

UNIVERZITA PALACKÉHO OLMOUCI
PEDAGOGICKÁ FAKULTA
Ústav pedagogiky a sociálních studií

Diplomová práce
Bc. Jaroslava Sysalová

Analýza podpory tělovýchovy a sportu Olomouckým krajem
v jeho veřejné správě v letech 2005 - 2012

Olomouc 2013

vedoucí práce: Ing. Alena Opletalová, Ph.D.

Prohlášení

Prohlašuji, že jsem diplomovou práci „*Analýza podpory tělovýchovy a sportu Olomouckým krajem v jeho veřejné správě v letech 2005-20012*“ vypracovala samostatně pod vedením Ing. Aleny Opletalové, Ph.D. a výhradně s použitím literatury uvedené v seznamu literatury a zdrojů diplomové práce.

V Olomouci dne 10. 6. 2013

.....

Poděkování

Děkuji vedoucí této práce, Ing. Aleně Opletalové, Ph.D., za odborné vedení, pomoc a cenné rady, které mi poskytla při zpracování diplomové práce.

Rovněž děkuji kolegům z oddělení mládeže a sportu Krajského úřadu Olomouckého kraje za pomoc při získávání informací, které byly nezbytné pro vypracování této práce.

ANOTACE

Jméno a příjmení:	Bc. Jaroslava Sysalová
Katedra:	Ústav pedagogiky a sociálních studií
Vedoucí práce:	Ing. Alena Opletalová, Ph.D.
Rok obhajoby:	2013

Název práce:	Analýza podpory tělovýchovy a sportu Olomouckým krajem v jeho veřejné správě v letech 2005 - 2012
Název v angličtině:	Analysis of the support of physical education and sport by Olomouc Region in its public sector in the years 2005 - 2012
Anotace práce:	Cílem diplomové práce je analyzovat podporu sportu ve veřejné správě Olomouckého kraje jako veřejnoprávní korporace, a to ve volebních obdobích v rozpětí let 2004 - 2008 a 2008 - 2012 a provést rozbor jednotlivých parametrů této podpory. Pojednává o teorii této problematiky, vymezuje základní terminologii z této oblasti, věnuje pozornost empirickým poznatkům a v analytické části poskytuje vyčerpávající přehled – včetně přehledu grafického – všech analýz souvisejících s podporou počtu projektů, financováním v oblasti investiční i neinvestiční a s analýzou míry podpory sportu u dětí a mládeže.
Klíčová slova:	Sport, tělovýchova, veřejná správa, Olomoucký kraj, projekty podpory sportu, financování, dotační tituly, sport dětí a mládeže, příjemci dotace, analýza.
Anotace v angličtině:	The goal of the diploma thesis is to analyze the sport promotion by public governance of Olomouc county in electoral terms 2004 - 2008 and 2008 - 2012 and also define and analyze each parameter of this promotion. It deals with the theory connected with this topic, defines the basic terminology and pays attention to the empirical knowledge. The analytical part provides full graphical overview of the analysis concerning the promotion of projects, financing in the investment and non-investment area and the analysis of the promotion level of physical education and sport.
Klíčová slova v angličtině:	sport, physical education, public administration, Olomouc county, sport promotion projects, investment, grant titles, children and youth sport, grant recipient, analysis
Přílohy vázané v práci:	Diplomová práce je bez příloh
Rozsah práce:	83 stran
Jazyk práce:	český jazyk

Obsah

Úvod.....	7
1 Definování základních pojmů a teoretická východiska	9
1.1 Veřejná správa a sport.....	9
1.1.1 Veřejná správa.....	9
1.1.2 Kraj – vyšší územně samosprávný celek	10
1.1.3 Definice tělesné kultury a sportu.....	13
1.1.4 Teoretická východiska sportu	17
1.1.5 Funkce sportu	19
1.1.6 Rozdělení sportu a jeho cíle	20
1.2 Stručná teoretická východiska podpory sportu ve veřejné správě	23
1.2.1 Doporučení EU pro podporu sportu ve veřejné správě	24
1.2.2 Podpora sportu v rámci celostátní politiky.....	25
1.2.3 Základní ekonomická východiska veřejnosprávní podpory sportu.....	27
1.3 Sport a jeho vztah k výchovně vzdělávacímu procesu.....	30
1.3.1 Vymezení sportu ve vztahu k výchovně vzdělávacímu procesu.....	31
1.3.2 Cíle a úkoly sportovní výchovy	34
1.3.3 Sport a prevence rizikových projevů chování.....	35
2 Podpora sportu v Olomouckém kraji	37
2.1 Politická reprezentace kraje	37
2.2 Konceptní a programová podpora sportu v kraji	39
2.3 Projektová dotační politika sportu	41
3 Analýza podpory sportu v Olomouckém kraji.....	47
3.1 Definování problematiky.....	47
3.2 Cíl analýzy.....	48
3.3 Stanovení výzkumných otázek.....	48
3.4 Metodologie empirického šetření a výzkumný vzorek	48
3.5 Analýza neinvestiční podpory sportu v Olomouckém kraji.....	51
3.5.1 Analýza podpory projektů.....	51
3.5.2 Analýza financování sportu.....	57
3.5.3 Analýza podpory sportu dětí a mládeže	61
3.6 Analýza investiční podpory sportu v Olomouckém kraji.....	63
3.6.1 Analýza financování sportu.....	63

3.6.2 Analýza podpory sportu dětí a mládeže	65
4 Vyhodnocení výzkumných otázek, diskuze výsledků	67
4.1 Vyhodnocení výzkumných otázek	67
4.2 Diskuze výsledků.....	70
4.2. 1 Pozitivní hlediska podpory sportu v Olomouckém kraji:	71
4.2. 2 Negativní hlediska podpory sportu v Olomouckém kraji:	72
Závěr	74
Seznam použitých zkratk.....	77
Seznam grafů, tabulek a obrázků	78
Seznam použité literatury a zdrojů.....	80

Úvod

Sport je výrazem, který se aktuálně skloňuje snad ve všech pádech. Jeho rozvoj zažívá česká veřejnost i ostatní národy v rámci nebývalého celosvětového rozmachu. Sport v podstatě vytváří jeden z novodobých fenoménů moderní doby, přičemž neodmyslitelně více či méně spoluvytváří kulturní pojetí každé společnosti.

Přesto je jeho současná úloha nejednoznačná. Na jedné straně přináší pozitiva ve formě utužování zdraví a rozvoje tělesné odolnosti ve fyzickém slova smyslu či kolektivní pojetí, přátelské vztahy, společně prožívané nasazení, houževnatost i radost nad dosaženými výsledky jako významný společenský faktor. Na straně druhé je prostředkem k elitářství a negativní komercializaci v globálním pojetí a ve formě přehnané sportovní rivality či diváckého násilí, jako sociálně patologického jevu, vytváří hrozbu.

Na místě je tedy preference toho dobrého, co může sport poskytovat, zejména ve formě jeho podpory a cílené pozitivní osvěty a potlačení negativních faktorů, alespoň v míře, jež je reálně dosažitelná.

Zmíněná podpora sportu může samozřejmě nabývat různých podob a forem. Jistě lze však bez nadsázky konstatovat, že jednou z prioritních intervencí je zásah veřejnoprávního systému, který v té či oné podobě existuje ve většině státních útvarů. V pojetí evropského unijního společenství navíc v systému výrazné decentralizace, která v nedávné minulosti přinesla vytvoření územně-správních oblastí, které jsou prodlouženou rukou státní moci, přičemž současně ale vytváří i čistě regionální pojetí rozvoje.

Diplomová práce, opírající se o toto možné východisko, má ve středu pozornosti podporu sportu Olomouckým krajem, jedním ze 14 vyšších územně samosprávných celků České republiky.

Cílem diplomové práce je analyzovat podporu sportu ve veřejné správě Olomouckého kraje jako veřejnoprávní korporace, a to ve volebních obdobích v rozpětí let 2004 - 2008 a 2008 – 2012 a provést rozbor jednotlivých parametrů této podpory. Za účelem dosažení tohoto cíle je třeba stanovit dílčí cíle: analyzovat počty podpořených projektů v jednotlivých dotačních titulech, provést rozbor výše (částek) Olomouckým krajem poskytnutých investičních a neinvestičních dotací v jednotlivých dotačních titulech, specifikovat jak velká procentuální část finančních podpor v odpovídajících dotačních titulech jde ve prospěch

sportu dětí a mládeže. K dosažení cíle jsou v diplomové práci formulovány výzkumné otázky, jejichž zodpovězení v rámci empirického šetření povede ke splnění stanoveného cíle.

Ve své struktuře diplomová práce obsahuje čtyři kapitoly, zahrnující teoretickou i empirickou část práce.

Cílem první kapitoly je vymezení hlavních pojmů a teoretická východiska, která jsou nezbytná pro celkové zarámování práce. Je zde definována zejména veřejná správa, krajské zřízení a tělesná kultura a sport, vše v rozsahu nezbytném pro účely práce. Nad rámec toho její podstatnou část tvoří i východiska podpory sportu ve veřejné správě a jeho vztah k výchovně vzdělávacímu procesu.

V návaznosti na tato témata je v kapitole druhé přistoupeno k objasnění systému a principů, na kterých stojí podpora sportu ze strany Olomouckého kraje. Vysvětlena je velmi podstatná úloha krajské politické reprezentace ve vztahu k této podpoře, definovány jsou koncepční a programová opory a detailně je popsán projektový dotační mechanismus, kterým Olomoucký kraj de-facto podporu sportu realizuje.

Kapitola třetí se věnuje samotné analýze podpory sportu. Definuje problematiku, stanovuje cíle a v návaznosti na jejich splnění i výzkumné otázky, vysvětluje užitou metodologii empirického šetření se specifikací výzkumného vzorku. Následně je proveden rozbor konkrétních parametrů s využitím stanovených metod a za pomoci grafického zobrazení dat.

Poslední, čtvrtá kapitola reflektuje výsledky empirického šetření. Jsou zodpovězeny výzkumné otázky, provedena je diskuse výsledků šetření.

Diplomová práce si nad rámec vlastních výzkumných výsledků klade i další ambice. V první řadě je možno ji využít jako souhrn pro praxi užitečných dílčích výzkumných analýz v oblasti regionální podpory sportu, přičemž z hlediska výsledku tohoto zaměření může praxi posloužit především jako východiskový materiál pro všechny, kteří se výzkumu v oblasti podpory sportu věnují.

Vedle toho sumarizace a komparace dat zobrazené v přehledném grafickém uspořádání mohou posloužit jako ucelený zdroj pro tvorbu nejrůznějších statistik, výročních zpráv apod. a rovněž mohou být chápány jako jeden z možných podkladů pro formulaci budoucích strategií, dlouhodobých plánů a záměrů i při tvorbě koncepcí v krajské veřejné správě.

1 Definování základních pojmů a teoretická východiska

Cílem kapitoly je definovat základní pojmy a popsat teoretická východiska pro pochopení problematiky sportu v systému veřejné správy kraje, východisek podpory sportu ve veřejné správě a vztahu sportu k výchovně vzdělávacímu procesu.

Za účelem dosažení tohoto cíle je třeba stanovit dílčí cíle:

- definovat pojmy veřejná správa, kraj a tělesná kultura a sport,
- popsat teoretická východiska sportu, jeho funkce, rozdělení a cíle,
- vysvětlit teoretická východiska podpory sportu ve veřejné správě.
- vymezit vztah sportu k výchovně vzdělávacímu procesu.

1.1 Veřejná správa a sport

Cílem podkapitoly je definovat pojmy veřejná správa, kraj a tělesná kultura a sport a popsat teoretická východiska sportu, jeho funkce, rozdělení a cíle.

1.1.1 Veřejná správa

Ačkoliv v centru pozornosti diplomové práce stojí podpora sportu ve veřejné správě Olomouckého kraje, je třeba logicky nejprve přistoupit k vymezení pojmu veřejná správa.

„Veřejná správa je vymezována jako správa veřejných záležitostí ve společnosti zorganizované ve stát. Je projevem realizace výkonné moci ve státě, a to včetně specifického postavení tzv. veřejnoprávní samosprávné moci.“¹

Veřejná správa se obvykle podle povahy nositele veřejné moci rozčleňuje na **státní správu** a **samosprávu** (jejímž druhem je i **územní samospráva**), vykonávanou příslušnými správními orgány, které mají postavení orgánů veřejné správy.

„Státní správa je vykonávaná státem a tvoří základ veřejné správy. Z hlediska subjektů, které ji – na základě zákona – vykonávají, se dělí jednak na státní správu přímou, prováděnou bezprostředně orgány státu (správními úřady) a jednak na státní správu nepřímou, vykonávanou v přenesené působnosti veřejnoprávními korporacemi (obce, kraje)

¹ PRŮCHA, Petr. *Správní právo*. Brno: Masarykova univerzita, 2004, s 86. ISBN 80-7239-157-7.

*nebo jejíž výkon byl na základě a v souladu se zákonem svěřen soukromé právnické nebo fyzické osobě.*²

Podle Gadasové a Poliána³ je **samospráva** vykonávána jinými veřejnoprávními subjekty než státem, které jsou k takovému výkonu veřejné správy právem aprobovány a disponují stanoveným rozsahem veřejné moci. Tyto subjekty vystupují v samosprávných vztazích nikoliv jménem státu a z jeho vůle, ale jménem daného samosprávného společenství. Jedná se o subjekty korporativního charakteru, tzv. veřejnoprávní korporace (nejčastěji obce a kraje).

Územní samospráva představuje velmi významnou část samosprávy, její právní základ je zakotven přímo v Ústavě České republiky, přičemž je stanoveno, že základními územními samosprávnými celky jsou obce a vyššími územními samosprávnými celky jsou kraje.⁴

Dle Hendrycha⁵ je pojmu veřejná správa přikládán různý význam. V zásadě pod označením veřejná správa rozumíme buď určitý druh činnosti (tj. správu) nebo instituci (organizaci, úřad), která veřejnou správu vykonává. V prvním případě jde o správu v materiálním (funkčním) pojetí, ve druhém případě o správu v pojetí formálním (institucionálním, organizačním). Je-li tedy pojem veřejná správa užíván v organizačním pojetí, rozumí se tím orgány veřejné správy, resp. správní orgány, ve funkčním pojetí pak jde o výkon veřejné správy jakožto výkon podzákonné a nařizovací činnosti těchto orgánů. Z hlediska tématu diplomové práce, konkrétně v problematice podpory sportu v krajském pojetí, se v kontextu této veřejnoprávní charakteristiky setkáváme jak s pojetím konkrétního výkonu činností, tak i s rozměrem úřadu, jakožto nástrojem této činnosti.

1.1.2 Kraj – vyšší územně samosprávný celek

Kraj je vyšším územně samosprávným celkem, jehož právní základ je zakotven přímo v Ústavě ČR.⁶

Z hlediska zákona je kraj územním společenstvím občanů, které má právo na samosprávu. Je současně veřejnoprávní korporací, která má vlastní majetek a vlastní příjmy

² SLÁDEČEK, Vladimír. *Obecné správní právo*. Praha: ASPI, a. s. 2005, s. 17. ISBN 80-7357-060-2.

³ Srov.: GADASOVÁ, Dalimila, POLIÁN, Milan. *Správní právo*. Olomouc: Univerzita Palackého, 2000, s. 12-13. ISBN 80-244-0127-4.

⁴ Srov.: ČESKO, Zákon č. 1/1993 Sb., Ústava České republiky.

⁵ Srov. HENDRYCH, Dušan et al. *Správní právo*. 5. rozšíř. vydání. Praha: C. H. Beck, 2003, s. 6. ISBN 80-7179-671-9

⁶ Srov.: ČESKO, Zákon č. 1/1993 Sb., Ústava České republiky.

vymezené zákonem a hospodaří za podmínek stanovených zákonem podle vlastního rozpočtu. Kraj vystupuje v právních vztazích svým jménem a nese odpovědnost z těchto vztahů vyplývajících.⁷

Kraj lze chápat trojím způsobem.

➤ Jako geograficky pevně vymezené a ohraničené správní území.

Kraje jsou tvořeny okresy. Jsou v nich ustanoveny správní obvody obcí s rozšířenou působností a správní obvody obcí s pověřeným obecním úřadem. Kraj má svou rozlohu stanovenou v kilometrech čtverečních, celkový počet krajů je 14.

➤ Jako organizaci s právní subjektivitou.

Vymezení kraje jako organizace s právní subjektivitou koresponduje s jeho zákonnou definicí jako veřejnoprávní korporace.

➤ Jako soubor obyvatel, jež mají v kraji trvalé bydliště.

Počet obyvatel kraje je zjišťován v rámci sčítání lidu a tento počet je vždy vztažen ke konkrétnímu datu.

Výše uvedená trojí specifikace je z hlediska tématu diplomové práce velmi podstatná, protože podpora sportu v kraji se projevuje v přímém vztahu ke všem třem výše uvedeným složkám. Tedy podpora sportu je realizována krajem jakožto institucí, v mezích své územní správní působnosti a pro své občany.

Orgány kraje tvoří:

➤ Zastupitelstvo

Podle Koudelky⁸ je zastupitelstvo jediným z orgánů kraje, který je ústavně zakotven. Má přímou demokratickou legitimitu danou volbami občanů. Zastupitelstvo tak musí být vnímáno v oblasti samosprávy kraje jako hlavní orgán, který je nadřazen všem ostatním orgánům.

V oblasti podpory sportu je Zastupitelstvu vyhrazeno rozhodovat o poskytnutí dotací občanským sdružením, humanitárním organizacím a jiným právníckým

⁷ Srov.: ČESKO, Zákon č. 129/2000 Sb., o krajích (krajské zřízení).

⁸ Srov.: KOUDELKA, Zdeněk. *Průvodce územní samosprávou*. Praha: Linde Praha, a.s. – Právnícké a ekonomické nakladatelství a knihkupectví Bohumily Hořínkové a Jana Tuláčka, 2003, s. 99. ISBN 80-7201-403-X.

a fyzickým osobám působícím na území kraje v oblasti mládeže, tělovýchovy a sportu. Jako své iniciativní a kontrolní orgány zřizuje z dikce zákona výbory:

- finanční,
- kontrolní,
- pro výchovu, vzdělávání a zaměstnanost.

Všechny tři poradní orgány mají na podporu sportu v kraji přímý vliv, především v oblasti koncepční a dotační.

➤ Rada kraje

Rada kraje je výkonným orgánem kraje v oblasti samostatné působnosti. Za výkon samostatné působnosti je odpovědná zastupitelstvu. Členy rady jsou hejtman, náměstci hejtmana a další členové rady, hlas poradní má ředitel krajského úřadu. Rada je orgán zabezpečující určitou kontinuitu správy kraje.⁹ Rada ve vztahu k podpoře sportu připravuje návrhy a podklady pro jednání zastupitelstva a zabezpečuje plnění jím přijatých usnesení. Dále rozhoduje o poskytování dotací občanským sdružením, humanitárním organizacím a jiným právnickým a fyzickým osobám působícím v oblasti mládeže, tělovýchovy a sportu do výše 200 000,- Kč. Jako své iniciativní a poradní orgány rada může zřizovat komise (zákon tuto povinnost neukládá). Rada kraje ve vztahu k podpoře sportu nejčastěji zřizuje:

- Komisi pro mládež a sport (tato se v oblasti podpory sportu především podílí na výběru konkrétních projektů v rámci dotačních řízení).

➤ Hejtman kraje

Hejtman zastupuje kraj navenek. Nemá však povahu statutárního orgánu právnické osoby a úkony, které vyžadují schválení zastupitelstva nebo rady, může učinit až po jejich předchozím schválení. V souvislosti s podporou sportu za kraj stvrzuje všechny smluvní vztahy v rámci dotací do sportu a je v tomto smyslu fyzickým smluvním partnerem (tuto pravomoc často deleguje na svého náměstka pro sport).

⁹ Srov.: KOUDELKA, Zdeněk. *Průvodce územní samosprávou*. Praha: Linde Praha, a.s. – Právnické a ekonomické nakladatelství a knihkupectví Bohumily Hořínkové a Jana Tuláčka, 2003, s. 110. ISBN 80-7201-403-X.

➤ Krajský úřad

Krajský úřad tvoří ředitel a další zaměstnanci kraje zařazení do krajského úřadu. Krajský úřad se člení na odbory a tyto na oddělení. Krajský úřad plní v samosprávné působnosti ve vztahu k podpoře sportu úkoly, které mu uložilo zastupitelstvo a rada kraje, pomáhá výborům a komisím v jejich činnosti. V přímé souvislosti s podporou sportu vystupuje na krajském úřadu do popředí odbor školství, mládeže a tělovýchovy, kde jeho oddělení mládeže a sportu garantuje tuto podporu ve všech směrech.

V této podkapitole byly definovány pojmy veřejná správa a kraj a lze pokračovat v definování dalších základních pojmů - tělesné kultury a sportu.

1.1.3 Definice tělesné kultury a sportu

Sport je stěžejním termínem diplomové práce, kde vystupuje ve vztahu k podpoře v krajské veřejné správě. Jako každý odborný pojem je sport zahrnován v teoretickém systému, přičemž v širším pojetí je nejčastějším výrazem zastřešujícím sport pojem **tělesné kultury**.

Definice samotného pojmu tělesná kultura vychází z kinantropologie (kin = pohyb, antropos = člověk, logos = věda). Hobza, Rektořík a kolektiv¹⁰ uvádí, že kinantropologie, jakožto vědecký základ v této oblasti, považuje tělesnou kulturu za část celkové kultury každého národa. A protože kultura není pouze výrazem individuální osobnosti člověka v rámci jeho individuálního chování, jsou to především postupy a chování obecné a společně sdílené, kterými se kultura stává řídicí složkou jakéhokoliv sociálního systému, tedy i tělesné kultury, kde hlavní roli při utváření norem, hodnot, schémat chování a vzorů hrají konkrétní soubory či činnosti.

Toto tvrzení má svým pojetím k podpoře sportu ve veřejné správě velmi blízko, přičemž velmi výstižně je doplňuje i Sekot,¹¹ když zdůrazňuje, že sportu nadřazený výraz je tělesná kultura, přičemž poukazuje, že tato se vztahuje k souboru činností zacílených na udržování, předvádění a pěstování těla v rámci sportu, tělesné rekreace a cvičení. Současně - což je velmi podstatné - tento soubor vnímá pohledem sociokulturního systému, který jako

¹⁰ Srov.: HOBZA, Vladimír., REKTOŘÍK, Jaroslav et al. *Základy ekonomie sportu*. Praha: Ekopress, 2006. ISBN 80-86929-04-3. s. 9

¹¹ Srov.: SEKOT, Aleš. *Sociologie sportu*. Brno: Masarykova univerzita v Brně a Paido, 2006. ISBN 80-210-4201-X a ISBN 80-7315-132-4. s. 24.

výsledek činnosti, tvorby hodnot, vztahů a norem zabezpečuje specifickými tělocvičnými prostředky (tělesná cvičení) uspokojování zvláštních biologických a sociálních potřeb člověka v oblasti fyzického, a z něj vyplývajícího psychického a sociálního rozvoje, s cílem jeho socializace a kultivace. Objektem jeho působení je tedy kulturní a společenský člověk jako plnohodnotný člen společnosti, jako součásti kultury a kulturního dědictví každého národa.

Podpora tělesné kultury je společensky, i z hlediska veřejnoprávního systému, velice významná. Hobza, Rektořík a kolektiv tyto souvislosti jasně specifikují, když doslova tvrdí, že *„tělesná kultura působí na rozvoj osobnosti a tvorbu sociálních vztahů. Je důležitá svým sociálně participacním faktorem, zejména při utváření různě velkých společenství, svazků, spolků, klubů, jednot, atd. a pomáhá při začleňování jedinců do společnosti.“*¹²

Toto hledisko doplňuje i Hodaň, který pokládá důraz na další, společensky významnou složku hodnotovou, když konstatuje, že *„tělesná kultura jako součást celkové kultury je souhrn a tvorba hodnot v oblasti tělesné výchovy, sportovní výkonnosti, pohybového umění, hygieny, pohybové rekreace, upevňování zdraví a péče o lidské tělo.“*¹³

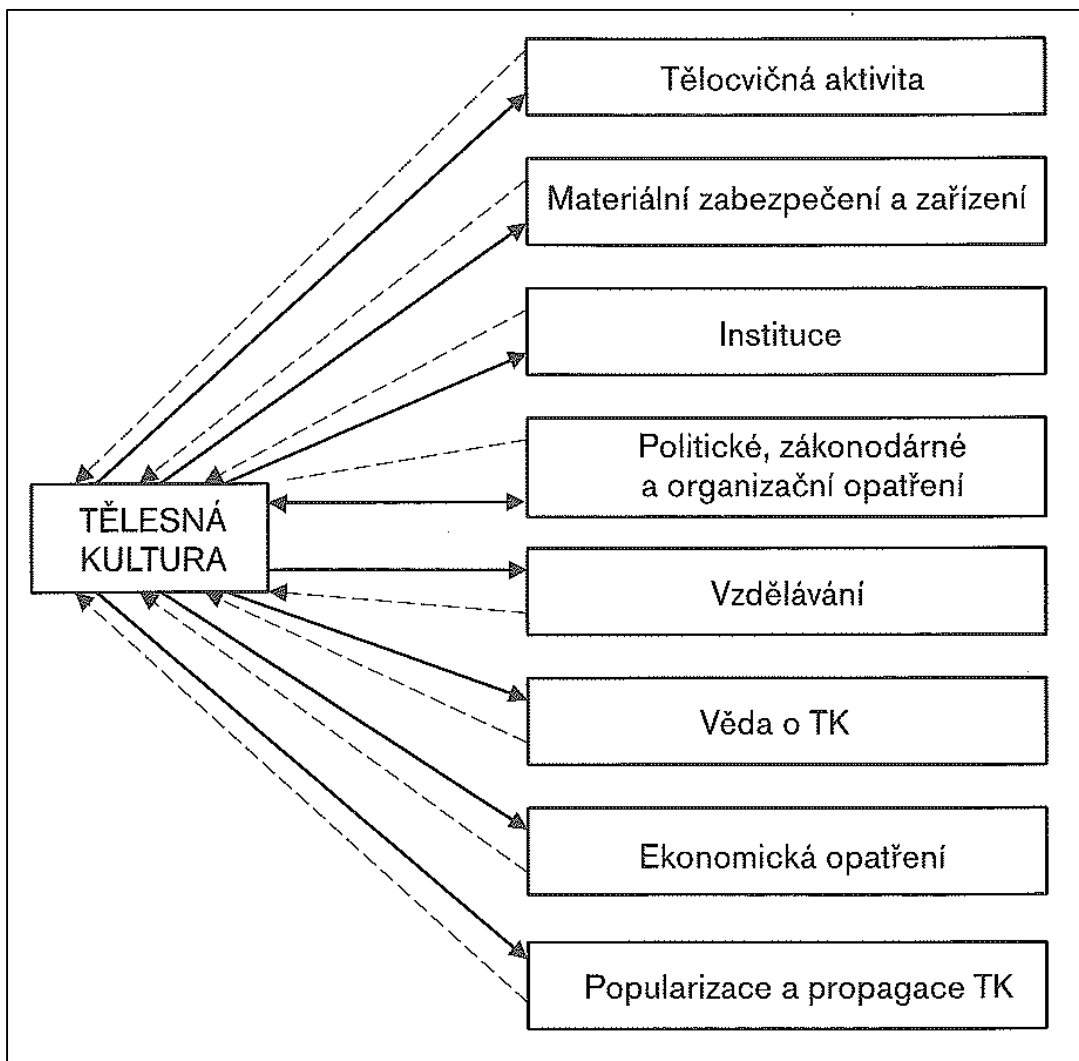
Pokud tato hlediska navíc propojíme s uchopením tělesné kultury v oblasti veřejnosprávní (ponejvíce v institucionálním rozměru), můžeme lehce dospět k základu jisté všeobjímající množiny této problematiky. S tímto koresponduje např. tvrzení Hodaně, že tělesnou kulturu lze vnímat i jako *„množinu organizací, institucí, legislativních norem, způsobů personálního a materiálního zabezpečení, uspořádanou do funkční struktury, vycházející ze vzájemných vazeb uvedených prvků a vazeb na vnější okolí, s cílem co nejefektivnějšího zabezpečení a uspokojení zvláštních pohybových potřeb člověka realizovaných prostřednictvím tělesných cvičení.“*¹⁴

S ohledem na výše uvedené lze tedy konstatovat, že veřejnosprávní podpora tělesné kultury nabývá ponejvíce podoby subsystému nejrůznějších činností a aktivit, což velmi názorně dokládá grafické zobrazení prostřednictvím obrázku č. 1.

¹² HOBZA, Vladimír., REKTOŘÍK, Jaroslav et al. *Základy ekonomie sportu*. Praha: Ekopress, 2006, s. 9. ISBN 80-86929-04-3.

¹³ HODANĚ, Bohuslav. *Úvod do teorie tělesné kultury*. Olomouc: Vydavatelství Univerzity Palackého, 1997, s. 31. ISBN 80-7667-782-1.

¹⁴ HODANĚ, Bohuslav a Vladimír HOBZA Vladimír. *Financování tělesné kultury jako složky občanské společnosti*. Olomouc: Univerzita Palackého v Olomouci, 2010, s. 47. ISBN 978-80-244-2658-7.



Obrázek č. 1: Tělesná kultura – subsystém činností a aktivit¹⁵

Z grafického znázornění jasně vyplývá, že tělesná kultura je složitým komplexem.

Součástí tohoto komplexu je materiální zabezpečení jednotlivých subsystémů tělocvičných aktivit, institucí, které se na tomto poli objevují, vzdělávání v oblasti tělesné kultury i vytvoření přiměřených podmínek k vědecko-badatelské činnosti. Přičemž je zcela patrné, že tento systém by nemohl fungovat bez politických intervencí a zásahu na úrovni veřejné správy.

Sport patří v současnosti mezi vysoce aktuální témata. Reprezentuje jednu z nejvíce se rozšiřujících sociálních institucí téměř každé společnosti a proniká do všech úrovní sociální

¹⁵ HOBZA, Vladimír., REKTOŘÍK, Jaroslav et al. *Základy ekonomie sportu*. Praha: Ekopress, 2006, s. 10. ISBN 80-86929-04-3.

reality. Jak v této souvislosti konstatuje Sekot,¹⁶ sport není pouze aktivní pohybová a herní aktivita, ale doslova sociální fenomén, jehož význam daleko překračuje pouhé dosažené výsledky či statistiky vzájemných utkání.

S tímto tvrzením koresponduje i názor Dovalila¹⁷ a kolektivu, který sport shledává významným společenským jevem patřícím do sféry společenské nadstavby, přičemž si všímá, že vlastní sportovní činnost přitahuje široký okruh lidí. Tento spontánní zájem pak vyplývá z herního a výkonnostního charakteru sportu, zatímco vlastní hodnoty sportu z hlediska subjektu tkví v možnosti seberealizace, tj. všestranného pohybového, psychického a sociálního vyžití jedince dle vlastního výběru a v souladu s přiměřenými předpoklady.

Samotný termín sport bývá spojován s anglosaským původem a odvozuje se od slova disport. Znamená obveselení, rozptýlení, vlastně útěk od práce, od povinnosti k zábavě. Aktuálně sport obvykle označuje pohybovou (fyzickou) aktivitu provozovanou podle určitých pravidel a zvyklostí, jejíž výsledky jsou navíc měřitelné nebo porovnatelné s jinými provozovateli téhož sportovního odvětví.

Z hlediska vztahu sportu a jeho podpory v krajské veřejné správě je jistě logické se na prvním místě, vzhledem k našemu členství v Evropské unii, stručně zaměřit na aktuální obecné pojetí sportu v rámci bruselských struktur, z něhož musí vycházet i tuzemská legislativa a navazující krajské strategické dokumenty a jednotlivá opatření v rámci podpory sportu.

Zcela zásadním materiálem v této oblasti je evropská Bílá kniha o sportu, v jejímž obsahu sport představuje společenský a ekonomický jev narůstajícího významu, jenž významným způsobem přispívá k naplňování strategických cílů solidarity a prosperity, vytyčených Evropskou Unií. Ve vztahu ke konkrétnímu jedinci vidí úlohu sportu především v možnosti jeho aktivního provozování, společně s vyjádřením předpokladu přiblížení se každého z nás k ideálu hodnot, jakými jsou například týmový duch, solidarita, tolerance a smysl pro fair play. Sport v tomto pojetí představuje především osobnostní rozvoj a naplnění každého z nás.¹⁸ Bílou knihu o sportu pak doplňuje i Evropská charta sportu, která rozumí „sportem všechny formy tělesné činnosti, které at' již prostřednictvím organizované

¹⁶ Srov.: SEKOT, Aleš. *Sport a společnost*. Brno: Paido, 2003, s. 8. ISBN 80-7315-047-6.

¹⁷ Srov.: DOVALIL, Josef et al. *Malá encyklopedie sportovního tréninku*. Praha: Olympia, 1982, s. 11. ISBN 505-21-856.

¹⁸ Srov.: Komise evropských společenství. White Paper on Sport. *Evropská komise – sport.s.2*. [online]. Brusel: Evropská komise. 2007. [cit. 2013-02-19]. Dostupné z: http://ec.europa.eu/sport/documents/wp_on_sport_en.pdf

účasti či nikoli, si kladou za cíl projevení či zdokonalení tělesné i psychické kondice, rozvoj společenských vztahů nebo dosažení výsledků v soutěžích na všech úrovních.“¹⁹

Nemožno upřít pozitivní fakt, že jsou to ve svém vyjádření dosti obecná východiska poskytující dostatek prostoru a možnosti svébytného uchopení sportovní tematiky každé ze členských zemí EU i jejích jednotlivých regionů či krajů, přičemž však nelze odhlédnout ani od skutečnosti, že současně nezastupitelně rovněž tvoří důležitý podklad a určují směr, kterým se tyto členské země a jejich regiony či kraje mají ubírat při zpracování legislativních norem i konkrétních forem podpory.

Veřejnosprávní systém se při definici sportu opírá nejčastěji o dva hlavní zdroje.

Prvním z nich je Zákon č. 115/2001 Sb., o podpoře sportu, který v samotném úvodu nejen vymezuje postavení sportu ve společnosti jako veřejně prospěšné činnosti a stanoví úkoly ministerstev, jiných správních úřadů a působnost územních samosprávných celků (krajů) při podpoře sportu, ale tento současně definuje: *„Pojem sport představuje všechny formy tělesné činnosti, které prostřednictvím organizované i neorganizované účasti si kladou za cíl harmonický rozvoj tělesné i psychické kondice, upevňování zdraví a dosahování sportovních výkonů v soutěžích všech úrovní. Sportem pro všechny pak rozumí organizovaný i neorganizovaný sport a pohybovou rekreaci určenou širokým vrstvám obyvatelstva.*“²⁰

Druhým zdrojem je závazná Koncepce státní podpory sportu v České republice, přijatá usnesením Vlády ČR, jež definuje sport jako *„veškeré formy tělesné aktivity, které jsou provozovány příležitostně nebo organizovaně a usilují o dosažení nebo vylepšení fyzické kondice a duševní pohody, upevňování zdraví, dosažení výsledků v soutěžích na všech úrovních či rozvoj společenských vztahů.*“²¹

1.1.4 Teoretická východiska sportu

Teoretická východiska sportu jsou velmi důležitá. Ve vztahu k tématu diplomové práce spoluvytváří teoretický rámec, jehož poznání je nutným předpokladem úspěšné praxe.

Mezi nejvýznamnější teorie vymezující sport patří následné koncepty, které sport zkoumají jako sociální fenomén, přičemž ve své podstatě se však liší jak užitým prizmatem,

¹⁹ Rada Evropy. Evropská charta sportu. *Ministerstvo školství, mládeže a tělovýchovy ČR* [online]. Praha: Ministerstvo školství, mládeže a tělovýchovy ČR, 19. 2. 2002/12. 10. 2006. [cit. 2013-02-19]. Dostupné z: <http://www.msmt.cz/sport/evropska-charta-sportu>

²⁰ ČESKO. Zákon č. 115/2001 Sb., o podpoře sportu, znění § 2.

²¹ Vláda ČR. Koncepce státní podpory sportu v České republice. s.4. *Ministerstvo školství, mládeže a tělovýchovy ČR* [online]. Praha: Ministerstvo školství, mládeže a tělovýchovy ČR. © MŠMT 2006-2012. [cit. 2013-02-19]. Dostupné z: <http://www.msmt.cz/sport/koncepce-statni-podpory-sportu-v-ceske-republice>

tak i významem:²² Funkcionalismus, Teorie konfliktu, Kritické teorie, Interakcionismus, Figurační teorie a Feministická teorie.

*„**Funkcionalisté** při pohledu na kteroukoliv z oblastí společnosti, včetně sportu, zdůrazňují aspekt přínosu k celkové sociální stabilitě. Sport v tomto smyslu chápou jako téměř náboženskou instituci, využívající rituál a obřad k posilování společenských hodnot. Sport takto přispívá k adaptabilitě sociálního systému udržováním fyzického blahobytu a funguje dále jak pro sportovce, tak zejména pro diváky jako bezpečnostní ventil tlumící napětí a agresi sociálně přijatelnou formou. Zejména vrcholový, globálně medializovaný sport z tohoto pohledu sblížuje příslušníky společnosti a celé národy a zvyšuje tolik potřebný a nezastupitelný pocit jednoty a solidarity lokálních, regionálních či národních skupin a společenství.“²³*

*„**Teorie konfliktu** naopak svými základními paradigmaty zdůrazňuje, že sport představuje a zrcadlí především velký byznys, kde profit hraje důležitější úlohu než zdravý rozvoj sportovců. Vrcholové sportovní aktivity tak nejsou prostředkem všestranného osobnostního rozvoje, nýbrž cíleným nástrojem uspokojování touhy po zisku a obdivu.“²⁴*

*„**Kritická teorie** vychází ze sociologicky zdůvodňované teze, že sport jako součást kultur je využíván (a také případně zneužíván) právě těmi, kteří mají v rukou nejúčinnější nástroje mocenských zájmů. Sport je tak výrazem jejich jednostranného pohledu na svět. Sport má v tomto smyslu sloužit vztahům, orientacím a hodnotám, které reprodukuji jejich privilegované společenské postavení.“²⁵*

Sport pohledem **interakcionismu** pak představuje koncept malých skupin, jejich materiálních podmínek, způsobů jejich chování, charakterů mezilidských vztahů. A tvrdí, že právě interakcí v mezilidských vztazích vytváříme i ve sportu systém rolí, norem, vztahů a hodnot. V tomto pojetí sport reflektuje nejvíce individualitu běžného člověka a přibližuje se snad nejvíce k vyjádření prosté každodennosti.²⁶

Figurační teorie (označovaná někdy i jako schématická) je založena na tezi, že sociální život sestává ze sítě vzájemně závislých jedinců. Sport je tak v tomto pojetí ponejvíce

²² Srov.: SEKOT, Aleš. *Sport a společnost*. Brno: Paido, 2003, s. 21. ISBN 80-7315-047-6.

²³ SEKOT, Aleš. *Sociologické problémy sportu*. Praha: Grada Publishing, a. s., 2008, s. 33. ISBN 978-80-247-2562-8.

²⁴ SEKOT, Aleš. *Sociologické problémy sportu*. Praha: Grada Publishing, a. s., 2008, s. 33. ISBN 978-80-247-2562-8.

²⁵ SEKOT, Aleš. *Sociologické problémy sportu*. Praha: Grada Publishing, a. s., 2008, s. 34. ISBN 978-80-247-2562-8.

²⁶ Srov.: SEKOT, Aleš. *Sociální dimenze sportu*. Brno: Masarykova univerzita v Brně, 2004, s. 35. ISBN 80-210-3581-1.

vzrušující aktivitou, jež primárně slouží pocitům uvolnění nudy a sekundárně nabývá rozměru pojistného ventilu či zdroje akcelerace instinktů násilí.²⁷

Feministická teorie vyjadřuje, že sociální uspořádání ve společnosti je primárně založeno na mocenských zájmech mužů a že tedy sociální život je z hlediska imperativu rovného vztahu pohlaví nespravedlivý. Právě tato koncepce tvrdí, že organizace sportu je odvozována od zájmu světa mužů (a tedy i mocných) a že sport přímo reprodukuje mužskou dominanci ve společnosti, když i zde se rozvíjí různé formy diskriminace a arogance.²⁸

Z hlediska veřejnosprávní podpory sportu z výše uvedených koncepcí do popředí vystupuje zejména hledisko funkcionalistické, zdůrazňující pozitivní přínos a užitečnost podpory sportu. Nalézt však lze i prvky kritické teorie, především v podobě podpory sportu orientované čistě politickými aspekty, na kterých krajská veřejná správa stojí, a současně i interakcionistické pojetí v důrazu potřebnosti sportu a jeho podpory v každodenním životě jednotlivce i společnosti.

1.1.5 Funkce sportu

Z hlediska smysluplnosti krajské veřejnosprávní podpory sportu je jednou z nejdůležitějších jeho **funkce společenská**. Aktivní provozování sportu má více než dobrou pozici v soudobé společnosti. Stále více jedinců si uvědomuje důležitost této aktivity jak pro individuální rozvoj, tak z hlediska celospolečenského významu a stále tak klesá podíl té části populace, která dosud význam sportu pro zdraví a tělesnou zdatnost přehlíží a prakticky jej na žádné úrovni neuskutečňuje.²⁹

V návaznosti na předchozí tvrzení vystupuje do popředí další významná **funkce**, jež je přičítána **pozitivním zdravotním důsledkům a naplnění principu všestrannosti socializačního procesu**, to to nejen v mládí. Silně pocíťovaný význam zdravotní prospěšnosti a udržování tělesné kondice vcelku koresponduje s již zmiňovaným tradičně vysokým kreditem hodnoty zdraví ve všech věkových skupinách naší populace. V současnosti narůstá význam sportu v rovině socializace, a to zejména v souvislosti s chápáním sportování jako

²⁷ Srov.: SEKOT, Aleš. *Sociální dimenze sportu*. Brno: Masarykova univerzita v Brně, 2004, s. 35. ISBN 80-210-3581-1.

²⁸ Srov.: SEKOT, Aleš. *Sport a společnost*. Brno: Paido, 2003, s. 27. ISBN 80-7315-047-6.

²⁹ Srov.: *Tělesná výchova a její studium*. [on-line]. [cit. 2013-02-19]. Dostupné na: <http://telesnavychova.studentske.cz/2008/03/spoleensk-funkce-sportu.html>

smyslu užitečné náplně volného času i za práh oblasti navazování a upevňování život obohacujících společenských vztahů.³⁰

Ve vztahu ke společenské prospěšnosti, jež je pochopitelně hlavním motivem veřejnosprávní podpory sportu, je pamatováno nejen na výše uvedené funkce, ale nad jejich rámec jsou nejčastěji zmiňovány ještě tyto: **sociálně-emocionální** (ponejvíce regulující napětí, agresivitu a konflikty), **politická** (jako nástroj rozhodování, určování směru, financování atd.), **ekonomická** (ve formě finanční saturace potřeb sportu v nejrozmanitějších podobách), **kompensační** (sport jako kompenzace při nedostatku pohybu, např. v zaměstnání) a **kulturní** (z hlediska pocitu vyžití a poskytování aktivní zábavy).

Funkcí sportu, jež rovněž zasluhuje samostatnou zmínku vzhledem k žádoucím dopadům veřejnosprávní podpory sportu, je velice významná **funkce výchovně vzdělávací**. V této souvislosti je třeba vnímat, že sport sehrává roli ve formální i neformální výchově i ve vzdělávání a tím napomáhá k posílení lidského kapitálu. Hodnoty, které sport takto zprostředkovává, přispívají zejména k rozvoji celkově velmi širokého aparátu: vědomostí, dovedností, motivace, utváření osobnosti, formování charakteru, odpovědnosti, sebehodnocení, smyslu pro povinnost, soustředění, schopnosti se učit atd.³¹ Úsilí o maximální výkon se pak ve sportu vztahuje k možnostem jedince. I zcela slabý výkon z hlediska absolutního může být pro jedince výsledkem velkého úsilí, sebezpřemáhání, námahy a v tomto ohledu plní sport úlohu, kterou mu v obvyklém měřítku připisujeme. Vzbuzuje totiž u jedince aktivitu motorickou i psychickou, čímž dochází ke spojení vzdělávacího i ryze výchovného (působení na osobnost) vlivu.³²

1.1.6 Rozdělení sportu a jeho cíle

Rozdělení sportu a stanovení jeho základních cílů je z hlediska jeho veřejnosprávní podpory na krajské úrovni rovněž velmi podstatné. Poskytuje především ucelenou představu o různorodosti sportu ve vztahu k později uvedeným konkrétním formám jeho podpory. Členění existuje samozřejmě celá řada, smysl má však uvést pouze ty, které mají přímý vztah k tématu diplomové práce.

³⁰ Srov.: *Tělesná výchova a její studium*. [on-line]. [cit. 2013-02-19]. Dostupné na: <http://telesna-vychova.studentske.cz/2008/03/spoleensk-funkce-sportu.html>

³¹ Srov.: Ministerstvo školství, mládeže a tělovýchovy ČR. *Analýza financování sportu v České republice*. s.7. *Ministerstvo školství, mládeže a tělovýchovy ČR* © MŠMT 2006-2012 [cit. 2013-02-19]. Dostupné z: <http://www.msmt.cz/sport/analyza-financovani-sportu-v-ceske-republice>

³² Srov.: *Tělesná výchova a její studium* [online]. *Tělesná výchova a její studium* [cit. 2013-02-19]. Dostupné na: <http://telesna-vychova.studentske.cz/2008/03/spoleensk-funkce-sportu.html>

Rozdělení sportu:

Různorodost sportu a jeho dělení ve vztahu k veřejnosprávní podpoře uvádí velmi výstižně Dovalil a kolektiv. Rozděluje sport na:³³

- **aktivní** – *pro svou šíři, mnohostrannost a přístupnost je přitažlivý veřejnosti, poskytuje příležitost k uspokojování osobních ambicí a uplatnění široké škály motivů; účastní se ho sportovci všech věkových kategorií s nejrůznější výkonnostní úrovní, kteří chtějí dosáhnout individuálních výkonů ve zvolených sportovních činnostech;*
- **rekreační** – *rozšířený sport zahrnující velký počet nejrůznějších pohybových aktivit; jde o pohybové vyžití a zábavu v přírodním a sociálním prostředí; účastní se ho občané všech věkových kategorií;*
- **výkonnostní** – *zájmová činnost v různých sportovních klubech přístupná všem ve volném čase; jde o uvědomělou snahu o vlastní zdokonalování, rozvoj fyzických a duševních sil a zvyšování výkonnosti v některém ze sportů;*
- **vrcholový** – *nejvyšší výkonnostní úroveň sportu; životní režim sportovců se přizpůsobuje požadavkům sportu a tréninku, jsou pro ně vytvářeny zvláštní podmínky a společenský statut;*
- **profesionální** – *poskytuje zábavu pro nejširší veřejnost, často zprostředkovanou televizními přenosy a médii; soustřeďuje se především na nejpobulárnější sporty;*
- **zdravotně postižených** – *aktivní provozování nahrazuje sportovcům jejich zdravotní omezení, dodává životu nový rozměr a účast v soutěžích pomáhá integraci do společnosti; provádí se na úrovni rekreační, výkonnostní, vrcholové a předpokládá speciální zabezpečení materiálním vybavením, organizací, odborníky a zvláštní úpravu pravidel;*
- **divácký** – *jde o zájem veřejnosti o sport, sportovní výkony i hodnoty; sportovní divák je vtahován do dramatických bojů na sportovištích, identifikuje se s jejich aktéry, prožívá zprostředkovaně totéž, co prožívají sportovci.“*

Výše uvedené členění je z pozice veřejnosprávní krajské podpory sportu skutečně v podstatě vyčerpávající, protože s výjimkou sportu diváckého pracuje se všemi kategoriemi.

³³ DOVALIL, Josef et al. *Olympismus*. Praha: Olympia, a. s., 2004, s. 27. ISBN 80-7033-871-7.

Výše uvedené rozdělení potvrzuje i Sekot³⁴ v rámci vlastního podrobnějšího třídění sportu (není třeba duplicitně uvádět), když poznamenává, že terminologicky sport v minulosti vyplýval z různých „taškařic“ provozovaných nejčastěji pod širým nebem, jako byly lov, myslivost, ptáčnictví, dostihy či různá tělesná cvičení. Postupem doby na sebe nabaloval stále specifitější formy a činnosti a svým záběrem byl stále více diferencován podle řady vzájemně se prostupujících kritérií.

Z hlediska institucionálního je rozdělení sportu nutno opřít o oficiální dokument obecně závazné povahy. V České republice rozdělení sportu nespécifikuje žádná legislativní norma, je určena vládním nařízením schválené Koncepce státní podpory sportu v České republice, která sport člení podle věkové kategorie a podle zaměření cílové skupiny.³⁵

Dle věkové kategorie: dětský, mládežnický, dospělý a seniorský.

Dle zaměření cílové skupiny: vrcholový a profesionální, výkonnostní, sport pro všechny, sport na školách, sport handicapovaných.

Ačkoliv krajská veřejná správa v podpoře sportu nemusí cíleně podporovat všechny věkové kategorie a cílové skupiny (ovšem v dosavadní praxi je podporuje), je pro ni výše uvedené rozdělení závazné.

Cíle sportu:

Cíle sportu ve vztahu k jeho podpoře v krajské veřejné správě se nejčastěji opírají o šest základních motivů.

1. Podpora zábavy, rekreace a smysluplného trávení volného času ve sportovně zaměřené aktivitě (ponejvíce v oblasti masového sportu);
2. Možnost ventilace přebytečné energie či sklonů k agresivnímu chování, dosažení adrenalinu či neobvyklých zážitků (především rizikový a dobrodružný sport);
3. Upevňování zdraví a dalších pozitivních hodnot lidského života, navazování a prohlubování sociálních kontaktů (hlavně v oblasti sportu pro všechny);
4. Dosahování stále lepších výkonů, touha po vítězství, snaha o poměření vlastních možností se schopnostmi soupeře či soupeřů (výkonnostní sport);

34 Srov.: SEKOT, Aleš. Sociologie sportu. Brno: Masarykova univerzita v Brně a Paido, 2006, s. 26. ISBN 80-210-4201-X.

35 Srov.: Vláda ČR. Koncepce státní podpory sportu v České republice. s.4-8. Ministerstvo školství, mládeže a tělovýchovy ČR [online]. Praha: Ministerstvo školství, mládeže a tělovýchovy ČR. © MŠMT 2006-2012. [cit. 2013-02-19]. Dostupné z: <http://www.msmt.cz/sport/koncepce-statni-podpory-sportu-v-ceske-republice>

5. Dosahování špičkových výkonů a stabilní vysoké sportovní úrovně, profesionalizace ve sportu, často společně s dosahováním ekonomického efektu (vrcholový sport);
6. Úspěšná a plnohodnotná integrace v případě sociálně znevýhodněné životní situace (sport handicapovaných).

Vedle těchto cílů je pro veřejnosprávní podporu sportu velmi významná i evropskou veřejností respektovaná Evropská charta sportu, která předkládá konkrétní cíle, o něž by se měla opírat politika podpory sportu v regionech či krajích jednotlivých členských států. Hovoří zejména o nutnosti rozvoje lidského potenciálu s cílem uvést do praxe taková opatření, která umožní každému jedinci provozovat sport, a to zejména tím, že zajistí všem lidem možnost využívat přístupné tělovýchovné programy jednotlivých sportovních sdružení a klubů. Vytyčuje rovněž cíl zamezení zneužívání sportu k neopodstatněným či přemrštěným komerčním aktivitám. Požaduje po veřejnosprávním systému dosažení cíle propagace sportu ve společnosti a naplnění potřeb podpory sportu v regionech či krajích v rámci přijatých regionálních či krajských koncepcí. A konečně velkou pozornost věnuje i dosažení cíle podpory všech typů sportu (vrcholového, výkonnostního, mládežnického atd.), které se musí opírat o financování přiměřeným objemem finančních prostředků, přičemž saturace tohoto financování musí prioritně - jako jistá záruka - plynout především z veřejných rozpočtů.³⁶

1.2 Stručná teoretická východiska podpory sportu ve veřejné správě

Cílem podkapitoly je vysvětlit teoretická východiska podpory sportu ve veřejné správě.

Za účelem dosažení tohoto cíle je třeba stanovit dílčí cíle:

- popsat doporučení směřující vůči podpoře sportu ve veřejné správě ČR (včetně krajského rozměru) z bruselských struktur v rámci našeho členství v Evropské unii,
- vysvětlit pojetí podpory sportu v rámci národní politiky,
- vymezit základní ekonomická východiska podpory sportu.

³⁶ Srov.: Rada Evropy. Evropská charta sportu. *Ministerstvo školství, mládeže a tělovýchovy ČR* [online]. Praha: Ministerstvo školství, mládeže a tělovýchovy ČR, 19. 2. 2002/12. 10. 2006. [cit. 2013-02-19]. Dostupné z: <http://www.msmt.cz/sport/evropska-charta-sportu>

1.2.1 Doporučení EU pro podporu sportu ve veřejné správě

Snad nejdůležitějším faktorem podpory sportu ve veřejných správách jednotlivých členských zemí EU je dle Novotného³⁷ skutečnost, že sport a volný přístup k němu jsou z hlediska politiky EU považovány za významný výchovný faktor globálního celospolečenského významu, který má být prioritně zabezpečován v rámci veřejného sektoru, a to především v rámci deklarovaného vyjádření nutnosti zajištění spravedlivosti a rovnosti přístupu, samozřejmě s nutností přiměřené (nejčastěji zejména finanční) participace všech sportujících.

O výše uvedeném hovoří zejména *Evropská charta sportu*, kteréžto se musí držet všechny členské státy EU, přičemž jsou doslova žádáni o podporu a spoluúčast státu na zajištění a rozvoji sportu v rámci spolupodílnictví veřejného sektoru na intervenci v této oblasti. Konkrétní úkoly a požadavky stanoví struktura tohoto dokumentu v jednotlivých rozpracovaných tématech.

Neméně významným dokumentem je i tzv. *Bílá kniha o sportu*, přijatá Komisí evropských společenství v Bruselu dne 11. července 2007. Má doporučující charakter, přičemž vůči sportu se vymezuje zejména z hlediska celospolečenské role sportu a jejího efektivního uplatňování a využívání možností, které poskytuje, dále v rámci vysvětlení principů hospodářského rozměru sportu a rovněž jeho organizace a konečně i v rámci dalších upřesnění nabádá i k mezinárodní výměně zkušeností a k sociálnímu dialogu.

Lze samozřejmě pro úplnost krátce zmínit i tzv. *Adoninovu zprávu*, ve které se EU poprvé k problematice sportu a jejího systémového uchopení v rámci mezinárodního pojetí přihlásila či pozdější *Deklaraci z Nice*, ve které byl sport již rovněž řešen,³⁸ nicméně z novějších dokumentů praktického (nikoliv pouze diplomatického) významu je na prvním místě třeba uvést *Pokyny EU pro pohybovou aktivitu, doporučená opatření na podporu zdraví upevňujících pohybových aktivit*, které posvětili svým souhlasem a respektem všechny členské státy EU a jehož podstatnou částí jsou úkoly a závazky vůči podpoře sportu právě na úrovni veřejné správy.

S ohledem na výše uvedený výčet je však třeba současně zdůraznit, že EU ve vztahu k jednotlivým členským státům i v oblasti intervence za podporu sportu především dodržuje

³⁷ Srov.: NOVOTNÝ, Jiří. *Ekonomika sportu*. Praha: ISV nakladatelství, 2000, s. 42. ISBN 80-85866-68-4.

³⁸ Srov.: NOVOTNÝ, Jiří et al. *Ekonomika sportu, vybrané kapitoly*. Praha: Nakladatelství Oeconomica Vysoké školy ekonomické v Praze, 2005, s. 96 – 97. ISBN 80-245-0979-2.

zásadu subsidiarity, tedy že kompetence národních a státních úrovní zůstávají nedotčeny, EU zasahuje pouze tam, kde je opatření pro celkové společenství EU účinnější.

ČR i její vyšší územně samosprávné celky (kraje) v tomto smyslu ctí mezinárodní závazky, přičemž tento systém podpory sportu vykazuje velké množství svébytných a specifických prvků, vyplývajících jak z tradice, tak i praktické potřeby. Tento systém však patří k jednomu z nejpropracovanějších v konkurenci ostatních zemí, což je dáno historicky tradičně silnou základnou a pozicí sportu v naší zemi, včetně jeho veřejnoprávní podpory politické, systémově-koncepční i ekonomické.

1.2.2 Podpora sportu v rámci celostátní politiky

V České republice jsou sport a tělovýchova významným způsobem podporovány veřejným sektorem. Ten dle Novotného³⁹ a kolektivitu zahrnuje různé samostatné sektory, které se dále štěpí na konkrétní bloky specializací a činností v nich. Oblast tělovýchovy a sportu je obsažena především v bloku odvětví rozvoje člověka, kde participují na konkrétních výkonech různé orgány veřejné správy, ať již stojí v přímé hierarchii státní správy či samosprávy.

V tomto globálním pojetí pak hovoříme o institucionální podpoře sportu v rámci národní politiky.

Toto institucionální zařazení sportu - s přihlédnutím ke všem jeho pojetím a mnohotvárnosti - je v podstatě vyčerpávajícím způsobem takřka neuchopitelné. To však nevadí, protože takovýto výčet by byl v podstatě stejně samoúčelný. V konkrétních podmínkách je vždy třeba přihlížet především logice věci a potřebám praxe.

S jednodušším a pro praxi přehlednějším pojetím souhlasí i Novotný,⁴⁰ když uvádí, že běžně se sport kategorizuje ve třech institucionálních rámcích:

- vládním sektoru a výkonu veřejné správy (státní správy a samosprávy),
- sportu organizovaného v rámci sportovních federací,
- sportu organizovaného v rámci olympijského hnutí,

přičemž konkrétně vládní a veřejnosprávní úrovni klade především za povinnost dodržování ustanovení a doporučení Rady Evropy v rámci sportu, přijetí příslušné legislativy na podporu

³⁹ Srov.: NOVOTNÝ, Jiří et al. *Ekonomika sportu, vybrané kapitoly*. Praha: Nakladatelství Oeconomica Vysoké školy ekonomické v Praze, 2005, s. 31. ISBN 80-245-0979-2.

⁴⁰ Srov.: NOVOTNÝ, Jiří. *Ekonomika sportu*. Praha: ISV nakladatelství, 2000, s. 17. ISBN 80-85866-68-4.

sportu, tvorbu koncepcí a podpůrných dokumentů v oblasti sportu a vytváření podmínek pro širokou veřejnost, včetně přiměřeného ekonomického krytí.

Tyto nároky, aplikované na státní správu, lze analogicky přenést i na samosprávu (především na krajská zřízení), tedy se dá říci, že samospráva krajů se v tomto smyslu o vyšší úrovně veřejné správy opírá, vychází z nich a přetváří je do modelových podmínek svého regionálního pojetí.⁴¹

V rámci národní podpory sportu a s ohledem na výše uvedené je na prvním místě třeba uvést opatření, která vůči této oblasti vycházejí z úrovně vládní. V tomto případě je možné se opřít o příslušná *Programová prohlášení Vlády ČR*, pro potřeby diplomové práce a s ohledem na výzkumné období její analytické části z let 2006, 2008 a 2010.

Vláda ČR se v těch to letech bez ohledu na různou politickou orientaci svého členského složení zavázala poskytovat sportu podporu. V roce 2006, stejně jako v roce 2008 programové prohlášení směřovalo zejména vůči podpoře „sportu pro všechny“, rozvoji příležitostí ke sportování zdravotně postižených, přípravě sportovně talentované mládeže a na podporu sportovní reprezentace ČR.^{42 43}

V roce 2010 bylo prohlášení navíc rozšířeno o příslib snah o přijetí nové verze zákona na podporu sportu. Deklarována byla rovněž cílená snaha čerpat finanční prostředky na sport ze struktur Evropské unie, podporovat ve sportu dobrovolnictví a současně i organizace a zařízení, která zvýší dostupnost sportu a tělovýchovy nejširší veřejnosti. Zopakovány byly závazky vůči talentované mládeži, nově přislíbena podpora střediskům vrcholového sportu i realizaci myšlenky vzniku grantové agentury pro podporu sportu. V legislativním rozměru pak zákonem o loteriích Vláda ČR hodlá mimo jiné řešit intenzivnější financování sportovních aktivit dětí a mládeže v rámci posílení rozpočtů měst a obcí.⁴⁴ Domnívám se, že bez nadsázky mohou konstatovat, že toto jsou vůči sportu skutečně velmi vstřícné kroky veřejnoprávní podpory.

⁴¹ Pozn.: I proto je pochopení a celkové zarámování výchozích podmínek pro konkrétní podmínky krajské tak podstatné a proto se modely krajské, jak bude dále patrné i na příkladu Olomouckého kraje, v mnoha rysech podobají podmínkám státním při zachování specifík krajského zřízení.

⁴² Srov.: Vláda České republiky. Programové prohlášení vlády. *Vláda České republiky* [online]. Praha: Vláda České republiky 17. 1. 2007. [cit. 2013-02-19]. Dostupné z: <http://www.vlada.cz/cz/media-centrum/aktualne/programove-prohlaseni-vlady-20780/>

⁴³ Srov. Vláda České republiky. Programové prohlášení vlády. *Vláda České republiky* [online]. Praha: Vláda České republiky 26. 6. 2008. [cit. 2013-02-19]. Dostupné z: <http://www.vlada.cz/cz/clenove-vlady/historie-minulych-vlad/prehled-vlad-cr/1993-2010-cr/mirek-topolaneck-1/programove-prohlaseni-vlady-37071/>

⁴⁴ Srov.: Vláda České republiky. Programové prohlášení vlády. *Vláda České republiky* [online]. Praha: Vláda České republiky 4. 8. 2010 [cit. 2013-02-19]. Dostupné z: http://www.vlada.cz/assets/media-centrum/dulezite-dokumenty/Programove_prohlaseni_vlady.pdf

V oblasti legislativní podpory existuje *Zákon č. 115/2001 Sb., o podpoře sportu*. Jeho smyslem je definice sportu jako takového i souvisejících pojmů, dále pak především vymezení činností veřejnoprávních orgánů, zejména Ministerstva školství, mládeže a tělovýchovy ČR jako garanta tělovýchovy a sportu, vymezení správních úkonů v rámci povinností jednotlivých subjektů, jejich oprávnění, provozu, možné kontroly atd. Ve vztahu k veřejnosprávní podpoře sportu na krajské úrovni je velice podstatné ustanovení o povinnosti krajů vytvářet podmínky pro sport, zabezpečit jeho rozvoj, podporovat přípravu sportovních talentů i dostupnost sportu pro tělesně postižené, zajišťovat výstavbu, rekonstrukci, udržování a provozování svých sportovních zařízení i zabezpečit finanční podporu sportu ze svého rozpočtu.⁴⁵

A konečně - nad rámec vládní podpory i závazné legislativy existují na národní úrovni významné dokumenty, ponejvíce koncepce či strategické materiály, které upravují specifické oblasti tělovýchovy a sportu a z nichž některé obdobné dokumenty na úrovni krajské vycházejí či alespoň jejich obsah při krajské sportovní politice respektují. Mezi nejvýznamnější patří: *Koncepce státní podpory sportu v ČR*, na příslušné období vždy vydána závazným usnesením vlády ČR, *Národní program rozvoje sportu pro všechny*, rovněž vydán závazným usnesením vlády ČR. *Analýza financování sportu v ČR*, vydána jako dokument Ministerstva školství, mládeže a tělovýchovy ČR s cílem výrazného praktického dopadu pro terén a *Dlouhodobý záměr výchovně vzdělávací soustavy ČR*, strategický materiál Ministerstva školství, mládeže a tělovýchovy ČR na postupně navazující čtyřletá období, kde nedílnou součástí tohoto dokumentu tvoří kapitola o rozvoji tělovýchovy a sportu, specificky ve školství.

1.2.3 Základní ekonomická východiska veřejnosprávní podpory sportu

Financování sportu představuje velice komplexní, složitou a značně strukturovanou problematiku.

Není cílem diplomové práce pouštět se do příliš podrobných analýz teoretického zdůvodnění potřebnosti jeho financování. Přesto je však z hlediska základního ekonomického východiska nutné uvést minimálně skutečnost, že pro financování sportu, jako kterékoliv jiné oblasti lidské činnosti, musejí existovat kritéria, jež toto financování činí smysluplnými. Navíc, v případě, že tato finanční saturace má pocházet z veřejných zdrojů, je nezbytně nutné, aby přinášela efekt a vytvářela veřejnou hodnotu. V tom může být problém, protože ani

⁴⁵ Srov.: ČESKO. Zákon č. 115/2001 Sb., o podpoře sportu.

odborníci se často jednoznačně na míře nezbytnosti, prospěšnosti a konkrétního objemu financování sportu z veřejných prostředků neshodnou.

Nicméně v odborné literatuře přesto převládá názor, že veřejný sektor se na finanční podpoře sportu podílet má, přičemž například Strecková a Malý⁴⁶ mezi ekonomické příčiny legitimacy finanční intervence řadí nedostatky konkurence (sport je svým způsobem přirozený monopol), existence externalit (specifikovány níže), veřejné statky (sport je obecně vnímán i jako veřejný statek) a informační asymetrie (obecně efekt, kdy jedna strana má více informací, např. k posouzení kvality služeb, než druhá).

Vedle existence pohledu na sport jako na veřejný statek, je z uvedeného výčtu velice podstatná zejména existence externalit, v případě sportu jak pozitivních, tak negativních. Mezi externality pozitivní řádíme např.: podporu zdraví člověka a rozvoj jeho odolnosti, pozitivní formování osobnosti jedince a jeho vyhovující sociální integraci, výchovně-vzdělávací rozměr sportu, redukci forem sociálně deviantního chování, finanční zisk ze sportovních akcí atd. K negativním patří např.: zatížení veřejných rozpočtů, dopady na životní prostředí, fenomén diváckého násilí, dopady na zdraví v případě vrcholového sportu apod.

Hodaň a Hobza⁴⁷ (ale i jiní autoři v jiných dílech) rovněž upozorňují, že tělovýchova i sport nejsou soběstačné a ekonomicky nezávislé celky, tudíž investice do nich jsou nutné, a současně soudí, že úroveň a význam pozitivních externalit vysoce převládá nad negativními, přičemž tento fenomén je akceptován celospolečensky. Právě z tohoto důvodu oba autoři udávají, že produkce služeb v tělovýchově a sportu podporovaná výhradně v rozměru čisté tržní ekonomiky je vždy nedostatečná a tudíž ke slovu přichází potřebná podpora ve formě přímé finanční pomoci z veřejných prostředků a státního rozpočtu. Tato podpora však současně nutně musí být kompenzována ochotou libovolného subjektu, jež finance přijímá, poskytovat veřejně prospěšnou službu.

*Financování tělesné kultury z tzv. fondu veřejných prostředků zahrnuje tyto oblasti:*⁴⁸

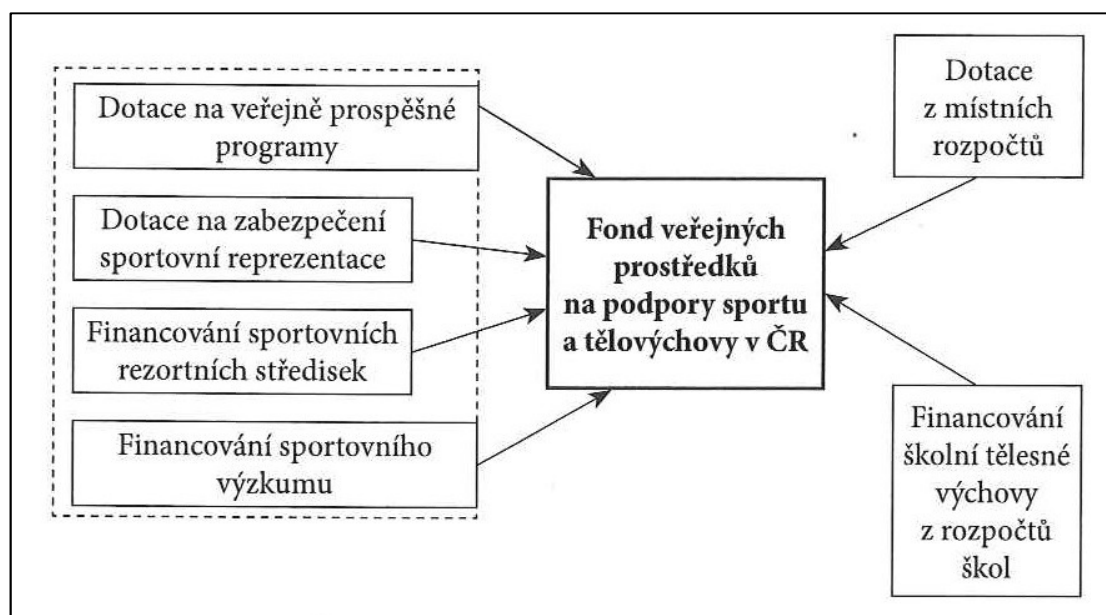
- *finanční toky a dotace ze státního rozpočtu (ponejvíce v linii státní správy),*
- *dotace z krajských a místních rozpočtů (v linii samosprávy),*
- *financování školní tělesné výchovy (z kapitoly 333 – financování školství).*

⁴⁶ Srov.: STRECKOVÁ, Yvonne a Ivan MALÝ. *Veřejná ekonomie pro školu a praxi*. Praha: Computer Press, 1998, s. 36. ISBN 80-7226-112-6.

⁴⁷ Srov.: HODAŇ, Bohuslav., HOBZA, Vladimír. *Financování tělesné kultury jako složky občanské společnosti*. Olomouc: Univerzita Palackého v Olomouci, 2010, s. 90. ISBN 978-80-244-2658-7.

⁴⁸ HODAŇ, Bohuslav., HOBZA, Vladimír. *Financování tělesné kultury jako složky občanské společnosti*. Olomouc: Univerzita Palackého v Olomouci, 2010, s. 91. ISBN 978-80-244-2658-7.

Pro detailnější představu lze rozdělení rovněž specifikovat schematicky:



Obrázek č. 2: schéma financování tělesné kultury⁴⁹

Na financování tělovýchovy a sportu participují v linii státní správy tyto ústřední orgány veřejné správy: Ministerstvo školství, mládeže a tělovýchovy ČR, Ministerstvo obrany ČR, Ministerstvo vnitra ČR, Ministerstvo zdravotnictví ČR. Tyto ústřední orgány mají sport v různé míře ve své gesci ze zákona o podpoře sportu. Vedle toho ovšem do této problematiky okrajovým způsobem zasahují i některé další ústřední orgány.

Finanční prostředky plynoucí do tělovýchovy a sportu v linii státní správy představují rozmanité a ve své struktuře mnohdy velmi komplikované formy finančních toků, rozpočtových opatření i dotačních mechanismů. Tvoří hlavní páteř i procentuálně výrazný podíl na celkovém financování této problematiky v ČR. Jde o natolik specializovanou a rozvětvenou činnost, že by tematicky vystačila na samostatnou diplomovou práci, není však ústředním tématem této práce.

V centru pozornosti diplomové práce stojí veřejnosprávní podpora sportu v podmínkách Olomouckého okraje. Toto téma souvisí s financováním sportu v linii samosprávy, kde orgánem veřejné správy podporujícím finančně tělovýchovu a sport je vyšší územně samosprávný celek (kraj).

⁴⁹ HODANĚ, Bohuslav., HOBZA, Vladimír. *Financování tělesné kultury jako složky občanské společnosti*. Olomouc: Univerzita Palackého v Olomouci, 2010, s. 91

Financování sportu v samosprávném pojetí se opírá o dvě hlavní ekonomická východiska:

- nutnost respektovat a naplnit dikci Zákona č. 115/2001 Sb., o podpoře sportu, který ukládá krajům povinnost zabezpečit finanční podporu sportu ze svého rozpočtu;
- dodržet znění významných dokumentů na úrovni kraje, kterými se vedení krajských samospráv vůči sportu a potenciální možnosti jeho financování zavazuje z hlediska efektivního výkonu krajské politiky – ponejvíce programová prohlášení, rozvojové programy, krajské či místní koncepce apod.

Na úrovni samosprávy pak financování tělovýchovy a sportu dostává podobu dvou konkrétních finančních zdrojů:

- financování tělovýchovy a sportu prostřednictvím resortu školství z rozpočtu kraje. Dle Novotného⁵⁰ v krajských i obecních rozpočtech se zpravidla jedná o jednu z největších rozpočtových položek, která přímé financování tělovýchovy a sportu z hlediska resortu školství umožňuje, přičemž obvykle jde o investiční výdaje směřující do infrastruktury v rámci sportovně výchovně vzdělávacího procesu;
- dotační politika kraje či obce v rámci různě strukturovaných a cíleně zaměřených dotačních schémat a jejich jednotlivých titulů. Aktuálně jde o nejrozšířenější způsob financování tělovýchovy a sportu na samosprávné úrovni.

1.3 Sport a jeho vztah k výchovně vzdělávacímu procesu

Sport a jeho vztah k výchovně vzdělávacímu procesu tvoří další nezastupitelnou podkapitolu diplomové práce. V centru pozornosti práce stojí podpora sportu ve veřejné správě Olomouckého kraje a zde velmi významnou cílovou skupinu příjemců této podpory tvoří mládež. Je tedy nutné promítnout vztah podpory sportu a pedagogiky jako součást teoretického základu.

Cílem podkapitoly je vymezit vztah sportu k výchovně vzdělávacímu procesu.

Za účelem dosažení tohoto cíle je třeba stanovit dílčí cíle:

- definovat pojem sport ve vztahu k výchovně vzdělávacímu procesu,

⁵⁰ Srov.: NOVOTNÝ, J. *Ekonomika sportu*. Praha: ISV nakladatelství, 2000, s 222. ISBN 80-85866-68-4.

- popsat cíle a úkoly sportovní výchovy,
- vysvětlit vztah sportu a prevence rizikových projevů chování.

1.3.1 Vymezení sportu ve vztahu k výchovně vzdělávacímu procesu

Sekot⁵¹ uvádí problematiku sportu a jeho vztahu k výchovně vzdělávacímu procesu na principu role sociálního statusu. Teze, že všichni jedinci stojí vždy v určitém vztahu k možnostem sportování, je jistě obecně přijatelná, stejně jako vědomí, že tyto možnosti mají u každého člověka konkrétní meze. Tato omezení vyplývají jak ze specifíků individuálních možností jedince, tak zejména ze sociálně kulturních podmínek. V řádu faktorů, jako jsou třídní příslušnost, pohlaví, etnikum, věk, zdravotní stav a lokální podmínky, sehrávají na půdě sportu významnou roli možnosti a meze sociální příslušnosti. Různí lidé totiž mají různé možnosti svobodného rozhodování a jsou tak různou měrou omezováni praktickými dopady existence sociálních nerovností. Zejména podíl na moci, schopnost rozhodovat o sobě i druhých, je důležitým faktorem možností a mezí sportovní participace. Třídní příslušnost a tím do značné míry i pozice sociálního statusu hraje v tomto směru významnou roli, přičemž právě v této souvislosti lze připomenout i jeden z aktuálních pedagogických důrazů na studium a analýzu těchto jevů prizmatem výchovně vzdělávací politiky.

Na souvztažnost podpory sportu a výchovně vzdělávacího procesu, jako jednoho z klíčových témat v oblasti tělesné kultury, pamatuje i Vládou ČR schválená Koncepce státní podpory sportu v České republice, která doslova proklamuje, že *„sport sehrává významnou roli ve formální i neformální výchově a ve vzdělávání. Tím napomáhá k posílení lidského kapitálu. Hodnoty, které sport zprostředkovává, přispívají k rozvoji vědomostí, dovedností, motivace, utváření osobnosti, odolnosti, formování charakteru, odpovědnosti, sebehodnocení, smyslu pro povinnost, vztahu k ostatním, houževnatosti, cílevědomosti a překonávání překážek. Příznivě ovlivňuje fyzický a mentální rozvoj dětí. Pomáhá učit se jistým pravidlům a respektovat rovné příležitosti, podporuje rozvoj schopnosti soustředění, schopnosti učit se a buduje sebedůvěru. V souhrnu se jedná o prvky socializace a morálky, tj. ovlivňování chování lidí ve vztahu k lidskému společenství.“*⁵²

„Sport a pedagogika spolu tedy velmi úzce souvisí, prolínají navzájem, jeden druhého významně ovlivňují. Sport tak má své pevné a nezastupitelné místo v pedagogické praxi, když

⁵¹ Srov.: SEKOT, Aleš. *Sociologické problémy sportu*. Praha: Grada Publishing, a.s., 2008, s. 41 – 42. ISBN 978-80-247-2562-8.

⁵² Vláda ČR. Koncepce státní podpory sportu v České republice. s 15 *Ministerstvo školství, mládeže a tělovýchovy ČR* [online]. Praha: Ministerstvo školství, mládeže a tělovýchovy ČR. © MŠMT 2006-2012. [cit. 2013-02-19]. Dostupné z: <http://www.msmt.cz/sport/koncepce-statni-podpory-sportu-v-ceske-republice>

se má za to, že „může být účinným výchovným nástrojem pro utváření pozitivních charakterových rysů.“⁵³ Vzbuzuje totiž motorickou i psychickou aktivitu jedince, čímž dochází ke spojení vzdělávacího i ryze výchovného vlivu.

Z hlediska doporučení Evropské unie se lze na tomto poli opřít o konstatování dokumentu Pokyny EU pro pohybovou aktivitu, že vztah mezi odvětvím vzdělávání a obecně pohybovými aktivitami, na prvním místě ve formě sportu a organizované tělovýchovy a její cílené veřejnosprávní podpory, má celkem tři základní aspekty, o které by se měl opírat:⁵⁴ tělesnou výchovu ve školách, pohybovou aktivitu v místních společenstvích (např. sportovních klubech, institucích apod.), systém vzdělávání sportovců, učitelů, trenérů, instruktorů a všech ostatních, kteří na sportu aktivně participují.

Stěžejním pojmem při vyjádření prostoru setkávání a ovlivňování se sportu a výchovně vzdělávacího procesu je volný čas, ve kterém se sport odehrává nejčastěji. Toto hledisko vnímání nejvíce koresponduje s definicí sportu ve vztahu k jeho veřejnosprávní podpoře, jak byla vyjádřena výše. Nicméně už samotná představa, že volný čas přímo a tak nějak automaticky vybízí ke sportovním aktivitám, jež by jakýmkoliv žádoucím způsobem mohly k výchovně vzdělávacímu procesu přispívat, je zcela mylná.

Toto dokládá například Slepíčková⁵⁵, kdy velmi výstižně konstatuje, že zejména v současnosti není samozřejmostí, že každý jedinec bude mít přiměřený zájem věnovat se ve svém volném čase sportovním aktivitám nebo alespoň aktivitám založeným na pohybu a že jimi svůj volný čas skutečně naplní. Sportu totiž ve sféře volného času konkurují nejrůznější další aktivity, jejichž množství neustále narůstá. Tento faktor, společně s konzumností pasivní zábavy, utlačují do pozadí aktivity tvořivé, vyžadující mentální či fyzické úsilí typické pro sport.

Dle Pávkové a kolektivu⁵⁶ jsou však naštěstí i jiné, rovněž silné vlivy, které mohou výrazně působit na jedince a jeho způsob hospodaření s volným časem. Patří mezi ně - mimo jiných – škola, pedagogové, vrstevníci, sousedé, sdělovací prostředky, literární vzory apod. Vedle těchto více či méně náhodných zdrojů jsou navíc k dispozici i instituce a organizace,

⁵³ SEKOT, Aleš. *Sociologie sportu*. Brno: Masarykova univerzita v Brně a Paido, 2006, s. 16. ISBN 80-210-4201-X.

⁵⁴ Srov.: Evropská komise. EU Physical Activity Guidelines. s. 22. *Evropská komise – sport*. [online]. Brusel: Evropská komise - sport 2008. [cit. 2013-02-19]. Dostupné z: http://ec.europa.eu/sport/library/documents/cl/eu-physical-activity-guidelines-2008_en.pdf

⁵⁵ Srov.: SLEPIČKOVÁ, Irena. *Sport a volný čas*. Praha: Karolinum, 2000, s. 17. ISBN 80-246-0044-7.

⁵⁶ Srov.: PÁVKOVÁ, Jiřina et al. *Pedagogika volného času*. Praha: Portál, 2008, s 11 – 12. ISBN978-80-7367-423-6

jejichž náplní je působit na veřejnost ve volném čase a naučit ji volný čas racionálně využívat. Sportovní činnost je v těchto snahách vždy na jednom z prvních míst a uvedené ovlivňování můžeme shledat záměrným, cíleným, plánovitým a dlouhodobým, splňující tedy všechny pedagogické nutnosti vymezení výchovného působení.

Když už tu navíc zazněla zmínka ve vztahu sportu a jeho zejména volnočasového pojetí k výchovně vzdělávacímu procesu v rámci veřejnosprávní podpory a jejího významu, je třeba otevřeně přiznat, že dnešní pojetí ve vztahu k veřejnosti často nabývá široce reflektovaných představ, že tyto mají být prioritně zajišťovány po vlastní linii jedinců či rodin. Ano, individuální či rodinný akcent by zde skutečně měl být prioritní, nicméně „*názor, že například výchovu dětí ve volném čase plně zabezpečí rodina, je mylný. Pro tuto funkci má nejen nedostatek času, ale chybí jí i potřebné materiální vybavení a odborná kvalifikace.*“⁵⁷

Z výše uvedeného jasně vyplývá, že veřejnosprávní podpora sportu i ve vztahu k výchovně vzdělávacímu procesu je nezastupitelná a naprosto nutná. S ohledem na popisované problémy minimálně už jen proto, že výchovně vzdělávací zařízení a instituce mají za úkol vyrovnávat rozdíly mezi nestejnými materiálními a psychologickými podmínkami v rodinách. Tím mohou výrazně napomoci například dětem či dospívajícím z méně podnětného nebo konfliktního rodinného prostředí. A takových konkrétních příkladů by se našla celá řada, přičemž by podpořily fakt, že „*instituce se v tomto smyslu celou svou prací podílejí na utváření bohatých a žádoucích sociálních vztahů.*“⁵⁸

Na tomto místě je pak nutné současně zdůraznit, že instituce samotné, byť by chtěly napomáhat sportovnímu rozmachu a jeho cílenému účelnému vztahu k výchovně vzdělávacímu procesu sebevíce, nejsou osamocenými subjekty, nýbrž podléhají nadřazenému systému. Tímto systémem jsou ve veřejné správě naší země různé orgány, poněkud na ústřední, krajské i obecní úrovni, které však mají jednoho společného jmenovatele – jejich faktickým hybatelem je legitimní politická moc. Proto je v současnosti více než kdy jindy nutné mít po ruce vždy dostatek argumentů, které danou politickou reprezentaci přesvědčí o nutnosti a prospěšnosti veřejnosprávní podpory sportu i sportovně výchovně vzdělávacího procesu s tím, že poukáže na jeho výhody se specifikací konkrétních výsledků, které může poskytnout při stabilitě této podpory v budoucnu. O tomto je přesvědčen i Hájek a kolektiv⁵⁹, když poukazuje na skutečnost, že politický systém spoluvytváří vždy určitou variantu

⁵⁷ Srov.: PÁVKOVÁ, Jiřina et al. *Pedagogika volného času*. Praha: Portál, 2008, s.14. ISBN978-80-7367-423-6.

⁵⁸ PÁVKOVÁ, Jiřina et al. *Pedagogika volného času*. Praha: Portál, 2008, s 40. ISBN978-80-7367-423-6.

⁵⁹ Srov.: HÁJEK, Bedřich et al. *Pedagogické ovlivňování volného času: současné trendy*. Praha: Portál, 2008, s. 11. ISBN 978-80-7367-473-1.

společenského systému (nebo tomu naopak brání). Má proto zásadní vliv na vznik, pojetí i podobu systému možností využívání volného času či na podporu sportu, přičemž podoba této podpory je ponejvíce morálně-politická, právní, systémová a hmotná.

1.3.2 Cíle a úkoly sportovní výchovy

Cílem sportovně výchovně vzdělávacího procesu je z obecného hlediska naplnění:

➤ stránky vzdělávací

Jde především o nabytí příslušných vědomostí, kompetencí, dovedností apod.

➤ stránky výchovné

Jejímiž cílem je prioritně působit na utváření osobnosti daného jedince ve zvolené oblasti.

➤ stránky společenské

Tato je nejčastěji v podstatě syntézou naplnění dílčích parametrů obou předchozích stránek, cílem je společenská stabilita (např.: ve formě účinné prevence sociálně patologických jevů).

Již výše bylo zmíněno v kapitole o funkcích sportu, že z výchovně vzdělávacího hlediska jsou konečná úroveň výkonu a získaných kompetencí každého jednotlivce značně relativní a těžko u více jedinců vzájemně měřitelná.

Proto v souladu s přiměřeností nároků a zejména vědom si této skutečnosti Svoboda⁶⁰ konstatuje, že cílem sportovní výchovy a vzdělávání je především přizpůsobení nárokům sportovního života konkrétního jedince, společně s úsilím o jeho maximální výkon, včetně přispění k celkovému rozvoji jeho osobnosti. V tomto smyslu je třeba poznamenat, že sport není jen o libovolném výkonu samotném, ale je mnohem košatější, širší, a proto Svoboda hovoří o vhodnějším termínu „sportovní život“. I tento pojem má samozřejmě svoje konkrétní nároky, avšak tyto vymezení konkrétních cílů obvykle formulují jen všeobecně, proto se podrobněji vyjadřuje konkrétními úkoly:

- utváření potřebných vědomostí o sportu, o sportovním životě a konkrétních sportovních činnostech,
- utváření potřebných sportovních dovedností,

⁶⁰ Srov.: SVOBODA, Bohumil. *Pedagogika sportu*. Praha: Karolinum, 2000, s 32. ISBN 978-80-2461358-1.

- rozvoj pohybových schopností (účelných prioritně pro daný typ sportu) a rozvoj celkové fyzické zdatnosti a výkonnosti,
- utváření potřebných návyků a zvyků) režimu dne, zdravé životosprávy, hygieny, regenerace a relaxace apod.),
- rozvoj specifických schopností (periferní vidění, neobvyklé rozhodovací způsoby apod.),
- regulace postojů ke všem otázkám sportovního života,
- ovlivňování interpersonálních vztahů (rovnováha, soutěžení, spolupráce, schopnost nadřazení týmových cílů nad individuální atd.),
- všestranné působení na vlastnosti a charakter sportovce (častěji inspirací a podněcováním než přímým formováním),

Svoboda⁶¹ pak správně k výše uvedenému výčtu podotýká, že jakkoliv je i tento stále ještě poměrně obecný, poskytuje již dobrou představu a může v mnohém ohledu posloužit jako placebo pro konkretizaci jiných úkolů v celé šíři vztahu sportu a výchovně vzdělávacího procesu, prioritně s důrazem na jeho veřejnosprávní podporu.

1.3.3 Sport a prevence rizikových projevů chování

Při specifikaci vztahu sportu a výchovně vzdělávacího procesu ve smyslu jeho veřejnosprávní podpory, stojí na jednom z předních míst možnost efektivního řešení výskytu sociálně patologických jevů, aktuálně v systémovém uchopení resortu školství nahrazeném termínem primární prevence rizikových projevů chování.

Za samostatnou zmínku pak tato problematika stojí zejména proto, že účinná prevence těchto nežádoucích jevů je, vedle splnění obecných sportovně výchovně vzdělávacích cílů, nejčastějším pozitivním efektem, který cílená veřejnosprávní podpora sportu (zejména ve vztahu k mládeži) poskytuje.

Tyto zkušenosti obdobně sdílí i v zahraničí, když ponejvíce bývá poukazováno na úzkou propojenost toho, co je dnes obecně nazýváno zdravým životním stylem, a možností účelné a smysluplné seberealizace ve volném čase, kdy často právě „*aktivní sportování v některém ze sportovních klubů může působit pozitivně například na snižování kriminality, zejména u mladých lidí. Podle národní asociace pro péči a rehabilitaci delikventů (NACRO)*

⁶¹ Srov.: SVOBODA, Bohumil. *Pedagogika sportu*. Praha: Karolinum, 2000, s 32. ISBN 978-80-2461358-1.

*je hlavní příčinou kriminálního či antisociálního chování mezi lidmi nuda nebo omezený přístup k více konstruktivním aktivitám. Sport může mladým lidem poskytovat dobrodružství, výzvu, může jim dodat sebeúctu, zvýšit sebevědomí a tím nepřímo snížit procento kriminality.*⁶²

Tělovýchova a sport tak hraje velice podstatnou roli pro usměrnění agresivity, rozvoj sociálního vědomí a etického kodexu člověka, zejména v jeho dětství a mládí. Jako nejrozšířenější ze všech sociálních aktivit přispívá ke vzniku demokratických sdružení občanů, vede je k aktivitě, toleranci, respektu a spolupráci. Aktivní způsob života a nabídka možností využití volného času tímto patří mezi nejdůležitější a nejefektivnější součásti prevence negativních sociálně patologických jevů. Sport v této souvislosti plní výchovnou funkci obsahující motivační prvky, stejně jako způsob nastavení pozitivních hodnot.⁶³

V oblasti prevence nežádoucích způsobů chování jsou institucionálně podpořené a realizované projekty konkrétních sportovních aktivit, nad rámec již výše uvedeného, rovněž většinou schopné dostát i rozměru sportovně psychologickému, a to právě s důrazem na účinnou primární prevenci. Nejčastěji se tak děje prostřednictvím využití pozitivních vzorů, které představují zejména vzory z nejbližšího sociálního okolí, což jsou nejčastěji učitelé a trenéři, zejména tehdy, jsou-li sami aktivními sportovci.⁶⁴

V této souvislosti je však nutné současně podotknout, že jakákoliv veřejnosprávní podpora v rámci realizace sportovních projektů a sportu jako takového neřeší oblast účinné prevence rizikových projevů chování zcela a stabilně. Sportovní psychologové se shodují na tom, že sport sám má sice tzv. katarzní účinek (např. v souladu s teoriemi agrese redukuje potřebu agrese), nicméně tento efekt je časově omezen a není trvalou prevencí.⁶⁵

Z hlediska systémového, především ve specializaci primární prevence v resortu školství, přináleží sport do oblasti tzv. nespecifické primární prevence, tedy do oblasti podpůrných prostředků, které přesto nezanedbatelně a trvale přispívají k řešení společensky nežádoucího chování. Rovněž v tomto smyslu a z hlediska této potřeby, v aktuální společnosti nabývající stále většího významu, hraje veřejnosprávní podpora sportu stále významnější úlohu, která je nezastupitelná.

⁶² SLEPIČKA, Pavel a Irena, SLEPIČKOVÁ. Sport, stát, společnost. Praha: Univerzita Karlova, 2000, s. 26. ISBN 80-86317-06-4.

⁶³ Srov.: Analýza využití sportovních zařízení škol veřejností. Olomouc: Olomoucký kraj, 2008, s. 7

⁶⁴ Srov.: SLEPIČKA, Pavel., HOŠEK, Václav., HÁTLOVÁ, Běla. *Psychologie sportu*. PRAHA: nakladatelství Karolinum, 2006, s 168 – 169. ISBN 80-246-1290-9.

⁶⁵ Srov.: SLEPIČKA, Pavel., HOŠEK, Václav., HÁTLOVÁ, Běla. *Psychologie sportu*. PRAHA: nakladatelství Karolinum, 2006, s. 169. ISBN 80-246-1290-9.

2 Podpora sportu v Olomouckém kraji

Cílem kapitoly je definovat systém podpory sportu ve veřejné správě Olomouckého kraje jako veřejnoprávní korporace a popsat jednotlivé nástroje této podpory.

Za účelem dosažení tohoto cíle je třeba stanovit dílčí cíle:

- vysvětlit úlohu politické reprezentace kraje a vymežit její složení ve dvou volebních obdobích, které jsou v centru pozornosti diplomové práce: období let 2004 – 2008 a 2008 – 2012,
- popsat koncepční a programovou podporu sportu v Olomouckém kraji,
- definovat projektovou dotační politiku Olomouckého kraje, rozlišit její rozdělení na investiční a neinvestiční podporu a popsat jednotlivé dotační tituly.

Kapitolu tak tvoří především soubor poznatků vycházejících z praxe podpory sportu ve veřejné správě Olomouckého kraje, se zvláštním důrazem na projektové dotační uchopení této oblasti ve veřejné podpoře.

Jako výzkumná technika je použita analýza dokumentů, a to ve smyslu, které vyjadřuje pod tímto termínem Disman,⁶⁶ tj. jako sekundární analýza dokumentů, které primárně nebyly vytvořeny za účelem výzkumu.

V oblasti veřejnosprávní podpory sportu jde zejména o analýzu koncepce sportu Olomouckého kraje, programových prohlášení rady kraje a úředních pravidel specifikujících projektovou dotační podporu sportu.

2.1 Politická reprezentace kraje

Cílem podkapitoly je vysvětlit úlohu politické reprezentace kraje a vymežit její složení ve dvou volebních obdobích, které jsou v centru pozornosti diplomové práce: období let 2004 – 2008 a 2008 – 2012.

Olomoucký kraj je jedním ze 14 vyšších územně samosprávných celků ČR, jejichž právní základ je zakotven přímo v Ústavě ČR. Stejný právní zdroj pak vymezuje, že kraj je řízen legitimní politickou mocí ve všech sférách své činnosti. Tato moc tedy zásadním a prioritním způsobem ovlivňuje i podporu sportu ve veřejné správě kraje.

⁶⁶ Srov.: DISMAN, Miroslav. *Jak se vyrábí sociologická znalost*. Praha: Karolinum, 1998, s. 124. ISBN 80-7066-822-9

Klíčovou úlohu v tomto směru představuje Zastupitelstvo Olomouckého kraje. Jeho členové a současně zvolení zástupci jednotlivých politických stran fakticky řídí veřejnosprávní podporu sportu na úrovni kraje a rozhodují o této podpoře ve všech jejích parametrech. V závislosti na programu svých politických stran pak preferují určité priority. Prakticky to mimo jiné znamená, že podpora sportu se může při měnícím se složení zastupitelstva v jednotlivých volebních obdobích lišit.⁶⁷

Samosprávy krajů fungují v periodických obdobích, která jsou dána vymezením tzv. volebního období. Volební období i volby do zastupitelstev krajů specifikuje Zákon č. 130/2000 Sb. o volbách do zastupitelstev krajů a o změně některých zákonů. Dle tohoto zákona je funkční období zastupitelstev čtyřleté a volby se konají tajným hlasováním na základě všeobecného, rovného, přímého volebního práva, podle zásad poměrného zastoupení.⁶⁸ Podpora sportu v kraji tedy z veřejnosprávního hlediska funguje v ucelených čtyřletých periodách.

Výzkumné období diplomové práce zahrnuje volební období let 2004 - 2008 a 2008 – 2012. V těchto obdobích bylo složení Zastupitelstva Olomouckého kraje rozdílné, stejný zůstal pouze celkový počet 55 členů, jelikož tato skutečnost má oporu v zákoně o krajích.

Volební období 2004 – 2008:

- 21 zastupitelů ODS,
- 15 zastupitelů KSČM,
- 10 zastupitelů ČSSD,
- 9 zastupitelů KDU-ČSL.

Většinou podporu získalo pravicové křídlo ODS a KDU-ČSL.

Volební období 2008 – 2012

- 27 zastupitelů ČSSD,
- 13 zastupitelů ODS,
- 10 zastupitelů KSČM,
- 5 zastupitelů KDU-ČSL.

⁶⁷ Pozn.: Tato skutečnost je většinou výrazným negativem, protože narušuje kontinuitu procesu podpory libovolné oblasti, včetně veřejnosprávní podpory tělovýchovy a sportu.

⁶⁸ Srov.: ČESKO. Zákon č. 130/2000 Sb., o volbách do zastupitelstev krajů a o změně některých zákonů.

Byla vytvořena širší koalice ČSSD, ODS a KDU-ČSL, jež se programově vyprofilovala středolevicově.

2.2 Koncepční a programová podpora sportu v kraji

Cílem podkapitoly je popsat koncepční a programovou podporu sportu v Olomouckém kraji.

Podpora sportu ze strany Olomouckého kraje probíhá jednak na úrovni kraje jako veřejnoprávní korporace. Současně je uplatňována na území kraje, kde bylo ze správního hlediska ustanoveno 13 správních obvodů obcí s rozšířenou působností a 20 správních obvodů obcí s pověřeným obecním úřadem. Toto územní vymezení je tvořeno územím okresů Jeseník, Olomouc, Prostějov, Přerov a Šumperk. Výměra kraje je 5 267 km² a tvoří 6,7 % z celkové rozlohy České republiky, čímž se řadí k menším regionům v České republice. Z hlediska populace kraje je veřejnosprávní podpora sportu v Olomouckém kraji směřována ve prospěch občanů kraje. Počet obyvatel kraje dlouhodobě kolísá okolo 650 000, Olomoucký kraj je tudíž šestým nejlidnatějším mezi kraji v České republice.

Koncepční a programová podpora sportu ve veřejnosprávním pojetí Olomouckého kraje představuje nejvýznamnější východisko a současně opěrný pilíř pro konkrétní nástroje dále uvedené projektové dotační politiky v oblasti podpory tělovýchovy a sportu v kraji.

Za klíčové lze v tomto směru považovat tři dokumenty. Prvním z nich je Programové prohlášení Rady Olomouckého kraje, druhým Koncepcí tělovýchovy a sportu v Olomouckém kraji a třetím Dlouhodobý záměr výchovně vzdělávací soustavy Olomouckého kraje.

Programové prohlášení Rady Olomouckého kraje

Jde o klíčový dokument kraje (v regionálním rozměru analogický k výše uvedenému programovému prohlášení vlády ČR), kterým rada kraje představuje priority svého působení v rámci volebního období a zavazuje se ke splnění konkrétních úkolů ve zvolených oblastech.

V dosavadní historii kraje se svým programovým prohlášením ve vztahu k podpoře sportu (včetně jeho výchovně vzdělávacího rozměru) vymezily všechny rady kraje. Ve výzkumném období diplomové práce jde o volební období 2004 – 2005 a 2008 – 2012.

- Programové prohlášení Rady Olomouckého kraje z let 2004 – 2008 hovoří o závazku vytvoření koncepčního materiálu, který by na několik let dopředu systémově ukotvil sport v kraji a stanovil hlavní priority. Dokument vyjádřil rovněž podporu organizacím zabezpečujícím využití dětí a mládeže v návaznosti na sportovně výchovně vzdělávací proces. V oblasti investic do sportu byl přislíben rozvoj špičkových sportovních areálů, výstavba víceúčelové haly pro pořádání velkých sportovních akcí, stejně jako celková finanční podpora, především na provoz sportovišť.⁶⁹
- Programové prohlášení Rady Olomouckého kraje z let 2008 – 2012 kontinuálně pokračovalo v naznačených intencích minulého období, když se vyprofilovalo zejména vůči cílené podpoře výkonnostního sportu i sportovních nabídek pro širokou veřejnost, především v oblasti podpory konkrétních projektů v rámci finanční saturace akcí neinvestičního charakteru. Vedle toho však pamatovalo i na investice v rámci dobudování sportovních areálů pro republikové i mezinárodní události a přislíbilo masivněji financovat modernizaci tělocvičen na malé sportovní haly, především pro potřeby výchovně vzdělávacího procesu.⁷⁰

Koncepce tělovýchovy a sportu v Olomouckém kraji

Představuje druhý významný dokument podpory sportu v Olomouckém kraji, zejména v oblasti projektové a finanční podpory.

Tento strategický dokument je výsledkem práce autorského týmu Fakulty tělesné kultury Univerzity Palackého v Olomouci a pracovníků Oddělení mládeže a sportu Odboru školství, mládeže a tělovýchovy Krajského úřadu Olomouckého kraje a jako materiál prioritní důležitosti byl schválen zastupitelstvem kraje.

Koncepce předkládá analytickou a syntetickou část. První z nich vytváří podklad pro systém konkrétních doporučení a závazků uvedených v části druhé. V analytickém díle jsou tedy uvedeny především socio-ekonomicko-demografické údaje, informace o dosavadním vývoji tělovýchovy a sportu v kraji, analýza volnočasových aktivit a vybraných parametrů výchovně vzdělávacího procesu ve vztahu k sportu i hodnotové a názorové orientace občanů kraje v tomto směru. Syntetická část v návaznosti na to

⁶⁹ Srov.: Programové prohlášení Rady Olomouckého kraje 2004 – 2008. Olomouc: Olomoucký kraj, 2004, s. 2

⁷⁰ Srov.: Programové prohlášení Rady Olomouckého kraje 2008 – 2012. Olomouc: Olomoucký kraj, 2008, s. 5

definuje SWOT analýzu a na základě jí pak stanovuje vize, cíle i marketingovou strategii kraje v oblasti podpory a rozvoje sportu.⁷¹

Konkrétní úkoly i jejich časové horizonty pak řeší tzv. Akční plán koncepce.

Dlouhodobý záměr výchovně vzdělávací soustavy Olomouckého kraje.

Jde o strategický a koncepční materiál ve vztahu k výchovně vzdělávací soustavě kraje, který ve své ekonomické části mimo jiné pojednává o finančních prostředcích, které slouží k investicím a opravám školského nemovitého majetku.

V tomto smyslu a v konkrétním vztahu k podpoře sportu se část těchto finančních prostředků vynakládá ve prospěch školských tělovýchovných zařízení s přímým dopadem na výchovně vzdělávací proces, přičemž konkrétní cifry se zpravidla pohybují v desítkách milionů korun.

Ve vztahu k výzkumnému období diplomové práce je třeba zmínit dlouhodobé záměry z let 2006 a 2008. První z nich hovoří o investicích do stavby tělocvičen vybraných škol,⁷² druhý pak obdobně o témže u dalšího zařízení.⁷³

Investice a jejich koncepční uchopení tak spoluvytváří celkový rámec financování a podpory sportu v kraji.

2.3 Projektová dotační politika sportu

Cílem podkapitoly je definovat projektovou dotační politiku Olomouckého kraje, rozlišit její rozdělení na investiční a neinvestiční podporu a popsat jednotlivé dotační tituly.

Podpora dotační politiky tělovýchovy a sportu ze strany Olomouckého kraje jako veřejnoprávní korporace probíhá v oblasti financování výhradně formou projektové podpory jednotlivých subjektů v rámci aktivit, jež jsou určeny obyvatelům kraje.

Nástroje projektové dotační politiky představují konkrétní dokumenty, pravidla a formuláře, prostřednictvím nichž se administruje projektová dotační podpora sportu

⁷¹ Srov.: Olomoucký kraj Koncepce tělovýchovy a sportu v Olomouckém kraji. s.4.*Olomoucký kraj* [online]. Olomouc: Olomoucký kraj, 2007. [cit. 2013-02-19]. Dostupné z: <http://www.kr-olomoucky.cz/strategie-koncepce-vyrocnni-zpravy-cl-281.html>

⁷² Srov.: Olomoucký kraj. Dlouhodobý záměr výchovně vzdělávací soustavy Olomouckého kraje. s. 49 *Olomoucký kraj* [online]. Olomouc: Olomoucký kraj, 2006. [cit. 2013-02-19]. Dostupné z: <http://www.kr-olomoucky.cz/strategie-koncepce-vyrocnni-zpravy-cl-281.html>

⁷³ Srov.: Olomoucký kraj. Dlouhodobý záměr výchovně vzdělávací soustavy Olomouckého kraje. s. 79, *Olomoucký kraj* [online]. Olomouc: Olomoucký kraj, 2008. [cit. 2013-02-19]. Dostupné z: <http://www.kr-olomoucky.cz/strategie-koncepce-vyrocnni-zpravy-cl-281.html>

v Olomouckém kraji. Kraj tyto nástroje vytváří, pro subjekty, ucházející se o podporu v libovolné formě, jsou závazné.

Z hlediska zdroje financování jsou na výše uvedenou dotační podporu každoročně vyčleněny peníze z rozpočtu Olomouckého kraje, přičemž zastupitelstvo kraje schválením rozpočtu kraje vždy na konkrétní kalendářní rok stanoví výši objemu finančních částek na jednotlivá opatření v rámci projektové dotační politiky.

Z hlediska financování rozlišujeme v rámci podpory sportu v Olomouckém kraji dvě hlavní skupiny: financování v rámci neinvestičních projektů a financování investičních záměrů.

1. Financování neinvestičního rázu

V této oblasti existují konkrétní dotační tituly, které poskytují finanční podporu projektům subjektů, které se o ni ucházejí.

Jde o tyto konkrétní dotace, které Olomoucký kraj realizoval ve výzkumném období diplomové práce:

- Program podpory sportu Olomouckého kraje,
- Významné projekty Olomouckého kraje,
- Příspěvky z rozpočtu Olomouckého kraje do 20, 25 či 30 tisíc Kč (tzv. příspěvky menšího rozsahu).

Program podpory sportu Olomouckého kraje:⁷⁴

Jde o hlavní nástroj (co do objemu vynakládaných finančních prostředků a priority podpory sportu) dotační projektové politiky kraje, jež existuje od roku 2006.

Dotační titul zahrnuje následující součásti.

- Podporu sportu v rámci realizace **Programu I**, který je zaměřen na podporu celoroční sportovní činnosti sportovních subjektů. Příspěvek je zaměřen zejména do oblasti zabezpečení účasti členů klubu a oddílů na sportovních akcích v rámci úhrady dopravy, cestovného, stravného, ubytování, údržby a provozu sportovního areálu, nákupu sportovního materiálu a pořádání sportovních, výcvikových a náborových akcí. Současně zahrnuje realizaci **Programu II**, určeného k podpoře sportovních akcí regionálního

⁷⁴ Srov.: Pravidla Olomouckého kraje pro poskytování příspěvků v oblasti sportu v letech 2006 – 2012. Olomouc: Olomoucký kraj, 2006 – 2012.

charakteru. Příspěvek je zaměřen zejména do oblasti přípravy sportovního areálu, nákupu sportovního materiálu, nákupu pohárů, medailí a cen pro účastníky a materiální a technické zabezpečení poskytovatelem podporované akce.

- Přímou podporu *vrcholového sportu* (pro zastupitelstvem kraje vybrané vrcholové sportovní subjekty).
- Přímou podporu *Centra individuálních sportů kraje Olomouckého* (CISKO): jedná se o podporu a rozvoj individuálních sportů na vrcholové úrovni s cílem harmonického rozvoje tělesné a kulturní úrovně sportovců, trenérů, činovníků v těchto sportech a dosahování vynikajících výsledků reprezentujících Olomoucký kraj. Podporu sportovců centrum soustřeďuje na sportovní přípravu mladých talentovaných sportovců dorostenecké a juniorské kategorie, kteří dosahují vynikajících výsledků a jsou zařazeni do státní sportovní reprezentace. Jedná se zejména o sporty zařazené do olympijského programu, mimořádně i neolympijské sporty, pokud úspěšně reprezentují Olomoucký kraj na mezinárodních a domácích soutěžích. Jde o jeden ze základních pilířů konkrétní podpory vztahy sportu a výchovně vzdělávacího procesu na institucionální úrovni Olomouckého kraje založeném z jeho iniciativy, existující specificky v rámci Programu podpory sportu od roku 2007.

Realizace dotačního titulu v rámci Programu I a Programu II probíhá na principu výběru projektů subjektů, které se do něj přihlásí v rámci krajem stanovených pravidel a na předepsaném formuláři, a to buďto písemnou či elektronickou formou. Konečný výběr podpořených subjektů v rámci soutěže úspěšnosti projektů (s důrazem na jejich soulad s prioritami kraje v oblasti sportu) schvaluje zastupitelstvo kraje.

Realizace dotačního titulu v rovině přímé podpory vrcholového sportu a projektů CISKO neprobíhá na úrovni soutěže, ale pouze nominací subjektů na tuto podporu, přičemž o rozměru jejího naplnění opět rozhoduje zastupitelstvo.

Významné projekty Olomouckého kraje:⁷⁵

Jde o dotační titul příspěvků z rozpočtu Olomouckého kraje občanským sdružením, humanitárním organizacím a jiným právnickým a fyzickým osobám, které provozují veřejně prospěšnou činnost na území Olomouckého kraje v následujících oblastech (dotační titul existuje nepřetržitě od roku 2003): vzdělávání a věda, mládež, kultura, sport a tělovýchova,

⁷⁵ Srov.: Pravidla pro čerpání finančních prostředků určených na významné projekty Olomouckého kraje v letech 2004 – 2012. Olomouc: Olomoucký kraj, 2004 – 2012.

prevence kriminality, sociální patologie a primární prevence drogových závislostí, zdravotnictví, sociální služby a humanitární pomoc, turistický ruch a životní prostředí.

Z hlediska podpory sportu jde tedy o titul, který se na této podpoře podílí vedle jiných priorit. Nicméně cílená podpora sportu (jak bude dále patrné ve výzkumné části diplomové práce) přesto tvoří jeho velmi podstatnou část.

Na rozdíl od dále uvedené podpory menšího rozsahu (především omezením objemu čerpaných finančních prostředků) je nutné zdůraznit, že tento dotační nástroj neomezuje žadatele ve výši požadované finanční částky. V tomto směru však současně předpokládá skutečně významný a značně reprezentativní dopad pro Olomoucký kraj, přičemž každý subjekt může být takto podpořen pouze jedenkrát v příslušném kalendářním roce.

Příspěvek je přidělován v rámci veřejné soutěže kvality projektů, jež jsou předkládány v souladu s pravidly schválenými Olomouckým krajem a na předepsaném formuláři. Mezi hlavní kritéria pro přidělení dotace patří: hodnocení důvěryhodnosti žadatele (reference, zkušenosti), hodnocení věcné a časové reálnosti projektu, hodnocení přínosu projektu pro Olomoucký kraj a jeho obyvatele, případná další specifická kritéria dle jednotlivých oblastí a vícezdrojové financování projektu.

Finanční příspěvky z rozpočtu Olomouckého kraje do 20, 25 či 30 tisíc Kč (tzv. příspěvky menšího rozsahu):⁷⁶

Jde o dotační titul příspěvků z rozpočtu Olomouckého kraje (tzv. příspěvky menšího rozsahu) právnickým a fyzickým osobám, které provozují veřejně prospěšnou činnost na území Olomouckého kraje v oblastech jako u výše uvedených významných projektů.

Z hlediska podpory sportu jde tedy rovněž o titul, který se na této podpoře podílí vedle jiných priorit. V tomto případě - masivněji než u významných projektů - cílená podpora sportu (jak bude rovněž dále patrné ve výzkumné části diplomové práce) tvoří většinovou profilaci tohoto dotačního titulu.

Oproti významným projektům je tento dotační titul chápán jako cílená podpora tzv. menšího rozsahu, kde ale v souladu s významnými projekty každý subjekt může být takto podpořen pouze jedenkrát v příslušném kalendářním roce. Příspěvky neschvaluje zastupitelstvo, pouze rada kraje, maximální výše dotace má svůj stanovený strop, který se v průběhu let výzkumného období diplomové práce měnil následovně:

⁷⁶ Srov.: Pravidla pro čerpání neinvestičních finančních příspěvků do výše 20 (25 či 30) tis. Kč poskytovaných Radou Olomouckého kraje v letech 2004 – 2012. Olomouc: Olomoucký kraj, 2004 – 2012.

- ve volebním období kraje v letech 2004 – 2008 byly příspěvky poskytovány maximálně do výše 20 tisíc Kč.
- ve volebním období kraje 2008 – 2012 byly v letech 2009 – 2011 příspěvky poskytovány maximálně do výše 25 tisíc Kč, v roce 2012 pak maximálně do výše 30 tisíc Kč.

Příspěvek je přidělován v rámci veřejné soutěže kvality projektů, jež jsou předkládány v souladu s pravidly schválenými Olomouckým krajem a na předepsaném formuláři. Hlavní kritéria pro přidělení dotace jsou stejná jako u významných projektů.

2. Financování investičního rázu

V oblasti financování podpory sportu v institucionálním rozměru Olomouckého kraje v profilaci na investiční záměry se kraj opírá o dvě hlavní formy podpory:

- Významné projekty Olomouckého kraje,
- financování investic a oprav ve sportovně školské infrastruktuře v majetku Olomouckého kraje.

Významné projekty Olomouckého kraje:

Jak patrně, tento dotační titul, jako jediný nástroj kraje, slouží současně k financování neinvestičních i investičních projektů. V případě investičního zaměření pro dotační titul stran jeho vyhlášení, struktury, pravidel, priorit a hlavních kritérií pro přidělení dotace platí totéž, co bylo u něj popsáno výše v tématice neinvestičního zaměření, pouze s tím rozdílem, že zaměření projektů jednotlivých subjektů ucházejících se o dotaci je směřováno ve prospěch investičních záměrů.

Financování investic a oprav ve sportovně školské infrastruktuře v majetku Olomouckého kraje:

Jde o finanční prostředky vynakládané na investice a opravy budov v majetku Olomouckého kraje, specificky vynakládané do oblastí investic a oprav školské sportovní infrastruktury. Jsou každoročně přidělovány prostřednictvím schváleného rozpočtu pro celou oblast školství na základě zpracovaných požadavků jednotlivých příspěvkových organizací a záměrů kraje. Objem finančních prostředků se každoročně liší a je odvislý od schváleného rozpočtu kraje.

Dosavadní přehled teorie v problematice sportu jej v souladu s tématem diplomové práce jasně vymezil zejména ve vztahu k veřejnoprávnímu systému a současně i k výchovně vzdělávacímu procesu, přičemž poskytnul i dostatečný pojmový aparát potřebný z hlediska

zaměření tématu. V rovině institucionální, ponejvíce v rozměru praktických výhodisek podpory sportu ze strany Olomouckého kraje, byla detailně vysvětlena úloha politické reprezentace vyššího územně samosprávného celku i její význam a vztah k podpoře sportu. Opřít se nadále lze i o vyjádření koncepční a strategické povahy probírané tematiky při současné specifikaci dotačních mechanismů v rámci projektově uchopené podpory sportu ze strany Olomouckého kraje. Domnívám se, že vstupní teoretický rámec je tímto kompletní a lze úspěšně přikročit k realizaci empirického šetření a interpretaci jeho následných výsledků.

3 Analýza podpory sportu v Olomouckém kraji

Předchozí uzavřený teoretický rámec diplomové práce dovoluje na tomto místě přikročit k empirickému šetření jako praktické části práce, a to formou analýzy podporu sportu v Olomouckém kraji v níže uvedených parametrech a především v souladu s níže uvedenými cíli, to vše s následnou interpretací zjištěných údajů a zodpovězením výzkumných otázek.

3.1 Definování problematiky

Analytická část diplomové práce je zaměřena na analýzu podpory sportu v Olomouckém kraji. Z výše uvedeného je více než patrné, že jde o problematiku, která je ve své struktuře poměrně značně složitá, nicméně nabízí široké pole pro analýzu. V tomto smyslu je navíc i poměrně novým tématem. Je třeba uvážit, že vyšší územně samosprávné celky za sebou mají právě ukončenou dvanáctiletou etapu své existence v rámci tří ucelených volebních období, přičemž ke konkrétním analýzám v libovolné oblasti je právě deseti a více leté období postačující jako lhůta, ve které již má smysl něco analyzovat z hlediska kontinuálnosti vývoje libovolné oblasti.

Podpora sportu je vysoce aktuálním tématem v podstatě v každém kraji. Olomoucký kraj v tomto směru vystupuje do popředí mimo jiné i proto, že posledních osm let měl tuto podporu zařazenou ve svých absolutních prioritách stran veřejnosprávního výkonu. Na tomto místě je navíc vhodné připomenout, že veřejnosprávní hledisko je specificky právě v krajích silně ovlivněno legitimní politickou mocí, takže podpora sportu v nejrůznějších jejích parametrech je v podstatě odrazem politické vůle zajistit v kraji odpovídající podmínky především pro sport vrcholový, výkonnostní a pro sport mládežnický, které tvoří tři největší kategorie.

A právě tyto kategorie vystupují do popředí zájmu diplomové práce, přičemž jejich analýza v oblastech, jež níže specifikují stanovené cíle i výzkumné otázky, může poskytnout ve zvoleném období ucelený pohled na tuto problematiku.

3.2 Cíl analýzy

Cílem empirické části práce je analyzovat podporu sportu ve veřejné správě Olomouckého kraje jako veřejnoprávní korporace, a to ve volebních obdobích v rozpětí let 2004 - 2008 a 2008 – 2012 a provést rozbor jednotlivých parametrů této podpory.

Za účelem dosažení tohoto cíle je třeba stanovit dílčí cíle:

- analyzovat počty podpořených projektů v jednotlivých dotačních titulech,
- provést rozbor výše (částek) Olomouckým krajem poskytnutých investičních a neinvestičních dotací v jednotlivých dotačních titulech,
- specifikovat jak velká procentuální část finančních podpor v odpovídajících dotačních titulech jde ve prospěch sportu dětí a mládeže.

3.3 Stanovení výzkumných otázek

V návaznosti na stanovení cílů v předchozí kapitole a současně za účelem splnění těchto cílů je nyní možno přikročit k formulaci výzkumných otázek.

S ohledem na výše uvedené cíle formulují výzkumné otázky následovně.

- 1) Jaký počet projektů v jednotlivých letech výzkumného období byl podpořen v jednotlivých dotačních titulech?
- 2) Jaká finanční podpora plynula do neinvestičního dotačního titulu Program podpory sportu Olomouckého kraje?
- 3) Jakým objemem finančních částek byly dotovány neinvestiční dotační tituly Významné projekty a Projekty menšího rozsahu Olomouckého kraje?
- 4) Jaká finanční podpora plynula do investičních dotačních titulů Olomouckého kraje?
- 5) Jak velká procentuální část finančních podpor v odpovídajících dotačních titulech Olomouckého kraje jde ve prospěch sportu dětí a mládeže?

Výše uvedené výzkumné otázky zcela pokrývají zaměření a obsahové potřeby dílčích analýz, kterou povedou k splnění stanovených cílů.

3.4 Metodologie empirického šetření a výzkumný vzorek

Za účelem zodpovězení výzkumných otázek je třeba provést celou řadu dílčích analýz. Jde zejména o zjištění podpory počtu projektů, výše jejich financování, zjištění procentuální

míry podpory sportu dětí a mládeže u všech dotačních titulů a opatření Olomouckého kraje, specificky pak v ekonomickém smyslu navíc i v základním rozdělení neinvestiční a investiční povahy. Výsledky, které z tohoto procesu vzejdou, povedou ke splnění stanovených cílů empirické části diplomové práce.

Výzkumné období

Nejprve je třeba definovat výzkumné období diplomové práce. To je velice důležitým ukazatelem, protože stanovuje časové rozpětí, v rámci něhož bude empirické šetření realizováno.

Výzkumným obdobím diplomové práce je rozpětí let 2005 – 2012.

Jde o výběr záměrný, jelikož souvisí s ucelenými časovými úseky, jimiž se výkon veřejné správy Olomouckého kraje řídí: čtyřletými volebními obdobími. Jako výzkumná byla stanovena poslední dvě ukončená volební období Olomouckého kraje, která skýtají dostatek výzkumného materiálu.

Nabízí se pro doplnění problematiky samozřejmě otázka, proč nebylo zahrnuto i první volební období do roku 2005? Je třeba si uvědomit, že kraje existují od roku 2001. Po celou dobu prvního volebního období se v podstatě postupně konstituovaly do současné podoby. V prvním volebním období nejen, že cílená podpora sportu nebyla systémově uchopena, ale samotný veřejnosprávní výkon nově utvořených vyšších územně samosprávných celků se teprve zvolna ustavoval, včetně postupného personálního obsazování jednotlivých pozic.

Metoda empirického šetření

Po zvážení nabízejících se možností byla jako metoda empirického šetření zvolena analýza sekundárních dat, a to ve smyslu, který specifikuje Disman:⁷⁷ jako sekundární analýza dokumentů, které primárně nebyly vytvořeny za účelem výzkumu.

Tato metoda nejlépe odpovídá povaze a zaměření empirického šetření a rovněž i povaze a charakteru výzkumného vzorku. Takto pojaté východisko je, domnívám se, zcela legitimní a navíc koresponduje i s odbornými požadavky, když například Geršlová tvrdí, že

⁷⁷ Srov.: DISMAN, Miroslav. *Jak se vyrábí sociologická znalost*. Praha: Karolinum, 1998. ISBN 80-7066-822-9. s. 124.

„práce je vědecká v míře, v níž obecně přístupným a kontrolovatelným způsobem autor doloží zkušenost získanou v praxi a umožní komukoliv, aby podobné pokusy prováděl dál.“⁷⁸

Vedle hlavní metody empirického šetření je v práci použito dalších metod, které jsou nezbytné při práci s analyzovanými daty. Jde o tyto postupy: klasifikace (ke třídění, hodnocení a řazení pojmů), analýza (k rozboru zkoumaného předmětu), syntéza (ke spojení či sjednocení dílčích částí), sumarizace (k vytvoření požadovaných souhrnů) a komparace (ke srovnání).

Volba metody a postupů, spadajících do kvantitativního empirického šetření, se tak navíc opírá o přesvědčení Chrásky, že *„kvantitativní přístup umožňuje hlubší poznání skutečnosti v její racionální obecnosti, přičemž k výhodám kvantitativního přístupu patří zejména přehlednost, stručnost a syntetičnost výsledku.“⁷⁹* V této souvislosti se pak jeví velmi výhodným zpracováním dat grafické znázornění, jež je v diplomové práci použito a které je velmi přehledné, na místo často nepřehledných či předimenzovaných tabulek.

Výzkumný vzorek

Výzkumným vzorkem jsou data obsažená v databázích a dokumentech Krajského úřadu Olomouckého kraje, jehož odbor školství, mládeže a tělovýchovy se fakticky realizací veřejnosprávní podpory sportu zabývá.

Toto konstatování, vyjadřující praktickou, institucionálně pojatou skutečnost, však může vést ke zcela mylnému přesvědčení, že tato data jsou již v utříděném stavu k dispozici. Analýza takových dat, jakkoliv by svůj smysl samozřejmě neztrácela, by byla z hlediska dostupnosti dat velmi snadná. Opak je ovšem pravdou. Cílem Olomouckého kraje, jako veřejnoprávní korporace, je podporu sportu v jednotlivých letech uskutečnit a poskytnout konkrétním subjektům, nikoliv ji zpětně analyzovat. Takže výzkumný záměr směřující právě do oblasti této analýzy je nejen původní (i z hlediska úředního výkonu), ale je současně ve svém výsledku významnou přidanou hodnotou k této problematice.

Vzorek empirického šetření je samozřejmě na Krajském úřadu Olomouckého kraje dostupný. Je však obsažen ve velkém množství dokumentů, přičemž tyto dokumenty jsou navíc archivovány zvlášť v jednotlivých letech a tvoří ucelený soubor. Jde zejména o manuály pro předkladatele žádostí o projekt, pravidla poskytování dotací, konkrétní formy

⁷⁸ GERŠLOVÁ, Jana. *Metodologie odborné práce*. Olomouc: Univerzita Palackého v Olomouci, 2005. ISBN 80-244-1133-4., s. 8

⁷⁹ CHRÁSKA, Miroslav. *Základy výzkumu v pedagogice*. Olomouc: Univerzita Palackého v Olomouci, 1993. ISBN 80-7067-798-8. s. 45.

a nástroje sloužící k poskytnutí dotace, finální přehledy poskytnutých dotací zahrnující všechny oblasti podpory, dokumenty smluvních vztahů v rámci rozhodnutí o přidělení dotací, výroční zprávy apod. Data v těchto dokumentech obsažená je tak třeba nejprve samostatnou činností sběru těchto dat získat. Rovněž elektronické databáze či sumární excelové tabulky údajů o konkrétních formách, příjemcích a výších podpory je třeba v rámci sběru dat samostatně zpracovat. Jde o časově náročnou činnost předpokládající zvýšenou pozornost a přesnost práce.

Takto získaný přehled těchto údajů ve zvoleném výzkumném období pak tvoří soubor výzkumného vzorku, který je následně analyzován ve stanovených parametrech.

3.5 Analýza neinvestiční podpory sportu v Olomouckém kraji

Analýza neinvestiční podpory sportu v Olomouckém kraji se opírá o postupné analýzy dílčích ukazatelů:

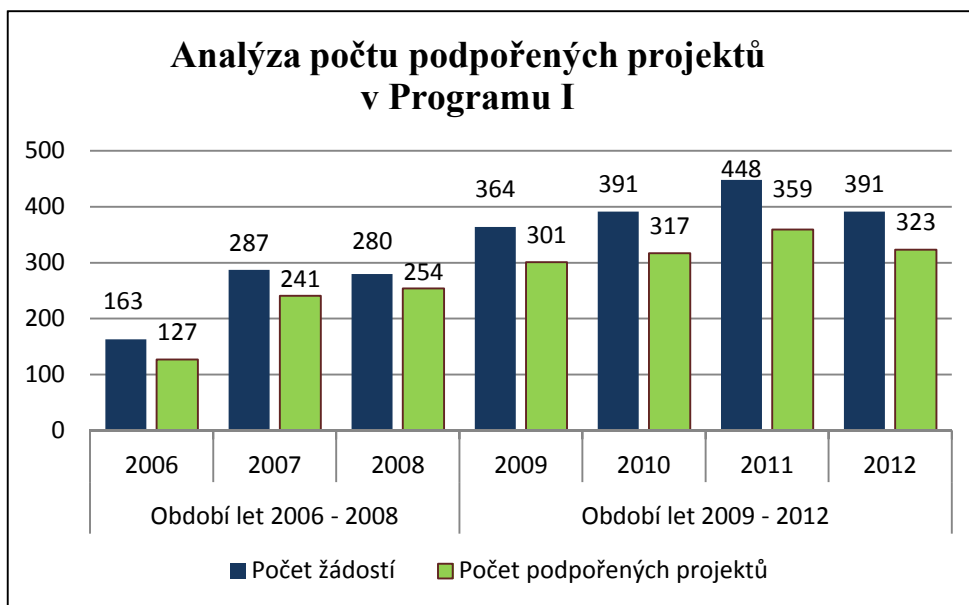
- podpory počtu projektů,
- financování sportu,
- míru podpory sportu dětí a mládeže.

3.5.1 Analýza podpory projektů

V rámci analýzy projektové podpory sportu v rámci výzkumného období diplomové práce je klíčovým faktorem počet Olomouckým krajem přijatých žádostí projektů o podporu a faktická míra jejich saturace v jednotlivých letech u vybraných dotačních titulů, v ostatních případech jsou uvedeny specifické parametry, které tuto podporu reprezentují.

Program podpory sportu Olomouckého kraje:

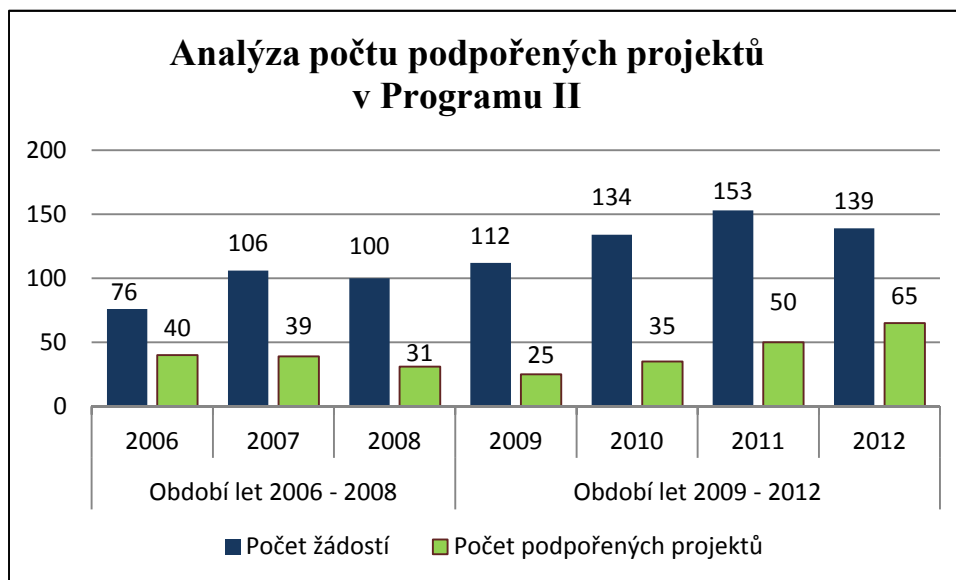
V rámci analýzy projektové podpory sportu v rámci výzkumného období diplomové práce je klíčovým faktorem počet Olomouckým krajem přijatých žádostí projektů o podporu a faktická míra jejich saturace v jednotlivých letech.



Graf č. 1: Analýza podpory projektů v rámci Programu I⁸⁰

Z výše uvedeného grafického rozložení vyplývá, že od roku 2006, kdy se k podpoře přistoupilo, až do roku 2011 měl počet podaných projektů poměrně dosti vzestupnou tendenci. V letech 2011 a 2012 dosáhl zřejmě svého maxima a začal stagnovat. Nicméně počty projektů ucházející se o podporu jsou i tak na regionální charakter úctyhodné a svědčí o velké poptávce v oblasti dotačního titulu. Z hlediska faktické podpory je pak nejpozitivnějším faktorem skutečnost, že ruku v ruce s poptávkou se zvyšuje nabídka kraje, ačkoliv tuto přímou úměru nelze hodnotit jako samozřejmost. Je třeba si uvědomit, že míra saturace projektů souvisí s reálnými finančními možnostmi kraje, její existence tedy jasně dokazuje, že v oblasti Programu I má kraj tendenci rok od roku masivněji podporovat sport, specificky v Programu I pak především v oblasti organizačního a provozního krytí sportovních klubů a oddílů, a to včetně podpory, kterou věnují dětem a mládeži. Současně je výsledek grafického uspořádání i signálem, že podpora sportu v Programu I patří mezi trvalé priority kraje, a to, což je nesmírně důležité, bez odlišného pojetí různých politických reprezentací!

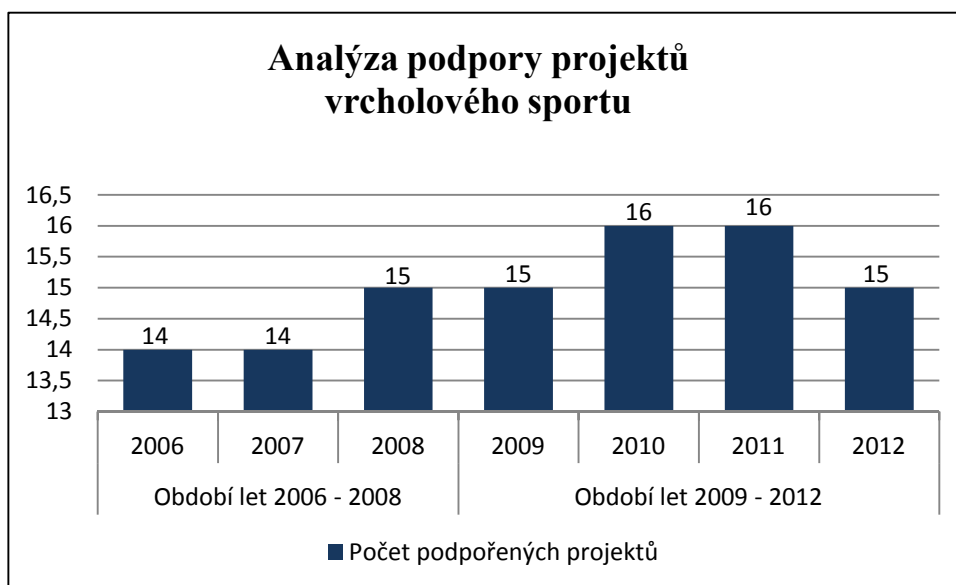
⁸⁰ Zdroj: vlastní



Graf č. 2: Analýza podpory projektů v rámci Programu II⁸¹

Z grafu vyplývá, že obdobně jako u Programu I je i zde patrný výrazný nárůst poptávky po podpoře s tím, že léta 2011 a 2012 jsou z hlediska maxima i zde hraniční. Interpretace dat je však již poněkud odlišná. Jasně patrná je hlavně hlubší disproporce mezi počty žádostí a mírou jejich saturace. To svědčí především o faktu, že prioritně je vnímána a podporována problematika Programu I (zjednodušeně řečeno podpora samotné organizace a existence sportovního zázemí) a Program II v rámci uspokojování nároků jednotlivých sportovních akcí je až okrajovější nástavbou. Nicméně nelze odhlédnout od faktu, že i tato nástavba je podporována stabilně (i v tomto případě napříč různému politickému spektru rozdílných volebních období), liší se pouze nevyvážeností míry této saturace v jednotlivých letech. Vysvětlení je však nasnadě. Zatímco problematika Programu I je z principiálního hlediska stále stejná, Program II se opírá o faktory, kterou jsou v praxi často realizovány v podstatě ad-hoc (především pořádání sportovních akcí, mítinků, turnajů atd.).

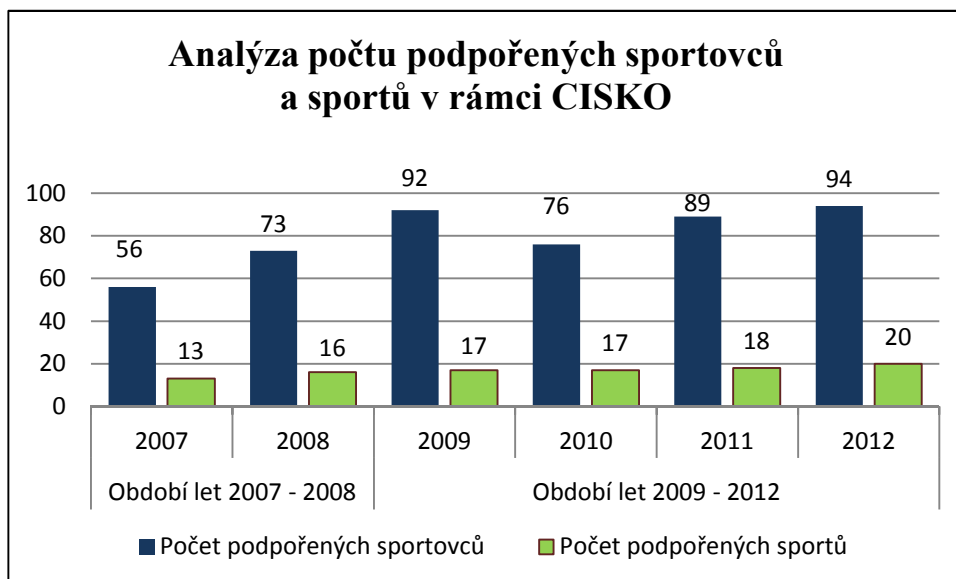
⁸¹ Zdroj: vlastní



Graf č. 3: Analýza podpory projektů v rámci vrcholového sportu⁸²

Podpora vrcholového sportu, jako specifické součásti celku dotačního titulu, probíhá tzv. přímou cestou. To znamená, že v tomto případě subjekty o podporu v rámci institucionální procedury nežadají. Zastupitelstvo kraje ve své působnosti samo vytipovává špičkové sportovní celky a oddíly v kraji, kterým tuto podporu chce poskytnout. Z grafu pak jasně vyplývá, že jde o velice úzkoprofilovou skupinu, jak bude však patrné v diplomové práci dále (v analýze finančních dotací), jde v rámci ní o největší podíl podpory kraje vůbec. Počet subjektů byl ve výzkumném období diplomové práce v podstatě konstantní, drobné odlišnosti v počtu příjemců byly způsobeny výkonnostními vzestupy či naopak propady vrcholových oddílů. I v tomto případě je podstatné, že míra podpory počtu příjemců dotací je v obou volebních obdobích výzkumného období rovnoměrná, stejně jako skutečnost, že tato podpora byla ve všech případech vázána na striktní požadavek přiměřené míry této podpory ve prospěch aktivit vrcholového sportu mládeže.

⁸² Zdroj: vlastní

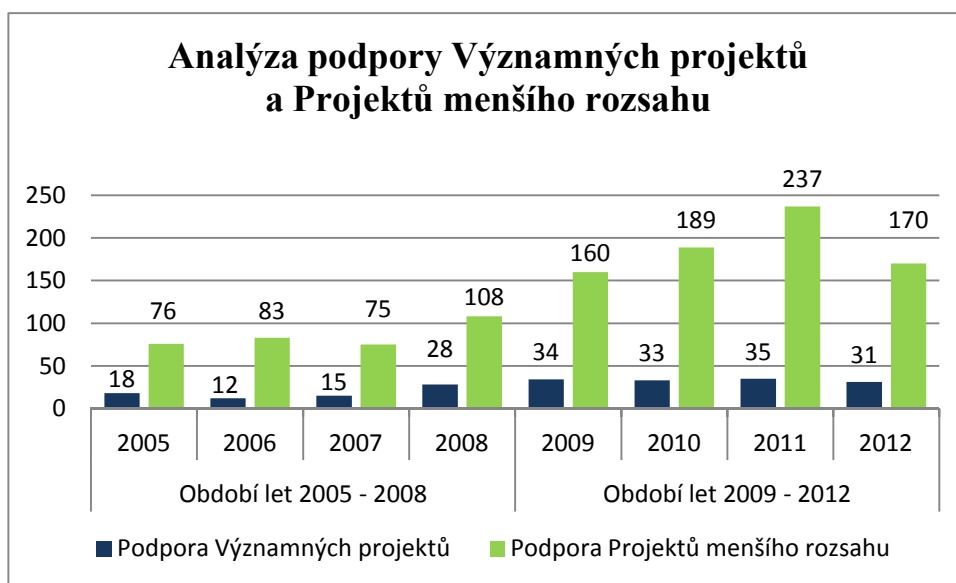


Graf č. 4: Analýza podpory projektů v rámci Centra individuálních sportů kraje Olomouckého (CISKO)⁸³

Podpora CISKO představuje druhou specifiku dotačního titulu. V souvislosti s tématem diplomové práce je však třeba na tomto místě zdůraznit, že právě míra této podpory má k tématu nejbližší. Podpora CISKO jde totiž zcela ve prospěch aktivit dětí a mládeže ve smyslu propojení sportu a výchovně vzdělávacího procesu tak, jak o něm bylo komplexně pojednáno v kapitole 2 diplomové práce. Stejně jako u vrcholového sportu nejsou na kraj předkládány žádosti o tuto podporu. Zastupitelstvo kraje o míře této podpory rozhoduje ve své působnosti a v návaznosti na to vyčleňuje určitou finanční částku (analýza bude uvedena dále v práci), kterou jednorázově poskytuje CISKO. Tato organizace pak podporu dětem a mládeži v rámci jednotlivých sportovních disciplín realizuje tak, že vyhodnocuje a nominuje na základě stanoveného klíče (většinou parametry výkonnostní, reprezentační apod.) jedince, kteří tuto podporu ve svých disciplínách obdrží. Graf tak zachycuje vývoj poměru podpory jedinců a sportovních disciplín, přičemž je samozřejmá disproporce mezi těmito proměnnými na základě toho, že z jedné disciplíny se může rekrutovat více jedinců. Míra podpory je tak současně i významným ukazatelem úrovně dětského a mládežnického sportu a může být, při všeobecné znalosti tohoto systému ve sportovních kruzích, i faktorem značné motivace. Z hlediska politické reprezentace tato nemá vliv na míru podpory v jednotlivých ukazatelích, je však doložena v obou volebních obdobích (s počátkem v roce 2007) nesmírně důležitou politickou vůlí tuto podporu poskytovat.

⁸³ Zdroj: vlastní

Významné projekty a Projekty menšího rozsahu:



Graf č. 5: Analýza podpory projektů v rámci Významných projektů a Projektů menšího rozsahu (počty podpořených projektů)⁸⁴

Míru podpory Významných projektů a Projektů menšího rozsahu nemá smysl analyzovat dle parametru počtu podaných žádostí, protože ze svého charakteru oba programy jsou určeny pro podporu v širokém spektru odvětví (neredukují se tedy pouze na sport). Nicméně zobrazení počtu podpořených projektů specificky právě v oblasti sportu významně spoludotváří celkový rámec této problematiky.

Graf zachycuje rozložení v celém výzkumném období diplomové práce, protože oba programy patří k nejstarším v Olomouckém kraji a realizovány byly v rámci obou kompletních volebních období.

Uvedená data jasně ukazují dvě periody, které ve svém rozložení dat jsou poměrně vyvážené. Podpora projektů ve vzájemném porovnání obou těchto period ovšem vykazuje významný rozdíl přibližně dvojnásobného nárůstu podpory ve druhé periodě. Signalizuje to, že politická reprezentace z let 2009 - 2012 měla větší vůli podporovat sport (včetně mládežnického) v rámci těchto programů, které tvoří podstatnou část celkové podpory, jak bude vidno i dále v analýze poskytnutých finančních prostředků.

Zobrazená data hovoří jasně a jsou vypovídající sama o sobě, z hlediska komentáře tak lze uvést jen to nejpodstatnější. Počty podpořených projektů hovoří o skutečně masivní

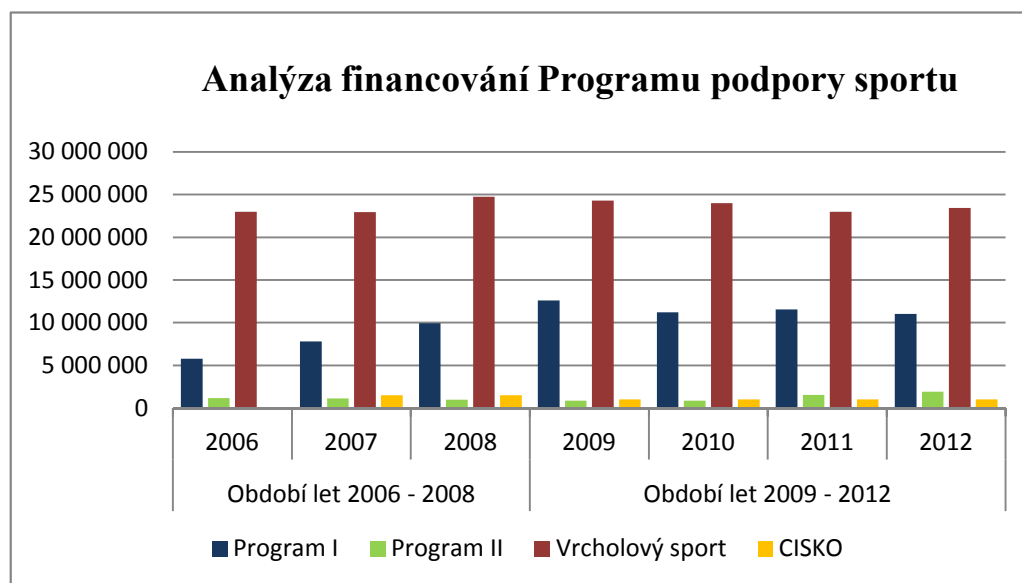
⁸⁴ Zdroj: vlastní

a narůstající podpoře ze strany Olomouckého kraje a to z hlediska obou programů. Podpora Významných projektů v porovnání s Projekty menšího rozsahu vytváří značný rozdíl. Tento fakt je ale pochopitelný a bude detailně vysvětlen v analýze financování, zde k základnímu vysvětlení následující: Významné projekty nejsou limitovány požadovanou částkou příjemce dotace a tyto částky jsou mnohdy značně vysoké (proto značně nižší počet projektů realizovaných), zatímco druhý program udává (jak již bylo vysvětleno výše) ve vybraných letech finanční stropy ve výši 20, 25 či 30 tis. Kč a tudíž umožňuje podstatně větší díl z celkové podpory.

3.5.2 Analýza financování sportu

V rámci analýzy financování sportu v Olomouckém kraji jsou přirozeně klíčovým faktorem objemy finančních částek, které plynou do jednotlivých dotačních titulů. Program podpory sportu je třeba uvést kvůli jeho rozvětvené struktuře zvlášť, následně je možné přistoupit k analýze Významných projektů a Projektů menšího rozsahu.

Program podpory sportu Olomouckého kraje:



Graf č. 6 Analýza financování všech dotačních titulů Programu podpory sportu v Olomouckém kraji (objem finančních částek)⁸⁵

Grafické znázornění velmi přehledně zachycuje rozložení financování jednotlivých dotačních titulů ve výzkumném období diplomové práce, nicméně hodnota finančních částek je natolik

⁸⁵ Zdroj: vlastní

vysoká, že není možné specificky tyto údaje v grafu jako obvykle pomítnout a proto pro lepší přehled o konkrétních cifrách je vhodné výjimečně zařadit stručnou tabulku:

Volební období	Rok	Program I	Program II	Vrcholový sport	CISKO	Celkem za rok
Období let 2006 - 2008	2005	0	0	0	0	0
	2006	5 755 000	1 175 000	23 000 000	0	29 930 000
	2007	7 810 000	1 110 000	22 950 000	1 500 000	33 370 000
	2008	9 933 000	975 000	24 750 000	1 500 000	37 158 000
	celkem	23 498 000	3 260 000	70 700 000	3 000 000	
	celkem 100 458 000,- Kč					
Období let 2009 - 2012	2009	12 580 000	850 000	24 300 000	1 000 000	38 730 000
	2010	11 207 000	860 000	24 000 000	1 000 000	37 067 000
	2011	11 550 000	1 517 000	23 000 000	1 000 000	37 067 000
	2012	11 017 000	1 900 000	23 450 000	1 000 000	37 367 000
	celkem	46 354 000	5 127 000	94 750 000	4 000 000	
	celkem 150 231 000,- Kč					

Tabulka č. 1: Rozložení financování jednotlivých dotačních titulů v letech 2005-2012 Programu podpory sportu Olomouckého kraje⁸⁶

Uvedená data jasně ukazují, že Program I je oproti Programu II v oblasti míry financování prioritní. To jde samozřejmě ruku v ruce s předchozí analýzou hodnot počtu podpořených žádostí v obou titulech. Nicméně tak samozřejmě tato interpretace přece jen není. Jde totiž především o volbu priorit a v tomto případě se logicky nabízí i rovnocenná příležitost vyváženého financování jak provozu jednotlivých příjemců dotace (v Programu I), tak jejich konkrétních akcí (v Programu II). Politická reprezentace kraje ovšem v obou volebních obdobích upřednostnila Program I jako klíčovou prioritu. Financování bylo v této oblasti stabilní ve smyslu vůle vyčleňovat na tuto podporu finance, ovšem ve vzájemném porovnání obou volebních období vzrostlo cca o jedno třetinu. Nelze odhlédnout i od výrazně pozitivního faktu, že finanční částky jsou skutečně významné. Oproti tomu Program II byl

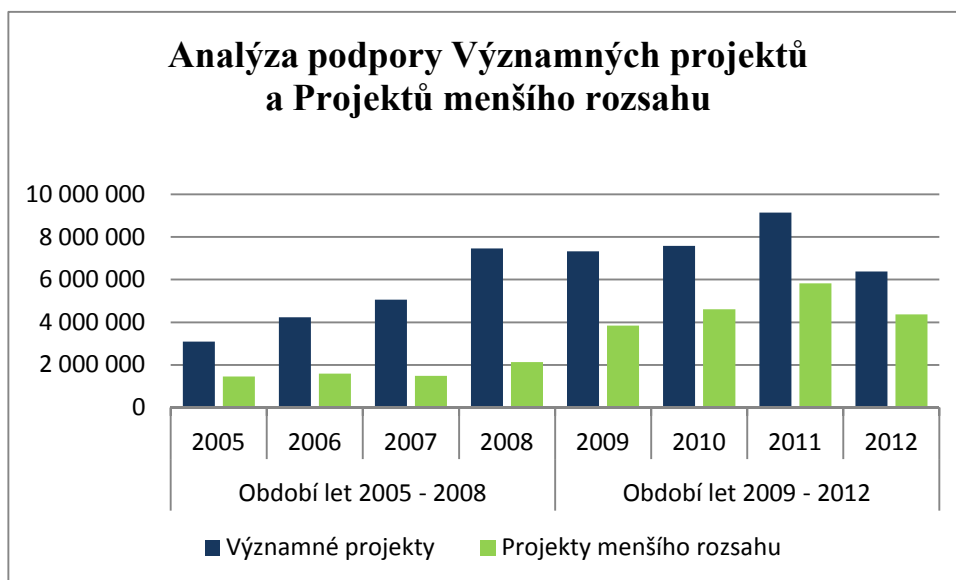
⁸⁶ Zdroj: vlastní

chápan pouze jako doplněk a financován ad-hoc dle počtu akcí v daném kalendářním roce, které se samospráva jako skutečně významné rozhodla podpořit.

Zcela mimo jakékoliv srovnání stojí financování vrcholového sportu. To vždy bylo, soudě objektivně dle míry podpory, absolutní prioritou kraje. Tento fakt je sám o sobě dosti zarážející, protože ostatní formy podpory ve vzájemném srovnání zcela marginalizuje, což bude jasně promítnuto s komentářem v celkovém hodnocení při zodpovězení výzkumné otázky diplomové práce. Z čistě deskriptivního hlediska lze konstatovat, že bez ohledu na politickou reprezentaci bylo financování v této oblasti v celém výzkumném období stabilní a značně vysoké.

Poslední parametr analýzy vytváří finanční saturace Centra podpory individuálních sportů kraje Olomouckého (CISKO), který, jak již bylo výše uvedeno, je zcela zaměřen na podporu mládežnického sportu. I v tomto případě bez ohledu na různou politickou reprezentaci je financování stabilní z hlediska vůle podporovat, lze však současně z grafu jednoznačně vypočítat, že samospráva v letech 2006 – 2008 věnovala mládežnickému sportu větší pozornost a vnímala jej jako významnější prioritu.

Významné projekty a Projekty menšího rozsahu:



Graf č. 7: Analýza financování v rámci Významných projektů a Projektů menšího rozsahu (objem finančních prostředků)⁸⁷

⁸⁷ Zdroj: vlastní

I v tomto případě poskytuje graf přehledné rozložení jednotlivých parametrů, ale opět z důvodu výše částek do něj nelze umístit popisky dat, které je lépe zachytit v tabulce:

Volební období	Rok	Významné projekty	Projekty menšího rozsahu
Období let 2005 - 2008	2005	3 089 000	1 462 000
	2006	4 230 000	1 593 000
	2007	5 060 000	1 492 000
	2008	7 470 000	2 128 000
	celkem	19 849 000	6 675 000
	celkem 26 524 000,- Kč		
Období let 2009 – 2012	2009	7 320 000	3 842 000
	2010	7 580 000	4 610 000
	2011	9 150 000	5 826 000
	2012	6 380 000	4 364 000
	celkem	30 430 000	18 642 000
	celkem 49 072 000,-Kč		

Tabulka č. 2: Financování v rámci Významných projektů a Projektů menšího rozsahu (objem finančních prostředků – neinvestiční prostředky)⁸⁸

Významné projekty tvoří z hlediska objemu financování sportu v Olomouckém kraji jeden z pilířů celého systému, a to bez ohledu na profilaci politické reprezentace v obou volebních obdobích. Na rozdíl od předchozích dotačních titulů poskytovaly podporu během celého osmiletého období, přičemž šlo o částky řádově v milionech korun, tedy podpora je i tomto případě skutečně významná. I trend je jednoznačný – rozpočet Významných projektů rok od roku narůstal, výjimku tvoří pouze výkyv v roce 2012, způsobený obecně sníženým rozpočtem na veřejně prospěšné činnosti (úspěšná opatření ve veřejné správě). Významná je i skutečnost, že částky určené na podporu sportu u významných projektů představují v tomto případě pouze část neinvestičních záměrů, investiční prostředky budou promítnuty následně.

Projekty menšího rozsahu - ze svého charakteru velmi obdobné jako Významné projekty, jen s výrazným omezením výše maximální čerpané částky - vykazují v podstatě

⁸⁸ Zdroj: vlastní

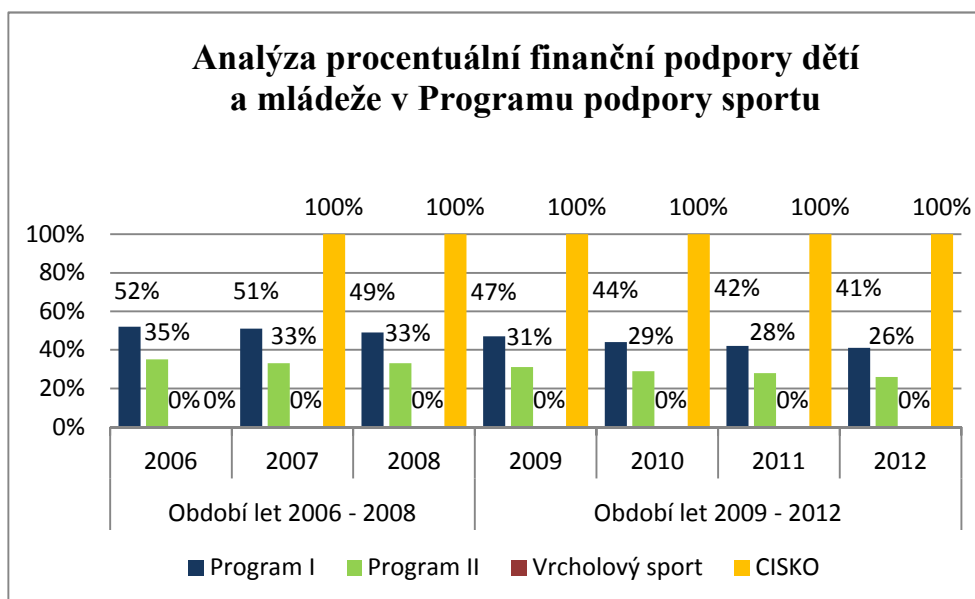
stejně výsledky analýzy. I zde je patrná stabilní podpora, i v tomto případě jde o kontinuální nárůst výše této podpory. Koresponduje i jednorázový pokles v roce 2012.

V rámci celkového hodnocení pak lze jako stěžejní parametr uvést maximální stabilitu a nárůst, který z tohoto způsobu financování jednoznačně vyplývá jako celková priorita v kraji, která je shodně chápána i realizována napříč politickým spektrem, což je z hlediska příjemců dotace dost možná fakt nejpodstatnější.

3.5.3 Analýza podpory sportu dětí a mládeže

V oblasti neinvestiční podpory sportu v Olomouckém kraji byla již uvedena analýza podpory počtu projektů a následně i jejich financování. Ve vztahu k tématu diplomové práce zbývá poslední rozbor, který s předchozích analýz vychází a opírá se o ně, totiž o zjištění nakolik tyto podpory jdou procentuálně ve prospěch dětí a mládeže ve vztahu k tělovýchově a sportu, potažmo s tímto i k výchovně vzdělávacímu procesu v této oblasti.

Program podpory sportu:



Graf č. 8: Analýzu procentuálního zastoupení podpory sportu dětí a mládeže v rámci Programu podpory sportu⁸⁹

Graf zachycuje vývoj procentuální míry podpory sportu dětí a mládeže ve všech dotačních titulech tohoto programu.

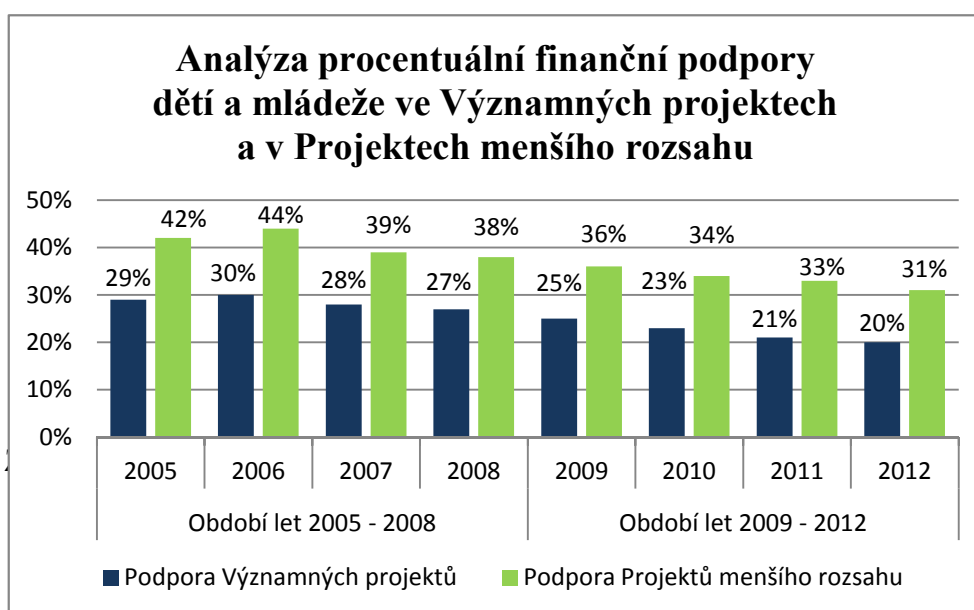
⁸⁹ Zdroj: vlastní

V případě Programu I procento podpory překračuje na počátku výzkumného období diplomové práce hranici padesáti procent a dále zvolna klesá. Když uvážíme nesmírně široké spektrum činností a profilací sportovních subjektů, pak je taková úroveň podpory sportu dětí a mládeže uvnitř tohoto systému skutečně významná, neboť představuje v podstatě polovinu veškeré podpory. Uvedený pokles není způsobený postupnou nižší ochotou politické reprezentace podporovat specificky děti a mládež, nýbrž poklesem členské základny v této věkové kategorii ve sportu. Z hlediska rozložení dat velmi obdobně vychází i podpora v rámci Programu II, kde ve prospěch dětí a mládeže jde cca třetina celkové sumární podpory. I zde je patrný postupný úměrný pokles této podpory zhruba v intencích Programu I. Oba programy tak spolu co do výsledku výzkumu a vzájemných hodnot, které jsou jim společné, výrazně korespondují.

Jestliže v předchozí kapitole byla bezkonkurenční finanční podpora vrcholového sportu označena za zarážející, pak ve vzájemném vztahu je v tomto případě zcela vypovídající i skutečnost, že míra této masivní podpory nenalézá v interpretaci grafického zobrazení u sportu dětí a mládeže jakýkoliv efekt! Zhodnocení tohoto negativního faktu bude předmětem závěrečného zodpovězení výzkumné otázky.

Oproti tomu podpora Centra individuálních sportů kraje Olomouckého (CISKO) dosahuje maximálních hodnot a svědčí o tom, že ačkoliv např. výše finančních prostředků věnovaných do tohoto dotačního titulu není v porovnání s ostatními granty závratná, jsou tyto finance použity ve stoprocentní prospěch dětí a mládeže.

Významné projekty a Projekty menšího rozsahu:



Graf. č. 9: Analýza procentuální míry podpory sportu dětí a mládeže v rámci Významných projektů a Projektů menšího rozsahu⁹⁰

Uvedená data jednoznačně prokazují stabilní míru procentuálně významného podílu podpory sportu dětí a mládeže v oblasti Projektů menšího rozsahu, zatímco u Významných projektů tuto míru už lze shledat jako okrajovější, i když nelze současně zapomínat ani na fakt, že Významné projekty (co do počtu velmi omezené) jsou velkoryseji finančně saturovány, zatímco Projekty menšího rozsahu (jež jdou do stovek dotací) mají v jednotlivých letech své pevně určené finanční stropy. Potěšitelná je skutečnost, že i ve specifickém parametru konkrétní podpory dětí a mládeže zobrazení grafu prokazuje, že v celém osmiletém období se tato podpora dokázala vklínit mezi priority politické reprezentace, ačkoliv opětovně měla sestupnou tendenci. I v tomto případě ovšem pokles souvisí především s oslabováním členských základů jednotlivých sportovních odvětví. Za pozornost jistě stojí i skutečnost, že stabilní pokles začíná až od roku 2006, který vykázal nejvyšší hodnoty. V tomto roce ovšem začal být realizován Program podpory sportu a rozpočet v obou sledovaných titulech byl navýšen v porovnání s vysokou mírou priority, kterou podpora sportu v kraji počínaje tímto rokem získala. Rok 2005 je tak skutečně nejskromnější.

3.6 Analýza investiční podpory sportu v Olomouckém kraji

Analýza investiční podpory sportu v Olomouckém kraji se opírá o postupné analýzy dílčích ukazatelů:

- financování sportu,
- míru podpory sportu dětí a mládeže.

3.6.1 Analýza financování sportu

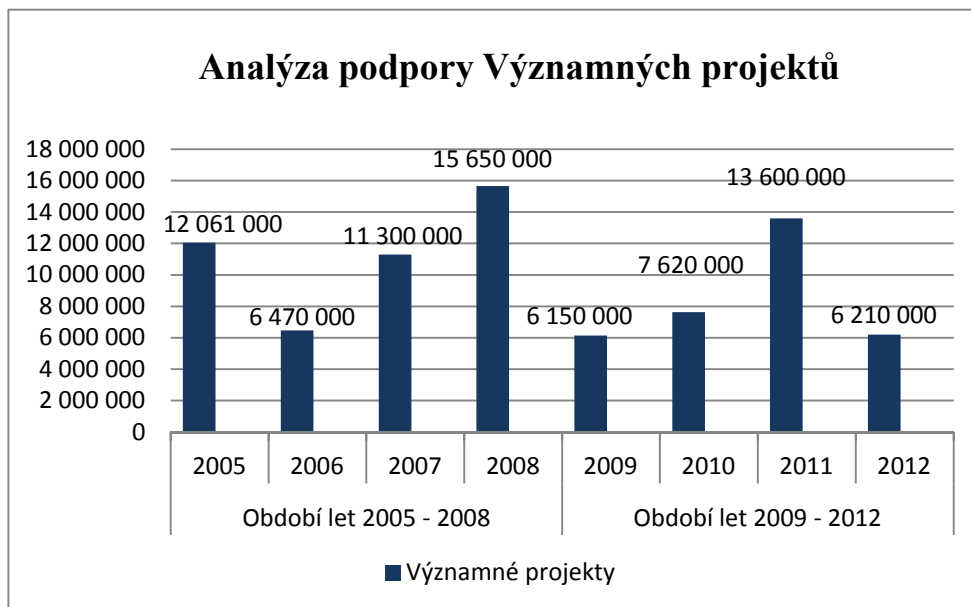
V rámci analýzy investičního rozměru financování sportu v Olomouckém kraji jsou klíčovým faktorem objemy finančních částek, které plynou do dvou příslušných dotačních titulů.

Prvních z nich jsou Významné projekty, kdy tento typ dotace jako jediný v institucionální podpoře sportu ze strany Olomouckého kraje slouží jak pro potřeby finanční saturace projektů neinvestičního charakteru, tak i investic.

⁹⁰ Zdroj: vlastní

Druhým jsou Investice a opravy ve sportovně školské infrastruktuře v majetku kraje. Samostatnou analýzou lze zjistit, jaký objem finančních prostředků plyne konkrétně do této oblasti.

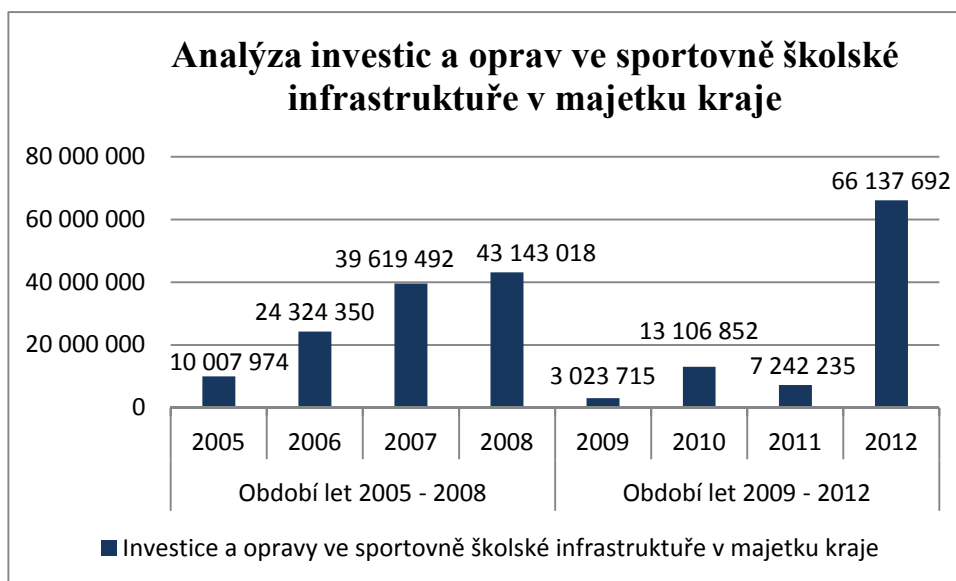
Významné projekty:



Graf č. 10: Analýzu investičního financování sportu v rámci dotačního titulu Významné projekty (objem finančních prostředků)⁹¹

Z uvedených hodnot a rovněž ze vzájemného porovnání výše neinvestiční a investiční finanční podpory vyplývá, že dotační titul Významné projekty slouží přednostně projektům investičního charakteru. Sumárně byla za osmileté výzkumné období poskytnuta částka přesahující 79 miliónů korun. Tato cifra jednoznačně svědčí o tom, že oblast investic do sportu rovněž patří k absolutním prioritám kraje. Rozložení finančních prostředků v jednotlivých letech je velmi nerovnoměrné. V tomto případě ani tak nesouvisí s profilací představ politické reprezentace (je jasně vidět, že podporu poskytly obě samosprávy kraje), jako spíše s konkrétními investičními záměry velkého rozsahu jednotlivých příjemců dotace, přičemž je pochopitelné, že tyto záměry se rok od roku mohou velmi lišit, především v závislosti na potřebách sportovního terénu. O jisté rovnováze (s předpokladem zralé úvahy skutečné potřeby takto masivních investic) v této oblasti pak vypovídá skutečnost, že v obou volebních obdobích sumární částka byla přibližně stejná.

⁹¹ Zdroj: vlastní



Graf č. 11: Analýza financování investic a oprav ve sportovně školské infrastruktuře v majetku Olomouckého kraje (objem finančních prostředků)⁹²

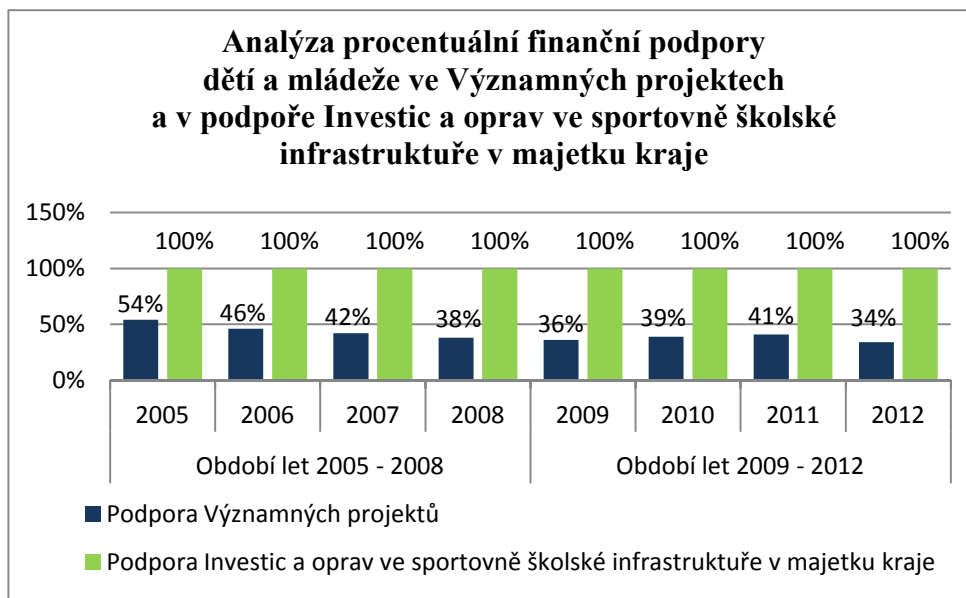
Jak je z grafu patrné, finanční podpora byla zajištěna v celém výzkumném období. Při pohledu na výši finančních částek je navíc jasné, že tato podpora tvoří skutečně velmi významnou složku celého systému, a to jak v jednotlivých letech, tak samozřejmě i v celkovém úhrnu. Rozložení částek v obou volebních obdobích značně kolísá. Uvedená skutečnost však v tomto specifickém případě nesouvisí s odlišně orientovanými politickými prioritami, ale se samotným charakterem této podpory. Je třeba si uvědomit, že peníze byly použity na investice (často řádově v desítkách milionů korun) a opravy, nároky v této oblasti se však každoročně mohou významně lišit, především s ohledem na požadavky terénu. Největší výkyv je zřetelný v rozmezí let 2009 – 2011, kdy po předchozích letech, v nichž byly realizovány nákladné výstavby nových tělocvičen a sportovních areálů ve vybraných lokalitách kraje, byla upřednostněna finančně náročná výstavba jiných školských objektů. Celkově však lze finanční saturaci této infrastruktury v průměru jednotlivých let označit za významnou.

3.6.2 Analýza podpory sportu dětí a mládeže

V oblasti investiční podpory sportu v Olomouckém kraji byla v předchozí kapitole uvedena analýza saturace financování. Ve vztahu k tématu diplomové práce je na tomto místě opět (stejně jako dříve u neinvestičních prostředků) možné přistoupit k rozboru zjištění

⁹² Zdroj: vlastní

nakolik tato podpora jde procentuálně ve prospěch dětí a mládeže ve vztahu k tělovýchově a sportu, potažmo s tímto i k výchovně vzdělávacímu procesu v této oblasti.



Graf č. 12: Analýza procentuální míry podpory sportu dětí a mládeže v rámci investičního financování⁹³

Interpretace dat uvedených v grafu je poměrně triviální. Specifiku tvoří oblast Investic a oprav ve sportovně školské infrastruktuře v majetku kraje, kde procentuální míra podpory sportu dětí a mládeže je po všechny roky v obou volebních obdobích stoprocentní, protože tento druh financování slouží výhradně tomuto účelu. Když uvažíme výši částek v jednotlivých letech, jež jsou uvedeny v předchozí kapitole, je tato podpora skutečně masivní. Ve vztahu k dětem a mládeži je cílená a tvoří nejpodstatnější část celkové podpory této věkové kategorie. Oproti tomu procentuální míra téhož ve Významných projektech kolísá v jednotlivých letech stejně, jako financování v této oblasti. Přesto se v průměru pohybuje ve sledovaném období na úrovni cca 40 %, což je zcela jistě vůči dětem a mládeži nezanedbatelné číslo, když uvažíme široké spektrum sportovních činností zaměřených ve prospěch různých cílových skupin. Pozitivní je pak rovněž samotný fakt, že i v oblasti investic (různorodě zaměřených) sport dětí a mládeže podporu stabilně nalézají a dotváří tak celkový rámec, v rámci něhož – s výjimkou podpory vrcholového sportu – je mládežnická kategorie významným způsobem zahrnuta ve všech specifikách všech dotačních titulů.

⁹³ Zdroj: vlastní

4 Vyhodnocení výzkumných otázek, diskuze výsledků

Cílem kapitoly je interpretovat údaje empirického šetření v rámci zodpovězení stanovených výzkumných otázek a následně provést stručnou diskusi reflektující výsledky empirického šetření ve srovnání se zněním a závazky stanovenými ve strategických a dalších materiálech kraje, jež byly v diplomové práci výše popsány.

4.1 Vyhodnocení výzkumných otázek

Výzkumné otázky budou vyhodnoceny každá zvlášť, přičemž jednotlivě budou na počátku hodnocení vždy zopakovány. Hodnocení se opírá o výsledky zjištěné v empirickém šetření, kde dílčím způsobem v daných parametrech byla vždy provedena sumarizace a komparace zvolené části zkoumané oblasti.

1) Jak velký počet projektů v jednotlivých letech výzkumného období byl podpořen v jednotlivých dotačních titulech?

Analýza prokázala, že největší počet podpořených projektů směřoval do dotačního titulu Programu podpory sportu. Grafy zachycují údaje, kde počty podpořených projektů se ročně pohybují v několika stovkách. V porovnání jednotlivých částí dotačního titulu jsou na špici podpory **Programu I a Programu II**, jakožto nástrojů masové podpory výkonnostního sportu. Počty podpořených projektů vrcholového sportu a podpory **CISKO** (vrcholového mládežnického sportu) jsou slabší, ovšem vzhledem k většímu objemu vynakládaných finančních prostředků na jeden projekt je nižší počet podpořených projektů pochopitelný.

V případě dotačního titulu **Projektů menšího rozsahu** se cifry podpořených projektů v prvním volebním období drží pod hranicí jedné stovky, ve druhém období naopak zaznamenáváme prudký nárůst ke dvěma stovkám projektů a v jednom případě je tato hranice i překonána.

Obdobný trend je patrný i u dotačního titulu **Významných projektů**, kde se hranice počtu podpořených projektů drží nejprve okolo dvou desítek, následně rovněž zaznamenáváme téměř dvojnásobný nárůst. Z empirického šetření rovněž jednoznačně vyplývá, že ochota Olomouckého kraje podporovat projekty byla stabilní a nedocházelo k razantním poklesům této podpory. Ve druhém volebním období kraj počet podpořených projektů oproti prvnímu v podstatě zdvojnásobil.

2) Jaká finanční podpora plynula do neinvestičního dotačního titulu Program podpory sportu Olomouckého kraje?

Dotační titul patří k nejvýše dotovanému neinvestičnímu opatření na podporu sportu ze strany Olomouckého kraje. Analýza prokázala v obou volebních obdobích stabilní úroveň financování, když celková dotace se pohybovala vždy v rozpětí 30 až 39 miliónů korun ročně. Stabilní je rovněž i rozložení finančních částek do jednotlivých částí dotačního titulu. Nejvyšší podíl z celkové cifry v každém kalendářním roce výzkumného období, a to v rozmezí 23 – 25 miliónů korun, zaujímala **podpora vrcholového sportu**, který tak jednoznačně, co do výše vynaložených financí, patří k absolutní prioritě v Olomouckém kraji.

Podpora **Programu I** se v prvním volebním období držela pod úrovní 10 miliónů korun ročně, v období druhém vzrostla cca o jednu třetinu. Částky věnované do Programu I jsou nicméně druhé nejvyšší v tomto dotačním titulu. **Program II** se po celé výzkumné období držel na úrovni financování cca 1 miliónem korun, výjimku tvoří rok 2012, kde tato podpora byla téměř dvojnásobná. V porovnání obou programů je jasně patrné, že Olomoucký kraj více finančních prostředků vynakládá na provoz a činnost klubů a zařízení výkonnostního sportu, než na jednotlivé akce těchto zařízení.

Podpora **CISKO** (mládežnický vrcholový sport) je jedinou částí dotačního titulu, která zaznamenala o jednu třetinu vyšší financování v prvním volebním období oproti druhému (1,5 miliónů korun oproti následnému 1 miliónu). Zde je však nutno v rámci objektivit připomenout, že o finance ostatních částí dotačního titulu se dělí různé sporty v různých věkových kategoriích a tyto sporty jsou často financované nerovnoměrně, zatímco CISKO, jako jediná součást dotace, jde celá ve prospěch pouze mládežnického vrcholového sportu.

3) Jakým objemem finančních částek byly dotovány neinvestiční dotační tituly Významné projekty a Projekty menšího rozsahu Olomouckého kraje?

Je třeba hned v úvodu připomenout, že oba dotační tituly neslouží výhradně finanční podpoře sportu v Olomouckém kraji, ale poskytují širokospektrální podporu v podstatě všem oblastem, které kraj zahrnuje do svých priorit. Při hodnocení je tedy nutno brát v potaz pouze finance uvedené v empirickém šetření, které vyjímají problematiku sportu u obou opatření.

Trend vývoje financování je jak u Významných projektů, tak u Projektů menšího rozsahu přibližně stejný. V prvním volebním období je o něco nižší než ve druhém, celkově se podpora pohybuje v průměru okolo 6 milionů korun ročně u **Významných projektů** a 3 mil.

u **Projektů menšího rozsahu**. Obě opatření tak spoludotváří financování podpory sportu vedle výše zmíněného specializovaného dotačního titulu.

Zajímavé je povšimnout si, že existuje i velmi racionální rozložení výše částek, když Významných projektů je podpořeno mnohem méně, ale částky v nich jsou poměrně vysoké, zatímco Projektů menšího rozsahu je nepoměrně více, ale při stropní hranici 20 – 30 tisíc korun na jeden projekt. Oba tituly tak v podstatě poskytují jak masivnější financování, tak i drobnější úhrady menších neinvestičních záměrů. Potvrzuje to - mimo jiné - ze strany Olomouckého kraje i ve smyslu finančním promyšlený systém podpor různého rozsahu úměrně potřebám subjektů v terénu. Pozitivní je jistě i skutečnost stability financování po celou dobu výzkumného období.

4) Jaká finanční podpora plynula do investičních dotačních titulů Olomouckého kraje?

Investice v oblasti podpory sportu rovněž představují významný článek celkového financování této oblasti, přičemž k tomuto slouží dva cílené dotační tituly.

Významné projekty se v porovnání celkového objemu financí do tohoto opatření vynaložených jeví jednoznačně jako titul zaměřený více na investiční problematiku. Sumárně bylo ve výzkumném období do podpory investic ve Významných projektech věnováno přes 79 miliónů korun. Nicméně je třeba si povšimnout, že financování v jednotlivých letech je značně nevyvážené. To je způsobeno především tím, že investice představují specifický druh financování, který je úzce spjat s konkrétními investičními záměry v oblasti sportu, které se mohou – dle potřeb terénu – rok od roku významně lišit. Empirické šetření tuto nerovnoměrnost jednoznačně prokazuje. Na druhou stranu nelze odhlédnout od stability financování, které v každém období přesahuje částku 30 miliónů korun, byť v prvním volebním období je cca o jednu čtvrtinu vyšší.

Druhý dotační titul **Investice a opravy ve sportovně školské infrastruktuře** v majetku kraje tvoří z hlediska objemu financí ještě významnější složku investičního financování, a to jak v jednotlivých letech výzkumného období, tak i v celkovém úhrnu. Ve prospěch tohoto dotačního titulu šla ve výzkumném období částka přesahující 200 miliónů korun. Co se týče rozložení financování v jednotlivých letech, platí zde stejné argumenty jako u Významných projektů, což je pochopitelné, jelikož se jedná o shodně zaměřené financování.

5) Jak velká procentuální část finančních podpor v odpovídajících dotačních titulech Olomouckého kraje jde ve prospěch sportu dětí a mládeže?

Vyjádření procentuální části finanční podpory jdoucí ve prospěch sportu dětí a mládeže jde napříč spektrem dotačních titulů v neinvestičním i investičním rozměru.

V oblasti neinvestiční je třeba nejprve zmínit Program podpory sportu. Zde podpora sportu dětí a mládeže nachází vyjádření v Programu I, kde její saturace představuje v jednotlivých letech výzkumného období rozmezí 50 – 40 % celkové podpory, analogicky v Programu II pak rozmezí 35 – 25 %. Obě cifry jsou záměrně psány v opačném gardu, protože procentuální míra podpory u obou částí dotačního titulu skutečně v jednotlivých letech zvolna klesá. Skutečně významným pilířem se pak v tomto dotačním titulu jeví 100 % podpora v CISKO (vrcholový mládežnický sport), který je ve prospěch této podpory zaměřený. Celkový pokles procentuální podpory sportu dětí a mládeže v oblasti vynakládání neinvestičních finančních prostředků empirické šetření zachycuje i u Významných projektů a Projektů menšího rozsahu. V prvním případě se podpora snižuje od 30 % ke 20 %, v případě druhém od 44 % k 31 %. Celkově se dá říci, když uvážíme skutečně širokou oblast neinvestiční podpory sportu, že podpora sportu dětí a mládeže zaujímá nezanedbatelný podíl na ní, na škodu je pouze fakt, že tato podpora se rok od roku postupně snižuje, což ale objektivně především souvisí se všeobecným poklesem členských základen v podstatě všech sportů.

Podpora dětského a mládežnického sportu v oblasti investiční tvoří hodnocení dvou titulů. Naprosto ideální výsledek 100 % podpory je dosaženo v dotačním titulu Investice a opravy ve sportovně školské infrastruktuře v majetku kraje, protože tento je ve prospěch dětí a mládeže v resortu školství speciálně zaměřený. Druhý dotační titul, Významné projekty, v podstatě kopíruje trend předchozích finančních opatření. I zde je patrný pokles podpory, jež se ve výzkumném období pohybuje od 54 % ke 34 %, je na tom tedy z hlediska postupného propadu v porovnání se všemi ostatními nejhůře.

4.2 Diskuse výsledků

Poté, co byly v předchozí podkapitole vyhodnoceny výzkumné otázky, je na tomto místě možné provést stručnou diskusi reflektující výsledky empirického šetření.

Diskuse těchto výsledků, pakliže v jejím rámci chceme zaujmout libovolné hodnotící stanovisko, se musí opírat o porovnání výsledků zjištěných při empirickém šetření s výchozími podmínkami a závazky stanovenými v podpoře sportu přednostně Olomouckým krajem, ale pro doplnění celkového rámce i Evropskou unií a státní politikou sportu. Jde

zejména o hledisko naplnění a dodržení znění a závazků vyplývajících z konkrétních strategických, koncepčních a dalších materiálů, včetně programových prohlášení obou samospráv Olomouckého kraje, jež byly v diplomové práci výše popsány.

Samozřejmě, tuto diskusi lze pojmout různě. Z hlediska přehlednosti i jisté vyvážené názorové plurality se mi ideální jeví rozlišení pozitivních a negativních hledisek této problematiky.

4.2. 1 Pozitivní hlediska podpory sportu v Olomouckém kraji:

Podpora sportu realizovaná Olomouckým krajem, jako veřejnoprávní korporací, respektuje všechna doporučení Evropské unie, zejména s důrazem na podíl veřejného sektoru na podpoře sportu, ekonomické krytí, vytváření koncepčních podmínek i rovného přístupu ke sportu pro všechny v rámci individuálních možností každého jedince.

Je rovněž zcela v souladu se státní politikou ČR. V první řadě striktním naplňováním obsahu dílce Zákona č. 115/2001 Sb., o podpoře sportu. Vedle toho i na vyšší územně samosprávné úrovni zavazující obsahy krajských dokumentů i programových prohlášení samospráv korespondují se zněním a závazky obdobných dokumentů na vládní úrovni a jsou skutečnou a nikoliv pouze formalizovanou podobou podpory.

Na krajské úrovni existuje významný krajský dokument Koncepce tělovýchovy a sportu v Olomouckém kraji z roku 2007, jenž je v souladu s požadavkem obdobné národní koncepce i Národního programu rozvoje sportu pro všechny. Koncepce vytyčuje konkrétní cíle a stanovuje programová opatření za účelem jejich efektivního dosažení, a to včetně konkretizace podpory projektů a objemu finančních částek v jednotlivých letech, která – až na malé výjimky – skutečně odpovídá finanční podpoře v rozsahu, v jakém ji prokázalo empirické šetření v diplomové práci. Sliby politické reprezentace jsou tudíž dodržovány.

V Olomouckém kraji existuje rozvinutý systém dotačních titulů, v rámci nichž zmíněná projektová a finanční podpora probíhá a tento systém funguje stabilně, bez ohledu na různorodost politické reprezentace v jednotlivých volebních obdobích. Empirické šetření prokázalo, že jak v oblasti neinvestiční tak i investiční je podpora projektů poměrně stabilní, pokud dochází ke změnám, pak nejčastěji ve smyslu pozitivním – postupným zvyšováním počtu podpořených projektů. Obdobná bilance platí i pro vývoj finančního krytí jednotlivých dotačních titulů.

Ve srovnání výsledků empirického šetření s nesmírně důležitými programovými prohlášeními obou samospráv kraje ve výzkumném období diplomové práce je jasně patrné, že reprezentace kraje v oblasti podpory sportu důsledně dodržuje naplňování stanovených závazků. Toto konstatování jde ruku v ruce s určením absolutních priorit kraje, kde podpora sportu hraje společně s podporou cestovního ruchu dvě hlavní úlohy. Dlužno pro objektivní úplnost podotknout, že snad jediným negativem a nesplněným závazkem ve volebním období 2004 - 2008 je finančně nesmírně náročná realizace výstavby víceúčelové sportovní haly, která se podařila prosadit až ve volebním období 2008 - 2012. Také ve volebním období 2008 - 2012 byly upřednostněny výstavby nových tělocvičen na místo masivnějších modernizací zařízení stávajících.

Ve vztahu k podpoře sportu dětí a mládeže Olomoucký kraj záměrně definuje v rámci mnohých konkrétních (ponejvíce dotačních) nástrojů podmínky tak, aby tato specifická podpora byla zajištěna jako významný podíl na podpoře celkové. I toto pojetí se daří plnit, byť v něm lze ještě spatřovat mnohé rezervy, jež budou probrány v následných negativních hlediscích.

V sumárním pojetí tak lze konstatovat, že podpora sportu je ze strany Olomouckého kraje zabezpečena velmi dobře, přičemž výše uvedené argumenty a empirické šetření tuto skutečnost dokládají ve všech zkoumaných parametrech.

4.2. 2 Negativní hlediska podpory sportu v Olomouckém kraji:

Při vymezování negativních hledisek podpory sportu v Olomouckém kraji je nejprve třeba zopakovat, že z hlediska celkového systémového zabezpečení tato podpora vyznívá velmi pozitivně. Negativní jsou v této podpoře hlediska dílčí, která představují významné rezervy současného systému nebo do budoucna vytváří potenciální hrozbu negativního obratu, jakkoliv tato doposud nebyla naplněna.

V první řadě je důležité zmínit výrazné potenciální riziko, kterým je samotná správa krajů reprezentovaná legitimní politickou mocí. Jakkoliv dvě předchozí samosprávy v podpoře sportu chtěly vidět prioritu, tato priorita není zajištěna žádným stabilním nástrojem a při změně politické orientace kraje, kterou do budoucna nelze vyloučit, může dojít k jejímu razantnímu poklesu. Pokud by k tomu došlo, i s možnou nápravou hned v dalším volebním období, může to znamenat velkou nevyváženost v podpoře sportu v relativně dlouhých čtyřletých obdobích.

Druhým hlavním nedostatkem je přemrštěná finanční podpora vrcholového sportu. Ten je politickou reprezentací, pokud vyjádření lehce parafrázuji, vnímán „jako výkladní skříň“ této problematiky. Je samozřejmé, že z čistě politického, v tomto případě elitářsky pojatého hlediska je pochopitelná, nicméně vzhledem k celkové produktivitě ve sportu v kraji je zcela samoučelná. Stačí uvážit, že z průměrných 37 miliónů korun, které jsou ročně věnovány na Program podpory sportu, odčerpává sport vrcholový 62 % všech financí. Podpora toho nejexkluzivnějšího je samozřejmě vždy na místě, měla by však být podstatně střízlivější, přičemž ušetřené peníze by více náleželo investovat do sportu výkonnostního, zejména mládežnického.

S předchozím argumentem pak přímo souvisí třetí nedostatek, který empirické šetření prokázalo: stabilní pokles míry podpory sportu dětí a mládeže. Právě toto třetí negativum shledávám nejzávažnějším, když uvážíme, že sportovní základna všech tělovýchovných odvětví v budoucnu stojí a padá se sportovní přípravou mladé, nastupující generace. Rezervy v tomto směru neřešené aktuálně, se tak zákonitě projeví následně.

Závěr

Diplomová práce na tomto místě dospěla ke svému závěru.

Cílem diplomové práce bylo analyzovat podporu sportu ve veřejné správě Olomouckého kraje jako veřejnoprávní korporace, a to ve volebních obdobích v rozpětí let 2004 - 2008 a 2008 – 2012 a provést rozbor jednotlivých parametrů této podpory. Za účelem dosažení tohoto cíle bylo třeba stanovit dílčí cíle: **analyzovat počty podpořených projektů v jednotlivých dotačních titulech, provést rozbor výše (částek) Olomouckým krajem poskytnutých investičních a neinvestičních dotací v jednotlivých dotačních titulech, specifikovat jak velká procentuální část finančních podpor v odpovídajících dotačních titulech jde ve prospěch sportu dětí a mládeže.**

Cíl byl splněn, stejně jako diplomová práce dostala závazku vyhodnocení výzkumných otázek s následnou diskusí výsledků, které přineslo empirické šetření. Uspokojivě tedy dostala účelu výzkumnému. Stručně lze konstatovat, že Olomoucký kraj podporuje sport v institucionální rovině velmi dobře. Jednotlivé orgány kraje dělají skutečně zásadní kroky pro to, aby podpora sportu fungovala systémově, koncepčně, účelně, odborně fundovaně a co je možná nejpodstatnější - vůči občanovi kraje zcela transparentně. Dokládá to dobrou práci kraje, jeho odpovědnost vůči této problematice, která nekolísá - z charakteru fungování kraje - ani v rámci různě pojímaných politických priorit jednotlivých samospráv, které se ve čtyřletých obdobích v čele kraje střídají. **Empirické šetření prokázalo narůstající podporu projektů zaměřených na sport i zvolna rostoucí financování sportu, přičemž odhalilo i dílčí negativum: přemrštěnou podporu sportu vrcholového na úkor ostatních odvětví (např. sportu výkonostního), nedostatek financí na realizaci velkých investičních akcí a rovněž zvolna klesající podporu mládežnického sportu.**

Z hlediska pedagogického přínosu se práce zaměřila na vymezení vztahu sportu a výchovně vzdělávacího procesu, zejména s důrazem na objasnění cílů a úkolů sportovní výchovy a celkové podpory mládežnického sportu, konkrétně v podmínkách vyššího územně samosprávného celku. Empirická část v této oblasti poskytla cenná data konkrétní míry této podpory, která se ukázala být cca třetinovým podílem na celkové podpoře sportu, a to jak v oblasti podpory počtu projektů, tak i v objemu finančních prostředků.

Současně se domnívám, že diplomová práce vyhověla i dalším požadavkům, které jsou na ni standardně kladeny: akademicky přiměřeným způsobem a stylem předložila v dostatečném rozsahu pojmový a teoretický aparát a následně jej na stejné úrovni doplnila

i o rozměr praktického vymezení tématu podpory sportu ve vztahu ke krajskému veřejnosprávnímu pojetí.

Je samozřejmě na posouzení každého, kdo s prací přijde do styku, nakolik, vedle prioritního účelu empirického šetření, dostala i dalšímu závazku: být cenným zdrojem dílčích analýz uplatnitelných v praxi, zejména v oblasti tvorby příslušných statistik a formulací dlouhodobých záměrů či koncepcí, včetně podoby materiálu pro všechny, kteří v této či příbuzné problematice rovněž mají vědecko-výzkumný záměr.

V závěru se samozřejmě nelze rovněž pouze zkratkovitě omezit na konstatování toho formálního, co se v tomto druhu spisu očekává, nýbrž přispět alespoň dílčím postřehem, které by více v širším kontextu závěrů práce současně poukázal i na možná úskalí či negativa.

V tomto ohledu není možné v rovině politické odhlédnout zejména od toho negativního, co diplomová práce prokázala. Je to především už zmiňovaná konkrétní **nevyvážená finanční saturace jednotlivých oblastí podpory sportu**. To může být vůči občanovi (a současně i voliči) vysílaný velmi špatný signál, který v současnosti, jež je prostoupena často oprávněným skepticismem vůči všemu úřednímu, dokresluje už tak negativní dojem. Takováto dlouhodobá nevyváženost lehce může nahrávat podezřením na lobbying, který je účelový a nemá co dělat se skutečnou potřebou sportovního terénu, a který pak snadno může ústit z hlediska obecně prospěšného v nepřípustný klientelismus.

Výše uvedené představuje skutečně zásadní faktory, které do budoucna mohou velmi významně ovlivňovat další podporu sportu v kraji a tím i spokojenost jeho občanů, která je co do masy jedinců i v čistě sportovním rozměru nezanedbatelná. Doporučení stran nápravy je přitom prosté, musí ovšem v budoucnu nalézt příslušnou politickou podporu a opřít se o ni.

Kraj by měl setrvávat v úspěšné politice, kterou ve sportovní oblasti vykonává a v níž může být příkladem dobré praxe i mnohým jiným krajům v ČR. Sport patří k prioritám kraje a v jeho dosavadní dvanáctileté historii vybudoval skutečně silnou základnu, na které se dá i v budoucnu úspěšně stavět. Je pouze potřeba pečlivěji zvažovat konkrétní dílčí kroky, více naslouchat odborníkům a analýzám, které přesvědčivým způsobem objektivní potřeby terénu zobrazují. Jistě, politický názor, dokud bude zachován systém krajů ve stávající podobě, bude vždy až na prvním místě. V tom případě pak nezbyde, než aby si politická samospráva kraje, ponejvíce demokratickým hlasem voliče a jeho názorem na její dosavadní výkon, uvědomila křehkost rovnováhy mezi ještě přípustnou hranicí výkladní skříňě vrcholového sportu a tím samozřejmě i reklamy kraje a objektivní a odborně deklarovanou potřebnou sportovního

terénu, specificky zejména v oblasti sportu dětí a mládeže i s výhledem na investice do této věkové skupiny, jež se zúročí v budoucnu.

Všechna výše uvedená pozitiva i negativa, stejně jako celá šíře problematiky podpory sportu ve veřejné správě předkládají velké množství problémů a otázek, které mohou být výzkumnými tématy mnohých dalších bakalářských či diplomových prací.

Tato práce se pokusila o analýzu a zodpovězení alespoň malé části z nich.

Seznam použitých zkratk

apod.	a podobně
CISKO	Centrum individuálních sportů kraje Olomouckého
ČR	Česká republika
EU	Evropská Unie
Kč	korun českých
např.	například
SWOT	metoda analýzy, jejíž pomocí je možno identifikovat silné (ang: Strengths) a slabé (ang: Weaknesses) stránky, příležitosti (ang: Opportunities) a hrozby (ang: Threats).
tj.	to je
tzv.	tak zvaný

Seznam grafů, tabulek a obrázků

Seznam grafů

Graf č. 1: Analýza podpory projektů v rámci Programu I	52
Graf č. 2: Analýza podpory projektů v rámci Programu II	53
Graf č. 3: Analýza podpory projektů v rámci vrcholového sportu	54
Graf č. 4: Analýza podpory projektů v rámci Centra individuálních sportů kraje Olomouckého (CISKO)	55
Graf č. 5: Analýza podpory projektů v rámci Významných projektů a Projektů menšího rozsahu	56
Graf č. 6: Analýza financování všech dotačních titulů Programu podpory sportu v Olomouckém kraji	57
Graf č. 7: Analýza financování v rámci Významných projektů a Projektů menšího rozsahu	59
Graf č. 8: Analýza procentuálního zastoupení podpory sportu dětí a mládeže v rámci Programu podpory sportu	61
Graf č. 9: Analýza procentuální míry podpory sportu dětí a mládeže v rámci Významných projektů a Projektů menšího rozsahu	62
Graf č. 10: Analýza investičního financování sportu v rámci dotačního titulu Významné projekty	64
Graf č. 11: Analýza financování investic a oprav ve sportovně školské infrastruktuře v majetku Olomouckého kraje	65
Graf č. 12: Analýza procentuální míry podpory sportu dětí a mládeže v rámci investičního financování	66

Seznam tabulek

Tabulka č. 1: rozložení financování jednotlivých dotačních titulů v letech 2005-2012	58
Tabulka č. 2: financování v rámci Významných projektů a Projektů menšího rozsahu	60

Seznam obrázků

Obrázek č. 1: Tělesná kultura – subsystém činností a aktivit	15
Obrázek č. 2: schema financování tělesné kultury	29

Seznam použité literatury a zdrojů

1. DISMAN, Miroslav. *Jak se vyrábí sociologická znalost*. Praha: Karolinum, 1998. ISBN 80-7066-822-9.
2. DOVALIL, Josef et al. *Malá encyklopedie sportovního tréninku*. Praha: Olympia, 1982. ISBN 505-21-856.
3. DOVALIL, Josef et al. *Olympismus*. Praha: Olympia, a. s., 2004. ISBN 80-7033-871-7.
4. GADASOVÁ, Dalimila, POLIÁN, Milan. *Správní právo*. Olomouc: Univerzita Palackého, 2000. ISBN 80-244-0127-4.
5. GERŠLOVÁ, Jana. *Metodologie odborné práce*. Olomouc: Univerzita Palackého v Olomouci, 2005. ISBN 80-244-1133-4.
6. HÁJEK, Bedřich et al. *Pedagogické ovlivňování volného času: současné trendy*. Praha: Portál. ISBN 978-80-7367-473-1.
7. HENDRYCH, Dušan et al. *Správní právo*. 5. rozšíř.vydání. Praha: C. H. Beck, 2003. ISBN 80-7179-671-9.
8. HOBZA, Vladimír., REKTOŘÍK. Jaroslav et al. *Základy ekonomie sportu*. Praha: Ekopress, 2006. ISBN 80-86929-04-3.
9. HODANĚ, Bohuslav a Vladimír HOBZA Vladimír. *Financování tělesné kultury jako složky občanské společnosti*. Olomouc: Univerzita Palackého v Olomouci, 2010. ISBN 978-80-244-2658-7.
10. HODANĚ, Bohuslav. *Úvod do teorie tělesné kultury*. Olomouc: Vydavatelství Univerzity Palackého, 1997. ISBN 80-7667-782-1
11. CHRÁSKA, Miroslav. CHRÁSKA, Miroslav. *Základy výzkumu v pedagogice*. Olomouc: Univerzita Palackého v Olomouci, 1993. ISBN 80-7067-798-8.
12. KOUDELKA, Zdeněk. *Průvodce územní samosprávou*. Praha: Linde Praha, a. s. – Právnické a ekonomické nakladatelství a knihkupectví Bohumily Hořínkové a Jana Tuláčka, 2003. ISBN 80-7201-403-X.
13. NOVOTNÝ, J. *Ekonomika sportu*. Praha: ISV nakladatelství, 2000. ISBN 80-85866-68-4
14. NOVOTNÝ, Jiří et al. *Ekonomika sportu, vybrané kapitoly*. Praha: Nakladatelství Oeconomica Vysoké školy ekonomické v Praze, 2005. ISBN 80-245-0979-2.
15. PÁVKOVÁ, Jiřina et al. *Pedagogika volného času*. Praha: Portál, 2008. ISBN 978-80-7367-423-6.

16. PRŮCHA, Petr. *Správní právo*. Brno: Masarykova univerzita, 2004. ISBN 80-7239-157-7.
17. SEKOT, Aleš. *Sociální dimenze sportu*. Brno: Masarykova univerzita v Brně, 2004. ISBN 80-210-3581-1
18. SEKOT, Aleš. *Sociologické problémy sportu*. Praha: Grada Publishing. ISBN 978-80-247-2562-8.
19. SEKOT, Aleš. *Sociologie sportu*. Brno: Masarykova univerzita v Brně a Paido, 2006. ISBN 80-210-4201-X a ISBN 80-7315-132-4.
20. SEKOT, Aleš. *Sport a společnost*. Brno: Paido, 2003. ISBN 80-7315-047-6
21. SLÁDEČEK, Vladimír. *Obecné správní právo*. Praha: ASPI, a. s. 2005. ISBN 80-7357-060-2.
22. SLEPIČKA, Pavel a Irena, SLEPIČKOVÁ. *Sport, stát, společnost*. Praha: Univerzita Karlova, 2000. ISBN 80-86317-06-4.
23. SLEPIČKA, Pavel., HOŠEK, Václav., HÁTLOVÁ, Běla. *Psychologie sportu*. PRAHA: nakladatelství Karolinum, 2006. ISBN 80-246-1290-9.
24. SLEPIČKOVÁ, Irena. *Sport a volný čas*. Praha: Karolinum, 2000. ISBN 80-246-0044-7.
25. STRECKOVÁ, Yvonne a Ivan MALÝ. *Veřejná ekonomie pro školu a praxi*. Praha: Computer Press, 1998, s. 36. ISBN 80-7226-112-6.
26. SVOBODA, Bohumil. *Pedagogika sportu*. Praha: Karolinum, 2000. ISBN 978-80-2461358-1.

Zákony:

27. ČESKO. Zákon č. 1 ze dne 16. 12. 1992 Ústava České republiky. In: *Sbírka zákonů české republiky*. 1993, částka 1. Dostupné z <http://www.sbirkazakonu.info/ustava-ceske-republiky/>
28. ČESKO. Zákon č. 129 ze dne 15. 5. 2000 o krajích (krajské zřízení). In: *Sbírka zákonů české republiky*. 2000, částka 38. Dostupné z: <http://www.psp.cz/sqw/sbirka.sqw?cz=129&r=2000>
29. ČESKO. Zákon č. 130 ze dne 15. 5. 2000, o volbách do zastupitelstev krajů a o změně některých zákonů. In: *Sbírka zákonů české republiky*. 2000, částka 38. Dostupné z: <http://www.psp.cz/sqw/sbirka.sqw?cz=129&r=2000>
30. ČESKO. Zákon č. 115 ze dne 30. 3. 2001 o podpoře sportu. In: *Sbírka zákonů české republiky*. 2001, částka 47. Dostupné z: <http://www.psp.cz/sqw/sbirka.sqw?cz=115&r=2001>

Dokumenty:

31. Evropská komise. EU Physical Activity Guidelines. *Evropská komise – sport*. [online]. Brusel: Evropská komise - sport 2008. [cit. 2013-02-19]. Dostupné z: http://ec.europa.eu/sport/library/documents/c1/eu-physical-activity-guidelines-2008_en.pdf
32. Komise evropských společenství. White Paper on Sport. *Evropská komise – sport*. [online]. Brusel: Evropská komise. 2007. [cit. 2013-02-19]. Dostupné z: http://ec.europa.eu/sport/documents/wp_on_sport_en.pdf
33. Ministerstvo školství, mládeže a tělovýchovy ČR. Analýza financování sportu v České republice. *Ministerstvo školství, mládeže a tělovýchovy ČR © MŠMT 2006-2012* [cit. 2013-02-19]. Dostupné z: <http://www.msmt.cz/sport/analyza-financovani-sportu-v-ceske-republice>
34. Olomoucký kraj Koncepce tělovýchovy a sportu v Olomouckém kraji. *Olomoucký kraj* [online]. Olomouc: Olomoucký kraj, 2007. [cit. 2013-02-19]. Dostupné z: <http://www.kr-olomoucky.cz/strategie-koncepce-vyrocní-zpravy-cl-281.html>
35. Olomoucký kraj. *Analýza využití sportovních zařízení škol veřejnosti*. Olomouc: Olomoucký kraj, 2008.- interní materiál
36. Olomoucký kraj. Dlouhodobý záměr výchovně vzdělávací soustavy Olomouckého kraje. *Olomoucký kraj* [online]. Olomouc: Olomoucký kraj, 2006. [cit. 2013-02-19]. Dostupné z: <http://www.kr-olomoucky.cz/strategie-koncepce-vyrocní-zpravy-cl-281.html>
37. Olomoucký kraj. *Pravidla Olomouckého kraje pro poskytování příspěvků v oblasti sportu v letech 2006 – 2012*. Olomouc: Olomoucký kraj, 2006 – 2012. – interní materiál
38. Olomoucký kraj. *Pravidla pro čerpání finančních prostředků určených na významné projekty Olomouckého kraje v letech 2004 – 2012*. Olomouc: Olomoucký kraj, 2004 – 2012. - interní materiál
39. Olomoucký kraj. *Pravidla pro čerpání neinvestičních finančních příspěvků do výše 20 (25 či 30) tis. Kč poskytovaných Radou Olomouckého kraje v letech 2004 – 2012*. Olomouc: Olomoucký kraj, 2004 – 2012. - interní materiál
40. Rada Evropy. Evropská charta sportu. *Ministerstvo školství, mládeže a tělovýchovy ČR* [online]. Praha: Ministerstvo školství, mládeže a tělovýchovy ČR, 19. 2. 2002/12. 10. 2006. [cit. 2013-02-19]. Dostupné z: <http://www.msmt.cz/sport/evropska-charta-sportu>
41. Rada Olomouckého kraje. *Programové prohlášení Rady Olomouckého kraje 2004 – 2008*. Olomouc: Olomoucký kraj, 2004. – interní materiál

42. Rada Olomouckého kraje. *Programové prohlášení Rady Olomouckého kraje 2008 – 2012*. Olomouc: Olomoucký kraj, 2008. – interní materiál
43. Tělesná výchova a její studium [online]. *Tělesná výchova a její studium* [cit. 2013-02-19]. Dostupné na: <http://telesna-vychova.studentske.cz/2008/03/spoleensk-funkce-sportu.html>
44. Vláda České republiky. Programové prohlášení vlády. *Vláda České republiky* [online]. Praha: Vláda České republiky 17. 1. 2007. [cit. 2013-02-19]. Dostupné z: <http://www.vlada.cz/cz/media-centrum/aktualne/programove-prohlaseni-vlady-20780/>
45. Vláda České republiky. Programové prohlášení vlády. *Vláda České republiky* [online]. Praha: Vláda České republiky 26. 6. 2008. [cit. 2013-02-19]. Dostupné z: <http://www.vlada.cz/cz/clenove-vlady/historie-minulych-vlad/prehled-vlad-cr/1993-2010-cr/mirek-topolanek-1/programove-prohlaseni-vlady-37071/>
46. Vláda České republiky. Programové prohlášení vlády. *Vláda České republiky* [online]. Praha: Vláda České republiky 4. 8. 2010 [cit. 2013-02-19]. Dostupné z: http://www.vlada.cz/assets/media-centrum/dulezite-dokumenty/Programove_prohlaseni_vlady.pdf
47. Vláda ČR. Koncepce státní podpory sportu v České republice. *Ministerstvo školství, mládeže a tělovýchovy ČR* [online]. Praha: Ministerstvo školství, mládeže a tělovýchovy ČR. © MŠMT 2006-2012. [cit. 2013-02-19]. Dostupné z: <http://www.msmt.cz/sport/koncepce-statni-podpory-sportu-v-ceske-republice>