

**ČESKÁ ZEMĚDĚLSKÁ UNIVERZITA
V PRAZE**

FAKULTA ŽIVOTNÍHO PROSTŘEDÍ



**KATEDRA BIOTECHNICKÝCH ÚPRAV
KRAJINY**

**Konojedy – rozvojové možnosti a krajinné hodnoty
(Konojedy – development opportunities and landscape
values)**

Diplomová práce

Vedoucí diplomové práce: **Doc. Ing. arch. Ivan Vorel, CSc.**

Diplomant: **Bc. Ondřej Hamerník**

2014

ČESKÁ ZEMĚDĚLSKÁ UNIVERZITA V PRAZE

Katedra biotechnických úprav krajiny

Fakulta životního prostředí

ZADÁNÍ DIPLOMOVÉ PRÁCE

Hamerník Ondřej

Regionální environmentální správa

Název práce

Konojedy - rozvojové možnosti a krajinné hodnoty

Anglický název

Konojedy - development opportunities and landscape values

Cíle práce

Obec Konojedy se dnes dostává do vnějšího okraje příměstské zóny Prahy a je proto vystavena tlakům na rozvoj individuální obytné zástavby. Vznikají konflikty mezi krajinnými hodnotami území na rozhraní říčanských lesů, oblasti Vyžlovky a Posázaví a mezi tendencemi suburbanizace. Cílem práce je vytvořit názor na rovnováhu rozvojových tendencí a krajinných hodnot jakožto limitů územního rozvoje.

Metodika

Práce bude postupovat v následujících krocích:

- 1) Upřesnění cílů práce na základě předběžných průkumů a shromáždění podkladů
- 2) Rešerše : Krajinné limity v územním plánování, krajinný ráz a jeho charakteristiky, historický vývoj obce a její rozvojové záměry dle ÚPD
- 3) Analýza znaků krajinného rázu a dalších krajinných hodnot v prostoru Konojed, analýza územně plánovacích podkladů a územně plánovací dokumentace na úrovni kraje, ORP a obce.
- 4) Diskuse a závěr: Konflikty krajinných hodnot s rozvojovými záměry, možnosti zakotvení krajinařských hledisek do podmínek využití území v územním plánu, vlastní návrh podmínek ochrany krajinných hodnot.

Formální náležitosti DP budou vycházet z Metodických pokynů pro zpracování diplomové práce (FŽP 2009). Grafická příloha bude doplňovat textovou část (fotografie, panoramata), dokládat použité prameny (archivní mapy, územní plány, tématické mapy) a dokumentovat analýzy krajiny mapovými schématy.

Harmonogram zpracování

červen 2012 osnova, léto 2012 průzkumy v terénu, podzim 2012 studium a vyhodnocení pramenů, únor 2013 dílčí závěry, březen/duben konečné závěry, kompletace

Rozsah textové části

50 - 70 NS

Klíčová slova

Konojedy, územní rozvoj, územní plán, charakter krajiny, krajinný ráz, krajinné hodnoty, limity rozvoje,

Doporučené zdroje informací

ÚAP ORP Říčany

ÚAP Středočeského kraje

Koncepce ochrany přírody a krajiny Středočeského kraje

Územní plán obce Konojedy

Vorel, I., Kupka, J. (2011): Krajinný ráz, identifikace a hodnocení, ČVUT Praha

Kupka, J. (2010): Krajiny kulturní a historické, ČVUT Praha

UUR - Limity využití území (<http://www.uur.cz/default.asp?ID=2591>)

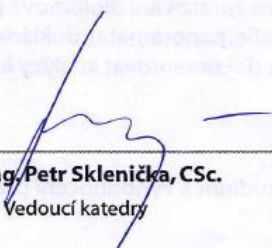
Regionální literatura a archivní zdroje Říčanska a Černokostecka

Vedoucí práce

Vorel Ivan, doc. Ing. Arch, CSc.

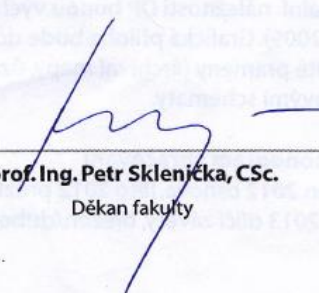
Konzultant práce

Vorel Ivan


prof. Ing. Petr Sklenička, CSc.

Vedoucí katedry




prof. Ing. Petr Sklenička, CSc.

Děkan fakulty

V Praze dne 25.5.2012

Prohlášení

Prohlašuji, že jsem tuto diplomovou práci na téma: „Konojedy - rozvojové možnosti a krajinné hodnoty“ vypracoval samostatně pod vedením Doc. Ing. arch. Ivana Vorla, CSc. a uvedl jsem všechny zdroje, literární prameny a publikace, ze kterých jsem čerpal.

V Praze

.....

Bc. Ondřej Hamerník

Poděkování

Děkuji vedoucímu diplomové práce Doc. Ing. arch. Ivanu Vorlovi, CSc. za odborné vedení, velmi užitečné a cenné rady, vstřícný přístup a podporu při vypracování diplomové práce. Dále bych chtěl poděkovat Bc. Nikole Puchmajerové za trpělivost a psychickou podporu a rodině za vytvoření příznivého zázemí.

Abstrakt

Cílem diplomové práce je vytvořit názor na rovnováhu rozvojových tendencí a krajinných hodnot jakožto limitů územního rozvoje v obci Konojedy, která se nachází nedaleko vnějšího okraje příměstské zóny Prahy. Hrozí zde nebezpečí rozvoje individuální obytné zástavby a tím také poškození krajinného rázu území.

První část se skládá z literární rešerše, v níž se DP zaměřuje na venkovskou kulturní krajinu, charakteristické rysy krajinného rázu, jež zahrnují jeho ochranu a platnou legislativu a v neposlední řadě se dotýká krajinných limitů v územním plánování. Tyto poznatky výrazně pomohly k vypracování konkrétní části. Je zde také zachycen historický vývoj obce Konojedy od prvních písemných zmínek až po současnost.

Konkrétní část se zabývá hodnocením krajinného rázu a rozvojovými možnostmi v obci Konojedy. Ve vytyčeném území byly analyzovány přírodní, kulturní, historické a vizuální charakteristiky se všemi charakteristickými znaky, jež byly zařazeny podle významu, cennosti a projevu v krajinném rázu. Na základě terénního průzkumu a územních analytických podkladů bylo uvnitř území identifikováno také pět krajinných prostorů, které by mohly být ohroženy rozvíjející se zástavbou. Hlavní úkol spočívá v klasifikaci znaků krajinného rázu a určení míry vlivu navrhovaných záměrů na tyto znaky ve vybraných prostorech.

Konečný výstup může sloužit jako podklad při posuzování vlivů potencionálních záměrů na místní krajinu a pomoci při studii a zpracování nového územního plánu v obci Konojedy.

Klíčová slova

Konojedy, územní rozvoj, územní plán, charakter krajiny, krajinný ráz, krajinné hodnoty, limity rozvoje

Abstrakt

The aim of the diploma thesis is to create opinion on balance of the developing tendencies and landscape values as the limits of territorial development in the village Konojedy, which is located near the outer edge of the suburban area of Prague. There is a dangerous possibility of individual development private area and damage of the landscape character.

The first part consists of a literature review, in which the diploma thesis focuses to the countryside cultural landscape, characteristic features of landscape character, which includes the protection and applicable legislation and finally limits in the landscape planning. These findings significantly helped to elaboration of specific part. There is also captured historical evolution of village Konojedy from the first writing references to the present.

The specific part deals with landscape assessment and developing opportunities in the village Konojedy. Inside of the marked area was analyzed natural, cultural, historical and visual characteristics with all the hallmarks, that have been classified according to importance, valuables and expression in the landscape. Based on the landscaping research and territorial analytical documentation inside of marked area were also identified five landscape places, that could be threatened by expanding buildings. The main task is classification of landscape character and determine level of impacts proposed potencial projects on these hallmarks in the selected places.

The final output can serve as a basis for assessing the potential impacts of developing projects on the local landscape and help with the study and preparing new zoning plan in the village Konojedy.

Key words

Konojedy, land development, land use plan, landscape character, landscape values, development limits

Obsah

1. Úvod.....	- 1 -
2. Cíle práce	- 2 -
3. Literární rešerše.....	- 3 -
3.1. Venkovská krajina a její hodnoty.....	- 3 -
3.2. Legislativa	- 5 -
3.3. Krajinný ráz a jeho charakteristiky	- 7 -
3.3.1. Ochrana krajinného rázu	- 9 -
3.3.2. Metody a hodnocení krajinného rázu	- 11 -
3.4. Krajinné limity v územním plánování.....	- 13 -
3.5. Historie obce Konojedy.....	- 14 -
4. Metodika	- 17 -
4.1. Oblast krajinného rázu	- 17 -
4.2. Místo krajinného rázu	- 18 -
4.3. Klasifikace znaků	- 19 -
4.3.1. Vymezení území.....	- 19 -
4.3.2. Přírodní charakteristika	- 19 -
4.3.3. Kulturní a historická charakteristika	- 20 -
4.3.4. Vizuální charakteristika	- 20 -
5. Konkrétní část	- 21 -
5.1. Vymezení a popis zájmového území Konojedy.....	- 21 -
5.2. Přírodní charakteristika	- 23 -
5.3. Kulturní a historická charakteristika	- 28 -
5.4. Vizuální charakteristika	- 32 -
5.5. Rozvojové možnosti obce Konojedy	- 34 -
5.5.1. Rozvojová plocha č. 1	- 35 -

5.5.2. Rozvojová plocha č. 2	- 35 -
5.5.3. Rozvojová plocha č. 3	- 37 -
5.5.4. Rozvojová plocha č. 4	- 37 -
5.5.5. Rozvojová plocha č. 5	- 38 -
5.5.6. Rozvojová plocha č. 6	- 38 -
5.6. Krajinné prostory	- 39 -
5.6.1. Krajinný prostor č. 1	- 40 -
5.6.2. Krajinný prostor č. 2	- 43 -
5.6.3. Krajinný prostor č. 3	- 46 -
5.6.4. Krajinný prostor č. 4	- 49 -
5.6.5. Krajinný prostor č. 5	- 51 -
6. Diskuze a výsledky	- 53 -
7. Závěr	- 55 -
8. Použité zdroje.....	- 56 -
9. Přílohy	- 59 -
9.1. Příloha č. 1. ortofotomapa MKR Konojedy	- 59 -
9.2. Příloha č. 2 – mapa památek v MKR Konojedy	- 60 -
9.1. Příloha č. 3 – pojmy spojené s krajinným rázem	- 61 -
9.2. Příloha č. 4 - seznam limitů využití území.....	- 63 -

1. Úvod

Vesnice v nejbližším okolí Prahy se za posledních sto let změnily k nepoznání. Ať už je to cílenou suburbanizací, kdy se z příměstských obcí stávají nové geografické části města, developerskou mánií, jenž vytváří stále více tzv. satelitních městeček na lukrativních pozemcích v blízkosti hlavního města, nebo jen vlnou přistěhovalců, kteří se snaží uniknout z víru velkoměsta a staví nebo rozšiřují svá obydlí za Prahou. Tyto obce patří sice k nejbohatším v republice, ale zcela jistě jim chybí nádech "tradiční české Vesnice". Vytratily se klasické prvky krajinného rázu a malebnost českého venkova je rázem tatam (MICKA, 2010).

To je důkaz, že člověk svými činnostmi neustále mění krajinu. Ač je to snaha cílená, za účelem výtvarného nebo kulturního rozvoje či nevědomá, stále je součástí běžných krajinotvorných procesů. Tyto činnosti většinou směřují k funkčnímu přizpůsobení krajiny. Proto vznikl obor tzv. krajinářská architektura, který se zabývá problémy zásahů člověka do krajiny a snaží se je řešit. Zejména dopady na význam krajiny, při kterých využívá řadu postupů (SKLENIČKA P., 2003). Občas je těžké rozlišit, na kolik se v krajině projevují přírodní jevy a na kolik lidské zásahy. V tomto případě je důležité dbát velké pozornosti a pečlivě zvažovat každé možné řešení. Příroda se totiž neustále vyvíjí, stejně jako lidská tvořivost a některé necitlivé zásahy by mohly mít katastrofální následky (LOŽEK V., 2007).

Původní, člověkem nedotknutá krajina a její ráz byly formovány jen přírodními silami. Hlavně tvarem reliéfu, složením hornin, charakterem podnebí, koloběhem vody, nebo vlastnostmi půd. Některé tyto krajinné složky může lidský činitel výrazně ovlivnit, a proto vznikají krajiny, které se nazývají kulturní. Kulturní krajina se však vždy nerovná harmonickému měřítku. V dnešní době je kulturní krajina převážně složena z urbanizovaných ploch a ploch určených k produkci, které jsou mezi sebou spojeny cestní sítí. Aby krajina působila harmonicky, musí v ní být zastoupeny a správně rozloženy tzv. stabilizační prvky. Na nich jsou přímo závislé funkce rekreační, hygienické, vodohospodářské, půdoochranné, ale také zachování biodiverzity. Pro tvorbu či zachování harmonické kulturní krajiny

se uplatňují různé podmínky. Současné kulturní krajiny mohou mít podobou urbanizovanou, zemědělskou, lesní a zemědělsko-lesní (BUČEK A., 2005).

S krajinou, ať už přírodní nebo kulturní, úzce souvisí pojem krajinný ráz. Ten se řídí v České republice podle zákona č. 114/1992 Sb., o ochraně přírody a krajiny. Definuje ho jako přírodní, kulturní a historickou charakteristiku daného místa či oblasti s určitou estetickou a přírodní hodnotou, která by měla být chráněna. Nejvíce se dotýká umístování staveb, ochrany významných krajinných prvků, zvláště chráněných území, kulturních dominant krajiny, harmonického měřítka a vztahů v krajině. Není jednoduché uchopit tyto faktory a při rozhodování je zapotřebí všestranných znalostí z různých oborů. Proto je krajinný ráz v úřední praxi často nazýván zaklínadlem dnešní doby. Jedná se však o aktuální téma, proto by mu měla být věnována velká pozornost (ZAJONCOVÁ D., 2009).

2. Cíle práce

Cílem této diplomové práce je vytvořit názor na základě předběžných průzkumů a shromážděných podkladů ve smyslu rovnováhy mezi rozvojovými tendencemi a krajinnými hodnotami limitů územního rozvoje v obci Konojedy. Jelikož se Konojedy v dnešní době nacházejí ve vnějším okraji příměstské zóny Prahy a jsou vystaveny tlakům na rozvoj individuální zástavby, mohou vzniknout konflikty mezi krajinnými hodnotami a mezi tendencemi suburbanizace. Práce se zabývá otázkami krajinného rázu v kulturní krajině a krajinnými limity v územním plánování. Hlavním výstupem je zájmové území, které zahrnuje obec Konojedy a okolí, kde se zkoumaly přírodní, kulturně historické a vizuální charakteristiky. Obsahuje i podrobné historické informace o obci od jejího vzniku až po současnost. Nasbírané poznatky práce využívá v druhé části. Uvnitř vytyčeného území je zakresleno pět tzv. krajinných prostorů, které jsou popsány, zdokumentovány a následně srovnávány s aktuálním územním plánem obce. Analyzují se klady a zápory těchto prostorů a v neposlední řadě se prodiskutují možné konflikty mezi krajinnými hodnotami a rozvojovými záměry, především nové výstavby. Zohlední případné možnosti zakotvení krajinářských hledisek do podmínek využití území v územním plánu a návrh podmínek ochrany krajinných hodnot. Celou práci

doplňují historické i aktuální fotografie, letecké snímky, mapové výstupy a tematické tabulky.

3. Literární rešerše

V této části práce se zaměřím především na venkovskou kulturní krajinu a krajinný ráz. Nastíním metody hodnocení krajinného rázu, možnosti ochrany a uvedu základní legislativní předpisy. Součástí je také vysvětlení a rozdělení krajinných limitů. V poslední části sepíši bohatý historický vývoj obce Konojedy.

3.1. Venkovská krajina a její hodnoty

Venkov bývá často považován za krajinotvorného činitele. Sice nemá podobu divoké přírody, která se utváří bez vnější pomoci, ale přetrvává ve vzájemné symbióze s člověkem. Počítá s jeho zásahy do krajin a ekosystémů, nebo s domestikací různých rostlin či živočichů, které mu pomáhají v rozvoji. Venkov je v podstatě úplnější označení pro kulturní krajinu. Často se však zapomíná na její zakladatele, udržovatele i obyvatele. Kulturním dědictvím se v dnešní době stává venkovská i městská krajina s lidmi i s jejich hmatatelnými a čistě duchovními výrazovými projevy a idejemi. Venkov je vnímán jako jakési bytí v krajině, ze které se snaží vytěžit co nejvíce materiálů, energie i ducha, čímž se zásadně liší od města. Vztahy města a venkova ale nemají být brány jako protipóly. Spíš jde o možnost volby či rozhodnutí lidí, jaký životní styl preferují (BLAŽEK B., 2004).

Krajina a její hodnoty jsou pojmy, které nabízejí různé úhly pohledu. To znamená, že různé krajiny mají také různě vnímané hodnoty. Můžeme je posuzovat například dle historie krajiny, domnělé krásy či malebnosti, nebo je spojovat s činnostmi, které v ní lze provádět. Je to velice subjektivní pohled, protože mnohé krajiny se nám z nějakých důvodů líbí a jiné naopak. Významné krajiny nám většinou utkví v paměti, pokud se k nim vztahují pro nás důležité události ze života nebo se stávají součástí naší identity. To jest identita jedince nebo takzvaná kolektivní paměť určitého lidského společenství, například národa. K rozpoznání krajiny nám také mohou pomoci různé uložené záznamy, jako jsou

fotografie, obrazy, zápisky a další, abychom si vybavili události s ní spojené. Člověk je vynalézavý tvor, a proto někdy celé krajiny záměrně upravuje nebo přetváří k obrazu svému. Z takového důvodu můžeme v krajině spatřit řadu staveb a jejich souborů (parky, rozhledny, zámky, kostely, pomníky, atd.). Také se můžeme setkat s architektonickým utvářením značně rozsáhlých území. Krásným příkladem, kdy se lidé snaží přetvořit krajinu, jsou místa významných bitev a různých památníků, která mají připomínat místa historických bojů a padlých, aby uchovaly odkaz míst pro člověka důležitá (KUČERA Z., 2010).

Odborník na krajinu Ivan Vorel s kolegou Kupkou (2011) říkají, že kvalitu krajiny tvoří především soubor estetických hodnot, které zahrnují ještě hodnoty emocionální a obsahové. Estetická hodnota závisí na subjektivních pocitech pozorovatele, jako jsou například zájem, potěšení, okouzlení. Krajinu vnímá všemi smysly jako prostorovou scénu a všímá si detailů u jednotlivých prvků (tvar, uspořádání, textura, barevnost, vůně). Tyto smysly v nás vyvolávají určité duševní rozpoložení klidu, vyrovnání nebo opačně překvapení, neklidu či úžasu. Velmi specifické jsou pro vnímání a hodnocení krajiny hodnoty obsahové. Zajímavý rámeček tvoří střídání ročního období a počasí jako takové, kde se dají ocenit různé tvary, pestrost, barevnost a proměnlivost přírody. S tím souvisí různé znaky, jež představují estetické hodnoty krajiny. Jsou to dochované přírodní scenérie, převaha přírodních složek, neobvyklost, cennost, krása a účelnost kultivace krajiny a hospodářských úprav.

Naproti tomu kulturní a historické hodnoty krajiny tvoří dochované prvky, objekty a jejich soubory. Jsou to zejména chráněné kulturní nebo národní kulturní památky a památkové rezervace, kam lze zařadit muzea, zámky, hrady, zříceniny, kláštery, katedrály, vily, mosty a jiné stavby či místa. Dále zde mají své místo dochované urbanistické a sídelní struktury měst nebo vesnic. Součástí je i prehistorický vývoj krajiny nebo archeologické vykopávky. Ale kulturní krajinu nevytvářejí jen objekty. Sama krajina může zanechat čitelnou stopu v podobě dochované struktury zeleně, cestní sítě, její exploatace, struktury plužin nebo vykopávek, představujících různé lidské artefakty (KUPKA J., 2010).

Vedle krásy přírodních scénérií a prvků, které tvoří estetičnost krajiny, je však třeba rozumně zhodnotit, zda jsou určité prvky v daném místě potřebné nebo užitečné. Jestliže budeme schopni popsat charakter krajiny pomocí charakteristických rysů terénu, lesních porostů, osídlení nebo vodní sítě ve vymezených, vizuálně vnímatelných a pochopitelných prostorových celcích, můžeme říci, že jsme blízko definice pojmu *krajinný ráz* (VOREL I., KUPKA J., 2011).

3.2. Legislativa

Systém legislativy, který zajišťuje v České republice péči o životní prostředí, se skládá z několika prvků.

Právní zásady ochrany životního prostředí:

- Povinnost státu dbát o ochranu ŽP
- Prevence (předcházet ohrožování / poškozování ŽP)
- Komplexnost ochrany (celistvost a propojenost složek a systémů)
- Ekonomická stimulace na ochraně ŽP
- Informovanost o stavu ŽP (zák. 123/1998 Sb. o právu na informace o životním prostředí)

Právní základy:

- Ústava České republiky (ústavní zákon č. 1/1993 Sb.)
- Listina základních práv a svobod (ústavní zákon č. 2/1993 Sb.)
- Zákon o životním prostředí (17/1992 Sb.)

V Ústavě ČR je ochrana přírody zakotvena v článku 7 a to tak, že stát dbá o šetrné využívání přírodních zdrojů a ochranu přírodního bohatství. Bere na sebe odpovědnost, neboť ochrana přírody je veřejným zájmem. Podle Listiny základních práv a svobod má každý občan právo na příznivé životní prostředí a na včasné a úplné informace o jeho stavu, ale nesmí jej poškozovat nebo ohrožovat nad rámec

stanovený zákonem. Zákon o životním prostředí obsahuje základní pojmy, zásady či povinnosti. Dalším významným nástrojem je Natura 2000, což je soustava chráněných území ve všech státech Evropské unie, která se vytváří podle jednotlivých principů. Hlavním cílem jsou z evropského hlediska nejvíce ohrožené či vzácné druhy živočichů, rostlin a přírodních stanovišť, které je nutno chránit před negativními vlivy. V České republice máme dva typy těchto území. Ptačí území a evropsky významné lokality. Legislativa dále zahrnuje státem organizované činnosti, které vytvářejí předpoklady pro celkovou ochranu ŽP, jednotlivých složek ŽP a ekosystémů (KUPKA J., 2011).

Specifické prostředky:

- Územní plánování (Stavební zákon - zákon č. 183/2006 Sb. o územním plánování a stavebním řádu)
- Pozemkové úpravy (zákon o pozemkových úpravách a pozemkových úřadech č. 139/2002 Sb.)
- Posuzování vlivů na ŽP (posuzování záměrů EIA a koncepcí SEA, zákon o posuzování vlivů na ŽP č. 100/2001 Sb.)
- Zajišťování hygieny ŽP (zákon o péči o zdraví lidu č. 20/1966 Sb.)

Složkové zákony:

- Ochrana ovzduší (zák. č. 86/2002 Sb. o ochraně ovzduší před znečišťujícími látkami)
- Ochrana vod (vodní zákon, zák. č. 254/2001 Sb.)
- Ochrana půdy (zákon o ochraně zemědělského půdního fondu č. 334/1992 Sb.)
- Ochrana lesa (Lesní zákon, zák. č. 289/1995 Sb.)
- Ochrana přírody a krajiny (zákon o ochraně přírody a krajiny č. 114/1992 sb.)

Velice důležitým právním předpisem je jak pro tuto práci, tak pro celou ČR, zákon č. 114/1992 sb. o ochraně přírody a krajiny.

Účelem zákona je za účasti příslušných krajů, obcí, vlastníků a správců pozemků přispět k udržení a obnově přírodní rovnováhy v krajině, k ochraně rozmanitostí forem života, přírodních hodnot a krás, k šetrnému hospodaření s přírodními zdroji a vytvořit v souladu s právem Evropských společenství v České republice soustavu Natura 2000. Přitom je nutno zohlednit hospodářské, sociální a kulturní potřeby obyvatel a regionální a místní poměry. Pro tuto práci je zákon důležitý zejména z hlediska krajinného rázu, který je v zákonu zakotven v paragrafu 12 „Ochrana krajinného rázu a přírodní park“.

3.3. Krajinný ráz a jeho charakteristiky

Pojem „krajinný ráz“ je české spojení, které lze vyjádřit různými významy. Zejména slovo „ráz“ můžeme chápat z odvozených slov jako „rázovitý“ nebo „svérázný“, ale jeho pravou podstatu lépe vystihuje odlišnost, zvláštnost či jedinečnost. V odborné terminologii je zaveden jako *terminus technicus*, který označuje charakter krajiny (landscape character, landschaftscharakter). Vnitřně s tím souvisí pojmy identita a paměť krajiny. Vyjadřuje určité vlastnosti krajiny, které od sebe odlišují dvě různá místa nebo naopak vyzdvihují jejich společné rysy. Mezi ně patří například morfologie terénu, charakter vodních toků a ploch, vegetační kryt, osídlení nebo hospodářské využití krajiny (VOREL I., 2006).

Podle Jančury (1999) krajinný ráz vyjadřuje regionální a lokální specifika krajinného obrazu. Je to určitá jedinečnost a originalita daného území. Čitelnost regionálně specifického krajinného rázu napomáhá k jeho identifikaci. Jedná se o kombinace konfigurace reliéfu, kompozice struktury krajiny a jejich proporcí, jež nám sdělují informace o dané krajině. Zejména reliéf a uspořádanost jednotlivých složek krajinné struktury napoví hodně o celkovém obrazu krajiny. Ten se vyznačuje především geografickými podmínkami, vztahy a procesy krajinné struktury. Všeobecně platí, že krajinný obraz vytváří reliéf, působení krajinných plánů a horizontů, uspořádání struktury krajinného povrchu a významné objekty nebo dominanty, které nějakým způsobem působí na krajinu.

Můžeme tedy říci, že krajinný ráz je významnou hodnotou dochovaného přírodního a kulturního prostředí a měli bychom ho chránit před znehodnocením, protože jeho součástí není jen přítomnost pozitivních jevů a znaků, ale i kulturní a duchovní dimenze krajiny (URL1).

Jak už bylo uvedeno výše, krajinný ráz a jeho ochrana v České republice je zahrnuta v zákoně č. 114/1992 Sb. o ochraně přírody a krajiny, konkrétně § 12 „Ochrana krajinného rázu a přírodní park“ v následujícím znění:

(1) Krajinný ráz, kterým je zejména přírodní, kulturní a historická charakteristika určitého místa či oblasti, je chráněn před činností snižující jeho estetickou a přírodní hodnotu. Zásahy do krajinného rázu, zejména umístování a povolování staveb, mohou být prováděny pouze s ohledem na zachování významných krajinných prvků, zvláště chráněných území, kulturních dominant krajiny, harmonické měřítko a vztahy v krajině.

(2) K umístování a povolování staveb, jakož i jiných činnostem, které by mohly snížit nebo změnit krajinný ráz, je nezbytný souhlas orgánu ochrany přírody. Podrobnosti ochrany krajinného rázu může stanovit Ministerstvo životního prostředí obecně závazným právním předpisem.

(3) K ochraně krajinného rázu s významnými soustředěnými estetickými a přírodními hodnotami, který není zvláště chráněn podle části třetí tohoto zákona, může orgán ochrany přírody zřídit obecně závazným právním předpisem přírodní park a stanovit omezení takového využití území, které by znamenalo zničení, poškození nebo rušení stavu tohoto území.

(4) Krajinný ráz se neposuzuje v zastavěném území a v zastavitelných plochách, pro které je územním plánem nebo regulačním plánem stanoveno plošné a prostorové uspořádání a podmínky ochrany krajinného rázu dohodnuté s orgánem ochrany přírody.

Tato ustanovení vycházejí z celoevropsky přijatého standardu, neboť krajinný ráz je považován za součást kulturního dědictví minulosti a příznivého životního prostředí pro další generace. Proto je velká pozornost kladena na jeho ochranu. Zákon dbá na to, aby krom zvláště chráněných území, rostlin či živočichů, aktivně přispíval i k ochraně celých území. Hlavními myšlenkami jsou udržení bohatosti a pestrosti krajinných typů a estetických a přírodních hodnot. V tom případě platí, že ochrana krajinného rázu je brána obecně a zahrnuje tedy celé území státu (URL3).

3.3.1. Ochrana krajinného rázu

I když se ochrana krajinného rázu týká celého území, nikde není uvedena závazná ani doporučující metodika. Nemůžeme tedy posoudit předem, zda jsou některá území imunní proti jakémukoliv zásahu nebo změně. Každá krajina vypadá jinak a má různě výrazné, silné a cenné znaky (VOREL I., 2010).

Jedním ze základních nástrojů ochrany (krom administrativních nástrojů), který pomáhá při rozhodování, je orgán ochrany přírody. Uzavírá dohody s právníky i fyzickými osobami o provádění péče o pozemky, pomáhá občanům účastnit se rozhodovacích řízení prostřednictvím občanských sdružení a obcí, umožňuje jim kontrolovat dodržování právních předpisů a upravuje koncepční nástroje. Mimo jiné rozhoduje o umístování staveb či jiných objektů tam, kde hrozí snížení nebo poškození krajinného rázu. Dalším důležitým zdrojem informací je Evropská úmluva o krajině. Česká republika ji podepsala v roce 2000 s dalšími evropskými státy ve Florencii. Jejím obsahem je, že *„krajina je společným zájmem všech a musí se s ní zacházet prostřednictvím demokratických principů, především na lokální a regionální úrovni“* (BOROVIČKOVÁ H., HAVELKOVÁ S., 2005).

V praxi by se měly nástroje pro ochranu krajinného rázu věnovat hlavně prevenci. Především proto, aby z dlouhodobého hlediska všichni věděli, co je v daném území regulováno a co zakázáno. Například jak to popsali LÖW J., MÍCHAL I., (2003) ve své publikaci. Krajinný ráz by se měl přednostně chránit tam, kde se od dob minulých mnoho nezměnilo, a tudíž je stále dobře zachován.

To platí i na místech s trvalým cestovním ruchem nebo bydlením, kde je krajinný ráz spíše předností a výrazně nevádí dnešnímu způsobu života. Existují i vzácné oblasti krajinného rázu, které by měly být zachovány, i když z některých jsou už jen poslední zbytky. Jsou i takové případy, kdy si zachování a ochranu krajinného rázu přejí samotní občané. Především na venkově mají lidé silný vztah k rodné krajině a přírodě. Stupeň ochrany krajinného rázu vyznačuje míra zachovalosti i s náročností obnovy typických znaků nedochovaných a vhodnost ochrany z hlediska ostatních dlouhodobých zájmů společnosti. Je to základní nástroj diferencované ochrany krajinného rázu.

1. Nejvyšší ochrana KR (I. stupeň ochrany) - nejpřísněji chráněné zóny NP a CHKO:

- Bezpodmínečně musí být chráněny a zachovány všechny znaky krajinného rázu v dané oblasti, ať už jde o dominantní, hlavní či doplňující znaky.

2. Vysoká ochrana KR (II. stupeň ochrany) - přírodní parky a okrajové části NP, CHKO a registrované VKP:

- Na ochranu krajinného rázu by se mělo dbát i v krajinných a sídelních památkových zónách či ochranných pásmech kulturních památek. Vysoká ochrana představuje dominantní a hlavní znaky, které by měly být přísně chráněny. Některé doplňující znaky jsou v konfliktu se současným životem v krajině, a proto mohou být vypuštěny. Tento bod připouští již určité změny krajinného rázu.

3. Nadprůměrná ochrana KR (III. stupeň ochrany) - místa s částečně dochovaným krajinným rázem:

- Zabezpečuje ji orgán ochrany přírody. Pod ochranou jsou jen dominantní znaky. Hlavní typické znaky bránící rozvoji území lze pominout. Tvorba krajiny je v rovnováze s ochranou dochovaných hodnot.

4. Základní ochrana KR (IV. stupeň ochrany):

- Je nutné určit celoplošné minimum ochrany hodnot, které budou požadovány, ale ne překračovány. Zaměřuje se především na hlavní dominantní znaky. Převažuje zde tvorba krajinného rázu nad jeho ochranou, pro kterou určují rámce chráněné znaky.

5. Bez ochrany KR (V. stupeň ochrany):

- V tomto případě krajinný ráz není dochován nebo je zapotřebí ho z jistých důvodů změnit. To znamená přetváření nebo vytváření krajiny nové. Předmětem ochrany nemůže být celý ráz krajiny, ale jen izolované a vzácně dochované krajinné prvky.

V našem prostředí můžeme jen stěží poznat určité vlastnosti, které se týkají charakteru či identity krajiny, ale můžeme brát v potaz určitá ochranná opatření a limity, které se neslučují se změnami v krajině, i když jsou pohyblivé jako kterékoliv jiné limity. Mohou být zpřísněné nebo zmírněné každým dnem (VOREL I., KUPKA J., 2011).

3.3.2. Metody a hodnocení krajinného rázu

V České republice najdeme v současné době hned několik metodických postupů hodnocení krajinného rázu. Je to dáno především jeho širokou definicí v zákonu a také tím, že na našem území chybí správný právní předpis, který by hodnocení sjednotil a posloužil by tak jako návod pro další posuzování. Asi nejběžnější a v praxi hojně využívané odborné metodiky jsou uvedeny v publikacích, kterým se věnovali autoři: Míchal, Löw, Vorel, Bukáček a Matějka. Tito autoři vidí krajinný ráz jako soubor přírodních a člověkem vytvářených charakteristik, které jsou typické pro určitá místa či oblasti, ale v přístupu hodnocení krajiny se rozcházejí (SVOBODOVÁ K., 2011).

Vorel, Bukáček a Matějka (et al., 2004) vnímají krajinný ráz jako objektivní prvek, jenž se v krajině vyskytuje pokaždé a tvoří její charakter. V první řadě je důležité popsat a vyhodnotit znaky a hodnoty, které utvářejí krajinný ráz (definice pojmů v příloze). Potom následuje hodnocení navrhovaných záměrů a jejich vlivů, které mají určitý dopad na krajinný ráz (znaky a hodnoty). Také se hodnotí území z hlediska krajinného rázu a vytvářejí se různá ochranná opatření. Autoři rozlišují dva způsoby hodnocení. *Preventivní* hodnocení krajinného rázu, jehož cílem je vyhodnotit a stanovit limity a opatření k jeho ochraně, popsat přírodní a estetickou hodnotu krajiny, analyzovat vztahy mezi jednotlivými krajinami a eliminovat negativní vlivy nebo rušivé znaky. *Aktuální* (kauzální) hodnocení krajinného rázu posuzuje přímo konkrétní záměry a zásahy do krajinného rázu. Jsou to například vlivy různých staveb, zařízení a činností s nimi spojených. Tato metoda navazuje a vychází z preventivního hodnocení.

Naproti tomu Löw a spol. pracují s potřebami specializovaných orgánů státní správy, které jsou v oblasti ochrany životního prostředí, kam zapadá i krajinný ráz, na straně veřejnosti. Löw charakterizuje krajinný ráz jako soubor znaků, které vytváří člověk i příroda sama. Tyto znaky si člověk uvědomuje a označuje si tak určitý prostor. Jako zásadní problém vidí ve stanovené míře ochrany krajinného rázu. To také uvádí ve své publikaci, kterou jsem uvedl v předchozí podkapitole Löw J., Míchal I., (2003). Tam říká, že abychom mohli stanovit míru a způsob ochrany, potřebujeme nejprve zjistit, z jaké části je daný krajinný ráz dochovaný. Pozastavuje se nad takovými otázkami, jako jsou například: kde přednostně chránit krajinný ráz, jak přísně chránit krajinný ráz v daném místě nebo jakým způsobem chránit krajinný ráz.

Postup hodnocení krajinného rázu si může každý vytvořit sám. Tyto výše uvedené odborné metodiky od uznávaných autorů slouží jako pomocná skripta, ale jejich využívání je zcela individuální a nelze je zobecňovat. Každá má jinou váhu významu a proto je můžeme kombinovat. Naopak posuzování vlivu záměru pouze podle jedné nebo jen některých charakteristik znamená zkreslení celého hodnocení krajinného rázu (MANA V., 2007). Jak uvádí Vorel (et al., 2004), na problémy spojené s krajinným rázem se můžeme dívat různými úhly pohledu, které ovšem

sníží objektivitu hodnocení. Proto vznikají tyto metodické postupy, které využívají standardizovaných kroků hodnocení a všeobecně přijímaných soudů. Používají při tom znalosti z architektonické a krajinářské kompozice. Cílem by mělo být vytvořit co nejvíce standardizovaný postup.

3.4. Krajinné limity v územním plánování

Postupem času na území České republiky nabylo platnosti asi 300 limitů určujících účel, způsob, ohraničení a podmínky uspořádání a využití území. Tyto limity (tzv. limity využití území) jsou závaznými podmínkami pro realizaci některých záměrů nebo projektů, které vyplývají z územního plánování. Mají obecnou platnost a jsou odvozeny ze zákonů, vyhlášek, platné územně plánovací dokumentace a správních rozhodnutí. Závazné podmínky mají své opodstatnění, a to hlavně z důvodů ochrany zdraví lidí, životního prostředí, vymezení obecných podmínek výstavby a ostatních aktivit člověka. Například na některých místech se dostávají do konfliktu potřeby ochrany přírody a krajiny s požadavky a principy územního plánování, rozvoji sídel a nové výstavby (ŠOVAROVÁ D., 2012). Potřebné informace ohledně územního plánování a limitů jsou k nahlédnutí ve stavebním zákoně č. 183/2006 Sb. Zejména nástroje územního plánování, jejichž součástí jsou i územně analytické podklady, které zjišťují a vyhodnocují stav a vývoj území, kde limity představují jakousi hranici neboli překážku pro využití území. Jejich základní členění vychází z objektu, kterého se využití týká (funkční složka) nebo z limitovaného jevu, což může být například hluk. V aktualizovaném seznamu limitů najdeme hned několik složek, které se týkají územních podmínek pro výstavbu, dopravy, technické infrastruktury a dalších. Pro tuto práci jsou však důležité podmínky na ochranu krajiny a přírody a ochrany památek (URL2).

Limity určující ochranu krajiny a přírody se zabývají a řeší problémy ve věcech zvláště chráněných území, všeobecné ochrany krajiny, lesních pozemků a geologie. Mezi zvláště chráněná území patří všeobecně známá území, jako jsou například národní parky, národní přírodní rezervace, přírodní rezervace, chráněné krajinné oblasti, evropsky významné lokality, ptačí oblasti a další. V dokumentu jsou zakomponovány i otázky v oblasti ochrany krajinného rázu či přírodní památky. Limity na ochranu krajinného rázu mají hlavně chránit před zásahy, které by snížily

estetickou a přírodní hodnotu daného místa či oblasti. Proto se musí zásahy nebo činnosti v krajině řídit následujícími podmínkami. Musí se zachovat významné krajinné prvky a zvláště chráněná území, kulturní dominanty krajiny, harmonická měřítko a vztahy v krajině. Zároveň využívá spolupráci s orgány ochrany přírody a krajiny, památkové péče a územního plánování, které mají rozhodující slovo ohledně umístování a povolování staveb. Dalším důležitým limitem, který spadá pod všeobecnou ochranu krajiny, je významný krajinný prvek, jenž udržuje stabilitu a utváří vzhled krajiny. Ten nesmí být zničen nebo poškozen. Jeho registrace probíhá na základě příslušného zákona a je možno si ho ověřit na příslušném obecním úřadě. Důležité jsou také limity týkající se územního systému ekologické stability (ÚSES), přírodních parků, památných stromů či dřevin rostoucích mimo les. Součástí péče o krajinu je i péče o drobné kulturní památky a kulturně-historicky hodnotné objekty, které nezaměnitelně dotváří kulturní tvář krajiny. Všechny tyto informace jsou veřejně dostupné a každý si může zjistit, jak a kde tyto limity regulují využití území (URL2).

3.5. Historie obce Konojedy

První písemně historicky doložené informace o obci Konojedy jsou zachyceny v Ottově slovníku naučném (jedna z nejrozsáhlejších českých encyklopedií z let 1888 – 1909). Tyto zmínky jsou z roku 1352 a vyprávějí o dřevěném kostele s farou a farní školou zasvěceném sv. Václavovi. Ten roku 1530 vyhořel a místo něj byl vybudován nový zděný kostel. Během několika let se o něj starali různí vlastníci. Po husitských válkách byl kostel opět navrácen katolíkům a majitelka černokosteleckého panství, kněžna Marie Terezie Savojská, jej roku 1765 nechala zbořit a postavila místo něj kostel barokní s věží. Na místě stojí dodnes a tvoří výraznou dominantu obce. Mimo jiné je uveden na seznamu státních kulturních památek a stále nese jméno svatého Václava. Ale zpátky do čtrnáctého století. V té době v obci stály pozůstatky zaniklého hradu se čtyřbokou věží, kterému se říkalo „Konojedská tvrz“. Ale k čemu staré stavení sloužilo, nebo kdo ho obýval, dodnes nikdo neví. Asi největší historickou událost zažily Konojedy roku 1459, kdy v místní krčmě přenocoval samotný český král Jiří z Poděbrad, když táhnul své vojsko z Prahy na Moravu proti Matyáši Korvínovi. V krčmě se mu natolik

líbilo, že jí nadal zvláštním právem královským na věčné časy. O tom svědčí i zmínka v královských registrech a v registru černokosteleckého panství o výsadních právech, 1526 (KOPECKÝ, KLIMEŠ, 2004).

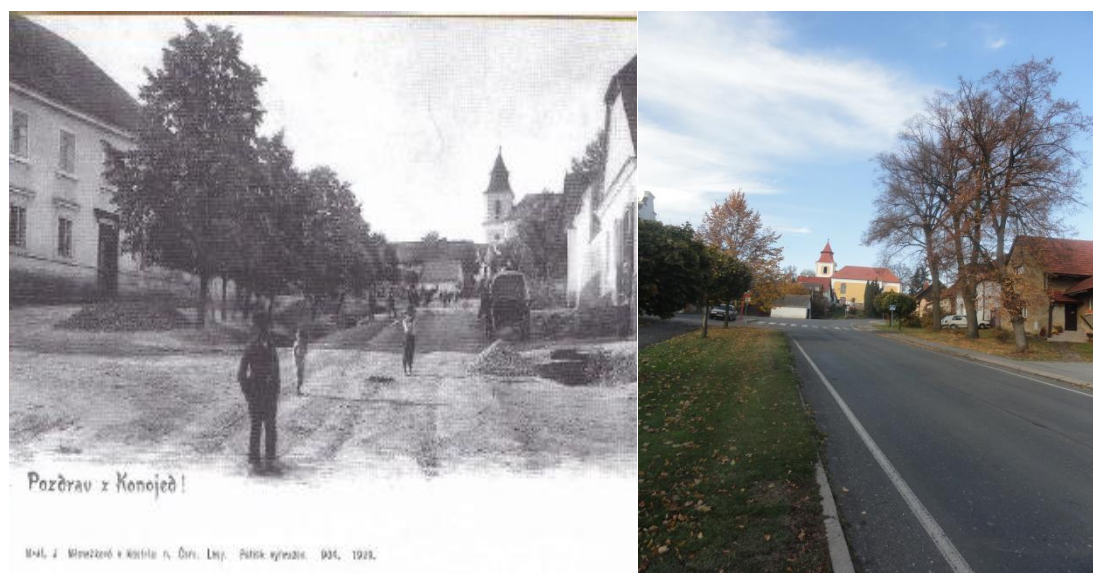
V sedmnáctém století se přehnala českou zemí třicetiletá válka, která zapříčinila výrazný úbytek obyvatelstva, a po níž zůstalo spousty obcí zpustlých. Konojedy nebyly výjimkou. I když na tom byly o něco lépe než ostatní vesnice, zůstaly zde pusté statky a prázdné chalupy. Ty se začaly zase postupně obydlovat až v druhé polovině sedmnáctého století. V témže století získal černokostelecké panství Albrecht z Valdštejna. Tím zanikla konojedská fara, která posléze byla přičleněna ke Kostelci. Koncem osmnáctého století byla v obci znovu zavedena lokálie, jenž vyvrcholila roku 1855, kdy byla povýšena na faru a využívala se ještě v padesátých letech dvacátého století. V roce 1838 začala stavba další významné historické památky na území Konojed, kapličky svatého Jana Nepomuckého. Postupem času se začala vybavenost obce výrazně zlepšovat. Dle farní kroniky tu začátkem dvacátého století stály například obecná dvoutřídní škola, sokolovna a byl zřízen dobrovolný hasičský sbor. Během let 1929 - 1932 probíhala elektrifikace obce, kterou nechal zavést tehdejší starosta. To mělo zřejmě za následek nejvyšší počet obyvatel v historii obce, konkrétně rok 1939 a 631 obyvatel. Dokazují to i tehdejší profese. Jen tak pro představu se zde například nacházeli dva řezníci, dva kováři, krejčí, truhlář, švec, pekárna, dvě hospody a další (URL3).

Po druhé světové válce, za vysídlování Němců z pohraničí, se řada obyvatel přestěhovala právě na tato místa. Největší úbytek obyvatelstva ale obec zažila v padesátých a šedesátých letech. V roce 1952 bylo v obci zřízeno JZD, které se sice zanedlouho rozpadlo, ale sedláci s větším podílem půdy než 15 ha museli svůj majetek odevzdat státu. Spousty místních občanů muselo odejít za prací do průmyslových závodů mimo obec. Neustále zhoršující se podmínky nakonec soukromé zemědělce donutily roku 1958 založit nové JZD, i když část obce raději vstoupila do Státního statku se sídlem v nedalekých Prusicích. Zemědělství a výroba se staly všestranně podporovanou aktivitou a zanedlouho bylo družstvo prosperujícím zemědělským podnikem. To přineslo do Konojed další rozvojové

stavby a projekty jako salaš, kravín, drůbežárnu, vodovod a dva bytové domy. Těsně po sametové revoluci se Konojedy v roce 1990 osamostatnily a založily vlastní Obecní zastupitelstvo (KOPECKÝ, KLIMEŠ, 2004).



Obr. č. 1, 2 Obchod V. Skály 1908 (KOPECKÝ O.) a 2013 (HAMERNÍK O.)



Obr. č. 3, 4 Náves s kostelem 1929 (KOPECKÝ O.) a 2013 (HAMERNÍK O.)

4. Metodika

Diplomová práce se snaží vycházet z výše uvedených metodik a postupů, ale především se opírá o metodické dílo *Vorel, Bukáček, Matějka, Culek, Sklenička: Posouzení vlivu navrhované stavby, činnosti nebo změny využití území na krajinný ráz, Praha, 2004*. Tato metodika má úzkou vazbu na zákon č. 114/1992 Sb. o ochraně přírody a krajiny. Na základě tohoto dokumentu víme, že příslušné orgány ochrany přírody mají významné slovo při rozhodování u správních řízení dle § 12. Nejčastěji rozhodují v otázce posouzení vlivu navrhovaného záměru na krajinný ráz, což je pro tuto práci také důležité. I když metodika nezahrnuje formy preventivního hodnocení krajinného rázu, lze jí využít a upravit tak, aby se dala použít i pro tuto metodu. Další zajímavý dokument, ze kterého práce čerpá, se zabývá studií vyhodnocení krajinného rázu na území Středočeského kraje. Ten probíhal v letech 2008 – 2009 a má ho na starosti AtelierV, jehož vedoucím je Ivan Vorel. Zejména kapitola zabývající se územně analytickými podklady (UAP) je velkým přínosem. Středočeský kraj je zde rozdělen na několik oblastí krajinného rázu dle geomorfologických, přírodních a kulturně historických znaků. Naše zájmové území se týká oblasti Černokostelecko, kam spadá i obec Konojedy. Provede se průzkum krajinného místa a posléze se zhodnotí z hlediska přírodní, kulturní, historické a vizuální charakteristiky. Dalším cílem je zjistit, zda se v posuzovaném území plánují nějaké rozvojové záměry či stavby, které by měly zásadní vliv na vzhled krajiny. Na základě této analýzy se uvnitř území identifikují a klasifikují krajinné prostory spolu se znaky krajinného rázu a určí se míra vlivu případného navrhovaného záměru na tyto znaky. K tomu všemu nám pomůže terénní průzkum a fotografická dokumentace, návštěva úřadů, potřebná odborná i historická literatura, internetové portály s krajinnou tematikou, tematické mapy a mapové výstupy z programu GIS, územní plány a v neposlední řadě již zmíněná metodika Vorel, Bukáček a spol.

4.1. Oblast krajinného rázu

Oblast krajinného rázu představuje určitý krajinný celek s podobnou přírodní, kulturní a historickou charakteristikou, který se výrazně liší ve všech nebo jen v některých charakteristikách od jiného celku. Krajina se v něm utváří na základě

geomorfologie, vegetačního krytu, charakteru a forem osídlení či hospodářského využití. Je to území vymezené hranicí, která může mít podobu vizuálního horizontu, přírodního nebo umělého prvku a dalších znaků krajinného rázu, které jsou pro danou oblast typické. Musí se počítat i s mírou ekologické stability, přeměnou přírodního prostředí, intenzitou a způsobem hospodářského využití území (VOREL I., KUPKA J., 2011).

LÖW (2008) definuje oblast krajinného rázu jako individuální část krajinného prostoru, která je uvnitř sebe v nadhledech pohledově spojitá a je ohraničena horizonty a vedutami. V České republice je jeho největší vnitřní vzdálenost něco kolem 40 km a při tom bere v úvahu průměrné viditelné podmínky. Pohledově může být uzavřený, polootevřený nebo zcela otevřený. Znamená to, že se jedná o největší kompoziční ze země vnímaný krajinný celek. Samotný autor nazývá oblast krajinného rázu jako supervizuální krajinný celek.

4.2. Místo krajinného rázu

Místo krajinného rázu se vyznačuje (když bereme v úvahu přírodní, kulturní a historické charakteristiky) relativně homogenní krajinou. Každé místo má své jedinečné estetické a přírodní hodnoty, které ho odlišují od jiných míst krajinného rázu. Jedná se o nejmenší hodnocené území, kde je zpravidla vymezený vizuální krajinný prostor, který můžeme sledovat z více pozorovacích stanovišť uvnitř prostoru (tzv. konkávní prostory), a které je možno vnímat na místech mimo určený prostor (tzv. konvexní prostory). Patří sem i příznačná území s rozdílnými charakterovými znaky, které se v krajinné scénérii různě uplatňují. Při vymezení míst krajinného rázu záleží především na prostorovém ohraničení a stejnorodosti krajinné scény (VOREL et al., 2004).

LÖW (2008) popisuje místo krajinného rázu jako konvizuální krajinný celek, který má vymezené pohledové bariéry a uvnitř je pohledově spojitý z většiny pozorovacích stanovišť. Tato místa jsou pohledově uzavřená, otevřená nebo polootevřená. Dále se místa vyznačují jednotlivými celky. Výškovou úrovní

dna údolí, úrovní středních svahových poloh a vrcholky. To vše vnímáme jako elementární kompoziční prostor krajiny.

4.3. Klasifikace znaků

Každé místo či oblast krajinného rázu, kterou hodnotíme, tvoří přírodní, kulturní a historické charakteristiky (vodní toky, lesy, zástavba, prvky spjaté s historií daného místa) a vizuální uplatnění daných znaků v krajinné scénérii. Proto je důležité identifikovat znaky, které mají největší vliv na tvorbu krajinného rázu, počínaje prostou přítomností prvků až po jejich uplatnění v rámci prostorových a estetických hodnot. Také by se měly identifikovat společné rysy prostorových vztahů a krajinné scény, estetické hodnoty a určit území s harmonickým měřítkem a vztahy. Znaky jednotlivých charakteristik se musejí řádně klasifikovat, a to dle projevu (+ pozitivní, - negativní, 0 neutrální), významu (zásadní, spoluurčující, doplňující) a cennosti (jedinečný, význačný, běžný).

4.3.1. Vymezení území

Abychom mohli charakteristické znaky určit, musíme si nejprve vymežit zájmové území, neboť navrhované záměry se vždy týkají určitého území, kde můžeme sledovat různé fyzické, vizuální, sluchové a další vlivy na zkoumanou lokalitu. Takové území se nazývá *dotčený krajinný prostor (DoKP)*. Na jeho základě se vymezí místa krajinného rázu, v tomto případě obec Konojedy a okolí. U vymezených míst se popíší jejich polohy v dané oblasti a obecné charakteristiky. To znamená, že se sepíší zajímavosti, typické a jedinečné rysy, důležité prvky a další věci, které by nám mohly pomoci v analýze. Proto není nic lepšího, než udělat vlastní terénní průzkum, použít různá mapová díla, letecké fotografie a patřičnou literaturu, která o daném místě něco vypovídá. Tyto prameny nám např. řeknou, jaký je reliéf krajiny, vegetační kryt, přírodní, kulturní nebo historické dominanty a další.

4.3.2. Přírodní charakteristika

Přírodní znaky souvisejí s přítomností, charakterem, strukturou a vizuálním projevem prvků a jevů v přírodě. Řadí se mezi ně například lesy, reliéfy, louky,

mokřady, vodní plochy a další. Můžeme je tedy zařadit mezi poměry geomorfologické, geologické, pedologické, klimatické či biotické. Když tyto prvky a jevy poskládáme vedle sebe, vyjde nám základní obraz zájmového území. Přírodní charakteristika zahrnuje i prvky ochrany přírody dle zákona č. 114/1992 Sb., které slouží jako ukazatel pozitivních hodnot v krajině.

4.3.3. Kulturní a historická charakteristika

Krajina je v dnešní době převážně kulturní, neboť ji utváří člověk a má zásadní vliv na krajinný ráz. Kulturní a historické znaky dokládají stavby a stavební soubory spjaté s historickým vývojem, místa duchovního významu, prehistorické památky, obraz sídla a kulturně historický význam zástavby. Také se hodnotí typologie krajiny, rozložení obcí, urbanistické a krajinné struktury nebo architektonické typy staveb. Historická fakta najdeme v kronikách, průvodcích či historických mapách.

4.3.4. Vizuální charakteristika

Vizuální charakteristika posuzuje prostorové vztahy a uspořádání krajinné scény. Sleduje tedy prostorovou skladbu, prostorovou strukturu krajiny, liniovou strukturu krajiny, bodovou strukturu krajiny, barevnost v krajinné scéně, kontrast hranic krajinných složek, horizonty a prostorové vymezení krajinné scény. Provádí se terénním průzkumem.

Všechny charakteristiky disponují určitým podílem na výrazu krajiny a vyznačují se pozitivním, neutrálním nebo negativním projevem. Podle zákona o ochraně přírody je při hodnocení pozitivnosti krajinného rázu rozhodujícím aspektem trvalá udržitelnost dané charakteristiky, kterou znak určuje. Pro vyhodnocení charakteristik je velmi důležité určit daný projev v krajině (VOREL et al., 2004).

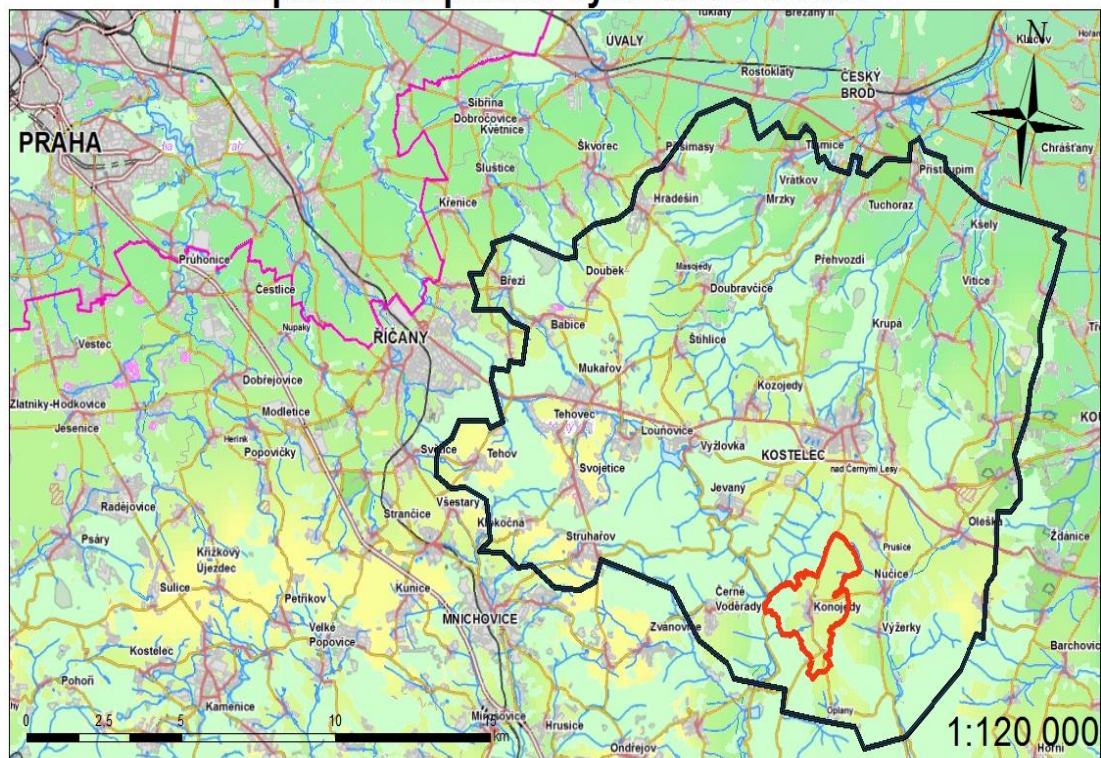
5. Konkrétní část

V této části se práce bude zabývat pozorováním obce Konojedy a okolí, kde se vymezí místo krajinného rázu a provede se rozbor dle platných metodik. Identifikují se důležité znaky krajinného rázu a při tom proběhne jejich klasifikace. Rozeberou se případné rozvojové záměry, jejich přínos či naopak negativní dopad na krajinu. Na základě terénního průzkumu, územních podkladů a rozvojových možností se identifikují krajinné prostory, na kterých se určí míra vlivu případného navrhovaného záměru.

5.1. Vymezení a popis zájmového území Konojedy

Místo krajinného rázu, obec Konojedy, se nachází v okrese Praha-východ a spadá pod Středočeský kraj. Příslušnou obcí s rozšířenou působností (ORP) je město Říčany. Od Prahy je vzdálena necelých 40 kilometrů a celé území se rozprostírá na svahu obráceném k jihu, zhruba 5 kilometrů jihovýchodním směrem od Kostelce nad Černými lesy. Sousedními vesnicemi jsou Nučice, Prusice, Jevany, Černé Voděrady, Oplany a Výžerky. Svou polohou místo spadá pod oblast krajinného rázu Černokostelecko. Tato oblast se hodnotila v rámci studie středočeského kraje v letech 2008 - 2009. Obcí prochází komunikace vedoucí do nedaleké Stříbrné Skalice. Podél silnice je většina objektů, staveb a pozemků. Ze severu jsou Konojedy chráněny terénní vyvýšeninou, západ tvoří rozsáhlé jehličnaté a smíšené lesy, jejichž částí je i chráněná krajinná oblast Voděradské bučiny a na jihu se rozprostírají lesy sázavské a stříbrnoskalické. Jinak je místní krajina využívána spíše zemědělsky. Celková výměra katastru obce činí 513 hektarů. Počet obyvatel se v současné době vrací do normálu, jaký byl do roku 48. Po kritických devadesátých letech, kdy počet rapidně klesal, mají Konojedy nyní kolem 200 stálých obyvatel. Pod obcí protéká Konojedský potok, který míjí rybník a dále pokračuje po hranici katastru do Jevanského potoka. Nejvyšší nadmořská výška je 430 m. Zde stojí místní hřbitov. Část obce také tvoří území zvané Konojedy – Klíče, kde je postaveno několik obytných domů a není vyloučeno, že se v budoucnu rozšíří o další. Tato část se nachází na jižní hranici a je vzdálena asi jeden kilometr od obce samotné. V celém okolí se nachází řada přírodních nebo historických zajímavostí.

Mapová kompozice vybraného území



Legenda

- MKR Konojedy
- Oblast krajinného rázu, Černokostecko

Vypracoval: Bc. Ondřej Hamerník

Datum: 22.1.2014



Obr. č. 5, 6, 7, 8 Obce Konojedy a okolí (HAMERNÍK O., 2013)

5.2. Přírodní charakteristika

V celé černokostelecké oblasti má reliéf krajiny charakter tektonicky zdvižené zvlněné plošiny. Konojedy leží v jižní části na mírném svahu a od severu se k nim táhne plochý hřbet. Geomorfologicky celé místo zapadá do Černokostelecké pahorkatiny (DEMEK J., 1987). Na východní straně krajinu pokrývají rozsáhlá pole zemědělské půdy a západ ohraničují převážně jehličnaté lesy s hrstkou smíšených porostů. Ne nadarmo se o nich říká, že jsou rájem houbařů. Na celém území převládá půdní typ tzv. kambiozem (hnědozem), která je nejrozšířenější v České republice. S menším zastoupením ji doplňují luvizemě a gleje. Díky svažitéjšímu terénu hrozí na některých místech degradace půdy vodní erozí (URL5).

Horninové podloží tvoří usazené horniny permokarbonského pískovce, slepence a jílovce, což jsou geologické útvary z dob prvohor. Tyto se řadí do zpevněných sedimentů. Právě místní pískovec způsobuje zvláštní načervenalou barvu půdy. V okolí bylo několik pískovcových lomů, kde se těžil tento červenohnědý pískovec, ale jsou už zavezeny. V místě zvaném „Horky“, kousek od návsi, se ještě nacházejí zbytky dvou pískoven (URL4).

Klima je v celé oblasti mírně teplé. Na podnebí se výrazně podílí nadmořská výška, díky které je zde o něco chladněji. Teploty s ročním průměrem se pohybují okolo 7°C a průměrný srážkový úhrn je přes 650 mm (ATELIER V, 2008 -2009).

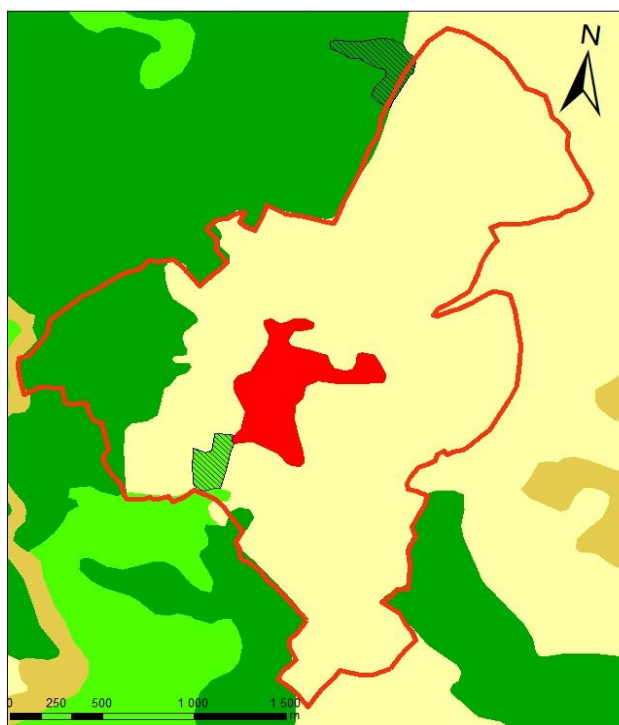
Územím protéká Konojedský potok, který pramení pod obcí a táhne se kolem místního rybníka s příznačným jménem „Pod vsí“ a dál pokračuje podél katastru přes údolí „Losi“ až do Jevanského potoka. Kousek od rybníka je prameniště s jednou vrtanou a jednou kopanou studní. Obě napájí místní vodovod a celý prostor spadá pod ochranné pásmo 2. stupně vodních zdrojů. Přímo v obci se nachází další menší rybník, který dříve sloužil jako plavební kanál pro koně (KOPECKÝ, KLIMEŠ, 2004).

Mezi přírodní zajímavosti se řadí státem chráněný strom, smrk ztepilý (Konojedský smrk), obvod kmene je 4 metry a odhadovaná výška něco kolem 45 metrů s typickým tvarem koruny. Stojí na západní hranici obce v lokalitě „Lhotka“. Dále jsou zde zbytky původních dubových porostů a dvě studánky. První je na místě zvaném „Žáduška“ a říká se jí u dvou lip. Tvoří jeden ze dvou pramenů Nučického potoka. Druhá je opředena řadou lidových pověstí s nikdy nevysychajícím pramenem

a nazývá se „Zlodějka“. V okolních lesích můžeme najít byliny devětsil obecný, devětsil bílý a také některé druhy plavuní. Ale hlavním lákadlem zdejších lesů zůstává bohatý výskyt všech možných druhů hub, které však doplácují na moderní obhospodařování. V lesích se běžně prohání divoká prasata a srnčí zvěř. Nahodile můžeme narazit na muflona či jelena siku (KOPECKÝ, KLIMEŠ, 2004).

Místo krajinného rázu Konojedy		klasifikace znaků		
		Dle projevu	Dle významu	Dle cennosti
A	Identifikované hlavní znaky přírodní charakteristiky, vč. zvláště chráněných území, významných krajinných prvků	+ pozitivní 0 neutrální - negativní	XXX zásadní XX spoluurčující X doplňující	XXX jedinečný XX význačný X běžný
A. 1	Státem chráněný strom na severozápadní hranici místa	+	X	XX
A. 2	Prameniště Konojedského potoka pod obcí s doprovodnými porosty	0	X	X
A. 3	Doprovodná zeleň cestní sítě	+	XX	X
A. 4	Původní dubové porosty v jihozápadních lesích	+	XX	X
A. 5	Pískovcové podloží s načervenalou barvou půdy	+	XXX	XX
A. 6	Zvlněný reliéf zemědělské půdy	+	XXX	X

Tabulka č. 1 Identifikace hlavních znaků přírodní charakteristiky



Mapová kompozice Corine 2006

Legenda

— MKR Konojedy

CORINE 2006

kategorie

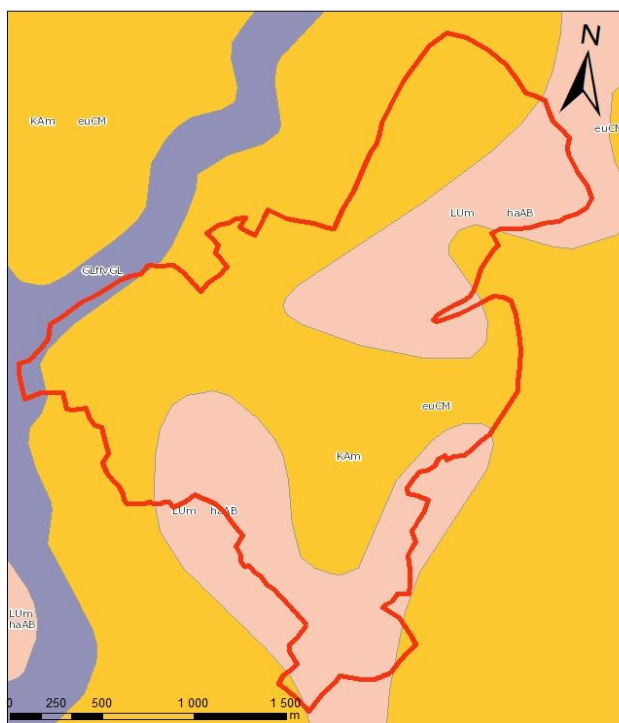
- 1.1.2. Nesouvislá městská zástavba
- 2.1.1. Nezavlažovaná orná půda
- 2.4.3. Zemědělské oblasti s přirozenou vegetací
- 3.1.2. Jehličnaté lesy
- 3.1.3. Smíšené lesy
- ▨ Změny využití půdy mezi CORINE 2000 a CORINE 2006

1:20 000

Vypracoval: Bc. Ondřej Hamerník

Datum: 22.1.2014

Obr. č. 9 Krajinový pokryv obce Konojedy, 2006 (MD5)



Mapová kompozice typy půd

Legenda

— MKR Konojedy

půdní typy podle TKSP

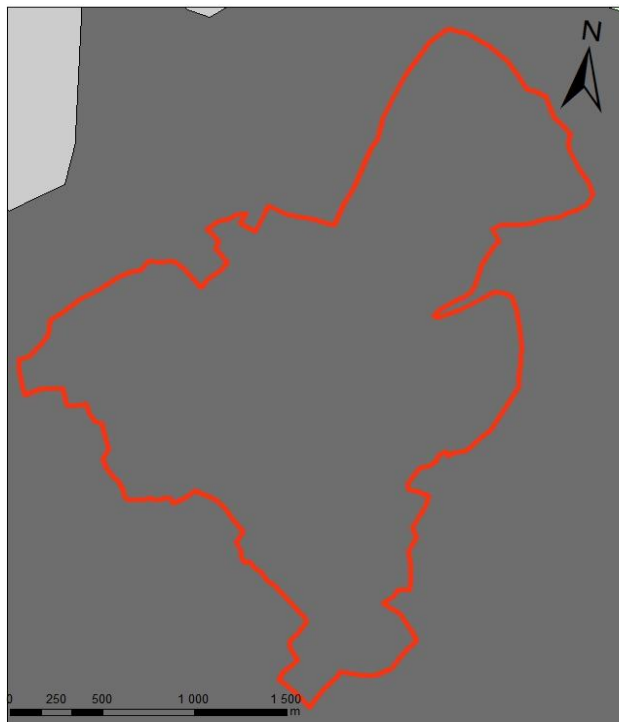
- Luvizemě
- Antropozemě
- Regozemě
- Kambizemě
- Černozemě
- Fluvizemě
- Gleje
- Hnědozemě

1:20 000

Vypracoval: Bc. Ondřej Hamerník

Datum: 22.1.2014

Obr. č. 10 Druhy půd ve vybraném území (MD5)



Mapová kompozice geologické útvary

Legenda

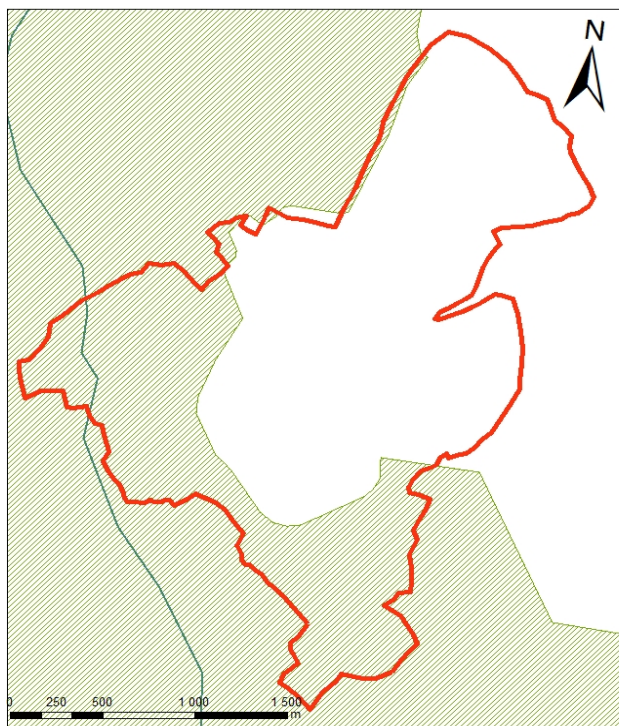
- MKR Konojedy
- GeoČR - plochy
 - permokarbonské horniny (pískovce, slepence, jílovce)
 - kvartér (hlíny, spraše, písky, štěrky)
 - mezozoické horniny alpsky zvrásněné (pískovce, břidlice)

1:20 000

Vypracoval: Bc. Ondřej Hamerník

Datum: 22.1.2014

Obr. č. 11 Území Konojed se převážně skládá z pískovce, slepence a jílovce (MD5)



Mapová kompozice migrační koridory

Legenda

- MKR Konojedy
- Dálkové migrační koridory [DMK]
- Migračně významná území [MVÚ]

1:20 000

Vypracoval: Bc. Ondřej Hamerník

Datum: 22.1.2014

Obr. č. 12 Do MKR zasahuje migračně významné území a dálkový koridor (MD5)



Obr. č. 13 Krajina z jižní části



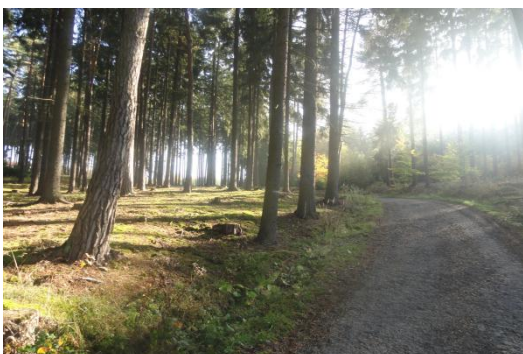
Obr. č. 14 Jihozápadní prostor



Obr. č. 15 Jižní pohled na obec



Obr. č. 16 Severní část



Obr. č. 17 Lesní cesta k obci



Obr. č. 18 Místní rybník pod obcí



Obr. č. 19 Krajina v okolí Konojed



Obr. č. 20 Polní cesta na jihu

Obrázky č. 13 – 20 (HAMERNÍK O., 2013).

5.3. Kulturní a historická charakteristika

Místní krajina je převážně obklopena velkými plochami zemědělské půdy, které se rozprostírají na zvlněném reliéfu. Samotná obec leží na vyvýšeném místě ve svahu otočeném k jihu. Páteř obce tvoří silnice vedoucí do Stříbrné Skalice, podél které jsou rozloženy veškeré stavby a pozemky. Většina z nich má charakter zemědělských usedlostí s převážně štítovou orientací. Okolí doplňují sakrální památky, jako jsou kostel, kaplička a kříž.

Kvalitní orná půda a dostatek vody zapříčinily zdejší usazování obyvatelstva. První zmínky sahají do poloviny 14. století, kdy zde stával dřevěný kostel s farou zasvěcený sv. Václavovi (viz kapitola historie obce Konojedy). Na jeho místě byl v 18. století vybudován nový barokní kostel s věží. Ten na severu uzavírá centrální část obce a byl vyhlášen státní kulturní památkou. Bezpochyby tvoří její hlavní dominantu, což dokazují i dálkové pohledy a fotografie. Vedle kostela u hlavní komunikace stojí fara, která je zachována v původní podobě a pod kostelem se krčí „boží muka“. V obci se ještě nacházejí nepatrné zbytky zdi tvrze ze 13. století, kaplička sv. Jana Nepomuckého z 19. století, pamětní kámen knížete Jana z Lichtenštejna nebo kříž z roku 1813, postavený nad hrobem Napoleonových vojáků.

Základem urbanistické struktury je středověké jádro obce, tvořené nepravidelnou svažitou ulicovitou návší s dobře zachovanou lidovou architekturou. Kolem ní se obec rozrůstala (a dále rozrůstá) o nové chatky, vilky či bytové domy. Od roku 2000 je zapsána jako Vesnická památková zóna.



Obr. č. 21, 22 Kostel sv. Václava s dochovanou farou (HAMERNÍK O., 2013)

Místo krajinného rázu Konojedy		klasifikace znaků		
		Dle projevu	Dle významu	Dle cennosti
B	Identifikované hlavní znaky kulturní a historické charakteristiky vč. kulturních dominant	+ pozitivní 0 neutrální - negativní	XXX zásadní XX spouurčující X doplňující	XXX jedinečný XX význačný X běžný
B. 1	Zachovalá Konojedská náves s dochovanou lidovou architekturou (VPZ od r. 2000)	+	XX	XXX
B. 2	Barokní kostel sv. Václava	+	X	XX
B. 3	Doprovázející sakrální památky (kříže, kapličky, kameny)	+	X	X
B. 4	Osídlování místa ve středověku (od 13. století)	0	X	X
B. 5	Zemědělské enklávy	+	XXX	X

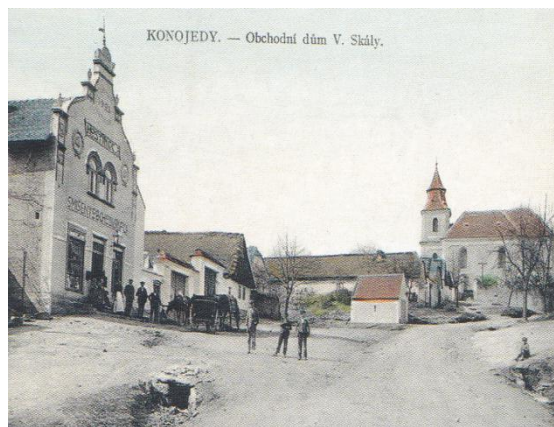
Tabulka č. 2 Identifikace hlavních znaků kulturní a historické charakteristiky



Obr. č. 23, 24, 25 Sakrální památky: boží muka pod kostelem, kaplička sv. Jana Nepomuckého, kříž z roku 1813 (HAMERNÍK O., 2013)



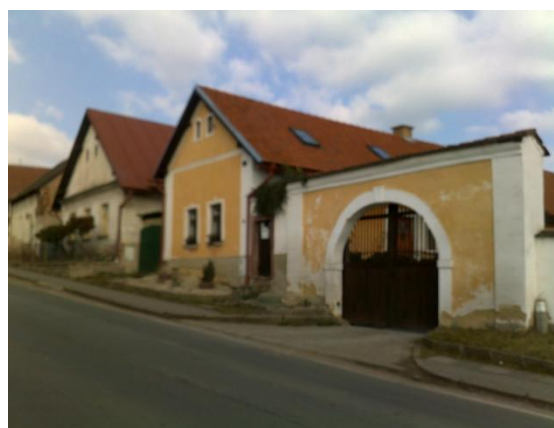
Obr. č. 26 Pamětní kámen knížete Lichtensteina



Obr. č. 27 Náves s kostelem 1908



Obr. č. 28 Usedlost z roku 1922



Obr. č. 29 Zrenovované usedlosti 2014



Obr. č. 30 Pohled z jižní strany 2014



Obr. č. 31 Stejný pohled z roku 1936

Obrázky č. 26, 29, 30 (HAMERNÍK O., 2014) a historické obrázky č. 27, 28, 31 (KOPECKÝ O., 2004)

Krajinná struktura zůstala téměř zachována. Zemědělské plochy a lesní celky jsou takřka beze změn ve srovnání s historickými mapami a dokumenty. I cestní síť v okolí je zachována. Výraznější změna se týká pouze vodních zdrojů na jižní hranici obce, kde se dříve nacházela rozsáhlá vodní síť. Nutno však podotknout, že v současné době probíhají na území Konojed pozemkové úpravy, které mají za úkol funkční uspořádání a scelování pozemků, jejich zpřístupnění a lepší využití pro racionální hospodaření.



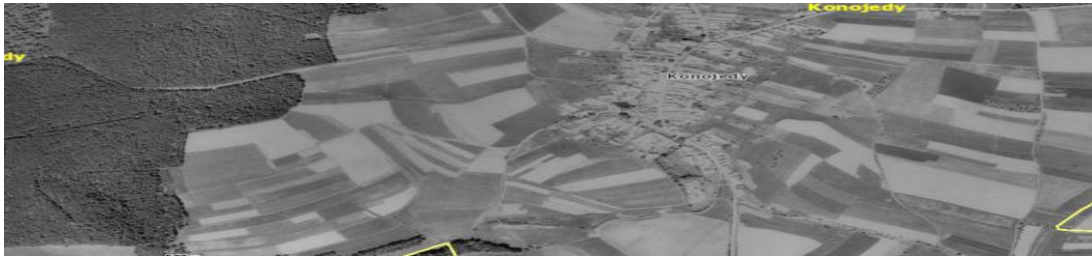
Obr. č. 32, 33 Indikační skica 1841, orto foto mapa 2010 (MD1, MD3)



Obr. č. 34, 35 I. a II. vojenské mapování 1:28800 (1764-1768, 1836-1852), (MD1)



Obr. č. 36, 37 III. vojen. mapování 1:25000 (1880), Muller. mapování(1720) (MD1)



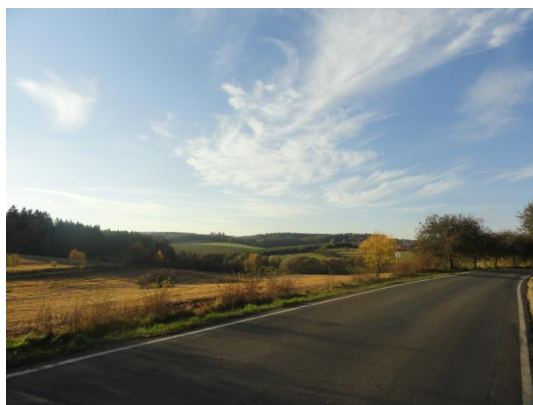
Obr. č. 38 Mapa kontaminovaných míst 1952 (MD2)

5.4. Vizuální charakteristika

Celé místo působí velmi harmonickým dojmem. Největší část tvoří otevřená zemědělsky využívaná krajina, ležící na svahu, který se sklání jižním směrem k řece Sázavě. Na západě tvoří hranici husté pásy jehličnatých a smíšených lesů. Uprostřed místa se nachází urbanizované území, které je rozděleno, jako celá krajina, hlavní komunikací. Na jihu najdeme na první pohled díky doprovodné vegetaci keřů a stromů zapadlý místní rybník, vedle kterého protéká Konojedský potok. Vizuálně je největší dominantou místa kostel sv. Václava, který krásně vyčnívá ze zastavěné zóny a tvoří příjemný kontrast se zemědělskou zvlněnou plochou a lesnatými horizonty. Vypadá to jako by stál ve vlnách rozbouřeného moře zemědělské krajiny s okolními lesnatými ostrůvky.

Místo krajinného rázu Konojedy		klasifikace znaků		
		Dle projevu	Dle významu	Dle cennosti
C	Identifikované hlavní znaky vizuální charakteristiky, vč. estetických hodnot, harmonického měřítka a vztahů v krajině	+ pozitivní 0 neutrální - negativní	XXX zásadní XX spoluurčující X doplňující	XXX jedinečný XX význačný X běžný
C. 1	Hlavní dominanta obce Kostel sv. Václava	+	XXX	XX
C. 2	Otevřená zemědělská krajina s urbanizovaným územím	+	XX	X
C. 3	Zalesněné horizonty na západní hranici místa	+	XX	X

Tabulka č. 3 Identifikace hlavních znaků vizuální charakteristiky



Obr. č. 39, 40 Krajina z hlavní silnice na jihu, kostel ze severozápadní cesty



Obr. č. 41, 42 Pohledy na obec ze západu a nad rybníkem



Obr. č. 43, 44 Krajina u východní cesty a zvlněná zemědělská krajina v okolí

Obrázky č. 39 – 44 (HAMERNÍK O., 2013).

Obec převážně tvoří zemědělské plochy a urbanizovaná území, která doplňují zóny přírodního charakteru, jako jsou lesy, vodoteče, vodní plochy, doprovodná zeleň a komunikace. Do území také zasahuje přírodní zóna se zvýšeným stupněm ochrany, což jsou lokální biocentra a biokoridory navrženého územního systému ekologické stability (USES). Celé území spojují dopravní plochy tvořené současným komunikačním systémem rozšířeným o nové místní komunikace. Zastavěné území se dělí na zónu hromadného bydlení, zónu venkovské zástavby, smíšenou zónu venkovské zástavby a zemědělské výroby, zónu zemědělské výroby, zónu občanské vybavenosti, zónu výrobní a zeleň v zastavěném území. V tomto směru se vedou i rozvojové záměry obce. Podle územního plánu obec počítá s rozšířením zástavby minimálně na šesti plochách. Všechny jsou situovány tak, aby navazovaly na současnou zástavbu. Jen jediný prostor se nachází mimo urbanizovanou zónu na jižní hranici obce v lokalitě Konojedy – Klíče. Všechny rozvojové plochy jsou vyznačeny červeně šrafovanou barvou na obrázku č. 45 (URL3).

5.5.1. Rozvojová plocha č. 1

První území s rozvojovými plány se nachází na severozápadě obce. Stávající zástavbu by měly rozšířit objekty o maximálně dvou nadzemních podlažích včetně podkroví. Primárně by měly sloužit jako rodinné domy, ale mohou se zde provozovat například řemeslné provozy a služby, pohostinství či užitné zahrady. První varianta se jeví jako nejreálnější řešení, jelikož v těsné blízkosti stojí další rodinné usedlosti. Území bylo vybráno i díky dobré dopravní dostupnosti. Pozemky se rozprostírají podél vedlejší lesní silnice, která spojuje Konojedy s obcí Jevany nebo Černými Voděradami. Kus plochy leží podél polní cesty, která vede dále do lesa. Pro rodinu ideální klidné bydlení na kraji obce za Prahou.

5.5.2. Rozvojová plocha č. 2

Území s číslem dva leží naopak na severovýchodním okraji obce mezi stávající venkovskou zástavbou a bývalým zemědělským areálem v lokalitě „U kříže“. Jedná se o jedinou ucelenou větší rozvojovou plochu venkovské zástavby, jež navazuje na zástavbu vlastní obce. Lokalitě nahrává i fakt, že je dobře dostupná ze dvou stran. Vede sem komunikace ze severu, ale i místní cesta z návsi v blízkosti

kostela. Momentálně plochu zabírá orná půda a louky, kde se pase dobytek. Vzhledem k cennosti takového rozsáhlého rozvojového území, kterých je v Konojedech minimálně, byla v roce 2010 vypracována územní studie. Měla za úkol zjistit, jaké jsou možnosti zástavby a vytvořit podklad využitelný k dokumentaci pro územní řízení. Hlavním výstupem měly být analýzy současné a předpokládané potřeby v území, technické a ekonomické nároky realizace a koncepce uspořádání území, včetně návrhu etapizace výstavby. Došlo se k závěru, že je vhodné navrhnout zástavbu izolovaných řadových rodinných domů, které budou stát v krátkých řadách po třech až čtyřech. Charakter zástavby by neměl vybočovat od tradičních forem zástavby a místních objektů. Výkres plánovaného rozvoje zobrazuje obrázek č. 46. Vzhledem k tomu, že studie byla vypracována před čtyřmi lety, nevím, zda je v současné situaci ještě aktuální (URL8).



Obr. č. 46 Studie rozvoje obce v lokalitě U křížku (MD3, URL 8)

Při pohledu na rozsáhlé území mě ještě napadá myšlenka rozvoje koňarství. Postavené stáje by sloužily k ustájení a chovu koní, a samotný prostor by pak byl vhodný pro výběh a pastvu. Sektor chovu koní výrazně pomáhá k rozvoji venkova, diverzifikaci zemědělství a v oblasti by vytvořil nová pracovní místa. Projížďka na koni v této krásné kulturní krajině musí být bezesporu nádherný zážitek a Konojedy by tak dostaly pravého významu svého jména. Ale ať už budou projekty jakékoliv, jisté je, že toto území představuje pro obec velký potenciál při dalším rozvoji.

5.5.3. Rozvojová plocha č. 3

Třetí plocha nepřímo navazuje na zemědělský areál, proto je určena pro zemědělskou výrobu. Tyká se především objektů zemědělské velkovýroby, zařízení pro skladování a zpracování zemědělské produkce a zařízení výroby a služeb. Jejich negativní vliv však nesmí zasáhnout nad příslušnou mez ostatní bytové a rekreační objekty. Může mít i funkci obchodního zařízení se zemědělskou a administrativní činností, garáží nebo ochranné zeleně. Ostatní objekty jsou vzhledem k přítomnosti zemědělského areálu nepřipustné (URL3).

5.5.4. Rozvojová plocha č. 4

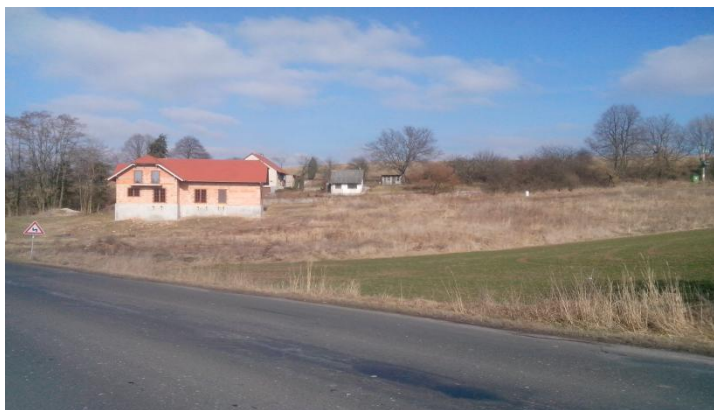
Další rozvojová plocha se rozpíná na západní straně obce. Jedná se o zatravněné pozemky, na kterých se pasou hospodářská zvířata. Jelikož se plocha nachází mimo centrální část na klidném místě u rybníka, bude spíše plnit funkci rodinných domů nebo chat se zahradami. Tuto teorii potvrzuje první rozestavěný dům na začátku. Zatím má podobu hrubé stavby, ale může napovědět, v jakém duchu se budou vést další objekty. Pro lepší přístupnost pozemků by se musela také vybudovat asfaltová cesta, která by navázala na současnou. Některé pozemky se nacházejí na mírně svažitém terénu, což může znamenat menší komplikaci pro novou výstavbu. Proto by stály za úvahu menší objekty pro hospodářská zvířata (ovce, kozy, krávy). Rozsáhlé pozemky jsou ideální pro chov zvířat a možnost dalšího užitku pro obec a místní podnikatele.



Obr. č. 47 Místo s rozvojovými záměry (HAMERNÍK O., 2014)

5.5.5. Rozvojová plocha č. 5

Menší rozvojová plocha navazuje na stávající zástavbu v jižní části obce. Dle velikosti soudím, že se neplánuje převratný rozvojový projekt, ale spíše slouží k doplnění zástavby. Územní plán vyhodnotil plochu jako smíšenou zónu venkovské zástavby a zemědělské výroby. Spojuje tedy obytnou funkci se zemědělskou nebo řemeslnou výrobou. To se hodí, protože hned vedle se rozprostírá pole s ornou půdou a podél plochy prochází hlavní komunikace. Navíc je v plánu cesta, která by spojila hlavní část obce se zemědělskou cestou a lokalitou Konojedy – Klíče. Jedna hrubá stavba už tu dokonce stojí. Tipuji, že je zde místo ještě tak pro tři, maximálně čtyři objekty.



Obr. č. 48 Místo určené k výstavbě (HAMERNÍK O., 2014)

5.5.6. Rozvojová plocha č. 6

Na jižním konci obce v lokalitě Konojedy – Klíče, která je od obce samotné vzdálena asi jeden kilometr, leží už delší dobu neobdělávaná plocha. Jedná se o větší prostor, který je z jedné strany ohraničen hlavní komunikací a z druhé strany zemědělskou cestou, podél které již stojí několik rodinných domů a chatek. Územní plán nejspíš počítá s masivním rozšířením dalších obytných objektů, protože vyznačené území má plnit funkci venkovské zástavby. Jelikož území nespadá do památkové zóny obce, je oproštěno od některých limitů a tím pádem přibývá více rozvojových možností. Bohužel, nemám v ruce konkrétní informace o plánované výstavbě, ale vím, že vyvolává určité otazníky u místního zastupitelstva a obyvatel, jak s daným územím naložit.

5.6. Krajinné prostory

Jižní část černokostelecké oblasti tvoří velice rozmanitá kulturní krajina. Zdejší obce s okolní krajinou působí harmonickým a vyváženým dojmem a vytváří tak celkové pozitivní prostředí pro člověka. Konojedy nejsou výjimkou. Nabízejí řadu zajímavých míst, které stojí za povšimnutí. Některé zaujmou krajinnou strukturou, jiné zas výhledy na kulturní dominanty. Rozvojové záměry obce jdou však neustále dopředu, proto by se na řadě míst mohla v budoucnu objevit nová zástavba či jiné rozvojové projekty, ať už v pozitivním nebo negativním smyslu. Na základě terénního průzkumu, územních podkladů a rozvojových možností jsem v místě krajinného rázu (MKR) Konojedy identifikoval pět lokalit, které mají specifickou polohu a specifický vztah k existující zástavbě obce, a kterých se může dotknout současný stavební boom. Tyto lokality dále nazývám „krajinné prostory“. Leží převážně v západní části obce, protože ta je z hlediska rozvojových plánů více ohrožena výstavbou. Naopak východní část s rozsáhlými pastvinami působí nekonfliktním a harmonickým dojmem a také je ohraničena plotem, tudíž jsem ji do svého průzkumu nezahrnul. Krajinné prostory se dají pozorovat z různých stanovišť a bývají ohraničeny lesními horizonty, zástavbou či jinými přírodními nebo uměle vytvořenými objekty. Hlavním úkolem je vymezit, zdokumentovat a zhodnotit tyto prostory z hlediska přírodní, kulturní, historické a vizuální charakteristiky. Součástí jsou i doprovodné fotografie, letecké snímky nebo mapové výstupy. Současný stav identifikovaných krajinných prostorů konfrontuji s aktuálním územním plánem Konojed. Posoudím klady a zápory při stavbách nových objektů vzhledem k územnímu plánu a vyhodnotím výsledky.



Obr. č. 49 Identifikované krajinné prostory (MD3)

5.6.1. Krajinový prostor č. 1

Krajinový prostor č. 1 leží v jižní části vybraného území pod urbanizovanou zónou obce na mírně vyvýšeném místě, odkud je krásný pohled na zemědělskou krajinu se střídavě doplňujícími lesními horizonty. Vede k němu asfaltová cesta, která se v půli mění na polní a lehce klesá dál k místnímu rybníku. Ten je z jedné strany obrostlý vysokými břízami a vrbami a z druhé strany ho obklopuje les, přes který je rybník prakticky neviditelný. Až za slunečního svitu se odhalí třpytivý odlesk hladiny, jenž prosvítá mezi listy. Podél cesty se vinou mladé smrkové a borové porosty, jinak je zbylý prostor ohraničen listnatými stromy a keři. Středem prochází pás listnatých dřevin oddělující jednotlivé pozemky. Větší část prostoru má podobu louky, která plní funkci pastviny pro kozy a krávy. Jen na severu se rýsuje kus zastavěné plochy, kde stojí dva rodinné domy. V kontrastu s místní krajinou působí rozpačitým dojmem. Ukázkou, jak rychlé mohou být změny v daném území, je i pozemek nad rybníkem, kolem kterého bylo nedávno postaveno oplocení a uvnitř malý dřevěný objekt s krmením pro zvířata. Při prvním průzkumu byl prostor ještě volně dostupný. To mě přivádí k myšlence, že díky snadné dostupnosti a lukrativnosti pozemků, by se obec v této lokalitě mohla v budoucnu rozšířit o nové stavby. Ostatně tuto možnost nezavrhuje ani územní plán (viz obr. č. 51 a červeně šrafované území).



Obr. č. 50, 51 Krajinový prostor č. 1 (MD3, MD4)

Rozvojové návrhy počítají s rozšířením zástavby, i když územní plán obsahuje několik nejasností. Například zasazení orné půdy na větší části prostoru. Ve skutečnosti je prostor zatravněn a vypadá spíše jako louka (pastvina). Nebo pás jehličnatých porostů podél cesty v územním plánu není vůbec zakreslen. Doprovodné dřeviny kolem rybníka a na hranicích prostoru také chybí. Ale přesto je dost možné, že zde vyrostou další rodinné domy či jiné objekty, které se mohou dostat do konfliktu s okolní krajinou a krajinným rázem. Otázkou je, zda by se projevil negativní vlastnosti nebo zda by byl zásah do krajiny nepatrný. Žádné významné přírodní, kulturní ani historické prvky se v prostoru sice nenacházejí, ale po vizuální stránce by mohl nastat určitý nesoulad. Již zmiňovaný rodinný dům na severní hranici prostoru, který je zatím ve fázi hrubé stavby, může leccos napovědět.

Krajinný prostor č. 1		klasifikace znaků			Posouzení míry vlivu na identifikované znaky
		Dle projevu	Dle významu	Dle ceny	
Znaky dle § 12	Konkrétní identifikovatelné znaky a hodnoty	+ 0 -	XXX XX X	XXX XX X	
PCH	Místní rybník a ochranné pásmo vod	+	XX	X	silný zásah
KHCH	-----	---	-----	-----	-----
VCH	Zemědělská krajina a zalesněné horizonty	+	XX	X	slabý zásah
	Rozestavěný rodinný dům	-	XX	XX	žádný zásah
	Přírodě blízké esteticky působící partie okolí rybníka a potoka	+	X	X	stř. silný zásah

Tabulka č. 4 Identifikace a klasifikace znaků KR a určení míry vlivu záměru

PCH – přírodní charakteristika

KHCH – kulturní, historická charakteristika

VCH – vizuální charakteristika

+, - pozitivní, negativní

0 – neutrální

význam, cennost

X XX – zásadní, jedinečný

XX – spoluurčující, význačný

X – doplňující, běžný

I když dům navazuje na venkovskou zástavbu, přeci jenom je trošku dál od ostatních objektů a stojí na vyvýšeném místě. Strhává tak veškerou pozornost na sebe a tím pádem nepůsobí úplně pozitivně v okolní krajině. S přibývajícemi stavbami by se tento pohled určitě změnil. Už by tolik nevyčníval, ale zapadl by do přibývající zástavby, která by ovšem zakryla určitou část krajiny a esteticky by do prostoru nezapadla. Samozřejmě by hodně záleželo na typu staveb. Pokud by se nejednalo opravdu o vysoké budovy nebo rozsáhlé komplexy, ale o rodinné domky vedené ve stejném duchu jako ostatní zástavba, nejspíš by byl vliv minimální. Na druhou stranu by zmizely výhledy do zemědělské krajiny, které navozují neobyčejnou atmosféru a probouzí v člověku pocity uvolnění a štěstí. Krajina by tak celkově ztratila na půvabu. Zastavitelná plocha navíc leží u místního rybníka a zasahuje do ochranného pásma vodního zdroje II. stupně. Může tak nastat kolize s vyhláškou, která zakazuje činnosti poškozující nebo ohrožující vydatnost, jakost nebo zdravotní nezávadnost vodního zdroje.



Obr. č. 52, 53 Pohledy na KP1 z východního stanoviště (HAMERNÍK O., 2014)



Obr. č. 54, 55 Výhledy, které by mohly zmizet se zástavbou (HAMERNÍK O., 2014)



Obr. 56, 57 Místo potencionální zástavby (HAMERNÍK O., 2014)

5.6.2. Krajinný prostor č. 2

Další krajinný prostor leží západním směrem od venkovské zástavby v lokalitě, která se nazývá „K průhonu“. Nachází se zde mírně zvlněná orná půda, která odděluje zastavěnou zónu obce od okolní krajiny a dále vede až za horizont, kde je ohraničena lesem. Na severní straně prostor uzavírá asfaltová silnice s nově vypěstovanými doprovodnými stromky. Z jihu je zakončen pásem smíšených porostů, za kterým se znovu objevuje orná půda a při dobré viditelnosti i daleké lesní horizonty. Vedle orné půdy se táhnou placky veřejné zeleně a za nimi už začíná venkovská infrastruktura.



Obr. č. 58, 59 Krajinný prostor č. 2 (MD3, MD4)

Skoro z každého bodu je krásně vidět venkovská zástavba, nad níž se tyčí barokní kostel sv. Václava, který tak zaujímá postavení hlavní kulturní dominanty krajiny. Vyjímá se nad všemi stavbami, ale jak je vidět na obrázku č. 60, 61 celkový dojem z pohledu na historickou památku kazí dvoupatrový činžovní dům. V celé lokalitě stojí staré usedlosti nebo rodinné nízkopodlažní domy, které nijak nezasahují do kulturních hodnot krajinného rázu. Ovšem tato dvoupatrová stavba snižuje jak estetické, tak kulturní hodnoty, čili vůbec nezapadá do okolní zástavby obce.



Obr. č. 60, 61 Výhled na obec: kostel vs. bytový dům (HAMERNÍK O., 2014)

Plocha, kde se nyní nachází veřejná zeleň s menším počtem stromů, by také mohla v budoucnu představovat zajímavou příležitost pro výstavbu. Tedy za předpokladu, že by se změnil územní plán a pozemky by se lépe zpřístupnily. Jedna nová stavba už tu dokonce stojí. V tomto případě by převážila tvorba krajinného rázu nad jeho ochranou. Rozšíření zástavby by určitě nemělo negativní vliv, ba naopak by působila přirozeně. Jediným bodem ochrany se tak stává hlavní dominanta obce, a to kostel sv. Václava. Jedná se o stejný problém jako s již zmiňovaným dvoupatrovým bytovým domem, který se na místo se svým vizuálem, výškou a pojetím vůbec nehodí a v některých případech dokonce kostel zastíňuje. Proto by se obec měla vyvarovat podobných přehmatů a spíš vsadit na typickou zástavbu, případně menší zemědělské objekty.



Obr. č. 62 Panorama krajiny s částí obce (HAMERNÍK O., 2014)

Krajinný prostor č. 2		klasifikace znaků			Posouzení míry vlivu na identifikované znaky
		Dle projevu	Dle významu	Dle ceny	
Znaky dle § 12	Konkrétní identifikovatelné znaky a hodnoty	+ 0 -	XXX XX X	XXX XX X	
PCH	Zvlněná zemědělská krajina	+	XXX	X	Slabý zásah
KHCH	Staré historické usedlosti	+	X	X	žádný zásah
VCH	Krajinná scénérie s výrazným lesnatým ohraničením a zřetelnou siluetou zástavby obce	+	XX	X	silný zásah
	Dominanta kostel sv. Václava	+	XXX	XX	stř. silný zásah
	Vysoký bytový dům	-	X	XX	žádný zásah

Tabulka č. 5 Identifikace a klasifikace znaků KR a určení míry vlivu záměru

PCH – přírodní charakteristika

význam, cennost

KHCH – kulturní, historická charakteristika

X XX – zásadní, jedinečný

VCH – vizuální charakteristika

XX – spoluurčující, význačný

+; - pozitivní, negativní

X – doplňující, běžný

0 – neutrální

Zbylé plochy zvlněné orné půdy s doprovodnými lesními porosty jsou v této lokalitě běžným jevem, ale stejně se nejde ubránit pocitu, že návštěvník pozoruje jedinečnou krajinnou scénérii, která v teplých měsících hýří barvami. Tady by naopak byly jakékoli zásahy nepřipustné.



Obr. č. 63, 64 Krajinný ráz ve vyznačeném prostoru (HAMERNÍK O., 2014)

5.6.3. Krajinový prostor č. 3

Krajinový prostor s řadovým číslem 3 se nachází mezi lokalitami „Horka“ a „Štěpánov“ na severozápadní straně území. Je to nejvýše položený prostor s nadmořskou výškou 410 m. Od KP 2 je oddělen silnicí lemovanou doprovodnými okrasnými stromy, která se pozvolna noří do lesů a vede dolů k hlavní komunikaci. Slouží jako vedlejší příjezdová cesta do Konojed. Většinu prostoru zabírá orná půda, kterou v půli rozděluje polní cesta, též doprovázena menším množstvím okrasných stromků. Prostor dále ohraničují smíšené lesy a na protilehlé straně venkovská zástavba. Pouze v severním cípu pokračuje orná půda dál a postupně mizí za horizontem. U smíšeného lesa je postaven malý včelí úl. Po prozkoumání okolí a okraje obytných oblastí obce je vidět, jak se rozvíjí u obyvatel Konojed provozování včelařství. Podél silnice je vysázen pás smrkových sazenic. Možná se jedná o pokus vypěstovat semenáčky a zalesnit volnou plochu mezi lesem a silnicí nebo slouží k úplně jinému účelu. Krajinový ráz zde kromě přírodních prvků doplňují i kulturně historické objekty. Venkovská zástavba je složena převážně ze starých usedlostí, nad kterými vyčnívá kostelní věžička. Při příjezdu do Konojed z této strany se tak pozorovatelovi naskýtá báječný pohled na zachovalou kulturní krajinu.



Obr. č. 65, 66 Krajinový prostor č. 3 (MD3, MD4)

Dle územního plánu je část orné půdy určena k zástavbě. Tato šrafovaně vyznačená plocha navazuje na pás venkovské zástavby, pokračuje podél silnice a stáčí se s polní cestou, kde končí na úrovni zeleně (viz obr. č. 67). Na mapce území nevypadá obrovsky, ale ve skutečnosti je to docela velký kus plochy. Tady platí stejné pravidlo jako v předešlém prostoru, které je navíc umocněné tím, že kostel a vyznačená plocha jsou skoro na stejné úrovni. Proto je vidět nad střechami jen věžička a ne kompletní kostel. Kdyby se zde postavily nové budovy, zcela jistě by zakryly poslední viditelné zbytky hlavní dominanty obce, alespoň co se týče pohledu z příjezdové cesty. Na protilehlé straně sice stavby stojí, ale buď se jedná o staré usedlosti, nebo o objekty, které nijak nenarušují ráz místa.



Obr. č. 67 Plocha označená jako zastavitelná s kostelem (HAMERNÍK O., 2014)

Co se týče zbylého prostoru, určitě by bylo vhodné zachovat ho bez jakéhokoli zásahu, který by změnil celkový krajinný ráz. I když jsou pozemky velmi dobře dostupné, nedokážu si představit, že by silnice byla obklopena například řadovými domky. Zmizely by výhledy jak na severní, tak na jižní stranu a kazily by celkový dojem tradičního českého venkova, který Konojedy nabízí. Navíc do krajní části prostoru zasahuje migračně významné území, což je místo, kde se pravidelně vyskytují a migrují lesní druhy, především srnky a prasata. Kousek od prostoru se nacházejí zbytky bývalého pískovcového lomu a celé místo pokrývá půda načervenalé barvy, pro tuto oblast tak typická. Na základě těchto faktorů by v prostoru byla vhodná ochrana zemědělské půdy, přílehlých lesů a doprovodných porostů cestní sítě.

Krajinný prostor č. 3		klasifikace znaků			Posouzení míry vlivu na identifikované znaky
		Dle projevu	Dle významu	Dle cenosti	
Znaky dle § 12	Konkrétní identifikovatelné znaky a hodnoty	+ 0 -	XXX XX X	XXX XX X	
PCH	Doprovodná zeleň cestní sítě	+	XX	X	slabý zásah
	Přílehlé lesy	+	X	X	slabý zásah
KHCH	Staré historické usedlosti	+	X	X	žádný zásah
VCH	Dominanta kostel sv. Václava	+	XXX	XX	stř. silný zásah
	Orná půda s lesními horizonty	+	X	X	stř. silný zásah

Tabulka č. 6 Identifikace a klasifikace znaků KR a určení míry vlivu záměru



Obr. č. 68, 69 Pohled do prostoru a polní cesta (HAMERNÍK O., 2014)



Obr. č. 70, 71 Okraj lesa a vysázené stromky s ornou půdou (HAMERNÍK O., 2014)

5.6.4. Krajinový prostor č. 4

Na jižním konci za posledními obytnými domy se podél hlavní silnice táhne 4. krajinový prostor. Jak už je zvykem, devadesát pět procent zaujímá zemědělská půda. Zbývá procenta tvoří pásy listnatých stromů a keřů, které jsou zároveň hranicí prostoru oddělující od sebe ostatní zemědělské plochy. Podle územního plánu má stát místo těchto dřevin cesta s doprovodnou zelení, která by měla spojovat zastavěnou zónu se zemědělskou cestou na okraji obce a lokalitou „Ke klíčům“, kde se nachází pár postavených domů a chatek. Ve skutečnosti tam však žádná cesta není. Vede pouze pár metrů od hlavní silnice a pak se ztrácí. Po obou stranách silnice se vine alej složená z různých druhů jablek, kde se občas vyskytují náhodní sběrači. Na severním okraji u silnice je menší část orné půdy ponechána ladem a právě zde je vyznačena další rozvojová plocha. I tady už započala stavba rodinného domu.



Obr. č. 72, 73 Krajinový prostor č. 4 (MD3, MD4)

Z příjezdové strany se naskýtá jedinečný pohled na obec. Jelikož se prostor nachází v nejnižším bodě, jsou vidět všechny její dominanty. Je to dáno díky prudkému svahu, na kterém Konojedy leží. Pro představu nejnižší a nejvyšší bod dělí zhruba 30 metrů. Právě díky velkému převýšení nemůže v prostoru skoro nic omezit krajinový ráz této kulturní krajiny. Ani nově postavená, na místní poměry docela vysoká budova, ani jiné objekty. Při pohledu snad jen zamrzí výskyt vysokých

košatých stromů, které malinko narušují a zastiňují jinak dokonalou scénérii. Kromě rozestavěného domu se v prostoru nenacházejí jiné zajímavé prvky a charakteristiky. Zmiňovaná nedostavěná cesta by byla určitě přínosem. Konec konců by se kolem cesty mohly vybudovat další obytné objekty a propojila by se tak hlavní část obce s lokalitou Konojedy – Klíče. Stejně se nyní na místě nachází jen staré stromy a keře, které také nepůsobí zrovna efektivně. Na druhou stranu by pozemky zabraly velkou část orné půdy a zastavitelná plocha rovněž spadá do ochranného pásma vodního zdroje. Z hlediska pozorovatele je tento prostor vhodný pro drobný rozvoj. Celkový krajinný ráz by zůstal nezměněn.



Obr. č. 74 Krajinný ráz obce Konojedy z jižní strany (HAMERNÍK O., 2014)



Obr. č. 75, 76 Prostor ohraničený stromy a cesta dle ÚP (HAMERNÍK O., 2014)

5.6.5. Krajinový prostor č. 5

Poslední krajinový prostor leží na úplném konci obce v lokalitě Konojedy – Klíče. Z jedné strany je obklopen hlavní silnicí a z druhé bývalou zemědělskou cestou, podél které stojí pár rodinných domů a chatek. Jinak je zbývající plocha pokryta zemědělskou půdou. Na rozdíl od ostatních vybraných prostorů vypadá velice zanedbaně. Podoba s leteckým snímkem z roku 2010 (obrázek č. 77) a současným stavem (obrázek č. 79, 80) je nulová. Vzhledem k tomu, že je lokalita silně a vytrvale osluněným místem, se tu rychle uchytily nálety všech možných druhů dřevin. Především břízy bělokoré, jež je odolná vůči nepříznivému klimatu a daří se jí na takto zpustlých kulturních krajinách, jako jsou opuštěná pole či louky. Nálety ještě doplňuje vysoká rozpínavá tráva s velmi špatným hrbolatým terénem. Těmito podmínkami je obklopen menší pozemek s obdělávanou půdou, kterou spravuje místní zemědělec.



Obr. č. 77, 78 Krajinový prostor č. 5 (MD3, MD4)

Po bližším průzkumu celého prostoru se dá říci, že lokalita je vhodná pro výstavbu, jelikož žádné významné přírodní, kulturní ani historické prvky se zde nenacházejí. Toho si všimli i zpracovatelé územního plánu a zakreslili ji do dokumentu jako zastavitelnou plochu. Podle mého názoru poněkud nešťastně. Vhodná pro výstavbu znamená v tomto případě plocha podél cesty, kde by se mohlo

nacházet několik domů či chatek, které by doplnily již postavené budovy a neměnily by výrazně charakter krajiny. Kdežto územní plán počítá s obrovskou zastavitelnou plochou. Hrozí tak nebezpečí rozsáhlé novodobé výstavby, jež by zapříčinila příliv přistěhovalců a lokalita by mohla nabrat podobu menšího moderního satelitního městečka. Konec konců tento jev můžeme vidět u mnoha rozvíjejících se obcí za Prahou. Ovšem do tohoto místa se zcela jistě nehodí. V takové míře by se krajina plná zemědělských enkláv rapidně proměnila. Zmizel by velký kus orné půdy a celý prostor navíc spadá pod migračně významná území, kde by měla být problematika fragmentace krajiny zařazována jako jedno z povinných rozhodovacích hledisek v rámci územního plánování a investiční přípravy.



Obr. č. 79, 80 Krajinný prostor v současné době (HAMERNÍK O., 2014)



Obr. č. 81, 82 Neudržovaný prostor s částí obdělávané půdy (HAMERNÍK O., 2014)

6. Diskuze a výsledky

Diplomová práce se snaží zhodnotit dopady rozvojových záměrů na krajinný ráz a jeho hodnoty v zájmovém území obce Konojedy. Vychází z metodických prací hodnocení krajinného rázu. Především z metody prostorové a charakterové diferenciacie území, kterou má na svědomí Ivan Vorel a kolektiv. Konkrétně se jedná o díla Metodický postup posouzení vlivu navrhované stavby, činnosti nebo změny využití území na krajinný ráz z roku 2004 a realizované Studie vyhodnocení krajinného rázu na území Středočeského kraje z roku 2008 – 2009 od téhož autora. Tato díla se opírají o zákon č. 114/1992 Sb. o ochraně přírody a krajiny, ve kterém je definován krajinný ráz se všemi náležitostmi pro celé území České republiky. Krajinný ráz je v současné době velice ožehavé téma, protože se stále častěji dostává do konfliktu s rozvojovými záměry, což se týká hlavně investorů v oblasti stavebnictví a krajinného plánování. Při posuzování vlivů na dané území je zapotřebí dbát velké opatrnosti a pečlivě promyslet veškeré kroky. Krajinný ráz by neměla hodnotit jen jedna osoba, jelikož výsledný verdikt by mohl být značně subjektivní. Například zpracovatel studie může mít se zájmovým místem určitý vztah, jako v mém případě, a jeho úsudek tak ztrácí na objektivnosti. Aby se zabránilo případným problémům, je zapotřebí spolupráce více osob. Zvýší se tak odbornost, rozšíří se pohledy, zužitkují se jednotlivé zkušenosti a konečný výstup získá na kvalitě. Studie může být využita při procesech EIA, SEA či při tvorbě územně analytických podkladů. Neprojde-li konfrontací s prací jiného autora nebo více autorů, kteří se zabývají stejnou problematikou, nemůže být objektivně použita.

V mé studii se Konojedy ukázaly jako stabilní zemědělská obec bez výrazných krajinných zásahů. Zemědělské plochy, urbanizovaná zóna a lesy jsou doplněny o drobné přírodní prvky, historické objekty a kulturní dominanty. Dohromady tak vytváří dokonalou vizuální scénérii. Ze zjištěných výsledků vyplývá, že krajinné prostory, které přímo navazují na urbanizovanou zónu, jsou ohroženy rozvíjející se venkovskou zástavbou. Pro obec tyto prostory představují nové rozvojové možnosti, proto na nich aktuální územní plán počítá s rozšířením zástavby a zemědělských objektů. Dotčené prostory KP1, KP3 a KP5 by tak na úkor zemědělské půdy ztratily svůj osobitý ráz a narušila by se zachovalá kulturní krajina.

Některé rozvojové záměry jsou navíc ve střetu s územními limity využití území. Zastavitelná plocha v KP1 a KP4 zasahuje do ochranného pásma vodního zdroje. KP5 je v konfliktu hned s několika limity. Zastavitelná plocha zde zasahuje do ochranného pásma vodního zdroje, do lesa a celý prostor spadá pod migračně významná území. Měla by se tedy obec rozvíjet za každou cenu? Rozvíjet určitě ano, ale spíš jiným směrem než komplexní zástavbou. Příkladem můžou být různá hřiště, turistické stezky, cyklostezky, stáje, vodní plochy. Tím mám na mysli objekty, které snadněji zapadnou do místní krajiny. Samozřejmě, že drobné zástavbě se nedá vyhnout a na některých místech neuškodí. Část prostorů KP2 a KP4 splňují podmínky pro výstavbu, ale s rozumnou mírou. Každý zkoumaný krajinný prostor doprovázejí fotky, letecké snímky a mapové výstupy, na nichž je zřetelná poloha, a které obsahují informace o daném prostoru. Jelikož v budoucnu čeká Konojedy nová studie, vyhodnocení a schválení územního plánu a pozemkových úprav, může tato diplomová práce pomoci při rozhodování a posuzování vlivu záměru na krajinný ráz, tedy za předpokladu, že bude konzultována s odborníky z praxe.

7. Závěr

Cílem diplomové práce bylo vytvořit názor na rovnováhu rozvojových tendencí a krajinných hodnot jakožto limitů územního rozvoje v obci Konojedy a zhodnotit krajinný ráz dle platných charakteristik. Obec Konojedy se od dob minulých moc nezměnila. Charakter krajiny je téměř totožný s řadou přírodních, kulturních a historických památek, které doplňuje sakrální architektura. Proto je také zařazena do venkovské památkové zóny. I přes drobné rozvojové záměry si stále drží status tradičního českého venkova, a to je v dnešní rozvojové době neuvěřitelné. Navíc leží několik kilometrů od Prahy, která se neustále rozpíná. O to víc by si měli místní obyvatelé vážit zdejší zachovalé kulturní krajiny. Případná zástavba by se měla rozvíjet šetrným způsobem, aby neohrozila poměrně harmonické zapojení zástavby obce do krajinného rámce a zároveň, aby byl její rozvoj logický z hlediska struktury obce a její vazby na krajinu. Měla by navazovat na zastavěné území, tradiční cesty, silnice a nenarušovat či dokonce měnit tradiční siluetu obce. Nelesní rozptýlená zeleň, která prostorově člení krajinu v okolí, by měla být zachována a chráněna proti vnějším vlivům. Doufám, že si Konojedy i v budoucnu zachovají stejnou tvář a odolají nabídkám developerů. Studium skutečností týkajících se diplomové práce mě obohatilo, protože jsem našel mnoho nových informací a donutilo mě zabývat se problematikou krajinného rázu v širším smyslu. Také se jinýma očima dívám na naši kulturní krajinu a obdivuji své předky. Mám pocit, že naše doba by se mohla od starých sedláků učit. Věřím, že jsem splnil všechny podmínky, které byly stanoveny na začátku práce.

8. Použité zdroje

Knižní zdroje:

ATELIÉR V., (2008 - 2009): Vyhodnocení krajinného rázu Středočeského kraje, Územně analytické podklady, Praha, PDF, 138s.

BLAŽEK B., (2004): Venkovy: anamnéza, diagnóza, terapie, Šlapanice, 184s.

BOROVÍČKOVÁ H., HAVELKOVÁ S., (2005): Nástroje ochrany přírody a krajiny, Praha, 40s.

BUČEK A., (2005): Krajinný ráz v období globalizace, Krajinný ráz- jeho vnímání a hodnocení v evropském kontextu, Příspěvky z konference CZ-IALE, Brno, 220s.

DEMEK J., (1987): Zeměpisný lexikon České socialistické republiky, Hory a nížiny, Praha, 584 s.

JANČURA P., (1999): Znakové vyjadrenie vlastností krajinej struktury, Banská Bystrica, 58s.

KOPECKÝ O., KLIMEŠ J., (2004): Konojedy slovem i obrazem, Konojedy, 51s.

KUČERA Z., (2010): Deník veřejné správy, Hodnoty venkovské krajiny, vydání časopisu č. 03/2010, Praha, 5s.

KUPKA J., (2010): Krajiny kulturní a historické, Praha, 179s.

KUPKA J., (2011): Systém legislativy zajišťující v ČR péči o ŽP, PDF, 2s.

LÖW J., MÍCHAL I. (2003): Krajinný ráz, Lesnická práce, Praha, 552s.

LÖW J., (2008): Územně analytické podklady hl. města Prahy, PDF, 48s.

LOŽEK V. (2007): Zrcadlo minulosti, Česká a slovenská krajina v kvartéru, Praha 198 s.

MANA V., (2007): Krajinný ráz, Poznámky a náměty k jeho hodnocení a posuzování vlivu záměrů, Praha, PDF, 29s.

MICKA Z., (2010): Lidé a země, Od Konojed do Kozojed, vydání časopisu č. 06/2010, Praha, 6s.

SKLENIČKA P. (2003): Základy krajinného plánování, Praha, 321s.

SVOBODOVÁ K., (2011): Krajinný ráz, Krajina a krajinný ráz ve strategickém plánování, Praha, PDF, 22s.

ŠOVAROVÁ D., (2012): Limity ochrany přírody a krajiny ovlivňující urbanizaci sídel v chráněných krajinných oblastech v České republice, Praha, PDF, 11s.

VOREL I. et al., (2004): Metodický postup, Posouzení vlivu navrhované stavby, činnosti nebo změny využití území na krajinný ráz, Praha, PDF, 38s.

VOREL I., (2006): Krajinný ráz a jeho ochrana, časopis Ochrana přírody 9, PDF, 33s.

VOREL I., (2010): Aktuální otázky ochrany krajinného rázu, Poznámky k některým otevřeným otázkám ochrany krajinného rázu, Praha, PDF, 178s.

VOREL I., KUPKA J., (2011): Krajinný ráz, identifikace a hodnocení, Praha, 148s.

ZAJONCOVÁ D., (2009): Krajinný ráz a ochrana domoviny, Člověk, krajina, krajinný ráz, Brno, 95s.

Internetové zdroje

URL1: AGENTURA OCHRANY PŘÍRODY A KRAJINY ČESKÉ REPUBLIKY (2013), Krajinný ráz a výstavba, [online], (cit. 13.12.2013), dostupné z <http://www.ochranaprirody.cz/obecna-ochrana-prirody-a-krajiny/krajinny-raz-a-vystavba/>

URL2: ÚSTAV ÚZEMNÍHO ROZVOJE (2014), webové stránky ministerstva pro místní rozvoj ČR, [online], (cit. 10.1. 2014), dostupné z <http://www.uur.cz/default.asp?ID=2591>

URL3: KONOJEDY (2013), Oficiální webové stránky obce Konojedy, [online], (cit. 26.11.2013), dostupné z <http://www.konojedy.cz/>

URL4: GEOLOGICKÉ MAPY (2014), [online], (cit. 6.2.2014), dostupné z <http://www.geologicke-mapy.cz/regiony/ku-708097/>

URL5: ČESKÁ INFORMAČNÍ AGENTURA ŽIVOTNÍHO PROSTŘEDÍ (2014), [online], (cit. 15.2.2014), dostupné z <http://www1.cenia.cz/www/>

URL6: METODIKA TVORBY PROGRAMU ROZVOJE OBCE (2014), webové stránky ministerstva pro místní rozvoj ČR [online], cit. (18.3.2014), dostupné z

<http://www.mmr.cz/cs/Stavebni-rad-a-bytova-politika/Uzemni-planovani-a-stavebni-rad/Stanoviska-a-metodiky/Stanoviska-odboru-uzemniho-planovani-MMR>

URL7: KOLÍNSKÝ DENÍK (2014), [online], (cit. 28.2.2014), dostupné z http://kolinsky.denik.cz/zpravy_region/konojedsti-budou-zpracovavat-novy-uzemni-plan-obce-20140103.html

URL8: ÚZEMNÍ STUDIE KONOJEDY (2014), webové stránky architektky Kateřiny Štréblové Hranovské, [online], (cit. 21.3.2014), dostupné z <http://www.ksh-architekt.cz/konojedy>

Právní předpisy

Zákon č. 114 / 1992 Sb., o ochraně přírody a krajiny

zákon č. 183/2006 Sb., o územním plánování a stavebním řádu

Mapová díla

MD1: HISTORICKÉ MAPY, webové stránky ústředního archivu zeměměřictví a katastru, [online], dostupné z <http://archivnimapy.cuzk.cz/>

MD2: MAPA KONTAMINOVANÝCH MÍST (1952), webové stránky české informační agentury životního prostředí, [online], dostupné z <http://kontaminace.cenia.cz/>

MD3: ORTO FOTO MAPY (2010), webové stránky českého úřadu zeměměřického a katastrálního, [online], dostupné z <http://www.cuzk.cz/>

MD4: ÚZEMNÍ PLÁN OBCE KONOJEDY (2005), 1: 2880, oficiální webové stránky obce Konojedy, [online], dostupné z <http://www.konojedy.cz/>

MD5: MAPOVÉ KOMPOZICE OBCE KONOJEDY (2014), mapové výstupy z programu GIS, Ondřej Hamerník, Praha

Přílohy

HAMERNÍK O. (2013 – 2014): Vlastní terénní průzkumy, fotografie, mapy

KOPECKÝ O., KLIMEŠ J., (2004): Konojedy slovem i obrazem, fotografie

9. Přílohy

9.1. Příloha č. 1. ortofotomapa MKR Konojedy

Místo krajinného rázu Konojedy



Legenda

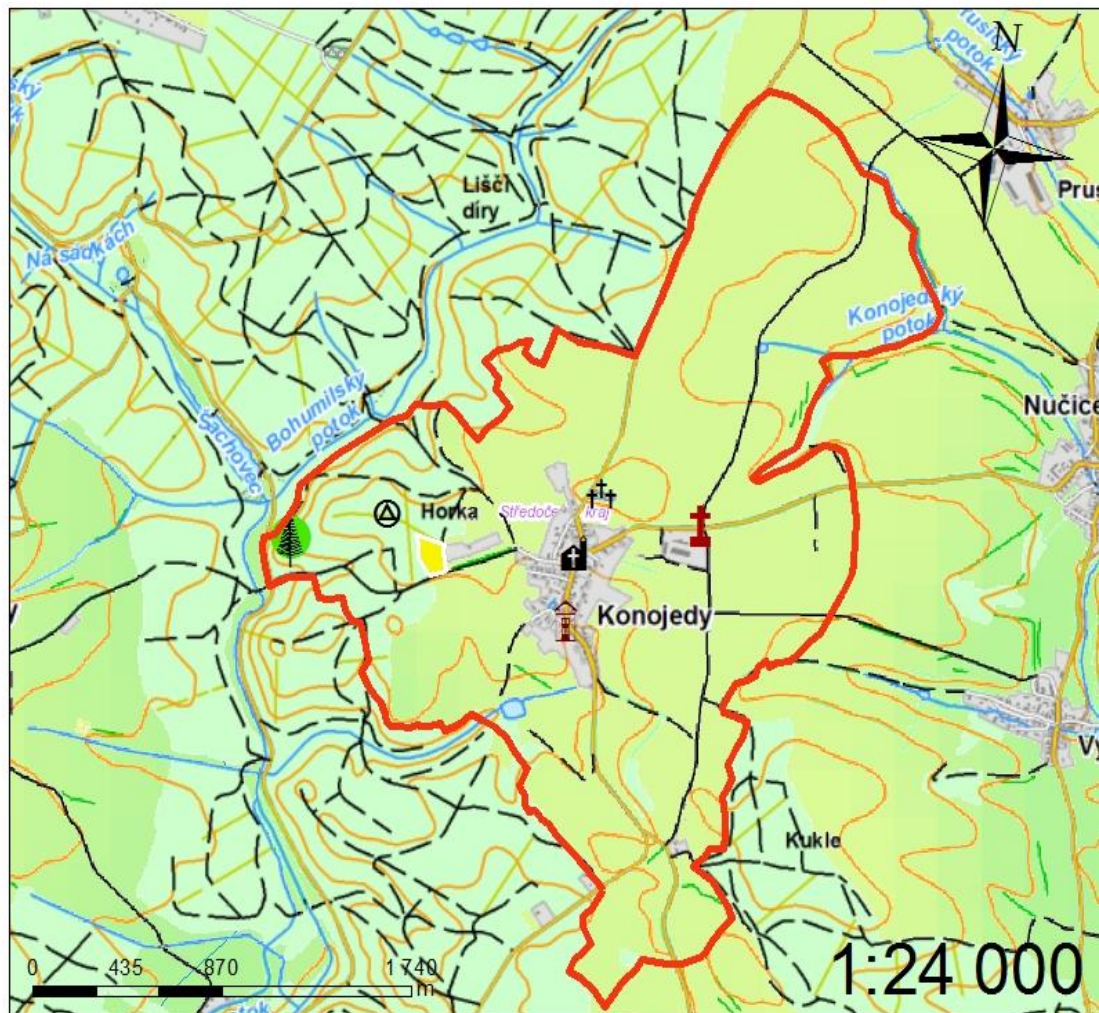
— MKR Konojedy

Vypracoval: Bc. Ondřej Hamerník


Datum: 10.4.2014

9.2. Příloha č. 2 – mapa památek v MKR Konojedy


Přírodní a kulturní památky v obci Konojedy





Legenda

 Hranice řešeného místa

 Kamenný kříž

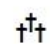
 Kostel sv. Václava

 Kaplička sv. Jana Nepomuckého

 Chráněný strom

 Pozůstatky pískoven

 Pamětní kámen

 hřbitov

Vypracoval: Bc. Ondřej Hamerník

Datum: 22.3.2014

9.1. Příloha č. 3 – pojmy spojené s krajinným rázem

V § 12 zákona č. 114/1992 Sb. jsou uvedeny pojmy, které se týkají hodnocení krajinného rázu. Jejich definice však není jen dílem zákona, ale vychází i z příbuzných vědních disciplín (architektura, územní plánování atd.) a dlouholetých zkušeností autorů metodických děl, především Vorla, Bukáčka, Matějky, Míchala a Löwa.

činnost snižující estetickou a přírodní hodnotu krajinného rázu oblasti či místa

taková činnost, která natolik naruší specifické znaky a hodnoty oblasti či místa, že změní význam a obsah nebo projev jednotlivých charakteristik

estetická hodnota krajiny je vyjádřením přírodních a kulturních hodnot, harmonického měřítka a vztahů v krajině; předpokladem vzniku estetické hodnoty jsou subjektivní vlastnosti pozorovatele, objektivní okolnosti pozorování a objektivní vlastnosti krajiny (skladba a formy prostorů, konfigurace prvků, struktura složek)

harmonické měřítko krajiny

vyjadřuje takové členění krajiny, které odpovídá harmonickému vztahu činností člověka a přírodního prostředí; z hlediska fyzických vlastností krajiny se jedná o soulad měřítka celku a měřítka jednotlivých prvků

harmonické vztahy v krajině

vyjadřují soulad činností člověka a přírodního prostředí (absence rušivých jevů), trvalou udržitelnost užívání krajiny, harmonický soulad jednotlivých prvků krajinné scény

historická charakteristika krajinného rázu

je specifickou součástí kulturní charakteristiky a spočívá v souvislostech kulturních a přírodních charakteristik oblasti či místa; historická charakteristika je klíčová pro pochopení logiky vztahů mezi přírodními vlastnostmi krajiny, jejím využíváním vzhledem k jejich trvalé (dlouhodobé) udržitelnosti; může nést stopy významných historických událostí

charakteristika krajinného rázu	je dána druhem a uspořádáním krajinných složek, prvků a jevů nebo jejich souborů, které se podílejí na vzniku rázu krajiny; jedná se o charakteristiky přírodní, kulturní a historické, které vnímáme jakou soubor typických znaků
krajina	část zemského povrchu s charakteristickým reliéfem, tvořená souborem funkčně propojených ekosystémů a civilizačními prvky (§3 zákona)
krajinný ráz	je dán přírodní, kulturní a historickou charakteristikou určitého místa nebo oblasti (§12 zákona), resp. vnímatelnými znaky a hodnotami těchto charakteristik
kulturní charakteristika krajinného rázu	je dána způsobem využívání přírodních zdrojů člověkem a stopami, které v krajině zanechal
kulturní dominanta krajiny	je krajinný prvek či složka v krajině nebo to jsou dochované stopy kultivace krajiny, jejichž význam je nesporný z historického hlediska, architektury či jiného oboru lidské činnosti a které ve svém projevu převládajícím způsobem ovlivňují znaky charakteristik krajinného rázu
místo krajinného rázu	část krajiny relativně homogenní z hlediska přírodních, kulturních a historických charakteristik a výskytu estetických a přírodních hodnot, které odlišují místo krajinného rázu od jiných míst krajinného rázu. Je nejmenším hodnoceným prostorem; jedná se zpravidla o vizuálně vymezený krajinný prostor (konkávní nebo konvexní), který je pohledově spojitý z většiny pozorovacích stanovišť, nebo o území typické díky své výrazné charakterové odlišnosti
oblast krajinného rázu	je krajinný celek s podobnou přírodní, kulturní a historickou charakteristikou odrážející se v souboru jejich typických znaků, který se výrazně liší od jiného celku ve všech charakteristikách či v některé z nich a který zahrnuje více míst krajinného rázu); je vymezena hranicí, kterou mohou být přírodní nebo umělé prvky nebo jiné rozhraní měnících se charakteristik
přírodní hodnota	je dána kvalitativními parametry zastoupených ekosystémů ve vztahu k jejich trvalé udržitelnosti, reprezentativnosti aktuálních znaků ve vztahu ke stanovištním podmínkám, prostorovými parametry, harmonickým charakterem interakcí mezi ekosystémy, výraznými přírodními dominantami krajiny

přírodní charakteristika	
krajinného rázu	zahrnuje vlastnosti krajiny určené jak trvalými přírodními podmínkami, kterými jsou především geologické, geomorfologické, klimatické a biogeografické poměry, tak aktuálním stavem ekosystémů
významný krajinný prvek	dle ustanovení §3, odst. 1, písm. b) zákona
zvláště chráněné území	dle ustanovení §3, odst. 1, písm. f) zákona

9.2. Příloha č. 4 - seznam limitů využití území

Limity využití území jsou závazné podmínky realizovatelnosti záměrů vyplývajících z územního plánování. Určují účel, způsob, ohraničení a podmínky uspořádání a využití území. Stanovují nepřekročitelnou hranici nebo rozpětí pro využití a uspořádání území. Diplomová práce se potýká hlavně s limity na ochranu přírody, krajiny a památek.

1. ÚZEMNÍ PODMÍNKY PRO VÝSTAVBU

2. DOPRAVA

3. TECHNICKÁ INFRASTRUKTURA

4. VYTVÁŘENÍ A OCHRANA ZDRAVÝCH A BEZPEČNÝCH ŽIVOTNÍCH PODMÍNEK

5. OCHRANA PŘÍRODY A KRAJINY

5.1 Zvláště chráněná území:

národní park, chráněná krajinná oblast, národní přírodní rezervace, přírodní rezervace, národní přírodní památka, přírodní památka, ochrana krajinného rázu, ochrana přechodně chráněných ploch, ochrana paleontologických nálezů, evropsky významná lokalita, ptačí oblast, smluvně chráněné území, ochrana jeskyní a souvisejících krasových jevů

5.2 Všeobecná ochrana krajiny:

významný krajinný prvek, územní systém ekologické stability (ÚSES), přírodní park, památné stromy, dřeviny rostoucí mimo les

5.3 Lesní pozemky:

pozemky určené k plnění funkcí lesa, ochrana pozemků určených k plnění funkcí lesa, odnětí pozemků určených k plnění funkcí lesa, oblastní plány rozvoje lesů, stavby pro plnění funkcí lesa

5.4 Geologie:

chráněná ložisková území, dobývací prostor, chráněná území pro zvláštní zásahy do zemské kůry, prognózní zdroje vyhrazených nerostů, území se zvláštními poměry geologické stavby

6. OCHRANA PAMÁTEK

Památkově chráněná území a objekty:

kulturní památka, národní kulturní památka, památková rezervace (městská, vesnická, archeologická), památková zóna (městská, vesnická, krajinná), ochranné pásmo památkové rezervace, památkové zóny, nemovité kulturní památky

7. PRÁVO