

**ZÁPADOČESKÁ UNIVERZITA V PLZNI**

**FAKULTA EKONOMICKÁ**

**Bakalářská práce**

Dopady přeshraničních projektů na území SO ORP Cheb

Impacts of cross-border projects on the territory of SO ORP Cheb

Tomáš Horný

Plzeň 2021

Prohlašuji, že jsem bakalářkou práci na téma

„Dopady přeshraničních projektů na území SO ORP Cheb“

vypracoval samostatně pod odborným dohledem vedoucího bakalářské práce za použití pramenů uvedených v příložené bibliografii.

Plzeň dne 17. 8. 2021

*v.r. Tomáš Horný*

podpis autora

Rád bych poděkoval vedoucímu této bakalářské práce doc. PaedDr. Jaroslavu Dokoupilovi, Ph.D., za pomoc a cenné rady při zpracování mé bakalářské práce.

## Obsah

Úvod .....	6
1 Cíle práce .....	6
2 Metodika .....	7
3 Rozbor literatury .....	7
4 Vymezení základních pojmů .....	8
4.1 Region .....	8
4.2 Hranice .....	9
4.3 Pohraničí/příhraničí .....	10
4.4 Euroregion .....	10
5 Charakteristika správního správní obvod obce s rozšířenou působností Cheb.....	11
5.1 Historie Chebu a okolí .....	12
6 Vztahy mezi Českou republikou a Spolkovou republikou Německo .....	12
6.1 Přeshraniční spolupráce .....	13
6.2 Historický vývoj .....	13
7 Euroregion Egrensis .....	14
V této kapitole se zaměřuji na vznik, oblasti působení, strukturu a cíle Euroregionu Egrensis jako celku. Jsou zde uvedeny základní informace, o již zmiňovaných oblastech. ....	14
7.1 Vznik.....	14
7.2 Oblast působení .....	14
7.3 Struktura.....	14
7.4 Cíle.....	15
8 Evropská územní spolupráce .....	15
8.1 Program spolupráce Česká republika – Svobodný stát Bavorsko 2014 – 2020.....	16
8.2 Program přeshraniční spolupráce Svobodný stát Sasko-Česká republika 2014 – 2020 .....	17
8.3 Financování projektů .....	18
8.5 Fondy malých projektů .....	19
9 Projekty v SO ORP Cheb v rámci operačního programu přeshraniční spolupráce v období 2014-2020 .....	20
9.1 Malé projekty mezi ČR a Svobodným státem Sasko v období 2014-2020 .....	20
9.2 Malé projekty mezi ČR a Svobodným státem Bavorsko v období 2014-2020.....	22
9.3 Velké projekty mezi ČR a Svobodný stát Sasko v období 2014-2020.....	24



9.4 Velké projekty mezi ČR a Svobodným státem Bavorsko v období 2014-2020.....	27
9.5 Souhrn malých projektů v období 2014-2020 .....	30
9.6 Souhrn velkých projektů v období 2014-2020 .....	33
10 Zhodnocení vybraných projektů v SO ORP Cheb .....	38
Závěr .....	43
Seznam použitých zdrojů.....	46
Internetové zdroje.....	46
Seznam zkratk .....	48
Seznam obrázků .....	48
Seznam tabulek .....	48
Seznam map .....	49
Seznam grafů .....	50
Seznam příloh .....	50
Přílohy .....	50
Abstrakt .....	56
Abstract.....	57

## Úvod

Předložená bakalářská práce se zabývá zhodnocením dopadů přeshraničních projektů na správní obvod obce s rozšířenou působností Cheb (dále jen SO ORP Cheb) v období 2014 – 2020. Jedná se o projekty vzniklé ve spolupráci mezi Českou republikou a Spolkovou republikou Německo (SRN), specificky mezi Karlovarským krajem a okresem Tachov z České republiky a Svobodným státem Sasko a Svobodným státem Bavorsko ze SRN. Projekty byly schvalovány orgány Euroregionu Egrensis. Vzhledem k tomu, že se některé projekty začaly realizovat na konci stanoveného období, mohou dobíhat až do roku 2022. Zaměření projektů je na zlepšení příhraniční spolupráce a utužování vztahů mezi obcemi na Německé straně tak na České straně. Tyto projekty se financují z Evropského fondu pro regionální rozvoj (EFRR), zaměřený na posílení ekonomické a sociální soudržnosti v Evropské unii vyrovnáváním rozdílů mezi jejími regiony.

Toto téma jsem si vybral z důvodu, že žiji v Chebu. Zde jsem viděl, jak se tyto projekty realizovaly od začátku do konce, jak se projeví na městě a lidech. Takovýmto příkladem je třeba Krajinná výstava, díky které se zvelebily břehy řeky Ohře a jsou využívány jako prostory pro venkovní akce a rekreaci.

Bakalářská práce je rozdělena na dvě části. V první části se budu zabírat všeobecnou problematikou přeshraniční spolupráce se zaměřením na vysvětlení problematiky teoreticky. V druhé části se pak soustředím na roztřídění získaných dat a jejich vyhodnocení. U vybraných projektů pak bude provedeno zhodnocení jejich dopadů na města či obce.

## 1 Cíle práce

Cílem bakalářské práce je získání potřebných dat u projektů na území SO ORP Cheb v období 2014–2020. Tyto přeshraniční projekty pak nadále utřídím a zpracuji dle jejich věcné, místní a finanční typologie. To znamená, že projekty budou rozděleny na malé a velké projekty mezi Českou republikou a Svobodným státem Saskem a malé a velké projekty mezi Českou republikou a Svobodným státem Bavorsko.

Hlavním cílem bude zodpovědět otázky:

Jaké dopady měly vybrané projekty na SO ORP Cheb?

Naplnily vybrané projekty stanovené cíle?

## 2 Metodika

Pro dosažení stanovených cílů je potřeba stanovit si metody výzkumu. Prvním úkolem je získání potřebných dat, jak terénním výzkumem, tak i kabinetním studiem. Při získávání kabinetních neboli sekundárních dat se využijí informace z odborné literatury, nebo z ověřených internetových zdrojů. Pro získávání dat k projektům realizovaným na území SO ORP Cheb se použily oficiální stránky jednotlivých programů a stránky Euroregionu Egrensis se seznamy schválených projektů a výší dotací. V této práci se budu zabývat realizovanými projekty mezi Českou republikou a Saskem/Durynskem na území SO ORP Cheb. Tyto projekty budou rozděleny do dvou kategorií, malé a velké projekty. U malých projektů nepřekračuje finanční objem částku 30 000 eur a spadají do Fondu malých projektů. U velkých projektů je finanční objem vyšší než 30 000 eur a jsou financovány z Evropského fondu pro regionální rozvoj (EFRR). Stejně budou rozděleny projekty mezi Českou republikou a Bavorskem. Malé projekty zde nepřekračují finanční objem větší než 25 000 eur. Tyto projekty pak spadají do Fondu malých projektů. Velké projekty jsou od 25 000 eur výše a jsou financovány z EFRR.

Primární data budou získána terénním šetřením v místě vybraných projektů. Dále proběhne komunikace s lidmi, kteří se na projektu účastnili, nebo jsou provozovateli objektu. Tato data pak budou zařazena do práce.

Pro vyhodnocení dat bude použita vývojová, prostorová a kauzální analýza. Díky kauzální analýze se budou hledat souvislosti mezi příčinou vzniku daného projektu a jeho následným vlivem, neboli zda daný projekt naplnil své cíle.

## 3 Rozbor literatury

První publikace, ze které bylo čerpáno je od autorů Jeřábek, Dokoupil, Havlíček a kol. (2004) s názvem „České pohraničí – bariéra, nebo prostor zprostředkování?“. Tato publikace se zabývá českou pohraniční oblastí, kdy se v jednotlivých kapitolách autoři zabývají rozvojem pohraničí a vysvětlují, jak je toto české pohraničí zapojeno do evropské struktury.

Další publikace, z které se čerpalo, byla „Euregion Šumava“ od autorů J. Dokoupila, A. Matuškové, J. Preise, M. Rousové a L. Kaňky (2012), kde v první části publikace popisují přeshraniční spolupráci a regionální rozvoj. V další části se pak zaměřuje na Euroregion Šumava.

Dílo “Vliv hranice na přírodní a socioekonomické prostředí česko-bavorského pohraničí” od autorů J. Dokoupila, J. Koppa a kolektivu (2011) se autorský kolektiv zabývá historií i současností hranic. Popisuje situaci podél hranic Česka a Bavorska a jaký vliv tento vývoj měl na přírodní a socioekonomické dění v pohraničí.

Wokoun a kol. (2008) se v díle „Regionální rozvoj (východiska regionálního rozvoje, regionální politika, teorie, strategie a programování)“ zabývají o základní východiska regionálního rozvoje a regionální politiky v Evropské unii a České republice.

Další prací zaměřenou na význam česko-německých vztahů pro město Cheb se zabývá bakalářská práce Zdeňky Michalovské s názvem “Význam Česko-německých vztahů pro město Cheb po roce 1989”.

Ze zahraničí byla použita disertační práce “Bedeutung, Typologie und Entwicklungsperspektiven der deutsch-polnischen und deutsch-tschechischen Euroregionen” od autora Marzena Schöne (2006), který se v této práci zabývá německo-polskými a německo-českými euroregiony. Jak se vyvíjela jejich historie a typy regionů.

Mezi hlavní internetové zdroje použité v této práci patří oficiální weby přeshraničních programů Česká republika a Svobodný stát Bavorsko a Česká republika a Svobodný stát Sasko, kde byly získány data k jednotlivým projektům na území SO ORP Cheb v období 2014-2020. Dále web Euroregionu Egrensis, ze kterého byla získána data ohledně euroregionu, kde se Cheb nachází. Také zde byla získána data k malým projektům. Další internetová stránka je Centrum pro regionální rozvoj, která se týká operačních programů. K vytvoření map byl použit program ArcGis s databází ArcČR500.

## **4 Vymezení základních pojmů**

Pro lepší pochopení tématu je potřeba definovat základní pojmy, které se s tématem spojují. Jelikož se naše téma nachází v pohraničí, pojmy jako region, euroregion, hranice a pohraničí/příhraničí je třeba vysvětlit.

### **4.1 Region**

Tradičně byl region definován jako ohraničená část území. Dnes jednotná definice neexistuje a odborníci používají tento pojem v širším pojetí než jen jako ohraničená část území. Nynější pojem je kombinací tří aspektů a to konceptu, velikosti a věcného obsahu. Dnes se regiony dělí na dva základní druhy, a to deskriptivní a normativní. Deskriptivní regiony jsou vymezeny na základě situační analýzy. Ty se

dělí na homogenní, ve kterých se jedná o vymezení na základě rovnoměrné intenzity výskytu, a heterogenní, kde se jedná o intenzitu vazby mezi územními jednotkami. Normativní regiony jsou vymezeny na základě politického rozhodnutí (legislativa a exekutiva). Patří sem administrativně-správní jednotky, plánovací regiony anebo regiony, kam je soustředěna podpora státu (Wokoun a kol. 2008).

## 4.2 Hranice

Hranice jsou myšlenkové linie mezi dvěma a více teritorii. V nejobecnějším případě je spjata s živým organismem, který má více, či méně zřetelné hranice interakcí se sousedními živými organismy. Tyto linie se nachází na zemském povrchu a vymezují teritoria, na kterém pak jsou vykonávána “práva vlastnictví”(Dokoupil a kol. 2012).

Ve spojení s politickou geografii se nejčastěji jedná o státní území vymezené státními hranicemi. Ty se definují jako smluvně stanovená linie na mapách a v terénu, která odděluje území jednoho státu od druhého nebo oblastí, které nespádají pod žádnou suverenitu žádného státu, jako moře. Hranice každého státu musí být uznány sousedními státy, aby mohly plnit svojí funkci. Vývoj těchto hranic je spojen s historií daného státu, vývojem celého světa a rozvojem příhraničních oblastí (Dokoupil, Kopp a kol. 2011).

Mnoho autorů také uvádí, že představa politicko-geografické hranice jako linie, je zavádějící a nedostatečná. Spíše se přiklání k názoru, že jsou jako hraniční plocha začínající v nitru Země vystupující na povrch, kde protínají terén. Hranice se vymezují dvěma základními vymezeními, a to přírodní a umělé. Přírodní hranice neboli fyzicko-geografické tvoří přírodní prvky v krajině, nejčastěji vodní toky a tvar povrchu (reliéf). Umělé hranice neboli antropogenní hranice jsou tvořeny člověkem a jeho činností a nerespektují přírodní prvky. Při vymezování umělých hranic se používají kulturní prvky (etnické, jazykové nebo historické hranice) nebo geometrické, vymezené smluvně stanovenými body či astronomické s využitím zeměpisných sítí. Geografové nerozlišují hranice jen podle “kvality” rozhraničení (přírodní a umělé), ale rozlišují je i podle “rozsahu” rozhraničí na liniové hranice, fyzicko-geografické a antropogenní. Dále hranice zonální, což jsou třeba hranice etnické, které oddělují územní jednotky obývané příslušníky různých etnických skupin (Jeřábek, Dokoupil, Havlíček a kol. 2004).

Autoři Jeřábek, Dokoupil, Havlíček a kolektiv (2004) na základě genetického hlediska rozlišují ve své knize čtyři základní typy politických hranic. Prvním typem jsou hranice subsekventní, ty jsou definovány podle diferenciací sousedních regionů (např.

Belgie / Nizozemsko). Druhým typem hranic jsou antecedentní, definované před vlastní diferenciací území (např. USA / Kanada). Dalším typem jsou překrývající hranice, kde politická opatření znamenala překrytí původních teritorií (např. saharská oblast Afriky). Posledním typem hranic jsou hranice reliktní, kde neexistující hranice, avšak jsou nadále patrné z dřívějšího období (např. hranice mezi SRN a bývalou NDR).

### **4.3 Pohraničí/příhraničí**

V geografických vědách se často můžeme setkat s pojmy pohraniční a příhraniční prostor. Definování pojmů bývá jednoduché. Pohraniční oblast je rozložena po obou stranách hranic a příhraniční oblast pouze na jedné straně hranic. Problematika nastává při vymezení hranic, kam až tyto prostory sahají, neboli oddělit je od vnitrozemí. V literatuře najdeme mnoho odlišných pohledů.

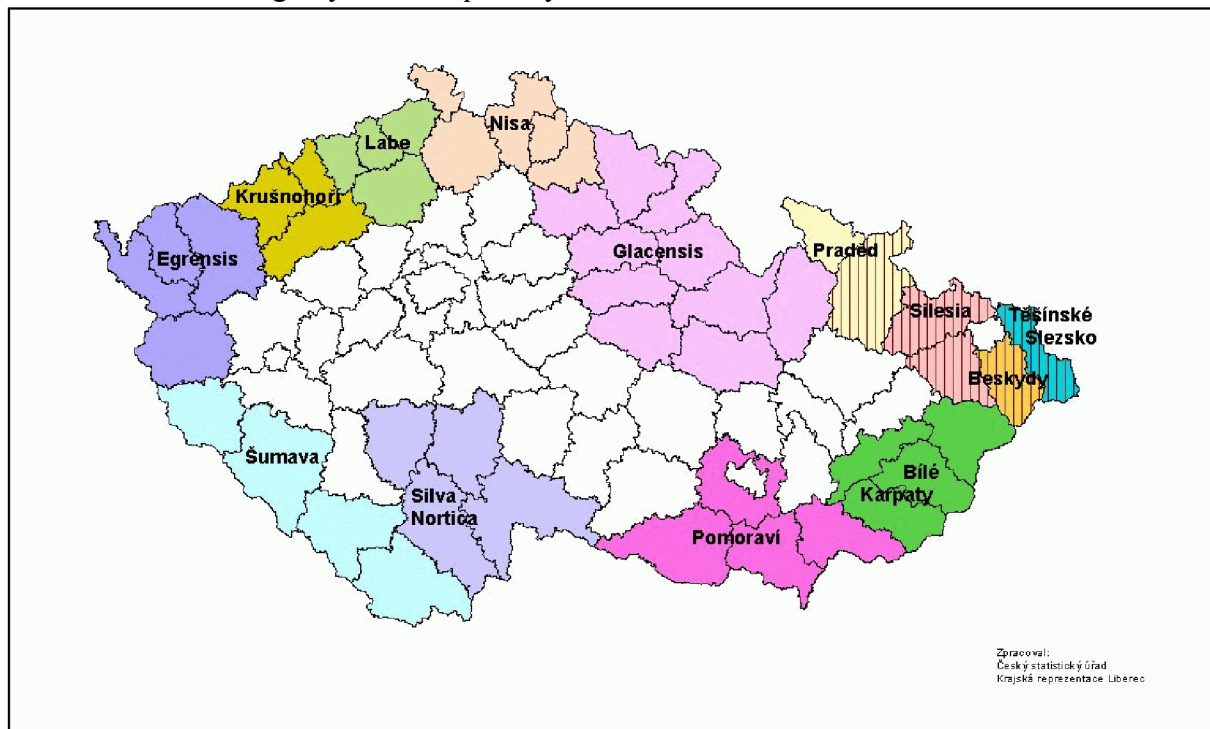
Porovnáme-li pohraničí z historického pohledu a vědy, pak mají historici na mysli jiná pohraničí než třeba etnologové, ekonomové, politikové či geografové. Tuto rozdílnost způsobují odlišná kritéria vědních disciplín (Jeřábek, Dokoupil, Havlíček a kol. 2004).

Na příhraniční oblast mají vliv hranice, tzv. hraniční efekty, nebo oblast, která je jako příhraniční vnímána zainteresovanou populací. Tyto efekty nejvíce závisí na typu a funkci hranic. Čím jsou hranice otevřenější a propustnější, tím je větší hraniční efekt a narůstá plocha, na kterém se vyskytuje. Závislost má také na sousedním regionu, tedy regionu rozděleném hranicí. Z modelů R. Strassoldo-Graffenberga lze odvodit tři typy hranic, uzavřené, částečně otevřené a otevřené. V uzavřených hraničních roste význam bariérového efektu způsobující orientaci příhraničních regionů na vnitrozemí, která vede k posílení periferního efektu v rovině jádro-periferie. V opačném případě u otevřených hranic nám roste kontaktní hraniční efekt oslabující periferní efekt (Jeřábek, Dokoupil, Havlíček a kol. 2004).

### **4.4 Euroregion**

Euroregiony neboli evropské regiony představují regionální spolupráci v Evropě. Definovat euroregion není jednoduché, jelikož struktura příhraničních regionů v Evropě je velmi rozmanitá, zejména ve struktuře, právní formě atd. Lze je chápat jako demokraticky organizované instituce zaměřené na přeshraniční spolupráci. Zároveň pak také na zpracování strategií, koncepcí a projektů a pro organizování a řešení aktivit přesahujících státní hranice (Netolický 2007).

Obrázek č.1: Euroregiony České republiky



Zdroj: ČSÚ (2004)

## 5 Charakteristika správního správní obvod obce s rozšířenou působností Cheb

Správní obvod obce s rozšířenou působností Cheb se nachází v západní části České republiky, jedná se o druhý největší obvod v Karlovarském kraji. Jeho rozloha činí 496,81 km<sup>2</sup> s 49 957 obyvateli. Hustota osídlení je v tomto případě 101 obyvatel na km<sup>2</sup>. Tím se řadí na 3. místo v kraji.

Ve správním obvodu se nachází 21 obcí, a to Dolní Žandov, Františkovy Lázně, Cheb, Křižovatka, Libá, Lipová, Luby, Milhostov, Milíkov, Nebanice, Nový Kostel, Odrava, Okrouhlá, Plesná, Pomezí nad Ohří, Poustka, Skalná, Třebeň, Tuřany, Velký Luh a Vojtanov. V chebském obvodu se nachází jediný pověřený obecníúřad, který po ukončení činnosti bývalého okresního úřadu, musel převzít některé úkony vyplývající ze zákona. Tento úřad se nachází ve městě Cheb.

Území správního obvodu Cheb je hraniční oblastí s Německem a nalezneme zde tři velké silniční přechody, Pomezí nad Ohří – Schirnding, Svatý Kříž – Waldsassen a Vojtanov – Schönberg, dále dva železniční přechody, Vojtanov – Bad Brambach a Cheb – Schirnding (ČSÚ 2021a).

## 5.1 Historie Chebu a okolí

První osídlení Chebu bylo slovanskými kmeny v okolí řeky Ohře okolo roku 500 našeho letopočtu. Archeologické nálezy ukazují, že v 9. století se na území nacházelo hradiště sloužící jako správní a sídlištní centrum celého Chebska. První písemné zmínky o Chebu byly v roce 1061 z listin císaře Jindřicha IV. V roce 1077 se v blízkosti Chebu založil klášter ve Waldsassenu, a tím pronikala do Chebu i na chebsko německá kolonizace. Ve 12. století německá kolonizace pokračovala pod ochranou markrabat z Vohburgu, kteří pověřili ministeriály, aby z Chebu vytlačili slovanské kmeny. Tím se Cheb stává jedním z prvních území, do kterých proniká germanizace. V roce 1146 se tak Cheb i chebsko ocitlo pod vládou rodu Štaufů. Prvním panovníkem z tohoto rodu byl Fridrich Barbarossa, který na slovanském hradišti vybudoval císařskou falc.

Cheb se v roce 1266 dostává zpět do rukou Přemyslovců společně s Chebskem jako věno vycházející ze slibu Filipa II. k Přemyslově matce Kunhutě. To však nevydrželo dlouho a roku 1275 je opět obsazeno německým císařem Rudolfem I. Habsburským a roku 1276 opět připadá německé říši. Opětovné připojení Chebu k českým zemím nastalo roku 1291 po domluvě Václava II. a Rudolfa I. (Michalovská 2009).

Cheb i jeho okolí od té doby náleželo k českým zemím. Za dob husitských válek stál Cheb na straně katolické. To bylo dáno německou většinou žijící v Chebu, která vlastnila většinu majetku. V roce 1432 zde došlo k jednání mezi husity a církví, přezdívanému Chebský soudce. Na přelomu 17. a 18. století byla Chebu sebrána všechna privilegia vyplývající ze státoprávního postavení Chebska. V 19. století, po zrušení pevnosti, byl Cheb prohlášen za otevřené město. To pomohlo podpořit obchodní a stavební aktivity, které vedly k demolici historických budov. Události 1. a 2. světové války se projeví na národnostním složení obyvatel, kde většina obyvatel byla německé národnosti. Tomuto také napomohlo, že město Cheb spadalo do oblasti Sudet (Michalovská 2009).

## 6 Vztahy mezi Českou republikou a Spolkovou republikou Německo

Vztahy mezi Českou republikou a Spolkovou republikou Německo jsou důležité k pochopení vývoje území, na kterém se Cheb nachází. Jelikož se nachází v blízkosti hranic a z historie města můžeme vidět, že Německo mělo na Cheb velký vliv v oblasti



společenské, kulturní i ekonomické. Tyto vlivy můžeme vidět i dnes ve spojení s tzv. “pendlery”, lidmi pracujícími v Německu a bydlícími v českém příhraničí.

## **6.1 Přeshraniční spolupráce**

Přeshraniční spolupráce pomáhá zmenšovat nevýhody hranic, překonávat okrajovou polohu příhraničí a zlepšovat životní podmínky obyvatel. Proto je v dnešní době tak komplexní a zahrnuje kulturní, sociální, hospodářské a infrastrukturní oblasti. Jelikož poznání a porozumění přeshraničních regionů je důležité jako budování důvěry (Netolický 2007).

## **6.2 Historický vývoj**

Prvními kroky pro vznik přeshraničních spoluprací byla 50. a 60. léta 20. století, kdy se jednalo o tzv. nadnárodní regiony v oblastech podél západoněmeckých hranic (německo-nizozemské a německo-francouzsko-švýcarské hraniční oblasti) a skandinávských zemí. Šlo o zakládání sdružení obcí, soustředěné k oblastem společného zájmu. Tyto spolky vedly k oslabení státní hranice a ke zlepšení socioekonomického rozvoje. První vyspělá forma přeshraniční spolupráce se objevila v roce 1958 v oblasti mezi řekami Rýn, Emže a Ijssel tedy mezi Německem a Nizozemskem. Jejím cílem bylo podporovat přeshraniční spolupráci v sociokulturní oblasti, podporovat a zlepšovat socioekonomický rozvoj v celé příhraniční oblasti a poskytovat občanům poradenství v každodenních problémech s hranicemi (Schöne 2006).

V 90. letech došlo k prudkému rozvoji euroregionů, který byl způsoben rozpadem železné opony a průnikem západního trhu. Nejintenzivněji se toto projevilo v příhraničních oblastech zemí střední a východní Evropy. Vzniklo tak mnoho euroregionů v Polsku, Česku, Slovensku, Maďarsku, Rumunsku, Rusku, Bělorusku a na Ukrajině (Schöne 2006). V roce 1991 vydala evropská komise dokument *Evropa 2000*, ve kterém klade důraz na překonání problémů s evropskou integrací a podporuje příhraniční rozvoj. Motiv pro vznik těchto sdružení je snaha o odstranění nerovností mezi pohraničními regiony společně s vyrovnáním ekonomického a sociálního rozvoje.

## **7 Euroregion Egrensis**

V této kapitole se zaměřuji na vznik, oblasti působení, strukturu a cíle Euroregionu Egrensis jako celku. Jsou zde uvedeny základní informace, o již zmiňovaných oblastech.

### **7.1 Vznik**

První impuls o vytvoření fóra ke spolupráci na komunální a regionální úrovni se objevil v roce 1989. Návrh na založení euroregionů byl podán v roce 1990 při jednání v Marktredwitz. Nejprve se začala formovat jednotlivá pracovní sdružení. Pro Česko bylo založeno v roce 1991 a pro Bavorsko a Vogtlandsko v roce 1992. Dne 3. února 1993 v Chebu došlo ke vzniku Euroregionu Egrensis na základě společné dohody o pracovních sdruženích Čech, Bavorska a Vogtlandsko/Západní Krušnohoří. V roce 2007 se stalo součástí i pracovní sdružení Sasko/Durynsko (ČSÚ 2021b).

Název se skládá ze dvou pojmů. Euroregion (někdy také Euregio) nám označuje, že se jedná o oblast nebo region přesahující hranice státu. Jedná se o sloučení slov evropský a region. Všechny tyto celky jsou dobrovolná regionální sdružení s přeshraniční činností. Pojem Egrensis označuje historickou oblast, ve které se nachází. Tato oblast se ve středověku nazývala Region Egire nebo Provincie Egrensis, jedná se o oblast Chebska, bývalého Egerlandu (Euregio Egrensis 2015).

### **7.2 Oblast působení**

Oblast působnosti zaujímá 17 000 km<sup>2</sup>s 2 miliony obyvatel. Bavorsko má 50 % z celkové rozlohy, ta se skládá z devíti okresů: Amberg-Sulzbach, Bayeuth, Hof, Kromach, Kulmabach, Neustadt a. d. Waldnaab, Schwandorf, Tirschenreuth, Wunsiedel i. a ze čtyř měst se statusem okresu: Amberg, Bayreuth, Hof, Weiden. Sasko-Durynsko zabírá 30 % rozlohy s okresy Saale-Orla-Kreis, Greiz, Vogtland kreis a Erzgebirgskreis, nenachází se zde žádná města se statusem okresu. V Česku zabírají nejmenší podíl, pouze 20 % rozlohy s okresy Cheb, Sokolov, Karlovy Vary a Tachov. V roce 2020 se z České republiky do tohoto sdružení zapojilo 62 obcí (Euregio Egrensis 2021a).

### **7.3 Struktura**

Struktura organizace se dělí na 3 nezávislé pracovní skupiny. Organizace pracovní skupiny Bavorsko a pracovní skupiny Sasko/Durynsko jsou organizovány jako registrované neziskové asociace. Pracovní skupina z Česka je organizována jako městské

sdužení. Každý tento celek má vlastního prezidenta (představenstvo) nebo správní radu. Dále má každé sdružení své jednatele a jednatele, který vykonává funkce v rámci hlavní pracovní činnosti společně s dalšími pracovníky. Jednatelství bavorského sdružení se nachází ve městě Marktrewitz, Sasko/Durynsko ve městě Plauen a české jednateleství v Karlových Varech (Euregio Egrensis 2021b).

#### **7.4 Cíle**

Cílem sdružení je prohlubování a rozvíjení přátelských vztahů mezi Českou republikou a Spolkovou republikou Německo. K dosažení tohoto cíle se sdružení zaměřuje na iniciování a podporu všech forem spolupráce mezi městy, obcemi, institucemi, organizacemi i jednotlivci v příhraničí. Euroregion doporučuje náměty ke spolupráci v hospodářství, dopravě a trhu práce, zemědělství, cestovního ruchu, lázeňství a turismu, životního prostředí, vzdělávání, kultury a sportu (ČSÚ 2021b).

### **8 Evropská územní spolupráce**

Programy přeshraniční a nadnárodní spolupráce 2014 – 2020 navazují na programy realizované v období 2007 – 2013. Tyto programy jsou zaměřené na posilování přeshraniční, meziregionální a nadnárodní spolupráce prostřednictvím společných místních a regionálních iniciativ. Tato spolupráce má za cíl hospodářskou a sociální integraci v příhraničí, odstraněním stávajících bariér a posílením rozvojového potenciálu. Oproti předcházejícímu období, v tomto období došlo k tematické koncentraci v jednotlivých operačních programech (CRR 2019c).

#### **Programy období 2014 – 2020:**

##### Přeshraniční spolupráce

- Interreg V-A Česká republika – Polsko
- Interreg V-A Slovenská republika – Česká republika
- Interreg V-A Rakousko – Česká republika
- OPPS Česká republika – Svobodný stát Bavorsko
- OPPS Svobodný stát Sasko – Česká republika

##### Nadnárodní a meziregionální spolupráce

- Interreg CENTRAL EUROPE

- InterregDANUBE
- Interreg EUROPE
- URBACT III

## **8.1 Program spolupráce Česká republika – Svobodný stát Bavorsko 2014 – 2020**

Program spolupráce Česká republika - Svobodný stát Bavorsko 2014 – 2020 navazuje na dlouholetou spolupráci Česka a Německa v rámci programů Phare CBC, INTERREG IIIA a Cíl 3. Řídícím orgánem je Bavorské státní ministerstvo hospodářství a médií, energie a technologií a naším národním orgánem Ministerstvem pro místní rozvoj v ČR. Program je cílen na regionální a místní projekty, se zaměřením zejména na přeshraniční výzkum. Při výběru projektů se klade velký důraz na skutečný přeshraniční dopad s tím, že projekty musí prokázat pozitivní dopad na české a bavorské příhraničí (CRR 2019c).

Projekty se dělí do 5 prioritních os:

1. Posilování výzkumu, technologického rozvoje a inovací
  - Spolupráce a investice v základním výzkumu
  - Spolupráce malých a středních podniků a institucí v oblasti vědy a výzkumu
  - Podpora klastrů a sítí malých a středních podniků
2. Zachování a ochrana životního prostředí a účinné využívání zdrojů
  - Rozvoj a propagace přírodního a kulturního dědictví
  - ochrana a obnova biodiverzity
3. Investice do dovedností a vzdělávání
  - Podpora vzdělání
  - spolupráce mezi vzdělávacími institucemi a institucemi na trhu práce
4. Posilování institucionální kapacity orgánů veřejné správy a zúčastněných subjektů a účinné veřejné správy
  - Dispoziční fond (Fond malých projektů)
  - Podpora přeshraniční spolupráce občanů a institucí

## 5. Technická pomoc

- Zajištění a posílení efektivity a účinnosti programu

## **8.2 Program přeshraniční spolupráce Svobodný stát Sasko-Česká republika 2014 – 2020**

Stejně jako program spolupráce Česká republika - Svobodný stát Bavorsko, tak i Program přeshraniční spolupráce Svobodný stát Sasko-Česká republika 2014 – 2020 navazuje na předchozí programy. Řídícím orgánem je Saské státní ministerstvo životního prostředí a zemědělství se sídlem v Drážďanech a naším národním orgánem Ministerstvem pro místní rozvoj v ČR (CRR 2019b).

Zaměření programu je na regionální a místní projekty připravované ve spolupráci českých a saských partnerů. Opět se dělí na jednotlivé osy, z kterých vychází realizované projekty (CRR 2019b).

Projekty jsou děleny na 5 prioritních os:

1. Podpora přizpůsobení se změně klimatu, předcházení rizikům a řízení rizik
  - Koncepční protipovodňová ochrana
  - Investice do výstavby a vybavení do speciální techniky a do společných informačních systémů a komunikačních platforem
  - Společná cvičení, odborná příprava a školení, podpora práce s mládeží, vztahy s veřejností
2. Zachování a ochrana životního prostředí a podpora účinného využívání zdrojů
  - Zlepšení přeshraniční ochrany vod za účelem zvýšení kvality vod
  - Prohloubení přeshraniční koordinace v oblasti zachování a podpory biologické rozmanitosti
  - Podpora kulturního a venkovského cestovního ruchu
  - Společné plánování, přeshraniční management a realizace společných opatření v oblasti ochrany přírody a životního prostředí, péče o krajinu, ochrany půdy a lesů včetně biotopů, biodiverzity a sítě NATURA 2000
3. Investice do vzdělávání, odborné přípravy a odborného výcviku k získávání dovedností a do celoživotního vzdělávání

- Rozšíření přeshraničních nabídek vzdělávání
  - Zlepšení zaměstnanosti mladých lidí
  - Zlepšování jazykové vybavenosti a mezikulturních kompetencí
  - Kooperační opatření vysokých škol, vzdělávacích institucí a podniků za účelem přenosu know-how na rozhraní mezi hospodářstvím a společností, budování a rozšiřování akademických kooperačních sítí a podpora mobility
4. Posilování institucionální kapacity orgánů veřejné správy a zúčastněných subjektů a účinné veřejné správy
- Posílení a rozvoj přeshraniční spolupráce na podporu dalšího společného rozvoje pohraničí
  - Fondy malých projektů
5. Technická pomoc
- Zajištění a posílení efektivity a účinnosti programu. Zajištění úspěšné implementace programu a účinného využití prostředků ERDF

### **8.3 Financování projektů**

Zdrojem pro financování projektů je Evropský fond pro regionální rozvoj (EFRR). Jedná se o hlavní finanční nástroj politiky soudržnosti EU. Jeho cílem je zmírňovat a odstraňovat rozdíly v úrovni rozvoje mezi evropskými regiony a snižovat zaostalost znevýhodněných regionů, neboli regionů závazně a trvale znevýhodněných přírodními nebo demografickými podmínkami. Například severnější regiony s malou hustotou osídlení, ostrovní, přeshraniční a horské regiony. Na období 2014 – 2020 jsou stanoveny dva hlavní cíle, a to na investice do růstu pracovních míst se zaměřením na posílení trhu práce a regionálního hospodářství, a druhým cílem je posílení přeshraniční, nadnárodní a meziregionální spolupráce v rámci Evropské unie (Evropský parlament 2021).

Z prostředků EFRR bylo vyčleněno 103,4 milionů eur pro česko-bavorský program a 157,9 milionu eur pro česko-saský program. Tyto prostředky byly alokovány na jednotlivé cíle programů (CRR 2019a).

Tab.č.1: Rozložení finanční alokace v programu Česko-Bavorsko

	<b>Prioritní osa</b>	<b>Prostředky (Euro)</b>	<b>Alokace programu</b>
1.	Posilování výzkumu, technologického rozvoje a inovací	17 900 000	17 %
2.	Zachování a ochrana životního prostředí a účinné využívání zdrojů	39 700 000	38,5 %
3.	Investice do dovedností a vzdělávání	11 800 000	11,5 %
4.	Posilování institucionální kapacity orgánů veřejné správy a zúčastněných subjektů a účinné veřejné správy	27 800 000	27 %
5.	Technická pomoc	6 200 000	6 %
	<b>Celkem</b>	<b>103 400 000</b>	

Zdroj: CRR (2019a), vlastní zpracování

Tab.č.2: Rozložení finanční alokace v programu Česko-Sasko

	<b>Prioritní osa</b>	<b>Prostředky (Euro)</b>	<b>Alokace programu</b>
1.	Podpora přizpůsobení se změně klimatu, předcházení rizikům a řízení rizik	15 796 707	10 %
2.	Zachování a ochrana životního prostředí a podpora účinného využívání zdrojů	68 715 674	43,5 %
3.	Investice do vzdělávání, odborné přípravy a odborného výcviku k získávání dovedností a do celoživotního učení	27 644 237	17,5 %
4.	Posilování institucionální kapacity orgánů veřejné správy a zúčastněných subjektů a účinné veřejné správy	36 332 425	23 %
5.	Technická pomoc	9 478 024	6 %
	<b>Celkem</b>	<b>157 967 067</b>	

Zdroj: CRR (2019b), vlastní zpracování

## **8.5 Fondy malých projektů**

Fondy malých projektů jsou zařazeny do programu, jak v česko-bavorském, tak v česko-saském pohraničí. Rozdíl mezi těmito fondy je v částce, do které se stanovuje cena malých projektů. Pro česko-bavorský program jsou malé projekty do částky 25 000 eur, česko-saský program je nastaven do výše 30 000 eur s tím, že pokud jsou náklady nižší než 3 000 eur u německých příjemců a 1 500 eur u českých příjemců, nebudou se zohledňovat (CRR 2019c).

Aby mohly být projekty financovány, musí splňovat několik podmínek. Dopad projektu musí být v oblasti jeho financování. Každý projekt musí mít výrazné pozitivní dopady na německé a české příhraniční regiony. Do projektu musí být zapojen alespoň jeden německý a jeden český partner. Partneři musí spolupracovat nejméně třemi z následujících čtyř způsobů: společná příprava, společná implementace, společné personální zajištění, společné financování.

## **9 Projekty v SO ORP Cheb v rámci operačního programu přeshraniční spolupráce v období 2014-2020**

Pro lepší orientaci v projektech, jsou projekty rozděleny na dvě skupiny. Jedná se o malé projekty, někdy označované jako „měkké“, a o velké projekty. Malé projekty jsou projekty, které se financovaly z Fondu malých projektů, a výše dotace nepřekračuje stanovenou výši, které si fondy určily. Velké projekty jsou pak dotované přímo z EFRR bez omezení maximální výše nákladů projektu.

### **9.1 Malé projekty mezi ČR a Svobodným státem Sasko v období 2014-2020**

V operačním programu přeshraniční spolupráce Česká republika – Svobodný stát Sasko bylo ve sledovaném období schváleno celkem 223 malých projektů z toho na území SO ORP Cheb se uskutečnilo 22 projektů v celkové výši dotace z dispozičního fondu 84409,35 eur. Rozpis jednotlivých projektů se nachází v příloze A.



Tab. č.3: Malé projekty OPPS Svobodný stát Sasko – Česká republika

<b>Rok</b>	<b>Projektů celkem</b>	<b>Žadatel ČR</b>	<b>Žadatel Sas</b>	<b>SO ORP Cheb</b>
2016	42	21	21	10
2017	51	24	27	4
2018	55	25	30	4
2019	46	25	21	3
2020	29	29	-	1
<b>Celkem</b>	<b>223</b>	<b>124</b>	<b>99</b>	<b>22</b>

Zdroj: Euroregion Egrensis (2016a), Sasko (2021), vlastní zpracování

Z tabulky č.3 můžeme vidět, kolik se v jednotlivých letech schválilo projektů v programu Česká republika – Svobodný stát Sasko. Jelikož se jedná o projekty dotované z Fondu malých projektů, je třeba rozdělit tyto projekty dle žadatelů o dotaci. Nárok na dotace má jen ta strana, na které se projekt nachází nebo ho realizuje. Z tabulky pak můžeme vidět, že počet schválených projektů na každé straně se pochybuje nad 20 projektů za rok. S největším počtem v roce 2018 kdy bylo schváleno 30 projektů na saské straně. Pro rok 2020 nebyla vydaná data, kolik projektů se schválilo ze saské strany. Města a organizace ze správního obvodu Cheb byly zapojeny celkem do 22 projektů, jak Lead partner (LP) tak i Project partner (PP). Z tohoto počtu je 9 obcí nebo organizací v pozici LP a 13 v pozici PP.

Tab. č.4: Dotace a náklady malých projektů ČR-Sas v období 2014-2020

<b>Rok</b>	<b>Dotace celkem (Euro)</b>	<b>Náklady celkem (Euro)</b>	<b>Dotace pro SO ORP Cheb (Euro)</b>	<b>Náklady SO ORP Cheb (Euro)</b>
2016	212 132,01	262 845,86	39 518,64	48 091,52
2017	252 156,95	326 585,07	6 858,48	8 274,80
2018	281 806,34	382 419,66	14 223,29	17 295,47
2019	303 528,07	431 657,62	8 806,94	13 835,77
2020	335 505,70	464 102,26	15 000,00	19 141,91
<b>Celkem</b>	<b>1 385 129,07</b>	<b>1 867 610,47</b>	<b>84 409,35</b>	<b>106 639,47</b>

Zdroj: Euroregion Egrensis (2016a), Sasko (2021), vlastní zpracování

Náklady a dotace se odvíjely od toho, kolik projektů se realizovalo přímo na území České republiky. Jelikož o dotaci mohly požádat pouze města, obce nebo organizace, kde se daný projekt nacházel. Objem dotací byl nejvyšší v roce 2016, kde se na projekty spojené s SO ORP Cheb vynaložilo 39 518,64 eur. Další velký objem dotací byl v roce 2018. Oproti tomu roky 2017 a 2019 měly nejmenší dotace. Celková dotace pro správní obvod za období 2014 – 2020 byla 84 409,35 eur a celkové náklady na realizované projekty 106 639,47 eur.

Tab. č.5: Počet projektů v obcích

Obce	Počet obyvatel	Počet žádostí o dotaci	Výše dotace (Euro)	Dotace na 1 obyvatele (Euro)
Luby	2144	1	8 808,94	4,1
Plesná	1940	4	22 219,04	11,5
Skalná	1988	2	27 746,94	14
Františkovy Lázně	5461	2	25 639,38	4,7

Zdroj: Euroregion Egrensis (2016a), Sasko (2021), vlastní zpracování

Z pohledu výše dotací pro jednotlivá města můžeme vidět, že nejvyšší dotace byla pro město Skalná. Zároveň vidíme, že Skalná má i nejvyšší dotaci na jednoho obyvatele, ale jednalo se zde o dva projekty. Největší počet malých projektů mezi Saskem a Českou republikou mělo město Plesná se 4 projekty a druhou nejvyšší dotací na 1 obyvatele. Oproti tomu město Luby mělo nejnižší výši dotace, ale počtem na jednoho obyvatele jsou na tom stejně jako Františkovy Lázně.

## 9.2 Malé projekty mezi ČR a Svobodným státem Bavorsko v období 2014-2020

V operačním programu přeshraniční spolupráce Česká republika – Svobodný stát Bavorsko bylo ve sledovaném období schváleno celkem 257 malých projektů. Z těchto projektů byly obce z SO ORP Cheb zapojena celkem do 45 projektů. Rozpis jednotlivých projektů se nachází v příloze B.

Tab. č.6: Malé projekty OPPS Svobodný stát Bavorsko – Česká republika

<b>Rok</b>	<b>Projektů celkem</b>	<b>Žadatel ČR</b>	<b>Žadatel Bav</b>	<b>SO ORP Cheb</b>
2016	42	18	24	8
2017	60	38	22	16
2018	44	20	24	5
2019	74	38	36	12
2020	37	8	29	4
<b>Celkem</b>	<b>257</b>	<b>122</b>	<b>135</b>	<b>45</b>

Zdroj: Euroregion Egrensis (2016a), Euroregion Egrensis (2021a), vlastní zpracování

V tabulce vidíme, kolik žadatelů o dotaci požádalo v jednotlivých letech ve sledovaném období. Celkem bylo 122 projektů, u kterých byly žadatelé o dotaci česká města a 135 projektů, kde byly žadatelé německá města. Největší počet projektů se realizovalo v roce 2019 s 74 projekty, kde počet projektů byl vyrovnaný na každé straně. Správní obvod ORP Cheb se v období 2014-2020 zúčastnil celkově 45 projektů. Z toho nejvíce projektů bylo zahájeno v roce 2017.

Počet českých obcí v postavení Lead partner bylo v období 2014-2020 celkem 17. Tyto obce požádala o dotaci z Fondu malých projektů. Oproti tomu obcí v postavení Project partner bylo celkem 28.

Tab.č.7: Dotace a náklady malých projektů ČR-Bav v období 2014-2020

<b>Rok</b>	<b>Dotace celkem (Euro)</b>	<b>Náklady celkem (Euro)</b>	<b>Dotace SO ORP Cheb (Euro)</b>	<b>Náklady SO ORP Cheb (Euro)</b>
2016	194 535,13	235 317,21	32 240,89	37 933,99
2017	606 839,77	768 849,12	114 886,14	155 095,67
2018	305 884,90	388 532,13	60 140,67	74 789,84
2019	543 789,59	687 785,68	68 321,45	81 351,06
2020	100 396,97	153 565,19	9 281,95	19 919,93
<b>Celkem</b>	<b>1 751 446,36</b>	<b>2 234 049,33</b>	<b>284 871,10</b>	<b>369 090,49</b>

Zdroj: Euroregion Egrensis (2016a), Euroregion Egrensis (2021a), vlastní zpracování

Na malé projekty ČR-BY byla vynaložena z Dispozičního fondu částka 1,75 mil eur. Z toho na správní obvod ORP Chebu připadlo 284 871,10 eur. Nejvyšší dotační částka byla v roce 2017, kdy hodnota dotací dosáhla výše 114 886,14 eur. Nejnižší dotační částka byla v roce 2020, jen 9 281,95 eur. Zároveň v tomto roce byla i nejnižší celková dotační částka.

Tab. č.8: Projekty dle obcí a výše dotace

<b>Obce</b>	<b>Počet obyvatel</b>	<b>Počet žádostí o dotaci</b>	<b>Výše dotace (Euro)</b>	<b>Dotace na 1 obyvatele (Euro)</b>
Dolní Žandov	1 235	4	72 733,83	58,9
Cheb	31 977	6	91 570,05	2,9
Luby	2 144	1	19 090,02	8,9
Nový Kostel	500	1	19 336,58	38,7
Františkovy Lázně	5 461	2	28 256,46	5,2
Nebanice	343	1	17 640,46	51,4
Milhostov	331	1	16 319,84	49,3
Třebeň	399	1	19 923,87	49,9

Zdroj: Euroregion Egrensis (2016a), Euroregion Egrensis (2021a), vlastní zpracování

Největší počet projektů se uskutečnilo ve městě Cheb, ale při přepočítání dotací na jednoho obyvatele se Cheb nachází až na posledním místě. Nejvyšší dotace na jednoho obyvatele vychází pro obec Dolní Žandov, který byl druhý v počtu projektů.

### **9.3 Velké projekty mezi ČR a Svobodný stát Sasko v období 2014-2020**

V operačním programu přeshraniční spolupráce Česká republika – Svobodný stát Sasko bylo ve sledovaném období schváleno celkem 146 velkých projektů, z toho na území SO ORP Cheb se uskutečnilo 5 projektů v celkové výši 11 006 234,76 eur. Program byl zahájen až v roce 2015. Rozpis jednotlivých projektů se nachází v příloze C.

Tab. č.9: Velké projekty OPPS Svobodný stát Sasko – Česká republika

<b>Rok</b>	<b>Projektů celkem</b>	<b>SO ORP Cheb</b>
2014	0	0
2015	42	0
2016	62	4
2017	23	0
2018	5	1
2019	5	0
2020	9	0
<b>Celkem</b>	<b>146</b>	<b>5</b>

Zdroj: Euroregion Egrensis (2016a), Sasko (2021), vlastní zpracování

Vývoj velkých projektů schvalovaných mezi roky 2014–2020 pro Českou republiku a Svobodný stát Sasko bylo celkově 146 projektů. Největší počet schválených projektů proběhl v roce 2016, celkem 62. Rok 2015 s počtem 42 schválených projektů a rok 2017 s počtem 23 schválených projektů, patřily mezi silné roky. V roce 2018 bylo celkem schváleno 5 projektů. V SO ORP Cheb bylo za toto období 2014-2020 schváleno celkem 5 projektů. Z toho jich nejvíce bylo zahájeno v roce 2016.

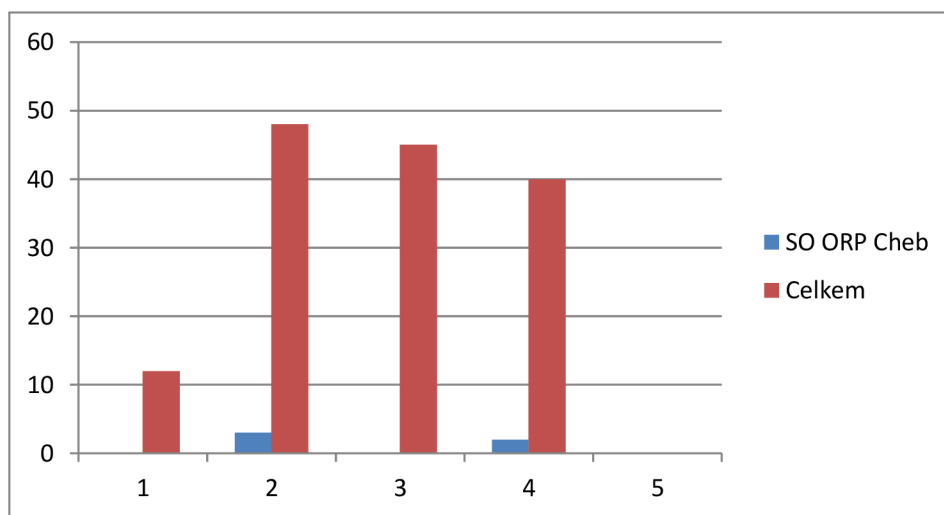
Tab. č.10: Dotace a náklady velkých projektů ČR-Sas v období 2014-2020

<b>Rok</b>	<b>Celková cena (Euro)</b>	<b>Dotace (Euro)</b>	<b>Náklady SO ORP Cheb (Euro)</b>	<b>Dotace SO ORP Cheb (Euro)</b>
2015	73 663 156,08	62 043 410,00	0	0
2016	70 749 437,51	59 549 669,16	1595461,42	1 356 142,21
2017	23 066 520,88	19 065 440,75	0	0
2018	3 243 462,94	2 756 943,69	88 621,50	75 328,28
2019	2 152 057,04	1 698 147,11	0	0
2020	4 386 710,00	3 728 703,43	0	0
<b>Celkem</b>	<b>177 261 344,45</b>	<b>148 842 314,14</b>	<b>1 684 082,92</b>	<b>1 431 470,48</b>

Zdroj: Euroregion Egrensis (2016a), Sasko (2021), vlastní zpracování

V letech 2015, 2017, 2019 a 2020 se na území SO ORP Cheb neuskutečnily žádné velké projekty, proto v tomto období nelze očekávat dotace. Avšak velký objem dotací byl v roce 2016, kdy celkové dotace byly přes 59 mil. euro a dotace pro Správní obvod ORP Cheb byly 1,3 mil. eur. Rok 2018 byl pro Správní obvod ORP Cheb nejnižší dotační období, kdy se na projekty vynaložilo 75 328,28eur.

Graf č.1: Počty projektů dle primárních os mezi ČR a Sas v období 2014-2020



Zdroj: Euroregion Egrensis (2016a), Sasko (2021), vlastní zpracování

Nejvíce projektů v tomto období 2014-2020 bylo zaměřeno na zachování a ochranu životního prostředí (osa číslo 2). Projekty na území správního obvodu byly také především zaměřeny na tuto osu. Celkem zde byly uskutečněny 3 projekty v této ose. Druhým zaměřením byly investice do vzdělávání, odborné přípravy a odborného výcviku k získávání dovedností a do celoživotního učení (osa číslo 3). Z tohoto programu se ve správním obvodu neuskutečnily žádné projekty. Další projekty, které se zde uskutečnily, jsou ve čtvrté ose neboli zaměřeni na posilování institucionální kapacity orgánů veřejné správy a zúčastněných subjektů a účinné veřejné správy. V této ose byly na území správního obvodu Cheb uskutečněny 2 projekty. Pro podporu přizpůsobení se změnám klimatu, předcházení rizikům a řízení rizik (osa číslo 1) nebyly žádné projekty. V páté ose se neuskutečnily žádné projekty. Tato osa je zaměřena na technickou pomoc.

Lead partner (LP) jsou města, nebo organizace, které mají vůdčí roli. Pro projekty mezi Českou republikou a Saskem v období 2014-2020 byly 3 projekty vedeny českými městy nebo organizacemi a 2 projekty byly vedeny německými městy nebo organizacemi.

Tab. č.11: Počet projektů dle obcí a dotací

<b>Město</b>	<b>Počet obyvatel</b>	<b>Počet projektů</b>	<b>Výše dotace (Euro)</b>	<b>Dotace na 1 obyvatele (Euro)</b>
Cheb	31977	3	267 799,12	8,4
Plesná	1940	2	1 081 329,38	557,4
Františkovy Lázně	5461	1	48 166,7	8,8

Zdroj: Euroregion Egrensis (2016a), Sasko (2021), vlastní zpracování

Nejvyšší dotaci za období 2014-2020 dostalo město Plesná v hodnotě 1 mil. eur. I když se jedná o město s nejmenším počtem obyvatel, které se podílelo na projektech mezi Českem a Saskem. Při přepočítání dotací na jednoho obyvatele je vidět, že Plesná vychází na 557,4 eur na obyvatele což je skoro 70x více než přepočet na 1 obyvatele Chebu. Jak Cheb, tak Františkovy Lázně vycházejí na 8 eur na jednoho obyvatele.

#### **9.4 Velké projekty mezi ČR a Svobodným státem Bavorsko v období 2014-2020**

V operačním programu přeshraniční spolupráce Česká republika a Svobodný stát Bavorsko se celkem uskutečnilo 143 projektů. Města a obce ve Správním obvodu ORP Cheb byly zapojeny do 5 projektů. Rozpis jednotlivých projektů se nachází v příloze D.

Tab. č.12: Velké projekty OPPS Svobodný stát Bavorsko – Česká republika

<b>Rok</b>	<b>Projektů celkem</b>	<b>SO ORP Cheb</b>
2014	6	0
2015	6	0
2016	39	1
2017	39	3
2018	27	1
2019	15	0
2020	11	0
<b>Celkem</b>	<b>143</b>	<b>5</b>

Zdroj: Euroregion Egrensis (2021a), Euroregion Egrensis (2016a), vlastní zpracování

Velké projekty, které se uskutečnily mezi Českou republikou a Svobodným státem Bavorsko byly schvalovány v roce 2014, neměly žádný dopad na SO ORP Cheb, stejně tak roky 2015, 2019 a 2020. Za nejvíce produktivní rok, jak v celkovém počtu schválených projektů, tak i uskutečněných projektech pro SO ORP Cheb je rok 2017, kdy bylo schváleno celkově 39 projektů a pro Správní obvod ORP Cheb to byly 3 projekty.

Tab. č.13: Dotace a náklady velkých projektů ČR-Bav v období 2014-2020

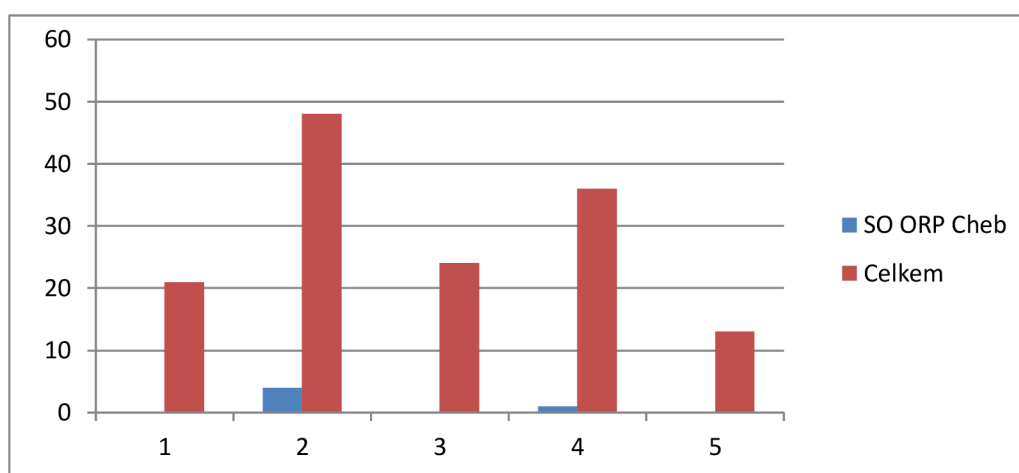
<b>Rok</b>	<b>Celková cena (Euro)</b>	<b>Dotace (Euro)</b>	<b>Náklady SO ORP Cheb (Euro)</b>	<b>Dotace SO ORP Cheb (Euro)</b>
2014	5 050 010,60	4 292 509,00	0	0
2015	2 438 617,20	2 072 824,57	0	0
2016	31 890 300,07	26 923 159,06	160 988,22	136 839,96
2017	30 512 892,32	26 451 541,98	1 873 784,67	1 465 478,70
2018	20 368 141,55	17 031 801,09	2 268 231,50	1 701 173,62
2019	9 950 660,45	8 458 061,29	0	0
2020	6 921 770,44	5 883 504,79	0	0
celkem	107 132 392,6	91 113 401,78	4 303 004,39	3 303 492,28

Zdroj: Euroregion Egrensis (2021a), Euroregion Egrensis (2016a), vlastní zpracování

Nejvyšší objem dotací pro Správní obvod ORP Cheb byl v roce 2018 s 1,7 mil. eur a druhý nejvyšší v roce 2017 s 1,5 mil. eur. Celková dotace za všechny tyto roky byla 3,3 mil eur. Roky 2014, 2015, 2019 a 2020 nebyla získána žádná dotace, jelikož v těchto letech se Správní obvod ORP Cheb nezapojil do žádných projektů.



Graf č.2: Počty projektů dle primárních os mezi ČR a Bav v období 2014-2020



Zdroj: Euroregion Egrensis (2021a), Euroregion Egrensis (2016a), vlastní zpracování

Největší počet projektů byla v ose dvě zaměřená na zachování a ochrana životního prostředí a účinné využívání zdrojů. Celkový počet projektů v této ose bylo 48. Pro Správní obvod ORP Cheb byly 4 projekty. Další osa, ve které se realizovaly projekty, je osa číslo 4, zaměřená na posilování institucionální kapacity orgánů veřejné správy a zúčastněných subjektů a účinné veřejné správy. V této ose se uskutečnilo 40 projektů z toho 1 projekt pro SO ORP Cheb. Ve zbylých osách se neuskutečnily žádné projekty, které by měly návaznost na SO ORP Cheb.

Z 5 projektů mezi Českem a Bavorskem v období 2014 – 2020 bylo všech 5 projektů vedeno městy, nebo spolky mimo správní obvod. Tudiž všichni zúčastnění jsou tak vedeni jako projektoví partneři, nikoliv lídři projektů.

Tab. č.14: Počet projektů dle obcí a dotací

Město	Počet obyvatel	Počet projektů	Výše dotace (Euro)	Dotace na 1 obyvatele (Euro)
Cheb	31 977	3	475 534,36	14,9
Plesná	1 940	1	1 701 173,62	876,9
Františkovy Lázně	5 461	1	713260,04	130,6
Skalná	1 988	1	413 524,26	208,0

Zdroj: Euroregion Egrensis (2021a), Euroregion Egrensis (2016a), vlastní zpracování

Nejvíce projektů bylo realizováno v Chebu. U Plesné a Skalné se realizovalo po jednom projektu. Z výše dotací můžeme vidět, že město Plesná měla mnohonásobně vyšší dotaci díky rozsáhlejšímu projektu. To se projevilo i na přepočtu na jednoho obyvatele, kde částka vychází na 876,9 euro na jednoho obyvatele Plesné.

### 9.5 Souhrn malých projektů v období 2014-2020

Celkově v tomto období bylo schváleno 480 projektů v rámci malých projektů na území Euroregionu Egrensis. Ze všech těchto projektů bylo 67 projektů realizováno ve Správním obvodu Cheb. Celkové náklady na projekty činily 475 729,96 eur.

Tab.č.15: Počet projektů v období 2014-2020

<b>Souhrn malých projektů</b>	<b>Projektů celkem</b>	<b>Žadatel ČR</b>	<b>Žadatel SRN</b>	<b>SO ORP Cheb</b>
2016	84	39	45	18
2017	111	62	49	20
2018	99	45	54	10
2019	120	63	57	14
2020	66	37	29	5
<b>Celkem</b>	<b>480</b>	<b>246</b>	<b>234</b>	<b>67</b>

Zdroj: Euroregion Egrensis (2021a), Euroregion Egrensis (2016a), Sasko (2021), vlastní zpracování

Z 67 realizovaných projektů bylo ve Správním obvodu ORP Cheb nejvíce zahájených v roce 2017, v tomto roce ze 111 projektů bylo 20 pro Cheb. V roce 2020 bylo schváleno nejméně projektů pro Správní obvod ORP Cheb, jednalo se o 5 projektů.

Tab.č.16: Dotace a náklady malých projektů v období 2014-2020

<b>Rok</b>	<b>Celkové dotace (Euro)</b>	<b>Celková cena projektů (Euro)</b>	<b>Dotace projektů na SO ORP Cheb (Euro)</b>	<b>Celková cena projektů na SO ORP Cheb (Euro)</b>
2016	406 667,14	498 163,07	71 759,53	86 025,51
2017	858 996,72	1 095 434,19	121 744,62	163 370,47
2018	587 691,24	770 951,79	74 363,96	92 085,31
2019	847 317,66	1 119 443,30	77 130,39	95 186,83
2020	435 902,67	617 667,45	24 281,95	39 061,84
celkem	3 136 575,43	4 101 659,80	369 280,45	475 729,96

Zdroj: Euroregion Egrensis (2021a), Euroregion Egrensis (2016a), Sasko (2021), vlastní zpracování

Nejvyšší objem dotací pro SO ORP Cheb se pochybuje ve stejném roce, jako největší počet projektů, tedy v roce 2017. Tato dotace se pohybovala v hodnotách 121 tisíc eur z celkových nákladů 163 tisíc eur. Nejnižší objem dotací byl v roce 2020, kde se jedná o částku 24 tisíc eur pro celkem 3 projekty. Správní obvod ORP Cheb získal na dotacích 369 tisíc eur a celkové náklady na realizované projekty byly 475 tisíc eur.

Tab. č. 17: Počet projektů dle měst a ostatních obcí v SO ORP Cheb

<b>Město</b>	<b>Počet obyvatel</b>	<b>Počet projektů</b>	<b>Výše dotace (Euro)</b>	<b>Dotace na 1 obyvatele (Euro)</b>
Dolní Žandov	1 235	4	72 733,83	58,89
Cheb	31 977	6	91 570,05	2,86
Luby	2 144	2	27 898,96	13,01
Nový Kostel	500	1	19 336,58	38,67
Plesná	1940	4	22 219,04	11,45
Skalná	1988	2	27 746,94	13,95
Františkovy Lázně	5 461	4	53 895,84	9,87
Nebanice	343	1	17 640,46	51,52
Milhostov	331	1	16 319,84	49,30
Třebeň	399	1	19 923,87	49,93

Zdroj: Euroregion Egrensis (2021a), Euroregion Egrensis (2016a), Sasko (2021), vlastní zpracování

Z tabulky č.17 vyplývá, že i když město Cheb má největší počet obyvatel, z přepočítání dotací na jednoho obyvatele nám vychází, že je na tom přesto nejhůře ze všech měst a obcí. Naopak nejlépe je na tom obec Dolní Žandov, kde dotace na jednoho obyvatele vychází skoro na 59 eur.

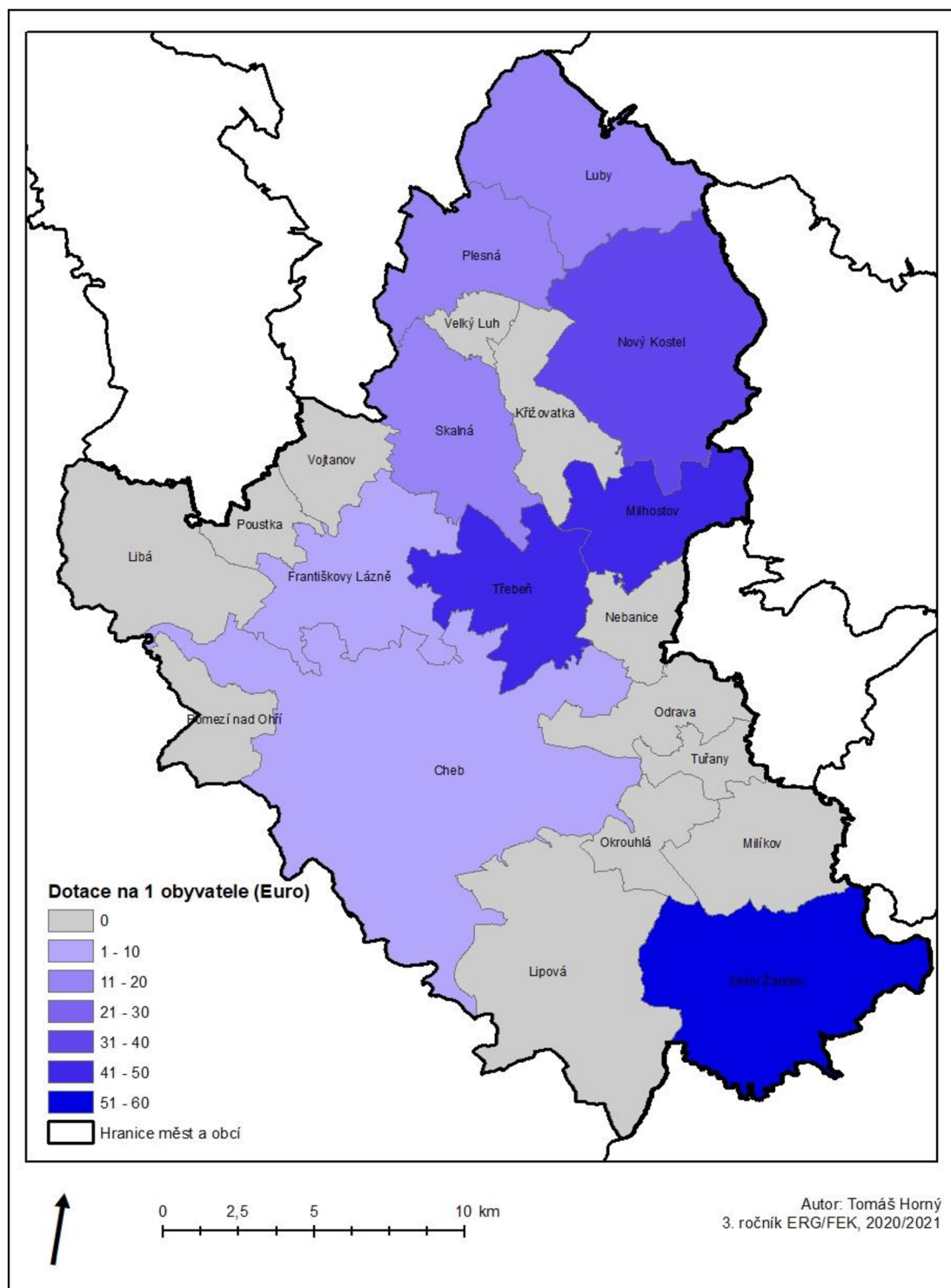
Tab. č.18: LP a PP dle měst a spolupráce

Město	Počet projektů	Projekty Sas-ČR	Projekty Sas-ČR	Projekty Bav-ČR	Projekty Bav-ČR
		ČR jako LP	ČR jako PP	ČR jako LP	ČR jako PP
Dolní Žandov	4	-	-	4	-
Cheb	34	-	6	6	22
Luby	3	1	1	1	-
Nový Kostel	6	-	5	1	-
Plesná	6	4	1	-	1
Skalná	3	2	-	-	1
Františkovy lázně	8	2	-	2	4
Nebanice	1	-	-	1	-
Milhostov	1	-	-	1	-
Třebeň	1	-	-	1	-
Celkem	67	9	13	17	28

Zdroj: Euroregion Egrensis (2021a), Euroregion Egrensis (2016a), Sasko (2021), vlastní zpracování

Česko-bavorská spolupráce je daleko výraznější na Správním obvodu ORP Cheb než spolupráce se Saskem. Celkové rozložení projektů je 22 se Saskem a 45 s Bavorskem. Město Cheb se zapojilo celkem do 34 projektů. Naopak obec Nebanice, Milhostov a Třebeň se zapojilo pouze do jednoho projektu. V pozici PP se ocitlo 61 % měst.

Mapa č. 1: Dotace na 1 obyvatele podle obcí – Malé projekty



Zdroj: Euroregion Egrensis (2021a), Euroregion Egrensis (2016a), Sasko (2021), vlastní zpracování

## 9.6 Souhrn velkých projektů v období 2014-2020

V programech přeshraniční spolupráce v letech 2014 – 2020 bylo schváleno celkem 289 projektů. Na území SO ORP Cheb bylo celkově realizováno 10 projektů. Výše dotací všech těchto projektů dosáhla hodnoty 4 734 962,77 eur.

Tab.č.19: Počet velkých projektů v období 2014-2020

<b>Rok</b>	<b>Projektů celkem</b>	<b>SO ORP Cheb</b>
2014	6	0
2015	48	0
2016	101	5
2017	62	3
2018	32	2
2019	20	0
2020	20	0
<b>Celkem</b>	<b>289</b>	<b>10</b>

Zdroj: Euroregion Egrensis (2021a), Euroregion Egrensis (2016a), Sasko (2021), vlastní zpracování

V letech 2014, 2015, 2019 a 2020 nebyly uskutečněny žádné projekty. První projekt na území Chebu se uskutečnil v roce 2016. V tomto roce se uskutečnilo 5 projektů, zároveň to bylo nejvíce projektů za rok. V letech 2017 se uskutečnily 3 projekty a v roce 2018 se uskutečnily 2 projekty spjaté s SO ORP Cheb.

Tab.č.20: Dotace a náklady velkých projektů v období 2014-2020

<b>Rok</b>	<b>Celkové dotace (Euro)</b>	<b>Celkové náklady projektů (Euro)</b>	<b>Dotace projektů na SO ORP Cheb (Euro)</b>	<b>Celkové náklady projektů na SO ORP Cheb (Euro)</b>
2014	4 292 509,00	5 050 010,60	0	0
2015	64 116 234,57	76 101 773,28	0	0
2016	86 472 828,22	102 639 737,58	1492982,17	1756449,64
2017	45 516 982,73	53 579 413,20	1 465 478,70	1 873 784,67
2018	19 788 744,78	23 611 604,49	1 776 501,90	2 356 853,00
2019	10 156 208,40	12 102 717,49	0	0
2020	9 612 208,22	11 308 480,44	0	0
<b>Celkem</b>	<b>239 955 715,92</b>	<b>284 393 737,08</b>	<b>4 734 962,77</b>	<b>5 978 087,31</b>

Zdroj: Euroregion Egrensis (2021a), Euroregion Egrensis (2016a), Sasko (2021), vlastní zpracování

Nejvyšší vyplacené finanční prostředky z EFRR pro SO ORP Cheb jsou v roce 2018, kdy bylo i nejvíce uskutečněných projektů. Největší rozdíl mezi množstvím schválených projektů a objemem vyplacených prostředků byl v roce 2016. V tomto roce se uskutečnilo 7 projektů, na které připadá stejné množství financí z dotací jako na jeden projekt uskutečnění v roce 2017.

Lead partner velkých projektů uskutečněných na SO ORP Cheb byla převážně německá města a organizace. Ze 13 projektů je 9 vedeno právě německou stranou a zbylé 4 projekty jsou vedeny českými městy a organizacemi.

Tab.č.21: Počet projektů dle obcí a dotací

<b>Město</b>	<b>Počet obyvatel</b>	<b>Počet projektů</b>	<b>Výše dotace (Euro)</b>	<b>Dotace na 1 obyvatele (Euro)</b>
Cheb	31977	6	743511,48	23,25
Plesná	1940	3	2782 503,00	1434,28
Skalná	1988	1	413524,26	208,01
Františkovy Lázně	5461	1	761426,74	139,43

Zdroj: Euroregion Egrensis (2021a), Euroregion Egrensis (2016a), Sasko (2021), vlastní zpracování

I přesto, že se město Cheb zapojilo do největšího počtu projektů, výše dotace je zde stejná jako pro město Františkovy Lázně s dvěma projekty. Při přepočtu na jednoho obyvatele se pak ukazuje, že město Cheb je na tom nejhůře ze všech sledovaných měst a obcí, které se podílely na projektech. Nejlépe je na tom město Plesná, díky výstavbě silnice a zpřístupnění kulturního a přírodního dědictví. Zde se hodnota dotace na jednoho obyvatele dostala na částku 1434 eur.

Tab. č.22: LP a PP dle obcí a spolupráce

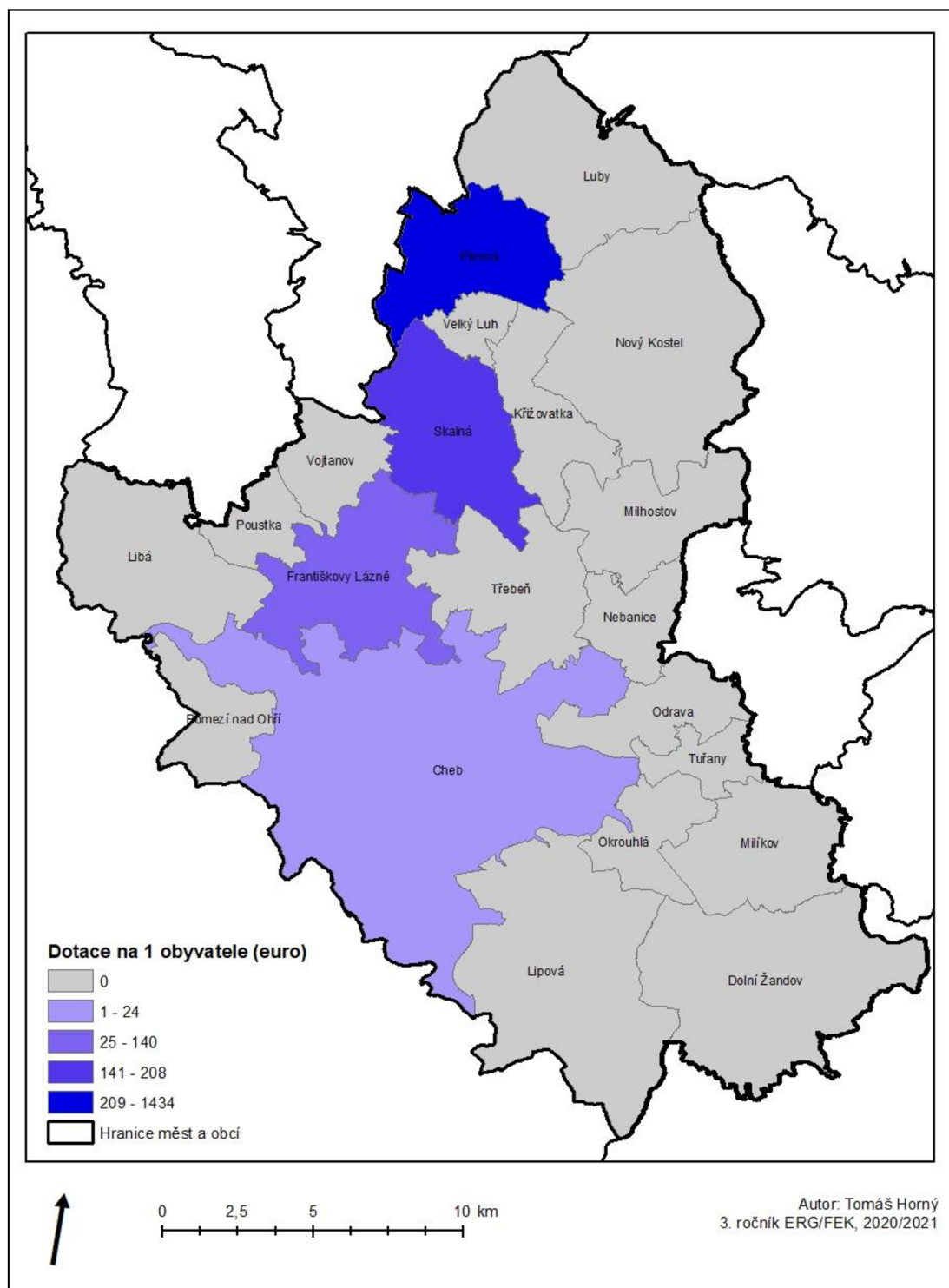
Město	Počet projektů	Projekty Sas-ČR	Projekty Sas-ČR	Projekty Bav-ČR	Projekty Bav-ČR
		ČR jako LP	ČR jako PP	ČR jako LP	ČR jako PP
Cheb	6	-	3	-	3
Plesná	3	1	1	-	1
Skalná	1	-	-	-	1
Františkovy Lázně	2	-	1	-	1
Celkem	11	1	5	0	5

Zdroj: Euroregion Egrensis (2021a), Euroregion Egrensis (2016a), Sasko (2021), vlastní zpracování

V období 2014-2020 se města ze Správního obvodu ORP Cheb zapojila pouze do 12 projektů, z celkově 289 projektů, které se v programech Česká republika – Bavorsko a Česká republika – Sasko uskutečnily. Největší účast a zastoupení mělo město Cheb se 6 projekty jako partneři projektů. Jako Lead partner zde vystupuje jediné město, a to město Plesná. Jedná se o projekt cyklotrasy, který navazuje na výstavbu silnice vedenou Krajskou správou a údržbou silnic Karlovarského kraje.



Mapa č. 2: Dotace na 1 obyvatele podle obcí - Velké projekty



Zdroj: Euroregion Egrensis (2021a), Euroregion Egrensis (2016a), Sasko (2021), vlastní zpracování

## 10 Zhodnocení vybraných projektů v SO ORP Cheb

V rámci operačních programů přeshraniční spolupráce EÚS 2014 – 2020 ČR - Svobodný stát Bavorsko, ČR - Sasko-Durynsko byla převzata SWOT analýza ze stránek centra pro regionální rozvoj (CRR 2019c). Projekty musely zlepšovat stanovenou slabou stránku této analýzy. Slabé stránky byly: nedostatečné využívání potenciálu cestovního ruchu, znečištění životního prostředí, nedostatek odborných pracovních sil, omezené technické vybavení v oblasti civilní ochrany, nedostatečná dopravní infrastruktura.

Pro zhodnocení byly vybrány projekty, které jsou vázány na odpovídající uvedené slabé stránky. K monitorování projektů slouží předkládané zprávy o realizaci projektu. Vedle toho slouží k ověření také tzv. veřejno-správní kontrola na místě, resp. monitorovací návštěvy.

Projekt s názvem „Obnova historického, přeshraničního silničního spojení Plesná - Bad Brambach - (Aš)“ pod projektovým číslem 101002823341 se započal realizovat 12. 04.2016. Jeho konec byl 30.09.2020. Cílem projektu byla obnova historického přeshraničního silničního spojení pro automobilovou dopravu mezi městem Plesná a obcí Bad Brambach. Dále pak podpora lepšího dopravně-technického napojení objektů přírodního a kulturního dědictví v pohraničí a prohloubení spolupráce dotčených obcí. Lead partner tohoto projektu je Krajská správa a údržba silnic Karlovarského kraje. Projekt měl tři projektové partnery-město Plesná, Landratsamt Vogtlandkreis a Gemeindeverwaltung Bad Brambach. (Město Plesná 2015)

Tabulka č.23: Plán výdajů projektu Obnova historického, přeshraničního silničního spojení Plesná- Bad Brambach

<b>Projektový partner</b>	<b>Dotace EFRR (Euro)</b>	<b>Státní dotace (Euro)</b>	<b>Celkem (Euro)</b>
Krajská správa a údržba silnic Karlovarského kraje	2 674 038,63	157 296,39	3145927,80
Město Plesná	1 074 461,38	63 203,61	1264072,21
Landkreis Vogtlandkreis	3 058 235,83	179 896,23	3597924,51
Gemeinde Bad Brambach	0,00	0,00	0
<b>Celkem</b>	<b>6806735,84</b>	<b>400396,23</b>	<b>8007924,52</b>

Zdroj: Město Plesná (2015), vlastní zpracování

Projekt z větší části kopíruje historickou komunikaci, která byla uzavřena v polovině 20. století. Nová trasa funguje pro pěší, cyklisty i auta. Projekt byl rozdělen do dvou částí, neboť nová komunikace vede přes dva státy. Na české straně se jednalo o silnici III/21240 v délce 2,5 km a na straně německé o silnici B92 v délce 1,2km. V rámci tohoto projektu musela být také vyřešena dopravní situace ve městě Plesná, zbudována byla nová kruhová křižovatka. Musely být vybudovány tři mostní objekty, opěrné zdi a provedeny přeložky inženýrských sítí i nové chodníky. Společně s těmito stavebními pracemi se v rámci projektu konaly akce navazující na investiční část, kdy byly realizovány s partnery projektu za účelem rozvoje spolupráce a cestovního ruchu.

Obrázek č. 2: Obrázky k projektu č. 101002823341



Zdroj: Město Plesná (2015), vlastní zpracování

Projekt označen jako č. 124 s názvem „CLARA III: Rozvoj společné partnerské spolupráce veřejné správy v česko-bavorském regionu“. Doba realizace projektu byla stanovena na období 1.10.2016 – 30. 09.2019. Program navazuje na předchozí projekty CLARA I (2005-2006) a CLARA II (2010-2013). Zaměřením tohoto projektu bylo navázat na úspěšnou přeshraniční spolupráci na úrovni sousedských regionů v rámci jednotlivých správních orgánů. Tato spolupráce má za následek zkvalitnění života lidí žijících v blízkosti hranic. Jedná se zejména o spolupráci v oblastech (Město Cheb 2017a):

- Cestovní ruch a lázeňství - nové cyklotrasy, modernizace železniční infrastruktury
- Regionální rozvoj a územní plánování-regionální elektromobilita, dobíjecí infrastruktura
- Civilní ochrana - spolupráce jednotlivých složek integrovaného záchranného systému

- Ochrana životního prostředí - zachování přirozených stanovišť, ochrana před invazivními druhy rostlin
- Doprava - zlepšení přeshraniční železniční dopravy – osobní doprava - místní, regionální doprava, úplná elektrifikace, propojení jízdních řádů

V oblasti civilní ochrany se zahraniční složky z SO ORP podílely na workshopech, zaměřené na psychologickou pomoc oběťm mimořádných událostí. Dále se zúčastnily cvičení mezi zahraničními složkami z Čech a Německa. Největším cvičením byla Hromada 2017, která simulovala srážku osobního auta s cisternou převážející nebezpečnou látku a následná, řetězovou nehodu sedmi osobních aut.

V položce cestovní ruch a lázeňství se Cheb podílel na tvorbě přehledu turistických destinací pro Euroregion Egrensis. Dále se podílel na strategii „Egrensis Park“ ve které bylo zpracováno ucelená nabídka oblasti zážitkové turistiky. Tato strategie vytipovává konkrétní. Jako nejvhodnější umístění nového rozvojového koridoru se jeví území mezi historickým centrem města Chebu přes okolí chebského nádraží, městskou část Háje až po přehradu Jesenici a poutní místo Maria Loreto ve Starém Hrozňatově do nedalekého bavorského Waldsassenu.

Tabulka č.24: Plán výdajů projektu č. 124

<b>Projektový partner</b>	<b>Dotace EFRR (Euro)</b>	<b>Státní dotace (Euro)</b>	<b>Celkem (Euro)</b>
Regierung von Oberfranken	424 922,07	24 995,42	499 908,32
Karlovarský kraj	85 210,70	5 012,40	100 247,92
Město Cheb	136 839,96	8 049,41	160 988,22
Mariánsko-lázeňsko	136 497,96	8 029,29	160 585,87
<b>Celkem</b>	<b>783 470,69</b>	<b>46 086,52</b>	<b>921 730,33</b>

Zdroj: Euroregion Egrensis (2021a), Euroregion Egrensis (2016a), vlastní zpracování

Projekt s označením DF/EÚS/EGR/0103 a názvem “Historické krovy měst Cheb a Hof - tesařská tradice napříč hranicemi”. Projekt se realizoval v roce 2019. Zaměření projektu je na posílení cestovního ruchu a zvýšení povědomí o městě Chebu v zahraničí. Projekt se skládal ze tří částí. V první části se jednalo o výstavu původní a současné podoby krovu presbytáře františkánského kláštera v Chebu. Jedná se o nejstarší

krov v České republice, který oslavil v roce 2019 700 let od svého vzniku. V této části projektu byly uskutečněny i doprovodné akce, jako odborné přednášky a komentované prohlídky krovu. Společně s chebským krovem byl prezentován také krov kláštera klarisek z města Hofu, nejstarší zachovaný krov v tomto městě (Město Cheb 2019).

Druhá část projektu se odehrávala od 2. do 7. září 2019. Jednalo se o tesařské dílny na náměstí města Cheb, kde byly ukázky historického způsobu práce tesařů (projektování, přípravy materiálu a jeho zpracování).

Poslední částí tohoto projektu, byla mezinárodní konference. V rámci mezinárodní konference odborníků na historické krovky se v Kulturním centru Svoboda v Chebu ve dnech 17. – 19. října 2019 konalo konferenční setkání odborníků na historické krovky. Na této konferenci se sešli zástupci z řad českých, německých, rakouských a slovenských historických odborníků, projektantů, ale i zástupců univerzit.

Na tento projekt město Cheb vynaložilo celkovou částku 23 530 eur. Z Fondu malých projektů byla schválena výše dotace 85 %, což je z celkových nákladů 19 796,5 eur. Dále pak byla získána dotace ze státního rozpočtu, činící 5 % celkové ceny projektu, tudíž 1176,5 eur. Tento projekt je součástí projektů “Historické krovky – chebský fenomén”, které podporuje město Cheb od roku 2016. Cílem projektu bylo zvýšení návštěvnosti krovů a představení veřejnosti jak se tyto krovky dělaly.

Projekt označený jako DF/EÚS/EGR/0127 s názvem “Literární Františkovy Lázně 2019”. Projekt se uskutečnil v říjnu roku 2019. Jedná se o českoněmecký literární festival, konající se ve Františkových Lázních. Program festivalu byl zaměřen na poezii a prózu, pořádáním besed, workshopů a vypravením literárního vlaku. Jednalo se o 22. ročník tohoto festivalu. Od druhého ročníku festivalu se zapojilo i město Hof a stalo se tak partnerským městem. Vzhledem k tomu, že se jedná o 22. ročník této akce můžeme usoudit, že posiluje cestovní ruch do Františkových Lázní jak z české strany, tak i německé.

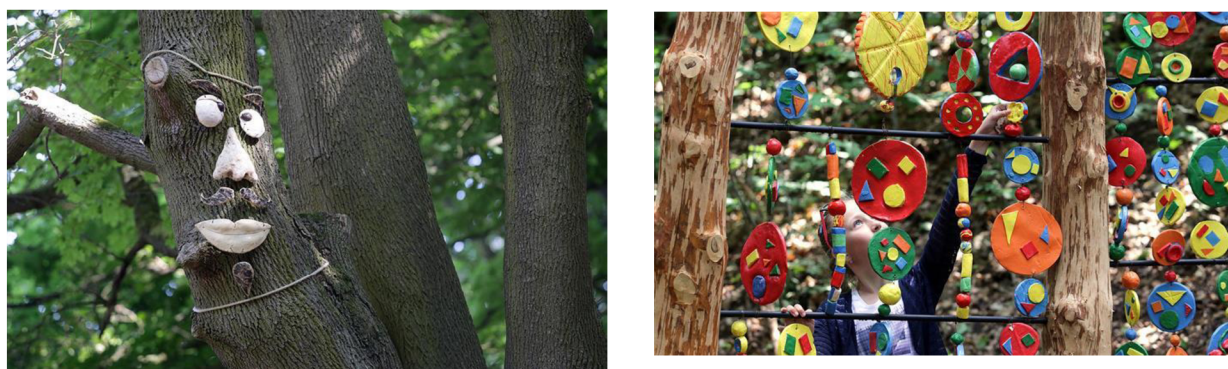
Projekt byl financován městem Františkovy Lázně. Celková částka na uskutečnění projektu byla ve výši 19 919,93 eur. Výše dotace z prostředků Dispozičního fondu byla poskytnuta v částce 9 281,95eur, jelikož původní předpokládané náklady byly ve výši 10 219,93 eur. Tím město Františkovy Lázně muselo uhradit ze svého rozpočtu částku 10 637,98 eur.



Projekt s označením DF/EÚS/EGR/0015 s názvem „Kouzelný les“. Doba realizace projektu od 1. 10. 2016 do 30. 07. 2017. Cílem projektu bylo upevnit přátelské vztahy mezi žáky z obou stran hranic při společné práci na výtvarném projektu. Tento projekt zahrnoval vytvoření a nainstalování přírodního díla v části zalesněného území nad vodní přehradou Skalka v Chebu. Do projektu bylo zapojeno šest subjektů z Chebu a dvě školy z Waldsassenu, společně s lektory, výtvarníkem a zástupci měst a infocenter. Výtvarník po celou dobu realizace s dětmi spolupracoval a podílel se na realizaci celého konceptu projektu. Celý projekt se tak stal součástí krajiny (Město Cheb 2019b).

Projekt byl financován z Dispozičního fondu, kde žadatelem o dotaci bylo město Cheb. Výše dotace pro projekt byla 17 490 eur. Město tak zaplatilo pouze 3 090 eur. Celkové náklady na realizaci tohoto projektu byly 20580 eur.

Obrázek č. 3: Obrázky k projektu č. DF/EÚS/EGR/0015



Zdroj: Město Cheb (2019b)

Projekt s označením 0273-CZ-04.05.2017 a názvem „Pivní festival 2017“ se konal 15. července 2017. Lead partner bylo město Plesná a Project partner bylo město Bad Brambach. Jednalo se o pivní festival pořádaný ve městě Plesná. Šlo o druhý ročník tohoto festivalu, kde účastníci mohli ochutnat piva z celé České republiky, především produkty z malých a soukromých pivovarů. Na festivalu nechyběly ani stánky s občerstvením a hudební program. Návštěvníků, kteří se na festival přišli podívat, bylo okolo 1000. Cílem tohoto projektu bylo zvýšit cestovní ruch ve městě Plesná a zlepšit spolupráci s městem Bad Brambach (Město Plesná 2015).

Projekt byl financován z Fondu malých projektů Sasko-Česká republika. Celkové náklady tohoto projektu byly 8274,8 eur. Žadatelem o dotaci bylo město Plesná. Výše dotace z fondu byla 6858,48 eur.

Na úspěch projektu „Pivní festival 2017“ navazoval projekt s označením 0403-CZ-02.05.2018 a názvem „Letní slavnosti v Plesné“. Tento projekt se uskutečnil 14. července 2018. Jednalo se o kulturní festival opět zaměřený na ochutnávku piva z celé České republiky a následným zábavný program s občerstvením.

Vzhledem k předchozím ročníkům tohoto festivalu se celkové náklady na realizaci zmenšily na částku 4778,55 eur. Z toho dotace z Fondu malých projektů byla 3583,91 eur. O tuto částku opět požádalo město Plesná.

Oba projekty posílily cestovní ruch a vztahy Plesné a Bad Brambachu. To je patrné z každého ročníku, který se zde koná i bez evropských dotací, který přitáhne české i německé turisty.

Obrázek č. 4: Obrázky k projektu č. 0273-CZ-04.05.2017



Zdroj: Město Plesná (2015)

## **Závěr**

Bakalářská práce je zaměřena na dopady příhraničních projektů v Euroregionu Egrensis v letech 2014-2020, specificky se zaobírá územím SO ORP Cheb. Prvotním úkolem práce bylo rozřadit získaná data o projektech a vybrat ty projekty, které se realizovaly na území. Jednalo se o velké a malé projekty. Velkých projektů se celkem uskutečnilo 289. SO ORP Cheb se zúčastnilo deseti velkých projektů, u kterých byly jako Project partner až město Plesná, které v jednom projektu bylo Lead partner. Malých projektů bylo celkem 480. Zde se správní obvod Cheb zapojil do více projektů, a to do 67 projektů.

Po utřídění dat byla zpracována jejich věcná, místní a finanční typologie. Ve věcné typologii bylo zjištěno, že u 10 projektů, do kterých se obce zapojily, bylo 5 projektů s Bavorskem a 5 se Saskem. Pět z těchto projektů bylo zaměřeno na zachování a ochranu životního prostředí (primární osa 2) a pět projektů bylo zaměřeno na posilování institucionální kapacity orgánů veřejné správy a zúčastněných subjektů a účinné veřejné správy (primární osa 4). U malých projektů se jednalo o spolupráci mezi českým a německým městem, kdy jeden z nich byl v roli LP a druhý PP. Tyto projekty byly zaměřené především na posilování vztahů a cestovní ruch. Celkový počet malých projektů realizovaný na území bylo 67 s tím, že větší spolupráce nastala mezi Českem a Bavorskem. Zde se uskutečnilo 45 projektů. Při tvorbě místní typologie bylo zjištěno, že do malých projektů se nejvíce zapojilo město Cheb podobně jako u velkých projektů. Dalším poznatkem je, že u velkých projektů se města staví do role Project partner. U malých projektů také převažuje PP, a to s 61 %. Ve finanční typologii bylo zjištěno, že nejvyšší objem dotací velkých projektů byl vyplacen v roce 2018 a nejnižší v roce 2017. U malých projektů byl nejvyšší objem dotací v roce 2017 a v roce 2020 nejnižší.

Hlavním cílem práce bylo zhodnotit u vybraných projektů jejich dopady. Projekty byly vybrány na základě slabých stránek a rizik. Ty byly vymezeny v dokumentech operačního programu příhraniční spolupráce. Jedná se o cestovní ruch, znečištění životního prostředí, nedostatek odborných pracovních sil, omezené technické vybavení v oblasti civilní ochrany a nedostatečnou dopravní infrastrukturu. V každém vybraném projektu byly představeny jeho cíle, které pak posloužily jako kritéria, zda naplnil svůj účel. U velkých projektů je vidět jejich fyzický dopad na místa realizace. Ty mají pozitivní dopad na oblast SO ORP Cheb. Příkladem je projekt Obnova historického, přeshraničního silničního spojení Plesná- Bad Brambach – (Aš). Lead partner byla Krajská správa a údržba silnic Karlovarského kraje a Project partner byla města Plesná a Bad Brambach. Cílem projektu byla obnova silnice mezi městy Plesná a Bad Brambach a celkové zlepšení dopravně-technického napojení objektů přírodního i kulturního dědictví v pohraničí a prohloubení spolupráce dotčených obcí. Díky tomuto projektu tak obě města mají novou komunikaci a mohou lépe spolupracovat, dále obnova tohoto přírodního i kulturního dědictví přidala k atraktivitě měst pro cestovní ruch.

Při zpracování bakalářské práce jsem se dozvěděl mnoho nových informací o oblasti, kde jsem vyrůstal. Ze získaných dat je vidět, že města se zapojují do projektů jak velkých, tak malých a stále více obcí si uvědomuje, že díky těmto fondům mohou zlepšit



kvalitu života ve městech. Při získávání dat jsem se setkal s různými druhy projektových čísel, osobně bych byl radši, aby měly jednotnou formu označení. To by přispělo k lepší orientaci v datech i lepšímu hledání. Na začátku práce jsem se obával, že bude málo projektů, do kterých se města ve správním obvodu Cheb zapojila. Ovšem na konci této bakalářské práce vidím, že se zapojil do mnoha projektů a doufám, že tomu bude i nadále.

## Seznam použitých zdrojů

- Dokoupil, Jaroslav a kol. (2011). *Život v česko-bavorském pohraničí: příroda, lidé, památky: vývoj po listopadu 1989*. Plzeň, Česko: Západočeská univerzita.
- Dokoupil, Jaroslav a kol. (2012). *Euroregion Šumava*. Plzeň, Česko: Vydavatelství a nakladatelství Aleš Čeněk, s.r.o.
- Jeřábek, Milan a kol. (2004). *České pohraničí - bariéra nebo prostor zprostředkování?* Praha, Česko: Academia.
- Michalovská, Zdeňka.(2009). *Význam Česko-německých vztahů pro město Cheb po roce 1989*. Praha, Česko: Vysoká škola ekonomická v Praze.
- Netolický, Václav. (2007). *Euroregiony: úvod do problematiky*. Praha, Česko: Vysoká škola finanční a správní.
- Schöne, Marzena (2006). *Bedeutung, Typologie und Entwicklungsperspektiven der deutsch-polnischen und deutsch-tschechischen Euroregionen*. Drážďany, Německo: Technická univerzita.
- Wokoun, René a kol. (2008). *Regionální rozvoj: (východiska regionálního rozvoje, regionální politika, teorie, strategie a programování)*. Praha, Česko: Linde.

## Internetové zdroje

- CRR – Centrum pro regionální rozvoj: Program přeshraniční spolupráce Česká republika – Svobodný stát Bavorsko (2019a). Dostupné 15. 5. 2021 z: <https://www.crr.cz/eus/obdobi-2014-2020/interreg-v-a-ceska-republika-svobodny-stat-bavorsko/>
- CRR – Centrum pro regionální rozvoj: Program přeshraniční spolupráce Svobodný stát Sasko-Česká republika 2014 – 2020 (2019b). Dostupné 23. 5. 2021 z <https://www.crr.cz/eus/obdobi-2014-2020/interreg-v-a-svobodny-stat-sasko-ceska-republika-2014-2020/>
- CRR – Centrum pro regionální rozvoj: Programy přeshraniční a nadnárodní spolupráce 2014 – 2020 (2019c). Dostupné 15. 5. 2021 z <https://www.crr.cz/eus/obdobi-2014-2020/>

- Česká republika – Svobodný stát Bavorsko Cíl EÚS 2014-2020: Informace a komunikace (2021). Dostupné 26. 5. 2021 z <https://www.by-cz.eu/cz/informace-a-komunikace/>
- ČSÚ - Český statistický úřad: Euroregion Egrensis (2020a). Dostupné 11. 5. 2021 z [https://www.czso.cz/csu/xp/euroregion\\_egrensis](https://www.czso.cz/csu/xp/euroregion_egrensis)
- ČSÚ - Český statistický úřad: Euroregiony na česko-německé hranici – 2004 (2004). Dostupné 11. 5. 2021 z <https://www.czso.cz/csu/czso/euroregiony-na-cesko-nemecke-hranici-2004-ycy333hv0l>
- ČSÚ - Český statistický úřad: Správní obvod Cheb – charakteristika (2020b). Dostupné 10. 5. 2021 z [https://www.czso.cz/csu/xk/spravni\\_obvod\\_cheb\\_charakteristika](https://www.czso.cz/csu/xk/spravni_obvod_cheb_charakteristika)
- Euroregion Egrensis – pracovní sdružení Bavorsko (2021). Dostupné 10. 5. 2021 z <https://www.euregio-egrensis.de/Home.htm>
- Euroregion Egrensis – pracovní sdružení Bavorsko: organizační struktura (2021). Dostupné 15. 5. 2021 z <https://www.euregio-egrensis.de/organisation.htm>
- Euroregion Egrensis – pracovní sdružení Čechy (2015). Dostupné 10. 5. 2021 z <https://euregio-egrensis.cz/cs>
- Euroregion Egrensis – pracovní sdružení Čechy Seznam schválených projektů (2016). Dostupné 26. 5. 2021 z <https://euregio-egrensis.cz/cs/seznam-schvalenych-projektu>
- Euroregion Egrensis pracovní sdružení Sasko/Durynsko (2016) Dostupné 2021.05.15 z <https://www.euregioegrensis.de/index.php/de/projekte/projekte-euregio-egrensis/kleinprojektefonds>
- Evropský parlament: Evropský fond pro regionální rozvoj (EFRR) (2021). Dostupné 25. 5. 2021 z <https://www.europarl.europa.eu/factsheets/cs/sheet/95/evropsky-fond-pro-regionalni-rozvoj-efrr->
- Město Cheb: Clara III (2017). Dostupné 28. 5. 2021 z <https://www.cheb.cz/clara-iii-cr-sasko/ds-34689>

- Město Cheb: Historické krovy měst Cheb a Hof – tesařská tradice napříč hranicemi (2019) Dostupné 28. 5. 2021 z <https://www.cheb.cz/historicke-krovy-mest-cheb-a-hof-tesarska-tradice-napric-hranicemi/ds-34990>
- Město Cheb: Nad Skalkou je Kouzelný les (2017). Dostupné 28. 5. 2021 z <https://www.cheb.cz/nad-skalkou-je-kouzelnny-les/d-964234>
- Město Plesná: Investiční záměry (2015). Dostupné 28. 5. 2021 z <https://www.mestoplesna.cz/mesto/investicni-zamery-2/>
- Sasko – Česká republika: Seznam projektů (2021). Dostupné 26. 5. 2021 z [https://www.sn-cz2020.eu/de/projekte/liste\\_der\\_vorhaben/index.jsp](https://www.sn-cz2020.eu/de/projekte/liste_der_vorhaben/index.jsp)

## **Seznam zkratek**

Bav - Bavorsko

CRR – Centrum pro regionální rozvoj České republiky

ČSÚ – Český statistický úřad

EFFR - Evropský fond pro regionální rozvoj

EU – Evropská Unie

EÚS - Evropská územní spolupráce

LP – Lead Projekt

PP – Project partner

Sas - Sasko

SO ORP -správní obvod obce s rozšířenou působností

## **Seznam obrázků**

Obrázek č. 1: Euroregiony České republiky

Obrázek č. 2: Obrázky k projektu č. 101002823341

Obrázek č. 3: Obrázky k projektu č. DF/EÚS/EGR/0015

Obrázek č. 4: Obrázky k projektu č. 0273-CZ-04.05.2017

## **Seznam tabulek**

Tab. č.1: Rozložení finanční alokace v programu Česko-Bavorsko

- Tab. č.2: Rozložení finanční alokace v programu Česko-Sasko
- Tab. č.3: Malé projekty OPPS Svobodný stát Sasko – Česká republika
- Tab. č.4: Dotace a náklady malých projektů ČR-Sas v období 2014-2020
- Tab. č.5: Rozpložení projektů dle měst
- Tab. č.6: Malé projekty OPPS Svobodný stát Bavorsko – Česká
- Tab. č.7: Dotace a náklady malých projektů ČR-Bav v období 2014-2020
- Tab. č.8: Projekty dle obcí a výše dotace
- Tab. č.9: Velké projekty OPPS Svobodný stát Sasko – Česká republika
- Tab. č.10: Dotace a náklady velkých projektů ČR-Sas v období 2014-2020
- Tab. č.11: Počet projektů dle obcí a dotací
- Tab. č.12: Velké projekty OPPS Svobodný stát Bavorsko – Česká republika
- Tab. č.13: Dotace a náklady velkých projektů ČR-Bav v období 2014-2020
- Tab. č.14: Počet projektů dle obcí a dotací
- Tab. č.15: Počet projektů v období 2014-2020
- Tab. č.16: Dotace a náklady malých projektů v období 2014-2020
- Tab. č.17: Počet projektů dle měst a ostatních obcí v SO ORP Cheb
- Tab. č.18: LP a PP dle měst a spolupráce
- Tab. č.19: Počet velkých projektů v období 2014-2020
- Tab. č.20: Dotace a náklady velkých projektů v období 2014-2020
- Tab. č.21: Počet projektů dle obcí a dotací
- Tab. č.22: LP a PP dle obcí a spolupráce
- Tab. č.23: Plán výdajů projektu Obnova historického, přeshraničního silničního spojení Plesná- Bad Brambach
- Tab. č.24: Plán výdajů projektu č. 124

## **Seznam map**

Mapa č. 1: Dotace na 1 obyvatele podle obcí – Malé projekty

Mapa č. 2: Dotace na 1 obyvatele podle obcí – Velké projekty

## Seznam grafů

Graf č.1: Počty projektů dle primárních os mezi ČR a Sas v období 2014-2020

Graf č.1: Počty projektů dle primárních os mezi ČR a Bav v období 2014-2020

## Seznam příloh

Příloha A: Seznam malých projektů OPPS 2014-2020 mezi ČR a Saskem v SO ORP Cheb

Příloha B: Seznam malých projektů OPPS 2014-2020 mezi ČR a Bavorskem v SO ORP Cheb

Příloha C: Seznam projektů OPPS 2014-2020 mezi ČR a Saskem v SO ORP Cheb

Příloha D: Seznam projektů OPPS 2014-2020 mezi ČR a Bavorskem v SO ORP Cheb

## Přílohy

Příloha A: Seznam malých projektů OPPS 2014-2020 mezi ČR a Saskem v SO ORP Cheb

Označení a datum	Název projektu	Žadatel	Výše dotace (Euro)	Celkové náklady (Euro)
0073-CZ-05.05.2016	Slavnosti města Skalná	Město Skalná	13 152,39	17 072,40
0083-CZ-03.05.2016	Půlmaraton Plesná-Bad Brambach	Město Plesná	5 854,8	6 888,00
0107-CZ-05.05.2016	Červnová setkání ve Skalné	SH ČMS - Sbor dobrovolných hasičů Skalná	14 594,55	17 170,06
0131.01-CZ-28.07.2016	Pojď si hrát/ Lass uns Spielen	Základní škola a mateřská škola Plesná, příspěvková organizace	5 916,90	6 961,06
0273-CZ-	Pivní fest 2017	Město Plesná	6 858,48	8 274,8

04.05.2017				
0337-CZ- 25.01.2018	Letní tábor mládeže 2018	Regionální sdružení obcí a měst Euregio Egrensis	8 284,96	10484,96
0403-CZ- 02.05.2018	Letní slavnosti v Plesné	Město Plesná	3583,91	4 778,55
0405-CZ- 22.08.2018	Přeshraniční výstava "Ze života porcelánového šálku"	Městské muzeum Františkovy Lázně	10 639,38	12516,92
0441-CZ- 14.12.2018	Brožura Superlativy regionu	Regionální sdružení obcí a měst Euregio Egrensis	11 746,19	13819,05
0545-CZ- 21.06.2019	25. Společné hraniční slavnosti Luby - Erlbach a 20. Vánoční setkání u stromku	Město Luby	8 808,94	13 835,77
0645-CZ- 04.02.2020	Přeshraniční výstava "Železnice spojuje"	Městské muzeum Františkovy Lázně	15 000,00	19 141,91
0667-CZ- 27.07.2020	Společné setkání dětí 2021	Regionální sdružení obcí a měst Euregio Egrensis	13301,05	15 648,30

Zdroj: <https://euregio-egrensis.cz/cs>, vlastní zpracování

Příloha B: Seznam malých projektů OPPS 2014-2020 mezi ČR a Bavorskem v SO ORP  
Cheb

Označení a datum	Název projektu	Žadatel	Výše dotace (Euro)	Celkové náklady (Euro)
DF/EÚS/EGR/ 0005-2016	Společná příroda nás spojuje	Obec Dolní Žandov	14 750,89	17 353,99
DF/EÚS/EGR/ 0015-2016	Kouzelný les	Město Cheb	17 490,00	20 580,00
DF/EÚS/EGR/ 0025-2017	Víme a jsme tu	Město Cheb	5 483,00	6 453,85
DF/EÚS/EGR/ 0027-2017	Propagace regionu Egrensis na veletrzích cestovního ruchu	Regionální sdružení obcí a měst Euregio Egr ensis	15 320,57	18 024,20
DF/EÚS/EGR/ 0031-2017	Obec Dolní Žandov - dobré místo pro život	Obec Dolní Žandov	20 979,12	24 681,32
DF/EÚS/EGR/ 0046-2017	Naše zelené pohraničí	Obec Nebanice	17 640,46	24 683,15
DF/EÚS/EGR/ 0047-2017	Sport dělá přátele	Obec Dolní Žandov	16 037,12	24 642,33
DF/EÚS/EGR/ 0051-2017	Nový směr	Město Luby	19 090,02	24 726,18
DF/EÚS/EGR/ 0053-2017	Naše životní prostředí	Obec Milhostov	16 319,84	24 966,18
DF/EÚS/EGR/ 0056-2017	Napříč Smrčinami	Obec Nový Kostel	19 336,58	24 942,66
DF/EÚS/EGR/ 0064-2018	Děti - naše budoucnost!	Obec Třebeň	19 923,87	24 974,40



DF/EÚS/EGR/ 0068-2018	Ahoj sousede!	3. základní škola Cheb, Malé náměstí 3, příspěvková organizace	21 242,30	24 990,94
DF/EÚS/EGR/ 0071-2018	Festival Literární Františkovy Lázně 2018	Literární Františkovy Lázně z.s.	18 974,50	24 824,50
DF/EÚS/EGR/ 0098-2019	Tradice nás spojují	Obec Dolní Žandov	20 966,70	24 998,71
DF/EÚS/EGR/ 0099-2019	Společná budoucnost	6. základní škola Cheb, Oběti nacismu 16, příspěvková organizace	21 243,50	24992,35
DF/EÚS/EGR/ 0103-2019	Historické krovy měst Cheb a Hof - tesařská tradice napříč hranicemi	Město Cheb	19 796,50	23530
DF/EÚS/EGR/ 0104-2019	Společné cyklosetkání Neualb enreuth - Cheb	Město Cheb	6 314,75	7 830,00
DF/EÚS/EGR/ 0127-2020	Literární Františkovy Lázně 2019	Město Františkovy Lázně	9 281,95	19 919,93

Zdroj: <https://euregio-egrensis.cz/cs>, vlastní zpracování

Příloha C: Seznam projektů OPPS 2014-2020 mezi ČR a Saskem v SO ORP Cheb

Reg. Č.	Prioritní osa	LP	Označení / název projektu	Zahájení projektu	Způsobilé výdaje celkem (Euro)	Schválená výše dotačních prostředků EU (Euro)
1010027 46421	2	futurum vogtland e. V. - Evangelischer Verein für Bildung und Kultur	Kulturní cesta fojtů	11.03.2016	2 074 085,77	1 762 972,88
1010027 48261	4	Karlovarský kraj	CLARA III: Rozvoj společné partnerské spolupráce veřejné správy v česko- saském regionu	11.03.2016	503 605,32	428 064,51
1010034 02221	4	Lobensteiner Schützenverein e.V.	"Po stopách Robina Hooda ve sportovním a kulturním duchu"	29.01.2018	230 317,50	195 769,87
1010028 23341	2	Krajská správa a údržba silnic Karlovarského kraje, příspěvková organizace	Obnova historického, přeshraničního silničního spojení Plesná - Bad Brambach (- Aš)	12.04.2016	8 007 924,52	6 800 368,44
1010030 21651	2	Město Plesná	Cyklotrasa Plesná - Bad Brambach	12.09.2016	190 301,65	191 077,19

Zdroj: <https://www.sn-cz2020.eu>, vlastní zpracování

Příloha D: Seznam projektů OPPS 2014-2020 mezi ČR a Bavorskem v SO ORP Cheb

<b>Reg. Č.</b>	<b>Prioritní osa</b>	<b>LP</b>	<b>Označení / název projektu</b>	<b>Zahájení projektu</b>	<b>Způsobilé výdaje celkem (Euro)</b>	<b>Schválená výše dotačních prostředků (EU) (Euro)</b>
124	4	Regierung von Oberfranken	CLARA III: Rozvoj společné partnerské spolupráce veřejné správy v česko-bavorském regionu	01.10.2016	921 730,33	783 470,69
179	2	Montan-Stiftung Nordost bayern	Brána do nitra Země	01.10.2017	2 672 815,67	2 271 893,31
212	2	Stadt Erbendorf	Česko-bavorské expozice válečné a poválečné historie a společné geologické minulosti.	02.01.2018	2 907 141,50	2 244 247,12
70	2	IKomStiftland	Opatření green infrastructure z víceúčelového využití odpadních kalů (green IKK) prostřednictvím přeshraniční interregionální spolupráce	01.01.2017	703 320,35	597 822,29
92	2	Pfarrei Patrona Bavariae	Kostel sv. Jana Křtitele - místo bez hranic	01.02.2017	750 313,06	510 527,83

Zdroj: <https://www.by-cz.eu/>, vlastní zpracování

## **Abstrakt**

HORNÝ, Tomáš. *Dopady přeshraničních projektů na území SO ORP Cheb* Bakalářská práce: Fakulta ekonomická ZČU v Plzni, 57., 2020

Klíčová slova: SO ORP Cheb, Euregio Egrensis, přeshraniční projekty, EÚS

Bakalářská práce je zaměřena na dopady příhraničních projektů programu EÚS 2014-2020 v SO ORP Cheb. Na začátku práce jsou představeny cíle práce, metodiky a rozbor základní literatury a zdrojů. Poté je práce rozdělena na dvě části teoretickou a praktickou. Teoretická část obsahuje vysvětlení problematiky, definuje základní pojmy a vysvětluje co je Euroregion Egrensis. V praktické části se pak zabývám projekty na území SO ORP Cheb a u sedmi vybraných projektů jejich dopady.

## **Abstract**

HORNÝ, Tomáš. *Impacts of cross-border projects on the territory of SO ORP Cheb*. Bachelor Thesis: Faculty of Economics, University of West Bohemia in Pilsen, 57 pages., 2020

Keywords: SO ORP Cheb, Euregio Egrensis, cross-border projects, EÚS

The bachelor's thesis is focused on the impacts of cross-border projects of the ETC 2014-2020 program in SO ORP Cheb. At the beginning of the work, the objectives of the work, methodology and analysis of basic literature and sources are presented. Then the work is divided into two parts, theoretical and practical. The theoretical part contains an explanation of the issue, defines the basic concepts and explains what is the Euroregion Egrensis. In the practical part I deal with projects in the territory of SO ORP Cheb and for seven selected projects their impacts.