

**UNIVERZITA JANA AMOSE KOMENSKÉHO PRAHA**

**MAGISTERSKÉ PREZENČNÍ STUDIUM**

2011 – 2013

**DIPLOMOVÁ PRÁCE**

**Markéta Bílá**

**Návrh komplexního produktu cestovního ruchu využívající  
potenciál festivalu Smetanova Litomyšl**

Praha 2013

Vedoucí diplomové práce: Ing. Radek Chaloupka

**JANA AMOS KOMENSKY UNIVERSITY PRAGUE**

**MASTER FULL-TIME STUDIES**

**2011 – 2013**

**DIPLOMA THESIS**

**Markéta Bílá**

**Proposal for a complex tourism product using the potential of  
the Smetanova Litomyšl festival**

**Prague 2013**

**The Diploma Thesis Work Supervisor: Ing. Radek Chaloupka**

## **Prohlášení**

Prohlašuji, že předložená diplomová práce je mým původním autorským dílem, které jsem vypracovala samostatně. Veškerou literaturu a další zdroje, z nichž jsem při zpracování čerpala, v práci řádně cituji a jsou uvedeny v seznamu použitých zdrojů.

Souhlasím s prezenčním zpřístupněním své práce v univerzitní knihovně.

V Praze dne .....

*Markéta Bílá* .....

## **Anotace**

Tato diplomová práce si klade za cíl zhodnotit potenciál festivalu Smetanova Litomyšl ve vztahu k předpokladům cestovního ruchu v Litomyšli a jeho nejbližším okolí, který může tento festival přinést. Na základě vlastní analýzy navrhnou, udržitelný celoroční produkt cestovního ruchu či případná zlepšení, což zvýší návštěvnost Litomyšle nejen v době konání festivalu Smetanova Litomyšl, jež má v Litomyšli dlouholetou tradici, ale i mimo ni.

## **Klíčové pojmy**

Analýza návštěvnosti, cestovní ruch, ekonomické přínosy, festival Smetanova Litomyšl, historie města, neekonomické přínosy, potenciál Litomyšle, produkt cestovního ruchu, rozhovor

## **Annotation**

The aim of this thesis is to evaluate the potential of the festival Smetanova Litomyšl with respect to assumptions of tourism in Litomyšl and its vicinity, which may this festival bring. Based on the analysis, I will suggest sustainable year-round tourism product or possible improvements, which will increase visits in Litomyšl not only at the time of the Smetana festival, which has a long tradition in Litomyšl, but also beyond it.

## **Key words**

Analysis of visits, Tourism, Economic benefits, Economical benefits, History of the town, Interview, Potential of Litomyšl, Smetanova Litomyšl festival, Tourism product

# **OBSAH**

<b>ÚVOD .....</b>	<b>8</b>
<b>1 VYMEZENÍ CESTOVNÍHO RUCHU .....</b>	<b>10</b>
1.1 Druhy a formy cestovního ruchu .....	11
1.2 Udržitelný cestovní ruch .....	11
1.3 Potenciál a předpoklady cestovního ruchu .....	13
<b>2 HISTORIE MĚSTA LITOMYŠL .....</b>	<b>14</b>
2.1 Od počátků až po dobu předhusitskou .....	14
2.2 Historie Litomyšle za doby husitské a bratrské .....	17
2.3 Nástup protireformace a třicetiletá válka .....	18
2.4 Období baroka a doba reformační .....	19
2.5 Národní obrození a revoluční léta v Litomyšli .....	20
2.6 Litomyšl po roce 1848.....	22
2.7 Období světových válek na litomyšlsku.....	23
<b>3 POTENCIÁL LITOMYŠLE .....</b>	<b>25</b>
3.1 Lokalizační předpoklady .....	25
3.1.1 Přírodní předpoklady. ....	26
3.1.2 Kulturně-historické předpoklady.....	30
3.1.2.1 Kulturně-historické památky.....	30
3.1.2.2 Kulturní zařízení.....	35
3.1.2.3 Společenské akce.....	39
3.2 Selektivní předpoklady.....	41
3.3 Realizační předpoklady.....	47
3.3.1 Dopravní předpoklady.....	48

3.3.2 Materiálně-technické předpoklady.....	50
3.4 Zhodnocení celkového potenciálu Litomyše.....	54
<b>4 SMETANOVA LITOMYŠL .....</b>	<b>56</b>
4.1 Fenomén Bedřich Smetana .....	56
4.2 Vývoj festivalu Smetanova Litomyšl od roku 1949 .....	57
4.3 Současná podoba festivalu Smetanova Litomyšl .....	58
<b>5 ANALÝZA NÁVŠTĚVNOSTI</b>	
<b>FESTIVALU SMETANOVA LITOMYŠL .....</b>	<b>61</b>
5.1 Místo bydliště návštěvníků .....	62
5.2 Věk účastníků festivalu.....	63
5.3 Počet navštívených koncertů.....	64
5.4 Délka pobytu v Litomyšli.....	64
5.5 Důležitost festivalu při rozhodování navštívit Litomyšl.....	65
5.6 Ekonomické přínosy pro Litomyšl.....	66
5.7 Neekonomické přínosy festivalu.....	67
<b>6 NÁVRH PRODUKTU CESTOVNÍHO RUCHU V LITOMYŠLI .....</b>	<b>69</b>
6.1 Vysvětlení základních pojmů.....	70
6.2 Strukturovaný rozhovor s panem Vojtěchem Stříteským.....	71
6.3 SWOT analýza cestovního ruchu v Litomyšli.....	75
6.4 Návrh produktu.....	77
<b>ZÁVĚR .....</b>	<b>81</b>
<b>SEZNAM POUŽITÝCH ZDROJŮ .....</b>	<b>83</b>
<b>SEZNAM OBRÁZKŮ, TABULEK A GRAFŮ .....</b>	<b>87</b>
<b>SEZNAM PŘÍLOH.....</b>	<b>89</b>

## ÚVOD

Cestovní ruch v dnešní době představuje společenský fenomén, jehož význam neustále roste. Celý tento proces úzce souvisí s rozvojem informačních a komunikačních technologií a s potřebou uspokojování nezbytných potřeb člověka. Cestovní ruch z velké části přispívá k ekonomické situaci daného regionu a ovlivňuje řadu dalších odvětví. Vzájemné vazby jednotlivých odvětví cestovního ruchu mívají převážně pozitivní charakter, ale existují i negativní vazby. V posledních letech jsou otázky týkající se regionálního rozvoje a udržitelnosti cestovního ruchu významnou součástí regionálního plánování.

Jelikož mám své kořeny v Litomyšli, rozhodla jsem se, z důvodu neustále rostoucího významu cestovního ruchu, zaměřit svou pozornost na regionální rozvoj cestovního ruchu právě v Litomyšli v období konání tradičního operního festivalu Smetanova Litomyšl. Z pohledu návštěvníka je východočeské město Litomyšl území s ideální kombinací bohaté historie a s široké nabídky možností k rekreaci.

V úvodní části se budu v obecné rovině zabývat vymezením základních pojmů cestovního ruchu a otázkou jeho udržitelnosti. V druhé části diplomové práce se zaměřím na historický vývoj Litomyšle, který je dle mého názoru nedílnou součástí této práce a představuje jakýsi předstupeň lokalizačních faktorů. Jak jsem již naznačila, ve třetí kapitole se budu věnovat celkovému potenciálu města Litomyšl, který představuje klíčovou kombinaci pro rozvoj cestovního ruchu. Součástí této uvedené kapitoly je analýza lokalizačních, selektivních a realizačních předpokladů, které přiblíží aktuální situaci ve vybrané oblasti a poukáží na vhodnost destinace z hlediska cestovního ruchu. Čtvrtá kapitola se bude zabývat samotným festivalem Smetanova Litomyšl, který patří k nejprestižnějším akcím a festivalům v České republice. Kromě historického vývoje a současného stavu řízení Smetanovy Litomyšle provedu z dostupných zdrojů a dokumentů analýzu návštěvnosti festivalu a jeho ekonomické i neekonomické dopady a přínosy pro ekonomiku města.



Za cíl této práce si kladu zhodnocení celkového potenciálu města Litomyšl v době konání festivalu Smetanova Litomyšl ve vztahu k předpokladům cestovního ruchu v Litomyšli a jeho nejbližším okolí. Na základě vlastní analýzy navrhnu, udržitelný celoroční produkt cestovního ruchu, který nejen zvýší návštěvnost Litomyšle v době konání festivalu Smetanova Litomyšl, jež má v Litomyšli dlouholetou tradici, ale i mimo ni, a zároveň rozšíří nabídku kulturních služeb.

V úvodu této práce vycházím z relevantní odborné literatury k tématu. V dalších kapitolách hodnotím a analyzuji nejen informace z dostupných zdrojů, ale díky přispění druhého místostarosty Vojtěcha Stříteského, bývalého starosty Ing. Miroslava Brýdla a současné ředitelky městské galerie Dany Schlaichertové, se mi podařilo získat ucelený přehled týkající se podpory cestovního ruchu v Litomyšli včetně organizační struktury a mnoho dalších pro mou práci zásadních informací v podobě interních výročních zpráv, projektů města či vlastních názorů výše zmíněných představitelů kulturního života města. Další metody výzkumu ještě doplním o analýzu konkurence, vytvoření swot analýzy, za současného čerpání informací z evidence Českého statistického úřadu a Národního informačního a poradenského střediska pro kulturu.

# 1 VYMEZENÍ CESTOVNÍHO RUCHU

Cestovní ruch je komplexní společenský jev a v současné době je nedílnou součástí volnočasového průmyslu. Jeho ekologické, ekonomické, kulturní, politické, sociální a mnohé další dopady mají za následek transformaci dnešního světa. Je známo mnoho definic cestovního ruchu od různých autorů a je možné je chápat různými způsoby. Mezi nejčastěji citované definice cestovního ruchu patří definice Světové organizace cestovního ruchu (UNWTO), která jasně vymezuje cestovní ruch místně, časově i motivačně: „*Cestovní ruch je činnost osob cestujících do míst a pobývajících v místech mimo své obvyklé prostředí po dobu kratší než jeden ucelený rok, za účelem trávení volného času a služebních cest. Cestovní ruch je mnohostranným odvětvím, které zahrnuje dopravu, turistická zařízení, poskytující ubytování a stravování, služby cestovních kanceláří a agentur, průvodcovské služby, turistické informační systémy a další infrastrukturu či další služby cestovního ruchu. Odvětví cestovního ruchu patří mezi nejvýznamnější součásti národní i světové ekonomiky.*“<sup>1</sup> Jednou z dalších definic je ta z Výkladového slovníku cestovního ruchu: *Cestovní ruch vždy zahrnuje cestování, ale ne každé cestování je cestovním ruchem. Cestovní ruch zahrnuje rekreaci, ale ne každá rekreace je cestovním ruchem. Cestovní ruch se uskutečňuje ve volném čase, ale ne celý volný čas je věnován cestovnímu ruchu.*“<sup>2</sup> Všechny dostupné definice jsou nejčastěji prostorově vymezené vůči běžnému prostředí pobytu dané osoby, jejíž hlavní náplní je uspokojování základních lidských potřeb v oblasti cestování, poznávání, rekreace, kulturní i sociální oblasti a v mnoha dalších. Kromě rekreace, poznávání, již zmíněné rutinní činnosti a volnočasových aktivit se od 90. let 20. století do cestovního ruchu počítají i služební a obchodní cesty, které jsou podnikány za jiným účelem než je výdělečná činnost v navštíveném místě. Jevovou náplní cestovního ruchu jsou veškeré aktivity účastníků a procesy bezprostředně související s budováním a provozováním zařízení, které služby poskytuje.

---

<sup>1</sup> CZECHTOURISM. *Charakteristika a význam cestovního ruchu*. [online]. © 2005-2013 [cit. 2013-01-21]. Dostupné z: <http://www.czechtourism.cz/didakticke-podklady/1-charakteristika-a-vyznam-cestovniho-ruchu-v-cesku/>

<sup>2</sup> ZELENKA, J. a PÁSKOVÁ, M. *Výkladový slovník cestovního ruchu*. 2. vyd. Praha: Linde Praha, 2011. s. 6. ISBN 978-80-7201-880-2.

## 1. 1 Druhy a formy cestovního ruchu

Cestovní ruch je mnohostranným odvětvím, a proto se člení do menších celků. Standardně se používá členění na druhy a formy cestovního ruchu. Druhy cestovního ruchu se vyznačují jediným klíčovým kritériem, tím je jevový průběh cestovního ruchu. Způsob jeho realizace je závislý na geografických, ekonomických, společenských a dalších podmínkách. Na rozdíl od druhů cestovního ruchu jsou formy cestovního ruchu odvozeny zejména od motivace účastníků. Rozdělení vystihuje charakter trávení času ze strany účastníka. Skupin a možných dělení může být v závislosti na daných kritériích opravdu mnoho.<sup>3</sup>

## 1. 2 Udržitelný cestovní ruch

Udržitelnost cestovního ruchu je stále častěji diskutovaným tématem. Udržitelný cestovní ruch představuje takový cestovní ruch, který dlouhodobě nenarušuje přírodní, sociální ani kulturní prostředí a neomezuje tak možnost dalšího využití cestovním ruchem. Propojuje soukromou a veřejnou sféru a společně se snaží, aby aktivity návštěvníků nevratně neměnily místní komunitu a biosféru. Podle Světové organizace cestovního ruchu (UNWTO) se mezi hlavní indikátory udržitelnosti cestovního ruchu řadí: intenzita užívání, stres, sociální dopady, kontrola rozvoje, proces budoucího plánování, preventivní ochrana životního prostředí, odpadové hospodaření, kritické ekosystémy, spokojenost spotřebitelů a spokojenost místních obyvatel. Je potřebné zabezpečit propojení životního stylu v destinaci s únosnou kapacitou území a dostatečně zabezpečit úroveň služeb, tedy kvalitní ubytovací a stravovací zařízení a infrastrukturu.<sup>4,5</sup>

---

<sup>3</sup> FORET, M. a FORETOVÁ, V. *Jak rozvíjet místní cestovní ruch*. 1.vyd. Praha: Grada, 2001. ISBN 80-247-0207-X.

<sup>4</sup> ZELENKA, J. a PÁSKOVÁ, M. *Výkladový slovník cestovního ruchu*. 2.vyd. Praha: Linde Praha, 2011. ISBN 978-80-7201-880-2.

<sup>5</sup> PÁSKOVÁ, M. *Udržitelnost cestovního ruchu*. 2. vyd. Hradec Králové: Gaudeamus, 2009. ISBN 978-807435-006-1.

Udržitelnost cestovního ruchu je definována světovými organizacemi následovně:

- 1) Environmentální vymezení je návrhem normy Evropské unie (EU), zabývá se koncepcí rozvoje a plánování cestovního ruchu, přičemž hlavním cílem je zachování a respektování charakteristického způsobu života sociálních skupin a všech jejich podmínek existence.
- 2) Holistická definice - cestovní ruch poskytuje služby a zajišťuje aktivity návštěvníků, které ovlivňují přírodní a antropogenní prostředí, v takové míře a kvalitě, aby nedocházelo k neobnovitelným škodám na lokálním životním prostředí a nebyla by tak omezena možnost budoucího využití biosféry cestovním ruchem.<sup>6</sup>
- 3) Ekonomicko-environmentální vymezení dle UNWTO: „*Schopnost destinace udržet si potenciál konkurence v soutěži s novými, historicky méně využívanými destinacemi, přitáhnout první i opakované návštěvy, podržet si kulturní jedinečnost, být v rovnováze s životním prostředím.*“<sup>7</sup>

Zajištění správně fungujícího destinačního managementu je dnes neodmyslitelnou součástí udržitelného cestovního ruchu. Destinační management představuje soubor technik, nástrojů a opatření využívají se ke koordinovanému plánování. Výsledkem takového procesu jsou dobře fungující a konkurenceschopné produkty cestovního ruchu. Díky destinačnímu managementu je možné například zmenšovat rozdíly mezi sezónní a mimosezónní návštěvností destinace, budovat či inovovat informačně-rezervační systém, podílet se na provádění výzkumu a sběru statistických dat či iniciovat partnerství veřejného a soukromého sektoru cestovního ruchu.<sup>8</sup>

Nejdůležitější fází udržitelnosti cestovního ruchu v dané destinaci je však samotný marketing. Tento sociální a manažerský proces, při kterém jednotlivci a skupiny získávají, co chtějí či potřebují, má také funkci výzkumnou, informační a ovlivňuje chování na trhu. Jinými slovy, nejedná se pouze o reklamu, jak by se mohlo zprvu zdát.

---

<sup>6</sup> ZELENKA, J. a PÁSKOVÁ, M. *Výkladový slovník cestovního ruchu*. 2.vyd. Praha: Linde Praha, 2011. ISBN 978-80-7201-880-2.

<sup>7</sup> ZELENKA, J. a PÁSKOVÁ, M. *Výkladový slovník cestovního ruchu*. 2.vyd. Praha: Linde Praha, 2011. s. 302. ISBN 978-80-7201-880-2.

<sup>8</sup> ZELENKA, J. a PÁSKOVÁ, M. *Výkladový slovník cestovního ruchu*. 2.vyd. Praha: Linde Praha, 2011. ISBN 978-80-7201-880-2.

Podle Jakubíkové je marketing destinace procesem sladění zdrojů destinace s aktuálními potřebami trhu.<sup>9</sup>

### 1.3 Potenciál a předpoklady cestovního ruchu

Potenciál cestovního ruchu je souhrnnou hodnotou veškerých předpokladů, které jsou na základě bodovací škály oceňovány a poníženy o zápornou hodnotu negativních faktorů rozvoje v cestovním ruchu.<sup>10</sup>

Předpoklady cestovního ruchu představují souhrn antropogenních a přírodních aspektů vytvářejících předpoklady pro realizaci cestovního ruchu a jeho vyhodnocení jsou jedním z nejdůležitějších kroků, který vede k stanovení samotné významnosti jednotlivých míst. Cestovní ruch jako takový se v dnešní době nevyvíjí zrovna rovnoměrně, proto se musí dbát na to, aby byl rozvíjen jen tam, kde má nejlepší předpoklady. Na základě výzkumů, sběru statistických dat a následném vyhodnocení je teprve možné uvažovat o rozvoji cestovního ruchu v dané destinaci.<sup>11</sup>

Dnes se předpoklady pro cestovní ruch dělí dle P. Mariota zpravidla do tří částí: na lokalizační, selektivní a realizační předpoklady. Lokalizační předpoklady zahrnují obvykle předpoklady přírodní, kam řadíme například faunu, flóru, přírodní atraktivity, a kulturně-municipální, kde najdeme hlavně lidové tradice, folklór či strukturu institucí státní a místní správy a samosprávy. Selektivní předpoklady zahrnují předpoklady demografického, politického a sociologického charakteru. Jako příklady výčtu těchto předpokladů lze uvést věkovou strukturu obyvatelstva, politickou stabilitu či nestabilitu, sociální příslušnost nebo životní styl. Realizační předpoklady jsou poslední částí, která zahrnuje komunikační předpoklady a infrastrukturu cestovního ruchu.<sup>12</sup>

---

<sup>9</sup> JAKUBÍKOVÁ, D. *Marketing v cestovním ruchu*. 1. vyd. Praha: Grada, 2009. ISBN 978-80-247-3247-3.

<sup>10</sup> ZELENKA, J. a PÁSKOVÁ, M. *Výkladový slovník cestovního ruchu*. 2. vyd. Praha: Linde Praha, 2011. ISBN 978-80-7201-880-2.

<sup>11</sup> WOKOUN, R. a VYSTOUPIL, J. *Geografie cestovního ruchu a rekreace*. 1. vyd. Praha: Státní pedagogické nakladatelství, 1987.

<sup>12</sup> ZELENKA, J. a PÁSKOVÁ, M. *Výkladový slovník cestovního ruchu*. 2. vyd. Praha: Linde Praha, 2011. ISBN 978-80-7201-880-2.

## 2 HISTORIE MĚSTA LITOMYŠL

### 2.1 Od počátků až po dobu předhusitskou

První zmínky o činnosti člověka v okolí Litomyšle spadají až do doby kamenné. Potvrzují to archeologické nálezy kosterních pozůstatků mamuta z nedaleké Cerekvice nad Loučnou z dob paleolitu a mezolitu, nálezy kultury nálevkovitých a zvoncovitých pohárů ze Sloupnice z období mezolitu, neolitu a eneolitu. Přesnější datování není bohužel možné.

První písemná zpráva o Litomyšli je datovaná k roku 981. Jedná se o latinsky psaný záznam, tzv. Kapitulní rukopis, v Kosmově kronice ze 14. století. Rukopis pojednává o smrti knížete Slavníka a vymezuje hranice jeho panství se zmínkou o Litomyšli. Název města lze odvodit od jména Lutomysl, tedy Lutomyslův hrad nebo strážné opevnění. Kolem roku 1145 přichází do Litomyšle řád premonstrátů, který měl přispět k ozdravě církevního života. Jindřich Zdík, syn kronikáře Kosmy, zde zakládá premonstrátský klášter za podpory krále Vladislava. Premonstrátský klášter na nynějším zámeckém návrší nesl biblické jméno – Hora Olivetská.<sup>13</sup> Znakem premonstrátů byla zlatá lilie na modrém poli, vlivem času však docházelo k úpravám a dnes litomyšlský městský znak zdobí stříbrná lilie na červeném poli. Premonstráti se zasadili o rozvoj osídlení městského typu. Kolem řeky Loučné a zámeckého návrší vyrůstalo sídliště. Král Přemysl Otakar II. udělil 27. července 1259 obci městská práva. Město Litomyšl se tak mohlo těšit z výsad, jaká mají královská města v Čechách a postupně se tak stává jedním z nejvíce zalidněných měst východních Čech.

Stále větší důležitosti se město těšilo i díky návštěvám krále Václava II., který roku 1298 rozšířil práva města Litomyšle. V listinách se výslovně uvádí, že litomyšlští měšťané mohou obchodovat v královských městech jako měšťané královských měst

---

<sup>13</sup> Název byl vymyšlen na základě podobnosti mezi litomyšlským návrším a Olivetskou horou poblíž Jeruzaléma.

a případné spory měl právo řešit jako první opat litomyšlského kláštera. Vedle privilegií, která městu náleží, je zde poznamenáno, že listina byla vydána v Luthomissi.<sup>14,15</sup>

V průběhu 14. století se zde začaly stavět vedle sídliště i měšťanské domy v prostoru dnešního Smetanova náměstí. Domy získaly gotický půdorys, který si z velké míry zachovaly až do dnešní doby. Následně se město uzavřelo do hradeb, které byly symbolem plně utvořené městské obce.

Do vrcholného středověku vstupovala Litomyšl jako obec se širokou samosprávou, jako významné kulturní, obchodní a politické středisko, a také jako sídlo důležité církevní instituce. 30. dubna 1344 povýšil papež Kliment VI. pražské biskupství na arcibiskupství a součástí tohoto aktu, na žádost císaře Karla IV., bylo i založení biskupství v Litomyšli. V papežské bule je Litomyšl označená jako „*locus nobilis et insignis*“<sup>16</sup> - „*místo význačné oplývající počtem lidí i věcí.*“<sup>17</sup> Vznikem litomyšlského biskupství zanikl premonstrátský klášter.

Prvním litomyšlským biskupem byl Jan I., který dříve působil v premonstrátském klášteře v Louce u Znojma. Úloha biskupa nebyla jednoduchá i přesto, že byl na stejné hierarchické úrovni jako olomoucký biskup. Jeho posláním bylo projednat hranice místní diecéze a organizovat sbor svých kanovníků. Část kanovníků byla z řad premonstrátů, ale část původních řeholníků zůstala stranou a náleželo jim hmotné zajištění. Tato skutečnost, týkající se dělení původního majetku mezi biskupa a jeho kapitolu, vyvolala spory, které se táhly po další desetiletí. Na přání papeže Klimenta VI. tento spor rozřešil biskup Přeclav z Pogorelly.

---

<sup>14</sup> VOPÁLKA, P. a RANDÁKOVÁ, A. *Litomyšl: na prahu třetího tisíciletí*. Litomyšl: Město Litomyšl, 2009. ISBN 978-80-254-4502-0.

<sup>15</sup> SKŘIVÁNEK, M. *Litomyšl 1259-2009 město kultury a vzdělávání*. 1. vyd. Litomyšl: Město Litomyšl, 2009. ISBN 978-80-254-5129-8.

<sup>16</sup> VOPÁLKA, P. a RANDÁKOVÁ, A. *Litomyšl: na prahu třetího tisíciletí*. Litomyšl: Město Litomyšl, 2009. s. 6. ISBN 978-80-254-4502-0.

<sup>17</sup> SKŘIVÁNEK, M. *Litomyšl 1259-2009 město kultury a vzdělávání*. 1. vyd. Litomyšl: Město Litomyšl, 2009. s. 40. ISBN 978-80-254-5129-8.

Druhým litomyšlským biskupem byl jmenován roku 1353 Jan ze Středy. Byl považován za silnou a vzdělanou osobnost. Roku 1356 uvedl se souhlasem papeže řád augustiniánů do Litomyšle, a tím se nesmazatelně zapsal do dějin města. Během jeho působení se litomyšlské biskupství rozrostlo o nemalou část a Litomyšl jako sídlo biskupství se stalo duchovním centrem východních Čech a severozápadní Moravy.<sup>18</sup>

Současně s příchodem augustiniánů začínají vznikat litomyšlské městské cechy, které jsou známkou početnosti určitého řemesla ve městě. Roku 1357 dostávají jako první povolení od Jana ze Středy řezníci a pekaři spolu s perníkáři. Mezi další řemesla opatřená artikulemi se dále řadily cechy krejčovské, tkalcovské, ševcovské či sladovnické. Z celkem asi 29 řemesel, která byla v Litomyšli provozována, byla nejrozvinutější řemesla potravinářská a oděvní. I přes to si město stále drželo řemeslnicko-zemědělský charakter.<sup>19</sup>

Město bylo na přelomu 14. a 15. století spravováno konšeli v čele s purkmistrem, což dokládá i zachovaná městská kniha. Značně důležitou etapou pro správu města, která na dlouho ovlivnila majetkové poměry v Litomyšli, byly odkazy Vavřince Toulovce z Třemošné. Jeho osoba je opředena pověstmi, jeho činy jsou však nesmazatelně zapsané v historii Litomyšle. Počátkem 15. století učinil četná nadání, z nichž nejznámější bylo městskému špitálu. Roku 1407 daroval Vavřinec 17 kop grošů ročního platu ze svého dvora pro nemocné a trpící hladem a v roce 1409 učinil nadaci pro kostel v Mladočově. Toulovcova nadace ve prospěch špitálu položila základy pozdějšího městského panství. Od roku 1412 nejsou žádné dochované záznamy o dalších skutcích Vavřince Toulovce.<sup>20</sup>

---

<sup>18</sup> SKŘIVÁNEK, M. *Litomyšl 1259-2009 město kultury a vzdělávání*. 1. vyd. Litomyšl: Město Litomyšl, 2009. ISBN 978-80-254-5129-8.

<sup>19</sup> GLOSER, J. J. *Litomyšl – městem krok za krokem*. 1. vyd. Praha: Agro, 2005. ISBN 80-7203-749-8.

<sup>20</sup> SKŘIVÁNEK, M. *Litomyšl 1259-2009 město kultury a vzdělávání*. 1. vyd. Litomyšl: Město Litomyšl, 2009. ISBN 978-80-254-5129-8.



## 2.2 Historie Litomyšle za doby husitské a bratrské

Počátek 15. století je popsán jako období velké krize. Krize pramenící z nespokojenosti soudobé společnosti, z nevraživosti mezi feudály světskými i církevními, ze společenských problémů, se stále více prohlubovala. Litomyšlské biskupství sice nedosahovalo stejného významu jako například biskupství olomoucké či vratislavské, ale i přesto si Litomyšl držela prvotní postavení mezi královskými i poddanskými městy, čítala přes 1200 obyvatel.<sup>21</sup>

V období krize spousta učenců Litomyšl opouští, ale jsou i tací, kteří do Litomyšle přišli, aby i nadále zvyšovali úroveň vzdělanosti. Takovým významným mužem byl i Mikuláš z Litomyšle, který na univerzitě v Praze dosáhl těch nejvyšších hodností a byl znám jako stoupenec mistra Jana Husa. Dalším významným mužem té doby byl litomyšlský biskup Jan Železný, přívrženec Zikmunda Lucemburského. Jan Železný vystupoval v kostnickém koncilu v roli žalobce. Byl koncilem pověřen, aby vyhubil kacíře a znovu obnovil vliv církve. Pro své nelidské chování si vysloužil téměř všeobecnou nenávist. Utrpělo tím i litomyšlské biskupství, které bylo napadeno a zrušeno. Díky svému vlivu získal Jan Železný místo olomouckého biskupa, kam roku 1418 nastoupil. Husitská vojska obsadila Litomyšl v pátek 2. května 1421. Zdejší biskupství po husitských válkách zaniklo, městské hradby byly téměř zničeny stejně jako katedrála P. Marie, kostel sv. Klimenta i augustiniánský klášter.<sup>22</sup>

Novým pánem Litomyšle se roku 1432 stává Vilém I. Kostka z Postupic. Rod Kostků z Postupic zastával od husitských válek význačné postavení v Království českém. Litomyšl po dobu více jak sto let pod vládou Kostků jen vzkvétala. Mezi nejvýznamnější stavební počiny zdejších panovníků patřila výstavba nového horního města s radnicí a školou, oprava kostela Povýšení sv. Kříže, přístavba podloubí, která byla nařízena proto, „*aby lidé mohli chodit v suše.*“<sup>23</sup> Za vlády Kostků se děje také duchovní proměna. Litomyšl je městem českých bratří, žil zde biskup jednoty Jan

<sup>21</sup> GLOSER, J. J. *Litomyšl – městem krok za krokem*. 1. vyd. Praha: Agro, 2005. ISBN 80-7203-749-8.

<sup>22</sup> SKŘIVÁNEK, M. *Litomyšl 1259-2009 město kultury a vzdělávání*. 1. vyd. Litomyšl: Město Litomyšl, 2009. ISBN 978-80-254-5129-8

<sup>23</sup> GLOSER, J. J. *Litomyšl – městem krok za krokem*. 1. vyd. Praha: Agro, 2005. s. 36. ISBN 80-7203-749-8.

Augusta. Za jeho působení byl v Litomyšli zřízen bratrský archiv a knihovna, zdejší tiskárna z roku 1503 tiskla spisy bratrských autorů. Veškerá snaha uchovat tyto dokumenty, zasluhující se o rozšíření české vzdělanosti, byla neúspěšná. Vše bylo zničeno při požáru města v roce 1546. Vláda Kostků skončila roku 1547 po neúspěšném povstání stavů proti habsburské monarchii, ačkoliv městu přinesli rozmnožení majetku, zasloužili se o rozvoj řemesel a o mnohé další změny v městské správě, jejich majetek byl zkonfiskován a museli opustit Litomyšl. Spolu s nimi Litomyšl postupně opouští i čeští bratři, Litomyšl se tak stává převážně utrakvistickou.<sup>24</sup>

### 2.3 Nástup protireformace a třicetiletá válka

Litomyšl, město, které patřilo mezi největší v Čechách, získali Habsburkové. Nikdy však na svém panství nehosподаřili a nikterak se nezasadili o obnovu města. Litomyšl propůjčovali do zástavy svým věřitelům. Město v té době stíhala jedna katastrofa za druhou. Roku 1560 město znovu zachvátil požár a o rok později následovala další katastrofa, Litomyšl se potýkala s povodněmi. Prvním pánem města, který začal své panství renovovat, byl Vratislav z rodu Pernštejnů. Do zpusťoseného sídla chtěl vnést řád a prvky nového umění. Brzy po svém příjezdu do Litomyšle vydal řád čistoty a původní sídlo Kostků přestavěl v honosný renesanční zámek. Současně se stavbou zámku se budovala i zámecká zahrada s mramorovou kašnou. Litomyšl žila čilým životem, budovalo se, rozvíjel se kulturní život, přijížděli zpěváci z jezuitských škol, aby dodali správný lesk církevním slavnostem, které se zde konaly. Na druhé straně Vratislav neustoupil ve svém politicky motivovaném boji proti českým bratřím. V protireformaci pokračovala po Vratislavově smrti i jeho manželka Marie Manrique. Vyostřené vztahy mezi katolíky a nekatolíky se nepodařilo zklidnit, roku 1618 vypuklo povstání, při kterém rebelující stavy vyhodili z okna Pražského hradu dva ze čtyř ministrů. Defenestrace zažehla náboženskou třicetiletou válkou. Skrytý odpor nekatolíků se začal projevovat i v Litomyšli, byl zbit litomyšlský děkan, byl vydrancován špitálský kostelík, který byl a navrácen protestantům. Represe došly tak daleko, že roku 1621 byly vydány mandáty proti nekatolickým kněžím. Polyxena

---

<sup>24</sup> GLOSER, J. J. *Litomyšl – městem krok za krokem*. 1. vyd. Praha: Agro, 2005. ISBN 80-7203-749-8.

z Lobkovic, teta vnučat Vratislava z Pernštejna, zabavila po bitvě na Bílé Hoře Litomyšli všechna získaná privilegia a vrátila je městu až roku 1626, když se město obrátilo na katolickou víru. Roku 1627 bylo v Litomyšli uzákoněné pouze katolictví.

Během války se Litomyšl nevyhnula ani utrpení a drancování. Město znovu odolávalo požáru, při kterém byl poničen zámek a část předměstí. V průběhu války došlo i k dalším událostem. Od roku 1628 nastupuje na místo Polyxeny Vratislav Eusebius z Pernštejna, jehož prvním činem bylo, že změnil držbu Litomyšle ze zástavní na dědičnou. Litomyšlským měšťanům formálně potvrdil předchozí privilegia a rozšířil místní pivovar. Po smrti Vratislava Eusebia se stala poslední majitelkou z rodu Pernštejnů jeho sestra Frebonie. Pro Litomyšl má tato změna zcela mimořádný význam. Frebonie se snažila posílit katolickou víru, a tak roku 1640 přivádí do města školský řád piaristů. Hlavní myšlenkou piaristického řádu bylo bezplatně vzdělávat chlapce ze sociálně slabých vrstev a zvýšit tak jejich mravní úroveň. Piaristé své učení zprvu šířili ve špitálském kostele, později začali pracovat na stavbách piaristických budov, a tak roku 1643 Litomyšl získala budovu gymnázia a sousedící koleje. Frebonie zemřela krátce po dostavění budovy, ale nesmazatelně se vepsala do historie Litomyšle. Litomyšlské panství převzal Václav Eusebius z Lobkovic, který Litomyšl postoupil rodu Trautmannsdorfu. Období třicetileté války ukončil až vestfálský mír roku 1648.<sup>25</sup>

## 2.4 Období baroka a doba reformační

Litomyšlské panství převzal roku 1649 do dědičné držby císařský diplomat hrabě Maxmilián z Trautmannsdorfu. Na jeho místo nastoupil roku 1652 hrabě Jan Fridrich z Trautmannsdorfu, za jehož vlády byla Litomyšli potvrzena králem Ferdinandem III. všechna dosavadní privilegia. Trautmannsdorfové byli původně protestantským rodem, který konvertoval ke katolicismu teprve nedávno. Za jejich vlády byli litomyšlští poddaní ještě více utlačováni, byl vyvíjen větší tlak ve věcech víry a vzrostl počet robot. Neúnosná situace vyvrcholila roku 1680 ve velké selské povstání. Povstání bylo

---

<sup>25</sup> SKŘIVÁNEK, M. *Litomyšl 1259-2009 město kultury a vzdělávání*. 1. vyd. Litomyšl: Město Litomyšl, 2009. ISBN 978-80-254-5129-8.

potlačeno a přineslo nevalný výsledek v podobě robotního patentu, vydaného 28. června 1680, který stanovil běžnou pracovní dobu na 3 dny mimo sezónní špičky. Navzdory těžkým dobám se začalo v Litomyšli znovu stavět. Trautmannsdorfové se rozhodli vybudovat nové objekty pro piaristy, kteří zde vyučovali. Roku 1719 se začalo učit v nové školní budově a na místě staré školní budovy byl položen základní kámen, jako výraz díkuvzdání, že Litomyšl nepostihl mor, k novému piaristickému chrámu. Na stavbě chrámu se podílela řada významných umělců v čele s architektem Giovanni Battistou Alliprandim a později Františkem Maxmiliánem Kaňkou, impozantní sochařské dílo je prací Matyáše Bernarda Brauna a Jiřího Františka Pacáka. Mohutný chrám byl dokončen a zasvěcen Nalezení sv. Kříže roku 1722.<sup>26</sup>

Po smrti Františka Václava z Trautmannsdorfu zdědila panství jeho dcera Marie Josefa, která byla provdaná za hraběte Františka Josefa Jiřího z Valdštejna. Litomyšlské panství získává roku 1753 nové pány – Valdštejny–Vartemberky. Hned na začátku jejich vlády vypukla sedmiletá válka s Pruskem. Poté bylo město sužováno živelnými pohromami, zejména požáry, které zničily velkou část města. První světlou skutečností za vlády Valdštejnů–Vartemberků bylo vydání tolerančního patentu a patentu o zrušení nevolnictví Josefem II. roku 1781. Následovaly další války, živelné pohromy a nepokoje, tvář Litomyšle se pomalu proměňovala.

## 2.5 Národní obrození a revoluční léta v Litomyšli

Rodí se doba obrození a do popředí se dostává nová měšťanská vrstva a její zájmy. Kulturní dění, které přesahovalo hranice regionu, se odehrávalo v budovách piaristů. Jejich výuku navštěvovalo více jak 550 žáků a roku 1802 se otevřel filozofický ústav, kam docházelo dalších 50 posluchačů. Jak mezi učiteli, tak i mezi studenty piaristů byla řada pozdějších významných osobností. Nejvýraznější změnou té doby bylo zřízení stálého divadla U Černého orla v roce 1835 - jedno z prvních divadel v Čechách. Hrál se česky i německy a mezi autory her bychom našli jména Václav Kliment Klicpera,

---

<sup>26</sup> GLOSER, J. J. *Litomyšl – městem krok za krokem*. 1. vyd. Praha: Agro, 2005. ISBN 80-7203-749-8.

Josef Kajetán Tyl nebo Zdeněk Štěpánek. Litomyšlští rodáci i další umělci zde našli inspiraci, jako například skladatel Bedřich Smetana, zakladatel novodobé národní hudby, malíř Julius Mařák a k hospodyním promluvila M. D. Rettigová svou Domáci kuchařkou. Díla dnes proslulých umělců se tiskla v litomyšlské tiskárně Antonína Augusta, který tiskárnu pozdvihl jako nikdo před ním. V polovině 19. století se v Litomyšli nacházelo 12 obchodů se smíšeným zbožím, 5 obchodů s plátnem a 5 s plodinami, 17 pekařů, 23 výčepů piva, 32 řezníků, 28 obuvníků nebo například 4 kloboučníci a další.<sup>27</sup>

Revoluční rok 1848 prožívala Litomyšl velmi intenzivně. Místní gymnazisté a filozofové vytvořili studentskou legii, která vyrazila na pomoc Praze. Porážka revoluce se nepříznivě podepsala na tom, co se ve městě budovala desítky let. Ve stejné době se Valdštejnové dostali do finanční tísně a litomyšlské panství prodali. Novými vlastníky se stali Thurn–Taxisové. Vztahy mezi zámekem a městem postupně chladly, první majitel Maxmilián Karel Thurn–Taxis na zámku v Litomyšli nikdy nepobýval a jeho zástupci byli původem Němci. Rok 1848 dále přinesl zrušení poddanství a obce mohly začít samy volit své zástupce. Šlechtická panství, která doposud plnila správní funkci, se nyní stala pouhými kapitalistickými velkostatky. Roku 1850 se konaly první obecní volby, při kterých si lidé zvolili jako svého zástupce Jiřího Hradeckého. V Litomyšli začala fungovat nová správní soustava - okresní hejtmanství, které bylo podřízeno krajské vládě v Pardubicích. Nově vznikající politické okresy při vymezování svých hranic zachovávaly předešlé feudální panství. Základem litomyšlského okresu bylo zámecké a městske panství Litomyšle.<sup>28</sup>

---

<sup>27</sup> GLOSER, J. J. *Litomyšl – městem krok za krokem*. 1. vyd. Praha: Agro, 2005. ISBN 80-7203-749-8.

<sup>28</sup> SKŘIVÁNEK, M. *Litomyšl 1259-2009 město kultury a vzdělávání*. 1. vyd. Litomyšl: Město Litomyšl, 2009. ISBN 978-80-254-5129-8.

## 2.6 Litomyšl po roce 1848

Po nepříliš šťastném období, které Litomyšl sužovalo, dochází k příznivější situaci, která se projevila především ve společenském životě. Roku 1849 přišla do Litomyšle ochotnická divadelní společnost J. A. Prokopa a roku 1859 se zde ustavila zábavní a osvětová společnost Beseda. V roce 1862 vznikaly další dva spolky, které výrazně ovlivnily současný kulturní život v Litomyšli – Zpěvácký spolek Vladimír a Jednota divadelních ochotníků.

Dosavadní purkmistr města Jiří Hradecký byl vystřídán roku 1864 Janem Janouškem, ten byl nadaným obchodníkem a zapříčinil se o vznik městské reálky, která získala novou budovu na Panských valech, dále o založení spořitelny a občanské záložny. V polovině roku 1866 vzplanula prusko-rakouská válka, která se opět dotkla i Litomyšle. Město leželo mezi bojišti, a tak se přes Litomyšl táhla vojska téměř denně, mnoho zdejších mužů narukovalo k rakouské armádě. Obrovská bitva skončila pro rakouskou armádu katastrofou 3. července 1866 a město bylo v ohrožení. Pruský velitel přijel do města čtyři dny po bitvě u Hradce Králové a ujistil purkmistra Jana Janouše, že městu nehrozí nebezpečí.

Po odstranění válečných škod nastává období neutichajícího rozvoje města. Litomyšl je městem drobných živnostníků, řemeslníků a nové učitelské generace, která určovala společenský i kulturní směr ve městě. V místním gymnáziu se začíná vyučovat čeština a do piaristických škol přicházejí i světší učitelé. Mezi nejznámější jména patří např. prof. Eduard Pospíchal, prof. František Nekut, PhDr. Antonín Tittle, Alois Šmilauer a Alois Jirásek a další, všichni zmínění působili v místním gymnáziu. Další důležitou školou byla městská vyšší reálka, kam z existenčních důvodů přešel později i Alois Jirásek. V příznivějším společenském období vznikala v Litomyšli řada dalších spolků, mezi ty nejvýznamnější patří Sokolská jednota, Akademický spolek, Sbor dobrovolných hasičů, Spolek paní a dívek, Čtenářská a hudební jednota, Okrasný spolek či Klub velocipedistů. Vedle rozvíjejících se kulturních spolků vznikají i místní organizace politických stran. V Litomyšli se koncem 19. století konala spousta kulturních akcí

a Spolek pro vybudování divadla se zapřičinil o výstavbu nové divadelní budovy Smetanova domu. Město tak získává další významnou novostavbu a kulturní centrum situované na levém břehu řeky Loučné.<sup>29</sup>

Litomyšl si ke konci 19. století právem vysloužila označení *malé moderní město*.<sup>30</sup> Společenský život ve městě i jeho vzhled ovlivnilo několik skutečností. Ve městě byl zmodernizován vodovod a o pár let později se zavedlo i elektrické osvětlení, které nahradilo petrolejové lampy. Započala také výstavba hospodářské školy a chrám Povýšení sv. Kříže se dočkal zmodernizování. Pro zachování bohatého kulturního a spolkového života bylo nezbytné založení městské veřejné knihovny a muzea. Zřízení moderní nemocnice, chudobince a sirotčince bylo místními velmi vítáno. Město se rozšiřovalo i směrem na Nedošín, kde pokračovala výstavba rodinných i dělnických domků.<sup>31</sup>

## 2.7 Období světových válek na litomyšlsku

Císař František Josef I. oznámil 28. 7. 1914, že se monarchie nachází ve válce se Srbskem. Litomyšlští muži museli narukovat a ve školách se posilovala branná výchova. S postupující válkou se začaly projevovat problémy se zásobováním a s tím související nedostatek surovin. Situace byla tak vyhrocená, že docházelo i k pohnutým demonstracím. Válka si podle dostupných informací vyžádala zhruba 102 obětí z řad obyvatelstva. 28. října 1918 byla monarchie rozbita a vzniká Československá republika. Staré hodnoty byly zapomenuty a projevují se nové, které by pomohly zapomenout na válečné útrapy. I v Litomyšli byly tyto nové tendence vítány. Novou hlavou města se stává MUDr. František Lašek, nejen díky jeho sociálnímu citění se ve městě rozvíjí

---

<sup>29</sup> GLOSER, J. J. *Litomyšl – městem krok za krokem*. 1. vyd. Praha: Agro, 2005. ISBN 80-7203-749-8.

<sup>30</sup> SKŘIVÁNEK, M. *Litomyšl 1259-2009 město kultury a vzdělávání*. 1. vyd. Litomyšl: Město Litomyšl, 2009. s. 282. ISBN 978-80-254-5129-8.

<sup>31</sup> SKŘIVÁNEK, M. *Litomyšl 1259-2009 město kultury a vzdělávání*. 1. vyd. Litomyšl: Město Litomyšl, 2009. ISBN 978-80-254-5129-8.

nový městský život. Buduje se nová budova gymnázia a průmyslové školy, nové úřady, obytné domy a ve směru na Svitavy budova Sokolovny. Rozvoji města přispělo i vybudování silničního tahu Praha – Hradec Králové – Brno. Prvorepublikový život přinesl městu i řadu významných kulturních událostí, patří k nim zejména otevření Městské obrazárny v prostorách zámku. Shromáždila se zde díla nejen litomyšlských rodáků a obrazárna zažívala slavná léta.

Během druhé světové války docházelo k útlumu veškeré výstavby na litomyšlsku a omezena byla i činnost místních spolků. Na podzim roku 1938 došlo ke změně státních hranic a Litomyšl se tak stala pohraničním městem. Docházelo k zatýkání a popravám odbojářů, židé byli téměř vyhlazeni. Celkem si okupace a odboj vyžádaly více než 160 obětí z řad obyvatelstva. Klid přinesl až květen 1945, ale brzy ho vystřídal únor roku 1948 a spousta lidí vkládala do nového režimu své naděje, ale brzy se ukázalo, že zmařil veškerou touhu lidí po svobodě. V říjnu 1950 se ve Smetanově domě konal proces týkající se protistátní činnosti s rektorem piaristické koleje Františkem Ambrožem Stříteským. Procesy státního soudu patřily k nejhorším projevům totality, tresty na zradu pracujícího lidu bývaly velmi kruté. Alespoň co se kulturního života týká, tak bouřlivá doba měla i své záviděníhodné okamžiky. Roku 1949 byl v Litomyšli poprvé v historii města uspořádán operní festival Smetanova Litomyšl.<sup>32</sup>

---

<sup>32</sup> GLOSER, J. J. *Litomyšl – městem krok za krokem*. 1. vyd. Praha: Agro, 2005. ISBN 80-7203-749-8.



### 3 POTENCIÁL LITOMYŠLE

Potenciál cestovního ruchu v Litomyšli představuje souhrnnou hodnotu všech předpokladů cestovního ruchu. Klíčovým zpracováním pro rozvoj cestovního ruchu je kombinace analýzy selektivních, lokalizačních a realizačních předpokladů, které určují vhodnost destinace pro určitou formu cestovního ruchu. Na základě provedených analýz jsou zhodnoceny aktuální šance pro rozvoj cestovního ruchu a to v místech, kde jsou pro něj nejlepší předpoklady. Hlavním cílem této práce není tvorba vlastní analýzy předpokladů, ale na základě již stávajících analýz nastínění možností vyplývajících ze současného stavu cestovního ruchu v Litomyšli.<sup>33</sup>

#### 3.1 Lokalizační předpoklady

Lokalizační předpoklady mohou být prvotním impulsem k výběru návštěvy v dané lokalitě. Podle P. Mariota je obvyklé dělení těchto předpokladů na přírodní a kulturně-historické. *„Přírodní podmínky, resp. přírodní potenciál, jsou rozhodujícími lokalizačními faktory většiny aktivit cestovního ruchu a rekreace, zejména u jeho pobytových forem.“*<sup>34</sup> Kulturně - historické předpoklady mají vedle těch přírodních spíše sekundární funkci. Obecně lze říci, že *„kulturně-historické památky mají významný motivační vliv na migrační pohyb účastníků cestovního ruchu, a to jak v mezinárodním, tak domácím měřítku“*<sup>35</sup>

---

<sup>33</sup> WOKOUN, R. a VYSTOUPIL, J. *Geografie cestovního ruchu a rekreace*. 1. vyd. Praha: Státní pedagogické nakladatelství, 1987.

<sup>34</sup> VYSTOUPIL, J. a kol.: *Návrh nové rajonizace cestovního ruchu ČR*. Vyd. 1. Brno: ESF MU, 2007. s. 12. ISBN 978-80-210-4263-6.

<sup>35</sup> VYSTOUPIL, J. a kol.: *Návrh nové rajonizace cestovního ruchu ČR*. Vyd. 1. Brno: ESF MU, 2007. s. 16. ISBN 978-80-210-4263-6.



**Obr. 1** Administrativní mapa správního obvodu v Litomyšli k 1. 1. 2007, dostupné z: [http://www.czso.cz/x/redakce.nsf/i/mapy\\_spravnich\\_obvodu\\_orp\\_a\\_pou\\_pardubickeho\\_kraje](http://www.czso.cz/x/redakce.nsf/i/mapy_spravnich_obvodu_orp_a_pou_pardubickeho_kraje)

Město Litomyšl se nachází v nadmořské výšce v rozmezí 320-370 m. Nadmořská výška je hlavním měřítkem, které slouží a je využíváno k rozčlenění reliéfu, přičemž výrazně ovlivňuje např. zastoupení rostlinných či živočišných druhů, vodní srážky, vlhkost a teplotu vzduchu v destinaci.<sup>37</sup> Kolem samotné Litomyšle se rozpíná Loučenská tabule a Českotřebovská vrchovina, které obě spadají do soustavy České křídové tabule. Kolem Litomyšle se dále nacházejí nepříliš vysoké pahorkatiny, z nichž nejvyšší má kolem 600 m.n.m. Konkrétně sem z východu částečně zasahuje Svitavská pahorkatina.

Svou polohou spadá Litomyšl do mírného podnebního pásu a podle průměrné roční teploty nad 7°C se řadí mezi méně chladná místa. Na území správního obvodu průměrně spadne kolem 700 mm srážek ročně.

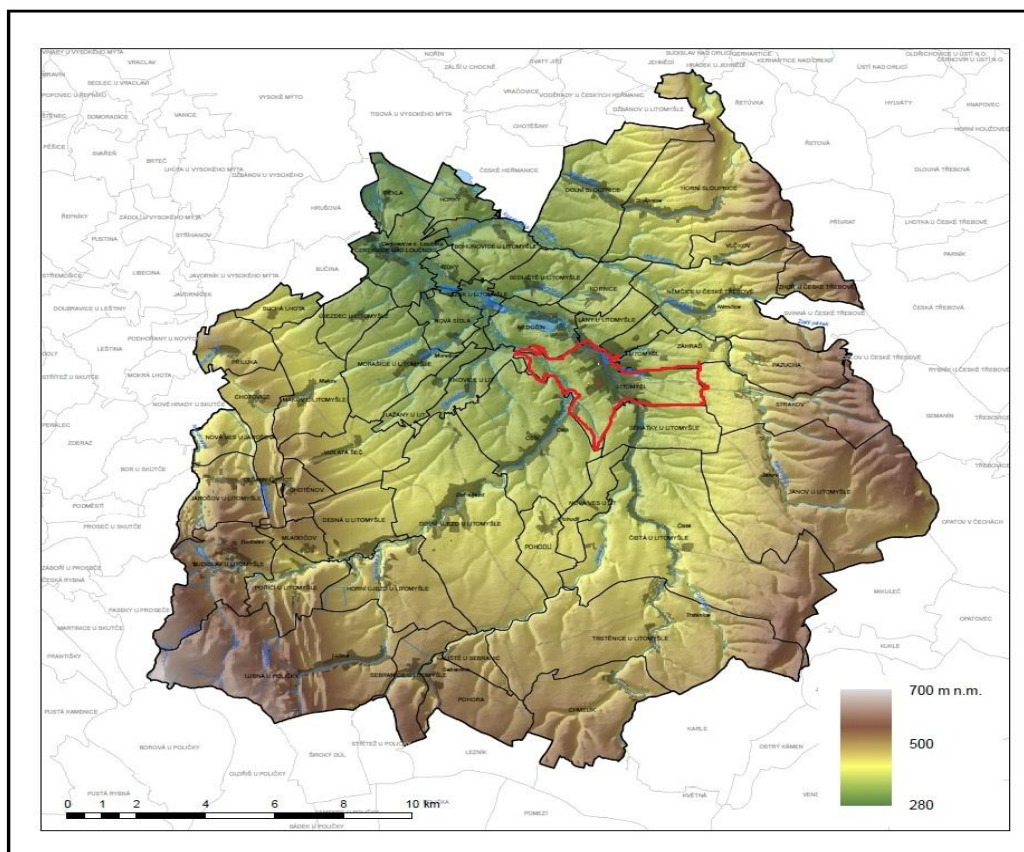
Na vodní toky není Litomyšl příliš bohatá, samotným městem protéká řeka Loučná, která pramení poblíž obce Karle a Ostrý kámen. Řeka dále protéká Loučenskou tabulí a na konec se ještě na našem území vlévá do Labe. Celková délka toku je 81 km.<sup>38,39</sup>

---

<sup>37</sup> BRANDOS, O. *Typy a tvary reliéfu*. [online]. © 3.11.2011 [cit. 2013-01-21]. Dostupné z: <http://www.treking.cz/regiony/reliief-typy-a-tvary.htm>

<sup>38</sup> ČESKÝ STATISTICKÝ ÚŘAD. [online] © Český statistický úřad, 2013 [cit. 2013-03-10]. Dostupné z: [https://www.czso.cz/x/redakce.nsf/i/charakteristika\\_okresu\\_svitavy](https://www.czso.cz/x/redakce.nsf/i/charakteristika_okresu_svitavy)

<sup>39</sup> FORTINOVÁ, L. *Loučná*. [online] © VIZUS, 2013 [cit. 2013-03-10]. Dostupné z: <http://www.infoglobe.cz/reky/evropa/ceska-republika/loucna%20/>



**Obr. 2** Výšková členitost reliéfu správního obvodu Litomyšl (upraveno podle <http://www.edpp.cz/por Charakteristika-zajmoveho-uzemi/>)

Při hodnocení přírodního potenciálu je jedním z důležitých kritérií také funkční vymezení daného území. Jedním z nejatraktivnějších území, z pohledu turistického využití, jsou pískovcové skalní útvary zvané Toulouvcovy Maštale. Toulouvcovy maštale jsou součástí chráněné krajinné oblasti (CHKO) Železné hory a ke dni 1. 12. 1993 byly prohlášeny přírodní rezervací - celková výměra rezervace je 1083,6 ha.

Svým umístěním spadá tato rezervace z části do Pardubického kraje a z části do kraje Vysočina. Nachází se na rozmezí Loučenské tabule a Českomoravské vrchoviny, konkrétně mezi obcemi Budislav, Proseč a Nové Hrady. Členité skalní útvary vznikaly po mnoho let vodními erozemi. Soustava skalních pískovcových měst se skládá ze skalních stěn a výčnělků, z nichž ty nejvyšší sahají až do výše 60 m. Celá oblast přírodní rezervace je volně přístupná návštěvníkům, pro které je zde připravená rozvinutá síť turisticky značených stezek, které lemují téměř nedotčenou přírodu. Toulouvcovy maštale jsou ideálním místem pro rodinné výlety, celá oblast je zahalena

pověstmi o loupeživém rytíři Vavřinci Toulovcovi, který ve zdejších skalách našel úkryt. Dalším příjemným zpestřením rodinných výletů by mohl být výstup na jednu ze tří místních rozhleden<sup>40</sup> či návštěva zrekonstruovaného zámku Nové Hrady. Celý Pardubický kraj je z hlediska polohy ideálním regionem pro rozvoj cykloturistiky, a tak se pro sportovní nadšence se každoročně pořádá cyklozávod Author cyklo Maštale aneb Za Toulovcem na kole, který vznikl za účelem propagace této atraktivní oblasti.<sup>41,42</sup>

Dalším velmi atraktivním územím, z hlediska cestovního ruchu, je státní přírodní rezervace Nedošínský háj. Nedošínský háj se nachází pouhé 4 km od Litomyšle poblíž obcí Nedošín a Tržek. Státní přírodní rezervací byl Nedošínský háj vyhlášen roku 1949, a to pro ochranu lužního lesa, ve kterém rostou až 300 let staré duby a habry. Kromě chráněné vegetace je Nedošínský háj útočištěm mnoha vzácných živočichů a jeho atraktivitu ještě zvyšují nedaleké rybníky. Díky celkovému potenciálu tohoto maloplošného chráněného území byla roku 1983 vybudována naučná stezka čítající devět informačních tabulí. Díky poměrně krátké trase 2300 m a dobře schůdné cestě (i s kočárkem) budou cílovou skupinu tvořit zejména rodiny s dětmi.<sup>43</sup>

Méně navštěvovaným, ale oblíbeným místem na Litomyšlsku je Růžový palouček. Památné místo porostlé růžemi leží u obce Morašice vzdálené necelých 7 km od Litomyšle a je dobře dostupné po cyklotrase č. 4021. Na čtvercovém pozemku o rozloze 350 m<sup>2</sup> se od nepaměti pěstují francouzské stepní růže *Rosa gallica*. Růžový palouček, který je opředen řadou záhad a pověstí, se těší velkému zájmu již od 2. pol. 19. století. V té době se zde konala různá shromáždění, což vedlo mimo jiné k založení spolku přátel Růžového paloučku v Újezdci. Spolek od svého založení pečuje o vnější úpravu paloučku a snaží se o jeho propagaci. Od roku 1990 je zde každoročně pořádána

---

<sup>40</sup> Rozhledna Borůvka, Terezka a Toulovcova rozhledna.

<sup>41</sup> MĚSTO LITOMYŠL. *Tipy na výlet*. [online] © 2011 [cit. 2013-02-13]. Dostupné z: [http://www.litomysl.cz/?id\\_str=1311055630606](http://www.litomysl.cz/?id_str=1311055630606)

<sup>42</sup> SDRUŽENÍ OBCÍ TOULOVCOVY MAŠTALE. *Přírodní rezervace Maštale*. [online]. © 2005 [cit. 2013-01-19]. Dostupné z: [http://www.mastale.cz/pr\\_toul\\_mastale.htm](http://www.mastale.cz/pr_toul_mastale.htm)

<sup>43</sup> CHALUPOVÁ, R. *Nedošínský háj*. [online] © 16. 1. 2006 [cit. 2013-03-10]. Dostupné z: <http://www.hrady.cz/?OID=3819>

slavnost na Růžovém paloučku, kde vystupují různorodí kulturní umělci a významní řečníci.<sup>44</sup>

### 3.1.2 Kulturně - historické předpoklady

Kulturně - historické předpoklady mají významný vliv na migrační pohyb účastníků cestovního ruchu. Litomyšl patří mezi města s významnými historickými rysy a více než tisíciletou historií, která se zde nesmazatelně podepsala. Dějinný vývoj měst lze většinou sledovat ve vrstvách a ztrácí se tak jejich historická spojitost. Naopak je tomu v Litomyšli, kde z historického hlediska je tu hlavní snahou vzájemná spojitost a prolnutí s dávnou historií a motivací účastníků se stává v první řadě ucelené seznámení se s místní historií, architekturou a kulturou.<sup>45</sup>

Různorodé a rozsáhlé kulturně – historické předpoklady je lepší si pro srozumitelnější výklad dále rozdělit, proto v této práci bude použito obecné členění na kulturně–historické památky, kulturní zařízení a společenské akce. Kulturně historické památky jsou nejdůležitější složkou podílející se na rozvoji cestovního ruchu a řídí se dle zákona č. 20/1987 Sb. o státní památkové péči - „*památky jsou významné doklady historického vývoje, způsobu života a prostředí společnosti od nejstarších dob do současnosti jakožto projevy tvůrčích schopností a práce člověka z nejrůznějších oborů lidské činnosti.*“<sup>46</sup>

#### 3.1.2.1 Kulturně – historické památky

Hlavní dominantou města je renesanční zámek, který byl vystaven Vratislavem z Pernštejna v druhé polovině 16. století. Typickou výzdobou zámeckého exteriéru je

---

<sup>44</sup> MATĚJKA, V. *Růžový palouček*. [online]. [cit. 2013-01-21]. Dostupné z:

<http://www.ruzovypaloucek.wz.cz/index.php>

<sup>45</sup> VOPÁLKA, P. a RANDÁKOVÁ, A. *Litomyšl: na prahu třetího tisíciletí*. Litomyšl: Město Litomyšl, 2009. ISBN 978-80-254-4502-0.

<sup>46</sup> *Památkový zákon*. . [online]. © Národní památkový ústav, 2003 – 2013 [cit. 2013-02-21]. Dostupné z: <http://www.npu.cz/pro-odborniky/pamatky-a-pamatkova-pece/zakony-mezinarodni-dokumenty/zakon-o-statni-pamatkove-peci/>



jedinečná dvoubarevná obdélníková sgrafitová výzdoba. Pro svou unikátnost byl zámek roku 1962 prohlášen za Národní kulturní památku a od roku 1999 je umístěn na prestižním Seznamu světového dědictví UNESCO spolu s jedenácti dalšími kulturními památkami České republiky. V současné době pečuje o zámek Národní památkový ústav se sídlem v Pardubicích. Zámek je jedním z hlavních předpokladů turistické návštěvnosti, což dokazují i údaje o návštěvnosti památek. Podle Národního informačního a poradenského střediska pro kulturu (NIPOS) navštívilo za rok 2011 litomyšlský zámek 36416 lidí, což je oproti loňské návštěvnosti (29854 lidí) velkým úspěchem.<sup>47</sup>

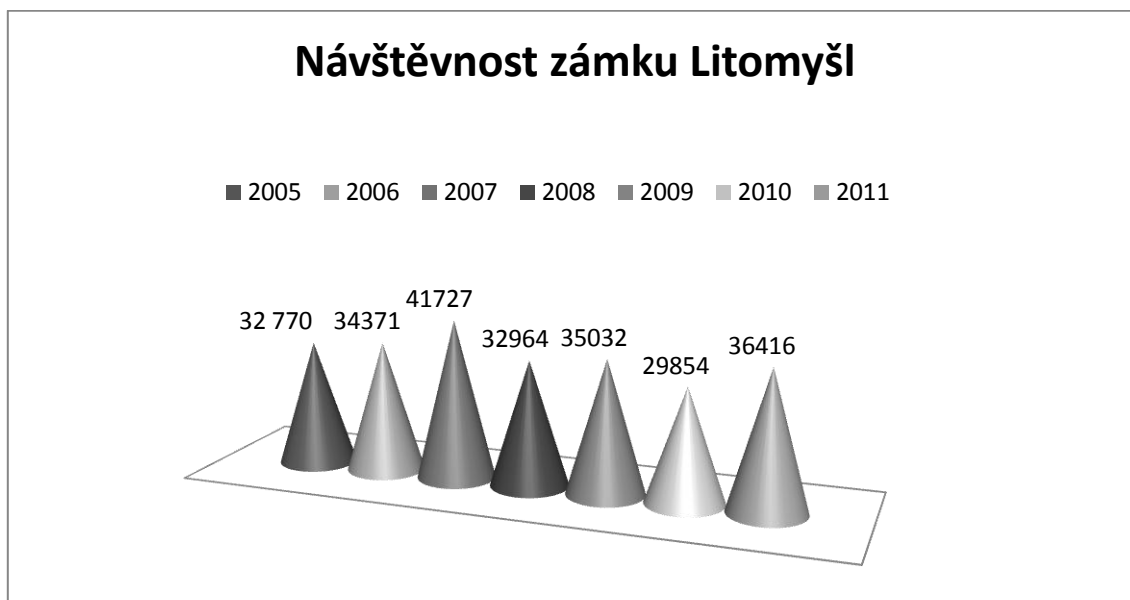
V současné době se státní zámek v Litomyšli připravuje na zahájení sezóny 2013. Na Velký pátek 29. 3. 2013 budou zámecké prostory opět zpřístupněny návštěvníkům. Na novou sezónu se chystá i kastelánka Zdeňka Kalová: *„Chtěli bychom, aby reprezentativnímu charakteru místností odpovídalo i jejich vybavení, především usilujeme o vrácení původního mobiliáře a historických portrétů majitelů...“*<sup>48</sup> Standardní otevírací doba je od dubna do října se začátkem prohlídek vždy v 10 h a poslední prohlídka začíná vždy hodinu před koncem otevírací doby, která je proměnná. Mimo otevírací dobu je možné si zamluvit termín prohlídky pouze po telefonické dohodě se správou zámku. V nabídce jsou jak základní prohlídková trasa, tak i prodloužená prohlídka celého zámku. Ceny vstupného se pohybují v rozmezí 120 Kč – 190 Kč za plné vstupné a děti, studenti, senioři a ZTP mají vstupné ponížené. Výhodnou nabídkou pro rodiny s dětmi je rodinné vstupné (2 dospělí + 3 děti) za 310 Kč. Novinkou letošního roku je zavedení speciálního vstupného pro skupiny z mateřských a základních škol, Vstupné za dětskou vstupenku činí 40 Kč a pedagogický dozor má vstup zdarma. Mimo hlavních prohlídkových tras je možné navštívit zámecké sklepení, kde je umístěna stálá expozice soch litomyšlského umělce Olbrama Zoubka, městskou obrazárnu ve 2. patře zámku a zámecké zahrady, kde stojí přírodní amfiteátr. K zámku patří také pivovar, ve kterém se narodil roku 1824 Bedřich Smetana. V letech 2000-2006 byl zámecký pivovar rekonstruován a nyní se může

---

<sup>47</sup> NIPOS. *Návštěvnost památek v krajích ČR v roce 2011*. [online]. [cit. 2013-02-23]. Dostupné z: <http://www.nipos-mk.cz/wp-content/uploads/2009/03/Navstevnost-pamatky-20111.pdf>

<sup>48</sup> LILIE. ZPRAVODAJ MĚSTA LITOMYŠL. *Zámek zahájí turistickou sezónu*. [cit. 2013-03-06]. str 1

pochlubit školícím centrem, kulturním sálem a ubytovacími prostory.<sup>49</sup> Od roku 1998 je v sezóně u vstupu do zámeckého areálu provozováno TIC, které návštěvníkům poskytne potřebné informace či zprostředkuje nabízené služby.<sup>50</sup>



**Graf 1** Návštěvnost zámku Litomyšl – okres Svitavy. Zdroj: NIPOS, online, cit. 2013-02-23

Pár kroků od zámku se naskýtá pohled na jeden z dokladů náboženské tradice v Litomyšli. Je jím Piaristický chrám Nalezení sv. Kříže, který vznikl za podpory Frebónie z Pernštejna, která do města přivedla řád piaristů, jejichž posláním bylo vzdělávat chlapce ze sociálně slabých rodin. Dominantní chrám prošel řadou přestaveb a byl využíván především pro bohoslužby piaristů. Piaristé chrám opustili v roce 1948 a již v druhé polovině 20. století se celý chrám nalézal v havarijním stavu. Po několika rekonstrukcích získal dnešní podobu a stal se neodmyslitelnou dominantou areálu Klášterních zahrad. K jeho obnově přispěl i fakt, že zde bylo zorganizováno několik koncertů v rámci operního festivalu Smetanova Litomyšl. V současné době je klášter veřejnosti nepřístupný, čeká se na rekonstrukci vnitřních prostor.<sup>51</sup>

<sup>49</sup> VOPÁLKA, P. a RANDÁKOVÁ, A. *Litomyšl: na prahu třetího tisíciletí*. Litomyšl: Město Litomyšl, 2009. ISBN 978-80-254-4502-0.

<sup>50</sup> ZÁMEK LITOMYŠL. [online]. © Oficiální stránky Zámku Litomyšl, 2013 [cit. 2013-02-11]. Dostupné z: <http://www.zamek-litomysl.cz/>

<sup>51</sup> VOPÁLKA, P. a RANDÁKOVÁ, A. *Litomyšl: na prahu třetího tisíciletí*. Litomyšl: Město Litomyšl, 2009. ISBN 978-80-254-4502-0.



Klášterní zahrady představují idylické místo ležící mezi chrámem Povýšení sv. Kříže a kostelem Nalezení sv. Kříže, nedaleko litomyšlského náměstí. Svou současnou podobu získaly po náročné rekonstrukci v roce 2000 a byly otevřeny veřejnosti. Litomyšl získala jedinečný park reprezentativního vzhledu s neopakovatelným výhledem na město. Zahrada má rozlohu přes jeden hektar, její střed zdobí fontána se sochami Olbrama Zoubka, je zde květinová výzdoba a všude kolem se rozléhá klasická hudba. Otevírací doba Klášterních zahrad je od dubna do října od 8 – 22 hodin a od listopadu do března od 8 do 19 hodin. Upravené plochy trávníků slouží návštěvníkům jako místo k posezení a relaxaci, návštěvníci se tu mohou také občerstvit a posedět v příjemné kavárně, která je součástí areálu.<sup>52</sup>

Další sakrální památkou v Litomyšli je kostel Povýšení sv. Kříže. Kostel stojí hned vedle Klášterních zahrad a rozvětvené kamenné schodiště ho spojuje s Šantovým náměstím. V současné době je kostel pod správou Římskokatolické farnosti. Po kompletním zrenovování kostela a vysvěcení nových varhan, které patří mezi největší ve východních Čechách, se farnost zaměřuje na pomoc lidem najít cestu k Bohu. Kostel láká k návštěvě nejen svou novou „fasádou“, ale především promyšlenými aktivitami – vydává farní časopis „Farník“, který propaguje i na svém webu, vede divadelní soubor „Hřebíček na hlavičku“, také kolem sebe shromažďuje společenství lidí se společnými zájmy a pořádá různorodé akce, z nichž mezi ty nejaktuálnější patří pořádání v pořadí již 16. postního putování či benefiční ples farnosti.<sup>53</sup>

Přímo pod kostelem se nachází budova ze 17. století, kam byla přesunuta tiskařská dílna. Ta vydávala díla a spisy známých českých autorů, mezi které patří např. J. K. Tyl, B. Němcová, V. Hálka, J. Nerudy... Kromě jedné z nejstarších tiskáren v Čechách je na Šantově náměstí také větší počet rodných domů významných umělců. Přes ulici stojí dům čp. 170, který byl domovem českého lingvisty a univerzitního profesora Quida Hodury. Přípomínkou na jeho léta strávená v Litomyšli je pamětní deska s bustou od výtvarníka Karla Lidického. Sousední dům čp. 171 je rodným domem průkopníka

---

<sup>52</sup> VOPÁLKA, P. a RANDÁKOVÁ, A. *Litomyšl: na prahu třetího tisíciletí*. Litomyšl: Město Litomyšl, 2009. ISBN 978-80-254-4502-0.

<sup>53</sup> ŘÍMSKOKATOLICKÁ FARNOST LITOMYŠL. [online]. © Top design, 2009 [cit. 2013-02-12]. Dostupné z: [http://www.farnostlitomysl.cz/?str=farnost\\_litomysl](http://www.farnostlitomysl.cz/?str=farnost_litomysl)

a člena Československé obce sokolské Jana Hillera a ve vedlejším domě čp. 172 se narodil známý akademik Zdeněk Nejedlý.

Cestou z Šantova náměstí, ulicí Boženy Němcové, stojí po pravé straně bývalé divadlo U Černého orla, ve kterém v letech 1854 – 1855 působil i český dramatik J. K. Tyl. Ulice B. Němcové vede až k Toulovcovu náměstí, kde se v posledních letech koná prázdninový festival Toulovcovy prázdninové pátky. Dominantou Toulovcova náměstí je gotický kostel Rozeslání sv. Apoštolů, o kterém se dovídáme prostřednictvím archivních dokumentů už v roce 1407. Tehdy se s největší pravděpodobností jednalo o kostel městského špitálu. Kostel patří mezi nejstarší dochovanou sakrální stavbu v Litomyšli. Vedle kostelíku se nachází i dům čp. 151, který je zajímavý tím, že v něm bydlela Magdaléna Dobromila Rettigová, známá česká spisovatelka, spolu s manželem litomyšlským úředníkem Josefem Sudislavem Rettigem. Její pobyt zde připomíná pamětní deska umístěná v prvním patře domu. Přilehlé okolí Šantova a Toulovcova náměstí bylo kompletně rekonstruováno v letech 1997 – 1999, a stalo se z něj klidné místo vybízející k odpočinku.<sup>54</sup>

Nedaleko náměstí je kryté schodištěm tzv. městská fortna z dob Kostků z Postupic. Fortna spojuje horní a dolní město a vede na zámecké náměstí přímo před průčelí piaristického chrámu.

Další významnou kulturně - historickou památkou, kterou nelze opomenout je Smetanovo náměstí.<sup>55</sup> Součástí městské památkové rezervace je od roku 1965. Náměstí na první pohled zaujme svým protáhlým tvarem měřícím 490 m, jehož šířka není větší než šířka obyčejné ulice. Náměstí kopíruje původní obchodní cestu a městské tržiště a patří k nejdelším v Čechách. Jak bývá zvykem i litomyšlské náměstí je pojmenované po významné historické osobnosti. Litomyšlského rodáka Bedřicha Smetanu tak připomíná bronzová socha na Dolním náměstí, která byla slavnostně odhalena

---

<sup>54</sup> MĚSTO LITOMYŠL. *Toulovcovo náměstí s okolím*. [online]. © 2011 [cit. 2013-02-21]. Dostupné z: [http://www.litomysl.cz/?id\\_str=1311055273237](http://www.litomysl.cz/?id_str=1311055273237)

<sup>55</sup> Smetanovo jméno dostalo náměstí až po roce 1989. MĚSTO LITOMYŠL. *Smetanovo náměstí*. [online]. © 2011 [cit. 2013-02-21]. Dostupné z: [http://www.litomysl.cz/?id\\_str=1311055259565](http://www.litomysl.cz/?id_str=1311055259565)

21. 6. 1924 a od té doby se u ní shromažďují občané v rámci různých akcí. V samém středu náměstí stojí radnice s věží, která byla vystavena roku 1418 jako symbol nezávislosti na litomyšlské vrchnosti. Od roku 1907 zdobí okno prvního patra orloj z dílny Karla Adamce. Měšťanské domy, které už dávno ztratily svou gotickou podobu, se táhnou podél celého náměstí a mají unikátní podsíňové oblouky, tzv. podloubí, které nechali vybudovat už Kostkové z Postupic, aby měšťané mohli chodit i v dešti suchou nohou.

Nejkrásnějším z měšťanských domů, který stojí za zmínku, je Dům U Rytířů s výraznou sochařskou výzdobou postavený kolem roku 1546 místním kameníkem Blažkem. Jde o dům v renesančním stylu s kamennou fasádou a figurální výzdobou s náměty z dané doby. Bohužel během požáru v roce 1814 byl zničen renesanční štít domu, následně byl nahrazen štítem v klasicistním stylu. Dům si získal svůj název podle ozbrojených postav po stranách okna. Během rekonstrukce v 70. letech 20. století byl odkryt renesanční kazetový strop v prvním patře. Strop byl částečně ohořen, ale po rekonstrukci zdobí současnou výstavní síň.<sup>56</sup>

Celé centrum městského života si prošlo mnohými rekonstrukcemi a nyní může nabídnout klidovou zónu, nový mobiliář, řadu kaváren a restaurací či úchvatný pohled na městskou architekturu. Svou strategickou pozicí náměstí přímo vybízí ke konání městských slavností či jiných shromáždění.

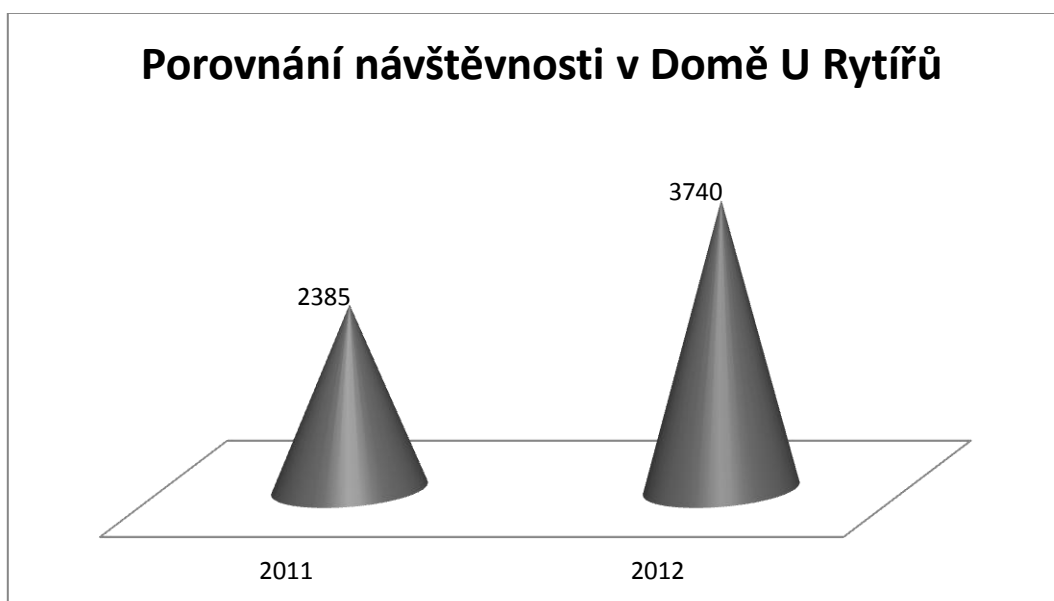
### 3.1.2.2 Kulturní zařízení

Mezi významná kulturní zařízení města Litomyšl, která zastávají jak poznávací, tak i společenskou funkci, patří Městská galerie Litomyšl. Galerie je situována na dvou místech, a to na Smetanově náměstí v historickém domě U Rytířů čp. 110 a na zámeckém návrší ve 2. patře renesančního zámku. Ředitelkou příspěvkové organizace města, jež spravuje sbírkový fond uměleckých děl, je historička umění

---

<sup>56</sup> VOPÁLKA, P. a RANDÁKOVÁ, A. *Litomyšl: na prahu třetího tisíciletí*. Litomyšl: Město Litomyšl, 2009. ISBN 978-80-254-4502-0.

Mgr. Dana Schlaichertová, která se stará o organizaci výstav, oslovuje sponzory. V současné době je v tomto kulturním zařízení naplánováno pět výstav. Již probíhající výstava výtvarníka Jana Papeže s příznačným názvem Papež v Litomyšli: výběr z prací 1983 – 1985 potrvá až do 21. 4. 2013. Začátek výstavy fotografií Pavla Horníka s názvem Prodaná nevěsta v Evropě je naplánován na 6. 4. 2013 a potrvá až do 27. 10. 2013. Expozice Vůle a myšlenka bude vystavena v prostorách galerie v rámci 20. výročí založení restaurátorské školy v Litomyšli od 27. 4. 2013 do 2. 6. 2013. Výstava akademického malíře Václava Macha Koláčného – Obrazy bude probíhat od 3. 6. 2013 do 9. 9. 2013. Poslední naplánovanou výstavou je reprezentativní výstava pořádaná k 140. výročí narození umělce Maxe Švabinského (1873 – 1962), který se inspiroval nedalekou kozlovskou krajinou. Městskou galerii v Litomyšli je možné navštívit každý den mimo pondělí od 10 h do 12 h a od 13 h do 17 h. Ceny vstupného se pohybují individuálně v rozmezí od 20 Kč do 40 Kč.<sup>57</sup>



**Graf 2** Návštěvnost Domu U Rytířů. Zdroj: Výroční zpráva o činnosti Městské galerie Litomyšl 2012<sup>58</sup>

<sup>57</sup> MĚSTO LITOMYŠL. *Městská galerie Litomyšl*. [online]. © 2011 [cit. 2013-02-22]. Dostupné z: <http://www.litomysl.cz/?lang=cz&co=organizace&id=1087830079097>

<sup>58</sup> Zisk ze vstupného za rok 2012 činil 82 000 Kč.



**Graf 3** Návštěvnost městské obrazárny. Zdroj: Výroční zpráva o činnosti Městské galerie Litomyšl 2012<sup>59</sup>

Dalším kulturně – poznávacím střediskem je Muzeum Josefa Váchala, tzv. Portmoneum. Nachází se v ulici Terézy Novákové čp. 75. Veřejnosti bylo muzeum zpřístupněno po rozsáhlých rekonstrukcích 26. 6. 1993. Historie domu a jeho osudy, které jsou významným „tahákem“, sem v roce 2008 přilákaly celkem 4228 lidí.<sup>60</sup> Zajímavější část historie začíná v roce 1920, kdy zdejší amatérský tiskař a milovník umění Josef Portnam pozval do Litomyšle svého přítele, malíře a spisovatele Josefa Váchala. Portmanovým přáním bylo vyzdobit stěny a stropy dvou místností a některé kusy nábytku expresionistickými malbami. Vyzdobený dům se stal uměleckým dílem. Váchalovy malby se vyznačují velmi složitou strukturou s vnitřní logikou, která prolíná Váchalova díla. Roku 1991 byl Portmanův dům odkoupen od Národní galerie v Praze nakladatelstvím Paseka.

Portmoneum láká návštěvníky na stálou expozici, kterou je možné navštívit v hlavní sezóně od května do září denně mimo pondělí od 9 h – 12 h, od 13 h – 17 h, kde je možné si například „osahat“ a prolistovat knihy Josefa Váchala, či posedět v unikátním křesle z té doby. Také možnost uspořádat svatební obřad přímo v prostorách muzea je

<sup>59</sup> Zisk ze vstupného za rok 2012 činil 195 000 Kč

<sup>60</sup> NIPOS. *Návštěvnost muzeí a galerií v krajích ČR v roce 2008*. [online]. [cit. 2013-02-23]. Dostupné z: [http://www.nipos-mk.cz/wp-content/uploads/2009/03/navstevnost\\_muzei\\_a\\_galerii\\_2008.pdf](http://www.nipos-mk.cz/wp-content/uploads/2009/03/navstevnost_muzei_a_galerii_2008.pdf)

pro mnohé netradičním zážitkem. Nezapomíná se ani na menší návštěvníky muzea, pro které je připraven výtvarný koutek. Ceny vstupného se pohybují od 40 Kč do 120 Kč. Osobnost umělce Josefa Váchala připomíná ve městě i ulice se sgrafitovou výzdobou, jež nese jeho jméno.<sup>61,62</sup>

Vedle chrámu Nalezení sv. Kříže a vstupu do krytého schodiště stojí komplex původních piaristických škol. Budova dříve zasvěcená vzdělávání chlapců ze sociálně slabších vrstev dnes slouží jako Regionální muzeum, které provozuje badatelnu, odbornou knihovnu a vydává Sborník Pomezí Čech, Moravy a Slezska. V současné době je historická budova muzea veřejnosti nepřístupná z důvodu revitalizace, která by měla podle dostupných informací trvat až do jarních měsíců roku 2014.

Za ideálním místem ke konání kulturních a společenských akcí býval v první polovině 20. století označován Lidový dům v novorenesančním stylu. Dům stojící na břehu řeky Loučné byl dlouho veřejnosti uzavřen a chátral. Dnes je tento dům zrekonstruovaný a je sídlem Farní charity, která je správcem celé budovy a každoročně pořádá kulturní akce a nabízí prostory k pronájmu. Součástí objektu je nekuřácká restaurace a kulečnicková herna, kde se pravidelně koná turnaj v poolbilliaru Primátor Cup.<sup>63</sup>

Promenádou kolem řeky, která po rozsáhlé úpravě břehů změnila svou podobu a nyní se honosí odpočinkovou zónou, se dojde ke Smetanově domu. Smetanův dům byl postaven podle projektu Jana Šuly, Viktorina Šulce a Josefa Velflíka na levém břehu řeky Loučné. Základní kámen byl položen 4. dubna 1903. Slavnostní otevření divadelní budovy proběhlo 11. června 1905 za účasti ředitele Národního divadla Praha Františka Adolfa Šubrtu a spisovatele Aloise Jiráska. Smetanův dům je postaven v novorenesančním stylu se secesními prvky. Dnes se ve Smetanově domě kromě

---

<sup>61</sup> GLOSER, J. J. *Litomyšl – městem krok za krokem*. 1. vyd. Praha: Agro, 2005. ISBN 80-7203-749-8.

<sup>62</sup> MĚSTO LITOMYŠL. *Portmoneum – Museum Josefa Váchala*. [online]. © 2011 [cit. 2013-02-22]. Dostupné z: [http://www.litomysl.cz/?id\\_str=1311055299957](http://www.litomysl.cz/?id_str=1311055299957)

<sup>63</sup> MĚSTO LITOMYŠL. *Lidový dům*. [online]. © 2011 [cit. 2013-02-22]. Dostupné z: [http://www.litomysl.cz/?id\\_str=1311055356771](http://www.litomysl.cz/?id_str=1311055356771)

divadelních představení a koncertů konají i další kulturní akce, především taneční kurzy nebo plesy.<sup>64</sup>

### 3.1.2.3 Společenské akce

Operní festival Smetanova Litomyšl patří k největším pravidelným festivalům klasické hudby mezinárodní významnosti. Hned po Pražském jaru se jedná o druhý nejstarší hudební festival v České republice, který každoročně navštíví několik desítek tisíc diváků. Festival je pořádán pravidelně od roku 1949. Hlavní program festivalu se odehrává v zámeckém areálu pod širým nebem, další představení se odehrávají uvnitř zámku, v litomyšlských chrámech a Smetanově domě. K nezapomenutelné atmosféře přispívá i rozmanitá hudební dramaturgie a vystoupení českých a světových umělců. Festival probíhá na přelomu června a července pod záštitou Ministerstva kultury České republiky, Státního památkového ústavu Pardubice a Pardubického kraje. Letošní 55. ročník se bude konat od 13. 6. 2013 do 30. 6. 2013 a bude zahájen Smetanovou skladbou *Má vlast*.

Bohatá programová nabídka Smetanovy Litomyšle bude již po deváté v řadě doplněna o projekt Smetanova výtvarná Litomyšl. Původně doprovodná akce operního festivalu se těšila takovému zájmu, že se stala samostatným kulturním počinem. Výstavy pořádané v městských galeriích, muzeích a na jiných méně tradičních místech jsou úzce spjaty s festivalem Smetanova Litomyšl již od samého počátku festivalu. Roku 1949 se jednalo o výtvarnou výstavu s názvem *Mistři českého umění 19. století*. V průběhu roku 2011 se v Litomyšli konalo celkem 16 výstav, které byly spojovány se jmény významných autorů jako např. Julius Mařák, Jan Zrzavý, Andy Warhol... Pořadatelskou organizací výtvarné Litomyšle je organizace hudebního festivalu Smetanova Litomyšl, která spolupracuje s Východočeskou galerií v Pardubicích, Městskou galerií Litomyšl a Vysoké Mýto a Galerií Zdeňka Sklenáře.<sup>65</sup>

---

<sup>64</sup> VOPÁLKA, P. a RANDÁKOVÁ, A. *Litomyšl: na prahu třetího tisíciletí*. Litomyšl: Město Litomyšl, 2009. ISBN 978-80-254-4502-0.

<sup>65</sup> RAABOVÁ, T. a kol. *Analýza ekonomického dopadu festivalu Smetanova Litomyšl 2001*. Economic impacT v.o.s., 2011.

Gastronomické slavnosti Magdaleny Dobromily Rettigové se v Litomyšli na Smetanově náměstí pořádají jako pocta věhlasné hospodyňce a kuchařce M. D. Rettigové, která v Litomyšli pobývala celých jedenáct let. Jedná se o týdenní akci, jejíž druhý ročník letos vychází na 13. 5. – 19. 5. 2013. Pořadatelem slavností je Smetanova Litomyšl, o. p. s., akce je pod záštitou Asociace kuchařů a cukrářů ČR, Asociace hotelů a restaurací ČR a hlavním partnerem této akce se pro rok 2013 stala Česká centrála cestovního ruchu CzechTourism. Gastrofestival je určen odborné i laické veřejnosti, která má zájem ochutnat regionální a tradiční českou kuchyni. Gastronomické slavnosti vznikly pro to, aby přilákaly návštěvníky do Litomyšle i mimo dobu vyhlášeného operního festivalu Smetanova Litomyšl a ukázaly, že Litomyšl má stále co nabídnout.<sup>66</sup>

Lázně ducha jsou další významnou akcí, kterou pořádá obecně prospěšná společnost Smetanova Litomyšl. I když by se to mohlo zprvu zdát, Lázně ducha nepředstavují tradiční lázně specializující se na rekonvalescenci těla. Litomyšl chce naplnit slova Josefa Váchala, který v Krvavém románu město Litomyšl vystihl slovy: „*Je to město neobyčejně kulturní a lázeňské... ovšem vodu tam nikdo nepije.*“<sup>67</sup> Litomyšl se chce díky originálnímu nápadu zapsat do povědomí lidí jako významné místo, kde lze načerpat a obnovit duševní síly. Otevření již druhé lázeňské sezóny je letos naplánováno na poslední dny v dubnu a očekává se, že zahájení bude zábavnou a účelnou propagací města Litomyšl.<sup>68</sup>

Letní festival Toulouvcovy prázdninové pátky jsou outdoorovou akcí regionálního charakteru. Tradiční doba konání festivalu připadá na období letních prázdnin. Jednotlivá představení se hrají každý pátek v podvečer na Toulouvcově náměstí. První vystoupení, které začíná pravidelně v 18 h je věnováno těm nejmenším posluchačům. Po pohádkovém maratonu čekají na prázdninové návštěvníky festivalu od 19:30

---

<sup>66</sup> GASTRONOMICKÉ SLAVNOSTI M. D. RETTIGOVÉ. [online]. 2013 [cit. 2013-02-22]. Dostupné z: <http://www.gastroslavnosti.cz/>

<sup>67</sup> LÁZNĚ DUCHA. *Litomyšl Lázně ducha*. [online]. 2013 [cit. 2013-02-22]. Dostupné z: <http://www.lazneducha.cz/>

<sup>68</sup> LÁZNĚ DUCHA. *Litomyšl Lázně ducha*. [online]. 2013 [cit. 2013-02-22]. Dostupné z: <http://www.lazneducha.cz/>



hudební představení folkových skupin. Organizátorky Toulouvcových prázdninových pátků Ing. Michaela Severová a Mgr. Milada Nádvorníková počítají i s možností nepříznivého počasí, v takovém případě se akce přesouvá do hudebního klubu Kotelna. Letošní představení začíná pátkem 5. 7. 2013 a potrvá až do 31. 8. 2013. Celý výtěžek dobrovolného vstupného bude věnován na konto nadace Pomozte dětem.<sup>69</sup>

### 3.2 Selektivní předpoklady

Selektivní předpoklady cestovního ruchu dokumentují způsobnost a preference společnosti z hlediska účasti na cestovním ruchu. Podle potřeb je možné tyto předpoklady rozdělit na demografické, politické, administrativní, urbanizační, sociologické, ekonomické a personální. Demografické faktory zahrnují veškeré územní změny lidské populace, např. počty obyvatel, jejich věkovou strukturu, porodnost, úmrtnost, kolik osob se přistěhovalo, ... Přesto, že tyto předpoklady nebývají hlavním impulsem k návštěvě vybrané destinace, tak jejich dopady na cestovní ruch mohou být nemalé. Obecně lze předpokládat, že mladší část obyvatelstva bude preferovat spíše aktivnější formy cestovního ruchu, než ta část starších obyvatel. V příložených tabulkách jsou obsaženy základní demografické informace týkající se města Litomyšl, dostupné v evidenci Českého statistického úřadu.

**Tabulka 1:** Stav obyvatelstva k 1. 7. 2011

	2002	2006	2009	2010	2011
celkem muži	4929	4833	4950	4962	4924
celkem ženy	5314	5245	5299	5283	5283

**Tabulka 2:** Průměrný věk obyvatelstva k 31. 12. 2011

	2002	2006	2009	2010	2011
celkem	39,1	40,4	41,3	41,6	41,8

<sup>69</sup> MĚSTO LITOMYŠL. *Toulouvcovy prázdninové pátky*. [online]. © 2011 [cit. 2013-02-22]. Dostupné z: <http://www.litomysl.cz/index.php?lang=cz&co=festivaly&akce=festival&id=1280755309488>

**Tabulka 3:** Počet sňatků k 31. 12. 2011

	2002	2006	2009	2010	2011
celkem	45	58	39	28	41
na 1000 obyvatel	4,4	5,8	3,8	2,7	4,0

**Tabulka 4:** Nově narození k 31. 12. 2011

	2002	2006	2009	2010	2011
celkem	91	88	95	105	88
z toho muži	50	38	48	51	43
z toho ženy	41	50	47	54	45
na 1000 obyvatel	8,9	8,7	9,3	10,2	8,6

**Tabulka 5:** Zemřelí k 31. 12. 2011

	2002	2006	2009	2010	2011
celkem	88	101	89	92	99

**Tabulka 6:** Přistěhovalí a vystěhovalí k 31. 12. 2011

	2002	2006	2009	2010	2011
přistěhovalí	189	237	337	188	201
vystěhovalí	214	290	211	250	194
přírůstek stěhováním	-25	-53	126	-62	7

Zdroj dat ČSÚ, vlastní zpracování. ČESKÝ STATISTICKÝ ÚŘAD. [online]. © 2013 [cit. 2013-02-20]. Dostupné z: [http://www.czso.cz/csu/2012edicniplan.nsf/t/7800321856/\\$File/401812265.pdf](http://www.czso.cz/csu/2012edicniplan.nsf/t/7800321856/$File/401812265.pdf)

Ekonomické předpoklady jsou nejvíce ovlivňovány místní podnikatelskou činností. Podnikatelské prostředí, pružně vytvářející podmínky pro svůj růst s ohledem na potřeby města, stimuluje a podporuje rozvoj cestovního ruchu. Bohužel, město Litomyšl se již delší dobu potýká s problémem nedostatku nově vznikajících pracovních míst, neboť investoři se do Litomyšle příliš nehrnou, a tak je současná ekonomická situace města odkázána jen na pár velkých městských zaměstnavatelů. Litomyšl žije a trpí s vědomím potenciálního nebezpečí, co by se stalo v případě, že by jeden z velkých zaměstnavatelů skončil, neboť pro obyvatelstvo a rozvoj města by to mělo hrozivý sociální dopad.

V příložené tabulce jsou uvedeny kompletní informace počtu uchazečů o zaměstnání v Litomyšli k 31. 12. 2010.

**Tabulka 7:** Počet uchazečů o zaměstnání k 31. 12. 2010

Celkem	453
Z toho dle délky nezaměstnanosti:	
do 3 měsíců	134
3 - 6 měsíců	77
6 – 9 měsíců	43
9 – 12 měsíců	24
více než 12 měsíců	175
Počet uchazečů o zaměstnání - dosažitelní <sup>70</sup>	449
Míra nezaměstnanosti v % <sup>71</sup>	8,6
Počet uchazečů na 1 volné místo	4,3

Zdroj dat z ČSÚ, vlastní zpracování. ČESKÝ STATISTICKÝ ÚŘAD. [online]. © 2013 [cit. 2013-02-20]. Dostupné z:

[http://vdb.czso.cz/vdbvo/tabparam.jsp?vo=null&cislotab=TPR6010PU\\_OB1.89&kapitola\\_id=15&voa=tabulka&go\\_zobraz=1&verze=0&cas\\_3\\_9=20101231](http://vdb.czso.cz/vdbvo/tabparam.jsp?vo=null&cislotab=TPR6010PU_OB1.89&kapitola_id=15&voa=tabulka&go_zobraz=1&verze=0&cas_3_9=20101231)

Pro potřeby této diplomové práce je bráno jako nejdůležitější faktor ovlivňující rozvoj cestovního ruchu, samotné zjištění a zmapování současného stavu řízení v Litomyšli, tj. politická situace města a s ní spojený celkový postoj města k rozvoji cestovního ruchu.

V současné době není v Litomyšli zřízena fungující lokální organizace, která by koordinovala plánování, rozhodování a regulaci cestovního ruchu jako celku s tím, aby tak přispívala k udržitelnosti a konkurenceschopnosti této destinace. Vrcholovou organizací na městském úřadě, zabývající se otázkami udržitelnosti cestovního ruchu a kultury v Litomyšli, je Odbor kultury a cestovního ruchu. Odpovědnou vedoucí je Ing. Michaela Severová, která je současně i výkonnou ředitelkou svazku obcí UNESCO, jehož hlavní náplní je sdružování všech sídel UNESCO v České republice, a dále se angažuje ve výboru České inspirace. Odbor kultury a cestovního ruchu plní funkci zřizovatele vůči kulturním příspěvkovým organizacím města Litomyšl, schvaluje udílení příspěvků jednotlivým spolkům a kulturním organizacím se sídlem v Litomyšli, zapojuje občany do projednávání rozvojových aktivit a pravidelně je informuje

<sup>70</sup> Jedná se o uchazeče o zaměstnání, kteří mohou bezprostředně nastoupit do zaměstnání při nabídce vhodného pracovního místa, tj. evidovaní nezaměstnaní, kteří nemají žádnou objektivní překážku pro přijetí zaměstnání. Za dosažitelné se nepovažují uchazeči o zaměstnání ve vazbě, ve výkonu trestu, uchazeči v pracovní neschopnosti, uchazeči, kteří jsou zařazeni na rekvalifikační kurzy nebo uchazeči, kteří vykonávají krátkodobé zaměstnání, a dále uchazeči, kteří pobírají peněžitou pomoc v mateřství nebo kterým je poskytována podpora v nezaměstnanosti po dobu mateřské dovolené.

<sup>71</sup> Míra registrované nezaměstnanosti vyjadřuje podíl počtu nezaměstnaných registrovaných úřady práce

prostřednictvím městského zpravodaje Lilie, litomyšlské ročenky či prostřednictvím internetových stránek. Vedoucí odboru současně plní funkci tiskového mluvčího, každou první středu v měsíci je svolávána schůzka s tiskem, kde se novináři informují o připravovaných akcích v Litomyšli. Odbor organizačně zajišťuje i akce pořádané městem Litomyšl, mezi které patří například tradiční starodávné jarmarky, Dny otevřených dveří památek nebo celostátní akce Světový den architektury.<sup>72</sup>

Místa, která chtějí v dnešním konkurenčním boji obstát na trhu současné nabídky turistických atraktivit, se spojují do větších celků. Sdružování se s obcemi v rámci regionu, je stejně důležité, jako samotná propagace dané destinace. Společenství přináší řadu výhod, jako např. tvorba společné nabídky produktů, které jsou typické pro zvolený region, či organizační zajištění společné propagace a dalších služeb.<sup>73</sup>

Destinační společnost Východní Čechy je zájmovým sdružením, které bylo založeno 4. 1. 2001 a jejím hlavním záměrem je vytváření produktů podporující efektivní rozvoj daného území, se zaměřením se na rovnoměrné rozložení cestovního ruchu v čase a prostoru. Sdružení měst a obcí regionu Východní Čechy ke dni svého založení čítalo 11 sdružení právnických osob, mezi nimiž byla i Smetanova Litomyšl, o. p. s., o které bude ještě zmínka.<sup>74</sup>

Takovou organizací, která se sdružuje s dalšími obcemi v Litomyšli, je již zmíněná Česká inspirace. Česká inspirace je dobrovolné sdružení osmi obcí – Český Krumlov, Hradec Králové, Kutná Hora, Litomyšl, Polička, Telč, Třeboň a Jindřichův Hradec – založené k 5. 6. 1995. Hlavní aktivitou tohoto svazku je zmapování kulturních nabídek a aktivní podpora cestovního ruchu ve sdružených obcích. Česká inspirace chce zaujmout turisty každého věku s tím, že města jsou plná života a tak přichází s přemírou speciálních nabídek, určených jednotlivcům i širším skupinám, a i proto představila na veletrhu cestovního ruchu Holiday World brožuru svazku obcí České inspirace, která je

---

<sup>72</sup> MĚSTO LITOMYŠL. *Odbor kultury a cestovního ruchu*. [online]. © 2011 [cit. 2013-01-27]. Dostupné z: [http://www.litomysl.cz/?lang=cz&co=mestsky\\_urad&akce=odbor&id=1084534762768](http://www.litomysl.cz/?lang=cz&co=mestsky_urad&akce=odbor&id=1084534762768)

<sup>73</sup> FORET, M. a FORETOVÁ, V. *Jak rozvíjet místní cestovní ruch*. 1. vyd. Praha: Grada, 2001. ISBN 80-247-0207-X.

<sup>74</sup> DESTINAČNÍ SPOLEČNOST VÝCHODNÍ ČECHY. *Výroční zpráva*. [online]. © Destinační společnost Východní Čechy. [cit. 2013-01-28]. Dostupné z: <http://www.vychodni-cechy.org/cs/o-spolenosti/vyrocnizpravu>

věnována rodinám s dětmi. O konání kulturních akcí se turisté dozvídají nejen z propagačních materiálů, které jsou volně dostupné jak v češtině, tak ve světových jazycích, ale také z webových stránek organizace.<sup>75</sup>

Roku 1999 byla založena Obecně prospěšná společnost Smetanova Litomyšl, která nahradila původní Nadaci festivalu Smetanova Litomyšl a jejíž hlavní náplní je pořádání kulturních akcí ve městě, včetně operního festivalu Smetanova Litomyšl. Společnost má na starosti komplexní organizační zajištění mezinárodního festivalu, který svými počátky sahá až do roku 1949, přičemž dále soustřeďuje peněžní i nepeněžní prostředky k zajištění dalších činností jako např. Smetanova výtvarná Litomyšl, Lázně ducha, Gastronomické slavnosti M. D. Rettigové, Zámecké sklepení v moci pekelné. Obecně prospěšná společnost tak vytváří nová pracovní místa v Litomyšli a s přibývajícimi nápady se zvyšuje i návštěvnost méně navštěvovaných avšak nesmírně atraktivních míst.<sup>76</sup>

Dalším ze svazků lze uvést Mikroregion Litomyšlsko, který je účelovým, dobrovolným svazkem 41 přilehlých obcí. Mikroregion, který se rozkládá v jihovýchodní části Pardubického kraje na celkové ploše 410 km<sup>2</sup> a vznikl k datu 7. 3. 2001 za účelem vzájemné spolupráce obcí. Sdružené obce společnými silami usilují o efektivnější koordinaci rozvoje infrastruktury a získání prostředků ze státních i evropských fondů na podporu rozvoje cestovního ruchu v dané oblasti. Jednotlivé obce mikroregionu Litomyšlsko, zejména pak město Litomyšl, mají velký kulturně – historický potenciál a vzájemnou propojeností s dalšími obcemi se zvyšuje jejich atraktivita a tím i počet návštěvníků v mikroregionu.<sup>77</sup>

Významnou turistickou oblastí, také sdružující více lokalit, je Českomoravské pomezí, ležící na historické hranici mezi Čechami a Moravou. Jedná se o sdružení pěti historických měst – Litomyšl, Polička, Svitavy, Moravská Třebová a Vysoké Mýto.

---

<sup>75</sup> ČESKÁ INSPIRACE. *O České inspiraci*. [online]. © 2011 – 2013 Česká inspirace [cit. 2013-01-27]. Dostupné z: <http://www.ceskainspirace.cz/o-nas/#zacatek>

<sup>76</sup> SMETANOVA LITOMYŠL. *Smetanova Litomyšl, o. p. s.* [online]. © Smetanova Litomyšl, o. p. s. [cit. 2013-12-28]. Dostupné z: <http://ops.smetanovalitomysl.cz/>

<sup>77</sup> MIKROREGION LITOMYŠLSKO. *O mikroregionu Litomyšlsko*. [online]. © 2013 Mikroregion Litomyšlsko [cit. 2013-12-28]. Dostupné z: <http://www.litomyšlsko.cz/>

Českomoravské pomezí každoročně připravuje pro milovníky kulturních památek, vyznavače pěší turistiky či cykloturistiky a rodiny s dětmi řadu atraktivních nabídek, sloužících pro podporu regionálního cestovního ruchu. V letošním roce Českomoravské pomezí stihlo představit svou samostatnou expozici na lednovém veletrhu Regiontour v Brně. Největší atrakcí bylo slavnostní pokřtění celkem tří animovaných snímků, přibližujících životní příběhy několika významných osobností z Českomoravského pomezí. Zpracovalo se také na zvýšení návštěvnosti této historicky atraktivní oblasti s ohledem na politiku trhu, a výsledným produktem je Bonus pas. Jde o slevovou knížku kapesního formátu, jež nabízí více než padesát zajímavých slev na různé aktivity. Od Bonus pasu se očekává propojení turisticky atraktivnějších a vyhledávanějších míst s těmi méně navštěvovanými.<sup>78</sup>

Kraj Smetany a Martinů je prezentován jako svazek obcí založený roku 1998. Je zde přímá návaznost na projekt z 90. let 20. století, který byl vymyšlen za podpory holandských partnerských měst Poličky a Litomyšle. Mezinárodní projekt se zaměřoval zejména na rozvoj turistiky v dané oblasti. Po ukončení projektu byl zrealizován nápad založit svazek Kraj Smetany a Martinů, který by pokračoval v započaté práci vytvářet ideální podmínky pro všestranný rozvoj cestovního ruchu s tím, přilákat turisty do míst, kde žili dva velcí hudební skladatelé Bedřich Smetana a Bohuslav Martinů. Svazek v současné době čítá 14 členů, kteří se zapojili do aktivní činnosti, z nichž nejvýraznější je budování cyklistických a turistických odpočívadel v regionu.<sup>79</sup>

Významnou organizací, kterou nelze nezmínit, je Sdružení historických sídel Čech, Moravy a Slezska (SHS ČMS). „*Sdružení historických sídel Čech, Moravy a Slezska je dobrovolná, zájmová, nestraničná a nevládní organizace, sdružující především historické obce nebo jejich část, na jejichž území jsou zachovány významné kulturní hodnoty, zejména nemovitě památky.*“<sup>80</sup> Podle zveřejněné výroční zprávy SHS ČMS bylo k 1. 1. 2011 zapsáno 210 členů, včetně osmi přidružených. Hlavní náplní zájmové

<sup>78</sup> ČESKOMORAVSKÉ POMEZÍ. *Bonus pas Českomoravského pomezí*. [online]. © 2008 - 2013 Českomoravské pomezí [cit. 2013-12-28]. Dostupné z: <http://www.ceskomoravskepomezí.cz/bonus-pas/>

<sup>79</sup> LILIE. ZPRAVODAJ MĚSTA LITOMYŠL. *Kraj Smetany a Martinů se představuje*. 2011 [cit. 2013-03-06]. str. 15.

<sup>80</sup> SDRUŽENÍ HISTORICKÝCH SÍDEL ČECH, MORAVY A SLEZSKA. *O sdružení*. [online]. © 2011 SHS ČMS [cit. 2013-01-28]. Dostupné z: <http://www.shscms.cz/o-sdruzeni-shscms.html>

organizace je zachování kulturního dědictví a snaha o jeho trvalou využitelnost. S tím souvisí i informovanost veřejnosti prostřednictvím odborných seminářů.

Jedním z nejstarších turistických informačních center (TIC) Východních Čech je město Litomyšl. TIC vzniklo v roce 1993 a slavnostního zahájení se zúčastnila manželka tehdejšího premiéra p. Klause Livia Klausová. V současné době je TIC členem Asociace turistických informačních center České republiky, což zajišťuje alespoň částečnou prezentaci města v České republice. Informační turistická centra jsou v Litomyšli celkem dvě, celoroční TIC je dostupné přímo v historickém centru litomyšlského náměstí a sezónní TIC je umístěno v zámeckém areálu.

Aby byl výčet fungujících organizací a spolků na podporu rozvoje cestovního ruchu ve městě Litomyšl kompletní, je třeba uvést nově zřízenou příspěvkovou organizaci Zámecké návrší. Tato organizace města vznikla v souvislosti s revitalizací zámeckého návrší, na jehož obnovu byla městu Litomyšl udělena dotace ve výši téměř 400 miliónů korun českých. Novým ředitelem se stal David Zandler, jehož hlavním úkolem bude řídit provoz a udržet několika miliónový projekt po dobu delší než pět let.

### 3.3 Realizační předpoklady

Pro úplné využití celkového potenciálu lokalizačních předpokladů zvoleného území je nezbytnou nutností existence realizačních předpokladů. Realizační předpoklady posuzují vhodnost turisticky atraktivních míst ve spojení s místní infrastrukturou, s turistickým zařízením a nabízenými službami z pohledu účastníka cestovního ruchu. Pro hodnocení předpokladů se využívá dvojí dělení na dopravní, zahrnující zejména dopravní dostupnost a způsoby dopravy do zvolené destinace, a materiálně – technické předpoklady.

### 3.3.1 Dopravní předpoklady

Doprava je všeobecně chápána jako nástroj usnadňující pohyb účastníků cestovního ruchu do zvolené destinace, v určitých případech může být doprava sama o sobě hlavní náplní aktivity cestovního ruchu. Úroveň dopravní dostupnosti, která je bezprostředně spjata s rozvojem turismu, bývá často rozhodujícím faktorem při výběru dané destinace cestovního ruchu. Čím lépe je zajištěna dopravní infrastruktura v jednotlivých místech, tím více se zvyšuje úroveň dopravní dostupnosti v konkrétním místě. Významnou roli zde sehrává silniční, železniční a autobusová doprava, v určitých případech je za významnou považována i doprava letecká. Turisté se teprve po prozkoumání dopravní dostupnosti v dané destinaci rozhodují, jaký druh dopravy pro svou cestu využijí. Běžně zde sehrávají svou roli tři ukazatele – čas strávený na cestě, finanční náročnost a druh dopravního prostředku.



**Obr. 3** Mapa dopravní obslužnosti. Dostupné z: <http://www.ceskomoravskepomezí.cz/doprava/>

Dopravní obslužnost Litomyšle se v současné době nachází na špatné úrovni. Litomyšl, nacházející se ve východní části Čech přibližně 150 km od hlavního města Prahy, sice leží na hlavním silničním tahu 1. třídy R 35 Habartice – Frýdlant – Liberec – Turnov – Jičín - Hradec Králové Vysoké Mýto - Litomyšl – Moravská Třebová – Olomouc –



Valašské Meziříčí, ale chybí zde napojení se na dálniční síť vedoucí z Opatovic na Prahu a cesta nebývá z důvodu velké dopravní vytíženosti poklidná a plynulá. Zdejší infrastrukturu doplňují také silnice 2. třídy vedoucí na východ do České Třebové, na jih do Poličky, Proseče a Ústí nad Orlicí. Do portfolia Ředitelství silnic a dálnic České republiky byl zanesen, na základě neúnosné dopravní situace, plán na stavbu páteřní komunikace zahrnující obchvat Litomyšle a Vysokého Mýta. Projekt se nyní nachází v přípravné fázi, která dala vzniknout Infocentru R35 ve Vysokém Mýtě, jež má šířit informace týkajících se příprav tohoto projektu do povědomí místních lidí. První etapa měřící 26 km a vedoucí z Opatovic do Vysokého Mýta by měla být realizována na přelomu roku 2014/2015, další úseky na řadě jsou již zmíněné obchvaty měst Vysokého Mýta a Litomyšle, které mají značně odlehčit místní dopravní situaci, která je přetížena kamionovou dopravou.

Relativně dobrá dopravní dostupnost v Litomyšli je zajišťována autobusovou dopravou, která zajišťuje napojení se na dálkové autobusové trasy vedoucí dále po celé republice. Autobusové nádraží je jedním z prvních míst, které člověk uvidí, když přijede do Litomyšle. Na místě dnešního autobusového nádraží bývalo původní socialistické nádraží, ale to se z veřejných peněz transformovalo a nyní není jeho součástí pouze budova nádraží, ale také neformální park, nákupní středisko a 60 parkovacích míst, které dohromady tvoří jeden celek.

V Litomyšli je také v provozu městská autobusová doprava (MHD), která je zajišťována autobusovým dopravcem Zlatovánek s. r. o. V chodu je v současné době jen jedna linka č. 685010 s nepravidelnými intervaly, která lemuje trasy: Autobusové nádraží - Líbánky - Portmanka - Okružní - Zámek - Autobusové nádraží - Poliklinika - Vlakové nádraží - Husova čtvrť - plynárny - U Vertexu - Nedošín - na obrátce - Kornice - Lány - U Babky - Končinská - Smetanovo nám. - u věže - Na Výsluní - U Nemocnice - Autobusové nádraží - Sokolovna - Trstěnická - Autobusové nádraží. Cena jízdného je 6 Kč za plné jízdné a 3 Kč za zlevněné jízdné.<sup>81</sup>

---

<sup>81</sup> SPOLEČNOST PRO VEŘEJNOU DOPRAVU. *Litomyšl*. [online]. © 2012 [cit. 2013-12-28]. Dostupné z: <http://spvd.cz/index.php/litomysl>

Železniční dopravu zastupuje v Litomyšli pouze lokální železniční síť č. 018 ve směru Litomyšl – Cerekvice nad Loučnou - Vysoké Mýto – Choceň. Litomyšl je konečnou stanicí této jednokolejné železniční tratě a cesta do 18 km vzdálené Chocně trvá cca hodinu jízdy, lze jí považovat spíše za zážitkovou turistiku. O něco lepší vlakové spojení je do nedaleké České Třebové odkud jezdí pravidelné autobusové spoje do Litomyšle. Do budoucna by mohlo být velkým problémem, že významný českotřebovský železniční uzel ztrácí své dominantní postavení a stává se nezajímavým z hlediska mezinárodní železniční dopravy.

Letecká doprava kolem Litomyšle je využívána spíše pro rekreační účely a to ve Vysokém Mýtě a Ústí nad Orlicí. Nejbližším mezinárodním letištěm je 44 km vzdálené letiště v Pardubicích a 84 km vzdálené letiště v Brně.

### 3.3.2 Materiálně – technické předpoklady

Na území Litomyšle bylo dle databáze z ČSÚ provozováno ke dni 31. 12. 2011 celkem 21 hromadných ubytovacích zařízení (HUZ). Z kategorického hlediska byly nejvíce zastoupeny penziony<sup>82</sup> (33,3%), turistické ubytovny<sup>83</sup> (23,8%) a ostatní HUZ, která nejsou jinde uvedena<sup>84</sup> (19%). Nedostatečná byla nabídka ubytování se třemi a více hvězdičkami – konkrétně Hotel Dalibor \*\*\*, Hotel Sofia \*\*\* a Hotel Zlatá Hvězda \*\*\* tvořily celkem 14,3% a Hotel Aplaus \*\*\*\* tvořil pouhých 4,76%. Dalším HUZ, které je v Litomyšli zastoupeno, jsou kempy<sup>85</sup> (4,76%). Podle velmi nízkého zastoupení hotelů vyšší kategorie je možné usoudit, že Litomyšl se orientuje spíše na méně náročnou klientelu. Avšak penziony dnes představují takové ubytovací zařízení, které má sice menší rozsah doplňkových služeb, ale svými ubytovacími službami na vysoké úrovni

---

<sup>82</sup> Pension je ubytovací zařízení nejméně s 5-ti pokoji pro hosty, s omezenějším rozsahem a nižší úrovní společenských a doplňkových služeb.

<sup>83</sup> Turistická ubytovna je jednodušší ubytovací zařízení s větším počtem lůžek v ubytovacích místnostech.

<sup>84</sup> Jedná se např. o léčebné lázně, rekreační zařízení podniků, školící střediska podniků a jiná ubytovací zařízení, která vyčleňují lůžkovou kapacitu pro cestovní ruch (např. domovy mládeže, vysokoškolské koleje, podnikové ubytovny apod.).

<sup>85</sup> Kemp je ubytovací zařízení pro přechodné ubytování ve vlastním zařízení hostů (stan, obytný přívěs apod.), případně i v ubytovacích objektech provozovatele (chaty, sruby, bungalovy apod.).

a je srovnatelný s hotely vyšší kategorie.<sup>86</sup>

**Tabulka 8:** Hromadná ubytovací zařízení Litomyšl

NÁZEV	KATEGORIE	SEZÓNŇNÍ PROVOZ
HOTEL APLAUS	Hotel ****	celoroční provoz
HOTEL DALIBOR	Hotel ***	celoroční provoz
ANTIK HOTEL SOFIA	Hotel ***	celoroční provoz
HOTEL ZLATÁ HVĚZDA	Hotel ***	celoroční provoz
AGROPENSION U HÁJE	Penzion	Letní provoz
PENZION JÍZDÁRNA SUCHÁ	Penzion	celoroční provoz
PENZION MERKUR	Penzion	celoroční provoz
PENSION PASEKA	Penzion	celoroční provoz
AUTOKEMP PRIMÁTOR	Kemp	Lezní provoz
UBYTOVNA DOMOVINKA	Turistická ubytovna	celoroční provoz
HOSTEL PENZION ČTYŘLÍSTEK	Ostatní zařízení jinde nespecifikovaná	celoroční provoz
EVROPSKÉ ŠKOLÍCÍ CENTRUM	Ostatní zařízení jinde nespecifikovaná	celoroční provoz
DOMOV MLÁDEŽE PŘI VOŠP A SPGŠ	Ostatní zařízení jinde nespecifikovaná	celoroční provoz

Zdroj dat z ČSÚ, vlastní zpracování. ČESKÝ STATISTICKÝ ÚŘAD. [online]. © 2013 [cit. 2013-02-20].  
Dostupné z: <http://www.czso.cz/lexikon/uz.nsf/uz?openform&:578347>

Nejnovějším HUZ v Litomyšli, které stojí za zmínku nejen pro své umístění v historické budově, ale hlavně pro kvalitu nabízených služeb je Hotel Aplaus \*\*\*\*. Hotel je situován přímo v historickém centru Litomyšle. Ke komfortnímu ubytování slouží 21 nadčasově zařízených pokojů se smyslem pro detail a 2 honosné apartmány. Hotel svými službami předčí všechna očekávání a dokáže uspokojit i tu nejnáročnější klientelu. Několik pobytových balíčků, které hotel nabízí, obsahují i vstupenky do kulturních zařízení ve městě, čímž podporují místní cestovní ruch.

<sup>86</sup> ČESKÝ STATISTICKÝ ÚŘAD. [online]. © Český statistický úřad, 2013 [cit. 2013-01-28]. Dostupné z: [http://vdb.czso.cz/vdbvo/tabparam.jsp?voa=tabulka&cislatab=CRU6170PU\\_OR&vo=null](http://vdb.czso.cz/vdbvo/tabparam.jsp?voa=tabulka&cislatab=CRU6170PU_OR&vo=null)

**Tabulka 9:** Návštěvnost hromadných ubytovacích zařízení v Litomyšli

Rok	Počet příjezdů hostů	Počet přenocování	Průměrný počet přenocování	Průměrná doba pobytu
2000	8 879	50 157	5,6	6,6
2001	11 169	21 470	1,9	2,9
2002	8 529	19 413	2,3	3,3
2003	12 799	29 181	2,3	3,3
2004	13 989	31 823	2,3	3,3
2005	11 080	19 836	1,8	2,8
2006	13 875	29 777	2,1	3,1
2007	15 158	32 140	2,1	3,1
2008	17 301	38 804	2,2	3,2
2009	17 029	32 992	1,9	2,9
2010	15 381	33 094	2,0	3,0

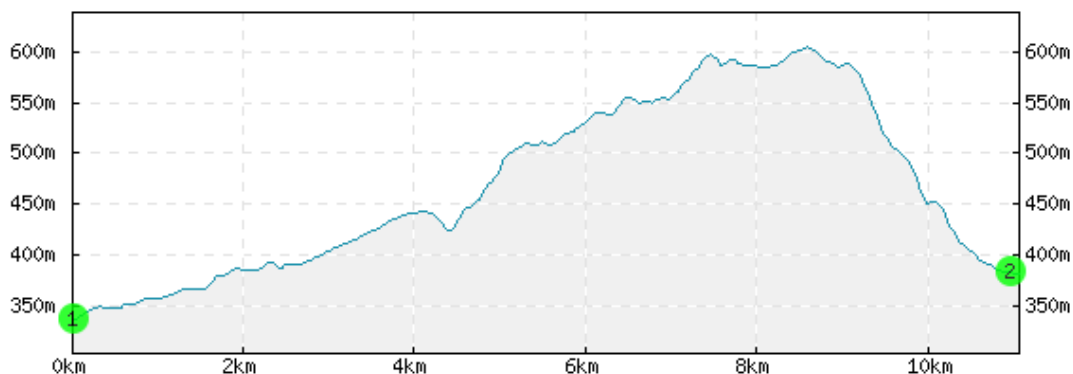
Zdroj dat z ČSÚ, vlastní zpracování. ČESKÝ STATISTICKÝ ÚŘAD. [online]. © 2013 [cit. 2013-02-20]. Dostupné z:

[http://vdb.czso.cz/vdbvo/tabdetail.jsp?druh\\_1\\_18=51&kapitola\\_id=654&potvrz=Zobrazit+tabulku&go\\_zo\\_braz=1&childsel0=8&childsel0=8&cislotab=CRU9010CU&vo=null&pro\\_7\\_31=578347&voa=tabulka&str=tabdetail.jsp](http://vdb.czso.cz/vdbvo/tabdetail.jsp?druh_1_18=51&kapitola_id=654&potvrz=Zobrazit+tabulku&go_zo_braz=1&childsel0=8&childsel0=8&cislotab=CRU9010CU&vo=null&pro_7_31=578347&voa=tabulka&str=tabdetail.jsp)

Stravovací zařízení je součástí základní infrastruktury cestovního ruchu. Objekty, kde je veřejnosti poskytováno stravování lze rozdělit na stravovací zařízení samostatná nebo ta, která jsou přímou součástí ubytovacího zařízení. V současné době neexistují žádná oficiální data týkající se celkového počtu stravovacích zařízení v Litomyšli. Podle dostupných informací z městského informačního portálu je přímo v Litomyšli 48 stravovacích zařízení.

Doprovodná infrastruktura slouží k uspokojování potřeb účastníků cestovního ruchu v dané destinaci. Kvalita doplňkové infrastruktury má podstatný dopad i na prožitek návštěvníků. Do doprovodné infrastruktury lze začlenit také turistiku a cykloturistiku. Celý Pardubický kraj je z hlediska polohy ideálním regionem pro rozvoj turistiky a cykloturistiky. Z Litomyšle je možné se vydat po několika turisticky značených cestách různé náročnosti a vzdálenosti do přilehlých obcí. Většina míst je vybavená doprovodnou infrastrukturou, což zvyšuje jejich atraktivitu. Z Litomyšle do sousední České Třebové vede turisticky značená stezka pro pěší přes Strakov a Kozlovský kopec. Cestou je možné zastavit se u Zlaté studánky, občerstvit se a posedět pod přístřeškem nad Zlatou studánkou nebo se rozhlédnout na Kozlovské rozhledně. Trasu je možné

prodloužit až do Lanškrouna, přičemž celková délka trasy pak měří 27 km a je označena jako náročná.



**Obr. 4** Výškový profil trasy z Litomyšle do České Třebové. Dostupné z: <http://www.turistika.cz/trasy/z-litomysle-do-ceske-trebove-cervena>

Kolem Litomyšle je v současné době vyznačeno několik cyklotras, které vedou po silnicích II., III. třídy a účelových komunikacích. Například již zmíněná cyklotrasa č. 4021 vedoucí z Litomyšle do Borové měří 34 km a vede přes Nedošín, Nové Hrady či Budislav. První cyklostezka, která se již plánuje, povede směrem na Vysoké Mýto a bude lemovat rychlostní silnici R35. Cyklostezka vzniká jako společný projekt Litomyšle a Vysokého Mýta, přičemž Litomyšl zajistí výstavbu cyklostezky mezi Litomyšlí a Cerekvicí nad Loučnou a Vysoké Mýto zajistí zbývající úsek. Z vyjádření vedoucího odboru investic litomyšlské radnice Ing. Antonína Dokoupila, by část cyklostezky Nedošín - Tržek měla být zprovozněna již příští rok. Výstavba cyklostezky není určena pouze místním obyvatelům, aby při cestě za prací nemuseli využívat přetíženou a nebezpečnou silnici R 35, ale také si slibuje, že přiláká nové sportovní nadšence ze vzdálenějších lokalit, kteří si chtějí ve sportovním duchu užít historickou atmosféru města.<sup>87</sup>

Z hlediska cestovního ruchu jsou nadmíru důležité subjekty spoluvytvářející nabídku cestovního ruchu v dané destinaci. Turistická informační centra jsou nejčastěji zajišťovna veřejným sektorem a poskytuje v místě svého působení úplný informační

<sup>87</sup> BRÁZDOVÁ, T. *Litomyšl bude mít svoji první cyklostezku, jezdit by se po ní mělo už letos.* [online] © Český rozhlas, 28.1.2013 [cit. 2013-03-10]. Dostupné z: [http://www.rozhlas.cz/zpravy/regiony/\\_zprava/litomysl-bude-mit-svoji-prvni-cyklostezku-jezdit-by-se-po-ni-melo-uz-letos--1167469](http://www.rozhlas.cz/zpravy/regiony/_zprava/litomysl-bude-mit-svoji-prvni-cyklostezku-jezdit-by-se-po-ni-melo-uz-letos--1167469)

servis a služby spojené se zajišťováním potřeb v rámci cestovního ruchu. Jedním z nejstarších turistických informačních center (TIC) Východních Čech je Litomyšl. TIC vzniklo v roce 1993 a slavnostního zahájení se zúčastnila manželka tehdejšího premiéra p. Klause Livia Klausová. V současné době je TIC členem Asociace turistických informačních center České republiky, což zajišťuje alespoň částečnou prezentaci města v České republice. Informační turistická centra jsou v Litomyšli celkem dvě, celoroční ITC je dostupné přímo v historickém centru litomyšlského náměstí a sezónní TIC je umístěno v zámeckém areálu.

### 3.4 Zhodnocení celkového potenciálu Litomyšle

Studiem dostupných dokumentů a zanalyzováním lokalizačních, selektivních a realizačních předpokladů byla prokázána vhodnost a atraktivnost destinace z hlediska využitelnosti pro cestovní ruch. V současné době probíhá za podpory Evropské unie na litomyšlském zámeckém návrší revitalizace vybraných objektů, jež by měla ještě zintenzivnit využitelnost současného potenciálu.

Stav kulturně-historických památek v naší zemi je značně zanedbávaný a opomíjený z důvodu nedostatku finančních prostředků na jejich celkovou obnovu. Proto ve spolupráci Ministerstva kultury a Evropské unie vznikl program „Vracíme památky do života“, který je zaměřen na rozvoj kulturně-historického potenciálu v České republice. Dotace na obnovu památek jsou poskytovány zejména na ty objekty, na které se nedostalo z fondu Národní podpory využití potenciálu kulturního dědictví.

V piaristickém kostele Nalezení sv. Kříže bylo 10. 2. 2010 podepsáno rozhodnutí o udělení dotace městu Litomyšl z integračního programu ve výši 399 000 000 Kč. Z těchto zdrojů bude financována revitalizace zámeckého návrší zahrnující celkem jedenáct historických objektů<sup>88</sup>, jehož projekt město vypracovávalo tři roky. V původním projektu bylo počítáno i s rekonstrukcí samotného zámku, ale vzhledem

---

<sup>88</sup> Mezi tyto historické objekty patří: zámecký pivovar, jízdárna, kočárovna, stáj, konírna, piaristická kolej, piaristický kostel, park, první a horní nádvoří, předzámčí)

k právním obtížím bylo rozhodnuto, že obnovu zámku zrealizuje Národní památkový ústav Pardubice.

Primárním záměrem je oživení celého zámeckého návrší a jeho plnohodnotné zapojení do funkční struktury města, uchování, prezentace a využití kulturně-historického dědictví. V první fázi vznikajícího programu se počítá s vybudováním vzdělávacího centra, kde by se probíhaly vzdělávací programy na principu škol v přírodě. V rámci dalších fází dojde k podpoře již existujících aktivit např. festivalu Smetanova Litomyšl, výstavních, kulturních a společenských akcí.<sup>89</sup>

Revitalizace zámeckého návrší zahrnuje:

- hudební festivaly, koncerty, divadelní programy
- prostory pro krátkodobé výstavy a prezentace města
- pobytové a vzdělávací programy
- profesní vzdělávání
- historickou expozici v piaristickém chrámu Nalezení sv. Kříže
- sídlo oblastního archivu<sup>90</sup>

---

<sup>89</sup> *Kultura Evropa*. Praha: Ministerstvo kultury ČR, 2010, č. 1.

<sup>90</sup> *Kultura Evropa*. Praha: Ministerstvo kultury ČR, 2010, č. 1.

## 4 SMETANOVA LITOMYŠL

Mezinárodní operní festival Smetanova Litomyšl patří mezi největší pravidelné festivaly klasické hudby v České republice. Smetanova Litomyšl je druhým nejstarším festivalem hned po Pražském jaru pořádaným u nás, jehož kořeny sahají až do roku 1949. Východočeské město Litomyšl, rodiště slavného skladatele Bedřicha Smetany, každoročně přiláká do města tisíce lidí, kteří touží shlédnout v historických prostorách zámeckého areálu hlavní programovou nabídku operních inscenací a poznat genia loci města. Pořadatelé festivalu vytvářejí i další produkty doplňující nabídku samotného operního festivalu po celou dobu jeho konání, což osloví větší množství návštěvníků.<sup>91</sup>

### 4.1 Fenomén Bedřich Smetana

Kořeny hudební tradice v Litomyšli sahají mnohem hlouběji do minulosti než by se mohlo zprvu zdát. Prvotními impulsy bylo pořádání divadelních představení, jejichž autory byli samotní piaristé, kteří ve městě působili od 17. století. Piaristé též skládali skladby pro sakrální účely a učili hře na hudební nástroje. Jako doklad o jejich práci slouží bohatý hudební archiv uložený v místním muzeu. V průběhu 18. století se ve městě vystřídala řada zvucných jmen, jako např. Šimon Kalous nebo Justin Kasper. Na zámku se za vlády Jana Jiřího z Valdštejna vybudovalo zámecké divadlo, byla posílána zámecká kapela a doplněn inventář hudebních nástrojů. Hlavní hudební proud 19. století se stěhuje ze zámku dolů do města, k čemuž přispěla i lokální firma Kalles zabývající se výrobou klavírů. Na jednom z jejich klavírů hrával zámeckému publiku jako šestiletý chlapec i Bedřich Smetana. Právě tato skutečnost, že se v Litomyšli narodil významný budoucí skladatel, byla impulsem pro kulturní rozkvět města. Velkou událostí bylo odhalení pamětní desky Bedřichu Smetanovi roku 1880 při příležitosti 50. výročí od

---

<sup>91</sup> RAABOVÁ, T. a kol. *Analýza ekonomického dopadu festivalu Smetanova Litomyšl 2001*. Economic impacT v.o.s., 2011.



jeho prvního hudebního vystoupení na zámku. Kulturní rozmach ve městě s ohledem na Bedřicha Smetanu pokračoval i v dalších letech, kdy pěvecký spolek Vlastimil spolu se Spolkem paní a dívek nacvičil Smetanovu operu Hubička a následně i další známé opery.

Po smrti Bedřicha Smetany kulturní život v Litomyšli neutichal, naopak Litomyšl velmi toužila po vlastním hudebním festivalu, který by připomínal rodiště známého hudebního skladatele. Pro tento účel měla posloužit budova Smetanova domu vystavěná roku 1905, která by pro potřeby velkého festivalu vyžadovala rekonstrukci, bohužel absence dostatečného množství finančních prostředků tento nápad zhatila. Kulturní událostí roku 1946 bylo pořádání dvou koncertů České filharmonie pod názvem Smetanova Litomyšl ve Smetanově domě, který byl beznadějně přeplněný. Neutichajícím snahám o pořádání vlastního festivalu nahrál rok 1948 a vliv ministra školství, kulturního příznivce a rodáka z Litomyšle Zdeňka Nejedlého. Zdeněk Nejedlý připravil podrobný plán týkající se litomyšlského festivalu, seznámil s ním i zástupce dalších ministerstev a prosadil litomyšlské slavnosti jako jediné celostátní slavnosti Bedřicha Smetany. V souvislosti s tímto vznikl pracovní výbor Smetanových oslav.

#### 4.2 Vývoj festivalu Smetanova Litomyšl od roku 1949

Zahájení oslav vyšlo na 4. 6. 1949, hlavní program začal odpoledne slavnostním otevřením expozice v prvním patře zámku, večerní slavnost se přesunula na upravené druhé zámecké nádvoří, kde zazněla opera Dalibor v podání zpěváků Národního divadla. Další den byl zpřístupněn rodný byt Bedřicha Smetany a odpoledne se sešla v zámeckém amfiteátru uprostřed zahrad opera Dvě vdovy. Oslavy trvaly až do pondělí, kdy se konal koncert Východočeské pěvecké župy Fibichovy v doprovodu orchestru Národního divadla. Během náročných třech dnů ukázala Litomyšl svou schopnost zorganizovat velkolepý hudební festival a vydobyla si tak právo pořádat festival pravidelně každý rok. Festival Smetanova Litomyšl se tak konal s železnou pravidelností každý rok od svého založení, kdy si ještě získával stále nové publikum, až do roku 1965, kdy pro citelný pokles diváckého zájmu a značný finanční schodek, který

pořádáním festivalu vznikl, byla pořadatelská činnost pozastavena. Celková politicko-ekonomická situace a stále se zvyšující nároky divadel a další s tím související náklady přerušily festival na celých devět let.<sup>92</sup>

K obnovení festivalu došlo až u příležitosti výročí 150 let od narození litomyšlského skladatele Bedřicha Smetany roku 1974. Slavnostnímu zahájení předcházela rekonstrukce Smetanova domu a v něm ještě před zahájením samotné Smetanovy Litomyšle proběhlo několik koncertů, o které byl neobyčejný zájem. Samotné slavnosti zahájení 18. ročníku festivalu Smetanova Litomyšl proběhlo tradičně na druhém zámeckém nádvoří, při čemž zazněla opera Dalibor, kterou shlédlo 2098 diváků. Následná vystoupení se těšila stejnému zájmu, a tak by se dalo říci, že pauza diváckému zájmu jen prospěla a kladně ovlivnila i finanční výsledek, který vykazoval přebytek 96 000 Kčs.

#### 4.3 Současná podoba festivalu Smetanova Litomyšl

Hudební tradice festivalu Smetanova Litomyšl přetrvává až do dnešní doby. Festival se v průběhu let dočkal drobných změn a zlepšení, ale až rok 1991 byl vůbec posledním, ve kterém zůstala zachována tradiční pravidla týkající se délky festivalu, pořadatelské organizace či jeho financování. Následující ročník hudebního festivalu zaznamenal podstatný zlom, radou města bylo rozhodnuto, že festival bude prioritní akcí města Litomyšl. Změnilo se i vedení festivalu, které připravilo v krátkých pěti měsících kvalitní avšak velmi odlišný program od předešlých ročníků. Tradiční doba konání festivalu na přelomu června a července zůstala zachována, pouze díky bohatší náplni a většímu počtu představení byl festival rozložen do dvou víkendů. Hned další rok 1993 navázal na nově zavedenou tradici festivalu Smetanova Litomyšl a název byl rozšířen o podtitul Mezinárodní operní festival. Na účast festivalu roku 1994 nepřímě dopadla i návštěva sedmi střeoevropských prezidentů, jež zviditelnila rodné město Bedřicha Smetany Litomyšl i festival samotný za hranicemi České republiky. Následující ročníky

---

<sup>92</sup> LNĚNIČKA, J. *50 ročníků Smetanovy Litomyšle*. 1. vyd. Praha, Litomyšl: Paseka, 2008. ISBN 978-80-7185-909-3.

festivalu se nesly ve stejném duchu jako doposud, festival se mohl dále rozvíjet i díky sponzorům, jejichž význam nabýval pro fungování festivalu stále většího významu. Právě díky sponzorským darům byly prováděny změny převážně technického charakteru, roku 1996 se druhé zámecké nádvoří dočkalo první etapy zastřešení. Druhá etapa zastřešení nebyla zrealizována kvůli nedostatku financí.

Dosavadní průběh festivalů Smetanovy Litomyše byl již tak rozsáhlý a organizačně náročný, že nebylo dále únosné, aby byl festival i nadále pořádán převážně dobrovolníky. Zásadní organizační změna proběhla několik měsíců před zahájením

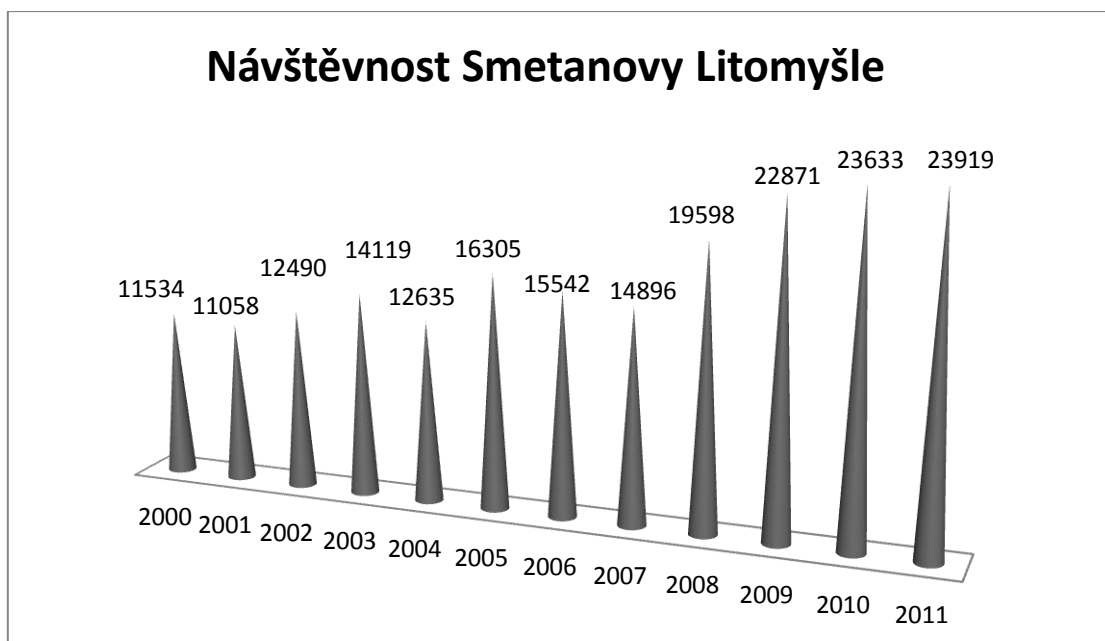
40. ročníku festivalu. Od nově ustanovené organizační struktury se očekávalo kromě příprav jubilejního ročníku, který se rozrostl do tří prodloužených víkendů, především, že stabilizují finance a dokončí další etapu zastřešení zámeckého nádvoří. Ani nákladnými rekonstrukcemi a stále se navyšujícím rozpočtem neztratil festival nic ze svých dosavadních parametrů, naopak se v mnoha směrech rozvinul, byl zaznamenán rekordní počet návštěvníků a od roku 2005 převzal záštitu nad festivalem prezident Václav Klaus, v jehož rukou zůstala i pro následující ročníky. Václav Klaus byl vůbec první hlavou státu, která se festivalu přímo zúčastnila a jako čestný host festivalu v roce 2007 slavnostně zahájil Smetanovu výtvarnou Litomyšl. 49. ročník festivalu Smetanova Litomyšl byl věnován mladým lidem, a tak zvolil podtitul *Ve světě dětí...*<sup>93</sup> Jeho cílem bylo oslovit mladé publikum a vychovat z nich eventuální pravidelné návštěvníky festivalu.

Nekončící festivalový koloběh působí jako rutina, ale opak je pravdou. Konec jednoho ročníku znamená pro organizátory festivalu začátek příprav dalšího festivalu, jež bývá obohacen novými nápady, přináší řadu nových operních inscenací, zvyšuje komfort pro návštěvníky a láká tak stále nové publikum k návštěvě litomyšlského festivalu. Vývoj návštěvnosti Smetanovy Litomyše v posledních dvanácti letech je znázorněn v přiloženém grafu.<sup>94</sup>

---

<sup>93</sup> LNĚNIČKA, J. *50 ročníků Smetanovy Litomyše*. 1. vyd. Praha, Litomyšl: Paseka, 2008. s. 155. ISBN 978-80-7185-909-3.

<sup>94</sup> LNĚNIČKA, J. *50 ročníků Smetanovy Litomyše*. 1. vyd. Praha, Litomyšl: Paseka, 2008. ISBN 978-80-7185-909-3.



**Graf 4** Návštěvnost Smetanovy Litomyšle. Zdroj: Smetanova Litomyšl, o. p. s., online, cit 2012-12-28

## 5 ANALÝZA NÁVŠTĚVNOSTI FESTIVALU SMETANOVA LITOMYŠL

Pro zmapování návštěvnosti a struktury návštěvníků festivalu Smetanova Litomyšl roku 2011 byl zrealizován rozsáhlý dotazníkový průzkum pod vedením Terezy Raabové. Součástí dotazníků byly otázky týkající se např. místa bydliště návštěvníků, jejich věk či počet navštívených představení. Celkem bylo během festivalových koncertů vyplněno 920 dotazníků, míra spolehlivosti dosáhla 95 %, a tak dobře reprezentuje celkovou populaci návštěvníků a lze získané informace použít jako hodnověrné. Vysoká návratnost dotazníků a ochota respondentů odpovídat na otázky tazatelů byla motivována odměnou v podobě zařazení respondenta do slosování o hodnotné ceny. Zjištěná data byla rozpočítána na celkovou návštěvnost festivalu, která čítala 23 919 lidí.<sup>95</sup>

---

<sup>95</sup> RAABOVÁ, T. a kol. *Analýza ekonomického dopadu festivalu Smetanova Litomyšl 2001*. Economic impacT v.o.s., 2011.

## 5.1 Místo bydliště návštěvníků

Z celkového počtu návštěvníků festivalu Smetanova Litomyšl v roce 2011, kteří se zúčastnili dotazníkového průzkumu, bylo vyhodnoceno, že převážná většina návštěvníků pochází přímo z Litomyšle (32,9 %) či jiného místa v Pardubickém kraji (33,4 %), z jiných míst České republiky pochází 32,2 % a pouhých 1,5 % tvoří zahraniční návštěvníci. Geografický původ návštěvníků festivalu lze vyčíst z níže přiloženého grafu.



**Graf 5** Místo bydliště návštěvníků festivalu Smetanova Litomyšl 2011. Zpracováno z RAABOVÁ, T. a kol. *Analýza ekonomického dopadu festivalu Smetanova Litomyšl 2001*. Economic impacT v.o.s., 2011.

Podrobnější analýza ukázala, že nejpočetnější skupiny přijely z Prahy (9,5 %), z Královéhradeckého kraje (7,8 %), Jihomoravského kraje (4,8 %), zbývající regiony nedosahují 3 %. Zahraniční návštěvníci přijeli na festival z Belgie, Kanady, Španělska, Francie, Polska a ze Slovenska.<sup>96</sup>

<sup>96</sup> RAABOVÁ, T. a kol. *Analýza ekonomického dopadu festivalu Smetanova Litomyšl 2001*. Economic impacT v.o.s., 2011.

## 5.2 Věk účastníků festivalu

Z pohledu demografické skladby návštěvníků Smetanovy Litomyšle byly zastoupeny všechny věkové kategorie. Nadpoloviční většinu tvořili účastníci festivalu ve věku 36 až 65 let, nejméně zastoupenou věkovou kategorií byly děti a mládež do 18 – ti let.<sup>97</sup>

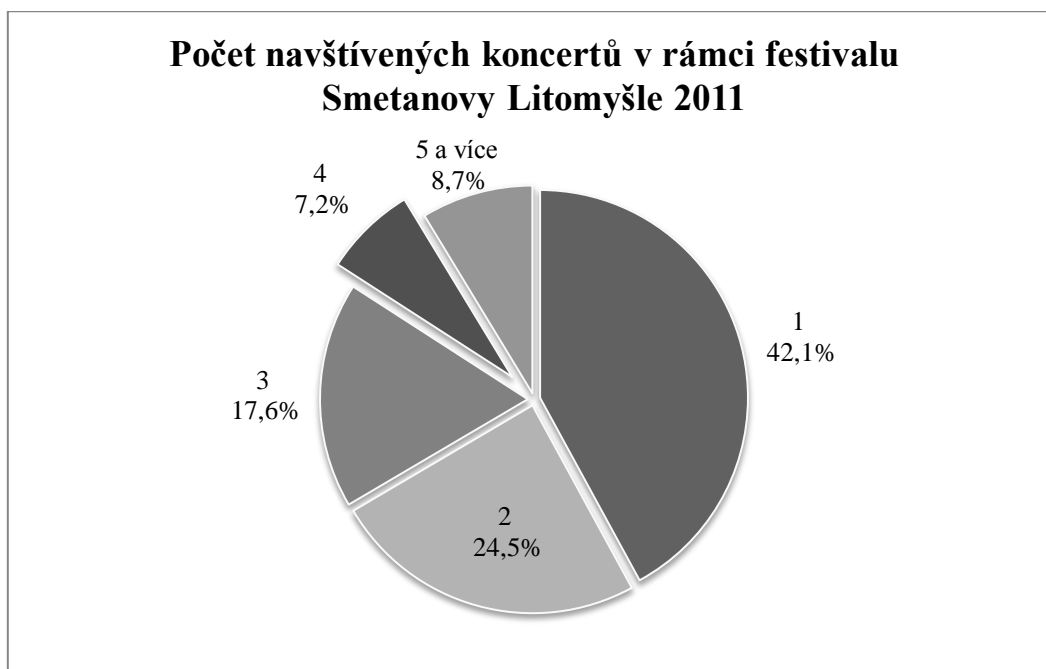


**Graf 6** Věk účastníků festivalu Smetanova Litomyšl. Zpracováno z RAABOVÁ, T. a kol. *Analýza ekonomického dopadu festivalu Smetanova Litomyšl 2001*. Economic impacT v.o.s., 2011.

<sup>97</sup> RAABOVÁ, T. a kol. *Analýza ekonomického dopadu festivalu Smetanova Litomyšl 2001*. Economic impacT v.o.s., 2011.

### 5.3 Počet navštívených koncertů

Dalším zajímavým výsledkem dotazníkového šetření je počet navštívených koncertů v rámci Smetanovy Litomyšle 2011. Graf č. 3 ukazuje, že necelá polovina diváků (42 %) navštívila jen jeden koncert v rámci celého festivalu. Druhá nejpočetnější skupiny (24 %) navštívila 2 koncerty a 3 koncerty navštívilo celých 18 % z dotázaných. Z dostupných informací průměrně diváci navštívili 2,3 koncertů v rámci mezinárodního festivalu.<sup>98</sup>



**Graf 7** Počet navštívených koncertů. Zpracováno z RAABOVÁ, T. a kol. *Analýza ekonomického dopadu festivalu Smetanova Litomyšl 2001*. Economic impacT v.o.s., 2011.

### 5.4 Délka pobytu v Litomyšli

Součástí rozsáhlého dotazníkového šetření byl i dotaz týkající se délky pobytu v Litomyšli. Nejčastější odpovědi českých návštěvníků bylo, že v Litomyšli nestrávili ani jednu noc během festivalu (60,6 %). Pouze jednu noc stráví v Litomyšli 14,8 %

<sup>98</sup> RAABOVÁ, T. a kol. *Analýza ekonomického dopadu festivalu Smetanova Litomyšl 2001*. Economic impacT v.o.s., 2011.



dotázaných. Přímou úměrou s rostoucím počtem nocí strávených přímo v Litomyšli se počet nocujících snižoval. Průměrně návštěvníci strávili v Litomyšli během festivalu jednu noc. Co se týká zahraničních návštěvníků, tak ze vytvořené statistiky vyplývá, že 25 % z nich zde vůbec nepřenocovalo, 21,4 % zde stráví jednu noc a 17,9 % uvedlo, že v Litomyšli stráví nocí celkem pět. Průměrně zde zahraniční návštěvníci strávili 3,8 nocí.

## 5.5 Důležitost festivalu při rozhodování navštívit Litomyšl

Každoročně festival přiláká do Litomyšle tisíce lidí, avšak někteří návštěvníci přijeli do Litomyšle z jiného důvodu. Míra motivace byla hodnocena na bodovací škále od 0, kdy festival nebyl hlavní motivací cesty do Litomyšle, až do 10, což znamenalo, že festival byl hlavním motivem k návštěvě Litomyšle. Průměrná odpověď pro nemístní návštěvníky byla 9,8, celých 93 % návštěvníků z České republiky přijelo do Litomyšle na festival. U zahraničních návštěvníků dosahovala průměrná míra motivace 9,4. Celých 71,4 % přijelo v roce 2011 do Litomyšle jen díky festivalu Smetanova Litomyšl.

Z dalších informací, které se podařilo sesbírat v rámci dotazníkového šetření, by se dalo obecně shrnout, že nejpočetnější skupinou návštěvníků festivalu Smetanova Litomyšl byli lidé žijící přímo v Litomyšli či jinde v Pardubickém kraji, všichni tito lidé měli minimální výdaje na ubytování, dopravu a další služby oproti návštěvníkům z jiných krajů nebo zahraničí. Největší výdaje museli vynaložit návštěvníci trvale žijící v jiných krajích ČR (32,3 %), výdaje související s návštěvou festivalu převýšily 3 500 000 Kč, přičemž nejvyšší částku představovalo ubytování. Zahraniční návštěvníci (1,5 %) utratili celkem částku kolem 1 053 328 Kč. Částky utracené zahraničními turisty jsou důležité pro získání celkového přehledu ekonomických přínosů pro místní ekonomiku a budu se jimi zabývat v další kapitole.<sup>99</sup>

---

<sup>99</sup> RAABOVÁ, T. a kol. *Analýza ekonomického dopadu festivalu Smetanova Litomyšl 2001*. Economic impacT v.o.s., 2011.

## 5.6 Ekonomické přínosy pro Litomyšl

Festival Smetanova Litomyšl má velký význam nejen pro celou Českou republiku a Pardubický kraj, ale hlavně pro samotné město Litomyšl. Kapitola se zabývá výdaji návštěvníků a jejich dopady na ekonomiku Litomyšle a výdaji celého festivalu a jejími dopady na ekonomiku celého města. Ekonomické přínosy představují pouze jednu část celkových dopadů festivalu, zejména velké nároky jsou kladeny na návratnost investic, které byly na pořádání festivalu vynaloženy.

Do Litomyšle přijelo v době pořádání v pořadí již 53. festivalu Smetanova Litomyšl několik tisíc návštěvníků, díky jejichž výdajům za hotelové, stravovací a další služby i nákupy v Litomyšli se zvýšila celková produkce místních firem a vznikla nová pracovní místa. Festival přilákal celkem 3421 návštěvníků z jiných míst Pardubického kraje (33,4 %), 3300 návštěvníků z jiných míst České republiky (32,2 %) a 154 zahraničních návštěvníků (1,5 %). Dohromady všichni návštěvníci utratili za vedlejší výdaje<sup>100</sup> cca 3 723 475 Kč bez DPH, z toho nemístní návštěvníci utratili v souvislosti s festivalem převážnou většinu, přesně 3 374 667 Kč bez DPH. Přímou úměrně s tím se zvýšily obraty místních podniků o stejnou sumu. Místní diváci logicky nevynaložili v souvislosti s festivalem tolik peněz jako nemístní návštěvníci. Z dotazníkového průzkumu vyplynulo, že největší částka místních byla utracena za jídlo, pití, restaurace, občerstvení a to celkem 297 121 Kč. Mezi dalšími výdaji byly nákupy suvenýrů, doprava a parkovné a další. Celkem místní obyvatelé v souvislosti s návštěvou festivalu utratili 446 916 Kč. Velká část výdajů by patrně zůstala v kraji i bez konání operního festivalu, avšak festival přivedl do města i řadu nemístních návštěvníků, kteří v Litomyšli utratili své peníze. Zajímavé informace ukázala struktura a výše výdajů zahraničních návštěvníků Smetanovy Litomyšle 2001. Celkové výdaje, vynaložené přímo v souvislosti s návštěvou festivalu zahraničními návštěvníky, převýšily částku jeden milion korun českých, největší položku tvořilo ubytování, jídlo a pití v místních restauracích.<sup>101</sup>

---

<sup>100</sup> Vedlejšími výdaji se míní ubytování, stravování, nákupy a dopravu, mimo vstupenek na festival

<sup>101</sup> RAABOVÁ, T. a kol. *Analýza ekonomického dopadu festivalu Smetanova Litomyšl 2001*. Economic impacT v.o.s., 2011.

- Návštěvníci utratili za vstupenky, programy a katalogy festivalu 8,6 mil. Kč.
- Ekonomiku rozpochovaly také výdaje samotného pořadatele festivalu Smetanova Litomyšl, které dosahovaly 24,3 mil. Kč.
- Díky festivalu se zvýšila produkce ekonomických subjektů v Litomyšli minimálně o 31,3 mil. Kč, místní DPH se zvýšilo nejméně o 6,9 mil. Kč a bylo vytvořeno 15,7 stálých pracovních míst v Litomyšli.<sup>102</sup>

## 5.7 Neekonomické přínosy festivalu

Sociální a kulturní přínosy festivalu Smetanova Litomyšle představují druhou a velmi podstatnou část celkových dopadů festivalu. Vliv kulturních událostí na společnost nelze ekonomicky dostatečně docenit. Festival je přínosem pro celé město, zprávy o festivalu Smetanova Litomyšl každoročně vycházejí v regionálních i státních médiích. Město Litomyšle je propagováno jako významná turistická destinace, která daleko přesahuje hranice svého regionu a má tak jedinečnou možnost se zviditelnit v dnešní velké konkurenci jiných měst. Operní festival přispívá ke genu loci města a vytváří sociální i kulturní hodnoty, které ovlivňují především místní komunitu a mají smysl i pro ty, kteří se festivalu přímo neúčastní.

Koncerty festivalu Smetanova Litomyšl se tradičně konají na rozličných a netradičních místech. Nejčastějším centrem festivalového dění, díky dokonalé akustice, je druhé zámecké nádvoří, kde se konají hlavní koncerty a představení, na něž se dostane až 1300 diváků. Další inscenace se konají na dalších poutavých místech v Litomyšli. Tradiční součástí festivalu je akce pořádaná ve spolupráci s litomyšlskými galeriemi Smetanova Výtvarná Litomyšl, díky tomu se rozrostla nabídka doprovodného programu festivalu a návštěvníci se při této příležitosti mohou seznámit i s dalšími zákoutími města Litomyšle.

---

<sup>102</sup> RAABOVÁ, T. a kol. *Analýza ekonomického dopadu festivalu Smetanova Litomyšl 2001*. Economic impacT v.o.s., 2011.

Smetanova Litomyšl patří mezi významné tradiční festivaly pomáhá formovat kolektivní identitu místních lidí a milovníků kultury. Festival vytváří vhodné klima pro vyjádření společenských hodnot a přispívá k vytváření společenského kapitálu, který je lepidlem společnosti. Na společenské akci tak věhlasného formátu navíc vzniká prostor k rozvinutí nových schopností a vědomostí. Z obecně sociálního hlediska lze na kulturu nahlížet jako na kategorii kulturního kapitálu. Smetanova Litomyšl nese významný podíl na tom, že do Litomyšle přichází stále větší počet vynikajících umělců a plynule pokračuje bohaté hudební a umělecké tradici města.<sup>103</sup>

---

<sup>103</sup> RAABOVÁ, T. a kol. *Analýza ekonomického dopadu festivalu Smetanova Litomyšl 2001*. Economic impacT v.o.s., 2011.

## 6 NÁVRH PRODUKTU CESTOVNÍHO RUCHU V LITOMYŠLI

Návrh a samotná tvorba produktu cestovního ruchu vychází z potřeby neustálého zvyšování atraktivity vybrané destinace a přizpůsobování se požadavkům návštěvníků. Dnešní konkurence mezi městy je ohromná, a proto je nezbytně nutné umět základní předpoklady daného území dobře prodat. Jednotlivé kroky této práce povedou k návržení zajímavého, účelového a trvale udržitelného produktu cestovního ruchu v Litomyšli.<sup>104</sup>

Základními předpoklady pro úspěšné zrealizování produktu cestovního ruchu je návržení takového produktu, který je přesvědčivý a zahrnuje jedinečnost vybrané destinace, je založen na principu koordinace a spolupráce, což hraje klíčovou roli pro tvorbu úspěšného produktu<sup>105</sup>, a podpořen místní komunitou. Jeho přínos pro ekonomiku dané destinace je měřitelný. Produkt vždy vychází z kvalitního a dobře připraveného průzkumu trhu, který je schopen reagovat na současné trendy a očekávání návštěvníků. Na tvorbu produktu cestovního ruchu je třeba nahlížet tak, že jeho výsledkem bude logicky dobře rozvržený, pestrý a dostupný celek, který je spojován podobným tématem nebo geografickou polohou. Spotřebitelé od nových produktů očekávají komplexnější nabídku vyšší kvalitu<sup>106</sup> nabízených služeb.<sup>107</sup>

V této práci je cílem návržení udržitelného produktu z hlediska cestovního ruchu, který by zvýšil návštěvnost nejen v době konání mezinárodního festivalu Smetanova Litomyšl, ale i mimo něj. Na samém počátku cesty vždy stojí nápad, který se až

---

<sup>104</sup> DRING CONSULTING s. r. o. a kol. *Manuál produktů v cestovním ruchu*. [online]. Česká centrála cestovního ruchu CzechTourism. [cit. 2013-03-12]. Dostupné z:

[http://issuu.com/dringconsulting/docs/manual\\_produkту\\_v\\_cestovnim\\_ruchu?mode=window](http://issuu.com/dringconsulting/docs/manual_produkту_v_cestovnim_ruchu?mode=window)

<sup>105</sup> Dnešní spotřebitelé nerozeznávají administrativní hranice turistických regionů, proto je důležitým faktorem spolupráce mezi jednotlivými oblastmi.

<sup>106</sup> Kvalita pojednává o jakosti výrobku či služeb. Je třeba zjišťovat a odstraňovat nedostatky zboží/služeb, motivovat zaměstnance a porovnávat zboží/službu s konkurencí. Kvalita je míra i úroveň uspokojení.

<sup>107</sup> DRING CONSULTING s. r. o. a kol. *Manuál produktů v cestovním ruchu*. [online]. Česká centrála cestovního ruchu CzechTourism. [cit. 2013-03-12]. Dostupné z:

[http://issuu.com/dringconsulting/docs/manual\\_produkту\\_v\\_cestovnim\\_ruchu?mode=window](http://issuu.com/dringconsulting/docs/manual_produkту_v_cestovnim_ruchu?mode=window)

v průběhu tvorby procesu ukáže jako konkurenceschopný či nikoliv. Zda má produkt naději uspět na trhu, se ukáže až po samotném uvedení na trh.

## 6.1 Vysvětlení základních pojmů

Destinace cestovního ruchu nebo též turistická destinace představuje cílovou oblast relativní velikosti v daném regionu, která je charakteristická svou specifickou nabídkou, ta pro návštěvníka<sup>108</sup> představuje cíl jeho cesty. Naplnění představ a očekávání návštěvníka cestovního ruchu je tedy vždy spjata s konkrétním územím. Z praktického hlediska lze říci, že prvotní je poptávka po dané destinaci a až druhotné jsou organizace zajišťující služby.<sup>109</sup>

Produkt cestovního ruchu je tvořen nabídkami soukromého či veřejného sektoru v cestovním ruchu. Produkt cestovního ruchu může dosahovat různé úrovně komplexnosti služeb, jde o ucelenou nabídku atraktivit, služeb a případných zážitků. Spotřebou daného produktu vzniká zážitek z pobytu či návštěvy dané destinace. Typickým rysem produktu je propojení ubytovacích, stravovacích a dalších služeb s atmosférou místa. Z pohledu návštěvníka představuje produkt kompletní zážitek od chvíle odjezdu z domova až do návratu zpět. Při tvorbě produktu je třeba brát v potaz i únosné možnosti daného území, kde by měl být produkt realizován.<sup>110</sup>

Regionální produkt je podle Manuálů produktů v cestovním ruchu takový, který využívá své hlavní konkurenční výhody. Regionální produkt se odvíjí od lokalizačních předpokladů nebo může být výsledkem doplňkových aktivit. Dlouhodobější strategický rozvoj regionálního produktu má stanovená kritéria zahrnující spolupráci s partnery,

---

<sup>108</sup> Dle definice UNWTO je návštěvník osoba, která cestuje mimo místo svého obvyklého bydliště na dobu kratší než 12 měsíců a účelem návštěvy není pracovní činnost.

<sup>109</sup> DRING CONSULTING s. r. o. a kol. *Manuál produktů v cestovním ruchu*. [online]. Česká centrála cestovního ruchu CzechTourism. [cit. 2013-03-12]. Dostupné z:

[http://issuu.com/dringconsulting/docs/manual\\_produkту\\_v\\_cestovnim\\_ruchu?mode=window](http://issuu.com/dringconsulting/docs/manual_produkту_v_cestovnim_ruchu?mode=window)

<sup>110</sup> ZELENKA, J. a PÁSKOVÁ, M. *Výkladový slovník cestovního ruchu*. 2. vyd. Praha: Linde Praha, 2011. ISBN 978-80-7201-880-2.

system správy produktu včetně odpovědnosti za komunikaci a samotný prodej produktu.<sup>111</sup>

## 6.2 Strukturovaný rozhovor s panem Vojtěchem Stříteským

Pro získání uceleného přehledu o podpoře, rozvoji a aktuálních produktech cestovního ruchu v Litomyšli, jsem se rozhodla pro kvalitativní výzkum formou strukturovaného rozhovoru. Oslovila jsem pana Vojtěcha Stříteského. Pan Vojtěch Stříteský je přední osobností městského kulturního života v Litomyšli a v současné době zastává funkci 2. místostarosty na městském úřadě v Litomyšli. Jméno pana Stříteského je již třicet let spjato s mezinárodním operním festivalem Smetanova Litomyšl, kde působil v osmdesátých letech jako předseda dramaturgické rady, následně jako umělecký ředitel a od roku 2008 externě spolupracuje s obecně prospěšnou společností Smetanova Litomyšl jako dramaturg. Aktivní zapojení nejen ve věcech města bylo jedním z hlavních důvodů, proč jsem se rozhodla oslovit právě pana Stříteského.

Když jsem se obrátila na pana Vojtěcha Stříteského s prosbou o pomoc při psaní diplomové práce, tak i přes jeho pracovní vytížení jsme se domluvili na termínu schůzky na 19. 3. 2013. Zpočátku jsem neměla jasnou představu o tom, jaké organizace ve městě podporují rozvoj cestovního ruchu a jak se město staví k samotnému rozvoji cestovního ruchu, proto hned první otázka směřovala k tomuto tématu.

Pan Stříteský začal od vrcholové struktury na městském úřadě, když ne vždy a všude je pravidlem existence odboru kultury a cestovního ruchu. Samotné město tu ovšem není od toho, aby realizovalo cestovní ruch jako takový, ale jeho úkolem je vytvářet ty nejlepší předpoklady, aby se mu tady dařilo.

---

<sup>111</sup> DRING CONSULTING s. r. o. a kol. *Manuál produktů v cestovním ruchu*. [online]. Česká centrála cestovního ruchu CzechTourism. [cit. 2013-03-12]. Dostupné z: [http://issuu.com/dringconsulting/docs/manual\\_produkту\\_v\\_cestovnim\\_ruchu?mode=window](http://issuu.com/dringconsulting/docs/manual_produkту_v_cestovnim_ruchu?mode=window)

Litomyšl je členy několika struktur resp. sdružení, které jsou na celostátní, regionální či mikroregionální úrovni. Pan Stříteský současně zastupuje město Litomyšl v České inspiraci a zároveň ve Sdružení historických sídel Čech, Moravy a Slezka, jež se velmi intenzivně zabývá cestovním ruchem, zejména incomingem. Pan Stříteský považuje za velmi zajímavý produkt Krajem Smetany a Martinů, jehož úkolem je přivést turisty do oblasti, kde se narodili a částečně žili dva velcí hudební skladatelé.

Nelze nezmínit Smetanovu Litomyšl, o. p. s., která nepořádá jenom operní festival Smetanova Litomyšl, ale celoročně se angažuje v kulturním rozvoji města a vytváří příznivé podmínky pro další turisticky zajímavé akce, které do Litomyšle lákají nejen zahraniční, ale i české návštěvníky. Mezi tyto akce patří např. Lázně ducha, Gastronomické slavnosti M. D. Rettigové či Zámecké sklepení v moci pekelné, které si získalo velký zájem turistů. Doslovně pan Stříteský řekl: *„Litomyšl je v tolika spolicích, že snad ani ve více být nemůže. Snad je to na Litomyšli i poznat a turisté sem cestu příliš hledat nemusejí... Litomyšl má takový zvuk, že se o ní něco dozvíte snad v každém turistickém průvodci.“*

Jako další mne zajímala otázka týkající se účasti města na veletrzích cestovního ruchu. Pan Stříteský uvedl, že zejména v minulosti se Litomyšl účastnila veletrhů cestovního ruchu a mívala samostatný stánek např. prostřednictvím Smetanovy Litomyšle, ale na druhé straně se tato samostatná prezentace města ukázala jako velice finančně náročná. Nyní se Litomyšl účastní spíše skupinových prezentací v rámci České inspirace, sdružení českých sídel UNESCO....

Na otázku, zda se pro Litomyšl něco změnilo poté, co byl zámecký areál přidán roku 1999 na prestižní seznam světového dědictví UNESCO, zda tím byla např. ovlivněna návštěvnost renesančního zámku a jak v současné době probíhá spolupráce s UNESCEM, odpověděl p. Stříteský následovně: *„To že je zámek na seznamu UNESCO, je velmi prestižní záležitostí, ale co se týká návštěvnosti, tak samotná čísla neukazují přímo na fakt, že se Litomyšl stala známější.“* Podle jeho slov by návštěvnost mohla být ovlivněna např. faktem, že za poslední čtyři roky se v čele zámku vystřídali



tři kasteláni, přičemž každý z nich měl jinou představu o tom, jak by měl zámek fungovat.

Na zámku se uskutečnilo několik akcí, které byly netypické a přivedly sem další návštěvníky, což návštěvnost příznivě ovlivnilo. V uplynulých deseti letech se prováděly v okolí zámku zejména dvě náročné stavební úpravy, které tuto návštěvnost naopak snížily. Podle slov pana Stříteského je třeba zmínit, že i v současné době probíhají stavební úpravy v okolí zámku. Jedná se o největší investiční akci v dějinách města na zámeckém návrší, kde se revitalizuje celkem jedenáct prostor, objektů a prostranství. K zármutku města se tato revitalizace nijak nedotýká přímo zámku, který by nesmírně potřeboval velkou finanční vzpruhu.

Moje další otázka se ubírala podobným směrem – zajímal mě názor pana Stříteského na to, zda by pomohlo návštěvnosti zámku propojení vstupného na zámek s dalšími atraktivitami města a zámeckého návrší. Pan Stříteský se domníval, že má otázka jde naprosto správným směrem. K 1. 3. 2013 vznikla nová příspěvková organizace Zámecké návrší na základě dotace na revitalizaci zámeckého návrší. Příspěvková organizace bude plnit funkci koordinátora, pomocníka a bude celých pět let pracovat na udržení tohoto projektu. Prvořadou povinností nově ustanovené příspěvkové organizace však bude využití synergie všech subjektů působících na zámeckém návrší.

K otázce plánované cyklostezky pan Stříteský řekl, že projekt cyklostezky je třeba označit za „*Achillovu patu*“ co se týká rozsahu a rychlosti provedení. Pan Stříteský zasedá již ve čtvrtém zastupitelstvu za sebou a má za to, že doposud v žádných volebních programech nebyly akcentovány cyklostezky a jejich budování tak významně jak tomu bylo v roce 2010. Jejich budování se dostalo do programového prohlášení zastupitelstva, ale celou situaci stěžuje zajišťování pozemků, ceny vykupovaných pozemků a řada nařízení omezující dotační peníze.

A v čem spatřuje pan Stříteský příležitosti či hrozby města, případně jak vidí budoucnost Litomyšle? Podle jeho slov největší hrozbou pro město představuje dopravní obslužnost. Nejbližší dálnice je zhruba 50 km a cesta z Hradce Králové do

Litomyšle po silnici R 35 je kvůli velké dopravní vytíženosti doslova utrpením. Zhruba do deseti let by měla být zrealizována rychlostní silnice R 35, která by tuto situaci řešila. Litomyšl je konečnou stanicí vlaků a šedesáti minutová cesta z Litomyšle do nedaleké Chocně je spíše zážitkovou turistikou. Lidé pak spíše využívají českotřebovskou železniční stanici, i když i tato oblast je považována z hlediska železničních přepravečů za méněcennou. Ale vzhledem k tomu, že Pardubický kraj je prakticky bezdálniční, tak lidé hodně využívají vlakovou dopravu a z tohoto hlediska je tu velká dopravní neobslužnost. Se špatnou dopravní obslužností souvisí i rozvoj podnikatelských a pracovních příležitostí ve městě. Tam kde není dobrá dopravní obslužnost, tam se špatně shánějí investoři a Litomyšl trpí nebezpečím, co by se stalo, kdyby se zde zhroutili velcí zaměstnavatelé. Budoucí vize Litomyšle je přibližně 15 000 aglomerace, jsou připravené studie územních plánů na to, kde by se mohlo stavět, samozřejmě je to závislé na tom, jak se bude dařit podnikání v Litomyšli.

*„Hlavním kladem, o němž se ani nemusí příliš povídat, je nezaměnitelný GENIUS LOCI Litomyšle – duch města a místa je skoro nejcennější, neboť se nedá koupit ani vymyslet.“*

Poslední otázka směřovala na působení pana Stříteského ve vrcholové pozici Smetanovy Litomyšle. K festivalu přišel p. Stříteský v roce 1983 a je s ním profesně spojen už třicet let. Co se týká organizace festivalu, tak ta se transformovala z nadace do obecně prospěšné společnosti a dnes je z této organizace skutečně velký podnik. Největší problém, se kterým se festival potýká, vidí p. Stříteský v nestabilitě sponzorského prostředí v České republice. Na druhé straně má festival svá velká plus, a to, nejen že se odehrává v unikátním prostředí zámeckého návrší či kvůli skvostné architektuře, ale festival má svůj zvuk, který je slyšet i v zahraničí. Co se týká návštěvnosti, tak tu považuje spíše za konstantní v tom smyslu, že vyprodanost festivalu dosahuje pravidelně zhruba 95 %.

### 6.3 SWOT analýza cestovního ruchu v Litomyšli

Pro potřeby této práce jsem se rozhodla vytvořit SWOT analýzu, která představuje analytickou metodu sloužící k utřídění dosavadních poznatků výzkumu. Součástí SWOT analýzy jsou silné (strengths) a slabé (weakness) stránky, které by měly odhalit hlavní konkurenční výhody destinace a současně její limitující faktory. SWOT analýzu ještě doplňuje analýza příležitostí (opportunities) a hrozeb (threats), která vypovídá o destinaci na makroúrovni a jejím vývoji do budoucna.<sup>112</sup>

#### **Silné stránky**

- Významné kulturní bohatství
- Turisticky atraktivní oblast z hlediska cestovního ruchu
- Zapsání zámku na prestižní seznam UNESCO
- Vytváření podmínek pro rozvoj cestovního ruchu – významná angažovanost města
- Dobrá pověst destinace
- Spolupráce města s ostatními regiony
- Tradice mezinárodního operního festivalu Smetanova Litomyšl
- Doprovodný program festivalu
- Revitalizace zámeckého návrší
- Výhodná geografická poloha města
- Dostatečná technická vybavenost
- Dobré místní orientační značení
- Dobře značená síť turistických stezek
- Sportovní zázemí města
- Existence městské hromadné dopravy

#### **Slabé stránky**

- Nedostatečná dopravní obslužnost
- Nízká podnikatelská aktivita

---

<sup>112</sup> FORET, M. a FORETOVÁ, V. *Jak rozvíjet místní cestovní ruch*. 1. vyd. Praha: Grada, 2001. ISBN 80-247-0207-X.

- Absence velkých firem
- Nedostatek pracovních příležitostí
- Vysoký počet lidí dojíždějících za prací
- Špatná spolupráce jednotlivých segmentů
- Nedostatečná ubytovací kapacita v době festivalu
- Nedostatek parkovacích míst ve městě
- Zastaralé kino
- Propojení města s cyklostezkami

### **Příležitosti**

- Využití potenciálu celé oblasti z hlediska cestovního ruchu
- Rozšiřování celoroční turistiky
- Spolupráce se zahraničními partnery v oblasti cestovního ruchu
- Vznik nových projektů s ohledem na inovace v cestovním ruchu
- Vznik moderních produktů cestovního ruchu
- Touha návštěvníků zažít něco nového
- Vzdělávací programy
- Rozvoj kongresové turistiky
- Rozšíření celoročního konání kulturních akcí
- Prodloužení délky pobytu návštěvníků
- Příchod velkého investora
- Výstavba obchvatu města
- Rozvoj lázeňství
- Renovace historických budov
- Čerpání dotací z EU

### **Hrozby**

- Špatná dopravní obslužnost
- Rostoucí poptávka po kvalitě a pohodlí
- Vysoký podíl dojíždějících za prací
- Nedostatečné pracovní příležitosti pro vzdělané obyvatelstvo
- Nevyhovující infrastruktura v oblasti služeb

- Stárnutí populace
- Chátrající zámek
- Nedostatek kapitálu
- Trend jednodenní návštěvnosti
- Podcenění údržby některých objektů města
- Podcenění kontroly kvality služeb

## 6.4 Návrh produktu

Mým původním záměrem bylo navržení takového produktu cestovního ruchu, který by propojoval významnou kulturní památku v Litomyšli s dalšími méně navštěvovanými avšak turisticky atraktivními místy. Produkt jsem chtěla vytvořit ve spolupráci s místním informačním centrem a městskou galerií. Turistické informační centrum (TIC) pro mne bylo jasnou volbou. Z hlediska cestovního ruchu jde o důležitý subjekt vytvářející nabídku v dané destinaci ve spolupráci s dalšími organizacemi. Litomyšlské TIC poskytuje návštěvníkům úplný informační servis a zprostředkovává např. průvodcovské služby či zajišťuje vstupenky do kulturně-historických zařízení. Městskou galerii jsem zvolila z důvodu toho, že Městská obrazárna, která je ve správě Městské galerie Litomyšl, se nachází v historických prostorách zámku a bylo by zajímavé vzájemné propojení návštěvy galerie s jiným atraktivním místem.

Po prozkoumání současné situace a předložení mého návrhu na propojení vstupného s více místy ředitelce galerie Daně Schlaichertové, jsem zjistila, že v současné době již podobný projekt vzniká. Informační centrum ve spolupráci s dalšími litomyšlskými subjekty připravuje na letošní turistickou sezónu slevovou knížku „Užijte si Litomyšl“. Jejím cílem je přilákat do Litomyšle turisty a udržet je zde více než jeden den. V rámci slevové knížky mohou návštěvníci čerpat slevy na ubytování, stravování, v kavárnách, ve sportovních, wellness i kulturních zařízeních až do konce roku 2014. Slevový sešitek o rozměrech 9 x 5 cm bude možné zakoupit za 30 Kč v některém z prodejních míst, které budou později zveřejněna na stránkách TIC. Cílem celého projektu „Užijte si Litomyšl“ je podpořit zároveň cestovní ruch ve městě a místní podnikatelské subjekty,

zvýšit jejich návštěvnost a dosáhnout spokojenosti návštěvníků. Zveřejnění projektu by mělo proběhnout v průběhu dubna.

Inspiraci pro tvorbu nových produktů lze hledat ve SWOT analýze konkrétně v části příležitostí, nechat se inspirovat od návštěvníků či v jiných regionech. Zanalyzování nabídky cestovního ruchu v dané destinaci pomáhá odhalit, co vybranou destinaci odlišuje od ostatních. Konkurenční výhodou Litomyšle je bezesporu pravidelné konání mezinárodního festivalu Smetanova Litomyšl na přelomu června a července. Obecně prospěšná společnost Smetanova Litomyšl, která organizuje operní festival, se během celého roku soustředí na pořádání kulturních akcí a zajišťuje další činnosti, které s tím přímo souvisí. Při návrhu produktu cestovního ruchu budu vycházet z již existující kulturní akce v Litomyšli s názvem Lázně ducha. Lázně ducha jsou víkendovou kulturní akcí, která má své počátky v roce 2012, kdy proběhlo otevření první lázeňské sezóny. Z analýzy návštěvnosti festivalu Smetanova Litomyšl jsme získali informace týkající se demografického složení návštěvníků a jejich geografického původu a délky pobytu v Litomyšli. Díky těmto informacím máme mnohem větší šanci navrhnout kvalitní produkt cestovního ruchu a nabídnout ho návštěvníkům. Preference návštěvníků se neustále mění, proto je důležité sledovat současné trendy cestovního ruchu a zaměřit se na inovaci produktu. Schopnost dostatečně rychle reagovat na změny je předpokladem konkurenceschopnosti. Je dobré si uvědomit, že na rozhodování návštěvníků má vliv velké množství faktorů, které je třeba brát v úvahu. Samotný produkt by měl splňovat některé z následujících parametrů – zacílení na konkrétní cílovou skupinu, využití přírodních atraktivit a kulturně-historických památek ve zvolené v dané lokalitě, nízká míra zatížení přírodního prostředí v místě realizace produktu.

### **Trasa k duševním pramenům**

Produkt s názvem Trasa k duševním pramenům by vycházel z konceptu Lázní ducha s tím rozdílem, že by se nejednalo o krátkodobou akci, ale o akci celoroční, do které by se zapojily podnikatelské subjekty a umělci z celého města. Využilo by se zde současné moderní metody zvané geocaching, ve které spatřuji potenciál, jež by se dal

v navrhovaném produktu zajímavě využít. Geocaching je fenoménem dnešní doby, který je spojován s rozvojem moderních technologií. Jde o moderní hru, ve které jde o hledání pokladů či turisticky atraktivních bodů. Geocaching je určen pro „hráče“ vlastníci chytrý mobilní telefon či GPS navigaci. Hlavní myšlenka spočívá v lokalizaci skrytých schránek spojující zajímavá místa, kterým se říká geocache. Geocaching je zaměřen zejména na mladší skupinu lidí, ale z hlediska atraktivity hry holdují geocachingu rodiny s dětmi.<sup>113</sup> Produkt by umožnil návštěvníkům poznávat zábavnou formou atraktivní místa s historickým a přírodním potenciálem v Litomyšli i mimo ni a zahrnoval by více variant poznávacích tras. Pro uvedení tohoto produktu na trh jsem zvolila období, kdy je ve městě největší koncentrace návštěvníků, festivalu Smetanova Litomyšl.

K cestování mají obecně větší sklon lidé s vyšším stupněm dosaženého vzdělání žijící převážně ve městě. Nejvíce cestují mladí lidé bez dětí, rodiny s dětmi a senioři. Cílovým segmentem navrhovaného produktu jsou tuzemští i zahraniční exkurzionisté<sup>114</sup> a vícedenní návštěvníci. Konkrétně jde o rodiny s dětmi, mladší a střední generaci bez rodin. Potenciální cílovou skupinu tvoří senioři domácí i zahraniční a po dokončení revitalizace zámeckého návrší se počítá s dalším rozšířením potenciálních návštěvníků.<sup>115</sup>

Primárním cílem produktu je oživení města, zvýšení počtu návštěvnosti kulturně-historických památek a počtu strávených nocí v Litomyšli i mimo hlavní sezónu. Jednalo by se tedy o celoroční akci, do které by se zapojili podnikatelské subjekty a umělci celého města, ti by vytvářeli přidanou hodnotu navrženému projektu. Zapojení dalších subjektů do projektu by také zlepšilo dosavadní infrastrukturu města.

Prezentaci navrhovaného produktu by zajišťovala obecně prospěšná společnost Smetanova Litomyšl, pod níž spadá akce Lázně ducha spolu s mezinárodně uznávaným

---

<sup>113</sup> GEOCACHIBG: The Official Global GPS Cache Hunt Site [online]. 2010 [cit. 2013-03-15]. Dostupné z : <http://www.geocaching.com>

<sup>114</sup> Jednodenní návštěvníci

<sup>115</sup> DRING CONSULTING s. r. o. a kol. *Manuál produktů v cestovním ruchu*. [online]. Česká centrála cestovního ruchu CzechTourism. [cit. 2013-03-12]. Dostupné z: [http://issuu.com/dringconsulting/docs/manual\\_produkту\\_v\\_cestovnim\\_ruchu?mode=window](http://issuu.com/dringconsulting/docs/manual_produkту_v_cestovnim_ruchu?mode=window)

festivalem Smetanova Litomyšl, a propagaci by podpořilo i TIC, které plní funkci kulturně-informační instituce.

Pro dnešní dobu je typické rychlé životní tempo. To vyvíjí nepříznivý tlak na lidskou psychiku a lidé hledají možnosti úniku ze stereotypního prostředí ve formě trávení volného času. Navrhovaný produkt bude využívat myšlenku Lázní ducha. Tradiční lázně jsou orientovány na celkovou rekonvalescenci těla a neodmyslitelně k nim patří i léčivé prameny. Takové prameny však v Litomyšli nenajdeme. Nemusí jít jenom o vodu z termálního zdroje, duši léčí především pozitivní energie, zklidnění, vytěsnění starostí a dobrá nálada. Litomyšl a její okolí je místem, kde lze obnovit duševní rovnováhu a načerpat nové síly. Pro bezstarostnou orientaci jsme vytipovali několik turisticky atraktivních míst v Litomyšli, kde stačí jen být a do člověka „natéká“ čistá duchovní energie. Prameny ducha jsou podnětem k zastavení se na historických místech v Litomyšli.

Pomyslná lázeňská kolonáda by lemovala celou řadu kulturního a materiálně-technického charakteru.:

- Zámek Litomyšl
- Piaristický chrám Nalezení sv. Kříže
- Regionální muzeum Litomyšl
- Litomyšlskou fortnu
- Městskou galerii Litomyšl
- Portmoneum
- Klášterní zahrady atd.



## ZÁVĚR

Vypracovaná diplomová práce si kladla za cíl kriticky zhodnotit celkový potenciál města Litomyšl v době konání festivalu Smetanova Litomyšl a na základě této analýzy navrhnout produkt či určitá zlepšení ve vztahu k předpokladům cestovního ruchu.

Studované území má značný potenciál především v období letních měsíců. Díky dlouhé a bohaté historii města Litomyšl, množství kulturně-historických památek, pořádání a především díky angažovanosti města a dalších subjektů v oblasti cestovního ruchu si Litomyšl drží významné a pro cestovní ruch zásadní postavení oproti ostatním městům Pardubického kraje. I přes skutečnost, že Pardubický kraj patří mezi nejméně navštěvované v České republice, byla Litomyšl dle údajů z evidence CzechTourism druhým nejnavštěvovanějším místem Pardubického kraje.

Z hlediska vhodnosti destinace pro cestovní ruch je podstatné pořádání velkého množství kulturních akcí. Konkrétně pořádání festivalu Smetanova Litomyšl, který osobně považuji za zajímavý hned z několika důvodů. Operní festival Smetanova Litomyšl je vrcholným svátkem hudby nejen pro Pardubický kraj, ale i z pohledu ostatních krajů. Na festival často přijíždějí lidé i ze vzdálenějších míst. Výjimečné je i místo konání festivalu a jeho tradice spjatá se jménem Bedřicha Smetany, návštěvníci se sem velmi rádi vracejí. Všechny aspekty související s festivalem přispívají ke genu loci města Litomyšl.

Projekty cestovního ruchu v Litomyšli se zaměřují především na propagaci destinace a zvýšení návštěvnosti a počtu strávených nocí ve městě. Další část projektu je zacílena na zlepšení místní infrastruktury. Projekty jsou z velké části podporovány místními podnikatelskými subjekty a samozřejmě také městem, které (podle slov místostarosty p. Stříteského) k rozvoji cestovního ruchu vytváří ty nejlepší možné podmínky.

Při samotném návrhu produktu, který by měl atributy trvale udržitelného rozvoje a byl by v provozu celoročně, čímž by se dosáhlo zvýšení návštěvnosti města i mimo sezónu jsem se setkala s problémem. Během standardizovaného rozhovoru s ředitelkou městské

galerie Danou Schlaichertovou jsem byla informována, že podobný produkt cestovního je již v realizační fázi a očekávané uvedení na trh je v průběhu dubna. Musela jsem se tedy ubírat jiným směrem. Rozhodla jsem se využít již existujícího produktu cestovního ruchu Lázně ducha a rozšířit délku jeho konání z jednoho víkendu na celoroční akci. Do akce budou zapojeny i podnikatelské subjekty cestovního ruchu, jejichž úkolem je spoluvytvářet atraktivní nabídku pro návštěvníky Litomyšle. Přínos rozšířeného produktu vidím v tom, že bude využívat moderní technologie např. geocaching a to ve spojení s historií města, bude probíhat zábavnou formou, která osloví širší počet návštěvníků, zvýší počet návštěvníků kulturně-historických zařízení města, na výběr bude z více variant tras, produkt bude proměnlivý z hlediska atraktivity, bude možné ho přizpůsobit různým akcím města a hlavně bude celoroční. Těžištěm tohoto produktu by se mělo stát poznávání kultury města, jeho historie a s tím spojené tradice.

# SEZNAM POUŽITÝCH ZDROJŮ

## Seznam použitých českých zdrojů

FORET, M. a FORETOVÁ, V. *Jak rozvíjet místní cestovní ruch*. 1. vyd. Praha: Grada, 2001. ISBN 80-247-0207-X.

GLOSER, J. J. *Litomyšl – městem krok za krokem*. 1. vyd. Praha: Agro, 2005. ISBN 80-7203-749-8.

JAKUBÍKOVÁ, D. *Marketing v cestovním ruchu*. 1. vyd. Praha: Grada, 2009. ISBN 978-80-247-3247-3.

*Kultura Evropa*. Praha: Ministerstvo kultury ČR, 2010, č. 1.

*Lilie. Zpravodaj města Litomyšl*. Litomyšl: Město Litomyšl, 2013, č. 3. str. 15

*Lilie Zpravodaj města Litomyšl*. Litomyšl: Město Litomyšl, 2013, č. 3. str. 1

LNĚNIČKA, J. *50 ročníků Smetanovy Litomyšle*. 1. vyd. Praha, Litomyšl: Paseka, 2008. ISBN 978-80-7185-909-3.

NEJEDLÝ, Z. *Litomyšl – tisíc let života českého města*. 1. vyd. Praha: Státní nakladatelství politické literatury, 1954.

PÁSKOVÁ, M. *Udržitelnost cestovního ruchu*. 2. vyd. Hradec Králové: Gaudeamus, 2009. ISBN 978-807435-006-1.

RAABOVÁ, T. a kol. *Analýza ekonomického dopadu festivalu Smetanova Litomyšl 2001*. Economic impacT v.o.s., 2011.

SKŘIVÁNEK, M. *Litomyšl 1259-2009 město kultury a vzdělávání*. 1. vyd. Litomyšl: Město Litomyšl, 2009. ISBN 978-80-254-5129-8.

VOPÁLKA, P. a RANDÁKOVÁ, A. *Litomyšl: na prahu třetího tisíciletí*. Litomyšl: Město Litomyšl, 2009. ISBN 978-80-254-4502-0.

VYSTOUPIL, J. a kol.: *Návrh nové rajonizace cestovního ruchu ČR*. Vyd. 1. Brno: ESF MU, 2007. ISBN 978-80-210-4263-6.

WOKOUN, R. a VYSTOUPIL, J. *Geografie cestovního ruchu a rekreace*. 1. vyd. Praha: Státní pedagogické nakladatelství, 1987.

ZELENKA, J. a PÁSKOVÁ, M. *Výkladový slovník cestovního ruchu*. 2. vyd. Praha: Linde Praha, 2011. ISBN 978-80-7201-880-2.

### Seznam použitých internetových zdrojů

BRANDOS, O. *Typy a tvary reliéfu*. [online]. © 3.11.2011 [cit. 2013-01-21]. Dostupné z: <http://www.treking.cz/regiony/relief-typy-a-tvary.htm>

BRÁZDOVÁ, T. *Litomyšl bude mít svoji první cyklostezku, jezdit by se po ní mělo už letos*. [online]. © Český rozhlas, 28.1.2013 [cit. 2013-03-10]. Dostupné z: <http://www.rozhlas.cz/zpravy/regiony/zprava/litomysl-bude-mit-svoji-prvni-cyklostezku-jezdit-by-se-po-ni-melo-uz-letos--1167469>

CZECHTOURISM. *Charakteristika a význam cestovního ruchu*. [online]. © 2005-2013 [cit. 2013-01-21]. Dostupné z: <http://www.czechtourism.cz/didakticke-podklady/1-charakteristika-a-vyznam-cestovniho-ruchu-v-cesku/>

ČESKÁ INSPIRACE. *O České inspiraci*. [online]. © 2011 – 2013 Česká inspirace [cit. 2013-01-27]. Dostupné z: <http://www.ceskainspirace.cz/o-nas/#zacatek>

ČESKÝ STATISTICKÝ ÚŘAD. [online]. © Český statistický úřad, 2013 [cit. 2013-03-10]. Dostupné z: [http://www.pardubice.czso.cz/xe/redakce.nsf/i/charakteristika\\_spravniho\\_obvodu\\_litomysl](http://www.pardubice.czso.cz/xe/redakce.nsf/i/charakteristika_spravniho_obvodu_litomysl)

ČESKÝ STATISTICKÝ ÚŘAD. [online]. © Český statistický úřad, 2013 [cit. 2013-02-11]. Dostupné z: [http://www.czso.cz/csu/2012edicniplan.nsf/t/00002BD91A/\\$File/13011203.pdf](http://www.czso.cz/csu/2012edicniplan.nsf/t/00002BD91A/$File/13011203.pdf)

ČESKOMORAVSKÉ POMEZÍ. *Bonus pas Českomoravského pomezí*. [online]. © 2008 - 2013 Českomoravské pomezí [cit. 2013-12-28]. Dostupné z: <http://www.ceskomoravskepomezí.cz/bonus-pas/>

ČESKÝ STATISTICKÝ ÚŘAD. [online]. © Český statistický úřad, 2013 [cit. 2013-01-28]. Dostupné z: [http://vdb.czso.cz/vdbvo/tabparam.jsp?voa=tabulka&cislatab=CRU6170PU\\_OR&vo=null](http://vdb.czso.cz/vdbvo/tabparam.jsp?voa=tabulka&cislatab=CRU6170PU_OR&vo=null)

DESTINAČNÍ SPOLEČNOST VÝCHODNÍ ČECHY. *Výroční zpráva*. [online]. © Destinační společnost Východní Čechy. [cit. 2013-01-28]. Dostupné z: <http://www.vychodni-cechy.org/cs/o-spolenosti/vyrocnizpravy>

DRING CONSULTING s. r. o. a kol. *Manuál produktů v cestovním ruchu*. [online]. Česká centrála cestovního ruchu CzechTourism. [cit. 2013-03-12]. Dostupné z: [http://issuu.com/dringconsulting/docs/manual\\_produkty\\_v\\_cestovnim\\_ruchu?mode=window](http://issuu.com/dringconsulting/docs/manual_produkty_v_cestovnim_ruchu?mode=window)

GASTRONOMICKÉ SLAVNOSTI M. D. RETTIGOVÉ. [online]. 2013 [cit. 2013-02-22]. Dostupné z: <http://www.gastroslavnosti.cz/>

GEOCACHING: The Official Global GPS Cache Hunt Site [online]. 2010 [cit. 2013-03-15]. Dostupné z : <http://www.geocaching.com>

CHALUPOVÁ, R. *Nedošinský háj*. [online]. © 16. 1. 2006 [cit. 2013-03-10]. Dostupné z: <http://www.hrady.cz/?OID=3819>

LÁZNĚ DUCHA. *Litomyšl Lázně ducha*. [online]. 2013 [cit. 2013-02-22]. Dostupné z: <http://www.lazneducha.cz/>

MATĚJKA, V. *Růžový palouček*. [online]. [cit. 2013-01-21]. Dostupné z: <http://www.ruzovypaloucek.wz.cz/index.php>

MĚSTO LITOMYŠL. *Lidový dům*. [online]. © 2011 [cit. 2013-02-22]. Dostupné z: [http://www.litomysl.cz/?id\\_str=1311055356771](http://www.litomysl.cz/?id_str=1311055356771)

MĚSTO LITOMYŠL. *Městská galerie Litomyšl*. [online]. © 2011 [cit. 2013-02-22]. Dostupné z: <http://www.litomysl.cz/?lang=cz&co=organizace&id=1087830079097>

MĚSTO LITOMYŠL. *Odbor kultury a cestovního ruchu*. [online]. © 2011 [cit. 2013-01-27]. Dostupné z: [http://www.litomysl.cz/?lang=cz&co=mestsky\\_urad&akce=odbor&id=1084534762768](http://www.litomysl.cz/?lang=cz&co=mestsky_urad&akce=odbor&id=1084534762768)

MĚSTO LITOMYŠL. *Poloha města*. [online]. © 2011 [cit. 2013-02-11]. Dostupné z: [http://www.litomysl.cz/?id\\_str=1311053182309](http://www.litomysl.cz/?id_str=1311053182309)

MĚSTO LITOMYŠL. *Portmoneum – Museum Josefa Váchala*. [online]. © 2011 [cit. 2013-02-22]. Dostupné z: [http://www.litomysl.cz/?id\\_str=1311055299957](http://www.litomysl.cz/?id_str=1311055299957)

MĚSTO LITOMYŠL. *Smetanovo náměstí*. [online]. © 2011 [cit. 2013-02-21]. Dostupné z: [http://www.litomysl.cz/?id\\_str=1311055259565](http://www.litomysl.cz/?id_str=1311055259565)

MĚSTO LITOMYŠL. *Toulovcovo náměstí s okolím*. [online]. © 2011 [cit. 2013-02-21]. Dostupné z: [http://www.litomysl.cz/?id\\_str=1311055273237](http://www.litomysl.cz/?id_str=1311055273237)

MĚSTO LITOMYŠL. *Toulovcovy prázdninové pátky*. [online]. © 2011 [cit. 2013-02-22]. Dostupné z: <http://www.litomysl.cz/index.php?lang=cz&co=festivaly&akce=festival&id=1280755309488>

MIKROREGION LITOMYŠLSKO. *O mikroregionu Litomyšlsko*. [online]. © 2013 Mikroregion Litomyšlsko [cit. 2013-12-28]. Dostupné z: <http://www.litomyslsko.cz/>

NIPOS. *Návštěvnost muzeí a galerií v krajích ČR v roce 2008*. [online]. [cit. 2013-02-23]. Dostupné z: [http://www.nipos-mk.cz/wp-content/uploads/2009/03/navstevnost\\_muzei\\_a\\_galerii\\_2008.pdf](http://www.nipos-mk.cz/wp-content/uploads/2009/03/navstevnost_muzei_a_galerii_2008.pdf)

NIPOS. *Návštěvnost památek v krajích ČR v roce 2011*. [online]. [cit. 2013-02-23]. Dostupné z: <http://www.nipos-mk.cz/wp-content/uploads/2009/03/Navstevnost-pamatky-20111.pdf>

*Památkový zákon*. . [online]. © Národní památkový ústav, 2003 – 2013 [cit. 2013-02-21]. Dostupné z: <http://www.npu.cz/pro-odborniky/pamatky-a-pamatkova-pece/zakony-mezinarodni-dokumenty/zakon-o-statni-pamatkove-peci/>

ŘÍMSKOKATOLICKÁ FARNOST LITOMYŠL. [online]. © Top design, 2009 [cit. 2013-02-12]. Dostupné z: [http://www.farnostlitomysl.cz/?str=farnost\\_litomysl](http://www.farnostlitomysl.cz/?str=farnost_litomysl)

SDRUŽENÍ HISTORICKÝCH SÍDEL ČECH, MORAVY A SLEZSKA. *O sdružení*. [online]. © 2011 SHS ČMS [cit. 2013-01-28]. Dostupné z: <http://www.shscms.cz/o-sdruzeni-shscms.html>

SDRUŽENÍ OBCÍ TOULOVCOVY MAŠTALE. *Přírodní rezervace Maštale*. [online]. © 2005 [cit. 2013-01-19]. Dostupné z: [http://www.mastale.cz/pr\\_toul\\_mastale.htm](http://www.mastale.cz/pr_toul_mastale.htm)

SMETANOVA LITOMYŠL. *Smetanova Litomyšl, o. p. s.* [online]. © Smetanova Litomyšl, o. p. s. [cit. 2012-12-28]. Dostupné z: <http://ops.smetanovalitomysl.cz/>

SPOLEČNOST PRO VEŘEJNOU DOPRAVU. *Litomyšl*. [online]. © 2012 [cit. 2013-12-28]. Dostupné z: <http://spvd.cz/index.php/litomysl>

ZÁMEK LITOMYŠL. [online]. © Oficiální stránky Zámku Litomyšl, 2013 [cit. 2013-02-11]. Dostupné z: <http://www.zamek-litomysl.cz/>

# SEZNAM OBRÁZKŮ, GRAFŮ a TABULEK

## Seznam obrázků

Obrázek 1: Administrativní mapa správního obvodu v Litomyšli k 1. 1. 2007 .....	26
Obrázek 2: Výšková členitost reliéfu správního obvodu Litomyšl .....	28
Obrázek 3: Mapa dopravní obslužnosti.....	48
Obrázek 4: Výškový profil trasy z Litomyšle do České Třebové .....	53

## Seznam grafů

Graf 1: Návštěvnost zámku Litomyšl – okres Svitavy.....	32
Graf 2: Návštěvnost Domu U Rytířů.....	36
Graf 3: Návštěvnost Městské obrazárny.....	37
Graf 4: Návštěvnost Smetanovy Litomyšle.....	60
Graf 5: Místo bydliště návštěvníků festivalu Smetanova Litomyšl 2011.....	62
Graf 6: Věk účastníků festivalu Smetanova Litomyšl 2011.....	63
Graf 7: Počet navštívených koncertů v rámci festivalu Smetanovy Litomyšle 2011.....	64

## Seznam tabulek

Tabulka 1: Stav obyvatelstva k 1. 7. 2011.....	41
Tabulka 2: Průměrný věk obyvatelstva k 31. 12. 2011.....	41
Tabulka 3: Počet sňatků k 31. 12. 2011.....	42
Tabulka 4: Nově narození k 31. 12. 2011.....	42

Tabulka 5: Zemřelí k 31. 12. 2011.....	42
Tabulka 6: Přistěhovalí a vystěhovalí k 31. 12. 2011.....	42
Tabulka 7: Počet uchazečů o zaměstnání k 31. 12. 2010.....	43
Tabulka 8: Hromadná ubytovací zařízení Litomyšl.....	51
Tabulka 9: Návštěvnost hromadných ubytovacích zařízení v Litomyšli.....	52



## SEZNAM PŘÍLOH

<b>Příloha A</b> – Přestavba autobusového nádraží a supermarket Billa.....	89
<b>Příloha B</b> – Nábřeží řeky Loučné a rekonstrukce Komenského náměstí.....	90
<b>Příloha C</b> – Klášterní zahrady.....	91
<b>Příloha D</b> – Zámecký pivovar – Evropské školící centrum.....	92
<b>Příloha E</b> – Revitalizace zámeckého návrší Litomyšl.....	93
<b>Příloha F</b> – Litomyšl Lázně ducha.....	94

## 1. Bělidla - přestavba autobusového nádraží a supermarket Billa

investor: Billa, První litomyšlská stavební a Město Litomyšl  
urbanistické řešení: ing. arch. Zdeňka Vydrová  
autoři návrhu stavby: ateliér RAW - ing.arch. Tomáš Rusín, Ivan Wahla  
návrh odpočinkových ploch: ing. Zdeněk Sendler  
realizace: 1. etapa - srpen - prosinec 2007  
2. etapa - leden - prosinec 2008  
náklady na 1. etapu: 66 mil. Kč (63mil. hradí Billa, 3 mil. na zeleň a část chodníků  
a zpevněných ploch hradilo město)  
náklady na 2.etapu: 4,8 mil. Kč - soukromá investice



Procházka

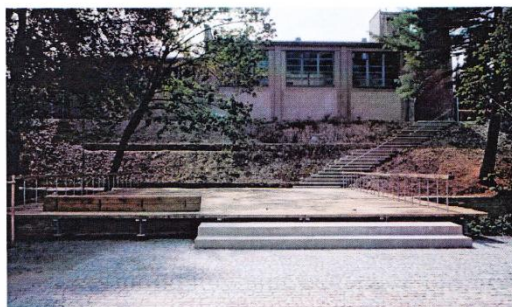
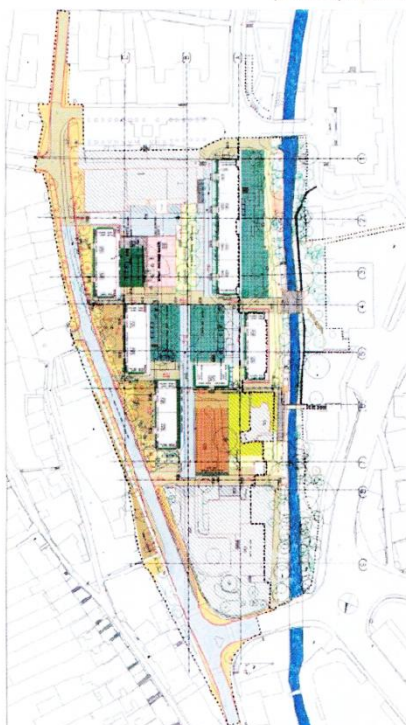
1

Litomyšl 2012

## 2. Nábřeží řeky Loučné a rekonstrukce Komenského náměstí

investor: Město Litomyšl  
soutěž: vyzvaná architektonická soutěž  
autoři návrhu: ing. arch. Josef Pleskot  
realizace: 1. etapa - říjen - květen 2002  
2. etapa - srpen 2002 - květen 2003  
náklady na 1. etapu: 22 mil. Kč (z toho 13 mil. Kč státní dotace)  
náklady na 2. etapu: 15 mil. Kč (z toho 5 mil. Kč státní dotace)

Součástí 2. etapy je vybudování polozapuštěných garáží se 48 parkovacími místy. Na střeše garáže je víceúčelové hřiště a zahrada s pobytovou plochou. Čerpání dotace z Programu regenerace panelových sídlišť (pouze na prostranství mezi panelovými domy).



Procházka

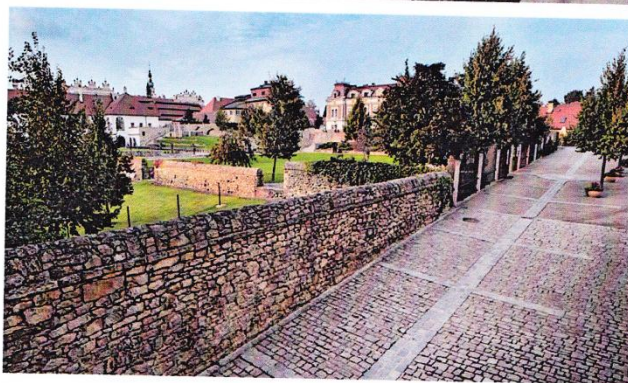
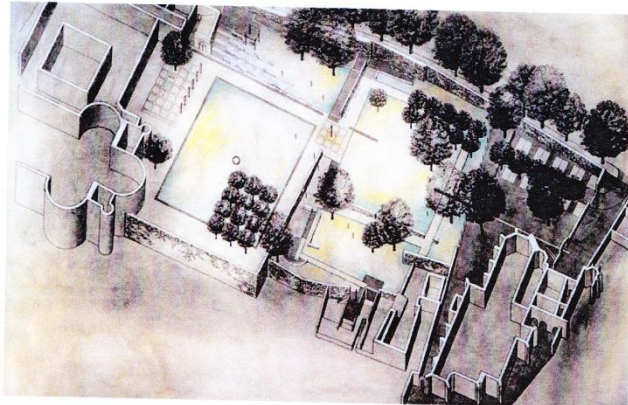
2

Litomyšl 2012



### 3. Klášterní zahrady

investor: Město Litomyšl  
soutěž: 1997 - kombinovaná veřejná architektonická soutěž  
realizace: 1999 - 2000  
autoři návrhu: Václav Babka, Radko Květ, Zdeněk Sendler  
náklady: 33 mil. Kč  
plocha zahrad: 11 300 m<sup>2</sup>



Procházka

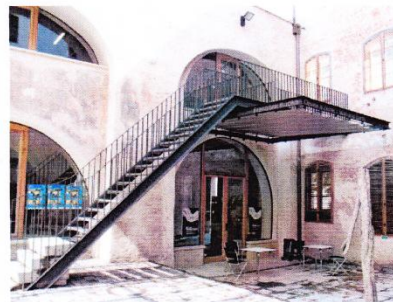
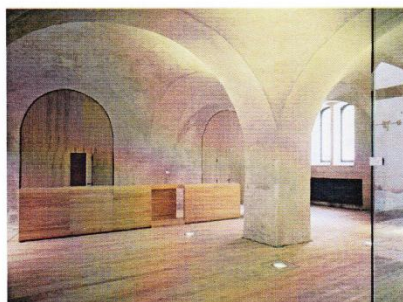
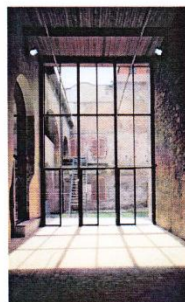
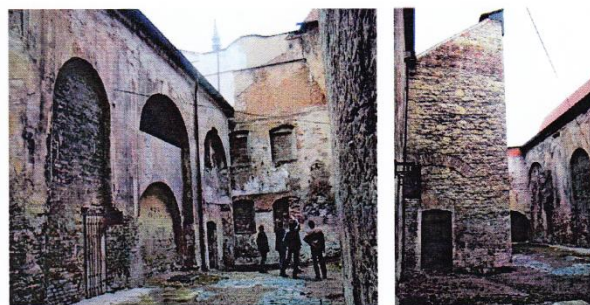
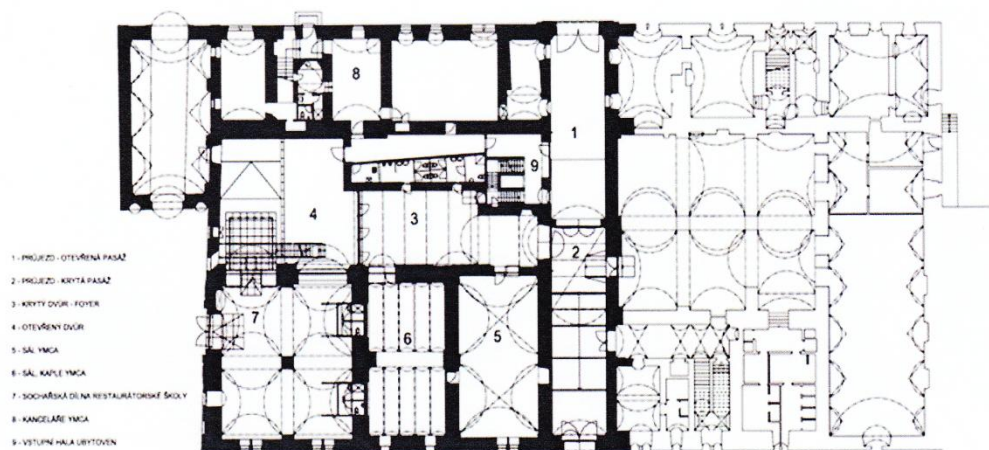
3

Litomyšl 2012



#### 4. Zámecký pivovar - Evropské školící centrum

investor: 1. a 3. etapa - Město Litomyšl  
2.etapa - Evropská aliance YMCA  
autoři návrhu: ing. arch. Josef Pleskot  
realizace: - vnější opravy pivovaru 1992 - 2000  
náklady 29 mil. Kč (z toho 22,4 mil. Kč dotace)  
- celková rekonstrukce 2001 - 2006  
náklady: 1.etapa - 2,1 mil. Kč Město Litomyšl  
2.etapa - 8,9 mil. Kč (z toho 6 mil. Kč MŠMT)  
3.etapa (ubytovací část) - 37 mil. Kč (z toho 28 mil. Kč z evropských fondů, 3,7 mil. Kč z Pardubického kraje)  
informační kancelář (oprava střechy a fasády) asi 6 mil. Kč (z toho 4,5 mil. Kč z ministerstva kultury)

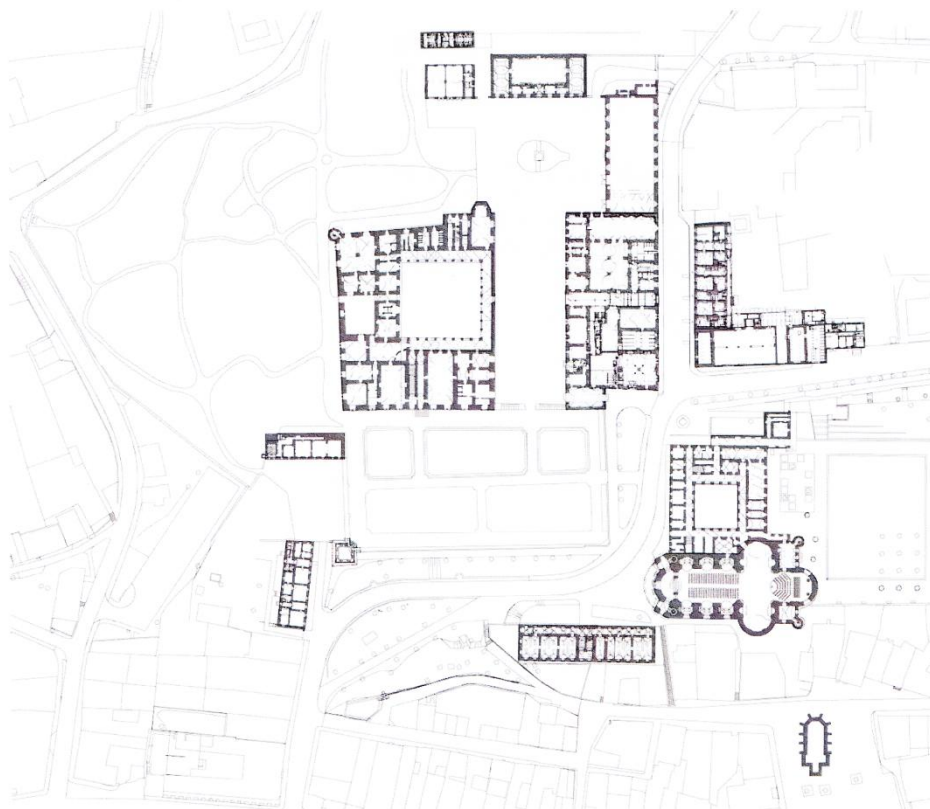


## 5. Revitalizace zámeckého návrší Litomyšl

Obnova objektů zahrnuje:

- Předzámčí - projekt veřejných ploch v návaznosti na revitalizaci Regionálního muzea
- Zámecký pivovar - společenské prostory se zázemím, nová pracoviště Regionálního muzea a galerie
- Jízdárna - výstavy, koncerty, archiv
- Konírna - oblastní archiv
- Kočárovna - kavárna
- Piaristický chrám - duchovní centrum, koncerty, výstavy, expozice diecézního muzea
- Piaristická kolej - restaurátorská škola, ubytování studentů
- Regionální muzeum
- Park, horní nádvoří, první nádvoří

nositel projektu: Město Litomyšl  
partneři projektu: Národní památkový ústav, Univerzita Pardubice, Regionální muzeum, Řád piaristů, Biskupství královéhradecké, Zámecké návrší (příspěvková organizace)  
náklady: 398 mil. Kč (85% z EU, 15% státní dotace)  
program: Integrovaný operační program  
autoři: AP Pleskot Praha, HŠH architekti Praha, Ateliér Štěpán Brno, architekt. kancelář Burian - Křivinka Brno



Procházka

5

Litomyšl 2012



## BIBLIOGRAFICKÉ ÚDAJE

Jméno autora: Markéta Bílá

Obor: Management cestovního ruchu

Forma studia: prezenční studium

Název práce: Návrh komplexního produktu cestovního ruchu využívající potenciál festivalu Smetanova Litomyšl

Rok: 2013

Počet stran textu: 75

Celkový počet stran příloh: 20

Počet titulů českých použitých zdrojů: 15

Počet internetových zdrojů: 23

Vedoucí práce: Ing. Radek Chaloupka