

JIHOČESKÁ UNIVERZITA V ČESKÝCH BUDĚJOVICÍCH  
FILOZOFICKÁ FAKULTA  
ÚSTAV VĚD O UMĚNÍ A KULTUŘE

BAKALÁŘSKÁ PRÁCE

**PÉČE O VEŘEJNÝ PROSTOR A MĚSTSKÉ PARKY V ČESKÉM  
PROSTŘEDÍ BĚHEM 20. STOLETÍ**

Vedoucí práce: Mgr. Hynek Látal, Ph.D.

Autorka práce: Jitka Maunová

Studijní obor: Dějiny umění

Ročník: 3.

2024

## Prohlášení

Prohlašuji, že jsem autorem této kvalifikační práce a že jsem ji vypracoval(a) pouze s použitím pramenů a literatury uvedených v seznamu použitých zdrojů.

V Českých Budějovicích dne 25. 7. 2024

## Poděkování

Velké poděkování patří mému vedoucímu práce Mgr. Hynku Látalovi Ph.D. za cenné rady a konzultace při vedení mé práce. Děkuji svým skvělým přátelům, jmenovitě Ivaně Jiráňkové, Ondřeji Tomáškoví a Nikole Špůrové. Jsem vděčná své rodině za to, že při mně vždy stáli. Velký dík patří mému příteli Honzovi pro jeho obrovskou podporu a motivaci při psaní.



## **Anotace**

Jitka Maunová

Bakalářská práce s názvem Péče o veřejný prostor a městské parky v českém prostředí v průběhu 20. století se věnuje tématu z hlediska exkurzu do problematiky na příkladech městských parků v Českých Budějovicích a v Plzni. Konkrétně se jedná o park Na Sadech a okružní městské sady Vnitřního města Plzně. Na základě popisu vývoje těchto parků a uměleckých děl v nich umístěných budou následovat krátké úvahy nad současným stavem parků z hlediska současné perspektivy. Práce může nabídnout shrnutí teoretických přístupů k vymezení diskutovaných pojmů, přehled vzniku parků nebo popis jednotlivých uměleckých děl umístěných v parcích.

### **Klíčová slova**

veřejný prostor, městský park, České Budějovice, Plzeň, umění ve veřejném prostoru, městský park Na Sadech, okružní městské sady Vnitřního města v Plzni

## **Anotation**

Jitka Maunová

The bachelor's thesis entitled “Care of Public Spaces and City Parks in the Czech Environment During the 20th Century” examines the issue through the examples of city parks in Budweis and Pilsen. The thesis focused on Na Sadech Park and the circular city parks of the Inner City of Pilsen. Based on detailed description of the development these parks and the artworks located in them, the theses present a brief reflection on the current state of the parks from contemporary point of view. The thesis may offer a summary of theoretical approaches to define discussed terms, an overview of the formation of the parks or description of each artwork located in the parks.

### Key words

public space, city park, Budweis, Pilsen, art in public space, Na Sadech city park, the circular city parks in the Inner city of Pilsen

## Obsah

<b>1</b>	<b>Úvod .....</b>	<b>8</b>
<b>2</b>	<b>Přehled dosavadního bádání a užití literatury .....</b>	<b>9</b>
<b>3</b>	<b>Veřejný prostor.....</b>	<b>11</b>
3.1	Definice veřejného prostoru .....	11
3.2	Veřejný prostor v Českých Budějovicích a v Plzni .....	14
<b>4</b>	<b>Městský park .....</b>	<b>16</b>
<b>5</b>	<b>Městský park Na Sadech v Českých Budějovicích .....</b>	<b>18</b>
5.1	Proměny parku v 19. století .....	18
5.2	Proměny parku ve 20. století až do současnosti .....	21
<b>6</b>	<b>Sadový okruh Vnitřního města Plzně.....</b>	<b>22</b>
6.1	Smetanovy sady .....	23
6.2	Kopeckého sady.....	23
6.3	Křížíkovy sady a Šafaříkovy sady .....	24
6.4	Sady Pětatřicátníků a Sady 5. května.....	25
<b>7</b>	<b>Umělecká díla ve veřejném prostoru.....</b>	<b>27</b>
<b>8</b>	<b>Sochařská díla v parku Na Sadech.....</b>	<b>29</b>
8.1	Nerealizované plány .....	32
8.1.1	Pomník Tomáše Garrigua Masaryka .....	32
8.1.2	Památník obětem fašismu.....	33
8.1.3	Meteorologický sloupek.....	33
<b>9</b>	<b>Sochařská díla v okružních městských sadech v Plzni .....</b>	<b>34</b>
<b>10</b>	<b>Úvahové zhodnocení současných stavů parků .....</b>	<b>38</b>
<b>11</b>	<b>Závěr .....</b>	<b>41</b>
	<b>Seznam použité literatury a zdrojů .....</b>	<b>43</b>
	Prameny .....	43
	Literatura .....	43
	Internetové zdroje .....	45
	Kvalifikační práce.....	49
	<b>Seznam příloh .....</b>	<b>49</b>
	<b>Obrazová příloha.....</b>	<b>54</b>

## 1 Úvod

Tato bakalářská práce si klade za cíl provést čtenáře problematikou péče o veřejný prostor a městské parky v průběhu 20. století v českém prostředí, konkrétně na příkladech městských parků Na Sadech v Českých Budějovicích a sadového okruhu ve Vnitřním městě Plzni.

V práci budou zkoumány proměny jejich podoby v čase a využití s akcentem na umělecká díla. Práce bude zaměřena na analýzu a popis uměleckých prvků v těchto parcích, jejich estetické hodnoty a způsob, jakým ovlivňují vnímání veřejného prostoru. Pozornost bude věnována i faktorům ovlivňující tyto změny, včetně sociologických a kulturních vlivů.

V současné době je vedena celá řada debat kolem veřejného prostoru. Jak ve světě, tak i v České republice se výzkumem zabývá mnoho jednotlivců a organizací, a tak v následující kapitole vymezím přehled literatury a dosavadního bádání. Cílem práce je na vybraných příkladech měst poukázat na klady či nedostatky řešení městských parků a zodpovědět základní vyvstalou otázku: Kde můžeme v současnosti ve vybraných městech vidět potenciál pro rozvoj a zkvalitnění veřejného prostoru i prostřednictvím umění ve veřejném prostoru?

Téma této práce rozdělují do dvou hlavních okruhů. První, teoretická část, má za cíl čtenáře zasvětit do problematiky o užití termínů veřejný prostor a městský park. Opírá se především o rešerši tematické literatury a zdrojů a přehled dosavadního bádání. Dále se v teoretické části věnuji příkladům jednotlivých řešení rozvoje veřejného prostoru v obou městech.

Druhý okruh se věnuje konkrétním příkladům měst s vybranými městskými parky, jejich historii s proměnami až do současnosti. Následovat bude úvaha nad zmíněnými parky mimo jiné na základě myšlenek a tezí zmíněných v teoretické části.

V rámci práce budou zkoumány aktuální přístupy k péči o veřejný prostor a městské parky v uvedených městech, s ohledem na moderní urbanistické trendy, udržitelný rozvoj a zapojení veřejnosti. Práce může přinášet srovnání historických a současných perspektiv pro porozumění vývoji a výzvam spojených s péčí o veřejné prostory v českém městském prostředí a posléze na komparaci poukázat rozdílné přístupy v principech péče a jejich klady či případné nedostatky v řešeních. Cílem této práce je využít úvah nad situacemi dvou krajských měst Jihočeského a Plzeňského kraje k poukázání na vývoj principů péče o městské parky v českém prostředí primárně 20. století k dalšímu studiu a podnětům k lokální diskuzi. Téma bakalářské práce skýtá mnoho možností pro rozšíření tématu k výzkumu například sociologických aspektů či funkce míst a nabízí řadu výchozích stanovisek pro další bádání.



## 2 Přehled dosavadního bádání a užitá literatury

V českém kontextu se objevuje řada klíčových přístupů z hlediska zkoumání městských parků a veřejných prostorů, jejich vývoje, působení a konsekvencí. Mezi významné české osobnosti zabývající se problematikou veřejného prostoru, které v práci zmiňuji v teoretické části, patří Petr Kratochvíl nebo Pavla Melková. Teze obsažené v jejich dílech mi byly podstatným inspiračním zdrojem při přemýšlení nad podobou parků. Ze zahraničních odborníků to pak jsou dánský architekt Jan Gehl, americký sociolog Richard Sennett či německý sociolog a filozof Jürgen Habermas. Jejich myšlenky ovlivnily celosvětový diskurz o veřejném prostoru, proto jsou v práci taktéž zmíněni. Na úvodní kapitole navazuji exkurzem do několika úprav a realizací ve veřejném prostoru v Českých Budějovicích a v Plzni.

Co se týká českobudějovických sadů, jejich rozsáhleji rozpracovaná historie vzniku i sochařských děl se nachází v knize *Sady, parky, aleje: Historie a současnost veřejné zeleně v Českých Budějovicích* od autorů Milana Bindera a Daniela Kováře. Kniha se zabývá českobudějovickou zelení a jejím vývojem od veřejných městských parků až po soukromé zahrady či památné stromy. Poskytuje mnoho klíčových informací, přestože leckde nejsou příliš detailní. Pro kapitoly o parku Na Sadech v této bakalářské práci byla jedním ze stěžejních zdrojů, z nichž jsem vycházela. Jako doplňující literaturu jsem užívala *Zahrady a parky jižních Čech* od Marie Pavlátové, Marka Ehrlicha a kolektivu., která se zaměřuje na přehled zeleně v celém Jihočeském kraji.

Při zkoumání plzeňských okružních sadů jsem vycházela ve velké míře z *Plzeňského architektonického manuálu*, který je odborně-popularizujícím projektem pod záštitou portálu Pěstuj prostor, který byl vytvořen v rámci projektu Plzeň – Evropské hlavní město kultury 2015.<sup>1</sup> Autoři mimo jiné čerpali mimo jiné z publikací od Fridolina Macháčka *Plzeň a Plzeňsko* z roku 1930 a z časopisu *Plzeňský kulturní přehled* vydávaného v letech 1978-1994.<sup>2</sup> Pro potřeby mé práce jsem uvedené zdroje shledala dostačující, nicméně prostor pro hlubší a systematickou práci tu jistě můžeme najít. Kapitoly o jednotlivých sadech doplňuji informacemi z kvalifikační práce Martina Červeného s tématem *Vývoj a revitalizace parků*

---

<sup>1</sup> Plzeňský architektonický manuál, *O projektu*, <https://pam.plzne.cz/article/o-projektu>, vyhledáno 16. 7. 2024.

<sup>2</sup> Databáze Národní knihovny ČR, výsledky vyhledání „Plzeňský kulturní přehled“, [https://aleph.nkp.cz/F/?func=find-c&local\\_base=NKC&ccl\\_term=ICZ=cps19951009752](https://aleph.nkp.cz/F/?func=find-c&local_base=NKC&ccl_term=ICZ=cps19951009752), vyhledáno 21. 7. 2024.

v Plzni, část Plzeň III či z publikace *Plzeň zmizelá* od autorů Petra Domanického, Tomáše Bernhardta a Jany Domanické.

Téma umění ve veřejném prostoru krátce uvádím s pomocí myšlenek od již zmíněného Petra Kratochvíla. Literaturu k vlivu socialistické éry v československém prostředí na vývoj umění ve veřejném prostoru využívám publikaci *Vetřelci a volavky: atlas výtvarného umění ve veřejném prostoru v Československu v období normalizace (1968-1989)*. Kapitulu doplňuji o teze z kvalifikační práce Aleny Purmové s tématem *Proměny veřejného prostoru od historie do současnosti – na příkladu Jablonce nad Nisou*. K tématu veřejného umění v Českých Budějovicích mezi lety 1948-1989 se více vyjadřují Anna Novotná a Anna Ženíšková v jejich publikaci *Panny a labutě: Umění ve veřejném prostoru a v architektuře Českých Budějovic z let 1948–1989*. S pomocí publikace *Příběhy budějovických pomníků* od Daniela Kováře jsem získala řadu užitečných informací k dalšímu popisu sochařských děl umístěných v sadech. K plzeňským pomníkům jsem se řadu informací dozvěděla jednak z restaurátorských dokumentací, tak na webech *Encyklopedie Plzeň*, *Sochařství.info* a *Plzeňský architektonický manuál*. Publikace zaměřené na umění ve veřejném prostoru v plzeňských sadech jsem ovšem v rámci mých rešerší nedohledala.

V závěrečné části, uvažuji nad některými z aspektů péče o veřejný městský prostor a opírám se o tematické zdroje.

Co se týká popularizační literatury k veřejnému prostoru v českém kontextu, *Město pro každého* od Osamu Okamury, Davida Böhma a Jiřího Franty je velmi příhodnou knihou, která je zpracována poutavým a zajímavým způsobem. Spíše než pro děti je více pro dospělé. Tuto publikaci jsem po zvážení v práci neužila.

### 3 Veřejný prostor

#### 3.1 Definice veřejného prostoru

Ze začátku je třeba uvést, že definovat pojem „veřejný prostor“ je v současném diskurzu velmi náročné. Termín užívá široká veřejnost a zároveň pro ni také slouží, ale vzhledem ke ve své obsáhlé koncepci je obtížně uchopitelný již ze své podstaty. Proto Milena Bartlová v jedné ze svých přednášek uvádí diskuzi o veřejném prostoru otázkami: Kde se nachází veřejný prostor? Komu patří? Jak se utváří?<sup>3</sup>

Téma provázané jak se sociálními vlivy, urbanistickými, architektonickými i kulturními prvky a politickými rozhodnutími, se tak stává záležitostí velmi komplexního charakteru, kterou se pokusilo shrnout již několik teoretiků prostřednictvím klíčových antologií i textů.<sup>4</sup>Jako historický vzor pro definování pojmu veřejný prostor, který pomáhá k jeho interpretaci a lepšímu rozklíčování, lze zmínit příklad řecké agory a středověkého tržiště. Agora byla důležitým místem jasně vymezeným fyzickými hranicemi, kde se obyvatelé mohli domlouvat na společných zájmech obce. Takovéto formování „společného“ na základě odlišných názorů i lidských příběhů se děje právě díky otevřenosti scény, kterou veřejný prostor vytváří pro diskuzi politické veřejnosti, domlouvající se na společných zájmech. Tuto myšlenku hojně zdůrazňuje ve svých tezích americký sociolog města Richard Sennett.<sup>5</sup>

Pojem veřejného prostoru se od 60. let 20. století stal velmi důležitým pro mnoho oborů od politologie, antropologie, sociologie, až po genderová studia, literární vědy, historii umění či mediální a kulturní studia. Významný vliv na tuto skutečnost měla kniha *Strukturální přeměna veřejnosti* od Jürgena Habermase, která poprvé vyšla v němčině roku 1962.<sup>6</sup> V této knize popisuje a zkoumá vznik buržoazní společnosti v Evropě a analyzuje její postupný úpadek s nástupem masových medií, komercializací, které vedou k postupné pasivitě společnosti.<sup>7</sup> Sám Habermas však v rámci svého lingvistického obratu pojem veřejný prostor později revidoval ve své knize *Between Facts and Norms* z roku 1998.<sup>8</sup> Veřejný prostor tedy

---

<sup>3</sup> Přednáška Mileny Bartlové: Komu patří veřejný prostor? (s důrazem na roli uměleckých děl), artycok.cz, <https://artycok.tv/39767/soft-norm-who-owns-the-public-space>, vyhledáno 20.6. 2024.

<sup>4</sup> Petr Kratochvíl, *Městský veřejný prostor*, Praha: Zlatý řez, 2015, s. 11.

<sup>5</sup> [z textů autorů Richarda Sennetta ... et al. sestavil a úvodní studii napsal] Petr Kratochvíl (ed.) *Architektura a veřejný prostor: texty o moderní a současné architektuře IV*, Praha: Zlatý řez, 2012, s. 9-10.

<sup>6</sup> Petr Kratochvíl (ed.), *Veřejný prostor v ohrožení?*, Praha 2019, s. 22.

<sup>7</sup> Jürgen Habermas, *Strukturální přeměna veřejnosti: zkoumání jedné kategorie občanské veřejnosti*, Praha: Filosofie, 2022, s. 45, 155–180.

<sup>8</sup> Petr Kratochvíl (ed.), *Veřejný prostor v ohrožení?*, Praha 2019, s. 24 – 25.

již není jen historickým a sociologickým fenoménem, ale stává se normativním ideálem pro demokratické procesy.<sup>9</sup>

Petr Kratochvíl přistupuje k systematizaci pojmu veřejný prostor tím, že debaty o něm dělí do tří kategorií přístupů. Ty se liší samotným pojetím pojmu, jeho analýzou a posléze i praktickými důsledky vyvozenými z této analýzy.<sup>10</sup> Tyto kategorie shrnuje jako 1) smysl – 2) aktivity – 3) fyzická podoba. První kategorie akcentuje roli veřejného prostoru jako místo, které vybízí ke konfrontaci s jinými lidmi. Do druhé kategorie by se dalo zahrnout vnímání veřejného prostoru s akcentem na aktivity a třetí kategorie zahrnuje přístupy, které se zabývají samotným konkrétním architektonickým ztvárněním veřejných prostorů s tvůrčí kreativitou.<sup>11</sup>

V současném dění však vzniká řada hrozeb a aktuálních problémů pro veřejný prostor, kterým jako společnost musíme čelit. Jedná se například o privatizaci a komercializaci veřejných prostorů, zkoumání otázek bezpečnosti, udržitelnosti v důsledcích klimatické krize, dopadu moderních technologií, přístupnosti nebo expandující dopravy.<sup>12</sup>

Také je třeba nastínit, jak na veřejný prostor hledí právo a právní definice. Veřejný prostor se z mnoha důvodů nedá zúženě chápat jako prostor veřejně vlastněný, už z podstaty samotného pojmu vlastnictví. Veřejný prostor je spíše veřejně „využíván“, než vlastněn. Každý takový prostor je tak předmětem veřejné kontroly ze stran státu či vlády, ale zároveň tento fakt nevyklučuje soukromé vlastnictví.<sup>13</sup> Z právního hlediska se tak veřejný prostor stává prostředím, kde lze aplikovat obě práva, jak soukromé, tak i veřejné. V české právní úpravě veřejný prostor v širším slova smyslu žádnou zákonnou definici nemá, zatímco veřejný prostor v užším slova smyslu je definován v zákoně o obcích, kde v ustanovení §34 je stanovena legální definice veřejného prostranství, jehož hlavním podstatným rozlišujícím prvkem je právě jeho hmotná podstata.<sup>14</sup> Toto ustanovení je stále součástí české legislativy a

---

<sup>9</sup> Jürgen Habermas, *Between facts and norms: contributions to a discourse theory of law and democracy*, Cambridge: MIT Press, c1996.

<sup>10</sup> Petr Kratochvíl je filozof, kritik, teoretik a historik se zaměřením především na moderní současnou architekturu i urbanismus, in: Markéta Žáčková, *Naslouchat septání míst je umění říká Petr Kratochvíl*, CAMP magazín, březen 2024. <https://praha.camp/magazin/detail/naslouchat-septani-mista-je-umeni-rika-petr-kratochvil>, vyhledáno 4. 7. 2024.

<sup>11</sup> Petr Kratochvíl, *Městský veřejný prostor*, Praha: Zlatý řez, 2015, s. 12.

<sup>12</sup> Petr Kratochvíl (ed.), *Veřejný prostor v ohrožení? Praha*, 2019, s. 59.

Jan Gehl, *Města pro lidi*, Brno, 2012, s. 55.

<sup>13</sup> [z textů autorů Richarda Sennetta ... et al. sestavil a úvodní studii napsal] Petr Kratochvíl (ed.) *Architektura a veřejný prostor: texty o moderní a současné architektuře IV*, Praha: Zlatý řez, 2012, s. 46.

<sup>14</sup> Miroslav Kalný, *Soukromý zájem ve veřejném vlastnictví*, Plzeň: Západočeská univerzita v Plzni, 2017, s. 72-73.

Ibidem, s. 127.

je definováno v zákoně č. 128/2000 Sb., o obcích (obecní zřízení). „*Veřejným prostranstvím jsou všechna náměstí, ulice, tržnice, chodníky, veřejná zeleň, parky a další prostory přístupné každému bez omezení, tedy sloužící obecnému užívání, a to bez ohledu na vlastnictví k tomuto prostoru.*“<sup>15</sup> K této reflexi pojmu jistě patří i poněkud abstraktnější kategorie a související pojmy jako *genius loci*, nálada, atmosféra či tvárnost.<sup>16</sup> V kontextu pojmu *genius loci* odkrývá Norberg-Schulz několik zásad pro tvorbu kvalitních veřejných prostorů a hlubšího pochopení sledovaného místa. Mezi tyto charakteristiky patří např. funkce detailu, světlo, kapacita a stálost místa nebo autentičnost.<sup>17</sup>

Městské prostory jsou vždy odrazem hlubších sociálních procesů. Veřejné prostory pak mají potenciál se stát tzv. „meziprostory“, které propojují sféry a jasné hranice geografické, sociální nebo funkčně segregační. Tyto hranice se postupně smazávají a činí meziprostory svým charakterem propustné.<sup>18</sup> Roli takového plošného propojení meziprostoru mohou plnit právě parky a náměstí.<sup>19</sup>

Otázkou pak tedy zůstává, jak vytvořit kvalitní veřejný prostor. Jedním z obecných předpokladů může být, že veřejný prostor je navržen tak, aby podporoval aktivní městský život, splňuje zásady bezpečnosti a přístupnosti pro všechny.<sup>20</sup> Tuto tezi podporuje široce uznávaná funkce veřejného prostoru, a to socializace a rozmanité míšení několika skupin lidí, které umožňuje diverzitu měst.<sup>21</sup> Současný veřejný prostor čelí krizi, a tak se mnoho textů na danou problematiku dívá spíše kriticky, aby možné hrozby zaznívaly spolu s důležitými stránkami vývoje, které mohou být opomenuty ve snaze o demokratickou participaci a komunitní život.<sup>22</sup> Veřejný prostor je tedy klíčový pro rozvoj světa a podporu demokracie. Jeho péče a kultivování má zásadní význam pro vytvoření živých a dynamických měst.<sup>23</sup>

---

<sup>15</sup> Ibidem, s. 129.

<sup>16</sup> Zuzana Krykorová, *Veřejná prostranství – součást kvalitního života*, in: Sborník ze semináře AUÚP, Františkovy Lázně, 17.-18.4.2008, *Veřejná prostranství – veřejné prostory, sídelní zeleň, krajina v územním plánování*, Brno: Ústav územního rozvoje, 2008, s. 23.

<sup>17</sup> Ibidem, s. 25.

<sup>18</sup> Petr Kratochvíl, *Městský veřejný prostor*, Praha: Zlatý řez, 2015, s. 107.

<sup>19</sup> Ibidem, s. 112.

<sup>20</sup> Jan Gehl, *Města pro lidi*, Brno, 2012, s. 20.

<sup>21</sup> [z textů autorů Richarda Sennetta ... et al. sestavil a úvodní studii napsal] Petr Kratochvíl (ed.) *Architektura a veřejný prostor: texty o moderní a současné architektuře IV*, Praha: Zlatý řez, 2012, s. 49.

<sup>22</sup> Petr Kratochvíl (ed.), *Veřejný prostor v ohrožení? Praha*, 2019, s. 8-9.

<sup>23</sup> Ibidem, s. 14.

### 3.2 Veřejný prostor v Českých Budějovicích a v Plzni

V současné době se v obou městech děje řada rekonstrukcí, revitalizací a úprav, které v rámci možností přispívají ke snaze o kvalitnější veřejný prostor. Obě města mají společnou úspěšnou kandidaturu a vítěznou přihlášku do Evropského hlavního města kultury.

V nedávné době zvítězilo město České Budějovice pro rok 2028 a pro rok 2015 se tak stalo i v Plzni.<sup>24</sup> V následujících odstavcích uvedu několik zásahů do veřejných prostorů těchto měst v rozmezí posledních dvaceti let.

Město Plzeň leží na soutoku čtyř řek – Úhlavy, Úslavy, Mže a Radbuzy, a tak je v městotvorném kontextu výrazným prvkem právě voda. Důležitým krokem bylo navrácení vody do Mlýnské strouhy, která je součástí okružních sadů historického jádra města, jehož rekonstrukce byla zahájena v roce 2008. Vodu nebylo možné vrátit tak, aby se zde nacházela v původní podobě mlýnského náhonu, nicméně byla vybudována vodní nádrž, do které vtéká voda z řeky Mže a zároveň do ní zpět odtéká. V současnosti žije v rybníku velké množství druhů ryb, v bezprostředním okolí se nachází kavárna a restaurace, kde mohou lidé relaxovat a břehy lemují chodníky.<sup>25</sup> Mlýnská strouha byla v roce 2010 oceněna jako Park roku 2010.<sup>26</sup> [obr. 1].

Mezi další důležité rekonstrukce patří obnova Lochotínského městského parku, která proběhla v letech 2014–2015. Kvůli nevhodným smrkovým monokulturám se stal zdejší prostor parku naprosto nevyhovujícím pro další vhodné využívání a roku 2013 přívalové deště způsobily stržení kamenného koryta. V rámci rekonstrukce byly založeny čtyři rybníčky pro odvod vody, nové trávníky a na svahy navezen nový substrát [obr. 2].<sup>27</sup>

Další počín, který souvisí s vodním cyklem, je umístěn přímo v historickém centru Plzně na náměstí. Jedná se o tři kašny z pozlaceného bronzu od Ondřeje Císlera, které se skládají ze

---

<sup>24</sup> České Budějovice, Evropské hlavní město kultury 2028, <https://www.budejovice2028.eu/o-ehmk>, vyhledáno 23. 5. 2024.

Plzeň Evropské hlavní město kultury, *Plzeň 2015*, <https://www.depo2015.cz/plzen-ehmk>, vyhledáno 22. 6. 2024.

<sup>25</sup> Hana Hrdličková, Irena Tolarová, Fenomén vody ve veřejném prostoru a rekreačních oblastech města Plzně, in: *Zelená města – města budoucnosti. Zeleň a voda – spojené nádoby našich měst. Sborník k odborné konferenci říjen 2016, Kulturní dům Radost Havířov*, Havířov 2016, s. 29-30.

<sup>26</sup> Plzeňský architektonický manuál, *Mlýnská strouha*, <https://pam.plzne.cz/objekt/p-ms-mlynska-strouha?code=C001>, vyhledáno 19. 7. 2024.

<sup>27</sup> Hana Hrdličková, Irena Tolarová, Fenomén vody ve veřejném prostoru a rekreačních oblastech města Plzně, in: *Zelená města – města budoucnosti. Zeleň a voda – spojené nádoby našich měst. Sborník k odborné konferenci říjen 2016, Kulturní dům Radost Havířov*, Havířov 2016, s. 29-30.

dvou základních částí. Jsou jimi fontány a černé žulové nádoby.<sup>28</sup> Z hlediska symbolické roviny znamenají abstraktní pojetí heraldických symbolů města – velblouda [obr. 3], anděla [obr. 4] a chrlice [obr. 5]. Zlaté kašny jsou navrhnuty v duchu minimalismu. Svým tvaroslovím reagují na gotickou katedrálu sv. Bartoloměje a umožňují, abychom vnímali fontány jako chrlice.<sup>29</sup> Císlera zajímaly nejen heraldické znaky města, ale i charakter prostoru Náměstí Republiky, pro které je typický jev, který popisuje Jan Gehl ve své knize *Život mezi budovami*. Jedná se o tzv. „efekt okraje“, kdy se lidé povětšinou shlukují a cítí se dobře a bezpečně podél průčelí v prostoru a pro zastavení preferují hranice prostorů. Kašny spolu s morovým sloupem pak vybízí chodce k zastavení a dívání se.<sup>30</sup>

Město České Budějovice taktéž ve svém veřejném prostoru prodělalo řadu významných rekonstrukcí a obnov, zde však zmíním pouze pár z několika příkladů. V poslední době významnou revitalizací prošel park Dukelská [obr. 6], k čemuž došlo k 1. květnu 2023. Tato revitalizace velmi úzce navazovala na provedenou studii Město a voda, která měla za cíl ukázat, jakým způsobem se dá využít potenciálu vodních toků ve městě.<sup>31</sup>

Park Čtyři Dvory, rekonstruovaný roku 2014, byl přestavěn na víceúčelový areál [obr. 7] [obr. 8], pro který se připravuje řada projektů jako např. rozšíření parku západním směrem či výstavba bytového domu s komerčními prostory [obr. 9].<sup>32</sup>

Právě probíhající rekonstrukce Kulturního domu Slavie vzbuzovala při schvalování návrhu velké kontroverze z řad odborníků i širší veřejnosti. Projekt rekonstrukce je součástí vítězné přihlášky EHMK 2028 a budovu od architekta Ignáce Vojtěcha Ullmanna do značné míry pozměnil. Předmětem četných spekulací byly spory o památkovou hodnotu stavby z let 1871–1872. Nyní rekonstrukce pokračuje s tím, že její předpokládané dokončení by mělo nastat v lednu roku 2025 [obr. 10].<sup>33</sup>

---

<sup>28</sup> Archiweb.cz, *Kašny na náměstí Republiky v Plzni*, <https://www.archiweb.cz/b/kasny-na-namesti-republiky-v-plzni>, vyhledáno 1.7. 2024.

<sup>29</sup> Archiweb.cz, *Kašny na náměstí Republiky v Plzni*, <https://www.archiweb.cz/b/kasny-na-namesti-republiky-v-plzni>, vyhledáno 1.7. 2024.

<sup>30</sup> Petr Kratochvíl – Dan Merta – Michaela Hečková – Pavla Melková, *Věřejný prostor CZ: krajina města*, Praha: Galerie Jaroslava Fragnera: Architectura, 2017, s. 26-27.

Martina Hesová, *Nové kašny na Náměstí Republiky města Plzně* (bakalářská práce), Filozofická fakulta, Jihočeská univerzita v Českých Budějovicích, České Budějovice, 2012, s. 28–29.

<sup>31</sup> Park Dukelská, *Projekt revitalizace parku*, <https://www.dukelska-cbudejovice.cz/projekt-revitalizace/>, vyhledáno 30.6. 2024.

<sup>32</sup> Lokalita 4D – Rozšíření parku a výstavba bytů, *Připravované a realizované projekty 4D*, <https://www.lokalita4d.cz/projekty/>, vyhledáno 26. 6. 2024.

<sup>33</sup> Slavie – kulturní a spolkový dům, *KD Slavie*, <https://www.kdslavie.cz/kd-slavie/>, vyhledáno 12. 7. 2024.

## 4 Městský park

Městský park můžeme označit za specifický typ veřejného prostoru jehož funkce je často pro rekreační využití, které je spjato svou formou právě s rozlehlějšími prostory.<sup>34</sup> Tradičně byly zakládány parky pro dvě základní funkce: pro estetické potěšení z přírody ve městě a pro zajištění zdravějšího prostředí ve městě. Parky však mohou mít i rovinu symbolickou – mohou sloužit jako připomínka toho, že v současném civilizovaném světě nejsme sami a existuje něco, co přesahuje lidské bytí. Tuto vzrůstající potřebu o transcendentní zážitek jsme schopni detekovat již v 19. století, kdy vznikaly propracované městské parky. Krajinné a přírodní prvky jsou ve městě součástí sociálního prostoru a mohou se také významně podílet na celé urbanistické kompozici.<sup>35</sup>

Park může být definován jako funkční typ zeleně. „Plocha zeleně sloužící k plnohodnotnému odpočinku a rekreaci díky upravené plošné a prostorové struktuře.“ Funkční typy parků pak můžeme rozdělit do dvou hlavních skupin: 1) plochy, kde zezeň plní svou funkci (např. park) a 2) plochy, kde zezeň není primární záležitostí, pouze doprovodnou (např.: zezeň v ulicích). Ekologická funkce městské zeleně bývá označována za jednu z nejdůležitějších vzhledem k současnému akcentu na udržitelnost rozvoje měst, klimatickou politiku a prokazatelně pomáhá chránit a udržovat biodiverzitu.<sup>36</sup>

Americká krajinářská architektka Anne Whiston Spirn ve své knize *The Granite Garden* prosadila svou myšlenku přijetí města jako součást přírody. V ekologickém diskurzu debat o krajině a městě byla tato myšlenka významným přínosem.<sup>37</sup> Město tak není nepřirozeným, spíše logickou přeměnou divoké přírody tak, aby sloužila ku potřebám lidí. Po tomto uvědomění tedy nastává moment, kdy je zcela zásadní pro navrhování města chopit se nových příležitostí obsažených v přírodním prostředí města.<sup>38</sup>

V souvislosti s řešenými pojmy *veřejný prostor* a *městský park* můžeme pátrat i po tom, co znamená místo jako takové a jaká je jeho struktura. Ta je podle Norberga-Schulze tvořena

---

<sup>34</sup> [z textů autorů Richarda Sennetta ... et al. sestavil a úvodní studii napsal] Petr Kratochvíl (ed.) *Architektura a veřejný prostor: texty o moderní a současné architektuře IV*, Praha: Zlatý řez, 2012, s. 49.

<sup>35</sup> Ibidem, str. 91-92.

<sup>36</sup> Lenka Kuncová, *Vývojové a prostorové aspekty městské zeleně se zaměřením na vnitrobloky modelového území v Plzni* (diplomová práce), Fakulta ekonomická, Západočeská univerzita v Plzni, Plzeň, 2022, s. 18-19.

<sup>37</sup> Jana Tichá (ed.), *Architektura a krajina: texty o moderní a současné architektuře VII*, Zlatý řez: Praha, 2017, s. 9.

<sup>38</sup> Ibidem, s. 83-84.



„krajinou“ a „sídlem“ jakožto základními skutečnostmi, které jsou analyzovány pomocí kategorií „prostor“ a „charakter“.<sup>39</sup>

Pojem *genius loci* v rámci nahlížení skrze souvislost s krajinou a jeho význam rozebírá ve svém díle Václav Cílek. O poměrně nesnadno uchopitelném a nehmatatelném pojmu tvrdí, že je jednou z nejsilnějších esencí krajiny. Podle Cílka je *genius loci* také důvodem, který neumíme pojmenovat, ale kvůli kterému máme silné tendence se vracet na dané místo.<sup>40</sup>

Velkou šancí na vznik nových zelených ploch a parků se staly hradební pásy, kolem nichž byly ponechány z vojenských důvodů nezastavitelné plochy, které poskytovaly členění pro historické město a předměstí. Dva komparované městské parky v Českých Budějovicích a v Plzni splňují tento příklad vzniku parků a sadů v pásu bývalých hradebních opevnění. Už od 18. století jsou pak tyto plochy využívány pro zakládání alejí, které byly osazovány stromořadím.<sup>41</sup>

Na místech, kde bývaly hradby a staré brány vznikají nové reprezentační aleje s kavárnami, městské sady nebo jiné promenády. Lze uvést několik příkladů měst s významnými realizacemi: Ve 30. letech 19. století byl vybudován okružní park na zrušeném hradebním pásu v Písku. Také v Hradci Králové vznikají nové městské sady v souvislosti s bořením tamních hradebních pásů. V Olomouci byly vysazovány aleje a vystavěny promenády, ze kterých posléze roku 1795 po úplném zrušení pevnosti vzniká souvislý parkový prstenec kolem historického jádra. Vznik nových parkových úprav a zelených ploch po zrušení hradeb se týká i Plzně a Českých Budějovic, jejichž historii se budu podrobněji věnovat v následujících kapitolách práce.<sup>42</sup>

---

<sup>39</sup> Zuzana Krykorová, *Veřejná prostranství – součást kvalitního života*, in: Sborník ze semináře AUÚP, Františkovy Lázně, 17.-18.4.2008, *Veřejná prostranství – veřejné prostory, sídelní zeleň, krajina v územním plánování*, Brno: Ústav územního rozvoje, 2008, s. 24.

<sup>40</sup> Christian Norberg-Schulz byl světově proslulý norský historik a teoretik architektury. Václav Cílek, *Makom: kniha míst*, Praha: Dokořán, 2007, s. 10.

<sup>41</sup> Jiří Kupka, *Zeleň v historii města*, Nakladatelství ČVUT, Praha 2006, str. 119.

<sup>42</sup> *Ibidem*, s. 122.

## 5 Městský park Na Sadech v Českých Budějovicích

Lokalitu v 17. století obíhaly hradby a charakter města se jim tak musel pozvolně přizpůsobovat, neboť terén parku byl výškově členitý. V letech 1875-1880 vznikly na místě původních bastionů městské sady současně s ulicí, která dostala název Na sadech (Parkstrasse).<sup>43</sup> Návrh sadových úprav vytvořil schwarzenberský zahradník Rudolf Wácha, který se přičinil jako spolutvůrce parku na zámku v Hluboké nad Vltavou.<sup>44</sup> Park obklopuje historické jádro ze severní, severovýchodní a východní strany [obr. 11]. Rozložení a zanikání dřívějších pevnostních prvků přímo ovlivňovalo budoucí rozložení parku až do současnosti. Park má rozlohu 4,6 ha [obr. 12].<sup>45</sup>

Když vezmeme v potaz údaje obsažené v *Zahrady a parky jižních Čech*, při poslední inventarizaci bylo zjištěno 59 druhů dřevin, přičemž dominantním druhem je jírovec maďal. Častými druhy jsou dále javor klen, javor mléč, lípa malolistá či další jasany a duby.<sup>46</sup>

### 5.1 Proměny parku v 19. století

V letech 1818–1819 byl v Českých Budějovicích naproti dnešní Rudolfovské třídě založen první městský park na ploše jednoho z ravelinu ve tvaru trojúhelníku, zmíněné veřejné zeleně obklopovala řada stromů i křovin podél cest, u kterých stálo celkem 10 laviček vyrobených v roce 1819. V rámci původní výsadby se vysázelo i několik topolů, ty však začaly být vnímány jako problematická dřevina, a tak bylo roku 1824 nařízeno jejich vykácení.<sup>47</sup>

Výraznou stavbou parku se stal kruhový zděný altán Templ, jehož stavbu v roce 1819 financoval purkmistr Strandl. Na tuto stavbu dobrovolně přispěla řada obyvatel. Altán byl díky vyvýšené poloze ravelinu dobře viditelný a zároveň skýtal pohled do okolní krajiny na kopce u Dobré Vody a Rudolfova, než okolní dorůstající stromy Templ uzavřely do přirozené hradby z okolní zeleně [obr. 13]. Templ tvořilo šest toskánských sloupů, které vyrůstaly ze dvou půlkruhových soklů doplněných o kruhový prstenec s římsou [obr. 14]. Mezi další

---

<sup>43</sup> Daniel Kovář – Pavel Koblasa, *Ulicemi města Českých Budějovic*, Rudolfovo – Jelmo, 1998.

<sup>44</sup> Encyklopedie Českých Budějovic, heslo „parky a zahrady“, <http://encyklopedie.c-budejovice.cz/clanek/parky-a-zahrady>, vyhledáno 4. 6. 2024.

<sup>45</sup> Marie Pavlátová, Marek Ehrlich a kol., *Zahrady a parky jižních Čech*, Společnost pro zahradní a krajinářskou tvorbu, o.s. a Nebe s.r.o., 2004, s. 60.

<sup>46</sup> Ibidem, s. 62.

<sup>47</sup> Dřevo topolu je chatrné, řídké a lehké. Suché a křehké větve topolu představují bezpečnostní riziko. Milan Binder – Daniel Kovář, *Sady, parky, aleje: historie a současnost veřejné zeleně v Českých Budějovicích*, České Budějovice, Milan Binder: 2020, s. 21.

stavby, které v parku přibýly, patřil altán vystavěný roku 1818, jeho podobu však dodnes neznáme. Stavba se nacházela poblíž dnešního Senovážného náměstí, pravděpodobně v části promenády před Svinenskou branou. V polovině 20. let vznikla další část městského parku na východní straně dnešního Mariánského náměstí před Pražskou branou. Tato Lobkowiczova parková část se začala nazývat „neue Anlage“. Pojmenovala se podle Augusta Longina z Lobkowicz, který do Českých Budějovic přišel roku 1823 a na jehož popud byla zbudována. V letech 1826–1828 je zde doložena výsadba stromů, v podstatné míře lip. Hejtman zde posléze nechal postavit zděný empírový pavilon s kašnou. Starší městský park založený na ravelinu se nazýval starým městským parkem („alte Anlage“). V letech 1817–1818 se hromadně sázely ovocné stromy, které kromě estetické stránky věci měly sloužit k výdělku pro město z prodaného ovoce. Na podzim roku 1817 se vysázelo 163 švestek, 69 jabloní a několik desítek hrušní. Stromy se sázely jak v hradebním příkopu mezi Pražskou a Vídeňskou branou, tak i na zplanýrovaném místě u Pražské brány. Sazení ovocných stromů poté pokračovalo i v roce 1818 v hradebním příkopu.<sup>48</sup>

Kolem roku 1820 byl odstraněn ravelin při západní straně Pražské brány, díky čemuž bylo možné upravit promenádu od Krajinské ulice až k Západnímu mlýnu. Roku 1825 se dokončila na okružní promenádě alej v celé své délce. Během 30. a 40. let 19. století se výnos z pravidelného prodeje ovoce ze stromů v sadech mezi Vídeňskou a Pražskou branou zaznamenával jako pravidelný příjem pro město. Komunikační přístupnost jednotlivých částí parku se od doby svého vzniku neustále zlepšovala – parky na ravelinech se neustále propojovaly s vnitřním městem a vnitřní město se otevíralo čím dál více do zeleného pásu. V roce 1829 byla rozšířena veřejná zeleň na další dva raveliny, z nichž jednomu z nich se říkávalo „knížecí ravelin“. Tato přístupnost se stala velkým tématem, když krajský úředník Spálený kolem roku 1830 nechal neoprávněně zbořit věž na konci Kanovnické ulice, byl odměněn čestným občanstvím města – občanům totiž zkrátil cestu tím, když na místě věže nechal postavit lávku s brankou.<sup>49</sup>

Na podzim roku 1835 bylo vydáno doporučení nejvyšším purkrabím království Českého Karlem hrabě Chotkem, aby byla upravena promenáda mezi Pražskou a Vídeňskou branou, kvůli své velké členitosti, která komplikovala pohyb osob po náspu. Toto doporučení se však setkalo s odporem z řad obyvatel, kteří měli jednotlivé úseky náspu pronajaty pro své živnosti. Majitelé prádelen a barvířů užívali prostory náspu na sušení a barvení a stejně tak

---

<sup>48</sup> Ibidem, s. 22.

<sup>49</sup> Ibidem, s. 23.

nesouhlasili ani hospodářští úředníci. Tento protest vyvolal roku 1836 úřední zkoumání, podle kterého bylo zjištěno, že mnozí obyvatelé neoprávněně zasáhli i do obecních parcel, které si oplotili nebo si na nich postavili kůlny. Magistrát pak nařídil odstranit veškeré tyto přístavby. V průběhu první poloviny 19. století se začaly rušit bývalé hradební pásy ve velkých městech, mimo jiné i v Plzni. Touto přeměnou si prošla i řada jiných měst v jihočeském kraji, jako např. Strakonice, Písek nebo Tábor.<sup>50</sup>

Promenáda, která obklopovala park po bývalých valech s hradbami byla dobově nazývána „Bastei“. Termín znamenal německy hradba neboli bašta, ale s novou érou zeleného pásu města dostal název jiné konotace než v dobách válečného ohrožení. Nové ohrožení však přicházelo ve formě hygienických rizik, které začaly být palčivé, když se roku 1866 spustila epidemie cholery. Tyto faktory si žádaly o uspíšení řešení parku vyhovující moderním požadavkům. Prováděly se dva navzájem na sebe navazující projekty, přičemž první spočíval v provedení kanalizace Hlinského potoka a druhý počítal s rozšířením parku a urovnáním celé plochy. Rovná plocha mezi ulicí U Černé věže a dnešní Lannovy třídy vznikla zplanýrováním koncem 60. let. Než byl roku 1875 osloven Rudolf Wácha, aby vytvořil projekt na nový park, obrátilo se město na ředitele městských zahrad ve Vídni Dr. Rudolfa Siebecka. Ten vypracoval návrh, který nevyhovoval českobudějovickým podmínkám například v požadavku, aby se ulice Na Sadech nechala průjezdná. Vypracování projektu se tedy dostalo do rukou schwarzenberského zahradníka z Hluboké nad Vltavou, který zpracoval komplexní návrh na rozšíření sadů [obr. 15]. Zakládání parku probíhalo velmi rychle a během roku 1875 byl park oplocen dřevěným plotem a mimo jiné opraven i Templ. Toto oplocení se v průběhu let měnilo za kovové, první takové vzniklo v roce 1879 mezi Kanovnickou a Kněžskou ulicí [obr. 16]. Další část patřící k novým sadům vznikla roku 1876, a to od Krajinské ulice k ulici U Černé věže. Nové výsadby parku Wácha konzultoval s profesory na českobudějovické reálné škole, kvůli vzdělávací funkci parku. U neobvyklých druhů vysazených v parku byly umístěny informační tabulky o druhu. Vysázet se plánovalo 200 kusů břízy, 100 kusů jalovce chvojky, 100 kusů habrů, 50 buků, okrasných keřů celkem 95 druhů, a posléze dalších 45 druhů okrasných květin. Další schválené práce na parku probíhaly v roce 1879, když se upravovaly části parku mezi Českou ulicí a Zelenou ratolestí a od Kanovnické ulice k Senovážnému náměstí. Původní záměr byl takový, aby park obepínal mnohem větší plochu až k břehu Malše u divadla, nicméně tohoto plánu se

---

<sup>50</sup> Ibidem, s. 24–27.

nepodařilo docílit – problémem byla řada budov v soukromém vlastnictví [obr. 17].

V sadech se také nachází několik kašen. Největší kašna byla do sadů umístěna roku 1882 a byla věnována darem jako poděkování za udělení zakázky na veřejný vodovod pro firmu barona Karla Schwarze z Vídně [obr. 18], [obr. 19]. Druhá kašna pochází z roku 1882 a třetí z konce 19. století. Občerstvení pro návštěvníky bylo řešeno formou pavilonu, který byl nazýván „Trinkhalle“ nebo „Mineralwassertrinkhalle“, jelikož si zde zákazníci mohli nabídnout mimo jiné i minerálku. Podél byly umístěny lavičky s povolenou reklamou na opěradle při uhrazení poplatku 150 korun. Dřevěná veranda byla otevřena roku 1884<sup>51</sup> ve středové části sadů, v tzv. Besedním sadu.<sup>52</sup> [obr. 20], [obr. 21].

## 5.2 Proměny parku ve 20. století až do současnosti

Park Na Sadech byl na počátku 20. století oblíbeným místem pro odpočinek i kulturní akce v podobě koncertů, které byly v roce 1910 přesunuty do Krumlovského stromořadí. Aktuální potíže, kterých si občané všímali mimo ničení květinových záhonů vandaly, byly obsazené lavičky matkami s kočárky počas slunečných dnů. Tento poněkud kuriózní problém byl vyřešen tím, že město vydalo roku 1901 nařízení, které zakazuje vjezd kočárkům po 17. hodině. Park také hlídali strážci pořádku, kteří po osmé hodině večerní prostory obehnané plotem zamykali. Tyto praktiky vyvolávaly mnoho stížností, nicméně o oblíbě parku nebylo pochyb. Důkazem mohou být fejetony, které byly zveřejňovány v českobudějovickém tisku.<sup>53</sup>

Roku 1922 se Sady rozšířily, když byla upravena plocha Senovážného náměstí v prostoru mezi hlavní poštou a domem U Ferusů. V roce 1938 se přistoupilo k úpravám už razantnějšího charakteru. Byl odstraněn plot, pokáceno 38 stromů ze 168 a zlikvidován dřevěný pavilon naproti Besedě. I za druhé světové války byla patrná snaha o kultivování parku, nicméně požadované regule nebyly v plné míře uskutečněny. Po válce roku 1946 se začaly dít úpravy, které zasáhly více do celkové koncepce, když práce na úpravě mezi Krajinskou ulicí a ulicí U Černou věže dostávaly finální charakter. Zde mělo vzniknout dětské hřiště, od tohoto nápadu se však upustilo. Následující zásahy spočívaly v planýrkách, modernizaci kanalizačního systému, výsadbě nových dřevin i okrasných květin. Již zchátralý altán Templ měl být při těchto zásazích opraven, ovšem nestalo se tak a byl odstraněn.

---

<sup>51</sup> Ibidem, s. 35.

<sup>52</sup> Encyklopedie Českých Budějovic, heslo „parky a zahrady“, <http://encyklopedie.c-budejovice.cz/clanek/parky-a-zahrady>, vyhledáno 4. 6. 2024.

<sup>53</sup> Ibidem, s. 35.

K těmto realizacím došlo v průběhu let 1947–1948 [obr. 23]. Rekonstrukce rozsáhlejšího charakteru následovala roku 1977, kdy se pokácelo několik stromů, vysázely se nové a spolu s nimi i několik keřů. Při následující celkové rekonstrukci bylo uvažováno umístění dřevěného altánku, z tohoto návrhu však sešlo. Součástí této rekonstrukce v letech 2001–2002 byly parkové úpravy povrchu chodníků, opravy kašen nebo běžná údržba zeleně<sup>54</sup> [obr. 24], [obr. 25].

## 6 Sadový okruh Vnitřního města Plzně

Stručná historie parků a sadů v Plzni začíná v době počátků 14. století, kdy vznikaly menší rajské zahrady nebo zahrady ke kuchyňským účelům, které patřily ke gotickým klášterům. Následně v průběhu 14. a 15. století se město Plzeň začalo zaplňovat zahradami, chmelnicemi a vinicemi. Dostáváme se do 19. století, kdy začal vznikat Lochotínský park, jenž je spjat s významným purkmistrem města Martinem Kopeckým, kterému se bude v dalších částech práce věnovat více pozornosti (viz Kopeckého sady).<sup>55</sup> V době 1. poloviny 19. století byl taktéž zřízen sadový okruh vnitřního města Plzně podle vídeňského vzoru na místě zrušených městských hradeb (od r. 1795). Sadový okruh se tak stal výrazným prvkem ve vzhledu historického městského jádra. Tvoří ho Křížíkovy sady, Šafaříkovy sady, Kopeckého sady, Smetanovy sady, sady 5. května a sady Pětatřicátníků [obr. 25]. Kolem těchto sadů se soustředil společenský život, od tohoto faktoru se tedy orientovala další výstavba budov kolem. Základem pro sady se staly stromy vysázené na původních valech, aleje kolem promenád, několik kultivarů i solitérů. Výsadba probíhala v duchu dobového přírodně krajinářského slohu.<sup>56</sup> Často přímo po dobudování barokních městských hradeb se tyto fortifikace stávaly nepotřebnými, proto se nejdříve soustředilo na rozvoj zelených ploch a posléze na propojování města s okolím, přičemž se proces komplikoval neujasněnými vlastnickými poměry.<sup>57</sup> Plzeňské sady byly posléze doplněny o památníky významných plzeňských osobností. Okruh sadů má nyní rozlohu 19 ha<sup>58</sup> [obr. 26]

---

<sup>54</sup> Ibidem, s. 41–42.

<sup>55</sup> Martin Červený, *Vývoj a revitalizace parků v Plzni, část Plzeň III* (bakalářská práce), Fakulta agrobiologie, potravinových a přírodních zdrojů, Česká zemědělská fakulta v Praze, Praha, 2020, s. 12.

<sup>56</sup> NPÚ, Památkový katalog, *Okružní městské sady*, <https://pamatkovykatalog.cz/okruzni-mestske-sady-15791655>, vyhledáno 28.5. 2024.

<sup>57</sup> Maxmilian Wittman a kol., *Urbánní prostředí v souvislostech – Utváření udržitelného města a jeho přírodního zázemí v souvisejících tématech*,

<sup>58</sup> NPÚ, Památkový katalog, *Okružní městské sady*, <https://pamatkovykatalog.cz/okruzni-mestske-sady-15791655>, vyhledáno 28.5. 2024.

## 6.1 Smetanovy sady

Smetanovy sady se nacházejí na jižní části někdejšího městského opevnění mezi budovou Divadla J. K. Tyla k ulici Bedřicha Smetany. Městské divadlo vzniklo na počátku třicátých let 19. století [obr. 27]. Podobu hlavního průčelí navrhl padovský architekt Lorenzo Sacchetti, který do Plzně dorazil díky vlivu purkmistra Martina Kopeckého.<sup>59</sup>

Na místě dnešních Smetanových sadů se na počátku 19. století nacházela arciděkánská zahrada, která zde zanikla po zasypaní městských příkopů. V roce 1811 byla posléze plocha zabrána pro vojenské účely pěšího pluku Argentau. Při své návštěvě města císař František I. nařídil v těchto místech vybudovat ústavní botanickou zahradu. Posléze roku 1846 se se svolením rakouského arcivévody českého místodržícího Štěpána Habsbursko-Lotrinského na místě dnešních Smetanových a Kopeckých sadů zřídilo Štěpánské náměstí [obr. 28]. Když byla ústavní botanická zahrada zrušena, na jejím místě vznikly aleje, které ale byly často zahrnovány odpadky od občanů. S působením radního Kleisla se tato situace změnila, aleje byly roku 1861 zrušeny a začaly vznikat tzv. zahrádkové sady obehnané ploty. Po zrušení vojenského vychovávajícího ústavu zde byl vybudován okrasný sad a v roce 1880 spuštěn vodopád, ke kterému později přibyl okrasný rybník. Výrazná obnova parku proběhla v 90. letech 20. století.<sup>60</sup>

## 6.2 Kopeckého sady

Kopeckého sady, jak již napovídá název, byly pojmenovány po výše zmíněném významném plzeňském purkmistrovi Martinu Kopeckém, který zde úřadoval v letech 1828–1850 a žil v letech 1777–1854. Kopecký se zasloužil o mnoho počinů na území města Plzně, které měly zásadní význam pro urbanismus města. Co se týká okružních sadů města Plzně, urychlil bourání městských hradeb, ale i propojení ulic města s okružními sady. Roku 1843 byla otevřena hlavní škola v Kopeckého sadech, v dnešní době je budovou konzervatoře. Taktéž stál u zrodu Lochotínského parku a lázeňského areálu, k jehož 50. výročí roku 1884 vznikla busta Martina Kopeckého, která se umístila před Lázeňský dům. Zamýšlel zde totiž i Lochotínské lázně, které však po neúspěšném financování zkrachovaly.<sup>61</sup>

---

<sup>59</sup> Tomáš Bernhardt, Pavel Domanický, Petr Domanický et. al., *Průvodce architekturou města od počátku 19. stol. do současnosti*, Plzeň, 2013, s. 21.

<sup>60</sup> Martin Červený, *Vývoj a revitalizace parků v Plzni, část Plzeň III* (bakalářská práce), Fakulta agrobiologie, potravinových a přírodních zdrojů, Česká zemědělská fakulta v Praze, Praha, 2020, s. 13.

<sup>61</sup> Encyklopedie Plzeň, *Martin Kopecký*, [https://encyklopedie.plzen.eu/home-mup/?acc=profil\\_osobnosti&load=24](https://encyklopedie.plzen.eu/home-mup/?acc=profil_osobnosti&load=24), vyhledáno 19. 6. 2024.

Kopecského sady se rozkládají od ulice Bedřicha Smetany k Františkánské ulici podél konzervatoře [obr. 29], [obr. 30]. Na jejich místě i na lokalitě Smetanových sadů bývalo Štěpánské náměstí, jehož prostor byl doplněn kašnou s bazény a vodotrysky a květinovými záhony. Bohatý kulturní život v sadech se projevoval hudební scénou, podobně jako v případě parku Na Sadech v Českých Budějovicích. Konaly se zde koncerty vojenské hudby.<sup>62</sup> Významnou obnovou park prošel v letech 1991–1992 a v roce 1998 proběhla obnova část parku od Františkánské ulice k muzeu.<sup>63</sup>

### 6.3 Křížikovy sady a Šafaříkovy sady

Společná historie obou parků sahá do roku 1803, kdy po demolici městského opevnění vznikly spolu s celým sadovým okruhem a toto boření předznamenalo rozvoj možností urbanistických i architektonických. Protékala jimi Mlýnská strouha, která byla později v letech 1911-1923 zasypaná a charakter sadů se vlivem tohoto zásahu velmi proměnil. Mlýnskou strouhou protékala řeka Radbuza a její pravý břeh nesl přízvisko Královský břeh. Po zasypaní se uvažovalo o nové zástavbě budov, nicméně od této myšlenky se upustilo a na ploše vznikla sadová úprava se záhony.<sup>64</sup>

Území sadů ještě před zasypaním Mlýnské strouhy obklopila řada reprezentativních budov, které dnes dotvářejí charakter sadů do dnešní podoby. Mezi ně patřila budova Západočeského umělecko-průmyslového muzea císaře a krále Františka Josefa I., vystavěna mezi lety 1897-1900 (v dnešní době hlavní budovy Západočeského muzea v Plzni), a hotel Continental, který vznikl roku 1895 [obr. 31]. Stavba muzea zabrala část zahrady, která patřila k areálu františkánského kláštera u kostela Nanebevzetí Panny Marie a jejím dokončením zanikla jedna z posledních částí městského opevnění. Architekt umělecko-průmyslového muzea, Josef Škorpil, budovu řešil palácovým reprezentativním stylem tak,

---

<sup>62</sup> Martin Červený, *Vývoj a revitalizace parků v Plzni, část Plzeň III* (bakalářská práce), Fakulta agrobiologie, potravinových a přírodních zdrojů, ČZU v Praze, Praha, 2020, s. 17-19.

<sup>63</sup> Plzeňský architektonický manuál, *Smetanovy a Kopecského sady*, <https://pam.plzne.cz/objekt/p-sk-smetanovy-a-kopeckeho-sady?display=list>, vyhledáno 26. 6. 2024.

<sup>64</sup> Plzeňský architektonický manuál, *Křížikovy a Šafaříkovy sady*, <https://pam.plzne.cz/objekt/p-ks-krizikovy-a-safarikovy-sady?display=listh>, vyhledáno 26. 6. 2024.



aby co nejvíce doplňovala představu o plzeňské „Ringstrasse“.<sup>65</sup> Tato představa navazovala koncepcí na už proběhlou přestavbu kláštera dominikánek na gymnázium.<sup>66</sup>

Část sadů mezi Zbrojnickou a Dřevěnou ulicí dostala název Křížikovy sady v roce 1941 po významném průmyslníkovi a vynálezci Františku Křížikovi. Po zboření tří domů roku 1980 na kraji historického jádra a sadového okruhu Plzně vznikl prostor, který dostal název Proluka. Obnažila se totiž fragmentová část městského opevnění. V Proluce se dnes pořádají různé druhy kulturních akcí jako výstavy, koncerty, aj. [obr. 32]. Uvažovalo se také o opětovné zástavbě, nicméně žádný z navržených plánů nebyl realizován. Štít bytového a obchodního domu Karla Svídenického z let 1933-1934 v roce 2001 dostal novou tvář ve formě nástěnné malby *Theatrum mundi* od malířů Vladivoje Kotyza a Miloslava Čecha [obr. 33].<sup>67</sup> Největší nástěnná malba *Theatrum mundi* zobrazuje význačné plzeňské osobnosti napříč historií, ale i plzeňské symboly z městského znaku – chrtici, velblouda a anděla.<sup>68</sup>

#### 6.4 Sady Pětatřicátníků a Sady 5. května

Sady Pětatřicátníků příhodně dostaly název podle 35. pěšího pluku a jejich kasáren, které se nacházely tam, kde v dnešní době stojí parkoviště. Sady Pětatřicátníků jsou dnes vymezeny lokalitou mezi divadlem J. K. Tyla a Pobřežní ulicí. V 19. století postupně nesly názvy tzv. Kasernplatz, posléze byly přejmenovány na Štěpánovy sady, Kramářovy sady od r. 1918 do r. 1945 a Nejedlého sady po válce [obr. 34].<sup>69</sup>

S postupným vývojem fortifikace ze středověké na barokní, se měnilo i umístění jednotlivých bran. Prostor stejně jako ostatní části okružních sadů obíhaly městské hradby.<sup>70</sup> V letech 1645-1648 byl postavený pětiúhelníkový bastion, nazývaný tzv. Turecký šanc, který nahradil zaslepenou bránu. U paty bastionu se nacházel jeden z malých rybníků, které se vyskytovaly u předměstí Plzně. Rozhodnutí ke zplanýrování bastionu padlo až poté, když se

---

<sup>65</sup> Ibidem.

Petr Domanický (ed.), Tomáš Bernhardt – Jana Domanická – Petr Domanický, *Plzeň zmizelá*, V Plzni: Západočeská galerie, 2016, s. 36–37.

<sup>66</sup> Tomáš Bernhardt, Pavel Domanický, Petr Domanický et. al., *Průvodce architekturou města od počátku 19. stol. do současnosti*, Plzeň, 2013, s. 32.

<sup>67</sup> Plzeňský architektonický manuál, *Křížikovy a Šafaříkovy sady*, <https://pam.plzne.cz/objekt/p-ks-krizikovy-a-safarikovy-sady?display=listh>, vyhledáno 26. 6. 2024.

<sup>68</sup> Pěstuj prostor, Křížky a vetřelci – Katalog drobného umění na území Plzně, *Theatrum mundi*, <http://krizkyavetrelci.plzne.cz/katalog/dilo/1038/>, vyhledáno 13. 6. 2024.

<sup>69</sup> Plzeňský architektonický manuál, *Sady Pětatřicátníků*, <https://pam.plzne.cz/objekt/p-sp-sady-petatricatniku>, vyhledáno 22. 7. 2024.

<sup>70</sup> NPÚ, Památkový katalog, *Městské opevnění*, <https://pktestext.npu.cz/mestske-opevneni-18979801>, vyhledáno 4. 7. 2024.

roku 1820 odsouhlasil projekt výstavby kasáren, jejichž výstavba probíhala v letech 1823-1826. Na tuto reprezentativní stavbu v duchu klasicismu pak navázala řada budov ze severní i jižní strany. Další klíčovou stavbou se stala tzv. Velká synagoga postavená v letech 1888-1892. Významným krokem bylo roku 1889 zavedení tramvajové dopravy. Zásadní dopad na vývoj sadů mělo zvolení právě této lokality pro komunikační severo-j jižní průtah skrze město a zvolení největší části areálu pro parkoviště fungující dodnes. Tyto plány se realizovaly v poválečné době společně s odstraněním budovy, ke kterému došlo 24. ledna 1969. V letech 2003-2004 došlo na pár údržbových úprav včetně umístění nových tramvajových zastávek, širší řešení prostoru však nenastalo.<sup>71</sup>

Sady 5. května jsou dalším případem, kde parková úprava ustoupila dopravě [obr. 35] V třicátých letech 19. století byla postavena v sadech 5. května nemocnice, jejíž součástí byla i bašta ze zrušeného opevnění.<sup>72</sup> O několik desítek let později se území stále rozvíjelo i v meziválečné době, nicméně po zavedení hlavní průtahové komunikace v 60. – 80. letech 20. století zbylo jen pár zelených pásů s lavičkami bezprostředně u silnice [obr. 36].<sup>73</sup>

---

<sup>71</sup> Ibidem.

<sup>72</sup> Tomáš Bernhardt, Pavel Domanický, Petr Domanický et. al., *Průvodce architekturou města od počátku 19. stol. do současnosti*, Plzeň, 2013, s. 21.

<sup>73</sup> Martin Červený, *Vývoj a revitalizace parků v Plzni, část Plzeň III* (bakalářská práce), Fakulta agrobiologie, potravinových a přírodních zdrojů, ČZU v Praze, Praha, 2020, s. 18.

## 7 Umělecká díla ve veřejném prostoru

Umělecká díla tvoří významnou součást veřejného prostoru z hlediska roviny symbolické i reprezentační.<sup>74</sup> Sochy i instalace patří mezi nejběžnější formy umění ve veřejném prostoru. Ty často zaujímají trvalé místo v městské krajině a mohou se tak stát ikonickými symboly města. Jedním z nejznámějších příkladů pro širší společnost může být např. Michelangelův David ve Florencii.<sup>75</sup> Umělecké dílo stojící volně v prostoru, které není trvalou součástí budov, je v běžném slova smyslu nejspíše tradičním pojetím, nicméně za umělecké dílo můžeme považovat i architekturu, jelikož nám svým charakterem fasády veřejný prostor dotváří stejně tak jako funkce dané architektury.<sup>76</sup>

Po druhé světové válce byla umělecká díla ve veřejném prostoru společným prvkem pro nově rekonstruovaná města. Umělecká díla byla mimo jiné i často využívána k propagaci ideologických hodnot komunistického režimu. Mnohé z těchto soch a památníků se zachovány i po roce 1989 a dodnes vypovídají o složité historii naší země.<sup>77</sup> Evropské státy v druhé polovině 20. století kladly zvýšený důraz na výtvarná umělecká díla pro kultivaci estetické hodnoty, nicméně v socialistických státech bylo oficiální umění zatíženo ideologickými odkazy komunistického režimu a utopickou ideou „*tvorby životního prostředí pracujícího člověka*“.<sup>78</sup>

Pavla Melková často poukazuje na dlouhodobý problém s umisťováním umění do veřejného prostoru v současných moderních městech. Veřejný prostor se plní nekvalitními uměleckými díly, která veřejný prostor nijak neobohacují, zatímco hodnotná a kvalitní díla nedostávají prostor pro umístění.<sup>79</sup> Tento jev můžeme pozorovat v některých evropských i amerických městech a může být podnícen i cílenou podporou umisťování umění do veřejného prostoru. Jak vyzdvihuje Malcolm Miles, takováto podpora může někdy vést až k „*vizuálnímu*

---

<sup>74</sup> Umění pro město, *Historie a kontext podpory umění ve veřejném prostoru*, <https://umenipromesto.eu/stranky/1-o-programu>, vyhledáno 2. 7. 2024.

<sup>75</sup> Malcolm Miles, *Art, Space and the City: Public Art and Urban Futures*, London; New York: Routledge, 1997.

<sup>76</sup> Petr Kratochvíl, *Městský veřejný prostor*, Praha: Zlatý řez, 2015, s. 113.

<sup>77</sup> Pavel Karous (ed.), *Větřelci a volavky: atlas výtvarného umění ve veřejném prostoru v Československu v období normalizace (1968-1989)*, V Praze: Pavel Karous, 2015.

<sup>78</sup> Zuzana Křenková – Vladislava Říhová – Michaela Čadilová (edd.), *Sochy a města – Morava: výtvarné umění ve veřejném prostoru: 1945–1989*, Litomyšl: Univerzita Pardubice, Fakulta restaurování, 2020, s. 11.

<sup>79</sup> Pavla Melková je architektka a společnice v MCA ateliers. Zároveň se věnuje teoretické, přednáškové i publikační činnosti. in: Earch.cz – magazín o architektuře, *Pavla Melková – životopisné údaje*, <https://www.earch.cz/katalog/autori/pavla-melkova>, vyhledáno 4. 7. 2024.

Alena Purmová, *Proměny veřejného prostoru od historie do současnosti – na příkladu Jablonce nad Nisou* (diplomová práce), Regionální rozvoj, Management rozvoje města regionů, Vysoká škola regionálního rozvoje a bankovní institut AMBIS, 2018, s. 23.

*znečištění*“ nebo sloužit k zakrytí hlubších problémů města estetickou líbivostí, která může vést ke kýči.<sup>80</sup>

Po tomto obecnějším teoretickém exkurzu k problematice veřejného umění se nyní dostávám k další části práce, kde popisuji jednotlivá umělecká díla umístěná v parku Na Sadech i v okružních sadech v Plzni. Následnému zhodnocení se věnuji v závěrečné části (viz. Zhodnocení stavu parků), kdy aplikuji nabyté poznatky k myšlenkám o soudobých trendech a současné situaci k péči o veřejný prostor a městské parky.

---

<sup>80</sup> Petr Kratochvíl, *Městský veřejný prostor*, Praha: Zlatý řez, 2015, s. 113.

## 8 Sochařská díla v parku Na Sadech

Při rozšiřování rozlohy a kultivování parku bylo pamatováno i na umělecká díla, která měla přispívat estetickému prožitku z času stráveného relaxací v parku.<sup>81</sup>

První realizací a pomníkovou zakázkou umístěnou do parku se stal pomník Vojtěcha Lanny, mecenáše a podnikatele z Českých Budějovic. Tato bronzová socha od Franze Pöenningera byla odhalena veřejnosti 24. května 1879, tedy v době, kdy sady začínaly nabývat svou konečnou podobu, přestože o zhotovení Lannova pomníku se hovořilo již krátce po jeho smrti roku 1866.<sup>82</sup> Pomník byl stržen v roce 1945, obsahoval tehdy německé nápisy. Obnovení a odhalení pomníku se uskutečnilo v říjnu roku 1993. Svým umístěním se významně podílí na charakteru města už od svého osazení, přestože bývá často opomíjeným prvkem [obr. 37].<sup>83</sup>

Druhou plastikou umístěnou v parku se stala socha Diany, bohyně lovu a ochránkyně posvátných hájů. Její původní umístění se nacházelo při východní straně Krajinské ulice. Osazena byla roku 1881. Posléze se přemístila do míst nedaleko Lannova pomníku z důvodu instalace pomníku Otakara Mokrého v roce 1919, kterému se v další části práce budu věnovat více. V dubnu roku 1947 byla socha Diany poškozena vandaly a její celkový chatrný stav neumožňoval znovuosazení. Místo toho se socha na své místo nevrátila a zmizela z prostoru parku téměř bez povšimnutí [obr. 38].

Další ze sochařských děl umístěných v parku byl pomník císaře Josefa II. od významného vídeňského sochaře Viktora Oskara Tilgnera, k jehož odhalení došlo 28. října 1883 [obr. 39]. Nacházel se naproti Besedě mezi velkou kašnou a Mlýnskou stokou. Bronzovou bustu císaře Josefa II. nesl kamenný podstavec s nápísem: „Dem Schatzer der Menschen KAISER JOSEF II. Errichtet 1883 (Ochránci lidu císaři Josefu II. Zřízeno 1883)“ Němečtí obyvatelé Českých Budějovic vnímali pomník jako symbol své kultury a konali před ním svá shromáždění, kde diskutovali nad politikou.<sup>84</sup> Proti iniciativě pro vznik pomníku se postavila řada obyvatel Českých Budějovic včetně JUDr. Augusta Zátky, kteří označili myšlenku za plýtvání financí pro obecní účely. Pomník však přesto vznikl. Po státním převratu 28. října

---

<sup>81</sup> Ibidem, s. 52.

<sup>82</sup> Martin Němeček, *Pomník Vojtěcha Lanny staršího v Českých Budějovicích* (bakalářská práce), Filozofická fakulta, Jihočeská univerzita v Českých Budějovicích, České Budějovice, 2023.

<sup>83</sup> Daniel Kovář, *Příběhy budějovických pomníků*, V Českých Budějovicích: Historicko-vlastivědný spolek, 2000, 68–87.

<sup>84</sup> Ibidem, s. 68–87.

1918 došlo k jeho svržení do Mlýnské stoky. Sokl stál na svém místě až do roku 1926, kdy ho místní kameník Václav Hára koupil a vytvořil z něj řadu hřbitovních náhrobků.<sup>85</sup>

Pomník českobudějovického básníka Otakara Mokrého od Františka Bílka je umístěn mezi ulicemi U Černé věže a Krajinská [obr. 40]. Jeho původní lokalita měla být ale docela jiná. Pískovcová deska se zamýšlela osadit na rodném domě Otakara Mokrého, pro tyto účely se však její hmotnost ukázala být příliš vysoká. Její osazení proběhlo 15. srpna 1919 na místě, kde dříve stála socha Diany. Původně bylo uvažováno o místě, kde se nacházel pomník Josefa II., tuto lokalitu však František Bílek odmítl. Na dnešní pozici se památník přesunul v rámci pozdějších úprav.

Roku 1928 v prostoru vedle Hlavní pošty na Senovážném náměstí (které bylo v té době považováno za pokračování parku Na Sadech) byl umístěn pomník s legionářským sousoším plukovníka J. J. Švece od českobudějovického sochaře a taktéž bývalého legionáře Otto Birna [obr. 41]. Posléze roku 1939 pomník zmizel, aby byl pro vojenské potřeby roztaven. O pár desítek let později, od září roku 2015, se přibližně v místech sousoší nachází pomník válečných letců RAF, kteří pocházeli z Českých Budějovic [obr. 42].

V rámci hledání vhodného místa pro pomník Augusta Zátky se vedle vyústění Krajinské třídy, kde stál pomník Otakara Mokrého, vztyčila dřevěná šablona v měřítku 1:1. Pomník byl nakonec umístěn přímo před radnicí.<sup>86</sup>

Mezi další zaniklé pomníky Sadů patří i pomník osvobození Českých Budějovic k příležitosti třicátého výročí konce 2. světové války roku 1975. Byl tvořen z lehkého pěchotního protitankového kanonu ráže 57 mm na podstavci pokrytém žulou. Zmizel na počátku devadesátých let.

K oslavám 700. výročí města přibyly v městských sadech dvě plastiky od českobudějovického sochaře Františka Mrázka. Jednalo se laminátovou plastiku Volavky v bazénku poblíž Kněžské ulice, kterou už dnes na svém místě bohužel nenajdeme [obr. 43]. Druhou laminátovou plastikou je socha Mateřství, která dodnes stojí v místě bývalého pomníku Josefa II [obr. 44].<sup>87</sup> Ta vznikla roku 1965 v duchu socialistické ideologie. Téma mateřství bylo v náboženských tématech obvykle znázorňováno postavou Madony s dítětem,

---

<sup>85</sup> Anna Novotná – Anna Ženíšková, *Panny a labutě: Umění ve veřejném prostoru a v architektuře Českých Budějovic z let 1948–1989*, Nakladatelství Pravý úhel, Týniště nad Orlicí, 2020, s. 83.

<sup>86</sup> Daniel Kovář, *Příběhy budějovických pomníků*, V Českých Budějovicích: Historicko-vlastivědný spolek, 2000, s. 135–150.

<sup>87</sup> Milan Binder – Daniel Kovář, *Sady, parky, aleje: historie a současnost veřejné zeleně v Českých Budějovicích*, České Budějovice, Milan Binder: 2020, s. 58.

nicméně socialistický režim zbavil motivy sochy o náboženský obsah a postava matky s dítětem dostala světský charakter, díky kterému. Bylo možné se více přiblížit společnosti. František Mrázek zde sochu Mateřství ztvárňuje bez dramatického výrazu matky, ale spíše s poetickou jemností.<sup>88</sup>

Dalším pomníkem umístěným v Sadech se po mnoha peripetiích stala figurální plastika krále Přemysla Otakara II., zakladatele Českých Budějovic [obr. 45]. Pro sochu, kterou město dostalo darem od sochaře Františka Postla k 750. výročí, se dlouho hledalo umístění a proběhla řada politických diskuzí už z hlediska otázky, zda by měl dar v podobě sochy být přijmut či ne. K přijetí daru došlo 16. října 2013 radou města, když sochař představil model dosud nevytvořené sochy. O pár dnů později přišla řada kritiků umění, architektů a umělců s Otevřeným dopisem radním města České Budějovice, který byl po podpisové akci rozeslán radním. Předmětem tohoto dopisu byla primárně kritika rozhodnutí přijmout dar, ale i výzva k odvolání „unáhleného usnesení a umožnili nestranné, odborné posouzení umělecké úrovně návrhu a jeho vhodnosti pro předem vytipované lokality.“ Sochař přišel s nabídkou v průběhu dubna roku 2013 a jeho finální osazení proběhlo v říjnu 2015. Nakonec se pro sochu zvolila lokalita ve vidlici parkových cest u Kněžské ulice.<sup>89</sup>

Naproti Rabenštejnské věži nad břehem Mlýnské stoky se nachází barokní plastika sv. Jana Nepomuckého, která byla do parku přesunuta z Novohradské ulice roku 1986 [obr. 46]. Její původní umístění se nacházelo pravděpodobně před Svinenskou branou.<sup>90</sup> Celá socha se skládá z architektury a vrcholové statue, přičemž podoba sv. Jana Nepomuckého je zde ztvárněna s dlouhým kněžským rouchem. Hlava je natočená doprava, v levé ruce Nepomucký drží palmetu a v pravé kříž. Celá socha je zpracována z vápence.<sup>91</sup>

Kamenný kilometrovník osazený roku 1910 dříve sloužil k orientaci na sousední křižovatce podle názvů měst, ulic a vzdáleností na něm vytesaných. Dnes se nachází vedle vyústění Krajinské ulice do Mariánského náměstí.<sup>92</sup>

---

<sup>88</sup> Anna Novotná – Anna Ženíšková, *Panny a labutě: Umění ve veřejném prostoru a v architektuře Českých Budějovic z let 1948–1989*, Nakladatelství Pravý úhel, Týniště nad Orlicí, 2020, s. 83.

<sup>89</sup> Hynek Látal, Případ Přemysl, in: Dalibor Bača, Anežka Bartlová (ed.), Milena Bartlová et. al., *Manuál monumentu*, Vysoká škola uměleckoprůmyslová v Praze, 2016, s. 120–137.

<sup>90</sup> Milan Binder – Daniel Kovář, *Sady, parky, aleje: Historie a současnost veřejné zeleně v Českých Budějovicích*, České Budějovice, 2020, s. 58.

<sup>91</sup> Lukáš Hosnedl – Jan Kopecký, *Restaurátorská zpráva Barokní socha sv. Jana Nepomuckého se soklovou architekturou*, RZ 3319, 2005, s. 3.

<sup>92</sup> Milan Binder – Daniel Kovář, *Sady, parky, aleje: Historie a současnost veřejné zeleně v Českých Budějovicích*, České Budějovice, 2020, s. 58.

V současnosti se v Českých Budějovicích i v dalších jihočeských městech jako je Hluboká nad Vltavou, Veselí nad Lužnicí, Vodňany, Lipno nad Vltavou a Hluboká u Borovan odehrává 17. ročník festivalu Umění ve městě. Jedna z dočasných realizací se pro tuto turistickou sezonu nachází i v parku Na Sadech. Jedná se o dílo Michala Šembery s názvem Civilizovaní [obr. 47].<sup>93</sup>

## 8.1 Nerealizované plány

Pro město České Budějovice byla vytvořena řada neuskutečněných plánů a realizací, které mohly významným způsobem ovlivnit charakter města. Možná nejvíc návrhů na využití úprav má za sebou prostor dnešního Senovážného náměstí. Urbanisticky ne příliš dokonalá lokalita tak má s náměstím zatím společný jen název.<sup>94</sup>

### 8.1.1 Pomník Tomáše Garrigua Masaryka

České Budějovice byly prvním městem, které T. G. Masaryk navštívil při návratu z emigrace. Nápad na zřízení pomníku tak vznikl za první republiky, nicméně začátek druhé světové války jeho realizaci zastavil. V prosinci roku 1928 byl velkým krokem pro vznik pomníku založení *Spolku pro postavení pomníku (monumentu) prvnímu prezidentu Československé republiky Tomáši Garriguovi Masarykovi v Českých Budějovicích*, jelikož vyhlásili veřejnou sbírku. Uskutečnění bránily úvahy o umístění pomníku, z nichž na převládal názor, že nejvhodnější místo pro pomník by bylo Senovážné náměstí přímo před průčelím muzea. Toto řešení by však vyžadovalo velké urbanistické zásahy a demolici okolních domů. Když hospodářská krize dospěla ke svému konci, rozhodl spolek roku 1935 umístit na radnici pamětní desku T. G. Masaryka. Návrhy na pomník stále pokračovaly a konečné úvahy stále směřovaly k Senovážnému náměstí. Velkým impulsem pro vznik pomníku se stalo 20. výročí vzniku republiky a byla vypsána anonymní architektonická soutěž. K 25. únoru 1939 dorazilo 12 návrhů, z nichž komise vybrala projekt s názvem „Prostor“ od sochaře Jiříkovského a architekta Kolátora. Tento návrh nebyl komisí doporučen k realizaci kvůli své finanční náročnosti. Tři týdny po zasedání odborné komise byl pomníkový spolek rozpuštěn nacisty a pomník nebyl nikdy vytvořen.<sup>95</sup>

---

<sup>93</sup> Michal Trpák, 17. ročník sochařského festivalu umění ve městě, O festivalu, *Umění ve městě*, <https://www.umenivemeste.cz/#o-festivalu>, vyhledáno 5. 7. 2024.

<sup>94</sup> Milan Binder – Daniel Kovář, *Projekty ze šuplíku – Nerealizované plány, které mohly změnit České Budějovice*, České Budějovice, 2018, s. 22–25.

<sup>95</sup> *Ibidem*, s. 128–129.



### 8.1.2 Památník obětem fašismu

Památník obětem fašismu v Českých Budějovicích úplně chybí, přestože panovalo v průběhu let na toto téma mnoho diskuzí. V 60. letech 20. stol. se o památníku velmi vážně jednalo z iniciativy *Svazu protifašistických bojovníků*. Mezi navrhovanými lokalitami umístění se objevila lokalita např. na místě Lannova pomníku nebo ve Stromovce. Nakonec bylo doporučeno náměstí 1. máje – dnešní Senovážného náměstí, pozměněné urbanistickými zásahy, jako např. zakrytí Mlýnské stoky, přivedení hlavní komunikace z Lidické třídy nebo stavba Domu kultury. Pro tento záměr vzniklo několik umělecko-architektonických návrhů, z nichž návrh Bohumila Böhma a sochaře Stanislava Zadražila se dochoval téměř úplný. Tento návrh památníku s názvem *Památník obětem II. odboje* vznikl roku 1969 a měl stát uprostřed náměstí na průsečíku os mezi Jihočeským muzeem a Domu kultury. Pomník se v návrhu koncipoval jako kruhová betonová skulptura a měl připomínat široký kalich či rozkvétající květ vysoký 4,25 metru, o průměru 10 metrů [obr. 48]. Vnější plášť připomínal fiktivní písmena a vnitřní prostor měl být přístupný ze tří stran, na vnitřních obvodových stěnách byla napsána jména obětí fašismu. Náměstí 1. máje však s nastupující normalizací získalo ideologický nádech, a tak dostal přednost pomník V. I. Lenina.<sup>96</sup>

### 8.1.3 Meteorologický sloupek

Plán meteorologického sloupku od sochaře Edwina Schopenhauera vznikl roku 1924 pro zdejší Okrašlovací spolek. Ten se rozhodl pro verzi od táborského sochaře J. V. Duška, tudíž Schopenhauerův návrh zůstal zapomenut. Jeho návrh představuje sošku napůl klečícího dítěte, které drží astronomický přístroj. Socha je umístěna na hranolovém sloupku s nízkým soklem se šachovnicovou dlažbou. Celková výška sloupku by byla 3,5 metru. Před návrhem a zřízením meteorologického sloupku byla projektována úprava prostoru, jehož součástí měla být jednoduchá plastika – květináč lemovaný obloukovitým živým plotem. Tento návrh vytvořil v roce 1922 architekt Karel Chochola [obr. 49].<sup>97</sup>

---

<sup>96</sup> Ibidem, s. 129–131.

<sup>97</sup> Ibidem, s. 131.

## 9 Sochařská díla v okružních městských sadech v Plzni

Prvním sochařským dílem, které uvádím je barokní socha sv. Jana Nepomuckého v Křížíkových sadech je dílem neznámého sochaře z konce 17. století. Dříve bylo autorství sochy připisováno Ottaviu Mostovi k roku 1685, nicméně datace ani autorství nejsou přesně doloženy. Na plintu sochy se nachází nezřetelná datace. Jedná se pravděpodobně o rok 1685. Ikonograficky vychází ze sochy od Jana Brokoffa na Karlově mostě, přičemž není vyloučeno ani potvrzeno, jestli sochař nepochází z dílny Jana Brokoffa. Socha byla původně umístěna na mostě přes řeku Radbuzu v Plzni, později stála na několika místech v Pražské ulici. V současnosti se nachází od roku 1933 v Křížíkových sadech [obr. 50].<sup>98</sup>

Jak již bylo výše zmíněno, Martin Kopecký byl významný purkmistr města Plzně a důležitou osobností pro plzeňské dějiny, tudíž i on má místo pro pomník v plzeňských sadech. Zrušení středověkých městských hradeb, na jejichž místě byly založeny městské sady totiž v podstatné míře urychlil a zasloužil se o lepší zpřístupnění a propojenost. Mezi jeho další počiny můžeme zařadit i ve 30. letech 19. století zřízení tří kašen v rozích dnešního náměstí Republiky. Tyto kašny přiváděly do středu města pitnou vodu z Vodárenské věže v Pražské ulici. K slavnostnímu odhalení pomníku došlo 28. července 1861. Vyhotovil ho sochař Antonín Wildt za spolupráce s členem rodiny Ludvíkem Wildtem, který pro sochu vytvořil podstavec. Podle Petra Wittliche je nadživotní měřítko stojící postavy Kopeckého vypovídající o nezkušenosti s velkým formátem, nicméně forma pravděpodobně stylově vyhovovala snahám o dobovou reprezentaci [obr. 51].<sup>99</sup>

Pomník Josefa Františka Smetany z roku 1874 se nachází ve Smetanových sadech a je dílem dobově proslulého sochaře Tomáše Seidana. Jeho signatura „T. Seidan“ se nachází na plintu sochy, která je z pískovce a nápisová deska je provedena z leštěné žuly. Josef František Smetana byl profesorem na plzeňském gymnáziu, byl také historik, přírodovědec, filozof a člen premonstrátského konventu v Teplé.<sup>100</sup> Ve své práci navázal na J. V. Sedláčka a stal se

---

<sup>98</sup> Územní odborné pracoviště NPÚ Plzeň, dokumentační fond, Spisový archiv, Pavel Domanický, *Zápis z kontroly provádění restaurátorských prací, sv. Jan Nepomucký, Křížíkovy sady, Plzeň*, regál R 28-13, r. č. 4183/8 – okružní městské sady, v. č. 195 – socha sv. Jana Nepomuckého.

<sup>99</sup> Sochařství.info, *Antonín Wildt – Pomník Martina Kopeckého v Plzni v Kopeckého sadech*, <http://www.socharstvi.info/realizace/pomnik-martina-kopeckeho-v-plzni-v-kopeckeho-sadech/>, vyhledáno 24. 6. 2024.

<sup>100</sup> Územní odborné pracoviště NPÚ Plzeň, dokumentační fond, Spisový archiv, ak. soch. Jan Vích, *Restaurátorský vstupní průzkum a záměr – Socha Josefa Františka Smetany, Plzeň*, regál R 28-13, 4183 okružní městské sady – pomník J. F. Smetany.

vůdčí osobností českých vlastenců v Plzni.<sup>101</sup> Pro okružní sady patří jeho pomník mezi sochařská díla s urbanistickou funkcí a dotváří tak koncepci okružních sadů vnitřního města Plzně. Poslední restaurování pomníku proběhlo v roce 2022 restaurátorem Janem Víchem [obr. 52].<sup>102</sup>

Meteorologický sloup ve Smetanových sadech je dílem z přelomu 19. a 20. století. Historie meteorologických sloupků a altánků sahá do poloviny 19. století, nicméně produkce těchto prvků dosáhla velké produkce na přelomu 19. a 20. století. Sloupky informovaly kolemjdoucí o stavu počasí a jednak plnily funkci estetickou, kdy dotváří charakter prostředí. Na jednoduchých meteorologických přístrojích si lidé mohli přečíst jednotlivé údaje na stupnicích. Zpravidla historizující objekty vznikaly na popud jednotlivců s vyšším společenským postavením nebo Okrašlovacích spolků.<sup>103</sup> Meteorologický sloup v Plzni původně obsahoval barograf, teploměry, vlhkoměr, aneroid a později termohydrograf. V roce 1997 byly staré meteorologické přístroje vyměněny za elektrické a horní kovová část sloupu dostala nový nátěr. Na jižní stranu, která sloužila pro tiskoviny a byla prázdná se umístila mapa hvězdné oblohy a na východní stranu mapa Plzně a okolí [obr. 53].<sup>104</sup>

Ke 100. výročí narození Františka Křižíka byl vytvořen roku 1947 pomník od architekta Svatopluka Janka, na který byla posléze umístěna bronzová kniha a busta Františka Křižíka. Bronzová kniha se před rokem 1997 nacházela na severní části domu U Zvonu, kde měl František Křižík od roku 1881 svoji dílnu.<sup>105</sup> Ta byla za druhé světové války poškozena náletem a zbourána. Busta je signována sochařem Stanislavem Kukrálem. Na vertikální části pomníku se nachází busta Ing. Františka Křižíka a nápis z bronzových písmen FRANTIŠEK KŘIŽÍK. Na horizontální části pomníku je zasazena bronzová plastika knihy. Na její pravé liště se nachází nápis: U ZVONU VYRÁBĚL ING. FRANTIŠEK KŘIŽÍK SVÉ PRVNÍ

---

<sup>101</sup> Encyklopedie Plzeň, *Josef František Smetana*, [https://encyklopedie.plzen.eu/home-mup/?acc=profil\\_osobnosti&load=3](https://encyklopedie.plzen.eu/home-mup/?acc=profil_osobnosti&load=3), vyhledáno 12. 7. 2024.

<sup>102</sup> Územní odborné pracoviště NPÚ Plzeň, dokumentační fond, Spisový archiv, ak. soch. Jan Vích, *Restaurátorský vstupní průzkum a záměr – Socha Josefa Františka Smetany, Plzeň*, regál R 28-13, 4183 okružní městské sady – pomník J. F. Smetany.

<sup>103</sup> Královéhradecký architektonický manuál, *Meteorologický sloupek*, <https://kam.hradcekralove.cz/objekt/260-meteorologicky-sloupek>, vyhledáno 12. 7. 2024.

<sup>104</sup> Amet.cz, *Meteorologický sloup v Plzni*, <http://www.amet.cz/webaltanky/plzen.htm>, vyhledáno 12. 7. 2024.

<sup>105</sup> Plzeňský architektonický manuál, *Křižíkovy a Šafaříkovy sady*, <https://pam.plzne.cz/objekt/p-ks-krizikovy-a-safarikovy-sady?display=listh>, vyhledáno 26. 6. 2024.

OBLOUKOVÉ LAMPY VYNALEZENÉ 1880. SJEZD ESC 1936, (signován A. Holub) [obr. 54].<sup>106</sup>

Dalším sochařským dílem umístěným v Kopeckého sadech je pomník Bedřicha Smetany od sochaře Aloise Sopra. Pomník byl dokončen a odhalen pro veřejnost 30. května 1978, nicméně práce na něm začaly 12. května 1976. Realistická socha stojí na žulovém soklu od architekta Zbyňka Tichého [obr. 55].<sup>107</sup>

Mramorové pítko umístěné v Smetanových sadech v roce 1993 je dílem Karla Němce. Původně se plánovalo zhotovit z pískovce a lokace měla být také jiná, nicméně po zásahu architektky Anny Hoštičkové se podařilo pítko umístit na osu ulice Bedřicha Smetany.<sup>108</sup>

Památník loutek Spejbla a Hurvínka vznikl na počest Josefa Skupy a loutek proslulých po celém světě. Josef Skupa (1892-1957) známý český loutkař působil mezi 20. a 30. lety v Plzni, kde spolupracoval s Městským divadlem. Podle Skupova návrhu nejprve vznikla v roce 1919 loutka Spejbla a roku 1926 loutka Hurvínka. Loutku Spejbla vytvořil řezbář Karel Nosek a loutku Hurvínka Gustav Nosek.<sup>109</sup> Návrh vytvořili výtvarníci Jaroslav Plejskal a Savass Vojatzoglu, kteří byli členové Unie výtvarných umělců plzeňské oblasti. S celou myšlenkou na pomník pak přišel bývalý spolupracovník prof. Josefa Skupy MUDr. Lubomír Zahradka. Odhalení proběhlo 14. června 2002, ale ten samý rok byl pomník poškozen vandaly. Současná podoba, tentokrát bronzového sousoší, je z roku 2003. [obr. 56].<sup>110</sup>

Plastika Matky s dítětem stojí uprostřed kašny v Kopeckého sadech. Socha je dílem autora Jiřího Hanzálka, kterým je také na soklu signována. Plastika se sestává ze dvou postav dítěte, které je v dynamickém pohybu s rukama nad hlavou a matky v mírném sklonu směrem k hlavě dítěte [obr. 57].<sup>111</sup>

---

<sup>106</sup> Územní odborné pracoviště NPÚ Plzeň, dokumentační fond, Spisový archiv, *Plzeňský kraj, MPR Plzeň, Křížikovy sady, p.p.č. 5277/10 v k.ú. Plzeň, pomník s bustou F. Křížika v areálu okružních sadů – vyjádření k obnově busty*, regál R 28-13, 4183 – okružní městské sady – pomník F. Křížika.

<sup>107</sup> Křížky a vetřelci – Katalog drobného umění na území Plzně, *Pomník Bedřicha Smetany*, <http://krizkyavetrelci.plzne.cz/katalog/dilo/257/>, vyhledáno 13. 7. 2024.

<sup>108</sup> Sochařství.info, *Pítko ve Smetanových sadech v Plzni*, <http://www.socharstvi.info/realizace/pitko-ve-smetanovych-sadech-v-plzni/>, vyhledáno 1. 7. 2024.

<sup>109</sup> Divadlo Spejbla a Hurvínka, *prof. Josef Skupa slaví 130*, [https://spejbl-hurvinek.cz/prof-josef-skupa-slavi-130-\\*/](https://spejbl-hurvinek.cz/prof-josef-skupa-slavi-130-*/), vyhledáno 14. 7. 2024.

<sup>110</sup> Územní odborné pracoviště NPÚ Plzeň, dokumentační fond, Spisový archiv, Průvodní zpráva ke kresebnému záměru uvažovaného sousoší Spejbla a Hurvínka, regál R 28-13.

<sup>111</sup> Sochařství.info, *Matka s dítětem*, <http://www.socharstvi.info/realizace/matka-s-ditetem-1/>, vyhledáno 1. 7. 2024.

V roce 2014 přibyl do Šafaříkových sadů pomník Václavu Havlovi od architekta Bořka Šípka. Plzeň se stala osmým městem, kam lavička byla zvolena pro svou další lokalitu. Lavičky Václava Havla byly umístěny např. ve Washingtonu, v Dublinu, Barceloně, Praze, Benátkách nebo v Českých Budějovicích. Autor nazval památník *Hovořící demokracie*, odkazuje tak na symboly demokracie a otevřené diskuze, když kolemjdoucí vybízí k posezení ke kulatému stolku s křesly pod českým národním stromem – lípou [obr. 58].<sup>112</sup>

Socha Koně v Kopeckého sadech je dílem sochaře a vysokoškolského profesora Michala Gabriela. Autor v roce 1995 obdržel cenu Jindřicha Chaloupeckého za svoji tvorbu a v roce 2009 byl jmenován profesorem. Bronzový Kůň je součástí sousoší *Jezdec*, které autor odlil z laminátu. Než se celé sousoší odlíje z bronzu, jsou jednotlivé sochy vystavované samostatně [obr. 59].<sup>113</sup>

---

<sup>112</sup> Divadlo Spejbla a Hurvínka, *prof. Josef Skupa slaví 130*, <https://spejbl-hurvinek.cz/prof-josef-skupa-slavi-130-☆/>, vyhledáno 14. 7. 2024.

<sup>113</sup> Sculpture line, *Kůň/Michal Gabriel*, <https://www.sculptureline.cz/cs/mesto/plzen/kun.23>, vyhledáno 12. 7. 2024.

## 10 Úvahové zhodnocení současných stavů parků

Z výčtu historických okolností vzniku parků a umělecko-historické části popisu uměleckých děl umístěných v zmíněných parcích obou měst se přesouvám k úvahám nad stavy parků z pohledu současné situace. V současném diskurzu panuje mnoho názorů a přístupů, jak kultivovat veřejný prostor, z nichž vyzdvihnu několik okruhů, které se dotýkají zmiňovaných městských parků.

Významným faktorem jsou úvahy nad zpřístupněním prostoru pro obyvatele města. Přístupnost je předmětem mnohých dohadů i sporů a je velkým tématem i pro České Budějovice a Plzeň. Z historického přehledu vývoje parků víme, že řešení dopravní situace zásadním způsobem ovlivnilo budoucí podoby města i městských parků mnohdy spíše k horšímu. Vytížené komunikace se silným provozem se nacházejí v bezprostřední blízkosti obou parků. Vlivem nešťastně voleného řešení dopravních situací tak nelze přesvědčivě argumentovat k jejich odklonění, nicméně lze korigovat množství dopravy na bázi městské politiky. Vzniklá příkoří by se dala regulovat například zavedením úplného zákazu vjezdu aut do historického centra. Jak tvrdí Jan Gehl, „*pomalá doprava znamená živější město*“. Snížením rychlosti ve městě docílíme toho, že v našem vizuálním poli zůstane informace o pohybu osob déle, tudíž se bude zdát, že množství lidí na ulici se mnohonásobně zvýšilo.<sup>114</sup> Funkci chůze po městě zdůrazňuje Michel de Certeau, když mluví o chůzi v rovině, která přesahuje pouze fyzický akt. Chodec město svým pohybem utváří, každý krok se zapisuje do dynamiky města. Výsledné „přepisování“ pomáhá přetvářet staré struktury a lidé se stávají spoluvůdci městského prostředí.<sup>115</sup> Chodec rád šetří energii, naprojektované cesty rebelsky nenásleduje<sup>116</sup> a jinak tomu není ani v Českých Budějovicích a v Plzni.

Návrhy krajinářských architektů a architektek se musejí stále vypořádávat s řadou požadavků nesoucí s sebou příslib ekologičtějšího života a biodiverzity. A jak si tyto trendy v navrhování a v péči o veřejný prostor stojí ve zmíněných městech? Je patrné, že města investují do udržování zelených ploch v Českých Budějovicích [obr. 60] i v Plzni [obr. 61]. Co se týká ekologičtějšího způsobu péče o travní plochy, řešení se nabízí ve formě seče

---

<sup>114</sup> Jan Gehl, *Život mezi budovami – Užívání veřejných prostranství*, Brno, 2000, s. 79.

<sup>115</sup> Michel de Certeau, *Walking In the City*, in: *The Practise of Everyday Life*, Berkeley, 2006, s. 97-110. – Michel de Certeau.

<sup>116</sup> Jan Gehl, *Města pro lidi*, Brno, 2012, s. 126-127.

pomocí vřetenové sekačky a využití podmínek k lokální produkci kupříkladu ovoce.<sup>117</sup> Koneckonců, z historického přehledu jsme se dozvěděli, že tyto praktiky skutečně řadu let v Českých Budějovicích fungovaly. Pro udržitelnou ekonomiku a zvýšení exkluzivity prostoru by tato možnost mohla být nadále atraktivní. Zdá se však, že úvahy tímto směrem jsou poněkud utopické, například z hlediska chybějícího právního vymezení pojmu veřejný prostor. Neuchopitelnost exaktními vědami může péči o veřejný prostor značně znesnadňovat.

Z výčtu historie parku Na Sadech jsme se mohli mimo jiné dozvědět i o dřívější existenci kavárny a verandového posezení v tzv. Besedním parku v Českých Budějovicích, které by mělo jistě potenciál i v současnosti. Jedna z možných úvah nad úpravami v parku by mohla směřovat tímto směrem. V kapitole, ve které popisuji nerealizované plány zmiňuji několik případů pomníků a širších plánů na celkovou urbanistickou koncepci úpravy plochy. Tyto plány jsem uvedla pro jejich zpětnou inspirační hodnotu a připomenutí v komplexním uvažování nad prostorem a jeho otázkami.

Popisné kapitoly o umění ve veřejném prostoru v parcích sloužily k dotknutí se některých z jejich specifik. V teoretické části kapitoly *Umělecká díla ve veřejném prostoru* jsem zmiňovala výrok Pavly Melkové, která upozorňuje na umístování nekvalitních uměleckých děl do veřejného prostoru na úkor hodnotnějších. V obou případech měst se jedná o validní připomínku, když se ptáme po hodnotách nově či dočasně umístovaných děl a jak jsou veřejnosti předkládány a prezentovány.

V rámci svého působení v Plzni, kulturní a kreativní zóna DEPO 2015 pořádá již od roku 2015 festival světla a umění ve veřejném prostoru s názvem BLIK BLIK.<sup>118</sup> Jedná se o veřejností velmi populární festival, který se těší vysoké návštěvnosti.<sup>119</sup> Letošní ročník se konal na několika známých místech po městě včetně Šafaříkových sadů či Mlýnské strouhy. Název tematického ročníku nesl PRAMENY, jenž tak odkazoval na plzeňské řeky a v přeneseném slova smyslu na významné předky – Bedřicha Smetanu či Ladislava

---

<sup>117</sup> Michal Hořejší, Krásný trávník bez motorové sekačky? Překvapivě snadné, *ekolist.cz/publicistika/příroda*, duben 2024. [https://ekolist.cz/cz/publicistika/priroda/krasny-travnik-bez-motorove-sekacky-prekvapive-snadne?fbclid=IwZXh0bgNhZW0CMTEAAAR1F11BjlDbZy7soAOfan7ErL\\_J9zMncBIPg-Nny0A1fb0rIrooO6vCwXk\\_aem\\_LkLD\\_AjDoc6Hq07zIGqf7A](https://ekolist.cz/cz/publicistika/priroda/krasny-travnik-bez-motorove-sekacky-prekvapive-snadne?fbclid=IwZXh0bgNhZW0CMTEAAAR1F11BjlDbZy7soAOfan7ErL_J9zMncBIPg-Nny0A1fb0rIrooO6vCwXk_aem_LkLD_AjDoc6Hq07zIGqf7A), vyhledáno 23. 7. 2024.

<sup>118</sup> Blik Blik, O festivalu, <https://www.blikblik.cz/o-festivalu>, vyhledáno 23. 7. 2024.

<sup>119</sup> Zuzana Duzbabová, Festival světla Blik Blik sklídl obrovský úspěch, světelné instalace obdivovalo 50 tisíc návštěvníků, *Plzeňská Drbna*, březen 2022, <https://plzenska.drbna.cz/zpravy/8608-festival-svetla-blik-blik-sklidil-obrovsky-uspech-svetelne-instalace-obdivovalo-50-tisic-navstevniku.html>, vyhledáno 22. 7. 2024.

Sutnara.<sup>120</sup> K důležitým cílům festivalu je taktéž avizováno snížení ekologické stopy.

Mapování energetické bilance má pak sloužit k zpětné reflexi pro budoucí akce.

V souvislosti s udržitelností a ekologií však postrádám dostatečné množství informací k světelné hygieně.<sup>121</sup> Pro dostání smyslu udržitelnosti je podle mého názoru taktéž důležitá osvěta ohledně vlivu nevhodného osvětlení a jak s ním ve veřejném prostoru nakládáme.<sup>122</sup>

V rámci úvah nad směřováním festivalu můžeme vzít v potaz myšlenku, zda cílí spíše na masovost zábavního průmyslu a nekritické přijímání diváků.

Z výše uvedených úvah vyplývá, že péče o veřejný prostor a městské parky vyžaduje komplexní přístup, který zohledňuje vícero aspektů jako historický vývoj, potřeby obyvatel i ekologické aspekty s důrazem na poučenost.

---

<sup>120</sup> Blik Blik, *Plzeňský festival světla a umění ve veřejném prostoru*, <https://www.blikblik.cz>, vyhledáno 23. 7. 2024.

<sup>121</sup> Grubisic et. al., *Light pollution, Circadian Photoreception and Melatonin in Vertebrates*, 2019, <https://www.mdpi.com/2071-1050/11/22/6400>, vyhledáno 5. 5. 2024.

Více studií k tématu viz. <https://www.bilesvetlo.cz/lidske-zdravi>.

<sup>122</sup> Ministerstvo životního prostředí, *Jednoduchá osvětlovací příručka – Doporučení pro šetrné moderní osvětlování*, [https://www.mzp.cz/C1257458002F0DC7/cz/news\\_20210511-MZP-vydava-osvetlovaci-prirucku-pro-obce-projektanty-i-obcany/\\$FILE/Osvetlovaci%20přiručka%20-%20tisk.pdf](https://www.mzp.cz/C1257458002F0DC7/cz/news_20210511-MZP-vydava-osvetlovaci-prirucku-pro-obce-projektanty-i-obcany/$FILE/Osvetlovaci%20přiručka%20-%20tisk.pdf), vyhledáno 4. 4. 2024.



## 11 Závěr

Tato bakalářská práce se zaměřuje na péči o veřejný městský prostor a městské parky s cílem zmapovat vývoj jejich konkrétních příkladů v Českých Budějovicích a v Plzni.

Prostřednictvím zmapování vývoje obou zmíněných parků jsem se snažila poukázat na komplexní problematiku jejich kultivace. Při výčtu historických okolností jsem se soustředila na význam uměleckých děl umístěných v parcích a tím tvořící městské prostředí.

Na začátku práce se věnuji problematice vymezení některých pojmů, konkrétně se jedná o diskutované pojmy veřejný prostor a městský park. Následuje kapitola, která zmiňuje několik případů revitalizací a úprav ve veřejném prostoru obou měst. Na základě teoretické části se přesouvám k popisu vývoje jednotlivých sadů a parku. Z historie o vývoji obou zmíněných příkladů jsme se mohli dozvědět, že jejich současná podoba prošla mnoha změnami a úskalími, také bylo často redukovány i rozšiřovány. Oba případy parkových prostranství byly založeny na podobném principu, a to po zrušení městských hradeb. Tyto plochy se postupně zpřístupňovaly a otevíraly veřejnosti a cesta k jejich zušlechťování vede až do současnosti.

Umělecko-historická část práce zahrnuje výčet a popis jednotlivých uměleckých děl umístěných v parcích. Poukazuje na některá zaniklá díla v městském parku Na Sadech, poskytuje přehled pomníků významných osobností města Plzně, drobné architektury a sochařských děl v okružních městských sadech v Plzni. Do kapitoly o sochařských dílech v městském parku jsem rovněž zařadila kapitolu věnující se nerealizovaným plánům pomníků, které se vztahovaly k prostoru dnešního Senovážného náměstí. Tím, že zmiňuji tyto plány se zároveň podkrývá možná podoba prostoru, kdyby existovaly okolnosti příznivější k jejich vzniku. Pro jejich inspirační hodnotu a připomenutí v komplexním uvažování nad prostorem a jeho otázkami jsem se rozhodla je do práce zařadit.

V závěrečných úvahách spekujuji nad současnými tématy dopravy, udržitelnosti v kultivaci zeleně nebo nad působením umění ve veřejném prostoru a osvěty z hlediska ekologie.

Jedním z důvodů při výběru měst k popisu a úvahám byl společný úspěch v soutěži o titul Hlavní město kultury. Plzeň se stala Hlavním městem kultury v roce 2015, zatímco České Budějovice se jím stanou roku 2028. Tato města ovšem nebyla jediná, která titul získala. Na

přelomu milénia, roku 2000, titul získalo i Hlavní město Praha.<sup>123</sup> Bude jistě velice zajímavé sledovat spletité cesty kultury, zatímco si můžeme klást otázky, kam budou směřovat strategie obou měst na základě výše zmíněných myšlenek. Tyto otázky zůstávají otevřené a společným cílem společnosti by mělo být udržení tématu v povědomí.

Jedním z možných přínosů bakalářské práce na toto téma by měl být příspěvek k debatám na lokální úrovni v jednotlivých městech a zkompletování historického i umělecko-historického přehledu. Úvahy nad avizovanými tématy si kladou za cíl čtenáře provést příklady aktuálních problémů, se kterými se jako společnost vyrovnáváme. V souvislostech s řešenou problematikou veřejného prostoru a péče o městské parky se zdá důležitý akcent na aktivní participaci občanů měst a zároveň potřeba neopomíjet tvorbu příhodného prostředí pro odborné debaty v městské politice. Těmito přístupy lze přispět k celkovému lepšímu porozumění a ochraně a tím zároveň přispět k jejich udržitelnosti a zachování jejich hodnot pro současné i budoucí generace.

---

<sup>123</sup> viz. PRAHA – EVROPSKÉ MĚSTO KULTURY ROKU 2000 O.P.S., *Praha 2000 - Evropské město kultury: program*, Praha, 1999.

## Seznam použité literatury a zdrojů

### Prameny

#### Územní odborné pracoviště Národního památkového ústavu v Českých Budějovicích

Lukáš Hosnedl – Jan Kopecký, *Restaurátorská zpráva Barokní socha sv. Jana Nepomuckého se soklovou architekturou*, RZ 3319, 2005.

#### Územní odborné pracoviště Národního památkového ústavu v Plzni

Územní odborné pracoviště NPÚ Plzeň, dokumentační fond, Spisový archiv, *Průvodní zpráva ke kresebnému záměru uvažovaného sousoší Spejbla a Hurvínka*, regál R 28-13.

Územní odborné pracoviště NPÚ Plzeň, dokumentační fond, Spisový archiv, *Plzeňský kraj, MPR Plzeň, Křížikovy sady, p.p.č. 5277/10 v k.ú. Plzeň, pomník s bustou F. Křížíka v areálu okružních sadů – vyjádření k obnově busty*, regál R 28-13, 4183 – okružní městské sady – pomník F. Křížíka.

Územní odborné pracoviště NPÚ Plzeň, dokumentační fond, Spisový archiv, ak. soch. Jan Vích, *Restaurátorský vstupní průzkum a záměr – Socha Josefa Františka Smetany, Plzeň*, regál R 28-13, 4183 okružní městské sady – pomník J. F. Smetany.

Územní odborné pracoviště NPÚ Plzeň, dokumentační fond, Spisový archiv, Pavel Domanický, *Zápis z kontroly provádění restaurátorských prací, sv. Jan Nepomucký, Křížikovy sady, Plzeň*, regál R 28-13, r. č. 4183/8 – okružní městské sady, v. č. 195 – socha sv. Jana Nepomuckého.

### Literatura

[z textů autorů Richarda Sennetta et al. sestavil a úvodní studii napsal] Petr Kratochvíl (ed.) *Architektura a veřejný prostor: texty o moderní a současné architektuře IV*, Praha: Zlatý řez, 2012.

Anna Novotná – Anna Ženíšková, *Panny a labutě: Umění ve veřejném prostoru a v architektuře Českých Budějovic z let 1948–1989*, Nakladatelství Pravý úhel, Týniště nad Orlicí, 2020.

Daniel Kovář, Pavel Koblasa, *Ulicemi města Českých Budějovic, Rudolfovo – Jelmo*, 1998.

Daniel Kovář, *Příběhy budějovických pomníků*, V Českých Budějovicích: Historicko-vlastivědný spolek, 2000.

Hana Hrdličková, Irena Tolarová, Fenomén vody ve veřejném prostoru a rekreačních oblastech města Plzně, in: *Zelená města – města budoucnosti. Zeleň a voda – spojené nádoby našich měst. Sborník k odborné konferenci říjen 2016, Kulturní dům Radost Havířov*, Havířov 2016.

Hynek Látal, Případ Přemysl, in: Dalibor Bača, Anežka Bartlová (ed.), Milena Bartlová et. al., *Manuál monumentu*, Vysoká škola uměleckoprůmyslová v Praze, 2016.

Christian Norberg-Schulz, *Genius loci: Krajina, místo, architektura*, Praha: Dokořán, 2010.

Jan Gehl, *Města pro lidi*, Brno, 2012.

Jan Gehl, *Život mezi budovami – Užívání veřejných prostranství*, Brno, 2000.

Jana Tichá (ed.), *Architektura a krajina: texty o moderní a současné architektuře VII*, Zlatý řez: Praha, 2017.

Jiří Kupka, *Zeleň v historii města*, Praha: Nakladatelství ČVUT, 2006.

Jürgen Habermas, *Between facts and norms: contributions to a discourse theory of law and democracy*, Cambridge: MIT Press, 1996.

Jürgen Habermas, *Strukturální přeměna veřejnosti: zkoumání jedné kategorie občanské veřejnosti*, Praha: Filosofia, 2022.

Malcolm Miles, *Art, Space and the City: Public Art and Urban Futures*, London; New York: Routledge, 1997.

Marie Pavlátová, Marek Ehrlich a kol., *Zahrady a parky jižních Čech*, Společnost pro zahradní a krajinářskou tvorbu, o.s. a Nebe s.r.o., 2004.

Michel de Certeau, Walking In the City, in: *The Practise of Everyday Life*, Berkeley, 2006, s. 97-110. – Michel de Certeau.

Milan Binder – Daniel Kovář, *Projekty ze šuplíku – Nerealizované plány, které mohly změnit České Budějovice*, České Budějovice, 2018.

Milan Binder – Daniel Kovář, *Sady, parky, aleje: Historie a současnost veřejné zeleně v Českých Budějovicích*, České Budějovice, 2020.

Miroslav Kalný, *Soukromý zájem ve veřejném vlastnictví*, Plzeň: Západočeská univerzita v Plzni, 2017.

Pavel Karous (ed.), *Vetřelci a volavky: atlas výtvarného umění ve veřejném prostoru v Československu v období normalizace (1968-1989)*, V Praze: Pavel Karous, 2015.

Petr Domanický (ed.), Tomáš Bernhardt – Jana Domanická – Petr Domanický, *Plzeň zmizelá*, V Plzni: Západočeská galerie, 2016.

Petr Kratochvíl (ed.), *Veřejný prostor v ohrožení?*, Praha, 2019.

Petr Kratochvíl, Dan Merta, Michaela Hečková et. al., *Veřejný prostor CZ: krajina města*, Praha: Galerie Jaroslava Fragnera: Architectura, 2017.

Petr Kratochvíl, *Městský veřejný prostor*, Praha: Zlatý řez, 2015.

PRAHA – EVROPSKÉ MĚSTO KULTURY ROKU 2000 O.P.S., *Praha 2000 - Evropské město kultury: program*, Praha, 1999.

Richard Sennett, *The fall of the public man*, Cambridge: Cmbridge Univ. Pr., 1977.

Tomáš Bernhardt, Pavel Domanický, Petr Domanický et. al., *Průvodce architekturou města od počátku 19. stol. do současnosti*, Plzeň 2013.

Václav Cílek, *Makom: kniha míst*, Praha: Dokořán, 2007.

Zuzana Krykorová, Veřejná prostranství – součást kvalitního života, in: Sborník ze semináře AUÚP, Františkovy Lázně, 17.-18.4.2008, *Veřejná prostranství – veřejné prostory, sídelní zeleň, krajina v územním plánování*, Brno: Ústav územního rozvoje, 2008.

Zuzana Křenková, Vladislava Říhová, Michaela Čadilová (edd.), *Sochy a města – Morava: výtvarné umění ve veřejném prostoru: 1945–1989*, Litomyšl: Univerzita Pardubice, Fakulta restaurování, 2020.

#### Internetové zdroje

Amet.cz, *Meteorologický sloup v Plzni*, <http://www.amet.cz/webaltanky/plzen.htm>, vyhledáno 12. 7. 2024.

Archiweb.cz, *Kašny na náměstí Republiky v Plzni*, <https://www.archiweb.cz/b/kasny-na-namesti-republiky-v-plzni>, vyhledáno 1.7. 2024.

Blik Blik, *O festivalu*, <https://www.blikblik.cz/o-festivalu> , vyhledáno 23. 7. 2024.

Blik Blik, *Plzeňský festival světla a umění ve veřejném prostoru*, <https://www.blikblik.cz>, vyhledáno 23. 7. 2024.

České Budějovice, Evropské hlavní město kultury 2028, *Co titul městu přinese?* <https://www.budejovice2028.eu/o-ehmk>, vyhledáno 23. 5. 2024.

Databáze Národní knihovny ČR, výsledky vyhledávání „Plzeňský kulturní přehled“, [https://aleph.nkp.cz/F/?func=find-c&local\\_base=NKC&ccl\\_term=ICZ=cps19951009752](https://aleph.nkp.cz/F/?func=find-c&local_base=NKC&ccl_term=ICZ=cps19951009752), vyhledáno 21. 7. 2024.

Divadlo Spejbla a Hurvínka, *prof. Josef Skupa slaví 130*, <https://spejbl-hurvinek.cz/prof-josef-skupa-slavi-130-☆/>, vyhledáno 14. 7. 2024.

Earch.cz – magazín o architektuře, *Pavla Melková – životopisné údaje*, <https://www.earch.cz/katalog/autori/pavla-melkova>, vyhledáno 4. 7. 2024.

Encyklopedie Českých Budějovic, *heslo „parky a zahrady“*, <http://encyklopedie.c-budejovice.cz/clanek/parky-a-zahrady>, vyhledáno 4. 6. 2024.

Grubisic et. al., *Light pollution, Circadian Photoreception and Melatonin in Vertebrates*, 2019, <https://www.mdpi.com/2071-1050/11/22/6400> , vyhledáno 5. 5. 2024.

Královéhradecký architektonický manuál, *Meteorologický sloupek*, <https://kam.hradcekralove.cz/objekt/260-meteorologicky-sloupek>, vyhledáno 12. 7. 2024.

Křížky a vetřelci – Katalog drobného umění na území Plzně, *Pomník Bedřicha Smetany*, <http://krizkyavetrelci.plzne.cz/katalog/dilo/257/>, vyhledáno 13. 7. 2024.

Lokalita 4D – Rozšíření parku a výstavba bytů, *Připravované a realizované projekty 4D*, <https://www.lokalita4d.cz/projekty/>, vyhledáno 26. 6. 2024.

Marcel Fišer, Josef František Smetana, *Encyklopedie Plzeň*, [https://encyklopedie.plzen.eu/home-mup/?acc=profil\\_osobnosti&load=3](https://encyklopedie.plzen.eu/home-mup/?acc=profil_osobnosti&load=3), vyhledáno 12. 7. 2024.

Markéta Žáčková, *Naslouchat šeptání míst je umění říká Petr Kratochvíl*, *CAMP magazín*, březen 2024. <https://praha.camp/magazin/detail/naslouchat-septani-mista-je-umeni-rika-petr-kratochvil>, vyhledáno 4. 7. 2024.

Michal Hořejší, Krásný trávník bez motorové sekačky? Překvapivě snadné, *ekolist.cz/publicistika/příroda*, duben 2024. [https://ekolist.cz/cz/publicistika/priroda/krasny-travnik-bez-motorove-sekacky-prekvapive-snadne?fbclid=IwZXh0bgNhZW0CMTAAAR1F11BjIDbZy7soAOfan7ErL\\_J9zMncBIPg-\\_Nny0A1fb0rIrooO6vCwXk\\_aem\\_LkLD\\_AjDoc6Hq07zIGqf7A](https://ekolist.cz/cz/publicistika/priroda/krasny-travnik-bez-motorove-sekacky-prekvapive-snadne?fbclid=IwZXh0bgNhZW0CMTAAAR1F11BjIDbZy7soAOfan7ErL_J9zMncBIPg-_Nny0A1fb0rIrooO6vCwXk_aem_LkLD_AjDoc6Hq07zIGqf7A) , vyhledáno 23. 7. 2024.

Michal Trpák, 17. ročník sochařského festivalu umění ve městě, O festivalu, *Umění ve městě*, <https://www.umenivemeste.cz/#o-festivalu>, vyhledáno 5. 7. 2024.

Ministerstvo životního prostředí, *Jednoduchá osvětlovací příručka – Doporučení pro šetrné moderní osvětlování*, [https://www.mzp.cz/C1257458002F0DC7/cz/news\\_20210511-MZP-vydava-osvetlovaci-prirucku-pro-obce-projektanty-i-obcany/\\$FILE/Osvetlovaci%20přiručka%20-%20tisk.pdf](https://www.mzp.cz/C1257458002F0DC7/cz/news_20210511-MZP-vydava-osvetlovaci-prirucku-pro-obce-projektanty-i-obcany/$FILE/Osvetlovaci%20přiručka%20-%20tisk.pdf) , vyhledáno 4. 4. 2024.

NPÚ, Památkový katalog, *Městské opevnění*, <https://pktestext.npu.cz/mestske-opevneni-18979801>, vyhledáno 4. 7. 2024.

NPÚ, Památkový katalog, *Okružní městské sady*, <https://pamatkovykatalog.cz/okruzni-mestske-sady-15791655>, vyhledáno 28.5. 2024.

Park Dukelská, *Projekt revitalizace parku*, <https://www.dukelska-cbudejovice.cz/projekt-revitalizace/>, vyhledáno 30.6. 2024.

Pěstuj prostor, Křížky a vetřelci – Katalog drobného umění na území Plzně, *Theatrum mundi*, <http://krizkyavetrelci.plzne.cz/katalog/dilo/1038/> , vyhledáno 13. 6. 2024.

PhDr. Štěpánka Pfliegerová, Martin Kopecký, *Encyklopedie Plzeň*, [https://encyklopedie.plzen.eu/home-mup/?acc=profil\\_osobnosti&load=24](https://encyklopedie.plzen.eu/home-mup/?acc=profil_osobnosti&load=24), vyhledáno 19. 6. 2024.

Plzeň Evropské hlavní město kultury, *Plzeň 2015*, <https://www.depo2015.cz/plzen-ehmk>, vyhledáno 22. 6. 2024.

Plzeňský architektonický manuál, *Křížíkovy a Šafaříkovy sady*, <https://pam.plzne.cz/objekt/p-ks-krizikovy-a-safarikovy-sady?display=listh>, vyhledáno 26. 6. 2024.

Plzeňský architektonický manuál, *Mlýnská strouha*, <https://pam.plzne.cz/objekt/p-ms-mlynska-strouha?code=C001> , vyhledáno 19. 7. 2024.

Plzeňský architektonický manuál, *O projektu*, <https://pam.plzne.cz/article/o-projektu> ,  
vyhledáno 16. 7. 2024.

Plzeňský architektonický manuál, *Sady Pětatřicátníků*, <https://pam.plzne.cz/objekt/p-sp-sady-petatricatniku>, vyhledáno 22. 7. 2024.

Plzeňský architektonický manuál, *Smetanovy a Kopeckého sady*,  
<https://pam.plzne.cz/objekt/p-sk-smetanovy-a-kopeckeho-sady?display=list> , vyhledáno 26.  
6. 2024.

Přednáška Mileny Bartlové: *Komu patří veřejný prostor? (s důrazem na roli uměleckých děl)*, artycok.cz, <https://artycok.tv/39767/soft-norm-who-owns-the-public-space>, vyhledáno  
20.6. 2024.

Sculpture line, *Kůň/Michal Gabriel*, <https://www.sculptureline.cz/cs/mesto/plzen/kun.23>,  
vyhledáno 12. 7. 2024.

Slavie – kulturní a spolkový dům, *KD Slavie*, <https://www.kdslavie.cz/kd-slavie/>, vyhledáno  
12. 7. 2024.

Sochařství.info, *Antonín Wildt – Pomník Martina Kopeckého v Plzni v Kopeckého sadech*,  
<http://www.socharstvi.info/realizace/pomnik-martina-kopeckeho-v-plzni-v-kopeckeho-sadech/>, vyhledáno 24. 6. 2024.

Sochařství.info, *Matka s dítětem*, <http://www.socharstvi.info/realizace/matka-s-ditetem-1/>,  
vyhledáno 1. 7. 2024.

Sochařství.info, *Pítka ve Smetanových sadech v Plzni*,  
<http://www.socharstvi.info/realizace/pitko-ve-smetanovych-sadech-v-plzni/>, vyhledáno 1. 7.  
2024.

Umění pro město, *Historie a kontext podpory umění ve veřejném prostoru*,  
<https://umenipromesto.eu/stranky/1-o-programu>, vyhledáno 2. 7. 2024.

Zuzana Duzbabová, Festival světla Blik Blik sklídl obrovský úspěch, světelné instalace obdivovalo 50 tisíc návštěvníků, *Plzeňská Drbna*, březen 2022,  
<https://plzenska.drba.cz/zpravy/8608-festival-svetla-blik-blik-sklidil-obrovsky-uspech-svetelne-instalace-obdivovalo-50-tisic-navstevniku.html>, vyhledáno 22. 7. 2024.



## Kvalifikační práce

Alena Purmová, *Proměny veřejného prostoru od historie do současnosti – na příkladu Jablonce nad Nisou* (diplomová práce), Regionální rozvoj, Management rozvoje města regionů, Vysoká škola regionálního rozvoje a bankovní institut AMBIS, 2018.

Lenka Kuncová, *Vývojové a prostorové aspekty městské zeleně se zaměřením na vnitroblok modelového území v Plzni* (diplomová práce), Fakulta ekonomická, Západočeská univerzita v Plzni, Plzeň, 2022.

Martin Červený, *Vývoj a revitalizace parků v Plzni, část Plzeň III* (bakalářská práce), Fakulta agrobiologie, potravinových a přírodních zdrojů, Česká zemědělská fakulta v Praze, Praha, 2020.

Martin Němeček, *Pomník Vojtěcha Lanny staršího v Českých Budějovicích* (bakalářská práce), Filozofická fakulta, Jihočeská univerzita v Českých Budějovicích, České Budějovice, 2023.

Martina Hesová, *Nové kašny na Náměstí Republiky města Plzně* (bakalářská práce), Filozofická fakulta, Jihočeská univerzita v Českých Budějovicích, České Budějovice, 2012.

## Seznam příloh

1. Rekonstruovaná Mlýnská strouha, ateliér AWIDA, 2024, [zdroj: foto autorka]
2. Obnova Lochotínského městského parku – městský mobiliář, 2015, [zdroj: <https://www.streetpark.eu/cs/detail-realizace/plzen-lochotin-obnova-lochotinskeho-parku/>, vyhledáno 1. 7. 2024]
3. Ondřej Císler, kašna Velbloud v jihozápadním rohu náměstí, 2011, [zdroj: foto autorka, 2024]
4. Ondřej Císler, kašna Anděl v severozápadním rohu náměstí, 2011, [zdroj: foto autorka, 2024]
5. Ondřej Císler, kašna Chrtice v jihovýchodním rohu náměstí, 2011, [zdroj: foto autorka, 2024]
6. Revitalizovaný park Dukelská, [zdroj: [https://31e48793d8.clvaw-cdnwnd.com/8555a780f7e7065cb4211820369521f9/200001037-9080090803/IMG\\_5883.webp?ph=31e48793d8](https://31e48793d8.clvaw-cdnwnd.com/8555a780f7e7065cb4211820369521f9/200001037-9080090803/IMG_5883.webp?ph=31e48793d8) ]

7. Park Čtyři Dvory, část s herními prvky a kavárnou, [zdroj: <https://www.asb-portal.cz/architektura/obcanske-stavby/exterier/ceskobudejovicky-park-4-dvory-navraci-prirodu-do-mesta-a-lidem/attachment/park-4d-exteriorcafe>, vyhledáno 3. 7. 2024]
8. Půdorys parku Čtyři Dvory, návrh od M&P Architekti, [zdroj: [https://www.stavebnictvi3000.cz/images/resized/2019/12/1024x800-fit/4dvory\\_nakres.jpg](https://www.stavebnictvi3000.cz/images/resized/2019/12/1024x800-fit/4dvory_nakres.jpg), vyhledáno 12. 7. 2024]
9. Půdorys připravovaného projektu pro Park 4D 2020, [zdroj: <https://www.c-budejovice.cz/lokalita-4-dvory#>, vyhledáno 29. 6. 2024]
10. Vizualizace vítězného návrhu KD Slavie, [zdroj: <https://www.c-budejovice.cz/sites/default/files/obsah/da21-ceske-budejovice-kd-slavie.jpg>]
11. Letecký pohled na městský park Na Sadech z roku 2018, [zdroj: Milan Binder – Daniel Kovář, *Sady, parky, aleje: Historie a současnost veřejné zeleně v Českých Budějovicích*, České Budějovice, 2020]
12. Situace městského parku Na Sadech z katastrální mapy, rok 2024, [zdroj: <https://pzmk.cz>]
13. Tempel v parku naproti Rudolfovské třídě, fotografie z doby okolo roku 1920, [zdroj: Milan Binder – Daniel Kovář, *Sady, parky, aleje: Historie a současnost veřejné zeleně v Českých Budějovicích*, České Budějovice, 2020]
14. Plán na zastřešení Templu [zdroj: Milan Binder – Daniel Kovář, *Sady, parky, aleje: Historie a současnost veřejné zeleně v Českých Budějovicích*, České Budějovice, 2020]
15. Jeden z prvních návrhů od Rudolfa Wáchy na parkovou úpravu ze 70. let 19. století, [zdroj: Milan Binder – Daniel Kovář, *Sady, parky, aleje: Historie a současnost veřejné zeleně v Českých Budějovicích*, České Budějovice, 2020]
16. Plán na oplocení parku, SOkA, České Budějovice, [zdroj: Milan Binder – Daniel Kovář, *Sady, parky, aleje: Historie a současnost veřejné zeleně v Českých Budějovicích*, České Budějovice, 2020]
17. Situace parku z doby kolem roku 1880, katastrální mapa, [zdroj: Milan Binder – Daniel Kovář, *Sady, parky, aleje: Historie a současnost veřejné zeleně v Českých Budějovicích*, České Budějovice, 2020]

18. Kašna a veranda u kavárny kolem roku 1905, [zdroj: Milan Binder – Daniel Kovář, *Sady, parky, aleje: Historie a současnost veřejné zeleně v Českých Budějovicích*, České Budějovice, 2020]
19. Kašna naproti Besedě, [zdroj: foto autorka, 2024]
20. Kavárna naproti Besedě kolem roku 1910, [zdroj: Milan Binder – Daniel Kovář, *Sady, parky, aleje: Historie a současnost veřejné zeleně v Českých Budějovicích*, České Budějovice, 2020]
21. Veranda kavárny před odstraněním roku 1938, [zdroj: Milan Binder – Daniel Kovář, *Sady, parky, aleje: Historie a současnost veřejné zeleně v Českých Budějovicích*, České Budějovice, 2020]
22. Ulice Na Sadech po odstranění oplocení, [zdroj: Milan Binder – Daniel Kovář, *Sady, parky, aleje: Historie a současnost veřejné zeleně v Českých Budějovicích*, České Budějovice, 2020]
23. Park Na Sadech u ulice U Černé věže, [zdroj: Milan Binder – Daniel Kovář, *Sady, parky, aleje: Historie a současnost veřejné zeleně v Českých Budějovicích*, České Budějovice, 2020]
24. Park Na Sadech v současnosti [zdroj: foto autorka, 2024]
25. Park Na Sadech v současnosti [zdroj: foto autorka, 2024]
26. Situace okružních sadů z katastrální mapy z roku 2024, [zdroj: <https://pzmk.cz> ]
27. Smetanovy sady – pohled na Velké divadlo se synagogou. Zdroj: Archiv města Plzně, Sběrka fotografií, i. č. O 61, sign. LP254/32. [zdroj: [https://encyklopedie.plzen.eu/home-mup/?acc=profil\\_ulice&load=66](https://encyklopedie.plzen.eu/home-mup/?acc=profil_ulice&load=66) ]
28. Smetanovy sady (pohled od divadla), konec 19. století. Zdroj: Archiv města Plzně, Sběrka fotografií, i. č. O 2420, sign. LP301/14. [zdroj: [https://encyklopedie.plzen.eu/home-mup/?acc=profil\\_ulice&load=1618](https://encyklopedie.plzen.eu/home-mup/?acc=profil_ulice&load=1618)]
29. Pohled do Kopeckého sadů. Foto Kotschanderle a Ott Pilsen. Zdroj: Archiv města Plzně, Místopisná sbírka Ladislava Lábka, kart. 48. [zdroj: [https://encyklopedie.plzen.eu/home-mup/?acc=profil\\_ulice&load=53](https://encyklopedie.plzen.eu/home-mup/?acc=profil_ulice&load=53) ]
30. Kopeckého sady v Plzni, Zdroj: Archiv města Plzně: Místopisná sbírka Ladislava Lábka (K 83 a K 84a). 83/101-152 [zdroj: <https://pam.plzne.cz/objekt/p-sk-smetanovy-a-kopeckeho-sady#lg=1&slide=1>]

31. Pohled do Šafaříkových sadů s hotelem Continental. Zdroj: Archiv města Plzně, Místopisná sbírka Ladislava Lábka, kart. 22 [zdroj: [https://encyklopedie.plzen.eu/home-mup/?acc=profil\\_ulice&load=64](https://encyklopedie.plzen.eu/home-mup/?acc=profil_ulice&load=64) ]
32. Proluka jakožto místo pro kulturní akce, 2024 [zdroj: foto autorka]
33. Nástěnná malba *Theatrum mundi*, [zdroj: foto autorka, 2024]
34. Pohled sady Pětatřicátníků směrem k hlavní poště. Zdroj: Archiv města Plzně, Místopisná sbírka Ladislava Lábka, kart. 50. [zdroj: [https://encyklopedie.plzen.eu/home-mup/?acc=profil\\_ulice&load=59](https://encyklopedie.plzen.eu/home-mup/?acc=profil_ulice&load=59) ]
35. Pohled do sadů 5. května, nedatováno. Zdroj: Archiv města Plzně, Místopisná sbírka Ladislava Lábka, kart. 51. [zdroj: [https://encyklopedie.plzen.eu/home-mup/?acc=profil\\_domu&load=311](https://encyklopedie.plzen.eu/home-mup/?acc=profil_domu&load=311) ]
36. Pohled do dnešních sadů 5. května [zdroj: foto autorka, 2024]
37. Franze Pöenninger, Pomník Vojtěcha Lanny, 1879, [zdroj: foto autorka, 2024]
38. Zaniklá socha Diany, [zdroj: Milan Binder – Daniel Kovář, *Sady, parky, aleje: Historie a současnost veřejné zeleně v Českých Budějovicích*, České Budějovice, 2020]
39. Pomník císaře Josefa II. [zdroj: Milan Binder – Daniel Kovář, *Sady, parky, aleje: Historie a současnost veřejné zeleně v Českých Budějovicích*, České Budějovice, 2020]
40. František Bílek, Pomník Otakara Mokrého, 1919, [zdroj: foto autorka, 2024]
41. Pomník plukovníka Švece kolem r. 1930, [zdroj: Milan Binder – Daniel Kovář, *Sady, parky, aleje: Historie a současnost veřejné zeleně v Českých Budějovicích*, České Budějovice, 2020]
42. Pomník českým válečným letcům RAF v Českých Budějovicích, [zdroj: <http://www.pametnimista.usd.cas.cz/ceske-budejovice-pomnik-ceskym-valecnym-letcum-raf/> ]
43. Zmizelá plastika Volavky od Františka Mrázka, [zdroj: Milan Binder – Daniel Kovář, *Sady, parky, aleje: Historie a současnost veřejné zeleně v Českých Budějovicích*, České Budějovice, 2020]
44. Socha Mateřství od Františka Mrázka, [zdroj: foto autorka, 2024]
45. Darovaná socha Přemysla Otakara II., [zdroj: foto autorka, 2024]
46. Socha sv. Jana Nepomuckého u Rabenštejnské věže, [zdroj: foto autorka, 2024]
47. Dočasná instalace Civilizovaní od Michala Šembery, [zdroj: foto autorka, 2024]

48. Návrh pomníku obětem fašismu od Stanislava Zadražila a Bohumila Böhma, [zdroj: Milan Binder – Daniel Kovář, *Projekty ze šuplíku – Nerealizované plány, které mohly změnit České Budějovice*, České Budějovice, 2018.]
49. Projekt úpravy prostranství od Karla Chocholy z roku 1922, [zdroj: Milan Binder – Daniel Kovář, *Projekty ze šuplíku – Nerealizované plány, které mohly změnit České Budějovice*, České Budějovice, 2018.]
50. Socha sv. Jana Nepomuckého v Křížkových sadech, [zdroj: foto autorka, 2024]
51. Pomník Martina Kopeckého v Kopeckého sadech, [zdroj: foto autorka, 2024]
52. Pomník Josefa Františka Smetany ve Smetanových sadech, [zdroj: foto autorka, 2024]
53. Meteorologický sloup ve smetanových sadech, [zdroj: foto autorka, 2024]
54. Pomník Františka Křížíka v Křížkových sadech, [zdroj: foto autorka, 2024]
55. Pomník Bedřicha Smetany, [zdroj: foto autorka, 2024]
56. Pomník loutek Spejbla a Hurvínka, [zdroj: foto autorka, 2024]
57. Plastika Matky s dítětem uprostřed kašny v Kopeckého sadech, [zdroj: foto autorka, 2024]
58. Pomník Václavu Havlovi – Lavička Václava Havla, [zdroj: foto autorka, 2024]
59. Bronzová socha Koně od Michala Gabriela, [zdroj: foto autorka, 2024]
60. Okrasný záhon v parku Na Sadech u zastávky MHD naproti Eggertově vile, [zdroj: foto autorka, 2024]
61. Okrasný záhon v Smetanových sadech, [zdroj: foto autorka, 2024]

## Obrazová příloha



1. Rekonstruovaná Mlýnská strouha, foto 2024



2. Obnova Lochotínského parku



3. Ondřej Císler, kašna Velbloud v jihozápadním rohu náměstí Republiky, 2011



4. Ondřej Císler, kašna Anděl v severozápadním rohu náměstí republiky, 2011



5. Ondřej Císler, kašna Chrtice v jihovýchodním rohu náměstí Republiky, 2011.



6. Revitalizovaný park Dukelská v Českých Budějovicích





7. Park Čtyři Dvory, část s herními prvky a s kavárnou.



8. Půdorys parku Čtyři Dvory, vítězné řešení návrhu M&P Architekti, 2012.



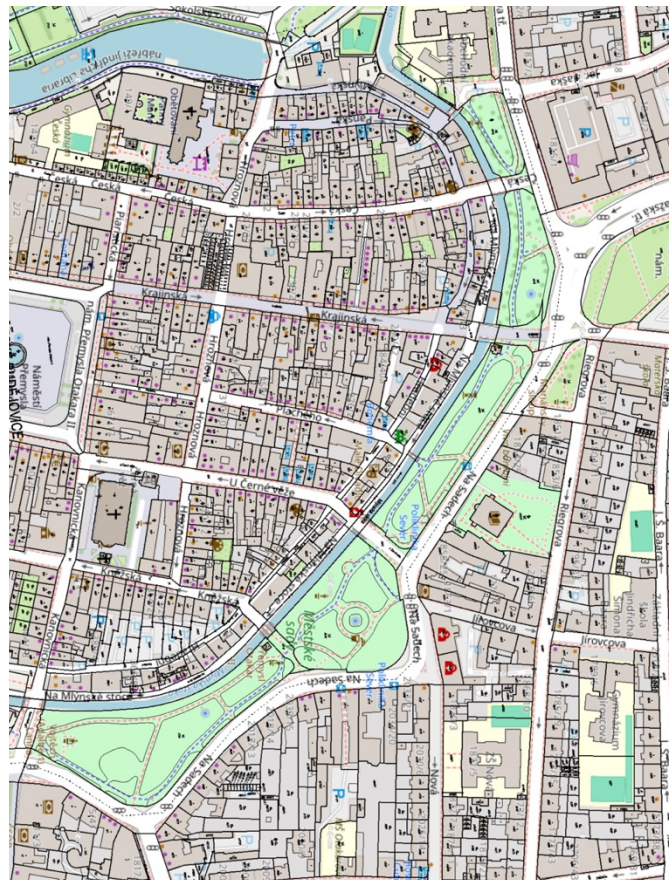
9. Půdorys připravovaného projektu pro Park 4D 2020.



10. Vizualizace vítězného návrhu KD Slavia



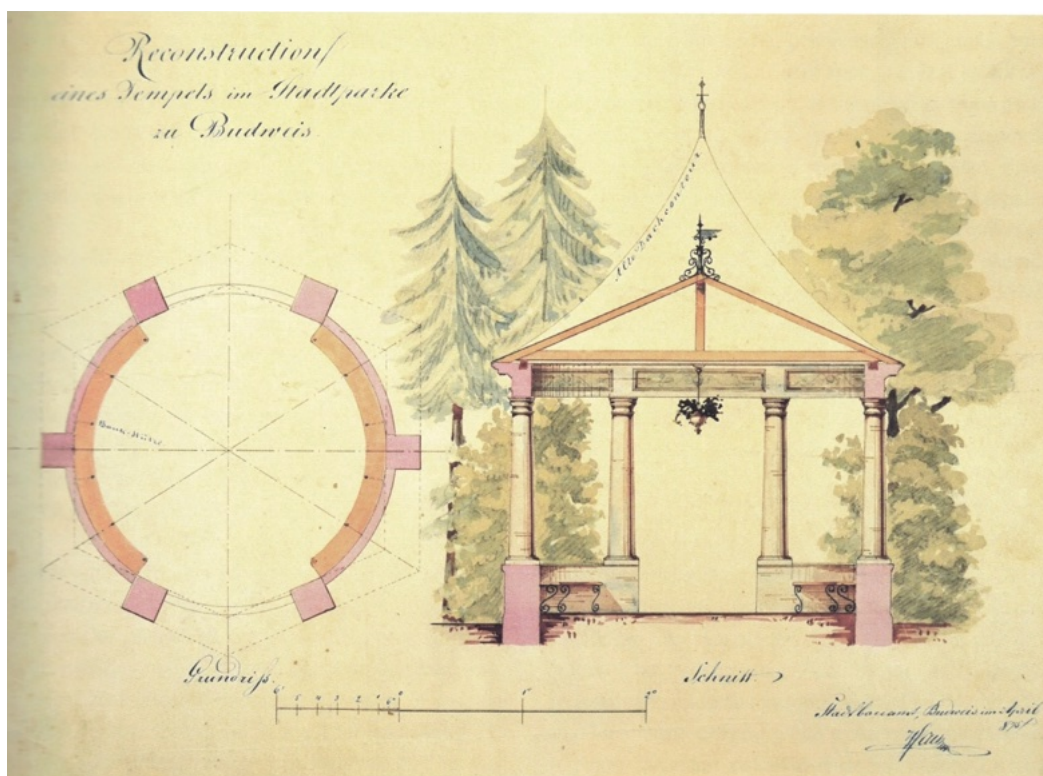
11. Letecký pohled na městský park Na Sadech z roku 2018



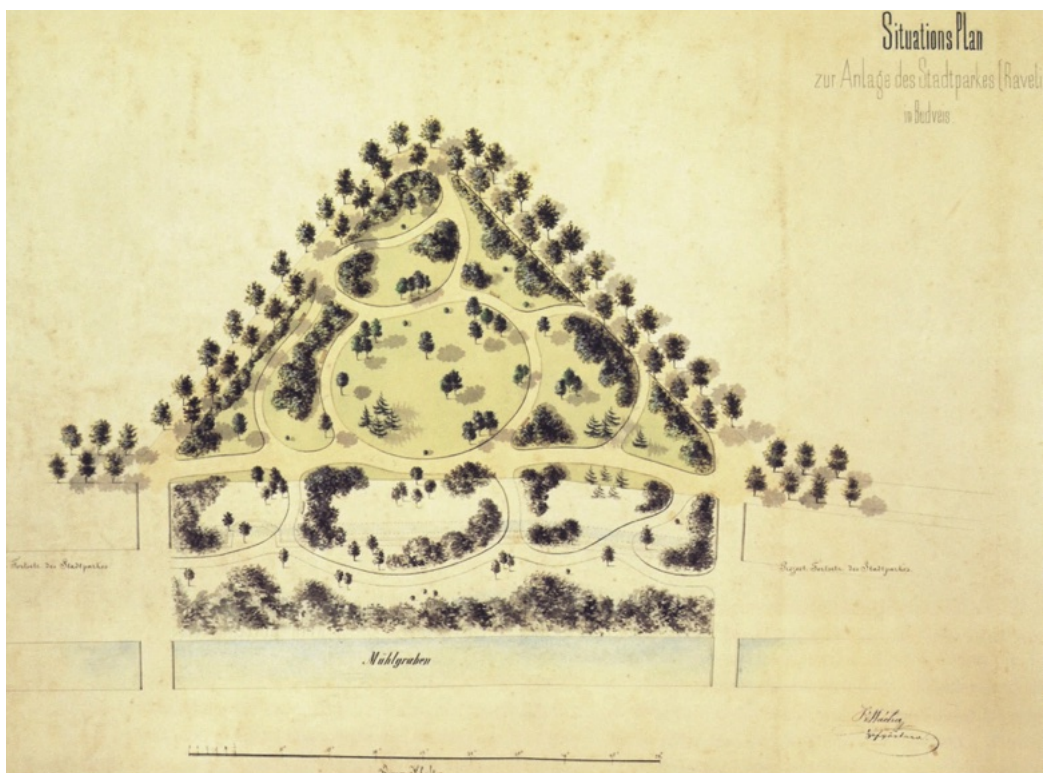
12. Situace městského parku Na Sadech z katastrální mapy, rok 2024



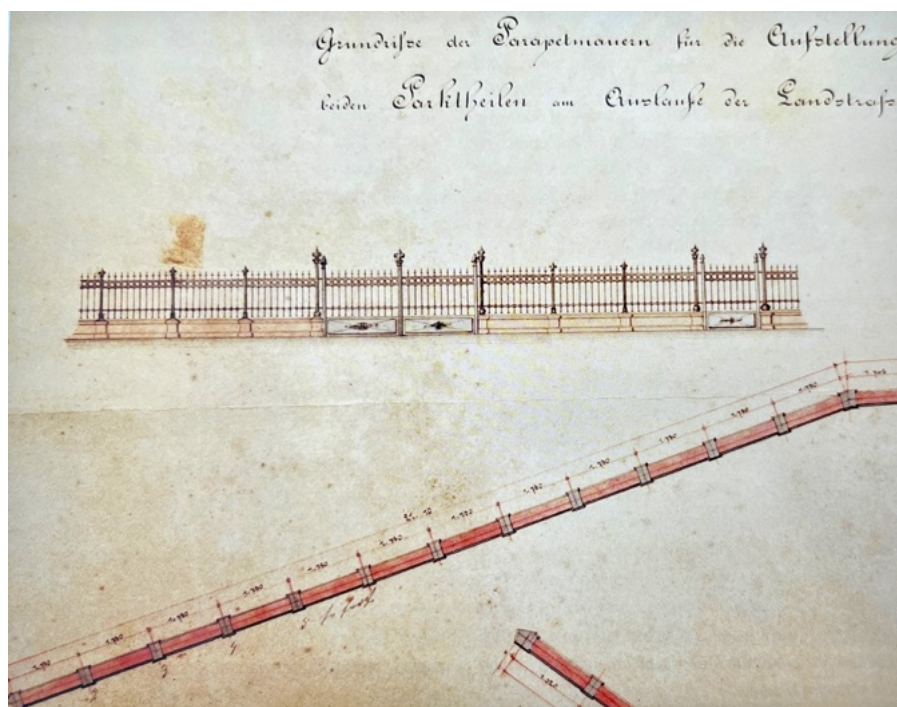
13. Templ v parku naproti Rudolfovské třídě, fotografie z doby okolo roku 1920



14. Plán na zastřešení Templu



15. Jeden z prvních návrhů od Rudolfa Wáchy na parkovou úpravu ze 70. let



16. Plán na oplocení parku, SOkA, České Budějovice



17. Situace parku z doby kolem roku 1880, katastrální mapa



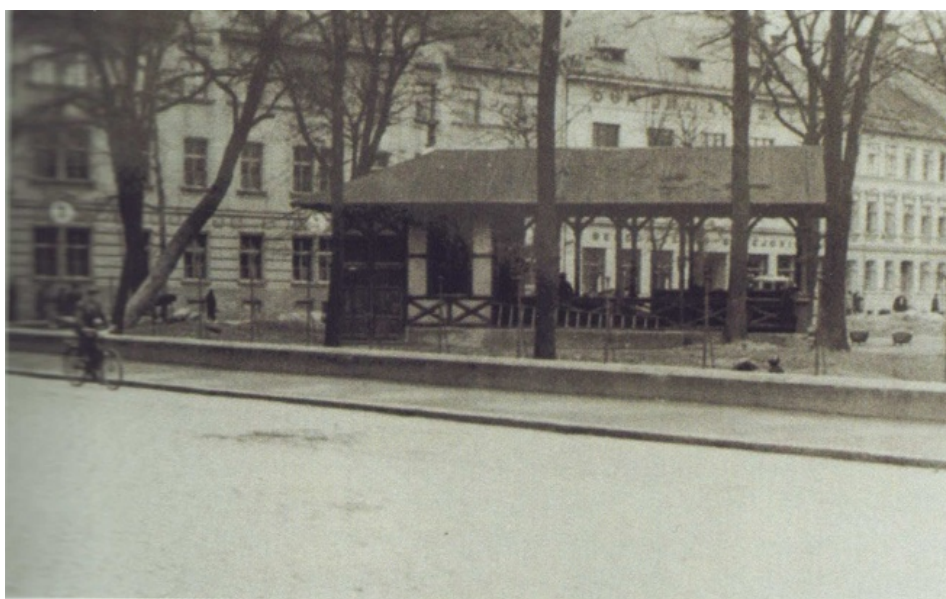
18. Kašna a veranda u kavárny kolem roku 1905



19. Kašna naproti Besedě se sochou chlapce, 2024



20. Kavárna naproti Besedě kolem roku 1910



21. Veranda kavárny před odstraněním roku 1938



22. Ulice Na Sadech po odstranění oplocení





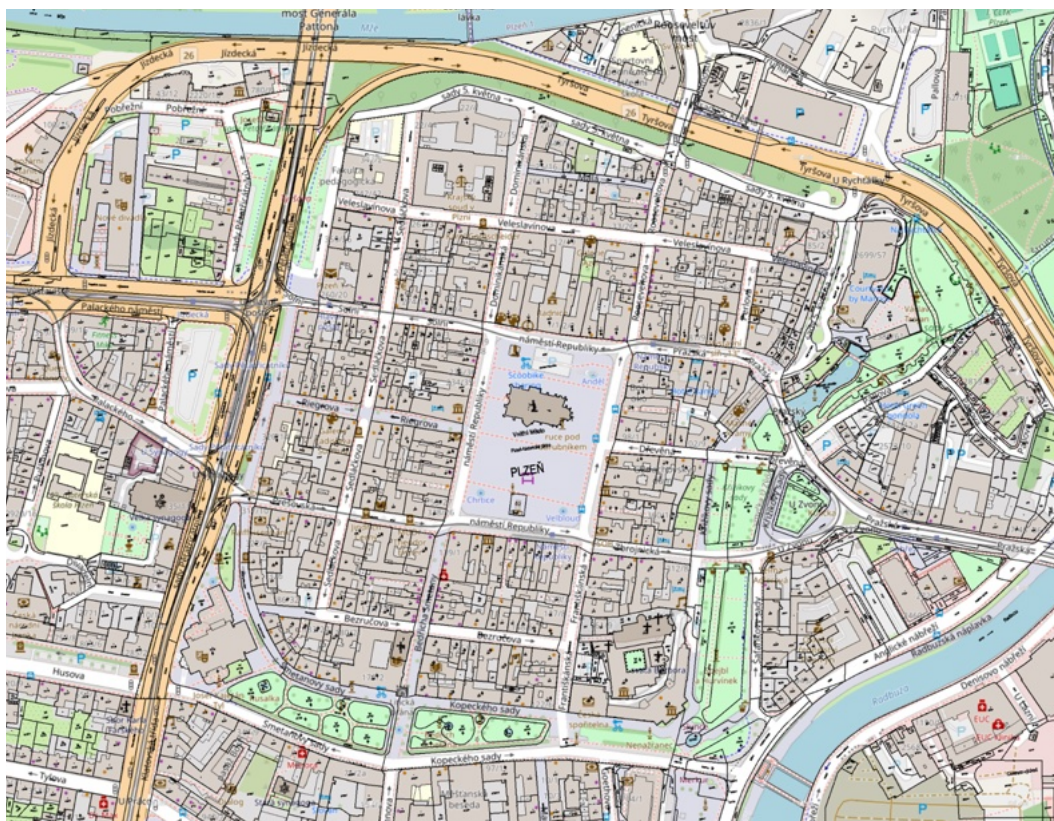
23. Park Na Sadech u ulice U Černé věže



24. Park Na Sadech v současnosti



25. Park Na Sadech v současnosti



26. Situace okružních sadů z katastrální mapy z roku 2024



27. Smetanovy sady – pohled na Velké divadlo se synagogou.



28. Smetanovy sady (pohled od divadla), konec 19. století



29. Pohled do Kopeckého sadů



30. Kopeckého sady



31. Pohled do Šafaříkových sadů s hotelem Continental



32. Proluka jakožto místo pro kulturní akce



33. Nástěnná malba *Theatrum mundi*



34. Pohled sady Pětatřicátníků směrem k hlavní poště



35. Pohled do sadů 5. května, nedatováno



36. Pohled do dnešních sadů 5. května



37. Pomník Vojtěcha Lanny



38. Zaniklá socha Diany





39. Pomník císaře Josefa II.



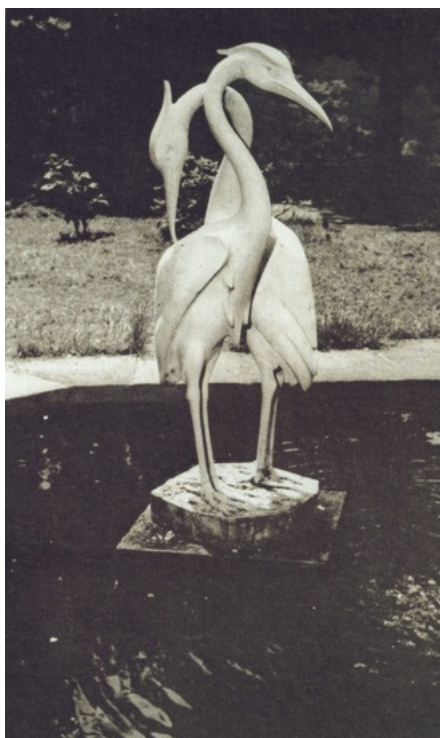
40. František Bílek, Pomník Otakara Mokrého, 1919



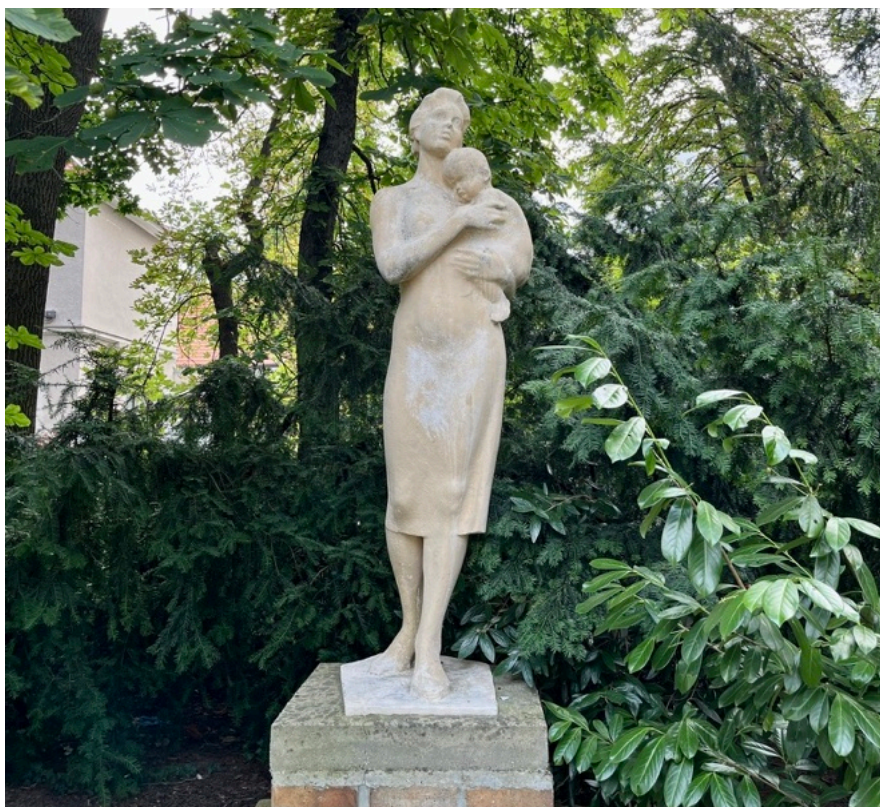
41. Pomník plukovníka Švece kolem r. 1930



42. Pomník českým válečným letcům RAF v Českých Budějovicích



43. Zmizelá plastika Volavky od Františka Mrázka



44. Socha Materství od Františka Mrázka



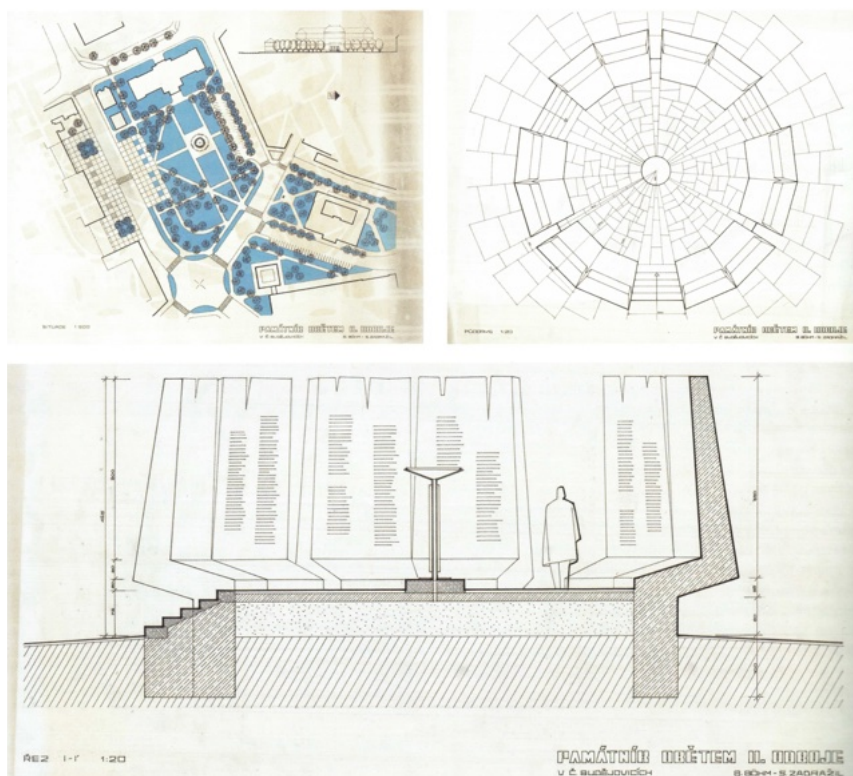
45. Darovaná socha Přemysla Otakara II.



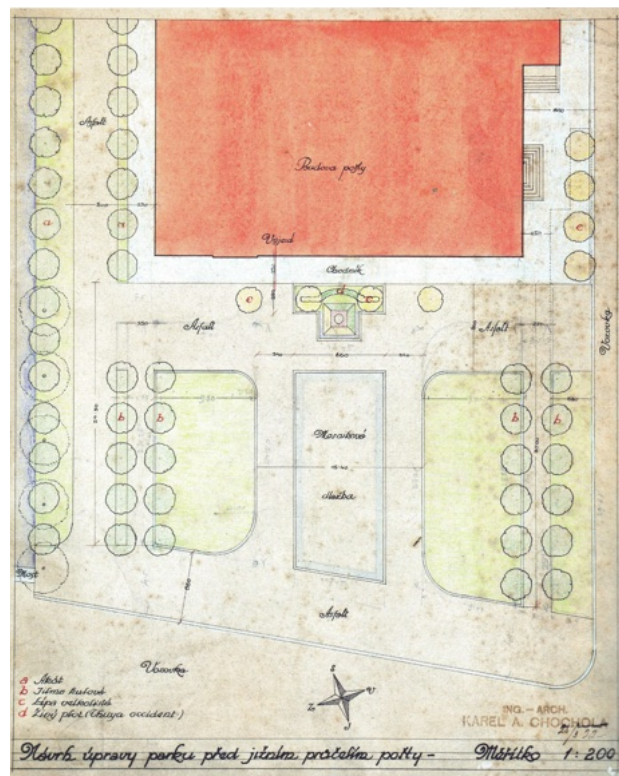
46. Socha sv. Jana Nepomuckého u Rabenštejnské věže



47. Dočasná instalace Civilizovaní od Michala Šembery



48. Návrh pomníku obětem fašismu od Stanislava Zadražila a Bohumila Böhma



49. Projekt úpravy prostranství od Karla Chocholy z roku 1922



50. Socha sv. Jana Nepomuckého v Křížíkových sadech



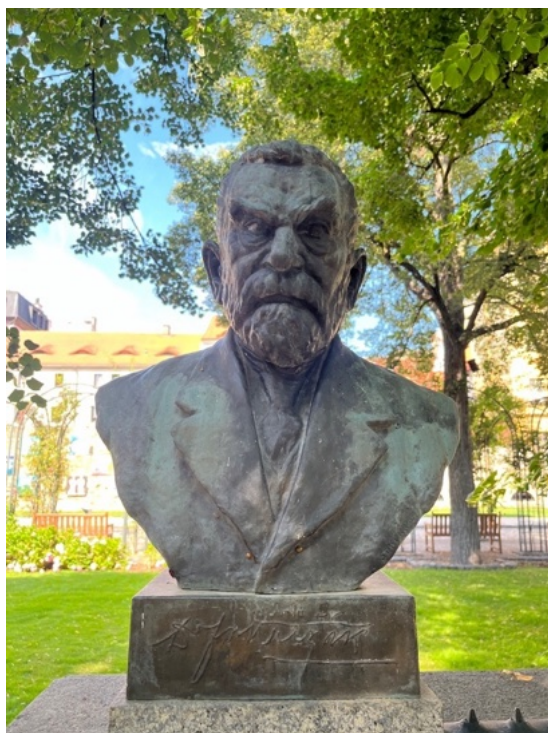
51. Pomník Martina Kopeckého v Kopeckého sadech



52. Pomník Josefa Františka Smetany ve Smetanových sadech



53. Meteorologický sloup ve Smetanových sadech



54. Busta Františka Křižíka v Křižíkových sadech





55. Pomník Bedřicha Smetany



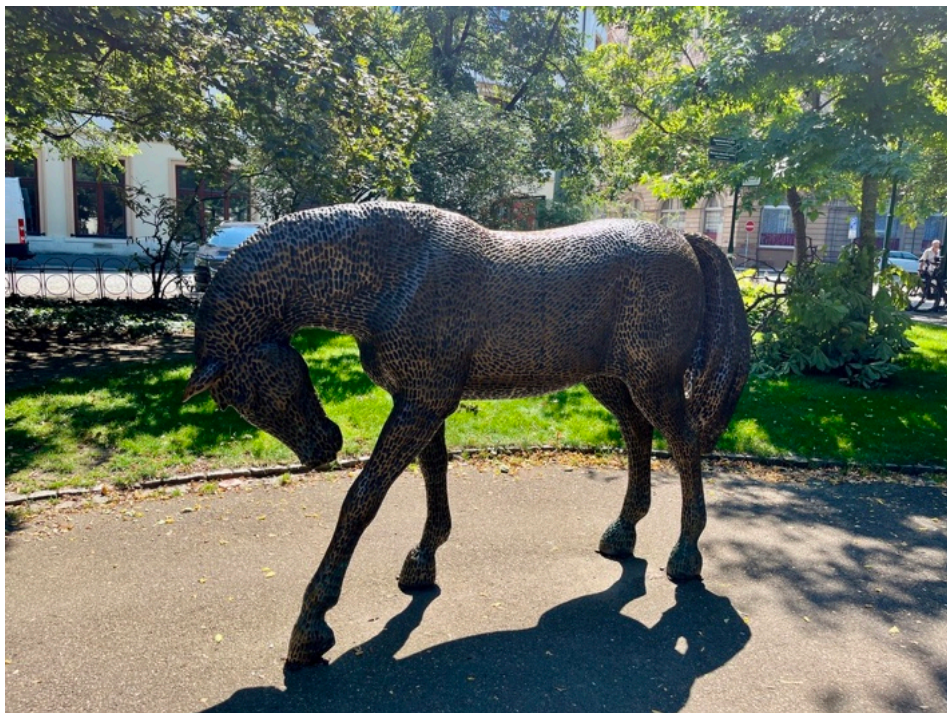
56. Pomník loutek Spejbla a Hurvínka



57. Plastika Matky s dítětem uprostřed kašny v Kopeckého sadech



58. Pomník Václavu Havlovi – Lavička Václava Havla



59. Bronzová socha Koně od Michala Gabriela



60. Okrasný záhon v parku Na Sadech u zastávky MHD naproti Eggertově vile



61. Okrasný záhon v Smetanových sadech