

Česká zemědělská univerzita v Praze
Fakulta lesnická a dřevařská
Katedra lesní těžby

Problematika škod způsobených zvěří v kontextu současné legislativy
Bakalářská práce

Vedoucí práce: Mgr. Ing. Michal Hrib, Ph.D.

Autor práce: František Novotný

2010



Fakulta lesnická
a dřevařská

Zadání bakalářské práce

Česká zemědělská univerzita v Praze
Katedra ochrany lesa a myslivosti

Fakulta lesnická a dřevařská
Akademický rok: 2009/2010

ZADÁNÍ BAKALÁŘSKÉ PRÁCE (PROJEKTU, UMĚLECKÉHO DÍLA, UMĚLECKÉHO VÝKONU)

pro: Františka **NOVOTNÉHO**
obor: Provoz a řízení myslivosti

Název tématu: **Problematika škod způsobených zvěří v kontextu současné legislativy**
Název tématu v anglickém jazyce: *The issue of damage caused by wild game in the context of current legislation*

Zásady pro vypracování:

1. Úvod
2. Cíl práce a metodika
3. Literární rešerše
4. Definice předmětu zkoumání, rozbor právních předpisů, právní normy na úseku myslivosti, vztah dotčených subjektů k problematice škod zvěří
5. Metodické určení výše vzniklých škod na polních plodinách
6. Sumarizace dat konkrétního uživatele honitby
7. Diskuse
8. Závěr
9. Anotace
10. Seznam literatury (dle normy ČNS ISO 690)
11. Přílohy

Cílem práce je rozbor problematiky škod zvěří ve vztahu k platné legislativě na úseku myslivosti s veškerými dopady její aplikace při praktickém využití. Pohled na tuto problematiku ze strany dotčených subjektů, tj. držitelů a uživatelů honiteb, vlastníků a uživatelů pozemků, tak jako ze strany orgánů státní správy myslivosti. Následný rozbor výstupů mysliveckého hospodaření v konkrétní honitbě za současného vyhodnocení reálné výše vzniklých škod zvěří a metodik jejich posouzení.



ČESKÁ
ZEMĚDĚLSKÁ
UNIVERZITA V PRAZE



Rozsah grafických prací: 20 stran
Rozsah průvodní zprávy: 40-60 stran

Seznam odborné literatury:

Hespeler, B. *Černá zvěř – způsob života, omezování škod, posuzování, způsoby lovu, využití zvěřiny*. Grada Publishing, a.s., 2007, 128 stran, ISBN 978-80-247-1931-2.

Happ, N. *Myslivecká péče a lov zvěře černé*. Vydavatelství Víkend, 2005, 176 stran, ISBN 80-7222-362-3.

Hell, P. *Diviačia zver*. Príroda, vydavateľstvo kníh a časopisov, n.p. Bratislava, 1986, 419 stran, 64-036-86.

Hell, P. *Škody spôsobené zverou v poľnohospodárstve a ochrana proti nim*. Inštitút výchovy a vzdelávania MPVŽ SSR Nitra, 1989, 44 stran, č.j. 27/89, realizační výstup resortního úkolu R 531 - 024 - 04.

Charvát, A. – Mikulka, J. *Metodická příručka při uplatňování škody způsobené zvěří na zemědělských pozemcích, polních plodinách a zemědělských porostech ve smyslu zákona č. 449/2001 Sb., o myslivosti*. Ministerstvo zemědělství České republiky, 2009, 84 stran.

Švarc, J. a kolektiv *Ochrana proti škodám působeným zvěří*. Státní zemědělské nakladatelství Praha, 1981, 148 stran, 07 - 128 - 81.

Vít, A. *Omezování škod působených černou a jelení zvěří*. Český myslivecký svaz ve Státním zemědělském nakladatelství v Praze, 1987, 40 stran, 07-044-87.

Odborné časopisy: např. Svět myslivosti, Myslivost
Server: <http://www.mze.cz/>, <http://silvarium.cz>

Vedoucí bakalářské práce: Mgr. Ing. Michal Hrib, Ph.D.

Datum zadání bakalářské práce: 12.11.2009
Termín odevzdání bakalářské práce: 30.4.2010




.....
Vedoucí katedry


.....
Děkan

V Praze dne

Prohlášení

Prohlašuji, že jsem bakalářskou práci na téma „Problematika škod způsobených zvěří v kontextu současné legislativy“ vypracoval samostatně a použil jen pramenů, které cituji a uvádím v přiložené bibliografii.

V Praze dne, 29.4.2010

.....

Rád bych poděkoval vedoucímu bakalářské práce Mgr. Ing. Michalu Hřibovi, Ph.D. za užitečné a přínosné rady a za lidský přístup. Poděkování patří rovněž dalším osobám a veškerým institucím, které mi poskytly podklady a odbornou pomoc při realizaci bakalářské práce na dané téma.

Anotace

Bakalářská práce se snaží zprostředkovat pohled na současný legislativní stav myslivosti za užití problematiky škod způsobených zvěří jako indikátoru její praktické upotřebitelnosti. Skrze historický vývoj hodnotí možnost uplatnění vlastnických práv při tvorbě a využívání honiteb, přičemž podrobně zkoumá veškeré subjekty, které se v současnosti podílí na výkonu práva myslivosti, a to jak z hlediska užívání honiteb, tak i z hlediska uplatnění kontrolních systémů v myslivosti. Práce se rovněž opírá o rozbor statistických dat a vlastní kvantifikaci škod způsobených černou zvěří. Výsledky práce potvrdily hledisko uplatnitelnosti vlastnických práv za dostatečné. Kontrolní systémy se potvrdily jako nedostatečné.

Annotation

This bachelor thesis is trying to convey an overview of the current legislative issues of game keeping with the use of game caused damage as an indicator of the usefulness and effectiveness of game keeping. It debates the possibility of capitalizing on private ownership rights regarding the foundation and use of hunting grounds with a view of historical development in this field. In addition to this, the thesis investigates all the legal entities that are currently involved in the execution of the game keeping rights, including the use of hunting grounds and the system of control within the game keeping sphere of activity. There is also a statistical analysis of data and quantification of damage caused by wild boar. The results confirmed the effectiveness of private ownership in this sphere. The control mechanisms proved to be inadequate.

Problematika škod způsobených zvěří v kontextu současné legislativy

1. Úvod	1
2. Cíl práce	2
3. Literární rešerše	3
4. Škody zvěří	4
4.1 Legislativa	4
4.1.1 Systém a hierarchie uspořádání právních předpisů	4
4.1.2 Právní předpisy v myslivosti	5
4.1.2.1 Nadnárodní normy	6
4.1.2.2 Národní normy	7
4.1.3 Trend a vývoj myslivecké legislativy	17
4.2 Základní pojmy	20
4.2.1 Pojmy vymezené zákonem č. 449/2001 Sb., o myslivosti	20
4.2.2 Pojmy vymezené zákonem č. 40/1964 Sb., Občanský zákoník	21
4.2.3 Pojmy vymezené zákonem č. 99/1963 Sb., Občanský soudní řád	22
4.3 Subjekty	23
4.3.1 Držitel honitby	23
4.3.2 Uživatel honitby	26
4.3.3 Vlastník (uživatel) pozemku	29
4.3.4 Státní správa myslivosti	30
4.4 Proces uplatňování škod způsobených zvěří	34
4.4.1 Proces náhrady škod podle zákona č. 23/1962 Sb., o myslivosti	34
4.4.2 Proces náhrady škod podle zákona č. 449/2001 Sb., o myslivosti	35
5. Škody způsobené zvěří na zemědělských plodinách	42
5.1 Kvantifikace škod pomocí metody expertního hodnocení	42
6. Sumarizace dat konkrétního uživatele honitby	47
6.1 Honitba „Bílé Podolí“	47
6.2 Držitel honitby „Honební společenstvo Bílé Podolí“	50
6.3 Uživatel honitby „Myslivecké sdružení Bílé Podolí“	50
6.3.1 Časový sled realizace lovu zvěře spárkaté	50
6.3.2 Zainteresovanost členů na realizaci lovu zvěře spárkaté	52
6.3.3 Statistické údaje o plnění plánu a lovu zvěře spárkaté	53
7. Diskuze	54

8. Závěr	58
9. Seznam literatury	60
10. Seznam příloh	62
11. Přílohy	64

1. Úvod

Za poslední dvě desetiletí prošla Česká republika řadou markantních změn, které zcela zásadně ovlivnily jak vývoj a chod společnosti, tak i strukturální proměnu vedení a řízení státu samotného. Zcela nepochybně a logicky tak muselo dojít i na řešení otázky dalšího vývoje myslivosti, zejména ve vztahu k nově nastoleným majetkoprávními poměrům, svěřeni státní moci v podobě přenesené působnosti do rukou obcí a krajů a v neposlední řadě vstupem České republiky do Evropské unie. Tento celospolečensky nastolený trend však nemohl probíhat samovolně, nýbrž byl podmíněn spektrem normotvorných procesů, jejichž výsledkem je taktéž často velice diskutovaný, avšak pro úsek myslivosti stěžejní, zákon č. 449/2001 Sb., o myslivosti, ve znění pozdějších předpisů. Tato dodnes diskutovaná právní norma již dlouho před svým vznikem byla jakousi předzvěstí vyhrocení střetu zájmů určitých cílových skupin, což pochopitelně nastolilo řadu otázek, a to zejména zda uvedený zákon, tak jako navazující právní předpisy, dostatečně řeší zájmy myslivosti, ochrany přírody, ale také zda v dostatečné míře bere ohled na vlastnická práva a požadavky uživatelů pozemků. Jakýmsi klíčovým bodem tvořícím základ polemiky nad danou legislativou a majícím demonstrovat její nedostatky jsou dnes bezesporu škody zvěří, zejména spárkaté, a to vznikající jak na lesních porostech, tak na zemědělských plodinách. Tento fakt, tj. nárůst stavů zvěře spárkaté a s ním spojené škody zvěří, nelze popřít, nicméně se naskytá otázka, zda současný stav je skutečným odrazem nevhodné právní úpravy. Úkolem této práce je tedy pokus o nestranný náhled na problematiku škod zvěří ve vztahu k platné legislativě na úseku myslivosti s veškerými dopady její aplikace při praktickém využití. Zároveň poskytne pohled na tuto problematiku ze strany uživatelů honiteb, vlastníků pozemků, respektive jejich uživatelů, tak i ze strany orgánů státní správy myslivosti. Práce se pokouší zodpovědět na otázku, zda platné právní normy postačují nebo jsou naopak nedostatečné při řešení aktuální výše stavů zvěře spárkaté, to vše za užití praktického příkladu, tj. sumarizace statistických dat mysliveckého hospodaření v dané honitbě a vyhodnocení získaných a naměřených dat poškození polních plodin.

2. Cíl práce

Záměrem a náplní práce, jak již částečně vyplynulo z úvodu, není tedy samostatně řešená otázka škod způsobených zvěří odděleně od současné legislativní úpravy myslivosti, ale naopak hledání příčinných souvislostí mezi obojím. Vycházíme-li dále ze skutečnosti, že myslivost jako taková je činností veskrze realizovanou v dnešní kulturní krajině silně civilizačně ovlivněné, se značně diferenciovanými zájmy společnosti, pak nelze taktéž opomenout provázanost dané problematiky s širokým spektrem nejrůznějších odvětví, oborů a zájmů, ať již s myslivostí přímo či nepřímo souvisejících. Bude se tedy jednat o jakýsi trojrozměrný pohled na dané téma s komplexním přístupem jak po stránce legislativní, teoretické, tak po stránce praktické, aplikační.

3. Literární rešerše

Celou problematiku škod zvěří je možno pozorovat z mnoha stran a úhlů pohledu a z těchto mnoha stran je také možno tuto problematiku řešit. Nelze se omezit jen na normotvorný proces, byť i kvalitní, dotýkající se myslivecké legislativy, ale je nutno se zaměřit i na zdokonalování metod, oborů a činností zabývajících se konkrétní aplikací závazných ustanovení v reálných podmínkách. Řehák a Staněk (2002) definují v podstatě i samotnou myslivost tak, že se nejedná jen o soubor celé řady jednotlivých činností, ale tyto vzájemně související a provázané činnosti jsou včleněny do propojeného celistvého systému pod pojmem „Přírodě blízký, citlivý a komplexně pojatý myslivecký management zvěře a krajiny realizovaný v rámci ekologicky korektního odvětví myslivosti“. Vyjma legislativy, jejímiž výklady a snahou o nalezení řešení u některých problematických ustanovení zákona o myslivosti se zabývá rovněž Řehák a Staněk (2002), se danou problematikou zabývá i celá řada dalších autorů různě oborově zaměřených. V minulosti se řešením škod zabýval např. Švarc a kolektiv (1981), a to v podobě hledání možností v ochraně proti škodám zvěří biologickou, mechanickou či chemickou obranou, dále hledáním způsobů ochrany v rámci myslivecké péče o zvěř, tzn. správným plánováním, sčítáním, regulací stavů zvěře průběžným odstřelem, vytvářením klidových zón, zvyšováním úživnosti honiteb a příkrmováním zvěře. Problematikou zaměřenou na praktickou část věci se taktéž zabýval Vít (1987), který se zaměřil na opatření proti škodám působeným jelení zvěří a zvěří černou, přičemž se opět pokoušel nalézt nejrůznější řešení v podobě mechanické, chemické, biotechnické a společenské ochrany proti škodám výše uvedeným. Obdobnou tematikou se zabývali i zahraniční autoři jako Hell (1986) a Hell (1989), ale také Happ (2005) či Hespeler (2007). Metodice určené k výpočtu škod způsobených zvěří na zemědělských pozemcích, polních plodinách a zemědělských porostech ve smyslu zákona č. 449/2001 Sb., o myslivosti a jejich uplatňování se pak věnuje Charvát a Mikulka (2008). Nicméně nejen odborná veřejnost je tou, která je zainteresována ve vztahu k problematice správného mysliveckého hospodaření. Nutností je seznamovat s mysliveckou činností i tzv. laickou veřejnost tak, jak to učinil např. Červený a kolektiv (2004), neboť právě ta skrze vlastnictví k honebním pozemkům může myslivost jako takovou zásadním způsobem ovlivnit. V podstatě se tedy dá říct, že myslivostí je třeba se zabývat systémově, přičemž stabilita tohoto systému je odvozena od každé jednotlivé složky, která do tohoto systému zasahuje. Pevný legislativní rámec je pak základním pilířem jeho funkčnosti.

4. Škody zvěří

4.1 Legislativa

Abychom se však vůbec mohli touto tematikou zabývat, je bezesporu nutné seznámit se s výčtem základních právních norem na úseku myslivosti, potažmo s výčtem právních norem spojených s výkonem práva myslivosti, tak jako se základními principy jejich aplikace a základními pojmy vymezenými těmito normami. Důležitý je rovněž pohled do historie umožňující pochopení vzniku, vývoje, aktuálního stavu a budoucího trendu této problematiky.

4.1.1 Systémem a hierarchie uspořádání právních předpisů

K zestručnění lze uvést následující fakta. Právní řád je strukturovaným systémem. To platí, i když se na první pohled zdá, že v něm panuje neuvěřitelný chaos. Ten se však netýká hierarchické organizace právních předpisů ani odpovídajících legislativních procesů a v podstatě nedotčeny zůstávají i nápravné mechanismy pro případy kolizí uvnitř právního řádu. O chaosu hovoříme v souvislosti s nárůstem počtu předpisů a opakovaných novelizací, což byl dříve logický důsledek nejednoduché transformace práva do nových společensko-politických a ekonomických poměrů a v posledních letech do evropských právních standardů (lze říci, že druhá vlna početných legislativních změn souvisí právě se vstupem České republiky do Evropské unie k 1. květnu 2003). K účelnému uspořádání věcí veřejných nepřispívá ani častokrát předřazený zájem politický před zájmem pragmatickým (Brůna, 2006). O počtu novelizací si lze udělat obrázek při pohledu na řadu právních norem, kdy takovéto změny čítají i několik desítek od jejich účinnosti. Jako příklad lze uvést zákon s myslivostí bezprostředně související, tj. zákon č. 166/1999 Sb., ze dne 13. července 1999 o veterinární péči a o změně některých souvisejících zákonů (veterinární zákon), který jako takový prošel celkem patnácti změnami. Vraťme se však k hierarchickému uspořádání právního řádu. Základním kamenem tohoto řádu, na který poukazuje Brůna (2006), je ústavní pořádek, tj. Ústava, Listina základních práv a svobod, ústavní zákony. Následují ratifikované a vyhlášené mezinárodní smlouvy (čl. 10 Ústavy), dále zákony (včetně zákonných opatření Senátu), nařízení vlády (nemají vyšší právní sílu než právní předpisy dále uvedené), vyhlášky a nařízení státních správních úřadů (např. vyhlášky ministerstev, nařízení veterinárních správ), nařízení obcí a krajů, vydávaná na úsecích přenesené státní správy, a nakonec obecně závazné vyhlášky obcí a krajů, vydávané na úseku samostatné působnosti. Z řazení výše

uvedeného lze taktéž dovést stupeň právní síly jednotlivých předpisů, a to od nejvyššího po nejnižší, přičemž vrchol tvoří Ústava, která je předpisem stěžejním, jenž by měl vykazovat značnou stabilitu, pokud možno s minimálními obměnami. Nutno dodat, že zákon lze změnit opět zákonem, ústavní zákon pak pouze zákonem ústavním. Je nasnadě připomenout, že ratifikované a vyhlášené mezinárodní smlouvy, se kterými se můžeme setkat již v úvodu zákona č. 449/2001 Sb., o myslivosti, konkrétně v ustanovení § 2, a který nám uvádí výčet druhů zvěře, které nelze lovit podle mezinárodních smluv, jimiž je Česká republika vázána a které byly vyhlášeny ve Sbírce zákonů nebo ve Sbírce mezinárodních smluv, jsou zákonům nadřazené a v případě možného nesouladu nutno užít právě jich. Nařízení vlády, vyhlášky a nařízení státních správních úřadů, nařízení obcí a krajů jsou pak právními předpisy tzv. podzákonými, tzn., že svým způsobem, vycházejí ze zákona, zákon samotný zpřesňují, případně v rámci zákonného zmocnění upravují. Mezi tyto podzákoné předpisy tak můžeme jednoznačně zařadit veškeré prováděcí vyhlášky k zákonu o myslivosti, bez kterých nelze realizovat některá pouze všeobecně charakterizovaná ustanovení. Pro názornost uveďme např. vyhlášku č. 491/2002 Sb., o způsobu stanovení minimálních a normovaných stavů zvěře a o zařazování honiteb nebo jejich částí do jakostních tříd, vyhlášku č. 245/2002 Sb., o době lovu jednotlivých druhů zvěře a o bližších podmínkách provádění lovu, ve znění vyhlášky č. 480/2002 Sb., tak jako vyhlášku č. 553/2004 Sb., o podmínkách, vzoru a bližších pokynech pro vypracování plánu lovu. Dalšími normami, byť nepatřícími mezi právní předpisy, neboť se vztahují jen na určitou část subjektů, jsou dále usnesení vlády (zavazují pouze ministry, členy vlády, představitele správních úřadů, vykonávajících státní správu) a vnitřní předpisy (směrnice, instrukce ústředních správních úřadů a v konečném důsledku i nejrůznější provozní řády jako např. Provozní řád Českomoravské myslivecké jednoty, případně provozní řády jednotlivých mysliveckých sdružení, které samy o sobě detailně upravují jejich vnitřní chod).

4.1.2 Právní předpisy v myslivosti

Aktuálnost právních norem, tj. jejich platnost a účinnost, byla ověřena pomocí databáze programu ASPI pro Windows, aktualizace z 2. prosince 2009, [cit. 2010-2-17], dostupné z <http://www.aspiwin.com>.

4.1.2.1 Nadnárodní normy

Mezinárodní úmluvy týkající se myslivosti:

1. Sdělení FMZV č. 396/1990 Sb. – Ramsarská úmluva z 2. 2. 1971 - o mokřadech, biotopech vodního ptactva (Česká a Slovenská federativní republika přistoupila a úmluva je platná od 2. 7. 1990)
2. Sdělení FMZV č. 159/1991 Sb. – Pařížská úmluva z 16. 11. 1972 - o ochraně světového kulturního a přírodního dědictví (Česká a Slovenská federativní republika přistoupila a úmluva je platná od 15. 2. 1991)
3. Sdělení FMZV č. 572/1992 Sb. – Washingtonská úmluva z 3. 3. 1973 o mezinárodním obchodu s ohroženými druhy volně žijících živočichů a rostlin (Česká a Slovenská federativní republika přistoupila a úmluva je platná od 28. 5. 1992, dále viz zákon č. 100/2004 Sb.)
4. Rio de Janeirská úmluva z 5. 6. 1992 Sb. o biologické rozmanitosti (Česká republika přistoupila a úmluva je platná od 3. 3. 1994)
5. Sdělení MZV č. 127/1994 Sb. – Bonnská úmluva z 23. 6. 1979 – o ochraně stěhovavých druhů volně žijících živočichů (Česká republika přistoupila a úmluva je platná od 1. 5. 1994)
6. Sdělení MZV č. 107/2001 Sb. mezinárodních smluv – Bernská úmluva z 19. 9. 1979 – o ochraně evropských planě rostoucích rostlin, volně žijících živočichů a přírodních stanovišť – v ČR zveřejněna v roce 2001 (Česká republika přistoupila a úmluva je platná od 23. 4. 2001)
7. Sdělení MZV č. 46/2002 Sb. mezinárodních smluv – Evropská úmluva ze 7. 5. 1999 – o kontrole nabývání a držení střelných zbraní jednotlivými osobami (Česká republika přistoupila a úmluva je platná od 1. 5. 2002)

Právní předpisy Evropské unie týkající se myslivosti:

1. Nařízení Rady č. 91/3254/EHS, zakazující ve Společenství používání nášlapných pastí a dovoz kožešin a výrobků z určitých druhů pocházejících ze zemí, kde jsou k odchytu používané nášlapné pasti nebo jiné způsoby, které nejsou v souladu s mezinárodními humánními standardy chytání zvířat do pastí
2. Nařízení Rady č. 91/3254/EHS – implementační plán pro ČR
3. Nařízení Rady č. 97338/EHS, o ochraně volně žijících živočichů a planě rostoucích rostlin regulováním obchodu s nimi (transformováno do práva v ČR zákonem č. 100/2004 Sb.)

4. Směrnice Rady 79/409/EHS, o ochraně volně žijících ptáků (transformováno do práva ČR zákonem č. 218/2004 Sb., Natura 2000)
5. Směrnice Rady 92/43/EHS, o ochraně přírodních stanovišť volně žijících živočichů a planě rostoucích rostlin (transformováno do práva ČR zákonem č. 218/2004 Sb., Natura 2000)
6. Směrnice Rady 91/447/EHS, o kontrole, nabývání a držení zbraní (transformováno do práva ČR zákonem č. 119/2002 Sb.)
7. Směrnice Rady č. 64/433/EHS a 77/96/EHS, trichinelóza (transformováno do práva ČR ve Věstníku MZe 1/2001 Trichinelóza černé zvěře)
8. Směrnice Rady č. 85/73/EHS, 90/496/EHS a 96/43/EHS, k veterinární problematice (transformováno do práva ČR vyhláškou MZe č. 374/2003 Sb.)
9. Nařízení Evropského parlamentu a Rady (ES) č. 178/2002, kterým se stanoví obecné zásady a požadavky potravinového práva, zřizuje se Evropský úřad pro bezpečnost potravin a stanoví postupy týkající se bezpečnosti potravin
10. Nařízení Evropského parlamentu a Rady (ES) č. 852/2004, o hygieně potravin
11. Nařízení Evropského parlamentu a Rady (ES) č. 853/2004, kterým se stanoví zvláštní hygienická pravidla pro potraviny živočišného původu
12. Nařízení Evropského parlamentu a Rady (ES) č. 854/2004, kterým se stanoví zvláštní pravidla pro organizaci úředních kontrol produktů živočišného původu určených k lidské spotřebě
13. Nařízení komise (ES) č. 2075/2005, kterým se stanoví zvláštní předpisy pro úřední kontroly trichinel v mase
14. Směrnice Rady č. 92/2078/EHS k rozvoji venkova a č. 99/1257/EHS – Agenda 2000, zavádí dobrovolná opatření k posílení shody zemědělství se životním prostředím, zlepšení životních stanovišť pro drobnou zvěř

4.1.2.2 Národní normy

Myslivost:

1. Zákon č. 449/2001 Sb., o myslivosti
2. Vyhláška Mze č. 244/2002 Sb., kterou se provádí některá ustanovení zákona č. 449/2001 Sb., o myslivosti
3. Vyhláška Mze č. 245/2002 Sb., o době lovu jednotlivých druhů zvěře a o bližších podmínkách provádění lovu

4. Vyhláška Mze č. 480/2002 Sb., kterou se mění vyhláška č. 245/2002 Sb., o době lovu jednotlivých druhů zvěře a o bližších podmínkách provádění lovu
5. Vyhláška Mze č. 491/2002 Sb., o způsobu stanovení minimálních a normovaných stavů zvěře a o zařazování honiteb nebo jejich částí do jakostních tříd
6. Vyhláška Mze č. 7/2004 Sb., o posouzení podmínek pro bažantnice a o postupu, jakým bude vymezena část honitby jako bažantnice
7. Vyhláška Mze č. 553/2004 Sb., o podmínkách, vzoru a bližších pokynech vypracování plánu mysliveckého hospodaření v honitbě

Zbraně a střelivo:

1. Zákon č. 156/2000 Sb., o ověřování střelných zbraní, střeliva a pyrotechnických předmětů a o změně zákona č. 288/1995 Sb., o střelných zbraních a střelivu (zákon o střelných zbraních), ve znění zákona č. 13/1998 Sb., a zákona č. 368/1992 Sb., o správních poplatcích, ve znění pozdějších předpisů
2. Zákon č. 119/2002 Sb., o střelných zbraních a střelivu a o změně zákona č. 156/2000 Sb., o ověřování střelných zbraní, střeliva a pyrotechnických předmětů a o změně zákona č. 288/1995 Sb., o střelných zbraních a střelivu (zákon o střelných zbraních), ve znění zákona č. 13/1998 Sb., a zákona č. 368/1992 Sb., o správních poplatcích, ve znění pozdějších předpisů, a zákona č. 455/1991 Sb., o živnostenském podnikání (živnostenský zákon), ve znění pozdějších předpisů, (zákon o zbraních)
3. Nařízení vlády č. 338 /2002 Sb., o technických požadavcích pro zabezpečení přechovávaných zbraní nebo střeliva a o podmínkách skladování, přechovávání a zacházení s černým loveckým prachem, bezdýmným prachem a zápalkami
4. Nařízení vlády č.151/2004 Sb., kterým se stanoví, které střelné zbraně a střelivo je možné z jiného členského státu Evropské unie přepravit na území České republiky bez předchozího souhlasu příslušných orgánů České republiky
5. Vyhláška MPO č. 369/2002 Sb., kterou se stanoví postup Českého úřadu pro zkoušení zbraní a střeliva při zařazování typu zbraně nebo střeliva do kategorie
6. Vyhláška MPO č. 370/2002 Sb., o dovoleném výrobním provedení plynové zbraně, expanzní zbraně a střeliva
7. Vyhláška MPO č. 371/2002 Sb., kterou se stanoví postup při znehodnocování a ničení zbraně, střeliva a výrobě jejich řezů
8. Vyhláška MV č. 384/2002 Sb., o provedení některých ustanovení zákona o zbraních

9. Vyhláška MZ č. 493/2002 Sb., o posuzování zdravotní způsobilosti k vydání nebo platnosti zbrojního průkazu a o obsahu lékárníčky první pomoci provozovatele střelnice
10. Vyhláška MPO č. 335/2004 Sb., kterou se provádějí některá ustanovení zákona o ověřování střelných zbraní, střeliva a pyrotechnických předmětů

Ochrana přírody:

1. Zákon ČNR č. 114/1992 Sb., o ochraně přírody a krajiny
2. Vyhláška MŽP 395/1992 Sb., kterou se provádějí některá ustanovení zákona České národní rady č. 114/1992 Sb., o ochraně přírody a krajiny
3. Zákon č. 100/2004 Sb., o ochraně druhů volně žijících živočichů a planě rostoucích rostlin regulováním obchodu s nimi a dalších opatřeních k ochraně těchto druhů a o změně některých zákonů (zákon o obchodování s ohroženými druhy)
4. Vyhláška MŽP č. 277/2004 Sb., kterou se provádějí některá ustanovení zákona č. 100/2004 Sb., o ochraně druhů volně žijících živočichů a planě rostoucích rostlin regulováním obchodu s nimi a dalších opatřeních k ochraně těchto druhů a o změně některých zákonů (zákon o obchodování s ohroženými druhy)
5. Zákon č. 115/2000 Sb., o poskytování náhrad škod způsobených vybranými zvláště chráněnými živočichy
6. Vyhláška MŽP č. 360/2000 Sb., o stanovení způsobu výpočtu výše náhrady škody způsobené vybranými zvláště chráněnými živočichy na vymezených domestikovaných zvířatech, psech sloužících k jejich hlídání, rybách, včelstvech, včelařském zařízení, nesklizených polních plodinách a na lesních porostech
7. Zákon ČNR č. 246/1992 Sb., na ochranu zvířat proti týrání
8. Zákon ČNR č. 388/1991 Sb., o Státním fondu životního prostředí České republiky
9. Zákon ČNR č. 282/1991 Sb., o České inspekci životního prostředí a její působnosti v ochraně lesa
10. Zákon č. 123/1998 Sb., o právu na informace o životním prostředí
11. Nařízení vlády ČR č.165/1991 Sb., kterým se zřizuje Krkonošský národní park a stanoví podmínky jeho ochrany
12. Nařízení vlády ČR č.163/1991 Sb., kterým se zřizuje Národní park Šumava a stanoví podmínky jeho ochrany
13. Zákon č. 115/2000 Sb., o poskytování náhrad škod způsobených vybranými zvláště chráněnými živočichy

14. Vyhláška MŽP č. 236/2002 Sb., o způsobu a rozsahu zpracovávání návrhu a stanovování záplavových území
15. Zákon č. 185/2001 Sb., ze dne 15. května 2001 o odpadech a o změně některých dalších zákonů
16. Nařízení vlády č. 535/2004 Sb., kterým se vymezuje Ptačí oblast Řežabinec
17. Nařízení vlády č. 534/2004 Sb., kterým se vymezuje Ptačí oblast Podují
18. Nařízení vlády č. 533/2004 Sb., kterým se vymezuje Ptačí oblast Libavá
19. Nařízení vlády č. 532/2004 Sb., kterým se vymezuje Ptačí oblast Orlické Záhoří
20. Nařízení vlády č. 531/2004 Sb., kterým se vymezuje Ptačí oblast Žehuňský rybník - Obora Kněžičky
21. Nařízení vlády č. 530/2004 Sb., kterým se vymezuje Ptačí oblast Nádrž vodního díla Nechranice
22. Nařízení vlády č. 598/2004 Sb., kterým se vymezuje Ptačí oblast Českolipsko - Dokeské pískovce a mokřady
23. Nařízení vlády č. 599/2004 Sb., kterým se vymezuje Ptačí oblast Jeseníky
24. Nařízení vlády č. 600/2004 Sb., kterým se vymezuje Ptačí oblast Krkonoše
25. Nařízení vlády č. 601/2004 Sb., kterým se vymezuje Ptačí oblast Lednické rybníky
26. Nařízení vlády č. 602/2004 Sb., kterým se vymezuje Ptačí oblast Novohradské hory
27. Nařízení vlády č. 603/2004 Sb., kterým se vymezuje Ptačí oblast Jaroslavičské rybníky
28. Nařízení vlády č. 604/2004 Sb., kterým se vymezuje Ptačí oblast Hovoransko – Čejkovicko
29. Nařízení vlády č. 605/2004 Sb., kterým se vymezuje Ptačí oblast Jizerské hory
30. Nařízení vlády č. 606/2004 Sb., kterým se vymezuje Ptačí oblast Rožďalovické rybníky
31. Nařízení vlády č. 607/2004 Sb., kterým se vymezuje Ptačí oblast Údolí Otavy a Vltavy
32. Nařízení vlády č. 608/2004 Sb., kterým se vymezuje Ptačí oblast Bohdanečský rybník
33. Nařízení vlády č. 609/2004 Sb., kterým se vymezuje Ptačí oblast Hlubocké obory
34. Nařízení vlády č. 679/2004 Sb., kterým se vymezuje Ptačí oblast Komárov
35. Nařízení vlády č. 680/2004 Sb., kterým se vymezuje Ptačí oblast Třeboňsko
36. Nařízení vlády č. 681/2004 Sb., kterým se vymezuje Ptačí oblast Šumava
37. Nařízení vlády č. 682/2004 Sb., kterým se vymezuje Ptačí oblast Pálava
38. Nařízení vlády č. 683/2004 Sb., kterým se vymezuje Ptačí oblast Labské pískovce
39. Nařízení vlády č. 684/2004 Sb., kterým se vymezuje Ptačí oblast Křivoklátsko
40. Nařízení vlády č. 685/2004 Sb., kterým se vymezuje Ptačí oblast Králický Sněžník
41. Nařízení vlády č. 686/2004 Sb., kterým se vymezuje Ptačí oblast Horní Vsacko

42. Nařízení vlády č. 687/2004 Sb., kterým se vymezuje Ptačí oblast Beskydy
43. Nařízení vlády č. 688/2004 Sb., kterým se vymezuje Ptačí oblast Doupovské hory
44. Nařízení vlády č. 19/2005 Sb., kterým se vymezuje Ptačí oblast Boletice
45. Nařízení vlády č. 20/2005 Sb., kterým se vymezuje Ptačí oblast Broumovsko
46. Nařízení vlády č. 21/2005 Sb., kterým se vymezuje Ptačí oblast Bzenecká Doubrava - Strážnické Pomoraví
47. Nařízení vlády č. 22/2005 Sb., kterým se vymezuje Ptačí oblast Hostýnské vrchy
48. Nařízení vlády č. 23/2005 Sb., kterým se vymezuje Ptačí oblast Litovelské Pomoraví
49. Nařízení vlády č. 24/2005 Sb., kterým se vymezuje Ptačí oblast Novodomské rašeliniště - Kovářská
50. Nařízení vlády č. 25/2005 Sb., kterým se vymezuje Ptačí oblast Poodří
51. Nařízení vlády č. 26/2005 Sb., kterým se vymezuje Ptačí oblast Soutok-Tvrdonicko
52. Nařízení vlády č. 27/2005 Sb., kterým se vymezuje Ptačí oblast Střední nádrž vodního díla Nové Mlýny
53. Nařízení vlády č. 28/2005 Sb., kterým se vymezuje Ptačí oblast Východní Krušné hory
54. Nařízení vlády č. 165/2007 Sb., o vymezení Ptačí oblasti Heřmanský stav - Odra – Poolší
55. Nařízení vlády č. 405/2009 Sb., o vymezení Ptačí oblasti Českobudějovické rybníky
56. Nařízení vlády č. 406/2009 Sb., o vymezení Ptačí oblasti Dehtář
57. Nařízení vlády č. 51/2005 Sb., kterým se stanoví druhy a počet ptáků, pro které se vymezují ptačí oblasti
58. Vyhláška MŽP č. 488/2004 Sb., o vymezení zón ochrany přírody Chráněné krajinné oblasti Český ráj
59. Vyhláška MŽP č. 468/2004 Sb., o autorizovaných osobách podle zákona o ochraně přírody a krajiny
60. Vyhláška MŽP č. 454/2004 Sb., o vyhlášení Národní přírodní památky Miroslavské kopce a stanovení jejích bližších ochranných podmínek
61. Vyhláška MŽP č. 381/2004 Sb., kterou se vyhláší Národní přírodní rezervace Žofínský prales, stanoví její bližší ochranné podmínky a ochranné pásmo a kterou se mění vyhláška č. 395/1992 Sb., kterou se provádějí některá ustanovení zákona č. 114/1992 Sb., o ochraně přírody a krajiny, ve znění pozdějších předpisů

Lesnictví:

1. Zákon č. 289/1995 Sb., o lesích a o změně a doplnění některých zákonů (lesní zákon)

2. Vyhláška Mze č. 101/1996 Sb., kterou se stanoví podrobnosti o opatřeních k ochraně lesa a vzor služebního odznaku a vzor průkazu lesní stráže
3. Vyhláška Mze č. 55/1999 Sb., o způsobu výpočtu výše újmy nebo škody způsobené na lesích
4. Metodický pokyn Mze č. 14/96 o kontrolních a srovnávacích plochách
5. Vyhláška Mze č. 139/2004 Sb., kterou se stanoví podrobnosti o přenosu semen a sazenic lesních dřevin, o evidenci o původu reprodukčního materiálu a podrobnosti o obnově lesních porostů a o zalesňování pozemků prohlášených za pozemky určené k plnění funkcí lesa
6. Zákon č. 149/2003 Sb., o uvádění do oběhu reprodukčního materiálu lesních dřevin lesnický významných druhů a umělých kříženců, určeného k obnově lesa a k zalesňování, a o změně některých souvisejících zákonů (zákon o obchodu s reprodukčním materiálem lesních dřevin)
7. Nařízení vlády č. 28/2002 Sb., kterým se stanoví způsob organizace práce a pracovních postupů, které je zaměstnavatel povinen zajistit při práci v lese a na pracovištích obdobného charakteru
8. Vyhláška Mze č. 433/2001 Sb., kterou se stanoví technické požadavky pro stavby pro plnění funkcí lesa
9. Nařízení vlády č. 193/2000 Sb., kterým se vyhláší provedení inventarizace lesů v letech 2001 až 2004
10. Vyhláška Mze č. 219/1998 Sb., o způsobu výpočtu nákladů na činnost odborného lesního hospodáře v případech, kdy jeho činnost hradí stát
11. Vyhláška Mze č. 101/1996 Sb., kterou se stanoví podrobnosti o opatřeních k ochraně lesa a vzor služebního odznaku a vzor průkazu lesní stráže
12. Vyhláška Mze č. 84/1996 Sb., o lesním hospodářském plánování
13. Vyhláška Mze č. 83/1996 Sb., o zpracování oblastních plánů rozvoje lesů a o vymezení hospodářských souborů
14. Vyhláška č. 80/1996 Sb., o pravidlech poskytování podpory na výsadbu minimálního podílu melioračních a zpevňujících dřevin a o poskytování náhrad zvýšených nákladů
15. Vyhláška Mze č. 79/1996 Sb., o služebních stejnokrojích zaměstnanců orgánů státní správy lesů a o jejich označení
16. Vyhláška Mze č. 77/1996 Sb., o náležitostech žádosti o odnětí nebo omezení a podrobnostech o ochraně pozemků určených k plnění funkcí lesa
17. Vyhláška Mze č. 78/1996 Sb., o stanovení pásem ohrožení lesů pod vlivem imisí

Rybářství a vodohospodářství:

1. Zákon č. 99/2004 Sb., o rybníkářství, výkonu rybářského práva, rybářské strážní, ochraně mořských rybolovných zdrojů a o změně některých zákonů (zákon o rybářství)
2. Vyhláška Mze č. 197/2004 Sb., k provedení zákona č. 99/2004 Sb., o rybníkářství, výkonu rybářského práva, rybářské strážní, ochraně mořských rybolovných zdrojů a o změně některých zákonů (zákon o rybářství)
3. Zákon č. 254/2001 Sb., o vodách a o změně některých zákonů (vodní zákon)
4. Vyhláška Mze č. 292/2002 Sb., o oblastech povodí

Zemědělství:

1. Zákon č. 252/1997 Sb., o zemědělství
2. Zákon ČNR č. 334/1992 Sb., o ochraně zemědělského půdního fondu
3. Vyhláška MŽP č. 13/1994 Sb., kterou se upravují některé podrobnosti ochrany zemědělského půdního fondu
4. Zákon ČNR č. 569/1991 Sb., o Pozemkovém fondu České republiky
5. Nařízení vlády č. 242/2004 Sb., o podmínkách provádění opatření na podporu rozvoje mimoprodukčních funkcí zemědělství spočívajících v ochraně složek životního prostředí (o provádění agroenvironmentálních opatření)
6. Nařízení vlády č. 241/2004 Sb., o podmínkách provádění pomoci méně příznivým oblastem a oblastem s ekologickými omezeními
7. Vyhláška Mze č. 327/2004 Sb., o ochraně včel, zvěře, vodních organismů a dalších necílových organismů při použití přípravků na ochranu rostlin
8. Zákon č. 326/2004 Sb., o rostlinolékařské péči a o změně některých souvisejících zákonů
9. Nařízení vlády č. 308/2004 Sb., o stanovení některých podmínek pro poskytování dotací na zalesňování zemědělské půdy a na založení porostů rychle rostoucích dřevin na zemědělské půdě určených pro energetické využití
10. Nařízení vlády č. 27/2002 Sb., o stanovení některých podmínek pro poskytování dotací na zalesňování zemědělské půdy a na založení porostů rychle rostoucích dřevin na zemědělské půdě určených pro energetické využití
11. Zákon č. 242/2000 Sb., o ekologickém zemědělství a o změně zákona č. 368/1992 Sb., o správních poplatcích, ve znění pozdějších předpisů
12. Vyhláška MF č. 9/2000 Sb., kterou se stanoví způsob úhrady nákladů spojených s převodem některých státních zemědělských a lesních pozemků z vlastnictví státu na jiné osoby

13. Vyhláška MŠMT č. 229/1999 Sb., kterou se vydává seznam škol, jejichž hlavní činností je vzdělávání mládeže nebo dospělých v zemědělských oborech
14. Zákon č. 95/1999 Sb., o podmínkách převodu zemědělských a lesních pozemků z vlastnictví státu na jiné osoby a o změně zákona č. 569/1991 Sb., o Pozemkovém fondu České republiky, ve znění pozdějších předpisů, a zákona č. 357/1992 Sb., o dani dědické, dani darovací a dani z převodu nemovitostí, ve znění pozdějších předpisů
15. Zákon č. 91/1996 Sb., o krmivech

Stavebnictví:

1. Zákon č. 183/2006 Sb., o územním plánování a stavebním řádu (stavební zákon)
2. Nařízení vlády č. 21/2003 Sb., kterým se stanoví technické požadavky na osobní ochranné prostředky
3. Nařízení vlády č. 378/2001 Sb., kterým se stanoví bližší požadavky na bezpečný provoz a používání strojů, technických zařízení, přístrojů a nářadí
4. ČSN 734130 Schodiště a šikmé rampy
5. ČSN EN 131-1 Žebříky: termíny, druhy, značení
6. ČSN EN 131-2 Žebříky; požadavky, zkoušení, značení

Ekonomika a účetnictví:

1. Zákon ČNR č. 586/1992 Sb., o daních z příjmů
2. Zákon č. 563/1991 Sb., o účetnictví
3. Zákon č. 254/2004 Sb., o omezení plateb v hotovosti a o změně zákona č. 337/1992 Sb., o správě daní a poplatků, ve znění pozdějších předpisů
4. Zákon č. 235/2004 Sb., o dani z přidané hodnoty
5. Zákon č. 117/2001 Sb., o veřejných sbírkách a o změně některých zákonů (zákon o veřejných sbírkách)
6. Zákon ČNR č. 338/1992 Sb., o dani z nemovitostí
7. Zákon č. 260/2006 Sb., zákoník práce
8. Zákon č. 565/1990 Sb. o místních poplatcích
9. Zákon ČNR č. 202/1990 Sb., o loteriích a jiných podobných hrách
10. Metodika účtování (není právním předpisem)
11. Vyhláška MF č. 410/2009 Sb., kterou se provádějí některá ustanovení zákona č. 563/1991 Sb., o účetnictví, ve znění pozdějších předpisů, pro některé vybrané účetní jednotky

12. Vyhláška MF č. 476/2003 Sb., kterou se mění vyhláška č. 504/2002 Sb., kterou se provádějí některá ustanovení zákona č. 563/1991 Sb., o účetnictví, ve znění pozdějších předpisů, pro účetní jednotky, u kterých hlavním předmětem činnosti není podnikání, pokud účtují v soustavě podvojného účetnictví
13. Vyhláška MF č. 475/2003 Sb., kterou se mění vyhláška č. 503/2002 Sb., kterou se provádějí některá ustanovení zákona č. 563/1991 Sb., o účetnictví, ve znění pozdějších předpisů, pro zdravotní pojišťovny
14. Vyhláška MF č. 474/2003 Sb., kterou se mění vyhláška č. 502/2002 Sb., kterou se provádějí některá ustanovení zákona č. 563/1991 Sb., o účetnictví, ve znění pozdějších předpisů, pro účetní jednotky, které jsou pojišťovnami
15. Vyhláška MF č. 473/2003 Sb., kterou se mění vyhláška č. 501/2002 Sb., kterou se provádějí některá ustanovení zákona č. 563/1991 Sb., o účetnictví, ve znění pozdějších předpisů, pro účetní jednotky, které jsou bankami a jinými finančními institucemi
16. Vyhláška MF č. 472/2003 Sb., kterou se mění vyhláška č. 500/2002 Sb., kterou se provádějí některá ustanovení zákona č. 563/1991 Sb., o účetnictví, ve znění pozdějších předpisů, pro účetní jednotky, které jsou podnikateli účtujícími v soustavě podvojného účetnictví
17. Vyhláška MF č. 504/2002 Sb., kterou se provádějí některá ustanovení zákona č. 563/1991 Sb., o účetnictví, ve znění pozdějších předpisů, pro účetní jednotky, u kterých hlavním předmětem činnosti není podnikání, pokud účtují v soustavě podvojného účetnictví
18. České účetní standardy pro účetní jednotky, u kterých hlavní činnosti není podnikání
19. Metodická pomůcka ČMMJ „Přechod od jednoduchého účetnictví ve zjednodušeném rozsahu“ určeno pro HS a MS (není právním předpisem)

Veterinářství:

1. Zákon č. 166/1999 Sb., ze dne 13. července 1999 o veterinární péči a o změně některých souvisejících zákonů (veterinární zákon)
2. Vyhláška Mze č. 296/2003 Sb., o zdraví zvířat a jeho ochraně, o přemísťování a přepravě zvířat a o oprávnění a o odborné způsobilosti k výkonu některých odborných veterinárních činností
3. Vyhláška Mze č. 299/2003 Sb., o opatřeních pro předcházení a zdolávání nákaz a nemocí přenosných ze zvířat na člověka
4. Vyhláška Mze č. 289/2007 Sb., o veterinárních a hygienických požadavcích na živočišné produkty, které nejsou upraveny přímo použitelnými předpisy Evropských společenství

5. Vyhláška Mze č. 5/2009 Sb., o ochraně zvířat při veřejném vystoupení a při chovu
6. Vyhláška Mze č. 136/2004 Sb., kterou se stanoví podrobnosti označování zvířat a jejich evidence a evidence hospodářství a osob stanovených plemenářským zákonem
7. Vyhláška Mze č. 4/2009 Sb., o ochraně zvířat při přepravě
8. Vyhláška Mze č. 327/2004 Sb., o ochraně včel, zvěře, vodních organismů a dalších necílových organismů při použití přípravků na ochranu rostlin
9. Věstník Mze 1/2001 - Trichinelóza černé zvěře (není právním předpisem)
10. Vyhláška Mze č. 344/2008 Sb., o používání, předepisování a výdeji léčivých přípravků při poskytování veterinární péče
11. Vyhláška Mze č. 329/2003 Sb., o informačním systému Státní veterinární správy
12. Vyhláška Mze č. 299/2003 Sb., o opatřeních pro předcházení a zdočování nákaz a nemocí přenosných ze zvířat na člověka
13. Vyhláška Mze č. 291/2003 Sb., o zákazu podávání některých látek zvířatům, jejichž produkty jsou určeny k výživě lidí, a o sledování (monitoringu) přítomnosti nepovolených látek, reziduí a látek kontaminujících, pro něž by živočišné produkty mohly být škodlivé pro zdraví lidí, u zvířat a v jejich produktech
14. Vyhláška Mze č. 106/2008 Sb., o správné praxi prodejců vyhrazených léčivých přípravků a o odborném kurzu prodejců vyhrazených léčivých přípravků
15. Vyhláška MS č. 123/67 Sb., o tom, co se podle trestního zákona považuje za nakažlivé choroby domácích nebo jiných hospodářsky důležitých zvířat

Ostatní:

1. Ústavní zákon č. 1/1993 Sb., ÚSTAVA ČESKÉ REPUBLIKY
2. Usnesení předsednictva ČNR č. 2/1993 Sb., o vyhlášení LISTINY ZÁKLADNÍCH PRÁV A SVOBOD jako součásti ústavního pořádku České republiky
3. Zákon ČNR č. 2/1969 Sb., o zřízení ministerstev a jiných ústředních orgánů státní správy České republiky
4. Zákon č. 349/1999 Sb., o Veřejném ochránci práv
5. Zákon č. 128/2000 Sb., o obcích, (obecní zřízení)
6. Zákon č. 129/2000 Sb., o krajích (krajské zřízení)
7. Zákon č. 131/2000 Sb., o hlavním městě Praze
8. Zákon č. 40/2009 Sb., trestní zákoník
9. Zákon č. 141/1961 Sb., o trestním řízení soudním (trestní řád)
10. Zákon č. 150/2002 Sb., soudní řád správní

11. Zákon č. 99/1963 Sb., Občanský soudní řád
12. Zákon č. 500/2004 Sb., správní řád
13. Zákon ČNR č. 200/1990 Sb., o přestupcích
14. Zákon č. 269/1994 Sb., ze dne 14. prosince 1994 o Rejstříku trestů
15. Zákon č. 101/2000 Sb., o ochraně osobních údajů a o změně některých zákonů
16. Zákon č. 634/2004 Sb., o správních poplatcích
17. Zákon ČNR č. 565/1990 Sb., o místních poplatcích
18. Zákon č. 40/1964 Sb., Občanský zákoník
19. Zákon č. 83/1990 Sb., o sdružování občanů
20. Zákon č. 13/1997 Sb., o pozemních komunikacích

Z výčtu výše uvedených právních předpisů lze snadno dovodit, že myslivost není záležitostí striktně upravenou jedním právním předpisem, tj. zákonem o myslivosti a několika jeho prováděcími podzákonými právními předpisy, vyhláškami, ale jedná se o činnost výrazně mezioborově provázanou a tudíž tak spojenou se značně obsáhlým výčtem souvisejících odvětví s navazující právní úpravou. Vazbu lze tedy spatřovat zejména s právními předpisy na úseku lesního hospodářství, zemědělství, ochrany přírody a krajiny, vodního hospodářství, rybářství, zbraní a střeliva, tak jako s předpisy veterinárními, upravujícími např. hygienu potravin, a mnohými dalšími normami s myslivostí spojenými. Součástí těchto vazeb jsou rovněž právní předpisy upravující procesní stránku věci, tj. zejména správní řád a soudní řád správní, a v konečném důsledku i právní předpisy dotýkající se represe, tj. postihu, mezi které nepochybně patří zákon o přestupcích a trestní zákoník. Nutno dodat, že v současné době není Česká republika izolovaným článkem Evropy, a tudíž nelze opomenout vztah k právním normám Evropského společenství a k ratifikovaným mezinárodním smlouvám, jimiž je Česká republika vázána. V této souvislosti stojí za zmínku rovněž proces ratifikace Lisabonské smlouvy, jehož dokončením k 1. 1. 2010 nabyla Evropská unie právní subjektivity, kterou doposud nedisponovala, a v roli „evropského zákonodárce“ musela být suplována, respektive zaštiťována Evropským společenstvím (Evropská komise, 2004).

4.1.3 Trend a vývoj myslivecké legislativy

Myslivost, jak ji známe v současné podobě, však nebyla vždy tím, čím je dnes. Abychom vůbec mohli mluvit o vývoji myslivecké legislativy, je třeba si uvědomit, že její prvopočátky se vztahují k datu, kdy člověk prvně dospěl k závěru, že se zvěří musí v rámci jejího

zachování cíleně hospodařit a patřičnou měrou ji také ochraňovat. Zrod této lidské činnosti však sahá do dob, kdy termín myslivost ještě zdaleka nemohl být použit. Jedinou spojitost lze spatřovat v lovu, jakožto potřebě k přežití lidského pokolení. Lov zvěře byl samozřejmou součástí života všech praobyvatel Evropy (Červený a kolektiv, 2004). V prvobytně pospolné společnosti nebyl lov výsadním právem a člověku poskytoval především potravu, kůži a kožešiny na oděv, rovněž tak parohy, rohy a kosti sloužící k výrobě nejrůznějších nástrojů a ozdob. Zvěř byla na území našeho státu lovena zcela přirozeně, byla přírodním bohatstvím, majetkem nikoho a základním životním prostředkem. Toto mimořádné bohatství zvěře bylo podmíněno zejména mírným podnebím, příhodnou konfigurací terénu, tak jako hojným a rozmanitým výskytem vegetace (Mottl a kolektiv, 1966). Tento stav, jak shodně uvádí Červený a kolektiv (2004) a Mottl a kolektiv (1966), přestává platit v Evropě i u nás s nástupem feudalismu, kdy lov již není právem všeobecným, ale stává se výsadou vládnoucí třídy. Vzniká lovecké právo. První stopy loveckého práva v Čechách se objevují za vlády českého knížete Boleslava I., žijícího v letech 935 až 967. Lov se stával výhradním právem panovníka a panského stavu. Roku 1388 za vlády Karla IV. existuje tzv. právo dominikální (lov je výsadou šlechty), které přetrvává i po zasedání Českého sněmu roku 1573, v němž je pojednáváno o ochraně zvěře a v němž je vymezeno oprávnění k výkonu myslivosti. Jistým mezníkem je rok 1786, kdy vzniká patent z doby vlády Josefa II., který usiluje o vytvoření právního řádu myslivosti a kterým byla rovněž uložena vlastníku honitby povinnost hradit škody zvěři v polích působené. Roku 1849 pak dochází ke zrušení dominikálního práva a tím i výsadního práva loveckého. Vlastníkem honitby se stával každý, kdo vlastnil nejméně 200 jiter, tj. 115 ha souvislých honebních pozemků. Ustanovení mělo platnost i pro majetky občanů sdružené v jedné katastrální obci, což lze považovat za základ pozdějších honiteb společenstevních. Dalším mezníkem co do utváření honiteb je rok 1866, kdy František Josef I. navrhuje zákon založený na právu vlastnickém, který je téhož data schválen pro Čechy, roku 1873 pro Moravu, roku 1877 pro Slezsko a roku 1871 (resp. 1883) pro Slovensko. Prvně se můžeme setkat s pojmem honební společenstvo, rovněž užívaným v současném zákoně o myslivosti, a právo honební je veskrze spjato s držbou pozemků. V letech 1928 až 1929 vzniká jako reakce na velmi krutou zimu tzv. Malý honební zákon spjatý zejména s požadavky na ochranu a péči o zvěř. V roce 1941 za období okupace bylo vydáno vládní nařízení umožňující zvýšení výměr honiteb a zároveň došlo k pozměnění definice myslivosti. Zákonem č. 225/1947 Sb., byl výkon práva myslivosti umožněn takřka veškerému obyvatelstvu, nicméně toto právo bylo stále vázáno k vlastnictví honebních pozemků. Ke změně došlo přijetím zákona č. 23/1962 Sb., který odloučil výkon práva

myslivosti od vlastnictví honebních pozemků, přičemž dané právo spojuje s jejich užíváním. Tento stav trval takřka 30 let, a to až do přijetí novely zákona č. 270/1992 Sb., která opět váže právo myslivosti k vlastnictví půdy. Jistou výjimku tvořily ještě po nějaký čas honitby zemědělských společností, ty se však po přijetí zákona současného, tj. zákona č. 449/2001 Sb., o myslivosti, účinného od 1. 7. 2002, zpravidla za předpokladu vytvoření honebních společenstev, musely dle přechodného ustanovení § 69 transformovat a dnes se tak můžeme setkat pouze s honitbami vlastními či společenstevními, existujícími v držení pouze na základě práva vlastnického. Z tohoto poměrně obsáhlého nahlédnutí do historie utváření myslivecké legislativy lze poměrně snadno vyčíst, že až na relativně krátké období ovlivněné socialistickým uskupením České, potažmo Československé republiky v padesátých až devadesátých letech dvacátého století, bylo a je základním kamenem právní úpravy lovu a myslivosti uvedené právo vlastnické. Nejinak je tomu v současnosti, kdy i přes častá poukazování na omezování vlastnických práv je vlastník honebního pozemku právě ten, který v konečném důsledku rozhoduje na základě platného znění zákona o myslivosti prakticky o veškerých zásadních otázkách mysliveckého dění. Vlastnické právo je tak i přes mnohá tvrzení oponentů základním kamenem současné právní úpravy myslivosti, což dokladuje i intervence bývalého předsedy vlády ČR, v níž poukazuje na neomezenou působnost vlastníků pozemků ve věcech mysliveckého hospodaření a vyzdvihuje fakt, že v současné době je vše, počínaje vytvářením honiteb, rozhodováním o tom, které druhy zvířete budou v honitbách obhospodařovány, jakým způsobem budou honitby využívány, nebo jak budou sestaveny plány mysliveckého hospodaření, postaveno na rozhodnutí vlastníků pozemků. Takovouto neomezenou možnost v historii provozování myslivosti s vyloučením ingerence orgánů státní správy neumožnil ještě žádný z předchozích právních předpisů (Topolánek, M. 2008, Bez komentáře, Myslivost – Stráž myslivosti, 56 (8), 6 – 7). I přes tato tvrzení však lze usuzovat, že tlak na změnu současné myslivecké legislativy směřující k dalšímu posílení vlastnických práv bude postupně sílit, a to zejména co do možnosti tvorby honiteb o výměře menší než 500 ha. Takovýmito možnými změnami, jak uvádí Pondělíček, J. 2009, Jak dále nejen v myslivecké legislativě, Myslivost – Stráž myslivosti, 57 (10), 11, mohou být návrhy honiteb o výměře 115 ha, 250 ha nebo 270 ha předložené zástupci vlastníků honebních pozemků, které však nebyly odborně odůvodněny. Další koncepcí myslivosti by tedy dle Pondělíčka, J. 2009, měla být zejména snaha o spolupráci států reprezentujících středoevropskou myslivost vycházející z velmi podobných tradic, historie a zákonů, přičemž mezi tato státy lze zahrnout Českou republiku, Slovensko, Rakousko a Německo. Tyto státy by měly konzultovat své názory, koordinovat své postupy a vzájemnou podporou působit svými argumenty také na

zástupce v evropských strukturách. Za daného stavu se tak naše myslivost nachází na jakémisi rozcestníku, z kterého nelze v současné době jednoznačně určit její další vývoj, nicméně je nasnadě domnívat se, že zkvalitnění myslivosti je možné pouze za předpokladu stabilní dlouhodobé koncepce, bez níž nelze kvalifikovaně řešit ani dnes tolik ožehavou otázku problematiky škod zvěří.

4.2 Základní pojmy

4.2.1 Pojmy vymezené zákonem č. 449/2001 Sb., o myslivosti

Myslivost – soubor činností prováděných v přírodě ve vztahu k volně žijící zvěři jako součásti ekosystému a spolková činnost směřující k udržení a rozvíjení mysliveckých tradic a zvyků jako součásti českého kulturního dědictví.

Zvěř – obnovitelné přírodní bohatství představované populacemi druhů volně žijících živočichů uvedených v písmenech c) a d) § 2 zákona č. 449/2001 Sb., o myslivosti.

Nehonební pozemky – pozemky uvnitř hranice současně zastavěného území obce, jako náměstí, návsi, tržiště, ulice, nádvoří, cesty, hřiště a parky, pokud nejde o zemědělské nebo lesní pozemky mimo toto území, dále pozemky zastavěné, sady, zahrady a školky řádně ohrazené, oplocené pozemky sloužící k farmovému chovu zvěře, obvod dráhy, dálnice, silnice, letiště se zpevněnými plochami, hřbitovy a dále pozemky, které byly za nehonební prohlášeny rozhodnutím orgánu státní správy.

Honební pozemky – všechny pozemky neuvedené mezi nehonebními pozemky.

Souvislé honební pozemky – takové honební pozemky, jestliže se lze dostat z jednoho na druhý bez překročení cizího pozemku; úzké pozemkové pruhy nepřerušují tuto souvislost, leží-li však ve směru podélném, nezakládají souvislost mezi pozemky jimi spojenými; za takové pruhy se nepovažují dálnice, silnice dálničního typu, přehrady a letiště se zpevněnými plochami.

Právo myslivosti – souhrn práv a povinností zvěř chránit, cílevědomě chovat, lovit, přivlastňovat si ulovenou nebo nalezenou uhynulou zvěř, její vývojová stádia a shozy paroží, jakož i užívat k tomu v nezbytné míře honebních pozemků.

Honitba – soubor souvislých honebních pozemků jednoho nebo více vlastníků vymezený v rozhodnutí orgánu státní správy myslivosti, v němž lze provádět právo myslivosti podle tohoto zákona.

Obora – druh honitby s podmínkami pro intenzivní chov zvěře s obvodem trvale a dokonale ohrazeným nebo jinak uzpůsobeným tak, že chovaná zvěř z obory nemůže volně vybíhat.

Bažantnice – část honitby, v níž jsou vhodné podmínky pro intenzivní chov bažantů; vyhláška stanoví způsob posouzení těchto podmínek a postup, jakým bude vymezena část honitby jako bažantnice.

Jakostní třída honitby – stupeň její úživnosti; vychází z přírodních podmínek v honitbě a stanovuje ji orgán státní správy myslivosti ve spolupráci s orgány státní správy lesů, zemědělství a ochrany přírody, a to vždy, když dojde ke změně podmínek úživnosti v honitbě.

Držitel honitby – osoba, které byla rozhodnutím orgánu státní správy myslivosti honitba uznána.

Uživatel honitby – držitel honitby, pokud honitbu využívá sám, nebo osoba, které držitel honitby honitbu pronajal.

Vlastník honebního pozemku – za vlastníka honebního pozemku se pro účely tohoto zákona považuje i právnická osoba, která byla k výkonu vlastnických práv státu a jiných majetkových práv státu na pozemcích ve vlastnictví státu zřízena nebo založena.

4.2.2 Pojmy vymezené zákonem č. 40/1964 Sb., Občanský zákoník

Fyzická osoba – způsobilost FO mít práva a povinnosti vzniká narozením. Tuto způsobilost má i počaté dítě, narodí-li se živé. Tato způsobilost zaniká smrtí. Způsobilost FO vlastními právními úkony nabývat práv a brát na sebe povinnosti (způsobilost k právním úkonům) vzniká v plném rozsahu zletilostí. Zletilosti se nabývá dovršením osmnáctého roku. Před dosažením tohoto věku se zletilosti nabývá jen uzavřením manželství.

Právnická osoba – způsobilost mít práva a povinnosti mají i PO. Právnickými osobami jsou sdružení FO nebo PO, účelová sdružení majetku, jednotky územní samosprávy, jiné subjekty, o kterých to stanoví zákon. PO vznikají dnem, ke kterému jsou zapsány do obchodního rejstříku nebo do jiného zákonem určeného rejstříku, pokud zvláštní zákon nestanoví jinak. PO mají svůj název, který musí být určen při jejich zřízení. Právní úkony PO ve všech věcech činí ti, kteří k tomu jsou oprávněni smlouvou o zřízení PO, zakládací listinou nebo zákonem (statutární orgány).

Vlastnické právo – vlastník je v mezích zákona oprávněn předmět svého vlastnictví držet, užívat, požívat jeho plody a užitky a nakládat s ním.

Společná odpovědnost – způsobí-li škodu více škůdců, odpovídají za ni společně a nerozdílně. V odůvodněných případech může soud rozhodnout, že ti, kteří škodu způsobili, odpovídají za

ni podle své účasti na způsobení škody. Kdo odpovídá za škodu společně a nerozdílně, vypořádá se s nimi podle účasti na vzniku způsobené škody.

4.2.3 Pojmy vymezené zákonem č. 99/1963 Sb., Občanský soudní řád

Občanský soudní řád – upravuje postup soudu a účastníků v občanském soudním řízení tak, aby byla zajištěna spravedlivá ochrana práv a oprávněných zájmů účastníků, jakož i výchova k zachování zákonů, k čestnému plnění povinností a k úctě k právům jiných osob.

Občanské soudní řízení – v občanském soudním řízení soudy projednávají a rozhodují spory a jiné právní věci a provádějí výkon rozhodnutí, která nebyla splněna dobrovolně; dbají přitom, aby nedocházelo k porušování práv a právem chráněných zájmů FO a PO a aby práv nebylo zneužíváno na úkor těchto osob.

Podání – pokud zákon pro podání nevyžaduje další náležitosti, musí být z podání patrné, kterému soudu je určeno, kdo je činí, které věci se týká a co sleduje, a musí být podepsáno a datováno.

Žaloba – návrh na zahájení řízení. Žalobou lze uplatnit, aby bylo rozhodnuto zejména o splnění povinnosti, která vyplývá ze zákona, z právního vztahu nebo z porušení práva; o určení, zda tu právní vztah nebo právo je či není, je-li na tom naléhavý právní zájem.

Zahájení řízení – řízení se zahajuje na návrh (žalobou). Návrh musí kromě obecných náležitostí (§ 42 odst. 4) obsahovat jméno, příjmení, bydliště účastníků, popřípadě rodná čísla účastníků, popřípadě též jejich zástupců, vylíčení rozhodujících skutečností, označení důkazů, jichž se navrhovatel dovolává, a musí být z něj patrné, čeho se navrhovatel domáhá. Ve věcech vyplývajících z obchodních vztahů musí návrh dále obsahovat identifikační číslo právnické osoby, identifikační číslo fyzické osoby, která je podnikatelem, popřípadě další údaje potřebné k identifikaci účastníků řízení. Tento návrh, týká-li se dvoustranných právních vztahů mezi žalobcem a žalovaným (§ 90), se nazývá žalobou.

Účastníci – účastníci mají v občanském soudním řízení rovné postavení. Účastníky řízení jsou žalobce a žalovaný.

Smírčí řízení – připouští-li to povaha věci, lze navrhnout u kteréhokoli soudu, který by byl věcně příslušný k rozhodování věci, aby provedl pokus o smír (smírčí řízení) a, došlo-li k jeho uzavření, aby rozhodl i o jeho schválení. Jestliže by věcně příslušný byl krajský soud, může provést smírčí řízení a schválení smíru i kterýkoli okresní soud.

Předběžné opatření – předběžným opatřením může být účastníkovi uloženo zejména, aby něco vykonal, něčeho se zdržel nebo něco snášel.

Důkazní povinnost – účastníci jsou povinni označit důkazy k prokázání svých tvrzení. Soud rozhoduje, které z navrhovaných důkazů provede.

Náklady řízení – jsou zejména hotové výdaje účastníků a jejich zástupců, včetně soudního poplatku, ušlý výdělek účastníků a jejich zákonných zástupců, náklady důkazů, odměna notáře za provádění úkonů soudního komisaře a jeho hotové výdaje, odměna správce dědictví a jeho hotové výdaje, tlumočné, náhrada za daň z přidané hodnoty a odměna za zastupování.

4.3 Subjekty

Vraťme se však k aktuálnímu stavu, tj. k zákonu č. 449/2001 Sb., o myslivosti, v platném znění, a pokusme se za pomoci pojmů výše uvedených o náhled na možnosti řešení problematiky škod zvěří ze stran dotčených subjektů, mezi které patří zejména držitelé honiteb, uživatelé honiteb, vlastníci honebních pozemků (jejich uživatelé) a orgány státní správy myslivosti, k nimž se řadí v rámci přenesené působnosti obecní úřady obce s rozšířenou působností, krajské úřady a v roli přímých vykonavatelů státní správy Ministerstvo zemědělství, potažmo Ministerstvo životního prostředí (Řehák, Staněk, 2002). Důležitou je pak zejména otázka, do jaké míry mohou jednotlivé subjekty svými vstupy předejít vzniku škod na lesních a zemědělských pozemcích. Tedy jakými právy disponují, jakými povinnostmi jsou vázány a v případě orgánů státní správy myslivosti o jakých možných opatřeních mohou rozhodnout či jak mohou tuto problematiku ovlivnit kontrolní a dozorovou činností.

4.3.1 Držitel honitby

Držitelem honitby je osoba, které byla rozhodnutím orgánu státní správy myslivosti honitba uznána a které v uznané honitbě přísluší provádět výkon práva myslivosti, § 2 písm. m) zákona č. 449/2001 Sb., o myslivosti. Dle § 2 písm. h) se rozumí výkonem práva myslivosti souhrn práv a povinností zvěř chránit, cílevědomě chovat, lovit, přivlastňovat si ulovenou nebo nalezenou uhynulou zvěř, její vývojová stádia a shozy paroží, jakož i užívat k tomu v nezbytné míře honebních pozemků. Kdo může být držitelem honitby, vyplývá z ustanovení § 18 odst. 1 zákona č. 449/2001 Sb., o myslivosti, v němž se uvádí, že návrh na uznání honitby podává vlastník honebních pozemků nebo přípravný výbor honebního společenstva, a to orgánu státní správy myslivosti. Podá-li návrh na uznání honitby vlastník 500 ha souvislých honebních pozemků, u obory 50 ha souvislých honebních pozemků, a splňuje-li podmínky

uvedené v § 17 zákona č. 449/2001 Sb., o myslivosti, je takovému žadateli uznána honitba vlastní. V případě, že tento návrh podá přípravný výbor honebního společenstva, respektive honební společenstvo, je za podmínek výše uvedených orgánem státní správy myslivosti uznána honitba společenstevní. Tuto honitbu, ať již vlastní či společenstevní, jak stanovuje § 32 odst. 1 zákona č. 449/2001 Sb., o myslivosti a jak rovněž uvádí Charvát, Mikulka (2008), může držitel honitby využívat sám, nebo ji může pronajmout. Z dikce zákona je tedy zřejmé, že vlastník, respektive vlastníci, jsou právě ti, kteří jsou přímo zainteresováni na tvorbě honiteb, a zároveň jsou to i ti, kteří rozhodují o způsobu jejího využití. Jak shodně tvrdí Řehák, Staněk (2002), záleží výhradně na držiteli honitby, zda se rozhodne provádět právo myslivosti sám, tzn. na vlastní účet, nebo zda honitbu k provádění práva myslivosti za podmínek stanovených tímto zákonem pronajme některému ze subjektů vymezených obecně v § 32 odst. 3 zákona č. 449/2001 Sb., o myslivosti, tj. dle písm. a) české fyzické osobě, která má platný lovecký lístek, b) mysliveckému sdružení vzniklému podle předpisů o sdružování občanů za účelem nájmu honitby, jehož nejméně 3 členové splňují podmínku uvedenou v písm. a), c) české právnické osobě, která na pozemcích v těchto honitbách zemědělsky nebo lesnicky hospodářá nebo která má myslivost uvedenu v předmětu své činnosti a jejíž statutární orgán nebo alespoň jeden jeho člen nebo odpovědný zástupce splňuje podmínku uvedenou v písm. a). V případě rozhodnutí držitele honitby o nájmu honitby subjektům výše uvedeným jsou dle § 33 zákona č. 449/2001 Sb., o myslivosti, smluvní strany povinny uzavřít nájemní smlouvu, a to na období 10 let, přičemž ani tímto úkonem neztrácí vlastníci pozemků možnost ovlivnit způsob hospodaření v honitbě. Je totiž právem držitele uvést ve smlouvě doplňující podmínky, které se pro nájemce stávají obligatorními, a dle § 33 odst. 6 písm. g) je jejich nedodržení důvodem k zániku smlouvy. Jak uvádí Řehák a Staněk (2002), smlouva o nájmu honitby mimo jiné také stanoví práva a povinnosti obou smluvních stran tak, jak se na nich smluvní strany při uzavírání smlouvy dohodnou. Jestliže jedna ze stran sjednané smluvní podmínky nedodrží nebo nedodržuje, může druhá strana smlouvu o nájmu honitby vypovědět. Vyjma případů neplacení nebo prodlení v placení nájemného je zřejmě nejvýznamnějším důvodem porušování smluvních zásad řádného mysliveckého hospodaření nedodržení stanovených cílů, udržování početních stavů populací jednotlivých druhů zvěře na optimální úrovni vzhledem k působeným škodám nebo pokles početních stavů pod minimální stav, nedostatky v péči a ochraně zvěře, honitby a myslivosti, užívání jiných způsobů lovu než bylo stanoveno smlouvou a další nedostatky. Dle Řeháka a Staňka (2002) tak zakotvení těchto zásad do nájemní smlouvy dává držiteli honitby možnost vyřešit prakticky jakýkoliv problém v honitbě bez zásahu státní správy, tzn. i otázku řešení problematiky škod zvěří.

Krom smluvních podmínek je dle ustanovení § 3 odst. 2 zákona č. 449/2001 Sb., o myslivosti, držitel honitby a v případě jejího pronájmu nájemce honitby, jak poznamenává Charvát, Mikulka (2008), povinen zajišťovat v honitbě chov zvěře v rozmezí mezi minimálními a normovanými stavy zvěře, které jsou určeny v rozhodnutí orgánu státní správy myslivosti o uznání honitby, a to na základě prováděcí vyhlášky č. 491/2002 Sb., o způsobu stanovení minimálních a normovaných stavů zvěře a o zařazování honiteb nebo jejich částí do jakostních tříd. Již z výše uvedeného je patrné, že držitel honitby má celou řadu „záruk“ a zákonných možností, kterými lze řešit problematiku vzniku a výše škod zvěří, nicméně ani tímto výčtem nejsou tyto možnosti vyčerpány. Neopomenutelným právem držitele honitby ve vztahu ke korigování mysliveckého hospodaření v honitbě, zejména v případě, že ji neužívá na vlastní účet, je účast při sčítání zvěře, tak jako vyjádření se a tím i schválení veškerého plánování stanoveného v § 36 odst. 3 zákona č. 449/2001 Sb., o myslivosti, blíže pak specifikovaného vyhláškou č. 553/2004 Sb., o podmínkách, vzoru a bližších pokynech pro vypracování plánu lovu. Zde dle Řeháka a Staňka (2002) dává zákon možnost držiteli honitby rozporovat kteroukoliv část z dlouhé řady plánovaných činností, kterým většinou ani nerozumí. Zákon zde dokonce dává možnost (pokud nedojde k dohodě o plánu), aby orgán státní správy myslivosti „určil“ rozhodnutím jako výchozí plán na celý daný rok návrh držitele honitby, který pak bude muset uživatel honitby realizovat. Takto koncipované ustanovení je dle Řeháka a Staňka (2002) absurdní, protože odborně zdatnému subjektu odnímá možnost realizace jeho vlastního plánu, přičemž uživateli honitby nadále zůstává plná odpovědnost, včetně hrazení škod působených zvěří. V tomto bodě je možné názoru Řeháka a Staňka (2002) zčásti oponovat. Pravdou je, že držitel honitby má právo velmi výrazně vstupovat do procesu schvalování plánu mysliveckého hospodaření, aniž by mu zákonem č. 449/2001 Sb., o myslivosti, byla stanovena povinnost prokázání jakékoliv odbornosti či kvalifikace týkající se myslivosti, nicméně uživatel honitby může být dle zákona o myslivosti sankcionován při nesplnění plánu lovu pouze za předpokladu, že touto skutečností dojde k překročení normovaného stavu zvěře tak, jako je uvedeno v § 64 odst. 4 zákona č. 449/2001 Sb., o myslivosti, nebo k poklesu stavů zvěře pod stav minimální dle § 64 odst. 3 písm. c). Rovněž odpovědnost za náhradu škod způsobených zvěří nelze vázat na splnění či nesplnění plánu lovu, neboť tato povinnost je dána uživateli honitby i bez jeho zavinění. Odpovědnost za škody způsobené zvěří na lesních a polních plodinách je tedy odpovědností tzv. objektivní – za výsledek, nikoli kauzální – příčinnou (Novák, R. 2007, Škody zvěří, komentář k článkům Ing. R. Jelínka, Myslivost – Stráž myslivosti, 55 (3), 9 – 10). V případě kolize při

jednání mezi držitelem a uživatelem honitby o návrhu plánu lovu by tedy měla do tohoto procesu zasáhnout státní správa a fundovaně ex offio, tj. z moci úřední, ve věci rozhodnout.

4.3.2 Uživatel honitby

Uživatel honitby je v otázce řešení výše škod jedním z hlavních subjektů, který svou činností, tj. výkonem práva myslivosti, bezprostředně působí na dění v honitbě. Byť jeho vliv není bezmezný, je to právě on, který by svým přístupem založeným na zákonem požadované odborné způsobilosti v případě nájemce dané § 32 odst. 3 písm. a) až c) zákona č. 449/2001 Sb., o myslivosti, a dále prostřednictvím orgánem státní správy myslivosti ustanoveného mysliveckého hospodáře dle § 35 zákona č. 449/2001 Sb., o myslivosti, měl v honitbě zajistit stav zvěře v rozmezí mezi stavem minimálním a normovaným, respektive optimální stav zvěře tam, kde právní předpis minimální a normované stavy nestanoví, tak jako optimální poměr pohlaví a správnou věkovou a sociální strukturu, což je dle Jelínka, R. 2007, Škody zvěří, Myslivost – stráž myslivosti, 55 (3), 5 – 8, významným cílem chovu zvěře. Obdobný postoj zaujímá Vít (1987), který jako jeden z hlavních předpokladů boje proti nadměrným škodám zvěře černě spatřuje udržení jejich stavů na optimální úrovni, přitom zdaleka za tuto úroveň nepovažuje jen optimální početní stav, nýbrž stejný význam přisuzuje i optimální struktuře populace. Vyjma uvedeného by měl uživatel honitby v rámci možností zajistit potřebný počet klidových zón dostatečně vzdálených od zemědělských kultur, přičemž jak uvádí Jelínek, R. 2007, Škody zvěří, Myslivost – Stráž myslivosti, 55 (3), 5 – 8, výrazným faktorem pro omezování škod způsobených zvěří je úprava životního prostředí pro daný druh zvěře, která odpovídá jeho nárokům. Dle Víta (1987) je pak nezbytně nutné realizovat veškeré chovatelské zásady nikoli v rámci jedné honitby, ale ve velkých oblastech pod jednotným vedením v úzké součinnosti všech uživatelů honiteb. Z hlediska současné právní úpravy jsou zásady chovu vymezeny § 3 odst. 1 zákona č. 449/2001 Sb., o myslivosti, kdy chovem zvěře se rozumějí odborné zásahy sledující určité vymezené biologické cíle, zachování rovnováhy mezi stavy spárkaté zvěře a prostředím, udržování přírodní kvality genofondu zvěře, cílené zvyšování chovné kvality zvěře a úprava stavů zvěře na optimální stav. Dle § 3 odst. 2 zákona č. 449/2001 Sb., o myslivosti, je držitel honitby a v případě jejího pronájmu nájemce honitby (dále jen „uživatel honitby“) povinen zajišťovat v honitbě chov zvěře v rozmezí mezi minimálním a normovaným stavem zvěře, které jsou určeny v rozhodnutí orgánu státní správy myslivosti o uznání honitby. Minimálním stavem zvěře je stav, při kterém není druh ohrožen na existenci a jeho populační hustota zabezpečuje biologickou reprodukci druhu.

Normovaným stavem je nejvýše přípustný jarní stav, který odpovídá kvalitě životního prostředí zvěře a úživnosti honitby; uvádí v rámci jakostní třídy i požadovaný poměr pohlaví, věkovou skladbu zvěře a koeficient očekávané produkce. Normované stavy zvěře v souladu s ustanovením § 3 odst. 3 zákona č. 449/2001 Sb., o myslivosti, se uvádí i pro oblasti chovu zvěře, které vymezuje na návrh jednoho nebo více držitelů honiteb rozhodnutím orgán státní správy myslivosti. Oblastí chovu zvěře je souvislé území tvořené souborem honiteb s přibližně stejnými vhodnými přírodními podmínkami pro zvěř a určené k chovu určitého druhu zvěře spárkaté, s výjimkou zvěře srnčí, jelence a prasete divokého, nebo jeho místní populace nebo poddruhu či geografické rasy, případně pro vzácné druhy zvěře (tetřev, tetřívka, jeřábek) nebo ohrožené druhy zvěře. U honitby určené pro chov uvedených druhů spárkaté zvěře musí celá její výměra být v oblasti tohoto chovu. Vytvoření oblasti chovu nesmí vést ke zvýšení ekologické zátěže dotčeného území. Poměrně obšírný výčet citovaných ustanovení týkající se chovu zvěře má ve vztahu k uživateli honitby, respektive uživatelům honiteb, své opodstatnění. Jak bylo citováno výše, zásadou chovu se mimo jiné rozumí úprava stavů zvěře na optimální stav, přičemž dle Řeháka a Staňka (2002) dosažení „optimálního stavu“ může být dosahováno dvěma způsoby. Jednak úpravami prostředí (především intenzivně využívaných zemědělských a lesnických pozemků) tak, aby byly zvěři vytvořeny alespoň základní podmínky k životu (subjekty hospodařící na zemědělských i lesních pozemcích musí při svých hospodářských činnostech respektovat to, že zvěř vždy byla a je nedílnou součástí naší krajiny – je to určitá forma přírodního bohatství) a dále promyšlenou, plánovitou a systematicky realizovanou regulací či redukcí početních stavů jednotlivých druhů zvěře (pod kontrolou orgánů státní správy myslivosti a ochrany přírody). Zcela nepochopitelně tak zákonodárce na konci ustanovení § 3 odst. 3 zákona č. 449/2001 Sb., o myslivosti, vyloučil tvorbu oblastí pro chov zvěře u prasete divokého, ale i zvěře srnčí, která by mohla být jedním z řešení výše škod, jak uvádí Vít (1987). Za zcela zásadní nedostatek považuje tuto skutečnost i Řehák a Staněk (2002), neboť v řadě oblastí České republiky je dle jejich tvrzení u prasete divokého velmi problematická situace zvládnána jen díky tomu, že chov a další myslivecká a veterinární opatření byla realizována právě v rámci oblasti chovu. V moderní a odborně řízené myslivosti by tak měl být komplexní myslivecko-veterinární management realizován výhradně jen v rámci oblastí chovu zvěře, tzn. ve spolupráci jednotlivých držitelů a uživatelů honiteb. Současná právní úprava myslivosti tedy problematiku škod zvěři ve spojitosti s jejím chovem neřeší komplexně, alespoň co se území týče, nýbrž ji řeší jako záležitost konkrétní honitby, jejího konkrétního držitele a uživatele. Jistou výjimku zaujímá sčítání zvěře, které je základním předpokladem chovu a lovu zvěře a

jehož termíny stanovují uživatelům honiteb krajské úřady v rámci obvodu své působnosti. Sčítání zvěře by zároveň mělo být jedním z prvních a nejdůležitějších podkladů, na jehož základech uživatel honitby dle § 36 odst. 2 zákona č. 449/2001 Sb., o myslivosti vypracovává každoročně plán mysliveckého hospodaření v honitbě, který dále vychází z posouzení celkového stavu ekosystému, výsledku porovnání kontrolních a srovnávacích ploch a výše škod způsobených v uplynulém období zvěří na lesních a zemědělských porostech, ze stanovených minimálních a normovaných stavů zvěře, poměru pohlaví a koeficientů očekávané produkce, jakož i ze záměrů, které byly uvedeny v návrhu na uznání honitby. V případě zvěře se stanovenými minimálními a normovanými stavy lze tuto zvěř lovit na základě vypracovaného plánu chovu a lovu dle vyhlášky 553/2004 Sb., o podmínkách, vzoru a bližších pokynech pro vypracování plánu lovu. V honitbách, kde pro některé druhy spárkaté zvěře nejsou stanoveny minimální a normované stavy, lze lovit tuto zvěř po vyjádření orgánu státní správy myslivosti dle § 36 odst. 5 zákona č. 449/2001 Sb., o myslivosti, a to zvěř samičí a zvěř samčí do stáří 2 let ve stanovené době lovu bez omezení a bez vypracování a projednání plánu. Toto se týká zejména zvěře černé, pro kterou lze stanovit minimální a normované stavy dle vyhlášky č. 491/2002 Sb., o způsobu stanovení minimálních a normovaných stavů zvěře a o zařazování honiteb nebo jejich částí do jakostních tříd pouze za předpokladu výskytu lesního celku o výměře 1000 ha, neboť ustanovením § 5 citované vyhlášky je 5 jedinců prasete divokého stanoveno právě pro tuto výměru. Při počtu jedinců menším než 5 nelze tento druh zvěře v honitbě chovat. Je tedy zřejmé, že jakákoliv výměra menší než 1000 ha chov zvěře černé z hlediska této vyhlášky neumožňuje. Jak uvádí Jelínek, R. 2007, Škody zvěří – část I., Myslivost – Stráž myslivosti, 55 (2), 7 – 10, v podmínkách současného zemědělského využívání krajiny nachází spárkatá zvěř ideální podmínky k životu a rozmnožování. V rozsáhlých plochách monokulturních plodin má nejen dostatek potravy, ale především klidu, jelikož není tak jako v lesních porostech díky rozmachu rekreační turistiky neustále vyrušována. Z tohoto pohledu je tedy stav skutečný zcela odlišný od stavu předpokládaného vyhláškou. K utlumení populační exploze spárkaté zvěře tak uživatel honitby může využít dalších ustanovení zákona o myslivosti, a to zejména § 39, tj. snížení stavů zvěře a zrušení jejího chovu, při němž v rámci správního rozhodnutí lze udělit výjimku z některých zakázaných způsobů lovu uvedených v § 45, jako např. lov zvěře černé za pomoci zdrojů umělého osvětlení (Jelínek, R. 2007, Škody zvěří – část I., Myslivost – Stráž myslivosti, 55 (2), 7 – 10). Při realizaci chovu a lovu je dnes uživatel honitby nadále vázán celou řadou zákonných povinností, mezi které patří kontrola ulovené zvěře, tzn. její označení nesnímatelnou plombou a průvodním lístkem o původu zvěře dle § 49 zákona č. 449/2001

Sb., o myslivosti, ošetření ulovené zvěře dle § 50 zákona č. 449/2001 Sb., o myslivosti, v souladu s veterinárními předpisy, jakými je zákon č. 166/1999 Sb., o veterinární péči a o změně některých souvisejících zákonů, prováděcí vyhláška 289/2007 Sb., o veterinárních a hygienických požadavcích na živočišné produkty, které nejsou upraveny přímo použitelnými předpisy Evropských společenství, tak jako Nařízení Evropského parlamentu a Rady (ES) č. 178/2002, č. 852/2004, č. 853/2004 a Nařízení komise (ES) č. 2075/2004. Vyjma uvedeného je uživatel povinen rovněž poskytovat měsíční písemná hlášení o plnění plánu dle § 36 odst. 5 zákona č. 449/2001 Sb., o myslivosti, a dle § 38 vést záznamy o honitbě a mysliveckém hospodaření v ní a podávat hlášení orgánu státní správy myslivosti pro statistické účely. Ve vztahu ke škodám zvěří je však jeho stěžejní povinnost vázána k části šesté zákona o myslivosti, tj. ke škodám způsobeným užíváním honitby, zvěří a na zvěří (viz část 3.4).

4.3.3 Vlastník (uživatel) pozemku

Pomineme-li zásah vlastníka honebního pozemku do problematiky škod zvěří skrze členství v honebním společenstvu ať již přímým či nepřímým vstupem prostřednictvím jednání valných hromad, výběrem nájemce a uzavíráním nájemních smluv za stanovených podmínek či samotnou realizací výkonu práva myslivosti v uznané honitbě, je základní povinností tohoto vlastníka, popřípadě nájemce honebního pozemku, činit dle § 53 zákona č. 449/2001 Sb., o myslivosti, přiměřená opatření k zabránění škod způsobených zvěří, přičemž však nesmí být zvěř zraňována. Stejná opatření může učinit se souhlasem vlastníka honebního pozemku uživatel honitby. Povinnost obdobného charakteru pak vymezuje i zákon č. 289/1995 Sb., o lesích a o změně a doplnění některých zákonů, a to ustanovením § 32 odst. 4, kdy vlastníci lesů, uživatelé honiteb a orgány státní správy lesů jsou povinni dbát, aby lesní porosty nebyly nepřiměřeně poškozovány zvěří. Za tímto účelem pak lze se souhlasem vlastníka oplocovat pozemky určené k plnění funkcí lesa, byť se primárně dle § 20 lesního zákona jedná o činnost v lese zakázanou. V případě realizace takovýchto povinností nelze hledat konkrétní řešení v zákoně o myslivosti, lesním zákoně, ani v příslušných prováděcích právních předpisech, ale ve vhodně aplikovaných opatřeních zemědělsky a lesnický hospodařících subjektů. V rámci zemědělské výroby považuje Hell (1986) za takováto opatření uplatnění správného agrotechnického přístupu mimo jiné zahrnujícího úpravu osevních postupů. Základ spatřuje v bezeztrátovém sběru brambor a sklizni kukuřice, v nezaorávání zbytků hlíz a kukuřičných palic pod následující plodinu, přičemž právě tyto elementární zásady bývají často porušovány a jsou prvotní – člověkem přímo způsobenou

příčinou vzniku škod. Za další vhodná preventivní opatření Hell (1986) považuje výsev troficky velmi atraktivních plodin do blízkosti intravilánu obcí, kde riziko poškození značně klesá, což je důležité zejména u vysokocenných plodin. Na exponovaných a pro zvěř dobře přístupných plochách pak doporučuje při výsevu pšenice upřednostnit osinatou odrůdu před bezosinatou, tak jako vytvoření pásů z vysoce atraktivní plodiny, kterou eliminujeme nebo alespoň podstatně snížíme riziko škod na zbytku zemědělské kultury. Další možností k zamezení škod zvěří jsou dle Happa (2005) technická opatření jako např. budování oplocení z nejrůznějších materiálů (dřevěné kůly, drátěná pletiva, rohože z betonářské oceli), dále pak lze využívat elektrické ohradníky, pachové repelentní prostředky, optická a jiná ochranná opatření. Jak shodně uvádí Hespeler (2007) a Happ (2005), je účinnost takovýchto opatření vždy vztažena k jejich řádné údržbě, přičemž užití je mnohdy omezeno značnou rozlohou pěstované plodiny, tzn., že ne vždy je takováto ochrana plodin realizovatelná. Hell (1986), rovněž Hell (1989), pak za nezbytnou shledává komplexnost veškerých opatření, tj. musí se vzájemně kombinovat a doplňovat, přičemž absolutně nevyhnutelná je při realizaci těchto opatření úzká spolupráce myslivců, zemědělců a lesníků při řešení této problematiky. Pokud však i přes tato opatření škody zvěří vzniknou, je vlastník pozemků, respektive subjekt tyto pozemky užívající, oprávněn požadovat za zákonem stanovených podmínek náhradu takovéto škody po uživateli honitby, a to dle § 52 až 54 zákona č. 449/2001 Sb., o myslivosti, potažmo za užití postupu dle zákona č. 40/1964 Sb., občanský zákoník (viz část 3.4).

4.3.4 Státní správa myslivosti

Orgány státní správy myslivosti vymezuje § 57 zákona č. 449/2001 Sb., o myslivosti. Ústředním orgánem státní správy myslivosti v České republice, s výjimkou území národních parků, je Ministerstvo zemědělství. Na území národních parků je ústředním orgánem státní správy Ministerstvo životního prostředí. Na území krajů je orgánem státní správy myslivosti krajský úřad v přenesené působnosti. Na území hlavního města Prahy je orgánem státní správy myslivosti Magistrát hlavního města Prahy. Přenesená působnost, která je tímto zákonem svěřena pověřeným obecním úřadům, může být statutem hlavního města Prahy svěřena městským částem. Na území obcí je orgánem státní správy myslivosti obecní úřad obce s rozšířenou působností. Na pozemcích určených pro obranu státu vykonává působnost krajů v přenesené působnosti a obcí v přenesené působnosti Ministerstvo zemědělství. V národních parcích vykonávají správy národních parků působnost, která je svěřena obcím; působnost krajů vykonává Ministerstvo životního prostředí. Působnost Ministerstva

zemědělství a krajů je následně taxativně vymezena § 58 a 59 s tím, že obecní úřady vykonávají dle § 60 státní správu na úseku myslivosti ve věcech v § 57 až 59 neuvedených. V rámci této působnosti vydávají tyto orgány řadu správních aktů, mezi něž patří nejrůznější rozhodnutí, vyjádření, osvědčení či sdělení. V případě obcí s rozšířenou působností se jedná o rozhodnutí týkající se např. uznávání honiteb, jejich změn z důvodu vlastnických či z důvodu řádného mysliveckého hospodaření, stanovení minimálních a normovaných stavů zvěře, snížení stavů zvěře a zrušení jejího chovu, povolení některých výjimek ze zakázaných způsobů lovu, povolení lovu na nehonebních pozemcích, povolení lovu mimo dobu lovu a mnohá další. Obecní úřady obce s rozšířenou působností zároveň vydávají řadu důležitých osvědčení, která deklarují existenci již vydaných správních aktů nebo na jejich základě prohlašují, že osoba takováto práva má či nemá. Mezi tato osvědčení patří zejména lovecký lístek, průkaz (ustanovení) mysliveckého hospodáře a průkaz (ustanovení) myslivecké stráže, včetně odznaku myslivecké stráže, jenž je nedílnou součástí při výkonu její funkce. Za důležitá lze považovat i některá vyjádření, zejména pak vyjádření dle § 36 odst. 5 zákona č. 449/2001 Sb., o myslivosti, týkající se lovu některých druhů spárkaté zvěře, pro které nebyly stanoveny minimální a normované stavy, tak jako sdělení, kterými státní správa myslivosti seznamuje zainteresované subjekty s nejrůznějšími informacemi týkajícími se jejich působnosti v rámci zákonem vymezené místní a věcné příslušnosti. Vyjma těchto úkonů, tzn. správních činností obcí s rozšířenou působností, kdy dochází ke styku státní správy s přímými vykonavateli práva myslivosti, nelze opomenout činnost z hlediska přenesené působnosti nadřízených orgánů, tj. krajských úřadů, které dle § 59 zákona č. 449/2001 Sb., o myslivosti, vedou agendu týkající se oblastí pro chov zvěře, určují termíny sčítání, zpracovávají statistická hlášení, podílí se na vzdělávání v myslivosti a mysliveckém výzkumu, spolupracují s občanskými sdruženími, která působí v myslivosti, a s ostatní veřejností, tak jako rozhodují ve věcech omezení obvyklého hospodaření v některých honitbách, vymezují oblasti pro chov zvěře, prohlašují další pozemky za nehonební apod., což je náplň s problematikou škod zvěří taktéž úzce spojená. Vrcholným orgánem a přímým vykonavatelem státní správy myslivosti je pak Ministerstvo zemědělství, které působí v oblasti, jakou je např. řízení výkonu státní správy myslivosti, vypracovávání koncepce myslivosti, přičemž velmi významná je i jeho účast na mezinárodní spolupráci, programech a projektech. Veškeré orgány státní správy myslivosti vykonávají taktéž dle § 61 zákona č. 449/2001 Sb., o myslivosti, dozor v myslivosti, kdy Ministerstvo zemědělství a Ministerstvo životního prostředí dozírají v rámci svých působností stanovených zvláštním právním předpisem, jak orgány státní správy myslivosti, fyzické a právnické osoby dodržují ustanovení tohoto zákona a předpisů vydaných

k jeho provedení a dodržují rozhodnutí vydaná na jeho základě. Kraje a obce v přenesené působnosti dozírají na dodržování tohoto zákona a předpisů vydaných k jeho provedení. Soustavně dozírají, zda jsou dodržována jimi vydaná rozhodnutí, zda uživatelé honiteb myslivecky hospodaří v souladu s tímto zákonem, provádějí ochranu myslivosti a dodržují zásady chovu. Orgány státní správy myslivosti zároveň ukládají rozhodnutím opatření k odstranění zjištěných nedostatků a opatření ke zlepšení mysliveckého hospodaření v honitbě. Jsou oprávněny v případě nutnosti rozhodnout o omezení užívání honitby do doby odstranění nedostatků a jejich příčin. V souvislosti s tímto dozorem, tak jako na základě obdržených podnětů, nedošlo-li k naplnění skutkové podstaty trestného činu, vedou orgány státní správy myslivosti v případě porušení některých zákonných ustanovení uvedených v § 63 a 64 zákona č. 449/2001 Sb., o myslivosti, správní řízení ve věci spáchání přestupku či jiného správního deliktu a represivně postihují takoveto protiprávní jednání. Nicméně po pečlivém prostudování současné právní úpravy myslivosti brzy zjistíme, že zákon samotný nabízí jen velice málo takových ustanovení, která orgánům státní správy myslivosti umožňují vykonávat řádný dozor a kontrolu v myslivosti. Jako příklad lze uvést ustanovení § 6 současného zákona o myslivosti, tj. chovatelské přehlídky. Orgány státní správy myslivosti jsou pro hodnocení kvality chované zvěře a kontroly lovené zvěře oprávněny každoročně rozhodnout ve svých územních obvodech o konání chovatelské přehlídky trofejí a za tímto účelem ustavit hodnotitelskou komisi. Trofejí se pak rozumí rohy, parohy a parůžky rohaté a parohaté zvěře včetně lebky oddělené před prvním krčním obratlem, zbraně u prasete divokého, lebky a kůže některých šelem. Jak uvádí Řehák a Staněk (2002), progresivní a moderní systém kontrol a hodnocení mysliveckého managementu zvěře a krajiny je zcela nezastupitelnou součástí citlivého a přírodě blízkého mysliveckého managementu zvěře a krajiny. Moderní systém kontrol a hodnocení úrovně celoročního mysliveckého managementu zvěře a krajiny není možno zužovat jen na prováděný odlov a jeho výsledky. Součástí tohoto systému musí být kontroly a hodnocení úrovně monitoringu (pozorování a sčítání) všech druhů zvěře, úrovně aplikace chovatelských zásad, kvality péče o životní prostředí a také úrovně realizovaného odlovu. Zúžit tak celou problematiku, nezbytnou pro citlivý a plánovitý přístup k přírodě, na konání „chovatelských přehlídek trofejí“ je degradace odvětví myslivosti i jeho vztahů ke zvěři i k přírodě. Jak dále podotýká Řehák a Staněk (2002), tímto zákon znemožnil kvalitativně vyšší činnost spojenou s hodnocením spodních čelistí samic a mláďat a vše vrátil k prostému hodnocení trofejí, čímž byla ze zákona zavržena mnohdy i desetiletí trvající práce odborných chovatelských a hodnotitelských komisí. Za zmínku stojí i fakt, že zákon přímo nepostihuje ani nepředložením trofejí samotných. Obecně lze říci, že povinnost

bez neexistujícího postihu za její nesplnění se tak stává povinností nevymahatelnou. Další otázkou v případě, že uživatel honitby trofeje vůbec předloží, je posuzování chovné kvality ulovené zvěře. V současné době neexistují a v dohledné době zřejmě ani existovat nebudou žádná zákonem či prováděcí vyhláškou stanovená kritéria pro tyto potřeby, a proto opět jen velice sporadicky může orgán státní správy ovlivnit udržování přírodní kvality genofondu zvěře a její cílené zvyšování chovné kvality tak, jak mu to stanovuje zákon o myslivosti v § 3 odst. 2. Problematická zůstává rovněž kontrola použitých plomb a lístků o původu zvěře, ke které má sloužit uživatelem předložené měsíční písemné hlášení o plnění plánu. Povinností uživatele je dle § 49 zákona č. 449/2001 Sb., o myslivosti, každý kus ulovené nebo nalezené zužitkovatelné zvěře spárkaté ihned po ulovení, nalezení nebo po provedené dohledávce označit nesnímatelnou plombou. Vůči zvěři uhynulé, nezužitkovatelné, tedy uživatel tuto povinnost nemá. Nicméně § 37 tohoto zákona uživateli stanovuje povinnost započítat do plnění plánu, tzn. uvést i do měsíčního hlášení, zvěř získanou lovem na nehonebních pozemcích, při dohledávce zvěře a nalezenou zvěř uhynulou. Výsledkem těchto ustanovení je hlášení pro potřeby orgánů státní správy myslivosti, které obsahuje jak kusy označené plombou, tak bez ní, což činí tento dokument pro potřeby kontroly použitých plomb značně omezeným, či spíše nepoužitelným. Bohužel toto nejsou jediná takto nevhodně koncipovaná ustanovení současného zákona o myslivosti, která velmi výrazně omezují působnost státní správy v oblasti kontroly a dozoru v myslivosti. Nedořešeno zůstává rovněž sčítání zvěře, opět bez existující právní úpravy co do metodiky jeho provedení, a s ním spojená nemožnost či značná omezenost kontroly výše stavů zvěře v jarním období při nesplnění plánu lovu. Problematickým může být i blíže nespecifikovaný termín „doba nouze“, respektive její trvání, které by logicky mělo vycházet z metabolických procesů a trofických potřeb zvěře, zaměňování pojmů jako dosled a dohledávka, ale i problémové dokazování při vedení represivních řízení. Lze se tedy domnívat, že zákon z hlediska výkonu státní správy myslivosti trpí mnohými nedostatky, které podstatně ztěžují a v řadě případů i znemožňují užití vrchnostenské moci vůči uživateli honitby, která by výrazným způsobem mohla přispět k otázce řešení problematiky škod zvěří ještě mnohem dříve před jejich samotným vznikem. Současný zákon navíc oproti předchozí právní úpravě, tj. zákonu č. 23/1962 Sb., o myslivosti, vyřadil orgány státní správy myslivosti z procesu řešení náhrady škod způsobených zvěří, čímž vztah uživatele honitby a poškozeného posunul zcela do roviny práva soukromého, kdy vzniklou škodu řeší oba subjekty v rovnocenném postavení.

4.4 Proces uplatňování škod způsobených zvěří

Přesto, že zákon o myslivosti č. 449/2001 Sb., svým ustanovením § 52, 53, 54 a 55 taxativně vymezuje povinnosti, a to jak vlastníkům honebních pozemků (jejich uživatelům), tak i uživatelům honiteb, jak škodám způsobených zvěří na zemědělských pozemcích, polních plodinách a zemědělských porostech zamezit (předcházet) a řešit je, není a ani nemůže být zákonem řešena celá řada otázek, které s danou problematikou souvisí (Charvát, Mikulka, 2008). V návaznosti na přijetí nového zákona o myslivosti č. 449/2001 Sb., ze dne 27. listopadu 2001, jehož účinnost je stanovena dnem 1. července 2002, je třeba respektovat a brát na vědomí skutečnost, že tímto právním předpisem dochází při řešení škod způsobených zvěří na zemědělských pozemcích, polních plodinách a zemědělských porostech oproti zákonu o myslivosti č. 23/1962 Sb., k zásadním změnám, které je dle Charváta a Mikulky (2008) zapotřebí nejenom znát, ale v praxi plně respektovat. Zásadní změnou je zejména absence rozhodčích komisí v současné právní úpravě myslivosti, čímž, jak bylo uvedeno v předchozí kapitole, byla státní správa zcela vyřazena z přímého procesu náhrady škod způsobených zvěří.

4.4.1 Proces náhrady škod podle zákona č. 23/1962 Sb., o myslivosti

Rozhodčí komise (Švarc a kolektiv, 1981) byl tříčlenný orgán složený ze zástupce dnes zrušeného okresního národního výboru, který zastával zároveň funkci předsedy této komise, zástupce okresního výboru Českého mysliveckého svazu (tito dva členové byli stálými členy této komise) a ze zástupce místního národního výboru, v jehož obvodu škoda vznikla. Vstup rozhodčí komise do procesu náhrady škod způsobených zvěří byl podmíněn neuskutečněním dohody mezi vlastníkem a uživatelem honitby, následným oznámením o vzniklé škodě za současného určení její výše, a to v případě poškozených zemědělských kultur do 14 dnů po vzniku a u lesních porostů sumárně jednou za rok do 30. června kalendářního roku. Podmínkou bylo rovněž seznámení předsedy rozhodčí komise s vykonanými opatřeními k zamezení těchto škod. Výše škod se vypočítala na základě plánovaných výnosů, ovšem v případě, že bylo možno tuto skutečnost zjistit až po sklizni, mohl uživatel honitby požádat o odložení přesného vyčíslení až do doby sklizně. Na lesních porostech se škoda vyčísli za období jednoho roku počínaje 1. červencem a konče 30. červnem. V případě, že nedošlo k dohodě o náhradě škody ani po písemné výzvě předsedy rozhodčí komise, stanovil předseda této komise místo a dobu jednání, kde za přítomnosti ostatních členů komise byli účastníci

opětovně vyzvání ke smíru. Nedošlo-li k němu, proběhlo vyčíslení škod, přičemž ve vyhotoveném zápise byla uvedena peněžitá částka a lhůta stanovená k úhradě. Toto rozhodnutí bylo soudně vykonatelné, pokud neoznámil některý z účastníků předsedovi komise do 15 dnů ode dne, kdy mu bylo rozhodnutí sděleno, že s ním nesouhlasí. Pakliže se tak stalo, seznámil předseda rozhodčí komise ostatní účastníky s tím, že rozhodnutí pozbylo platnosti a poškozený je nucen uplatňovat náhradu škody v občanskoprávním řízení u soudu, což musel učinit do 30 dnů ode dne, kdy mu bylo uvedené rozhodnutí doručeno, jinak pozbyl nárok na náhradu škody.

4.4.2 Proces náhrady škod podle zákona č. 449/2001 Sb., o myslivosti

Při pohledu na dřívější stav procesu uplatňování náhrady škod způsobených zvěří si lze povšimnout mnohých shodně či podobně koncipovaných ustanovení, postupů a povinností, nicméně současná legislativa činí vyloučením rozhodčích komisí tento formalizovaný proces v zásadě velmi odlišným. Za povšimnutí stojí též poměrně jednoduché vymezení této problematiky současnou legislativou, upravenou v části šesté zákona č. 449/2001 Sb., o myslivosti, a to ustanoveními § 52, 53, 54 a 55.

§ 52 – Odpovědnost uživatele honitby

1. Uživatel honitby je povinen hradit
 - a) škodu, která byla v honitbě způsobena při provozování myslivosti na honebních pozemcích nebo na polních plodinách dosud nesklizených, vinné révě nebo lesních porostech,
 - b) škodu, kterou v honitbě na honebních pozemcích nebo polních plodinách dosud nesklizených, vinné révě, ovocných kulturách nebo na lesních porostech způsobila zvěř.
2. Vykonává-li právo myslivosti sdružení, ručí jeho členové za závazek k náhradě škody společně a nerozdílně.
3. Škody způsobené zvěří, která unikla z obory, je povinen hradit uživatel honitby. Uživatel honitby se zproští odpovědnosti tehdy, prokáže-li, že uniknutí zvěře bylo umožněno poškozením ohrazení obory neodvratitelnou událostí nebo osobou, za níž neodpovídá.

§ 53 – Opatření k zábraně škod způsobených zvěří

Vlastník, popřípadě nájemce honebního pozemku činí přiměřená opatření k zabránění škod působených zvěří, přičemž však nesmí být zvěř zraňována. Stejná opatření může učinit se

souhlasem vlastníka honebního pozemku uživatel honitby. Ustanovení zvláštních právních předpisů ukládající vlastníkům, popřípadě nájemcům honebních pozemků provádět opatření k ochraně před škodami působenými zvěří nejsou dotčena.

§ 54 – Neuhrazované škody způsobené zvěří

1. Nehradí se škody způsobené zvěří na pozemcích nehonebních, na vinné révě neošetřené proti škodám působeným zvěří, na neoplocených květinových školkách nebo zahradách ovocných a zelinářských, na stromořadích a stromech jednotlivě rostoucích, jakož i na vysokocenných plodinách. O tom, která plodina je vysokocenná, rozhoduje v pochybnostech orgán státní správy myslivosti. Nehradí se rovněž škody způsobené zvěří na zemědělských plodinách nesklizených v agrotechnických lhůtách a dále škody na zemědělských plodinách uskladněných na honebních pozemcích, pokud osoba, která plodiny uskladnila, neprovedla zároveň opatření za účelem účinné ochrany proti škodám působeným zvěří.
2. Nehradí se rovněž škody na lesních porostech chráněných oplocením proti škodám působeným zvěří, na jedincích poškozených jen na postranních výhonech a v lesních kulturách, ve kterých došlo okusem, vytloukáním nebo vyrýváním stromků ke každoročnímu poškození méně než 1 % jedinců, a to po celou dobu do zajištění lesního porostu, přičemž poškození jedinci musí být rovnoměrně rozmístěni po ploše.
3. Škody způsobené zvěří, jejíž početní stavy nemohou být lovem snižovány, hradí stát.

§ 55 – Uplatnění nároků

1. Nárok na náhradu škody způsobené zvěří musí poškozený u uživatele honitby uplatnit
 - a) u škody na zemědělských pozemcích, polních plodinách a zemědělských porostech do 20 dnů ode dne, kdy škoda vznikla,
 - b) u škod na lesních pozemcích a na lesních porostech vzniklých v období od 1. července předcházejícího roku do 30. června běžného roku do 20 dnů od uplynutí uvedeného období.
2. Současně s uplatněním nároku na náhradu škody způsobené zvěří vyčíslí poškozený výši škody. Na polních plodinách a zemědělských porostech, u nichž lze vyčíslit škodu teprve v době sklizně, ji poškozený vyčíslí do 15 dnů po provedené sklizni.
3. Poškozený a uživatel honitby se mají o náhradě škody způsobené zvěří dohodnout. Pokud uživatel honitby nenahradí škodu do 60 dnů ode dne, kdy poškozený uplatnil svůj nárok a vyčíslil výši škody nebo ve stejné lhůtě neuzavřel s poškozeným písemnou dohodu o

náhradě této škody, může poškozený ve lhůtě 3 měsíců uplatnit svůj nárok na náhradu škody u soudu.

4. Nárok na náhradu škody způsobené zvěří zaniká, nebyl-li poškozeným uplatněn ve lhůtách uvedených v odstavcích 1 až 3. Spory z dohody uzavřené podle odstavce 3 rozhoduje soud.

Jak vyplývá z výše uvedeného, je uživatel honitby dle § 52 odpovědný za náhradu škody vzniklé nejen v důsledku působení zvěře, ale i při provozování neboli výkonu práva myslivosti. Tyto škody (Charvát, Mikulka, 2008), způsobené uživatelem, jsou však ve srovnání se škodami způsobenými zvěří málo četné a dle obecného pravidla by měly být řešeny dohodou mezi uživatelem honitby a poškozeným. V opačném případě má poškozený právo uplatňovat škody u příslušného okresního či krajského soudu. Obecnými předpisy, které vzniklé spory řeší, jsou zákon č. 40/1964 Sb., Občanský zákoník, v případě požadování náhrady škody soudní cestou pak zákon č. 99/1963 Sb., Občanský soudní řád. Z hlediska ustanovení § 52 je povinností mnohem významnější hradit škodu, kterou v honitbě na honebních pozemcích nebo na polních plodinách dosud nesklizených, vinné révě, ovocných kulturách nebo na lesních porostech způsobila zvěř. Tímto ustanovením je tak uživateli honitby taxativně vymezena odpovědnost za škodu způsobenou zvěří, přičemž ustanovení § 54 konkretizuje, respektive vymezuje případy, kdy uživatel honitby je za určitých podmínek od zákonem stanovené povinnosti hradit škody zvěří oprostěn. Jedná se zejména o takové případy, kdy uživatel pozemku svým jednáním „nepříznivému“ stavu přispěl, např. nesklidil plodiny v agrotechnických lhůtách, nebo o případy, kdy uživatel honitby tento stav nemohl ovlivnit, např. škody byly způsobené zvěří, jejíž početní stavy nemohou být lovem snižovány. V souvislosti s povinností uvedenou v § 52 odst. 1 písm. b), tj. povinností uživatele honitby hradit škodu na ovocných kulturách, stojí za zmínku Rozsudek Krajského soudu v Ostravě ze dne 25. 4. 2007, č. j. 22 Ca 442/2004-56, [online], Nejvyšší správní soud, září 2007 [cit. 2010-2-13], dostupné z <<http://www.nssoud.cz/main.aspx?cls=SbirkaVetyList&ID=15154>>, který přívlástek „řádně ohrazené“ užitý v § 2 písm. e) zákona č. 449/2001 Sb., o myslivosti, vztahuje toliko ke školkám, nikoli již k pozemkům zastavěným, zahradám či sadům. Zastavěné pozemky, zahrady a sady jsou proto vždy pozemky nehonebními, bez ohledu na jejich ohrazení. S přihlédnutím k tomuto rozsudku by tak uživatel honitby mohl být z valné většiny oprostěn od povinnosti hradit škody na ovocných kulturách, neboť ty jako takové tvoří zpravidla právě sady, ať již oplocené či neoplocené, a jako nehonební patří dle ustanovení § 54 mezi ty, u kterých se škody způsobené zvěří nehradí. Vyjma uživatele

honitby má své povinnosti i vlastník, popřípadě nájemce honebního pozemku, který činí přiměřená opatření k zabránění škod působených zvěří, přičemž však zvěř nesmí být zraňována. Stejná opatření může učinit se souhlasem vlastníka honebního pozemku i uživatel honitby. Zákon o myslivosti nestanovuje, jaká opatření mají být k zabránění škod působených zvěří provedena, nicméně říká, že mají být přiměřená a že jimi nesmí být zvěř zraňována (Charvát, Mikulka, 2008). Z obsahu ustanovení § 39 lze dovodit, že opatření musí být technicky přiměřená a ekonomicky únosná. Dle Charváta a Mikulky (2008) technicky přiměřená znamená snadno proveditelná. Za ekonomicky únosná pak taková, kdy vynaložené finanční a materiálové náklady na jejich provedení nebudou toho, kdo je činí, neúměrně zatěžovat, nebudou tedy vyšší než škoda, jejímuž vzniku mají zabránit. Těmito opatřeními míní např. budování lehkých oplocenek, umíst'ování zradidel, plašících zařízení, ohradníků apod. Jestliže však již škoda způsobená zvěří vznikla, musí poškozený dle § 55 uplatnit nárok na její náhradu, a to u škody na zemědělských pozemcích, polních plodinách a zemědělských porostech do 20 dnů ode dne, kdy škoda vznikla, a u škod na lesních pozemcích a na lesních porostech vzniklých v období od 1. července předcházejícího roku do 30. června běžného roku do 20 dnů po uplynutí uvedeného období. Poškozený musí zároveň s uplatněním nároku na náhradu škody vyčíslit její výši, přičemž na polních plodinách a zemědělských porostech, u nichž lze vyčíslit škodu teprve v době sklizně, ji poškozený vyčíslí do 15 dnů po provedené sklizni. Charvát a Mikulka (2008) poznamenávají, že pokud jde o škodu na zemědělských pozemcích, polních plodinách a zemědělských porostech, neexistuje v současné době žádný obecně závazný právní předpis, podle kterého by bylo možno takovou škodu vyčíslit. Za tohoto stavu je škoda vyčíslována s přihlédnutím k obecně právní zásadě a to tak, že škodou se rozumí to, o co se majetek poškozeného v důsledku události, která vznik škody přivodila, zmenšil. Jedná se tak např. o výši vynaložených nákladů na přípravu půdy (osivo – sadbu), ošetřování zemědělské kultury, hnojivo, pohonné hmoty, mzdu aj. Při škodách vyššího rozsahu je vhodné pro objektivnost zadat zpracování znaleckého posudku soudnímu (odbornému) znalci (zákon č. 36/1967 Sb., o znalcích a tlumočnících, ve znění pozdějších předpisů, a vyhláška 432/2002 Sb., kterou se mění vyhláška č. 37/1967 Sb., k provedení zákona o znalcích a tlumočnících, ve znění pozdějších předpisů). Dle § 55 odst. 3 by se pak uživatel honitby a poškozený měli o náhradě škody způsobené zvěří dohodnout. Jednání o dohodě by mělo proběhnout co nejdříve od uplatnění nároku na náhradu škody, přítomen může být rovněž soudní znalec. Zákon zde jednoznačně preferuje toto „smířčí“ jednání před samotným vstupem moci soudní do tohoto procesu. Uživatel honitby tak může vyčíslenou škodu nahradit po dohodě s uživatelem pozemku nejen peněžními prostředky, ale i formou

naturálního plnění, uvedením věci do původního stavu apod. K naplnění dohody zákon vymezuje lhůtu 60 dnů ode dne, kdy poškozený uplatnil svůj nárok a vyčíslil výši škody. Pokud v této lhůtě k dohodě nedojde, může poškozený ve lhůtě jednoho měsíce uplatnit svůj nárok na náhradu škody u soudu. V případě, že poškozený nárok na náhradu škody ve lhůtách uvedených v § 53 odst. 1 až 3 neuplatnil, pak tento nárok dle § 55 odst. 4 zaniká. Z hlediska principu dodržování lhůt nutno zmínit Rozsudek nejvyššího soudu České republiky sp. zn. 25 Cdo 719/2008 ze dne 23. 4. 2009, [online], EPRAVO, 2010 [cit. 2010-2-13], dostupné z <<http://www.epravo.cz/top/soudni-rozhodnuti/poucovací-povinnost-podle-118a-osr-56401.html?mail>>, kde vyjma poučovací povinnosti dle § 118a zákona č. 99/1963 Sb., Občanský soudní řád, byla řešena rovněž otázka uplatnění nároku na náhradu škod způsobených zvěří ve vztahu k 20 denní lhůtě ode dne, kdy škoda vznikla. V daném případě se jednalo o škodu způsobenou černou zvěří na pšenici, jejíž náhrady se žalobkyně domáhala po mysliveckém sdružení a která byla vyčíslena na 39.428,- Kč s příslušenstvím jako náhrady škody způsobené černou zvěří na zemědělských plodinách a náhrady nákladů vynaložených na vypracování odborného posudku. Žalobkyně v daném případě upozornila dne 20. 6. 2002 žalovaného na vznik škod, přičemž nárok na náhradu škody uplatnila dne 23. 7. 2002. Žalobkyně následně uplatnila svůj nárok v prekluzivní lhůtě u okresního soudu, který žalobě v části požadující náhradu škody vyhověl. Krajský soud následně rozsudek změnil a to tak, že žalobu zamítl. Problematickou spatřoval zejména 20 denní lhůtu stanovenou k uplatnění nároku na náhradu škody, a tudíž požadoval průkazné dokázání vzniku škody v období mezi 3. 7. 2002 až 23. 7. 2002 tak, aby byla dodržena výše uvedená prekluzivní lhůta. Zároveň dovodil, že nelze považovat škodnou událost jako souhrn škod za určité časové období, ale nárok nutno uplatnit vždy od okamžiku, kdy se působení zvěře na poli projevilo v jednotlivých dnech či jiných vhodných časových úsecích, a zároveň vzniklý stav náležitě zdokumentovat tak, aby po provedení sklizně byla žalobkyně schopna příčinu i rozsah škody prokázat. Obdobný postoj zaujal i Nejvyšší soud v Brně, který se zabýval ustanovením § 55 odst. 1 písm. a) zákona č. 449/2001 Sb., o myslivosti, s konstatováním, že citované ustanovení upravuje specifický způsob uplatnění náhrady škody způsobené zvěří u uživatele honitby. Je-li uplatňován nárok na náhradu škody způsobené zvěří na polních plodinách a zemědělských porostech, kterou lze vyčíslit teprve v době sklizně (jako v daném případě, kdy je uplatňován nárok na náhradu ztráty na výnosu žalobkyní pěstované pšenice způsobené černou zvěří, tj. náhrada škody ve formě ušlého zisku), lze sice škodu vyčíslit až ve lhůtě 15 dnů po provedení sklizně, nicméně i v tomto případě je třeba nárok na náhradu škody uplatnit u uživatele honitby do 20 dnů ode dne, kdy škoda vznikla. Tuto poněkud nevhodně zvolenou dikci zákona nutno vyložit tak, že vznikem

škody se zde míní škodná událost, tedy každé jednotlivé škodlivé působení zvěře na zemědělské pozemky, polní plodiny a zemědělské porosty, od níž počíná běžet lhůta 20 dní k uplatnění náhrady škody u uživatele honitby. Jde-li o škodu na polních plodinách a zemědělských porostech, kterou lze vyčíslit až v době sklizně, spočívá uplatnění škody ve sdělení uživateli honitby, kde a v jakém rozsahu jsou plodiny a porosty působením zvěře poškozeny a že poškozený na něm požaduje náhradu takto vzniklé škody; k vyčíslení výše této škody (a předložení tohoto vyčíslení uživateli honitby) je pak stanovena lhůta 15 dní od provedení sklizně. Zákon vychází z předpokladu, že vlastník (uživatel) obhospodařující zemědělský pozemek stav výpěstků průběžně sleduje (srov. nález Ústavního soudu ze dne 13. 12. 2006, sp. zn. Pl. ÚS 34/03, N 226/43 SbNS 541, bod 113), a vyžaduje tak od něj, aby v relativně krátké prekluzivní lhůtě odpovědnou osobu na vzniklou škodu a svůj zájem požadovat její náhradu upozornil, čímž patrně sleduje jak cíle preventivní (možnost zákroku proti zvětšování škody), tak reparační (včasné zajištění důkazních prostředků prokazujících původ a rozsah škody). Pokud by byla postupně vznikající škoda chápána jako jeden celek a nárok na její náhradu bylo možné uplatnit až po „ustálení poměrů“, tedy s větším časovým odstupem od konkrétního škodlivého působení zvěře na zemědělské porosty (k čemuž směřuje výklad zastávaný žalobkyní), bylo by již značně obtížné (ne-li nemožné) určit původce a rozsah takto vzniklé škody, případně další předpoklady vzniku odpovědnostního vztahu. Lhůta 15 dnů od provedení sklizně je pak stanovena k vyčíslení majetkové újmy, jež následkem škodné události vznikla. Ve výkladu Nejvyššího soudu v Brně lze souhlasit s tím, že vlastník by měl mít přehled o stavu svého pozemku, nicméně považovat za škodnou událost každé jednotlivé škodlivé působení a od něj uplatňovat ve stanovené 20 denní lhůtě nárok na náhradu škody, se z praktického hlediska a s ohledem na biologii zvěře, pastevní cykly apod., jeví jako velmi komplikovaný výklad tohoto ustanovení. Uživatel pozemku by tak byl postaven do zcela absurdní situace, kdy by při každé škodné události, např. u každodenního žiru zvěře černé v kukuřičné kultuře, musel vždy do 20 dnů ode dne, kdy k této události došlo, uplatnit nárok na náhradu škody u uživatele honitby. V případě každodenního působení této zvěře v kukuřičné kultuře po dobu několika týdnů až měsíců by tak uživatel pozemku byl nucen každých 20 dnů nárokovat náhradu škody u uživatele honitby za 20 vzniklých škodných událostí. Nicméně jsou-li naplněny veškeré předpoklady pro uplatnění nároku na náhradu škody způsobené zvěří a zároveň nedošlo k vzájemné dohodě o řešení vzniklé škodné události, přesouvá se celý proces náhrady škod k občanskému soudnímu řízení upravenému zákonem č. 99/1963 Sb., Občanský soudní řád. Tento proces je zahájen podáním návrhu (žaloby) dle § 79 uvedeného zákona, přičemž návrh musí obsahovat stanovené

náležitosti, které dle Charváta a Mikulky (2008) lze dělit na obecné (§ 42 odst. 4 zákona č. 99/1963 Sb., Občanský soudní řád) a zvláštní (§ 79 odst. 1 zákona č. 99/1963 Sb., Občanský soudní řád). Mezi obecné patří označení soudu, jemuž je žaloba adresována; označení věci, které se žaloba týká; podpis žalobce a datum. Mezi zvláštní pak patří jméno, příjmení, bydliště účastníků, eventuelně firma, sídlo; jméno, příjmení, bydliště, eventuelně adresa zástupců; pravdivé vylíčení rozhodujících skutečností (skutkový děj); označení důkazů, jichž se žaloba dovolává; označení čeho se žaloba domáhá (žalobní žádost – petit). Vedle uvedených obligátních náležitostí musí žaloba obsahovat náležitosti, jako např. návrh na vydání předběžného opatření, návrh na zajištění důkazů, návrh na vyslovení předběžné vykonatelnosti apod. Před samotným zahájením řízení, připouští-li to povaha věci, je možno využít k řešení sporu mezi žalobcem a žalovaným smířčího řízení dle § 67, § 68 odst. 1, 2 a § 99 odst. 1, 2 a 3 téhož zákona. Provedení pokusu o smír lze navrhnout u kteréhokoli soudu, který by byl věcně příslušný k rozhodování věci a došlo-li k jeho uzavření, aby rozhodl i o jeho schválení. Při smířčím řízení předseda senátu zejména s účastníky probere věc, upozorní je na právní úpravu a na stanoviska Nejvyššího soudu a rozhodnutí uveřejněná ve Sbírce soudních rozhodnutí a stanovisek týkající se věci a podle okolností případu jim doporučí možnosti smírného vyřešení sporu. O schválení smíru rozhoduje soud. Schválený smír má účinky pravomocného rozsudku. V případě, že smír uzavřen není, řízení o žalobě pokračuje dál. Výsledkem procesně upraveného řízení, ve kterém soud dle § 100 tohoto zákona postupuje tak, aby věc byla co nejrychleji projednána a rozhodnuta (zároveň však i zkoumá podmínky, z nichž může rozhodnout ve věci samé, nařizuje jednání a provádí dokazování), je vydání rozhodnutí neboli vyhlášení rozsudku, kterým soud rozhoduje ve věci samé. Proti tomuto rozsudku, pakliže není již v právní moci, lze podat dle části čtvrté, hlavy první, zákona č. 99/1963 Sb., Občanský soudní řád, odvolání, a to v případě, že se jedná o prvoinstanční rozhodnutí okresního či krajského soudu. V případě rozsudku pravomocného lze za určitých podmínek tento rozsudek napadnout dle hlavy druhé téhož zákona žalobou na obnovu řízení a pro zmatečnost. Proti pravomocným rozhodnutím odvolacích soudů, pokud to zákon připouští, je možno dle hlavy třetí podat tzv. dovolání. Z celého výše popsaného postupu uplatnění nároku na náhradu škody způsobené zvěří je vidno, že se jedná o velice časově a administrativně složitý úkon a nelze než souhlasit s tvrzením Charváta a Mikulky (2008), že nejefektivnější a nejschůdnější cesta k řešení tohoto problému je cesta vzájemné dohody vlastníka (uživatele) honebního pozemku a uživatele honitby, kterou bylo doposavad řešeno více než 70% případů škod zvěří, které byly způsobeny na zemědělských kulturách a porostech majitelům honebních pozemků.

5. Škody způsobené zvěří na zemědělských plodinách

5.1 Kvantifikace škod pomocí metody expertního hodnocení

Příklad:

Cílem pokusu je jednoduché určení výše a průběhu vzniku poškození kukuřice pěstované na zrno formou periodických měření zkusných ploch rozmístěných v dané kultuře. Zkoumání samotné je zaměřeno zejména na poškození mechanické, převážně vznikající v době mezi mléčnou zralostí a obdobím sklizně, tj. na poškození vzniklé vytvářením zálehů, ochozů a poválením porostu za současného či následného žíru palic. Z hlediska míry poškození bylo měření škod vztaženo pouze ke zvěři černé, která je vyjma zvěře srnčí v dané oblasti jedinou zvěří spárkatou působící rozsáhlé škody z hlediska svých biologických a fyziologických potřeb.

Místo zkoumání:

Měření bylo provedeno na ploše honu Za stanicí IV. o výměře 21,33 ha, druh pozemku orná půda, k. ú. Starkoč u Bílého Podolí, okres Kutná Hora, zemědělsky využívaného na základě nájemního vztahu společností Sady Bílé Podolí, spol. s r.o. Zkoumaný hon je součástí společenstevní honitby Bílé Podolí, výkon práva myslivosti zajišťuje Myslivecké sdružení Bílé Podolí na základě uzavřené nájemní smlouvy s držitelem honitby, tj. Honebním společenstvem Bílé Podolí.

Z hlediska geografického se plocha honu nachází v oblasti Středočeské pahorkatiny, respektive na rozhraní Středočeské pahorkatiny a Polabí, v nadmořské výšce 236 m. Z pohledu zemědělské výroby se jedná o oblast řepařskou. Průměrná teplota měřená v období mezi rokem 2005 až 2008 činí 8,9 °C, přičemž lze pozorovat každoročně stoupající hodnoty. U výše srážek je trend spíše opačný s průměrnou hodnotou 555 mm za časový interval totožný s obdobím výše uvedeným.

Zkoumaná plodina:

Kukuřice – hybrid Avixxene, číslo ranosti na zrno – 260, typ zrna – koňský zub, výška rostlin – vysoká, doporučený způsob pěstování – na zrno a siláž, doporučený výsev (tis./ha) – 75-80, technologické vlastnosti hybridu – rovnoměrně dozrávající plastický hybrid s vysokým výnosem zrna a vysokým počtem zrn, vyznačující se rychlým uvolňováním vody ze zrn a značnou jistotou dosažení sušiny. Hybrid je odolný proti poléhání a rovněž vůči houbovým chorobám. Je vhodný pro výrobní oblast kukuřičnou, řepařskou a obilnářskou.

Agrotechnické práce:

10.11.2008 – zimní orba, 20.4.2009 – příprava půdy kompaktozem (dvojitý provedení), 20.4.2009 – aplikace průmyslového hnojiva Amofos v dávce 180 kg na 1 ha, 21.4.2009 – zavlažení průmyslových hnojiv, 21.4.2009 – aplikace močoviny v dávce 300 kg na 1 ha, 22.4.2009 – setí hybridu Avixxene, 22.4.2009 – preemergentní aplikace herbicidů Trophy a Click, 13.5.2009 – opravná aplikace herbicidu Lotrel 300, 14.7.2009 – aplikace insekticidu proti zavíječi kukuřičnému, 4. až 10.11.2009 – sklizeň.

Osevní postup:

1 výsevní jednotka (VJ) = 50 000 zrn

skutečný výsevek = 1,74 VJ/1 ha = 87 000 zrn/1 ha

klíčivost (počet zrn schopných vyklíčit) = 98 až 99 % = 85 260 až 86 130 zrn/1 ha

vzcházivost (počet rostlin z vyklíčených zrn) = 90 % = 76 734 až 77 517 rostlin/1 ha

Vlastní měření:

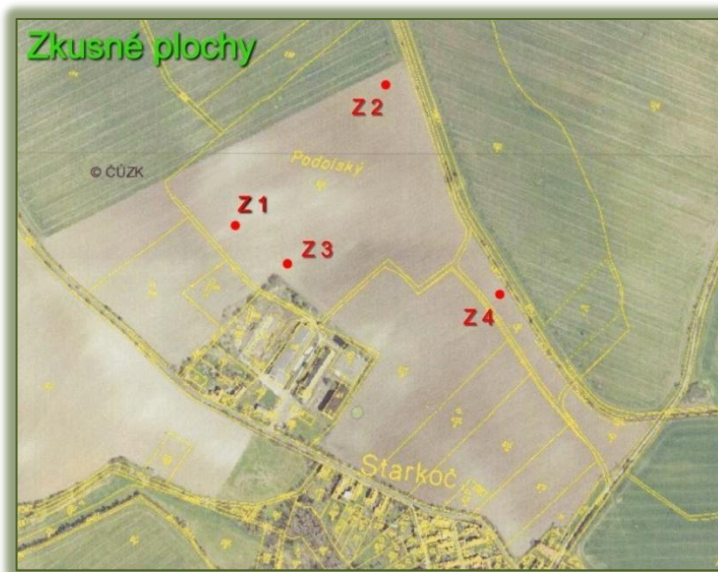
Měření spočívalo ve vytyčení 4 zkusných ploch (Z1 až Z4) rozmístěných po ploše honu, přičemž každá takováto plocha o výměře 100 m² reprezentovala odlišný charakter umístění kultury v krajině.

Z1 – plocha středové části porostu

Z2 – souvráťová část

Z3 – souvráťová část bezprostředně navazující na intravilán obce

Z4 – souvráťová část v blízkosti vodoteče a olšiny (předpoklad atraktivních podmínek pro výskyt zvěře černé)

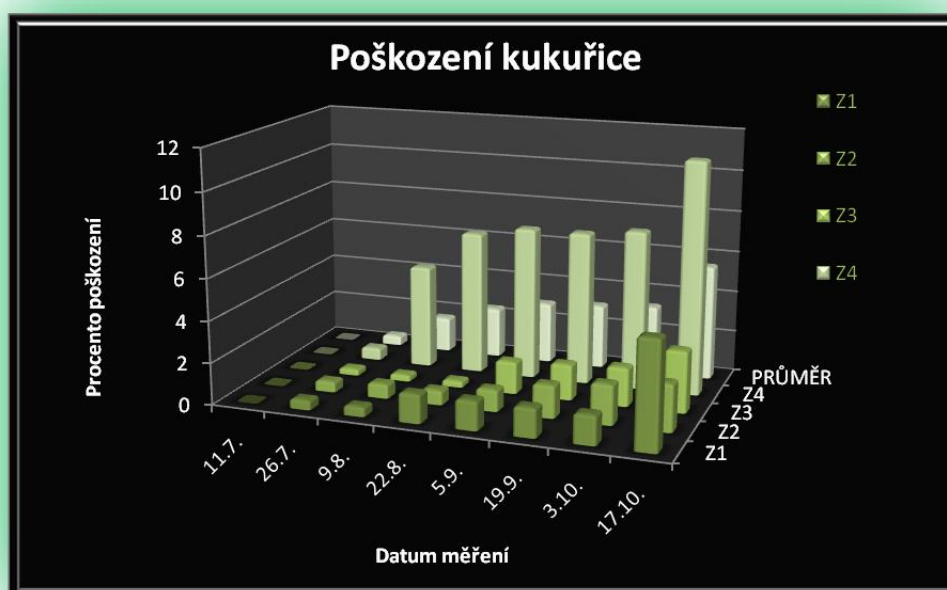


Obr. 1. Rozmístění zkusných ploch <http://nahlizeniidokn.cuzk.cz/>

Po vytyčení těchto ploch byly sečteny veškeré nepoškozené a životaschopné rostliny, popsán druh a rozsah výskytu ostatní vegetace, plevelných rostlin a pořízena fotodokumentace. Záznam byl učiněn 11.07.2009, přičemž od tohoto data až po sklizeň plodiny byla ve čtrnáctidenních intervalech prováděna kontrola poškození zkusných ploch (příloha č. 1) za pořizování další průběžné fotodokumentace (příloha č. 2).

Tab. č. 1 Zkusné plochy

Zkusné plochy - SUMÁŘ																				
datum	Z 1				Z 2				Z 3				Z 4				PRŮMĚR			
	Z	Z - %	P	P - %	Z	Z - %	P	P - %	Z	Z - %	P	P - %	Z	Z - %	P	P - %	Z	Z - %	P	P - %
11.7.	644	100	0	0	572	100	0	0	641	100	0	0	680	100	0	0	634,25	100	0	0
26.7.	641	99,53	3	0,47	569	99,48	3	0,52	639	99,69	2	0,31	676	99,41	4	0,59	631,25	99,53	3	0,47
9.8.	641	99,53	3	0,47	568	99,3	4	0,7	639	99,69	2	0,31	646	95	34	5	623,5	98,31	10,75	1,69
22.8.	635	98,6	9	1,4	568	99,3	4	0,7	639	99,69	2	0,31	633	93,09	47	6,91	618,75	97,56	15,5	2,44
5.9.	635	98,6	9	1,4	566	98,56	6	1,05	631	98,44	10	1,56	630	92,65	50	7,35	615,5	97,04	18,75	2,96
19.9.	635	98,6	9	1,4	563	98,43	9	1,57	630	98,28	11	1,72	630	92,65	50	7,35	614,5	96,89	19,75	3,11
3.10.	635	98,6	9	1,4	561	98,08	11	1,92	629	98,13	12	1,87	628	92,35	52	7,65	613,25	96,69	21	3,31
17.10.	611	94,88	33	5,12	559	97,73	13	2,27	622	97,04	19	2,96	604	88,82	76	11,18	599	94,44	35,25	5,56



Graf č. 1 Poškození kukuřice černou zvěří

Měření č. 1 – 11.07.2009:

Porost kukuřice ne zcela vzrostlý, výška dosahuje cca 160 cm. Výskyt plevelných rostlin do výšky max. 1 m na ploše Z1 cca 60 %, Z2 cca 100 %, Z3 cca 80 %, Z4 cca 10 %. Plevelnou vegetaci tvoří zejména ježatka kuří noha – *Echinochloa crus – galli*, merlík bílý – *Chenopodium album*, Kostival lékařský – *Symphytum officinale*. Černá zvěř pouze migruje,

trvale se vyskytuje v přilehlých porostech řepky olejky. Porost kukuřice nepoškozen, rovněž okolní porosty pšenice jsou bez známek většího poškození.

Měření č. 2 – 26.07.2009:

Porost dosahuje takřka konečné výšky, klasy nevyvinuté. Výskyt plevelných rostlin na ploše Z1 cca 60 %, výška 30 až 100 cm, Z2 cca 100 %, výška do 130 cm, Z3 cca 90 %, výška do 130 cm, Z4 cca 20 %, výška do 130 cm. Řepka olejka sklizena, pšenice vykazuje poškození v 20m pásmu podél stěny porostu kukuřice, kde lze nalézt pobytové znaky zvěře černé.

Měření č. 3 – 09.08.2009:

Výška porostu do 2 m, klasy se začínající mléčnou zralostí. Výskyt plevelných rostlin na ploše Z1 cca 80 %, výška do 130 cm, Z2 cca 100 %, výška 130 až 150 cm, Z3 cca 100 %, výška do 130 cm, Z4 cca 30 %, výška do 130 cm. Pšenice je v danou dobu z cca 80 % sklizena. Černá zvěř začíná intenzivně navštěvovat vodní tok. Plocha Z4 v jeho blízkosti vykazuje 5% poškození. Ostatní plochy poškozeny minimálně.

Měření č. 4 – 22.08.2009:

Výskyt plevelných rostlin cca 80 %, máta rolní – *Mentha arvensis* výška do 50 cm, přeslička rolní – *Equisetum arvense* výška 30 až 50 cm, Merlík bílý – *Chenopodium album* výška cca 130 cm (mezi plochou Z1 a Z3 dosahuje výšky porostu, tj. cca 2 m). Dochází k navýšení poškození i na ostatních plochách.

Měření č. 5 – 05.09.2009:

Nepatrné navýšení poškozených rostlin. Stav obdobný se stavem při minulém měření.

Měření č. 6 – 19.09.2009:

Sesychání plevelných rostlin.

Měření č. 7 – 03.10.2009:

Velký výskyt pobytových znaků zvěře černé, zejména u vodního toku. Zrno se blíží k fázi zralosti.

Měření č. 8 – 17.10.2009:

Poslední měření před sklizní. Nárůst poškození zkusných ploch. Pozorován výskyt až třech tlup zvěře černé. Na ploše Z4 zničeno 11,18 % její výměry.

Vyhodnocení výše škod:

Časové rozložení vzniku škod:

Z hlediska průběhu vzniku škod ve vztahu k provedeným měřením lze konstatovat, že nástup poškození kukuřičné kultury koresponduje se sklizní řepky olejky, jakožto hlavního krytu zvěře černé v polní části honitby, a nadále s fází mléčné zralosti kukuřičných klasů, respektive

zrna. Počátek intenzivního působení zvěře černé byl pozorován na přelomu měsíce července a srpna, přičemž v následujícím období, tj. měsíc srpen a září, došlo k poklesu a konstantnímu průběhu vzniku škod. Opětovné zvýšení intenzity vzniku škod pak bylo možno pozorovat v měsíci říjnu, kdy zvěř černá velmi výrazně navštěvovala přilehlý vodní tok za současného vzniku značného množství ochozů, kališť a poválení jak vegetace v blízkosti meliorační svodnice, tak samotného porostu kukuřice.

Rozsah poškození:

Oproti předpokládanému počtu vzešlých rostlin, který by při 1,74 násobku výsevní jednotky při klíčivosti 98 až 99 % a při vzcházivosti z vyklíčivších rostlin 90 % měl činit 76 734 až 77 517 rostlin, byl jejich počet v rámci zkusných ploch při přepočtu na 1 ha 57 200 až 68 000.

Tab. č. 2 Konečný rozsah poškození

Konečný rozsah poškození				
Plocha	Z1	Z2	Z3	Z4
Poškození v %	5,12	2,27	2,96	11,18

$$\bar{X} = \frac{1}{4} \times (5,12 + 2,27 + 2,96 + 11,18) \quad \bar{X} = 5,3825$$

$$S^2 = \frac{1}{4} \times [(5,12 - 5,3825)^2 + (2,27 - 5,3825)^2 + (2,96 - 5,3825)^2 + (11,18 - 5,3825)^2]$$

$$S^2 = 12,30901875 \quad I = \frac{S^2}{\bar{X}} = \frac{12,30901875}{5,3825} \quad I = 2,286859034 \quad I > 1$$

Z hlediska prostorového se jedná nikoli o pravidelné, ale o shlukovité uspořádání vzniklých poškození kukuřičné kultury, přičemž průměrné poškození zkusných ploch reprezentujících jednotlivě zastoupené lokality činí 5,3825 % (zaokrouhlované hodnoty jednotlivých ploch), respektive 5,56 % (průměrná zaokrouhlená celková hodnota plochy).

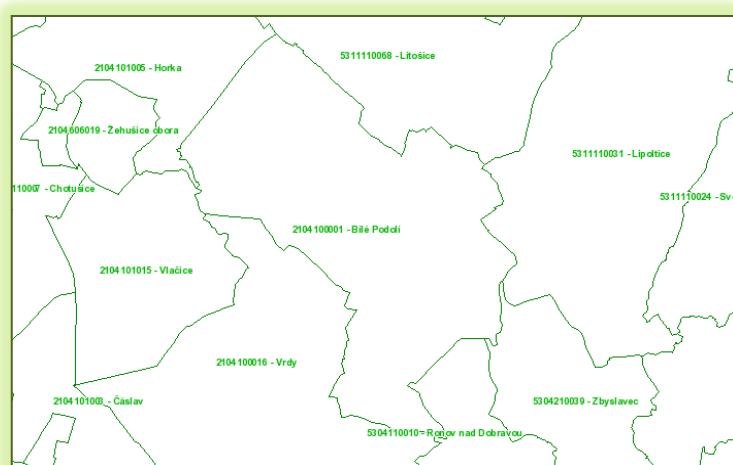
Při skutečném čistém výnosu 7,8 tuny na 1 ha a výkupní ceně 1.700,-- Kč (Sady B. Podolí - Dvořák, P., 2010, osobní sdělení) se tak jedná na ploše 21.33 ha o potencionální peněžitou ztrátu na produkci 16.651,-- Kč (při poškození stanoveném zkusnými plochami).

6. Sumarizace dat konkrétního uživatele honitby

Účelem této části práce je nastínit praktický přístup k výkonu práva myslivosti za užití sumarizovaných dat myslivecké evidence a statistiky za období roku 2002 až 2009 v honitbě Bílé Podolí, tzn. vyhodnotit plnění plánu lovu zvěře spárkaté se stanovenými minimálními a normovanými stavy, efektivitu a možnosti lovu zvěře spárkaté bez minimálních a normovaných stavů, množství a strukturu lovené zvěře, časový průběh lovu a rovněž i zainteresovanost a přístup dotčených subjektů při řešení otázky zajištění optimální populační hustoty a početnosti zvěře ve vztahu k únosné míře v rámci vzniku škod působených zvěří.

6.1 Honitba „Bílé Podolí“

Honitba Bílé Podolí, nacházející se na území Čáslavské kotliny v úpatí Železných hor, má výměru 2.277 ha, z níž činí zemědělská půda 2.109 ha, lesní půda 126 ha, vodní plocha 6 ha a ostatní plocha 36 ha. Právní základ existence honitby je založen na pravomocném rozhodnutí o uznání honitby dle § 69 odst. 1 zákona č. 449/2001 Sb., o myslivosti, vydaném pod č. j. ŽP/5762/05/2084/04Ci dne 25. 5. 2005, nabylo právní moci 14. 6. 2005 (Pozn.: Řízení v rámci transformace honitby bylo zahájeno podáním návrhu dne 20. 12. 2002. Proces transformace honitby tedy v rámci činnosti správních orgánů činil při využívání řádných opravných prostředků účastníky řízení ve správním řízení takřka dva a půl roku. Definitivně však tento proces byl ukončen až v roce 2007 vydáním rozhodnutí Ministerstva zemědělství o rozkladu).



Obr. 2. honitba Bílé Podolí

<http://geoportal2.uhul.cz/mapserv/php/mapserv3.php?project=honitby&layers=HON>

Jakostní třídy honitby, minimální a normované stavy zvěře dle vyhlášky 491/2002 Sb., o způsobu stanovení minimálních a normovaných stavů zvěře a o zařazování honiteb nebo jejich částí do jakostních tříd:

Tab. č. 3 Minimální a normované stavy zvěře spárkaté

Spárkatá: SRNČÍ			
Jakostní třída pro zvěř spárkatou			
Přírodní podmínky			Jakostní třída (JTH)
Lesní část honitby	Smíšené lesy s listnáči 60 - 20 %, les vysoký s dřevitým a bylinným podrostem		II.
Polní část honitby	Obilnářská		II.
Normovaný stav			
Část honitby	Počet kusů dle JTH	Výměra v ha	Počet kusů
Lesní část	II. - 96 ks/1000 ha	126	12
Polní část	II. - 48 ks/1000 ha	2145	103
CELKEM		2271	115
Koeficient očekávané produkce (KOP)			
Část honitby	KOP části honitby	Vážený aritmetický průměr	
Lesní část	1	0,8	
Polní část	0,8		
Požadovaný poměr pohlaví			
KOP	Samci	Samice	Mláďata
0,8	39 %	39 %	22 %
	45 ks	45 ks	25 ks
Věková skladba zvěře samčí			
Věková třída	Věk	Zastoupení	Počet kusů
I.	do 10 měsíců do 2 let	41 %	18
II.	od 3 do 4 let	24 %	11
III.	od 5 let a více	35 %	16
Minimální stav			
Část honitby	Počet kusů dle zvěře	Výměra v ha	Počet kusů
Lesní část	25 ks/1000 ha	126	3
Polní část	10 ks/1000 ha	2145	21
CELKEM		2271	24
Spárkatá: Prase divoké			
Minimální stav			
Část honitby	Počet kusů dle zvěře	Výměra v ha	Počet kusů
Lesní část	5 ks/1000 ha	126	0,63
Pozn.: Vzhledem k nedosažení minimálního stavu 5 kusů po provedeném přepočtu nelze dle § 5 odst. 2 vyhlášky tento druh zvěře v honitbě chovat (§ 3 odst. 1 a 2 zákona č. 449/2001 Sb., o myslivosti).			

Tab. č. 4 Minimální a normované stavy zvěře drobné

Drobná: Bažant obecný			
Jakostní třída pro bažanta obecného			
Přírodní podmínky			Jakostní třída (JTH)
Nadmořská výška	201 - 400 m		II.
Lesní část honitby	Listnaté až smíšené lesy s převahou jehličnanů s podrostem nebo s rozpracovanou obnovou		III.
Polní část honitby	Krajina s intenzivní zemědělskou činností a s ekologicky stabilizujícími prvky		III.
Bioindikační síť s přiřazenými početními stavy bažanta obecného			
Souřadnice		Území dle bioindikační sítě	
x	58	D	
y	60		
Normovaný stav			
JTH	Počet kusů dle JTH	Výměra v ha	Počet kusů
III.	10 ks/100 ha	2271	227
Požadovaný poměr pohlaví			
KOP dle JTH	Poměr pohlaví	Pohlaví	Počet kusů
0,5	1 : 4	Bažant - kohout	45
		Bažant - slepice	182
Minimální stav			
Počet kusů		Výměra v ha	Počet kusů
5 ks/100 ha		2271	114
Drobná: Zajíc polní			
Jakostní třída pro zajíce polního			
Přírodní podmínky			Jakostní třída (JTH)
Nadmořská výška	201 - 400 m		II.
Lesní část honitby	Smíšený les s listnáči (20 - 60 %) s dřevitým a bylinným podrostem		III.
Polní část honitby	Krajina s intenzivní zemědělskou činností a s ekologicky stabilizujícími prvky		III.
Bioindikační síť s přiřazenými početními stavy zajíce polního			
Souřadnice		Území dle bioindikační sítě	
x	58	C	
y	60		
Normovaný stav			
JTH	Počet kusů dle JTH	Výměra v ha	Počet kusů
III.	12 ks/100 ha	2271	273
Požadovaný poměr pohlaví			
KOP dle JTH	0,5	Poměr pohlaví	1:01
Minimální stav			
Počet kusů		Výměra v ha	Počet kusů
5 ks/100 ha		2271	114

6.2 Držitel honitby „HS Bílé Podolí“

Držitelem honitby je Honební společenstvo Bílé Podolí vzniklé uzavřením zakládací smlouvy o sdružení honebních pozemků a ustanovení honebního společenstva ze dne 15. 12. 1992 a následným osvědčením o zápisu do evidence honebních společenstev Okresním úřadem v Kutné Hoře dne 29. 12. 1992 (Pozn.: Existence HS Bílé Podolí byla nadále podmíněna přechodným ustanovením § 69 zákona č. 449/2001 Sb., o myslivosti).

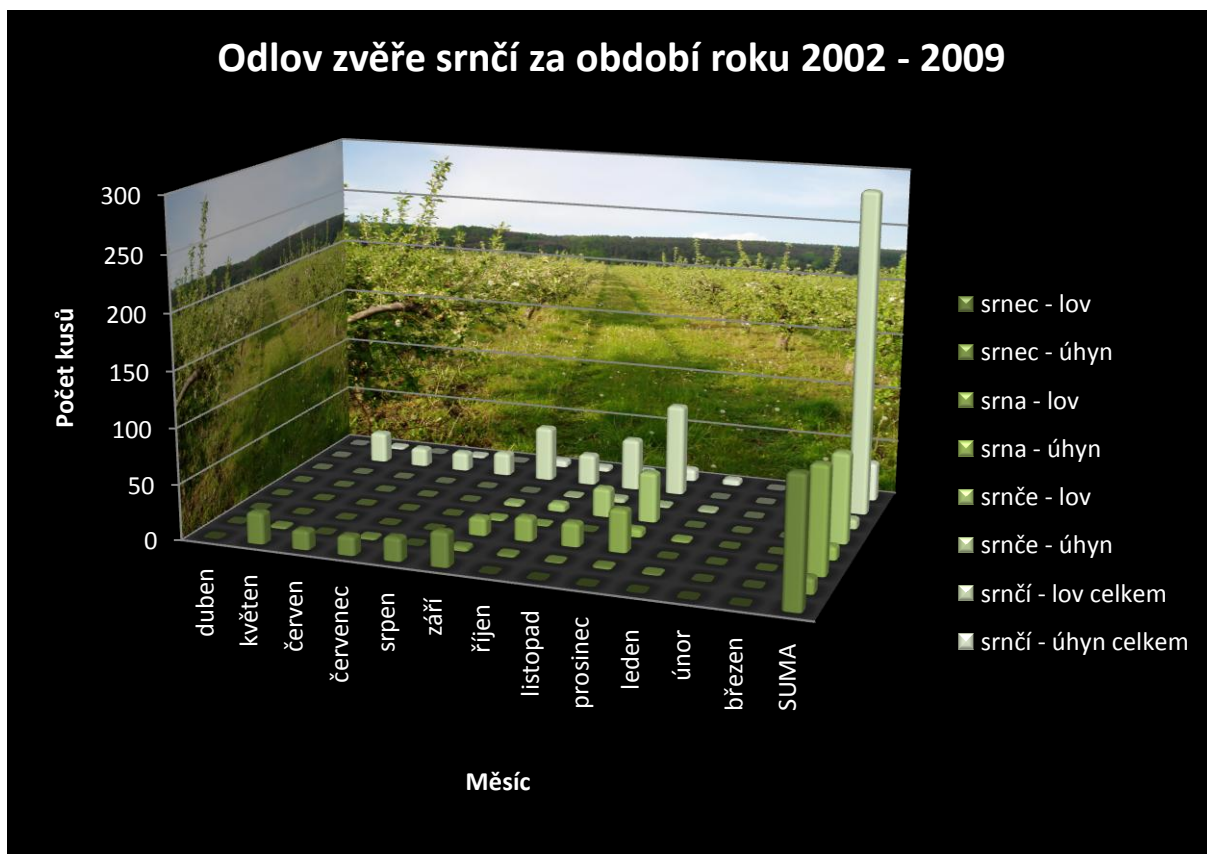
6.3 Uživatel honitby „MS Bílé Podolí“

Myslivecké sdružení vzniklé na základě zákona č. 83/1990 Sb., o sdružování občanů, užívá honitbu dle uzavřené nájemní smlouvy na dobu 10 let. Počet členů činí v současné době 16. Chov a lov zvěře je realizován na základě plánů schválených držitelem honitby, lov zvěře černé je pak prováděn na základě vyjádření dle § 36 odst. 5 zákona č. 449/2001 Sb., o myslivosti, potažmo v návaznosti na rozhodnutí o snížení stavů zvěře dle § 39 téhož zákona. V souvislosti s tímto ustanovením je využito i udělených výjimek ze zakázaných způsobů lovu dle § 45 odst. 2. Touto výjimkou je povolení lovu zvěře černé za užití zdrojů umělého osvětlení ve vztahu k zajištění vyšší efektivity redukce silně narůstající populace této zvěře, jakož i ve vztahu k zajištění bezpečnosti při provádění lovu.

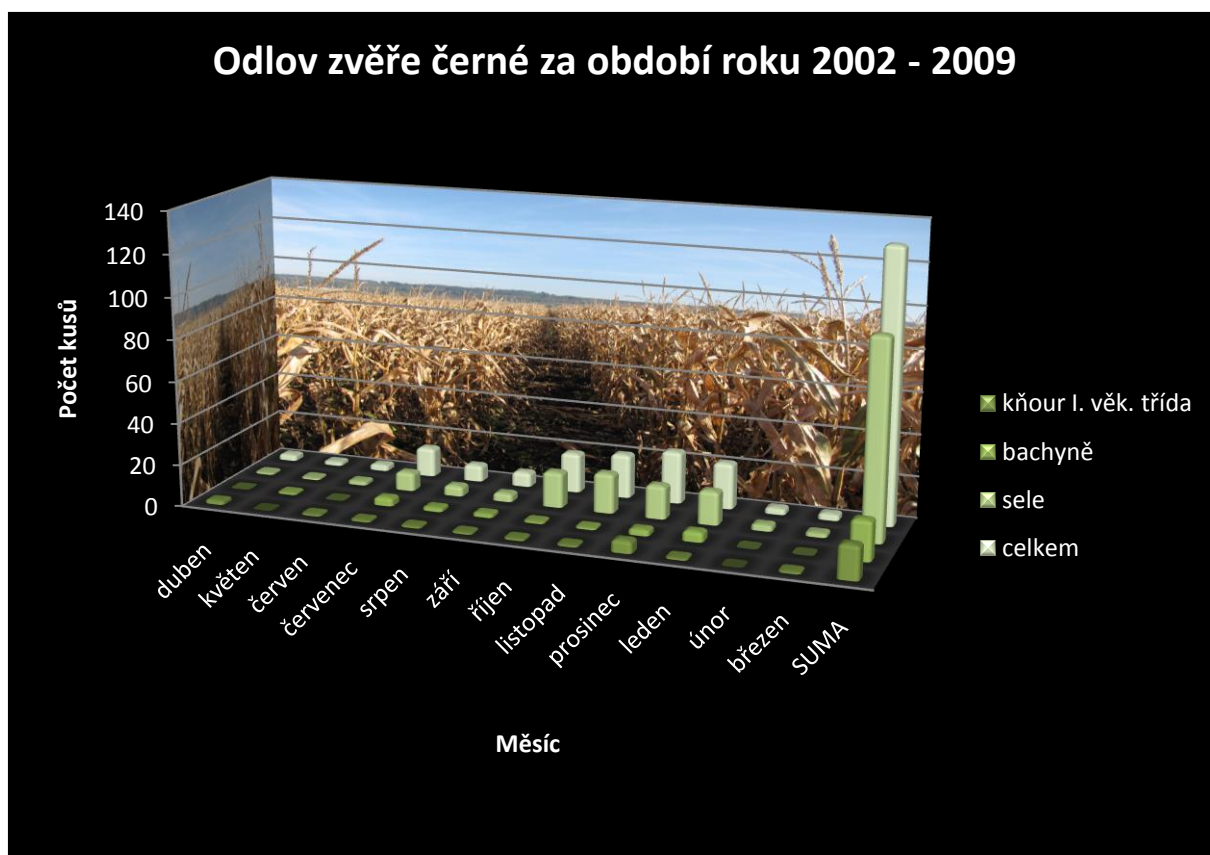
6.3.1 Časový sled realizace lovu zvěře spárkaté

Tab. č. 5 Časový sled realizace lovu zvěře spárkaté za období roku 2002 až 2009

Rok 2002 až 2009												
Měsíc	kňour	bachyně	sele	celkem	srnec	srna	srnče	celkem				
	lov	lov	lov	lov	lov	úhyn	lov	úhyn	lov	úhyn	lov	úhyn
duben	2	0	1	3	0	0	0	0	0	0	0	0
květen	0	1	1	2	28	2	0	0	0	0	28	2
červen	1	0	2	3	17	0	0	0	0	0	17	0
červenec	1	4	9	14	17	2	0	0	0	0	17	2
srpen	1	2	5	8	21	0	0	0	0	0	21	0
září	1	2	4	7	31	4	16	2	3	0	50	6
říjen	1	1	17	19	0	2	21	1	7	1	28	4
listopad	1	1	19	21	0	1	21	0	26	4	47	5
prosinec	6	3	16	25	0	2	38	7	45	2	83	11
leden	1	5	16	22	0	1	0	2	0	2	0	5
únor	0	0	3	3	0	0	0	0	0	0	0	0
březen	1	0	2	3	0	0	0	0	0	0	0	0
SUMA	16	19	95	130	114	14	96	12	81	9	291	35



Graf č. 2 Odlov zvěře srnčí za období roku 2002 až 2009

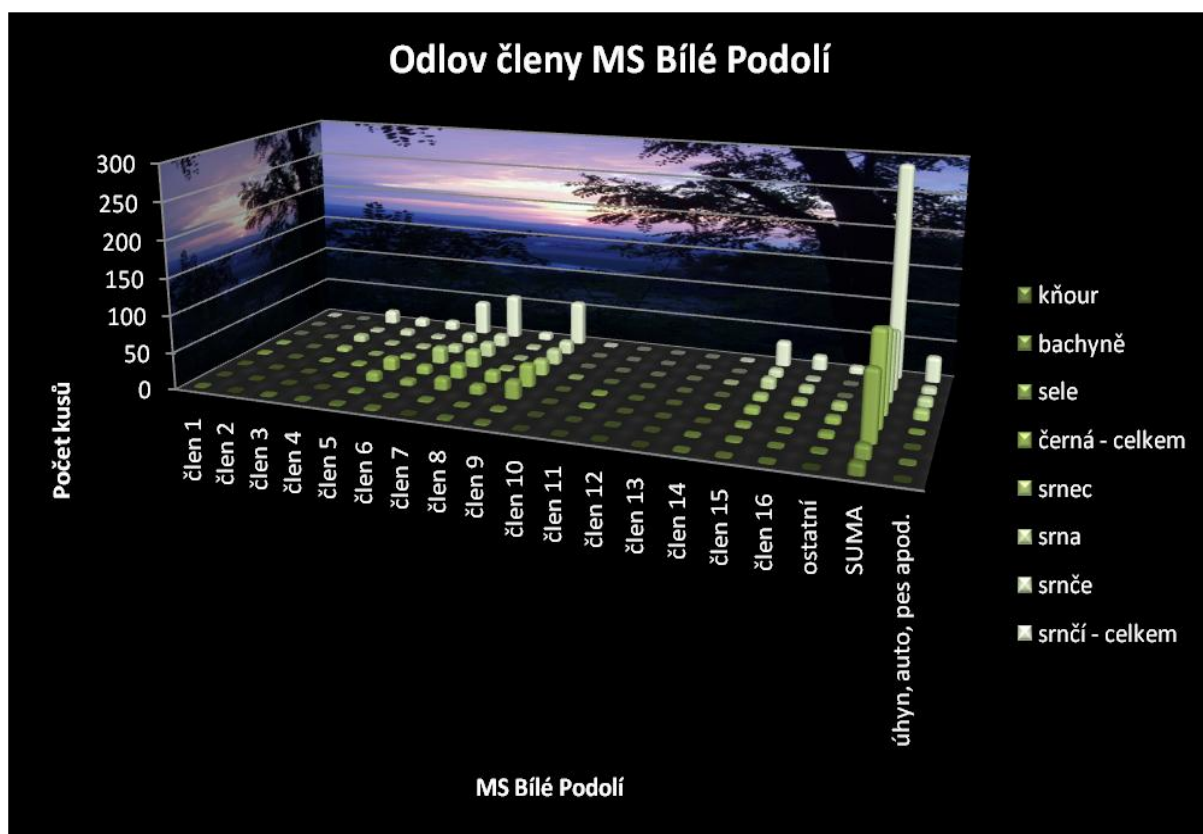


Graf č. 3 Odlov zvěře černé za období roku 2002 až 2009

6.3.2 Zainteresanost členů na realizaci lovu zvěře spárkaté

Tab. č. 6 Odlov zvěře spárkaté v rámci MS Bílé Podolí

SUMÁŘ (rok 2002 - 2009)								
	kňour	bachyně	sele	celkem	srnec	srna	srnče	celkem
člen 1	1	0	0	1	1	0	0	1
člen 2	0	0	0	0	0	0	0	0
člen 3	1	0	0	1	6	10	3	19
člen 4	1	0	2	3	1	3	8	12
člen 5	2	3	14	19	5	4	4	13
člen 6	3	1	8	12	23	11	13	47
člen 7	0	3	17	20	24	20	17	61
člen 8	2	1	13	16	4	2	4	10
člen 9	3	3	25	31	22	21	18	61
člen 10	0	0	0	0	1	0	0	1
člen 11	0	0	2	2	0	0	0	0
člen 12	0	0	0	0	0	0	0	0
člen 13	0	0	0	0	0	0	0	0
člen 14	1	1	0	2	0	1	0	1
člen 15	1	3	5	9	9	15	11	35
člen 16	1	1	2	4	8	9	3	20
ostatní	0	2	7	9	10	0	0	10
SUMA	16	18	95	129	114	96	81	291
úhyn, auto, pes apod.	0	1	0	1	14	12	9	35



Graf č. 4 Odlov zvěře spárkaté v rámci MS Bílé Podolí

6.3.3 Statistické údaje o plnění plánu a lovu zvěře spárkaté

Tab. č. 7 Statistické údaje o honitbě za období roku 1999 až 2009

Roční výkaz o honitbě MYSL (Mze) - 1 - 01 za období od 1.4. - 31.3. daného roku																	
rok	lov - ČERNÁ					plán - SRNČÍ				lov - SRNČÍ							
	kňour	bach.	lonč.	sele	Σ	srnec	sma	srnče	Σ	srnec	úhyn	lov	úhyn	lov	úhyn	lov	úhyn
	lov	lov	lov	lov	lov	lov	lov	lov	lov	lov	lov	lov	lov	lov	lov	lov	lov
1999		1	14	12	27	22	21	18	61	19		15	2	13	3	47	5
2000	1			7	8	23	22	19	64	23	1	22		19		64	1
2001			8	4	12	27	26	21	74	27		27		17		71	0
2002	2		4	14	20	23	21	18	62	21	2	19	1	18		58	3
2003	0	0	0	0	0	0	0	0	0	0	0	0	0	0	0	0	0
2004	0	0	0	0	0	0	0	0	0	0	0	0	0	0	0	0	0
2005			5	22	27	23	22	15	60	20	2	22	2	15	2	57	6
2006			1	8	9	24	20	16	60	23	1	17		13		53	1
2007			8	15	23	23	21	16	60	18	5	13	6	16	1	47	12
2008			8	24	32	22	20	15	57	22	1	18		16		56	1
2009			6	12	18	21	20	16	57	10	3	10		8	1	28	4



Graf č. 5 Statistické údaje o honitbě za období roku 1999 až 2009

7. Diskuze

V předchozích kapitolách bylo uvedeno mnoho faktů o možnostech, jak využít právních předpisů na úseku myslivosti hlavními subjekty dotčenými problematikou škod způsobených zvěří. Je zřejmé, že za tyto právní předpisy nelze považovat pouze současný zákon o myslivosti, ale rovněž veškeré vydané právní normy provázané s tímto úsekem lidské činnosti, ať již národní či nadnárodní, jakož i právní normy spojené s procesními otázkami, které hrály mimo jiné velmi významnou roli při uvádění honiteb do souladu se současným zákonem o myslivosti na přelomu roku 2002 až 2003. Jak bylo naznačeno v předchozí kapitole, právě takovéto normy, jakými byl zákon č. 71/1967 Sb., o správním řízení a posléze zákon č. 500/2004 Sb., správní řád, paradoxně umožňovaly v rámci řešení procesních otázek, tak jako uplatňováním řádných či mimořádných opravných prostředků ve správním řízení, velmi zkomplikovat jinak velice stručně a jasně definované přechodné ustanovení § 69 zákona č. 449/2001 Sb., o myslivosti, a mnohdy i na několik let oddálit vydání meritorního rozhodnutí o uznání honitby, tolik důležitého právě pro dlouhodobou a cílenou redukci početních stavů zvěře. Je snadné tak dovodit možný dopad nové právní úpravy myslivosti, potencionálně umožňující tvorbu honiteb o výměře 115 ha, která by ve svém důsledku otevřela a znásobila řadu velmi komplikovaných řízení tak, jak tomu bylo na přelomu roku 2002 až 2003. Tyto prostředky však mohou navodit řadu komplikací i při jiných řízeních, např. o změně části honitby z důvodu řádného mysliveckého hospodaření, při rozhodování o snížení stavů zvěře, tak jako u dalších takto procesně upravených řízení. Zde se tedy naskýtá otázka, zda právě zákonem deklarované, často účelově aplikované uplatňování práv (někdy i oborově neznalého jednotlivce), a to nejen ve věcech procesních, není mnohdy kontraproduktivní k požadovanému cíli, tj. např. k zachování optimálního stavu populace, a naopak není nutno stanovit konkrétní, jasně definované represivně vymahatelné povinnosti, které by tento předem požadovaný cíl vymezily. Bohužel tyto povinnosti mnohdy chybí, nebo jsou nevymahatelné a nelze se tak spoléhat pouze na dobrovolný přístup k problematice, na který poukazuje Palas, J. 2008, Několik otázek pro ... Ing. Jaroslava Palase, předsedu Českomoravské jednoty, Myslivost – Stráž myslivosti, 56 (10), 26, jenž pro názornost uvádí dobrovolné předkládání spodních čelistí na chovatelské přehlídky okresu Žďár nad Sázavou v rámci kontroly ulovené zvěře. Za současného neuspokojivého stavu by tak zákon měl být účinným nástrojem právě tam, kde tato dobrovolnost nefunguje, a svými ustanoveními vymezit jasná pravidla, práva a povinnosti, pro veškeré uživatele a veškeré dotčené subjekty s možností jejich prakticky realizovatelné a časově přiměřené kontroly. Hypoteticky tak lze ze

současného zákona považovat za nejvíce problematickou zejména nepřiliš dokonalou, mnohdy o prováděcí předpisy absentující, právní úpravu kontrolní a dozorové činnosti státní správy myslivosti, která by efektivně mohla usměrňovat dění v honitbách a předejít tak situaci, kdy do neúnosného stavu hospodaření v honitbě musí zasáhnout vlastník honitby, např. vypovězením nájemní smlouvy, potažmo vlastník (uživatel) honebního pozemku velice složitě uplatňovatelným vymáháním škod způsobených zvěří. Jak uvádí Vodňanský, M. 2008, Početní stavy zvěře a jejich regulace, *Myslivost – Stráž myslivosti*, 56 (3), 28 – 30, nadměrné stavy zvěře nevznikají ze dne na den, ale jsou výsledkem víceletého trendu, na nějž je možno reagovat. Předpokladem však je, že všechny zainteresované strany, to znamená nejen uživatel honitby, ale stejně tak i držitel honitby a příslušné orgány státní správy, přistupují k mysliveckému hospodaření s dostatečnou zodpovědností a jednají ve smyslu platných právních předpisů. Bohužel tímto myšlený § 36 odst. 1 až 4 zákona o myslivosti, dotýkající se sčítání zvěře, mysliveckého plánování, jeho schvalování a též i kontroly plnění, je dle Pondělíčka, J. 2009, *Legislativa a státní správa myslivosti*, *Myslivost – Stráž myslivosti*, 57 (9), 12, právě jednou z oblastí, v rámci níž je možno otevřít diskuzi nad novelou vyhlášky č. 553/2004 Sb., jakožto prováděcím právním předpisem upravujícím výše uvedenou problematiku. Lze se domnívat, že tedy právě tuto část je v současné době možno považovat za nejvíce problematickou, a to jak z pohledu plánování, tak následné kontroly a zcela nepochybně by bylo záhodno tuto část pozměnit. Oprostíme-li se však od ryze praktických otázek, je nutno na právní normu nahlížet i z pohledu funkčnosti našeho právního řádu, garance základních práv a svobod a taktéž z pohledu její ústavnosti. Z hlediska ústavnosti zákona č. 449/2001 Sb., o myslivosti, stojí za zmínku návrh skupiny 51 poslanců Poslanecké sněmovny Parlamentu České republiky a skupiny 21 senátorů Senátu Parlamentu České republiky na zrušení § 9 odst. 2 a 3, § 17 odst. 6, § 18 odst. 4, § 21 odst. 1 písm. e), § 26 odst. 1 část věty za středníkem, § 27 odst. 1, § 31 odst. 1, 2 a 6 písm. a), § 55 odst. 1 až 3 a § 69 odst. 1 zákona č. 449/2001 Sb., o myslivosti, ve znění zákonů č. 320/2002 Sb. a č. 59/2003 Sb. Tento návrh Plénum ústavního soudu v Brně dne 13. 12. 2006 s níže uvedeným konstatováním zamítlo, tzn., že zákon v těchto bodech neshledalo protiústavním. Ústavní soud poukazuje na fakt, že v podmínkách České republiky jsou myslivost a právo myslivosti společenskými aktivitami aprobovanými státem k ochraně a rozvoji jedné ze složek životního prostředí – zvěře. Zákon o myslivosti nepředstavuje úpravu myslivosti jako zájmové aktivity, ale ve svém základu má roli cílevědomé a regulované činnosti k ochraně a rozvoji přírody. Realizace myslivosti a práva myslivosti je v obecné rovině legitimním omezením vlastnického práva a jejich prostřednictvím naplňuje stát svou ústavní povinnost zakotvenou v

čl. 7 Ústavy. Ústavní soud dále konstatuje, že zejména z důvodu negativních jevů při výkonu myslivosti, které jsou spojeny s komunistickým režimem, došlo ve společnosti v předchozím období k posunům ve vnímání myslivosti. Tento trend přetrvává dosud. K tomu, aby bylo dosaženo společensky žádoucího účelu sledovaného zákonem, je třeba systematické výchovné činnosti a důsledného naplňování principů myslivosti v praktickém životě. V individuálních případech mohl a stále může výkon práva myslivosti sklouznout pouze na úroveň zábavy, vzbuzující dojem aktivity pro vyvolené, případně k takovému výkonu myslivosti, která zasáhne do postavení vlastníků honebních pozemků nezákonným způsobem. Tato skutečnost – zneužití práva, resp. výskyt protiprávních činností – se však nemůže stát odůvodněním pro chápání současné zákonné regulace myslivosti jako protiústavní. Individuální prohřešky proti myslivosti a zneužití práv plynoucích z její regulace je třeba důsledně postihovat individuálně, a tím přispívat ke změně negativních pohledů na myslivost jako na abstraktní kategorii. Rovněž vlastníků honebních pozemků právo poskytuje řadu obecných nástrojů k ochraně před excesy ze strany osob, které právo myslivosti na jejich pozemcích vykonávají. Ve vztahu k prohlášení honebního pozemku za nehonební Ústavní soud uvádí, že vlastník honebního pozemku má nárok, aby byl jeho pozemek za nehonební prohlášen buď z důvodu nutnosti chránit jiné ústavně zaručené právo vylučující svou podstatou právo myslivosti (například smýšlení vlastníka podle čl. 15 odst. 1 Listiny), nebo v situacích, kdy přestane být jinak legitimní omezení vlastníka z důvodu práva myslivosti proporcionální, například tehdy, pokud důvod na straně vlastníka spočívá v povaze využívání pozemku ke specifické podnikatelské činnosti, která by byla honebním užíváním pozemku výrazně omezena (Nález ústavního soudu ze dne 13. 12. 2006, PL. ÚS 34/03, [online]. Asociace profesionálních myslivců, 2006, [cit. 2010-2-27]. Dostupné z http://www.profimysl.cz/useky_myslivosti/statni_sprava/novy_dokument_2). Při polemice o omezování vlastnických práv, tzn. i ústavnosti, tak jako při polemice nad zájmem samotných vlastníků pozemků užívat honitby na vlastní účet, je poměrně zajímavý údaj Českého statistického úřadu vycházejícího z Ročního výkazu o honitbě, stavu a lovu zvěře Mysl 1-01 za období od 1. 4. 2008 do 31. 3. 2009, kdy z celkové výměry honebních pozemků 6.851.466 ha, kterou tvoří 1624 honiteb vlastních o celkové výměře 1.946.019 ha a 4116 honiteb společenstevních o celkové výměře 4.905.447 ha, je využíváno ve vlastní režii pouze 710 honiteb o celkové výměře 1.004.343, načež u zbylých 5030 honiteb o celkové výměře 5.847.123 ha je výkon práva myslivosti postoupen na základě rozhodnutí vlastníka jinému subjektu, nájemci (Základní údaje o honitbách, stavu a lovu zvěře za období od 1. 4. 2008 do

31. 3. 2009, [online]. Český statistický úřad, 9. 10. 2009, [cit. 2010-2-28]. Dostupné z http://www.czso.cz/csu/2009edicniplan.nsf/publ/22n1-09-za_obdobi_od_1_4_2008_do_31_3_2009>).

8. Závěr

Na základě zkoumání, rozborů a porovnávání právních norem lze konstatovat, že oproti často proklamovaným názorům o dotčení vlastnických práv zákonem č. 449/2001 Sb., o myslivosti došlo v uplynulém desetiletí naopak k velmi výraznému trendu v oblasti jejich posílení. V podstatě se dá říci, že tento trend byl již nastartován dnem účinnosti zákona č. 270/1992 Sb., který novelizoval zákon č. 23/1962 Sb., o myslivosti, tj. dnem 1.6.1992, a to ve smyslu tvorby honiteb spjaté s vlastnickým právem k honebním pozemkům. Za jeho prozatímní dovršení pak můžeme považovat schválení současného zákona o myslivosti, účinného od 1.7.2002. Výrazným způsobem tak došlo k radikálním změnám dotýkajících se nejen tvorby honiteb, ale rovněž i ke změnám, které umožnily vlastníkům pozemků zásadním způsobem vstupovat do procesu mysliveckého plánování a hospodaření se zvěří, respektive jim umožnily tyto procesy schvalovat. Stejně tak jim umožnily rozhodovat o tom, zda honitbu budou využívat sami, či ji pronajmou jinému uživateli, který může být již od prvopočátku vázán podmínkami stanovenými právě vlastníky pozemků. Těmito změnami tak došlo ke značnému úbytku vlivu státní správy a uplatňování vrchnostenské moci v rámci problematiky dotýkající se mysliveckého hospodaření a výkonu práva myslivosti, přičemž při řešení škod způsobených zvěří byla díky zrušení rozhodčích komisí z tohoto procesu vyloučena takřka zcela. Dá se tak říci, že např. škody způsobené zvěří jsou dnes problematikou, která přešla do roviny soukromoprávních vztahů. Nicméně i při rozhodování o otázkách týkajících se mysliveckého hospodaření, svěřených do rukou vlastníků pozemků, je povinností každého uživatele honitby držet se zákonných ustanovení, která současná právní úprava v souvislosti s hospodařením se zvěří vymezuje. Mezi tyto povinnosti je možné zahrnout zajišťování chovu zvěře v honitbě v rozmezí mezi minimálními a normovanými stavy zvěře, zajišťování péče o zvěř, udržování přírodní kvality genofondu zvěře, cílené zvyšování její chovné kvality, dodržování zákazů stanovených k zachování druhů zvěře, dodržování zakázaných způsobů lovu a mnohé další povinnosti. Bohužel je nasnadě domnívat se, že současný zákon o myslivosti řeší mnohé povinnosti pouze v obecné rovině a za zcela nedokonalý ho lze považovat z důvodu velmi sporadicky aplikovatelných, či dokonce mnohdy chybějících kontrolních systémů při řízení myslivosti. Byť tedy zákon např. hovoří o zachování rovnováhy mezi stavy spárkaté zvěře a prostředím, tzn. o povinnosti dodržování stavů zvěře mezi minimálními a normovanými stavy zvěře, neexistuje již žádný právní předpis, který by definoval, jakým způsobem lze kontrolu těchto stavů provést. Zákon hovoří o zachování genofondu zvěře, ale již nehovoří o tom, co lze považovat za tento genofond a jak např.

prověřit intenzivní chovy zvěře provozované za účelem zazvěřování. Rovněž lze jen velice sporadicky hodnotit chovnou kvalitu zvěře, pokud neexistuje žádný právní předpis, který by alespoň částečně definoval kritéria pro její posouzení. Sumarizací těchto zjištění se můžeme hypoteticky domnívat, že současný zákon o myslivosti, včetně veškerých prováděcích předpisů, je dostatečný z hlediska uplatňování vlastnických práv, jejichž naplňování musí být úměrné zájmům myslivosti jako cílevědomé lidské činnosti směřující k ochraně zvěře a životního prostředí. Za zcela nevyhovující je však možno označit mnohá ustanovení, zejména dotýkající se kontrolních systémů řízení myslivosti, která zkoumaná právní norma řeší pouze v obecné rovině, bez jasné specifikace, a tudíž tak za dopadu následné nevymahatelnosti. Co se týče samotné problematiky objektivního posouzení výše škod způsobených zvěří na zemědělských pozemcích a plodinách, je nutno s ohledem na prakticky aplikovanou kvantifikaci škod způsobených černou zvěří konstatovat, že přesné určení jejich výše je ovlivněno mnoha faktory. Mezi základní lze zahrnout shlukovité uspořádání škod způsobených zvěří, což činí značné nároky na výběr vhodných zkusných ploch reprezentujících měřenou lokalitu. Neméně významné se pak stává působení veškerých dalších biotických a abiotických činitelů (např. měnící se klimatické podmínky, průměrná roční teplota a hladina dešťových srážek, větrné poryvy, výskyt škůdců, plevelných rostlin apod.), které významným způsobem ovlivňují výnosové křivky zemědělských plodin a ztěžují tak přesné určení v místě obvyklého průměrného výnosu. Prakticky aplikovanou kvantifikaci škod způsobených zvěří tak lze hodnotit spíše jako metodu orientační, nicméně uplatnitelnou, zejména co do její finanční nenáročnosti, získání hrubého odhadu výše škod způsobených zvěří a jejich časového průběhu. V rámci vyhodnocení dat hospodaření konkrétního uživatele honitby lze považovat za podstatné zvláště údaje dotýkající se časového sledu odlovu zvěře spárkaté, které jsou částečným odrazem současného velkoplošného zemědělského hospodaření, jenž významným způsobem ovlivňuje realizaci lovu zvěře spárkaté. Neméně významná jsou pak data znázorňující podíl na realizaci lovu zvěře spárkaté jednotlivými členy mysliveckého sdružení, která poukazují na nevyvážený přístup uživatele honitby jako celku k řešení problematiky zvýšených stavů zvěře spárkaté. Sumarizací všech zjištění, porovnáváním dostupných statistických dat, tak jako ze zkoumání platných a účinných právních norem, je zřejmé, že danou problematiku je možné řešit pouze komplexním přístupem vůči všem dotčeným subjektům, systémově, a to na základě pevného a stabilního právního rámce s jasně vymezenými cíly budoucího vývoje.

9. Seznam literatury

- Brůna, M., 2003, Veřejná správa: (po 1. lednu 2003), Institut pro místní samosprávu, Praha, 96 s.
- Červený, J., Kamler, J., Kholová, H., Koubek, P., Martínková, N., 2004, Encyklopedie myslivosti, OTTOVO NAKLADATELSTVÍ, s. r. o., Praha, 591 s. ISBN 80-7181-901-8
- Evropská komise, ABC práva Evropských společenství, 2004, Informační centrum Evropské unie, 116 s.
- Happ, N., 2005, Myslivecká péče a lov černé zvěře, Víkend, Český Těšín, 40 s. ISBN 80-7222-362-3
- Hell, P., 1986, Diviacia zver, Príroda, vydavateľstvo kníh a časopisov, n. p. Bratislava, Bratislava, 419 s. ISBN 64-036-86
- Hell, P., 1989, Škody spôsobené zverou v poľnohospodárstve a ochrana proti nim, Inštitút výchovy a vzdelávania MPVŽ SSR Nitra, Nitra, 44 s. č. j. 27/89 realizační výstup resortního úkolu R 531-024-04
- Hespeler, B., 2007, Černá zvěř – způsob života, omezování škod, posuzování, způsoby lovu, využití zvěřiny, Grada Publishing, a. s., Praha, 128 s. ISBN 978-80-247-1931-2
- Charvát, A., Mikulka, J., 2008, Metodická příručka při uplatňování škody způsobené na zemědělských pozemcích, polních plodinách a zemědělských porostech ve smyslu zákona č. 449/2001 Sb., o myslivosti, Ministerstvo zemědělství České republiky, Praha, 84 s.
- Jelínek, R. 2007, Škody zvěří – část I., Myslivost – Stráž myslivosti, 55 (2), 7 – 10.
- Jelínek, R. 2007, Škody zvěří, Myslivost – Stráž myslivosti, 55 (3), 5 – 8.
- Nález ústavního soudu ze dne 13. 12. 2006, PL. ÚS 34/03, [online]. Asociace profesionálních myslivců, 2006, [cit. 2010-2-27]. Dostupné z <http://www.profimysl.cz/useky_myslivosti/statni_sprava/novy_dokument_2>.
- Mottl, S., Vintika, K., Stejskal, F., Hendrych, V., Mimra, V., Schneeberg, A., 1966, Myslivost, Státní zemědělské nakladatelství, Praha, 492 s. ISBN 07-014-66
- Novák, R. 2007, Škody zvěří, komentář k článkům Ing. R. Jelínka, Myslivost – Stráž myslivosti, 55 (3), 9 – 10.
- Palas, J. 2008, Několik otázek pro ... Ing. Jaroslava Palase, předsedu Českomoravské jednoty, Myslivost – Stráž myslivosti, 56 (10), 26.
- Pondělíčka, J. 2009, Legislativa a státní správa myslivosti, Myslivost – Stráž myslivosti, 57 (9), 12.

Pondělíček, J. 2009, Jak dále nejen v myslivecké legislativě, Myslivost – Stráž myslivosti, 57 (10), 11.

Rozhodnutí Městského úřadu Čáslav ze dne 25.5.2005, nabylo právní moci 14.6.2005, č. j. ŽP/5762/05/2084/04Ci.

Rozsudek Krajského soudu v Ostravě ze dne 25. 4. 2007, č. j. 22 Ca 442/2004-56, [online]. Nejvyšší správní soud, září 2007 [cit. 2010-2-13]. Dostupné z <<http://www.nssoud.cz/main.aspx?cls=SbirkaVetyList&ID=15154>>.

Rozsudek nejvyššího soudu České republiky sp. zn. 25 Cdo 719/2008, ze dne 23. 4. 2009, [online]. EPRAVO, 2010 [cit. 2010-2-13]. Dostupné z <<http://www.epravo.cz/top/soudni-rozhodnuti/poucovací-povinnost-podle-118a-osr-56401.html?mail>>.

Řehák, L., Staněk, J., 2002, Zákon o myslivosti s komentářem, Venator, Praha, 448 s. ISBN 80-902-849-3-0

Švarc, J., Dohnal, J., Hromas, J., Kubíček, J., Lochman, J., Navrátil, K., Wolf, R., 1981, Ochrana proti škodám působeným zvěří, Státní zemědělské nakladatelství, Praha, 148 s. ISBN 07-128-81

Topolánek, M. 2008, Bez komentáře, Myslivost – Stráž myslivosti, 56 (8), 6 – 7.

Vít, A., 1987, Omezování škod působených černou a jelení zvěří, Státní zemědělské nakladatelství, Praha, 40 s. ISBN 07-044-87

Základní údaje o honitbách, stavu a lovu zvěře za období od 1. 4. 2008 do 31. 3. 2009, [online]. Český statistický úřad, 9. 10. 2009, [cit. 2010-2-28]. Dostupné z <http://www.czso.cz/csu/2009edicniplan.nsf/publ/22n1-09-za_obdobi_od_1_4_2008_do_31_3_2009>.

10. Seznam příloh

Přílohy v textu:

Obr. 1. Rozmístění zkusných ploch

Obr. 2. Honitba Bílé Podolí

Tab. č. 1 Zkusné plochy

Tab. č. 2 Konečný rozsah poškození

Tab. č. 3 Minimální a normované stavy zvěře spárkaté

Tab. č. 4 Minimální a normované stavy zvěře drobné

Tab. č. 5 Časový sled realizace lovu zvěře spárkaté za období roku 2002 až 2009

Tab. č. 6 Odlov zvěře spárkaté v rámci MS Bílé Podolí

Tab. č. 7 Statistické údaje o honitbě za období roku 1999 až 2009

Graf č. 1 Poškození kukuřice černou zvěří

Graf č. 2 Odlov zvěře srnčí za období roku 2002 až 2009

Graf č. 3 Odlov zvěře černé za období roku 2002 až 2009

Graf č. 4 Odlov zvěře spárkaté v rámci MS Bílé Podolí

Graf č. 5 Statistické údaje o honitbě za období roku 1999 až 2009

Samostatné přílohy:

Tab. č. 1 Měření poškození zkusných ploch kukuřice na ploše Z1 až Z4

Obr. 1. Plocha Z1

Obr. 2. Plocha Z2

Obr. 3. Plocha Z3

Obr. 4. Plocha Z4

Obr. 5. Merlík bílý – *Chenopodium album*

Obr. 6. Pobytové znaky zvěře černé

Obr. 7. Plocha Z2

Obr. 8. Pobytové znaky zvěře černé

Obr. 9. Pobytové znaky zvěře černé

Obr. 10. Pobytové znaky zvěře černé

Obr. 11. Pobytové znaky zvěře černé

Obr. 12. Pobytové znaky zvěře černé

Obr. 13. Plocha Z1

Obr. 14. Plocha Z2

Obr. 15. Plocha Z4
Obr. 16. Plocha Z4
Obr. 17. Otěry a rýhy od zbraní zvěře černé
Obr. 18. Rozryté strniště
Obr. 19. Plocha Z1
Obr. 20. Plocha Z2
Obr. 21. Plocha Z3
Obr. 22. Plocha Z3
Obr. 23. Plocha Z4
Obr. 24. Plocha Z4
Obr. 25. Plocha Z1
Obr. 26. Plocha Z1
Obr. 27. Plocha Z2
Obr. 28. Plocha Z2
Obr. 29. Plocha Z3
Obr. 30. Plocha Z4
Obr. 31. Plocha Z2
Obr. 32. Plocha mezi Z2 a Z4, břeh svodnice
Obr. 33. Plocha Z3
Obr. 34. Plocha Z3
Obr. 35. Plocha Z4
Obr. 36. Otěry zvěře černé u plochy Z4
Obr. 37. Plocha Z1
Obr. 38. Plocha Z1
Obr. 39. Plocha Z2
Obr. 40. Plocha Z3
Obr. 41. Plocha Z4
Obr. 42. Plocha Z4
Obr. 43. Svodnice mezi plochou Z2 a Z4
Obr. 44. Kalíště mezi plochou Z2 a Z4
Obr. 45. Rozryté pole v blízkosti plochy Z3
Obr. 46. Ochoz tlupy černé u plochy Z3
Obr. 47. Plocha Z3 – 17.10.2009 (závěr)
Obr. 48. Plocha Z3 – 11. 07.2009 (počátek)

11. Přílohy

Tab. č. 1 Měření poškození zkusných ploch kukuřice na ploše Z1 až Z4

POŠKOZENÍ KUKUŘICE (odráda - hybrid AVIXXENE) - zvěř černá																
zkusná plocha č.1 - střed pole																
Z - V	11.VII		26.VII		9.VIII		22.VIII		5.IX		19.IX		3.X		17.X	
řada	Z	P	Z	P	Z	P	Z	P	Z	P	Z	P	Z	P	Z	P
1	46		46		46		44	2	44	2	44	2	44	2	40	6
2	51		51		51		51		51		51		51		49	2
3	46		46		46		46		46		46		46		44	2
4	48		48		48		48		48		48		48		47	1
5	49		49		49		48	1	48	1	48	1	48	1	48	1
6	52		52		52		52		52		52		52		51	1
7	39		39		39		39		39		39		39		36	3
8	48		48		48		45	3	45	3	45	3	45	3	40	8
9	29		29		29		29		29		29		29		27	2
10	49		49		49		49		49		49		49		48	1
11	45		44	1	44	1	44	1	44	1	44	1	44	1	44	1
12	50		50		50		50		50		50		50		50	
13	42		42		42		42		42		42		42		39	3
14	50		48	2	48	2	48	2	48	2	48	2	48	2	48	2
celkem	644	0	641	3	641	3	635	9	635	9	635	9	635	9	611	33
%	100	0	99,53	0,47	99,53	0,47	98,6	1,4	98,6	1,4	98,6	1,4	98,6	1,4	94,88	5,12
zkusná plocha č.2 - západní stěna																
Z - V	11.VII		26.VII		9.VIII		22.VIII		5.IX		19.IX		3.X		17.X	
řada	Z	P	Z	P	Z	P	Z	P	Z	P	Z	P	Z	P	Z	P
1	42		42		42		42		42		42		42		42	
2	54		54		54		54		54		54		54		54	
3	54		54		54		54		54		54		52	2	52	2
4	22		22		22		22		22		19	3	19	3	19	3
5	44		44		44		44		44		44		44		44	
6	43		43		43		43		43		43		43		43	
7	43		43		43		43		43		43		43		43	
8	40		40		40		40		40		40		40		40	
9	35		35		35		35		33	2	33	2	33	2	32	3
10	43		43		43		43		43		43		43		43	
11	40		40		40		40		40		40		40		40	
12	38		37	1	37	1	37	1	37	1	37	1	37	1	36	2
13	35		35		34	1	34	1	34	1	34	1	34	1	34	1
14	39		37	2	37	2	37	2	37	2	37	2	37	2	37	2
celkem	572	0	569	3	568	4	568	4	566	6	563	9	561	11	559	13
%	100	0	99,48	0,52	99,3	0,7	99,3	0,7	98,95	1,05	98,43	1,57	98,08	1,92	97,73	2,27
zkusná plocha č.3 - jihovýchodní část																
Z - V	11.VII		26.VII		9.VIII		22.VIII		5.IX		19.IX		3.X		17.X	
řada	Z	P	Z	P	Z	P	Z	P	Z	P	Z	P	Z	P	Z	P
1	36		36		36		36		36		36		36		36	
2	51		51		51		51		51		51		51		50	1
3	41		41		41		41		41		41		41		41	
4	50		49	1	49	1	49	1	49	1	49	1	49	1	48	2
5	45		45		45		45		45		45		45		45	
6	51		51		51		51		51		51		51		48	3
7	46		46		46		46		46		46		46		46	
8	55		54	1	54	1	54	1	54	1	54	1	54	1	54	1
9	50		50		50		50		50		50		50		50	
10	49		49		49		49		49		49		48	1	48	1
11	53		53		53		53		53		53		53		53	
12	43		43		43		43		42	1	41	2	41	2	41	2
13	39		39		39		39		36	3	36	3	36	3	36	3
14	32		32		32		32		28	4	28	4	28	4	26	6
celkem	641	0	639	2	639	2	639	2	631	10	630	11	629	12	622	19
%	100	0	99,69	0,31	99,69	0,31	99,69	0,31	98,44	1,56	98,28	1,72	98,13	1,87	97,04	2,96

zkusná plocha č.4 - severní stěna																
S - J	11.VII		26.VII		9.VIII		22.VIII		5.IX		19.IX		3.X		17.X	
řada	Z	P	Z	P	Z	P	Z	P	Z	P	Z	P	Z	P	Z	P
1	55		55		55		55		55		55		54	1	54	1
2	43		42	1	42	1	41	2	41	2	41	2	41	2	41	2
3	44		44		44		44		44		44		44		44	
4	50		50		50		50		50		50		50		49	1
5	47		47		47		46	1	46	1	46	1	46	1	42	5
6	49		49		46	3	46	3	45	4	45	4	45	4	45	4
7	48		47	1	47	1	45	3	45	3	45	3	45	3	45	3
8	48		48		48		48		48		48		48		48	
9	50		50		46	4	46	4	45	5	45	5	45	5	42	8
10	50		50		46	4	46	4	45	5	45	5	45	5	44	6
11	56		56		53	3	53	3	53	3	53	3	53	3	53	3
12	46		46		42	4	40	6	40	6	40	6	39	7	37	9
13	40		40		37	3	34	6	34	6	34	6	34	6	26	14
14	54		52	2	43	11	39	15	39	15	39	15	39	15	34	20
celkem	680	0	676	4	646	34	633	47	630	50	630	50	628	52	604	76
%	100	0	99,41	0,59	95	5	93,09	6,91	92,65	7,35	92,65	7,35	92,35	7,65	88,82	11,18
Celový průměr za zkusné plochy																
celkem	2537	0	2525	12	2494	43	2475	62	2462	75	2458	79	2453	84	2396	141
%	100	0	99,53	0,47	98,31	1,69	97,56	2,44	97,04	2,96	96,89	3,11	96,69	3,31	94,44	5,56

Měření č. 1 – 11.07.2009



Obr. 1. Plocha Z1



Obr. 2. Plocha Z2



Obr. 3. Plocha Z3



Obr. 4. Plocha Z4



Obr. 5. Merlík bílý – *Chenopodium album*



Obr. 6. Pobytové znaky zvěře černé



Obr. 7. Plocha Z2



Obr. 8. Pobytové znaky zvěře černé



Obr. 9. Pobytové znaky zvěře černé



Obr. 10. Pobytové znaky zvěře černé



Obr. 11. Pobytové znaky zvěře černé



Obr. 12. Pobytové znaky zvěře černé



Obr. 13. Plocha Z1



Obr. 14. Plocha Z2



Obr. 15. Plocha Z4



Obr. 16. Plocha Z4



Obr. 17. Otěry a rýhy od zbraní zvěře černé



Obr. 18. Rozryté strniště

Měření č. 5 – 05.09.2009



Obr. 19. Plocha Z1



Obr. 20. Plocha Z2



Obr. 21. Plocha Z3



Obr. 22. Plocha Z3



Obr. 23. Plocha Z4



Obr. 24. Plocha Z4

Měření č. 6 – 19.09.2009



Obr. 25. Plocha Z1



Obr. 26. Plocha Z1



Obr. 27. Plocha Z2



Obr. 28. Plocha Z2



Obr. 29. Plocha Z3



Obr. 30. Plocha Z4



Obr. 31. Plocha Z2



Obr. 32. Plocha mezi Z2 a Z4, břeh svodnice



Obr. 33. Plocha Z3



Obr. 34. Plocha Z3



Obr. 35. Plocha Z4



Obr. 36. Otěry zvěře černé u plochy Z4

Měření č. 8 – 17.10.2009



Obr. 37. Plocha Z1



Obr. 38. Plocha Z1



Obr. 39. Plocha Z2



Obr. 40. Plocha Z3



Obr. 41. Plocha Z4



Obr. 42. Plocha Z4

Pobytové znaky



Obr. 43. Svodnice mezi plochou Z2 a Z4



Obr. 44. Kaliště mezi plochou Z2 a Z4



Obr. 45. Rozryté pole v blízkosti plochy Z3



Obr. 46. Ochoz tlupy černé u plochy Z3



Obr. 47. Plocha Z3 – 17.10.2009 (závěr)



Obr. 48. Plocha Z3 – 11.07.2009 (počátek)