



Zdravotně
sociální fakulta
Faculty of Health
and Social Studies

Jihočeská univerzita
v Českých Budějovicích
University of South Bohemia
in České Budějovice

Jihočeská univerzita v Českých Budějovicích

Zdravotně sociální fakulta

Katedra právních oborů

Bakalářská práce

**Vývoj právní úpravy nároku na invalidní důchod od roku
1996 do roku 2012**

Vypracovala: Šárka Vondřejcová

Vedoucí práce: JUDr. Martin Šimák, Ph.D.

České Budějovice 2014

Vývoj právní úpravy nároku na invalidní důchod od roku 1996 do roku 2012

Abstrakt

Bakalářská práce se zabývá vývojem právní úpravy nároku na invalidní důchod od roku 1996 do roku 2012. Nová právní úprava, která začala platit 1. 1. 1996 zákonem č. 155/1995 Sb., o důchodovém pojištění, nově definovala plnou a částečnou invaliditu. Byly zrušeny částečné invalidní důchody, vyžadující kromě zjištění dlouhodobě nepříznivého zdravotního stavu také konstatování podstatného poklesu výdělku, kdy v období tržní ekonomiky s relativně volným mzdovým vývojem se takovéto pojetí částečné invalidity stalo neudržitelným. Nově se zdravotní stav pojištěnce způsobující dlouhodobě nepříznivý zdravotní stav začal hodnotit procentuálně podle přílohy č. 2 vyhlášky č. 284/1995 Sb., což mělo za následek odnímání invalidních důchodů, ale zároveň bylo na všechny občany nahlíženo stejně. V roce 2003 došlo k reformě správního soudnictví a vstoupil v platnost soudní řád správní. Přezkum rozhodnutí o žádosti o invalidní důchody formou opravného prostředku byl zrušen a rozhodnutí mohla být přezkoumávána jen na základě žaloby. Zároveň byl zřízen institut kasační stížnosti, jako mimořádný opravný prostředek.

Zákonem č. 155/1995 Sb. byla k 1. 1. 2010 přijata nová právní úprava invalidních důchodů. Byl úplně zrušen částečný a plný invalidní důchod, invalidní důchod byl rozdělen do třech stupňů. Dále bylo zavedeno tzv. námitkové řízení, které má funkci řádného opravného prostředku proti rozhodnutí ČSSZ. Teprve až po využití těchto námitek je možné si podat žalobu k soudu.

Cílem práce bylo zjistit, jaký dopad měla tato právní úprava účinná od 1. 1. 1996 a následná novelizace tohoto zákona v průběhu doby na počet opravných prostředků/žalob uplatněných pojištěnci před soudem. Byl zjištěn vysoký nárůst opravných prostředků s přijetím tohoto zákona v roce 1996 a naopak rapidní pokles žalob se zavedením námitkového řízení.

Development of the legal regulation of entitlements to a disability pension from 1996 to 2012

Abstract

The bachelor thesis addresses the development of the legal regulation of entitlements to a disability pension from 1996 to 2012. The new regulation that entered into effect on 1 January 1996 as the Pension Insurance Act No. 155/1995 of the Collection of Laws of the Czech Republic (Coll.) introduced new definitions of full and partial disability. It cancelled partial disability pensions that required not only identification of a long-term adverse health condition but also a proof of a considerable drop in income; however, such concept of partial disability became unsustainable in a market economy with relatively free salary development. The long-term adverse health condition of insured persons began to be assessed in percentage according to Annex No. 2 to Regulation No. 284/1995 Coll., which often resulted in taking disability pensions away, but all citizens were considered equally. In 2003 there was a reform of administrative justice and the Administration Procedure Code entered into effect. Reviews of decisions on applications for disability pensions in the form of remedies were cancelled and decisions could be reviewed only based on a legal action. The institute of a cassation complaint as an extraordinary remedy was established at the same time.

On 1 January 2010, new legal regulation of disability pensions was adopted through an amendment to Act No. 155/1995 Coll. The partial disability pension was completely cancelled and the full disability pension was divided into three degrees. The amendment also introduced an objections procedure to serve as an ordinary remedy against decisions of the Czech Social Security Administration (ČSSZ). An action may be filed with a court only after an objections procedure.

The thesis aims at ascertaining the impacts this legal regulation effective from 1 January 1996 and the subsequent amendment to this Act had on the number of remedies/actions filed by insured persons with courts in the course of time. A large increase in remedies was connected with passing this Act in 1996 and, by contrast, introduction of the objections procedure resulted in a rapid decline in the number of actions.

Prohlašuji, že jsem bakalářskou práci na téma Vývoj právní úpravy nároku na invalidní důchod od roku 1996 do roku 2012 vypracovala samostatně a použila jen pramenů a literatury uvedených v seznamu citované literatury. Prohlašuji, že v souladu s § 47b zákona č. 111/1998 Sb., v platném znění, souhlasím se zveřejněním své bakalářské práce, a to v nezkrácené podobě v úpravě vzniklé vypuštěním vyznačených částí archivovaných Zdravotně sociální fakultou elektronickou cestou ve veřejně přístupné části databáze STAG provozované Jihočeskou univerzitou v Českých Budějovicích na jejích internetových stránkách, a to se zachováním mého autorského práva k odevzdanému textu této kvalifikační práce.

Souhlasím dále s tím, aby toutéž elektronickou cestou byly v souladu s uvedeným ustanovením zákona č. 111/1998 Sb. zveřejněny posudky školitele a oponentů i záznam o průběhu a výsledku obhajoby kvalifikační práce. Rovněž souhlasím s porovnáním textu mé kvalifikační práce s databází kvalifikačních prací Theses.cz provozovanou Národním registrem vysokoškolských kvalifikačních prací a systémem na odhalování plagiátů.

V Českých Budějovicích dne 4. 8. 2014

.....

Podpis studenta

Poděkování

Děkuji svému vedoucímu práce JUDr. Martinu Šimákovi, Ph.D. za velmi ochotný přístup, cenné rady, které mi během zpracování mé bakalářské práce poskytl. Dále bych touto cestou ráda poděkovala JUDr. Věře Balejové, předsedkyni senátu Krajského soudu v Českých Budějovicích, za její cenné rady a vstřícnost. Poděkování patří i mé rodině za trpělivost, pochopení a podporu v průběhu celého studia.

Obsah

ÚVOD	10
1 SOUČASNÝ STAV	11
1.1 Sociální zabezpečení	11
1.1.1 Historický vývoj	11
1.1.2 Pojem sociálního zabezpečení	14
1.1.3 Základní zásady práva sociálního zabezpečení	15
1.1.4 Odvětví sociálního zabezpečení:	15
1.1.5 Systémy sociálního zabezpečení	16
1.1.6 Orgány sociálního zabezpečení	16
1.2 Důchodové pojištění.....	17
1.2.1 Základní principy důchodového pojištění	17
1.2.2 Důchody a druhy důchodů.....	18
1.2.2.1 Pojem invalidita	19
1.2.2.2 Koncepce invalidity	19
1.3 Právní úprava nároku na invalidní důchod platná od roku 1996	20
1.3.1 Plný invalidní důchod.....	21
1.3.1.1 Podmínky pro vznik invalidního důchodu.....	21
1.3.1.2 Definice plného invalidního důchodu	21
1.3.1.3 Posuzování plné invalidity.....	22
1.3.1.4 Potřebná doba pojištění.....	22
1.3.1.5 Výše plného invalidního důchodu	23
1.3.1.6 Plný invalidní důchod a jeho výše v mimořádných případech	24
1.3.1.7 Plný invalidní důchod a výdělečná činnost.....	24
1.3.1.8 Plný invalidní důchod a starobní důchod.....	25
1.3.2 Částečný invalidní důchod	25
1.3.2.1 Posuzování částečné invalidity	26

1.3.2.2	Potřebná doba pojištění.....	26
1.3.2.3	Výše částečného invalidního důchodu.....	26
1.3.2.4	Částečný invalidní důchod a příjem z výdělečné činnosti.....	26
1.3.3	Žádost o přiznání důchodu	28
1.3.3.2	Náležitosti rozhodnutí.....	29
1.3.4	Přezkumné řízení soudní	29
1.3.4.1	Věcná a místní příslušnost	29
1.3.4.2	Rozhodnutí soudu	30
1.3.4.3	Odvolání a dovolání v přezkumném řízení, ústavní stížnost.....	30
1.3.4.4	Mimořádné opravné prostředky.....	31
1.3.4.5	Sociální zabezpečení a soudní řád správní	32
1.4	Změna právní úpravy od 1. 1. 2010	33
1.4.1	Podmínky nároku na invalidní důchod.....	33
1.4.2	Dlouhodobě nepříznivý zdravotní stav.....	33
1.4.3	Potřebná doba pojištění	34
1.4.4	Výše invalidního důchodu.....	35
1.4.5	Přechod invalidního důchodu na starobní důchod.....	35
1.4.6	Námitkové řízení	35
2	CÍL PRÁCE A VÝZKUMNÉ OTÁZKY.....	37
2.1	Cíl práce	37
2.2	Výzkumné otázky.....	37
3	METODIKA.....	38
4	VÝSLEDKY	39
4.1	Interpretace výsledků	39
4.1.1	Výsledky k výzkumné otázce č. 1	39
4.1.2	Výsledky k výzkumné otázce č. 2	43
4.1.3	Výsledky k výzkumné otázce č. 3	49
5	DISKUZE	50
6	ZÁVĚR	56

7 SEZNAM POUŽITÝCH ZDROJŮ	58
8 KLÍČOVÁ SLOVA	61
9 SEZNAM POUŽITÝCH ZKRATEK	62
10 PŘÍLOHY	63

ÚVOD

Každý člověk během svého života prožívá různě obtížné životní situace, které mohou vyústit v důsledku nepředvídatelné události (např. nehoda) či zdravotního onemocnění k poklesu pracovní schopnosti. Na tuto situaci pamatují předpisy o důchodovém pojištění, které řeší nepříznivý dopad zdravotního postižení na možnost vlastní činnosti zajišťovat vlastní potřeby. Právní úprava doznala za dobu své účinnosti změn jak v hmotněprávní úpravě, tak v možnosti uplatňování opravných prostředků.

Téma, které se týká vývoje právní úpravy nároku na invalidní důchod od roku 1996 do roku 2012, jsem si zvolila zejména z toho důvodu, že na Krajském soudu v Českých Budějovicích pracuji devatenáct let, z toho osmnáct let právě na správním oddělení. Zvolená problematika je mi proto velmi blízká.

Cílem teoretické části bylo za pomoci dostupné literatury popsat změnu právní úpravy od 1. 1. 1996 zákona č. 155/1995 Sb. a novelizaci tohoto zákona platnou od 1. 1. 2010. Stručně jsem zde popsala rozdělení invalidních důchodů, podmínky pro přiznání těchto důchodů. Dále jsem uvedla, jak se postupuje v případě nesouhlasu s rozhodnutím nositele pojištění.

Cílem praktické části bylo shromáždit podklady o vývoji počtu opravných prostředků uplatněných před soudem a dále zjistit, jaké důsledky má rozšíření opravného prostředku ve správním řízení na přezkumné řízení soudní.

1 SOUČASNÝ STAV

1.1 Sociální zabezpečení

1.1.1 Historický vývoj

Důchodové zabezpečení na území Čech, Moravy a Slezska vzniklo ještě za Rakousko-Uherska. Císařské nařízení č. 157/1866 nejprve platilo pro státní zaměstnance, kdy nárok na penzi vznikl po 10 letech služby a výše této penze se každých 5 let zvyšovala. Nový zákon č. 74/1896 upravuje výši penze procentuálně, např. za 10 let služby 40 %, za každé další 2 roky se tato procentní částka zvyšovala o další 2 %. Tento systém, který je samozřejmě doplňován a vylepšován, se používá dodnes. Se vznikem Československé republiky v roce 1918 byly převzaty normy platné za Rakousko-Uherska (6).

Nemocenské pojištění bylo uzákoněno v Německu v roce 1883. O rok později bylo uzákoněno úrazové pojištění a v roce 1889 starobní a invalidní pojištění. Za tyto zákony Německo vděčí Ottu von Bismarckovi. Jeho zákony ovlivnily pojišťovací systémy v řadě evropských zemích (29). Vzorem se staly také pro Rakousko-Uhersko. Vláda hraběte Taafeho podala návrhy zákonů říšské radě. Tyto návrhy parlament projednával řadu let. Dne 1. 8. 1889 nabyl účinnosti zákon č. 33/1888 Sb., o nemocenském pojištění. V tomto zákoně byla věnována velká část organizačním otázkám na úkor dávkové části, ale ta obsahovala již věcné i peněžité dávky v nemoci a v mateřství. Další změny a rozšíření tohoto zákona bohužel přerušila první světová válka (10).

Nového a i nadčasového zákona se Československá republika dočkala v roce 1924. Tento zákon schválený pod č. 221/1924 Sb., pojištění zaměstnanců pro případ nemoci, invalidity a stáří, byl vytvořen odbornou komisí, kterou ustanovilo Ministerstvo sociální péče. Do této komise patřili přední odborníci na sociální politiku, např. ze Všeobecné penzijní pojišťovny Dr. Emil Hendrich, z Úrazové pojišťovny Dr. Bedřich Odstrčil či profesor matematicko-fyzikální fakulty Univerzity Karlovy a ředitel Všeobecné

penzijní pojišťovny Dr. Schönbaum. V tomto zákoně byl již upraven invalidní důchod. Pojištěnec musel být pojištěn minimálně po dobu 150 týdnů. K tomu musela být splněna další podmínka, a to, že invalidita nastala v době placení pojištění či 1 rok po zániku tohoto pojištění. Dále zde byla upravena dávka na léčebnou péči, která měla předejít hrozící invaliditě.

Lidé byli pojištěni u Ústřední sociální pojišťovny. Smluvní lékaři podávali k této pojišťovně posudky o invaliditě. Podle § 109 odst. 2 uvedeného zákona byl za invalidního považován ten, kdo „*pro nemoc nebo jiné vady tělesné nebo duševní nepřivoděné úmyslně, si nemohl prací přiměřenou jeho silám, schopnostem, výcviku a dosavadnímu povolání vydělat ani třetinu toho, co tělesně a duševně zdravý zaměstnanec téhož druhu s podobným výcvikem v témže obvodu obyčejně vydělává*“. Ztráta výdělečné činnosti byla stanovována v procentech. Proti výměrům pojišťovny bylo možné podat opravný prostředek k pojišťovacím soudům. Soudy rozhodovaly na základě vyjádření lékařů – soudních znalců, např. z judikatury Vrchního pojišťovacího soudu: „*Pojišťovacímu soudu jest se přídržeti znaleckého posudku, když nemá důvodu o jeho správnosti pochybovati*.“ (Vps 12. 11. 1931, sp.zn. Cpo 917/31/1) nebo „*Posouditi zdravotní stav žalobce jest věcí lékařů; povinnost soudu jest dbáti, aby posudek lékaře – znalce byl řádně odůvodněn, nebyl nedostatečný a sám sobě v rozporu*.“ (Vps 27. 12. 1933, sp.zn. Cpo 473/33/1) (10).

K rozhodné změně došlo zákonem č. 26/1929 Sb., kdy se již neposuzovala procentní ztráta výdělečné činnosti, ale bylo rozhodné, zda invalidita je či není.

Zákonem č. 99/1948 Sb., o národním pojištění, byly zrušeny veškeré předchozí zákony v této oblasti. Pojištěnce posuzovali tzv. důvěrní lékaři, které zaměstnávala Ústřední národní pojišťovna. Důvěrní lékaři si vedli veškerou dokumentaci o pojištěnci, sami též vyšetřovali a na základě těchto vyšetření vyhodnocovali zdravotní stav pojištěnce. V této době ještě neexistovala částečná invalidita. Řízení bylo zahajováno na základě žádosti o invalidní důchod. V právní úpravě zde byl poprvé použit „trvalý nepříznivý zdravotní stav“. Nárok na invalidní důchod měl podle § 63 uvedeného

zákona ten, u koho ztráta či pokles výdělku z důvodu nepříznivého zdravotního stavu trval déle než jeden rok.

Novým zákonem č. 102/1951 Sb., o přebudování národního pojištění, zanikla Ústřední národní pojišťovna a byl zřízen Státní úřad důchodového zabezpečení. U něho byli zaměstnání posudkoví lékaři v jednotlivých okresech. Později byly utvářeny sborové orgány, tzv. posudkové komise důchodového zabezpečení. Zřízení těchto komisí bylo odůvodňováno tím, že do pracovního procesu by měly být začleňovány i osoby se sníženou pracovní schopností. Pro účely soudních přezkumů výměrů o dávkách byly zřízeny krajské posudkové komise (20).

K první sociální reformě po znárodnění zdravotnictví v roce 1950 došlo v roce 1956, kdy byly schváleny zákony č. 54/1956 Sb., o nemocenském pojištění zaměstnanců a č. 55/1956 Sb., o sociálním zabezpečení. Nově byli pojištěni členové výrobních družstev a rolníci pro případ invalidity, stáří či ztráty živitele. To mělo za následek vysoký nárůst nákladů v oblasti sociálního zabezpečení (29).

Zákon č. 55/1956 Sb., o sociálním zabezpečení, začal rozlišovat plnou invaliditu a částečnou invaliditu. Odlišně se ale posuzovala částečná a plná invalidita u samostatně hospodařících osob, u družstevníků i u zaměstnanců. Kritériem u těchto kategorií bylo „trvalé zhoršení zdravotního stavu“. Nově zde byla uvedena částečná invalidita fyzická, kde byl brán především zřetel na ztížení obecných životních podmínek.

V roce 1960 byla uvedena v platnost vládní vyhláška č. 151/1960 Sb., o organizaci a působnosti posudkových komisí sociálního zabezpečení. Tato vyhláška především upravila postavení posudkových komisí, které získaly rozhodovací pravomoc, především v částečné a plné invaliditě, bezmocnosti. Krajské posudkové komise rozhodovaly o odvoláních podaných do rozhodnutí okresních posudkových komisí. Vládním nařízením č. 91/1960 Sb., o správním řízení, získaly posudkové komise postavení správního orgánu (20).

Druhé sociální reformy se Československo dočkalo v roce 1964. V tomto období došlo ke zhoršení hospodářství a malému růstu ekonomiky, což vedlo ke snížení kvality důchodového zabezpečení. Nově mohly posudkové komise rozhodovat o zvýšení důchodu či o mimořádných výhodách. V právní úpravě se nově objevil termín „*dlouhodobě nepříznivý zdravotní stav*“.

V 70. letech 20. století byl přijat nový zákon o sociálním zabezpečení č. 121/1975 Sb. Zde byla nově uváděna plná invalidita fyzická, např. v ustanovení § 25 odst. 3 písm. d) bylo uvedeno, že pracující byl plně invalidní, jestliže pro dlouhodobě nepříznivý zdravotní stav mohl vykonávat soustavné zaměstnání jen za zcela mimořádných podmínek (občané nevidomí, občané s velmi těžkými ortopedickými vadami) (18).

V 80. letech 20. století se československá vláda snažila získat obyvatelstvo „měkkou“ sociální politikou. Proto v té době byl schválen zákon č. 100/1988 Sb., o sociálním zabezpečení.

Po roce 1989 lze reformu sociálního zabezpečení rozdělit do tří etap:

1. etapa trvala od roku 1989 – 1992. Tato etapa byla zaměřena na záchrannou sociální síť, převážně zavedení minimální mzdy a životního minima.
2. etapa začala v roce 1993. V této etapě byly schváleny dva důležité zákony, a to zákon č. 155/1995 Sb., o důchodovém pojištění a zákon č. 117/1995 Sb., o státní sociální podpoře.
3. etapa započala zhruba v polovině roku 1998, kdy došlo k novelizaci mnoha právních předpisů a začala se připravovat reforma důchodového systému.

1.1.2 Pojem sociálního zabezpečení

Předchůdci pojmu sociální zabezpečení byly chudinská péče, sociální správa či sociální péče. Pojem sociální zabezpečení vznikl ve 20. století. Slovo *sociální* pochází z latiny a překládáme jej jako *týkající se společnosti*, později jako *týkající se vrstev hospodářsky slabých, závislých, vykořisťovaných*.

Pojem sociální byl nejdříve spojován se slovem bezpečnost. Tohoto spojení vůbec poprvé použil mexický generál S. J. A. Bolivar y Ponte při reformách sociální politiky. Toto spojení je stále užíváno v anglicky, francouzsky, německy a španělsky hovořících zemích. Slovní spojení sociální zabezpečení je převzato z ruštiny. V roce 1919 se objevilo v programu Všesvazové komunistické strany. Zabezpečením je myšlen výsledný stav, kdežto bezpečností jsou myšleny činnosti směřující k danému cíli. Sociální zabezpečení je součástí sociální politiky. Především jde o soubor institucí, zařízení a opatření, jejichž prostřednictvím lze předcházet sociálním událostem občanů, zmírňovat a odstraňovat jejich následky (29).

1.1.3 Základní zásady práva sociálního zabezpečení

Mezi nejdůležitější zásady práva sociálního zabezpečení patří *zásada všeobecnosti systému sociálního zabezpečení*. Stát v této zásadě garantuje svým subjektům určitou životní úroveň. V případě, že subjekt na tuto životní úroveň nedosahuje, poskytuje vrstevnatě prostředky tak, aby základní vrstva byla dostupná pro všechny subjekty. Další zásadou je *zásada demokratičnosti systému sociálního zabezpečení*. Subjekty, které se účastní tohoto systému se mohou podílet na jejím řízení a spravování. K dalším důležitým zásadám patří *zásada zásluhovosti* a *zásada sociální potřeby*. *Zásada zásluhovosti* znamená, že osobě je poskytnuta dávka jen za splnění zákonem stanovených podmínek, např. odchod do starobního důchodu v případě splnění počtu let v zaměstnání. Naopak u subjektu, který se dostal do hmotné nouze a není schopen si pomoci sám, je uplatňována *zásada sociální potřeby*. *Zásada sociální solidarity* znamená, že aktivní osoby, které se více podílejí svými platbami na sociálním zabezpečení, přispívají na osoby s nižšími platbami. V *zásadě kompenzace* se jedná převážně o to, aby byla osobě nahrazena újma při vzniku sociální události. A *zásada integrace* se snaží tento subjekt v případě postižení začlenit opět do společnosti (12).

1.1.4 Odvětví sociálního zabezpečení:

- a) péče o zdraví – léčebná i preventivní

- b) zabezpečení při dočasné neschopnosti pro nemoc a úrazy
- c) zabezpečení matek v případě těhotenství a mateřství
- d) pomoc při výchově dětí v rodině
- e) zabezpečení při invaliditě
- f) zabezpečení ve stáří
- g) zabezpečení rodinných příslušníků a pozůstalých
- h) zabezpečení v nezaměstnanosti (19)

1.1.5 Systémy sociálního zabezpečení

Sociální zabezpečení je tvořeno třemi na sebe navazujícími systémy:

- 1) **sociální pojištění** je povinné pro každého občana dosahujícího určitého příjmu a je uloženo zákonem. Ten stanovuje okruh pojištěných osob i povinných plátců, způsob financování. Sociální pojištění lze dále rozdělit:
 - a) důchodové pojištění – dlouhodobá sociální událost, např. stáří, invalidita
 - b) nemocenské pojištění – krátkodobá sociální událost, např. nemoc
- 2) **státní sociální podpora** je forma pomoci od státu, financována ze státního rozpočtu, převážně rodinám s dětmi. Nárok na dávku vzniká jen za splnění zákonných podmínek, není povinnost předtím přispívat do systému.
- 3) **sociální pomoc** je poskytnutí pomoci sociálně potřebným. Pro přiznání dávky se zkoumá žadatelova individuální situace i jeho rodiny. Poskytnuté dávky mohou být ve formě sociálních služeb, peněžité, věcné, jednorázové nebo opakující se. Tento systém je financován ze státního či jiného veřejnoprávního rozpočtu (14).

1.1.6 Orgány sociálního zabezpečení

- a) Ministerstvo práce a sociálních věcí
- b) Česká správa sociálního zabezpečení

- c) okresní správy sociálního zabezpečení
- d) Ministerstvo vnitra
- e) Ministerstvo spravedlnosti
- f) Ministerstvo obrany (1)

1.2 Důchodové pojištění

Důchodové pojištění v současné podobě vzniklo v 90. letech 20. století. Jde o hmotněprávní předpis, který upravuje nároky na dávky při dlouhodobé či trvalé pracovní neschopnosti, ve stáří, při ztrátě živitele, dále se zabývá subjekty, které jsou dlouhodobě ekonomicky neaktivní.

1.2.1 Základní principy důchodového pojištění

Od roku 1996 je základní důchodové pojištění založeno na těchto principech:

- *jednotná úprava* – pro všechny skupiny pojištěnců, včetně cizinců, platí stejné zásady pro nárok na důchody a jejich výpočet při splnění stejných zákonem daných podmínek.
- *povinná účast* – je systém povinný pro všechny ekonomicky aktivní osoby. Občan se nemůže nechat vyjmout z důchodového pojištění (podat žádost o vymazání ze systému) a přestat platit pojistné, i kdyby měl dostatek příjmů k zajištění svého stáří. Je ale ovšem možná dobrovolná účast na systému.
- *obligatornost dávek* – občanovi je zajištěn právní nárok na důchod z důchodového pojištění při splnění zákonných podmínek. Dobrovolné dávky nejsou důchodovým pojištěním upravovány.
- *zajištění soudní ochrany* – v rámci správního soudnictví se uplatňuje soudní přezkum rozhodování plátců důchodů. V prvním stupni je přítom příslušný krajský soud.
- *státní garance* – stát zajišťuje a ručí za to, aby důchody z důchodového pojištění byly vypláceny. Výdaje na důchodové pojištění jsou součástí výdajů ze státního

rozpočtu. Pojistné na důchodové pojištění je vedeno na samostatném účtu státního rozpočtu. Důchodové pojištění je prováděno státními orgány.

- *zásluhovost* – na důchodovém pojištění se platí stanovené pojistné, jež je určeno z příslušného vyměřovacího základu, který pak slouží ke stanovení základu pro výpočet důchodu. Při výpočtu však dochází stanoveným způsobem k redukci, princip zásluhovosti je tedy uplatňován v omezené míře.
- *solidarita* – v důchodovém pojištění je uplatňován princip solidarity pojištěnců s vyššími příjmy s pojištěnci s nižšími příjmy a dále princip solidarity osob ekonomicky aktivních osob s osobami, které pobírají důchody (mezigenerační solidarita).
- *sociální aspekt* – pro systém důchodového pojištění je charakteristický široký okruh náhradních dob pojištění, tj. doby, kdy pojištěnec neplatí pojistné na důchodovém pojištění, a stejně jsou mu tyto doby započítávány pro účely důchodového pojištění.
- *dynamičnost* – řada prvků konstrukce výpočtu důchodu se každoročně upravuje s přihlédnutím k ekonomickému vývoji.
- *ochrana nabytých práv* – se uplatňuje především při přijímání nových právních zákonů, kdy většinou v jejich přechodných ustanoveních je uzákoněno zachování těch nároků na dávky, které již byly získány podle dřívějších předpisů, a to i když tyto dávky ještě nebyly přiznány (16).

1.2.2 Důchody a druhy důchodů

Z důchodového pojištění jsou poskytovány jen dávky důchodového pojištění. Tyto dávky rozdělujeme na přímé, kam zahrnujeme důchody starobní a invalidní, a na dávky odvozené, kam řadíme vdovské, vdovecké a sirotčí důchody. Přímé důchody se týkají oprávněného, na rozdíl od odvozených, ty se vypočítávají z důchodu, který pobíral zemřelý či na který by měl nárok (15).

1.2.2.1 Pojem invalidita

V odborné literatuře se můžeme setkat s několika definicemi invalidity. K výstižné lze řadit definici prof. JUDr. I. Tomeše, CSc.: „*Za invaliditu označujeme stabilizovanou fázi nemoci se zdravotním postižením dlouhodobějšího rázu. Invaliditu chápeme jako významnější přechodné nebo trvalé tělesné či duševní poškození nebo ztrátu určité funkce či části organismu s následnou sníženou pracovní schopností, popř. společenským uplatněním*“ (28).

Pojem invalidita zasahuje do různých oborů: v medicínském se řeší souvislost mezi nemocí a jejím léčením, v ekonomickém jde především o pokles finančních prostředků a s tím spojenou změnu životní úrovně, ze sociologického pohledu se poukazuje na sociální důsledky a z právního hlediska musí být splněny podmínky, které jsou stanoveny v právní úpravě daného státu (28).

V předpisech sociálního zabezpečení rozlišujeme vzhledem ke stupni, rozsahu, závažnosti a časové délce onemocnění právní statuty osob:

- snížená pracovní schopnost s dočasným trváním
- plná pracovní neschopnost s dočasným trváním
- snížená, omezená nebo neúplná pracovní schopnost s dlouhodobým trváním
- plná pracovní neschopnost s dlouhodobým trváním
- bezmocnost (od 1. 1. 2007 závislost) (17)

1.2.2.2 Koncepce invalidity

V teorii sociálního zabezpečení se uplatňují tři koncepce invalidity.

- 1) Koncepce invalidity fyzické – u postiženého se zhoršení či ztráta fyziologických schopností porovnává se zdravým člověkem.
- 2) Koncepce invalidity profesionální (stavovské) – zde se hodnotí dosavadní zaměstnání před vznikem invalidity a následně s jeho změnami ve zdravotním stavu.

- 3) Koncepce invalidity všeobecné - v této koncepci se klade důraz na pracovní uplatnění jedince při využití jeho zbývající pracovní schopnosti (28).

Za měřítko míry invalidity lze považovat:

- jakoukoliv pracovní činnost
- předchozí výdělečná činnost
- vzdělání
- ztížené společenské uplatnění
- následná výdělečná činnost, aby nedošlo ke zhoršení zdravotního stavu (3)

1.3 Právní úprava nároku na invalidní důchod platná od roku 1996

Po roce 1989 přestal zákon č. 100/1988 Sb., o sociálním zabezpečení, i přes mnohé novelizace, odpovídat ekonomickým a sociálním podmínkám v České republice. Proto byla nutná změna, kterou přinesl od 1. ledna 1996 zákon č. 155/1995 Sb., o důchodovém pojištění. V novém zákoně byl vymezen okruh důchodů užší, nebyly uzákoněny důchody za výsluhu let, manželky a sociálním. Stanovil podmínky nároku na důchody a jejich výši, dále i podmínky, za kterých jsou tyto důchody vypláceny. Došlo ke změně ve vymezení povinností zaměstnavatelů a příjemců důchodů. Zákon o důchodovém pojištění neupravuje sociální oblast.

Zákonem č. 155/1995 Sb. nebyla řešena celá oblast důchodového pojištění. Otázky spjaté s organizací a prováděním důchodového pojištění byly upraveny zákonem č. 582/1991 Sb., o organizaci a provádění sociálního zabezpečení, ve znění pozdějších předpisů, a otázky ohledně pojistného řeší zákon č. 589/1992 Sb., o pojistném na sociální zabezpečení a příspěvku na státní politiku zaměstnanosti. Důchodové pojištění, tak jak je upraveno současně platným zákonem se vztahuje na všechny výdělečně činné fyzické osoby a při splnění stanovených podmínek je povinné.

1.3.1 Plný invalidní důchod

Plný invalidní důchod byl v době před novelizací účinnou od 1. 1. 2010 upraven v § 38 - § 42 zákona č. 155/1995 Sb., o důchodovém pojištění, dále vyhláškou MPSV č. 284/1995 Sb., kterou se provádí zákon o důchodovém pojištění a nařízením vlády č. 290/1995 Sb., kterým se stanoví seznam nemocí z povolání.

Plná invalidita byla definována předpisem o důchodovém pojištění jako dlouhodobě nepříznivý zdravotní stav, který podle poznatků lékařské vědy má trvat déle než jeden rok. Rozhodující je právě dlouhodobý nepříznivý zdravotní stav, který měl za následek pokles pojištěncovy pracovní schopnosti a tím i velmi malou možnost uplatnit se na trhu práce.

1.3.1.1 Podmínky pro vznik invalidního důchodu

Pojištěnci vznikl nárok na invalidní důchod v případě, že se stal plně invalidním a zároveň získal potřebnou dobu pojištění a dále nesplnil podmínky pro nárok na starobní důchod.

Pojištěnci také vznikl nárok na plný invalidní důchod, jestliže jeho plná invalidita vznikla v důsledku pracovního úrazu či nemoci z povolání. V těchto případech nemusela být splněna podmínka potřebné doby pojištění ani vznik nároku na starobní důchod (24).

1.3.1.2 Definice plného invalidního důchodu

Podle § 39 zákona č. 155/1995 Sb., o důchodovém pojištění, ve znění účinném do 1. 1. 2010, byl pojištěnec plně invalidní, jestliže z důvodu dlouhodobě nepříznivého zdravotního stavu

- a) poklesla jeho schopnost soustavné výdělečné činnosti nejméně o 66 % nebo
- b) byl schopen pro zdravotní postižení soustavné výdělečné činnosti jen za zcela mimořádných podmínek (7)

1.3.1.3 Posuzování plné invalidity

Pro účely důchodového pojištění byl posuzován zdravotní stav a pokles schopnosti soustavné výdělečné činnosti pojištěnce posudkový lékař okresní (Pražské) správy sociálního zabezpečení podle místa trvalého bydliště žadatele o tuto dávku.

Způsob posouzení a stanovení procentní míry poklesu schopnosti soustavné výdělečné činnosti upravovala vyhláška č. 284/1995 Sb. V ustanovení § 6 vyhlášky byl vymezen postup pro stanovení míry poklesu schopnosti soustavné výdělečné činnosti.

V příloze č. 2 vyhlášky pod jednotlivými kapitolami byly vyjmenovány druhy zdravotních postižení a k nim přiřazena v procentech míra poklesu schopnosti soustavné výdělečné činnosti (9).

Příloha č. 3 vyhlášky č. 284/1995 Sb. stanovila okruh zdravotních postižení, za kterých lze vykonávat soustavnou výdělečnou činnost za zcela mimořádných podmínek, např. úplná nevidomost obou očí, amputační ztráta obou dolních končetin v bérce a výše, ochrnutí dvou končetin, střední mentální retardace (IQ 35 – 49), těžké formy duševních nemocí (2).

V příloze č. 4 vyhlášky byla uvedena zdravotní postižení značně ztěžující obecné životní podmínky, pro něž je pojištěnec částečně invalidní, např. zkrácení dolní končetiny o 10 cm a více, stavy po vynětí hrtanu, úplné ochrnutí jedné končetiny, o úplnou hluchotu (9).

1.3.1.4 Potřebná doba pojištění

Pojištěnec, který žádal o dávku plného invalidního důchodu, musel splňovat potřebnou dobu pojištění. Tato doba byla v porovnání se starobním důchodem kratší a byla odvozována od věku pojištěnce. Potřebná doba pojištění činila u pojištěnce ve věku

- a) do 20 let méně než jeden rok,

- b) od 20 let do 22 let jeden rok,
- c) od 22 let do 24 let dva roky,
- d) od 24 let do 26 let tři roky,
- e) od 26 let do 28 let čtyři roky a
- f) nad 28 let pět roků

Potřebná doba pojištění se zjišťovala z období před vznikem plné invalidity, a jde-li o pojištěnce ve věku nad 28 let, z posledních 10 roků před vznikem plné invalidity.

Pro účely splnění podmínky potřebné doby pojištění pro nárok na plný invalidní důchod se započítávala doba studia na střední nebo vysoké škole v České republice před dosažením 18 let věku. Do doby pojištění byly započítávány všechny zákonem uznané náhradní doby (4).

S účinností od 1. 1. 1998 byla zrušena právní úprava, která umožňovala považovat podmínku potřebné doby pojištění za splněnou i tehdy, jestliže tato doba byla získána v podstatě kdykoliv. Zrušení této možnosti znamenalo, že podmínka potřebné doby pojištění pro nárok na důchody musela být splněna v rozhodném období vázaném na vznik plné nebo částečné invalidity (21).

1.3.1.5 Výše plného invalidního důchodu

Ustanovení § 41 zákona č. 155/1995 Sb. stanovilo výši základní výměry plného invalidního důchodu v částce 680,- Kč měsíčně. Výše procentní výměry činila za každý celý rok doby pojištění 1,5 % výpočtového základu. K době pojištění získaného ke dni vzniku plné invalidity se ještě připočítávala doba do dosažení důchodového věku. U žen se dopočet prováděl do důchodového věku bezdětné ženy. Dupočtená doba se nezapočítávala v případě, jestliže plná invalidita vznikla následkem úmyslného poškození zdraví, které si pojištěnec způsobil nebo nechal způsobit, nebo poškození zdraví pojištěnce, které vzniklo jako následek jeho úmyslného trestného činu.

1.3.1.6 Plný invalidní důchod a jeho výše v mimořádných případech

Osoba, které byla uznána za plně invalidní ještě před 18 rokem věku, měla nárok na výplatu plného invalidního důchodu dovršením zletilosti a zároveň musela mít trvalý pobyt na území České republiky.

Vzhledem k tomu, že tato osoba nebyla schopna výdělečné činnosti, neměla žádný vyměřovací základ, z kterého by bylo možno vypočítat výši dávky invalidního důchodu. Proto zákon o důchodovém pojištění v ustanovení § 42 odst. 2 stanovil výši procentní výměry 40 % všeobecného vyměřovacího základu za kalendářní rok, který o dva roky předchází kalendářnímu roku, do něhož spadá den, od které se přiznává plný invalidní důchod. Pojištěnci mladšímu 28 let náležela stejná výše invalidního důchodu tehdy, byli-li mu plný invalidní důchod přiznán před 18. rokem věku, nebo byli-li v období od 18. roku věku do vzniku nároku účasten pojištění, nebo doba, která nebyla kryta pojištěním, byla kratší jednoho roku (7).

1.3.1.7 Plný invalidní důchod a výdělečná činnost

U pojištěnce, kterému byl přiznán plný invalidní důchod, se výdělečná činnost nepředpokládala. Avšak zákon o důchodovém pojištění souběh nároku na výplatu dávky plného invalidního důchodu s příjmem z výdělečné činnosti nezakazoval ani jinak neupravoval.

Byli-li pojištěnec uznán plně invalidním a jeho pokles schopnosti soustavné výdělečné činnosti činil 70 %, pak 30 % zachovalé schopnosti soustavné výdělečné činnosti mohl využít. Následně záleželo na posudkovém lékaři, zda konkrétní výdělečná činnost pojištěnce byla vykonávána v rozsahu jeho zbylé výdělečné činnosti. Výše výdělku byla v tomto případě nepodstatná (5).

1.3.1.8 Plný invalidní důchod a starobní důchod

Poživatel plného invalidního důchodu, který dosáhl důchodového věku, si o přiznání starobního důchodu musel požádat. Nejednalo se o automatickou změnu. V případě, že u pojištěnce trvala plná invalidita, mohl pojištěnec požádat o souběh nároků na dva důchody. Byl-li přiznaný starobní důchod vyšší než vyplácený invalidní důchod, nárok na výplatu plného invalidního důchodu zanikl. Pokud byla výše obou důchodů stejná, záleželo na důchodci, kterou si zvolil. Jestliže byla dávka starobního důchodu nižší, byla žádost o starobní důchod zamítnuta a nadále náležela pojištěnci dávka plného invalidního důchodu (25).

1.3.2 Částečný invalidní důchod

Částečný invalidní důchod byl upraven v § 43 - § 48 zákona č. 155/1995 Sb., o důchodovém pojištění a dále vyhláškou MPSV č. 284/1995 Sb., kterou se prováděl zákon o důchodovém pojištění.

Nárok na částečný invalidní důchod měl pojištěnec, který se stal částečně invalidním a získal potřebnou dobu pojištění nebo se stal částečně invalidním následkem pracovního úrazu.

Podle ustanovení § 44 zákona o důchodovém pojištění byl částečně invalidní pojištěnec, jestliže z důvodu dlouhodobě nepříznivého zdravotního stavu poklesla jeho schopnost soustavné výdělečné činnosti nejméně o 33 %. Podle odstavce druhého téhož ustanovení byl částečně invalidní pojištěnec také tehdy, jestliže mu dlouhodobě nepříznivý zdravotní stav značně ztěžoval obecné životní podmínky (7). Oproti zákonu č. 100/1988 Sb. zde nebyla stanovena podmínka pro přiznání částečného invalidního důchodu podstatný pokles výdělku (25).

1.3.2.1 Posuzování částečné invalidity

Posuzování částečné invalidity bylo stejné jako u posuzování plné invalidity, tedy že zdravotní stav a pokles schopnosti soustavné výdělečné činnosti posuzoval posudkový lékař okresní (Pražské) správy sociálního zabezpečení podle místa trvalého bydliště žadatele o tuto dávku. Posudkový lékař se při posuzování pojištěnceva zdravotního stavu řídil, opět jako u plné invalidity, vyhláškou č. 284/1995 Sb. a její přílohou č. 2.

1.3.2.2 Potřebná doba pojištění

Pro nárok na částečný invalidní důchod byla předepsána potřebná doba pojištění shodná s potřebnou dobou pojištění pro nárok na plný invalidní důchod.

1.3.2.3 Výše částečného invalidního důchodu

Jako u jiných důchodů, byla výše částečného invalidního důchodu složena ze základní a procentní výměry. Základní výměra byla ve stejné výši jako u ostatních důchodů. Výše procentní výměry částečného invalidního důchodu činila za každý celý rok doby pojištění 0,75 % výpočtového základu, tedy polovinu procentní výměry plného invalidního důchodu. Výše procentní výměry částečného invalidního důchodu činila nejméně 385,- Kč měsíčně, maximální výše procentní výměry nebyla stanovena (25).

1.3.2.4 Částečný invalidní důchod a příjem z výdělečné činnosti

Pobíráním dávky částečného invalidního důchodu bylo kompenzací pojištěnci, který z důvodu dlouhodobě nepříznivého zdravotního stavu přišel o část svého příjmu. Proto se nárok na výplatu a výše částečného invalidního důchodu vázalo na výši příjmu z výdělečné činnosti. Nově bylo stanoveno, že překročením stanovené hranice příjmu

pojištěnec neztratil nárok na důchod, ale pouze se mu jeho výplata omezila nebo odejmula.

Jestliže průměrný měsíční příjem z výdělečné činnosti poživatele částečného invalidního důchodu

- a) nepřesahoval 66 % pojištěncova srovnatelného vyměřovacího základu, vyplácel se částečný invalidní důchod v plné výši,
- b) byla vyšší než 66 %, ale nepřesahoval 80 % pojištěncova srovnatelného vyměřovacího základu, vyplácel se částečný invalidní důchod ve výši poloviny základní výměry a poloviny procentní výměry,
- c) přesahoval 80 % pojištěncova srovnatelného vyměřovacího základu, částečný invalidní důchod se nevyplácel.

Dále se dávka částečného invalidního důchodu nevyplácela, pokud poživatel uskutečňoval svou výdělečnou činnost v cizině. Pojištění, které si zde platil, bylo dáno částkou, kterou si sám určil.

Nebyl sledován ani příjem osoby, u níž obecné životní podmínky značně ztěžovaly její zdravotní stav (8).

Podle ustanovení § 47 zákona se při zjišťování průměrného měsíčního příjmu z výdělečné činnosti braly v úvahu pouze takové příjmy, z nichž se platilo pojistné, a vylučují doby,

- a) v nichž neměl pojištěnec příjem z výdělečné činnosti, pobíral dávky nemocenského pojištění nahrazující ušlý příjem, popř. trvaly důvody, které jsou podmínkou pro jejich poskytování,
- b) kdy pojištěnec byl výdělečně činný v cizině,
- c) před přiznáním částečného invalidního důchodu.

Poživatel tohoto důchodu byl povinen do 10. dubna kalendářního roku předložit plátcí důchodu

- a) přehled o příjmech ze závislé činnosti, měl-li v předchozím kalendářním roce pouze příjmy ze závislé činnosti,
- b) oznámení o tom, že v předchozím kalendářním roce měl příjmy ze samostatné výdělečné činnosti,
- c) oznámení o tom, že v předchozím kalendářním roce neměl žádné příjmy z výdělečné činnosti (8).

1.3.3 Žádost o přiznání důchodu

Žádost o přiznání dávky důchodového pojištění si občan podával u zaměstnavatele bez ohledu na to, jde-li o úřad, družstvo, obchodní společnost. Osoby samostatně výdělečně činné si žádost podávaly u okresní správy sociálního zabezpečení v místě trvalého pobytu. Žádost musela být podána písemně a na předepsaném tiskopise.

Na základě žádosti bylo zahájeno řízení, jehož výsledkem bylo vydání rozhodnutí. Toto řízení mělo dvě fáze:

V první fázi se přezkoumával žadatelův zdravotní stav. Ten přezkoumával lékař okresní správy sociálního zabezpečení a zjišťoval, zda u žadatele byl zjištěn dlouhodobě nepříznivý zdravotní stav.

Ve druhé fázi nositel pojištění rozhodoval o nároku na důchod. Podkladem rozhodnutí byl právě výsledek nálezů lékaře okresní správy sociálního zabezpečení. Vydání rozhodnutí o nároku na důchod náleželo České správě sociálního zabezpečení (8).

1.3.3.1 Zjišťovací a kontrolní lékařská prohlídka

Cílem zjišťovací lékařské prohlídky bylo stanovení, zda podmínka dlouhodobě nepříznivého zdravotního stavu byla splněna či nikoliv.

U kontrolní lékařské prohlídky bylo zjišťováno, zda podmínka dlouhodobě nepříznivého zdravotního stavu ještě stále trvá (9).

1.3.3.2 Náležitosti rozhodnutí

Náležitostmi rozhodnutí je výrok, odůvodnění a poučení o opravném prostředku. Ve výroku rozhodnutí musí být uvedeno, podle kterého ustanovení právního předpisu bylo rozhodnuto. V případě odnětí důchodu musí být uveden i datum, od kterého se tak činí. To platí i o nově přiznávaném důchodu. V odůvodnění rozhodnutí se uvádějí skutečnosti, které se staly podkladem pro rozhodnutí. V dřívějších rozhodnutích byly uváděny tyto skutečnosti jen v obecné rovině, např.: *„Podle posudku lékaře příslušné OSSZ již nejste částečně invalidní podle § 44 zákona č. 155/1995 Sb.“* Dne 10. 5. 1997 bylo Vrchním soudem v Praze judikováno, že v odůvodnění rozhodnutí musí být uvedena konkrétní OSSZ, dále který den se tak stalo a procentní míra poklesu schopnosti soustavné výdělečné činnosti, např.: *„Podle posudku lékaře OSSZ v Českém Krumlově ze dne . . . nejste plně invalidní, neboť z důvodu dlouhodobě nepříznivého zdravotního stavu poklesla Vaše schopnost soustavné výdělečné činnosti o 25 %.“* V závěru rozhodnutí musí být poučení o opravném prostředku. Návrh na přezkoumání rozhodnutí bylo nutné podat do 30 dnů ode dne následujícího po dni doručení rozhodnutí u krajského soudu (Městského soudu v Praze), v jehož obvodu má navrhovatel bydliště, nebo u České správy sociálního zabezpečení. Dále rozhodnutí samozřejmě musí obsahovat datum, kdy bylo vydáno a číslo jednací, které je shodné s rodným číslem žadatele o důchod (5).

1.3.4 Přezkumné řízení soudní

Protože se jednalo o rozhodnutí nositele pojištění, která dosud nenabyla právní moci, postupoval soud podle části páté hlavy třetí o. s. ř.

1.3.4.1 Věcná a místní příslušnost

Podle ustanovení § 246 odst. 1 o. s. ř. náležela věcná příslušnost k přezkoumávání rozhodnutí krajským soudům.

Místní příslušnost byla stanovena ustanovením § 246a odst. 2 o. s. ř., podle kterého byl místně příslušný obecný soud navrhovatele nebo krajský soud, v jehož obvodu je tento soud. Vzhledem k tomu, že k přezkumu rozhodnutí nositele důchodového pojištění byly příslušné krajské soudy, místně příslušný je krajský soud, v jehož obvodu se nachází obecný soud navrhovatele (5).

1.3.4.2 Rozhodnutí soudu

Jak bylo výše uvedeno, soud přezkoumával nepravomocná rozhodnutí podle části páté hlavy třetí o. s. ř. a měl postavení odvolacího orgánu. Tato rozhodnutí soud nemohl změnit a sám ve věci rozhodnout.

1.3.4.3 Odvolání a dovolání v přezkumném řízení, ústavní stížnost

Přezkumné řízení soudní bylo dvouinstanční. Proto podle části čtvrté o. s. ř. bylo možno podat proti rozhodnutí odvolání do patnácti dnů ode dne doručení jeho písemného vyhotovení k Vrchnímu soudu v Praze (v moravských krajích a Slezsku k Vrchnímu soudu v Olomouci) prostřednictvím krajského soudu. Na rozdíl od krajského soudu mohl vrchní soud rozhodnutí potvrdit, zrušit a věc vrátit soudu I. stupně k dalšímu řízení.

V případě nespokojenosti jedné ze stran s vydaným rozhodnutím vrchního soudu bylo možné podat dovolání k Nejvyššímu soudu.

Ústavní stížnost bylo možno uplatnit pouze v případě, jestliže účastník vyčerpal všechny procesní prostředky, tedy podal-li odvolání proti rozhodnutí krajského soudu a podal-li i dovolání u vrchního soudu. Tento prostředek právní obrany lze využít i podle platné právní úpravy. Ústavní stížnost musí být podána z důvodu, že účastník byl pravomocným rozhodnutím zkrácen na svém právu nebo svobodě. Lhůta pro podání činí šedesát dnů ode dne nabytí právní moci posledního rozhodnutí (5).

1.3.4.4 Mimořádné opravné prostředky

Správní řád upravuje dva mimořádné opravné prostředky, a to obnovu řízení a přezkoumání rozhodnutí mimo odvolací řízení, novým správním řádem nazvané přezkumné řízení (platí od 1. 1. 2006).

Obnova řízení

Řízení o obnově

Řízení o obnově může být zahájeno na návrh účastníka nebo z podnětu správního orgánu. Pokud je zahájeno na návrh účastníka, ten uvede, na základě jakých důvodů by mělo k obnově řízení dojít. Návrh se podává u správního orgánu, který ve věci rozhodl v posledním stupni. Zákon stanovuje tzv. subjektivní lhůtu v trvání tří měsíců ode dne, kdy se účastník dozvěděl o důvodech pro obnovu, a dále tzv. objektivní lhůtu v délce tří let od právní moci rozhodnutí. Jedná se o vady skutkové povahy.

V zákoně jsou stanoveny tři podmínky pro obnovu řízení:

- 1) existují nové skutečnosti či důkazy
- 2) tyto nové skutečnosti či důkazy by mohly mít podstatný vliv na rozhodnutí
- 3) nové skutečnosti či důkazy nemohly být v řízení uplatněny bez zavinění účastníka

Tyto podmínky musí být splněny současně.

Správní orgán vydá rozhodnutí, kde návrh na obnovu řízení povolí či zamítne. Proti zápornému rozhodnutí se může navrhovatel odvolat, a to k Ministerstvu práce a sociálních věcí ČR (5).

Přezkoumání rozhodnutí mimo odvolací řízení (přezkumné řízení)

Návrh na přezkoumání rozhodnutí mimo odvolací řízení může být opět podán účastníkem nebo řízení zahájeno z podnětu správního orgánu. Důvodem pro přezkoumání musí být rozpor s obecně závazným předpisem. Jde o vady správní.

Podmínky pro přezkoumání rozhodnutí

- 1) existence pravomocného rozhodnutí
- 2) rozpor pravomocného rozhodnutí se zákonem nebo jiným obecně závazným předpisem
- 3) zachování tříleté objektivní lhůty od právní moci rozhodnutí

Dospěje-li správní orgán k závěru, že původní rozhodnutí bylo vydáno v rozporu s předpisy, pak takové rozhodnutí zruší. V řízení o dávkách důchodového pojištění jej totiž změnit může jen Česká správa sociálního zabezpečení, a to v rámci autoremedury (5).

1.3.4.5 Sociální zabezpečení a soudní řád správní

Dne 1. 1. 2003 nabyt účinnosti zákon č. 150/2002 Sb., soudní řád správní, a s tím doznaly změny i některé související zákony. Byl zřízen vrcholný orgán správního soudnictví Nejvyšší správní soud.

Do této doby soudy ve správním soudnictví rozhodovaly podle části páté hlavy třetí občanského soudního řádu a předmětem přezkumu byla nepravomocná rozhodnutí. K přezkoumání rozhodnutí byl vždy věcně příslušný krajský soud, odvolání se podávalo k vrchnímu soudu a dovolání k Nejvyššímu soudu.

S účinností soudního řádu správního rozhodnutí vydaná správním orgánem ve věcech důchodového zabezpečení a pojištění nabývají právní moci dnem doručení účastníku a lze proti nim podat pouze žalobu. Jako možnost nápravy rozhodnutí krajských soudů byl zaveden institut kasační stížnosti. Zákon pověřil rozhodování o kasační stížnosti Nejvyšší správní soud. Tím byla zrušena možnost podat si proti rozsudku krajského soudu odvolání či dovolání (30).

1.4 Změna právní úpravy od 1. 1. 2010

1.4.1 Podmínky nároku na invalidní důchod

Právní úprava důchodového pojištění platná do 31. prosince 2009 upravovala dva druhy invalidních důchodů – plný a částečný. Tyto dva důchody byly samostatnými dávkami, které byly podmíněny invaliditou plnou a invaliditou částečnou. Nově byla zavedena invalidita jediná, avšak se třemi stupni. Tyto stupně jsou upraveny v § 39 odst. 2 zákona č. 155/1995 Sb. takto:

Pojištěnec je invalidní, jestliže z důvodu dlouhodobě nepříznivého zdravotního stavu poklesla jeho pracovní schopnost:

- a) nejméně o 35 %, avšak nejvíce o 49 %, jedná se o invaliditu prvního stupně,
- b) nejméně o 50 %, avšak nejvíce o 69 %, jedná se o invaliditu druhého stupně,
- c) nejméně o 70 %, jedná se o invaliditu třetího stupně.

V odstavci 4. – 8. tohoto ustanovení jsou podrobně uvedeny návody postupů pro uznání invalidity a jejích stupňů. Řada těchto ustanovení byla vyjmuta z prováděcí vyhlášky a „povyšena“ na zákonnou úroveň.

1.4.2 Dlouhodobě nepříznivý zdravotní stav

Novelizovaný zákon o důchodovém pojištění definuje odlišně dlouhodobý nepříznivý zdravotní stav oproti předchozí právní úpravě. Za dlouhodobě nepříznivý zdravotní stav se již nepovažuje každé dlouhodobé zdravotní postižení, ale pouze takové, které kromě časové podmínky jeden rok splňuje též podmínku, že omezuje tělesné, smyslové nebo duševní schopnosti pojištěnce významné pro jeho pracovní schopnost.

Stanovení, zda se jedná o dlouhodobě nepříznivý zdravotní stav, je v důsledku této právní úpravy náročnější, neboť posuzující lékař musí současně zohlednit hledisko časové a hledisko významu pro pracovní schopnost, aniž se zabývá konkrétní mírou

poklesu pracovní schopnosti. Význam pro pracovní schopnost stanoví pouze v kategorii ano či ne. V této fázi posuzování se klade důraz na pracovní kvalifikaci posuzovaného, jeho předchozí pracovní činnosti, vzdělání a dosažené zkušenosti. Výsledkem je konstatování, zda se jedná, či nejedná o dlouhodobě nepříznivý zdravotní stav. V případě, že je konstatován dlouhodobě nepříznivý zdravotní stav, stanovuje se procentní míra poklesu pracovní schopnosti podle vyhlášky č. 359/2009 Sb., a to v procentech. Jestliže jde o dlouhodobě nepříznivý zdravotní stav, avšak míra poklesu pracovní schopnosti nedosahuje ani 35 %, nejedná se o invaliditu.

Novelizovaný postup při stanovení dlouhodobě nepříznivého zdravotního stavu ve věcech uznání invalidity má lépe vystihnout skutečnou sociální situaci posuzovaného, v závislosti na jeho zdravotní postižení (27).

1.4.3 Potřebná doba pojištění

Potřebná doba pojištění doznala významné změny v § 40 odst. 2 zákona. Zde je uvedeno, že pokud občan starší 38 let v posledních 10 letech před vznikem invalidity nemá alespoň 5 roků pojištění, postačí, jestliže za posledních 20 let činí jeho pojištění alespoň 10 roků. Toto bylo zavedeno především pro osoby s duševní nemocí. Duševní nemoc provází postiženou osobu přibližně pětinu jejího života, převážně zvýšenou nemocností, pracovní neschopností, ztrátou životní pohody a často i invalidizací. Podle světové zdravotnické organizace představují poruchy duševního zdraví druhou největší sociální zátěž (32).

Od 1. ledna 2010 byl zrušen zápočet doby studia. Za dobu pojištění je považována doba účasti na pojištění osob uvedených v části „Povinná účast“. Zvláštní postavení má osoba, která pro invaliditu třetího stupně má nárok na invalidní důchod a dosáhla alespoň věku 18 let, dále má trvalý pobyt v České republice a její invalidita vznikla před dosažením 18 let věku a tato osoba se neúčastnila pojištění po potřebnou dobu. Potřebná doba pojištění nemusí být splněna, jde-li o invaliditu následkem pracovního úrazu (31).

1.4.4 Výše invalidního důchodu

Výše procentní výměry je trojí a je stanovena v závislosti na konkrétním stupni invalidity:

- a) 0,5 % výpočtového základu, jde-li o invalidní důchod pro invaliditu prvního stupně (ztráta 35 až 49 %),
- b) 0,75 % výpočtového základu, jde-li o invalidní důchod pro invaliditu druhého stupně (ztráta 50 až 69 %),
- c) 1,5 % výpočtového základu, jde-li o invalidní důchod pro invaliditu třetího stupně (ztráta 70 % a více).

V případě, že dojde ke změně stupně invalidity, upraví se k datu této změny i výše dávky a další podmínky nároku se již jako v minulosti nezkoumají (23).

1.4.5 Přejed invalidního důchodu na starobní důchod

Dle § 61a odst. 1 zákona o důchodovém pojištění nárok na invalidní důchod zaniká dnem, kterým jeho poživatel dosáhl věku 65 let; tímto dnem vzniká tomuto poživateli nárok na starobní důchod. Ustanovení se týká invalidního důchodu bez zřetele na stupeň invalidity. K přeměně dochází ze zákona, bez žádosti důchodce a řízení se zahajuje z moci úřední. K tomuto dochází i u invalidního důchodu, na který vznikl nárok podle § 42 odst. 1 zákona. Podle odstavce druhého tohoto ustanovení výše starobního důchodu zůstává ve stejné výši, jako byla výše dosavadního invalidního důchodu ke dni přeměny, a to včetně všech zvýšení důchodu (26).

1.4.6 Námitkové řízení

V procesní sféře důchodového pojištění došlo k významné změně na základě zákona č. 479/2008 Sb., jímž bylo upraveno námitkové řízení.

Od roku 2010 bylo zavedeno jako řádný opravný prostředek proti rozhodnutí České správy sociálního zabezpečení ve věcech důchodového pojištění podání námitek.

Námitky je nutné podat ve lhůtě 30 dnů ode dne doručení rozhodnutí k České správě sociálního zabezpečení či ke kterékoli okresní správě sociálního zabezpečení.

Námitky se týkají rozhodnutí ve všech věcech důchodového pojištění, nejen rozhodnutí o důchodu, ale i rozhodnutí o přeplatku na důchodu a o povinnosti nahradit neprávem vyplacené částky důchodu. Tuto povinnost lze uložit i zaměstnavateli.

Námitky musí mít stanovené náležitosti, musí být uvedeno, kdo je podává, označení správního orgánu, jemuž jsou námitky určeny, dále proti kterému rozhodnutí námitky směřují a v jakém rozsahu se rozhodnutí napadá a v čem je spatřován rozpor s právními předpisy a co se navrhuje; samozřejmě námitky musí být podepsány.

O námitkách rozhoduje orgán, který napadené rozhodnutí vydal. Námitky nemají odkladný účinek, mimo námitek podaných proti rozhodnutím, jimiž byla stanovena povinnost nahradit přeplatek na důchodu.

Proti rozhodnutí o námitkách již nelze podat další námitky. Proti rozhodnutí o námitkách lze podat žalobu ke krajskému soudu v rámci soudního přezkumu podle soudního řádu správního. Námitky mají charakter řádného opravného prostředku, v případě jejich nevyužití, je podání žaloby ve správním soudnictví nepřípustné. Forma soudního přezkumu zůstala nezměněna (24).

2 CÍL PRÁCE A VÝZKUMNÉ OTÁZKY

2.1 Cíl práce

Cílem práce je shromáždit podklady o vývoji počtu opravných prostředků uplatněných před soudem a zjistit, jaké důsledky mělo, ve vztahu k přezkumnému soudnímu řízení v působnosti Krajského soudu v Českých Budějovicích, rozšíření opravného prostředku ve správním řízení.

2.2 Výzkumné otázky

Pro svůj výzkum jsem stanovila tyto výzkumné otázky:

1. Jak se vyvíjel počet opravných prostředků uplatněných pojištěnci před soudem?
2. Jaký vliv má uzákonění opravného prostředku ve formě námitek ve správním řízení na počet žalob podaných u krajského soudu?
3. Jaké důsledky má rozšíření opravného prostředku ve správním řízení na přezkumné řízení soudní?

3 METODIKA

Ve druhé části bakalářské práce jsem k získání potřebných informací pro zodpovězení stanovených otázek zvolila kvalitativní výzkum. V tomto výzkumu jsem použila metodu analýzy dokumentů.

Jako výzkumný soubor jsem použila, se svolením místopředsedy Krajského soudu v Českých Budějovicích, spisovou dokumentaci od roku 1995 do roku 2012 vedenou Krajským soudem v Českých Budějovicích.

Kvalitativní výzkum – na začátku je kvalitativním výzkumníkem stanoveno téma a základní výzkumné otázky. Tyto otázky může během výzkumu, sběru dat a analýzy dat různě upravovat či doplňovat. Výzkumník vyhledává a analyzuje jakékoliv informace, které přispívají k osvětlení výzkumných otázek, provádí induktivní a deduktivní závěry (13).

Charakteristika použité metody:

Analýza dokumentů – rozbor jakýchkoliv dokumentů, které nebyly vytvořeny za účelem prováděného výzkumu. K technikám patří obsahová analýza a sekundární analýza dat (11).

4 VÝSLEDKY

4.1 Interpretace výsledků

4.1.1 Výsledky k výzkumné otázce č. 1

Cílem této výzkumné otázky bylo zjistit, *jak se vyvíjel počet opravných prostředků uplatněných pojištěnci před soudem.*

S účinností právní úpravy od 1. 1. 1996 spočíval výrazný nárůst věcí v nové právní úpravě, kdy se posuzovala ryze zdravotní kritéria, která měla dopad do pracovního potenciálu.

Tyto změny se projeví v nárůstu opravných prostředků u soudu. Byly kladeny vyšší nároky na zabezpečení plynulého přezkumu soudci (z 0,80 % na 1,25 % zatížení soudce, zvýšení nároků na vedené spisové služby, přepis rozsudků atd.).

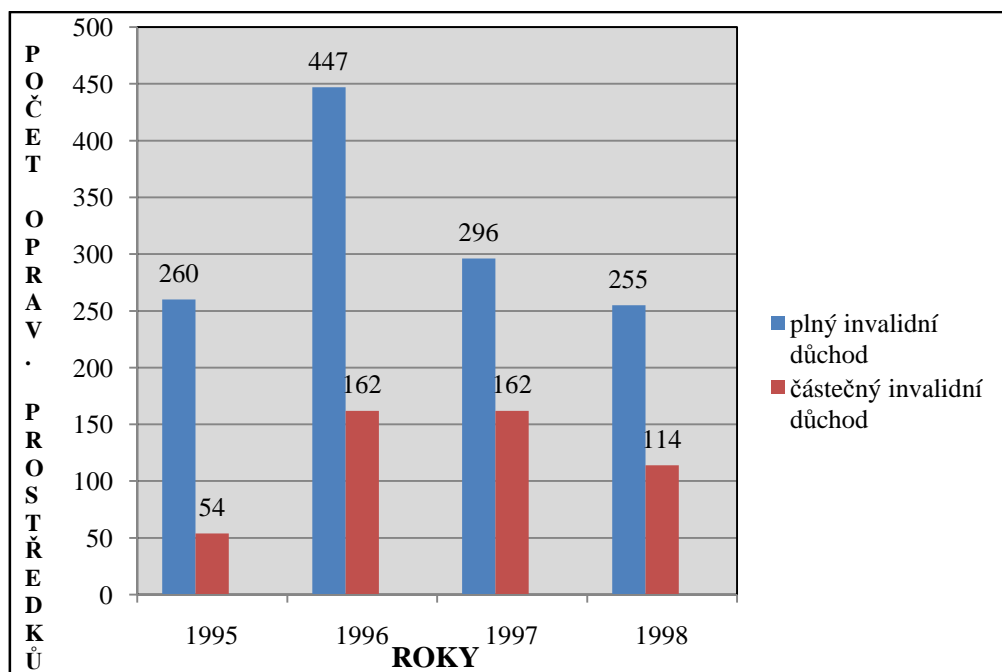
Za účinnosti zákona č. 100/1988 Sb. v roce 1995 bylo podáno celkem 314 opravných prostředků. Z toho se 54 týkalo částečných invalidních důchodů.

V roce 1996, kdy vešel v platnost zákon č. 155/1995 Sb. vzrostl počet opravných prostředků celkem na 609 podání, kdy 447 podání se týkalo plných invalidních důchodů a 162 částečných invalidních důchodů.

K mírnému poklesu v počtu podání opravných prostředků došlo v letech 1997 a 1998. V roce 1997 bylo uplatněno 296 opravných prostředků v případě plných invalidních důchodů a 162 opravných prostředků v případě částečných invalidních důchodů.

V roce 1998 bylo uplatněno 255 podání ohledně plných invalidních důchodů a jen 114 podání týkající se částečných invalidních důchodů.

Graf č. 1 - Počet opravných prostředků od roku 1995 do roku 1998



Zdroj: vlastní výzkum

Na základě posudku Posudkové komise Ministerstva práce a sociálních věcí ČR soud rozhodnutí ČSSZ potvrdil nebo zrušil a vrátil správnímu orgánu k dalšímu řízení.

V roce 1995, kdy bylo podáno 314 opravných prostředků, soud 102 rozhodnutí ČSSZ potvrdil. Potvrzeno bylo 88 rozhodnutí o plný invalidní důchod a 14 rozhodnutí o částečný invalidní důchod. Naopak zrušeno a vráceno k dalšímu projednání bylo 48 rozhodnutí, kdy 35 se týkalo plných invalidních důchodů a 13 částečných invalidních důchodů.

V roce 1996 z celkového počtu 609 opravných prostředků bylo 201 rozhodnutí soudem potvrzeno (156 plných invalidních důchodů a 45 částečných invalidních důchodů) a 119 jich bylo zrušeno (74 plných invalidních důchodů a 45 částečných invalidních důchodů).

V roce 1997 bylo uplatněno 458 opravných prostředků. Rozhodnutí ČSSZ bylo soudem potvrzeno ve 158 případech, z toho v 96 se jednalo o plný invalidní důchod a v 62 o částečný invalidní důchod. Zrušeno bylo 58 rozhodnutí, z toho 33 plných invalidních důchodů a 25 částečných invalidních důchodů.

V roce 1998 bylo podáno 369 podání. Rozhodnutí orgánu I. stupně bylo ve 140 případech potvrzeno (100 plných invalidních důchodů a 40 částečných invalidních důchodů) a v 31 případě zrušeno (17 plných invalidních důchodů a 14 částečných invalidních důchodů).

Dále soud může řízení zastavit v případě, vzal-li navrhovatel svůj návrh zpět.

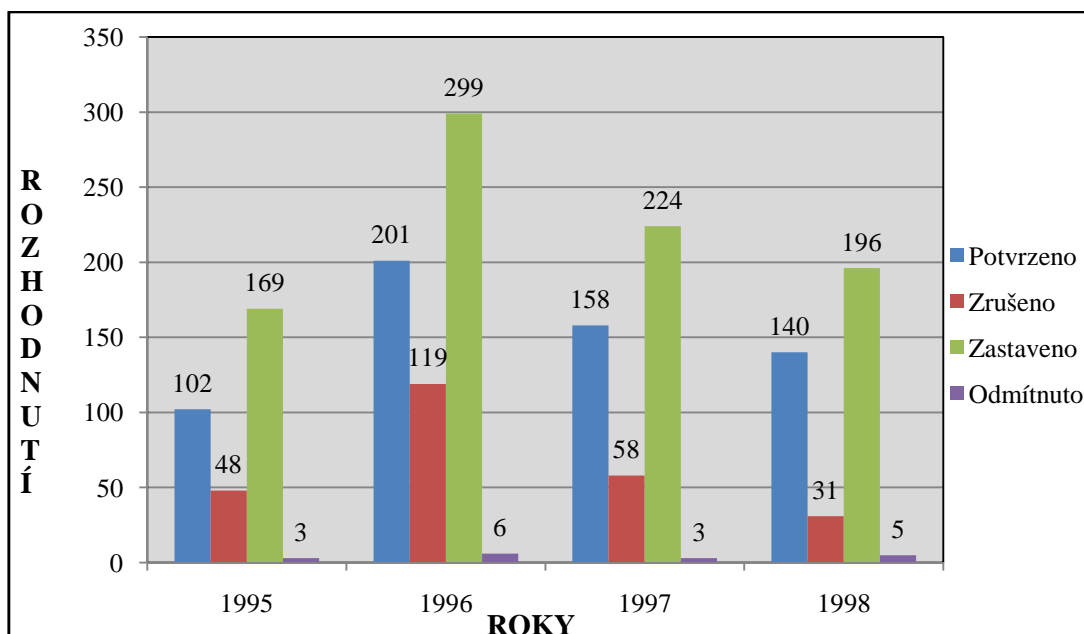
V roce 1995 bylo zastaveno řízení ve 169 případech, ve 143 se jednalo o plný invalidní důchod a ve 26 o částečný invalidní důchod.

V roce 1996 soud zastavil 299 řízení. Jednalo se o 243 plných invalidních důchodů a 56 částečných invalidních důchodů.

V roce 1997 bylo zastaveno 224 opravných prostředků, z toho 158 plných invalidních důchodů a 66 částečných invalidních důchodů.

V roce 1998 vydal soud usnesení o zastavení řízení ve 196 opravných prostředků, kdy jednalo se ve 147 o plný a ve 49 o částečný invalidní důchod.

Graf č. 2 - Rozhodnutí soudu od roku 1995 do roku 1998



Zdroj: vlastní výzkum

Pokud žadatel o dávku s rozhodnutím soudu nesouhlasil, mohl si do roku 2003 podat odvolání k vrchnímu soudu. Těchto odvolání bylo v roce 1995 podáno 30, z toho bylo rozhodnutí krajského soudu potvrzeno 16, zrušeno a vráceno 13, odmítnuto 1.

V roce 1996 bylo podáno 56 odvolání. Vrchní soud 24 rozhodnutí krajského soudu potvrdil, 22 rozhodnutí zrušil a vrátil k novému projednání, 10 rozhodnutí změnil, 1 odvolání bylo vzato zpět a 1 odvolání odmítl.

V roce 1997 bylo podáno 35 odvolání, z toho jich bylo 9 potvrzeno, 22 rozhodnutí bylo zrušeno a věc vrácena, 3 rozhodnutí byla změněna a 1 odvolání odmítnuto.

V roce 1998 bylo podáno 27 odvolání, kdy Vrchní soud 13 rozhodnutí potvrdil, 11 rozhodnutí krajského soudu zrušil a vrátil, 1 rozhodnutí změnil a 2 odvolání odmítl.

Od roku 2003 je zřízen Nejvyšší správní soud a v případě nesouhlasu s rozhodnutím krajského soudu je možné si podat jako mimořádný opravný prostředek kasační stížnost. V roce 2003 byla podána jen 1 kasační stížnost a tu vzal žalobce zpět. V roce 2004 byly podány 4 kasační stížnosti, kdy 2 byly zamítnuty, 1 byla odmítnuta

a 1 kasační stížnost byla vzata zpět. V roce 2005 bylo podáno jen 5 kasačních stížností. V roce 2006 byly podány 2 kasační stížnosti, kdy v 1 případě bylo rozhodnutí krajského soudu zrušeno a věc vrácena a v druhém případě byla kasační stížnost zamítnuta. V roce 2007 byly podány 3 kasační stížnosti. Jednu kasační stížnost vzal následně stěžovatel zpět a 2 kasační stížnosti byly zamítnuty.

4.1.2 Výsledky k výzkumné otázce č. 2

Cílem této výzkumné otázky bylo zjistit, jaký vliv mělo uzákonění opravného prostředku ve formě námitek ve správním řízení na počet žalob podaných u krajského soudu.

Po roce 1989 byl soudní přezkum sociálního zabezpečení, včetně důchodového pojištění, přiřazen k správnímu soudnictví v rámci opravných prostředků. Proti rozhodnutí krajského soudu bylo možné podat odvolání k vrchnímu soudu a následně dovolání k Nejvyššímu soudu. Od roku 2003 byla možnost opravných prostředků zrušena a věci sociálního zabezpečení jsou přezkoumávány formou žalob podle soudního řádu správního. Odvolání není možné, v úvahu přichází pouze možnost podání kasační stížnosti k Nejvyššímu správnímu soudu.

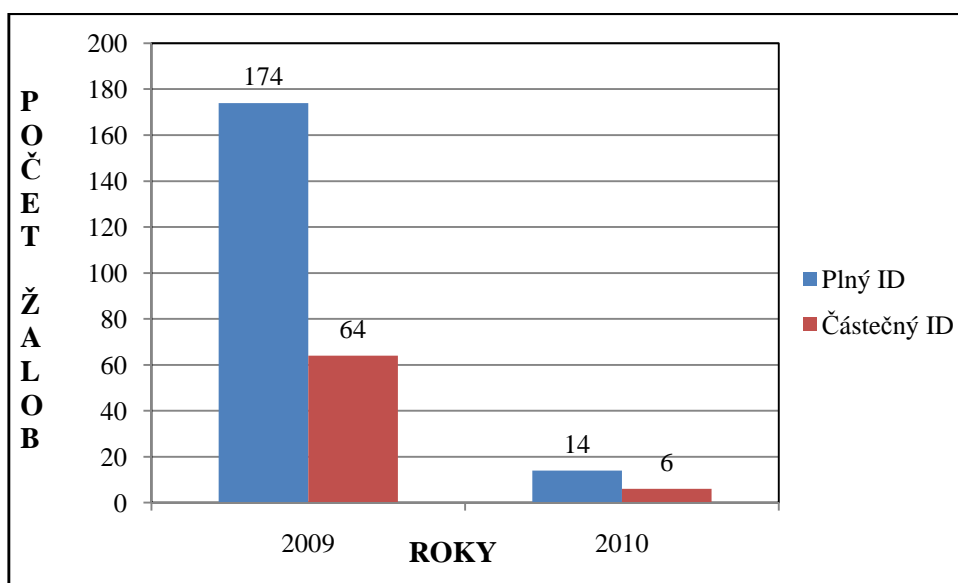
Tato těžkopádná forma rozhodování byla odstraněna zavedením opravného prostředku v řízení správním ve věcech důchodového pojištění s účinností od ledna 2010. Tento opravný prostředek, označený jako námitky, má charakter řádného opravného prostředku a bez jeho využití není možné si podat žalobu ke krajskému soudu.

O námitkách rozhoduje stejný orgán, který v dané věci rozhodoval v prvním stupni. Agenda projednávání námitek náleží tudíž ČSSZ a v tomto ohledu byla rozšířena rozhodovací činnost o dávkách důchodového pojištění. Počet námitek podaných v Jihočeském kraji ve věci posouzení zdravotního stavu o invalidní důchod byl v roce 2010 360 – toto číslo není úplné, protože vyřizování námitek začalo v průběhu tohoto

roku, v roce 2011 to bylo 583 podání, v roce 2012 uplatnilo námitky 756 pojištěnců a v roce 2013 uplatnilo 615 pojištěnců.

Zavedením řádného opravného prostředku poklesl počet žalob u Krajského soudu v Českých Budějovicích. V roce 2009 (před zavedením opravného prostředku) činil počet žalob 238 a v roce 2010 jen 45 žalob. Za poslední tři roky počet žalob vzrostl, kdy v roce 2011 to bylo 51 žalob, v roce 2012 59 žalob a v roce 2013 bylo podáno 66 žalob.

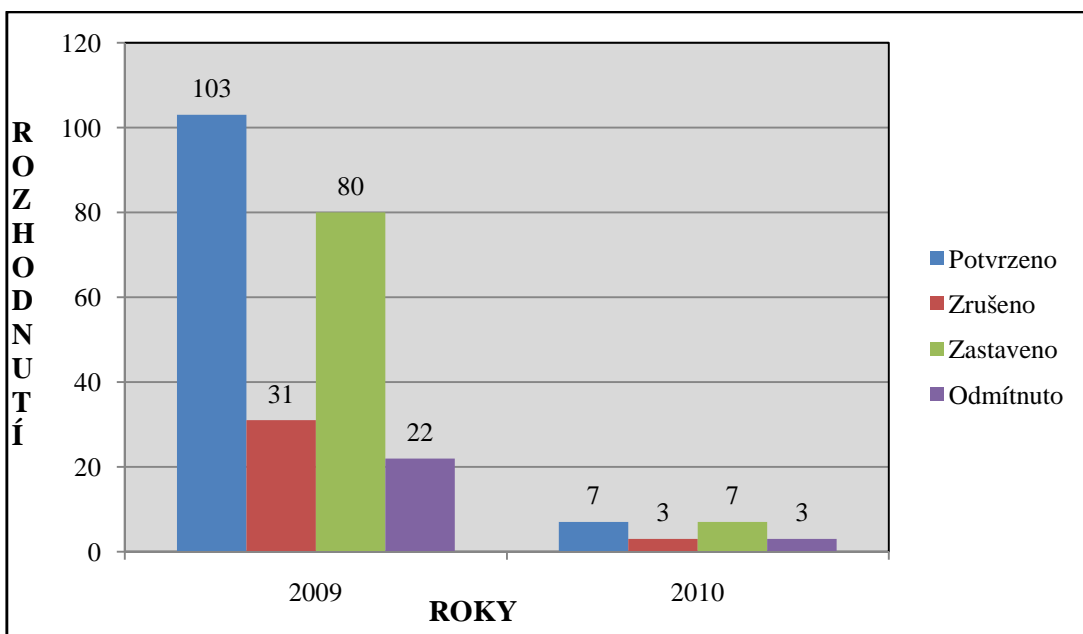
Graf č. 3 - Počet žalob podaných u soudu v roce 2009 a 2010



Zdroj: vlastní výzkum

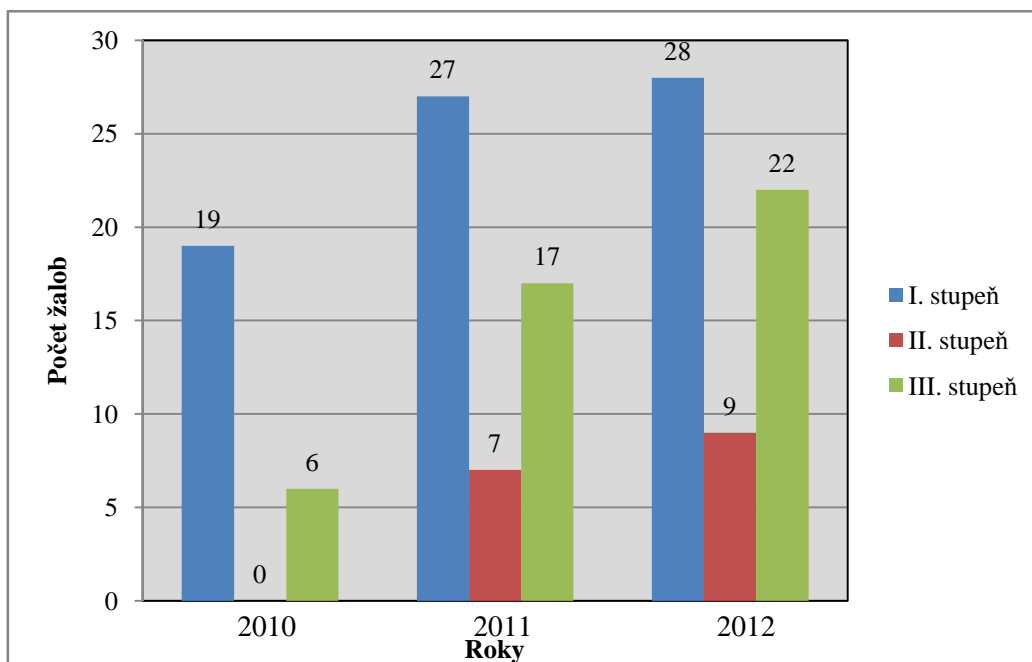
Vysvětlivky: rok 2010 - počet žalob musel být rozdělen, kdy část žalob byla rozhodnuta před novelizací zákona a část po novelizaci zákona č. 155/95 Sb.

Graf č. 4 - Rozhodnutí soudu v roce 2009 a 2010



Zdroj: vlastní výzkum

Graf č. 5 - Počet žalob podaných u soudu od roku 2010 do roku 2012



Zdroj: vlastní výzkum

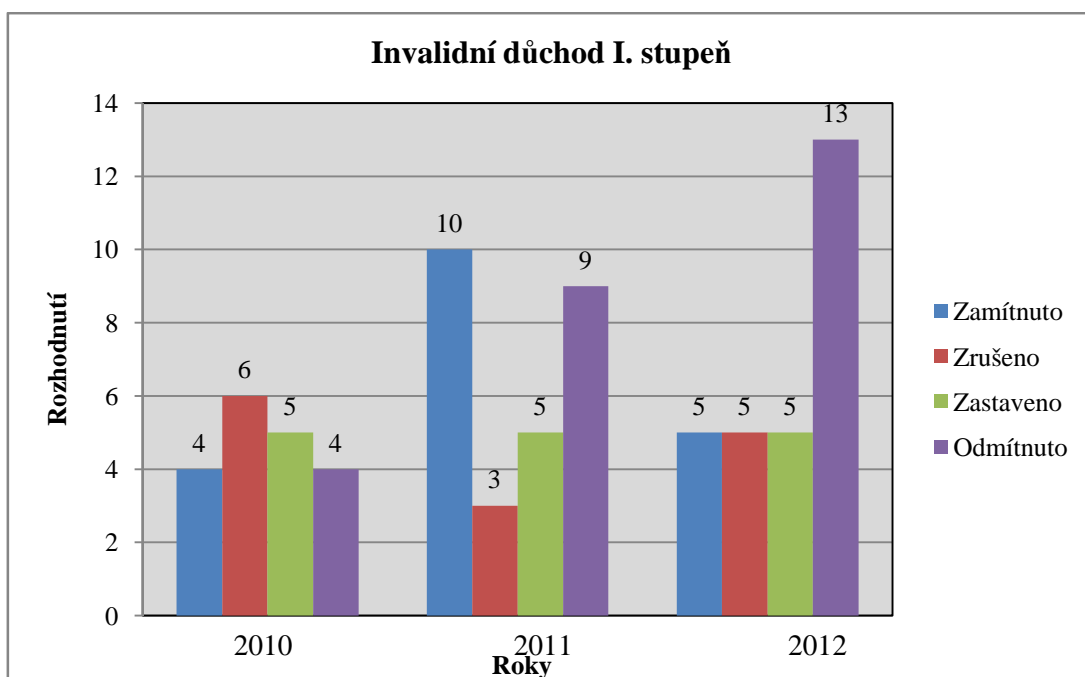
Co se týká přezkoumání rozhodnutí, tak převážná část těchto rozhodnutí byla vydávána ve shodě s následným posouzením zdravotního stavu pojištěnce posudkovou komisí a tyto žaloby byly následně zamítnuty.

V roce 2010 bylo podáno 19 žalob ohledně přezkoumání invalidního důchodu v I. stupni. Tento malý počet žalob je důsledkem zavedení nové platné právní úpravy, kdy sice začala platit od 1. 1. 2010, ale žaloby u soudu byly uplatněny až v druhé polovině tohoto roku.

O přezkum invalidního důchodu I. stupně bylo v roce 2011 uplatněno 27 žalob, kdy 10 jich bylo zamítnuto, 9 žalob muselo být odmítnuto, 3 rozhodnutí ČSSZ byla zrušena a v 5 případech soud vydal usnesení o zastavení řízení.

V roce 2012 bylo podáno 28 žalob o přezkoumání invalidního důchodu v I. stupni. Největší počet žalob, 13, muselo být odmítnuto, 5 žalob bylo zamítnuto, stejný počet rozhodnutí ČSSZ byl zrušen a usnesení o zastavení řízení bylo vydáno taktéž v 5 případech.

Graf č. 6



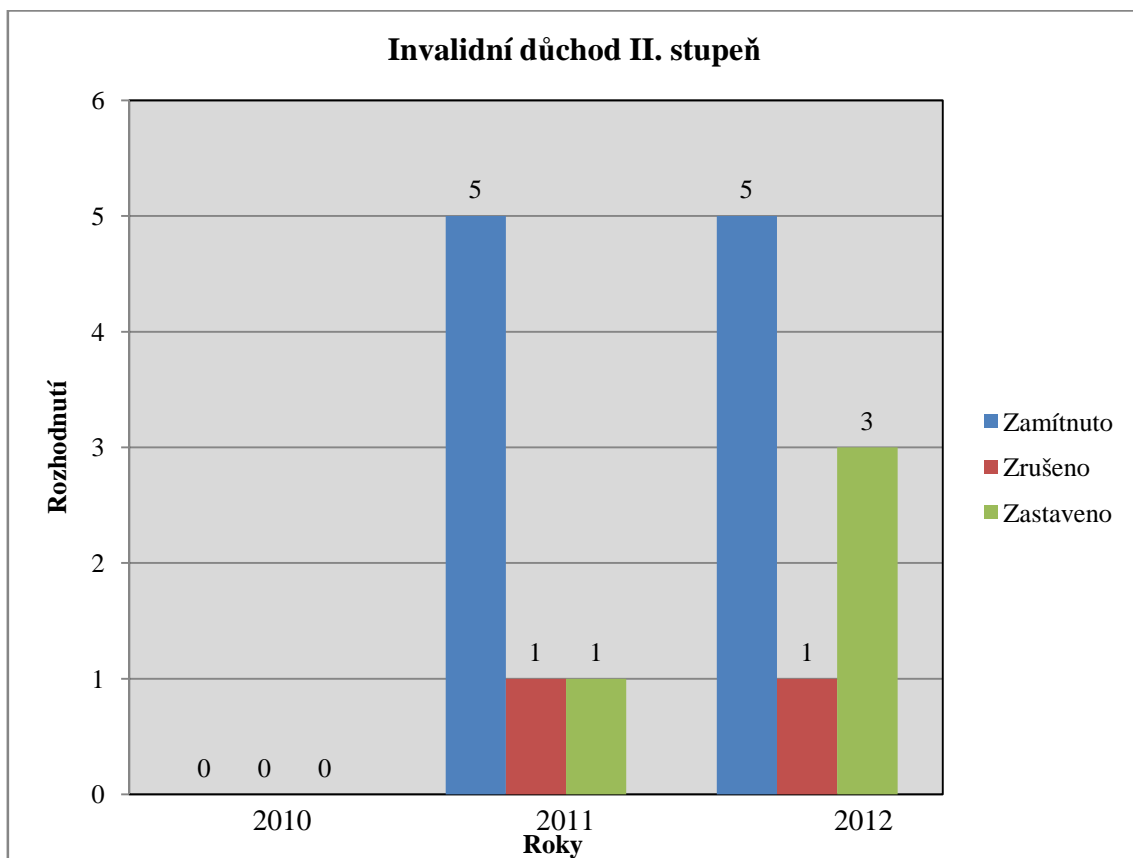
Zdroj: vlastní výzkum

Co se týká v počtu žalob o přezkoumání rozhodnutí invalidního důchodu ve II. stupni, v roce 2010 nebyla podána žádná žaloba.

V roce 2011 jen 7 žalob, z toho 5 jich bylo zamítnuto a v 1 případě rozhodnutí o námitkách bylo zrušeno, v 1 případě bylo řízení zastaveno.

V roce 2012 bylo uplatněno 9 žalob. V 5 případech bylo rozhodnutí o námitkách označeno za správné, v 1 případě bylo zrušeno. Zastaveno řízení bylo ve 3 případech.

Graf č. 7



Zdroj: vlastní výzkum

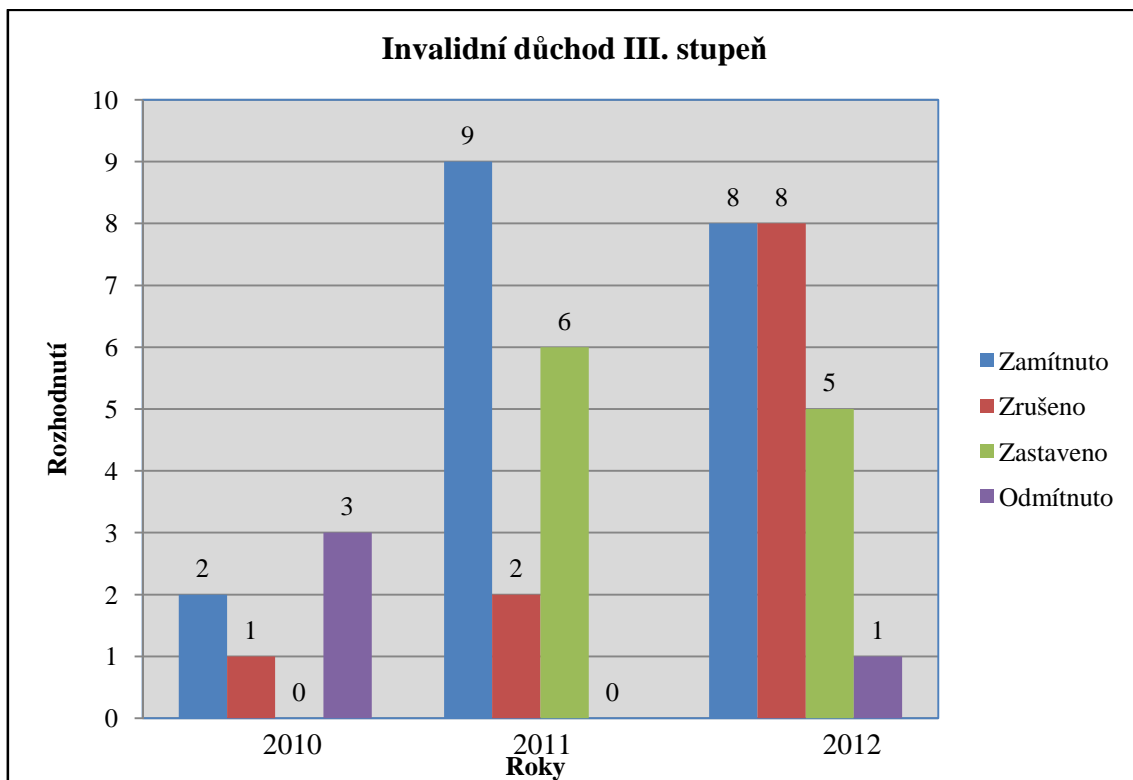
Celkem nejvíce podaných žalob bylo ohledně přezkoumání invalidního důchodu ve III. stupni.

V roce 2010 byly podány 3 žaloby, z toho 2 byly zamítnuty a 1 potvrzena.

V roce 2011 bylo podáno 17 žalob, kdy 9 jich bylo zamítnuto, 2 potvrzena a v 6 případech bylo řízení zastaveno.

V roce 2012 bylo uplatněno 22 žalob proti rozhodnutí o námitkách, 8 žalob bylo zamítnuto, 8 rozhodnutí bylo zrušeno a v 5x bylo řízení zastaveno.

Graf č. 8



Zdroj: vlastní výzkum

4.1.3 Výsledky k výzkumné otázce č. 3

Třetí výzkumná otázka měla zjistit, *jaké důsledky má uzákonění opravného prostředku ve správním řízení na přezkumné řízení soudní.*

Ze statistických údajů dokládajících významný pokles v počtu žalob ve věcech invalidních důchodů je nutno dovodit, že tento pokles byl způsoben právě založením nového řádného opravného prostředku ve formě námitek.

V roce 2006 bylo podáno 138 žalob, v roce 2007 jich bylo 199. Zavedením námitek tento počet poklesl, v roce 2011 bylo podáno celkem 51 žalob, v roce 2012 jich bylo 59.

Pro rozhodování o invalidních důchodech se vliv přípustnosti námitek dále projevil v tom, že přibyl další důkaz o dlouhodobě nepříznivém zdravotním stavu a jeho dopadu do pracovního potenciálu spočívající v tom, že posudek lékaře okresní správy sociálního zabezpečení je v námitkovém řízení přezkoumáván lékařem lékařské posudkové služby a tento lékař se dále vypořádává s výhradami medicínské povahy uplatněnými v námitkovém řízení (jako příklad lze uvést věc sp. zn. 2Ad 76/2013 – rozdíl mezi posudkem OSSZ, která snížila žadateli invalidní důchod z III. stupně na I. stupeň, a posudkem lékařské posudkové služby, která přihlédla k další komorbiditě a invalidní důchod zvýšila na II. stupeň). Právě toto další přezkoumání zdravotního stavu pojištěnce vede k tomu, že rozhodnutí o stupni invalidity či nepřiznání invalidního důchodu působí přesvědčivě a nebrojí proti němu žalobou.

5 DISKUZE

Cílem první výzkumné otázky bylo zjistit, *jak se vyvíjel počet opravných prostředků uplatněných pojištěnci před soudem.*

V rámci přezkumného řízení soud provádí důkazní řízení. K takovému posouzení je určena Posudková komise Ministerstva práce a sociálních věcí. Tato komise posuzuje zdravotní stav navrhovatele a jeho pracovní způsobilost. Je-li zdravotních postižení více, jednotlivé hodnoty poklesu schopnosti soustavné výdělečné činnosti se nesčítají; v takovém případě se určí, které zdravotní postižení je rozhodující příčinou dlouhodobě nepříznivého zdravotního stavu a procentní míra poklesu schopnosti soustavné výdělečné činnosti je stanovena podle tohoto zdravotního postižení (20).

Po vyšetření v komisi posudková komise vždy vypracuje posudek, který následně zasílá soudu. Soud tento posudek hodnotí jako každý jiný důkaz dle § 77 odst. 2 s. ř. s. Posudek posudkové komise je pro soud úplný a přesvědčivý, jestliže se posudková komise vypořádala se všemi rozhodujícími skutečnostmi, s navrhovatelem udávanými zdravotními potížemi. Dále posudek musí obsahovat zdůvodnění posudkového závěru, aby ten byl přesvědčivý též pro soud, který nemá odborné medicínské znalosti a ani je mít nemůže (5).

Soud i nyní vychází při svém rozhodování především z posudku Posudkové komise Ministerstva práce a sociálních věcí ČR. Pokud soud, na základě posudku posudkové komise shledá rozhodnutí ČSSZ věcně správné, toto rozhodnutí potvrdí. Např. v roce 1996 soud potvrdil 201 rozhodnutí. Podle současné právní úpravy žalobu zamítne.

V případě, že posudková komise dospěla ke zcela odlišnému závěru než lékař OSSZ, soud rozhodnutí zrušil a vrátil mu věc k dalšímu řízení. Správní orgán byl podle § 250r zákona vázán právním názorem soudu. Vázanost právním názorem soudu upravuje § 77 odst. 5 s. ř. s. To se např. v roce 1996 stalo ve 119 případech a v roce 1997 zrušil krajský soud 58 rozhodnutí ČSSZ.

Soud mohl také usnesením opravný prostředek odmítnout v případě, byl-li podán opožděně, nebo byl-li podán osobou, která není k takovému úkonu oprávněna nebo rozhodnutí přezkoumání nepodléhá.

Dále soud mohl řízení zastavit. Soud řízení zastavil v případě, vzal-li navrhovatel svůj návrh zpět. Většinou se tak stalo až v případech, kdy posudková komise přezkoumala zdravotní stav navrhovatele. Na základě tohoto přezkoumání, dospěla ale ke stejnému závěru jako lékař OSSZ nebo dokonce pokles soustavné schopnosti výdělečné činnosti stanovila nižší. Vysoký nárůst takovýchto rozhodnutí byl v roce 1996, kdy se jednalo o 299 věcí a v roce 1997 se jednalo o 224 věcí a z toho 66 rozhodnutí ohledně částečných invalidních důchodů.

V případě, kdy návrh navrhovatele nebyl úplný a ten je ani po výzvě soudu k jeho doplnění, nedoplnil, soud takovýto návrh rozhodnutím odmítl. Takovýchto rozhodnutí je ovšem minimum, v roce 1996 jich bylo 6, v roce 1997 jen 3 a v roce 1998 jich bylo 5.

Bylo zjištěno, že přijetím zákona o důchodovém pojištění vzrost počet opravných prostředků u soudu mezi roky 1995 a 1996 zhruba o 50 %. Tento nárůst byl způsoben změnou podmínek pro vznik nároku na důchod, kdy bylo vycházeno ze zdravotního stavu a procentního ohodnocení jeho vlivu na pracovní schopnost, což mělo za následek odebrání invalidních důchodů či změnu z plného invalidního důchodu na částečný invalidní důchod.

Zcela odpadly důchody ekonomické povahy (zanikl nárok na důchod pro výrazný pokles výdělku – osoby s ekonomickým vzděláním, které působily např. jako krmičky dobytka v kravíně, jejich výdělek značně překračoval příjem, kterého by např. dosáhly při práci v účtárně, jestliže vykonávaly manuální práci v kravíně).

Tyto osoby při přezkoumání zdravotního stavu posudkovou komisí Ministerstva práce a sociálních věcí byly podrobeny porovnání podle nově daných procentních ohodnocení, podle přílohy č. 2 vyhlášky č. 284/1995 Sb., kdy rozhodující zdravotní postižení způsobující dlouhodobě nepříznivý zdravotní stav ve většině případů

odpovídalo částečné invaliditě či neodpovídalo invaliditě vůbec (taxace 25 až 30 % poklesu pracovního potenciálu).

Plné invalidní důchody a částečné invalidní důchody mající oporu v dlouhodobě nepříznivém zdravotním stavu s dopadem do pracovního potenciálu byly podrobeny nově zavedené taxaci podle přílohy č. 2, což vedlo k odnímání jak plných invalidních důchodů tak i částečných invalidních důchodů nebo ke snižování stupně invalidity.

Jako výhodu nového posuzování lze spatřovat v tom, že bylo minimalizováno subjektivní hledisko jednotlivých krajských posudkových komisí, takže na občany v celé republice bylo nahlíženo stejně.

Argumentace v odvoláních zpravidla byla 1) že zdravotní stav se nezlepšil, naopak v průběhu doby se zhoršil, 2) možnost opatřit si zaměstnání přes úřad práce žádná (jedná se vesměs o osoby se zdravotním omezením, např. pro vertebropady, v posudcích se vždy uvádějí zákazy výkonu práce trvale v sedě, stojí, spojené s přenášením těžkých břemen, vlhku, chladu), 3) někdy se jeví důchod jako „příjemný nadstandardní příjem“ a odvolatel pracuje a dosahuje příjmu „na černo“. Např. posudková komise u odvolatele ve 4. deceniu po úspěšném kardiologickém zákroku, kdy onemocnění jej před operací plně invalidizovalo, a který tvrdil a dokládal jednou lékařskou zprávou, že nemůže při kvalifikaci zedníka fyzickou práci vykonávat, zjistila, že zcela nepochybně fyzickou práci pravidelně vykonává. Posudková komise si povšimla stavu rukou odvolatele, mozolů a zašlých dlaní, přinesli odvolateli mýdlo a požádali jej o důkladné umytí rukou, což se nepodařilo. I o tuto skutečnost opřeli názor, že fyzicky těžkou práci vykonává, je jí schopen, což odpovídalo dalším lékařským nálezům, dokládajícím zlepšení zdravotního stavu po operaci.

Velký počet žádostí o invalidní důchod (následně i odvolání) bylo převážně podáváno pro bolesti zad. Na toto téma se v roce 2002 konal i IX. Sjezd Společnosti rehabilitační a fyzikální medicíny ČSL JEP. Zde MUDr. J. Mikula uvedl své poznatky z Velké Británie, kde se hovoří o tzv. epidemii bolestí zad, která má roční nárůst ve výši 13 % bez ohledu na věk a pohlaví. Z referátů vyplynulo, že bolest zad není jen naším

problém, ale problémem celosvětovým. Všude dochází k nárůstu těchto obtíží a lze je zařadit k civilizačním chorobám (22).

Od 1. 1. 2003 vstoupil v platnost soudní řád správní. JUDr. J. Vlašín, předseda senátu Nejvyššího správního soudu v Brně, uvedl, že aplikace soudního řádu správního v praxi se překvapivě projevila významným poklesem nápadu, zhruba o polovinu. Před 1. 1. 2003 se na rozhodnutí ve věcech důchodového zabezpečení hledělo jako na nepravomocná a podléhala přezkumu v rámci řízení o opravném prostředku (30).

Od 1. 1. 2003 tyto rozhodnutí nabývají právní moci dnem doručení účastníku a je možné proti nim podat pouze správní žalobu. Soudní řád přesně definuje náležitosti žaloby a její formulování je více náročnější než dříve sepsání opravného prostředku. Dále uvádí, že nižší je i počet uplatněných kasačních stížností než dříve počet opravných prostředků, nepochybně právě z důvodu nutnosti právního zastoupení stěžovatelů (30).

Druhá výzkumná otázka měla zjistit *vliv uzákonění opravného prostředku ve formě námitek ve správním řízení na počet žalob podaných u krajského soudu.*

Nová právní úprava zákona č. 155/1995 Sb. zrušila částečný invalidní důchod a plný invalidní důchod, invalidní důchod rozdělila na tři stupně, což přispělo k přesnějšímu členění skupin následků dlouhodobě nepříznivého zdravotního stavu. Zároveň s účinností od 1. 1. 2010 přibývá opravný prostředek v řízení správním, který je upraven zákonem č. 582/1991 Sb., o organizaci a provádění sociálního zabezpečení, ve znění zákona č. 479/2008 Sb. Tento opravný prostředek, který je označen jako námitky, má charakter řádného opravného prostředku a bez jeho využití není možné si podat žalobu ve správním soudnictví.

Zavedením tohoto opravného prostředku - námitek, o kterém rozhoduje stejný orgán, který ve věci rozhodoval v prvním stupni, poklesl počet žalob ve správním soudnictví, a to tak, že v roce 2010 bylo podáno 45 žalob, v roce 2011 to bylo 51 žalob a v roce 2012 bylo podáno 59 žalob. Z tohoto nízkého počtu musely být některé žaloby

odmítnuty právě z důvodu předčasného podání, kdy žalobci nevyužili námitek a rovnou si podali žalobu, nebo ani po výzvě soudu nedoplňovali svou žalobu, tak jak požaduje soudní řád správní. Předčasné podávání žaloby k soudu bez využití námitek lze vysvětlit setrvačností v úvaze o tom, na který orgán se při nesouhlasu s rozhodnutím ČSSZ obrátit. Někteří žalobci se v rejstříku soudu vyskytují opakovaně a zjevně existenci nového opravného prostředku nezachytili, byť není zjišťováno nesprávné poučení o námitkách v prvostupňovém rozhodnutí.

Cílem třetí výzkumné otázky bylo zjistit, jaké důsledky má rozšíření opravného prostředku ve správním řízení na přezkumné řízení soudní.

O invalidních důchodech rozhoduje Česká správa sociálního zabezpečení, která je orgánem státní správy ve věcech důchodových, a tudíž součástí moci výkonné.

Při porovnání právní úpravy řádných opravných prostředků v důchodových věcech s věcmi projednanými ve všeobecné správě či finanční správě, byl tu před přijetím právní úpravy připouštějící námitky rozdíl v kompetenci orgánu projednávajícího opravný prostředek. Zatímco odvolání proti rozhodnutí v první instanci vydaného ve správním řízení či daňovém řízení projednává správní orgán vyššího stupně, opravný prostředek ve věcech důchodových rozhodoval soud. Tento nesystematický způsob příslušnosti k rozhodování o řádném opravném prostředku, kdy odvolání vyřizuje příslušný orgán státní správy a pouze ve věcech důchodových je dána pravomoc soudu, byl odstraněn.

Zavedením řádného opravného prostředku – námitky – zůstává rozhodování o invalidních důchodech uvnitř státní správy a byl narovnan nesystémový způsob rozhodování o opravném prostředku. O podaných námitkách rozhoduje ČSSZ, tedy stejný orgán, který rozhodnutí vydal, ale zdravotní stav žadatele je přezkoumáván v plném rozsahu, nejenom v rozsahu podaných námitek. Právě znovu přezkoumání zdravotního stavu působí pro pojištěnce přesvědčivě, a ten již nevyužívá možnost podání žaloby k soudu. Tím došlo k urychlení ve vyřizování i ostatních žalob podaných ve správním soudnictví, protože soudci vyřizující agendu správního soudnictví musejí

poskytnout věcem důchodovým méně pracovního času, a ten využívají k vyřizování věcí správních a daňových.

Snížení počtu žalob ve věcech invalidních důchodů má pozitivní dopad z hlediska nákladů vynakládaných státem na platy zaměstnanců, kteří námitky vyřizují. Náklady na platy soudců jsou vyšší než na platy státních úředníků. Snížením počtu žalob se snižují nároky na rozsah pracovního času soudce, který musí této agendě poskytnout. Z toho, co bylo uvedeno o menších nárocích na pracovní čas soudců vyřizujících agendu důchodů (převážná většina jsou invalidní důchody), plyne, že soudce může věnovat více času vyřizováním ostatních agend A – správní řízení, Af – daňové řízení, což se projevuje v rychlosti řízení těchto agend. Právě včasné rozhodování věcí soudem je nahlíženo jako jeden znak vymahatelnosti práva.

Pro tyto důvody je zavedení řádného opravného prostředku, námitek, přínosný jak pro pojištěnce jako subjekty veřejného práva, tak pro Českou správu sociálního zabezpečení vykonávající státní správu tohoto úseku, jakož i soud působící v přezkumném řízení správním.

6 ZÁVĚR

V 90. letech 20. století přestal zákon č. 100/1988 Sb., o sociálním zabezpečení, plně vyhovovat vzhledem k tomu, že se změnilo společensko-politické podmínky, což ovlivnilo sociální postavení lidí i jejich ekonomické podmínky. Proto od 1. 1. 1996 začal platit nový zákon č. 155/1995 Sb., o důchodovém pojištění. Podmínky nároku na plný a invalidní důchod zůstaly zachovány. Byla odstraněna možnost uznat invaliditu u pojištěnce, u kterého byla zjištěna schopnost výkonu soustavné výdělečné činnosti. Dále byly zrušeny důchody, kde mimo dlouhodobě nepříznivého zdravotního stavu byl prokázán podstatný pokles výdělku. Jako největší změnu lze hodnotit zavedení procentuálního hodnocení daného postižení na pracovní potenciál pojištěnce. Díky tomuto hodnocení byli všichni občané posuzováni stejně.

K významným změnám v důchodovém pojištění došlo od roku 2010. S novou právní úpravou zákona č. 155/1995 Sb. se změnily i některé další související zákony. Došlo ke zrušení dvou druhů důchodů (plný a částečný invalidní důchod, který zde platil od roku 1956), kdy namísto nich byl zaveden jen jeden druh důchodu, který je ovšem rozdělen do třech stupňů. Odpadlo posuzování invalidity vzhledem ke schopnosti vykonávat soustavnou výdělečnou činnost jen za zcela mimořádných podmínek či vzhledem ke zdravotním postižením, které značně ztěžují obecné životní podmínky. Další změnou bylo, že invalidní důchod pojištěnce, který dosáhl věku 65 let se transformoval na starobní důchod. Změnila se i potřebná doba pojištění pro nárok na invalidní důchod u pojištěnců starších 38 let, kdy je potřeba získat deset let doby pojištění v období posledních dvaceti let před vznikem invalidity. Tato potřebná doba se již nezkoumá v případě, došlo-li ke změně stupně invalidity. Poživatelům částečných invalidních důchodů bylo zaručeno v přechodných ustanoveních, že na základě nové právní úpravy nedojde ke snížení jejich důchodů v případě, že tento důchod jim byl přiznán před 1. lednem 2010. Jako velmi pozitivní lze hodnotit zavedení námitkového řízení jako řádného opravného prostředku před podáním žaloby k soudu.

Cílem druhé části práce bylo zjistit, jak se vyvíjel počet opravných prostředků před soudem s účinností zákona č. 155/1995 Sb. od 1. 1. 1996 a jeho novou úpravou od 1. 1. 2010. Bylo prokázáno, že změnou zákona v roce 1996 vzrostl počet uplatněných opravných prostředků o 50 %. Naopak výrazný pokles až o 75 % je zaznamenán s novelizací tohoto zákona a se zavedením námitkového řízení, kdy pojištěnci po novém přezkoumání zdravotního stavu si již žalobu zpravidla nepodávají.

7 SEZNAM POUŽITÝCH ZDROJŮ

1. Arnoldová, A. *Sociální zabezpečení I*. 1. vyd. Praha: Grada, 2012. ISBN 978–80–247–3724–9
2. Arnoldová, A. *Vybrané kapitoly ze sociálního zabezpečení II. část – sociální péče*. 2. rozšířené vyd. Praha: Karolinum, 2001. ISBN 80-246-0197-4
3. Bruthansová, D., Jeřábková, V. *Vývoj invalidity v České republice a ve vybraných zemích v letech 2003 – 2008*. Praha: VÚPSV, 2010
4. Burdová, E., Voříšek, V. a kol. *Důchodové pojištění, komentář k zákonu s příklady*. 1. vyd. Ostrava: Sagit, 1996. ISBN 80-85789-63-9
5. Brejcha, A., Šantrůček, V. *Právo důchodového pojištění*. Praha: Linde, 1998. ISBN 80-7201-124-3
6. Černá, J., Trinnerová, D., Vacík, A. *Právo soc. zabezpečení*, ISBN 80-86473-07-4
7. Česko. *zákon č. 155/1995 Sb., o důchodovém pojištění, ze dne 30. června 1995*
8. Červenková, I., Maška, J. *Nemocenské a důchodové pojištění od roku 1996*, 1. vyd. Praha: Eurounion, 1995. ISBN 80-85858-24-X
9. Čevela, R., Čeledová, L., Zvoníková, A. *Posudkové lékařství: vybrané kapitoly*. Praha: Grada, 2010. ISBN 978-80-247-3285-5
10. ČSSZ. *80 let sociálního pojištění*, [online] 2004 [cit. 2014-03-05] Dostupné z: <http://www.cssz.cz/cz/o-cssz/informace/informacni-materialy/publikace.htm>
11. DISMAN, M. *Jak se vyrábí sociologická znalost: příručka pro uživatele*. 3.vyd. Praha: Karolinum, 2002. ISBN 80-246-0139-7
12. Galvas, M., Gregorová, Z. *Úvod do práva sociálního zabezpečení*, Brno: Masarykova univerzita, 1992. ISBN 80-210-0424-X
13. Hendl, J. *Kvalitativní výzkum: základní metody a aplikace*. 1. vyd. Praha: Portál, 2005, ISBN 80-7367-040-2
14. Chvátalová, I. *Úvod do práva sociálního zabezpečení a zdravotního pojištění v České republice*. 1. vyd. Praha: VŠE, 1998. ISBN 80–7079–489–5

15. Kahoun, V. *Sociální zabezpečení: vybrané kapitoly*. Praha: Triton, 2009. ISBN 978-80-7387-346-2
16. Kahoun, V., Vurm, V., Kučerová, B. *Vybrané kapitoly z pojišřovnictví*, 1. vyd. Praha: Triton, 2008. ISBN 978-80-7387-130-7
17. Kalenská, M. a kol. *Československé právo sociálního zabezpečení*. 1. vyd. Praha: Panorama, 1986
18. Klos, K., Linhart, B., Burdová, E. *Zákon o sociálním zabezpečení s prováděcími předpisy*. Praha: Práce, 1979
19. Krebs, V. *Sociální politika*. Praha: Wolters Kluwer, 2010. ISBN 978-80-7357-585-4, str. 175-176
20. Langer, R. *Posudková služba sociálního zabezpečení*. Praha: Linde, 1999. ISBN 80-7201-188-X
21. Ministerstvo práce a sociálních věcí. *Hlavní změny v důchodovém pojištění schválené v roce 1997*. Praha: JAN, 1997. ISBN 80-85529-36-X
22. Ministerstvo práce a sociálních věcí. *Informace pro posudkové lékaře sociálního zabezpečení*. Praha.2003. ISBN 80-86552-50-0
23. Pelikánová, H., R. Lang. *Výše invalidního důchodu při změně stupně invalidity*. Národní pojištění, 2010. roč. 41, č. 12, BMSS-START, 2010. ISSN 0323-2395
24. Přib, J. *Změny v důchodovém pojištění od roku 2010*, Práce a mzda, Praha: Wolters Kluwer, rok 2009, č. 12, str. 10. ISSN 0032-6208
25. Přib, J., V. Voříšek. *Důchodové pojištění v České republice*, Olomouc: ANAG, 1996. ISBN 80-85646-37-4
26. Přib, J., V., Voříšek. *Důchodové předpisy s komentářem*, Olomouc, ANAG, 2010. ISBN 978-80-7263-585-6
27. Skyva, J.: *Dlouhodobě nepříznivý zdravotní stav z hlediska LPS ČSSZ*, Národní pojištění, Praha: BMSS-START, 2010, roč. 41, č. 7. ISSN 0323-2395
28. Tomeš, I. *Právo sociálního zabezpečení*. Praha: Všehrd, 1995. ISBN 80-85305-33-X
29. Tröster, P. *Právo sociálního zabezpečení*, Praha: C. H. Beck, 2005. ISBN 80-7179-856-8

30. Vlašín, J. *Sociální zabezpečení a soudní řád správní*. Praha: Národní pojištění, 2003. roč. 34, č. 10. ISSN 0323-2395
31. Voříšek, V., D. Polívková. *Průvodce důchodovým pojištěním a evidenční listy důchodového pojištění s výkladem a příklady*. Praha: ERMAT, 2010. ISBN 978-80-86140-63-6
32. Zvoníková, A. *Duševní poruchy jsou stále častější příčinou invalidity*. Národní pojištění. Praha: BMSS-START, 2009, roč. 40, č. 3. ISSN 0323-2395

8 KLÍČOVÁ SLOVA

Invalidita

Invalidní důchod I., II., III. stupně

Částečný invalidní důchod

Plný invalidní důchod

Řádný opravný prostředek - námitky

Česká správa sociálního zabezpečení

9 SEZNAM POUŽITÝCH ZKRATEK

ID – invalidní důchod

ČSSZ – Česká správa sociálního zabezpečení

10 PŘÍLOHY

Příloha č. 1 – Rozhodnutí ČSSZ

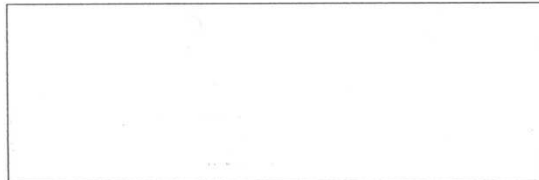
ČESKÁ SPRÁVA SOCIÁLNÍHO ZABEZPEČENÍ
225 08 Praha 5, Křížová 25

OSSZ - PSSZ _____

V Praze dne _____

V písemném styku uvádejte vždy toto rodné číslo:

ROZHODNUTÍ
DO VLASTNÍCH RUKOU



ČESKÁ SPRÁVA SOCIÁLNÍHO ZABEZPEČENÍ Vám podle ustanovení
§ 56 odst. 1 zákona č. 155/1995 Sb. odnímá od 16. 7. 1996 plný
invalidní důchod.

O d ů v o d n ě n í:

Podle posudku lékaře OSSZ (PSSZ) PELHRIMOV
jste již pouze částečně invalidní.

Down(vá)te-li se, že o Vašem nároku nebylo správně rozhodnuto, požádejte o vysvětlení okresní (Pražskou) správu sociálního zabezpečení. Návrh na přezkoumání rozhodnutí je třeba podat do 30 dnů ode dne následujícího po dni doručení tohoto rozhodnutí u krajského soudu (Městského soudu v Praze), v jehož obvodu má bydliště, nebo u České správy sociálního zabezpečení. K dvojmo předloženému návrhu připojte toto rozhodnutí.

Za správnost vyhotovení:



dr. M. Bađurová

dr. M. Bađurová
ředitelka odboru VVK

0082

Příloha č. 2 – Rozhodnutí ČSSZ

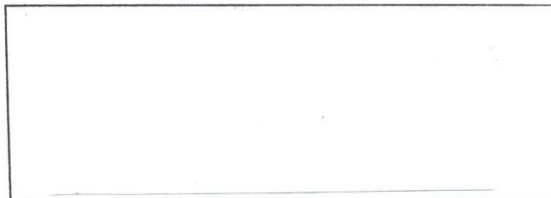
ČESKÁ SPRÁVA SOCIÁLNÍHO ZABEZPEČENÍ
225 08 Praha 5, Křížová 25

OSSZ - PSSZ _____

V Praze dne _____

V písemném styku uvádějte vždy toto rodné číslo:

ROZHODNUTÍ
DO VLASTNÍCH RUKOU



ČESKÁ SPRÁVA SOCIÁLNÍHO ZABEZPEČENÍ Vám podle ustanovení
§ 56 zákona č. 155/1995 Sb. od 16. 8. 1996 odnímá
částečný invalidní důchod.

O d ů v o d n ě n í:

Podle posudku lékaře příslušné OSSZ (PSSZ) již nejste částečně invalidní podle § 44 zák. č. 155/1995 Sb. Důchod proto odnímáme podle ust. § 56 zák. č. 155/1995 Sb. od splátky následující po dni doručení tohoto rozhodnutí.

Domníváte-li se, že o Vašem nároku nebylo správně rozhodnuto, požádejte o vysvětlení okresní (Pražskou) správu sociálního zabezpečení. Návrh na přezkoumání rozhodnutí je třeba podat do 30 dnů ode dne následujícího po dni doručení tohoto rozhodnutí u krajského soudu (Městského soudu v Praze), v jehož obvodu máte bydliště, nebo u České správy sociálního zabezpečení. K dvojmo předloženému návrhu připojte toto rozhodnutí.

Za správnost vyhotovení:



dr. M. Baďurová
ředitelka odboru VVK

Česká správa sociálního zabezpečení
Křížová 25, 225 08 Praha 5

OSSZ Český Krumlov

V písemném styku uvádějte vždy toto číslo:

V Praze

Pan

Česká správa sociálního zabezpečení v Českém Krumlově	
Číslo	02. 12. 1998
Příjmení	Č. j.

ROZHODNUTÍ DO VLASTNÍCH RUKOU

Česká správa sociálního zabezpečení v Praze Vám zamítá žádost o plný invalidní důchod pro nesplnění podmínek ustanovení §38 zák. č. 155/95 Sb..

Důvodnění:

Podle posudku lékaře OSSZ v Českém Krumlově ze dne 26. 10. 1998 nejste plně invalidní, neboť z důvodu dlouhodobě nepříznivého zdravotního stavu poklesla Vaše schopnost soustavné výdělečné činnosti o 25%.

Proto bylo rozhodnuto tak, jak je uvedeno ve výroku.

Podle §39 zák. č. 155/1995 Sb. je pojištěnec plně invalidní, jestliže z důvodu dlouhodobě nepříznivého zdravotního stavu poklesla jeho schopnost soustavné výdělečné činnosti nejméně o 66 %.

Proti tomuto rozhodnutí lze podat opravný prostředek. Návrh na přezkoumání rozhodnutí je třeba podat do 30ti dnů ode dne následujícího po dni doručení tohoto rozhodnutí u krajského soudu, v jehož obvodu máte bydliště, nebo u České správy sociálního zabezpečení. K dvojmo předloženému návrhu připojte toto rozhodnutí.

Za správnost vyhotovení: *Helena Housková*



Anna Svobodová
Za oddělení: 116 - Anna Svobodová
odb. ref.