

Česká zemědělská univerzita v Praze

Provozně ekonomická fakulta

Katedra řízení



Diplomová práce

Evaluace programů EU

Evaluace Operačního programu Zaměstnanost

Bc. Kateřina Kosinová

© 2023 ČZU v Praze

ZADÁNÍ DIPLOMOVÉ PRÁCE

Bc. Kateřina Kosinová

Veřejná správa a regionální rozvoj – c.v. Litoměřice

Název práce

Evaluace programů EU

Název anglicky

Evaluation of EU programs

Cíle práce

Hlavním cílem diplomové práce bude návrh úprav strategických dokumentů a úprav nástrojů politiky Operačního programu Zaměstnanost pro nové programovací období.

Dílčí cíle:

- zpracování literární rešerše na téma operační programy, Operační program Zaměstnanost a strategické dokumenty, evaluace operačních programů, právní vymezení programu a evaluace;
- evaluace vybraných opatření Operačního programu Zaměstnanost 2014 -2020.

Metodika

Literární rešerše je zpracována na základě studia odborné literatury a její vzájemné komparace. Ke zpracování literární rešerše bude využito odborných knih, článků a vhodných oficiálních internetových zdrojů, a to zejména Nařízení Evropského parlamentu a Rady EU a Nařízení Komise EU. Konkrétně se bude jednat o dokumenty zabývající se problematikou operačních programů se zaměřením na OP Zaměstnanost a jeho procesu implementace a hodnocení.

K zhodnocení programu bude využito evaluačních metod definovaných v dokumentech související s procesem evaluace ze strany EU a formulovaných ve spolupráci s řídicím orgánem.

Doporučený rozsah práce

60- 70 stran

Klíčová slova

evaluace, programy EU, operační program zaměstnanost

Doporučené zdroje informací

Hendl, J., Remr, J., Metody výzkumu a evaluace. Praha: Portál, 2017. ISBN: 978-80-262-1192-1

Nařízení Evropského parlamentu a Rady 1057-1060/2021

Nekola, M. Monitoring a evaluace realizovaných politik. In Veselý A.- Nekola. M. (Eds.), Analýza a tvorba veřejných politik: přístupy, metody a praxe. Praha: SLON, 2007.

Ochrana, F. 2004. Hodnocení veřejných projektů a zakázek. Praha. ASPI Publishing. ISBN 80-7357-033-5.

Remr, J. Srovnání vybraných přístupů k realizaci evaluací. Evaluační teorie a praxe. Praha: Institut evaluací a sociálních analýz. 2013, 1(1): 27-49, ISSN 2336-1158

Smutek M., Evaluace sociálních programů. Hradec Králové: Gaudeamus, 2005 – 132 s. ISBN 80-7041-811-7

Předběžný termín obhajoby

2022/23 LS – PEF

Vedoucí práce

Ing. Pavel Moulis, Ph.D.

Garantující pracoviště

Katedra řízení

Elektronicky schváleno dne 14. 6. 2022

prof. Ing. Ivana Tichá, Ph.D.

Vedoucí katedry

Elektronicky schváleno dne 2. 11. 2022

doc. Ing. Tomáš Šubrt, Ph.D.

Děkan

V Praze dne 28. 11. 2023

Čestné prohlášení

Prohlašuji, že svou diplomovou práci "Evaluace programů EU – Evaluace Operačního programu Zaměstnanost" jsem vypracovala samostatně pod vedením vedoucího diplomové práce a s použitím odborné literatury a dalších informačních zdrojů, které jsou citovány v práci a uvedeny v seznamu použitých zdrojů na konci práce. Jako autorka uvedené diplomové práce dále prohlašuji, že jsem v souvislosti s jejím vytvořením neporušila autorská práva třetích osob.

V Praze dne 30. 11. 2023

Poděkování

Ráda bych touto cestou poděkovala Ing. Pavlu Moulisovi, Ph.D. za odborné vedení a trpělivost při vedení mé diplomové práce a pracovníkům MPSV za součinnost při zpracování evaluace diplomové práce.

Evaluace programů EU

Evaluace Operačního programu Zaměstnanost

Abstrakt

Teoretická východiska diplomové práce jsou zaměřena na strategickou analýzu a analýzu zájmových skupin, na které navazuje vymezení pojmu evaluace a její typy. V návaznosti na evaluaci pokračuje představení strukturálních fondů Evropské unie, jejich operačních programů a prioritních os. Celá diplomová práce je zaměřená na prioritní osu 2, její evaluaci a strategickou analýzu. Vlastní zpracování práce je zaměřeno na evaluaci prioritní osy 2, plnění indikátorů a plnění specifických cílů této osy. Dále je zpracována finanční analýza alokovaných prostředků, na kterou navazuje strategická analýza s analýzou strategických dokumentů. Na základě analýzy strategických dokumentů byla navržena úprava strategických dokumentů, která přispěje k zefektivnění fungování prioritní osy a naplňování jejích cílů. Cílem diplomové práce je návrh na úpravu strategických dokumentů, který je uveden v závěrečné části práce.

Klíčová slova: Operační program, programové období 2014 – 2020, evaluace, indikátory, prioritní osa 2, investiční priority, specifické cíle, strategická analýza, strategické dokumenty.

Evaluation of EU programs

Evaluation of the Operational Program Employment

Abstract

The theoretical background of the thesis is focused on strategic analysis and interest group analysis, followed by the definition of the concept of evaluation and its types. Following the evaluation, the introduction of the European Union Structural Funds, its operational programmes and priority axes is continued. The whole thesis is focused on priority axis 2, its evaluation and strategic analysis. The actual work is focused on the evaluation of priority axis 2, the fulfilment of indicators and the fulfilment of specific objectives of this axis. Furthermore, a financial analysis of the allocated funds is prepared, followed by a strategic analysis with an analysis of strategic documents. On the basis of the analysis of strategic documents, an adjustment of the strategic documents was proposed, which will contribute to more efficient functioning of the priority axis and the fulfilment of its objectives. The aim of the thesis is the proposal for the adaptation of the strategic documents, which is presented in the final part of the thesis.

Keywords: Operational programme, programming period 2014 – 2020, evaluation, indicators, priority axis 2, investment priorities, specific objectives, strategic analysis, strategic documents.

Obsah

1	Úvod.....	11
2	Cíl práce a metodika	12
2.1	Cíl práce.....	12
2.2	Metodika	12
3	Teoretická východiska.....	14
3.1	Strategické řízení	14
3.1.1	Strategická analýza.....	15
3.1.1.1	Analýza vnějšího prostředí	15
3.1.1.2	Analýza vnitřního okolí	16
3.1.2	Analýza zájmových skupin.....	17
3.2	Evaluace.....	18
3.3	Evaluace programů Evropské unie	19
3.3.1	Typy evaluace.....	19
3.3.2	Evaluační plán	28
3.3.3	Evaluační proces.....	28
3.4	Fondy Evropské unie	30
3.4.1	Strukturální fondy.....	31
3.4.2	Evropský sociální fond.....	31
3.5	Operační programy	32
3.5.1	Operační program Zaměstnanost.....	33
3.5.2	Prioritní osa 2 – investiční priority	36
3.5.2.1	Investiční priorita 2.1.....	37
3.5.2.2	Investiční priorita 2.2.....	38
3.5.2.3	Investiční priorita 2.3.....	39
4	Vlastní zpracování.....	40
4.1	Informace o průběhu realizace Prioritní osy 2.....	40
4.2	Evaluace prioritní osy 2.....	42
4.2.1	Analýza plnění indikátorů	42
4.2.1.1	Plnění indikátorů investiční priority 2.1	42
4.2.1.2	Specifické cíle investiční priority 2.1	50
4.2.1.3	Plnění indikátorů investiční priority 2.2	53
4.2.1.4	Specifické cíle investiční priority 2.2	57
4.2.1.5	Plnění indikátorů investiční priority 2.3	60

4.2.1.6	Specifický cíl investiční priority 2.3.....	65
4.2.2	Finanční analýza.....	68
4.2.2.1	Zhodnocení finanční analýzy.....	71
4.2.3	Strategická analýza.....	71
4.2.3.1	Analýza vnitřního okolí PO 2.....	72
4.2.3.2	Analýza zájmových skupin.....	74
4.2.3.3	Analýza strategických dokumentů.....	76
5	Zhodnocení výsledků a návrh doporučení.....	80
6	Závěr.....	83
7	Seznam použitých zdrojů.....	85
7.1	Literatura.....	85
7.2	Internetové zdroje.....	86
8	Seznam obrázků, tabulek, grafů a zkratk.....	87
8.1	Seznam tabulek.....	87
8.2	Seznam grafů.....	87
8.3	Seznam použitých zkratk.....	88

1 Úvod

V současné době se o operačních programech Evropské unie (dále jen EU) velmi hovoří zejména proto, že finanční prostředky alokované do těchto programů je třeba efektivně vyčerpávat. Do operačních programů alokuje EU prostředky, o které Česká republika žádá, jedná o nich s EU a uzavírá o nich jednu z nejdůležitějších smluv, tedy Dohodu o partnerství. V této dohodě je určen nejen objem alokovaných finančních prostředků, ale i rozsah a zaměření operačních programů a jejich prioritních os.

Čerpání prostředků z EU je pro Českou republiku (dále jen ČR) velmi žádoucí zejména z toho důvodu, že má ČR několik regionů, které jsou méně rozvinuté než ostatní regiony republiky. Některé výzvy operačních programů jsou zaměřeny právě na tyto nerozvinuté regiony a jsou určeny pro podporu rovnosti regionů. Operační program Zaměstnanost je zaměřen na podporu osob ohrožených sociálním vyloučením a osob sociálně vyloučených a ohrožených chudobou, podporuje jejich uplatnění na trhu práce a také na zlepšení podmínek, ve kterých žijí. Podporuje také stávající i nové pracovní příležitosti, sociální a zdravotní služby a sociální podnikání pro tyto cílové osoby. Právě proto je téma diplomové práce zaměřeno na Operační program Zaměstnanost, konkrétně na prioritní osu 2, a na zhodnocení, zda je tato prioritní osa dostatečně zaměřena a nastavena na podporu cílové skupiny a pro splnění svých vytyčených cílů.

Představení operačního programu je součástí kapitoly Teoretická východiska práce a jsou zde představeny i fondy Evropské unie, strukturální fondy a již zmíněný Operační program Zaměstnanost a jeho prioritní osy. V rámci prioritních os jsou také popsány jednotlivé investiční priority, ve kterých jsou vypisované konkrétní výzvy pro podávání žádostí a čerpání finančních prostředků. Ve vlastním zpracování této práce je provedena evaluace prioritní osy 2 Operačního programu Zaměstnanost. V rámci této evaluace je zhodnoceno naplňování nastavených indikátorů a plnění stanovených specifických cílů, které v této prioritní ose nastavil řídicí orgán. V evaluaci hledá tato práce odpověď na otázky, zda je plnění indikátorů a specifických cílů v souladu s plánem a zda jsou finanční prostředky čerpány efektivně. Dále tato práce hledá odpověď na otázku, zda jsou strategické dokumenty sestaveny optimálně a není třeba v dalším programovém období udělat v těchto dokumentech změnu.

2 Cíl práce a metodika

2.1 Cíl práce

Hlavním cílem diplomové práce bude návrh na úpravu strategických dokumentů a úprav nástrojů politiky Operačního programu Zaměstnanost pro nové programové období.

Dílčí cíle:

- Zpracování literární rešerše na téma operační programy, Operační program Zaměstnanost a strategické dokumenty, evaluace operačních programů, právní vymezení programu a evaluace;
- Evaluace vybraných opatření Operačního programu Zaměstnanost 2014 – 2020.

2.2 Metodika

Literární rešerše bude zpracována na základě studia odborné literatury a její vzájemné komparace. Ke zpracování literární rešerše bude využito odborných knih, článků a vhodných oficiálních internetových zdrojů, a to zejména Evropský sociální fond, Nařízení Evropského parlamentu a Rady EU. Konkrétně se bude jednat o dokumenty zabývající se problematikou operačních programů se zaměřením na Operační program Zaměstnanost a jeho procesu implementace a hodnocení, Metodický pokyn pro evaluace a Strategický dokument Operačního programu Zaměstnanost. Metodicky se bude jednat o analýzu těchto dokumentů (i zahraničních zdrojů).

Ke zhodnocení programu bude využito evaluačních metod definovaných v dokumentech souvisejících s procesem evaluace ze strany EU a formulovaných ve spolupráci s řídicím orgánem. K tomuto budou stanoveny evaluační otázky a následně budou použity evaluační a strategické analýzy ke zpracování odpovědí na tyto otázky. Pro provedení evaluačního výzkumu budou použita data dostupná ve výročních zprávách Operačního programu Zaměstnanost. Ze zpráv budou čerpána data o plnění jednotlivých indikátorů prioritní osy 2. Výroční zprávy jsou v internetové podobě od roku 2015 do roku 2021, pro roky 2022 a 2023 nejsou výroční zprávy zatím publikovány. Programové období Operačního programu Zaměstnanost trvá od roku 2014 do roku 2020, ale realizace podpořených projektů tohoto období musí být ukončena nejpozději do konce roku 2022. V roce 2023 bude probíhat finanční vypořádání celého Operačního programu Zaměstnanost.

Reálné hodnoty plnění jednotlivých indikátorů z dostupných dat budou porovnávány s nastavenou předpokládanou hodnotou těchto indikátorů na začátku programového období. Porovnání bude zobrazeno v tabulkách a s tím souvisejících grafech. Prioritní osa 2 je rozdělena do třech investičních priorit, ve kterých jsou nastaveny specifické cíle. Analýzou plnění indikátorů dojde k ověření plnění specifických cílů a povede k odpovědi na jednu z evaluačních otázek. Další částí evaluačního výzkumu bude finanční analýza, ke které budou data čerpána opět z dostupných výročních zpráv a budou porovnávána s plánovanou celkovou alokací operačního programu a data budou prezentována v tabulkách. Bude zhodnoceno, zda nastavená alokace je dostačující nebo naopak nadbytečná. Tímto bude odpovězeno na další evaluační otázku z evaluačního výzkumu. Všechna data budou zpracována metodou deskripce.

Poslední částí evaluačního výzkumu bude strategická analýza, kterou bude odpovězeno na poslední evaluační otázku. Ve strategické analýze bude provedena analýze vnitřního okolí prioritní osy 2, analýza zájmových skupin a analýza strategických dokumentů. Na základě této analýzy bude navržena úprava strategických dokumentů a úprava nástrojů politiky Operačního programu Zaměstnanost.

Součástí vlastního zpracování bude zhodnocení výsledků analýz a evaluačního výzkumu a navržení doporučení na změnu.

3 Teoretická východiska

3.1 Strategické řízení

Dle Hanzelkové, Keřkovského a Vykypěla (8) je strategické řízení proces řízení celé organizace a jedná se o stále se opakující proces, který je neukončený. Jakmile proces strategického řízení prošel všemi svými dílčími procesy a je v poslední fázi, je třeba nastavit novou strategii a nastavit jí proces řízení. Proces strategického řízení je dlouhodobý a zahrnuje strategické plánování, kterým podnik reaguje na změny okolí, především vnějšího okolí, a obsahuje i další kroky řízení jako např. definice cílů, poslání a mise organizace, definici strategie organizace, analýzu prostředí organizace, řízení strategických změn a v neposlední řadě také evaluaci strategie a jejího řízení. (8)

Těmito kroky si organizace současně buduje konkurenční výhodu. Součástí strategického řízení jsou různé analýzy (analýza vnitřního a vnějšího prostředí, analýza zájmových skupin), kterými podnik analyzuje i konkurenci a zjišťuje svou konkurenční výhodu. Organizace se pomocí strategického i operativního řízení snaží naplnit zvolené cíle, které jsou stanoveny v dlouhodobém zaměření strategie. (9)

Podle Tiché a Hrona (9) „*Strategické řízení tak představuje úkol pro celý podnik v každém okamžiku jeho existence, nejen pro úzký okruh odborníků jedenkrát do roka. Jde o způsob myšlení, návod k jednání a určující faktor chování každého člena podniku. Jeho cílem je vytvoření jedinečných kvalit, které mají zvláštní hodnotu pro konkrétní část trhu. Tím si podnik zajistí dlouhodobě výhodnější pozici, která je známkou strategického úspěchu.*“

Strategické řízení obsahuje několik činností, které tvoří celý proces řízení. Tyto činnosti jsou: formulování poslání a vize podniku dle jeho činností, formulace cílů podniku (od dlouhodobých ke krátkodobým), definování strategií podniku, které povedou k dosahování stanovených cílů, zavedení zvolené strategie a její realizace pro dosažení cílů. Poslední fází tohoto procesu je evaluace zvolené strategie a případné nápravné opatření v případě, kdy strategie nedosáhla stanovených cílů. Nejdůležitější z těchto činností je správné nastavení poslání a správné definování cílů. Této etapě by se měl věnovat největší prostor a pozornost. Pokud se tato činnost nenadefinuje dostatečně, hrozí, že zvolená strategie nebude účinná a bude se muset celý proces opakovat. Nejdelsí činností z etap je realizace zvolené strategie, která může trvat v některých případech do zániku podniku. (8)

3.1.1 Strategická analýza

Strategická analýza se věnuje zkoumání okolí podniku z důvodu stanovení možných rizik pro organizace hrozících právě z okolí podniku, a naopak využití příležitostí podnikatelského prostředí pro další rozvoj organizace. Prostředí, v němž se organizace pohybuje, se rozděluje na vnitřní a vnější okolí.

Analýza okolí je důležitá z hlediska toho, aby podnik dokázal reagovat na změny, které se dějí v jeho okolí, a také aby věděl, jaké je jeho prostředí, ve kterém se nachází a mohl reagovat na chování konkurentů. Tato analýza je také důležitá z důvodu definice svých vnitřních možností a k vytvoření správné strategie celého podniku. (10)

3.1.1.1 Analýza vnějšího prostředí

Dle Malloya (10) se analýza vnějšího okolí soustřeďuje na okolí vně podniku. Toto okolí ovlivňuje podnik více než vnitřní. Je třeba zanalyzovat hrozby a příležitosti tohoto okolí pomocí nástrojů dané analýzy. Příležitosti a hrozby mohou být mezi dodavateli, mezi konkurencí, mezi změnami okolí, na trzích, na kterých se organizace pohybuje (např. trh výrobních faktorů, trh výrobků a služeb aj.). Dalším prostředím, které má vliv na organizaci, je **mezinárodní okolí**, kde organizaci ovlivňují zahraniční konkurenti, dodavatelé i zahraniční trhy, které musí organizace podrobit analýze, pokud na nich chce expandovat nebo nakupovat komodity.

Nejobecnější analýzou vnějšího okolí je analýza **STEP nebo také SLEPT, PESTLE**, které jsou rozšířeny o další faktory. STEP analýza se zaměřuje na sociálně-kulturní, technologické, ekonomické a politicko-právní faktory okolí. Další analýzou může být **analýza odvětví**. Tato metoda je zaměřená na analýzu konkurence, zákazníků, dodavatelů, velikost trhu, technologii a další. Do této analýzy patří metoda **Porterův model**, který slouží pro analýzu konkurence v odvětví, a také další metoda, **analýza hybných sil** odvětví, která vede k poznání celé struktury odvětví. (9)

Dalšími metodami analýzy vnějšího prostředí mohou být např. scénáře a strategické mapy, které slouží ke sledování vývoje trhu a mohou napomoci k reakci organizace na změny na trhu a k lepšímu přizpůsobení. (8)

3.1.1.2 Analýza vnitřního okolí

Dle Tiché a Hrona (9) aby podnik mohl reagovat lépe na změny okolí a mohl se jim přizpůsobit, musí dobře znát své vlastní zdroje. V této analýze je třeba se zaměřit na silné a slabé stránky organizace a dále s nimi pracovat, aby byl podnik připraven na reakce vnějšího okolí. K analýze vnitřního prostředí se používají různé metody. K určení silných a slabých stránek a také určení příležitostí a ohrožení slouží **SWOT analýza**, která by se měla dělat jako jedna z prvních analýz vůbec. Tuto metodu použijí při analýze strategie operačního programu ve vlastním zpracování práce.

Jednou z nejdůležitějších metod je **evaluace strategie**, kterou podnik využívá ke zhodnocení, jak je tato strategie efektivní a zda je nastavena správně, nebo je třeba ji změnit. Dalšími metodami jsou analýza zdrojů a kompetencí, analýza procesů v organizaci, analýza exponovanosti podniku, také analýza konkurenceschopnosti podniku a analýza faktorů úspěchu. Dalšími analýzami jsou **analýza hodnotového řetězce**, který se zaměřuje na to, jaké činnosti vytváří hodnoty a zároveň dělí činnosti na primární a sekundární. Do **analýzy portfolia** organizace patří metody matic BCG, GE a matice životního cyklu, které zkoumají odvětví a tržní podíl organizace. U **analýzy skórovacích karet** se pohlíží na podnik z širšího okruhu a je zde široká škála ukazatelů, které se hodnotí. (9)

Jednou z metod analýzy vnitřního okolí je také analýza **ekonomických a finančních údajů**. Mezi tyto metody patří hlavně poměrové ukazatele ziskovosti a efektivnosti, jako jsou např. ukazatele likvidity (běžná likvidita), rentability (rentabilita tržeb), ukazatele návratnosti (kapitálová návratnost), obraty (obrat aktiv, obrat zásob), ukazatele dlouhodobé i krátkodobé zadluženosti aj. (10)

V neposlední řadě se k analýze vnitřního okolí používají i analýzy nazývané 7P a 7S. Analýza 7P zobrazuje rozšíření marketingového mixu a zaměřuje se na údaje: product (výrobky a služby), price (cena), place (trh), promotion (distribuční kanály), people (lidské zdroje), process (procesy v organizaci), planning (plánování v organizaci). Analýza 7S se zaměřuje na hodnocení sedmi faktorů, kde jejich analýza povede k úspěchu organizace. Jsou to: strategy (strategie organizace), structure (struktura organizace), systems (systémy řízení), style (styl řízení), staff (zaměstnanci), skills (dovednosti) a shared values (sdílené hodnoty). Obě tyto metody jsou pouze popisné a kritické a musí se dbát na to, aby v bodě lidské zdroje nebyly tyto analýzy duplicitní. (8)

3.1.2 Analýza zájmových skupin

Pod pojmem zájmové skupiny je třeba si představit každého, kterého může ovlivnit jednání a činnosti organizace. Mohou to být např. zaměstnanci, majitelé organizace, konkurence, zákazníci, dodavatelé, orgány veřejné správy a další. Těmto zájmovým skupinám se také říká anglickým slovem *stakeholders*. Pro správné nastavení budoucí strategie je důležité znát očekávání a cíle těchto zájmových skupin. Sběr dat v této analýze probíhá především prostřednictvím dotazníků a rozhovorů, kterým předchází stanovení celého spektra zájmových skupin. Každou skupinu je třeba nějakým způsobem odlišit, dle její důležitosti, což je možné udělat pomocí bodů nebo stanovením váhy pro každou skupinu (např. 0 – 10, kdy 10 je největší váha). Tato analýza není konečnou fází stanovování strategie, je na ní třeba navázat další analýzy, které budou sloužit ke stanovení konečné strategie. (8)

Při analýze zájmových skupin se postupuje od identifikace důležitých skupin ke stanovení očekávání a cílů těchto skupin. Při identifikaci zájmových skupin je nejdůležitější stanovit co největší množství skupin, které podnik ovlivňuje. Dle Tiché a Hrona (9) to jsou:

- *Vlastníci*
- *Věřitelé*
- *Zákazníci a klienti*
- *Zaměstnanci*
- *Odbory*
- *Městský úřad*
- *Národní vláda*
- *Vědecké laboratoře*
- *Universitní výzkum*
- *Dodavatelé*
- *Konkurenti*
- *Podnikový management*
- *Dodavatelé nových technologií*
- *Veřejné zájmové skupiny*
- *Pracovníci sdělovacích prostředků*
- *Pracovníci vzdělávacího systému*
- *Umělecké a náboženské skupiny*

Stanovení očekávání a cílů zájmových skupin se provádí pomocí tabulky, kde se seřadí všechny očekávané zájmové skupiny, a přiřadí se jim různé váhy dle jejich důležitosti a míry ovlivnitelnosti např. od 0 po 10. Výsledky je možné zobrazit graficky, aby bylo možné s výsledky lépe pracovat. (9)

3.2 Evaluace

Pod pojmem evaluace se skrývá především hodnocení a zkoumání určité intervence, opatření nebo projektu. Tyto intervence a projekty zde chápeme jako veřejné statky. Projekt může mít také charakter veřejného projektu, který je vymezen alokací veřejných zdrojů. (4)

Evaluace slouží ke zhodnocení, zda prováděná intervence funguje tak, jak byla naplánována. Může přinést podklady k nápravě prováděného opatření, eliminovat selhání či zlepšit efektivitu. Evaluace může probíhat buď interně, nebo ve spolupráci s externími hodnotiteli. Proces zhodnocení může také přispět k řešení selhání a toto řešení následně povede k úspěšné realizaci projektů. (11)

Vymezení evaluace

Pojem evaluace je proces, který vede k celkovému zhodnocení, zda některé opatření, projekt nebo aktivita fungují tak, jak bylo plánováno, na začátku nastaveno a zamýšleno. Evaluace by měla vézt ke zlepšování dalších procesů, vyhýbání se chybám a „poučení se z chyb“ a ke zlepšení nastavení dalších opatření a intervencí. Evaluace může mít více druhů podle toho, kde a kým je prováděna. Ve většině případů se dělají evaluace vnitřní i vnější. Vnitřní evaluace probíhá v rámci organizace, např. vlastními zaměstnanci. Vnější neboli externí evaluace probíhá externími evaluátory, specializovanými firmami na evaluaci.

Dále jsou pak různé druhy evaluací dle toho, co je třeba zhodnotit – evaluace v průběhu aktivity, evaluace po skončení aktivity nebo projektu, evaluace procesu aktivity, evaluace dopadů aktivity, evaluace výsledků aktivity, projektu nebo také cílů projektu.

Dle Smutky (2, str. 10) „je primární účel evaluace. Single-systém evaluace je designována a vedena praktiky sociální práce. Má jim sdělit, zdali je intervence, kterou zavedli k zmírnění nějakého problému, efektivní a zdali produkuje zamýšlené výsledky. Programová evaluace je velmi obecným pojmem. Zahrnuje velkou škálu aktivit a metod, takže bychom ji měli definovat spíše široce. Programová evaluace je aplikace jak kvantitativních, tak kvalitativních výzkumných metod. Je využívána k hodnocení programů, které jsou v jakémkoli stádiu svého vývoje, od plánovacích stádií až po kompletní program. Programová evaluace je používána k tomu, aby pomohla učinit rozhodnutí o budoucnosti programů.“

Evaluace je souhrnem činností a technik, které pomáhají k možné sebereflexi, ale také ke zhodnocení, zda aktivita nebo projekt odpovídá stanoveným cílům a zda provedené intervence napomáhají ke správnému fungování činností nebo naopak.

Jedním z hlavních úkolů je poskytnout užitečné informace, které se dají dále využívat v hodnocení projektů a intervencí spojených s fungováním projektů. V některých případech se může stát, že jsou náklady na evaluaci vysoké, zejména při externí evaluaci prováděné externí organizací, ale pozdější opravy neodhalené chyby při fungování projektů nebo určitých intervencí by byly mnohem nákladnější než náklady vynaložené na evaluaci. (5)

3.3 Evaluace programů Evropské unie

Evaluace je i v programech Evropské unie (dále jen EU) důležitá zejména pro zpětnou vazbu a pro stanovení, zda programy fungují, jak bylo nastaveno, a není třeba jejich úprava a nové nastavení. Tím, že programy jsou plánovány na určité období, může se jejich korekce projevit v dalším programovém období, aby bylo zajištěno, že finanční prostředky budou alokovány a využívány stanoveným způsobem.

Povinnost provádět evaluaci ukládá Nařízení Evropského parlamentu a Rady EU č. 1303/2013 ze dne 17. prosince 2013 a dále je tato povinnost rozpracována v metodickém pokynu pro evaluace pro programové období 2014 – 2020. Tento metodický pokyn vydalo Ministerstvo pro místní rozvoj dne 9. srpna 2013 a je pro všechny programy z Evropských strukturálních a investičních fondů (dále jen ESIF) závazný.

Nejdůležitějším faktorem pro evaluace programu EU je zpětná vazba a vyhodnocování účinnosti programů a výzev v rámci správné alokace veřejných zdrojů. IEU se řídí obecnými pravidly hospodaření a podle toho musí alokovat zdroje tak, aby byly využity hospodárně. Je třeba také poukázat na dodržování politik EU. V rámci evaluací se zjišťují informace, které jsou důležité pro vyhodnocení, zda jsou programy a výzvy nastaveny takovým způsobem, aby bylo možné dodržovat vytyčené cíle a politiky EU. (12)

3.3.1 Typy evaluace

Evaluace se rozděluje na několik typů, v některých případech se mohou tyto typy prolínat. Hlavní dělení evaluace je dle účelu a dle předmětu. Liší se na základě jiných vstupních dat, jiného typu dat, různého sběru a různého zpracování dat.

Dle účelu: Formativní a sumativní

Dle Hendla a Remra (1) se evaluace dle účelu rozděluje na formativní a sumativní evaluaci, které se liší tím, na jaký účel bude evaluace programu nebo intervence zaměřena.

a) Formativní evaluace

Tato evaluace je zaměřena spíše na průběžné zhodnocení intervencí a programů, zda nepotřebují vylepšení nebo nápravu dalších postupů. Tento typ evaluace nemění stávající intervence a programy, slouží ke zlepšení těchto intervencí a má převážně charakter interního procesu. Využívá se jako zpětná vazba.

„Formativní evaluace tedy má obvykle interní povahu, což znamená, že iniciátorem, realizátorem i uživatelem výsledků takové evaluace je stejný institucionální subjekt. V případě tohoto typu evaluace je pro evaluátory nutné zajistit u všech zapojených zainteresovaných stran akceptaci zásady, že žádný výsledek evaluace nebude posuzován ani jako dobrý, ani jako špatný.“ (1, str. 275)

Formativní evaluace nemá za úkol posouzení, zda daný program je nastaven správně či špatně, nebo zda se v něm bude pokračovat dál nebo se má ukončit. Tato evaluace slouží především jako tzv. „zrcadlo“, tedy ke zpětné vazbě a dalšímu rozvoji programu či intervence. Informuje, jak by se mohl program dále zlepšit, aby měl celý proces správný efekt. Formativní evaluace je spíše opakovaným procesem.

Tuto evaluaci nelze zaměňovat s brainstormingem nebo s monitoringem. Brainstorming uvažuje pouze o tom, jak zlepšit danou intervenci. Monitoring není schopen zcela zachytit některá klíčová témata, např. správnost nastavení cíle, sledování jiných efektů intervence. Formativní evaluace je k tomuto na rozdíl od monitoringu vytvořena. (1)

Hlavní funkcí evaluace formativní je poskytnutí informací uvnitř organizace. Evaluátor zde zjišťuje informace o tom, zda dané opatření je z pohledu fungování organizace úspěšné a jak se k tomu staví lidé v organizaci. Dále evaluátor určí změny, kterými by se měla intervence zlepšit či změnit, aby byla nadále úspěšná a aby byly úspěšné i všechny dílčí aktivity spojené s intervencí. (2)

b) Sumativní evaluace

Tento typ evaluace zhodnocuje a posuzuje výsledky, na jejichž základě je pak rozhodnuto o zastavení nebo pokračování v dosavadních intervencích. Sumativní evaluace pomáhá určit, zda se podařilo dosáhnout vytyčených cílů či nikoliv. Nehledá návrhy na zlepšení. Sumativní evaluace se provádí buď po skončení posuzované intervence nebo po určité etapě intervence. Její povaha je velmi blízká auditu a ve většině případů je prováděna externími evaluátory, kteří nejsou zainteresovaní do procesu intervence. Jde o pohled „z

venku“ a je určena spíše externím divákům, např. sponzorům. Tento způsob zhodnocení jsem se rozhodla použít při zpracování evaluace v této práci.

Sumativní evaluace je spíše jednorázová činnost na rozdíl od formativní evaluace a slouží k rozhodnutí zadavatele evaluace, zda v intervenci pokračovat nebo ji ukončit. Vede k odpovědnosti těch, kteří danou intervenci podnikli. V následující tabulce jsou uvedeny hlavní rozdíly mezi formativní a sumativní evaluací. (1)

Sumativní evaluace je zadávána převážně externě ke zhodnocení, zda daný program či intervence mají budoucnost nebo je třeba je ukončit a stanovit nové programy. Tato evaluace se provádí po skončení určitého programu nebo intervence nebo v ojedinělých případech po skončení jejich dílčích kroků. Následně je prezentována zpráva o evaluaci, která monitoruje celý proces evaluace a její výstupy a doporučení. (2)

Tabulka č. 1 – Rozdíly mezi formativní a sumativní evaluací

	Formativní	Sumativní
Cíl použití	zlepšit danou intervenci	podpořit rozhodnutí o budoucnosti intervence
Smysl provedení	poskytnout zpětnou vazbu, aby mohla být intervence vylepšena	poskytnout informace, na jejichž základě lze rozhodnout o pokračování či zastavení intervence
Tematické vymezení	vyjasnit cíle intervence, ověřit povahu implementace; identifikovat výstupy	posoudit výstupní parametry; poukázat na problémy při implementaci
Typické otázky	Co funguje? Co je třeba zlepšit? Jak lze dosáhnout zlepšení?	Jaké jsou výsledky? Za jakých podmínek bylo výsledků dosaženo? Při jakých nákladech?
Kritéria pro volbu designu	Jaké informace jsou zapotřebí? Kdy?	Jaká evidence je nutná pro jednotlivá rozhodnutí?
Intenzita zájmu hodnocených subjektů na výsledku evaluací	nízká/středně vysoká	velmi vysoká
Metodologie	kvalitativní i kvantitativní	výlučně kvantitativní
Frekvence sběru dat	vysoká	nízká (v mnoha případech je evaluace provedena jednorázově)
Typická forma provedení	interně	externě
Role evaluátora	interaktivní; je v těsném kontaktu s posuzovanými	nezávislá; evaluátor si zachovává odstup od

	subjekty, zapojuje se do diskusí nad výsledky evaluace	hodnocených subjektů; výsledky tlumočí zástupcům nadřízené úrovně
Příjemci výsledků evaluace	manažeři, pracovníci, administrátoři intervencí	sponzoři, rozhodovatelé
Forma sdělení výsledků evaluace	neformální	formální

Zdroj: (1), upraveno

Dle předmětu: evaluace procesu a evaluace výsledku (efektu)

Dle Hendla a Remra (1) se dělí evaluace dle předmětu. Tyto druhy evaluace jsou založeny na předmětu evaluace a souvisí s intervencemi, které jsou použity při celém hodnoceném předmětu evaluace. Toto dělení zahrnuje evaluaci procesu a evaluaci výsledku neboli efektu.

a) Evaluace procesu

Evaluace procesu se zaměřuje především na použité intervence a jejich dopady na předmět evaluace. Tato evaluace nevede k jednoznačným výsledkům. Ve většině případů zdůrazňuje negativní projevy průběhu intervence.

„V některých případech se procesní evaluace zaměřuje na odhalení příčin vyskytnuvších se problémů, úspěchů a změn plynoucích z běhu dané evaluace. Klíčové otázky evaluace procesu jsou: „Co se to děje?“, „Jak se to děje?“, „Jak se zainteresované strany zapojují do intervence?“ (1, str. 280)

Tato evaluace hodnotí buď kontext nebo způsob zavádění. Evaluace kontextu hodnotí kontext konkrétní intervence a jejího okolí. Evaluace způsobu zavádění sleduje průběh konkrétní intervence a je podobná monitoringu. Ovšem monitoring je spíše sumativní, evaluace způsobu zavádění je spíše formativní.

Evaluaci procesu je možné provádět formativním i sumativním způsobem. Způsob formativní u této evaluace může vnést širší pohled do celého procesu intervence, pomoci najít slabá místa intervence a řešení těchto slabých míst, aby se intervence zlepšila (př. vzdělávání pracovníků, kteří jsou zapojeni do procesu intervence). Sumativní způsob evaluace procesu přezkoumává postupy dané intervence a pracovníky v dané intervenci vede k odpovědnosti za to, že intervence funguje jinak, než by měla, a naopak vede i k odměňování pracovníků v případě funkčnosti dané intervence.

Velmi často je evaluace procesu označována jako evaluace, která ukazuje na chyby, neukazuje silné a slabé stránky. Tato evaluace má za úkol zachycovat procesy, jak konkrétní intervence funguje a jak je vykonávána. Jde především o posouzení způsobu, kterým je daná intervence prováděna, a plánu, kde bylo předem stanoveno, jak by měla daná intervence probíhat. Upozorňuje na selhání prováděných intervencí a na to, když někde intervence není, i když by tam být měla.

Evaluace procesu se také zabývá komunikací v rámci sledované organizace a intervence, komunikací uvnitř i vně organizace. Je možné ji zaměřit na sledování dostupnosti dané intervence a na to, zda nejsou bariéry v dostupnosti intervence.

Procesní evaluace se nemůže zaměřovat s monitoringem, i když se může zdát, že je mu velmi podobná. Monitoring se zabývá převážně sběrem dat a monitoruje průběžný rozvoj intervence a může probíhat opakovaně. Nepřinese ovšem informace o kvalitě dané intervence a důvodu, proč daná intervence selhává. Toto má za úkol evaluace procesu. Další rozdíly jsou uvedeny níže v tabulce 2. (1)

Tabulka č. 2 – Srovnání vybraných parametrů monitoringu a evaluace

Monitoring	Evaluace
Neobsahuje hodnotovou složku.	Zahrnuje jak věcný základ, tak hodnotu.
Nebere v potaz velikost odchylky či význam (a možné dopady) odchýleného parametru.	Poukazuje na dopady odchylek na fungování intervence a její schopnost dosahovat stanovených cílů.
Je průběžný.	Je jednorázová.
Klíčové indikátory výkonnosti dané intervence mohou podávat zkreslený obraz o jejím skutečném výkonu.	Poskytuje přesnější obraz o fungování intervence.
Slouží zejména manažerům intervence.	Slouží různým (mnohým) zainteresovaným stranám.
Je spojen se slabým zájmem (např. rutinní řízení, indikace problémů).	Je spojena se silným zájmem (např. zastavení intervence).

Zdroj: (1), upraveno

b) Evaluace výsledku (efektu)

Evaluace výsledku neboli efektu byla používána jako jedna z prvních typů evaluace vůbec, může být tedy nazývána tradiční evaluací. Zaměřuje se především na změny, které se

udály v průběhu realizace intervence u daných cílových aktérů, a jejich popis, např. změny v chování aktérů.

Rozlišují se tři druhy efektů:

- výstup (outputs),
- výsledek (outcomes),
- dopad (impacts).

Efekty jako výstupy jsou především přímé efekty konkrétní intervence. Údaje výstupů jsou ve většině případů velmi snadno dostupné, jsou to výstupy posledních aktivit spojených s intervencí. Tato evaluace může přinést odpovědi na otázku, zda bylo provedeno to, co bylo naplánováno, avšak nemá vypovídající charakter, zda byla intervence vlivem určitého projektu či programu úspěšná.

Efekty jako výsledky jsou především určeny jako změny, co nastaly při provádění intervencí. Oproti výstupům jsou výsledky více vzdálené dané intervenci, zaměřují se na změny v chování cílových aktérů a ukazují, jak se po provedení konkrétní intervence proměnila cílová skupina, např. jak se podařilo začlenit do pracovního procesu osoby ohrožené vyloučením a osoby se zdravotním postižením. Tato evaluace je oproti evaluaci výstupů náročnější.

Efekty jako dopady můžeme dle Hendla a Remra (1) „*definovat jako dlouhodobě udržitelné efekty vyvolané danou intervencí.*“ Není jednoduché dopady jednoznačně určit, protože není jednoduché určit vztah mezi danou intervencí a jejím dopadem. Je třeba měřit vše, co se kolem změny událo, a dle toho pak posuzovat konkrétní dopad. Tato evaluace sleduje změny negativní i pozitivní a zhodnocuje, jestli tyto změny souvisí s danou intervencí či projektem. Je velmi podobná evaluaci výsledků, má ovšem dlouhodobější efekt v rámci konkrétní intervence.

Evaluaci efektu můžeme stejně jako evaluaci procesu provádět sumativním i formativním způsobem. Sumativní evaluace efektu zkoumá intervenci z hlediska dosažení cílů, a to zda bylo cílů dosaženo nebo ne. Zaměřuje se zároveň na odpovědnost aktérů dané evaluace. Formativní evaluace efektu se nesoustřeďuje na cíle jako takové a na hledání odpovědnosti, ale zaměřuje se na hledání, proč nebylo cílů dosaženo, zda existují nějaké překážky a jak je možné tyto překážky překonat, aby byla intervence úspěšná a bylo dosaženo stanovených cílů.

Z tohoto hlediska je možné evaluaci efektu zaměnit za audit. Ovšem audit se od evaluace efektu liší zejména v tom, že evaluace hledá překážky a způsoby jejich odstranění. Audit je proces, který zkoumá především ekonomické aktivity. Má za cíl zjistit, zda prováděné aktivity jsou správné nebo nikoliv, zkoumá správnost postupu. Evaluace oproti tomu zkoumá, zda se vykonávají správné aktivity, zkoumá správné postupy, výstupy a dopady. Audit může mít i jinou podobu než jen finanční, může se jednat o audit věcný nebo audit operací. Další rozdíly mezi auditem a evaluací efektu jsou popsány níže v tabulce 3. (1)

Tabulka č. 3 – Srovnání vybraných parametrů auditu a evaluace

Audit	Evaluace
Základními hodnotami jsou finanční atest, soulad s předepsanými pravidly a jistota.	Základními hodnotami jsou účinnost, věcný základ a hodnota.
Nezkoumá mechanismus fungování intervence.	Vytváří představu, jak intervence funguje.
Konfrontuje skutečný stav s předepsanou normou.	Využívá kombinace mnoha pohledů na činnost a výsledky intervence.
Iniciace auditu je dána zákonem.	Iniciace evaluace je dána požadavkem sponzora.
Výsledkem je výrok a (popis) finanční situace.	Výsledkem je vyhodnocení stávající praxe.
Stupeň standardizace je velmi vysoký.	Stupeň standardizace je relativně nízký.

Zdroj: (1), upraveno

Další rozdělení evaluací:

Dle Drhové, Veselého, Nekoly (5) je možné rozdělení na formativní a souhrnnou evaluaci, které se dále člení na dílčí části. Formativní evaluace se používá pro zefektivnění celkového procesu evaluace a souhrnná evaluace se používá pro posuzování výsledků dané intervence nebo programu. Souhrnná evaluace je zde odvozena od anglického názvu summative, což odpovídá sumativní evaluaci jako v předchozím dělení evaluací výše.

Formativní evaluace se dělí na:

- Analýzu potřeb (needs assessment), která se snaží určit potřeby dané skupiny lidí, na které se vztahuje intervence nebo program, a analyzuje potřeby dle důležitosti. Porovnává současný stav s tím, který měl podle plánu nastat.
- Analýzu proveditelnosti evaluace (evaluability assesement), která ověřuje výsledky intervence k jejím stanoveným cílům a k realizaci těchto cílů.
- Evaluaci implementace (implementation evaluation), která hodnotí implementaci daného programu.
- Evaluaci procesu (process evaluation), která posuzuje, zda intervence fungují tak, jak bylo v plánu k cílové skupině. Může obsahovat i zhodnocení dalších variant intervencí a popisuje i celkovou realizaci evaluace.

Souhrnná evaluace se dělí na:

- Evaluaci výsledku (outcome evaluation), která hledá přímé výsledky vzhledem k cílovým aktérům.
- Evaluaci účinku (impact evaluation), která zkoumá celkové efekty intervencí.
- Ekonomickou evaluaci (economic evaluation), která analyzuje výstupy intervencí z hlediska nákladů. Hodnotí se vynaložené finanční prostředky z hlediska nákladovosti a efektivnosti. Jsou hodnoceny náklady celkových procesů programu spolu s jejich efektivitou.
- Metaanalýzu (meta-analysis), která shrnuje předchozí typy evaluací do jedné dle specifických kritérií.

Rozdělení dle časového hlediska (ve které fázi se program nachází):

Evaluace lze také rozlišovat dle času, kdy je evaluace prováděna, a z hlediska, ve které fázi se daný program nachází. Můžeme rozdělovat evaluace předběžné, průběžné, střednědobé a následné. Specifickým typem je závěrečná evaluace.

Předběžná evaluace

Předběžná evaluace se označuje též Ex-ante. Tato evaluace probíhá na začátku dané intervence nebo konkrétního programu, popř. už při jeho přípravě. Tímto způsobem se zhodnocuje, zda jsou správně nastaveny cíle programu, zda je správně určeno nastavení intervencí a také zda jsou správně nastaveny indikátory daného programu, kterými se posléze bude celý program hodnotit. Při této evaluaci je také žádoucí stanovit hypotézy, dle kterých

budeme později analyzovat, zda byla intervence úspěšná či nikoliv a zda splnila nastavené cíle. Dalším úkolem této evaluace je stanovení, zda je celý proces proveditelný.

Průběžná evaluace

Průběžná evaluace může být buď jednorázová (Ad-hoc), nebo opakovaná (Ongoing). Probíhá v průběhu programového období daného programu. Jednorázová průběžná evaluace slouží ke zhodnocení aktuálních situací, ve kterých se program nachází. Snaží se zachytit případný rozdíl mezi stanovenými cíli a aktuálním plněním cílů, zda zde nevzniká odklon od plánu, a slouží i k revizi daného programu. Opakovaná průběžná evaluace se taktéž provádí v průběhu programového období programu a vede ke zlepšení proveditelnosti programu. Na rozdíl od jednorázové průběžné evaluace neslouží k zachycení odklonu nebo problému, ale ke zhodnocení určitého tématu programu. Z pohledu časového období, kdy budu provádět evaluaci vybrané prioritní osy programu OPZ, se bude jednat o průběžnou evaluaci z důvodu neukončeného programového období, které stále probíhá a není možné tedy provést závěrečnou ani následnou evaluaci.

Střednědobá evaluace

Střednědobá evaluace se označuje též Mid-term. Tato evaluace se provádí převážně v polovině procesu intervence, programu anebo v rámci dílčích činností nebo cílů stanovených danou intervencí. Zkoumá, zda jsou cíle naplňovány dle plánu. Střednědobá evaluace je úzce spjatá s monitoringem, kdy čerpá z dat získaných monitoringem dané intervence nebo programu a z předběžné evaluace.

Následná evaluace

Následná evaluace též označována jako Ex-post se provádí následně, tedy po skončení všech procesů intervence. Provádí se dodatečně, většinou dva až pět let po skončení programu. Slouží k posouzení udržitelnosti výsledků intervence a celého programu. Vyhodnocuje možné závěry, jež bude možné použít i do dalších programových období, aby se dále nepřenašely stejné chyby.

Závěrečná evaluace

Závěrečná evaluace se používá na konci daného programu nebo konkrétní intervence. Vyhodnocuje dosažené cíle a zhodnocuje použité postupy, které se můžou využít v dalších obdobích. Hodnotí také, zda intervence daného programu byly účinné a splnily účel. (7)

3.3.2 Evaluační plán

Evaluační plán, tedy jeho sestavení, je jeden z prvních kroků evaluačního procesu. Sestavení plánu je začátek celého procesu evaluace a bez tohoto plánu nemůže evaluace začít. Plán je třeba nastavit již při stanovování cílů celého programu a povinnost sestavení evaluačního plánu ukládá Nařízení Evropského parlamentu a Rady EU a také metodický pokyn o evaluacích, jak již bylo zmíněno v kapitole výše.

Plán evaluace se většinou vytváří na celé programové období daného programu EU. Je třeba ho také dle aktuální situace upravovat, zpravidla po roce fungování programu. Aktualizace plánu je třeba provádět pravidelně, aby plán odpovídal skutečnosti a zúčastnění aktéři mohli fáze evaluace připravovat a získávat pro ně informace a data. Tento plán je zdrojem komunikace mezi evaluátory a zadavateli evaluace. Je to plán toho, co se kdy a jak bude provádět a kdy bude výstup které etapy evaluace. Slouží jako přehled evaluačních činností, aby bylo možné přesně využít veškeré informace, které potřebují evaluátoři a které zadavatelé mohou poskytnout. V evaluačním plánu je třeba nastavit evaluační aktivity hodnocení jako:

- hodnocení pokroku, výsledkové a dopadové hodnocení, které je povinné z nařízení,
- hodnocení účinnosti (efektivnosti), účelnosti, soudržnosti (koheze) a hospodárnosti, které jsou taktéž povinné z nařízení,
- nastavení procesní evaluace,
- evaluace míry spokojenosti (příjemců i žadatelů),
- evaluace absorpční kapacity (zda vzniká poptávka po programech a výzvách).

Evaluační plán je také zapotřebí vyhodnocovat. Vyhodnocení je důležité ke zmapování, které aktivity už byly provedeny, které je ještě zapotřebí zrealizovat, jaké cíle a aktivity byly změněny a k čemu změny vedly. Důležitou informací ve vyhodnocení evaluačního plánu je též uvedení doporučení k nápravě, případně doporučení pro nové programové období. (7)

3.3.3 Evaluační proces

Evaluace je proces dílčích činností a tento proces má určité fáze. Hlavními fázemi evaluačního procesu jsou:

1. stanovení evaluačních otázek,

2. určení technik sběru dat,
3. samotný sběr dat,
4. analýza a interpretace dat,
5. poskytnutí informací o výstupech evaluace.

Každá tato fáze má v procesu svůj účel a je třeba se každé fázi řádně věnovat a zpracovat ji. V celém tomto procesu je nutné dodržet celý postup pro správné vyhodnocení evaluace. Při správném stanovení evaluačních otázek a určení sběru dat, jsou pak další fáze mnohem jednodušší a lépe využitelné pro další doporučení a opatření.

Stanovení evaluačních otázek

Stanovení evaluačních otázek je důležité z hlediska správného vyhodnocení evaluace. Stanovení těchto otázek je klíčová hodnota, od které se odvíjí další proces evaluace. Otázky se rozdělují do dvou kategorií, otevřené a uzavřené.

Otevřené otázky jsou formou odpovědích otázek bez možnosti výběru z možností. U těchto otázek je možné získat větší množství dat než z uzavřených otázek, ovšem jsou časově náročnější na odpovědi. U otevřených otázek je možné získat celé příběhy od respondentů.

Uzavřené otázky jsou otázky s výběrem z možností. Je důležité stanovit všechny alternativy možností odpovědí. Výsledky těchto otázek jsou snadno měřitelné a srovnatelné z důvodu stejného počtu odpovědí pro všechny respondenty.

Určení technik sběru dat

K různým otázkám a různým respondentům je vhodné vybrat vhodnou techniku sběru dat. Techniky sběru dat jsou různé – dotazník, pozorování, rozhovor, analýza dokumentace. Dotazníky jsou techniky sběru dat od širokého spektra respondentů. Jsou vhodné pro získání velkého počtu dat, lze v nich použít otázky otevřené i uzavřené a jsou vhodné k získání přesně vymezených informací.

Rozhovory jsou více otevřenější než dotazník, kde jsou předem jasně stanovené otázky a většinou i odpovědi. Rozhovory mají jasný scénář a odpovědi mohou být více bohaté než u jiných metod, ale zpravidla bývají více časově náročné. Rozhovory mají formu neformální, polostrukturovanou, strukturovanou a uzavřenou.

Pozorování je přímá technika, kdy je evaluátor přítomen určité realizaci dané činnosti, kde ji může přímo hodnotit. Tato technika je použitelná jen v některých případech, např. při

měření chování ve skupině. Další formou je analýza dokumentace, která je užitečná z pohledu sběru dat, kdy si evaluátor může najít data, která budou přesná.

Samotný sběr dat

V této fázi je důležité stanovit kdy, kde a jak často bude probíhat sběr dat. Je zapotřebí určit odpovědného člověka za sběr dat, způsob archivace, a vybrat vhodný vzorek respondentů, kterým bude vybraná technika sběru dat předána.

Analýza a interpretace dat

Tato fáze je nejdůležitější a zároveň nejsložitější ze všech fází. Zahrnuje kontrolu a přípravu dat, poté samotnou analýzu dat. Měla by proběhnout analýza kvantitativní i kvalitativní a také statistické vyhodnocení dat, pokud je to možné.

Poskytnutí informací o výstupech evaluace

Závěry z evaluace se poskytují ve formě písemné zprávy všem cílovým skupinám a dalším zainteresovaným osobám (př. řídicímu orgánu). V této zprávě je popsán celý proces evaluace, její výsledky a také případná doporučení. (6)

3.4 Fondy Evropské unie

Fondy EU jsou hlavním nástrojem pro realizaci evropské politiky soudržnosti. Politika soudržnosti je jedna z hlavních strategií EU a slouží k celkovému rozvoji všech členských zemí tak, aby prospívaly a výrazně nezaostávaly za rozvinutými členskými zeměmi. Tato politika je součástí Smlouvy o fungování EU. Česká republika čerpá finanční prostředky z ESIF. Tyto fondy jsou určeny k podpoře společné strategie EU pod názvem „Strategie pro inteligentní a udržitelný růst podporující začlenění“, která je součástí konceptu Evropa 2020.

„Základním zastřešujícím dokumentem pro čerpání finančních prostředků z Evropských strukturálních a investičních fondů (ESI fondy) v programovém období 2014-2020 je Dohoda o partnerství. Dohoda o partnerství byla definitivně schválena Evropskou komisí dne 26. srpna 2014, čímž byl ukončen téměř tříletý proces tvorby a vyjednávání tohoto dokumentu.“ (13)

3.4.1 Strukturální fondy

Strukturální fondy v České republice jsou fondy EU a slouží k naplnění Společného strategického rámce. Tento rámec je definován v Dohodě o partnerství, kterou EU s každou členskou zemí, která čerpá prostředky z fondů, uzavřela. V rámci této Dohody o partnerství je také definice hlavních oblastí podpory a priorit členského státu, tedy České republiky (dále jen ČR). V ČR všechny přípravy k vytvoření Dohody mělo na starosti Ministerstvo pro místní rozvoj (dále jen MMR), konečnou podobu Dohody poté schvalovala Evropská komise. Strukturální fondy jsou rozděleny podle oblastí, které jsou jimi podpořeny. Jejich cílem je snižování sociálních nerovností a zvyšování růstu regionů (hospodářského, ekonomického růstu) v ČR i mezi členskými státy EU. V ČR pro programové období 2014 – 2020 bylo určeno pět fondů.

Konkrétními fondy jsou:

- Fond soudržnosti – zaměřen na podporu a rozvoj chudších členských států EU;
- Evropský fond pro regionální rozvoj – zaměřen na rozvoj a modernizaci hospodářství, regionální a sociální soudržnost;
- Evropský rybářský a námořní fond – slouží k trvale udržitelnému rozvoji rybolovu a akvakultury;
- Evropský zemědělský fond pro rozvoj venkova – slouží pro rozvoj venkova a je součástí společné zemědělské politiky EU;
- Evropský sociální fond.

3.4.2 Evropský sociální fond

Evropský sociální fond (dále jen ESF) slouží ke zlepšení příležitostí ke vzdělání a zaměstnanosti. Pomáhá zlepšit situaci znevýhodněným osobám, lidem ohrožených chudobou nebo lidem ohrožených sociálním vyloučením. (3)

Tento fond je zaměřen především na zaměstnanost a rozvoj lidských zdrojů. Z tohoto fondu se podporují především neinvestiční aktivity, př. rekvalifikace, vzdělávací aktivity, aktivity pro znevýhodněné osoby (osoby se zdravotním postižením), aktivity pro menšiny atd. ESF je součástí Evropské strategie zaměstnanosti. (14)

Hlavním nástrojem ESF jsou operační programy. Ty slouží k čerpání finančních prostředků z fondů EU. Pro programové období 2014 – 2020 jsou v tomto fondu tyto operační programy:

- Operační program Výzkum, vývoj a vzdělání,
- Operační program Praha – pól růstu ČR,
- Operační program Zaměstnanost.

3.5 Operační programy

Operační programy jsou hlavním nástrojem strukturálních fondů. Fondy EU jsou hlavním nástrojem pro realizaci evropské politiky soudržnosti, která slouží k celkovému rozvoji všech členských zemí EU. Tyto fondy jsou v ČR pojmenovány jako strukturální fondy a jsou dále rozděleny na operační programy.

Operační programy, konkrétně národní operační programy, slouží k čerpání finančních prostředků z fondů EU. Evropské strukturální fondy jsou vytvořeny k podpoře rozvoje regionů EU, aby se snižovala diverzita mezi různými regiony členských zemí EU. Z těchto fondů jsou prostředky čerpány v programových obdobích. Programové období trvá zhruba 7 let, minulé programové období probíhalo od roku 2014 do roku 2020, jeho realizace byla ovšem prodloužena až do roku 2021, resp. do roku 2022. Nové programové období je stanoveno od roku 2021 do roku 2027, prakticky ale až od roku 2022, kdy se rozběhlo podávání žádostí o podporu.

V ČR je vytvořeno několik národních fondů a také národních operačních programů. V rámci programového období 2014 – 2020 je to pět fondů, které spolu tvoří ESIF.

Usnesením vlády ČR č. 867 byly vymezeny Národní operační programy. Konkrétní národní operační programy jsou:

- Operační program Podnikání a inovace pro konkurenceschopnost (Ministerstvo průmyslu a obchodu)
- Operační program Výzkum, vývoj a vzdělávání (Ministerstvo školství, mládeže a tělovýchovy)
- Operační program Doprava (Ministerstvo dopravy)
- Operační program Životní prostředí (Ministerstvo životního prostředí)
- Integrovaný regionální operační program (Ministerstvo pro místní rozvoj)

- Operační program Praha – pól růstu ČR (Magistrát hl. města Prahy)
- Operační program Technická pomoc (Ministerstvo pro místní rozvoj)
- Operační program Rybářství (Ministerstvo zemědělství)
- Program rozvoje venkova (Ministerstvo zemědělství)
- Operační program Zaměstnanost (Ministerstvo práce a sociálních věcí) (13)

Operační programy jsou především stanoveny jako podrobné plány členských zemí, kde si tyto země určují, jak budou čerpat finanční prostředky a jak s těmito prostředky bude nakládáno během celého programového období. Programy mohou být zpracovány do konkrétních cílů nebo pro konkrétní region, který je třeba podpořit.

Členské státy EU vytváří své operační programy dle svých dohod o partnerství. Určují, který konkrétní operační program odpovídá cílům politiky soudržnosti pro dané programové období a jak bude daným operačním programem splněn konkrétní cíl politiky. (13)

3.5.1 Operační program Zaměstnanost

Operační program Zaměstnanost (dále jen OPZ) pro programové období 2014 – 2020 má v kompetenci Ministerstvo práce a sociálních věcí (dále jen MPSV). MPSV je řídicím orgánem tohoto programu a přes toto ministerstvo probíhá i vyplácení finančních prostředků a následné vyúčtování těchto prostředků. Funguje prostřednictvím podpory a rozdělování finančních prostředků z fondů EU.

„Operační program Zaměstnanost pokrývá oblasti:

- *podpory zaměstnanosti,*
- *rovných příležitostí žen a mužů,*
- *adaptability zaměstnanců a zaměstnavatelů,*
- *dalšího vzdělávání,*
- *sociálního začleňování a boje s chudobou,*
- *modernizace veřejné správy a veřejných služeb a*
- *podpory mezinárodní spolupráce a sociálních inovací v oblasti zaměstnanosti, sociálního začleňování a veřejné správy.*

S ohledem na způsobilost výdajů financovaných z Evropského sociálního fondu podporuje OP Zaměstnanost intervence nehmotného charakteru.“ (15)

Tento operační program navazuje na předchozí programová období 2004 – 2006 a 2007 – 2014. Dále na něj navazuje nové programové období 2021 – 2027. V každém programovém období se operační programy upravují tak, aby vyhovovaly aktuálním požadavkům ze strany EU a reagovaly na aktuální situaci v daném členském státu EU.

Příprava OPZ

Přípravy tohoto operačního programu začaly v roce 2012. V tomto roce, konkrétně v listopadu, bylo schváleno Usnesení vlády ČR č. 867, kde bylo definováno vymezení operačních programů ESF. Operační programy jsou vytvářeny a navrhovány dle vzorů a pokynů Evropské komise a jsou vytvářeny s vazbou na legislativu EU.

Tento program byl vypracováván a vytvářen Pracovní skupinou pro programování na období 2014 – 2020. Tuto skupinu tvořili zástupci různých regionů, resortů, měst nebo obcí, neziskových organizací ad. Pracovní skupina měla 5 pracovních podskupin, aby bylo možno projednat, co budou obsahovat všechny prioritní osy a také investiční osy.

Návrh OPZ byl dokončen koncem dubna 2014, poté proběhlo vnitřní připomínkové řízení a následně vnější připomínkové řízení. Po zpracování připomínek byl program předložen ke schválení vládě ČR v červnu 2014. Vláda ČR schválila OPZ dne 9. července 2014 usnesením č. 533, následně byl návrh OPZ předložen ke schválení Evropské komisi. Evropská komise návrh připomínkovala na podzim roku 2014. Zpracování připomínek a další vyjednávání s Evropskou komisí bylo uzavřeno až v únoru roku 2015. Evropská komise celý OPZ schválila dne 6. května 2015. (15)

Prioritní osy OPZ

V rámci vytváření OPZ byly zjišťovány konkrétní problémy a určeny konkrétní regiony v rámci ČR, které potřebují podporu a intervenci. Na základě těchto problémů bylo stanoveno pět prioritních os operačního programu. Spolu s těmito osami byly zvoleny obecné a specifické cíle každé prioritní osy.

Prioritní osy OPZ jsou následující:

- **Prioritní osa 1: Podpora zaměstnanosti a adaptability pracovní síly**
- **Prioritní osa 2: Sociální začleňování a boj s chudobou**
- **Prioritní osa 3: Sociální inovace a mezinárodní spolupráce**
- **Prioritní osa 4: Efektivní veřejná správa**
- **Prioritní osa 5: Technická pomoc**

Tyto prioritní osy jsou naplánovány a vytvořeny s kompatibilitou k tematickým cílům ESIF a souhlasí i s investičními prioritami ESF pro programové období 2014 – 2020. Každá prioritní osa odpovídá jednomu tematickému cíli, s výjimkou prioritní osy 3, která odpovídá více cílům.

Prioritní osa 1: Podpora zaměstnanosti a adaptability pracovní síly

Prioritní osa 1 má za úkol naplňovat tematický cíl č. 8, který se zaměřuje na zvýšení zaměstnanosti znevýhodněných osob. Tohoto cíle bude dosaženo prostřednictvím nástrojů politiky zaměstnanosti, určením specifických opatření ke snižování rozdílů v zaměstnanosti mužů a žen, rozvojem vzdělávání a sebevzdělávání, prohlubováním dovedností pracovníků. Tato osa je určena i podnikům a podporuje modernizace veřejných služeb zaměstnanosti, zvyšování kvality politiky zaměstnanosti, zaměstnávání mladých a zvyšování jejich praxe.

Prioritní osa 2: Sociální začleňování a boj s chudobou

Tato prioritní osa je zaměřena na začleňování osob do společnosti a na boj s chudobou. Má za cíl naplňování tematického cíle č. 9 a zaměřuje se na osoby ohrožené sociálním vyloučením a na osoby vyloučené z trhu práce. Toho bude docíleno rozvojem sociálních a zdravotních služeb, služeb pro rodiny s dětmi a dalších služeb pro osoby ohrožené sociálním vyloučením. Prioritní osa 2 je dále zaměřena na rozvoj sociálního podnikání a na podporu řešení a prevence problémů v sociálním začleňování a zaměstnanosti osob ohrožených sociálním vyloučením.

Prioritní osa 3: Sociální inovace a mezinárodní spolupráce

Prioritní osa 3 je zaměřena na tematický cíl č. 8, 9 a 11 a na sociální inovace a mezinárodní spolupráci. Tyto inovace a spolupráce jsou především v oblastech zaměstnanosti, mobility pracovní síly, přístupu k zaměstnání, začleňování osob, zvyšování zaměstnanosti a v neposlední řadě zvyšování efektivity veřejné správy.

Prioritní osa 4: Efektivní veřejná správa

Tato prioritní osa se zaměřuje na zefektivnění veřejné správy a naplňuje tematický cíl č. 11. Řeší především příčiny neefektivity veřejné správy, vysokou administrativní zátěž, nízkou efektivitu řízení a nízkou úroveň profesionálních pracovníků ve veřejné správě.

Prioritní osa 5: Technická pomoc

Prioritní osa 5 je zaměřena na technickou pomoc, což je v souladu s legislativou v rámci ESIF. Tato osa se zaměřuje na celý program OPZ, na podporu řízení tohoto

programu. Z této priority jsou podpořeny aktivity na technickou pomoc, zejména na kontrolu, monitorování, hodnocení, publicitu a vyhodnocení operačního programu.

3.5.2 Prioritní osa 2 – investiční priority

Cílovou skupinou této prioritní osy jsou osoby ohrožené sociálním vyloučením a osoby ohrožené chudobou. V ČR v roce 2013 činil podíl těchto osob cca 14 % celkové populace. Tato míra byla relativně nízká především z důvodu vysokého přerozdělování sociálních dávek mezi příslušné osoby. Bez těchto dávek by podíl vzrostl na zhruba 36 % celkové populace ČR. Tato situace je spojena především s dlouhodobou nezaměstnaností. S tím souvisí i nárůst zadlužování u rodin a ohrožených osob vedoucí ke ztrátě bydlení těchto osob. Situace v ČR je dále ovlivněna tím, že je zde nedostatečné množství sociálních a zdravotních služeb, především terénních a ambulantních služeb. Tyto služby by mohly být nápomocné k řešení aktuálních potřeb osob ohrožených sociálním vyloučením a chudobou v domácím prostředí. S nárůstem zadlužování osob je také spojen nárůst potřeb poraden pro poskytování pomoci od zadluženosti. Velkým problémem je v ČR i nedostatek bydlení pro osoby sociálně vyloučené, především pro bezdomovce, mladé osoby po skončení školní docházky nebo pro osoby, které se hlásí k romské menšině.

Tabulka č. 4 – Prioritní osa 2

Prioritní osa	Tematický cíl	Fond	Alokace (EUR)	Investiční priorita	Specifický cíl
Prioritní osa 2	Cíl č. 9 Podpora sociálního začleňování a boj proti chudobě a diskriminaci	ESF (25,17%)	600,6 mil.	Investiční priorita 2.1	Specifický cíl 1
				Zvýšit uplatnitelnost osob ohrožených sociálním vyloučením nebo sociálně vyloučených ve společnosti a na trhu práce	Zvýšit uplatnitelnost osob ohrožených sociálním vyloučením nebo sociálně vyloučených ve společnosti a na trhu práce
					Specifický cíl 2
					Rozvoj sektoru sociální ekonomiky
				Investiční priorita 2.2	Specifický cíl 1
				Zlepšování přístupu k dostupným, udržitelným a vysoce kvalitním službám, včetně zdravotnictví a sociálních služeb obecného zájmu	Zvýšit kvalitu a udržitelnost systému sociálních služeb, služeb pro rodiny a děti a dalších navazujících služeb podporujících sociální začleňování
	Specifický cíl 2				
	Zvýšit dostupnost a efektivitu zdravotních služeb a umožnit přesun těžší péče psychiatrické péče do komunity				
	Investiční priorita 2.3	Specifický cíl 1			
	Strategie komunitně vedeného místního rozvoje	Zvýšit zapojení lokálních aktérů do řešení problémů nezaměstnanosti a sociálního začleňování ve venkovských oblastech			

Zdroj: (16), zpracování vlastní

Tato prioritní osa je rozdělena do investičních priorit dle aktivit, které budou podpořeny a které tato prioritní osa má řešit. Všechny tyto investiční priority jsou rozděleny do specifických cílů, které dále dělí aktivity na menší bloky k lepšímu plnění. Prostředky pro tuto prioritní osu budou poskytovány na celém území ČR a prostředky budou vypláceny z obou kategorií alokace, tedy více rozvinuté regiony (převážně hl. m. Praha) a méně rozvinuté regiony.

3.5.2.1 Investiční priorita 2.1

Aktivní začleňování, včetně začleňování s ohledem na podporu rovných příležitostí a aktivní účast a zlepšení zaměstnatelnosti

Tato investiční priorita je rozdělena do specifických cílů, které rozdělují aktivity na části, které se budou moci lépe plnit. Specifické cíle jsou dva: 2.1.1 *Zvýšit uplatnitelnost osob ohrožených sociálním vyloučením nebo sociálně vyloučených ve společnosti a na trhu práce* a 2.1.2 *Rozvoj sektoru sociální ekonomiky*.

Specifický cíl 2.1.1 se zaměřuje na splnění národního cíle z Národního programu reform, tj. zachování počtu osob ohrožených chudobou nebo sociálním vyloučením na úrovni roku 2008, snaha o pokles o 30 000 osob. Tento cíl podporuje osoby ohrožené sociálním vyloučením a sociálně vyloučené osoby, jejich začlenění do společnosti, jejich uplatnění na trhu práce a podporuje také práci s těmito osobami a práci ve vyloučených lokalitách a regionech.

Specifický cíl 2.1.2 je zaměřen taktéž na splnění národního cíle z Národního programu reform jako cíl 2.1.1. V tomto cíli se bude usilovat o rozšíření sociální ekonomiky, sociálního podnikání a o rozšíření povědomí o této specifické sféře podnikání s podporou osob ohrožených chudobou a sociálním vyloučením. Bude podpořeno i vzdělávání subjektů, které budou zakládat a rozvíjet sociální podnikání. Hlavním úkolem bude zvýšení počtu sociálních podniků a integrace osob z cílové skupiny. (16)

Cílové skupiny

Hlavní cílové skupiny jsou dle řídicího orgánu osoby sociálně vyloučené a osoby ohrožené sociálním vyloučením. Do této skupiny patří především osoby znevýhodněné, jako osoby se zdravotním postižením, s duševním onemocněním, s kombinovanými diagnózami, senioři, osoby žijící v sociálně vyloučených lokalitách, etnické menšiny, imigranti, bezdomovci a osoby žijící v nevyhovujícím nebo nejistém ubytování, oběti trestné činnosti,

osoby samoživitelé a osoby pečující o malé děti nebo osobu blízkou, rodiny s dětmi ohrožené chudobou, rodiče s dětmi do 15 let věku se sociálním a zdravotním znevýhodněním, osoby dlouhodobě či opakovaně nezaměstnané, ohrožené předlužeností, domácím násilím a závislostmi, osoby ve nebo po výkonu trestu, osoby opouštějící institucionální zařízení, osoby žijící v oblastech se ztíženým přístupem ke zdravotní péči aj.

Cílové skupiny jsou i osoby ohrožené specifickými zdravotními riziky, např. závislostmi, nezdravým životním stylem aj. Další cílovou skupinou jsou také poskytovatelé sociálních a zdravotních služeb, služeb pro rodiny s dětmi a dalších sociálních služeb, místní samosprávy, sociální pracovníci a pracovníci v sociálních službách, pečovatelé, pracovníci v psychiatrické péči, pracovníci probační a mediační služby a další pracovníci veřejné správy a služeb spojených s poskytováním sociálních a zdravotních služeb. (16)

3.5.2.2 Investiční priorita 2.2

Zlepšování přístupu k dostupným, udržitelným a vysoce kvalitním službám, včetně zdravotnictví a sociálních služeb obecného zájmu

Tato priorita je také rozdělena na dva specifické cíle. Tyto cíle jsou: 2.2.1 *Zvýšit kvalitu a udržitelnost systému sociálních služeb, služeb pro rodiny a děti a dalších navazujících služeb podporujících sociální začleňování* a 2.2.2 *Zvýšit dostupnost a efektivitu zdravotních služeb a umožnit přesun těžiště psychiatrické péče do komunity*.

Specifický cíl 2.2.1 je zaměřen na dosažení stejného cíle v Národním programu reformy jako u investiční priority 2.1. Tento cíl bude sloužit k rozšíření a zkvalitnění poskytovaných sociálních služeb a také k jejich dostupnosti pro všechny cílové skupiny, především pro rodiny s dětmi. V rámci tohoto cíle bude nastaveno i hodnocení efektivity těchto služeb a nastavení kontroly této efektivity a podpora prevence předcházení problémům osob ohrožených sociálním vyloučením a ohrožených chudobou. K tomu je třeba nastavit jasné a definované financování sociálních služeb jak z úrovně krajské, tak i z úrovně obecní.

Specifický cíl 2.2.2 je v souladu s opatřeními Národního programu reformy a se Specifickými doporučeními Rady pro rok 2014. Tento cíl je podobně jako cíl 2.2.1 zaměřen na rozšíření a zkvalitnění poskytovaných zdravotnických služeb a na jejich dostupnost a udržitelnost. Priority tohoto cíle jsou navázány i na reformu psychiatrické péče a tím zmenšení sociálního vyloučení osob s duševním onemocněním. S tímto je spojena i podpora

vzniku center pro osoby s duševním onemocněním, podpora primární psychiatrické péče a především její dostupnost a vzdělávání lékařů v tomto oboru. Se zvýšením efektivity psychiatrické péče souvisí i nákladová efektivnost a ekonomická udržitelnost služeb. (16)

Cílové skupiny

Hlavní cílovou skupinou specifikovanou řídicím orgánem jsou v tomto případě poskytovatelé a zadavatelé sociálních a zdravotních služeb (obce, kraje, nestátní neziskové organizace, církve aj.), sociální pracovníci, pracovníci v sociálních a zdravotních službách, pracovníci, kteří se věnují sociální, rodinné nebo zdravotní problematice, ochraně a podpoře veřejného zdraví, dále pracovníci v oblasti podpory zdraví a prevence nemocí, případně i vysoké školy. Další skupinou jsou provozovatelé sociálního bydlení a dalších služeb obecného zájmu, osoby ohrožené sociálním vyloučením, osoby sociálně vyloučené a osoby ohrožené vyloučením a diskriminací ve spojení se zdravotním stavem. (16)

3.5.2.3 Investiční priorita 2.3

Strategie komunitně vedeného místního rozvoje

Tato priorita má pouze jeden specifický cíl pod názvem: *2.3.1 Zvýšit zapojení lokálních aktérů do řešení problémů nezaměstnanosti a sociálního začleňování ve venkovských oblastech*. Tento specifický cíl je nastaven k naplnění cíle Národního programu reforem v oblasti sociálního začleňování a boje s chudobou v sociálně vyloučených lokalitách a zároveň k zachování stejného počtu osob ohrožených chudobou nebo sociálním vyloučením na úrovni roku 2008. V této prioritě a v tomto specifickém cíli se podporují projekty, které slouží k místnímu rozvoji. Podporují Operační program Zaměstnanost, především zaměstnanost a sociální začleňování. Tyto projekty mají pomoci ke snížení nezaměstnanosti z lokálního hlediska, zvýšení lokální zaměstnanosti a také k větší dostupnosti sociálních služeb a zlepšení situace osob sociálně vyloučených.

Cílové skupiny

Hlavní cílové skupiny stanovené řídicím orgánem jsou jako u výše zmíněných priorit osoby ohrožené sociálním vyloučením a osoby sociálně vyloučené, uchazeči a zájemci o zaměstnání, neaktivní osoby a zaměstnanci místních aktérů, kdy se bude podporovat jejich zapojení v komunitně vedeném místním rozvoji. (16)

4 Vlastní zpracování

Tato kapitola se týká průběhu realizace prioritní osy 2, analýzy plnění indikátorů v investičních prioritách a evaluace prioritní osy 2. Informace k této kapitole jsou čerpány především z výročních zpráv OPZ, evaluací OPZ a informací od řídicího orgánu (dále jen ŘO) OPZ. Nejaktuálnější data, která jsou k dispozici, jsou k 31. 12. 2021.

OPZ je zaměřen na podporu zaměstnanosti, sociálního začleňování a efektivní veřejnou správu pro programové období 2014 – 2020. Orgánem, který řídí tento program, je Ministerstvo práce a sociálních věcí ČR. OPZ zahrnuje pět prioritních os, které se zaměřují na podporu zaměstnanosti, vzdělávání, sociálního začleňování, na rovnost mezi muži a ženami, efektivní veřejnou správu a na boj s chudobou a sociálním vyloučením.

4.1 Informace o průběhu realizace Prioritní osy 2

Tato prioritní osa má za úkol naplnit tematický cíl č. 9 s názvem Podpora sociálního začleňování a boj proti chudobě a diskriminaci. Celková alokace na tuto prioritní osu je ve výši 18,21 mld. Kč, což je 26 % celkového rozpočtu programu. Tato osa je, vzhledem k alokaci, druhá nejvýznamnější, což je dáno především cílovou skupinou a její velikostí.

V celém Operačním programu Zaměstnanost bylo do konce roku 2021 vyhlášeno celkem 128 výzev, podáno 17 187 žádostí o podporu a uvolněno celkem 3,7 mld. EUR. Z těchto žádostí bylo vydáno 9 873 právních aktů v celkovém objemu finančních prostředků ve výši 3,2 mld. EUR. Pro prioritní osu 2 bylo z celkové alokace vyčleněno 740 mil. EUR. Tato částka je již po navýšení, ke kterému došlo v roce 2018, kdy prošel OPZ druhou revizí.

První revize tohoto programu proběhla v roce 2017, kdy byla provedena změna v prioritní ose 1, konkrétně v investiční prioritě 1.5, do které byl přidán Moravskoslezský kraj. Druhá revize OPZ se uskutečnila v roce 2018. Při této aktualizaci programu došlo k přerozdělení finančních prostředků, kdy byla snížena alokace prioritní osy 1, a tím navýšena alokace prioritní osy 2. Z prioritní osy 1 bylo přesunuto 34,17 mil. EUR do prioritní osy 2, což představovalo téměř 880 mil. Kč. Revizí programu v roce 2018 došlo ke zjištění, že prioritní osa 2 je více využívána a je zde třeba podpořit více sociálních služeb a ostatních podniků, proto je zapotřebí navýšit alokaci. U prioritní osy 1 došlo ke snížení alokace z důvodu zvýšení zaměstnanosti v ČR, tím pádem ke snížení potřeby jednoho ze specifických cílů této prioritní osy a její investiční priority. U dalšího specifického cíle bylo

zpoždění ve vypisování výzev v dané investiční prioritě, tudíž docházelo ke zpoždění předkládání projektů a jejich realizací, a tím k nevyčerpání finančních prostředků. Proto byly prostředky přesunuty.

V prioritní ose 2 bylo za celé programové období 2014 – 2020 vyhlášeno celkem 43 výzev. Podpora OPZ byla prodloužena o 2 roky po skončení programového období z důvodu dočerpání všech finančních prostředků z alokace. I přestože je rok 2023, programové období OPZ není stále ukončeno a mnoho projektů je stále realizováno nebo probíhá jejich ukončování a konečné vyúčtování. Z tohoto důvodu nejsou stále vyúčtovány všechny projekty a nemůže být zhodnoceno, zda byly vyčerpány všechny finanční prostředky. Podpořených žádostí bylo celkem 2 791. V tomto součtu jsou i projekty investiční priority 2.3, kde byly podpořeny projekty podpory strategie komunitně vedeného rozvoje v rámci místních akčních skupin. Nejvíce podpořených žádostí a největší objem prostředků byl poskytnut v investiční prioritě 2.1, která se zaměřuje na aktivní začleňování za účelem zvyšování zaměstnanosti.

Vyhlašování výzev v prioritní ose 2 skončilo v roce 2020, v následujícím roce již výzvy nebyly vyhlášovány. Poslední nové projekty tedy byly podpořeny naposledy v roce 2020. V následujících letech již nebyly podpořeny nové projekty, kromě investiční priority 2.3, kde bylo v roce 2021 podpořeno ještě několik posledních projektů. Tato investiční priorita se od ostatních dvou liší tím, že podporuje aktivity jednotlivých místních akčních skupin (dále jen „MAS“), které jsou schváleny ve strategiích místního rozvoje, a příjemci dotace jsou jen subjekty, které realizují tyto aktivity. Na rozdíl od ostatních investičních priorit byly pro tuto prioritu vyhlášovány první výzvy až od roku 2017 a 2018, čímž došlo ke zpoždění v podávání žádostí o podporu a v následné realizaci všech projektů, čerpání finančních prostředků i v jejich vyúčtování. Zpoždění zaznamenalo i vykazování plnění indikátorů, které může být v tuto chvíli zkreslené, protože v této prioritě jsou projekty v plné realizaci, zatímco u ostatních investičních priorit již realizace projektu skončila, nebo se dokončuje.

4.2 Evaluace prioritní osy 2

Jak již bylo zmíněno výše, nejaktuálnější data, která jsou k dispozici, jsou z roku 2021, proto je evaluace provedena k 31. 12. 2021.

Evaluační otázky:

- **Do jaké míry byly naplněny cíle prioritní osy 2?**
- **Nakolik byly vyčerpány finanční prostředky prioritní osy 2?**
- **Je třeba pozměnit strategické dokumenty OPZ?**

4.2.1 Analýza plnění indikátorů

Indikátory, které nastavil ŘO, slouží k plnění nastavených cílů a specifických cílů této prioritní osy. Indikátory jsou rozděleny na indikátory výsledku a výstupu. Indikátory výsledku se váží na přímý přínos konkrétního programu, tedy prioritní osy a jejích investičních priorit a cílů daných priorit. Jsou určeny pro prokázání, zda bylo konkrétního cíle dosaženo. Indikátory výstupu charakterizují činnosti, výsledky daného programu, konkrétně dané investiční priority. Tyto indikátory slouží pro sledování a hodnocení daných opatření a aktivit investičních priorit. Indikátory výsledku se dále rozdělují např. dle pohlaví, dle věku, a to na základě přílohy č. 1 nařízení o ESF.

4.2.1.1 Plnění indikátorů investiční priority 2.1

Řídící orgán nastavil pro tuto investiční prioritu (dále jen IP) celou řadu dílčích indikátorů k monitorování různých typů cílových skupin. Stěžejními indikátory jsou:

- 60000 Celkový počet účastníků,
- 62000 Počet projektů, které zcela nebo zčásti provádějí sociální partneři nebo nevládní organizace.

Ve specifickém cíli 2.1.1 jsou navíc vybrané indikátory:

- 67001 Kapacita podpořených služeb,
- 67401 Nové nebo inovované sociální služby týkající se bydlení.

Ve specifickém cíli 2.1.2 jsou navíc vybrané indikátory:

- 10106 Počet podporovaných mikropodniků, malých a středních podniků,
- 10212 Počet podpořených již existujících sociálních podniků,
- 10213 Počet sociálních podniků vzniklých díky podpoře.

Seznam indikátorů této investiční priority je uveden v tabulce č. 5, kde je stanovena i cílová hodnota, která má být na konci období, tedy v roce 2023, dosažena. V tabulce jsou uvedeny jak indikátory výsledku, tak i indikátory výstupu této investiční priority. Nejvyšší hodnotu má indikátor 67010 Využívání podpořených služeb, který zobrazuje využití služeb dle počtu osob. Naopak nejnižší hodnotu má indikátor 67101 Počet podpořených podpůrných institucí, který zobrazuje počet organizací.

Tabulka č. 5 – Seznam indikátorů IP 2.1

Indikátory výdeleku	ID	Indikátor	Cílová hodnota	Indikátory výstupu	ID	Indikátor	Cílová hodnota
Investiční priorita 2.1	CR01 (62400)	Neaktivní účastníci, kteří znovu začali hledat zaměstnání po ukončení své účasti	3 326,00	Investiční priorita 2.1	CESFO (60000)	Celkový počet účastníků	80 852,00
	CR04 (62700)	Účastníci zaměstnaní po ukončení své účasti, včetně OSVČ	1 386,00		CO20 (62000)	Počet projektů, které zcela nebo zčásti provádějí sociální partneři nebo nevládní organizace	415,00
	CR05 (62800)	Znevýhodnění účastníci, kteří po ukončení své účasti hledají zaměstnání, jsou v procesu vzdělávání/odborné přípravy, rozšiřují si kvalifikaci nebo jsou zaměstnaní, a to i OSVČ	5 636,00		CO22 (62200)	Počet projektů zaměřených na orgány veřejné správy a veřejné služby na celostátní, regionální a místní úrovni	14,00
	CR06 (62900)	Účastníci zaměstnaní 6 měsíců po ukončení své účasti, včetně OSVČ	860,00		CO23 (10106)	Počet podporovaných mikropodniků, malých a středních podniků (včetně družstevních podniků a podniků sociální ekonomiky)	231,00
	CR07 (63000)	Účastníci, jejichž situace na trhu práce se 6 měsíců po ukončení jejich účasti zlepšila	795,00		67001	Kapacita podpořených služeb (místa)	33 263,00
	CR08 (63100)	Účastníci ve věku nad 54 let zaměstnaní 6 měsíců po ukončení své účasti, včetně OSVČ	138,00		67101	Počet podpořených podpůrných institucí	5,00
	CR09 (63200)	Znevýhodnění účastníci zaměstnaní 6 měsíců po ukončení své účasti včetně OSVČ	832,00		80500	Počet napsaných a zveřejněných analytických a strategických dokumentů (vč. evaluačních)	18,00
	67010	Využívání podpořených služeb (osoby)	121 857,00		67401	Nové nebo inovované sociální služby týkající se bydlení	247,00
	67110	Počet podpůrných institucí, které fungují i po ukončení podpory (organizace)	5,00		10213	Počet sociálních podniků vzniklých díky podpoře	138,00
	62910	Účastníci zaměstnaní 12 měsíců po ukončení své účasti, včetně OSVČ	430,00		67300	Počet účastníků, kterým bylo poskytnuto poradenství v oblasti sociálního podnikání	80,00
	67310	Bývalí účastníci projektů, u nichž intervence formou sociální práce naplnila svůj účel	62 558,00				
	10211	Počet sociálních podniků vzniklých díky podpoře, které fungují i po ukončení podpory (organizace)	92,00				

Zdroj: (16), zpracování vlastní

Sledování plnění indikátorů je důležité zejména pro vyhodnocení splnění vytyčených specifických cílů investičních priorit této prioritní osy. Aktuální dostupná data o plnění indikátorů jsou z roku 2021. Tato data jsou čerpána z výročních zpráv od roku 2014 do roku 2021 a také z evaluačních zpráv, které zpracovával řídicí orgán. V tabulce plnění indikátorů je zobrazen stav plnění indikátorů od roku 2015 do roku 2021.

Tabulka č. 6 – Plnění indikátorů výsledku IP 2.1

Indikátory výsledku (ID)	Indikátor	Cílová hodnota	2014	2015	2016	2017	2018	2019	2020	2021	celkem	Splnění v %
CR01 (62400)	Neaktivní účastníci, kteří znovu začali hledat zaměstnání po ukončení své účasti	3 326,00	0,00	0,00	0,00	0,00	0,00	0,00	1 423,00	202,00	1 625,00	48,86
CR04 (62700)	Účastníci zaměstnaní po ukončení své účasti, včetně OSVČ	1 386,00	0,00	0,00	0,00	127,00	1 027,00	294,00	4 740,00	258,00	6 446,00	465,08
CR05 (62800)	Znevýhodnění účastníci, kteří po ukončení své účasti hledají zaměstnání, jsou v procesu vzdělávání/odborné přípravy, rozšiřují si kvalifikaci nebo jsou zaměstnaní, a to i OSVČ	5 636,00	0,00	0,00	10,00	170,00	1 128,00	571,00	3 899,00	262,00	6 040,00	107,17
CR06 (62900)	Účastníci zaměstnaní 6 měsíců po ukončení své účasti, včetně OSVČ	860,00	0,00	0,00	3,00	43,00	598,00	297,00	5 360,00	3,00	6 304,00	733,02
CR07 (63000)	Účastníci, jejichž situace na trhu práce se 6 měsíců po ukončení jejich účasti zlepšila	795,00	0,00	0,00	0,00	0,00	160,00	0,00	0,00	0,00	160,00	20,13
CR08 (63100)	Účastníci ve věku nad 54 let zaměstnaní 6 měsíců po ukončení své účasti, včetně OSVČ	138,00	0,00	0,00	1,00	5,00	67,00	31,00	406,00	0,00	510,00	369,57
CR09 (63200)	Znevýhodnění účastníci zaměstnaní 6 měsíců po ukončení své účasti včetně OSVČ	832,00	0,00	0,00	3,00	39,00	482,00	226,00	3 683,00	0,00	4 433,00	532,81
67010	Využívání podpořených služeb (osoby)	121 857,00	0,00	0,00	3 025,00	34 967,00	23 067,00	48 250,54	44 719,56	32 487,80	186 516,90	153,06
67110	Počet podpůrných institucí, které fungují i po ukončení podpory (organizace)	5,00	0,00	0,00	0,00	0,00	0,00	0,00	0,00	0,00	0,00	0,00
62910	Účastníci zaměstnaní 12 měsíců po ukončení své účasti, včetně OSVČ	430,00	0,00	0,00	0,00	0,00	0,00	137,00	3 714,00	1 635,00	5 486,00	1 275,81
67310	Bývalí účastníci projektů, u nichž intervence formou sociální práce naplnila svůj účel	62 558,00	0,00	0,00	8,00	382,00	92,00	2 105,00	1 834,00	2 767,00	7 188,00	11,49
10211	Počet sociálních podniků vzniklých díky podpoře, které fungují i po ukončení podpory (organizace)	92,00	0,00	0,00	0,00	0,00	2,00	11,00	7,00	7,00	27,00	29,35

Zdroj: Výroční zprávy 2015-2021, zpracování vlastní

Z tabulky č. 6 je patrné, že některé indikátory výsledku jsou již v roce 2021 naplněny. Indikátorů výsledku je celkem 12. K roku 2021 je naplněno celkem 7 indikátorů a nenaplněno je zatím 5 indikátorů. Z toho je jeden indikátor nenaplněn vůbec, i přestože se blíží konec programového období. Jedná se o indikátor 67110 Počet podpůrných institucí, které fungují i po ukončení podpory. V tomto indikátoru se sledují organizace, které fungují i po ukončení podpory, ale u většiny organizací ještě podpora nebyla k roku 2021 ukončena, proto je plnění tohoto indikátoru na nule.

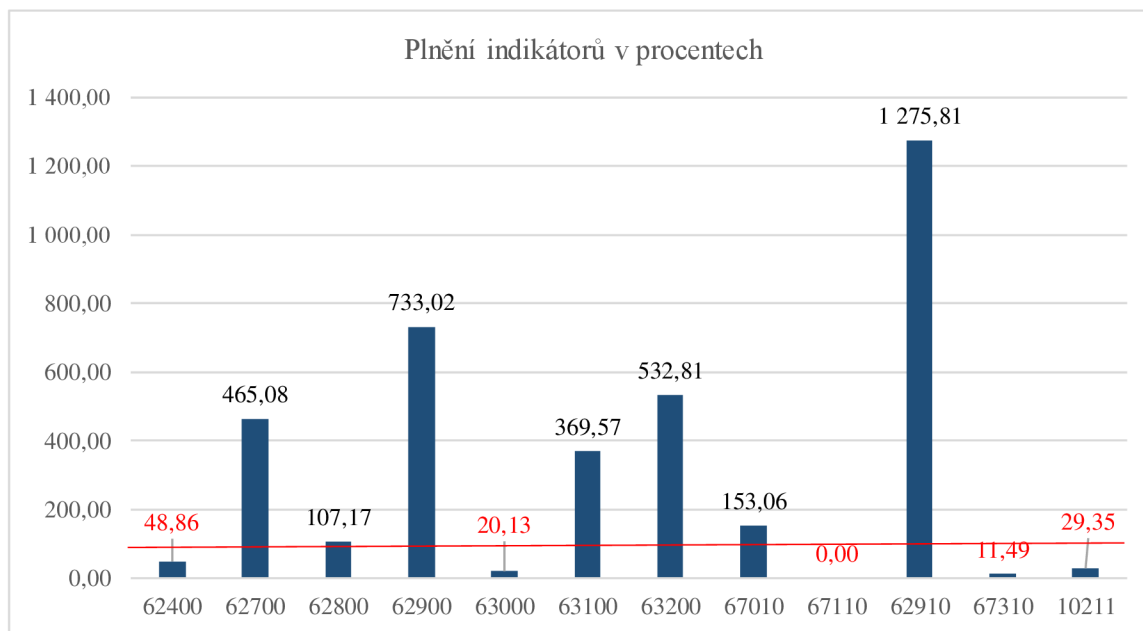
Největší procento naplnění má indikátor 62910, který zaznamenává účastníky, kteří jsou zaměstnaní 12 měsíců po ukončení své účasti, včetně OSVČ. Tento indikátor je naplněn na 1 275,81 %, i přestože jeho plnění začalo až v roce 2019. Jeho cílová hodnota není tak vysoká jako u jiných indikátorů. Dalším z indikátorů, který je již naplněn z více než sta procent, je indikátor 62900, který sleduje účastníky, kteří jsou zaměstnaní 6 měsíců po ukončení své účasti, včetně OSVČ. Indikátor byl plněn již od roku 2016 a je splněn

ze 733,02 %. Nejvyšší hodnotu plnění dosáhl v roce 2020. Jedním z dalších indikátorů naplněných nadměru je indikátor 63200 s názvem Znevýhodnění účastníci zaměstnaní 6 měsíců po ukončení své účasti včetně OSVČ. Jeho splnění dosáhlo již 532,81 %. Stejně jako u přechozího indikátoru začalo jeho plnění už v roce 2016 a nejvyšší hodnotu plnění dosáhl v roce 2020. Indikátor 62700 je naplněn na 465,08 % a zobrazuje počet účastníků zaměstnaných po ukončení své účasti, včetně OSVČ. Tento indikátor dosáhl nevyšší hodnoty taktéž v roce 2020, jak je patrné z tabulky plnění indikátorů.

Nenaplněný je již výše zmíněný indikátor 67110 Počet podpůrných institucí, kdy za celé období realizace nevznikla ani jedna podpůrná instituce. Dalším z nenaplněných indikátorů je indikátor 67310 Bývalí účastníci projektů, u nichž intervence formou sociální práce naplnila svůj účel. Tento indikátor je naplněn z 11,49 %. U tohoto indikátoru není stále mnoho účastníků vykázáno, jelikož projekty nejsou stále ukončeny a vykazování začalo později. To je zřejmé i z tabulky, kdy nejvyšší hodnotu plnění má tento indikátor až v roce 2021. Jedním z dalších méně naplněných indikátorů je indikátor 63000 Účastníci, jejichž situace na trhu práce se 6 měsíců po ukončení jejich účasti zlepšila. Tento indikátor je naplněn z 20,13 %. Z tabulky je patrné, že tento indikátor má jediné plnění, a to v roce 2018.

Dalším z méně naplněných indikátorů je indikátor 10211 Počet sociálních podniků vzniklých díky podpoře, které fungují i po ukončení podpory. Tento indikátor je jedním z důležitých indikátorů vzhledem ke specifickému cíli 2.1.2 s názvem Rozvoj sektoru sociální ekonomiky. Počet sociálních podniků vzniklých díky podpoře a fungujících i po ukončení podpory je v počtu 27 organizací. Plnění indikátoru z procentuálního hlediska je ve výši 29,35 %, jak je zobrazeno níže v grafu č. 1.

Graf č. 1 – Přehled plnění indikátorů výsledku IP 2.1 k 31. 12. 2021



Zdroj: Výroční zprávy 2015-2021, zpracování vlastní

Z grafu č. 1 je patrné, že indikátor 62800 Znevýhodnění účastníci, kteří po ukončení své účasti hledají zaměstnání, jsou v procesu vzdělávání/odborné přípravy, rozšiřují si kvalifikaci nebo jsou zaměstnaní, a to i OSVČ, a indikátor 67010 Využívání podpořených služeb jsou těsně nad hranicí 100 %.

V grafu č. 1 je ještě zvýrazněn indikátor 62400 Neaktivní účastníci, kteří znovu začali hledat zaměstnání po ukončení své účasti. Tento indikátor dosahuje téměř 50 % naplnění stanovené cílové hodnoty indikátoru a zaznamenal celkem 1625 účastníků. V tomto indikátoru byl zatím největší počet účastníků zaznamenán v roce 2020, tedy 1 424 účastníků. V předchozích letech bylo jeho plnění nulové.

Všechny výše zmíněné informace jsou uvedeny v grafu č. 1, který zobrazuje indikátory, poměr plánované cílové hodnoty v roce 2023 a skutečně dosažené hodnoty v roce 2021 a naplnění v procentuálním vyjádření. Z grafu je patrné, které indikátory jsou již naplněny a které ještě cílové hodnoty nedosáhly. Nejlepšího výsledku dosáhl indikátor 62910 Účastníci zaměstnaní 12 měsíců po ukončení své účasti, včetně OSVČ, a nejhorsího indikátor 67110 Počet podpůrných institucí, které fungují i po ukončení podpory.

Dále bude provedena analýza indikátorů výstupu investiční priority 2.1. Ty se od indikátorů výsledku liší tím, že sledují plnění aktivit spojených s investiční prioritou

(indikátory výstupu jsou určeny ke sledování dosažení určitého cíle). V tabulce č. 7 je zobrazeno plnění indikátorů výstupu této investiční priority a jejich specifických cílů. Toto plnění je opět zobrazeno ke konci roku 2021.

Tabulka č. 7 – Plnění indikátorů výstupu IP 2.1

Indikátory výstupu (ID)	Indikátor	Cílová hodnota	2014	2015	2016	2017	2018	2019	2020	2021	Celkem	Splnění v %
CESFO (60000)	Celkový počet účastníků	80 852,00	0,00	0,00	216,00	10 566,00	12 012,00	14 422,00	17 412,00	12 582,00	67 210,00	83,13
CO20 (62000)	Počet projektů, které zcela nebo zčásti provádějí sociální partneri nebo nevládní organizace	415,00	0,00	0,00	98,00	102,00	50,50	80,50	5,90	0,00	336,90	81,18
CO22 (62200)	Počet projektů zaměřených na orgány veřejné správy a veřejné služby na celostátní, regionální a místní úrovni	14,00	0,00	0,00	2,00	12,00	8,50	5,50	0,50	0,50	29,00	207,14
CO23 (10106)	Počet podporovaných mikropodniků, malých a středních podniků (včetně družstevních podniků a podniků sociální ekonomiky)	231,00	0,00	0,00	0,00	90,00	326,00	6,00	0,00	0,00	422,00	182,68
67001	Kapacita podpořených služeb (místa)	33 263,00	0,00	0,00	2 423,50	11 375,58	4 094,10	6 273,80	7 012,01	3 055,90	34 234,89	102,92
67101	Počet podpořených podpůrných institucí	5,00	0,00	0,00	0,00	0,00	0,00	0,00	0,00	0,00	0,00	0,00
80500	Počet napsaných a zveřejněných analytických a strategických dokumentů (vč. evaluačních)	18,00	0,00	0,00	0,00	0,00	0,00	0,00	1,20	6,55	7,75	43,06
67401	Nové nebo inovované sociální služby týkající se bydlení	247,00	0,00	0,00	1,00	33,00	11,00	13,00	26,00	12,00	96,00	38,87
10213	Počet sociálních podniků vzniklých díky podpoře	138,00	0,00	0,00	2,00	15,00	5,00	16,00	34,00	63,00	135,00	97,83
67300	Počet účastníků, kterým bylo poskytnuto poradenství v oblasti sociálního podnikání	80,00	0,00	0,00	0,00	0,00	15,00	11,00	29,00	57,00	112,00	140,00

Zdroj: Výroční zprávy 2015-2021, zpracování vlastní

Tabulka plnění indikátorů výstupu č. 7 zobrazuje plnění 10 indikátorů. Z tabulky vyplývá, že k 31. 12. 2021 jsou již naplněny 4 indikátory, 3 indikátory jsou naplněny téměř na 100 % a 3 indikátory nejsou naplněny ani z poloviny. Je tedy zřejmé, že indikátory výstupu mohou být do konce roku 2023 naplněny kromě tří z nich, které nejsou naplněny k roku 2021 ani z poloviny a jejich naplnění je ohroženo. Nejhůře je na tom z hlediska plnění indikátor 67101, který zobrazuje počet podpořených podpůrných institucí, jehož plnění je stále nulové.

Mezi nejlépe naplněné indikátory patří indikátor 62200, který zobrazuje počet projektů zaměřených na orgány veřejné správy a veřejné služby na celostátní, regionální a místní úrovni. Tento indikátor je splněn z 207,14 %. Projektů bylo podpořeno celkem 29 oproti stanovené cílové hodnotě 14 projektů. Nejvíce podpořených projektů bylo v roce 2017, kdy bylo podpořeno 12 projektů.

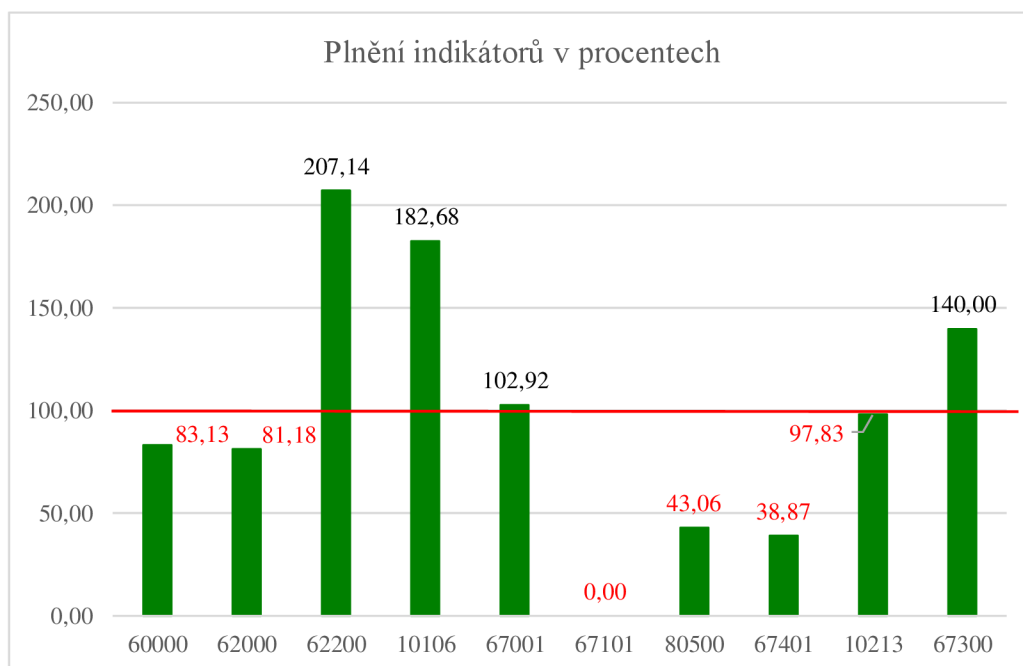
Dalším naplněným indikátorem je indikátor 10106, který sčítá počty podporovaných mikropodniků, malých a středních podniků (včetně družstevních podniků a podniků sociální ekonomiky). Indikátor zahrnuje vznik nových podniků i podporu již stávajících podniků a je naplněn na 182,68 %. Nejvíce podpořených podniků bylo v roce 2018, kdy bylo podpořeno 326 podniků, a tím byla naplněna i cílová hodnota, která je ve výši 231 podniků. Další z indikátorů, který je již naplněn, je indikátor 67300, který sleduje počet účastníků, kterým bylo poskytnuto poradenství v oblasti sociálního podnikání. Počet účastníků dosáhl na konci roku 2021 výše 112 účastníků. Plánovaný cílový počet účastníků je 80, tento indikátor je tedy splněn ze 140 %.

Posledním indikátorem, který je již naplněn, je indikátor 67001 Kapacita podpořených služeb. Tento indikátor sčítá kapacitu služeb, které obdržely podporu. K 31. 12. 2021 bylo podpořeno celkem 34 324 služeb, což činí 102,92 % cílové hodnoty. Nejvíce vykázaných služeb bylo podpořeno v roce 2017, tedy přes 11 tisíc podpořených služeb. Od tohoto roku počet podpořených služeb kolísal mezi 3 a 7 tisíci.

Nulové plnění má indikátor 67101, který zobrazuje počet podpořených podpůrných institucí. Tento indikátor má cílovou hodnotu nastavenou na 5 institucí, do konce roku 2021 však nebyla podpořena ani jedna podpůrná instituce. Dalším indikátorem, který není naplněn, je indikátor 67401, který zobrazuje podporu vzniku nových nebo inovovaných sociálních služeb týkajících se sociálního bydlení. Plnění tohoto indikátoru dosáhlo ke konci roku 2021 hodnoty 38,87 %. Celkem bylo podpořeno 96 nových nebo inovovaných sociálních služeb, cílová hodnota roku 2023 je ovšem nastavena na hodnotu 247 sociálních služeb. Nejvíce podpořených služeb bylo v roce 2017, celkem 33, a poté v roce 2020, celkem 26 služeb. Tato plnění jsou také zobrazena níže v grafu č. 2.

Z grafu č. 2 je také zřejmé, že dalším z nenaplněných indikátorů je indikátor 80500, který ukazuje počet napsaných a zveřejněných analytických a strategických dokumentů (včetně evaluačních). Tento indikátor zahrnuje i evaluační zprávy jednotlivých podpořených projektů. Nejvíce strategických a analytických dokumentů bylo vykázáno v roce 2021, a to 6,55 dokumentů. Celkem dle výročních zpráv OPZ bylo vytvořeno 7,75 dokumentů. Procentní vyčíslení těchto indikátorů je uvedeno v grafu č. 2.

Graf č. 2 – Přehled plnění indikátorů výstupu IP 2.1 k 31. 12. 2021



Zdroj: Výroční zprávy 2015-2021, zpracování vlastní

Z grafu je patrné, že indikátory 60000 Celkový počet účastníků, 62000 Počet projektů, které zcela nebo z části provádějí sociální partneři nebo nevládní organizace a indikátor 10213 Počet sociálních podniků vzniklých díky podpoře mají k naplnění jen několik málo procentních bodů. Nejbližší k naplnění je indikátor 10213, který sleduje počet vzniklých sociálních podniků z podpory OPZ, respektive z prioritní osy 2. Díky této podpoře vzniklo ke konci roku 2021 již 135 nových sociálních podniků. Nejvíce nových sociálních podniků vzniklo v roce 2021, celkem 63, a v roce 2020, a to 34.

Jak již bylo zmíněno výše, nejlépe naplněným indikátorem je indikátor 62200 Počet projektů zaměřených na orgány veřejné správy a veřejné služby na celostátní, regionální a místní úrovni. Nenaplněný zůstává indikátor 67101 Počet podpořených podpůrných institucí, kdy nebyla podpořena žádná instituce.

Vzhledem k tomu, že k 31. 12. 2021 bylo již naplněno 7 indikátorů výstupu z 12 a je naplněno nebo téměř naplněno 7 indikátorů výsledku z 10, lze konstatovat, že v roce 2023 bude většina indikátorů prioritní osy 2.1 naplněna. Je zde také předpoklad, že aktivity, cíle a specifické cíle této investiční priority budou splněny a tato investiční prioritita bude z hlediska plnění indikátorů a plnění svých cílů úspěšná.

4.2.1.2 Specifické cíle investiční priority 2.1

Tato investiční priorita zahrnuje dva specifické cíle (dále jen SC):

- **Specifický cíl 2.1.1 – Zvýšit uplatnitelnost osob ohrožených sociálním vyloučením nebo sociálně vyloučených ve společnosti a na trhu práce**
 - Zaměření tohoto cíle je především na podporu a přístup těchto osob k zaměstnání, bydlení, vzdělání, zdravotní a sociální péči atd.
- **Specifický cíl 2.1.2 – Rozvoj sektoru sociální ekonomiky**
 - Tento cíl je zaměřen na rozvoj sociální ekonomiky, tedy především na rozvoj sociálního podnikání jako nástroje pro boj se sociálním vyloučením.

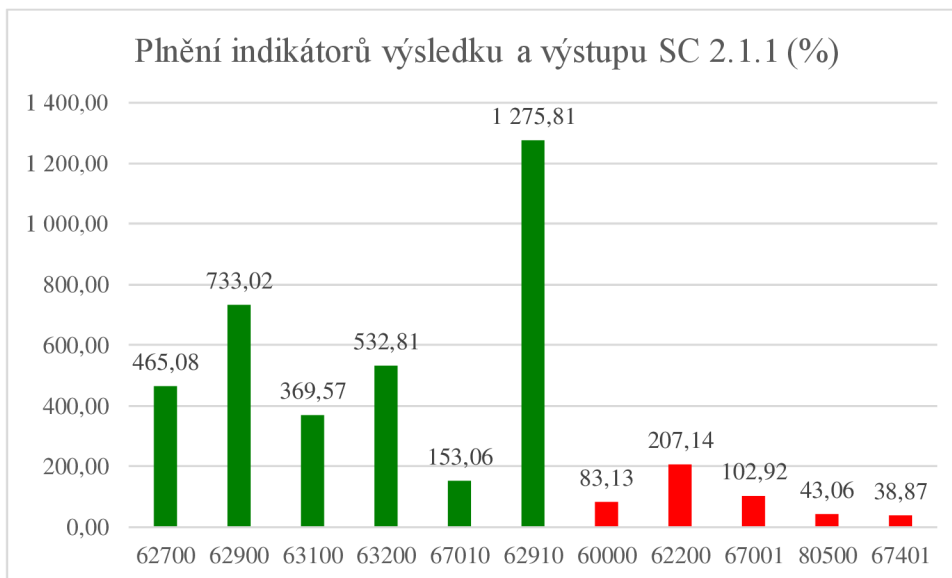
Plnění specifického cíle 2.1.1

O zvýšení uplatnitelnosti osob ohrožených sociálním vyloučením nebo sociálně vyloučených osob ve společnosti a na trhu práce se snaží vypsání výzvy a realizované projekty v rámci plnění indikátorů. Nejdůležitější vybrané indikátory, které jsou svým plněním vybrány pro tento specifický cíl, jsou především indikátory výstupu, ale i některé indikátory výsledku.

V rámci indikátorů výstupu se jedná především o indikátor 67401 Nové nebo inovované sociální služby týkající se bydlení, který je za sledované období naplněn pouze na 38,87 %, dále indikátor 80500 Počet napsaných a zveřejněných analytických a strategických dokumentů (vč. evaluačních), který je naplněn na 43,06 %, a indikátor 62200 Počet projektů zaměřených na orgány veřejné správy a veřejné služby na celostátní, regionální a místní úrovni, který je naplněn na 207,14 %. Indikátory 60000 Celkový počet účastníků, který je naplněn na 83,13 %, a 67001 Kapacita podpořených služeb, který je splněn na 102,92 %, jsou pro oba specifické cíle společné, jak je patrné z grafu č. 3.

Z plnění těchto indikátorů vyplývá, že dva indikátory jsou již naplněné, jeden téměř naplněný a dva indikátory, které za sledované období dosud naplněny nebyly. Nejdůležitější výstupový indikátor 67401 nedosáhl do konce roku 2021 ani 40 % plnění. I přestože je plnění tohoto indikátoru ani ne poloviční, očekává se naplnění všech indikátorů výstupu, jelikož většina projektů má dobu realizace až do konce programového období a je tedy předpoklad naplnění těchto indikátorů.

Graf č. 3 – Přehled plnění indikátorů výstupu a výsledku pro plnění cíle 2.1.1



Zdroj: Výroční zprávy 2015-2021, zpracování vlastní

Vybrané nejdůležitější výsledkové indikátory, které souvisí s tímto specifickým cílem a jsou uvedené v grafu č. 3, jsou indikátor 62700 Účastníci zaměstnaní po ukončení své účasti, včetně OSVČ, jehož plnění dosáhlo 465,08 %, indikátor 62900 Účastníci zaměstnaní 6 měsíců po ukončení své účasti, včetně OSVČ, který je naplněn za sledované období na 733,02 % a indikátor 63100 Účastníci ve věku nad 54 let zaměstnaní 6 měsíců po ukončení své účasti, včetně OSVČ, který dosáhl naplnění na 369,57 %. Dalším indikátorem je indikátor 63200 Znevýhodnění účastníci zaměstnaní 6 měsíců po ukončení své účasti včetně OSVČ, který je naplněn na 532,81 %, indikátor 67010 Využívání podpořených služeb, který dosahuje hodnoty 153,06 % a v neposlední řadě indikátor 62910 Účastníci zaměstnaní 12 měsíců po ukončení své účasti, včetně OSVČ, který je naplněn na 1 275,81 %. Z grafu č. 3 je tedy patrné, že vybrané indikátory výsledku jsou za sledované období, tedy do konce roku 2021, již naplněny.

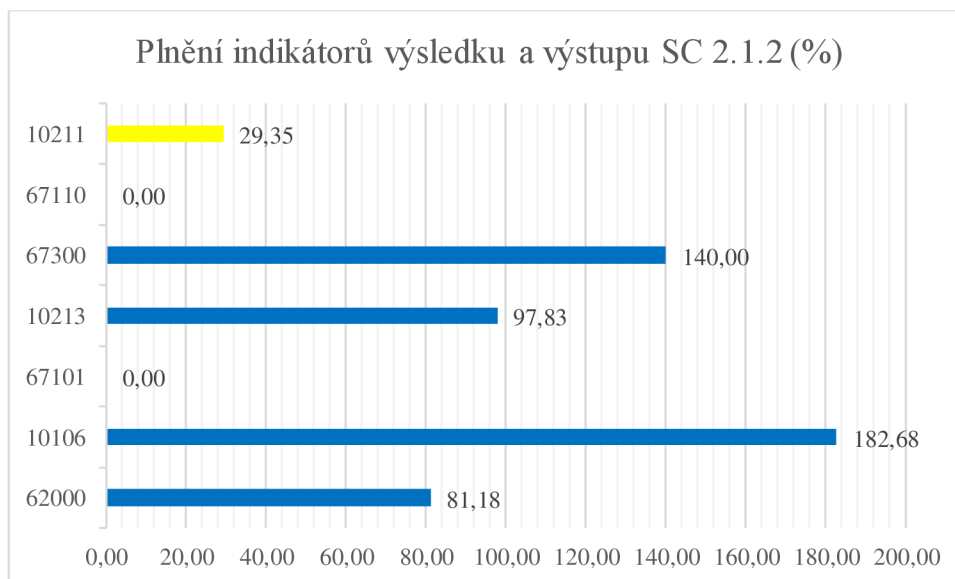
Po analýze plnění indikátorů specifického cíle 2.1.1, který se zavázal zvýšit uplatnitelnost osob ohrožených sociálním vyloučením nebo sociálně vyloučených ve společnosti a na trhu práce, lze konstatovat, že je předpoklad, že do konce programového období budou všechny důležité indikátory splněny a specifický cíl 2.1.1 bude naplněn.

Plnění specifického cíle 2.1.2

Rozvoj sektoru sociální ekonomiky je zaměřen především na rozvoj, inovaci a vznik sociálního podnikání, jeho podporu, poradenství a vzdělávání pro tento sektor podnikání a také na vznik podpůrných organizací, které by poskytovaly poradenství a také vzdělávání pro rozvoj sociálního podnikání. Plnění tohoto specifického cíle zobrazuje plnění indikátorů, především plnění indikátorů výstupu, které doplňuje plnění indikátorů výsledku.

Jedním z nejdůležitějších indikátorů výsledku v tomto cíli je indikátor 10213 Počet sociálních podniků vzniklých díky podpoře, který je za sledované období do konce roku 2021 naplněn na 97,83 %, takže je zde předpoklad ke 100% naplnění do konce roku 2023. Dalším významným indikátorem je 10106 Počet podporovaných mikropodniků, malých a středních podniků (včetně družstevních podniků a podniků sociální ekonomiky), který je naplněn ze 182,68 %, a indikátor 67300 Počet účastníků, kterým bylo poskytnuto poradenství v oblasti sociálního podnikání, který splnil za sledované období cílovou hodnotu na 140 %. Z grafu č. 4 vyplývá, že indikátor 62000 Počet projektů, které zcela nebo zčásti provádějí sociální partneři nebo nevládní organizace, dosáhl plnění z 80 % a je předpoklad jeho naplnění.

Graf č. 4 – Přehled plnění indikátorů výstupu a výsledku pro plnění cíle 2.1.2



Zdroj: Výroční zprávy 2015-2021, zpracování vlastní

Indikátor výsledku 10211 Počet sociálních podniků vzniklých díky podpoře, které fungují i po ukončení podpory, nedosáhl ani 30 % a není reálné, že dosáhne do konce programového období stoprocentní naplnění. Nejhůře v plnění jsou na tom indikátory 67101 Počet podpořených podpůrných institucí a 67110 Počet podpůrných institucí, které fungují i po ukončení podpory, které mají nulová plnění a doplňují se.

Shrnutí

Dle plnění výsledkových a vybraných výstupových indikátorů lze konstatovat, že specifický cíl 2.1.1 Zvýšit uplatnitelnost osob ohrožených sociálním vyloučením nebo sociálně vyloučených ve společnosti a na trhu práce bude do konce programového období, tedy do konce roku 2023, naplněn a bude dosaženo téměř všech vytyčených aktivit a dílčích cílů, jelikož indikátory v tomto cíli jsou převážně naplněny již ke konci sledovaného období, tedy do konce roku 2021.

Plnění indikátorů výsledku a výstupu specifického cíle 2.1.2 Rozvoj sektoru sociální ekonomiky je na tom hůře než specifický cíl 2.1.1. Přesto lze konstatovat, že i tento specifický cíl dosáhne naplnění, protože převážná část výsledkových indikátorů je za sledované období již naplněna a u ostatních je předpoklad, že se je do konce programového období podaří naplnit.

4.2.1.3 Plnění indikátorů investiční priority 2.2

Stejně tak jako u předchozí investiční priority jsou indikátory rozděleny na indikátory výsledku a výstupu. Indikátory, které slouží k měření účinnosti této prioritní osy a také ke sledování naplnění specifických cílů této investiční priority jsou nastaveny řídicím orgánem takto:

- výsledkové indikátory: 62600 Účastníci, kteří získali kvalifikaci po ukončení své účasti, 67010 Využívání podpořených služeb;
- výstupové indikátory (vybrané): 60000 Celkový počet účastníků, 62600 Účastníci, kteří získali kvalifikaci po ukončení své účasti, 67010 Využívání podpořených služeb, 67001 Kapacita podpořených služeb.

Podrobně jsou indikátory a nastavené cílové hodnoty, kterých se má po skončení OPZ dosáhnout, popsány v tabulce č. 8. Zde jsou uvedeny společné i specifické indikátory této investiční priority, které se sledují a jsou rozhodující pro naplnění cílů této priority.

Tabulka č. 8 – Seznam indikátorů IP 2.2

Indikátory výdeleku	ID	Indikátor	Cílová hodnota	Indikátory výstupu	ID	Indikátor	Cílová hodnota
Investiční priorita 2.2	CR03 (62600)	Účastníci, kteří získali kvalifikaci po ukončení své účasti	13 775,00	Investiční priorita 2.2	CESFO (60000)	Celkový počet účastníků	80 852,00
	67010	Využívání podpořených služeb	134 771,00		CO20 (62000)	Počet projektů, které zcela nebo zčásti provádějí sociální partneři nebo nevládní organizace	285,00
					CO22 (62200)	Počet projektů zaměřených na orgány veřejné správy a veřejné služby na celostátní, regionální a místní úrovni	475,00
					67001	Kapacita podpořených služeb (místa)	5 700,00
					57101	Počet podpořených služeb uvedených ve Strategii reformy psychiatrické péče	104,00
					56100	Počet nových podpořených programů podpory zdraví	66,00
					80500	Počet napsaných a zveřejněných analytických a strategických dokumentů (včetně evaluací)	760,00
					69501	Počet funkčních podpůrných IT systémů pro sledování služeb	1,00

Zdroj: (16), zpracování vlastní

Plnění indikátorů v této investiční prioritě je zobrazeno v tabulkách níže. Plnění je jako v ostatních investičních prioritách opět k 31. 12. 2021 z důvodu dostupnosti těchto dat. Data let následujících nejsou stále k dispozici a ŘO je ještě nezveřejnil.

Tabulka č. 9 – Plnění indikátorů výsledku IP 2.2

Indikátory výsledku (ID)	Indikátor	Cílová hodnota	2014	2015	2016	2017	2018	2019	2020	2021	Celkem	Splnění v %
CR03 (62600)	Účastníci, kteří získali kvalifikaci po ukončení své účasti	13 775,00	0,00	0,00	0,00	0,00	1 854,00	936,00	3 495,00	1 840,00	8 125,00	58,98
67010	Využívání podpořených služeb	134 771,00	0,00	0,00	0,00	0,00	3 829,00	1 845,00	58 608,00	37 435,20	101 717,20	75,47

Zdroj: (16), zpracování vlastní

Z tabulky plnění indikátorů výstupu je patrné, že oba indikátory nejsou k 31. 12. 2021 naplněny. Indikátor 67010, který slouží pro evidenci využívání podpořených služeb, je naplněn ze 75,47 %, což představuje více jak $\frac{3}{4}$ cílové hodnoty tohoto indikátoru. Tento indikátor začal být naplňován až od roku 2018 z důvodu pozdního vypisování výzev této investiční priority (až od roku 2017).

Druhým indikátorem výstupu v této IP je indikátor 62600, který eviduje účastníky, kteří získali kvalifikaci po ukončení své účasti v projektech. Jelikož je u tohoto indikátoru stejná prodleva jako u předchozího indikátoru, je jeho plnění z tohoto důvodu opožděno. Indikátor je naplněn na 58,98 %. Do konce roku 2021 bylo podpořeno celkem 8 125 účastníků. V následující tabulce je popsáno plnění indikátorů výstupu této priority.

Tabulka č. 10 – Plnění indikátorů výstupu IP 2.2

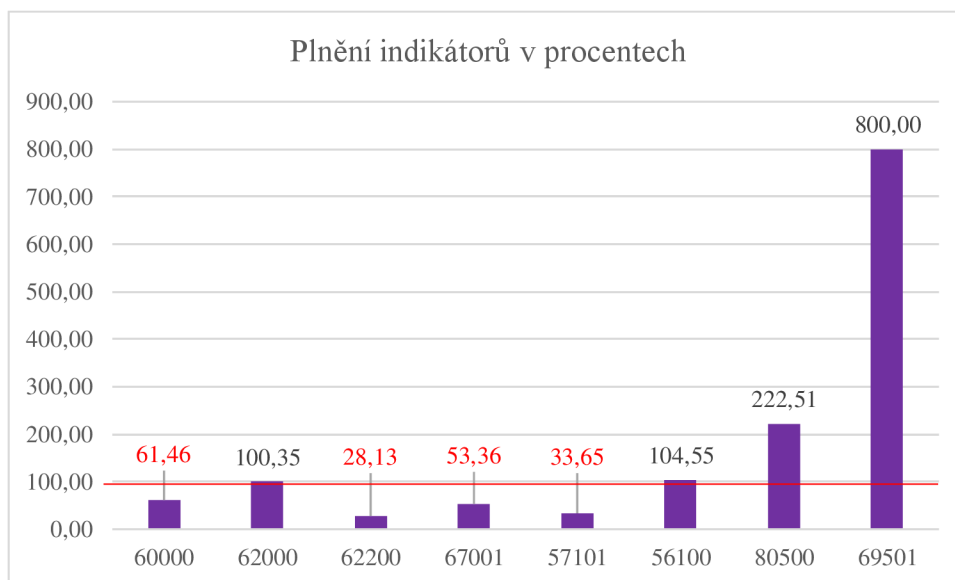
Indikátory výstupu (ID)	Indikátor	Cílová hodnota	2014	2015	2016	2017	2018	2019	2020	2021	Celkem	Splnění v %
CESFO (60000)	Celkový počet účastníků	36 105,00	0,00	0,00	0,00	631,00	5 741,00	4 344,00	5 590,00	5 885,00	22 191,00	61,46
CO20 (62000)	Počet projektů, které zcela nebo zčásti provádějí sociální partneři nebo nevládní organizace	285,00	0,00	0,00	113,00	44,00	37,50	24,50	67,00	0,00	286,00	100,35
CO22 (62200)	Počet projektů zaměřených na orgány veřejné správy a veřejné služby na celostátní, regionální a místní úrovni	475,00	0,00	0,00	23,00	71,00	0,00	17,00	22,60	0,00	133,60	28,13
67001	Kapacita podpořených služeb (místa)	5 700,00	0,00	0,00	0,00	145,34	327,81	229,99	2 159,55	178,55	3 041,24	53,36
57101	Počet podpořených služeb uvedených ve Strategii reformy psychiatrické péče	104,00	0,00	0,00	0,00	0,00	0,00	0,00	35,00	0,00	35,00	33,65
56100	Počet nových podpořených programů podpory zdraví	66,00	0,00	0,00	0,00	0,00	0,00	0,00	0,00	69,00	69,00	104,55
80500	Počet napsaných a zveřejněných analytických a strategických dokumentů (vč. evaluačních)	760,00	0,00	0,00	13,00	85,00	400,78	380,22	457,39	354,70	1 691,09	222,51
69501	Počet funkčních podpůrných IT systémů pro sledování služeb	1,00	0,00	0,00	0,00	0,00	1,00	2,00	3,00	2,00	8,00	800,00

Zdroj: (16), zpracování vlastní

Tabulka plnění indikátorů výstupu č. 10 zobrazuje plnění 8 indikátorů. Z tabulky lze vyčíst, že 4 indikátory jsou k 31. 12. 2021 naplněny na 100 % a 4 indikátory naplněny nejsou. V tabulce je také zobrazeno, že plnění všech indikátorů začalo až v roce 2016, tedy až 2 roky po zahájení programového období.

Nejlépe v plnění je na tom indikátor 69501, který eviduje počet funkčních podpůrných IT systémů pro sledování služeb. Tento indikátor byl na začátku programového období nastaven na cílovou hodnotu v roce 2023 ve výši 1, byl tedy předpoklad vytvoření jednoho podpůrného IT systému. V roce 2021 dosáhl tento indikátor celkem 8 vytvořených podpůrných IT systémů, čímž překročil předpokládanou výši 8x. Dalším indikátorem, který byl již ke konci roku 2021 naplněn, je indikátor 80500 Počet napsaných a zveřejněných analytických a strategických dokumentů (vč. evaluačních). Tento indikátor dosáhl hodnoty 1 691 dokumentů. Nejvíce dokumentů bylo vytvořeno v roce 2020, kdy bylo napsáno 457 dokumentů. Indikátor zahrnuje i evaluační zprávy, jejichž vypracování je podmínkou většiny výzev této investiční priority. Indikátor ke konci roku 2021 dosáhl hodnoty 222,51 % naplnění a je tedy splněno 2x více, než bylo na začátku programového období plánováno.

Graf č. 5 – Přehled plnění indikátorů výstupu IP 2.2 k 31. 12. 2021



Zdroj: Výroční zprávy 2015-2021, zpracování vlastní

Jak je z grafu č. 5 patrné, dva indikátory přesáhly 100 % jen o pár procentních bodů, respektive setin procentního bodu. Jedná se o indikátor 56100, který sleduje počet nových podpořených programů podpory zdraví. Tento indikátor je naplněn na 104,55 %, přičemž bylo vytvořeno 69 nových programů podpory zdraví. Všechny tyto programy byly vytvořeny v roce 2021, v předchozích letech nebyl tento indikátor vůbec plněn. Programy podpory zdraví a jejich aktivity jsou zaměřeny na podporu zdraví populace.

Druhým indikátorem, který naplnil stoprocentní naplněnost, je indikátor 62000, který eviduje počet projektů, které zcela nebo zčásti provádějí sociální partneři nebo nevládní organizace. Nejvíce projektů bylo podpořeno z počátku programového období, tedy v roce 2016, kdy bylo podpořeno 113 projektů, v roce 2020 pak 67 projektů. V roce 2021 nebyl podpořen ani jeden projekt. Vzhledem k tomu, že se již blíží konec programového období, není předpoklad, že v roce 2022 a 2023 budou ještě nějaké projekty podpořeny.

Jak již bylo zmíněno výše, čtyři indikátory nejsou stále naplněny a z toho dva nedosahují ani 50 % naplněnosti. Nejlépe z těchto indikátorů je na tom indikátor 60000, který sleduje celkový počet účastníků, kteří dostali podporu v rámci dané investiční priority. Tento indikátor dosáhl 61,46 % naplněnosti, čímž došlo k podpoře celkem 22 191 osob. Nejvíce podpořených osob bylo vykázáno v roce 2021, tedy 5 885. Je předpoklad, že i v roce 2022 a 2023 bude vykazováno stejné množství podpořených osob. Dalším indikátorem, který přesáhl padesátiprocentní hranici naplnění, je indikátor 67001, který eviduje kapacitu

podpořených služeb. Tato kapacita služeb je omezená z důvodu prostoru nebo obsazenosti personálu konkrétní služby. V roce 2021 dosáhla celkem 3 041 míst, tedy 53,36 %.

Indikátor 57101, který eviduje počet podpořených služeb uvedených ve Strategii reformy psychiatrické péče, nedosahuje plnění ani z 50 %. Jeho naplněnost je na 33,65 %, je tedy evidentní, že podpořených služeb bylo mnohem méně, než bylo plánováno ve Strategii reformy psychiatrické péče. Bylo podpořeno pouze 35 služeb, a to v roce 2020. V ostatních letech programového období nebyla podpořena žádná služba. Posledním indikátorem, který nedosahuje dokonce ani třiceti procent naplnění, je indikátor 62200, který se soustředí na počet projektů zaměřených na orgány veřejné správy a veřejné služby na celostátní, regionální a místní úrovni. Tento indikátor je naplněn z 28,13 %, tzn. že bylo podpořeno celkem 133 projektů z plánovaných 475.

4.2.1.4 Specifické cíle investiční priority 2.2

Investiční priorita 2.2 zahrnuje specifické cíle uvedené níže:

- **Specifický cíl 2.2.1 – Zvýšit kvalitu a udržitelnost systému sociálních služeb, služeb pro rodiny a děti a dalších navazujících služeb podporujících sociální začleňování**
 - Cílem je vytvořit efektivní, udržitelné a kvalitní sociální služby a navazující služby, které pomohou s podporou sociálního začleňování a vytváření sítě dostupných služeb pro rodiny s dětmi.
- **Specifický cíl 2.2.2 – Zvýšit dostupnost a efektivitu zdravotních služeb a umožnit přesun těžiště psychiatrické péče do komunity**
 - Cílem je zlepšit přístup a efektivitu zdravotních služeb a snížit rozdíly v poskytování zdravotnických služeb v rámci regionů. V souvislosti se strategií reformy psychiatrické péče bude podporována komunitní péče, psychiatrická péče a jejich dostupnost.

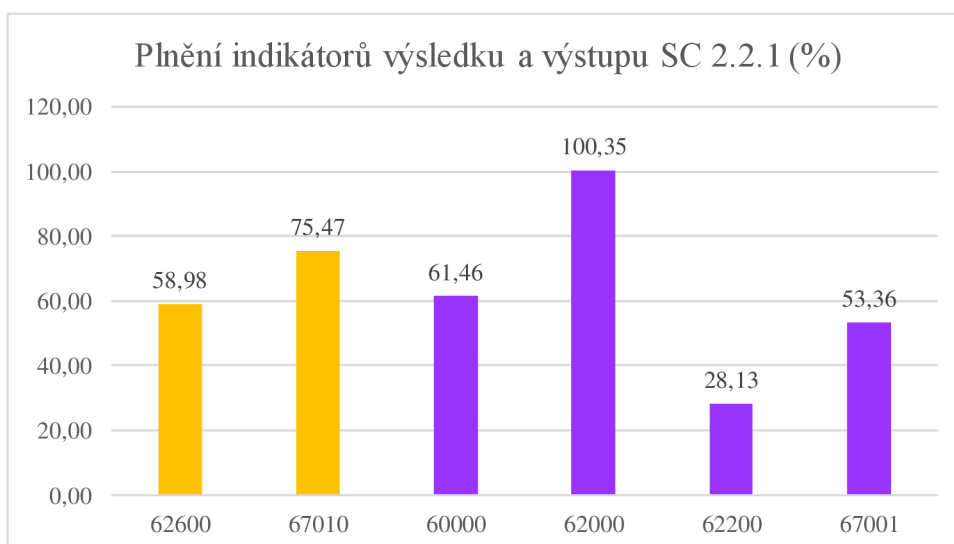
Plnění specifického cíle 2.2.1

Vytvoření efektivních, udržitelných a kvalitních sociálních služeb, které mohou pomoci s podporou sociálního začleňování a mohou sloužit k vytváření sítě dostupných služeb pro rodiny s dětmi, se snaží tento cíl dosáhnout pomocí indikátorů výsledku i výstupu. Jedním z nejdůležitějších indikátorů výstupu je indikátor 60000 Celkový počet účastníků,

který je ke konci roku 2021 naplněn na více než padesát procent, a indikátor 67001 Kapacita podpořených služeb, který je také naplněn na více než padesát procent. Naplněný na 100 % je indikátor 62000 Počet projektů, které zcela nebo z části provádějí sociální partneři nebo nevládní organizace.

I přestože je z grafu č. 6 patrné, že převážná většina indikátorů výsledku i výstupu je k 31. 12. 2021 nenaplněna, je předpoklad, že indikátory se podaří do konce programového období naplnit, protože většina projektů stále probíhá nebo je na konci realizace. Nejhuře s naplněním na tom nejspíše bude indikátor 62200 Počet projektů zaměřených na orgány veřejné správy a veřejné služby na celostátní, regionální a místní úrovni, který je naplněn z 28,13 %. Tento indikátor však není pro splnění cíle 2.2.1 tak důležitý, jelikož v tomto cíli je potřeba podporovat spíše sociální služby než orgány veřejné správy a veřejné služby.

Graf č. 6 – Přehled plnění indikátorů výstupu a výsledku pro plnění cíle 2.2.1



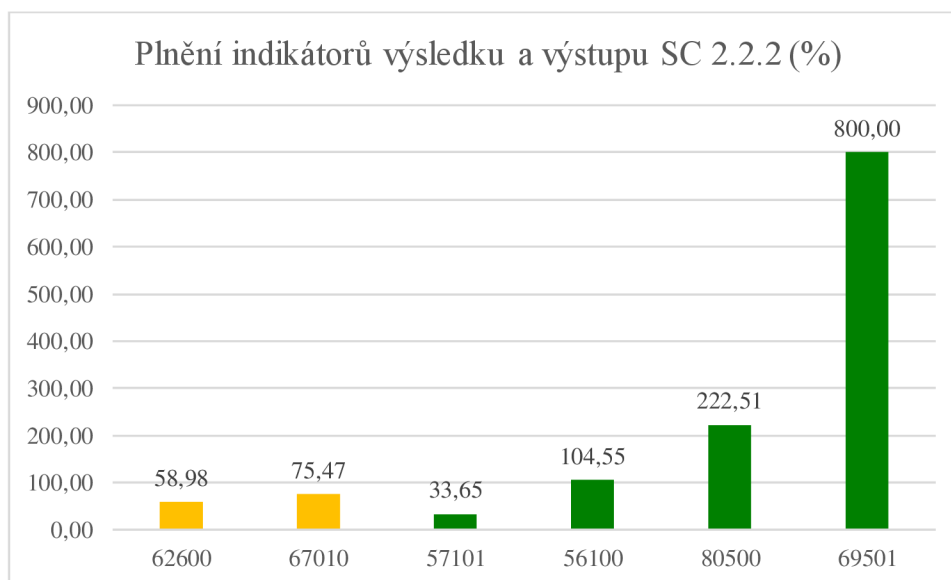
Zdroj: Výroční zprávy 2015-2021, zpracování vlastní

Plnění specifického cíle 2.2.2

Tento cíl má za úkol zlepšit přístup a efektivitu zdravotních služeb a snížit rozdíly v poskytování zdravotnických služeb v rámci regionů. To vše bude probíhat v souvislosti s reformou psychiatrické péče a bude podpořena komunitní péče, psychiatrická péče a hlavně jejich dostupnost. Dostupnost psychiatrické péče je v ČR dlouhodobý problém. V rámci strategie reformy psychiatrické péče je snaha o změnu dostupnosti této péče a také její kvality, proto je v tomto specifickém cíli nastavena podpora zdravotních služeb a také podpora služeb psychiatrické péče.

Indikátory výstupu tohoto specifického cíle jsou z velké části již naplněny. Jeden z nejdůležitějších indikátorů výstupu indikátor 56100 Počet nových podpořených programů podpory zdraví je naplněn na sto procent. Další významný indikátor 69501 Počet funkčních podpůrných IT systémů pro sledování služeb je naplněn dokonce na 800 %. Třetí podstatný indikátor je 57101 Počet podpořených služeb uvedených ve Strategii reformy psychiatrické péče je však naplněn pouze přes 30 %. Tento indikátor je z hlediska naplnění specifického cíle velmi důležitý, ale jeho plnění je zatím velmi malé. Je předpoklad, že jeho plnění bude narůstat až na konci programového období kvůli dokončování projektů, ale nejspíše nedosáhne stoprocentního plnění.

Graf č. 7 – Přehled plnění indikátorů výstupu a výsledku pro plnění cíle 2.2.2



Zdroj: Výroční zprávy 2015-2021, zpracování vlastní

Indikátory výsledku jsou společné pro oba specifické cíle a jsou to jen dva indikátory, indikátor 62600 Účastníci, kteří získali kvalifikaci po ukončení své účasti, a indikátor 67010 Využívání podpořených služeb. Oba jsou naplněny přes padesát procent a je předpoklad jejich naplnění do konce programového období, jak již bylo zmíněno výše.

Shrnutí

Dle plnění výsledkových a výstupových indikátorů lze konstatovat, že specifický cíl 2.2.1 Zvýšit kvalitu a udržitelnost systému sociálních služeb, služeb pro rodiny a děti a dalších navazujících služeb podporujících sociální začleňování bude do konce programového období naplněn. Do konce roku 2021 dosáhla většina indikátorů plnění přes

padesát procent a vzhledem k tomu, že realizované projekty nejsou stále ukončené, je zde velká pravděpodobnost pozdějšího plnění a tedy i splnění tohoto cíle.

I přestože v plnění výsledkových a výstupových indikátorů specifického cíle 2.2.2 Zvýšit dostupnost a efektivitu zdravotních služeb a umožnit přesun těžiště psychiatrické péče do komunity je předpoklad nenaplnění jednoho indikátoru, bude i tento cíl splněn, jelikož ostatní indikátory budou naplněny a bude tedy dosaženo stanovených cílových hodnot pro splnění tohoto cíle.

4.2.1.5 Plnění indikátorů investiční priority 2.3

Indikátory investiční priority 2.3 jsou rovněž rozděleny na indikátory výstupu a indikátory výsledku. Tyto indikátory jsou nastaveny řídicím orgánem takto (vybrané indikátory):

- indikátory výsledku: 62600 Účastníci, kteří získali kvalifikaci po ukončení své účasti, 63100 Účastníci ve věku nad 54 let zaměstnaní 6 měsíců po ukončení své účasti, včetně OSVČ, 67010 Využívání podpořených služeb;
- indikátory výstupu: 60000 Celkový počet účastníků, 67001 Kapacita podpořených služeb, 80500 Počet napsaných a zveřejněných analytických a strategických dokumentů (vč. evaluačních), 67001 Kapacita podpořených služeb.

V následující tabulce č. 11 je uveden podrobný popis všech nastavených indikátorů a jejich cílová hodnota, které má být dosaženo v roce 2023. V tabulce jsou uvedeny všechny společně i specifické indikátory, čísla indikátorů výsledku i výstupu i jejich celý název.

Tabulka č. 11 – Seznam indikátorů IP 2.3

Indikátory výsledku	ID	Indikátor	Cílová hodnota	Indikátory výstupu	ID	Indikátor	Cílová hodnota
Investiční priorita 2.3	CR01 (62600)	Účastníci, kteří získali kvalifikaci po ukončení své účasti	5 345,00	Investiční priorita 2.3	CESFO (60000)	Celkový počet účastníků	22 279,00
	CR04 (62700)	Účastníci zaměstnaní po ukončení své účasti, včetně OSVČ	3 519,00		CO20 (62000)	Počet projektů, které zcela nebo zčásti provádějí sociální partneři nebo nevládní organizace	88,00
	CR05 (62800)	Znevýhodnění účastníci, kteří po ukončení své účasti hledají zaměstnání, jsou v procesu vzdělávání/odborné přípravy, rozšiřují si kvalifikaci nebo jsou zaměstnaní, a to i OSVČ	7 378,00		CO22 (62200)	Počet projektů zaměřených na orgány veřejné správy a veřejné služby na celostátní, regionální a místní úrovni	326,00
	CR06 (62900)	Účastníci zaměstnaní 6 měsíců po ukončení své účasti, včetně OSVČ	4 930,00		80500	Počet napsaných a zveřejněných analytických a strategických dokumentů (vč. evaluačních)	88,00
	CR08 (63100)	Účastníci ve věku nad 54 let zaměstnaní 6 měsíců po ukončení své účasti, včetně OSVČ	1 623,00		67401	Nové nebo inovované sociální služby týkající se bydlení	882,00
	CR09 (63200)	Znevýhodnění účastníci zaměstnaní 6 měsíců po ukončení své účasti včetně OSVČ	2 465,00				
	67010	Využívání podpořených služeb (osoby)	4 410,00				

Zdroj: (16), zpracování vlastní

Plnění těchto indikátorů je zobrazeno v tabulkách a grafech níže. Obě tabulky níže a také oba grafy zobrazují plnění indikátorů výsledku i indikátorů výstupu. V těchto tabulkách jsou obsaženy údaje od počátku programového období, tedy od roku 2014, do konce roku 2021.

Tabulka č. 12 – Plnění indikátorů výstupu IP 2.3

Indikátory výsledku	Indikátor	Cílová hodnota	2014	2015	2016	2017	2018	2019	2020	2021	Celkem	Splnění v %
62600	Účastníci, kteří získali kvalifikaci po ukončení své účasti	5 345,00	0,00	0,00	0,00	0,00	1,00	45,00	108,00	495,00	649,00	12,14
62700	Účastníci zaměstnaní po ukončení své účasti, včetně OSVČ	3 519,00	0,00	0,00	0,00	0,00	26,00	22,00	499,00	367,00	914,00	25,97
62800	Znevýhodnění účastníci, kteří po ukončení své účasti hledají zaměstnání, jsou v procesu vzdělávání/odborné přípravy, rozšiřují si kvalifikaci nebo jsou zaměstnaní, a to i OSVČ	7 378,00	0,00	0,00	0,00	1,00	5,00	56,00	211,00	177,00	450,00	6,10
62900	Účastníci zaměstnaní 6 měsíců po ukončení své účasti, včetně OSVČ	4 930,00	0,00	0,00	0,00	0,00	5,00	15,00	306,00	495,00	821,00	16,65
63100	Účastníci ve věku nad 54 let zaměstnaní 6 měsíců po ukončení své účasti, včetně OSVČ	1 623,00	0,00	0,00	0,00	0,00	0,00	1,00	25,00	41,00	67,00	4,13
63200	Znevýhodnění účastníci zaměstnaní 6 měsíců po ukončení své účasti včetně OSVČ	2 465,00	0,00	0,00	0,00	0,00	2,00	4,00	60,00	63,00	129,00	5,23
67010	Využívání podpořených služeb (osoby)	4 410,00	0,00	0,00	0,00	59,00	350,00	5 065,00	5 819,00	8 435,00	19 728,00	447,35

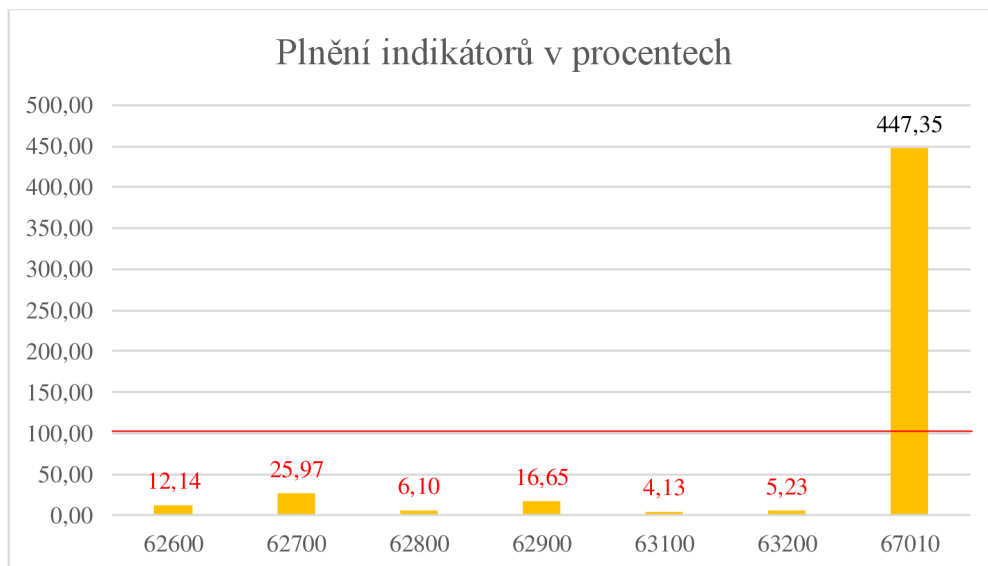
Zdroj: Výroční zprávy 2015-2021, zpracování vlastní

Tato investiční priorita obsahuje 7 indikátorů výstupu. Naplněný indikátor je pouze jeden, ostatních šest indikátorů zůstalo do konce roku 2021 nenaplněno. Dokonce tyto nenaplněné indikátory nedosahují ani 50 % cílové hodnoty stanovené pro rok 2023, jak je patrné z tabulky č. 12 výše. Nejvíce naplněný je indikátor 67010, který sleduje využívání podpořených služeb, tedy kolik osob poskytovanou službu využilo a podepsalo s danou službou smlouvu. Tento indikátor je naplněn na 447,35 %. Podpořené služby tedy využilo za sledované období (2014 až 2021) celkem 19 728 osob. Nejvíce osob využilo služby v roce 2021, tj. 8 435 osob. Tento indikátor začal být vykazován až v roce 2017, kdy byly také vypisovány první výzvy k této investiční prioritě.

Ostatních šest indikátorů je dosud nenaplněných, jak již bylo zmíněno výše. Z grafu č. 8 je patrné, že ani jeden z těchto indikátorů nedosahuje ani 30 % cílové hodnoty. Nejhuře je na to indikátor 63100, který sleduje účastníky ve věku nad 54 let zaměstnané 6 měsíců po

ukončení své účasti, včetně OSVČ. Tento indikátor je naplněn na 4,13 %. Celkem tedy bylo za sledované období podpořeno 67 účastníků z celkových plánovaných 1 623 účastníků. Indikátor se začal naplňovat až v roce 2019 a nejvíce účastníků bylo vykázáno v roce 2021.

Graf č. 8 – Přehled plnění indikátorů výsledku IP 2.3 k 31. 12. 2021



Zdroj: Výroční zprávy 2015-2021, zpracování vlastní

Indikátor 63200, který eviduje znevýhodněné účastníky zaměstnané 6 měsíců po ukončení své účasti, včetně OSVČ, dosahuje pouze 5,23 % naplnění. Cílová hodnota tohoto indikátoru nastavená pro rok 2023 je celkem 2 465 účastníků, ale dosažená hodnota v roce 2021 je pouze 129 účastníků. Tento indikátor vykázal nejvíce podpořených osob v roce 2021, kdy bylo podpořeno 63 osob, a v roce 2020, kdy bylo podpořeno 60 osob. Vykazování tohoto indikátoru začalo až v roce 2018, předchozí roky byla vykazována nulová hodnota. Dalším indikátorem, který je naplněn pod 10 %, je indikátor 62800. Tento indikátor eviduje znevýhodněné účastníky, kteří po ukončení své účasti hledají zaměstnání, jsou v procesu vzdělávání/odborné přípravy, rozšiřují si kvalifikaci nebo jsou zaměstnaní, a to i OSVČ. Jeho naplnění je na 6,10 %, což představuje k roku 2021 podporu celkem 450 účastníků. Plánovaná cílová hodnota je ovšem nastavena na 7 378 účastníků.

Výše 12,14 %, jak je zřejmé s grafu č. 8, dosahuje indikátor 62600, který sleduje účastníky, kteří získali kvalifikaci po ukončení své účasti. Tento indikátor je jeden z nejdůležitějších indikátorů výsledku této investiční priority. Při naplňování tohoto indikátoru bylo ve sledovaném období celkem podpořeno pouze 649 účastníků z plánovaných 5 345 účastníků. Dalším důležitým indikátorem s nízkou hladinou plnění je

indikátor 62900 Účastníci zaměstnaní 6 měsíců po ukončení své účasti, včetně OSVČ. Tento indikátor je naplněn jen na 16,65 %, podpořeno tedy bylo za sledované období pouze 821 účastníků z plánovaných 4 930 účastníků. Indikátor je vzhledem k prioritě důležitý z hlediska zvyšování zaměstnanosti a plnění specifického cíle. V neposlední řadě je zde ještě indikátor 62700, který sleduje počty účastníků, kteří jsou zaměstnaní po ukončení své účasti, včetně OSVČ. Tento indikátor je podobný předchozímu indikátoru, ale na rozdíl od něj sleduje zaměstnané účastníky jen po ukončení projektu, nikoli z delšího časového hlediska. Tento indikátor je naplněn jen z 25,97 %. Za sledované období bylo podpořeno 914 účastníků z plánovaných 3 519 účastníků. Vzhledem k tomu, že se blíží konec programového období, respektive již je konec, dá se očekávat, že výše zmíněné indikátory nejspíše nedosáhnou 100 % naplněnosti.

Dalšími indikátory v investiční prioritě 2.3, na které se zaměřuje tato analýza, jsou indikátory výsledku. Tyto indikátory a jejich plnění jsou podrobně zobrazeny v tabulce č.13. V této tabulce je patrné, že je pouze pět indikátorů výsledku, z toho jsou tři indikátory již naplněny a dva ne. Jeden indikátor dokonce nedosahuje ani 20 % hodnoty naplnění.

Tabulka č. 13 – Plnění indikátorů výsledku IP 2.3

Indikátory výstupu (ID)	Indikátor	Cílová hodnota	2014	2015	2016	2017	2018	2019	2020	2021	Celkem	Splnění v %
60000	Celkový počet účastníků	22 279,00	0,00	0,00	0,00	994,00	6 503,00	10 012,00	12 862,00	15 551,00	45 922,00	206,12
62000	Počet projektů, které zcela nebo zčásti provádějí sociální partneři nebo nevládní organizace	88,00	0,00	0,00	0,00	45,00	123,00	130,00	211,00	33,00	542,00	615,91
62200	Počet projektů zaměřených na orgány veřejné správy a veřejné služby na celostátní, regionální a místní úrovni	326,00	0,00	0,00	0,00	5,00	15,00	13,00	25,00	3,00	61,00	18,71
80500	Počet napsaných a zveřejněných analytických a strategických dokumentů (vč. evaluačních)	88,00	0,00	0,00	0,00	0,00	0,00	6,00	18,00	40,00	64,00	72,73
67001	Kapacita podpořených služeb	882,00	0,00	0,00	0,00	20,00	397,00	1 189,00	1 291,50	1 515,50	4 413,00	500,34

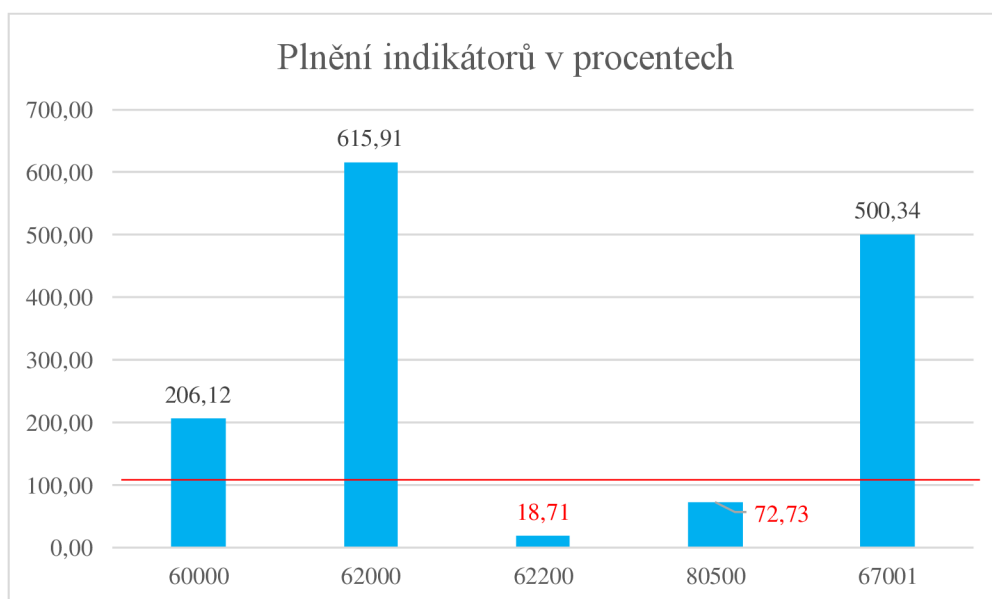
Zdroj: Výroční zprávy 2015-2021, zpracování vlastní

Nejlépe naplněnost vykazuje indikátor 62000, který eviduje počty projektů, které zcela nebo zčásti provádějí sociální partneři nebo nevládní organizace. Tento indikátor je naplněn na 615,91 %, podpořeno bylo tedy celkem za sledované období 542 projektů oproti plánovaným 88 projektům. Indikátor byl nastaven ke sledování, zda se do projektů a výzev vyhlášených v této investiční prioritě zapojují také jiné subjekty než jen státní organizace

nebo kraje a jejich organizace. Je třeba, aby do podpory zaměstnanosti a poskytování sociálních služeb byly zapojovány i nestátní organizace a další sociální partneři, kteří mohou mít lepší kontakt s klienty a znát jejich přirozené prostředí a díky tomu jim lépe pomoci se sociálním začleňováním a podporou v zaměstnanosti.

Indikátor 67001, který sleduje kapacitu podpořených služeb, tedy osoby, které službu využily v maximální možné kapacitě, která je u služeb možná. Kapacita služeb je dána velikostí služby a počtem personálu, který je k dispozici pro klienty v jeden okamžik. Maximální kapacita služby se většinou po celou dobu projektu nemění, pokud se poskytovatel služby nerozhodne expandovat. Tato kapacita sledovaná indikátorem je naplněna na 500,34 % a celkem dosáhla za sledované období obsazenosti 4 413 osob. Oproti plánované cílové hodnotě, která byla stanovena na kapacitu 882 osob, byl tento indikátor, tedy kapacita podpořených služeb, naplněn o více než 3 500 osob.

Graf č. 9 – Přehled plnění indikátorů výstupu IP 2.3 k 31. 12. 2021



Zdroj: Výroční zprávy 2015-2021, zpracování vlastní

Dalším nad sto procent naplněným indikátorem je indikátor 60000, který eviduje celkový počet účastníků. Jak je patrné z grafu č. 9, je tento indikátor naplněn na 206,12 % a je tedy splněn více než dvojnásobně. Tento indikátor je důležitý z hlediska sledování, zda jsou výzvy a následné projekty využívány nebo nikoliv. Tento indikátor eviduje za sledované období celkem 45 922 účastníků. Cílová hodnota tohoto indikátoru, které se má dosáhnout

v roce 2023, byla stanovena na 22 279 účastníků. Z grafu a tabulky je zřejmé, že ačkoli hodnoty tohoto indikátoru jsou vysoké, přesto nejsou naplněny jiné indikátory, včetně indikátorů výstupu, kde je sice účastníků dostatek, ale nespádají do vybraných skupin pro příslušné indikátory výsledku i výstupu.

Indikátor 80500, který eviduje počty napsaných a zveřejněných analytických a strategických dokumentů (vč. evaluačních), je naplněn na 72,73 %. Tím, že sledované období je do konce roku 2021 a jsou tedy ještě k plnění dva roky, je předpoklad, že tento indikátor bude naplněn, jelikož k většině podpořených projektů vyžaduje řídicí orgán vytvořit evaluační zprávu. Dokumentů za sledované období bylo do konce roku 2021 napsáno a zveřejněno celkem 64, nejvíce jich bylo vykázáno v roce 2021, tedy 40. Tento indikátor začal být vykazován až v roce 2019, což bylo způsobeno pozdním vypisováním výzev a také delší dobou realizace projektů, kdy se některé dokumenty zpracovávají až na konci realizace projektů.

Nejhůře v plnění je na tom indikátor 62200. Tento indikátor sleduje počty projektů zaměřených na orgány veřejné správy a veřejné služby na celostátní, regionální a místní úrovni. Indikátor je naplněn na 18,71 %, tedy jeho plnění nedosahuje ani 20 %, jak je patrné z grafu č.9. Za sledované období bylo celkem podpořeno jen 61 projektů, nejvíce v roce 2020, a to 25 projektů, a naopak nejméně v roce 2021, a to jen 3 projekty. Projekty, které měly být podpořeny do konce roku 2023, byly nastaveny na cílovou hodnotu 326 projektů. Vzhledem k tomu, že k plnění zbývají jen dva roky, nebude stanovené hodnoty dosaženo a tento indikátor zůstane nenaplněn.

4.2.1.6 Specifický cíl investiční priority 2.3

Tato investiční priorita má pouze jeden specifický cíl a to:

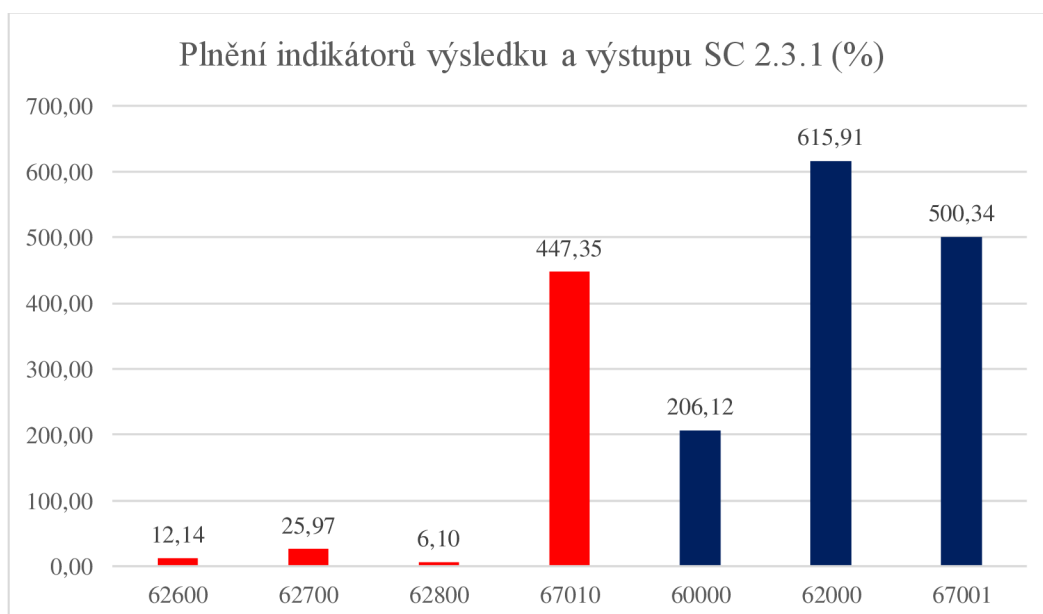
- **Specifický cíl 2.3.1 – Zvýšit zapojení lokálních aktérů do řešení problémů nezaměstnanosti a sociálního začleňování ve venkovských oblastech**
 - Cílem bude zapojit lokální aktéry do komunitně řízeného místního rozvoje, hlavně do rozvoje podpory zaměstnanosti a sociálního začleňování. Zároveň má tento cíl přispět k řešení problémů sociálně vyloučených lokalit a v boji s chudobou.

Plnění specifického cíle 2.3.1

Specifický cíl Zvýšit zapojení lokálních aktérů do řešení problémů nezaměstnanosti a sociálního začleňování ve venkovských oblastech bude plněn pomocí vybraných indikátorů výsledku a výstupu. Aktivity tohoto cíle jsou nastaveny pro zlepšení spolupráce místních aktérů a místní samosprávy v problematice nezaměstnanosti, pro lepší využití potenciálu venkovských oblastí a lokálních podniků v těchto oblastech a také pro zlepšení dostupnosti sociálních služeb ve vyloučených lokalitách a služeb pro boj s chudobou lidí v těchto lokalitách a lidí ohrožených sociálním vyloučením. Jedná se tedy o pomoc při jejich začleňování zpět do společnosti a při hledání zaměstnání.

Jedním z nejdůležitějších indikátorů výstupu specifického cíle 2.3.1 je indikátor 62000 Počet projektů, které zcela nebo zčásti provádějí sociální partneři nebo nevládní organizace. Tento indikátor je již mnohonásobně splněn, jeho plnění přesahuje 600 procent. Indikátor zobrazuje, jak se do projektů zapojovali místní aktéři. Na jeho plnění můžeme vidět, že zapojení probíhá více než úspěšně. Dalším důležitým indikátorem, který mnohonásobně překročil plnění, je indikátor 67001 Kapacita podpořených služeb, jehož plnění přesáhlo pět set procent. Naplněnosti přes dvě stě procent také dosáhl indikátor 60000 Celkový počet účastníků, který zobrazuje, kolik účastníků se do projektů zapojilo a dostalo podporu a využilo služeb v podpořených projektech.

Graf č. 10 – Přehled plnění indikátorů výstupu a výsledku pro plnění cíle 2.3.1



Zdroj: Výroční zprávy 2015-2021, zpracování vlastní

Vybrané indikátory výsledku, které jsou zobrazeny v grafu červenou barvou, jsou převážně ke konci roku 2021 nenaplněny. Pouze indikátor 67010 Využívání podpořených služeb je naplněn přes 400 procent. Ostatní indikátory jsou ke konci roku 2021 stále nenaplněny, dokonce nejsou naplněny ani na 30 procent. Indikátor 62600 Účastníci, kteří získali kvalifikaci po ukončení své účasti, indikátor 62700 Účastníci zaměstnaní po ukončení své účasti, včetně OSVČ, stejně tak i indikátor 62800 Znevýhodnění účastníci, kteří po ukončení své účasti hledají zaměstnání, jsou v procesu vzdělávání/odborné přípravy, rozšiřují si kvalifikaci nebo jsou zaměstnaní, a to i OSVČ, jsou indikátory, jejichž naplnění se počítá až po ukončení projektu, tedy až po ukončení realizace daného projektu, ve kterém byly osoby podpořeny. Vzhledem k tomu, že údaje jsou k dispozici jen do konce roku 2021 a v tu dobu byla převážná část projektu stále v realizaci a nebyla ukončena, je předpoklad, že se tyto indikátory budou plnit až po skončení realizace a po skončení programového období tohoto programu.

Dle plnění vybraných výsledkových a výstupových indikátorů je předpoklad, že specifický cíl 2.3.1 Zvýšit zapojení lokálních aktérů do řešení problémů nezaměstnanosti a sociálního začleňování ve venkovských oblastech bude naplněn i přesto, že některé indikátory nejsou k 31. 12. 2021 stále naplněny ani na třicet procent. Dle ŘO není předpoklad nenaplnění těchto indikátorů a také nenaplnění tohoto specifického cíle.

Evaluční otázka 1: Do jaké míry byly naplněny cíle prioritní osy 2?

Žádné ze specifických cílů této prioritní osy zatím do konce roku 2021 nebyly naplněny, ale je pravděpodobné, že všechny cíle budou do konce programového období a do faktického konce realizace všech probíhajících projektů naplněny. Dle dosavadního plnění výsledkových a výstupových indikátorů je možné predikovat, že všechny indikátory budou do konce programového období naplněny a budou tedy i naplněny všechny specifické cíle této prioritní osy. Toto vše je popsáno v kapitolách plnění specifických cílů výše, kdy je ke každé kapitole připojeno i shrnutí.

I přestože nejsou stále některé indikátory naplněny ani z padesáti procent, je předpoklad jejich naplnění. Mnohé realizace projektů a na to navázané indikátory ještě nejsou plně vykázány, jelikož některé projekty jsou stále v realizaci. Přestože je už mnoho projektů plně ukončených, jsou odevzdány monitorovací zprávy a závěrečná vyúčtování projektů, stále u těchto projektů probíhá kontrola z řídicího orgánu a je tedy zpožděno plnění

některých indikátorů, které nejsou ještě zahrnuty do celkového objemu plnění indikátorů. Všechna dostupná plnění indikátorů jsou evidována ke konci roku 2021, tudíž je nutné počítat s časovým zpožděním, jelikož do roku 2023 novější data plnění nejsou k dispozici. Dle řídicího orgánu je proto předpoklad naplnění indikátorů, tzn. i naplnění všech specifických cílů všech investičních priorit této prioritní osy.

4.2.2 Finanční analýza

V této kapitole bude provedena nejprve finanční analýza a poté v další kapitole strategická analýza, aby bylo možné odpovědět na druhou evaluační otázku a zhodnotit finanční přínos prioritní osy 2. Poté bude provedeno zhodnocení strategické analýzy a strategických dokumentů této prioritní osy a budou navrženy úpravy těchto dokumentů.

Celková alokace OPZ činila na začátku programového období 2,4 mld. EUR. Největší část alokace má prioritní osa 1, jejíž alokace činí 1,5 mld. EUR, což představuje 64 % z celkové alokace OPZ. Další větší část alokace tvoří prioritní osa 2, jejíž alokace činí 25 % z celkového objemu financí. Finanční obnos pro tuto prioritní osu byl stanoven na 600,7 mil. EUR. Ostatní prioritní osy mají alokaci menší než 10 %. Prioritní osa 3 má alokaci 1,78 %, tedy 42,4 mil. EUR, prioritní osa 4 má alokaci 5,33 %, tedy 127,1 mil. EUR a prioritní osa 5 má alokaci 93,3 mil. EUR, tedy 3,91 %.

Celková alokace se po významné revizi OPZ v roce 2018 navýšila a změnily se alokace pro jednotlivé prioritní osy. K největší změně došlo u alokace pro prioritní osu 1 a 2. Snížila se alokace prioritní osy 1 a navýšila se alokace prioritní osy 2. Objem alokace prioritní osy 2 po navýšení tedy činí 740 mil. EUR, což je 18,21 mld. Kč. Tyto finanční prostředky jsou rozděleny do tří investičních priorit. Pro investiční prioritu 2.1 je vyčleněno 9,96 mld. Kč, které tvoří 55 % celkové alokace této prioritní osy. Pro investiční prioritu 2.2 je vyčleněno 6,52 mld. Kč, tedy 37 % celkové alokace, a pro investiční prioritu 2.3 je vyčleněno 9,5 % celkové alokace, tedy 1,73 mld. Kč.

V OPZ bylo vyhlášeno celkem 128 výzev v celkové alokaci 3,7 mld. EUR. V roce 2021 již nebyly v Operačním programu Zaměstnanost vyhledávány téměř žádné výzvy, kromě jedné, která byla vyhlášena pro prioritní osu 1. Pro prioritní osu 2 byly naposledy vyhlášeny výzvy v roce 2019. Od roku 2020 již nebyly vyhledávány žádné výzvy, aby bylo možné dokončit realizaci všech projektů a postupně vyúčtovat alokované finanční

prostředky. V tabulce č. 14 jsou zobrazeny počty vyhlášených výzev dle jednotlivých roků, objemy alokovaných finančních prostředků a počty žádostí o podporu, které byly podány v rámci jednotlivých výzev.

Tabulka č. 14 – Přehled finančního objemu OPZ

Rok	Počet vyhlášených výzev	Celkový objem fin. prostředků (EUR)	Žádosti o podporu	Vydané právní akty	Objem projektů s vydaným PA (EUR)	Vyúčtované fin. prostředky (EUR)
2015	43	1,7 mld.	2 141	11	162,8 mil.	38,8 mil.
2016	71	2,1 mld.	6 290	1 363	1,27 mld.	224 mil.
2017	88	2,5 mld.	9 067	3 596	1,77 mld.	530 mil.
2018	99	2,6 mld.	10 575	5 137	2,1 mld.	895 mil.
2019	120	3,1 mld.	16 072	7 718	2,68 mld.	1,26 mld.
2020	127	3,4 mld.	17 158	9 600	2,8 mld.	1,57 mld.
2021	128	3,7 mld.	17 187	9 873	3,2 mld.	2,1 mld.

Zdroj: Výroční zprávy 2015-2021, zpracování vlastní

Z tabulky č. 14 je zřejmé, že nebyly podpořeny všechny žádosti, které byly v rámci OPZ podány. Žadostí o podporu ve všech výzvách tohoto programu bylo podáno 17 187, ale podpořených žádostí, tedy těch, kterým byl vydán právní akt, bylo jen 9 873. Tyto právní akty byly v celkové finanční výši 3,2 mld. EUR. Do konce roku 2021 bylo zatím vyúčtováno 2,1 mld. EUR, tedy o 1,1 mld. EUR méně, než bylo alokováno. Je to dáno tím, že některé projekty měly prodlouženou realizaci a některé svou realizaci začínaly v pozdějších letech programového období.

V letech 2020 a 2021 měla na realizaci prioritních os největší dopad protiepidemická opatření, která byla vyhlášena státem v důsledku epidemie COVID-19. Tato opatření měla vliv na celou společnost, tedy i na realizaci probíhajících projektů, jelikož se jejich aktivita v těchto letech téměř zastavila.

V rámci prioritní osy 2 bylo vyhlášeno celkem 43 výzev, což z celkových 128 vyhlášených výzev v rámci operačního programu je necelých 34 %. Jak je možné vidět v tabulce č. 15, bylo v rámci této prioritní osy přijato 3 511 žádostí o podporu. Podpořených žádostí však bylo pouze 1 499, tj. méně než polovina. Objem prostředků v podpořených žádostech investiční priority 2.1 a 2.2 přesáhl 788 mil. EUR. Tato částka je i včetně spoluúčasti, kterou musí každý projekt hradit z vlastních zdrojů.

Investiční priorita 2.3 je v této prioritní ose specifická tím, že je určena přímo pro projekty, které budou probíhat prostřednictvím MAS, které je budou realizovat. Tato

investiční priorita podpořila 1 292 projektů v celkové alokaci 79,2 mil. EUR, včetně spoluúčasti.

Tabulka č. 15 – Přehled vyhlášených výzev a podpořených žádostí PO 2

IP	IP 2.1	IP 2.2	IP 2.3	Celkem
Počet výzev	19	24	-	43
Počet žádostí	2 366	1 145	-	3 511
Podpořené žádosti	819	680	1 292 projektů	2 791
Objem prostředků včetně spoluúčasti (v mil. EUR)	527,8	260,5	79,2	867,5
Objem vyúčtovaných prostředků (v mil. EUR)	390,6	158,9	-	549,5
Poměr vyúčtovaných výdajů	74 %	61 %	-	63 %

Zdroj: Výroční zprávy 2015-2021, zpracování vlastní

Z tabulky je patrné, že i přestože v investiční prioritě 2.1 bylo vyhlášeno méně výzev než v investiční prioritě 2.2, bylo v IP 2.1 podáno více žádostí o podporu. V dané investiční prioritě bylo více podpořených žádostí s větším finančním objemem. Pro tyto dvě investiční priority se už v roce 2021 nevyhlašovaly výzvy, nepřijímaly se žádosti o podporu a ani žádné další projekty již nebyly podpořeny. Na rozdíl od investiční priority 2.3, kde byly ještě v roce 2021 podpořeny poslední projekty v programovém období 2014 – 2020

Objem prostředků, který byl alokovan na základě podpořených žádostí, činí celkem 867,5 mil. EUR. Tento objem je včetně finanční spoluúčasti každého příjemce finanční podpory, kterou musí hradit z vlastních zdrojů. Tato spoluúčast je pro každou výzvu jiná (od 10 % do 50 %) a je popsána v konkrétní výzvě. Celkový objem alokovaných finančních prostředků bez spoluúčasti je tak celkem 741,2 mil. EUR. Rozdíl v alokaci je způsoben pohybem kurzu koruny a eura. Celkový objem vyúčtovaných finančních prostředků od příjemců podpory této prioritní osy je zhruba 63 %, což je celkem 549,5 mil. EUR. Pro investiční prioritu 2.1 je ke konci roku 2021 vyúčtováno již 390,6 mil. EUR, což činí 74 % z celkové alokace této investiční priority, tedy z 527,8 mil. EUR. Pro investiční prioritu 2.2 je již vyúčtováno celkem 158,9 mil. EUR, což je 61 % z celkové alokace této investiční priority.

Investiční priorita 2.3 je v tomto zcela specifická, protože se v ní podporovaly jen projekty MAS a projekty v oblasti podpory sociálního začleňování, které jsou financovány z 37 % z celkové alokace této investiční priority. Další oblastí jsou prorodinné aktivity a projekty, které jsou podpořeny z 33 % celkové alokace, projekty podpory zaměstnanosti, ty jsou podpořeny z 23 % celkové alokace, a projekty na podporu sociálního podnikání, které

jsou podpořeny ze 7 % z celkové alokace této investiční priority. Některé projekty v této investiční prioritě jsou oceňovány v rámci celoevropského oceňování.

4.2.2.1 Zhodnocení finanční analýzy

Evaluační otázka 2: Nakolik byly vyčerpány finanční prostředky prioritní osy 2?

Z finanční analýzy vyplývá, že všechny finanční prostředky byly alokovány přes podpořené žádosti v rámci prioritní osy 2. Vyúčtovaný objem prostředků je stále nižší než celková alokace, což je dáno především neukončeným programovým obdobím a zpožděním ve vyúčtovávání projektů. Mnoho projektů má prodlouženou dobu realizace z důvodu protiepidemických opatření, jelikož některé projekty kvůli pandemii přesouvaly své aktivity na pozdější dobu, čímž se prodlužovala doba realizace. V době pandemie a přísných protiepidemických opatření se mnoho projektů zastavilo, protože byla většina aktivit zakázaná. S tím je spojené také oddálené ukončení projektů a následná závěrečná vyúčtování těchto projektů.

Do konce roku 2021 bylo vyúčtováno v prioritní ose 2 celkem 411,7 mil. EUR a zbývá profinancovat zhruba 329,5 mil. EUR. K roku 2021 je vyúčtováno více než 55,5 % alokace a je předpoklad, že všechny prostředky budou vyúčtovány, i když se zpožděním, protože jsou stále projekty, u kterých probíhá realizace, jelikož v operačním programu byl převis nevyčerpaných finančních prostředků. Proto se řídicí orgán rozhodl vyhlásit další výzvy, ačkoliv se blížil konec programového období. V tuto chvíli probíhá stále jejich realizace a vyúčtování využitých finančních prostředků bude následovat až po konci programového období. Tato data tak budou k dispozici se zpožděním.

4.2.3 Strategická analýza

V této kapitole bude provedena strategická analýza, aby bylo možné odpovědět na třetí evaluační otázku. Jednou z nejdůležitějších metod strategické analýzy je analýza okolí. V případě analýzy Operačního programu Zaměstnanost, konkrétně prioritní osy 2, je vhodnější použít metody analýzy vnitřního prostředí a také analýzu zájmových skupin. Analýza vnitřního prostředí spočívá v charakterizování silných a slabých stránek prioritní osy 2 a také v příležitostech a hrozbách této priority. Nástrojem pro tuto analýzu je SWOT analýza, která se zabývá zhodnocením všech čtyř aktivit.

4.2.3.1 Analýza vnitřního okolí PO 2

Při analýze vnitřního okolí prioritní osy 2 bude použita metoda SWOT analýzy, která analyzuje silné a slabé stránky, příležitosti a hrozby. V této analýze jsou vyhodnoceny všechny možnosti těchto čtyř stránek a jejich možné dopady na prioritní osu i na celkový operační program.

Tabulka č. 16 – SWOT analýza PO 2

Silné stránky	Slabé stránky
<ul style="list-style-type: none"> - dostatečná finanční podpora pro rozvoj a rozšiřování nových činností a aktivit - stabilní fungování služeb z důvodu dostatečného financování - vytváření nových pracovních příležitostí - lepší uplatnitelnost osob na trhu práce díky vzdělávání - pracovní příležitosti pro osoby hůře uplatnitelné na trhu práce - dostatečná kontrola využití finančních prostředků - provádění průběžných i závěrečných kontrol ze strany MPSV 	<ul style="list-style-type: none"> - přílišná administrativa při žádosti, realizaci projektů a při vyúčtování aktivit a projektů - po skončení finanční podpory obtížné financování činností a služeb - financování na omezenou dobu - vytváření nových pracovních příležitostí jen po dobu financování, poté zánik pracovních míst z důvodu neufinancování pracovního místa - nedostatečná informovanost o vypsáních výzvách - neznalost některých pojmů ze strany organizací, např. sociální podnikání
Příležitosti	Hrozby
<ul style="list-style-type: none"> - rozvoj spolupráce mezi místní samosprávou, místními podniky a občany, využívání nových možností v rámci této spolupráce - vznik nových podniků v regionů - zvýšení komunikace mezi aktéry - zapojení Místních akčních skupin do spolupráce v poskytování služeb - vznik a podpora aktivit, které by bez finanční podpory nevznikly - snižování rozdílů mezi regiony 	<ul style="list-style-type: none"> - nenaplnění stanovených indikátorů v rámci investičních priorit - špatně nastavené množství a cílové hodnoty indikátorů investičních priorit - zneužití finančních prostředků - nepovolené využití finančních prostředků - nezájem o vypsání výzvy - nezapojení účastníků do aktivit, popř. jen malý počet účastníků – nedostatečně nastavené cíle prioritních os

Zdroj: vlastní, zpracování vlastní

Ze SWOT analýzy vyplývá, že mezi silné stránky prioritní osy 2 patří především dostatečné financování podpořených projektů a možnost vzniku a rozvoje nových činností, aktivit, služeb a podniků. S dostatečným financováním přichází také stabilita v poskytování a fungování sociálních a zdravotních služeb, služeb pro poskytování podpory při pomoci s hledáním a udržení zaměstnání apod. Pakliže službám nehrozí finanční nejistota pro jejich fungování, může se snížit fluktuace zaměstnanců a minimalizovat riziko neobsazenosti pracovních míst a odborníků ve službách.

Další silnou stránkou, na kterou pak navazují další činnosti, je vytváření nových pracovních příležitostí a nových pracovních míst, díky čemuž mohou mít osoby hůře uplatnitelné na trhu práce možnost najít a udržet si zaměstnání, a to v souvislosti s podporou daných pracovních míst. Z této podpory vyplývají i možnosti na vzdělávání těchto osob, poskytování rekvalifikačních kurzů a další podpory pro získání a udržení zaměstnání. Stále je tu však riziko, že zaměstnavatelé budou dané podpory využívat pro zaměstnání těchto osob jen po dobu finanční podpory těchto míst. Je možné, že zaměstnavatelé nebudou mít po ukončení podpory dostatek finančních prostředků na udržení takového pracovního místa a budou nuceni pracovní místo zrušit, což se řadí mezi slabé stránky.

Slabou stránkou je také přílišná administrativa. MPSV, tedy řídicí orgán, nastavil na celý Operační program administrativní povinnosti, které začínají už při podávání žádosti o podporu, pokračují při realizaci projektu, při podávání žádostí o platbu a při zprávách o realizaci a nekončí ani vyúčtováním projektu. Nejen v průběhu realizace projektu, ale i po jeho ukončení může přijít kontrola ze strany řídicího orgánu, EU, Ministerstva financí a dalších organizací a subjekt musí mít k dispozici všechny dokumenty týkající se realizace projektu. Další ze slabých stránek je nedostatečná informovanost o vypsání výzev a v některých případech i jejich provázanost s jinými výzvami jiných operačních programů. Mnoho organizací nemá prostředky ani zaměstnance k tomu, aby mohly neustále sledovat webové stránky ESF a hledat, jaká konkrétní výzva by pro ně byla vhodná. Problémem může být nevědomost podniků a poskytovatelů o výzvách a neznalost některých pojmů v nich uvedených (např. neznalost pojmu sociální podnikání a nedostatečná propagace toho, co tento pojem obnáší a proč se do sociálního podnikání zapojit).

Mezi příležitosti této prioritní osy, které vzešly ze SWOT analýzy, je pak zařazen rozvoj spolupráce mezi podniky, neziskovým sektorem, veřejným sektorem a také mezi občany. Tato spolupráce je zaměřena především na oblast příslušného regionu, čímž je

podpořena regionální spolupráce. V některých případech se samozřejmě nevylučuje ani meziregionální spolupráce. Podpora vzniku a rozvoje podniků v regionu je důležitá hlavně pro vznik nových pracovních příležitostí a také pro rozvoj speciálních podniků, především sociálního podnikání pro zaměstnávání znevýhodněných osob na trhu práce a osob ohrožených sociálním vyloučením. Tato podpora by měla také vést ke snižování a vyrovnávání rozdílů mezi regiony, aby byly regiony konkurenceschopné.

Mezi nejvýraznější hrozby je zařazeno nenaplnění stanovených indikátorů v rámci prioritní osy a jejích investičních priorit a s tím i spojené riziko špatně nastavených indikátorů a jejich cílových hodnot. Tím by byla ohrožená jak celá realizace prioritní osy, tak i její specifické cíle, které kvůli tomu nemusí být naplněny. Jako další hrozba je vnímáno zneužití finančních prostředků na projekty, které nebudou schopné plnit udržitelnost i po skončení financování, nebo projekty, které budou podporovat aktivity v rozporu s pravidly OPZ. Tomuto se dá předejít dostatečným kontrolním mechanismem v průběhu realizace i po realizaci projektů, aby dané riziko bylo eliminováno.

4.2.3.2 Analýza zájmových skupin

Při analýze zájmových skupin OPZ, respektive prioritní osy 2, je dobré se zaměřit na veškeré zájmové skupiny, které mohou mít zájem a užitek z tohoto operačního programu. Je třeba určit okruh zájmových skupin, na které má tento operační program dopad nebo by měl mít vliv. Největší zájmovou skupinou budou jistě cílové skupiny všech investičních priorit prioritní osy 2.

Při této analýze je potřeba analyzovat veškeré zájmové skupiny, které mohou prioritní osu 2 ovlivnit, jsou s ní nějakým způsobem spojeny nebo jsou pro její činnosti konkurencí nebo hrozbou. Zájmové skupiny jsou seřazeny dle důležitosti a toho, jak moc mohou prioritní osu ovlivnit. Každé zájmové skupině je přidělena váha dle důležitosti, aby bylo možné odlišit, jak je která zájmová skupina pro tuto osu důležitá a jaká je její míra ovlivnitelnosti. Váhy jsou nastaveny od 1 do 10, kdy 10 je váha s největší mírou ovlivnitelnosti a 1 je váha s nejmenší mírou ovlivnitelnosti.

Tabulka č. 17 – zájmové skupiny a jejich váha

Zájmové skupiny	Přidělená váha
Cílové skupiny	10
Řídící orgán – MPSV	10
Evropská unie	9
Kontrolní orgán – MF	9
Kraje	8
Obce	6
Poskytovatelé sociálních služeb	8
Poskytovatelé zdravotnických služeb	8
Zaměstnanci těchto poskytovatelů	6
Podnikatelé	8
Zaměstnanci těchto podniků	6
Zaměstnavatelé	8
Místní akční skupiny	7
Sociální podniky	6
Občané	3
Muži	5
Ženy	5
Nezaměstnaní	5
Osoby ohrožené sociálním vyloučením	5
Osoby sociálně vyloučené	5
Rodiny s dětmi	5
Menšiny	3
Senioři	0
FÚ v případě řešení sankcí	2
Další úřady a ministerstva	1

Zdroj: vlastní, zpracování vlastní

Pro celou prioritní osu je stanovena široká cílová skupina, která zahrnuje jak osoby ohrožené sociálním vyloučením a chudobou, tak také sociální služby, které těmto osobám pomáhají. Zájmová skupina, která tuto prioritní osu nejvíce ovlivňuje, je samozřejmě cílová

skupina. Mezi tyto osoby se řadí znevýhodněné skupiny obyvatel, jako např. osoby se zdravotním postižením, etnické menšiny (Romové), osoby žijící ve vyloučených lokalitách, bezdomovci, osoby ohrožené chudobou a dlouhodobě předlužené, samoživitelé a rodiny s malými dětmi, rodiny žijící v chudobě, osoby nezaměstnané a dlouhodobě nezaměstnané.

Mezi cílové skupiny patří také poskytovatelé pomoci, tedy obce, kraje, neziskové organizace, církve, zaměstnavatelé a jejich zaměstnanci, sociální pracovníci a také dobrovolníci. Cílové skupiny jsou uvedeny v každé jednotlivé vypsané výzvě a je zde jejich upřesnění a specifický výčet jejich podpory.

Další skupinou, která prioritní osu velmi ovlivňuje, je Ministerstvo práce a sociálních věcí, které je řídicím orgánem této osy a nastavuje všechny kritéria, jak bude tato osa fungovat a jak se bude financovat. S tímto je také spojena i další zájmová skupina, a to EU, se kterou ČR vyjednává o financování operačního programu a která udává podmínky a kritéria k financování.

Naopak zájmovou skupinou ovlivňující prioritní osu 2 jen z malé části je například finanční úřad, který může řešit porušení rozpočtové kázně v rámci OPZ nebo jiné porušení, které pak může ovlivnit další fungování prioritní osy. Ostatní úřady a ministerstva, která mohou na OPZ spolupracovat nebo mít součinnost při realizaci, se řadí do zájmové skupiny s minimálním vlivem. Cílové skupiny mají největší vliv jako celek, ale jednotlivě se jejich vliv snižuje. V této prioritní ose je v cílových skupinách více jednotlivých skupin (např. rodiny s dětmi, muži a ženy) což znamená, že mají menší vliv než jako celek.

Z analýzy zájmových skupin vyplývá, že daný operační program, potažmo prioritní osa, má mnoho zájmových skupin a většinou je jejich vliv nezanedbatelný. Jedinou skupinou, kterou prioritní osa opomíjí, jsou senioři. Jich se také dotýká sociální vyloučení a chudoba a jsou jimi ohroženi, ale do cílové skupiny nepatří a prioritní osa na ně nepamatuje. Proto by bylo vhodné v novém programovém období tuto zájmovou nepřehlížet a zařadit ji do cílové skupiny, protože podle mého názoru do této cílové skupiny patří.

4.2.3.3 Analýza strategických dokumentů

V této kapitole se zaměříme na strategické dokumenty OPZ, konkrétně prioritní osy 2. Nejdůležitějším strategickým dokumentem celého programu je samozřejmě Dohoda o partnerství, kterou sestavuje ministerstvo spolu se zástupci EU a která se sestavuje několik let před novým programovým obdobím. Jedná se o strategický dokument zejména pro

sestavení celého fungování a nastavení operačního programu. Dohoda o partnerství v sobě zahrnuje národní strategické dokumenty, jako Strategie regionálního rozvoje, Národní program reforem, Strategie mezinárodní konkurenceschopnosti a další, stejně tak i strategické dokumenty EU, jako např. dokument Evropa 2020, Agendu pro nové dovednosti a pracovní místa, Evropskou platformu pro boj proti chudobě a sociálnímu vyloučení, Strategii pro rovnost mužů a žen a další. Dohoda o partnerství je spíše politický dokument a jeho znění nemůžeme ze své pozice ovlivnit.

Dalším strategickým dokumentem v rámci operačního programu jsou **Pravidla pro žadatele a příjemce**. Tato pravidla se rozdělují na obecná a specifická. Obecná část pravidel pro žadatele a příjemce je pro všechny priority a všechny druhy výzev stejná a platná. Specifická část pravidel pro žadatele a příjemce je pro každou prioritu a pro každou výzvu jiná, některá se vztahuje jen ke konkrétní výzvě.

Obecná část pravidel pro žadatele a příjemce obsahuje v úvodu představení operačního programu, vymezení pojmů a legislativy a stanovení, kdo může žádat o dotaci a kdo je příjemcem dotace. V další části pravidel je představena žádost, její náležitosti, přílohy, kritéria hodnocení žádostí, popis výběru projektů a vydání právního aktu o podporu. Dále je zde uvedeno, jaké náklady jsou způsobilé a jako nezpůsobilé včetně jejich dokládání. Obecná část vymezuje také pravidla pro odevzdávání monitorovacích zpráv, pro zadávání veřejných zakázek a pro dotace a veřejnou podporu dle de minimis. Obecná část pravidel pro žadatele a příjemce je velmi obsáhlý dokument, který svým rozsahem přes 250 stran téměř neumožňuje, aby jej žadatelé a příjemci znali celý.

Specifická část pravidel pro žadatele a příjemce jsou pravidla, která se liší dle různých výzev. V Operačním programu zaměstnanost jsou čtyři specifické části pravidel, a to:

- Specifická část pravidel pro žadatele a příjemce pro projekty se skutečně vzniklými výdaji a případně také s nepřímými náklady,
- Specifická část pravidel pro žadatele a příjemce pro projekty s jednotkovými náklady zaměřenými na podporu zařízení péče o děti předškolního věku,
- Specifická část pravidel pro žadatele a příjemce v rámci OPZ pro projekty s jednotkovými náklady zaměřenými na další profesní vzdělávání a
- Specifická část pravidel pro žadatele a příjemce v rámci OPZ pro projekty financované s využitím 40% paušální sazby.

Každá z těchto částí zahrnuje různé druhy financování projektů a proplácení nákladů spojených s jejich realizací.

V každých specifických pravidlech je uvedena fáze výběru a hodnocení projektu, kritéria tohoto hodnocení, hodnotící komise a průběh jejího výběru. Pravidla také obsahují informace, jak realizovat změny projektu, které změny jsou podstatné a nepodstatné a jak tyto změny provést. Kapitola finančního řízení projektu v sobě zahrnuje vše ohledně financí, včetně toho, jak vést účetnictví, jak vést pokladnu, jak zacházet s doklady, jak sestavit rozpočet, řídit jeho změny. Je zde uveden i způsob financování projektu (ex-ante nebo ex-post). Financování ex-ante je zálohové financování, kdy první záloha je poskytnuta se schválenou žádostí a vydáním právního aktu a následné zálohy jsou poskytnuty na základě vyúčtování a žádosti o další zálohu. Financování ex-post je financování nezálohové, tzn. že až na základě předložených dokladů a vyúčtování řídicímu orgánu je vyplacena dotace příjemci.

Každá specifická pravidla z těchto čtyř obsahují kapitoly specifické jen pro projekty, které jsou jimi financovány. Některá pravidla obsahují vymezení způsobilých a nezpůsobilých výdajů, kdy je v projektu posuzována způsobilost dokladovaných výdajů a pouze způsobilé výdaje jsou následně proplaceny. Nezpůsobilé výdaje, které si příjemce vykazoval neoprávněně, mu nejsou proplaceny anebo je musí vrátet. V dalších pravidlech jsou zase popsány jednotky a jednotkové náklady, kterými jsou projekty hrazeny. Je zde vymezena i výše nákladů na danou jednotku a také jejich vykazování v rámci monitoringu. V některých specifických pravidlech je dán popis aktivit, které jsou v rámci realizace projektů přijatelné a žádoucí, aby je řídicí orgán schválil a vyplatil za tyto aktivity finanční prostředky.

Specifická část pravidel není tak obsáhlá jako obecná část, žadatelé a příjemci se v nich snadněji orientují. Pokud však vezmeme v potaz, že příjemce musí znát obě části pravidel, aby mohl správně vykazovat informace v monitorovací zprávě, je znalost obou pravidel pro rozsáhlost téměř nemožná.

Evaluační otázka 3: Je třeba pozměnit strategické dokumenty OPZ?

Dle mého názoru je třeba změnit hlavně obsáhlost těchto dokumentů i způsob vyplácení finančních prostředků a jejich následné vykazování v monitorovacích obdobích. Jedná se totiž o velmi složitý a nepřehledný proces pro mnoho příjemců dotace. Nepřehlednost je způsobena i tím, že strategické dokumenty jsou rozděleny na dvě části,

obecnou a specifickou část, což je ještě více matoucí. Příjemce při hledání pro něj důležitých informací musí prozkoumat dva textově velmi rozsáhlé dokumenty, což je časově i prakticky velmi náročné.

Většina žadatelů a příjemců dotace v rámci operačního programu nemá možnost pro podávání žádosti i pro realizaci projektu zajistit adekvátní odborníky, aby bylo možné tyto strategické dokumenty dostatečně nastudovat a orientovat se v nich. U mnoha žadatelů zajišťují realizaci projektů zaměstnanci žadatelů, kteří mají v pracovní náplni i jiné agendy a nejsou odborníci zrovna v konkrétní problematice. Rozsáhlost a nepřehlednost strategických dokumentů je dle mého názoru důvodem ke změně těchto dokumentů, jelikož je potřeba zohlednit fakt, že většina žadatelů nemá možnosti zajistit si odborníky (také na ně nemá prostředky). Nejdůležitější je proto jednoduchost a přehlednost jak u strategických dokumentů, tak v žádostech, monitorovacích zprávách a ve vykazování vyúčtovaných prostředků. ŘO by se měl snažit strategické dokumenty i žádosti zjednodušit a v návaznosti na to žadatelům více pomoci, např. pořádáním konferencí a seminářů.

5 Zhodnocení výsledků a návrh doporučení

Evaluaci OPZ na programové období 2014-2021, konkrétně prioritní osy 2, bylo zhodnoceno, že plnění indikátorů a plnění specifických cílů probíhá dle nastavených plánů, i když se zpožděním. V tuto chvíli je možné odhadnout, že všechny indikátory prioritní osy budou naplněny. To vyplývá i z finanční analýzy evaluace. Je předpoklad, že všechny finanční prostředky, které byly pro tuto prioritní osu alokovány, budou vyčerpány. Zatím je čerpání jen z 55 %, což je ovšem způsobeno tím, že některé projekty jsou stále v realizaci, nejsou vyúčtovány a nová data nejsou stále k dispozici.

V porovnání se Strategickou evaluací OPZ II. – Hodnocení plnění specifických cílů OPZ 2014 – 2018 (17), kdy tato evaluace byla vypracována v dubnu roku 2019 s údaji z roku 2018, je zde vidět jasný pokrok v plnění indikátorů a s tím spojené i plnění specifických cílů včetně zlepšení čerpání a vyúčtování alokovaných částek schválených projektů. Strategická evaluace OPZ II. byla vypracována řídicím orgánem, tedy MPSV, a v rámci zhodnocení bude použita ke zhodnocení pokroku vůči naplňování cílů a indikátorů PO 2. Ve strategické evaluaci OPZ II. je zhodnoceno plnění indikátorů jednotlivých investičních priorit a také naplňování specifických cílů těchto priorit. V rámci prioritní osy 2 bylo zjištěno, že naplňování indikátorů i specifických cílů u investiční priority 2.1 bylo ke konci roku 2018 jen částečné, protože bylo vyčerpáno zhruba 36 % alokace. U investičních priorit 2.2 a 2.3 se ke konci roku 2018 nedalo plnění jednoznačně určit vzhledem k tomu, že realizace projektů se teprve v tomto roce rozjížděla a nebyla vykázána téměř žádná data.

V rámci evaluace prioritní osy 2 této práce je předpoklad naplnění všech specifických cílů, i když některé plnění indikátorů nedosáhne sta procent. U všech investičních priorit je v porovnání se Strategickou evaluací posun v plnění indikátorů, u investičních priorit 2.2 a 2.3 od roku 2018 do roku 2021 můžeme vidět dokonce významný posun v plnění indikátorů a v naplňování specifických cílů. Z hlediska financování je předpoklad vyčerpání alokovaných prostředků. Oproti roku 2018 je poměr vyúčtovaných alokovaných výdajů přes 60 %. U nedokončených realizací je předpoklad, že bude do konce programového období vyčerpána většina alokovaných prostředků.

Ze strategické analýzy vyplývá, že v rámci analýzy prostředí se mezi silné stránky PO 2 řadí dostatečná finanční podpora a s tím spojené i stabilní poskytování služeb a vytváření nových pracovních příležitostí pro cílové skupiny. Mezi příležitosti patří rozvoj spolupráce mezi neziskovým sektorem, veřejným sektorem a soukromým sektorem a rozvoj regionální spolupráce a případně i meziregionální spolupráce. Slabými stránkami PO 2 je přílišná administrativa spojená s podáváním žádostí, s realizací projektů a jejich vyúčtováním. Dále zde existují problémy spojené s dalším financováním služeb po skončení realizace projektů, kdy by se měl řídicí orgán zaměřit na vzdělávání poskytovatelů služeb v rámci hospodaření s financemi. Největší hrozbou této prioritní osy je nenaplnění indikátorů a s tím spojené i nenaplnění specifických cílů PO 2.

V rámci analýzy zájmových skupin vyplynulo, že i když senioři patří do cílové skupiny, tak žádná výzva této prioritní osy na ně není zaměřena a nemá je mezi cílové skupiny zařazené. Hlavní cílovou skupinou prioritní osy 2 jsou osoby ohrožené sociálním vyloučením a osoby sociálně vyloučené a ohrožené chudobou. Do této skupiny spadá široké spektrum osob včetně seniorů, kteří jsou ale v poskytování alokace opomíjeni, a je třeba, aby řídicí orgán tuto skupinu do výzev zapojil.

Ze Strategické evaluace OPZ II. vzešla dvě doporučení. Prvním doporučením bylo *zintenzivnit komunikaci a přípravu podpůrných materiálů a programů pro žadatele v oblasti sociálního podnikání a/nebo zvážit zmírnění podmínek pro hodnocení žádostí*, kdy řídicí orgán začal realizovat podpůrné aktivity pro žadatele a příjemce. Druhým doporučením bylo *zahájit intenzivní komunikaci a spolupráci s věcným garantem SC 2.2.2 Ministerstvem zdravotnictví o možnostech naplnění cílových hodnot indikátorů a zvážit realokaci finančních prostředků*, kdy byla následně revidována alokace a konkrétní výzva k tomuto specifickému cíli.

Potřeba zintenzivnit komunikaci nejen v oblasti sociálního podnikání přetrvává dál a je třeba, aby ŘO dál na komunikaci pracoval a poskytoval žadatelům součinnost při sestavování žádostí a další administrativě v rámci realizace projektů. Administrativní zátěž spojená s realizací projektů je velmi náročná už od prvotního podávání žádostí o dotaci až po skončení realizace projektů. Velká administrativa je nárokována i při vykazování ve zprávách o realizaci a žádostí o platbu, kdy se musí dokládat každá vynaložená koruna. Na toto navazuje analýza strategických dokumentů, která odhalila problém v náročnosti a rozsáhlosti strategických dokumentů.

Návrh doporučení

Z provedené evaluace a strategických analýz vzešlo několik doporučení vzhledem k řídicímu orgánu i vzhledem ke strategickým dokumentům. Tato doporučení povedou k zefektivnění poskytování dotací a také k zefektivnění spolupráce žadatelů a příjemců s řídicím orgánem.

Doporučení jsou:

- snížit administrativní zátěže žadatelů a příjemců dotace, zejména při sestavování žádostí o dotaci a vykazování v monitorovacích zprávách,
- zvýšit komunikaci mezi řídicím orgánem, žadatelem a příjemci – pořádat semináře a školení ke konkrétním výzvám a pracovat na intenzivní pomoci žadatelům,
- zjednodušit a zlepšit přehlednost strategických dokumentů, tedy obecných a specifických pravidel, aby byly srozumitelné i pro laickou veřejnost,
- zjednodušit žádosti o dotaci a následné hodnocení žádostí
- zjednodušit systém přidělování a vyplácení alokovaných finančních prostředků, s čímž se pojí zjednodušení financování projektů a snížení administrativní zátěže,
- sjednotit a zjednodušit způsob proplácení finančních prostředků a s tím spojené i zjednodušení spektra strategických dokumentů, tedy specifických pravidel.

S těmito návrhy doporučení je spojena i úprava nástrojů politiky OPZ, kdy pro zjednodušení financování projektů se musí změnit i nástroje financování OPZ. Je také třeba upravit způsob přijímání a hodnocení žádostí a také úprava monitorování realizace projektů. Nejdůležitější úpravou musí projít nástroj komunikace ŘO s potenciálními žadatelem a propagace OPZ a jeho výzev.

6 Závěr

Diplomová práce je zaměřena na evaluaci Operačního programu Zaměstnanost, konkrétně vybrané prioritní osy 2. V rámci evaluace bylo odpovězeno na evaluační otázky a bylo zhodnoceno plnění specifických cílů a jejich indikátorů. Byla provedena finanční analýza, která se zaměřila na vyčerpání a využití alokovaných finančních prostředků v tomto operačním programu, respektive v této prioritní ose. Také byla provedena strategická analýza, která se zaměřila na analýzu vnitřního okolí prioritní osy, dále na analýzu zájmových skupin této osy a v neposlední řadě na analýzu strategických dokumentů. Tyto analýzy odhalily některé nedostatky prioritní osy 2 a na základě těchto nedostatků byla navržena doporučení, která jsou uvedena v kapitole výše.

Dílčím cílem diplomové práce bylo zpracování literární rešerše. Literární rešerše byla vyhotovena na základě studia odborné literatury a její komparace a k jejímu zpracování bylo využito odborných knih, článků a internetových zdrojů. Konkrétně se rešerše věnovala strategickému řízení, vysvětlila provádění strategické analýzy, analýzu vnitřního a vnějšího okolí a zájmových skupin. Dále byla popsána evaluace, evaluace operačního programu, typy evaluací a evaluační výzkum a jeho části. V dalších kapitolách se literární rešerše zaměřila na strukturální fondy Evropské unie, na operační programy a na OPZ.

Dalším dílčím cílem této diplomové práce bylo zpracování evaluace vybraného opatření OPZ 2014 – 2020, přičemž faktická realizace programového období probíhá až do roku 2023. Evaluace byla zaměřena na prioritní osu 2 tohoto operačního programu. Výsledkem evaluace bylo zhodnocení, že specifické cíle této prioritní osy budou do konce realizace programového období splněny. Toto bylo ověřeno i analýzou plnění indikátorů konkrétních investičních priorit, které jsou u dané osy tři. Bylo zjištěno, že plnění indikátorů probíhá dle plánů, i když jsou k dispozici data pouze do konce roku 2021. Existuje zde také předpoklad, že budou všechny cíle naplněny. Finanční analýzou bylo dokázáno, že budou vyčerpány i veškeré alokované finanční prostředky.

Hlavním cílem diplomové práce byl návrh na úpravu strategických dokumentů a nástrojů politiky OPZ pro nové programovací období. Návrhy na úpravu spočívají především ve zjednodušení a zpřehlednění strategických dokumentů, především obecných a specifických pravidel, aby byly srozumitelné i pro laickou veřejnost. Mnoho žadatelů o dotace nemá k dispozici odborníky a sami nejsou schopni se v takovém množství pravidel

orientovat. Pravidla operačního programu jsou velmi rozsáhlá a složitá, proto je třeba je zjednodušit a upravit jejich přehlednost, snížit počet kapitol, některé kapitoly zrušit a zbylé kapitoly lépe formulovat.

Řídící orgán by měl mít na paměti, že žadatelé o dotaci jsou většinou z laické veřejnosti a někteří žádají o dotaci poprvé, což je potřeba také zohlednit. Proto je doporučeno i zjednodušení žádosti o dotace a snížení administrativní zátěže pro žadatele a příjemce dotace. ŘO by se měl dále zaměřit na komunikaci s žadateli, pracovat s nimi na tom, aby při posuzování žádostí bylo co nejméně formálních chyb a mohlo více žádostí o dotaci uspět. Od ŘO by měla být vyvíjena snaha zmírňovat administrativní zátěž pro žadatele a příjemce dotace při odevzdávání zpráv o realizaci a žádostí o platbu. S tím je spojené i zjednodušení výplaty finančních prostředků, které je teď řešeno prostřednictvím dokládání každé platby příjemce dokladem o platbě a dokladem o vzniku nákladu, což je spojeno s velkou administrativou. Z navržených doporučení dále vyplývá i změna nástrojů OPZ, zejména úprava komunikačního nástroje a nástroje financování. ŘO by měl změnit způsob komunikace s potencionálními žadateli a také změnit propagaci jednotlivých výzev. Dále je třeba upravit způsob financování jednotlivých výzev a jejich projektů. Stávající nastavení je pro žadatele velmi matoucí.

Zmíněná doporučení nebude pro řídicí orgán možné nastavit okamžitě i vzhledem k tomu, že nové programové období operačního programu již začalo. Je ale možné tato doporučení zapracovat do revizí a úprav operačního programu, tedy jednotlivých prioritních os. Navržená doporučení výše nejsou pro ŘO neuskutečnitelná a pro žadatele a příjemce dotace jsou velmi žádoucí. V novém programovém období Operačního programu Zaměstnanost plus 2021 – 2027 (dále jen OPZ+) už je nastaveno zjednodušené financování výzev. Ale oproti OPZ je zde velmi špatná komunikace s žadateli, velmi zpožděné vypisování výzev (první výzvy vypsány až v druhé polovině roku 2022) a nepřehledné informace o fungování tohoto operačního programu, o vyplácení dotace a o monitorování a kontrole realizace projektů. V současné době je největší problém nového programového období OPZ+ nedostatečná celková alokace finančních prostředků, která je oproti OPZ velmi snižena.

7 Seznam použitých zdrojů

7.1 Literatura

1. HENDL, Jan a Jiří REMR. *Metody výzkumu a evaluace*. Praha: Portál, 2017. ISBN 978-80-262-1192-1.
2. SMUTEK, Martin. *Evaluace sociálních programů*. Hradec Králové: Gaudeamus, 2005. ISBN 80-7041-811-7.
3. *Abeceda fondů Evropské unie 2014-2020*. Praha: MMR ČR, 2015, 39 s. ISBN 978-80-7538-014-2
4. OCHRANA, František. *Hodnocení veřejných projektů a zakázek*. 3., přeprac. vyd. Praha: ASPI, 2004, c1999. ISBN 80-7357-033-5.
5. DRHOVÁ, Zuzana, VESELÝ, Arnošt a Martin NEKOLA, ed. *Analýza a tvorba veřejných politik: přístupy, metody a praxe*. Praha: Sociologické nakladatelství (SLON), 2007. Studijní texty (Sociologické nakladatelství). ISBN 978-80-86429-75-5.
6. KRBCOVÁ MAŠÍNOVÁ, Lenka a Michal POLESNÝ. *Deset kroků procesem komunitního plánování: metodiky pro plánování sociálních služeb*. Ústí nad Labem: Centrum komunitní práce Ústí nad Labem, 2008. ISBN 978-80-254-2800-9.
7. DRLÍKOVÁ, Jana, NOVOTNÝ, Tomáš, BYSTRICKÁ, Jana a Martin HRUŠKA. *Průvodce evaluátora. Sbirka evaluačních tipů a doporučení*. Praha: Ministerstvo pro místní rozvoj – Národní orgán pro koordinaci, 2020. ISBN 978-80-7538-247-4
8. HANZELKOVÁ, Alena, KEŘKOVSKÝ, Miloslav, VYKYPĚL, Oldřich. *Strategické řízení. Teorie pro praxi*. Praha: Nakladatelství C. H. Beck, 2002. ISBN 978-80-7400-637-1

9. TICHÁ, Ivana, HRON, Jan. *STRATEGICKÉ ŘÍZENÍ*. Praha: ČZU, 2007. ISBN 978-80-213-0922-7
10. MALLYA, Thaddeus. *Základy strategického řízení a rozhodování*. Praha: Grada Publishing, 2007. ISBN 978-80-247-1911-5
11. Ross, P.H.; Ellipse, M.W.; Freeman, H.E. *Evaluation: A systematic approach (7th ed.)*. Thousand Oaks: Sage, 2004. ISBN 978-0-7619-0894-4

7.2 Internetové zdroje

12. *Metodický pokyn pro evaluace v programovém období 2014 – 2020* [online]. 2016 [cit. 12.2.2023] Praha: MMR. Dostupné z: <https://www.dotaceeu.cz/cs/fondy-eu/2014-2020/metodicke-pokyny/metodika-evaluaci>
13. *Vláda ČR* [online]. Úřad vlády ČR: 2023 [cit. 9.2.2023]. Dostupné z: <https://www.vlada.cz/cz/urad-vlady/strukturalni-fondy/strukturalni-fondy-73340/>
14. *Ministerstvo pro místní rozvoj* [online]. MMR: ©2023 [cit. 9.2.2023]. Dostupné z: <https://dotaceeu.cz/cs/evropske-fondy-v-cr/informace-o-fondech>
15. *Evropský sociální fond* [online]. MPSV: ©2023 [cit. 10.2.2023]. Dostupné z: <https://www.esfcr.cz/programy/evropsky-socialni-fond>
16. *Strategický dokument Operační program Zaměstnanost* [online]. MPSV: ©2023 [cit. 10.2.2023]. Dostupné z: <https://www.esfcr.cz/programy/op-zamestnanost>
17. *Strategická evaluace OPZ II, Hodnocení plnění specifických cílů OPZ 2014-2018, Závěrečná zpráva* [online]. MPSV: ©2023 [cit. 10.10.2023]. Dostupné z: <https://www.esfcr.cz/produkty-opz>

8 Seznam obrázků, tabulek, grafů a zkratk

8.1 Seznam tabulek

- Tabulka č. 1 – Rozdíly mezi formativní a sumativní evaluací
- Tabulka č. 2 – Srovnání vybraných parametrů monitoringu a evaluace
- Tabulka č. 3 – Srovnání vybraných parametrů auditu a evaluace
- Tabulka č. 4 – Prioritní osa 2
- Tabulka č. 5 – Seznam indikátorů IP 2.1
- Tabulka č. 6 – Plnění indikátorů výsledku IP 2.1
- Tabulka č. 7 – Plnění indikátorů výstupu IP 2.1
- Tabulka č. 8 – Seznam indikátorů IP 2.2
- Tabulka č. 9 – Plnění indikátorů výsledku IP 2.2
- Tabulka č. 10 – Plnění indikátorů výstupu IP 2.2
- Tabulka č. 11 – Seznam indikátorů IP 2.3
- Tabulka č. 12 – Plnění indikátorů výsledku IP 2.3
- Tabulka č. 13 – Plnění indikátorů výstupu IP 2.3
- Tabulka č. 14 – Přehled finančního objemu OPZ
- Tabulka č. 15 – Přehled vyhlášených výzev a podpořených žádostí PO 2
- Tabulka č. 16 – SWOT analýza PO 2
- Tabulka č. 17 – Zájmové skupiny a jejich váha

8.2 Seznam grafů

- Graf č. 1 – Přehled plnění indikátorů výsledku IP 2.1 k 31. 12. 2021
- Graf č. 2 – Přehled plnění indikátorů výstupu IP 2.1 k 31. 12. 2021
- Graf č. 3 – Přehled plnění indikátorů výstupu a výsledku pro plnění cíle 2.1.1
- Graf č. 4 – Přehled plnění indikátorů výstupu a výsledku pro plnění cíle 2.1.2
- Graf č. 5 – Přehled plnění indikátorů výstupu IP 2.2 k 31. 12. 2021
- Graf č. 6 – Přehled plnění indikátorů výstupu a výsledku pro plnění cíle 2.2.1
- Graf č. 7 – Přehled plnění indikátorů výstupu a výsledku pro plnění cíle 2.2.2
- Graf č. 8 – Přehled plnění indikátorů výsledku IP 2.3 k 31. 12. 2021
- Graf č. 9 – Přehled plnění indikátorů výstupu IP 2.3 k 31. 12. 2021
- Graf č. 10 – Přehled plnění indikátorů výstupu a výsledku pro plnění cíle 2.3.1

8.3 Seznam použitých zkratk

ČR – Česká republika

EU – Evropská unie

ESIF – Evropské strukturální a investiční fondy

OPZ – Operační program Zaměstnanost

OP – Operační program

PO – Prioritní osa

IP – Investiční priorita

SC – Specifický cíl

MAS – Místní akční skupiny

ESF – Evropský sociální fond

MPSV – Ministerstvo práce a sociálních věcí

MMR – Ministerstvo pro místní rozvoj

MZ – Ministerstvo zdravotnictví

NNO – Nestátní neziskové organizace

MF – Ministerstvo financí

FÚ – Finanční úřad

OPZ+ - Operační program Zaměstnanost plus