

Česká zemědělská univerzita v Praze

Provozně ekonomická fakulta

Katedra humanitních věd



Diplomová práce

Obnova venkova – příklad malé obce

Bc. Kamila Kalabisová

© 2018 ČZU v Praze

ZADÁNÍ DIPLOMOVÉ PRÁCE

Kamila Kalabisová

Veřejná správa a regionální rozvoj

Název práce

Obnova venkova – příklad malé obce

Název anglicky

Rural Renewal – Example of a Small Village

Cíle práce

Cílem diplomové práce bude zpracování návrhu rozvoje vybrané malé obce v kontextu její dosavadní situace a možností dalšího rozvoje při respektování potřeb obyvatel obce.

Metodika

Teoretická část práce bude věnována vymezení pojmu obnova venkova a dalších souvisejících oblastí, bude přiblížena problematika rozvoje obce v rámci strategického řízení obce a nastíněny základní nástroje rozvoje. Dále bude zahrnuta teoretická základna pro zpracování programu rozvoje obce. Pro teoretickou část práce budou využita sekundární data z odborných publikací i elektronických zdrojů. V praktické části práce bude zpracován návrh programu rozvoje obce, kde bude jako východisko realizován kvantitativní výzkum pomocí nástroje dotazníku. Výzkum bude orientovaný na názory a potřeby obyvatel v rámci rozvoje jejich obce. Získaná data šetření budou vyhodnocena a na jejich základě bude zhodnocena platnost stanovených hypotéz. Budou zpracovány základní analýzy výchozího stavu obce, na jejichž základě bude vytvořen kompletní návrh programu rozvoje.

Harmonogram zpracování

Březen 2017 – specifikace metodiky, stručný obsah teoretické části práce

Srpen 2017 – zpracování teoretické části DP (úvod, popis metodiky, literární rešerše), harmonogram terénního šetření

Říjen 2017 – vlastní terénní šetření

Prosinec 2017 – zpracování a odevzdání empirické části v první verzi

Březen 2018 – odevzdání kompletní DP se zpracovanými připomínkami

Doporučený rozsah práce

60 – 80 stran

Klíčová slova

venkov, obnova venkova, regionální rozvoj, program rozvoje obce

Doporučené zdroje informací

- BINEK, Jan a kol. Venkovský prostor a jeho oživení. Brno: Georgetown, 2007. 140 s. ISBN 80-251-19-5.
- BINEK, Jan. Synergie ve venkovském prostoru: aktéři a nástroje rozvoje venkova. Brno: GaREP, 2009. ISBN 978-80-904308-0-8.
- HOLEČEK, Jan. Obec a její rozvoj v širších souvislostech. Brno: GaREP, 2009. ISBN 978-80-904308-2-2.
- HUDEČKOVÁ, Helena, Michal LOŠTÁK a Adéla ŠEVČÍKOVÁ. Regionalistika, regionální rozvoj a rozvoj venkova. Praha: Česká zemědělská univerzita, 2006. ISBN 978-80-213-1413-9.
- PEKOVÁ, Jitka. Finance územní samosprávy: teorie a praxe v ČR. Praha: Wolters Kluwer Česká republika, 2011. ISBN 978-80-7357-614-1.
- TICHÁ, Ivana a Jan HRON. Strategické řízení. Praha: Česká zemědělská univerzita, ©2003. ISBN 80-213-0922-9.
- ŽEHROVÁ, Jana a Daniela PFEIFEROVÁ. Finance municipalit. Vyd. 2. Praha: Česká zemědělská univerzita, 2010. ISBN 978-80-213-2024-6.

Předběžný termín obhajoby

2017/18 LS – PEF

Vedoucí práce

prof. PhDr. Ing. Věra Majerová, CSc.

Garantující pracoviště

Katedra humanitních věd

Elektronicky schváleno dne 15. 3. 2018

prof. PhDr. Michal Lošťák, Ph.D.

Vedoucí katedry

Elektronicky schváleno dne 15. 3. 2018

Ing. Martin Pelikán, Ph.D.

Děkan

V Praze dne 25. 03. 2018

Čestné prohlášení

Prohlašuji, že svou diplomovou práci "Obnova venkova – příklad malé obce" jsem vypracovala samostatně pod vedením vedoucí diplomové práce a s použitím odborné literatury a dalších informačních zdrojů, které jsou citovány v práci a uvedeny v seznamu použitých zdrojů na konci práce. Jako autorka uvedené diplomové práce dále prohlašuji, že jsem v souvislosti s jejím vytvořením neporušila autorská práva třetích osob.

V Praze dne 27. 3. 2018

Poděkování

Ráda bych touto cestou poděkovala vedoucí práce prof. Ing. PhDr. Věře Majerové, CSc. za odborné vedení, věcné připomínky a cenné rady a také projevenou trpělivost. Poděkování náleží též Kateřině Střelbové, starostce obce Kobylnice, za její aktivní přístup a vřelé přijetí.

Obnova venkova – příklad malé obce

Abstrakt

Diplomová práce je věnována obnově a rozvoji venkova v obci Kobylnice ve Středočeském kraji.

V teoretické části práce je vymezen rozvoj venkova, přiblíženy programové dokumenty na národní i nadnárodní úrovni a specifikovány nástroje jeho realizace na úrovni obecní.

V praktické části je zpracován návrh základního strategického dokumentu, programu rozvoje obce, který zahrnuje analyzování výchozí situace a kvantitativní výzkum uskutečněný k hodnocení rozvoje obce z pohledu občanů. Na základě poznatků a zhodnocení výsledků analýz a výzkumu jsou vytvořeny návrhy rozvojových opatření vedoucích k naplnění stanovených cílů.

Klíčová slova: venkov, obnova venkova, regionální rozvoj, program rozvoje obce, Kobylnice

Rural Renewal – Example of a Small Village

Abstract

This thesis is dedicated to the restructure and development of the countryside in village of Kobylnice in central part of the Czech Republic.

The theoretic part is defined the development of the country side, program documents are closely described and tools for its realization are specified. This specification is done on local authority level.

The practical part is formed by a processed proposal of the basic strategic document, program of the development of the village which includes an analysis of the outgoing situation, quantitative research carried out to evaluate the development of the village from the locals point of view and proposals of the growth steps leading to fulfill the set goals.

Keywords: Countryside, Rural Renewal, Rural Development, Programme of the Community Development, Kobylnice

Obsah

1	Úvod	12
2	Cíl a metodika práce.....	14
2.1	Cíl práce	14
2.2	Metodika	14
TEORETICKÁ VÝCHODISKA.....		16
3	Vymezení souvisejících pojmů.....	17
3.1	Venkov a venkovská sídla.....	17
3.2	Region	20
3.3	Obec	21
3.4	Organizace obecního zařízení	22
3.5	Obnova a udržitelný rozvoj venkova	24
3.5.1	Vybrané základní dokumenty ČR.....	27
3.5.2	Aktéři rozvoje venkova.....	32
4	Strategické řízení obce.....	34
4.1	Územní plánování	34
4.1.1	Územní plán.....	35
4.1.2	Regulační plán	35
4.2	Rozpočet.....	36
4.2.1	Dotace	37
4.3	Program rozvoje obce	39
4.3.1	Tvorba programu rozvoje obce.....	41
4.3.2	Hodnocení programu rozvoje obce.....	42
5	Obecná charakteristika regionu	44
6	Stručná historie obce	45
PRAKTICKÁ ČÁST		46
7	Analytická část PRO.....	47
7.1	PEST analýza	47
7.2	Socio-ekonomická analýza.....	50
7.2.1	Územní vymezení obce.....	50
7.2.2	Demografická a bytová situace.....	52
7.2.3	Hospodářství	58
7.2.4	Zaměstnanost a vzdělávání	59
7.2.5	Infrastruktura	61
7.2.6	Společnost, kultura, cestovní ruch	63
7.2.7	Životní prostředí	64

7.2.8	Správa obce	65
7.3	Průzkum názorů a potřeb obyvatel obce Kobylnice	67
7.3.1	Cíl výzkumu.....	67
7.3.2	Kvantitativní výzkum	67
7.3.3	Formulace hypotéz.....	68
7.3.4	Charakteristika výzkumného souboru	69
7.3.5	Metoda sběru dat.....	69
7.3.6	Předvýzkum	70
7.3.7	Realizace výzkumu	70
7.3.8	Vyhodnocení dat	71
7.3.9	Verifikace hypotéz.....	81
8	Východiska pro návrhovou část	83
8.1	SWOT analýza	84
9	Návrhová část PRO	86
9.1	Strategická vize	86
9.2	Strategické (dlouhodobé) cíle	86
9.3	Programové cíle	87
9.4	Opatření a aktivity.....	88
10	Podpora realizace PRO	95
10.1	Personální zajištění.....	95
10.2	Monitorování průběhu plnění PRO	95
10.3	Aktualizace PRO	96
10.4	Financování PRO	96
11	Závěr	97
12	Seznam použitých zdrojů	99
13	Přílohy.....	104

Seznam tabulek

Tabulka 1 Základní demografické ukazatele kraje	49
Tabulka 2 Tempo růstu počtu obyvatel	53
Tabulka 3 Typ přírůstku	54
Tabulka 4 Věkové rozložení obyvatelstva.....	55
Tabulka 5 Průměrný věk.....	56
Tabulka 6 Věkové rozložení obyvatelstva v letech 2008-2016.....	57
Tabulka 7 Rodinný stav	57
Tabulka 8 Druhy pozemků	59
Tabulka 9 Přehled hospodaření obce	66
Tabulka 10 Spokojenost s vybranými faktory	76
Tabulka 11 Hodnocení důležitosti aktivit.....	79
Tabulka 12 Přípomínky a náměty respondentů	80
Tabulka 13 Ochota spolupracovat na zvelebování obce.....	82
Tabulka 14 SWOT analýza.....	84
Tabulka 15 Vyhodnocení SWOT analýzy	85
Tabulka 16 Prioritní oblasti zájmu.....	87
Tabulka 17 Opatření 1.1 – Budování a rekonstrukce technické infrastruktury	88
Tabulka 18 Opatření 1.2 – Údržba dopravní infrastruktury	89
Tabulka 19 Opatření 2.1 – Zajištění reprezentativního vzhledu obce	90
Tabulka 20 Opatření 2.2 – Presentace obce	91
Tabulka 21 Opatření 2.3 – Péče o životní prostředí	92
Tabulka 22 Opatření 3.1 – Investice do zázemí pro volnočasové aktivity.....	93

Seznam grafů

Graf 1 Odhad počtu obyvatel.....	53
Graf 2 Přirozený přírůstek	54
Graf 3 Přírůstek stěhováním	55
Graf 4 Růst průměrného věku.....	56
Graf 5 Pohlaví respondentů	71
Graf 6 Věk respondentů.....	72
Graf 7 Doba pobytu v obci	73
Graf 8 Upřednostňovaný způsob komunikace.....	73
Graf 9 Dostupnost dopravního prostředku.....	74
Graf 10 Domácnosti s dětmi	75
Graf 11 Plánování setrvání v obci.....	77
Graf 12 Ochota investovat svůj čas do zvelebování obce	78
Graf 13 Podílení se na přípravě akcí.....	78

1 Úvod

Program rozvoje obce je jedním z nejdůležitějších nástrojů řízení rozvoje obce. Ačkoli jeho zpracování není zákonnou povinností, jeho tvorba je při nejmenším doporučená. Již při procesu tvorby její autor nachází slabá a silná místa rozvoje, samotné zpracování je tak jistou pomocí při uvažování o budoucím rozvoji. Na jedné straně tak i špatně zpracovaný, případně nevyužívaný program představuje alespoň malý přínos. Na druhé straně se však členové správy obce jistě nerozhodli zpracovat nefunkční nástroj. Ukazuje se, že obce jsou schopny tento strategický dokument správně zpracovat, ovšem mnohdy zůstane u vytvoření dokumentu, který obec zasílá s žádostí o nejrůznější dotace a který tak jen dobře působí navenek. Skutečný potenciál zůstává nevyužitý.

Dnes je již zřízeno množství pomocných nástrojů pro sestavení programu rozvoje takovým způsobem, aby byl užitečný nejen při rozhodování, plánování, a nakonec v celém procesu řízení, ale i jako prostředek komunikace s obyvateli, vyššími správními jednotkami nebo dalšími obcemi. Obcím se tak otevřela možnost zpracovat tento rozvojový dokument svépomocí a nezatížit tak vlastní rozpočet. Ovšem předpokladem celého procesu je vždy aktivní přístup všech orgánů obce, který je mnohdy ubíjen byrokracií a z časového hlediska také množstvím povinností, které musí ve své funkci vykonávat. Tyto potíže jsou patrné zejména v malých obcích, kde jsou zástupci obce zpravidla neuvolnění pro výkon své funkce a tuto činnost tak vykonávají pouze na úkor vlastního volného času. Je velmi vhodné zapojit do tvorby všechny občany, aby právě takovým dokumentům byla věnována adekvátní pozornost. I z těchto důvodů je na místě propracovaná a cílená informační kampaň, apelující na všechny občany, aby nebyli lhostejní a podporovali rozvoj své obce, který tak může být ku prospěchu všem současným i budoucím občanům.

Tato diplomová práce je věnována právě tvorbě programu rozvoje obce. Je rozdělena do dvou částí, kdy první část je věnována teoretickým východiskům, potřebným pro adekvátní uchopení celého tématu obnovy a rozvoje venkova, jehož jsou venkovské obce součástí. V teoretické části práce jsou rozebrány klíčové pojmy s tématem spojené a je zde nastíněno strategické řízení v rámci obce, neboť právě z něho tvorba programových dokumentů vychází. V neposlední řadě je zde také obsažena základní metodika tvorby těchto dokumentů a jejich využívání v praxi. Také je zahrnuta základní charakteristika regionu, jehož je obec součástí a stručná historie pro základní představení obce.

V praktické části práce je sestaven kompletní návrh programu rozvoje vybrané obce. Ten je členěn na část analytickou a návrhovou. Analytická část je zpravidla obsáhlejší, jelikož hodnocení aktuálního stavu obce je směrodatným ukazatelem pro další směřování jejího rozvoje. V rámci této části je zpracován kvantitativní výzkum, který zde slouží k subjektivnímu hodnocení stavu obce jejími obyvateli a zároveň jako pomocný nástroj pro stanovení prioritních záležitostí. Na základě provedených analýz a výzkumu jsou přehledně a komplexně hodnocena východiska pro část návrhovou. Návrhová část zahrnuje praktické vytýčení cílů obce a prostředky jejich dosažení ve formě opatření a aktivit. Je zde navržena také podpora realizace programu, kde jsou přiděleny pravomoci a odpovědnosti za jeho plnění a nastaveny podmínky jeho monitorování a aktualizace.

2 Cíl a metodika práce

2.1 Cíl práce

Tato práce je věnována rozvoji venkovské obce Kobylnice, nacházející se ve Středočeském kraji, okrese Mladá Boleslav. Rozvojové aktivity v takto malé obci bývají často spíše náhodné a jsou realizovány nesystematicky. Aby se obec rozvíjela a dále byla atraktivní pro potenciální obyvatele, je třeba na rozvoji neustále pracovat a systematicky jej přizpůsobovat situaci.

Cílem této práce je vytvořit návrh programu rozvoje obce Kobylnice při respektování aktuální situace obce i postoje jejích obyvatel. Součástí programu je tak nalezení nedostatků a předností obce, které jsou pro rozvoj směrodatné, jejich zhodnocení a navržení takových aktivit, které nedostatky eliminují a přednosti upevní. Dílčí cíle jsou tak determinovány již průběhem zpracování programu rozvoje obce, mezi které patří analýza výchozí situace podpořena názory obyvatel obce, komplexní hodnocení stavu a vytvoření návrhu programu. Veškeré tyto činnosti je třeba provádět s teoretickými znalostmi o venkově, jeho obnově a rozvoji. Z toho důvodu je jedním z dílčích cílů také vymezení těchto a dalších souvisejících pojmů a vytvoření dostatečné teoretické základny v rámci procesu zpracování programu rozvoje a strategického řízení na úrovni samosprávných jednotek.

2.2 Metodika

Základem práce jsou adekvátní teoretické znalosti, z toho důvodu je vhodným nástrojem literární rešerše, vyhledání a zpracování dalších informací, zejména z oficiálních internetových a legislativních zdrojů. Na základě uchopení těchto poznatků jsou provedeny analytické metody pro hodnocení situace obce, konkrétně PEST analýza a socio-ekonomická analýza.

Dále je v obci provedeno kvantitativní šetření za využití nástroje dotazníku. Dotazník je zpracován s ohledem na potřeby obce. Šetření je provedeno k získání přehledu o potřebách a prioritách obyvatel obce. Základní vyhodnocení a výpočty jsou provedeny pomocí popisných statistických ukazatelů. Ze získaných dat je vyhodnocena platnost předem formulovaných hypotéz. Výsledky provedených analýz a výzkumu jsou shrnuty a hodnoceny pomocí SWOT analýzy, která byla zvolena jako vhodný nástroj pro komplexní vyjádření nejdůležitějších faktorů působících na rozvojové aktivity obce.

Díky znalosti strategického řízení je formulována vize a dlouhodobé cíle obce, z nichž vychází cíle programové, kterých má být dosaženo během platnosti programu rozvoje obce. Součástí je také nastavení vyhodnocení programu, způsob provádění jeho aktualizace a personální zajištění realizace.

TEORETICKÁ VÝCHODISKA

3 Vymezení souvisejících pojmů

Pro efektivní řízení rozvoje obce jako součásti venkovského prostoru je třeba nejprve definovat a uchopit související pojmy. Tato kapitola je tedy věnována základním souvisejícím termínům a případně jejich legislativnímu zakotvení, neboť obec, ač právnická osoba, je součástí veřejné správy a její rozvoj, řízení a správa je také na jedné straně zákonem limitována a straně druhé podporována. Řízení obce se v mnohém podobá řízení podniku, ačkoli zde existuje několik zásadních rozdílů. Řízení jako činnost rozvoje a jeho nástroje jsou pro tuto práci primární, proto je jim věnována samostatná kapitola.

3.1 Venkov a venkovská sídla

Jednoznačné vymezení venkova není s přihlédnutím k množství jeho charakteristik snadnou disciplínou. Mnoho autorů zabývajících se venkovem v různých kontextech volilo různé přístupy k definování venkova. Pokud situaci velmi zjednodušíme a budeme za venkov považovat veškeré území, které není považováno za město, můžeme využít znění § 3 ods.1 zákona č. 128/2000 Sb., o obcích, kde je stanoveno, že „*obec, která má alespoň 3 000 obyvatel, je městem, pokud tak na návrh obce stanoví předseda Poslanecké sněmovny po vyjádření vlády.*“¹ Město se však do protikladu k venkovu a zemědělství dostává až koncem agrární epochy, kdy koncem 19. století docházelo k rozvoji obchodu a kapitalistického podnikání jako jevům doprovázejících průmyslovou revoluci a rozšiřování volného trhu.²

Mezinárodně nejčastěji užívaným ukazatelem je hustota zalidnění, zejména pro jednoduchost vymezení a dostupnost údajů. Například Organizace pro hospodářskou spolupráci a rozvoj ve své definici venkova užívá jako jediný ukazatel právě hustotu zalidnění. Naproti tomu Statistický úřad EU užívá pro potřeby vymezení venkova vedle hustoty zalidnění také absolutní počet obyvatel.³

Perlín definuje venkov v obecné rovině jako „*prostor, který zahrnuje jak krajinu, tak i venkovská sídla.*“ Z této obecné definice tedy vyplývá, že venkov chápeme jako sloučený prostor zastavěného i nezastavěného území.⁴ V ČR se obvykle pro analytické a regionální účely užívá hranice 2000 obyvatel, obce s nižším počtem obyvatel jsou tak považovány za

¹ Zákon č. 128/2000 Sb., o obcích

² ČMEJREK, Jaroslav. *Zemědělství a venkov v politickém procesu: úvod do studia problematiky.*

³ BINEK, Jan et al. *Venkovský prostor a jeho oživení.*

⁴ PERLÍN, Radim. *Venkov, typologie venkovského prostoru* [online].

obce venkovské. Ani tento přístup však nelze považovat za přesný, neboť i obce, které přesahují počet 2000 obyvatel jsou neopominutelnou součástí venkovského prostoru a mohou významně přispívat k jeho oživení.⁵

Ve Strategii regionálního rozvoje ČR 2014-2020 jsou za venkovské nově považovány obce do 3000 obyvatel. Zároveň rozděluje venkovský prostor dle polohy venkovských obcí, propojuje tak venkovský prostor s novou typologií území, která je popsána v kapitole 1.4.2 Vybrané základní dokumenty. Venkovský prostor je zde rozdělen do tří kategorií.⁶

- Venkovské oblasti v zázemí velkých měst (příměstský venkov) – obyvatelstvo pracuje především ve výrobě a službách v rámci dojíždění do spádových měst, většina půdy je však stále využívána pro zemědělství.
- Průměrně rozvinuté venkovské oblasti ve větší vzdálenost od velkých sídelních center (mezilehlý venkov) – tyto oblasti mají relativně dobré dopravní spojení a dostupnou infrastrukturu, stále prochází procesem hospodářské diverzifikace a je třeba zachovat jejich zemědělský potenciál.
- Periferní venkovské oblasti (odlehlý venkov) – problémy zde způsobuje nedostatečné dopravní spojení, které vyvolává potíže při dojíždění za prací. Oblasti jsou typické vyšší než průměrnou nezaměstnaností, nízkou úrovní příjmů obyvatelstva a celkovým útlumem ekonomických aktivit, které však nejsou v dostatečné míře kompenzovány příjmy z cestovního ruchu a zemědělství.

Periferní oblasti byly v České republice v 90. letech 20. století vymezovány jako doplněk k vyčleněným jádrovým územím. To bylo způsobeno zejména neexistencí výrazných rozdílů mezi regiony v době pádu totalitního režimu a zaměřením státní moci na transformaci ekonomiky, společnosti i politického systému. Ovšem přesto bylo území vnitřně diferenciováno a existovaly problémové oblasti. Zájem o ně však vzrostl až v době zvětšování rozdílů mezi regiony v důsledku dopadů transformačních procesů. Rozdíly byly patrné zejména mezi nově formovanými strukturálně postiženými regiony a centrálními oblastmi s významnou dominancí Prahy.⁷

⁵ BINEK, Jan et al. *Venkovský prostor a jeho oživení*.

⁶ *Strategie regionálního rozvoje ČR 2014-2020*. Dostupné z: <http://www.mmr.cz/getmedia/08e2e8d8-4c18-4e15-a7e2-0fa481336016/SRR-2014-2020.pdf?ext=.pdf>

⁷ HAVLÍČEK, Tomáš et al. *Vybrané teoreticko-metodologické aspekty a trendy geografického výzkumu periferních oblastí*.

Součástí každé obydlené krajiny jsou lidská sídla. Sídla můžeme dle jejich charakteru a velikosti dělit na městská a venkovská. Přesná hranice však opět nemůže být jednoznačně stanovena. Hodnocení, zda se jedná o městské nebo venkovské sídlo a jejich vymezení je velmi subjektivní záležitostí, kde lze jako nejlepší subjektivní hodnocení využít vyjádření místních obyvatel.⁸

Pro vymezení venkovských sídel je možné užívat rozdílná hlediska, neboť v každém z nich nacházíme různá vymezení souborů venkovských sídel. Z hledisko urbanistického je venkovské sídlo vymezeno typem převažující zástavby (rodinné domy), vysokým podílem zeleně a návší jako centrem dění. Z architektonického hlediska je tento typ sídla definován opět dle převažující zástavby s pozůstatky historického vývoje, tedy venkovské domy s rozsáhlým hospodářským územím původně sloužícím pro zemědělství (stáje, chlévy). Sociální hledisko definuje venkovské sídlo jako sídlo s užšími sociálními vazbami, neformální sociální kontrolou a participací. Ekonomické hledisko pojímá venkovské sídlo jako takové sídlo, kde dominantní činnost představuje zemědělství a významný podíl ekonomicky aktivního obyvatelstva je zaměstnáváno mimo sídlo. Historické hledisko vychází ze získaného statutu sídla v historii, tedy nezahrnuje žádnou charakteristiku sídla městem tak může být sídlo s 20 obyvateli stejně jako sídlo s počtem obyvatel v řádech tisíců i desítitisíců. Administrativní hledisko vychází z přidělení sídlu prestižního označení města, které však nemá žádný jiný význam. Statistické hledisko vychází z počtu obyvatel sídla, který je pro venkovská sídla nižší, než je konvenčně stanoveno.⁹

V zásadě je možné venkovská a městská sídla rozlišovat dle kritérií velikosti, stáří, rychlosti vývoje, funkce a míry homogenity. Kdy pro venkovská sídla platí, že jsou ve srovnání s městskými menší, starší, pomaleji se vyvíjejí, jejich funkce je spíše zemědělská případně na zemědělství navázaná a mají zpravidla vyšší homogenitu struktury obyvatel i využití ploch.¹⁰

Venkovská sídla jsou historicky velmi spjata se zemědělstvím. I v současnosti se velký podíl obyvatel venkovských sídel věnuje zemědělství, nemusí se však jednat výhradně o hlavní zaměstnání, lze se zahrnovat i formy přivýdělnku, popřípadě produkci pouze pro vlastní potřebu. Některá venkovská sídla však ztrácí významný podíl zemědělských funkcí,

⁸ PERLÍN, Radim. *Venkov, typologie venkovského prostoru* [online].

⁹ PERLÍN, Radim. *Venkov, typologie venkovského prostoru* [online].

¹⁰ HUDEČKOVÁ, Helena et. al. *Regionalistika, regionální rozvoj a rozvoj venkova*.

ty jsou doplňovány funkcemi dalšími jako je například funkce bydlení, obslužnosti nebo funkce průmyslová.

Venkovská sídla lze podle počtu usedlostí rozdělovat na různé velikostní kategorie. Jedná se o samotu, tvořenou jediným izolovaným obydlím, které od ostatních zemědělských usedlostí oddělují plochy hospodářského využití, jako jsou pole, louky nebo lesy. Dále jsou to vísky, ty jsou tvořeny seskupením 4 až 5 usedlostí a při výstavbě dalších domů se může stát vesnicí. Třetí kategorií jsou vesnice, které zpravidla zahrnují vedle usedlostí i domy nezemědělského charakteru jako je škola, kostel nebo hospoda.¹¹

3.2 Region

Vědci a odborníci působící na poli regionalistiky mapují a rajonizují prostorovou organizaci společnosti, tedy osídlení a jeho strukturu, do regionů, jakožto typické jednotky. Přesná definice regionu je složitá. Regiony se liší podle hlediska zkoumání a mohou se překrývat. Při stanovování hranic regionů je možné využít fyzicko-geografickou hranici. Tato hranice může být ostrá (liniová) nebo méně ostrá představovaná pásmem nebo zónou. Hranice vznikající činností člověka jsou obvykle ostřejší, ovšem nejostřeji vymezené hranice bývají zpravidla politické a správní.¹²

Historicky se menší celky ve státě utvářely na základě potřeby lidí spolu více komunikovat, spolupracovat, společně bránit svou existenci. Tyto celky se utvářely vlivem kulturní a jazykové blízkosti obyvatel, ale i vlivem ekonomických faktorů. Vzájemnou součinností získávaly jistou míru nezávislosti na státu nebo panovníkovi, tím vznikaly první náznaky územní samosprávy, zejména ve velkých městech. Sídla se spojovala do celků vlivem své geografické polohy, charakteru území, stejných nebo blízkých demografických, kulturních a etnických faktorů. Tímto začaly přirozeným způsobem vznikat regiony, oblasti uvnitř státu. Z těchto přirozených oblastí se následně uměle vytvářely regiony jako vyšší stupně územní samosprávy, tedy normativně zakotvené regiony v rámci vertikálního státního uspořádání. Zde bylo třeba právně vymežit tyto regiony vůči nadřazené jednotce – státu, i vůči menším jednotkám – obcím a městům. Regiony tak podobně jako obce vznikaly zcela přirozenou cestou a některé byly posléze právně upraveny a zakotveny.¹³

¹¹ HUDEČKOVÁ, Helena et. al. *Regionalistika, regionální rozvoj a rozvoj venkova*.

¹² Tamtéž

¹³ PEKOVÁ, Jitka. *Finance územní samosprávy: teorie a praxe v ČR*.

Regiony normativního charakteru jsou v ČR vymezeny zejména následujícími zákony.¹⁴

- Ústavní zákon 1/1993 Sb., Ústava České republiky
- Zákon č. 248/2000 Sb., o podpoře regionálního rozvoje
- Ústavní zákon 347/1997 Sb., o vytvoření vyšších územních samosprávných celků a o změně ústavního zákona České národní rady č. 1/1993 Sb., Ústava České republiky
- Zákon č. 36/1960 Sb., o územním členění státu
- Zákon č. 314/2002 Sb., o stanovení obcí s pověřeným obecním úřadem a stanovení obcí s rozšířenou působností
- Zákon č. 128/2000 Sb., o obcích (obecní zřízení)

Územní samospráva byla uměle zakotvena z důvodu přenesení kompetencí především při rozhodování o ekonomických, ekologických a kulturních záležitostech, a to z centrální vlády na vymezené regiony, města a obce. Prostřednictvím decentralizace moci má být zajišťován i rozvoj těchto samospráv.¹⁵

Venkovské regiony jsou potom takové oblasti, které splňují určitá stanovená kritéria. Nejpoužívanějším kritériem v rámci EU je podíl obyvatelstva žijícího ve venkovských obcích, kdy venkovská obec je stanovena dle maximální hranice hustoty zalidnění. Venkovské regiony jsou tedy chápány jako funkční administrativní regiony, které lze členit podle podílu obyvatelstva, žijícího ve venkovských obcích na území regionu. Při maximální hustotě zalidnění 150 obyv./km² ve venkovské obci, mohou být regiony členěny na venkovské, kde více než 50 % obyvatel žije ve venkovských obcích, dále na přechodné, kde 15-50 % obyvatel žije ve venkovských obcích a na městské, kde ve venkovských obcích žije méně než 15 % obyvatel regionu.¹⁶

3.3 Obec

Obce představují základní stupeň územní samosprávy. Obec je základem společnosti, ve všech zemích byla vymezena ústavou a navazujícími zákony. Obec sdružuje občany, kteří mají své bydliště na území obce. Obec kromě své primární funkce samosprávy může plnit i další funkce, a to v rámci tzv. přenesené působnosti. Jedná se tak o smíšený model územní samosprávy. Rozsah působnosti přenesené ze státu na nižší správní celek má

¹⁴ MINAŘÍK, Bohumil et. al. *Analýzy v regionálním rozvoji*.

¹⁵ ŽEHROVÁ, Jana a Daniela PFEIFEROVÁ. *Finance municipalit*.

¹⁶ MAJEROVÁ, Věra et al. *Český venkov 2008: Proměny venkova*.

vliv na objem výdajů i příjmů a rozsah přerozdělovacích procesů. V rámci funkce samosprávné i přenesené jsou realizovány funkce politické, ekonomické, sociální i územně technické.¹⁷

Obce vymezuje zákon č. 128/2000 Sb., o obcích., kde jsou stanoveny tři úrovně přenesené působnosti obcí. Jedná se o obce se základním rozsahem přenesené působnosti, kdy hranice správního území jsou totožné s hranicemi území obce. Dále jsou to obce s pověřeným obecním úřadem a obce s rozšířenou působností dále specifikované zákonem č. 314/2002 Sb., o stanovení obcí s pověřeným obecním úřadem a stanovení obcí s rozšířenou působností.

Jako základní stupeň územní samosprávy je obec legislativně vybavena kompetencemi, pravomocemi a odpovědností za úkoly, které jsou jí zákonem svěřeny. Obec, zastoupená demokraticky volenými orgány disponuje určitou mírou nařizovací pravomoci v hranicích obce a určitou mírou daňové pravomoci. Obce ČR tak disponují pravomocí schvalovat obecně závazné vyhlášky s platností na územní obce, jejichž obsahem může být i výběr poplatku, tedy jistá forma obecní daně. Volené orgány dále obec zastupují navenek a hájí zájmy a preference obce. Obec, stejně jako vyšší územně samosprávné celky má plnou právní subjektivitu a disponuje majetkem, jako taková má právo s tímto majetkem ve veřejném zájmu nakládat.¹⁸

3.4 Organizace obecního zařazení

Obec je spravována zastupitelstvem obce, které je vrcholným orgánem a rozhoduje o záležitostech obce v rámci samostatné působnosti. Práva a povinnosti členů zastupitelstva upravuje zákon č. 128/2000 Sb., o obcích. Zastupitelstvo obce je jediným orgánem obce zakotveným přímo v Ústavě České republiky.¹⁹ Zastupitelstvo má přímou legitimitu nabitou hlasováním občanů ve volbách, kdy je voleno na čtyřleté funkční období. Volit v těchto volbách vyhlášených prezidentem republiky mají osoby s trvalým pobytem na území obce, které mají volební právo a jsou starší 18 let. Počet členů zastupitelstva se stanovuje vzhledem k počtu občanů s trvalým pobytem na území obce vždy k 1.1. roku, kdy se budou volby konat. Zastupitelstvu je vyhrazeno mimo jiné schvalování rozpočtu obce a závěrečného účtu obce, schvalovat program rozvoje územního obvodu obce, zřizovat

¹⁷ ŽEHROVÁ, Jana a Daniela PFEIFEROVÁ. *Finance municipalit*.

¹⁸ PEKOVÁ, Jitka. *Finance územní samosprávy: teorie a praxe v ČR*.

¹⁹ Zákon č. 1/1993 Sb., čl. 101, o ústavě České republiky, ve znění pozdějších předpisů.

peněžní fondy obce nebo vydávat obecně závazné vyhlášky obce. V rámci majetkoprávních úkonů je to nabytí případně převod nemovitých věcí, převody bytů a nebytových prostor z majetku obce či poskytování věcných peněžitých darů fyzickým osobám v hodnotě vyšší 20 000 Kč. Zastupitelstvo dále zřizuje výbory, kdy se vždy jedná alespoň o finanční výbor a dále kontrolní výbor, které jsou zřízeny k iniciativním a kontrolním činnostem. V případě, kdy v územním obvodu obce žije podle posledního sčítání lidu alespoň 15 % občanů hlásících se k jiné národnosti než české, je obec povinna zřídit také výbor pro národnostní menšiny.²⁰

Finanční výbor je zřízen pro kontrolu dodržování povinností obce v rámci svého hospodaření. Kontroluje, zda je s majetkem obce nakládáno účelně a hospodárně a v souladu se zájmy a úkoly obce. V rámci preventivní a průběžné kontroly je finanční výbor oprávněn předkládat návrhy na zlepšení hospodaření obce. Rovněž je oprávněn kontrolovat dodržování rozpočtu obce. Kontrolní výbor je zřizován ke kontrole plnění usnesení zastupitelstva obce a dále dodržování právních předpisů ostatními výbory a obecním úřadem. Při kontrole vytváří kontrolní výbor zprávu o kontrole, kde je zaznamenáno, co bylo kontrolováno, případná pochybení a možnosti jejich nápravy či odstranění nedostatků. Tato zpráva je předána zastupitelstvu obce, které může navrhované opatření uložit svým usnesením.²¹

Dalšími orgány obce, které však již nemají ústavní základ jsou rada obce, starosta, obecní úřad. Rada obce je výkonným orgánem v rámci samostatné působnosti obce, ze své činnosti se zodpovídá zastupitelstvu obce. Rada obce je tvořena starostou obce, místostarostou nebo místostarosty a dále volenými členy zastupitelstva obce, kdy celkový počet členů je vždy lichý a má minimálně 5 a maximálně 11 členů. V obcích, kde je počet členů zastupitelstva nižší než 15, není rada obce volena a její pravomoci připadají zpravidla starostovi obce. Rada smí jako své poradní orgány zřizovat komise.²²

²⁰ ŽEHROVÁ, Jana a Daniela PFEIFEROVÁ. *Finance municipalit.*

²¹ HOLEČEK, Jan. *Obec a její rozvoj v širších souvislostech.*

²² Tamtéž

Funkce starosty je především reprezentativního charakteru, zastupuje obec navenek. Je volen zastupitelstvem obce z řad jeho členů. Za výkon své funkce se zodpovídá zastupitelstvu obce. Zastupitelstvo dále může volit jednoho či více místostarostů a určovat konkrétní oblasti jejich činnosti. Starosta také svolává a řídí zasedání zastupitelstva a rady obce.²³

Obecní úřad je tvořen opět starostou, místostarostou, popřípadě místostarosty a je-li zřízena funkce tajemníka pak tajemník obecního úřadu. Dále jsou to zaměstnanci obce zařazení do obecního úřadu. V čele obecního úřadu je starosta obce. V rámci samostatné působnosti obce plní obecní úřad úkoly uložené zastupitelstvem či radou obce a napomáhá činnosti komisí a výborů. V rámci přenesené působnosti pak vykonává státní správu, která mu byla uložena zákonem.²⁴

3.5 Obnova a udržitelný rozvoj venkova

Obnovu a rozvoj venkova chápeme jako syntézu kulturně historických, estetických ekologických a hospodářských souvislostí, jejichž účinné propojení a kontinuální rozvíjení přispívá k udržení, případně navrácení venkovu jeho osobitosti a jedinečnosti. Jak již bylo uvedeno, nejedná se pouze o rozvoj sídel, ale pojem zahrnuje i rozvoj okolní krajiny. Náplní obnovy a rozvoje venkova je tak souhrn různorodých činností, kterými je dosahováno nápravy dosavadního, většinou negativního stavu. Obnova a rozvoj venkova tak zahrnuje obnovu stavebních fondů, zlepšení občanské a technické infrastruktury, zlepšení dopravy a dopravního spojení, tvorbu a ochranu životního prostředí, posilování ekonomické základny, zajištění společenského a kulturního rozvoje nebo rozvoj a ochranu krajiny a přírodních složek. Předpokladem pro většinu těchto činností jsou finanční investice a je tak téměř nemožné realizovat je naráz. Je proto třeba stanovovat na základě analýz současného stavu prioritní činnosti, na které je třeba vyhradit finanční prostředky, případně je získat formou dotací.²⁵

Pro zdůvodnění potřeby obnovy venkova je nutný alespoň základní vhled do problematiky jeho vývoje. Pokud se zaměříme na vývoj venkova v poválečném období, najdeme zde množství radikálních změn v relativně krátkém časovém období. Jako nejvýznamnější můžeme zmínit kolektivizaci zemědělské výroby spojenou s nastolením

²³ ŽEHROVÁ, Jana a Daniela PFEIFEROVÁ. *Finance municipalit.*

²⁴ HOLEČEK, Jan. *Obec a její rozvoj v širších souvislostech.*

²⁵ KNOPP, Alfréd. *Vesnice: Stavby a krajina mají svůj řád.*

socialismu. To rozvrátilo ustálené společenské vztahy, ekologickou rovnováhu i estetickou stránku krajiny, v mnoha obcích byly budovány nové areály zemědělské velkovýroby. V méně úrodných oblastech docházelo k odlivu obyvatelstva, tyto oblasti tak hospodářsky i sociálně upadaly a zástavba v těchto oblastech rychle chátrala. Naproti tomu nová zástavba nebyla přizpůsobována okolní krajině a napodobovala zástavbu městskou. V důsledku zavedení střediskové soustavy se obce rozvíjely nerovnoměrně a vznikaly tak velké rozdíly ve vybavenosti obcí. Rozdíly mezi obcemi i mezi regiony se intenzivně prohlubovaly. Po pádu socialismu se začaly projevovat tendence obnovy venkova, tak jak byla chápána v Německu nebo Rakousku.²⁶ V současnosti je rozvoj venkova a jeho udržitelnost jednou z prioritních oblastí jak České republiky, tak Evropské unie.

Myšlenka udržitelného rozvoje pramení ze skutečnosti, že přírodní zdroje a schopnost ekosystémů absorbovat důsledky lidské činnosti jsou omezené a nelze je tak čerpat bez následků.²⁷ Udržitelnost rozvoje je již legislativně zakotvena v zákoně č. 183/2006 Sb., stavební zákon, kde je mimo jiné stanoveno, že *„Cílem územního plánování je vytvářet předpoklady pro výstavbu a pro udržitelný rozvoj území, spočívající ve vyváženém vztahu podmínek pro příznivé životní prostředí, pro hospodářský rozvoj a pro soudržnost společenství obyvatel území a který uspokojuje potřeby současné generace, aniž by ohrožoval podmínky života generací budoucích.“*²⁸ Konceptem udržitelného rozvoje se zabývá celá škála dokumentů, na celosvětové, evropské i místní úrovni. V rámci udržitelného rozvoje Evropy se jedná mimo jiné o Strategii udržitelného rozvoje Evropské unie, která byla projednána v rámci summitu Evropské konference v Göteborgu roku 2001 nebo o územní soudržnost, která je součástí smlouvy z Nice a Lisabonské smlouvy, popřípadě Územní agenda Evropské unie 2020, jejímž cílem je podpora zohlednění územní dimenze v politikách na všech úrovních správy a zajištění provádění strategie Evropa 2020 v souladu se zásadami územní soudržnosti. V rámci udržitelného rozvoje venkova zmíníme Zásady politiky udržitelného územního plánování v Evropě, které reagují na riziko zvýšené emigrace venkovského obyvatelstva do měst.

²⁶ KNOPP, Alfréd. *Vesnice: Stavby a krajina mají svůj řád.*

²⁷ *Principy a pravidla územního plánování* [online]. Dostupné z: <http://www.uur.cz/images/5-publikacni-cinnost-a-knihovna/internetove-prezentace/principy-a-pravidla-uzemniho-planovani/pap-komplet-pro-tisk-2017.pdf>.

²⁸ Zákon č. 183/2006 Sb., o územním plánování a stavebním řádu (stavební zákon)

Způsob naplňování obecného konceptu udržitelného rozvoje je však stále nejednoznačný a je tak třeba dále vyhledávat způsoby aplikace v kontextu času i prostoru. Udržitelný rozvoj je třeba prosazovat na všech úrovních rozhodování, tedy od úrovně nadnárodní a regionální až po úroveň místní při dodržování principu subsidiarity. Uplatňování konceptu udržitelného rozvoje by však nemělo ve velké míře omezovat nebo znemožňovat výrazné zlepšení kvalitativních aspektů života obyvatel území. Součástí udržitelného rozvoje jsou tak i jistá rizika, rozumným základem by tak měly být strategie s vymezenou mírou přijatelných sociálních, ekonomických nebo ekologických rizik. Určením a pochopením těchto rizik můžeme zajistit obyvatelnost měst a obcí při udržitelných změnách v osídlení a krajině. Klíčovým faktorem pro naplňování konceptu udržitelného rozvoje je efektivní užívání nástrojů územního plánování.

V ČR je venkov charakteristický velkým počtem malých obcí. Na úrovni takto malých obcí je uchopení rozvoje obce složité. Většinou neuvolnění starostové a starostky obcí tak čelí nesnadné situaci s uchopením obecní samosprávy při omezeném čase i personálním zajištění. Efektivní získávání informací, stanovení rozvojových možností obce a nastavení způsobu řízení společně tvoří vhodnou cestu k dosažení pokroku.²⁹

V oblasti samosprávy obce existuje vedle zákonných omezení některých činností poměrně široká oblast, kde může obec sama tvůrčím způsobem zajišťovat svůj rozvoj. Obec může podnikat, různě investovat nebo nabízet služby. Tím se pro obec otevírá možnost různého pojetí vlastního rozvoje, při respektování dispozic obce, její vize a potřeb občanů.

Rozvoj obce je determinován množstvím socioekonomických jevů, které v obci probíhají. Mezi základní prvky ovlivňující rozvoj obce se řadí ekonomické dispozice obce, lidské zdroje a vize. Tyto prvky pak v širším kontextu prostředí jako je geografická poloha, územně-technická vybavenost, přírodní podmínky i dostupnost obce ovlivňují podmínky pro rozvoj. Z hlediska ekonomického je nutné analyzovat nejen rozpočtové možnosti, ale i majetkovou základnu obce, aby zamýšlené rozvojové projekty byly realizovatelné.³⁰

²⁹ HOLEČEK, Jan. *Obec a její rozvoj v širších souvislostech.*

³⁰ Tamtéž

Neméně podstatným faktorem jsou lidské zdroje, tedy představitelé obce, její pracovníci, fyzické i právnické osoby spojené s obcí, kteří jsou schopni iniciovat nebo realizovat rozvoj obce. V každém záměru obce je podstatné personální zajištění, záměr je třeba vymyslet, naplánovat, shromáždit dostatečné množství prostředků, realizovat a vyhodnotit. V obecné rovině ovlivňují rozvoj obce tři skupiny subjektů. Jsou to subjekty podílející se, tedy spolupracující obce, podniky a další organizace, dále je to skupina zainteresovaných subjektů, tedy subjekty, na které rozvoj obce bezprostředně působí, typickým příkladem jsou zde občané obce, popřípadě návštěvníci a turisté. Třetí skupinou jsou subjekty dotčené realizací záměru, jsou to tedy subjekty, na jejichž zájmovém území se daná aktivita realizuje, například kraj, ministerstvo nebo chráněná krajinná oblast. Skupiny se však mohou i vzájemně prolínat, to závisí na tématu i situaci.³¹

Základním prvkem je také vize obce, která definuje představy o obci v budoucnu. Z vize tak vychází veškeré rozvojové aktivity. Na základě vize se formulují cíle, strategie i opatření k naplnění vize. Vize je stanovována v kontextu lidských zdrojů i ekonomických možností obce tak, aby její naplnění bylo reálné. Rozhodování obce o svém budoucím směřování je uskutečňováno s ohledem na potenciál přírodního, ekonomického i kulturního rozvoje a zároveň na aktivitu obyvatel, polohu i výši kapitálu.³²

Mezi základními nástroji obce v rozvojových aktivitách je územní plánování a pravidelná tvorba programu rozvoje obce. Oba tyto dokumenty musí být vzájemně propojovány a respektovány. Třetím, neméně podstatným nástrojem, je pak rozpočet obce, jehož tvorba by měla být vždy realizována s ohledem na předchozí uváděné dokumenty. Tyto tři nástroje by tak pro zajištění efektivního rozvoje měly sledovat tentýž cíl, popřípadě cíle.

3.5.1 Vybrané základní dokumenty ČR

V České republice je vybudovaný systém vzájemně navazujících programových dokumentů. Tyto programové dokumenty tvoří rámec pro konkrétní rozvojové projekty regionálního rozvoje. Vznik řady těchto dokumentů byl iniciován a vyžadován Evropskou unií.³³

³¹ HOLEČEK, Jan. *Obec a její rozvoj v širších souvislostech*.

³² Tamtéž

³³ HUDEČKOVÁ, Helena et. al. *Regionalistika, regionální rozvoj a rozvoj venkova*.

Strategie regionálního rozvoje ČR 2014-2020

Institucionální rámec Strategie regionálního rozvoje je zakotven v zákoně č. 248/2000Sb., o podpoře regionálního rozvoje. Obecné požadavky na obsah dokumenty jsou upraveny v § 5 odst. 1 tohoto zákona. Tato strategie je základním koncepčním dokumentem, slouží jako nástroj realizace regionální politiky a koordinace působení ostatních veřejných politik na regionální rozvoj. Strategie reflektuje relevantní vazby s dokumenty Evropské unie, kdy aktuálně je stěžejním dokumentem Evropa 2020 Strategie pro inteligentní a udržitelný růst podporující začlenění. Strategie regionálního rozvoje zachovává rovnováhu mezi sociálním, ekonomickým a environmentálním pilířem, tedy dbá na udržitelný rozvoj jako důležitou složku vyváženého rozvoje regionů.³⁴

Strategie je postavena na typologii území ČR, kdy je území rozděleno na základě pozitivních nebo negativních rozvojových znacích. Tyto znaky jsou zjišťovány ve třech odlišných sektorech.³⁵

- Sociálně-ekonomický potenciál jednotky
- Polohový potenciál jednotky
- Dynamika vývoje jednotky v určitém aktuálním období

Na základně této metody je území rozděleno dle rozvojových znaků na rozvojová, stabilizovaná a periferní území. Stabilizovaná a periferní území se většinou vyznačují podprůměrnou hustotou zalidnění a mohou tak být označena souhrnným názvem venkov. Strategie ovšem také dle § 4 zákona 248/2000 Sb., vymezuje státem podporované regiony, které prochází různými typy území.³⁶

Aktuální strategie je v analytické, návrhové i implementační části členěna do prioritních oblastí vyplývajících z konceptu udržitelného rozvoje na straně jedné, a z návazností na evropské strategické dokumenty na straně druhé. Prioritní oblasti jsou více provázané a zahrnují i společná témata ačkoli v každé z oblastí s jiným územním či obsahovým zaměřením. Prioritní oblasti aktuální strategie:³⁷

³⁴ *Strategie regionálního rozvoje ČR 2014-2020*. [online] Dostupné z: <http://www.mmr.cz/getmedia/08e2e8d8-4c18-4e15-a7e2-0fa481336016/SRR-2014-2020.pdf?ext=.pdf>.

³⁵ Tamtéž

³⁶ Tamtéž

³⁷ Tamtéž

- Regionální konkurenceschopnost – zaměřena na území s dostatečným potenciálem realizace cílů, zahrnuje témata inovací, spolupráce podnikatelského sektoru s výzkumnými a vývojovými pracovišti, zvýšení kvality vysokoškolského vzdělávání, flexibilitu trhu práce reagujícího na místní potřeby a dostatečné a kvalitní dopravní i technické infrastruktury.
- Územní soudržnost – zaměřena na zmírňování sociální disparity území, zahrnuje témata infrastruktury veřejných služeb, podpory integrace sociálně vyloučených a vyloučením ohrožených skupin, částečně také kultury, cestovního ruchu a bydlení.
- Environmentální udržitelnost – zaměřena na zlepšení životního prostředí a života obyvatel v něm, zahrnuje především odstraňování ekologických zátěží, omezování vlivu dopravy na krajinu, lepší hospodaření s přírodními zdroji a využívání moderních technologií ve vodním i odpadovém hospodářství.
- Veřejná správa – zaměřena na utváření legislativní a administrativní základny a podporu pro realizaci všech výše uvedených témat.

Národní rozvojový plán

Národní rozvojový plán je základním strategickým dokumentem, jeho obsah a struktura musí být v souladu s legislativou EU. Popisuje strategii členského státu EU pro získání prostředků ze strukturálních a investičních fondů. Obsahuje vyhodnocení stavu a vývoje země v rámci hospodářské, sociální a politické oblasti, zdůvodnění potřeby podpor a definice cílů jichž má být dosaženo. Česká republika má zpracovaný národní rozvojový plán pro období 2004-2006 a pro období 2007-2013. Pro období 2014-2020 jsou stanoveny Národní rozvojové priority.³⁸

- Rozvoj podnikání, podnikavosti a využívání inovací.
- Fungující trh práce.
- Rozvoj vzdělávání.
- Podpora prosazování inovací a výzkumu a vývoje.
- Rozvoj páteří infrastruktury.
- Zvyšování kvality a efektivity veřejné správy.
- Podpora sociálního začleňování, boje s chudobou a systému péče o zdraví.
- Integrovaný rozvoj území.

³⁸ Národní rozvojový plán (NRP). Dostupné z: [http://www.strukturalni-fondy.cz/cs/Informace-a-dokumenty/slovník-pojmu/N/Narodni-rozvojovy-plan-\(NRP\)](http://www.strukturalni-fondy.cz/cs/Informace-a-dokumenty/slovník-pojmu/N/Narodni-rozvojovy-plan-(NRP)).

Národní operační programy

Programy jsou připravovány v gesci příslušných resortů a projednávány s regionálními, lokálními, hospodářskými i sociálními partnery a jsou vymezeny v návaznosti na osm tematických okruhů stanovených na národní úrovni. V období 2014-2020 jsou stanoveny následující národní operační programy spolufinancované z Evropských strukturálních a investičních fondů a alokací prostředků na stejné období ve výši:³⁹

Řízené Ministerstvem pro místní rozvoj

- Integrovaný regionální operační program – 4,6 mld. €
- Operační program Technická pomoc – 0,22 mld. €

Řízené Ministerstvem průmyslu a obchodu

- Operační program Podnikání a inovace pro konkurenceschopnost – 4,3 mld. €

Řízené Ministerstvem školství, mládeže a tělovýchovy

- Operační program Výzkum, vývoj a vzdělávání 2,8 mld. €

Řízené Ministerstvem práce a sociálních věcí

- Operační program zaměstnanost – 2,1 €

Řízení Ministerstvem dopravy

- Operační program Doprava – 4,7 mld. €

Řízené Ministerstvem životního prostředí

- Operační program Životní prostředí – 2,6 mld. €

Řízené Magistrátem hlavního města Prahy

- Operační program Praha – pól růstu ČR – 0,20 mld. €

Řízené Ministerstvem zemědělství

- Operační program Rybářství 2014-2020 – 0,03 mld. €
- Program rozvoje venkova – 2,3 mld. €

Program obnovy venkova

Program obnovy venkova je v působnosti Ministerstva pro místní rozvoj České republiky. Navazuje na Program obnovy vesnice z roku 1991, který se však soustředil pouze na rozvoj jednotlivých vesnic, zatímco Program obnovy venkova je rozšířen o podporu na úrovni mikroregionů. V rámci programu obce podávají žádosti o dotace v předem stanovených termínech. Cíle programu jsou především podpora účasti obyvatelstva

³⁹ Programy pro programové období 2014-2020. Dostupné z: <http://www.strukturalni-fondy.cz/cs/Fondy-EU/2014-2020/Operacni-programy>.

v rozvojových aktivitách, podpora rozvoje duchovního rozměru obnovy vesnice, rozvoj podnikání ve venkovských regionech a vlastní stavební obnova vesnice.⁴⁰

S naplňováním programu obnovy venkova úzce souvisí realizace pozemkových úprav a krajinných programů. Mezi klíčové prvky můžeme řadit úpravu vodohospodářských poměrů, obnovu toků a nádrží, budování protierozní a protipovodňové ochrany území, biocenter a biokoridorů nebo zajištění lepší prostupnosti území vhodně zvolenou sítí polních cest a dosažení estetické kvality krajiny za účelem zvýšení rekreačního efektu.⁴¹ Pozemkové úpravy jsou uvědomělou a cílevědomou činností skupiny odborníků, státních úředníků a zvolených zástupců vlastníků, kteří spolupracují při vytváření návrhu uspořádání pozemků. Této činnosti předchází několikaletá příprava ve formě shromažďování podkladů a stanovisek zúčastněných osob, které zpracovává pozemkový úřad. Úkolem toho pracovního kolektivu je v první řadě vyřešení veřejného zájmu v území obce, který zahrnuje zájmy především jejích obyvatel a zemědělců, kteří oblast obhospodařují.⁴²

Pro naplňování cílů programu obnovy venkova existuje podprogram Podpora obnovy a rozvoje venkova, který je aktualizován každý kalendářní rok. Cílem pro rok 2018 je podpořit obnovu a rozvoj venkovských obcí (formou dotace) v souladu s tradicemi a za předpokladu participace obyvatel venkova, občanských spolků a sdružení. Tento podprogram je rozdělen do sedmi dotačních titulů, v jejichž rámci mohou vymezení zájemci reagovat na vyhlášení výzvy k překládání žádostí o dotační podporu.⁴³

Aktuální dotační tituly:

1. Podpora vítězů soutěže Vesnice roku
2. Podpora zapojení generací do komunitního života v obci
3. Podpora spolupráce obcí na obnově a rozvoji venkova
4. Podpora obnovy drobných sakrálních staveb v obci
5. Podpora obnovy místních komunikací
6. Podpora obnovy sportovní infrastruktury
7. Podpora rozvoje strategických průmyslových zón

⁴⁰ HUDEČKOVÁ, Helena et. al. *Regionalistika, regionální rozvoj a rozvoj venkova*.

⁴¹ *Pozemkové úpravy: Nástroj pro udržitelný rozvoj venkovského prostoru*.

⁴² BURIAN, Zdeněk et. al. *Pozemkové úpravy*.

⁴³ Podpora obnovy a rozvoje venkova 2018. Dostupné z: <http://www.mmr.cz/cs/Regionalni-politika-a-cestovni-ruch/Podpora-regionu/Programy-Dotace/Podpora-obnovy-a-rozvoje-venkova-2018>.

3.5.2 Aktéři rozvoje venkova

Do rozvoje venkova nerovnoměrně a s různou intenzitou zasahují nejrůznější subjekty, které více či méně determinují jeho vývoj. V nejširším smyslu mohou být aktéři chápáni jako veškeré formalizované instituce nebo jednotlivci, kteří prostřednictvím svých aktivit vstupují do dění na venkově, nebo kteří jsou jeho součástí. Spolupráce těchto aktérů může zlepšit situace na trhu práce nebo podpořit žádoucí migrační trendy a rozvoj osídlení. Rozvojové aktivity úzce souvisí se silou jednotlivých aktérů, velcí a silní aktéři zpravidla disponují větším množstvím zdrojů, ať už finančních, lidských nebo ve formě informací. Menší aktéři, například malé obce, neziskové organizace a drobní podnikatelé jsou v tomto směru často limitováni formou nedostatku zdrojů případně legislativou.⁴⁴

Aktéři jsou vzhledem ke svému množství rozdělování do skupin. Základní dělení vychází z hierarchického uspořádání vzhledem ke správní organizaci území. Aktéři jsou tedy rozdělení dle své územní působnosti.⁴⁵

Na národní úrovni je tak možné zmiňovat především ministerstva, ačkoli venkov a venkovský prostor není výhradně svěřen do kompetencí žádného z nich. Významně na jeho rozvoj působí Ministerstvo zemědělství a Ministerstvo pro místní rozvoj, okrajově však mohou zasahovat i další ministerstva, kde je nutné zmiňovat především Ministerstvo životního prostředí, Ministerstvo práce a sociálních věcí nebo Ministerstvo financí. Na národní úrovni jsou významnými subjekty také celostátní zájmová uskupení, spolky a svazy, například Agrární komora ČR nebo Spolek pro obnovu venkova. Zde je patrné, do rozvoje venkova zasahují aktéři ze sektoru veřejného, podnikatelského i neziskového.⁴⁶

Na krajské úrovni jsou základním článkem rozvoje venkova a zemědělství krajská zastupitelstva jako samosprávné krajské orgány. Ty vytváří krajské programy rozvoje venkova, na kterých spolupracují s Ministerstvem pro místní rozvoj. Na krajské (regionální) úrovni však působí i další subjekty, ačkoli méně významné. Jsou to například krajské organizace Spolku pro obnovu venkova ČR nebo krajské hospodářské komory.⁴⁷

⁴⁴ BINEK, Jan et al. *Synergie ve venkovském prostoru: aktéři a nástroje rozvoje venkova*.

⁴⁵ Tamtéž

⁴⁶ Tamtéž

⁴⁷ Tamtéž

Na místní úrovni je množství působících subjektů největší. Typickým subjektem jsou obce, které ve své samostatné působnosti rozhoduje o svém rozvoji a tím i rozvoji venkova. Spolupracuje s krajem, na jehož území se obec nachází. Obec může podporovat činnosti dalších subjektů ovlivňujících rozvoj, například podnikatelské subjekty. Dále jsou to spolky, kdy typickými spolky jsou dobrovolní hasiči a dále sportovní a zájmové spolky. Významně se podílí také místní zemědělské podniky a místní nestátní neziskové organizace.⁴⁸

⁴⁸ BINEK, Jan et al. *Synergie ve venkovském prostoru: aktéři a nástroje rozvoje venkova*.

4 Strategické řízení obce

Smyslem strategického řízení je tvorba konkurenční výhody coby předpokladu podnikatelského úspěchu. Potenciál podniku je tak směřován k dosažení tohoto cíle prostřednictvím podřízení každodenních aktivit dlouhodobému strategickému zaměření. Cílem strategického řízení je tak vytvoření jedinečnosti, která bude představovat zvláštní hodnotu pro konkrétní část trhu.⁴⁹

Veřejnoprávní organizace podléhají ve větší či menší míře různým formám vládní regulace. Tvorba strategií se zde opírá o potřeby zájmových skupin organizací. Úspěch organizace tak spočívá ve schopnosti vyváženě respektovat tyto zájmy a citlivém stanovování priorit v jejich uspokojování. Jelikož jsou veřejnoprávní organizace obecně odpovědné společnosti, je v jejich řízení kladen důraz především na důkladné analyzování a plánování.⁵⁰

4.1 Územní plánování

*„Územní plánování řeší využití území a zásady jeho uspořádání. Chrání a rozvíjí přírodní, kulturní a civilizační hodnoty území, čteně urbanistického, architektonického a archeologického dědictví. S ohledem na ochranu krajiny dbá na hospodárné využívání zastavěného území. Územní plánování usiluje o dosažení souladu veřejných a soukromých zájmů.“*⁵¹ Pro svůj nepopíratelný vliv na udržitelnost rozvoje měst a obcí je prováděno v souladu s dokumenty udržitelného rozvoje, jejichž prvky byly integrovány do právního systému České republiky schválením zákona č. 183/2006 Sb., stavební zákon. Tento zákon stanovuje působnost ve věcech územního plánování, kdy je vykonávána orgány obcí a krajů v přenesené působnosti, pokud nebude zákonem stanoveno jinak, dále ministerstvem, a na území vojenských újezdů Ministerstvem obrany.⁵²

Obecní úřad obce s rozšířenou působností zajišťuje v rámci územního plánování mimo jiné územní a regulační plán pro území obce, pořizuje územně plánovací agendy a také pořizuje územní, regulační plán a územní studii na žádost obce ve svém správním obvodu. Obecní úřad, který je stavebním úřadem vydává rozhodnutí a opatření dle zákona a

⁴⁹ TICHÁ, Ivana a Jan HRON. *Strategické řízení*.

⁵⁰ Tamtéž

⁵¹ *Občan a územní plánování: Práva a povinnosti občanů v oblasti územního plánování* [online]. Dostupné z: https://www.uur.cz/images/publikace/metodickeprirucky/plnezneni/Obcan_a_UP_2009/obcan_a_UP_20090226.pdf.

⁵² Zákon č. 183/2006 Sb., o územním plánování a stavebním řádu (stavební zákon)

poskytuje informace pro pořizování územně plánovacích podkladů a územně plánovací dokumentace. Obecní úřad, který nevykonává působnost podle odstavců 1 až 3 § 6 stavebního zákona, poskytuje informace pro zpracování územně plánovacích podkladů a územně plánovací dokumentace. Zastupitelstva obcí v samostatné působnosti rozhodují o pořizení územního a regulačního plánu, schvalují zadání případně pokyny pro zpracování návrhu územního plánu, vydávají územní plán a regulační plán a projednávají zprávu o uplatňování územního plánu.⁵³ Pravomoci a povinnosti krajských úřadů a ministerstev nebudeme pro potřeby této práce uvažovat.

Stavební zákon také definuje nástroje územního plánování, patří mezi ně územně plánovací dokumenty, politika územního rozvoje, územně plánovací dokumentace, územní rozhodnutí a územní souhlas, územní opatření a úprava vztahů v území.⁵⁴

4.1.1 Územní plán

Územní plán je základním koncepčním dokumentem obce, stanovujícím koncepci rozvoje území obce, jeho plošné i prostorové uspořádání i ochranu. Pomocí územního plánu tak obec v rámci samosprávy zajišťuje uspořádání krajiny i koncepci infrastruktury. Vymezuje plán, rozvíjí cíle a úkoly územního plánování v souladu se zásadami územního rozvoje, určuje zastavěnou a zastavitelnou plochu, plochy k obnově nebo opětovné využití znehodnoceného území, i plochy vymezené ke změně stávající zástavby. Územní plán je vždy s ohledem na územní plán kraje a politiku územního rozvoje. O pořizení územního plánu rozhoduje zastupitelstvo obce, ačkoli jeho tvorba potřeba jeho tvorby nemusí pocházet z vlastního podnětu.⁵⁵

4.1.2 Regulační plán

Regulační plán stanovuje podmínky pro využití pozemků, umístění a prostorové uspořádání staveb, ochranu území a vytváření příznivých podmínek životního prostředí. O pořizení regulačního plánu rozhoduje obdobně jako v případě územního plánu zastupitelstvo obce, a to z vlastního či jiného podnětu. Regulační plán je vydáván z podnětu, případně na žádost formou opatření obecné povahy.⁵⁶

⁵³ Zákon č. 183/2006 Sb., o územním plánování a stavebním řádu (stavební zákon)

⁵⁴ *Principy a pravidla územního plánování* [online]. Dostupné z: <http://www.uur.cz/images/5-publikacni-cinnost-a-knihovna/internetove-prezentace/principy-a-pravidla-uzemniho-planovani/pap-komplet-pro-tisk-2017.pdf>.

⁵⁵ Zákon č. 183/2006 Sb., o územním plánování a stavebním řádu (stavební zákon)

⁵⁶ Tamtéž

Regulační plán tak umožňuje obci v rámci svého území a při respektování případného regulačního plánu kraje regulovat vzhled obce tak, aby byla zajištěna vhodná zástavba a takové krajinné úpravy, které budou v souladu s typickým, případně zamýšleným obrazem obce. Regulační plán je tak jedním z vhodných nástrojů pro zajištění obnovy obce v rámci její zástavby i krajiny.

4.2 Rozpočet

Rozpočet a rozpočtový proces je základním předpokladem pro finanční zabezpečení potřeb obyvatel dané obce. Primárními principy při sestavování obecního rozpočtu jsou stejně jako u všech veřejných rozpočtů princip nenávratnosti, nonekvivalence a nedobrovolnosti. Obce a další územní celky mají zákonně stanovenou povinnost sestavovat rozpočet vždy na jeden kalendářní rok. Obce sestavují rozpočty zpravidla jako vyrovnané, ovšem za jistých podmínek může být schválen rozpočet přebytkový i schodkový.⁵⁷

Povinností obce je vytvářet také rozpočtový výhled, zpravidla na období 3-5 let. Ten je sestavován na základě uzavřených smluv a přijatých závazků. V rozpočtovém výhledu jsou zahrnuty základní příjmy a výdaje, které vyplývají z dlouhodobých finančních zdrojů, pohledávek a závazků. Měl by napomáhat při rozhodování o finančním zabezpečování akcí, které svou realizací překračují rámec ročního rozpočtu. Jelikož se tvorbou rozpočtového výhledu realizuje uspokojování lokálních potřeb, stává se jedním nástrojů řízení obce i prosazování místní politiky. Schválený rozpočtový výhled slouží jako východisko pro návrh ročního rozpočtu obce, ačkoli mu není zcela podřízen. Zároveň umožňuje obcím plánování financování investic a poskytuje přehled o hospodaření obce v budoucnu.⁵⁸

Samotnému procesu sestavování rozpočtu předchází sestavení územního plánu obce. V rámci sestavování rozpočtu obce jsou dodržovány jisté zásady a pravidla. Mezi tyto zásady patří zejména reálnost, pravdivost, účelnost, hospodárnost, jednotnost a publicita. Tyto zásady provází rozpočtový proces ve všech jeho fázích.

⁵⁷ ŽEHROVÁ, Jana a Daniela PFEIFEROVÁ. *Finance municipalit*.

⁵⁸ Tamtéž

Fáze rozpočtového procesu:⁵⁹

1. Sestavení návrhu municipálního rozpočtu
2. Projednání
3. Schválení návrhu rozpočtu
4. Plnění a kontrola
5. Závěrečný účet obce
6. Audit

Hospodaření obcí je kontrolováno ze zákona č. 420/2004 Sb., o přezkoumávání hospodaření územních samosprávných celků a dobrovolných svazků obcí. Obec je oprávněna o přezkoumání požádat příslušný krajský úřad, popřípadě auditora nebo auditorskou společnost. Obce jsou povinny požádat o přezkoumání svého hospodaření do 30. června každého kalendářního roku a v případě, že přezkoumání bude provádět auditor, musí tuto informaci oznámit příslušnému úřadu taktéž do 30. června.⁶⁰

Pro potřeby finančního zajištění investičních projektů obce, kterými se tato práce zabývá především, jsou častým zdrojem příjmů dotace. Z toho důvodu jsou dotační prostředky jako typ příjmu obce více rozpracovány.

4.2.1 Dotace

Dotace jsou dle zákona č. 250/2000 Sb., o rozpočtových pravidlech územních rozpočtů peněžní prostředky poskytnuté právnické nebo fyzické osobě na stanovený účel. Zákon chápe dotace jako prostředky poskytnuté nenávratně, pokud budou splněny podmínky, za kterých byla dotace poskytnuta.⁶¹

Cílem poskytování dotací je například vyrovnat finanční možnosti území, zajistit standardní úroveň zajišťovaných obcí, podporovat specifické činnosti obce nebo přispět k vyrovnání místních potřeb. Problematické však zůstává vymezení optimální výše poskytovaných peněžních prostředků. To souvisí se stanovením optimálních vlastních příjmů obce. Obce vykonávají veřejné služby ať už v samostatné či přenesené působnosti a na tyto služby jsou kladeny kvantitativní i kvalitativní požadavky bez ohledu na území obce, avšak s ohledem na eventuální externalitu, nelze v budoucnu předpokládat finanční

⁵⁹ Tamtéž

⁶⁰ Zákon č. 420/2004 Sb., o přezkoumávání hospodaření územních samosprávných celků a dobrovolných svazků obcí

⁶¹ ŽEHROVÁ, Jana a Daniela PFEIFEROVÁ. *Finance municipalit*.

samostatnost obcí. Proces poskytování dotací by měl zachovávat příjmovou dostatečnost, spravedlnost, solidaritu, stabilitu a jednoduchost kritérií, na jejichž základě je dotace poskytována.⁶²

Dotace lze členit z různých hledisek, která jsou však vzájemně kombinovatelná. Účelové dotace jsou poskytovány za předem stanovených podmínek k pouze stanovému účelu. Podléhají ročnímu vyúčtování a nevyčerpané prostředky jsou návratného charakteru. Často je jejich součástí podmínka spolufinancování akce z vlastních zdrojů. Zpravidla jsou poskytovány na zlepšení bytového fondu nebo údržby komunikací, většinou mají přímou návaznost na přijaté výdajové programy státního rozpočtu. Účelové dotace mohou být dvojího typu, běžné a kapitálové, kdy běžné jsou poskytovány zpravidla na zajištění veřejných statků zejména v přenesené působnosti, jedná se o zajištění těchto statků na standardní úrovni, příkladem takového statku může být základní školství. Naproti tomu kapitálové dotace jsou poskytovány nepravidelně a jsou spojeny s hrazením výdajů investičních záměrů obce. Často se jedná o dotace na upřednostňované veřejné statky nebo investice svým významem přesahující danou lokalitu.⁶³

Všeobecné dotace nemají předem vymezený účel ani podmínky jejich užití. Jsou poskytovány zcela nenávratně a jejich příjemce s nimi nakládá dle svého uvážení obdobně jako s prostředky vlastními. Dotace poskytnuté tímto způsobem tak podporují pravomoc a odpovědnost orgánů obce. Aby byla dodržena zásada spravedlnosti, jsou dotace poskytovány na základě splnění určitých kritérií nebo jejich kombinací. Základní kritéria jsou počet obyvatel, rozloha obce, průměrný příjem na obyvatele, délka silniční sítě, věková struktura nebo počet dětí školního věku.⁶⁴

⁶² ŽEHROVÁ, Jana a Daniela PFEIFEROVÁ. *Finance municipalit*.

⁶³ Tamtéž

⁶⁴ Tamtéž

Typy dotací:

- Dotace schválené zákonem o státním rozpočtu
- Dotace z kapitoly všeobecná pokladní správa
- Dotace z jednotlivých kapitol státního rozpočtu
- Dotace státních účelových fondů
- Dotace z krajských rozpočtů
- Dotace z Národního fondu (prostředky z EU)
- Dotace na sociální dávky
- Dotace na zajištění poskytování sociálních služeb
- Příspěvek na školství
- Příspěvek na výkon státní správy jednotlivým obcím a hlavnímu městu Praze

4.3 Program rozvoje obce

Plánovací dokument obcí je již zakotven v zákoně č. 128/2000 Sb., o obcích, jedná se o program rozvoje obce. Tento dokument je zpracováván obcí nebo může být zadán ke zpracování další osobě. Tato služba je však zpravidla zpoplatněna. Program rozvoje obce je vedle rozpočtu a územního plánování klíčovým nástrojem k efektivnímu řízení rozvoje obce.

Program rozvoje obce tak na základě důkladného poznání, charakteristiky a analýzy současného stavu formuluje představy o budoucnosti obce a jejím směřování. Na základě vize obce jsou pak stanovovány jednotlivé plány a kroky k jejímu naplnění při respektování programů rozvoje vyšších celků, postojů občanů a rozpočtových a dalších omezení.⁶⁵

Dlouhodobé strategické řízení rozvoje obce je podstatné nejen jako funkční nástroj efektivního rozvoje, ale napomáhá také udržet směřování obce v dlouhodobém měřítku, kdy se vedení obce může i zcela personálně obměnit. Časté jsou stále ještě plány pouze teoretické, nesepsané a tyto pak neumožňují diskusi, připomínky a velmi špatně se předávají nástupcům ve správě obce.⁶⁶

Shrnutí významu programu rozvoje obce

- Definiuje problémy rozvoje obce a stanovuje možná řešení

⁶⁵ *Metodika tvorby programu rozvoje obce* [online]. Dostupné z: http://zam.uur.cz/novakova/Obcepro/Methodika_tvorby_PRO.pdf.

⁶⁶ Tamtéž

- Definiuje představy občanů, vedení obce a případně dalších subjektů o směřování obce a snaží se vyhledat kompromis
- Podporuje zapojení jednotlivých subjektů a jejich spolupráci
- Zvyšuje připravenost obce k podání žádostí o dotační podpory a zároveň zvyšuje možnost získání finančních prostředků
- Představuje koordinační nástroj v rozvoji širšího území
- Je podkladem pro rozhodování vedení obce v rozvojových záležitostech
- Lze jej využít jako marketingový a informační nástroj

Zkvalitnění a rozšíření koncepčního řízení na úrovni obcí je jedním z bodů zájmu Ministerstva pro místní rozvoj. V rámci vládní strategie Efektivní veřejná správa a přátelské veřejné služby byl vypracován projekt Elektronická metodická podpora tvorby rozvojových dokumentů obcí. Z tohoto projektu již vychází kompletní Metodika tvorby programu rozvoje obce. Ta je doplněna o elektronickou aplikaci, která má tvorbu dokumentu nejen vysvětlovat, ale napomáhá správné tvorbě i hodnocení. Tvorba programu rozvoje obce se tak stává dostupná i pro obce, jejichž vedení nedisponuje adekvátními znalostmi a dovednostmi z oblasti řízení. V návaznosti na výše zmíněnou Elektronickou metodickou podporu tvorby rozvojových dokumentů obcí byl realizován další projekt s názvem Podpora strategického řízení rozvoje obce, součástí projektu byla tvorba Metodiky strategického řízení rozvoje obcí a Metodika kontroly a hodnocení realizace programu rozvoje obce. Tento projekt je pokračováním podpory strategického řízení obcí, jelikož poznatky z praxe ukázaly, že obce mnohdy mají zpracované programy svého rozvoje, ale dále s nimi již nepracují, případně je neumí správně a přiměřeně využít. Program rozvoje obce tak ztrácí svůj smysl, a jeho často nákladná tvorba nepřináší požadované výsledky.⁶⁷

⁶⁷ *Obce pro: Program rozvoje obce* [online]. Dostupné z: <http://www.obcepro.cz/>.

4.3.1 Tvorba programu rozvoje obce

Program rozvoje obce se zpracovává opakovaně, a to vždy na období 4 až 7 let. Obsahová část dokumentu je tvořena především třemi základními částmi. V první řadě obsahuje komplexní hodnocení situace obce, tedy výchozí stav. Dále obsahuje dlouhodobou vizi obce, pro definování základního směru vývoje. Třetí částí jsou potom možné způsoby naplnění stanovené vize, tedy činnosti nutné ke splnění zadaných dílčích cílů, střednědobého charakteru.⁶⁸

Z hlediska zpracování PRO si obec volí, zda jej bude zpracovávat v základní či rozšířené podobě, to je zcela na rozhodnutí obce. Ovšem hlavní obsahové složky jsou převážně neměnné. Z hlediska struktury lze PRO rozdělit na část analytickou a část návrhovou.

Analytická část představuje situační či socio-ekonomickou analýzu obce. Tato vstupní analýza zahrnuje všechny faktory, které je v obci důležité sledovat. Dle Metodiky tvorby PRO jsou doporučeny zejména tyto oblasti zájmu:

- Území
- Obyvatelstvo
- Hospodářství
- Infrastruktura
- Vybavenost
- Životní prostředí
- Správa obce

V analytické části je možné a žádoucí provést terénní šetření názorů zainteresovaných skupin. Šetření je v praxi zpravidla prováděno dotazníkem, kde respondenty mohou být obyvatelé obce, podnikatelské subjekty i další skupiny činné v obci. V návaznosti na výsledky šetření a situační analýzy jsou definovány silné a slabé stránky obce, tím je analyzováno vnitřní prostředí obce. Z hlediska působení vnějších faktorů je doporučována PEST analýza. Na základě poznatků z provedených analýz je vytvořena

⁶⁸ Metodika tvorby programu rozvoje obce [online]. Dostupné z: http://zam.uur.cz/novakova/Obcepro/Metodika_tvorby_PRO.pdf.

SWOT analýza. Možný rozšiřující obsah může být stanovení limitů rozvoje obce, vyhodnocení předchozího PRO, nebo vyhodnocení vazeb dalších koncepčních dokumentů.⁶⁹

V návrhové části je formulována dlouhodobá vize obce, ta představuje dlouhodobý výhled a je v ní formulováno směřování rozvoje obce. Vize je formulována na období 10-20 let, aby byla zajištěna kontinuita jednotlivých střednědobých programů rozvoje obce a činností na ně navazujících. Další částí je praktické stanovení opatření a jednotlivých aktivit. Každé opatření vyžaduje minimálně jednu aktivitu, kde aktivitou se rozumí konkrétní činnost. V rámci jednotlivých aktivit se určuje jejich důležitost, období realizace, odpovědnost za realizaci, odhad nákladů a zdroje financování. V některých případech je vhodné uvádět také potenciální rizika, vazby na jiné aktivity a územní dopady.⁷⁰

Další obsah návrhové části je tvořen tzv. podporou realizace programu. V této části je stanoven způsob sledování, vyhodnocování a aktualizace programu tak, aby bylo možné program měnit s ohledem na jeho možný neúspěch, popřípadě změnou reagovat na rozsáhlejší změny původních vstupních informací. Z PRO by se tak měl stát pružný nástroj, který bude možné snadno modifikovat v případě potřeby. Podporou realizace programu se tak rozumí tvorba tzv. akčních plánů k realizaci, způsoby sledování a hodnocení i způsoby aktualizace. Akční plány zde představují úzce specifikované způsoby naplňování programových cílů a opatření na období 1-2 let. Zde jsou rozvojové aktivity konkretizovány do jednotlivých postupových kroků.⁷¹

4.3.2 Hodnocení programu rozvoje obce

Předpoklad užití mechanismů hodnocení a kontroly je již příprava konkrétních hodnotících postupů v rámci tvorby programu rozvoje. Proto je již ve fázi tvorby podstatné zabývat se definicí aktivit, přiřazením důležitosti a stanovením měřitelných indikátorů společně s určením osob nebo orgánů které budou kontrolu a hodnocení vykonávat, jak často bude kontrola probíhat a za jakých podmínek. Neméně podstatnou součástí jsou také výstupy kontroly a stanovení v jaké formě budou výstupy zaznamenávány a jak budou dále užívány.⁷²

⁶⁹ *Metodika tvorby programu rozvoje obce* [online]. Dostupné z: http://zam.uur.cz/novakova/Obcepro/Methodika_tvorby_PRO.pdf.

⁷⁰ Tamtéž

⁷¹ Tamtéž

⁷² *Metodika kontroly a hodnocení realizace programu rozvoje obce* [online]. Dostupné z: http://www.obcepro.cz/web/data/metodika_rizeni_obce_a_hodnoceni_pro.pdf.

Hodnocení je v rámci strategického řízení jediným procesem, pomocí něhož je možné interpretovat pozitivní nebo negativní výsledky a provádět korekci a poučeně vytvářet další programy rozvoje. Proces hodnocení umožňuje získat objektivní informace o plnění aktuálního PRO, analyzovat příčiny neplnění cílů a na jejich základě přijímat nápravná opatření a zajistit zpětnou vazbu k úpravám a aktualizaci PRO. Hodnocení probíhá pomocí stanovených měřitelných indikátorů v porovnání s aktuálním stavem. Podkladem pro hodnocení jsou tak schválené strategické dokumenty – PRO a k němu se vztahující akční plány. Obecně je doporučováno nejen závěrečné hodnocení, ale také jeho průběžná varianta. Obec si již při tvorbě strategických rozvojových dokumentů stanovuje, v jakých časových horizontech bude hodnocení prováděno. Průběžné hodnocení je vhodné provádět na základně jednotlivých akčních plánů, které jsou vždy tvořeny na období jednoho až dvou let a tím je i v tomto časovém horizontu průběžně hodnoceno i plnění PRO.⁷³

Hodnocení dokumentů probíhá ve více úrovních, kdy vyhodnocením plnění jednotlivých postupových kroků hodnotíme plnění celé aktivity. Hodnocením plnění aktivit získáváme i míru plnění PRO a dále prostřednictvím hodnocení dosažených výsledků zjišťujeme i úroveň plnění cílů. Vhodnou metodou je zde procentuální vyjádření podílu realizovaných aktivit na celkovém počtu aktivit. Tento postup však může být zavádějící, neboť nezohledňuje prioritu aktivit. Pro přesné určení plnění plánu je tak vhodné přiřadit každé aktivitě procentuální podíl odpovídající její důležitosti. Ten tedy udává z kolika procent se daná aktivita podílí na realizaci opatření a z kolika procent na celkovém PRO.⁷⁴

Pro komplexní hodnocení PRO však není podstatné jen hodnocení plnění nebo neplnění aktivit. Podstatná je zde změna z výchozí situace k plánovanému stavu obce, ten je stanoven již ve formulovaných programových cílech případně vizi. Podstatné zde je objektivní hodnocení pokroku dosaženého vlivem realizace PRO. Indikátory naplnění stanovených cílů však nezávisí pouze na aktivitě obce, ale také na proměnách okolních vlivů. Není tedy vyloučena ani situace, že ačkoli byli všechny aktivity splněny, nedošlo ke kýženému efektu. Jako zdroje pro hodnocení plnění programových cílů slouží především údaje statistické úřadu, vlastní sledování vybraných jevů, případně dotazníkové šetření v obci.⁷⁵

⁷³ *Metodika kontroly a hodnocení realizace programu rozvoje obce* [online]. Dostupné z: http://www.obcepro.cz/web/data/metodika_rizeni_obce_a_hodnoceni_pro.pdf.

⁷⁴ Tamtéž

⁷⁵ Tamtéž

5 Obecná charakteristika regionu

Středočeský kraj se rozkládá na 11 016 km², svou rozlohou představuje 14 % území České republiky. Svou polohou je situován do středu Českého masivu, náleží tedy k jedné z nejstarších částí evropské pevniny. Sever a východ území je spíše rovinný, jih a jihovýchod tvoří vrchoviny.⁷⁶

V roce 2015 bylo na územní kraje zjištěno 1 145 obcí. Typickým rysem Středočeského kraje je vysoké množství obcí, jejichž počet obyvatel nedosahuje 2 000. V roce 2015 byl kraj nejlidnatějším územím ČR. Hustota zalidnění je v jednotlivých okresech velmi rozdílná, to je dáno především okresy sousedícími s hlavním městem, kde je hustota zalidnění vyšší. Nejlidnatějším územím tak byl v roce 2015 okres Praha-východ. Naopak nejnižší hustota zalidnění byla zjištěna v okresech Rakovník, Benešov a Příbram.⁷⁷

Strategická poloha kraje významně ovlivňuje jeho ekonomickou charakteristiku. Kraj je ekonomicky silně propojen s hlavním městem, představuje pro Prahu zdroj pracovních sil a doplňuje její průmysl. Vlivem své kvalitní půdy zásobuje Prahu potravinami a zároveň poskytuje své rekreační možnosti.⁷⁸

Okres Mladá Boleslav jen jedním z územně největších okresů Středočeského kraje. Jeho území je z 62,5 % tvořeno zemědělskou půdou a z 26,1 % lesy. Povrch území je relativně členitý, sever je tvořen převážně pahorkatinou, která je součástí Českého ráje, naopak jih je spíše rovinný. Území kraje je rozděleno a dvě přibližně stejné části korytem řeky Jizery.⁷⁹

Okres je bohatý na kulturní a historické památky. Na území jsou pozůstatky historických staveb i velký počet zachovalých hradů a zámků. Turisticky oblíbené jsou například Drábské světničky, nebo myslivna a obora v obci Jabkenice, kde žil Bedřich Smetana. Do území také zasahují území chráněných krajinných oblastí Český ráj a Kokořínsko.⁸⁰

⁷⁶ *Statistická ročenka Středočeského kraje 2016* [online]. Dostupné z: <https://www.czso.cz/documents/10180/32730403/33011016.pdf/41dfbac9-05de-4d4f-8e70-2ee05e7b1dbf?version=1.7>.

⁷⁷ Tamtéž

⁷⁸ Tamtéž

⁷⁹ Tamtéž

⁸⁰ Tamtéž

6 Stručná historie obce

Původní název Kobylníky vznikl vlivem hojnému chovu koní na místních polích, proto začaly být polnosti v okolí nazývány „kobyly pole“. Kobylnice roku 1228 náležely ke klášteru sv. Jiří v Praze, následně se roku 1295 dostaly pod správu biskupského zboží Žerčického. Svazku s blízkou vsí Žerčice trval až do připojení obou vesnic pod správu Panství Dobrovického. Dlouhou dobu byly spravovány církví. Školní docházka byla naplňována v sousední vsi Žerčice. Ve škole fungovala nejprve jediná třída, roku 1877 byla rozšířena o druhou a roku 1892 o třídu třetí.⁸¹

Po skončení první světové války již měla obec dnešní katastrální výměru. Po válce byla obec ve zpusťšeném stavu, živnosti po ztrátě majitelů chátraly a než byly předány majitelům novým, byly v dezolátním stavu. Na počest padlým občanům obce ve světové válce byl v obci roku 1928 vystavěn pomník. Roku 1820 byla občaný vystavěna na návsi kaplička, ta byla zasvěcena patronům obce svatému Petru a Pavlu. K velkému rozvoji obce došlo v 20.století. Především proběhla rozsáhlá výstavba nových rodinných domů a byla rekonstruována a modernizována infrastruktura obce. Byly rozšířeny místní komunikace, veřejné osvětlení a kabeláž elektrického vedení obce byla uložena do země.⁸²

⁸¹ *Oficiální stránky obce Kobylnice* [online]. Dostupné z: <http://www.kobylnice.e-obec.cz/index.php>

⁸² Tamtéž

PRAKTICKÁ ČÁST

7 Analytická část PRO

7.1 PEST analýza

Analýza PEST představuje studium vnějšího prostředí zájmového subjektu. Pomocí této analýzy jsou určovány vnější faktory, které subjekt ovlivňují, avšak subjekt je zpravidla ovlivnit nemůže. Tato analýza je vhodným nástrojem definování nejpodstatnějších faktorů, u kterých je pravděpodobné významné pozitivní, ale i negativní působení. Výstupem analýzy jsou tak příležitosti a ohrožení se kterými je nutné při plánování rozvoje pracovat, případně utvářet možnosti, jak je využít nebo jim čelit.

Oblasti faktorů, kterými se analýza zabývá jsou stanoveny již v názvu. Zahrnuje politické a legislativní faktory, ekonomické faktory, sociální a kulturní faktory a technologické faktory. Ačkoli působících jevů může být velké množství, žádoucí je se zabývat jen takovými, které subjekt budou ovlivňovat s největší pravděpodobností a skutečně významně.

Politické a legislativní faktory

Na obec, jako nejmenší jednotku státní správy působí mnoho legislativních opatření. Zcela základním je zákon č. 128/2000 Sb., o obcích, který upravuje legislativní zakotvení existence, povinnosti, pravomoci i správu obce.

Dále na fungování obce působí zákon č. 106/1999 Sb., o svobodném přístupu k informacím, který upravuje podmínky a provedení čl. 17 odst. 5 Listiny základních práv a svobod. Obec je tak povinna poskytovat veřejnosti informace o své činnosti, a to i umožněním dálkového přístupu k nim.

Dále se na obec vztahuje Nařízení Evropského parlamentu a Rady EU 2016/679 ze dne 27.4.2016 o ochraně fyzických osob v souvislosti se zpracováním osobních údajů a volném pohybu těchto údajů a o zrušení směrnice 95/46/ES, které vstoupí v účinnost 25.5.2018.

Obec také ovlivňuje Zákon č. 178/2016 Sb., ze dne 20. dubna 2016, kterým se mění zákon č. 561/2004 Sb., o předškolním, základním, středním, vyšším odborném a jiném vzdělávání (školský zákon)

V oblasti plánování obce je nutné respektovat rozvojové programy okolních obcí a programy rozvoje regionů, ať už na úrovni SO ORP, okresu či kraje.

Významným faktorem jsou programy rozvoje obcí a venkova ať už na krajské, národní nebo evropské úrovni. V rámci nejrůznějších programů jsou tak obci dostupné finanční prostředky ve formě dotací.

Obec a její obyvatele významně ovlivňují požadavky pro schválení výstavby domovních čističek odpadních vod a septiků, které jako vodní dílo spadají pod zákon č. 254/2001 Sb., vodní zákon. Tím jsou tyto stavby povolovány místně příslušným vodoprávním úřadem, tedy Odborem životního prostředí Magistrátu města Mladá Boleslav.

Ekonomické faktory

Středočeský kraj díky své strategické pozici vykazuje pravidelně nižší nezaměstnanost než ostatní kraje ČR. Mnoho obyvatel kraje dojíždí za prací do hlavního města, zároveň se v kraji nachází zatím největší průmyslová výrobní Škoda Auto a.s., konkrétně ve statutárním městě Mladá Boleslav. Škoda Auto a.s. je podnik celosvětového významu a nabízí obrovské množství pracovních pozic nejen ve Středočeském kraji. Kromě průmyslové výroby je ve středočeském kraji velmi rozšířena výroba zemědělská, pro kterou kraj nabízí kvalitní půdu. Rozšířena je především rostlinná výroba. Z dalších významných odvětví je to strojírenství, chemie a potravinářství.⁸³

Míra nezaměstnanosti ve Středočeském kraji, jak již bylo zmíněno, pravidelně dosahuje nižších čísel. Vzhledem k aktuálnímu trendu, kdy je na trhu práce zvýšená nabídka pracovních míst a míra nezaměstnanosti tak dosahuje historicky nejmenších hodnot, je i ve Středočeském kraji míra nezaměstnanosti minimální. K 31.12.2017 dosáhla míra nezaměstnanosti v kraji 3,17 %. V porovnání s dalšími kraji to však není hodnota nejmenší, nižší míru nezaměstnanosti vykazuje Praha (2,34 %) a dále některé sousední kraje (Plzeňský, Jihočeský, Pardubický a Královehradecký)⁸⁴

Z hlediska výše mezd je kraj v relativně dobrém postavení, opět díky své provázanosti s Prahou. Dle ČSÚ dosahovala hrubá průměrná mzda v kraji v roce 2015 částky 27 977 Kč. Průměrná mzda ve Středočeském kraji stoupla nad celorepublikovou

⁸³ Informace o Středočeském kraji. [online]. Dostupné z: <https://www.kr-stredocesky.cz/web/kraj>

⁸⁴ Český statistický úřad [online]. Dostupné z: <https://www.czso.cz/>

hodnotu již v roce 2013, a převyšuje ji i nadále. V roce 2015 tak byla průměrná mzda po Praze druhá nejvyšší v ČR.⁸⁵

Sociální a kulturní faktory

Středočeský kraj i okres Mladá Boleslav má bohatou historii a na území se tak nachází množství významných kulturních, historických i přírodních památek. Zřejmě nejbližší kulturní dědictví se nachází ve městě Dobruška, kde je vedle stále fungujícího cukrovaru vybudováno muzeum cukrovarnictví. Ve vzdálenosti 15 km se také nachází zámecký areál Dětenice, který je kromě zámku a malého pivovaru známý také svou středověkou krčmou. Další malou blízkou kulturní kuriozitou je muzeum motocyklů Jawa v obci Rabakov. Nejvýznamnější přírodní rezervací v okolí je chráněná krajinná oblast Český ráj.⁸⁶

Středočeský kraj se díky své rozloze 10 929 km² a počtu obyvatel 1 333 249 (střední stav roku 2016) řadí mezi největší kraje České republiky. Středočeský kraj se dále člení na 26 správních obvodů obcí s rozšířenou působností. Průměrný věk obyvatelstva byl pro rok 2016 41,0 let. V roce 2016 bylo v kraji uzavřeno 6 154 sňatků a 3 524 manželství bylo rozvedeno. V kraji bylo toho roku živě narozeno 14 748 dětí a zemřelo 12 695 lidí.⁸⁷

Tabulka 1 Základní demografické ukazatele kraje

Ukazatel	Hodnota
Hrubá míra porodnosti	11,062 dětí/1000 obyvatel
Hrubá míra úmrtnosti	9,522 zemřelých/1000 obyvatel
Hrubá míra přirozeného přírůstku	1,54
Hrubá míra sňatečnosti	4,6 sňatků/1000 obyvatel
Hrubá míra rozvodovosti	2,64 rozvodů/1000 obyvatel
Přírůstek migrací	10 072 lidí
Index stáří (%)	101,5

Zdroj: vlastní zpracování na základě údajů ČSÚ

⁸⁵ *Základní tendence demografického, sociálního a ekonomického vývoje Středočeského kraje 2015* [online]. Dostupné z: <https://www.czso.cz/documents/10180/32713179/33012616.pdf/30972b84-38cf-4dac-9592-5f47729f55c6?version=1.17>.

⁸⁶ *Mapy.cz* [online]. Dostupné z: <https://mapy.cz/turisticka?x=15.0966477&y=50.3757477&z=13>

⁸⁷ Demografická ročenka krajů - 2007 až 2016. Dostupné z: <https://www.czso.cz/csu/czso/demograficka-rocenka-kraju-2007-az-2016>.

Technologické faktory

Z hlediska technologického lze v obci uvažovat o možnosti technologií pro úsporu energií, jako jsou moderní drobné spalovny např. dřevní štěpky, které by z části pomohly obec napájet.

Technologickým faktorem je i potenciální výstavba kanalizace v obci Žerčice napojením na systém obce Semčice. Tato stavba již byla zadána obcí Žerčice k projektování.⁸⁸

Významný faktor představují požadavky společnosti VAK a.s. na kvalitu vodovodního řádu. Společnost má jasně definované požadavky, které musí vodovodní řád splňovat, aby jej převzala do svého majetku a tím i do své správy.

V obci Březno je do územního plánu zahrnut obchvat obce napojený na silnici I. třídy I/16 a směřující do obce Domousnice, bylo by vhodné zpracování studie napojení obchvatu na silnici za obcí Březno a umožnit tak rychlejší cestu do Kobylnic mimo obec Březno.

7.2 Socio-ekonomická analýza

Sociálně-ekonomická analýza je jedním ze stěžejních faktorů při sestavování strategických plánů obce. Jejím hlavním cílem je analyzovat současnou situaci v obci, její vývojové tendence a vymezit pozici obce v rámci větších správních celků, ke kterým obec Kobylnice náleží. Oblast celé České republiky jako nejvyššího správního celku není pro potřeby strategického plánu takto malé obce směrodatným ukazatelem, proto není v analýze uvažován.

Cílem analýzy je charakteristika a případně vývojové tendence těch oblastí, které významným způsobem ovlivňují kvalitu života, rozvoj a udržitelnost obce. Z charakteristiky a vývojových tendencí lze získat údaje, kterým oblastem v obci je třeba se prioritně věnovat a v kterých oblastech jsou silné nebo slabé stránky obce.

7.2.1 Územní vymezení obce

Největší nadřazenou územní jednotkou je Středočeský kraj. Ten svým územím zcela obklopuje hlavní město Prahu. Dále pak sousedí se sedmi dalšími kraji. Na západní straně se rozprostírá Plzeňský kraj, ze severní strany Ústecký a Liberecký kraj, z východu je obklopen Královehradeckým a Pardubickým krajem a z jižní strany sousedí s Jihočeským

⁸⁸ *Oficiální stránky obce Žerčice* [online]. Dostupné z: <http://www.zercice.cz/>.

krajem a krajem Vysočina. Kraj se tak nachází v samém středu Čech. Svou velikostí je největším krajem České republiky, stejně tak je největším krajem z hlediska počtu obcí i obyvatel.

Menší územní jednotkou jsou okresy, na této úrovni náleží obec Kobylnice k okresu Mladá Boleslav. Tento okres se nachází na severovýchodním okraji Středočeského kraje. Jeho rozloha zahrnuje 9,4 % rozlohy kraje, je tak 3. největším okresem v kraji. Okres Mladá Boleslav je dále členěn na dva správní obvody obcí s rozšířenou působností – Mladá Boleslav a Mnichovo Hradiště a dále na správní obvody obcí s pověřeným obecním úřadem – Mladá Boleslav, Mnichovo Hradiště, Benátky nad Jizerou a Bělá pod Bezdězem. Obec Kobylnice v tomto rozdělení vždy náleží k obvodu statutárního města Mladá Boleslav.

Obec Kobylnice se rozkládá na ploše 210,38 ha. Katastrální území obce sousedí ze severní strany s obcí Řehnice, ze západní strany s obcí Žerčice, z jižní strany s obcí Ledce a z východní strany s obcí Ujkovice. Obec se nachází téměř 14 km od Mladé Boleslavi, blízkost s velkým městem podmiňuje velkou míru spádovosti za občanským vybavením a úřady. V rámci některých úřadů však obec přísluší k menšímu, ale vzdálenostně bližšímu městu Dobrušce. To se týká například stavebního úřadu.

Z hlediska územního členění na úrovních nomenklatury územních statistických jednotek (NUTS), který byly vytvořeny za účelem statistického srovnávání regionů v rámci EU, tedy pro potřeby Statistického úřadu Evropské unie (Eurostat), náleží obec Kobylnice k následujícím:

NUTS I – Česká republika

NUTS II – Střední Čechy

NUTS III – Středočeský kraj

LAU I – Okres Mladá Boleslav

LAU II – Kobylnice

Shrnutí

Obec Kobylnice je samostatnou správní jednotkou, jejíž území není již dále členěno. Její poloha se dá považovat za silnou stránku, jelikož svou polohou spadá do Středočeského kraje, který nabízí občanům velké množství výhod z hlediska nabídky pracovních míst, kulturních a společenských možností i přírodních krás.

7.2.2 Demografická a bytová situace

Pro potřeby srovnání demografických ukazatelů byla zvolena území dvou nadřazených správních celků. Jako nejmenší nadřazený celek byla zvolena SO ORP Mladá Boleslav, jelikož nezahrnuje celý okres Mladé Boleslavi (LAU I) a údaje tak mohou být lépe specifikovány. Pro potřeby vymezení v rámci celé České republiky byla zvolena úroveň NUTS III – Středočeský kraj.

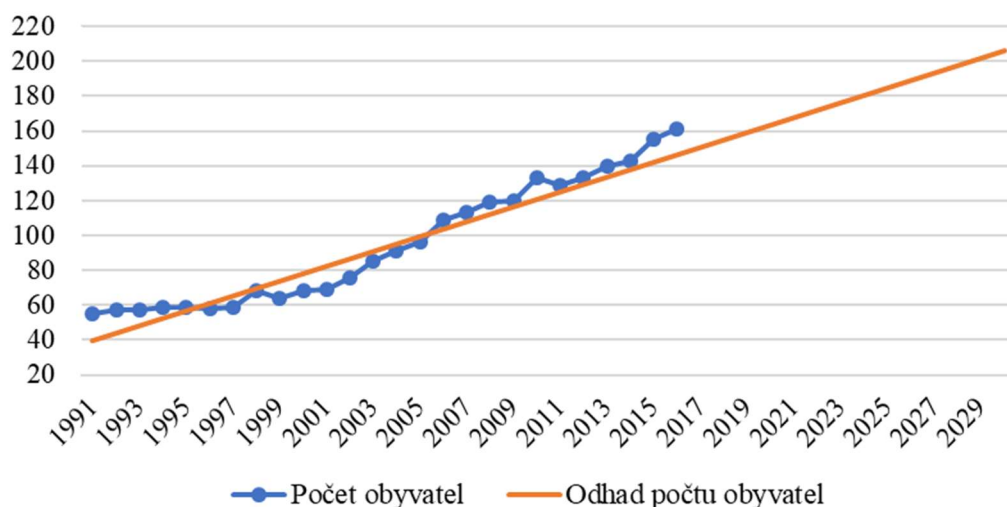
Počet obyvatel

Počet obyvatel ve Středočeském kraji každoročně stoupá, tento trend následuje i SO ORP Mladá Boleslav i obec Kobylnice. Počet obyvatel může být ovlivněn mnoha faktory, významnější faktory jsou shrnuty níže.

- Strategická poloha v centru ČR
- Úzká vazba na hlavní město Prahu
- Nižší nezaměstnanost
- Dostupnost nemovitostí (ve srovnání s hl. městem)
- Možnosti rekreace
- Životní prostředí a přírodní krásy

K 31.12.2016 měla obec Kobylnice 161 obyvatel a očekává se další nárůst. Počet obyvatel obce od roku 1991 průměrně meziročně stoupá o 4,3 %. Zatímco v roce 1991 v obci dlouhodobě žilo jen 55 obyvatel, aktuálně je počet obyvatel téměř trojnásobný. Pro plánování a rozvoj obce je nutné sledovat i pravděpodobný budoucí vývoj, z toho důvodu byl odhadnut budoucí průběh nárůstu počtu obyvatel. Dle základní analýzy časových řad je očekávatelné, že v roce 2028 bude počet obyvatel na hranici dvou set. Tento nárůst je způsoben převážně migrací obyvatelstva a dále porodností. Z hlediska rozložení dle pohlaví je obyvatelstvo obce Kobylnice vyvážené. V roce 2016 zde bylo evidováno 81 mužů a 80 žen.

Graf 1 Odhad počtu obyvatel



Zdroj: vlastní zpracování na základě údajů ČSÚ a vlastních výpočtů

V porovnání růstu počtu obyvatel s oběma nadřazenými správními celky je patrná společná tendence zvyšování počtu obyvatel. Tempo růstu počtu obyvatel meziročně kolísá, avšak v obci Kobylnice je tempo růstu mnohonásobně vyšší. Z toho můžeme usuzovat, že obec Kobylnice je v rámci Středočeského kraje i SO ORP Mladá Boleslav jednou z cílových destinací přistěhovalců.

Tabulka 2 Tempo růstu počtu obyvatel

Správní území	Rok				
	2012	2013	2014	2015	2016
Kobylnice	133	140	143	155	161
Tempo růstu [%]		5,26316	2,14286	8,39161	3,87097
SO ORP Mladá Boleslav	107 892	108 209	109 001	109 186	109 514
Tempo růstu [%]		1,00294	1,00732	1,00170	1,00300
Středočeský kraj	1 291 816	1 302 336	1 315 299	1 326 876	1 338 982
Tempo růstu [%]		1,00814	1,00995	1,00880	1,00912

Zdroj: vlastní zpracování na základě údajů ČSÚ

Nejvyšší přírůstek v období 2012-2016 v obci Kobylnice byl zaznamenán v roce 2015, kdy bylo dosaženo nejvyššího přirozeného přírůstku (4) i přírůstku stěhováním (8).

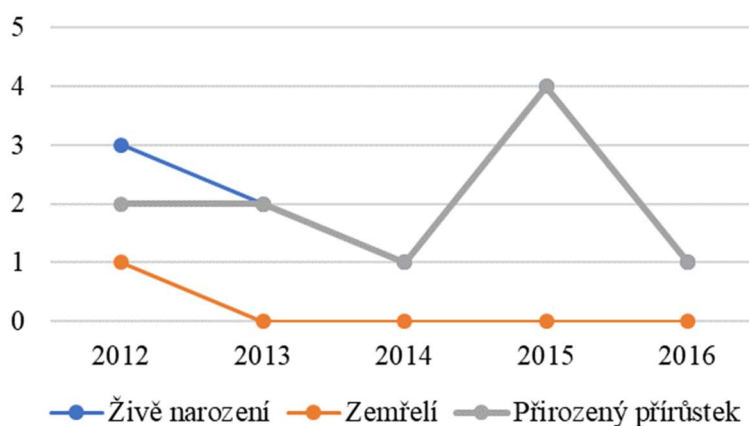
Tabulka 3 Typ přírůstku

Správní území	Typ přírůstku	Rok				
		2012	2013	2014	2015	2016
Kobylnice	Přirozený přírůstek	2	2	1	4	1
	Přírůstek stěhováním	2	5	2	8	5
SO ORP Mladá Boleslav	Přirozený přírůstek	199	91	263	169	188
	Přírůstek stěhováním	290	226	529	16	140
Středočeský kraj	Přirozený přírůstek	1 676	1 294	2 271	1 553	2 053
	Přírůstek stěhováním	10 795	9 226	10 692	10 024	10 072

Zdroj: vlastní zpracování na základě údajů ČSÚ

Za zmiňované období počet živě narozených převyšuje počet zemřelých v obci, z globálního hlediska se jedná pozitivní trend, který ovlivňuje rozvoj i udržitelnost obce. Z grafu je patrné, že kladný přirozený přírůstek je dán minimální úmrtností v obci, to je způsobeno nízkým počtem obyvatel v postproduktivním věku. Přirozený přírůstek má kolísavý charakter proto nelze jednoznačně odhadnout jeho budoucí vývoj.

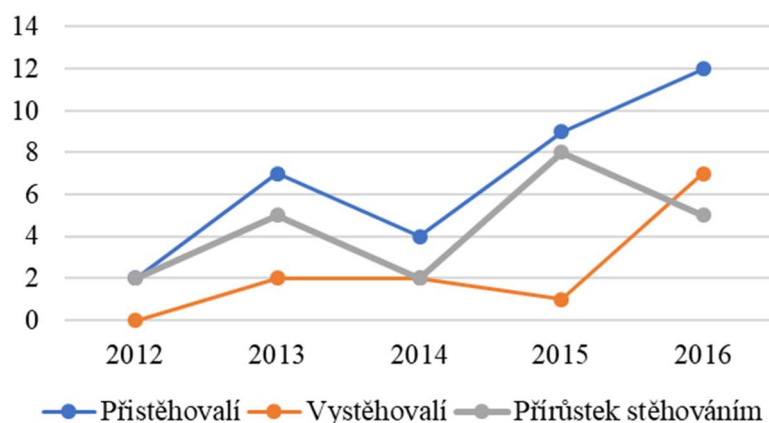
Graf 2 Přirozený přírůstek



Zdroj: vlastní zpracování na základě údajů ČSÚ

Přírůstek stěhováním zůstává kladným ačkoli během sledovaného období docházelo i k vystěhováním. V posledních dvou sledovaných letech docházelo k prudkému nárůstu počtu přistěhovalých. Vzhledem ke kolísání hodnot vývoje nelze jednoznačně charakterizovat trend přírůstku stěhováním.

Graf 3 Přírůstek stěhováním



Zdroj: vlastní zpracování na základě údajů ČSÚ

Věková skladba

Věková skladba obyvatelstva se tradičně dělí do tří skupin. První skupinou jsou obyvatelé do 14 let, tato v naší kultuře představuje jednu z početně menších částí, je charakteristická svou neziskovostí, také může být označována jako skupina v předproduktivní věku. Druhá skupina zahrnuje občany ve věku mezi 15 a 64 lety a představuje početní většinu, je charakteristická ziskovostí a může být tedy označována jako skupina v produktivním věku. Poslední skupinu tvoří osoby ve věku 65 a více let, tedy osoby, které většinou čerpají starobní důchod a již netvoří zisk, proto bývá nazývána jako skupina v postproduktivním věku.

Věkový průměr obyvatelstva obce Kobylnice je dlouhodobě nízký. V roce 2016 byl průměrný věk obyvatel 33,8 let. Věkové rozložení obyvatelstva ke konci roku 2016 je znázorněno v tabulce.

Tabulka 4 Věkové rozložení obyvatelstva

Správní území	Ukazatel						Věkový průměr
	0-14		15-64		65 a více		
	Počet	[%]	počet	[%]	počet	[%]	
Kobylnice	41	25,47	110	68,32	10	6,21	33,8
SO ORP Mladá Boleslav	17613	16,08	72923	66,59	18978	17,33	41,2
Středočeský kraj	231504	17,29	872510	65,16	234968	17,55	41,0

Zdroj: vlastní zpracování na základě údajů ČSÚ

V procentuálním přepočtu zastoupených věkových kategorií je možné základní porovnání, z toho vyplývá, že obec Kobylnice se v rámci nadřazených správních území

pozitivně odlišuje. V obci je větší počet obyvatel ve věku do 14 let než obyvatel ve věku 65 a více let, z toho vyplývá, že se obec nachází v lepší situaci než většina obcí náležících ke stejným správním celkům.

Hlavním ukazatelem, kterému je třeba věnovat pozornost, v rámci věkové skladby je stárnutí populace. Ke zkoumání tohoto ukazatele byly vybrán průměrný věk a vývojové tendence kategorie 65 a více let.

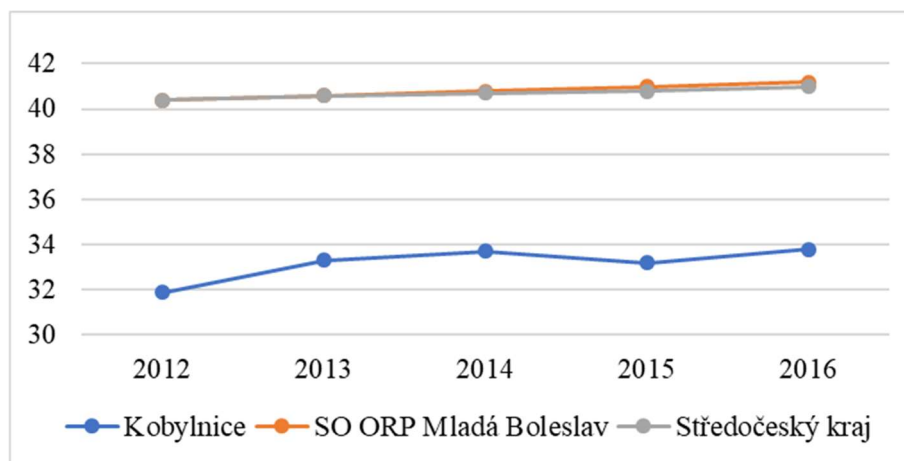
Tabulka 5 Průměrný věk

Správní území	Průměrný věk				
	2012	2013	2014	2015	2016
Kobylnice	31,9	33,3	33,7	33,2	33,8
SO ORP Mladá Boleslav	40,4	40,6	40,8	41,0	41,2
Středočeský kraj	40,4	40,6	40,7	40,8	41,0

Zdroj: vlastní zpracování na základě údajů ČSÚ

Podobně jako v celé České republice se i v obci Kobylnice průměrný věk obyvatel neustále zvyšuje. Snížení je patrné jen v roce 2015, kdy byl v obci vysoký přirozený přírůstek a průměrný věk obyvatel se tak náhle snížil. Obecně je však průměrný věk obyvatel obce téměř o deset let nižší než v nadřazených správních celcích. Ovšem průměrná míra růstu průměrného věku je, i přes zmiňovaný pokles v roce 2015, vyšší. Zatímco v SO ORP Mladá Boleslav roste průměrný věk za zmiňované období meziročně o 0,49 % a ve Středočeském kraji dokonce jen o 0,37 %, v obci Kobylnice průměrně meziročně stoupá o celých 1,46 %. V budoucnu je tak možné, že obec Kobylnice si nízký věkový průměr neudrží a bude se postupně přibližovat průměru kraje.

Graf 4 Růst průměrného věku



Zdroj: vlastní zpracování na základě údajů ČSÚ

Dalším faktorem, který budeme v rámci stárnutí populace hodnotit, je vývoj počtu obyvatel ve věkové kategorii 65 a více let. Jak již bylo řečeno, počet obyvatel obce Kobylnice je v této kategorii relativně nízký, vývoj je zaznamenán v tabulce.

Tabulka 6 Věkové rozložení obyvatelstva v letech 2008-2016

Věk	Rok								
	2008	2009	2010	2011	2012	2013	2014	2015	2016
0-14	23	26	33	30	30	31	32	38	41
15-64	88	87	92	92	97	102	104	109	110
65 a více	8	7	8	7	6	7	7	8	10

Zdroj: vlastní zpracování na základě údajů ČSÚ

Počet obyvatel ve věku 65 a více let se od roku 2012 zvyšuje. Zároveň se snižuje podíl ekonomicky aktivních obyvatel. Zatímco v roce 2008 tvořili ekonomicky aktivní obyvatelé téměř 74 % obyvatel, do roku 2016 se jejich počet snížil na 68,3 %.

Rodinný stav

Rodinný stav obyvatel byl zjišťován při sčítání lidu, domů a bytů, které bylo provedeno naposledy v roce 2011, z toho důvodu mohou být údaje vzhledem k přírůstku obyvatel zavádějící, proto jsou užity pouze pro potřeby přehledu demografického rozložení, jako orientační ukazatel.

Tabulka 7 Rodinný stav

Rodinný stav	Muži	Ženy	Celkem
Svobodní, svobodné	27	23	50
Ženatí, vdané	31	29	60
Rozvedení, rozvedené	6	3	9
Vdovci, vdovy	0	5	5

Zdroj: vlastní zpracování na základě údajů ČSÚ

Bydlení

Poslední sčítání lidu, domů a bytů bylo provedeno v roce 2011, toho roku bylo v obci registrováno 49 domů. Jejich počet ovšem během uplynulých let jednoznačně stoupl. Z hlediska zastoupení typů se jedná o samostatné rodinné domy. Bytové ani řadové domy se v obci zatím neobjevují. Z dosavadního územního plánování obce vyplývá, že obec je vstřícná dalšímu rozšiřování zástavby.

Shrnutí

Obec Kobylnice je perspektivní obcí s mladou populací. Díky znatelnému přírůstku obyvatelstva a příznivému věkovému rozložení se dá očekávat další nárůst počtu obyvatel. Vzhledem k věku a rodinnému stavu obyvatel je možné očekávat také zvýšení přirozeného přírůstku vlivem zakládání či rozšiřování rodin.

Rizikový faktor představuje míra růstu průměrného věku obyvatel, kdy průměrný věk v obci průměrně meziročně stoupá o celých 1,46 %. Důležitým faktorem, při komplexním hodnocení, je také pravděpodobný růst počtu obyvatel v postproduktivním věku vlivem stárnutí obyvatelstva, neboť obyvatelé, kteří se doposud řadili do nejpočetnější skupiny 15-64, se budou pomalu přesouvat právě do poslední kategorie, kdy zatím nemají početně adekvátní zastoupení ze skupiny 0-14 let. Tento problém je však dnes běžný, a objevuje se v rozvinutých zemích celého světa.

Vlivem relativně nízkého počtu obyvatel je anonymita v obci minimální, což napomáhá například udržování susedské soudržnosti, názorové jednotnosti, bezpečnosti a klidu. Nízký věkový průměr může být jedním z příznivých faktorů pro potenciální nové obyvatele, především pro mladou generaci a rodiny s dětmi.

7.2.3 Hospodářství

Hospodářství a jeho specializace je dána především polohou obce. Naprostá většina pracovních příležitostí obyvatel se nachází vně obce. Hospodářství regionu je významně provázáno s hlavním městem.

V obci bylo k 31.12.2016 registrováno 40 podnikatelských subjektů z nichž u 19 byla zjištěna činnost. Nejvíce činných podnikatelských subjektů směřuje svou činnost do oblasti zemědělství, lesnictví, rybářství a dále do oblasti profesní, vědecké a technické činnosti nebo do stavebnictví.⁸⁹

Celková výměra obce činí 210,38 ha, z toho 179,63 ha (85,4%) představuje zemědělská půda. Půda v obci dosahuje relativně vysoké bonity. Kompletní zastoupení jednotlivých druhů pozemků k 31.12.2016 je zobrazeno v tabulce.

⁸⁹ Vše o území VDB. Dostupné z: https://vdb.czso.cz/vdbvo2/faces/cs/index.jspx?_afz=profil-uzemi&uzemiprofil=31588&u=__VUZEMI__43__571172#.

Tabulka 8 Druhy pozemků

Druh pozemku	Výměra [ha]
Orná půda	148,37
Zahrada	5,84
Ovocný sad	2,21
Trvalý travní porost	23,21
Lesní pozemek	7,49
Vodní plocha	0,59
Zastavěná plocha a nádvoří	4,79
Ostatní plocha	17,88

Zdroj: vlastní zpracování na základně údajů ČSÚ

Shrnutí

V obci Kobylnice neexistují podniky, které by ve velké míře ovlivňovaly trh práce. Velikost obce již napovídá, že se jedná spíše o obec s funkcí ubytování, ze které je dojížděno za prací do dalších obcí a měst.

7.2.4 Zaměstnanost a vzdělávání

Vysoká míra zaměstnanosti a možnosti vzdělávání může být jedním z důvodů přílivu nových obyvatel do regionu. Středočeský kraj v sobě spojuje dostatek pracovních příležitostí a zároveň širokou nabídku škol. Ačkoli v rámci vysokoškolského vzdělávání je nabídka pokryta v hlavním městě, pozice kraje a rozsáhlá dopravní infrastruktura představuje dobrý předpoklad pro vzdělávání.

Středočeský kraj

Vzdělávání v kraji je zajišťováno počtem 1 668 škol a školských zařízení (rok 2016). Kraj tak patří mezi regiony s největším počtem zařízení. Největší početní nárůst během posledních let je zaznamenán na úrovni předškolního vzdělávání. Na území kraje působí vedle škol zřizovaných krajem také školy soukromé či církevní. Středočeský kraj staví školství mezi oblasti s největším soustředěním svého zájmu. Priority a cíle jsou zaznamenány mimo jiné v Dlouhodobém záměru vzdělávání a rozvoje vzdělávací soustavy ve Středočeském kraji 2016-2020.⁹⁰

⁹⁰ Školství. *Středočeský kraj* [online]. Dostupné z: <https://www.kr-stredocesky.cz/web/kraj/zakladni-informace/skolstvi>

Obec Kobylnice

V obci bylo roku 2016 zjištěno 6 uchazečů o zaměstnání. Míra nezaměstnanosti v obci (3,73 %) tedy odpovídá průměru kraje. Na území obce není velké množství subjektů, které by představovaly potenciální zaměstnavatele. Dle Českého statistického úřadu je, jak již bylo zmíněno, na území obce registrováno 40 podnikatelských subjektů. Celých 14 z nich jsou však evidované jako bez zaměstnanců. Dále je to 5 podniků, které jsou zařazeny v kategorii 1-9 zaměstnanců. Ostatní kategorie zde nemají zástupce. U 21 subjektů nebyl počet zaměstnanců zjištěn.

Obec Kobylnice nedisponuje žádným vlastním vzdělávacím zařízením, proto jsou obyvatelé obce nuceni volit školy a školská zařízení dostupná v okolních městech a obcích. Z hlediska předškolního vzdělávání byla situace napjatá, jelikož vstoupila v platnost novela školského zákona, kdy se vlivem zákona č. 178/2016 Sb., od září 2017 zavádí povinná předškolní docházka a mění se pravidla přednostního přijímání dětí.⁹¹ Obec Kobylnice v tomto směru reagovala uzavřením dohody o vytvoření společného školského obvodu s obcí Březno a dále vydáním obecně závazné vyhlášky č. 1/2017, kterou se stanoví část společného školského obvodu Základní školy a Mateřské školy Březno. Obyvatelé obce Kobylnice tak mají nyní možnost umístit dítě k předškolnímu vzdělávání do dvou institucí. Již před dohodou s obcí Březno zde existovala dohoda o přijímání dětí z obce do MŠ Ledce, zde je přijímání podpořeno dohodou o příspěvku na každé umístěné dítě ve výši 500 Kč za měsíc.

Základní školy jsou dostupné v blízkém okolí obce. Rodiče a děti zde mají na výběr, nejbližší obci se nachází Masarykova základní škola a mateřská škola Semčice, která je vzdálená jen 4,3 km. Dalšími školami je již zmíněná Základní škola a mateřská škola Březno, vzdálená 6,4 km a Základní škola a mateřská škola Dobrovice, vzdálená 7,4 km. Dále je vysoká koncentrace škol ve statutárním městě Mladá Boleslav, ovšem vzdálenost z obce Kobylnice je již větší.

Nabídka středních škol a učilišť se v nejbližším okolí obce nachází právě v Mladé Boleslavi. Zde je nabídka středního vzdělávání pokryta množstvím škol s různým zaměřením od všeobecných gymnázií, přes školy ekonomického i průmyslového typu.

⁹¹ Zákon č. 178/2016 Sb., ze dne 20. dubna 2016, kterým se mění zákon č. 561/2004 Sb., o předškolním, základním, středním, vyšším odborném a jiném vzdělávání (školský zákon)

Vyšší a vysoké školství je nabízeno již ve větší vzdálenosti. Kompletní nabídka škol a vzdělávacích institucí je obsažena v Praze. Ovšem i v Mladé Boleslavi existují vysoké školy nebo jejich pobočky, jmenovitě je to například soukromá škola Škoda Auto vysoká škola.

Shrnutí

Zaměstnanost v obci je udávána mírou zaměstnanosti v regionu, kde je situace dlouhodobě příznivá. Nabídka pracovních míst v blízkém okolí je schopna uspokojit příliv nových obyvatel, kteří tak mají možnost v krátkém čase najít zaměstnání. V oblasti školství je nabídka taktéž příznivá, ačkoli v obci žádná vzdělávací instituce nepůsobí. Nejasná situace obce v předškolním vzdělávání byla prozatím vyřešena.

7.2.5 Infrastruktura

Obecně se pojmem infrastruktura rozumí soubor nějakého základního vybavení, které umožňuje fungování celku, systému. Z hlediska obce se zde budeme zabývat třemi základními typy tohoto vybavení, dopravní a technickou infrastrukturou a dále občanskou vybaveností obce, které jsou pro fungování obce jako celku zásadní.

Dopravní infrastruktura

Infrastruktura ve Středočeském kraji je již historicky podmíněna blízkostí Prahy, krajem prochází velké množství silnic i železnic, které tvoří hustou síť spojnic mezi hlavním městem a ostatními kraji. Dopravní síť je nejhustší, ale po Praze také nejpřetíženější v republice. Krajem prochází také v současnosti jediná vodní cesta pro vnitrostátní i mezinárodní přepravu, Labsko-vltavská vodní cesta.⁹²

Katastrálním územím obce Kobylnice jsou trasovány pouze silnice III. třídy a místní komunikace. V blízkém okolí však prochází dálnice R10, která spojuje Prahu a Liberec, ta prochází právě Mladou Boleslaví, která je od obce vzdálena 14 km. Nejbližší železniční spojení se nachází ve městě Dobruška. V nejbližším okolí jsou trasovány také silnice I. třídy I/16 která spojuje mimo jiné Mladou Boleslav s Jičín (kraj Královehradecký) a I/38, která spojuje Mladou Boleslav a Nymburk a dále Poděbrady.

⁹² Statistická ročenka Středočeského kraje 2016. Dostupné z: <https://www.czso.cz/documents/10180/32730403/33011016.pdf/41dfbac9-05de-4d4f-8e70-2ee05e7b1dbf?version=1.7>

Technická infrastruktura

V obci není zavedena kanalizace ani plyn. Funguje zde pouze vodovodní síť. Z hlediska technické infrastruktury je obec již historicky spojena se sousední obcí Žerčice. Obec aktuálně mění dodavatele vody, a to z obce Žerčice na VAK a.s. Mladá Boleslav, pramen Klokočka. Vodovodní řád prozatím neprošel kolaudačním řízením. Pasportizace je aktuálně v řešení. Prozatím zůstává otázkou, zda bude možná rekolaudace, nebo zda bude nutné vodovodní řád z části rekonstruovat.

Ačkoli kanalizace v obci zatím není zavedena, v budoucnu je potenciálně dostupná, existuje možnost napojení na kanalizaci v obci Semčice. Zde je však nutná spolupráce mezi více obcemi, vysoké finanční investice a rozsáhlé omezení provozu v obci.

Obec disponuje zavedenou elektrickou sítí, jejímž provozovatelem je skupina ČEZ. Dodavatelem energií je nově EON, díky čemuž obec šetří na dodávkách el. energie. Obec má dále vybudovanou síť veřejného osvětlení, kterou je však třeba prodloužit v nové zástavbě ve směru na Žerčice a ve staronové zástavbě ve směru na obec Ledce.

Občanská vybavenost

Občanská vybavenost obce je na velmi nízké úrovni, to je ovšem zřejmě dáno již její velikostí. Obec nedisponuje žádným zdravotnickým, sociálním zařízením ani obchodem. V rámci služeb je v obci provozováno jen kadeřnictví. Dále do obce v pravidelných intervalech dojíždí dvě pojízdné prodejny, jedna specializovaná na maso a uzeniny a druhá se smíšeným zbožím. Ostatní vybavení v obci chybí. Dříve zde fungoval obchod, ale jeho provoz byl z ekonomického hlediska vlivem krátké dojezdové vzdálenosti do města Mladá Boleslav neudržitelný. Do občanského vybavení obce je možné zahrnout existující jednotku požární ochrany kategorie JPO 5, jejíž členové jsou zároveň členy Sboru dobrovolných hasičů Kobylnice.

Shrnutí

V obci zatím není zcela vyřešena problematika vodovodního řádu, ačkoli zde již byly zahájeny kroky vedoucí k nápravě. Prozatím zde neexistuje kanalizace, ačkoli o jejím vybudování je obec připravena jednat.

Obec je s okolními obcemi spojena pouze silnicemi III. třídy, přesto je obec snadno dostupná díky blízkosti dálnice R10 a dalších silnic I. třídy. V oblasti obce je snížena

povolená rychlost jízdy na 30 km/h a jsou zde stanoveny i váhové limity vozidel. Občanské vybavení zde není významně zastoupeno.

7.2.6 Společnost, kultura, cestovní ruch

Přímo v obci není památka významnějšího charakteru, nachází se zde jen malá kaple zasvěcená svatému Petru a Pavlu, která byla postavena občany v roce 1820. Dále byl v obci po první světové válce vystavěn pomník jako památka padlých. V obci Kobylnice se historicky vždy chovali koně, je tomu tak dodnes, ovšem v mnohem menší míře a chování koně jsou soukromým majetkem. Obec a její okolí je vhodné k aktivnímu trávení volného času. Relativně rovinný terén, klidná dopravní situace a okolní příroda je vhodná pro cykloturistiku i pěší výlety, aniž by byla nutná výstavba oddělených cyklostezek. Okolní lesy jsou také častým cílem houbařů. Jedinou turisticky významnější kuriozitou by mohl být Ranč u kulhavého velblouda, který nabízí posezení, občerstvení a prohlídku mini zoologické zahrady.

Kobylky z.s.

O kulturní život obce pečuje od roku 2016 spolek Kobylky z.s. Ten byl založen 7.10.2016 a účelem jeho založení je právě organizace kulturních, volnočasových, vzdělávacích a sportovních akcí pro děti, mládež i dospělé.⁹³ V součinnosti s SDH Kobylnice tak spolek pořádá kulturní a společenské události v obci. Od svého vzniku se spolek významně podílel na přípravě tzv. Drakiády – hromadného pouštění draků, slavnostním rozsvěcení vánočního stromu, Mikulášské zábavě, Velikonočního tvořivého odpoledne, Čarodějnického tvoření, pálení čarodějnic i postavení obecní májky, dětského dne i akcí rozloučení s létem. Další akcí je také Putování za strašidly, jak byl nazván strašidelný pochod obcí. Činnost spolku tak v obci znovu zavedla tradiční události spojené s významnými svátky v roce i zcela nové akce. Dění v obci se těší vysoké návštěvnosti a oblibě nejen u občanů obce.⁹⁴

⁹³ *Justice.cz* [online]. Dostupné z: [https://or.justice.cz/ias/ui/rejstrik\\$firma?ico=05397383&jenPlatne=VSECHNY](https://or.justice.cz/ias/ui/rejstrik$firma?ico=05397383&jenPlatne=VSECHNY)

⁹⁴ *Oficiální stránky obce Kobylnice* [online]. Dostupné z: <http://www.kobylnice.e-obec.cz/index.php>

Sbor dobrovolných hasičů Kobylnice

SDH Kobylnice je poměrně novým sborem, byl založen roku 1925. Kromě své primární činnosti se sbor věnuje i dalším úkonům v obci. Již několikátým rokem pořádá společný úklid obce a pořadatelsky se podílí na většině kulturních i společenských akcí. Sbor má aktuálně 37 stálých členů z nichž 22 je aktivně činných. Pravidelně se účastní hasičských soutěží v okolí, kde bývá jedním z favorizovaných týmů na vítězství. Sbor pravidelně pořádá pouťovou zábavu s táborákem na počest patronů obce sv. Petra a Pavla.⁹⁵

SDH má v obci vybudovanou svou hasičskou zbrojnici, avšak budova je spíše nedostačující. Vybavení je aktuálně spíše zastaralé, také nedisponuje žádným vozidlem a sbor tak v případě potřeby nemůže plnohodnotně využít svůj potenciál. SDH také pečuje o vybetonovanou hasičskou nádrž, která zde slouží jako zásobárna vody pro případ požáru. Nádrž je každý rok vyčištěna a natřena a v létě je využívána ke koupání. Další možností čerpání vody k hašení je místní Panský rybník.⁹⁶

Shrnutí

V obci jsou pouze dvě historické památky, pomník památky padlých a malá kaple. V oblasti cestovního ruchu obec nevykazuje velký potenciál. Jedinou turistickou atrakcí může být zmíněný Ranč u kulhavého velblouda, který je však širší veřejnosti zatím málo znám. Předností je aktuálně se rozrůstající počet kulturních akcí pořádaných v obci díky založení spolku Kobylky. Činnost spolku a jím pořádané akce se tak v obci stávají jednou z možností setkávání a součinnosti občanů a zároveň podporují zachování kulturního dědictví a také vzdělávání a zábavu dětí. Sbor dobrovolných hasičů zde představuje dobře fungující organizaci, ovšem pro plnohodnotné fungování jsou třeba investice. Obec postrádá adekvátní prostory pro setkávání občanů.

7.2.7 Životní prostředí

Obec má vybudovaný systém odstraňování odpadů. Jsou vyhrazena dvě místa pro sběr. Prvním je prostor sběru bioodpadů, jejich svoz a likvidace je zajištěna Zemědělskou výrobou Heřmanský s.r.o., tato společnost sídlí v blízké obci Semčice a likvidace je zajištěna

⁹⁵ Historie SDH. *Oficiální stránky obce Kobylnice* [online]. Dostupné z: <http://www.kobylnice.e-obec.cz/search.php?rsvelikost=sab&rstext=all-phpRS-all&rstema=15>

⁹⁶ Tamtéž

procesem kompostování. Mezi obcí a zmíněnou společností existuje smlouva o likvidaci a svozu a je zajišťována bezplatně.

Pro sběr tříděného odpadu jsou v obci umístěny kontejnery. Jejich vývoz a likvidace je zajištěn společností Compag Mladá Boleslav s.r.o., kontejnery jsou vyváženy s různou intenzitou. Svoz papíru je zajištěn 1x týdně, sklo 1x měsíčně, případně dle potřeby. Pravidelné přeplnění kontejneru na plast bylo vyřešeno nákupem vyššího množství popelnic určených pouze pro plast, které byly za poplatek nabídnuty obyvatelům obce. Svoz plastových odpadů zajišťuje opět Compag Mladá Boleslav s.r.o., stejně jako svoz komunálních odpadů. Komunální odpady jsou vyváženy 1x za týden.

Vytápění budov v obci je zajišťováno většinou tepelným čerpadlem, topí se převážně dřevem případně uhlím. Starostka obce je nakloněna čerpání tzv. Kotlíkových dotací a v případě vyhlášení o tom obyvatele informuje.

Shrnutí

V obci funguje třídění odpadů včetně třídění odpadů biologicky rozložitelných. Je zbudován kompletní systém svozu a likvidace. Systém byl v nedávné době revidován a pozměněn tak, aby nedocházelo k přeplňování sběrných kontejnerů. Je třeba vyřešit pozemkové úpravy v oblasti obou sběrných míst odpadů.

7.2.8 Správa obce

Obec Kobylnice je obcí se základním rozsahem přenesené působnosti, taková obec je základním samosprávným uspořádáním občanů, která své záležitosti spravuje samostatně. Správu obce aktuálně zajišťuje starostka, místostarosta a 6 členů zastupitelstva obce, všichni členové správy obce jsou neuvolnění. Účetnictví obce je zajišťováno externě formou dohody o provedení práce. Obec není členem žádného svazku obcí. Vedení obce úzce spolupracuje s obcemi Ledce, Nová Telib, Chudíř a Žerčice ovšem ani výhledově není plánováno vytvoření svazku obcí.

Hospodaření obce

Základní přehled hospodaření obce je zaznamenán v tabulce. Je patrné, že rozpočet obce je v posledních letech přebytkový. [tis. Kč]

Tabulka 9 Přehled hospodaření obce

Příjmy	2012	2013	2014	2015	2016
Daňové příjmy	1 034,09	1 283,58	1 147,31	1 580,14	1 862,43
Nedaňové příjmy	67,48	61,91	72,69	119,17	85,99
Kapitálové příjmy	0,00	0,00	71,95	0,00	0,00
Přijaté dotace	78,44	87,68	138,57	108,50	281,60
Celkem	1 180,01	1 433,18	1 730,53	1 807,81	2 230,01
Výdaje	2012	2013	2014	2015	2016
Běžné výdaje	873,50	996,20	1 404,47	1 177,84	1 267,99
Kapitálové výdaje	283,86	64,20	131,46	19,84	0,00
Celkem	1 157,35	1 060,40	1 535,94	1 197,68	1 267,99
Saldo	2012	2013	2014	2015	2016
Saldo příjmů a výdajů	22,66	372,78	194,59	610,13	962,02

Zdroj: vlastní zpracování dle veřejných výkazů obce Kobylnice

Příjmy obce jsou z nemalé části tvořeny příjmy z pronájmu nemovitostí a také propachtování obecních polností. V roce 2016 činil příjem obce z pronájmu pozemků a ostatních nemovitostí a jejich částí 28 039 tis. Kč. Přesto jsou v obci pozemky, které neplní původní funkci, jedná se o pozemky v těsné blízkosti obce, které jsou v katastru nemovitostí evidovány jako trvale travnaté porosty, ovšem skutečně se již po dlouhé době bez údržby jedná spíše o zalesněnou plochu. Tyto pozemky tak bude třeba vykácet, plochy upravit a v ideálním případě začít užívat.

Shrnutí

Rozpočet obce byl během posledních pěti uzavřených let přebytkový, ačkoli rok 2017 ještě není zcela uzavřen, dle rozpočtu nebude tento rok výjimkou. Naprostá většina příjmů je tvořena daňovými příjmy, jak je u obcí běžné. Tyto příjmy jsou pevně stanoveny, a proto jedinou možností obce navýšit příjmy představuje získání většího objemu dotací. Další možností zvyšování příjmů je efektivnější užívání obecních pozemků.

7.3 Průzkum názorů a potřeb obyvatel obce Kobylnice

Výzkumné šetření oblasti názorů a potřeb je rozšiřujícím prvkem analytické části programu rozvoje obce. Doplnuje analytická data, která mnohdy nejsou schopna zachytit lokální situaci v celé šíři. Šetření však nemusí sloužit pouze pro analýzu stávajícího stavu, ale také jako nástroj komunikace s občany, kteří se prostřednictvím šetření mohou vyjádřit ohledně budoucího směřování obce. Způsob a realizace šetření je zcela v rukou obce a závisí na zvyklostech a běžně užívaných způsobech komunikace obce s jejími obyvateli. Metodika tvorby programu rozvoje obce však šetření jednoznačně doporučuje. Šetření navíc zvyšuje transparentnost a významnost PRO.

7.3.1 Cíl výzkumu

Hlavním cílem výzkumu je přiblížit, jak hodnotí aktuální stav obce sami občané, kteří zde žijí. Neméně podstatnou oblastí zájmu je však také zjistit, jaké představy mají obyvatelé o směřování obce v budoucnosti a čemu přikládají nevyšší prioritu. Výsledky výzkumu tak mají vedení obce přinést komplexní hodnocení, které by mělo být při tvorbě PRO v rámci možností obce respektováno.

7.3.2 Kvantitativní výzkum

Cílem kvantitativního výzkumu je testování předem stanovených hypotéz. Hypotéza je výrok o vztahu dvou nebo více měřitelných proměnných. Testování probíhá vždy na vzorku, který je svými charakteristikami a velikostí reprezentativní pro populaci k níž se daná hypotéza vztahuje. V kvantitativně orientovaném výzkumu převažuje deduktivní přístup, tedy výstupem není nová teorie, ovšem ani to není vyloučeno.⁹⁷

⁹⁷ MAJEROVÁ, Věra a Emerich MAJER. *Kvalitativní metody v sociologii venkova a zemědělství*.

7.3.3 Formulace hypotéz

Občané, v jejichž domácnosti je k dispozici vlastní dopravní prostředek hodnotí dostupnost občanského vybavení pozitivněji než občané, kteří dopravní prostředek dostupný nemají, nebo si ho musí půjčovat.

Předpokládáme, že občané, kteří mají možnost se pohodlně a kdykoli dopravit za jakýmkoli občanským vybavením, kterým obec nedisponuje, budou nevybavenost obce tolerovat a její dostupnost tak hodnotit lépe.

Občané, kteří žijí v obci déle, jsou aktivnější v kulturním dění.

Předpokládáme, že občané, kteří žijí v obci delší dobu, jsou také na obec a dění v ní více fixovaní a tím se jí snaží více podporovat.

Mladší občané mají ke spolupráci na zvelebování obce vstřícnější postoj než starší občané obce.

Předpokládáme, že mladší občané jsou aktivnější v tvorbě obce, ve které žijí a budou nebo již vychovávají děti.

Občané, v jejichž domácnosti žije nezletilé dítě, považují podporu spolku Kobylky za důležitější, než občané v jejichž domácnosti nezletilé děti nežijí.

Činnost spolku Kobylky organizuje společenské akce pro všechny věkové kategorie, ovšem primární náplň událostí je určena dětem. Proto se domníváme, že jeho podporu považují za důležitou právě rodiče a blízcí dětí.

7.3.4 Charakteristika výzkumného souboru

Výběr výzkumného souboru je vzhledem k charakteru výzkumu jednoznačný, soubor byl volen metodou záměrného výběru. Respondentem zde může být pouze stávající obyvatel nebo obyvatelka obce Kobylnice. Po dohodě se starostkou obce, bylo rozhodnuto, že se výzkumu budou účastnit pouze osoby nad 18 let věku. Při vyhodnocení tak budou údaje od mladších obyvatel obce vyřazeny z výsledků šetření.

7.3.5 Metoda sběru dat

Pro tento kvantitativní výzkum jsme zvolili metodu dotazování. Jelikož bylo třeba oslovit respondenty hromadně a v krátkém čase, byl zvolen nástroj dotazník. Vzhledem k povaze výzkumu nebylo možné užít již standardizovaný dotazník. Aby přesně odpovídal požadavkům obce, byl pro potřeby šetření vytvořen dotazník nový.

Dotazník byl rozdělen do čtyř částí pro přehlednost a snazší orientaci při vyplňování. První část obsahovala přestavení výzkumu, proč je výzkum prováděn a k jakým účelům budou sloužit získaná data. Respondenti zde byli informováni, že dotazník je anonymní a byli poučeni, jak jej vyplňovat.

Druhá část dotazníku byla věnována základním údajům o respondentovi. Ty byly zjišťovány pomocí tří uzavřených, jedné polootevřené a dvou otevřených otázek. Třetí část dotazníku byla věnována zhodnocení aktuální situace v obci a dále přístup a názor na život v obci. Pro hodnocení současné situace obce byla vytvořena baterie s bodovacím systémem. Čtvrtou část dotazníků tvořila opět baterie s bodovacím systémem, ovšem body byly přidělovány podle důležitosti jednotlivých kategorií. Celá část tak byla věnována budoucnosti obce a činnostem, které jsou pro obyvatele prioritní. Na konci dotazníku bylo ponecháno volné místo pro případné připomínky a náměty občanů. Celkem dotazník obsahoval 38 znaků. Pro omezení možnosti chyby při kódování, byly jednotlivé znaky v bateriích očíslovány tak, jako by se jednalo o samostatné jednoduché otázky. Číslování otázek je tak shodné s číslováním znaků. Znaky v bateriích se nemusely vždy týkat všech dotázaných respondentů, z toho důvodu byla u těchto otázek umístěna informace o možnosti vynechání daného znaku. Například lidé, s nimiž nežijí žádné děti nemusí mít vyhraněný názor na stav dětského hřiště. Při vyhodnocení tak byla odpověď kódována jako nulová, a tím žádným způsobem neovlivnila výsledek.

Pro realizaci výzkumu byly zvoleny dvě formy totožného dotazníku, jedna forma tištěná, kdy respondent vyplňuje dotazník ručně, a dále elektronická verze dotazníku. Dvojí verze byla zvolena proto, že v obci probíhá velká část komunikace pomocí e-mailové korespondence a z toho důvodu je i dotazník třeba přizpůsobit pro šíření pomocí e-mailu. Ovšem zároveň bylo třeba zachovat přístup k dotazníku těm obyvatelům obce, kteří nedisponují přístupem k internetu či schopnostmi jej ovládat. Proto byla zachována i klasická forma dotazníku. Zisk dat z elektronické podoby dotazníku je zprostředkován prostřednictvím webových stránek Survio.com.

7.3.6 Předvýzkum

Pro kontrolu správnosti a jednoduchosti obsahu i formátu otázek, byl proveden pretest seznamu otázek. Návrh kompletního seznamu otázek byl předložen k vyplnění starostce zkoumané obce, především pro kontrolu obsahové náplně otázek. Aby bylo zajištěno pochopení a schopnost správného vyplnění všemi respondenty, byl dotazník předložen 6 lidem, kteří následně nebudou součástí výzkumného souboru. Pretestu se účastnili lidé z nejbližšího okolí výzkumníka. Zastoupení zde byli respondenti z různých věkových i profesních kategorií.

Z připomínek respondentů vyplynulo, že ačkoli je porozumění otázkám snadné, respondentům chybí vysvětlení, z jakého důvodu jsou dané otázky v dotazníku zařazeny. Vzhledem k tomu byly k jednotlivým částem přidány vysvětlivky, proč je daná část v dotazníku obsažena. Zároveň však bylo cílem výzkumníka sestavit dotazník tak, aby vzhledově nepůsobil jako příliš dlouhý a neprobouzel tak v respondentech pocity nechuti jej vyplnit. Výsledný dotazník tak byl přehledně uspořádán na ploše dvou stran formátu A4.

7.3.7 Realizace výzkumu

Administrace byla zahájena 31. 1. 2018, kdy byly tištěné dotazníky rozneseny do poštovních schránek obyvatel obce. S pomocí starostky obce bylo rozdáno 130 dotazníků s ohledem na počet plnoletých obyvatel domů. Dotazníky obsahovali informaci o datu ukončení sběru odpovědí a možnosti odevzdání vyplněného dotazníku. Sběr dotazníků byl ukončen 15. 2. 2018. Celkem bylo získáno pouze 20 správně vyplněných dotazníků. Celkem 3 dotazníky musely být z výzkumu vyřazeny z důvodu chybného a neúplného vyplnění. Zde se projevila nevýhoda dotazníku jako výzkumného nástroje, neboť jeho návratnost bývá zpravidla nízká.

Elektronická verze dotazníků byla formou odkazu rozšířena pomocí e-mailu. Ten byl rozeslán starostkou obce na všem občanům, kteří pomocí e-mailu běžně komunikují s informací, aby vždy vyplnili jen jednu formu dotazníku, zvolenou dle vlastních preferencí. Na elektronický dotazník reagovalo celkem 19 respondentů. Všechny dotazníky však byly vyplněny správně, neboť webová aplikace Survio.cz kontroluje při vyplňování vynechané otázky a bez jejich vyplnění neumožní dotazník odeslat.

Celkový počet získaných a použitelných dotazníků je 39. Očekávaný počet byl alespoň 60, přesto tento počet považujeme za dostatečný, neboť představuje 32,5 % celkového počtu dospělého obyvatelstva.

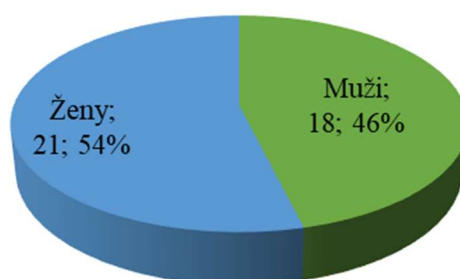
7.3.8 Vyhodnocení dat

Základní vyhodnocení otázek z dotazníku je provedeno pomocí základních propočtů. Především je využíváno jednoduché procentuální vyjádření četností pro jednotlivé odpovědi. Vyhodnocení všech otázek z dotazníku je uvedeno v příloze práce. Pro potřeby vytvoření východisek pro návrhovou část nebylo zcela kompletní hodnocení nutno uvést.

Základní informace

Zastoupení respondentů z hlediska pohlaví je téměř vyvážené. Toto zastoupení bylo zkoumáno především pro potřeby základní kontroly charakteristik výběrového souboru se souborem základním. V základním souboru odpovídá zastoupení mužů 50,3 % a žen 49,7 %. Při výsledku zastoupení 54 % žen a 46 % mužů, lze usoudit, že z hlediska zastoupení pohlaví odpovídá výběrový soubor souboru základnímu.

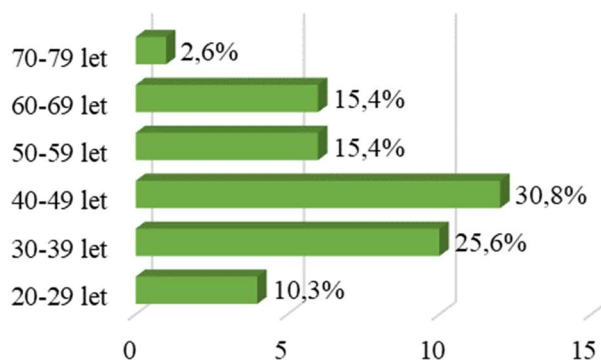
Graf 5 Pohlaví respondentů



Zdroj: vlastní zpracování

Zastoupení respondentů z hlediska věku je podstatné pro vyhodnocení hypotézy H3. Tento ukazatel by byl podobně jako pohlaví vhodným pro kontrolu souladu charakteristik respondentů v základním a výběrovém souboru. Zde je kontrola však jen velmi orientační, jelikož se výzkumu směly účastnit pouze osoby starší 18 let. V rámci tradičního členění do skupin dle věku se tedy výzkumu neúčastnily osoby v předproduktivním věku. Největší zastoupení bylo dle očekávání osob v produktivním věku, tito respondenti představují 90 % výběrového souboru. Méně početná byla skupina v postproduktivním věku, ta představovala 10 % souboru. Pro potřeby výzkumu byly vytvořeny věkové kategorie, kdy každá kategorie představovala 10 let.

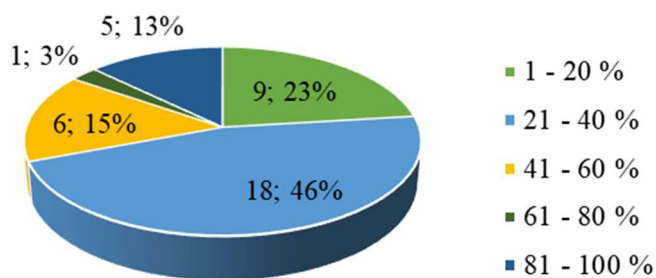
Graf 6 Věk respondentů



Zdroj: vlastní zpracování

Doba, po kterou občané v obci žijí není sama o sobě směřodatným ukazatelem, je nutné vztahovat dobu pobytu k věku. Proto byla doba pobytu vyjádřena jako podíl doby pobytu v obci, kdy celek byl roven věku respondenta. Tento podíl byl vyjádřen v procentech a následně vytvořeny kategorie těchto podílů. Takto vytvořené kategorie jsou dále využity při hodnocení platnosti hypotézy H2.

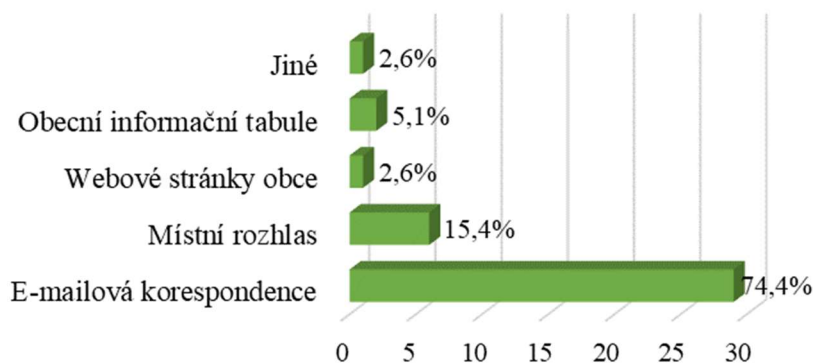
Graf 7 Doba pobytu v obci



Zdroj: vlastní zpracování

Z výsledků výzkumu vyplývá, že občané obce Kobylnice upřednostňují pro komunikaci se zástupci obce e-mailovou korespondenci, tuto odpověď zvolilo celých 74,4 % respondentů. Dále je oblíbeným nástrojem komunikace především místní rozhlas (15,4 %). Webové stránky obce upřednostňuje pouze 2,6 % obyvatel. Z toho vyplývá, že webové stránky obce jsou málo využívaným komunikačním prostředkem a není tak využíván jejich potenciál. Otázkou zůstává, z jakého důvodu nejsou používány, když z výsledků vyplývá, že mnoho obyvatel má přístup k internetu, který také hojně používají, minimálně ve formě emailové korespondence. Z toho usuzujeme, že je třeba na webových stránkách obce pracovat a jejich obsah zpřehlednit. Jako jinou odpověď uvedl jeden respondent osobní setkání se starostkou obce.

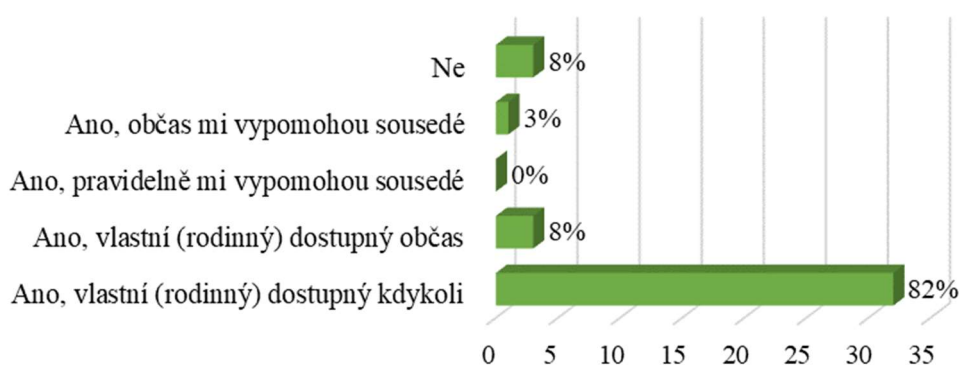
Graf 8 Upřednostňovaný způsob komunikace



Zdroj: vlastní zpracování

Dostupnost dopravního prostředku je v takto malé obci, kde je minimum občanského vybavení velmi podstatnou záležitostí. Dopravní spojení realizované formou veřejných autobusových spojů je hodnoceno níže. Výsledek dostupnosti dopravního prostředku je užitý při hodnocení hypotézy H1. Výzkum ukázal, že dopravní prostředek má většina obyvatel dostupný kdykoli. Pouze 8 % respondentů uvedlo, že dopravní prostředek nemají, z toho lze usoudit, že tato část využívá jinou možnost dopravy, tedy v případě obce Kobylnice pravděpodobně veřejnou autobusovou dopravu.

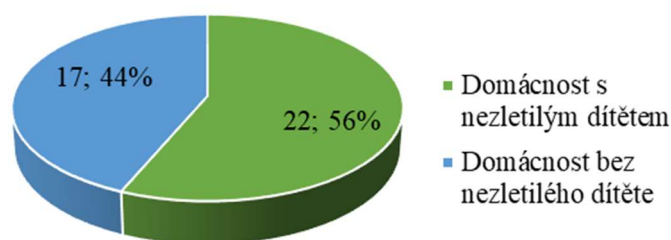
Graf 9 Dostupnost dopravního prostředku



Zdroj: vlastní zpracování

Počet nezletilých dětí je směrodatnou informací zejména pro smýšlení obce v oblasti dětských aktivit, výstavbě dětských hřišť a celkovém charakteru obce. Zároveň občané, v jejichž domácnosti nezletilé děti žijí, budou pravděpodobně jejich zájmy zohledňovat ve svých odpovědích. Na této úvaze je postavena hypotéza H4. Z výzkumu vyplývá, že nezletilé děti žijí ve společné domácnosti s 56 % respondentů. Je tedy možné konstatovat, že v každé druhé domácnosti obce žije nezletilé dítě, popřípadě děti. Počet dětí nebyl pro potřeby výzkumu sledován.

Graf 10 Domácnosti s dětmi



Zdroj: vlastní zpracování

Hodnocení současné situace

Hodnocení současné situace bylo v dotazníku řešeno dvěma způsoby, formou baterie a dále vyjádřením stanoviska k tvrzení. Vyhodnocení jednotlivých kategorií baterie je detailně rozpracováno v příloze práce. Pro komplexní hodnocení aktuální situace byly body přidělené jednotlivým kategoriím zaznamenány prostým aritmetickým průměrem. Průměrné hodnocení kategorií je zaznamenáno v tabulce, kde byly kategorie seřazeny právě podle výsledného hodnocení.

Na základě průměrného hodnocení respondenta ve všech kategoriích byla také ověřena pravdivost odpovědi u otázky č. 20, kde respondenti komplexně hodnotili život v obci. Tato kontrola se ukázala jako úspěšná, neboť respondenti, kteří hodnotili jednotlivé kategorie spíše pozitivně, také v otázce č. 20 hodnotili život v obci spíše kladně a naopak. Dále byl vypočítán celkový průměr, který představuje průměrnou hodnotu všech průměrných hodnocení. Z této informace lze usuzovat celkovou spokojenost všech obyvatel, ovšem vzhledem k množství předchozích výpočtů je hodnota velmi orientační.

Tabulka 10 Spokojenost s vybranými faktory

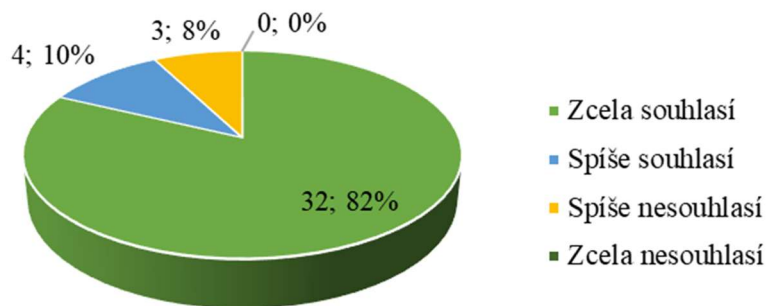
Kategorie	Průměrné hodnocení
Životní prostředí	4,69
Informovanost	4,21
Vedení obce	4,05
Bezpečnost	3,95
Čistota v obci	3,87
Aktivity pro děti	3,81
Vzhled obce	3,77
Společenský život	3,59
Mezilidské vztahy	3,54
Sportovní vyžití	2,95
Stav komunikací	2,82
Veřejná doprava	2,64
Občanská vybavenost	2,28
Celkový průměr	3,99

Zdroj: vlastní zpracování

Z tabulky je patrné, že občané obce jsou velmi spokojeni s životním prostředím v obci a dále s vedením obce, což úzce souvisí i s informovaností, neboť ta je opět zajišťována přímo vedením obce. Nejhorší hodnocení získala dle očekávání vybavenost obce, která je zde vztahována především k dostupnosti školky, školy, zdravotnického zařízení a obchodu. Jeden respondent dokonce zřejmě v rámci vyzdvižení kategorie tučně zakroužkoval právě obchod. Dále byl hůře hodnocen stav komunikací v obci a nabídka sportovního vyžití. Překvapujícím zjištěním bylo ne zcela dobré hodnocení mezilidských vztahů a společenského života v obci.

Součástí hodnocení aktuální situace bylo, jak je zmíněno výše, zhodnocení tvrzení. Podstatné výsledky pro další fungování obce nabízí zejména otázka č. 21, kde respondenti hodnotili tvrzení, že v obci Kobylnice chtějí žít i nadále.

Graf 11 Plánování setrvání v obci

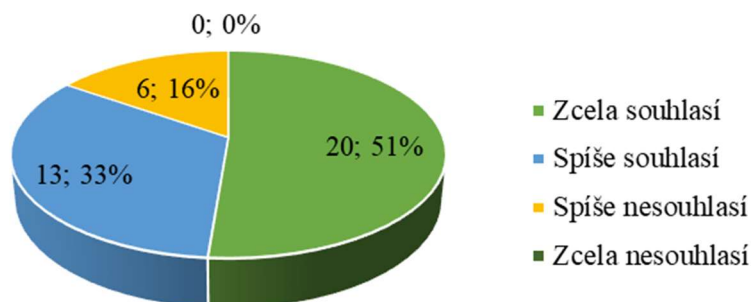


Zdroj: vlastní zpracování

Výsledek tohoto hodnocení představuje pro obec kladné zjištění, neboť naprostá většina respondentů plánuje v obci nadále žít. Pouze 8 % dotázaných uvedlo, že jejich setrvání v obci je spíše nepravděpodobné. Těchto 8 % bylo tvořeno respondenty ve věku 45, 27 a 20 let. Kde u mladších dvou může být podnětem k této odpovědi nedostatečná nabídka volnočasových aktivit a zvýšená potřeba mladých lidí setkávat se, případně odstěhovat se od rodičů. Domníváme se, že právě tyto dva respondenti zatím žijí s rodiči, neboť v obci žijí celý svůj život. Tento výsledek lze považovat za směrodatné vyvrácení možnosti prudkého snížení počtu obyvatel v obci vlivem emigrace.

Pro rozvoj obce je podstatným faktorem ochota občanů podílet se. V obci Kobylnice bylo zjištěno, že více než polovina respondentů je ochotna spolupracovat na zvelebování obce, v rámci svých časových možností. Tento výsledek dává obci podnět pro větší zapojování občanů do dění v obci a spolupráci na jednotlivých projektech dle schopností a časových možností občanů.

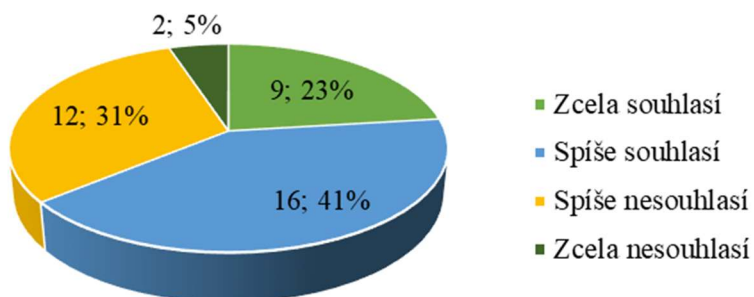
Graf 12 Ochota investovat svůj čas do zvelebování obce



Zdroj: vlastní zpracování

S ochotou investovat čas ve prospěch obce koresponduje také otázka č. 24 z dotazníku, kde respondenti hodnotili tvrzení, že se nějakým i drobným způsobem podílí na přípravách nejrůznějších akcí v obci. Výsledkem je, že celých 64 % respondentů uvedlo, že se podílí nebo se spíše podílí. Prostým odečtením získáme podíl 18 % respondentů ochotných spolupracovat, aniž by se dosud zapojili.

Graf 13 Podílení se na přípravě akcí



Zdroj: vlastní zpracování

Hodnocení budoucích aktivit obce

Hodnocení aktivit z hlediska jejich důležitosti je podstatným zdrojem k nastavení priorit obce v budoucím rozvoji. Hodnocení bylo provedeno opět pomocí baterie. Výsledky jednotlivých možných činností obce jsou zhodnoceny v tabulce, kde je uvedeno průměrné hodnocení všech nabízených činností. Detailní hodnocení činností je uvedeno v příloze práce.

Tabulka 11 Hodnocení důležitosti aktivit

Kategorie	Průměrné hodnocení
Rekonstrukce vodovodního řadu	4,28
Vybudování kanalizace	4,10
Oprava místních komunikací	3,87
Modernizace dětského hřiště	3,43
Podpora činnosti SDH	3,41
Podpora činnosti spolku Kobyly	3,28
Rekonstrukce povrchu hlavní části středu obce	3,21
Údržba pozemků v oblasti sběrného místa bioodpadu	3,18
Revize obecních lesních pozemků	3,18
Údržba budovy OÚ pro zajištění reprezentativního vzhledu	3,13
Údržba pozemků v oblasti sběrného místa tříděných odpadů	3,03
Výstavba hasičské zbrojnice jako i místa k setkávání	2,95
Zavedení nedělního klidu v obci	2,61

Zdroj: vlastní zpracování

Z hodnocení respondentů je zřejmé, že nejvyšší váhu přikládají vyřešení situace ohledně vodovodního řadu a budování kanalizace. Naopak nejmenší důležitost byla vyjádřena u zavedení nedělního klidu v obci, z čehož můžeme usuzovat, že občané o jeho zavedení nemají zájem.

Poslední otázkou v dotazníku byla otevřená možnost pro připomínky a případné návrhy občanů k budoucímu rozvoji obce. Tuto příležitost využilo pouze 10 respondentů, ovšem připomínky byly vždy věcné a mohou být dalšími tématy, kterým by se obec měla věnovat. Tyto připomínky jsou přepsány v autentické podobě do tabulky.

Tabulka 12 Připomínky a náměty respondentů

Pohlaví	Věk	Připomínka
Žena	57	K bodu č. 26 - Nejen rekonstrukce povrchu hlavní části, ale i přilehlých ulic - míst. Provést v obci kontrolu udržování čistoty a pořádku (úklid) na a v okolí soukromých pozemků. Motivovat občany ke zlepšení svého okolí, výsadba okrasné zeleně. Průběžná kontrola dodržování. Vjezdy k domům jsou nyní rozježděny – bláto na komunikacích – Proč si to lidé nevyřeší? Traktory zbytečně vjíždí na travnaté plochy – uvědomit občany k lepšímu přístupu k přírodě.
Žena	61	Oprava místní komunikace – pouze ke dvoru, dál vyhozené peníze, životní prostředí v zimě – zamořené území – poučit občany, jak topit, bezpečnost v obci – pobíhající psi – pokutovat
Žena	66	Podpořila bych i místní klub na Ranči u velblouda jako jedinou možnost společenského setkávání
Muž	45	Prosím o zvážení oprav parkovacích ploch u domů na obecních pozemcích, obdoba jarního "záplatování" poškozených silnic po zimě.
Žena	35	Dobrý den, dále bych zde doplnila, že by bylo dobré vybudovat chodníky (možná to spadá do opravy místních komunikací). U rekonstrukce vodovodního řádu bych doplnila též dostavbu řádu, který zcela chybí (směr Žerčice a Řehnice).
Žena	40	Výstavba chodníku v části obce od zahradnictví Sekvoj směrem k obci Řehnice. Nejen děti, ale i dospělí, kteří tudy chodí pěšky, jsou často z důvodu bezpečnosti nuceni chodit nebo dokonce uskakovat mimo krajnici vozovky nebo dokonce do příkopu.
Muž	28	Větší dohled obce na zajištění nebezpečných psů občanů obce (pitbul paní Kypťové – osobní zkušenost, pes pana Dobrkovského Ondřeje – zabezpečení 70 kg psa rozpadlými vraty svázanými tkaničkou nepůsobí zcela bezpečným dojmem)
Muž	68	Udržovat strouhy v našem katastru postupně, jinak se nám to vymstí
Muž	31	Vypracování koncepce plánu oprav a výstavby komunikací v souvislosti s plánem oprav a výstavby inženýrských sítí
Muž	34	Výsadba stromů

Zdroj: vlastní zpracování

7.3.9 Verifikace hypotéz

Vzhledem k nízké četnosti odpovědí není možné hypotézy adekvátně statisticky testovat. Z toho důvodu bylo užito pouze slovního vyhodnocení.

Občané, v jejichž domácnosti je k dispozici vlastní dopravní prostředek hodnotí dostupnost občanského vybavení pozitivněji než občané, kteří dopravní prostředek dostupný nemají, nebo si ho musí půjčovat.

Tato hypotéza byla ověřena na základě dat získaných z otázek č. 5 a č. 18 v dotazníku.

Respondenti, kteří mají vlastní dopravní prostředek kdykoli k dispozici, průměrně hodnotili dostupnost občanského vybavení obce 2,53 body. Naproti tomu respondenti, kteří mají vlastní dopravní prostředek k dispozici jen občas, hodnotili dostupnost občanského vybavení shodně 1 bodem. Obdobně se vyjádřil respondent, kterému občas vypomáhají sousedé. Respondenti, kteří nemají dopravní prostředek dostupný vůbec pak hodnotili tuto dostupnost průměrně 1,33 body. Z těchto průměrných hodnocení vyplývá, že respondenti vlastní dopravní prostředek, který je v případě potřeby kdykoli dostupný, hodnotí dostupnost občanského vybavení pozitivněji. Hypotéza byla potvrzena.

Občané, kteří žijí v obci déle, jsou aktivnější v kulturním dění.

Tato hypotéza byla ověřena na základě dat získaných z otázek č. 3, č. 23 a č. 24 v dotazníku.

Pro vyhodnocení této hypotézy byl opět užit přepočítání doby pobytu v obci na podíl doby života v obci na délce jejich života. Průměr podílu doby života v obci u respondentů, kteří se účastní, nebo spíše účastní událostí v obci je 36,39 %, naproti tomu průměr podílu doby života v obci respondentů, kteří se spíše neúčastní je 85,33 %. Průměr podílu doby života v obci u respondentů, kteří se nějakým způsobem podílí nebo spíše podílí na přípravě akcí dosáhl na 38,64 %, kdežto těch, kteří se spíše a vůbec nepodílí na 42,86 %. Z těchto výsledků je možné vyvodit závěr, že právě občané, kteří žijí v obci menší část svého života, jsou v aktivnější. Hypotéza tak byla vyvrácena. Zde byla sledována i míra účasti těch obyvatel, kteří v obci žijí celý svůj život. Bylo zjištěno, že právě tito občané jsou méně aktivní, jejich odpovědi byly zpravidla negativní, tedy se spíše neúčastní a spíše nebo nikdy se nepodílí na přípravě.

Mladší občané mají ke spolupráci na zvelebování obce vstřícnější postoj než starší občané obce.

Tato hypotéza byla ověřena na základě dat získaných z otázek č. 2 a č. 22 v dotazníku.

Z výsledků výzkumu vyplývá, že naopak starší občané obce se k podílení se na zvelebování obce staví pozitivněji. Při procentuálním vyjádření v jednotlivých kategoriích a odpovědi se vyjadřovala kladně spíše starší generace. Hypotéza tak byla vyvrácena. Přehled je možné znázornit tabulkou.

Tabulka 13 Ochota spolupracovat na zvelebování obce

Kategorie	Zcela souhlasí	Spíše souhlasí	Spíše nesouhlasí	Zcela nesouhlasí
20-29 let	25%	25%	50%	0%
30-39 let	60%	30%	10%	0%
40-49 let	33%	42%	25%	0%
50-59 let	67%	33%	0%	0%
60-69 let	67%	33%	0%	0%
70-79 let	100%	0%	0%	0%

Zdroj: vlastní zpracování

Občané, v jejichž domácnosti žije nezletilé dítě, považují podporu spolku Kobylky za důležitější, než občané v jejichž domácnosti nezletilé děti nežijí.

Tato hypotéza byla ověřena na základě dat získaných z otázek č. 6 a č. 37 v dotazníku.

Občané v jejichž domácnosti žije alespoň jedno nezletilé dítě uvedli při hodnocení důležitosti podpory spolku Kobylky průměrně 3,41 bodů. Občané v jejichž domácnosti nezletilé děti nežijí uvedli průměrně 3,12 bodů. Z těchto průměrů vyplývá, že hypotéza je tímto potvrzena. Rozdíl 0,29 však nelze považovat za zcela jednoznačný.

8 Východiska pro návrhovou část

Snadno použitelným a pohotovým nástrojem k popisu celkové situace obce je SWOT analýza. Jejím cílem je vyzdvižení takových silných stránek, slabých stránek, příležitostí a ohrožení, které mají strategický význam.⁹⁸ Silné a slabé stránky pochází vždy z vnitřního prostředí obce, kdy silné stránky zahrnují srovnávací výhody obce pro rozmanité možnosti jejího rozvoje a slabé stránky takové faktory, které rozvoj obce limitují nebo ho ani neumožňují. Příležitosti jsou vnější faktory, které mohou obci přinášet úspěch, pokud jich bude využito. Ohrožení jsou externí faktory, které mohou rozvoj obce negativně ovlivnit, pokud se na ně obec nepřipraví. Cílem analýzy matice i hodnocení je vybrat nejvhodnější strategii nebo strategie a v co největší míře podpořit silné stránky, eliminovat slabé stránky, využít příležitosti a připravit se na důsledky ohrožení.

⁹⁸ TICHÁ, Ivana a Jan HRON. *Strategické řízení*.

8.1 SWOT analýza

Tabulka 14 SWOT analýza

Silné stránky Přebytkový rozpočet Mladé obyvatelstvo, početně silná mladá generace Dobrá dopravní obslužnost Fungující odpadové hospodářství Atraktivní krajina Aktivní práce spolků Aktivní vedení obce Dobré vztahy s okolními obcemi Příznivé charakteristiky kraje - zaměstnanost, mzdy, školství Kvalitní nechlorovaná pitná voda Velký podíl stavebních pozemků v soukromém vlastnictví – očekávaná stavba
Slabé stránky Minimální občanská vybavenost Nedostatečná technická infrastruktura, nevyřešená vodovodní síť Špatný stav místních komunikací Minimální nabídka služeb turistům Nevyužitý potenciál webových stránek Neudržované obecní pozemky v oblastech sběrných míst odpadů Nepříznivý stav lesních pozemků Žádné prostory pro setkávání
Příležitosti Zapojení obyvatel do řešení problémů Možnosti získávání dotačních prostředků Plánovaná výstavba kanalizace v obci Žerčice Využití moderních technologií pro úsporu energií Využití nevyužívaných obecních pozemků pro rekreační účely Meziobecní spolupráce
Ohrožení Zvyšování cen vstupů, budování infrastruktury Negativní trendy v oblasti zemědělské produkce Netřídění odpadu, černé skládky Zvyšující se nároky státu, byrokracie Nedostatečná kapacita mateřských škol Stárnutí obyvatelstva Možná stagnace výstavby

Zdroj: vlastní zpracování

Pro zjištění situace obce v provázání jednotlivých faktorů silných a slabých stránek obce a z faktorů příležitostí a ohrožení obce byly v každé kategorii vybrány tři nejdůležitější faktory. K těmto faktorům byla přiřazena váha, která vyjadřuje důležitost faktoru. Celková váha za kategorii je vždy rovna 1. Dále byla každému faktoru přiřazeno hodnocení, které vyjadřuje výkonnost faktoru pro rozvoj obce. Výkonnost byla stanovena v rámci bodového hodnocení, kdy 1 bod znamená nízkou výkonnost a 5 bodů vysokou výkonnost. V záporných kategoriích (slabé stránky, ohrožení) byla výkonnost vždy hodnocena jako záporná.

Tabulka 15 Vyhodnocení SWOT analýzy

Silné stránky	Váha	Hodnocení	Celková váha
Mladé obyvatelstvo, početně silná mladá generace	0,25	1	0,25
Aktivní vedení obce	0,40	5	2,00
Příznivé charakteristiky kraje - zaměstnanost, mzdy, školství	0,35	3	1,05
Σ	1,00		3,30
Slabé stránky	Váha	Hodnocení	Celková váha
Nedostatečná technická infrastruktura, nevyřešená vodovodní síť	0,45	-5	-2,25
Špatný stav místních komunikací	0,30	-3	-0,90
Žádné prostory pro setkávání	0,25	-2	-0,50
Σ	1,00		-3,65
Příležitosti	Váha	Hodnocení	Celková váha
Možnosti získávání dotačních prostředků	0,45	5	2,25
Plánovaná výstavba kanalizace v obci Žerčice	0,35	4	1,40
Využití nevyužívaných obecních pozemků pro rekreační účely	0,20	2	0,40
Σ	1,00		4,05
Ohrožení	Váha	Hodnocení	Celková váha
Zvyšování cen vstupů, budování infrastruktury	0,50	-4	-2,00
Zvyšující se nároky státu, byrokracie	0,30	-3	-0,90
Možná stagnace výstavby	0,20	-2	-0,40
Σ	1,00		-3,30
Celkové hodnocení	Pozice	Výsledek	
Interní analýza (S+W)	W		-0,35
Externí analýza (O+T)	O		0,75
Výsledná pozice WO			

Zdroj: vlastní zpracování

Výsledná pozice obce je pozice WO, tedy překonání slabých stránek (W-Weaknesses) prostřednictvím využití příležitostí (O – Opportunities). Tato strategie může být také nazývána strategií hledání, jelikož obec hledá takové příležitosti rozvoje, pomocí kterých bude schopna eliminovat své slabé stránky.

9 Návrhová část PRO

V návrhové části je zaznamenáno, jak by obec měla vypadat a jakými způsoby toho bude dosaženo. Z hlediska strategického řízení se vždy začíná formulací tzv. strategické vize, která by měla stručně, ale jasně charakterizovat obec v takovém stavu, v jakém by měla v budoucnu být. Ze strategické vize vyplývají strategické cíle, které jsou dále rozvíjeny v cílech taktických, které jsou již střednědobého charakteru a společně naplňují cíle strategické. Taktické cíle jsou dále rozpracovány do cílů operativních, tedy krátkodobých, jejichž náplní jsou zásadní denní úkony, či jednotlivé kroky. V této úrovni jsou již stanovovány při nejvyšší míře konkretizace a specifikace.

Podstatnou kapitolou návrhové části však není jen formulace cílů, avšak především způsoby jejich naplnění. Ty jsou v rámci PRO rozpracovány na střednědobé úrovni, a to do opatření a konkrétních aktivit.

9.1 Strategická vize

Kobylnice jsou rozrůstající se obcí při zachování svého typicky venkovského rázu. Jsou klidným místem pro život a výchovu dětí podporujícím spokojený společenský život a mezilidské vztahy. Jsou reprezentativní obcí plnohodnotně naplňující funkci bydlení v těsné blízkosti přírody, a přesto dostupnými službami a výhodami blízkého města.

9.2 Strategické (dlouhodobé) cíle

Strategické cíle jsou formulovány jako ukazatel pro rozvoj obce a podávají informace o stavu, kterého by mělo být v dlouhodobém hledisku dosaženo. Strategické cíle se formulují na období 10-20 let a jsou odvozeny ze strategické vize obce a výsledků SWOT analýz. Reagují tak na situaci obce a navazují na výběr kritických oblastí.

- Kompletní vybudování základní infrastruktury v podobě kanalizace, zásobování vodou a rekonstrukce komunikací
- Navýšit možnosti volnočasových aktivit a rozšířit nabídku společenských událostí.
- Udržet průměrný meziroční přírůstek počtu obyvatel na aktuální nebo vyšší hodnotě.

9.3 Programové cíle

Pro přehlednost byly formulovány prioritní oblasti obce, které vychází ze strategických cílů. Prioritní oblasti jsou stanoveny jako doporučené oblasti zájmu, kterým by měla být věnována největší pozornost. V rámci prioritních oblastí byly formulovány programové (střednědobé) cíle.

Tabulka 16 Prioritní oblasti zájmu

Prioritní oblast	Formulace cíle	Indikátor plnění	Termín plnění
Dobudování základní infrastruktury	Opravit místní komunikace a zahájit budování technické infrastruktury	Opraveno 100 % místních komunikací a kompletně zpracovaná přípravná fáze výstavby kanalizace včetně projektové dokumentace, povolení a zajištění financování.	2025
Zdokonalení prezentace obce	Propagovat obec jako destinaci vhodnou k životu	Počet návštěv webových stránek obce zvýšit z aktuální hodnoty 2000 na 3000 návštěv za rok	2025
Rozšiřování nabídky volnočasových aktivit	Zajistit vhodné podmínky pro rozvoj společenského života v obci	12 a více společenských událostí během roku	2025

Zdroj: vlastní zpracování

V každé prioritní oblasti byla navržena opatření k naplnění formulovaných programových cílů.

1 Prioritní oblast: Dobudování základní infrastruktury

1.1 Opatření: Budování a rekonstrukce technické infrastruktury

1.2 Opatření: Údržba dopravní infrastruktury

2 Prioritní oblast: Zdokonalení prezentace obce

2.1 Opatření: Zajištění reprezentativního vzhledu obce

2.2 Opatření: Prezentace obce

2.3 Opatření: Péče o životní prostředí

3 Prioritní oblast: Rozšiřování nabídky volnočasových aktivit

3.1 Opatření: Budování zázemí pro trávení volného času

9.4 Opatření a aktivity

Dle doporučení Metodiky tvorby programu rozvoje obce byly k jednotlivým aktivitám stanoveny základní údaje, jako časový horizont, nebo způsob financování. Vzhledem k náročnému stanovení finančních nákladů na dané aktivity a návrhovému charakteru PRO byla výše nákladů na některé aktivity uvedena jako nevyčíslená. Stanovení rámce nákladů by zde vyžadovalo práci odborníků a odhadců, které případně může oslovit přímo obec, popřípadě žádost o zpracování cenové nabídky přímo subjektem nabízejícím danou činnost. Jednotlivá opatření byla rozpracována do přehledných tabulek.

Tabulka 17 Opatření 1.1 – Budování a rekonstrukce technické infrastruktury

Opatření 1.1 - Budování a rekonstrukce technické infrastruktury						
Popis opatření		V obci není vyřešena legalizace vodovodní sítě, ačkoliv na problému se již průběžně pracuje. Technická infrastruktura je zatím nedostatečná a je třeba ji rozšiřovat vzhledem k množství stavebních pozemků.				
Cíle opatření		Využít příležitost navázání kanalizace na sousední obec ihned při budování. Zajistit dostupnou základní technickou infrastrukturu všem obyvatelům. Zvýšení atraktivity obce.				
Vazby na další opatření		Opatření 1.1 - rekonstrukce dopravní infrastruktury				
Číslo	Název aktivity	Důležitost	Termíny	Odpovědnost	Odhad nákladů [tis. Kč]	Zdroj financování
1.1.1	Projektové práce vodovodního řadu	vysoká	2018	starosta/ka	200	vlastní
1.1.2	Rozšíření veřejného osvětlení	nízká	2018 - 2020	starosta/ka	40	vlastní
1.1.3	Rekonstrukce povrchové kanalizace	střední	2018	starosta/ka	100	vlastní
1.1.4	Rekonstrukce požární nádrže	nízká	2018 - 2020	starosta/ka	30	vlastní
1.1.5	Kompletní příprava na budování kanalizace	vysoká	2019 - 2025	starosta/ka	nevyčísleno	vlastní

Zdroj: vlastní zpracování

Tabulka 18 Opatření 1.2 – Údržba dopravní infrastruktury

Opatření 1.2 - Údržba dopravní infrastruktury						
Popis opatření		Obecní komunikace jsou udržovány každoročně, v tom je třeba zatím pokračovat, dokud nebude možná kompletní rekonstrukce. Střed obce navíc již neslouží svým účelům a narušuje vzhled návsi.				
Cíle opatření		Snadná dostupnost obce, zajištění únosného stavu komunikací do doby kompletní rekonstrukce				
Vazby na další opatření		Opatření 1.1 - Budování a rekonstrukce technické infrastruktury				
Číslo	Název aktivity	Důležitost	Termíny	Odpovědnost	Odhad nákladů [tis. Kč]	Zdroj financování
1.2.1	Oprava místních komunikací	vysoká	ročně	starosta/ka	300	vlastní
1.2.2	Oprava povrchu ve středu obce	nízká	do 2022	starosta/ka	nevyčísleno	vlastní

Zdroj: vlastní zpracování

Tabulka 19 Opatření 2.1 – Zajištění reprezentativního vzhledu obce

Opatření 2.1 - Zajištění reprezentativního vzhledu obce						
Popis opatření		Opatření je věnováno problematice image obce, čistotě veřejných prostranství a zachování kultury obce.				
Cíle opatření		Zvelebit obec tak, aby neztratila svůj venkovský ráz, ale zároveň byla klidným a na i pohled příjemným místem k životu.				
Vazby na další opatření		Opatření 2.2 - Presentace obce Opatření 2.3 - Péče o životní prostředí				
Číslo	Název aktivity	Důležitost	Termíny	Odpovědnost	Odhad nákladů [tis. Kč]	Zdroj financování
2.1.1	Rekonstrukce budovy obecního úřadu	nízká	2023 - 2025	starosta/ka	0	vlastní, externí
2.1.2	Kontrola stavu památek a jejich údržba	nízká	pravidelně	starosta/ka	20	vlastní
2.1.3	Úklid obce	nízká	pravidelně	starosta/ka	0	bez investic

Zdroj: vlastní zpracování

Tabulka 20 Opatření 2.2 – Presentace obce

Opatření 2.2 - Presentace obce						
Popis opatření		Opatření je věnováno prezentaci obce navenek, podávání nepovinných informací o obci, zajímavosti a okrajově i turismu.				
Cíle opatření		Umožnit snadné a rychlé získání informací, událostech i kultuře v obci. Usnadnění komunikace s občany i veřejností.				
Vazby na další opatření		Opatření 2.1 - Zajištění reprezentativního vzhledu obce Opatření 2.3 - Péče o životní prostředí				
Číslo	Název aktivity	Důležitost	Termíny	Odpovědnost	Odhad nákladů [tis. Kč]	Zdroj financování
2.2.1	Přestavba a zpřehlednění webových stránek obce	střední	2018	starosta/ka	25	vlastní
2.2.2	Zapojení a spolupráce se spolky	nízká	pravidelně	starosta/ka	0	bez investic
2.2.3	Založení účtu obce na sociálních sítích	nízká	2018	starosta/ka	0	bez investic

Zdroj: vlastní zpracování

Tabulka 21 Opatření 2.3 – Péče o životní prostředí

Opatření 2.3 - Péče o životní prostředí						
Popis opatření		V těsné blízkosti obce nejsou velké průmyslové podniky, nicméně je povinností obce se životnímu prostředí věnovat s ohledem na budoucnost.				
Cíle opatření		Podpora péče a ochrany životního prostředí, údržba přírody obklopující obec, péče o obecní zeleň				
Vazby na další opatření						
Číslo	Název aktivity	Důležitost	Termíny	Odpovědnost	Odhad nákladů [tis. Kč]	Zdroj financování
2.3.1	Informování občanů o možnostech využití dotačních prostředků	nízká	pravidelně	starosta/ka	0	bez investic
2.3.2	Údržba pozemků, sečení trávy a likvidace plevelů	nízká	pravidelně	starosta/ka	100	vlastní
2.3.3	Revize obecních lesních pozemků	střední	2019 - 2021	starosta/ka	nevyčísleno	vlastní

Zdroj: vlastní zpracování

Tabulka 22 Opatření 3.1 – Investice do zázemí pro volnočasové aktivity

Opatření 3.1 - Investice do zázemí pro volnočasové aktivity						
Popis opatření		Nabídka volnočasových aktivit se v poslední době velmi zlepšila. Přesto je třeba dále rozvíjet možnosti sportovního vyžití a trávení volného času v obci, včetně tvorby zázemí.				
Cíle opatření		Cílem opatření je zajistit možnost trávení volného času přímo v obci bez nutnosti dojíždění a vybudování zázemí pro volnočasové aktivity.				
Vazby na další opatření		Opatření 2.1 - Zajištění reprezentativního vzhledu Opatření 2.2 - Prezentace obce				
Číslo	Název aktivity	Důležitost	Termíny	Odpovědnost	Odhad nákladů [tis. Kč]	Zdroj financování
3.1.1	Rekonstrukce dětského hřiště	nízká	2020-2022	starosta/ka	150	vlastní, externí
3.1.2	Výstavba venkovního sportoviště	nízká	2020-2022	starosta/ka	nevyčísleno	vlastní, externí
3.1.3	Výstavba hasičské zbrojnice	střední	2023-2025	starosta/ka	nevyčísleno	vlastní, externí
3.1.4	Součinnost a podpora spolků	nízká	ročně	starosta/ka	80	vlastní
3.1.5	Přizpůsobení prozatím nevyužívaných pozemků pro volnočasové aktivity	nízká	2025	starosta/ka	nevyčísleno	vlastní, externí

Zdroj: vlastní zpracování

Tato opatření jsou střednědobého typu, z toho důvodu je doporučeno utvářet tzv. akční plán, ten bývá obvykle tvořen na období 1-2 let. Akční plány jsou zcela konkretizované činnosti, které podporují naplnění PRO a tím i vize. Na takto konkrétní úrovni je nutné definovat cíle, kterých má být během platnosti akčního plánu dosaženo. Aby byly cíle správně formulovány, doporučujeme využít obecně známou metodu SMART. Cíle by tak měli představovat co konkrétně je třeba za dané období splnit, aby mohl být naplněn PRO ve stanoveném časovém horizontu. Tedy v případě, že je strategickým cílem obce opravit

místní komunikace, jedním z cílů obsažených v akčním plánu obce bude opravit například 20 % místních komunikací.

Jednotlivé investiční projekty doporučujeme tvořit na základě webu Starosto, projektuj..., který obsahuje dva komplexně vypracované příkladové projekty, výstavbu mateřské školy a cyklostezky. U obou příkladů jsou zpracovány jednotlivé kroky nutné k uskutečnění záměru a je tak vhodné využít tento návod právě při tvorbě akčního plánu obce. Web byl zřízen jako nástroj s cílem vytvořit jednoduchý modelový návod pro malé obce, jejichž vedení nedisponuje znalostmi pro řízení podobných investičních projektů. Kromě zákonných povinností zahrnuje i praktické rady a doporučení k optimálnímu zajištění přípravy i realizace investičních projektů.⁹⁹

V případě obce Kobylnice je přednostní dobudování a legalizace vodovodního řádu a vybudování kanalizace, z toho důvodu by kompletní rekonstrukce komunikací měla být realizována až po dokončení prací na technické infrastruktuře. Doporučujeme do akčního plánu obce zahrnout studii proveditelnosti kanalizace, aby obec mohla adekvátně posoudit náročnost, stanovit nutné kroky k realizaci stavby a dle těchto zjištění upravit PRO tak, aby bylo reálné jeho naplnění. Kompletní rekonstrukce komunikací by tak měla být společně s realizací výstavby kanalizace součástí následujícího PRO.

⁹⁹ *Starosto, projektuj...* [online]. Dostupné z: <http://www.projektuj.smocr.cz/>.

10 Podpora realizace PRO

V předchozích částech již byl zhodnocen aktuální stav obce, definována vize a cíle a byly stanoveny konkrétní činnosti k jejich dosažení. Pro zajištění funkce PRO jako nástroje rozvoje, je třeba program správně a efektivně implementovat. Pro úspěšnou implementaci programu je třeba stanovit, jakým způsobem bude probíhat samotná realizace a kdo se na ní bude podílet.

10.1 Personální zajištění

Je třeba stanovit subjekty a osoby, které budou odpovědné nejen za řízení realizace, ale také za výkon a kontrolu plnění jednotlivých aktivit. Pro zajištění personálních kapacit není v takto malé obci potřebné, a pravděpodobně ani možné, zřizovat nový orgán nebo instituci.

Odpovědnost za řízení realizace zřejmě vzhledem k nedostatku kvalifikovaných osob převezme starostka obce spolu s místostarostou a podporou zastupitelstva obce. Úkolem zde bude iniciace jednotlivých aktivit, zajištění finančních zdrojů nejen přizpůsobením rozpočtu obce, ale reagováním v dotačních výzvách a případně i zajištění dalších externích zdrojů. Dále bude třeba projednávat jednotlivé kroky a podněty vztahující se k realizaci opatření a aktivit. Úkolem této skupiny bude dále schvalování změn, revizí nebo aktualizací programových dokumentů.

Kontrolou plnění jednotlivých aktivit a opatření bude pověřena starostka obce, která zároveň zajistí dílčí úkoly spojené s plánováním projektů a bude tak veškeré akce koordinovat. Zároveň bude starostka obce výkonným orgánem, ovšem činnosti bude moci z části delegovat na místostarostu obce a členy zastupitelstva obce.

10.2 Monitorování průběhu plnění PRO

Vyhodnocení průběžného naplňování RPO bude probíhat v pravidelných ročních intervalech. Nástrojem monitoringu zde bude zpráva o průběhu realizace PRO, která bude zpracována v návaznosti na sestavení ročního rozpočtu obce. Zpráva bude obsahovat přehled realizovaných aktivit v uplynulém roce, přehled plnění indikátorů a zdůvodnění případných odchylek od plánu či návrhy změn v PRO.

Na konci programového období (2025) bude navíc vytvořeno komplexní hodnocení naplnění PRO a jeho výsledky budou užity pro tvorbu programu následujícího. Tím by mělo

být zajištěno poučení se z vlastních chyb či nedostatků a neopakovat tak případné nezdary v dalším programovém období.

10.3 Aktualizace PRO

Aktualizace a revize PRO bude prováděna v případě významných změn ovlivňujících náplň programu, případně nutnosti přehodnocení či vytyčení nových cílů. Změny v programu však nebudou reakcí na změnu vedení obce. Každá nutná aktualizace nebo revize dokumentu bude podložena písemným zdůvodněním.

Aktualizace i revize bude prováděna přímo do dokumentu, kde bude uvedeno datum, ke kterému byla daná revize zpracována. V úvodu dokumentu bude zařazen seznam revizí. Změny již schváleného dokumentu bude vždy opět schvalovat zastupitelstvo obce a přepracovaný PRO bude vystaven na webových stránkách obce.

10.4 Financování PRO

Základním finančním zdrojem je obecní rozpočet, ten je vždy tvořen na základě aktivit programu rozvoje obce pro daný rok. Aktivity PRO jsou v rozpočtu vždy označeny a obec si vede přesný seznam výdajů na realizaci PRO. Některé aktivity mohou být uskutečněny pouze za předpokladu spolufinancování a tím je předpokladem jejich splnění čerpání externích zdrojů mimo jiné z prostředků Středočeského kraje, ČR, fondů EU.

V rámci všech projektů je nutné předem uvažovat nejen náklady na realizaci projektu, ale také náklady na následnou údržbu či obsluhu.

11 Závěr

Cílem této diplomové práce nesoucí název *Obnova venkova – příklad malé obce* bylo zpracování uceleného návrhu programu rozvoje obce, jako jednoho z nástrojů strategického řízení obce. Práce sestává ze dvou hlavních částí, kde část první – teoretická východiska, poskytuje teoretickou základnu pro druhou – praktickou část.

Část teoretických východisek je členěna do čtyř tematických celků – kapitol. První kapitola je věnována vymezení souvisejících pojmů a problematice jejich uchopení. Zde je nastíněn termín *venkov*, jelikož způsob jeho uchopení může být velmi rozdílný a také spojení *venkovská sídla*, neboť se práce týká právě obce, kterou je možné chápat jako *venkovskou*. Dále je to *region*, který je v souvislosti s rozvojem i obnovou *venkova* často skloňovaným pojmem. V neposlední řadě je rozebrána také problematika obce a obecního zřízení, jelikož bez znalosti legislativního ukotvení, pravomocí i odpovědností by program rozvoje obce vůbec nemohl být adekvátně zpracován. Posledními, avšak neméně podstatnými pojmy jsou *obnova* a *udržitelný rozvoj venkova*, protože právě s ohledem na zásady těchto konceptů je program rozvoje zpracováván.

Ve druhé kapitole jsou obsaženy základní poznatky v rámci strategického řízení na obecní úrovni. Jsou zde rozebrány tři primární nástroje řízení, které obec musí, popřípadě může vytvářet. Kapitola je tak orientována na územní plánování, rozpočet a program rozvoje obce, kdy všechny tyto nástroje jsou úzce spojeny a měly by vzájemně korespondovat.

Třetí kapitola je věnována regionu, ve kterém se nachází vybraná obec, pro kterou je návrh programu rozvoje zpracován – obec *Kobylnice*. Zde je obsažena zcela základní charakteristika regionu, aby bylo umožněno vnímat obec a její rozvoj komplexně. Čtvrtá kapitola je pak věnována stručnému přehledu historie obce *Kobylnice*.

Praktická část práce je tvořena kompletním návrhem programu rozvoje obce *Kobylnice*. Je členěna na základní části dle požadavků na zpracování tohoto strategického dokumentu. V první – analytické části jsou provedeny analýzy pro poznání výchozí situace obce. Zde jsou zpracovány základní potřebné analýzy – *PEST analýza* a *socio-ekonomická analýza*. Ty jsou doplněny o kvantitativní výzkum názorů a potřeb obyvatel obce, aby bylo zajištěno komplexní vyhodnocení situace nejen z hlediska oficiálních dat, ale také potřeb občanů. Pro přehledné a konkrétní zhodnocení výchozí situace obce byla sestavena *SWOT analýza*.

Ve druhé – návrhové části je s ohledem na potřeby a možnosti rozvoje získané v analytické části stanovena vize obce a strategické cíle obce, které jsou následně rozpracovány do střednědobých taktických cílů. Dále jsou navrženy způsoby jejich naplnění a indikátory kontroly plnění. Způsoby plnění cílů jsou rozebrány formou tematických opatření, která obsahují konkrétní aktivity.

V obci Kobylnice bylo primárně třeba řešit zásobování pitnou vodou, kanalizaci a stav místních komunikací. Dlouhodobým nedostatkem je minimální občanská vybavenost, která je také občany velmi kritizována. Ovšem i zde je nutné přihlížet k reálné potřebě a také tomu, že naprostá většina vybavení, jako zdravotnické a školské zařízení, je dosažitelná v okolních obcích a městech ve velmi krátkém čase. V rámci celkového zhodnocení s využitím SWOT analýzy byla stanovena strategie WO, tedy překonání slabých stránek obce prostřednictvím příležitostí.

Součástí každého programu rozvoje obce je mimo stanovení nutných činností také zázemí jejich plnění. V návrhu je proto také nastaveno personální a finanční zajištění a jsou upraveny podmínky pro monitorování, úpravy a aktualizaci programu. Pro komplexnost programu je text doplněn také o možnosti a podpůrné programy investičních akcí, které je možné a žádoucí na obecní úrovni využívat.

12 Seznam použitých zdrojů

Literární zdroje:

BINEK, Jan et al. *Synergie ve venkovském prostoru: aktéři a nástroje rozvoje venkova*. Brno: GaREP, 2009. ISBN 978-80-904308-0-8.

BINEK, Jan et al. *Venkovský prostor a jeho oživení*. Brno: Georgetown, 2007. ISBN 978-80-86251-22-6.

BURIAN, Zdeněk et. al. *Pozemkové úpravy*. Praha: Consult, ©2011. ISBN 80-903-4828-9.

ČMEJREK, Jaroslav. *Zemědělství a venkov v politickém procesu: úvod do studia problematiky*. Praha: Česká zemědělská univerzita, ©2004. ISBN 80-213-0768-4.

HAVLÍČEK, Tomáš et al. Vybrané teoreticko-metodologické aspekty a trendy geografického výzkumu periferních oblastí. In: *Problémy periferních oblastí*. Praha: Univerzita Karlova, 2005, s. 6-24. ISBN 80-86561-21-6.

HOLEČEK, Jan. *Obec a její rozvoj v širších souvislostech*. Brno: GaREP, 2009. ISBN 978-80-904308-2-2

HUDEČKOVÁ, Helena et. al. *Regionalistika, regionální rozvoj a rozvoj venkova*. Praha: Česká zemědělská univerzita, Provozně ekonomická fakulta, ©2005. ISBN 978-80-213-1413-9.

KNOPP, Alfréd. *Vesnice: Stavby a krajina mají svůj řád*. Brno: Ústav územního rozvoje, 1994. ISBN 80-851-2496-3.

MAJEROVÁ, Věra a Emerich MAJER. *Kvalitativní metody v sociologii venkova a zemědělství*. Praha: Česká zemědělská univerzita, ©1999. ISBN 80-213-0507-X.

MAJEROVÁ, Věra et al. *Český venkov 2008: Proměny venkova*. Praha: Česká zemědělská univerzita, ©2009. ISBN 978-80-213-1991-0.

MINAŘÍK, Bohumil et. al. *Analýzy v regionálním rozvoji*. Praha: Professional Publishing, 2013. ISBN 978-80-7431-129-1.

PEKOVÁ, Jitka. *Finance územní samosprávy: teorie a praxe v ČR*. Praha: Wolters Kluwer Česká republika, 2011. ISBN 978-80-7357-614-1.

Pozemkové úpravy: Nástroj pro udržitelný rozvoj venkovského prostoru. Praha: Ministerstvo zemědělství České republiky, 2009. ISBN 978-80-7084-874-6.

TICHÁ, Ivana a Jan HRON. *Strategické řízení*. Praha: Česká zemědělská univerzita, ©2003. ISBN 80-213-0922-9.

ŽEHROVÁ, Jana a Daniela PFEIFEROVÁ. *Finance municipalit*. Vyd. 2. Praha: Česká zemědělská univerzita, 2010. ISBN 978-80-213-2024-6.

Internetové zdroje:

Demografická ročenka krajů - 2007 až 2016. *Český statistický úřad* [online]. Praha: Český statistický úřad, 2017 [cit. 2018-03-25]. Dostupné z: <https://www.czso.cz/csu/czso/demograficka-rocenka-kraju-2007-az-2016>

Informace o Středočeském kraji. *Středočeský kraj* [online]. Praha, ©2017 [cit. 2017-11-22]. Dostupné z: <https://www.kr-stredocesky.cz/web/kraj>

Justice.cz [online]. Praha: Ministerstvo spravedlnosti České republiky, ©2012-2015 [cit. 2018-01-22]. Dostupné z: <https://or.justice.cz/ias/ui/rejstrik-firma?ico=05397383&jenPlatne=VSECHNY>

Mapy.cz [online]. Praha, 2018 [cit. 2018-01-22]. Dostupné z: <https://mapy.cz/turisticka?x=15.0966477&y=50.3757477&z=13>

Metodika kontroly a hodnocení realizace programu rozvoje obce [online]. Praha: Ministerstvo pro místní rozvoj České republiky, 2015 [cit. 2018-01-25]. Dostupné z: http://www.obcepro.cz/web/data/metodika_rizeni_obce_a_hodnoceni_pro.pdf

Metodika tvorby programu rozvoje obce [online]. Praha: Ministerstvo pro místní rozvoj České republiky, 2014 [cit. 2018-01-24]. Dostupné z: http://zam.uur.cz/novakova/Obcepro/Metodika_tvorby_PRO.pdf

Národní rozvojový plán (NRP). *DotaceEU* [online]. Praha: Ministerstvo pro místní rozvoj České republiky, ©2012 [cit. 2018-02-18]. Dostupné z: [http://www.strukturalni-fondy.cz/cs/Informace-a-dokumenty/slovník-pojmu/N/Narodni-rozvojovy-plan-\(NRP\)](http://www.strukturalni-fondy.cz/cs/Informace-a-dokumenty/slovník-pojmu/N/Narodni-rozvojovy-plan-(NRP))

Obce pro: Program rozvoje obce [online]. Praha: Ministerstvo pro místní rozvoj České republiky [cit. 2018-02-14]. Dostupné z: <http://www.obcepro.cz/>

Občan a územní plánování: Práva a povinnosti občanů v oblasti územního plánování [online]. Brno: Ústav územního rozvoje, 2009 [cit. 2018-02-13]. ISBN 978-80-87318-01-0. Dostupné z: https://www.uur.cz/images/publikace/metodickeprirucky/plnezneni/Obcan_a_UP_2009/obcan_a_UP_20090226.pdf

Oficiální stránky obce Kobylnice [online]. Kobylnice, 2018 [cit. 2018-01-22]. Dostupné z: <http://www.kobylnice.e-obec.cz/index.php>

Oficiální stránky obce Žerčice [online], Žerčice, 2018 [cit. 2018-01-25] Dostupné z: <http://www.zercice.cz/>

PERLÍN, Radim. *Venkov, typologie venkovského prostoru* [online]. Praha: Ministerstvo vnitra České republiky, 1998 [cit. 2018-02-12]. Dostupné z: <http://www.mvcr.cz/soubor/perlin-pdf>.

Podpora obnovy a rozvoje venkova 2018. *Ministerstvo pro místní rozvoj ČR* [online]. Praha: Ministerstvo pro místní rozvoj České republiky, ©2012 [cit. 2018-02-19]. Dostupné z: <http://www.mmr.cz/cs/Regionalni-politika-a-cestovni-ruch/Podpora-regionu/Programy-Dotace/Podpora-obnovy-a-rozvoje-venkova-2018>

Principy a pravidla územního plánování [online]. Internetová verze. Brno: Ústav územního rozvoje, 2017 [cit. 2018-02-13]. Dostupné z: <http://www.uur.cz/images/5-publikacni-cinnost-a-knihovna/internetove-prezentace/principy-a-pravidla-uzemniho-planovani/pap-komplet-pro-tisk-2017.pdf>

Programy pro programové období 2014-2020. *DotaceEU* [online]. Praha: Ministerstvo pro místní rozvoj České republiky, ©2012 [cit. 2018-02-18]. Dostupné z: <http://www.strukturalni-fondy.cz/cs/Fondy-EU/2014-2020/Operacni-programy>

Starosto, projektuj... [online]. Praha: Svaz měst a obcí České republiky, koncept MEPCO s.r.o., ©2017 [cit. 2018-02-08]. Dostupné z: <http://www.projektuj.smocr.cz/>

Statistická ročenka Středočeského kraje 2016 [online]. Praha: Český statistický úřad, 2016 [cit. 2018-02-02]. ISBN 978-80-250-2735-6. Dostupné z: <https://www.czso.cz/documents/10180/32730403/33011016.pdf/41dfbac9-05de-4d4f-8e70-2ee05e7b1dbf?version=1.7>

Strategie regionálního rozvoje ČR 2014-2020. [online] Praha: Ministerstvo pro místní rozvoj České republiky, 2013. [cit. 2018-01-22] Dostupné z: <http://www.mmr.cz/getmedia/08e2e8d8-4c18-4e15-a7e2-0fa481336016/SRR-2014-2020.pdf?ext=.pdf>

Školství. *Středočeský kraj* [online]. Praha, ©2017 [cit. 2018-01-19]. Dostupné z: <https://www.kr-stredocesky.cz/web/kraj/zakladni-informace/skolstvi>

Vše o území VDB. *Český statistický úřad* [online]. Praha: Český statistický úřad, 2017 [cit. 2018-02-20]. Dostupné z: https://vdb.czso.cz/vdbvo2/faces/cs/index.jsf?page=profil-uzemi&uzemiprofil=31588&u=__VUZEMI__43__571172#

Základní tendence demografického, sociálního a ekonomického vývoje Středočeského kraje 2015 [online]. Praha: Český statistický úřad, 2016 [cit. 2018-01-22]. Více tematické informace. ISBN 978-80-250-2709-7. Dostupné z: <https://www.czso.cz/documents/10180/32713179/33012616.pdf/30972b84-38cf-4dac-9592-5f47729f55c6?version=1.17>

Legislativní zdroje:

Nařízení Evropského parlamentu a Rady EU 2016/679 ze dne 27.4.2016 o ochraně fyzických osob v souvislosti se zpracováním osobních údajů a volném pohybu těchto údajů a o zrušení směrnice 95/46/ES, které vstoupí v účinnost 25.5.2018.

Zákon č. 1/1993 Sb., čl. 101, o ústavě České republiky, ve znění pozdějších předpisů.

Zákon č. 106/1999 Sb., o svobodném přístupu k informacím

Zákon č. 128/2000 Sb., o obcích

Zákon č. 178/2016 Sb., ze dne 20. dubna 2016, kterým se mění zákon č. 561/2004 Sb., o předškolním, základním, středním, vyšším odborném a jiném vzdělávání (školský zákon)

Zákon č. 183/2006 Sb., o územním plánování a stavebním řádu (stavební zákon)

Zákon č. 248/2000Sb., o podpoře regionálního rozvoje

Zákon č. 250/2000 Sb., o rozpočtových pravidlech územních rozpočtů

Zákon č. 254/2001 Sb., vodní zákon

Zákon č. 420/2004 Sb., o přezkoumávání hospodaření územních samosprávných celků a dobrovolných svazků obcí

13 Přílohy

Příloha A Vzor dotazníku	I
Příloha B Vyhodnocení základních otázek	III
Příloha C Vyhodnocení baterie 1 – současná situace	IV
Příloha D Vyhodnocení tvrzení	V
Příloha E Vyhodnocení baterie 2 – důležitost činností	VI

Průzkum názorů a potřeb obyvatel obce Kobylnice

Vážení občané obce Kobylnice, v naší obci se aktuálně zpracovává program rozvoje obce, kde budou, s Vaší pomocí, stanoveny plány, priority a činnosti obce pro nejbližší budoucnost. Ve svých rukou právě držíte souhrn nejdůležitějších otázek, které si klademe, abychom mohli plánovat a především realizovat rozvoj naší obce tak, aby budoucí činnost a směřování obce bylo přínosné pro všechny občany. Dotazník je anonymní a jeho vyplnění Vám nezabere více než 15 minut času. Výsledky výzkumu budou užity jako podklad pro zpracování programu rozvoje a dále budou součástí diplomové práce zaměřené právě na rozvoj naší obce. Prosíme, vyplňte dotazník pečlivě a s rozvahou. Děkujeme.

1. ČÁST - Základní informace

V této části zjišťujeme základní údaje o obyvatelstvu. Tyto údaje poskytují základní charakteristiku a jsou důležité pro správné budoucí směřování obce.

1. Jste:

- muž
 žena

2. Věk:

.....let.

3. Jak dlouho žijete v obci? (Pokud jste se odstěhoval/a a opět přistěhoval/a, uveďte součet let.)

.....let.

4. Jaký způsob informování o dění v obci upřednostňujete?

- E-mailová korespondence
 Místní rozhlas
 Jiný:.....
 Webové stránky obce
 Obecní informační tabule

5. Máte v případě potřeby k dispozici dopravní prostředek (mimo veřejné dopravy)?

- Ano, vlastní (rodinný), dostupný kdykoli
 Ano, pravidelně mi vypomohou sousedé
 Ano, vlastní (rodinný), dostupný občas
 Ano, občas mi vypomohou sousedé
 Ne

6. Žijete ve společné domácnosti s nezletilým dítětem (nebo více dětmi)?

- Ano
 Ne

2. ČÁST: Aktuální situace

V této části zjišťujeme, jak vnímáte dosavadní stav obce. Tyto údaje nám napoví, co třeba zlepšit, udržet či podpořit.

V následující tabulce u každé kategorie zvolte počet bodů, podle toho nakolik jste s danou kategorií v obci spokojen/a. Pokud se Vás kategorie netýká, kategorii škrtněte.

1 bod = velmi nespokojen/a, 5 bodů = velmi spokojen/a

7.	Životní prostředí	1	2	3	4	5
8.	Veřejná doprava	1	2	3	4	5
9.	Mezilidské vztahy	1	2	3	4	5
10.	Společenský život	1	2	3	4	5
11.	Sportovní vyžití	1	2	3	4	5
12.	Vzhled obce	1	2	3	4	5
13.	Aktivity pro děti	1	2	3	4	5
14.	Čistota v obci	1	2	3	4	5
15.	Bezpečnost v obci	1	2	3	4	5
16.	Vedení obce	1	2	3	4	5
17.	Stav komunikací	1	2	3	4	5
18.	Dostupnost občanského vybavení (školka, pošta, obchod, zdrav. zařízení)	1	2	3	4	5
19.	Informovanost o dění v obci	1	2	3	4	5

Zhodnoťte následující tvrzení

20. V obci Kobylnice žiji spokojený život.
- Zcela souhlasím Spíše nesouhlasím
 Spíše souhlasím Zcela nesouhlasím
21. V obci Kobylnice chci žít i nadále.
- Zcela souhlasím Spíše nesouhlasím
 Spíše souhlasím Zcela nesouhlasím
22. Dle svých časových možností jsem ochotný/á investovat svůj čas do zvelebování obce. (např. společný úklid)
- Zcela souhlasím Spíše nesouhlasím
 Spíše souhlasím Zcela nesouhlasím
23. Pokud mi to čas dovolí, rád/a se účastním různých akcí pořádaných v obci.
- Zcela souhlasím Spíše nesouhlasím
 Spíše souhlasím Zcela nesouhlasím
24. Když mám možnost, pomáhám s přípravami akcí v obci. (Spolupráce s vedením obce nebo např. příprava drobného občerstvení pro účastníky)
- Zcela souhlasím Spíše nesouhlasím
 Spíše souhlasím Zcela nesouhlasím

3. ČÁST: Budoucnost obce

V této části zjistíme, čemu přikládají občané nejvyšší prioritu, a čemu je tak nutné se věnovat přednostně. V následující tabulce u každé činnosti zvolte počet bodů, podle toho, nakolik danou činnost považujete v obci za důležitou.

1 bod = nedůležitá, 5 bodů = velmi důležitá

25.	Rekonstrukce vodovodního řádu	1	2	3	4	5
26.	Rekonstrukce povrchu hlavní části středu obce	1	2	3	4	5
27.	Údržba budovy OÚ pro zajištění reprezentativního	1	2	3	4	5
28.	Modernizace dětského hřiště	1	2	3	4	5
29.	Oprava místních komunikací	1	2	3	4	5
30.	Vybudování kanalizace	1	2	3	4	5
31.	Výstavba hasičské zbrojnice jako i místa k setkávání	1	2	3	4	5
32.	Údržba pozemků v oblasti sběrného místa bioodpadu	1	2	3	4	5
33.	Revize obecních lesních pozemků	1	2	3	4	5
34.	Zavedení nedělního klidu v obci	1	2	3	4	5
35.	Údržba pozemků v oblasti sběrného místa tříděných odpadů	1	2	3	4	5
36.	Podpora činnosti spolku Kobylyky	1	2	3	4	5
37.	Podpora činnosti SDH	1	2	3	4	5

38. *Zde je prostor pro Vaše připomínky a náměty (není nutné vyplnit)*

Děkujeme za spolupráci.

Zdroj: vlastní zpracování

Příloha B Vyhodnocení základních otázek

Jste:	Počet	Podíl [%]
Muž	18	46,2
Žena	21	53,8
Věk: (upraveno)	Počet	Podíl [%]
20-29 let	4	10,3
30-39 let	10	25,6
40-49 let	12	30,8
50-59 let	6	15,4
60-69 let	6	15,4
70-79 let	1	2,6
Jak dlouho žijete v obci? (Pokud jste se odstěhoval/a a opět přistěhoval/a, uveďte součet let.) (upraveno)	Počet	Podíl [%]
1 - 10 let	11	28,2
11 - 20 let	17	43,6
21 - 30 let	7	17,9
31 - 40 let	1	2,6
41 - 50 let	1	2,6
51 - 60 let	1	2,6
61 - 70 let	1	2,6
Jaký způsob informování o dění v obci upřednostňujete?	Počet	Podíl [%]
E-mailová korespondence	29	74,4
Místní rozhlas	6	15,4
Webové stránky obce	1	2,6
Obecní informační tabule	2	5,1
Jiné	1	2,6
Máte v případě potřeby k dispozici dopravní prostředek (mimo veřejné dopravy)?	Počet	Podíl [%]
Ano, vlastní (rodinný) dostupné kdykoli	32	82,1
Ano, vlastní (rodinný) dostupné kdykoli	3	7,7
Ano, pravidelně mi vypomohou sousedé	0	0,0
Ano, občas mi vypomohou sousedé	1	2,6
Ne	3	7,7
Žijete ve společné domácnosti s nezletilým dítětem (nebo více dětmi)?	Počet	Podíl [%]
Ano	22	56,4
Ne	17	43,6

Zdroj: vlastní zpracování

Příloha C Vyhodnocení baterie 1 – současná situace

Znak	1 bod	2 body	3 body	4 body	5 bodů
Životní prostředí	0	5	7	13	14
	0,0%	12,8%	17,9%	33,3%	35,9%
Veřejná doprava	8	8	16	4	3
	20,5%	20,5%	41,0%	10,3%	7,7%
Mezilidské vztahy	3	1	12	18	5
	7,7%	2,6%	30,8%	46,2%	12,8%
Společenský život	3	2	11	15	8
	7,7%	5,1%	28,2%	38,5%	20,5%
Sportovní vyžití	3	9	15	9	2
	7,9%	23,7%	39,5%	23,7%	5,3%
Vzhled obce	2	3	8	15	11
	5,1%	7,7%	20,5%	38,5%	28,2%
Aktivity pro děti	4	0	7	13	12
	11,1%	0,0%	19,4%	36,1%	33,3%
Čistota v obci	1	5	5	15	13
	2,6%	12,8%	12,8%	38,5%	33,3%
Bezpečnost v obci	0	6	6	11	16
	0,0%	15,4%	15,4%	28,2%	41,0%
Vedení obce	1	5	3	12	18
	2,6%	12,8%	7,7%	30,8%	46,2%
Stav komunikací	5	10	13	9	2
	12,8%	25,6%	33,3%	23,1%	5,1%
Dostupnost občanského vybavení (školka, pošta, obchod, zdrav. zařízení)	10	12	13	4	0
	25,6%	30,8%	33,3%	10,3%	0,0%
Informovanost o dění v obci	2	3	1	12	21
	5,1%	7,7%	2,6%	30,8%	53,8%

Zdroj: vlastní zpracování

Příloha D Vyhodnocení tvrzení

V obci Kobylnice žiji spokojený život.	Počet	Podíl [%]
Zcela souhlasím	21	53,8
Spíše souhlasím	15	38,5
Spíše nesouhlasím	2	5,1
Zcela nesouhlasím	1	2,6
V obci Kobylnice chci žít i nadále.	Počet	Podíl [%]
Zcela souhlasím	32	82,1
Spíše souhlasím	4	10,3
Spíše nesouhlasím	3	7,7
Zcela nesouhlasím	0	0,0
Dle svých časových možností jsem ochotný/á investovat svůj čas do zvelebování obce. (např. společný úklid obce)	Počet	Podíl [%]
Zcela souhlasím	20	51,3
Spíše souhlasím	13	33,3
Spíše nesouhlasím	6	15,4
Zcela nesouhlasím	0	0,0
Pokud mi to čas dovolí, rád/a se účastním různých akcí pořádaných v obci.	Počet	Podíl [%]
Zcela souhlasím	19	48,7
Spíše souhlasím	17	43,6
Spíše nesouhlasím	3	7,7
Zcela nesouhlasím	0	0,0
Když mám možnost, pomáhám s přípravami akcí v obci. (Spolupráce s vedením obce nebo např. příprava drobného občerstvení pro účastníky)	Počet	Podíl [%]
Zcela souhlasím	9	23,1
Spíše souhlasím	16	41,0
Spíše nesouhlasím	12	30,8
Zcela nesouhlasím	2	5,1

Zdroj: vlastní zpracování

Příloha E Vyhodnocení baterie 2 – důležitost činností

Znak	1 bod	2 body	3 body	4 body	5 bodů
Rekonstrukce vodovodního řadu	0	3	4	11	21
	0,0%	7,7%	10,3%	28,2%	53,8%
Rekonstrukce povrchu hlavní části středu obce	2	6	19	6	6
	5,1%	15,4%	48,7%	15,4%	15,4%
Údržba budovy OÚ pro zajištění reprezentativního vzhledu	2	8	19	3	7
	5,1%	20,5%	48,7%	7,7%	17,9%
Modernizace dětského hřiště	4	3	11	11	8
	10,8%	8,1%	29,7%	29,7%	21,6%
Oprava místních komunikací	0	6	9	8	16
	0,0%	15,4%	23,1%	20,5%	41,0%
Vybudování kanalizace	1	6	4	5	23
	2,6%	15,4%	10,3%	12,8%	59,0%
Výstavba hasičské zbrojnice jako i místa k setkávání	8	7	10	7	7
	20,5%	17,9%	25,6%	17,9%	17,9%
Údržba pozemků v oblasti sběrného místa bioodpadu	3	6	17	7	6
	7,7%	15,4%	43,6%	17,9%	15,4%
Revize obecních lesních pozemků	8	6	18	5	1
	21,1%	15,8%	47,4%	13,2%	2,6%
Zavedení nedělního klidu v obci	16	9	5	3	5
	42,1%	23,7%	13,2%	7,9%	13,2%
Údržba pozemků v oblasti sběrného místa tříděných odpadů	4	9	14	6	6
	10,3%	23,1%	35,9%	15,4%	15,4%
Podpora činnosti spolku Kobylinky	5	6	9	11	8
	12,8%	15,4%	23,1%	28,2%	20,5%
Podpora činnosti SDH	4	7	7	11	10
	10,3%	17,9%	17,9%	28,2%	25,6%

Zdroj: vlastní zpracování