

Univerzita Hradec Králové

Pedagogická fakulta

Katedra výtvarné kultury a textilní tvorby

Monochromatické tendence ve figurální malbě

Bakalářská práce

Autor: Lucie Jiroušková

Studijní program: B7507 Specializace v pedagogice (Bc. Učitelství)

Studijní obor: Výtvarná tvorba se zaměřením na vzdělávání  
Společenské vědy se zaměřením na vzdělávání

Vedoucí práce: MgA. Pavel Tichoň

Oponent práce: Mgr. et Mgr. Klára Zářecká, Ph.D.



## Zadání bakalářské práce

**Autor:** Lucie Jiroušková  
**Studium:** P19P0454  
**Studijní program:** B7507 Specializace v pedagogice  
**Studijní obor:** Společenské vědy se zaměřením na vzdělávání, Výtvarná tvorba se zaměřením na vzdělávání

**Název bakalářské práce:** **Monochromatické tendence ve figurální malbě**

**Název bakalářské práce AJ:** Monochromatic tendencies in figural's paintings

### Cíl, metody, literatura, předpoklady:

Bakalářská práce se zabývá komparací a analýzou malby s figurální tematikou po roce 1900 v českém kontextu. Teoretická část bude obsahovat vymezení termínu monochromní malba, teorii barevných kompozic a rozbor vybraných uměleckých děl po roce 1900. Proč je monochromní zobrazení reality vhodnou technikou pro studijní malbu? Jaká jsou východiska monochromních tendencí v dílech umělců? Cílem je odpovědět na výše položené otázky a najít podklad pro praktickou část bakalářské práce. Praktickým výstupem bude 6 maleb o formátu v rozsahu 40x60 cm -100x70 cm. Tématem malby budou činnosti a předměty z běžné denní rutiny, které autorka vyjádří monochromatickou malbou.

BYDŽOVSKÁ, Lenka, Vojtěch LAHODA a Karel SRP. *České moderní umění 1900-1960: Národní galerie v Praze : Sbírka moderního umění Veletržní palác : [katalog výstavy]*. Praha: Národní galerie, 1995. ISBN 80-703-5095-4.

NOVÁK, Luděk. *Nová Figurace*. Praha: Obelisk, 1970.

KŘÍŽ, Jan. *Dva konce století*. Galerie města Bratislavy: České muzeum výtvarných umění, 2000.

NOVÁK, Luděk. *Století moderního malířství: 1865-1965*. Praha: Orbis, 1968. Kultura kolem nás.

LAMAČ, Miroslav. *Myšlenky moderních malířů: (od Cézanna po Dalího)*. 4., přeprac. vyd. Praha: Odeon, 1989. Klub čtenářů (Odeon). ISBN 80-207-0087-0

HNÁTEK, Bořivoj. *Sbírka cvičení z nauky o barevné harmonii a kompozici: metodický postup ... ve škole měšťanské i ve školách středních: dodatek ke spisu Praktická nauka o barevné harmonii a kompozici*. Praha: B. Hnátek, 1929.

HANUŠ, Karel. *O barvě: optická stránka barevnosti ve výtvarnictví: učebnice pro střední školy uměleckého směru*. 4. vyd. Praha: Státní pedagogické nakladatelství, 1984. Učebnice pro střední školy.

KUPKA, František, Tamara MARKOVÁ a Denisa VOSTRÁ. *Tvoření v umění výtvarném*. Praha: Brody, 1999. ISBN 80-86112-16-0.

**Garantující pracoviště:** Katedra výtvarné kultury a textilní tvorby, Pedagogická fakulta

**Vedoucí práce:** MgA. Pavel Tichoň

**Oponent:** Mgr. et Mgr. Klára Zářecká, Ph.D.

**Datum zadání závěrečné práce:** 15.11.2021

## Prohlášení

Prohlašuji, že jsem bakalářskou závěrečnou práci Monochromatické tendence ve figurální malbě vypracovala pod vedením vedoucího práce samostatně a uvedla jsem všechny použité prameny a literaturu.

V Hradci Králové

Lucie Jiroušková

## Poděkování

Děkuji vedoucímu bakalářské práce MgA. Pavlu Tichoňovi za jeho podnětné rady a čas, který mi věnoval při řešení dané problematiky. V neposlední řadě také děkuji všem respondentům, kteří mi poskytli potřebné informace pro zdárné dopracování mé práce. Srdečně děkuji rodině za podporu a trpělivost.

*„Povaha uměleckého díla je dána tím, jakým způsobem dílo projde kulturní krajinou. Vytváří se tak řetězení forem, znaků a obrazů.“<sup>1</sup>*

---

<sup>1</sup> BOURRIAUD, Nicolas. Postprodukce: kultura jako scénář: jak umění nově programuje současný svět. Praha: Tranzit, 2004. Navigace, s.33

## Anotace

JIROUŠKOVÁ, Lucie. *Monochromatické tendence ve figurální malbě*. Hradec Králové, Pedagogická fakulta Univerzity Hradec Králové, 2022. 80 s. Bakalářská práce.

Bakalářská práce charakterizuje a mapuje figurální monochromatickou malbu v českém uměleckém prostředí po roce 1900. Seznamuje čtenáře se společenskou situací a povahou diváka dané doby. Česká umělecká díla dává do kontextu světové umělecké scény. V první části práce vymezují pojmy monochromatická tendence, figura a mýtus. Následně definují hnutí Nové figurace, Inverzní romantiky a jejich hlavních představitelů. V praktické části se zaměřují na inspirační zdroje a deníkovou formou představují proces maleb v cyklu smysly.

Klíčová slova monochromní, figurální, malba, dvacáté století, Nová figurace, Inverzní romantika

## Annotation

JIROUŠKOVÁ, Lucie. Monochromatic tendencies in figurative painting. Hradec Králové. Faculty of education, University of Hradec Králové, 2022. 80 pp. Bachelor Degree Thesis

The bachelor thesis characterizes and maps figurative monochromatic painting in the Czech artistic environment after 1900. It acquaints the reader with the social situation and the nature of the spectator of the given time. It puts Czech artworks into the context of the world art scene. In the first part of thesis I define the terms of monochrome tendency, figure and myth. Then I define the movement of New Figuration, Inverse Romanticism movements and their main representatives. In the practical part, I focus on the sources of inspiration and present the process of painting in a diary form in the cycle of the senses.

Keywords monochromatic, figurative, painting, the twentieth century, New figuration, Inverse romanticism

<b>Úvod</b> .....	<b>9</b>
<b>1 Vymezení pojmů</b> .....	<b>10</b>
1.1 Figura.....	10
1.2 Mýtus.....	10
1.3 Monochromní tendence.....	12
<b>2 Teorie Barev</b> .....	<b>14</b>
2.1 Barevné vztahy.....	15
2.2 Monochromní barevné kompozice.....	15
<b>3 Nová figurace</b> .....	<b>19</b>
3.1 Předobraz Nové figurace.....	19
3.2 Charakteristické znaky Nové figurace.....	20
3.3 Nová figurace v Čechách.....	23
3.4 Sestry Válovy.....	27
3.4.1 Květa Válová (1922–1998).....	28
3.4.2 Jitka Válová (1922–2011).....	31
3.4.3 Klára Spišková (*1978).....	34
3.5 Jiří Načeradský (1939–2014).....	36
3.6 Lubomír Typlt (*1975).....	40
<b>4 Inverzní romantika</b> .....	<b>43</b>
4.1 Filozofická východiska Inverzní romantiky.....	44
4.2 Josef Bolf (*1971).....	46
4.3 Jiří Petrbok (*1962).....	48
4.4 Jakub Janovský (*1984).....	50
<b>5 Inspirační zdroje</b> .....	<b>53</b>

5.1	Návštěva galerií .....	53
5.2	Videa a Fotografie .....	54
5.3	Skicování .....	55
5.4	Materiálové zkoušky.....	55
5.5	Praktický výstup .....	58
5.5.1	Vidění .....	59
5.5.2	Dobře žít .....	60
5.5.3	Dotek .....	61
5.5.4	Intuice.....	62
5.5.5	Vůně .....	63
5.5.6	Tanec .....	63
	<b>Závěr.....</b>	<b>64</b>
	<b>Bibliografické zdroje.....</b>	<b>66</b>
	<b>Knižní zdroje .....</b>	<b>66</b>
	<b>Internetové a novinové články .....</b>	<b>68</b>
	<b>Internetové stránky a online zdroje.....</b>	<b>69</b>
	<b>Nepřímé zdroje .....</b>	<b>71</b>
	<b>Video zdroje .....</b>	<b>71</b>
	<b>Použité obrázky .....</b>	<b>72</b>
	<b>Přílohy .....</b>	<b>77</b>



## Úvod

Bakalářská práce se zabývá komparací a analýzou figurální malby po roce 1900 v českém kontextu. Čerpám převážně z monografií historiků umění Lud'ka Nováka (1929–1978), Evy Petrové (1928–2012) a Petra Vaňouse (\*1975). Publikace vydaná v roce 2021 Umění barvy od Johannese Ittena (1888–1967) je mým hlavním zdrojem k teorii o barvách.

Téma bakalářské práce jsem si zvolila, protože jsem chtěla více pochopit umění dvacátého a dvacátého prvního století. Z praktického hlediska chci rozšířit svou dovednost ve figurální malbě. V ateliéru malby jsme vždy začínali s monochromním barevným komponováním. Rozhodla jsem se sledovat jednobarevnost z kunsthistorického hlediska. Překvapivě se jedná o aktuální téma v současné figurální malbě.

V počátku jsem si položila dvě otázky. Jaká jsou východiska monochromních tendencí v dílech umělců? Je monochromatická technika vhodným nástrojem pro studijní malbu?

V prvním kroku zanalyzuji figurativní umění. Vyberu autory s monochromními tendencemi a komparováním jednotlivých uměleckých děl budu hledat odpověď na otázku, co vede umělce k monochromatickým tendencím. Při hledání monochromatických tendencí v kombinaci s figurální malbou v umění dvacátého a dvacátého prvního století objevuji nejsilnější koncentraci umělců kolem pojmu Nová figurace a Inverzní romantika. Dané skupiny mají své charakteristické znaky, které se objevují i u další generace autorů.

Nakolik je monochromatická malba vhodná jako studijní technika otestuji v praktické části. Aplikuji a testuji limity monochromatických barevných kontrastů. U každé kompozice uvedu použitou techniku a fotografickou dokumentaci. Podstatná část výtvarného výstupu bude založená na experimentálních technikách. Cílem mé práce je zodpovědět výzkumné otázky a připravit si podklad pro diplomovou práci.

# 1 Vymezení pojmů

Zaměřuji se na sledování figurativního malířství v českém uměleckém prostředí po roce 1900. Jaká jsou východiska monochromních tendencí v dílech umělců? Je monochromatická technika vhodným nástrojem pro studijní malbu? Pro zodpovězení výzkumných otázek jsem dohledala pojmy figura, monochromatický a mýtus.

## 1.1 Figura

Slovo figura se objevuje ve slovnících z 18. století. „*V malířství je figurou představa všech věcí, obzvláště, ale lidských těl. Která se uskutečňují pouhými tahy a vrypy.*“<sup>2</sup> Ve filozofickém slovníku Maimona Wörterbucha se píše dle Pargačové, že figura je objektivně poznatelná. Je archetypální a má svou obecně platnou předmětovou ideu. Porovnává ji s barvou, která je naopak subjektivní a vztahuje se k aktuálnímu myšlenkovému stavu malíře. Nelze ji generalizovat.<sup>3</sup>

Figurální vyjádření je jedním z prvních motivů výtvarného projevu. Nejstarší dochované záznamy nacházíme v jeskynních malbách a provází nás po celou dobu dějin umění. Cílem bylo dokumentovat kulturní hodnoty nebo vyjádření víry.<sup>4</sup>

## 1.2 Mýtus

„*Z řeč. Mythos, řeč, vyprávění, příběh. Původně tradiční náboženské vyprávění, které poskytuje celkový obraz a orientaci ve světě, případně i vzor, jímž se pak řídí lidské jednání.*“

„*E. Cassirer řadí mýtus spolu s řečí a uměním mezi symbolické formy, jimiž se člověk vyděluje z přírody.*“<sup>5</sup>

Mýtus se stává v moderním a postmoderním umění velmi přitažlivým. Proměňuje se obsah, který je reakcí na společenské a světové dění. Emil Filla (1882-1952) se ve svých spisech o umění hlásí k odkazu byzantské tradice předmětnosti v umění.<sup>6</sup> Maluje a zpracovává téma zápasů. E. Filla symbolicky bojuje o identitu národa.<sup>7</sup> Mýtus je součástí obsahu díla umělců kolem směru Nová figurace a Inverzní romantiky. Fillova práce s mytologií udává předobrazy

---

<sup>2</sup> PARGAČOVÁ, Lucie. Tropus, symbol, figura: příspěvek k filozofii jazyka Salomona Maimona. Praha: Filozofická fakulta Univerzity Karlovy, 2011, s.105

<sup>3</sup> Tamtéž., s.102-103

<sup>4</sup> GOMBRICH, Ernst Hans. Příběh umění. Praha: Krásné literatury a umění, s.34.

<sup>5</sup> SOKOL, Jan. Malá filozofie člověka: a Slovník filosofických pojmů. Vydání sedmé. V Praze: Vyšehrad, 2019, s.303

<sup>6</sup> FILLA, Emil. O výtvarném umění. Praha: Karel Brož, 1948. s. 10-11. Dostupné také z: <https://ndk.cz/uuid/uuid:4e332690-3b35-11e7-97e2-005056825209>

<sup>7</sup> LAMAC, Miroslav. Myšlenky moderních malířů: (od Cézanna po Dalího). 4., přeprac. vyd. Praha: Odeon, 1989. Klub čtenářů (Odeon), s.385

budoucích figurálních malířů. Vzhledem k tomu, jak je mýtus široký pojem, vystačil by jako téma na celou práci. Shrnu do této kapitoly mýty, se kterými pracují čeští umělci monochromatické figurální malby dvacátého a dvacátého prvního století.

Předmětem mýtu v tvorbě Jitky Válové (1922–2011) je boj s druhými, který později přechází do boje sama se sebou. Jitky téma krystalizuje do smíření.<sup>8</sup> J. Válová se zajímá o prehistorické kultury. Václav Cílek porovnal stylizaci její figury s nástěnnými jeskynnými malbami v Gilf Kefiru.<sup>9</sup> Květa Válová (1922–1998) zpracovává mýty, které stírají hranice mezi člověkem a přírodou.<sup>10</sup> Tento vývoj dozrává ke splnutí. Jiří Načeradský (1939–2014) mýtus



Obrázek 1–Petroglyfy v sudánské poušti, inspirace pro Jitku v letech 2007 až 2011, fotografie z archivu V. Cílka, <https://agosto-foundation.org/cs/sestry-valovy>

popírá a chce být umělcem racionálním, který archivuje události z novinových fotografií. V jeho dílech se setkáváme s motivy známých osobností, sportovců a banalit všedního dne.<sup>11</sup> Lubomír Typlt (\*1975) ukazuje dětskou tvář čisté surovosti. Postavy jsou klonovány a konfrontovány s násilím.<sup>12</sup> Jakub Janovský (\*1984) a Josef Bolf (\*1971) skrze introspektivní pohled na traumata z dětství<sup>13</sup> předávají divákovi zkušenost, která nabírá platnosti obecného

<sup>8</sup> ŠUBRTOVÁ, Dagmar, Václav CÍLEK, Václav FIALA, Jiří HANKE a Petr VAŇOUS. Velký svět v malých linkách / Válovky. Klatovy: Václav Fiala–Hangár F, 2010, s.74–75

<sup>9</sup> Tamtéž, s.19

<sup>10</sup> ŠEVČÍKOVÁ, Jana, Eva PETROVÁ a Jiří ŠEVČÍK. Květa Válová, Jitka Válová: Obrazy. Brno, 1989, s.3

<sup>11</sup> Kusák Alexej, *Hovory 16*, Výtvarná práce, 1970, č. 17, s. 6.

<sup>12</sup> NEAL, Jane. Tančící Pentagon. Brno: Alšova Jihočeská Galerie, 2021, s.8

<sup>13</sup> JANOVSÝ, Jakub, Jiří MACHALICKÝ a Petr VAŇOUS. *Jakub Janovský*. [Česko]: Jakub Janovský, [2017], s.4

rozsahu.<sup>14</sup> Lidé s maskami připomínají středověká strašidla, která jsou zasazena do socialistického městského prostředí.<sup>15</sup> Jiří Petrbok (\*1962) se od záznamu podoby duchů přesouvá k zachycení dětí a adolescentů v kontroverzním podání. Nastiňuje podobu současné antiestetiky. V obrazech se odehrává několik příběhů současně. Živí roztržitěnou pozornost současného diváka, který nemá šanci se nudit.<sup>16</sup> Martin Gerboc (\*1971) násilnou formou diváka trýzní. Jeho zájmem je konfrontovat pozorovatele s těmi nejkřutějšími událostmi, které se udály v posledních sto letech. Předkládá pornografické výjevy v kombinaci s násilím. Poukazuje na stinné stránky, čímž vymezuje zlo. Udává prostor pro zrození dobra.<sup>17</sup>

### 1.3 Monochromní tendence

V malém výkladovém slovníku najdeme: „*Monochromní je z řeckého slova jednobarevný. Působící v jednom výsledném barevném tónu. Opakem je polychromní–mnohobarevný.*“<sup>18</sup> Etymologie slova monochromní je ze starověkého slova (μόνος) „monos“ jeden<sup>19</sup> a řeckého (χρῶμα / chrōma) „chroma“ barva<sup>20</sup>.

J. Itten vymezuje černou, šedou a bílou, jako „nebarvu“ všechny ostatní jako barvu.<sup>21</sup> Karel Hanuš (1900–1989) považuje z psychologického hlediska bílou za „bezbarvé světlo“. Rozlišuje „barvy živé“ a neutrální. Do neutrálních barev patří bílá s odstíny šedi a černou.<sup>22</sup> Jana Dannhoferová (\*1978)<sup>23</sup> kategorizuje barvy na chromatické vyznačující se světlostí a sytostí a achromatické, které nejsou součástí barevného spektra.<sup>24</sup> Jan Baleka (\*1929) ve výkladovém slovníku dále rozvádí význam monochromatický: „*V širším slova smyslu jsou za monochromní označována díla, v nichž převažuje barevná hodnota jednoho tónu.*“<sup>25</sup> Barevný tón je složka

---

<sup>14</sup> VAŇOUS, Petr. Josef Bolf, Ivan Pinkava: ještě místo–pustá zem = where the place–upon the heath: Západočeská galerie v Plzni. Plzeň: Západočeská galerie v Plzni, 2010, s.9

<sup>15</sup> VAŇOUS, Petr. *Inverzní romantika*. Praha: Galerie Rudolfinum, Vision Group, 2018, s.35

<sup>16</sup> VAŇOUS, Petr, Martin GERBOC a Josef BOLF. Saatchiho předsíní Texty o současnosti v malbě. Bratislava: Ofprint, 2010, s.17

<sup>17</sup> VAŇOUS, Petr. *Inverzní romantika*. Praha: Galerie Rudolfinum, Vision Group, 2018, s.71 a73

<sup>18</sup> TROJAN, Raul a Bohumír MRÁZ. Malý slovník výtvarného umění. Praha: Fortuna, 1996, s.128

<sup>19</sup> Wikislovník: Otevřený slovník: mono- [online]. c2019 [cit. 11. 04. 2022]. Dostupný z WWW: <<https://cs.wiktionary.org/w/index.php?title=mono-&oldid=1051596>>

<sup>20</sup> Wikipedie: Otevřená encyklopedie: Chrom [online]. c2022 [cit. 11. 04. 2022]. Dostupný z WWW: <<https://cs.wikipedia.org/w/index.php?title=Chrom&oldid=21108922>>

<sup>21</sup> ITTEN, Johannes. Umění barvy: subjektivní prožívání a objektivní poznávání jako cesta ke vnímání umění. Studijní vydání. V Praze: NAMU, s.16

<sup>22</sup> HANUŠ, Karel. O barvě. Praha: Státní pedagogické nakladatelství, 1969., s.22

<sup>23</sup> Personální zabezpečení univerzity MENDELU. Docplayer [online]. [cit. 2022-04-11]. Dostupné z: <https://docplayer.cz/4761094-G-personalni-zabezpeceni-prednasejici-nazev-vs-soucasti-mendelu-pef-nazev-sp.html>

<sup>24</sup> DANNHOFEROVÁ, Jana. Velká kniha barev: kompletní průvodce pro grafiky, fotografy a designéry. Brno: Computer Press, 2012, s.79

<sup>25</sup> BALEKA, Jan. Výtvarné umění: výkladový slovník: (malířství, sochařství, grafika). Praha: Academia, 1997, s.228

barevného spektra, čistá barva.<sup>26</sup> Lomením jiným tónem vzniká odstín světlosti, sytosti, jedné barvy.<sup>27</sup> V tomto slova smyslu se používá i v grafice, mozaikách, fotografií, textilním umění, sochařství a architektuře. Avantgardní malíři malovali po určitou dobu jednou barvou, která byla v obraze dominantní, v českém prostředí se jedná o zelené a modré období Václava Špály (1885–1946), růžové období Vlastimila Rady (1895–1962), bílé období E. Filly.



*Obrázek 2—Chromatické barvy definované v barevném režimu CMYK, autorská tvorba v Adobe Illustrator*



*Obrázek 3—Achromatické barvy definované v barevném režimu CMYK, autorská tvorba v Adobe Illustrator*

---

<sup>26</sup> Ve výtvarné terminologii označuje termín čisté barvy nebo též plné barvy barevný pigment největší sytosti. DANNHOFEROVÁ, Jana. Velká kniha barev: kompletní průvodce pro grafiky, fotografy a designéry. Brno: Computer Press, s.87

<sup>27</sup> Tamtéž, s.86

## 2 Teorie Barev

*„Pro umělce je rozhodující psychologie barev, a nikoliv jejich skutečnosti, jimiž se zabývají fyzikové a chemici.“<sup>28</sup>*

Symbolika barev může mít v odlišných kulturách jiné významy. Potvrzujeme tady již zmíněnou definici slova barva. Nejedná se o objektivní záležitost, a každá kultura i jedinec mohou mít jinou škálu a odstíny barev. Žlutá bude vypadat jinak v Čechách, Itálii a na Havaji. V Čechách bude zašedlá a nejasná, v Itálii sytá, teple tónovaná a na Havaji se zjeví ve své plné síle jasného letního slunce, které v sobě může již odrážet studené tóny fialové.

Počátkem devatenáctého století vyšly publikace o teorii barev. Což bylo přípravnou půdou pro nové umělecké směry. *„Kubisté ... používali barvy, jako hodnoty světlé a tmavé. Jejich hlavní zájem patřil tvarům. Rozpustili tvary předmětů do abstraktně geometrizovaných obrazových forem a prostřednictvím odstupňování odstínu docílili reliéfního účinku.“<sup>29</sup>* Proto se nachází



Obrázek 4– Bohumil Kubišta 1884–1918, *Hypnotizér*, 1912, olej na plátně, 60,5x58 cm, Galerie výtvarných umění v Ostravě, [https://cs.wikipedia.org/wiki/Bohumil\\_Kubi%C5%A1ta#/media/Soubor:Bohumil\\_kubista\\_Hypnotiser.jpg](https://cs.wikipedia.org/wiki/Bohumil_Kubi%C5%A1ta#/media/Soubor:Bohumil_kubista_Hypnotiser.jpg)

silné těžiště monochromních tendencí i v kubismu. Vyjádřením psychického a duchovního významu se zabývalo uskupení Modrý jezdec.<sup>30</sup>

Na problematiku barev se můžeme podívat očima různých vědních oborů:

- a. fyzika zkoumá barvy jako vlastnosti světla. Zabývá se měřením, uspořádáním barev, složením barevného spektra.

<sup>28</sup> ITTEN, Johannes. Umění barvy: subjektivní prožívání a objektivní poznávání jako cesta ke vnímání umění. Studijní vydání. V Praze: NAMU, s.7

<sup>29</sup> Tamtéž, s. 10-11

<sup>30</sup> Členy skupiny Modrý jezdec jsou Paul Klee (1879–1940), Kandinskij (1866–1944) a další. Cílem jejich tvorby byl zniternělý a zduchovnělý prožitek zobrazený ve tvarech a barvách. Kandinskij tvrdil, že každá barva má svou vlastní duchovní vyjadřovací hodnotu; Tamtéž, s.11

- b. Chemie studuje technické vlastnosti barev. Zajímají ji pigmenty a struktura barviv.
- c. Fyziologie pozoruje účinky barev na člověka (oči a mozek) a to, jak člověk barvy vnímá.
- d. Psychologie se zabývá vlivem barev na naši psychiku a našeho ducha. Řeší symboliku a subjektivní vnímání barev.<sup>31</sup>

Estetická hodnota barev:

- a. Smyslově-optického (impresivního)
- b. Psychického (expresivního)
- c. Intelektuálně symbolického (konstruktivního).<sup>32</sup>

*„Každý umělec musí ... pracovat podle svého temperamentu a silněji zdůraznit ten nebo onen způsob.“*<sup>33</sup>

## 2.1 Barevné vztahy

Další důležitou informací o chování barvy v obraze je její nanášení v plochách. J. Itten říká, že pokud malíř nanese nejdříve linky, nedosáhne nikdy silného barevného účinku.<sup>34</sup> Mezi základní barvy řadíme červenou, žlutou a modrou. Jejich smícháním vznikají barvy sekundární. Vztah mezi základní a sekundární barvou nazýváme komplementární. K červené zelená, ke žluté fialová a k modré oranžová. Při kombinaci základní barvy a k ní dle pravidla komplementárních vztahů přiřadíme barvu sekundární, bude v oku docházet k harmonii. Například při pohledu na červenozelenou kompozici zažíváme pocit harmonie.

## 2.2 Monochromní barevné kompozice

Barevné kompozice, které v celkovém dojmu působí monochromně jsou založeny na převládajícím souzvuku jedné barvy. Kategorizace na barvy „neutrální“ a „živé“<sup>35</sup> dovoluje rozšíření monochromních tendencí. Stejný odstín neutrální barvy posiluje barvu živou a dává vyniknout jejím účinkům. Neruší nás od celkového vjemu jednobarevnosti. Je to dáno tím, že barva neutrální současně přejímá vlastnosti barvy živé.<sup>36</sup> Monochromně vidíme barvy příbuzné. Jedná se o barvy ležící vedle sebe na barevném kruhu. Působí tónově jednotně a harmonicky,

---

<sup>31</sup> DANNHOFFEROVÁ, Jana. Velká kniha barev: kompletní průvodce pro grafiky, fotografy a designéry. Brno: Computer Press, 2012, s.14

<sup>32</sup> ITTEN, Johannes. Umění barvy: subjektivní prožívání a objektivní poznávání jako cesta ke vnímání umění. Studijní vydání. V Praze: NAMU, s.12

<sup>33</sup> Tamtéž, s.13

<sup>34</sup> Tamtéž, s.17

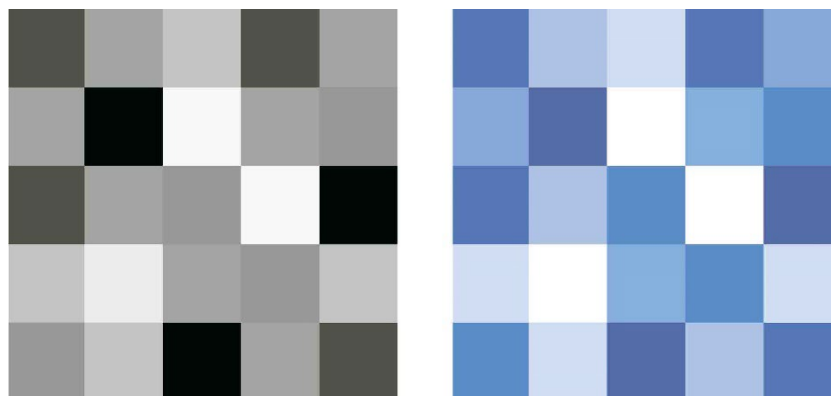
<sup>35</sup> HANUŠ, Karel. O barvě. Praha: Státní pedagogické nakladatelství, 1969, s.66–67

<sup>36</sup> Tamtéž, s.71

nepůsobí protikladně<sup>37</sup> Výše zmíněných barevných kompozic můžeme dosáhnout různými druhy kontrastů.

a. Kontrast světlé a tmavé

Jedná se o kontrast, který je založen na protikladu světla a tmy. V zastoupení černé a bílé nebo tmavých a světlých odstínů barvy. Mezi těmito maximy můžeme vytvořit širokou škálu odstínů.<sup>38</sup> V obraze tímto kontrastem podporujeme napětí.<sup>39</sup>



Obrázek 5–ITTEN, Johannes. *Umění barvy: subjektivní prožívání a objektivní poznávání jako cesta ke vnímání umění*. Studijní vydání. V Praze: NAMU, s.37

b. Kontrast studené a teplé

Tento kontrast je založen na kompozici teplé a studené barvy.<sup>40</sup> Studenou barvu vnímáme jako bílou a černou jako teplou. Černá podtrhne působení studených barev a bílá naopak teplých.<sup>41</sup> V monochromii považujeme kombinaci černé k modré, zelené, fialové–bílé k červené, žluté

<sup>37</sup> BROŽKOVÁ, Ivana. *Dobrodružství barvy*. Praha: Státní pedagogické nakladatelství, 1983, s.200

<sup>38</sup> ITTEN, Johannes. *Umění barvy: subjektivní prožívání a objektivní poznávání jako cesta ke vnímání umění*. Studijní vydání. V Praze: NAMU, s.35

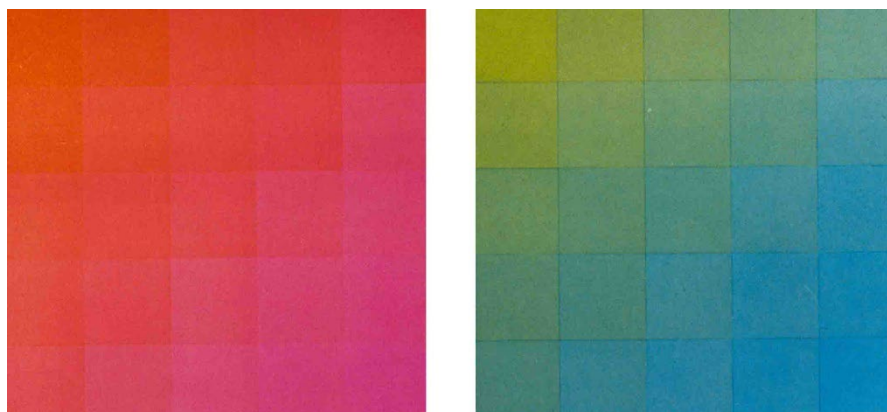
<sup>39</sup> BROŽKOVÁ, Ivana. *Dobrodružství barvy*. Praha: Státní pedagogické nakladatelství, 1983, s.229

<sup>40</sup> Tamtéž, s.232

<sup>41</sup> Tamtéž, s.194–195



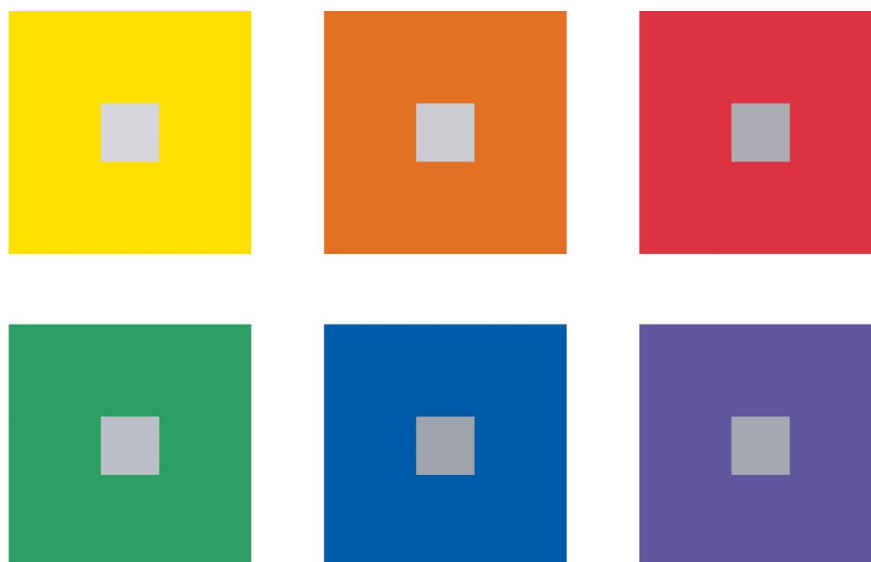
a oranžové za teplotní kontrasty. Stejně taky můžeme pracovat s teplými a studenými valéry<sup>42</sup> jedné živé barvy.



Obrázek 6–ITTEN, Johannes. *Umění barvy: subjektivní prožívání a objektivní poznávání jako cesta ke vnímání umění.* Studijní vydání. V Praze: NAMU, s.45

### c. Simultánní kontrast– indukce<sup>43</sup>

Jedná se o jev, který jsme schopni poznat pouze lidským okem. Vztah mezi párem komplementárních barev v kombinaci s šedou. Světlost šedé barvy musí odpovídat světlosti například červené. „Každá barva simultánně vytváří svoji protibarvu.“ Tento jev funguje i u odchylek od čistých barev. Tato kompozice v nás může vzbuzovat vibrace a napětí. Obraz



Obrázek 7–ITTEN, Johannes. *Umění barvy: subjektivní prožívání a objektivní poznávání jako cesta ke vnímání umění.* Studijní vydání. V Praze: NAMU, s.51

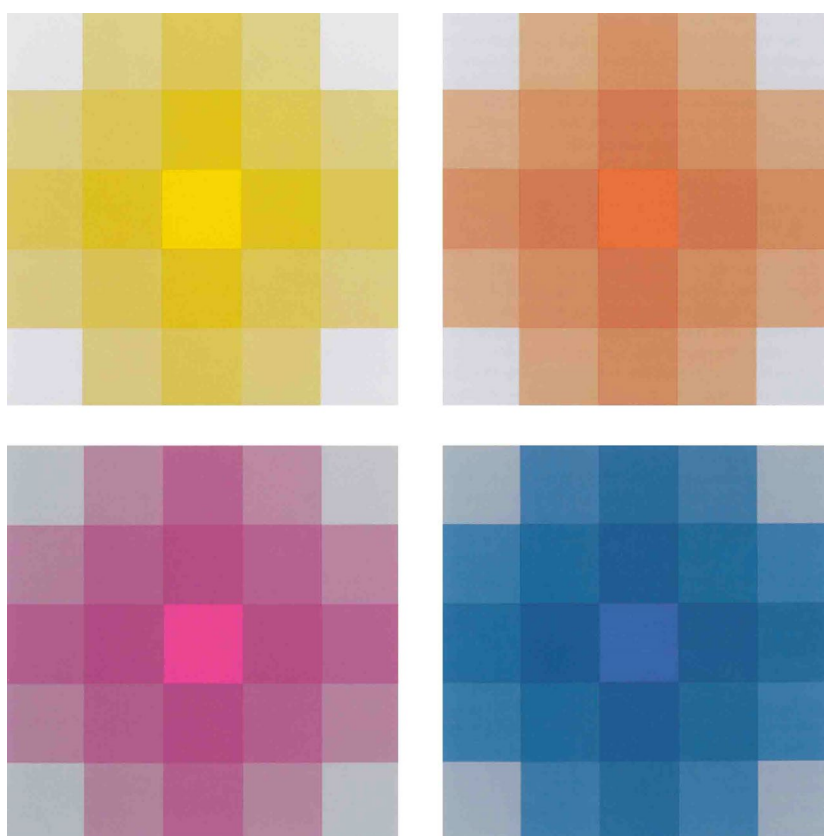
<sup>42</sup> „Odstín (valér) znamená stupeň jasnosti nebo sytosti barvy. Barevných valérů dosáhneme smícháním barvy s černou, šedou, bílou nebo jinou rozdílnou barvou.“ ITTEN, Johannes. *Umění barvy: subjektivní prožívání a objektivní poznávání jako cesta ke vnímání umění.* Studijní vydání. V Praze: NAMU, s.13

<sup>43</sup> BROŽKOVÁ, Ivana. *Dobrodružství barvy.* Praha: Státní pedagogické nakladatelství, 1983, s.103

nám připadá živý, a čím déle se na něj díváme, tím více vnímáme, že šedá již není šedá, ale komplementární partnerka k barvě druhé.<sup>44</sup>

d. Kontrast valérů jedné chromatické barvy – kvalitativní kontrast

U živých barev se monochromní tendence projevují jednostrannou sestavou odstínů z jedné barvy. Dosáhneme tím nejucelenější barevné kompozice. Tímto způsobem můžeme komponovat celé obrazy. Negativním efektem této barevnosti je, že způsobuje únavu zraku a zhoršení nálady. Tento stav lze napravit přidáním odlišnější barvy a docílit harmonického pocitu trvaleji. Výsledný obraz považujeme stále za jednobarevný, protože odstíny jedné barvy celkově v kompozici převládají.<sup>45</sup> Jednu barvu chromatickou lámeme barvami achromatickými nebo jinou barvou chromatickou,<sup>46</sup> která je k ní ve vztahu komplementárním.<sup>47</sup>



Obrázek 8–ITTEN, Johannes. *Umění barvy: subjektivní prožívání a objektivní poznávání jako cesta ke vnímání umění. Studijní vydání. V Praze: NAMU, s.53*

<sup>44</sup> ITTEN, Johannes. *Umění barvy: subjektivní prožívání a objektivní poznávání jako cesta ke vnímání umění. Studijní vydání. V Praze: NAMU, s.49-50*

<sup>45</sup> HANUŠ, Karel. *O barvě. Praha: Státní pedagogické nakladatelství, 1969, s.69–70*

<sup>46</sup> DANNHOFFEROVÁ, Jana. *Velká kniha barev: kompletní průvodce pro grafiky, fotografy a designéry. Brno: Computer Press, s.69*

<sup>47</sup> BROŽKOVÁ, Ivana. *Dobrodružství barvy. Praha: Státní pedagogické nakladatelství, 1983, s.117*

### 3 Nová figurace

Hnutí, směr nebo skupina? Ani jedním z těchto slov nelze přímo charakterizovat umělce tvořící v Nové figuraci. Individuální cesty v hledání vlastního výtvarného jazyka dovedly autory ke společným charakteristickým rysům a znakům figurální malby.

V období druhé poloviny dvacátého století se umělci nachází v jisté izolovanosti od uměleckého dění ve světě. I přesto se tu setkáváme se stejnými postupy v nových technikách a výrazových prostředcích. Naši umělci dokazují svoji soběstačnost a originalitu. Nicméně je to pro umělce doba náročná a zlá. Bez možnosti vystavovat se vracejí sami k sobě a jejich dílo nabírá na síle v obsahu i monumentální formě.<sup>48</sup> Dění kolem fenoménu Nové figurace mapuje L. Novák ve stejnojmenné knize z roku 1970. Jeho žena E. Petrová o dvacet tři let později píše text do katalogu vydaného k výstavě Nová figurace v Severočeské galerii výtvarného umění v Litoměřicích. E. Petrová text zaměřuje na vliv zahraničního umění na československé prostředí. L. Novák podává definice a typické znaky této skupiny. Vzniká tu podivuhodný rozhovor ženy a jejího zesnulého muže.

#### 3.1 Předobraz Nové figurace

Stará figurace zažívala na přelomu devatenáctého a dvacátého století krizi. Moderní člověk zpochybňoval renesanční vidění světa vzhledem k rozvoji vědy v oblasti fyziky a astronomie.<sup>49</sup>

Figurativní umění na prahu dvacátého století dělíme na koncepci klasickou a moderní. Pro klasickou figuraci byla základem antika a renesance. Pro moderní kubismus. Kubisté dekonstruovali a deformovali prostor a objekty. Obě tyto koncepce nesou charakter výtvarného řádu. Oproti tomu subjektivní postoj k tvorbě v expresionismu, surrealismu a informelu je spíše dezintegrací řádu. Realistický objekt, jako předmět expresionistického přístupu zaznamenal v surrealismu proměnu dovnitř. Informel opustil i vnitřní objekt a došlo k vyjádření čistých psychických stavů. Tím došlo k negování starých figurací (klasické i kubistické).<sup>50</sup>

Společenství solitérů jsou autoři, kteří konzervativním přístupem vybočovali z abstraktního hnutí. Jejich individualita mýtu se zájmem o člověka přesahuje kubistickou analýzu a deformaci figury. Fernand Léger (1881–1955) svým civilním monumentalismem ovlivnil figuraci českého prostředí. Mohutnost a práci s hmotou vidíme především v díle K. Válové. Dobový problém protikladu biologické a vědomé existence zpracoval nejzajímavěji Angličan Francis Bacon

---

<sup>48</sup> PETROVÁ, PhDr. Eva. *Nová figurace*. Praha: Galerie výtvarného umění v Litoměřicích ve spolupráci s nakladatelstvím Oswald, s.12

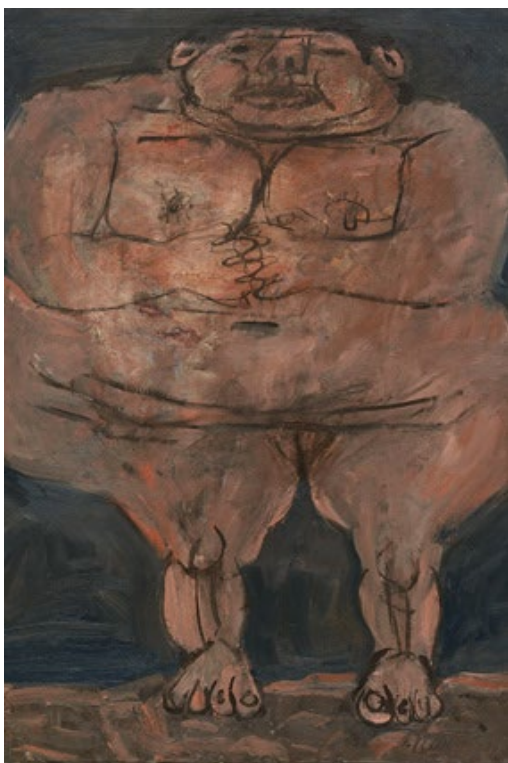
<sup>49</sup> NOVÁK, Luděk. *Nová Figurace*. Praha: Nakladatelství umění a architektury Obelisk, 1970, s. 5

<sup>50</sup> Tamtéž., s. 6

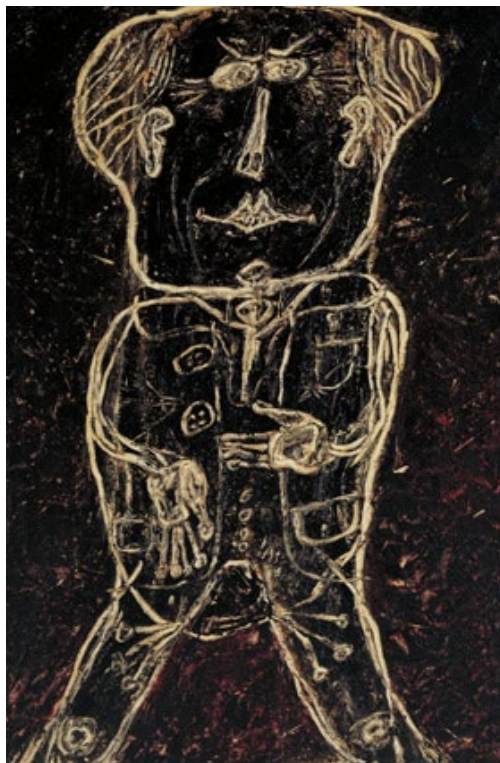
(1909–1992). Jeho tvorba vychází z existenciální deziluze. Postavy v obrazech jsou biologičtí tvorové pohlceny svými vášněmi.<sup>51</sup> Český solitér Jan Kotík (1916–2002) vyjadřoval negaci malířské tradice v duchu uměleckého hnutí Cobra. Jednalo se o umělce z Dánska, Holandska a Belgie. Charakter jejich tvorby vycházel z dětské kresby, primitivismu a pravěkého umění.<sup>52</sup> Můžeme zde zmínit Jeana Dubuffeta (1901–1985), kterého spojujeme s ranou tvorbou J. Načeradského. Novák píše „*Nová figurace je vlastně informelním umění aplikovaným na figuraci.*“<sup>53</sup>

### 3.2 Charakteristické znaky Nové figurace

„*Nová figurace je neobjektivistická v tom smyslu, že nechce podávat zprávu o strukturách mimo člověka, nýbrž prostřednictvím těchto struktur podat zprávu o lidském světě člověka, jeho konkrétní situovanosti, o struktuře hodnot, jež vytvářejí pravou realitu lidského bytí. Nová*



Obrázek 9–J. Načeradský, *Periferie*, 1963, olej na plátně, 115x90 cm, Severočeská galerie výtvarného umění v Litoměřicích, <https://galerie-ltm.cz/>



Obrázek 10–J. Dubuffet, *Monsieur Plume plis au pantalon (Portrait d'Henri Michaux)*, olejová barva, písek na plátně, 130,2x96,5 cm, TATE galerie v Londýně, <https://www.tate.org.uk/art/artworks/dubuffet-monsieur-plume-with-creases-in-his-trousers-portrait-of-henri-mi>

<sup>51</sup> Tamtéž, s. 7–8

<sup>52</sup> PETROVÁ, PhDr. Eva. *Nová figurace*. Praha: Galerie výtvarného umění v Litoměřicích ve spolupráci s nakladatelstvím Oswald, s. 3

<sup>53</sup> NOVÁK, Luděk. *Nová Figurace*. Praha: Nakladatelství umění a architektury Obelisk, 1970, s. 6-7

*figurace tedy neguje objektivní jevovost, jako cíl tvorby, ale nepopírá ji absolutně, nýbrž dialekticky...Posunuje ji do polohy znaku, jenž je s to zprostředkovat lidem styk s esoterickou a nepostižitelnou říší hodnot.“<sup>54</sup>*

Monochromní figurální malba dvacátého století nese především společné znaky tak, jak je charakterizoval L. Novák<sup>55</sup>:

#### a. Mýtus a člověk

Umělci se inspirovali u primitivních národů. Témata kulturní ctnosti, duchů přírody, rostlin, člověka. Tvoří ze sebe, bez pout realismu. Humanistická ideologie zaniká a stává se mytologií. Mýtus člověka se transformuje do znaku. Kubismus se k tomu staví konstruktivně. Informel z existencionálního hlediska. Doba druhé poloviny dvacátého století vede umělce k vyjádření soudobé estetiky. Motivy erotiky (Freud), grotesky a provokativních gest jsou důsledkem potlačované svobody projevu. Na druhé straně jsou zde i umělci, kteří se uzavírají dovnitř a zpracovávají nejnítěnější pocity úzkosti, krize a tíže.<sup>56</sup>

#### b. Destrukce lidských forem

Jedním z hlavních rozdílů od staré figurace je deformace a destrukce lidské postavy. Ať už z kubistického expresivního či surrealistického pohledu. Každý z umělců má svůj specifický přístup.<sup>57</sup>

#### c. Svědectví a protest

Dokumentují společenské dění a změny v kombinaci s abstrakcí. J. Načeradský maluje v duchu Roberta Rauschenbergera (1925–2008). J. Válová podává svědectví ze svých vlastních prožitků a pocitů.<sup>58</sup> V obou případech se umělci dostávají k obecným tématům, které se dotýkají nás všech.

#### d. Obrazy obrazů

Čerpají náměty pro obrazy z tiskovin, televize, fotografie. Nezachycují bezprostřední realitu, ale statický záznam. Motivy přetavují do nové estetiky. Tento koncept se setkává s uměleckým

---

<sup>54</sup> Tamtéž s.5

<sup>55</sup> Tamtéž, s.9-17

<sup>56</sup> Tamtéž, s.9

<sup>57</sup> Tamtéž, s.10

<sup>58</sup> POHRIBNÝ, Arsen. Sestry Válové. Výtvarná práce. Praha: Svaz československých výtvarných umělců, 1958, VI. č.22, s.9

směrem pop art.<sup>59</sup> J. Načeradský se zabýval i reprodukcí děl starých mistrů a fotografií.<sup>60</sup> J. Válová maluje obrazy svých obrazů.<sup>61</sup>

#### e. Antropometrie

Můžeme říci otisky lidského těla na plátno. Tento pojem je spojován se zakladatelem této techniky Yvesem Kleinem (1928-1968). Objekt známý pod názvem *Le vide* (Prázdnota) přinesl autorovi inspirační restart. *Le vide* představovala místnost natřenou na bílo bez nábytku a uměleckých děl. Vytvořil jej pro výstavu 'Nouveau réaliste' v Iris Clert galerii v Paříži roku 1958. Osvobodil se od všech konvencí a začal otiskovat nahé modelky na bílé plátno. Klein si patentoval modrou barvu s názvem IKB.<sup>62</sup> Kleina můžeme považovat za maximálního monochromatického umělce.



*Obrázek 11–Y. Klein, IKB 54, 1957, obrázek vytvořil Robert Prummel,  
[https://cs.wikipedia.org/wiki/Yves\\_Klein#/media/Soubor:Voorbeeld\\_van\\_IKB.jpg](https://cs.wikipedia.org/wiki/Yves_Klein#/media/Soubor:Voorbeeld_van_IKB.jpg)*

#### f. Narativní princip

Je starý jako umění samo. Děj se může odehrávat v cyklu několika obrazů. Vyjádření na poli jednoho plátna imituje text. Takový obraz čteme v řádcích. Odlišným přístupem je multiplikace jednoho motivu.<sup>63</sup> Zde můžeme uvést příklad L. Typlta. Multiplikace přináší drobné odchylky a transformaci koloritu. Opakováním stejného námětu dochází k obměně výchozí podoby

---

<sup>59</sup> NOVÁK, Luděk. *Nová Figurace*. Praha: Nakladatelství umění a architektury Obelisk, s.12–13

<sup>60</sup> KUSÁK, Alexej. *Hovory 16*. *Výtvarná práce: časopis Ústředního svazu československých výtvarných umělců*. Praha: Ústřední svaz československých výtvarných umělců 1952-1971, 1967, XV. č.17, s.6

<sup>61</sup> KLIMEŠOVÁ, Marie. *Jitka a Květa Válovy*. Praha: Galerie Pecka, Národní galerie v Praze, 2002, s.152

<sup>62</sup> TILIEUX, Laure-Anne. *Le Vide 1958*. *Little artnecdote* [online]. [cit. 2022-04-05]. Dostupné z: <https://www.littleartnecdotes.com/le-vide-1958/>

<sup>63</sup> NOVÁK, Luděk. *Nová Figurace*. Praha: Nakladatelství umění a architektury Obelisk, s.14

a jiného psychologického účinku<sup>64</sup>. Transfigurace je poslední podobou dějovosti. Dochází k destrukci obrazové časovosti. S touto narací pracuje například M. Gerboc.<sup>65</sup>

g. Kvantifikace a fragmentizace

„*Individualita, jako by zanikala v kvantifikované společnosti masy.*“<sup>66</sup> Na tuto skutečnost reagoval pop artový umělec Andy Warhol (1928–1987) se svým dílem *Třicet je lepší než jedna*. Zreprodukoval třicetkrát Leonardovu Monu Lisu. Téma masy a rostoucího odcizení mezi lidmi zpracovala K. Válová. Jasné znaky vidíme v obraze *Tisíc sto lidí a jeden člověk*. Nejbližší k pop artu byla se svým cyklem *Stroje a lidé*. Protiklad ke kvantifikaci je fragmentizace. Člověk jako by se rozpadal a ztrácel svoji integritu. K. Válová malovala rovněž detail z částí lidského těla, který monumentalizovala, ale v jejím kontextu se jednalo o prostoupení do hmoty a splnutí člověka s kamenem.<sup>67</sup>

### 3.3 Nová figurace v Čechách

Předhistorie Nové figurace v českém umění začíná v období čtyřicátých let dvacátého století. Mladý umělec Václav Chad (1923-1945) maloval imitace slavných obrazů, které znal pouze ze špatně čitelných reprodukcí.<sup>68</sup> Chad zachytil dobové pocity v automatizovaných surrealistických kresbách, které spojují erotiku a krutost, zesměšňování a lyrismus (*Attila a Sauro*). Rovněž zde vidím podobnost s Načeradského grafikou, ve které zpodobňoval narativní příšerky v grafikách nebo jednoduchých lineárních kresbách.<sup>69</sup>

---

<sup>64</sup> NEAL, Jane. *Tančící Pentagon*. Brno: Alšova Jihočeská Galerie, 2021, s.7

<sup>65</sup> VAŇOUS, Petr. *Inverzní romantika*. Praha: Galerie Rudolfinum, Vision Group, 2018, s.73

<sup>66</sup> NOVÁK, Luděk. *Nová Figurace*. Praha: Nakladatelství umění a architektury Obelisk, s. 16

<sup>67</sup> Tamtéž, s.15–16

<sup>68</sup> PETROVÁ, PhDr. Eva. *Nová figurace*. Praha: Galerie výtvarného umění v Litoměřicích ve spolupráci s nakladatelstvím Oswald, s.15

<sup>69</sup> NOVÁK, Luděk. *Nová Figurace*. Praha: Nakladatelství umění a architektury Obelisk, 1970, s.9

Významné jsou pro české umělce zahraniční stáže. V roce 1964 vycestoval Rudolf Němec (1936–2015), Jiří Balcar (1929–1968) a Jiří Andrlé (\*1936). Měli možnost zažít přímý kontakt



Obrázek 12–R. Němec, *Před popravou*, 1966, olej, email, sololit, Galerie Středočeského kraje, p.o., <http://www.citem.cz/promus11>

s uměleckými díly. Všechny výše jmenované to silně ovlivnilo. R. Němec navštívil v roce 1964 vídeňskou výstavu *Pop etc.* v Museum des XX. Jahrhunderts (Muzeum umění dvacátého století) ve Vídni. Viděl Antonia Recalcatiho (\*1934) obtisky textilií a lidí. Rauschenberga, Roye Lichtensteina (1923–1997), Jaspera Johnse (\*1931) a A. Warhola. Po návratu domů zkoušel nové techniky. Především byl fascinován Recalcatim. „*Přestal jsem malovat abstraktně, natřel jsem plátno lakem a lehl si do toho. Byl to parádní otisk a začal jsem vynález zdokonalovat.*“<sup>70</sup> R. Němec posunul monochromní vyjádření Recalcatiho do psychedelických barev.<sup>71</sup> J. Balcar byl převážně grafikem a všechny jeho oleje, kterých vytvořil celkem devět jsou v odstínech šedi.<sup>72</sup> Absolvoval čtyřměsíční stáž v Americe. Oproti americkým tématům přeplněnosti se v jeho obrazech kaváren setkáváme s pocitem prázdnoty a skepse. Motiv samoty reflektuje atmosféru českého klimatu ve společnosti. J. Anderle se na benátském bienále zaměřil na americkou expozici Rauschenbergera, kresby Paula Delvauxe (1897–1994).<sup>73</sup> Anderle se věnoval těžkým tématům, jako stárnutí, úzkost, válka, nyní se věnuje spíše abstrakci.

---

<sup>70</sup> PETROVÁ, PhDr. Eva. *Nová figurace*. Praha: Galerie výtvarného umění v Litoměřicích ve spolupráci s nakladatelstvím Oswald, s.13

<sup>71</sup> NOVÁK, Luděk. *Nová Figurace*. Praha: Nakladatelství umění a architektury Obelisk, 1970, s.14

<sup>72</sup> CHALUPECKÝ, Jindřich. *Na hranicích umění*. Mnichov: Arkýř a Prostor, 1987, s.38

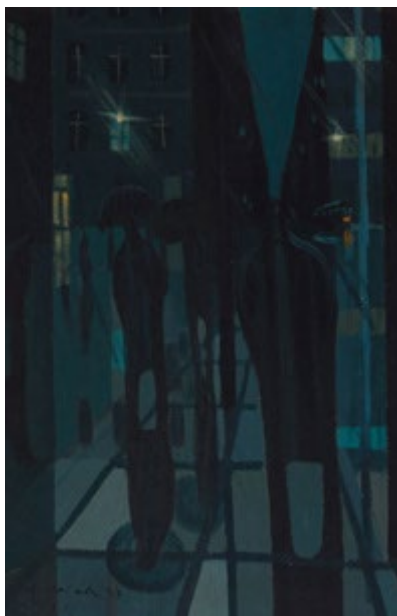
<sup>73</sup> PETROVÁ, PhDr. Eva. *Nová figurace*. Praha: Galerie výtvarného umění v Litoměřicích ve spolupráci s nakladatelstvím Oswald, s.13



J. Načeradský absolvoval pobyt s R. Němcem a Jiřím Sopkem (1968–1969) v Severní Francii a Paříži.<sup>74</sup>

V tehdejší Československu proběhly výstavy „*Narativní figurace*“ v roce 1966 v Galerii Václava Špály<sup>75</sup> a „Americké malířství po roce 1945 v roce 1969“ v Národní galerii Praha – Valdštejnské jízdárně.<sup>76</sup>

František Hudeček (1909–1990) v cyklu *Noční chodci* dává průchod monochromatickým



Obrázek 13–F. Hudeček, *Ulice v dešti*, 1943, olej na lepence, 37,5x27 cm, v Národní galerii Praha, [https://sbirky.ngprague.cz/dielo/CZE:NG.O\\_13011](https://sbirky.ngprague.cz/dielo/CZE:NG.O_13011)

tendencím.<sup>77</sup> Dále sem patří skupina Trasa, která se skládá ze členů ateliéru malby u E. Filly. Později se k nim přidávají studenti ateliéru sochy. Malíři následují tradici fillovské školy, která je charakteristická konzervativním přístupem k práci. Nejosobitějšími představitelkami jsou sestry Válovy. Ze surrealistických východisek tvoří Bedřich Dlouhý (\*1932), Jaroslav Vožniak (1933–2005) a František Ronovský (1926–2006). Autoři pracují se zakomponováním objektu do obrazu, malují v monochromatickém koloritu. Propojují filozofii se spiritualitou. Reinterpretují obraz světa s historismem.<sup>78</sup> Dílo *Testování baroka – Carravagio* (1988) od B. Dlouhého nese prvky hyperrealistické monochromní malby. Výtvarný kritik a filozof „*Piere Restany v této tendenci spatřuje nezbytný a neodvratný zákon estetiky nové reality.*“<sup>79</sup> Mladší

<sup>74</sup> NAČERADSKÝ, Jiří. *Jiří Načeradský: podle fotografie*. V Chebu: Galerie výtvarného umění, [2020], s.9

<sup>75</sup> NOVÁK, Luděk. *Nová Figurace*. Praha: Nakladatelství umění a architektury Obelisk, 1970, s.22

<sup>76</sup> PETROVÁ, PhDr. Eva. *Nová figurace*. Praha: Galerie výtvarného umění v Litoměřicích ve spolupráci s nakladatelstvím Oswald, s.13

<sup>77</sup> *Ulice v dešti*, František Hudeček. Sbirky.ngprague [online]. [cit. 2022-04-11]. Dostupné z: [https://sbirky.ngprague.cz/dielo/CZE:NG.O\\_13011](https://sbirky.ngprague.cz/dielo/CZE:NG.O_13011)

<sup>78</sup> NOVÁK, Luděk. *Nová Figurace*. Praha: Nakladatelství umění a architektury Obelisk, 1970, s.18

<sup>79</sup> Tamtéž, s.16-17

generace je stylově vyhraněnější. J. Načeradský maluje v letech 1966–68 neofigurativní díla. Konfrontují nás s „nenáročnou povrchností estetiky masového diváka.“ Nová figurace dala vzhled a postoj k malbě pro nadcházející generaci.<sup>80</sup>

*„Nová figurace vyrostla na půdě krizového stavu moderního světa. Má v sobě cosi tíživého pocitu životní absurdity, rozpadu hodnotových hierarchií, ale tím současně zvláštní svobodomyšlnost, jdoucí za hranice abstraktní řehole. ...Přes krajní kriticismus i otevřenou skepsi...inklinuje nově k lidské problematice a v pozadí cítíme vůli překonat obrovský existenciální a sociální dilema moderní doby.“<sup>81</sup>*

Objasnění situace kolem Nové figurace úzce souvisí s figurálními monochromatickými tendencemi. V kubismu je mnoho autorů, kteří epizodně malují monochromaticky. Používají tuto techniku nárazově nebo se nejedná o figuralisty. Umělci hledající nový výtvarný jazyk a pracují ve škále jedné barvy. V životopisech níže jmenovaných autorů hledám odpovědi na následující otázku. Jakým způsobem ovlivňuje prostředí, zážitky, dění ve společnosti a lidé barevný a obsahový umělecký projev? Dochází k přenosu monochromatického koloritu na další generaci?

---

<sup>80</sup> Tamtéž, s.18

<sup>81</sup> Tamtéž, s.18-19

### 3.4 Sestry Válovy

Vyznačovaly se svou dvojjedností.<sup>82</sup> Květa symbolizuje živly (oheň, voda, země, vzduch). Jitka vztah člověka a zvířete. Sestry žijí v celoživotní symbióze, pro pochopení obsahu díla jedné sestry je nutné znát i dílo sestry druhé.<sup>83</sup> Sestry zachycovaly dělnické prostředí Kladna. „*Pevný a obrys a téměř kamenná formule... vyvolávají víru v poctivost a upřímnost.*“<sup>84</sup> Jediný společný obraz Hemžení (1966) je neznámý. Podoba je známá právě z katalogu výstavy Obraz a písmo v Galerii Václava Špály z roku 1966. Modravá plocha byla zaplněna drobnými figurami (Květa), kterou protínala dvojice tenkých nohou (Jitka). Jedná se o autoportrét sester.<sup>85</sup>



Obrázek 14–Jitka a Květa Válovy, jediný společný obraz, 60.léta, olej, plátno, 160x116 cm, Soukromá sbírka–neznámý, <https://agosto-foundation.org/cs/sestry-valovy>

Zkušenosti z Fillova ateliéru je vedou k monumentální malbě.<sup>86</sup> Jitka (1922–2011) a Květa (1922–1998) Válovy výtvarně reagovaly na situace kolem sebe. Sestry Válovy jsou fenoménem českého prostředí. Jejich tvorba je kontinuální, rozvíjela se přirozeně v průběhu života. K tvorbě přistupovaly z osobního prožitku světa a dávají mu obecný charakter lidské zkušenosti.<sup>87</sup>

<sup>82</sup> ŠEVČÍKOVÁ, Jana, Eva PETROVÁ a Jiří ŠEVČÍK. Květa Válová, Jitka Válová: Obrazy. Brno, 1989, s.1

<sup>83</sup> VÁLOVÁ, Jitka. Jitka a Květa Válovy: malá retrospektiva = [Jitka and Květa Válová : a small retrospective]. V Litoměřicích: Severočeská galerie výtvarného umění, 2011, s.5

<sup>84</sup> POHRIBNÝ, Arsen. Sestry Válové. Výtvarná práce. Praha: Svaz československých výtvarných umělců, 1958, VI.(22), s.10

<sup>85</sup> KLIMEŠOVÁ, Marie. *Jitka a Květa Válovy*. Praha: Galerie Pecka, Národní galerie v Praze, s.60

<sup>86</sup> VÁLOVÁ, Jitka. Jitka a Květa Válovy: malá retrospektiva = [Jitka and Květa Válová : a small retrospective]. V Litoměřicích: Severočeská galerie výtvarného umění, 2011, s.10

<sup>87</sup> KLIMEŠOVÁ, Marie. *Jitka a Květa Válovy*. Praha: Galerie Pecka, Národní galerie v Praze, s.66

Srov. ŠEVČÍKOVÁ, Jana, Eva PETROVÁ a Jiří ŠEVČÍK. Květa Válová, Jitka Válová: Obrazy. Brno, 1989, s.2

Byly členkami skupiny Trasa, která pro ně byla možností kontaktu s uměleckou komunitou. Teoretici skupiny L. Novák a E. Petrová informují členy o soudobém světovém umění.<sup>88</sup> Jejich dům byl prostorem pro setkávání. Hlavně tomu bylo po roce 1983, kdy v Kladenské Galerii 55 probíhaly výstavy umělců patřící ke skupině neoficiálního umění. Sestry Válovy vítaly umělce k diskusím o umění. Všichni rádi vzpomínají na chvíle strávené po vernisážích v jejich domku.<sup>89</sup>

V roce 1983 přichází nový impulz v podobě manželů Ševčíkových. V té době o sestřích ví pouze členové skupiny Trasa a jejich přátelé. Veřejnost ani galerie nemají nejmenší tušení o jejich tvorbě. Ševčíkovi organizují putovní výstavu, která putuje po třech regionálních městech Chebu, Ostrově nad Ohří a Roudnici nad Labem. Jejich dílo vzbudilo zájem nejen galerií, ale i soukromých sběratelů. Manželé je prezentovali hlavně jako figurální malířky.<sup>90</sup>

#### 3.4.1 Květa Válová (1922–1998)

„Květa chodila do kovárny, byly tam ohromný stroje a ingoty. Květu zajímala hmota, já jsem zase chodila do Válcoven, mě zajímal pohyb.“<sup>91</sup> Jitka touto větou vystihuje charakteristiku jejich výtvarného projevu. Sestry při totálním nasazení v ocelárnách POLDI skicovaly dělníky při práci. Nabraly spoustu materiálu, ze kterého čerpaly po celý život.<sup>92</sup>

Po studiích v padesátých letech maluje robustní figury na civilní témata v tónech hnědých a teplých valérů, jak vidíme v obraze *Žena a chléb* (1957). Figury ztvárňuje v duchu



Obrázek 15–K. Válová, *Žena a chléb*, 1957, olej na plátně, 93,5x76 cm, Alšova Jihočeská Galerie, Hluboká nad Vltavou, KLIMEŠOVÁ, Marie. *Jitka a Květa Válovy*. Praha: Galerie Pecka, Národní galerie v Praze, 2002.

<sup>88</sup> ČERNÁ, Kateřina. Vohnouti. Art + Antiques. Praha: Artantiques media, 2008/2, s.48

<sup>89</sup> ŠUBRTOVÁ, Dagmar, Václav CÍLEK, Václav FIALA, Jiří HANKE a Petr VAŇOUS. Velký svět v malých linkách / Válovky. Klatovy: Václav Fiala - Hangár F, 2010, s.89

<sup>90</sup> KLIMEŠOVÁ, Marie. *Jitka a Květa Válovy*. Praha: Galerie Pecka, Národní galerie v Praze, 2002, s.89

<sup>91</sup> ŠUBRTOVÁ, Dagmar, Václav CÍLEK, Václav FIALA, Jiří HANKE a Petr VAŇOUS. Velký svět v malých linkách / Válovky. Klatovy: Václav Fiala - Hangár F, 2010, s.33

<sup>92</sup> KLIMEŠOVÁ, Marie. *Jitka a Květa Válovy*. Praha: Galerie Pecka, Národní galerie v Praze, 2002, s.49

předválečného socialistického primitivismu.<sup>93</sup> Určitý syrový projev vyhovuje prostředí hutí, které Květa zachycuje ve své vlastní estetice. Naučila se přenášet konkrétní situace do obecných témat.<sup>94</sup>

V šedesátých letech se mění její koncepty. Začíná se více soustředit na člověka v obecném hledisku a jeho vztahu k okolnímu světu, přírodě.<sup>95</sup>

Figury mohutné, statické a objemné, ztrácející se v drtivých silách kosmu nebo miniaturní silueta člověka v kontrastu k abstraktní hmotě.<sup>96</sup> Používala šablony, které vyplňovala barvou a tupováním štětcem, Říkala tomu „šmrdačky“ (z cyklu Kameny a člověk, Lidé a doba, 1965). K tomuto postupu se několikrát vracela. „Unifikace, multiplikace, dav je téma, které Květu provázelo celý život.“ Okolí se z původních abstraktních hmot transformuje do bloků a následně do kamenů. Cyklus Cesty, Oči, Giganti, nesou podobu znaku a geometrické konstrukce společnou s autory generace 80. let.<sup>97</sup> V těchto cyklech je viditelná monochromní tendence bílé barvy s jejími odstíny šedi a černou konturou uhlí.

Témata nalézala postupně a opakovaně se k nim vracela. Valcír (1960) se na sklonku života proměňuje v Rozháněče mraků (1997).<sup>98</sup>



Obrázek 16–Květa Válová, Směšný melancholický muž, 1966, olej, plátno, 116x85 cm, Galerie umění Karlovy Vary, <http://www.citem.cz/promus11/>



Obrázek 17– Květa Válová, Směšný melancholický muž, 1966, olej, plátno, 116x85 cm, Galerie umění Karlovy Vary, <http://www.citem.cz/promus11/>

<sup>93</sup>NOVÁK, Luděk. Skupina Trasa 54. Výtvarná práce. Praha: Svaz československých výtvarných umělců, 1957, V. č.22, s.8

<sup>94</sup>KLIMEŠOVÁ, Marie. *Jitka a Květa Válový*. Praha: Galerie Pecka, Národní galerie v Praze, 2002, s.49

<sup>95</sup> Tamtéž, s.56

<sup>96</sup>ŠEVČIKOVÁ, Jana, Eva PETROVÁ a Jirí ŠEVČÍK. Květa Válová, Jitka Válová: Obrazy. Brno, 1989, s.1

<sup>97</sup>KLIMEŠOVÁ, Marie. *Jitka a Květa Válový*. Praha: Galerie Pecka, Národní galerie v Praze, 2002, s.57-58

<sup>98</sup>VÁLOVÁ, Jitka. *Jitka a Květa Válový: malá retrospektiva* = [Jitka and Květa Válová : a small retrospective]. V Litoměřicích: Severočeská galerie výtvarného umění, 2011, s.10

Na osudný okupační rok 1968 Květa odpovídá plátnem *O zítřku nic nevím* (1968) a tím uzavřela svůj cyklus *Cesty*. Otevřela se jí série *Očí*, které pro ni znamenaly oči režimu, které vše sledují. Figury jsou „*monumentální kamenné figurální monolity s velkýma očima.*“ Kolorit se proměňuje v bílou.<sup>99</sup> Symbolika ztráty společenského života, začátek období šedi. Malířky byly pod bezprostředním tlakem prožitku.<sup>100</sup> Obrazy buduje gestem a světlem.

Vyplňuje celý formát plátna nebo je rozděluje do diptychu gestem rukou, které vyobrazuje, připomíná židovský pozdrav Šalom. Symbolizující apel k zastavení, vstřícné gesto. Tvorba první poloviny osmdesátých let vrcholí diptychem *Dlaně* (1983), který je v současnosti v majetku památníku Terezín. K dlaním se vrací ještě v počátku devadesátých let a v roce 1992 maluje *Dlaň*. Jedná se o obrovský detail.<sup>101</sup> V cyklu *Dlaně*, pracuje s odstíny hnědé, černé a šedé.



Obrázek 18–Květa Válová, *Dlaně*, 1982, olej na plátně, Galerie umění Karlovy Vary,  
[http://www.citem.cz/promus11/view.php?src=images/3KG/O-1340.jpg&table=9&connfield=promus\\_id\\_a&connval=241005](http://www.citem.cz/promus11/view.php?src=images/3KG/O-1340.jpg&table=9&connfield=promus_id_a&connval=241005)

Její poslední obraz zůstal nedokončený. S názvem *Žena – Květina – zvíře*, řeší úvahu o proměně živé bytosti v jinou formu života.<sup>102</sup> Květa má ve svých obrazech barvy již od začátku více než Jitka. Převládá jedna modrá živá barva nad barvami neutrálními. Květa více uvažuje v ploše, médiu malby.

<sup>99</sup> KLIMEŠOVÁ, Marie. *Jitka a Květa Válová*. Praha: Galerie Pecka, Národní galerie v Praze, 2002, s.66

<sup>100</sup> Tamtéž, s.69

<sup>101</sup> Tamtéž, s.88

<sup>102</sup> Tamtéž, s.99

### 3.4.2 Jitka Válková (1922–2011)

Jitka studovala sklářskou školu v Železném Brodě. Poté nastoupila do sklářského ateliéru



Obrázek 19–E. Filla, Člověk napadený lvem, 1938, olej na plátně nalepeném na překližce, Oblastní galerie Vysočiny v Jihlavě, <http://www.citem.cz/promus11/>



Obrázek 20–J. Válková, Poražený býk, 1957, olej na plátně, 116 x 130,5 cm, <https://agosto-foundation.org/cs/sestry-valovy>

profesora Kaplického na Vysoké škole uměleckoprůmyslové v Praze. Jitka přestoupila za Květou do ateliéru monumentální malby E. Filly. Velmi se jí líbil Fillův cyklus zápasů. V rámci povinné kresebné praxe, kterou jim E. Filla zadal, si vybrala Jitka. Skicovala mrtvá těla býků.<sup>103</sup> Jako diplomovou práci namalovala olejomalbu s názvem Poražený býk (1957). Býk symbolizuje sílu. V odstínech hnědé vykresluje černou linkou v monumentální podobě. V Jitčiných raných obrazech je pokořen a položen na lopatky. Jitka hledá pokoru, soucit a porozumění osudu. U E. Filly vidíme podobný zvířecí námět na konci 30. let. Jeho zápasící zvířata v obrazech bojují o holou existenci. Zrcadlí nám meziválečné období, kde se jednalo o existenci národa.<sup>104</sup>

V padesátých letech v ocelárnách Poldi aplikuje téma zápasů, do kterých uvrhá dělníky. S odstupem času je vnímá spíše, jako gymnastické sestavy dvou těl. Černé a bílé figury vznikají na skle natřeném tiskařskou barvou. Vznikají série monotypů. Jitka směřovala k obecnému tématu živosti, pohybu. Vzdaluje se od realismu.<sup>105</sup> Cyklus Člověk a ocel zobrazuje dělníky

<sup>103</sup> ŠUBRTOVÁ, Dagmar, Václav CÍLEK, Václav FIALA, Jiří HANKE a Petr VAŇOUS. Velký svět v malých linkách / Válkovky. Klatovy: Václav Fiala - Hangár F, 2010, s. 158

<sup>104</sup> KLIMEŠOVÁ, Marie. Jitka a Květa Válkovy. Praha: Galerie Pecka, Národní galerie v Praze, s.47

<sup>105</sup> Tamtéž, s.49

v podobě mytologických postav, které jsou zachyceny v pradávném rytmu práce. J. Válová čerpá z kreseb, které vytvořila při práci v továrnách. Opakovaným hledáním čisté kompozice postavy abstrahuje a stylizuje. Stále si však drží rozeznatelnou přesnost dělníkova pohybu.<sup>106</sup>

Jitka vnímá dělníky jako: „*zcizený metafyzický ladně se pohybující*“, Květa to vidí jinak: „*velmi konkrétní svět práce formulovaný s trochu rustikálně groteskním primitivismem a upřímností*“. Ze společných zážitků nachází každá jinou výtvarnou strukturu, krystalizují do silného kontrastu „*odhmotnění vedle tíže, vertikality vedle podsaditosti, idea vedle pozemské existence*.“<sup>107</sup>

V šedesátých letech objevuje Jitka lité akustické kresby.<sup>108</sup> Poslouchá vážnou hudbu a nejdříve



Obrázek 21–Jitka Válová, *Výskok*, 1980, litá kresba, Galerie výtvarného umění v Chebu, příspěvková organizace Karlovarského kraje, <http://www.citem.cz/promus11>

podle skic, ale později již automaticky pracuje s plechovkou, kterou přetváří do latiéry. Tato díla jsou buď čistě monochromní, černá na bílém pozadí nebo černá na jednobarevné podmalbě.

<sup>106</sup> DRURY, Richard a Jiřina KUMSTÁTOVÁ. Jitka a Květa Válový: malá retrospektiva = [Jitka and Květa Válová : a small retrospective]. V Litoměřicích: Severočeská galerie výtvarného umění, s.9

<sup>107</sup> KLIMEŠOVÁ, Marie. *Jitka a Květa Válový*. Praha: Galerie Pecka, Národní galerie v Praze, s.55

<sup>108</sup> ČERNÁ, Kateřina. Vohnouti. Art + Antiques. Praha: Artantiques media, 2008/2, s.48.



Měla zájem o prehistorické národy. Při pohledu na její obrazy máme pocit, že je pod přímým vlivem starých kultur, menhirů, staroslovanské spirituality. Subtilní postavy, vychýlené



Obrázek 22–Jitka Válová, Zápasnici, 1958, olej, repro  
archiv sester Válových



Obrázek 23–Jitka Válová, Poslední dotyk, 1983, olej na plátně,  
160x145 cm, <https://www.artist.cz>

z vertikální osy vypovídají v Jitčině podání o zranitelnosti a vnitřním konfliktu. Proměna figury ve „spirituální otisk lidské existence“.<sup>109</sup> Počátkem 80. let se Jitce vrací téma zápasů a arény, které vyjadřuje litými kresbami a pastely. Téma zpracovává Arénou (1983) a Posledním dotykem (1983). Postavy jsou v soucitném gestu.<sup>110</sup>

Jitka pracuje hodně s černou v kombinaci s bílou, starorůžovou a hnědou. Její dílo až do přelomu osmdesátých a devadesátých let převažuje v monochromatickém ladění. Nabízí se mi několik důvodů, proč tomu tak je. Prvním je prostředí Kladna. Jejich domek je ve starší zástavbě, ale i přesto jsou všude kolem šedé monumentální stavby v duchu socialistického realismu. Rovněž její ateliér v přízemí s jedním oknem do ulice neměl dostatek osvětlení.

Dále sama uvádí, že v ateliéru monumentální malby u E.Filly vycházeli z kresby a barvami se moc nezabývali.<sup>111</sup> Posledním důvodem je, že Jitka vycházela primárně z kresby, i oleje

<sup>109</sup> KLIMEŠOVÁ, Marie. *Jitka a Květa Válovy*. Praha: Galerie Pecka, Národní galerie v Praze, s.59

<sup>110</sup> Tamtéž, s.90

<sup>111</sup> ČERNÁ, Kateřina. *Vohnouti*. Art + Antiques. Praha: Artantiques media, 2008/2, s.49



Obrázek 24–J. Válová, *Bez názvu – poslední obraz*, olej a pastel na plátně, fotografie z vlastního archivu pořizena v domě sester Válových v Kladně

dokreslovala mnohdy uhlím. Monochromatická podoba kresby se prolíná do koloritu výsledné malby. Monochromatický styl a ztrátu barevnosti rovněž přisuzují komunistickému režimu. Určitá šed' všednosti. Protože později po sametové revoluci se barvám otevírá. V závěru života při poslechu vážné hudby maluje lité kresby s barevnou podmalbou<sup>112</sup> a květiny pastelem na barevné papíry.<sup>113</sup>

### 3.4.3 Klára Spišková (\*1978)

V roce 2019 v rámci kladenských zápisníků tvořila po dobu jednoho týdne v domě sester Válových. Současně hostuje na výstavě *Sestry Válovy – Pod jedním nebem* v Oblastní galerii Vysočina v Jihlavě se třemi díly *Soucítění* (2021), *Není cesty zpět* (2021) a *Prostoupení* (2021). Od K. Spiškové (2022) jsem dostala informaci k dílům, a proto ji zde odcituji: „*V Soucítění a Není cesty zpět jsou figury ve vnitřním obsahu díla. Třetí obraz Prostoupení, ačkoliv také promlouvá o lidské bytostné zkušenosti, figura už je tam rozpuštěna do linií, které při zahledění připomenou obrys něčeho organického, ale je-li to odraz těla člověka, stromu, není předmětem. Předmětem tématu je tělo neboli uchopení života-bytí. A název Prostoupení, protože je v podstatě neuchopitelné a všeprostopující.*“<sup>114</sup>

<sup>112</sup> ŠUBRTOVÁ, Dagmar, Václav CÍLEK, Václav FIALA, Jiří HANKE a Petr VAŇOUS. *Velký svět v malých linkách / Válovky*. Klatovy: Václav Fiala - Hangár F, 2010, s.159

<sup>113</sup> Na výstavě byl cyklus lilí, který zachycoval období od rozkvetu k zvadnutí. Výstava: *Sestry Válovy – Pod jedním nebem*. OGV, Oblastní galerie Vysočiny v Jihlavě [online]. [cit. 2022-04-16]. Dostupné z: <https://ogv.cz/sestry-valovy-pod-jednim-nebem>

<sup>114</sup> Popis od K. Spiškové, ze dne 5.3.2022

K. Spišková vystudovala Vysokou školu uměleckoprůmyslovou v Praze. Po studiích založila s Lindou Kaplanovou studio Geometr. Zabývají se autorskými tkaným textilem. V současnosti se převážně věnuje malbě.<sup>115</sup> Pro oblastní kulturní noviny Vysočiny vznikl rozhovor v režii Dagmar Šubrtové. Ptala se jí, jak se jí tvořilo v ateliéru J. Válové. Vytvořila zde několik kreseb a pociťovala intenzitu a sílu místa. „*Bylo citelné a rozpoznatelné, jak je i samotný charakter ateliéru ovlivňoval. ...byla jsem duchem jejich ateliérů, celého domu, jednoduše sebrána.*“



Obrázek 25–K. Spišková, *Soucítění*, 2021, kombinovaná technika na plátně, 100x150 cm, z foto archivu autorky

K. Spiškovou se sestrami pojí především hledisko dostat se kreslením a malováním k podstatě věcí, témat. Zamýšlí se v obrazech nad stejnými existenciálními koncepty, jako sestry Válovy. „*Každý tah na plátno nebo papír přenáším jako krok vlastní zkušenosti, kterou postupně odhaluji téma, jako celku v jeho celku.*“<sup>116</sup>

---

<sup>115</sup> Studio Geometr. Studio–geometr [online]. [cit. 2022-04-08]. Dostupné z: <https://www.studio-geometr.cz/geometr-textil>

<sup>116</sup> O-kraj: kulturní noviny z Vysočiny. V Jihlavě: Oblastní galerie Vysočiny v Jihlavě, listopad 2021, s.6-7

### 3.5 Jiří Načeradský (1939–2014)

Je umělcem, který mění svůj výtvarný projev velmi razantně, a to po celou dobu svého působení. Pro ilustraci jeho monochromatických tendencí budu vycházet z knihy, která byla vydána ke stejnojmenné výstavě Jiří Načeradský podle fotografie v Galerii výtvarného umění v Chebu na přelomu roku 2020 a 2021.<sup>117</sup> Jedná se o období Načeradského studií a následně závěr šedesátých let, kdy pracoval s médiem novinové fotografie. Používal ji jako předlohu. K monochromatickému řešení obrazu se vrací po roce 1970 epizodně v podobě cyklů. Nadále pracuje s fotografií jako předlohou, avšak spíše v kontextu tvorby F. Bacona. Podoba lidí se vytrácí a její význam je znehodnocen. Z jednoho motivu tu zůstává původní citovost a vedle samo stojící její znesmyslnění.<sup>118</sup>

Na Akademii výtvarných umění v Praze studoval ateliér krajinomalby u Vlastimila Rady. Načeradský o něm mluví, jako o člověku, který učil Cézanna. O někom, kdo nepodleh socialistickému realismu nebo podlézavému „šmudloexpresionismu.“<sup>119</sup>



Obrázek 26–J. Načeradský, *Štrajchpudlici*, 1967, olej na plátně,  
<https://www.galeriehk.cz/sbirky/sbirka-karla-tutsche/>

<sup>117</sup> Kurátor výstavy Jiří Načeradský podle fotografie a autor stejnojmenného katalogu, historik umění Marcel Fišer (\*1969), Jiří Načeradský, podle fotografie. Gavu [online]. [cit. 2022-04-10]. Dostupné z: <http://www.gavu.cz/jiri-naceradsky-podle-fotografie/>

<sup>118</sup> CHALUPECKÝ, Jindřich. Na hranicích umění. Mnichov: Arkýř a Prostor, 1987, s.36

<sup>119</sup> LOMOVIÁ, Johanka. Bouřlivá všehočut? Rozhovor [online]. září 2013, 8 [cit. 2022-03-04]. Dostupné z: <https://www.artantiques.cz/bourлива-vsehochut, s.1-2>

Měl zálibu ve sbírání poštovních známek, krabiček od sirek a plakátů. Odtud pramení inspirační zdroj pro groteskní pojetí obrazu a zakomponování čísel a znaků do výsledné kompozice.<sup>120</sup>

J. Sopko, R. Němec a J. Načeradský vyrazili na cestu do Francie v srpnu roku 1968. Konceptuální umění a land art pohltilo veškerý zájem veřejnosti a galerií. Malba se zde projevovala v divadelních scénách a abstrakci. Po opuštění jazykového stipendia pracoval u izraelského umělce Yaacova Agama (\*1928), který je spojován se základem kinetického umění. Agam pracuje s barevnou kompozicí v čistých a sytých barvách. Pro Načeradského to musí být obrovská změna.<sup>121</sup>

Nejznámější je jeho cyklus Běžci. Jeho cílem bylo zaznamenat běh. V rozhovoru s Alexejem Kusákem z roku 1967 označuje obrazy pojmem „*naturalistická momentka*“. Středem J. Načeradského zájmu byly obsahy naplněné dějem a s vnitřním napětím.<sup>122</sup>

Sám o sobě mluví, jako o autorovi, který vytváří archivní dokument. Šlo o informační revoluci, ve které se začala rozvíjet televizní kultura. Vztah k novinovému obsahu byl různorodý. Ztvárňoval fotografie ze sportovní rubriky, obsah, který se týkal dění v Americe a na druhou stránku snímky z běžného života. „*Reagoval na první výraznou vlnu masově šířených vizuálních reprodukcí, které ... začaly zaplavovat i takzvaně nekonzumní socialistické Československo. Malířské přehodnocení fotografické reprodukce či televizního záznamu bylo tehdy v našem prostředí něčím progresivním...těžko slučitelným s tradicí malby.*“<sup>123</sup>

J. Načeradský se v šedesátých letech minulého století stýkal s teoretiky umění, kteří projevovali zájem o jeho práci. Přinášeli mu nové informace o aktuálním dění v umění. Jednalo se především o Lud'ka Nováka, Jindřicha Chalupeckého a Evu Petrovou.<sup>124</sup>

Načeradský rozmazáním podtrhl dynamický pohyb postav a inspiraci ve fotografickém médiu, které má právě vlastnost se rozmazat při zachycení pohybu. Barevnost se pohybuje

---

<sup>120</sup> KUSÁK, Alexej. Hovory 16. Výtvarná práce: časopis Ústředního svazu československých výtvarných umělců. Praha: Ústřední svaz československých výtvarných umělců 1952-1971, 1967, ročník XV., č.17, s.6

<sup>121</sup> FIŠER, Marcel. *Jiří Načeradský: podle fotografie*. V Chebu: Galerie výtvarného umění, [2020], s.4-5

<sup>122</sup> Tamtéž, s. 5

<sup>123</sup> VAŇOUS, Petr. *Rezonance: Resonance: Jiří Načeradský, Josef Bolf, Lubomír Typlt*. Praha: BiggBoss, 2015, s.7

<sup>124</sup> FIŠER, Marcel. *Jiří Načeradský: podle fotografie*. V Chebu: Galerie výtvarného umění, [2020], s.6



Obrázek 27–Jiří Načeradský, *Žena s mávátkem*, 1959,  
<http://www.naceradsky.cz/galerie/malby/1959-1970>



Obrázek 28–*Antropometrie – Útěk ze Serailu*, 1967, olej, plátno,  
 170 × 200 cm, Galerie Zlatá husa,  
<https://galeriezlatahusa.com/cs>

v monochromatickém koloritu modrobílé a po roce 1967 černobílé.<sup>125</sup> Předobrazem těchto podob je obraz *Žena s mávátkem* z roku 1959. Jedná se o groteskní zpodobnění ženy, jejíž hlavu vystříhl z malovaného plakátu a vlepil tělu, které namaloval. Figuru umístil na černé pozadí. Tento obraz nese mnoho znaků autorovy vrcholné tvorby. „*Groteskní pojetí, princip svlečené figury, citace soudobého vizuálního jazyka.*“ *Žena s mávátkem* je parodie na propagační plakáty k prvnímu máji. Obraz byl poprvé zveřejněn v roce 2003.<sup>126</sup>

Autor si vybíral fotografie z novin konceptuálně. Musely ho zaujmout. Předlohou pro obraz *Únos ze Serailu* mu byla fotografie z akce Yvese Kleina ohnivé antropometrie. Řekl: „*fotka měla krásný pohyb a mohutný kontrast.*“<sup>127</sup> Výtvarně ji ztvárnil dvakrát. Jednalo se rovněž o první malování postavy v běhu a dle fotografické předlohy. Divák má při pohledu pocit, že postava byla zachycena v běhu, ale přitom modelka na fotografii stojí. Následují téměř dvě desítky obrazů v monochromatických kompozicích, které se zabývají tematikou běžců, běžkyň, jazzmanů, známých osobností.<sup>128</sup>

Z diapositivů autora vzniká *Bez názvu* (1967) se jedná o umělcův autoportrét. Portrét mladého muže (1967) je figurálním autoportrétem. J. Načeradský se vyobrazil v odstínech hnědé

<sup>125</sup> Tamtéž, s.8

<sup>126</sup> Tamtéž, s.10

<sup>127</sup> KUSÁK, Alexej. Hovory 16. Výtvarná práce: časopis Ústředního svazu československých výtvarných umělců. Praha: Ústřední svaz československých výtvarných umělců 1952-1971, 1967, ročník XV, č.17, s.6

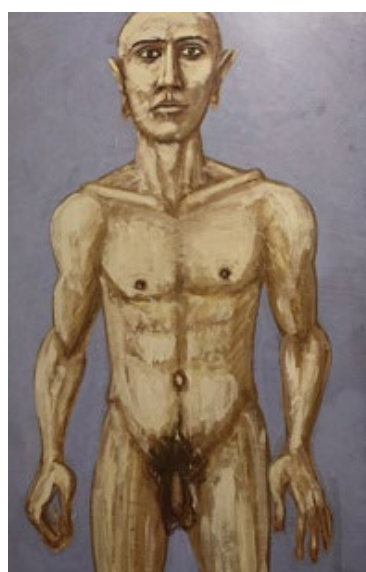
<sup>128</sup> FIŠER, Marcel. *Jiří Načeradský: podle fotografie*. V Chebu: Galerie výtvarného umění, [2020], s.14

a druhou půlku obrazu zaplnil modrobílou kompozicí doplněnou červenými čísly.<sup>129</sup> Monochromatické figury v odstínech šedé, hnědé a černé komponuje v kontrastu k živým barvám. Obrazy dělí do polí.

Načeradský se jeví monochromatickým koloritem, protože jeho výchozí předlohou byla černobílá fotografie. Po návratu z Paříže se rozvíjí v plné barevnosti. Záchvěv monochromních tendencí pozorují ještě po sametové revoluci, především se jedná o monumentální mužské postavy Válečník (1988) a Muž (1989).<sup>130</sup> Avšak tento monochrom již nebyl v odstínech



Obrázek 29–Jiří Načeradský, *Portrét mladého muže*, 1967, olej na plátně, Východočeská galerie v Pardubicích <https://vcg.cz/cs/vystavy/galerijni-zisky>



Obrázek 30–J. Načeradský, *Věžeň II*, 1992, olej na překližce, 183x122 cm, Sbirka L. Typlta, VAŇOUS, Petr. *Jiří Načeradský & Lubomír Typlt: příčný řez = a cross-section*. Hradec Králové: Galerie moderního umění v Hradci Králové, 2019, s.96

modré, šedé a černé, ale pracoval spíše s pestrými, sytými barvami. Ty doplňoval černou, bílou či hnědí. Kompozičně připomínají *Portrét mladého muže* (1967)<sup>131</sup> bez kolážovité stavby. Podobnou barevnost volí v díle *Věžeň II* (1992). Figura vyjádřená v odstínech hnědé posazená na modré pozadí působí celkově světleji než portrét z let šedesátých.<sup>132</sup> Po roce 1989 si ho volí studenti na Akademii výtvarného umění v Praze za svého učitele figurální malby. Udává tendence budoucí generaci. V tomto textu budu dále mluvit o jeho žácích Josefu Bolfovi

<sup>129</sup> Tamtéž, s.46-47

<sup>130</sup> VAŇOUS, Petr. *Jiří Načeradský & Lubomír Typlt: příčný řez = a cross-section*. Hradec Králové: Galerie moderního umění v Hradci Králové, 2019, s.84 a 86

<sup>131</sup> FIŠER, Marcel. *Jiří Načeradský: podle fotografie*. V Chebu: Galerie výtvarného umění, [2020], s.49

<sup>132</sup> VAŇOUS, Petr a Petr MACH. *Jiří Načeradský a Lubomír Typlt: příčný řez = a cross-section*. Hradec Králové: Galerie moderního umění v Hradci Králové, 2019, s.96

v kontextu Inverzní romantiky. Lubomíru Typltovi v roli studenta nesoucího mýtus, který nemá být zapomenut.

### 3.6 Lubomír Typlt (\*1975)

Student J. Načeradského navazuje stylizací figury na jeho běžce.<sup>133</sup> Jeho osobitý projev představuje rovněž poznatky z Německé školy. Naučil se pracovat s živými barvami, které zasazuje do komplementárních vztahů.<sup>134</sup> Díla jako Slunce v úplňku (2018), Zapálíme slunce



Obrázek 31–L. Typlt, *Slunce v úplňku*, 2018, olej na plátně, 200x260 cm, <https://www.typlt.com/malba-2018?pgid=ji8sy61g-eaf5f977-c71b-4a9f-8d43-4db5de74068e>

uprostřed noci (2018), Červená houpačka (2016),<sup>135</sup> vyznívají monochromaticky v magnetové lazurní podmalbě s vrchní permanentní modří. Jedná se o epizodní cyklus, který se v Typltově tvorbě objevuje s jiným obsahem opakovaně. Multiplikované polofigury chlapců, kteří vytváří dav v prvním barevném plánu a pozadí je tvořené barvami příbuznými. Celkově působí v jedné tonalitě Velké koncilium (2013), Mladí bozi (2016).<sup>136</sup> Jedná se tedy o kusové či cyklické období, v němž autor maluje monochromně. L. Typlt posouvá svou malbu dál. Zkoumá barevné vztahy aplikuje je do monumentálních figurálních obrazů. Digitální barevné režimy transformuje štětcem v malby.<sup>137</sup>

<sup>133</sup> VAŇOUS, Petr. *Rezonance: Resonance* : Jiří Načeradský, Josef Bolf, Lubomír Typlt. Praha: BiggBoss, 2015, s.5

<sup>134</sup> NEAL, Jane. *Tančící Pentagon*. Brno: Alšova Jihočeská Galerie, 2021, s.5

<sup>135</sup> VAŇOUS, Petr. *Jiří Načeradský & Lubomír Typlt: příčný řez = a cross-section*. Hradec Králové: Galerie moderního umění v Hradci Králové, 2019 s.35, 37 a 47

<sup>136</sup> NEAL, Jane. *Tančící Pentagon*. Brno: Alšova Jihočeská Galerie, 2021, s.72 a 73

<sup>137</sup> SRP, Karel. *Lubomír Typlt: 370° kruhu*. Praha: Dvorak Sec Contemporary (DSC Gallery), 2017, s.18



Obsahy jeho uměleckých děl vychází z rovného vztahu mezi estetikou a obsahem.<sup>138</sup> „*Mohlo by se zdát, že Typltyovy práce jsou poněkud tajuplné či anachronické.*“ Narativní obsahy jeho tvorby mohou souviset s jeho činností v hudební skupině WWW, které píše texty. Vedle toho souvisí s postavením umělce ve společnosti v období dvacátého století.<sup>139</sup>



Obrázek 32–L. Typlt, *Mladí bozi II*, 2016, olej na plátně, 200 x 260 cm, <https://www.typlt.com/malba-2016?pgid=jbkkq5b2-28a3f546-e88d-11e7-bb53-12dd26dd586a>

L. Typlt čelí v devadesátých letech rychlé transformaci společnosti, která ho vede k redukování na asketická témata. Hlavní postavy jeho obrazů zastávají role agresorů a obětí, jedná se především o jeho obrazy vyobrazující adolescenta s mrtvou kočkou v různých variacích.<sup>140</sup>



Obrázek 33–L. Typlt, *Fialové úterý*, 2020, olej na plátně, 100 x 130 cm, <https://www.typlt.com/malba-painting-malerei-2020?pgid=kfvdcjod-585a00ce-1594-4cb3-9ba2-3e606a26b6ab>

<sup>138</sup> Viz Příloha A, s.76

<sup>139</sup> NEAL, Jane. *Tančící Pentagon*. Brno: Alšova Jihočeská Galerie, 2021, s.5

<sup>140</sup> VAŇOUS, Petr. Jiří Načeradský & Lubomír Typlt: příčný řez = a cross-section. Hradec Králové: Galerie moderního umění v Hradci Králové, 2019, s.8-9

Kurátorka Jean Neal (\*1972) vidí v tématech uměleckých děl pohádkové příběhy. Sám autor se spojuje s malířem Francescem Goyou (1746–1828). L. Typlta vidíme, jako solitéra, který se nezařazuje do žádného hnutí, ani se nesnaží odpovídat určitému výtvarnému vyjádření. Obecně se mu přisuzují expresivní tendence.<sup>141</sup> Nyní se již jedná o banality všedních dnů, které překlápí do vyhrocených a vypjatých kompozic. Postavy v obraze multiplikuje a dodává jim pocit naléhavosti. V jeho obrazech převládá několik vrstev monochromních nánosů, barevných plánů.

---

<sup>141</sup> NEAL, Jane. *Tančící Pentagon*. Brno: Alšova Jihočeská Galerie, 2021, s.8

## 4 Inverzní romantika

Současný pojem Inverzní romantika prošel vývojem v průběhu několika výstav. Petr Vaňous (\*1975) z kurátorské praxe vyzoroval společné znaky malby umělců Josefa Bolfa (\*1971), Jiřího Petrbocka (\*1962) a M. Gerboce. J. Janovský rovněž odpovídá profilu autorů Inverzní romantiky. Vaňous umělce analyzuje a pozoruje jejich vývoj. V roce 2018 vychází publikace s názvem Inverzní romantika.

Inverzní romantici se pohybují na úrovni negace, trýzně a znechucení. Diváka nutí do konfrontace s něčím, co je mu nepříjemné. Obrazy vyjadřují myšlenky, které destrukují, ale na plátně se stávají celistvými. Plátina v podání M. Gerboce k nám křičí. U J. Bolfa a J. Petrbocka je autobiografický zážitek inspirační studnou. Estetika nehraje tak velkou roli anebo ano? Spíše se zaměřují na obsah. Barevná kompozice v raných dílech je vesměs monochromatická. Bolf a Gerboce pracují především s černou, a poté ji rozšiřují o jednu barvu. J. Petrbock se odlišuje brzkým odklonem od depresivní černi k bílému plátnu. U J. Bolfa a J. Petrbocka více vnímám akvarelové tendence a volnější rukopis s figurou nežli u M. Gerboce. Ten pracuje s figurou v duchu barokního naturalismu.<sup>142</sup>

Pod romantikou si můžeme představit exaltovanou vyhrocenou fantazii. Inverzní znamená něco převrácené či zvrácené. Uskupení těchto umělců má pro diváka nelehký úkol. Vyžaduje jeho obrazotvornost a empatii.<sup>143</sup> Předobrazem pro inverzní romantiku byla výstava Happy Days v roce 2005 financovaná ministerstvem kultury. Dále výstava Ressetting/Jiné cesty věčnosti v Galerii hlavního města Prahy 2007/8, která vycházela z kurátorské teze, reflexe vztahu současné malby k předmětnosti. Současně i prevenci vůči vizuálnímu smogu, který je potencionálním ohrožením. Při instalaci výstav se vyčleňuje názorově samostatná podskupina, pro níž jsou charakteristické projevy resentmentu, introverze a nostalgie k minulosti. Na základě tohoto objevu dochází k vlastní výstavě Inverzní romantika v Bratislavě a v Praze v roce 2008.<sup>144</sup> Inverzní romantika tedy stejně, jako Nová figurace vzniká vyčleněním skupiny umělců, které spojuje hlavně obsahová stránka obrazů.

---

<sup>142</sup> VAŇOUS, Petr, Martin GERBOC a Josef BOLF. *Saatchiho předsíně (texty o současnosti v malbě)*. Praha: Galerie 5.patro, s.33

<sup>143</sup> VAŇOUS, Petr. *Inverzní romantika*. Praha: Galerie Rudolfinum, Vision Group, 2018, s.5

<sup>144</sup> Tamtéž, s.7

#### 4.1 Filozofická východiska Inverzní romantiky

P. Vaňous zasazuje Inverzní romantiku do filozofické teze o špatném nekonečnu od George Wilhelma Friedricha Hegela (1770–1831)<sup>145</sup>. Pro pochopení obrazů níže zmíněných autorů uvedu proces generování špatného nekonečna:

- a. První stupeň negace – projev odporu vůči něčemu, nesouhlas. Pokud v něm setrváme a neustále opakujeme špatnou zkušenost, nemáme možnost vymanit se od špatného nekonečna tzv. estetika ošklivosti.
- b. Druhý stupeň negace – falešná afirmace vylučuje procesy negace, aby došlo k překonání a řešení dané negace. Obsah potřeby je subjektivní a směřuje vně k objektivnímu. Je tedy potřeba objektivizovat subjektivní. Následným překonáním a řešením se jedná o „vyšší přednost živoucích bytostí“.<sup>146</sup>
- c. Třetí stupeň negace – afirmace, uspokojení, správnost, svoboda.<sup>147</sup> Proces stojí na základě prožití protikladu.<sup>148</sup>

Pro překonání nesvobody nás vede pud zvědavosti. Přejdeme ke kritickým teoriím Herberta Marcuseho (1898–1979), který na G.W.F. Hegela navazuje. „*Role negace, jako cesty vedoucí k překonání rozporů, a tedy k afirmativnímu (popuzujícímu) životu, ztratila svůj ideální přehledný hegelovský rámec, který byl nahrazen jinou skutečností, praxí, v níž se Marcuse a celá kritická teorie snažila ve zrychleném proudu času zorientovat.*“<sup>149</sup>

Lidé si zablokovali vyšší potřeby, skrze které bylo možné kulturu chápat dle jejího obsahu poznání a její vlastní pravdy. Namísto toho ji diváci konzumují v úrovni osobní, subjektivní a emocionální „*Kritická, kvalitativní transcendence kultury se odstraňuje a negativně se integruje do pozitivní.*“<sup>150</sup>

Přirozené obsahy kultury (dobro, zlo, láska, nenávisť, strach, naděje, nehody, nutnosti) se stávají normálními. Umění zastávalo vždy roli něčeho nepochopitelného, dobově odmítaného. A tak dnešní umění čelí této výzvě dvojího kódování.

---

<sup>145</sup> HEGEL, Georg Wilhelm Friedrich. *Filosofie, umění a náboženství a jejich vztah k mravnosti a státu*. Praha: J. Laichter, 1943. s. 155-157. Dostupné také z: <https://ndk.cz/uuid/uuid:91cc4a20-7ab6-11e6-8340-5ef3fc9ae867>

<sup>146</sup> VAŇOUS, Petr. *Inverzní romantika*. Praha: Galerie Rudolfinum, Vision Group, 2018, s.17

<sup>147</sup> Tamtéž, s.15-17

<sup>148</sup> HEGEL, Georg Wilhelm Friedrich. *Filosofie, umění a náboženství a jejich vztah k mravnosti a státu*. Praha: J. Laichter, 1943. s. 158-159. Dostupné také z: <https://ndk.cz/uuid/uuid:91cc4a20-7ab6-11e6-8340-5ef3fc9ae867>

<sup>149</sup> VAŇOUS, Petr. *Inverzní romantika*. Praha: Galerie Rudolfinum, Vision Group, 2018, s.21-22

<sup>150</sup> Tamtéž, s.22

„Hranice již neběží mezi figurativním a abstraktním uměním, nýbrž mezi bytostnou a falešnou narací, což by mělo v důsledku vést také k přehodnocení kritických pojmů v recepci těchto tvůrčích projevů (např. nově přehodnotit kritéria jako konzervativní, progresivní, regresivní, avantgardní apod.)“ Protiklady se v celkové kultuře vytrácejí. Jedná se o společenský proces přejímání, organizování, kupování a prodávání kultury.<sup>151</sup>

M. Herbert identita zaujímající kritický postoj nevytizela, nýbrž je rafinovaněji uchováána. Oproti G.W.F. Hegelovské teorii (dělení na vyšší a nižší) je v heideggerovském pojetí kultura celistvá, avšak hlubinná. Rozhodujícím je zachování pudu zvědavosti, který přehodnocuje a zkoumá minulost i současnost. Pud zvědavosti se generaci po generaci opakuje.<sup>152</sup>

J. Bolf, J. Janovský, M. Gerboc a J. Petrbok používají, ať už epizodně nebo dlouhodobě, ve svém díle černou barvu v kombinaci s šedou a bílou. Výjimečně do tohoto koloritu prostupuje sytá barva. Jedná se spíše o barevné valéry doplňující černobílou kompozici. Monochromní tendence jsou pro tuto skupinu umělců jedním z vizuálních charakterů. Vnímání černé barvy v našich kulturách můžeme spojovat s negativními emocemi<sup>153</sup> (smutek, strach, prázdnota, vzdor, negace). Současně v nás vyvolává pozitivní emoce (úctu, eleganci, formálnost, autoritu) V kontextu symboliky černé barvy můžeme říci, že autoři vyjadřují svůj protest vůči určitému stavu ve společnosti, autobiografickému zážitku nebo věci.<sup>154</sup>

Všichni autoři „vykazují aspekty vztahu k nějakému druhu krize již je nutné čelit.“<sup>155</sup> Aktivní postoj vůči vnějším a vnitřním podnětům. Většinová společnost jejich díla odmítá, považuje je za dekadentní, rozkladná, šokující. Motivy v obrazech reagují na dění ve společnosti. Témata se hroubí a současně skládají. Ve vizuální komunikaci vyžadují aktivního diváka.

„Autoři hybridizují tvarosloví, násilně slučují různorodé výrazové prostředky – deformace, výstřední barevnost, expresivnost (citovost), sklony k fantazii, iritaci, vytváření fantomů, a monster (zkarikované zástupné figury) autoportréty, divadelnost, umělá aranžovanost, evokace trapnosti, ironie, bezmoci a zvrácenosti, sklon k vyrovnání patosu polarizačními prvky, které sdělnost uzavírají do sjednocené rozpornosti (jinotaje) jež má být předána jako bytostná zkušenost.“<sup>156</sup>

---

<sup>151</sup> Tamtéž, s.23

<sup>152</sup> Tamtéž, s.25

<sup>153</sup> BROŽKOVÁ, Ivana. Dobrodružství barvy. Praha: Státní pedagogické nakladatelství, 1983, s.195

<sup>154</sup> DANNHOFEROVÁ, Jana. Velká kniha barev: kompletní průvodce pro grafiky, fotografy a designéry. Brno: Computer Press, 2012, s.45

<sup>155</sup> VAŇOUS, Petr. Inverzní romantika. Praha: Galerie Rudolfinum, Vision Group, 2018, s.11

<sup>156</sup> Tamtéž, s.11

#### 4.2 Josef Bolf (\*1971)

Studoval u J. Načeradského, Vladimíra Kokolii (\*1956) a Vladimíra Skrepla (\*1955). V rozhovoru s Vladimírem 518 (\*1978) říká, že ho ovlivnili všichni tři učitelé. Stylizaci postavy spatřují obdobnou, jako u Načeradského běžců. J. Bolf je rovněž poznamenán čistotou práce, kterou zpodobňuje V. Kokolia. Námětová podobnost je nejbliže k V. Skreplovi. Obdobné ztvárnění pudlů, lišek a výrazy obličeje. Malbu J. Bolf vnímá jako základní „...primární instinkt. Barvami zaznamenáváš svět a zaznamenáváš se do něj, stáváš se jeho součástí.“<sup>157</sup>

Bolf v rozhovoru k příležitosti vydání knihy *Spectrum* (2020) hovořil o naivitě a víře, o potřebě sdílet věci s ostatními z lokální výtarné generace. Na studiích založil spolu s Tomášem Vaňkem (\*1966), Janem Šterýchem (\*1972) a Jánem Mancuškou (1972–20011) skupinu *Bezhlavý jezdec*.<sup>158</sup> Z dob, kdy byl členem skupiny má silné a intenzivní zážitky.<sup>159</sup>

J. Bolf zakládá svou tvorbu na introspekci, ve které se pohybuje v médiu kresby a malby. Vychází z komplikované mytologie s příběhy z dětství a dospívání v Československu sedmdesátých a osmdesátých let dvacátého století. Postavy zasazuje do prostředí města, bytové



Obrázek 34–J. Bolf, *Zajíc*, 2006, akryl na plátně, Galerie Klatovy – Klenová, <http://www.citem.cz/promus11/>

---

<sup>157</sup> 518 vs. J. BOLF / L. TYPLT. *O malbě, generační sounáležitosti a knize SPECTRUM* [online]. 2021, 7, cit. 2022-03-04. Dostupné z: <https://www.biggmagg.cz/articles/7762/518-vs-j-bolf-l-typlt-o-malbe-generacni-sounalezitosti-a-knize-spectrum>, s.2/7

<sup>158</sup> HAVRÁNEK, Vít. *Galerie Jelení / Jelení Gallery 1999-2009*: BJ: Josef Bolf, Ján Mančuška, Jan Šerých, Tomáš Vaněk. Praha: Centrum pro současné umění (FCCA), 2010, s.62

<sup>159</sup> 518 vs. J. BOLF / L. TYPLT. *O malbě, generační sounáležitosti a knize SPECTRUM* [online]. 2021, 7, cit. 2022-03-04. Dostupné z: <https://www.biggmagg.cz/articles/7762/518-vs-j-bolf-l-typlt-o-malbe-generacni-sounalezitosti-a-knize-spectrum>, s.1/7

kultury, v trávení volného času na sídlištích a nádražích. Potlačená seberealizace v období normalizace prostupuje do témat jeho obrazů. Opakovaně prožívá svá traumata a vyjevuje své



Obrázek 35–J. Bolf, *Autobusová zastávka*, 2007, vosk, olej, tuš na plátně, <http://www.zpc-galerie.cz/cs/josef-bolf-ivan-pinkava-jeste-misto-pusta-zem-901>

zkušenosti, která nabírají obecné znaky dané generace.<sup>160</sup> Pracuje převážně s růžovou podmalbou, kterou doplňuje černou.

Deníkovou formou komiksové kresby ilustruje své zážitky. Zpracovává trauma a jeho figury se stávají hybridními karikaturami. Ze vzpomínek zůstávají pouze filmové snímky, které slepuje v kolážové podobě do jednoho obrazu. Do jeho černobílého světa promítá více barvu. Balancuje mezi dětskou kresbou, hračkou a zvířetem. Další vrstva jeho tvorby spočívá v sebereflexi



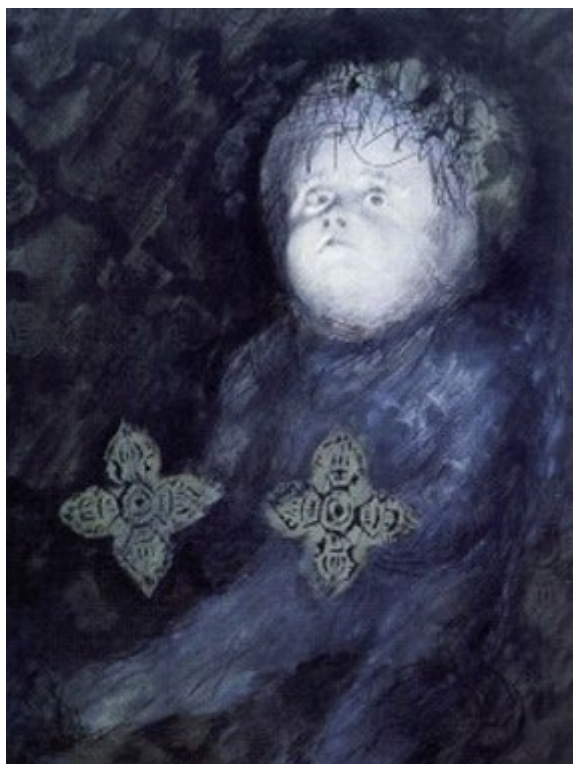
Obrázek 36–J. Bolf, *Spolu doma*, 2007, akryl, tuš, plátno, 114x150 cm, AD Galerie Astra, <https://www.ad-astra.cz/en/artists/josef-bolf>

<sup>160</sup> VAŇOUS, Petr, Martin GERBOC a Josef BOLF. Saatchiho předsín (texty o současnosti v malbě). Praha: Galerie 5.patro, 2010, s.14

vlastního díla.<sup>161</sup> V díle Zajíc (2006) je na portrétu místo obličeje zasazena lebka s ušima zajíce. Monochromatické tendence vyčnívají nejvíce v období proškrabávání a valérování kvašových kompozic, tedy v prvních fázích jeho tvorby.<sup>162</sup> Bolfova imaginace se pohybuje na hranici mezi pozorností a nepřítomností. Zpracovává snová témata, vzpomínky a bezprostřední přítomnost představ o budoucnosti. Svým postavám nasazuje masky, staví je vedle zvířat a vytváří stíny, které se stávají živými dvojníky postav.<sup>163</sup> „*Já jsem nějak obsažený v těch obrazech, ty vznikají ve vědomí a jsou jeho součástí.*“<sup>164</sup>

#### 4.3 Jiří Petrbok (\*1962)

Narodil se na Kladně, ale žil v Komárově u Hořovic. Na Kladno se vrátil v době studií na Akademii výtvarných umění v Praze v ateliéru J. Sopka<sup>165</sup>. Souvislost jeho života na Kladně je spojena se sestrami Válovými. J. Petrbok se s nimi seznámil na vernisáži v Praze. Sestry Válovy ho pozvaly k hovorům o umění. Následně k nim docházel na konzultace.<sup>166</sup> Tento kontakt se



Obrázek 38–Jiří Petrbok, *Vánoce* 1964, 1995, kombinovaná technika, sololit, 80x122 cm, <https://cs.isabart.org/person/5509>



Obrázek 37–Jiří Petrbok, *Anděl*, 1999, akryl sprej, sololit Muzeum umění Olomouc, <http://www.citem.cz/promus11/>

<sup>161</sup> VAŇOUS, Petr. *Inverzní romantika*. Praha: Galerie Rudolfinum, Vision Group, 2018, s.35

<sup>162</sup> Tamtéž, s.37

<sup>163</sup> VAŇOUS, Petr, Martin GERBOC a Josef BOLF. Saatchiho předsíní Texty o současnosti v malbě. Bratislava: Ofprint, 2010, s.14

<sup>164</sup> HÁJEK, Václav, Jan KUDRNA, Barbora ROPKOVÁ a Petr VAŇOUS. *Spectrum*. V Praze: BiggBoss, 2020, s.593

<sup>165</sup> VAŇOUS, Petr. Jiří Petrbok. *Art & Antiques*. 2006/10, s15, s.65

<sup>166</sup> O-kraj: kulturní noviny z Vysočiny. V Jihlavě: Oblastní galerie Vysočiny v Jihlavě, listopad 2021, s.7



sestrami Válovými ho ovlivnil. Jeho raná tvorba je nejsilněji monochromatická. Později polychromní přístup aplikuje na okolní prostředí monochromních postav plasticky vybudovaných na principu světelného kontrastu bílé, šedé a černé, působí sochařsky.<sup>167</sup> Současně je kolorismem naplněna celá jeho tvorba.

Výchozím principem myšlení je pro Petrboka kresba. Je pro něj nástrojem pro bezprostřední přímé uvažování o uspořádání podoby prostoru. Autor ji využívá ke studiu předlohy, aby ji poznal. Jevy mohou být děsivé, nechutné i vzrušující. V malbě se pohybuje mezi dvěma polarizacemi. Kánonem a harmonií, kterou cíleně kompozičně buduje. Dodržuje anatomii postav, které protahuje. Zřejmě pozůstatek vlivu Jitky Válové. Druhou stránkou věci je negace a rozklad. Démonizuje, hybridizuje a deformuje figury.<sup>168</sup>

Uplatňuje mechanické renesanční rozvržení a členění prostoru. J. Petrbok volí extrémní formáty. Zálibu v temných černých koloritech používal v devadesátých letech dvacátého



Obrázek 39–Jiří Petrbok, *Pokušení sv. Antonína*, 2007, akryl, plátno, 230x210 cm, <http://www.artist.cz/dila/pokuseni-sv-antonina-3947/>



Obrázek 40–Jiří Petrbok, *Z cyklu Červená*, Akryl na papíře, 250x150 cm, 2008, <https://invent-art.com/de/product/z-cyklu-cervena/>

<sup>167</sup> VAŇOUS, Petr. Jiří Petrbok. *Art & Antiques*. 2006/10, 15s, s.50

<sup>168</sup> VAŇOUS, Petr. *Inverzní romantika*. Praha: Galerie Rudolfinum, Vision Group, 2018, s. 109

století. Postavy zůstávaly černobílé, jako sochy zasazené do barevného filmu. Monochromatické tendence sleduji v jeho tvorbě do roku 2010.<sup>169</sup>

V Petrbokově díle se setkáváme často s motivy jeho rodiny. Jeho dílo nese jasné známky narativnosti.<sup>170</sup> Postavy mají masky, stávají se monstry a hybridizují.<sup>171</sup> Autor čerpá z vlastní zkušenosti, kterou stejně, jako J. Bolf přetavuje do obecné platnosti.<sup>172</sup> Výjevy z rodinného prostředí jsou v obrazech ztvárněny realisticky v čistě monochromních barvách, především černé, šedé a bílé. J. Petrbock vytváří cykly modrá a červená. V monumentální formě maluje figury na bílý papír.<sup>173</sup>

#### 4.4 Jakub Janovský (\*1984)

J. Janovský vystudoval Akademii výtvarných umění v Praze v ateliéru kresby Jitky Svobodové a Jiřího Petrbocka. Při studiích zkoumal „jednoduché obrysové figurální kresby“ Pracoval s černou a bílou barvou a kladl si otázky figurálních proporcí, deformace a stylizace. Středem jeho pozornosti je výraz. Soustředil se na detaily obličeje a rukou. Experimentoval s aplikací kresby na podklady jako je papír, dřevo, plátno.<sup>174</sup>

Kresbu spojoval s tzv. „*brownfieldy*“. Publikace Kango Mortale obsahuje realizované kresby z let 2006–2009, které vznikaly v opuštěných industriálních budovách. Jeho monumentální kresby jsou předurčeny k destrukci. Autor to považuje za očištný proces související se zbavováním se starého.<sup>175</sup> Janovský pracuje s tématem traumatu. Nekonfrontuje diváka s přímým průběhem zla. Spíše ve svých obrazech pracuje s náznaky a nápovědami.<sup>176</sup>

---

<sup>169</sup> Tamtéž, s.111

<sup>170</sup> VAŇOUS, Petr, Martin GERBOC a Josef BOLF. Saatchiho předsíní Texty o současnosti v malbě. Bratislava: Ofprint, 2010, s.39

<sup>171</sup> Tamtéž, s.17

<sup>172</sup> VAŇOUS, Petr. *Inverzní romantika*. Praha: Galerie Rudolfinum, Vision Group, 2018, s.35

<sup>173</sup> OUJEZDSKÝ, Karel. Jiří Petrbock: Červená. Český rozhlas Vltava [online]. Praha, 2008/9 [cit. 2022-04-10]. Dostupné z: <https://vltava.rozhlas.cz/jiri-petrbock-cervena-5077632>

<sup>174</sup> JANOVSÝ, Jakub, Jiří MACHALICKÝ a Petr VAŇOUS. *Jakub Janovský*. [Česko]: Jakub Janovský, s.4

<sup>175</sup> TUČKOVÁ, Kateřina. JAKUB JANOVSÝ. Art Antiques [online]. Duben 2009 [cit. 2022-03-05]. Dostupné z: <https://www.artantiques.cz/jakub-janovsky>

<sup>176</sup> URBAN, Otto M. Silicon family: Jakub Janovský. Praha: Trafo Gallery, [2016], s.42

Obraz *Lízátko* (2017) nám ukazuje Barbie, jako tuto laskominu. Pracuje zde s tématem sexuality a hračky, která ovlivňuje vývoj dítěte. „*Pěstuje v dítěti smysl pro spotřební myšlení, vytváří se tu předpoklady konzumu na rozhraní dětství a dospívání.*“<sup>177</sup> Ve jeho malbách pozorujeme vymezení výtvarného jazyka v používání silikonu. Pracuje s plastickou linkou, kterou doplňuje malby.<sup>178</sup> V obraze *Batman a dítě* (2016) používá ještě silikonovou linku.



Obrázek 41–J. Janovský, *Batman a dítě*, 2016, akryl, sprej, silikon, třpytky na plátně, 75x50 cm, soukromá sbírka, z fotoarchivu z J. Janovského



Obrázek 42–J. Janovský, *Batman a dítě*, 2016, akryl, sprej, silikon, třpytky na plátně, 75x50 cm, majetek autora, z fotoarchivu J. Janovského

Současně pracuje se silikonem, jako povrchovou úpravou maleb. Vidíme v díle *Eva* jako svíčka (2020), že na nás výsledek působí až enkausticky.<sup>179</sup> Navazuje na tradici symbolismu. Témata jeho děl se týkají mezilidských vztahů z minulosti a přítomnosti. Jedná se o situace z rodinného prostředí a prožitky z dětství, kde postavy z jeho obrazů nosí masku nebo kápi připomínající téma rituálu, zapomenutých tradic.<sup>180</sup> V díle *Houpačka* (2018) sedí holčička na jedné straně a na druhé nikdo. Pouze stoh cihel. Rovněž je ve výjevu multiplikována houpačka. Dětské hřiště je prázdné. Dívka nemůže slézt, je moc vysoko. V divákovi to může vzbuzovat pocit napětí

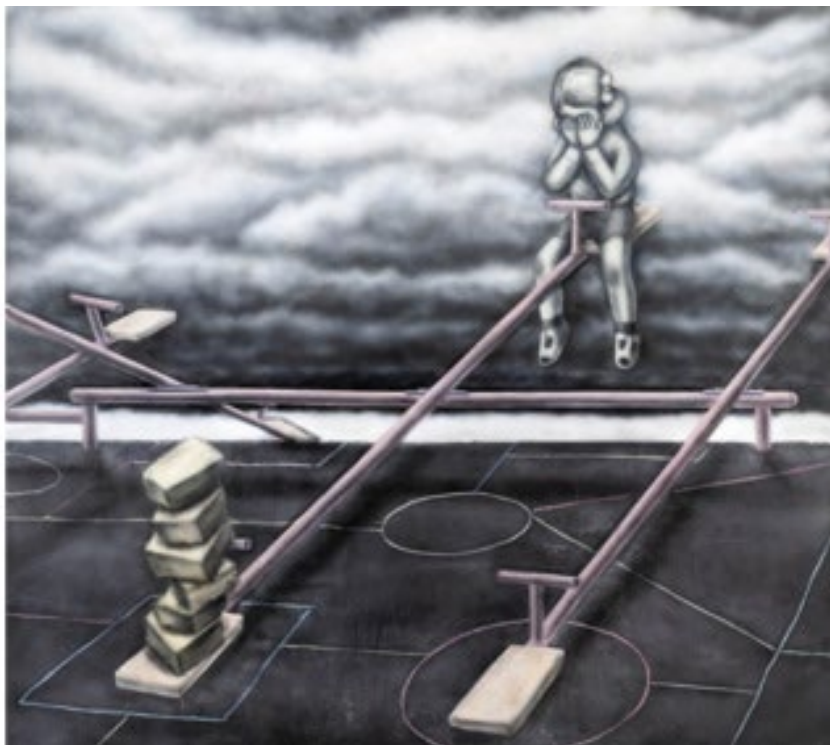
<sup>177</sup> JANOVSÝ, Jakub, Jiří MACHALICKÝ a Petr VAŇOUS. *Jakub Janovský*. [Česko]: Jakub Janovský, s.5

<sup>178</sup> URBAN, Otto M. *Silicon family*: Jakub Janovský. Praha: Trafo Gallery, [2016], s.43

<sup>179</sup> Enkaustika (z řec.) malířská technika starověku, která používá jako pojídlo barev horký vosk; TROJAN, Raul a Bohumír MRÁZ. *Malý slovník výtvarného umění*. Praha: Fortuna, s.56

<sup>180</sup> JANOVSÝ, Jakub. *Silicon family*: Jakub Janovský. Praha: Trafo Gallery, [2016], s.42

a bezmoci. Nemůže dívce pomoci. Zároveň se jedná o obecný přesah. Zažití šikany. Inspiruje se v dětském vnímání světa, které posouvá do grotesky a ironie. „*J. Janovský vyvolává svou tvorbou otázky týkající se příštího vývoje společnosti, v níž vznikají stále výraznější kontrasty a v níž často převládá napětí nad harmonií.*“ V monochromním pojetí malby v odstínech černé a bílé pracuje s doplňkovou barvou, kterou podtrhuje atmosféru obrazu. „*Mnohdy...reaguje na různé sociologické a psychologické podněty.*“<sup>181</sup> Vychází z kresby, ale výsledkem jsou malby. J. Janovský pracuje v cyklech a sériích, ve kterých rozebírá témata z různých úhlů pohledů.<sup>182</sup>



Obrázek 43–J. Janovský, *Houpačka*, 2018, akryl na plátně, 190x210cm, Sbirka *Pekelné sáně*, z fotoarchivu J. Janovského

<sup>181</sup> JANOVSKEÝ, Jakub, Jiří MACHALICKÝ a Petr VAŇOUS. *Jakub Janovský*. [Česko]: Jakub Janovský, s.14

<sup>182</sup> JANOVSKEÝ, Jakub. *Silicon family*: Jakub Janovský. Praha: Trafo Gallery, [2016], s.43

## 5 Inspirační zdroje

Rozhodla jsem se pro médium monochromatické malby, které rozpracuji v tématu šesti smyslů. Za šestý smysl považuji intuici. Zkoumání technik, témat, vlivu prostředí a přístupu k malbě umělců Nové figurace a Inverzní romantiky mi ukázaly variace figurální malby. Procesuální přístup hledání tématu a kompozic skrze skicování byl druhým pilířem inspirace.

### 5.1 Návštěva galerií

Navštívila jsem výstavy:

- a. Sestry Válovy – Pod jedním nebem v Oblastní galerii Vysočina v Jihlavě, která se konala 19.11.2021 – 27.2.2022, kurátorka Dagmar Šubrtová (\*1973). Na této výstavě hostoval J. Petrbock, K. Spišková, Olbram Zoubek (1926–2017) a Josef Žáček (\*1951)<sup>183</sup>
- b. Jiří Načeradský v galerii Slováckého muzea v Uherském Hradišti, která se konala 11.11.2021 – 30.1.2022, kurátor Lukáš Malina (\*1980).<sup>184</sup>
- c. Tančící Pentagon L. Typlta v Alšově Jihočeské galerii v Hluboké nad Vltavou, která se konala 4.7.2021 – 2.1.2022, kurátorka Jane Neal (\*1972).<sup>185</sup>
- d. Ještě jedno místo prázdné ve Východočeské galerii v Pardubicích, která je stálou expozicí a navštívila jsem ji v únoru 2022, kurátorka Hana Řeháková.<sup>186</sup>
- e. Horizont konkrétna Vladimíra Vély (\*1980) v Galerii Roudnice v Roudnici nad Labem, která se konala 11.2. – 24.4. 2022, kurátorka Petra Mazáčová (\*1985).<sup>187</sup>
- f. Betonová Zahrada J. Janovského v Alšově jihočeské galerii v Hluboké nad Vltavou, která se koná 6.3. – 5.6.2022, kurátor Petr Vaňous.<sup>188</sup>

Z každé výstavy jsem si něco odnesla. Od možnosti stylizace figury, zaznamenání pohybu, vyjádření mýtu nebo kompoziční řešení barev. Přímý kontakt s dílem přinesl vždy nové souvislosti a pochopení. Vidět umělcovo hledání v kresbách a následné finální zpracování do malby bylo fascinující. Potěšilo mě, že jsem u výše jmenovaných umělců mohla zažít

---

<sup>183</sup> Sestry Válovy – Pod jedním nebem. OGV, Oblastní galerie Vysočiny v Jihlavě [online]. [cit. 2022-04-16]. Dostupné z: <https://ogv.cz/sestry-valovy-pod-jednim-nebem>

<sup>184</sup> Jiří Načeradský. Galerie slováckého muzea [online]. [cit. 2022-04-16]. Dostupné z: <http://www.slovackemuzeum.cz/>

<sup>185</sup> Lubomír typlt| tančící pentagon|dancing pentagon. AJ, alšova jihočeská galerie [online]. [cit. 2022-04-16]. Dostupné z: <https://www.ajg.cz/probihajici-vystavy/lubomir-typlt-tancici-pentagon-dancing-pentagon.html>

<sup>186</sup> Jedno místo prázdné. Vcg, Východočeská galerie v Pardubicích [online]. [cit. 2022-04-16]. Dostupné z: <https://vcg.cz/cs/vystavy/jedno-misto-prazdne>

<sup>187</sup> Vladimír Věla, Horizont konkrétna. Galerie Roudnice [online]. [cit. 2022-04-16]. Dostupné z: <https://galerieroudnice.cz/vystavy/vladimir-vela>

<sup>188</sup> Jakub janovský|betonová zahrada. AJ, alšova jihočeská galerie [online]. [cit. 2022-04-16]. Dostupné z: <https://www.ajg.cz/probihajici-vystavy/jakub-janovsky-betonova-zahrada.html>

a vnímat proces jak se rodí obraz, malba a porovnat to se svým prožitkem vlastní tvorby, vnímat spojení skrze proces tvoření.

## 5.2 Videá a Fotografie

Na jaře v roce 2021 jsem realizovala fotografie, které jsem uložila, jako snímek



*Obrázek 45–dcera hází míč, snímek z videa, 2021, vlastní fotografie*



*Obrázek 46–Máma chytá míč, snímek z videa, 2021, vlastní fotografie*

z autobiografických videí. Od léta 2021 natáčím různá videa, na kterých jsem já a moje dcera. Následně z nich snímkuji fotografie, na kterých se mi líbí figurální kompozice nás dvou. Tyto fotografie následně převedu do černobílého obrazu v programu Adobe Photoshop. Nechám



*Obrázek 47– Snímek z videa, vlastní videozáznam ze stativu, fotografie z vlastního archivu*



*Obrázek 44– Upravený snímek z videa v Adobe Photoshop, fotografie z vlastního archivu*

vyčníknout pouze naše postavy a vše ostatní zprůhledním.

### 5.3 Skicování



Obrázek 48– studijní kresba č.1, 2021, A4, tužka na papíře,  
fotografie z vlastního archivu



Obrázek 49–studijní kresba č.2,2021, A4, tužka na papíře,  
fotografie z vlastního archivu

Takto upravené fotografie jsem si vytiskla ve formátu A4 a převáděla je tužkou do kreseb stejných formátů. Dalším krokem bylo vybrat nejvhodnější kresby. Objevují se témata jako biologické potřeby, tělesný kontakt, pláč, bezmoc, vztek, intuice, pozornost, tanec, svoboda, radost a láska.

Poté jsem zažila prohlídku zámecké obrazárny v Rychnově nad Kněžnou s neúplným portrétním cyklem smyslů barokního malíře Michaela Václava Hlalbaxe (1661–1711). Začala jsem vyhledávat v ikonologii, v námětech a symbolech výtvarného umění více informací. V online sbírkách Národní galerie Praha jsem našla holandský cyklus smyslů od Adriena van Ostadeho (1610–1685), který zachycuje život pijáků. Prostředí obrazu mi přišlo nemístné, ale kompozičně vhodné. Současně se mi líbilo zakomponování zvířete do obrazu. Soustředila jsem se na práci se stylizací postavy. Postupně jsem transformovala do malby kresbu po kresbě. Vzniklo tak několik verzí jednoho námětu a začala mi vystupovat jasná linie. Každá scéna má v sobě vlastní příběh a je pro ni vhodná jiná technika malby. V tu chvíli se mi nabízely dvě cesty. Buď si vybrat jednu scénu a tu ztvárnit procesuálně od realistického pojetí po abstrakci, anebo to postavit na experimentu a ztvárnit každou kompozici, scénu jinak. Pro ztvárnění různých smyslů jsem si vybrala druhou cestu.

#### 5.4 Materiálové zkoušky

Hledání nejvhodnějších kompozic a materiálů.

##### a. Malby akrylem

Ke ztvárnění kompozic Vidění, Tanec a Intuice, jsem použila akrylové malby. Nebylo třeba zkoušet podrobněji vlastnosti této techniky, protože ji používám po celou dobu studia. Pro

kompozici Tance jsem v místnosti rozvinula plátno o velikosti 180 cm x 200 cm. Pustila jsem hudbu, naboso s tužkami v ruce jsme při poslechu hudby zaznamenávaly s dcerou akustickou stopu. Celý proces jsem natáčela na video. Z tohoto záznamu použiji kompozici zachycenou ve videu.

b. Vidění vychází z předlohy dle fotografie a skic.

Intuice je figurální malba bez předlohy. Vyjadřuji svůj pocit a postoj k tomuto smyslu.



Obrázek 50– studijní kresba k obrazu Vidět, 2021, A4, tužka na papíře, fotografie z vlastního archivu



Obrázek 51– studijní malba k obrazu Vidět č.3, 2021, 100x70 cm, akryl na balicím papíře, fotografie z vlastního archivu



Obrázek 52– studijní malba k obrazu Vidění č.2, 2021, 100x70 cm, akryl na balicím papíře, fotografie z vlastního archivu



Obrázek 53–studijní malba k obrazu Vidět, 2021, 100x70 cm, akryl na balicím papíře, fotografie z vlastního archivu

c. Barvy z koření

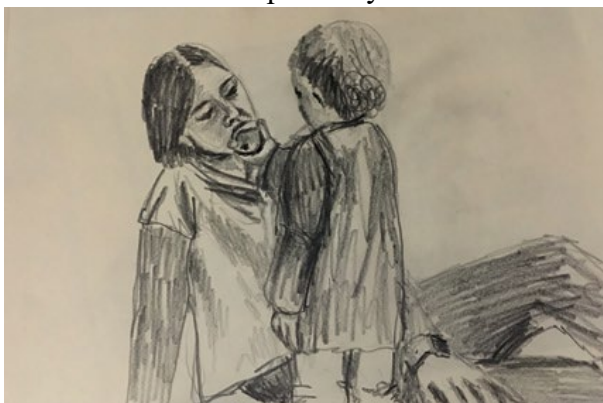


Obrázek 54–Barva namíchaná z koření (Kurkuma, Paprika), Odvar z dubové kůry, fotografie z vlastního archivu



Vyzkoušela jsem si namíchat barvu z kurkumy a popela, jako pojídlo jsem použila mouku a přimíchala jsem mramorovou moučku. Následně jsem tím namalovala kompozici Dobře žít. Podklad jsem zvolila balicí papír a barvy fungovaly dobře. Současně se jevíly v odstínech žluté, okrové a šedé. Splňovali tak kontrast světlé a tmavé v monochromní lince jedné tonality.

#### d. Strukturálně plastický



Obrázek 55– studijní kresba, Dobře žít, 2021, A4, tužka na papíře, fotografie z vlastního archivu



Obrázek 56– detail studijní malby k obrazu vidět, 2021, 100x70 cm, barvy z koření a popela na balicím papíře, fotografie z vlastního archivu studijní kresba k obrazu k



Obrázek 58–Příprava papírmaše v kbelíku, fotografie z vlastního archivu



Obrázek 57–detail studijní malby k obrazu Dotek, 2021, 180x120 cm, papírmaš a akrylový sprej na plátně, fotografie z vlastního archivu

Vytvořila jsem papírmaš. Z toho jsem liniemi ztvárnila Dotek. Jako podklad jsem zvolila plátno, aby „unesl“ vlhký papírmaš. Smíchala jsem papírmaš s truhlářským lepidlem. Celý výsledek jsem nastříkala jednou barvou ve spreji, abych to zafixovala. Schlo to celý týden. Plátno se celé zdeformovalo a oblasti mezi linkami z papírmaše se vyboulily. Výsledek by nešel napnout na rám, proto jsem ho vyhodila. Vystříhla jsem si jen dva kusy, abych měla záznam. Plátno bylo o velikosti 180 x120 cm. Papírmaš dobře držel a jen trochu se olupoval, když jsem plátno různě ohýbala při stříhání. Tento obraz je čistě monochromatický, jednobarevný.

#### e. Barvy z bylin

Pro kompozici Vůně jsem vymyslela bylinnou texturu. Vyzkoušela jsem ji nanést na již napnuté plátno. Rozmixovala jsem suché kytice levandule, listy šalvěje a máty. Následně jsem vytvořila hustou kaši s truhlářským lepidlem a vodou. Bylo to husté a přilnavé, takže jsem to nanášela zednickou špachtlí. Usoudila jsem, že by malba na tento podklad nebyla vhodná, později mě napadlo motiv vyškrábat. Směs z bylin (2:4) a lepidla (1:4) při přiblížení voní a na plátně drží dobře. Avšak k velké spotřebě bylin a husté konzistenci přimíchám při realizaci papírmaš (1:4). Tento obraz je čistě monochromatický s viditelnou strukturou bylinných vláken.



*Obrázek 59–fotografie z procesu nanášení směsi z rozmixovaných bylin, lepidla a papírmaše, 2022, fotografie z vlastního archivu*

#### 5.5 Praktický výstup

Finální obrazy tvořím na sololitové desky, které jsou nalepené na dřevěném rámu ve formátu 100 x 70 cm. Barevná škála se pohybuje v monochromních tendencích.

### 5.5.1 Vidění



Obrázek 60– Vidět, 2022, 100x70 cm, akryl na sololitu, fotografie z vlastního archivu



Obrázek 61–Vidět 2, 2022, 100x70 cm, akryl na sololitu, fotografie z vlastního archivu

### 5.5.2 Dobře žít

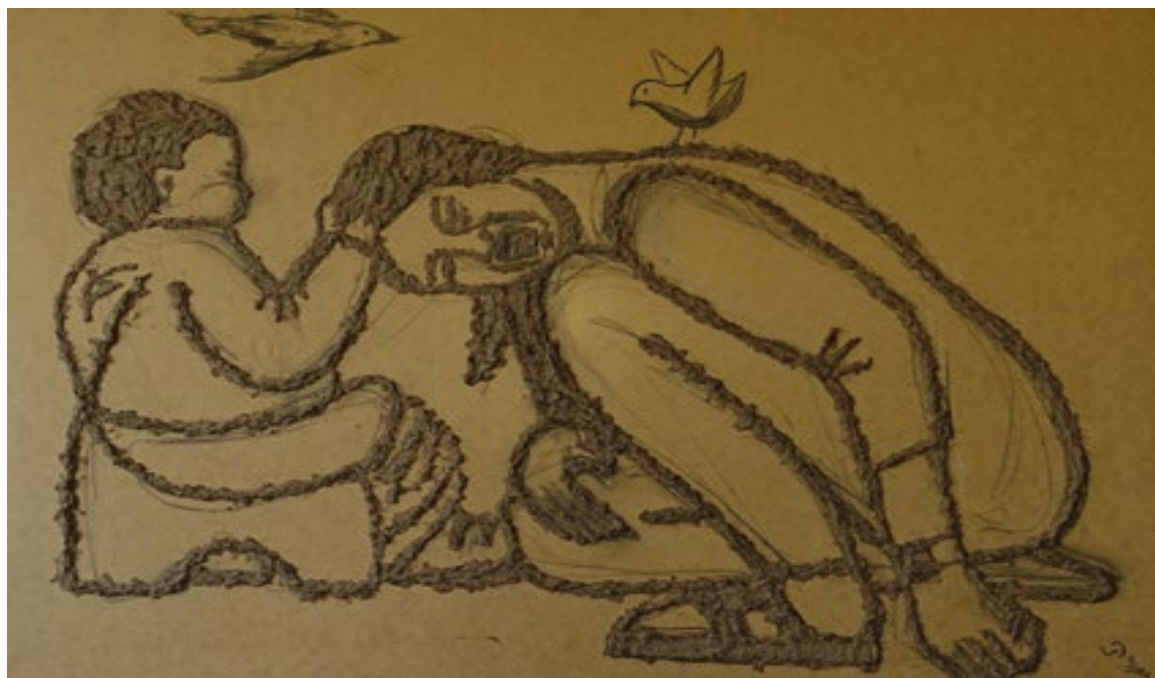


*Obrázek 62–Dobře žít, 2022, 100x70 cm, akryl na sololitu, fotografie z vlastního archivu*



*Obrázek 63– Dobře žít 2, 2022, 100x70 cm, akryl na sololitu, fotografie z vlastního archivu*

### 5.5.3 Dotek



*Obrázek 64–Dotek, 2022, 100x70 cm, papírmaš, a akryl, na sololitu, fotografie z vlastního archivu*



*Obrázek 65–Dotek 2, 2022, 100x70 cm, papírmaš na sololitu, fotografie z vlastního archivu*

#### 5.5.4 Intuice



*Obrázek 66–Intuice, 2022, 100x70 cm, akryl na sololitu, fotografie z vlastního archivu*



*Obrázek 67–Intuice 2, 2022, 100x70 cm, akryl na sololitu, fotografie z vlastního archivu*

### 5.5.5 Vůně



Obrázek 68–Vůně, 2022, 100x70 cm Kombinovaná technika na sololitu, fotografie z vlastního archivu

### 5.5.6 Tanec



Obrázek 69–Tanec, 2022, 100x70 cm, akryl na sololitu, fotografie z vlastního archivu

## Závěr

V rámci bakalářské práce jsem chtěla provést komparaci a analýzu figurální malby po roce 1900 v českém kontextu, ovšem téma nabralo rozsahu, který není v silách bakalářské práce plně zachytit. Existuje mnoho dalších umělců vyjadřujících se monochromatickými barvami, a tedy i spousta možností, jak zvolené téma monochromatické tendence ve figurální malbě rozvíjet dále například v diplomové práci.

První polovina dvacátého století zahrnuje kubisty E. Fillu, Bohumila Kubištu (1884–1918), Josefa Čapka (1887–1945), Františka Foltýna (1891–1976).<sup>189</sup> Pedagog Martin Salcman (\*1896–1979), který se zabývá rovněž zkoumáním barevných vztahů.<sup>190</sup> Umělci z období druhé poloviny dvacátého století Mikuláš Medek (1926–1974)<sup>191</sup>, Milada Schmidtová Čermáková (1922–2015).<sup>192</sup> Dále současné malířky z ateliéru Zdeňka Berana<sup>193</sup> Dagmar Junek Hamsíková (\*1971)<sup>194</sup> a Markéta Urbanová (\*1978).<sup>195</sup> Každá z autorek vychází stylově jinak, ale pojítkem jejich práce je monochromní barevnost, figurální malba a tíhnutí k hyperrealismu. Ivana Štenclová (\*1980) po narození dcery v roce 2012 maluje monochromní cyklus na motivy dítěte.<sup>196</sup> Na výstavě v Oblastní galerii Vysočiny v Jihlavě jsem přišla do kontaktu s dílem Zuzany Růžičkové (\*1982). Z. Růžičková pracuje s technikou gázo tisku, který vcelku působí jako malířské plátno. V abstraktních dílech jsou rozpoznatelné figury, s příchodem mateřství se jí do obrazu promítá figura.<sup>197</sup>

Monochromatické zpracování obrazu pramení z několika směrů. Každý umělec má k barvám subjektivní přístup. Po analýze aspektů výrazového hlediska autorů se postupně odkryly společné charakteristické znaky monochromních tendencí. Umělci pracují s kresbou jako výchozím médiem. Kresba zachycuje myšlenku, ale malba je hmota. Jedná se tedy o přenesení myšlenkového obsahu do hmoty, reality. Dalším aspektem je rozvoj televizní, fotografické

---

<sup>189</sup> PŘÍKAZSKÁ, Petra. Minulé století. V Hradci Králové: Galerie moderního umění, 2020, s.36, 50,52

<sup>190</sup> SALCMAN, Martin. Martin Salcman: 1896-1979 : [Západočeská galerie v Plzni, výstavní síň Masné krámy, 16. prosince 2009 - 14. března 2010 : doprovodná výstava Salcmanova škola : Galerie města Plzně, 15. ledna - 8. března 2010]. V Plzni: Západočeská galerie, 2009, s.5, 31

<sup>191</sup> PŘÍKAZSKÁ, Petra. Minulé století. V Hradci Králové: Galerie moderního umění, 2020, s.86

<sup>192</sup> ČOBAN, Josef, Daniel BALABÁN, Ladislav DANĚK, Milan KADLÍČEK, Alena POMAJZLOVÁ a Luděk ŠTĚPÁNEK. Milada Schmidtová Čermáková: chodkyně v mracích. V Jihlavě: Oblastní galerie Vysočiny ve spolupráci s Krajskou galerií výtvarného umění ve Zlíně, 2017

<sup>193</sup> PŘÍKAZSKÁ, Petra. Minulé století. V Hradci Králové: Galerie moderního umění, 2020, s.106

<sup>194</sup> Dagmar Junek Hamsíková. Hamsikova [online]. [cit. 2022-04-08]. Dostupné z: <http://www.hamsikova.com/history.html>

<sup>195</sup> Markéta Urbanová. Marketa-urbanova [online]. [cit. 2022-04-08]. Dostupné z: <http://www.marketa-urbanova.cz/?page=cv>

<sup>196</sup> Ivana Štenclová. Stenclova [online]. [cit. 2022-04-08]. Dostupné z: <http://www.stenclova.cz/>

<sup>197</sup> Zuzana Růžičková. Zuzanaruzickova.webnode [online]. [cit. 2022-04-08]. Dostupné z: <https://zuzanaruzickova.webnode.cz/>



a polygrafické produkce. Umělci používají fotografie a reprodukce jako předlohy. Zde se jedná o přenesení motivu, které zachovává původní podobu černobílého média. Současný umělec, který pracuje s monochromií, dává důraz na obsah obrazu. Nutné je zmínit i prostředí, ve kterém umělec maluje a s jakým uměním přichází do kontaktu. Není divu, že válečné a poválečné umění pracuje s barvami v odstínech hnědé, sépiové a černé. V následné normalizaci se překlápí kolorit do odstínů melancholické šedé, bílé a černé. Dnešní polarizovaná společnost vybízí k silným kontrastům a živým barvám. Současný divák rovněž touží po emocionálním zážitku. Dále barevnost ovlivňuje nejen toto společenské hledisko, ale i místo, kde umělec, žije, bydlí a tvoří. V místnosti bez oken budou obrazy spíše černé než v dobře osvětleném ateliéru. V průběhu procházení jednotlivých maleb umělců se monochromní technika malby používá v různých cyklech nebo po individuálně dlouhé období umělcovy tvorby. Nejsilnější zastoupení monochromatické barevnosti je v dílech sester Válových, M. Gerboce, J. Bolfa a J. Janovského. Monochromatické tendence se v současné malbě vyskytují čím dál častěji. Přisuzuji to souvislosti s oblibou v používání techniky malby „*Alla prima*“<sup>198</sup> Otázkou je, zda se nyní dostává do popředí estetika uměleckého díla a obsah se stává solitérní záležitostí?

Doufám, že se mi v práci podařilo popsat a rozvést východiska monochromních tendencí v dílech českých umělců a pochopit tak více umění dvacátého a dvacátého prvního století.

V úvodu jsem si kladla rovněž výzkumnou otázku, zda je monochromatická technika vhodným nástrojem pro studijní malbu. Domnívám se, že monochromatický kolorit je pro studium malby vhodnou technikou. Jelikož se podobá kresbě, pomáhá nám více se soustředit. Zjednodušuje nám míchání barev, protože je založen na odstupňovaných odstínech jedné barvy<sup>199</sup> nebo kombinací barev příbuzných.<sup>200</sup> Současně umožňuje objevit své barevné akordy, které jsou důležité pro nalezení vlastního výtvarného projevu.<sup>201</sup> Rozšíření mých dovedností ve figurální malbě pak dokumentuji v obrazové části bakalářské práce.

---

<sup>198</sup> (it.) malba bez technické přípravy, obvykle také definitivně dokončována, LOSOS, Ludvík. *Techniky malby*. Vyd. 2. Praha: Aventinum, 1995. Umělcova dílna, s.186

<sup>199</sup> HANUŠ, Karel. *O barvě*. Praha: Státní pedagogické nakladatelství, 1969, s.69–70

<sup>200</sup> ITTEN, Johannes. *Umění barvy: subjektivní prožívání a objektivní poznávání jako cesta ke vnímání umění*. Studijní vydání. V Praze: NAMU, s.10-11

<sup>201</sup> Tamtéž, s.13

## Bibliografické zdroje

Zdroje uvedu abecedně. Čerpala jsem z knih, sborníků, internetových a novinových článků.

### Knižní zdroje

BALEKA, Jan. Výtvarné umění: výkladový slovník: (malířství, sochařství, grafika). Praha: Academia, 1997. ISBN 978-802-0019-097.

BOURRIAUD, Nicolas. Postprodukce: kultura jako scénář: jak umění nově programuje současný svět. Praha: Tranzit, 2004. Navigace. ISBN 80-903-4520-4.

BROŽKOVÁ, Ivana. *Dobrodružství barvy*. Praha: Státní pedagogické nakladatelství, 1983.

ČOBAN, Josef, Daniel BALABÁN, Ladislav DANĚK, Milan KADLÍČEK, Alena POMAJZLOVÁ a Luděk ŠTĚPÁNEK. *Milada Schmidtová Čermáková: chodkyně v mracích*. V Jihlavě: Oblastní galerie Vysočiny ve spolupráci s Krajskou galerií výtvarného umění ve Zlíně, 2017. ISBN 978-80-86250-40-3.

DANNHOFEROVÁ, Jana. *Velká kniha barev: kompletní průvodce pro grafiky, fotografy a designéry*. Brno: Computer Press, 2012. ISBN 978-80-251-3785-7.

DRURY, Richard a Jiřina KUMSTÁTOVÁ. *Jitka a Květa Válový: malá retrospektiva = [Jitka and Květa Válová : a small retrospective]*. V Litoměřicích: Severočeská galerie výtvarného umění, 2011. ISBN 978-808-5090-826.

FILLA, Emil. *O výtvarném umění*. Praha: Karel Brož, 1948. Dostupné také z: <https://ndk.cz/uuid/uuid:4e332690-3b35-11e7-97e2-005056825209>

FIŠER, Marcel. *Jiří Načeradský: podle fotografie*. V Chebu: Galerie výtvarného umění, [2020]. ISBN 978-808-7395-448.

GOMBRICH, Ernst Hans. *Příběh umění*. Praha: Krásné literatury a umění, 1992. ISBN 80-207-0416-7.

HÁJEK, Václav, Jan KUDRNA, Barbora ROPKOVÁ a Petr VAŇOUS. *Spectrum*. V Praze: BiggBoss, 2020. ISBN 978-809-0738-386.

HANUŠ, Karel. *O barvě*. Praha: Státní pedagogické nakladatelství, 1969.

HAVRÁNEK, Vít. Galerie Jelení / Jelení Gallery 1999-2009: BJ: Josef Bolf, Ján Mančuška, Jan Šerých, Tomáš Vaněk. Praha: Centrum pro současné umění (FCCA), 2010. ISBN 978-80-254-6620-9.

HEGEL, Georg Wilhelm Friedrich. Filosofie, umění a náboženství a jejich vztah k mravnosti a státu. Praha: J. Laichter, 1943. Dostupné také z: <https://ndk.cz/uuid/uuid:91cc4a20-7ab6-11e6-8340-5ef3fc9ae867>

CHALUPECKÝ, Jindřich. *Na hranicích umění*. Mnichov: Arkýř a Prostor, 1987.

ITTEN, Johannes. Umění barvy: subjektivní prožívání a objektivní poznávání jako cesta ke vnímání umění. Studijní vydání. V Praze: NAMU, 2021. ISBN 978-807-3315-467.

KLIMEŠOVÁ, Marie. *Jitka a Květa Válovy*. Praha: Galerie Pecka, Národní galerie v Praze, 2002. ISBN 80-902285-4-2.

LAMACĚ, Miroslav. *Myšlenky moderních malířů: (od Cézanna po Dalího)*. 4., přeprac. vyd. Praha: Odeon, 1989. Klub čtenářů (Odeon). ISBN 80-207-0087-0.

LOSOS, Ludvík. *Techniky malby*. Vyd. 2. Praha: Aventinum, 1995. Umělcova dílna. ISBN 80-852-7746-8.

NEAL, Jane. *Tančící Pentagon*. Brno: Alšova Jihočeská Galerie, 2021. ISBN 978-80-7641-026-8.

NOVÁK, Luděk. *Nová Figurace*. Praha: Nakladatelství umění a architektury Obelisk, 1970.

PARGAČOVÁ, Lucie. *Tropus, symbol, figura: příspěvek k filosofii jazyka Salomona Maimona*. Praha: Filozofická fakulta Univerzity Karlovy, 2011. ISBN 978-80-7308-397-7.

PETROVÁ, PhDr. Eva. *Nová figurace*. Praha: Galerie výtvarného umění v Litoměřicích ve spolupráci s nakladatelstvím Oswald, 1993. ISBN 8585090163.

PŘÍKAZSKÁ, Petra. *Minulé století*. V Hradci Králové: Galerie moderního umění, 2020. ISBN 978-80-87605-35-6.

SALCMAN, Martin. Martin Salcman: 1896-1979 : [Západočeská galerie v Plzni, výstavní síň Masné krámy, 16. prosince 2009 - 14. března 2010 : doprovodná výstava Salcmanova škola : Galerie města Plzně, 15. ledna - 8. března 2010]. V Plzni: Západočeská galerie, 2009. ISBN 978-80-86415-68-0.

SOKOL, Jan. *Malá filosofie člověka: a Slovník filosofických pojmů*. Vydání sedmé. V Praze: Vyšehrad, 2019. ISBN 978-807-6011-908.

SRP, Karel. *Lubomír Typlt: 370° kruhu*. Praha: Dvorak Sec Contemporary (DSC Gallery), 2017. ISBN 978-80-270-2366-0.

ŠEVČÍKOVÁ, Jana, Eva PETROVÁ a Jiří ŠEVČÍK. *Květa Válová, Jitka Válová: Obrazy*. Brno, 1989.

ŠUBRTOVÁ, Dagmar, Václav CÍLEK, Václav FIALA, Jiří HANKE a Petr VAŇOUS. *Velký svět v malých linkách / Válovky*. Klatovy: Václav Fiala - Hangár F, 2010. ISBN 9788090461307. VAŇOUS, Petr, Martin GERBOC a Josef BOLF

TROJAN, Raul a Bohumír MRÁZ. *Malý slovník výtvarného umění*. Praha: Fortuna, 1996. ISBN 80-716-8329-9.

URBAN, Otto M. *Silicon family: Jakub Janovský*. Praha: Trafo Gallery, [2016]. ISBN 978-80-270-0591-8.

VAŇOUS, Petr. *Inverzní romantika*. Praha: Galerie Rudolfinum, Vision Group, 2018. ISBN 978-80-972892-0-1.

VAŇOUS, Petr. *Jiří Načeradský & Lubomír Typlt: příčný řez = a cross-section*. Hradec Králové: Galerie moderního umění v Hradci Králové, 2019. ISBN 978-80-87605-21-9.

VAŇOUS, Petr. Josef Bolf, Ivan Pinkava: ještě místo - pustá zem = where the place - upon the heath : Západočeská galerie v Plzni. Plzeň: Západočeská galerie v Plzni, 2010. ISBN 978-808-6415-734.

VAŇOUS, Petr, Martin GERBOC a Josef BOLF. *Saatchiho předsíň (texty o současnosti v malbě)*. Praha: Galerie 5.patro, 2010. ISBN 978-80-98037-25-4.

VAŇOUS, Petr. *Rezonance: Resonance : Jiří Načeradský, Josef Bolf, Lubomír Typlt*. Praha: BiggBoss, 2015. ISBN 978-809-0601-901.

## Internetové a novinové články

ČERNÁ, Kateřina. *Vohnouti. Art + Antiques*. Praha: Artantiques media, 2008/2

KUSÁK, Alexej. *Hovory 16. Výtvarná práce: časopis Ústředního svazu československých výtvarných umělců*. Praha: Ústřední svaz československých výtvarných umělců 1952-1971, 1967, vydání, XV., č.17

LOMOVÁ, Johanka. *Bouřlivá všehochuť: Rozhovor* [online]. září 2013, 8 [cit. 2022-03-04]. Dostupné z: <https://www.artantiques.cz/bourлива-vsehochut>

NOVÁK, Luděk. Skupina Trasa 54. *Výtvarná práce*. Praha: Svaz československých výtvarných umělců, 1957, V. č.22,

518 vs. J. BOLF / L. TYPLT. *O malbě, generační sounáležitosti a knize SPECTRUM* [online]. 2021, 7 [cit. 2022-03-04]. Dostupné z: <https://www.biggmagg.cz/articles/7762/518-vs-j-bolf-l-typlt-o-malbe-generacni-sounalezitosti-a-knize-spectrum>

O-kraj: kulturní noviny z Vysočiny. V Jihlavě: Oblastní galerie Vysočiny v Jihlavě, listopad 2021

OUJEZDSKÝ, Karel. Jiří Petrбок: Červená. *Český rozhlas Vltava* [online]. Praha, 2008/9 [cit. 2022-04-10]. Dostupné z: <https://vltava.rozhlas.cz/jiri-petrbok-cervena-5077632>

POHRIBNÝ, Arsen. Sestry Válové. *Výtvarná práce*. Praha: Svaz československých výtvarných umělců, 1958, ročník VI, č.22

TUČKOVÁ, Kateřina. JAKUB JANOVSKEÝ. *Art Antiques* [online]. Duben 2009 [cit. 2022-03-05]. Dostupné z: <https://www.artantiques.cz/jakub-janovsky>

## Internetové stránky a online zdroje

Dagmar Junek Hamsíková. *Hamsikova* [online]. [cit. 2022-04-08]. Dostupné z: <http://www.hamsikova.com/history.html>

*Informační systém abart: databáze českého a slovenského umění* [online]. [cit. 2022-04-16]. Dostupné z: <https://cs.isabart.org/>

Ivana Štenclová. *Stenclova* [online]. [cit. 2022-04-08]. Dostupné z: <http://www.stenclova.cz/>

Jakub janovský|betonová zahrada. *AJ, alšova jihočeská galerie* [online]. [cit. 2022-04-16]. Dostupné z: <https://www.ajg.cz/probihajici-vystavy/jakub-janovsky-betonova-zahrada.html>

Jedno místo prázdné. *Vcg, Východočeská galerie v Pardubicích* [online]. [cit. 2022-04-16]. Dostupné z: <https://vcg.cz/cs/vystavy/jedno-misto-prazdne>

Jiří Načeradský. *Galerie slováckého muzea* [online]. [cit. 2022-04-16]. Dostupné z: <http://www.slovackemuzeum.cz/>

Jiří Načeradský, podle fotografie. Gavu [online]. [cit. 2022-04-10]. Dostupné z: <http://www.gavu.cz/jiri-naceradsky-podle-fotografie/>

Lubomír typlt| tančící pentagon|dancing pentagon. *AJ, alšova jihočeská galerie* [online]. [cit. 2022-04-16]. Dostupné z: <https://www.ajg.cz/probihajici-vystavy/lubomir-typlt-tancici-pentagon-dancing-pentagon.html>

Markéta Urbanová. *Marketa-urbanova* [online]. [cit. 2022-04-08]. Dostupné z: <http://www.marketa-urbanova.cz/?page=cv>

Personální zabezpečení univerzita MENDELU. *Docplayer* [online]. [cit. 2022-04-11]. Dostupné z: <https://docplayer.cz/4761094-G-personalni-zabezpeceni-prednasejici-nazev-vs-soucasti-mendelu-pef-nazev-sp.html>

*Registr sbírek výtvarného umění – katalog sbírek členských galerií Rady galerií České republiky* [online]. [cit. 2022-04-16]. Dostupné z: <http://www.citem.cz/promus11/index.php?page=catalogue>

Sbirky.ngprague [online]. [cit. 2022-04-11]. Dostupné z: [https://sbirky.ngprague.cz/dielo/CZE:NG.O\\_13011](https://sbirky.ngprague.cz/dielo/CZE:NG.O_13011)

Sestry Válavy – Pod jedním nebem. *OGV, Oblastní galerie Vysočiny v Jihlavě* [online]. [cit. 2022-04-16]. Dostupné z: <https://ogv.cz/sestry-valovy-pod-jednim-nebem>

Studio Geometr. *Studio-geometr* [online]. [cit. 2022-04-08]. Dostupné z: <https://www.studio-geometr.cz/geometr-textil>

TILIEUX, Laure-Anne. *Le Vide 1958. Little artnecdote* [online]. [cit. 2022-04-05]. Dostupné z: <https://www.littleartnecdotes.com/le-vide-1958/>

Vladimír Věla, Horizont konkrétna. *Galerie Roudnice* [online]. [cit. 2022-04-16]. Dostupné z: <https://galerieroudnice.cz/vystavy/vladimir-vela>

Wikislovník: Otevřený slovník: mono- [online]. c2019 [cit. 11. 04. 2022]. Dostupný z WWW: <<https://cs.wiktionary.org/w/index.php?title=mono-&oldid=1051596>>

Wikipedie: Otevřená encyklopedie: Chrom [online]. c2022 [cit. 11. 04. 2022]. Dostupný z WWW: <<https://cs.wikipedia.org/w/index.php?title=Chrom&oldid=21108922>>

Zuzana Růžicková. *Zuzanaruzickova.webnode* [online]. [cit. 2022-04-08]. Dostupné z: <https://zuzanaruzickova.webnode.cz/>

## Nepřímé zdroje

MACH, Petr. *Načeradský: kresby, grafiky : práce z let 1956-2013*. Praha: Vltavín, 2013. ISBN 978-808-6587-455.

ADAM, Richard. 1. DÍL - DVACET LET S BOLFEM. *Art Antiques* [online]. duben 2017, 2 [cit. 2022-03-05]. Dostupné z: <https://www.artantiques.cz/1-dil-dvacet-let-s-bolfem>

## Video zdroje

*Inverzní romantika/ Josef Bolf, Martin Gerboc, Jiří Petrbock* [online]. Praha: Český rozhlas vltava, 2008 [cit. 2022-03-05]. Dostupné z: <https://vltava.rozhlas.cz/inverzni-romantika-josef-bolf-martin-gerboc-jiri-petrbok-5077719>

*Na múzu se nečeká, to je krajně romantická představa. K novým tématům se musím promalovat, říká Lubomír Typlt* [online]. Praha: Český rozhlas vltava, 2021 [cit. 2022-03-05]. Dostupné z: <https://vltava.rozhlas.cz/na-muzu-se-neceka-je-krajne-romanticka-predstava-k-novym-tematum-se-musim-8571880>

*Jakub Janovský / Kolben Open 7 online* [online]. Praha: Pragovka gallery, 2020 [cit. 2022-03-05]. Dostupné z: [https://www.youtube.com/watch?v=649iLRZq4dw&ab\\_channel=pragovkagallery](https://www.youtube.com/watch?v=649iLRZq4dw&ab_channel=pragovkagallery)

*Jitka Válová - nikdy nezveřejněný rozhovor* [online]. Praha: KMzprávy & Kladenský měsíc, 2021 [cit. 2022-03-05]. Dostupné z: [https://www.youtube.com/watch?v=3mHZWa\\_ENAs](https://www.youtube.com/watch?v=3mHZWa_ENAs)

*Jiří Petrbock a jeho Ateliér kresby na AVU se Vám představují.* [online]. Praha: Galerie Hlavního města Prahy, 2015 [cit. 2022-03-05]. Dostupné z: [https://www.youtube.com/watch?v=5UNPbcmnk\\_U&ab\\_channel=GHMP](https://www.youtube.com/watch?v=5UNPbcmnk_U&ab_channel=GHMP)

*Umění v izolaci: "Jakmile člověk jednou v něčem ustoupí, tak podruhé ustoupí také," říká umělkyně Jitka Svobodová* [online]. Praha: Kunsthalle, 2021 [cit. 2022-03-05]. Dostupné z: <https://www.stream.cz/umeni-v-izolaci/jakmile-clovek-jednou-v-necem-ustoupi-tak-podruhe-ustoupi-take-rika-umelkyne-jitka-svobodova-64215347>

*Umění v izolaci: Nepřítel státu: Milan Knížák o síle reality a strachu z umění* [online]. Praha: Kunsthalle, 2021 [cit. 2022-03-05]. Dostupné z: <https://www.stream.cz/umeni-v-izolaci/nepritel-statu-milan-knizak-o-sile-reality-a-strachu-z-umeni-64195192>

*Posedlost životem ve fotkách Iren Stehli* [online]. Praha: Kunsthalle, 2022 [cit. 2022-03-05]. Dostupné z: <https://www.stream.cz/umeni-v-izolaci/posedlost-zivotem-ve-fotkach-iren-stehli-64259361>

*Na Plovárně, Jitka Válková* [online]. Praha: Česká televize, 2006 [cit. 2022-03-05]. Dostupné z: <https://www.ceskatelevize.cz/porady/1093836883-na-plovarne/206522160100014/>

Bolf, Gerboc a Tinei jdou s kůží na trh, aby se jí dostali pod kůži. *Ct24.ceskatelevize* [online]. Praha: Česká televize, 2018 [cit. 2022-04-11]. Dostupné z: <https://ct24.ceskatelevize.cz/kultura/2467681-bolf-gerboc-a-tinei-jdou-s-kuzi-na-trh-aby-se-ji-dostali-pod-kuzi>

## Použité obrázky

- Obrázek 1–Petroglyfy v sudánské poušti, inspirace pro Jitku v letech 2007 až 2011, fotografie z archivu V. Cílka, <https://agosto-foundation.org/cs/sestry-valovy> ..... 11
- Obrázek 2–Chromatické barvy definované v barevném režimu CMYK, autorská tvorba v Adobe Illustrator ..... 13
- Obrázek 3–Achromatické barvy definované v barevném režimu CMYK, autorská tvorba v Adobe Illustrator ..... 13
- Obrázek 4–Bohumil Kubišta 1884–1918, *Hypnotizér*, 1912, olej na plátně, 60,5x58 cm, Galerie výtvarných umění v Ostravě, [https://cs.wikipedia.org/wiki/Bohumil\\_Kubi%C5%A1ta#/media/Soubor:Bohumil\\_kubista\\_Hypnotiser.jpg](https://cs.wikipedia.org/wiki/Bohumil_Kubi%C5%A1ta#/media/Soubor:Bohumil_kubista_Hypnotiser.jpg) ..... 14
- Obrázek 5–ITTEN, Johannes. *Umění barvy: subjektivní prožívání a objektivní poznávání jako cesta ke vnímání umění*. Studijní vydání. V Praze: NAMU, s.37 ..... 16
- Obrázek 6–ITTEN, Johannes. *Umění barvy: subjektivní prožívání a objektivní poznávání jako cesta ke vnímání umění*. Studijní vydání. V Praze: NAMU, s.45 ..... 17
- Obrázek 7–ITTEN, Johannes. *Umění barvy: subjektivní prožívání a objektivní poznávání jako cesta ke vnímání umění*. Studijní vydání. V Praze: NAMU, s.51 ..... 17
- Obrázek 8–ITTEN, Johannes. *Umění barvy: subjektivní prožívání a objektivní poznávání jako cesta ke vnímání umění*. Studijní vydání. V Praze: NAMU, s.53 ..... 18
- Obrázek 9–J. Načeradský, *Periferie*, 1963, olej na plátně, 115x90 cm, Severočeská galerie výtvarného umění v Litoměřicích, <https://galerie-ltm.cz/> ..... 20
- Obrázek 10–J.Dubuffet, *Monsieur Plume plis au pantalon (Portrait d'Henri Michaux)*, olejová barva, písek na plátně, 130,2x96,5 cm, TATE galerie v Londýně,



<a href="https://www.tate.org.uk/art/artworks/dubuffet-monsieur-plume-with-creases-in-his-trousers-portrait-of-henri-mi">https://www.tate.org.uk/art/artworks/dubuffet-monsieur-plume-with-creases-in-his-trousers-portrait-of-henri-mi</a> .....	20
Obrázek 11–Y. Klein, IKB 54, 1957, obrázek vytvořil Robert Prummel, <a href="https://cs.wikipedia.org/wiki/Yves_Klein#/media/Soubor:Voorbeeld_van_IKB.jpg">https://cs.wikipedia.org/wiki/Yves_Klein#/media/Soubor:Voorbeeld_van_IKB.jpg</a> .....	22
Obrázek 12–R. Němec, Před popravou, 1966, olej, email, sololit, Galerie Středočeského kraje, p.o., <a href="http://www.citem.cz/promus11">http://www.citem.cz/promus11</a> .....	24
Obrázek 13–F. Hudeček, Ulice v dešti, 1943, olej na lepence, 37,5x27 cm, v Národní galerii Praha, <a href="https://sbirky.ngprague.cz/dielo/CZE:NG.O_13011">https://sbirky.ngprague.cz/dielo/CZE:NG.O_13011</a> .....	25
Obrázek 14–Jitka a Květa Válový, jediný společný obraz, 60.léta, olej, plátno, 160x116 cm, Soukromá sbírka–nezvěstný, <a href="https://agosto-foundation.org/cs/sestry-valovy">https://agosto-foundation.org/cs/sestry-valovy</a> .....	27
Obrázek 15–K. Válová, Žena a chléb, 1957, olej na plátně, 93,5x76 cm, Alšova Jihočeská Galerie, Hluboká nad Vltavou, KLIMEŠOVÁ, Marie. Jitka a Květa Válový. Praha: Galerie Pecka, Národní galerie v Praze, 2002. ....	28
Obrázek 16–Květa Válová, Směšný melancholický muž, 1966, olej, plátno, 116x85 cm, Galerie umění Karlovy Vary, <a href="http://www.citem.cz/promus11/">http://www.citem.cz/promus11/</a> .....	29
Obrázek 17– Květa Válová, Směšný melancholický muž, 1966, olej, plátno, 116x85 cm, Galerie umění Karlovy Vary, <a href="http://www.citem.cz/promus11/">http://www.citem.cz/promus11/</a> .....	29
Obrázek 18–Květa Válová, Dlaně, 1982, olej na plátně, Galerie umění Karlovy Vary, <a href="http://www.citem.cz/promus11/view.php?src=images/3KG/O-1340.jpg&amp;table=9&amp;connfield=promus_id_a&amp;connval=241005">http://www.citem.cz/promus11/view.php?src=images/3KG/O-1340.jpg&amp;table=9&amp;connfield=promus_id_a&amp;connval=241005</a> .....	30
Obrázek 19–E. Filla, Člověk napadený lvem, 1938, olej na plátně nalepeném na překližce, Oblastní galerie Vysočiny v Jihlavě, <a href="http://www.citem.cz/promus11/">http://www.citem.cz/promus11/</a> .....	31
Obrázek 20–J. válová, Poražený býk, 1957, olej na plátně, 116 x 130,5 cm, <a href="https://agosto-foundation.org/cs/sestry-valovy">https://agosto-foundation.org/cs/sestry-valovy</a> .....	31
Obrázek 21–Jitka Válová, Výskok, 1980, litá kresba, Galerie výtvarného umění v Chebu, příspěvková organizace Karlovarského kraje, <a href="http://www.citem.cz/promus11">http://www.citem.cz/promus11</a> .....	32
Obrázek 22–Jitka Válová, Zápasníci, 1958, olej, repro archiv sester Válových.....	33
Obrázek 23–Jitka válová, Poslední dotyk, 1983, olej na plátně, 160x145 cm, <a href="https://www.artlist.cz">https://www.artlist.cz</a> .....	33
Obrázek 24–J. Válová, Bez názvu–poslední obraz, olej a pastel na plátně, fotografie z vlastního archivu pořizena v domě sester Válových v Kladně .....	34
Obrázek 25–K. Spišková, Soucítění, 2021, kombinovaná technika na plátně, 100x150 cm, z foto archivu autorky .....	35

Obrázek 26–J. Načeradský, Štrajchpudlíci, 1967, olej na plátně, <a href="https://www.galeriehk.cz/sbirky/sbirka-karla-tutsche/">https://www.galeriehk.cz/sbirky/sbirka-karla-tutsche/</a> .....	36
Obrázek 27–Jiří Načeradský, Žena s mávátkem, 1959, <a href="http://www.naceradsky.cz/galerie/malby/1959-1970">http://www.naceradsky.cz/galerie/malby/1959-1970</a> .....	38
Obrázek 28–Antropometrie – Útěk ze Serailu, 1967, olej, plátno, 170 × 200 cm, Galerie Zlatá husa, <a href="https://galeriezlatahusa.com/cs">https://galeriezlatahusa.com/cs</a> .....	38
Obrázek 29–Jiří Načeradský, Portrét mladého muže, 1967, olej na plátně, Východočeská galerie v Pardubicích <a href="https://vcg.cz/cs/vystavy/galerijni-zisky">https://vcg.cz/cs/vystavy/galerijni-zisky</a> .....	39
Obrázek 30–J. Načeradský, Věžeň II, 1992, olej na překližce, 183x122 cm, Sbíрка L. Typlta, VAŇOUS, Petr. Jiří Načeradský & Lubomír Typlt: příčný řez = a cross-section. Hradec Králové: Galerie moderního umění v Hradci Králové, 2019, s.96 .....	39
Obrázek 31–L. Typlt, Slunce v úplňku, 2018, olej na plátně, 200x260 cm, <a href="https://www.typlt.com/malba-2018?pgid=ji8sy61g-eaf5f977-c71b-4a9f-8d43-4db5de74068e">https://www.typlt.com/malba-2018?pgid=ji8sy61g-eaf5f977-c71b-4a9f-8d43-4db5de74068e</a> .....	40
Obrázek 32–L. Typlt, Mladí bozi II, 2016, olej na plátně, 200 x 260 cm, <a href="https://www.typlt.com/malba-2016?pgid=jbkkq5b2-28a3f546-e88d-11e7-bb53-12dd26dd586a">https://www.typlt.com/malba-2016?pgid=jbkkq5b2-28a3f546-e88d-11e7-bb53-12dd26dd586a</a> .....	41
Obrázek 33–L. Typlt, Fialové úterý, 2020, olej na plátně, 100 x 130 cm, <a href="https://www.typlt.com/malba-painting-malerei-2020?pgid=kfvdcjod-585a00ce-1594-4cb3-9ba2-3e606a26b6ab">https://www.typlt.com/malba-painting-malerei-2020?pgid=kfvdcjod-585a00ce-1594-4cb3-9ba2-3e606a26b6ab</a> .....	41
Obrázek 34–J. Bolf, Zajíc, 2006, akryl na plátně, Galerie Klatovy – Klenová, <a href="http://www.citem.cz/promus11/">http://www.citem.cz/promus11/</a> .....	46
Obrázek 35–J. Bolf, Autobusová zastávka, 2007, vosk, olej, tuš na plátně, <a href="http://www.zpc-galerie.cz/cs/josef-bolf-ivan-pinkava-jeste-misto-pusta-zem-901">http://www.zpc-galerie.cz/cs/josef-bolf-ivan-pinkava-jeste-misto-pusta-zem-901</a> .....	47
Obrázek 36–J. Bolf, Spolu doma, 2007, akryl, tuš, plátno, 114x150 cm, AD Galerie Astra, <a href="https://www.ad-astra.cz/en/artists/josef-bolf">https://www.ad-astra.cz/en/artists/josef-bolf</a> .....	47
Obrázek 38–Jiří Petrbok, Anděl, 1999, akryl sprej, sololit Muzeum umění Olomouc, <a href="http://www.citem.cz/promus11/">http://www.citem.cz/promus11/</a> .....	48
Obrázek 37–Jiří Petrbok, Vánoce 1964, 1995, kombinovaná technika, sololit, 80x122 cm, <a href="https://cs.isabart.org/person/5509">https://cs.isabart.org/person/5509</a> .....	48
Obrázek 39–Jiří Petrbok, Pokušení sv. Antonína, 2007, akryl, plátno, 230x210 cm, <a href="http://www.artlist.cz/dila/pokuseni-sv-antonina-3947/">http://www.artlist.cz/dila/pokuseni-sv-antonina-3947/</a> .....	49
Obrázek 40–Jiří Petrbok, Z cyklu Červená, Akryl na papíře, 250x150 cm, 2008, <a href="https://invent-art.com/de/product/z-cyklu-cervena/">https://invent-art.com/de/product/z-cyklu-cervena/</a> .....	49

Obrázek 41–J. Janovský, Batman a dítě, 2016, akryl, sprej, silikon, třpytky na plátně, 75x50 cm, soukromá sbírka, z fotoarchivu z J. Janovského .....	51
Obrázek 42–J. Janovský, Batman a dítě, 2016, akryl, sprej, silikon, třpytky na plátně, 75x50 cm, majetek autora, z fotoarchivu J. Janovského .....	51
Obrázek 43–J. Janovský, Houpačka, 2018, akryl na plátně, 190x210cm, Sbírka Pekelné sáně, z fotoarchivu J. Janovského .....	52
Obrázek 47– Upravený snímek z videa v Adobe Photoshop, fotografie z vlastního archivu..	54
Obrázek 44–dcera hází míč, snímek z videa, 2021, vlastní fotografie.....	54
Obrázek 45–Máma chytá míč, snímek z videa, 2021, vlastní fotografie .....	54
Obrázek 46– Snímek z videa, vlastní videozáznam ze stativu, fotografie z vlastního archivu	54
Obrázek 48– studijní kresba č.1, 2021, A4, tužka na papíře, fotografie z vlastního archivu...	55
Obrázek 49–studijní kresba č.2,2021, A4, tužka na papíře, fotografie z vlastního archivu.....	55
Obrázek 50– studijní kresba k obrazu Vidět, 2021, A4, tužka na papíře, fotografie z vlastního archivu.....	56
Obrázek 51– studijní malba k obrazu Vidět č.3, 2021, 100x70 cm, akryl na balícím papíře, fotografie z vlastního archivu.....	56
Obrázek 52– studijní malba k obrazu Vidění č.2, 2021, 100x70 cm, akryl na balícím papíře, fotografie z vlastního archivu.....	56
Obrázek 53–studijní malba k obrazu Vidět, 2021, 100x70 cm, akryl na balícím papíře, fotografie z vlastního archivu.....	56
Obrázek 54–Barva namíchané z koření (Kurkuma, Paprika), Odvar z dubové kůry, fotografie z vlastního archivu .....	56
Obrázek 55– studijní kresba, Dobře žít, 2021, A4, tužka na papíře, fotografie z vlastního archivu .....	57
Obrázek 56– detail studijní malby k obrazu vidět, 2021, 100x70 cm, barvy z koření a popela na balícím papíře, fotografie z vlastního archivu studijní kresba k obrazu k .....	57
Obrázek 57–Příprava papírmaše v kbelíku, fotografie z vlastního archivu .....	57
Obrázek 58–detail studijní malby k obrazu Dotek, 2021, 180x120 cm, papírmaš a akrylový sprej na plátně, fotografie z vlastního archivu .....	57
Obrázek 59–fotografie z procesu nanášení směsi z rozmixovaných bylin, lepidla a papírmaše, 2022, fotografie z vlastního archivu.....	58
Obrázek 60– Vidět, 2022, 100x70 cm, akryl na sololitu, fotografie z vlastního archivu .....	59
Obrázek 61–Vidět 2, 2022, 100x70 cm, akryl na sololitu, fotografie z vlastního archivu .....	59
Obrázek 62–Dobře žít, 2022, 100x70 cm, akryl na sololitu, fotografie z vlastního archivu ...	60

Obrázek 63– Dobře žít 2, 2022, 100x70 cm, akryl na sololitu, fotografie z vlastního archivu	60
Obrázek 64–Dotek, 2022, 100x70 cm, papírmaš, a akryl, na sololitu, fotografie z vlastního archivu.....	61
Obrázek 65–Dotek 2, 2022, 100x70 cm, papírmaš na sololitu, fotografie z vlastního archivu	61
Obrázek 66–Intuice, 2022, 100x70 cm, akryl na sololitu, fotografie z vlastního archivu .....	62
Obrázek 67–Intuice 2, 2022, 100x70 cm, akryl na sololitu, fotografie z vlastního archivu ....	62
Obrázek 68–Vůně,2022, 100x70 cm Kombinovaná technika na sololitu, fotografie z vlastního archivu.....	63
Obrázek 69–Tanec, 2022, 100x70 cm, akryl na sololitu, fotografie z vlastního archivu .....	63

Přílohy

Příloha A

Příloha B

## Příloha A

Přepis odpovědí od K. Spiškové, L. Typlta a J. Janovského z 8.4.2022.

### **Do jaké míry odpovídá barevnost v obraze o Vašem psychickém rozpoložení?**

**K. Spišková:** „Snažím se při vlastní tvorbě jít dál, než co odvíjí momentální psychický stav, týká se to celkového duševního pohledu, pohled spíš z této perspektivy. Nechci, aby dílo bylo dílem nějaké „mé terapie“, tímto bych „komunikovat“ nechtěla.“

**L. Typlt:** „Psychické rozpoložení nehraje v barevnosti mých obrazů žádnou roli. Barvy volím rozumově, spíše až koncepčně. Magenta je červená barva, která není ani teplá ani studená. Když jsem ji smíchal na ploše plátna s permanentní modří, tak ta barevnost byla výrazná. Vznikl pak monochromně laděný obraz, který přesto nepůsobí nebarevně.“

**J. Janovský:** „Myslím, že zásadně ne. Nesnažím se primárně emoci vyvolat skrze barvu. Spíše pomoci tvarosloví a volbou námětu. To je klíčové. Barevnost pak může náladu spíše umocnit.“

### **Vyjadřujete skrze témata v obrazech svůj názor a pohled na svět? Má to vliv na výběr barvy?**

**K. Spišková:** „Ano skrze témata vyjadřuji nějakou vlastní zkušenost nebo cestu zkušenosti, tedy i pohled na existenci, svět.“

**L. Typlt:** „Názor na svět kolem mě svými obrazy určitě vyjadřuji. Jsem spíše pesimisticky laděn, co se směřování společnosti týče. Dlouhou dobu bylo toto moje nazírání bráno, jako přehnané. Dostalo nálepkou exprese. Ale naše momentálně žitá realita i ve spojení s válkou na Ukrajině více přibližuje ten pocit, že lidstvo je nepoučitelné a jeho krutost bezmezná.“

**J. Janovský:** „S barevností pracuji spíše pocitově. Vždy práci na obraze předchází pevná kresebná konstrukce, ta je jako kost. Sval a kůže může být pak sama barva, lazura. Snažím se aktuálnímu dění ve světě v obrazech vyhýbat, spíše mi jde o archetypálnější témata. Pokud reaguji na nějakou konkrétní situaci, tak většinou s odstupem času. Až mi takzvaně téma uzraje.“

### **Jedná se o čistě estetickou záležitost?**

**K. Spišková:** „Výběr barev je ryze intuitivní a pádný pro zpracovávané téma...nemůžu říct, že je převážně monochromní, s barvou pracuji poměrně v široké škále, byť to celkovým pohledem

*pak působí jednotněji. Estetika je mi podružná... respektive na ní nehledím, výtvarné vyjádření jí nepodřizují.“*

**L. Typlt:** *„Obraz už má tu vlastnost, že je vždy nějak estetický. Vždy se tedy jedná o estetickou záležitost. Ne, ale čistě estetickou. Moje obrazy mají silnou vypovídající schopnost. Obsah je pro mě též důležitý. Ty dva světy estetický a obsahový musí spolu souznít.“*

**J. Janovský:** *„Dalo by se říci, že jde spíše než o estetiku o jakousi podřízenost. Vycházím z kresby, která sama o sobě stojí na jednoduchosti. Tužka, papír, štětec, plátno. Nositelem všeho je pro mě linka, čára. Jí je následná práce podřízena.“*

## Příloha B

Video obsahující autobiografické záběry upravené v Adobe Premiere Pro. Jedná se celkem o tři soubory.