
ABSTRAKT

Předmětem této práce je navrhnout design elektrické aromalampy tak, aby splňoval základní technické, ergonomické a estetické požadavky a zároveň přinášel nový pohled na danou problematiku zejména, co se týče celkového tvarového ztvárnění a výrazu. Výsledný produkt by měl odpovídat trendu jednoduchosti v designu, zaměřením na široké spektrum potencionálních zákazníků a v neposlední řadě by měl následovat učení o harmonickém zařízení interiéru, jehož součástí se aromalampa stává.

Abstract

The thesis focuses on design of an electric aromalamp in such a way that it would fulfil the basic technical, ergonomic, and aesthetic demands and in the same time bring new perception of the given issue, particularly as far as the general shape interpretation and expression is concerned. The final product should follow the trend of simple design, the focus on a wide scale of potential users, and last, but not least, it should follow the teaching about harmonic interior design, of which the aromalamp is a part.

KLÍČOVÁ SLOVA

Elektrická aromalampa, odpařovače aromatických olejů, jednoduchý design

Key words

Electric aromalamp, diffusers of aroma oil, simple design

BIBLIOGRAFICKÁ CITACE

ŠTOHANZLOVÁ, A. Design elektrické aromalampy. Brno: Vysoké učení technické, Fakulta strojního inženýrství, 2010, 35 s. Vedoucí bakalářské práce: doc. Ing. arch. Jan Rajlich.

PROHLÁŠENÍ O PŮVODNOSTI PRÁCE

Prohlašuji, že bakalářskou práci na téma Design elektrické aromalampy jsem zpracovala samostatně a veškeré použité zdroje jsou uvedené v seznamu literatury.

.....
podpis autora



OBSAH

1	Úvod	6
2	Vývojová analýza	7
2.1	Rozvoj využití aromatických olejů	7
2.2	Rozvoj aromalampy	7
3	Technická analýza	9
3.1	Aromalampa na svíčku	9
3.2	Elektrická aromalampa	9
3.3	Katalytická lampa	10
4	Designérská analýza	11
4.1	Zdobné lampy	11
4.2	Jednoduché a hybridní lampy	12
4.3	Klasické aromalampy	14
5	Variantní studie designu	16
5.1	Variace na téma krychle	16
5.2	Variace na téma lampion	17
5.3	Variace na téma studeného kovu	18
5.4	Variace na téma spirály	19
6	Ergonomické řešení	20
7	Tvarové (kompoziční) řešení	21
8	Barevné a grafické řešení	23
9	Konstrukčně-technologické řešení	24
10	Rozbor dalších funkcí designérského návrhu (psychologická, ekonomická a sociální funkce).	26
11	Závěr	27
12	Seznam použitých zdrojů	29
13	Seznam obrázků	31
14	Seznam příloh	33

1 ÚVOD

Cílem práce je navrhnout design elektrické aromalampy tak, aby splňovala všechny podstatné ergonomické, technické a estetické požadavky. Elektrická aromalampa se může zdát předmětem zcela zbytečným, ve skutečnosti je to však výrobek, který plní funkci nejen praktickou, ale i estetickou, dá se tedy použít jako doplněk do interiéru a zároveň se nejedná o čistě umělecký předmět. Využití aromatických olejů má nejen účinky prospěšné zdraví, může pomáhat při léčbě některých chorob, ale především se jedná o důležitý relaxační prostředek, který je možno využít nejen v domácnostech, ale i na pracovištích, úřadech, restauracích nebo dalších veřejných prostorech, o relaxačních prostorech ani nemluvě. Cílem práce je navrhnout takovou aromalampu, která nalezne širokého využití ve všech těchto sférách a přinese návrh jednoduchého designu, který se hodí do různě zařízených prostor. Navržený design se nese v duchu motto „for essence“, je to tedy snaha o nalezení jednoduchosti a prostoty, o eliminaci nadbytečných tvarů, při zachování estetiky a zejména zajímavosti provedení.

Elektrická aromalampa oproti klasickým aromalampám přináší možnost regulovat výkon, stabilní dlouhodobý výkon, snižuje se riziko požáru a usnadňuje se manipulace s výrobkem.

2 VÝVOJOVÁ ANALÝZA

Počátky využití aromatických (esenciálních) olejů se podle různých zdrojů datují již do doby 5 000 - 3 500 let před naším letopočtem, spojeny jsou zejména s orientálními kulturami Číny, Indie a Egypta. V té době byly aromatické oleje spjaty zejména s náboženskými obřady, mysticismem a magií. Později se využití esenciálních olejů prolíná i s medicínou. V dnešní době se aromatické oleje vyskytují zejména ve spojení s alternativní medicínou, případně mezi lidmi, kteří jsou seznámeni s východními kulturami, kde je využití aromatických olejů a vonných tyčinek stále silně spojeno s náboženstvím a filozofií bydlení Feng Shui. Aromatická vykuřovadla však hrají svou roli i v západním světě, jsou například neoddelitelnou součástí křesťanských kostelů.

2.1 Rozvoj využití aromatických olejů

První písemné zmínky o využití aromatických olejů můžeme najít v Egyptě již před 3 000 lety, stejně jako ve starých kulturách Sumerů, Babyloňanů a Hebrejců. Oleje byly využívány nejenom v lékařství, v chirurgii, pro přípravu a konzervaci jídel, ale i pro náboženské obřady. Věřilo se, že dým z aromatických kadidel vystoupá až k nebesům a donese bohům motlitby a přání věřících. Vykuřování aromatickými kadidly také mělo za úkol pročistit ovzduší, vyhnat zlé síly, zlepšit soustředění a rozšířit vědomí při meditaci.

Technologie výroby aromatických olejů byla dále rozvíjena ve starověkém Řecku a Římě. Hippokrates, zakladatel holistického přístupu medicíny, již plně využíval esenciální oleje při svých praktikách. Dokonce nechal vykouřit celé Athény aromatickými látkami, aby zabránil epidemii. Dalším významným krokem byl Avicennův objev destilace, kolem roku 1000 n.l., který dále posunul výrobu samotného aromatického oleje.

Moderní aromaterapie byla znovuobjevena francouzským chemikem René-Maurice Gattefossém (1881-1950), který přišel na antiseptické antimikrobiální vlastnosti levandule, čajovníku australského a dalších bylin a zasadil se využití aromatických olejů v dermatologii, kosmetice a dále pak jako prostředek uvolnění a uklidnění při masážích i samotné aromaterapii.

Aromatické oleje mohou být při aromaterapii přijímány ve formě krému nebo oleje při masáži, inhalací vzduchu s vysokou koncentrací oleje, nebo prostým dýcháním vzduchu s nízkou koncentrací esenciálních olejů. Právě u poslední zmíněné možnosti je vhodné využití aromalamp, katalytických lamp, případně zvlhčovačů vzduchu, ty však ne vždy dovolují použití esenciálních olejů.

2.2 Rozvoj aromalampy

První lampy se objevují už v době pravěké, nicméně je těžké stanovit přesný počátek cílené výroby olejových lamp. Je zřejmé, na počátku byl prostý miskový tvar, který se dále rozvíjel, zplošťoval a postupně zavíral (viz obr. 1). Lampy z doby starověku, už užívané i s aromatickými oleji, jsou ve tvaru různě hluboké misky se zobáčkem pro uchycení knotu, nebo ve tvaru uzavřené nádoby s hubičkou a dvěma či více otvory – jakýsi tvar tzv. Aladinovy lampy (viz obr. 2). Jedním otvorem se do nádoby přidával olej, z dalšího otvoru nebo otvorů vycházel zapálený knot. Lampy byly

vyrobeny nejčastěji z hlíny, některé, zejména v pozdějších obdobích, byly bohatě dekorovány reliéfy. Objevují se také lampy bronzové nebo kamenné.



Obr. 1 Pravěká lampa



Obr. 2 Starořecká lampa

Není zcela zřejmé, kdy došlo k používání aromalampy tak, jak ji známe dnes, kdy je aromatický olej v misce nad plamenem svíčky a dochází k jeho odpařování bez kontaktu s plamenem, a tudíž nedochází k dosažení nadměrných teplot.

Technologický pokrok dovolil nový přístup k aromaterapii a využití aromatických olejů. S vynálezem elektřiny mohl být plamen nahrazen topným tělesem, případně prostou žárovkou, která vydává teplo. V souvislosti s klasickými žárovkami byl navržen speciální kovový kroužek, který se nasadil na žárovku v obyčejné stojící lampě, do tohoto kroužku se nalij olej, který se při zapnutí lampy a zahřátí žárovky začal odpařovat.

Dalším pokrokem v aromaterapii byl vynález katalytických lamp v roce 1800. Tyto lampy se používaly především v nemocnicích jako prostředky dezinfekce vzduchu, při jejich používání totiž dochází k vytváření ozónu, který dokáže zničit některé bakterie žijící ve vzduchu. Tyto lampy se podle svého největšího výrobce nazývají také Lampe Berger.

V poslední době se také objevily různé zvlhčovače vzduchu včetně takzvaných mist diffuser (mlhovač, výrobek mlhy) pracujících na principu vysílání ultrazvukových vln, které rozechvějí kapalinu s olejem a tím vytváří efekt mlhy.

3 TECHNICKÁ ANALÝZA

Jak již bylo zmíněno v historické analýze, existuje několik způsobů, jak vytvořit vhodné podmínky pro odpařování esenciálních olejů z aromalamp. U všech těchto typů je především důležité, že by v žádném případě nemělo docházet k dosáhnutí bodu varu oleje, protože vysokými teplotami se ruší prospěšné vlastnosti přírodních esenciálních olejů. Navíc v případě vysokých teplot může dojít k prskání oleje ven z lampy, prasknutí misky na olej, je-li vyrobena z nevhodného materiálu (například nevarné sklo), případně může dojít v úplném vypaření oleje a poškození samotné aromalampy, o zkaženém dojmu a pachu spáleniny ani nemluvě. Dále je potřeba si uvědomit, že u všech typů aromalamp by měla být možnost roztíratelnosti lampy, tak aby bylo možno umýt části, které jsou v kontaktu s olejem. Zároveň by měla být snížena na minimum možnost vniknutí oleje do té části aromalampy, která produkuje teplo. V neposlední řadě je důležitým aspektem všech aromalamp jejich stabilita, tak aby nemohlo dojít k jejich převrácení a vylití oleje, případně k požáru. Aromalampy by měly mít stabilní základnu a těžiště co nejnižší.

3.1 Aromalampa na svíčku

Nejčastěji používané jsou stále aromalampy na čajovou svíčku, kde plamen ohřívá různě hlubokou nebo mělkou nádobku s olejem. Podle konstrukce lampy může být plamen svíčky chráněn krytem s malými otvory zajišťujícími proudění vzduchu k plameni, případně je plamen zcela viditelný. Tyto lampy jsou vyrobeny nejčastěji z keramiky, objevují se však také lampy z mastku, kovu, nebo skla případně kombinace těchto materiálů. Tyto lampy mohou být vzhledem k použití otevřeného ohně spíše nebezpečné, zároveň se často stává, že při zapálení svíčky je příliš velký plamen, který způsobí nežádoucí vaření oleje. Na druhou stranu, když svíčka dohasíná, nemusí mít plamen takovou sílu, aby dostatečně olej zahřál. Není možné nijak regulovat intenzitu odpařování. Z hlediska bezpečnosti i z hlediska pozitivního přínosu aromatických olejů jsou tedy tyto lampy spíše nevýhodné. Jejich oblíbenost spočívá zřejmě v tom, že pro mnoho lidí je relaxace při aromaterapii spojena s hořícími svíčkami. Případně je možné za důvod považovat fakt, že neexistuje příliš mnoho elektrických aromalamp, které by bylo dostatečně estetické. O tom však více v designérské analýze.

3.2 Elektrická aromalampa

Elektrická aromalampa je svou konstrukcí podobná aromalampě na svíčku. Tyto lampy většinou fungují tak, že malá žárovka, která zároveň vydává světlo, nahřívá misku s olejem. U těchto lamp je možnost využití tlumiče intenzity světla, čímž se zároveň sníží i teplota. Žárovky bývají obvykle v rozmezí 15 – 35 W, ať již obyčejné žárovky nebo halogenové, protože u obou těchto typů dochází k vytvoření odpadního tepla, které je v aromalampě zužitkováno. U aromalamp není nutností příliš velká intenzita světla, jedná se totiž o tzv. ambientní osvětlení, které má za úkol pouze navozovat příjemné prostředí jak svou intenzitou, tak vhodnou barvou světla.

Elektrická aromalampa je technicky podobná stolnímu svítidlu. Její konstrukce se dá rozdělit na základnu, která obsahuje potřebné elektrické obvody a pojistky, dále závit se světelným a v případě aromalampy i tepelným zdrojem, a tělo lampy neboli

stínítko, která nejen brání světlu v oslnění osob, ale zároveň slouží jako ochrana světelného zdroje. V horní části aromalampy je na stínítko položena nebo vložena nádoba s olejem, ta je obvykle jednoduše oddělitelná od zbytku lampy. Ovládací prvek (vypínač, případně tlumič intenzity světla) může být umístěn přímo na základně, případně na šňůře přívodu elektrické energie. U elektrické aromalampy je možnost nahrazení žárovky topnou spirálou, a případně LED diodami, poté dochází pouze k odpařování esenciálního oleje bez produktu světla. Je otázkou, zda je toto řešení žádoucí.

Elektrické aromalampy se vyrábějí především ze skla a kovu, objevují se i lampy z přírodních materiálů jako alabastr nebo solné krystaly. Velké množství aromalamp je vyráběno ručně.

Elektrická aromalampa je bezpečnější než lampa se svíčkou, protože riziko požáru je podstatně sníženo, navíc umožňuje stále a případně i nastavitelné odpařování aromatického oleje.

Příbuznou ke klasické elektrické aromalampě je kovový nebo keramický kroužek, který se pokládá přímo na žárovku, tzv. aroma ring. Využití tohoto kroužku je možné u klasických stojících lamp, jejichž žárovka směřuje směrem nahoru a se kterou se nehýbe, stínítko lampy je ve tvaru kužele a nahoře je díra, díky které je možné jednoduše se dostat k žárovce. Tyto lampy se nejčastěji používají na nočních stolcích.

3.3 Katalytická lampa

Dalším typem aromalampy je lampa katalytická, která využívá chemické reakce probíhající uvnitř lampy. Velkou výhodou této lampy je, že při jejím použití dochází k vytvoření ozonu, který má antibakteriální účinky. Její používání je navíc poměrně bezpečné. Katalytická lampa funguje podobně jako katalyzátor v autě, po nahřátí tzv. „stone“ (zapálením a sfouknutím), který je pokryt platinou a dalšími drahými kovy, dochází k proudění vzduchu přes objem lampy. Chemickou reakcí se ničí bakterie a zároveň se pročištěný vzduch voní aromatickými oleji uvnitř nádoby. Nevýhodou těchto lamp je nutnost používání speciálních olejů určených pro katalytické lampy, kdežto do ostatních typů lamp je možno použít jakýkoliv vonný olej.

4 DESIGNÉRSKÁ ANALÝZA

Design nejenom aromalampu prodává, ale zejména by měl respektovat účel aromalampy a potřeby a preference zákazníka. Je nutné skloubit estetickou hodnotu s praktičností využívání. Je nemožné, aby produkt, který má podporovat dobrou atmosféru a pohodu, přinášel zákazníkovi vztek, který by mohl zažívat při nepohodlné obsluze výrobku, proto by veškerá obsluha a manipulace s výrobkem měla být co nejjednodušší. Dále je potřeba se zaměřit na zákazníka, který si aromalampu kupuje. Je předvídatelné, že elektrickou aromalampu si koupí jiný typ člověka, než který si koupí lampu na svíčku. Zákazník, který preferuje elektřinu před svíčkou, pravděpodobně vyžaduje, aby manipulace byla co nejjednodušší a nejbezpečnější, aby se vyhnul riziku požáru a nutnosti vyměňovat svíčky. Zároveň to však bude člověk, který má vztah k alternativním způsobům života, filozofii a je si vědom nutnosti relaxovat, případně dobrých vlivů příjemného prostředí na lidi. V neposlední řadě je důležité si uvědomit, kde bude elektrická aromalampa stát. Dá se předpokládat, že nebude v prostorách vybavených podle vzoru východní filozofie, jako jsou čajovny, tam bude preference klasické aromalampy se svíčkou. Elektrická aromalampa se tedy pravděpodobněji objeví v moderních prostorách různých relaxačních salónů, u kadeřníka, na pracovištích a v domácnostech. Tomu by se měl přizpůsobit i její design.

V dnešní době je na trhu několik typů elektrických aromalamp, více či méně zdařilých.

4.1 Zdobné lampy

Prvním typem je ručně foukaná skleněná lampa, která je velmi zdobná, mnohdy až přeplácaná, je nabízená v mnoha rozličných barvách. Základ této lampy tvoří rovné nebo vlnité skleněné stínítko, ozdobné úchytky pro misku s vlnitým okrajem. Tvar této lampy je příliš složitý a komplikovaný. Ačkoli některé z těchto lamp mají svou zvláštností připomínat plameny ohně, případně proudy vody, je otázkou, zda tuto konotaci skutečně vyvolávají. Tyto lampy jsou určeny zřejmě zejména lidem bez vytříbeného vkusu, lidem, kteří milují zdobnost, barvy a kýč. Výhodou zpracování těchto lamp je, že obsahují tlumič intenzity světla, který působí také jako tlumič intenzity tepla a tedy odpařování tekutiny. Při zadání hesla „electric aromalamp“ je tato lampa nejčastější výsledek, také nabízí nejvíc barevných a tvarových variant (viz obr. 3 a obr. 4).



Obr. 3 Zdobná lampa



Obr. 4 Zdobná lampa

Podobným typem lamp jsou lampy, které svým tvarem připomínají klasickou lampu na noční stolek, mají barevné stínítka válcovitého nebo kónického tvaru, miska se upevňuje do drátěné konstrukce uvnitř lampy, není tedy vidět. Tyto lampy jsou taktéž vyrobeny převážně ze skla, jejich konstrukce je spíše velká a stabilní. Jsou určeny spíše lidem s tradičním přístupem (viz obr. 5).



Obr. 5 Klasická lampy

4.2 Jednoduché a hybridní lampy

Další typ lampy je podstatně jednodušší. Jedná se o aromalampu Flash německého výrobce Primavera Life, tato lampy se skládá z kovového podstavce a skleněné hlavy v různých spíše tlumených barvách. Ve skleněné hlavě je držák, do kterého se umístí miska s olejem, který je pak zahříván žárovkou. Tato lampy je nejčastější výsledek hledání hesla „elektrická aromalampa“. Její tvar je již jednodušší než výše uvedené lampy, nicméně se zdá, že poměr kovové a skleněné části není právě promyšlený, bylo by vhodnější potlačit kovovou část a ponechat většinu materiálu lampy skleněnou (viz obr. 6).



Obr. 6 Lampa Flash

Podobně jednoduchým typem jsou lampy keramické s přírodními motivy (od firmy BLP ceramic). Tyto lampy se vyznačují čistým tvarem, střízlivostí provedení a odkazem k přírodě. Bohužel není z obrázků a nabídky firmy jasné, zda je možno lampy rozebrat a vyčistit. Pokud by toto nebylo možné, bylo by to velkým nedostatkem této jinak velmi povedené lampy. Je zajímavý i odkaz na přírodní motivy, který je v ohledu aromalampy rozhodně brán jako pozitivní, stejně jako hladké neostré a neagresivní tvary a bílé provedení, konotující čistotu (viz obr. 7).

Firma BLP ceramic vyrábí také tzv. aroma stones. Jsou to vlastně malé aromalampy, které nesvítlí, pouze dochází k postupnému zahřívání oleje. Nevýhodou těchto kamenů je, že není možné je umýt pod proudem tekoucí vody, protože by došlo k vniknutí vody do elektrických obvodů, musí se čistit pouze otřením. Tyto kameny mají malé světlo signalizující zapojení do sítě (viz obr. 8).



Obr. 7 BLP Ceramic lampa



Obr. 8 BLP ceramic aroma stone

Mezi elektrické aromalampy se dají zařadit i USB lampy, ty se opět vyrábějí ve tvaru tzv. aroma stones, nejsou tedy zdrojem světla. Jejich funkcí je pouze odpařování aromatického oleje. Na tyto lampy je vhodné poukázat, protože některé z nich obsahují perforované kryty, které chrání nádobku s olejem, jsou tedy vhodné i do pracovního prostředí na stůl, kde se vyskytují dokumenty a předměty, které by se jinak stykem s olejem mohly znehodnotit. Design odpovídá spíše jednoduchému kancelářskému a technickému provedení (viz obr. 9).



Obr. 9 USB aromalampa

Dále je mezi aromalampy možné zařadit i tzv. mist diffusers (difuzéry mlhy, výrobny mlhy). Ty svým designem již směřují spíše k jednoduchosti. Některé z nich vypadají spíše jako inhalátory nebo přímotopy, ty slouží především jako zvlhčovače vzduchu, nepatří tedy tak úplně do kategorie aromalamp. Povedeným difuzérem je však difusér ve tvaru kapky firmy Shangze, z jejíhož vrcholu stoupá ovoněná pára. Tyto difuzéry pracují na principu ultrazvuku rozechvívajícího molekuly vody a tvořícího tak páru. Tento difusér navíc může vydávat relaxační zvuky (tok vody, zpěv ptáků) podle volby, případně přehrávat hudbu z MP3 přehrávače, jedná se o složitý přístroj, který však svou složitost umně skrývá za jednoduchý design. Tvar, zvolené materiály i barevnost jsou uklidňující, vhodné pro účel aromalampy. Nevýhodou tohoto difuséru je, že je do něj možné nalít pouze

výrobce definované distribuované tekutiny, ne kterýkoli esenciální olej, jako je tomu u jiných aromalamp (viz obr. 10).



Obr. 10 Mist diffuser

4.3 Klasické aromalampy

V neposlední řadě je vhodné podívat se i na tvarosloví a design klasických aromalamp na svíčku, zejména na jejich moderní zpracování. V klasickém zpracování se objevují lampy nejčastěji z masťku a keramiky, jsou zdobeny prořezávanými otvory se symbolikou východních filozofií. I přes svou zdobnost v podobě otvorů a různobarevnost masťku, působí tyto lampy jako spíše jednoduché a prosté. Je to zřejmě způsobeno harmonickým zpracováním přírodních motivů a duchovních symbolů (viz obr. 11). Z toho je vhodné se poučit při vytváření moderního designu.



Obr. 11 Tradiční lampa

Dále se objevují skleněné lampy, velmi podobné prvnímu zdobnému typu zmíněnému výše – první zmíněné elektrické lampě. Pro tyto lampy platí stejná fakta zmíněná u tohoto typu lampy. Nepříliš často se vyskytují aromalampy z kovu, ty však mají již čistý moderní vzhled, příkladem může být lampa na obrázku 12 s poměrně čistým tvarem, který dává vyniknout jak plamenu svíčky, tak tvaru nádoby. Vzhledem k jednoduchosti konstrukce je možné tuto lampu dobře

udržovat. Na této lampě se nevyskytují žádné přebytečné tvary nebo části, což napomáhá dojmu čistého moderního designu.



Obr. 12 Moderní kovový vzhled

Dalším podobným typem jsou variace na lampu na obrázku 13, připomínající řecký chrám. Tyto lampy se vyskytují i v podobě lampy z mastku. Jednoduchý harmonický tvar, odkazující na antickou kulturu a stavebnictví rozhodně podporuje myšlenku čistého designu a konstrukce. Podobným moderním typem je jednoduchá lampa na obrázku 14 ve tvaru kostky, která také dává vyniknout plameni svíčky. I této lampy je velmi vhodné zpracování, kdy miska s olejem je oddělená od zbytku konstrukce a je tedy možno ji dobře udržovat.



Obr. 14 Moderní kostka



Obr. 13 Antický chrám

Z tohoto přehledu aromalamp dostupných na trhu v dnešní době je zřejmé, že mezi elektrickými lampami se, na rozdíl od lamp klasických, u kterých by to člověk ani nečekal, neobjevují téměř žádná moderní a jednoduchá provedení, pomineme-li aroma stones, které nejsou zdrojem světla a difuzéry mlhy, které jsou poměrně složitými a tedy nákladnými zařízeními. Bylo by potřeba zaplnit právě tuto díru na trhu a nabídnout tak elektrickou aromalampu moderního a svěžího designu, založeného na harmonii a jednoduchosti.

5 VARIANTNÍ STUDIE DESIGNU

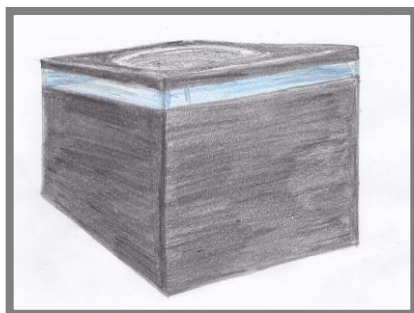
Základní myšlenkou pro výrobu elektrické aromalampy bylo vytvořit aromalampu moderního jednoduchého tvaru, která by byla vhodná do moderně, případně až minimalisticky zařízeného bytu, kanceláře nebo jiných prostor jako jsou relaxační centra, ordinace nebo čekárny u lékaře, apod. Druhotnou myšlenkou bylo spojení nějakého vysoce moderního prvku s prvkem tradičním, přírodním, případně odkazujícím na východní filozofie, antický Řím nebo starý Egypt – kolébky používání aromatických olejů. Toto spojení mohlo proběhnout na úrovni symbolů nebo tvarů nebo kombinací materiálů (například ocel a dřevo), případně jako kombinace všech těchto aspektů (například ocelová lampa ve tvaru tradiční olejové lampy z antického Říma nebo se starodávnými symboly východních filozofií). U všech těchto variant však byla zachována základní myšlenka a motto práce „for essence“, která dovolila osekát všechno přebytečné a zachovat pouze jednoduchý tvar bez složitých ozdob a komplikací. Z těchto základních koncepcí vzniklo několik různých variant, které budou popsány dále.

5.1 Variace na téma krychle

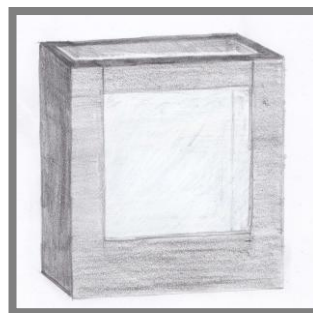
Jednou z prvních variant byla práce s hmotou, kombinace několika geometrických těles, případně jedno těleso samo o sobě. Zde byla možnost vyrobit krychli, kvádr, válec nebo jiné geometrické těleso, a to ať už pravidelné, či nepravidelné, ve kterém by byly otvory, opět jak pravidelné tak nepravidelné. Z těchto otvorů by ven vyzařovalo světlo ze žárovky. Nicméně tyto varianty jsou poměrně tradiční a zavedené tvary v klasických aromalampách. Nejsou sice zavedené v elektrických lampách, ale je pouze otázka času, kdy někoho napadne vzít již funkční a vyřešený „obal“ a místo svíčky do něj vsadit žárovku. Z těch ne tolik častých variant, nejlépe vyšly varianty obsahující černou krychli nebo kvádr. Z hlediska moderního minimalistického designu nejlépe odpovídala lampa ve tvaru černé krychle, bez zbytečných detailů. Tato lampa by však pravděpodobně zastávala pouze funkci odpařovače aroma a nikoli zdroje světla, pokud by zůstala její maximální jednoduchost a strohost. Je možnost přidat do krychle skleněný prvek, který by zajistil průnik světla ven. Avšak, což je u designu ještě důležitější, černá krychle se pomalu stává poměrně okoukaným tvarem, bylo by tedy lepší přijít s něčím zajímavějším. Zároveň hranatá krychle černé barvy nenavozuje pocit příjemné uklidňující atmosféry, vzhledem ke svým hranám a černé barvě, která je sice barvou mystickou, ale je také barvou temnoty a smutku, proto nemá aromalampa efekt příjemného prostředí, kterou by aromalampa měla navozovat (viz obr. 15).

Druhou variantou na totéž téma byl černý kvádr, který by tvořil rámeček pro skleněný kvádr – misku. V černém kvádru by se ukrývala žárovka a ostatní elektrické vybavení, horní hrany kvádru by byly součástí skleněné misky (byly by k ní napevno přilepeny), takže by se daly použít jako „úchytky“, za které je možno misku chytit a pohodlně z konstrukce vytáhnout, zároveň však toto řešení nenarušuje celistvost designu a z dálky se zdá, že rám je tvořen jednou celistvou hmotou. Velmi zajímavým efektem je v tomto řešení poté miska ve tvaru kvádru, která působí dojmem akvária. Skrz misku prosvítá ven světlo a vytváří tak tedy ambientní osvětlení. Zároveň je možné do misky nasypat květiny nebo koření a vytvořit si tak aroma bez použití aromatického oleje s vizuálním efektem, kdy květiny nebo koření

jsou viditelné přes sklo misky. Nevýhodou tohoto řešení je nutnost poměrně velkého obsahu vody v misce a zároveň by zřejmě nevypadalo esteticky, pokud by v misce byl například jen poloviční objem vody a hladina by tedy byla z předního hlavního pohledu viditelná. Navíc by byly vidět olejové skvrny. Drobným problémem může být i údržba misky, protože některé oleje mají tendenci přilnout na povrch misky a po zaschnutí a odpaření se těžce odstraňují (viz obr. 16).



Obr. 15 náčrt lampa - krychle



Obr. 16 náčrt lampa - akvářko

Hmotná varianta, ať už černé krychle, nebo kombinace několika tvarů byla zavržena, protože se jedná o tvary, které jsou poměrně obvyklé, zároveň jsou příliš sterilní a nenavozují pocit příjemných harmonických kulatých tvarů a tedy i příjemné atmosféry, což je účel aromalampy. Hmotné varianty jsou navíc poměrně tradiční, proto byl zvolen jiný přístup spočívající ve využití plátů kovu, plastu nebo jiného materiálu.

5.2 Variace na téma lampion

První variantou je design stínítka vytvořený prostřiháním papíru, kovu či teplovzdorného plastu a následného smotání do ruličky a zdeformování, jak je naznačeno na obrázcích 17 a 18. Obě tyto varianty vznikají jako stínítka bez odpadu, jedná se o různé typy prostřihání – v jedné variantě pravidelného, geometrického a rovného, v druhé variantě jde o organický, harmonický tvar. Oba tyto tvary po dokončení vypadají jako lampiony, odkazují tak tedy nejen na východní tradici, ale také je zde přímý odkaz na sluneční paprsky, případně na světlo šířící se z plamene svíčky nebo ohně. Oba tyto tvary poskytují možnost ukrytí veškerého elektrického zařízení uvnitř stínítka, do horní části je přímo na stínítko možné umístit misku s olejem, která by taktéž byla schovaná uvnitř a pouze mírně by přesahovala nenápadným okrajem, který by umožňoval její bezpečné zvednutí. Elektrické zařízení ani miska by tedy nenarušovaly celkový vzhled lampy. Světlo vycházející z lampy by vycházelo pouze otvory a případně skrze skleněnou misku, nebylo by to tedy světlo ostré, lampa by tedy splňovala podmínku ambientního osvětlení. Zejména v případě organicky tvarovaných průřezů-průhledů by bylo vhodné zvolit materiál, který bude průsvitný, nejlépe v bílé barvě, případně v tlumených barvách. Naopak v případě geometrického tvarování je vhodné zvolit spíše výraznější syté barvy.

Tyto varianty byly nakonec zamítnuty, právě kvůli své podobnosti s lampionem, toto tvarování je obecně u lamp poměrně časté, proto by bylo třeba přijít s něčím zajímavějším.



Obr. 17 lampa - lampion

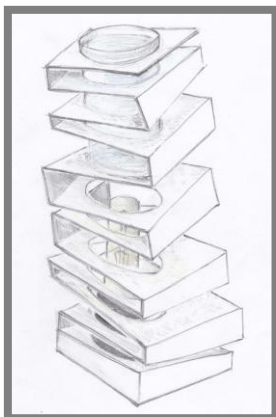


Obr. 18 lampa - lampion

5.3 Variace na téma studeného kovu

Následující variantou bylo využít plát kovu a různě jej zohýbat a prostříhat. Tato varianta vychází z materiálu suchého hrubého lesklého kovu. Tento materiál je pro aromalampy spíše neobvyklý, působí industriálním dojmem, právě tento kontrast by však mohl působit velmi zajímavě a přínosně. Základní myšlenkou bylo podívat se na elektrickou aromalampu pohledem zcela opačným, než jaký je tradiční – tedy odkrýt to, co obvykle bývá skryto – žárovku. Tento industriálně zaměřený návrh dovoluje naprosté odhalení žárovky i misky, celá konstrukce připomíná architektonickou ocelovou konstrukci domu nebo mrakodrapu. Tento návrh je založen na zohýbání různě rozšířeného a zúženého pruhu kovového plátu. Uprostřed celé konstrukce je kulatý otvor, v němž je zasunuta miska (ve tvaru podobném zkumavce) a ze spodní strany žárovka. Aby nedocházelo k přímému osvětlení, je postupné skládání kovového pruhu řešeno tak, že ve spodní části jsou sklady více namačkány na sobě, směrem nahoru jsou pak jednotlivá patra poskládána s většími rozestupy, působí tedy subtilněji a volněji. Zároveň vzniká zajímavý efekt, kdy se světlo z žárovky odráží od kovových stěn a hran (viz obr. 19).

Nicméně i tato varianta byla právě pro svůj příliš industriální přístup zavržena. Tato

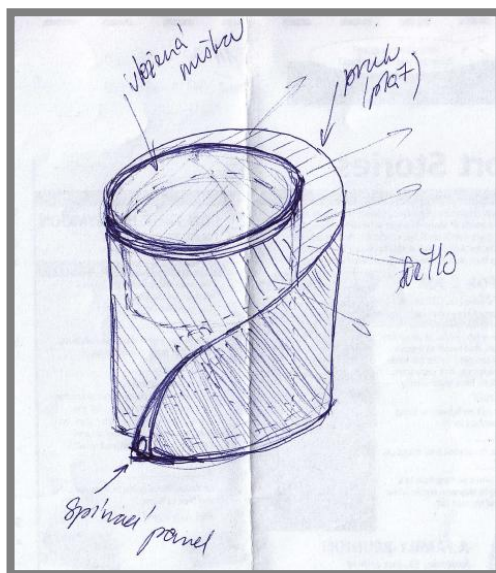


Obr. 19 náčrt industriální lampa

aromalampa působí vzhledem k různým průměrům sice zajímavě, nicméně chaoticky. Právě tento zmatek a ostré hrany způsobují pocity anarchie, chaosu, agresivity, což rozhodně nepatří mezi uklidňující pocity. Hrany a chaos jsou proti veškerému učení o harmonickém tvarování a bydlení (například učení Feng Shui). Je pravděpodobné, že člověk, který si kupuje aromalampu má určité povědomí o tomto učení a takovou aromalampu by si jistě nekoupil. Případně by si ji koupil, ale po čase zjistil, že mu energeticky nevyhovuje.

5.4 Variace na téma spirály

Jako výsledná varianta byla vybrána možnost inspirující se přírodou – ulitami a spirálami. Tato varianta je založena na harmonickém tvarování, na rozdíl od výše uvedených variant by tedy měla působit spíše pozitivním a zajímavým dojmem. Spirála je velmi kvalitním tvarem, je to tvar téměř ideální, protože vychází z ideálního tvaru kruhu, který obdivoval již Aristoteles ve starém Řecku. Spirála může být nekonečná, spirála může být hypnotická, spirála se dá vyjádřit i matematicky, existuje dokonce několik typů spirál (Archimédova, Eulerova, Fermatova, logaritmická a její speciální případ zlatá spirála, hyperbolická, spirála Theodorusova, atd.) Spirála v sobě tedy skrývá hlubokou symboliku, která je jistě u aromalampy velmi dobrým základem. Původní varianta předpokládala pravidelnou kruhovitou spirálu, nicméně později došlo k posunu od kruhu k elipse. Elipsami se zabýval například dánský architekt a básník Piet Hein, který vytvořil svou tzv. superelipsu (u níž je ve vzorci elipsy $a=5/2^1$). Tato elipsa je však příliš kulatá a v závěru nebyla použita. Výsledná varianta nyní bude popsána ve více detailech. Elipsa působí lépe než spirála, je totiž zajímavější z více stran, narušení pravidelnosti kruhu protažením do elipsy navíc přináší mnohem lepší ergonomický aspekt spojený s nutností někdy vyměnit žárovku – elipsoidní tvar přináší možnost lépe a pohodlněji strčit dovnitř prsty a manipulovat se žárovkou.



Obr. 20 původní návrh lampy - spirály

¹ Vzorec elipsy: $x^a+y^a=1$

6 ERGONOMICKÉ ŘEŠENÍ

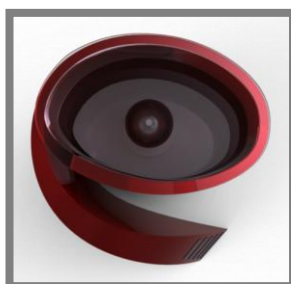
Lampa je řešena tak, aby bylo zacházení se všemi jejími částmi ergonomicky pohodlné a samozřejmě, aby nebylo nebezpečné. Lampa je určena pro stání na stole, polici nebo jiné pevné podložce, její konstrukce je natolik stabilní, že by se neměla při běžném používání převrhnout, ani pokud kolem ní někdo bude chodit. Miska s olejem je také umístěna dostatečně stabilně, nemělo by tedy dojít k vylití jejího obsahu, pokud uživatel dodrží všechny bezpečnostní pokyny. Miska se dá z aromalampy poměrně pohodlně zvednout díky svému širšímu okraji, který přesahuje okraj pláště aromalampy. Stejně tak se dá zase pohodlně zasunout zpět a nehrozí tedy, že by při manipulaci vyklouzla z ruky a spadla.

Ovladače a sdělovače jsou umístěny na dotykovém panelu v jednom z koncových ramen spirály pláště. Jedná se o panel podobný dotykovému panelu používanému na noteboocích pro ovládání hlasitosti reproduktorů. Jeho ovládání je velmi jednoduché a intuitivní, v horní nejužší části je výkon aromalampy nulový nebo nejnižší, čím více se rameno rozšiřuje, tím je výkon žárovky větší. Tento ovladač je zároveň i sdělovačem, protože osvětlení panelu znázorňuje míru výkonu žárovky.

Dále je vzhledem k spíše nízkému a širokému tvaru možné žárovku při poruše vyšroubovat a nasadit shora novou. Bylo by vhodné použít bajonetový způsob závitu, aby bylo možné vyhnout se dlouhému kroucení žárovkou. Všechny kabely a elektrické vybavení jsou izolovány a bezpečně uchyceny v konstrukci, nehrozí tedy zasažení elektrickým proudem. Nicméně tato lampa by neměla být ponechána o samotě, na místech dostupných dětem apod.

7 TVAROVÉ (KOMPOZIČNÍ) ŘEŠENÍ

Jak již bylo naznačeno výše, celý design je založen především na spirálovém spíše elipsoidním půdoryse. Konotace spojené se spirálou byly již naznačeny a hlouběji jsou rozepsány dále v psychologických funkcích designérského návrhu, není tedy třeba se jimi na tomto místě příliš zabírat. Je podstatné uvědomit si jen zdánlivou nekonečnost spirály, a předpoklad, že pokračuje dál a vede nás kupředu.



Obr. 21 půdorys - spirála

Z půdorysu spirály se pak zvedá do výšky tubus, který však také není rovný a jednolý, ale jeho tvar je na jednom z konců spirály zešikmen křivkou dolů. Zároveň se v tomto místě od sebe oddalují stěny pláště aromalampy a vzniká zde ideální prostor pro umístění ovladačů a sdělovačů zařízení. Tato zešikmená hrana není ostrá a nekončí bodcovitě, je tedy také pozitivním tvarem. Velmi zajímavého efektu je dosaženo prostorem ve spirále, kudy vychází ven světlo – tedy úzký paprsek světla, který osvětluje vnitřní stranu koncového ramene, kromě toho, že prosvětluje celou aromalampu v případě, že tato je ve světlých tónech a pochází i skrz skleněnou nádobu s olejem. (viz obr. 22)



Obr. 22 světelný efekt

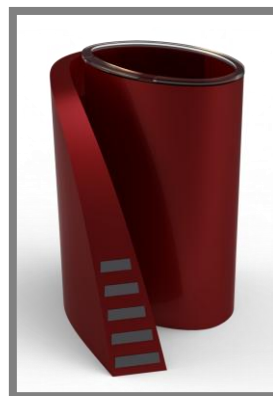
Jediné nepříliš dobře vyřešené je místo, kudy vychází z aromalampy elektrický kabel, nicméně, vzhledem k tomu, že nikdo si zřejmě nepostaví tuto lampu doprostřed pokoje, protože tam obvykle nebývají zásuvky, nýbrž si ji postaví někam ke stěně, protože tam zásuvky většinou bývají, je evidentní, že východ kabelu z lampy nebude tak markantní a nebude ničemu překážet. Navíc kabel vychází z lampy na zcela opačné straně, než jsou ovladače a sdělovače a nebude tedy rušit estetický dojem, který by jistě kabelem povalujícím se případně nešikovně

omotaným kolem lampy, mohl být způsoben. Zároveň je důležité si uvědomit, že fakt, že aromalampa nebude nikdy stát uprostřed místnosti, napomáhá ještě jinému faktoru souvisejícímu s tím, že nebude viděna ze všech stran. Mohlo by se totiž zdát, že na straně odvrácené od ovládacího panelu je vidět pouze samotný tubus, válec bez ozdob nebo zajímavých detailů či kontrastů. To by se někomu mohlo zdát jako unylé, nezajímavé a nudné. Je však třeba poznamenat, že ani prostý rovný válec není třeba zahazovat jako zajímavý designérský počín, zejména v minimalistickém stylu by to byl ideál. Nicméně vzhledem k tomu, že aromalampa stojí touto zadní stěnou (těžko hledat zadní stěnu u kulatého tvaru, nicméně ano zadní stěnou) ke stěně, skříni nebo jiné zábraně, nemůže se nikomu zdát, že by její jednoduchost mohla vyvolávat dojem nedokončenosti nebo nepromyšlenosti. Ze všech ostatních stran působí aromalampa zajímavě.

Základním tvarem aromalampy je tedy její plášť, ani miska na olej, ani ovládací panel by tuto jednotu neměly narušovat.



Obr. 23 pohled zezadu



Obr. 24 perspektivní pohled

8 BAREVNÉ A GRAFICKÉ ŘEŠENÍ

Aromalampa by měla být vyrobena z velmi mírně průsvitného plastu, barevně tedy může být řešena různě. Je možné ji provést v jednobarevném řešení, nebo ve více různých barvách. Tímto by se dosáhlo zvýraznění některých siluet. Vícebarevná varianta je například na obrázku 25. Nicméně nejzajímavějším řešením se jeví bílá metalíza, perleťové odstíny, pastelové odstíny, barva slonové kosti a jí podobné odstíny. Tyto barvy jsou barvy jemné a uklidňující, dobře tedy konotují s uklidňující funkcí aromalampy (viz obr 26).



Obr. 25 vícebarevná lampa

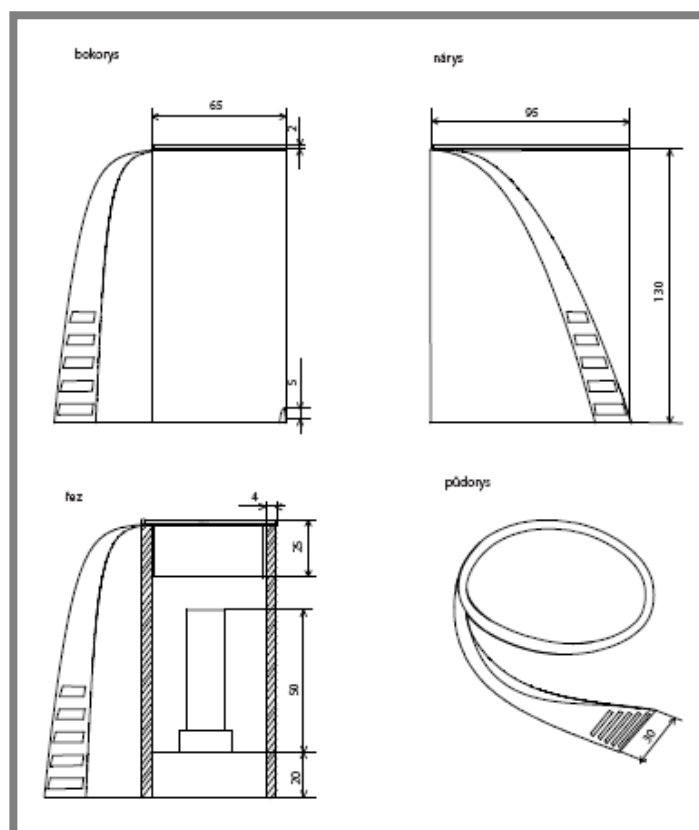


Obr. 26 světlá varianta

Na druhou stranu je však možné využít i tmavších odstínů, zejména pak červené, šedé a modré, které z lampy vytváří zajímavý doplněk a solitér, vhodný do minimalisticky řešených interiérů. Toto řešení bylo zvoleno i pro závěrečný model. Případně je však možné využít také moderní, neutrální a mezi designéry oblíbené černé barvy – to by však byla specifická železitá černá s metalízou. Z černé nebo tmavých barev by však nevyniklo světlo, které materiál pláště prosvětluje a vytváří tak ambientní osvětlení. Mohl by tak vznikat zajímavý efekt, kdy světlo vychází usměrněně pouze prostorem pro něj určené – tedy skrze skleněnou miskou s olejem, a dále pak mezi rameny spirály. Není vhodné používat pestré barvy, protože po rozsvícení by aromalampa vypadala jako zvýrazňovač, což by se dalo použít v cirkuse nebo jako osvětlení veřejného domu, což není účelem aromalampy. Aromalampa by měla být jednobarevná, aby nepůsobila dojmem přehlácanosti a zdobivosti, jedná se spíše o jednoduchý prvek, kde důležitá je esence. Nejsou na ní tedy žádné nápisy, obrázky nebo jiné grafické prvky. Jediným prvkem je dotykový displej ovladače, ten je však řešen maximálně decentně, svítí pouze velmi jemně, tak aby nenarušoval celkový dojem a požitky z aromalampy.

9 KONSTRUKČNĚ-TECHNOLOGICKÉ ŘEŠENÍ

Nejvíce zastoupeným materiálem na aromalampě je teplovzdorný plast. Z toho je vyroben dvouvrstvý plášť, který může být ve svém povrchu spíše tenký, pouze okraje a dotykové části jsou tlustější. To je způsobeno jak výrobou aromalampy, tak to zároveň slouží jako výztužná konstrukce držící tvar celé aromalampy. Tyto dva pláště mezi sebou utváří prostor přibližně 3 milimetry široký, tento prostor se však rozšiřuje v koncovém rameni s ovladači a sdělovači. Tam nabývá maximální šířky cca 30 milimetrů. V tomto otvoru je uschován vypínací a zapínací systém, stejně jako tlumič intenzity světla a tedy i tepla. Dále mezi pláštěmi prochází elektrické vedení, nejlépe izolované, až do centra elipsy, kde je umístěno hlavní elektrické centrum se závitem a žárovkou. Použitá žárovka je žárovka pravděpodobně obyčejná nebo žárovka halogenová typu svíčky, hříbku nebo hrušková žárovka. Není vhodné použít klasickou žárovku vzhledem k jejímu tvaru. Žárovka by měla mít bajonetový závit, aby se s ní lépe pracovalo při případné výměně. Žárovka má příkon cca 20 W. Součástí lampy je adaptér, který je umístěn na konci kabelu a snižuje napětí přicházející do lampy, aby bylo možno využít dotykových displejů a nedošlo k jejich spálení. Lampa je vyrobena technologií vstřikování, nebo 3D rotačního tvarování.



Obr. 27 technický výkres

Další součástí aromalampy je skleněná miska na olej. Je nadmíru důležité, aby tato miska byla z kvalitního varného skla, jinak hrozí její poškození a tím i riziko zkratu případně požáru. Je také možné nabízet misku z nerez, ta ovšem i když může být bezpečnější, neplní estetickou funkci, proto je preference kladena na velmi kvalitní skleněnou misku. Teplota ze žárovky by neměla být tak velká, aby v misce

docházelo k varu, nicméně je důležité nadimenzovat její materiál tak, aby nehrozilo nebezpečí prasknutí. Tato miska je snadno odnímatelná, dá se tedy pohodlně umýt a vrátit zpět na místo. Vzhledem k eliptické konstrukci pláště, který misku drží, je zajištěna dostatečná styková plocha, která umožňuje bezpečné umístění misky, bez rizika překlopení a vylití. Stejně tak konstrukce celé aromalampy zaručuje stabilitu.

Ovladače a sdělovače jsou řešeny pomocí dotykového displeje, podobného snižování a zvyšování hlasitosti na panelu některých notebooků. Horní a dolní část signalizují plné zapnutí a vypnutí, části mezi nimi umožňují volbu intenzity světla a tedy i tepla vycházejícího ze žárovky. Součástí vnitřní konstrukce by mohl být i případný časovač, který by po určitém čase lampu automaticky vypnul, nebo snížil její výkon na minimum.

10 ROZBOR DALŠÍCH FUNKCÍ DESIGNÉRSKÉHO NÁVRHU (PSYCHOLOGICKÁ, EKONOMICKÁ A SOCIÁLNÍ FUNKCE).

Spirála odkazuje na přírodu, kde se vyskytuje zejména logaritmická spirála. V Číně se objevuje spirála jako původní symbol slunce, a již z doby kamenné se objevují spirály vyryté v jeskyních a zejména v pohřebních komorách, jednou z nich je například Cairn de Gavrinis ve Francii. Historikové dosud nebyli schopni odhalit symboliku těchto tvarů. Dále je spirála symbolem hypnotizace, mimo jiné i symbolem cesty kupředu, neustálého pokroku. V metodologii výuky nebo v psychologii se často hovoří o tzv. vzestupu po spirále, tedy člověk jde kupředu tak, že navazuje na to, co již zná. Všechna tato symbolika je vnímána podvědomě a tedy působí na člověka spíše kladným dojmem, což je jistě v rámci aromalampy žádoucí. Spirála je často využívaným prvkem i v keltské symbolice, zde je však důležité dávat pozor na to, kterým směrem se spirála otáčí – pravotočivá spirála do sebe nasává všechnu špatnou energii v okolí, levotočivá naopak špatnou energii vyzařuje.

Z psychologického hlediska má aromalampa za úkol uklidňovat, navozovat příjemnou atmosféru a to nejen vůní, kterou vydává, ale také příjemným měkkým světlem a zejména svým organickým tvarováním. Nepochybnou součástí příspěvku dobré psychické pohody je i fakt, že s aromalampou se poměrně dobře manipuluje. Dá se jen těžko očekávat, že aromalampa, při jejíž manipulaci se člověk musí neustále rozčilovat, bude přinášet nějaký pozitivní efekt.

Ze sociálního hlediska v sobě aromalampa nenese nic hlubokého, co by mohlo náhle ovlivnit společnost jako celek. Nicméně nevyužívá vulgárních tvarů, které by společnost kazily nebo ji pohoršovaly. A její pozitivní účinky na člověka by měly vést k tomu, že jedinec, který tuto lampu pravidelně používá, nebude vzteklý, agresivní a nervózní a tím pádem bude snadněji a více v klidu jednat a komunikovat i s ostatními. Pokud se taková lampa umístí například na pracoviště, na úřady práce, do čekáren u lékaře mohlo by to mít pozitivní dopad na všechny, kteří se v tomto prostoru nacházejí a mohlo by tedy dojít k méně infarktům, vyhrožování zabití úřednice a dalšímu nadměru nevhodnému chování. Lampa tedy může napomáhat lepším sociálním vztahům v důsledku uklidnění jednotlivých jednotek sociální interakce.

Z hlediska ekonomického se neočekává, že by lampa dokázala pomoci překonat ekonomickou krizi, ani by však neměla být spouštěčem krize ještě hlubší. Není pravděpodobné, že by tato lampa byla skutečně masově vyráběna, například jako Coca Cola, předpokládá se spíše užší okruh zájemců. Nicméně stále je to produkt, který nebude vyráběn ručně, nýbrž strojově a průmyslově, může proto za poměrně levnou cenu dosáhnout i na svůj účel poměrně široké výroby. Lampa je určena pro střední třídu, není to tedy ani drahé luxusní zboží, ani nejlevnější produkt na trhu.

11 ZÁVĚR

Navržená elektrická aromalampa splňuje všechny stanovené požadavky, jinými slovy, požadavky bezpečnostní, ergonomické a estetické. Aromalampu je možné vyrábět průmyslově, není potřeba výhradně ručního zpracování, což znamená, že je možné vyrobit více kusů za menší cenu. Lampa může být navržena v několika barevných variantách, ať už jedno nebo více barevných. Manipulace s aromalampou je usnadněna intuitivním dotykovým displejem, který navíc zachovává jednoduchost celkového designu a nenarušuje celkový tvar.

Lampa svým přístupem zachovává základní motto celé práce „for essence“, tedy cíl zaměřit se na jednoduchost a střídmost, případně snaha vystihnout, co je pro aromalampu základní a nutné a co jsou jen nadbytečné prvky. Lampa také následuje teorii o harmonickém bydlení Feng Shui. Díky tomu je pravděpodobné, že dobře splní svůj účel předmětu napomáhajícímu relaxaci a příjemné atmosféře. Navržená aromalampa se svým tvarem a řešením odlišuje od doposud dostupných aromalamp, jak vyplývá z designérské analýzy, její přínos je tedy hlavně v novém tvarovém ztvárnění zadaného předmětu.

12 SEZNAM POUŽITÝCH ZDROJŮ

- [1] *Historie aromatických olejů* [online]. Aromaterapie – vonné oleje, aktualizováno 29. 12. 2009 [cit. 2010-03-01]. Dostupný na WWW: <http://www.relaxia.cz/aroma_olej_historie.htm>.
- [2] *History of aromatherapy* [online]. AromaWeb, aktualizováno 09. 05. 2010 [cit. 2010-05-09]. Dostupný na WWW: <http://www.relaxia.cz/aroma_olej_historie.htm>.
- [3] *The History of Aromatherapy* [online]. Quinessence aromatherapy, aktualizováno 09. 05. 2010 [cit. 2010-05-09]. Dostupný na WWW: <http://www.quinessence.com/history_of_aromatherapy.htm>.
- [4] *How it works* [online]. Purify your senses, Asleigh & Burnwood London, aktualizováno 29.06.2009 [cit. 2010-05-09]. Dostupný na WWW: <http://www.quinessence.com/history_of_aromatherapy.htm>.
- [5] MONZER, Ladislav. Lampa Tutanchamonova [online]. *Světlo*, 2000, č.2, aktualizováno 2010 [cit. 2010-05-09]. Dostupný na WWW: <http://www.odbornecasopisy.cz/index.php?id_document=22844>.
- [6] *The Incense Burner Virtual Museum* [online]. The Incense Burner Virtual Museum, aktualizováno 09. 05. 2010 [cit. 2010-05-09]. Dostupný na WWW: <<http://www.kandaki.com/BP-Index.php>>.
- [7] *Oil lamp* [online]. Wikipedia, the free encyclopedia, aktualizováno 06. 05. 2010 [cit. 2010-05-09]. Dostupný na WWW: <http://en.wikipedia.org/wiki/Oil_lamp>.
- [8] *Electric Aroma Lamps With Adjustable Settings* [online]. Perfectoil.com, aktualizováno 06. 05. 2010 [cit. 2010-05-09]. Dostupný na WWW: <<http://www.perfectoil.com/aromalamps.html>>.
- [9] *DHgate.com* [online]. DHgate.com, aktualizováno 06. 05. 2010 [cit. 2010-05-09]. Dostupný na WWW: <<http://www.dhgate.com/free-shipping-fragrance-lamp-aroma-lamp-for/p-ff8080811f0237e5011f03b44e9f5bdc.html>>.
- [10] *Aromalampa Flash bílá* [online]. Green wave bio cosmetics, aktualizováno 06. 05. 2010 [cit. 2010-05-09]. Dostupný na WWW: <<http://www.greenwave.cz/aromalampa-flash-bila>>.
- [11] *Aroma Lamp* [online]. BLP Ceramic: Electric Aroma Lamp, aktualizováno 09. 05. 2010 [cit. 2010-05-09]. Dostupný na WWW: <http://www.blpceramic.com/p_lamp_Apr07.htm>.
- [12] *Aroma Stone* [online]. BLP Ceramic: Electric Aroma Stone, aktualizováno 09. 05. 2010 [cit. 2010-05-09]. Dostupný na WWW: <http://www.blpceramic.com/p_astone_Apr07.htm>.
- [13] *Diffuseur parfum CNL EN USB* [online]. Connectland, aktualizováno 09. 05. 2010 [cit. 2010-05-09]. Dostupný na WWW: <<http://www.connectland.eu/products/fiche/id/150/name/diffuseur-parfum-cn-en-usb>>.
- [14] *Aroma diffuser series* [online]. Shangze Electronic CO, .LTD, aktualizováno 09. 05. 2010 [cit. 2010-05-09]. Dostupný na WWW: <<http://www.chinashangze.com/>>.

- [15] *Aromatherapy Oil Warmers & Diffusers* [online]. Serene Scentsations, aktualizováno 09. 05. 2010 [cit. 2010-03-09]. Dostupný na WWW: < <http://www.serenescentsations.com/Oil%20Warmers.htm>>.
- [16] *Interiérové doplňky* [online]. Joy.cz, aktualizováno 29. 12. 2009 [cit. 2010-03-09]. Dostupný na WWW: < <http://www.joy.cz/interierove-doplanky/menu/>>.
- [17] *Aromatherapy Diffuser* [online]. Help4shoppers, aktualizováno 29. 12. 2009 [cit. 2010-03-09]. Dostupný na WWW: < <http://help4shoppers.com/product/Aromalamp-Aromatherapy-Diffuser.html>>.
- [18] *Katalog – Nerezové doplňky* [online]. Resa E-shop, aktualizováno 09. 05. 2010 [cit. 2010-03-09]. Dostupný na WWW: < <http://shop.resa.cz/index.php?katalog/nerezove-doplanky-29>>.

13 SEZNAM OBRÁZKŮ

- Obr. 1 Pravěká lampa, [7]
- Obr. 2 Starořecká lampa, [7]
- Obr. 3 Zdobná lampa, [8]
- Obr. 4 Zdobná lampa, [8]
- Obr. 5 Klasická lampa, [9]
- Obr. 6 Lampa Flash, [10]
- Obr. 7 BLP Ceramic lampa, [11]
- Obr. 8 BLP Ceramic aroma stone, [12]
- Obr. 9 USB aromalampa, [13]
- Obr. 10 mist diffuser, [14]
- Obr. 11 Tradiční lampa, [15]
- Obr. 12 Moderní kovový vzhled, [16]
- Obr. 13 Antický chrám, [17]
- Obr. 14 Moderní kostka, [18]
- Obr. 15 náčrt lampa – krychle, autorka
- Obr. 16 náčrt lampa – akvárko, autorka
- Obr. 17, lampa – lampion, autorka
- Obr. 18, lampa – lampion, autorka
- Obr. 19 náčrt industriální lampa, autorka
- Obr. 20 původní návrh lampy – spirály, autorka
- Obr. 21 půdorys – spirála, autorka
- Obr. 22 světelný efekt, autorka
- Obr. 23 pohled zezadu, autorka
- Obr. 24 perspektivní pohled, autorka
- Obr. 25 vícebarevná varianta, autorka
- Obr. 26 světlá varianta, autorka
- Obr. 27 technický výkres, autorka

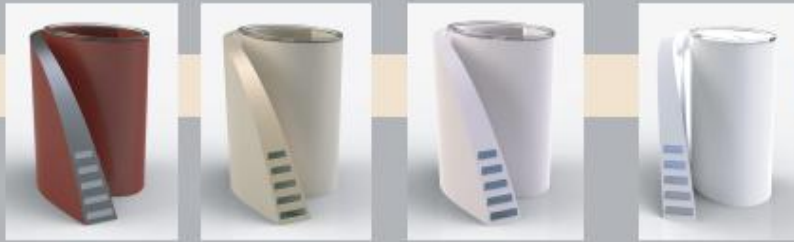
14 SEZNAM PŘÍLOH

Sumarizační poster A1

Model 1:1

CD s bakalářskou prací v pdf

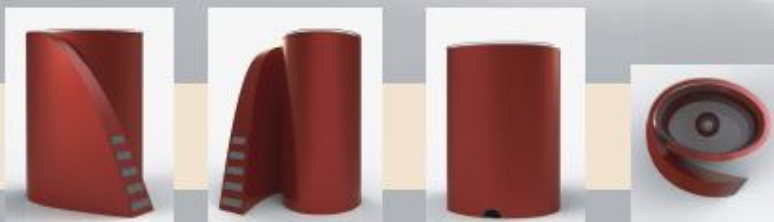
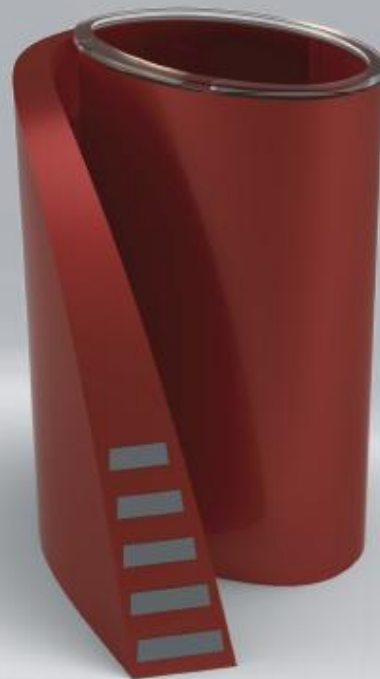
Fotografie modelu A4



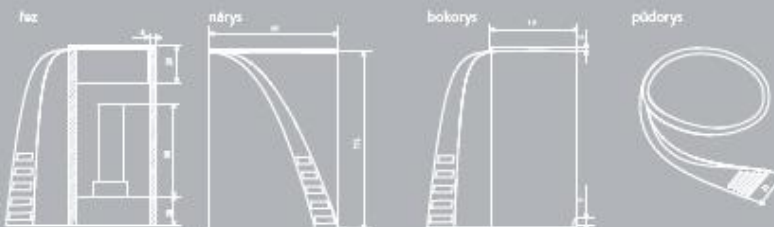
barevné varianty
rozsvícená lampa

design elektrické aromalampy

aromalampa je předmět využívaný zejména pro relaxační účely či pro dotvoření pohodové atmosféry, jako takový by tedy měl splňovat požadavek zejména na harmonický tvar, nejlépe znázorněný organicky, hladce, jemně, plynule a neagresivně, dále pak požadavky na jednoduché, příjemné a pohodlné používání, v tomto případě zajištěné dotykovým displejem



pohledy
pohledy v měřítku 1:1,5



ÚK ústav
konstruování

Anna Štáhančíková, 3. ročník 2009/2010, Bakalářská práce
Obhajoba: červen 2010
Vedoucí práce: doc. Ing. arch. Jan Rajlich
Vysoká škola technická v Brně, Fakulta strojního inženýrství, Ústav konstruování, Obor průmyslového designu