

**Univerzita Hradec Králové**

Pedagogická fakulta

Hudební katedra

## **Varhany na Dobrušsku**

Bakalářská práce

**Autor:**           **Jan Preclík**

Studijní program: B7507 Specializace v pedagogice

Studijní obor:     Hra na nástroj a sólový zpěv se zaměřením na vzdělávání  
Hudební kultura se zaměřením na vzdělávání

Vedoucí práce:  MgA. Vít Havlíček, Ph.D.

Oponent:         doc. PhDr. MgA. František Vaníček, Ph.D.

## Zadání bakalářské práce

**Autor:** Jan Preclík

**Studium:** P17P0868

**Studijní program:** B7507 Specializace v pedagogice

**Studijní obor:** Hra na nástroj a sólový zpěv se zaměřením na vzdělávání, Hudební kultura se zaměřením na vzdělávání

**Název bakalářské práce:** a) **Bakalářský varhanní koncert / b) Varhany na Dobrušku**

**Název bakalářské práce AJ:** a) Bachelor's organ Concert / b) Organ's of region Dobruška

### Cíl, metody, literatura, předpoklady:

Bakalářská práce je složena ze dvou částí. První část je tvořena sólovým koncertním výkonem (minimálně půlrecitálem), jehož předpokladem je vysoká úroveň technických dovedností studenta. Koncertní vystoupení má na základě vhodně zvolené dramaturgie prezentovat interpretační kvality diplomanta a jeho schopnost adekvátního stylového přístupu k interpretaci jednotlivých skladeb. Ke koncertnímu výkonu se váže druhá, teoretická písemná část v rozsahu cca 20-30 stran. Písemná část se bude věnovat varhanám na území Dobruška. Bude se zabývat dispozicí nástrojů a možnostmi hry varhanní literatury na tyto nástroje. Dále bude obsahovat historii, technický stav a stavbu nástrojů.

[1] BĚLSKÝ, Vratislav. Nauka o varhanách: Pro 2. a 3. ročník konzervatoří. 3. vyd. Praha: Ed. Supraphon, 1988. ISBN (brož.). [2] BĚLSKÝ, Vratislav. Nauka o varhanách. 4. vyd., (V Editio Bärenreiter Praha vyd. 1.). Praha: Editio Bärenreiter, 2000. ISBN 80-86385-04-3. [3] Fuks, Jiří - Varhany Rychnovska. Jiří Fuks. In: Orlické hory a Podorlicko : sborník vlastivědných prací : přírodou, dějinami, současností / Rychnov nad Kněžnou : Muzeum a galerie Orlických hor 17, (2010), s. 195-277. [4] Fuks, Jiří - Varhany Rychnovska.. (II. část) / Jiří Fuks. In: Orlické hory a Podorlicko : sborník vlastivědných prací : přírodou, dějinami, současností / Rychnov nad Kněžnou : Muzeum a galerie Orlických hor Sv. 18, (2011), s. 136-188. [5] Fuks, Jiří - Varhany Rychnovska.. (III. část) / Jiří Fuks. In: Orlické hory a Podorlicko : sborník vlastivědných prací : přírodou, dějinami, současností / Rychnov nad Kněžnou : Muzeum a galerie Orlických hor Sv. 20, (2013 [vyd. 2014]), s. 165-261. [6] Fuks, Jiří - Varhany Rychnovska.. (poslední část) / Jiří Fuks. In: Orlické hory a Podorlicko : sborník vlastivědných prací : přírodou, dějinami, současností / Rychnov nad Kněžnou : Muzeum a galerie Orlických hor Sv. 21/1, (2014 [vyd. 2015]), s. 135-193. [7] GARTNER, Joseph. Poučení krátké o varhanách, jak jsou uvnitř stavěny a zřízeny. Přeložil Norbert VANĚK. Praha: [s. n.], 1834. [8] Historické varhany v Čechách. Praha: Libri, 2000. ISBN 80-7277-009-8. [9] KLINDA, Ferdinand. Organ v kultúre dvoch tisícročí. Hudobné centrum, 2000. ISBN 80-88884-19-5. [10] KOUKAL, Petr. Dobře rozladěné varhany: k dějinám hudebního ladění v českých zemích. Telč: Národní památkový ústav, územní odborné pracoviště v Telči, 2013. ISBN 978-80-905631-0-0. [11] KOUKAL, Petr a Zdeněk OTČENÁŠEK. Problematika restaurování zvuku varhan. V Telči: Národní památkový ústav, [2017]. ISBN 978-80-906167-8-3. [12] SYROVÝ, Václav. Kapitoly o varhanách. Vyd. 2., dopl., přeprac. V Praze: Akademie múzických umění, 2004. Akustická knihovna (Akademie múzických umění v Praze. Hudební fakulta. Zvukové studio). ISBN 80-7331-009-0. [13] ŠLECHTA, Milan. Dějiny varhan a varhanní hudby: Určeno pro posl. fak. hudební katedra klávesových nástrojů. Praha: Státní pedagogické nakladatelství, 1967. Učební texty vys. škol. [14] UHLÍŘ, Václav. Varhany královéhradecké diecéze. Hradec Králové: Garamon, 2007. ISBN 978-80-86472-27-0.

**Garantující pracoviště:** Hudební katedra,  
Pedagogická fakulta

**Vedoucí práce:** MgA. Vít Havlíček, Ph.D.  
Mgr. Lukáš Koblása

**Oponent:** doc. PhDr. František Vaníček, Ph.D.  
doc. PhDr. MgA. František Vaníček, Ph.D.

**Datum zadání závěrečné práce:** 16.1.2019

## **Prohlášení**

Prohlašuji, že jsem bakalářskou práci vypracoval pod vedením vedoucího práce samostatně a že jsem v seznamu použité literatury uvedl všechny prameny, ze kterých jsem vycházel.

V Hradci Králové dne 13. 5. 2021

## **Poděkování**

Rád bych poděkoval svému vedoucímu práce panu MgA. Vítu Havlíčkovi, Ph.D., za odborné vedení a cenné připomínky při tvorbě bakalářské práce.

## **Anotace**

PRECLÍK, Jan. *Varhany na Dobrušsku*, Hradec Králové: Pedagogická fakulta Univerzity Hradec Králové, 2021. 65 s. Bakalářská práce.

Bakalářská práce se zabývá dokumentací vybraných varhan ve východních Čechách. Vymezuje historické území Dobruška, tedy okolí města Dobrušky. Pojednává o historii varhanářství na tomto území a dokumentuje vybrané varhany v tamních obcích. Popisuje objekty, kde se nástroje nacházejí, objasňuje historii varhan a jejich aktuální stav. Dále obsahuje stručný technický popis nástrojů, jejich stavby a použité technologie. Také se zaměřuje na zvukovou stránku nástroje pro představu interpretačních možností.

**Klíčová slova:** historie Dobruška, město Dobruška, varhany, východní Čechy, varhanářství východních Čech

## **Annotation**

PRECLÍK, Jan. *Organs of Dobruška region*, Hradec Králové: Faculty of Education, University of Hradec Králové, 2021. 65 pp. Bachelor Thesis.

The bachelor thesis deals with the documentation of selected organs in Eastern Bohemia. It defines the historical territory of the Dobruška region, i.e. the surroundings of the town of Dobruška. It deals with the history of organ building in this territory and documents the selected organs in local towns and villages. It describes the buildings where the instruments are located and explains the history of the organs and their current condition. This bachelor thesis also contains a brief technical description of the instruments, their construction and the technology used. It focuses on the sound of the instruments for the idea of interpretive possibilities.

**Key words:** History of the Dobruška region, Town of Dobruška, Organ, Eastern Bohemia, Organ building in Eastern Bohemia

# Obsah

Úvod.....	10
1. Vymezení pojmu Dobrušsko a varhanní tradice.....	11
1.1 Historie varhanní tradice na Dobrušsku .....	12
1.2 Varhanářské rody v okolí Dobruška .....	15
1.3 Seznam popsaných varhan .....	18
2. Dobruška – děkanský kostel sv. Václava .....	19
2.1 Historie varhan .....	20
2.2 Dispozice varhan z roku 1916.....	22
2.3 Dispozice varhan z roku 1929 .....	22
2.4 Současná dispozice varhan z roku 1995.....	23
2.5 Charakteristika nástroje.....	24
2.5.1 Varhanní skříň .....	24
2.5.2 Funkční řešení dvoumanuálových varhan .....	25
2.5.3 Zvuková a interpretační stránka nástroje.....	26
3. Deštné v Orlických horách – kostel sv. Marie Magdalény.....	28
3.1 Historie varhan .....	29
3.2 Současná dispozice varhan z roku 1763.....	30
3.3 Charakteristika nástroje.....	30
3.3.1 Varhanní skříň .....	31
3.3.2 Funkční řešení dvoumanuálových varhan .....	31
3.3.3 Zvuková a interpretační stránka nástroje.....	32
4. Deštné v Orlických horách – kaple Panny Marie na Dříši .....	33
4.1 Historie pozitivu .....	33

4.2	Současná dispozice varhan z roku 1878.....	34
4.3	Charakteristika nástroje.....	34
4.3.1	Skříň pozitivu .....	35
4.3.2	Funkční řešení pozitivu .....	35
4.3.3	Zvuková a interpretační stránka nástroje.....	36
5.	Dobruška – hřbitovní kostel Svatého Ducha .....	37
5.1	Historie varhan .....	38
5.2	Současná dispozice varhan z roku 1890.....	39
5.3	Charakteristika nástroje.....	39
5.3.1	Varhanní skříň .....	39
5.3.2	Funkční řešení jednomanuálových varhan .....	40
5.3.3	Zvuková a interpretační stránka nástroje.....	41
6.	Dobré – kostel sv. Petra a Pavla .....	42
6.1	Historie varhan .....	43
6.2	Současná dispozice varhan z roku 1905.....	44
6.3	Charakteristika nástroje.....	44
6.3.1	Varhanní skříň .....	45
6.3.2	Funkční řešení jednomanuálových varhan .....	45
6.3.3	Zvuková a interpretační stránka nástroje.....	46
7.	Dobruška – kostel Církve československé husitské .....	47
7.1	Historie varhan .....	47
7.2	Současná dispozice varhan z roku 1904.....	49
7.3	Charakteristika nástroje.....	50
7.3.1	Varhanní skříň .....	50
7.3.2	Funkční řešení dvoumanuálových varhan .....	51
7.3.3	Zvuková a interpretační stránka nástroje.....	52



8. Bílý Újezd – kostel Proměnění Páně .....	53
8.1 Historie varhan .....	54
8.2 Současná dispozice varhan z roku 1937.....	55
8.3 Charakteristika nástroje.....	56
8.3.1 Varhanní skříň .....	56
8.3.2 Funkční řešení dvoumanuálových varhan .....	57
8.3.3 Zvuková a interpretační stránka nástroje.....	57
Závěr .....	59
Prameny a literatura .....	61
Prameny .....	61
Literatura.....	62
Elektronické zdroje.....	63
Přílohy.....	65

# Úvod

Tato bakalářská práce se zabývá historickými varhanami postavenými na území Dobruška. Kladný vztah k varhanám, zejména k jejich stavbě a historii, mě vedl k posouzení a dokumentaci vybraných nástrojů spadajících pod historické území města Dobrušky.

Cílem bakalářské práce by mělo být nejen seznámení veřejnosti s historií a současným stavem varhan na území a v okolí Dobrušky, ale také s historií a významem míst, které jsou úzce spjaty s varhanami a samotným Dobruškem. Tato práce by mohla být inspirací a studijním materiálem pro varhaníky a varhanáře, kteří se chtějí zabývat varhanami hlouběji. Podané informace v této práci by měly utvářet povědomí o aktuálním stavu varhan v jednotlivých farnostech a zároveň osvětlit princip fungování a technickou stránku jednotlivých nástrojů. Na základě této práce by mohl každý varhaník správně zvolit repertoár pro daný nástroj a vhodně přizpůsobit interpretaci danému prostoru. Hlavním impulzem pro výběr dané problematiky je nedostatek literatury, která se zabývá varhanami východních Čech a varhanářské řemeslo, kterému jsem vyučen a pro které je nutné znát historii a stavbu varhanářského díla v okolí.

Práce bude členěná v jednotlivých kapitolách tak, aby dodržovala chronologický postup. Na samém začátku bude vymezen pojem Dobruško, jeho vznik a historie. Dále budou představeny varhanářské rody, které na území Dobruška stavěly své nástroje. Další kapitoly budou obsahovat jednotlivé píšťalové nástroje, kde by měla být přiblížena historie budov, ve kterých nástroje jsou zřízeny a jejich historie samotná. Další podkapitoly se zaměří na současnou dispozici, aktuální stav a charakteristiku varhan samotných. Jednotlivé varhany budou odborně popsány v mezích menšího rozsahu práce, zejména po technické a umělecké stránce. Výška ladění každého nástroje není záměrně uváděná, protože ladění všech vybraných nástrojů nevykazuje větší odchylky od dnes běžně užívané výšky okolo 440 Hz při teplotě 15 °C. Každá z kapitol popisujících jednotlivé varhany, bude obsahovat fotografii varhanního prospektu. Další fotografie částí varhan, jako například hracího stolu, varhanní skříně, vzduchového hospodářství, vzdušnic a píšťal, budou obsaženy v příloze. V práci budou jednotlivé nástroje řazeny chronologicky od nejstarších po ty novodobé.

# 1. Vymezení pojmu Dobruško a varhanní tradice

V úvodu této práce je zapotřebí vymezit pojem Dobruško. Území Dobruška můžeme chápat, jako území bývalého okresu Dobruška. Od středověku po celá staletí bylo centrem tohoto regionu právě toto město. Takto existoval region i v poválečném administrativně územním uspořádání až do roku 1960, kdy proběhla územní reorganizace. Celé toto území se pak stalo součástí většího okresu Rychnov nad Kněžnou.

Kolonizace Orlických hor a jejich podhůří, dala vzniknout novému městu Dobrušce z tržní osady Leština. Území, na kterém toto město vzniklo, bylo svojí geografickou polohou strategickým místem i díky Zlatému potoku, dnes přejmenovanému na potok Dědina, který městem protéká. Poblíž tohoto vodního toku totiž vznikaly středověké hrady feudálních pánů a v jejich blízkosti osady a panská sídla, která se spojila v mikroregion opočenského panství s ekonomickým střediskem v Dobrušce.

Dobruška se tedy historickým vývojem stala střediskem oblasti, kterou lze vymezit obcemi v povodí Zlatého potoka (Dědiny), pro které si až do dnešní doby zachovala vyšší správní funkci. Jako střediskem správní funkce bylo město i střediskem v oblasti hospodářské, administrativní a kulturní. Můžeme tedy říci, že Dobruška naplňovala funkci střediska ve všech oblastech lidského žití v tomto mikroregionu.

Poloha města, kde se křižovaly obchodní cesty, také předurčila vznik sídla regionální církevní správy. Ve 14. století se město stalo sídlem děkanátu, pod který spadalo 36 farností, mezi které patřily i tři farnosti v dnešním Kladsku.<sup>1</sup> Právě farnosti s kostely patřící pod historické Dobruško, kde se zachovaly a jsou v provozu varhany, jsou pro tuto práci základem. K dnešnímu dni jsou dochovány církevní stavby s varhanami z dob historického Dobruška v těchto obcích (řazeno abecedně): Bílý Újezd, Bystré, Černčice, Černíkovice, Červený Kostelec, České Meziříčí, Česká Skalice, Deštné v Orlických horách, Dobré, Dobruška, Dobřany, Hoříčky, Hronov, Chvalkovice, Jedlová, Klášter nad Dědinou, Králova Lhota, Krčín, Křovice, Levín, Machov, Náchod, Velká

---

<sup>1</sup> Dobruška - Kulturní a sportovní zařízení města Dobrušky. *Kulturní a sportovní zařízení města Dobrušky - Kulturní a sportovní zařízení města Dobrušky* [online]. Copyright © 2021 [cit. 28.04.2021]. Dostupné z: <https://www.kulturadobruska.cz/historie/historie-dobrusky-a-sloucenych-obci/dobruska/>

Čermná, Nový Hrádek, Ohnišov, Olešnice v Orlických horách, Opočno, Pohoří, Přepychy, Rohenice, Rovné, Rtyně v Podkrkonoší, Sedloňov, Slavoňov, Skuhrov nad Bělou, Solnice, Stárvov, Třebešov, Uhřínov, Úpice, Vernéřovice, Voděrady, Vysoký Újezd.<sup>2</sup>

## 1.1 Historie varhanní tradice na Dobrušsku

Lokalita Dobruška se nachází ve východní části Čech, přesněji v okrese Rychnov nad Kněžnou. V této oblasti se hojně, zejména po založení Královehradecké diecéze v roce 1664,<sup>3</sup> šířilo katolictví a se stavbou nových církevních staveb přicházela poptávka po stavbě varhan. Stavba varhan v českých zemích byla velmi ovlivněna jihoněmeckým typem s charakteristickými prvky. Oproti například protestantské severoněmecké tradici, neměly varhany v katolické liturgii pevné místo. Tento aspekt ovlivnil stavbu varhan až do poloviny 19. století, kde se setkáváme s nástroji, které měly krátké nebo lomené oktávy a zvukově nesamostatný pedál.<sup>4</sup>

Z pramenů, které se nám dochovaly z období gotiky, tedy z období ještě před založením diecéze, můžeme předpokládat, že první varhany nedaleko tohoto území se stavěly nejprve v kláštorech a ve velkých městech. Takovými městy bylo např.: Hradec Králové (1335), Police nad Metují (1294), Broumov (1407), nebo Kutná Hora (1424). První nástroje však z důvodu absence kůru stály poblíž oltáře a jednalo se nejčastěji o malé jednomanuálové nástroje bez pedálu.<sup>5</sup>

Obecně se varhany v českých zemích objevují v pramenech z 12. a 13. století. Zmiňují se malé přenosné varhany, tedy portativy, které byly používány ke slavnostem a tanečním účelům. Dochovaly se kresby a miniatury zobrazující hráče na portativ, který v oděvu šaška hraje k tanci. Často se můžeme setkat s malbami, na kterých vítá zástup panovníka, kde je i zakreslena žena nebo hudebník hrající na portativ. Varhany se

---

<sup>2</sup> MACH, Jiří. Dobruško stopami minulosti. Dobruška: Město Dobruška, 2014. ISBN 978-80-260-5877-9.

<sup>3</sup> HRUBÝ, Vladimír. *Katedrála Sv. Ducha: Kaple sv. Klimenta ; Biskupská rezidence*. Hradec Králové: Garamon, 2002. ISBN 80-86472-10-8.

<sup>4</sup> UHLÍŘ, Václav. *Varhany královehradecké diecéze*. Hradec Králové: Garamon, 2007. ISBN 978-80-86472-27-0, str. č. 7.

<sup>5</sup> Tamtéž.

v českých zemích objevily i díky styku Karla IV. s Francií, kde již v tomto období se varhany těšily oblibě.<sup>6</sup>

První varhany na území Dobruška bychom mohli nalézt až po dokončení kolonizace. Východní části země od Hradce Králové, kde leží město Dobruška, byly kolonizovány ve 12. století a osídlování bylo dokončeno až v době vrcholné kolonizace ve 13. a 14. století.<sup>7</sup> Právě z této doby, přesněji z roku 1364, jsou dochované prameny o dobrušském plebánu Dominiku, který podporuje vznik Literátského bratrstva, tedy první kulturní instituce ve městě. Literátské bratrstvo ve městě pěstuje chrámový zpěv a s ním i do města přicházejí první varhany takzvaného literátského kůru.<sup>8</sup>

Další historické události se však k varhanám postavily negativně. Husitská doba a její reformace, která ovlivnila i ve velké míře Dobrušský kraj, pokládala varhany za ryze světský nástroj, který svádí k zábavám a z chrámů spolu s dalším mobiliářem byly odstraněny. Spis z roku 1420 zachycuje vyjádření o varhanní hře: „*Je hra pouhé marným lidem světským uší daremné lelkování a dyndování kratochvilné.*“<sup>9</sup> Dobruško se tak stalo silnou základnou jednoty bratrské.<sup>10</sup>

I když Dobruško po roce 1495 s příchodem Trčků z Lípy dosahovalo velkého rozkvětu,<sup>11</sup> celé 15. století se varhany v chrámech objevují jen výjimečně. Dochovaný záznam o varhanách v Dobrušském kostele máme až z roku 1595.<sup>12</sup> Nástroj, jako takový, si však našel světské uplatnění ve šlechtických a měšťanských rodinách, kde se nacházela

---

<sup>6</sup> VARHANY Krnov. *Sborník k 100. výročí založení závodu*. Československé hudební nástroje – Závod Varhany Krnov ve spolupráci s Muzikologickým oddělením Slezského muzea v Opavě. MTZ, PROVOZ 25 – Havířov, 12.368/73-III/1, str. 27.

<sup>7</sup> Dobruška - Kulturní a sportovní zařízení města Dobrušky. *Kulturní a sportovní zařízení města Dobrušky - Kulturní a sportovní zařízení města Dobrušky* [online]. Copyright © 2021 [cit. 28.04.2021]. Dostupné z: <https://www.kulturadobruska.cz/historie/historie-dobrusky-a-sloucenych-obci/dobruska/>

<sup>8</sup> Dobruška - Kulturní a sportovní zařízení města Dobrušky. *Kulturní a sportovní zařízení města Dobrušky - Kulturní a sportovní zařízení města Dobrušky* [online]. Copyright © 2021 [cit. 28.04.2021]. Dostupné z: <https://www.kulturadobruska.cz/historie/historie-dobrusky-a-sloucenych-obci/dobruska/>

<sup>9</sup> NĚMEC, Vladimír. *Pražské varhany*. Praha: František Novák, 1944. Naše poklady.

<sup>10</sup> MACH, Jiří. *Dobruško stopami minulosti*. Dobruška: Město Dobruška, 2014. ISBN 978-80-260-5877-9, str. č. 24.

<sup>11</sup> Dobruška - Kulturní a sportovní zařízení města Dobrušky. *Kulturní a sportovní zařízení města Dobrušky - Kulturní a sportovní zařízení města Dobrušky* [online]. Copyright © 2021 [cit. 28.04.2021]. Dostupné z: <https://www.kulturadobruska.cz/historie/historie-dobrusky-a-sloucenych-obci/dobruska/>

<sup>12</sup> FUKS, Jiří. *Dobrušské varhany*. Fuks, Jiří. Orlické hory a Podorlicko : sborník vlastivědných prací: přírodou, dějinami, současností / Rychnov nad Kněžnou : Muzeum a galerie Orlických hor 15, (2008), str. č. 71.

malá provedení tohoto nástroje s jazýčkovými hlasy v podobě regálu.<sup>13</sup> Nicméně rozkvět varhanní tradice v tomto období opět upadá vlivem válečných událostí třicetileté války a neuspořádaných politických a hospodářských poměrů.<sup>14</sup>

Koncem 16. století se v české zemi ustaluje zvyk umísťovat varhany na hlavní, zpravidla západní kůr. Menší varhany zůstávají, nebo se přesouvají na boční kůr.<sup>15</sup> Toto období znamená pro město Dobrušku a její okolí četná protikatolická povstání. Rekatolizace tohoto území se započala ve druhé polovině dvacátých let sedmnáctého století a ryze evangelicky smýšlející obyvatelstvo vyvolalo v roce 1628 povstání. Toto povstání bylo poraženo a město Dobrušku postihly sankce spojené se zbavením veškerých privilegií.<sup>16</sup>

Dlouho trvající nepříznivá doba pro varhanní tradici, plná krvavé protireformace a rekatolizace v okolí Dobrušky, se změnila v roce 1634 konverzí ke katolické církvi.<sup>17</sup> Z této doby, přesněji z roku 1637, je již v dobrušském kostele veden na kůru přenosný varhanní pozitiv a pro zádušní obřady regál.<sup>18</sup> V první polovině 18. století nastalo sloučení hospodářských poměrů. Rekatolizace ukotvila své pozice a přístup k varhanám se změnil od základu. Dosud pohrzaný nástroj jezuitským řádem se nyní stal tolerovanou součástí sakrálních staveb stejně jako použití výtvarného umění a architektury. V barokních novostavbách i starých chrámech, které byly zbarokizovány, se varhanám přisuzoval velký význam. Staly se součástí liturgie, do které dodávaly barokní lesk a zvuková krása měla přivádět do chrámu věřící. V té době nastal rozvoj varhanářství a v 18. století dosáhl v našich zemích značné dokonalosti.<sup>19</sup> Nicméně ani v 18. století nebyly varhany v Dobrušském kraji na kůrech kostelů samozřejmostí. Zhotovení varhan

---

<sup>13</sup> VARHANY Krnov. *Sborník k 100. výročí založení závodu*. Československé hudební nástroje – Závod Varhany Krnov ve spolupráci s Muzikologickým oddělením Slezského muzea v Opavě. MTZ, PROVOZ 25 – Havířov, 12.368/73-III/1, str. č. 28.

<sup>14</sup> Tamtéž.

<sup>15</sup> Tamtéž.

<sup>16</sup> MACH, Jiří. *Dobruško stopami minulosti*. Dobruška: Město Dobruška, 2014. ISBN 978-80-260-5877-9, str. č. 24.

<sup>17</sup> Tamtéž.

<sup>18</sup> SOkA RK, fond Děkaný úřad Dobruška, kart. 154, inv. č. 532, sign. 44, J. K. Rojek: *Paměti města Dobrušky 1320–1875*, str. č. 20.

Státní oblastní archiv Zámorsk, fond Velkostatek Opočno, spisy k opravě varhan, laskavě zpřístupněné Mgr. Paukertem, *Zádušní účty města Dobrušky z r. 1710*.

<sup>19</sup> VARHANY Krnov. *Sborník k 100. výročí založení závodu*. Československé hudební nástroje – Závod Varhany Krnov ve spolupráci s Muzikologickým oddělením Slezského muzea v Opavě. MTZ, PROVOZ 25 – Havířov, 12.368/73-III/1, str. č. 28.

bylo velmi nákladné i na dobu barokní a stavbu nových nástrojů si mohly dovolit jen velké a bohaté farnosti.

## 1.2 Varhanářské rody v okolí Dobruška

Rekatolizace země a s tím spojený nárůst poptávky po varhanách daly vzniknout mnoha varhanářským rodům. V této době na území Královehradecké diecéze nejvýznamněji působili tzv. kočovní varhanáři, kteří se neustále stěhovali za prací. Dále zde působily již zavedené varhanářské rody, které však měly svá sídla mimo východní Čechy. Následující století varhany v zemi ukotvilo a na území Královehradecké diecéze, do které Dobruško spadá, vznikaly varhanářské dílny, ve kterých se výroba varhan držela po více generací.<sup>20</sup> Dobruško a okolí bylo také svědkem tzv. varhanářských center. Takové varhanářské centrum vzniklo působením několika varhanářských rodů současně na jednom místě. Nejbližší takové centrum se nacházelo jen nedaleko od Dobrušského kraje v Králíkách, a tudíž místní tradici stavby varhan ovlivňovalo téměř 200 let. Tato centra dala vzniknout několika generacím varhanářů, jako například rodu Hälbigů a Welzelů,<sup>21</sup> kteří na území Dobruška postavily jedny ze svých největších nástrojů.

Kraličtí varhanáři, mají původ v rodu Hälbigů. Tento rod působil v Králíkách od druhé poloviny 17. století. Z tohoto rodu pocházelo mnoho varhanářů, jako zakladatel rodu Salomon Hälbig, pokračovatel rodu Jan Bohumír Hälbig starší a jeho syn Jan Bohumír Hälbig mladší.<sup>22</sup>

V 18. století na kralickou tradici navázal rod Welzelů, který zde působil až do roku 1864. Zakladatelem rodu byl Gothard Welzel, dále synové Kašpar Welzel mladší a Karel Welzel starší. Posledním představitelem tohoto varhanářského rodu byl Ignác Welzel, z jehož bohaté tvorby se nám do dnešních dnů dochovalo velké množství nástrojů.<sup>23</sup> K dalším kralickým varhanářům patřili také Josef Streussel, méně známý František Umlauf

---

<sup>20</sup> UHLÍŘ, Václav. *Varhany královehradecké diecéze*. Hradec Králové: Garamon, 2007. ISBN 978-80-86472-27-0, str. č. 7.

<sup>21</sup> Tamtéž.

<sup>22</sup> FUKS, Jiří. *Dobrušské varhany*. Fuks, Jiří. In: Orlické hory a Podorlicko : sborník vlastivědných prací: přírodou, dějinami, současností / Rychnov nad Kněžnou : Muzeum a galerie Orlických hor 15, (2008), str. č. 72-74.

<sup>23</sup> UHLÍŘ, Václav. *Varhany královehradecké diecéze*. Hradec Králové: Garamon, 2007. ISBN 978-80-86472-27-0, str. č. 12.

a František Katzer, kteří spolupracovali s bratry Welzelovými, nicméně jejich jména se po boku slavného rodu většinou neuvádí.<sup>24</sup>

Spojení více varhanářských rodů ve větší varhanářská centra, mělo ve své době mnohé výhody. Takové centrum bylo lépe konkurenceschopné a mělo více předpokladů pro získání zakázek. Dalšími benefity byla vzájemná výpomoc a předávání zkušeností. Varhanářská centra nejčastěji vznikala v oblastech s množstvím kvalitního materiálu, tedy dřeva. Z počátku 18. století, kdy varhanářství dosahovalo největšího rozkvětu, se nám do dnešní doby zachovalo více než 100 nástrojů<sup>25</sup> v Královéhradecké diecézi s velkým zastoupením v Dobrušském kraji. Toto číslo tedy svědčí o oblibě a dostupnosti kralického varhanářství. Tyto nástroje jsou postaveny zpravidla s mechanickou zásuvkovou vzdušnicí. Kuželkové a výpustkové vzdušnice v nástrojích v kombinaci s mechanickou, nebo pneumatickou trakturou, bychom museli hledat až na konci 19. století, kdy v Čechách nastupuje tovární výroba varhan.<sup>26</sup>

Vedle varhanářského centra v Králíkách se v Čechách vyskytovali a v Královéhradecké diecézi působili varhanáři Vrchlabští a Kutnohorští. Dalším významným výrobcem varhan byly jednotlivé rody, které často působily ve stínu varhanářských center.

Jedním z varhanářských rodů, který působil na území Dobruška a Orlických hor již od poloviny 17. století, byl varhanářský rod Španělů. Tento rod měl základnu v blízkém Neratově a Rokytnici v Orlických horách. Zakladatelem této varhanářské tradice byl Jan Jiří Španěl, který se vyučil v Králíkách a zde i nějaký čas pracoval. Za tuto dobu si vybudoval svůj varhanářský rukopis, který nezapřel kralickou tradici a často nebyl k rozeznání od kralických mistrů. Do dnešní doby se dochovalo jen malé množství jeho nástrojů, které jsou v zanedbaném stavu.<sup>27</sup> Nicméně jeho odkaz bude dochován i pro další generace v dobrušských varhanách v kostele sv. Václava, které v roce 1810 přestavoval a dal jim jedinečný charakter.

---

<sup>24</sup> UHLÍŘ, Václav. *Varhany královéhradecké diecéze*. Hradec Králové: Garamon, 2007. ISBN 978-80-86472-27-0, str. č. 11,12.

<sup>25</sup> UHLÍŘ, Václav. *Varhany královéhradecké diecéze*. Hradec Králové: Garamon, 2007. ISBN 978-80-86472-27-0, str. č. 7.

<sup>26</sup> Tamtéž.

<sup>27</sup> UHLÍŘ, Václav. *Varhany královéhradecké diecéze*. Hradec Králové: Garamon, 2007. ISBN 978-80-86472-27-0, str. č. 13.



Po zakladateli rodu Španělů převzali varhanářskou dílnu synové Jiří Španěl mladší a Augustin Španěl, kteří se řemeslu vyučili u otce. Jiří Španěl mladší byl známý pro rozsáhlou výrobní činnost, kdy kromě stavby varhan provozoval i výrobu dalších hudebních nástrojů, jako byly harmoniky nebo klavíry. K jeho činnosti také patřila výroba hodin a pušek. Jiří Španěl mladší umírá v 69 letech na zápal plic, po náročné stavbě varhan v krutých zimních dnech. Dílnu přebírá jeho syn Jiří Španěl nejmladší, který od vyučení se řemeslu s otcem spolupracoval. Jeho dílo je však v porovnání s otcem menšího rozsahu.<sup>28</sup>

Augustín Španěl s bratrem Jiřím spolupracoval jen krátkou dobu. Po osamostatnění pracoval jen na menších projektech, do kterých přivedl později také svého syna Augustýna Španěla mladšího, který po smrti otce dílnu převzal.<sup>29</sup>

Dalším velmi významným varhanářským rodem 19. století, byl rod Hanischů, který působil na území Královehradecké diecéze. Celý rod byl velmi početný a není jasné, kdo všechno se varhanářskou profesí zabýval. Zakladatelem rodu byl Franz Hanisch, který pocházel z Rokytnice v Orlických horách a varhanářskému řemeslu se vyučil u Jiřího Španěla. Dalšími varhanáři tohoto rodu byli Adolf Hanisch, Eduard Hanisch a Franz Alois Hanisch, který dosáhl v oboru největších úspěchů.<sup>30</sup>

Pro Dobrušsko a Rychnovský kraj, byl důležitým varhanářem Amand Hanisch, který se zmiňovaným rodem Hanischů má pouze shodné jméno. Tento varhanář pocházel z Vrchní Orlice a narodil se roku 1812. Vyučil se též u Jiřího Španěla a v roce 1843 se přiřazenil do Rychnova nad Kněžnou, kde založil svoji varhanářskou živnost. Amand Hanisch na území Dobruška a Rychnovska postavil velké množství nástrojů. Jeho nástroje se vyznačovaly spolehlivostí, charakteristickým zvukem a zpracováním, které mělo společné rysy s J. Španělem. Amand se dožil vysokého věku 82 let, a i v těchto letech začal pracovat na nových varhanách.<sup>31</sup>

---

<sup>28</sup> FUKS, Jiří. *Dobrušské varhany*. Fuks, Jiří. In: Orlické hory a Podorlicko : sborník vlastivědných prací: přírodou, dějinami, současností / Rychnov nad Kněžnou : Muzeum a galerie Orlických hor 15, (2008), str. č. 75-84.

<sup>29</sup> Tamtéž.

<sup>30</sup> FUKS, Jiří. *Varhany Rychnovska*. Jiří Fuks. In: Orlické hory a Podorlicko : sborník vlastivědných prací: přírodou, dějinami, současností / Rychnov nad Kněžnou : Muzeum a galerie Orlických hor 17, (2010), str. č. 115.

<sup>31</sup> FUKS, Jiří. *Varhany Rychnovska*. Jiří Fuks. In: Orlické hory a Podorlicko : sborník vlastivědných prací: přírodou, dějinami, současností / Rychnov nad Kněžnou : Muzeum a galerie Orlických hor 17, (2010), str. č. 104, 105.

Dobruška se také okrajově dotýkal varhanářský rod Kunzů. Prameny o tomto rodu směřují do Kačerova v Orlických horách. Zde v roce 1802 postavil dvoumanuálové varhany místní truhlář a mlynář Wenzel Kunz, který se inspiroval v nedaleké obci Deštné v Orlických horách. Wenzel se vyučil, jako řada varhanářů v této oblasti, varhanářskému řemeslu v Králíkách, kde v učení strávil dva a půl roku. Další jeho činnost se přesouvá do Jaroměře, kde společně se syny Ignazem, Klemensem, Franzem starším a Wenzlem mladším se věnoval stavbě varhan a klavichordů. Posledním varhanářem tohoto rodu byl syn Wenzela mladšího Franz mladší.<sup>32</sup> Tento rod varhanářů působil hlavně na Jaroměřsku a Trutnovsku a spojitost s Dobruškou a okolím je pouze v době vzniku rodu.<sup>33</sup>

### 1.3 Seznam popsaných varhan

Pro tuto bakalářskou práci jsem vybral sedm nástrojů z oblasti spadající pod historické Dobruško, které svojí stavbou a historií vytvářejí představu o místní varhanní tradici. Varhany jsou vybrány tak, aby každé byly vyrobeny jiným výrobcem. V práci takto vybrané varhany jsou seřazené chronologicky podle data dokončení. Je tak možné vypořádat měnící se technologie a postup výroby varhan. Základem práce jsou nástroje, které jsou umístěné v kostelích římskokatolické církve, které spravuje děkanství Dobruška. Jako doplnění obsahuje práce varhany umístěné v kostele Církve československé husitské v Dobrušce.

Varhany jsou vybrány z následujících míst (řazeno abecedně): Bílý Újezd – kostel Proměnění Páně, Deštné v Orlických horách – kostel sv. Marie Magdalény, kaple Panny Marie na Dříši, Dobré – kostel sv. Petra a Pavla, Dobruška – kostel sv. Václava, hřbitovní kostel Svatého Ducha, kostel Církve československé husitské.

---

<sup>32</sup> UHLÍŘ, Václav. *Varhany královéhradecké diecéze*. Hradec Králové: Garamon, 2007. ISBN 978-80-86472-27-0, str. č. 14.

<sup>33</sup> Tamtéž.

## 2. Dobruška – děkanský kostel sv. Václava



Obrázek č. 1: Varhany v kostele sv. Václava

Paměť kostela sv. Václava v Dobrušce sahá až do dob středověku, kdy celé území Dobruška vznikalo. Poloha kostela naznačuje, že původní kostel byl postaven v románském období. Město Dobruška a s ní celé okolí se ve své historii potýkalo s výraznými vlivy. Jedním takovým vlivem byla husitská reformace v sedmnáctém století. Tato reformace přivedla do města evangelicky smýšlející obyvatelstvo, které se následné rekatolizaci výrazně bránilo. Protikatolická nálada ve městě bránila šíření katolických hodnot a rekatolizace v tomto období nabyla až počátkem 18. století. V té době byl děkanský kostel sv. Václava přestavěn architektem Mikulášem Rosiim do barokního stylu.<sup>34</sup> Vedle přestavby kostela postavil v roce 1727 varhanář Jan Bohumír Hälbig mladší s tovaryšem Franzem Retcem a Janem Felbikem jednomanuálové varhany

---

<sup>34</sup> MACH, Jiří. *Dobruško stopami minulosti*. Dobruška: Město Dobruška, 2014. ISBN 978-80-260-5877-9, str. č. 24.

s vestavěným hracím stolem, které byly umístěny na kůru kostela. Tyto varhany byly dále dostavěny do podoby dvoumanuálového nástroje.<sup>35</sup>

Historicky se varhany v inventáři kostela sv. Václava vyskytovaly již dříve. Lze to tak usoudit z nepřímého pramenu od jistého varhaníka Adama z roku 1595. První přímý pramen o varhanách je dochován z roku 1637, kdy v kostele byl již na kůru umístěn přenosný varhanní pozitiv a pro zádušní mše byl používán regál. Později na dobrušském kůru kostela sv. Václava byly postaveny větší varhany, o kterých je dochovaný záznam jen ze dne, kdy na kostele započaly stavební práce a barokizování. Rozebrání velkých varhan v roce 1710 se s největší pravděpodobností ujal varhanář Jan Bohumír Hälbíg starší (Johann Gottfried Hälbíg st.) z Horní Hedče u Králík, který v té době pracoval na opočenském panství. Zde se zabýval opravou starých nástrojů a stavbou varhan v Olešnici v Orlických horách a v Opočně.<sup>36</sup> Postavil také přenosný varhanní pozitiv, který v roce 1759 nahradil starý na kůru kostela sv. Václava. Ten byl následně přesunut do kostela Svatého Ducha v Dobrušce.<sup>37</sup>

## 2.1 Historie varhan

Nynější podoba dvoumanuálových varhan v kostele sv. Václava v Dobrušce je dílem Jana Jiřího Španěla a jeho syna, kteří nástroj opravovali v roce 1810 po ničivém požáru Dobrušky v roce 1806.<sup>38</sup> Z původních varhan, které postavil kralický varhanář Jan Bohumír Hälbíg mladší (Helwig, Johannes Gottfriedt Ferdinandt) v roce 1727, se do dnešní doby dochovala pouze varhanní skříň. Tento stavitel pocházel z velmi významného rodu, který byl zakladatelem kralického varhanářství. Počátek tohoto varhanářského rodu je datován od Salamona (Samuela) Hälbíga, který pocházel z Horní

---

<sup>35</sup> FUKS, Jiří. *Dobrušské varhany*. Fuks, Jiří. Orlické hory a Podorlicko : sborník vlastivědných prací: přírodou, dějinami, současností / Rychnov nad Kněžnou : Muzeum a galerie Orlických hor 15, (2008), str. č. 73.

<sup>36</sup> FUKS, Jiří. *Dobrušské varhany*. Fuks, Jiří. Orlické hory a Podorlicko : sborník vlastivědných prací: přírodou, dějinami, současností / Rychnov nad Kněžnou : Muzeum a galerie Orlických hor 15, (2008), str. č. 71, 72.

<sup>37</sup> FUKS, Jiří. *Dobrušské varhany*. Fuks, Jiří. Orlické hory a Podorlicko : sborník vlastivědných prací: přírodou, dějinami, současností / Rychnov nad Kněžnou : Muzeum a galerie Orlických hor 15, (2008), str. č. 74, 85.

<sup>38</sup> FUKS, Jiří. *Dobrušské varhany*. Fuks, Jiří. Orlické hory a Podorlicko : sborník vlastivědných prací: přírodou, dějinami, současností / Rychnov nad Kněžnou : Muzeum a galerie Orlických hor 15, (2008), str. č. 74, 75.

Hedče u Králík. Jan Bohumír mladší byl až třetím pokračovatelem rodu hned po otci Janu Bohumíru starším, u kterého se vyučil. Právě z doby syna Jana se na území Královehradecké diecéze zachovalo nejvíce nástrojů. Dnes je tedy na území Královehradecké diecéze evidováno 6 jeho větších nástrojů: Horní Vernéřovice, Čistá u Litomyšle, Dobruška, Želiv, Lanškroun, Mladkov. Mimo diecézi se nachází jeho největší nástroj v kostele Panny Marie Sněžné v Olomouci. Narození tohoto varhanáře se datuje v roce 1684 a jeho úmrtí v roce 1736.<sup>39</sup>

Dobrušské varhany byly tedy zhotoveny v roce 1727 za tehdejších 800 zlatých. V roce 1806 se vlivem požáru města roztavily všechny píšťaly a nástroj byl opraven v roce 1810 za 1 161 zlatých.<sup>40</sup> Chromatizovány byly varhany v roce 1844, kdy varhanář Amand Hanisch z Rychnova nad Kněžnou doplnil oba manuály o tóny Cis, Dis, Fis a Gis. Další změny, kterým varhany čelily, byly spojeny s událostmi první poloviny 20. století. Silně se projevující ceciliánská reforma zapříčinila v roce 1904 výzvu k návrhu nových varhan. Ačkoliv všechny podané návrhy varhanářských firem byly odmítnuty z finančních, či později válečných důvodů, podařilo se nejspíše varhanáři Václavu Poláčkovi z Rychnova nad Kněžnou v roce 1911 varhany v menší míře romantizovat. Takto pozměněná dispozice se dochovala v záznamech katastru z roku 1916.<sup>41</sup> Ceciliánská reforma se na varhanách projevila nejvýrazněji v roce 1929. V této době byl přijat návrh varhanářské firmy Ženatý a Kunt z Lomnice nad Popelkou. Jejich návrh byl jediný, který zachová veškeré původní rejstříky a pouze doplní stávající dispozici. Oba manuály tak byly doplněny kuželkovými vzdušnicemi a výrazně romantizovány. Nešťastně vzniklé dispoziční úpravy byly přestaveny až v roce 1995, kdy bylo rozhodnuto o generální opravě. Tato oprava měla navrátit varhanám původní podobu z počátku 19. století. Celková částka generální opravy přesáhla 700 000 Kč.<sup>42</sup>

---

<sup>39</sup> UHLÍŘ, Václav. *Varhany královehradecké diecéze*. Hradec Králové: Garamon, 2007. ISBN 978-80-86472-27-0, str. č. 11,12.

<sup>40</sup> FUKS, Jiří. *Dobrušské varhany*. Fuks, Jiří. Orlické hory a Podorlicko : sborník vlastivědných prací: přírodou, dějinami, současností / Rychnov nad Kněžnou : Muzeum a galerie Orlických hor 15, (2008), str. č. 74, 75.

<sup>41</sup> Národní archiv v Praze, fond ZÚ, kart. 614, okres Opočno, Katastr varhan pro Čechy, 1916.

<sup>42</sup> FUKS, Jiří. *Dobrušské varhany*. Fuks, Jiří. Orlické hory a Podorlicko : sborník vlastivědných prací: přírodou, dějinami, současností / Rychnov nad Kněžnou : Muzeum a galerie Orlických hor 15, (2008), str. č. 81-84.

## 2.2 Dispozice varhan z roku 1916<sup>43</sup>

### I. Manuál

Principál	8′	Portunal	8′
Oktava	4′	Quinta	2 <sup>2</sup> / <sub>3</sub> ′
Superoctava	2′	Rauschquinta	1′
Mixtura	1′		

### II. Manuál

Principal	4′	Salicional	8′
Gamba	8′	Flauta	8′

### Pedál

Principalbas	16′	Quintadéna	16′
Oktavbass	8′	Quintbass	10′
Posaun	16′		

(3 měchy jednoduché)

## 2.3 Dispozice varhan z roku 1929<sup>44</sup>

### I. Manuál

Principál	8′	Flétna	8′
Oktava	4′	Kvinta	2 <sup>2</sup> / <sub>3</sub> ′
Oktáva	2′	Rauškvinta	1′
Mixtura	2 <sup>2</sup> / <sub>3</sub> ′	Gamba	8′
Kryt líbezný	8′		

### II. Manuál

Principál	4′	Salicional	8′
-----------	----	------------	----

<sup>43</sup> Národní archiv v Praze, fond ZÚ, kart. 614, okres Opočno, Katastr varhan pro Čechy, 1916.

<sup>44</sup> SOkA RK, fond Děkaný úřad Dobruška, kart. 155, inv. č. 551, sign. 63, Kostel sv. Václava, dopis J. Trampusovi z 7. 9. 1929.

Viola	8'	Flétna	8'
Aeolína	8'	Vox celeste	8'

### **Pedál**

Subbas	16'	Kvintbas	16'
Oktavbas	8'	Fagot	16'
Kvinta	5 1/3'		

## **2.4 Současná dispozice varhan z roku 1995**

### **I. Manuál (C – c<sup>3</sup>, 49 kláves i tónů)**

Principál	8'	Flétna	8'
Octava	4'	Quinta	3'
Superoctava	2'	Rauschquinta	2x
Mixtura	4x		

### **II. Manuál (C – c<sup>3</sup>, 49 kláves i tónů)**

Copula	8'	Salicional	8'
Copula	4'	Octava	2'
Rauschquinta	2x		

### **Pedál (C – a, 22 kláves i tónů)**

Principalbas	16'	Subbas	16'
Octavbas	8'	Quintbas	6'
Schnarbas	16'		

spojka manuálová

spojka pedálová

## 2.5 Charakteristika nástroje

Varhany vzniklé v první polovině 18. století jsou obrazem vrcholné protireformace. Církev do staveb nástrojů tohoto období vkládá velké finanční částky a vznikají tak velmi kvalitní varhany, propracované po technické i umělecké stránce.

Barokní varhany na kůru kostela sv. Václava jsou dnes neodmyslitelnou součástí všech festivalů, které se v Dobrušce pořádají. Tento vzácný nástroj je na první pohled ukázkou vrcholného kralického varhanářství. Typické rysy nese ve vyřezávané, bohatě zdobené varhanní skříni, která střídá vystupující věže s píšťalovými poli. Vrcholnému baroku odpovídá i lesklá rejstříková dispozice varhan samotných.

### 2.5.1 Varhanní skříň

Dvoumanuálové varhany jsou tvořeny pozitivem, hlavním strojem a pedálem. Základem pro tyto části je jednodílná varhanní skříň, která původně byla vyrobena pro jednomanuálový stroj s vestavěným hracím stolem. Nový samostatně stojící hrací stůl, který přistavěl Jiří Španěl starší v roce 1810,<sup>45</sup> je barevně sladěn s varhanní skříní. Dalšími zdobnými prvky hracího stolu je inverzní klaviatura manuálů a soustružené koncovky rejstříkových táhel. Varhanní komplex tvoří protějšek výtvarného pojetí výzdoby hlavního oltáře. Celá varhanní skříň i její hrací stůl je zdoben mramorováním, které imituje dekor zeleného mramoru. Podlahové lišty, ozdobné lišty skříně a výplní, prospektové a korunní římsy jsou fládrovány tak, aby imitovaly dubové dřevo. Postament varhan tvoří na bočních stranách pilastry jednoduchého tvaru. Velmi výrazným ozdobným prvkem varhan jsou pozlacené a chromované křídlové řezby akantového tvaru se stuhou. Stejně tak jsou zdobeny řezby nad píšťalami hlavní věže, bočních věží, levého a pravého píšťalového pole. Střídavě vystupující píšťalová pole mění trojúhelníkové a konvexní zakřivení, které kopírují i jednotlivé bohatě profilované římsy. Podstatným

---

<sup>45</sup> FUKS, Jiří. *Dobrušské varhany*. Fuks, Jiří. Orlické hory a Podorlicko : sborník vlastivědných prací: přírodou, dějinami, současností / Rychnov nad Kněžnou : Muzeum a galerie Orlických hor 15, (2008), str. č. 74.



prvkem varhan je také šest chromovaných a pozlacených plastik andělů, sedících na korunních římsách.

### 2.5.2 Funkční řešení dvoumanuálových varhan

V první řadě je potřeba zmínit, že dvoumanuálové varhany na kůru sv. Václava v Dobrušce tak jak je dnes známe, jsou postaveny na základu jednomanuálových varhan s vestavěným hracím stolem a pedálem. Tvar hlavní zdobené skříně tedy dispozičně odpovídá sedmihlasému pozitivu se třemi hlasy v pedálu. Původní nástroj tak měl oproti nynějšímu stavu vestavěnou trakturu a tři menší měchy v postamentu varhanní skříně. Postupem času byly varhany rozšířeny do podoby dvoumanuálového nástroje. Byl přistavěn nový hrací stůl s trakturou ve vyvýšeném stupni, za vzdušnici hlavního stroje byla přistavěna vzdušnice pozitivu a pedálová vzdušnice, která obsahuje i průrazný jazykový hlas. První a druhý manuál hracího stolu tak obsluhuje vzdušnici hlavního stroje a pozitivu, kde pomocí kluzné manuálové spojky lze hlasy obou manuálů spojit. Pedálová klaviatura obsluhuje dvě pedálové vzdušnice v zadní části nástroje. Na konci 20. století byla do varhan přistavěna i pedálová spojka,<sup>46</sup> která umožňuje spojení prvního manuálu a pedálu. Vzduchové hospodářství s narůstajícím počtem hlasů se zvětšilo a byl postaven centrální měch mimo varhany v boční části kůru. Nejprve manuální čerpací klínový měch se zásobníkem a šlapadlem byl s elektrifikací města doplněn o elektrické vzduchové čerpadlo v roce 1929,<sup>47</sup> které nahradilo manuální obsluhu měchů, tzv. kalkanta.

Dvoumanuálové varhany využívají mechanickou trakturu. V praxi to znamená, že od kláves hracího stolu jsou vyvedena táhla – abstrakty, které pomocí dvouramenných pák, úhelníků a převodových hřídelí ovládají tónové ventily pod píšťalami, čímž dochází k jejich rozezvučení. Abstrakty jsou vedeny pod hracím stolem ve vyvýšeném stupni. Ve varhanní skříně jsou abstrakty dále rozvedeny ke čtyřem zásuvkovým vzdušnicím. Zásuvky vzdušnic jsou také ovládány mechanicky rejstříkovými táhly - abstrakty.

---

<sup>46</sup> FUKS, Jiří. *Dobrušské varhany*. Fuks, Jiří. Orlické hory a Podorlicko : sborník vlastivědných prací: přírodou, dějinami, současností / Rychnov nad Kněžnou : Muzeum a galerie Orlických hor 15, (2008), str. č. 84.

<sup>47</sup> FUKS, Jiří. *Dobrušské varhany*. Fuks, Jiří. Orlické hory a Podorlicko : sborník vlastivědných prací: přírodou, dějinami, současností / Rychnov nad Kněžnou : Muzeum a galerie Orlických hor 15, (2008), str. č. 82.

Varhany v kostele sv. Václava disponují dle materiálu píšťalami kovovými a dřevěnými. První typ píšťal, tedy kovové retné, tvoří podstatnou část varhan. Tyto píšťaly také tvoří uměleckou stránku čela varhan v rámci prospektu. Ostatní píšťaly jsou dřevěné, ukryté ve varhanní skříni. Mimo píšťal dřevěných retných, jsou varhany opatřeny dnes již vzácnými dřevěnými píšťalami jazýčkovými. Jazýčkové píšťaly jsou použity v pedálovém rejstříku. Typickým prvkem Dobrušských varhan je také zalomení – krepování dlouhých pedálových dřevěných píšťal tak, aby kopírovaly tvar varhanní skříně. Takováto úprava píšťal plní funkci estetickou a řeší nedostatečný prostor pod klenbou kůru.

### 2.5.3 Zvuková a interpretační stránka nástroje

Dispozice varhan byla po roce 1995<sup>48</sup> rekonstruována co nejblíže k původnímu stavu s přihlédnutím k vhodnosti pro liturgickou službu. Byla snaha vytvořit dispozici tak, aby vyhovovala stylové interpretaci varhanních skladeb, ale zároveň se přiblížila ke kralické tradici. Oba manuály se zvukově vyvážily samostatnou zvukovou pyramidou. Dva osmistopé hlasy na každém manuálu byly navrhнуты tak, aby umožňovaly doprovod liturgických písní. Pedálové hlasy zůstaly v původním stavu, pouze byly doplněny o chybějící tóny.

Z původních rejstříků prvního manuálu, které postavil varhanář Španěl, se zachovala *Octava 4'*, *Superoctava 2'*, *Rauschquinta 2x* a *Mixtura*. Nově byly zhotoveny rejstříky *Principál 8'*, *Quinta 3'*, *Flétna 8'*. Rejstříky druhého manuálu byly zhotoveny kompletně nové: *Copula 4'*, *Copula 8'*, *Principal 2'*, *Rauschquinta 2x*.<sup>49</sup>

Po stránce interpretační odpovídají varhany typicky českému baroknímu nástroji. Dispozice varhan je vhodná pro jihoněmeckou a veškerou českou barokní varhanní literaturu. Je zde možné interpretovat vybranou literaturu severoněmecké varhanní školy.

---

<sup>48</sup> FUKS, Jiří. *Dobrušské varhany*. Fuks, Jiří. Orlické hory a Podorlicko : sborník vlastivědných prací: přírodou, dějinami, současností / Rychnov nad Kněžnou : Muzeum a galerie Orlických hor 15, (2008), str. č. 84.

<sup>49</sup> FUKS, Jiří. *Dobrušské varhany*. Fuks, Jiří. Orlické hory a Podorlicko : sborník vlastivědných prací: přírodou, dějinami, současností / Rychnov nad Kněžnou : Muzeum a galerie Orlických hor 15, (2008), str. č. 84.

Interpret musí počítat s poměrně tuhou a hlučnou mechanickou trakturou s malým rozsahem v pedálu, který je stavěn pouze do  $a$  malého, což je u takových nástrojů běžné.

### 3. Deštné v Orlických horách – kostel sv. Marie Magdalény



Obrázek č. 2: Varhany v kostele sv. Marie Magdalény

První zmínky o Deštném v Orlických horách, bychom našli už v roce 1362, kdy tato ves byla dřevorubeckou osadou založenou v lesních hvozdech pod správou cisterciáckého kláštera Svaté Pole.<sup>50</sup> Tento klášter byl zbudován cisterciáckými mnichy po roce 1272 na území dnešní vsi Klášter nad Dědinou. Mnišský řád kolonizoval Podorlicko, území táhnoucí se od dnešní osady Klášter nad Dědinou až na úpatí Orlických hor, kde vznikaly nové osady a vsi.<sup>51</sup>

I když osada byla původně jen těžební oblastí dřeva, kde se horalé zabývali prací na pilách, pálením dřevěného uhlí v milířích, prací v mlýnech a sklenářských hutích, po roce 1595 zde byla založena sklárna, která celé území proslavila. Výrobou a prodejem barokního skla tzv. kolovratského křišťálu do celé Evropy, se z Deštného stala velmi frekventovaná řemeslná oblast s vysokou úrovní. Není tak překvapující, že zde působili nejvýznamnější osobní umělci hrabat z Kolovratů, jako například věhlasný malíř skla a porcelánu Ignác Preissler. I stavbou prvního kostela byl pověřen velmi proslulý barokní

<sup>50</sup> MACH, Jiří. *Dobruška stopami minulosti*. Dobruška: Město Dobruška, 2014. ISBN 978-80-260-5877-9, str. č. 20.

<sup>51</sup> Dobruška - Kulturní a sportovní zařízení města Dobrušky. *Kulturní a sportovní zařízení města Dobrušky - Kulturní a sportovní zařízení města Dobrušky* [online]. Copyright © 2021 [cit. 28.04.2021]. Dostupné z: <https://www.kulturadobruska.cz/historie/historie-dobrusky-a-sloucenych-obci/dobruska/>

stavitel Jan Blažej Santini-Aichel. Vznikl tak v roce 1350 dřevěný gotický kostel, který byl až v roce 1720–1726 nahrazen stavbou zděnou v barokním slohu. Tuto stavbu provedl stavitel Leopold Ritzer. Kostel byl opatřen varhanami až v roce 1763, kdy stavbou nového nástroje byl pověřen králický varhanář František Katzer.<sup>52</sup>

### 3.1 Historie varhan

František (Franz) Katzer, který pocházel z obce Vrchní Orlice, v roce 1763 postavil v Deštném varhany. Byl učněm u králického varhanáře Jana Bohumíra Hälbiga. Po vyučení spolupracoval s Kašparem Welzelem, který pocházel ze slavného varhanářského rodu, který navázal na tradici králického varhanářství po významném rodu Hälbigů. Katzer s Welzelem spolupracoval do roku 1752 a tudíž nemůžeme s přesností určit, jaké nástroje postavil Katzer sám. Informace o samostatných pracích Katzera na území Královehradecké diecéze pochází až z roku 1750, kdy postavil varhany v obci Karle. Dále postavil varhany v Dobřanech, v Petrovicích u Nového Bydžova, v Deštném v Orlických horách a v Horní Sloupnici. Další postavené varhany na území Královehradecké diecéze nejsou autorsky potvrzené. Jeho nástroje se však objevují i za hranicemi východních Čech a pokračují přes Moravu do Prahy.<sup>53</sup>

Cena za nově zhotovené varhany se nedochovala, ale můžeme ji odhadovat na 240 zl., právě tuto částku stály varhany v nedaleké obci Dobřany, které tam tento varhanář postavil v roce 1753.<sup>54</sup>

---

<sup>52</sup> MACH, Jiří. *Dobruška stopami minulosti*. Dobruška: Město Dobruška, 2014. ISBN 978-80-260-5877-9, str. č. 20.

<sup>53</sup> UHLÍŘ, Václav. *Varhany královehradecké diecéze*. Hradec Králové: Garamon, 2007. ISBN 978-80-86472-27-0, str. č. 12.

<sup>54</sup> SOkA RK, *Archiv fary Dobřany*, kniha 128, inv. č. 724/97.

## 3.2 Současná dispozice varhan z roku 1763

### Hlavní stroj (C – c<sup>3</sup>, 45 kláves i tónů)

Copula	8′	Quintadena	8′
Principal	4′	Octava	2′
Rauschquinta	2x	Mixtur	3x

### Pozitiv (C – c<sup>3</sup>, 45 kláves i tónů)

Copula	8′	Salicional	8′
Copula	4′	Nasard	3′

### Pedál (C – a, 18 kláves i tónů)

Subbas	16′	Octavbas	8′
--------	-----	----------	----

## 3.3 Charakteristika nástroje

Deštné v Orlických horách patřilo do oblasti, ve které působili významní varhanáři tzv. kralické školy. Varhany postavené na kůru kostela sv. Marie Magdalény pochází z poloviny 18. století, kdy řemeslná výroba kralických varhanářů prosperovala. Výroba se zdokonalovala a rozšiřovala i do zahraničí, díky dělbě práce mezi varhanářskými rody. Tyto varhany mají svoji jedinečnou podobu a charakteristické rysy.

Vedle jedinečných uměleckých prvků pro kralické řemeslo 18. století, jsou stavby kralických varhan ovlivněny událostmi českých dějin po roce 1740. Církev si stále upevňuje své místo. Budování nových kostelů není přerušeno ani tíživou ekonomickou situací z důvodu častých sporů a povstání. Jsou tak stavěny bohatě zdobené nástroje s typicky vystupující centrální píš'alovou věží. Hojně se užívá křídlových a rokajových korunních řezeb. Typickými nástroji pro tuto dobu jsou varhany složené z pozitivu v zábradlí a jedné až dvou varhanních skříní. Stavba bohatě zdobených varhan je ale po

roce 1773, kdy se začínají vlivem reformy Josefa II. zavírat církevní řády, na delší dobu přerušena.

### **3.3.1 Varhanní skříň**

Velmi výrazným a určujícím prvkem kralického varhanářství druhé poloviny 18. století jsou vystupující linie prospektové a korunní římsy trojúhelníkového půdorysu. Vysoká bohatě zdobená varhanní skříň se skládá z postamentu s vestavěným dvoumanuálovým hracím stolem. Výplně postamentu jsou olištovány pozlacenými lištami. Na postament navazuje píšťalová skříň rozdělená do tří věží. Tyto věže jsou propojeny píšťalovými mezipoli. Prostřední hlavní píšťalová věž je vyvýšena nad věže krajní. Střídavě vystupující píšťalová pole mění trojúhelníkové a konvexní zakřivení, které kopírují i jednotlivé profilované římsy. Zlacené křídlové řezby využívají akantový ornament se stuhou, která je barevně odlišena světlezeleným chromováním. Stejný ornament je také užit na řezbách v prospektu, korunních řezbách a rohových řezbách nad píšťalovými mezipoli. Akantový ornament korunní řezby hlavní píšťalové věže je doplněn o polychromovaný chronogram v kartuši. Celé varhany mimo výplně postamentu jsou mramorovány v odstínu pompejské červeně. Výplně jsou mramorovány v odstínu slonové kosti.

### **3.3.2 Funkční řešení dvoumanuálových varhan**

Dvoumanuálový nástroj na kůru kostela sv. Marie Magdalény v Deštném v Orlických horách je založen na principu manuální traktury. Dispozice jednotlivých částí varhan je řešena tak, aby i vzhledem k dvoupatrovému kůru byl hlavní stroj, pozitiv a pedál v jedné varhanní skříni. Vznikl tak vysoký nástroj, který je tvořen postamentem, na kterém je umístěna píšťalová skříň o třech píšťalových věžích.

Postament, ve kterém je vestavěný dvoumanuálový hrací stůl s pedálem, tvoří prostorný základ varhan, který by na menších kůrech byl vyplněn zásobníkovým a čerpacím měchem. Zde je kůr prostorný a vzduchové hospodářství je postaveno odděleně

od varhan v přilehlé místnosti kostelní věže. Sousední zdí s kůrem jsou vyvedeny dvě páky pro obsluhu dvou klínových měchů umístěných nad sebou. Vzduchovod je vedený v podlaze kůru. Ve 20. století byla obsluha měchů nahrazena elektromotorem se vzduchovým čerpadlem.

Mechanická traktura manuálů i pedálu je vedena pomocí abstraktů – táhel vedených za prospektovou stěnou. Je rozvedena k zásuvkovým vzdušnicím, kde jsou tak ve ventilových komorách ovládány tónové ventily jednotlivých kancel. Traktura využívá pákového systému a ramen uložených v jehlových ložiskách. Vzdušnice jednotlivých strojů jsou umístěny za sebou tak, aby zadní stěnu píšťalové skříně tvořily pedálové rejstříky. Klaviatura obou manuálů je inverzní. Registry varhan jsou ovládány rejstříkovými táhly s abstrakty. Varhany o dvanácti registrech obsahují píšťaly retné kovové a retné dřevěné.

### 3.3.3 Zvuková a interpretační stránka nástroje

Kostelní varhany v Deštném jsou vzácnou kulturní památkou, která se dochovala v původním nezměněném stavu. Charakteristickým znakem kralických varhan jsou rejstříky hlavního stroje, a to *Rausquinta 2x* a *Mixtura 3x*. Hojně využívání mixturových rejstříků a šumivé kvinty bylo u jiných varhanářů nezvyklé. Je zde vytvořen princip strojovosti, proto hlavní stroj i pozitiv obsahuje vedle osmistopých a čtyřstopých rejstříků, vždy vysoký rejstřík dvoustopý nebo třístopý (kvintu). Je vytvořena zvuková pyramida na obou manuálech.

Barokní nástroj se dispozičně uplatní v interpretaci vybrané severoněmecké i jihoněmecké barokní literatury s ohledem na krátkou pedálovou klaviaturu, která je vystavěna typicky pouze do *a* malého. Pro interpretaci je vhodné užití českých barokních skladeb, které byly psány pro menší rejstříkovou dispozici. Osmistopé rejstříky varhan jsou dynamicky vhodně zvolené pro doprovod mešních písní a mše samotné. Veškerá hra musí být uzpůsobena tužší mechanice.



## 4. Deštné v Orlických horách – kaple Panny Marie na Dříši



Obrázek č. 3: Varhanní pozitiv v presbytáři kostela sv. Marie Magdalény

Poutní kaple blahosladené Panny Marie v Dříši je pro okolí Deštného významným poutním místem. Po zázračných uzdraveních, spojených s malou studánkou vyvěrající pod smrkem s obrázkem Panny Marie, zde roku 1809 byla postavena dřevěná kaple. Vzrůstající obliba tohoto místa vedla k rozšíření inventáře, kdy v roce 1870 vznikla v okolí kaple kamenná křížová cesta a v roce 1878, byly do kaple pořízeny i malé přenosné varhany, které sloužili při procesích.<sup>55</sup>

### 4.1 Historie pozitivu

Varhanní pozitiv postavil v roce 1878 varhanář Franz Finger. Tento varhanář pocházel z Kunčiny Vsi a tyto malé třirejstříkové varhany jsou jeho jediným doposud zjištěným dílem. Varhany byly zhotoveny za 135 zlatých<sup>56</sup> a svoji službu na Dříšském

<sup>55</sup> Kudy z nudy - Osada Dříš a kaple Blahosladené Panny Marie se zázračným pramen. *Kudy z nudy - Homepage* [online]. Copyright © 2021 CzechTourism [cit. 28.04.2021].

<sup>56</sup> UHLÍŘ, Václav. *Varhany královéhradecké diecéze*. Hradec Králové: Garamon, 2007. ISBN 978-80-86472-27-0, str. č. 82.

poutním místě zastávaly až do roku 1990, kdy v havarijním stavu byly přeneseny do farního kostela sv. Marie Magdalény v Deštném v Orlických horách. Varhanní pozitiv zde čekal na svoji záchranu do roku 2016, kdy na popud varhaníka Pavla Svobody a spolku Pro varhany začala sbírka na opravu varhan.

Opravy varhan se zhostil varhanář Dalibor Michek ze Studének u Jihlavy. Pozitiv varhanáře Fingera se dochoval téměř v původním stavu a díky kvalitnímu zpracování je památkově chráněn. Oprava varhan byla dokončena v roce 2018 za celkovou částku 400 000 korun českých<sup>57</sup> a nyní jsou varhany umístěny v presbytáři kostela sv. Marie Magdalény v Deštném v Orlických horách.

## 4.2 Současná dispozice varhan z roku 1878

### Manuál (C – f<sup>3</sup>, 54 kláves i tónů)

Copula	8′	Principal	4′
Flétna	2′		

## 4.3 Charakteristika nástroje

Varhanní pozitiv, který je nyní umístěn v kostele sv. Marie Magdalény v Deštném v Orlických horách, je vzácný nejen tím, že je jediným dochovaným nástrojem varhanáře Franze Fingera, ale že je jediným dochovaným pozitivem na území Dobruška.

Malé množství dochovaných pozitivů je důsledek dějin druhé poloviny 18. století. Nařízení, v rámci reformy Josefa II., nezměnila jen funkci varhan na doprovodnou, ale zakázala pořádání poutí a procesí, kde se přenosné pozitivy a portativy využívaly.

---

<sup>57</sup> Vzácné varhany Franze Fingera se po dvouleté opravě vrátily do Deštného v Orlických horách, Hradec Králové. *Český rozhlas Hradec Králové* [online]. Copyright © 1997 [cit. 28.04.2021]. Dostupné z: <https://hradec.rozhlas.cz/vzacne-varhany-franze-fingera-se-po-dvoulete-oprave-vratily-do-destneho-v-7225166>

Takovéto nástroje byly přestavovány nebo umístovány na postament s vestavěným měchem. K těmto nástrojům byl i přistavován jednoduchý přivěšený pedál o základních tónech.

Pozitiv v presbytáři kostela v Deštném je nicméně dílem pozdější doby. Druhá polovina 19. století byla dobou, kdy se varhanáři vraceli k varhanám historických slohů. Lze tedy předpokládat, že vzniklý přenosný nástroj má podobu pozitivu z důvodu snadné manipulace a umělecké zpracování je inspirováno prostorem kaple, do které byl pozitiv původně umístěn.

#### **4.3.1 Skříň pozitivu**

Konstrukce pozitivu byla všemi prvky přizpůsobena časté manipulaci nástroje. Tvar skříně je tedy jednoduchý a drobně zdobený, aby se zabránilo porušení při uvážnutí o cizí předměty. Zdobné prvky tak tvoří profilované jednoduché chromované lišty v šedé barvě. V píšťalovém poli je také zvolena plošná reliéfní řezba kryjící konce píšťal prospektu. Tato dvoudílná pozlacená řezba symetrického charakteru je netradiční motivem. Znárodnuje dechové hudební nástroje, tzv. přirozený lesní roh a trubku. Tento motiv může být historicky inspirován koncem 17. století, kdy lesní roh byl do Čech přivezen hrabětem Šporkem. Řezby znázorňující hudební nástroje, jsou doplněny o akantový list a jednoduchou palmetu. Jedinými předsazenými prvky varhanní skříně je zadní římsa postamentu, dále rejstříková táhla s ozdobným soustruženým manubriem a vestavěná manuálová klaviatura. Na celém nástroji je použito šedého mramorování.

#### **4.3.2 Funkční řešení pozitivu**

Pozitiv disponuje jednodílnou varhanní skříní. Oddělovacím prvkem jsou profilované ozdobné lišty, které znázorňují vnitřní složení nástroje. Ve spodní části nízké varhanní skříně tak nalezneme rovnoběžný vodorovný měch s čerpacím klínovým měchem a pákou, kterou může ovládat sám varhaník, nebo tzv. kalkant. U dřívějších typů pozitivů bylo užíváno dvou klínových měchů ovládaných pákou.

Ve střední části varhanní skříně je uložena mechanická zásuvková vzdušnice s třemi rejstříky. Chod vzdušnice a jejich částí je ovládán ze zadní části skříně, kde se nachází hrací stůl a rejstříková táhla. Klaviatura je v inverzních barvách. Princip páky a táhel ovládá tónové ventily a zásuvky rejstříků. Varhanní pozitiv disponuje píšťalami retnými kovovými a retnými dřevěnými.

### 4.3.3 Zvuková a interpretační stránka nástroje

Malý pozitiv o třech hlasech je jednoduchým způsobem navržen zejména pro doprovod liturgického zpěvu. Jemný principálový sbor tvoří čtyřstopý rejstřík *Principál*, který zvukově doplňuje stejným zvukovým charakterem osmistopý rejstřík *Octava*. Tyto dva rejstříky se navzájem pojí v jasnou principálovou skupinu. Barevným doplňkem rejstříkové dispozice je zástupce flétnového sboru. Tímto rejstříkem je měkká a kulatá *Flétna 2'*, která zní o oktávu výše, než hlavní hlas a dodává lesk varhanní hře.

Mimo interpretace duchovních a mešních písní, lze na tento pozitiv aplikovat barokní varhanní literaturu skladatelů, tvořících skladby pro jednomanuálové varhany bez pedálu. Velký rozsah klaviatury v manuálu tak umožňuje například interpretaci jednodušších preludií českých barokních skladatelů i interpretaci chorálních úprav německých skladatelů středního baroka.

## 5. Dobruška – hřbitovní kostel Svatého Ducha



Obrázek č. 4: *Varhany v hřbitovním kostele Sv. Ducha*

Místo, na kterém nalezneme renesanční hřbitovní kostel Svatého Ducha v Dobrušce, je úzce spjato se středověkou kolonizací tohoto kraje. Základy kostela, jak ho dnes známe, byly položeny již před rokem 1550, kdy kamenný kostel nahradil dřevěný. V roce 1686 kostel doplnila zvonice s typickou cibulovitou bání. Takto vzniklý komplex je jedinečným důkazem o vyspělosti místních stavitelů a řemeslníků v 16. století. Finanční prostředky na údržbu chrámu poskytoval až do své smrti rytíř Andreáš Nejman z Ryglie a Löwensteinu. Vlivem třicetileté války a hospodářské krize chrám chátral až do 18. století. V roce 1760 byla stavba zrekonstruována do renesanční podoby, tak jak ji známe dnes.<sup>58</sup>

O původních varhanách, které doprovázely mše svaté v kostele Sv. Ducha po roce 1727, se nedochovalo mnoho pramenů. Jednalo se o přenosný varhanní pozitiv, který byl na toto místo přemístěn z kostela sv. Václava v Dobrušce. Malé přenosné varhany zde sloužily až do roku 1890,<sup>59</sup> kdy byly nahrazeny velkým jednoduše manuálovým nástrojem. Ze záznamu v kronice: „*Staré varhany v kostele sv. Ducha už nebyly k světu a jen dobrý*

<sup>58</sup> MACH, Jiří. *Dobruška stopami minulosti*. Dobruška: Město Dobruška, 2014. ISBN 978-80-260-5877-9, str. č. 27-29.

<sup>59</sup> PETR, Karel. *Paměti poutního místa Studánky*. Vydala Obec Podbřezí k výročí 260 let od vysvěcení mariánské kaple a vzniku lázní Studánka.

*varhaník dovedl na ně hráti.*“ Malý přenosný pozitiv byl tedy opraven a přenesen do blízké barokní kaple Panny Marie ve Studánce u Dobrušky. Zde byl pro něj zbudován skromný dřevěný kůr. Varhany zde byly v provozu až do roku 1920, kdy technický stav již neumožňoval hru.<sup>60</sup>

## 5.1 Historie varhan

Slavnostní posvěcení varhan proběhlo 8. listopadu 1890.<sup>61</sup> Tyto varhany postavili Josef Rejna a Josef Černý, varhanáři z Prahy. Varhanářská firma Rejna-Černý měla základ ve varhanářské dílně Karla Schiffnera, kde se tyto řemeslníci seznámili a od roku 1885 si založili společný podnik v Praze na Vinohradech. První nástroje, které začali stavět, byly zásuvkové. Vlivem doby přešli ke kuželkovým vzdušnicím s mechanickou trakturou a k nástrojům pneumatickým.

Z jejich raného působení pochází i varhany v kostele Sv. Ducha v Dobrušce. V tu dobu již firma realizovala varhany v blízkém Novém Městě nad Metují, a tedy její dobré reference daly vzniknout dalším nástrojům v okolí, a to v Ohnišově a Slavoňově. Varhany pro hřbitovní kostel v Dobrušce jsou typickou ukázkou pražského varhanářství, kdy bylo užíváno pseudoslohových typů skříní. Varhany byly zhotoveny za 920 zlatých.<sup>62</sup>

Varhany slouží ve hřbitovním kostele prakticky nepřetržitě od jejich výroby. V roce 2011 byla započata nutná oprava varhan, zejména elektroinstalace vzduchového hospodářství a některých registrů. Opravu varhan provedla varhanářská firma rodu Červenků z Jakobovic u Lanškrouna. V dnešní době je nástroj provozu schopný, ale jeho havarijní stav neumožňuje plné možnosti hry.

---

<sup>60</sup> Farní úřad Dobruška, *Pamětní kniha Děkanství Dobrušského*, II. díl, str. č. 287.

<sup>61</sup> Tamtéž.

<sup>62</sup> UHLÍŘ, Václav. *Varhany královéhradecké diecéze*. Hradec Králové: Garamon, 2007. ISBN 978-80-86472-27-0, str. č. 25, 85.

## 5.2 Současná dispozice varhan z roku 1890

### Manuál (C – f<sup>3</sup>, 54 kláves i tónů)

Principal	8′	Salicional	8′
Krytý	8′	Flétna	4′
Gamba	8′	Oktáva	2′

### Pedál (C – d<sup>1</sup>, 27 kláves i tónů)

Subbas	16′	Violonbas	8′
--------	-----	-----------	----

## 5.3 Charakteristika nástroje

Varhany v kostele Sv. Ducha v Dobrušce jsou odrazem typického pražského varhanářství 19. století. Umělecké zpracování varhanní skříně a volba rejstříkové dispozice je obrazem varhanářského stylu, který vznikl na konci 19. století. Takovéto varhany imitují antické chrámy s tympanony. Přijímají rovné linie a nesou prvky empírových tvarů. Varhany tohoto typu jsou kombinací nástrojů stavěných na počátku 19. století s využitím dobových prvků jednotlivých slohů.

Jednomanuálový nástroj zaujme při pohledu z lodi kostela svojí vestavbou do zábradlí kůru. Zábradlí i varhanní skříně byly navrženy tak, aby nesly prvky renesance, tedy slohu, ve kterém je kostel Sv. Ducha postaven.

### 5.3.1 Varhanní skřín

Varhany se skládají ze dvou varhanních skříní postavených na nízkém píšťalovém podstavci a stupni s hracím stolem. První skřín, která je vestavěna do zábradlí, obsahuje hlavní stroj s přistavěným hracím stolem a pedálem. Druhá varhanní skřín je umístěna za

zády varhaníka a ukrývá rejstříky pedálu. Základ nástroje tvoří konstrukce stavěná varhanáři na počátku 19. století. Projevuje se na varhanní skříní, kterou tvoří dvě píšťalové věže propojené středovým píšťalovým polem.

Stěžejním renesančním prvkem jsou píšťalové věže připomínající edikuly. Jejich typické oblouky kryjí konce píšťal prospektu. Dále jsou to koruny skříní tvořící dva trojúhelníkové nástavce, tzv. tympanony, umístěné na obou věžích. Oba tympanony doplňuje pozlacená korunní řezba palmetové akroterie spojené volutami. Středové píšťalové pole, propojující obě věže, je také osazeno pozlacenou korunní řezbou. Tato řezba znázorňuje akroterii s citharou spojenou volutami. Zlacené zdobné prvky jsou také použity na korunních římsách věží, kde je užit akantový feston. Dalším renesančním prvkem jsou zlacené pilastry píšťalových věží zakončené akantovými hlavicemi a zlacené řezby s boltcovým ornamentem na podstavci píšťalové skříně. Průzvučné výplně na pedálové skříní jsou také stylizované renesančním mřížováním. Celá skříň hlavního stroje společně se zábradlím kůru i skříní pedálu je fládovaná v dekoru dubu.

### **5.3.2 Funkční řešení jednomanuálových varhan**

Varhany využívají mechanickou trakturu, která ovládá zásuvkovou vzdušnici hlavního stroje a vzdušnici pedálu. Vzdušnice hlavního stroje je vestavěna společně s varhanní skříní do zábradlí kůru a vzdušnice pedálu je umístěna za varhaníkem v oddělené varhanní skříní. Táhla – abstrakty od jednomanuálového hracího stolu jsou vedeny ve vyvýšeném stupni pod varhanami. Jednotlivé rejstříky jsou ovládány rejstříkovými táhly společně s abstrakty. Kloubové spojení abstraktů je řešeno pomocí jehlových ložisek. Nástroj disponuje píšťalami kovovými retnými a dřevěnými retnými. Výrazným prvkem varhan je zalomení – krepování dřevěných píšťal ve skříní pedálové vzdušnice.

Vzduchové hospodářství pracuje na principu klínového měchu se zásobníkem umístěným za varhanní skříní. Tento měch byl ovládán manuálně pomocí páky. Manuální obsluhu měchu vystřídal ve 20. století elektromotor s ventilátorem.



### 5.3.3 Zvuková a interpretační stránka nástroje

V roce 1918 byly píšťaly varhan Sv. Ducha odebrány k válečným účelům. Uvedení rejstříkové dispozice do původního stavu proběhlo až v roce 1928.<sup>63</sup> Je zajímavé, že varhanáři zvolili opět dispozici určenou výhradně pro doprovodnou funkci. Osmistopé rejstříky, které jsou ve velké míře zastoupeny ve varhanní dispozici, odpovídají stylu varhanářství druhé poloviny 19. století. Stavba varhan a volba varhanní dispozice byla v této době ovlivněna ceciliánskou reformou. Obecně bylo posíleno užívání 4' a 8' rejstříků, které měly nahradit orchestr a výhradně sloužit jako doprovod liturgického zpěvu. Takovéto varhany ztratily možnost interpretace barokní hudby a staly se jednoúčelovým doprovodným nástrojem.

Varhany na kůru Sv. Ducha v Dobrušce tak můžeme nazvat orchestrálními varhanami, které měly za úkol nahradit orchestr na kůru kostela. Je zde porušen princip samostatného stroje, kde se klade důraz na individuální zvukové možnosti jednotlivých registrů, kdy je pouze uplatněna rozdílná dynamika rejstříků. I když je pedál vystavěn do  $d^1$  s klaviaturou manuálu do  $f^2$ , je tento nástroj pro interpretaci varhanní literatury nevhodný.

---

<sup>63</sup> FUKS, Jiří. *Dobrušské varhany*. Fuks, Jiří. Orlické hory a Podorlicko : sborník vlastivědných prací: přírodou, dějinami, současností / Rychnov nad Kněžnou : Muzeum a galerie Orlických hor 15, (2008), str. č. 88.

## 6. Dobré – kostel sv. Petra a Pavla



Obrázek č. 5: Varhany v kostele sv. Petra a Pavla

Obec Dobré byla jedním z prvních kolonizačních center, které budoval Cisterciácký řád z Kláštera nad Dědinou. První stavbou vzniklé osady byl dřevěný kostel v pravém centru obce. Tento kostel zde plnil náboženskou funkci již v předhusitských dobách ve 14. století. Dřevěnou stavbu, již značně zchátralou i její místo nahradil mezi roky 1739-1741 kostel kamenný, který byl postaven poblíž starého kostela. Chrám je zasvěcen sv. Petru a Pavlu, nese prvky barokního slohu a jeho dominantou je hranolovitá věž s cibulovitou bání a lucernou.

Záznam o tom, zda byly na kůru kostela umístěny varhany již v 18. století, se nedochoval, a tak je pravděpodobné, že varhany byly umístěny do kostela až začátkem 20. století.

## 6.1 Historie varhan

Jednomanuálový nástroj, který v kostele sv. Petra a Pavla v Dobrém slouží při liturgii, nebyl původně postaven pro tento církevní objekt. Devítirejstříkové varhany postavil v roce 1894 varhanář Amand Hanisch z Rychnova nad Kněžnou pro kostel Povýšení sv. Kříže v Černíkovicích, kde sloužil pro bohoslužbu pouze deset let. Do kostela v Černíkovicích byl v roce 1905 pořízen pneumatický nástroj z dílny varhanáře Josefa Hubičky. Ještě toho roku byl původní nástroj přestěhován do kostela v obci Dobré.<sup>64</sup> Již nepotřebné varhany z kostela v Černíkovicích byly do Dobrého darovány vysoce urozeným patronem. O přemístění, sestavení a naladění varhan se postaral sám Josef Hubička, pražský varhanář se sídlem na Smíchově. Pro zachování charakteru kostelního inventáře v Dobrém byla varhanní skříň z původního dubového fládrování přemalována do imitace mramoru.

Amand Hanisch svoji živnost, v Rychnově nad Kněžnou, provozoval od roku 1843. Vyučil se u Jiřího Španěla mladšího a jejich nástroje mají podobné rysy. Hanisch pro svoji velice dobrou pověst získal na území Dobruška a v jeho širokém okolí veliké množství zakázek. Postavil varhany například v Novém Městě nad Metují, v obci Červený Kostelec, Kostelec nad Orlicí, Přepychy, Skořenice, nebo v obci Ličně. Vedle stavby varhan, se věnoval ve velké míře opravám, kdy na každém nástroji nechal svůj jedinečný rukopis.<sup>65</sup>

Varhany v obci Dobré od roku 1905 prošly mnohými opravami. Nejradikálnější opravu provedl v roce 2005 varhanář Ivan Červenka z Jakubovic u Lanškrouna, kdy původní stav varhan byl pozměněn prodloužením varhanní skříňe a úpravou rejstříků.<sup>66</sup>

---

<sup>64</sup> Farní úřad Dobré, *Pamětní kniha farnosti Dobré 1900 - 1945*, str. č. 274.

<sup>65</sup> UHLÍŘ, Václav. *Varhany královéhradecké diecéze*. Hradec Králové: Garamon, 2007. ISBN 978-80-86472-27-0, str. č. 15, 25, 29, 67.

<sup>66</sup> Údaje poskytl Josef Preclík, kostelník kostela sv. Petra a Pavla v Dobrém.

## 6.2 Současná dispozice varhan z roku 1905

### Manuál (C – f<sup>3</sup>, 54 kláves i tónů)

Principal	8′	Octava	4′
Flauta major	8′	Flauta minor	4′
Salicional	8′	Violetta	4′
Mixtura 3x	2′		

### Pedál (C – a, 22 kláves i tónů)

Subbas	16′	Octavbas	8′
--------	-----	----------	----

pedálová spojka

## 6.3 Charakteristika nástroje

Styl, ve kterém jsou varhany postaveny, patří historicky do druhé poloviny 19. století. V této době se projevuje návrat k varhanám, které vycházejí z barokních principů. Další varhanářský styl využívá empírových vzorů.

Do duchovní hudby v první polovině 19. století se stále více vnášela hudba světská, která byla podporována bohatými zvukovými možnostmi varhan. Této tendenci bylo po roce 1867 zabráněno ceciliánskou reformou. Začala probíhat centrální změna varhanních dispozic za osmistopé a čtyřstopé rejstříky nahrazující zvukové složení orchestru. Tato změna postihla spoustu vzácných historických nástrojů, ale také malé vesnické nástroje.

### 6.3.1 Varhanní skříň

Rozvržení varhanní skříně je inspirováno varhanářstvím přelomu 17. a 18. století. Celá varhanní skříň je postavena na čtvercovém půdoryse. Vystupující dvě píšťalové věže spojeny píšťalovým mezípozem jsou umístěny na postamentu varhanní skříně. Varhanní skříň je spojena vyvýšeným stupněm s volně stojícím hracím stolem. Celý tento komplex využívá šedého mramorování, které je ostatně použito v celé výzdobě kostela. Odlišné mramorování nesou plně i průzvučné výplně, které odpovídají krémové barvě. Dále jsou to ozdobné lišty a římsy v dekoru hnědého mramorování.

Nad profilovanou prospektovou římsou se objevují jednoduché zlacené konkávní řezby, které doplňují tvar prospektového pole inspirovaný empírovým portálem. Stejná řezba, ale konvexního typu, je užitá v píšťalovém mezípozi. Pod korunní římsou každé z píšťalových věží je umístěna zlacená řezba rostlinného vzoru. Na píšťalových věžích jsou také užity podélné prostupy a otvory tvaru „s“, které jsou typické pro Hanischovy nástroje. Velmi výrazným prvkem varhan jsou dvě plastiky andělů na bocích píšťalových věží a plastika klečící ženy nad korunní římsou píšťalového mezípoze. V roce 2005,<sup>67</sup> byla varhanní skříň v rámci oprav rozšířena pro lepší dostupnost údržby v píšťalovém prostoru. Nastavená část není ošetřena žádným nátěrem ani mramorováním a ruší vizuální dojem. Zadní část varhanní skříně je opatřena průzvučnou výplní tvořenou barokním mřížkováním.

### 6.3.2 Funkční řešení jednomanuálových varhan

Nástroj z konce 19. století využívá generacemi vyzkoušenou mechanickou trakturu se zásuvkovou vzdušnicí. Její zpracování je velmi precizní a spolehlivé. Vzduchové hospodářství je tvořeno čerpacím klínovým měchem a zásobníkovým plovákovým měchem. Klínový měch je opatřen již červotočem poničenou pákou, která

---

<sup>67</sup> UHLÍŘ, Václav. *Varhany královéhradecké diecéze*. Hradec Králové: Garamon, 2007. ISBN 978-80-86472-27-0, str. č. 84.

sloužila pro obsluhu měchu. Po roce 1927, kdy probíhala elektrifikace Dobrušky a jejího okolí,<sup>68</sup> byly varhany opatřeny vzduchovým čerpadlem, které plní svoji funkci dodnes.

Mechanická traktura využívá táhel – abstraktů, které vedou od manuálové a pedálové klaviatury hracího stolu ke vzdušnicím. Jsou tak pomocí kláves ovládány jednotlivé tóny a pomocí rejstříkových táhel rejstříky samotné. Klávesy hracího stolu otevírají příslušné tónové ventily kancel pomocí táhel a hřidel s ramínky uložených na jehlových ložiskách. Píšťaly kovové retné a dřevěné retné se na vzdušnici dělí klasicky na „C“ a „Cis“ stranu. Prospekt varhan obsahuje i píšťaly neznělé. K ostatním píšťalám prospektu je veden vzduch konduktu.

### 6.3.3 Zvuková a interpretační stránka nástroje

Rejstříková dispozice, ovlivněna ceciliánskou reformou, je řešena v duchu doprovodného nástroje liturgie a liturgického zpěvu. Nástroj o devíti rejstřících vyhovuje kostelnímu prostoru, který pro jednoduché členění dokáže nástroj zvukově naplnit.

Rejstříková dispozice představuje úplné omezení alikvotních rejstříků. Registrace se také vyhýbá použití úplného principálového sboru, kdy vedle rejstříku *Principal 8'* a *Octava 4'*, se nevyskytuje doplňující dvoustopý rejstřík stejné konstrukce a zvukového charakteru. Zastávající funkci tak musí tvořit *Mixtura 3x 2'*. Principálový sbor vhodně doplňuje flétnový sbor tvořen rejstříky *Flauta major 8'* a *Flauta minor 4'*. Velmi nevýrazným a dynamicky slabým smykavým rejstříkem je *Violetta 4'*. Varhanní pedál těchto varhan je tlumen obloukem kůru a působí pouze jako doplněk dispozice. Pro podporu dynamiky musí být spojován s manuálem.

Varhany nejsou vhodné pro interpretaci starší varhanní literatury. Těžší a hlučnější traktura manuálu i pedálu umožňuje hru jednodušších varhanních skladeb, zejména českých barokních skladatelů.

---

<sup>68</sup> Údaje poskytl Josef Preclík, kostelník kostela sv. Petra a Pavla v Dobřem.

## 7. Dobruška – kostel Církve československé husitské



Obrázek č. 6: *Varhany v kostele Církve československé husitské*

Historie Církve československé husitské na Dobrušsku se datuje od 29. září 1921, avšak samotný Husův sbor s farou a věží byl dostaven až 24. května 1936. Tuto stavbu ve funkcionalistickém slohu postavili architekti Bohuslav Kubeček a Václav Steklík z Jaroměře. Tento objekt je i úzce spjatý s historií Církve českobratrské evangelické v Dobrušce. Husův sbor je v dnešní době využíván jako modlitební místo a prostor pro bohoslužby Církve československé a dále slouží ke kulturním akcím, které jsou spjaté s umělci a hudebníky kulturního dění v Dobrušce.<sup>69</sup>

### 7.1 Historie varhan

Historie vzácných pneumatických varhan je obestřena množstvím otázek. Hlavní otázkou je, proč největší píšťalový nástroj v Dobrušce, byl od druhé poloviny 20. století skrytý před veřejností a byl ponechán v dezolátním stavu po dobu téměř 60 let.

---

<sup>69</sup> Husův sbor v Dobrušce – Kostel, Turistika.cz. *Pro větší zážitek z cest a výletů*, Turistika.cz [online]. Copyright © 2007 [cit. 30.04.2021].  
Dostupné z: <https://www.turistika.cz/mista/husuv-sbor-v-dobrusce/detail>

Samotné varhany byly postaveny v roce 1904 německou firmou A. Schuster & Sohn, která má své počátky v roce 1867 a svoji tradici udržuje již přes 150 let v německém městě Olbersdorfu u Žitavy (německy Zittau). Varhany byly postaveny původně pro evangelický kostel v hornické obci Rudník, nicméně po 2. světové válce, byl kostel jako většina církevních staveb patřící do Sudet, v dezolátním stavu, a tak na popud faráře Hodka, byl nástroj přestěhován v roce 1954 do kostela Církve husitské v Dobrušce.<sup>70</sup>

Téhož roku krnovský varhanář Josef Kloss, jehož firma již byla sloučena s firmou Rieger, varhany v Dobrušce sestavil a upravil skříň tak, aby se vešla pod strop kůru. Dále zhotovil nový hrací stůl a upravil vnitřní rozmístění vzduchového i vzdušnicového systému. Další roky byly pro nástroj devastující z důvodu špatné údržby. Pneumatické nástroje jsou obecně velmi choulostivé na teplotní a vlhkostní změny, které jsou v Husově sboru v Dobrušce velmi intenzivní. Nástroj bez údržby byl schopen provozu jen pár let, než varhany utichly definitivně. Pro hudební produkci bylo na kůru opět zprovozněno harmonium, které nové varhany mělo nahradit a píšťalový nástroj byl pro dalších padesát let odstaven.<sup>71</sup>

S iniciativou o zprovoznění varhan přišel až v roce 2012 varhaník Pavel Svoboda na popud místního občana Stanislava Kupky. Celková oprava varhan byla provedena v roce 2015 k 600. výročí upálení Jana Husa. Opravu realizovala krnovská firma Roberta Ponči za částku převyšující 600 000 Kč.<sup>72</sup> Tento projekt byl financován zejména benefičními koncerty a adopcí píšťal.

---

<sup>70</sup> Údaje poskytl Ivan Bok, varhanář z Krnova.

<sup>71</sup> Údaje poskytl varhaník Pavel Svoboda, iniciátor opravy varhan v Husově sboru v Dobrušce.

<sup>72</sup> Údaje poskytla Dana Friedová, členka týmu pro záchranu varhan v Husově sboru v Dobrušce.



## 7.2 Současná dispozice varhan z roku 1904

### I. Manuál (C – f<sup>3</sup>, 54 kláves i tónů)

Bordun	16′	Dolce	8′
Principal	8′	Oktave	4′
Gamba	8′	Gemshorn	4′
Hohlflöte	8′	Oktave	2′
Mixtur	3x		

### II. Manuál (C – f<sup>3</sup>, 54 kláves i tónů)

Geigend Principal	8′	Gedackt	8′
Schwebend Aeoline	8′	Flûte amabile	4′
Salicional	8′	Fugara	4′

### Pedál (C – d<sup>1</sup>, 27 kláves i tónů)

Principalbass	16′
Subbass	16′
Octavbass	8′

### Pomocná zařízení

Spojky	II-I	16′, 8′, 4′	I-I	4′
	I-P	8′	II-II	4′

Volná kombinace (bílá táhla nad sklopkami)

Spouštěč/vypínač volné kombinace

Pevné kombinace P, Mf, F, Tutti

Vypínač ručních rejstříků

Crescendový válec

Balanční žaluziová šlapka

### **7.3 Charakteristika nástroje**

Varhanářské řemeslo na začátku 20. století opouští tendenci napodobovat stavbu nástrojů historických období a přijímá secesní a funkcionalistický styl. Varhany na kůru kostela Církve československé jsou stále příkladem eklektického stylu, kdy jsou použity antické prvky.

#### **7.3.1 Varhanní skříň**

Varhanní skříň, která je postavena na čtvercovém půdoryse, využívá zdobných prvků antiky. Tyto nezaměnitelné rysy nalezneme zejména na prospektové části varhan. Zatímco volně postavený hrací stůl je v čistých rovných liniích, postament varhanní skříně využívá pro výzdobu technické otvory. Plně výplně jsou doplněny o profilované lišty tak, aby bylo docíleno plastických obdélníkových segmentů. Profilovaná široká prospektová římsa tvoří základ pro podstavec píšťalové skříně, který je střídavě půdorysně členěn. Využívá střídání vystupujících sloupcových podstavců, které pokračují v pilastr s jednoduchou lizenou zakončenou stupňovitou hlavicí. Prospekt je rozdělen do pěti polí o třech věžích spojených píšťalovými mezipoli. Píšťalový prospekt hlavní věže je tvořen antickým obloukem s vystupujícím klenákem. Boční věže využívají stejného vzoru doplněného o kladí s mušlí. Jemným detailem je plastická řezba květu pod oběma píšťalovými poli a nad kladí píšťalových polí vložená do profilovaného rámu. Varhanní skříň je na vrcholu věží ukončena profilovanými korunními římsami. Je pravděpodobné, že varhany postavené na původním místě, měly nad korunními římsami trojúhelníkový tympanon nebo rozeklaný tympanon s podstavcem. Boční plochy varhanní skříně využívají, stejně jako postament, plně výplně, které jsou osazeny profilovanými lištami a tvoří kazetový efekt.

### 7.3.2 Funkční řešení dvoumanuálových varhan

Celý chod varhan zabezpečuje pneumatická traktura. Tento typ traktury vyžaduje dostatečně velké vzduchové hospodářství disponující velkým měchem. Z důvodu malého kůru je velký zásobníkový měch s typickými stabilizačními závěsy, umístěn nad varhanami v půdním prostoru. Zásobníkový měch má stále zachovaný čerpací klínový měch s pákou pro kalkanta. S elektrifikací města byl měch doplněn o elektrický čerpací ventilátor. Vzduch je veden vzduchovodem skrz strop ke vzdušnicím varhan.

Vzdušnice ve varhanní skříni jsou složitě řešené i vzhledem k umístění žaluziové skříně. Pro pneumatický rozvod vzduchu je složitě umístění vzdušnic vyhovující. Rozmístění píšťal je zde řešeno chromatickým pořadím ve dvou řadách. Vzdušnice využívají kuželkového systému, od toho se i odvíjí funkční prvky hracího stolu.

Dvoumanuálový hrací stůl pro provoz kuželkových vzdušnic musí být opatřen řadou relé. Tyto relé přepouští impulsem klávesy vzduch do mníšku rejstříkového relé, který zvedá kuželku vzdušnice a vpuští vzduch do nohy píšťaly. Rejstříky a spojky jsou ovládány sklopkami umístěnými v řadě nad druhým manuálem. Sklopkový I. Manuálu, jsou řazené netypicky od alikvótních rejstříků vlevo po základní vpravo. Nad sklopkami je umístěna řada bílých táhel pro ovládání volné kombinace. Pod prvním manuálem jsou tlačítka pro spouštění a vypínání pevných kombinací. V hracím stole také nalezneme manometr crescendového válce a táhlo pro spouštění tremola. Pod hracím stolem je umístěn crescendový válec, balanční „šlapka“ žaluziové skříně a „šlapka“ volné kombinace. Pedálová traktura je také pneumatická.

### 7.3.3 Zvuková a interpretační stránka nástroje

Varhanní rejstříková dispozice je vystavěná z typicky romantických osmistopých a čtyřstopých rejstříků. Nevyužívá alikvotních rejstříků, které by dotvářely harmonické tóny k tónu základnímu. První manuál obsahuje znělý principálový sbor. Hlavním hlasem je silný *Principal 8'* s píšťalami v prospektu. Tento rejstřík doplňuje *Oktave 4'* a *Oktave 2'*. Pro tónové rozšíření ve spodním hlasu je v dispozici *Bordun 16'*. Flétnový sbor s rejstříky smykavými doplňují zvukovou pyramidu. Rejstříky druhého manuálu, které jsou ukryty v žaluziové skříni za prospektem, tvoří echo hlavnímu stroji. Pedálové rejstříky jsou nevýrazného charakteru a nevyčívají přes hlavní hlasy.

Pro interpretaci varhanní literatury je na místě uplatňovat skladby českých i světových skladatelů romantismu a dalších navazujících hudebních směrů. Provedení barokních skladeb s romantickou dispozicí rejstříků a charakteristickým zpožděním pneumatické traktury je obtížné.

## 8. Bílý Újezd – kostel Proměnění Páně



Obrázek č. 7: Varhany v kostele Proměnění Páně

Historie obce Bílý Újezd sahá až do 12. století, kdy tudy vedla Kladsko-polská stezka ke stezce Trstenické. V 2. polovině 13. století v centru obce byl postaven gotický kostelík Proměnění Páně, jehož obvodové zdi presbytáře se zachovaly až do dnešní doby. Od roku 1360 je kostel uváděn jako farní a tvoří komplex s hřbitovem a zvonící vestavěnou do ohradní zdi hřbitova. Vysoká polozděná zvonice, na rozdíl od kostela, si zachovala svoji původní podobu ze 16. století. Pod unikátní šindelovou střechou se zaseknutou sekerou se nachází trojúhelníková stolice se třemi zvony, kdy nejstarší zvon je datován do roku 1564. Výraznější stavební úpravy zaznamenal kostel až v roce 1896, kdy byl doplněn o novorománské prvky.<sup>73</sup>

První zmínky o varhanách na kůru kostela Proměnění Páně v Bílém Újezdě jsou z poloviny 18. století. Z té doby se dochovala pouze varhanní skříň, která byla postavena v letech 1748 až 1752.<sup>74</sup>

---

<sup>73</sup> MACH, Jiří. *Dobruška stopami minulosti*. Dobruška: Město Dobruška, 2014. ISBN 978-80-260-5877-9, str. č. 15-17.

<sup>74</sup> Tamtéž.

## 8.1 Historie varhan

O původních varhanách, ze kterých se dochovala pouze varhanní skříň, nejsou dochované záznamy. Podle průzkumu varhanní skříň lze pouze určit rok výroby a původní osmirejstříkové osazení. Do této barokní skříň v roce 1937 postavil varhanář Bohumil Žloutek starší dvoumanuálový pneumatický nástroj. Bohumil Žloutek byl varhanář, který založil v roce 1933 vlastní firmu v Sedlci u Kutné Hory, kterou v roce 1941 přestěhoval do obce Bzí u Železného Brodu. Původně se vyučil u rychnovského varhanáře Václava Poláčka a jako tovaryš působil ve firmě Melzer v Kutné Hoře. Dodnes tato firma působí v obci Zásada pod vedením Bohumila Žloutka mladšího a jeho syna.<sup>75</sup>

Větší opravou si prošly varhany v roce 1973. Byla to poslední oprava B. Žloutka staršího před jeho smrtí. V roce 1997 seřídil a opravil pneumatický systém varhan Jan Karel ze Sázavy.<sup>76</sup> Poslední velkou opravu zaznamenaly varhany v roce 2013. Tuto opravu provedl Bohumil Žloutek nejmladší za celkovou částku 200 000 Kč. Nástroj byl kompletně rozebrán a bylo provedeno celkové vyčištění a nakonzervování všech částí. Byla i opravena a seříděna rejstříková traktura, která společně se spojivými aparáty je již na konci své životnosti. Tyto části v dnešních dnech dělají nástroj nespolehlivým a čekají na svoji opravu.<sup>77</sup>

---

<sup>75</sup> UHLÍŘ, Václav. *Varhany královéhradecké diecéze*. Hradec Králové: Garamon, 2007. ISBN 978-80-86472-27-0, str. č. 27, 28.

<sup>76</sup> UHLÍŘ, Václav. *Varhany královéhradecké diecéze*. Hradec Králové: Garamon, 2007. ISBN 978-80-86472-27-0, str. č. 45.

<sup>77</sup> Na historické varhany přispěl kraj i farníci. Orlický týdeník on-line, *Regionální zpravodajství z Rychnovska, Dobruška a Kostečka* [online].  
Dostupné z: <http://www.orlickytydenik.cz/na-historicke-varhany-prispel-kraj-i-farnici/>

## 8.2 Současná dispozice varhan z roku 1937

### I. Manuál (C – f<sup>3</sup>, 54 kláves i tónů)

Principál	8′	Salicionál	8′
Flétna	8′	Oktáva	4′
Gamba	8′	Superoktáva	2′
Mixtur 2x	2 <sup>2</sup> / <sub>3</sub> ′		

### II. Manuál (C – f<sup>3</sup>, 54 kláves i tónů)

Kryt	8′
Aeolina	8′
Vox Celeste	8′

### Pedál (C – d<sup>1</sup>, 27 kláves i tónů)

Subbas	16′
Principálbas	16′

### Pomocná zařízení

Spojky	I/I	4′	II/I	16′, 8′, 4′
	II/II	4′	I/P, II/P	

Pevné kombinace P, Mf, F, Pl

Crescendový válec

Vypínač RR

## 8.3 Charakteristika nástroje

Barokní skříň varhan a její vizuální podoba naznačuje dvoumanuální nástroj s mechanickou zásuvkovou vzdušnicí z poloviny 18. století. Při pohledu na hrací stůl je zřejmé, že varhanní skříň je jedinou dochovanou částí z této doby.

Na začátku 20. století je velká část varhan poznamenána válečnými událostmi. Rekvizice barevných kovů pro válečné účely způsobila odstranění mnoha prospektových píšťal z historických nástrojů. Varhany na kůru kostela v Bílém Újezdě tak mohly být těmito událostmi také poznamenány. V první polovině 20. století, kdy byly varhany zrekonstruovány, doznávaly ve varhanářství tendence přebírání prvků opírajících se o historické slohy. Na druhé straně s rozvojem průmyslové výroby stoupá cena řemesla a ta se projevuje na jednotlivých dílčích operacích. Začínají se vyrábět nástroje ekonomicky únosné s využitím starých skříní, do kterých jsou stavěny nové rozsáhlé rejstříkové dispozice s modernizovanými trakturami.

### 8.3.1 Varhanní skříň

Varhanní skříň z poloviny 18. století využívá čtvercového půdorysu s bohatě zdobenou prospektovou částí. Boční plochy varhanní skříně a prostor postamentu pod římsou prospektu je řešen jednoduchým vložením plných výplní barevně odlišených od rámové konstrukce. Půdorys prospektové římsy, který je tvořen konvexním a trojúhelníkovým zakřivením, tvoří základ charakteristických barokních prvků. Zejména trojúhelníkové zakřivení na stranách prospektu odkazuje na barokní kralickou tradici. Tvar prospektové římsy s výrazným profilováním kopíruje postavení prospektových píšťal. Vzniklý tvar prospektu je tak tvořen hlavní píšťalovou věží uprostřed a bočními věžemi, které jsou s hlavní věží spojeny píšťalovým mezípolem. Píšťalová mezípole i boční píšťalové věže jsou zakončeny korunní římsou s pozlacenou korunní řezbou v boltcovém ornamentu. Stejný ornament je také využit na zlacených řezbách píšťalových prospektů, které kryjí konce píšťal. Celá varhanní skříň je zdobena mramorováním. Výplně, římsy, podlahové lišty i sokl hracího stolu je zdoben mramorováním v barvě



pompejské červeně. Všechny ostatní části varhanní skříně jsou mramorovány do světle zeleného odstínu.

### **8.3.2 Funkční řešení dvoumanuálových varhan**

Funkce varhan je založena na pneumatické traktuře. Pneumatická traktura společně s kuželkovou, nebo membránovou vzdušnicí se objevila již na konci 19. století a v 20. století byla hojně využívána. Tento nástroj není výjimkou a pneumaticky ovládaný jsou rejstříkové relé pro registraci nástroje a též pevné kombinace. Membránová vzdušnice, známá jako výpustková, je použita u všech vzdušnic jednotlivých strojů nástroje. Relé hracího stolu vpouští do kancelové membrány vzduch, která svým uvolněním otevře přívod vzduchu do nohy píšťaly a tím ji rozezní. Výhodou tohoto systému je vysoká přesnost hry díky dobrému nasazování tónů. Nevýhodou je ale údržba nástroje, zejména membrán, které kolísáním vlhkosti a teploty v kostelích rychle ztrácí svoji funkci. Od tohoto systému se tedy ve stavbě varhan upustilo.

Vzduch je od hracího stolu ke vzdušnicím veden ve vzduchových rourkách. Tento systém umožňuje u varhan rozeznít i píšťaly v prospektu. Každá píšťala má svůj vlastní přívod vzduchu, takovým vzduchovým trubičkám pak říkáme kondukt. Varhany využívají retných píšťal, a to kovových a dřevěných.

Hrací stůl je vybaven dvěma manuály, nad kterými je umístěna řada sklopek ovládajících rejstříky a spojky. Mezi manuály jsou sklopky rychlých kombinací a vypínače ručních rejstříků. Ve spodní části hracího stolu je umístěn crescendový válec a pedálová klaviatura. Ta je vystavěna ve stylu moderního varhanářství do vějířovité podoby.

### **8.3.3 Zvuková a interpretační stránka nástroje**

Dispoziční řešení varhan na kůru kostela Proměnění Páně v Bílém Újezdu je další ukázkou varhan ovlivněných ceciliánskou reformou. Velké využití osmistopých rejstříků nahrazujících orchestr, zařazuje varhany do skupiny doprovodných nástrojů. Skupiny

osmistopých rejstříků jsou od sebe odlišeny pouze použitým materiálem a základními tvary píšťal. Jsou tak nezřetelné rozdíly mezi principálovým, flétnovým sborem a hlasy smykavými. Principálový sbor hlavního stroje doplňují rejstříky *Oktáva 4'* a *Superoktáva 2'*. Zvukovou korunu tvoří *Mixtura 2x 2<sup>2/3</sup>'*. Aby bylo docíleno zvukové pyramidy a principu strojovosti, je nutné využít spojek, zejména v druhém manuálu a pedálu, který disponuje pouze šestnáctistopými rejstříky.

Absence alikvótních rejstříků a barevná stejnorodost neumožňuje interpretaci varhanní literatury. Nástroj je také zanedbaný po stránce údržby. Je tak obtížný i pouhý doprovod mešních písní a liturgie.

## Závěr

Jedním z cílů mé bakalářské práce byl popis vybraných varhan na území Dobruška. Jednotlivé varhany jsou v práci rozebrány z několika pohledů. Vedle stránky historické, jsou nástroje popsány z hlediska stavby, použitých technologií a umělecko-řemeslného zpracování. Takto zpracované informace a detailní rozbor jednotlivých varhan mě přivedl k mnoha poznatkům, skrze které jsem mohl více poznat tradici varhanářství ve východních Čechách. Dále jsem měl možnost pochopit tvorbu zvuku a důležitost specifické registrace jednotlivých nástrojů. Mohl jsem studovat vývoj stavby varhan a rejstříkové dispozice jednotlivých nástrojů v návaznosti na historický kontext doby. Všechny tyto poznatky jsem mohl využít při interpretaci skladeb na závěrečném bakalářském koncertě.

V průběhu zpracování této práce jsem měl možnost navštívit a zmapovat varhany na území Dobrušské farnosti. Otevřel se mi tak přístup do krásných sakrálních prostor zdejších kostelů a do farních a obecních pramenů, které mi pomohly objasnit historický kontext varhanní tradice Dobruška. Setkal jsem se osobně s varhanáři a významnými osobnostmi zdejšího kraje. Všichni tito lidé usilují o zachování a obnovení varhanní tradice a o záchranu historických varhan.

Detailní rozbor vybraných varhan potvrdil podobnost nástrojů varhanářských rodů působících na území východních Čech. Byly upozorovány pojící prvky mezi jednotlivými varhanářskými rody a jejich řemeslem. Bylo také potvrzeno, že historický vývoj varhanářství a varhanní hudby v Čechách, se nevyhnul ani území východních Čech. Ukázkou takového vlivu je dochovaná historie nástrojů, kde jsou patrné změny vyplývající z reformy Josefa II., zejména ceciliánské reformy a dalších změn vlivem vyvíjející se architektury.

Významným objevem jsou prameny o přenosném varhanním pozitivu, který postavil nejspíše varhanář Hälbig v roce 1759 za 40 zlatých.<sup>78</sup> Na konci 19. století byl tento nástroj přenesen z kostela Sv. Ducha v Dobrušce do kaple Panny Marie na Studánce v obci Domašín, kde sloužil při poutních mších. Pozitiv i jeho provizorní kůr byl z kaple

---

<sup>78</sup> FUKS, Jiří. *Dobrušské varhany*. Fuks, Jiří. Orlické hory a Podorlicko : sborník vlastivědných prací: přírodou, dějinami, současností / Rychnov nad Kněžnou : Muzeum a galerie Orlických hor 15, (2008), str. č. 74.

odstraněn v polovině 20. století<sup>79</sup> a do dnešní doby se nedochoval. Nalezené záznamy v kronikách budou podnětem pro stavbu repliky tohoto nástroje s následným umístěním v mariánském poutním místě.

Vybrané a popsané varhany v této práci jsou malým zlomkem varhan na území historického Dobruška. Detailní studie zbylých varhan s podrobným technickým popisem, uměleckým rozbořem, fotodokumentací a zhodnocením aktuálního stavu nástrojů, by mohla být pokračováním této práce.

---

<sup>79</sup> FUKS, Jiří. *Dobrušské varhany*. Fuks, Jiří. Orlické hory a Podorlicko : sborník vlastivědných prací: přírodou, dějinami, současností / Rychnov nad Kněžnou : Muzeum a galerie Orlických hor 15, (2008), str. č. 85.

## **Prameny a literatura**

### **Prameny**

Farní úřad Dobré, *Pamětní kniha farnosti Dobré 1900 - 1945*, str. č. 274.

Farní úřad Dobruška, *Pamětní kniha Děkanství Dobrušského*, II. díl, str. č. 287.

Národní archiv v Praze, fond Zemského úřadu, kart. 614, okres Opočno, Katastr varhan pro Čechy, 1916.

Státní okresní archiv Rychnov nad Kněžnou (dále jen SOkA RK), Archiv fary Dobřany, kniha 128, inv. č. 724/97.

SOkA RK, fond Děkanství úřad Dobruška, kart. 155, inv. č. 551, sign. 63, Kostel sv. Václava, dopis J. Trumpusovi z 7. 9. 1929.

SOkA RK, fond Děkanství úřad Dobruška, kart. 154, inv. č. 532, sign. 44, J. K. Rojek: *Paměti města Dobrušky 1320–1875*.

Státní oblastní archiv Zámorsk, fond Velkostatek Opočno, spisy k opravě varhan, laskavě zpřístupněné Mgr. Paukertem, *Zádušní účty města Dobrušky z r. 1710*.

## Literatura

FUKS, Jiří. *Dobrušské varhany*. Fuks, Jiří. In: Orlické hory a Podorlicko : sborník vlastivědných prací : přírodou, dějinami, současností / Rychnov nad Kněžnou : Muzeum a galerie Orlických hor 15, (2008), str. č. 71-98.

FUKS, Jiří. *Varhany Rychnovska*. Jiří Fuks. In: Orlické hory a Podorlicko : sborník vlastivědných prací : přírodou, dějinami, současností / Rychnov nad Kněžnou : Muzeum a galerie Orlických hor 17, (2010).

HRUBÝ, Vladimír. *Katedrála Sv. Ducha: Kaple sv. Klimenta ; Biskupská rezidence*. Hradec Králové: Garamon, 2002. ISBN 80-86472-10-8.

MACH, Jiří. *Dobrušsko stopami minulosti*. Dobruška: Město Dobruška, 2014. ISBN 978-80-260-5877-9.

NĚMEC, Vladimír. *Pražské varhany*. Praha: František Novák, 1944. Naše poklady.

PETR, Karel. *Paměti poutního místa Studánky*. Vydala Obec Podbřezí k výročí 260 let od vysvěcení mariánské kaple a vzniku lázní Studánka.

UHLÍŘ, Václav. *Varhany královéhradecké diecéze*. Hradec Králové: Garamon, 2007. ISBN 978-80-86472-27-0.

Varhany Krnov. *Sborník k 100. výročí založení závodu*. Československé hudební nástroje – Závod Varhany Krnov ve spolupráci s Muzikologickým oddělením Slezského muzea v Opavě. MTZ, PROVOZ 25 – Havířov, 12.368/73-III/1.

## Elektronické zdroje

Dobruška - Kulturní a sportovní zařízení města Dobrušky. *Kulturní a sportovní zařízení města Dobrušky - Kulturní a sportovní zařízení města Dobrušky* [online]. Copyright © 2021 [cit. 28.04.2021].

Dostupné z: <https://www.kulturadobruska.cz/historie/historie-dobrusky-a-sloucenych-obci/dobruska/>

Dobruška - Kulturní a sportovní zařízení města Dobrušky. *Kulturní a sportovní zařízení města Dobrušky - Kulturní a sportovní zařízení města Dobrušky* [online]. Copyright © 2021 [cit. 28.04.2021].

Dostupné z: <https://www.kulturadobruska.cz/historie/historie-dobrusky-a-sloucenych-obci/dobruska/>

Husův sbor v Dobrušce - Kostel | Turistika.cz. Pro větší zážitek z cest a výletů, *Turistika.cz* [online]. Copyright © 2007 [cit. 30.04.2021].

Dostupné z: <https://www.turistika.cz/mista/husuv-sbor-v-dobrusce/detail>

Kudy z nudy - Osada Dříš a kaple Blahoslavené Panny Marie se zázračným pramen. *Kudy z nudy - Homepage* [online]. Copyright © 2021 CzechTourism [cit. 28.04.2021].

Dostupné z: <https://www.kudyznudy.cz/aktivity/osada-dris-a-kaple-blahoslavene-panny-marie-se-zaz>

Na historické varhany přispěl kraj i farníci. Orlický týdeník on-line, *Regionální zpravodajství z Rychnovska, Dobruška a Kostelecka* [online].

Dostupné z: <http://www.orlickytydenik.cz/na-historicke-varhany-prispel-kraj-i-farnici/>

Vzácné varhany Franze Fingera se po dvouleté opravě vrátily do Deštného v Orlických horách, Hradec Králové. *Český rozhlas Hradec Králové* [online]. Copyright © 1997 [cit. 28.04.2021].

Dostupné z: <https://hradec.rozhlas.cz/vzacne-varhany-franze-fingera-se-po-dvoulete-oprave-vratily-do-destneho-v-7225166>



# Přílohy

## Seznam příloh

Příloha č. 1: Varhany v kostele sv. Václava v Dobrušce .....	I
Příloha č. 2: Varhany v kostele sv. Marie Magdalény v Deštném v O. h.....	II
Příloha č. 3: Varhanní pozitiv v kostele sv. Marie Magdalény v Deštném v O. h. ....	III
Příloha č. 4: Varhany v kostele Svatého Ducha v Dobrušce .....	IV
Příloha č. 5: Varhany v kostele sv. Petra a Pavla v Dobrém .....	V
Příloha č. 6: Varhany v kostele Církve československé husitské v Dobrušce.....	VI
Příloha č. 7: Varhany v kostele Proměnění Páně v Bílém Újezdu .....	VII

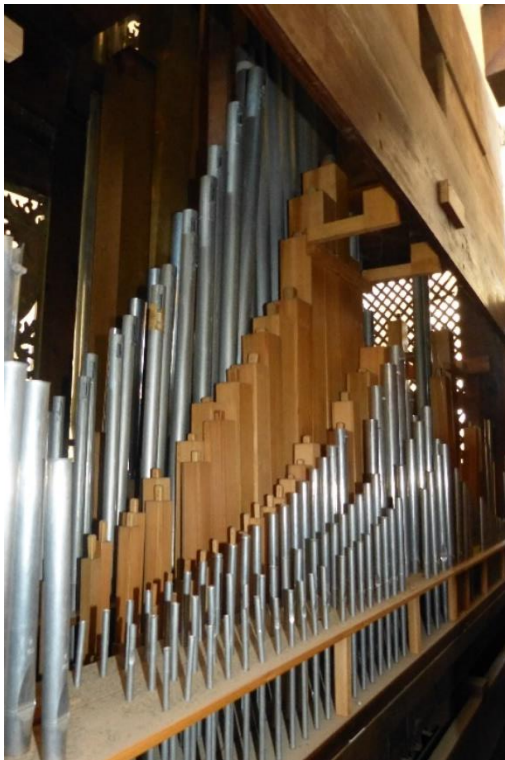
Příloha č. 1: Varhany v kostele sv. Václava v Dobrušce



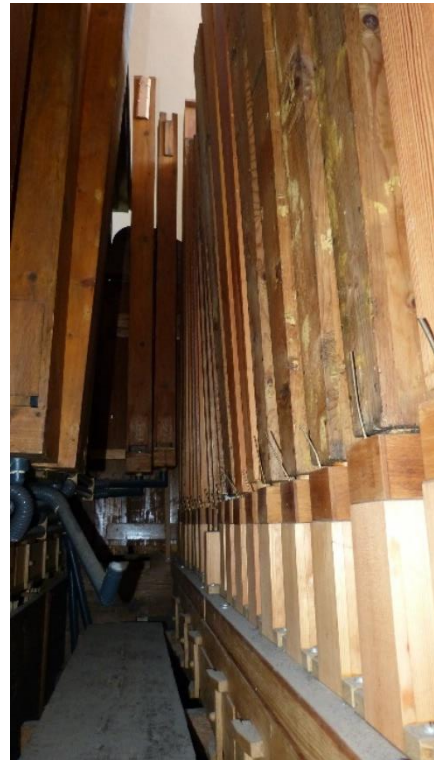
Obrázek č. 8: *Hrací stůl*



Obrázek č. 9: *Připojená varhanní skříň*



Obrázek č. 10: *Vzdušnice s píšťalami hlavního stroje*



Obrázek č. 11: *Píšťaly jazykového rejstříku*

Příloha č. 2: Varhany v kostele sv. Marie Magdalény v Deštném v O. h.



Obrázek č. 12: *Vestavěný hrací stůl*



Obrázek č. 13: *Prospekt varhan*



Obrázek č. 14: *Místo pro kalkanta*



Obrázek č. 15: *Pišťaly hlavního stroje*

Příloha č. 3: Varhanní pozitiv v kostele sv. Marie Magdalény v Deštném v O. h.



Obrázek č. 16: *Manuál pozitivu*



Obrázek č. 17: *Pohled na vzdušnici s píšťalami*



Obrázek č. 18: *Klínový měch se zásobníkem ovládaný pákou*

Příloha č. 4: Varhany v kostele Svatého Ducha v Dobrušce



Obrázek č. 19: *Hrací stůl varhan*



Obrázek č. 20: *Manuálová traktura*



Obrázek č. 21: *Varhanní skříň ped. píšťal*



Obrázek č. 22: *Pohled na kryt měchu*

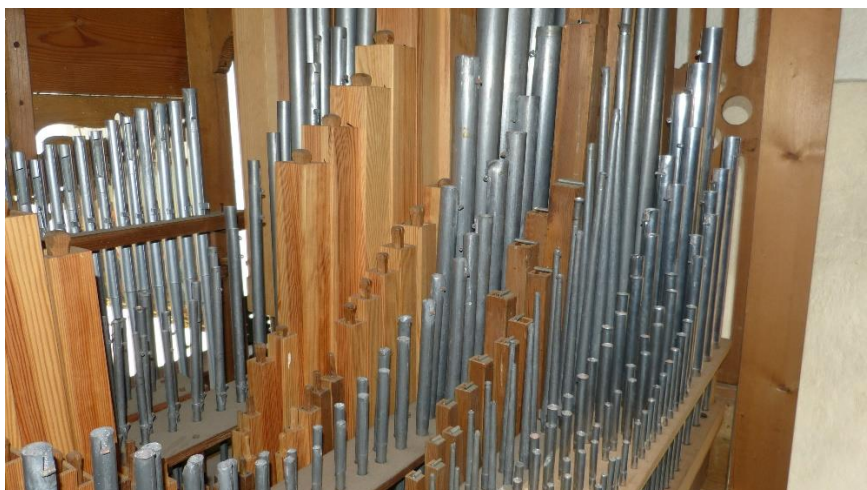
Příloha č. 5: Varhany v kostele sv. Petra a Pavla v Dobřém



Obrázek č. 23: *Hrací stůl varhan*



Obrázek č. 24: *Nastavená skříň*



Obrázek č. 25: *Píšťaly na hlavní vzdušnici*

Příloha č. 6: Varhany v kostele Církve československé husitské v Dobrušce



Obrázek č. 26: *Hrací stůl varhan*



Obrázek č. 27: *Prospekt varhan*



Obrázek č. 28: *Vzdušnice hlavního stroje*

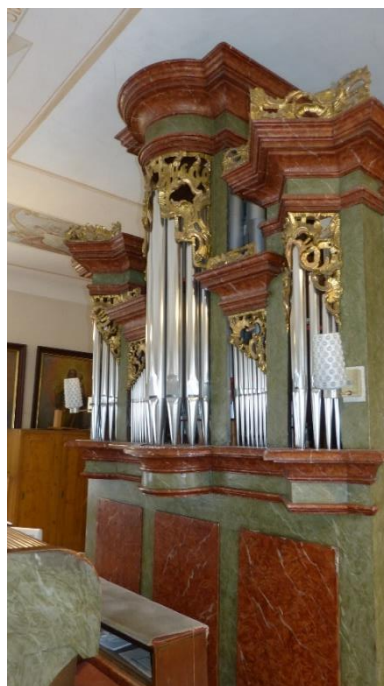


Obrázek č. 29: *Zásobníkový měch*

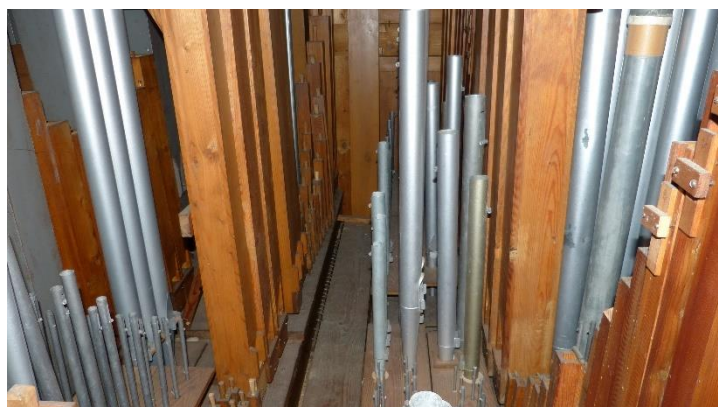
Příloha č. 7: Varhany v kostele Proměnění Páně v Bílém Újezdu



Obrázek č. 30: *Hrací stůl varhan*



Obrázek č. 31: *Prospekt varhan*



Obrázek č. 32: *Pohled do pišťaliště*



Obrázek č. 33: *Klínový měch se zásobníkem*