

Univerzita Palackého v Olomouci
Cyrilometodějská teologická fakulta
Katedra křesťanské sociální práce

Sociální práce s rodinou

Bc. Miroslava Havelková

*Analýza finančních zdrojů nestátní neziskové
organizace Charity Pelhřimov*

Diplomová práce

vedoucí práce: Ing. Ester Danihelková

2022

Prohlášení

„Prohlašuji, že jsem práci vypracoval/a samostatně a že jsem všechny použité informační zdroje uvedl/a v seznamu literatury.“

V Olomouci, 1. 4. 2022

Bc. Miroslava Havelková

Poděkování

Ráda bych poděkovala paní Ing. Ester Danihelkové, za odborné vedení mé diplomové práce, trpělivost, cenné rady a připomínky, které mi v průběhu práce poskytovala. Také bych chtěla poděkovat zvláště paní účetní a fundraiserovi Charity Pelhřimov, za jejich čas a ochotu poskytovat informace o organizaci a zprostředkování dat.

Obsah

Úvod.....	6
1 Teoretické vymezení nestátní neziskové organizace	8
1.1 Význam a charakteristika nestátní neziskové organizace	8
1.2 Význam NNO v sociální práci	9
1.3 Dělení NNO	11
1.3.1 Církev, náboženské společnosti a církevní právnické osoby.....	12
1.4 Dělení NNO podle funkcí	13
2 Legislativa nevládních neziskových organizací	16
3 Financování nestátních neziskových organizací.....	20
3.1 Charakteristika financování nestátních neziskových organizací.....	20
3.2 Způsoby financování NNO	21
3.3 Zdroje financování NNO.....	24
3.3.1 Vlastní zdroje	24
3.3.2 Cizí zdroje.....	25
3.3.3 Potencionální zdroje	26
3.3.4 Fundraising	28
3.4 Možnosti podpory z EU fondů.....	29
3.4.1 Operační programy	30
3.4.2 Podmínky a administrativa k získání dotace.....	31
3.5 Strategický plán organizace	34
4 Výzkumná část.....	35
4.1 Stanovení cíle výzkumu	35
4.2 Metody výzkumného šetření	35
4.3 Výzkumný soubor	36
4.4 Charakteristika Charity Pelhřimov.....	36
4.4.1 Popis, postavení a cíle organizace	37
4.4.2 Druhy činností.....	38
5 Zdroje financování Charity Pelhřimov	41
5.1.1 Vlastní zdroje financování	41
5.1.2 Cizí zdroje financování	44
5.1.3 Potencionální zdroje	44
6 Analýza finančního (hospodaření) období 2017-2020	50
7 Zhodnocení financování	59
8 Předpoklad vývoje a návrh financování dalšího období.....	61
8.1 Veřejné a soukromé zdroje.....	61

8.2	Evropské zdroje – nové programovací období.....	62
9	Návaznost na strategii Charity Pelhřimov	65
	Závěr	69
	Seznam zkratk	72
	Citovaná literatura.....	73

Úvod

Nestátní neziskové organizace zastupují v sociálních službách významnou úlohu. Jak uvádí Vojtíšek (2018, s. 66), rozšiřují nabídku služeb o specificky zaměřené služby mimo tržní segment. Poskytují služby s vyšší ekonomickou efektivitou nebo snižují počet příjemců služeb poskytovaných subjekty obligatorní solidarity. Jejich správné fungování a prosperující vývoj závisí na finančním zajištění organizace. „*Drtivá většina NNO, zejména v sociálně zdravotní oblasti, je do určité míry závislá na financování ze státního rozpočtu a z prostředků samosprávných celků (krajské a obecní rozpočty). Pro NNO však může být úplná závislost na veřejném financování zdrojem ohrožení některých realizovaných projektů, pro jiné pak zdrojem přímého ohrožení samotné existence*“ (Vojtíšek, 2018, s. 62). Analýzou a hodnocením financování mohou organizace získat přehled o předchozích obdobích a vycházet z nich při hledání nových zdrojů a finančních možností, být tak co nejvíce nezávislé.

Cílem diplomové práce je **analýza finančních zdrojů nestátní neziskové organizace Charity Pelhřimov**. Organizace každoročně čerpá většinu financí z vybraných zdrojů, které jsou přesně účelové. „*Finanční analýza sleduje a hodnotí finanční situaci organizace.*“ (Sociální práce / Sociálna práca, 2015). V této práci je analyzováno období 2017-2020. Jsou zde vymezené zdroje financování a zhodnoceno jejich využívání.

Diplomová práce se skládá z teoretické a praktické části. Aby bylo možné dobře definovat a následně analyzovat financování organizace, je potřeba teoreticky vymezit neziskové organizace, jejich dělení a právní zakotvení, uvést, jaký mají význam a charakteristiku pro sebe navzájem, občany a popsat možnosti financování pro nestátní neziskové organizace včetně využití evropských zdrojů. Neziskové organizace jsou v demokratických zemích tradičním nositelem dobrovolné sociální solidarity při zajišťování sociálních služeb (Vojtíšek, 2018, s. 64). Praktickou část práce tvoří představení organizace, jejího poslání a provozovaných služeb. Další dvě kapitoly jsou věnovány analýze zdrojů příjmů organizace a celkového hospodaření ve sledovaném období 2017-2020. Jednotlivé části jsou vyhodnoceny a v následujících kapitolách je z nich vycházeno. V závěru po dokončené analýze a celkovém hodnocení jsou organizaci doporučeny nové možnosti zdrojů do dalších let včetně využití evropských finančních příležitostí nového programovacího období.

Celá diplomová práce je podložena odbornou literaturou od autorů jako například Skovajsa M., Pelikánová A., Stejskal J. a spol, články odborných periodik, články z internetových zdrojů, vnitřních dokumentů organizace a dalších zdrojů zabývajících se tématem finanční analýzy neziskových organizací.

1 Teoretické vymezení nestátní neziskové organizace

Je vhodné na začátku definovat činnosti a význam neziskového sektoru, který v sobě zahrnuje státní (SNO) i nestátní neziskové organizace (dále NNO). „*Cílem společnosti v neziskovém sektoru není vytvářet zisk a rozdělovat jej mezi vlastníky, ale přímá produkce užitku.*“ (Frič, 2001, s. 20). Neziskový sektor plní významnou úlohu ve společnosti. Napomáhá rozvoji společenského, ekonomického i politického života. Po pádu komunismu v roce 1989 byla obnovena tradice a funkce neziskového sektoru. V této době začaly vznikat první neziskové organizace (NO), které začaly zaplňovat volný prostor, kde stát ani jiné soukromé podnikatelské subjekty nemají nebo nemohou mít své zastoupení. Jedná se především o oblasti, které úzce souvisí se sociální činností. Mnohdy zajišťují činnosti, které by měl vykonávat stát či veřejný sektor. Nejde však jen pouze o zajištění činností a služeb. NO jsou také indikátorem rozvinutosti občanské společnosti, mají vliv na veřejné mínění a napomáhají ke společenským změnám (Pelikánová, 2018, s. 6).

1.1 Význam a charakteristika nestátní neziskové organizace

Jedná se o organizace, které jsou řazeny do neziskového sektoru národního hospodářství, a které nejsou zřizovány státem. NNO nemají zakázáno podnikat nebo vytvářet zisk. „*Omezením v této oblasti je pouze povinnost reinvestovat takto nabyté prostředky do hlavní činnosti či rozvoje svého smyslu existence.*“ (Dobrozemský, 2015, s. 20). „*Mezi základní rysy NNO patří veřejná prospěšnost, dobrovolnost, neziskovost, samosprávnost a soukromé vlastnictví.*“ (Pelikánová, 2018, s. 10).

NNO jsou zřizovány za účelem **prospěšnosti** pro jednotlivce i společnost. Jelikož se nejedná o společnosti, které musí vykazovat zisk, jejich orientace je tak směřována na dosažení užitku v organizaci samotné i v jejím okolí. Usilují o dobro lidí, skupin nebo celé společnosti. V Novém občanském zákoníku (NOZ) z roku 2012 jsou veřejně prospěšné NNO definovány takto: „*Veřejně prospěšná je právnická osoba, jejíž poslání je přispívat v souladu se zakladatelským právním jednáním vlastní činností k dosahování obecného blaha, pokud nabyla majetek z poctivých zdrojů a pokud hospodárně využívá své jmění k veřejně prospěšnému účelu.*“ Dobrozemský (2015, s. 24) hodnotí definici z NNO v některých jejích bodech jako problematickou. Je jí terminologie, kdy pojem „veřejná prospěšnost“ nemá jednoznačnou definici. Rovněž transparentnost NNO, kdy je

řešena transparentnost pouze pro organizace, jímž je přiznán status veřejně prospěšné organizace. Kritizuje i nekoncepční přístup k financím z veřejných zdrojů. Nutnost schválení statusu veřejně prospěšné organizace hodnotí jako popření smyslu svobodné občanské společnosti. Ke své činnosti NNO využívají **dobrovolnosti**. Jedná se o dobrovolnost při výkonu práce, kdy je práce vykonávána bez úplaty. Dále jde o formu dobrovolných darů, které je možné využít na provoz organizace. **Neziskovost** je součástí názvu a podstaty těchto organizací. Jedná se o neziskovost ve smyslu nepřerozdělování zisku mezi vlastníky nebo vedení organizace. Jedná se o organizace, které jsou **samosprávné, nezávislé** a mají **soukromou strukturu**. Nejsou kontrolované státem nebo cizí institucí, obvykle vznikají z iniciativy občanů („zdola“). „*Mají vlastní řídicí mechanismy, dobrovolně přijatou organizační strukturu a formy uspořádání.*“ (Schwartzhoffová, 2018, s. 72).

Ve státě a společnosti plní různé funkce. **Funkci ekonomickou** plní NNO jako např. producent, spotřebitel a zaměstnavatel. Vytváří ekonomickou hodnotu a je přínosem pro hospodářský rozvoj státu. Dále mohou plnit **funkci sociální**, kdy poskytují služby a vykonávají činnosti v sociální oblasti. Oblast poskytování služeb lze nazvat jako *servisní*. Přímo se podílí na fungování společnosti, napomáhá občanům se zapojit do občanské společnosti. Tuto oblast lze nazvat jako *participační*. Dle (Pelikánová, 2018), lze **politickou funkci** rozdělit na *demokratizační* a *ochranářskou*. Funkcí demokratizační je myšlena možnost lidí ovlivnit veřejné mínění. NNO může být chápána jako organizace, ve které mohou lidé vytvářet politické a společenské hodnoty a tím tak posilovat a rozvíjet demokracii. Funkcí ochranářskou je myšlena ochrana lidí před porušováním základních lidských práv. Organizace mohou mít také **informační funkci**, kdy poskytují informace související s oblastí působení a tím tak zvyšují informovanost lidí v této oblasti. **Kontrolní funkce** může obsahovat např. kontrolu demokratického procesu nebo také kontrolu státních institucí i soukromých firem ve prospěch společnosti.

1.2 Význam NNO v sociální práci

Sociální služby tvoří významnou část sociální práce. Patří mezi veřejné služby a je důležité podporovat jejich funkci, rozvoj a kvalitu poskytovaných služeb. Vojtíšek (2018, s. 66) shrnuje hlavní význam NNO do tří bodů. Neziskové organizace *rozšiřují nabídku* služeb o specificky zaměřené služby mimo komerční a tržní segment. Jejich služby často poskytují s *vyšší ekonomickou efektivitou* a snižují počet příjemců služeb poskytovaných

subjekty obligatorní solidarity. NNO *přebírají některé povinnosti státu*. Stát organizace podporuje nástroji sociální politiky ve prospěch objektu. Jsou velice individualizované a relativně nákladné v rámci sociální solidarity (Vojtíšek, 2018, s. 30). Solidarita jako taková má různé formy a rozsah. Přirozená solidarita vzniká mezi rodinnými příslušníky a mezi přáteli. Solidarita širšího významu může být dobře organizována pouze institucemi, např. státem nebo církví. Instituce hledají vyváženost této formy solidarity. Pro popis této vyváženosti se užívají pojmy jako *sociální spravedlnost* nebo *sociální vyváženost* (Matoušek, 2013b, s. 12).

Sociální politika je dle Tomeše (2010, s. 27) „*soustavné a cílevědomé úsilí jednotlivých sociálních subjektů ve svém zájmu udržet nebo dosáhnout změny ve fungování nebo podpořit rozvoj svého či jiného sociálního systému nebo soustavy nástrojů k realizaci své či jiné sociální politiky*“. Sociální politika vůči nestátním subjektům má určité problematické okruhy. Většina NNO, zejména ze sociálně zdravotní oblasti, je do určité míry závislá na financování ze státního rozpočtu a financování samosprávních celků. Stát (kraje, obce) je problémem, které NNO řeší, někdy velmi vzdálen a nemá reálné nástroje k řešení. Řeší je pomocí financování, které opírá o zákony, právní normy a smlouvy, které jsou často pro NNO omezující nebo diskriminující v dotačním řízení. NNO proto musí přistupovat k ústupkům, měnit metody, procedury a postupy uplatňované v dosavadní práci za účelem získání veřejného financování. NNO tak nemohou přímo čelit problémům a nacházet konkrétní řešení. Dobrým příkladem je aplikace zákona o sociálních službách, který jasně vymezuje aktivity, které považuje za sociální služby a diktuje, které služby budou povinně uživateli zpoplatněny a které nikoliv. Problémem může být také odlišnost postupů na jednotlivých úrovních a regionech ve smyslu přenesené a samostatné působnosti a také vzniku NNO jako pozice vůči státním institucím (Vojtíšek, 2018, s. 62-64).

Všechny NNO a jejich činnosti vychází z definic a teorii sociální práce. Matoušek sociální práci ve své publikaci definuje jako společensko-vědní disciplínu a praktickou činnost (2013a, s. 11-12) vychází z publikace *Základy sociální práce* (Matoušek a kol., 2001). Její cíle jsou odhalování, vysvětlování, zmírňování a řešení sociálních problémů. Sociální práce se opírá o rámec společenské solidarity a ideál naplňování individuálního lidského potencionálu. Sociální pracovníci pomáhají jednotlivcům, rodinám, skupinám, komunitám dosáhnout způsobilosti k sociálnímu uplatnění nebo ji získat zpět. Vytváří pro jejich uplatnění příznivé společenské podmínky, pokud se již nemohou společensky

uplatit, snaží se o podporu co nejdůstojnější způsob života. Dle Payne (1991) je teorie i praxe sociální práce rekcemi na to, jak konkrétní lidé vnímají v určité době a místě sociální problémy. Sociální pracovníci se svými činnostmi, tak zaměří na tyto priority, které jsou definovány společně v politických a mediálních debatách. Sociální práce jako profese je vykonávána v návaznosti na jiné profese. Snaží se svou činností ovlivnit celý národní i nadnárodní systém sociálních služeb, ovlivňovat politické rozhodování ve prospěch znevýhodněných skupin, a to i v oblastech přesahující sociální služby. Legislativní zakotvení mají v zákoně č. 108/2006 Sb., o sociálních službách v §3, kde jsou činnosti taxativně vymezeny.

1.3 Dělení NNO

Dělení NNO prezentované v této práci vychází z aktuální právní úpravy. NNO byly ovlivněny NOZ účinným od 1. 1. 2014, který upravuje a rozšiřuje rozdělení institucí vytvořené v předcházejících letech. NNO dle NOZ jsou spolky a pobočné spolky, nadace a nadační fondy a ústavy. Mezi další NNO řadíme církve a náboženské společnosti a dále politické strany a hnutí.

Označení **spolek** vzniká v českém právním řádu po přijetí NOZ, kde slouží jako náhrada za dříve užívané označení občanské sdružení. *Jedná se o dobrovolný svazek fyzických a právnických osob, založený k naplňování společného zájmu členů* (Dobrozemský, 2015, s. 110). Spolek mohou založit alespoň 3 osoby, které spojuje společný zájem. Požadavky na vnitřní organizační strukturu jsou definované v § 243 NOZ: *„Orgány spolku jsou statutární orgán a nejvyšší orgán, případně kontrolní komise, rozhodčí komise a další orgány určené ve stanovách.“* Mezi kompetence *statutárního orgánu* patří rozhodnutí o vyloučení člena, svolávání členské schůze (sjezd, valná hromada, konference atd.) a zajištění zápisu ze schůze. Stanovy určí, který orgán spolku je nejvyšší orgán. Mezi hlavní kompetence nejvyššího orgánu patří rozhodování o změně stanov, přijímání nových členů, určení hlavní činnosti atd. Stanovy mohou umožnit vznik pobočného spolku, který se odvozuje od spolku hlavního. Jedná se o částečně samostatné subjekty, které jsou součástí organizační struktury hlavního spolku. Samostatnost pobočného spolku určují stanovy hlavního spolku.

Dle NOZ jsou **nadace a nadační fondy** charakterizované jako fundace. *„Fundace je právnická osoba vytvořená majetkem vyčleněným k určitému účelu. Její činnost se váže*

na účel, k němuž byla zřízena.“ (§ 303, NOZ). Při založení fundace je dominantní role zakladatele, neboť vymezuje základní otázky fungování, účel založení atd. (Dobrozemský, 2015, s. 200). **Nadace** je zakládána k trvalé službě hospodářsky nebo společensky užitečnému účelu. Tento účel může být veřejně prospěšný, spočívá-li v podpoře veřejného blaha nebo dobročinný, spočívá-li v podpoře určité skupiny osob nebo jednotlivce. Majetek nadace se skládá z nadační jistiny a z ostatního majetku. Vklady mohou být peněžité i nepeněžité. Statutárním orgánem je správní rada. **Nadační fond** se od nadace liší především v délce trvání činnosti. U nadace se jedná o trvalou službu, avšak nadační fond je založen k dosažení časově omezeného účelu. Na rozdíl od nadace, kde musí vklad přinášet trvalý výnos, nadační fond nemá v tomto směru omezení.

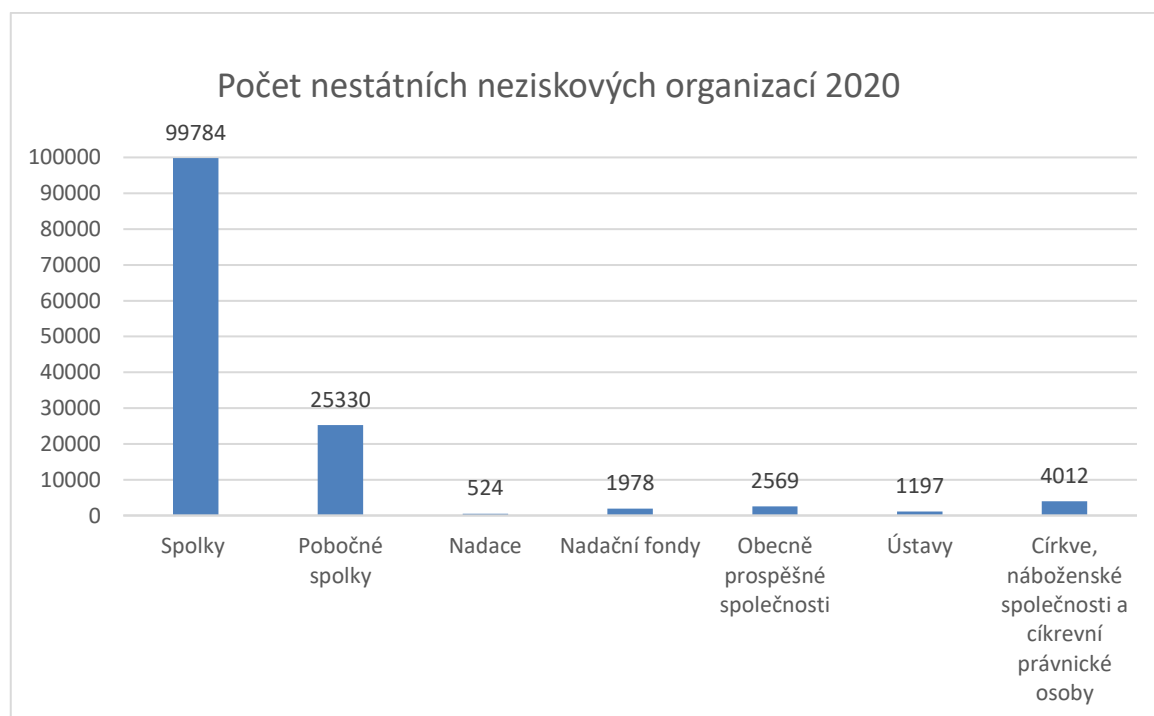
Dle NOZ § 402 je **ústav** právnická osoba ustavená za účelem provozování činnosti užitečné společensky nebo hospodářsky s využitím své osobní a majetkové složky. Ústav provozuje činnost, jejíž výsledky jsou každému rovnocenně dostupné za podmínek předem stanovených. Ústav na rozdíl od korporace není primárně postaven na členské základně, ale zaměstnancích. Na rozdíl od nadace může být s jeho majetkem nakládáno libovolně a může být plně spotřebován. Mezi ústavy mohou patřit soukromé i veřejné instituce, např. školy, muzea, nemocnice, vědecké ústavy atd. Statutární orgán ústavu je ředitel (NOZ § 408). Správní rada je kolektivní kontrolní orgán, má tříleté funkční období a dohlíží na činnosti statutárního orgánu, schvaluje rozpočet atd. Organizace je povinna vydávat výroční zprávu, jejíž náležitosti definuje zákon. A někteří autoři uvádějí v tomto výčtu také politické strany a hnutí.

1.3.1 Církev, náboženské společnosti a církevní právnické osoby

Církev a náboženské společnosti jsou dobrovolným společenstvím osob, které vyznávají stejnou víru. Jedná se o organizace s vlastní strukturou, orgány a předpisy. „*Státem uznané církve a náboženské společnosti jsou zřizovány podle zákona č. 3/2002Sb., o svobodě náboženské víry a postavení církví a náboženských společností.*“ (Boukal, 2003). Z právního hlediska mezi těmito institucemi není rozdíl. Zakladatel určuje, zda se bude jednat o církev nebo náboženskou společnost. Církev a náboženské společnosti mohou zakládat právnické osoby, tzv. evidované právnické osoby. Příslušný orgán církve nebo církevní společnosti podá návrh na vznik evidované právnické osoby na Ministerstvu kultury ČR, kde je proveden zápis do rejstříku. Církev či náboženská společnost může vzniknout na základě návrhu na registraci, který mohou podat nejméně

tři fyzické osoby ve věku minimálně 18 let na Ministerstvo kultury ČR. Žádost musí obsahovat 300 podpisů zletilých osob, které se hlásí k této církvi nebo náboženské společnosti. Při vzniku musí být vydán základní dokument, který musí obsahovat všechny základní informace definované zákonem. Dle rejstříku Ministerstva kultury ČR bylo v roce 2021 registrováno 42 církví a církevních společností. Některé církve mají nárok na podporu od státu. Od roku 2013 vstoupil v platnost zákon č. 428/2012 Sb., o majetkovém vyrovnání s církvemi a náboženskými společnostmi, který umožňuje uzavřít smlouvu o vypořádání.

Graf 1 Počet nestátních neziskových organizací 2020



Zdroj: Český statistický úřad, březen 2020, vlastní zpracování

Cílem je, aby stát a příslušné církve byly na sobě finančně nezávislé. Je určen časový horizont, ve kterém budou státní příspěvky církvím zcela zastaveny. V příloze č.1 je k nahlédnutí přehled neziskových organizací v roce 2021.

1.4 Dělení NNO podle funkcí

Jednotlivé NNO mají ve společnosti různé funkce. V tuzemské i světové odborné literatuře lze narazit na velké množství interpretací a dělení. Dělení dle funkcí použité v této práci vychází z výzkumné zprávy Neziskové organizace a jejich funkce v demokratické společnosti (Pospíšil, 2009). Autoři zde mapují pohledy odborníků na

funkce NO a vytváří jejich souhrnný popis. Objevují se zde tyto funkce: Servisní, Advokační, Expresivní, Charitativní, Filantropická, Inovační a Budování komunity.

Pro potřeby výzkumu bylo těchto několik funkcí sjednoceno do skupin, které korespondují se subsystémy ve společnosti. Jedná se o subsystém ekonomiky, politiky a komunit. V souladu s těmito subsystémy se funkce NNO sjednocují do třech skupin. Servisní funkce, Advokační funkce a funkce Budování komunit. Zároveň se jedná o funkce, které jsou pro společnost nejvýznamnější. Tyto funkce budou blíže specifikovány.

Servisní funkce zajišťuje služby nebo produkty, které nemůže poskytnout stát nebo trh. Tato funkce je spjatá s ekonomikou. „*V jejím rámci produkuje a distribuují NNO zboží a služby, které mohou být peněžně oceněny a zaplacený. Většinou jsou tyto služby prodejné na trhu, i když jejich pozitivní externality jsou stejně důležité nebo dokonce důležitější než služba samotná nebo jsou spojeny s dalšími netržními benefity (veřejnými statky jako např. sociálním zabezpečením nebo demokratickou participací).*“ (Pospíšil, 2009).

Dle (Jenkins, 1987) je **Advokační** činností každá činnost, která má za cíl změnu politiky nebo zajištění kolektivního statku. Hlavním znakem je veřejný charakter a veřejný prospěch. Advokační funkce (prosazování zájmů) je spjatá s politickým systémem. „*Její prostřednictvím přispívají NO do veřejné a politické diskuse, do politického rozhodování a do výkonu vládnutí. NO používají nejrůznější způsoby naplňování této funkce – od formálního připomínkování legislativy a exekutivních procesů až po neformální lobování nebo PR kampaně zaměřené na aktivizaci veřejnosti nebo ovlivnění veřejného mínění.*“ (Pospíšil, 2009).

Budování komunity je třetí funkcí, která podporuje vznik a rozšiřování sociálního kapitálu. Rozšířením sociálního kapitálu se rozumí budování či upevňování vztahů mezi jednotlivci nebo organizacemi. Při budování sociálního kapitálu rozlišujeme dle Putmana mezi „svazujícím kapitálem“ a „přemostujícím kapitálem“. V prvním případě se jedná o posilování vztahů mezi podobnými lidmi/skupinami. Mezi lidmi, kteří mají podobné smýšlení a zájmy. K posilování dochází např. při participaci na činnosti NNO, kde je možné sdílet stejné hodnoty. V druhém případě se jedná o navazování/posilování vztahu mezi lidmi/skupinami s odlišnými názory a hodnotami. „*Činnost NO přispívá k budování přemostujícího sociálního kapitálu, pokud vede ke*

komunikaci a spolupráci nestejně smýšlejících nebo nerovně postavených jednotlivců a skupin anebo k integraci marginalizovaných jednotlivců a skupin do společnosti.“ (Pospíšil, 2009). Společnost je postavena na vztazích, a proto budování kvalitních vztahů je velmi důležitá funkce, kterou mohou NNO přispívat ke sjednocování společnosti. „*To obecně znamená posilování skupin (vnitroskupinový neboli svazující sociální kapitál) nebo podpora sociální inkluze a integrace (přemostňující sociální kapitál).*“ (Pospíšil, 2009).

2 Legislativa nevládních neziskových organizací

Nezisková organizace je pojem, který dosud žádný platný právní předpis v ČR neupravuje. Dlouho se již uvažuje o zvláštním zákonu, který by specifikoval neziskovou organizaci, její činnosti, způsob hospodaření, zdanění apod. (Otrusinová, 2011, s. 1). Jednotlivé typy jsou upraveny (dříve samostatnými zákony) nyní společně novým občanským zákoníkem č. 89/2012. Změn se nedotkl jen zákon č. 3/2002 Sb. o svobodě náboženské víry a postavení církví a náboženských společností, kterým si řídí i Charita Pelhřimov (dále CHPE).

Legislativní zakotvení

Důležitou změnou pro legislativu NNO byla novelizace občanského zákona (Zákon č. 89/2012 Sb.). Nový občanský zákoník vstoupil v platnost 1. ledna 2014, který nahradil bývalý občanský zákoník (zákon č. 40/1964 Sb.) a také řadu dalších právních předpisů např. zákon o nadacích a nadačních fondech, zákon o sdružování občanů a některé pasáže obchodního zákoníku. Příslušné právní předpisy upravující vznik, zánik, způsoby řízení, orgány daných neziskových organizací apod., nebyly přijetím nového občanského zákoníku zcela sjednoceny. Mezi nejdůležitější právní předpisy, v platném znění, upravující nestátní neziskové organizace v České republice patří:

- zákon č. 89/2012 Sb., občanský zákoník;
- zákon č. 3/2002 Sb., o svobodě náboženského vyznání a postavení církví a náboženských společností;
- zákon č. 424/1991 Sb., o sdružování v politických stranách a v politických hnutích;
- zákon č. 341/2005 Sb., o veřejných výzkumných institucích;
- zákon č. 561/2004 Sb., školský zákon;
- zákon č. 449/2001 Sb., o myslivosti;
- zákon č. 90/2012 Sb., o obchodních korporacích. (Krechovská, 2018, s. 28)

Základním právním dokumentem, který upravuje vztah církve a státu je Listina základních práv a svobod. Stát je dle (čl. 2, odst. 1) založen na demokratických hodnotách a nesmí se vázat na ideologii ani náboženské vyznání zároveň dle čl. 15, odst. 1 zaručuje svobodu náboženského vyznání (Usnesení č. 2/1993 Sb.). Pro charitu jako církevní

právníckou osobu platí stejné zákony jako ostatní neziskové organizace, které poskytují stejné služby.

V souvislosti s tématem diplomové práce jsou zde uvedeny hlavní tři zákony z hlediska státní legislativy upravující Charitu Česká republiky:

- zákon č. 3/2002 Sb., o svobodě náboženského vyznání a postavení církví a náboženských společností,
- zákon č. 108/2006 Sb., o sociálních službách,
- zákon č. 372/2011 Sb., o zdravotních službách a podmínkách jejich poskytování.

Zákon č. 3/2002 Sb., o svobodě náboženské víry a postavením církví a náboženských společností. Tento zákona přesněji popisuje svobodu náboženského vyznání (s účinností od 1.1. 2017) zaručenou Listinou základních práv a svobod. Podle §1 *„postavení církví a náboženských společností, vedení veřejně přístupných seznamů registrovaných církví a náboženských společností, svazů církví a náboženských společností a právnických osob založených registrovanou církví a náboženskou společností a evidovaných podle tohoto zákona, působnost Ministerstva kultury ve věcech církví a náboženských společností.“* (Zákon č. 3/2002 Sb.,).

Zákon č. 108/2006 Sb., o sociálních službách podle §1 *„upravuje podmínky poskytování pomoci a podpory fyzickým osobám v nepříznivé sociální situaci prostřednictvím sociálních služeb a příspěvku na péči, podmínky pro vydání oprávnění k poskytování sociálních služeb, výkon veřejné správy v oblasti sociálních služeb, inspekci poskytování sociálních služeb a předpoklady pro výkon činnosti v sociálních službách.“* (Zákon č. 108/2006 Sb.,). Pro charitu je důležitý pro stanovení kvality sociálních služeb, při kterých vychází z ustanovení zákona. Definiuje sociální služby, jejich formu, zařízení, činnosti. Prováděcími předpisy stanovuje cenu za poskytování sociálních služeb, to znamená jejich financování. Aby zařízení mohlo vykonávat sociální služby, musí být registrováno. Podmínky registrace jsou definovány §78-84. Definiuje registr poskytovatelů sociálních služeb a všechny zásady a informace důležité pro zařízení. Dále upravuje předpoklady pro výkon povolání sociálního pracovníka, udává podmínky nároku příspěvku na péči a jeho výši atd.

Součástí charitních služeb jsou zdravotní služby upravované **zákonem č. 372/2011 Sb., o zdravotních službách a podmínkách jejich poskytování.** *„Zákon upravuje*

zdravotní služby a podmínky jejich poskytování a s tím spojený výkon státní správy, druhy a formy zdravotní péče, práva a povinnosti pacientů a osob pacientům blízkých, poskytovatelů zdravotních služeb, zdravotnických pracovníků, jiných odborných pracovníků a dalších osob v souvislosti s poskytováním zdravotních služeb, podmínky hodnocení kvality a bezpečí zdravotních služeb, další činnosti související s poskytováním zdravotních služeb a zapracovává příslušné předpisy Evropské unie.“ (Zákon č. 372/2011 Sb.). Jsou zde definovány druhy a formy zdravotní péče, obecné podmínky poskytování zdravotních služeb, oprávnění charit k poskytování zdravotních služeb, práva a povinnosti pacienta, hodnocení kvality apod.

Činnost nestátních neziskových organizací a vládních neziskových organizací jsou upraveny jinými právními předpisy. Nevládní neziskové organizace často finančně odlehčují veřejnému sektoru, Poskytují služby a činnosti, které podnikatelská (státní) sféra z nejrůznějších důvodů nemůže dosáhnout. (Hejduková, 2015). Všechny výše zmíněné druhy organizací nejsou zřízeny za účelem podnikání. Jejich definici podnikání uváděl (Zákon č. 586/1992 Sb.) o daních z příjmů. Ten ale nyní popisuje pouze pojem veřejně prospěšný poplatník (§17a – 19). Pojem představuje hlavní činnost právnické osoby, která není podnikáním. Má svá specifika, mezi která např. patří zdanění veřejně prospěšného poplatníka, definuje, že předmětem daně nejsou dotace a příspěvky z veřejných rozpočtů. Také příjmy z nepodnikatelské činnosti, pokud jsou jeho náklady za prováděné činnosti vyšší. Kostelní sbírky a členské příspěvky (za specifických podmínek) jsou rovněž od daně osvobozeny.

Charita není zřízena za účelem podnikání, ale za určitých podmínek může tuto činnost vykonávat. Zákon č. 3/2002 Sb., o svobodě náboženské víry a postavení církví a náboženských společností, definuje podmínky v (§27, odst. 5) jako doplňkovou činnost organizace. Musí být jasně vymezena v základním dokumentu organizace, který je nutné sepsat při založení církevní organizace (Schwartzhoffová, 2018, s. 87). Mezi další zákony vztahující se k podnikání patří občanský zákoník. Jeho novelizace přebrala některé oblasti z původního obchodního zákoníku (zákon č. 513/1991 Sb.), který již nový zákon č. 90/2012 Sb., o obchodních korporacích neupravuje. Mezi další zákony vztahující se k podnikání patří zákon č. 455/1991 Sb. o živnostenském podnikání, který upravuje převážně výdělečnou činnost charity, podnikání a typ živnosti. Významnou oblastí, vztahující se na běžné činnosti charity i podnikatelské aktivity, jsou daňové a účetní zákony: zákon o účetnictví č. 563/1991 Sb., (vyhlášky č. 325/2015 Sb. pro jednoduché

účetnictví a č. 504/2002 Sb. pro podvojně účetnictví), dále zákon č. 586/1992 Sb., o daních z příjmů, zákon č. 235/2004 Sb., o dani z přidané hodnoty, zákon č. 16/1993 Sb., o dani silniční, zákon č. 338/1992 Sb., o dani z nemovitostí, zákonné opatření senátu č. 340/2013 Sb., daňový řád č. 208/2009 Sb. o dani z nabytí nemovitých věcí (Pelikánová, 2018, s. 53-55).

Každá organizace při založení musí vydat základní vnitřní předpis (stanovy, zřizovací listinu/smlouvu). Příslušný zákon určuje minimální náležitosti a obsah těchto zakládacích dokumentů (Pelikánová, 2018, s. 56). Charita také podléhá kánonům číslo 312 a 313 dle kodexu kanonického práva (Stanovy CHPE, 2007).

V dalších kapitolách se DP bude věnovat pouze nestátní neziskové organizaci Charitě Pelhřimov. Jedná se o organizaci poskytující zdravotní i sociální služby. Hlavní část bude zaměřena na její financování.

3 Financování nestátních neziskových organizací

Financování činností neziskových organizací se zásadně liší podle jejich druhu. Každá organizace má legislativními a vnitřní předpisy určený způsob získávání zdrojů pro své činnosti (Stejskal, 2012, s. 105). Financování NNO je specifické, ale jedná se o samotnou existenci subjektu. Její financování spojuje prvky ekonomické, finanční, sociální i společenské a marketingové (Pelikánová, 2018, s. 38).

3.1 Charakteristika financování nestátních neziskových organizací

Pro financování nestátních neziskových organizací platí obecné principy (Schwartzhoffová, 2018, s. 74). Financování NNO je charakteristické principem **vícezdrojovosti**. To znamená, že organizace nemůže spoléhat na jeden zdroj, ale má více zdrojů, které může využít pro financování svých činností (Pelikánová, 2018, s. 38). Jak uvádí Skovajsa (2010, s. 158), vícezdrojové financování zaručuje jistou míru nezávislosti a tím také větší finanční udržitelnost. Snižujete se tím riziko ohrožení existence organizace při omezení či výpadku některého ze zdrojů. Zdroje různého původu znamenají dotace, dary, příjmy od donátorů soukromých, domácích i zahraničních. Pelikánová (2018, s. 38) dělí vícezdrojovost *dle charakteru zdroje* na finanční (peněžní prostředky) a nefinanční (věcné dary, informace, dobrovolnictví). Dále dle geografického původu na domácí a zahraniční zdroje. Třetím jejím dělením jsou prostředky organizace interní, které představují vlastní činnosti a externí, což jsou veřejné, individuální soukromé zdroje. Další z jejich kategorií je dělení *dle způsobu nabytí* a to přímé (dary) a nepřímé zdroje (daňové úlevy). Posledním kritériem je typ zdroje *dle vlastnictví*, a to veřejné zdroje (státní správa, samospráva, mezinárodní instituce, daňová asignace) a soukromé zdroje (individuální dárci, podnikatelé a nadace). V praxi dochází téměř vždy k různým kombinacím více zdrojů financování organizací.

Neziskové organizace **jsou financovány také vlastními zdroji** díky prodeji vlastních výrobků, služeb, finančních investic, podnikání, pronájmu majetku nebo členským příspěvkům. Čím jsou organizace více nezávislé ve finanční oblasti, tím více mohou být nezávislé v rozhodování. Výhodou je větší flexibilita v hospodaření s penězi. Mohou s nimi tak hospodařit podle vlastních potřeb a ovlivnit tím i prostor pro atmosféru mezi zaměstnanci, či ovlivnit donátory a celkovou společnost. Tvorba vlastních příjmů je ale také ovlivněna legislativou, počtem lidských zdrojů v organizaci, a hlavně posláním

organizace, které je vždy na prvním místě (Pelikánová, 2018, s. 38-39). Jednotlivé výkony musí být v organizaci plánovány. Aktivní získávání vnějších zdrojů neboli **fundraising**, patří k důležitým činnostem, a zdrojům financování v organizaci. Tyto zdroje představují pro organizace vnější hmotné i nehmotné příjmy. Pojem Fundraising také znamená získávání důvěry, oslovování čímž přispívá ke stabilitě a udržitelnosti neziskovky (Pelikánová, 2018, s. 39). Blíže bude tato činnost popsána v další kapitole.

Dalším principem NNO uváděným dle Pelikánové (2018, s. 42) je **neziskovost**. To znamená, že všechny příjmy musí být použity na úhradu nákladů činnosti, které souvisí s cílem neziskové organizace. Příjmy jsou transparentní, což představuje zveřejňování výročních zpráv, tiskové zprávy apod. Tento způsob prezentace je nástrojem k získání důvěry dárců, příznivců i spolupracovníků. Zisk z vedlejší činnosti nebo podnikání musí být vždy použit pro hlavní neziskovou činnost (Schwartzhoffová, 2018, s. 76).

Daňové úlevy pro toky financí v neziskových organizacích existují čtyři daňové režimy (Schwartzhoffová, 2018, s. 76). Jedná se o úlevy na daních NNO a donátorům. Jedná se o osvobození finančních toků od daní, úlevy na daních apod. (Pelikánová, 2018, s. 43).

3.2 Způsoby financování NNO

Způsoby financování určují, jak se poskytují zdroje financované NO a jak jsou využívány. Určují vztah mezi financujícím a financovaným subjektem (Pelikánová, 2018, s. 44). Teorie rozeznává několik základních způsobů financování a je možné je stanovit následovně.

Účelové financování patří mezi nejčastěji využívaný způsob financování. Poskytnuté peněžní prostředky jsou účelové vázané, to znamená, že se mohou využít pouze v souladu se schváleným projektem, navrženým rozpočtem v jasně daném omezení využití v rozhodnutí od poskytovatele. Podstatou účelového způsobu financování spočívá ve vymezení ekonomických činností prostřednictvím financování, kterou jsou předmětem financování. Při tomto způsobu financování nesmí překročit objem poskytnutých finančních zdrojů v příslušném roce (pokud není stanoveno jinak). Vše je sledované položkovým rozpočtem. Na konci roku (většinou kalendářního) následuje vyúčtování a závěrečná zpráva (Pelikánová, 2018, s. 43). Pokud organizace nevyčerpá všechny účelově poskytnuté prostředky, musí je vrátit poskytovateli. Tento způsob financování

má výhodu v plnění požadovaných výstupů a činností služeb, zabezpečuje funkčnost a vyváženost činností v organizaci, umožňuje jednoduchou vnější kontrolu prostředků apod. Má ale také své nevýhody i rizika jako například absence nástroje zvyšování hospodárnosti a celkové efektivity využití prostředků. Při tomto způsobu jsou jen prostředky uvolňovány a spotřebovávány. Finanční management není nucen uvažovat o finančních prostředcích. Je omezena průběžná kontrola čerpání a výstupů. Některé organizace mají tendence své rozpočty nadhodnocovat, zvláště náklady a oproti tomu podhodnocovat příjmy. Tento způsob financování NNO není vhodné využívat jako hlavní způsob z důvodu výše popsaných negativ, a hlavně z důvodu potlačení využívání rozpočtu organizace jako nástroje finančního řízení. Je vhodnou metodou pro vícezdrojové financování (Stejskal, 2012, s. 99), (Pařízková, 2018, s. 100-101).

Výkonový způsob financování má úplně opačný přístup oproti účelovému financování. Základním a zásadním rozdílem je v poskytování finančních prostředků. Ty jsou poskytovány výhradně po provedení naplánovaných aktivit, které byly nasmlouvány. Tato metoda přijímá podnikatelské prvky a tržní přístup k poskytování výkonů. Přidělované zdroje jsou omezené, stejně jako realizované výkony. Organizace obdrží finanční prostředky po vystavení faktury za výkony. Při takto prováděné refundaci nákladů za realizované výkony se tvoří tlak na financovanou organizaci, aby hospodárně zajistila výkony a zároveň si je financující organizace v té míře objednala. Mezi výhody tohoto financování patří systém financování se skutečnou nákladovostí realizovaných výkonů, zabezpečuje vazbu mezi finančními prostředky a tvorbou výkonů, hospodárnost apod. Jeho nevýhody jsou například zaměření se na plnění úkolů a poskytování služeb ekonomicky výhodných na úkor hlavní a veřejně prospěšné činnosti, opět změny ve vykazovaném ohodnocení v porovnání se skutečností (Skovajsa, 2010, s. 101), (Pařízková, 2018, s. 101-102).

Globální způsob financování někdy označován jako způsob celkového přidělu. Jeho podstata je založena na poskytování dopředu definovaného objemu finančních prostředků, které jsou vázány na komplexní zajištění nebo zabezpečení služeb neziskovou organizací. Organizace dostane při splnění stanovených úkolů dopředu určitou částku peněz. Nezisková organizace tak může relativně volně hospodařit s přidělenými finančními prostředky. Jejich množství se přiděluje bez podrobného rozboru nákladů a výnosů, ale využívá se předpokládaného objemu a kvality poskytnutých služeb. V tomto způsobu financování se částečně využívá účelově vázaných finančních

prostředků. Silné stránky tohoto způsobu jsou hlavně v zodpovědnosti za úroveň hospodaření a celkovém řízení organizace, tedy managementu organizace. Model je využitelný pro různé organizačně-právní formy organizací a institucí. I tento způsob financování má svá negativa, jako je náročná specifikace některých aktivit a rozsahu jejich úhrady. To způsobuje šetření nebo nadhodnocení činností. V této souvislosti hrozí riziko nedosažení objednaného objemu nebo kvality poskytovaných služeb z důvodu vysoké náročnosti řízení NNO (Stejskal, 2012, s. 102-103), (Pařízková, 2018, s. 102-103).

Kombinovaný způsob financování je posledním možným způsobem pro financování NNO. V praxi to znamená kombinaci výše uvedených způsobů (pouze jeden se nevyužívá nikdy). Využitím jejich kombinací dochází k eliminaci jednotlivých nevýhod a rizik. Nejčastěji se využívá kombinace výkonového a účelového financování. Nebo účelového financování s celkovým přidělem (Pařízková, 2018, s. 103), (Stejskal, 2012, s. 103).

Využitím kombinace způsobů financování jsou uplatňovány nástroje financování. Ty jsou definované pro organizace obdržující finanční prostředky, jako kompetence uplatnitelné v oblasti finančního řízení vůči NNO. Tímto způsobem dochází ke kontrole nad financovanou organizací (Pelikánová, 2018, s. 43). Uplatnění nástrojů je dáno automaticky zákonem nebo smlouvou (o poskytnutí prostředků od poskytovatele). Na mikroúrovni neziskových organizací jsou klasifikovány dvě základní skupiny. Těmi jsou *všeobecně platné nástroje*, které zahrnují zaprvé časové a účelové použití rozpočtových prostředků (časová a účelová vázanost – investiční / neinvestiční) a za druhé *rozpočtová opatření* (rozpočtové přesuny, povolená překročení, vázání finančních prostředků). Tento nástroj je uplatnitelný v celém veřejném sektoru. Pokud NNO získá finanční prostředky z veřejných rozpočtů, automaticky pro ni platí všeobecně platné nástroje financování. Druhou skupinou jsou *nástroje věcně odlišné*. Ovlivňují věcné a osobní výdaje. Pravidla jejich využívání jsou platná hlavně v oblastní veřejného neziskového sektoru (běžných NNO se většinou netýkají). Patří tam investiční projekty (rozpočtový limit, dary, příspěvky, vedlejší činnosti, státní fondy), neinvestiční projekty (nástroje financování věcných výdajů=norma a ukazatel věcných výdajů, finanční normativ a limit), nástroje financování osobních výdajů (systematizace, pracovní normy) (Stejskal, 2012, s. 103-105).

3.3 Zdroje financování NNO

Jak už bylo výše popsáno, NNO získávají peněžní prostředky z několika zdrojů. Stejskal (2012, s. 105) rozděluje zdroje financování do 3 hlavních skupin:

- vlastní zdroje financování,
- cizí zdroje financování,
- potencionální zdroje financování.

3.3.1 Vlastní zdroje

Vlastní zdroje jsou prostředky, které má v pravomoci účetní jednotka, většinou je poskytují vlastní členové nebo si je dokáže opatřit organizace vlastní činností (Stejskal, 2012, s. 106). Vlastní zdroje se také jinak nazývají zdroje samofinancování. Vznikají vlastní činností a řadíme mezi ně členské příspěvky, příjmy z výkonu hlavní, vedlejší činnosti a příjmy z podnikání (Pelikánová, 2018, s. 44). Jsou pro své vlastnosti důležité. Organizace o nich mohou přímo rozhodovat, mají o nich nejlepší přehled, a hlavně je mohou využít dle vlastního rozhodnutí. Slouží jako finanční rezerva do budoucna na konkrétní aktivity či projekty. Mohou je také využít v kombinaci s dalším zdrojem při spolufinancování (Pařízková, 2018, s. 106), (Nevečeřalová, 2020, s. 56).

Členské příspěvky neboli poplatky členů organizace. Členové přispívají v pravidelném intervalu předem stanovenou částkou. Povinnost platit každý rok členský příspěvek, vyplývá členům organizace přímo ze stanov nebo statusu. Jedná se o příjmy plánované, proto s nimi organizace může dopředu počítat a tvoří stálý (doplňkový) příjem. Členské příspěvky jsou dle ZDP § 19 ods.1 osvobozeny od daně z příjmů, pokud vyplývají ze stanov a jiných zřizovacích dokumentů. Na stanovení částky se usnese rada či výbor organizace. Určí možné výjimky, slevy a vše zaznamenají do usnesení. Na rozdíl od daru dostávají členové určitou protihodnotu např. slevy na vzdělávací semináře, předplatné časopisu apod (Boukal, 2013, s. 152), (Stejskal, 2012, s. 106-107).

Příjmy z výkonu hlavní činnosti zahrnují příjmy z hlavní činnosti, prodeje vlastních výrobků a služeb. Příjmy tvoří také zisky z pořádaných akcí a realizovaných projektů (Pelikánová, 2018, s. 45).

Příjmy doplňkových činností organizace tvoří příjmy z pronájmů dlouhodobého majetku, příjmy z nehmotného majetku a příjmy z úroků nebo jiných finančních aktivit. Tímto způsobem může organizace přispět ke zlepšení výsledků hospodaření. Veškerý zisk z doplňkové činnosti, musí organizace použít jen ve prospěch své hlavní činnosti. Aby nedocházelo k chybným investičním ztrátám, je vhodné stanovit strategický plán. Strategický plán představuje v souladu s posláním organizace, dlouhodobou koncepci činností organizace. Účelně a efektivně rozvrhne zdroje organizace, soustavu plánů finančních, investičních apod. Strategie tak pomáhá k systematické, a hlavně aktivní činnosti organizace (Pelikánová, 2018, s. 45), (Boukal, 2013, s. 152-153).

Podnikání jsou aktivity vymezené zákonem č. 89/2012 Sb. nového občanského zákoníku. NNO mohou podnikat, pokud jim v tom nebrání některý z právních předpisů upravující jejich činnost. Zpravidla se jedná o činnosti poskytování reklamy (propagace), pronájem prostor, pravidelná organizace výstav, koncertů a další aktivit za účelem zisku. Dále prodej nakoupených nebo vyrobených předmětů a organizace zájezdů, táborů, sociálního podnikání apod. Využitím hlavní činnosti NNO a jejího ziskového potenciálu pro samofinancování se jinak nazývá sociálním podnikáním. Rozvoj tohoto zdroje financování má u nás postupný vývoj. Současně se také připravuje zákon o sociálním podnikání (Vojtíšek, 2018, s. 120). Neziskové organizace nejsou zakládány za účelem výdělečné činnosti, proto je k podnikání nutné živnostenské oprávnění ke každé činnosti a provozovat ji jako činnost doplňkovou. Příjmy z podnikání jsou vždy předmětem daně. Zisk z doplňkové činnosti musí být opět použit pro hlavní činnost organizace (Pelikánová, 2018, s. 45). Zisk slouží také ke snížení rizika přechodných existenčních problémů v období při čekání na získání zdrojů z dotací a dalších zdrojů veřejné správy. Aplikace podnikatelských principů je klíčem k úspěšnému samofinancování (Vojtíšek, 2018, s. 71-72).

3.3.2 Cizí zdroje

Cizí zdroje jsou zdroje, které účetní jednotka může získat na určitou dobu a po sjednané době je musí vrátit (půjčky). Tyto zdroje jsou pro organizace z jisté míry nevýhodné. Neziskové organizace mají možnost požádat banku o větší částku k pokrytí nákladů, ale po sjednané době ji musí vrátit. Organizacím je účtován úrok, který po skončení výpůjčky musí společně s půjčkou vrátit. Proto musí organizace důkladně posoudit, zda je pro ně tato forma financování výhodná a zda je schopna dostát těmto

závazkům (Stejskal, 2012, s. 108). V případě žádosti organizaci o úvěr větší hodnotě mají problém s jejich ručením. Často nemají dostatek majetku, ručitele ani příjmy, kterými by se mohli zaručit, proto je problematické získat úvěr ve větší hodnotě.

3.3.3 Potencionální zdroje

Potencionální zdroje tvoří prostředky, které mohou neziskové organizace získávat ze svého okolí na podporu své činnosti. Může se jednat o peníze z veřejných rozpočtů, ale i o dary soukromých osob (Stejskal, 2012, s. 109). Potencionální zdroje jsou nenárokovými zdroji. NNO je může obdržet na základě projektů nebo žádostí od veřejných a podnikatelských institucí, jednotlivců. Získané finanční prostředky musí být většinou použity na schválený účel a vybrané druhy nákladů. Organizace se musí obvykle určitou částí spolupodílet na nákladech projektu. Po skončení musí být poskytovatel informován o vyúčtování včetně závěrečné zprávy o využití prostředků. Jedná se o příspěvky ze zdrojů Evropské unie, dotace ze státního rozpočtu přímé a nepřímé, příspěvky územních samospráv (obcí a krajů), příspěvky od nadací a nadačních fondů, firemní dárcovství a individuální (Pelikánová, 2018, s. 46).

Příspěvky ze zdrojů Evropské unie lze získat ze strukturálních fondů prostřednictvím operačních programů v jednotlivých oblastech NUTS II. Dále z jednotlivých programů vyhlašovaných správcovskými institucemi a organizacemi (Pelikánová, 2018, s. 46). Pro NNO představuje možnost financování především Evropský sociální fond (ESF). Jeho hlavním posláním je rozvíjení zaměstnanosti a snižování nezaměstnanosti. Dále podpora sociálního začleňování osob a rovných příležitostí se zaměřením na rozvoj trhu práce a lidských zdrojů (Skovajsa, 2010, s. 161). Finanční zdroje z EU jsou cílené spíše na velké projekty. Proto menší NNO mohou využít prostředků ze stejného zdroje prostřednictvím měst, ve kterých sídlí, tím že se zapojí se do integrovaných programů měst. Programy jsou tvořeny nejčastěji velkými městy a je možné se informovat na magistrátu či městském úřadu. Dalším zdroje plynoucí z evropských rozpočtů a fondů jsou programy vyhlašované správcovskými institucemi nebo organizacemi (Stejskal, 2012, s. 110).

Financování z veřejných zdrojů (rozpočtů) v rámci státní dotační politiky tedy státu, krajů, měst obcí a státních fondů. Její charakter je zásadní pro NNO z hlediska optimalizace dosažitelných finančních zdrojů (Boukal, 2009, s. 72). Tvoří je **přímé**

dotace ze státního rozpočtu. To znamená jejich získání přímo mezi poskytovatelem a příjemcem např. dotace od konkrétního ministerstva. Dále **nepřímé dotace ze státního rozpočtu**, které jsou určené neziskovým organizacím s organizační jednotkou. Ta zpracuje podklady k žádosti pro ústředí a podá ji na ministerstvo. Ústředí poté na základě rozhodnutí ministerstva rozdělí dotaci pro jednotlivé žadatele. Posledními jsou **příspěvky z rozpočtů územních samospráv.** Tvoří významnou část příspěvků a jsou základem pro sociální služby. Liší se od sebe místem, výší i účelem. Neziskovkám je doporučeno sledovat webové stránky krajů a měst, kde jsou zveřejňovány grantové programy, kterých mohou využít. V malých obcích se uplatňuje systém osobního představení záměru s podklady a informacemi, kdy se obce rozhodnou, zda je podpoří či ne (Pelikánová, 2018, s. 47). Stát zkoumá financování NNO. Poslední rozbor proběhl v roce 2016. Měl za cíl shrnout všechny poskytnuté dotace z roku 2016 ze státního rozpočtu, z rozpočtů krajů, obcí a státních fondů. Nejvíce veřejných zakázek v roce 2016 získaly církevní právnické osoby (177,0 mil. Kč vč. DPH, 4 veřejné zakázky) (ROZBOR FINANCOVÁNÍ NESTÁTNÍCH NEZISKOVÝCH ORGANIZACÍ Z VEŘEJNÝCH ROZPOČTŮ V ROCE 2016, 2018).

Příspěvky nadací a nadačních fondů, jak uvádí Stejskal (2012, s. 112) jsou sdruženími majetku založenými za účelem podpory předem stanovených aktivit. Každá nadace je zaměřena na určitou oblast. V případě potřeby podpoření nadací je třeba se zaměřit, na jaký účel poskytuje finanční prostředky. Jejich získání bývá náročnější, ale zpravidla vyšší než u jiných zdrojů.

Firemní dárcovství je pro NNO klíčovými spolupracujícími subjekty. Firmy je důležité zaujmout a věnovat jim pozornost. Už samotné oslovení musí být cílené na firemní politiku. Některé firmy mají ve společnosti zpracovanou koncepci sponzoringu formou hmotného daru, slev, pořádání sbírek mezi zaměstnanci apod. Téměř každý podnik vnímá spolupráce s NNO jako součást reklamy a cestu k vedoucí k daňovým ulévám nebo společenské splnění povinnosti (Boukal, 2009, s. 90), (Pelikánová, 2018, s. 47).

Individuální dárcovství představuje v neziskovém sektoru drobné individuální dary, které bývají časté. Je založeno na cíleném oslovování osob o příspěví na daný prospěšný účel. Významnějším zdrojem jsou veřejné a kostelní sbírky, které v součtu mohou tvořit větší částky. Další způsoby řadící se to této kategorie jsou dárcovské SMS, pokladničky (organizace musí předem oznámit obecnímu úřadu), prodej vstupenek (na

veřejně prospěšné účely), přímé oslovení poštou (s žádostí o poskytnutí daru formou dopisu) a inzerce (pomocí medií oslovení široké veřejnosti) (Pelikánová, 2018, s. 47), (Stejskal, 2012, s. 113).

Mezi **další zdroje** řadí Pelikánová (2018, s. 48) daňové asignace (v ČR nejsou zavedeny, ale znamenají možnost volby odvodu části daně z příjmů na konkrétní NO), loterie, sbírky, daňové úlevy (odčitatelná položka ze základu daně).

3.3.4 Fundraising

Fundraising představuje systematické činnosti k získávání finančních prostředků i nefinančních zdrojů, které neziskové organizace potřebují pro realizaci svého poslání prostřednictvím projektů (Boukal, 2013, s. 37). Je také procesem, který se společně s PR, marketingem a lobbingem podílí na kvalitě interních a externích vztahů. Ovlivňuje značku, dobré jméno a image organizace (Šedivý, 2012, s. 45). V každé NNO má fundraising jiný charakter a východiska vzhledem k právní formě.

Fundraisingové aktivity personálně zabezpečuje fundraiser. Může jim být některý ze zaměstnanců (nejčastěji ředitel, vedoucí) nebo externí specialista. Ten je smluvně zavázán, aniž by byl zaměstnancem organizace. Této možností využívají převážně menší NNO. Nevyplátí se jim zaměstnávat dalšího zaměstnance a zároveň mají na odbornou práci specialistu. Oni se na oplátku mohou soustředit na svoji práci v organizaci. V ČR převažuje interní pojetí práce fundraisera. Organizace zaměstnává svého fundraisera, který vyhledává grantová schémata, pracuje s firemními sponzory a individuálními dárci. Pro organizaci je tato funkce významná, proto je důležité zvážit, zda ta osoba na pozici úspěšná nebo pokud zastává další role v organizaci, zda obě plní dobře (Boukal, 2009, s. 103).

Aby byl fundraiser ve své činnosti úspěšný, je nutné respektovat určité zásady. Jako první zásadu uvádí Boukal (2013, s. 47) komplexnost ve smyslu budování vztahu mezi dávajícím a obdarovaným. Z Oslovených lidí neboli potencionálních dárců, je třeba systematicky vytvářet okruh stálých příznivců. Předávat informace o organizaci, průběžně vzdělávat a vysvětlovat poslání a náplň činností. Fundraiser musí být stále aktivní a vytvářet nové iniciativy v úsilí o zdroje. Tato aktivita je ovlivněna jeho osobností, proto je vodné, aby byl zdravě extrovertní a asertivní. Všechny informace, které jsou poskytovány, jsou ověřené, pravdivé a při veškeré činnosti jsou dodržovány

etické principy. S tím souvisí zásada poděkování. Ta je předpokladem pro následné darování. Fundraising je součástí strategického řízení NNO, z něho vyplývají aktivity a poslání organizace. Na základě toho tvoří i strategii pro získávání prostředků. Nevládní organizace by neměla být závislá na svém okolí.

3.4 Možnosti podpory z EU fondů

Česká republika má díky fondům Evropské unie možnost využít prostředky z mnoha evropských fondů a iniciativ. Tyto fondy slouží k podpoře politiky soudržnosti neboli podpory hospodářského růstu členských zemí EU, snižování sociálních a ekonomických nerovností. Pomoc je realizována pomocí dotací / finančních nástrojů (výhodných půjček) (Ministerstvo pro místní rozvoj ČR, 2015). V programovacím období 2021–2027 mají žadatelé možnost čerpat podporu v rámci devíti operačních programů, které navazují na programy z minulého období (MINISTERSTVO PRO MÍSTNÍ ROZVOJ., 2021).

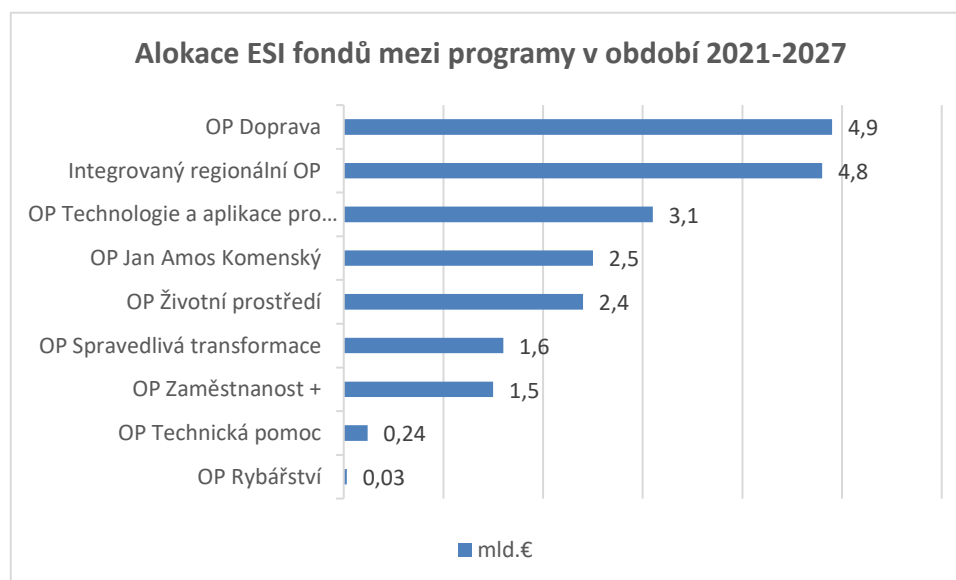
Finanční prostředky ze strukturálních fondů EU patří v dnešní době mezi často diskutovaná témata. NNO mají možnost získat tyto finanční prostředky, ale ne všechny těchto zdrojů využívají. Jde o prostředky ze strukturálních fondů nejčastěji prostřednictvím regionálních operačních programů v jednotlivých regionech soudržnosti podle územního členění (NUTS II). Jsou vyhlášovány regionálními radami a příslušnými úřady rad nejčastěji pro financování velkých projektů. Pro NNO je vhodné zapojení do integrovaných programů rozvoje měst, ve kterém sídlí. Vytváří je zpravidla větší města a tam se mohou NNO i konkrétně informovat (Stejskal, 2012, s. 110). Neziskové organizace mohou čerpat dotace na vlastní provoz nebo společensky orientované projekty např. rozvoj lidských zdrojů, volnočasové aktivity, tvorbu nových vzdělávacích programů nebo poskytování poradensko-informačních služeb. Důležitým prvkem projektů je propojení neziskového sektoru s komerčním, do kterého je zapojena i veřejná správa. Mezi programy, které mohou neziskové organizace využít na financování vlastních aktivit nejen v sociálních službách, patří: Operační program Zaměstnanost, Operační program Výzkum, vývoj a vzdělání, Integrovaný regionální operační program a další (Dotační.info, 2022).

3.4.1 Operační programy

Operační programy jsou základním strategickým dokumentem finanční a technické povahy zpracovány členskými zeměmi EU pro konkrétní tematické oblasti (zaměstnanost, životní prostředí apod.). Každý operační program má popis aktivit, na které lze čerpat prostředky z ESI fondů, podrobně popsány cíle a priority, kterých chce členská země v dané oblasti a programovacím období dosáhnout (MINISTERSTVO PRO MÍSTNÍ ROZVOJ., 2021).

V současné době je otevřeno programovací období 2021-2027, ve kterém je k dispozici devět operačních programů a další programy přeshraniční spolupráce, nadnárodní a meziregionální spolupráce. Každý z těchto programů je zaměřen na některou z oblastí a lze z nich tak čerpat peněžní prostředky dle tohoto účelu.

Graf 2 Alokace ESI fondů mezi programy v období 2021–2027



Zdroj: Ministerstvo pro místní rozvoj, vlastní zpracování

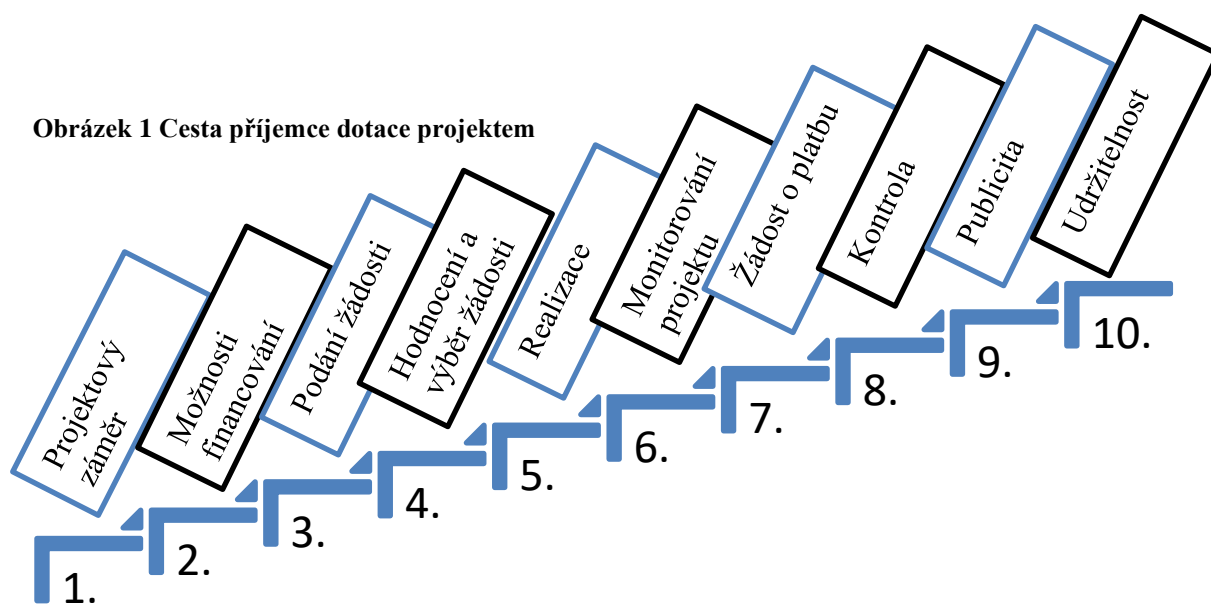
Mezi těmito prostředky je v sociálních službách nejvíce využíváno OP zaměstnanost, řízený Ministerstvem práce a sociálních věcí. V aktuálním programovacím období patří mezi hlavní priority: „podpora účasti žen na trhu práce, poskytování individualizovaných služeb zaměstnanosti a posilování schopnosti pracovníků přizpůsobovat se“ (Operační program Zaměstnanost plus 2021-2027, 2021, s. 11). Tato podpora by se měla projevit rozvojem zkrácených pracovních míst pro matky s dětmi a zvýšením počtu míst v zařízeních pro děti mladší 3 let. Rozvoj vzdělávání pracovníků povede k modernizaci institucí a prevenci nezaměstnanosti z důvodu robotizace

a modernizace. Dále „*podpora socioekonomické integrace nejchudších osob a zlepšení přístupu k sociálním službám, službám zdravotní péče a službám dlouhodobé péče s cílem snížení nerovností v oblasti zdraví.*“ (Operační program Zaměstnanost plus 2021-2027, 2021, s. 11). Tyto problémy úzce souvisí s tématem diplomové práce. V rámci priorit je stanoveno podporovat koordinovaný přístup k socioekonomické integraci sociálně vyloučených osob. Lidé bojující s chudobou jsou ohroženi dlouhodobou nezaměstnaností, zadlužeností a dostávají se do neřešitelných situací. Jedním z hlavních cílů je i řešit nedostatek sociálních a zdravotních služeb pro stárnoucí populaci vyžadující péči. Pokračovat v transformaci služeb ve prospěch komunitních služeb. Potenciál sociální práce není v ČR dostatečně využit. Potýkáme se s problémem nedostatku nebo nedostupností pro některé skupiny osob (osoby s duševním onemocněním, senioři, osoby bez přístřeší, osoby ve výkonu trestu apod.). Osoby se dostávají do zacyklení mezi zařízení soc. služeb a umístováním do zdravotních zařízení, suplující absenci navazujícího bydlení s podporou sociální práce a zdravotní péče. „*Pandemie Covid-19 zvýraznila potřebu podpory dostupnosti a rozvoje sociálních služeb, zdravotních služeb, služeb na sociálně zdravotním pomezí, služeb zaměřených na prevenci ztráty bydlení a udržení bydlení a služeb pro rodiny a děti*“ (Operační program Zaměstnanost plus 2021-2027, 2021, s. 10).

3.4.2 Podmínky a administrativa k získání dotace

Získání dotace z Evropských strukturálních a investičních fondů je podmíněno předepsanými postupy. Jedná se o formalizovaný dokument řídící se pravidly stanovené Evropskou komisí, které dále jednotlivé řídicí orgány ČR rozpracovaly do metodických pokynů. Mezi jednotlivými operačními programy se liší, proto je důležité detailní seznámení s aktuálně platnou verzí dokumentace ke konkrétnímu projektu (Tauer, 2009, s. 28). Prvním krokem pro žadatele je vytvoření projektového záměru, poté musí vybrat vhodný operační program, zpracovat a předložit projektovou žádost. Pokud dojde ke schválení projektu, nastává fáze realizace, ve které mají žadatelé povinnosti vyplývající z podmínek programu (MINISTERSTVO PRO MÍSTNÍ ROZVOJ., 2021).

Obrázek 1 Cesta příjemce dotace projektem



Zdroj: (Ministerstvo pro místní rozvoj ČR, 2015), vlastní zpracování

Projektový záměr znamená uvědomění, a hlavně podrobné sepsání toho, na co budou peněžní prostředky využity, co má projekt řešit. Sestavování projektu probíhá ve vzájemně návazných činnostech. Projekt by měl mít logickou strukturu, jasně specifikovaný cíl a cílovou skupinu. Sestaví se rozpočet financování projektu, při kterém je důležité myslet na prvotní náklady, jelikož finance organizace dostávají většinou až zpětně (MINISTERSTVO PRO MÍSTNÍ ROZVOJ, 2021). Každý z žadatelů má k dispozici příručku pro žadatele, ve které se nacházejí všechny podmínky programu a detailní metodika, podle které se při podávání návrhu projektu doporučuje postupovat (Marek, 2009). Najít vhodný program, který **umožňuje financování** záměru organizace, je druhým krokem. Podrobné informace jsou k nalezení v programovém dokumentu, kde jsou podrobně specifikované oblasti a cíle programů. Je důležité se pečlivě řídit konkrétními pokyny, kritérii a požadavky stanovených výzvou při **podání žádosti**. Organizace mají k dispozici konzultace s odbornými pracovníky řídicích orgánů nebo jsou pořádány specifické semináře. Projektová žádost se podává v rámci výzev, které jsou vyhlášeny pro jednotlivé OP. Harmonogram výzev bývá zveřejněn dopředu prostřednictvím řídicího orgánu, který je vyhodnocuje. Výzva obsahuje všechny informace a náležitosti pro podání žádosti (číslo výzvy, název programu, typy oblastí podpory, termín odevzdání projektové žádosti, určení žadatelů, výše podpory na jeden projekt v maximální a minimální výši atd. Vyplněná žádost musí být doručena ve stanoveném termínu výzvy. Každý návrh projektu **hodnotí a analyzuje** řídicí

orgán/zprostředkující subjekt ještě předtím, než je žádost o financování schválena. Proti případnému negativnímu hodnocení projektu je možné se odvolat. Pokud je návrh projektu přijat k financování, je podepsána smlouva o grantové podpoře a obdržení grantu. Dochází k **realizaci** projektu, při dodržení pravidel pro výběr dodavatelů, dodržení publicity apod. Projekt musí být již v průběhu realizace **monitorován**, a to až do jeho dokončení, včetně období udržitelnosti. Jsou vydávány průběžné monitorovací zprávy a k datu celkového ukončení projektu zpráva závěrečná. Ta zhodnotí vývoj a úspěšnost celého projektu (European Commission, 2017). Žadatel s přiznanou dotací podává dle jednotlivých schválených etap **žádost o platbu** na řídicí orgán. Většinou dochází k proplacení výdajů ex-post, ale v některých projektech je možné dostat některé prostředky zálohově dopředu (ex-ante). Je velice důležité průběžné pořizování fotografií, prezenčních listin, předávacích protokolů, aby organizace měla doklady, k již zrealizované činnosti. **Kontrola** projektu může být na správnost evidence dokumentů a finanční stránky, ale také fyzická na místo realizace a stavu projektu. Provádí ji nejčastěji API (Agentura pro podnikání a inovace) nebo MPO (Ministerstvo průmyslu a obchodu), ale i jiné řídicí orgány (ministerstva financí, nevyšší kontrolní úřad, evropská komise apod). Z kontroly je vždy sestaven protokol se shrnutím poznatků a opatření, případné sankce za porušení legislativy či stanovených pravidel projektu. Každý příjemce finanční podpory z fondů EU má povinnost dodržovat **publicitu projektu**, která má jasná pravidla a jsou uvedena v příručkách pro žadatele. U menších projektů se jedná o vyvěšení plakátu A3 v místě realizace projektu. Větší projekty musí o svém projektu informovat okolí pomocí velkoplošných bannerů nebo billboardů. Po dokončení jsou tyto informativní plakáty nahrazeny památní deskou minimálně po dobu udržitelnosti projektu. To znamená, že ani po dokončení realizace projektu a přijetím poslední platby nekončí monitorování projektu. Jednou z podmínek projektu je **udržitelnost**, nejčastěji období 5 let. V tomto období je třeba udržovat projekt v parametrech, ke kterým se žadatel zavázal. V případě nedodržení podmínek projektové žádosti jsou uděleny sankce, spočívající v povinnosti vrátit část nebo celou poskytnutou dotaci. Udržitelnost znamená zachování kvality po celou dobu trvání projektu (MINISTERSTVO PRO MÍSTNÍ ROZVOJ, 2021).

3.5 Strategický plán organizace

Kapitola strategického plánu je v této práci zařazena z důvodu významnosti dlouhodobého plánování a udržitelnosti organizace. Smyslem strategického plánování je definice toho, kde se organizace nachází a kde by se v budoucnu nacházet chtěla, v souladu s posláním organizace. Pokud organizace při svém plánování nezačnou u poslání, nedosahují poté takové výkonnosti (DRUCKER, 1998, s. 109). Ke stanovení cílů slouží strategický plán. Ten popisuje kroky a krátkodobé cíle, které je potřeba splnit, aby docházelo k neustálému rozvoji organizace. Na začátku procesu jsou stanoveny analýzy současné situace. Poté organizace stanoví cíle, kterých chce dosáhnout. Proces, který vzniká mezi analýzami a stanovenými cíli, se nazývá strategický plán. Na správný průběh strategického plánování dohlíží facilitátor, kterým je nejčastěji nezávislá a objektivní osoba. Strategický plán má pro organizaci výhodu ve stanovení vize do budoucna (plánuje se na několik let dopředu např. na rozdíl od finančního plánu). Dochází k vyjasnění organizačních problémů, v případě změny externích vlivů (ekonomická krize, změna přerozdělování financí) má řešení v situaci, kdy organizace bude mít omezené zdroje. Současnou situaci se posuzuje pomocí různých situačních analýz. Šedivý (2017) ve své publikaci uvádí *STEEP analýzu*, která se zaměřuje hlavně na vnější faktory, které organizaci ovlivňují. Další je *SWOT analýza*, která se zaměřuje na vnější ale také vnitřní prostředí organizace, analyzuje silné a slabé stránky organizace ve čtyřech částech. Třetí analýzou je praktická *analýza konkurence*. Představuje data o přímých a nepřímých konkurentech organizace, které mají obdobné finanční zdroje i činnost organizace. Je tak zaměřená na konkurenci. *Analýza zainteresovaných skupin* patří mezi nejsložitější. Jejím cílem je určit význam (negativní nebo pozitivní) pro jednotlivé skupiny, kterých se činnost organizace dotýká. Výsledkem je poté definice toho, jak s jednotlivými skupinami pracovat. S předchozí analýzou souvisí *analýza rizik*, která slouží k posouzení jednotlivých rizik pro chod organizace. Poslední z Šedivého výběru je *analýza portfolia – Gruberova a Mohrova matice*. Ta je postavena na posuzování jednotlivých programů při analýze neziskové organizace a projekty podle jejich finanční návratnosti ve vztahu ke společenské hodnotě. Z toho plyne, že čím větší je společenská potřeba a poptávka po určité službě nebo produktu, tím vyšší je jejich společenská hodnota. Z výsledků analýz dostane organizace data, která jsou potřebná pro stanovení strategického plánu. Ten, jak už je výše popsáno, vychází z hodnot organizace a vize do budoucna (Šedivý, 2017, s. 34-36).

4 Výzkumná část

Výzkumná část se zaměřuje na představení a charakterizování vybrané organizace. Hlavním úkolem této části je analyzovat a zhodnotit finanční zdroje neziskové organizace Charity Pelhřimov (dále již CHPE) v období 2017-2020 a navrhnout nové možnosti finančních zdrojů pro další období, které budou organizaci následně doporučeny.

Při zpracování informací o organizaci je čerpáno z webových stránek organizace, vnitřních dokumentů, dokumentů Kraje Vysočina, veřejných výročních zpráv, a také z osobních rozhovorů v organizaci.

4.1 Stanovení cíle výzkumu

Hlavním cílem diplomové práce je analýza zdrojů financování a zhodnocení jejich využívání v organizaci. Přehledy příjmů a výdajů v rámci výročních zpráv CHPE jsou dostupné na webu organizace. Dílčí cíle práce tvoří:

Analýza finančního období 2017-2020 a zjištění zdrojů příjmů.

Definování dalších možností financování pro následující léta a doporučení organizaci.

Návrh na možné využití EU zdrojů na období 2022-2027.

4.2 Metody výzkumného šetření

Pro dosažení cíle stanovení analýzy zdrojů finančního hospodaření Charity Pelhřimov v období 2017-2020, byla zvolena metoda výzkumného šetření formou obsahové analýzy dokumentů. Dalšími hlavními zdroji pro získání informací sloužily webové stránky organizace, kde jsou volně přístupné výše zmíněné výroční zprávy. Vnitřní dokumenty a ostatní dokumenty byly vybírány s cílem získat objektivní informace o zdrojích a financování organizace. Jak uvádí zakladatel metody obsahové analýzy Bernard Berelson: „...je výzkumnou metodou, která umožňuje objektivní, systematický a kvalitativní popis zjevného obsahu textu.“ (Gavora, 2010, s. 143). Cílem této zvolené metody bylo analyzovat a zhodnotit obsah zkoumaného textu a vytvořit jasné a srozumitelné výstupy. Což vychází z podstaty obsahové analýzy dle (Hendl, 2005, s. 387): „Analýza dokumentů a textů s cílem rozkrýt jejich vlastnosti s ohledem na položenou otázku.“ Data byla doplněna příležitostnými rozhovory s ředitelem organizace, účetní a fundraiserem. Byl veden neformální rozhovor, který spoléhá na spontánní generování

otázek v průběhu rozhovoru. Množství dat získaných z rozhovorů se mohou od sebe lišit. Jak uvádí Hendl (2005, s. 175). „*Tazatel se snaží rozvinout předchozí témata nebo hledá nové směry, přičemž partneři zpracovávají témata svým vlastním způsobem.*“ Výhodou využití neformálního rozhovoru spočívá v zohlednění individuálních rozdílů a změn v situacích. Otázky mohou být kladeny individuálně s cílem dosažení hloubky a konkrétností z bezprostředního rozhovoru. Nevýhodou je časová náročnost.

4.3 Výzkumný soubor

Výzkumný soubor tvoří data z Charity Pelhřimov, nestátní nezisková organizace. Její bližší charakteristika je popsána v další kapitole. Pro analýzu hospodaření organizace bylo zvoleno období 2017-2020. Výzkumným souborem pro analýzu hospodaření jsou výroční zprávy a vnitřní dokumenty organizace, dokumenty Kraje Vysočina a osobní rozhovory v organizaci. Ze zmíněných dokumentů byly čerpány informace o finančních zdrojích, nákladech, výnosech a hospodářském výsledku organizace. Všechny údaje a data byly následně analyzovány a shrnuty do tabulek a grafů v následujících kapitolách.

4.4 Charakteristika Charity Pelhřimov

Oblastní Charita Pelhřimov byla založena v roce 1992 jako dobrovolné sdružení věřících římskokatolické církve ve Farnosti sv. Bartoloměje v Pelhřimově. Její první činnost spočívala v humanitární pomoci válečně zasažené Jugoslávii a vzájemné výpomoci ve farnosti. Od roku 1994 byla Farní charita Pelhřimov oficiálně zařazena jako účelové zařízení církve dle § 6, odst. 1 zákona č. 308/1991 Sb. zastoupená biskupem ThDr. Antonínem Liškou pod Biskupstvím českobudějovickým. K 12.10. 2004 je registrována v Rejstříku církevních právnických osob jako samostatný subjekt. V roce 2004 došlo ke změně názvu na Oblastní charitu Pelhřimov a její působnost byla rozšířena na okolní farnosti v okrese Pelhřimov. Také nabídka služeb se postupně rozšiřovala. Od roku 1996 poskytuje odborné sociální poradenství a pečovatelskou službu. O rok později se výrazně zapojila do pomoci obyvatelům zasaženým povodněmi na Moravě. Jako další službu zařadila občanské poradenství. V roce 2004 byla rozšířena o osobní asistenci, na podzim roku 2008 o odlehčovací služby a domácí hospicovou péči. V roce 2011 začala provozovat centrum pro rodinu KLIČ (CHPE, 2021). Registrovaná církev může podle zákona č. 3/2002 Sb., o svobodě náboženského vyznání a postavení církví a náboženských společností (§15a, odst. 1, písm. b) evidovat právnickou osobou jako

účelové zařízení církve pro poskytování sociálních, zdravotních a charitativních služeb. Od 1.1.2022 nese organizace název Charita Pelhřimov, který je zakotven v dodatku č. 6 ke zřizovacímu dekretu Oblastní charity Pelhřimov (Rozhovor fundraiser, 2021). Viz příloha č. 2.

4.4.1 Popis, postavení a cíle organizace

Charita Pelhřimov je v současné době evidovanou právnickou osobou dle Zákona č. 3/2002 Sb., o svobodě náboženského vyznání a postavení církví a náboženských společností. Je registrovaná v Rejstříku církevních právnických osob Ministerstva kultury České republiky (§19, odst. 1), je součástí Diecézní charity České Budějovice, které je jejím zřizovatelem, patřícím pod Římskou katolickou církev (CHPE, 2021). Podle stejného zákona (§4, odst. 3) mohou církve zřizovat a rušit své instituce dle svých předpisů nezávisle na státních orgánech.

Sídlem CHPE je Pelhřimov. Svou činnost vykonává v Pelhřimově, jeho místních částech a přilehlých obcích. Dále ve farnostech (Božejov, Červená Řečice, Dušejov, Horní Cerekev, Hořepník, Chvojnov, Košetice, Křešín, Nová Cerekev, Nový Rychnov, Onšov, Rynárec, Vyskytná, Zachotín (Stanovy CHPE, 2007).

Charita Pelhřimov má pro svou činnost vytvořeno několik pracovišť v rámci Pelhřimova, menší pobočku Občanské poradny v komunitním centru v Pacově a také detašované pracoviště v Žirovnici, kde poskytuje Charitní pečovatelské služby a Charitní osobní asistenci (CHPE, 2021).

Poslání organizace je stejné jako u všech Charit ČR, a to: *„pomoc lidem v tísní a sociální nouzi bez ohledu na jejich rasu, národnost, náboženství nebo politické názory“* (CHPE, 2021). Pomáhá formou poskytování sociálních a zdravotních služeb, charitativní a humanitární pomoci. V zahraničí pomocí rozvojové spolupráce. Dále nepřímou pomáhá lidem v nouzi. Upozorňuje na ně a snaží se o zlepšení situace a postavení ve společnosti (CHPE, 2021).

Charity v České republice mají celou svou provázanou síť. Tato síť je tvořena z 278 oblastních, městských a farních Charit, dále dvou arcidiecézních a šesti diecézních v rámci daného území. Celou síť koordinuje Charita České republiky pomocí sekretariátu Charity ČR sídlící v Praze (Charita Česká republika, 2021). Sekretariát zajišťuje koordinaci aktivit na celostátní úrovni, věnuje se advokační činnosti ve zdravotní

a sociální oblasti, humanitní pomoci atd. Dále také vede centrální sbírková konta a Tříkrálové sbírky. Jejich působnost je vymezena podle území jednotlivých farností. Na tomto území poskytují registrované služby. V rámci území působí také další registrované organizace, proto jsou všechny tyto služby regulované. Registrace a regulace má zajistit vyrovnaný poměr mezi potřebou a nabídkou poskytovaných služeb (Rozhovor fundraiser, 2021). CHPE je registrovaná na krajském úřadě Kraje Vysočina pod odborem sociálních věcí, který přísluší k rozhodování podle § 78 odst. 2 zákona č. 108/2006 Sb., o sociálních službách, ve znění pozdějších předpisů (Krajský úřad Kraje Vysočina, odbor sociálních věcí, 2020).

4.4.2 Druhy činností

Předmět hlavní činnosti CHPE je popsán ve stanovách organizace takto: Pastorační a duchovní služba, Zřizování a provozování nestátní sociální služby, Zřizování a provozování nestátní zdravotní služby, Humanitární pomoc, Vzdělávací činnost, Ostatní činnost (Stanovy CHPE, 2007). Svou další vedlejší činnost CHPE využívá k podpoře hlavní činnosti a rozvoji poskytovaných služeb. Tyto služby mají charakter podnikatelské činnosti a tvoří je: Půjčovna kompenzačních pomůcek, Pedikúra, Pořádání benefičních akcí, Sponzoring – na základě smluv o reklamě (Rozhovor účetní, 2021).

CHPE je registrovaným poskytovatelem sociálních služeb, je zařazena v Krajské síti sociálních služeb Kraje Vysočina. V registraci služeb je vymezen druh služby, identifikátor, forma poskytování, okruh osob, místo poskytování a od kdy je služba poskytována. Díky registraci získává organizace pověření k provozování služeb. Zařazením v krajské síti sociálních služeb také možnost financování ze státního rozpočtu (MPSV) a z krajského rozpočtu. Dle Zákona č. 108/2006 Sb. o sociálních službách má CHPE registrované tyto sociální služby: (Krajský úřad Kraje Vysočina, odbor sociálních věcí, 2020).

Pečovatelská služba (Charitní pečovatelská služba)

Je poskytována formou terénní služby od pondělí do pátku v čase 6:00 do 21.00. Cílovou skupinou jsou osoby se sníženou soběstačností z důvodu chronického onemocnění, zdravotního postižením a věku od 19 let. Do domácností dochází pečovatelky a pomáhají s činnostmi, které osobám působí obtíže, nezvládají je vlastními silami, ale mohou díky tomu žít v domácím prostředí (dopomoc při osobní hygieně, podpora zachování životních návyků, pomoc s pohybem doma, zajištění dovozu a podání

oběda, doprovody k lékaři a na úřad apod.). „*Jedná se o pravidelné úkony, pečovatelka s klientem pobyde určitou dobu, co rodina potřebuje.*“ (rozhovor fundraiser). Terénní služba je poskytována dle potřeb uživatelů na území obce s rozšířenou působností Pelhřimov a Žirovnicko. Je poskytována dle platného ceníku. viz. „Charitní Pečovatelské služby“. Na úhradu služby je možné využít příspěvek na péči, kterým stát lidem na péči přispívá (CHPE, 2021).

Odlehčovací služby (Domácí hospicová péče Iris)

Jsou terénní službou pro osoby bez omezení věku s chronickým onemocněním a senioři, z nichž hlavní cílovou skupinou jsou osoby v preterminálním a terminálním stádiu života, o které je pečováno v jejich přirozeném sociálním prostředí. Terénní služba je poskytována dle potřeb uživatelů na území obcí s rozšířenou působností Pelhřimov a Pacov (Krajský úřad Kraje Vysočina, odbor sociálních věcí, 2020). Domácí hospicové péče je poskytována bezplatně, ale lze využít i odlehčovací služby, které jsou zpoplatněny dle platného ceníku. Klient může využít příspěvku na péči (CHPE, 2021).

Sociálně aktivizační služba pro rodiny s dětmi (KLÍČ – Centrum pro rodinu)

Pomáhá rodinám ke zlepšení fungování rodiny, uvědomit a naplnit potřeby jednotlivých členů rodiny (pomoc s výchovou a vzděláním, hospodařením, doprovody na úřad, hledání zaměstnání, upevnění hygienických návyků apod.). Posláním služby je, aby se rodičům a dětem žilo společně lépe. Je určena rodinám s dětmi do 18 let v obtížné životní situaci, také těhotným ženám a rodičům odloučených od jejich dětí. Služba je poskytována bezplatně v pracovních dnech dle domluvy na území obcí s rozšířenou působností Pelhřimov a Pacov (CHPE, 2021). Jak říká fundraiser CHPE (Rozhovor fundraiser, 2021): „*V poslední době mají rodiny problémy s distanční výukou. Rodiče si s ní nevěděli rady nebo vůbec zápolí s výchovou a potřebují poradit. Rodiny mají potřeby různé a my se jim snažíme pomoci. Potřebují doprovodit na úřad, pomoci s jednáním- např. nějaké dávky apod, tak jim sociální pracovníce zjistí možnosti a doprovodí je. Jedou k nim, pomůžou s doučováním nebo jim vozí materiální pomoc. Činnost s rodinami bývá dost často hodně pestrá.*“

Osobní asistence (Charitní osobní asistence)

Má poslání pomoci lidem a dětem se sníženou soběstačností z důvodu věku, chronického onemocnění či zdravotního postižení s činnostmi, které si nezvládnou zaopatřit sami, tak aby mohli zůstat doma ve svém přirozeném a známém prostředí. Pomoc při každodenních činnostech, zachování návyků, doprovody i začlenění do

společnosti. Služba je zpoplatněna a na její úhradu lze využít příspěvek na péči. Mohou ji využít děti od jednoho roku, dospělý s trvalým zdravotním omezením a senioři, kterým klesla soběstačnost z důvodu pokročilého věku (CHPE, 2021). Charitní osobní asistence je poskytována na Pelhřimovsku a Žirovnicku (Krajský úřad Kraje Vysočina, odbor sociálních věcí, 2020).

Odborné sociální poradenství (Občanská poradna Pelhřimov)

Je ambulantní a terénní službou pro uživatele na území Pelhřimovska a Pacovska. Jejím posláním je řešení obtížných životních situací v oblasti dluhů, pracovněprávních vztahů, bydlení, rozvodů, dávek apod. Společně zváží možnosti řešení, mohou využít doprovodu na jednání s úřady. Poradna je určena pro osoby starší 16 let. Je poskytována bezplatně, diskrétně, nestranně a nezávisle (CHPE, 2021). *„Často se na nás obrací rodiny, které se chtějí zbavit dluhů a jsou ochotni pro to něco udělat. Naše pracovnice jim se vším pomohou, sestaví návrh na oddlužení, doprovází celým obdobím, než se jim podaří zaplatit nějakou část a zbavit se dluhů. Služba často spolupracuje s rodinami z Klíče, kde je vidět provázanost služeb.“* (Rozhovor fundraiser, 2021).

Dále CHPE vykonává v hlavní činnosti služby, které doplňují služby sociální a řadí se do zdravotní části. Jsou jimi **domácí hospicová péče Iris** (její zdravotní část). Péče je zajišťována prostřednictvím multidisciplinárního týmu. Klientovi je tak poskytnuta péče obdobně, jako by byl hospitalizován, ale je v domácím prostředí s péčí rodiny. Je pomáháno s celkovou péčí (odstranění, tlumení bolesti, informování a zaučení rodiny v péči o nemocného včetně poradenství, půjčení pomůcek a úprava domácnosti, podpora nemocného a rodiny během služby i po úmrtí – Poradenství pro pozůstalé apod.). Služba je pro klienty dostupná 24 hodin denně, 7 dní v týdnu (CHPE, 2021). Dále **domácí zdravotní péče**. Také poskytují činnost navazující na sociální služby formou **charitní záchranné sítě**. Ta je charakteristická pomocí lidem bez domova nebo špatné sociální situaci. Má specifické financování, které je tvořeno několika zdroji, částečně je financována také z Tříkrálové sbírky. *„Dalším zdrojem jsou pro nás potravinové sbírky, které pořádáme dvakrát do roka, kde vybereme od dárců věcné dary, potraviny oblečení drogerii apod.“* Ty jsou potom klientům postupně vydávány. CHPE má pravidelně jednou týdně výdej, případně sociální pracovníci vozí potřebný balíček rodině domů. Také pedikúra provozovaná v rámci služeb nebo pořádání benefičních akcí či sponzoringu (Rozhovor fundraiser, 2021). Jako vedlejší činnost CHPE provozuje **půjčovnu kompenzačních pomůcek**.

5 Zdroje financování Charity Pelhřimov

Rozdělení zdrojů financování vychází z teoretické části dle Stejskala (2012). CHPE je financována vícezdrojově a využívá tedy kombinovaného způsobu financování. Následující grafy znázorňují zdroje příjmů organizace v jednotlivých sledovaných letech. Jde především o analýzu sekundárních dat, jako jsou účetní záznamy o příjmech, výdajích a výroční zprávy či výsledky osobního dotazování.

5.1.1 Vlastní zdroje financování

Vlastní zdroje financování jsou tvořeny vlastní činností a řadíme mezi ně členské příspěvky, příjmy z výkonu hlavní a vedlejší činnosti a příjmy z podnikání (Pelikánová, 2018, s. 44). Jedná se o platby z prodeje zboží a služeb, příjmy z majetku (pronájem, nemovitostí a zařízení), členské příspěvky, podíly finančního investování. „*Pro organizaci jsou důležité, jelikož je může přímo ovlivňovat.*“ (Rozhovor účetní, 2021).

Příjmy z hlavní činnosti

Dle registrace do Krajské sítě sociálních služeb a zákona č. 108/2006 Sb., o sociálních jsou to tyto služby:

Odlehčovací služby – Domácí hospicová péče Iris

Osobní asistence – Charitní osobní asistence

Pečovatelská služba – Charitní pečovatelská služba

Sociálně aktivizační služby pro rodiny s dětmi – KLÍČ – centrum pro rodinu

Odborné sociální poradenství – Občanská poradna Pelhřimov

Ve sledovaném období 2017–2020 většinu vlastních příjmů organizace tvořily tržby za vlastní výkony a zboží. Jedná se o tržby za sociální služby popsané výše. Všechny ceny za poskytované služby hradili uživatelé dle ceníku, a to za hodiny nebo úkony dle § 6 odst. 2 (Vyhláška č. 505/2006 Sb., 2006) „*maximální výše úhrady za poskytování pečovatelské služby činila:*

a) 130 Kč za hodinu, podle skutečně spotřebovaného času nezbytného k zajištění úkonů, za úkony uvedené v odstavci 1 písm. a) a b), písm. c) bodech 3 a 4, písm. d) bodech 1 až 5 a písm. e); pokud poskytování těchto úkonů, včetně času nezbytného k jejich zajištění, netrvá celou hodinu, výše úhrady se poměrně krátí,

- b) za úkon uvedený v odstavci 1 písm. c) bodě 1
 1. 170 Kč denně za poskytnutí celodenní stravy v rozsahu minimálně 3 hlavních jídel,
 2. 75 Kč za oběd,
 včetně provozních nákladů souvisejících s přípravou stravy,
 c) 30 Kč za úkon uvedený v odstavci 1 písm. c) bodě 2,
 d) 115 Kč za úkon uvedený v odstavci 1 písm. d) bodě 6,
 e) 70 Kč za kilogram prádla za úkony uvedené v odstavci 1 písm. d) bodech 7 a 8.“

Tabulka 1 Registrované hlavní činnosti CHPE

Příjmy služeb v Kč	2017	2018	2019	2020
Charitní pečovatelská služba	648 131	574 526	748 893	862 467
Domácí hospicová péče	54 014	61 588	73 309	180 102
Charitní osobní asistence	610 023	566 815	612 139	538 999
KLÍČ – centrum pro rodinu	993	1 172	338	408
Občanská poradna Pelhřimov	0	4 824	38 541	0
Celkem	1 313 161	1 208 925	1 473 220	1 581 976

Zdroj: výsledovky 2017–2020 CHPE, vlastní zpracování

Jak uvádí účetní CHPE (Rozhovor účetní, 2021) „Poplatky se klientům počítají podle zákona o soc. službách, není možné účtovat více než dovolí zákon (prováděcí vyhláška). Sazba je už poměrně dlouhou dobu stejná a na dnešní poměry docela malá. Z toho vyplývá, že příjmy, které dostáváme od klientů, zcela nepokryjí náklady služeb (např. mzdové náklady pracovníků v sociálních službách, náklady na dopravu a ostatní náklady spojené s organizací a správou celé organizace). Pro tyto účely slouží vyrovnávací platby, které nám jako poskytovatelům sociálních služeb zaručují přísun finančních prostředků z veřejných zdrojů.“

V březnu 2022 proběhla změna vyhlášky 505/2006 Sb., došlo k navýšení maximální sazby pro jednotlivé úkony.

Hlavní registrované činnosti doplňují:

Tabulka 2 Služby CHPE doplňující hlavní činnost

Příjmy služeb v Kč	2017	2018	2019	2020
Domácí hospicová péče – zdr.	22 983	32 768	62 506	6 210
Domácí zdravotní péče	8 211	33 063	23 095	1 203
Charitní záchranná síť	993	1 084	3 911	7 690
Celkem	32 187	66 915	89 512	15 103

Zdroj: výsledovky 2017–2020 CHPE, vlastní zpracování

Těmito službami poskytovanými v hlavní činnosti rozšiřuje a doplňuje poskytování sociálních služeb. Pokrývá tak lépe sociálně zdravotní pomezí.

Příjmy z vedlejší činnosti

Tabulka 3 Vedlejší činnost CHPE

Příjmy služeb v Kč	2017	2018	2019	2020
Půjčovna kompenzačních pomůcek	205 675	206 070	225 307	218 264

Zdroj: výsledovky 2017–2020 CHPE, vlastní zpracování

Vedlejší činnost CHPE slouží k podpoře činnosti hlavní. K tomu slouží např. půjčovna kompenzačních pomůcek, pedikúra v rámci poskytování ostatních služeb, pořádní benefičních akcí apod. Pro organizaci to přináší volnější prostředky, které může využívat k dofinancování.

Ostatní příjmy

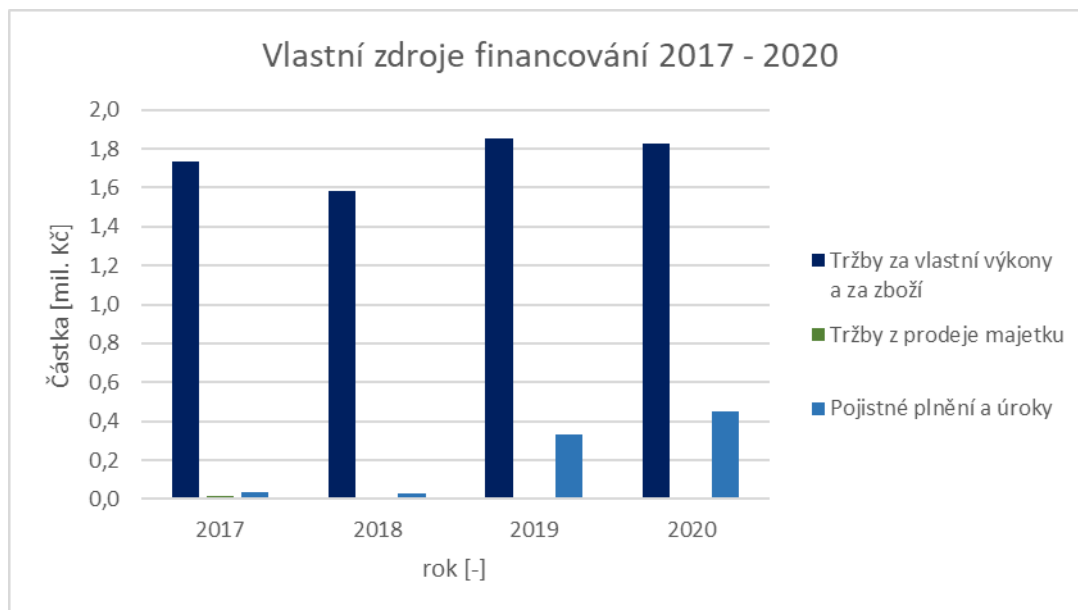
Tabulka 4 Ostatní příjmy CHPE

Příjmy v Kč	2017	2018	2019	2020
Prodej majetku	15 000	0	0	0
Ostatní – Pojistné plnění, úroky, fondy	37 338	27 670	332 402	448 201
Celkem	52 338	27 670	332 402	448 201

Zdroj: výsledovky 2017–2020 CHPE, vlastní zpracování

Ostatními příjmy má možnost organizace zlepšit svoje výsledky hospodaření. Všechn zisk z této činnosti musí být použit ve prospěch hlavní činnosti.

Graf 3 Vlastní zdroje financování



Zdroj: Výroční zprávy 2017-2020 a vnitřní dokumenty, vlastní zpracování

Hlavním zdrojem vlastních příjmů jsou tržby za vlastní výkony, které se pomalu zvyšují stejně jako ostatní výnosy.

5.1.2 Cizí zdroje financování

V této kategorii zdrojů financování CHPE nevyužila žádné půjčky od bank a ostatních subjektů. Na pokrytí nákladů využila jiné finanční zdroje.

5.1.3 Potencionální zdroje

Jak už bylo popisováno v kapitole financování, veřejné zdroje patří k nejvýznamnějším příjmům CHPE. Potencionální zdroje jsou považovány za *nenárokové zdroje*, které může nezisková organizace získat na základě žádostí nebo projektů. Přestože tvoří jejich největší příjmovou část, pociťuje každoroční nejistotu v procesu získávání těchto zdrojů, a tudíž zajištění rozsahu služeb. V teoretické části je také popsán způsob začlenění sociálních služeb do Krajské sítě sociálních služeb určených pro obyvatele Kraje Vysočina, dle střednědobého plánu rozvoje sociálních služeb. Organizace je tak pověřena poskytovat své služby a má možnost žádat o poskytnutí příspěvku na vyrovnávací platbu. Vyrovnávací platba je upravena předpisy Evropské unie o veřejné podpoře a představuje nástroj dofinancování služby, která by bez této podpory nemohla fungovat. „*Jedná se o maximální výši veřejné podpory, kterou*

může poskytovatel sociální služby v obecném hospodářském zájmu získat na předem definovaný výkon (úvazek/lůžko/den) poskytované sociální služby.“ (Zásady Zastupitelstva Kraje Vysočina pro poskytování příspěvku na vyrovnávací platbu v roce 2021). Výše podpory je popsána ve výzvě k podávání žádosti o poskytnutí příspěvku a v zásadách Zastupitelstva Kraje Vysočina na webu Kraje Vysočina. „CHPE každoročně vyplňuje žádost o dotaci na vyrovnávací platbu pro každou službu a předloží ji Kraji. Ten poté na základě porovnání optimálních nákladů a výnosů stanoví pro každou službu výši vyrovnávací platby.“ (Rozhovor účetní, 2021). Při jejím stanovení je zohledněna úroveň platů a mezd, která se v případě rozhodnutí o navýšení Vlády ČR automaticky přepočítá. Na základě Smlouvy o poskytnutí dotace (příspěvku na vyrovnávací platbu) využívá zdroje z rozpočtu Kraje a státního rozpočtu (MPSV). Přidělený příspěvek na vyrovnávací platbu je v peněžní formě připsán organizaci na běžný účet zpravidla ve dvou splátkách. Organizace je povinna evidovat příjmy a výdaje ke konkrétním službám, na které jí byl poskytnut příspěvek, a na žádost kraje předložit ke kontrole.

Financování z veřejných zdrojů

Tabulka 5 Provozní dotace

Dotace	2017	2018	2019	2020
MPSV	6 759 000	9 575 000	9 520 000	6 930 952
Kraj	1 801 646	1 711 000	3 055 213	7 722 480
Obce	1 827 600	1 933 100	1 921 250	1 850 000
Celkem	10 388 246	13 219 100	14 496 463	16 503 432

Zdroj: výsledovky 2017–2020 CHPE, vlastní zpracování

Dotace od státu a ostatních subjektů jsou potencionálními zdroji. CHPE na ně nemá právní nárok. Dopředu neví, kolik dostane a s jakou částkou bude hospodařit.

Příspěvky ze zdrojů Evropské unie

Tabulka 6 Dotace z EU

Dotace	2017	2018	2019	2020
ESF/OPZ	0	409 421	1 189 502	1 347 683

Zdroj: výsledovky 2017–2020 CHPE, vlastní zpracování

V roce 2018 zažádala CHPE o podporu z Operačního programu Zaměstnanost na realizaci projektu Zvýšení dostupnosti poradenství a sociální práce pro osoby v nepříznivé sociální situaci v Pelhřimově. Projekt byl financovaný z Evropského sociálního fondu na 3 roky. Z poskytnutých prostředků byly zabezpečeny mzdové

a provozní náklady na realizaci služby. Díky těmto financím bylo možné rozšířit na 3 roky službu občanské poradny o jednoho zaměstnance a zvýšit kapacitu o více klientů. Nyní projekt skončil a prozatím se nepodařilo prosadit navýšení financování u Kraje Vysočina, proto bylo nutné opět snížit kapacitu služby i zaměstnanců (Rozhovor fundraiser, 2021) a (Rozhovor účetní, 2021).

Příspěvky nadací a nadačních fondů, dary, firemní a individuální dárcovství

Tabulka 7 Ostatní příjmy

Příjmy v Kč	2017	2018	2019	2020
nadace, firmy, dary	958 143	845 349	762 543	600 464

Zdroj: výsledovky 2017–2020 CHPE, vlastní zpracování

Pro získávání financí z firemního či individuálního dárcovství má CHPE pracovní pozici fundraisera. Díky jeho činnosti se každoročně podaří nashromáždit z oslovených firem, vyhledaných výzev od nadací a nadačních fondů nebo individuálních dárců částky uvedené v tabulce č.7. Individuálních dárců dle fundraisera organizace (Rozhovor fundraiser, 2021) přibývá. Dárci mohou nově přispět přes portál Darujme.cz, na účet veřejné sbírky nebo v hotovosti do kasičky veřejné sbírky. V některých případech klienti nechají darem přeplatek za služby nebo zálohu na půjčení kompenzačních pomůcek. V příloze č. 3 jsou popsány přijaté dary organizace za rok 2020.

Tabulka 8 Tříkrálová sbírka

Příjmy v Kč	2017	2018	2019	2020
Tříkrálová sbírka	632 602	716 906	812 086	903 697

Zdroj: výsledovky 2017–2020 CHPE, vlastní zpracování

Další způsob příjmů pro organizaci je každoročně pořádaná Tříkrálová sbírka. Je největší dobročinnou sbírkovou akcí v České republice. Do organizace a průběhu koledování se každoročně zapojí více než 70 tisíc dobrovolníků. V roce 2020 se vybralo přes 130 milionů korun. Výtěžek sbírky je určen na pomoc nemocným, handicapovaným, seniorům matkám s dětmi apod. Výnos sbírky je následně rozdělen podle pevně daných pravidel a to: 65 % vybraných prostředků se vrací charitám, 15 % je určeno na velké diecézní projekty, 10 % jde do krizového fondu (na mimořádné události a pomoc v zahraničí), 5 % využije Charita Česká republika na své projekty a posledních 5 % tvoří zákonné režie sbírky (Tříkrálová sbírka, 2021). Sběrka je realizována v souladu se Zákonem č. 117/2001 Sb., o veřejných sbírkách a o změně některých zákonů. V CHPE organizování veřejné sbírky zastává fundraiser, který celou akci koordinuje.

„Z výtěžku tříkrálové sbírky je u nás částečně financována Charitní záchraná síť“ (Rozhovor účetní, 2021).

Mezi další každoroční pořádané ziskové akce patří potravinová sbírka. Od roku 2019 se koná pravidelně dvakrát do roka. Výnosem jsou hmotné dary, které poté slouží na pomoc v Záchrané charitní síti. Dále veřejná sbírka uskutečněná roku 2017 „Pomozte nám pomáhat“, jejíž prostředky byly využívány na podporu činnosti organizace a realizace charitních a humanitních projektů. V roce 2018 byl poprvé ve spolupráci s dalšími organizacemi uskutečněn Tříkrálový pochod na Křemešník. Vybraná částka byla přidána ke Tříkrálové sbírce. Akce se stala pravidelnou každoroční akcí.

Příspěvky od zdravotních pojišťoven

Tabulka 9 Příspěvky od ZP

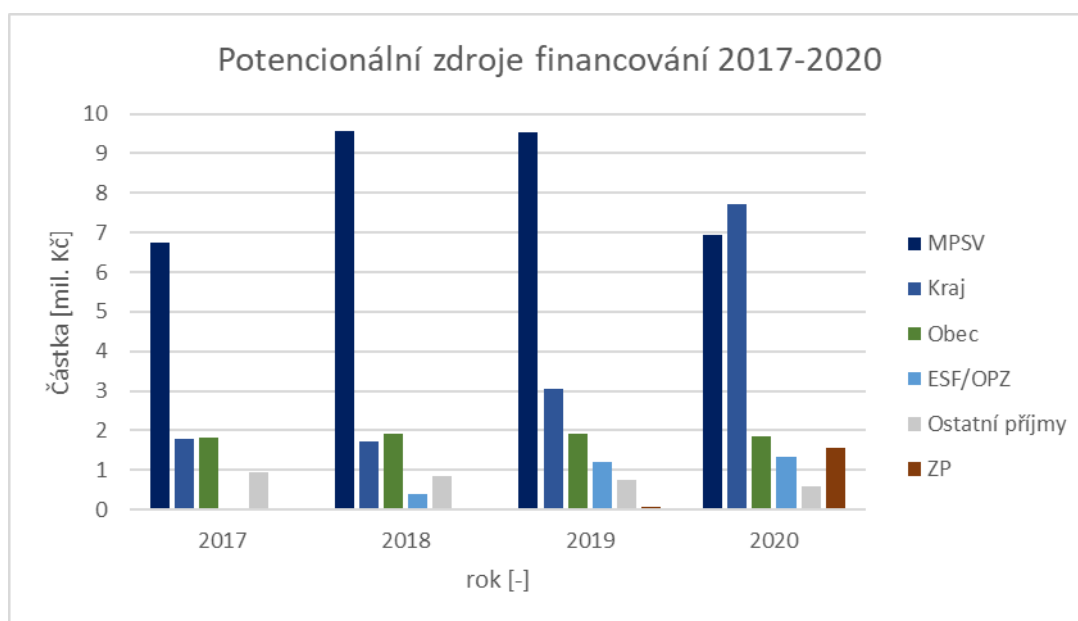
Příjmy v Kč	2017	2018	2019	2020
Zdravotní pojišťovny	0	0	81 489	1 551 030

Zdroj: výsledovky 2017–2020 CHPE, vlastní zpracování

Finanční zdroje od zdravotních pojišťoven se v průběhu let zvýšily. V posledním sledovaném roce výrazně, a to z důvodu navázání smluv s pojišťovnami o poskytování domácí paliativní péče. CHPE má nyní uzavřené smlouvy se 3 pojišťovnami na odbornost 925 a 926.

Pro větší přehlednost, jsou výše uvedená data (potenciální zdroje) vyobrazena v grafu č. 4. Z grafu je patrné, že skladba příjmů se v průběhu let mění.

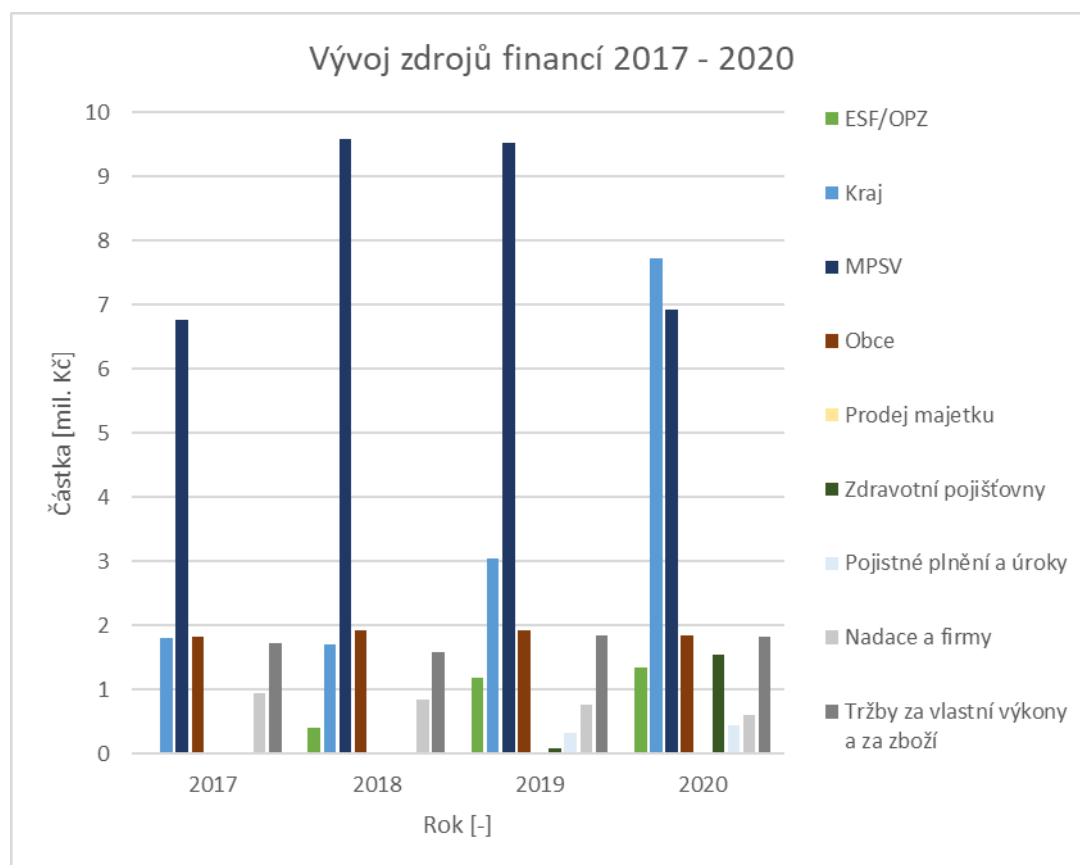
Graf 4 Potencionální zdroje financí



Zdroj: Výroční zprávy 2017-2020 a vnitřní dokumenty, vlastní zpracování

V letech 2018 a 2019 byli největšími zdroji příjmy ze státního rozpočtu (MPSV). Příspěvky od kraje mají vzestupnou tendenci a v roce 2020 jsou jednoznačně největším zdrojem, těsně po MPSV. Organizace eviduje finance poskytnuté od MPSV a kraje zvlášť podle účelového znaku, přestože jsou všechny peněžní prostředky přerozdělovány Krajským úřadem. Také využití Evropského strukturálního fondu má příznivý vývoj. Dary od nadací a firem v průběhu let příliš nevzrůstaly a v posledním roce 2020 jsou nejnižší z celého sledovaného období. „CHPE každoročně žádá o podporu v rozpočtech měst a obcí, ve kterých poskytuje služby.“ (Rozhovor účetní, 2021). Jedná se celkem o dvacet jednotlivých obcí viz. teoretická část popis, cíle a postavení organizace. V rámci programu MPSV CHPE zažádala ve výzvě Rozvoj a obnova materiálně technického rozvoje sociálních služeb 2016–2022 o podporu na pořízení automobilů pro poskytování soc. služeb. Cílem pořízení automobilů je rozšíření kapacity poskytovaných služeb.

Graf 5 Vývoj zdrojů financí 2017–2020



Zdroj: Výroční zprávy 2017-2020 a vnitřní dokumenty, vlastní zpracování

Tento poslední graf shrnuje všechny druhy příjmů a jejich vývoj. Je patrné, že největšími zdroji příjmů jsou dotace z MPSV a dá se říci, že jsou nezbytné pro fungování organizace. V roce 2020 vzrostly finance čerpané od Kraje Vysočina. Přibližně stejnou

hodnotu v každém roce mají vlastní zdroje za tržby z výkonů a za zboží nebo příspěvky z obcí. V posledním sledovaném roce 2020 se také zvýšily příjmy od zdravotních pojišťoven, a to z důvodu navázání smluv na financování zdravotní části domácí hospicové péče. Organizace využívá služeb Grantového diáře, díky kterému má přehled o aktuálních informacích o výzvách a možnostech využití na své projekty.

6 Analýza finančního (hospodaření) období 2017-2020

Kapitola bude věnována finanční analýze CHPE v letech 2017-2020 a to zejména porovnání nákladů a výnosů. Jsou zde popsány jednotlivé služby a jejich hospodaření v jednotlivých letech. Následující tabulky pak podrobněji uvádějí zdroje výdajů a příjmů a jejich vývoj v jednotlivých letech. K vypracování této části diplomové práce byla použita metoda analýzy dokumentů zejména výročních zpráv, výkazů zisků a ztrát a pro doplnění bylo využito volného rozhovoru s účetní organizace. V následující kapitole budou tato data využita pro doporučení k získání dalších finančních prostředků.

Tabulka 10 Vývoj nákladů a výnosů v období 2017-2020

Rok	Výnosy celkem	Náklady celkem	Výsledek hospodaření
2017	13 132 967	13 075 395	57 572
2018	16 083 251	16 042 762	40 488
2019	18 713 697	18 708 718	4 978
2020	22 274 732	22 254 367	20 365

Zdroj: Výroční zprávy 2017-2020, vlastní zpracování

Částky v tabulkách jsou uváděny celkem za hlavní i hospodářskou činnost. Celkové náklady i výnosy úměrně v jednotlivých letech rostly. Jejich zvyšující se částka souvisí s celkovým růstem nákladů, především osobních nákladů, ale i provozních nákladů. Ve výsledných číslech se mohou projevit i nové služby, které byly v jednotlivých letech zaváděny či rozšiřovány. Z tabulky jasně vyplývá, že v každém roce dosáhla CHPE zisku, což vypovídá o dobrém hospodaření organizace. „Případný zisk zůstává v organizaci a je použit v dalších letech. Slouží zejména jako: rezerva k vyrovnání meziročních výkyvů v dotacích, rezerva k překlenutí prvních měsíců v roce, kdy dotace ještě nejsou vyplaceny, ale je třeba hradit mzdy zaměstnanců i provozní náklady organizace, zdroj k pokrytí větších investic, zejména nákupu služebních automobilů pro terénní služby.“ (Charita Pelhřimov, 2022).

Struktura a vývoj nákladů

Největšími náklady organizace jsou **osobní náklady**. Průměrně tvoří 84 % celkových nákladů a jejich největší část jsou mzdy zaměstnanců. Dále zahrnují

náhrady mzdy při pracovní neschopnosti, ostatní osobní náklady (odměny za práci a další plnění vyplácené na základě pracovního poměru), odvody sociálního a zdravotního pojištění apod. Druhou největší položkou tvořící průměrně 14 % jsou náklady na **spotřebované nákupy a nakupované služby** související s provozem organizace. Do této kategorie patří např. zdravotnický materiál, kancelářské potřeby, materiál na úklid a údržbu, spotřeba dlouhodobého nehmotného majetku, spotřeba vody, stočného, spotřeba elektrické energie, pohonné hmoty apod. Průměrné 1% zastoupení tvoří **ostatní náklady**, zahrnující manka a škody z provozní činnosti, dary, pokuty a penále, prodaný materiál, opravy a udržování budov. Také **odpisy, prodaný majetek** tvoří průměrně z celkových nákladů CHPE 1 %. Dalšími náklady jsou **daně a poplatky** a **poskytnuté příspěvky**.

Tabulka 11 Vývoj nákladů CHPE 2017-2020 (v Kč)

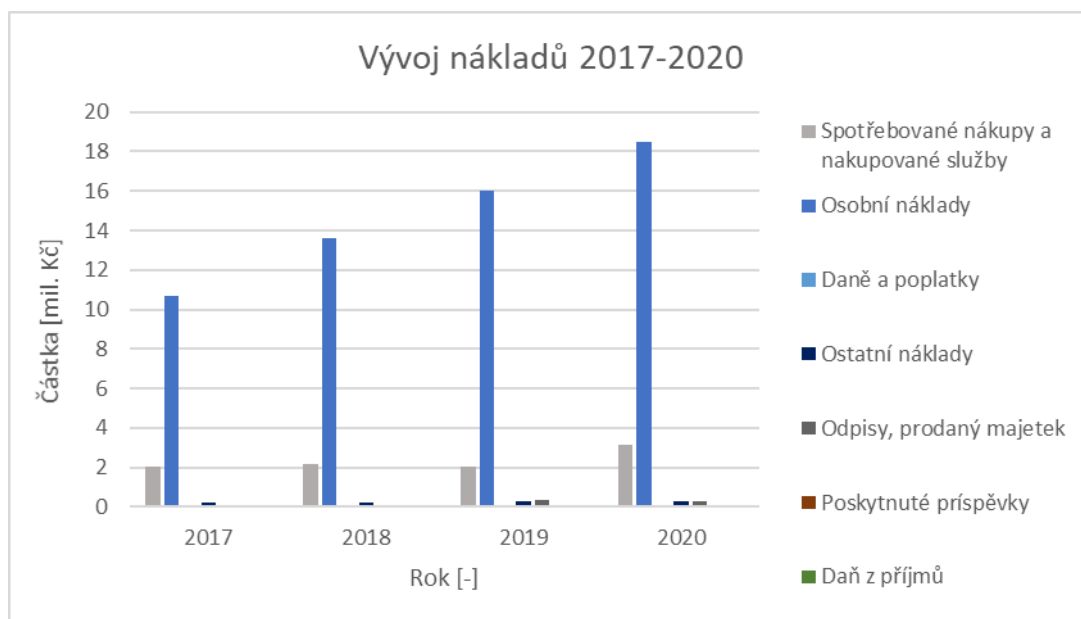
Náklady	2017	2018	2019	2020
Spotřebované nákupy a náklady	2 065 557	2 156 929	2 055 752	3 126 918
Osobní náklady	10 681 453	13 605 859	16 008 872	18 503 280
Daně a poplatky	15 583	16 423	17 762	19 643
Ostatní náklady	212 718	203 262	265 831	306 958
Odpisy, prodaný majetek	71 694	31 789	331 902	279 669
Poskytnuté příspěvky	28 390	28 500	28 600	17 900
Daň z příjmů	0	0	0	0

Zdroj: Výroční zprávy 2017-2020, vlastní zpracování

Tabulka č. 12 dokládá velký meziroční nárůst osobních nákladů. Hlavním důvodem bylo opakované navýšení platových tarifů ve sféře sociálních služeb. Zvýšení bylo také ovlivněno rozvojem služeb a nárůstem počtu zaměstnanců (rozdíl mezi roky 2017 a 2020 je 6 nových zaměstnanců). Tyto skutečnosti mají vliv i na spotřebované nákupy a náklady, které se každoročně zvyšují. Nárůst zaznamenaly i ostatní náklady a další položky v tabulce. Souhrnné náklady organizace CHPE v letech 2017–2020

vykazovaly rostoucí trend. Uvedená struktura nákladů a jejich vývoj je přehled zobrazen v grafu č. 6.

Graf 6 Vývoj nákladů



Zdroj: využití dat z tabulky č. 12 Vývoj nákladů 2017-2020, vlastní zpracování

Struktura a vývoj výnosů

Jak ukazuje následující tabulka č. 13, největší složkou výnosů CHPE každoročně tvoří **provozní dotace** - 79 % výnosů. Ty jsou tvořeny dotacemi z MPSV, evropských zdrojů a Kraje Vysočina. Výrazný nárůst proběhl v poskytování financí ze zdravotních pojišťoven díky uzavření smluv na poskytování paliativní péče. Jejich přesné složení v jednotlivých letech je popsáno v kapitole 5 zdroje financování.

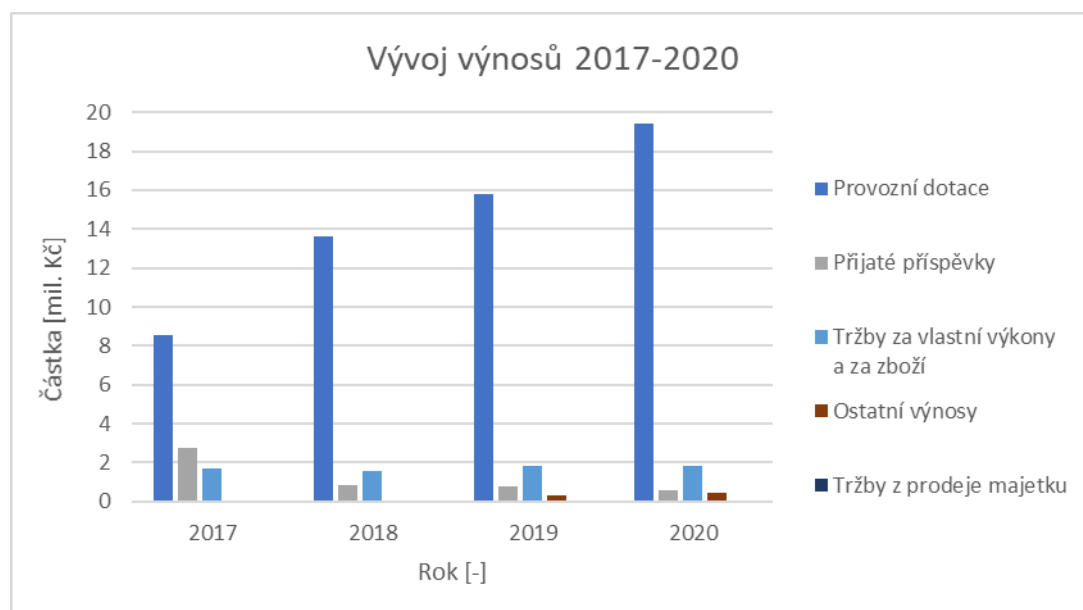
Tabulka 12 Vývoj výnosů CHPE 2017-2020 (v Kč)

Výnosy	2017	2018	2019	2020
Provozní dotace	8 560 646	13 628 521	15 767 453	19 402 144
Přijaté příspěvky	2 785 742	845 349	762 542	600 463
Tržby za vlastní výkony a za zboží	1 734 240	1 581 711	1 851 298	1 823 922
Ostatní výnosy	37 338	27 669	332 402	448 201
Tržby z prodeje majetku	15 000	0	0	0

Zdroj: Výroční zprávy 2017-2020, vlastní zpracování

Další významnou část výnosů tvoří **tržby za vlastní výkony a za zboží**. Jejich vývoj je mírný, ale průměrně se zvyšující (12 %). **Přijaté příspěvky**, které se skládají z darů fyzických a právnických osob, dále nadací a firem mají klesající tendenci a tvoří 8 % průměrného příjmu. **Prodej majetku** se uskutečnil pouze v roce 2017, poté už v žádném roce. Poslední složkou tvořící 1 % příjmů jsou **ostatní příjmy** organizace, jsou to pojistná plnění, úroky z bankovních účtů, provozní a ostatní výnosy.

Graf 7 Vývoj výnosů



Zdroj: využití dat z tabulky č. 13, Vývoj výnosů 2017-2020, vlastní zpracování

Tržby za vlastní výkony a za zboží jsou tvořeny poskytováním vlastních placených služeb a výkonů. Ty jsou poskytovány v hlavní nebo vedlejší činnosti v souladu poslání organizace. Ne všechny služby se daří každoročně udržet v ziskových hodnotách. Ztrátové služby jsou dofinancovávány ze zisku služeb ziskových. Jednotlivé služby s náklady, výnosy a výsledkem hospodaření v jednotlivých letech jsou uvedeny v následující kapitole. Podrobnější složení výnosů s přesným popisem všech zdrojů příjmů služby jsou přiložené v příloze č. 4.

Přehled jednotlivých služeb:

(Zdroj výsledovky 2017-2020)

Tabulka 13 Charitní pečovatelská služba

služba	rok	Počet klientů	Náklady na službu	Výnosy (celkem)	Ztráty/zisk
Charitní pečovatelská služba	2017	141	3 957 712	4 064 494	106 781
	2018	144	4 834 991	4 970 598	135 607
	2019	126	5 610 472	5 644 100	33 627
	2020	125	6 625 182	6 642 924	17 741

Zdroj: Výroční zprávy a výsledovky 2017–2020 CHPE, vlastní zpracování

Největší příjmy charitní pečovatelské služby tvoří dotace z MPSV, dále příspěvky z měst a obcí, tržby za vlastní výkony a krajské dotace. Poslední složkou jsou přijaté příspěvky a ostatní výnosy. Konkrétní částky pro jednotlivé roky a zdroje příjmů jsou v příloze 4.A. Za poskytnutou službu klient hradí částku dle vyhlášky č. 505/2006 Sb. Na úhradu je možné využít příspěvek na péči klienta. Službě se každoročně daří svůj výsledek hospodaření udržet v zisku.

Tabulka 14 Charitní osobní asistence

služba	rok	Počet klientů	Náklady na službu	Výnosy (celkem)	Ztráty/zisk
Charitní osobní asistence	2017	22	3 377 823	3 438 055	60 231
	2018	35	4 048 826	4 019 307	-29 519
	2019	23	4 460 811	4 532 121	71 309
	2020	26	4 331 454	4 250 457	-80 997

Zdroj: Výroční zprávy a výsledovky 2017–2020 CHPE, vlastní zpracování

Charitní osobní asistence je poskytována klientům za úplatu dle vyhlášky č. 505/2006 Sb. Mohou na ni také využít příspěvek na péči. Mezi další zdroje tvořící výnosy služby patří pravidelné dotace z MPSV a kraje, dále z města a obcí, přijatých

příspěvků, ostatních výnosů a poslední dva roky velkou částkou přispěly provozní dotace. Služba má celkový výsledek hospodaření nejistý a každoročně se mění. Podrobnější popis dat je k nahlédnutí v příloze 4.B.

Tabulka 15 Domácí hospicová péče – sociální část

služba	rok	Počet klientů	Náklady na službu	Výnosy (celkem)	Ztráty/zisk
Domácí hospicová péče	2017	30	1 623 897	1 644 114	20 216
	2018	29	2 149 914	2 128 588	-21 326
Sociální péče	2019	30	2 092 539	2 082 964	-9 575
	2020	72	2 395 950	2 410 745	14 794

Zdroj: Výroční zprávy a výsledovky 2017–2020 CHPE, vlastní zpracování

Domácí hospicová péče je klasifikovanou sociální službou, která se skládá z odlehčovací služby (sociální služby) a zdravotní služby. Sociální část je složena z financí tržeb za vlastní výkony dle vyhlášky č. 505/2006 Sb., na které jde opět využít příspěvek na péči. Dále dotací od MPSV, kraje, příspěvků města a obcí, dalších přijatých příspěvků a ostatních výnosů. Sociální části domácí hospicové péče se v posledním roce podařilo dosáhnout zisku a navýšení počtu klientů. Podrobnější popis výnosů a částek jsou popsány v příloze 4.C.

Tabulka 16 Domácí hospicová péče – zdravotní část

služba	rok	Počet klientů	Náklady na službu	Výnosy (celkem)	Ztráty/zisk
Domácí hospicová péče	2017	30	658 656	628 811	29 845
	2018	29	612 996	604 819	-8 177
Zdravotní péče	2019	30	1 485 176	1 407 115	-78 060
	2020	72	3 610 390	3 634 760	24 370

Zdroj: Výroční zprávy a výsledovky 2017–2020 CHPE, vlastní zpracování

Domácí hospicová péče je druhou částí z poskytovaných služeb, a to zaměřenou na zdravotní část péče. Její financování je závislé na uzavřených smlouvách se zdravotními pojišťovnami. CHPE má nyní uzavřené smlouvy se 3 pojišťovnami na

odbornost 925 a 926. Klienti pak mají péči hrazenou ze zdravotního pojištění. Počet klientů u domácí hospicové péče zdravotní i sociální tvořil ve sledovaném období stejný počet. V jednotlivých letech se počty lišily v rozsahu poskytnutých hodin v rámci jednotlivých služeb. Zdravotní paliativní péče je podporována také krajskými dotacemi, tržbami za výkony, ostatními výnosy a přijatými příspěvky od firem apod. Příloha 4.H.

Tabulka 17 Občanská poradna Pelhřimov

služba	rok	Počet klientů	Náklady na službu	Výnosy (celkem)	Ztráty/zisk
Občanská poradna Pelhřimov	2017	273	1 364 287	1 361 619	-2 668
	2018	331	1 900 513	1 861 659	-38 854
	2019	329	2 466 840	2 454 764	-12 076
	2020	412	2 704 003	2 704 003	0

Zdroj: Výroční zprávy a výsledovky 2017–2020 CHPE, vlastní zpracování

Občanská poradna Pelhřimov má specifické financování. V letech 2017-2020 byla financována z dotace EU. Dále dostává pravidelné dotace z MPSV, kraje, příspěvky z měst a obcí. Mezi další části tvořící výnosy řadí tržby za vlastní výkony a zboží a ostatní výnosy (pojistné plnění). Podrobnější popis je uveden v příloze 4.D.

Tabulka 18 KLÍČ – centrum pro rodinu

služba	rok	Počet rodin	Náklady na službu	Výnosy (celkem)	Ztráty/zisk
KLÍČ – Centrum pro rodinu	2017	61	1 382 345	1 364 993	-17 352
	2018	145	1 705 385	1 687 072	-18 313
	2019	71	1 615 316	1 615 619	303
	2020	84	1 382 345	1 382 222	0

Zdroj: Výroční zprávy a výsledovky 2017–2020 CHPE, vlastní zpracování

Sociálně aktivizační služba pro rodiny s dětmi KLÍČ – centrum pro rodinu je sociální službou financovanou převážně z dotací. Složení zdrojů bylo ve sledovaném období velice proměnlivé. Bylo tvořeno dotacemi z MPSV, kraje, provozními dotacemi, příspěvků měst a obcí, přijatými příspěvky a tržbami. V roce 2020 bylo hospodaření vyrovnané. Sociální pracovnice v rámci služby zprostředkovávají klientům také služby charitní záchranné. Přesnější popis je uveden v příloze 4.E.

Tabulka 19 Půjčovna kompenzačních pomůcek

služba	rok	Počet uzavřených smluv	Náklady na službu	Výnosy (celkem)	Ztráty/zisk
Půjčovna kompenzačních pomůcek	2017	87	262 955	222 305	-40 650
	2018	81	173 488	206 070	32 581
	2019	127	224 450	251 330	26 879
	2020	147	364 968	418 988	54 020

Zdroj: Výroční zprávy a výsledovky 2017–2020 CHPE, vlastní zpracování

Půjčovna kompenzačních pomůcek patří mezi vedlejší činnosti CHPE. Ceny jsou dané ceníkem a klienti mohou na jejich úhradu využít příspěvek na péči. Tento druh příjmů představuje pro organizaci volné peněžní prostředky, se kterými může např. dofinancovat ostatní poskytované služby. Přesný popis položek pro jednotlivé roky je přiložen v příloze 4.CH.

Tabulka 20 Domácí zdravotní péče

služba	rok	Náklady na službu	Výnosy (celkem)	Ztráty/zisk
Domácí zdravotní péče	2017	13 792	8 211	- 5 581
	2018	44 077	33 063	-11 014
	2019	34 668	23 095	-11 573
	2020	5 845	1 203	-4 642

Zdroj: Výroční zprávy a výsledovky 2017–2020 CHPE, vlastní zpracování

Domácí zdravotní péče je hrazena z veřejného zdravotního pojištění pro klienty domácí hospicové péče, osobní asistence a pečovatelské služby. Organizace se nyní zaměřuje více na poskytování hospicové péče v rámci, které je také k dispozici zdravotní část. Příloha 4.F.

Tabulka 21 Charitní záchranná síť

služba	rok	Počet klientů	Náklady na službu	Výnosy (celkem)	Ztráty/zisk
Charitní záchranná síť	2017	188	210 573	195 936	-14 637
	2018	237	437 577	404 101	-33 475
	2019	218	600 117	598 741	-1 376
	2020	237	705 368	713 058	7 689

Zdroj: Výroční zprávy a výsledovky 2017–2020 CHPE, vlastní zpracování

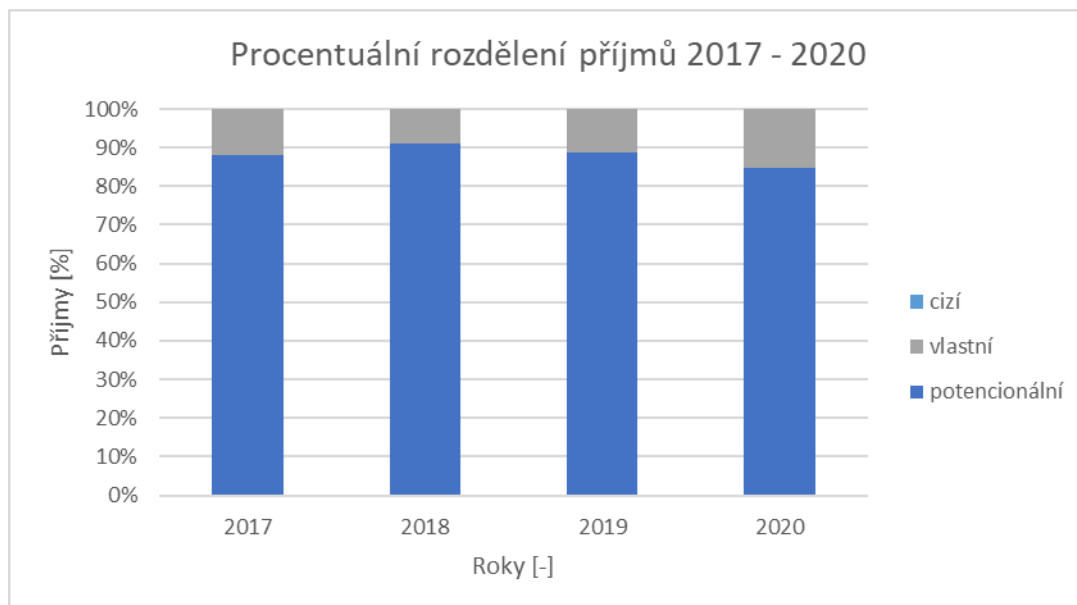
Financování je složené z různých zdrojů. Částečně je služba financována z Tříkrálové sbírky. Hmotné zdroje zajišťují potravinové sbírky, Charita ČR a dodávka doručená dvakrát do roka z Fondu evropské pomoci nejchudším osobám (FEAD). Tři roky bylo využité financování z projektu EU. Dalšími zdroji jsou příspěvky např. z měst, dary a provozní dotace. Podrobný popis je uveden v příloze 4.G.

Tato část práce je analýzou financování jednotlivých služeb ve sledovaném období 2017-2020. Bylo zde zaměřeno na náklady, výnosy a výsledek hospodaření, který ukazuje, jak si která služba v daném roce vedla. Součástí tabulek je pro lepší orientaci popis zdroje financování služby. Detailně popsání zdroje příjmů služby jsou v příloze č. 4 pod písmeny jednotlivých služeb. Je zde patrný vývoj a různorodost pro jednotlivé služby i roky. Některé služby si udržují každoroční zisk, bohužel se to nedaří všem a ztráty jsou dofinancovány z jiných zdrojů.

7 Zhodnocení financování

Celá teoretická část i praktická vychází z rozdělení způsobů financování dle Stejskala (2012) a Pelikánové (2018) financování neziskových organizací na vlastní, cizí a potencionální. **Vlastní zdroje** tvoří 11% z celkových výnosů. Jejich největší část viz graf č. 8 tvoří tržby za vlastní služby. Také pojistné plnění a úroky se ve sledovaném období zvyšovali. Prodej majetku proběhl pouze v roce 2017, v dalších letech už žádné zisky z této činnosti organizace neměla. CHPE dosahuje příjmů také z vedlejší činnosti a to půjčování kompenzačních pomůcek nebo pedikúry, kterou nabízí v rámci ostatních služeb. Také se podílí na organizaci benefičních akcí. Celkový příjem z vlastních zdrojů se v období 2017-2020 zvýšil průměrně o 13%. **Cizí zdroje** netvoří žádné příjmy CHPE. V celém sledovaném období nevyužila žádné půjčky od bank ani ostatních subjektů. Na pokrytí nákladů využila jiné finanční zdroje. Poslední skupinou jsou **potencionální zdroje** financování. Z výsledků analýzy plyne, že tvoří největší část příjmů – viz graf č. 8. Největší podíl z této skupiny tvoří dotace ze státního rozpočtu, které v období 2017-2020 tvořily průměrně 54% . V posledním roce 2020 jejich poměr klesl oproti dotacím poskytovanými Krajem Vysočina. Příjem od Kraje Vysočina má vzestupnou tendenci a v posledním roce (2020) patřil k největším zdrojům organizace. Organizace musí vést tyto zdroje odděleně, z důvodu účtování, podle účelových znaků, přestože jdou veškeré finance přes kraj, který je následně přerozděluje. Kraj poskytuje také finance ze svého rozpočtu. Dotace z měst a obcí, ve kterých organizace působí, se na potencionálních zdrojích podílí průměrně 13%. Jejich účast je pravidelná, ale ne všechny obce na poskytování služeb přispívají pravidelně a odpovídající částkou. Dalším finančním zdrojem jsou prostředky od zdravotních pojištoven, které se v posledním roce výrazně zvýšily. Příspěvky z nadací, firem a ostatních dárců tvoří malé procento. Množství zdrojů je rovněž závislé na intenzitě a profesionalitě práce fundraisera. Počet a výše darů jsou každoročně proměnlivé. Dotace z Evropské unie mají zastoupení od roku 2018 a to průměrně 4%. Ve financování patří mezi méně využívané zdroje . Celkový procentuální růst potencionálních zdrojů v období 2017-2020 představoval 21%.

Graf 8 Procentuální rozdělení příjmů v letech 2017 – 2020 v %



Zdroj: Výroční zprávy 2017-2020 a vnitřní dokumenty, vlastní zpracování

V analýze nákladů a výnosů je vidět mírný nárůst nákladů. Nárůst nákladů je způsoben okolnostmi ovlivňující vývoj ekonomiky v ČR i ve světě. Hospodaření organizace však vždy skončilo s kladným výsledkem. To svědčí o profesionalitě finančního řízení v CHPE. Z provedené analýzy finančních zdrojů a financování, která byla doplněna rozhovory s účetní, fundraiserem a ředitelem organizace, lze vyvodit několik níže popsaných závěrů. Mezi hlavní problémy CHPE, spojené s financováním, patří neustále zvyšující se mzdy zaměstnanců, které neodpovídají tempu růstu výnosů. Na pokrytí těchto nákladů má organizace omezený rozpočet, s nímž často nemůže konkurovat ostatním zaměstnavatelům v sociálních službách. Vysoká je i administrativní zátěž s vyřizováním dotací. Také nejistota získání veřejných prostředků z důvodu nesplnění podmínek, přestože jsou tyto zdroje pro organizaci zásadní.

8 Předpoklad vývoje a návrh financování dalšího období

Na základě rozhovorů v organizaci, seskupení dat a provedených analýz byla seskupena možná doporučení, které jsou zde sepsána pro CHPE, další charity a ostatní organizace poskytující služby na sociálně zdravotním pomezí.

8.1 Veřejné a soukromé zdroje

Základem pro financování poskytovaných služeb v roce 2022 a následujících letech budou jistě **finanční zdroje poskytované ze státního rozpočtu** (MPSV prostřednictvím krajů) a **příspěvky územních celků** (kraj, obce). Významnější úlohu by mohly sehrát i příjmy z poskytovaných služeb vzhledem k tomu, že od 1. 3. 2022 došlo k úpravě vyhlášky 506/2006 Sb. Maximální sazby za úkony byly zvýšeny o 3 % - 30 %. Organizace musí **upravit ceník poskytovaných služeb**, což jí výrazně vylepší příjmovou stránku rozpočtu. Odhad, vzhledem k rozsahu služeb poskytovaných v roce 2020, by mohl být okolo 100 000 Kč na příjmové straně. Dalším potenciálním příjmem, který by mohl pozitivně ovlivnit příjmovou stránku služeb, **jsou příjmy od zdravotních pojišťoven**. Jednáním uzavřít smlouvy se zatím nezasmluvněnými pojišťovnami. I když ve většině případů podléhají objemy vykázané péče regulaci, meziročně se daří navyšovat objem vykázaných výkonů. Doporučením je dobře analyzovat strukturu vykazovaných výkonů a optimalizovat vykazování výkonů za poskytnuté služby. Zcela jistě je možné využít prostor pro rozšíření **fundraisingu**. Získání dalších financí pro CHPE má potenciál ve větší podpoře ze strany nadací, firemních dárců i individuálních darů. Organizace přijaté příspěvky **z dárcovství** již ve svém účetnictví vykazují. Díky oslovování práci fundraisera těchto zdrojů pomalu přibývá, ale bez jeho iniciativy, by k pravidelnému přispívání nedocházelo. Proto navrhuji pro dárcy vytvořit konkrétní návrhy příspěvků. Jednalo by se vytvoření nabídky konkrétních částek na konkrétní služby/činnosti organizace, kam by budoucí dárci ve stanové částce pravidelně přispívali. Další možností je obracet se formou direct mailu v písemné či elektronické podobě na dárcy, kteří již v minulosti darovali. Další případný zisk může CHPE získat **online fundraisingem**. Využitím sociálních sítí k získání nových dárců. Vytvořit každý měsíc sbírkovou akci na konkrétní službu nebo věc, která bude klientům prospěšná. Lidé se pak budou moci zapojit do dárcovství pomocí QR kódu. Díky této veřejné propagaci se dozví o organizaci a jejích činnostech široká veřejnost. Organizace využívá již nyní portál

Darujme.cz, v němž mohou lidé přispívat. Organizace by se také měla zapojovat do všech akcí, které se v okolí konají (Vánoční trhy, Den dětí, Den Země apod.). Charita se tímto bude více prezentovat a získá další možné dárce nebo i dobrovolníky. Další potenciál je možno vidět v intenzivnějším využívání **Grantového diáře**, který připravuje servisní organizace neziskovky.cz. Zvýšením počtu zdrojů bude možno rozšířit nabídku služeb hlavních, případně i vedlejších. S tím souvisí možnost **sociálního podnikání** v rámci CHPE. *„Sociální podnikání jsou podnikatelské aktivity prospívající společnosti a životnímu prostředí. Hraje důležitou roli v místním rozvoji a často vytváří pracovní příležitosti pro osoby se zdravotním, sociálním nebo kulturním znevýhodněním. Zisk je z větší části použit pro další rozvoj sociálního podniku. Pro sociální podnik je stejně důležité dosahování zisku i zvýšení veřejného prospěchu.“* (Sociální podnikání, 2022). V rámci služeb by tak mohla rozšířit svou nabídku, využít dotační podpory a část zisku využít pro dofinancování služeb. Organizace může touto formou zahájit např. prodej výrobků. Do výroby zapojí osoby znevýhodněné na trhu práce.

Poslední z navrhovaných možností je optimalizace poskytovaných služeb z pohledu **zvýšení výkonů stávajícího personálu** ve smyslu zvýšení efektivity. To znamená lepší časové rozvržení služeb a personálu, rozdělení klientů v efektivnější dojezdové vzdálenosti apod. Jak uvádí Vojtíšek (2018, s. 122) ke *„snižování provozních nákladů prováděním některých úkonů péče kolektivně, případně pouze formálně bez účasti klientů (např. individuální plánování). Tento postup jde proti principu individualizace péče.“*

Potenciálními příjmy pro léta 2022 až 2027 se mohou stát pro organizaci i programy v rámci strukturálních fondů pro období 2021–2027. Následující kapitola má posloužit k seznámení se s novými možnostmi financování CHPE z oblasti evropských fondů pro další období. Byť nejsou zatím známy konkrétní parametry připravovaných výzev, uvedené informace poslouží k přemýšlení o možných projektových záměrech, které podpoří, zkvalitní či doplní stávající poskytované služby.

8.2 Evropské zdroje – nové programovací období

V červnu 2021 schválila Evropská unie balíček nových nařízení. Tyto nařízení tvoří legislativní základ pro podporu z 8 fondů se sdíleným řízením z oblasti politiky soudržnosti v programovém období 2021-2027. Pro oblast sociálních služeb je zásadní

Evropský sociální fond plus (ESF+). Pomocí tohoto fondu chce evropská unie investovat do občanů a provádět evropský pilíř sociálních práv. ESF+ nově spojuje fondy a programy:

- Evropský sociální fond (ESF) a Iniciativu na podporu zaměstnanosti mladých lidí (YEI)
- Fond evropské pomoci nejchudším osobám (FEAD)
- program pro zaměstnanost a sociální inovace (EaSI)

Operační program Zaměstnanost (OPZ+) je klíčovým prostředkem k využívání finančních prostředků z Evropského sociálního fondu plus v oblasti zaměstnanosti a sociálního začleňování v programovacím období 2021-2027, navazujícím na předchozí programové období a operační program Zaměstnanost (Evropský sociální fond české republiky, 2021).

Cílem politiky je, jak už bylo popisováno v kapitole 3.4.1. Operační programy, sociálnější a inkluzivnější Evropa – provádění evropského pilíře sociálních práv. Specifické cíle tvoří priority:

- *„Budoucnost práce*
- *Sociální začleňování*
- *Sociální inovace*
- *Technická pomoc“*

(Operační program Zaměstnanost plus 2021-2027, 2021, s. 3-4)

Návrh OPZ+ včetně hodnot indikátorů a finančních alokací byl řídicím orgánem dokončen v březnu 2021. Poté proběhlo připomínkování od MPSV, Evropské komise, ze kterých byly vypořádány připomínky zpracovaná následující verze OPZ+. Tento návrh byl schválen vládou České republiky 4. října 2021 usnesením č. 856 (Evropský sociální fond české republiky, 2021).

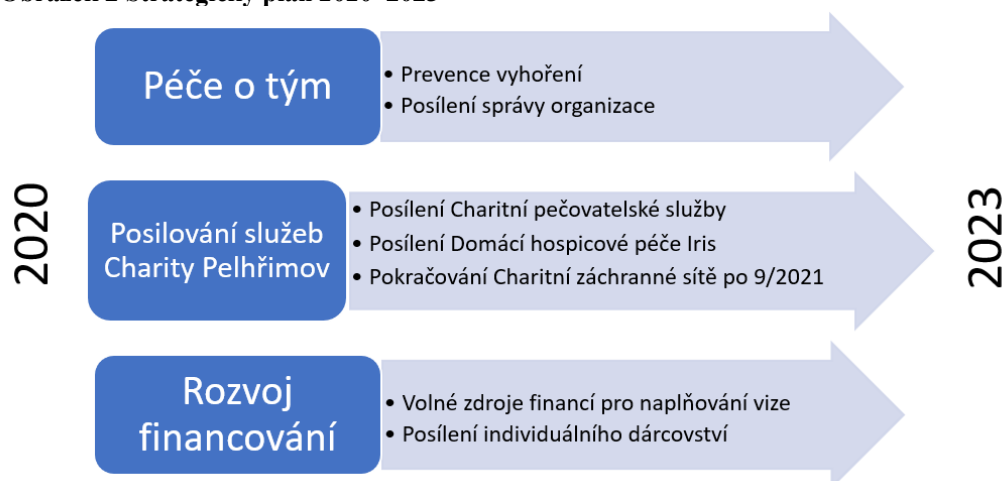
Nyní není otevřená žádná aktuální výzva, ale mezi připravované a ty, které by organizace mohla využít, patří specifický cíl 2.1.: *„h) posilovat aktivní začleňování, a podpořit tak příležitosti, nediskriminaci a aktivní účast a zlepšit zaměstnatelnost, zejména v případě znevýhodněných skupin.“* (Evropský sociální fond české republiky, 2021, s. 43). Umožní poskytovat sociální a další služby, programy včetně sociálního podnikání. Určena bude pro osoby v obtížné životní situaci, zejména rodiny s dětmi

v nepříznivé sociální situaci, ohrožené děti a mladistvé, osoby se zdravotním postižením, pečující osoby nebo osoby žijící v sociálně vyloučených lokalitách. Dojde k podpoře sociální práce. Dalším cílem vhodným pro CHPE pro využití v sociálně zdravotním pomezí je specifický cíl 2.2.: „k) zvyšovat rovný a včasný přístup ke kvalitním, udržitelným a cenově dostupným službám, včetně služeb, které podporují přístup k bydlení a individuální péči, včetně zdravotní péče; modernizovat systémy sociální ochrany včetně prosazování přístupu k sociální ochraně se zvláštním důrazem na děti a znevýhodněné skupiny; zlepšovat přístupnost, i pro osoby se zdravotním postižením, účinnost a odolnost systémů zdravotní péče a služeb dlouhodobé péče.“ (Evropský sociální fond české republiky, 2021, s. 49). V rámci tohoto cíle mají organizace možnost zvyšovat kvalitu a dostupnost poskytovaných sociálních a zdravotních služeb. Rozvinout také služby na zdravotně sociálním pomezí, služby pro ohrožené děti, rodiny pečujících o děti nebo prevenci ztráty bydlení. Jednou z částí bude podpora přeměny ústavní péče na ambulantní a terénní formu, dále podpora komunitních služeb zajišťující běžné prostředí pro klienty. Také podpora materiální a potravinové pomoci díky specifickému cíli 4.1.: „m) řešit materiální deprivaci poskytnutím potravinové nebo základní materiální pomoci nejchudším osobám, včetně dětí, a zajistit doprovodná opatření na podporu jejich sociálního začleňování.“ (Evropský sociální fond české republiky, 2021, s. 64). Tato intervence umožní zlepšit osobní situace.

9 Návaznost na strategii Charity Pelhřimov

Jak je již popsáno v teorii od Šedivého (2017, s. 34-36), strategický plán je proces k zajištění dlouhodobé udržitelnosti organizace. Strategický plán organizace popisuje kroky a krátkodobé cíle k dosažení předem stanovených cílů. Charita Pelhřimov má nyní stanovený strategický plán na období 2020–2023. V tomto období se zaměřuje na oblasti péče o tým, posilování služeb Charity Pelhřimov a také na rozvoj financování. **Péčí o tým** a předcházení vyhoření dosáhne CHPE snahou snížení přetížení zaměstnanců. V případě dlouhodobého výpadku vedoucího zajistí plnohodnotné řízení služby pověřenými zástupci a vychová si tím svého zástupce. Tým bude také pracovat na akceschopnosti. Organizace získá odpovídající profesionální tým správy organizace s jasně a optimálně definovanými kompetencemi v oblasti ekonomiky, projektového řízení, správy dokumentů a směrnic, public relations a fundraisingu. Dojde k **posílení služeb Charity Pelhřimov**. Díky posílení pečovatelské služby dosáhne organizace pokrytí zvyšující se poptávky a zamezí odmítání klientů. Také zajistí lepší mobilitu služby, silnější rozšířený tým a kvalitnější zázemí. Stabilizuje kapacitu Domácí hospicové péče Iris na 20 klientů denně. Získá potřebný odborný personál (lékaře a sestry). Zvýší se úroveň mobility služby, rozvine se individuální dárcovství a také marketing služby prostřednictvím praktických lékařů. Dále CHPE získá přístup k potenciálním novým pracovním silám, které budou v organizaci vykonávat stáže. Zlepší se propagace a marketing Domácí hospicové péče Iris – prostřednictvím osobní zkušenosti a doporučení spolupracujících odborníků. Organizace získám jasnou představu, jak bude Charitní záchranná síť pokračovat po skončení podpory projektu ze zdrojů EU. Získá představu o nové podobě CHZS, žádoucích úvazcích a zdrojích pro financování služby.

Obrázek 2 Strategický plán 2020–2023



Zdroj: Výroční zprávy a výsledovky 2017–2020 CHPE, vlastní zpracování

V rámci **rozvoje financování** bude nastartováno pravidelné a rostoucí získávání volných finančních prostředků, které umožní zlepšení pracovních podmínek zaměstnanců, inovace a rozvoj služeb i posilování pozice spolehlivého a silného poskytovatele.

Možné finanční prostředky pro naplňování vize:

- analýza možností rozšíření Půjčovny kompenzačních pomůcek – do 9/2020
- v roce 2020 udržet příjem z půjčování kompenzačních pomůcek na úrovni roku 2019, každý další rok zvýšit příjem o 2 % proti předcházejícímu – do 12/2023
- posílení individuálního dárcovství (každý rok o 5 %) – do 12/2021, 12/2022, 12/2023

(Strategický plán Oblastní charity Pelhřimov 2020–2023, 2020)

Pro vytvoření navazujícího strategického plánu a dalších doporučení byla zvolena metoda SWOT analýzy. SWOT analýza patří k nejrozsáhlejším a univerzálně použitelným metodám pro analytické určení pozice a stavu organizace. Z jejích výstupů je možné určit základní strategické směry pro její další rozvoj. „Skládá se ze čtyř částí. *Analyzují se silné a slabé stránky organizace, které popisují vnitřní prostředí v organizaci. Následně probíhá analýza vnějšího prostředí, kdy se definují případné příležitosti a ohrožení.*“ (Šedivý, 2017, s. 35).

SWOT analýza CHPE

Silné stránky	Slabé stránky
<ul style="list-style-type: none"> - organizace s tradicí - provázanost jednotlivých služeb - neziskovost organizace 	<ul style="list-style-type: none"> - malé povědomí veřejnosti o nabízených službách organizace - omezené kapacity služeb - nestálý příjem - nedostatek dobrovolníků
Příležitosti	Hrozby
<ul style="list-style-type: none"> - potenciál rozšíření služeb - zapojení studentů a stážistů - získání nových finančních zdrojů 	<ul style="list-style-type: none"> - změna legislativy - zastoupení v poskytování služeb jinými organizacemi

<ul style="list-style-type: none"> - finanční podpora od dalších měst a obcí - pořádání workshopů na rozvoj dovedností a znalostí - navázání spolupráce s komerčním prostorem 	<ul style="list-style-type: none"> - nedostatek získaných prostředků na poskytované služby
--	---

Údaje uvedené výše výstupem z rozhovorů s účetní, fundraiserem a ředitelem organizace. Dále z aktuálního strategického plánu, dat získaných o organizaci v průběhu tvoření analýzy financování.

Jednou z nejvýznamnějších **silných stránek** organizace je aktuálně 30 let působení této instituce v Pelhřimově. Díky dlouholeté praxi organizace nabízí kvalitní služby. Je nestátní neziskovou organizací, což přináší záruku v naplňování poslání „*milosrdné lásky církve lidem v nouzi, a to bez ohledu na jejich rasu, národnost, náboženství nebo státní a politickou příslušnost*“ (Charita Pelhřimov, 2022). Organizace poskytuje sociální zdravotní služby, které jsou vzájemně provázané, proto mohou klienti snadno využít všech, které jim v aktuální situaci pomohou.

Mezi **slabé stránky** patří i přes dlouholetou tradici malé povědomí veřejnosti o službách. Lidé se často dostanou do nepředvídatelné situace nebo do situace, kterou si nechtěli připustit, proto neví, jaké mají možnosti a co vše jim může organizace nabídnout (např. při Domácí hospicové péči). Charita má omezené kapacity svých služeb, a to hlavně z důvodu počtu klientů na aktuální počet personálu. S tím souvisí také technické zázemí jako nutnost rozšíření vozového parku atd. CHPE by mohla využít analýzy výkonu, která dle Wanga (2010, s. 13) pomáhá vedoucím pracovníkům v rozhodování a ukazuje potřebu nebo oblast pro zlepšení. Dalším problémem, který ovlivňuje všechny činnosti a fungování organizace, je proměnlivost výnosů. Organizace v neziskovém prostředí bývají závislé na dotacích, propagaci a následných příspěvcích a darech. Pravidelných dárců je málo. Fundraiser musí oslovovat firmy, vyhledávat aktuální zdroje z nadací, evropských zdrojů apod. CHPE má nějakou část příjmů pokrytou z vlastní činnosti, ale z větší části je závislá na ostatních financích. Organizaci chybí také stálí dobrovolníci, kteří by z nějaké části pomohli k rozšíření nebo zdokonalení

poskytovaných služeb. V dnešní době ubývá pracujících nebo studentů, kteří chtějí svůj volný čas využít pro pomoc ostatním nebo trávením volného času aktivitami zadarmo.

Příležitosti, které se v organizaci objevují, je hned několik. Vychází i ze strategického plánu, ve kterém si organizace některé z nich již dala za cíl. Patří mezi ně zapojení studentů a stážistů, díky kterým by mohla získat další kvalifikovaný personál. Využít potenciál nové síly k rozšíření služeb. Podpořit své i budoucí zaměstnance pořádáním workshopů na rozvoj dovedností a znalostí. Tyto činnosti by mohly být organizované pro širokou veřejnost, díky které by navázali vztah a informovali tak o svých činnostech. Dělali by osvětu dobrovolnictví a mohli oslovit čerstvé důchodce či firemního dobrovolnictví. Tímto krokem by přispěli také k možnosti zažádat o větší finanční podporu od dalších měst a obcí. Podíleli by se na rozvoji a činnostech města. Velký příležitost má CHPE v získání nových finančních zdrojů, které potřebuje k dofinancování některých služeb nebo zvýšení standardu zaměstnanců a tím celkového poskytování kvality služeb. Organizace má potencionál k navázání větší spolupráce s komerčním prostorem. Tuto činnost již nyní vykonává fundraiser organizace, ale na Pelhřimovsku je mnoho firem, které by mohly přispět pro ně vyhovující formou např. finanční částkou nebo materiálním zajištěním.

Jednou z důležitých **hrozeb nejen** pro neziskové organizace je změna legislativy České republiky, případně legislativy Evropské unie. Změny mohou ovlivnit provoz a nastavené procesy, které mohou komplikovat řízení organizace. Jak uvádí Šedivý (2017, s. 43) „Ač někteří autoři tvrdí, že konkurence v neziskovém sektoru vlastně neexistuje, praxe potvrzuje, že je tomu právě naopak. Z pohledu finančního jsou si konkurenční všechny neziskové organizace navzájem – například při vyhlášení nadačního programu na podporu institucionálního rozvoje nestátních neziskových organizací. Mohli bychom konstatovat, že každá nezisková organizace má několik tisíc organizací.“ Kromě finanční stránky si organizace konkurují v provozování obdobných aktivit pro stejnou nebo podobnou cílovou skupinu klientů. V případě CHPE se jedná např. o poskytování Domácí paliativní péče. Další hrozbou organizace je riziko získání nedostatku prostředků na služby poskytované zdarma, které organizace v rámci svých služeb nabízí. Jedná se o např. o aktivity Občanské poradny nebo Charitní záchranné sítě.

Závěr

Cílem diplomové práce bylo vymezit a popsat zdroje financování a zhodnotit jejich využívání ve vybrané organizaci nestátní neziskové organizaci Charita Pelhřimov. Analyzovat finanční období 2017-2020, zjistit zdroje příjmů a definovat možné nové příjmy, či upozornit na lepší využívání stávajících možností financování v následujících letech. Toto poté shrnout v doporučeních organizaci. Jedna z částí práce byla také zaměřena na možnosti využití evropských zdrojů v novém programovacím období 2021-2027.

První část práce obsahuje teoretické zakotvení neziskových organizací, jejich význam, krátkou charakteristiku, dělení podle nového občanského zákoníku a funkcí NNO. Navázala kapitola významu NNO v sociální práci, která je provázaná celou DP. Bez nalezení vhodného a dostatečného financování je velice těžké poskytovat kvalitní sociální služby. *„Drtivá většina NNO, zejména v sociálně zdravotní oblasti, je do určité míry závislá na financování ze státního rozpočtu a z prostředků samosprávných celků (krajské a obecní rozpočty). Pro NNO však může být úplná závislost na veřejném financování zdrojem ohrožení některých realizovaných projektů, pro jiné pak zdrojem přímého ohrožení samotné existence.“* (Vojtíšek, 2018, s. 62). Proto je zde věnována velická kapitola financování NNO. Jsou zde identifikovány specifika financování nestátních neziskových organizací včetně principů a popisu konkrétních finančních zdrojů. Je popsáno, jakými způsoby je organizace financována, včetně získávání finančních prostředků pomocí fundraisingu. V teoretické části je popsána možnost podpory z evropských fondů v aktuálním programovacím období. Kapitola Legislativa nestátních neziskových organizací stručně zmiňuje základní právní předpisy, které mají přímou souvislost s organizacemi poskytující sociální služby. Závěr teoretické části je věnován teorii strategického plánu organizací, aktivity důležité pro rozvoj organizací. Teoretická část DP sloužila jako teoretický základ pro část praktickou, která se zabývala analýzou organizace.

V úvodu praktické části práce je uvedena charakteristika nestátní neziskové organizace Charity Pelhřimov, její historie, cíle a působnost. Jedna kapitola je věnována popisu činností a služeb, které vykonává, a které jsou jedním ze zdrojů příjmů organizace. Hlavní část praktické části byla věnována analýze zdrojů financování (jeden z hlavních cílů práce) a vycházela z členění uvedeného v literární teorii. Byl zjištěn meziroční nárůst vlastních i potencionálních zdrojů. Z analýzy vlastních zdrojů bylo zjištěno, že většinu

příjmů tvoří tržby za služby z hlavní činnosti organizace. Cizí zdroje organizace ve sledovaném období neměla žádné. Z výsledků analýzy potenciálních zdrojů vyplynulo, že největší podíl na těchto zdrojích mají dotace poskytované v pořadí: MPSV, kraj, EU, města obce. V celkovém porovnání tří výše uvedených zdrojů v období 2017–2020 byl zjištěn největší podíl potenciálních zdrojů - 89 %. Jedná se o nenárokové zdroje financí, u kterých organizace nemá jistotu, kdy, kolik a zda je vůbec dostane. Z této skutečnosti vyplývá velká závislost organizace na příjmech poskytovaných z dotací, což velmi stěžuje střednědobé plánování a nejistotu organizace na začátku každého hospodářského roku.

Další část práce byla věnována analýze finančního hospodaření. Ta se zabývala strukturou nákladů a výnosů ve sledovaném období. Z analýzy nákladů vyplývá jako nejpodstatnější meziroční nárůst osobních nákladů. Hlavním důvodem bylo opakované navýšení platových tarifů ve sféře sociálních služeb. Zvýšení bylo také ovlivněno rozvojem služeb a nárůstem počtu zaměstnanců. V rámci této kapitoly jsou detailně popsány jednotlivé služby organizace z hlediska hospodaření.

Poslední kapitoly práce jsou zaměřené na hodnocení a doporučení do budoucna. Jak už bylo zmíněno, hlavním zdrojem organizace jsou finanční zdroje poskytované ze státního rozpočtu a příspěvky územních samospráv (potenciální příjmy). Přesto je potřeba se podívat na možnosti i ostatních příjmů. Vzhledem k úpravě vyhlášky 506/2006 Sb., upravující jednotlivé úkony, by organizace mohla získat větší příjmy za poskytované služby. Dalším potenciálním zdrojem jsou příjmy od zdravotních pojišťoven, se kterými organizace zatím nemá smluvní vztah. Organizace může také rozšířit působnost v oblasti online fundraisingu. Možným zdrojem a aktivitou může být i sociální podnikání. Rozšířila by nabídku služeb a možnosti zaměstnání. Sociální podnikání by přineslo další finanční výnosy, které by mohly sloužit k dofinancování nevýdělečných činností. Z evropských zdrojů bude mít možnost organizace čerpat z aktuálního programovacího období 2021–2027. Nyní nejsou známy konkrétní výzvy, které by mohla organizace využít. Informace uvedené v této práci však mohou být využity v nejbližší době, tedy v okamžiku jejich vypsání. Organizace se nyní nachází uprostřed platnosti svých strategických plánů (2020-2023). Proces strategického plánování má vést k dlouhodobé udržitelnosti organizace. Také slouží k jejímu rozvoji a reflexi z pohledu klientů i organizace. *„Kvůli nejednoznačně a neměřitelně definované povaze lidských práv v legislativě sociálních služeb neexistuje u nás nástroj, který by řešil střet ekonomických zájmů se zájmy o naplňování práv klientů sociálních služeb.“* (Vojtíšek, 2018, s. 55).

Provedené analýzy v rámci DP mají posloužit k tomu, aby nedocházelo k neoprávněným střetům mezi ekonomickými zájmy organizace a zájmy klientů. Problematika financování a jeho podrobnějšího rozboru u NNO je málo publikovaným tématem, proto tato diplomová práce přispěje k jejímu částečnému rozšíření. V budoucnu by bylo vhodné se této problematice více věnovat např. tématům financí z evropských zdrojů se zaměřením se na již konkrétní otevřené výzvy.

Seznam zkratk

CHPE – Charita Pelhřimov

ZSS – Zákona o sociálních službách

NNO – Nestátní nezisková organizace

DPH – Daň z přidané hodnoty

ZDP – Zákon o dani z příjmu

NUTS II – uzemní statistické jednotky/regiony

SMS – Short message service

ČR – Česká republika

PR – Public realitons

PO – Právnícká osoba

OP – Operační program

API – Agentura pro podnikání a inovace

MPO – Ministerstvo průmyslu a obchodu

Citovaná literatura

BOUKAL, Petr, 2009. *Nestátní neziskové organizace: (teorie a praxe)*. V Praze: Oeconomica. ISBN 978-80-245-1650-9.

BOUKAL, Petr, 2013. *Fundraising pro neziskové organizace*. 1. Praha: Grada. Expert (Grada). ISBN 978-80-247-4487-2.

BOUKAL, Petr, Jiří NOVOTNÝ a Hana VÁVROVÁ, 2003. *Ekonomika a řízení neziskových organizací: pracovní sešit*. Vyd. 1. V Praze: Oeconomica. ISBN 80-245-0604-1.

DOBROZEMSKÝ, Václav a Jan STEJSKAL, 2015. *Nevýdělečné organizace v teorii*. 1. vydání. Praha: Wolters Kluwer. ISBN 978-80-7478-799-7.

DRUCKER, Peter F., 1998. *Managing the non-profit organization: practices and principles*. 1. Oxford: Butterworth-Heinemann. ISBN 978-0-75062-691-0.

FRIČ, Pavol, 2001. *Neziskový sektor v ČR: výsledky mezinárodního srovnávacího projektu Johns Hopkins University*. 1. vydání. Praha: Eurolex Bohemia. ISBN isbn80-86432-04-1.

GAVORA, Peter, 2010. *Úvod do pedagogického výzkumu*. 2., rozš. české vyd. Brno: Paido. ISBN 978-807-3151-850.

HEJDUKOVÁ, Pavlína, 2015. *Veřejné finance: teorie a praxe*. 1. vydání. V Praze: C.H. Beck. Beckovy ekonomické učebnice. ISBN 978-807-4002-984.

HENDL, Jan, 2005. *Kvalitativní výzkum: základní metody a aplikace*. 1. vydání. Praha: Portál. ISBN 80-736-7040-2.

JENKINS, J. C., 1987. *Nonprofit Organizations and Policy Advocacy: In Powell W. W. The Nonprofit Sector: A Research Handbook*. New Haven: Yale University Press.

KRAJSKÝ ÚŘAD KRAJE VYSOČINA, ODBOR SOCIÁLNÍCH VĚCÍ, 2020. *Rozhodnutí: Registrace služeb*. Jihlava, 4 s.

KRECHOVSKÁ, Michaela, Pavlína HEJDUKOVÁ a Dita HOMMEROVÁ, 2018. *Řízení neziskových organizací: klíčové oblasti pro jejich udržitelnost*. Praha: Grada Publishing. Expert (Grada). ISBN 978-80-247-3075-2.

MAREK, Dan a Tomáš KANTOR, 2009. *Příprava a řízení projektů strukturálních fondů Evropské unie*. 2., aktualiz. a rozš. vyd. Brno: Společnost pro odbornou literaturu – Barrister & Principal. ISBN 978-80-87029-56-5.

MATOUŠEK, Oldřich, 2013a. *Metody a řízení sociální práce*. 3., aktualiz. a dopl. vyd. Praha: Portál. ISBN 978-80-262-0213-4.

MATOUŠEK, Oldřich, Alois KŘIŠŤAN, ed., 2013b. *Encyklopedie sociální práce*. Vyd. 1. Praha: Portál. ISBN 978-80-262-0366-7.

MERLÍČKOVÁ RŮŽIČKOVÁ, Růžena, 2011. *Neziskové organizace: vznik, účetnictví, daně*. Olomouc: ANAG. Účetnictví, daně. ISBN 978-807-2636-754.

MINISTERSTVO PRO MÍSTNÍ ROZVOJ ČR, 2015. *Abeceda fondů EU 2014–2020*. 1. vydání. Praha: Ministerstvo pro místní rozvoj ČR – Národní orgán pro koordinaci,. ISBN 978-80-7538-014-2.

OTRUSINOVÁ, Milana a Dana KUBÍČKOVÁ, 2011. *Finanční hospodaření municipálních účetních jednotek: po novele zákona o účetnictví*. 1. vydání. V Praze: C.H. Beck. C.H. Beck pro praxi. ISBN 978-80-7400-342-4.

PAŘÍZKOVÁ, Ivana, Eva TOMÁŠKOVÁ, Richard BARTES a Romana BUZKOVÁ, 2018. *Právní a ekonomické aspekty financování neziskových organizací*. 1. Brno: Masarykova univerzita. ISBN ISBN978-80-210-9154-2.

PELIKÁNOVÁ, Anna, 2018. *Účetnictví, daně a financování pro nestátní neziskovky*. 3., aktualizované vydání. Praha: Grada Publishing. Účetnictví a daně (Grada). ISBN 978-80-271-2117-5.

POSPÍŠIL, Miroslav, Michaela NEUMAYR, Simona ŠKARABELOVÁ a Ivan MALÝ, 2009. *Neziskové organizace a jejich funkce v demokratické společnosti*. Brno: Společnost pro studium neziskového sektoru. ISBN 978-80-904150-3-4.

ROZHOVOR FUNDRAISER, 2021. *Rozhovor fundraiser: Charita Pelhřimov* [ústní sdělení]. Pelhřimov [cit. 11-1.2022].

ROZHOVOR ÚČETNÍ, 2021. *Rozhovor účetní: Charita Pelhřimov* [ústní sdělení]. Pelhřimov [cit. 19.10.2021].

SCHWARTZHOFFOVÁ, Eva, 2018. *Ekonomika a legislativa ziskových a neziskových subjektů*. 1. vydání. Olomouc: Univerzita Palackého v Olomouci. ISBN ISBN978-80-244-5417-7.

SKOVAJSA, Marek, 2010. *Občanský sektor: organizovaná občanská společnost v České republice*. Praha: Portál. ISBN 978-80-7367-681-0.

Stanovy CHPE: Stanovy Charity Pelhřimov, 2007. České Budějovice.

STEJSKAL, Jan, Helena KUVÍKOVÁ a Kateřina MAŤÁTKOVÁ, 2012. *Neziskové organizace - vybrané problémy ekonomiky: se zaměřením na nestátní neziskové organizace*. Praha: Wolters Kluwer Česká republika. ISBN 978-80-7357-973-9.
Strategický plán Charity Pelhřimov 2020–2023, 2020. Pelhřimov.

ŠEDIVÝ, Marek a Olga MEDLÍKOVÁ, 2012. *Public relations, fundraising a lobbying: pro neziskové organizace*. 1. vydání. Praha: Grada. Management (Grada). ISBN 978-80-247-4040-9.

ŠEDIVÝ, Marek a Olga MEDLÍKOVÁ, 2017. *Úspěšná nezisková organizace*. 3., aktualizované a rozšířené vydání. Praha: Grada. Manažer. ISBN 978-80-271-0249-5.

TAUER, Vladimír, Helena ZEMÁNKOVÁ a Jana ŠUBRTOVÁ, 2009. *Získejte dotace z fondů EU: tvorba žádosti a realizace projektu krok za krokem : metodika, pravidla, návody*. 1. vydání. Brno: Computer Press. ISBN 978-80-251-2649-3.

TOMEŠ, Igor, 2010. *Úvod do teorie a metodologie sociální politiky*. 1. vydání. Praha: Portál. ISBN 978-807-3676-803.

VOJTÍŠEK, Petr, 2018. *Princip solidarity ve financování služeb sociální péče*. 01.03.2018. Praha: Univerzita Karlova, nakladatelství Karolinum. ISBN 978-80-246-3709-9.

WANG, Xiaohu, 2010. *Performance analysis for public and non-profit organizations*. Sudbury: Jones and Bartlett,. ISBN 978-0-7637-5106-7.

Internetové zdroje:

Dotační.info: Neziskové organizace [online], 2022. Česká Republika: © 2022 Dotace EU [cit. 2022-03-04]. Dostupné z: <https://www.dotacni.info/dotace-podle-oboru/neziskove-organizace/>

EUROPEAN COMMISSION, Directorate-General for Budget, 2017. *A guide to EU funding* [online]. 1. vydání. Belgium: © European Union [cit. 2022-01-13]. ISBN 978-92-79-64174-9. Dostupné z: <https://data.europa.eu/doi/10.2761/131431>

Evropský sociální fond české republiky: Programové období 2021-2027, 2021. In: *Evropský sociální fond české republiky* [online]. Česká Republika: Ministerstvo práce a sociálních věcí ČR [cit. 2022-03-06]. Dostupné z: <https://www.esfcr.cz/>

Charita Česká republika: Charitní síť, 2021. In: *Charita Česká republika* [online]. Česká Republika: webmaster [cit. 2021-10-25]. Dostupné z: <https://www.charita.cz/kdo-jsme/charitni-sit/>

Charita Pelhřimov: Výroční zprávy, 2022. In: *Charita Pelhřimov* [online]. Charita Česká republika [cit. 2022-01-28]. Dostupné z: <https://pelhrimov.charita.cz/kdo-jsme/vyrocnizpravy/>

CHPE: CHARITA PELHŘIMOV, 2021. In: *Charita Pelhřimov* [online]. Česká Republika: webmaster [cit. 2021-10-14]. Dostupné z: <https://pelhrimov.charita.cz/>

MINISTERSTVO PRO MÍSTNÍ ROZVOJ.: *Dotace EU - Operační program* [online], 2021. Ministerstvo pro místní rozvoj ČR [cit. 2021-12-18]. Dostupné z: <https://www.dotaceeu.cz/cs/ostatni/dulezite/slovník-pojmu/o/operacni-program>

MINISTERSTVO PRO MÍSTNÍ ROZVOJ: 10 kroků k získání dotace, 2021. In: *DotaceEU.cz* [online]. Ministerstvo pro místní rozvoj ČR [cit. 2022-01-13]. Dostupné z: <https://www.dotaceeu.cz/cs/jak-ziskat-dotaci/10-kroku-k-ziskani-dotace>

NEVEČEŘALOVÁ, Nikol, 2020. FINANCING OF A NON-GOVERNMENTAL NON-PROFIT ORGANIZATION FROM THE STATE BUDGET. *Financial Law Review* [online]. 20(4, 53-63 [cit. 2021-10-06]. ISSN 2299-6834. Dostupné z: doi:10,4467/22996834FLR.20.020.13092

Operační program Zaměstnanost plus 2021-2027: MINISTERSTVO PRÁCE A SOCIÁLNÍCH VĚCÍ ČESKÉ REPUBLIKY [online], 2021. [cit. 2022-02-23]. Dostupné z: https://dotaceeu.cz/getmedia/8f728294-b464-43e4-89fc-f179efefd3ba/OP-Z_PD.pdf.aspx?ext=.pdf

ROZBOR FINANCOVÁNÍ NESTÁTNÍCH NEZISKOVÝCH ORGANIZACÍ Z VEŘEJNÝCH ROZPOČTŮ V ROCE 2016: Dokumenty Rady vlády pro nestátní neziskové organizace [online], 2018. [cit. 2022-03-13]. Dostupné z: https://www.vlada.cz/assets/ppov/rnno/dokumenty/rozbior_2016_material_pro_web.pdf

Sociální podnikání, 2022. In: *České sociální podnikání* [online]. Česká Republika: Copyright 2022 © Ministerstvo práce a sociálních věc [cit. 2022-03-04]. Dostupné z: <https://ceske-socialni-podnikani.cz/socialni-podnikani/principy-a-definice>

Sociální práce / Sociálna práca [online], 2015. Brno: Asociace vzdělavatelů v sociální práci [cit. 2022-03-13]. ISSN 1805-885x. Dostupné z: https://socialniprace.cz/wp-content/uploads/2020/11/2015-2.pdf?fbclid=IwAR11MZ9-eCru6FWQodt-wKmLYK0We-GCr7GC-R_Ef4RTCsU5EnFYsbZF-yA

Tříkrálová sbírka [online], 2021. Česká Republika: Charita Česká republika [cit. 2022-01-04]. Dostupné z: <https://www.trikralovasbirka.cz/o-sbirce/>

Usnesení č. 2/1993 Sb.: Usnesení předsednictva České národní rady o vyhlášení LISTINY ZÁKLADNÍCH PRÁV A SVOBOD jako součástí ústavního pořádku České republiky. In: . Dostupné také z: <https://www.zakonyprolidi.cz/cs/1993-2?citace=1>

Vyhláška č. 505/2006 Sb.,: Vyhláška, kterou se provádějí některá ustanovení zákona o sociálních službách, 2006. In: . Praha: *Zákony pro lidi.cz*, číslo 505. Dostupné také z: <https://www.zakonyprolidi.cz/cs/2006-505#f3143770>

Zákon č. 108/2006 Sb.,: o sociálních službách. In: . [Systém ASPI]. Dostupné také z: <https://www.aspi.cz/products/lawText/1/62334/1/2/zakon-c-108-2006-sb-o-socialnich-sluzbach>. ISSN 2336-517X.

Zákon č. 3/2002 Sb.,: Zákon o svobodě náboženského vyznání a postavení církví a náboženských společností a o změně některých zákonů (zákon o církvích a náboženských společnostech). In: . Sbírnka zákonů. Dostupné také z: <https://www.zakonyprolidi.cz/cs/2002-3>

Zákon č. 372/2011 Sb.,: Zákon o zdravotních službách a podmínkách jejich poskytování (zákon o zdravotních službách). In: . Dostupné také z: <https://www.zakonyprolidi.cz/cs/2011-372/zneni-20210401?citace=1>

Zákon č. 586/1992 Sb.,: Zákon České národní rady o daních z příjmů. In: . Dostupné také z: <https://www.zakonyprolidi.cz/cs/1992-586?>

Zákon č. 89/2012 Sb.: Zákon občanský zákoník. In: . 33/2012. Dostupné také z: <https://www.zakonyprolidi.cz/cs/2012-89>

Zásady Zastupitelstva Kraje Vysočina pro poskytování příspěvku na vyrovnávací platbu v roce 2021. In: *Kraj Vysočina* [online]. [cit. 2021-12-20]. Dostupné z: https://www.kr-vysocina.cz/assets/File.ashx?id_org=450008&id_dokumenty=4103229

Zdroje analyzované organizace:

CHARITA PELHŘIMOV, 2018, *Výroční zpráva 2017* [online]. [cit. 2021-12-05]. Dostupné z: <https://pelhrimov.charita.cz/kdo-jsme/vyrocnizpravy/>

CHARITA PELHŘIMOV, 2019, *Výroční zpráva 2018* [online]. [cit. 2021-12-05]. Dostupné z: <https://pelhrimov.charita.cz/kdo-jsme/vyrocnizpravy/>

CHARITA PELHŘIMOV, 2020, *Výroční zpráva 2019* [online]. [cit. 2021-12-05]. Dostupné z: <https://pelhrimov.charita.cz/kdo-jsme/vyrocnizpravy/>

CHARITA PELHŘIMOV, 2021 *Výroční zpráva 2020* [online]. [cit. 2021-12-05]. Dostupné z: <https://pelhrimov.charita.cz/kdo-jsme/vyrocnizpravy/>

Interní dokumenty Charity Pelhřimov – Výsledovky 2017-2020

Neformální rozhovory s účetní, fundraiserem a ředitelem organizace CHPE, vedené září 2021–březen 2022

Seznam obrázků

Obrázek 1 Cesta příjemce dotace projektem	32
Obrázek 2 Strategický plán 2020–2023.....	65

Seznam tabulek

Tabulka 1 Registrované hlavní činnosti CHPE	42
Tabulka 2 Služby CHPE doplňující hlavní činnost	43
Tabulka 3 Vedlejší činnost CHPE	43
Tabulka 4 Ostatní příjmy CHPE	43
Tabulka 5 Provozní dotace	45
Tabulka 6 Dotace z EU	45
Tabulka 7 Ostatní příjmy	46
Tabulka 8 Tříkrálová sbírka.....	46
Tabulka 9 Příspěvky od ZP.....	47
Tabulka 10 Vývoj nákladů a výnosů v období 2017-2020.....	50
Tabulka 11 Vývoj nákladů CHPE 2017-2020 (v Kč).....	51
Tabulka 12 Vývoj výnosů CHPE 2017-2020 (v Kč).....	52
Tabulka 13 Charitní pečovatelská služba	54
Tabulka 14 Charitní osobní asistence	54
Tabulka 15 Domácí hospicová péče – sociální část	55
Tabulka 16 Domácí hospicová péče – zdravotní část.....	55
Tabulka 17 Občanská poradna Pelhřimov	56
Tabulka 18 KLÍČ – centrum pro rodinu	56
Tabulka 19 Půjčovna kompenzačních pomůcek.....	57
Tabulka 20 Domácí zdravotní péče	57
Tabulka 21 Charitní záchranná síť.....	58

Seznam grafů

Graf 1 Počet nestátních neziskových organizací 2020	13
Graf 2 Alokace ESI fondů mezi programy v období 2021–2027	30
Graf 3 Vlastní zdroje financování.....	44
Graf 4 Potencionální zdroje financí	47
Graf 5 Vývoj zdrojů financí 2017–2020.....	48
Graf 6 Vývoj nákladů	52
Graf 7 Vývoj výnosů.....	53
Graf 8 Procentuální rozdělení příjmů v letech 2017 – 2020 v %	60

Příloha č. 1

Druh neziskové organizace	Zákonný předpis		Povinnost registrace
	Číslo	Zákon ...	
SPOLKY	89/2012 Sb.	Nový občanský zákoník	Veřejný rejstřík krajský soud
Politické strany a politická hnutí	424/1991 Sb.	o sdružování v politických stranách a v politických hnutích	Ministerstvo vnitra
Registrované církve a náboženské společnosti	3/2002 Sb.	o svobodě náboženského vyznání a postavení církví a náboženských společností a o změně některých zákonů (zákon o církvích a náboženských)	Ministerstvo kultury
FUNDACE Nadace a nadační	89/2012 Sb.	Nový občanský zákoník	VŘ-krajský rejstřík, soud
Obecně prospěšné společnosti	248/1995 Sb.	o obecně prospěšných společnostech a o změně a doplnění některých zákonů — nahradily je	VŘ – krajský rejstřík, soud
ÚSTAVY	89/2012 Sb.	Nový občanský zákoník	VŘ-krajský rejstříkový soud
Veřejné vysoké školy	111/1998 Sb.	o vysokých školách a o změně a doplnění dalších zákonů (zákon o vysokých školách)	Ministerstvo školství
Organizační složky státu	218/2000 Sb. 219/2000 Sb.	o rozpočtových pravidlech a o změně některých souvisejících zákonů (rozpočtová pravidla) o majetku České republiky a jejím vystupování v	kraje, obce
Organizační složky	250/2000 Sb.	o rozpočtových pravidlech územních rozpočtů	zřizovatel-organizační složka státu
Příspěvkové organizace	218/2000 Sb. 19/2000 Sb.	o rozpočtových pravidlech a o změně některých souvisejících zákonů (rozpočtová pravidla) o majetku České republiky a jejím vystupování v	zřizovatel-organizační složka státu
Příspěvkové organizace	250/2000 Sb.	o rozpočtových pravidlech územních rozpočtů	krajský rejstřík, soud
Školská právnická osoba	561/2004 Sb.	o předškolním, základním, středním, vyšším odborném a jiném vzdělávání (školský zákon)	Ministerstvo školství nebo krajský úřad podle zřizovatele
Vyšší územní samosprávné celky	347/1997 Sb.	o vytvoření vyšších územních samosprávných celků a o změně ústavního zákona ČNR č. 1/1993 Sb., Ústava ČR	Ministerstvo vnitra krajský rejstřík, soud
	129/2000 Sb.	o krajích (krajské zřízení)	
<i>Státní fondy:</i>			
• Státní fond životního prostředí	388/1991 Sb.	o Státním fondu životního prostředí	
• Státní fond kultury	239/1992 Sb.	o Státním fondu kultury ČR	
• Státní fond na podporu kinematografie	241/1992 Sb.	o Státním fondu ČR pro podporu a rozvoj české kinematografie	
• Státní zemědělský intervenční fond	256/2000 Sb.	o Státním zemědělském intervenčním fondu a o změně některých dalších zákonů (zákon o	

<ul style="list-style-type: none"> • Fond národního majetku • Pozemkový fond ČR • Fond dětí a mládeže v likvidaci • Státní fond dopravní infrastruktury • Státní fond rozvoje bydlení 	<p>178/2005 Sb.</p> <p>569/1991 Sb.</p> <p>364/2000 Sb.</p> <p>104/2000 Sb.</p> <p>211/2000 Sb.</p>	<p>o zrušení Fondu národního majetku ČR a o působnosti MF při privatizaci majetku ČR</p> <p>o Pozemkovém fondu ČR</p> <p>o zrušení Fondu dětí a mládeže a o změnách některých zákonů</p> <p>o Státním fondu dopravní infrastruktury a o změně zákona č. 171/1991 J5b., o působnosti orgánů ČR ve věcech převodů majetku státu na jiné osoby a o FNM ČR, ve znění pozdějších předpisů</p> <p>o Státním fondu rozvoje bydlení a o změně zákona č. 171/1991 Sb., o působnosti orgánů ČR ve věcech převodů majetku státu na jiné osoby a o FNM ČR, ve znění pozdějších předpisů</p>	
<i>Subjekty, o nichž tak stanoví zvláštní zákon</i>			
<ul style="list-style-type: none"> • Obce 	128/2000 Sb.	o obcích (obecní zřízení)	
<ul style="list-style-type: none"> • Komora daňových poradců • Česká lékařská • Česká stomatologická komora • Česká lékárnická • Komora auditorů • Česká advokátní • Česká komora architektů, Česká komora autorizovaných inženýrů a techniků činných ve výstavbě • Notářské komory a Notářská komora ČR 	<p>523/1992 Sb.</p> <p>220/1991 Sb.</p> <p>220/1991 Sb.</p> <p>220/1991 Sb.</p> <p>254/2000 Sb.</p> <p>85/1996 Sb.</p> <p>360/1992 Sb.</p> <p>358/1992 Sb.</p>	<p>o daňovém poradenství</p> <p>a KDP ČR</p> <p>o České lékařské komoře, České stomatologické, komoře a České lékárnické komoře</p> <p>o auditorech a o změně zákona č. 165/1998 Sb. o advokacii</p> <p>o výkonu povolání autorit. architektů a o výkonu povolání autorit. Inženýrů a techniků činných ve výstavbě</p> <p>o notářích a jejich činnosti (notářský řád)</p>	<p>Ministerstvo vnitřní nezapíše se</p>
<ul style="list-style-type: none"> • Česká televize a rozhlas • Česká televize • Český rozhlas • Společenství vlastníků bytových jednotek • Honební společenstvo 	<p>231/2001 Sb.</p> <p>483/1991 Sb.</p> <p>484/1991 Sb.</p> <p>72/1994 Sb.</p> <p>449/2001 Sb.</p>	<p>o provozování rozhlasového a televizního vysílání a o změně dalších zákonů</p> <p>o České televizi</p> <p>o Českém rozhlasu</p> <p>kterým se upravují některé spoluvlastnické vztahy k budovám a některé vlastnické vztahy k bytům a nebytovým prostorům a doplňují některé zákony (zákon o vlastnictví bytů)</p> <p>o myslivosti</p>	<p>Licence Rada pro rozhlasové a televizní vysílání nezapíše se nezapíše se</p> <p>krajský rejstřík, soud</p> <p>Ministerstvo životního prostředí</p>

Zdroj: (Merlíčková Růžičková, 2011), upraveno autorkou

Příloha č. 2



BISKUPSTVÍ ČESKOBUDĚJOVICKÉ

Biskupská 4, p. schr. 14, 370 21 České Budějovice
UniCredit Bank CZ, a. s. č. ú.: 1387924949/2700;
Kurie: tel.: 380 420 311;
Ordinariát: tel.: 380 420 355;

IČ: 00445118

e-mail: kurie@bcb.cz
e-mail: diecezni.biskup@bcb.cz

Č.j.: 2720/2021

V Českých Budějovicích dne: 24. 11. 2021

DODATEK Č. 6
ke Zřizovacímu dekretu Oblastní charity Pelhřimov
ve znění dodatku č. 1, 2, 3, 4, 5,
a
DODATEK Č. 1
ke Stanovám Oblastní charity Pelhřimov ze dne 14. 12. 2006

Tímto dodatkem č. 6 se Zřizovací dekret Oblastní charity Pelhřimov a dodatkem č. 1 Stanovy Oblastní charity Pelhřimov, s platností od 1. 1. 2022 doplňují takto:

Oblastní charita Pelhřimov, mění od 1. 1. 2022 svůj název na
Charita Pelhřimov.

IV. Kapitola Stanov Charity Pelhřimov se doplňuje takto:

11. Charita Pelhřimov je povinná hradit Diecézní Charitě České Budějovice členský příspěvek, jehož výši a splatnost určí ředitel Diecézní charity České Budějovice.



Mons. ThDr. Vlastimil Kročil, Ph.D.
biskup českobudějovický

Příloha č. 3

III.12. Přijaté dary

V roce 2020 byly přijaty následující dary (jednotlivě uvedeny významné dary, tj. dary v částce nad 10 000 Kč, ostatní jsou uvedeny souhrnně):

Poskytovatel	Částka	Komentář
Diecézní charita České Budějovice	587403	Příspěvek z Tříkrálové sbírky
Veřejná sbírka	98831	
FEAD	153790	Nepeněžní dar
Livedesign	88348	Nepeněžní dar
Intelsol	63000	Nepeněžní dar
Nadace JaT	100000	
Nadace Karel Komárek Family Foundation	62000	
Nadace ČEZ	80000	
Spolu silnější	25000	
Diecézní charita České Budějovice	27122	Nepeněžní dar Akce Pomáhej s Igráčkem
Výbor dobré vůle - Nadace Olgy Havlové	17000	
Charita Česká republika	79841	Nepeněžní dar
Ostatní	213000	
N	X	
O	X	
Celkem	1595714	

Z výše uvedených darů organizace v roce 2020 využila dary ve výši 433 tis. Kč.



Příloha č. 4

Příloha A

Služba	Rok	Počet klientů	Náklady na službu	Výnosy (celkem)	MPSV	Krajské dotace	Města, Obce	Přijaté příspěvky	Tržby za vlastní výkony a za zboží	Ostatní výnosy	Ztráty/zisk
Charitní pečovatelská služba	2017	141	3 957 712	4 064 494	1 948 000	329 000	993 000	130 000	648 131	16 363	106 781
	2018	144	4 834 991	4 970 598	2 624 000	496 000	1 022 700	240 316	574 526	13 056	135 607
	2019	126	5 610 472	5 644 100	3 175 000	299 000	1 145 000	99 248	748 893	176 959	33 627
	2020	125	6 625 182	6 642 924	3 256 914	757 000	1 463 000	126 559	862 467	176 983	17 741

Příloha B

Služba	Rok	Počet klientů	Náklady na službu	Výnosy (celkem)	MPSV	Krajské dotace	Města, Obce	Přijaté příspěvky	Provozní dotace	Tržby za vlastní výkony a za zboží	Ostatní výnosy	Ztráty/zisk
Charitní osobní asistence	2017	22	3 377 823	3 438 055	1 826 000	493 000	297 500	206 034	0	610 023	5 498	60 231
	2018	35	4 048 826	4 019 307	2 522 000	529 000	388 500	0	0	566 815	12 992	-29 510
	2019	23	4 460 811	4 532 121	2 285 000	279 000	283 500	38 283	917 492	612 139	116 707	71 309
	2020	26	4 331 454	4 250 457	252 547	0	0	7 052	3 323 069	538 999	128 790	-80 997

Příloha C

Služba	Rok	Počet klientů	Náklady na službu	Výnosy (celkem)	MPSV	Krajské dotace	Města, Obce	Přijaté příspěvky	Tržby za vlastní výkony a za zboží	Ostatní výnosy	Ztráty/zisk
Domácí hospicová péče	2017	30	1 623 897	1 644 114	1 122 000	315 000	0	153 100	54 014	0	20 216
	2018	29	2 149 914	2 128 588	1 746 000	168 000	153 000	0	61 588	0	-21 326
	2019	28	2 092 539	2 082 964	1 628 000	169 000	192 000	14 949	73 309	5 706	-9 575
	2020	26	2 395 950	2 410 745	1 753 670	253 000	220 000	3 973	180 102	0	14 794

Příloha D

Služba	Rok	Počet klientů	Náklady na službu	Výnosy (celkem)	MPSV	Krajské dotace	Provozní dotace	Města, Obce	Přijaté příspěvky	Tržby za vlastní výkony a za zboží	Ostatní výnosy	Ztráty/zisk
Občanská poradna Pelhřimov	2017	273	1 364 287	1 361 619	959 000	266 000	0	130 000	6 619	0	0	-2 668
	2018	331	1 900 513	1 861 659	1 391 000	129 000	0	142 000	0	4 824	194 835	-38 854
	2019	329	2 466 840	2 454 764	1 457 000	154 000	647 222	158 000	0	38 541	0	-12 076
	2020	412	2 704 003	2 704 003	1 628 836	186 000	695 480	167 000	26 686	0	0	0

Příloha E

Služba	Rok	Počet klientů	Náklady na službu	Výnosy (celkem)	MPSV	Krajské dotace	Provozní dotace	Města, Obce	Přijaté příspěvky	Tržby za vlastní výkony a za zboží	Ztráty/zisk
KLÍČ – Centrum pro rodinu	2017	61	1 382 345	1 364 993	904 000	249 000	0	211 000	0	993	-17 352
	2018	145	1 705 385	1 687 072	1 292 000	117 000	0	126 900	150 000	1 172	18 313
	2019	71	1 615 316	1 615 619	975 000	137 000	326 570	142 750	33 961	338	303
	2020	84	1 382 345	1 382 222	38 985	0	1 314 409	0	28 420	408	0

Příloha F

služba	rok	Náklady na službu	Výnosy (celkem)	Tržby za vlastní výkony a za zboží	Ztráty/zisk
Domácí zdravotní péče	2017	13 792	8 211	8 211	-5 581
	2018	44 077	33 063	33 063	-11 014
	2019	34 668	23 095	23 095	-11 573
	2020	5 845	1 203	1 203	-4 642

Příloha G

služba	rok	Počet klientů	Náklady na službu	Výnosy (celkem)	Přijaté příspěvky	Tržby za vlastní výkony a za zboží	Provozní dotace	Ztráty/zisk
Charitní záchranná síť	2017	188	210 573	195 936	166 977	28 958	0	-14 637
	2018	237	437 577	404 101	152 947	1 084	252 947	-33 475
	2019	218	600 117	598 741	52 550	3 911	542 279	-1 376
	2020	237	705 368	713 058	53 166	7 689	652 202	7 689

Příloha H

služba	rok	Počet klientů	Náklady na službu	Výnosy (celkem)	Krajské dotace	Přijaté příspěvky	ZP	Tržby za vlastní výkony a za zboží	Ostatní výnosy	Ztráty/zisk
Domácí hospicová péče	2017	30	658 656	628 811	149 646	451 427	0	22 983	4 755	29 845
	2018	29	612 996	604 819	272 000	300 051	0	32 768	0	-8 177
	2019	30	1 485 176	1 407 115	773 151	484 719	81 488	62 506	5 251	-78 060
	2020	72	3 610 390	3 634 760	1 889 000	188 520	1 551 030	6 210	0	24 370

Příloha CH

služba	rok	Počet uzavřených smluv	Náklady na službu	Výnosy (celkem)	Přijaté příspěvky	Tržby za vlastní výkony a za zboží	Ostatní výnosy	Ztráty/zisk
Půjčovna kompenzačních pomůcek	2017	87	262 955	222 305	0	205 675	16 630	-40 650
	2018	81	173 488	206 070	0	206 070	0	32 581
	2019	127	224 450	251 330	0	225 307	26 023	26 879
	2020	147	364 968	418 988	166 027	218 264	34 697	54 020

Příloha č. 5

Informovaný souhlas s poskytnutím výzkumných rozhovorů, dat o organizaci a následným využitím Miroslavy Havelkové pro účely diplomové práce Analýza finančních zdrojů nestátní neziskové organizace Charity Pelhřimov.

Podpisem vyjadřuji souhlas s následujícími body:

- Byl/a jsem informován/a o účelu rozhovoru, kterým je sběr dat pro potřeby výzkumu diplomové práce Miroslavy Havelkové s názvem Analýza finančních zdrojů nestátní neziskové organizace Charity Pelhřimov.
- Bylo mi sděleno, jak dlouho bude rozhovor a jaký bude mít průběh. Jsem seznámen/a s právem odmítnout odpovědět na jakoukoli otázku.
- Souhlasím s nahráváním následujícího rozhovoru a jeho následným zpracováním. Zvukový záznam rozhovoru nebude poskytnut třetím stranám a po přepsání bude vymazán.
- Byl/a jsem obeznámen/a s tím, jak bude s rozhovory nakládáno a jakým způsobem bude zajištěna anonymita i po skončení rozhovorů, která znemožní identifikaci osob. Nikde nebude uvedeno jméno či jiné osobní údaje.
- Dávám své svolení k tomu, aby výzkumnice použila rozhovor pro potřeby své diplomové práce a některé části v ní může citovat, zvuková nahrávka a transkripce rozhovoru však bude po ukončení výzkumu smazána.

Podpis ředitele Charity Pelhřimov:

Mgr. Jiří Smrčka



Podpis účetní Charity Pelhřimov:

Bc. Irena Zíková



Podpis fundraisera Charity Pelhřimov

Bc. Dominika Dufková



Datum: 15.3.2022

Podpis výzkumníka:

Bc. Miroslava Havelková



