

Česká zemědělská univerzita v Praze

Fakulta agrobiologie, potravinových a přírodních zdrojů

Katedra zahradní a krajinné architektury



**Ověření aktuálnosti projektu areálu
„Park za sv. Jakubem v Klatovech“**

Diplomová práce

Autor práce: Bc. Kateřina Malá

Vedoucí práce: RNDr. Oldřich Vacek, CSc.

© 2016 ČZU v Praze

Čestné prohlášení

Prohlašuji, že svou diplomovou práci „Ověření aktuálnosti projektu areálu ‚Park za sv. Jakubem v Klatovech““ jsem vypracovala samostatně pod vedením vedoucího diplomové práce a s použitím odborné literatury a dalších informačních zdrojů, které jsou citovány v práci a uvedeny v seznamu literatury na konci práce. Jako autorka uvedené diplomové práce dále prohlašuji, že jsem v souvislosti s jejím vytvořením neporušila autorská práva třetích osob.

V Praze dne 6.4.2016

Poděkování

Ráda bych touto cestou poděkovala RNDr. Oldřichu Vackovi, CSc. za odborné vedení diplomové práce; Ing. Janě Michálkové, vedoucí Odboru životního prostředí Městského úřadu v Klatovech za poskytnutí podkladů projektu „Park za sv. Jakubem v Klatovech – Studie proveditelnosti“; své rodině a přátelům za jejich podporu a přítomnost.

Ověření aktuálnosti projektu areálu „Park za sv. Jakubem v Klatovech“

Souhrn

V roce 2005 zadalo město Klatovy zakázku na vyhotovení projektu městského parku v místě zvaném za sv. Jakubem. Úkolu se zhostil ateliér Ing. Pavla Borusíka – SILVEX a vytvořil „Park Za Svatým Jakubem v Klatovech - Studie proveditelnosti“ jako první část projektové dokumentace. Projekt nebyl realizován z důvodu nevyřešených majetkoprávních vztahů v území.

Vzhledem k desetileté odmlce nastala otázka aktuálnosti tohoto projektu, kterou se zabývá tato diplomová práce. Úkolem bylo obsahové zhodnocení studie, ověření aktuálnosti a navržení řešení odrážející současné a budoucí potřeby obyvatel města a uživatelů parku.

Literární přehled současného stavu problematiky se zabývá charakteristikou veřejného prostoru, městského parku, obecnou charakteristikou hřbitova i typy pohřbívání, hřbitovů, hrobů, historií pohřbívání v Čechách a židovskými hřbitovy. Navazuje dopad smrti blízké osoby na pozůstalé a vliv zeleně jako prostoru pro rozjímání nebo meditaci. Téma hřbitova je rozvinuto z důvodu geografické vzdálenosti resp. blízkosti k ploše řešeného parku za sv. Jakubem a jeho přímé návaznosti.

Zhodnocení podkladových údajů uvádí základní informace o Klatovech, místu za sv. Jakubem, stručný obsah Studie proveditelnosti i její hlavní myšlenky, vlastní ověření dostupných podkladů včetně změn v majetkoprávních vztazích.

Vše výše zmíněné posloužilo jako podklad pro vyhotovení nového návrhu konceptu parku lépe sloužícího svým uživatelům. Čistě městský park s prostorem pro dětské hřiště, bruslařskou dráhu a jiné sportovní aktivity byl přetvořen na park s důrazem na významné vyhlídky do okolí a odreagování se po návštěvě blízkého městského hřbitova.

Klíčová slova: veřejný prostor, park, Klatovy, hřbitov, projekt

Verification of project „Park za sv. Jakubem v Klatovech“

Summary

City council of Klatovy town in the Czech Republic submitted a contract for a new town park project on the place called "Za sv. Jakubem" in 2005. Studio SILVEX represented by Ing. Pavel Borusík won this contract and created a feasibility study as the first step of the project documentation. Till now the study has not been realized because of problematic ownership issues within the concerned area.

This diploma thesis strives to solve the question of the up-to-dateness of that project which has been suspended for ten years by now. The main subjects of this thesis have been the project content evaluation, verification of up-to-dateness and to design a new solution respecting current and future needs of the city inhabitants and park users.

Literary overview of the current state of the problem deals with public space areas characteristics, city park characteristics, graveyard characteristics including types of graveyards, burials, graves, burial history in the Czech Republic and Jewish cemeteries. The thesis addresses with the impact of the death on survivors and greenery effects as a green place useful for meditation. The graveyard topic is elaborated because of the geographical distance of Klatovy's town's graveyard to the intended park area.

Evaluation of detailed data provides the fundamental information about Klatovy and the park place, brief contents and main thoughts of feasibility study "Za sv. Jakubem", own verification of the available documentation including changes in the property relations.

All together it had served as a basis for designing new park concept proposal, which responds adequately to demands of park users. The project by Studio SILVEX proposes park place with purely town meaning, containing children playground, in-line skating track and other sport activities. The diploma thesis's park concept transforms the project with focus on scenery locations and relax place for visitors of the nearby town graveyard.

Keywords: public space, park, Klatovy town, graveyard, project

Obsah

1 Úvod.....	8
2 Cíl práce.....	9
3 Literární přehled současného stavu problematiky	10
3.1 Veřejný prostor, městský park – definice, význam.....	10
3.1.1 Definice veřejného prostoru.....	10
3.1.2 Hodnoty veřejného prostoru ve městech	11
3.1.3 Význam městského parku	12
3.2 Hřbitovy a způsoby pohřbívání	14
3.2.1 Obecná charakteristika hřbitova	14
3.2.1.1 Nekrogeografie	15
3.2.1.2 Typy hřbitovů dle Šonského (2002).....	16
3.2.2 Způsoby pohřbívání, typy a náležitosti hrobů	17
3.2.3 Historie pohřbívání u nás	19
3.2.4 Židovské hřbitovy	21
3.2.5 Zeleň na hřbitovech	21
3.3 Psychologický a sociologický dopad smrti na člověka	23
3.3.1 Thanatologie	23
3.3.2 Význam zeleně pro člověka.....	23
3.4 Prodlužování délky života	25
4 Zhodnocení podkladových údajů	26
4.1 Klatovy – obecné informace	26
4.1.1 Místo parku – obecné informace	26
4.2 Stručná historie města Klatovy.....	28
4.2.1 Stručná historie hřbitova sv. Jakuba	30
4.2.2 Židé v Klatovech.....	31
4.3 Obsah projektu „Park za sv. Jakubem v Klatovech – Studie proveditelnosti“.....	32
4.3.1 Hlavní myšlenky projektu „Park za sv. Jakubem v Klatovech – Studie proveditelnosti“	36
4.4 Informace o aktuálním stavu projektu od zástupců města Klatovy.....	37
4.5 Vlastní ověření dostupných podkladů.....	38
4.5.1 Porovnání vlastnictví zahrnutých pozemků.....	38
4.5.2 Územní plán města.....	39
4.5.3 Přírodní podmínky	40
4.5.3.1 Geomorfologické, geologické a půdní poměry	40
4.5.3.2 Hydrologické poměry	40
4.5.3.3 Klimatické údaje.....	40

4.5.3.4	Biogeografické členění	41
4.5.3.5	Fytogeografické členění	43
4.5.3.6	Rekonstruovaná přirozená vegetace	43
4.5.3.7	Potenciální přirozená vegetace	44
4.5.3.8	Typologie české krajiny	45
4.5.3.9	Ochrana přírody – Územní systém ekologické stability.....	45
4.5.3.10	Ostatní přírodní charakteristiky.....	45
4.5.4	Statistické údaje počtu a pohybu obyvatel.....	46
4.5.5	Fotodokumentace současného stavu	48
4.5.6	Širší vztahy řešeného území	53
4.5.7	Hodnoty a problémy území - SWOT analýza.....	53
4.6	Shrnutí.....	54
5	Vlastní projekt.....	56
5.1	Návrh rozjímací x meditační části parku.....	58
5.2	Inspirace k vlastnímu návrhu	59
6	Diskuze	64
7	Závěr.....	65
8	Seznam literatury	66
8.1	Bibliografický záznam	66
8.2	Internetové zdroje	70
9	Seznam vložených grafických příloh.....	71
10	Seznam samostatných grafických příloh	72

1 Úvod

Studie proveditelnosti parku za sv. Jakubem v Klatovech vznikla na objednávku města Klatovy v roce 2005. Projekt vypracoval tým s názvem Ing. Pavel Borusík – SILVEX pod vedením Ing. Pavla Borusíka, Ph.D. Projekt dosud nebyl realizován z důvodu nevyřešených majetkoprávních vztahů v území včetně současného soukromého vlastnictví dotčených pozemků.

Tato diplomová práce vznikla za účelem ověření aktuálnosti a zhodnocení výše zmíněného projektu. Za deset let se mohlo mnohé změnit, a proto je nutné vzít v úvahu nové okolnosti. Cílem práce je nastínění výhod a nevýhod konceptu parku a návrh jiného příhodnějšího řešení.

Jelikož se park za sv. Jakubem nachází na kraji města hned za městským a židovským hřbitovem, je nasnadě navázat alespoň částí území parku na toto téma. Mohla by tak vzniknout meditační a relaxační zahrada, která by skýtala prostor pro bezprostřední vyrovnání se člověka se ztrátou blízké osoby. V České republice není zatím tento typ zahrad běžný, ale v zahraničí již ukázky najdeme.

2 Cíl práce

Cílem práce je zhodnocení projektu areálu parku za sv. Jakubem v Klatovech, který byl předložený městu Klatovy k realizaci v říjnu 2005, ale do současné doby z přetrvávajícího důvodu nedořešených majetkoprávních vztahů nezahájený. Požadavkem práce je dále ověření aktuálnosti projektu z hlediska současných a výhledových potřeb obyvatel města Klatovy a navržení úpravy projektu, které by tyto potřeby obyvatel města a dalších uživatelů lokality odrážely.

3 Literární přehled současného stavu problematiky

3.1 Veřejný prostor, městský park – definice, význam

3.1.1 Definice veřejného prostoru

„Sousloví ‚veřejný prostor‘ ostatně samo poukazuje ke dvěma rovinám: k fyzicky definovanému tvaru a k životu, který ho zaplňuje. Náměstí bez specifických aktivit, mezilidských kontaktů a vztahů veřejným prostorem není, zůstává jen fyzickým místem.“ (Kratochvíl, 2013).

„Veřejná prostranství jsou základním skladebným prvkem, který zajišťuje životaschopnost sídla, vnitřní komunikaci, orientaci, společenský život, relaxaci a další funkce, které jsou pro fungování našich obcí nezbytné. Jsou významným prvkem, který zajišťuje soudržnost obyvatel a jejich identifikaci se sídlem samotným.“ (Durdík, 2013).

Pojem „veřejný prostor“ vychází z anglického „public space“. Doslovně se jedná o prostor, který není privátní, neboli není součástí sféry soukromého života. V architektonickém a urbanistickém pojetí definice se většinou používá termín „open space“ pro vyjádření otevřeného prostoru, prostoru, který není zastavěný. Jedná se o náměstí, náves, park, hřiště, hřbitov atd. Blízký je i český pojem „veřejné prostranství“, který zdůrazňuje prostorovou podstatu výrazu. V České republice veřejné prostranství bývá ve veřejné správě nebo majetku. Ve světě je běžnější, že i soukromí majitelé a investoři mají zájem o rozvoj tohoto prostoru a ve svých projektech s ním počítají. Jako veřejné prostory bývají obvykle chápány prostory ve veřejném vlastnictví a s neomezenou přístupností tudíž tam má přístup kdokoli bez omezení.

Veřejný prostor slouží jako místo k setkávání a komunikaci. Z principu je rozdíl i mezi veřejným prostranstvím menší obce a města. Na venkově bývá osobnější kontakt, společný život i události. Město naopak zastává spíše anonymitu a soukromý prostor. Péče o „prostor mezi budovami“ patří mezi priority správy měst, obzvláště pokud chceme žít ve městech obyvatelných a udržitelných (Římanová a kol., 2011).

Veřejný prostor je široký pojem, který postrádá jasnou a jednoznačnou fyzickou definici. Pojem „open space“ v územním plánování na národní úrovni v Holandsku je považován za velký otevřený prostor s několika vizuálními překážkami, které ale dovolují volný rozhled po relativně velkém prostoru. Budovy, vysoká vegetace a výškové rozdíly

obecně by mohly narušovat panoramatický výhled. Co se infrastruktury týče i určité vznešené prvky jako nadezdy, mosty nebo cesty přes příkop jsou jistě považovány za narušení otevřenosti prostoru (Valk and Dijk, 2009).

Výstavby nových i úpravy stávajících veřejných prostorů se dnes staly podstatnou součástí urbanistických koncepcí v mnoha městech celého světa. Na začátku zájmu o veřejný prostor stál nepochybně příklad Barcelony, která spojila přípravu města na olympijské hry s promyšlenou strategií zakládání nových náměstí, promenád, parků nebo jejich atraktivních úprav. Dalším příkladem města s aktuálním důrazem na kvalitu městských prostorů je New York, který se i v srdci Manhattanu snaží vytlačit dopravu a nahradit jí pobytovými funkcemi (Kratochvíl, 2013).

3.1.2 Hodnoty veřejného prostoru ve městech

Hodnoty městského veřejného prostoru jsou obecně takové, kterými ho obdaří jeho obyvatelé. Ti vytvářejí smysluplný veřejný prostor vyjádřením svých postojů a nároků a následně ho využívají k vlastním účelům. Proces tvorby je dynamický, mění se podle využití a podléhá změnám a proměnám v čase. Lze říci, že veřejný prostor je nejen místem pro sociální život obyvatel mimo sféru rodinného kruhu a blízkých přátel, ale také slouží jako sféra pro kontakt se známými a cizinci. Mezi definovatelné charakteristiky městského veřejného prostoru patří blízkost, odlišnost a přístupnost (Goheen, 1998).

V současné době čelí veřejný prostor ve městech určité hrozbě ze strany managementu, které vylučují přítomnost některých osob a snižují sociální a kulturní rozdílnost. V některých případech je toto vyloučení následkem rozhodnutí snížit počet nepřizpůsobivých občanů ve veřejném prostoru. Na druhé straně je to také vedlejší produkt privatizace, komercializace, historické ochrany a specifických strategií plánování a urbanismu. Následkem těchto aktivit bývá omezení používání veřejného prostoru z důvodu snižování otevřených a volně přístupných míst, prodejem soukromým osobám, oplocením, uzavřením a uzamčením. Snižují se tak počty míst pro setkávání občanů a sdílení společného života. Touto problematikou se zabývají správy větších měst po celém světě, ať už ve větší nebo menší míře (Low et al., 2009).

3.1.3 Význam městského parku

Definice parku jako takového je celá řada. Záleží na pojetí pojmu, který může obsahovat výčet konkrétních ploch jako zelená náměstí, pásy zeleně nebo i hřbitovy. Lze ale také aplikovat širší pojetí s definicí otevřeného prostoru jako „jakékoliv části zemského povrchu, která je nezastavěná, neobydlená, bez průmyslového, institučního a komerčního využití“. Další definice může zahrnovat jen zachování prostor chráněných právem. Parky mohou být členěny podle zázemí parku, velikosti, služby veřejnosti, zařízení (Steiner and Butler, 2007).

„Park je záměrně ztvárněný kus přírody a jejích prvků. Má sloužit člověku k vnitřní pohodě: Má jej uspokojit i poučit, pobídnout k zamyšlení; má svou duší cítit nejlepší myšlenky lidstva. Proto nemá být zdůrazněn vnějšek nad obsahem. Má vychovávat. Dejme proto člověku v parku volnost, svobodu v rozhodování a volbě cíle. Vytvářejme obrazy pravdy.“ (Otruba, 1995).

Městský park jakožto otevřený veřejný prostor má četné funkce jako např. ochranu přírodních zdrojů a biodiverzity, vytváření míst určených pro rekreaci, podporu možností ekonomického rozvoje, vznik míst pro setkávání občanů a utužování sousedských vztahů, výhody pobytu na čerstvém vzduchu pro veřejné zdraví, vytváření občanské a kulturní infrastruktury a modelů rozvoje veřejného prostranství (Steiner and Butler, 2007).

Při zpracovávání návrhu parku je potřeba zohlednit všechny důležité vazby uvnitř i vně celku, které podmiňují a formují celkovou koncepci. Patří mezi ně především vazba na celkový systém zeleně v daném urbanistickém uspořádání, vazba na významné urbánní prvky v blízkém i vzdálenějším kontextu, funkční členění celku, podmínky ovlivňující biologickou složku, skloubení nové a stávající biologické složky, stanovení a usměrnění dalšího vývoje celku během růstových fází vegetace (Otruba, 1995).

Podle Hurycha (2011) je zeleň důležitou součástí krajiny i měst. Je živým biologickým systémem, který působí v každém prostředí přirozeně polyfunkčně, nezávisle na člověku různými účinky a v odlišné intenzitě ovlivňuje kvalitu prostředí.

Mezi městskou zeleň patří parky, zahrady a uliční stromořadí a zahrnuje navíc i travníkové plochy a veškeré zahradnické výsadby včetně květin. Může být veřejná nebo vyhrazená.

Veřejná zeleň je trvale přístupná veřejnosti a zahrnuje městské parky, parková náměstí, sídlištní zeleň, uliční stromořadí, doprovodná zeleň komunikace, doprovodná zeleň vodotečí, zeleň u významných budov, zeleň sportovních areálů a dětských hřišť, veřejné historické parky a zeleň hřbitovů.

Vyhrazená zeleň je veřejnosti buď úplně nepřístupná nebo omezeně přístupná. Zahrnuje školní a nemocniční zahrady, neveřejná sportoviště, zoologické a botanické zahrady, zeleň výstavišť, továren, vodáren, úřadů, hřbitovy a pohřebiště, zeleň uzavřených obytných bloků a zeleň soukromou.

3.2 Hřbitovy a způsoby pohřbívání

3.2.1 Obecná charakteristika hřbitova

„Smrt patří neodmyslitelně k životu, a přesto je toto téma ze společnosti stále vytěšňováno (tabuizace smrti). Vnímání smrti, způsob pohřbení, rituály a tradice spojené s pohřbem, podoba hřbitova a legislativní a ekonomické souvislosti pohřbívání patří k jevům, které se liší v prostoru a čase a reflektují kulturu obyvatel.“ (Hupková, 2010).

„Hřbitov je zahrada posledního bytí. Zahrada a krajina věčnosti. Zde si má – ten žijící – uvědomit pomíjivost slávy světa. Jejich uspořádáním se snažíme podpořit meditaci těch, kteří se teprve připravují. Vytváříme prostředí abstraktní krajiny, kde prvky evokují to podstatné, co domov krajiny obsahuje. Prostředí, kde by si člověk měl uvědomit, kdo je.“ (Otruba, 2002).

Hřbitovy jsou záměrně vytvářené a vysoce organizované kulturní krajiny. Slouží k funkčním i emocionálním účelům. Jsou úložištěm mrtvých ale zároveň, což je mnohem důležitější, dávají prostor žijícím ke komunikaci s nimi. Bezsporu jsou místem s náznaky duchovna a mystiky a též zřetelným a pozitivním vyjádřením náboženské ideologie na zemi. Jsou místem s definovatelnými názornými charakteristikami založenými na jednotlivých formách jako náhrobky, stromy, ploty a na jejich umístění v prostorovém uspořádání (Francaviglia, 1971).

Hřbitovy jsou součástí kulturní krajiny, významné jsou z hlediska dokumentace minulosti a lze je považovat za součást regionálního dědictví. Hřbitov odráží místní kulturu a stejně tak jako kultura se mění v prostoru a čase. To stejné platí i o vzhledu náhrobku, v současnosti dochází k jejich unifikaci. Mohou odrážet i demografický vývoj dané lokality. Některé hřbitovy trpí nedostatkem, jiné nadbytkem místa. Religiózní charakter území dokumentuje umístění hrobů. V silně věřících oblastech jsou hroby orientovány ve směru od východu na západ dle křesťanského určení, je zde vysoký podíl rodinných hrobů, vyskytují se náhrobní náboženské symboly. V ostatních oblastech jsou hroby orientovány různě (Hupková, 2010).

Hřbitovy jakožto veřejná místa musejí být plánovaná a organizovaná jako ekologicky významné zelené plochy s jejich vlastní faunou a flórou. Když se vezme v úvahu jejich uklidňující účinek v kombinaci s působením zeleně na člověka, stane se ze hřbitova důležitý

nástroj plánování použitelný pro městskou udržitelnost a navzdory obecnému strachu sociálně akceptovaný coby součást zelené infrastruktury. Pokud se bude se hřbitovy zacházet tak, že jsou to místa, kde má ekologický zájem prioritu stejně jako v ostatních oblastech veřejného života a s respektem k plánování, organizaci a designu, budou důležitým zdrojem pro vytvoření zdravých, estetických a obyvatelných měst (Uslu, 2009).

Hřbitovy jsou nedílnou součástí soustavy zeleně daného územního celku, jsou významným prvkem rekreace (každodenní, krátkodobé) a mají velký výchovný význam. Prvkem rekreace jsou především pro starší občany, kteří nacházejí klid a pohodu v uspořádaném a vyváženém prostředí i s prvkem společenského vyžití. Na mladé občany (děti) působí hřbitovy výchovně v úctě k prostředí, k domovu, krajině, životu celkově. Na tento význam hřbitovů se v Čechách v minulých letech zapomínalo (Otruba, 2002).

3.2.1.1 Nekrogeografie

Studiem hřbitovů se zabývá věda zvaná nekrogeografie, která zahrnuje prostorová a chronologická hlediska a tedy se věnuje otázkám proměny hřbitovů v prostoru a čase. Dále se může členit do dvou kategorií, na posuzování stylu a stylistických proměn architektury hrobů, náhrobků, hrobek a na geografickou analýzu hřbitovů jako prvku místního využití území. Nekrogeografie se blíže týká architektury, sociologie, psychologie a ekonomiky (Francaviglia, 1971).

Pojem nekrogeografie označuje geografickou disciplínu zabývající se studiem hřbitovů a pohřebišť z hlediska jejich rozmístění, počtu, velikosti, vzhledu, hřbitovní architektury a ostatních kulturních kontextů. Z hlediska této disciplíny jsou hřbitovy významným zdrojem informací o místních zvycích, pohřebních rituálech, vztahu k předkům, vnímání smrti. Jako prvek kulturní krajiny můžeme hřbitovy chápat jako součást regionálního kulturního dědictví a lokální historie. Nekrogeografie se vztahuje mimo jiné i k památkové péči, jelikož některé hřbitovy mohou být vyhlášeny za kulturní památku nebo i národní kulturní památku (Hupková, 2010).

3.2.1.2 Typy hřbitovů dle Šonského (2002)

Venkovský hřbitov:

Dříve založené venkovské hřbitovy se vážou ke kostelu, který bývá hlavní dominantou, a hroby byly rozmístěny okolo něj. V půdorysném upřádání bývají velmi jednoduché. Hřbitovy později zakládané se nacházejí na okraji sídla.

Venkovské hřbitovy byly tvořeny menšími celky. Zeleň byla omezena na aleje při cestách, které mimo jiné také lemovaly cestu na hřbitov z obce. Jednalo se tedy převážně o zeleň stromovou, někdy vysazovanou i po obvodu plochy nebo z úspory místa po obvodu za hřbitovní zdí.

Městský hřbitov:

Ve městech bývají hřbitovy umístovány na okrajích, izolovaně od ploch bydlení, výroby a intenzivně využívaných oblastí a tím pádem s odstupem od nejušnějších částí města. Zároveň se ale vyžaduje dobrá dopravní i dochozí dostupnost s vazbou na hromadnou veřejnou dopravu. Velký význam pro umístění hřbitovů má zejména přítomnost vzrostlých vegetačních útvarů, které jsou důležitou kompoziční složkou a spojujícím článkem pro začlenění do okolí. Větší souvislé lesní plochy jsou cennou možností v rovinném i členitém terénu s výhledy do krajiny.

Tradiční koncepce městského hřbitova měla geometrický až šachovnicový systém, ve kterém se významněji neměnil výtvarný charakter jednotlivých oddělení. Komunikační osnova zvýrazněná alejemi nebo živými stěnami tvořila hlavní kompoziční složku. Výraz jednotlivých oddělení bývá monotónní a výtvarná úroveň narušená vysokou hustotou hrobů a nedostatkem prostoru pro výsadbu zeleně.

Modernější koncepce řešení se zaměřují na proměnnou okružní kompozici, ve které mají jednotlivá oddělení svůj charakteristický ráz a odlišují se řešením pomníků, kvalitou zahradních úprav nebo výtvarnými doplňky.

Lesní hřbitovy:

Lesní prostředí vytváří ideální podmínky pro založení hřbitova. Vznik lesních hřbitovů je datován na počátku minulého století. Prapůvodně se zemřelí pochovávali do lesa a ten si stále zachovával svůj vlastní charakter. Později se lesní porosty a celý terén začal záměrně upravovat citlivými architektonickými a zahradními zásahy. Tento typ hřbitovů je plošně i prostorově náročnější, ale pro kvalitu prostředí o hodně lepší. Celkové řešení by mělo být nenásilné, druhová skladba vegetace by měla být zaměřená na domácí druhy a odpovídat

stanovištním podmínkám, síť cest respektovat terénní reliéf, hroby umisťovat ve volných skupinách nebo v táhlých liniích.

Urnové háje:

Urnové háje mohou být zakládány jako podstatné části lesních hřbitovů nebo jako samostatná oddělení. Vytváří příznivé podmínky pro využití plochy a poskytují více prostoru pro sadovnické úpravy.

Vojenské hřbitovy:

Mohou být samostatným oddělením v kompozici hřbitova nebo samostatným pietním památníkem padlých vojáků. Hroby mohou být společné nebo individuální. Centrální část tvoří výrazný architektonický prvek nebo tematicky zaměřená plastika. Hroby bývají uspořádány v řadách nebo v jiných geometrických útvarech s trvalou zahradní úpravou. Zahradní řešení areálů vojenských hřbitovů bývá velmi jednoduché, náhrobky jsou zasazeny do travnatých ploch nebo záhonů s pokryvnými dřevinami.

3.2.2 Způsoby pohřbívání, typy a náležitosti hrobů

Podle Hupkové (2010) zaujímá Česká republika ve světě a obzvláště v Evropě ve způsobu pohřbívání specifickou pozici. Máme nejvyšší míru kremace. Při porovnání míry kremace se socioekonomickými ukazateli jsou jedinými faktory náboženství a politická situace současná i minulá (vliv komunismu). Náboženství jako faktor míry kremace se projevuje na regionální úrovni, hlavní odlišnosti mezi regiony odpovídají množství věřících a velikosti obce (zejména pak místním tradicím). Pohřby do země jsou u nás převážně pohřby církevními a kremace světskými. Nejvýznamnější rozdíly v rámci republiky se projevují mezi způsoby pohřbívání ve městech a ve venkovských obcích, opět je tu patrná souvislost s mírou religiozity. Na výběr způsobu pohřbení nemá vliv finanční náročnost, která se také liší podle kraje. Celkově vzato existují v Čechách velké rozdíly mezi městem a venkovem.

Kerrigan (2007) uvádí, že ve velké Británii byla kremace až do roku 1900 téměř neznámým pojmem a v roce 1946 si tuto variantu zvolilo kolem 50 tis. lidí, avšak i tak si naprostá většina lidí vybírala klasický způsob pohřbení. Od té doby se situace začala měnit a pohřbení žehem volí čím dál více osob. Mění se i způsob uložení popela. Po určitou dobu býval popel zesnulých umisťován do Zahrady vzpomínek, která byla součástí krematoria. V 70. letech 20. století to prý bylo v 88 % případů, zbytek byl rodinami odnesen jinam. Časem si blízcí začali urny s ostatky odnášet častěji a ukládat je na osobitějších místech.

Otruba (2002) uvádí, že v našich zemích existují dva základní způsoby pohřbívání a to tradiční do kopaných hrobů nebo hrobek a pohřeb žehem, který lze dále dělit podle ukládání urn s popelem do urnových hrobů nebo kolumbárií nebo uložení popele způsobem rozptylu nebo vsypem (popř. vpichem). Dále Otruba uvádí i následující členění:

U tradičního pohřbívání se zpravidla rakve ukládají do jednoduchých nebo zdvojených řad, záleží na architektonickém řešení hřbitova. Hrobové řady bývají zpřístupněny komunikacemi, z nichž některé musí být pojízdné.

Urnové hroby slouží k uložení urn s popelem do terénu, povrch hrobu je osázen vegetací, pokryt posypovým materiálem nebo deskou.

Kolumbária jsou architektonicky řešené stavby volně seskupené v prostoru využívající terénních rozdílů nebo jsou součástí architektury krematoria nebo jiné budovy. V jejich blízkosti by mělo být umožněno pokládání květin a svíček, buď k jednotlivým urnám nebo na společných místech. Stejně tak by měl být prostor doplněn odpočívadly s lavičkami, výtvarnými symboly, vodními prvky nebo meditační zahradou.

Rozptylové loučky slouží k volnému uložení popele na určených plochách. Existují dvě varianty uložení. Buď se popel rozptyluje volně na povrch loučky, nebo se vsypává pod odkrytý drn povrchu, který se následně vrátí zpět na původní místo. Obdobná je i varianta vpichu, kdy se popel zemřelého umístí do malé šachtičky vyhloubené v ploše loučky. Loučka musí být jasně vymezena od okolí, ohraničena kompaktní středně vysokou nebo vysokou zelení a povrch bývá tvořen pečlivě ošetřovaným trávnikem. Součástí místa je i plocha nebo kámen pro jména pohřbených, pak shromažďovací prostor pro konání obřadu, místo pro pokládání květin a svíček, prostor pro odpočinek a meditaci a nakonec výtvarný nebo náboženský symbol.

Plocha hřbitova se tedy funkčně dělí na kopané hroby pro dospělé, pro děti, rodinné hrobky, hroby urnové (kolumbárium), rozptylovou loučku, rezervní plochu, čestné hroby, obřadní síně, krematoria, oplocení se vstupními branami, parkoviště, výtvarný symbol.

Jandovská (2002) rozlišuje nejčastější typy hrobů na jednotlivý hrob, dvojhrob, rodinný hrob, hrobku, urnový hrob, kolumbárium a rozptylovou loučku.

Jednotlivý hrob představuje základní tvar hrobu a jeho rozměry se odvíjejí od rozměrů rakve. Povrch může tvořit záhon nebo bývá pokrytý pevnou deskou. Hrob může mít celou řadu podob, může být osázen trvale i sezónně a doplněn květinami v květináčích nebo vázách a věnci.

Dvojhrob vzniká spojením dvou jednotlivých hrobů, takže má dvojnásobnou šířku. Lze pohřbívat i pod sebe a ne vedle sebe, pak má hrob rozměry jednoduchého hrobu.

Rodinný hrob má rozměry dvojhrobu nebo i větší a bývá okázaleji osázený a upravený. Je přechodem mezi běžným hrobem a hrobkou.

Hrobka je nákladnější hrobovou úpravou a slouží pro pohřbívání více členů jedné rodiny. Demonstruje příslušnost k rodině a většinou i významné postavení ve společnosti. Při vnějším ztvárnění dominuje kámen a kov, rostlinným doplňkem bývá břečťan, stálezelený keř nebo jehličnan.

V charakteristice urnového hrobu, kolumbária a rozptylové loučky se shoduje s Otrubou (2002), viz výše.

Šonský (2002) navíc přidává společné anonymní pohřebiště, které má společenský význam a je důležitým prostorem větších hřbitovů. Postupem času tento typ pohřebiště získává na významu to především z důvodu pohřbívání občanů, po kterých nezůstanou blízcí příbuzní nebo není známa jejich identita. Ostatky bývají zpopelněny a následně ukládány do země v urnách, individuálně vsypávány nebo rozptýleny. anonymní pohřebiště by nemělo být spojováno s neudržovanými hroby za hřbitovní zdí, ale naopak s rovnocenným místem s udržovanou trávnickovou plochou, květinovou výzdobou a výsadbou okrasných dřevin.

3.2.3 Historie pohřbívání u nás

Mezi nejpůvodnější formy pohřbívání patří uložení do země a spalování mrtvol. Nejstarší dochovaná pohřbená těla do země pocházejí z doby neandrtálců. Nejstarší doklady žárového rituálu na Moravě sahají do doby mladého paleolitu (Jandovská, 2002).

S pronikáním křesťanství do Českých zemí v polovině 9. století se změnil i způsob pohřbívání. Žárové a mohylové hroby nahradilo pohřbívání nespálených těl do země. Zároveň s mizením milodarů v hrobech přibývají předměty s křesťanskou tematikou. V souvislosti s tvorbou a výzdobou hrobů vznikla celá řada významných sochařských, kovotepeckých a kamenických děl. Mezi nejstarší památky u nás patří hřbitovní kostel sv. Jana Nepomuckého na Zelené hoře u Žďáru nad Sázavou, barokní hřbitov ve Střílkách na Kroměřížsku a náhrobek sv. Jana Nepomuckého v katedrále sv. Víta na Pražském hradě (Jandovská, 2002).

Hupková (2010) uvádí, že v historii bylo pohřbívání církevní záležitostí a smrt byla považována za běžnou součást lidského života. Proto byly hřbitovy od 8. století

v centrech obcí a v okolí kostelů. Hřbitovy v intravilánech obcí byly ale spjaty s hygienickými otázkami a problémy, a proto se v 16. století ve Francii objevily snahy o přesunutí hřbitovů za hranice obcí. V českých zemích byl vydán Josefem II. v roce 1784 Dvorský dekret, který zakazoval pohřbívat v kostelech a jejich blízkém okolí a bylo nařízeno budování nových hřbitovů mimo obec. Zákonem z roku 1870 se hřbitovy mění z posvátného místa na místo veřejné služby. Při vzniku Československé republiky byly hřbitovy prohlášeny za veřejné zdravotní ústavy. V roce 1949 bylo odepřeno církvím hřbitovy spravovat, církev v tomto ohledu byla nahrazena národními výbory a po roce 1990 obecními úřady. V roce 1991 byly hřbitovy navraceny do vlastnictví církví. V současnosti mezi vlastníky hřbitovů patří obce, stát, kraj, církve, soukromé osoby.

Podle Nešporové (2013) byl hojný nárůst venkovských kostelů obklopených hřbitovy typický pro 12. století. Po dobu od 11. do 18. století byly hřbitovy běžnou součástí měst a vesnic a nesloužily jen jako místa vyhrazená pro mrtvé ale také i pro živé, v této době byly často navštěvované. Do kostela a na hřbitov se soustředilo celé společenské dění. Ve Francii městské hřbitovy v té době sloužily jako místa procházek, her i milostných schůzek, obchodovalo se zde a konaly se tu i soudy. Zároveň v římskokatolické tradici se hřbitovy považovaly za místa posvátná. Koncem 19. století s rozvojem měst docházelo k pohlcování vzdálenějších hřbitovů novou výstavbou, takže se během 20. století znovu stávaly součástí sídelních částí měst i menších obcí.

Pohřební rituály v 18. století se podstatně lišily od těch současných. Hlavní význam hřbitova však samozřejmě zůstával stejný – zajistit důstojné místo k pohřbení zemřelých. Hřbitovy sloužily jako způsob jak církev věřícím připomínala jejich smrtelnost. Připomínaly vzor toho, že člověk žije, aby zemřel a následně byl vzkříšen do věčného života (Watkins, 1999).

V roce 1955 bylo zpopelňování postaveno na rovno pohřbívání do země, což znamenalo zjednodušení administrativy pro žadatele kremace. Obliba kremace posléze dále narůstala, to mělo vliv i na podobu hřbitovů. Častěji se součástí hřbitovů stávaly urnové háje, kolumbária a od roku 1958 i místa k volnému uložení popela (Nešporová, 2013).

3.2.4 Židovské hřbitovy

Židé si sami zakládali a spravovali své vlastní oddělené hřbitovy. V jejich vnímání je hřbitov posvátným místem. Dbali na požadavek neporušitelnosti hrobů navždy z důvodu jejich víry v tělesné vzkříšení, což znamenalo, že nebylo možné po uplynutí tlecí doby vyjmout kosti z hrobu a pohřbít na to samé místo dalšího člověka. Na stísněných místech se mrtví ukládali ve vrstvách nad sebe, přidávala se vrstva půdy a terén se tak zvyšoval (Nešporová, 2013).

Náhrobky pak byly z dolní vrstvy vyjmuty a zasazeny nahoru do nově navezené zeminy. Proto je možné v dnešní době na těch více stísněných židovských hřbitovech najít spoustu hustě nahromaděných náhrobků z různých dob (Oltová, 2015).

Středověké hřbitovy byly zakládány uvnitř hrazených měst, mezi dvěma hradebními pásmy nebo na valech hned za hradbami. Ty novověké se přesouvali až daleko za město, někdy i na hranici katastru. Hřbitovy nebyly vázány na synagogy jako křesťanské na kostel, ale převážně od nich byly dost vzdáleny. Židovské náhrobky na našem území byly dvou typů. Běžnější byl deskový náhrobní kámen zapuštěný kolmo do země, tzv. stéla. Vzácnější pak tzv. tumba sestavená z několika kamenných desek a svým tvarem připomínající antický sarkofág, která se stavěla nad hroby významnějších osobností (Oltová, 2015).

Na židovských hřbitovech nikdy není květinová výzdoba, rostou zde jen vzrostlé stromy. Místo květin dávají pozůstalí na hrob kamínek (Jandovská, 2002).

3.2.5 Zeleň na hřbitovech

Zeleň hřbitova by měla být různě komponovaná, ztvárněná a pěstovaná podle principů základní koncepce konkrétního typu úprav. Obecně vzato by měla být málo religiózní, více optimistická, barevná, kvetoucí, nezdůrazňující pochmurnost místa. „Hřbitov je přeci ‚zahrada věčnosti‘.“ (Otruba, 2002).

Plochy zeleně na hřbitově navozují jistou důstojnost místa, pietní ráz a atmosféru. Jednotlivé prvky zeleně se uplatňují jako dominantní složka při utváření kompozice hřbitovního prostoru. Podíl uplatnění zeleně je zároveň pokaždé závislý na celkovém architektonickém ztvárnění hřbitova. Výsadby vysokých stromů vytvářejí základní kostru kompozice, zajišťují návaznost plochy hřbitova na okolní prostředí a začlenění do příměstské krajiny. Důležitý je výběr vhodných rostlinných druhů. Kosterní a kulisové výsadby musí být

řešeny dlouhověkými dřevinami. Úkolem je sjednocovat prostor, proto by druhové složení mělo být jednoduché. Platí zde i požadavek celoroční působivosti kompozice. Druhový výběr by měl být zaměřen na vyvážený poměr jehličnatých, listnatých a stálezelených dřevin. Květiny pak působí svojí barevností a nápaditostí (Šonský, 2002).

Výsadby rostlin v kompozici hřbitova musí být umístěny tak, aby nenarušovaly svými kořeny drobné stavby (jako jsou pomníky) či oplocení hřbitova. Pokud je to možné, měly by být plochy s výsadbou listnatých dřevin dobře dostupné a udržovatelné. Celý prostor by měl být pomocí vegetace rozdělen na menší celky. Zeleň má vytvářet ochranný pás a to především mezi hřbitovem a sídlištěm, i za cenu výsadeb mimo vlastní plochu hřbitova. Vlastní hodnota zeleně na hřbitově nespočívá jen ve výtvarné hodnotě, ale především ve zlepšení životního prostředí místa (Vejroch, 1975).

Význam zeleně hřbitovů se zvyšuje, pokud jsou chápány jako součást infrastruktury městské zeleně. V mnoha evropských městech se hřbitovy staly záměrnou, přirozenou a vyhledávanou součástí pěší trasy. Mohou tak být využity přírodní a výtvarné hodnoty objektu, jedinou podmínkou se stává nenarušovat a neomezovat běžnou funkci (Šonský, 2002).

Zahradně-architektonické ztvárnění hřbitova by mělo podpořit jeho význam být zahradou k přemýšlení, k vyrovnání se se ztrátou i sami se sebou. Je potřeba místu vdechnout osobitost a zdůraznit *genius loci* plynoucí z dané lokality v krajině. Krajinu lze s dílem propojovat nebo naopak navrhovat uzavřený prostor se záměrem vytvořit vlastní vnitřní život (Otruba, 2002).

3.3 Psychologický a sociologický dopad smrti na člověka

Truchlení a zármutek jsou přirozenou reakcí na ztrátu blízkého člověka. Většinou začíná hned poté, co se pozůstalí o smrti dovědí. Z psychologického hlediska je truchlení vnímáno jako postupný proces, existuje termín anticipovaný zármutek nebo anticipované truchlení (Kubíčková, 2001).

Návštěva hrobu je takovou nepsanou povinností pozůstalých. Důležitým důvodem k návštěvě je technická údržba a péče o hroby, důležitější roli ale zaujímá emocionální stránka věci. Pozůstalí mají příležitost zavzpomínat na zesnulého. Hřbitov může být místem, kde živí s mrtvými vzájemně pomyslně komunikují. Proto tato místa navštěvují i ti, kteří se tu nemusejí postarat o hrob, přinesou květiny, zapálí svíčky na místě uložení zpopelněných ostatků svých blízkých (Nešporová, 2013).

3.3.1 Thanatologie

O téma umírání a smrti se zajímá nauka s názvem thanatologie. Haškovcová (2000) zmiňuje fakt, že společenská poptávka vycházející ze současného fungování společnosti vyžaduje rychlé překonání smutku nebo alespoň jeho skrývání. To samozřejmě neodpovídá aktuálním emocím a potřebám pozůstalých, kteří potřebují mnohem delší dobu na vyrovnání se se ztrátou. Truchlení se objevuje na úrovni psychické, somatické i sociální. Podobá se depresi a splňuje téměř všechna kritéria nemoci, ale není ani depresí ani nemocí.

3.3.2 Význam zeleně pro člověka

Dle Hurycha (2011) má zezeň pozitivní význam s mikroklimatickým, zdravotním, psychickým a rekreačním, kulturním a estetickým a ekonomickým dopadem. Mezi negativní významy zeleně patří škody na stavbách, tvorba alergenního pylu, znečišťování okolí a provozní bezpečnost stromu.

Pozitivní účinky zeleně na psychiku člověka byly ve společnosti dlouho přehlíženy, začaly se uznávat až v 60. letech 20. století. Ukázalo se, že moderní architektura a urbanistická řešení vedou k mnoha problémům v oblasti duševního zdraví a chování lidí. architekti začali spolupracovat s psychology a řešit vliv životního prostředí na chování člověka. Společně došli k závěru, že zezeň v ulicích se významně podílí na duševní

výkonnosti, psychickém i fyzickém zdraví lidí a ovlivňuje sociální chování obyvatel (Hurych, 2011).

Zeleň působí na smysly nejen zelenou barvou ale i celkovou barevností, proměnlivostí, šumem listů, působením světla a stínu. Člověk zde může lépe pasivně i aktivně odpočívat. Uzavřený prostor vyvolává pocit bezpečí, proto jsou pak lidé ochotnější zde trávit více času. Udržovaná zeleň může vzbuzovat dojem pořádku, určitého bohatství a exkluzivity, což zpětně opět působí na lidi, kteří se v tomto prostředí pohybují, do určité míry to modifikuje jejich chování (Hurych, 2011).

Rostliny zdokonalují naše životní prostředí, a to především svými barvami a vůněmi. Účinkům barev na člověka se věnuje stále více psychologů. Teplé barvy podporují pocity vzrušení a studené vytvářejí pocit relaxace a klidu. Zelená barva na příklad je pečující, výživná, léčící. Nalézá se ve středu barevného spektra a vytváří v lidech pocity klidu a harmonie (Webster, 2010).

3.4 Prodlužování délky života

Spolu s nástupem moderních společností v českých zemích v první polovině 20. století se odehrály některé významné změny, které měly následně velký vliv na umírání a smrt. Zlepšily se hygienické podmínky a výživa lidí, vyvíjelo se zdravotnictví a lékařství. Tyto i další okolnosti vedly k výraznému snížení úmrtnosti, nejpatrněji se pak snížila kojenecká úmrtnost. Za posledních 20 let (1990-2010) se naděje na dožití při narození zvýšila o šest až osm let u žen a o šest let u mužů, zároveň se stále prodlužuje střední délka života. Sarah Harperová upozorňuje na fakt, že v roce 2030 bude více než polovina populace západní Evropy starší 50 let. Celosvětově se očekává nárůst počtu lidí nad 80 let. To povede k mnohým společenským změnám (Nešporová, 2013).

Sociální rozvoj, pokroky v medicíně, lepší životní a pracovní podmínky vedou k tomu, že čím dál tím méně lidí umírá předčasně. Více lidí má tu možnost prožít delší život a starší lidé tak tvoří významnější část populace než kdy dřív. Střední délka života neboli naděje dožití se prodlužuje pokročilým zdravotnictvím, zdravým jídlom, podpůrnou infrastrukturou, ekonomikou, kvalitnějším životním prostředím. Nejvyšší počet obyvatel ve věku nad 65 let se předpokládá v 50. letech 21. století. Politika přípravy na stárnutí populace reaguje na dvě výzvy a to integrovat starší osoby do ekonomického a sociálního rozvoje a vytvořit věkově propojenou společnost. V březnu 2006 vláda České republiky zřídila Radu vlády pro seniory a stárnutí populace, která má za úkol vytvořit prostředí pro zdravé, aktivní a důstojné stáří (Maláčová, 2015).

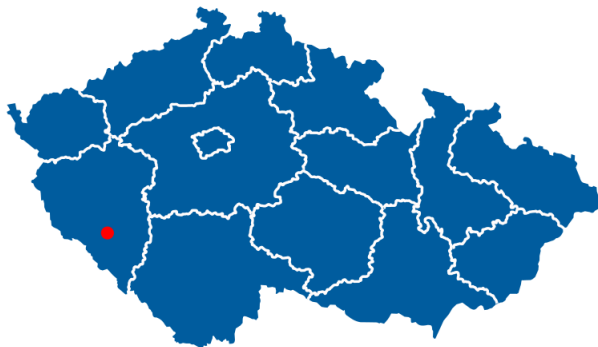
Podle Oddělení demografické statistiky Českého statistického úřadu se v následujících desetiletích radikálně změní věková struktura populace a to směrem k rychlému a výraznému stárnutí. V průběhu první poloviny 21. století se zastoupení 65 letých a starších osob zhruba zdvojnásobí, z dnešní jedné šestiny na jednu třetinu. Věková kategorie seniorů bude jedinou částí populace početně rostoucí. Průměrný věk obyvatel se zvýší ze současných 41,3 na 50,0 let. Index stáří významně poroste. Vyvrcholí začátkem roku 2063, kdy na 100 dětí připadne 277 seniorů (dnes 113). Tento stav, kdy seniorů bude 2,5 krát tolik co dětí, by měl trvat celou druhou polovinu století. Podle očekávání demografů je stárnutí populace neodvratitelný proces (Štyglerová a kol., 2014).

4 Zhodnocení podkladových údajů

4.1 Klatovy – obecné informace

Město Klatovy se nachází v Plzeňském kraji, přibližně 42 km na jih od Plzně v podhůří Šumavy. Do roku 2002 bývalo okresním městem s největší rozlohou v kraji i v celé ČR (194 600 ha). Katastrální plocha samotného města činí 8 084,82 ha.

Klatovy mají průměrnou nadmořskou výšku 405 m n. m.



Obrázek 1: Umístění města Klatovy v rámci České republiky.
(Zdroj: www.plzensky-kraj.webnode.cz)

Mezi nejvýznamnější klatovské památky patří Černá věž, Barokní lékárna u Bílého jednorožce, jezuitský a děkanský kostel a katakomby s mumii. Katakomby se nacházejí v kryptách pod jezuitským kostelem na náměstí Míru. Byly vybudovány v letech 1656-1676 a staly se pohřebištěm členů jezuitského řádu a jeho přívrženců z řad místní šlechty, měšťanů a vojska (<http://www.klatovy.cz/klatovy/>).

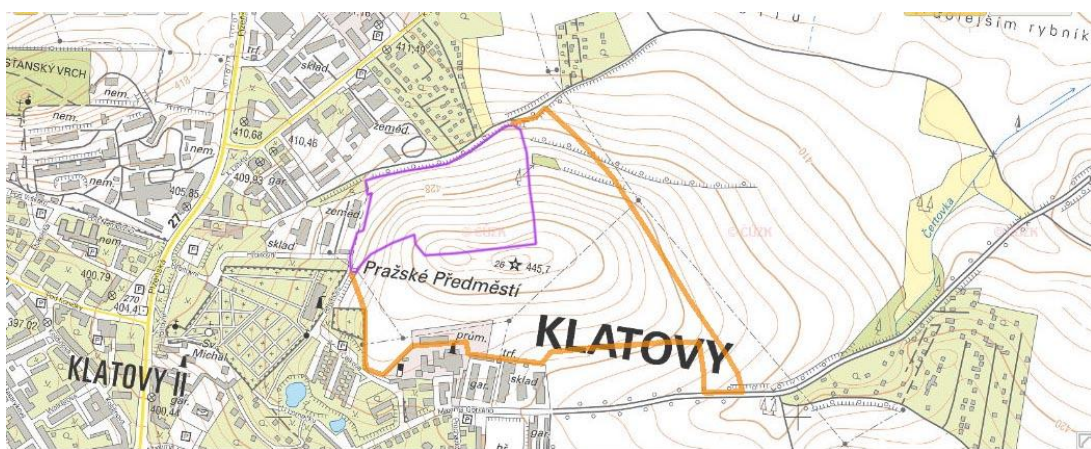
4.1.1 Místo parku – obecné informace

Lokalita, vymezená pro realizaci parku za sv. Jakubem, se nachází na severovýchodním okraji města nazývaném Pražské předměstí. Místo je na hranici přechodu z města do zemědělské krajiny. Sousedí s plochou bydlení, průmyslovými areály, zahrádkářskou kolonií, městským a židovským hřbitovem. V současné době (stejně jako v době vyhotovení studie) celé širší území parku patří k zemědělskému půdnímu fondu jako orná půda ve sloučeném honu bez rostlinného a stromového patra. avšak v platném územním plánu byla funkce kvůli záměru vybudování parku změněna na plochu zeleně.

Z východní strany se do budoucna počítá s výstavbou cestní komunikace - městského obchvatu, který by měl zároveň sloužit jako severovýchodní hranice parku. Nedaleko protéká potok Čertovka.



Obrázek 2: Lokalizace městského hřbitova a místa parku v rámci města Klatovy.
(Mapový podklad: geoportal.gov.cz)



Obrázek 3: Přesné vymezení plochy parku za sv. Jakubem.
(Mapový podklad: geoportal.gov.cz)

4.2 Stručná historie města Klatovy

Mezi Křesťanským vrškem a svahem dnešního hřbitova stála původně slovanská ves Klatova nazvaná podle „klátů“ (pařezy zbylé po vykáceném lese nebo duté špalky sloužící jako včelí úly). Díky výhodné poloze na obchodní stezce do Bavorska byla povýšena na trhovou ves. V roce 1260 založil český král Přemysl Otakar II. královské město Klatovy jižně od vesnice. Město se rychle rozrůstalo především vlivem rozvoje zemědělství a obchodu. Král Václav II. dal Klatovům právo ražení mincí (brakteátů). V roce 1288 zničil celé tehdy dřevěné město požár, a tak král osvobodil měšťany od placení daní (Vančura, 1927).

Období pravého rozkvětu města začalo až za vlády Jana Lucemburského, který povolil měšťanům užívat zákony Starého Města pražského. Byli podřízeni jen městskému soudu. Také získali významné mílové právo, které podpořilo rozvoj řemesla a obchodu. Za Karla IV., který městu udělil další privilegia, začíná aktivní obchodování s Bavorskem, zakládají se rybníky, chmelnice a město má královskou výsadu konat jeden výroční trh. Další privilegia městu udělil také král Václav IV. V roce 1419 byly Klatovy uváděny mezi pět měst, do kterých se uchýlili husité. Za těchto dob zde také několik let pobýval Jan Žižka z Trocnova (Wágner, 1948).

V roce 1464 zničily všechna tři klatovská předměstí požáry. Na přelomu 15. a 16. století Klatovy patřily mezi 10 nejvýznamnějších měst v Čechách. Město se začalo přestavovat v duchu pozdní gotiky a rychlý rozvoj se zastavil až v roce 1547, kdy král Ferdinand I. městu zkonfiskoval velkou část majetku. V té době se začala stavět Černá věž a nová radnice. V roce 1579 zachvátil velký požár celé střední město, které se tak dostalo do velkých problémů a byla zastavena jeho renesanční výstavba. I tak po roce 1600 byly Klatovy jedním z nejlépe budovaných měst. V této době dokončili jezuité stavbu kostela s hrobkou (katakomy) a koleje. Ty obyvatelé města příliš radostně nevíтали, ale jejich usídlení v Klatovech znamenalo i nový směr ve výstavbě města (Šleisová, 1960).

V roce 1685 se staly Klatovy poutním místem díky mariánskému obrazu. V roce 1689 založili francouzští žháři další požár, který opět pozastavil rozvoj města a zasáhl také vybavení nového jezuitského kostela a mnoho uměleckých děl. V roce 1751 se město stalo na základě výnosu Marie Terezie sídlem krajské vlády kriminálního soudu. V roce 1773 byl papežem zrušen jezuitský řád a to otevřelo dveře národnímu probuzení, ve městě působila nová společenská vrstva – osvícenecké úřednictvo a důstojnictvo, byla odtud

vytlačena latinská škola do Písku a v roce 1806 se podařilo konečně zřídit nové gymnázium (Vančura, 1927).

Podle Buriánka a kol. (1971) započalo počestřování a modernizace Klatov v 19. století. V roce 1810 byly vybudovány nové cesty, přestavěny mosty, vydlážděny silnice, zřízeno veřejné osvětlení a jižně od města velký park. V roce 1813 přivezl baron volšovský první semena karafiátů, které si již ve třicátých letech 19. století získávají světovou proslulost. V roce 1866 bylo klatovské gymnasium prohlášeno za český ústav. V letech 1878-1888 byla vybudována síť železničních tratí.

Na přelomu 19. a 20. století se přesunul společenský i hospodářský život na předměstí. Vznikly dobré podmínky pro tovární výrobu prádla, prosazuje se i kožedělný a strojírenský průmysl. Postaveny byly muzeum, nemocnice, moderní domy a vilky. Po roce 1918 pokračuje rozmach města. Buduje se divadlo, soud a okresní úřad.

Období druhé světové války bylo jedním z nejobtížnějších období města. Byl zde zřízen tzv. Oberlandrat a město ovládlo Gestapo. Klatovy těžce postihlo vybombardování nádraží na konci války. Město bylo osvobozeno 5. května 1945 americkou armádou a v roce 1948 nastala vláda komunistů. V této době došlo k mnoha necitlivým zásahům do podoby starobylého města, malebná zástavba starých městských čtvrtí byla nahrazena panelovými domy (Buriánek a kol., 1971).



Obrázek 4: Historický pohled na město z roku 1804.
(Zdroj: <http://www.klatovy.cz/klatovy/>)

4.2.1 Stručná historie hřbitova sv. Jakuba

Hřbitovní kostel sv. Jakuba (zasvěcený sv. Michalovi) je jedním ze tří chrámů, které stávaly až do roku 1783 v obvodu předměstské osady Chuchle, kde ve 13. století byla zřízena fara s kostelem (zasvěceným sv. Jakubovi). Tento farní kostel byl stavba se čtyřmi opěráky a kruhovými okénky v pravoúhlém choru a později s barokními okny v lodi. V blízkosti stávala kaple „Beránka Božího“, která byla založena v 16. století měšťanem Janem Koškou, obnovena a zasvěcena sv. Vojtěchovi v roce 1676. Kaple sloužila v pozdější době jako skladiště střelného prachu, v roce 1783 do ní však uhořel blesk a kaple byla od základu rozmetena do okolí. Zasažen byl i farní kostel sv. Jakuba na tolik, že musel být zbourán (Anon., 1899).

Kdysi na území hřbitova sv. Jakuba stávaly v těsném sousedství tři malé kostely: románská rotunda sv. Jiří (původně kaple „Beránka Božího“), ranně gotický kostel sv. Jakuba a kostel sv. Michaela z roku 1380. Po výbuchu byl poškozen ale po opravách zůstal zachován jen kostel sv. Michaela ve své jednoduché pozdně barokní podobě (<http://www.klatovske-kostely.cz/klatovske-kostely/michael/>). Tento kostel plní svou funkci dodnes, stejně tak jako celý hřbitov, který se místně shoduje s nejstarším klatovským hřbitovem, byl několikrát rekonstruován a rozšířen.

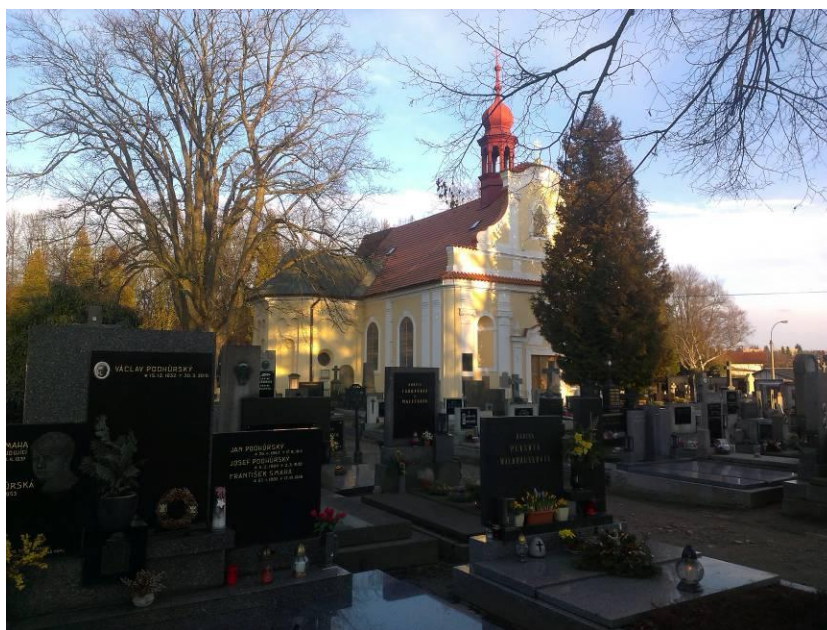


Foto 1: Dochovaný kostel sv. Michaela v současnosti.

4.2.2 Židé v Klatovech

Oficiální internetové stránky města www.klatovy.cz (citované 15. 3. 2016) uvádějí, že až do poloviny 19. století město praktikovalo různá protižidovská opatření a proto tu byla židovská komunita velice malá. Židé začali přicházet a usazovat se v Klatovech od druhé poloviny 19. století v souvislosti s josefínskými reformami a rozvojem průmyslu. V roce 1876 byla postavena synagoga a v roce 1892 ve městě žilo 532 občanů židovského původu. V letech 1942 a 1944 probíhal odsun do koncentračních táborů.

V roce 1871 byl založen židovský hřbitov na svém současném místě. Na velkém počtu hrobů jsou uvedena jména obětí nacistické likvidace v koncentračním táboře v Osvětimi. V současné době je zde 436 hrobů a už se zde nepohřbívá. Podle informační tabule u vstupu je židovský hřbitov zapsán jako nemovitá kulturní památka ve státním seznamu nemovitých kulturních památek okresu Klatovy. Brána bývá zamčená, ale klíč je k zapůjčení na radnici.

V okolí hřbitova vede Klatovský vycházkový okruh a přímo židovskému hřbitovu se věnuje 5. zastávka. Tabule cituje knihu *Židé v dějinách města Klatovy* od Milana Strnada. Židovské osídlení bylo prvně doloženo ve 14. století. až do roku 1848 žilo ve městě jen několik rodin, proto nevznikla židovská čtvrť ani ulice. Následně, díky novým zákonům o svobodě pohybu, se do města začaly stěhovat další rodiny z okolních vesnic. Velkou část průmyslových podniků založili v Klatovech právě Židé. Poslední pohřeb do země byl proveden v roce 1953. V roce 1988 byl hřbitov opraven a následující rok tu byl odhalen památník obětem 2. světové války.



Obrázek 5 (vlevo): Židovský hřbitov v Klatovech.
(Zdroj: <http://www.turistika.cz/mista/-zidovsky-hrbitov-v-klatovech>)



Foto 2 (vpravo): Brána u vstupu na hřbitov.

4.3 Obsah projektu „Park za sv. Jakubem v Klatovech – Studie proveditelnosti“

Studie proveditelnosti Parku za sv. Jakubem v Klatovech (dále jen studie) od týmu ateliéru SILVEX Ing. Pavla Borusíka se sídlem ve Žluticích byla objednána městem Klatovy v srpnu 2005. Předmětem studie bylo zhodnocení podkladů, zpracování analýzy a navržení koncepce celého území.

Studie řeší přednostně plochu o výměře 6,3 ha, která byla v době vyhotovení v majoritním vlastnictví města a měla by být realizována v I. etapě výstavby. Širší území celého parku má plochu 22,7 ha, ve studii bylo řešeno okrajově a výstavba by pak probíhala následně. Nadmořská výška se pohybuje od 420 do 446 m n. m.

V roce 2005 vlastnilo město Klatovy jen část do vlastního území parku zahrnutých pozemků. Jejich výčet je shrnut v následující tabulce.

Tabulka 1: Pozemky zahrnuté ve studii a jejich vlastníci v říjnu 2005.

PARCELNÍ ČÍSLO	VLASTNÍK
2459/1, 2461, 2463, 2467, 2468, 2474, 2476	Město Klatovy
2460/1	Pozemkový fond
2460/2	Ing. Říčanová věra
2462	Maxa vladimír, Langerová Marie, Kudová Jana
2475	Dlesková anna

Území je významným terénním hřbetem, místem vyhlídek na město i do okolní krajiny. Má přímou návaznost na plochu hřbitova a zastavěnou plochu určenou k bydlení, stejně tak jako na nově vymezenou obytnou plochu. V budoucnu by měla být ohraničena navrhovanou východní částí silničního obchvatu Klatov, který je v plánu města realizovat zhruba za sedm let po vykoupení pozemků od soukromých vlastníků.

V kapitole o přírodních podmínkách studie uvádí, že z morfologického hlediska klatovská kotlina představuje tektonickou sníženinu s plošinným povrchem, která je oživena žulovými tvrdoši. Po geologické stránce je území tvořeno varijskými migmaty, jižní výběžek středočeského plutonu, granodioritové těleso vyplněné biotickým až amfibolicko-biotickým granodioritem. Vyskytují se zde mocné vrstvy kvartérních, převážně říčních terasovitých sedimentů, převažují štěrky a štěrkopísky. Jedná se oblast mírně teplou a mírně suchou s průměrnou teplotou 6,8 °C a ročním úhrnem srážek 580 mm.

V nejbližším okolí Klatov převažuje člověkem ovlivněná krajina s vysokou mírou zemědělské výroby. Vymezená plocha parku je tvořena téměř výhradně jen ornou půdou

a proto je problematické nalézt tu lokality, kde by se nacházela přírodě blízká společenstva. Ekologická stabilita je vážně narušena.

Základem kostry ekologické stability jsou lesní porosty smíšeného typu, které se svým složením nejlépe přibližují druhové skladbě původních lesních porostů. Komplexnost je omezena značnou výměrou zorněné půdy. Širším územím parku není veden žádný z prvků ÚSES. Nejbližší prvek se nachází východně ve vzdálenosti 600 m a jedná se o mokřadní systém.

Území patří do biogeografické jednotky Plzeňská pahorkatina se zastoupením biochory mírně teplých pahorkatin a plošin, biochory širokých teplých niv a biochory mírně teplých podmáčených sníženin.

Stanoviště je vhodné pro pěstování smíšených stromových porostů tvořených především směsí buku, dubu, javoru mléče a klenu, lípy a břízy. Na sušších písčitých polohách může převládat borovice lesní. V příměsi je možné využít smrk ztepilý a okrasné dřeviny.

Studie vychází z historických map a údajů získaných z klatovského městského muzea. Z map I. vojenského mapování je patrné, že řešený vrchol kopce v prostoru za Sv. Jakubem rozčleňoval severovýchodní okraj města a definoval uspořádání komunikační sítě, které zůstalo v krajině zachováno doposud. Vlastní řešené území bylo nezastavěno a bez vegetačního krytu. Směrem na západ navazovalo na rozvíjející se zástavbu Pražského předměstí, směrem na východ bylo otevřeno do volné krajiny. Z map II. vojenského mapování lze vyčíst, že se rozšířila cestní síť na severní hranici řešeného území a do doby III. vojenského mapování i na jihozápadním okraji. V mapách přibyl i židovský hřbitov.

Územím díky členitosti terénu v historii nevedla cestní síť, cesty byly vedeny na úpatí svahů. Stopy historické cestní sítě jsou v krajině využity pro trasování stávajících komunikací. Kopec v řešeném území hrál vždy v historii roli krajinné dominanty, organizující severovýchodní okraj města. Na úpatí svahu byla založena první historicky doložená ves Klatov, pozdější součást Pražského předměstí. Jihozápadní okraj řešeného území byl využit pro situování městských hřbitovů a později i pro výstavbu židovského hřbitova. Podle hřbitovního kostelíku sv. Jakuba dostalo řešené území své dnešní jméno. Již v mapě stabilního katastru je uváděn místní název Za sv. Jakubem.

Před založením města Klatovy byla celá zdejší krajina pokryta lesem. Lesy v řešeném území byly vykáceny okolo roku 1260 těsně před založením města a od té doby je území bezlesé. Původní druhová skladba byla tvořena na vyvýšených místech duby, buky a lípami,

v údolích vrbovými houštinami a březovými háji. Dle geobotanické mapy patří lokalita ke společenstvu kyselých doubrav.

Studie primárně řeší významné pohledové návaznosti na okolní krajinu – hřebeny kopců a centrum města s architektonickými dominantami. Charakter ploch sousedících s širším územím parku (především obchvat města) vyžaduje založení víceméně souvislého obvodového pásu zeleně jakožto vegetační clony.

V širším území parku a jeho blízkém okolí se vyskytují limity vedení vysokotlakového plynovodu na severním okraji, vedení elektrovedení VN s napojením do trafostanic, silničního obchvatu, průmyslová zóna na severozápadním okraji, hřbitovy s ochranným pásmem 100 m.

V návrhu rozboru provozu studie uvádí, že stávající cestní síť je vedena ve stopách historických tras komunikací, napojí se na ni i komunikační síť vlastního území parku. Byly vymezeny vstupy do areálu – ze západní strany (od krematoria), tři vstupy z jižní strany a ze severu. Hlavní vstup je koncipován z prostoru před krematoriem a stávajícího parkoviště, které má dostačující kapacitu.

Kompozice parku je založená na dispozici terénního hřbetu s vyhlídkami do všech světových stran. Hřeben kopce člení prostor parku na severní a jižní část. Kolem hřebene je vedena hlavní panoramatická okružní komunikace, na kterou se napojují vedlejší cesty vedené od jednotlivých vstupů. Ze vstupu na severu by bylo možné zavést cyklotrasu do interiéru parku. Vstupy budou opatřeny vstupními objekty s konstrukcí ze dřeva a kamene a informačním systémem.

Povrchy cest jsou voleny podle sklonitosti terénu a využití cest, navrženy jsou živičné okružní komunikace, panoramatická cesta, pochozí trávnickové pěšiny a dlážděné chodníky. Hlavní okružní cesta bude mít živičný povrch a bude sloužit jako hlavní vycházkový okruh s možností využití kolečkových bruslí, podél ní povede dvouřadé stromořadí. Panoramatická okružní cesta povede těsně pod hřebenem, povrch bude mechanicky zhutněné kamenivo, po obvodu budou umístěné tabule informačního systému. Tyto dvě cesty budou propojené soustavou svážnicových cest.

V celém širším území se nevyskytuje žádná vegetace, veškeré vegetační prvky musejí být nově založeny. Při návrhu rozmístění vegetačních prvků se počítalo s konfigurací terénu a s návazností na dominanty v krajině a kompoziční uzly parku.

Stromořadí při okružní komunikaci bude tvořeno lípou srdčitou (*Tilia cordata*) a bude působit jako poloprůhledná bariéra. Východní rameno bude tvořeno dubem letním

(*Quercus robur*) a jižní část souvislou zelenou plochou. Na vrcholu kopce se počítá s lučním trávníkem, ze kterého budou vystupovat kamenné stély jakožto dominanty návrší.

Většina navržené vegetace je tvořena vícefunkční porostní clonou, která zajišťuje pohledovou a protihlukovou bariéru z východní strany od navrhovaného silničního obchvatu. Dřeviny odpovídají průzkumu přírodních podmínek, jsou obohaceny o skupiny smrků a bříz a pro efekt rychlé výplně byl přidán i souvislý pruh smrku. Do prostoru jsou vloženy solitérní dřeviny a menší skupiny stromů, uplatněn bude dub letní, vícekmenné lípy, barevné kultivary buku a javoru klenu a borovice vejmutovka.

Ze stávajících inženýrských sítí se počítá se zachováním trasy vysokotlakého plynovodu. Elektrické vedení bude potřeba přetrasovat do severního okraje řešeného území. Navrhovány jsou vodovodní potrubí závlahového řádu, vodovodní potrubí pro pitnou vodu, přívod elektřiny a vedení veřejného osvětlení.

Vybudovány budou tři vyhlídkové objekty na vrcholu kopce – západní, centrální a východní – v kombinaci přírodního dřeva a kamene. Park bude doplněn o prvky mobiliáře a fit stezky.

V západní části území bylo navrženo terasování svahů s vytvořením širokých zatravněných pobytových teras. Z programového vybavení bylo do parku navrženo mimo panoramatickou cestu, pobytové svahy a vyhlídky pak i přírodní cvičiště, sáňkařská dráha, dětské hřiště a umělecké objekty.

Vlastní realizaci parku předchází vyřešení majetkových vztahů, na jehož základě bude možné rozšířit řešené území na širší území parku. V první etapě bude řešeno vytyčení tras komunikační sítě, vybudování vodohospodářských a elektro objektů, založení plochy lučního trávníku, provizorní zatravnění tras cestní sítě, založení lesního porostu (vegetační clony), výkup pozemků a zpracování dalších stupňů projektové dokumentace. V druhé etapě se bude pokračovat založením živičné okružní komunikace, dobudováním veřejného osvětlení, výsadbou stromořadí a založením parkového porostu.

4.3.1 Hlavní myšlenky projektu „Park za sv. Jakubem v Klatovech – Studie proveditelnosti“

Území parku je významným terénním hřbetem, místem vyhlídek na město i do okolní krajiny, což bylo primárním impulzem k prosazení nové plochy zeleně do územního plánu. Studie řeší významné pohledové návaznosti na okolní krajinu – hřebeny kopců a centrum města s architektonickými dominantami - a celá kompozice parku se odvíjí od dispozice terénního hřbetu. Hřeben kopce člení prostor parku na severní a jižní část. Kolem hřebene je vedena hlavní panoramatická okružní komunikace, na kterou se napojují vedlejší cesty vedené od jednotlivých vstupů.

Území má přímou návaznost na plochu hřbitova a zastavěnou plochu určenou k bydlení, stejně tak jako na nově vymezenou obytnou plochu. V budoucnu by plocha parku měla být ohraničena navrhovanou východní částí silničního obchvatu Klatov, k odclonění bude založen víceméně souvislý obvodový pás zeleně, který bude zajišťovat pohledovou a protihlukovou bariéru.

Před založením města Klatovy byla celá zdejší krajina pokryta lesem. Lesy v řešeném území byly vykáceny okolo roku 1260 těsně před založením města a od té doby je území bezlesé. Původní druhová skladba byla tvořena na vyvýšených místech duby, buky a lípami, v údolích vrbovými houštinami a březovými háji. Studie navazuje na historické podklady, vrací se v principu k zalesněné příměstské krajině a přijímá původní druhovou skladbu.

Územím díky členitosti terénu v historii nevedla cestní síť, cesty byly vedeny na úpatí svahů. Stopy historické cestní sítě jsou v krajině využity pro trasování stávajících komunikací, na které se napojují i komunikační trasy uvnitř parku. U každého vstupu byl navržen vstupní objekt.

Navrženy jsou tři vyhlídkové objekty na vrcholu kopce – západní, centrální a východní – v kombinaci přírodního dřeva a kamene, která se tématicky opakuje u všech objektů. Park bude doplněn o prvky mobiliáře a fit stezky.

Na vrcholu kopce se počítá s lučním trávníkem, ze kterého budou vystupovat kamenné stély jakožto dominanty návrší. V západní části území bylo navrženo terasování svahů s vytvořením širokých zatravněných pobytových teras. Z programového vybavení bylo do parku navrženo mimo panoramatickou cestu, pobytové svahy a vyhlídky pak i přírodní cvičiště, sáňkařská dráha, dětské hřiště a umělecké objekty.

4.4 Informace o aktuálním stavu projektu od zástupců města Klatovy

Pleskotová (22. 1. 2016, osobní sdělení) z Odboru rozvoje města uvedla, že majetkové poměry se za dobu od zpracování projektu nezměnili. Do tohoto data nebyly městem vykoupeny dotčené pozemky. Proto není možná realizace projektu. Město Klatovy každý rok aktualizuje tyto informace a snaží se najít řešení.

Pošefka (29. 1. 2016, osobní sdělení) jako vedoucí Technických služeb města Klatovy a Správy městské zeleně informoval o tom, že záměr vybudování parku je stále platný a projekt bývá průběžně aktualizován panem Doc. Šimkem. Poslední aktualizace proběhla v roce 2014.

Michálková (5. 2. 2016, osobní sdělení) sdělila, že záměrem města Klatovy v době zadávání zakázky parku za sv. Jakubem bylo vytvoření nového veřejného prostranství - městského parku v severovýchodní části města a tím využití „prázdné plochy“ na okraji sídla v prostoru vymezeném budoucím městským obchvatem. Mělo dojít k vyvážení ploch veřejné zeleně, kromě hřbitova se v blízkém okolí jiné zelené veřejné prostranství nevyskytuje. Zadání nespécifikovalo další požadavky.

Zpracována byla úprava územního plánu, která by měla vejít v platnost v červnu 2016. K této upravené verzi je přiřazen seznam ploch určených k plnění funkce veřejné zeleně. Jako jedna se počítá i plocha budoucího parku za sv. Jakubem.

Slabá, vedoucí investičního oddělení odboru rozvoje města (17. 3. 2016, osobní sdělení), uvedla, že v současné době má klatovský hřbový hřbitov 26 038 m² a urnový hřbitov 15 540 m². Město má připravenou projektovou dokumentaci na rozšíření urnového hřbitova o rozloze 4 582 m².

4.5 Vlastní ověření dostupných podkladů

4.5.1 Porovnání vlastnictví zahrnutých pozemků

Tabulka 2: Pozemky zahrnuté ve studii a jejich vlastníci v říjnu 2005.

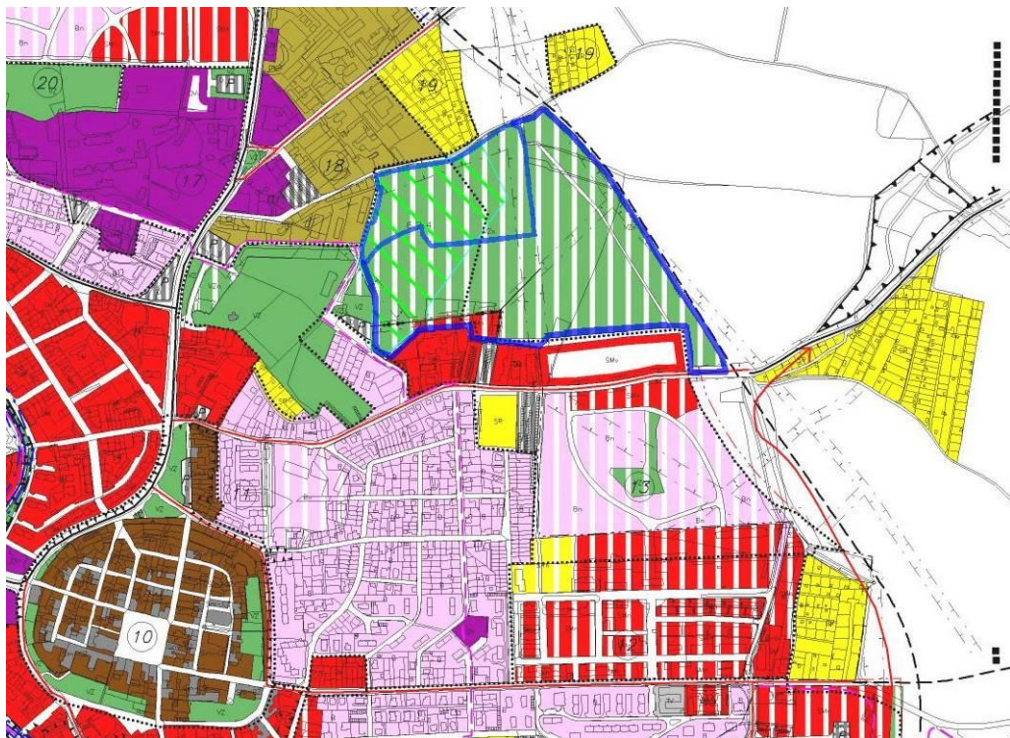
PARCELNÍ ČÍSLO	VLASTNÍK
2459/1, 2461, 2463, 2467, 2468, 2474, 2476	Město Klatovy
2460/1	Pozemkový fond
2460/2	Ing. Říčanová věra
2462	Maxa Vladimír, Langerová Marie, Kudová Jana
2475	Dlesková anna

PARCELNÍ ČÍSLO	VLASTNÍK
2459/1, 2461, 2463, 2467, 2468, 2474, 2470/41	Město Klatovy
2460/1	Město Klatovy
2460/2	Město Klatovy
2462	Město Klatovy
2470/40 (+ 2471)	Ing. Tomáš Mácha


Tabulka 3: Změny ve vlastnictví vybraných pozemků k lednu 2016.

Dle pozemkového katastru se všechny pozemky nacházejí v katastrálním území Klatov. Pozemek 2476 byl změněn na 2470/41, 2475 na 2470/40. Město Klatovy získalo pozemky 2460/1, 2460/2, 2462. K realizaci I. etapy aktuálně zbývá získat pozemky 2470/40 a 2471 od Ing. Tomáše Máchy.

4.5.2 Územní plán města



STAV	NÁVRH	VÝHLED	
			území bydlení
			území se smíšenou funkcí
			území smíšené centrum
			území pro výrobu
			plochy občanské vybavenosti
			plochy pro sport a rekreaci
			plochy veřejné zeleně
			zotavnění orné půdy
			plochy technického vybavení
			památkově chráněné objekty
			změna využití pozemků (úprava hospodaření, změna kultury)

 hranice řešeného parku za sv. Jakubem

Obrázek 6: Výřez územního plánu s legendou z roku 2013.
(Zdroj: <http://www.klatovy.cz/mukt/uzemniplan/>)

Studie čepala jako svůj zdroj územní plán z října 2013, kde bylo nově území parku prosazeno ke změně využití pozemků jako plocha veřejné zeleně.

V březnu 2016 byla na internetových stránkách města publikována nová verze ÚP, plochy parku a blízkého okolí se žádná změna netýká.

4.5.3 Přírodní podmínky

4.5.3.1 Geomorfologické, geologické a půdní poměry

Geomorfologie: systém Hercynský, provincie Česká vysočina, subprovincie Poberounská soustava, oblast (= podsoustava) Plzeňská pahorkatina, celek Švihovská vrchovina, podcelek Klatovská kotlina, okrsek Bolešinská kotlina.

Geologie: region Český masiv, stáří variská intruziva, horniny biotitické a amfibol-biotitické monzogranity až granodiority a trondhjemity, jemně – středně zrnité.

Půda: zastavěné území města: antroposoly, typ antropozem, subtyp urbánní, antropogenní substráty. Vlastní území parku: Kambizoly, typ Kambizem, subtyp modální, substrát svahoviny kyselých žul a blízkých hornin lehké.

(Zdroj: geoportal.gov.cz, mapy.nature.cz)

4.5.3.2 Hydrologické poměry

Městem protéká Drnový potok, který se vlévá do Úhlavy. Celá oblast spadá do povodí řeky Berounky.

(Zdroj: mapy.nature.cz)

4.5.3.3 Klimatické údaje

Na území města Klatovy i samotného parku se rozprostírá klimatický region mírně teplý MT10 (Quitt, 1971):

Počet letních dní: 40 až 50

Počet dní s teplotou alespoň 10°C: 140 až 160

Počet mrazových dní: 110 až 130

Počet ledových dní: 30 až 40

Průměrná teplota v lednu: -2 až -3°C

Průměrná teplota v dubnu: 7 až 8°C

Průměrná teplota v červenci: 17 až 18°C

Průměrná teplota v říjnu: 7 až 8°C

Počet dnů se srážkami alespoň 1 mm: 100 až 120

Srážkový úhrn ve vegetačním období: 400 až 450 mm

Srážkový úhrn v zimním období: 200 až 250 mm

Počet dnů se sněhovou pokrývkou: 50 až 60

Počet jasných dní: 120 až 150

Počet zatažených dní: 40 až 50

(Zdroj: <http://www.ovocnarska-unie.cz/sispo/?str=klima-mapa>)

V mírně teplém klimatickém regionu se projevují regionální teplotní inverze. Na vyšších svazích a kopcích se může projevit odtékání přízemního prochlazeného vzduchu tvorbou teplých svahových zón. Nejteplejší jsou jižní svahy. Vlivem převážně kyselých půd se však rozdíl ve vegetaci projevují méně výrazně (Culek et al., 2005).

4.5.3.4 Biogeografické členění

Biogeografická oblast: kontinentální

Biogeografická podprovincie: hercynská

(Culek et al., 2005)

Biochora -4RP: Plošiny na neutrálních plutonitech v suché oblasti 4. V. s.

Tento typ biochory se vyskytuje pouze v širším pruhu mezi Klatovami a Tábořem. Segmenty leží na rovných dnech výše položených kotlin a na tektonicky zdvižených plošinách, kam ještě nezasáhla hloubková eroze. Typ je tvořen 28 segmenty.

Reliéf má charakter roviny, z níž vystupují drobné pahorky s balvany odolných jader masivu plutonitů. Výška těchto pahorků nedosahuje 30 m. Pahorky jsou velmi typické, mezi nimi jsou konkávně prohnuté plošiny.

Substrát je tvořen variskými (mladoprvohorní) granodiority, které jsou poměrně kompaktní, nerozdrcené. Zvětrávají v zaoblené balvany a hrubě písčité až štěrkovité materiálu.

Půdy jsou typické kambizemě, vzácněji ve vyšších polohách i kyselé kambizemě, v jádrech sníženin oglejené. Tyto půdy jsou průměrně živné a slabě kyselé, zrnitostně lehčí, drobně štěrkovité s hlinitou příměsí.

Klima je mírně teplé a srážkově ve 4. vegetačním stupni mírně podprůměrně (MT10). Vlivem plošin a poloze na dnech širokých kotlin jsou zde podmínky pro výskyt středně silných přízemních a regionálních teplotních inverzí.

Potenciální přirozenou vegetaci tvoří acidofilní doubravy svazu *Genisti germanicae-Quercion*, především bikové doubravy (*Luzulo albidae-Quercetum petraeae*). V mezoklimaticky příznivějších místech a na živnějších půdách by se vyvinuly bikové bučiny (*Luzulo-Fagetum*). Vlhčí místa by zaujaly acidofilní jedlové doubravy (*Abieti-Quercetum*) a jádra sníženin olšiny, nejspíše *Carici acutiformis-Alnetum*. Podél potoků lze předpokládat ptačincové olšiny (*Stellario-Alnetum*). Na odlesněných místech lze očekávat mezofilní louky svazu *arrhenatherion* nebo *Cynosurion* a vlhké louky svazu *Calthion*.

Současné využití krajiny: lesy 18 %, travní porosty 8 %, vodní plochy 3 %, pole 64,5 %, sady 3 %, sídla 2,5 %, ostatní 2 %.

Díky plošinému reliéfu zde výrazně převažují pole. Pole jsou středně velká až velká, ale kvůli výchozům skalního podloží (místy i s balvany), v nich bývají resp. bývaly malé ostrůvky dřevinné i bylinné vegetace. Pole jsou ohraničena komunikacemi – většinou s doprovodem ovocných dřevin, lesy a rybníky.

Lesy jsou převážně malé, často ve formě remízů. Převažuje v nich borovice lesní, často je přimíšena bříza, jeřáb, dub a osika. Středně velké lesy se nacházejí pouze v menšině segmentů, převažují v nich smrkové kultury s příměsí borovice. Lesy se skladbou blížící se přirozené jsou neobyčejně vzácné, zpravidla to jsou potoční olšiny. Okrajově sem přesahují smíšené lesy.

Travní porosty jsou poměrně vzácné, jednak jsou hygroskopní v nivách drobných potoků a v okolí rybníků, jednak suché a mírně kyselé na vystupujícím skalním podloží. Hydrofilní trávníky byly původně loukami a dnes jsou často opuštěné, ruderalizují a zarůstají nálety olší a vrb. Suché trávníky byly pastvinami a dnes zarůstají náletem bříz, bezů, jeřábů a ostružiníků. Biologicky cenné trávníky jsou velmi vzácné.

Vodní plochy jsou zastoupeny drobnými potoky, ale především malými a středně velkými rybníky, které na tocích tvoří často celé kaskády. Rybníky mají zpravidla litorální pásma s úzkým lemem dřevin.

Sady jsou vzácné a jsou tvořeny především skupinami ovocných stromů ve vesnických zahradách. Výjimkou je blízké okolí Klatov, kde se ovocné dřeviny vyskytují i v několika zahradkářských koloniích.

Sídla jsou průměrně četná, většinou tvořená malými a středně velkými vesnicemi. Výjimkou jsou historická a architektonicky cenná města, např. Klatovy (Culek et al., 2005).

4.5.3.5 Fytogeografické členění

31a - Plzeňská pahorkatina vlastní

Fytogeografická oblast: Mesophyticum

Fytogeografický obvod: Thermobohemicum

(Zdroj: BÚ ČSAV 1987 na mapy.nature.cz)

4.5.3.6 Rekonstruovaná přirozená vegetace

Dle geobotanické mapy na mapy.nature.cz:

Qa – acidofilní doubravy: svaz *Quercion robori-petraeae*.

Acidofilní doubravy mají různorodý původ s čímž souvisí, že jsou dnes rozšířeny jednak na primárně chudých půdách, tak i na původně lepších půdách, podléhajících degradaci po nepříznivých zásazích, a to nejen na půdách lehkých a středních, ale i na těžších a oglejených. Lehké, mělké a kamenité půdy byly ponechány lesu, hlavně borovým kulturám, na těžších půdách byl vysazován smrk. Ze zemědělských plodin se v oblastech acidofilních doubrav pěstují nejčastěji brambory. Na lehkých až středních půdách se kromě brambor pěstuje žito, oves, s menšími výnosy i pšenice a ječmen. Výsledky ovocnářství jsou průměrně slabší a závisí na lokálních klimatických podmínkách.

V našich podmínkách lze acidofilní doubravy upřesnit označením kručinková doubrava (asociace *Quercus petraea-robur – Genista tinctoria, Genisto-Quercetum*). Z dřevin převažují *Quercus petraea* a *Q. robur*. Keřové patro tvoří mladí jedinci stromových dominant, dále lípa srdčitá (*Tilia cordata*), jeřáb, krušina, osika a bříza. Z bylinného patra se hodí zmínit kručinku barvířskou (*Genista tinctoria*), kručinku německou (*Genista germanica*), černýš luční (*Melampyrum pratense*), rozrazil lékařský (*Veronica officinalis*), kostřavu ovčí (*Festuca ovina*), biku bělavou (*Luzula albida*), brusnici borůvku (*Vaccinium myrtillus*) a ostružiník křovitý (*Rubus fruticosus*) (Mikyška, 1968).

(Zdroj: mapy.nature.cz)

4.5.3.7 Potenciální přirozená vegetace

Biková a/nebo jedlová doubrava (*Luzulo albidae* – *Quercetum petraeae, albieti* – *Quercetum*)

(Zdroj: geoportal.gov.cz)

Dle mapy potenciální přirozené vegetace na mapy.nature.cz:

36 - biková a/nebo jedlová doubrava:

Druhově chudé, listnaté (*Quercus robur*, *Q. petraea*) nebo smíšené doubravy s jedlí (*Abies alba*) nebo borovicí (*Pinus sylvestris*), s převahou trav, sítinovitých nebo keříčků, na živinami chudých substrátech v planárním a kolinním stupni, místy až v submontánním stupni.

Biková doubrava s dominantním dubem zimním (*Quercus petraea*) se vyznačuje slabší příměsí až absencí méně či více náročných listnáčů - břízy (*Betula pendula*), habru (*Carpinus betulus*), buku (*Fagus sylvatica*), jeřábu (*Sorbus aucuparia*), lípy srdčité (*Tilia cordata*), na sušších stanovištích i s přirozenou příměsí borovice (*Pinus sylvestris*). Dub letní (*Quercus robur*) se objevuje jen na relativně vlhčích místech. Zmlazené dřeviny stromového patra jsou nejdůležitější složkou slabě vyvinutého patra keřového, kde se častěji objevuje *Frangula alnus* a *Juniperus communis*. Fyziognomii bylinného patra určují subcaciofilní a mezofilní lesní druhy (*Poa nemoralis*, *Luzula luzuloides*, *vaccinium myrtillu*, *Covallaria majalis*, *Festuca ovina*, *Deschampsia flexuosa*, *Calamagrostis arundinacea*, *Melampyrum pratense*). Mechové patro bývá druhově pestré. Často se v něm objevují *Polytrichum formosum*, *Pleurozium schreberi*, *Dicranum scoparium*, *Leucobryum glaucum*, *Pohlia nutans* aj.

Podobné druhové složení je typické i pro jedlové doubravy, indikované kromě výskytu dubů (*Quercus robur*, *Q. petraea*) i přítomností jedle (*Abies alba*) ve stromovém, případně i keřovém patře a druhů *Galium rotundifolium*, *Luzula pilosa*, *Carex digitata*, *Epipactis helleborine*, *Oxalis acetosella*, *Senecio fuchsiii* a semenáčků jedle v bylinném patře. Častý bývá také výskyt *Sambucus racemosa* v keřovém i bylinném patře (Neuhäuslová, 1998).

4.5.3.8 Typologie české krajiny

Dle Löwa a Nováka (2008) rozlišujeme tři vůdčí rámcové krajinné typologické řady postihující hlavní skupiny vlastností české krajiny:

- I. Rámcové typy sídelních krajin
- II. Rámcové typy využití krajin
- III. Rámcové typy reliéfu krajin

Území parku spadá do těchto typů:

I. Vrcholně středověká sídelní krajina Hercynika: zabírá 3. a většinu 4. vegetačního stupně, jde o oblast nepřetržitě osídlenou od vrcholného středověku (tj. od 13. až 14. století), georeliéf je v naprosté většině tvořen členitými pahorkatinami a plochými vrchovinami, lesozemědělská krajina, lesní a zemědělská krajina tvoří pouze enklávy.

II. Zemědělské krajiny: jedná se o lidskou kultivaci silně pozměněný typ krajiny, lesy zabírají méně než 10 % plochy, 90 % tvoří zemědělské plochy polí a trvalých travních porostů, mají pohledově otevřený charakter.

III. Krajiny vrchovin Hercynika: zabírají 51,34 % území, typický zvlněný reliéf členitých pahorkatin a plochých a členitých vrchovin s relativní členitostí od 75 do 300 m.

(Zdroj: https://is.muni.cz/el/1431/jaro2008/Z4066/souhrn_-_typy_krajin_CR.doc)

4.5.3.9 Ochrana přírody – Územní systém ekologické stability

Dle mapových portálů dostupných na geoportal.gov.cz a mapy.nature.cz dne 24. 2. 2016 bylo zjištěno, že územím parku nevede žádný z prvků ÚSES. V okolí se nachází dva regionální biokoridory. Jeden s názvem Předslav – Skála u Harantu a s celkovou výměrou 8 km², který leží na východ od území parku v přibližné vzdálenosti 6 km. Druhý na opačné straně na západ ve vzdálenosti 4 km s názvem Smrčovec – Hořejší rybník a s výměrou 5 km².

(Zdroje: geoportal.gov.cz, mapy.nature.cz)

4.5.3.10 Ostatní přírodní charakteristiky

Přírodní lesní oblast: Západočeská pahorkatina

(Zdroj: mapy.nature.cz)

4.5.4 Statistické údaje počtu a pohybu obyvatel

		Celkem	Muži	Ženy
Počet obyvatel		22 898	10 902	11 996
v tom ve věku (let)	0 - 14	3 216	1 599	1 617
	15 - 64	16 328	8 008	8 320
	65 a více	3 354	1 295	2 059
Průměrný věk (let)		40,6	39	41,9
Index stáří (65+ / 0-14 v %)		104,3		

Tabulka 4: Statistické údaje celkového počtu obyvatel v závislosti na věku k 31. 12. 2005.

	Celkem	Muži	Ženy
Živě narození	236	113	123
Zemřelí	239	119	120
Přirozený přírůstek	- 3	- 6	+ 3
Přistěhovalí	416	182	234
Vystěhovalí	408	201	207
Přírůstek stěhováním	+ 8	- 19	+ 27
Celkový přírůstek	+ 5	- 25	+ 30

Tabulka 5: Celkový přírůstek obyvatel k datu 31. 12. 2005.

		Celkem	Muži	Ženy
Počet obyvatel		22 344	10 707	11 637
v tom ve věku (let)	0 - 14	3 201	1 601	1 600
	15 - 64	14 672	7 220	7 452
	65 a více	4 471	1 886	2 585
Průměrný věk (let)		43,3		
Index stáří (65+ / 0-14 v %)		139,7		

Tabulka 6: Statistické údaje celkového počtu obyvatel v závislosti na věku k 31. 12. 2014 (nejnovější dostupná data).

	Celkem	Muži	Ženy
Živě narození	212	111	101
Zemřelí	247	127	120
Přirozený přírůstek	- 35	- 16	- 19
Přistěhovalí	408	192	216
Vystěhovalí	396	184	212
Přírůstek stěhováním	12	8	4
Celkový přírůstek	- 23	- 8	- 15

Tabulka 7: Celkový přírůstek obyvatel k datu 31. 12. 2014.

		Celkem	Muži	Ženy
Počet obyvatel		- 554	- 195	- 359
v tom ve věku (let)	0 – 14	- 15	2	- 17
	15 – 64	- 1 656	- 788	- 868
	65 a více	1 117	591	526
Průměrný věk (let)		+ 2,7		
Index stáří		35,4		

Tabulka 8: Rozdíly v počtu obyvatel mezi jednotlivými sledovanými roky.

	Celkem	Muži	Ženy
Živě narození	- 24	- 2	- 22
Zemřelí	+ 8	+ 8	0
Přirozený přírůstek	- 32	- 10	- 22
Přistěhovalí	- 8	+ 10	- 18
Vystěhovalí	- 12	- 17	+ 5
Přírůstek stěhováním	+ 4	+ 27	+ 23
Celkový přírůstek	- 18	- 17	- 45

Tabulka 9: Rozdíl přírůstku mezi jednotlivými sledovanými roky.

Z tabulky rozdílu počtu obyvatel vyplývá, že obyvatel Klatov od konce roku 2005 do konce roku 2014 celkově ubylo, a to ve věkových kategoriích obyvatel do 14 let (dětí) a mnohem výrazněji v kategorii obyvatel ve věku 15 – 64 let tzn. ekonomicky aktivních občanů. Naopak téměř stejnou měrou přibyli občané ve věku nad 65 let. Průměrný věk obyvatel se zvýšil o 2,7 roku. Tyto údaje dle kapitoly 3.4 Prodlužování délky života odráží

demografický stav a vývoj v celé České republice. Do budoucna jsou předpoklady celkového stárnutí obyvatelstva nejen v ČR ale i celosvětově.

(Zdroj: Veřejná databáze Českého statistického úřadu)

4.5.5 Fotodokumentace současného stavu



Obrázek 7: Stanoviště fotografií.



Foto č. 1: Ulice Hřbitovní jakožto jedna z hlavních přístupových cest k parku za sv. Jakubem. Po levé straně je plánován hlavní vstup do areálu.



Foto č. 2: Typický pohled na vymezené území. V sousedství se nachází sklad na ploše se smíšenou funkcí, která by se měla do budoucna mírně rozrůst. Horizont tvoří terénní hřbet.



Foto č. 3: Řešené území sousedí s židovským hřbitovem a jeho vzrostlou vegetací.

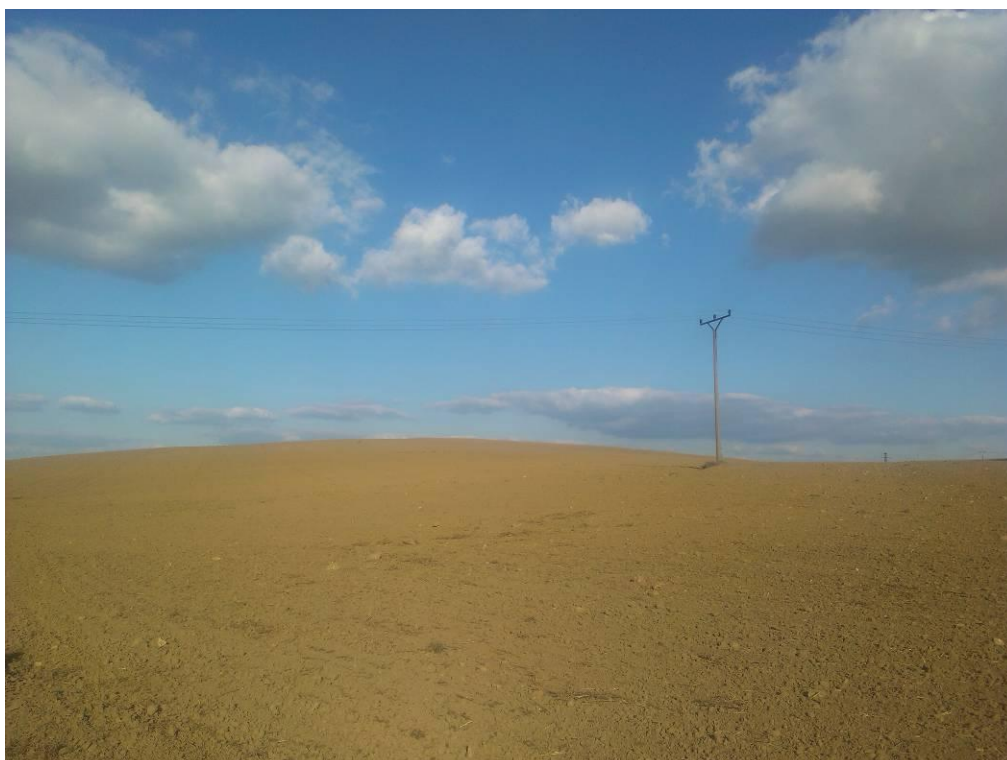


Foto č. 4: Terénní hřbet s názorným doložením nulové vegetace v řešeném území. Vedení elektrického proudu bude při realizaci studie přeloženo.



Foto č. 5: Při pohledu ze hřbetu kopce na západ je vidět kopec Hůrka v západní části města, zeleň židovského hřbitova, městský hřbitov a nemocniční areál.



Foto č. 6: Při pohledu na sever lze vidět v dálce obec Štěpánovice a v popředí průmyslovou zástavbu.



Foto č. 7: Na východ se v popředí nachází chatková kolonie a za ní obce Slavošovice a Pihovice.



Foto č. 8: Na jižním okraji řešeného parku se nalézá nevzhledný sklad, který bude zakryt clonou zeleně. Směrem na jihozápad leží historické centrum Klatov s dominantní Černou věží.

4.5.6 Širší vztahy řešeného území

Území řešeného parku navazuje přímo na plochy sportu, průmyslu, hřbitova (včetně odděleného židovského hřbitova), plochy s čistě obytnou funkcí, se smíšenou funkcí i na územním plánu nově vymezené plochy se smíšenou funkcí. V těsné blízkosti se nachází jedno kapacitně dostačující parkoviště, další dvě jsou pěšky dochozí.

Plocha parku přímo sousedí s komunikací vedoucí na východ směrem do Nepomuka, v samostatné grafické příloze č. 1: Mapě širších vztahů jsou znázorněny i další důležité tahy na Plzeň a Plánici. Nejbližší zastávky autobusu jsou vzdálené přibližně 700 m od plánovaného hlavního vchodu do areálu parku.

Jelikož je park umístěn na terénním hřebetu, ze samého vrcholu se naskýtají různé výhledy do všech stran. Nejvýznamnějšími dominantami v okolí jsou vrcholy Šumavy a historické centrum města s Černou věží.

4.5.7 Hodnoty a problémy území - SWOT analýza

SWOT analýza	POMOCNÉ dosažení cíle	ŠKODLIVÉ dosažení cíle
VNITŘNÍ PŮVOD atributy organizace	SILNÉ STRÁNKY – STRENGTHS <ul style="list-style-type: none">✓ Terénní hřbet s výhledy do všech stran✓ Stávající parkoviště u hranice parku✓ Změna plochy v ÚP na zeleň✓ Blízkost hřbitova	SLABÉ STRÁNKY – WEAKNESSES <ul style="list-style-type: none">✓ Vzdálenost zastávek městské hromadné dopravy✓ Vedení elektrického proudu✓ Špatná průchodnost příměstskou krajinou✓ Nedostatek možností k občerstvení
VNĚJŠÍ PŮVOD atributy prostředí	PŘÍLEŽITOSTI – OPPORTUNITIES <ul style="list-style-type: none">✓ Návaznost na plochy bydlení✓ Zvýšení návštěvnosti východní části města✓ Ozelenění prázdné plochy	HROZBY – THREATS <ul style="list-style-type: none">✓ Nedořešené vykoupení pozemků od soukromých vlastníků✓ Výstavba východního obchvatu Klatov

Tabulka 10: SWOT analýza.

4.6 Shrnutí

Při porovnání vlastníků pozemků uváděných ve studii se současným stavem, došlo ke zjištění, že město vykoupilo většinu pozemků potřebných k realizaci I. etapy (vlastního území parku). aktuálně zbývá získat pozemky 2470/40 a 2471 od Ing. Tomáše Máchy. O realizaci parku je ze strany města stále zájem. Dle zástupců města studie bývá průběžně aktualizována panem Doc. Šimkem, naposledy v roce 2014.

Studie čepala jako svůj zdroj územní plán z října 2013, kde bylo nově území parku prosazeno ke změně využití pozemků jako plocha veřejné zeleně. V březnu 2016 byla na internetových stránkách města publikována aktualizovaná verze ÚP, plochy parku a blízkého okolí se žádná změna netýká.

Přírodní podmínky se od roku 2005 nezměnily. Studie je v charakteristice přírodních podmínek skromnější, avšak se shoduje se v současnosti dohledanými daty. Podstatná ve studii chybějící informace je, že se na území řešeného parku vyskytuje kambizem modání. Rozdíl je v uváděném souhrnu srážek, studie uvádí 580 mm, Quitt (zdroj z roku 1971) 400 až 450 mm ve vegetačním období.

Studie uvádí jiné typy biochor (biochory mírně teplých pahorkatin a plošin, biochory širokých teplých niv a biochory mírně teplých podmáčených sníženin) a bez upřesnění mapovými podklady, než které se podařilo dohledat v současné době pro potřeby diplomové práce na portálu geoportal.gov.cz: -4RP: Plošiny na neutrálních plutonitech v suché oblasti 4. vegetačního stupně se slovním hodnocením od Culka (2005). Za možné vysvětlení lze považovat fakt, že studie byla vypracována ve stejný rok jako zmíněná bibliografie a tudíž se liší zdroje informací.

Studie zohledňuje regionální ÚSES a uvádí, že širším územím parku není veden žádný z jeho prvků. Nejbližší se nachází východně ve vzdálenosti 600 m a jedná se o mokřadní systém. Pro účely diplomové práce dle mapových portálů dostupných na geoportal.gov.cz a mapy.nature.cz dne 24. 2. 2016 bylo potvrzeno, že územím parku nevede žádný z prvků ÚSES. V okolí se nachází dva regionální biokoridory, jeden s názvem Předslav – Skála u Harantu vzdálený 6 km a druhý na opačné straně na západ ve vzdálenosti 4 km s názvem Smrčovec – Hořejší rybník.

Studie uvádí, že stanoviště je vhodné pro pěstování smíšených stromových porostů tvořených především směsí buku, dubu, javoru mléče a klenu, lípy a břízy. Na sušších písčitých polohách může převládat borovice lesní. V příměsi je možné využít smrk ztepilý a okrasné dřeviny.

Dle rekonstruované přirozené vegetace se na území vyskytují acidofilní doubravy, kde z dřevin převažují *Quercus petraea* a *Q. robur*. Keřové patro tvoří mladí jedinci stromových dominant, dále lípa srdčitá (*Tilia cordata*), jeřáb, krušina, osika a bříza.

Dle potenciální přirozené vegetace území spadá pod oblast bikové a/nebo jedlové doubravy. Biková doubrava má dominantní dub zimní (*Quercus petraea*) a příměs listnáčů - břízu (*Betula pendula*), habr (*Carpinus betulus*), buk (*Fagus sylvatica*), jeřáb (*Sorbus aucuparia*), lípu srdčitou (*Tilia cordata*), na sušších stanovištích i s přirozenou příměsí borovice (*Pinus sylvestris*). Dub letní (*Quercus robur*) se objevuje jen na relativně vlhčích místech. Jedlová doubrava má obdobné složení navíc s jedlí bělokorou (*Abies alba*).

Informace se shodují. Dřeviny navrhované v koceptu studie odpovídají výše zmíněným zástupcům.

Obyvatel Klatov od konce roku 2005 do konce roku 2014 (nejnovější dostupná data) celkově ubylo, nejvýrazněji v kategorii ekonomicky aktivních občanů, stejnou měrou přibýlo občanů nad 65 let. Průměrný věk obyvatel se zvýšil o 2,7 roku. Proto z důvodu stárnutí obyvatelstva je nutné uvažovat o budoucím rozšíření hřbitova. Město má připravenou projektovou dokumentaci na rozšíření urnového hřbitova o rozloze 4 582 m² v blízké návaznosti na stávající urnový hřbitov.

Studie navrhovala plochu dětského hřiště v prostoru za židovským hřbitovem, tato plocha najde lepší využití jako meditační zahrada - prostor pro pozůstalé a jejich přímou návaznost na vyrovnání se smrtí blízké osoby.

V blízkém okolí řešeného parku se nachází budovy a areály, které působí nevzhledně. Na východní hranici by v budoucnosti měl vést silniční obchvat města. Oba tyto aspekty bude třeba zahrnout do řešení konceptu parku.

5 Vlastní projekt

Vlastní projekt navazuje na Studii proveditelnosti od ateliéru SILVEX a na analýzy uvedené v kapitole 4 Zhodnocení podkladových údajů.

Druhovú skladbu dřevin je tvořená dle potenciální přirozené vegetace, tzn. dominantním dubem zimním (*Quercus petraea*), dále břízou (*Betula pendula*), habrem (*Carpinus betulus*), bukem (*Fagus sylvatica*), jeřábem (*Sorbus aucuparia*), lípou srdčitou (*Tilia cordata*), dále v menší míře borovicí lesní (*Pinus sylvestris*) a dubem letním (*Quercus robur*). Keřové patro je tvořeno zástupci ptačího zobu obecného (*Ligustrum vulgare*), svídou krvavou (*Cornus sanguinea*), hlohem jednosemenným (*Crataegus monogyna*), střemchy obecné (*Prunus padus*), bezu černého (*Sambucus nigra*) a zlaticí prostřední (*Forsythia x intermedia*). V případě zájmu je možné doplnit jednoduché květinové záhony se sezónním efektem.

Před samotným založením travníkových ploch a výsadbou rostlin proběhne prokypření půdy celé plochy parku. Následně se bude postupovat po etapách. V prvním roce bude založen travníkový porost. Na vrcholu kopce do prostoru ohraničeného okružní cestou bude zaset luční travník se složením bojínek luční (*Phleum pratense*) 26 %, kostřava luční (*Festuca pratensis*) 23 %, jílek vytrvalý 2n (*Lolium perenne*) 14 %, lipnice luční (*Poa pratensis*) 12 %, kostřava červená (*Festuca rubra*) 10 %, jetel plazivý (*Trifolium repens*) 8 % a jetel luční (*Trifolium pratense*) 7 % (<http://www.agrostis.cz/nabidka/travni-smesi/lucni-smesi>). Ve zbylém prostoru parku bude vyseta okrasná pobytová travníková směs ve složení jílek vytrvalý 2n (*Lolium perenne*) 20 %, lipnice luční (*Poa pratensis*) 20 %, kostřava červená trsnatá (*Festuca rubra commutata*) 15 %, kostřava červená dlouze výběžkatá (*Festuca rubra rubra*) 10 %, kostřava červená krátce výběžkatá (*Festuca rubra trichophylla*) 10 %, kostřava drsnolistá (*Festuca trachyphylla*) 10 %, pohánka hřebenitá (*Cynosurus cristatus*) 5 % a psineček obecný (*Agrostis capillaris*) 5 % (<http://www.kvetnatelouky.cz/Okrasne-travni-smesi/UNI-2-Unipo-okrasna-pobytova-smes.html>). Výsev bude probíhat na podzim ve vybraném termínu v rozmezí od 15.8. do 30.9. a v množství 1,5 kg na 100 m².

Následující rok bude navazovat výsadba dřevin, před kterou se poseče travní porost a v místech výsadbových jam se odstraní travní drny. Porostní clony budou vysazovány lesnickým způsobem ve sponu na kratší vzdálenosti (stromy 2 x 2 m, keře 1 x 1 m) s plánem probírek nezdravých nebo nevhodně rostoucích jedinců. Samovolný úhyn může dosahovat až

15 %. Tím bude dosaženo vytvoření nahodilého sponu a přirozenějšího efektu porostu. Za sazenice jsou voleny prostokořenné lesnické poloodrostky o velikosti 50 – 70 cm. Vysazené stromy budou zajištěny kůly a keře metrovými kůly pro vyznačení výsadby. Probírky budou probíhat jednou za 5 let a budou vyřezáni vytipovaní jedinci pro podporu růstu ostatních.

Mimo porostní clonu budou v parku vysazeny solitérní dřeviny, solitérní skupiny dřevin po třech jedincích, větší skupiny stromů a keřů a jednostranné aleje při cestách. Aleje budou tvořeny lípou srdčitou (*Tilia cordata*) a dubem letním (*Quercus robur*) a budou průhledné pro vyhlídky do všech stran. Jako solitéry budou sloužit zástupci dubu zimního (*Quercus petraea*), buku lesního (*Fagus sylvatica*) a lípy srdčité (*Tilia cordata*).

Terén parku nebude upravován. Pouze při realizaci a výstavbě východního městského obchvatu je počítáno se zapuštěním pod současnou úroveň terénu a tak vytvořením náspu pro odhlučení dopravy. Obchvat bude ze strany parku izolován obvodovým pásmem lesního porostu. Pás zeleně je navržen i v jiných částech parku dle návrhové mapy pro zakrytí nevzhledných staveb a areálů v blízkosti (průmysl na severu, sklad na jihu a nemocnice na západě). Znázorněno v kapitole 4.5.5 Fotodokumentace současného stavu.

Cestní síť myšlenkově navazuje na systém zvolený studií. Hlavní cesty jsou vedeny po vrstevnicích a napojeny na vstupy do areálu. Za materiál a provedení cest je volen mlat a mechanicky ztuhnuté kamenivo, jejichž výhodami jsou přírodní barvy, propustnost pro vodu a relativně nízká pořizovací cena. Místa setkání cest jsou označena za uzlové body a určena k vyhlídkám do okolí.

Vstupy do parku odpovídají vstupům určeným studií až na vstup od parkoviště, který byl zrušen vzhledem k vymezení plochy meditační zahrady. Hlavní vstup je volen ze západu od židovského hřbitova z komunikace Hřbitovní. Vstupní objekty určené k zázemí parku, jeho údržby a veřejným toaletám jsou umístěny nejen u hlavního vstupu, ale jsou doplněny také ke vstupům ze severu a z jihu. U jižního vstupu, který se nachází u stávající i budoucí zástavby, je navržen stánek s občerstvením pro návštěvníky parku z důvodu absence jakéhokoli podobného zařízení v širokém okolí. Občerstvení může fungovat jako jedno z lákadel k navštívení parku a procházce nebo být první pomocí při zármutku po pohřbu blízké osoby v nedalekém krematoriu.

Park je vybaven dostatečným množstvím laviček v reakci na stárnutí obyvatelstva a nárůst počtu obyvatel nad 65 let v průběhu následujících padesáti let. Lavičky jsou umístěny podél komunikací, jedná se o dvoumístné lavičky bez loketních opěrek (více v kapitole 5.1 Inspirace). V jejich sousedství, u vstupních objektů a občerstvení budou umístěny

odpadkové koše. Větší skupinové posezení je navrženo na vrcholu kopce s nejhezčí vyhlídkou na centrum města Klatovy a vrcholy Šumavy. Typ posezení byl inspirován lavicemi nacházejícími se v Botanické zahradě hl. m. Prahy. Druhé obdobné posezení se bude nalézat na opačné straně hřbetu kopce s vyhlídkou do krajiny a blízké obce.

Do areálu parku mohou být umístěny umělecké předměty (např. sochy) pro dotvoření genia loci. Předměty by mohly být z místních materiálů, dřeva nebo kamene, a od místních umělců jakým je např. sochař václav Fiala (<http://www.vaclav-fiala.cz/sculptor/>).

Vzhledem k vzdálenosti současných zastávek městské hromadné dopravy bylo navrženo umístění nové zastávky v blízkosti parku (u parkoviště). Tato zastávka by měla sloužit jak návštěvníkům parku tak i návštěvníkům městského hřbitova.

V jihozápadním okraji parku byla vymezena plocha pro ztvárnění meditační části parku, která by sloužila k urovnání si vlastních myšlenek, meditaci a rozjímání a to zejména v návaznosti na tematiku pohřbu a smrti.

Text k návrhové části souvisí se samostatnou grafickou přílohou č. 2: Mapou návrhu řešení konceptu parku.

5.1 Návrh rozjímací x meditační části parku

V dnešní době je meditace poměrně moderní a často zmiňované slovo. Ve stále více uspěchaném světě lidé potřebují občas vydechnout, ztišit a urovnat si své myšlenky. Necháávají se inspirovat východními filozofiemi a směry a uchylují se k meditacím. Avšak takové zklidnění myšlenek není ani v našich krajích nic nového, jen dříve se používalo jiné, české slovo – rozjímání. To bývalo spojováno převážně s vírou a křesťanstvím.

Proto i inspirace pro ztvárnění ideové koncepce jihozápadní části parku byla nalezena ve dvou odlišných směrech. Prvním je čínská filozofie s tematikou jin jang, ta je však u nás nepůvodní. Druhým směrem je křesťanství s tematikou kříže a krucifixu. Mimo odlišných půdorysných návrhů se liší i název, ať už sem uživatel přijde rozjímat nebo meditovat.

Podstatou obou návrhů je vytvoření prostoru pro samotu člověka, stejně tak jako možnost posedět si v zeleni s někým blízkým. Byly vytvořeny zákruty souvislé plochy zeleně tvořené převážně keřovými skupinami s lavičkami a vodními prvky umístěnými uvnitř. Voda působí na člověka uklidňujícím dojmem a to svým pohybem a zvukem.

Meditační zahrada by mohla být doplněna rostlinami šustícími ve větru jako jsou bambus nebo topol osika (*Populus tremula*). Znázorněno v samostatné grafické příloze č. 3: Mapě ideové koncepce meditační části parku.

Zahrada k rozjímání je vyplněna volně stojícími a ležícími kameny místního původu a slunečními hodinami jako symbolu pro uvědomění si pomíjivosti času. Znáznorněno v samostatné grafické příloze č. 4: Mapě ideové koncepce rozjímací části parku.

Uklidňovat člověka mimo vodu mohou i zpívající ptáci, zvuky přírody jako takové, zelená barva rostlin, jemné zvuky šustění listů nebo vůně kvetoucích květin a bylin.

5.2 Inspirace k vlastnímu návrhu



Obrázek 8: Lavička okolo stromu s výhledem do všech stran.

(Zdroj: <http://www.chatar-chalupar.cz/zahradni-nabytek-aneb-na-co-se-posadime/>)



Obrázek 9: Umělecké a originálnější ztvárnění lavičky okolo stromu.

(Zdroj: <http://www.magazinzahrada.cz/galerie/vyrobte-si-lavicku-kolem-stromu/31.html>)



Foto 3 + Foto 4: Posezení s vyhlídkou na město v Botanické zahradě hl. m. Prahy.
(Zdroj: RNDr. Oldřich vacek, CSc.)



Obrázek 10: Odpadkový koš Silaos z dubového dřeva s ocelovou konstrukcí, 50 l, rozměry 68 x 39 x 39 cm.
(Zdroj: <http://www.pontte.cz/odpadkove-kose/kose-na-odpadky-drevene.aspx?Prod=1032>)



Obrázek 11: Lavička Silaos dvoumístná bez loketní opěrky z dubového dřeva, rozměry 120 x 86,6 x 40 cm.
(Zdroj: <http://www.pontte.cz/lavicky/nabytek-do-parku.aspx?Prod=973>)



Obrázek 12: Kašna v parku Koliště v Brně.

(Zdroj: <http://www.kts-ame.cz/reference/fontany-kasny-a-jezirka/kasna-v-parku-koliste-brno>)



Foto 5 + Foto 6: Vodní prvky s využitím efektu zvuku vody v meditační zahradě a pohledu na hru vodního proudu.

(Zdroj: RNDr. Oldřich vacek, CSc.)



Foto 7: Meditační zahrada v Paříži s možností schovat se před světem a zůstat sám se svými myšlenkami.
(Zdroj: RNDr. Oldřich vacek, CSc.)



Foto 8: Meditační kameny rozmístěné v otevřeném prostoru parku.
(Zdroj: RNDr. Oldřich vacek, CSc.)



**Foto 9: Sluneční hodiny jako symbol uvědomění si pomíjivosti času.
(Zdroj: RNDr. Oldřich vacek, CSc.)**

6 Diskuze

Návrh koncepce parku za sv. Jakubem navazuje na projekt ateliéru SILVEX vyhotoveného na požadavek města Klatovy v roce 2005. Park v tomto projektu byl pojat jako nový městský park s převážným využitím pro mladé občany Klatov. Byla zde vymezena plocha pro sportovní aktivity, bruslařská dráha nebo dětské hřiště.

Z průzkumu širších vztahů území a složení obyvatelstva vyšlo najevo, že příhodnější využití parku bude v budoucnu, po vykoupení všech zbývajících pozemků městem, zejména pro návštěvníky blízkého hřbitova a zcela okrajově pro obyvatelstvo sousedních ploch bydlení. Návštěvníci hřbitova bývají starší lidé, kteří potřebují mít v parku příhodně dlouhý vycházkový okruh a dostatek míst k zastavení a posezení.

Druhým tématem parku jsou vzhledem k významným vyhlídkám z hřebene kopce rozhledy do všech světových stran, a to ať už na architektonické dominanty města tak na přírodní útvary v podobě vrcholů Šumavy. Jihozápadní roh je vyrazen pro meditační zahradu či pro zahradu k rozjímání související s relaxací v přírodě.

Park by měl být do budoucna přínosem pro město Klatovy, pro jeho obyvatele i náhodné návštěvníky. Měl by skýtat zajímavé výhledy a sloužit pro uklidnění procházejících. Měl by pomoci ozelenit příměstskou krajinu.

7 Závěr

- Vzhledem k požadavku zhodnocení předložené studie proveditelnosti a ověření její aktuálnosti tato práce došla k závěru studii akceptovat s výhradami, které jsou zapracované v návrhu konceptu parku.
- Byl vytvořen návrh konceptu parku za sv. Jakubem v Klatovech včetně dvou variant ztvárnění meditační zahrady – jihozápadní části parku.
- Původní studie proveditelnosti od ateliéru SILVEX nebyla do současné doby realizována z důvodu nevyřešených majetkoprávních vztahů. Pro zahájení I. etapy zbývá vykoupit dva pozemky od jednoho soukromého vlastníka.
- Město Klatovy má stále o realizaci zájem, každý rok projekt bývá aktualizován panem doc. Šimkem, poslední aktualizace stavu vlastnictví pozemků proběhla v roce 2014.
- Návrh konceptu parku vidí hlavní význam v rozhledech z terénního hřbetu do všech stran a v návaznosti na blízký městský hřbitov.

8 Seznam literatury

8.1 Bibliografický záznam

- Anon. 1899. Klatovy – Hřbitovní kostel sv. Jakuba. Soupis památek, 07. Politický okres klatovský. 79 - 83.
Dostupný z <<http://depositum.cz/knihovny/pamatky/strom.clanek.php?clanek=4047>>
- Buriánek, F., Pilař, J., Stehlík, I. 1971. Klatovy. Svépomoc, Ústřední rada družstev. Klatovy. 96 s.
- Culek, M. 2005. Biogeografické členění České republiky, II. díl. agentura ochrany přírody a krajiny ČR. Praha. 590 s. ISBN: 80-86064-82-4.
- Durdík, P. 2013. Veřejný prostor a veřejná prostranství. Urbanismus a územní rozvoj (mimořádná příloha veřejný prostor, veřejná prostranství, Sborník z konference aUÚP). 6/2013. Znojmo. 7.
- Francaviglia, R. V. 1971. The Cemetery as an Evolving Cultural Landscape. annals of the association of american Geographers. 61 (3). 501-509.
- Goheen, P. G. 1998. Public Space and the Geography of the Modern City. Department of Geography, Queen's University. Kingston, Ontario, Canada. 479-496 p.
Dostupný z <<http://phg.sagepub.com/content/22/4/479.short>>.
- Haškovcová, H. 2007. Thanatologie, nauka o umírání a smrti. Galén. Praha. 244 s. ISBN: 9788072624713.
- Hupková, M. 2010. Pohřbívání a hřbitovy – reflexe kultury českého venkova. Obec a finance. 4/2010. 51-53.
Dostupné také z <<http://www.dvs.cz/clanek.asp?id=6462396>>.
- Hurych, v. 2011. Význam zeleně pro člověka In – Tvorba zeleně (Sadovnictví – Krajinářství). Vyšší odborná škola zahradnická a Střední zahradnická škola ve spolupráci s Grada Publishing. Mělník. 303 s. ISBN: 978-80-247-3605-1.
Dostupné také z <https://is.mendelu.cz/eknihovna/opory/zobraz_cast.pl?cast=71330>.

- Jandovská, M. 2002. Upravujeme hroby. Nakladatelství Brázda, s.r.o. Praha. 108 s. ISBN: 80-209-0308-9.
- Kerrigan, M. 2007. The History of Death. amber Books Ltd. London. 187 p. ISBN: 978-80-87087-55-8.
- Kratochvíl, P. 2013. Veřejný prostor současného města – nové formy, aktuální problémy. Urbanismus a územní rozvoj (mimořádná příloha veřejný prostor, veřejná prostranství, Sborník z konference aUÚP). 6/2013. Znojmo. 20-24.
- Kubíčková, N. 2001. Zármutek a pomoc pozůstalým. ISV. Praha. 267 s. ISBN: 80-85866-82-X.
- Low, S., Taplin, D., Scheld, S. 2009. Rethinking Urban Parks: Public Space and Cultural Diversity. University of Texas Press. New York. 249 p. ISBN: 9780292778214.
- Maláčová, J. Senioři a politika stárnutí: Příprava na stárnutí v České republice [online]. Ministerstvo práce a sociálních věcí, Odbor rodinné politiky a politiky stárnutí. Praha. 4. listopadu 2015 [cit. 2016-01-20]. Dostupné z <<http://www.mpsv.cz/cs/2856>>.
- Michálková, Jana. 5. 2. 2016. pers. comm.
- Mikyška, R. 1968. Geobotanická mapa ČSSR, 1. České země. Nakladatelství Československé akademie věd. Praha. 208 s.
- Nešporová, O. 2013. O smrti a pohřbívání. Centrum pro studium demokracie a kultury. Brno. 351 s. ISBN: 978-80-7325-320-2.
- Neuhäuslová, Z. 1998. Mapa potenciální přirozené vegetace České republiky, textová část. academia. Praha. 341 s. ISBN: 80-200-0687-7.
- Oltová, J. Židovské hřbitovy [online]. 20. srpna 2015 [cit. 2016-03-11]. Dostupné z <<http://zidovskehřbitovy.wz.cz/>>.

- Otruba, I. 1995. Městský park jako umělecké dílo. *Zahradnictví (Zahradnické listy roč. LXXXVII)*. 87 (10). 4-7.
- Otruba, I. 2002. *Zahradní architektura pro střední a vysoké školy*. Vydavatelství ERA. Šlapanice (Brno). 357 s. ISBN: 80-86517-13-6.
- Pleskotová, Daniela, Ing. 22. 1. 2016. pers. comm.
- Pošefka, Peter. 29. 1. 2016. pers. comm.
- Quitt, E. 1971. *Klimatické oblasti Československa*. academia. Praha. 73 s.
- Římanová, M. (ed.). 2011. *Kvalitní veřejné prostory. Metodika tvorby a obnovy veřejných prostranství*. Nadace Partnerství. Brno. 132 s.
- Slabá, Eva. 17. 3. 2016. pers. comm.
- Steiner, F. R., Butler, K. 2007. *Planning and Urban Design Standards*. John Wiley & Sons, Inc. Hoboken, New Jersey. 435 p. ISBN: 978-0-471-47581-1.
- Šleisová, M. 1960. *Klatovy. Okresní národní výbor*. Klatovy. 22 s.
- Šonský, D. 2002. *Úprava hrobů*. Grada Publishing, a. s. Praha. 111 s. ISBN: 80-247-0461-7.
- Štyglerová, T., Němečková, M., Šimek, M. Stárnutí se nevyhneme [online]. Český statistický ústav, Oddělení demografické statistiky. Praha. 20. prosince 2014 [cit. 2016-01-20]. Dostupné z <<https://www.czso.cz/csu/czso/ea002b5947>>.
- Uslu, a., Bariş, E., Erdoğan, E. 2009. *Ecological Concerns Over Cemeteries*. *african Journal of agricultural Research*. 4(13). 1505-1511. Dostupný z <http://www.academicjournals.org/article/article1380816214_Uslu%20et%20al.pdf>.
- Valk, a., Dijk, T. 2009. *Regional Planning for Open Space*. Routledge. New York. 335 p. ISBN: 0-203-35938-0.
- Vančura, J. 1927. *Dějiny někdejšího královského města Klatov, II. díl*. Klatovy. 170 s.

- Vejroch, V. 1975. Smuteční síně a hřbitovy. Středisko pro technický rozvoj východočeského kraje. Hradec Králové. 124 s.
- Wágner, V. 1948. Klatovy. Pražské nakladatelství v. Poláčka. Praha. 143 s.
- Watkins, M. G. 2002. The Cemetery and Cultural Memory: Montreal, 1860–1900. Urban History Review/Revue d'histoire urbaine. 31(1). 52-62.
- Webster, R. 2010. Zahrada podle feng-šuej. Euromedia Group. Praha. 149 s. ISBN: 978-80-242-2692-7.

8.2 Internetové zdroje

- Veřejná databáze Českého statistického ústavu: <https://vdb.czso.cz/vdbvo2/>
- Český statistický úřad – stárnutí obyvatelstva:
<https://www.czso.cz/csu/czso/ea002b5947>
- Mapka umístění Klatov v rámci ČR: www.plzensky-kraj.webnode.cz
- Židovský hřbitov: <http://www.turistika.cz/mista/-zidovsky-hrbitov-v-klatovech>
- Klimatické údaje: <http://www.ovocnarska-unie.cz/sispo/?str=klima-mapa>
- Přírodní podmínky: geoportal.gov.cz, mapy.nature.cz
- Typy krajín: https://is.muni.cz/el/1431/jaro2008/Z4066/souhrn_-_typy_krajin_CR.doc
- Klatovy obecně: <http://www.klatovy.cz/>
- Klatovský ÚP: <http://www.klatovy.cz/mukt/uzemniplan/>
- Kostel sv. Michaela: <http://www.klatovske-kostely.cz/klatovske-kostely/michael/>
- Travní směsy: <http://www.kvetnatelouky.cz/Okrasne-travni-smesi/UNI-2-Unipo-okrasna-pobytova-smes.html>
<http://www.agrostis.cz/nabidka/travni-smesi/lucni-smesi>
- Inspirace – sochař: <http://www.vaclav-fiala.cz/sculptor/>
- Inspirace – lavička: <http://www.chatar-chalupar.cz/zahradni-nabytek-aneb-na-co-se-posadime/>
- Inspirace – lavička: <http://www.magazinzahrada.cz/galerie/vyrobte-si-lavicku-kolem-stromu/31.html>
- Inspirace – odpadkový koš: <http://www.pontte.cz/odpadkove-kose/kose-na-odpadky-drevene.aspx?Prod=1032>
- Inspirace – lavička: <http://www.pontte.cz/lavicky/nabytek-do-parku.aspx?Prod=973>
- Inspirace – vodní prvek: <http://www.kts-ame.cz/reference/fontany-kasny-a-jezirka/kasna-v-parku-koliste-brno>

9 Seznam vložených grafických příloh

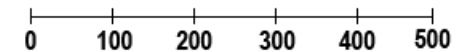
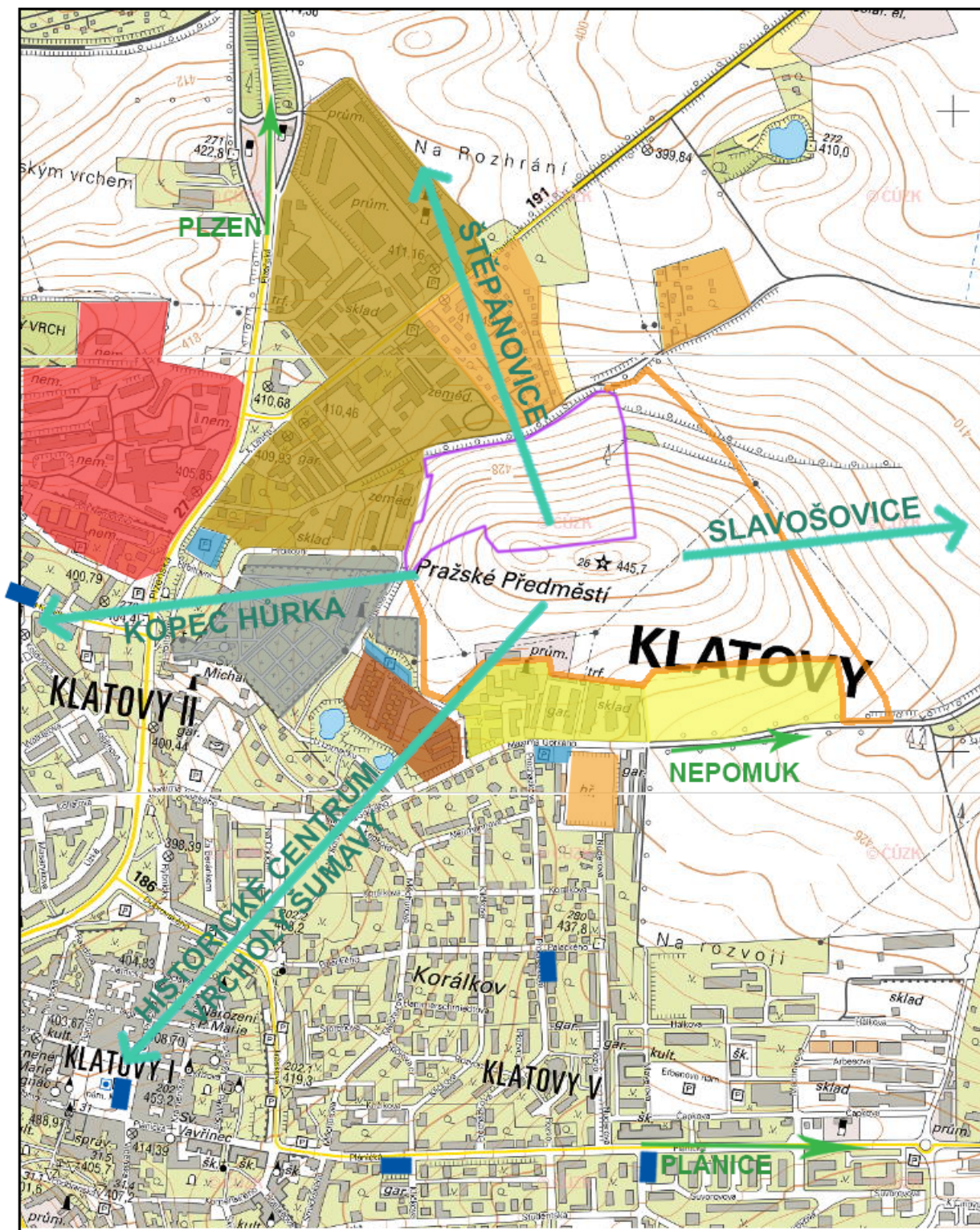
Obrázek 1: Umístění města Klatovy v rámci České republiky.....	26
Obrázek 2: Lokalizace městského hřbitova a místa parku v rámci města Klatovy.	27
Obrázek 3: Přesné vymezení plochy parku za sv. Jakubem.	27
Obrázek 4: Historický pohled na město z roku 1804.....	29
Obrázek 5 (vlevo): Židovský hřbitov v Klatovech.	31
Obrázek 6: Výřez územního plánu s legendou z roku 2013.	39
Obrázek 7: Stanoviště fotografií.	48
Obrázek 8: Lavička okolo stromu s výhledem do všech stran.	59
Obrázek 9: Umělecké a originálnější ztvárnění lavičky okolo stromu.	59
Obrázek 10: Odpadkový koš Silaos z dubového dřeva s ocelovou konstrukcí	60
Obrázek 11: Lavička Silaos dvoumístná bez loketní opěrky z dubového dřeva	60
Obrázek 12: Kašna v parku Koliště v Brně.	61
Foto 1: Dochovaný kostel sv. Michaela v současnosti.	30
Foto 2 (vpravo): Brána u vstupu na hřbitov.....	31
Foto 3 + Foto 4: Posezení s vyhlídkou na město v Botanické zahradě hl. m. Prahy.....	60
Foto 5 + Foto 6: Vodní prvky s využitím efektu zvuku vody v meditační zahradě a pohledu na hru vodního proudu.....	61
Foto 7: Meditační zahrada v Paříži s možností schovat se před světem a zůstat sám se svými myšlenkami.....	62
Foto 8: Meditační kameny rozmístěné v otevřeném prostoru parku.	62
Foto 9: Sluneční hodiny jako symbol uvědomění si pomíjivosti času.	63
Tabulka 1: Pozemky zahrnuté ve studii a jejich vlastníci v říjnu 2005.	32
Tabulka 2: Pozemky zahrnuté ve studii a jejich vlastníci v říjnu 2005.	38
Tabulka 3: Změny ve vlastnictví vybraných pozemků k lednu 2016.	38
Tabulka 4: Statistické údaje celkového počtu obyvatel v závislosti na věku k 31. 12. 2005 ...	46
Tabulka 5: Celkový přírůstek obyvatel k datu 31. 12. 2005.....	46
Tabulka 6: Statistické údaje celkového počtu obyvatel v závislosti na věku k 31. 12. 2014 ...	46
Tabulka 7: Celkový přírůstek obyvatel k datu 31. 12. 2014.....	47
Tabulka 8: Rozdíly v počtu obyvatel mezi jednotlivými sledovanými roky.....	47
Tabulka 9: Rozdíl přírůstku mezi jednotlivými sledovanými roky.	47
Tabulka 10: SWOT analýza.....	53

10 Seznam samostatných grafických příloh

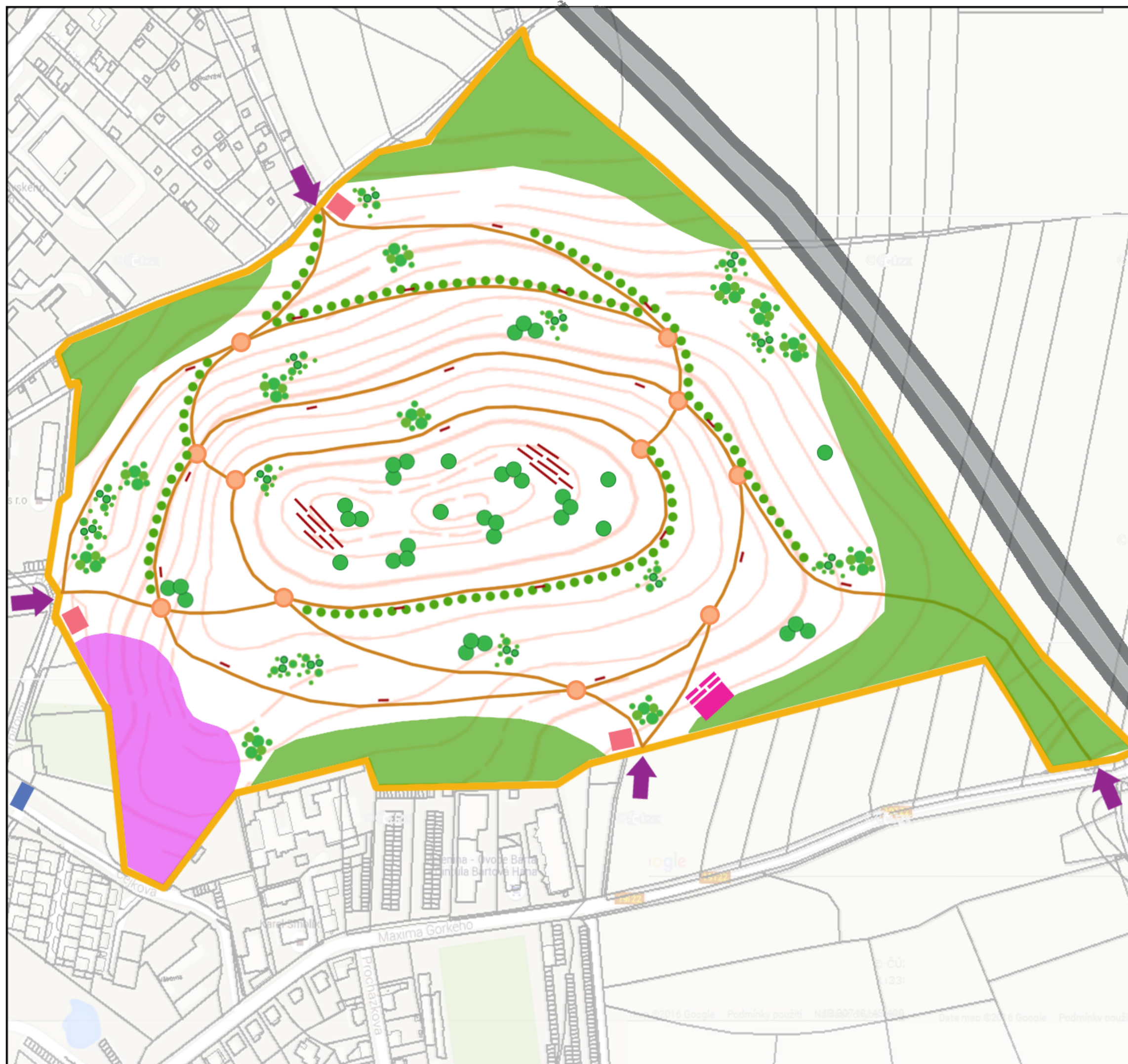
- č. 1: Mapa širších vztahů
- č. 2: Mapa návrhu řešení konceptu parku
- č. 3: Mapa ideové koncepce meditační části parku – inspirováno čínskou filozofií
- č. 4: Mapa ideové koncepce rozjímavé části parku – inspirováno křesťanstvím

č. 1: MAPA ŠIRŠÍCH VZTAHŮ

-  ŠIRŠÍ ÚZEMÍ ŘEŠENÉHO PARKU
-  VLASTNÍ ÚZEMÍ PARKU
-  PLOCHY SPORTU
-  PLOCHY PRŮMYSLU
-  PLOCHY SE SMÍŠENOU FUNKCÍ - STÁVAJÍCÍ
-  PLOCHY SE SMÍŠENOU FUNKCÍ - VÝHLEDOVÉ
-  NEMOCNIČNÍ AREÁL
-  HŘBITOVNÍ AREÁL
-  PLOCHY BYDLENÍ PŘÍMO NAVAZUJÍCÍ NA AREÁL ŘEŠENÉHO PARKU
-  PARKOVIŠTĚ
-  ZASTÁVKY MĚSTSKÉ DOPRAVY
-  SMĚRY VĚTŠÍCH MĚST V OKOLÍ
-  SMĚRY VÝZNAMNÝCH VYHLÍDEK



č. 2: MAPA NÁVRHU ŘEŠENÍ KONCEPTU PARKU



-  HRANICE ŘEŠENÉHO PARKU
-  CESTNÍ SÍŤ
-  UZLOVÉ BODY
VYHLÍDKOVÁ MÍSTA
-  VCHODY DO AREÁLU PARKU
-  VSTUPNÍ OBJEKT
-  OBČERSTVENÍ
-  SAMOSTATNÁ LAVIČKA
-  SKUPINOVÉ POSEZENÍ
-  SOLITÉRNÍ DŘEVINA
-  SOLITÉRNÍ SKUPINA DŘEVIN
-  SKUPINA STROMŮ A KEŘŮ
-  ALEJOVÁ VÝSADBA
-  POROSTNÍ CLONA - LES
-  MEDITAČNÍ ČÁST PARKU
-  AUTOBUSOVÁ ZASTÁVKA
-  SILNIČNÍ OBCHVAT MĚSTA

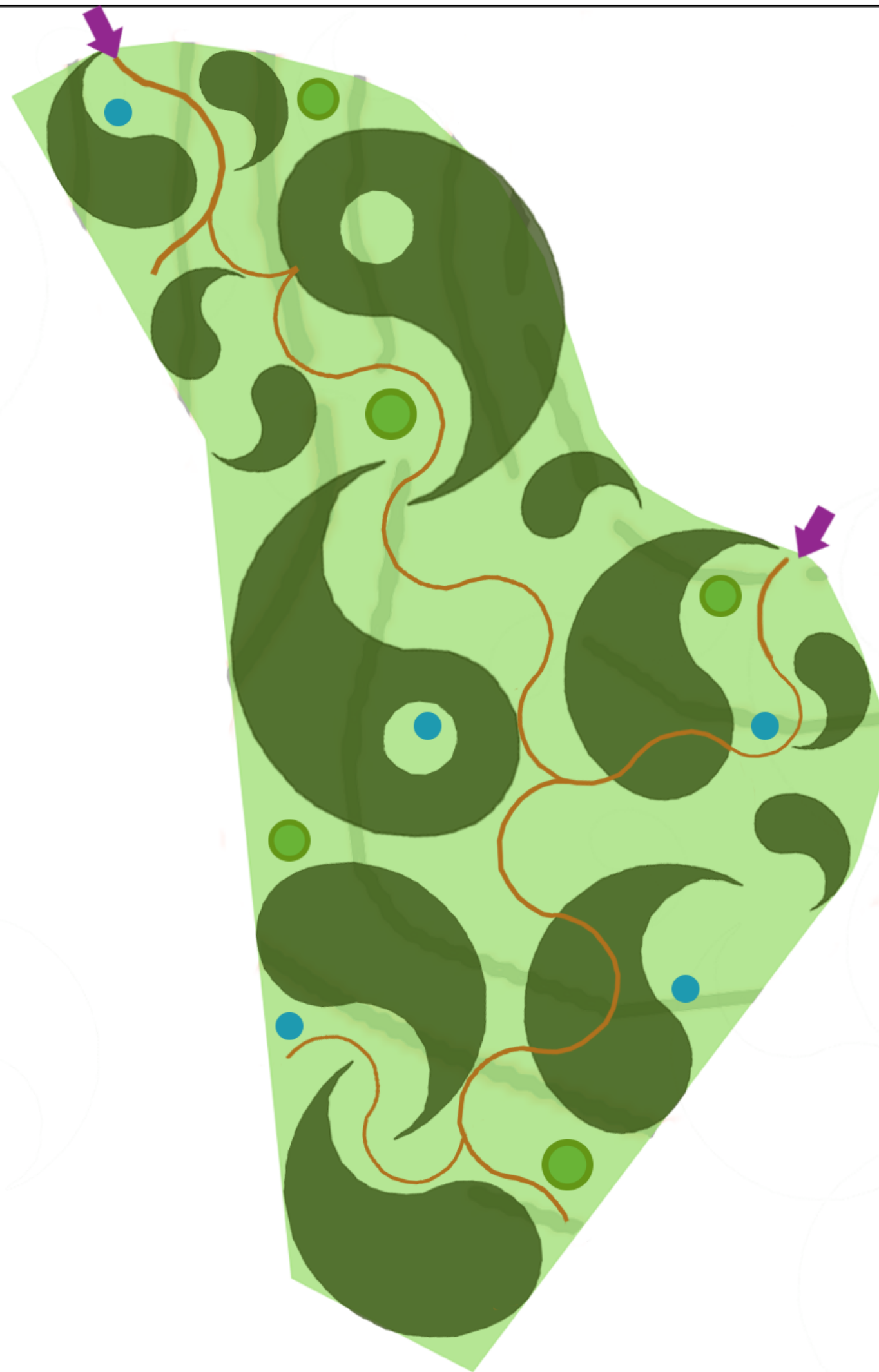
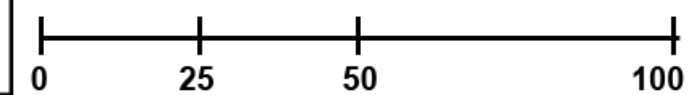
M 1 : 5 000



č. 3: MAPA IDEOVÉ KONCEPCE MEDITAČNÍ ČÁSTI PARKU

-  TRÁVNÍK
-  VYZNAČENÍ VRSTEVNIC
-  PLOCHY ZELENĚ
-  CESTNÍ SÍŤ
-  VODNÍ PRVEK
-  SOLITÉRNÍ DŘEVINA
-  VCHOD DO AREÁLU

INSPIRACE:



č. 4: MAPA IDEOVÉ KONCEPCE ROZJÍMACÍ ČÁSTI PARKU

- TRÁVNÍK
- VYZNAČENÍ VRSTEVNIC
- PLOCHY ZELENĚ
- CENTRÁLNÍ MÍSTO SETKÁVÁNÍ
- CESTNÍ SÍŤ
- ALEJOVÁ VÝSADBA
- SOLITÉRNÍ DŘEVINY
- VODNÍ PRVEK
- KAMENY
- SLUNEČNÍ HODINY
- LAVIČKY
- VCHOD DO AREÁLU



INSPIRACE:

