

**Česká zemědělská univerzita v Praze**

**Provozně ekonomická fakulta**

**Katedra humanitních věd**



## **Bakalářská práce**

**Místní akční skupiny Jihomoravského kraje a jejich  
aktivity v oblasti životního prostředí**

**Eliška Zavadilová**

© 2024 ČZU v Praze



## ZADÁNÍ BAKALÁŘSKÉ PRÁCE

Eliška Zavadilová

Veřejná správa a regionální rozvoj

Název práce

**Místní akční skupiny Jihomoravského kraje a jejich aktivity v oblasti životního prostředí**

Název anglicky

**Local Action Groups of the South Moravian Region and their environmental activities**

---

### Cíle práce

Bakalářská práce se zabývá místními akčními skupinami na území Jihomoravského kraje, které se v rámci svého působení zaměřují mimo jiné i na zlepšení klimatické situace v jejich okolí. Hlavním cílem je zhodnotit jejich činnost z hlediska prospěšnosti pro životní prostředí a udržitelnosti.

### Metodika

Bakalářská práce vychází z odborné literatury a relevantních internetových zdrojů. Z těchto zdrojů jsou definovány odborné pojmy, které jsou uvedeny v teoretické části. Dále jsou uvedeny informace a aktivity jednotlivých místních akčních skupin. Poté je realizován kvalitativní výzkum se zaměřením na některé vybrané místní akční skupiny, které se v rámci své činnosti podílejí na rozvoji venkova a zlepšení životního prostředí.

## Doporučený rozsah práce

30–40 stran

## Klíčová slova

Životní prostředí, Místní akční skupiny, Komunitně vedený místní rozvoj, LEADER, Jihomoravský kraj

---

## Doporučené zdroje informací

BINEK, Jan, KONEČNÝ, Ondřej, ŠILHAN, Zdeněk, SVOBODOVÁ, Hana, CHALOUPKOVÁ, Markéta. Místní akční skupiny: Leadeři venkova, Brno: GaREP, 2020. ISBN 978-80-7509-756-9.

BINEK, Jan. *Synergie ve venkovském prostoru : paradoxy rozvoje venkova : kritické zhodnocení bariér, nástrojů a šancí rozvoje venkova*. Brno: GaREP, 2011. ISBN 978-80-904308-6-0.

BOUKALOVÁ, Kateřina; LOŠTÁK, Michal; ČESKÁ ZEMĚDĚLSKÁ UNIVERZITA V PRAZE. PROVOZNĚ EKONOMICKÁ FAKULTA. *Spolupráce v rozvoji venkova: vize nebo realita (případ místních akčních skupin) = Cooperation in rural development: vision or reality (the case of local action groups) : disertační práce*. Disertační práce. Praha: 2017.

FROUZ, Jan; MOLDAN, Bedřich. *Příležitosti a výzvy environmentálního výzkumu*. V Praze: Univerzita Karlova, nakladatelství Karolinum, 2015. ISBN 978-80-246-2667-3.

MEZŘICKÝ, Václav. *Environmentální politika a udržitelný rozvoj*. Praha: Portál, 2005. ISBN 80-7367-003-8.

MOLDAN, Bedřich. *Životní prostředí v globální perspektivě*. Praha: Univerzita Karlova, nakladatelství Karolinum, 2021. ISBN 978-80-246-4967-2.

SVOBODOVÁ, Hana. *Synergie ve venkovském prostoru*. Brno: GaREP, 2011. ISBN 978-80-904308-8-4.

1906

---

## Předběžný termín obhajoby

2023/24 LS – PEF

## Vedoucí práce

RNDr. Jiří Hrabák, Ph.D.

## Garantující pracoviště

Katedra humanitních věd

Elektronicky schváleno dne 23. 8. 2023

**prof. PhDr. Michal Lošťák, Ph.D.**

Vedoucí katedry

Elektronicky schváleno dne 3. 11. 2023

**doc. Ing. Tomáš Šubrt, Ph.D.**

Děkan

V Praze dne 24. 02. 2024

### **Čestné prohlášení**

Prohlašuji, že svou bakalářskou práci "Místní akční skupiny Jihomoravského kraje a jejich aktivity v oblasti životního prostředí" jsem vypracovala samostatně, pod vedením vedoucího bakalářské práce a s použitím odborné literatury a dalších informačních zdrojů, které jsou citovány v práci a uvedeny v seznamu použitých zdrojů na konci práce. Jako autorka uvedené bakalářské práce dále prohlašuji, že jsem v souvislosti s jejím vytvořením neporušila autorská práva třetích osob.

V Praze dne 15.3.2024

---

## **Poděkování**

Ráda bych poděkovala panu RNDr. Jířímu Hrabákovi, Ph.D., za odborné vedení a dohled nad mou bakalářskou prací. Současně bych chtěla poděkovat výzkumným partnerům za poskytnutí rozhovorů, kterými přispěli k tvorbě této bakalářské práce.

# Místní akční skupiny Jihomoravského kraje a jejich aktivity v oblasti životního prostředí

## Abstrakt

Bakalářská práce se zabývá tématem místních akčních skupin v Jihomoravském kraji. Cílem práce je zhodnocení aktivit jednotlivých místních akčních skupin v návaznosti na životní prostředí. K vyhodnocení dochází na základě teoretických východisek čerpaných z odborných zdrojů a výzkumu v terénu.

V první části se práce věnuje pojmům, které se této problematice týkají. Jde převážně o pojmy jako region, regionální politika, metoda LEADER, životní prostředí, udržitelný rozvoj a místní akční skupiny.

V druhé části je posouzeno programové období 2014-2020 z hlediska Operačního programu Životní prostředí. Dále jsou popsány cíle místních akčních skupin na programové období 2021-2027, které vyplývají z jejich strategií. Jsou to cíle, jimiž chtějí skupiny zlepšit enviromentální situaci ve své oblasti. S vybranými místními akčními skupinami byly také realizovány semistrukturované rozhovory za účelem získání informací o jejich aktivitách v oblasti životního prostředí.

Závěr práce shrnuje výsledky, které byly dosaženy v rámci praktické části, a propojuje je s teoretickými poznatky.

**Klíčová slova:** Životní prostředí, Místní akční skupiny, Komunitně vedený místní rozvoj, LEADER, Jihomoravský kraj

# **Local Action Groups of the South Moravian Region and their environmental activities**

## **Abstract**

The bachelor thesis deals with the topic of local action groups in the South Moravian Region. The aim of the thesis is to evaluate the activities of individual local action groups in relation to the environment. This evaluation is based on theoretical background drawn from specialized sources and field research.

The first part of the thesis deals with the concepts related to this issue. These are mainly concepts such as region, regional policy, LEADER method, environment, sustainable development and local action groups.

The second part examines the 2014-2020 programming period from the perspective of the Operational Programme Environment. The objectives of the local action groups are also set out for the programming period 2021-2027, which are derived from their strategies. These are the objectives by which they want to improve the environmental situation in their area. Semi-structured interviews were also conducted with selected local action groups to obtain information on their environmental activities.

The conclusion of the thesis summarises the results obtained in the practical part and connects them with the theoretical findings.

**Keywords:** Environment, Local Action Groups, Community Led Local Development, LEADER, South Moravian Region



# Obsah

<b>1 Úvod.....</b>	<b>12</b>
<b>2 Cíl práce a metodika .....</b>	<b>13</b>
2.1 Cíl práce .....	13
2.2 Metodika .....	13
<b>3 Teoretická východiska .....</b>	<b>15</b>
3.1 Regionální rozvoj .....	15
3.1.1 Region.....	15
3.1.2 Rozvoj, místní rozvoj.....	16
3.1.3 Regionální rozvoj.....	16
3.2 Regionální politika – definice .....	17
3.3 Regionální politika Evropské unie .....	17
3.4 Životní prostředí.....	19
3.4.1 Životní prostředí – definice, pojmy s ním spojené .....	19
3.4.2 Znečištění prostředí, klimatické změny (aktuální situace) .....	19
3.4.3 Environmentální problémy .....	20
3.4.4 Problémy znečišťování prostředí .....	21
3.5 Udržitelný rozvoj území.....	22
3.5.1 Udržitelný rozvoj .....	22
3.5.2 Kapacity prostředí.....	22
3.5.3 Hygienická únosnost.....	23
3.6 Venkov a jeho rozvoj .....	23
3.6.1 Znaky venkova.....	23
3.6.2 Aktéři rozvoje venkova.....	24
3.6.3 Kategorie aktérů.....	24
3.7 Metoda LEADER.....	25
3.7.1 Definice.....	25
3.7.2 Vývoj metody LEADER.....	26
3.7.3 Implementace metody LEADER Českou republikou.....	26
3.7.4 Principy metody LEADER .....	27
3.7.5 Endogenní a exogenní strategie .....	29
3.8 Místní akční skupiny .....	29
3.8.1 Definice.....	29
3.8.2 Historie MAS v ČR.....	30
3.8.3 Partneri MAS .....	31
3.8.4 Činnost MAS .....	31
<b>4 Vlastní práce .....</b>	<b>33</b>
4.1 Místní akční skupiny v Jihomoravském kraji .....	33

4.2	Evaluace programového období 2014-2020 v kontextu životního prostředí ...	33
4.2.1	Evaluace cílů OPŽP 2014-2020 .....	33
4.2.2	Realizované výzvy MAS Jihomoravského kraje v období 2014-2020.....	35
4.3	Strategie MAS Jihomoravského kraje v programovém období 2021-2027 a jejich zaměření na životní prostředí .....	36
4.3.1	MAS Kyjovské Slovácko v pohybu, z. s. ....	36
4.3.2	MAS Bobrava, z. s. ....	36
4.3.3	MAS Horňácko a Ostrožsko, z. s. ....	37
4.3.4	MAS Hrušovansko, z. s. ....	37
4.3.5	MAS Hustopečsko, z. s. ....	38
4.3.6	MAS Lednicko-valtický areál, z. s. ....	38
4.3.7	MAS Moravský kras, z. s. ....	38
4.3.8	MAS Partnerství venkova, z. s. ....	39
4.3.9	MAS Slavkovské bojiště, z. s. ....	39
4.3.10	MAS Strážnicko, z. s. ....	40
4.3.11	MAS Vyškovsko, z. s. ....	40
4.3.12	MAS Znojemské vinařství, z. s. ....	41
4.3.13	MAS Boskovicko PLUS, z. s. ....	41
4.3.14	MAS Brána Brněnska, z. s. ....	42
4.3.15	MAS Brána Vysočiny, z. s. ....	42
4.3.16	MAS Jižní Slovácko, z. s. ....	43
4.3.17	MAS Podbrněnsko, spolek.....	43
4.3.18	MAS Živé pomezí Krumlovska-Jevišovicka, z. s. ....	43
4.3.19	Shrnutí.....	44
4.4	Kvalitativní výzkum .....	45
4.4.1	Zaměření jednotlivých MAS.....	45
4.4.2	Problémy životního prostředí v dané oblasti.....	46
4.4.3	Aktivity MAS v oblasti životního prostředí.....	47
4.4.4	Projekt Milion stromů .....	48
<b>5</b>	<b>Zhodnocení výsledků.....</b>	<b>52</b>
5.1	Sekundární analýza.....	52
5.2	Kvalitativní výzkum .....	53
<b>6</b>	<b>Závěr.....</b>	<b>55</b>
<b>7</b>	<b>Seznam použitých zdrojů.....</b>	<b>57</b>
<b>8</b>	<b>Seznam obrázků, tabulek, grafů a zkratk .....</b>	<b>63</b>
8.1	Seznam obrázků .....	63
8.2	Seznam tabulek.....	63
8.3	Seznam použitých zkratk.....	63

**Přílohy..... 64**

# 1 Úvod

Životní prostředí je tématem v posledních letech velmi probíraným. Tání ledovců, vymírání vzácných druhů zvířat či změna počasí, to je něco, o čem se mluví ve zprávách téměř každý den. To, že je životní prostředí velmi znečištěné skoro na všech místech naší planety, je všeobecně známo. Proto se tato bakalářská práce bude zabývat tím, jakými způsoby by bylo možné tento stav zlepšit v lokálním měřítku. Danou lokalitou bude v případě této práce Jihomoravský kraj.

Místní akční skupiny jsou v České republice aktivní už několik let. Mnoho lidí vůbec neví, že takové organizace existují, natož co je jejich cílem. Přitom mohou být iniciátorem nové výsadby aleje stromů kolem cesty v naší obci. Jsou jedny z organizací, které se snaží rozvíjet své regiony a podporovat místní obyvatele. Hrají významnou roli v dotační politice. Spolupracují se zemědělci, s podnikatelskou sférou i se starosty obcí. Jsou vykonavateli několika různorodých činností a aktivit. Tato práce se zaměřuje spíše na ty aktivity, které pomáhají ulevit životnímu prostředí od náporu znečištění či od jiné škodlivé lidské činnosti.

Pomocí analýzy strategií místních akčních skupin v Jihomoravském kraji budou představeny jejich záměry a cíle v environmentální oblasti na aktuální programové období 2021-2027. Dále budou prostřednictvím osobních rozhovorů zmíněny aktivity skupin v oblasti životního prostředí a jejich postoj k aktuální environmentální situaci. Následně budou tyto aktivity zhodnoceny z teoretické perspektivy.

## **2 Cíl práce a metodika**

### **2.1 Cíl práce**

Cílem této bakalářské práce je zhodnotit činnost místních akčních skupin Jihomoravského kraje v oblasti životního prostředí. Výzkumná otázka zní, jaké environmentální aktivity realizují místní akční skupiny Jihomoravského kraje.

### **2.2 Metodika**

Tato práce je rozčleněna na dvě hlavní části, a to část teoretickou a praktickou. V rámci první části jsou vymezeny odborné pojmy, které úzce souvisí s tématem. Jsou zde popsány pojmy jako například region, udržitelnost, životní prostředí a definice metody LEADER. Dále jsou charakterizovány místní akční skupiny v návaznosti na již zmíněnou metodu LEADER. Teoretická část vychází z odborných publikací a literatury. Dále je pracováno s daty a informacemi zveřejněnými na relevantních internetových stránkách.

Na teoretickou navazuje část empirická, v jejímž rámci je proveden sociologický výzkum založený na smíšené výzkumné strategii. V této strategii jsou kombinovány kvalitativní i kvantitativní metody (Hendl, 2008, str. 58). Podle Hendla (2008, str. 44) patří mezi kvantitativní metody například nejrůznější experimenty, náhodné výběry a důkladně strukturovaný sběr dat a informací. Tyto data se shromažďují pomocí dotazníků či pozorování. Kvantitativní výzkum je více strukturovaný než kvalitativní a využívá proces dedukce (Hendl, 2008, str. 61). Mezi kvalitativní metody sběru dat patří například rozhovor, pozorování či sběr dokumentů (Hendl, 2008, str. 161). V první části výzkumu je realizována sekundární analýza, kde je pracováno se sekundárními zdroji dat. Jedná se o strategie komunitně vedeného místního rozvoje. Jednotlivé strategie jsou analyzovány a zkoumány z hlediska obsahu environmentálních rozvojových potřeb a opatření.

V druhé části výzkumu je uskutečněn kvalitativní výzkum. Hendl (2008, str. 47) uvádí, že na tento druh výzkumu je pohlíženo několika způsoby. Někteří ho považují za pouhý dodatek kvantitativního zkoumání, další spíše jako jeho úplný protiklad. Podle metodologa Creswella (1998, str. 12) je kvalitativní výzkum procesem, který spočívá ve snaze pochopit určitý společenský či humánní problém prostřednictvím různých druhů zkoumání. Během zkoumání je využit spíše induktivní přístup (Hendl, 2008, str. 61).

Podle Švaříčka, Šedové a kol. (2014, str. 184) je nejběžnějším způsobem shromažďování dat v rámci kvalitativního výzkumu rozhovor. Rozhovor dokáže zaznamenat odpovědi a slova tak, jak jsou vysloveny v jejich přirozené podobě. Hendl (2008, str. 166) uvádí několik druhů rozhovorů, jako například rozhovor otevřený, neformální, s návodem či narativní.

V této práci jsou použity polostrukturované rozhovory. Tento typ rozhovorů je typický stanoveným účelem, danou strukturou, ale zároveň i určitou flexibilitou postupu sběru informací (Hendl, 2008, str. 164). Účastníky rozhovoru byly vybrané místní akční skupiny.

V závěru jsou sumarizovány výsledky obou realizovaných výzkumů a je provedeno hodnocení na základě teorie popsané v první části.

## 3 Teoretická východiska

### 3.1 Regionální rozvoj

#### 3.1.1 Region

Zákon č. 248/2000 Sb. (později upraven zákonem č. 251/2021 Sb.) definuje pojem region jako „územní celek vymezený územními obvody krajů a obcí, jehož rozvoj může být podporován podle tohoto zákona“.

Dle ČSÚ (2012) pojem region obecně slouží k ohraničení zeměpisného území. Regiony se mohou dělit různými způsoby, například podle směrnice NUTS. Tuto směrnici vytvořil na počátku 70. let statistický úřad Evropské unie. Podle ní se člení regiony na NUTS 1, NUTS 2 a NUTS 3. Počet jednotlivých regionů, které spadají do jedné z úrovní NUTS, je pro každý členský stát rozdílný. Kritériem pro zařazení do určité úrovně je počet obyvatel. Pro NUTS 1 se jedná o 7 až 3 miliony, pro NUTS 2 jsou to 3 miliony až 800 tisíc a pro NUTS 3 je to 800 až 150 tisíc obyvatel (ČSÚ, 2012).

V rámci Integrovaného regionálního operačního programu se pro programové období 2021-2027 stanovily tři nové kategorie členění regionů. Rozděleny jsou podle odlišné míry spolufinancování z Evropské unie, konkrétně z Evropského fondu pro regionální rozvoj, na více rozvinuté regiony, přechodové regiony a méně rozvinuté regiony. Mezi ty více rozvinuté patří Praha, mezi přechodové regiony například střední Čechy nebo Kraj Vysočina a do méně rozvinutých se řadí Ústecký, Pardubický či Olomoucký kraj (Ministerstvo pro místní rozvoj ČR, 2021b).

Dále existují různé druhy regionů, jako například přirozený či administrativní region (Stejskal, Kovárník, 2009, str. 20). Stejskal a Kovárník (2009, str. 21) definují přirozený region jako místo, kde je centrum úzce spojeno se svým okolím. Takový region se označuje také jako „vztahově uzavřený“. Tento pojem je však pouze teoretický, jelikož žádný region nefunguje samostatně, bez vztahů se sousedními či jinými regiony. Pro výkon veřejné správy jsou vytvářeny tzv. administrativní regiony, které jsou srovnatelně velké, tudíž neodpovídají realitě a vztahům v dané oblasti. Administrativně jsou regiony děleny na okresy, kraje a regiony soudržnosti, a ty se více či méně liší od přirozeného stavu (Stejskal, Kovárník, 2009, str. 21).

### 3.1.2 Rozvoj, místní rozvoj

Podle Stejskala a Kovárníka (2009, str. 21,22) definice pojmu rozvoj není jednoznačná, jelikož záleží na kontextu použití a také jeho přívlastku. Důležité je oddělení pojmů rozvoj a růst. Rozvoj souvisí hlavně s kvalitativním popisem, například pokud dojde k určitému zlepšení či zkvalitnění. Také se často používá v regionálním kontextu. Naopak růst je používán spíše v ekonomické oblasti při popisu ekonomické situace. Kupříkladu pokud se zvýší reálná hodnota HDP, může to předznamenat ekonomický růst. Růst je určitou složkou rozvoje (Stejskal, Kovárník, 2009, str. 21,22).

Dále autoři zmiňují (2009, str. 23), že místní rozvoj je užším pojmem a jedná se o rozvoj uskutečněný v oblasti, která je menší než samotný region. Nejčastěji jde o město nebo obec. Jedna z definic vymezuje tento pojem jako „*příležitost lokálních subjektů podnikat určité kroky ke zlepšení místního hospodářství*“ (Stejskal, Kovárník, 2009, str. 23).

### 3.1.3 Regionální rozvoj

Dle Stejskala a Kovárníka (2009, str. 26) je regionální rozvoj oproti místnímu vztažen k velikostně rozlehlejší oblasti. Má za cíl posílit socioekonomickou základnu určitého území. Dále maximálně využít jeho potenciál ke zlepšení kvality života obyvatel a celkově pozvednout úroveň a konkurenceschopnost daného regionu.

#### Faktory regionálního rozvoje

Stejskal a Kovárník (2009, str. 28) uvádí, že ve vysoce rozvinutých státech, jako je například USA či Kanada, je očividné, že hlavními faktory celoplošného rozvoje jsou bohaté a rozvinuté regiony. Ty totiž napomáhají rozvoji celého území či státu. Celé to funguje na principu učení se od více rozvinutých regionů. Slabší regiony přebírají od rozvinutějších různé nové technologie či inovace, a tím dochází k jejich rozvoji. Ekonomicky slabší regiony ovšem musí splňovat několik podmínek. První je zajistit všechny prvky, které jsou potřebné pro jejich růst a rozvoj – dostatečně kvalitní pracovní síla, prostor pro podnikání a průmysl, infrastruktura a možnost vzdělání. Dále propojení subjektů veřejné a soukromé správy a dobré vztahy s ostatními regiony (Stejskal, Kovárník, 2009, str. 28).

Dalším faktorem regionálního rozvoje je konkurenceschopnost regionů (Stejskal, Kovárník, 2009, str. 29). Konkurenceschopnosti dosáhne region efektivním využíváním vnitřních i vnějších zdrojů, kterým bude neustále zvyšovat a rozvíjet svůj potenciál (Víturka



(2007) citovaný Stejskalem a Kovárníkem 2009, str. 29). Dle Kadeřábkové (2007, str. 153) má konkurenceschopnost 3 složky. Jedná se o produktivitu hospodářství, produktivitu inovací a kvalitu života lidí.

### **3.2 Regionální politika – definice**

Stejskal a Kovárník (2009, str. 11, 12) uvádí, že regionální politika, respektive její pojetí, se během let hodně změnilo. Státy postupně upustily od tradičního přístupu a soustředily se spíše na stanovení konkrétních cílů. Hlavní cíl tradičního pojetí byl souladný rozvoj celého území. Tento cíl se transformoval na snížení rozdílů mezi jednotlivými oblastmi. To znamená, že ekonomicky vyspělejší regiony by měly vytvářet příležitosti pro subjekty z ekonomicky slabších oblastí. To zaručí postupné vyrovnání celého území. Dalším požadavkem je návratnost investic a efektivnost financování. Projekty regionální politiky by měly řešit především lokální problémy a účinně využívat prostředky získané z Evropské unie (Stejskal, Kovárník, 2009, str. 11, 12).

Pro srovnání lze uvést dvě definice z různých časových období. První z nich podle Vanhove a Klaasena (1987, str. 8) říká, že „*regionální politika představuje všechny veřejné intervence, které vedou ke zlepšování geografického rozdělení ekonomických činností, resp. které se pokoušejí napravit určité prostorové důsledky volné tržní ekonomiky pro dosažení dvou vzájemně závislých cílů – ekonomického růstu a zlepšení sociálního rozdělení ekonomických efektů*“.

Druhá definice podle Strategie regionálního rozvoje ČR (2007-2013, str. 3) definuje tento pojem jako „*soubor intervencí, zaměřených podle konkrétní situace státu a jeho regionů a podle očekávaných vývojových tendencí na podporu opatření vedoucích k růstu ekonomických aktivit a lepšímu územnímu rozložení v území a k rozvoji infrastruktury*“.

### **3.3 Regionální politika Evropské unie**

Regionální politika Evropské unie představuje soubor opatření, kterými se EU snaží podporovat všechny regiony členských států (Evropská unie, 2021). Vychází ze dvou primárních hodnot, a to solidarita a soudržnost (Stejskal, Kovárník, 2009, str. 35). Podpora je směřována do oblasti obchodu, zemědělství, průmyslu a jiných (Evropská unie, 2021).

Dle Stejskala a Kovárníka (2009, str. 36) je politika regionů v celkové politice EU velmi obsáhlé téma a je na ni vynakládáno velké množství finančních prostředků. Tato

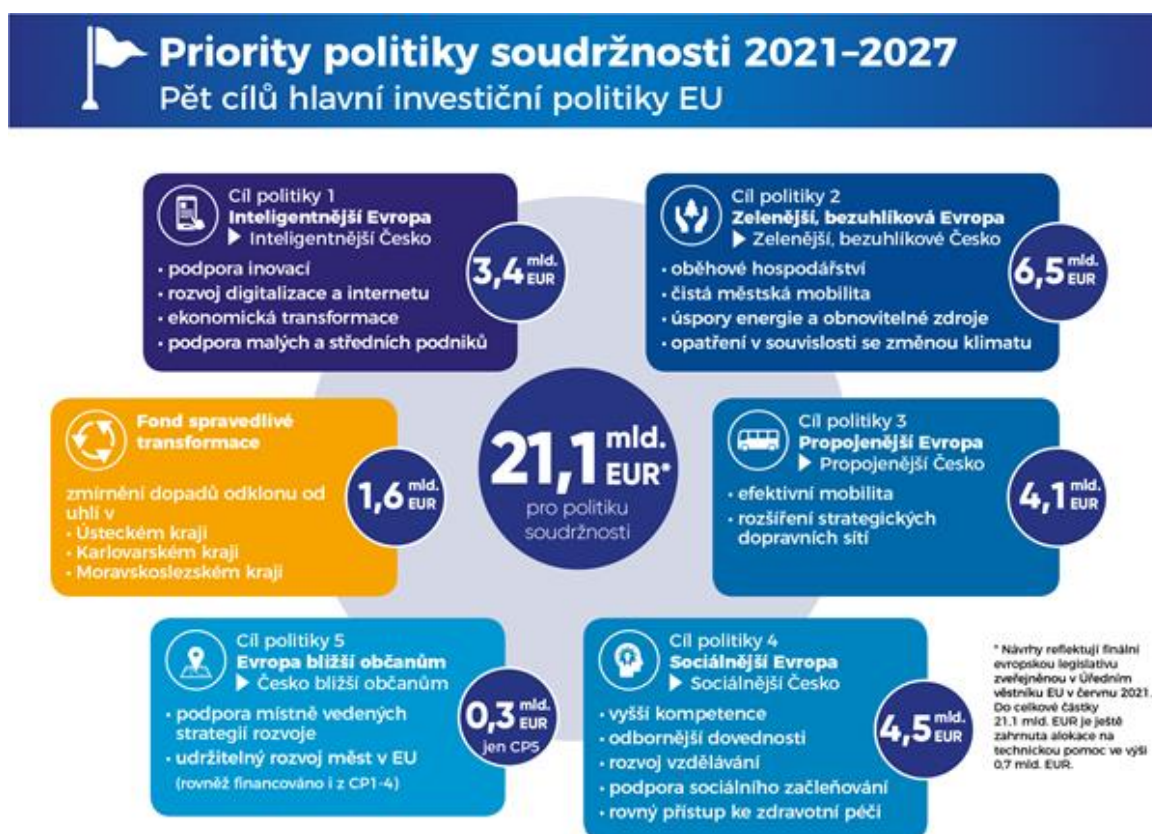
podpora je vykonávána na třech úrovních. Na nadnárodní úrovni je realizována přímo Evropskou unií, národní a regionální úroveň se týká hlavně členských států. Vykonavateli jsou Evropská komise a jiné orgány EU na úrovni nadnárodní, dále ministerstva, vláda a další orgány na úrovni národní a na regionální úrovni jsou to především místní aktéři, jako například místní akční skupiny (Stejskal, Kovárník, 2009, str. 36).

Mezi nástroje regionální politiky patří různé fondy, například Evropský sociální fond, Evropský fond pro regionální rozvoj nebo také Fond soudržnosti (CDK, 2021).

### Programové období 2021-2027

Evropská unie stanovila 5 hlavních cílů v rámci politiky soudržnosti (Ministerstvo pro místní rozvoj ČR, 2021c). Tyto cíle obsahuje obrázek 1.

Obrázek 1 Cíle politiky soudržnosti



Zdroj: Ministerstvo pro místní rozvoj ČR, 2021a

### Cíle pro Českou republiku

V rámci tohoto programového období se měla Česká republika dále postupně rozvíjet a adaptovat na změny, které zavádí Evropská unie, potažmo celý svět. Tyto změny se týkají převážně vědy a výzkumu a s nimi spojených inovací. Jejich nastolení by mělo snižovat

nerovnosti mezi jednotlivými regiony ve všech oblastech (Ministerstvo pro místní rozvoj ČR, 2021a).

### Fondy v České republice

Z evropských fondů Česká republika během tohoto programového období čerpá téměř bilion korun českých. Ty mohou být čerpány pomocí projektů v rámci operačních programů, kterými jsou: OP Technologie a aplikace pro konkurenceschopnost, Integrovaný regionální operační program, OP Jan Amos Komenský, OP Zaměstnanost+, OP Životní prostředí, OP Doprava, OP Rybářství, OP Spravedlivé transformace a OP Technická pomoc (Ministerstvo pro místní rozvoj ČR, 2021a).

## **3.4 Životní prostředí**

### **3.4.1 Životní prostředí – definice, pojmy s ním spojené**

Zákon o životním prostředí č. 17/1992 Sb. říká, že „*životním prostředím je vše, co vytváří přirozené podmínky existence organismů včetně člověka a je předpokladem jejich dalšího vývoje. Jeho složkami jsou zejména ovzduší, voda, horniny, půda, organismy, ekosystémy a energie*“.

S pojmem životní prostředí souvisí i další pojmy, jako například ekologická stabilita nebo únosné zatížení území. Ekologicky stabilní je prostředí tehdy, když je schopno určitým způsobem vyvažovat vnější změny. Únosné zatížení území je stav, kdy působící lidská zátěž není ohrožující pro životní prostředí (Zákon o životním prostředí č. 17/1992 Sb.).

### **3.4.2 Znečištění prostředí, klimatické změny (aktuální situace)**

V průběhu 60. let 20. století se celý svět postupně transformoval. Rozvíjela se ekonomika, zvětšovala se populace a rostl mezinárodní obchod (Moldan, 2021, str. 20). Goméz (2013, str. 134) zmiňuje, že nárůst počtu obyvatel planety byl také spojen s tzv. zelenou revolucí. To znamenalo pěstování zcela nových odrůd a používání umělých hnojiv. To zaručilo výrazný nárůst produkce potravin.

Mezřický (2005, str. 13) uvádí, že jedním z faktorů, který ve velké míře zvyšuje úroveň znečištění prostředí, je právě aplikace umělých hnojiv a pesticidů. Prostřednictvím konzumace takto hnojených plodin se dostávají různé škodlivé látky do moří a oceánů, což má dopad na vodní živočichy. Škodlivé látky se dostávají do vody i prostřednictvím užívání léků nebo jiných chemických přípravků (Mezřický, 2005, str. 13).

Ministerstvo životního prostředí České republiky vydává každý rok zprávu o momentálním stavu životního prostředí. Poslední zpráva byla vydána na konci roku 2022 jako zhodnocení situace v roce 2021. Podle této zprávy „stav životního prostředí stále není s ohledem na kvalitu ovzduší a vod optimální, neudržitelné využívání přírodních zdrojů se projevuje špatným stavem ekosystémů a ztrátou biodiverzity“ (CENIA – Zpráva MŽP, 2022, str. 7.).

I přes pandemickou krizi ekonomika v roce 2021 rostla, což mělo neblahý dopad na životní prostředí. Počasí během tohoto roku bylo relativně stabilní, ale zvýšila se průměrná roční teplota oproti předchozímu období o 0,4 stupňů Celsia (CENIA – Zpráva MŽP, 2022, str. 7.).

Aktivita v rámci ochrany životního prostředí jsou dotovány jak z tuzemských, tak z evropských zdrojů. V roce 2021 se úspěšně realizovaly programy Nová zelená úsporám, kotlíkové dotace a program Dešťovka (CENIA – Zpráva MŽP, 2022, str. 8).

### **3.4.3 Environmentální problémy**

Podle Mezřického (2005, str. 25, 26) je vztah od počátku lidské existence mezi přírodou a člověkem považován za přirozený. Lidský zásah do prostředí byl dříve minimální, jelikož člověk kromě ohně nedisponoval žádnými dalšími energetickými zdroji. Postupem času v rámci domestikace a osídlování začal člověk zasahovat do přírody mnohem více. S nástupem průmyslové revoluce člověk využívá a přeměňuje energii různými způsoby, a to má největší vliv na životní prostředí. S tím jsou spojené složité environmentální problémy, které je potřeba řešit (Mezřický, 2005, str. 25, 26).

Dále Mezřický (2005, str. 27) uvádí, že hlavními důvody všech těchto problémů jsou lidé a jejich potřeby. Lidé neustále rozvíjejí své schopnosti a znalosti. Díky nim mají i vyšší požadavky na uspokojování vlastních potřeb, tím pádem využívají mnohem větší množství energie. Zároveň se lidská populace neustále zvětšuje – dochází k většímu zásahu do přírody.

#### Dělení environmentálních problémů

Mezřický dělí (2005, str. 31) environmentální problémy podle několika hledisek. Nejklasičtější dělení je dle rozsahu území. Jsou členěny na lokální, regionální a globální. Dále mohou být členěny podle oblasti, ve které problém nastal, na problémy vody, ovzduší, půdy atd. Samotná diferenciací není až tak podstatná, hlavní je rozpoznání příčiny problému a jeho řešení.

### 3.4.4 Problémy znečištění prostředí

#### Znečištění vody

Znečištění vody je závažným celosvětovým problémem. V České republice situaci sledují Ministerstvo zemědělství a Ministerstvo životního prostředí a každý rok vydávají aktuální zprávu (Laboratoř monitoring, 2017).

Existují 3 hlavní typy znečištění vod. Prvním typem jsou bodové zdroje, kde zdrojem znečištění jsou obecně města a obce (Laboratoř monitoring, 2017). Zde dochází ke kontaminaci chemickými látkami používanými při zemědělství chemickými látkami používanými při zemědělství, toxickými látkami v rámci chemického průmyslu či odpadem domácností (Schroederová a kol, 2020, str. 234). Dalším typem je plošné znečištění, kdy jsou příčinou především látky obsažené v hospodářských hnojivech hojně užívaných v zemědělství (pesticidy, dusičnany aj.). Posledním druhem je znečištění v důsledku nějaké havárie, například únik ropy (Laboratoř monitoring, 2017). Tento druh znečištění je nejvýraznějších v oceánech, kde často dochází k nehodám ropných tankerů (Schroederová a kol, 2020, str. 234). V roce 2017 došlo v České republice ke 139 případům úniku škodlivých látek do vody, přičemž u 134 případů se jednalo o vodu povrchovou a u zbylých 5 byly znečištěny podzemní vody (Laboratoř monitoring, 2017).

Z nejnovější zprávy Ministerstva životního prostředí za rok 2021 vyplývá, že oproti roku 2000 se kvalita povrchových vod zvýšila. Bohužel se v České republice stále nacházejí vodní toky, které jsou značně znečištěné. Ovšem díky modernějším způsobům čištění odpadních vod se ve vodě nachází méně celkového fosforu a dusíku (CENIA – Zpráva MŽP, 2022, str. 40).

#### Znečištění ovzduší

Mezřický (2005, str. 38) upozorňuje na to, že znečištění ovzduší je souborem několika dějů, jež jsou vzájemně provázány. Kvalita vzduchu se snižuje vlivem škodlivých i přirozených látek, které se v ovzduší nachází ve větší koncentraci, než je jejich obvyklé množství. Příkladem jsou látky uvolňující se při sopečné erupci. Největší podíl na znečištění mají látky uvolňující se při spalovacích procesech (Mezřický, 2005, str. 38).

V České republice se znečištění zmírňuje, ale stále se v ovzduší nachází velké množství emisí z důvodu neekologického vytápění domácností. Situaci se snaží zlepšit program Nová zelená úsporám. Jeho cílem je zvýšení účinnosti energetiky budov a snížení znečišťujících látek v ovzduší (CENIA – Zpráva MŽP, 2022, str. 49).

## Znečištění půdy

Díky zemědělské činnosti člověka se celkově změnila struktura půdy i její vlastnosti. Špatné zacházení snižuje její kvalitu a mnohdy dochází k erozi či sesuvům půdy (Mezřický, 2005, str. 42).

V posledních letech je zvláště eroze velkým problémem. Vodní erozí jsou v České republice nejvíce ohroženy pahorkatiny a vrchoviny. Dalším důvodem degradace půdy je i zastavování zemědělských ploch. Za rok 2021 bylo zastavěno celkem 1,3 tisíc hektarů zemědělské půdy pro výstavbu silnic (CENIA – Zpráva MŽP, 2022, str. 96-98).

## **3.5 Udržitelný rozvoj území**

### **3.5.1 Udržitelný rozvoj**

Podle Maiera a kol. (2012, str. 12) je rozvoj udržitelný v případě, že zajištění potřeb dnešní generace neohrozí potřeby generace budoucí a zároveň to nijak neuškodí dalším národům. V případě takovéto definice má udržitelný rozvoj dva rozměry – časový a prostorový. Časový rozměr znamená určitou zodpovědnost napříč generacemi a prostorový vyjadřuje zodpovědnost právě vůči ostatním zemím a národům (Maier a kol., 2012, str. 12).

### Pilíře

Maier a kol. (2012, str. 15) uvádí, že pilíře udržitelného rozvoje jsou odvoditelné z již zmíněné definice. Dělí se na sociální, ekonomický a ekologický pilíř. Splnění lidských potřeb je totiž podmíněno ekonomicky, zároveň ekonomika nemůže existovat bez společenství lidí. V souvislosti s tím není možné, aby ekonomika a společnost nebyly součástí životního prostředí – což představuje třetí ekologický pilíř. Z toho je patrná vzájemná provázanost jednotlivých pilířů udržitelného rozvoje (Maier a kol., 2012, str. 15).

### **3.5.2 Kapacity prostředí**

Udržitelný rozvoj úzce souvisí i s kapacitou území, která je dána určitými vlastnostmi, jež mohou svým způsobem narušit další rozvoj (Maier a kol., 2012, str. 97).

### Únosná kapacita v území a její překročení

Podle Maiera a kol. (2012, str. 97) „*ekologie definuje únosnost prostředí jako největší množství jedinců jednoho druhu, které je určité stanoviště schopné uživit, poskytnout jim*

*prostor, úkryt a ostatní životní podmínky, aniž by v populaci došlo ke stresovým projevům z nedostatku některého životně nezbytného zdroje“.*

V případě, že je kapacita prostředí na svém prahu, či je práh dokonce překročen, může dojít například k nárůstu populace, který převyšuje únosnou kapacitu prostředí. Dále potom dochází ke zničení či snížení kvality zdrojů – například vody nebo půdy (Maier a kol., 2012, str. 99).

### **3.5.3 Hygienická únosnost**

#### Hygiena ŽP

Maier a kol. (2012, str. 106) zmiňují, že hygiena životního prostředí se věnuje určitým jevům, které přímo ovlivňují zdraví a kvalitu života obyvatel. Jsou jimi například hluk, kvalita ovzduší či vody. Snaží se najít a stanovit míru znečištění, které by pro dané území ještě bylo snesitelné. Hranice znečištění se ovšem nedá pro všechna území stanovit jednotně.

#### Nástroje pro zlepšování hygieny ŽP

Dále autoři (2012, str. 106) uvádí, že prvním z nástrojů je vytvoření takových podmínek, které zaručí zvýšení únosné kapacity prostředí. Příkladem může být výsadba stromů či znovuoživení vodních toků. Regulace zdrojů znečištění v území je dalším způsobem, jak pomoci životnímu prostředí. Posledním nástrojem je vymezení ochranných pásem okolo zdrojů znečištění, zejména jejich dodržování při nových výstavbách (Maier a kol., 2012, str. 106).

## **3.6 Venkov a jeho rozvoj**

Galvasová a kol. (2009, str. 11) upozorňují na to, že definice venkova není zcela jednoznačná. Tento pojem je totiž poměrně abstraktní a lze ho vymežit různými způsoby. Obecně je to osídlené území s charakteristickými znaky. Podle Perlína (1999, str.2) lze venkov charakterizovat jako území, kde dochází k propojení volné krajiny a zastavěných oblastí.

### **3.6.1 Znaky venkova**

Venkov má z hlediska tradičního pojetí hned několik znaků a lze je rozdělit na urbanistické, architektonické, sociální, ekonomické, administrativní a velikostní (Galvasová a kol., 2009, str. 14, 15). Perlín (1999, str. 3) ještě přidává znak historický, který říká,

že venkovské sídlo by mělo být to, které v minulosti nezískalo určitá městská práva. Galvasová a kol. (2009, str. 14, 15) dále popisují, že typickým urbanistickým znakem je velké množství rodinných domů a zeleně, která je součástí daného sídla. Z hlediska architektury se venkov vyznačuje stavbami s menším počtem pater s dvorem či zahradou, které mají specifické funkce. Dalším charakteristickým znakem jsou velmi úzké vztahy mezi obyvateli a velká míra participace.

### **3.6.2 Aktéři rozvoje venkova**

Galvasová a kol. (2009, str. 38) říká, že „*aktéry rozvoje venkova můžeme chápat v nejširším slova smyslu jako veškeré formalizované instituce či jednotlivce, kteří nějakým způsobem svými aktivitami vstupují do dění na venkově či kteří jsou součástí venkova*“.

Z této definice vyplývá, že aktéři jsou různí, což zaručuje rozmanitost samotného rozvoje venkova. Pro kvalitní rozvoj je také zapotřebí určitá spolupráce aktérů, která může podpořit například místní trh práce. Motivací pro spolupráci je rozdílné postavení aktérů a s tím související jejich velikost a síla. Aktéři na vyšší úrovni většinou disponují dostatkem lidského i peněžního kapitálu pro vlastní rozvoj. Ovšem hůře jsou na tom slabší subjekty, které takové prostředky nemají. Pro ty bývá spolupráce velmi výhodná (Galvasová a kol., 2009, str. 39).

### **3.6.3 Kategorie aktérů**

Galvasová a kol. (2009, str.39-41) popisují, že aktéři mohou působit na větším či menším území, a to jak přímo, tak i nepřímo. Primární rozdělení je podle druhu působnosti na lokální, regionální a národní. Dále je lze dělit podle vnitřní organizace a hierarchie na institucionalizované, částečně institucionalizované a neformální. Mezi aktéry striktně formální patří zejména orgány veřejné správy nebo také různé formalizované instituce neziskového sektoru. Naopak mezi neformální aktéry je možné řadit různá zájmová sdružení a skupiny. Druhů klasifikace aktérů je dále celá řada, ale důležité je vytvoření pružného systému těchto aktérů dle jejich specifikace a působnosti (Galvasová a kol., 2009, str.39-41). Jeden ze způsobů rozdělení aktérů je uveden v tabulce 1.



Tabulka 1 Matice aktérů – prostorová úroveň versus typ sektoru

		SEKTORY		
		veřejný	podnikatelský	neziskový
ÚROVEŇ	národní	ministerstva	celostátní zájmová uskupení	spolky, svazy, sítě
	krajská	kraj, vysoké školy, krajská informační střediska	podnikatelská sdružení	nezisková sdružení
	lokální	obce – DSO, MAS, obcí zřizované organizace	podnikatelé, zemědělci	zájmová sdružení, spolky

Zdroj: Galvasová a kol., 2009, str.41

### 3.7 Metoda LEADER

#### 3.7.1 Definice

Ministerstvo pro místní rozvoj (2022) uvádí, že „*metodou LEADER se rozumí metoda užívaná v rámci komunitně vedeného místního rozvoje (Liaison Entre Actions Développement de l'Économie Rurale – Propojení aktivit rozvíjejících venkovskou ekonomiku)*“.

Binek a kol. (2020, str. 19) popisují, že tato iniciativa byla navržena na počátku 90. let jako jeden ze způsobů podpory rozvoje venkova v Evropské unii. Podle jednoho ze zakladatelů, kterým byl Yves Champetier (bývalý vedoucí koordinační jednotky LEADER I), byl ústřední myšlenkou rozvoj venkovského života založený na podpoře činnosti místních aktérů a posílení jejich odpovědnosti. Tehdy byla většina přístupů k rozvoji venkova zaměřena na jednotlivé sektory, většinou na zemědělství, s cílem překonat strukturální změny za pomoci přístupu zdola nahoru. Naopak LEADER představoval přístup, který byl založen na rozhodování místních orgánů a také se snažil respektovat odlišnosti jednotlivých oblastí. Byly to principy „zdola“ a „založené na regionu“. Klíčová byla změna myšlení a přístupu k rozvoji venkova, ne pouze celoplošná finanční podpora (Binek a kol., 2020, str. 19).

### 3.7.2 Vývoj metody LEADER

Binek a kol. (2020, str. 25) zmiňují, že počáteční fáze iniciativy (LEADER I) vznikla ještě před rokem 1991 a měla podpořit environmentální, ekonomický, sociální a kulturní rozměr venkovských oblastí s apelem na zachování jejich rozmanitosti. I druhá fáze iniciativy (LEADER II) byla zaměřena na venkovské prostory, které byly nějakým způsobem znevýhodněny. S postupným rozvojem této myšlenky a postoupením do třetí fáze (LEADER+) došlo k rozšíření na všechny typy venkova. Postupně měly členské státy EU své vlastní programy LEADER s financováním právě z Evropské unie. Lze soudit, že tato iniciativa byla velice úspěšná, jelikož v některých státech vznikly národní programy podobné metodě LEADER (například ve Španělsku či ve Finsku). Později se o této metodě začalo hovořit jako o nedílné součásti politiky rozvoje venkova Evropské unie (Binek a kol., 2020, str. 25).

Základním přístupem metody LEADER je tedy přístup zdola nahoru. Všechny nápady a projekty musí vycházet z nápadů a iniciativ místních venkovských komunit a občanů, tzn. zdola, nikoli od regionálních, národních nebo evropských politických mocí shora (Národní síť místních akčních skupin, 2015, str. 4).

V praxi to tedy znamená spolupráci mezi lokálními aktéry i napříč sektory. V rámci této spolupráce dochází i k tvorbě rozvojových strategií regionu. Jednotlivé projekty by tedy měly odpovídat dané strategii, aby mohly být vybrány a podpořeny (MAS Frýdlantsko-Beskydy, z. s., 2019).

### 3.7.3 Implementace metody LEADER Českou republikou

Binek a kol. (2020, str. 30) uvádí, že v České republice se sice tato metoda začala uplatňovat až při vstupu ČR do Evropské unie v roce 2004, ovšem povědomí o ní existovalo už dříve. V roce 1999 se uskutečnilo první setkání českých zástupců s partnery z jiných zemí na téma LEADER, zároveň se čeští zástupci podíleli na vytvoření mezinárodní sítě PREPARE. V roce 2001 vyšla první publikace LEADER.

Venkov a jeho rozvoj začal být podporován úplně jiným způsobem než doposud (Binek a kol., 2020, str. 50). I když metoda LEADER definuje přesné principy, je zřejmé, že její implementace probíhala v různých státech odlišnými způsoby (Chevalier a kol., 2017, str. 325). Důvodem byla například jiná historie, kultura či uspořádání daného státu (Binek a kol., 2020, str. 50).

Pro postsocialistické státy byla metoda LEADER něco nového, jelikož se nikdy předtím nesetkaly s jinými bottom-up přístupy a metodami (Ray, 2000, str. 164). Tyto státy byly spíše zvyklé na určitou autoritativní vládu než na občanskou angažovanost ve veřejném dění (Furmankiewicz, 2012, str. 264). Podle Binka (2020, str. 50) byl v rámci socialismu rozvoj venkova upozaděn, pro Česko to tudíž byly zcela nové možnosti a přístupy, které do té doby nebyly vůbec využívány. Zároveň pozdější implementace znamenala pro ČR jistou výhodu, jelikož mohla načerpat zkušenosti států, které již metodu využívaly, ale zároveň se poučit z jejich chyb (Binek a kol., 2020, str. 50).

Podle Hudečkové a Lošťáka (2008, str. 558) zavedení metody LEADER mělo ovšem velmi daleko od ideálního stavu, který definovala Evropské unie. Pro některé státy může být získání finanční podpory na zavedení metody LEADER mnohem důležitější než samotné úsilí o rozšíření pravomocí jednotlivých regionů (Svobodová, 2015, str. 1770; Boukalová a kol., 2016, str. 154).

### **3.7.4 Principy metody LEADER**

Filozofie metody LEADER je založena na přesvědčení, že pouze místní komunita dobře zná silné a slabé stránky svého regionu, a dokáže tak dobře řešit jeho problémy. Základními kameny fungování této metody je sedm hlavních principů mezinárodně uznávaných napříč Evropskou unií a postupně také mimo ni. Tyto principy jsou uvedeny v dokumentu vydaném Evropskou komisí v roce 2006 (Národní síť místních akčních skupin, 2015, str. 4).

#### Plán místního rozvoje stanovený pro náležitě vymezená území

Důležitou podmínkou pro celistvý rozvoj území je znalost jeho silných a slabých stránek. To znamená určit případné nedostatky, ale také potenciál daného regionu. Na základě této znalosti je možné vytvořit plán místního rozvoje. Ten zahrnuje celý soubor oblastí, které jsou vzájemně propojeny a směřují k ucelenému rozvoji území (Národní síť místních akčních skupin, 2015, str. 6).

#### Partnerství mezi soukromým a veřejným sektorem na úrovni regionů – tvorba tzv. místních akčních skupin (MAS)

V rámci místních akčních skupin dochází k propojení soukromého a veřejného sektoru. Zástupci veřejného sektoru jsou například obce a kraje, zástupci sektoru soukromého jsou

například neziskové organizace nebo podnikatelé. Jejich propojení by mělo být vyvážené. Zástupci jednotlivých sektorů by měli reprezentovat různá odvětví daného území (Národní síť místních akčních skupin, 2015, str. 6).

#### Přístup zdola nahoru

Tento přístup zaručí místním akčním skupinám pravomoc rozhodovat o plánech a strategiích místního rozvoje a posílí angažovanost lidí v dané oblasti. Zapojení obyvatel by mělo setrvávat v průběhu celého procesu, tedy jak při realizaci strategie rozvoje, tak i při vyhodnocení výsledků jejího naplňování (Národní síť místních akčních skupin, 2015, str. 6).

#### Propojení subjektů z různých odvětví v rámci společných projektů a akcí

Základem projektů realizovaných v rámci strategie rozvoje je spolupráce subjektů z odlišných odvětví. Tato spolupráce vzniká propojením různých druhů aktivit, čímž je zaručena určitá synergie a rovnoměrný rozvoj oblasti (Národní síť místních akčních skupin, 2015, str. 7).

#### Inovační přístupy

Metoda LEADER může vést k podnícení nových inovačních přístupů k rozvoji venkova. Tyto inovace se mohou promítnout i v jiných oblastech, například při řešení setrvávajících problémů venkovského území nebo při modernizaci stávajících postupů a procesů (Národní síť místních akčních skupin, 2015, str. 7).

#### Mezinárodní spolupráce

Na společném projektu se mohou podílet i subjekty jiných regionů či jiného členského státu Evropské unie či mimo ni. To může přinést jiné zkušenosti a postupy, které napomáhají zkvalitnit rozvoj daného území (Národní síť místních akčních skupin, 2015, str. 8).

#### Budování systému místního společenství

Dochází také ke vzniku partnerských sítí při společném zapojení různých subjektů nad rámec daného státu (Národní síť místních akčních skupin, 2015, str. 8).

### **3.7.5 Endogenní a exogenní strategie**

Dle Ježka a kol. (2014, str. 40) se endogenní a exogenní strategie řadí mezi základní rozvojové strategie. Exogenní strategie je založena na podpoře nových podniků v regionu a zároveň na snaze pomoci již stávajícím podnikům expandovat a rozšiřovat se i mimo region. Je orientována hlavně na průmyslové organizace a na podporu jejich konkurenceschopnosti.

Cílem endogenní strategie je maximálně využít regionální potenciál a dále ho rozvíjet. Tím se rozumí kapitál, infrastruktura, možnosti práce, kultura a mnoho dalších (Ježek a kol., 2014, str. 41).

## **3.8 Místní akční skupiny**

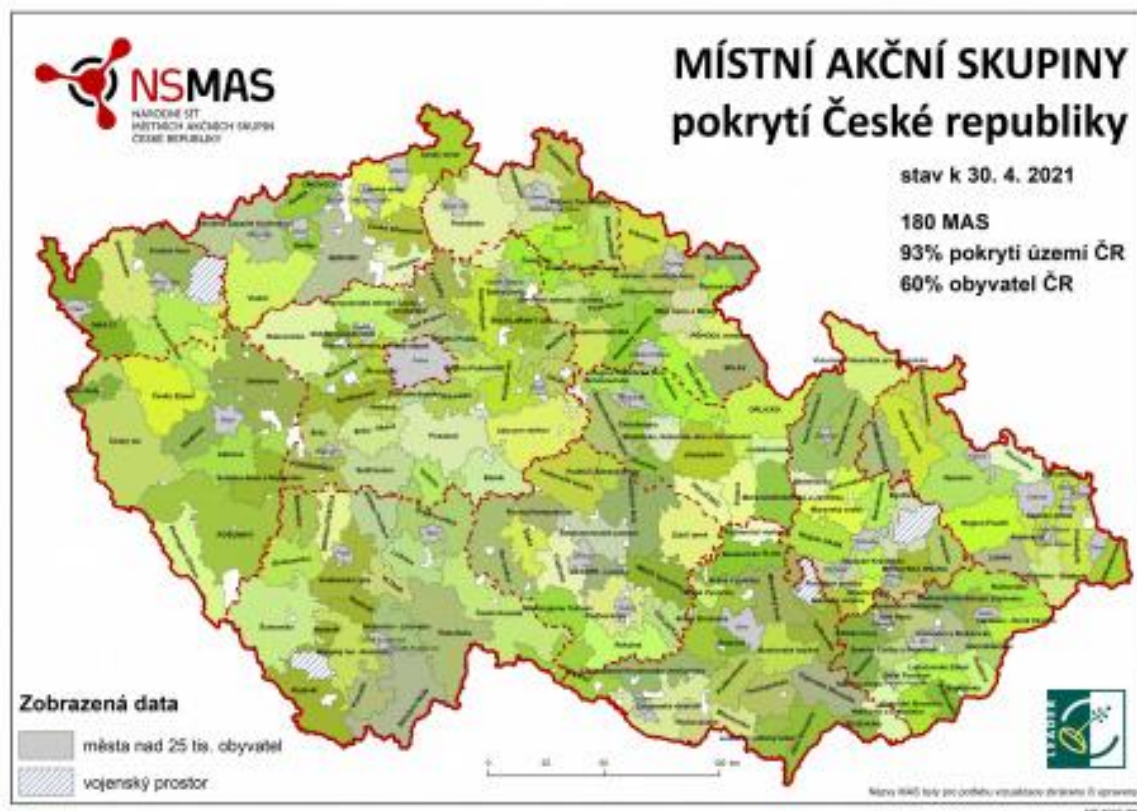
### **3.8.1 Definice**

Pelcl a kol. (2008, str. 13) uvádí, že Místní akční skupiny (MAS) využívají metodu LEADER. Součástí této organizace jsou místní aktéři. Fungují na principu kooperace soukromého a veřejného sektoru. Binek a kol. (2020, str. 9) říká, že MAS sdružují obce, podnikatele, neziskové organizace, občany a další komunity, které mají zájem o rozvoj své životní či pracovní oblasti. Snaží se řešit problémy rozvoje za pomoci využití potenciálu regionu založeného na fungujícím místním partnerství. MAS se za posledních 15 let staly aktivním článkem rozvoje venkova v České republice, jenž pokrývá většinu území republiky (Binek a kol., 2020, str. 9). Dále Pelcl a kol. (2008, str. 14) ovšem zmiňuje, že vznik MAS je podmíněn určitými náležitostmi. První z nich je, že místní akční skupina musí mít právní subjektivitu. Dále musí mít určitou právní formu, a tou je buď občanské sdružení, obecně prospěšná společnost nebo zájmové sdružení právnických osob. Neméně důležitou podmínkou je to, aby MAS byla tvořena minimálně z 50 % soukromým sektorem (Pelcl a kol., 2008, str. 14).

Binek a kol. (2020, str. 9) popisují, že jednou z hlavních funkcí MAS je rozdělování podpůrných prostředků na realizaci projektů ve svém území v rámci momentálně platných nástrojů a programů. Rozsah činnosti MAS je však mnohem rozmanitější. Aktivně se zapojují do projektů zaměřených na zkvalitnění vzdělávání či sociálních služeb. Věnují se podpoře cestovního ruchu, zlepšování životního prostředí a mnoha dalším (Binek a kol.,

2020, str. 9). A právě na životní prostředí se tato bakalářská práce zaměřuje. Rozložení jednotlivých MAS v rámci České republiky je vidět na obrázku 2.

Obrázek 2 Rozložení jednotlivých MAS na území ČR



Zdroj: NS MAS, 2021

### 3.8.2 Historie MAS v ČR

Bínek (2020, str. 30) zmiňuje, že k prvnímu seskupení obcí v MAS došlo v ČR před vstupem do EU, v roce 2002. Téměř čtvrtina současných obcí MAS se ke skupině připojila v roce 2004, kdy jich vzniklo více než 40. MAS postupně začaly využívat státem poskytovanou podporu. První formou podpory byl Program obnovy venkova, který byl realizován v letech 1991 až 2006 jako mezíresortní program společně prezentovaný ministrem životního prostředí, ministrem zemědělství a ministrem hospodářství a rozvoje. Některé MAS z něho začaly využívat finančních prostředků po svém založení v roce 2003. (Bínek a kol., 2020, str. 30). V průběhu let v rámci různých programových období počet MAS narůstal. Například v rámci programového období 2014-2020 vzniklo více místních akčních skupin, než se vůbec předpokládalo. Ukázalo se, že vznikaly spíše nové MAS, než aby se obce připojily k těm stávajícím. (Bínek a kol., 2020, str. 32).

Podle údajů z roku 2021 na našem území působí 180 MAS, které zahrnují 94 % obcí České republiky (NS MAS, 2021).

### **3.8.3 Partneři MAS**

Dle Binka a kol (2020, str. 22) došlo na základě metody LEADER k postupnému propojování místních aktérů, díky tomu vznikly formalizované místní akční skupiny. Základním pravidlem pro jejich formování je princip partnerství mezi soukromým a veřejným sektorem na místní úrovni. Zástupci jednotlivých sektorů pak tvoří tzv. partnery MAS. Tito partneři mohou v MAS působit samostatně nebo mít svého zástupce. Neměly by existovat žádné překážky pro zapojení či vstup určitého subjektu do skupiny. Partnerství v MAS by pak mělo být vázáno na dobrovolné aktivity partnerů v místní komunitě, nikoli spojeno s nárokem na předkládání žádostí na dotace, které může podat každý subjekt působící v oblasti působnosti MAS. Mezi nejaktivnější místní aktéry patří dle Evropské komise například profesní organizace a odbory nebo poskytovatelé kulturních a komunitních služeb (Binek a kol., 2020, str. 22).

### **3.8.4 Činnost MAS**

Podle Binka a kol. (2020, str. 41) se činnost místních akčních skupin skládá zejména ze dvou hlavních aktivit. První aktivitou je animace lokálních aktérů. Ta je hlavním úkolem implementace metody LEADER, která je považována za přidanou hodnotu oproti tradičním intervencím přístupu shora dolů. Druhou aktivitou jsou pak administrativní úkony související s řízením a chodem MAS a dále s financováním ze strany Evropské unie. Již zmiňovanou přidanou hodnotu lze podle Ministerstva pro místní rozvoj (2018, str. 100) chápat různými způsoby. Binek a kol. (2020, str. 41) například zmiňují princip subsidiarity, který říká, že směr, kterým se bude rozvíjet místní společenství, určují lokální aktéři, kteří dobře znají potřeby místního rozvoje i to, jak je naplňovat ve společenském, ekonomickém a politickém životě. Přidanou hodnotou je i přispívání k posílení hospodářské, sociální a územní celistvosti, jelikož právě to napomáhá postupnému snižování rozdílů v rozvoji jednotlivých regionů, což má být výsledkem implementace metody LEADER. Dalšími příklady je celá řada a každá MAS by měla něco takového přidávat. Každá skupina je samozřejmě specifická, každá má jiné postavení s různým stupněm autonomie, pokud jde o financování či schvalování projektů (Binek a kol., 2020, str. 41).

Binek a kol. (2020) popisují, že v každém členském státě je role místních akčních skupin chápána odlišně. Někde jsou to něco jako regionální nadace, jinde je jejich role vnímána spíše jako další dotační agentura. Jejich role a činnosti však nelze plně specifikovat, protože jsou svým způsobem rozvojové a inovační (Binek a kol., 2020, str. 42).

Dále autor (2020, str. 43) upozorňuje na to, že aktivity MAS jsou často hodnoceny z hlediska splňování tzv. sedmi principů metody LEADER. Aplikace těchto principů v praxi je však velmi různorodá. Například inovativní přístup, kterým by se měla MAS řídit, je velmi náročný, protože namísto zmírňování se zvyšuje regulace a dohled. Tyto dva atributy obecně nepřispívají k rozvoji inovativních řešení. V praxi jsou inovativně navržené metody omezeny i kvůli daným politickým koridorům. Zavedená politika je s ohledem na inovace často konzervativní a nepodporuje inovativní přístupy. Metoda LEADER by měla nejen vyvolat inovace ve venkovských oblastech, ale také výrazně přispět ke zvýšení účasti obyvatel na veřejném dění. Aktivity MAS založené na myšlenkách programu LEADER by měly podporovat rozvoj kapacit, dovedností a kooperace místních zainteresovaných stran, jelikož právě to je vnímáno jako předpoklad pro úspěšný rozvoj (Binek a kol., 2020, str. 43).

Šafářová a Škrabal (2008) uvádí, že jednou z konkrétních aktivit MAS je sestavení již zmiňované rozvojové strategie. Ta obsahuje dlouhodobé plány a konkrétní opatření, která jsou nápomocná k rozvoji dané oblasti. Dané strategie bývají zpracovány na dobu 3-7 let, což by se mělo shodovat s programovým obdobím Evropské unie. Z větší části si MAS nechávají strategie zpracovat externími poradenskými organizacemi.

Činnost místních akčních skupin je pestrá, některé se zaměřují především na vyhlášení výzev v rámci různých fondů, ze kterých získaly peníze (Binek a kol., 2020, str. 34). Zároveň podávají informace o různých dotačních titulech a napomáhají se zpracováním jednotlivých projektů (Šafářová, Škrabal, 2008). Dále Binek a kol. (2020, str. 34) zmiňují, že jiné skupiny zase obohacují svou činnost o poradenství či různá školení, některé realizují své vlastní projekty. Dále mohou působit v různých oblastech, jako je například cestovní ruch či životní prostředí.

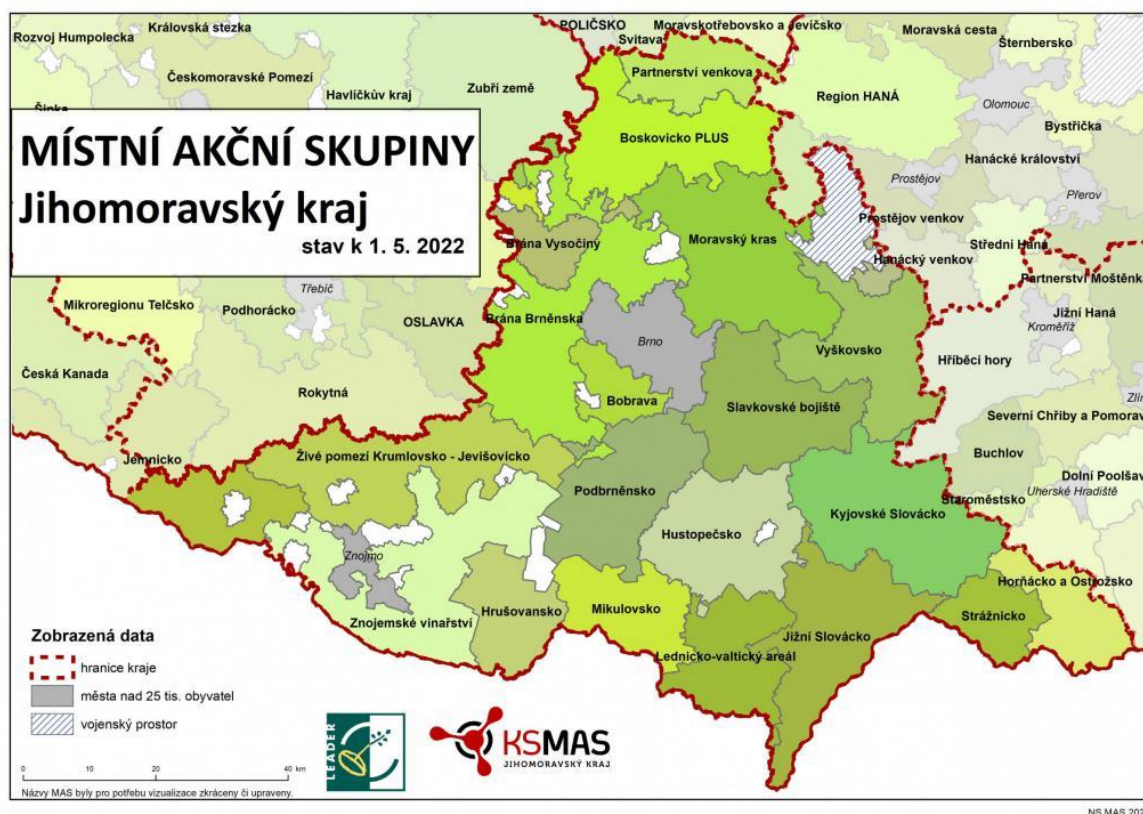


## 4 Vlastní práce

### 4.1 Místní akční skupiny v Jihomoravském kraji

Místní akční skupiny se v České republice sdružují do Národní sítě MAS. Dále vznikají jednotlivá krajská sdružení, která mohou vzniknout tehdy, pokud to odsouhlasí nadpoloviční většina MAS daného kraje. V Jihomoravském kraji se nachází celkem 19 místních akčních skupin, přičemž 18 z nich je součástí krajského sdružení (NS MAS, 2021). Rozložení všech MAS v Jihomoravském kraji je vidět na obrázku 3.

Obrázek 3 Rozložení MAS v Jihomoravském kraji



Zdroj: KS MAS Jihomoravského kraje, 2022

### 4.2 Evaluace programového období 2014-2020 v kontextu životního prostředí

#### 4.2.1 Evaluace cílů OPŽP 2014-2020

Cíle Operačního programu Životní prostředí byly zhodnoceny v dokumentu Ministerstva životního prostředí z roku 2022. V tomto dokumentu jsou formulovány

odpovědi na evaluační otázky, které shrnují úspěšnost realizace tohoto programu v programovém období 2014-2020 (SPF Group, s. r. o., 2022, str. 6).

V rámci Operačního programu Životní prostředí (2023) bylo v těchto letech k dispozici celkem 2,75 miliard eur. Zároveň bylo stanoveno 5 hlavních oblastí, na které byla vztažena podpora. Jednalo se o tyto oblasti:

- zlepšování kvality vod a snižování rizika povodní;
- zlepšování kvality ovzduší v lidských sídlech;
- odpady a materiálové toky, ekologické zátěže a rizika;
- ochrana a péče o přírodu a krajinu;
- energetické úspory (OPŽP, 2023).

Z odpovědi na otázku, zda dotace v rámci OPŽP přispěly ke zlepšení těchto oblastí, vyplývá, že stanovených cílů se podařilo dosáhnout hlavně v první a druhé oblasti. U třetí a čtvrté se to podařilo z padesáti procent a jen zčásti v případě poslední, páté, oblasti. Nicméně ve všech oblastech byly realizovány smysluplné projekty, pomocí kterých jsou dosahovány změny v souladu s požadavky (SPF Group, s. r. o., 2022, str. 11).

Výzkumná šetření zjistila, že v případě první oblasti, která se zaměřuje na zlepšení kvality vod, skutečně dochází k posunu. Zvýšil se počet protipovodňových opatření, v určitých lokalitách vzrostla hladina podzemních vod a na základě odběru vzorků lze říci, že se zvýšila i celková kvalita vody. Co se týče ostatních čtyř oblastí, i tam je vidět, že podpořené projekty splňují svůj účel. Jediná oblast, kde se vyskytly určité problémy, jsou projekty v rámci poslední, páté oblasti, která se zaměřuje na energetické úspory. Jedná se hlavně o projekty ke snížení energetické náročnosti budov, což je v mnohých lokalitách úplně nové téma. Další překážkou v dosahování některých cílů se stala aktuální energetická situace, což vedlo ke zvýšení nákladů projektů, u některých se realizace musela na určitý čas odložit (SPF Group, s. r. o., 2022, str. 11-13).

Třetí otázka je zaměřena na stanovené cílové hodnoty v rámci jednotlivých oblastí. Z odpovědi je patrné, že plnění těchto cílů se nejvíce daří v první a druhé oblasti a největší problém je spatřován v oblasti číslo pět. Díky Operačnímu programu Životní prostředí již byla zajištěna například výstavba 2 015 km kanalizací, provedená opatření ke snížení emisí u 90 000 stacionárních zdrojů znečištění či podpořená výsadba sídelní zeleně na 3 400 plochách (SPF Group, s. r. o., 2022, str. 14).

Evaluace se dále zabývá tím, zda finanční investice přispěly i k řešení specifických potřeb jednotlivých regionů. Většina projektů zaměřených na zlepšování kvality vody

regionální návaznost měla, především tedy projekty spojené s protipovodňovou ochranou. V rámci druhé oblasti byl podpořen především Moravskoslezský, Ústecký a Středočeský kraj. V oblasti odpadů bylo zjištěno, že v určitých krajích dochází k odchylce mezi mírou poskytované podpory a specifickými potřebami odpadového hospodářství. Velké množství podpory je směřováno do oblastí s větším počtem sanovaných lokalit. Převážně tedy do Prahy a Olomouckého kraje. Podpora ochrany krajiny byla cílena hlavně do regionů s větším množstvím ploch chráněného území. Výjimkou byl například Jihomoravský kraj, kde těchto území moc není. Finanční prostředky sem byly alokovány hlavně kvůli problémům se suchem. Energetickými opatřeními byl nejvíce podpořen Středočeský kraj, kde se vyskytuje velká soustava malých obcí. Je zde také nutné zajistit, aby úřady a zejména školy pracovaly efektivně a dosahovaly úspory energie (SPF Group, s. r. o., 2022, str. 15).

Ze závěrečného hodnocení vyplývá, že administrativní postupy z tohoto období lze zachovat i v následujících letech. Připouští se možnost zjednodušení stávajících postupů, ale není doporučeno je nějak výrazně měnit, jelikož byla prokázána jejich efektivnost. Co se ovšem jeví jako problematické, je velký nárůst ceny materiálů a stavebních prací, což ovlivní motivaci žadatelů zahájit a dokončit své projekty. Díky tomu je v evaluaci doporučena možnost využít inflační klauzuli ve smlouvách o dílo či v dohodách o poskytnutí dotací s ohledem na nečekané změny cen stavebních prací a materiálů (SPF Group, s. r. o., 2022, str. 226).

#### **4.2.2 Realizované výzvy MAS Jihomoravského kraje v období 2014-2020**

Krajské sdružení MAS Jihomoravského kraje vydalo brožuru zaměřenou na 18 místních akčních skupin v tomto regionu a na jejich projekty, především v oblasti Programu rozvoje venkova (NS MAS ČR, 2023). I v tomto programu se objevila témata spojená s podporou životního prostředí. Byly to například pozemkové úpravy, lesnická a zemědělská infrastruktura nebo implementace preventivních protipovodňových opatření v lesích. Největší část finančních prostředků byla alokována do podpory rozvoje zemědělství a do zpracování agrárních produktů (Státní zemědělský intervenční fond, 2023, str. 6, 7).

Celkem 9 místních akčních skupin Jihomoravského kraje administrovalo projekty v rámci Operačního programu Životního prostředí. Mezi ně patří MAS Brána Vysočiny, MAS Podbrněnsko, MAS Slavkovské bojiště, MAS Hrušovansko, MAS Hornácko a Ostrožsko, MAS Lednicko-valtický areál, MAS Boskovicko PLUS, MAS Kyjovské

Slovácko a MAS Strážnicko (Státní zemědělský intervenční fond, 2023, str. 8-39). MAS Brána Vysočiny vyhlásila dvě výzvy na oblast sídelní zeleně a územního systému ekologické stability (Státní zemědělský intervenční fond, 2023, str. 9). Celkem 13 projektů administrovala MAS Strážnicko, taktéž na téma sídelní zeleně, ale také výsadby dřevin a protierozních opatření (Státní zemědělský intervenční fond, 2023, str. 31). MAS Slavkovské bojiště realizovala jednu výzvu, a to na podporu protierozních opatření a územního systému ekologické stability (Státní zemědělský intervenční fond, 2023, str. 19).

### **4.3 Strategie MAS Jihomoravského kraje v programovém období 2021-2027 a jejich zaměření na životní prostředí**

Každá MAS sestavila v roce 2021 strategii rozvoje pro svoje území. Tato kapitola se zaměří na rozvojové potřeby, konkrétně na potřebu zlepšování stavu životního prostředí.

#### **4.3.1 MAS Kyjovské Slovácko v pohybu, z. s.**

MAS Kyjovské Slovácko funguje od roku 2002 a sdružuje 45 obcí. Má vytvořenu strategii, ve které mimo jiné figuruje i cíl zlepšit životní prostředí a stav krajiny. Konkrétně je tento cíl rozdělen do 5 podkategorií, v jejichž rámci jsou jednotlivá opatření definována.

Ve strategii (2021) jsou uvedena následující opatření:

- zlepšit systém zadržování vody v krajině a rekonstrukce či budování nových vodních prvků;
- zalesňování a obnova lesnické infrastruktury;
- celková rekultivace krajiny, jako například zvýšení prostupnosti území či budování protierozních opatření;
- podpora biodiverzity;
- zlepšení informovanosti veřejnosti o stavu životního prostředí.

V minulém programovém období MAS administrovala Operační program Životní prostředí, v tomto období tomu tak není (Strategie komunitně vedeného místního rozvoje MAS Kyjovské Slovácko v pohybu, 2021, str. 23-25).

#### **4.3.2 MAS Bobrava, z. s.**

MAS Bobrava je menší skupina. Sdružuje 13 obcí, které obklopují statutární město Brno. Byla založena díky iniciativě aktivních občanů v roce 2015. Ve své strategii má

ochranu životního prostředí ve strategickém cíli číslo 2 – Krajina a zemědělství. Mezi definovanými cíli se objevují různá protipovodňová a protierozní opatření, budování nových cyklostezek a turistických tras nebo zajištění materiálového či energetického využití odpadů. Dále se také zabývá tématem prevence vzniku odpadů. S Operačním programem Životní prostředí to je stejné jako u MAS Kyjovské Slovácko (Strategie komunitně vedeného místního rozvoje MAS Bobrava, 2021, str. 32, 33).

#### **4.3.3 MAS Hornácko a Ostrožsko, z. s.**

Tato MAS se nachází v regionu se silnou tradicí vinařství, krojů a folklóru. Tento region má bohatou historii. Území MAS se rozprostírá v jihovýchodní části Moravského Slovácka, část území leží na hranicích se Slovenskem. V aktuálním období MAS bude administrovat Integrovaný regionální operační program a Program rozvoje venkova, ostatní programy jsou zatím v jednání. Ve strategii rozvoje je definován hlavní cíl – chránit životní prostředí a účelně využívat zdroje území. Mezi specifickými cíli jsou tedy témata jako revitalizace krajiny, vodních toků či environmentální vzdělávání. Objevuje se zde i téma energetiky či odpadového hospodářství (Strategie komunitně vedeného místního rozvoje MAS Hornácko a Ostrožsko, 2021, str. 21, 22).

#### **4.3.4 MAS Hrušovansko, z. s.**

MAS se nachází jižně od Brna, mezi městy Znojmo a Mikulov. Vznikla v roce 2013 a sdružuje celkem 12 obcí. V rámci OPŽP v minulosti vyhlásila dvě výzvy – realizace územních systémů ekologické stability a protierozního opatření a realizace sídelní zeleně. Momentálně má ve své strategii rozvojovou potřebu, která se věnuje životnímu prostředí. Konkrétně jde například o potřebu revitalizace návsí, parků a dalších zelených ploch, obnovení celkového rázu krajiny a ochranu biodiverzity. Ekologické zemědělství či agrolesnictví jsou dalšími tématy. Stejně jako u předchozích MAS figuruje i u této potřeba úpravy či obnovy vodních toků a zlepšení systému svozu a třídění odpadů. Oblast životního prostředí se propojuje s ostatními, jako jsou například doprava a turismus (Strategie komunitně vedeného místního rozvoje MAS Hrušovansko, 2021, str. 22, 23).

#### **4.3.5 MAS Hustopečsko, z. s.**

MAS Hustopečsko sdružuje 28 obcí. Před vznikem MAS existoval na území svazek obcí Mikroregion Hustopečsko. Jakmile vznikla v roce 2007 MAS, staly se z nich partnerské organizace. V programovém období 2007-2013 se MAS z důvodu nedostatku zájmu aktérů neucházela o podporu své strategie. Zlomový byl teprve rok 2012, kdy se MAS rozhodla, že vytvoří strategii rozvoje a bude usilovat o její podporu v programové období 2014-2020. Pro aktuální období mají sestavenou strategii obsahující rozvojová opatření, kde předpokládaným zdrojem financování je Operační program Životní prostředí. Jsou to shodná témata jako v předchozích případech: vzdělávání a osvěta, zlepšení retenčních schopností krajiny, odpadové hospodářství a podpora komunitní energetiky (Strategie komunitně vedeného místního rozvoje MAS Hustopečsko, 2021, str. 18, 19).

#### **4.3.6 MAS Lednicko-valtický areál, z. s.**

Lednicko-valtický areál je jedním nejnavštěvovanějších míst v České republice. Díky tomu má území celé MAS slibný rozvojový potenciál. Skládá se z 9 obcí a všechny spadají do správního obvodu obce s rozšířenou působností Břeclav. Typickým územním znakem jsou vinice, které spolu s ostatními zemědělsky využívanými plochami pokrývají asi 60 % oblasti. Součástí území této MAS je také Chráněná krajinná oblast Pálava. Ve své strategii sdružují klimatické potřeby do strategického cíle „*kulturní a přírodní hodnoty*“. Ty se pak rozdělují na zachování kulturního a přírodního dědictví. V druhé části se nachází mimo jiné i taková opatření, jako je budování zelených střech, omezování uhlíkové stopy či zvýšení prostupnosti krajiny pro migraci živočichů a rostlin (Strategie komunitně vedeného místního rozvoje MAS Lednicko-valtický areál, 2021, str. 24).

#### **4.3.7 MAS Moravský kras, z. s.**

MAS Moravský kras je poměrně velká, jelikož sdružuje celkem 59 obcí s celkovou rozlohou 579,7 km<sup>2</sup>. Její území je pokryto velkým množstvím přírodních památek, ať už jsou to evropsky významné lokality, přírodní rezervace a parky nebo CHKO Moravský kras. Dále se v lokalitě nachází desítky kulturních památek. MAS vymezila v rámci své strategie 4 problémy, se kterými by chtěla v programovém období 2021-2027 pracovat a eliminovat je. Prvním z nich je znečištěné ovzduší, které v určitých oblastech pozoruje, zejména znečištění ze stacionárních zdrojů. Řešením by bylo změření emisí u jednotlivých zdrojů

a snaha o jejich snížení. S tímto problémem souvisí i likvidace odpadů, jelikož právě spalovny jsou jedním ze zdrojů znečištění ovzduší. Záměrem je najít technické či materiálové využití odpadů a zároveň lépe využít potenciál třídění. Z důvodu aktuální špatné environmentální situace je ve strategii zahrnuta i potřeba eliminovat jakákoliv rizika, například povodně či sucho, prostřednictvím zavedení protierozních či protipovodňových opatření. V neposlední řadě je cílem celkově zlepšit stav krajiny a veřejných prostranství (Strategie komunitně vedeného místního rozvoje MAS Moravský kras, 2021, str. 10).

#### **4.3.8 MAS Partnerství venkova, z. s.**

Tato MAS vznikla v roce 2005. Od tohoto roku vystupovala jako občanské sdružení. Až v roce 2014 byla její právní forma změněna na spolek. Nachází se v nejsevernějším koutu Jihomoravského kraje a sousedí s MAS Boskovicko PLUS. Stejně jako jiné MAS i zde se ve své strategii zaměřují na životní prostředí. V rozvojové potřebě „ochrana životního prostředí“ zdůrazňují přesvědčení, že na životní prostředí by se mělo dbát v jakémkoliv projektu a vždy eliminovat negativní vlivy. Zabývají se také otázkou energetiky, a to jakým způsobem ji využívat úsporně, s minimální produkcí emisí. Tuto problematiku chce MAS řešit využíváním obnovitelných zdrojů, ať už v budovách nebo při zemědělské činnosti. Ekologické nakládání s odpady je další z oblastí, která patří k jejich strategickým cílům. MAS chce více motivovat obce, aby eliminovaly vytváření odpadu a zamezily vzniku černých skládek. Motivací pro obce by měly být menší náklady v rámci hospodaření s odpady (Strategie komunitně vedeného místního rozvoje MAS Partnerství venkova, 2021, str. 16).

#### **4.3.9 MAS Slavkovské bojiště, z. s.**

Na území této MAS se nachází 45 obcí, které se dále sdružují do 8 svazků obcí. Toto území je typické zemědělskou činností, ale díky velkému přílivu obyvatel hlavně z jihomoravské metropole, je zemědělská půda více zastavována obytnými jednotkami. Dalším problémem je intenzivní zemědělství. Pole jsou osázena nevhodnými plodinami, jež jsou hnojeny chemickými přípravky, což má negativní dopad na kvalitu vody. Má to také vliv na stav a vzhled krajiny. Snaha o zlepšení je vyjádřena ve strategii MAS, ale také je realizována několika projekty, jako například Zalej mě nebo Klimatická zeleň. MAS podala předregistrační výzvu do Státního fondu životního prostředí, díky tomu bude mít v budoucnu

možnost například získat dotace na výstavbu fotovoltaických či větrných elektráren (Strategie komunitně vedeného místního rozvoje MAS Slavkovské bojiště, 2021, str. 17).

#### **4.3.10 MAS Strážnicko, z. s.**

MAS se nachází na jihovýchodě Jihomoravského kraje, na státních hranicích se Slovenskem. Většinu území pokrývá Chráněná krajinná oblast Bílé Karpaty. Město Strážnice je centrem vzdělávání a kultury. Nachází se zde několik škol a Národní ústav lidové kultury, který provozuje známý skanzen. Oblast je vysoce zemědělsky využita a díky velkým plochám orné půdy se obce potýkají s častou erozí či záplavami. Podle MAS nejsou obce připraveny na změny klimatu a většina z nich nemá zpracované komplexní pozemkové úpravy. Řešením by mohly být nejrůznější projekty pro rozvoj šetrného zemědělství. Dalšími potřebami jsou například snížení energetické náročnosti, využívání alternativních udržitelných zdrojů nebo lepší hospodaření na zemědělské a lesní půdě. S tím také souvisí vzdělávání obcí v problematice odpadů, protierozních či protipovodňových opatření prostřednictvím nejrůznějších kurzů a seminářů (Strategie komunitně vedeného místního rozvoje MAS Strážnicko, 2021, str. 20-22).

#### **4.3.11 MAS Vyškovsko, z. s.**

Podle strategie (2021) seskupuje MAS Vyškovsko 40 obcí a některé z nich se dále spojují do celkem 4 svazků obcí. Tato oblast je převážně nížinná, s velkým podílem intenzivní zemědělské činnosti. V posledních letech ovšem oblast patří mezi ty velmi suché, což má negativní vliv na zásoby podzemní vody. MAS Vyškovsko (2021) již zveřejnila 1. výzvu v rámci Operačního programu Životní prostředí. Jedná se o sběr projektů v následujících oblastech:

- snížení energetické náročnosti veřejných budov;
- zlepšení kvality vnitřního prostředí veřejných budov;
- zvýšení přizpůsobivosti veřejných budov na změny klimatu;
- výstavba a rekonstrukce obnovitelných zdrojů energie pro veřejné budovy.

Mimo veřejné budovy mají ve své strategii témata, jako jsou hospodaření s odpady nebo revitalizace veřejných prostranství – chtějí efektivně využívat již zastavěné oblasti a naopak zamezit zastavování dalších volných prostranství (Strategie komunitně vedeného místního rozvoje MAS Vyškovsko, 2021, str. 25).



#### **4.3.12 MAS Znojenské vinařství, z. s.**

Jedná se o typický venkovský region s nízkou hustotou zalidnění. Jak už z názvu vyplývá, centrem tohoto regionu je město Znojmo, které leží na jihozápadě Jihomoravského kraje. V této lokalitě se nenachází žádné velké průmyslové podniky, což podtrhuje význam zemědělství. Právě zemědělství zůstává u některých obcí klíčovým zdrojem příjmů. Na tento aspekt se mimo jiné MAS zaměřuje ve své strategii a chce se soustředit na rozvoj dalších nezemědělských odvětví. Další definované cíle jsou shodné s ostatními MAS a zahrnují lepší nakládání a likvidaci odpadů, obnovu zeleně, implementaci ochranných opatření proti suchu, vodě a erozi a v neposlední řadě efektivní využití energií. Za nutné také považují vzdělávat veřejnost v tom, jak je ochrana životního prostředí důležitá. To je spojeno s další definovanou potřebou – posílit zapojení soukromých majitelů do lesního hospodářství. V oblasti je několik vlastníků, kteří se nestarají o svoji část lesa a taková skutečnost může vést k degradaci produkčních i mimoprodukčních funkcí lesa. MAS bude proto usilovat o podporu jakékoliv investice do lesního hospodářství (Strategie komunitně vedeného místního rozvoje MAS Znojenské vinařství, 2021, str. 13, 33-34).

#### **4.3.13 MAS Boskovicko PLUS, z. s.**

Tato MAS byla založena v roce 2006. V dnešní době ji tvoří 63 měst a obcí s necelými 40 tisíci obyvateli. Území se vyznačuje velkou koncentrací menších obcí, přičemž pouze 8 z nich lze zařadit do kategorie 1001 obyvatel a více. Necelou polovinu rozlohy území zabírá zemědělská půda. Zemědělství zde má dlouhou tradici i přesto, že mnohé oblasti se nacházejí ve vyšších nadmořských výškách. Z hodnocení respondentů v rámci dotazníkového šetření pro vytvoření strategie rozvoje tohoto území vyplynulo, že jako největší přednost území obyvatelé vnímají přírodu. Napříč tomu jsou místní lesy ve zničujícím stavu v důsledku kůrovcové kalamity. Tento stav považuje MAS za akutní a formou zalesnění a napravení škod bude usilovat o zlepšení situace. Další oblasti ochrany životního prostředí jsou stejné jako u ostatních MAS, tedy odpady, energie, zadržování vody v krajině, případně environmentální vzdělávání a aktivity (Strategie komunitně vedeného místního rozvoje MAS Boskovicko PLUS, 2021, str. 17-18).

#### **4.3.14 MAS Brána Brněnska, z. s.**

MAS Brána Brněnska je poměrně velká MAS, tvoří ji 65 obcí, což je sice jen o dvě více než MAS Boskovicko, ovšem tyto obce zahrnují dvakrát tolik obyvatel – 84 839. Rozlohou největší je město Ivančice a nejpočetnější, co se obyvatel týče, je město Kuřim. MAS rozděluje svoje území do tří oblastí – příměstská (nejblíže metropolitního města Brna), průměrně rozvinutá a periferní venkovská. Lesnictví a zemědělství tu má bohatou historii a zároveň rozvojový potenciál. Krajině dominuje intenzivní zemědělská produkce, která je realizována na velkých blocích orné půdy, kterým ovšem hrozí eroze. Nejen to si MAS dává za cíl změnit ve své strategii. Na důsledky vyplývající ze změny klimatu je podle MAS potřeba území připravit prostřednictvím nejrůznějších prostředků. Obecně zvýšit ekologickou stabilitu, obnovit stav lesů, vysadit i jiné než lesní porosty, například remízky, sady, aleje aj.

Podpořit obnovu polních či lesních cest, a tím zvýšit prostupnost území jak pro zvěř, tak pro lidi. Je také potřeba více zapojit veřejnost – prostřednictvím kurzů, seminářů a všeobecné komunikace o životním prostředí. Tímto se zvýší přizpůsobivost území aktuální environmentální situaci a dojde k podpoře místního rozvoje (Strategie komunitně vedeného místního rozvoje MAS Brána Brněnska, 2021, str. 16, 17).

#### **4.3.15 MAS Brána Vysočiny, z. s.**

Tato MAS patří naopak mezi ty menší, jelikož spojuje pouze 21 obcí s celkovým počtem 15 902 obyvatel. Stejně jako MAS Vyškovsko mají zveřejněnou výzvu OPŽP na snížení energetické náročnosti veřejných budov. Tato výzva je součástí 38. výzvy Operačního programu s celkovou alokací pro Jihomoravský kraj ve výši 48 517 631 Kč (NS MAS ČR, 2023). Potřebu zlepšit životní prostředí mají ve své strategii hned na prvním místě. Zhoršené ovzduší kvůli nešetrnému vytápění domácností nebo právě vysoká energetická náročnost objektů, to jsou problémy, do kterých je potřeba investovat. Ohledně péče o krajinu je zapotřebí více využít inovativní nástroje, vyřešit otázku financování následné péče o vysazené stromy nebo likvidace odpadů i bioodpadů. Realizací těchto aktivit se zmírní negativní dopady na životní prostředí a obce se budou lépe vypořádávat s klimatickými změnami (Strategie komunitně vedeného místního rozvoje MAS Brána Vysočiny, 2021, str. 17, 18).

#### **4.3.16 MAS Jižní Slovácko, z. s.**

Lokalita této MAS se nachází na jihovýchodě Jihomoravského kraje, kde sousedí se Slovenskem a Rakouskem. Tento region je jedním z nejsušších v celé České republice, což má negativní dopad na jeho zemědělství a přírodu celkově. Zároveň se oblast potýká s častou větrnou a půdní erozí, část je také zničena v důsledku tornáda, které proběhlo v roce 2021. Analýza potřeb území ukázala několik závažných ekologických problémů, na které se MAS v aktuálním období bude zaměřovat a cílit podporu na jejich odstranění. Jednak je to již zmíněná eroze nebo možnost vzniku větrných vírů a tornád, dále je to otázka zpracovávání odpadu či nemožnost zvelebovat krajinu v ochranných pásmech kvůli těžbě nerostných surovin. Ve strategii (2021) jsou navržena tato opatření:

- zavedení prostředků, které zabrání možné povodni či erozi;
- výsadba zeleně v obcích i v přírodě;
- důraz na ochranu významných přírodních lokalit;
- změnit hospodaření na zemědělské půdě.

(Strategie komunitně vedeného místního rozvoje MAS Jižní Slovácko, 2021, str. 12, 13, 15).

#### **4.3.17 MAS Podbrněnsko, spolek**

Jak je patrné již z názvu, tato MAS leží jižně od Brna. Seskupuje 35 obcí, které se sdružují do 4 správních obvodů obcí s rozšířenou působností. Oblast životního prostředí je ve velké míře součástí strategie MAS. Jsou zde stanoveny 4 komplexní opatření, která by měla vést k lepší adaptaci lokality na změny klimatu a obecně zlepšit úroveň místního ekosystému. Patří mezi ně transformace energetiky, šetrné nakládání s energetickými zdroji, obnova krajiny a veřejných prostor či pomoc v rámci environmentálního vzdělávání. Zároveň zvýšení povědomí a ekologických problémech, snaha o větší angažovanost veřejnosti v této oblasti. Jako poslední je šetrné nakládání nejen s energetickými zdroji. Tím je myšleno šetření vodou, hospodárně využívat půdu apod. (Strategie komunitně vedeného místního rozvoje MAS Podbrněnsko, 2021, str. 17, 18).

#### **4.3.18 MAS Živé pomezí Krumlovsko-Jevišovicko, z. s.**

MAS Živé pomezí leží v severozápadní části Jihomoravského kraje, u hranice s Krajem Vysočina. Největšími obcemi v regionu jsou města Moravský Krumlov

a Jevišovice. I zde se potýkají se suchem a na východě území s větrnou erozí. Nachází se zde dva významné přírodní parky – Jevišovka a Rokytná, dále Krumlovský les. Zemědělství zde hraje významnou roli, což ovlivňuje i stav životního prostředí. Ve strategii jsou uvedeny potřeby spojené se zlepšením stavu krajiny, odpadovým hospodářstvím, využíváním alternativních zdrojů energie a zadržování vody v krajině, zejména kvůli problémům se suchem (Strategie komunitně vedeného místního rozvoje MAS Živé pomezí Krumlovsko-Jevišovicko, 2021, str. 15).

#### **4.3.19 Shrnutí**

Je patrné, že místní akční skupiny Jihomoravského kraje si přejí pro svá území lepší stav životního prostředí. Ve své strategii mají tuto oblast ve větší či menší míře zahrnutu všechny MAS. Co se ovšem liší, je obsah rozvojových potřeb a specifických cílů a také stupeň důležitosti daných okruhů. V příložené tabulce (viz příloha, str. 61) je vidět, které konkrétní oblasti chtějí MAS do budoucna podpořit a která z nich se ve strategiích objevuje nejčastěji.

V tabulce jsou vymezena konkrétní opatření vztahující se k ochraně životního prostředí, jež jsou obsažena ve strategiích MAS. Ty jsou definovány v rámci jednotlivých cílů, jako je například zvýšení ekologické stability krajiny či zlepšení jejího stavu. Z tabulky je patrné, že nejčastěji opakujícím se opatřením je celkové zlepšení odpadového hospodářství. V rámci tohoto opatření jsou definovány dílčí činnosti, jako například zajistit větší množství popelnic a sběrných dvorů na tříděný odpad nebo vyřešit otázku likvidace bioodpadu (Strategie komunitně vedeného místního rozvoje MAS Brána Vysočiny, 2021, str. 23).

Druhým nejvíce zastoupeným tématem je komunitní energetika se zaměřením na energetické úspory. Toto téma mělo ve svých strategiích zahrnuto 15 místních akčních skupin z celkových 18. Hlavními tématy jsou: poučení obyvatelstva o alternativních zdrojích energie, zvýšení energetických úspor pomocí stavebních úspor domů a veřejných budov, snaha o celkový přechod na obnovitelné zdroje energie (Strategie komunitně vedeného místního rozvoje MAS Moravský kras, 2021, str. 17).

Třetím nejčastějším tématem jsou protierozní opatření. Problémy s erozí mají hlavně obce, na jejichž katastru se vyskytuje zemědělská činnost na velkých plochách orné půdy. Z toho důvodu jsou tyto obce náchylnější ke vzniku erozí či případných záplav. Tento problém spatřuje na svých územích 13 z celkového počtu 18 MAS. Mezi opatření, která

mohou zabránit větrné či vodní erozi, patří zejména výstavba větrolamů či biokoridorů (Strategie komunitně vedeného místního rozvoje MAS Brána Brněnska, 2021, str. 20).

#### **4.4 Kvalitativní výzkum**

Kvalitativní výzkum byl realizován prostřednictvím polostrukturovaných rozhovorů. Těchto rozhovorů bylo provedeno celkem šest, se šesti různými místními akčními skupinami Jihomoravského kraje. Byly to MAS Strážnicko, MAS Podbrněnsko, MAS Slavkovské bojiště, MAS Brána Vysočiny, MAS Partnerství venkova a MAS Bobrava. Cílovými subjekty byli lidé, kteří nějakým způsobem působí v dané MAS. Byli to například předsedové či manažeři určité oblasti. Všichni aktéři MAS byli velice ochotní a milí. K některým rozhovorům se dokonce připojili i kolegové dotazovaného, díky tomu byl rozhovor pestřejší, živější a bylo možné dozvědět se o probírané oblasti více informací. Tři ze šesti rozhovorů se konaly přímo v kancelářích jednotlivých MAS, ostatní byly provedeny online přes MS Teams.

Délka rozhovorů byla 20 až 50 minut, dle výřečnosti dotazovaných a také podle toho, zda se oblasti životního prostředí věnují, či ne. Rozhovory byly po předchozím souhlasu aktérů nahrávány na mobilní zařízení. Zároveň byl udělen souhlas s použitím přímých citací v této bakalářské práci. Po uskutečnění jednotlivých interview byla provedena transkripce dat a poslána ke kontrole aktérům.

Otázek bylo připraveno celkem 13, přičemž v některých odpovědích aktéři zodpověděli rovnou dvě otázky. Naopak někdy bylo zapotřebí se na některé konkrétní body více doptat – v případě, že otázka nebyla dostatečně nebo kompletně zodpovězena. Otázky byly rozděleny do čtyř okruhů:

- hlavní zaměření MAS;
- problémy spojené se životním prostředím v dané oblasti;
- aktivity MAS v oblasti životního prostředí;
- projekt Milion stromů.

##### **4.4.1 Zaměření jednotlivých MAS**

Cílem tohoto okruhu bylo zjistit, jakou oblast MAS nejvíce podporují a zda se věnují životnímu prostředí. Pro některé MAS bylo těžké vyzdvihnout pouze jednu oblast, protože většina z nich se věnuje více oblastem najednou. To byl případ MAS Brána Vysočiny, kdy

její zástupce odpověděl takto: „*Máme zpracovanou strategii pro území, takže víme, jaké jsou jeho potřeby. Měli bychom na ty potřeby nějak reagovat, to znamená shánět další finance, sestavovat projekty, pomáhat místním lidem atd. Dost těžko se to popisuje, na jakou oblast se zaměřujeme nejvíce, protože to jsou prarodinná opatření, sociální opatření, životní prostředí, pomoc zemědělcům, podnikatelům, oblast energetiky a podobně. Takže se zaměřujeme téměř na všechno, je náročné to pojmut, ale na druhou stranu je to komplexní*“ (zástupce MAS Brána Vysočiny). Zároveň poukazuje na fakt, že ne všechny MAS to mají stejně: „*Některé MASky se zaměřují pouze na průtok finančních toků, které jsou z Evropské unie, což ale není původní smysl MASek a tak by to být úplně nemělo. Je to pouze jedna z činností, ale potom by se MAS měla zaměřit na to, co to dané území potřebuje*“ (zástupce MAS Brána Vysočiny).

Někteří dotazovaní dokázali přesněji specifikovat oblasti, kterým se věnují více. Příkladem je MAS Partnerství venkova: „*My se momentálně zaměřujeme právě na rozvoj regionu, a to hlavně prostřednictvím podpory podnikatelů zemědělského i nezemědělského sektoru, tradičních výrobců a místních produktů*“ (zástupce MAS Partnerství venkova). U některých MAS se jako aktuální téma objevovala také oblast vzdělávání, dopravy či bezpečnosti. Bylo zjištěno, že oblast životního prostředí nepatří mezi hlavní záměry žádné z dotazovaných MAS. Neznamena to však, že by se žádná z MAS této oblasti nevěnovala. V případech, kdy se autorka dotázala přímo na životní prostředí, se ukázalo, že většina MAS nějaké aktivity v tomto směru vykonává či vykonávala v minulosti.

#### **4.4.2 Problémy životního prostředí v dané oblasti**

Toto téma se týkalo možného výskytu problémů v oblasti životního prostředí, například eroze, znečištění vodních toků a podobně. Následně byli aktéři tázáni, zda se přímo tyto problémy snaží řešit, a zlepšovat tak environmentální situaci v dané oblasti. Každý aktér zmínil nějaký aspekt, který vnímá jako problém v jejich oblasti. Nejméně problémů vidí zástupce MAS Partnerství venkova. „*My jsme oblast, kde je hodně lesů, luk a polí, takže třeba s kvalitou ovzduší zde nemáme až takový problém. Možná jediný problém, který zde vyvstává, je to, že zde vede hlavní sinice mezi Brnem a Svitavami. To je více využívaný koridor, takže kolem toho je trochu zhoršené ovzduší*“ (zástupce MAS Partnerství venkova). Zmiňovaná oblast se nachází okolo města Letovice až po Velké Opatovice. Otázku znečištění vodních toků či obecně přírody dotazovaný nevnímá jako významnou, a to z důvodu každoročního úklidu obcí a jejich okolí.

Velkým problémem, které oblasti kolem MAS mají, je eroze. Zmínilo ho pět z celkových šesti dotázaných MAS. Aktéři to odůvodnili tím, že na jižní Moravě jsou velké plochy luk a polí, z toho důvodu dochází často k již zmíněné erozi.

Dalším neméně závažným problémem je intenzivní zemědělství. „*Jsou zde extrémně velké půdní bloky, kvůli tomu je tato oblast velmi náchylná k erozím. Další věc je to, že půda je využívána k intenzivnímu zemědělství. V roce 2021 jsem dělala průzkum, jak je tady ta zemědělská půda využívána a v režimu ekologického hospodaření je pouze malé procento půdy*“ (zástupce MAS Podbrněnsko). Zástupce MAS Slavkovské bojiště poukázala i na příčinu těchto problémů. „*Oblast kolem Slavkova je téměř bez lesa, je tu hodně orné půdy a hospodaří u nás velká zemědělská družstva. Příčinou těchto problémů je pozůstatek komunistického hospodaření, kdy trend spojování polí způsobil to, že jsou zde velké širé rodné lány, které už jsou hodně vyčerpané. Ne všichni místní zemědělci jsou osvícení, jedou hodně na zisk, takže tu půdu hodně vyčerpávají.*“ (zástupce MAS Slavkovské bojiště).

Z rozhovorů také vyplynulo, že ne se vším může MAS něco dělat. Jedná se například o trend posledních let, kterým je zastavování orné půdy. Oblast kolem Slavkova u Brna se s tím velmi potýká, ale jak řekl aktér z MAS Slavkovské bojiště: „*Bohužel my jako spolek s tím nic neuděláme, ale trápí nás to*“ (aktér MAS Slavkovské bojiště).

Dále byly zmiňovány problémy, jakými je sucho nebo zhoršené ovzduší v místech, kde je hustá doprava.

#### **4.4.3 Aktivity MAS v oblasti životního prostředí**

Jedna část rozhovoru byla zaměřena na aktivity a projekty jednotlivých MAS. Nejčastěji zmiňované projekty byly Nová zelená úsporám Light a Klimagreen neboli Klimatická zeleň. „*Měli jsme projekt Klimatická zeleň. Byl to velký projekt, do kterého se zapojilo několik MASEk, i přes hranice. MASy mohly realizovat v rámci svého území až dvě výsadby. U nás proběhla výsadba v Přibicích, kde se vysadila alej 35 stromů. Dále v tom byl i komunitní prvek, kdy se do toho zapojily děti z mateřské školy. V Přibicích se o to dobře starají, vždy část jejich rozpočtu jde na tu následnou ochranu a údržbu*“ (zástupce MAS Podbrněnsko).

V rozhovoru se zástupkyní MAS Slavkovské bojiště byl představen tzv. klimatický plán. „*Klimatický plán stojí na tom, že starostové a zastupitelstva se usnesou, že přistoupí k paktu starostů a primátorů. Tento pakt je celoevropskou iniciativou. Přistoupením k tomuto se paktu se daná obec zavazuje, že sníží emise CO<sub>2</sub> do roku 2030 o 40 procent. My*

*jsme z Ministerstva životního prostředí, z národních dotací zajistili finanční prostředky. Ve spolupráci s Masarykovou univerzitou se vytváří pro ty dané obce analýza, jak hospodaří, a navrhuji se opatření, jak by mohly hospodařit lépe. Součástí toho je i hospodaření na půdě“ (zástupce MAS Slavkovské bojiště).*

Téměř ve všech dotázaných MAS probíhá nějaká forma osvěty, nejčastěji v souvislosti s dotačními možnostmi. Je vidět snaha vzdělávat zemědělce, aby na půdě lépe hospodařili. Často byla zmiňována také spolupráce s obcemi, která hraje důležitou roli, protože pokud obce nechtějí, místní akční skupina s tím nic neudělá. Zástupce MAS Strážnicko odpověděl takto: *„Jedná se o aktivity typu změn územních plánů, komplexní pozemkové úpravy, případně lesní hospodářské plány. Tyto aktivity můžou vykonávat obce čili spolupráce s obcemi je zde důležitá. Snažíme se, aby zemědělci získávali nové informace a byli schopní pochopit, že tou různorodější péčí o krajinu zvýší stabilitu a zároveň si zlepši do budoucna svůj ekonomický profil. Investovat do ekologie znamená i investici do ekonomiky“ (zástupce MAS Strážnicko).*

Akteři se na tuto otázku velmi rozpovídali a bylo vidět, že jsou na svoji práci pyšní. Některé MAS dokonce daly autorce informativní letáčky a plakáty.

#### **4.4.4 Projekt Milion stromů**

Podle Hrdouška (2016) vznikl projekt Milion stromů pro krajinu díky společné snaze místních akčních skupin, kdy bylo cílem obnovit tradiční ovocnářství a pěstitelství po celé ČR. Prvotní aktivity provedly MAS Jihomoravského kraje v rámci projektu Aktivizace rozvojového potenciálu Jihomoravského kraje, v období 2014-2020 vytvořily tzv. metodiku výsadby ovocných dřevin do krajiny Čech, Moravy a Slezska. Cílem bylo vrátit tradiční ovocné odrůdy do krajiny, což přispěje k lepšímu zadržování vody, podpoře biodiverzity a kompletní změně takového území. Zároveň bude toto území odolnější vůči změně klimatu (Hrdoušek, 2016).

V rozhovorech byli jednotliví aktéři tázáni, zda se jako MAS do projektu zapojili a pokud ano, jakým způsobem, popřípadě kolik se jim podařilo vysázet stromů. V rámci tohoto okruhu byl asi nejzajímavější rozhovor s aktérem MAS Strážnicko, jelikož ten stál přímo u zrodu projektu. Tento rozhovor byl velice inspirativní, jelikož bylo vidět, že aktérovi na přírodě opravdu záleží a tématu životního prostředí se dlouhodobě věnuje. První otázka byla směřována ke vzniku projektu. Na to odpověděl dotázaný takto: *„Začalo to tak, že MASky s podporou Jihomoravského kraje organizovaly na svých územích určité výsadby.*



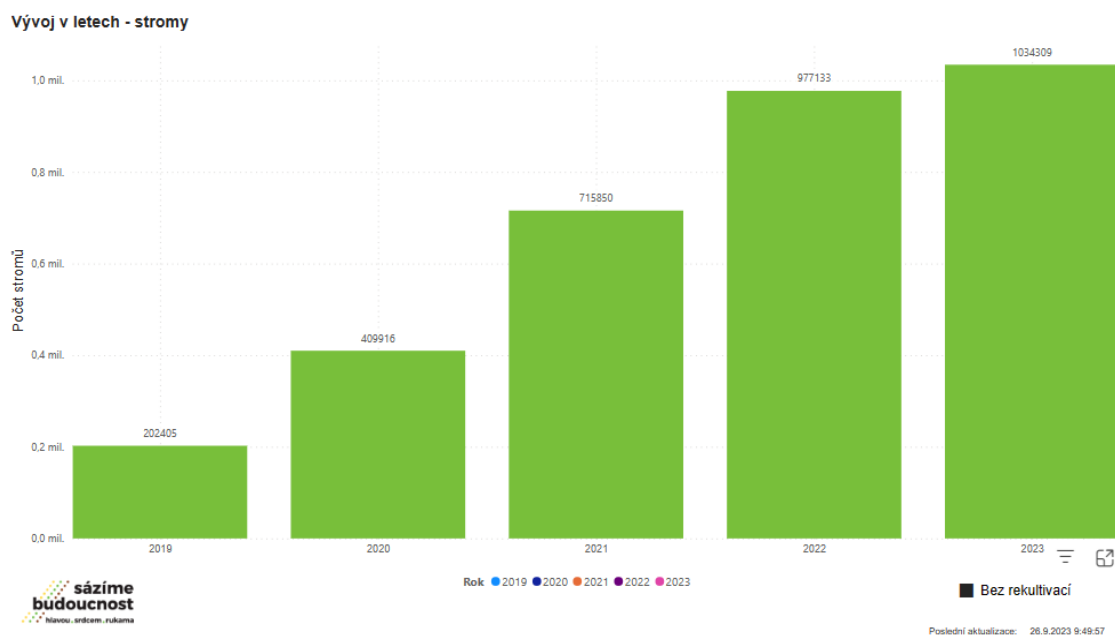
*Dále to byl projekt spolupráce s Rakouskem, kde jsme si předávali informace. Byla tam celá řada dalších aktivit a vyústilo to v to, že jsme poté komunikovali s Nadací partnerství, a ta tento projekt přenesla do celorepublikové působnosti s názvem Sázíme budoucnost. Tam je cíl výsadby 10 milionů stromů pro každého občana, což vyplývá i z názvu“ (aktér MAS Strážnicko).*

*Aktér byl dále tázán, co bylo hlavním důvodem vzniku projektu: „Obrátit zájem lidí, hlavně té aktivní veřejnosti, k výsadbě stromů do krajiny. Krajina právě ty stromy potřebuje nejvíc. Fungují jako klimatizační jednotky několik desítek let“ (aktér MAS Strážnicko).*

*Co se týče ostatních MAS, všechny dotázané se do toho nějakým způsobem zapojily, ostatně zapojily se do toho téměř všechny MAS Jihomoravského kraje. MAS v rámci tohoto projektu pořádaly i vzdělávací semináře a přednášky. Nejvíce kromě MAS Strážnicka participovala MAS Brána Vysočiny. Tato MAS se do tohoto projektu zapojila od samého začátku a postupem času navázala i dalšími výsadbami, které vykonávají dodnes. „Od doby, co tento projekt vznikl, každý rok vysazujeme buďto na jaře, nebo na podzim další stromy, uděláme nějakou komunitní výsadbu a je fajn, že u toho máme naše členy, školy, spolky a organizace. Co se týče počtu, tak jsme to počítali v nejvíce aktivní obci, v obci Vohančice, a tam se podařilo letos vysadit tisíce strom. Každý rok se vysadí 30 až 50 stromů, někdy i více, ale celkem se na našem území s naší MAS vysadilo zhruba 2 000 stromů od roku 2019 (nepočítáme lesní výsadby)“ (aktér MAS Brána Vysočiny). Počet stromů je zmapován od roku 2019 portálem Sázíme budoucnost. Ke konci září roku 2023 bylo vysázeno 1 034 309 stromů. V tomto údaji nejsou zahrnuty rekultivace (Nadace Partnerství, 2023).*

*Na následujícím obrázku 4 jsou zachyceny počty vysázených stromů od roku 2019 do konce září 2023.*

Obrázek 4 Počet vysázených stromů od roku 2019



Zdroj: Nadace Partnerství, 2023

Téměř všichni dotazovaní aktéři ovšem zmínili, že vysadit stromy není to jediné podstatné. Mnohem důležitější je poté následná péče o ně. MAS se často setkávají s tím, že sice dojde k výsadbě, ale stromy nakonec uhynou kvůli nedostatečné péči. Důvodů, proč k tomu dochází, je hned několik. Jedním z nich je nedostatek finančních prostředků, ale také nedostatek lidí, kteří by se o tyto stromy starali. Ostatně zmínil to v rozhovoru i aktér z MAS Slavkovské bojiště: „Po vysázení jsme je nechali, aby se o ty stromy sami starali. Spoléhal jsem na to, že když jsme je proškolili, tak ví, jak se o ně mají starat. Letos jsme si zažádali o dotaci z kraje na řez, dosadbu a údržbu těch vysázených stromů a zjistili jsme, že ne všude se o to pěkně starali“ (aktér MAS Slavkovské bojiště). Nápomocným je ovšem dotační titul, který by měl aspoň částečně pokrýt tyto náklady na následnou péči. O něm se zmiňuje aktér z MAS Brána Vysočiny: „V tomto je hodně nápomocný Jihomoravský kraj, který na to udělal speciální dotační titul, takže o to žádáme. Začíná se objevovat i neochota obcí vysazovat další stromy z důvodu nákladné následné péče. Na to se právě hodně využívají ty dotační tituly a v okamžiku, kdy je v nich zafinancována i následná péče, tak je to hodně velký benefit k tomu, s někým domloutvat ty výsadby“ (aktér MAS Brána Vysočiny).

Z rozhovorů vyplynulo, že tento projekt byl z větší části úspěšný i přesto, že se v průběhu objevily nějaké překážky. Na pravou míru to uvedl aktér z MAS Strážnicko,

který vysvětlil, že Milion stromů je spíše dlouhodobý program, v rámci něhož se uskutečňují jednotlivé projekty.

## 5 Zhodnocení výsledků

V této části bakalářské práce jsou vyhodnoceny výsledky získané během terénního šetření a smíšeného výzkumu. Zároveň jsou tyto výsledky, zejména výsledky terénního šetření, provázány s východisky obsaženými v teoretické části. V rámci praktické části byl realizován smíšený a kvalitativní výzkum. Smíšený výzkum byl proveden pomocí zhodnocení programového období 2014-2020 z hlediska Operačního programu Životní prostředí a dále pomocí analýzy strategií na programové období 2021-2027 jednotlivých MAS v Jihomoravském kraji. Z rozboru strategií byla poté zhotovena výsledná tabulka shrnující získané poznatky.

V kraji existuje celkem 19 MAS, ale bohužel MAS Mikulovsko, která není součástí krajského sdružení, nezveřejnila svoji strategii na aktuální období, tudíž nemohla být zahrnuta do tohoto výzkumu.

V druhé části byl učiněn kvalitativní výzkum pomocí polostrukturovaných rozhovorů s vybranými místními akčními skupinami Jihomoravského kraje. Výzkumu se zúčastnilo celkem šest MAS.

### 5.1 Sekundární analýza

Tato část byla rozdělena na dva další oddíly, přičemž jeden se věnoval minulému období, jeho zhodnocení a realizovaným výzvám. Druhý se zaměřuje na současné programové období. Jsou zde podrobně rozebrány strategie jednotlivých MAS, jejich plány a potřeby vztažené na jejich území.

Poznatky o zhodnocení předcházejícího období byly čerpány z evaluačního dokumentu Ministerstva životního prostředí. Toto období bylo zhodnoceno z hlediska *úspěšnosti realizace Operačního programu Životní prostředí* (SPF Group, s. r. o., 2022, str. 6). Celkově je považováno minulé období za úspěšné, a to jak z hlediska administrativy, tak z hlediska naplnění jednotlivých cílů v daných oblastech. Problematické se ukázaly pouze projekty v oblasti energetických úspor, a to z důvodu aktuální cenové situace. Padesát procent MAS vyhlásilo v minulém období výzvy v rámci OPŽP. Výzvy byly zaměřeny různým směrem, například na zavedení většího množství protierozních opatření (Státní zemědělský intervenční fond, 2023, str. 7).

Sestavování strategií a definování potřebných cílů je jednou z aktivit MAS (Šafářová, Škrabal, 2008). Analýza strategií MAS byla zaměřena na oblast životního prostředí a s tím

spojené vydefinované cíle a opatření. Jako nejčastěji zmíněná se ukázala opatření ve vztahu k odpadovému hospodářství, energetice a erozi. Jedná se o konkrétně stanovené úkoly v těchto oblastech. Ty jsou zastřešeny obecnou potřebou všech MAS zlepšit stav a zvýšit kvalitu životního prostředí.

## 5.2 Kvalitativní výzkum

Kvalitativní výzkum byl proveden pomocí polostrukturovaných rozhovorů. Výzkumu se zúčastnilo úhrnem šest MAS. Rozhovory byly vyhodnocovány ve čtyř samostatných oblastech, a to na základě zaměření otázek.

První okruh se věnoval směru působnosti jednotlivých MAS. Podle Binka (2020, str. 73) jsou činnosti jednotlivých MAS velmi různorodé a odvíjejí se zejména od role, kterou daná MAS má. Z vyhodnocení této části výzkumu vyplynulo, že MAS mají různé role a s nimi spojené velmi rozmanité činnosti. Žádná z dotazovaných MAS nedokázala definovat jednu oblast, které by se věnovali nejvíce. Většina z nich uvedla, že se částečně věnují každé oblasti.

Druhým okruhem byly otázky týkající se problémů v environmentální rovině. Ukázalo se, že na většině území MAS nějaké problémy existují, ať už lokálního nebo celorepublikového působení. Jak již bylo zmíněno, nejméně problémů lokálního charakteru spatřuje aktér z MAS Partnerství venkova. Zmínil pouze problém zhoršeného ovzduší v důsledku přilehlé silnice s velkým provozem. Mezi hlavní problémy, které vnímají ostatní MAS, patří eroze, intenzivní zemědělství a zastavování orné půdy. Problém zastavování úrodné půdy i eroze vyplývá také ze zprávy Ministerstva životního prostředí (CENIA – Zpráva MŽP, 2022, str. 96-98).

Dotazy na aktivity MAS byly shrnuty ve třetí oblasti. MAS byly převážně tázány na aktivity, kterými napomáhají zlepšovat stav životního prostředí. Nejčastějšími projekty, do kterých se MAS zapojily, byly Klimatická zeleň a Nová zelená úsporám Light. Bylo také zjištěno, že se MAS snaží o tomto tématu vzdělávat prostřednictvím různých přednášek a poradenské činnosti. Spolupráce a partnerství jsou nezbytnou součástí fungování celé MAS (Binek a kol, 2020, str. 76). Důležitost spolupráce poznamenal nejen jeden aktér MAS. Bez ochoty obcí a dalších partnerů by nedocházelo k rozvoji jednotlivých regionů. Bohužel, jak vyplynulo z rozhovorů, tento fakt není samozřejmostí.

Poslední, velmi konkrétní okruh dotazů byl věnován projektu Milion stromů. V tomto okruhu otázek se nejvýrazněji projevil MAS Strážnicko, protože, jak již bylo v textu

zmíněno, jeden její člen výrazně přispěl ke vzniku tohoto projektu. Ostatní dotázané MAS se také zapojily, např. prostřednictvím různých seminářů, přednášek či samotnou výsadbou stromů.

## 6 Závěr

Tato bakalářská práce měla za cíl zhodnocení aktivit místních akčních skupin Jihomoravského kraje. Tyto činnosti nebyly hodnoceny celkově, nýbrž z pohledu udržitelnosti a prospěšnosti pro životní prostředí.

Práce byla diferencována na část teoretickou a praktickou. V rámci teoretických východisek byly definovány pojmy, které úzce či širěji souvisí s probíraným tématem. Celá tato část vychází z odborných zdrojů a literatury. Věnuje se problematice regionu, jeho rozvoje nebo regionální politice. Dále zdůrazňuje metodu LEADER, ze které vychází celá idea místních akčních skupin. Zároveň jsou v této části práce obsaženy definice výrazů environmentální tematiky, jako je znečišťování, udržitelný rozvoj území či hygienická únosnost. V závěru je vytyčena oblast místních akčních skupin.

Praktická část je více zacílena na MAS a jejich aktivity. Nejprve bylo zhodnoceno minulé programové období v kontextu Operačního programu Životní prostředí.

Na to bylo navázáno smíšeným zkoumáním zaměřeným na strategie MAS pro aktuální programové období. Z této analýzy vyplynulo, na které oblasti ŽP se MAS nejvíce soustředí. Bylo zjištěno, že mezi nejčastější témata patří odpadové hospodářství, komunitní energetika a opatření proti větrné i vodní erozi.

Následovalo kvalitativní šetření prostřednictvím rozhovorů se zástupci šesti MAS Jihomoravského kraje. Otázky byly orientovány na lokální environmentální problémy, které aktéři MAS vnímají, na aktivity v oblasti ŽP a dále na projekt Milion stromů. Všichni aktéři uvedli minimálně jeden environmentální nedostatek či problém. Nejčastěji bylo uváděno sucho, eroze či zastavování orné půdy. Tento výzkum prokázal, že zaměření činností MAS podléhá několika faktorům, přičemž ne všechny mohou MAS ovlivnit. Nejvýznamnějším faktorem je evropská i místní politika a nedostatek finančních prostředků v rámci dotační politiky. Významnou roli hraje spolupráce s místními aktéry, zejména s obcemi. Většina dotazovaných MAS uvedla, že spolupráce s obcemi je dobrá, nicméně ne všechny obce problematiku životního prostředí dostatečně řeší.

Z hlediska práce MAS se ukázalo, že nejčastější environmentální aktivitou je osvěta veřejnosti. Je prováděna formou přednášek, workshopů či jiných vzdělávacích akcí. Edukována je jak široká veřejnost, tak i například zemědělci. Hlavním tématem vzdělávání bývají dotační možnosti, v případě zemědělců se jedná převážně o oblast šetrného zacházení

s půdou. Dále jsou to projekty jako Nová zelená úsporám Light nebo Klimatická zeleň, do kterých jsou MAS nejčastěji zapojeny.



## 7 Seznam použitých zdrojů

BINEK, Jan, KONEČNÝ, Ondřej, ŠILHAN, Zdeněk, SVOBODOVÁ, Hana, CHALOUPKOVÁ, Markéta 2020. Místní akční skupiny: Leaderi venkova, Brno: GaREP. ISBN 978-80-7509-756-9.

BOUKALOVÁ, Kateřina & KOLÁŘOVÁ, Alena & LOŠŤÁK, Michal 2016. Tracing shift in Czech rural development paradigm (Reflections of Local Action Groups in the media). *Agricultural Economics (Zemědělská ekonomika)*. 62. 149-159. 10.17221/102/2015-AGRICECON.

CDK. Regionální politika [online]. 2021 [cit. 2023-11-16]. Dostupné z: <https://euroskop.cz/evropska-unie/politiky-eu/regionalni-politika/>

CENIA Česká informační agentura životního prostředí. Zpráva o životním prostředí České republiky 2021. 2022. Dostupné z: <https://www.cenia.cz/publikace/zpravy-o-zp/>

CRESWELL, J. W. 1998. *Qualitative inquiry and research design: Choosing among five traditions*. Thousand Oaks: Sage Publications.

Český statistický úřad. Specifikace regionu [online]. 2012 [cit. 2023-07-23]. Dostupné z: [https://www.czso.cz/csu/czso/specifikace\\_regionu](https://www.czso.cz/csu/czso/specifikace_regionu)

Evropská unie. Regionální investice a solidarita [online]. 2021 [cit. 2023-11-16]. Dostupné z: [https://european-union.europa.eu/priorities-and-actions/actions-topic/regional-policy\\_cs](https://european-union.europa.eu/priorities-and-actions/actions-topic/regional-policy_cs)

FURMANKIEWICZ, Marek 2012. Leader+ territorial governance in Poland: successes and failures as a rational choice effect. *Tijdschrift voor Economische en Sociale Geografie* e. 103(3), 261–275.

GALVASOVÁ, Iva, BINEK Jan, HOLEČEK Jan, CHABIČOVSKÁ Kateřina a SVOBODOVÁ Hana 2009. Synergie ve venkovském prostoru – Aktéři a nástroje rozvoje venkova. 1. vyd. Brno: GaREP Publishing. 98 s. sv. 1. ISBN 978-80-904308-0-8.

GÓMEZ, M. I. et al. 2013. Post-Green Revolution Food Systems and the Triple Burden of Malnutrition. *Food Policy* 42: 129–138.

HENDL, Jan 2008. Kvalitativní výzkum: základní teorie, metody a aplikace. 2. aktualizované vydání. Praha: Portál. ISBN 978-80-7367-485-4.

HRDOUŠEK, Vít František 2016. Milion stromů – O projektu. Milion stromů [online]. [cit. 2023-11-16]. Dostupné z: <https://www.milionstromu.cz/o-projektu>

HUDEČKOVÁ, Helena a LOŠŤÁK Michal 2008. LEADER in the Czech Republic and the farming sector. *Zemědělská ekonomika*. 54(12), 555–565.

CHEVALIER, Pascal, MAČIULYTĖ Jurgita, RAZAFIMAHEFA Lala a DEDEIRE Marc 2017. The leader programme as a model of institutional transfer: learning from its local implementation in France and Lithuania. *European Countryside*. 9(2), 317–341.

JEŽEK, Jiří, DOKOUPIL Jaroslav, KAŇKA Lukáš, MATUŠKOVÁ Alena a ŠLEHOFEROVÁ Marta 2014. Regionální rozvoj [online]. Plzeň [cit. 2023-11-10]. Dostupné z: [https://otik.uk.zcu.cz/bitstream/11025/16467/1/Regionalni\\_rozvoj.pdf](https://otik.uk.zcu.cz/bitstream/11025/16467/1/Regionalni_rozvoj.pdf). Studijní materiál. Západočeská univerzita v Plzni.

KADEŘÁBKOVÁ, Anna 2007. Ročenka konkurenceschopnosti České republiky 2006-2007. Praha: Linde. ISBN 978-80-86131-77-1.

KS MAS Jihomoravský kraj [online]. 2022 [cit. 2024-01-24]. Dostupné z: <https://www.nsmas.cz/pro-mas/krajska-sdruzeni/ks-mas-jihomoravsky-kraj/>

Kyjovské Slovácko v pohybu, z. s. Strategie komunitně vedeného místního rozvoje MAS Kyjovské Slovácko v pohybu, z. s. na období 2021–2027 [online]. 2021 [cit. 2024-01-24]. Dostupné z: [https://www.kyjovske-slovacko.com/sites/default/files/prilohy/2022/01/clld\\_21\\_04\\_127\\_signovana\\_pro\\_podani\\_do\\_ms2021.pdf](https://www.kyjovske-slovacko.com/sites/default/files/prilohy/2022/01/clld_21_04_127_signovana_pro_podani_do_ms2021.pdf)

Laboratoř Monitoring. Jaké jsou hlavní zdroje znečištění vody v ČR? [online]. 2017 [cit. 2024-01-24]. Dostupné z: <https://www.moni.cz/aktuality/zdroje-znecisteni-vody>

MAIER, Karel 2012. Udržitelný rozvoj území. Grada Publishing. ISBN 978-80-247-4198-7.

MAS Lednicko-valtický areál. Strategie komunitně vedeného místního rozvoje na období 2021–2027 [online]. 2021 [cit. 2024-01-24]. Dostupné z: <https://f2482c0e56.cldnwnd.com/d69e7011ca157f0b4ced817c45e4c600/200000327-91f1f91f21/Koncep%C4%8Dn%C3%AD%20%C4%8D%C3%A1st%20SCLLD%2021-%20MAS%20LVA%20v%201.2%20%28sign%29.pdf?ph=f2482c0e56>

MAS Vyškovsko. 1. výzva [online]. [cit. 2024-01-24]. Dostupné z: <https://www.masvyskovsko.cz/obdobi/clld-2021-2027/vyzvy/vyzvy-mas-operacni-program-zivotni-prostredi-opzp/1-vyzva/>

MAS Frýdlantsko-Beskydy. Co je to MAS a co je Leader. MAS Frýdlantsko-Beskydy [online]. 2019 [cit. 2023-11-16]. Dostupné z: <https://masfrydlantskobeskydy.cz/o-mas-f-b/leader-2014-2020/>

MEZŘICKÝ, Václav 2005. Environmentální politika a udržitelný rozvoj. Portál. ISBN 80-7367-003-8.

Ministerstvo pro místní rozvoj. Evropské fondy v České republice v období 21-27 [online]. In: 2021a [cit. 2024-01-24]. Dostupné z: <https://www.dotaceu.cz/getmedia/8a8887ae-6ca5-4a04-80bb-7a30e1b3a29d/Evropske-fondy-v-CR-21-27-V03.pdf.aspx?ext=.pdf>

Ministerstvo pro místní rozvoj ČR. Kategorie regionů [online]. 2021b [cit. 2023-11-16]. Dostupné z: <https://irop.gov.cz/cs/irop-2021-2027/kategorie-regionu>

Ministerstvo pro místní rozvoj. LEADER (Metoda LEADER). 2022 [online]. [cit. 2023-11-16]. Dostupné z: <https://www.dotaceu.cz/cs/ostatni/dulezite/slovník-pojmu/l/leader>

Ministerstvo pro místní rozvoj ČR. Programové období 2021-2027 [online]. 2021c [cit. 2024-01-24]. Dostupné z: <https://www.dotaceu.cz/cs/evropske-fondy-v-cr/kohezni-politika-po-roce-2020>

Ministerstvo pro místní rozvoj. Komunitně vedený místní rozvoj (CLLD). 2018 [cit. 2024-02-16]. Dostupné z: <https://mmr.cz/cs/microsites/uzemni-dimenze/novinky/publikace-komunitne-vedeny-mistni-rozvoj-v-cr>.

MOLDAN, Bedřich 2021. Životní prostředí v globální perspektivě. 2. doplněné vydání. Karolinum. ISBN 978-80-246-4967-2.

Nadace Partnerství. Jak se nám daří sázet budoucnost [online]. 2023 [cit. 2024-01-24]. Dostupné z: <https://www.sazimebudoucnost.cz/cs/Data>

Národní síť místních akčních skupin České republiky. Metoda LEADER Komunitně vedený místní rozvoj (CLLD) Rozvoj venkova se zapojením místních komunit [online]. 2015 [cit. 2023-11-16]. Dostupné z: [https://www.nsmascr.cz/evt\\_file.php?file=3365](https://www.nsmascr.cz/evt_file.php?file=3365). Publikace.

NS MAS ČR. Kde působí MAS. NS MAS ČR [online]. 2021 [cit. 2024-01-24]. Dostupné z: <https://www.nsmascr.cz/o-nas/kde-pusobi-mas/>

NS MAS ČR. OPŽP pro všech 19 MAS v JMK [online]. 2023 [cit. 2024-01-24]. Dostupné z: <https://www.nsmascr.cz/pro-mas/krajska-sdruzeni/ks-mas-jihomoravsky-kraj/zpravy-ks-jihomoravskeho-kraje/opzp-pro-vsech-19-mas-v-jmk-1575cs.html>

OPŽP. O programu [online]. 2023 [cit. 2024-01-24]. Dostupné z: <https://2014-2020.opzp.cz/o-programu/>

PELCL, Petr, HAVRÁNEK, Tomáš, LEHMANNOVÁ, Alena, MARTÍNEK, Jan 2008. Metodika dobré praxe místních akčních skupin v České republice – Zpráva z výzkumného projektu 2007–2008, Plzeň: CPKP. ISBN 978-80-86902-74-6.

PERLÍN, R. 1999. Venkov, typologie venkovského prostoru. Česká etnoekologie, Etnoekologické semináře v Liběchově, 87–104.

RAY, Christopher, 2000. The EU LEADER Programme: Rural Development Laboratory. Rural Sociology. 40(2), 163–171.

SCHROEDEROVÁ, Julia, HARVEY Derek, COYNE Celia, JACKSON Tom, FARNDON John, SINGEROVÁ Alison, HARRIS Tim 2020. Kniha ekologie. Praha: Euromedia. ISBN 978-80-242-7011-1.

SPF Group, s.r.o. Zhodnocení dosavadního pokroku při dosahování cílů OPŽP 2014–2020 II Závěrečná evaluační zpráva [online]. 2022 [cit. 2024-01-24]. Dostupné z: [https://opzp.cz/files/documents/storage/2022/12/01/1669879081\\_221011\\_OP%C5%BDP\\_II\\_Evaluacni\\_zprava\\_final.pdf](https://opzp.cz/files/documents/storage/2022/12/01/1669879081_221011_OP%C5%BDP_II_Evaluacni_zprava_final.pdf)

Státní zemědělský intervenční fond, Celostátní síť pro venkov. Místní akční skupiny v Jihomoravském kraji [online]. 2023 [cit. 2024-03-03]. Dostupné z: [https://www.nsmascr.cz/e\\_download.php?file=data/multipage/editor/editor-38-329-cs\\_1.pdf&original=MAS\\_JMK\\_A5.pdf](https://www.nsmascr.cz/e_download.php?file=data/multipage/editor/editor-38-329-cs_1.pdf&original=MAS_JMK_A5.pdf)

STEJSKAL, Jan a KOVÁRNÍK Jaroslav 2009. Regionální politika a její nástroje. Portál. ISBN 978-80-7367-588-2.

Strategie CLLD Mas Podbrněnsko 2021-2027 [online]. 2021 [cit. 2024-01-24]. Dostupné z: <https://www.podbrnensko.cz/stazeni-souboru/2222/sclld-2021-final-sg.pdf?fd=fd>

Strategie komunitně vedeného místního rozvoje MAS Bobrava na období 2021–2027 [online]. 2021 [cit. 2024-01-24]. Dostupné z: [https://www.masbobrava.cz/wp-content/uploads/2021/10/Koncepcni-cast-SCLLD\\_oprava-1\\_signed.pdf](https://www.masbobrava.cz/wp-content/uploads/2021/10/Koncepcni-cast-SCLLD_oprava-1_signed.pdf)

Strategie komunitně vedeného místního rozvoje MAS Boskovicko PLUS, z. s., na období 2021–2027 [online]. 2021 [cit. 2024-01-24]. Dostupné z: [http://www.masboskovickoplus.cz/assets/File.ashx?id\\_org=200197&id\\_dokumenty=4035](http://www.masboskovickoplus.cz/assets/File.ashx?id_org=200197&id_dokumenty=4035)

Strategie komunitně vedeného místního rozvoje MAS Brána Vysočiny na období 2021–2027 [online]. 2021 [cit. 2024-01-24]. Dostupné z: [https://www.masbranavysočiny.cz/sites/default/files/puvodni/sclld/2021/MAS\\_BV\\_Koncepcni-cast-SCLLD\\_final.pdf](https://www.masbranavysočiny.cz/sites/default/files/puvodni/sclld/2021/MAS_BV_Koncepcni-cast-SCLLD_final.pdf)

STRATEGIE KOMUNITNĚ VEDENÉHO MÍSTNÍHO ROZVOJE MAS Hornácko a Ostrožsko pro období 2021–2027 [online]. 2021 [cit. 2024-01-24]. Dostupné z: [https://www.masostrozsko.cz/images/mas/SCLLD-MAS-HaO-21-upravy-11.8.\\_2021.pdf](https://www.masostrozsko.cz/images/mas/SCLLD-MAS-HaO-21-upravy-11.8._2021.pdf)

Strategie komunitně vedeného místního rozvoje MAS Hrušovansko, z. s. [online]. 2021 [cit. 2024-01-24]. Dostupné z: [https://www.mashrusovansko.cz/e\\_download.php?file=data/editor/129cs\\_4.pdf&original=Strategie%202021-2027%20koncep%C4%8Dn%C3%AD%20%C4%8D%C3%A1st%20-%20final%20%C4%8Distopis%20schv%C3%A1leno%20MMR-ORP.pdf](https://www.mashrusovansko.cz/e_download.php?file=data/editor/129cs_4.pdf&original=Strategie%202021-2027%20koncep%C4%8Dn%C3%AD%20%C4%8D%C3%A1st%20-%20final%20%C4%8Distopis%20schv%C3%A1leno%20MMR-ORP.pdf)

Strategie komunitně vedeného místního rozvoje MAS Hustopečsko na období 2021–2027 [online]. 2021 [cit. 2024-01-24]. Dostupné z: [http://www.mashustopecko.cz/obrazky-soubory/clld\\_21\\_04\\_186-signovana-pro-podani-do-ms2021-3-8f6bc.pdf](http://www.mashustopecko.cz/obrazky-soubory/clld_21_04_186-signovana-pro-podani-do-ms2021-3-8f6bc.pdf)

Strategie komunitně vedeného místního rozvoje MAS Jižní Slovácko na období 2021–2027 [online]. 2021 [cit. 2024-01-24]. Dostupné z: [https://jiznislovacko.cz/images/stories/fotogalerie/CLLD\\_2021-2027/Koncepcni\\_cast\\_SCLLD\\_MAS\\_Jizni\\_Slovacko\\_FINAL.pdf](https://jiznislovacko.cz/images/stories/fotogalerie/CLLD_2021-2027/Koncepcni_cast_SCLLD_MAS_Jizni_Slovacko_FINAL.pdf)

Strategie komunitně vedeného místního rozvoje MAS Moravský kras, z. s., na období 2021–2027 [online]. 2021 [cit. 2024-01-24]. Dostupné z: [https://www.masmoravskykras.cz/modules/file\\_storage/download.php?file=352ef2d2%7C212&inline=1](https://www.masmoravskykras.cz/modules/file_storage/download.php?file=352ef2d2%7C212&inline=1)

Strategie komunitně vedeného místního rozvoje MAS Partnerství venkova, z. s., na období 2021–2027 [online]. 2021 [cit. 2024-01-24]. Dostupné z: [http://www.maspartnerstvi.cz/images/phocadownload/SCLLD21/CLLD\\_21\\_04\\_181%20Si%20gnovna%20pro%20podn%20do%20MS2021.pdf](http://www.maspartnerstvi.cz/images/phocadownload/SCLLD21/CLLD_21_04_181%20Si%20gnovna%20pro%20podn%20do%20MS2021.pdf)

Strategie komunitně vedeného místního rozvoje MAS Slavkovské bojiště na období 2021–2027 [online]. 2021 [cit. 2024-01-24]. Dostupné z: <https://slavkovskebojiste.cz/wp-content/uploads/2021/10/Koncep%C4%8Dn%C3%AD-%C4%8D%C3%A1st-SCLLD-MAS-Slavkovsk%C3%A9-boji%C5%A1t%C4%9B-v2.pdf>

Strategie komunitně vedeného místního rozvoje MAS Strážnicko na období 2021–2027 [online]. 2021 [cit. 2024-01-24]. Dostupné z: [http://www.straznicko-mas.cz/wp-content/uploads/2022/01/SCLLD\\_MAS-2021-27-STR%C3%81%C5%BDNICKO-fin%C3%A1l.pdf](http://www.straznicko-mas.cz/wp-content/uploads/2022/01/SCLLD_MAS-2021-27-STR%C3%81%C5%BDNICKO-fin%C3%A1l.pdf)

Strategie komunitně vedeného místního rozvoje MAS Vyškovsko, z. s., na období 2021–2027 [online]. 2021 [cit. 2024-01-24]. Dostupné z: [https://www.masvyškovsko.cz/e\\_download.php?file=data/editor/145cs\\_1.pdf&original=04\\_SCLLD-MAS-Vykovsko\\_koncepn-st-2021-2027.pdf](https://www.masvyškovsko.cz/e_download.php?file=data/editor/145cs_1.pdf&original=04_SCLLD-MAS-Vykovsko_koncepn-st-2021-2027.pdf)

Strategie komunitně vedeného místního rozvoje MAS Znojemské vinařství, z. s., na období 2021–2027 [online]. 2021 [cit. 2024-01-24]. Dostupné z: <https://www.znojemskevinarstvi.cz/file.php?nid=20879&oid=9773209>

Strategie komunitně vedeného místního rozvoje MAS Živé Pomezí Krumlovsko – Jevišovicko, z. s., na období 2021–2027 [online]. 2021 [cit. 2024-01-24]. Dostupné z: <http://zivepomezi.cz/wp-content/uploads/2021/09/Koncep%C4%8Dn%C3%AD-%C4%8D%C3%A1st-SCLLD-doplnen%C3%AD-1.-hodnocen%C3%AD-podpis.pdf>

Strategie komunitně vedeného místního rozvoje Místní akční skupiny Brána Brněnska, z. s., na období 2021–2027 [online]. 2021 [cit. 2024-01-24]. Dostupné z: [https://branabrnenska.cz/formular/koncepcni-cast-sclld\\_27\\_9\\_21\\_schvaleno.pdf](https://branabrnenska.cz/formular/koncepcni-cast-sclld_27_9_21_schvaleno.pdf)

Strategie regionálního rozvoje České republiky na roky 2007-2013. In: 2006

SVOBODOVÁ, Hana 2015. DO THE CZECH LOCAL ACTION GROUPS RESPECT THE LEADER METHOD? ACTA UNIVERSITATIS AGRICULTURAE ET SILVICULTURAE MENDELIANAE BRUNENSIS [online]. 1769-1777 [cit. 2023-11-10]. Dostupné z: <https://acta.mendelu.cz/pdfs/acu/2015/05/38.pdf>

ŠAFÁŘOVÁ, Barbora a ŠKRABAL Ivo 2008. Mikroregiony a místní akční skupiny [online]. [cit. 2023-11-10]. Dostupné z: <https://www.mvcr.cz/clanek/mikroregiony-a-mistni-akcni-skupiny.aspx>

ŠEĐOVÁ, Klára, ŠVARŤÍČEK Roman a kol. 2014. Kvalitativní výzkum v pedagogických vědách. 2. vydání. Portál. ISBN 978-80-262-0644-6.

VANHOVE, Norbert a KLAASSEN, Leonardus Hendrik c1987. Regional policy: a European approach. 2nd ed. Aldershot: Gower. ISBN 0-566-05413-2.

Zákon č. 17/1992 Sb. Zákon o životním prostředí [online]. In: [cit. 2024-01-24]. Dostupné z: <https://www.zakonyprolidi.cz/cs/1992-17>

Zákon č. 248/2000 Sb. Zákon o podpoře regionálního rozvoje [online]. In: [cit. 2024-01-24]. Dostupné z: <https://www.zakonyprolidi.cz/cs/2000-248>

Zákon č. 251/2021 Sb. Zákon, kterým se mění zákon č. 248/2000 Sb., o podpoře regionálního rozvoje, ve znění pozdějších předpisů, a další související zákony [online]. In: [cit. 2024-01-24]. Dostupné z: <https://www.zakonyprolidi.cz/cs/2021-251>

## **8 Seznam obrázků, tabulek, grafů a zkratk**

### **8.1 Seznam obrázků**

Obrázek 1 Cíle politiky soudržnosti .....	18
Obrázek 2 Rozložení jednotlivých MAS na území ČR .....	30
Obrázek 3 Rozložení MAS v Jihomoravském kraji .....	33
Obrázek 4 Počet vysázených stromů od roku 2019 .....	50

### **8.2 Seznam tabulek**

Tabulka 1 Matice aktérů – prostorová úroveň versus typ sektoru .....	25
--	----

### **8.3 Seznam použitých zkratk**

ČR – Česká republika

EU – Evropská unie

MAS – Místní akční skupina

NUTS – Nomenklatura územních statistických jednotek

OP – Operační program

OPŽP – Operační program Životní prostředí

ŽP – Životní prostředí

## Přílohy

Příloha A: Otázky pro rozhovory s místními akčními skupinami

Příloha B: Tabulka zmíněných opatření ve strategiích MAS

Příloha A: Otázky pro rozhovory s místními akčními skupinami

1. Jak byste představil/a místní akční skupinu, v níž působíte?
2. Na co se vaše místní akční skupina nejvíce zaměřuje?
3. Jak si oblast, pod kterou spadá místní akční skupina, stojí z hlediska životního prostředí?
4. Je zde něco konkrétního, co narušuje kvalitu životního prostředí, popř. co považujete vy za největší problém? (Zhoršené ovzduší, nepořádek v přírodě, zhoršená kvalita vody aj.)
5. Jak se vaše místní akční skupina snaží zlepšovat klimatické podmínky v dané oblasti?
6. Jaké konkrétní aktivity vykonává pro ochranu ŽP?
7. Co víte o projektu Milion stromů? Jak vznikl? Z jakého důvodu?
8. Jakým konkrétním způsobem se MAS podílela na projektu, podílela se na něm od začátku?
9. Myslíte si, že se projekt podařil?
10. Co vidíte jako negativa toho projektu?
11. Jak probíhá spolupráce s obcemi, které spadají pod vaši MAS?
12. Jak byste zhodnotil práci vaší místní akční skupiny z hlediska aktivit v rámci zlepšení životního prostředí? Je případně něco, co by MAS mohla dělat více?
13. Co plánuje vaše skupina do budoucna?



Příloha B: Tabulka zmíněných opatření ve strategiích MAS

Opatření pro zlepšení stavu životního prostředí										
Místní akční skupiny	Správa vodních toků	Zlepšení odpadového hospodářství	Zlepšení lesního hospodářství	Zvýšení přístupnosti krajiny	Protipovodňová opatření	Komunitní energetika	Osvěta v oblasti ŽP	Proteční opatření	Proteční opatření	Proteční opatření
MAS Kyjovské Slovácko v pohybu	ano	ne	ano	ano	ano	ne	ano	ne	ano	ne
MAS Bobrava	ano	ano	ne	ne	ano	ne	ne	ne	ano	ano
MAS Hornácko a Ostrožsko	ne	ano	ne	ne	ano	ano	ano	ano	ne	ne
MAS Hrušovansko	ano	ano	ano	ne	ano	ne	ne	ne	ano	ano
MAS Hustopečsko	ne	ano	ne	ne	ne	ano	ano	ano	ne	ne
MAS Lednicko-valtický areál	ano	ano	ne	ano	ne	ano	ne	ano	ano	ano
MAS Moravský kras	ne	ano	ne	ne	ano	ano	ano	ano	ano	ano
MAS Partnerství venkova	ano	ano	ano	ne	ano	ano	ne	ano	ano	ano
MAS Slavkovské bojiště	ano	ne	ne	ne	ano	ano	ne	ano	ano	ano
MAS Strážnicko	ano	ano	ano	ano	ano	ano	ano	ano	ano	ano
MAS Vyškovsko	ne	ano	ano	ano	ne	ano	ne	ano	ne	ne
MAS Znojenské vinařství	ne	ano	ne	ne	ano	ano	ano	ano	ano	ano
MAS Boskovicko PLUS	ano	ano	ano	ne	ano	ano	ne	ano	ano	ano
MAS Brána Brněnska	ano	ano	ano	ne	ano	ano	ano	ano	ano	ano
MAS Brána Vysočiny	ano	ano	ne	ne	ano	ano	ano	ano	ano	ano
MAS Jižní Slovácko	ne	ano	ne	ne	ano	ano	ano	ano	ano	ano
MAS Podbrněnsko	ano	ano	ne	ne	ne	ano	ano	ano	ano	ano
MAS Živé pomezí Krumlovsko-Jevišovicko	ne	ano	ne	ano	ne	ano	ano	ano	ano	ne
Počet MAS	11	16	7	5	12	15	11	13	13	13