

UNIVERZITA PALACKÉHO V OLOMOUCI
PŘÍRODOVĚDECKÁ FAKULTA
KATEDRA GEOGRAFIE

Petr Pohanka

Sázkové kanceláře v České republice: časoprostorová analýza

Bakalářská práce

Vedoucí práce: Mgr. David Fiedor, Ph. D.

Olomouc 2021

Bibliografický záznam

- Autor (osobní číslo):** Petr Pohanka (R17254)
- Studijní obor:** Geografie (kombinace M-Z)
- Název práce:** Sázkové kanceláře v České republice: časoprostorová analýza
- Title of thesis:** Betting offices in the Czech Republic: spatial-temporal analysis
- Vedoucí práce:** Mgr. David Fiedor, Ph. D.
- Rozsah stran:** 54 stran, 4 vázané přílohy
- Abstrakt:** Bakalářská práce se zabývá časoprostorovou analýzou sázkových kanceláří poskytujících land-based kursové sázení na území ČR, přičemž největší důraz bude kladen na dvě největší sázkové kanceláře – Fortunu a Tipsport. V rámci teoretické části proběhne seznámení se s dosavadní tuzemskou i zahraniční literaturou, která byla napsána na téma hazardních her a následně bude provedena samotná komparace pobočkových sítí daných sázkových kanceláří.
- Klíčová slova:** hazardní hry, prostorová analýza, sázková kancelář, kursové sázení
- Abstract:** The bachelor thesis deals with spatiotemporal analysis of betting offices providing land-based exchange betting in the Czech Republic. The analysis focuses on the two main betting offices – Fortuna and Tipsport. The theoretical part briefly describes domestic and foreign literature that deals with the theme of gambling. The last part of the thesis includes comparison of the betting offices's branches.
- Keywords:** Gambling, Spatial Analysis, Betting Agency, Betting Odds,

Prohlašuji, že jsem zadanou bakalářskou práci vypracoval samostatně pod vedením
Mgr. Davida Fiedora, Ph. D. a veškeré použité zdroje jsou uvedeny v seznamu literatury na
konci práce.

V Olomouci dne.....

podpis.....

Na tomto místě bych rád poděkoval hlavně vedoucímu bakalářské práce Mgr. Davidu Fiedorovi, Ph.D. za cenné rady, ochotu, a především strávený čas, který mi poskytl při vedení mé práce. Dále bych chtěl poděkovat rodičům, kteří mi dali možnost vystudovat vysokou školu.

UNIVERZITA PALACKÉHO V OLMOUCI
Přírodovědecká fakulta
Akademický rok: 2018/2019

ZADÁNÍ BAKALÁŘSKÉ PRÁCE
(PROJEKTU, UMĚLECKÉHO DÍLA, UMĚLECKÉHO VÝKONU)

Jméno a příjmení: **Petr POHANKA**
Osobní číslo: **R17254**
Studijní program: **B1101 Matematika**
Studijní obory: **Matematika**
Geografie
Název tématu: **Sázkové kanceláře v České republice: časoprostorová analýza**
Zadávající katedra: **Katedra geografie**

Z á s a d y p r o v y p r a c o v á n í :

Bakalářská práce je zaměřena na analýzu časoprostorového vývoje pobočkové sítě dvou největších sázkových kanceláří v České republice, tj. Fortuna, a.s. a Tipsport, a.s. Na základě dat o jednotlivých pobočkách obou firem provede autor jejich komparaci. Nedílnou součástí práce bude rešerše dostupné literatury zaměřené na prostorové chování společností zaměřených na provozování hazardních her, obdobně důležitá bude následná diskuse výsledků.

Rozsah grafických prací: Podle potřeb zadání

Rozsah pracovní zprávy: 5 000 - 8 000 slov

Forma zpracování bakalářské práce: tištěná/elektronická

Seznam odborné literatury:

- 1) Christiansen, E.M. 1990. Sports betting in the United States: A Franchise up for grabs. *International Legal Practitioner*, 15: 43-46.
- 2) Jones, P., Turner, D., Hillier, D., Comfort, D. 2006. New business models and the regulatory state: A Retail case study of betting exchanges. *Innovative Marketing*, 2(3): 112-119.
- 3) Karekallas, M., Raento, P., Renkonen, T. 2014. Diffusion and learning: twenty years of sports betting culture in Finland. *UNLV Gaming Research & Review Journal*, 18(1): 25-50.
- 4) Wenz, M. 2008. The spatial evolution of casino gambling. *Cityscape*, 10(3): 203-227.

Vedoucí bakalářské práce: Mgr. David Fiedor, Ph.D.

Katedra geografie

Datum zadání bakalářské práce: 18. ledna 2019

Termín odevzdání bakalářské práce: 30. dubna 2020

L.S.

doc. RNDr. Martin Kubala, Ph.D.
děkan

doc. RNDr. Marián Halás, Ph.D.
vedoucí katedry

V Olomouci dne 18. ledna 2019

Obsah

1. Úvod.....	8
1.1. Cíle práce.....	9
2. Rešerše odborné literatury.....	10
3. Metodika práce a zdroje dat	14
4. Představení jednotlivých sázkových kanceláří.....	16
5. Analýza pobočkových sítí sázkových kanceláří.....	19
5.1. Časoprostorový vývoj pobočkových sítí sázkových kanceláří.....	19
5.1.1. Fortuna.....	19
5.1.2. Tipsport	24
5.1.3. Ostatní sázkové kanceláře	30
5.2. Vývoj společností Fortuna a Tipsport dle počtu sázkových míst.....	33
5.3. Zastoupení společností Fortuna a Tipsport v jednotlivých okresech České republiky v letech 2000–2020.....	35
6. Diskuze.....	39
7. Závěr.....	41
Summary	44
Zdroje	45
Přílohy	51

1. Úvod

Hazardní hry jsou neodmyslitelnou součástí lidské civilizace už od počátku jejího vzniku a v dnešní době patří mezi důležité složky socio-ekonomické sféry. Tyto hry můžeme jednoduše chápat jako události, jejichž vyhodnocení ve většině případů závisí pouze na náhodě. Nicméně se mezi nimi dají najít i takové hry, u kterých sázkař může využít vlastních dovedností k dosažení zisku. Mezi takovéto hry patří například kursové sázení na sportovní zápasy nebo některé druhy karetních her. Proto se mezi sázejícími najde i poměrně malé procento aktivních hráčů, kteří se touto činností dokážou uživit. V současnosti jsou hazardní hry daleko dostupnější než v minulosti, a proto existuje čím dál větší šance, že jednotlivci těmto hrám podlehnou a budou se potýkat s problémy souvisejících s gamblerským. Vidina snadného zisku po pár úspěšných sázkách může totiž u některých sázkařů ve skutečnosti zapříčinit mnohem větší finanční ztráty. Tato stinná stránka hazardních her se obecně nazývá problémové hráčství. Problémové hráčství je jeden způsob, jakým můžeme na hazardní hry pohlížet a existuje nespočet českých i zahraničních studií zabývajících se tímto problémem. Naopak podstatně méně studií se zabývá výzkumem hazardu z geografického hlediska, a v této práci se zaměříme právě na analýzu sázkových kanceláří působících na území České republiky z hlediska prostoru a času.

Hazardní hry, jako druh podnikatelské činnosti, mají na území České republiky poměrně dlouhou tradici. Již krátce po první světové válce se zde objevili první bookmakeři, kteří poskytovali sázky na některé sportovní příležitosti, a vznikaly menší soukromé sázkové firmy. Na úkor těchto firem byla v roce 1948 založena Státní sázková kancelář – STASKA, čímž vznikl monopol v tomto odvětví. Provoz této společnosti byl však ukončen po pěti letech z důvodu vládního nařízení zákazu všech sázek a loterií. Návrat hazardních her na český trh obstarala o tři roky později společnost SAZKA poskytující sázky na loterijní hry, z nichž některé zůstaly ve stejné podobě až dodnes (www.svetsazkare.cz). Sázení na sport bylo před Sametovou revolucí značně omezené. Až od roku 1990 byly kursové sázky nově zakotveny v zákoně č. 202/1990 Sb. o loteriích a jiných hazardních hrách, na základě čehož v tomto roce současně vznikla společnost Fortuna. Její největší současný konkurent, Tipsport, byl založen o rok později a postupem času si vybudoval pozici lídra na trhu. Důležitý okamžik, který přispěl k dosažení tohoto postavení, nastal zcela jistě v roce 2013, kdy se firma Tipsport stala mateřskou společností sázkové kanceláře Chance (Tipsport, 2021). Momentálně na trhu figuruje devět společností, které svým klientům nabízí mimo jiné také služby v oblasti kursového sázení. Každá společnost si od počátku roku 2009 může vybrat, zdali bude nabízet

tyto služby prostřednictvím kamenných poboček nebo internetových stránek. Obou možnostmi využívají společnosti: Tipsport, Fortuna, Chance a Maxi-Tip. Klienti sázkových kanceláří EVONA a TOTO mohou podávat sázky pouze na jejich pobočkách a poslední tři společnosti (Sazka, Synot-Tip a TSG Interactive Plc) nabízí své služby výhradně online (Ministerstvo financí, 2021). Tato bakalářská práce se bude zabývat těmi sázkovými kanceláři, u kterých lze provést komparaci pobočkové sítě.

1.1. Cíle práce

Hlavním cílem bakalářské práce je geograficky analyzovat pobočkové sítě jednotlivých sázkových kanceláří poskytujících „land-based“ kurzové sázení na území České republiky, přičemž primárně bude největší důraz kladen na dvě nejstarší a zároveň největší společnosti, tj. Fortuna a Tipsport. Neméně důležitou částí této práce bude seznámení se s dosavadní odbornou literaturou, která přispěla k poznání hazardu, a to nejen z hlediska geografie.

Díličními cíli bakalářské práce jsou:

- Provést časoprostorovou analýzu pobočkových sítí sázkových kanceláří Fortuna a Tipsport, a zjistit, jakou zvolily strategii při lokalizaci svých poboček v rámci správního členění území a velikostní struktury obcí České republiky,
- analyzovat vývoj počtu franšíz společností Fortuna a Tipsport, zjistit, jak se od zavedení franšíz vyvíjelo jejich procentuální zastoupení v celkovém počtu poboček a jak zareagovaly dané společnosti na příchod internetového sázení z hlediska počtu poboček,
- provést prostorovou analýzu pobočkových sítí ostatních sázkových kanceláří poskytujících „land-based“ kurzové sázení za rok 2020.
- zjistit, zdali měla v historii rovnoměrněji rozmístěny pobočky na území České republiky společnost Fortuna nebo Tipsport a zároveň prozkoumat, která společnost má v současnosti nejvyváženější pobočkovou síť.

2. Rešerše odborné literatury

Hazard lze obecně definovat jako vystavení něčeho hodnotného riziku ztráty za účelem získání něčeho hodnotnějšího. Mezi tradiční formy hazardních her patří kasinové a loterijní hry, koňské a psí dostihy, karetní hry nebo sázení na sportovní události (Potenza et al., 2002). Tyto jednotlivé druhy mohou být nabízeny buďto v kamenných provozovnách, nebo prostřednictvím internetu (Binde et al., 2017). Definici hazardních her můžeme nalézt také v § 5 odst. 1 zákona č. 186/2016 Sb., o hazardních hrách (2016): „Hazardní hrou se rozumí hra, sázka nebo los, do nichž sázející vloží sázku, jejíž návratnost se nezaručuje, a v nichž o výhře nebo prohře rozhoduje zcela, nebo zčásti náhoda nebo neznámá okolnost“.

Hazardní hry jsou přirozeným fenoménem lidstva a důkazy o jejich existenci sahají až do dob starověkého Egypta a Mezopotámie (Fiedor, 2016). Hodgins et al. (2011) se ve své práci zmiňují, že hazardní hry v libovolných podobách dokonce prošly všemi starověkými kulturami. Významný objev učinili archeologové v jeskyních, když narazili na primitivní kostky vyrobené z ovčích kloubů, jejichž stáří odhadují zhruba na 3 500 let před našim letopočtem (Hodgins et al., 2011). Primitivní kostky byly objeveny také na území České republiky. K tomuto nálezu došlo společně s objevením keltského osídlení ve Středočeském kraji v obci Stradonice a archeologové dokázali, že se na našem území kostky vyráběly již od středověké doby římské (Szczyrba et al., 2015).

Hazardní hry jsou specifickým typem ekonomické činnosti, která nemá za následek pouze negativní dopady na lidskou společnost, ale také ve značné míře přispívá do veřejných rozpočtů států, regionů i obcí (Fiedor et al., 2017). Ve Spojených státech amerických byl v roce 1989 příjem ze sázek na legální hazardní hry přibližně 21 miliard dolarů, což je pro srovnání zhruba 5x více než pokladní příjmy z amerických filmových a divadelních představení, v nichž mají Spojené státy americké se značným náskokem největší příjmy ze všech zemí světa. (Christiansen, 1990). V přepočtu na jednoho obyvatele to tedy činilo přibližně 85 amerických dolarů (cca 1800 Kč). Zisk z hazardních her v České republice byl v roce 2019 necelých 5 miliard korun českých, což je v přepočtu zhruba 230 Kč na osobu (Ministerstvo financí, 2020).

Komerční hazardní hry se od sedmdesátých let minulého století začaly rapidně rozrůstat po celém světě (Wardle et al., 2014) a v dnešní době se s nimi už pravděpodobně můžeme setkat v každé zemi světa. Přitom ještě na začátku 60. let byly veškeré hazardní hry na území Spojených států amerických legálně provozovány pouze ve státě Nevada a ve všech ostatních státech byly jedinými povolenými formami koňské dostihy spolu s bingem (Eadington, 1999). Během následujících 20 let se hazardní hry rozšířily po celém území USA a tento rapidní nárůst

komerčního sázení si američtí vědci zdůvodňují minimálně třemi základními faktory. Nejdříve drtivá většina amerických občanů přestala považovat hazardní hry za podezřelou aktivitu, od padesátých let následně vzrostl zájem o sázení na sportovní události díky obrovskému rozšíření profesionálních sportovních lig po celých Spojených státech, k čemuž se váže i poslední faktor, a to vysílání většího počtu přímých sportovních přenosů v televizích a rádiích (Richetto et al., 2000). Šíření hazardních her na mezinárodní úrovni bylo obdobné jako ve Spojených státech amerických. V 60. letech minulého století se na světě nacházelo pouze několik málo vyspělých zemí, ve kterých bylo možné se účastnit hazardních her v kasinech. Na konci dvacátého století se však kasina nacházela už po celé Evropě (s výjimkou Norska a Švédska), Austrálii a v několika asijských i amerických zemích (Richard, 2010).

S tímto šířícím se fenoménem a rostoucím počtem nabízených druhů hazardních her je daleko pravděpodobnější, že jednotlivci budou považovat některou z těchto forem za atraktivní, začnou se jich pravidelně účastnit a mohou se stát závislými na hazardu (Binde et al., 2017). Hazardní hry totiž mohou působit na danou osobu obdobně jako jiné návykové látky a v tomto smyslu mohou mít za následek potenciální riziko vzniku kriminality kvůli obrovským dluhům nebo rozpadům sociálních vztahů (Rous et al., 2015). Mezi všeobecné rizikové faktory vedoucí ke vzniku problémů s hráčstvím patří např. mužské pohlaví, věk do 30 let, nízký příjem, svobodný rodinný stav, místo bydliště ve větších městech nebo menší dosažené vzdělání (Abott et al., 2014).

Spousta kasinových her a elektronických hracích zařízení (EHZ) jsou kategorizovány jako hry s pevnými kursy, u kterých hráč nemůže ovlivnit vyhodnocení konkrétních sázek kvůli fyzickým, mechanickým nebo elektronickým metodám používaných při určování výsledků (Eadington, 1999). V roce 2005 přesáhl počet výherních automatů na území České republiky hranici 50 000 kusů (1 výherní automat na 200 obyvatel). V sousedním Německu v tomtéž roce bylo na jeden výherní automat cca o 300 obyvatel více (Nešpor et al., 2005), což vypovídá o vysoké dostupnosti hazardních her na území naší republiky. Dalším druhem hazardních her s pevnými kursy jsou například loterijní hry, které se oproti výše zmíněným hrám obecně považují za „měkkou“ formu hazardních her, u nichž se předpokládá pouze malý výskyt negativních účinků na lidskou společnost z důvodu nízké frekvence vyhodnocování událostí (St-Pierre et al., 2014).

Karekallas et al. (2014) ukázali na konkrétním případu Finska, že sportovní sázení, jedna z nejoblíbenějších forem hazardních her finských občanů, se chová stejně jako jakákoliv jiná novinka, když se mezi lidmi šíří z jednoho místa do druhého. Na druhou stranu se stále jedná o druh hazardních her, který patří mezi trhy s nevyvinutým potenciálem, a to z důvodu

nedostatku nových reklam a produktů (Christiansen, 1990). Těchto nedostatků začaly využívat například ve Spojeném království takzvané „Sázkové burzy“, které přinesly nový atraktivní model sportovního sázení a poskytly svým zákazníkům možnost sázet spíše proti ostatním sázkařům než proti provozovateli této burzy. Toto se ovšem nelíbilo stávajícím provozovatelům tradičních sázkových kanceláří a prostřednictvím vládní regulace se snažily omezit provoz těchto sázkových burz (Jones et al., 2006).

Literatura na téma hazardních her se ve světě objevuje spíše v populárních tiscích a časopisech ve formě vědeckých článků. Akademických studií bývá publikováno spíše poskromnu (Richetto et al., 2000), ačkoliv vědecké poznání hazardu začalo už v 16. století, kdy se Gerolamo Cardano zabýval teorií pravděpodobnosti (Richard, 2010). V České republice sice výzkum hazardních her probíhá, ale ve většině případů je spíše zaměřen na jejich sociálně patologické a medicínské projevy ve společnosti na úkor jiných vědeckých disciplín. Přestože patříme mezi nejrozvinutější evropské státy v oblasti hazardu a mezi státy s nejvyšší dostupností hazardních her, stále ve výzkumu zaostáváme za západoevropskými zeměmi. Z toho také plyne, že současná znalost hazardních her v České republice je neadekvátní, a to nejen ve srovnání s těmito státy, ale také s ostatními státy mimo Evropu (Fiedor, 2016; Fiedor et al., 2017). Původně tedy byly studie zaměřeny spíše na dopady elektronických herních zařízení na herní návyky a související problémy v různých věkových podskupinách populace, ale v současnosti se pomalu začíná rozšiřovat i výzkum dalších forem hazardních her jako jsou hry v kasinech nebo sázení přes internet. Tato oblast výzkumu se ve většině případů promítá hlavně do nedávných diplomových a disertačních prací (Szczyrba et al., 2015).

Geografické informační systémy (GIS) používané hlavně jako vizualizační nástroje jsou stále populárnější ve výzkumech veřejného zdraví a prostorová analýza společně s informačními systémy GIS byly účinně využity v mnoha oblastech zdravotní péče, včetně psychiatrie a zneužívání návykových látek (Rush et al., 2007). Prostorovou souvislostí mezi dostupností návykových látek a veřejným zdravím se například zabývali Zhu et al. (2004) v kontextu alkoholu. Vzhledem k objevujícím se důkazům o vazbě mezi rostoucí dostupností produktů hazardních her a nárůstem problémového hráčství (a souvisejících obav o veřejné zdraví) existuje velký potenciál k využití nedávných pokroků v geografických přístupech a přístupech veřejného zdraví k lepšímu pochopení důsledků proliferace hazardních her (Marshall, 2009). Vztah mezi geografickou přístupností a problémovým hráčství totiž nemusí být nutně lineární. Prevalence problémů s hazardem může místo toho v průběhu času stoupat nebo klesat z důvodu, že komunita se přizpůsobuje rizikům hazardních her a snaží se hazardovat na bezpečné úrovni (Thomas et al., 2011). Na dostupnost hazardních her lze pohlížet

z hlediska geografického, časového nebo sociálního. Geografickou dostupností chápeme prostorové rozložení míst a příležitostí k hazardním hrám v určité geografické oblasti (např. vzdálenost/doba cestování z domu za příležitostmi hazardních her). Časovou dostupností můžeme rozumět například provozní dobu konkrétní herny, a nakonec sociální dostupnost nám například udává míru bezpečnosti a atraktivity hazardu ve společnosti (St-Pierre et al., 2014).

Baker a Marshall (2005) využili nástrojů prostorové analýzy ke zkoumání dopadu vysoce přístupných míst s elektronickými herními zařízeními na vývoj hráčského chování a došli k závěru, že hráči, kteří se účastní hazardních her pravidelně jsou náchylnější k výskytu problémů s hráčstvím než hráči, kteří se těchto her účastní příležitostně. Ovšem existuje několik studií, které se s těmito závěry úplně neztotožňují. Například Abbott et al. (2004) zjistili, že navzdory nárůstu příležitostí k hazardním hrám na Novém Zélandu poklesla prevalence problémového hráčství z 1,2 % (1991) na 0,5 % (1999). Vztah mezi vzdáleností k místům hazardních her a patologickým hráčstvím se může lišit také v závislosti na věku hráčů (St-Pierre et al., 2014). Welte et al. (2004) ve své studii popisují, že vzdálenost kasin do deseti mil s sebou nese vyšší riziko patologického hráčství pro skupinu starších obyvatel (30 a více let) než pro mladší hráče.

Prostorovou analýzou všech sázkových kanceláří na území České republiky se ve své diplomové práci zabýval Řezníček (2016), který provedl jejich vzájemnou komparaci. Neméně důležitou částí této práce byla časoprostorová analýza vývoje pobočkové sítě sázkové kanceláře Fortuna, a. s. v rámci území České republiky. Autor došel k závěru, že tato společnost v průběhu několika let přehodnotila svou prostorovou strategii umístění poboček původně z nejvýše postavených středisek jako je Praha, přes středně významná města až do nejnižší postavených míst z hierarchického hlediska. Tematicke kurzového sázení na příkladu Fortuny se dále věnoval například Vondrák (2014). S využitím metod dotazníkového šetření, benchmarkového srovnání a SWOT analýzy autor došel k závěru, že si Fortuna sice na trhu vede velmi dobře, ale ve většině oblastí stále zaostává za svým největším konkurentem, společností Tipsport.

3. Metodika práce a zdroje dat

Bakalářská práce se skládá ze dvou hlavních celků, které se člení na několik dílčích kapitol. Nejdříve tedy autor v rámci teoretických základů sepsal přehled o tom, co bylo do této chvíle napsáno na téma hazardních her v tuzemské i zahraniční odborné literatuře. V následující kapitole budou dále stručně představeny jednotlivé sázkové kanceláře, které později budou v praktické části analyzovány a porovnávány. K vypracování této kapitoly bude čerpáno hlavně z oficiálních internetových stránek daných společností.

Praktická část pak bude věnována samotné vzájemné komparaci těchto sázkových kanceláří, k jejíž výsledkům povedou grafy, tabulky a mapy vytvořené autorem práce na základě dat převzatých buďto přímo od sázkových kanceláří nebo od Ministerstva financí České republiky. Interní data nesoucí informace o umístění poboček společnosti Fortuna do roku 2016 byla převzata z diplomové práce Řezníčka (2016). Databázi poboček společnosti Tipsport do roku 2017 poskytl vedoucí bakalářské práce, který zažádal společnost Tipsport o tato data 23. března 2017 a následně mu byla vystavena 7. dubna 2017. Tabulky s daty obou těchto společností obsahovaly údaje o umístění, datu otevření, resp. uzavření, typu poboček (franšíza či klasická pobočka) a v případě Tipsportu také data eventuálních změn adres konkrétních poboček. Data ostatních sázkových kanceláří včetně Fortuny a Tipsportu k 1. 1. 2020 byla převzata od MFČR (2020), které na svých webových stránkách poskytuje přehledy sázkových kanceláří v podobě tabulek již od 1. ledna roku 2017, tedy od začátku platnosti zákona č. 186/2016 Sb. o hazardních hrách. Tyto přehledy na rozdíl od předchozích tabulek Fortuny a Tipsportu obsahují pouze adresy jednotlivých poboček sázkových kanceláří spolu s údaji o datech platnosti, do kdy smí sázkové kanceláře s těmito pobočkami disponovat. MFČR poskytuje rovněž na svých webových stránkách také přehledy legálních provozovatelů hazardních her na území České republiky. Historie zveřejňování těchto přehledů sahá až do roku 2013 a lze z nich vyčíst, které sázkové kanceláře působily ke konkrétnímu datu na českém trhu a které typy činností směly provozovat. O údaje o legálních provozovatelích hazardních her do roku 2013 autor zažádal MFČR 6. 4. 2021 a byly mu zaslány 15. 4. 2021. Demografické údaje České republiky nezbytné k vypracování některých dílčích částí byly použity z internetových stránek Českého statistického úřadu (2020), kde bývá každý rok publikováno věkové složení obyvatelstva České republiky za regiony na všech úrovních vždy k 1. 1., 1. 7. a 1. 12. daného roku. Jelikož lze tato data na stránkách Českého statistického úřadu v současnosti zpětně dohledat pouze do roku 2010, byly z těchto stránek použity informace za roky 2010,

2015 a 2020. O dodání zbývajících údajů z let 2000 a 2005 požádal autor práce dne 16. 1. 2021 Mgr. Radka Havla z ČSÚ, který potřebná data poskytl v tentýž den.

Všechna získaná data budou postupně zpracována v tabulkovém procesoru MS Excel, který současně umožňuje také zpracování dat ve formě již zmíněných tabulek či grafů. Během samotného zpracování dat v tomto souboru bude potřeba všechna data seřazovat dle různých kategorií. K vypracování grafů postačí jednotlivé pobočky třídit podle data založení či zániku, naopak k tvorbě tabulek či některých map bude zapotřebí třídit pobočky v rámci krajů a okresů České republiky nebo dle velikostní struktury obcí. Neodmyslitelnou součástí prostorové analýzy daných sázkových kanceláří jsou mapy, k jejichž tvorbě bude využit volně dostupný software QGIS 3.4, v němž lze elegantně zpracovat dostupná data ve formě mapových výstupů. Jako podklady pro vypracování všech map budou sloužit data ArcČR 500. Kromě map zobrazujících prostorové rozmístění poboček na území České republiky se budou v této práci vyskytovat také kartogramy, k jejichž vyhotovení jsou zapotřebí lehčí početní úkony, v tomto případě přepočítání počtu poboček sázkových kanceláří na 100 tisíc obyvatel starších osmnácti let. Početní úkony budou dále použity také při výpočtech Giniho koeficientů a s tím souvisejícím vyobrazením tzv. Lorenzových křivek, díky kterým lze lépe chápat rozložení poboček sázkových kanceláří v prostoru. Lorenzova křivka nám v podstatě říká, kolik procent poboček připadá na určitý počet procent obyvatelstva. Giniho koeficient vždy musí náležet intervalu $<0;1>$. Čím více se výsledná hodnota blíží ke spodní hodnotě intervalu, tím jsou pobočky v prostoru rozloženy rovnoměrněji. Naopak, blíží-li se výsledná hodnota k číslu 1, pak jsou pobočky v prostoru umístěny nerovnoměrně.

4. Představení jednotlivých sázkových kanceláří

Společnost Fortuna, a. s. patří mezi nejstarší sázkové kanceláře v České republice, které momentálně působí na českém trhu. Svou první kamennou pobočku otevřela v Praze v roce 1990 a stala se tak jednou z prvních akciových společností vzniklých po Sametové revoluci na území tehdejšího Československa. O rok později rozšířila své působení na trhu do sousedního Slovenska, když se podílela na vzniku své sesterské společnosti Terno. V současnosti tato sázková společnost figuruje také na polském, rumunském a chorvatském trhu. Od samého počátku vzniku se Fortuna specializuje primárně na sportovní kursově sázky, které spolu s ostatními příležitostmi nabízí prostřednictvím poboček, internetových služeb nebo telefonních zpráv (SMS). Za třicet let existence si Fortuna vytvořila obsáhlou síť poboček, která kromě tradičních poboček obsahuje také pobočky na bázi franšízy (tzv. „Fortunky“), což jsou v podstatě platební terminály, které jsou lokalizovány v různých stravovacích podnicích. Přestože má Fortuna velmi rozsáhlou a propracovanou pobočkovou síť, význam online kanálů je stěžejním cílem této sázkové společnosti pro podnikatelskou činnost v následujícím období (Fortuna, 2021).

Sázková společnost Tipsport, a. s. působí na českém trhu od 31. května 1991, kdy v Berouně ve Středočeském kraji otevřela svou první pobočku. Během prvního roku svého působení si v této společnosti našlo své pracovní místo více než 40 zaměstnanců a díky různým inzercím Tipsport rostl velmi intenzivně i v dalších letech. V roce 1999 už s více než pěti sty zaměstnanci patřil mezi 300 největších firem v České republice. Není divu, že mu český trh začal být malý a stejně jako Fortuna, jeho největší konkurent, překročil v rámci podnikání hranice České republiky. Od roku 2005 totiž začal nabízet své služby a produkty v sousedním Slovensku pod stejnojmennou značkou Tipsport. Nutno podotknout, že se současně v tomto roce na území České republiky nacházelo už více než 1000 kamenných poboček. Dalším důležitým okamžikem historie této společnosti bylo její spojení se sázkovou kanceláří Chance a od této chvíle operovala tato holdingová společnost na českém trhu již pod dvěma značkami. Stejně jako ostatní sázkové kanceláře, které nabízejí své služby mimo jiné přes internet, Tipsport v současnosti má většinu přijatých sázek právě prostřednictvím internetu a tímto směrem se bude do budoucna snažit technologicky dále zdokonalovat (Tipsport, 2021).

Společnost Chance, a. s. vstoupila na český trh taktéž v roce 1991 a v současnosti se spolu s Fortunou a Tipsportem řadí mezi tři největší sázkové kanceláře v České republice. Vznikla sice ve Frýdku-Místku, ale svou první pobočku otevřela téhož roku v nedaleké Ostravě. Společnost od tohoto okamžiku stále rozšiřovala svou pobočkovou síť a dnes jsou její pobočky

k vidění na více než 200 místech po celé České republice. Důležitý okamžik této dlouhé historie firmy nastal v roce 2013, kdy se Chance stala dceřinou společností holdingové společnosti Tipsport. Provoz všech sázkových kanceláří včetně Chance je limitován herními plány vydanými Ministerstvem financí České republiky, kterými se musí řídit nejenom sázková společnost, ale také i její zákazníci. Chance společně s Fortunou a Tipsportem jsou členy Asociace provozovatelů kursového sázení (APKURS), která si klade za cíl hlavně přispívat k férovým postupům a transparentnosti (Chance, 2021).

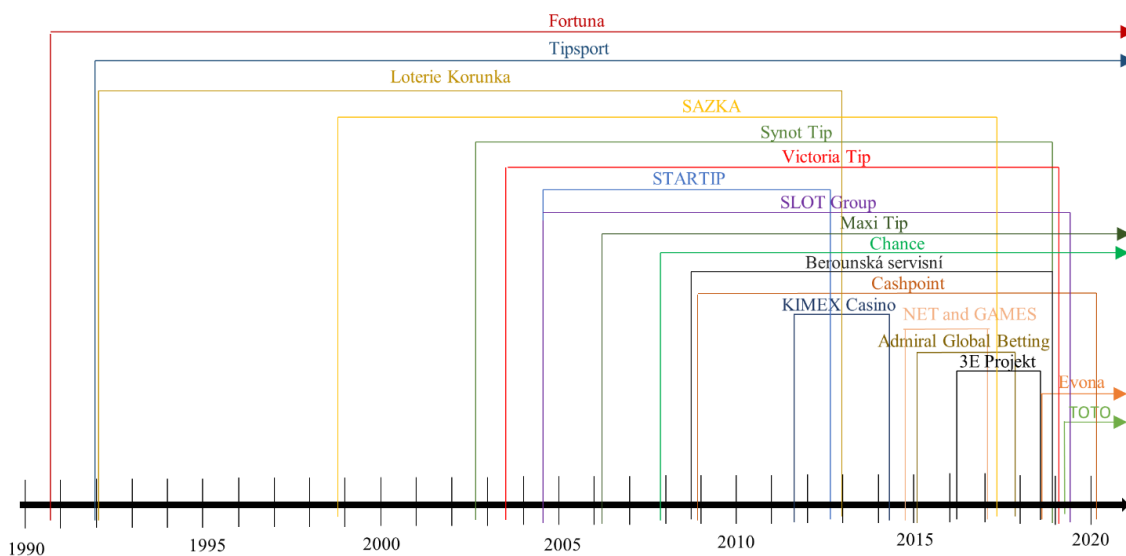
Malá sázková společnost TOTO CZ momentálně podniká na českém trhu pod značkou Betino. Specializuje se výhradně na koňské dostihy a na konci června 2019 byla jedinou sázkovou kanceláří v České republice, která poskytovala sázky divákům přímo na dostihových závodištích. Dříve tato společnost spolupracovala s Fortunou a nyní spolupracuje se společností Tipsport, díky které mohou fanoušci koňských dostihů podávat sázky online (www.jezdci.cz). Zpřístupněním online sázek na koňské dostihy tato společnost oslovila daleko širší okruh svých klientů, jelikož se na koňské dostihy do této chvíle sázelo výhradně jen na dostihových závodištích. Přitom většina sázek na různé druhy hazardních her bývá přijata právě přes internet. Nabízení služeb přes internet je pro tuto firmu důležité také z toho důvodu, že dříve mohly vysílat zahraniční přenosy z koňských dostihů pouze dostihové sázkové kanceláře na úkor zemských vysílání a s příchodem internetového sázení se pro fanoušky z České republiky zpřístupnily dostihy i z ostatních zemí Evropy (www.e15.cz).

Další českou sázkovou kanceláří je Maxi-Tip, která působí na trhu už od roku 1998 a v současnosti disponuje na území České republiky více než třemi sty kamennými pobočkami. Tato společnost poskytovala své služby pouze prostřednictvím těchto poboček až do roku 2017, kdy spustila internetové sázení. Od této chvíle se mohou klienti registrovat přímo na webu, avšak k dokončení registrace je stále zapotřebí navštívit kamennou pobočku. Dalším způsobem, jakým mohou klienti dokončit registraci, je za pomoci kurýra, který dorazí s potřebnými formuláři až ke dveřím klienta (www.sazkove-kancelare.com). Začátkem roku 2020 se však Maxi-Tip dostal do finančních potíží a přestal vyplácet výhry svým klientům. Díky tomu hrozí této firmě odebrání licence sázkové kanceláře a ukončení činnosti (www.info.cz).

Evona Electronic je zahraniční sázková kancelář, která mimo jiné působí také na českém trhu. Sídli ve slovenské Bratislavě a její vývojová kancelář leží ve městě Mostar v Bosně a Hercegovině. Již více než 30 let obsluhuje širokou síť svých klientů po celém světě a v současnosti se na globální úrovni řadí mezi největší společnosti na herním trhu. Svůj budoucí vývoj tato společnost stále vidí jako globální poskytovatel služeb a dodavatel kvalitních produktů pro všechny její klienty. (Evona, 2021). Společnost Evona Electronic působí v České

republice pod obchodní značkou Bet-X, která nabízí spolu s klasickými sázkami také číselné hry a loterie. Původně se specializovala výhradně na výherní automaty, avšak s postupem času se přeorientovala hlavně na sportovní sázení, které nabízí prostřednictvím terminálů umístěných v hospodách nebo sportovních barech (www.rexter.cz).

Aktuálně tedy mohou provozovat „land-based“ kursové sázení pouze tyto popsané společnosti, avšak v minulosti se na tomto seznamu nacházelo mnohem více aktérů. Z obrázku č. 1 lze vyčíst, že největší počet (13) sázkových kanceláří poskytujících na českém trhu „land-based“ kursové sázení bylo v období od 17. 11. 2011 do 14. 10. 2012. Naopak největší útlum těchto sázkových kanceláří území České republiky zaznamenalo v letech 2018 až 2020, kdy až deset společností ztratilo licenci k provozování této činnosti.



Obrázek 1: Povolení sázkových kanceláří k provozování land-based kursového sázení na území České republiky z hlediska historie
Zdroje: MFČR (2021); vlastní zpracování

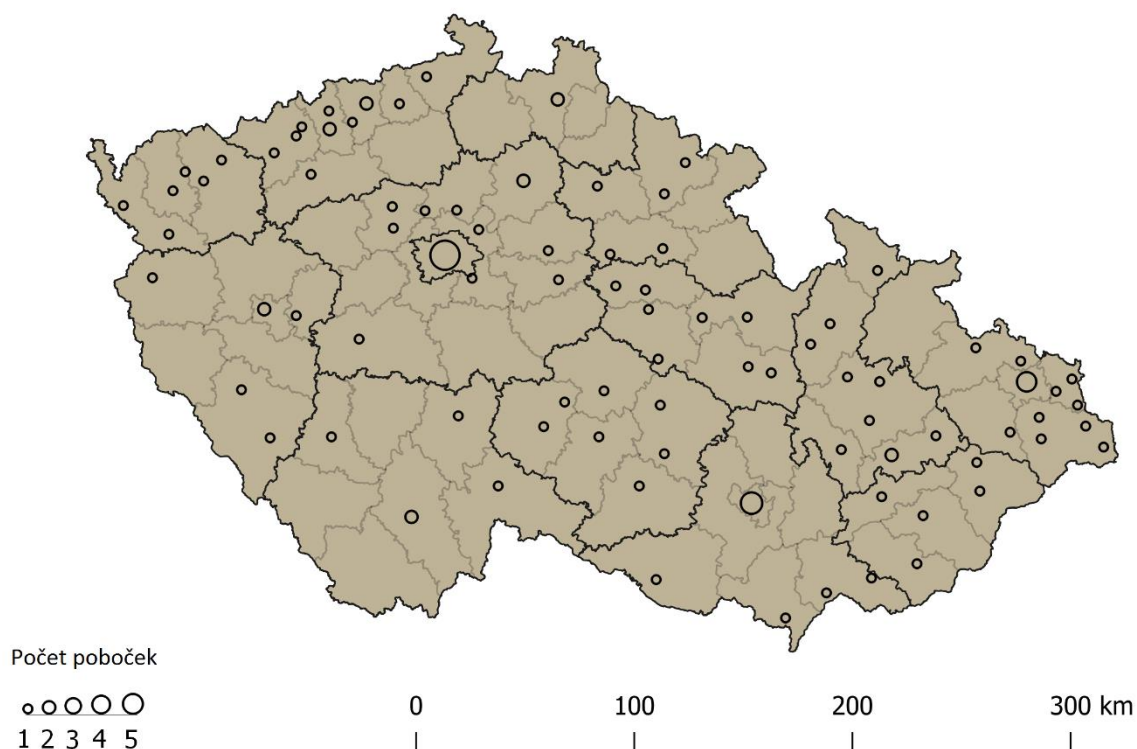
5. Analýza pobočkových sítí sázkových kanceláří

5.1.Časoprostorový vývoj pobočkových sítí sázkových kanceláří

V České republice má k 1. 1. 2020 celkem 52 sázkových kanceláří licenci k provozování hazardních her, kterou vydává Ministerstvo financí České republiky. Avšak pouze devět z těchto společností má v nabídce kursově sázení. Všech šest sázkových kanceláří popsanych v předchozí kapitole poskytují land-based kursově sázky a zbylé tři: SAZKA (sazka.cz), SYNOT TIP (synottip.cz) a TSG Interactive Plc (betstars.cz) je poskytují pouze prostřednictvím internetu.

5.1.1. Fortuna

První kamennou pobočku na území České republiky otevřela tedy společnost Fortuna v Praze v roce 1990 a během prvních pěti let působení na českém trhu se její pobočková síť rozrostla o dalších 112 provozoven lokalizovaných po celém území republiky. Nejvíce se jich však k 1. 1. 1995 nacházelo v Moravskoslezském kraji. Naopak Liberecký kraj s pouhými dvěma pobočkami ležícími ve stejnojmenném krajském městě se stal krajem s nejnižším počtem sázkových míst této společnosti. Obecně však lze říci, že Fortuna měla na začátku roku 1995 docela rovnoměrně rozmístěné pobočky ve všech krajích, ve kterých se v průměru nacházelo přibližně 9 poboček.



Obrázek 2: Rozložení poboček společnosti Fortuna na území ČR k 1. 1. 1995

Zdroje: Interní data společnosti Fortuna, ArcČR 500; vlastní zpracování

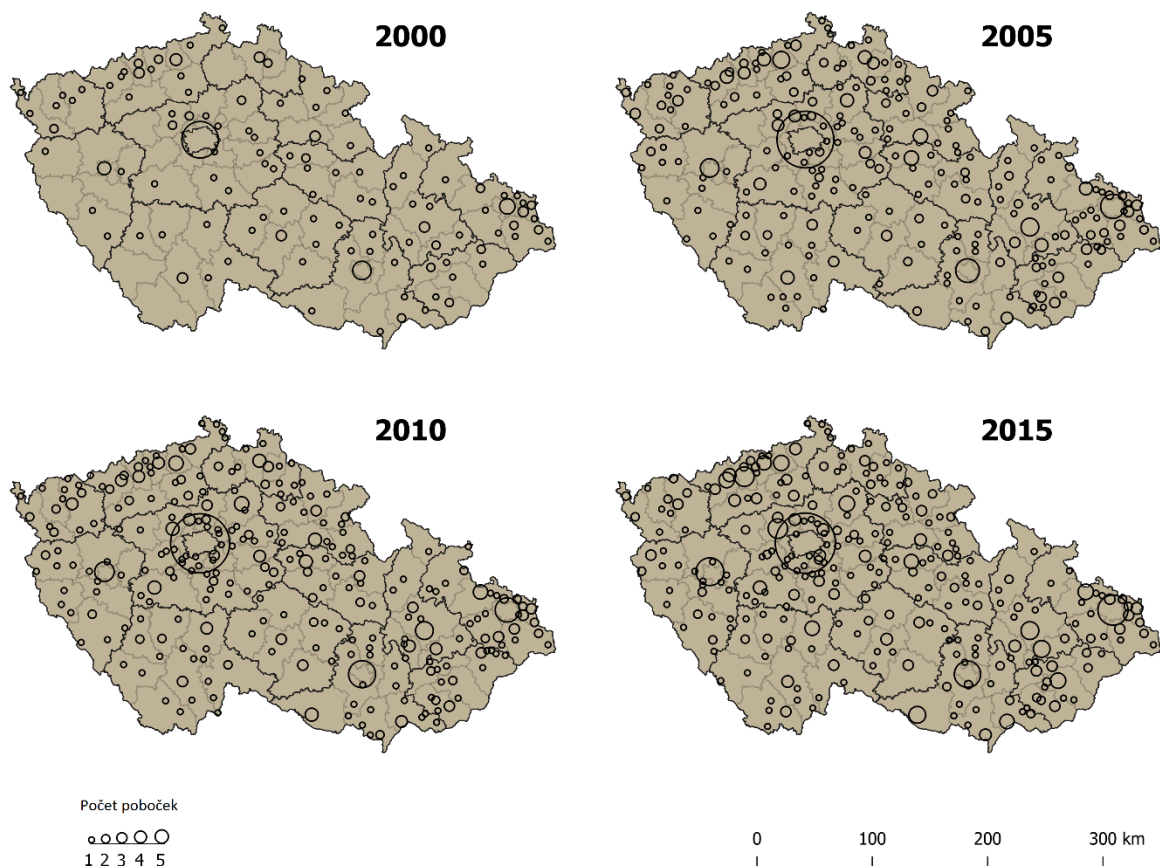
V roce 2000 společnost Fortuna již disponovala více než dvěma sty kamennými pobočkami. Nejvíce se jich už nacházelo v hlavním městě Praha (cca 19 % všech poboček), ale Moravskoslezský kraj byl se 27 pobočkami nadále velice využívaným krajem. V Libereckém kraji během pěti let přibyly pouhé tři provozovny a stále se tedy jednalo o kraj s nejnižším procentuálním zastoupením sázkových míst. V tabulce č. 1 je patrné, že během následujících patnácti let docházelo ve všech krajích České republiky spíše ke zvyšování počtu poboček. Přestože v Praze v období 2000–2015 klesalo procentuální zastoupení všech poboček České republiky, stále se nacházela na prvním místě v rámci krajů. Nejvyšší nárůst počtu poboček za toto období zaznamenal Středočeský kraj, ve kterém se na začátku roku 2015 již nacházelo pouze o tři pobočky méně než v hlavním městě. Naopak nejméně poboček bylo v krajích Libereckém, Karlovarském a na Vysočině.

Tabulka 1: Počet poboček společnosti Fortuna v jednotlivých krajích ČR v letech 1995-2020

Kraj	1995		2000		2005		2010		2015		2020	
	AP	RP %	AP	RP %	AP	RP %	AP	RP %	AP	RP %	AP	RP %
Praha	11	9,73	38	18,81	92	18,15	100	17,79	103	15,17	104	17,42
Jihočeský	6	5,31	8	3,96	29	5,72	28	4,98	38	5,60	34	5,70
Jihomoravský	10	8,85	20	9,90	37	7,30	49	8,72	62	9,13	52	8,71
Karlovarský	6	5,31	8	3,96	19	3,75	21	3,74	18	2,65	28	4,69
Královehradecký	4	3,54	9	4,46	25	4,93	28	4,98	33	4,86	25	4,19
Liberecký	2	1,77	5	2,48	22	4,34	21	3,74	20	2,95	21	3,52
Moravskoslezský	15	13,27	27	13,37	58	11,44	62	11,03	66	9,72	66	11,06
Olomoucký	10	8,85	12	5,94	30	5,92	29	5,16	34	5,01	29	4,86
Pardubický	8	7,08	9	4,46	20	3,94	23	4,09	26	3,83	18	3,02
Plzeňský	6	5,31	9	4,46	24	4,73	30	5,34	50	7,36	47	7,87
Středočeský	11	9,73	18	8,91	61	12,03	79	14,06	100	14,73	67	11,22
Ústecký	12	10,62	20	9,90	49	9,66	50	8,90	74	10,90	62	10,39
Vysočina	7	6,19	9	4,46	14	2,76	17	3,02	23	3,39	16	2,68
Zlínský	5	4,42	10	4,95	27	5,33	25	4,45	32	4,71	28	4,69
Celkem	113	100,00	202	100,00	507	100,00	562	100,00	679	100,00	597	100,00

Zdroje: Interní data společnosti Fortuna, MFČR (2020); vlastní zpracování

Poznámka: modré zvýraznění značí kraj s nejvyšším počtem poboček v daný rok



Obrázek 3: Rozmístění poboček společnosti Fortuna na území ČR v letech 2000-2015

Zdroje: Interní data společnosti Fortuna, ArcČR 500; vlastní zpracování

Z hlediska velikostní kategorie obcí se společnost Fortuna soustředila po celou dobu své existence spíše na větší města dle počtu obyvatel. Ještě na začátku roku 2000 pobočky Fortuny zcela chyběly v obcích do pěti tisíc obyvatel, zatímco třetina všech poboček se nacházela ve městech s více než 100 000 obyvatel. V těchto obcích se nacházelo nejvíce poboček této společnosti i v následujících letech. Dalšími významnými velikostními kategoriemi byly obce v rozmezí 10 000 až 19 999 a 20 000 až 49 999, ale významných hodnot dosahovaly také obce s 5 000 až 9 999 obyvateli, ve kterých se nacházelo mnohem více poboček než třeba v obcích spadajících do předposlední velikostní kategorie.

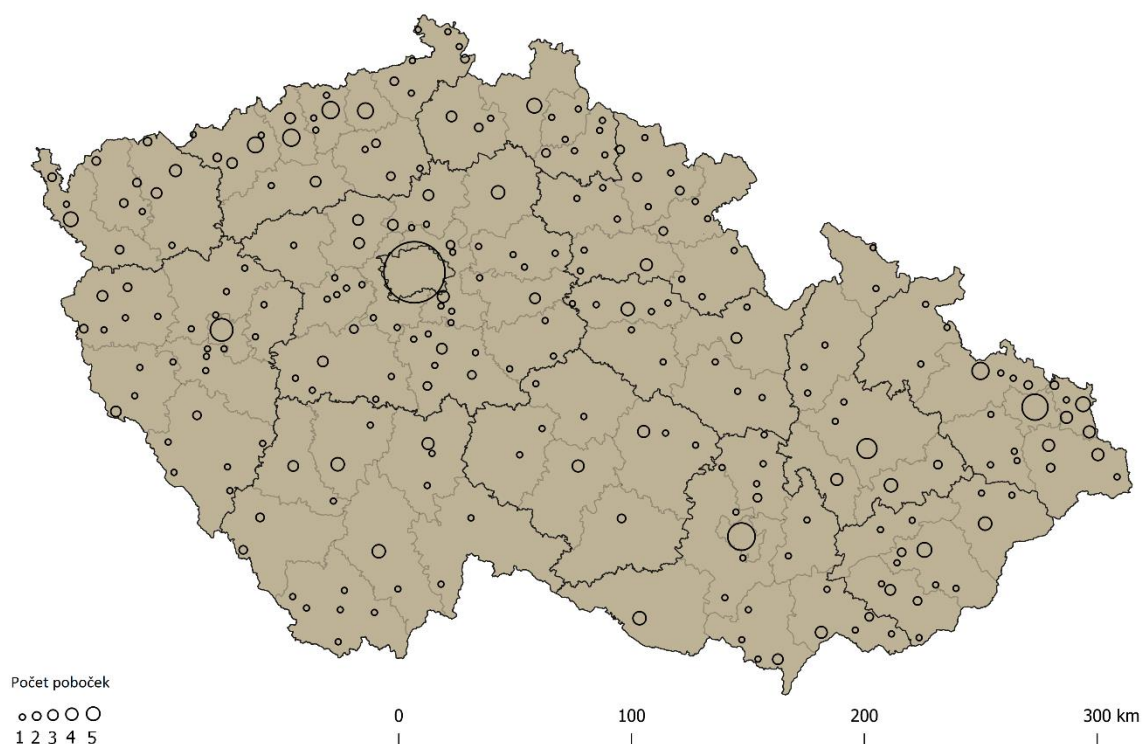
Tabulka 2: Rozmístění poboček společnosti Fortuna v rámci velikostní struktury obcí ČR v letech 1995-2020

Kategorie	1995		2000		2005		2010		2015		2020	
	AP	RP %	AP	RP %	AP	RP %	AP	RP %	AP	RP %	AP	RP %
0-999	0	0,00	0	0,00	2	0,39	4	0,71	8	1,18	16	2,68
1000-1999	0	0,00	0	0,00	2	0,39	17	3,02	11	1,62	13	2,18
2000-4999	0	0,00	0	0,00	27	5,33	41	7,30	56	8,25	40	6,70
5000-9999	6	5,31	9	4,46	80	15,78	83	14,77	98	14,43	74	12,40
10000-19999	31	27,43	49	24,26	86	16,96	95	16,90	120	17,67	93	15,58
20000-49999	35	30,97	49	24,26	108	21,30	111	19,75	132	19,44	122	20,44
50000-99999	14	12,39	30	14,85	53	10,45	48	8,54	71	10,46	64	10,72
100000 +	27	23,89	65	32,18	149	29,39	163	29,00	183	26,95	175	29,31
Celkem	113	100,00	202	100,00	507	100,00	562	100,00	679	100,00	597	100,00

Zdroje: Interní data společnosti Fortuna, MFČR (2020); vlastní zpracování

Poznámka: modré zvýraznění značí kategorii s nejvyšším počtem poboček v daný rok

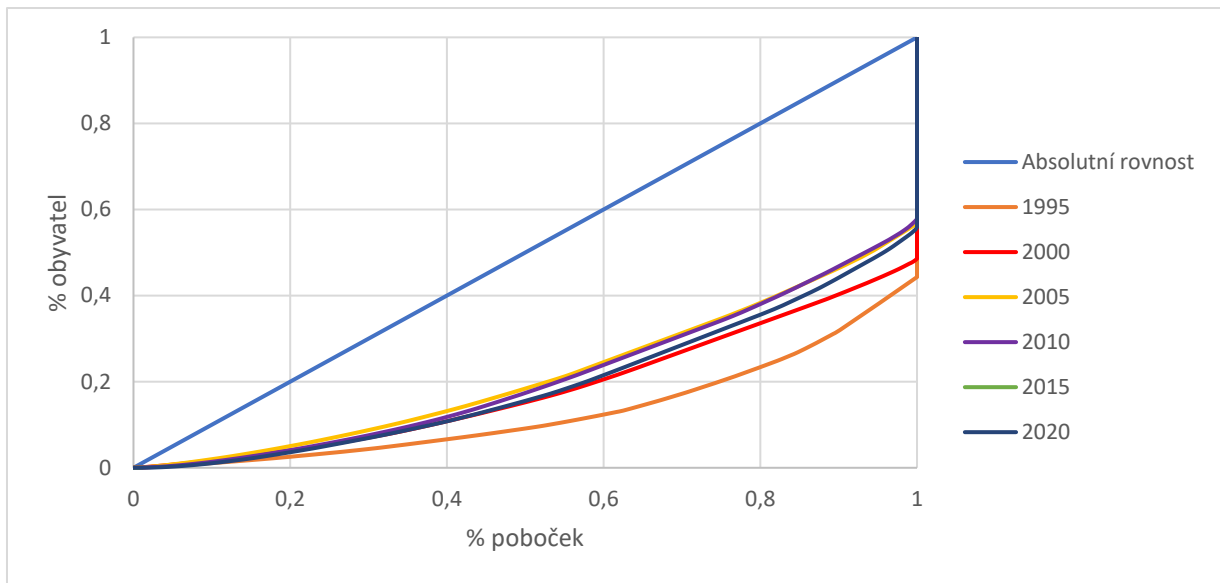
Rozmístění poboček na začátku roku 2020 nikterak neodbočovalo od předchozích trendů. Více než 17 % všech provozoven se nacházelo v Praze a spolu se Středočeským, Moravskoslezským a Ústeckým krajem představovaly polovinu všech poboček na území České republiky. Vysočina se s pouhými šestnácti pobočkami stala krajem s nejnižším počtem poboček, stejně jako tomu bylo v roce 2010. Těsně za Vysočinou se nejméně poboček vyskytovalo v sousedním Pardubickém kraji, který se tak poprvé v historii stal krajem s druhým nejnižším počtem poboček. Stejně jako v minulých letech byla třetina provozoven soustředěna do obcí s více než 100 tisíci obyvateli. Výrazně se však jejich počet snížil v obcích s 5 000 až 9 999 a 10 000 až 19 999 obyvatel. Fortuna začala lokalizovat více poboček také do nejmenších obcí, ve kterých se počet poboček za posledních pět let zdvojnásobil.



Obrázek 4: Rozmístění poboček společnosti Fortuna na území ČR k 1. 1. 2020

Zdroje: Interní data společnosti Fortuna, ArcČR 500; vlastní zpracování

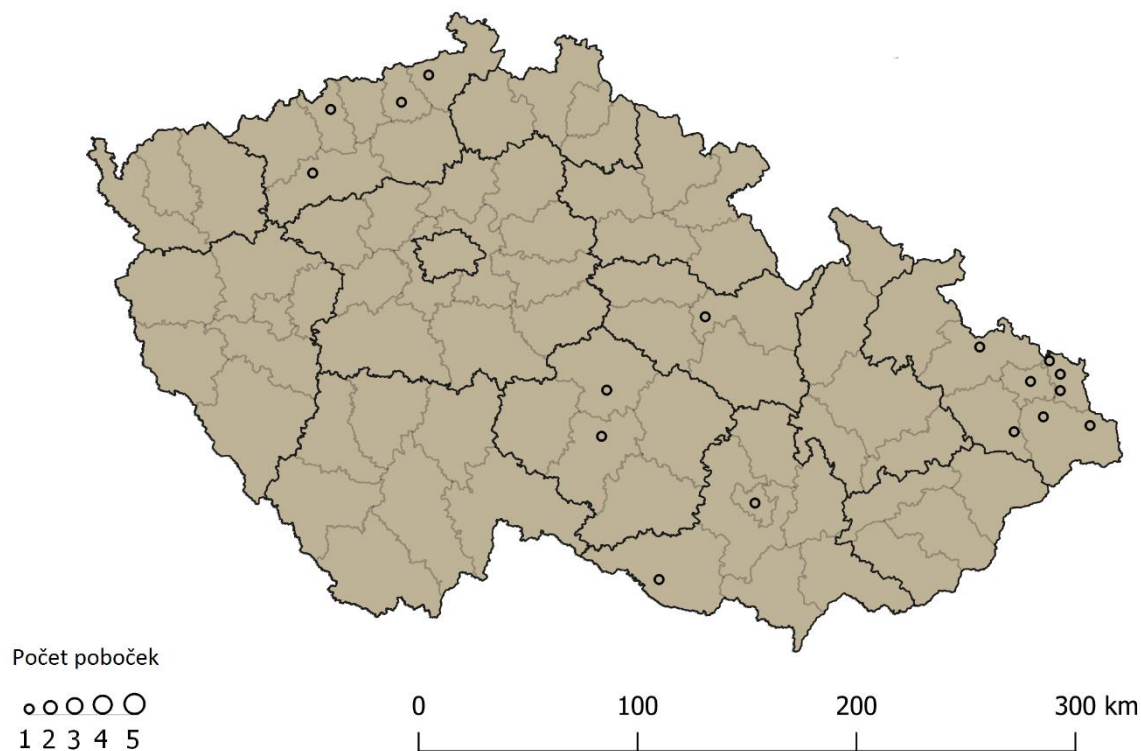
Z Lorenzovy křivky na obrázku č. 5 lze vyčíst, že společnost Fortuna měla v průběhu působení na trhu nejrovnoměrnější pobočkovou síť dle rozmístění poboček na úrovni sídel v roce 2005, kdy Giniho koeficient vyšel 0,569. V tomto roce spadala více než polovina poboček Fortuny na jednu pětinu populace. Naopak nejméně vyváženou pobočkovou síť měla během prvních pěti let svého působení na českém trhu, kdy Giniho koeficient dosahoval hodnoty 0,716.



Obrázek 5: Lorenzova křivka rozmístění poboček Fortuny na území ČR v letech 1995-2020
 Zdroje: Interní data společnosti Fortuna, ČSÚ (2020;2021); vlastní zpracování

5.1.2. Tipsport

O rok mladší společnost Tipsport ve svých začátcích poměrně zaostávala co do počtu poboček oproti svému hlavnímu konkurentovi. První pobočku tato sázková kancelář otevřela v roce 1991 a během následujících čtyř let situovala další pobočky hlavně v Moravskoslezském a Ústeckém kraji, kde se nacházela většina z těchto poboček. V obrázku č. 6 si můžeme povšimnout, že v některých krajích provozovny společnosti Tipsport zcela chyběly. Každopádně se Tipsport stejně jako Fortuna ve svých začátcích v rámci lokalizace poboček zaměřil pouze na velká města, z nichž drtivá většina měla více než deset tisíc obyvatel.



Obrázek 6: Rozmístění poboček společnosti Tipsport na území ČR k 1. 1. 1995

Zdroje: Interní data společnosti Tipsport, ArcČR 500; vlastní zpracování

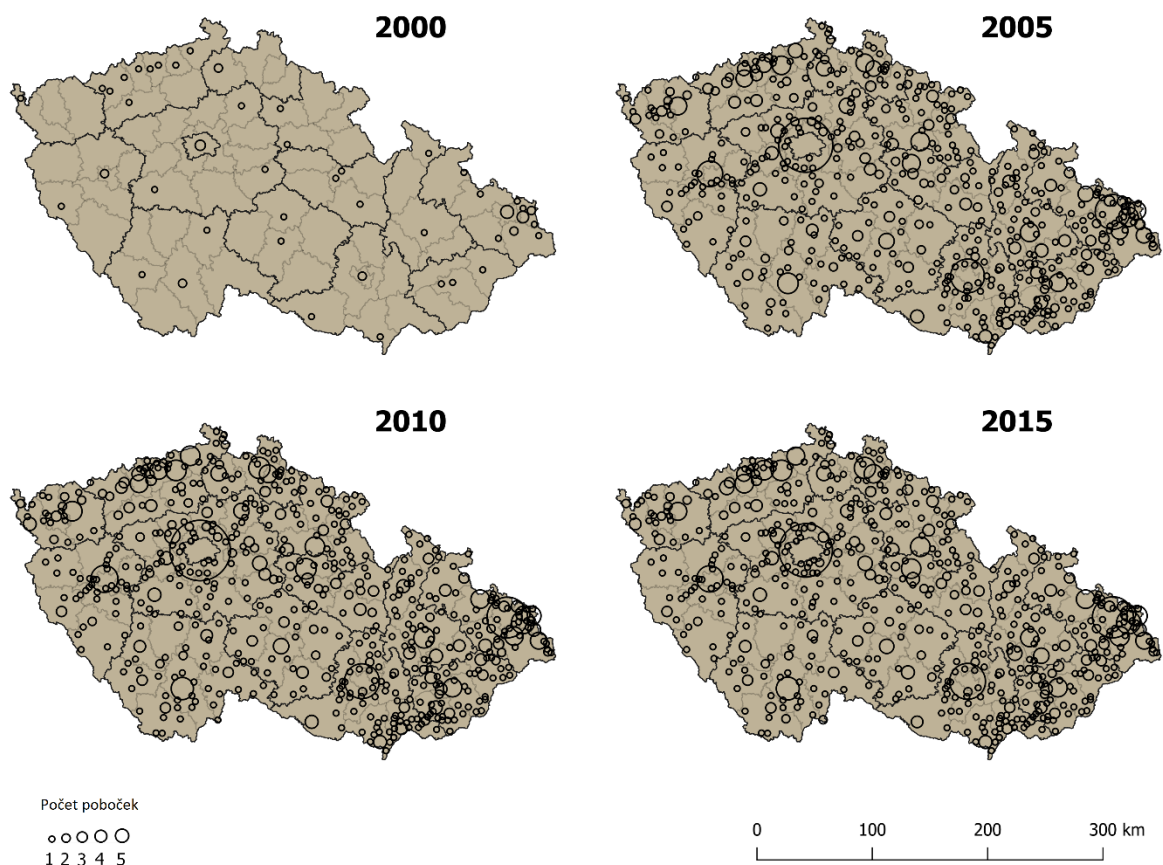
Ještě v roce 2000 byla téměř třetina poboček společnosti Tipsport umístěna v Moravskoslezském kraji a spolu s Ústeckým krajem představovaly polovinu všech poboček ležících na území České republiky. Na druhou stranu jich do tohoto roku bylo umístěno nejméně v krajích Karlovarském a Královehradeckém. Během následujících patnácti let tato společnost sice stále lokalizovala nejvíce provozoven do Moravskoslezského kraje, ale jejich procentuální zastoupení se v jednotlivých krajích výrazně snížilo. Z tabulky č. 3 je patrné, že nejvyšší a zároveň nejvýznamnější procentuální nárůst poboček během období 2000 až 2015 zaznamenaly kraje Jihomoravský a Středočeský, ve kterých přibylo od roku 2000 více než sto nových sázkových míst. Dále lze konstatovat, že po celém území republiky docházelo spíše k procesu vyvažování počtu provozoven mezi jednotlivými kraji. Výrazným snížením počtu poboček si spolu s Moravskoslezským krajem prošel také kraj Ústecký, který už na začátku roku 2015 poměrně zaostával právě za Středočeským a Jihomoravským krajem. Tipsport do tohoto roku lokalizoval nejméně poboček do Karlovarského kraje, ve kterém se nacházelo „pouze“ 42 sázkových míst.

Tabulka 3: Počet poboček společnosti Tipsport v jednotlivých krajích ČR v letech 1995-2020

Kraj	1995		2000		2005		2010		2015		2020	
	AP	RP %	AP	RP %	AP	RP %	AP	RP %	AP	RP %	AP	RP %
Praha	0	0,00	3	4,92	83	8,19	104	8,72	81	7,01	48	6,78
Jihočeský	0	0,00	5	8,20	66	6,52	81	6,80	81	7,01	58	8,19
Jihomoravský	2	11,76	4	6,56	109	10,76	120	10,07	115	9,95	81	11,44
Karlovarský	0	0,00	1	1,64	34	3,36	44	3,69	42	3,63	20	2,82
Královehradecký	0	0,00	1	1,64	57	5,63	59	4,95	61	5,28	28	3,95
Liberecký	0	0,00	2	3,28	50	4,94	60	5,03	60	5,19	35	4,94
Moravskoslezský	8	47,06	20	32,79	145	14,31	182	15,27	185	16,00	97	13,70
Olomoucký	0	0,00	2	3,28	68	6,71	74	6,21	69	5,97	53	7,49
Pardubický	1	5,88	3	4,92	43	4,24	55	4,61	53	4,58	27	3,81
Plzeňský	0	0,00	3	4,92	55	5,43	63	5,29	61	5,28	42	5,93
Středočeský	0	0,00	3	4,92	104	10,27	120	10,07	117	10,12	79	11,16
Ústecký	4	23,53	9	14,75	86	8,49	104	8,72	104	9,00	45	6,36
Vysočina	2	11,76	2	3,28	42	4,15	45	3,78	47	4,07	34	4,80
Zlínský	0	0,00	3	4,92	71	7,01	81	6,80	80	6,92	61	8,62
Celkem	17	100,00	61	100,00	1013	100,00	1192	100,00	1156	100,00	708	100,00

Zdroje: Interní data společnosti Tipsport, MFČR (2020); vlastní zpracování

Poznámka: modré zvýraznění značí kraj s nejvyšším počtem poboček v daný rok



Obrázek 7: Rozmístění poboček společnosti Tipsport na území ČR v letech 2000-2015
 Zdroje: Interní data společnosti Tipsport, ArcČR 500, vlastní zpracování

Na začátku roku 2000 se společnost Tipsport soustředila převážně na velká města dle počtu obyvatel. Během následujících několika let však přehodnotila svou strategii, a hlavně města s 2 000 až 4 999 obyvateli v ní začala hrát významnou roli. Už v roce 2005 tato města totiž představovala 23 % všech sázkových míst společnosti Tipsport v České republice, což je nejvíce ze všech uvedených velikostních kategorií. Zbylé pobočky byly poměrně rovnoměrně rozděleny do větších velikostních kategorií. Tímto směrem se společnost řídila i v následujících deseti letech a na začátku roku 2015 bylo procentuální zastoupení poboček v jednotlivých velikostních kategoriích velmi podobné jako v roce 2005. Během tohoto období bylo ovšem možno pozorovat menší nárůst počtu poboček v menších obcích.

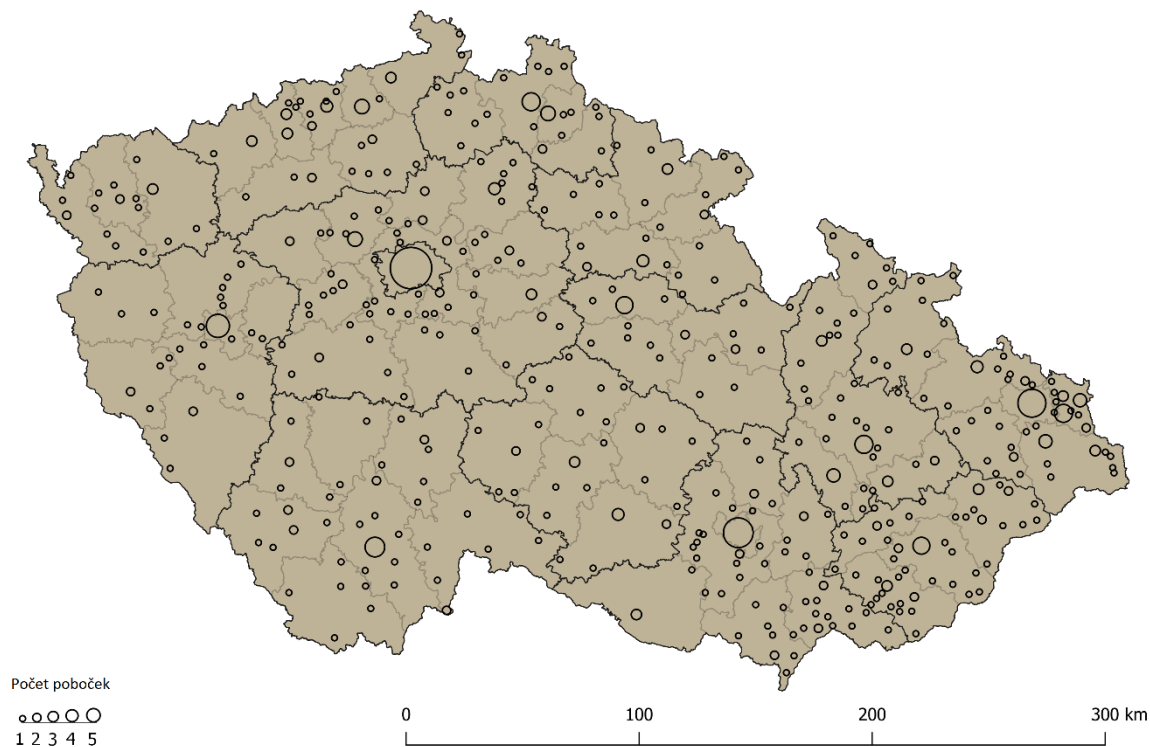
Tabulka 4: Rozmístění poboček společnosti Tipsport v rámci velikostní struktury obcí ČR v letech 1995-2020

Kategorie	1995		2000		2005		2010		2015		2020	
	AP	RP %	AP	RP %	AP	RP %	AP	RP %	AP	RP %	AP	RP %
0-999	0	0,00	0	0,00	1	0,10	6	0,50	6	0,52	4	0,56
1000-1999	0	0,00	0	0,00	18	1,78	35	2,94	36	3,11	22	3,11
2000-4999	0	0,00	0	0,00	233	23,00	278	23,32	266	23,01	175	24,72
5000-9999	0	0,00	2	3,28	151	14,91	159	13,34	161	13,93	119	16,81
10000-19999	2	11,76	12	19,67	141	13,92	149	12,50	150	12,98	83	11,72
20000-49999	4	23,53	20	32,79	174	17,18	205	17,20	198	17,13	105	14,83
50000-99999	9	52,94	14	22,95	106	10,46	128	10,74	131	11,33	72	10,17
100000 +	2	11,76	13	21,31	189	18,66	232	19,46	208	17,99	128	18,08
Celkem	17	100,00	61	100,00	1013	100,00	1192	100,00	1156	100,00	708	100,00

Zdroje: Interní data společnosti Tipsport; vlastní zpracování

Poznámka: modré zvýraznění značí kategorii s nejvyšším počtem poboček v daný rok

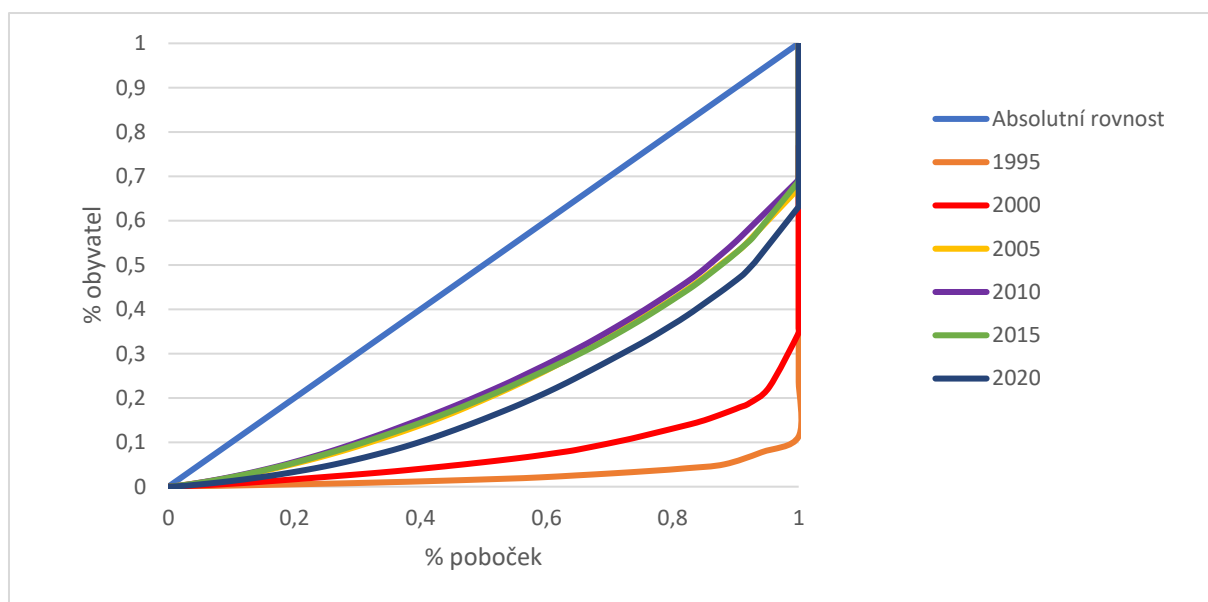
Moravskoslezský kraj v roce 2020 s 97 pobočkami stále dominoval nad ostatními kraji a společně s Jihomoravským a Středočeským krajem představovaly více než třetinu všech poboček. Stejně jako tomu bylo v předchozích letech se Karlovarský kraj, který zaznamenal ztrátu 22 poboček oproti roku 2015, stal krajem s nejnižším počtem provozoven společnosti Tipsport. Z hlediska velikostního rozdělení obcí vzrostlo procentuální zastoupení poboček v obcích s 2 000 až 4 999 obyvateli a zde se již nacházela téměř čtvrtina všech poboček. V rámci všech kategorií však nedošlo k nějakým významným rozdílům oproti předchozím rokům.



Obrázek 8: Rozmístění poboček společnosti Tiptop na území ČR k 1. 1. 2020

Zdroje: Interní data společnosti Tiptop, ArcČR 500; vlastní zpracování

Z konstrukce Lorenzovy křivky bylo zjištěno, že společnost Tiptop měla nejlépe rozmístěny pobočky na úrovni obcí České republiky v roce 2010, kdy Giniho koeficient dosáhl střední hodnoty 0,5. Nejhůře rozmístěny pobočky na úrovni obcí měla tato společnost v roce 1995, kdy Giniho koeficient vyšel 0,95 a opíral se o vrchní hranici intervalu.



Obrázek 9: Lorenzova křivka rozmístění poboček Tipsportu na území ČR v letech 1995-2020
Zdroje: Interní data společnosti Tipsport, ČSÚ (2020;2021); vlastní zpracování

5.1.3. Ostatní sázkové kanceláře

Ze zbylých sázkových kanceláří, které v současnosti poskytují land-based kursově sázení, jednoznačně dominuje společnost Evona s více než 400 sázkovými místy, což je zhruba 2x více poboček než u společností Chance nebo Maxi-Tipu. Sázková kancelář TOTO, která je limitována počtem dostihových závodistišť na území České republiky, se k těmto číslům ani zdaleka nepřibližuje.

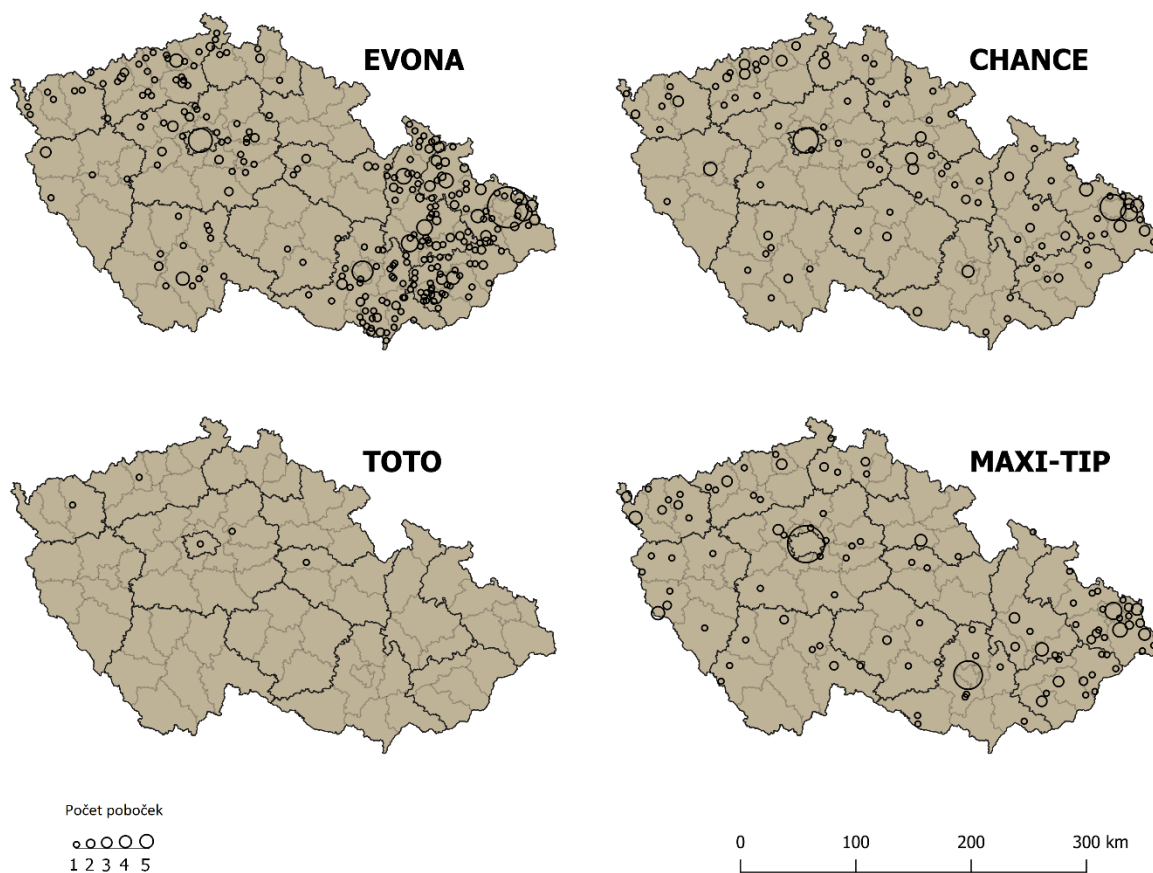
Stejně jako tomu bylo na příkladu Fortuny nebo Tipsportu, všechny uvedené společnosti mají nejvíce poboček umístěných v Moravskoslezském kraji. V krajích s druhým největším počtem provozoven se však jednotlivé společnosti už liší. Zatímco Evona lokalizuje bez mála osmdesát poboček do sousedního Olomouckého kraje, Chance soustředí druhý největší počet poboček do kraje Ústeckého a Maxi-Tip v rámci rozmístění poboček dále sází na hlavní město Prahu, kde umístila pouze o sedm poboček méně než do kraje Moravskoslezského. Rozdíly mezi danými společnostmi lze pozorovat také v krajích, do kterých tyto společnosti umístily v rámci svých pobočkových sítí nejméně poboček. Pouhou jednu pobočku (0,23 %) lokalizovala Evona do Královehradeckého kraje, Chance umístila nejmenší počet svých poboček (2,6 %) do kraje Zlínského a Vysočiny, a nejméně sázkových míst společnosti Maxi-Tip se v roce 2020 nacházelo v Pardubickém kraji (0,88 %).

Tabulka 5: Počet poboček ostatních sázkových kanceláří v jednotlivých krajích ČR k 1. 1. 2020

Kraj	Evona		Chance		Toto		Maxi-Tip	
	AP	RP %	AP	RP %	AP	RP %	AP	RP %
Praha	16	3,61	18	9,38	1	20,00	39	17,11
Jihočeský	18	4,06	9	4,69	0	0,00	10	4,39
Jihomoravský	61	13,77	9	4,69	0	0,00	31	13,60
Karlovarský	6	1,35	10	5,21	1	20,00	16	7,02
Královhradecký	1	0,23	8	4,17	0	0,00	5	2,19
Liberecký	6	1,35	7	3,65	0	0,00	6	2,63
Moravskoslezský	121	27,31	56	29,17	0	0,00	46	20,18
Olomoucký	76	17,16	11	5,73	0	0,00	13	5,70
Pardubický	8	1,81	16	8,33	1	20,00	2	0,88
Plzeňský	6	1,35	6	3,13	0	0,00	13	5,70
Středočeský	34	7,67	10	5,21	1	20,00	13	5,70
Ústecký	36	8,13	22	11,46	1	20,00	13	5,70
Vysočina	3	0,68	5	2,60	0	0,00	5	2,19
Zlínský	51	11,51	5	2,60	0	0,00	16	7,02
Celkem	443	100,00	192	100,00	5	100,00	228	100,00

Zdroje: MFČR (2020); vlastní zpracování

Poznámka: modré zvýraznění značí kraj s nejvyšším počtem poboček v daný rok



Obrázek 10: Rozmístění poboček ostatních sázkových kanceláří na území ČR k 1. 1. 2020
Zdroje: MFČR (2020), ArcČR 500; vlastní zpracování

Chance se zaměřuje spíše na větší obce dle počtu obyvatel a na začátku roku 2020 měla více než 90 % poboček ve městech nad deset tisíc obyvatel. Na druhou stranu nebylo možno v toto roce najít žádnou její pobočku v obcích do 999 obyvatel. Evona i Maxi-Tip mají své pobočkové sítě podstatně vyrovnanější z hlediska velikostí obcí, do kterých umístily své pobočky. Přesto se Maxi-Tip soustředí spíše na větší obce, kde hrají významnou roli hlavně obce s více než 100 tisíci obyvateli, ve kterých se nachází téměř třetina všech sázkových míst. Poměrně velká část poboček Evony se také nachází v těch úplně největších obcích, ale více než polovinu poboček tato společnost umístila do obcí s méně než 10 tisíci obyvatel a dokonce 10,84 % ze všech poboček leží v obcích do 999 obyvatel. Nutno také podotknout, že počet poboček společnosti Evona v obcích s 2 000 až 4 999 obyvatel dosahuje téměř stejné hodnoty jako počet poboček v obcích s více než 100 000 obyvateli. Společnost TOTO umístila své pobočky do pěti vybraných měst s dostihovými závodišti. Těmito městy jsou Karlovy Vary, Pardubice, Lysá nad Labem, Praha a Most.

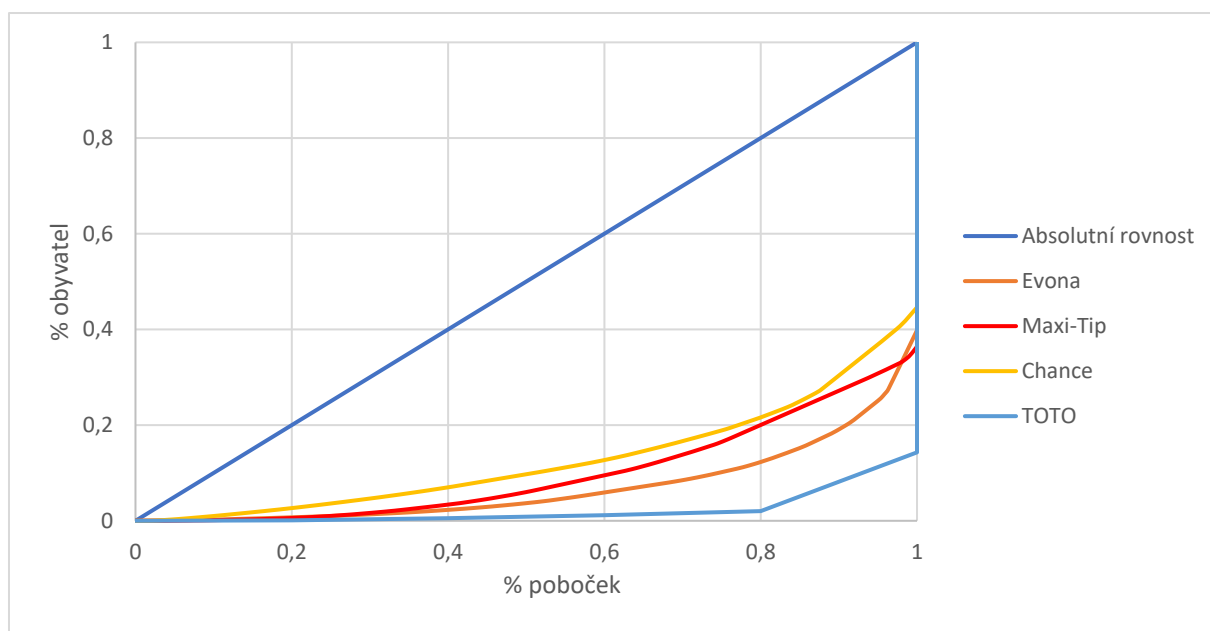
Tabulka 6: Rozmístění poboček ostatních sázkových kanceláří v rámci velikostní struktury obcí ČR k 1. 1. 2020

Kategorie	Evona		Chance		Toto		Maxi-Tip	
	AP	RP %	AP	RP %	AP	RP %	AP	RP %
0-999	48	10,84	0	0,00	0	0,00	15	6,58
1000-1999	62	14,00	2	1,04	0	0,00	20	8,77
2000-4999	83	18,74	2	1,04	0	0,00	15	6,58
5000-9999	42	9,48	13	6,77	1	20,00	17	7,46
10000-19999	37	8,35	33	17,19	0	0,00	14	6,14
20000-49999	50	11,29	51	26,56	1	20,00	47	20,61
50000-99999	37	8,35	42	21,88	2	40,00	27	11,84
100000 +	84	18,96	49	25,52	1	20,00	73	32,02
Celkem	443	100,00	192	100,00	5	100,00	228	100,00

Zdroje: MFČR (2020); vlastní zpracování

Poznámka: modré zvýraznění značí kategorii s nejvyšším počtem poboček v daný rok

Z těchto společností si z hlediska rovnoměrnosti umístění poboček na úrovni obcí nejlépe vede Chance, u které Giniho koeficient vyšel 0,746. O něco hůře na tom je s koeficientem 0,8 Maxi-Tip, který se liší oproti Chanci hlavně v lokalizaci posledních deseti procent svých poboček v rámci populace. Evona, která se soustředí z velké části na nejmenší obce České republiky má po společnosti TOTO hned druhou nejhorší pobočkovou síť z hlediska rovnoměrnosti poboček na úrovni obcí. Giniho koeficient u společnosti Evona za rok 2020 vyšel 0,859. Dle očekávání má společnost TOTO s pěti pobočkami nejhůře rozmístěny pobočky na úrovni sídel České republiky.



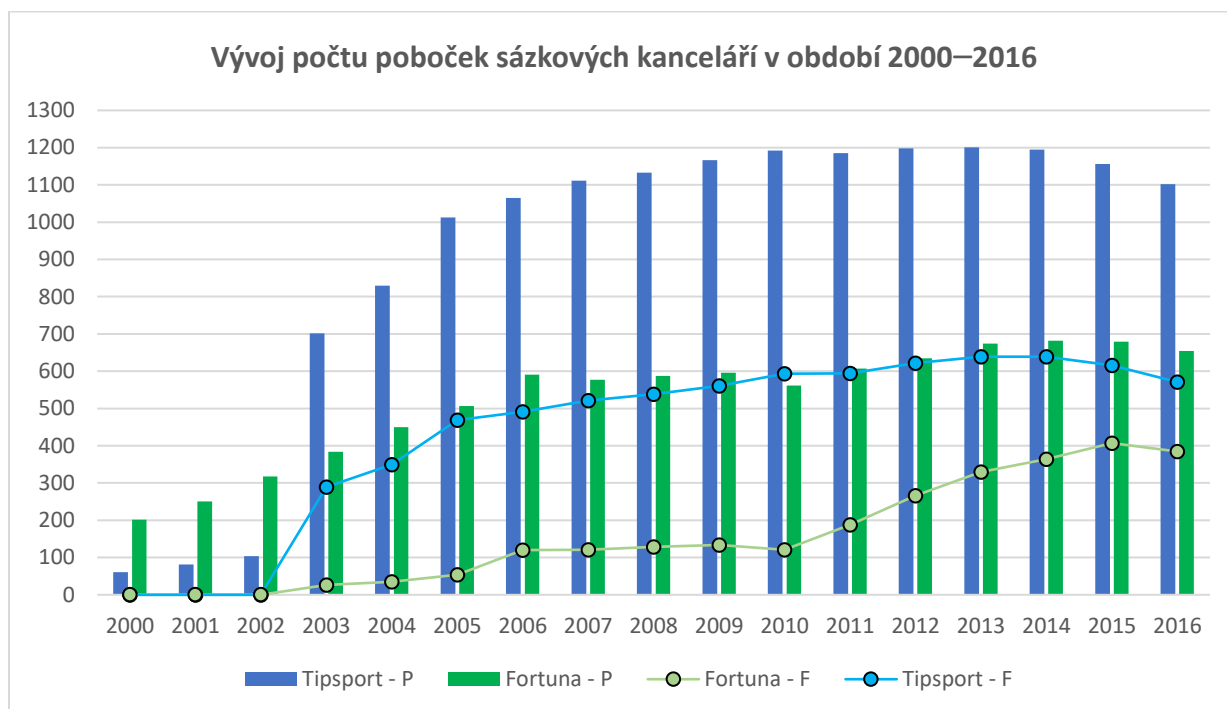
Obrázek 11: Lorenzova křivka rozmístění poboček ostatních sázkových kanceláří na území ČR k 1. 1. 2020

Zdroje: MFČR (2020), ČSÚ (2020;2021); vlastní zpracování

5.2. Vývoj společností Fortuna a Tipsport dle počtu sázkových míst

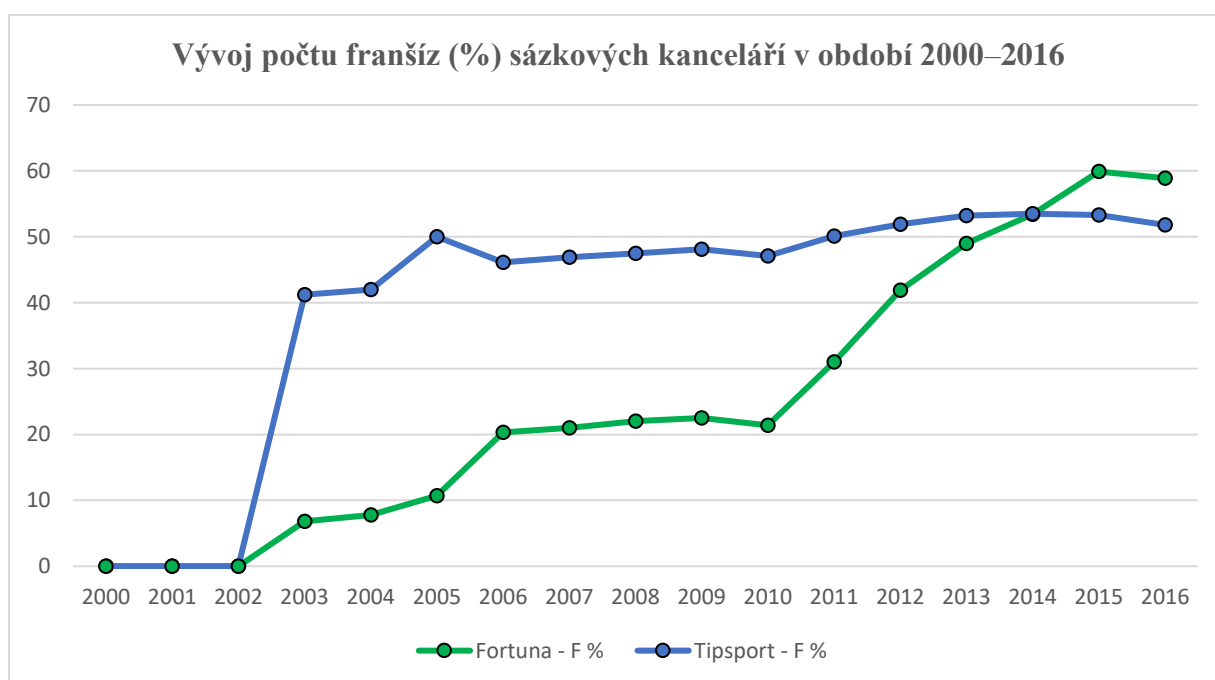
Společnosti Fortuna a Tipsport tedy prošly od začátku svého působení na českém trhu výraznými obměnami svých pobočkových sítí. Ještě na začátku roku 2002 měla Fortuna více poboček než její největší konkurent Tipsport. Tento rok byl však pro společnost Tipsport významný, jelikož v tomto roce otevřela svou 500. pobočku (Tipsport, 2021) a na začátku roku 2003 už měla tato společnost přibližně dvakrát více poboček než Fortuna. Rok 2002 se zapsal do historie také díky tomu, že obě sázkové kanceláře začaly využívat pobočky na bázi franšíz. Hned během prvního roku si franšízy našly své místo v pobočkové síti společnosti Tipsport a v roce 2003 představovaly více než 40 % poboček. Naopak Fortuna stále sázela na „staré“ klasické pobočky. Počet všech poboček pak pozvolna rostl hlavně do roku 2009, který se stal dalším milníkem historie těchto dvou sázkových kanceláří, když obě vstoupily v rámci svého podnikání na internet (Tipsport; Fortuna, 2021). Nejenom, že od roku 2010 se zpomalil nárůst počtu nových sázkových míst na území České republiky a pozvolna pak v dalších letech začal klesat celkový počet poboček, ale hlavně společnost Fortuna začala daleko více využívat pobočky na bázi franšíz, než tomu bylo v předchozích letech. V roce 2014 se dokonce srovnal stav franšíz daných společností z hlediska procentuálního hlediska a v tomto okamžiku jejich franšízy představovaly 53,5 % z celkového počtu poboček. V následujících letech už franšízy

Fortuny tvořily podstatně větší část poboček než franšizy společnosti Tipsport a dle vývoje grafů na obrázcích č. 12 a č. 13, lze předpokládat, že tento trend pokračoval i po roce 2016.¹



Obrázek 12: Vývoj počtu poboček sázkových kanceláří Tipsport a Fortuna 2000–2016

Zdroje: Interní data společnosti Fortuna, interní data společnosti Tipsport; vlastní zpracování



Obrázek 12: Vývoj počtu franšíz (%) sázkových kanceláří Tipsport a Fortuna 2000–2016

Zdroje: Interní data společnosti Fortuna, interní data společnosti Tipsport; vlastní zpracování

¹ Grafy bylo možno sestavit pouze do roku 2016 z důvodu absence potřebných dat

5.3.Zastoupení společností Fortuna a Tipsport v jednotlivých okresech České republiky v letech 2000–2020

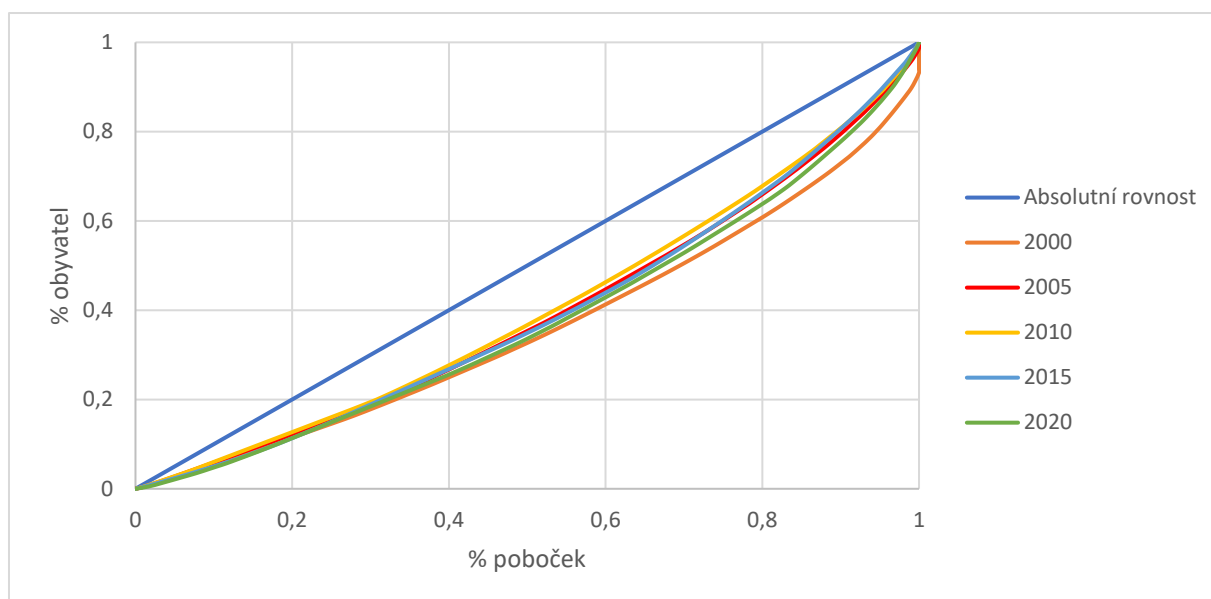
V této části bude zkoumáno opět rozmístění poboček společností Fortuny a Tipsport, ale tentokrát napříč všemi okresy České republiky, ve kterých bude sledováno počet poboček na 100 tisíc obyvatel starších osmnácti let. Ještě v roce 2000 počty sázkových míst obou společností v jednotlivých okresech nedosahovaly nějakých extrémních hodnot, ale každopádně měla navrch společnost Fortuna. Nejvíce jejích poboček leželo v tomto roce v okreseu Cheb a více než čtyři pobočky se dále nacházely v okresech Most a Ústí nad Labem. S postupem času, jak přibývala nová sázková místa, se podstatně měnily hodnoty i ve všech okresech. V roce 2005 se nacházelo více než 10 poboček na 100 tisíc obyvatel starších 18 let v okresech Tachov, Benešov a Mělník. Naopak v okresech Plzeň-Sever a Rakovník stále pobočky Fortuny chyběly. V roce 2010 se k těmto třem okresům s více než deseti pobočkami přidaly ještě Karlovy Vary a Příbram. V okrese Tachov vývoj počtu poboček postupně během let gradoval a v roce 2015 už jejich počet překročil číslo 18. Ve stejném roce se na území České republiky současně nacházelo již 16 okresů s více než deseti provozovny, z nichž nejvíce poboček leželo v okresech Chomutov a Příbram. Například v okresech Bruntál nebo Rokycany se nacházelo zhruba 9x méně provozoven Fortuny než právě v okrese Tachov. Zatímco v období 2015–2020 bylo možno pozorovat spíše ústup sázkových míst Fortuny po celém území České republiky, tak v okrese Tachov přibylo dalších pět poboček a stal se tak jediným okresem během této historie Fortuny, který překročil hranici dvaceti poboček. Žádný další okres na začátku roku 2020 dokonce neměl ani více než 15 poboček (viz příloha č. 1).

Společnost Tipsport na začátku roku 2000 chyběla stále ve 41 okresech a nejvíce jejích poboček se nacházelo v okrese Karviná, kde jejich počet na 100 tisíc obyvatel starších 18 let překročil těsně hranici prvního intervalu. Během následujících pěti let došlo k výrazné obměně pobočkové sítě a celkovému růstu nových poboček. Pobočky společnosti Tipsport se již nacházely ve všech okresech České republiky, a dokonce v šedesáti z nich leželo více než deset provozoven Tipsport. Největší nárůst bylo ale možno vidět v okrese Jeseník, ve kterém přibylo za toto období zhruba 20 poboček. Počet sázkových míst se napříč Českou republikou zvyšoval i v následujících letech a více než 20 poboček zaznamenaly v roce 2010 okresy Jeseník, Karviná, Jablonec nad Nisou a Český Krumlov. Praha-Východ se s počtem šesti poboček stal okresem s nejnižším zastoupením sázkových míst společnosti Tipsport. Mírný nárůst bylo možno vidět ještě do roku 2015, kdy se k těmto čtyřem okresům s více než 20 pobočkami přidal také okres Teplice. Na opačné straně vystřídal na poslední příčce okres Mělník se sedmi

pobočkami společnosti Tipsport Prahu-Východ. Stejně jako Fortuna, také Tipsport zaznamenal v posledních pěti letech poměrně výrazný pokles počtu poboček. Nejvíce poboček stále leželo v okrese Jeseník a společně s okresem Prachatice byly na začátku roku 2020 jedinými dvěma okresy s více než 15 pobočkami. Na druhou stranu začalo přibývat hodně okresů, jako třeba Chomutov nebo Svitavy, s počtem nižším než 5 poboček (viz příloha č. 2).

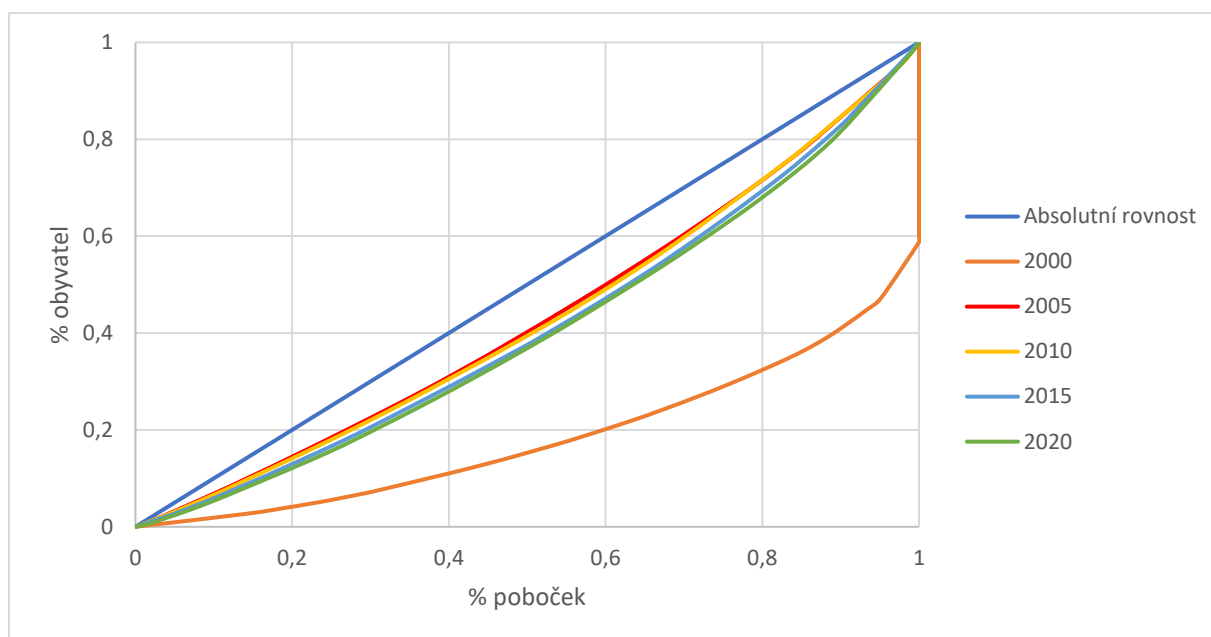
Během tohoto období si obě společnosti prošly zásadními změnami v jejich pobočkových sítích. Hned z počátku 21. století jasně dominovala Fortuna, která měla více poboček než Tipsport v 53 okresech a v dalších 19 okresech byly počty jejich poboček srovnány. Během následujících několika let se však situace velice změnila a Tipsport zvrátil drtivou většinu okresů na svou stranu. Až do roku 2010 měla společnost Fortuna více poboček v okrese Tachov a v hlavním městě Praha, kterou později vystřídal okres Praha – Východ. V dalších letech se situace již začala pozvolna vyrovnávat a Fortuna o sobě opět začala dávat vědět. V roce 2015 byl počet okresů, ve kterých měla Fortuna více poboček než Tipsport, roven číslu 12 a v okresech Litoměřice a Tábor byl stav jejich poboček vyrovnaný. V roce 2020 společnosti Fortuna patřila už téměř čtvrtina všech okresů, v osmi okresech byl počet poboček těchto společností stejný a ve zbylých 51 okresech převládala společnost Tipsport (viz příloha č. 3).

Z Lorenzovy křivky na obrázku č. 13 lze vyčíst, že rozmístění poboček společností Fortuna a Tipsport na úrovni okresů je mnohem rovnoměrnější než na úrovni obcí. Nejnižší hodnota Giniho koeficientu měla Fortuna v roce 2010, kdy Giniho koeficient nabýval jedinkrát v historii nižší hodnoty než 0,2, což je v porovnání s hodnotami na úrovni obcí výrazně nižší číslo. Stejně jako tomu bylo na úrovni obcí, nejméně rovnoměrnou pobočkovou síť měla Fortuna během svých začátků, jelikož Giniho koeficient za rok 2000 vyšel 0,276. V letech 2005 a 2015 nabývala Lorenzova křivka přibližně stejných hodnot, což značí, že v těchto letech bylo rozmístění poboček na úrovni okresů velmi podobné.



Obrázek 13: Lorenzova křivka rozmístění poboček Fortuny na území ČR v letech 2000-2020
Zdroje: Interní data společnosti Fortuna, ČSÚ (2020;2021); vlastní zpracování

Lorenzova křivka za společnost Tipsport z obrázku č. 14 nabývala obou extrémních hodnot hned během prvních pěti let sledovaného období. Zatímco v roce 2000 měla společnost Tipsport velice špatné rozmístění poboček na úrovni okresů a Giniho koeficient vyšel 0,629, tak během dalších pěti let se tato situace výrazně změnila a hodnota Giniho koeficient spadla dokonce až na hodnotu 0,14. Tato hodnota značí, že v roce 2005 měl Tipsport rovnoměrně rozmístěny pobočky ve všech okresech České republiky. Od roku 2005 docházelo k mírným ztrátám rovnoměrnosti poboček mezi okresy, avšak Giniho koeficient se příliš neměnil. V současnosti hodnota koeficientu stále činí hodnoty menší než 0,2.



Obrázek 14: Lorenzova křivka rozmístění poboček Tipsportu na území ČR v letech 2000-2020

Zdroje: Interní data společnosti Tipsport, ČSÚ (2020;2021); vlastní zpracování

6. Diskuze

Podobných studií na téma prostorového rozložení sázkových kanceláří v České republice doposud nebylo příliš prováděno, avšak mezi diplomovými pracemi můžeme zmínit jednu od Radka Řezníčka z roku 2016, který provedl analýzu pobočkových sítí sázkových kanceláří poskytujících kursově sázení k 31. 3. 2016 a zvláště se zaměřil na společnost Fortunu, u které zanalyzoval pobočkovou síť nejen z hlediska prostoru, ale také z hlediska času. V této práci došlo k rozšíření dané studie do začátku roku 2020 a spolu s Fortunou byla zkoumána také pobočková síť společnosti Tipsport, a to v pětiletých intervalech. Za tuto dobu se nejenom výrazně změnily struktury pobočkových sítí těchto společností, ale také došlo k obměně společností, které mají povolení k poskytování kursového sázení.

Karekallas et al. (2014) ve své práci popisují, že sázení na sport se ve Finsku chová jako každá novinka, která se velice rychle šíří mezi lidmi z jednoho místa na druhé. Toto tvrzení lze převést obdobně na příklad České republiky, kdy Fortuna spolu s příchodem nového zákona č. 202/1990 Sb. o loteriích a jiných hazardních hrách otevřela svou první pobočku 5. 11. 1990 a přinesla tak občanům České republiky nový atraktivní druh hazardních her – kursově sázení. Obliba kursového sázení postupem času rostla, a i přes všechny možné regulace hazardních her přibývala stále nová sběrná místa, a to nejen Fortuny, ale také nově působících sázkových kanceláří na českém trhu. Hned od svého vzniku situují dané sázkové kanceláře nejvýznamnější podíly poboček hlavně do Moravskoslezského a Ústeckého kraje, které jsou v pořadí 3. a 5. největší kraje podle počtu obyvatel. Tuto strategii rozmístění sázkových míst si lze do jisté míry vysvětlit pomocí výzkumu Martinčíka (2008), který ve své práci uvedl tyto dva kraje jako kraje s nejnižší kvalitou sociálního života v letech 1995 až 2005. V současnosti se na území České republiky nachází celkem 2 173 sázkových míst, na kterých si klienti mohou vsadit na sport.

Součástí jednoho z dílčích cílů bylo prozkoumat vliv příchodu internetového hraní na pobočkové sítě společností Fortuna a Tipsport z hlediska počtu sázkových míst. Thorne et. al (2016) ve své studii uvádí, že hráči upřednostňují online sázení kvůli anonymitě, cenové dostupnosti, pohodlí a pocitům volnosti, které online platforma nabízí. Navíc lze internetové sázení provozovat kdekoli bez obav ze sociálních úsudků. Grainsbury et. al (2013) zkoumali pomocí dotazníkového šetření podíl internetových hráčů z celkového počtu dotazovaných hráčů. Z celkového počtu 1814 respondentů bylo téměř 70 % klasifikováno jako internetoví hráči. Z analýzy prováděné v této práci bylo zjištěno, že příchod internetového hraní na český trh napomohl k úbytku kamenných poboček na území České republiky. V pobočkové síti

společnosti Fortuna došlo od roku 2014 k zániku více než 80 poboček a společnost Tipsport zavřela od roku 2013 více než 500 poboček.

Ze všech dostupností hazardních her, které St-Pierre et al. (2014) uvádí ve své studii, se tato práce zabývá pouze dostupností geografickou. Předmětem bakalářské práce byla prostorová analýza, pomocí které lze do jisté míry zhodnotit geografickou dostupnost poboček v České republice. Největší sázkové kanceláře Fortuna i Tipsport jsou dle provedené analýzy poměrně rovnoměrně rozmístěny v okresech České republiky, což značí vysokou geografickou dostupnost sázkových her na našem území. V současnosti se nachází minimálně jedna pobočka v každém městě České republiky s počtem obyvatel vyšším než 10 tisíc a dle výsledků Bakera a Marshalla (2005) na příkladu Austrálie hrozí vyšší riziko vzniku patologického hráčství právě v místech s vysokou geografickou dostupností hazardních her.

Fiedor et al. (2016) ve své studii zjistili, že nejvíce elektronických herních zařízení a kasinových her se koncentruje v obcích ležících nedaleko česko-rakouských a česko-německých hranic, přičemž tuto vysokou koncentraci hazardních her v daných oblastech vysvětlují mimo jiné přísnějšími regulacemi hazardu v těchto sousedních zemích. Z přílohy č. 4 je patrné, že se v současnosti pojí k těmto oblastem také vysoká koncentrace poboček sázkových kanceláří. Podobné hodnoty míry koncentrace sázkových kanceláří v roce 2020 byly dále zjištěny také v okresech ležících na česko-polských a česko-slovenských hranicích.

7. Závěr

Hlavním cílem bakalářské práce bylo geograficky analyzovat pobočkové sítě jednotlivých sázkových kanceláří poskytujících „land-based“ kursově sázení na území České republiky, přičemž největší důraz měl být kladen hlavně na společnosti Fortuna a Tipsport. Dílčími cíli u těchto dvou sázkových kanceláří bylo zjistit, jak se v čase vyvíjely jejich pobočkové sítě dle celkového počtu poboček a zdali měly rovnoměrně rozmístěné pobočky na úrovni obcí a okresů České republiky během historie jejich působení na českém trhu.

Nejvíce poboček společností Fortuna i Tipsport se během jejich začátků nacházelo v Moravskoslezském a Ústeckém kraji. Ústecký kraj byl pak po roce 2005 postupně nahrazen Středočeským krajem, který je největší ze všech krajů České republiky dle počtu obyvatel. Menší rozdíly mezi danými společnostmi z hlediska koncentrace poboček nastaly až v krajích nacházejících se na dalších pozicích dle počtu provozoven. Zatímco společnost Fortuna v posledních letech dále sází v rámci strategie rozmístění poboček na hlavní město, Tipsport naopak v tomto smyslu využívá spíše Jihomoravský kraj. Obecně lze z pobočkových sítí obou společností vyvodit závěry, že ve větších krajích dle počtu obyvatel se nacházelo více sázkových míst než v menších krajích, v čemž nás utvrzuje fakt, že se kraje s nejnižším počtem obyvatel staly současně kraji s nejnižším počtem poboček daných společností.

Zajímavější výsledky přineslo až umístění poboček v rámci velikostních kategorií obcí, kde bylo zjištěno, že obě společnosti se řídí úplně rozdílnými strategiemi. Fortuna koncentrovala nejvíce provozoven do obcí s více než 10 tisíci obyvatel, z nichž největší podíl představovaly obce s více než 100 tisíci obyvateli. Přestože Tipsport měl ve svých začátcích podobnou strategii, tak zhruba od roku 2005 ji začal přehodnocovat a nejvíce poboček koncentroval do obcí s 2 000 až 4 999 obyvateli.

Co se týče vývoje počtu poboček Fortuny a Tipsportu, bylo zjištěno, že u obou společností docházelo ve sledovaném období k poměrně vysokému ročnímu přírůstku nových sázkových míst, a to hlavně na začátku 21. století. Pobočky na bázi franšíz si hned po jejich zavedení našly místo v pobočkových sítích obou sázkových kanceláří, přičemž hlavně u společnosti Tipsport přispěly k významnému nárůstu počtu poboček. Až do roku 2014 měla společnost Tipsport větší podíl franšíz než Fortuna. V tomto roce však došlo k vyrovnání jejich procentuálního zastoupení a v následujících letech již franšízy představovaly větší podíl poboček u Fortuny. Dále bylo zjištěno, že samotný příchod online sázení v roce 2009 neměl až takový vliv na vývoj počtu poboček daných sázkových kanceláří, jak se předpokládalo a během prvních pěti let po jeho příchodu grafy počtu poboček spíše oscilovaly, přičemž největší

kulminaci zaznamenala společnost Tipsport v roce 2013 a Fortuna dokonce až o rok později. Od těchto maximálních hodnot můžeme být svědky úbytku poboček na území České republiky, kdy od roku 2016 do roku 2020 došlo k zániku přibližně 400 sázkových míst Tipsportu a téměř 60 poboček Fortuny.

V rámci „soupeření“ mezi těmito sázkovými kanceláři napříč okresy České republiky bylo zjištěno, že se situace během historie výrazně měnila. Přestože ještě v roce 2000 měl Tipsport více poboček pouze v pěti okresech, tak během deseti let již obsadil s výjimkou třech okresů celou Českou republiku. Ještě v roce 2010 byla situace takřka stejná, avšak od tohoto roku pozvolna docházelo k vyrovnávání stavu, když Fortuna do roku 2015 měla více poboček již v 8 okresech na západě České republiky. Z mapy z roku 2020 je možno vyvodit závěry, že se Tipsport zaměřuje primárně na Moravu, ve které zvítězil v počtu poboček ve všech okresech s výjimkou Znojma, a naopak Fortuna se čím dál tím více snaží ovládnout trh hazardních her v Čechách. Stále si však na trhu v rámci celé České republiky vede lépe Tipsport.

K 1. 1. 2020 se v České republice nacházelo 2 173 kamenných poboček sázkových kanceláří poskytujících kursovou sázení a nejvíce z nich se nacházelo v Moravskoslezském kraji. Z menších sázkových kanceláří se umístění poboček Maxi-Tipu a Chance v rámci velikostní struktury obcí v roce 2020 dá přirovnat ke strategii Fortuny, kdy se většina poboček nacházela ve větších obcích nad 10 tisíc obyvatel. Evona má ze všech sázkových kanceláří asi nejvyrovnanější rozmístění poboček z hlediska velikostní struktury obcí a svou strategií trochu připomíná společnost Tipsport, kdy podstatnou část sázkových míst představují obce s 2 000 až 4 999 obyvateli. Dále však bylo zjištěno, že relativní počet poboček Evony v těch úplně nejmenších obcích České republiky přesáhl 10 %, což je nejvíce ze všech uvedených sázkových kanceláří.

Z hlediska rozvrženosti poboček na úrovni obcí České republiky měla Fortuna rovnoměrněji rozmístěné pobočky než společnost Tipsport v prvních deseti letech působení na českém trhu. Následně se situace začala vyrovnávat a od roku 2005 už v této charakteristice jasně dominoval Tipsport. V současnosti si sice stále vede lépe společnost Tipsport, avšak Fortuna se v posledních letech opět začíná Tipsportu vyrovnávat a rozdíl v Giniho koeficientech činí už pouhou desetinu. Obdobné výsledky přineslo také rozmístění poboček na úrovni okresů, přestože hodnoty Giniho koeficientů byly značně přívětivější z hlediska rovnoměrnosti umístění poboček v okresech. Stejně jako tomu bylo na příkladu obcí, ještě v roce 2000 si podstatně lépe vedla společnost Fortuna. V roce 2005 se však karta obrátila a společnost Tipsport má od tohoto roku daleko rovnoměrněji umístěné pobočky v rámci okresů.

Z menších sázkových kanceláří si v současnosti nejlépe vede v rámci nejrovnoměrnější pobočkové sítě na úrovni obcí společnost Chance, jejíž hodnota Giniho koeficientu se dá zhruba přirovnat k Fortuně za rok 1995. Nejhorší ze všech sázkových kanceláří poskytujících „land-based“ kursové sázení je na tom v současnosti společnost TOTO, jejíž rozvržení pobočkové sítě se dá zhruba přirovnat dle výsledných hodnot Giniho koeficientů k pobočkové síti Tipsportu v roce 1995.

Summary

The main aim of the bachelor thesis was to geographically analyze the branches networks of betting offices providing land-based odds betting in Czech Republic and the thesis should mainly focus on the companies Fortuna and Tipsport. The partial aim was to find out how branch networks developed during the history according to the total number of branches and whether they had evenly distributed branches in municipalities and districts in Czech Republic during the history of its operation on the Czech market.

First, it was necessary to process and sort received data of individual betting offices in an Excel spreadsheet. After this step, it was possible to analyze the branch networks in Czech Republic in a spatio-temporal manner. According to the dates of opening and closing branches of betting offices, it was found out that Tipsport has the largest branch network within the number of individual branches in Czech Republic. Branch networks of betting offices are evenly placed in municipalities and districts. This fact was found out after calculating the Gini coefficient and plotting the Lorenz Curve. Despite the different results from the beginning of the 21st century, Tipsport has the best layout of the branch network at the level of municipalities and also districts. Betting office TOTO has the least extended branch network – it has only 5 branches located in cities, where horse racing takes place.

Another part of this bachelor thesis examines the location of branches in terms of size structure of municipalities. Fortuna's branches are mostly located in municipalities with more than 10,000 inhabitants and the highest number is located in municipalities with 100,000 inhabitants. Whereas Tipsport concentrates branches mostly in municipalities with 2,000 to 4,999 inhabitants. The analysis of smaller betting offices brought interesting results too. The locating strategy of betting offices Maxi-Tip and Chance is similar to locating strategy of Fortuna - most branches are located in municipalities with more than 10,000 inhabitants. On the contrary, Evona has probably the most evenly placed branch networks of all betting offices in terms of the size structure of municipalities. Nevertheless, its strategy of locating branches can be compared to the example of Tipsport. Most of its branches are located in municipalities with 2,000 to 4,999 inhabitants. The relative number of branches of betting office Evona shows 10% increase in the lowest populated municipalities in Czech Republic and that is the highest increase of all betting offices operating on the Czech market.

Zdroje

Literární zdroje

ABBOTT, Max W.; ROMILD, Ulla; VOLBERG, Rachel A. Gambling and problem gambling in Sweden: Changes between 1998 and 2009. *Journal of Gambling Studies*, 2014, 30.4: 985-999.

ABBOTT, Max W.; VOLBERG, Rachel A.; RÖNNBERG, Sten. Comparing the New Zealand and Swedish national surveys of gambling and problem gambling. *Journal of gambling studies*, 2004, 20.3: 237-258.

BAKER, Robert GV; MARSHALL, David C. Modelling gambling time and economic assignments to weekly trip behaviour to gambling venues. *Journal of Geographical Systems*, 2005, 7.3-4: 381-402.

BINDE, Per; ROMILD, Ulla; VOLBERG, Rachel A. Forms of gambling, gambling involvement and problem gambling: evidence from a Swedish population survey. *International Gambling Studies*, 2017, 17.3: 490-507.

EADINGTON, William R. The economics of casino gambling. *Journal of economic perspectives*, 1999, 13.3: 173-192.

FIEDOR, David. GAMBLING AND ITS ACCESSIBILITY: CASE STUDY OF OLOMOUC (CZECH REPUBLIC). *Acta Universitatis Palackianae Olomucensis–Geographica*, 2016, 47.1: 5-20.

FIEDOR, David; SZCZYRBA, Zdeněk; ŠERÝ, Miloslav; SMOLOVÁ, Irena; TOUŠEK, Václav. The spatial distribution of gambling and its economic benefits to municipalities in the Czech Republic. *Moravian Geographical Reports*, 2017, 25.2: 104-117.

GAINSBURY, Sally M.; RUSSELL, Alex; HING, Nerilee; WOOD, Robert; BLASZCZYNSKI, Alex. The impact of internet gambling on gambling problems: A comparison of moderate-risk and problem Internet and non-Internet gamblers. *Psychology of Addictive Behaviors*, 2013, 27.4: 1092.

HODGINS, David C.; STEA, Jonathan N.; GRANT, Jon E. Gambling disorders. *The Lancet*, 2011, 378.9806: 1874-1884.

CHRISTIANSEN, Eugene Martin. Sports Betting in the United States: A Franchise up for Grabs. *Int'l Legal Prac.*, 1990, 15: 43-46.

JONES, Peter; TURNER, David; HILLIER, David; COMFORT, Daphne. New business models and the regulatory state: A retail case study of betting exchanges. *Innovative Marketing*, 2006, 3: 112-119.

KAREKALLAS, Matias; RAENTO, Pauliina; RENKONEN, Taina. Diffusion and learning: twenty years of sports betting culture in Finland. *UNLV Gaming Research & Review Journal*, 2014, 18.1: 2.

MARSHALL, David. Gambling as a public health issue: The critical role of the local environment. *Journal of Gambling Issues*, 2009, 23: 66-80.

NEŠPOR, Karel; CSÉMY, Ladislav. Kolik je v České republice patologických hráčů. *Česká a slovenská psychiatrie*, 2005, 101.8: 433-435.

POTENZA, Marc N.; FIELLIN David A.; HENINGER George R.; ROUNSAVILLE Bruce J.; MAZURE Carolyn M. Gambling. *Journal of general internal medicine*, 2002, 17.9: 721-732.

RICHARD, Brian. Diffusion of an economic development policy innovation: Explaining the international spread of casino gambling. *Journal of Gambling studies*, 2010, 26.2: 287-300.

RICHETTO, Jeffery P.; ALLEN, Brian. A Geographical Analysis of Sports Wagering. *The Geographical Bulletin*, 2000, 42.2: 106.

ROUS, Zdeněk; DRBOHLAVOVÁ, Barbora; LEŠTINOVÁ, Zuzana T.; ČERNÝ, Jakub; MRAVČÍK, Viktor. Obce a regulace hazardního trhu. *Zvýšení efektivity výkonu a řízení státního dozoru nad sázkovými hrami a loteriemi v oblasti on-line sázkových her a loterií*, 2015.

RUSH, Brian; VELDHUIZEN, Scott; ADLAF, Edward. Mapping the prevalence of problem gambling and its association with treatment accessibility and proximity to gambling venues. *Journal of Gambling Issues*, 2007, 20: 193-213.

ŘEZNÍČEK, Radek. *Sázkové hraní v ČR, prostorová distribuce a další geografické aspekty*. Olomouc, 2016. Diplomová práce. Univerzita Palackého v Olomouci. Přírodovědecká fakulta. Katedra geografie.

ST-PIERRE, Renée A.; WALKER, Douglas M.; DEREVENSKY, Jeffrey; GUPTA, Rina. How availability and accessibility of gambling venues influence problem gambling: A review of the literature. *Gaming Law Review and Economics*, 2014, 18.2: 150-172.

SZCZYRBA, Zdeněk; MRAVČÍK, Viktor; FIEDOR, David; ČERNÝ, Jakub; SMOLOVÁ, Irena. Gambling in the Czech Republic. *Addiction*, 2015, 110.7: 1076-1081.

THOMAS, Anna Ch.; BATES, Glen; MOORE, Susan; KYRIOS, Michael; MEREDYTH, Denise; JESSOP, Glenn. Gambling and the multidimensionality of accessibility: More than just proximity to venues. *International Journal of Mental Health and Addiction*, 2011, 9.1: 88-101.

THORNE, Hannah B.; ROCKLOFF, Matthew J.; LANGHAM, Erika; LI, En. Hierarchy of gambling choices: A framework for examining EGM gambling environment preferences. *Journal of Gambling Studies*, 2016, 32.4: 1101-1113.

VONDRÁK, Marek. *Analýza konkurence na trhu českých sázkových kanceláří*. Ostrava, 2014. Diplomová práce. Vysoká škola Báňská – Technická univerzita Ostrava. Ekonomická fakulta. Katedra marketingu a obchodu.

WARDLE, Heather; KEILY, Ruth; ASTBURY, Gaynor; REITH, Gerda. ‘Risky places?’: Mapping gambling machine density and socio-economic deprivation. *Journal of Gambling Studies*, 2014, 30.1: 201-212.

WELTE, John W.; WIECZOREK, William F.; BARNES, Grace M.; TIDWELL, Marie-Cecile; HOFFMAN, Joseph H. The relationship of ecological and geographic factors to gambling behavior and pathology. *Journal of Gambling Studies*, 2004, 20.4: 405-423.

Zákon č. 186/2016 Sb., o hazardních hrách.

ZHU, Liqi; GORMAN, Dennis M.; HOREL, Scott. Alcohol outlet density and violence: a geospatial analysis. *Alcohol and alcoholism*, 2004, 39.4: 369-375.

Elektronické zdroje

ARCDATA PRAHA: *Geografické informační systémy* [online]. [cit. 20.12.2020]. Dostupné z: <http://www.arcdata.cz/produkty/geograficka-data/arccr-500>

Český statistický úřad. *Věkové složení obyvatelstva – 2019* [online]. 30. 4. 2020. [cit. 18.12.2020]. Dostupné z: <http://www.czso.cz/csu/czso/vekove-slozeni-obyvatelstva-2019>

KRISTEN, Vojtěch. *Sázkové kanceláři Maxi-Tip hrozí odejmutí licence. Řada sázkařů stále čeká na své peníze* [online]. 7. 9. 2020. @ 2001 [cit. 09.04.2021]. Dostupné z: <http://www.info.cz/zpravodajstvi/byznys/sazkove-kancelari-maxi-tip-hrozi-odejmuti-licence-rada-sazkaru-stale-ceka-na-sve-penize>

KÜTNER, Dušan. *Betino chce sázky na koně on-line* [online]. 13. 5. 2016. @ 2001 [cit. 08.04.2021]. Dostupné z: <http://www.e15.cz/byznys/obchod-a-sluzby/betino-chce-sazky-na-kone-on-line-1295059>

Evona. *About* [online]. @ 2018 [cit. 10.04.2021]. Dostupné z: <http://www.evona.sk/about/>

Fortuna Entertainment Group. *O Fortuně* [online]. @ 2011 [cit. 07.04.2021]. Dostupné z: http://www.fortunagroup.eu/cz/o_fortuna_group/index.html

Chance. *O Chanci* [online]. [cit. 08.04.2021]. Dostupné z: <http://www.chance.cz/o-chanci/about-chance>

JANOUSĚK, Martin. *Kurzové sázení a číselné loterie přes Bet X* [online]. 3. 9. 2019. [cit. 10.04.2021]. Dostupné z: http://rextex.cz/rubriky/recenze/kurzove-sazeni-a-ciselne-loterie-pres-bet-x_466.html

Jezdci.cz. *Betino získalo novou licenci. Sázky na dostihy obnoví v červenci* [online]. 20. 6. 2019. [cit. 08.04.2021]. Dostupné z: <http://www.jezdci.cz/clanky/sazkova-kancelar-betino-ziskala-licenci-sazky-obnovi-v-cervenci/>

Ministerstvo financí České republiky. *Přehledy legálních provozovatelů (Whitelist)* [online]. @ 2005 [cit. 12.04.2021]. Dostupné z: <http://www.mfcr.cz/cs/soukromy-sektor/hazardni-hry/prehledy-a-statistiky/prehledy-legalnich-provozovatelu-whiteli>

Ministerstvo financí České republiky. Přehledy sázkových kanceláří [online]. @ 2005 [cit. 08.12.2020]. Dostupné z: <http://www.mfcr.cz/cs/soukromy-sektor/hazardni-hry/prehledy-a-statistiky/prehledy-sazkovych-kancelari>

Ministerstvo financí České republiky. *Výsledek hospodaření státního rozpočtu v roce 2019 je o 11,5 mld. lepší než očekávání* [online]. 3.1.2020. @ 2005 [cit. 10.11.2020]. Dostupné z: <http://www.mfcr.cz/cs/aktualne/tiskove-zpravy/2020/pokladni-plneni-sr-37026>

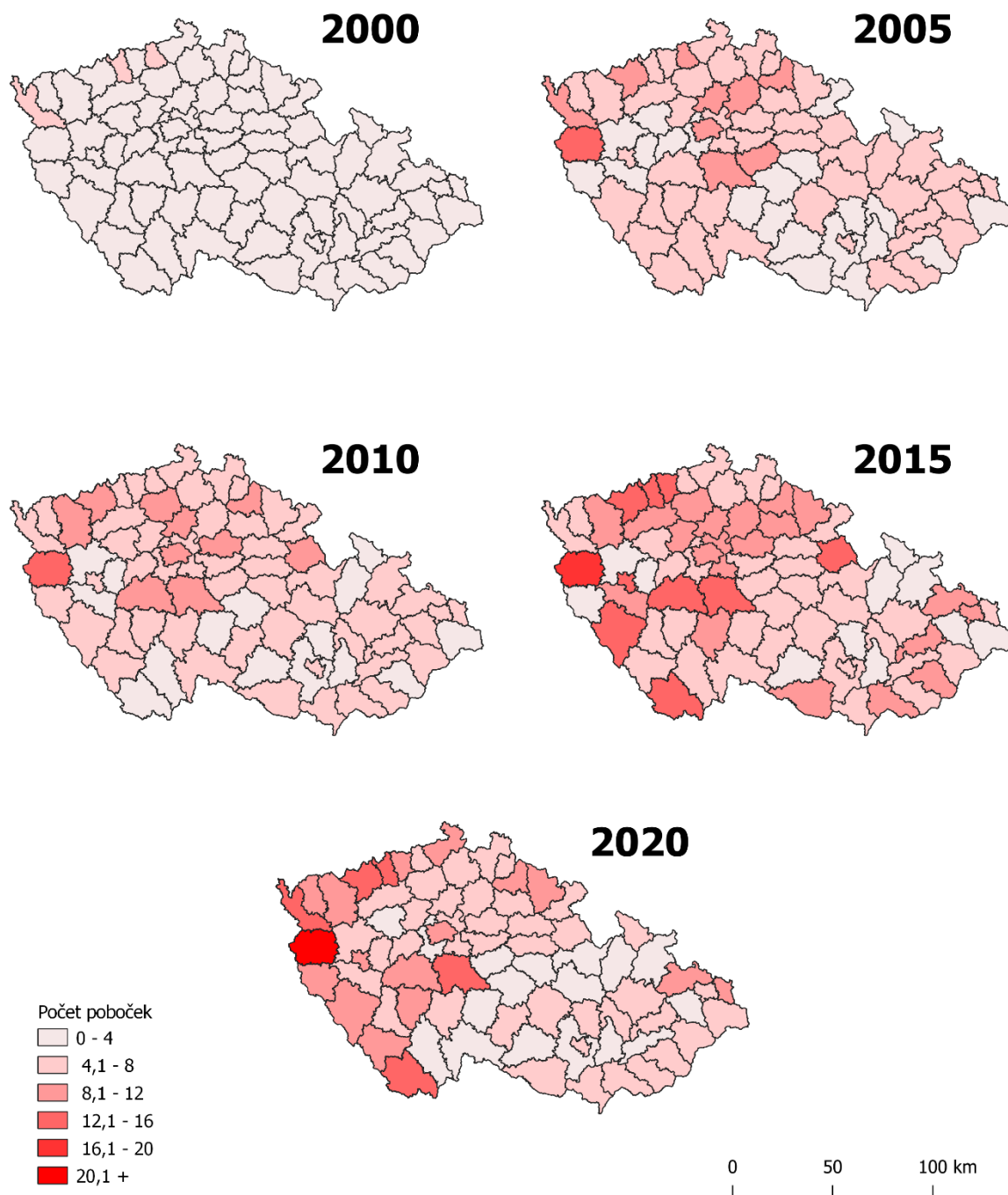
SazkoveKancelare.com. *Maxi-Tip CZ sázková kancelář – RECENZE, výhody a zkušenosti* [online]. 2. 4. 2021. @ 2011 [cit. 09.04.2021]. Dostupné z: <http://www.sazkove-kancelare.com/maxitip/>

Sázkař. *Historie kursového sázení v Čechách* [online]. 3.11.2016. @ 2021 [cit. 11.04.2021]. Dostupné z: <http://svetsazkare.cz/?p=88>

Tipsport. *O společnosti* [Online]. [cit. 07.04.2021]. Dostupné z: <http://jobs.tipsport.cz/o-spolecnosti>

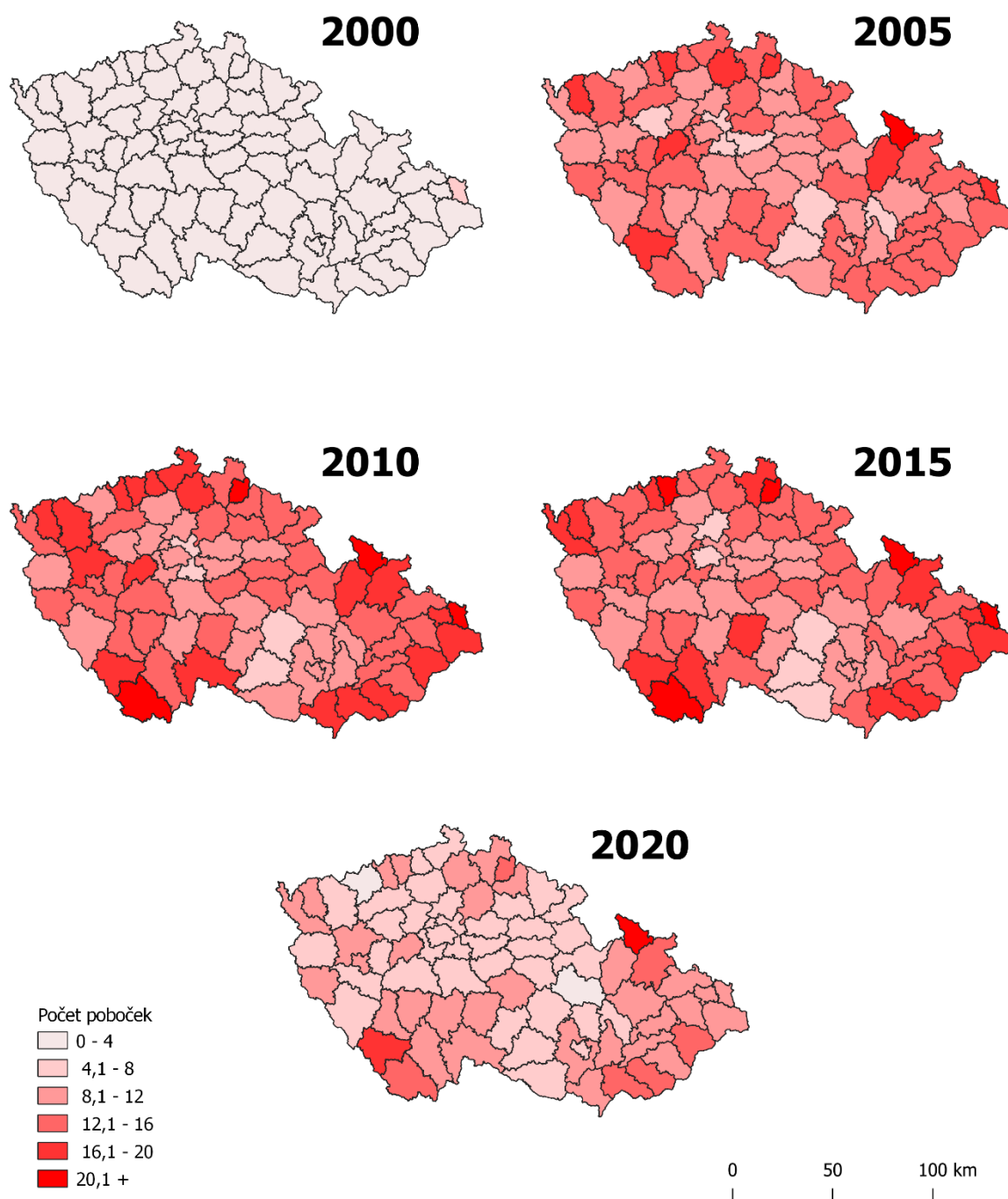
Přílohy

Příloha č. 1: Počet poboček Fortuny na 100 tisíc obyvatel starších 18 let v jednotlivých okresech ČR v letech 2000-2020



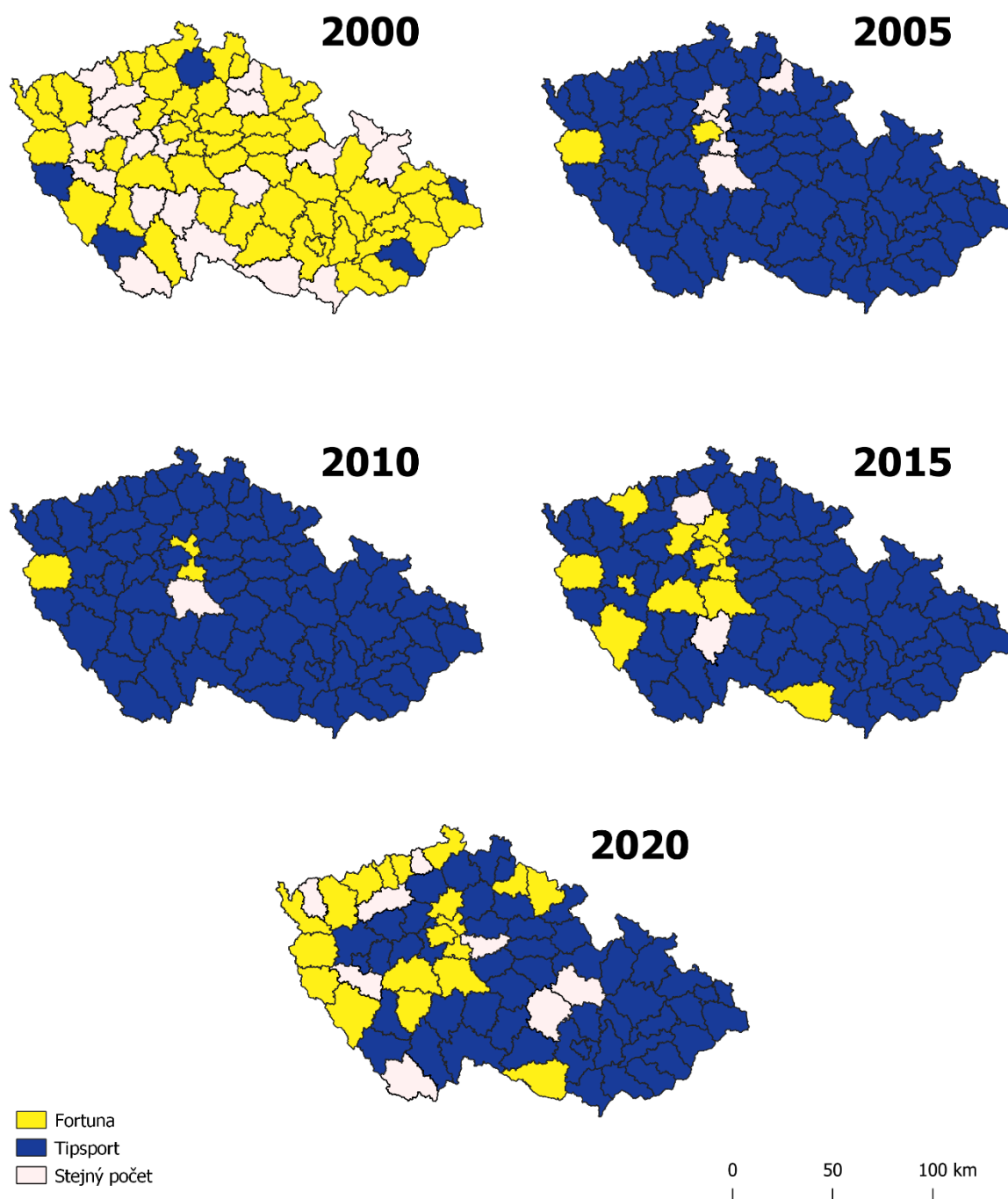
Zdroje: Interní data společnosti Fortuna, MFČR (2020), ČSÚ (2020,2021), ArcČR 500; vlastní zpracování

Příloha č. 2: Počet poboček Tipsportu na 100 tisíc obyvatel starších 18 let v jednotlivých okresech ČR v letech 2000-2020



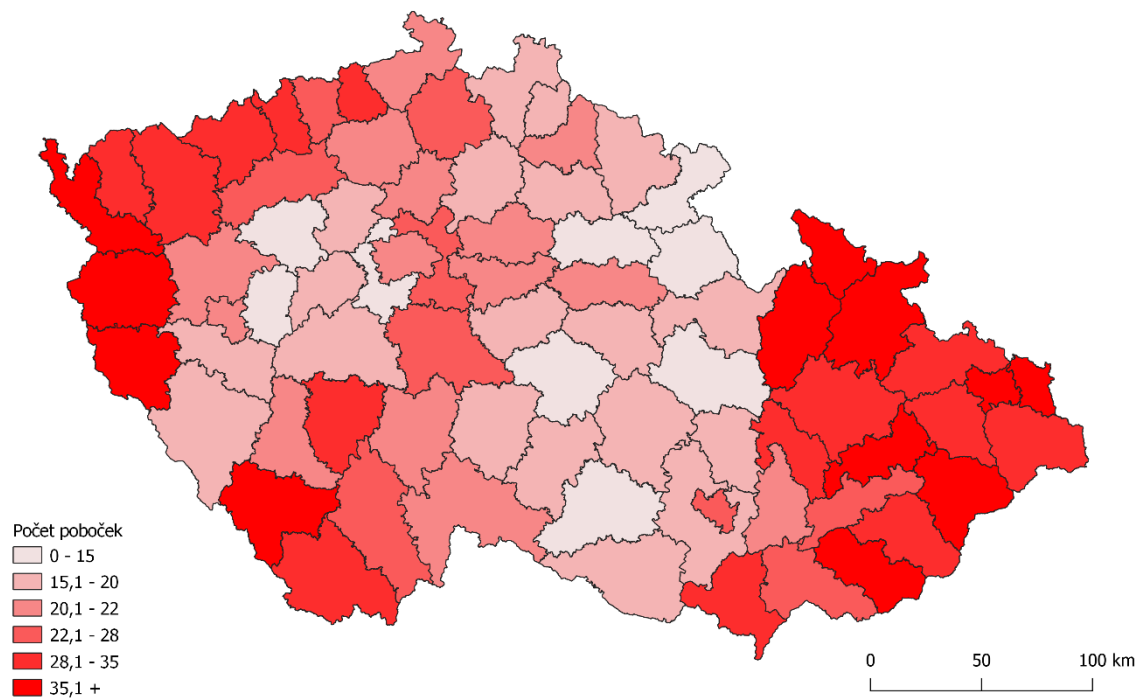
Zdroje: Interní data společnosti Tipsport, MFČR (2020), ČSÚ (2020, 2021), ArcČR 500; vlastní zpracování

Příloha č. 3: Přehled vítězů sázkových kanceláří v jednotlivých okresech ČR v letech 2000-2020



Zdroje: Interní data společnosti Fortuna, interní data společnosti Tipsport, MFČR (2020), ČSÚ (2020, 2021), ArcČR 500; vlastní zpracování

Příloha č. 4: Počet poboček všech sázkových kanceláří na 100 tisíc obyvatel starších 18 let v jednotlivých okresech ČR k 1. 1. 2020



Zdroje: MFČR (2020), ČSÚ (2020), ArcČR 500; vlastní zpracování