

Univerzita Hradec Králové

Filozofická fakulta

Katedra pomocných věd historických a archivnictví

Smírčí kříže, boží muka a jiné kamenné kříže v mikroregionu Policko

Bakalářská práce

Autor: Kristýna Lantová

Studijní program: B 7105 Historické vědy

Studijní obor: Archivnictví-historie

Vedoucí práce: doc. PhDr. Věra Němečková, PhD.

Hradec Králové 2014

Univerzita Hradec Králové
Filozofická fakulta

Zadání bakalářské práce

Autor: **Kristýna Lantová**

Studijní program: B7105 Historické vědy

Studijní obor: Archivnictví - historie

Název závěrečné práce: **Smírčí kříže, boží muka a jiné kamenné kříže v mikroregionu Policko**

Název závěrečné práce AJ: Reconciliation Crosses, Calvary and The other Stone Crosses in Region Policko

Cíl, metody, literatura, předpoklady:

Stručný obsah: Cílem bakalářské práce je zmapovat smírčí kříže, boží muka a jiné kamenné (tím je myšleno i kovové s kamenným soklem) kříže v mikroregionu Policko, nafotit, určit polohu pomocí GPS a zinventarizovat je. K těmto jednotlivým památkám se student pokusí dohledat jejich historický původ pomocí archivních fondů a literatury. Metody výzkumu: Heuristika, inventarizace památek, archivní výzkum. Literatura: Pichl M.: Sochařské památky Police n. Met., Brandejs S.: Kniha o Polici nad Metují a Policku, Cechner A.: Soupis památek historických a uměleckých v politickém okrese broumovském, Roháček J.: Epigrafika v památkové péči, Duchoň J.: Kamenné a smírčí kříže, Archivní fond města Police nad Metují

Garantující pracoviště: Katedra pomocných věd historických a archivnictví,
Filozofická fakulta

Vedoucí práce: doc. PhDr. Věra Němečková, Ph.D.

Konzultant:

Oponent: Mgr. Petr Polehla, Ph.D.

Datum zadání závěrečné práce: 17. 3. 2014

Datum odevzdání závěrečné práce: 14. 4. 2015

Prohlášení: Prohlašuji, že jsem tuto bakalářskou práci vypracovala samostatně pod vedením vedoucí práce doc. PhDr. Věry Němečkové, Ph.D. a uvedla jsem všechny použité prameny a literaturu.

V Hradci Králové dne.....

Kristýna Lantová

Poděkování: Na tomto místě bych chtěla především poděkovat doc. PhDr. Věře Němečkové, Ph.D. za cenné rady, pomoc a ochotu během zpracování mé bakalářské práce. Za konzultace a připomínky děkuji panu Jiřímu Kohlovi, polickému farnímu kronikáři, Mons. Marianu Lewickemu, děkanu farnosti Police nad Metují, PhDr. Jaroslavu Čápovi ze SOkA Náchod a Mgr. Michalu Burešovi. Zároveň velké díky patří mému partnerovi a celé rodině za trpělivost a podporu během mého studia.

Anotace:

LANTOVÁ Kristýna. *Smírčí kříže, boží muka a jiné kamenné kříže v mikroregionu Policko*. Hradec Králové: Filozofická fakulta Univerzity Hradec Králové, 2015. 88 s. Bakalářská práce.

Bakalářská práce se zabývá soupisem smírčích křížů, božích muk a jiných kamenných křížů v mikroregionu Policko, který zahrnuje obce Bezděkov nad Metují, Bukovice, Česká Metuje, Machov, Police nad Metují, Suchý Důl a Velké Petrovice. Každá taková památka v oblasti Policka je zaměřena pomocí GPS zařízení, je provedena fotografická dokumentace a udělán soupis s popisem a bližšími informacemi, které byly dohledány především pomocí literatury a archivních fondů. Práce také seznamuje s terminologií a typologií týkající se zmíněné problematiky a okrajově s historickým vývojem města Police nad Metují a jeho nejbližším okolím.

Klíčová slova:

Boží muka, smírčí kříže, kamenné kříže, Policko, sakrální památky.

Annotation:

LANTOVÁ Kristýna. *Reconciliation Crosses, Calvary and The other Stone Crosses in Region Policko*. Hradec Kralove: Faculty of Arts, University of Hradec Králové, 2015. 88 pp. Bachelor Degree Thesis.

Bachelor thesis deals with a list of arbitrators crosses, wayside and other stone crosses in the micro Policko, which includes municipalities Bezděkov nad Metují, Bukovice, Czech Metuje, Mach, Police nad Metují, Dry Mine and Great Petrovic. Any such monument in the checkbox is using GPS devices is made photographic documentation and making an inventory describing a closer information which has been traced primarily through literature and archival. The work also introduces terminology and typology of the problems mentioned in passing and the historical development of the town Police nad Metují and its immediate surroundings.

Keywords:

Reconciliation Crosses, Calvary, Stone crosses Policko Region, Sacral monuments.

OBSAH

Úvod	9
1. Mikroregion Policko	12
2. Dějiny Policka	14
3. Umělecké památky na Policku	21
4. Kamenné a smírčí kříže	25
4.1. Bezděkov and Metují	30
4.2. Česká Metuje	30
4.3. Police nad Metují - Pěkov	31
5. Boží muka	32
5.1. Police nad Metují	35
5.2. Žďár nad Metují	38
6. Ostatní kamenné kříže na Policku	39
6.1. Bezděkov nad Metují	39
6.2. Bukovice	42
6.3. Česká Metuje	43
6.4. Police nad Metují	46
6.5. Machov	52
6.6. Suchý Důl	66
6.7. Velké Petrovice	77
6.8. Žďár nad Metují	78
Závěr	87
Použitá literatura a prameny	90

Seznam použitých zkratek

A. K.	Antonín Kricnar, kameník z Velkých Petrovic
DSO	Dobrovolný svazek obcí
F. K.	Filip Klemt, kameník ze Suchého Dolu
CHKO	Chráněná krajinná oblast Broumovsko
IHS	Zkratka pro jméno IHESUS (Ježíš), nebo též Iesus Hominum Salvator, v překladu Ježíš Spasitel lidstva
INRI	Iesus Nazaretus Rex Iudaeorum, Ježíš Nazaretský, král židovský
L. P.	Léta Páně
M. F.	Mei fidelis. Z latiny přeloženo jako Moji věrní.
OAB	Otmar Abbas Broumovienis neboli Otmar (Zinke), opat broumovský
ObÚ	Obecní úřad
OSB	Orodo Sancti Benedikti neboli Řád svatého Benedikta
MěÚ	Městský úřad
NPÚ	Národní památkový ústav
PAB	Placidus Abbas Broumovienis nebo též Brevnovienis, Placidus, opat broumovský
SHI	Salvator Hominum Iesus neboli Spasitel lidstva, Ježíš
SOA	Státní oblastní archiv
SOkA	Státní okresní archiv

Úvod

V popředí zájmu bakalářské práce jsou boží muka, smírčí kříže a další kříže v mikroregionu Policko, který se nachází v severovýchodních Čechách v Broumovském výběžku v oblasti Polické pánve obklopený stolovými horami a Broumovskými stěnami. Nedílnou součástí polické krajiny jsou mimo jiné výše zmíněné drobné sakrální památky, které mimo jiné budí zájem turistů a tvoří tak pro mnohé poutní cíle. I přesto bývá mnohdy význam těchto památek opomíjen a utajen. Proto jsem si dala za cíl danou problematiku zpracovat a vytvořit tak soupis kamenných křížů a božích muk pro celou oblast mikroregionu Policko, jelikož tak ještě nikdo komplexně neučinil.

V seznamu použité literatury nalezneme čtenář nejen tituly, které jsou v práci citovány, ale také ty, které se zabývají tematikou drobných sakrálních památek či dějin Policka obecně a staly se mi tak zdrojem poznání o dané problematice. Terminologie k danému tématu smírčích křížů je shrnuta například ve vydáních *Kamenné kříže Čech a Moravy* z roku 1997 a 2003 a k božím mukám brožovaná *Naše boží muka* z roku 2012 od Romana a Vladimíra Businských. Všeobecný přehled k uměleckým a historickým památkám podává brožura Cyrila F. Kaněry z roku 1872 *Pamětnosti farní osady Polické nad Metují* a práce Antonína Cechnera *Soupis památek historických a uměleckých v politickém okresu broumovském* z roku 1930. Z novějších regionálně zaměřených prací lze uvést *Sochařské památky Police nad Metují* vydané roku 2009. Autorem je Miroslav Pichl, toho času kronikář města Police nad Metují. Dále dílo od Mgr. Michala Bureše, který je absolventem Pedagogické fakulty Univerzity Hradec Králové, vydané také roku 2009 pod názvem *Žďár, malebný kout pod Ostašem*, která seznamuje s historií obce a jejími pamětihodnostmi, kde jedna kapitola je věnována konkrétně křížům a božím mukám. Informace jsem čerpala i v literatuře týkající se dějin Policka obecného charakteru, jako například *Paměti újezdu Polického* z roku 1857 od Václava Vladivoje Tomka, *Kniha o Polici nad Metují a Policku* Stanislava Brandejse nebo z novějších titulů *Historické počátky města Police nad Metují* již výše zmíněného Miroslava Pichla z roku 2003.

Badatelská činnost proběhla zejména v SOKA Náchod, kde mi byly zdrojem poznání především pamětní knihy a kroniky obcí na Policku. Informace o křížích a

drobných sakrálních památkách lze dohledat v knihách s názvy *Pamětní kniha obce Bukovice 1938 – 1945*, *Farní úřad církve řím. – katol. v Bezděkově n. M. 1727 – 1949*, *Pamětní kniha městyse Machov I. 1930 – 1932 (1947)* napsaná Josefem Zítkou, *Pamětní kniha města Police nad Metují 1859-1880* napsaná Cyrilem F. Kaněrou a *Pamětní kniha obce Žďárské založena r. 1924* od Antonína Ducháče. Prostudována byla i *Kronika pamětní pro obec Bezděkovskou Anno D. 1847*, *Pamětní kniha Polického bratrstva bolestné Panny Marie* pod autorstvím P. Bonaventury Pitra, *Pamětní kniha obce Žďár 1934 – 1960* napsaná Antonínem Ducháčem, od roku 1939 Františkem Šedkem, a *Kronika Velkých Petrovic 1922 – 1966*¹. Ve všech výše jmenovaných pamětních knihách nalezneme bohužel pouze informace obecného charakteru ze života obcí. V SOA Zámrsk jsem ve fondu Velkostatek Police nad Metují prostudovala materiály, o nichž se dalo předpokládat, že by mohly obsahovat bližší údaje o sledovaných památkách. Jednalo se o vyúčtování *Mariánského bratrstva v Polici nad Metují* z let 1568 – 1948, dále o *Účty farního kostela Nanebevzetí Panny Marie v Polici nad Metují*, *Účty filiálního a farního kostela Svatého Václava v Machově* a o *Účty lokálního a farního kostela Svatého Prokopa v Bezděkově* v tomtéž časovém rozmezí. K tomu jsem prohlédla *Pozemkové knihy 1568 – 1881* a *Stavební plány z let 1568 - 1948*. Můj předpoklad se ale nenaplnil. Hledané informace ke vzniku křížů a božích muk jsem v archivním materiálu nenalezla. Důvodem negativního zjištění je zřejmě skutečnost, že iniciátorem a donátorem těchto drobných staveb nebyla ve většině případů církev, ale soukromé osoby. Tuto skutečnost mi potvrdilo i Biskupství královéhradecké.² Důležité informace mi poskytl pan Jiří Kohl, toho času kronikář polické farnosti, který mi umožnil nahlédnout do *Pamětní knihy farnosti Bezděkov*. Jedná se o knihu č. 3, která je uložena na faře v Polici nad Metují.³ Dále mi byla zpřístupněna kniha *Politzer Pfarrgedenkbuch verfast im Jahre 1860* a soukromé výpisky a záznamy týkající se historických památek na Policku, které shromáždřoval pan Kohl v průběhu svého života. Kromě konzultací s panem Kohlem jsme využila znalostí a rad od PhDr. Jaroslava Čápa, ředitele SOkA Náchod, a Mgr. Petra Arijčuka z NPÚ v Jaroměři. Pro poznání a zjištění informací jsou velmi cenné i památky samy o sobě, jelikož mnohdy na sobě nesou údaje, ze kterých badatel sám vyrozumí důvod výstavby a stáří objektu. Lze přihlídnout i k určitým lidovým

¹ Uloženo na ObÚ Velké Petrovice č. p. 64.

² Biskupství královéhradecké se sídlem v Hradci Králové, Velké náměstí 35, 500 01. Opodstatněno emailovou korespondencí ze dne 18. 2. 2015 s Mgr. Pavlou Laštůvkovou

³ Police nad Metují, Komenského náměstí 1, 549 54.

pověřám, které se ke křížům vztahují, ale s jistotou se jimi nemůžeme řídit a nelze brát tyto příběhy za zcela pravdivé a směřodonné.

První tři kapitoly nás seznámí s oblastí Policka, historickým vývojem, jeho nejznámějšími architektonickými a uměleckými památkami a okrajově i s geomorfologickým podložím, jelikož tyto památky byly vytesávány do horniny, která se v té dané oblasti vyskytuje nejvíce. Dále se práce zabývá obecnou charakteristikou smírčích křížů a božích muk, která nám přiblíží terminologii, typologii, účel památek, důvody vzniku a jejich vzhled. Tato část je nezbytná pro pochopení následujícího, byť není tou primární.

Hlavní část práce je tvořena soupisem smírčích křížů, božích muk a jiných kamenných křížů, tj. včetně křížů kovových avšak s kamenným soklem. Cílem bylo zaměřit danou konkrétní památku pomocí zařízení GPS, vést fotografickou dokumentaci, provést popis a uvést jiné zajímavosti dle dostupnosti informací v publikacích a archivních fondech. V případě, kde je to možné, jsou evidovány rozměry jednotlivých částí, například velikost spodního soklu, též patky, kde jsem dodržovala pravidlo, že první rozměr určuje šířku, druhý výšku a třetí hloubku. U epigrafického materiálu je použita kurzívou zvýrazněná transliterace, kde byly respektovány jednotlivé litery i interpunkce přesně dle předlohy. Hlavním zdrojem pro zjištění bližších informací mi byly především kroniky a pamětní knihy jednotlivých obcí. Ve výsledku vznikl katalog, který je členěn dle jednotlivých abecedně řazených obcí mikroregionu Policko. Pro větší přehlednost je každá památka oddělena malým nadpisem, pod nímž nalezneme souřadnici památky a odkaz k obrazové dokumentaci, které je věnována závěrečná část bakalářské práce. Od záměru použití pravidel pro dokumentaci epigrafického materiálu dle PhDr. Jiřího Roháčka, Csc. bylo v tomto případě záměrně upuštěno, jelikož jsem usoudila, že když je zde použita podrobná fotografická dokumentace na přiloženém CD a je téměř veškerý písemný materiál novověký, a tedy dobře čitelný i pro laika, nejsou tato pravidla nezbytná a pro moji bakalářskou práci prioritní, nicméně nashromážděný materiál může vhodně posloužit jako podklad pro práce budoucí.

1. Mikroregion Policko

Mikroregion Policko zahrnuje oblasti katastrů Police nad Metují a sedmi obcí z jeho nejbližšího okolí. Konkrétně se jedná o Bezděkov nad Metují, Bukovice, Česká Metuje, Machov, Suchý Důl, Velké Petrovice a Žďár nad Metují, obce Polické vrchoviny, které jsou sdruženy v rámci tzv. Dobrovolného svazku obcí Policko.⁴ Území je vymezené pomyslnou linií vedoucí od stolové hory Ostaš po hřebenu Broumovských stěn, podél česko - polské hranice k obci Machov a proti proudu řeky Metuje k Dědovu a zpět k Ostaši. Území lze také zařadit do Kladského pomezí a protéká jím řeka Metuje pramenící v Teplických skalách. Město Police nad Metují je od polských hranic vzdálené přibližně 7 km a spadá pod něj šest obcí, kterými jsou Hlavňov, Pěkov - Hony, Pěkov, Radešov, Hlavňov, Velká Ledhuje.

Polická vrchovina je orografická jednotka totožná s geologickou jednotkou svrchně křídové polické pánve. Stupňovitou stavbu neboli kuesty⁵, zapříčiňuje střídání pevnějších hornin jako je pískovec a prachovce, s těmi měkčími, například slínovec. Polickou vrchovinu lze rozdělit dále na Polickou pánev, Polickou stupňovinu a Stolové hory. Na tomto horninovém základu se rozprostírají masívy hornin teplického souvrství, kterými jsou jílovité pískovce, a březenského souvrství tvořené kvádrovými pískovci. Pískovce tvoří tabulové plošiny a stolové hory. Kvádrové pískovce mají pestrý reliéf a modelaci od mikrotvarů po rozsáhlá skalní města (Teplicko - Adršpašské skály). Z krajinářského a přírodovědného hlediska tak představují velmi cenné části CHKO Broumovsko nadnárodního významu. „*Proslulá pískovcová skalní města v Adršpašsko-Teplických skalách, na Ostaši, Kočičích skalách, Hejdě, Broumovských stěnách i Stolových horách jsou nejen cílem intenzivního cestovního ruchu, turistiky a horolezectví, ale i četných přírodovědných studií.*“⁶ I široká škála minerálů v CHKO Broumovsko poukazuje na pestré

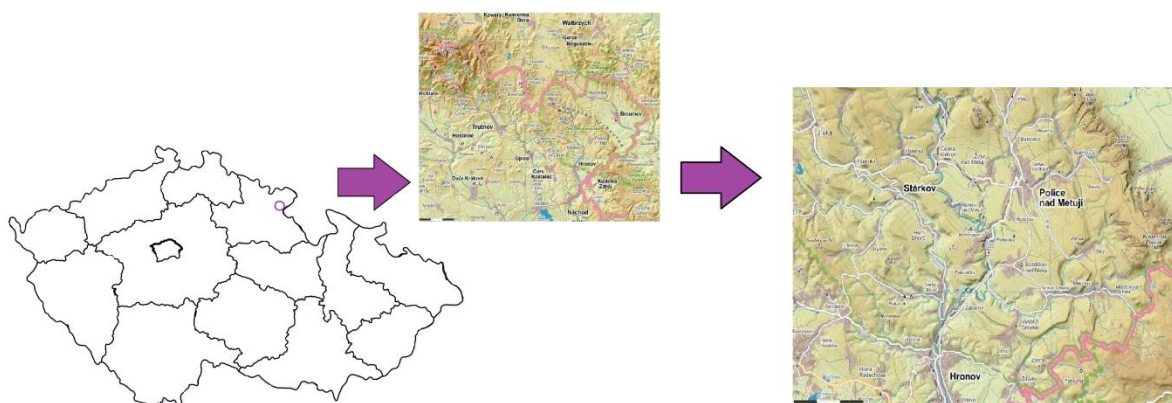
⁴ DSO byl založen v roce 2002 s cílem provázat potřeby a zájmy jednotlivých obcí a zajistit rozvoj celého mikroregionu.

⁵ Kuesta je termín typický pro oblast tabulí a pánví, který se používá v geomorfologii. Označuje asymetrický vrchol hřebenu, který je tvořen střídáním odolné a méně odolné vrstvy hornin.

⁶ <http://broumovsko.ochranaprirody.cz/charakteristika-oblasti/geomorfologie/>

horninové zastoupení na geologické stavbě broumovské vrchoviny. Polická vrchovina je ale pro mineralogickou pestrost a obsah křídové horniny nejchudší. Naopak nejvíce minerálů se nachází v oblasti Javořích Hor. Vyskytují se zde polodrahokamy, jako například ametyst, chalcedony, acháty a jaspisy. Dále se zde nacházejí minerál živec a křemen. „Zvláštní pozornost je až v poslední době věnována železincům, což jsou pískovce obohacené oxihydroxidy želez vyskytující se v kvádrových pískovcích, a také sekundárním minerálům především z hlediska jejich recentní tvorby v pseudokrasových jeskyních v závislosti na znečišťování ovzduší.“⁷

Přibližné zobrazení mikroregionu Policko na slepé mapě⁸ a zobrazení Broumovského výběžku⁹ a Policka.¹⁰



⁷ <http://broumovsko.ochranaprirody.cz/charakteristika-oblasti/mineralogie/>

⁸ www.graphicworld.blog.cz

⁹ www.mapy.cz

¹⁰ Tamtéž.

2. Dějiny Policka

Přesnou dataci založení města Police nad Metují neznáme dodnes. K oblasti se však váže bohatá historie. „*Stejně tak jako většina jiných měst a městeček, ani Police nemá svoji nejstarší historii jednoznačně doloženou, v minulosti nepovstala jednorázově na zeleném drnu a nemůže se vykázat svou dochovanou zakládací listinou.*“¹¹ Těžko tak říci, kdy byl kraj skutečně lidmi osídlen. Víme však, že rozsáhlé území severovýchodních Čech spadalo pod slovanský kmen Charvátů, nad kterými později nadvládu převzali Zličané, v jejichž čele stál rod Slavníkovců. Z tohoto rodu také pocházel zakladatel prvního břevnovského kláštera založeného u nás roku 993, a to svatý Vojtěch. Jelikož v roce 995 došlo k vyvraždění Slavníkovců, mocného politického soupeře Přemyslovců, Boleslavem II., připadlo následně českým knížatům i území Zličanů. Uvádí se, že prvním kolonizátorem Police byl roku 1201 Jurik, poustevník z rajhradského kláštera, který místo pojmenoval Police. Jeho následník Vitališ se svými druhy začal rubat les a zbudoval na místě poustevny první malý klášter s dřevěnou kaplí Panny Marie. „*Roku 1213 pak vydává, na prosbu opata Chuna, král Přemysl Otakar I. listinu, kterou obdaroval benediktiny rozsáhlým územím, tzv. polickým újezdem- místem samotným a pustým.*“¹² Jelikož v listině není zmíněn žádný Jurik a ani jiný kolonizátor, lze o dřívějším osídlení tedy spekulovat a je i možné, že k této utvořené legendě dochází až v pozdějších letech. Darovací listinu potvrdil i král Václav I. Ukázalo se však, že tyto darovací listiny jsou falza, avšak díky obsahu jsou i přesto pro dějiny Police zajímavá, neb se v nich například vyskytují mnohá místopisná jména, jejich obsah není daleko od pravdy a reflektuje poměry z této doby. Počátky dějin města jsou zahaleny rouškou tajemstvím, prvním hodnověrným bodem v dějinách města Police, o který se můžeme skutečně opřít, je privilegium Přemysla Otakara II. z 6. 9. 1253. V této listině stojí, že je přenesen týdenní střeční trh ze vsi Provodov na Náchodsku do Police. Vydání tohoto privilegia mělo zásadní význam pro další vývoj a rozvoj středověkého městečka. Z původní zemědělské osady se tak stalo tržní místo a stává se obchodním a kulturním

¹¹ PICHL, Miroslav: *Historické počátky města Police nad Metují*, Police nad Metují 2003, s. 1.

¹² PICHL, Miroslav: *Stručná historie Police nad Metují*, Police nad Metují 2003, s. 1.

střediskem celého kraje. Lze z tohoto odvodit, že již před tímto rokem byla Police větší osadou s náměstím neboli tržištěm. Vedle poplužních dvorů u Police bylo na Policku založeno ještě několik osad. „*Nejdříve po založení police vznikla osada Ledhuj při potoce Ledhujském, současně nebo o něco později vesnice Bukovice a Žďár podél Hlavňovského potoka, dále osada Metuj při řece Metuji a vesnice Radešov a Bezděkov, obě na jihu Police na vysočině bez potoka.*“¹³ Po odražení tatarských vojsk vznikají i osady na Machovsku, a to Srbská, Vysoká Srbská, Machov a Lhota zvaná Náchodská, dnes Machovská. V druhé polovině 13. století jsou založeny další 4 vsi, kterými je Hlavňov, Suchý Důl, Bělá a Maršov. Václav II, syn Přemysla Otakara II., udělil Polici hrdelní právo, tzv. *judicium sanguinis*, roku 1259.¹⁴ Právo popravby bylo Polici uděleno z toho důvodu, aby zločinci nemuseli být přepravováni pro jejich souzení až do Hradce Králové.¹⁵ Tím se utvořil jakýsi polický soudní okres, ke kterému toho času patřily obce Police, Ledhuj, Suchý Důl, Bělá, Lhota, Srbská, Bezděkov, Radešov, Žďár, Metuj, Maršov, Dědov, Lachov, Pěkov, Bohdašín, Bukovice a Hlavňov. Miroslav Pichl uvádí, že městečkem je Police poprvé nazvaná v dokumentu Václava IV. z 20. září 1395, kde potvrzuje břevnovskému klášteru jeho dosavadní výsady.¹⁶

Na Policko dolehly husitské války a narušily tak celkem klidný vývoj lokality. Jelikož se poličtí vyznávali k husitství, přineslo jim to značné utrpení, kdy Slezané městečko roku 1421 vypálili a povraždili jak obyvatelé ve městečku, tak i uprchlé ve skalách na Ostaši. Policko zasáhla i válka Jiřího z Poděbrad proti uherskému králi Matyáši. Police spolu s dalšími vesnicemi byla opět vypálena Matyášovým polním hejtmanem. „*V roce 1472 pak postoupil král Vladislav II. celé polické a broumovské panství do správy kladského knížete Jindřicha jako odměnu za obranu zdejší krajiny.*“¹⁷ Tento stav trval do roku 1488, kdy bylo panství vykoupeno zpět. Až za opata Jakuba začala Police znovu vzkvétat. Roku 1523 obdrželi poličtí privilegium,

¹³ BRANDEJS, Stanislav: *Knihy o Polici nad Metují a Policku*, Praha 1940, s. 33.

¹⁴ Tamtéž, s. 34.

¹⁵ PICHL, Miroslav: *Historické počátky...*, s. 1.

¹⁶ Tamtéž, s. 2.

¹⁷ PICHL, Miroslav: *Stručná historie...*, s. 3.

upravující práva poddaných k jejich prospěchu, tím se narovnal víceméně rozepře mezi klášterem a městečkem a byl tak umožněn jeho ekonomický rozvoj. Od vydání tohoto privilegia můžeme hovořit o tzv. zlatém věku Policka. Městečko nikdy nemělo hradby, proto o něm nelze hovořit jako o městu, i když se členilo na vlastní město, k němuž patří obydlí na náměstí, a záměstí, kde domy neměly taková práva, jako ty přímo ve městě, např. právo k obecnímu majetku a jeho užívání a vaření piva. Polici v průběhu 16. století zasáhly požáry, sucho, ba dokonce morová epidemie, ale vždy pohromy rychle překonala. Byť v privilegiu opata Martina z roku 1601 je Police prvně nazvána městem, její zlatý věk pomalu končí, jelikož 1602 nastává tvrdé potlačování protestanství na Broumovsku, 1617 vypukl velký požár v Polici, město sužovaly jízdy praporů ze Sedmihradska a 1619 se vzbouřili broumovští protestanští měšťané, kteří vydrancovali klášter a vyhnali opata. „*Pražskou defenestrací v roce 1618 vypukla třicetiletá válka.*“¹⁸ V jejím průběhu byla Police postižena těžkými kontribucemi, které si vymáhalo každé vojsko táhnoucí krajinou. Město a okolní vsi raději smluvené výkupné poskytlo, nežli by riskovali, že budou vydrancovány. Vojska nejen že vymáhali ubytování a stravu, ale také údajně kradli. Komu se vojsko protivilo, byl mučen, proto se také obyvatelé uchýlovali do lesů a skal. Spousta domů tak byla opuštěna a následně vydrancována a vypálena. Nejhuře se tu takovým způsobem provinili Švédové roku 1639 a 1644. To došlo na polickém území k prudkým rozbrojům mezi Švédy a císařskými vojsky. Po válce, ukončené 1648 vestfálským mírem, byl tento kraj opuštěn, zpustošen, podřízen těžkým robotám a berním. Poměry na Policku se staly snesitelnějšími až začátkem 18. století za opata Otmaru Zinka. „*Svého předchůdce nenásledoval v hrdém utiskování poddaných, ale zavedením dobrého pořádku ve správě hospodářství a užívání rozličných nových prostředků k jeho zvelebení dovedl rozmnožit důchody kláštera tak, že mu stačilo na velkolepé stavby, zvláště kostelů a na jiné chvalitebné účely, a ještě ušetřil peněz, takže rozmnožil také znamenitě jmění kláštera přikoupením více statků zemských.*“¹⁹ Z urbáře, který byl nově založen roku 1727, jelikož ten starý z roku 1626 se ztratil, lze vyčíst tehdejší hospodářské a sociální poměry poddaných a obce, které panství Police zahrnovalo. Kromě Police se tehdy jednalo o vesnice

¹⁸ PICHL, Miroslav: *Stručná historie...*, s. 9.

¹⁹ Tamtéž, s. 10.

Ledhuj, Bukovice, Suchý Důl, Hlavňov, Pěkov, Lachov, Žďár, Dědov, Metuj, Maršov, Petrovice, Horní a Dolní Dřevíč, Bezděkov, Radešov, Nízkou Srbskou, Bělý, Polickou Lhotu, Slavný a Hutberk.

*„I prusko - rakouské války o Slezsko se odehrávaly z valné části na Policku.“*²⁰
V Polici kolem roku 1741 zavládl strach a mnozí odsud utíkali do českého vnitrozemí. V říjnu roku 1741 byla Police dokonce obsazena pruskými vojsky. Na Policku docházelo k vojenským pohybům vojska charvatského, maďarského, v okolí se odehrávaly četné boje a šarvátky, až nakonec byl v prosinci 1745 sjednán mír mezi králem Bedřichem a Marií Terezií. Pruská vojska se na místo ale vrátila ještě v roce 1756, Policko bylo znovu obsazeno během sedmileté války, ale rok 1779 přinesl mír, jenž byl uzavřen v Těšíně. Rokem 1781 bylo zrušeno nevolnictví a koncem století lze už zaznamenat přírůstek domů i obyvatelstva.

Na začátku 19. století naopak propukl na Policku hlad, jenž byl způsoben neúrodou a tím pádem i podražením obilí. Kromě toho 1811 byl vyhlášen finanční patent, kvůli němuž klesla hodnota papírových bankovek, což mělo za důsledek další zdražování. Počátkem listopadu 1849 byl v Polici ustanoven soudní okres.²¹ Roku 1850 je do téhož města uložen okresní úřad. *„Příslušnost tohoto úřadu se vztahovala na město Polici, městyse Machov, Teplice a Stárkov, vesnice Hutberk, Pěkov, Bukovice, Hlavňov, Suchý důl, Slavný, Bělý, Lhotu Polickou i Náchodskou, N. Srbskou, původně Srbskou, Vysokou Srbskou, Žabokrky, Horní a Dolní Dřevíč, Petrovice s Petrovičkami, Maršov, Žďár, Metuji, Lachov (Lachau), Dědový (Mohern), Dolní a Horní Adršpach (Nieder - und Ober - Aderspach), Merklovice (Merkelsdorf), Zdoňov (Liebenau), Hodkovice (Hottendorf), Janovice (Johnsdorf), Č. Verněřovice (B. Wernersdorf), Jivka, Skály (Bischofstein), Dreibern, Vlášenska (Wlasenka), Vápenka (Wapenka), Bystrá (Wüstrei), Chlívce (Chliwitz), celkem čítal tehdy polický okres 25 000 obyvatel.“*²² Polický okres v té době zaznamenával největší rozsah. O 44 let později v Teplicích nad Metují byl zřízen samostatný okresní soud, ke kterému náležely obce Horní a Dolní Teplice, Horní a Dolní Adršpach, Merklovice, Libnava,

²⁰ BRANDEJS, Stanislav: *Kniha o Polici...*, s. 42.

²¹ ČÁP, Jaroslav: *Polický soudní okres a jeho rozdělení dle národnosti (1849-1898)*; in: *Stopami dějin Náchodska 7*, Náchod 2001, s. 60.

²² BRANDEJS, Stanislav: *Kniha o Polici...*, s. 42.

Hodkovice, Janovice, České Vernéřovice, Jívka, Skály, Horní Dřevíč, Vápenka, Bystrá a Chlívce. K broumovskému okresu byl připojen Hutberk. V roce 1898 došlo k rozdělení okresního zastupitelstva na polické a teplické a v následujících letech byly přejmenovány, sloučeny či rozděleny mnohé obce.

Byť na konci devatenáctého století prodělávala Police průmyslový rozvoj, už před první světovou válkou se oblast značně vyliďňovala a bohužel tento proces přetrvával i po válce. Tento jev nebyl příznivý nejen z hlediska populačního, ale i hospodářského a politického.

Červenec roku 1914 se nese duchem začátku první světové války. Je vyhlášena mobilizace, probíhají vojenské odvody a ubývá pracovních sil. Úbytek potravinových zásob vede k systému přidělových poukázek a roku 1916 jsou rekvírovány zvony. Do města přišel hlad, což vede k četným protestům. To bylo ale už v době, kdy se blížil konec Rakouska - Uherska a 28. 10. 1918 vzniká Československá republika. Poválečný vývoj byl ve zkratce následovný. V roce 1919 zasáhla zemědělskou půdu benediktinského velkostatku pozemková reforma a Velká Ledhuje je připojena k Polici. V roce 1922 ministerstvo vnitra vyhovuje žádosti obce a smí užívat název Police nad Metují. Policko 1930 zasáhla nezaměstnaností světová hospodářská krize, větší obavy ale vzbuzovaly nepřátelské aktivity sudetských Němců v pohraničí a následné odtržení pohraničí po mnichovské konferenci. Broumovsko bylo odtrženo od Čech a je včleněno do Velkoněmecké říše. Police se odtržení území bránila, nebylo to však nic platné. Bylo jen otázkou času, kdy bude republika obsazena celá. K tomu došlo 15. 3. 1939, je vyhlášen Protektorát Čechy a Morava a život ve městě se tak stává svízelnějším, kdy jsou zavedeny první poukázky pro přiděl potravin a stále více občanů končí v koncentračních táborech. Situace se horší, načež rok 1945 přináší první naděje a konečně 9. 5. 1945 je Police osvobozena a dochází k transportu Němců z pohraničí. Nutno ještě zmínit, že během druhé světové války, konkrétně v roce 1942, byla také schválena ministerstvem vnitra podoba městského znaku tak, jak jej známe v současné době.²³ *„O správné podobě městského znaku zahájil na přelomu let 1936 – 1937 městský úřad korespondenci s archivem hlavního města Prahy, Zemským úřadem v Praze,*

²³ HLADKÝ, Ladislav: *Pečeti, znak a prapor města Police nad Metují*; in: *Stopami dějin Náchodska 5*, Náchod 1999, s. 48.

*Okresním úřadem v Broumově a Ministerstvem vnitra ČSR v Praze.*²⁴ Radost z osvobození Rudou armádou trvala krátce. V roce 1948 znamenal komunistický puč nastolení vlády jedné strany, dochází k znárodňování a novým územním uspořádáním, kdy jsou vesnice Radešov a Bukovice připojeny k Polici a rovněž zde je zrušen okresní soud. Své podnikání ukončily mnohé firmy, v roce 1952 je dokonce zrušen provoz pivovaru ve Velké Ledhují. Dále po válce dochází například ke kolektivizaci zemědělství a v roce 1960 například ke zrušení politického okresu Broumov. I události ze srpna 1968 zasáhly Policko, kdy se přes město prohnaly polské tanky. Během sedmdesátých a osmdesátých let docházelo v Polici a v okolí k četným přestavbám, v roce 1971 proběhla rekonstrukce průčelí kláštera a byly dokončeny stavitelské práce na smuteční síni, roku 1972 je otevřena například nová samoobsluha a zahájen provoz nové silnice, 1973 dochází v Polici ke stavbě panelového sídliště a pro zajímavost v roce 1978 je otevřena městská knihovna (toho času zvaná Městská lidová knihovna).



Znak města Police nad Metují²⁵

V roce 1985 byli obyvatelé Bezděkova, Hvězdy, Pěkova a Suchého Dolu administrativně připojeni k Polici a tím zbaveny obecní samostatnosti. Rok 1989 přinesl pád nadvlády komunistického režimu a tím došlo i k nevyhnutelným změnám společenského uspořádání. V následujícím roce se od Police administrativně naopak osamostatnily obce Suchý Důl se Slavným, Bezděkov nad Metují a Bukovice. Po revoluci se také ve velké míře rozvíjí podnikání, dochází k restitucím zabaveného majetku i privatizaci. V průběhu let nedávných docházelo k rekonstrukci hlavních komunikací, opravě hřbitovní kaple, povýšení polické farnosti na děkanství a například zprovozněna městská poliklinika. V podstatě lze říci, že vývoj Police a

²⁴ HLADKÝ, Ladislav: *Pečeti, znak a prapor města...*, s. 45.

²⁵ www.meu-police.cz

okolních obcí od té doby nebyla ničím zásadním ohrožen a snaží se i nadále o rozkvět jak na poli společenském a kulturním, tak i hospodářském.

3. Umělecké památky na Policku

Tato krajina neoplývá klasickými sochařskými či architektonickými památkami, ale i přesto zde nalezneme nejen pro historika zajímavý materiál. Mezi nejvýznamnější památky zde můžeme zařadit katolický farní kostel a budovu kláštera. Kostel, původně dřevěný kostelík v areálu benediktínského kláštera, byl postaven ve slohu románsko-gotickém, je zasvěcen panně Marii a dostavěn byl roku 1300. Kněžiště mělo vysokou gotickou klenbu a nad kostelem stála malá zvonice. Několik let na to se přistavily další dva oltáře, sv. Jana Evangelisty a sv. Blažeje. Na jižní straně stála kaplička, která byla během 14. století rozšířena na tzv. menší kostel. Během husitských válek byl kostel poničen a jeho severní část se přestavěla na část obytnou. Roku 1566 kostel postihl požár a je opraven pouze provizorně, aby zde mohly být konány bohoslužby. Až roku 1607 se kostel dočkal zastřešení a byla mu postavena nová věž. Koncem sedmnáctého století započalo restaurování kostela v barokním slohu za přítomnosti Kiliána Ignáce Dientzenhofera. Ráz budovy se změnil dle potřeby, různé části se bořily, aby mohly být postaveny nové. Jelikož došlo ke zrušení kláštera, roku 1786 byl klášterní kostel přeměněn na kostel farní Nanebevzetí Panny Marie. Původně se jednalo o trojlodní basiliku o 6 polích a 2 menšími loděmi po stranách s dlouhým kněžištěm. Původně se zamýšlelo, že bude mít kostel dvě postranní věže v západním průčelí, postavena byla ale pouze jedna na jižní straně kostela, ta však byla v roce 1723 stržena a 1725 se začalo se stavbou nové zvonice. Kostel leží při severozápadním rohu kláštera, se kterým je spojen. Z původní stavby ze 13. století zůstaly pouze opěrné paprskovitě rozložené pilíře a západní portál.

Polický klášter byl vystavěn ve třináctém století a největší slávu prožíval do roku 1420. To byl klášter obklopen velkou zahradou ohrazenou zdí. Původní klášterní budova byla jednopatrová stavba postavená v barokním slohu. Jeho západní průčelí, které se nazývá prelatura, je bohatě vyzdobeno. Uvnitř můžeme mimo jiné nalézt dva vestibuly, pilířové schodiště a bohatě členěné rokokové kované zábradlí, dále se zde nacházela jídelna, opatův salon, opatova ložnice a například Laudonův sál. Sláva polického kláštera začala upadat se vznikem kláštera v Broumově, ale oba kláštery byly v 15. století obsazeny vojsky hejtmána Františka z Háje, jenž byl na straně Matyáše Korvína. Vojska budovy vyplenila a vypálila. „V roce 1560 dal postaviti opat Jan Chotovský vedle presbytáře kapli sv. Jana Křtitele, v roce 1566 stal se kostel

*s klášterem opět obětí požáru.*²⁶ Klášter byl po těžkých časech různých bojů, válek a plenění přestavěn pravděpodobně podle břevnovsko - broumovského stavitele Pavla Ignáce Bayera a Křištofa a Kiliána Ignáce Dientzenhoferových. Podle projektu Anselma Luraga došlo k další přestavbě v letech 1753 - 57 a 1767 - 72 bylo zbudováno průčelní křídlo prelatury, které je s kostelem souběžné.²⁷ Provoz kláštera byl zrušen po josefinských reformách v roce 1786, ale duchovní správa benediktínů se zachovala i nadále. V minulém století fungoval klášter jako muzeum, knihovna, základní umělecká škola nebo například ubytovna pro obyvatele. V části klášterní zahrady praktikuje svůj provoz zahradnictví a další část se rekonstruuje a upravuje díky dotacím evropských projektů. V tzv. chudém baroku je vystavena hřbitovní kaple. Na hřbitově můžeme nalézt i pár historicky zajímavých náhrobků, například bývalého purkmistra Jana Koukala z roku 1632 a jiné ze 17. - 18. století.

Další neméně významnou budovou se stává radnice, která byla postavena roku 1718 v barokním slohu podle návrhu slavného stavitele Kiliána Dientzenhofera. V průčelí nalezneme barokní pilíře zdobené štukaturou a podloubí. Radnice měla původně věž cibulovitou, ale v roce 1842 vyhořela a teprve roku 1876 byla přistavěna věž nynějšího rázu.²⁸ Rok 2012 přinesl další změnu v podobě rekonstrukce radnice a omítnutí ze světle zelené do červené barvy.

Před katolickým kostelem si můžeme všimnout sloupu ze 17. století, který původně stál na náměstí a roku 1717 byl přemístěn na své nynější místo. „*Jedná se o sloup renesančního jónského řádu, na polštářové volutové hlavici nese římsu se zubořezem a kamennou kouli s železným křížem.*“²⁹ Na podstavci je na každé straně kartuš, v ní na východní straně znak (pravděpodobně dárce tohoto sloupu opata Wolfganga Seelendera z Prošvic), na jižní straně znak kláštera břevnovského, na severní straně znak kláštera broumovského a na západní straně pod korunou písmena

²⁶ CECHNER, Antonín: *Soupis památek historických a uměleckých v politickém okrese broumovském*, Praha 1930, s. 249.

²⁷ Tamtéž, s. 248.

²⁸ HLADKÝ, Ladislav: *Pečeti, znak a prapor města...*, s. 45.

²⁹ BRANDEJS, Stanislav: *Knihy o Polici...*, s. 99-100.

M. a F. „Podle legendy znamenají tato písmena *Mei fideles, moji věrní, podle mínění Cechnerova začáteční písmena Matyáše a Ferdinanda.*“³⁰ Na náměstí stojí mariánský sloup barokně-korintského řádu. Pravděpodobně se jedná o dílo Jana Brokoffa z počátku 18. století. „Právě v této době povolal opat Zinke brokofskou družinu, aby v Broumově a v Polici vytvořila několik děl.“³¹ Nahoře na sloupu stojí socha panny Marie, na podstavci jsou znaky břevnovského a broumovského kláštera s nápisem O. A. B., což je zkratka pro jméno Otmar Abbas Broumovienis (Otmar, opat broumovský) a rokem 1707. Na náměstí také nalezneme kašnu zbudovanou roku 1817. Kašna je bohatě zdobená a v jejím středu chrlí vodu výtoky v podobě dvou lvích hlav.

V Kostelní ulici pod klášterem na mostě u bývalého mlýna stojí socha sv. Prokopa, držící v pravé ruce kříž a v levé opatskou berlu. Naproti přes cestu stojí socha sv. Jana Nepomuckého z roku 1730. „Z doby barokní nalezneme na Policku většinu soch náboženského charakteru, například při cestě z Police do Hlavňova a na Hvězdu, v Bukovici, v Polici u krčmy v ulici K Vodojemu a v Zákopanici, místě nad městem Police směrem k Bezděkovu. Možná, že to byly hraniční sloupy klášterního panství.“³²

Z okolních obcí bych ráda zmínila památky jako je například mariánský sloup v Machově na náměstí, jenž byl postaven roku 1761 v barokním stylu. Dále kostel sv. Prokopa v Bezděkově nad Metují s největší pravděpodobností od Kiliána Dientzenhofferera dostavěný roku 1727, jeho autorství však není podloženo stavebními dokumenty.

V suchodolském lese stojí kaplička, která byla původně dřevěná, schody, studánka a křížová cesta postavená v letech 1894 -1895. Kaplička v roce 2010 shořela, ale díky finanční sbírce místních i přespolních byla na původním místě vybudována kaplička nová totožně vypadající jako ta původní.

³⁰ BRANDEJS, Stanislav: *Knihy o Polici...*, s. 100.

³¹ VILÍMKOVÁ, Milada-PREISS, Pavel: *Ve znamení břevna a růží*, Praha 1989, s. 193.

³² BRANDEJS, Stanislav: *Knihy o Polici...*, s. 102.

Ráda bych ještě zmínila kapli sv. Kříže na Ostaši z roku 1484, jenž byla v roce 1669 přestavěna a rozšířena. V roce 1711 byl vedle kaple vystavěn kamenný kostel a kaple byla později zbořena. Josefem II. byl kostel zrušen a 1873 obnovena kaplička šestihranného půdorysu se čtyřbokou věžičkou.

4. Kamenné a smírčí kříže

„Mezi drobnými památkami civilizačního působení v krajině zaujímají zvláštní postavení kamenné kříže, u nás většinou nazývané smírčími kříži.“³³ Tyto kříže, jenž dokladujeme až od doby vrcholného středověku, jsou zhotoveny z jednoho kusu kamene a jsou provedeny různě od tvarů jednoduchých po výtvary profesionálně odvedené. Většinou tyto vytesané kříže na sobě nesou vyobrazení náradí, zbraně, dalšího kříže nebo letopočet. Proč vlastně vznikaly? Kříže jsou symboly křesťanství a jejich vznik i umístění bylo touto vírou ovlivněno. Pod vlivem ideologie bylo dokonce i jejich ztvárnění. Způsob přijímání kříže veřejností lze rozdělit do tří řad: křížový kámen, kamenný kříž a kruhová stéla. „V počátcích christianizace se křesťanským symbolem označovaly již stojící objekty nebo kameny zaujímající v přírodě zvláštní místo.“³⁴ Až později se do krajiny umísťovaly cíleně opracované kameny.

Typologie

Nejstaršími kamennými kříži se staly ty řeckého typu, až později je nahradily kříže typu latinského, které jsou v české krajině zastoupeny nejhojněji. Důvody vzniku křížů lze rozdělit následovně:

A) Kult znamení smrti (význam pamětní)

Kříž se stal v křesťanství symbolem smrti Ježíše Krista, proto lze předpokládat, že i u kamenných křížů bude symbolika obdobná. Pamětní kříže zpravidla obsahují zápis o události, která vedla k jeho vzniku.

B) Smírčí význam

Vznik smírčích křížů lze opřít o to, že jejich postavení se stalo součástí tzv. smírčích smluv. „Bohužel existuje značná disproporce mezi malým počtem objevených smírčích smluv a velkým počtem křížů se znaky, podle kterých by je bylo možné zařadit

³³ KOLEKTIV AUTORŮ: *Kamenné kříže Čech a Moravy*, Praha 1997, s 16.

³⁴ Tamtéž, s 17.

*mezi kříže smírčí.*³⁵ Možná i proto, že původ většiny kamenných křížů není prokazatelný, jsou označovány jako smírčí.

C) Hraniční znamení

Tato funkce je doložena skrze doklady z pramenů. Těmito mezníky se zpravidla označovaly buď církevní majetky, nebo vytyčovaly určité hranice a vymezovaly hraniční linii. Bohužel není prokázána jednotnost dané symboliky na mezních kamenech, jelikož jich není mnoho dochováno a většina těchto kamenů také nestojí na svém původním místě.

D) Misijní původ

Tento původ je znám z období misie cyrilometodějské, přítomnost těchto křížů však není na našem území prokázána.

E) Projevy germánské symboliky

Spekulace o projevech germánské symboliky na smírčích křížích vedla k teorii dokladů původního osídlení krajů či zemí Germány.

F) Symbol rekatolizace

V období rekatolizace rostla potřeba zviditelnit vítězství katolicismu vztyčením trojice křížů, jako symbol katolického území. Tyto kříže se často snášely z jiných míst, kde byla jejich existence z různých důvodů ohrožena. V těchto seskupeních mohou stát kříže různých původů.

G) Znamení u cest

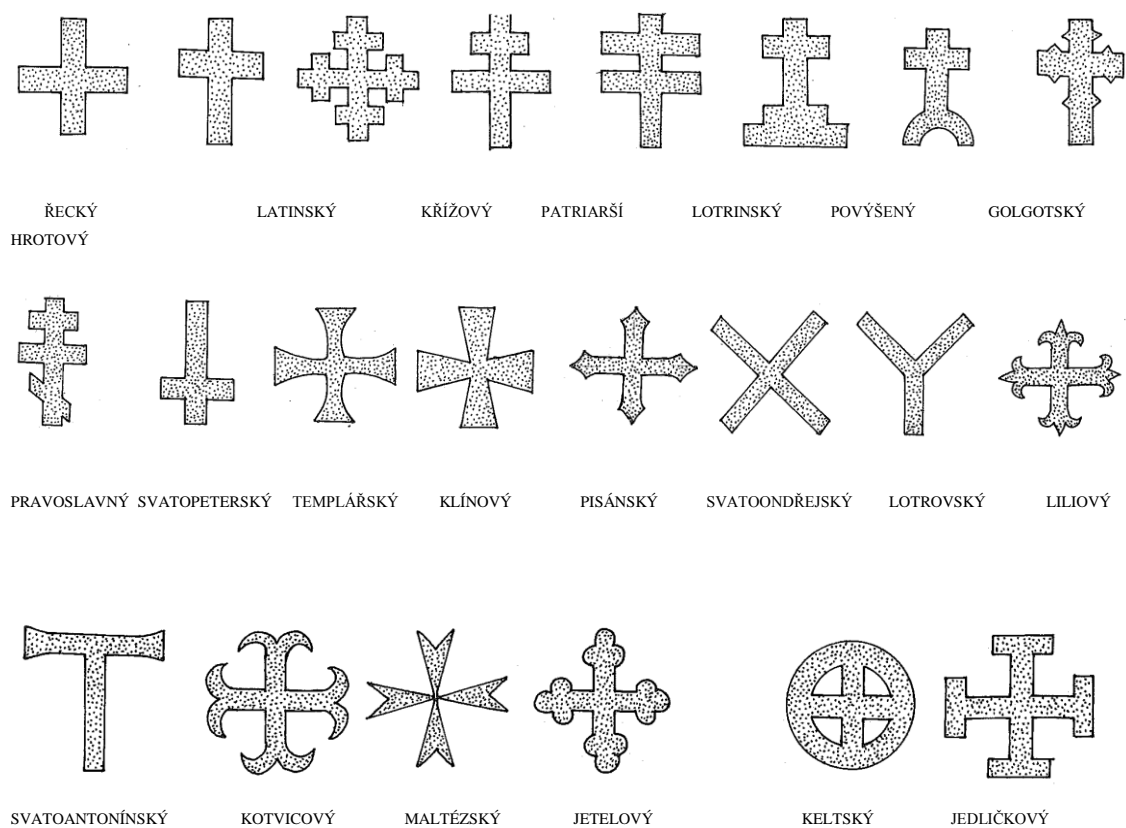
Vyobrazení reliéfů zbraní na kamenných solitérech vedlo k teorii, že mohly tyto kameny nést funkci výstražnou. Pravděpodobně je zde výjev zbraně, kterou byl usmrcen ten, na jehož památku je kříž vystaven. Mohly též fungovat jako označení cest, či dopravní nebo celní znamení. Znamení, která označují například prudké klesání cesty, nemůžeme s křížovými kameny zaměňovat. Stejně tak například

³⁵ KOLEKTIV AUTORŮ: *Kamenné kříže...*, Praha 1997, s 2.

salakvardy, domovní znamení, v podobě reliéfně opracovaného kamene se znamením kříže, které mají chránit před pleněním.

Typy křížů dle jejich tvaru

Na území České republiky se setkáváme nejčastěji s kamennými kříži typu řeckého, latinského a klínového. Pro zajímavost je níže ukázka dalších druhů křížů, se kterými se můžeme setkat.



Typy křížů dle tvaru³⁶

Smírčí kříže

Vznik tzv. smírčích křížů souvisí s právem, konkrétněji s právem trestním. Pokud ve středověku někdo zemřel nepřírozenou smrtí zapříčiněnou jinou osobou,

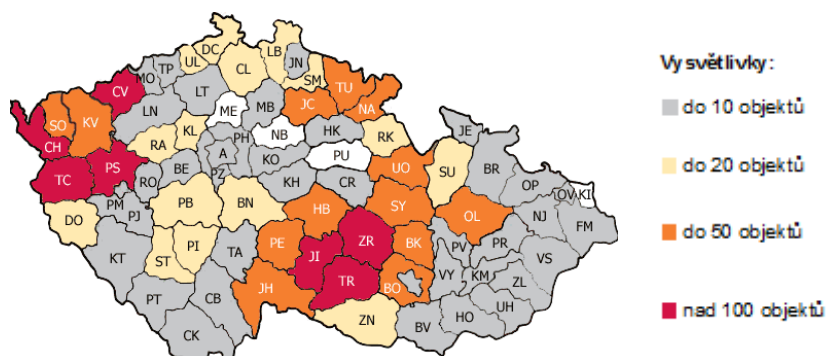
³⁶ www.kamennekrize.cz

vedlo to téměř vždy ke mstě pozůstalých. Z výkonu fyzické msty se však bylo možné určitým způsobem vykoupit a odškodnit tak blízké příbuzenstvo pozůstalého. Ve středověku, pokud došlo k usmrcení osoby, je možné sledovat více možností, jak se k tomuto činu postavit. Buď pozůstalí mohli podat žalobu a žádat po soudu trest, nebo se s pachatelem domluvit cestou mimosoudní o formě odškodnění a tím se pachatel vyhnul další odpovědnosti. K tomuto došlo uzavřením tzv. smírčí smlouvy, která byla dohoda mezi příbuznými usmrceného a pachatelem a obsah závisel výlučně na vůli obou stran bez zásahu veřejné iniciativy, ale i soud mohl vyzvat obě strany, aby se smírně domluvily. Byla zde také možnost, že se strany domluvily například během soudu. Škála možností, jak mimosoudně odstranit trestní odpovědnost pachatele, byla široká. Z nalezených dokladů tedy lze vyčíst, že osoby často bývaly za obdobné trestní činy jinak stíhány. Uznání viny mohlo být doprovázeno tzv. pokorou, kdy se pachatel domáhal odprošení a žádal pozůstalé o prominutí. Určitým projevem kajícího bylo i postavení kamenného kříže. Nejedná se většinou o právní sankci, ale spíše výraz uctění památky zemřelého a tím si tak odčinit vinu a usmířit si pozůstalé. Zemské právo, které bylo základní právní složkou pro český stát, bylo v mnohém odlišné v Čechách a na Moravě. Většinou průběh trestního stíhání vycházel ze zemského práva českého. „*Ve smírčích smlouvách uzavíraných podle zemského práva nacházíme sice rozmanité projevy pachatelovy kajícího, nenacházíme však zmínky o kamenných křížích.*“³⁷ Naopak smírčí smlouvy, které uvádějí jako zvyk nechat vystavět kamenné kříže, náležejí jinému okruhu, a to konkrétně okruhu městského práva uvnitř městských aglomerací. „*Bylo právem vysoce partikulárním, avšak rozmanitost městských práv byla zmírňována tím, že v rámci Čech a Moravy existovaly zhruba dvě oblasti, v nichž městské právo vykazovalo značné shody.*“³⁸ Toto zejména platilo v okolí severní oblasti, kde je základem právo magdeburské, ke kterému se hlásila i oblast Police nad Metují. Údajně zvyk nechat stavět kamenné kříže souvisel s tímto právem, jelikož se ve větší míře vyskytují v severním pohraničí Čech a Moravy. Městské právo ale nemělo zákonnou povahu, takže toto tvrzení nelze brát jako pravidlo, ale nutno poznamenat, že jakási souvislost se zde vyskytuje, i když četné kamenné kříže leží i na území, které magdeburské právo již nezahrnovalo.

³⁷ KOLEKTIV AUTORŮ: *Kamenné kříže...*, Praha 1997, s. 29.

³⁸ Tamtéž, s. 30.

Když pohlédneme na rozložení výskytu kamenných křížů na mapě níže, lze vypožorovat možnou pravděpodobnost oblasti s výstavbou křížů s přítomností německého obyvatelstva, ale i zde se jedná pouze o teoretickou domněnku.



Mapa výskytu kamenných objektů³⁹

Výstavba kamenných křížů neprovázela trestní právo od jeho vzniku. Údajně se jedná o úsek od 16. do 18. století. Dost možná časové určení souvisí s Koldínovým sjednocením městského práva roku 1579 nebo například obnoveným zřízením zemským 1627. Možností je mnoho, výstavba kamenných křížů se vztahem k právu souviset mohla, ale i nemusela, spolehlivých dokladů se nedostává. I přesto je význam kamenných křížů významný nejen pro poznání naší právní minulosti, dokládají, jak v minulosti souviselo právo s morálkou, kdy se pachatel s pozůstalými vyrovnal formou sankce, ale mnohdy se s činem musel vyrovnat i morálně, aby byl trestu zbaven.

Smírčí kříže v mikroregionu Policko

V této oblasti zasazené do pohraničí severovýchodních Čech se nacházejí dochované kamenné kříže čtyři. Jsou vystavěny v obcích Bezděkov nad Metují, Česká Metuje a Pěkov, kde mají kříže hned dva. Okolo výstavby těchto křížů panují spíše pověsti a jejich přesný původ je nejasný.

³⁹ www.smircikrize.cz

4.1. Bezděkov nad Metují

16,2302081E; 50,5102348 N

(viz příloha č. 1)

Kamenný kříž v podobě jednoho monolitu můžeme nalézt v této obci hned poblíž hlavní komunikace, která vede z Police nad Metují na Hronov na zahradě rodinného domu č. p. 146. V obci se traduje, že byl kříž vystaven na místě, kde zemřel jakýsi voják z období napoleonských válek nebo pruský vyzvědač z roku 1866⁴⁰. V obou případech se nejspíše jedná pouze o pověru, jelikož stupeň eroze a srovnání dle typologie poukazuje na to, že kříž byl vystaven data ještě dřívějšího. Jeho rozměry jsou 120 cm na výšku, 70 cm na šířku a hloubka jest 22 cm. V seznamu památek je kříž zařazen od 3. 5. 1958 a zapsán pod identifikačním číslem 141904.⁴¹

4.2. Česká Metuje

16,2259387 E; 50,5512528 N

(viz příloha č. 2)

Pískovcový kříž řeckého typu můžeme nalézt u hlavní cesty z České Metuje do Žďára nad Metují. Na čelní straně je v dnešní době patrný pouze letopočet *MCCCCCI*, literatura ale uvádí, že se zde nachází minuskulní nápis: „*ZDE TELO ODNATO ZEMIJ ANNO MCCCCCI 10 LEDA ELIAS JAN SYN ZA ZAPLATU JI DATA ODPOCIE V POKOJI.*“⁴² Zadní strana kříže nese špatně znatelnou rytinu postavy člověka, která prchá před sekyrou. Zdejší pověry uvádějí, že se kříž ale vztahuje k pohřbení švédského vojáka. V souvislosti s nápisem se však nepodařilo dohledat, ani vyvrátit jakoukoliv spojitost. Naměřené rozměry kříže jsou tyto - výška 104 cm, šířka 109 cm a hloubka 39 cm. V seznamu památek je kříž zařazen také od 3. 5. 1958 a zapsán pod identifikačním číslem 131078.⁴³

⁴⁰ KOLEKTIV AUTORŮ: *Kamenné kříže Čech a Moravy*, Praha 2001, s 238.

⁴¹ Seznam nemovitých památek NPÚ:
<http://monumnet.npu.cz/pamfond/list.php?IdReg=141904&oKodOk=5203&oNazSidOb=Bezd%ECkov+nad+Metuj%ED&Uz=B&PrirUbytOd=03.05.1958&PrirUbytDo=19.03.2015&Limit=25>

⁴² KOLEKTIV AUTORŮ: *Kamenné kříže...*, Praha 2001, s 238.

⁴³ Seznam nemovitých památek NPÚ:
<http://monumnet.npu.cz/pamfond/list.php?hledani=1&KrOk=Kr&HiZe=&VybUzemi=1&sNazSidOb=%C8esk%E1+Metuje&Adresa=&Cdom=&Pamatka=&CiRejst=&Uz=B&PrirUbytOd=3.5.1958&PrirUbytDo=19.3.2015&KodKr=52>

4.3. Police nad Metují - Pěkov

16,22599673 E; 50,56467145 N

(viz příloha č. 3)

U domu č. p. 20 se nachází v podezdívce plotu kříž typu řeckého, který je vytesán z pískovce. I tento kříž je zapsán do seznamu památek, a to pod číslem 146084.⁴⁴ Na ramenech vodorovného břevna kříže jsou viditelné reliéfy šikmo položených mečů. V oblasti křížení břevna nalezneme rovněž jakýsi reliéf, ten ale není možné rozeznat, a tak můžeme o jeho skutečném významu pouze spekulovat. Na výšku má tento kříž 106 cm, na šířku 93 cm.

16,23039958 E; 50,56856189 N

(viz příloha č. 4)

Ve stejné obci ve stráni po levé straně na cestě z Police do Broumova naproti domu č. p. 133 můžeme nalézt ještě jeden kamenný kříž, a to cyrilometodějský nebo švédský, říká se mu též baba. Jeho ramena i noha jsou nepatrně tvarovaná do klínu, hlava mírně zaoblená, což může být úmysl, ale také důsledek povětrnostních podmínek. Stejně tak, pokud do něj bylo někdy něco vyryto, nejsou zde známky po žádném reliéfu, ani rytině. Jeho výška činí 80 cm, šířka 65 cm a hloubka 23 cm. NPÚ uvádí tento kříž v seznamu nemovitých památek pod identifikátorem 158751.⁴⁵

⁴⁴ Seznam nemovitých památek NPÚ:

<http://monumnet.npu.cz/pamfond/list.php?hledani=1&KrOk=Kr&HiZe=&VybUzemi=1&sNazSidOb=%C8esk%E1+Metuje&Adresa=&Cdom=&Pamatka=&CiRejst=&Uz=B&PrirUbytOd=3.5.1958&PrirUbytDo=19.3.2015&KodKr=52>

⁴⁵ Tamtéž.

5. Boží muka

Boží muka, symbol umučení Krista, se u nás prvně objevuje v době, kdy k nám pronikalo křesťanství, což bylo v 9. až 10. století našeho letopočtu. V roce 973 došlo k založení biskupství, kde byl historicky druhým biskupem sv. Vojtěch, jenž zemřel mučednickou smrtí 997. V této době začala města označovat své hranice znamením, které ukazovalo, že si místní lid váží Kristovi památky. Oním znamením se stala tzv. boží muka. V této době měla charakter prostých dřevěných křížů. Na ně bylo postupem času možné pověsit výjev Ježíše Krista, Panny Marie, jiných mučedníků či pašijových scén.⁴⁶ Později se tato témata zavírala do schránek na kříži. I dnes můžeme boží muka nalézt, nejedná se ale o ta první původní, který byla ze dřeva, ale kamenná, která stojí většinou na podstavci o jednom až třech stupních. Na tento prvek je posazen spodní sokl, nebo též patka hranolovitého či válcovitého tvaru. Bývá různě zdoben a většinou obsahuje jméno donátora a rok výstavby. Další částí je čtvercová či kruhová krycí deska vypadající jak římsa, která vytváří dělicí prvek mezi spodním, soklem a dříkem. Dřík je také tvaru válcovitého či hranolovitého a představuje sloup, u kterého byl Ježíš bičován, a dle tvůrcova nadání a finančních prostředků je i různě zdoben. Nejčastěji zde nalezneme reliéfy světců ve výklencích či rostlinné ornamenty. Skulptura je zakončena různě tvarovanou hlavicí a završena křížem.

Z počátku tyto zbožné památky, které vypadaly jako sloupy a měly v horní části kaplici pro svíčku, zdobily hřbitovy. Jejich podoba byla čistě účelná, pozorující osoba, která světlo ze hřbitova zahlédla, rázem vzpomenu na zemřelé a popřípadě se pomodlila. Zároveň se u těchto smutečních sloupů konávaly v určitých obdobích roku náboženské obřady. Příčin ke stavbě ale bylo postupem času více. „*Zalibit se božími mukami Bohu, ale hlavně poprosit ho zároveň o nějakou maličkost, kupř. aby se konečně narodil potomek, aby se obci vyhnul mor, aby si na lidech nevyžádal oběti, aby měl pramen léčivou vodu atp.*“⁴⁷ Z obdobných důvodů jsou stavěny i tzv. morové sloupy. Psané právo poprvé zmiňuje uzákonění božích muk a trest za jejich ničení

⁴⁶ Odvozeno z latinského passio, neboli utrpení. Jedná se o vyprávění či výjevy, které se týkají mučení a utrpení Krista.

⁴⁷ BUSINSKÝ, Roman - BUSINSKÝ, Vladimír: *Naše boží muka*, Praha 2012, s. 14.

roku 1602. O toto se zasloužil Arnošt Vojtěch Harrach, jenž byl v roce 1623 zvolen pražským arcibiskupem. V XXIII. svazku ediční řady Archiv český je možné dočíst se o ustanovení o božích mukách na arcibiskupských panstvích, kde se také mluví o jejich ničení.⁴⁸ Ke zřizování božích muk dochází již v 16. století a národopisné doklady zmiňují vztyčování božích muk již v 15. i 14. století.

Typologie

Boží muka lze rozdělit do několika typů podle svých specifických stavebních zákonů.

A) Boží muka sloupková

Tato skupina božích muk se vyznačuje obvykle úzkým válcovitým nebo hranolovým dřikem.

B) Boží muka pilířová

Jejich dřík bývá většinou čtyřbokého rázu a je mohutnější než boží muka sloupková.

C) Boží muka kapličková

Jedná se o taková boží muka, která bývají většinou zděná se sedlovou střechou a může se u nich vyskytovat i vstupní prostor. Charakteristickým článkem objektu je jejich kaplicový nástavek, který se vyznačuje nikou, což je většinou půlválcový výklenek nebo okénko se stříškou.

Neméně důležitý je i materiál, ze kterého je objekt vybudován. Z počátku byla boží muka dřevěná, ale nepříznivá se stala krátká trvanlivost tohoto materiálu, a proto je dnes nemožné vidět takový typ v původním provedení. Podoba drobných památek byla později spíše kombinací dřeva a kamene, kde byl dřík kamenný a kaplice dřevěná a naopak. Nejhojnějším stavebním materiálem je však kámen, a to zejména pískovec. Často používaným materiálem je také žula, pracovalo se s ní obtížněji, ale s trvalejším efektem. Použití materiálu záviselo také na tom, jaký nerost se v té dané lokalitě

⁴⁸ KOLEKTIV AUTORŮ: *Archiv český čili staré písemné památky české i moravské, sebrané z archivů domácích i cizích XXIII.*, Praha 1906.

vyskytuje a těží. Pro oblast Policka se jedná zejména o výše zmíněný pískovec. Dále se můžeme setkat s božími mukami zděnými, kde je využito cihel. Tento typ památek bývá často zaměňován s kapličkami, jelikož bývají jako domy nahazovány maltou a bíleny. Velice vzácně se můžeme setkat s božími mukami z železného plechu. Existuje ještě jeden druh, a to tzv. marradasky, které jsou pojmenovány dle rakouského generála Baltasara Marradase, který je nechával vybudovat za třicetileté války. Objekty se vyznačují válcovým dřikem sestaveným z kamenných segmentů, deskou s kaplicí, další deskou s vrcholovitou hranolovitou nástavbou a kovaným křížem se dvěma příčnými rameny, zde hovoříme o tzv. kardinálském kříži.

Stejně jako rozdělujeme dle různých poznávacích znamení samotná boží muka, lze tak rozlišovat i jejich sokl. Sokl se vyskytuje víceméně bez ozdob, ale bývá v něm většinou vytesán rok. Ty krychlové zase mohou nést nějaké sgrafito. Zděné stavby sokl nemají. I když je můžeme takto poměrně snadno určit do nějakých skupin, vždy lze objevit nějaký, který se zcela liší od těch ostatních, je tedy třeba předešlé věty brát s rezervou a ne jako striktní poznávací znamení.

O dříku můžeme hovořit pouze u božích muk sloupkových nebo štíhlých pilířových a lze je rozdělit na dva typy válcového a typu hranolového. Jejich povrch bývá hladký, šroubovitě stočený, prstencový i zdobený. Šroubovitě stočení, neboli tordování, je typické pro první polovinu 15. století a podle druhu lze rozdělit na dórský, iónský a korintský, obdobně jako antické sloupy. Jejich zdobnost bývá zase různě modelovaná podle toho, kdo je nechal vystavit. Na dříku se také mnohdy vyskytují rozmanité reliéfy, které mívají určitou symboliku.

Kaplice je nejvíce nápadným prvkem božích muk, který mnohdy charakterizuje typologicky celou kamennou památku. Kaplice stojí nejčastěji na božích mukách sloupkových a nese na sobě kříž. Jsou různě zdobené a tvarované, s rozmanitou škálou a pestrostí výklenků. V nikách, nalezneme nejčastěji výjevy svatých obrázků, Ježíše Krista a modliteb. Původně však byly kaplice otevřené, jelikož jejich původním účelem bylo umístit do ní hořící svíčku, která by byla vidět již z dálky pro vzpomnutí na zesnulé (viz výše).

Stavba božích muk má širokou škálu od chudých lidových staveb po zdobené umělecké plastiky. Nejedná se pouze o umělecké stavby, ale také o soubor památek,

který se stal symbolickým úkazem pro naši zemi a dotváří krajině její typický ráz a tím i ducha místa, genius loci.

Boží muka v mikroregionu Policko

Sakrálních památek typu božích muk nalezneme v této zkoumané oblasti nevelké množství. Konkrétně hovoříme o pěti sloupkových a dvou pilířových stavbách, o jejichž minulém osudu mnoho nevíme. Plastiky jsou převážně pískovcové a kříže vyrobené z litiny.⁴⁹

5.1. Police nad Metují

Ulice Jiráskova č. p. 107

16,23940747E; 50,53580561N

(viz příloha č. 5)

Na předzahrádce domu č. p. 107 v ulici Jiráskova nalezneme boží muka typu sloupkového, která zde stojí od roku 1716. V seznamu nemovitých památek je sloup zapsán k 3. 5. 1958 pod identifikačním číslem 158965.⁵⁰ Jejich patka je ve tvaru kvádrů s rozměry 57 cm x 72 cm x 52 cm a nese reliéfní vyobrazení rostlin a ratolestí. Bohužel je výzdoba natolik omšelá, že nelze s určitostí říci, jaký má reliéf význam. Profilovaná rozšiřující se římsa odděluje patku od dřívku vysokého 181 cm, který je bez výzdoby. Památku završuje hlavice s volutami v dolní i horní části a nikou, do které byla dříve umístěna zřejmě svíčka nebo lucerna. Momentálně je tento výklenek zakryt kovovou deskou. Na této hlavici byl před časy upevněn přibližně 60 cm vysoký kovový kříž patriarší. Pan Cyril Kaněra ve své brožurce uvádí, že se okolo Police nacházejí tzv. čtyři sloupy sv. Marka, které mají na svém vršku křížek.⁵¹ Tento je jedním z nich a vznikl v roce 1716. „Jeden stojí nad krčmou ledhujskou v roce 1716

⁴⁹ ŠAFÁŘ, Oldřich: *Soupis volně stojících náboženských plastik v Náchodě; in Stopami dějin Náchodska* 8, Náchod 2002, s. 185.

⁵⁰ Seznam nemovitých památek NPÚ:
<http://monumnet.npu.cz/pamfond/list.php?IdReg=158965&oKodKr=52&oNazSidOb=Velk%E1+Ledhuj&Uz=B&PrirUbytOd=03.05.1958&PrirUbytDo=19.03.2015&Limit=25>

⁵¹ KANĚRA, Cyril: *Pamětnosti farní osady Polické nad Metují*, Police nad Metují 1872, s. 69.

od Otmara Zinka zřízený, druhý blízko hřbitova od r. 1716, třetí blízko Klůčku a čtvrtý na Zákopanici.“⁵²

Ulice Jiráskova č. p. 218

16,23720539 E; 50,53793532 N

(viz příloha č. 6)

Téměř totožná s předchozí památkou je i tato vedle domu č. p. 218 v téže ulici. Identické jsou rozměry i vyobrazení na patce, rozdíl je pouze v tom, že zde se zachoval kříž, který památku završuje. K tomuto sloupu je v seznamu nemovitých památek NPÚ přiřazen identifikátor 126044.⁵³ I tato stavba byla stejně jako ta předchozí postavena roku 1716 na popud Otmara Zinkeho.

Cikánka

16,24606726 E; 50,54358545 N

(viz příloha č. 7)

Pod téměř 20 metrovým smrkem na místě zvaném Cikánka stojí boží muka sloupková, třetí z tzv. sloupů sv. Marka. Patka s čtvercovou základnou 72 cm x 72 cm je vysoká 110 cm. Následuje téměř dva metry vysoký válcovitý dřík, na nějž navazuje hlavice složená z rozšiřující se profilované římsy, kamenné koule a bílého kovového kříže patriarší. Rok výstavby přesně není znám, ale lze usoudit, že by se mohlo jednat o období zhruba okolo poloviny 18. století. I tento kříž je zapsán s v seznamu památek NPÚ k datu 3. 5. 1958 s identifikačním číslem 135179.⁵⁴

Zákopanice

16,23761773 E; 50, 52412699 N

(viz příloha č. 8)

Na tomto místě stávala šibenice, která je poprvé připomínána roku 1583, což souvisí s právem hrdelním z roku 1295.⁵⁵ Popravení zde bývali údajně i zakopáni, jako

⁵² KANĚRA, Cyril: *Pamětnosti farní osady...*, s. 69.

⁵³ Seznam nemovitých památek NPÚ:
<http://monumnet.npu.cz/pamfond/list.php?IdReg=158965&oKodKr=52&oNazSidOb=Velk%E1+Ledhuje&Uz=B&PrirUbytOd=03.05.1958&PrirUbytDo=19.03.2015&Limit=25>

⁵⁴ Tamtéž.

⁵⁵ Náchod, fond Archiv městyse Machov, kniha č. 43, *Pamětní kniha městyse Machova 1930-1932(1947)*, ZÍTKA, Josef, fol. 35.

například Jiřík Vávra z Police pro četné krádeže a spoluúčast na vraždách⁵⁶, proto místo nese název Zákopanice. V roce 1765 došlo ke snížení hrdelních soudů a v důsledku toho bylo zrušeno i polické popraviště. Pravděpodobně někdy v této době zde byla postavena sloupková boží muka s patkou čtvercové základny s rozměrem 60 cm x 60 cm a výškou 105 cm, která jsou také zasvěcena svatému Markovi jakožto patronu proti náhlé smrti.⁵⁷ Následuje přes dva metry dlouhý válcovitý dřík, na němž je úzká hlavice s křížem patriarší. Byť sloup stojí přibližně dva metry od hlavní cesty vedoucí z Police do Bezděkova, nejsou vidět, jelikož stojí na vyvýšeném místě zarostlými stromy a křovinami, kolemjdoucí tak mnohdy nemají ani tušení jaké zajímavé místo právě míjejí. Do seznamu památek byl sloup zapsán 3. 5. 1958 pod identifikátorem 128506.⁵⁸

Radimov

16,2149815 E; 50,5152639 N

(viz příloha č. 9)

Řadu tří křížů (viz příloha č. 52 a 53) na louce Radimov doplňují pískovcová boží muka s kvádrovým spodním soklem s rozměrem 51 cm x 50 cm x 44 cm, kde je vyryto *I. B.* Následuje užší římsa s rytinou *F A S 1885*. Jedná se o iniciály Filipa a Anny Švorčíkových, kteří nechali v roce 1885 kříž opravit.⁵⁹ Výrazná a zároveň velmi zarážející je nika v horní části, kde je vyrytý nápis obtažený černým nátěrem: „ *PANE JEŽÍŠI KRISTE SMILUJ SE NAD NÁMI.* “ Ať přetřel nápis kdokoli, byl to velmi neuvážený a vůči historické památce neuctivý čin. Za zmínku ještě stojí oválný reliéf pod nikou, ve kterém je psáno *MARIA*. Zde našťestí již bez nátěru. Pískovcový sokl měří 242 cm bez kříže. Ten je drobnější, než jsme zvyklí u památek jiných a měří přibližných 30 cm, ovšem ani zde nechybí korpus Ježíše Krista.

⁵⁶ ČÍŽEK, Jan: *Hrdelní soudnictví města Náchoda v 16. Století*; in *Stopami Náchodska 4*, Náchod 1998, s. 24.

⁵⁷ KANĚRA, Cyril: *Pamětnosti farní osady...*, s. 69.

⁵⁸ Seznam nemovitých památek NPÚ:

<http://monumnet.npu.cz/pamfond/list.php?hledani=1&KrOk=Kr&HiZe=&VybUzemi=1&sNazSidOb=P%ECKov&Adresa=&Cdom=&Pamatka=&CiRejst=&Uz=B&PrirUbytOd=3.5.1958&PrirUbytDo=19.3.2015&KodKr=52>

⁵⁹ Soukromý fond pana Jiřího Kohla, toho času kronikáře farnosti Police nad Metují, č. p. 285, Police nad Metují.

Petrovičky - U Rybníka

16,2150039 E; 50,5153269 N

(viz příloha č. 10)

Velice kladně mohu ohodnotit památku na návsi Petroviček. Stojí na vyvýšeném udržovaném místě vedle malého rybníku, je ohraničená pískovcovými sloupky a dřevěným oplocením. Na jednom z těchto sloupků je vyryto *MDCCCXIX*, neboli 1819. Na pískovcové desce o rozměrech 98 cm x 32 cm x 71 cm je posazen spodní sokl s rozměry menšími, a to 66 cm x 44 cm x 55 cm. Na čelní straně je napsáno *DNE 29 MÁJE 1828* a pod tím iniciály *J. F.* Směrem vzhůru, nad římsou spodního soklu, se památka mírně zužuje. Hned nad římsou nemůžeme přehlédnout pozlaceného ležícího beránka jako symbol nevinnosti či Ježíše Krista. Nad ním se objevuje další pozlacený křesťanský symbol, v němž je vepsáno prolínající se *JHS*. Dále následuje zasklený výklenek s bílou soškou panenky Marie, pozůstatek kovového závěsu pro lucernu a pozlacené srdce, z něhož vyrůstá křížek. Památku završuje litinový jetelový kříž s oválnou plochou po obvodu pozlacenou, ve které je psáno: „*DOKONÁNO JEST.*“ Nad ní je pozlaceným nátěrem opatřená figura Ježíše Krista. Výška památky činí bez kříže 255 cm.

5.2. Žďár nad Metují

Ostaš

16,2146889 E; 50,5575104 N

(viz příloha č. 11)

Nejen v Polici se setkáme s božími mukami. Ve Žďáře bych zmínila ta, která bych typologicky zařadila jako pilířová. Nacházejí se v blízkosti chatové oblasti na Ostaši na pozemku zdejší hájovny. Kamenný sloup s nikou a litinovým křížem měří celkem 355 cm. Hrany sloupu jsou zkosené, tento prvek začíná 20 cm nad zemí a končí pod úrovní niky Vnitřní prostor je nabílen, zasklen a je zde uložena novodobější malovaná soška Panny Marie z porcelánu, která měří přibližně 30 cm. Zaoblený sloup zakončuje litinový kříž, který je zřejmě novějšího data, nežli samotný sloup. Nenalezneme zde ani původní lucernu, ta byla nahrazena novou. Letopočet se na božích mukách neobjevuje.

6. Ostatní kříže na Policku

Nejen smírčí kříže a boží muka utvářejí genius loci polické krajiny. Bohatá církevní tradice Policka a celého Broumova zanechala v okolí kromě výše zmíněných i jiné sakrální památky, které dotvářejí typický ráz mikroregionu. Tato kapitola seznámí s produkcí památek, které nelze zařadit ani pod smírčí kříže, ani pod boží muka, kterým se však tyto kříže velmi podobají a bývají s nimi mnohdy zaměňovány. Těchto 73 objektů se většinou vyskytuje v podobě kamenného soklu s kovovým či také kamenným křížem, avšak odlišují se zejména tím, že jsou doprovázeny sochami či figurami svatých, Panny Marie, Nejsvětější Trojice a četnými vyobrazeními Ukřižování v podobě Krucifixu či Kalvárií. Bohaté zdobení nebo naopak strohost těchto sakrálních staveb pramení zejména z finančních prostředků donátora. *„Kříže a sochy většinou nebyly stavěny nákladem města či vrchnosti, ale převážná část jich vznikla jako oběť Bohu, kterou vzdávali prostí občané, jejichž jména na stavbách často najdeme.“*⁶⁰

Stav sakrálních památek je rozmanitý a není možné zejména z finančních důvodů obcí všechny zrestaurovat. V rámci Dobrovolného svazku obcí Policko vznikla ale snaha postupně tento typ staveb renovovat za pomoci projektu Program obnovy venkova. Z tohoto projektu bylo dne 16. 6. 2011 schváleno přidělení dotace 112 000,- na akci Drobné památky Policka a zájem o obnovu sakrálních staveb projevil obec Žďár nad Metují, Suchý Důl, Bukovice a Machov.⁶¹

6.1. Bezděkov nad Metují

U Lipky

16,24275222 E; 50,51143628 N

(viz příloha č. 12)

V obci Bezděkov nad Metují se můžeme setkat hned s čtyřmi sakrálními památkami tohoto typu. Jako první zmiňme kříž, který je ve stavu nejobedovanějším. Nachází se poblíž cesty z Bezděkova do Bělého, což je obec, která je součástí městyse

⁶⁰ ŠAFÁŘ, Oldřich: *Soupis volně stojících náboženských plastik...*, s. 185.

⁶¹ Zápis ze schůzky Dobrovolného svazu obcí Policko č. 3/2011
<http://www.policko.cz/cs/uredni-deska-dso-zapisy-ze-schuzek.php>

Machov, na prašné cestě pod památnou lípou, tzv. U Lipky. V dřívějších dobách tudy vedla zemská cesta: „*Zemské stezky měly celou síť odboček, tak od polického pivovaru přes nynější Zákopanici k Lipce, odtud po Drahách.*“⁶² Místo s výhledem na Ostaš, Bor, Hejšovinu i celé Krkonoše, by se mohlo stát vyhledávaným místem zdejších obyvatel, turistů i cyklistů, bohužel je ale celé zarostlé křovinami, pod jehož větvemi se nachází tato památka. Kříž pana Romana Kozáka, postavený a posvěcený 1871, byl ohrazen plotem ze 4 kamenných soklů a dřevěných latí a obnoven 1892 panem Josefem Novákem z domu č. p. 125.⁶³ Podstavec měřící přibližně 91x87 cm je zahlouben z poloviny do země, takže jeho hloubka nelze změřit přesně, a další části leží roztráštěné na zemi. Sokl má do výšky 65 cm, je široký 70 cm, hluboký 44 cm a nese na sobě v obdélníkovém poli nápis: „*Po tom' jsme poznali lásku Boží, že On život svůj položil za nás. I. Jan 3. 16.*“ Další část, kde nalezneme v ohraničeném výklenku plastiku Panny Marie, dosahuje výšky 108 cm, šířky 62 cm a hloubky 30 cm a směrem vzhůru se mírně zužuje. Panenka Marie měří 63 cm a pod ní nalezneme nápis *S. MARIA*. Hlavice zahrnuje plastiku hlavičky anděla s křídly a pozůstatky kovového držáku pro lucernu, to celé je zakončeno vyobrazením lastury. Památka byla zakončena litinovým křížem, který zde už ale není. Kromě křovin okolo můžeme nalézt pozůstatky z oplocení v podobě hřebů, které ční ze země a značí nebezpečí pro eventuálního návštěvníka. Objekt je porostlý mechem a podepsal se na něm jak čas, tak i především vandalismus. V současné době je stavba zanedbávána. V dřívějších dobách lze ale zaznamenat finanční dary na opravu tohoto kříže. Například už v roce 1871 je zaznamenáno, že patrimoniální úřad v Polici věnoval bezděkovskému faráři 50 zlatých na udržování tohoto kříže.⁶⁴ Další údaj například uvádí, že v roce 1929 byl kříž natřen a ozlacen a jelikož finance z fondu nestačily, bylo zapláceno z milodarů.⁶⁵

⁶² Náchod, fond Archiv městyse Machov, kniha č. 43, *Pamětní kniha městyse Machova 1930-1932(1947)*, ZÍTKA, Josef, fol. 38.

⁶³ Soukromý fond pana Jiřího Kohla, toho času kronikáře farnosti Police nad Metují, č. p. 285, Police nad Metují.

⁶⁴ SOKA Náchod, fond Farní úřad Bezděkov. *Farní úřad církve řím.-katol. v Bezděkově n. M. 1727-1949* fol. 6.

⁶⁵ *Pamětní kniha farnosti Bezděkov*, toho času uloženo na faře v Polici nad Metují č. p. 1, s. 101 – 102.

Na Draha

16,23148079 E; 50,51149781 N

(viz příloha č. 13)

Místo zvané Na Draha je obohaceno dokonce o dvě kamenné památky. Jedna se nachází u stavení č. p. 120 a druhá u domu č. p. 30. Ta první z nich je vysoká necelé čtyři metry a stojí na poměrně široké základně. Spodní sokl je ve tvaru T. Prostřední díl kdysi zřejmě nesl nápis, nyní je bohužel opracován tak, že zde po dřívější rytině nenalezneme stopy. Pouze na pravé straně je dobře čitelné *A. KRICNAR*⁶⁶ a pod jménem *Police N/M*. Jedná se tak o památku, kterou zbudoval petrovický kameník, se kterým se ještě setkáme. Ozdobná lomená lišta odděluje spodní sokl od střední části, která je stejné základny. V prostřední části se nachází výklenek se sochou světce s uraženou hlavou. Levá strana ramene obsahuje také podobiznu jednoho ze světců. Celou sakrální památku nahoře zakončuje kamenný kříž s postavou ukřižovaného Ježíše Krista. „*Postaven byl pěkný kříž nákladem Marie Thérové č. 120 na pozemku jejich v Bezděkově blíže příbytku jejího a po zřízení fundace na opravu dne 4. 5. 1902 farářem bezděkovským panem Fulg. Khuntem OSB posvěcen.*“⁶⁷ Na zadní straně, která je bez výzdoby, si můžeme povšimnout nápisu: „*Postaveno nákladem manželů JANA a MARIE TÉROVÝCH R. 1901.*“

U Stodolů

16,2316077 E; 50,5111736 N

(viz příloha č. 14)

Mezi nejmladší bezděkovskou sakrální památku patří ta stojící v rohu zahrady před domem č. p. 30. a nachází se pouhých přibližně 100 metrů od předešlé. Na soklu je vyryto v horním levém rohu: „*ZDENĚK VONDRÁČEK HOŘICE.*“ Středovou část památky, neboli dříku, zdobí popraskaná černá skleněná tabule s nápisem: „*JÁ JSEM VZKŘÍŠENÍ I ŽIVOT, KDO VE MNE VĚŘÍ, BYŤ TAKÉ I UMŘEL, ŽIV BUDE. JAN 11.27. SVÝM NÁKLADEM POSTAVIL AUG. STODOLA L. P. 1910.*“ Socha panenky Marie, pod níž se nachází vyvrtaný otvor, kde býval závěs pro lucernu, měří 83 cm. Kříž se nedochoval. Památku nechal postavit August Svoboda nákladem 400 K na

⁶⁶ Kameník Antonín Kricnar, žil ve Velkých Petrovicích v domě č. p. 56, kde je do zdi usazená pamětní deska

⁶⁷ *Pamětní kniha farnosti Bezděkov*, toho času uloženo na faře v Polici nad Metují č. p. 1, s. 113.

památku svého zemřelého syna a vysvěcen byl 5. 6. 1911 farářem Bedřichem Kriehoferem OSB.⁶⁸

U domu č. p. 154

16,229873 E; 50,5102078 N

(viz příloha č. 15)

Místo, kde se střetává hlavní cesta na Machov a výjezd z obytné zóny, se příznačně nazývá U Křížku. Vysvětlení je na snadě, stojí zde na pozemku domu č. p. 154 poslední ze čtveřice bezděkovských křížů. Sokl, kterým památka usedá na zem, nese rozměry 89 cm šířky, 38 cm výšky a 49 cm hloubky. V jeho horním pravém rohu z pohledu pozorovatele je vyryté *Müller a Skalka*, což jsou jména kameníků, se kterými se setkáme i nadále. Tento sokl se po té zužuje a přechází ve středovou část, kde v rámu zasazen nápis: „*Ode mne pak odstupte abych se chlubil leč v kříži Pána Našeho JEŽÍŠE KRISTA. Gal. VI. 17.*“ V téže střední části, avšak z druhé strany, se nachází také nápis, bohužel je ale mnohem hůře čitelný než ten předchozí. Můžeme se zde však alespoň okrajově dozvědět, že památka byla postavena v roce 1871 k uctění pana faráře z Machova zemřelého roku 1870. Završení tvoří litinový kříž, na kterém je umístěna oválná cedulka ohraničená pozlaceným rostlinným motivem a uvnitř je vepsáno „*Bůh je láska*“, a pozlacená soška ukřižovaného Ježíše Krista s ukloněnou hlavou k pravému rameni. Na samotném vršku kříže je nápis *INRI*, rovněž pozlacený na litinové desce. Celková výška památky dosahuje 408 cm.

6.2. Bukovice

U usedlosti č. p. 148

16,23153727 E; 50,55138217 N

(viz příloha č. 16)

Ve stráni nad obcí Bukovice nalezneme tuto sakrální stavbu. Celková výška ke kříži od země činí 267 cm. V čele spodního soklu je místo pro nápis: „*O kéž taky věnec skvělý okrášli mi duši mou, by v den smrti oči zřeli, Panno, tvář tvou milostnou. Postaveno Nákladem Manželů Josefa a Františky Šedek r. 1880.*“ Dle bukovické pamětní knihy byl rolník Josef Šedek ze stavení č. p. 15, které stojí nedaleko od kříže, v tomto roce zvolen představeným obce Bukovice a působil v této funkci po dobu tří

⁶⁸ *Pamětní kniha farnosti Bezděkov*, toho času uloženo na faře v Polici nad Metují č. p. 1, s. 110-111.

let.⁶⁹ V části nad nápisem je výklenek pro sochu, která mohla být vysoká přibližně 70 cm, maximálně 80 cm. K roku 1889 se vztahuje informace: „*Josef Šedek, rolník č. p. 15, postavěl sochu P. Marie na svém poli při cestě do Hlavňova za čís. 13.*“⁷⁰ Umístění by odpovídalo poloze tohoto kříže, avšak památka nese vročení 1880 a prameny hovoří o roku 1889. Strany výklenku jsou zdobeny sloupky. Na zdobené hlavici následuje litinový závěs pro lucernu, která zde chybí. Památka je zakončena litinovým křížem, u jehož paty stojí rovněž litinová socha světce ve velikosti 17 cm. Nad ní nalezneme bílou oválnou cedulku s pozlacenými rostlinnými motivy po obvodu. Kříži dominuje pozlacená postava Ježíše Krista, nad nímž je nápis *INRI*, rovněž pozlacený.

6.3. Česká Metuje

U Berkovy lípy

16,1782599 E; 50,5471533 N

(viz příloha č. 17)

Velice zachovalý a udržovaný kříž nalezneme v Č. Metuji u tzv. Berkovy lípy na soukromém pozemku přilehlého stavení. Sokl na kamenné desce se zužuje skrze profilované římsy a obsahuje informaci o autorech *W: Müller a Skalka*, se kterými jsme se již setkali v Bezděkově nad Metují u božích muk před domem č. p. 154. Autoři si dali velkou práci se středovou částí, velmi propracovanou a zdobenou, na které nalezneme nápis: „*Vítej Kříži doufání jediné! Budemeli věrně ctíti Krista Pána svatý kříž, Bůh bude nad námi bdíti. Nemine nás nebes říš. Nákladem manželů Ant. a Anna Weiser z České Medhuje 1868.*“ Závěs pro lucernu není původní, ale vkusně koresponduje s celkovým vzhledem památky. Součástí litinového černého kříže s pozlacenými detaily je rovněž pozlacená soška světce v místě, kde kříž vystupuje z kamenného celku. Stejně tak pozlacen je i korpus ukřížovaného Ježíše a konce břevna kříže. Byť jsou na hlavici patrné stopy mechového porostu, je stav objektu velmi dobrý.

⁶⁹ SOKA Náchod, fond Archiv obce Bukovice, *Pamětní kniha obce Bukovice 1938-1945*, fol. 96.

⁷⁰ Tamtéž, fol. 100.

U domu č. p. 28

16,17779435 E; 50,5470397 N

(viz příloha č. 18)

Nad tímto domem nalezneme kříž ve velmi dobrém stavu, což je připsáno zejména mladší době vzniku. Základní deska o rozměrech 109 x 64 x 12 cm na sobě nese kamenný sokl, který není součástí středové části památky. Zde je v čele v orámovaném poli nápis: „*Ke cti a slávě Boží na památku naší samostatnosti vystaveno s dobrého úmyslu od manželů Frant. a Františky Vaisarových z České Metuje l. P. 1920*“. Části památky nad nápisem dominuje výklenek s reliéfem modlící se Panny Marie o výšce 53 cm. Nad reliéfem je místo věnované lucerně na litinovém závěsu a směrem vzhůru následuje kamenný kříž s rozšířenými konci, na němž je vyobrazen Ježíš Kristus s hlavou ukloněnou k pravému rameni. K úpatí kříže měří památka 218 cm.

Usedlost č. p. 22

16,18096708 E; 50,54541537 N

(viz příloha č. 19)

Velice zachovalou a v nedávné době rekonstruovanou památku nalezneme v této obci u statku č. p. 22. Na soklu s rozměry 71 (délka) x 43 (výška) x 48 (hloubka) cm je umístěn nápis: „*Já jsem cesty pravda y život žádný nepřichází k Otci než skrze mne. Jan 14.6. Nákladem manželů Josefa a Vincencie Tichý r. 1891.*“ Pravá strana spodní části nese informaci o autorovi. Stojí zde *F. Šarf. Hlavňov*. Na sokl navazuje prostřednictvím profilované římsy středová část památky, které dominuje reliéf Panny Marie o výšce 94 cm, která stojí ve výklenku, který jakoby podpírají dva sloupky. Nad výklenkem na zdobené hlavici leží pozlacený beránek, který je v křesťanství považován za symbol nevinnosti a čistoty nebo přímo symbol Ježíše Krista, který se obětoval. Celková výška kamenné části památky činí 245 cm. Zadní strana je sice bez výzdoby, ale za to obsahuje dva nápisy. První z nich zní: „*Obnoveno nákladem manželů Františky a Augustina Fulky v roce 1909.*“ Druhý nápis je o sto let mladší: „*Obnoveno nákladem rodiny Hatákovy v roce 2009.*“ Rodina Hatáková v současné době stavení č. p. 22 vlastní, a tak při celkové rekonstrukci usedlosti, uvedla do pěkného stavu i křížek. Litinový kříž měří přibližně metr a jeho patu zdobí pozlacená soška světce. Následuje oválná cedulka s místem pro nápis: „*Ke cti a chvále boží.*“

Nad ní nalezneme pozlacený korpus ukřižovaného Ježíše. Celá renovace památky je provedena velice vkusně a citlivě.

U podjezdu trati

16,19899112 E; 50,5405151 N

(viz příloha č. 20)

U podjezdu trati mezi obcemi Žďár nad Metují a Česká Metuje se po levé straně z pohledu od první zmíněné obce nachází tato sakrální památka. Její základní deska má rozměry 124,5 cm na délku a 79 cm na šířku, kde výška od země činí 11 cm. Na tuto desku je usazen sokl, který má tři části, kde ta středová je předsazená dvěma krajním. Zde nalezneme také v orámovaném obdélníkovém poli: „*Obnoveno nákladem manželů JOSEFA a TEREZIE KNOLLOVÝCH. Metuje R. 1901.*“ Římsa s volutami na bocích odděluje tuto část od té horní, na které se nachází 66 cm vysoká plastika světce. Následuje spíše strohá hlavičce, ze které ční dlouhý úzký kov, který byl v minulosti ukryt jako podpěra v kamenném kříži. Celkem památka bez kříže měří 118 cm a její stav nelze hodnotit příliš pozitivně.

Naproti domu č. p. 75

16,18049043E; 50,54157396 N

(viz příloha č. 21)

Naproti domu č. p. 75 stojí kříž z roku 1886. Jeho celková výška činí 423 cm a je zdoben pouze střídmo. Celá památka je ohrazena pískovcovými sloupky a kovovým oplocením. Nápis v ohraničeném poli z čelní strany spodního soklu zní: „*O vy všickni kterýž jdete cestou pozorujte a vizte jestli jest Bolest jako bolest má.*“ Prostřednictvím profilované římsy památka přechází ve střední část, které dominuje výklenek s modlící se panenkou Marií o výšce 84 cm. Ve výklenku i na sv. Marii nalezneme pozůstatky nátěru. Na podstavcích, které vyčnívají z boků památky, zřejmě dříve také bývaly postavy světců, na svém původním místě ale dnes již nejsou. Nad Pannou Marií je otvor, který poukazuje na dřívější litinový závěs pro lucernu. Zadní strana střední části obsahuje nápis: „*Ke cti a chvále Boží postaveno nákladem manželu Karla a Františky Zemánkových L. P. 1886*“. Památka je zakončena členitou hlavičkou a kamenným křížem s vyobrazením Ježíše Krista, který má hlavu mírně nakloněnou k pravému rameni. Památka, zejména spodní část, je porostlá mechem a podepsal se na ní zub času a proces zvětvování.

6.4. Machov

(Bělý, Lhota, Machov, Nížká Srbská)

Machov, to není pouze samotný městys při těsné hranici s Polskem. Pod jeho správu náleží ještě tři přilehlé obce, a to Bělý, Lhota a Nížká Srbská. Momentálně je možné zpracovat dvanáct křížů. Víme ale, že minimálně ještě jeden kříž stával na náměstí, ale byl nahrazen před rokem 1761 sochou světce.⁷¹ A také, že zřejmě v roce 1700 stál ve Lhotě č. p. 12 kříž, jako znamení neštěstí: „*Tak u polní cesty statku Dintrova ve Lhotě kamenný kříž, již sotva čitelný, bez podstavce, tzv. baba, asi z r. 1700 oznamuje, že tu chlapec spadl z třešně a zabil se. Z ní Tomáš Persikspad z třešně, zabil se 1700.*“⁷²

Bělý

Pod Sekyrou

16,2636657 E; 50,507004 N

(viz příloha č. 22)

Při hlavní cestě z Police nad Metují do Bělého úředně spadajícího pod městyse Machov, se setkáme s ukřižováním, které bylo relativně nedávno restaurováno, a to konkrétně v roce 2011 z dotací Programu obnovy venkova (viz str. 37). Vyniknout památce dává i její pozice, jelikož se nachází na vyvýšeném místě podél cesty hned vedle košaté lípy. Objekt měří 314 cm, z toho 55 cm je vysoký kamenný kříž. Místo je udržované a ohrazené dřevěným plotem s pískovcovými sloupky. Základní deska má rozměry 81 x 81 x 10 cm. Následuje sokl o rozměrech 60 x 50 x 60 cm. Tato část obsahuje z přední strany novogotický minuskulní nápis o šesti řádcích, který je jako celek nečitelný z důvodu zvětrávání pískovce. Pod nápisem nalezneme reliéf ležícího beránka. Z odvrácené strany je vyryto: „*z nákladu gosefa wintra žena weronika.*“ Středová část pískovcové památky obsahuje ve spodní části letopočet 1846 a nad ním je vyryté *MARIA* protínajícími se literami. Dále se zde setkáme s výklenkem, který je určen pro 41 cm vysoký reliéf stojící Panny Marie s ukloněnou hlavou doprava. Boční

⁷¹ SOKA Náchod, fond Archiv městyse Machov, kniha č. 43, *Pamětní kniha městyse Machova 1930-1932(1947)*, ZÍTKA, Josef, fol. 36.

⁷² Tamtéž, fol. 203.

strany jsou tvarované a obsahují rostlinné motivy, kdežto zadní strana je plochá a bez výzdoby. Nad profilovanou hlavici s volutami nalezneme reliéfy dvou hlav a nad nimi mohutný kříž s výškou 55 cm.

U stavení č. p. 38

16,2290727E; 50,5086945N

(viz příloha č. 23)

V obci Bělý stojí další kříž u domu č. p. 38 nad zítkou za oplocením na soukromém pozemku. Rozměry 58 cm x 52 cm x 49 cm byly naměřeny spodnímu soklu, který má vytesáno v ohraničeném poli text: „*POZDRAVEN BUĎ SV. KŘÍŽI, MÁ DUŠE SE K TOBĚ BLÍŽÍ. AŽ MÁ DUŠE Z TĚLA VYJDE, DEJ AŤ K TOBĚ ŠŤASTNĚ PŘIJDE.*“ Nad tímto nalezneme informaci o autorovi: „*V. ČEŘOVSKÝ VNÁCHODĚ:*“ Profilovaná úzká římsa vytváří přechod mezi spodní a středovou částí. Ta je tvořena dvěma volutami po stranách. Mezi nimi je zdobený výklenek a v něm panenka Marie. Celá památka měří 252 cm a je završena kamenným jetelovým křížem, který je drobnější, než jsme u tohoto typu památky zvyklí, nechybí zde ale tradiční vyobrazení Ježíše Krista. Vzhlížejí k němu dvě postavy andělů klečících na hlavici, která je rafinovaně profilovaná a obsahuje i pozůstatek závěsu pro lucernu. Údaje na památce neinformují o roce vzniku, ale dle téměř neporušeného stavu lze usoudit, že patří v tomto k těm z počátku 20. století.

Stavení č. p. 4

16,27410628E; 50,51402484N

(viz příloha č. 24)

Po levé straně na vyvýšené části příjezdové cesty k zemědělské usedlosti č. p. 4 nalezneme třetí bělský kříž, kterému v nedávné době byly odcizeny dvě sošky světců, které stály na hlavici památky. Spodní sokl památky je ukryt v křovinách. Když ale jejich větve rozkryjeme, ukáže se nám čtyřřádkový nápis: „*Ve vsí úzkosti a našem seužení Přispej nám ku pomoci blahoslavená Panno Marie.*“ Na spodní sokl tvaru T přímo navazuje střední část, které dominuje výklenek se 78 cm vysokou figurou Panny Marie, podél níž nalezneme drobnější reliéfy rostlinných motivů a ornamentů. Z členité hlavice ční litinový závěs dříve určený pro lucernu. Památka je završena kamenným křížem, na kterém je ukřížovaný Ježíš s hlavou ukloněnou k pravému rameni. Objekt je situován do roku 1881, kdy jej nechala vystavět rodina Wítkova ze Suchého Dola za pomoci kameníka Františka Téry z domu č. p. 34: „*Tento sv. kříž jest*

Nákladem rodiny Fr. Witka Postaven řízením V. Witka poručnil v Suchodole V r. 1881. Pracoval F. Téra čís. 34 v Bělém. „V sochařství bez odborné průpravy specializoval se v druhé polovině 19. století zvláště kameník Těr v Bělém, ne právě s úspěchem zaručeným.“⁷³ Památku se nepodařilo přes nevhodný okolní terén změřit, její přibližná výška však odhadem činí 330 cm.

Lhota

Při cestě do Řeřišného

16,28402816E; 50,5016071N

(viz příloha č. 25)

Ve lhotském stavení č. p. 80 žila v 19. století rodina Umlaufových, která nechala vystavět symbol ukřižování na svém pozemku při cestě vedoucí do osady Řeřišný. Bez litinového kříže je výška památky 201 cm a její základnu tvoří sokl o rozměrech 60 cm x 50 cm x 39 cm. Zde je z čelní strany plocha věnovaná nápisu z Jeremiáše, a to: „*Pojď též ke mně všickni kteříž pracujete a obtíženi jste a já vás občerstvím. Jer. 25.*“ Nad tímto následuje římsa a následné zúžení kamenného soklu. Zde si můžeme povšimnout vročení 1884 a nad ním beránka držícího kříž. Pod závěsem pro lucernu je reliéf lastury a iniciály *IHS*. Hlavice je zakončena litinovým křížem opatřeným černým nátěrem. Pouze tři andělé při úpatí kříže, Ježíš Kristus, nápis *INRI* a paprsky vycházející z oblasti křížení břevna jsou barvy bílé. Kříž je kromě předchozího zdoben ještě ornamenty, které našly inspiraci v rostlinách.

U stavení č. p. 71

16,30151144E; 50,49202069N

(viz příloha č. 26)

Spodní sokl s rozměry 70 cm x 42 cm x 41 cm navazuje na kamennou desku. Na soklu, který se postupně zužuje, stojí jméno kameníka *J. Šrámek, Dobruška*. Následuje další část, kde si můžeme přečíst: „*JÁ JSME VZKŘÍŠENÍ I ŽIVOT; KDO VĚŘÍ VE MNE, BYŤ TAKÉ UMŘEL, ŽIV BUDE. JAN . 11. 25.*“ Ve výklenku nad textem stojí soška panenky Marie, která je opatřena bílou barvou a je vysoká 62 cm. Na žádné části památky nenalezneme informaci o roku výstavby, ba ani o donátorovi. Celá stavba měří 252 cm a ukončuje ji tradičně kříž, ovšem v tomto případě je na rozdíl od většiny

⁷³ Náchod, fond Archiv městyse Machov, kniha č. 43, *Pamětní kniha městyse Machova 1930-1932(1947)*, ZÍTKA, Josef, fol. 194.

bez jakéhokoliv zdobení. Památka bude zřejmě data mladšího, odhadem z počátku 20. století, čemuž odpovídá její stav i způsob vyhotovení.

Za domem č. p. 17

16,2951556E; 50,49699768N

(viz příloha č. 27)

Za domem č. p. 17 vedle Machovského potoka stojí objekt vyobrazující ukřižování, jehož autorem je rovněž J. Šrámek z Dobrušky. Z důvodu znemožnění vstupu majiteli na pozemek nebylo možné zaznamenat více informací o této přibližně 450 cm vysoké památce.

U rodinného domu č. p. 48

16,28846928E; 50,49814576N

(viz příloha č. 28)

Tato památka patří k těm novějším a nechali ji zřejmě vystavět manželé Kubečkovi v roce 1904, kteří na tomto místě v té době žili. Na spodním soklu je bílá deska, ve které je psáno: „*Dokonáno jest. Buditeli věrně ctíti Krista Pána svatý kříž, Bůh nad vámi bude bdíti nemine vás nebes říš.*“ Sokl se postupně zužuje a přechází ve střední část, kde je výklenek pro sochu světce, která se zde ale již nevyskytuje. Ze zadní části nalezneme do kamene vyrytou informaci: „*Tento sv. kříž ke cti a slávě Boží postavili manželé František a Františka Kubečkovi ve Lhotě 1904.*“ Na hlavici navazuje vysoký kamenný kříž s postavou Ježíše Krista v póze ukřižovaného. Celá památka měří 224 cm.

Machov

Pod skokanskými můstky

16,27650968E; 50,49698711N

(viz příloha č. 29)

Pod skokanskými můstky nedaleko machovského náměstí stojí další sakrální památka na ohraničeném místě za čtyřmi pískovcovými sloupky s dřevěným oplocením. Manželé Hubkovi ji zde nechali vystavět v roce 1898 a bez kříže dosahuje výšky 348 cm. Na kamennou desku je položen spodní sokl s rozměry 82 cm x 49 cm x 51 cm, který na sobě ukrývá textové pole: „*Ode mne pak odstup to abych se v čem chlubil leč v kříži Pána našeho Ježíše Krista.*“ Sokl je zhruba ve své polovině svísele

naprasklý, postupně se zužuje a prostřednictvím římsy tvoří přechod v část střední. Střední části dominuje modře vymalovaný výklenek s 58 cm vysokou bílou postavou Panny Marie. Hlavice není nijak zvláště zdobená, spíše střídmá a obsahuje litinový závěs na lucernu. Následuje kamenný kříž s pozlacenou figurou Ježíše Krista. Zadní strana celé památky je rovná, obsahuje pouze vyrytý nápis: „*Nákladem EmanueLe Hubky a Manželky Jeho 1898.*“ Text je netradiční tím, že jsou zde využity retrogradní prvky písma, tj. zrcadlově obráceného.

Nad stavením č. p. 41

16,26347832E; 50,49752426N

(viz příloha č. 30)

Nad stavením č. p. 41 stojí druhá machovská památka v podobě kamenného soklu a kříže. Je starší než ta předchozí a pochází z roku 1841, kdy jej nechali postavit manželé Beneš a Veronika z Machova. Spodní část soklu měří 40 cm x 62 cm x 38 cm a směrem vzhůru se postupně zužuje. Čelní strana obsahuje reliéfní nápis *MARIA a IHS*. Po epigrafické stránce je zajímavější část odvrácená, kde je vyryto o 14 řádcích v novogotické minuskule: „*Tento Kříž gestum sláve ke cti Pána Gezisse chvalitebným nákladem z Machova Beneše a Veroniky manželky geho žádost a vystavena za jistého zemřelého mládence 1841.*“ Celková výška bez kříže je 248 cm, ten měří přibližně 45 cm a nese na sobě ukřižovaného Ježíše. Celá památka je nakloněná dozadu a zarůstá křovinami. Majitelka usedlosti sdělila, že v brzké době bude památka narovnána a okolí zrekultivováno. Z místa je dobrý výhled na Machov i Nízkou Srbskou a z toho důvodu zde stála ve válce 1866 vojenská strážnice a také tudy vedla poutní cesta.⁷⁴

Nízká Srbská

Před domem č. p. 102

16,2290727E; 50,5086945N

(viz příloha č. 31)

V Nízké Srbské nalezneme kříže hned tři a všechny víceméně podél hlavní komunikace. Jedná se například o památku před bývalým hospodářským stavením č.

⁷⁴ SOkA Náchod, fond Archiv městyse Machov, kniha č. 43, *Pamětní kniha městyse Machova 1930-1932(1947)*, ZÍTKA, Josef, fol. 17.

p. 102 na vyvýšeném místě nad zítkou za dřevěným oplocením. Nechal ji postavit Josef Klimš z Nízké Srbské, jehož rodina patřila k nejbohatším sedlákům obce dle urbáře z roku 1727.⁷⁵ Památka je i s křížem vysoká 348 cm, z čehož kříž měří 106 cm. Čelní strana spodního soklu obsahuje textové pole o pěti řádcích, kde stojí: „*Kříž jest naděje křesťanů vzkříšení mrtvých vůdce slepých berla chromých útěcha chudých a dřevo života. Nákladem Josefa Klimše mládence z Nízkosrbské.*“ Vročení nalezneme na straně odvrácené. Římsa nad spodním soklem se zužuje a vytváří tak volný přechod v část střední, která je zdobena reliéfy inspirovanými rostlinami a výklenkem s panenkou Marií, která zde měří 59 cm. Mezi touto částí a hlavicí je vsazena římsa s rostlinnými motivy, ze které ční litinový závěs pro lucernu, ta zde ale již není. Rozšiřující se profilovaná hlavice je zakončena litinovým křížem, který je opatřen černým nátěrem. V úpatí kříže si můžeme všimnout bílé postavy anděla klečícího na levém kolenu. Stejně tak Ježíš Kristus je bílé barvy a vytváří tak kontrast s černým křížem, jehož konce břevna jsou ornamentálně zdobeny.

Vedle domu č. p. 107

16,24925988E; 50,49833435N

(viz příloha č. 32)

Podél hlavní cesty vedoucí do Machova nalezneme kříž vedle domu č. p. 107. Stojí za oplocením na soukromé zahradě a první, čeho si na nich pozorovatel všimne je, že vypadá jako nový, což je způsobeno tím, že byl v roce 2004 restaurován. Jedna větší a jedna menší kamenná deska odděluje zem od spodního soklu. Zde je v bílém poli určeném pro text napsáno: „*Zůstaň, Pane! snámi stále, dokud ve světě trváme, ať zde k tvoji cti a chvále, žijeme a skonáme; a pak při posledním kroku přiviň duši k svému boku; pro své drahé svaté rány otevři nám nebes brány.*“ Jedná se o slova ze závěru kancionálu 313 Přístup, duše, v zkušenosti. Nad tímto následuje část střední, která je věnovaná vyobrazení světců, a to konkrétně svaté Marii, svatému Václavovi a svatému Josefovi, jejichž velikost se pohybuje od 58 cm do 67 cm. V prostoru mezi mužskými světci se zvedá úzká členitá hlavice, jenž plynule přechází v kříž, na kterém je pozlacená figura Ježíše a nad ním vepsáno *INRI*. Údaje o vzniku a ani o donátorovi

⁷⁵ Náchod, fond Archiv městyse Machov, kniha č. 43, *Pamětní kniha městyse Machova 1930-1932(1947)*, ZÍTKA, Josef, fol. 20.

348 cm vysoké památky nejsou obsaženy, ale pravděpodobně ji nechali postavit Rotterovi, kteří zde dle tvrzení současných obyvatel žili na přelomu 19. a 20. století.

Před domem č. p. 109

16,2482678E; 50,49833435N

(viz příloha č. 33)

Třetí nízkosrbský objekt se nepodařilo zpracovat blíže, jelikož mi to nebylo povoleno od majitelů pozemku. Stojí rovněž při hlavní cestě v oplocené zahradě, je porostlý křovinami a růžemi, a to zejména spodní sokl a odvrácená strana, kde jsou patrné jakési rytiny. Památka není nijak zvláště zdobená a její dominantu tvoří tři postavy světců a osoba držící v náručí Ježíše Krista pod kamenným křížem. Stav 335 cm vysoké památky je uspokojivý.

6.5. Police nad Metují

(Hlavňov, Pěkov, Hony, Police n.Met., Radešov, V.

Ledhuje)

K samotnému městu Police nad Metují náleží dále obec Hlavňov, Pěkov, Pěkov - Hony, Radešov a Velká Ledhuje. Počet objektů se symboly ukřižování díky rozsáhlosti území dominuje nad ostatními obcemi a díky tomu se zde setkáme i s rozmanitostí týkající se nejen jejich vzhledu, ale i stavu a stáří. Stejně jako existuje množství dochovaných křížů, je zde i značná část těch nedochovaných. Jako se například uvádí v Pamětní knize města Police nad Metují, kde je autorem Cyril František Kaněra, stával například kříž na Honech nebo v Polici nad Metují u domu č. p. 131 z roku 1868, který František John nechal postavit nákladem 20 zlatých.⁷⁶ I Písemných materiálů nalezneme k tomuto tématu pomálu, jelikož polický starosta František Pášma nechal prodat většinu pamětních spisů z let 1859 a 1860, tím mohl ujít

⁷⁶ SOkA Náchod, fond Archiv města Police n. Met. *Pamětní kniha města Police nad Metují 1859-1880*, fol. 191.

badateli důležitý pramen.⁷⁷ I přes tyto překážky se podařilo v Polici dohledat celkem 21 křížů.

Hlavňov

V lukách nad usedlostí č. p. 31

16,2420427 E; 50, 5570634 N

(viz příloha č. 34)

V Hlavňově ve stráni nad domem č. p. 31 se pod větvemi javoru ukrývá tato památka. V současné době se nachází uprostřed luk, lze ale předpokládat, že tudy v minulosti vedla pěšina k Pěkovu, což bylo potvrzeno prostřednictvím odkazu na digitalizované mapy na internetových stránkách SOA Zámrsk.⁷⁸ Kříž je usazen na 9 cm vysokou kamennou desku. Na tu navazuje kamenný sokl, který v reliéfním poli ukrývá nápis *IHS*, pod nímž nalezneme vročení 1832, nad nápisem zase vyrytý křížek. Spodní sokl od střední části odděluje rozšířená římsa s volutami. Ve výklenku v čele památky je umístěn zahloubený reliéf postavy světice vysoké 28 cm. Úzká hlavice s pozůstatky závěsu pro lucernu na svém vršku nese hrotovitý kamenný kříž. Celková výška památky je 287 cm bez kříže. Při pohledu z boku je vidět, že byla dříve rozbita na čtyři části a následně opět spojena, avšak ne příliš odborným způsobem. Polická pamětnice uvádí, že kříž stojí na poli sedláka Johanna Jirků č. p. 29 a je v jeho péči.⁷⁹

Naproti hasičárně

16,2523141 E; 50,5579797 N

(viz příloha č. 35)

Při hlavní cestě od Hlavňova do obce Bukovice stojí naproti hasičárně u domu č. p. 51 objekt o výšce 368 cm i s křížem, který památku završuje. Spodní sokl o rozměrech 68 cm na délku, 58 cm a 65 cm na šířku obsahuje v čelní vypouklé části rok

⁷⁷ SOkA Náchod, fond Archiv města Police n. Met. *Pamětní kniha města Police nad Metují 1859-1880*, fol. 3.

⁷⁸ Virtuální mapová sbírka:

<http://www.chartae-antiquae.cz/cs/?name=&view=50.56004509063816.16.247406005859375.17&year=1200.2000&scale=100.7500000>

⁷⁹ *Politzer Pfarrgedenkbuch verfast im Jahre 1860*, uloženo v Polici nad Metují č. p. 285 toho času u kronikáře farnosti Police nad Metují pana Jiřího Kohla, fol. 194.

vzniku, a to 1795. Střední část je bohatě zdobená pozitivními i negativními reliéfy volut a lastur a z bočních stran rostlinných motivů. Nad rytinou protínajících se liter jména *MARIA* nalezneme i její 63 cm vysokou podobiznu. Hlavice už neobsahuje tak pestré zdobení jako středová část, ale dominuje jí výjev lebky. Památku zakončuje kříž, který je rovněž z kamene, s postavou ukřižovaného Ježíše Krista, nad nímž je vepsáno nám známé *INRI*. Jedná se o velmi zdařilou kamenickou práci a po nedávné rekonstrukci vypadá památka zachovale, ne příliš esteticky však působí kamenná zídka sestavená z různých stavebních materiálů. V polické farní pamětní knize z roku 1859 je tento kříž veden pod pořadovým číslem 45 a zde je uvedeno v doslovném překladu: „Tento kamenný krucifix s umírajícím Spasitelem uprostřed obce Hlavňova v roce 1795 na náklady obce zřízený a na obecní půdě stojící.“⁸⁰ Kronikář polické farnosti také sdělil, že dne 14. 2. 1886 podal člen obecní rady Jan Michl návrh na poražení dvou lip u tohoto kříže a vysazení kaštanových stromů, tento návrh byl přijat.⁸¹ Objekt podléhá památkové ochraně NPÚ od 7. 3. 2005 pod identifikátorem 572697637.⁸²

Pěkov

U cesty směrem na Lachov

16,2258966 E; 50,5513596

(viz příloha č. 36)

Výjev ukřižování stojící při cestě do Lachova není v příliš dobrém stavu, je porostlý mechem i lišejníkem, ale i přesto je jeho stav v porovnání s jinými uspokojivý. Na kamenné desce, která je zapuštěná do země, stojí památka na krychlovém soklu s rozměry 51 cm. V jeho vrchním rohu nalezneme vepsané písmeno *W* a v druhém rohu *K*, což mohou být iniciály polického faráře Wilhelma Krále, který zde působil v první půli 19. století. V Polické pamětnici se lze ale dopátrat informace, že tento kříž nechal

⁸⁰ *Politzer Pfarrgedenkbuch verfasst im Jahre 1860*, uloženo v Polici nad Metují č. p. 285 toho času u kronikáře farnosti Police nad Metují pana Jiřího Kohla, fol. 194.

⁸¹ Soukromý fond pana Jiřího Kohla, toho času kronikáře farnosti Police nad Metují, č. p. 285, Police nad Metují.

⁸² Seznam nemovitých památek NPÚ:

<http://monumnet.npu.cz/pamfond/list.php?IdReg=572697637&oKodKr=52&oNazSidOb=Hlav%F2ov&Uz=B&PrirUbytOd=03.05.1958&PrirUbytDo=19.03.2015&Limit=25>

postavit Václav Klemt⁸³ narozený 1757 v pěkovské šolcovně č. p. 1 a zemřelý 1830⁸⁴, iniciály WK budou tedy nejpravděpodobněji jeho. Vprostřed soklu je vyryt oválný rámeček, ve kterém nejsou patrné další informace. Profilovaná římsa odděluje sokl od užší středové části, které dominuje reliéf postavy 43 cm vysoké. Nad tímto stojí další reliéf postavy druhé, která je o 4 cm vyšší. Strany zdobí rytiny a reliéfy s motivy rostlin. Na zdobenou hlavici navazuje spíše strohý litinový kříž s korpusem Ježíše Krista a nápisem *INRI* nad jeho hlavou.

Nad Pěkovem

16,2166672E; 50,56931418 N

(viz příloha č. 37)

Přibližně 500 m nad předchozí kamennou památkou na hezkém místě s výhledem na stolové hory Hejšovinu a Bor stojí další kříž. Jeho stav není špatný, byť i zde nalezneme porušení kamene mechem či povětrnostními podmínkami, stav zkrátka odpovídá stáří památky. Spodní sokl nese volutový ornament, v jehož středu je napsáno *IHS* a nad nápisem vyrytý křížek. Středová část obsahuje reliéf světce o výšce 60 cm, nad nímž je litinový závěs pro lucernu. Zdobená hlavice reliéfy rostlinných motivů s vyobrazením lebky je završena litinovým značně zkorodovaným křížem s korpusem Ježíše Krista a anděla, který drží litinovou cedulku s nečitelným nápisem. Žádné jiné údaje na památce nenalezneme, je ale známo, že ji nechal postavit jistý Benedikt Pohl, který se narodil v roce 1765, zemřel 1825 a žil ve stavení č. p. 4.⁸⁵

Nad domem č. p. 58

16,22599673 E; 50,56467009N

(viz příloha č. 38)

Na stráni za tímto domem stojí rovněž kříž. Nevede k němu žádná přístupová cesta, ani vyšlapaná pěšina a ze zadní strany jsou pastviny s nataženými ohradníky. Památka je porostlá mechem a její reliéfy, které nejsou na spodním soklu rozeznatelné, jsou namáhány povětrnostními podmínkami. Nad soklem je reliéfní vyobrazení

⁸³ *Politzer Pfarrgedenkbuch verfast im Jahre 1860*, uloženo v Polici nad Metují č. p. 285 toho času u kronikáře farnosti Police nad Metují pana Jiřího Kohla, fol. 197.

⁸⁴ Soukromý fond pana Jiřího Kohla, toho času kronikáře farnosti Police nad Metují, č. p. 285, Police nad Metují.

⁸⁵ *Politzer Pfarrgedenkbuch verfast im Jahre 1860*, uloženo v Polici nad Metují č. p. 285 toho času u kronikáře farnosti Police nad Metují pana Jiřího Kohla, fol. 197.

modlící se panenky Marie o velikosti 84 cm. Zdobená hlavice volutami, ornamenty a lebkou, pod níž se kříží dvě kosti, nese litinový závěs pro lucernu, která není původní. Byly zde snahy o to, aby lucerna svítila prostřednictvím žárovky, v současné době je zde ale pouze nataženo elektrické vedení bez připojení. Původně lucerna nebyla zřejmě zavěšena, ale stála na kovovém podstavci. Památku završuje bytelný kamenný kříž měřící 105 cm s ukřížovaným Ježíšem, který uklání hlavu k pravému rameni. Místo, kde kříž stojí, není původní a údajně sem byl přemístěn někdy ve 20. století tehdejším majitelem pozemku, odkud, to není jasné⁸⁶. Kříž byl prohlášen kulturní památkou Ministerstvem kultury k 27. 1. 2004 pod identifikačním číslem 759467611.⁸⁷

Před domem č. p. 24

16,2260635E; 50,56467145 N

(viz příloha č. 39)

U hlavní cesty, která prochází obcí Pěkov, nalezneme tento objekt u mostku před domem č. p. 24. Památka o celkové výšce 332 cm je zchátralá, neudržovaná, značně poničená a povětrnostními podmínkami poznamenaná. Takový stav těchto památek však není ojedinělý. Na spodním soklu je patrné, že vpředu i na obou bocích býval nápis. V současné době je jako celek nečitelný. Nápisová pole někdo úmyslně obsekal, čemuž napovídají ostré a hrubé nerovnosti na povrchu, z jakého důvodu však není známo. Sokl je od užší středové části oddělen profilovanou římsou. Vespod v tmavém obdélníkovém poli je viditelný nápis, který je bohužel rovněž jako celek k nepřečtení, jeho význam ale lze domyslet: „*O Kříži přes va(še) douf(án)í mě jed(ině) na něm Bůh rozp(ja)tý doko(n)á spasení.*“ Nad tímto je prázdný výklenek s pozůstatky modrého nátěru, ve kterém byl pravděpodobně umístěn některý ze světců v podobě sochy či reliéfu. Alespoň na pravém i levém boku jsou k vidění plastiky o výškách 57 cm. Železný závěs pro lucernu vystupuje ze zdobené hlavice, která je zakončena kamenným křížem, který má v průřezu tvar šestiúhelníku, a jehož konce jsou mírně rozšířené, s reliéfem ukřížovaného Krista.

⁸⁶ Soukromý fond pana Jiřího Kohla, toho času kronikáře farnosti Police nad Metují, č. p. 285, Police nad Metují.

⁸⁷ Seznam nemovitých památek NPÚ:
<http://monumnet.npu.cz/pamfond/list.php?IdReg=759467611&oKodKr=52&oNazSidOb=P%ECkov&Uz=B&PrirUbytOd=03.05.1958&PrirUbytDo=19.03.2015&Limit=25>

Pozemek domu č. p. 69

16,22836108E; 50,5654879N

(viz příloha č. 40)

Na zahradě pozemku domu č. p. 69 jsou umístěna boží muka hned vedle zahradní pergoly, respektive pergola v těsné blízkosti památky, což nepůsobí příliš esteticky. Spodní sokl je posazen na kamennou desku a obsahuje v ohraničeném oválném poli nápis *MATTER MARIA*. Na levém boku je též rytina ovšem s neznámým poselstvím. Horní nápis začíná na písmena *Au* a vespod následuje pravděpodobně *Klíma*, mohlo by se tedy jednat o autora či iniciátora výstavby objektu. K druhé boční straně se nelze dostat z důvodu břečťanového porostu. Nad spodním soklem následuje ještě jedna část obsahující nápisy. Konkrétně se jedná o *Sv. Katharina* na levé boční straně a *Mariae* z čelního pohledu. Volutovým ornamentem je sokl oddělen od další části, které dominuje zejména výklenek s reliéfem anděla, který drží v pravé ruce květinu a nad ním v oblouku výklenku je sedm osmicípých hvězd. Hlavice obsahuje voluty a rozevřenou lasturu, nad nimiž se tyčí litinový kříž se známkami koroze a žlutě natřenou podobiznu postavy Ježíše Krista. Zadní strana je celá plochá bez zdobení, pouze ve spodní části si můžeme povšimnout rytiny, jenž v sobě skrývá jméno *Joseph Berka* a pod jménem letopočet 1823. Bylo zde použito německé novogotické minuskuly.

U domu č. p. 121

16,23039958 E; 50,56856189 N

(viz příloha č. 41)

Pozornému cestujícímu ze směru od Broumova nemůže uniknout památka vyobrazující ukřižování u domu č. p. 121 v zahradě nad autobusovou zastávkou, byť je její spodní část ukryta v křovinách. Tato památka se od většiny liší tím, že je z kamene jak sokl, tak i kříž, ale i s takovými jsme se již setkali a ještě také setkáme. Spodní sokl obsahuje v orámovaném obdélníkovém poli nápis: „ *Odemne odstup to abych se chlubil jedině leč v kříži Pána našeho Ježíše Krista*“. Nad tímto následuje část středová, která obsahuje výklenek, v němž nalezneme reliéf Panny Marie o výšce 84 cm. Boky této části vytvářejí jakési sloupy a nad reliéfem nechybí kovový závěs pro lucernu. To vše završuje hlavice ve tvaru profilované stříšky. Památce dominuje kamenný kříž s postavou Ježíše Krista. Celková výška památky je přibližně 368 cm.

Pěkov – Hony

Na Pasách

16,2258966 E; 50,5513596 N

(viz příloha č. 42)

Místo zvané Na Pasách ukrývá přibližně 1 m od hlavní cesty další kříž. Na kamenné desce, která je zapuštěná do země, leží kamenná památka s rozměry spodního soklu 70 x 65 x 72 cm. Čelní strana je vypouklá a její orámované pole obsahuje latinský nápis o pěti řádcích, který je v současné době poškozený povětrnostními podmínkami a věkem, tudíž nečitelný. V polické pamětnici nalezneme údaj, že zde bývalo napsáno *Salvatoris statuampro nobis patientis erigi fecit Placidus Abbas Braunausi* a rok 1829, což bude pravděpodobně rok výstavby.⁸⁸ Římsa odděluje tuto část od té střední, která je užší a dominuje jí znak benediktínského opatství sv. Václava v Broumově, nad nímž je napsáno *PAB*, což znamená Placidus Abbas Brevnoviensis (nebo také Broumoviensis) neboli iniciály opata Beneše. Přibližnou dataci vzniku památky lze určit i díky zmíněnému *PAB*, což nám může napovědět, že objekt vznikl někdy v době, kdy byl opat Beneš ve své funkci, což bylo od 22. září 1818 do 23. června 1844.⁸⁹ Následuje profilovaná hlavice zdobená volutami a lasturami, ze které vychází kamenný kříž se skosenými hranami s rytinami, jinak bez zdobení. Rovněž zadní strana je plochá a bez výzdoby. Celková výška památky je 316 cm.

Na křižovatce při vjezdu do obce Pěkov - Hony

16,2425426 E; 50,57929209 N

(viz příloha č. 43)

Pro tuto oblast nalezneme relativně netradiční kříž na zahradě rodinného domu při hlavní cestě z Pěkova do obce Pěkov-Hony. Mezi košatou lípou a ohništěm stojí tato památka vysoká 426 cm. Základová deska zapuštěná do země má na sobě ještě jednu desku, která nese spodní část sokl s nápisem v ohraničeném poli o čtyřech řádcích v německém jazyce: „*O Mensch bedenke nur dein letztes Ende so wirst du niemals unrecht thun.*“ Což v překladu znamená: „Ó člověče, pamatuj na svůj konec,

⁸⁸ *Politzer Pfarrgedenkbuch verfasst im Jahre 1860*, uloženo v Polici nad Metují č. p. 285 toho času u kronikáře farnosti Police nad Metují pana Jiřího Kohla, fol. 197.

⁸⁹ www.klasterbroumov.cz/cs/seznam-opatu-klastera

pak nebudeš nikdy chybovat.“ Nad nápisovým polem je rozšířená římsa, která se následně znovu zužuje a přechází ve střední část, která je poněkud strohá a má v horní části oválné pole pro iniciály *SHI*. Na pravém i levém boku památky se nachází ve stejné výšce vyobrazení květu. Středovou část a litinový kříž s postavou ukřižovaného Ježíše Krista odděluje důmyslně zdobená profilovaná rozšiřující se hlavice. Zadní část památky je bez reliéfů, obsahuje pouze nápis: „*Errichtet August und Teresia Lorenz 1861*“, neboli „Postavil August a Teresia Lorenzovi 1861.“ Památka je porostlá mechem a značně se na ní podepsalo stáří, povětrnostní podmínky a především vlhkost.

Před stavením č. p. 63

16,23774589 E; 50,58104736 N

(viz příloha č. 44)

V obci před domem č. p. 63 nalezneme přibližně 4 m vysoký bohatě zdobený a zachovalý kříž ohrazený pískovcovými sloupky s kovovým plotem. Jako část stupňovité pyramidy vypadá větší kamenná deska na zemi, na níž je položena deska menší. Tato stupňovitost pokračuje kamenným soklem krychlového tvaru ovšem s volutovými a jinými reliéfy či oválným zdobeným polem pro čtyřřádkový nápis, který je v dnešní době bohužel nečitelný. Reliéfni výzdoba se v četném zastoupení objevuje i ve středové části památky, kde se vyskytuje také nápis *MARIA* a nad ním vyobrazení Panny Marie. Kamenicky propracovaná zužující se hlavice zahrnuje symbol lebky, pod níž jsou 2 zkřížené hnáty a motiv přesýpacích hodin, což si můžeme vyložit smyslem, že náš čas se krátí. Pod lebkou si lze všimnout kovového výstupku, který svého času představoval závěs pro lucernu. Na opačné straně nad lebkou je vztyčen kamenný kříž, kterému dominuje postava ukřižovaného Ježíše Krista s hlavou ukloněnou k pravému rameni. Na samotném vršku kříže nechybí nápis *INRI*. Objekt měří přibližně 4 metry a až na nečitelný nápis je celkem zachovalý pouze s mírným projevem mechového porostu. V roce 1873 zde nechal památku postavit Amand Dinter z Verněřovic na památku myslivce Huberta Sochra, kterého zde zavalil strom.⁹⁰

⁹⁰ SOkA Náchod, fond Archiv města Police n. Met. *Pamětní kniha města Police nad Metují 1859-1880*, fol. 147.

Poblíž domu č. p. 3

16,2379917 E; 50,58042294 N

(viz příloha č. 45)

Kladně bohužel nemohu hodnotit toto torzo památky, které je jednak porostlé mechem a jednak narušené povětrnostními vlivy a vandalismem. Svým tvarem připomíná památku, která stojí při vjezdu do obce, není příliš zdobená, úzká a směrem vzhůru se zužuje. Čelní strana spodního krychlového soklu o rozměrech 43 x 43 x 43 cm obsahuje v orámovaném poli neznámý nápis o čtyřech řádcích. Obdobná orámovaná pole jsou i po obou bocích soklu, avšak bohužel není jasné, zda i zde se nějaký nápis nacházel. Podobné je to i s částí nad soklem. I tady je z čelní strany orámované pole s nečitelným, ale patrným nápisem, v tomto případě se šesti řádky. Boční strany také obsahují orámovaná pole, ale zda v nich byl písemný údaj, není známo a ani znatelné. Pod hlavicí nalezneme oválný reliéf s nápisem *IHS* a křížkem nad literou H. Následuje jednoduchá hlavice, která zároveň i památku završuje, jelikož kříž se nám nedochoval. Výška tohoto torza památky je 232 cm.

Police nad Metují

Stínadla

16,2294259 E; 50,5088212 N

(viz příloha č. 46)

V tzv. Stínadlech, místo je spíše známo jako U Lesovny, která leží na hranici katastrálního území Police nad Metují a Bukovice, se nachází kamenný sokl s litinovým křížem z roku 1880. Pískovcový podstavec nese pískovcový sokl, jenž je oddělen zužující se profilovanou římsou. Ve spodní části nalezneme nápis: „*Postaveno nákladem rodiny Thérových ze Žďára v R. 1880.*“ Tento nápis je posazen do reliéfního rámu, pod nímž na pravé straně nalezneme i jméno *A. Kricnar*. Nad nápisem dochází k zúžení soklu, jeho hrany jsou zkosené a směrem vzhůru přecházejí ve voluty a rostlinné reliéfy. V přední části je nápis: „*Vezmi kříž svůj a následuj mne!*“ Nad nápisem nalezneme kovové upevnění pro lucernu a nad ní rozšiřující se sokl s rostlinnými motivy nesoucí litinový kříž. Zhruba v jedné jeho třetině nalezneme oválnou cedulku s poměrně nečitelným monogramem *IHS* a nad tímto korpus ukřížovaného Krista. Stav kamenné části památky není špatný, pouze v oblasti

umístění lucerny, ze které se nám zachovala pouze část, je zjevná puklina. V horším stavu se ovšem nachází litinový kříž, který velmi podléhá korozi.

Před klášteřem

16,2344534 E; 50,53865956 N

(viz příloha č. 47)

Významná sakrální památka je k vidění v ulici Na Babí vedle kláštera. Stavba byla prohlášena Ministerstvem kultury kulturní památkou k 23. 1. 2004 pod identifikátorem 971251596.⁹¹ Je zajímavá nejen pro svoji monumentálnost, ale i svými epigrafickými záznamy. Památka měří bez mála 4 metry a stojí na třech vzhůru se zmenšujících na sobě posazených čtvercových deskách, které jsou ve svých rozích vykrojené a vytváří tak vlastně jakési osmiúhelníky. Na ně navazuje spodní sokl památky, neboli patka, o rozměrech 115 cm x 72 cm x 41 cm. Celá památka je bohatě zdobena reliéfy rostlinných motivů, stejně tak i patka, která je mimo jiné obohacena i o beránka nesoucí kříž. Okolo jeho hlavy je znázorněna záře a pod ním vyryto *ECCE AGNUS DEI*, neboli: „Hle, Beránek boží.“ Dřík je obohacen nejen zdobením, ale i latinským nápisem: „*CrVX soLa beneDICta In qVa IESVS teIVM phaVIT.*“ Nad tímto následuje lucerna a další nápis: „*CrVX CrIstI Dat aVXILIVM gratlae.*“ Pravá část dřívku také obsahuje německý text, má šest řádků, ale přes mechový porost není čitelný. Kaněra uvádí v polické pamětní knize, že zde stojí: „*ShVLDIgen VorschVngDes heiLIgen IesV erhohet.*“⁹² Levá strana je na tom o poznání lépe. V tomto případě se jedná o text o pěti řádcích a stojí zde: „*KřIŠ LIDV WeřicimV k VCtenI postaWenI*“. Na hlavici se setkáme s motivem lebky, která symbolizuje, že čas se nám krátí. Památka je tradičně zakončena kamenným křížem s ukřižovaným Ježíšem se zlatou září nad hlavou, která je mírně ukloněna k pravému rameni. Tato pískovcová památka byla postavena roku 1790, kdy nahradila dřevěný misijní kříž, který stával před radnicí, k renovaci božích muk došlo v roce 1867 a dle rozhodnutí

⁹¹ Seznam nemovitých památek NPÚ:

<http://monumnet.npu.cz/pamfond/list.php?IdReg=971251596&oKodKr=52&oNazSidOb=Police+nad+Metuji%ED&Uz=B&PrirUbytOd=03.05.1958&PrirUbytDo=19.03.2015&Limit=25>

⁹² SOkA Náchod, fond Archiv města Police n. Met. *Pamětní kniha města Police nad Metují 1859-1880*, fol. 189.

komunistického vedení města byla památka přesunuta v roce 1958 z náměstí ke klášteru, kde stojí dodnes.⁹³

Na Sibiři

16,23224444 E; 50,5450476 N

(viz příloha č. 48)

Ulice Na Sibiři ukrývá také jeden kříž, a to hned při vozovce před oplocením domu č. p. 203. Bez výjevu ukřížování je památka vysoká 264 cm a její patka, která usedá na kamennou desku, nese rozměry 71 cm x 77 cm x 49 cm. V této spodní části nalezneme volutami z vrchu ohraničené pole, kde je vyryto *Renov. 1862*. Může se jednat buď o zkratku pro renovováno nebo německé renovirt stejného významu. Římsa odděluje patku od střední části, která je o něco užší než patka, a ukrývá 67 cm vysoký pozitivní reliéf Panny Marie, nad jejíž hlavou je viditelný pozůstatek po závěsu pro lucernu. Je zdobená i reliéfy jinými, a to zejména motivy rostlin a nápisem *MARIA*. Hlavice je úzká a zakončená litinovým liliovým křížem, v jehož půli je oválná cedulka s nápisem *Dokonáno jest*. Následuje korpus přibližně 30 cm vysokého Ježíše Krista. Hlavice také obsahuje další vročení, a to *1728*. V tento rok byla boží muka zbudována na popud vrchnosti.⁹⁴

Radešov

Nad Policí nad Metují

16, 23737563 E; 50,52303484 N

(viz příloha č. 49)

Na místě, které se nachází při výjezdu vedlejší cesty z Radešova na hlavní cestu z Police n. M. na Bezděkov n. M., je k vidění pískovcové torzo kříže. Stojí necelé dva metry od hlavní cesty a je ohraničeno čtyřmi betonovými sloupky, mezi nimiž bývalo zřejmě dřevěné oplocení. Místo není nijak udržované, i když v minulosti zde o to byla pravděpodobně snaha, jelikož v bezprostřední blízkosti vyrůstají ze země okrasné květiny. Základní deska o rozměrech 93 cm x 89 cm na sobě nese sokl s rozměry 65,5 cm x 45 cm s výškou 64 cm, na kterém je z přední strany napsáno: „*Tento kříž*

⁹³ SOkA Náchod, fond Archiv města Police n. Met. *Pamětní kniha města Police nad Metují 1859-1880*, fol. 189.

⁹⁴ *Politzer Pfarrgedenkbuch verfasst im Jahre 1860*, uloženo v Polici nad Metují č. p. 285 toho času u kronikáře farnosti Police nad Metují pana Jiřího Kohla, fol. 196.

postaven jest na památku Josefa Plnýho zemřelého Vojína z Radešova R. 1866. Nákladem jeho Rodičů.“ Na těžce spodní části, ovšem z boku, stojí zase napsáno: „*Renovirt von Franz und Margaretha Herzog Müller in Politz 1892.*“ Směrem vzhůru se památka zužuje, konkrétně jsem naměřila rozměry užší části 49 cm x 37 cm. I v této části se setkáváme s nápisem, který je zasazen do ozdobného reliéfního oválu: „*O vy všickni kterýž jdete cestou pozorujte a vizte jestli jest Bolest jako bolest má.*“ Po obou bočních stranách je v rámu květina. Ve střední části se vyskytuje ve výklenku reliéf Panny Marie a po stranách nalezneme ornament s květinovým vzorem. Zadní strana celé památky je bez výzdoby. Následuje hlavice s pozůstatky kovového závěsu pro lucernu. Památka je zakončena pískovcovým torzem. Při pohledu ze zadní strany lze ale určit, že se jednalo o litinový kříž, jehož opora z této strany vyčnívá. Celková výška památky bez kříže je 131 cm. Stav není příliš pozitivní, památka je porostlá mechem, vrchní část je poničená a kříž chybí.

Při vjezdu do obytné části

16,141524 E; 50,314145 N

(viz příloha č. 50)

Na této souřadnici se můžeme setkat s křížem v části města Police nad Metují zvané Radešov. Deska, která tvoří základ, nese velikost o rozměrech 93 cm x 89 cm. Následuje sokl, který je užší s rozměry 65,5 cm x 45 cm a je vysoký 64 cm. Z přední strany je na něm v orámovaném poli nápis: „*Odemně pak odstup abych se chlubil jedině v kříži Pána našeho Ježíše Krista. Na památku JOSEF. A LADISL. RINTOVI. Nákladem MARIE RINTOVÉ v. r. 1877.*“ Dominantu tvoří reliéf postavy s dítětem o celkové výšce 63 cm. Stojí ve výklenku, který lemují dva sloupky. Obdobné sloupky i výklenky nalezneme i po obou stranách střední části památky, ovšem zde již bez sochy či reliéfu. Hlavici zdobí litinový závěs pro lucernu. Dokonce zde visí i lucerna, ovšem ta není původní. Na hlavici navazuje vsazený litinový jetelový kříž, jenž má na zadní straně oporu. V úpatí kříže je pozlacená soška panenky Marie, nad ní zhruba v prostřední části kříže je oválná cedulka s vepsaným *IHS* a v neposlední řadě postava ukřižovaného Ježíše Krista s nápisem *INRI* nad hlavou. Stav památky, která bez kříže měří 185 cm je hodnocena s ohledem na stáří pozitivně.

Před usedlostí č. p. 10

16,2290727 E; 50,52472905 N

(viz příloha č. 51)

V podobě nízkého kamenného soklu s křížem se vyskytuje další objekt před stavením č. p. 10. Pro bádanou oblast se jedná o značně netypický vzhled a vyhotovení. Podrobné informace se nepodařilo dohledat. Na čelní části patky památky pouze stojí psáno: „*Po tomto putování žádej nás o milost svou.*“

Velká Ledhuje

Radimov 1

16,26152431 E; 50,52954814 N

(viz příloha č. 52)

Na místě zvané Radimov, které se rozléhá mezi Suchým Dolem a Velkou Ledhují, je možné všimnout si třech sakrálních památek. Jsou od sebe na dohled a může se zdát, že stojí uprostřed louky. Dříve tudy však vedla poutní cesta do Vambeřic. Poutníci vycházeli z Police nad Metují přes Velkou Ledhují dále na východ. Stezka byla zachována až do 50. let minulého století, než ji nechali komunističní pohlaváři zmeloriovat, přeorat a zatravnit. Jako první bych zmínila tu památku, která měří i s křížem 252 cm od země. Jendá se v podstatě o kamenný sokl s litinovým křížem, kde sokl se od země směrem vzhůru postupně zužuje. Na jeho čelní straně stojí psáno: „*KDE BOŽÍ PŘÍTEL STOŽI ZLÁ MOCNOST KRÁČET SE BOGI.*“ Pod tímto jest iniciála *IS* a vročení *1804*. Reliéfní vyobrazení rostlinných motivů je z obou bočních stran totožné a odvrácená část je plochá. Litinový kříž černého nátěru na sobě nese tradičně korpus ukřižovaného Ježíše. Na tomto místě stával plechový obraz 14 svatých pomocníků, zmiňovaný už roku 1696, barokní podstavec k litinovému kříži s korpusem vytesal kameník Antonín Klembt (1753 – 1807), sedlák a rychtář v Ledhují v č. p. 18, dnes č. p. 33 v roce 1796, postaven nákladem sedláka na statku v Suchém Dole č. p. 45 Františka Hornicha (1767-1817) a jeho manželky Anny, dcery Jana Krtičky, sedláka v Suchém Dole č. p. 20.⁹⁵

⁹⁵ Soukromý fond pana Jiřího Kohla, toho času kronikáře farnosti Police nad Metují, č. p. 285, Police nad Metují.

Radimov 2

16,25717215 E; 50,53193099 N

(viz příloha č. 53)

Objekt se nachází přibližně pouhých 300 m od toho předchozího. Druhově je poněkud odlišný, i když ne zcela, jelikož i zde se jedná o kamenný sokl 190 cm vysoký s litinovým křížem. Památka je znehodnocená jak rytinou *SUCHODOL* ve spodní části, tak i černým nátěrem napsaný totožný nápis po obou bocích soklu. „*O Wl SWATE PROSTE BOHA BI NAM HRĚICHY OdPISTIL 1786 F H*“, tento původní text o devíti řádcích je čitelný v ohraničeném poli z čelní strany. Nad tímto se prostřednictvím bočních volut rozšiřuje hlavice a mezi nimi je negativní reliéf božího oka. Jak už bylo výše zmíněno, celá památka je završena litinovým křížem s nápisem *INRI* na vrcholu kříže a ukřížovaným Ježíšem pod ním. Dle stylu vyhotovení památky lze usoudit, že autorem je kameník Anton Klemt.

Před domem č. p. 33

16,2452582 E; 50,5364457 N

(viz příloha č. 54)

Tato památka se již nenachází na louce za Policí, ale v zástavbě Velké Ledhujce před domem č. p. 33 před oplocením soukromého pozemku. Spodní sokl leží na kamenné desce, která je zapuštěna do země, v čelní ploše je mírně vypouklý a nenes žádnou písemnou informaci. Zuzující se římsa vytváří přechod mezi spodním soklem a střední částí, která je epigraficky i umělecky nejzajímavější. Její spodní část je téměř totožná s tou, se kterou jsme se setkali u památky označenou jako Radimov 2 (viz příloha č. 53). Jedná se o voluty po stranách, v jejichž středu vyplňuje místo lastura. Památku zřejmě vyhotovil stejný kameník. V polické pamětní knize z roku 1860 nalezneme informaci, že kříž postavil kameník Anton Klemt před svým domem.⁹⁶ „*Jeho synem byl Filip Klemt, rovněž kameník.*“⁹⁷ Lze tak usuzovat i podle shodného typu písma, které se zde liší pouze tím, že je v německém jazyce: „*BEWARE MICH HER DAN ICH TRAIIE AUF. DICH psofm xv 1796.*“ Litera U v tomto případě vypadá jako zrcadlově obrácené N. Dvě voluty po bocích se rozšiřují a přecházejí v hlavici, mezi nimiž zaujímá své místo reliéf lebky se zkříženými hnáty. Památka je společně

⁹⁶ *Politzer Pfarrgedenkbuch verfasst im Jahre 1860*, uloženo v Polici nad Metují č. p. 285 toho času u kronikáře farnosti Police nad Metují pana Jiřího Kohla, fol. 197.

⁹⁷ Soukromý fond pana Jiřího Kohla, toho času kronikáře farnosti Police nad Metují, č. p. 285, Police nad Metují.

s železným křížem s 31 cm velkým korpusem Ježíše Krista vysoká 272 cm. Na kříži se nachází koroze a objekt je místy porostlý mechem a lišejníkem, ale je viditelně udržovaný a je o jeho stav dbáno.

6.6. Suchý Důl

(Slavný, Suchý Důl)

Suchý Důl, kde se kdysi údajně zjevila jedné dívce Panna Marie, zahrnuje i osadu Slavný, která leží pod hřebenem Broumovských stěn a je nejvýše položenou osadou na Náchodsku. V pamětní knize městyse Machova nalezneme informaci, že: *„Více stop nežli ve dřevě dochovalo se v kameně, ale jsou to již za časté mladší napodobeniny vyžilého baroka na kamenných křížích, sochách, Trojicích z prvních desetiletí století 19 tého, na něž nutno pohlížeti již shovívavě, jako na bezmocné pokusy napodobovací umělecky bohatější starší doby a kde naivní detail a symbol náboženský roztríští myšlenku hlavní.“*⁹⁸ *„Je to řada křížů v horách a pod horami mezi Slavným, Suchodolem a Bělým, některé mají působivou naivitu, kterou zvyšuje bohaté polychromování, těšící se tu a více mezi Němci oblibě.“*⁹⁹

Slavný

Vedle domu č. p. 4

16,2852475 E; 50,53737068 N

(viz příloha č. 55)

Vedle domu č. p. 4, ze kterého je v dnešní době provozovna občerstvení, se nachází sakrální památka značně bohatá na nápisy a symbolická vyobrazení. Spodní sokl obsahuje z čelní strany výjev beránka držícího kříž patriarší, před ním je had omotaný kolem vinné révy a za ním dva klasy, což je typické pro kameníka Filipa Klemta. Na levém boku je napsáno novogotickou minuskulou: *„Ty hle Beránek Boží který snjma všechny hříchy Sweta. Jan I. C. 29.“* I pravá strana nese své poselství: *„O wy cestau gdaucy wjzte gestli gest bolest gako bolest má. Jer(emiáš) I.“* Nad volutami následuje část středová, která je užší a je věnována reliéfům světců. Po levé straně je

⁹⁸ Náchod, fond Archiv městyse Machov, kniha č. 43, *Pamětní kniha městyse Machova 1930-1932(1947)*, ZÍTKA, Josef, fol. 193.

⁹⁹ Tamtéž, fol. 193.

to svatá Ludmila, pod kterou je vyryto *S. Lydmila*, a na opačné straně svatý Václav, pod nímž zase nalezneme rytinu *S. Waclaw*. Čelní strana s nápisem *Ty Matka twá* nese rovněž reliéf, a to Panny Marie. Hlavice se rozšiřuje a následně zužuje. V té zúžené části si můžeme povšimnout nejen lucerny, ale i hada s jablkem a lebky se zkříženými hnáty. Památku završuje kamenný kříž s vyobrazením postavy Ježíše Krista. Zadní část objektu je plochá a bez zdobení, je zde pouze vyryto: „*Nákladem obecnjm 1839.*“ Celková výška památky činí 397 cm.

Jansův kříž

16,2665193 E; 50,5447473 N

(viz příloha č. 56)

Když se vydáme ze Slavného po žluté turistické trase směrem na Suchý Důl, setkáme se zde se dvěma kříži, které se nacházejí na tzv. Vamberčické poutní cestě (viz výše). První z nich je 199 cm vysoký a znám jako Ringlův kříž, toto pojmenování je ale mylné. „*Kříž zhotovil v roce 1817 Filip Klemt (1783-1851), kameník a rychtář v Suchém Dole č. p. 1 nákladem Josefa Jansy, sedláka v Suchém Dole č. p. 19, byl synem sedláka Jana Jansy a jeho manželky Kateřiny.*“¹⁰⁰ Spodní sokl je téměř totožný s tím, se kterým jsme se setkali u domu č. p. 4. Je zde tedy beránek držící kříž patriarší, za ním jsou dva svázané klasy a před ním špatně viditelný reliéf hada omotaného okolo vinné révy. Levý i pravý bok nese čtyřřádkový nápis. Na pravé straně je psáno novogotickou minuskulou: „*S. Katarina.*“ Pod tím následuje také novogotickou minuskulou: „*Ty Beránek Boží kterýž sjímá hříchy světa.*“ Bohužel levá strana je zcela nečitelná, ale údajně zde stálo: „*S. Jozef*“ a pod tím: „*Pozorugte a wizte gestli gest bolest gako bolest má.*“¹⁰¹ I zde voluty oddělují spodní část od střední. Ta je věnována reliéfům světců. Panenka Marie v čele je vysoká 55 cm, na pravé straně svatá Kateřina 39 cm vysoká a jako posledním je zde svatý Josef s Ježíškem o výšce 44 cm. Na zadní straně je nápis: „*Nákladem Jozefa Jansy 1817.*“ Hlavice obsahuje symbol lebky a kamenný kříž. Památka není v příliš dobrém stavu. Je poničena mechanicky a podepsal se na ní zub času společně s povětrnostními vlivy.

¹⁰⁰ Soukromý fond pana Jiřího Kohla, toho času kronikáře farnosti Police nad Metují, č. p. 285, Police nad Metují.

¹⁰¹ Tamtéž.

Směrem Suchý Důl

16,27536681 E; 50,53861577 N

(viz příloha č. 57)

Od předchozích dvou se výrazně liší tato památka. Nápis na spodním soklu o rozměrech 59 cm x 42 cm x 43 cm je čtyř řádkový nápis v kosočtverečném poli: „*Nákladem Antonína a Františky Nemejtvých R. 1855.*“ „*Byl postaven v roce 1885 nákladem Antonína Nemejty (1850- ?), starosty a sedláka v Suchém Dole č. p. 21 a jeho manželky Františky (1853-1898), dcery Václava Dostála, sedláka v Bělém č. p. 30. Podstavec je kamenný, původní. Kříž bez korpusu už není původní, protože celek byl několikrát poražen mechanizací JZD a tak kříž pochází ze hřbitova.*“¹⁰² Římsa odděluje střední část, která je užší s rozměry 43 cm x 102 cm x 43 cm. Na čelní straně nalezneme ohraničenou plochu, kde nalezneme rovněž nápis. V pěti řádcích stojí: „*A kdož nebere kříže svého a nenásleduje mne, není mne hoden.*“ Hlavice je rozšířená, profilovaná a ve svém štítě obsahuje reliéf věnce. Památka je zakončena žulovým křížem. Celek je nepatrně poškozen povětrnostními vlivy a erozí, je porostlý mechy a znehodnocen turistickým značením po levé i pravé straně.

Suchý Důl

Směrem na Slavný

16,2018138 E; 50,5324892 N

(viz příloha č. 58)

Tento objekt se podobá spíše těm, se kterými se setkáme v Maršově nad Metují. Není nijak zvlášť zdobený a v podstatě se jedná pouze o kamenný sokl s litinovým křížem. „*Kolem let čtyřicátých XIX. tého století je již práce lidového sochaře omezena na vybudování podstavce, na který je zasazen litinový kříž se zlaceným tělem Krista.*“¹⁰³ Spodní část s rozměry 41 cm x 39 cm x 36 cm obsahuje v čelní oblasti pod volutami a lasturou vrocení 1869. Následuje sokl užší s rozměry 31 cm x 129 cm x 27 cm, kde na jeho vršku nalezneme reliéf květu. Hlavice je malá a jedná se pouze o jakousi rozšířenou profilovanou římsu. Odtud vystupuje vzhůru litinový kříž, v jehož úpatí se setkáme s plačícím andělem, nad kterým jsou andělé ještě dva. Na kříži je

¹⁰² Soukromý fond pana Jiřího Kohla, toho času kronikáře farnosti Police nad Metují, č. p. 285, Police nad Metují.

¹⁰³ Náchod, fond Archiv městyse Machov, kniha č. 43, *Pamětní kniha městyse Machova 1930-1932(1947)*, ZÍTKA, Josef, fol. 193.

kromě Ježíše Krista ještě nápis *INRI*, květinové vzory a v místě, kde se kříží břevna kříže, se objevují paprsky nebo zář. Polický farní kronikář ve svých záznamech uvádí: „Byl zřízen v roce 1869 nejpravděpodobněji Václavem Klimešem (1830- ?), sedlákem v Suchém Dole č. p. 27 a jeho manželkou Marií (1821-1891), dcerou Josefa Vacka, sedláka v Suchém Dole č. p. 20, na jejichž pozemku stojí, celou druhou polovinu 20. století zde stálo a nějaký čas i leželo jenom torzo. Asi v roce 1976 agronom Antonín Vajsar z Velké Ledhujce č. p. 33 spolu s brigádníkem Josefem Dostálem ze Slavného č. p. 1 tento poražený podstavec očistili a znovu postavili na původní místo. Kříž však už chyběl, předpokládám, že byl kamenný. Toto torzo zde stálo až do roku 2000, kdy někdo doplnil kovový kříž. V horní části podstavce je zbytek držáku lucerničky.“¹⁰⁴

Při vjezdu do obce

16,2665193 E; 50,5447473 N

(viz příloha č. 59)

Po pravé straně při vjezdu do obce z Police nad Metují stojí před plotem soukromého pozemku sakrální památka vysoká 211 cm od země po úpatí kříže. Sokl o rozměrech 89 cm x 39 cm x 59 cm stojí na kamenné desce, která je širší. V orámovaném poli stojí psáno: „*Do vlastního přišel a svoji ho nepřijali. Kteríž pak koliv jej přijali, dal jim moc syny Božími býti. Postaveno nákladem manželu FRANTIŠKA a FRANTIŠKY JANZOVÝCH a syna Františka L. P. 1898.*“ Nad tímto nápisem je vyryto jméno autora *V. Čerovský v Náchodě*. Od této části je ta středová oddělena zužující se římsou, volutami a plastikami květů růží a jiných květin. Následuje výklenek, ve kterém stojí 55,5 cm vysoká figura Panny Marie. Na levém boku nalezneme 61 cm vysoký reliéf muže oděného v kutně, po jehož levici je kříž a pod ním lebka. Pravá strana vyobrazuje 62 cm vysokou postavu ženy, za kterou stojí anděl. Hlavice se prostřednictvím říms a ornamentů rozšiřuje a následně zužuje, aby na ni mohl navázat kamenný kříž s Ježíšem, nad kterým si můžeme přečíst *HIC. EST. REX JUDAEORUM*, neboli *To je král Židů*. Po úpatí kříže je památka vysoká 211 cm, místo je udržované a žádné větší známky poničení se zde nevyskytují. Kříž byl postaven v dobách vypjatého náboženského nadšení kolem suchodolského zjevení (viz str. 63) a donátoři si přáli umístit jej ke kapličce v tzv. Ticháčkově lese, to nebylo povoleno, a tak byl přesunut směrem k cestě od stavení sedláka Roberta Ticháčka

¹⁰⁴ Soukromý fond pana Jiřího Kohla, toho času kronikáře farnosti Police nad Metují, č. p. 285, Police nad Metují.

k Čertově skále, kde stál několik let, avšak ani zde nezůstal natrvalo a v roce 1908 byl přesunut před dům č. p. 59 a v roce 1909 vysvěcen děkanem Cyrilem Kaněrou OSB.¹⁰⁵ „V roce 1935 byla stavěna nová silnice na Slavný a u kříže bylo nutno odstranit schodiště, protože se ocitlo v trase stavby a kříž by byl těsně nad silnicí nepřístupný, byl tedy přemístěn v roce 1936 na kraj obce, aby pohřební průvody měly místo pro důstojné rozloučení zemřelých občanů Suchého Dolu se svojí obcí. V roce 1937 byl pomník opraven a zřízena kolem ocelová zahrádka. Dne 12. 10. 1941 v noci byl při obrovské vichřici kříž přeražen, ale brzo byl opraven. Zahrádka byla znovu opravena v roce 1955. Na tomto posledním místě stojí dosud, pouze po roce 1990 byla ukradena socha bolestné Panny Marie z čelního výklenku. V roce 2011 byl kříž restaurován a soška do výklenku znovu doplněna. Vysvěcena P. Marianem Lewickim při suchodolském posvícení 26. 9. 2011.“¹⁰⁶ V letech 2011 - 2012 proběhla celková renovace kříže po té, kdy byla obci v roce 2011 přidělena dotační částka 37 180,- v rámci projektu Program obnovy venkova.¹⁰⁷

U domu č. p. 82

16,25473943 E; 50,53946916 N

(viz příloha č. 60)

Nedaleko nad předchozí památkou se nachází naproti domu č. p. 82 o něco méně zdobená památka. Nachází se za dřevěným oplocením, kterému jsou oporou čtyři pískovcové sloupky, okolí je zarostlé a ne příliš udržované, i přesto se nedá říci, že by byla zanedbávána a opomíjena, což lze usoudit například dle celkem nové lucerny, která stojí na litinovém stojanu. Na spodním soklu se nachází v oválném poli čtyřřádkový nápis, který je v současné době nečitelný z důvodů vlivů eroze nerostu a stáří památky. „*Tenkrát ovšem nesl nápis Ó kříži vítězný, ó předivné znamení, dej nám jednou v nebi věčně přebývání. Pod reliéfem bolestné Panny Marie byl další nápis: Ve vsi naší ouzkosti a žalosti potěš nás Panno plná bolesti. Při další renovaci kříže v roce 1883 byly zřejmě staré a jistě málo čitelné nápisy, změněny na dnešní: Tul se ke mně*

¹⁰⁵ Soukromý fond pana Jiřího Kohla, toho času kronikáře farnosti Police nad Metují, č. p. 285, Police nad Metují.

¹⁰⁶ Tamtéž.

¹⁰⁷ Zápis ze schůzky Dobrovolného svazu obcí Policko č. 3/2011
<http://www.policko.cz/cs/uredni-deska-dso-zapisy-ze-schuzek.php>

*synu milý, jenom ve mně najdeš síli. Vystaveno nákladem obce 1791. Obnoveno II. 1883. Celek byl polychromovaný a je umístěn v zahrádce ohrazené kamennými kůly a tyčkovým plotem.*¹⁰⁸ Středová část nese vyobrazení Panny Marie prostřednictvím přibližně 61 cm vysokého reliéfu a nápis *MARIA*. Hlavice je úzká, vysoká a navazuje na ni kamenný kříž s postavou ukřižovaného a litery *IHS*. Zadní strana je plochá bez výzdoby a bez nápisů. Památku nebylo možné změřit, jelikož vstup za oplocení není možný. Odhadem měří památka přibližně 3 metry. Tento kříž byl zřízen roku 1791 a stál původně na návsi, obci jej daroval mlynář Jiřík Pohl ze stavení č. p. 34, následně ho v roce 1823 nahradil na návsi kříž jiný a tento byl přestěhován na své nynější místo

Na návsi

16,26615537 E; 50,54103518 N

(viz příloha č. 61)

Na návsi obce na důstojném místě za pěti pískovcovými sloupky s dřevěným oplocením stojí na ploše obsypané kamením monumentální kříž. Začneme u spodního soklu, který byl s rozměry 92 cm x 84 cm x 93 cm posazen na základní pískovcovou desku, která je o něco širší, avšak nižší, a od soklu oddělena kruhovými ornamenty. Na čelní straně se vyskytuje reliéf beránka s křížem patriarší, před kterým roste vinná réva a za nímž jsou svázané tři obilné klasy. Na levé straně si můžeme přečíst novogotický minuskulní nápis: „*O wy wssickni kterýž gdete cestau, pozorujte a wizte, jestli gest bolest gako bolest má. Pláč Jer(emiáše) I. 12.*“ Na pravém boku nalezneme nápis rovněž z Bible: „*Vy Beránek Božj kterýž snjmá hřichy Swěta. Jan I. 29.*“ Sokl se směrem vzhůru zužuje a od střední části je oddělen jakýmsi mezisoklem, na kterém je po levé straně vyryto *S. Lydmila*, na pravé *S. Wáclaw* a z čelní strany *Ekles XXV. m.* Ani středová část není bez nápisu a dočteme se zde: „*Blahoslavený, genž nepoklesl gazykem swým.*“ Nad tímto je reliéfní vyobrazení panovníka sedícího na trůně s okřídlenou opicí, před kterým stojí mnich držící ukazováček na svých rtech a nad jehož hlavou je pět hvězd situovaných do půlkruhu, což by v symbolice mohlo znamenat počet písmen ve slově TACUI, neboli mlčel jsem.¹⁰⁹ Po levé straně nalezneme pozitivní reliéf svaté Ludmily a po pravé straně svatého Václava. Z hlavice vyrůstá litinový držák pro lucernu a nalezneme zde mimo jiné i dva anděly po stranách. Kamenný kříž nese postavu ukřižovaného Ježíše Krista s trnovou korunou.

¹⁰⁸ Soukromý fond pana Jiřího Kohla, toho času kronikáře farnosti Police nad Metují, č. p. 285, Police nad Metují.

¹⁰⁹ <http://www.muzeumkarlovamostu.cz/cz/historie/jan-nepomucky/atributy-a-ctnosti>

Celková výška objektu činí 511 cm. Zadní strana je plochá a bez výzdoby, avšak s rytinou: „*Tento Kříž gest darovaný od F. R. M. Postawený s nákladem obecnjm dne 21. Máge 1823.*“ Na tomto místě stál původně od roku 1791 kříž jiný, který byl ale v roce 1823 přesunut (viz příloha č. 60).¹¹⁰

Před domem č. p. 1

16,26547382 E; 50,54081183 N

(viz příloha č. 62)

S takovýmto křížem, jako stojí zde, se nikde v mikroregionu Policko nesetkáme. Je netypický nejen pro vzhled kamenného soklu, který je postaven do tvaru hranolu o rozměrech 47 cm x 187 cm x 38 cm, ale i pro hlavici, která celkem netradičně obsahuje zeměkouli. Symbol kříže nad zeměkoulí vyjadřuje to, že evangelium o spasení Ježíše Krista se neslo celým světem, různými cestami a v nejrůznějších podobách. Zeměkoule zde má v průměru přibližně 45 cm a je na ní nanesen nátěr modrý určený pro moře a hnědý pro pevninu. Kříž je litinový, ve svém úpatí opatřen bílým nátěrem a obsahuje výjev anděla. Ve spodní části nalezneme oválnou cedulku a nad ní bílý korpus Ježíše Krista. V místě, kde se střetávají obě břevna kříže, vyrůstají pozlacené paprsky. Kříž je typu jetelového a obsahuje nad Ježíšovou hlavou také nápis *INRI*. Kamenný sokl neobsahuje žádné informace o roku výstavby a ani o zadavateli či iniciátorovi.

Pohoř

16,2775205 E; 50,5011936 N

(viz příloha č. 63)

Nápis *HEJŠOVINA 10 KM* se nachází na spodním soklu s rozměry 82 cm x 57 cm x 45 cm, není však původní a jedná se o neuctivý úkon novější doby. Zajímavější je zaoblená spodní část té středové, která obsahuje jak reliéf lastury či voluty, tak i vyrytá písmena *F. K.*, což jsou iniciály suchodolského sedláka Františka Kohla, a rok *1796*. Nad tímto nalezneme orámované pole, které nese rytinu monumentálního kapitálního textu s retrográdními prvky o osmi řádcích: „*POZDRAWEN BHD MIG GEZISSI SMILHG SE NAD MAI DISSI.*“ Hlavice se rozšiřuje a mezi dvěma mohutnými volutami ukrývá reliéf lebky se zkříženými hnáty. Památka je vysoká 224

¹¹⁰ Soukromý fond pana Jiřího Kohla, toho času kronikáře farnosti Police nad Metují, č. p. 285, Police nad Metují.

cm a po té následuje černý litinový kříž s korpusem Ježíše Krista. Na tento kříž je možné narazit na cyklostezce 4151 vedoucí z polické ulice Bělská směrem na Suchý Důl a Slavný. Kronikář polické farnosti ve svých nepublikovaných záznamech uvádí, že barokní podstavec byl vybudován nákladem Františka Kohla (1746 - 1817), sedláka v Suchém Dole č. p. 50 a jeho manželky Kateřiny (1753 - 1824), dcery Františka Ticháčka, polního zahradníka v Suchém Dole č. p. 26 vytesal v roce 1796 kameník Antonín Klemt (1753 – 1807), sedlák a rychtář ve Velké Ledhují č. p. 18 dnes 33.¹¹¹ Ocelový kříž s korpusem vykoval bratr donátora, kovář Jan Kohl (1748-1806) v kovárně v Bělém č. p. 35 a celek byl vztyčen vedle pěšiny zvané „Na příčnici“ k donátorovým 50. narozeninám.¹¹²

U Šnobláku

16,2782005 E; 50,5012114 N

(viz příloha č. 64)

Na téže cyklostezce je možné setkat se s celo pískovcovým křížem u místa zvaného Šnoblák. Začneme tradičně spodním soklem s rozměry 91 cm x 41 cm x 37 cm. Přední část je vypouklá a obsahuje pole určené pro nápis. Je viditelné, že tu dříve nějaký přibližně čtyřřádkový nápis byl, jeho poselství se ale z kamene bohužel nedozvíme. Stejná situace je i na levém boku, zde se nacházely 3 řádky textu. Pravá strana též nesla nápis, v tomto případě opět čtyřřádkový. Jediné, co je tu ještě čitelné, je letopočet *1791*, který se vztahuje zřejmě k roku výstavby. Střední část je užší a kromě novogotického minuskulního nápisu zde nalezneme 72 cm vysokou postavu Panny Marie s hlavou ukloněnou k pravému rameni. Voluty nad její hlavou naznačují přechod v hlavici, kde jsou dvě dětské hlavy andělíčků s rozevřenými křídly. Pískovcový kříž měřící 76 cm je místem určeným pro 33 cm vysoký korpus Ježíše Krista s metalickým nátěrem. Od země po úpatí kříže dosahuje památka 185 cm. Dle pana Jiřího Kohla, kronikáře polické farnosti, byl kříž postaven nákladem sedláka v Suchém Dole č. p. 33 Františka Markla (1734 - 1819) a jeho druhé manželky Anny (1749 - 1806), dcery Jiřího Buny, nádeníka z Maršova, ve spolupráci se sedlákem na č. p. 32 Františkem Thérem (1746 - 1833) a jeho manželkou Annou (1765 - 1810), dcerou Jana Krofty, výměnkáře v Suchém Dole č. p. 32. A je postaven na hranici výše

¹¹¹ Soukromý fond pana Jiřího Kohla, toho času kronikáře farnosti Police nad Metují, č. p. 285, Police nad Metují.

¹¹² Tamtéž.

jmenovaných sedláků.¹¹³ Strana odvrácená od cesty nese iniciály *J. T.* V nepublikovaných materiálech o sakrálních památkách na Policku lze vyčíst: „*Nápis J. T. znamená opravu provedenou sedlákem Josefem Ticháčkem (1858-1937), který hospodařil na č. p. 32 asi od roku 1885 do 1898.*“¹¹⁴ Pomník měl původně kříž s korpusem, ale když ho traktorista Karel Pfeifer z Bukovice č. p. 6 porazil při orbě, přerazil se na 3 kusy a tak při opravě byl vyměněn za stávající bez korpusu, který celek naprosto degraduje.¹¹⁵ Místo známé také jako Barešův kříž je ohraničeno dřevěným oplocením a ze zadní strany kryto vysokým javorem.

Cihlářův kříž

16,2817629 E; 50,52840314 N

(viz příloha č. 65)

Při polní komunikaci využívané zejména zemědělskými stroji stojí 403 cm vysoký další z kamenných křížů. Stoupá se k nim po třech schodech a ohraničují je čtyři pískovcové sloupky. Základna spodního soklu je ve tvaru T a obsahuje čtyřřádkový nápis. Nad tímto si můžeme přečíst: „*Zdali víš, že klíčem k nebi je kříž.*“ Voluty mezi sebou mají 57 cm vysoký reliéf ženy s knihou ve vztyčené levé ruce, což jsou atributy svaté Ludmily. Na celé památce je nejzajímavější a nejbohatší rozšířená hlavice, které dominuje kamenný kříž s ukřižovaným Ježíšem, dvě sochy po stranách a mezi nimi lebka. Bohužel častým jevem se stává, že sochy takto umístěné na hlavici mizí, ať již z důvodu vlastního obohacení, nebo z důvodu zakázkové krádeže pro někoho jiného. Odvrácená strana je bez výzdoby, ale za to obsahuje informaci o iniciátorech stavby: „*Nákladem Anežky Králové ze Suchodola 1881. Obnoveno od Manželů Jana a Josefi Cihlár roku 1883.*“ V polické farní pamětnici je zápis z roku 1860, kde je psáno, že na postamentě jsou dvě kamenné figury, a to bolestná Panna Marie a sv. Jan, stojí na pozemcích sedláka Václava Krále č. p. 22 a zřízen roku 1836 na poli vedle pěšiny, kde je na podstavci nápis „*Totoť jest loď zdaleka chléb nesoucí. Přísl.31*“ a níže hlavní nápis „*Dobry pastýř duši svou dává za ovce své. Jan c.10*

¹¹³ Soukromý fond pana Jiřího Kohla, toho času kronikáře farnosti Police nad Metují, č. p. 285, Police nad Metují.

¹¹⁴ Tamtéž.

¹¹⁵ Tamtéž.

v.11. ¹¹⁶ „V roce 1907 bylo sousoší poraženo silnou vichřicí a některé části byly rozbity. Oprava financovaná Janem a Josefou Cihlářovými byla svěřena sochaři Václavu Čerovskému z Náchoda. Přitom došlo ke změně nápisů a možná i některých soch na dnešní podobu.“¹¹⁷

6.7. Velké Petrovice

Obec Velké Petrovice lze rozdělit na dvě části - samotné Velké Petrovice a Petrovičky. Lze zde nalézt celkem 4 sakrální stavby tohoto typu, údajů k nim se vztahujících je ale pomálu, byť ve Velkých Petrovicích žil kameník Antonín Kricnar, který je podepsán na mnohých stavbách tohoto typu.

Nad Huklikem

16,20799913 E; 50,51273628 N

(viz příloha č. 66)

Část obce zvaná Petrovičky zahrnuje v současné době jeden kříž. Bývaly zde kříže ještě dva, ale po nich zbyla na jejich původním místě pouze hromada kamení. Bohužel daleko k tomu nemá ani tato památka, kterou pod sebou ukrývají větve listnatých stromů. Sokl měřící 50 cm na šířku, 59 cm na výšku a 45 cm hloubky obsahuje pozitivní reliéf oválu, nad nímž je cosi jako opona a pod kterým je vročení 1842. Zužující se profilovaná římsa odděluje tuto část od té střední, která je ale povalená na zemi nedaleko spodního soklu. Reliéfy dvou volut jsou odděleny od další části profilovanou římsou. Nad tou se vyskytuje výklenek s vyobrazením 43 cm vysokého světce. Hlavice je různě tvarovaná, postupně se směrem vzhůru zužuje a obsahuje reliéf květu. Kříž zde bohužel již chybí. Celá památka je porostlá mechem a značně poničená nejen povětrnostními vlivy.

¹¹⁶ Politzer Pfarrgedenkbuch verfasst im Jahre 1860, uloženo v Polici nad Metují č. p. 285 toho času u kronikáře farnosti Police nad Metují pana Jiřího Kohla, fol. 198.

¹¹⁷ Soukromý fond pana Jiřího Kohla, toho času kronikáře farnosti Police nad Metují, č. p. 285, Police nad Metují.

Na návsi

16,2319463 E; 50,5345248 N

(viz příloha č. 67)

Před obecním úřadem Velkých Petrovic se setkáme s objektem, okolo nějž je vztyčeno 6 pískovcových sloupků, které oddělují zatravněnou plochu od okolí památky plochou obsypanou oblázky a drobnými kameny. Každý sloupek na sobě nese nějaký ornament, ale dva z nich, ty přední, obsahují *LP 1815* a druhý *F. K.*, což budou zřejmě iniciály kameníka Filipa Klemta, a pod těmito iniciály ještě *W. T.* Spodní sokl památky je v čele vytesán do oblouku a obsahuje plochu, kde se setkáme s vročením *r. 1871* a pod ním *1708*. Reliéf Panny Marie, která je zde vysoká 69 cm, se nachází na střední části památky. Okolí je zdobeno různými ornamenty, kterých si můžeme všimnout na fotografii v příloze. Zdobená hlavice nese litinový závěs s lucernou. Památka je završena černým kovovým křížem, který není tolik ozdobený jako například u předchozího případu, ale za to obsahuje velkého pozlaceného hada, který je v křesťanské symbolice znakem energie, omotaného okolo paty kříže, a lebku, která je posazená na hlavici. Nad tímto je posazena oválná cedulka s nápisem: „*Dokonáno jest!*“ Nechybí ani postava Ježíše Krista a nápis *INRI* na vršku kříže.

U Kaštanu

16,19506463 E; 50,51992748 N

(viz příloha č. 68)

Když se vydáme cestou vedoucí z Velkých Petrovic do Maršovského Údolí, obohatí nás nejen pohled na stolové hory a okolí, ale můžeme se zde setkat s mohutným kaštanem, který pod sebou skrývá další ukřižování. Na spodním soklu o rozměrech 85 cm x 46 cm x 65,5 cm si můžeme přečíst: „*O vy všickni kteříž jdete cestou pozorujte a vizte jestli jest bolest jako bolest má.*“ Z boku zde nalezneme informaci o petrovickém kameníkovi *A. Kricnar*. Římsa spodního soklu se zužuje a přechází v část střední, kde je v jeho spodní části nápis *Sv. Maria* a nad ním její podobizna v podobě 62 cm vysokého reliéfu. Na pravém boku památky se setkáme s obdobným zobrazením, ovšem s tím rozdílem, že je zde psáno *Sv. Václav* a nad nápisem reliéf jeho postavy. Podobně je tomu i na boku levém. Zde je nápis sice nečitelný, ale dle figury ženy s děťátkem lze soudit, že je to Panna Marie s Ježíškem. Zadní strana nese informaci o zadavateli: „*Tento pomník jest postaven ke cti a chvále pěti ranám Krista Pána nákladem Václava Klimeše a rodiny jeho V. R. 1871 za Marie*

manželky jeho.“ Zajímavá je hlavice objektu, kde je mimo jiné vyobrazen symbol pro naději, víru a lásku, tedy kotva, kříž a srdce. Nad srdcem je kovový výčnělek, který prozrazuje místo, kde byla zavěšena lucerna. Litinový kříž, který navazuje na hlavici, je natřen černou barvou, je typu jetelového a ve svém úpatí nese oválnou cedulku a korpus Ježíše Krista. Památka je vysoká 211 cm. O svěcení kříže oznamuje vikariátu konzistoř v roce 1872.¹¹⁸ „Časté svěcení křížů jako za faráře Munička vešlo opět ve zvyk za faráře Metoděje Laudina a týkalo se to křížů u polních cest, selských zahrádek, zřízených obyčejně z odkazu zbožných věřících nebo na zvláštní dobré úmysly a poděkování.“¹¹⁹ V roce 1928 byl kříž na pozemku Františka Ducháče č. p. 17 opraven a některé části byly nahrazeny novými za obnos 990,-, a to z milodarů.¹²⁰

U domu č. p. 52

16,2029947 E; 50,5123549 N

(viz příloha č. 69)

Na tzv. obchvatu Petroviček se nachází stavení č. p. 52 a u něj v oplocené předzahrádce stojí také jedna památka. Do orámovaného pole spodního soklu krychlové základny o rozměru 63 cm je vsazena bílá deska s rytinou: „*Postaveno nákladem manželů JOSEF a MARIE KAUFMANových v roku 1851. Obnoveno L. P. 1890.*“ Střední část je užší a dominantním prvkem se zde stává bílou barvou vymalovaný výklenek s postavou Sv. Josefa, který drží v levé ruce děťátko a v pravé ruce květinu s bílými okvětními lístky. Střední část přechází v hlavici, která je širší a zdobená lístečky a například také hlavou anděla s roztaženými křídly. Objekt je završen litinovým křížem, v jehož úpatí je postava modlící se Panny Marie o velikosti 28 cm, nad kterou se vyskytuje oválná cedulka s nápisem: „*Dokonáno jest.*“ Z poza ukřižovaného Ježíše Krista žluté barvy, v místě kde se kříží břevna jetelového kříže, vycházejí paprsky a uprostřed je psáno *INRI*. Kříž byl posvěcen dne 23. 6. 1871.¹²¹

¹¹⁸ SOKA Náchod, fond Farní úřad Bezděkov. *Farní úřad církve řím.-katol. v Bezděkově n. M. 1727-1949* fol. 6.

¹¹⁹ Náchod, fond Archiv městyse Machov, kniha č. 43, *Pamětní kniha městyse Machova 1930-1932(1947)*, ZÍTKA, Josef, fol. 195.

¹²⁰ *Pamětní kniha farnosti Bezděkov*, toho času uloženo na faře v Polici nad Metují č. p. 1, s. 205.

¹²¹ *Pamětní kniha farnosti Bezděkov*, toho času uloženo na faře v Polici nad Metují č. p. 1, s. 208.

6.8. Žďár nad Metují

(Maršov nad Metují, Žďár nad Metují)

V obci Žďár nad Metují můžeme nalézt celkem 15 sakrálních památek v podobě vyobrazení kříže v rozličných podobách. Tuto tematiku pro zmiňovanou obec již zpracoval Mgr. Michal Bureš, jehož soupis je nyní obohacen o aktuální poznatky. Pod tuto obec spadá katastrálně i úředně Maršov nad Metují, který leží podél řeky Metuje. Zde nalezneme památky tohoto typu dvě.

Maršov nad Metují

U domu č. p. 24

16,1921814 E; 50,5297309 N

(viz příloha č. 70)

Podobu kamenného soklu s litinovým křížem má stavba měřící 193 cm na zahradě u domu č. p. 24. Sokl stojí na kamenné desce, která je vysoká 15 cm, není nijak zdobený a směrem vzhůru se pozvolna zužuje. Z jeho vrchní části ční kovový závěs. Památku završuje jetelový litinový kříž šedé barvy, jehož spodní část obsahuje výjev dvou objímajících se dětí. Kříž je zdoben rostlinnými motivy, ornamenty a v neposlední řadě nese ukřižovaného Ježíše Krista. Památka neobsahuje žádné nápisy a ani vročení.

U Štajerovy lípy

16,2018165 E; 50,5324812 N

(viz příloha č. 71)

Pod památnou Štajerovou lípou nalezneme druhý kříž obdobného rázu. Kamenný sokl o celkové výšce 198 cm se směrem vzhůru nezužuje, má podobu hranolu a pouze vršek je zaoblen. Hranol neobsahuje žádné zdobení, nápis a rok, pouze litinový závěs a lucernu. Stejně jako předchozí, i tato je završena jetelovým litinovým křížem s rostlinnými motivy a přibližně 30 cm vysokou pozlacenou postavou ukřižovaného Ježíše Krista, nad jehož hlavou je v kruhovém poli psáno *INRI*.

Žďár nad Metují

U statku č. p. 38

16,21499146 E; 50,54296577 N

Pod osadou Ostaš lze narazit na další z kamenných památek žďárského okolí o celkové výšce 406 cm. Nalezneme ji u cesty, která vede z Ostaše do Žďára, blíže k obci. Leží na pozemku statku č. p. 38 a nechal ji vystavět Franz Špulák, který ve zmíněném statku toho času žil.¹²² Spodní část soklu byla opatřena nápisem: „*Es ist vollbracht. O Gott, wie edel starb er dein geliebter Sohn, heilig und feierlich; sei mir immer die Erinnerung an seine bis in den Tod unsiegbare Menschenliebe*“. V překladu se jedná o nápis ve smyslu: „*Je dokonáno. Ó Bože, jak ušlechtilé zemřel Tvůj milovaný syn, svatě a slavnostně; buď mi vždy připomínkou na jeho život a smrt, kterou lidská láska neporazí.*“¹²³ Nápis měl na čelní straně soklu pět řádků. Na pravé straně soklu nápis pokračuje v délce osmi řádků a na levé straně je vytesáno jméno Franze Špuláka, který nechal kamenný kříž vystavit, a letopočet 1829. Buď se jedná o rok, kdy byla boží muka postavena, nebo kdy zemřel jeho syn, kterému je památka zasvěcena. Sokl je v přední části zaoblen a nápisy jsou téměř nečitelné. Na sokl s římsou navazuje vytesaná plastika Panny Marie o velikosti 54 cm a nad ní dvě hlavy malých andělů s křídly, následuje hlavice, celkem mohutný kříž s profilem 20 x 20 cm a socha Ježíše Krista, který má na hlavě skloněné mírně doleva trnovou korunu, chybí mu ale bohužel část pravé nohy.

Pod Ostašem

16,1997904 E; 50,54687237 N

(viz příloha č. 72)

Ve formě kamenného soklu s litinovým křížem se vyskytuje objekt na jihovýchodním úpatí stolové hory Ostaš. Spodní část soklu nese letopočet 1872 a nad ním plastiku lastury. Následuje římsa s volutami, které jsou situované doprostřed sloupu. Střední část soklu byla opatřena monogramem *IHS*, křížem a srdcem, dnes již vše téměř neznatelné. Sokl zakončuje zaoblená římsa, nad ní plastika květů s větvemi

¹²² SOKA Náchod, fond Obec Žďár nad Metují. *Pamětní kniha obce Žďárské založena r. 1924*, fol. 38.

¹²³ BUREŠ, Michal: *Žďár nad Metují, malebný kout pod Ostašem*, Žďár nad Metují 2009, s. 98.

a listy, které jakoby vyrůstají do boků, a hlavice s volutami. Sokl nese litinový kříž, v jehož úpatí je vyobrazení anděla a nahoře korpus Ježíše Krista. Celková výška památky je 378 cm. „*Památka není v příliš dobrém stavu, obrostlá lišejníkem, kříž je poměrně značně zkorodovaný a celý sokl je ze svého podstavce posunut a natočen doprava.*“¹²⁴

Cesta mezi Č. Metují a Ostašem

16,9983607 E; 50,54690457 N

(viz příloha č. 73)

Další památkou obdobného typu je kamenný kříž, jenž stojí nedaleko podjezdu trati mezi Žďárem nad Metují a Českou Metují. Memento zde nechal postavit žďárský sedlák Franz Krtička.¹²⁵ Spodní část soklu je zdobena volutami a je zde patrný i jakýsi nápis- ten je bohužel dnes již nečitelný. V bohatě zdobeném soklu nalezneme 65 cm velkou plastiku sv. Josefa a monogram jména *Maria*. Volutami je sokl rovněž zakončen. Původně na jeho vrcholu stála socha Panny Marie, ta ale byla poničena v 90. letech 20. století, když se jí pravděpodobně pokusil někdo odcizit. Na sokl byl postaven jednoduchý kamenný kříž. O památku není příliš pečováno, tomu odpovídá i poškození kamene způsobené erozí.

U domu č. p. 58

16,2134091 E; 50,5402807 N

(viz příloha č. 74)

Kamenný kříž před domem č. p. 58 je postaven v podobném stylu, jako ten u podjezdu trati mezi Žďárem nad Metují a Českou Metují. Místo, kde památka stojí, není původní. Tento stál při cestě ze Žďára do Maršova, cesta zanikla a následně byl obklopen zemědělskou půdou. Památka byla ve špatném stavu, rekonstruována a obecní zastupitelstvo jí našlo v roce 2008 nové umístění.¹²⁶ Samotný kříž byl rozbítý na několik kusů, které byly poházeny v okolí, torzo bylo převezeno panu Antonínu Herzogovi z Bukovice, ten památku zrestauroval a následně obecní zastupitelstvo odsouhlasilo nové umístění stavby právě před dům č. p. 58.¹²⁷ Kříž nechal v roce 1795

¹²⁴ BUREŠ, Michal: *Žďár nad Metují...*, s. 102.

¹²⁵ Tamtéž, s. 104.

¹²⁶ BUREŠ, Michal: *Žďár nad Metují...*, s. 108.

¹²⁷ Tamtéž, s. 108.

na svých polích postavit Václav Kollert ze statku č. p. 13, dle Polické farní knihy na místě kamenné památky údajně původně stál kamenný sokl s křížem z litiny, kamenný kříž byl zhotoven až později.¹²⁸ Spodní část soklu zdobí voluty s rostlinným motivem, do nějž je ukryt rok 1795 a písmena GK. Horní část rovněž nese vyobrazení volut, nápis Maria a nad ním reliéf matky Boží. Následuje pískovcová hlavice a kamenný kříž, na němž je Kristus s hlavou natočenou na levou stranu a prověšenýma rukama, netvoří tak jeden blok s bočními břevny kříže, což je neobvyklé a nasvědčuje tomu, že kříž a hlavice jsou mladšího data než samotný sokl. Celkově měří památka 370 cm. Náklady na opravu kříže dosáhly částky 34 254,- a na novém místě byl posvěcen v roce 2009.¹²⁹

U usedlosti č. p. 4

16,21345129 E; 50,53840699 N

(viz příloha č. 75)

V roce 1796 na svém pozemku u statku č. p. 4 nechal postavit Jan Kollert kamenný kříž o celkové výšce 398 cm, kde sokl zdobí voluty, rok výstavby, iniciály AK, což napovídá, že autorem památky je petrovický kameník Kricnar, a monogram IHS, následuje nápis Marie a nad ním reliéf matky Boží.¹³⁰ Památka pokračuje hlavicí s výjevem lebky a nese lucernu. Nad hlavicí je posazen kamenný kříž o výšce 176 cm. Kříž na sobě obsahuje ukřížovanou postavu Ježíše Krista, jenž stojí na nějakém podstavci, má trnovou korunu, hlavu mírně natočenou na pravou stranu a na ní trnovou korunu, nad hlavou nápis JNRJ. Z celé památky je nejvíce poškozen kříž, jinak by se dalo říci, že je její stav uspokojivý a nejsou na ní patrné zbytky polychromie.

Nad usedlostí č. p. 29

16,2149907 E; 50,5429108 N

(viz příloha č. 29)

Nad usedlostí Jana Hubky č. p. 29 byl dne 3. července 1893 posvěcen tento kamenný kříž. Sokl nese v jeho spodní části nápis o osmi řádcích: „*Kdo koliv s bolestí kráčíš cestou tohoto života, tvář svou slzami smáčíš a v Tvém srdci tesknota.* „*O sem*

¹²⁸ BUREŠ, Michal: *Žďár nad Metují...*, s. 108.

¹²⁹ Tamtéž, s. 108.

¹³⁰ Tamtéž, s. 110.

pohled' duše čistá a viz na kříži tu Krista, pak tich kráčet budeš dále, Boha za vše chválit stále.“ Levá strana soklu nese jméno kameníka A. Kricnar a zadní část vročení 1892. *„Zúžení spodní části zdobí římsa a následuje část soklu střední, kde z čelní, pravé a levé strany jsou niky (výklenky) pro sochy. Dvě z nich byly již zcizeny, třetí je v současné době uložena ve statku č. p. 29.* ¹³¹ Jedná se o zhruba metr vysokou sochu sv. Františka v řeholnickém rouchu. Zadní část soklu nese nápis: *„Postaveno nákladem manželů JANA a Františky HUBKOVÝCH a Veroniky Kinclové z Bezděkova. „Ku památce zemřelých manželů FRANTIŠKA a FRANTIŠKY Kinclových ze Žďára.*“ Na střední část soklu navazuje členitá římsa s kovaným okem pro účely zavěšení lucerny a rostlinný motiv. Sokl nese kříž ze stejného materiálu jako je sokl, postavu ukřižovaného Ježíše Krista a nápis *INRI*. Památka měří 398 cm a je v poměrně uspokojivém stavu. Znatelně je poškozen pouze vrchní část kříže a podstavec v levé části.

Stavení č. p. 22

16,21269089 E; 50,54031834 N

(viz příloha č. 77)

Před stavením č. p. 22 se můžeme setkat s objektem ve formě kamenného soklu a litinového kříže. Doba vzniku je nejasná, dle znaků odhadem však 19. století. Spodní část soklu působí jako kamenný blok, který je oddělen zužující se římsou od střední části soklu. Čelní část byla určena pro nápis. Následuje závěs pro lucernu a rozšiřující se římsa s kamennou hlavicí ve tvaru kvádrů. V úpatí litinového kříže je soška Panny Marie, následuje postava ukřižovaného Ježíše Krista, nad jehož hlavou se vyskytují iniciály *INRI* a v oblasti překřížení břevna kříže si můžeme povšimnout zlatých paprsků. Celková velikost jest 348 cm a díky křovinám okolo ní je velmi špatně přístupná a v nepříliš uspokojivém stavu.

Stavení č. p. 21

16,21059878 E; 50,54031668 N

Před stavením č. p. 21 stojí litinový kříž zasazený do plotového sloupku. *„Možná tím sedláci obcházelí nutnou povinnost požádat hradeckou konzistoř o*

¹³¹ BUREŠ, Michal: *Žďár nad Metují...*, s. 111.

souhlas s umístěním památky (což u velkých křížů v polích museli učinit) a také v případě neohlášeného kříže neodváděli jinak samozřejmou jistinu farnímu úřadu (tato částka se pohybovala v rozmezí 20-50 zlatých, z takto vzniklého fondu byly hrazeny případné opravy památek, o které se již neměl kdo starat) 29. ¹³² Plotový sloupek měří necelých 90 cm, z čelní strany je umístěn držák na lucernu, na úpatí kříže je bílá soška neurčité postavy, která drží kalich, nad ní oválný štít bez nápisu a v horní části je bílá soška Ježíše Krista. V místě, kde se kříží břevna kříže, vycházejí paprsky a celkově se kříž podobá tomu, který se nachází před stavením č. p. 22, ale nutno dodat, že je menší a měří pouhých 235 cm. Více informací neznáme. Od majitelů jsem nedostala souhlas k pořízení fotografie, proto je tato památka bez fotografické dokumentace.

U usedlosti č. p. 32

16,2149907 E; 50,5429108 N a 16,2106601 E; 50,5385513 N (viz příloha č. 78)

Součástí kamenné zidky okolo usedlosti č. p. 22 je další objekt rovněž ve formě kamenného soklu a kovového kříže. Sloupek je jednoduchý, strohý a bez výzdoby, pouze na čelní části je napsáno *Roku 1873*. Ze soklu vyrůstá metrový litinový jetelový kříž s korpusem Ježíše Krista a cedulkou s nápisem *INRI*, kterou má nad hlavou. Pod ním se také nachází plocha, kde zřejmě mohl být nějaký nápis, ovšem pod vrstvami nátěru není nic patrné. Nad tímto statkem podél prašné cesty na Ostaš se můžeme setkat s kamenným sloupkem, který nese torzo plechové desky. Mgr. Bureš uvádí, že dle pamětníků se na této desce nacházelo vyobrazení světce. Pravděpodobně je to památka z roku 1821, který byla umístěna na tento pozemek v tomtéž roce. „Podle popisu z *Polické farní pamětní knihy (Politzer Pfarrgedenkbuch)* z roku 1860 se mělo jednat o malbu na plechu *Bolestné matky Boží pod křížem a vyobrazení sv. Isidora*.“¹³³

¹³² BUREŠ, Michal: *Žďár nad Metují...*, s. 115.

¹³³ Tamtéž, s. 106.

Dům č. p. 1

16,21159512 E; 50,53934811 N

(viz příloha č. 79)

Dne 18. října 2009 byl vysvěcen před domem č. p. 1 nově zrekonstruovaný kamenný sokl s litinovým křížem. Původně tato památka stála v polích mezi obcemi Žďár nad Metují a Maršov.¹³⁴ Spodní část kamenného soklu obsahuje reliéfy a směrem ke kříži se mírně zužuje. Zhruba v prostředku soklu se nalézá litinový držák určený pro lucernu. Špatně čitelné vřočení 1875 je patrné na pravé straně. Čelní strana horní části soklu na sobě nese reliéf vázy a květin, z pravé a levé strany rovněž květinové vzory. Celá tato část byla nově vyhotovena místním kameníkem dle té původní, typově se neshoduje s částí spodní, proto je pravděpodobné, že byla přistavěna později, nebo převzata z památky jiné. Na sokl navazuje profilovaná rozšířená hlavice s hlavou anděla uprostřed profilovaného rozšíření. Litinový kříž je celkem bohatě zdobený, ve střední části jest pozlacený nápis *AVE CRUX* a nad ním rovněž pozlacená soška ukřižovaného Ježíše Krista, nad jehož hlavou je vyobrazen nápis *INRI* a dva andělé.

Před domem č. p. 84

16,21089347 E; 50,53866865 N

(viz příloha č. 80)

Jednou z nejlépe udržovaných památek v katastru obce je ta, která stojí před statkem č. p. 84. a byla vysvěcena 13. 8. 1871. Spodní část soklu je oddělena zúženou římsou a navazuje na část střední se zkosenými hranami, kde jest výrazným motivem reliéf modlící se Panny Marie. Zadní strana obsahuje nápis o čtyřech řádcích: „*Postaven od Františka Matznara a manželky Marie léta Páně 1871.*“ Manželé Matznerovi byli toho času majiteli usedlosti.¹³⁵

¹³⁴ BUREŠ, Michal: *Žďár nad Metují...*, s. 116.

¹³⁵ SOKA Náchod, fond Obec Žďár nad Metují. *Pamětní kniha obce Žďárské založena r. 1924*, fol. 35.

Kříž před domem č. p. 16

16,2106601 E; 50,5385513 N

(viz příloha č. 81)

Kamenný sokl s litinovým křížem před domem č. p. 16 je oproti předchozímu v horším technickém stavu, zarostlý mechem a celkem měří přibližně 354 cm. Spodní část soklu je ukryta v živém plotě a je na ní napsáno: „*Ode mne pak odstupte abych se chlubil jedině v kříži Pána našeho Ježíše Krista*“. „*Přední část střední části střední části nese reliéf matky Boží, nad níž je kovový otvor k zavěšení lucerny a roztažená křídla s hlavou anděla. Na pravém boku je pozitivní reliéf sv. Antonína s dítětem, pod ním nápis H. Anton (zkratka německého heilige Anton - svatý Antonín), v pravé ruce drží ratolest.*“¹³⁶ Na levé straně stojí reliéf sv. Terezie, která v rukách drží kříž. Zadní strana nese nápis *Anton und Therezie Opitz*, což jsou pravděpodobně jména tehdejších majitelů stavení. Sokl zakončuje lomená římsa nad hlavou anděla a vrchol je tvořen litinovým křížem, jehož detaily jsou skryty pod nánosy barvy. Úpatí kříže nese postavy dvou andělíčků, nad nimi tři truchlící osoby, vprostřed kříže jest oválná cedulka bez známek nápisu, ukřížovaný Ježíš a nad ním nápis *INRI*. Lze zde nalézt i motiv zářících paprsků v oblasti křížení krátkého a dlouhého břevna kříže.

U statku č. p. 12

16,214643 E; 50,5034595 N

(viz příloha č. 82)

Kamenný kříž o výšce 419 cm se nachází u statku č. p. 12, toho času usedlost Jana Kollerta, a byl vysvěcen 8. října 1899.¹³⁷ Text o osmi řádcích se nachází v čele spodní části soklu: „*Zůstaň Pane s námi stále, dokud ve světě trváme, ať zde k tvoji cti a chvále žijeme a skonáme, a pak při posledním kroku přivíň duši k svému boku, pro své svaté drahé rány otevři nám nebes brány.*“ Sokl se zužuje profilovanou římsou a přechází v část střední, kde je na přední straně ve výklenku plastika Panny Marie s probodnutým srdcem a po stranách plastické voluty s lasturami. Zadní strana nese nápis: „*Nákladem manželů JANA a MARIE KOLERTových R. 1898.*“ Střední část soklu zakončuje rozšiřující se profilovaná římsa, která se následně směrem k vrcholu zužuje. Následuje kamenný kříž s plastikou ukřížovaného Ježíše Krista, nad nímž je

¹³⁶ BUREŠ, Michal: *Žďár nad Metují...*, s. 118.

¹³⁷ Tamtéž, s. 119.

cedulka a nápis *INRI*. Typově se památka velmi podobá té, která stojí před usedlostí č. p. 29, a i doba by odpovídala tomu, že autorem jest rovněž rodák z Velkých Petrovic Antonín Kricnar.

Závěr

Průběh zpracování bakalářské práce byl rozdělen do několika částí. Tou první se stala heuristika, kdy bylo shromážděno několik druhů literatury a pramenů. Následoval výzkum v terénu, kdy jsem navštěvovala jednotlivé památky osobně a prováděla jejich podrobnou dokumentaci. Tento proces byl uzavřen badatelskou činností v SOkA Náchod, kde jsem měla k dispozici jednak fond polického velkostatku, ale i kroniky a pamětní knihy jednotlivých obcí zahrnutých do mikroregionu Policko, a SOA v Zámrsku, kde jsem nahlédla do pozemkových knih velkostatku Police z 18. a 19. století. Nemohu také opomenout konzultaci s NPÚ Jaroměř.

Když zhodnotím výsledky mého bádání, mohu konstatovat, že ve zkoumané oblasti byly nalezeny čtyři smírčí kříže, a to v obci Bezděkov nad Metují, Česká Metuje a Pěkov, kde se vyskytují kříže dva. Jejich vznik je nejasný a opírá se pravděpodobně spíše o pověsti, než realie. Nejzajímavější po epigrafické stránce je ten, který leží u hlavní komunikace z obce Žďár nad Metují do obce Česká Metuje. Zde je totiž jako na jediném z těchto čtyř křížů patrný reliéfní nápis z čelní strany a rytina postavy prchající před sekyrou ze strany odvrácené. Ostatní tři kříže jsou bez nápisů a jiných informačních projevů, které by nám o jejich původu mohly napovědět. Veškeré smírčí kříže se nacházejí v těsné blízkosti současných hlavních komunikací, což nám může napovědět, že v minulosti těmito trasami lidé procházeli.

Božích muk v mikroregionu Policko nalezneme nepatrně více, a to konkrétně sedm. Jedná se o drobné sakrální památky lidového charakteru, které sloužily především ke zbožné činnosti i jinde než pouze v budově kostela. Plní také orientační funkci v okolí a tvoří tak jedinečnou součást naší krajiny. Na zkoumaném území se setkáme převážně s božími mukami sloupkovými a dvěma pilířovými. Boží muka stojí většinou přímo v Polici nad Metují a pouze v jednom případě na Ostaši, což je osada a zároveň stolová hora spadající územně pod obec Žďár nad Metují. Objekty jsou v současnosti většinou bez datace, nicméně jako nejstarší bych určila ty v Polici nad Metují v ulici Jiráskova, jejichž vznik je dokladován k roku 1716.¹³⁸ Naopak

¹³⁸ Příloha č. 5 a 6.

nejnovější se nachází na louce zvané Radimov¹³⁹, avšak památka je znehodnocena černým nátěrem.

Třetí část tvoří soupis dalších kamenných kovových křížů ve většině případů s vyobrazení ukřižovaného Krista, které nelze zařadit typologicky mezi boží muka, ačkoliv tak jsou mnohdy pojmenovávány. V množství 73 objektů nalezneme různé typy vzhledu, způsobu vyhotovení, množství zdobení, sokly strohé i propracované, kříže kamenné i kovové, památky restaurované i před zánikem. Nejstarší zachovaný kříž se vyjímá na tzv. Vambeřické poutní cestě na lukách zvaná Radimov v Polici nad Metují¹⁴⁰ z roku 1786. Nejnovější kříž je z roku 1920 a je k vidění v České Metuji u usedlosti č. p. 28.¹⁴¹

Kritický pohled na věc vidím v tom, že jsem přes značné množství těchto drobných sakrálních památek nedohledala podrobnější informace o vzniku stavby. Archivní výzkum se podařilo provést pouze v malém rozsahu. Důvodů je hned několik. Většina pamětních knih obcí mikroregionu Policko je uložena v SOkA Náchod, ze staršího období, tj. 17. – 19. století zde nenalezneme žádné, a ani dle PhDr. Jaroslava Čápa není jejich existence známá. V uvedeném období se mohlo jednat spíše o zápisky soukromé povahy, jelikož zde neexistovala žádná povinnost vedení záznamů o činnosti obcí. První oficiální kroniky se zakládaly až po vydaném nařízení o vedení obecních kronik z roku 1836, o které se zasloužil Karel Chotek, nejvyšší purkrabí Českého království v letech 1826-1843¹⁴², většinou však na farách a školách. Obecní kroniky, zejména v menších obcích, se zakládaly až po vydání zákona o obecních kronikách v roce 1921.¹⁴³ To byl zřejmě i případ obecních kronik na Policku. Proto bylo nutné hledat i v jiných pramenech. Možným zdrojem se staly účetní knihy nebo jejich přílohy z prostředí far a obcí. Zde jsem však potřebné záznamy nenalezla. Po opětovné konzultaci s panem doktorem Čápem ze SOkA Náchod, který mě dále nasměroval, že v případě, je-li památka postavena na obecním pozemku, je možné

¹³⁹ Příloha č. 9.

¹⁴⁰ Příloha č. 53.

¹⁴¹ Příloha č. 18.

¹⁴² VONDRA, Roman: *Karel hrabě Chotek z Chotkova a Vojnůna (1783 - 1868)*; in: *Historický obzor* 18, č. 5/6, Praha 2007, s. 120 – 132.

¹⁴³ Nařízení, kterým se provádí zákon o obecních pamětních knihách 211/1921 Sb.

nalézt nějaké zmínky v zápisech obecní rady u obecních úřadů vzniklých po roce 1850. V případě, kdy je objekt umístěn na soukromém pozemku, je možné pátrání ve starých pozemkových knihách, které byly přibližně od poloviny 18. století do roku 1850, příp. 1867, vedeny na velkostatku Police. Tento fond, který je nyní uložen v SOA Zámorsk, bohužel nepřinesl pro moji práci relevantní údaje.

Bakalářská práce dostala vznikem soupisu smírčích křížů, božích muk a jiných křížů avizovaného výsledku. Obrazová příloha obsahuje celkem 82 fotografie. Součástí bakalářské práce je i CD, které obsahuje více fotografií v kvalitnější a podrobnější podobě

Použitá literatura a prameny:

Archivní fondy:

SOkA Náchod, fond Archiv obce Bukovice, *Pamětní kniha obce Bukovice 1938 – 1945*.

SOkA Náchod, fond Farní úřad Bezděkov. *Farní úřad církve řím. – katol. v Bezděkově n. M. 1727 – 1949*.

SOkA Náchod, fond Archiv městyse Machov, kniha č. 43, *Pamětní kniha městyse Machov I. 1930 – 1932 (1947)*, Josef Zítka, bez signatury.

SOkA Náchod, fond Archiv města Police n. Met. *Pamětní kniha města Police nad Metují 1859-1880*; C. F. Kaněra, bez signatury.

SOkA Náchod, fond Obec Žďár nad Metují. *Pamětní kniha obce Žďárské založena r. 1924*, Antonín Ducháč, bez signatury.

SOkA Náchod, fond Obecní úřad Bezděkov. *Kronika pamětní pro obec Bezděkovskou Anno D. 1847*, bez signatury.

SOkA Náchod, fond Farní úřad Police n. Met. *Pamětní kniha Polického bratrstva bolestné Panny Marie*; P. Bonaventrua Pitr, bez signatury.

SOA Zámorsk, fond Velkostatek Police nad Metují 1568 – 1948, *Mariánské bratrstvo v Polici nad Metují – vyúčtování*.

SOA Zámorsk, fond Velkostatek Police nad Metují 1568 – 1948, *Účet farního kostela Nanebevzetí Panny Marie v Polici nad Metují*.

SOA Zámorsk, fond Velkostatek Police nad Metují 1568 – 1948, *Účet filiálního a farního kostela Svatého Václava v Machově*.

SOA Zámorsk, fond Velkostatek Police nad Metují 1568 – 1948, *Účet lokálního a farního kostela Svatého Prokopa v Bezděkově*.

SOA Zámorsk, fond Velkostatek Police nad Metují 1568 – 1948, *Pozemkové knihy 1568 – 1881*.

SOA Zámorsk, fond Velkostatek Police nad Metují 1568 – 1948, *Stavební plány*.

SOKA Náchod, fond Obec Žďár nad Metují. *Pamětní kniha obce Žďár 1934 - 1960*, Antonín Ducháč, od r. 1939 František Šedek, bez signatury

Jiné prameny:

Pamětní kniha farnosti Bezděkov, kniha č. 3, toho času uloženo na faře v Polici nad Metují č. p. 1.

Politzer Pfarrgedenkbuch verfasst im Jahre 1860, uloženo v Polici nad Metují č. p. 285 toho času u kronikáře farnosti Police nad Metují pana Jiřího Kohla.

Kronika Velkých Petrovic 1922 – 1966, uloženo na ObÚ Velké Petrovice č. p. 64.

Soukromý fond pana Jiřího Kohla, toho času kronikáře farnosti Police nad Metují, č. p. 285, Police nad Metují.

Literatura:

BRANDEJS, Stanislav: *Kniha o Polici nad Metují a Policku*, Praha 1940.

BUSINSKÝ, Roman – BUSINSKÝ, Vladimír: *Naše boží muka*, Praha 2012.

BUREŠ, Michal: *Žďár nad Metují, malebný kout pod Ostašem*, Žďár nad Metují 2009.

CECHNER, Antonín: *Soupis památek historických a uměleckých v politickém okrese broumovském*, Praha 1930.

ČÁP, Jaroslav: *Polický soudní okres a jeho rozdělení dle národnosti (1849-1898)*; in: *Stopami dějin Náchodska 7*, Náchod 2001, s. 59-91.

ČÍŽEK, Jan: *Hrdelní soudnictví města Náchoda v 16. Století*; in: *Stopami Náchodska 4*, Náchod 1998, s. 9-52.

HLADKÝ, Ladislav: *Pečeti, znak a prapor města Police nad Metují*; in: *Stopami dějin Náchodska 5*, Náchod 1999, s. 43-54.

KANĚRA, Cyril: *Pamětnosti farní osady Polické nad Metují*, Police nad Metují 1872.

KOLEKTIV AUTORŮ: *Archiv český čili staré písemné památky české i moravské, sebrané z archivů domácích i cizích*, Praha 1906.

KOLEKTIV AUTORŮ: *Kamenné kříže Čech a Moravy*, Praha 1997.

KOLEKTIV AUTORŮ: *Kamenné kříže Čech a Moravy*. Rozšířené vydání, Praha 2001.

PICHL, Miroslav: *Historické počátky města Police nad Metují*, Police nad Metují 2003.

PICHL, Miroslav: *Sochařské památky Police nad Metují*, Police nad Metují 2009.

PICHL, Miroslav: *Stručná historie Police nad Metují*, Police nad Metují 2003.

ŠAFÁŘ, Oldřich: *Soupis volně stojících náboženských plastik v Náchodě; in Stopami dějin Náchodska 8*, Náchod 2002, s. 185- 216.

TOMEK, Václav Vladivoj: *Paměti újezdu Polického*, Police nad Metují 1857.

VILÍMKOVÁ, Milada- PREIS, Pavel: *Ve znamení břevna a růží*, Praha 1989.

VONDRA, Roman: *Karel hrabě Chotek z Chotkova a Vojnína (1783 - 1868); in: Historický obzor 18, č. 5/6*, Praha 2007, s. 120 – 132.

Internetové zdroje:

www.bohemiaorientalis.cz [cit. 26. 6. 2014]

<http://broumovsko.ochranaprirody.cz/charakteristika-oblasti/geomorfologie/>

[cit. 30. 6. 2014]

<http://broumovsko.ochranaprirody.cz/charakteristika-oblasti/mineralogie/>

[cit. 16. 7. 2014]

<http://broumovsko.ochranaprirody.cz/charakteristika-oblasti/pudni-pomery/>

[cit. 16. 7. 2014]

www.graphicworld.blog.cz [cit. 5. 2. 2015]

www.collegium.cz [cit. 5. 8. 2014]

www.kamennekrize.cz [cit. 5. 5. 2014]

www.klasterbroumov.cz/cs/seznam-opatu-klastera [cit. 5. 2. 2015]

www.meu-police.cz [cit. 6. 6. 2014]

www.smircikrize.cz [cit. 3. 4. 2014]

www.mapy.cz [cit. 4. 12. 2014]

www.policko.cz/cs/uredni-deska-dso-zapisy-ze-schuzek.php [cit. 10. 3. 2015]

www.chartae-antiquae.cz/cs/?name=&view=50.56004509063816,16.247406005859375,17&year=1200,2000&scale=100,7500000 [cit. 16. 3. 2015]

<http://monumnet.npu.cz/pamfond/hledani.php> [cit. 16. 3. 2015]

<http://www.muzeumkarlovamostu.cz/cz/historie/jan-nepomucky/atributy-a-ctnosti>
[cit. 1. 3. 2015]

Seznam příloh

Příloha č. 1: Bezděkov nad Metují: Kamenný kříž v Bezděkově nad Metují u domu č. p. 146.

Příloha č. 2: Česká Metuje: Kamenný kříž při hlavní cestě do České Metuje.

Příloha č. 3: Pěkov: Kamenný kříž při hlavní cestě z Pěkova do Broumova u domu č. p. 20.

Příloha č. 4: Pěkov: Kamenný kříž v Pěkově na louce naproti domu č. p. 133.

Příloha č. 5: Police nad Metují: Na zahradě domu č. p. 107 v ulici Jiráskova.

Příloha č. 6: Police nad Metují: U domu č. p. 218 v ulici Jiráskova.

Příloha č. 7: Police nad Metují: Nad městem na louce zvané Cikánka.

Příloha č. 8: Police nad Metují: Police nad Metují: Radešov: Zákopanice, kříž sv. Marka

Příloha č. 9: Police nad Metují: Velká Ledhuje: Boží muka na louce Radimov na okraji listnatého lesa.

Příloha č. 10: Velké Petroviče: Petrovičky: Na návsi u rybníka.

Příloha č. 11: Žďár nad Metují: Ostaš.

Příloha č. 12: Bezděkov nad Metují: Kříž U Lipky.

Příloha č. 13: Bezděkov nad Metují: Na Draha.

Příloha č. 14: Bezděkov nad Metují: U domu č. p. 30.

Příloha č. 15: Bezděkov nad Metují: U domu č. p. 154.

Příloha č. 16: Bukovice: U usedlosti č. p. 148.

Příloha č. 17: Česká Metuje: U Berkovy lípy.

Příloha č. 18: Česká Metuje: U domu č. p. 28.

Příloha č. 19: Česká Metuje: U usedlosti č. p. 22.

- Příloha č. 20:** Česká Metuje: U podjezdu trati.
- Příloha č. 21:** Česká Metuje: Pod řadovkami.
- Příloha č. 22:** Machov: Bělý: Při hlavní cestě z Police nad Metují.
- Příloha č. 23:** Machov: Bělý: Objekt na pozemku domu č. p. 38.
- Příloha č. 24:** Machov: Bělý: Při vjezdu k usedlosti č. p. 4.
- Příloha č. 25:** Machov: Lhota: Kříž na prašné cestě směřující ze Lhoty na Řeřišný.
- Příloha č. 26:** Machov: Lhota: Před Bauerovým stavením č. p. 71.
- Příloha č. 27:** Machov: Lhota: Před domem č. o. 17.
- Příloha č. 28:** Machov: Lhota: U domu Kubečkových, č. p. 48.
- Příloha č. 29:** Machov: Pod skokanskými můstky.
- Příloha č. 30:** Machov: Objekt na louce nad stavením č. p. 41 naproti fotbalovému hřišti.
- Příloha č. 31:** Machov: Nížká Srbská: Před domem Martincových.
- Příloha č. 32:** Machov: Nížká Srbská: Vedle domu č. p. 107 podél hlavní komunikace.
- Příloha č. 33:** Machov: Nížká Srbská: Vedle domu č. p. 109.
- Příloha č. 34 :** Police nad Metují: Hlavňov: Nad usedlostí č. p. 31.
- Příloha č. 35:** Police nad Metují: Hlavňov: Naproti hasičárně.
- Příloha č. 36:** Police nad Metují: Pěkov: Podél cesty směrem na Teplice nad Metují.
- Příloha č. 37:** Police nad Metují: Pěkov: Nad obcí směrem na Teplice nad Metují.
- Příloha č. 38 :** Police nad Metují: Pěkov: Nad domem č. p. 58.
- Příloha č. 39 :** Police nad Metují: Pěkov: Před domem č. p. 24 při hlavní cestě do Broumova.
- Příloha č. 40:** Pěkov: Na zahradě domu č. p. 69.
- Příloha č. 41:** Police nad Metují: Pěkov: Na zahradě domu č. p. 121.

- Příloha č. 42 :** Police nad Metují: Pěkov-Hony: Na Pasách.
- Příloha č. 43 :** Police nad Metují: Pěkov-Hony: Při hlavní cestě směrem na Broumov.
- Příloha č. 44:** Police nad Metují: Pěkov- Hony: U domu č. p. 63.
- Příloha č. 45 :** Police nad Metují: Pěkov-Hony: Poblíž domu č. p. 3.
- Příloha č. 46:** Police nad Metují: Ulice U Lesovny neboli tzv. Stínadla.
- Příloha č. 47:** Police nad Metují: U kláštera v ulici Na Babí.
- Příloha č. 48:** Police nad Metují: Za domem č. p. 203 v ulici Na Sibíři v části města zvané Malá Ledhuje.
- Příloha č. 49:** Police nad Metují: Radešov: Nad Policí nad Metují.
- Příloha č. 50:** Police nad Metují: Radešov: Při vjezdu do obce z Police nad Metují z ulice Nádražní.
- Příloha č. 51:** Police nad Metují: Radešov: před domem č. p. 10.
- Příloha č. 52:** Police nad Metují: Velká Ledhuje: Kříž na louce zvané Radimov.
- Příloha č. 53:** Police nad Metují: Velká Ledhuje: Kříž na louce Radimov ve stráni.
- Příloha č. 54:** Police nad Metují: Velká Ledhuje: Památka před domem č. p. 33.
- Příloha č. 55:** Suchý Důl: Slavný: Kříž vedle občerstvení č. p. 4.
- Příloha č. 56:** Suchý Důl: Slavný: Jansův kříž. Směrem ze slavného k suchému dolu po žluté turistické.
- Příloha č. 57:** Suchý Důl: Slavný: Druhý kříž na téže turistické trase směrem do Suchého Dolu.
- Příloha č. 58:** Suchý Důl. Na žluté turistické trase směrem na osadu Slavný.
- Příloha č. 59:** Suchý Důl: Při vjezdu do obce z Police nad Metují po pravé straně.
- Příloha č. 60:** Suchý Důl: Naproti domu č. p. 82.
- Příloha č. 61 :** Suchý Důl: Objekt na návsi obce z různých pohledů.

- Příloha č. 62:** Suchý Důl: Na návsi u domu č. p. 1.
- Příloha č. 63:** Suchý Důl: Kříž na místě zvaném Pohoř.
- Příloha č. 64:** Suchý Důl: Barešův kříž na místě zvaném Šnoblák.
- Příloha č. 65:** Suchý Důl: Tzv. Cihlářův kříž v Dolech směrem ze Suchého Dolu k osadě Slavný.
- Příloha č. 66:** Velké Petrovice: Petrovičky: Na louce nad kopcem Huklik.
- Příloha č. 67:** Velké Petrovice: Na návsi Velkých Petrovic před obecním úřadem.
- Příloha č. 68:** Velké Petrovice: Na cestě směrem k Maršovu pod památným kaštanem.
- Příloha č. 69:** Velké Petrovice: Na pozemku domu č. p. 52.
- Příloha č. 70:** Žďár nad Metují: Maršov nad Metují: Na zahradě domu č. p. 24.
- Příloha č. 71:** Žďár nad Metují: Maršov nad Metují: Na zahradě domu č. p. 34.
- Příloha č. 72:** Žďár nad Metují: Na cestě z Ostaše.
- Příloha č. 73:** Žďár nad Metují: Cesta mezi Č. Metují a Ostašem.
- Příloha č. 74:** Žďár nad Metují: Dům č. p. 58.
- Příloha č. 75:** Žďár nad Metují: U usedlosti č. p. 4.
- Příloha č. 76:** Žďár nad Metují: Nad domem č. p. 29.
- Příloha č. 77:** Žďár nad Metují: Nad domem č. p. 22.
- Příloha č. 78:** Žďár nad Metují: U usedlosti č. p. 32.
- Příloha č. 79:** Žďár nad Metují: U domu č. p. 1 u nynějšího penzionu.
- Příloha č. 80:** Žďár nad Metují: U domu č. p. 84 při hlavní cestě ze Žďára do České Metuje.
- Příloha č. 81:** Žďár nad Metují: U domu č. p. 16 při hlavní cestě ze Žďára do České Metuje.
- Příloha č. 82:** Žďár nad Metují: Před stavením č. p. 12.

Přílohy



Příloha č. 1: Bezděkov nad Metují: Kamenný kříž
v Bezděkově nad Metují u domu č. p. 146.

Příloha č. 2: Česká Metuje: Kamenný kříž při
hlavní cestě do České Metuje.



Příloha č. 3: Pěkov: Kamenný kříž
při hlavní cestě z Pěkova do
Broumova u domu č. p. 20.

Příloha č. 4: Pěkov: Kamenný kříž v Pěkově
na louce naproti domu č. p. 133.



Příloha č. 5: Police nad
Metují: Na zahradě
domu č. p. 107 v ulici
Jiráskova.





Příloha č. 6: Police nad Metují: U domu č. p. 218 v ulici Jiráskova.

Příloha č. 7: Police nad Metují: Nad městem na louce zvané Cikánka.



Příloha č. 8:

Police nad Metují: Radešov:
Zákopanice, kříž sv. Marka



Příloha č. 9: Police nad
Metují: Velká Ledhuje: Boží
muka na louce Radimov na
okraji listnatého lesa.



Příloha č. 10: Velké Petroviče: Petrovičky: Na návsi u rybníka.



Příloha č. 11: Žďár nad Metují: Ostaš



Příloha č. 12:
 Bezděkov nad
 Metují: Kříž U
 Lipky.



Příloha č. 13: Bezděkov
 and Metují: Na Draha.

Příloha č. 14: Bezděkov nad
Metují: U domu č. p. 30.



Příloha č. 15:
Bezděkov nad
Metují: U domu
č. p. 154.



Příloha č. 18: Česká Metuje: U domu č. p. 28.



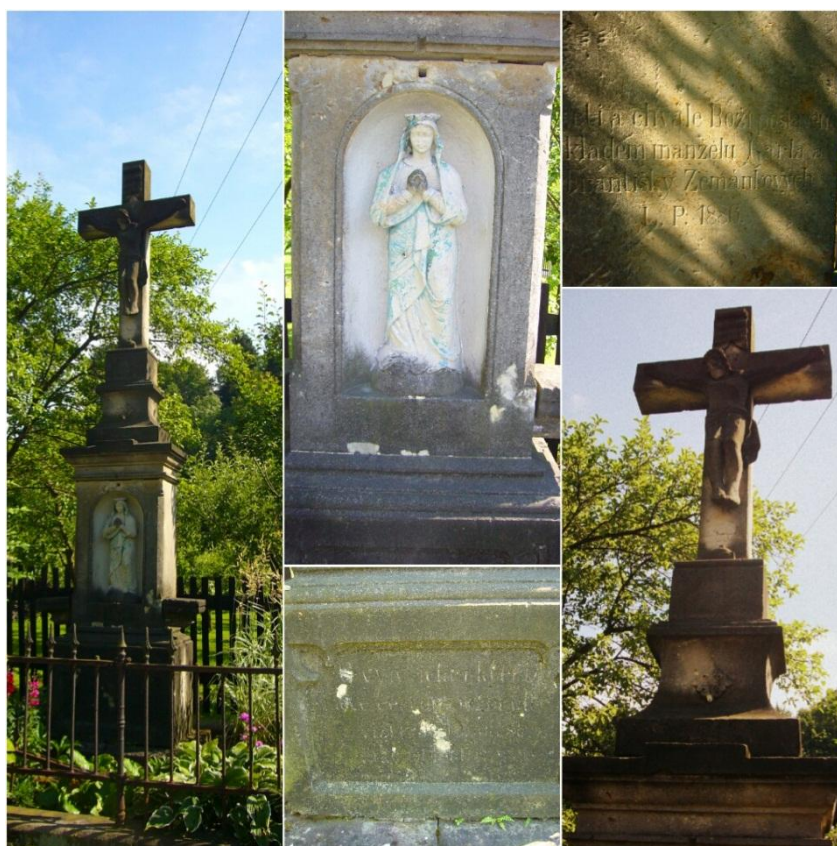
Příloha č. 19: Česká Metuje: U usedlosti č. p. 22.



Příloha č. 20: Česká Metuje: U podjezdu trati.



Příloha č. 21: Česká Metuje: Pod řadovkami.



Příloha č. 22:
 Machov: Bělý: Při
 hlavní cestě z Police
 nad Metují.



Příloha č. 23: Machov: Bělý: Kříž na pozemku domu č. p. 38.



Příloha č. 24: Machov: Bělý: Při vjezdu k usedlosti č. p. 4.



Příloha č. 25: Machov: Lhota: Kříž na prašné cestě směřující ze Lhoty na Řeřišný.

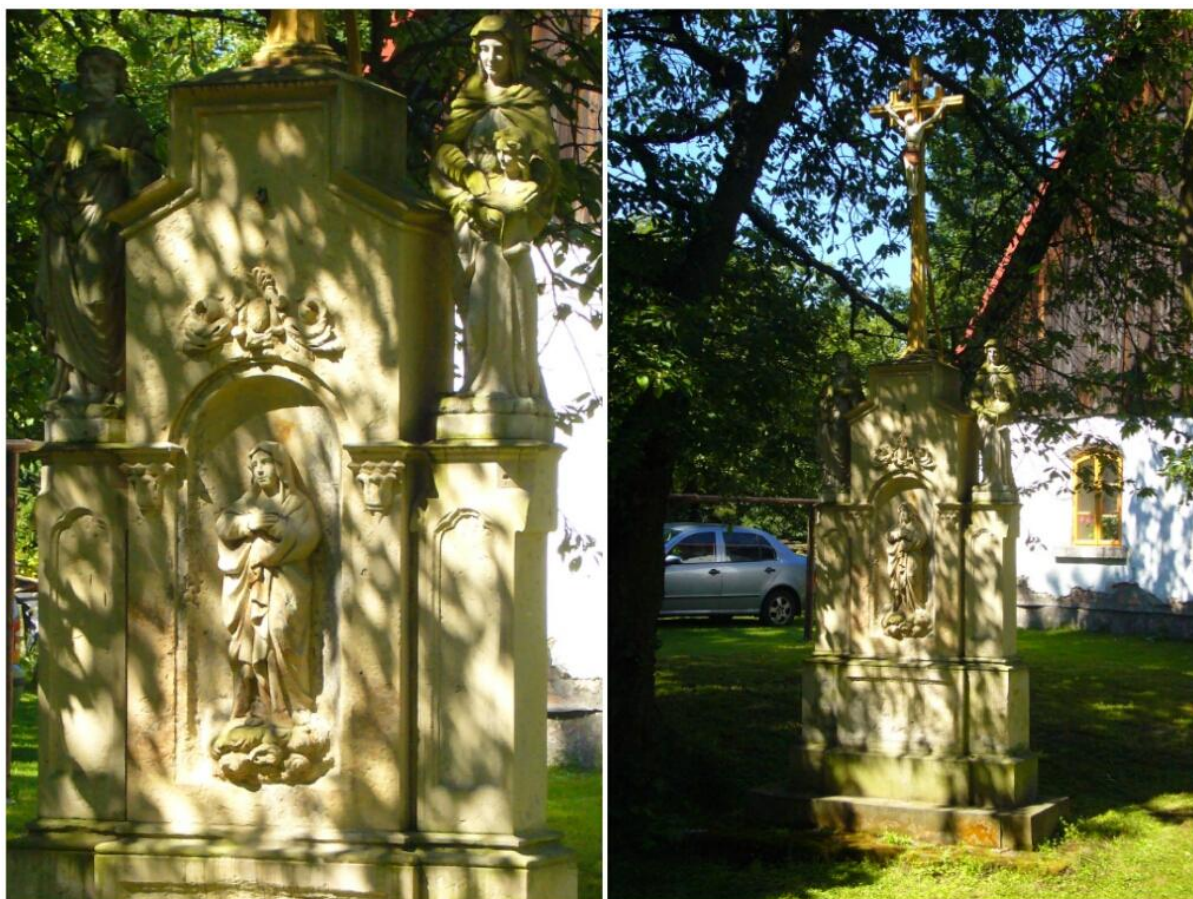


Příloha č. 26: Machov: Lhota: Před Bauerovým stavením č. p. 71.



Příloha č. 27:

Machov: Lhota: Před domem č. p. 17.



Příloha č. 28: Machov: Lhota: U domu Kubečkových, č. p. 48.



Příloha č. 29: Machov: Pod skokanskými můstky.



Příloha č. 30: Machov: Objekt na louce nad stavením č. p. 41 naproti fotbalovému hřišti.



Příloha č. 31: Machov: Nížká Srbská: Před domem Martincových.



Příloha č. 32: Machov: Nížká Srbská: Vedle domu č. p. 107 podél hlavní komunikace.



Příloha č. 33: Machov: Nížká Srbská: Vedle domu č. p. 109.



Příloha č. 34 : Police nad Metují: Hlavňov:
Nad usedlostí č. p. 31.



Příloha č. 35: Police nad Metují : Hlavňov: Naproti hasičárně.



Příloha č. 36: Police nad Metují: Pěkov: Podél cesty směrem na Teplice nad Metují.



Příloha č. 37: Police nad Metují: Pěkov: Nad obcí směrem na Teplice nad Metují.



Příloha č. 38 : Police nad Metují: Pěkov: Nad domem č. p. 58.



Příloha č. 39 : Police nad Metují: Pěkov: Před domem č. p. 24 při hlavní cestě do Broumova.



Příloha č. 40: Pěkov: Na zahradě domu č. p. 69.



Příloha č. 41: Police nad Metují: Pěkov: Na zahradě domu č. p. 121.



Příloha č. 42 : Police nad Metují: Pěkov - Hony: Na Pasách.



Příloha č. 43 : Police nad Metují: Pěkov-Hony: při hlavní cestě směrem na Broumov.



Příloha č. 44: Police nad Metují: Pěkov- Hony: U domu č. p. 63.



Příloha č. 45 : Police nad Metují: Pěkov - Hony: Poblíž domu č. p. 3.



Příloha č. 46: Police nad Metují: Ulice U Lesovny, neboli tzv. Stínadla.



Příloha č. 47: Police nad Metují: U kláštera v ulici Na Babí.





Příloha č. 48: Police nad Metují: Za domem č. p. 203 v ulici Na Sibiři v části města zvané Malá Ledhuje.



Příloha č. 49: Police nad Metují: Radešov: Nad Policí nad Metují.



Příloha č. 50: Police nad Metují: Radešov: Při vjezdu do obce z Police nad Metují z ulice Nádražní.





Příloha č. 51: Police nad Metují: Radešov: Před domem č. p. 10.

Příloha č. 52: Police nad Metují: Velká Ledhuje: Kříž na louce zvané Radimov.





Příloha č. 53: Police nad Metují: Velká Ledhuje:
Kříž na louce Radimov ve stráni.

Příloha č. 54: Police nad Metují:
Velká Ledhuje: Památka před
domem č. p. 33.



Příloha č. 55: Suchý Důl: Slavný: Kříž vedle občerstvení č. p. 4.



Příloha č. 56: Suchý Důl: Slavný: Jansův kříž. Směrem ze slavného k suchému dolu po žluté turistické.



Příloha č. 57: Suchý Důl: Slavný: Druhý kříž na téže turistické trase směrem do Suchého Dolu.



Příloha č. 58: Suchý Důl. Na žluté turistické trase směrem na osadu Slavný.



Příloha č. 59: Suchý Důl: Při vjezdu do obce z Police nad Metují po pravé straně.



Příloha č. 60: Suchý Důl: Naproti domu č. p. 82.



Příloha č. 61 : Suchý Důl: Kříž na návsi obce z různých pohledů.







Příloha č. 62: Suchý Důl: Na návsi u domu č. p. 1.



Příloha č. 63: Suchý Důl: Kříž na místě zvaném Pohoř.



Příloha č. 64: Suchý Důl: Barešův kříž na místě zvaném Šnoblák.



Příloha č. 65: Suchý Důl: Tzv. Cihlářův kříž v Dolech směrem ze Suchého Dolu k osadě Slavný.



Příloha č. 66: Velké Petrovice: Petrovičky:
Na louce nad kopcem Huklik.

Příloha č. 67: Velké Petrovice: Na návsi Velkých Petrovic před obecním úřadem



Příloha č. 68: Velké Petrovice: Na cestě směrem k Maršovu pod památným kaštanem.



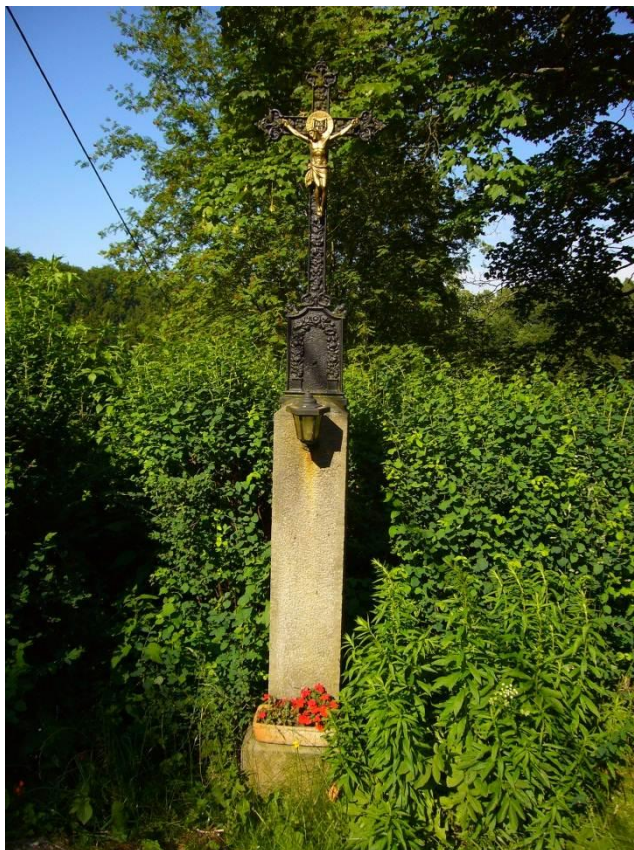
Příloha č. 69: Velké Petrovice: Na pozemku domu č. p. 52.



Příloha č. 70: Žďár nad Metují: Maršov nad Metují: Na zahradě domu č. p. 24.



Příloha č. 71: Žďár nad Metují: Maršov nad Metují: Na zahradě domu č. p. 34.



Příloha č. 72: Žďár nad Metují: Na cestě z Ostaše.



Příloha č. 73: Žďár nad Metují: Cesta mezi Č. Metují a Ostašem.



Příloha č. 74: Žďár nad Metují: Dům č. p. 58.



Příloha č. 75: Žďár nad Metují: u usedlosti č. p. 4.



Příloha č. 76: Žďár nad Metují: Nad domem č. p. 29.



Příloha č. 77: Žďár nad Metují: Nad domem č. p. 22.



Příloha č. 78: Žďár nad Metují: U usedlosti č. p. 32.



Příloha č. 79: Žďár nad Metují: U domu č. p. 1 u nynějšího penzionu.



Příloha č. 80: Žďár nad Metují: U domu č. p. 84 při hlavní cestě ze Žďára n. M. do České Metuje.



Příloha č. 81: Žďár nad Metují: U domu č. p. 16 při hlavní cestě ze Žďára do České Metuje.



Příloha č. 82: Žďár nad Metují: Před stavením č. p. 12.

