

**ČESKÁ ZEMĚDĚLSKÁ UNIVERZITA V PRAZE**  
**FAKULTA ŽIVOTNÍHO PROSTŘEDÍ**

Katedra biochemických úprav krajiny



BAKALÁŘSKÁ PRÁCE

**Katastr nemovitostí, historie a současnost  
města Most a okolí**

Vedoucí bakalářské práce: Ing. Dana Tollingerová, Ph.D.

Zpracovala: Kateřina Mašková

2016

---

# ČESKÁ ZEMĚDĚLSKÁ UNIVERZITA V PRAZE

Fakulta životního prostředí

## ZADÁNÍ BAKALÁŘSKÉ PRÁCE

Kateřina Mašková

Územní technická a správní služba

Název práce

**Katastr nemovitostí, historie a současnost města Most a okolí**

Název anglicky

**Cadastre of real estates, history and present of Most city and surroundings**

---

### Cíle práce

Cílem bakalářské práce bude zpracování přehledu o historii katastru nemovitostí na území České republiky. Dále bude práce mapovat historický vývoj města Mostu z pohledu katastru nemovitostí. Bude poukazovat především na změny, které souvisejí s těžební činností, tj. likvidace starého Mostu, výstavba nového města a na svou dobu unikátní přesun kostela Nanebevzetí Panny Marie.

### Metodika

Práce bude zpracována jako literární rešerše. Bude popisovat vývoj katastru nemovitostí na území České republiky od počátků až po současnost a dále vývoj a historii katastrálního území města Most. Práce bude doplněna o mapy a jiné grafické dokumenty.

**Doporučený rozsah práce**

30 stran textu a grafické přílohy

**Klíčová slova**

historie, město Most, katastr nemovitostí

---

**Doporučené zdroje informací**

Archiv katastrálního úřadu

BUMBA, J. *České katastry od 11. do 21. století*. Praha: Grada, 2007. ISBN 978-80-247-2318-1.

KUBA, B. – OLIVOVÁ, K. *Katastr nemovitostí České republiky*. Praha: Linde, 2005. ISBN 80-7201-545-1.

SEMOTANOVÁ, E. *Mapy Čech, Moravy a Slezska v zrcadle staletí*. Praha: Libri, 2001. ISBN 80-7277-078-0.

SÝKOROVÁ, J. *Zmizelé domovy: příspěvek k historii zlikvidovaných obcí v okrese Most*. Most: Okresní muzeum, 2002. ISBN: 8023907972

Zákony z resortu zeměměřičtví

---

**Předběžný termín obhajoby**

2015/16 LS – FŽP

**Vedoucí práce**

Ing. Dana Tollingerová, Ph.D.

**Garantující pracoviště**

Katedra biotechnických úprav krajiny

---

Elektronicky schváleno dne 4. 9. 2015

**prof. Ing. Petr Sklenička, CSc.**

Vedoucí katedry

Elektronicky schváleno dne 4. 9. 2015

**prof. Ing. Petr Sklenička, CSc.**

Děkan

V Praze dne 30. 03. 2016

---

## **Prohlášení**

Prohlašuji, že jsem bakalářskou práci na téma Katastr nemovitostí, historie a současnost města Most a okolí vypracovala samostatně pod vedením Ing. Dany Tollingerové, Ph.D. a uvedla jsem všechny literární prameny a publikace, ze kterých jsem čerpala.

V Mostě dne 10. 4. 2016

.....

## **Poděkování**

Na tomto místě bych ráda poděkovala své vedoucí Ing. Daně Tollingerové Ph.D. za konzultace, cenné připomínky a odborné rady, kterými přispěla k vypracování mé bakalářské práce. Dále bych chtěla poděkovat své rodině a přátelům za podporu při studiu.

V Mostě dne 10. 4. 2016

.....

## **Abstrakt**

Bakalářská práce je zpracovaná jako literární rešerše a je rozdělena na dvě části. V první části je popsán vývoj katastru nemovitostí a mapování na území České republiky. Vývoj je zmapován od počátků evidence až po současnost.

Druhá část práce je zaměřena především na město Most. Je zde nastíněna historie královského města, které bylo zlikvidováno kvůli těžbě uhlí. Dále jsou v bakalářské práci popsány zaniklé obce v okolí Mostu včetně map, přesun kostela Nanebevzetí Panny Marie a jezero Most.

## **Klíčová slova**

město Most, historie, katastr nemovitostí, kostel Nanebevzetí Panny Marie

## **Abstract**

This bachelor thesis is processed as a literary review and is divided into two parts. In the first part it is described the development of the cadastre and mapping on the territory of the Czech republic. Development is charted from the beginning of registration to the present day.

The second part of the thesis is mainly focused on the city of Most. There is outlined the history of the royal city, which has been destroyed due to coal mining. The bachelor thesis also describes the destroyed villages near Most including maps, transfer of the Church of the Assumption of the Virgin Mary and the lake Most.

## **Keywords**

town Most, history, cadastre, church of the Assumption of the Virgin Mary

## Obsah

<b>1</b>	<b>Úvod.....</b>	<b>10</b>
<b>2</b>	<b>Cíl práce .....</b>	<b>10</b>
<b>3</b>	<b>Katastr nemovitostí ČR .....</b>	<b>11</b>
3.1	Základní pojmy .....	11
<b>4</b>	<b>Historie katastru nemovitostí.....</b>	<b>12</b>
4.1	První zmínky .....	12
4.2	Rustikální katastr (první a druhá berní rula) .....	13
4.3	Tereziánský katastr (třetí a čtvrtá berní rula) .....	13
4.4	Josefský katastr .....	13
4.5	Tereziánsko-josefský katastr .....	14
4.6	Stabilní katastr.....	14
4.6.1	Reambulace stabilního katastru .....	15
4.6.2	Evidovaný katastr .....	15
4.7	Pozemkový katastr .....	16
4.8	Jednotná evidence půdy .....	17
4.9	Evidence nemovitostí .....	17
<b>5</b>	<b>Katastr nemovitostí po roce 1993 .....</b>	<b>18</b>
5.1	Předmět evidence KN .....	19
5.2	Obsah KN.....	19
5.3	Katastrální operát .....	20
5.4	Katastrální mapy .....	20
<b>6</b>	<b>Statutární město Most.....</b>	<b>21</b>
6.1	Stručná historie „starého“ Mostu .....	23
6.2	Zánik „starého“ Mostu .....	25
6.3	Zaniklé obce na Mostecku .....	26
6.3.1	Dřínov (německy Bartelsdorf).....	26
6.3.2	Ervěnice (německy Seestadt) .....	27
6.3.3	Komořany (německy Kommern).....	27
6.3.4	Třebušice (německy Tribschitz) .....	28
6.3.5	Souš (německy Tschausch) .....	29
6.3.6	Hořany (německy Hareth) .....	29
6.3.7	Čepirohy (německy Tschöppern) .....	30
6.3.8	Slatinice u Mostu (německy Deutsch Zlatnik) .....	31
6.3.9	Skyřice (německy Skyritz) .....	31

6.3.10	Velebudice (německy Welbuditz) .....	31
6.3.11	Střimice (německy Striemitz) .....	32
6.3.12	Konobrzhe (německy Kummerpursch) .....	33
6.3.13	Kopisty (německy Kopitz) .....	33
6.3.14	Pařidla (německy Paredl) .....	34
<b>7</b>	<b>„Nové“ město Most a plán jeho výstavby .....</b>	<b>34</b>
7.1	Výstavba „nového“ Mostu .....	35
7.1.1	Obvod 1 – Stalingrackská čtvrť (dnes Zahražany).....	36
7.1.2	Obvod 2 – Podžatecká (tzv. stovky).....	36
7.1.3	Obvod 3 – Podžatecká.....	37
7.1.4	Obvod 4 .....	37
7.1.5	Obvod 5 – Severní čtvrť .....	38
7.1.6	Obvod 6 - čtvrť B. Šmerala (dnes Pod Šibeníkem) .....	39
7.1.7	Obvod 7 – Zahradní čtvrť .....	39
7.1.8	Obvod 8 – Výsluní a obvod 9 – Liščí vrch.....	40
7.1.9	Centrum Mostu.....	40
<b>8</b>	<b>Kostel Nanebevzetí Panny Marie a jeho přesun.....</b>	<b>41</b>
8.1	Přípravy před přesunem .....	42
8.2	Přesun kostela .....	43
8.2.1	Technické údaje přesunu .....	44
8.3	Situace po přesunu .....	45
<b>9</b>	<b>Rekultivované plochy v okolí Mostu .....</b>	<b>46</b>
9.1	Vodní nádrž Matylida.....	46
9.2	Vodní nádrž Benedikt .....	46
9.3	Jezero Most .....	47
<b>10</b>	<b>Diskuze .....</b>	<b>48</b>
<b>11</b>	<b>Závěr.....</b>	<b>49</b>
	<b>Seznam použité literatury .....</b>	<b>50</b>
	<b>Seznam obrázků.....</b>	<b>53</b>
	<b>Přílohy.....</b>	<b>55</b>



## Seznam zkratk

- BPEJ – bonitovaná půdně ekologická jednotka
- ČÚZK – Český úřad zeměměřičský a katastrální
- EN – evidence nemovitostí
- ISKN – informační systém katastru nemovitostí
- JEP – jednotná evidence půdy
- KN – katastr nemovitostí
- PET – polyethylentereftalát
- Ř. z. – Říšský zákon
- Sb. n. a z. – Sbírka nařízení a zákonů
- SGI – soubor geodetických informací
- S-JTSK – systém jednotné trigonometrické sítě katastrální
- SPI – soubor popisných informací
- SÚP – směrný územní plán
- THM – technicko-hospodářské mapování
- ZMVM – základní mapa velkého měřítko

# 1 Úvod

Tématem mé bakalářské práce je Katastr nemovitostí, historie a současnost města Most a okolí. Ke zvolení tohoto tématu mě přiměl fakt, že i přes to, že jsem se v Mostě narodila, nevím prakticky téměř nic o historickém Mostu, který byl zlikvidován ještě před mým narozením.

Bakalářskou práci jsem rozdělila na dvě části. Záměrem první části je nejprve stručně vysvětlit základní pojmy, které se týkají katastru nemovitostí. Dále je v této části bakalářské práce zachycena historie a vývoj katastru nemovitostí v České republice.

Druhá část práce je zaměřena na město Most, jeho historii a vývoj. Nejprve je zde popsána historie města Mostu, dále postup likvidace historického města a okolních obcí a výstavba nového města. Jedna z kapitol je věnována kostelu Nanebevzetí Panny Marie a jeho přesunu, který byl na svou dobu unikátní a také jezeru Most. Bakalářská práce je doplněna obrázky, tabulkami a mapovými podklady.

## 2 Cíl práce

Cílem bakalářské práce je zpracování přehledu o historii katastru nemovitostí na území České republiky, dále zmapování historického vývoje města Mostu z pohledu katastru nemovitostí. Práce poukazuje především na změny, které souvisejí s těžební činností, tj. likvidace starého Mostu, výstavba nového města, přesun kostela Nanebevzetí Panny Marie a jezero Most.

### **3 Katastr nemovitostí ČR**

Pojem katastr je pravděpodobně odvozen z latinského slova *capitastrum* (*caput* = hlava, *tastrum* = listina). Volně se dá tedy tento výraz přeložit jako listina uspořádaná podle hlav (Bumba, 2007).

Dle § 1 zákona č. 256/2013 Sb., o katastru nemovitostí (katastrální zákon), v platném znění, je možné katastr nemovitostí definovat jako veřejný seznam, který obsahuje soubor údajů o nemovitých věcech. Tento soubor obsahuje soupis, popis, zápis práv k nemovitostem a geometrické a polohové určení. Je také zdrojem informací, které slouží k ochraně práv k nemovitostem, pro účely poplatků a daní, k ochraně nerostného bohatství, k ochraně životního prostředí, k ochraně zájmů státní památkové péče, k oceňování nemovitostí, pro rozvoj území a pro účely vědecké, statistické a hospodářské.

#### **3.1 Základní pojmy**

Nemovitost – stavba nebo pozemek spojená pevným základem se zemí (§ 119 zákon č. 89/2012 Sb., občanský zákoník).

Katastrální území – technická jednotka, tvořená místopisně uzavřeným a v katastru nemovitostí společně evidovaným souborem nemovitostí.

Katastrální mapa – polohopisná mapa velkého měřítka, která zobrazuje všechny pozemky, které jsou předmětem katastru.

Pozemek – část zemského povrchu, která je od sousedních částí oddělená hranicí katastrálního území nebo hranicí územní jednotky, popřípadě jinou hranicí.

Parcela – geometricky a polohově určený pozemek, který je zobrazen v katastrální mapě a má parcelní číslo.

Geometrické určení – určuje velikost a tvar nemovitosti v daném katastrálním území v rovině.

Polohové určení – určuje polohu nemovitosti ve vztahu k ostatním nemovitostem a katastrálním územím.

Výměra – plošný obsah pozemku zaokrouhlený na celé metry čtvereční (§ 2 zákon č. 256/2013 Sb., katastrální zákon).

Budova – nadzemní stavba, která je se zemí spojena pevným základem a navenek je uzavřena obvodovými stěnami a střechou.

Bonitovaná půdně ekologická jednotka – základní oceňovací a mapovací jednotka zemědělských půd, tj. územní celek s konkrétními stanovištními vlastnostmi, které jsou vyjádřeny pětímístným číselným kódem. Ten vyjadřuje rozdílné ekonomické a produkční efekty zemědělského území (Kuba et Olivová, 2002).

## **4 Historie katastru nemovitostí**

Katastry v českých zemích mají dlouhou tradici. Působí zde již téměř 1000 let více či méně spolehlivě. Za svou dlouhou historii prošly řadou změn, aby se nakonec vyvinuly ve spolehlivý nástroj, ve kterém jsou uspořádány miliony informací sloužící potřebám celé společnosti.

České katastry lze rozdělit do dvou základních historických etap:

- etapa pouze popisných katastrů bez map (od pol. 11. stol. do 2. pol. 18. stol.)
- etapa s mapovým podkladem (od konce 18. stol. dodnes).

Všechny české katastry vznikly vždy na základě právní normy (např. královský nebo císařský patent), nikdy nebyly výsledkem soukromé iniciativy (Bumba, 2007).

### **4.1 První zmínky**

V první polovině 11. století byla půda a zemědělská výroba hlavním zdrojem příjmů šlechty a panovníka. Zpočátku byl panovník výhradním vlastníkem půdy, až později mohla půdu vlastnit i šlechta. Daň však byla stanovována pouze z výtěžku z rustikální (selské - nesvobodné půdy), nikoliv z dominikální (církvní a panské - šlechtické půdy). Toto platilo až do poloviny 18. století. Katastr tedy historicky vznikl zejména pro daňový účel. První historicky doložená zmínka o předchůdci katastru je z roku 1022. V tomto roce se pokusil kníže Oldřich o sjednocení daňové politiky. Zavedl vybírání daní z polností. Jako jednotku, která stanovovala velikost daněného pozemku, zavedl lán (Bumba, 2007).

## **4.2 Rustikální katastr (první a druhá berní rula)**

V českých zemích vznikl první jednotně vedený katastr v roce 1654. Byla to tzv. první berní rula. Na základě berní ruly byl sestaven 1. rustikální katastr, který platil v letech 1656 až 1684. V této době podléhala dani pouze půda sedláků a ostatních obyčejných poplatníků (měšťanů, farářů, mlynářů). Půda zapsaná v rule byla trvale nesvobodná a zdanitelná (Pešl, 1998).

Druhá berní rula vznikla v roce 1684 a platila až do roku 1748. Jedná se o zrevidovanou a doplněnou první berní rulu. V období druhé berní ruly vznikla tzv. Müllerova mapa (Mašek, 1948). Příloha 1 obsahuje výřez Müllerovy mapy Čech z roku 1720, na kterém je zobrazeno město Most.

## **4.3 Tereziánský katastr (třetí a čtvrtá berní rula)**

První tereziánský katastr rustikální (třetí berní rula z roku 1748) vstoupil v platnost v roce 1749 a nahradil předchozí berní rulu. Díky rule došlo ke třem hlavním změnám. První změna se týkala poplatnosti pozemků. Pozemek, který byl v předchozích rulách zapsaný jako poplatný, zůstal poplatný nastálo. Druhou změnou bylo zveřejnění katastrálního operátu. Třetí změna znamenala, že držitelé půdy obdrželi výtahy z nové ruly a mohli tak mít přehled nad pravdivostí (Bumba, 2007).

Krátce po vyhlášení prvního tereziánského katastru se začaly ozývat námitky. Týkaly se hlavně zásad berní kalkulace a určování bonity polí. Na základě těchto námitek nařídila Marie Terezie revizitaci všech pozemků. Výsledkem revizitace byl druhý tereziánský katastr rustikální (4. berní rula) a exaequatorium dominicale, což byl soupis panské (dominikální) půdy. Katastr rustikální společně s katastrem dominikálním tvořil úplný katastr všech statků a pozemků (poddaných i šlechty) a nazýval se katastrem tereziánským nebo také tereziánskou rektifikací katastru. Tento katastr neobsahoval mapy, ale šlo jen o záznamy statků a pozemků (Bumba, 2007; Michal et Benda 2009).

## **4.4 Josefský katastr**

Po smrti Marie Terezie se ujal vlády její syn Josef II. Ten dne 20. 4. 1785 vyhlásil patent o dani pozemkové a vyměření půdy. Podle tohoto patentu měly být zaměřeny a sepsány všechny pozemky v zemi. Díky patentu začal vznikat první katastr, který byl založený na výsledcích skutečného měření přímo v terénu. Základní jednotkou se stal pozemek, jehož výměra byla změřena v terénu. Výměra pozemku

byla určena z délky a šířky pozemku, které si změřili vlastníci sami. Pro každou katastrální obec byl zhotoven seznam, ve kterém byla popsána poloha a název pozemkové tratě, topografické číslo pozemku, jména majitelů a výměra pozemku. Toto měření bylo dokončeno během čtyř let. Josefský katastr vstoupil v platnost 1. listopadu 1789 (Pešl, 1998).

Za vlády Josefa II. došlo k dokončení 1. vojenského mapování, které zahájila již Marie Terezie v roce 1763. Mapování bylo dokončeno v roce 1785 a podkladem pro vojenské mapování se stala Müllerova mapa (Semotanová, 2006). V příloze 2 je zobrazen výřez mapy Čech z období 1. vojenského mapování, na kterém je zobrazen Most.

#### **4.5 Tereziánsko-josefský katastr**

Po smrti Josefa II. se ujal vlády jeho bratr Leopold II. Ten podlehl tlaku šlechty a Josefský katastr částečně zrušil. V srpnu roku 1793 zavedl tzv. Tereziánsko-josefský katastr daně pozemkové, který byl, jak už název napovídá, kombinací tereziánského a josefského katastru. Tento katastr byl založen na principech tereziánského katastru s výměrami z josefského katastru. Vrátil se tedy opět k berní politice, která znamenala rozdílné podmínky pro rustikální a dominikální půdu (Bumba, 2007).

#### **4.6 Stabilní katastr**

V roce 1806 byla vypracováním nového systému pro pozemkovou daň pověřena Dvorská kancelář, ale její přínos byl nevalný. Z tohoto důvodu 21. 8. 1810 vydal František I. rozkaz, kterým založil Dvorskou komisi pro úpravu daně pozemkové. Úkolem komise bylo vypracovat rovnoměrnou soustavu pozemkové daně. Nově vznikající katastr měl tvořit trvalý a dokonalý seznam všech pozemků, které měli být podrobeny dani, s udáním jejich polohy, velikosti a čistého výnosu. Některé zásady byly převzaty z předchozího josefského katastru. Roku 1817 byl návrh Dvorské komise schválen a císař František I. 23. 12. 1817 vydal císařský patent o dani pozemkové a vyměření půdy, který sloužil jako základ tzv. Stabilního katastru (Bumba, 2007; Pešl, 1998).

Stabilní katastr byl založen na vědeckých základech velkoměřítkového mapového díla. Geometrickým základem map byla trigonometrická síť. Jako referenční plocha byla zvolena Gaussova koule. Pro nové mapy bylo zvoleno

Cassini-Soldnerovo nekonformní transverzální válcové zobrazení a systém pravoúhlých souřadnic, které měli počátky v trigonometrických bodech Svatý Štěpán (pro Moravu) a Gusterberg (pro Čechy). Měřítkem budoucích map byl zvolen poměr 1:2880. Důvodem byl požadavek, aby se jedno dolnorakouské jitro (tj. čtverec o straně 40 sáhů) zobrazilo na mapě jako jeden palec čtvereční – 1 sáh je 6 stop, 1 stopa je 12 palců, 40 sáhů x 6 stop x 12 palců = 2880 (ČÚZK, 2016, Papírníková, 2010).

V Čechách probíhalo měření v letech 1826–1830 a pak v letech 1837–1843, na Moravě a ve Slezsku v letech 1824–1830 a poté v letech 1833–1835. Měření byly vytvořeny tzv. povinné císařské otisky (příloha 3). Stabilní katastr vstoupil v platnost a nabyl právní účinnost na Moravě a ve Slezsku v roce 1851, v Čechách o pár let později v roce 1860 (Mašek, 1948; Bumba, 2007).

#### **4.6.1 Reambulace stabilního katastru**

Stabilní katastr velmi rychle stárnul, protože nebylo zajištěno jeho doplňování a tak se postupně přestal shodovat se skutečností. Jeho hlavním nedostatkem byl nestejněměrný a nízký odhad čistého výnosu, který vycházel z úrovně cen plodin z roku 1824 a který neodpovídal novému způsobu hospodaření. To vedlo dne 24. května 1869 k vydání zákona číslo 88/1869 Ř. z. „O revizi katastru daně pozemkové“. Od té doby se stabilnímu katastru říká reambulovaný. Hlavním úkolem reambulace bylo:

- doplnění změn v měřickém a písemném operátu, které vznikly od doby zahájení prací,
- následné provedení nového všeobecného vceňování a vtřídění pozemků, zásady vceňování byly upraveny zákonem.

Reambulovaný katastr nikdy nedosáhl takové kvality, jako stabilní katastr (Pešl, 1998; Bumba, 2007).

#### **4.6.2 Evidovaný katastr**

Pro další vývoj katastru byla nesmírně důležitá nová právní úprava. Tři roky po ukončení reambulace byl vydán zákon č. 83/1883 Ř. z. „o udržování evidence katastru daně pozemkové“, který nastolil pravidla tak, že fungovala celá desetiletí a významně ovlivnila kvalitu katastru. Od účinnosti zákona č. 83 se katastru začalo říkat evidovaný katastr (Bumba, 2007).

Zákon stanovil tyto povinnosti:

- udržování katastru v souladu se skutečností a právním stavem,
- oznamování každé změny skutečností, které jsou vedeny v katastru vlastníky nemovitostí,
- pravidelná revize údajů katastru,
- shoda katastru s obsahem veřejných knih.

Vedení evidence katastru se vztahovalo na změny hranic obce, předmětů daně, držitelovy osoby, způsobu užívání (kultur) a změny způsobené chybami v psaní a počítání. Držitelé nemovitostí měli povinnost ohlašovat změny, jinak jim hrozila sankce. Katastr se stal plně veřejným, mohl do něj nahlížet každý. Zákon také zavedl povinnost každé tři roky provádět revizi katastru. Evidovaný katastr platil až do roku 1927, kdy se změnil na pozemkový katastr (Mašek, 1948; Bumba, 2007).

#### **4.7 Pozemkový katastr**

Po vzniku samostatné Československé republiky byl doposud platný evidovaný katastr převzat beze změny. Poprvé v dějinách začal plnit vedle fiskální funkce i funkci technickou a všeobecně hospodářskou. Během první světové války bylo jeho vedení značně zanedbáno.

Území ČSR vzniklo spojením tří částí s rozdílným právním systémem.

- Čechy a Morava, kde platili rakouské zákony,
- část Horního Slezska (Hlučínsko), kde platili pruské zákony,
- Slovensko a Podkarpatská Rus, kde platili uherské zákony.

Z tohoto důvodu bylo třeba vydat předpis, který by upravil jednotně pozemkový katastr a jeho vedení. Tímto předpisem se stal zákon č. 177/1927 Sb. z. a n. (Sbírka zákonů a nařízení) o pozemkovém katastru a jeho vedení, který se stal účinným od 1. 1. 1928. Novým zákonem byly nahrazeny skoro všechny dosavadní právní normy, které se týkaly katastru a jeho vedení. Tento nový zákon byl doplněn vládním nařízením č. 205/1928 Sb. z. a n. a vládním nařízením č. 64/1930 Sb. z. a n. (Bumba, 2007)

Podle zákona č.177/1927 Sb. z. a n. byl pozemkový katastr definován jako geometrické zobrazení, soupis a popis veškerých pozemků v Československé



republice. V zákoně jsou též definovány pojmy parcela a pozemek. Vedením katastru byly pověřeny katastrální měřičské úřady (Bumba, 2007).

Technická úroveň nově vznikajících katastrálních map byla neobvykle vysoká. Zastaralé a nevyhovující katastrální mapy v měřítku 1:2880 se začaly nahrazovat moderními a podrobnými mapami, zpravidla v měřítku 1:2000 nebo 1:1000. Nové katastrální mapy byly zobrazovány pomocí lokálního národního souřadnicového Systému jednotné trigonometrické sítě katastrální (S-JTSK), které byly charakterizovány Křovákovým konformním kuželovým zobrazením a Besselovým elipsoidem. U každé parcely byla v pozemkovém katastru uvedena výměra, držitel, jakostní třída, vzdělávání (kultura) a katastrální výtěžek (ČÚZK, 2016).

Pozemkový katastr byl přesný a spolehlivý do roku 1938, pak již nebyla jeho údržba dostatečná. Po roce 1945 (poválečné konfiskace, přidělová a scelovací řízení) se přestal shodovat se skutečností, protože začalo docházet k závažným a rozsáhlým změnám ve vlastnictví. Po vydání nového občanského zákoníku, který začal platit od 1. 1. 1951, skončilo vedení pozemkového katastru a v roce 1956 se přestal používat úplně. Legislativně byl zrušen až zákonem č. 46/1971 Sb. „o geodézii a kartografii“ (Pešl, 1998; Bumba, 2007)

## **4.8 Jednotná evidence půdy**

Po druhé světové válce docházelo k velkým změnám v majetkoprávních vztazích k nemovitostem. Se změnou politické situace došlo k úpadku zájmu o evidování soukromých práv k nemovitostem. Socialistické hospodářství bylo postaveno na plánování zemědělské výroby, a proto bylo důležité vědět, kdo půdu obhospodařuje a ne kdo je vlastníkem. Z tohoto důvodu byla 25. 1. 1956 usnesením vlády č. 192 založena Jednotná evidence půdy. Založením a údržbou JEP byla pověřena Ústřední správa geodézie a kartografie (ČÚZK, 2016).

Hlavním úkolem JEP byla evidence údajů o pozemcích podle uživatelů a poskytování údajů k řádnému hospodaření s půdou (Papírníková, 2010).

## **4.9 Evidence nemovitostí**

S příchodem nového občanského zákoníku v roce 1964 nastala řada změn v oblasti evidence nemovitostí. Občanský zákoník nově upravil pojem nemovitosti

jako pozemek a stavbu spojenou se zemí pevným základem a také upravil nabývání do osobního vlastnictví. Potřeba vést vlastnické i skutečné užívací vztahy vedla ke vzniku nové evidence nemovitostí. Tato nová evidence byla zřízena zákonem č. 22/1964 Sb., o evidenci nemovitostí a vyhláškou č. 23/1964 Sb. (ČÚZK, 2016).

Nová EN obsahovala údaje z JEP doplněné o údaje o vlastnících. Právní vztahy byly evidovány na základě originálů nebo ověřených kopií listin předkládaných při zápisu na jednoduchých listech vlastnictví. Doplnění údajů o vlastnictví od roku 1951 bylo prováděno šetřením přímo v obcích a podpůrně se využívali pozemkové knihy. Tyto práce byly prováděné podle Směrnice pro komplexní zakládání evidence nemovitostí a probíhaly v letech 1967–1988 za podpory státních notářství (Pešl, 1998).

EN přinesla řadu změn nejen v oblasti práva, ale také v technické oblasti, především v automatizaci písemného operátu. K dalším změnám docházelo u zpracovávání nových pozemkových map. Mapy, které vznikly v období JEP, byly velmi nekvalitní a tak nebylo možné je dále udržovat. Bylo tedy nutné vytvořit mapy nové. Při jejich tvorbě se postupovalo podle Směrnice pro obnovu map JEP reprodukcí v souvislém zobrazení. Podle této směrnice se měly k obnově využívat kresby z neudržovaných katastrálních map a pouze v případě, že kresba v těchto mapách chyběla, měla se převzít z map JEP. Nové pozemkové mapy byly postupně zhotovovány na základě výsledků technicko-hospodářského mapování (THM) v letech 1961–1981, později na základě výsledků tvorby základní mapy velkého měřítko (ZMVM) v letech 1981–1992. Další novinkou byl převod pozemkových map na PET folie a později na mikrofilm (Bumba, 2007).

Evidence nemovitostí byla na našem území vedena až do roku 1992, kdy byly zavedeny nové zákony upravující tuto oblast.

## **5 Katastr nemovitostí po roce 1993**

Po změně poměrů v roce 1989 přestala být evidence nemovitostí vyhovující. Z tohoto důvodu bylo nutné vytvořit nový evidenční nástroj, kterým se stal katastr nemovitostí. Prvním krokem ke znovuvybudování katastru se staly zákony, které nabyly účinnosti od 1. 1. 1993.

Jedná o následující předpisy:

- zákon č. 264/1992 Sb., kterým se mění občanský zákoník
- zákon č. 265/1992 Sb., „o zápisech vlastnických a jiných věcných práv k nemovitostem“
- zákon č. 344/1992 Sb., „o katastru nemovitostí ČR (katastrální zákon)“
- zákon č. 359/1992 Sb. „o zeměměřických a katastrálních orgánech“ (Pešl, 1998).

Od přijetí těchto zákonů došlo ve vývoji katastru k řadě významných změn. V letech 1994–1998 byl digitalizován soubor popisných informací (SPI). Později byl KN doplněn o údaje o bonitovaných půdně ekologických jednotkách a nakonec byla v roce 1998 zahájena digitalizace souboru geografických informací. V roce 2001 byl vytvořen integrovaný informační systém katastru nemovitostí (ISKN). Tento systém umožňuje komukoliv získat informace o jakékoliv nemovitosti pomocí dálkového přístupu. O pár let později, v roce 2004, byly spuštěny internetové stránky <http://nahlizenidokn.cuzk.cz>, které umožnily bezplatně nahlížet do katastru nemovitostí (ČÚZK, 2016).

K poslední změně v právní úpravě katastru nemovitostí došlo v roce 2013, kdy byl vydán zákon č. 256/2013, katastrální zákon, který je účinný od 1. 1. 2014.

## **5.1 Předmět evidence KN**

Podle § 3 zákona č. 256/2013 Sb. se v KN evidují: pozemky v podobě parcel, budovy, jednotky vymezené podle zákona č. 72/1994 Sb., jednotky vymezené podle občanského zákoníku, právo stavby, nemovitosti, o nichž to stanoví jiný právní předpis.

Pozemky je možné členit podle druhů na ornou půdu, vinice, chmelnice, ovocné sady, zahrady, lesní pozemky, vodní plochy, trvalé travní porosty, zastavěné plochy a nádvoří (§ 3 zákona č. 256/2013 Sb., katastrální zákon).

## **5.2 Obsah KN**

KN obsahuje:

- polohové a geometrické určení nemovitostí a katastrálních území,
- druhy pozemků, výměry s čísla parcel, údaje o budovách, čísla jednotek, vybrané údaje o využití nemovitostí a způsobu ochrany,

- údaje pro daňové účely a cenové údaje,
- u budov údaj o tom, zda se jedná o dočasnou stavbu,
- upozornění týkající se nemovitosti,
- údaje o právech (údaje o vlastnících a o oprávněných z jiného práva),
- úplná znění prohlášení o rozdělení práva k pozemku a domu na vlastnické právo k jednotkám,
- údaje o bodech podrobných polohových bodových polí,
- dohody spoluvlastníků o správě nemovitosti,
- místní a pomístní názvosloví (§ 4 zákona č. 256/2013 Sb., katastrální zákon).

### 5.3 Katastrální operát

Katastrální operát tvoří:

- soubor geodetických informací (katastrální mapa a její číselné vyjádření),
- soubor popisných informací (údaje o katastrálních územích, parcelách, budovách, bytech, vodních dílech, vlastnících),
- dokumentace výsledků šetření a měření,
- sbírka listin,
- protokoly o vkladech, poznámkách, záznamech, dalších zápisech, opravách chyb, námitkách proti obnovenému katastrálnímu operátu, výsledcích revize katastru a o záznamech pro další řízení (§ 5 zákona č. 256/2013 Sb., katastrální zákon).

### 5.4 Katastrální mapy

Katastrální mapa je státní mapové dílo obvykle velkého měřítko. Pro potřeby vedení KN ČR zobrazuje hranice pozemků, obvodů vodních děl a budov, hranice katastrálních území, územních správních jednotek a další předměty v rozsahu stanoveném vyhláškou č. 357/2013 Sb. a její přílohou (ČÚZK, 2016).

Katastrální mapy mohou mít tři formy:

- a) digitální katastrální mapa (DKM) - katastrální mapa s polohovým a geometrickým určením v S-JTSK, která vznikla při obnově

katastrálního operátu, přepracováním SGI nebo převedením jejího obsahu do digitální formy,

- b) katastrální mapa digitalizovaná (KMD, KM-D) - katastrální mapa vyhotovená přepracováním analogové mapy v souřadnicovém systému svatoštěpánském nebo gusterbergským do digitální formy nebo digitální forma katastrální mapy, která byla vyhotovená podle dřívějších,
- c) katastrální mapa analogová (grafická) – katastrální mapa vytištěná na papíře nebo plastové folii (Papírníková, 2010).

## 6 Statutární město Most

Most (německy Brüx) je statutární město, které leží na severozápadě České republiky mezi Krušnými horami a Českým středohořím (obr. č. 1) v průměrné nadmořské výšce 233 metrů nad mořem. Město vzniklo kolem řeky Bíliny a v současné době je 14. největším v České republice. K 1. 1. 2015 zde žilo 67 089 obyvatel (ČSÚ, 2016)



Obr. č. 1: Poloha města Most, zdroj: Město Most, 2016

Město Most se rozkládá na ploše 8694 ha a je složeno z 8 místních částí (obr. č. 2). Těmito místními částmi jsou – Most, Starý Most, Čepirohy, Rudolice, Souš, Komořany, Velebudice a Vtelno.



**Obr. č. 2:** Správní území města Most, zdroj: Město Most, 2016

Tyto místní části leží na 18 katastrálních územích (obr. č. 3): Most I., Most II., Hořany, Konobřže, Kopisty, Pařidla Čepirohy, Dřínov u Komořan, Ervěnice, Komořany u Mostu, Skyřice, Slatinice u Mostu, Střimice, Rudolice nad Bílinou, Souš, Třebošice, Velebudice a Vtelno. Původní staré město Most leželo v katastrálním území Most I. Nově vybudované město leží v katastrálním území Most II a částečně Hořany.



**Obr. č. 3:** Katastrální území Mostu, zdroj: Město Most, 2016

## 6.1 Stručná historie „starého“ Mostu

Město Most (příloha 5a a 5b) vzniklo v bažinaté oblasti poblíž Komořanského jezera na obchodní cestě z Prahy do Saska. Svě jméno získalo nejspíš podle soustavy mostů, které vedly přes řeku Bílinu a Komořanské jezero. (Sýkorová, 2002)

První zmínka o Mostě se nachází v Kosmově kronice. Kosmas zde popisuje události kolem roku 1040, kdy došlo k boji knížete Břetislava s císařem Jindřichem III. u Pons Gnevin (Most Hněvův). Na konci 12. století spravoval místo kolem Komořanského jezera rod Hrabšiců. Tento rod ovládal osadu až do doby úmrtí posledního Hrabšice Kojaty. Ten v závěti z roku 1227 odkázal osadu i tvrz pod vrchem Hněvín zderazskému klášteru. Roku 1238 král Václav I. Most zderazskému klášteru odebral. Důvodem bylo nejspíše to, že Most ležel na významné obchodní stezce mezi Českým královstvím a Saskem. V této době už zde stála osada s rozvinutým obchodem a řemeslnou výrobou, ze které se postupem času začalo utvářet město. (Mannlová-Raková, 1982)

V roce 1248 byl nad městem vystavěn hrad Landeswarte a z města Mostu se stává královské město. Roku 1273 král Přemysl Otakar II. udělil městu právo mílové, právo na dlužníky a právo nuceného skladu kupeckého zboží, což dokládá hospodářský význam Mostu. Přibližně v 60. letech 13. století zde byla zřízena mincovna, kde se razili mince až do roku 1300. Roku 1361 získal Most právo zřídit si kupecký dům (tzn. vlastní tržnici). O 13 let později uděluje Karel IV. Mostu viniční právo. Vinice se v okolí Mostu nacházely na stránkách Špičáku, Ressleru a Lajsníku (Petržilka, 2014; Sýkorová, 2002).

V době husitských válek byl Most oporou císaře Zikmunda. Roku 1421 bylo město obléháno husitskými vojsky, dobyto však nebylo. Po skončení husitských válek se město dále hospodářsky i ekonomicky rozvíjelo a prosperovalo. 11. března 1515 zachvátil Most obrovský požár, který postihl téměř celé město včetně gotického kostela Nanebevzetí Panny Marie. Město se díky pomoci od ostatních měst z požáru brzy vzpamatovalo. Roku 1517 začala obnova kostela Nanebevzetí Panny Marie. Po roce 1547 je do města dosazen císařský rychtář. Dochází ke konfiskaci pozemkového majetku a městských důchodů, jako trest za odboj proti Ferdinandu I. Most se díky tomu dostává do tíživé finanční situace, kterou později prohlubuje neúroda, půjčky králi, mor a další požáry. Město je nuceno se zadlužovat a s následky se bude potýkat téměř sto let (Mannlová-Raková, 1982).

Na konci 16. století kupuje Most od Rudolfa II. hrad Hněvín a další vesnice a statky a získává zpět svou moc a bohatství. Během třicetileté války se v držení města postupně vystřídala vojska císařská, saská a švédská. Pro válčící strany byl hlavně důležitý hrad Hněvín. Ten byl nakonec dobyt Švédy v roce 1646, kteří již předtím obsadili město. Po válce začíná Most upadat a postupně ztrácí svůj význam. V roce 1651 získali mostečané povolení od Ferdinanda III., aby mohli zbourat hrad Hněvín, který byl podle nich zdrojem utrpení obyvatel (Sýkorová, 2002).

Nový rozvoj Most čekal až s objevem ložisek hnědého uhlí. V roce 1613 získal mostecký občan Jan Weidlich privilegium na dobývání uhlí. Dolování uhlí však začalo nabývat významu až později. Hlavní rozvoj těžby započal až v 70. letech 19. století, kdy byla do Mostu zavedena železnice, která umožňovala dopravovat vytěžené uhlí na větší vzdálenosti. V roce 1971 byla založena první uhelná společnost a město se stalo hlavním centrem těžby v Severočeském hnědouhelném revíru. Rozmach těžby zapříčinil prudký nárůst počtu obyvatel (tab. č. 1). V roce 1857 v Mostě žilo více jak 5000 obyvatel, o 30 let později jich bylo už přes 21 tisíc a počet obyvatel se neustále zvyšoval (Krejčí, 2008; Sýkorová, 2002).

Rok	1869	1880	1890	1900	1910	1921	1930	1950
Počet obyvatel	5922	9535	14136	21154	25376	27239	27871	25165
Počet domů	497	595	747	1029	1244	1380	1726	2113

Tab. č. 1: Vývoj počtu obyvatel a domů ve starém Mostě, zdroj: ČSÚ, 2016<sup>1</sup>

Prosperita Mostu se odrážela i v rozvoji města (obr. č. 4). 7. srpna 1901 začala jezdit z Mostu do Janova tramvaj po úzkokolejné trati a o rok později bylo ve městě vybudováno elektrické osvětlení. V letech 1905–1912 byla obnovena replika hradu Hněvín, 1911 bylo postaveno divadlo, 1913 německé gymnázium, 1914 pošta. Vývoj města byl narušen 1. světovou válkou, po ní však město začalo opět vzkvétat. V září roku 1938 se začalo s výstavbou chemického komplexu v Záluží, který měl zpracovávat převážně hnědé uhlí (Krejčí, 2008).

<sup>1</sup> Sledované období končí rokem 1950. Po tomto období již docházelo k výstavbě mimo území historického města a počet obyvatel a domů by již neodpovídal vývoji na území starého Mostu.





**Obr. č. 4:** Most v roce 1905 (pohled na 2. náměstí), zdroj: Krejčí, 2008

Během druhé světové války bylo město značně poničeno nálety amerických bombardérů, které se snažily zničit rafinerii v Záluží u Litvínova. Po válce byl Most opraven a velmi rychle se začalo s obnovou těžby uhlí. Z důvodu zvyšujících se požadavků na těžbu se začaly měnit technologie. Místo hlubinné těžby se stále více rozmáhala povrchová těžba. Začaly vznikat veliké otevřené lomy, které podstatně změnily tvář mostecké pánve (Krejčí, 2008).

Pro poválečný rozvoj průmyslu v republice se stalo Mostecko významným zdrojem hospodářského potenciálu, kdy hlavním požadavkem bylo těžít co nejrychleji a co nejvíce uhlí. Z tohoto důvodu se začalo uvažovat o likvidaci Mostu, pod kterým se nacházelo obrovské ložisko snadno dostupného uhlí (Krejčí, 2008; Sýkorová, 2002).

## **6.2 Zánik „starého“ Mostu**

O existenci velké zásoby hnědého uhlí pod Mostem se vědělo již delší dobu a tak bylo jen otázkou času, kdy bude město muset ustoupit těžbě. Na stavu města se to značně podepsalo. Nebylo tu vytvořeno prostředí pro udržení stavebního fondu. Chyběla motivace pro rozvoj, údržbu či modernizaci města. Většina zdejších budov byla postavena za Rakouska-Uherska a kvalita bydlení v nich byla nedostačující. Byty byly malé, většinou měly jen kuchyň a jednu místnost a často chybělo vlastní sociální zařízení. Kanalizace ve městě byla bez čištění a tak veškeré splašky odtékaly do řeky Bíliny, která již byla znečištěna odpady z chemických závodů. Dalším

problémem byla elektrická síť, kdy většina města byla napojena na síť o napětí 120V. Město se začalo pomalu blížit do katastrofální situace, kdy podmínky pro život obyvatel začaly být neúnosné (Krejčí, 2008).

Dne 3. října 1962 byl proto vydán souhlas k zahájení přípravných prací pro likvidaci starého Mostu. Báňská činnost měla být zahájena nejpozději v roce 1967. Do konce roku 1975 mělo být město vyklizeno a všichni obyvatelé přemístěni. Definitivní tečku za starým Mostem udělalo usnesení vlády z 26. března 1964, které již jen likvidaci potvrdilo (Krejčí, 2008).

Likvidace starého Mostu byla rozdělena do 3 fází. První fáze začala v roce 1965, kdy bylo nejprve vytěženo uhlí pod severním a severovýchodním úpatím Hněvína, protože v těchto místech měl být umístěn koridor, do kterého měla být soustředěna automobilová, železniční a tramvajová doprava a také všechny inženýrské sítě. S likvidací města se začalo od jižní části města. Nejprve zaniklo Jezerní předměstí s jižní částí historického jádra města. V roce 1975 došlo k přesunutí děkanského kostela Nanebevzetí Panny Marie. Po přesunutí kostela se pokračovalo s likvidací v oblasti 2. a 3. náměstí. Po vybudování veškerých přeložek železničních tratí došlo ke zbourání obou železničních nádraží ve starém Mostě. V roce 1979 byla zlikvidována nádražní čtvrť a 1. náměstí a v roce 1982 byla likvidace dokončena. Celé historické město kromě čtvrti zvané Zahražany a torza špitálu sv. Ducha s přesunutým děkanským kostelem bylo zbouráno (Kuča, 2000; Mannlová Raková, 1982).

### **6.3 Zaniklé obce na Mostecku**

Město Most nebylo jediné, které muselo ustoupit postupující těžbě hnědého uhlí. V okolí Mostu byla zlikvidována asi dvacítko obcí, které byly zbourány kvůli hnědému uhlí. Spolu se zaniklými domovy však nenávratně zmizely i četné historické památky.

#### **6.3.1 Dřínov (německy Bartelsdorf)**

Dřínov (příloha 6a a 6b) ležel asi 9 km západně od starého Mostu, ve stejnojmenném katastrálním území. Dříve patřil Dřínov do okresu Chomutov, až po roce 1960 byl připojen k Mostu. První zmínka o Dřínově v písemných pramenech je datována do roku 1542, avšak Dřínov pravděpodobně existoval už dříve. V roce 1622 byl Dřínov začleněn do lobkovického panství Nové Sedlo-Jezeří a po roce 1848

se stal samostatnou obcí. V této době žilo v Dřínově 214 lidí ve 31 domech (tab. č. 2), kteří se živilí hlavně zemědělstvím. Na konci 19. století se na území obce začalo s těžbou uhlí na dole Grohmann (později Maršál Koněv). Obec byla zbourána v roce 1976 (Sýkorová, 2002).

Rok	1869	1880	1890	1900	1910	1921	1930	1950	1961	1970	1980
Počet obyvatel	193	239	258	994	1387	1580	1811	1293	1145	956	0
Počet domů	33	37	43	90	122	137	170	199	182	181	0

Tab. č. 2: Vývoj počtu obyvatel a domů v obci Dřínov, zdroj: ČSÚ, 2016

### 6.3.2 Ervěnice (německy Seestadt)

Ervěnice (příloha 7a a 7b) se rozkládaly asi 8 km na západ o Mostu. Do roku 1960 spadaly do okresu Chomutov. Poprvé byly Ervěnice zmíněny v písemných záznamech v roce 1238. Ve 14. století se Ervěnice staly městečkem a v roce 1568 získaly městský znak a pečeť. V Roku 1571 se staly majetkem Bohuslava staršího z Michalovic, kterému však byly v roce 1622 zkonfiskovány a připojeny k panství Nové Sedlo-Jezeří, které patřilo Vilému z Lobkovic. Počátkem 19. století došlo na katastrálním území Ervěnic k velkému rozmachu průmyslu, což způsobilo velký nárůst obyvatel. Zatímco v roce 1848 zde žilo ve 148 domech 751 osob, o 40 let později jich bylo už téměř 2000 (tab. č. 3). V roce 1892 zde byla vybudována šachta Elly a o 10 let později hlubinný lom důl Hedvika. Ve 20. letech zde vznikla elektrárna, která zásobovala elektřinou i Prahu. Ervěnice byly první obcí, která padla za oběť postupujícím dolům v jejich okolí. V letech 1959–1960 byly zbourány (Sýkorová, 2002).

Rok	1869	1880	1890	1900	1910	1921	1930	1950	1961	1970	1980
Počet obyvatel	980	1334	1979	2962	3579	4028	5121	3372	178	116	98
Počet domů	164	171	184	227	265	305	498	469	17	12	10

Tab. č. 3: Vývoj počtu obyvatel a domů v obci Ervěnice, zdroj: ČSÚ, 2016

### 6.3.3 Komořany (německy Kommern)

Komořany (příloha 8a a 8b) je název zaniklé obce v okrese Most, která ležela asi 4 km na západ od starého města Mostu na břehu Komořanského jezera. Nejstarší písemná zmínka o zdejších území pochází z roku 1250. Od poloviny 15. století do konce 17. století obec často měnila své majitele. Roku 1689 získal Komořany Vilém

mladší z Lobkovic, který je zahrnul do svého panství Nové Sedlo-Jezeří, jehož součástí zůstaly až do roku 1848. Obživu obyvatelům Komořan přinášelo především jezero, které se však postupem času začalo zanášet bahnem, takže se v 19. století začalo jezero odvodňovat. Vysušení jezera započalo nový způsob obživy obyvatel a tím se stalo zemědělství. V tomto období obývalo Komořany 464 lidí v 78 domech (tab. č. 4). Koncem 19. století se začala obec rychle rozvíjet a to díky těžbě uhlí. V blízkosti obce byl roku 1875 zprovozněn důl Jupiter, o pár let později důl Germania (později Fortuna). V průběhu druhé světové války zde bylo zřízeno několik táborů nucených prací. V polovině 20. století byly v Komořanech uvedeny do provozu 2 elektrárny a v roce 1963 teplárna, která slouží dodnes. Z důvodu zhoršujících se životní podmínek se obec postupně začala vyliďňovat, až byla nakonec v letech 1986–1987 zlikvidována. V roce 1988 připadl její katastr Mostu (Netík et Víšek, 1987; Sýkorová, 2002).

Rok	1869	1880	1890	1900	1910	1921	1930	1950	1961	1970	1980
Počet obyvatel	450	837	1512	2108	2269	2293	2920	3093	1891	1226	883
Počet domů	80	92	104	136	159	162	269	275	268	229	201

Tab. č. 4: Vývoj počtu obyvatel a domů v obci Komořany, zdroj: ČSÚ, 2016

#### 6.3.4 Třebušice (německy Tribschitz)

Třebušice (příloha 8a a 8b) se nacházely zhruba 5 km severozápadně od města Mostu za kopcem Ressler. Poprvé byly Třebušice zmíněny v písemných pramenech roku 1391. Kdo byl majitelem obce ve 14. a 15. století není známé. Jisté však je, že na počátku 16. století byly majetkem města Mostu, neboť byly v roce 1507 prodány spolu se Souší Janu z Veitmile, pánovi na mosteckém hradu. V majetku města Mostu zůstaly až do roku 1848, kromě období 1690–1713, kdy patřili Lobkovicům. V roce 1848 žilo v Třebušicích 220 obyvatel ve 43 domech (tab. č. 5). Obyvatelé Třebušic se živili převážně pěstováním pšenice a žita a také rybolovem. I když první zmínka o těžbě hnědé uhlí pochází z roku 1811, obec zůstala až do poloviny 19. století zemědělskou. Rozmach těžby přišel až v roce 1879 se vznikem velkého dolu Saxonia I a o jedenáct let později Saxonia II. Během 2. světové války byly u Třebušic postaveny tábory pro zahraniční dělníky a válečné zajatce, kteří zde byli nasazeni na nucené práce v chemickém průmyslu a dolech. Obec Třebušice byla zlikvidována kvůli postupu těžby uhlí a při výstavbě ethylenovodu pro provoz

Petrochemie Chemických závodů v letech 1978–1980 (Jančárek et Kocourek, 1980; Sýkorová, 2002).

Rok	1869	1880	1890	1900	1910	1921	1930	1950	1961	1970	1980
Počet obyvatel	253	477	920	1364	1625	1624	1652	1340	1014	768	14
Počet domů	45	55	67	87	105	111	139	147	121	113	-

Tab. č. 5: Vývoj počtu obyvatel a domů v obci Třebušice, zdroj: ČSÚ, 2016

### 6.3.5 Souš (německy Tschausch)

Asi 1,5 km západně od Mostu se rozkládala obec Souš (příloha 9a a 9b). První písemná zmínka o této obci pochází z roku 1312. Ve 14. století ji vlastnila drobná šlechta. V 16. století byla ves prodána Mostu, který ji záhy prodal Janovi z Veitmile, který měl v té době v držení i mostecký hrad. V roce 1595 se stalo vlastníkem opět město Most, v jehož majetku byla Souš až do roku 1848. V roce 1846 stálo v obci 55 domů, ve kterých bydlelo 247 občanů (tab. č. 6). Koncem 19. a na počátku 20. století došlo k velkému rozšíření těžby hnědého uhlí, což s sebou přineslo velký nárůst počtu obyvatel obce. V roce 1868 se začalo těžit na šachtě Anna, o tři roky později na šachtě Karolína a o rok později na šachtě Beust, která se později přejmenovala na Matyldu. V roce 1902 byl zprovozněn důl Julius V a v roce 1918 se odkryl povrchový důl Matylda. Tento obrovský rozmach těžby zpečetil osud obce a velká většina Souše byla zbořena během 60. let 20. století. Zbylá menší část se v roce 1971 stala součástí Mostu (Sýkorová, 2002).

Rok	1869	1880	1890	1900	1910	1921	1930	1950	1961	1970	1980
Počet obyvatel	378	1804	2665	3803	4082	4326	4751	3583	2726	552	510
Počet domů	60	87	146	221	246	262	373	480	457	138	148

Tab. č. 6: Vývoj počtu obyvatel a domů v obci Souš, zdroj: ČSÚ, 2016

### 6.3.6 Hořany (německy Hareth)

Obec Hořany (příloha 10a a 10b) se nacházela ve stejnojmenném katastrálním území při jihozápadním úpatí kopce Ressler. Katastr Hořan byl díky své příznivé poloze osídlen již v mladší době kamenné, což dokládají archeologické nálezy. Nejstarší písemná zmínka o Hořanech je datována do roku 1396. V 15. a 16. století vlastnilo obec více vlastníků, kteří byli v manském poměru k mosteckému hradu. Na konci 16. století bylo manství zrušeno a obec prodána za 9000 míšeňských kop grošů

městu Mostu. Ten o pár let později obec opět prodal. V polovině 17. století vlastnil Hořany Jan Maxmilián Schön ze Schönecku. V roce 1811 získali obec svobodní pánové z Ottlilinfeldu, kteří ji vlastnili až do reformy v roce 1848. Po tomto roce se obec stala samostatnou. V této době stálo v Hořanech 50 domů s 324 obyvateli (tab. č. 7). V poslední čtvrtině 19. století zaznamenala obec příliv námezdních pracovních sil, které sem přicházely hlavně kvůli práci v dolech. To mělo za následek růst počtu obyvatel obce. Obec Hořany nakonec musela ustoupit rozrůstající se těžbě hnědého uhlí a v letech 1980–1981 byla zlikvidována. Po vytěžení uhlí byla oblast rekultivována pro zemědělské využití (Kraus, 1981; Sýkorová, 2002).

Rok	1869	1880	1890	1900	1910	1921	1930	1950	1961	1970	1980
Počet obyvatel	333	509	605	656	813	893	1015	652	607	502	443
Počet domů	52	54	57	63	63	63	104	121	112	111	107

Tab. č. 7: Vývoj počtu obyvatel a domů v obci Hořany, zdroj: ČSÚ, 2016

### 6.3.7 Čepirohy (německy Tschöppern)

Čepirohy (příloha 11a a 11b) se rozkládaly jihozápadně od Mostu při silnici do Žatce. Obec Čepirohy pravděpodobně existovala již ve 13. století, ale nejstarší písemná zmínka pochází až ze 14. století. V 15. století náležely Čepirohy k panství mosteckého hradu. Čepirohy byly původně zemědělskou vsí. V roce 1846 žilo v obci 136 obyvatel, kteří obývali 26 domů (tab. č. 8). Na počátku 19. století se zde však začalo těžit uhlí. Nejprve se těžilo v menších dolech (Hutwies, Constitution), později zde vznikly významnější doly, v roce 1917 důl Bayern a v roce 1919 důl Čepirohy (později Hrabák). Těžba uhlí s sebou přinesla více pracovních příležitostí, což umožnilo rozmach obce, ale bohužel také způsobila její zkázu. Větší část původních Čepiroh zmizela z mapy v letech 1968–1972, zbytek obce s nově postavenými domy byla v roce 1976 připojena k Mostu (Sýkorová, 2002).

Rok	1869	1880	1890	1900	1910	1921	1930	1950	1961	1970	1980
Počet obyvatel	246	328	380	323	420	525	677	468	468	306	142
Počet domů	28	31	33	39	43	45	85	88	69	37	10

Tab. č. 8: Vývoj počtu obyvatel a domů v obci Čepirohy, zdroj: ČSÚ, 2016

### 6.3.8 Slatinice u Mostu (německy Deutsch Zlatnik)

Slatinice (příloha 11a a 11b) byly obec, která se rozkládala přibližně 5 km na jihozápad od Mostu při Lučním potoce. Slatinice patřily k nejstarším obcím Mostecká. Nejstarší zmínka o nich je z roku 1227 v závěti Kojaty z Hrabšic. V roce 1312 byly prodány zderazskému klášteru. O 200 let později koupilo ves bratrstvo Nejsvětějšího Těla Kristova, které ves vlastnilo do roku 1783. Počátkem 18. století získal Slatinice rod z Ottilienfeldu, kterému patřily až do roku 1848. V této době obývalo Slatinice 159 obyvatel ve 26 domech (tab. č. 9). Obec byla zničena mezi roky 1965 a 1968 kvůli postupující těžbě uhlí (Sýkorová, 2002).

Rok	1869	1880	1890	1900	1910	1921	1930	1950	1961	1970	1980
Počet obyvatel	230	232	235	244	279	293	306	248	174	0	0
Počet domů	33	33	33	42	44	44	51	47	38	0	0

Tab. č. 9: Vývoj počtu obyvatel a domů v obci Slatinice, zdroj: ČSÚ, 2016

### 6.3.9 Skyřice (německy Skyritz)

Skyřice (příloha 12a a 12b) se nacházely přibližně 4 km jižně od města Most. Nejstarší písemná zmínka je datována do roku 1381 a týká se prodeje Skyřic. V 15. století není znám vlastník obce, avšak roku 1543 byly Skyřice prodány Mostu, který je připojil k svému panství Kopisty a jehož součástí byly do roku 1848. Tradiční obživou obyvatel bylo zemědělství. V roce 1846 zde stálo 24 obydlí se 122 obyvateli (tab. č. 10). Díky rozvoji těžby uhlí začali obyvatelé pracovat i v dolech. V roce 1901 zde byla otevřena šachta Prokop (později důl Marianna). Obec byla zbořena v 70. letech 20. století kvůli výstavbě průmyslové zóny na jižním okraji nového Mostu a v roce 1976 byl její katastr připojen k Mostu (Sýkorová, 2002).

Rok	1869	1880	1890	1900	1910	1921	1930	1950	1961	1970	1980
Počet obyvatel	126	154	136	170	277	335	339	399	129	0	0
Počet domů	25	27	28	29	36	35	45	53	53	0	0

Tab. č. 10: Vývoj počtu obyvatel a domů v obci Skyřice, zdroj: ČSÚ, 2016

### 6.3.10 Velebudice (německy Welbuditz)

Obec Velebudice (příloha 12a a 12b) se rozkládala asi 5 km jižně od města Mostu. První písemná zmínka o vsi je datována do roku 1227, kdy Kojata, z rodu Hrabšiců daroval ve své závěti Velebudice svému družiníkovi. V 14. století patřila

ves mosteckému hradu a v roce 1507 byl majitelem jmenován Jan z Veitmile, který měl v té době mostecký hrad v držení. Kolem roku 1519 získal ves Bartoloměj zvaný Křen z Velebudic. V druhé polovině 16. století se Velebudice vrátily do majetku města Mostu a staly se součástí panství Kopisty, ve kterém setrvaly až do roku 1848. V roce 1846 měli Velebudice 63 obyvatel a na území vsi stálo 16 domů (tab. č. 11). Velebudice patřily zpočátku mezi zemědělské obce. Po otevření dolu Viktor ve druhé polovině 19. století našla část obyvatel obživu v hornictví. V roce 1960 se staly osadou obce Skyřice a v 70. letech 20. století byly zlikvidovány v souvislosti s rozšiřováním Velebudické výsypky a kvůli výstavbě průmyslové zóny na okraji nově vznikajícího Mostu (Sýkorová, 2002).

Rok	1869	1880	1890	1900	1910	1921	1930	1950	1961	1970	1980
Počet obyvatel	147	151	167	160	178	215	215	132	118	210	4
Počet domů	16	16	22	22	19	20	33	24	-	56	1

Tab. č. 11: Vývoj počtu obyvatel a domů v obci Velebudice, zdroj: ČSÚ, 2016

### 6.3.11 Střimice (německy Striemitz)

Obec Střimice (příloha 13a a 13b) se rozprostírala přibližně 1,5 km severovýchodně od města Mostu. Nejstarší písemný záznam o obci pochází z roku 1276. Od 14. století byly Střimice součástí panství oseckého kláštera a jeho majetkem byly až do zrušení poddanství v roce 1848. Obyvatelé Střimic se živili hlavně zemědělstvím, v okolí obce se nacházeli vinice a chmelnice. V roce 1833 bydlelo ve Střimicích 134 občanů ve 32 domech (tab. č. 12). Na počátku 19. století se v katastrálním území Střimic otevřel důl Mariahilfe, který ale ve 2. polovině 19. století zanikl. V roce 1873 se zde otevřel důl Josef a téměř o 30 let později důl Richard. V roce 1940 zde byly zřízeny pracovní tábory pro nuceně nasazené, ze kterých se po válce staly internační střediska pro odsunuté německé obyvatelstvo. Po válce se Střimice staly mosteckou osadou. Střimice byly jednou z prvních obcí na Mostecku, které musely ustoupit těžbě uhlí. Stalo se tak v 50. letech 20. století. Po vytěžení uhlí byl prostor zavezen skrývkou z jiných dolů a vznikla tzv. Střimická výsypka, která je dnes již zrekultivovaná (Sýkorová, 2002).



Rok	1869	1880	1890	1900	1910	1921	1930	1950	1961	1970	1980
Počet obyvatel	179	272	353	501	548	546	661	525	0	0	0
Počet domů	32	36	37	45	48	47	64	64	0	0	0

Tab. č. 12: Vývoj počtu obyvatel a domů v obci Střimice, zdroj: ČSÚ, 2016

### 6.3.12 Konobrze (německy Kummerpursch)

Obec Konobrze (příloha 14a a 14b) ležela asi 3 km severně od Mostu. První písemná zmínka o Konobřích je až z roku 1394. Od 15. století měnila obec celkem často své majitele. Až v polovině 18. století se stala majetkem města Mostu jako součást jeho panství Kopisty. V majetku města zůstala až do roku 1848. V tomto období žilo v obci ve 22 domech 129 obyvatel (tab. č. 13), kteří se věnovali převážně zemědělství a rybnářství. Na konci 19. století začali obyvatelé nacházet obživu i v hornictví. Rozmach hornictví samozřejmě způsobil nárůst počtu obyvatel. Nejvíce obyvatel měla obec v roce 1930. Díky postupu těžby na dolu Ležáky byly Konobrze v letech 1976–1979 zlikvidovány (Sýkorová, 2002).

Rok	1869	1880	1890	1900	1910	1921	1930	1950	1961	1970	1980
Počet obyvatel	164	217	182	430	1028	1113	1347	704	482	425	0
Počet domů	23	25	25	41	91	99	166	166	-	124	0

Tab. č. 13: Vývoj počtu obyvatel a domů v obci Konobrze, zdroj: ČSÚ, 2016

### 6.3.13 Kopisty (německy Kopitz)

Kopisty (příloha 14a a 14b) se nacházely přibližně 3 km severně od Mostu v blízkosti Bílého potoka. První věrohodný písemný důkaz o existenci Kopist je z roku 1227, kdy Kojata z rodu Hrabišiců ve své poslední vůli odkázal ves zderazskému klášteru, jehož majetkem zůstaly po celé 13. století. Další dvě stě let Kopisty často měnily vlastníky až nakonec v 16. století připadly Mostu, který byl vlastníkem až do roku 1848. V této době žilo v obci 387 obyvatel v 69 domech (tab. č. 14). Ke konci 19. století se původně zemědělská obec začala měnit na průmyslovou. Hlavní příčinou byla těžba hnědého uhlí. V letech 1878–1890 byly v okolí Kopist založeny 4 hnědouhelné doly (Julius II, Julius III, Julius IV a Habsburg, který se roku 1919 přejmenoval na Minerva). V roce 1911 byly Kopisty povýšeny na město a po druhé světové válce o tento status přišly. Obec byla nakonec

v letech 1974–1979 zbourána z důvodu postupu těžby dolu Ležáky a její katastr připojen k Mostu (Jančárek, 1979; Sýkorová, 2002).

Rok	1869	1880	1890	1900	1910	1921	1930	1950	1961	1970	1980
Počet obyvatel	549	820	1862	4044	4879	4990	5285	3879	2728	1654	2
Počet domů	90	95	170	265	307	310	413	443	495	229	1

Tab. č. 14: Vývoj počtu obyvatel a domů v obci Kopisty, zdroj: ČSÚ, 2016

### 6.3.14 Pařidla (německy Paredl)

Tato osada (příloha 14a a 14b) byla součástí obce Kopisty a nacházela se asi 2 km od Mostu. První písemná zmínka o zdejší území pochází z listiny krále Jana Lucemburského z roku 1341. V průběhu 14. až 16. století není vývoj vlastnických vztahů znám. V 17. století náležela Pařidla ke statku Židovice a patřila zahražanskému klášteru. V roce 1659 se osamostatnily a o osm let později byly odkázány mosteckému kostelu sv. Anny. Koncem 18. století se staly majetkem náboženského fondu, který je vlastnil do roku 1848. V polovině 19. století bydlelo v Pařidlech 188 lidí ve 37 domech (tab. č. 15). Obec byla v letech 1967–1969 zlikvidována z důvodu postupující těžby hnědého uhlí (Sýkorová, 2002).

Rok	1869	1880	1890	1900	1910	1921	1930	1950	1961	1970	1980
Počet obyvatel	190	276	253	399	433	488	383	271	168	0	0
Počet domů	34	36	35	37	42	40	48	48	-	0	0

Tab. č. 15: Vývoj počtu obyvatel a domů v obci Pařidla, zdroj: ČSÚ, 2016

## 7 „Nové“ město Most a plán jeho výstavby

V roce 1941 vznikl na stavebním úřadě v Mostě regulační plán, který řešil nové územní vztahy. V tomto plánu byla vyznačena nová komunikace k chemickým závodům s průtahem kolem historického jádra Mostu a plán obsahoval také návrh ploch pro rozšíření stávajícího města. Další regulační plán vznikl v roce 1946 a byl velmi podobný svému předchůdci. Byl zaměřen na výstavbu bytů jižním směrem od Mostu poblíž silnice na Žatec. V plánu bylo počítáno s výstavbou bytů pro 2500 osob, správní a řídicí instituce měly zůstat ve starém městě. V roce 1950 byl vypracován směrný územní plán, který počítal s návrhem města pro 65000 obyvatel. Od jeho plné realizace se však ustoupilo a podle tohoto plánu byly postaveny pouze

obytné sektory vedoucí k dnešní Skupově ulici. Všechny tyto plány měly jedno společné, počítaly se zachováním historického města (Krejčí, 2008; Kudrnáč, 1983).

V roce 1954 byla vypracována „první rajónová studie Mostecka“, která se stala výchozí, pro další územní plány. Na základě této rajónové studie vypracoval v letech 1955–1956 architekt J. Pokorný směrný územní plán (dále jen SÚP) pro 100000 obyvatel, který již počítal s likvidací starého Mostu. Tento SÚP navazoval na předchozí dílčí územní plány a rozvíjel nové město do 7 obvodů. Několik dalších let se plán upravoval, až byl v roce 1960 schválen Radou Severočeského krajského národního výboru. V roce 1963 vypracoval architekt V. Krejčí se svým týmem SÚP pro 65000 obyvatel. Úkolem tohoto směrného plánu bylo vyřešení rozvoje nového města s veškerými správními, řídicími, kulturními i rekreačními zařízeními. Návrh architekta Krejčího počítal se stávající situací, obsahoval však také několik novinek. Jednou z nich bylo využití vrchu Šibeník, ze kterého se měl stát centrální park, pod nímž se rozvíjela bytová výstavba. Průmyslové oblasti byly přesunuty na okraj města do Velebudic a Rudolic. Město se rozdělilo na 7 obvodů, podle jednotlivých funkcí (bydlení, rekreace a výroba). Podle toho plánu začalo město rychle růst. V průběhu let se ukázalo, že navrhovaná výstavba nebude pro 65000 obyvatel dostačující. Z tohoto důvodu byl v roce 1980 zpracován nový územní plán, ve kterém přibýly další dva obvody (8 a 9), které doposud sloužily jako sady a zahrady a na kterých měla být podle nového územního plánu vybudována bytová výstavba (Krejčí, 2008; Mannlová-Raková, 1982).

## **7.1 Výstavba „nového“ Mostu**

Jak už je známo z předchozí kapitoly, s existencí starého Mostu se v územním plánu ze šedesátých let již nepočítalo. Vyvstal tak problém jak staré město nahradit. Plán architekta Krejčího počítal se sedmi městskými obvody (stejně jako plán z roku 1955), pouze více zdůraznil funkční charakter jednotlivých obvodů. Obvody 1, 2, 3, 4 a 6 byly převážně obytné, obvod 5 byl zaměřen na sport a obvod 7 měl plnit funkci vzdělávací a rekreační. V obvodě 1 měla být postavena nemocnice. Kvůli nedostatečné bytové kapacitě byly později přidány ještě obvody 8 a 9. Vzhledem k nutnosti co nejdříve přestěhovat obyvatele starého Mostu, byla nejprve stavba města soustředěna na výstavbu obytných částí. Ostatní občanská vybavenost se měla dostavovat později (Kudrnáč, 1983)

### 7.1.1 Obvod 1 – Stalingrackská čtvrť (dnes Zahražany)

Tato část města (obr. č. 5) se začala stavět již na konci 2. světové války, kdy vznikla jako rozšíření starého Mostu čtvrť Zdař Bůh a Stalingrad. V 50. letech se čtvrť dále rozšiřovala směrem ke Skupově ulici. Z větší části byla dokončena na začátku 60. let 20. století a měla 2500 bytových jednotek. Občanská vybavenost zde byla dobudována až v roce 1967. Nacházela se zde škola, školka, jesle, restaurace a obchody. Součástí obvodu byl také hřbitov. Dominantou tohoto obvodu se stal věžový dům s restaurací Luna, který zde byl postaven v roce 1970. V 70. letech se začala stavět nemocnice, která byla v roce 1975 částečně uvedena do provozu (Kuča, 2000; Kudrnáč, 1983).

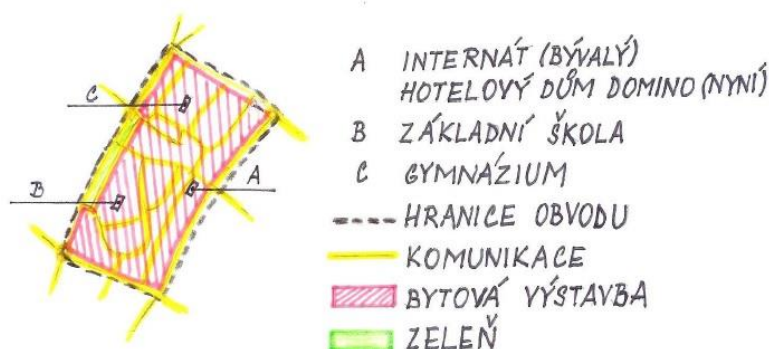


Obr. č. 5: Schéma obvodu 1, zdroj: Nemetová, 2012

### 7.1.2 Obvod 2 – Podžatecká (tzv. stovky)

Druhý obvod (obr. č. 6) byl stavěn od koridoru směrem ke Skupově ulici podél třídy Budovatelů. Vybudovány zde byly čtyř až šestipodlažní polouzavřené domovní bloky, které měly tvar písmene E a obsahovali 3718 bytových jednotek. Jako dominanta byla ve druhém obvodu vybudována budova internátu (dnes hotel Domino). Budova internátu byla postavena na konci 70. let 20. století. Občanská vybavenost se nacházela částečně na třídě Budovatelů (převážně obchody). Školy, školky a další vybavenost byla realizována uvnitř obvodu (Kuča, 2000; Mannlová-Raková, 1982).

## OBVOD 2



Obr. č. 6: Schéma obvodu 2, zdroj: Nemetová, 2012

### 7.1.3 Obvod 3 – Podžatecká

Obvod 3 (obr. č. 7) se 4808 byty byl vybudován v letech 1958–1963 a umístěn mezi Skupovu ulici a konečnou tramvaje u Dopravního podniku. Ke stavbě zdejších domů bylo poprvé použito panelů. Vybudované domy byly převážně čtyřpodlažní, výjimku tvořili věžové čtrnáctipatrové domy. Dominantou třetího obvodu se stala budova Báňských staveb, která byla postavena v roce 1963. O 10 let později při budování nového centra zde byly dostavěny 3 trojúhelníkové budovy, ve kterých se nacházela restaurace a některé další služby. V obvodu byla také postavena mateřská škola a dvě základní školy (Kudrnáč, 1983; Mannlová-Raková, 1982).

## OBVOD 3



Obr. č. 7: Schéma obvodu 3, zdroj: Nemetová, 2012

### 7.1.4 Obvod 4

Tato část města (obr. č. 8) byla postavena v letech 1962–1965 a nacházelo se zde 2448 bytů. Většina domů byla čtyřpodlažní (z cihel), vícepodlažní domy byly stavěny z panelů. Nákupní centrum Rozkvět, které zde bylo postaveno, se stalo významnou stavbou tohoto obvodu. Bylo zde také vybudováno první kulturní centrum – kino Kosmos, naproti kterému byla v letech 1972–1973 dostavěna tržnice.

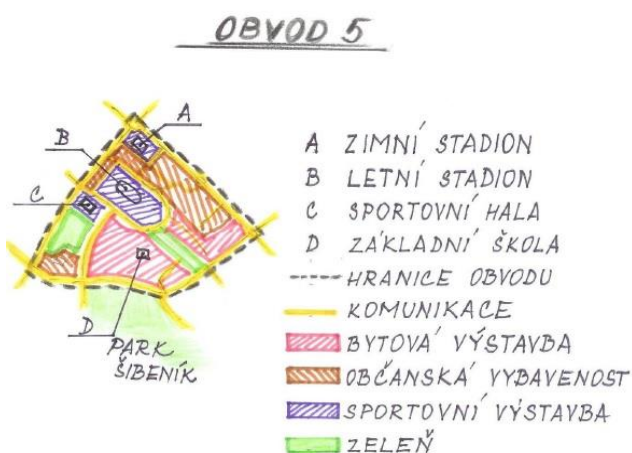
I tento obvod měl vlastní mateřské školky a 2 základní školy. V roce 1969 byla ještě přistavěna lidová škola umění. Obvod byl stavebně dokončen stavbou banky a spořitelny (Mannlová-Raková, 1982).



Obr. č. 8: Schéma obvodu 4, zdroj: Nemetová, 2012

### 7.1.5 Obvod 5 – Severní čtvrt'

V 70. letech 20. století začala výstavba nových částí Mostu (obr. č. 9) směrem na východ od třídy Budovatelů. Architektem této části se stal J. Rotyka. V obvodu 5 bylo postaveno 2382 bytů a zaměření obvodu mělo být sportovní. Nacházel se zde letní stadion, v jehož blízkosti byla v letech 1974–1977 postavena sportovní hala. Dominantou tohoto obvodu se stal objekt bývalé administrativní budovy Generálního ředitelství Severočeských hnědouhelných dolů, který je dodnes se svými 24 patry nejvyšší budovou Mostu. V letech 1979 až 1982 byl v pátém obvodu postaven dům s pečovatelskou službou a 2 obchodní střediska – Sever a Sport. Samozřejmě byla také výstavba základní a mateřské školy (Kudrnáč, 1983).



Obr. č. 9: Schéma obvodu 5, zdroj: Nemetová, 2012

### 7.1.6 Obvod 6 - čtvrť B. Šmerala (dnes Pod Šibeníkem)

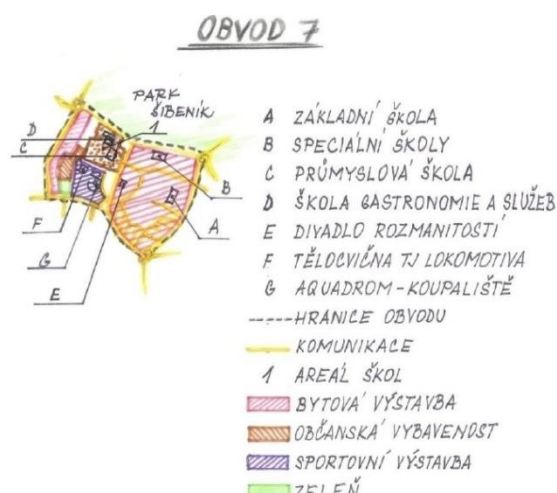
V šestém obvodě (obr. č. 10) se vystavělo celkem 2 447 bytových jednotek. Kromě klasických paneláků se zde vybuďovaly také řadové domy typu okál. Dále byly v letech 1978–1980 postaveny ubytovny HOBÝ (hotelové bydlení), ve kterých dnes sídlí ředitelství Mostecké uhelné společnosti a.s. Kromě škol a školek byla v tomto obvodu postavena budova zdravotního střediska, soudu, geodézie, další lidové školy umění, knihovny a kina. Dále byly v obvodu umístěny 3 domy služeb s obchody a v roce 1979 budova Sboru národní bezpečnosti, dnes Policie ČR (Kudrnáč, 1983).



Obr. č. 10: Schéma obvodu 6, zdroj: Nemetová, 2012

### 7.1.7 Obvod 7 – Zahradní čtvrť

Posledním realizovaným obvodem podle územního plánu z roku 1964 byla zahradní čtvrť (obr. č. 11). Stavební práce na bytové zástavbě probíhali v letech 1970–1976. Celkem se v této čtvrti nachází 2700 bytových jednotek. V sedmém obvodě stejně jako v předchozích byla postavena základní a mateřská škola. Protože byl tento obvod naplánován jako vzdělávací, byla zde umístěna střední průmyslová škola, střední škola a odborné učiliště. Dále zde bylo postaveno zdravotní středisko, nákupní centrum Obzor a kulturní středisko s divadlem Rozmanitostí. Funkci rekreační plnilo v sedmém obvodě koupaliště s vyhřívanou vodou a tělocvična postavená pod areálem koupaliště (Kudrnáč, 1983).



Obr. č. 11: Schéma obvodu 7, zdroj: Némětová, 2012

### 7.1.8 Obvod 8 – Výsluní a obvod 9 – Liščí vrch

Oba ty obvody byly zastavěny klasickou panelovou výstavbou, která zde probíhala v polovině osmdesátých let 20. století. Vybudovány zde byly převážně osmipodlažní domy a základní občanská vybavenost. V obvodu 8 byly postaveny 2 základní školy, několik mateřských škol, sportovní areál a zdravotní středisko. Na okraji 8 obvodu bylo také vybudováno obchodní centrum Kahan a kulturní středisko Medúza. V devátém obvodu se postavil dům s pečovatelskou službou, 2 základní a 3 mateřské školy a pouze jeden malý obchodní objekt. Tento obvod byl bez jakékoliv kulturního střediska (Kudrnáč, 1983)

### 7.1.9 Centrum Mostu

Na projekt centra Mostu byla vypsána soutěž, kterou vyhrál architekt Václav Krejčí. Se stavbou v centru města se začalo v roce 1969, kdy byla jako první postavena budova Okresního výboru Komunistické strany Československa. Následoval obchodní dům Prior, který byl dobudován v roce 1976. O rok později byla dostavěna pošta. Poslední budova, která byla postavena v sedmdesátých letech, byl objekt národního výboru (dnes Magistrát města Mostu). V osmdesátých letech byl postaven hotel Murom (dnes hotel Cascade), kulturní dům Repre s planetáriem a divadlo, které bylo dokončeno v roce 1985 podle projektu architekta Klimeše. Tím bylo stavebně dokončeno centrum města (Kudrnáč, 1983).

V roce 1998 bylo v centru města mezi budovou Magistrátu a divadla postaveno trojúhelníkové náměstí, které mělo připomínat tvarem 1. náměstí ve starém Mostě. Po dokončení stavby na něj byla umístěna kašna s chrličem z 18. století a morový

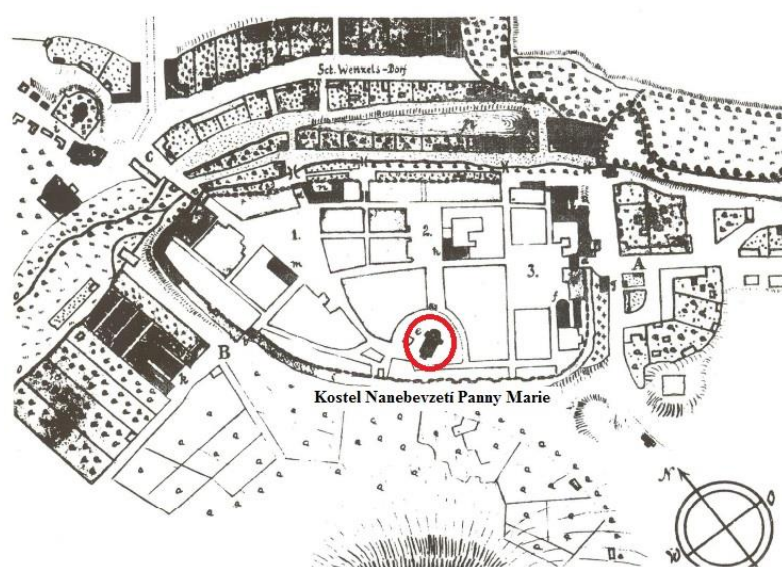


sloup sv. Anny Samotřetí ze 17. století. Obě tyto památky byly zachráněny ze zlikvidovaného Mostu. O osm let později přibýlo před finančním úřadem 2. náměstí (Město Most, 2016).

Doposud poslední stavba, která byla v centru města postavena, je budova obchodního a bytového komplexu Central, která byla dostavěna v roce 2008 (Město Most, 2016).

## 8 Kostel Nanebevzetí Panny Marie a jeho přesun

Kostel Nanebevzetí Panny Marie stál ve starém Mostě na druhém náměstí (obr. č. 12).



Hlavní stavby středověkého Mostu (1-první náměstí, 2-druhé náměstí, 3-třetí náměstí).

**Obr. č. 12:** Mapa středověkého Mostu, zdroj: Štýs et al., 2001, upraveno autorkou

Původně byl raně gotickou trojlodní bazilikou, která byla pravděpodobně založena v polovině 13. století a která během velkého požáru v roce 1515 lehla popelem. Z původní stavby zbyla jen východní krypta a vnitřní obvodové zdivo západní věže. O dva roky později se začalo na troskách se stavbou nového kostela. Základní kámen byl položen 20. 8. 1517 a výstavbou kostela byl pověřen žák Benedikta Rejta, Jakub Heilmann ze Schweinfurtu, díky jehož umění vznikl architektonický skvost pozdní gotiky. Jakub Heilmann kostel navrhl jako velké halové trojlodí s konstrukcemi vtažených pilířů, které vytvářely po obvodu jednotlivé kaple a dvěma řadami sloupů nad kterými byly kroužené klenby. Hrubá stavba kostela byla dokončena v roce 1549, avšak v roce 1578 kostel znovu vyhořel a do

roku 1602 byl opravován. Vysvěcen byl v roce 1597. Během následujících staletí byly na kostele prováděny drobné opravy a úpravy, které byly nejprve ovlivněny renesancí a později barokem (Mannlová-Raková, 1969; Město Most, 2016).

O zachování Děkanského kostela bylo rozhodnuto vládním usnesením č. 612 z roku 1964.

## 8.1 Přípravy před přesunem

Po rozhodnutí o zachování kostela bylo třeba vypracovat možné varianty záchrany. Bylo zpracováno celkem 11 variant. Kromě přesunu vcelku se uvažovalo i o možnosti kostel rozebrat, po částech přestěhovat a znovu složit na novém místě. Další variantou bylo např. ponechání kostela na svém původním místě na pilotách, na uhelném pilíři nebo na železobetonovém rámu. Některé varianty byly nakonec zamítnuty jako technicky neproveditelné. Pokud by byl například kostel zachován na původním místě, byl by na dlouhé roky izolován a v tom případě jeho zachování nemělo smysl. Nakonec byla jako nejvhodnější vybrána varianta přesunu kostela vcelku do blízkosti kostela sv. Ducha a barokního špitálu, která byla v roce 1971 schválena vládou (Krejčí, 2008).

Samotnému přesunu předcházela důkladná příprava, která trvala 5 let. V roce 1968 byla ministerstvem kultury zřízena Tranfera Praha, která měla zajišťovat projektovou a realizační přípravu. O dva roky později byl proveden průzkum zaměřen na okolí kostela, trasu přesunu a cílové místo. Při tomto průzkumu bylo zjištěno, že věž kostela není dostatečně stabilně usazena, je z chatrného zdiva a na malé ploše soustřeďuje velkou hmotnost. Z tohoto důvodu bylo rozhodnuto původní věž zbourat a po přesunu postavit kopii. Dalším problémem se stala trasa přesunu, která vedla přes oblast bývalého lomu Gottes Segen. V této oblasti byly zjištěny neulehlé a kypré závážky. Aby se předešlo možným komplikacím s propadem, byl v této oblasti zřízen konsolidační násyp. Posledním problémem se stalo cílové místo, které se nacházelo poblíž bývalého lomu Gottes Segen. Nacházeli se zde zbytky uhelné sloje, které jsou potenciaálně náchylné na samovznícení a také velké množství spodní vody (Klápště et Novák, 1992).

V letech 1972–1973 byl vystěhován mobiliář kostela včetně oltáře a varhan. Následně byly zahájeny přípravy na samotné stavbě. Vnitřní stěny kostela bylo nutné

vyztužit železobetonovou konstrukcí, sloupy obložit ocelovými trubkami a sepnout ocelovými pásy. Zvenku kostel jistil betonový věnec (Klápště et Novák, 1992).

V následujícím roce se začalo s budováním drah, které měli zajistit přesun celého objektu. Dráhy pro přesun byly celkem 4 (dvě uvnitř a dvě zvenku kostela). Celková dráha přesunu měřila 841,1 m a měla tvar části kružnice o poloměru cca 540 m a spádu 1,23%. Vzhledem k délce trasy bylo rozhodnuto, že se vyrobí jen část ocelových a železobetonových drah a ty se budou postupně předkládat před přesunovaný objekt. Z tohoto důvodu musely být dráhy jednoduché, aby se daly snadno montovat a demontovat, na druhou stranu musely zvládnout i obrovské zatížení (Klápště et Novák, 1992).

Pro přepravu kostela bylo využito 53 čtyřnápravových transportních vozů (obr. č. 15), které na zakázku vyrobil podnik Škoda Plzeň. Každý z těchto vozů měl nosnost 500 tun a byl vybaven hydraulickým válcem, který byl napojen na systém automaticky regulované nivelace. Ten udržoval transportní rovinu v toleranci  $\pm 1$  mm. Posun a brzdění byly zajištěny hydraulickými válci za a před kostelem (Krejčí, 2008).

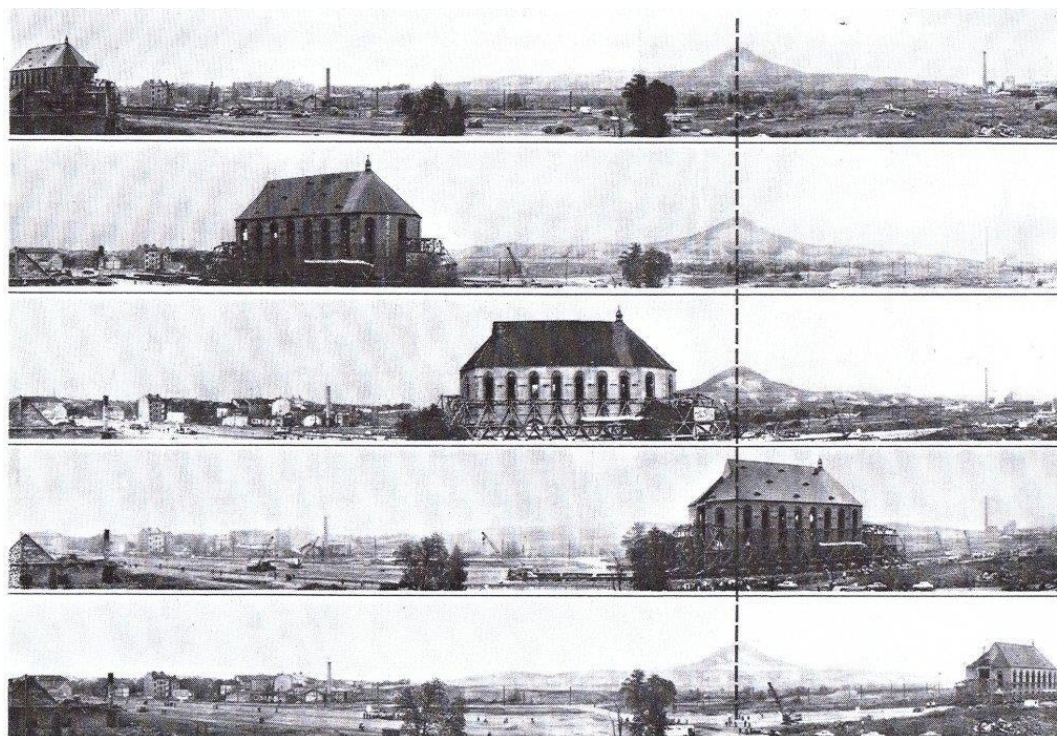


Obr. č. 13: Kostel před přesunem, zdroj: Krejčí, 2008

## 8.2 Přesun kostela

Po dokončení stavebních příprav na objektu, vybudování drah a přípravě základů v cílové oblasti, se mohl kostel dát do pohybu (příloha 19). Stalo se tak 15. září 1975, kdy byl zapojen programovatelný kalkulátor, regulační a měřicí obvody a

kostel se začal pomalu zvedat. O den později byl kostel posunut o pár metrů, aby bylo možné odbourat opuštěné základy, které překážely dalšímu pohybu. Vlastní přesun byl zahájen 30. 9. 1975 v 11 hod. 50 minut a trval celkem 500 hodin a 1 minutu čistého času (obr. č. 14). Do svého cílového stanoviště kostel dorazil po ujetí 841,1 metrů 27. 10. 1975 v 8 hod 52 minut (Klápště et Novák, 1992).



**Obr. č. 14:** Série fotografií zachycující pohyb kostela při pohledu ze stejného místa, zdroj: Klápště et Novák, 1992

### 8.2.1 Technické údaje přesunu

Údaje o objektu	
Délka objektu	60 m
Šířka objektu	29,7 m
Výška objektu	31,5 m
Váha objektu	10000 tun
Váha ocelové konstrukce	1500 tun

**Tab. č. 16:** Údaje o objektu, zdroj: Klápště et Novák, 1992

Údaje o přesunu	
Délka dráhy	841,1 m
Sklon dráhy	12,3 ‰
Doba přesunu	646 hod
Průměrná rychlost přesunu	2,16 cm/min

Tab. č. 17: Údaje o přesunu, zdroj: Klápště et Novák, 1992

Investor	Ministerstvo kultury ČSR
Generální projektant	Transfera Praha
Dodavatel přesunu	Transfera Praha
Dodavatel strojně technologické části	Škoda, o. p., Plzeň
Dodavatel ocelové konstrukce a montáží	Škoda, o. p., závod DIZ, Plzeň
Dodavatel stavební části	Průmstav, n. p., Pardubice
Dodavatel regulace	Inova Praha
Dodavatel měření	VŽKG, Ústav aplik. mechaniky Brno
Přesun	Transfera Praha
Obsluha automatického systému	Inova Praha
Obsluha měřicí centrály	Ústav aplikované mechaniky Brno
Servisní zařízení	Škoda, o. p., Plzeň
Montáž a demontáž transportních drah	Průmstav, n. p., Pardubice
Rekonstrukční práce	Průmstav, n. p. a další
Restaurátorské ošetření mobiliáře	Ústředí zemědělských řemesel Praha
Restaurátorský průzkum	Státní restaurátorské ateliéry
Restaurátorské práce	Dílo, podnik ČFVU Praha

Tab. č. 18: Odpovědné organizace, zdroj: Klápště et Novák, 1992

### 8.3 Situace po přesunu

Na svém novém místě byl kostel posazen na předem připravenou železobetonovou konstrukci. Po usazení následovala stabilizace stavby a její postupná renovace. Kostel dostal novou střechu a byla znovu postavena odstraněná věž (obr. č. 15). Restaurátorské práce probíhaly až do roku 1988, kdy byl kostel znovu zpřístupněn veřejnosti. V roce 1993 byl kostel vysvěcen (Klápště et Novák, 1992).



**Obr. č. 15:** Kostel Nanebevzetí Panny Marie v dnešní době, zdroj: vlastní

## **9 Rekultivované plochy v okolí Mostu**

V okolí Mostu se nachází velké množství ploch, které v minulosti byly zasaženy těžbou hnědého uhlí. Většina z nich je již v dnešní době zrekultivovaná. Ve své práci zmíním jen ty, které jsou přínosem pro obyvatelstvo Mostecka vzhledem ke své funkčnosti.

### **9.1 Vodní nádrž Matylda**

Matylda je uměle vytvořené rekultivační jezero, které vzniklo v severozápadní části Mostu v katastrálním území Souš. Původně se zde nacházel důl Matylda, který byl po druhé světové válce přejmenován na Vrbenský. Nádrž vznikla při rekultivaci tohoto bývalého lomu. Po vytěžení ložiska uhlí se začalo celé území upravovat. Stavba vodní nádrže byla započata v roce 1986. Než bylo možné nádrž začít napouštět, bylo třeba upravit těsnící vrstvy na dně. Nádrž se začala napouštět v roce 1992 a byla k tomu využita voda z Nechranické přehrady. Vzniklá vodní nádrž má rozlohu 39 ha a průměrnou hloubku 3,5 až 4 metry. V dnešní době slouží především k rekreaci, rybaření a k provozování vodních sportů. Po celém obvodu Matyldy je vybudovaná dráha pro bruslaře (Ekologické centrum Most, 2016).

### **9.2 Vodní nádrž Benedikt**

Tato vodní nádrž vznikla na území bývalého lomu Benedikt severozápadně od Vtelna. Po skončení těžební činnosti v roce 1963 se již tato lokalita nacházela v blízkosti Mostu, uvažovalo se tedy, že by bylo vhodné jámu zasypat a vybudovat

zde obytné domy. Nakonec se tak ale nestalo a bylo rozhodnuto o zatopení jámy a vytvoření sportovně rekreačního areálu. V roce 1964 byly zahájeny přípravné práce. Vlastní rekultivace začala až o šest let později, kdy byly provedeny rozsáhlé terénní úpravy. Vodní nádrž byla napuštěna v roce 1973 a k napouštění byla použita voda z Nechranické přehrady. Po několika letech se bohužel vyskytl zásadní problém. Dno jezera bylo silně propustné a unikající voda zahlcovala kanalizaci ve Vtelně. Bylo tedy nutné jezero vypustit a provést důkladné utěsnění dna. Během rekonstrukce bylo rozhodnuto, že místo původní jedné velké nádrže se vytvoří dvě menší. Přestavba areálu byla dokončena v roce 1999. Kromě vodní plochy ke koupání zde bylo vytvořeno i několik sportovišť a dětských hřišť. Okolo celého areálu je postavena dráha pro bruslaře a cyklisty (Kvízová, 2002).

### 9.3 Jezero Most

Vznikající jezero Most se nachází pod vrchem Hněvín, v těsné blízkosti děkanského kostela Nanebevzetí Panny Marie. Jezero leží na území bývalého starého Mostu, který musel ustoupit těžbě uhlí na lomu Ležáky. Těžba uhlí zde byla ukončena v roce 1999. Hned poté se začalo s rekultivačními pracemi. Napouštění jezera bylo zahájeno v roce 2008. Původní záměr z roku 2002 počítal s napouštěním nádrže z přilehlé řeky Bíliny, avšak hygienici s touto možností nesouhlasili z důvodu nedostatečného průtoku vody v řece Bílině a tím pádem i nedostačující kvalitou vody v řece. Proto byla k napouštění opět využita voda z Nechranické přehrady. Předpokládané ukončení napouštění mělo být v roce 2011. Napouštění jezera bylo nakonec ukončeno 25. 6. 2012 (tab. č. 19). Po dokončení rekultivačních prací by mělo být jezero využíváno jako sportovně rekreační plocha. Na březích mají vzniknout sportoviště, o kousek dál pak nová mostecká čtvrť s vilkami a v místě zbouraného starého Mostu krušnohorský legoland - zmenšenina historického města (Kloš et al., 2009)

	Stav k 25. 6. 2012	Plánovaný konečný stav
Plocha	297,91 ha	311,00 ha
Objem vody	69,855 mil. m <sup>3</sup>	70,5 mil. m <sup>3</sup>
Obvod	8 875 m	9 815 m
Hladina	198,06 m n. m.	199,0 m n. m.
Maximální hloubka	74,06 m	75,0 m

Tab. č. 19: Parametry jezera Most, zdroj: Kloš, 2009

## 10 Diskuze

První část zpracované bakalářské práce poskytuje souhrn informací o historii Katastru nemovitostí v České republice. Zachycuje všechna vývojová stádia od prvních náznaků soupisu půdy až po současný katastr nemovitostí. Vývoj evidování nemovitostí je popsán stručně a snad i srozumitelně. O této problematice bylo napsáno celkem dost publikací. Autorka použila jako základní zdroj informací knihu od Jana Bumby České katastry od 11. do 21. století a článek Katastr nemovitostí po kapkách z časopisu Zeměměřič. Ostatní literatura byla použita jen okrajově.

Druhá část práce je zaměřena na Most a jeho okolí. Mostecko bylo ovlivněno hlavně těžbou uhlí. Ta se nejprve prováděla hlubinně. Po objevení obrovských zásob se přistoupilo k těžbě povrchové. Povrchová těžba změnila oblast k nepoznání a přispěla hlavně k zániku velkého množství obcí, mezi které patřilo i historické město Most. Rozsáhlé těžební jámy proměnili Mostecko na tzv. měsíční krajinu a měly obrovský dopad na kvalitu životního prostředí. V dnešní době již dochází k výraznému útlumu těžby a také k rekultivacím vytěžených dolů. Ve většině případů vznikají z těchto dolů vodní plochy, které jsou využívány pro rekreační účely. Příkladem jsou například vodní nádrž Matylda a Benedikt, či vznikající jezero Most. Publikací o Mostecku není mnoho, autorka použila jako základní zdroj informací knihy Zmizelé domovy od J. Sýkorové, Most, zánik a vznik města od V. Krejčího a Most 1932-1982 od autorek Z. Fröhlichové a H. Mannlové-Rakové.



## 11 Závěr

Od počátků evidence nemovitostí po současnost došlo u katastru nemovitostí k velkému vývoji. V minulosti neměli lidé vůbec žádný přehled o půdě, vlastnických vztazích ani o hranicích pozemků. Katastr nemovitostí se vedl jen kvůli daním a tyto informace, nebyly obyčejným lidem dostupné. Naopak v dnešní době je informací o pozemcích velké množství a do těchto evidencí může nahlížet každý prostřednictvím internetu. To si myslím, že je velkým přínosem.

Město Most a okolí, které bylo ovlivněno těžbou uhlí, se dnes již téměř úplně vzpamatovalo z devastujících zásahů, které s sebou těžba uhlí přinesla. Můj osobní názor na zbourání starého Mostu a okolních obcí je jednoznačně negativní. Myslím si, že k likvidaci města nikdy nemělo dojít, protože se jednalo o velký zásah do života tehdejších obyvatel a Mostecko díky tomu přišlo o řadu cenných historických památek, které jsou nenahraditelné. Jediné pozitivum shledávám v záchraně kostela Nanebevzetí Panny Marie.

## Seznam použité literatury

BUMBA J., 2007: České katastry od 11. do 21. století. Grada Publishing a.s., Praha, 190 s.

ČSÚ, 2016: Historický lexikon obcí České republiky - 1869–2011. online: <https://www.czso.cz>, cit. 7. 3. 2016.

ČSÚ, 2016: Most (okres Most). online: <https://vdb.czso.cz>, cit. 28. 2. 2016.

ČÚZK, 2016: Stručná historie pozemkových evidencí. online: <http://www.cuzk.cz>, cit. 2. 2. 2016.

ČÚZK, 2016: Katastrální mapa. online: <http://www.cuzk.cz>, cit. 6. 2. 2016.

EKOLOGICKÉ CENTRUM MOST, 2016: Průvodce po rekultivacích na Mostecku. online: <http://www.ecmost.cz>, cit. 1. 4. 2016.

JANČÁREK P., 1979: Kopisty. MNV, Kopisty, 34 s.

JANČÁREK P. et KOCOUREK L., 1980: Třebušice 1391-1979. MNV, Litvínov, 40 s.

KLÁPŠTĚ J. et NOVÁK O., 1992: Gotický kostel Nanebevzetí Panny Marie v Mostě. Památkový ústav Ústí nad Labem, Praha, 40 s.

KLOŠ J. et al., 2009: Historie lomu Ležáky - Most, jezero Most. Palivový kombinát Ústí s. p., Ústí nad Labem, 106 s.

KRAUS K., 1981: Hořany. MNV, Hořany, 45 s.

KREJČÍ V., 2008: Most, zánik a vznik města. Nakladatelství AA 2000, Most, 263 s.

KUBA B. et OLIVOVÁ K., 2002: Katastr nemovitostí po novele. Linde Praha a.s., Praha, 419 s.

KUČA K., 2000: Města a městečka v Čechách, na Moravě a ve Slezsku. 4. díl, Ml-Pan. Libri, Praha, 941 s.

KUDRNÁČ A., 1983: Stavební vývoj města Mostu. Most, 28 s.

KVÍZOVÁ I., 2002: Most: Stručná historie lomu Benedikt. online: <http://www.pooh.cz>, cit. 5. 4. 2016.

- MANNLOVÁ - RAKOVÁ H., 1982: Počátky, vývoj a proměny města Mostu. In: FRÖHLICHOVÁ Z., MANNLOVÁ-RAKOVÁ H., [eds]: Most 1932-1982. Severočeské nakladatelství, Ústí nad Labem: 88 – 144.
- MANNLOVÁ-RAKOVÁ H., 1969: Kostel Nanebevzetí Panny Marie v Mostě v dějinách českosaské pozdní gotiky, Dialog, Most, 114 s.
- MAŠEK F., 1948: Pozemkový katastr. Knihovna Ministerstva financí, Praha, 223 s.
- MĚSTO MOST, 2016: Kostel Nanebevzetí Panny Marie v Mostě. online: <http://www.mesto-most.cz>, cit. 15. 3. 2016.
- MĚSTO MOST, 2016: Město Most – obecné informace. online: <http://www.mesto-most.cz>, cit. 28. 2. 2016.
- MĚSTO MOST, 2016: Stručné dějiny města v datech. online: <http://www.mesto-most.cz>, cit. 10. 3. 2016.
- MICHAL J. et BENDA K., 2009: Katastr nemovitostí. Nakladatelství Českého vysokého učení technického v Praze, Praha, 264 s.
- NĚMETOVÁ M., 2012: Sídlní struktura města Mostu po roce 1945: bakalářská práce. Masarykova univerzita, Fakulta pedagogická, Katedra geografie, Brno, 92 s.
- NETÍK J. et VÍŠEK I., 1987: Komořany 1250-1987. MNV, Komořany, 62 s.
- PAPÍRNÍKOVÁ I., 2010: Katastr nemovitostí. Střední průmyslová škola stavební, České Budějovice, online: <http://www.spsstavcb.cz>, cit. 30. 1. 2016
- PEŠL I., 1998: Katastr nemovitostí po kapkách (poprvé). Zeměměřič 1998/1-2, online: <http://www.zememeric.cz>, cit. 10. 2. 2016
- PEŠL I., 1998: Katastr nemovitostí po kapkách (podruhé). Zeměměřič 1998/3-4, online: <http://www.zememeric.cz>, cit. 10. 2. 2016
- PEŠL I., 1998: Katastr nemovitostí po kapkách (potřetí). Zeměměřič 1998/5-6, online: <http://www.zememeric.cz>, cit. 10. 2. 2016
- PEŠL I., 1998: Katastr nemovitostí po kapkách (počtvrté). Zeměměřič 1998/7-8, online: <http://www.zememeric.cz>, cit. 10. 2. 2016
- PEŠL I., 1998: Katastr nemovitostí po kapkách (popáté). Zeměměřič 1998/9-

10, online: <http://www.zememeric.cz>, cit. 10. 2. 2016

PETRŽILKA R., 2014: Dějiny města Mostu v datech. Nakladatelství Hněvín, Most, 448 s.

SEMOTANOVÁ E., 2006: Mapy Čech, Moravy a Slezska v zrcadle staletí. Libri, Praha, 263 s.

SÝKOROVÁ J., 2002: Zmizelé domovy: příspěvek k historii zlikvidovaných obcí v okrese Most. Okresní muzeum, Most, 97 s.

ŠTÝS S. et al., 2001: Mostecko - minulost a současnost. Mostecká uhelná společnost, Most, 285 s.

### **Právní předpisy**

Předpis č. 357/2013 Sb., vyhláška o katastru nemovitostí, v platném znění.

Zákon č. 89/2012 Sb., občanský zákoník, v platném znění.

Zákon č. 256/2013 Sb., katastrální zákon, v platném znění.

## Seznam obrázků

Obr. č. 1: Poloha města Most, zdroj: Město Most, 2016 .....	21
Obr. č. 2: Správní území města Most, zdroj: Město Most, 2016 .....	22
Obr. č. 3: Katastrální území Mostu, zdroj: Město Most, 2016 .....	22
Obr. č. 4: Most v roce 1905 (pohled na 2. náměstí), zdroj: Krejčí, 2008 .....	25
Obr. č. 5: Schéma obvodu 1, zdroj: Némětová, 2012 .....	36
Obr. č. 6: Schéma obvodu 2, zdroj: Némětová, 2012 .....	37
Obr. č. 7: Schéma obvodu 3, zdroj: Némětová, 2012 .....	37
Obr. č. 8: Schéma obvodu 4, zdroj: Némětová, 2012 .....	38
Obr. č. 9: Schéma obvodu 5, zdroj: Némětová, 2012 .....	38
Obr. č. 10: Schéma obvodu 6, zdroj: Némětová, 2012 .....	39
Obr. č. 11: Schéma obvodu 7, zdroj: Némětová, 2012 .....	40
Obr. č. 12: Mapa středověkého Mostu, zdroj: Štýs et al., 2001, upraveno autorkou.	41
Obr. č. 13: Kostel před přesunem, zdroj: Krejčí, 2008 .....	43
Obr. č. 14: Série fotografií zachycující pohyb kostela při pohledu ze stejného místa, zdroj: Klápště et Novák, 1992.....	44
Obr. č. 15: Kostel Nanebevzetí Panny Marie v dnešní době, zdroj: vlastní .....	46

## Seznam tabulek

Tab. č. 1: Vývoj počtu obyvatel a domů ve starém Mostě, zdroj: ČSÚ, 2016 .....	24
Tab. č. 2: Vývoj počtu obyvatel a domů v obci Dřínov, zdroj: ČSÚ, 2016.....	27
Tab. č. 3: Vývoj počtu obyvatel a domů v obci Ervěnice, zdroj: ČSÚ, 2016.....	27
Tab. č. 4: Vývoj počtu obyvatel a domů v obci Komořany, zdroj: ČSÚ, 2016.....	28
Tab. č. 5: Vývoj počtu obyvatel a domů v obci Třebošice, zdroj: ČSÚ, 2016 .....	29
Tab. č. 6: Vývoj počtu obyvatel a domů v obci Souš, zdroj: ČSÚ, 2016 .....	29
Tab. č. 7: Vývoj počtu obyvatel a domů v obci Hořany, zdroj: ČSÚ, 2016 .....	30
Tab. č. 8: Vývoj počtu obyvatel a domů v obci Čepirohy, zdroj: ČSÚ, 2016 .....	30
Tab. č. 9: Vývoj počtu obyvatel a domů v obci Slatinice, zdroj: ČSÚ, 2016.....	31
Tab. č. 10: Vývoj počtu obyvatel a domů v obci Skyřice, zdroj: ČSÚ, 2016.....	31
Tab. č. 11: Vývoj počtu obyvatel a domů v obci Velebudice, zdroj: ČSÚ, 2016.....	32
Tab. č. 12: Vývoj počtu obyvatel a domů v obci Strimice, zdroj: ČSÚ, 2016.....	33
Tab. č. 13: Vývoj počtu obyvatel a domů v obci Konobrzhe, zdroj: ČSÚ, 2016 .....	33
Tab. č. 14: Vývoj počtu obyvatel a domů v obci Kopisty, zdroj: ČSÚ, 2016 .....	34
Tab. č. 15: Vývoj počtu obyvatel a domů v obci Pařidla, zdroj: ČSÚ, 2016.....	34
Tab. č. 16: Údaje o objektu, zdroj: Klápště et Novák, 1992 .....	44
Tab. č. 17: Údaje o přesunu, zdroj: Klápště et Novák, 1992 .....	45
Tab. č. 18: Odpovědné organizace, zdroj: Klápště et Novák, 1992.....	45
Tab. č. 19: Parametry jezera Most, zdroj: Kloš, 2009.....	47

## **Přílohy**

- Příloha 1 – Most na výřezu Müllerovy mapy
- Příloha 2 – Most na výřezu mapy I. vojenského mapování
- Příloha 3 – Povinný císařský otisk stabilního katastru obce Most
- Příloha 4 – Výkaz ploch KÚ Most
- Příloha 5a – Původní město „starý“ Most v období stabilního katastru
- Příloha 5b – Poloha zaniklého města „starý“ Most na ortofotomapě 2015
- Příloha 6a – Původní obec Dřínov v období stabilního katastru
- Příloha 6b – Poloha zaniklé obce Dřínov na ortofotomapě 2015
- Příloha 7a – Původní obec Ervěnice v období stabilního katastru
- Příloha 7b – Poloha zaniklé obce Ervěnice na ortofotomapě 2015
- Příloha 8a – Původní obce Komořany a Třebušice v období stabilního katastru
- Příloha 8b – Poloha zaniklých obcí Komořany a Třebušice na ortofotomapě 2015
- Příloha 9a – Původní obec Souš v období stabilního katastru
- Příloha 9b – Poloha zaniklé obce Souš na ortofotomapě 2015
- Příloha 10a – Původní obec Hořany v období stabilního katastru
- Příloha 10b – Poloha zaniklé obce Hořany na ortofotomapě 2015
- Příloha 11a – Původní obce Slatinice a Čepirohy na mapě v období stabilního katastru
- Příloha 11b – Poloha zaniklých obcí Slatinice a Čepirohy na ortofotomapě 2015
- Příloha 12a – Původní obce Velebudice a Skyřice na mapě v období stabilního katastru
- Příloha 12b – Poloha zaniklých obcí Velebudice a Skyřice na ortofotomapě 2015
- Příloha 13a – Původní obec Střimice v období stabilního katastru
- Příloha 13b – Poloha zaniklé obce Střimice na ortofotomapě 2015
- Příloha 14a – Původní obce Kopisty, Konobrže a Pařidla na mapě v období stabilního katastru
- Příloha 14b – Poloha zaniklých obcí Kopisty, Konobrže a Pařidla na ortofotomapě 2015
- Příloha 15 – Most a okolí na mapě sporných pozemkových hranic 1675–1689
- Příloha 16 – Plán města Mostu z roku 1803
- Příloha 17 – Státní mapa odvozená z roku 1950
- Příloha 18 – Poloha kostela Nanebevzetí Panny Marie ve starém Mostě a v současnosti na ortofotomapě z roku 2015

## Příloha 1

Název	Most na výřezu Müllerovy mapy
Měřítko	1:132000
Rok	1720



Zdroj:

[http://oldmaps.geolab.cz/map\\_viewer.pl?z\\_height=1000&lang=cs&z\\_width=2000&z\\_newwin=1&map\\_root=mul&map\\_region=ce&map\\_list=c007](http://oldmaps.geolab.cz/map_viewer.pl?z_height=1000&lang=cs&z_width=2000&z_newwin=1&map_root=mul&map_region=ce&map_list=c007)



## Příloha 2

Název	Most na výřezu mapy I. vojenského mapování
Měřítko	1:28800
Rok	1764-1768 a 1780-1783 (rektifikace)

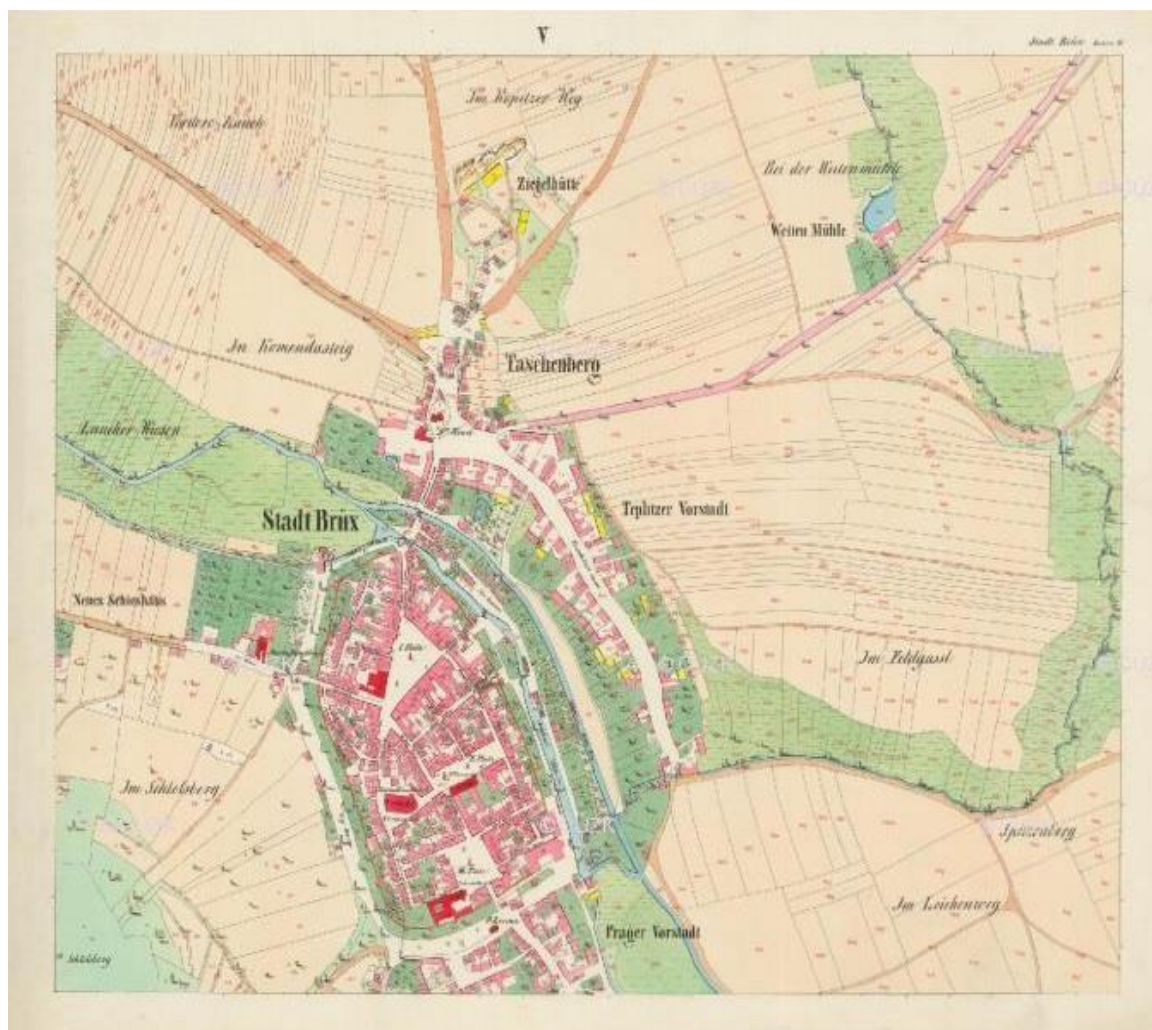


Zdroj:

[http://oldmaps.geolab.cz/map\\_viewer.pl?z\\_height=1000&lang=cs&z\\_width=2000&z\\_newwin=1&map\\_root=1vm&map\\_region=ce&map\\_list=c037](http://oldmaps.geolab.cz/map_viewer.pl?z_height=1000&lang=cs&z_width=2000&z_newwin=1&map_root=1vm&map_region=ce&map_list=c037)

### Příloha 3

Název	Povinný císařský otisk stabilního katastru obce Most
Měřítko	1:2880
Rok	1842



Zdroj: [http://archivnimapy.cuzk.cz/coc/4845-1/4845-1-005\\_index.html](http://archivnimapy.cuzk.cz/coc/4845-1/4845-1-005_index.html)

## Příloha 4

Název	Výkaz ploch KÚ Most
Rok	1845-1948

39-1 Most  
Katastrální území: Most  
Okres: Most  
Kraj: ÚSTÍ nad Labem.

		V ý m ě r a						Poznámky	
		1845			1948				
		ha	a	m <sup>2</sup>	ha	a	m <sup>2</sup>		
R o l e	role	1594	01	55				Změna hranic 67923	
	s ovocnými stromy	92	39	69					
	s vinnou révou								
	střídavě louka								
	střídavě pastvina (úhor)								
	s užitkovým dřívím (požáříště)								
	<b>Celkem:</b>	1689	41	24	1369	31	05		
L o u k y	louky	129	17	48					
	s ovocnými stromy	1	70	55					
	s užitkovým dřívím								
	<b>Celkem:</b>	130	88	03	70	51	03		
Z a h r a d y	zeleninové	5	29	27					
	ovocné	14	28	66					
	okrasné	7	75	19					
	chmelnice								
	<b>Celkem:</b>	26	77	12	124	20	94		
V í n i c e	vinice								
	s ovocnými stromy								
	s výtěžkem rolí								
	s výtěžkem luk								
	<b>Celkem:</b>		57	08	-	-	-		
P a s t v i n y	pastviny	170	85	42					
	s ovocnými stromy	11	35	09					
	s užitkovým dřívím	25	57	87					
	alpy								
	<b>Celkem:</b>	207	78	32	108	20	04		
M o č a ř i, j e z e r a a r y b n í k y	rybníky a jezera s rákosem								
	jezera bez rákosu	2	34	93					
	rybníky bez rákosu	1	36	88					
	rašeliníště a slatiny								
	<b>Celkem:</b>	3	91	75	513	82			
	<b>Celkem zemědělská půda</b>	2013	47	79	1677	23	06		
L e s y	vysoko- kmenné	listnaté							
		jehličnaté							
		smíšené							
		nízkokmenné	196	10	96				
	palouky	křoviny							
		anglické parky							
		lesní a olšová požáříště							
		<b>Celkem:</b>	196	10	96	318	14	85	
	Zastavěné plochy a nádvoří	23	77	61	100	78	57		
N e p l o d n á p ů d a	holé skály	1	48	15					
	kamenné lomy								
	šterkoviště, pískoviště a hliniště	1	92	46					
	<b>Celkem:</b>	3	40	61	31	16	19		
J i n é p. p. d. n.	řeky a potoky	8	74	81					
	silnice a cesty	73	25	12					
	dráhy								
	<b>Celkem:</b>	81	99	93	154	08	15		
	<b>Úhrnná výměra katastrálního území:</b>	2359	62	65	2284	54	58		

Sčít. 26-2370-52

Zdroj: [http://archivnimapy.cuzk.cz/cio/data/cio/\\_cio\\_vp/c4845-1VP\\_025.jpg](http://archivnimapy.cuzk.cz/cio/data/cio/_cio_vp/c4845-1VP_025.jpg)

## Příloha 5a

Název	Původní město „starý“ Most v období stabilního katastru
-------	---



Zdroj: <http://gis.mesto-most.cz>, upraveno autorkou

## Příloha 5b

Název	Poloha zaniklého města „starý“ Most na ortofotomapě 2015
-------	--



Zdroj: <http://gis.mesto-most.cz>, upraveno autorkou

## Příloha 6a

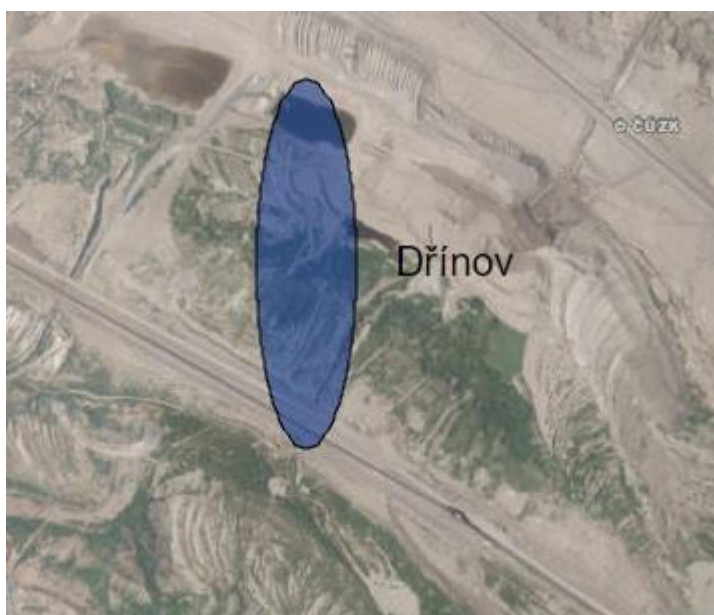
Název	Původní obec Dřínov v období stabilního katastru
-------	--



Zdroj: <http://gis.mesto-most.cz>, upraveno autorkou

## Příloha 6b

Název	Poloha zaniklé obce Dřínov na ortofotomapě 2015
-------	---



Zdroj: <http://gis.mesto-most.cz>, upraveno autorkou

## Příloha 7a

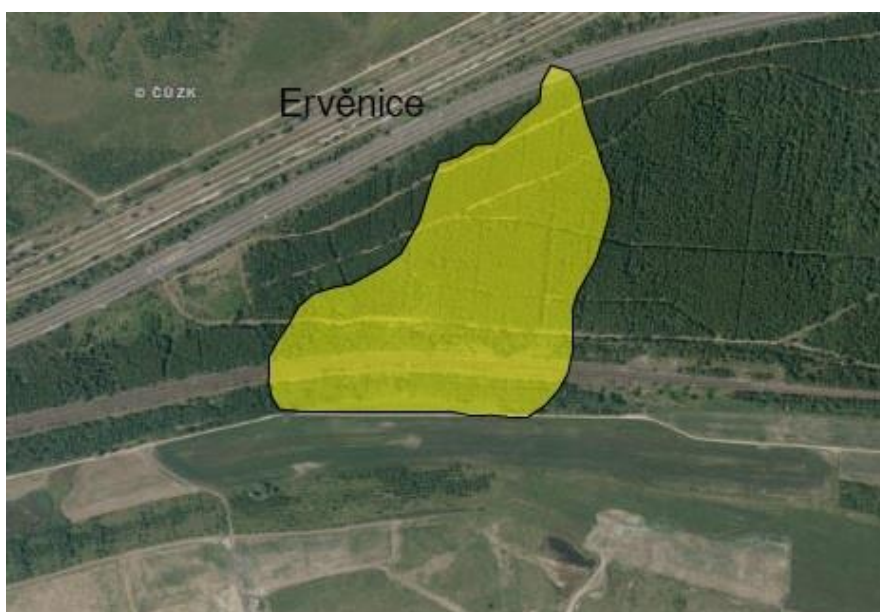
Název	Původní obec Ervěnice v období stabilního katastru
-------	--



Zdroj: <http://gis.mesto-most.cz>, upraveno autorkou

## Příloha 7b

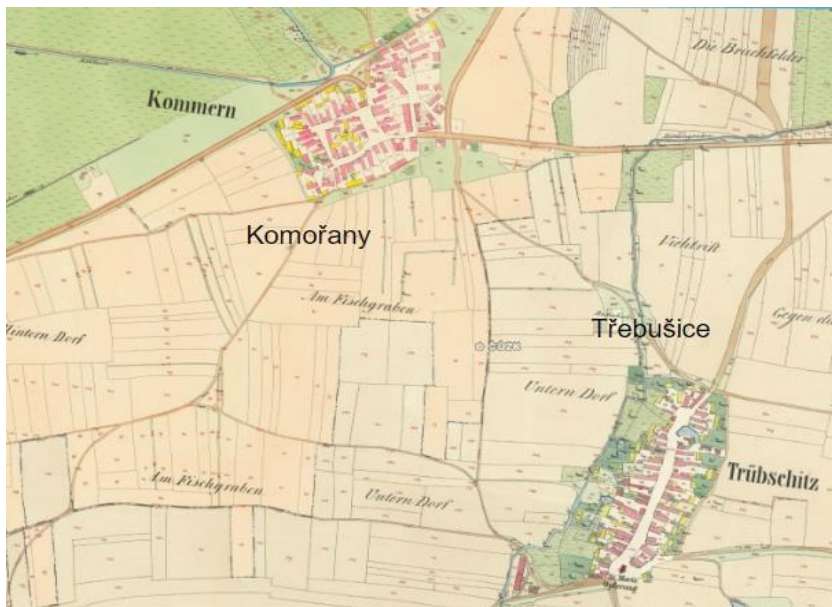
Název	Poloha zaniklé obce Ervěnice na ortofotomapě 2015
-------	---



Zdroj: <http://gis.mesto-most.cz>, upraveno autorkou

## Příloha 8a

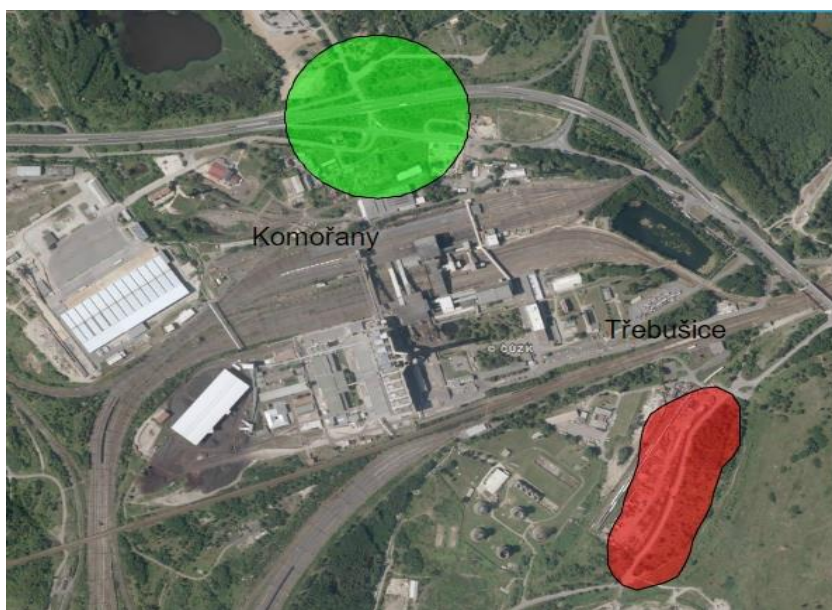
Název	Původní obce Komořany a Třebušice v období stabilního katastru
-------	--



Zdroj: <http://gis.mesto-most.cz>, upraveno autorkou

## Příloha 8b

Název	Poloha zaniklých obcí Komořany a Třebušice na ortofotomapě 2015
-------	---



Zdroj: <http://gis.mesto-most.cz>, upraveno autorkou

## Příloha 9a

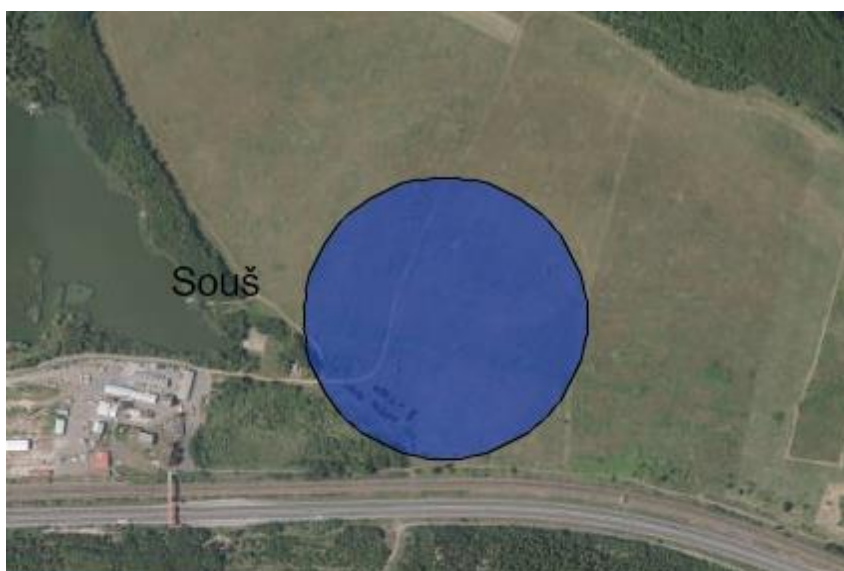
Název	Původní obec Souš na mapě v období stabilního katastru
-------	--



Zdroj: <http://gis.mesto-most.cz>, upraveno autorkou

## Příloha 9b

Název	Poloha zaniklé obce Souš na ortofotomapě 2015
-------	---



Zdroj: <http://gis.mesto-most.cz>, upraveno autorkou



## Příloha 10a

Název	Původní obec Hořany na mapě v období stabilního katastru
-------	--



Zdroj: <http://gis.mesto-most.cz>, upraveno autorkou

## Příloha 10b

Název	Poloha zaniklé obce Hořany na ortofotomapě 2015
-------	---



Zdroj: <http://gis.mesto-most.cz>, upraveno autorkou

## Příloha 11a

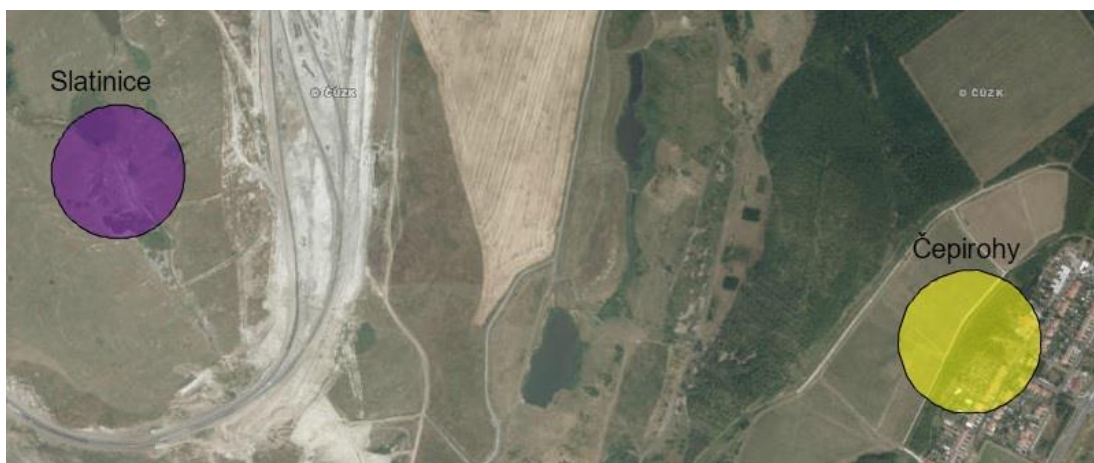
Název	Původní obce Slatinice a Čepirohy na mapě v období stabilního katastru
-------	--



Zdroj: <http://gis.mesto-most.cz>, upraveno autorkou

## Příloha 11b

Název	Poloha zaniklých obcí Slatinice a Čepirohy na ortofotomapě 2015
-------	---



Zdroj: <http://gis.mesto-most.cz>, upraveno autorkou

## Příloha 12a

Název	Původní obce Velebudice a Skyřice na mapě v období stabilního katastru
-------	--



Zdroj: <http://gis.mesto-most.cz>, upraveno autorkou

## Příloha 12b

Název	Poloha zaniklých obcí Velebudice a Skyřice na ortofotomapě 2015
-------	---



Zdroj: <http://gis.mesto-most.cz>, upraveno autorkou

### Příloha 13a

Název	Původní obec Střimice na mapě v období stabilního katastru
-------	--



Zdroj: <http://gis.mesto-most.cz>, upraveno autorkou

### Příloha 13b

Název	Poloha zaniklé obce Střimice na ortofotomapě 2015
-------	---



Zdroj: <http://gis.mesto-most.cz>, upraveno autorkou

## Příloha 14a

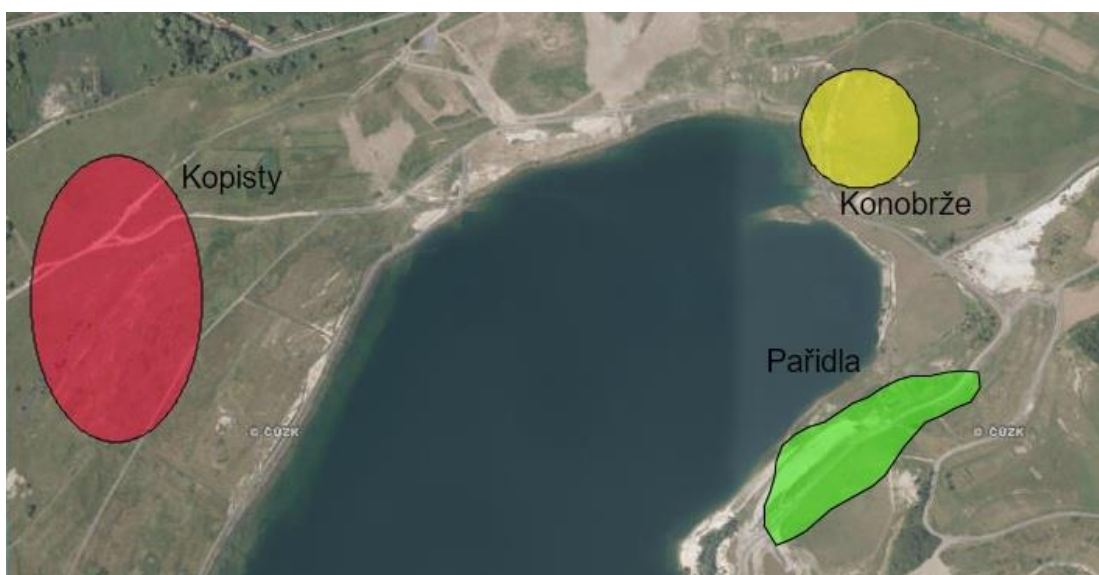
Název	Původní obce Kopisty, Konobřže a Pařidla na mapě v období stabilního katastru
-------	---



Zdroj: <http://gis.mesto-most.cz>, upraveno autorkou

## Příloha 14b

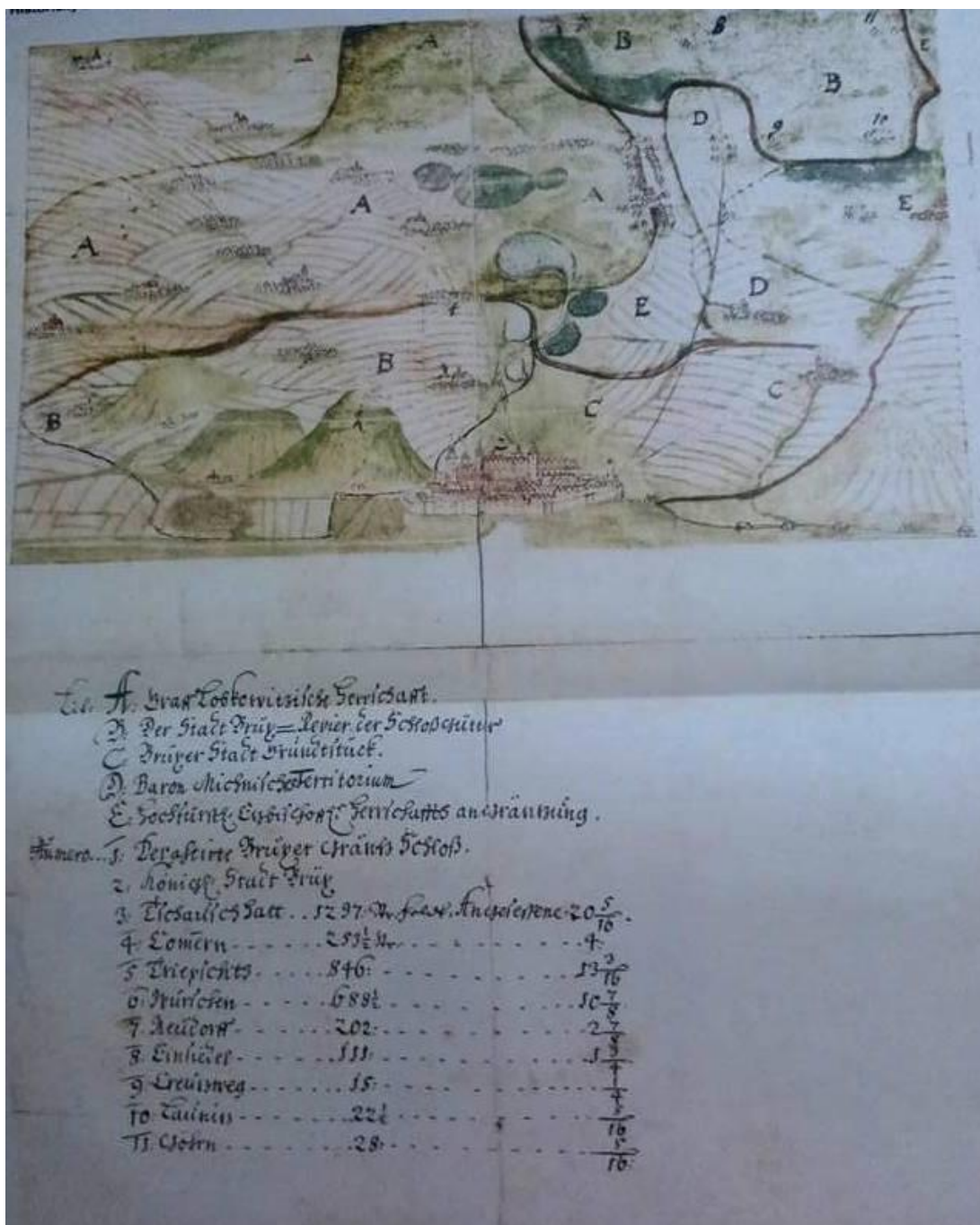
Název	Poloha zaniklých obcí Kopisty, Konobřže a Pařidla na ortofotomapě 2015
-------	--



Zdroj: <http://gis.mesto-most.cz>, upraveno autorkou

## Příloha 15

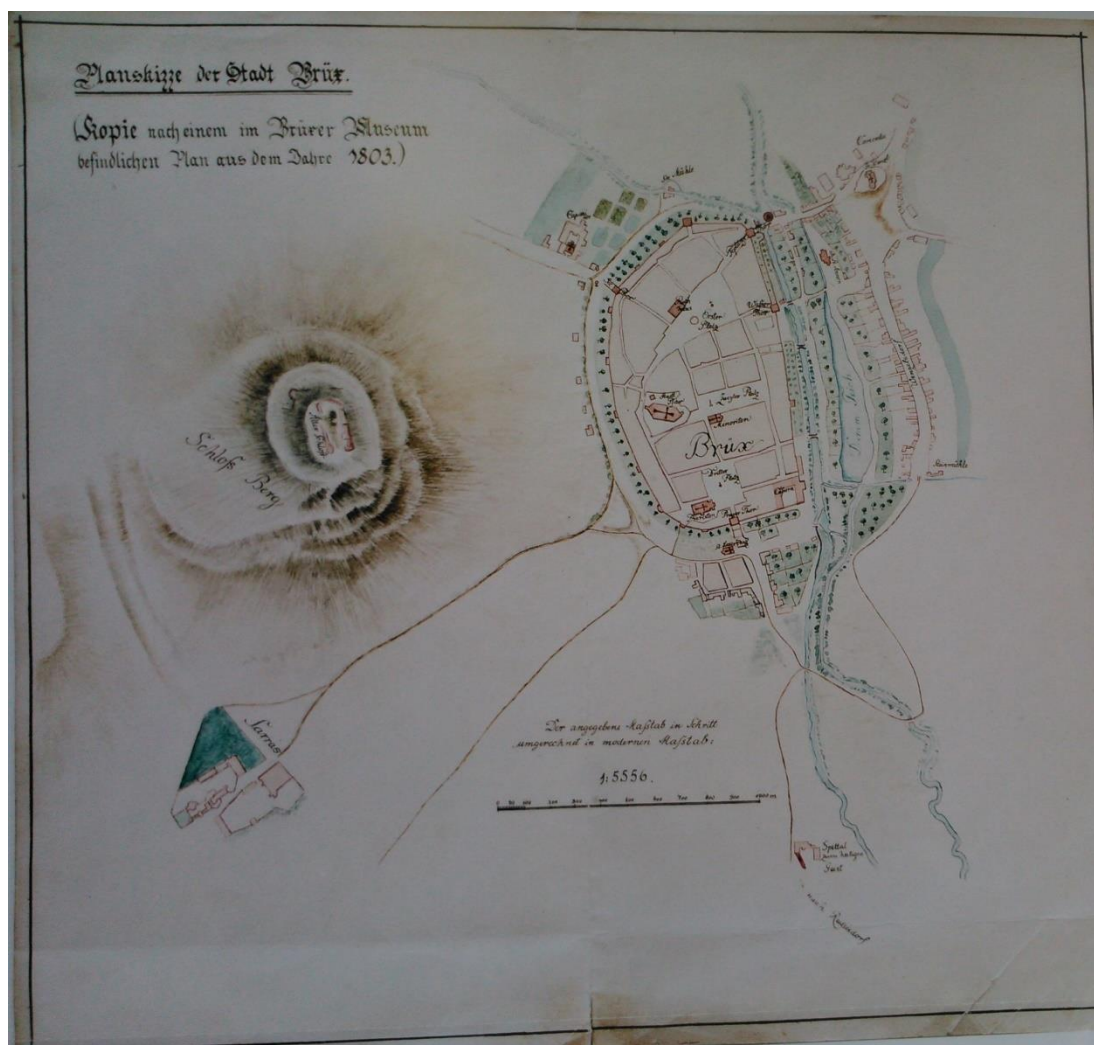
Název	Most a okolí na mapě sporných pozemkových hranic
Rok	1675–1689



Zdroj: Historický atlas měst České republiky, svazek č. 26 – Most: mapový list č. 2

## Příloha 16

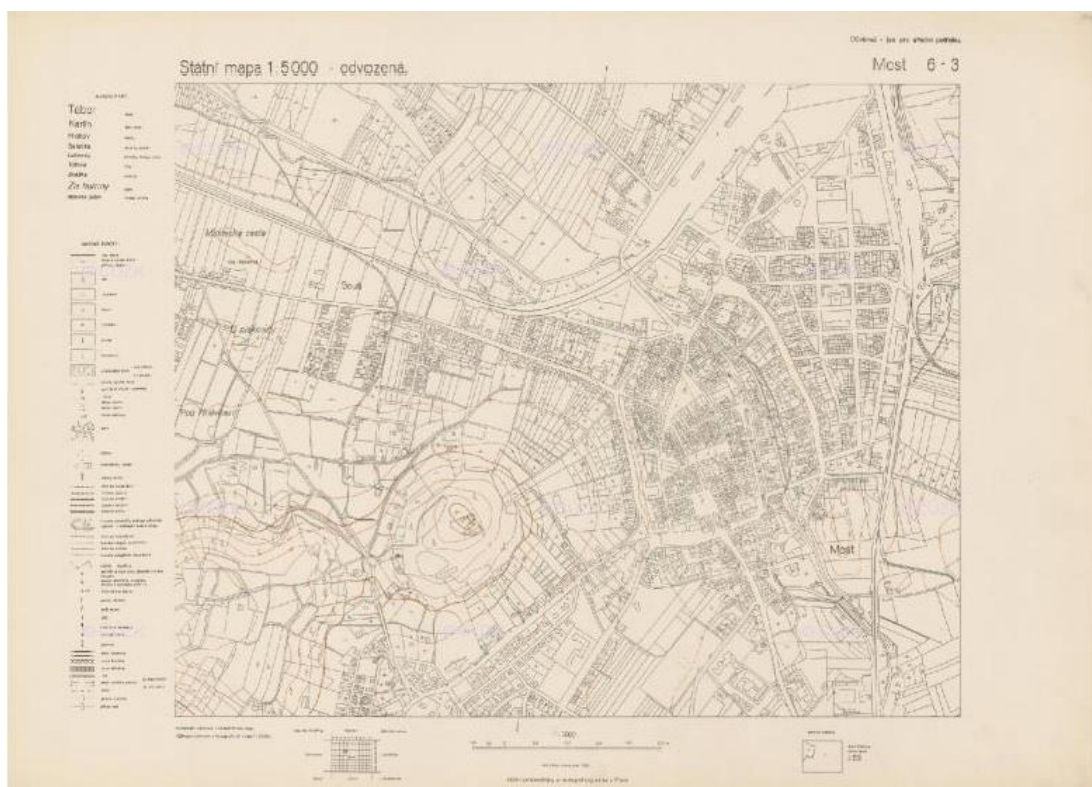
Název	Plán města Mostu
Měřítko	1:5556
Rok	1803



Zdroj: Historický atlas měst České republiky, svazek č. 26 – Most: mapový list č. 14

## Příloha 17

Název	Státní mapa odvozená
Měřítko	1:5000
Rok	1950



Zdroj: [http://archivnimapy.cuzk.cz/smo5\\_1vyd/MOST/MOST63\\_index.html](http://archivnimapy.cuzk.cz/smo5_1vyd/MOST/MOST63_index.html)



## Příloha 18

Název	Poloha kostela Nanebevzetí Panny Marie ve starém Mostě a v současnosti na ortofotomapě z roku 2015
-------	--



Zdroj: <http://gis.mesto-most.cz>, upraveno autorkou