

Česká zemědělská univerzita v Praze

Provozně ekonomická fakulta

Katedra humanitních věd



Diplomová práce

Vývoj místní samosprávy v obci Tisá

Bc. Richard Příbyl

© 2017 ČZU v Praze

ZADÁNÍ DIPLOMOVÉ PRÁCE

Richard Příbyl

Veřejná správa a regionální rozvoj

Název práce

Vývoj místní samosprávy v obci Tisá

Název anglicky

The Development of Local Government in the Municipality of Tisá

Cíle práce

Cíl práce spočívá ve zjištění faktorů ovlivňujících charakter politického rozhodování orgánů místní samosprávy v obci Tisá (okres Ústí nad Labem). Dílčími cíli práce bude v rámci zvoleného tématu: 1. Charakterizovat hlavní socioekonomické ukazatele obce a vyhodnotit jejich vliv na vývoj a fungování místní samosprávy. 2. Identifikovat aktéry politického procesu v obci (lokální politické subjekty, zájmové skupiny, podnikatelské subjekty apod.) a analyzovat jejich vzájemné vztahy. 3. Definovat charakter rozhodovacího procesu místní samosprávy na základě analýzy vývoje lokálního stranického systému a komparace výsledků komunálních voleb od roku 1994.

Metodika

Při vypracovávání práce bude využit výzkumný přístup, jenž zohledňuje odlišnosti v obsahu a způsobu rozhodování orgánů místní samosprávy v obcích různých kategorií. Práce bude mít charakter případové studie. Ke sběru dat budou využity zejména dvě základní techniky – studium dokumentů a dotazování. Dále budou použity další standardní metodologické postupy, především komparace.

Doporučený rozsah práce

60 – 80 str.

Klíčová slova

Tisá, místní samospráva, komunální volby, volební strany, lokální stranický systém, komunální koalice.

Doporučené zdroje informací

Balík, S. Komunální politika. Obce, aktéři a cíle místní politiky. Praha: Grada, 2009, ISBN 978-80-247-2908-4.

Balík, S. Modely exekutivních koalic na komunální úrovni. In Evropeizace. Nové téma politologického výzkumu. Eds.: Dančák, B.; Fiala, P.; Hloušek, V. Brno: Mezinárodní politologický ústav Masarykovy university v Brně, 2005, ISBN 80-210-3865 9.

Bernard, J.; Kostelecký, T.; Illner, M.; Vobecká, J. Samospráva venkovských obcí a místní rozvoj. Praha: Sociologické nakladatelství SLON, 2011, ISBN 978-80-7419-069-8.

Čmejrek, J.; Bubeníček, V.; Čopík, J. Demokracie v lokálním politickém prostoru. Praha: Grada Publishing, 2010, ISBN 978-80-247-3061-5.

Jüptner, P. Komunální koalice a politické modely. Politologická revue č. 2, 2004, s. 80 101.

Jüptner, P. Konfrontace teorie koalic s lokální politikou. In Koalice a koaliční vztahy. Ed.: Cabada, L. Plzeň: Aleš Čeněk, 2006, ISBN 80-7380-004-7.

Říchová, B. Přehled moderních politologických teorií. Empiricko-analytický přístup v soudobé politické vědě. Praha: Portál, 2000, ISBN 80-7178-461-3.

Předběžný termín obhajoby

2016/17 LS – PEF

Vedoucí práce

Ing. Václav Bubeníček, Ph.D.

Garantující pracoviště

Katedra humanitních věd

Elektronicky schváleno dne 9. 11. 2015

doc. PhDr. Michal Lošťák, Ph.D.

Vedoucí katedry

Elektronicky schváleno dne 11. 11. 2015

Ing. Martin Pelikán, Ph.D.

Děkan

V Praze dne 31. 03. 2017

Čestné prohlášení

Prohlašuji, že svou diplomovou práci "Vývoj místní samosprávy v obci Tisá" jsem vypracoval samostatně pod vedením vedoucího diplomové práce a s použitím odborné literatury a dalších informačních zdrojů, které jsou citovány v práci a uvedeny v seznamu použitých zdrojů na konci práce. Jako autor uvedené diplomové práce dále prohlašuji, že jsem v souvislosti s jejím vytvořením neporušil autorská práva třetích osob.

V Praze dne 31. 3. 2017

Poděkování

Rád bych touto cestou poděkoval panu Ing. Václavu Bubeníčkoví, Ph.D. za vedení, veškerou pomoc a odborné rady, které mi poskytl v průběhu zpracování této diplomové práce. Dále bych rád poděkoval starostovi obce Tisé Ing. Jiřímu Jandáskovi a celému zastupitelstvu za jejich čas a užitečné informace, které mi poskytli.

Vývoj místní samosprávy v obce Tisá

Souhrn

Tato diplomová práce se zabývá problematikou vývoje místní samosprávy v obci Tisá, ležící nedaleko Ústí nad Labem v Ústeckém kraji. Práce je rozdělena na teoretickou a praktickou část. Teoretická část je zaměřena na charakteristiku orgánů obecní samosprávy, komunálního volebního procesu a lokálního stranictví. Dalšími dílčími částmi této části jsou typologie lokálních stranických systémů podle Václava Bubeníčka, Stanislava Balíka a Petra Jüptnera, lokální modely demokracie a participace občanů na politickém životě a na štěpení uvnitř komunit. Praktická část je zaměřena nejprve na obecnou charakteristiku obce Tisá, dále na hlavní demografické a socioekonomické ukazatele obce. Ústřední segment praktické části je analýza volebních období z let 1994 až 2014 a jejich zkoumání.

Klíčová slova: Tisá, místní samospráva, komunální volby, volební strany, lokální stranický systém, komunální koalice

The Development of Local Government in the municipality of Tisá

Summary

The diploma thesis analyses the development of local government in the municipality of Tisá, which is located near to Ústí nad Labem in the Ústí region. The thesis is divided into two parts, theoretical and practical. Theoretical part is focused on characteristics of local government bodies, local electoral process and local partisanship. Further sections of the theoretical part deal with typology of local partisanship systems. The practical part focuses on basic characteristic of the municipality of Tisá and on demographic and socioeconomical indicators of the village. The main segment of practical part is an analysis and research of election terms in the period of 1994 – 2014.

Keywords: Tisá, local government, municipal elections, election parties, local party system, municipal coalition

Obsah

Úvod	8
1 Cíl práce a metodika	10
2 Teoretická východiska	12
2.1 Orgány obce	12
2.1.1 Zastupitelstvo obce	12
2.1.2 Rada obce.....	14
2.1.3 Starosta.....	14
2.1.4 Obecní úřad.....	15
2.1.5 Výbory	15
2.1.6 Komise	16
2.2 Komunální volební systém.....	17
2.2.1 Ústavní zásady volebního práva	18
2.2.2 Poměrný (proporcionální) volební systém.....	19
2.2.3 Většinový (majoritní) volební systém.....	19
2.2.1 Volební obvod.....	20
2.2.2 Forma kandidatury	20
2.2.3 Volební uzavírací klauzule	21
2.2.4 Struktura hlasu	21
2.2.5 Volební formule	21
2.3 Lokální stranictví	22
2.3.1 Lokální modely demokracie a typy obcí podle Václava Bubeníčka	23
2.3.1.1 Index plurality	23
2.3.1.2 Úroveň rivality.....	23
2.3.1.3 Lokální modely demokracie	23
2.3.1.4 Kompetitivní model.....	24
2.3.2 Nezávislí kandidáti	24
2.3.3 Teorie koalic	25
2.3.3.1 Teorie koalic podle Petra Jüptnera	26
2.3.3.2 Typy koalic podle Stanislava Balíka	29
2.3.3.3 Všestranická koalice	30
2.4 Participace občanů na politickém životě.....	31
2.4.1 Volební účast	31
2.4.2 Další formy participace na základě pasivního práva	32
2.5 Štěpení uvnitř komunit.....	33

3 Praktická část	35
3.1 Demografická a socioekonomická charakteristika obce Tisá	35
3.1.1 Vymezení obce	35
3.1.1.1 Historie obce.....	36
3.1.1.2 Demografická struktura	36
3.1.1.3 Bytová situace	37
3.1.1.4 Školství.....	37
3.1.1.5 Sport, kultura a volný čas	37
3.1.1.6 Zdravotnictví a sociální zařízení.	38
3.1.1.7 Doprava	38
3.1.1.8 Zaměstnanost.....	38
3.2 Analýza voleb a koaličních vztahů	39
3.2.1 Volby do zastupitelstva v roce 1994.....	40
3.2.2 Volby do zastupitelstva v roce 1998.....	44
3.2.3 Volby do zastupitelstva v roce 2002.....	48
3.2.4 Volby do zastupitelstva v roce 2006.....	52
3.2.5 Volby do zastupitelstva v roce 2010.....	56
3.2.6 Volby do zastupitelstva v roce 2014.....	60
3.2.7 Vývoj volební účasti v obci Tisá v letech 1994–2014.....	64
3.2.8 Personální obsazování kandidátních listin a vývoj plurality	65
4 Charakter lokální politiky	70
4.1 Štěpení uvnitř komunit v obci Tisá	71
Závěr	73
Seznam použitých zdrojů	76
Přílohy.....	79

Seznam tabulek

Tabulka 1. Počet volených zastupitelů podle počtu obyvatel obce	12
Tabulka 2. Počet obcí podle počtu obyvatel v ČR.....	18
Tabulka 3. Vázanost množství zastupitelů ve volebním obvodu.....	20
Tabulka 4. Velikostní rozmezí obcí.....	26
Tabulka 5. Typologie obcí podle Petra Jüptnera	28
Tabulka 6. Třídy a typy koalic podle Stanislava Balíka	29
Tabulka 7. Kandidátní listina 1994.....	40
Tabulka 8. Zvolení členové zastupitelstva 1994.....	41
Tabulka 9. Možnosti minimálních vítězných koalic 1994.....	43
Tabulka 10. Kandidátní listina 1998.....	44
Tabulka 11. Zvolení členové zastupitelstva 1998.....	45
Tabulka 12. Možnosti minimálních vítězných koalic 1998.....	47
Tabulka 13. Kandidátní listina 2002.....	48
Tabulka 14. Zvolení členové zastupitelstva 2002.....	49
Tabulka 15. Možnosti minimálních vítězných koalic 2002.....	51
Tabulka 16. Kandidátní listina 2006.....	52
Tabulka 17. Zvolení členové zastupitelstva 2006.....	53
Tabulka 18. Možnosti minimálních vítězných koalic 2006.....	55
Tabulka 19. Kandidátní listina 2010.....	56
Tabulka 20. Zvolení členové zastupitelstva 2010.....	57
Tabulka 21. Možnosti minimálních vítězných koalic 2010.....	59
Tabulka 22. Kandidátní listina 2014.....	60
Tabulka 23. Zvolení členové zastupitelstva 2014.....	61
Tabulka 24. Možnosti minimálních vítězných koalic 2014.....	64
Tabulka 25. Personální obsazování kandidátních listin.....	66

Seznam grafů

Graf č. 1 Vývoj volební účasti v komunálních volbách v České republice.....	32
Graf č. 2 Přepočtené mandáty na procenta ve volbách 1994.....	42
Graf č. 3 Přepočtené mandáty na procenta ve volbách 1998.....	46
Graf č. 4 Přepočtené mandáty na procenta ve volbách 2002.....	50
Graf č. 5 Přepočtené mandáty na procenta ve volbách 2006.....	54
Graf č. 6 Přepočtené mandáty na procenta ve volbách 2010.....	58
Graf č. 7 Přepočtené mandáty na procenta ve volbách 2014.....	63
Graf č. 8 Vývoj volební účasti v ČR a v obci Tisá	65
Graf č. 9 Vývoj indexu plurality v obci Tisá	68

Seznam obrázků

Obrázek 1 Poloha obce Tisá	35
----------------------------------	----

Úvod

Každý občan České republiky je ovlivněn politikou. Z větší části politikou na státní úrovni a méně na úrovni komunální. Rovnice, celostátní politika rovná se politika komunální, neplatí. Politika v daném regionu nebo obci se většinou může značně lišit od politiky celostátní a nelze ji paušalizovat. Občan má, díky médiím, velmi slušný přehled o celostátní politice a její situaci. Co se ale týká politiky komunální, již toto tvrzení neplatí.

Komunální politika je tou nejnižší možnou formou politiky v naší republice. Občan velmi často mívá názor, že politika na takovéto úrovni pro něj není klíčová. Tento stav může pramenit z nízké informovanosti. Je však skutečností, že komunální politika má pro občana velmi důležitý význam, jelikož ovlivňuje prostředí, ve kterém občan žije.

Komunální politikou je ovlivněn každodenní život v obcích a městech. Každý den jsou používány finanční prostředky z obecního rozpočtu na chod a rozvoj obce. Občané toto vše vnímají a mohou prostřednictvím voleb do místního zastupitelstva ovlivnit samotný chod a rozvoj obce. Toto rozhodování se převážně týká výstavby nových domů na dosud nezastavěných plochách, zachování, či obnovení městských parků a obecně změny územního plánu. Občané pro toto ovlivňování mají jediný nástroj, a to komunální volby. Účast v komunálních volbách je relativně vysoká, a tedy je patrné, že občanům již není lhostejný vývoj okolí, ve kterém žijí.

Existují dva nejvýznamnější důvody, proč komunální politika a tvorba samostatných komunálních koalic je složitá. Jsou to velikost obce a vztahy a poměry v dané oblasti. Velikost se dá jednoduše zařadit do velikostní třídy. Poté je důležité provést případovou studii v dané obci, která nám odhalí místní problémy, které obci trápí a také nám odkryje místní politické subjekty a jejich záměry a vztahy s okolím. Na této úrovni platí jedno pravidlo. Místní politické osobnosti nejsou do zastupitelstva voleni na základě politické příslušnosti, ale na základě toho, jaké má tato osobnost záměry a vztahy v dané obci. Podstatný vliv na rozhodování občanů ve volbách má především, jak a kam bude směřovat správa obce, vývoj životního prostředí a podmínky pro zkvalitňování životních podmínek.

Tato diplomová práce má charakter případové studie zaměřené na vývoj místní samosprávy v obci Tisá. Tuto obec si autor vybral záměrně, jelikož již přes 35 let má jeho rodina v této obci chalupu a autor k tomuto místu má osobní vztah. Znalost obce a místních poměrů mu pomohla získat snáz potřebné informace k vypracování této práce.

1 Cíl práce a metodika

Hlavní cíl této diplomové práce je zjištění faktorů, které ovlivňují politické rozhodování orgánů místní samosprávy v obci Tisá ležící v Ústeckém kraji. Naplnění hlavního cíle bylo dosaženo pomocí zpracování dalších dílčích cílů.

Jedním z dílčích cílů je zjištění faktorů ovlivňujících charakter koaličních vztahů v rámci rozhodovacího procesu místní samosprávy. Další dílčí cíl je charakteristika hlavních socioekonomických ukazatelů obce a vyhodnocení jejich vlivu na vývoj a fungování místní samosprávy. Z dalších důležitých dílčích cílů je to např. identifikace místních aktérů politického procesu v obci. A analýza, jak se lokální politické subjekty, zájmové skupiny a podnikatelské skupiny vzájemně ovlivňují a jaký to má dopad na fungování samosprávy v dané obci. Posledním dílčím cílem je analýza a porovnání voleb do zastupitelstva obce v letech 1994 až 2014 a identifikace koaličních vztahů v zastupitelstvu ve zmíněných obdobích.

K rozpracování dané problematiky v teoretické části bylo nezbytné v teoretické části vybrat vhodnou odbornou literaturu a věrohodné zdroje. Aby bylo možné provést vzájemnou komparaci výstupů ze zmíněných zdrojů, je potřeba tyto zdroje zevrubně prozkoumat a pochopit. Tato zjištění poskytnou ucelený komplex odpovědí na položené otázky (cíle).

Praktická část má charakter případové studie se zaměřením na obec Tisá. K jejímu rozpracování byla použita statistická data z webových stránek Českého statistického úřadu a samotné obce a poznatky z dotazníkového šetření a strukturovaných rozhovorů s některými místními členy zastupitelstva. Zjištěné informace poskytly data pro zkoumání socioekonomických ukazatelů a pro detailní analýzu volebních období z let 1994 až 2014.

Pro obecnou charakteristiku a historii obce byla použita data z webových stránek obce a pro charakteristiku socioekonomických ukazatelů data z dotazníkového šetření a rozhovorů s místními zastupiteli a z webových stránek Českého statistického úřadu. Po vyhodnocení volebních období byly použity dva stěžejní ukazatele. První ukazatel byl index plurality. Tento ukazatel nám říká, jak je daný systém pluralitní. Index plurality je

vypočítám jako podíl počtu kandidujících osob k počtu volených členů zastupitelstva.
Druhým ukazatelem byla participace občanů na politickém životě v obci.

2 Teoretická východiska

2.1 Orgány obce

2.1.1 Zastupitelstvo obce

Zastupitelstvo obce je základním a zároveň nejvyšším orgánem obce. Je tvořeno velenými kandidáty, jejichž počet je stanoven podle počtu obyvatel dané obce. V následující tabulce č. 1 je rozdělení obcí podle počtu obyvatel a kolik zastupitelů se v dané obci volí v komunálních volbách. Aby nedošlo k patovému hlasování, volí vždy lichý počet zastupitelů. Zvolení zastupitelé mají mandát vždy na čtyři roky. Aby zastupitelé získali svá práva a povinnosti, které nabyli při zvolení, musí složit slib na prvním setkání nově zvoleného zastupitelstva (1).

Tabulka 1. Počet volených zastupitelů podle počtu obyvatel obce

Počet obyvatel	Počet volených zastupitelů
Do 500	5 – 15
500 – 3 000	7 – 15
3 000 – 10 000	11 – 25
10 000 – 50 000	15 – 35
50 000 – 150 000	25 – 45
Nad 150 000	35 – 55

Zdroj: Vlastní zpracování podle (1)

Mezi základní povinnosti zastupitelů patří účast na zasedáních zastupitelstva a jiných orgánů obce, být členem těchto orgánů a pečlivě plnit úkoly zadané těmito orgány. Dále by měl zastupitel hájit řádně zájmy obyvatel obce a svým vystupováním na veřejnosti by neměl ohrozit vážnost své funkce. Člen zastupitelstva je také povinen oznámit skutečnost, že projednávání určité věci mu může přinést újmu, či přínos, a to před samotným projednáváním samotného zastupitelstva.

Mezi základní práva zastupitelů patří předkládání návrhů na projednávání pro zastupitelstvo, radu, výbory a komise. Mezi další práva patří vznášení dotazů, připomínek a podnětů radě, statutárním orgánům, anebo příspěvkovým organizacím, které byly založeny obcí.

Existují dvě skupiny zastupitelů. První skupina jsou neuvolnění členové zastupitelstva. Pro tyto zastupitele není výkon zastupitelského mandátu jejich jedinou prací, ale mají své další zaměstnání nebo podnikání. Takoví zastupitelé se spíše vyskytují v malých obcích, jelikož v nich nemají zastupitelé tolik povinností a problémů, které musí řešit. Druhá skupina jsou uvolnění členové zastupitelstva. Tato skupina zastupitelů se věnuje výkonu zastupitelské funkce naplno a nemají zpravidla již jiné zaměstnání. Jelikož mají tito zvolení zástupci více práce a povinností, mají i vyšší finanční ohodnocení.

Zastupitelstvo má podle zákona o obcích (č. 128/2000 Sb., o obcích) pravomoc schvalovat program rozvoje obce, územní plán, rozpočet, závěrečný účet obce a vydávat obecně závazné vyhlášky. V případě, že není stanovená rada obce, zastupitelstvo může vydávat nařízení obce. Zastupitelstvo má povinnost a pravomoc zvolit starostu, místostarostu a zvolit radní. Pravomoci zastupitelstva jsou ohraničeny samotnou působností obce.

Zastupitelstvo obce zasedá jednou za tři měsíce. Pokud je potřeba, může i častěji. Aby bylo zastupitelstvo usnášeníschopné, musí být přítomna více jak polovina členů. Pokud se zastupitelstvo nesejde více jak šest měsíců, ztrácí usnášeníschopnost a musí být rozpuštěno ministerstvem vnitra. Zasedání jsou ze zákona veřejná a je z nich pořizen zápis. Zápis musí být podepsán starostou nebo místostarostou a musí být vyhotoven do deseti dnů od uskutečnění zasedání. V zápisu jsou informace o průběhu zasedání, kolik bylo přítomno zastupitelů a výsledky hlasování. Občané mohou nalézt zápis na obecním úřadě, nebo na webových stránkách samotné obce (1).

2.1.2 Rada obce

Rada obce patří mezi výkonné orgány obce a je zodpovědná zastupitelstvu obce. Radu obce tvoří starosta, zástupce starosty a radní. Radu tvoří pět až jedenáct členů. Rada se nezřizuje v obcích, které mají méně než patnáct členů zastupitelstva. V těchto obcích tuto funkci plní sám starosta. Rada může být rozpuštěna v případě, že počet členů klesne pod pět, nebo klesne počet zastupitelů pod jedenáct.

Zasedání rady obce není veřejné a četnost schůzí není dána zákonem jako u zasedání zastupitelstva. Rada obce se schází podle vlastní potřeby. Rada je usnášeníschopná v případě, že je přítomna nadpoloviční většina členů a k schvalování je nutnost získat hlasy nadpoloviční většiny. Rada může vydávat nařízení obce, provádět rozpočtová opatření, rušit či zřizovat odbory, kontrolovat hospodaření obce, zřizovat či rušit komise rady obce a pokutovat. Mezi povinnosti rady patří příprava návrhů pro zastupitelstvo a vydávání jednacího řádu. Stejně jako u zasedání zastupitelstva, i zde platí, že musí být vydán zápis z průběhu zasedání, a to do sedmi dnů od uskutečnění (1).

2.1.3 Starosta

Starosta je jedním ze základních orgánů obce a zastupuje obec jako celek. Stojí v čele obecního úřadu a stejně jako rada obce, tak i starosta je odpovědný zastupitelstvu obce, které ho volí. Aby se občan mohl stát starostou, musí být zvolen ve volbách a zároveň musí být občanem České republiky. Pokud starosta není přítomen, dočasně ho zastupuje místostarosta. Místostarosta může dočasně získat funkci starosty v případě, že starosta se své funkce dobrovolně vzdá, nebo je odvolán. Pokud v obci místostarosta není zvolen, případně tato funkce některému z členů zastupitelstva. Tuto funkci poté vykonává do doby zvolení nového starosty.

Povinností každého starosty je informovat veřejnost o chodu obce, svolávat a řídit zasedání zastupitelstva. Dále má za povinnost s místostarostou podepisovat právní předpisy, usnesení zastupitelstva a zápisy ze schůzí. Starosta všem zaměstnancům obecního úřadu stanovuje výši mezd podle platných předpisů. Zároveň je odpovědný za

uzavírání a ukončování pracovních poměrů. Jestliže je zřízena funkce tajemníka obecního úřadu, pak tuto funkci starosta vykonávat nemusí. Tajemníka jmenuje a odvolává starosta se souhlasem krajského úřadu. Starosta dále odvolává vedoucí jednotlivých odborů, jestliže v obci není zřízena rada obce. Další povinností starosty je informovat občany o chodu a hospodaření obce. Jestliže je narušen veřejný pořádek, starosta může požádat policii České republiky o jeho zjednání (1).

2.1.4 Obecní úřad

Jedním z dalších orgánů obce je obecní úřad. Je tvořen starostou, místostarostou, tajemníkem a řadovými zaměstnanci úřadu. V čele celého úřadu se nachází starosta.

Tajemník se v obcích zřizuje za předpokladu, že se jedná o obec s rozšířenou působností a s pověřeným úřadem. V obcích bez rozšířené působnosti si tajemníka zastupitelstvo zřizuje dle potřeby. Pokud funkce tajemníka není zřízena, zastává tuto funkci starosta. Tajemník se účastní schůzí zastupitelstva a rady obce, kde plní poslání poradce. Úkoly tajemníkovi zadává starosta, zastupitelstvo a rada obce. Tajemník má na starosti vydávání spisového, skartačního a pracovního řádu. Jestliže rada obce nevydá směrnice obecního úřadu, je tato povinnost uložena tajemníkovi. Tajemník nesmí vykonávat jinou další funkci v politických stranách, nebo hnutích. Úkoly obecnímu úřadu zadává zastupitelstvo obce, nebo rada obce. Úřad tyto úkoly plní v oblasti samostatné působnosti. Současně pomáhá při konání vlastní činnosti výborů a komisí (1).

2.1.5 Výbory

Výbory jsou kontrolními a iniciativními orgány obce. Jsou zřízeny zastupitelstvem, kterému se také zodpovídají. Četnost zasedání výborů není stanovena a počet členů musí být lichý, aby nedošlo k nerozhodnému hlasování (2).

Mezi pravomoci zastupitelstva patří vznik výborů, avšak zřídit finanční a kontrolní výbor ukládá zákon přímo za povinnost. Tyto dva výbory slouží ke kontrole, jak obec hospodaří a jestli plní všechny stanovené úkoly. Jejich členem nesmí být starosta,

místostarosta, tajemník obecního úřadu a kdokoli, kdo se stará o účetnictví, nebo rozpočet na obecním úřadě a musí být složen aspoň ze tří členů (3).

Finanční výbor má na starosti kontrolu hospodaření obce s finančními prostředky a to, jak obec zachází s obecním majetkem. Dále se tento výbor zabývá dalšími úkoly, které jsou spojeny s financemi (3).

Hlavním úkolem kontrolního výboru je kontrola činnosti zastupitelstva. Dohlíží na dodržování právních předpisů ze strany obecního úřadu a ostatních výborů. Zastupitelstvo má kompetenci zadat kontrolnímu výboru další kontrolní povinnosti. Jelikož je kontrolní výbor povinný ze zákona, nemůže ho zastupitelstvo zrušit. Předseda výboru je vždy ustanoven z řad zastupitelů a zbytek členů naopak nesmí být zvolení zástupci obce (3).

Ze zákona je ještě povinný jeden výbor, a to výbor pro národnostní menšiny. Tento výbor se musí zřídit, jestliže v obci při posledním sčítání lidí, domů a bytů uvedlo více jak deset procent obyvatel obce jiné než české občanství (3).

Jestliže je obec rozdělena na více částí, může zastupitelstvo zřídit osadní neboli místní výbor. Členové tohoto výboru jsou obyvateli té části obce, pro kterou je daný výbor zřízen. Platí znovu, že výbor musí být minimálně tříčlenný. Návrhy, které tento výbor předkládá, se mohou týkat rozpočtu, nebo územního rozvoje. Tyto návrhy však musí být vždy spjaty z danou částí obce (2).

2.1.6 Komise

Komise jsou zřízeny radou obce, které se také zodpovídají. Komise zastává dvě funkce, a to poradní a iniciativní. Počet členů komise se liší od počtu členů výborů. Není zde pevně stanoveno, jestli počet musí být lichý, nebo sudý. Aby byla komise usnášeníschopná, musí být pro nadpoloviční část. V čele každé komise musí být předseda, který by měl být odborně způsobilý k danému zaměření komise (3).

2.2 Komunální volební systém

Legislativně upravuje komunální volební systém zákon č. 491/2001 Sb., o volbách do zastupitelstev obcí a dále je zakotven v Ústavě v hlavě č. VII. Tato hlava se zabývá přímo územní samosprávou. V obcích do 3 000 obyvatel narážíme na skutečnost, že místní obyvatelé se navzájem znají, tudíž přístup místních k volbám do zastupitelstva v jejich obci je jiný než přístup obyvatelstva ve volbách do poslanecké sněmovny a do senátu. V těchto obcích tedy nehraje velkou roli politická příslušnost, ale osobnost kandidáta jako takového. V komunálních volbách v menších obcích se proto ve velké míře objevují nezávislí kandidáti, anebo sdružení nezávislých kandidátů, tedy kandidáti bez politické příslušnosti. Těmto obyvatelům obce, kteří se rozhodli kandidovat v komunálních volbách, jde převážně o blaho jejich obce a o zlepšení životních podmínek v jejich bydlišti, popřípadě o prosazení jejich vlastních zájmů. Opačný trend lze vyzorovat v obcích nad 3 000 obyvatel. Čím je obec či město větší, začínají se volební výsledky přibližovat volebním výsledkům na celostátní úrovni a v zastupitelstvu se objevují kandidáti z politických stran, které mají své zastoupení v dolní a horní komoře parlamentu. Mohlo by se zdát, že ve velkých městech vznikají koalice přibližující se hlavní koalici v Poslanecké sněmovně, ale není tomu tak. Často v těchto městech jdou do koalice politické strany, které v poslanecké sněmovně stojí přímo proti sobě. Výsledkem je, že voliči ve větších městech nevolí osobnosti, ale kandidáty podle politické příslušnosti. Kandidáti ve městech do jisté míry kopírují stranický program, jelikož je u nich možný kariérní růst a tím pádem možnost se později dostat do parlamentu České republiky. Necelých 90 % obcí v České republice je do 2 000 obyvatel. Přesné rozdělení je v tabulce č. 2. V České republice je 6 253 obcí. Následující tabulka rozděluje obce podle počtu obyvatel (4).

Tabulka 2. Počet obcí podle počtu obyvatel v ČR

Počet obyvatel	Počet obcí
Do 199	1 461
200 – 499	2 012
500 – 999	1 356
1 000 – 1 999	742
2 000 – 4 999	411
5 000 – 9 999	140
10 000 – 19 999	68
20 000 – 49 999	43
50 000 – 99 999	16
Přes 100 000	5
Celkem	6 253
5 571 obcí je do 2 000 obyvatel (89 %)	

Zdroj: Vlastní zpracování podle (4)

2.2.1 Ústavní zásady volebního práva

Všechny volby v České republice se řídí čtyřmi ústavními zásadami volebního práva. Jsou to: všeobecnost, rovnost, přímost a tajné hlasování.

Všeobecnost – právo volit má každý občan České republiky, který dosáhl věku osmnácti let, tedy zletilosti (pokud tomu není jinak). Občan nesmí být omezen pohlavím, politickým smýšlením, příslušností k jiné národnosti, rasou, barvou pleti, náboženstvím, jazykem, či rodem a sociálním původem.

Rovnost – Váha každého hlasu je stejná a každý oprávněný volič má pouze jeden hlas. Platí znovu fakt, že jsou si všichni rovni a nikdo nesmí být omezen svým společenským postavením, nebo velikostí svého majetku. Tento fakt je zohledněn při struktuře volebního systému.

Přímost – Volič musí svůj hlas vhodit do urny vlastní rukou a nesmí to za něj udělat kdokoli jiný. Volič tedy volí přímo.

Tajné hlasování – Volební hlas je anonymní a není možné ho spojit s voličem (5).

2.2.2 Poměrný (proporcionální) volební systém

Volič se při volbách nerozhoduje mezi jednotlivými kandidáty, ale mezi politickými stranami. Poměrný (proporcionální) volební systém je postaven na kandidátních listinách.

V neprospěch tohoto systému se může přičíst jeho komplikovanost a to, že volitel musí vybrat politickou stranu a nemůže si vybrat přímo kandidáta. Ve prospěch tohoto systému svědčí větší sofistikovanost a spravedlivost. Počet mandátů je závislý na přepočítání hlasů na mandáty. Tento systém reálněji a přesněji ukazuje rozložení politických sil (6).

2.2.3 Většinový (majoritní) volební systém

Tento volební systém se obvykle využívá při volbě v jednomandátových obvodech. Na rozdíl od poměrného (proporcionálního) systému volič nevybírá mezi politickými stranami, ale mezi jednotlivými kandidáty. Zmíněný volební systém se v České republice využívá na příklad při volbě prezidenta a senátu. Volba je dvoukolová, ale může být i jednokolová. To znamená, že jestliže kandidát nezíská v prvním kole volby více jak padesát procent hlasů, následuje druhé kolo, ve kterém se utkají již jen dva kandidáti, kteří v předchozím prvním kole hlasování získali nejvíce hlasů. Jestliže však kandidát získá ihned v prvním kole více jak padesát procent všech hlasů, druhé kolo již neprobíhá.

V neprospěch tohoto systému lze přičíst těžkosti, s jakými se musí neznámé politické strany a neznámé osobnosti potýkat, jestliže se rozhodnou kandidovat, aby se prosadili. Ve prospěch tohoto systému hraje fakt, že není složitý a kandidát je blíže svému voliči, jenž má větší možnost ho více poznat (6).

2.2.1 Volební obvod

K vypočítání velikosti volebního obvodu není rozhodující rozloha daného obvodu, ale mandáty. Velikosti obvodu je přímo podřízena proporcionalita voleb. V praxi z toho vyplývá, že proporcionalita je závislá na velikosti obvodu, a to tak, že čím je menší obvod, tím je proporcionalita nižší. Za rozhodující mez jsou pokládány obvody o pěti mandátech. V těchto obvodech se vyskytuje nadreprezentace a velká disproporcionalita vlivných stran. To, kolik se bude volit zastupitelů v daném volebním obvodu, záleží na celkovém počtu obyvatel obce. Jednou ze zásadních kompetencí obce je vznik dalších volebních obvodů (2).

Tabulka 3. Vázanost množství zastupitelů ve volebním obvodu na množství obyvatel obce

Počet obyvatel obce	Počet volených zastupitelů (obvod)
Do 10 000	> 5
Do 50 000	> 7
Nad 50 000	> 7

Zdroj: Vlastní zpracování podle (2)

2.2.2 Forma kandidatury

V komunálním volebním systému tvoří základ kandidátní listiny a jednotliví kandidáti z dalších kandidátních listin. Volič může volit paralelně mezi nimi formou otevřené kandidátní listiny. Mezi klady této formy patří transparentnost, otevřenost a svobodná participace. Pomocí této formy je snížena moc silných straníků a vzniká

přirozená vnitrostranická konkurence, která pomáhá ke vzniku bližšího vztahu mezi kandidátem a voličem.

Menší obce, ve kterých se volí sedm a méně zastupitelů, mají výjimku, a to takovou, že za jednu stranu či hnutí může kandidovat více uchazečů, než kolik se v dané obci volí zastupitelů. V obcích, kde se volí více než sedm zastupitelů, tato výjimka neplatí a počet kandidujících osob za jednu stranu musí odpovídat počtu volených zastupitelů. Sdružení nezávislých kandidátů potřebují podpisy nejméně od sedmi procent obyvatel obce. Počet podpisů u nezávislých kandidátů se odvíjí od velikosti obce. Rozmezí může být od půl procenta až po pět procent. Toto neplatí pro politické strany a hnutí (2).

2.2.3 Volební uzavírací klauzule

Pro komunální volby platí volební uzavírací klauzule, která stanovuje hranici na pět procent, avšak bere na zřetel lokální stranický systém a počet uchazečů na kandidátních listinách. Poté se může uzavírací klauzule upravit. Hranice se stanoví takto: Hlasy v obci se proporčně přepočítají na volební strany dle množství jejich kandidátů. V další části jsou získané hlasy za využití nové klauzule přepočítány na mandáty. Tedy politická strana nebo nezávislý kandidát musí získat stále pět procent hlasů, ale z již vypočítaného podílu hlasů (2).

2.2.4 Struktura hlasu

Volič má stejný počet hlasů jako je počet volených zastupitelů. V praxi to znamená, že pokud se volí například devět zastupitelů, volič má devět hlasů. Volič má dvě možnosti, jak využít svých hlasů. První možnost je, že zaškrtně pouze jednu kandidátní listinu, a tudíž všechny jeho hlasy připadnou pouze jedné straně. Druhá možnost je kombinace, kdy volič rozdává své hlasy přesně určeným kandidátům z různých kandidátních listin (2).

2.2.5 Volební formule

Výsledek komunálních voleb zpracovává Český statistický úřad a k jeho vypočítání se používá d'Hondtova metoda volebního dělitele.

Princip výpočtu d'Hondtovy metody spočívá ve vydělení volebních zisků volebními děliteli. Těmito děliteli jsou číslo od jedné až po počet volených zastupitelů. Následné přepočítané podíly se uspořádají od nejmenšího po největší. Strany, které obsadí první pozice, získávají mandát až po obsazení všech zastupitelských křesel. Mandát přednostně získá ten kandidát, který je na kandidátní listině nejvýše. Může nastat i varianta, kdy mandát získá kandidát nižší pozice, a to v případě, že získá o deset procent více hlasů, než je průměr na jednoho voleného uchazeče. Zmíněný průměr se vypočítá jako podíl všech hlasů kandidátní listiny ke všem kandidátům na kandidátní listině (2).

2.3 Lokální stranictví

Díky vzniku dnešní podoby krajů se lokální stranictví stalo atraktivnější a dostalo se do povědomí lidí. Do té doby bylo lokální stranictví přehlíženo jako nelákavé a mediálně nezajímavé. Vyžadovalo složité místní výzkumy, aby bylo pochopeno v dané lokalitě. Vše se změnilo ve chvíli, kdy započaly přípravy pro vstup do evropského společenství. Došlo k reformě veřejné správy, vznikla dnešní podoba krajů a uskutečnila se decentralizace a tím přenesení širších pravomocí na samotné obce. Decentralizace vyvolala zájem politických subjektů o zastupitelská místa.

Počet obyvatel obce je klíčový pro lokální modely stranictví. Česká republika je specifická v celkovém počtu menších obcí do dvou tisíc obyvatel. Takovéto obce zaujímají bezmála devadesát procent všech obcí v republice. Stotisícových měst je v naší republice jen pět. V těchto velkých městech se lokální stranictví blíží podobě rozdělení na celorepublikové úrovni, tedy největší parlamentní strany obsazují zastupitelské mandáty ve zmíněných městech. Vládne zde nepřímý přístup a politický program velkých národních politických stran. Nezávislá sdružení a kandidáti se, vzhledem k nepřímému kontaktu kandidáta a voliče, na této úrovni moc nevyskytují. V obcích o menší velikosti však převládají nezávislá sdružení a nezávislí kandidáti. Důvodem je, že v malých obcích se lidé navzájem znají, a tudíž zde nehraje velkou roli politická příslušnost, ale osobní preference daného kandidáta. Politické strany jsou souvztažné s většími obcemi a městy. Politická příslušnost kandidáta v malých obcích může být brána jako handicap (7).

2.3.1 Lokální modely demokracie a typy obcí podle Václava Bubeníčka

Václav Bubeníček rozlišuje čtyři kategorie obcí. Aby se mohly obce rozřadit do těchto skupin, je potřeba vzít v úvahu dva ukazatele. Index plurality a úroveň rivality (8).

2.3.1.1 Index plurality

Index plurality je perfektní ukazatel pro malé obce. Na celorepublikové úrovni se tento nástroj nepoužívá.

Index plurality se vypočítá jako podíl celkového počtu kandidátů k celkovému počtu volených zastupitelů. Výsledné číslo prozrazuje, jak velká pluralita je v dané obci. Jestliže číslo přesáhne 1, systém je pluralitní. Jestliže se výsledné číslo nachází mezi 1 a 2, systém je semipluralitní a pokud je číslo větší než 2, jedná o systém skutečně pluralitní. Čím větší číslo indexu plurality vyjde, tím je systém více pluralitní (8).

2.3.1.2 Úroveň rivality

Úroveň rivality prozrazuje, jak velká soutěživost systému v dané obci je. Jedná se o soubor faktorů, které utvářejí danou lokalitu. Ve většině případů se jedná o místní zvyky, kulturu, spory, tradice, nebo zvyklosti v politice (8).

2.3.1.3 Lokální modely demokracie

2.3.1.3.1 Neparticipativní model

Neparticipativní model je charakteristický pro obce, které jsou často velmi zadlužené, a nikdo z místních nechce v obci vládnout, aby si proti sobě nepoštval celou obec kvůli špatným rozhodnutím. Dále se jedná o obce, kde je velmi nízký index plurality, a proto je obec silně nepluralitní. Také je pro tyto obce charakteristické opětovné opakování voleb a následná nespolupráce vítězných politických aktérů. Tyto obce jsou blízko ke sloučení s jinou obcí (8).

2.3.1.3.2 Apoliticko-demarchistický model

Apoliticko-demarchistický model se vyznačuje tím, že v něm kandidují pouze nezávislí kandidáti a jejich počet se přesně shoduje s počtem členů zastupitelstva. Volby se

stávají nedůležité a všechny posty v zastupitelstvu si místní aktéři rozdělí ještě před volbami. Tento model nemusí být a priori špatný a nemusí znamenat nezáměr místních obyvatel o politické dění v jejich obci, ale často může znamenat jejich uspokojení s dosavadní prací zastupitelstva. Cílem tohoto modelu je zachování obce jako celku (8).

2.3.1.3.3 Konsensuální model

Konsensuální model se stále přibližuje spíše apoliticko-demarchistickému modelu, jelikož v něm stále kandidují převážně nezávislí kandidáti, kterých je již více než volených členů zastupitelstva, a tudíž dochází k jisté míře soutěživosti, přesto se prostředí ještě nedá označit za konkurenční. Přesto bývá zvykem, že i v tomto modelu bývá většina postů rozdělena již před volbami (8).

2.3.1.4 Kompetitivní model

Kompetitivní model je čistě soutěživý model, ve kterém političtí kandidáti soutěží o post zastupitele a dochází k politické kampani před komunálními volbami s cílem získat voliče na svou stranu. Na kandidátních listinách se objevuje více uchazečů, než se volí zastupitelů. Politickými subjekty jsou politické strany, nezávislá sdružení a kandidáti. Tento model je typický už pro větší obce s počtem obyvatel kolem jednoho tisíce a více. Jestliže se tento model vyskytne v menších obcích, většinou dochází k souboji mezi dvěma nepřátelskými stranami, které obě mají jiné představy, kam by obec měla směřovat (8).

2.3.2 Nezávislí kandidáti

Nezávislí kandidáti a sdružení jsou na úrovni lokální politiky velice důležití a jsou neodmyslitelnou součástí každé koalice. Jsou stěžejním stavebním prvkem všech koalic v malých obcích. Jejich zastoupení v zastupitelstvech převyšuje zastoupení klasických politických stran. Avšak nezávislí se začínají prosazovat i v obcích o větším počtu obyvatel, ba dokonce i na celonárodní úrovni. Je obecně známo, že příslušnost k jakékoli politické straně je na komunální úrovni spíše přítěž a problém. Ozývají se hlasy, které tvrdí, že i na této úrovni nehraje žádný význam členství v politické straně, jelikož jde na konci vždy jen o osobní preference voliče. Voliči mají pocit, že nezávislí kandidáti a sdružení nejsou poznamenáni celorepublikovou politikou, jsou si jimi jistější a mají pocit, že tito kandidáti disponují větší pílí. V nejmenších obcích jsou nezávislí kandidáti známé

osobnosti, jako například ředitel školy, místní doktor, známý hoteliér, nebo majitel výrobních závodů (7).

2.3.3 Teorie koalic

Po volbách většinou není žádná zvolená politická strana dostatečně silná, aby mohla sama vládnout, proto se tvoří exekutivní koalice. Jedná se o koalici o minimálně dvou a více subjektech a svůj koaliční vztah stvrdí koaliční smlouvou, ve které si strany definují různé podmínky a sliby potřebné k vládnutí. Tyto podmínky a sliby by strany měly v období svého vládnutí splnit. Obsahem smlouvy bývá i postup, jak řešit případné koaliční spory.

Rozlišujeme tři typy koalic – minimální vítězné koalice, velké koalice a menšinové koalice. Minimální vítězná koalice je charakteristická tím, že jestliže ztratí jeden, nebo dva hlasy, koalice se rozpouští a končí. Velké koalice jsou tvořeny jednou silnou dominantní stranou a dalšími menšími subjekty. Je velmi důležité v rámci takové koaliční spolupráce jasně definovat práva a povinnosti v rámci koalice, jelikož malé strany si jsou vědomy svého významu a může docházet k vydírání. Menšinová koalice je koalice bez dostatečného počtu mandátů.

Koalice mohou tvořit subjekty s jinou ideologií. Může se jednat koalici o dvou velkých stranách, které mají naprosto odlišný program. Přesto i tak najdou cestu (podmínky), jak uzavřít koalici. Takovéto koalice jsou v některých případech stabilnější, protože nedochází k již zmíněnému vydírání (9).

2.3.3.1 Teorie koalic podle Petra Jüptnera

Petr Jüptner rozděluje obce do čtyř velikostních kategorií. Tabulka číslo 4 ilustruje toto rozdělení.

Tabulka 4. Velikostní rozmezí obcí

Kategorie obcí	Počet obyvatel
Malé obce	Do 1 700
Menší střední obce	1 701 – 9 000
Větší střední obce	9 001 – 45 000
Velká města	Nad 45 000

Zdroj: vlastní zpracování (9)

2.3.3.1.1 Koalice v nejmenších obcích

Nejmenší obce mají nejvyšší hranici počtu obyvatel 1 700. V takto malých obcích mívají převahu nezávislá sdružení a kandidáti a politické strany zde zastupují tradiční strany jako např. Komunistická strana Čech a Moravy a křesťanští demokraté. Kandidáti politických stran za tyto strany často pouze kandidují, přestože nejsou jejími členy. Pro koalice v nejmenších obcích platí pravidlo „každý s každým“. Zastupitelstvo často pracuje jako „velká rodina“ a stírá se zde rozdělení na vládu a opozici. Vše je založeno na osobních známostech a vztazích. V takovýchto obcích do 1 700 obyvatel se nezřizuje obecní rada a starosta bývá neuvolněný, tedy funkci starosty nemá jako práci na plný úvazek (9).

2.3.3.1.2 Koalice v menších středních obcích

Menší střední obce jsou definovány jako obce s počtem obyvatel v rozmezí od 1 701 až po 9 000. Nezávislí kandidáty přestávají dominovat a objevuje se více politických stran. Mezi tyto strany se započítávají i různá nezávislá sdružení a menší regionální strany. Kandidáti politických stran ale stále většinou nejsou jejími členy.

Podstatou komunální politiky v obcích této velikosti jsou takzvaná jádra. Jádra se tvoří pomocí netransparentního stranického systému. Jádra jsou sestavena z lidí, kteří se zajímají o politiku v jejich obci a navzájem se znají. Tato jádra se poté vyskytují na kandidátních listinách politických stran a pro doplnění kandidátek slouží lidé, kteří ve skutečnosti zvoleni být nechtějí. V tomto systému se v pravém slova smyslu ještě tolik nesoutěží a stále zde ve velké míře platí pravidlo „každý s každým“ a také to, že vztah volič a kandidát je založen na osobních preferencích, vztazích a známostech (9).

2.3.3.1.3 Koalice ve větších středních obcích

Větší střední obce jsou definovány jako obce s počtem obyvatel v rozmezí od 9 001 až po 45 000. Při tvorbě koalic již začíná docházet k soutěživosti, která se projevuje těsně před volbami a po nich. Politické strany začínají dominovat na kandidátních listinách a nezávislá sdružení a kandidáti z velké části mizí. Takzvaná jádra v tak velkých obcích nemají smysl a také mizí. Strany se v těchto obcích příliš nemění, a proto dochází k dlouhodobé kooperaci a partnerství. Na této úrovni opětovně dochází k sestavení koalic a následné politické spolupráci mezi stranami, které na celostátní úrovni stojí proti sobě (9).

2.3.3.1.4 Koalice v největších obcích

Nejnižší hranice počtu obyvatel v největších obcích je 45 000 a jedná se tedy již o města. Politické strany z celonárodní úrovně, které jsou zastoupeny v parlamentu, zde naprosto dominují a nezávislá sdružení a kandidáti zde nejsou přítomni. Dochází k absolutní soutěživosti mezi stranami a všichni zastupitelé jsou uvolnění, tedy výkon mandátu je jejich práce na plný úvazek. Členové politických stran, kteří získají mandát na této úrovni politiky, mají velkou šanci v kariérním postupu výše, a to přesněji do pater nevyšší politiky. Vznikají zde minimální koalice, ale také velké koalice. Ideologie stále nehraje tu největší roli a může vzniknout velká koalice tvořená levicovou a pravicovou stranou (9).

Tabulka 5. Typologie obcí podle Petra Jüptnera

Typ obce	Počet obyvatel	Koalice	Nejčastější kandidáti	Charakteristika systému
Nejmenší obce	0 – 1 700	Nevyskytují se	Nezávislí	Nesoutěživý
Menší střední obce	1 701 – 9 000	Neformální velké koalice	<ul style="list-style-type: none"> • Nezávislí • SNK • Strany regionálního charakteru 	Spíše soutěživý
Větší střední obce	9 001 – 45 000	Velké koalice	<ul style="list-style-type: none"> • Regionálně-komunální politické strany • Lokálně komunální politické strany • Politické strany 	Polo-soutěživý
Největší města	Nad 45 000	Koalice v pravém slova smyslu	Politické strany	Soutěživý

Zdroj: vlastní zpracování podle (9)

2.3.3.2 Typy koalic podle Stanislava Balíka

Stanislav Balík rozděluje koalice podle typu a dle počtu mandátů. Následující tabulka ukazuje rozdělení koalic podle třídy a typu.

Tabulka 6. Třídy a typy koalic podle Stanislava Balíka

Třída koalic (výhradně dle počtu subjektů či mandátů)		Typ koalic (dle počtu subjektů a dle ideové vzdálenosti)
Minimální vítězná	Nejmenší počet mandátů	Minimální vítězná ideově propojená
	Nejmenší počet členů	
Velká		Velká
		Široká
		Všestranická

Zdroj: vlastní zpracování podle (12)

2.3.3.2.1 Minimální vítězná ideově nepropojená koalice

Takovéto koalice jsou tvořeny stranami, které mají naprosto odlišné politické smýšlení, tedy de facto stojí proti sobě. Pro takto vzniklé koalice je příznačné jejich nestabilita způsobená velmi malým množstvím mandátů. Existuje řada důvodů zapříčiňující koalice takového typu. Politická strana ve svém okolí nemá jiného politického partnera, s kterým by byla schopna vytvořit koalice a nabídne partnerství a kooperaci straně z odlišného politického spektra. Silnější strana si je vědoma, že slabší strana nebude disponovat dostatečnou silou, která by ohrozila její vládu. Existují mnohé příčiny pro vznik koalicí tohoto typu. Může to být skutečnost, že politická strana sice má ve svém okolí partnera stejného politického smýšlení, ale nemůže s ním vytvořit partnerství z nějakého politického důvodu (12).

Podle Říchové se u těchto koalic objevují čtyři kritéria. Kritérium velikosti, kritérium počtu členů koalice, kritérium ideologie a kritérium slučující počet členů a jejich ideologii (13.)

2.3.3.2.2 Minimální vítězná ideově propojená koalice

Minimální vítězná ideově propojená koalice jsou ideálními koalicemi. Jejich vznik je velmi jednoduchý. Strana, která vyhrála volby, nemá problém s vytvořením koalice s jiným politickým subjektem, který má stejný, nebo velmi podobný politický program (12).

2.3.3.2.3 Velká koalice

Obecně je velká koalice tvořena dvěma silnými stranami, nebo více subjekty, kteří dohromady disponují dostatečným počtem mandátů. Kladnou stránkou této koalice je fakt, že pokud takováto koalice ztratí jeden či více křesel, koalici to neohrozí a nerozpadne se, jelikož stále disponuje nadpoloviční většinou. Záporou velké koalice je skutečnost, že partneři v ní jsou silní natolik, že si nárokují stejná práva, a tudíž může docházet k neshodám ve vyjednávání tak, aby všechny koaliční strany byly spokojeny (12).

Může nastat také situace, že vítězná strana disponuje nadpolovičním počtem mandátů, ale jelikož si není jistá, zda její členové budou vždy stát na její straně, pozve proto ještě jednoho partnera do koalice, aby snížila potenciální nebezpečí (13).

Velkou koalici mohou tvořit více jak dvě strany. Aby se koalice mohla nazývat velkou, musí v opozici být nejméně dvě strany (12).

2.3.3.2.4 Široká koalice

Existují dva předpoklady pro vznik široké koalice. První podmínka je, že koalice se musí sestávat alespoň ze dvou členů. Druhý předpoklad je, že v opozici se nachází pouze jedna politická strana, která má zpravidla diametrálně odlišný politický názor. Široká koalice musí disponovat více mandáty, než je potřeba k vládě (12).

2.3.3.3 Všestranická koalice

Ve všestranické koalici se do vládnutí zapojují všechny politické subjekty, které získaly mandát. Tento model je velmi blízký velké koalici (12).

2.4 Participace občanů na politickém životě

Participací občanů je označována účast na politickém životě v obci, ve které žijí. Při zapojení do politického života občané využívají aktivní a pasivní práva. Avšak participace je podmíněna množstvím faktorů a indikátorů.

Prostřednictvím aktivního volebního práva je možné zjistit, jaká je účast občanů u voleb, tedy zjistit přesné číslo, kolik lidí přišlo odvolit. Prostřednictvím pasivního volebního práva je možné zjistit, jaké místní skupiny se v dané obci objevují. Z těchto skupin se vybírají lidé, kteří budou kandidovat. Pomocí pasivního práva lze studovat důvody, proč se tito kandidáti rozhodli vstoupit do politického života obce (10).

2.4.1 Volební účast

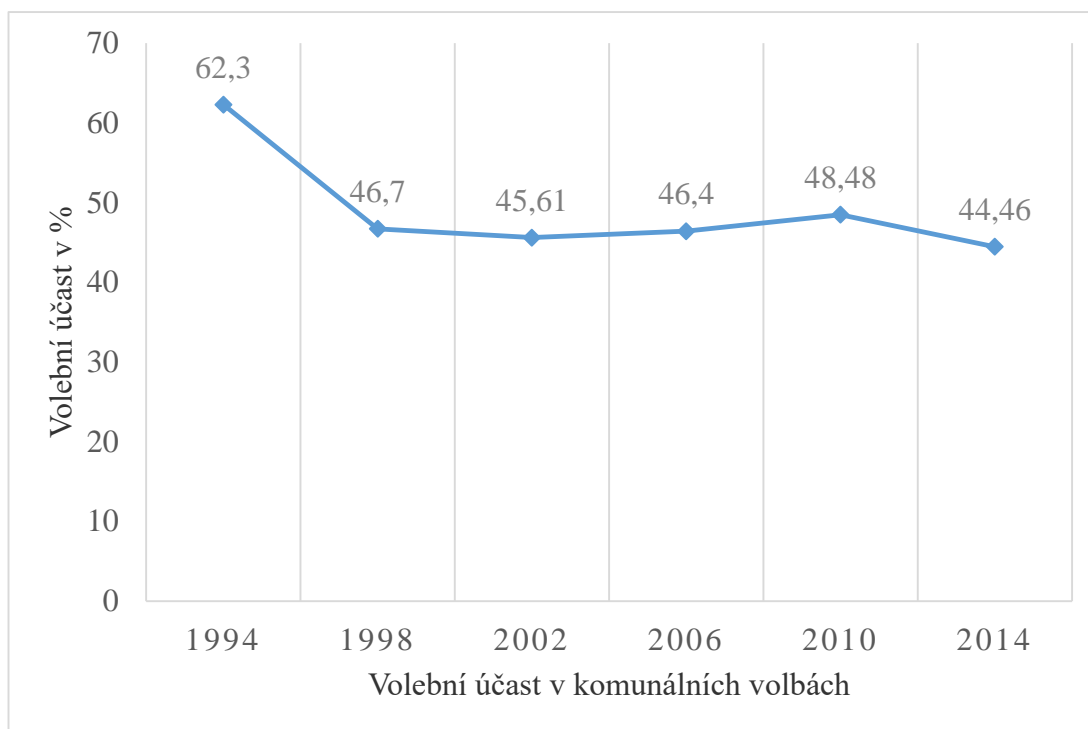
Volební účast je základní indikátor při studování participace občanů na politickém životě. Veškerá data o volbách sbírá Český statistický úřad a tato data se dají vyložit absolutně, nebo relativně. Příkladem absolutních dat je počet odevzdaných obálek při volbách a příkladem relativních dat je voličská účast při volbách v procentech (10).

V novodobé historii České republiky se první komunální volby do zastupitelstev obcí konaly v roce 1994. Volební účast byla přesně 62,3 % a byla největší. Vyšší volební účast už poté nebyla dosažena. Odevzdáno bylo celkově 4 850 000 obálek.

U dalších komunálních voleb v roce 1998 se objevil trend nízké volební účasti, který přetrvává do dnešních dní. Volební účast zaznamenala pokles patnáct procentních bodů a výsledná volební účast byla 47 %. Odevzdáno bylo celkově 3 800 000 kusů obálek (11).

Při komunálních volbách v roce 2002 a 2006 trend nízké volební účasti pokračoval a ustálila se zhruba na úrovni 45 %.

Graf č. 1 Vývoj volební účasti v komunálních volbách v České republice



Zdroj: Vlastní zpracování podle 11, 14, 15

Trend nízké volební účasti neplatí v nejmenších obcích do dvě stě obyvatel. Podle dostupných statistických dat v těchto obcích neklesá volební účast pod 70 %. Tento fakt lze vysvětlit lhostejností a anonymitou občanů ve větších městech, a naopak ztotožněním se občanů v malých obcích (15).

2.4.2 Další formy participace na základě pasivního práva

Existují různé další druhy spoluúčasti občanů na politickém dění v jejich obci. Jedná se hlavně o zapojení do místních politických stran, zájmových spolků a skupin. Tyto spolky a skupiny zpravidla bývají sokolské sdružení, sdružení dobrovolných hasičů, myslivecké spolky a jiné.

Tyto zájmové spolky jsou výrazný nástroj, který pomáhá získat větší voličskou základnu. Jestliže se místní političtí aktéři angažují v těchto spolcích, jsou tedy „vidět“ a

voličům ukazují svůj zájem o obec a místní dění. Voliči takovéto počínání reflektují u voleb.

Místní občané se mohou do politického života své obce zapojit i jinou formou, a to protestní. Při této formě používají petice, pomocí kterých vyjadřují svůj nesouhlas. Pokud výsledkem těchto forem protestu není zlepšení, zpravidla občané využijí možnosti v příštích volbách vytvořit sdružení nezávislých kandidátů, zúčastnit se voleb a po volbách rozkol vyřešit.

Občané mohou k participaci na politickém životě v obci využít členství v politických stranách a jejich místních buňkách. Tento případ není častý v menších obcích. Jestliže se politická strana přesto rozhodne sestavit kandidátní listinu v malé obce, zpravidla je sestavena z aktérů, kteří se již zúčastnili politického života v dané obci. Jedná se převážně o aktéry bez politické příslušnosti a za politickou stranu jen kandidují. Takto zvolení zastupitelé poté neprosazují cíle ideologie dané politické strany, ale zájmy obce (10).

2.5 Štěpení uvnitř komunit

V obcích a městech o větším počtu obyvatel může docházet ke štěpení uvnitř komunit. Jedná se o důležitý prvek v participaci občanů na veřejném životě. Toto štěpení se projevuje střetem politických subjektů, které usilují o vládu v obci.

Podle typologie obcí dle Václava Bubeníčka se v nejmenších obcích objevují politické strany velmi zřídka. Štěpící linie tedy nevzniká z podstaty politické ideologie. Zvolený zastupitel bývá často známou osobností v obci a má blízký vztah k místním obyvatelům. Důvodem ke štěpení bývá většinou rozdílné smýšlení a odlišná vize, kam by obec měla směřovat. Toto jiné smýšlení obyvatele rozdělí do dvou štěpících skupin.

Nejčastějším štěpením v obcích bývá spor mezi starousedlíky a lidmi nově přistěhovanými. K tomuto štěpení dochází nejvíce v obcích blízko velkých měst, kam se stěhují lidé v rámci suburbanizace.

K dalšímu štěpení dochází zpravidla mezi starousedlíky a chalupáři. Lidé, kteří vlastní v obci rekreační dům, mají tendence se zapojovat a zasahovat do místního politického dění. Často k tomuto jevu dochází v tzv. „chatových oblastech“, kde je koncentrace chalupářů vysoká. Pro některé se chalupa v pozdějším pokročilém věku stane místem trvalého bydliště, a tudíž získají práva plnohodnotného občana obce. Tito noví občané poté kandidují do místního zastupitelstva s cílem ovlivnit dění v obci.

Náboženství bývá také častým důvodem ke štěpení uvnitř obce. Dříve šlo převážně o spor mezi protestanty a katolíky. Obě strany upřednostňovali jiné politické strany. Protestanti se zpravidla hlásí k Občanské demokratické straně a katolíci ke křesťanským demokratům.

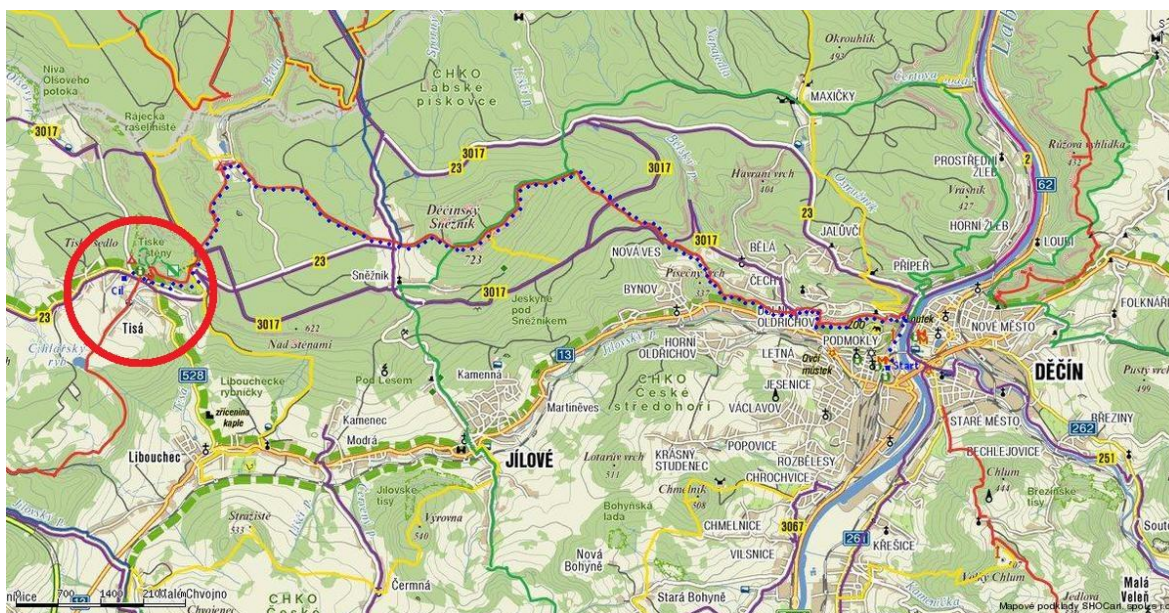
V obcích, kde je větší etnická skladba obyvatel dochází také k přirozenému štěpení. Dnešními důvody etnických problémů může být vysoká migrace lidí. Tento problém se České republiky tolik netýká a častěji bývá zaznamenán v západní Evropě. Z historie tento problém nastal v pohraničních oblastech po skončení druhé světové války, kam se přestěhovalo velké množství nových obyvatel a skladba místního obyvatelstva byla výrazně narušena (10).

3 Praktická část

3.1 Demografická a socioekonomická charakteristika obce Tisá

3.1.1 Vymezení obce

Obrázek 1 Poloha obce Tisá



Obec Tisá se rozkládá v chráněné krajinné oblasti "Labské pískovce", pět kilometrů od Petrovic, kde se nachází hraniční přechod do Spolkové republiky Německo a dvacet kilometrů od krajského města Ústí nad Labem. Obec leží v Českosaském Švýcarsku pod Tiskými stěnami. Do správního území Tisé spadají obce Ostrov, Rájec a osada Antonínov. V Tisé je budova obecního úřadu, mateřská škola, základní škola, dětský domov, samoobsluha, kadeřnictví, pošta, hasičská zbrojnice, průmyslová prodejna, řeznictví, kostel sv. Anny, lyžařský vlek, mnoho restaurací, loutkové divadlo, školní hřiště, které slouží jako heliport pro vrtulník rychlé záchranné služby pro případ úrazu horolezců, jelikož Tisá je vyhledávanou destinací horolezců.

Správu obcí Rájec a Ostrov vykonává obecní úřad v Tisé. Na obecním znaku a vlajce, z roku 1998, jsou vyobrazeny tři větvičky tisu, které symbolizují tři obce. Antonínov, který vznikl roku, dříve patřil pod správu Petrovic. Roku 1970 však přešel pod správu Tisé a stal se součástí obce. Ostrov (dříve Eiland) spadl 110 let k obci Sněžník.

Roku 1706 se hraběnka Marie Adelheida z Thunu zasadila o to, aby v místě, kde stával železný hamr a později sklářská huť, vznikl právě Ostrov. V roce 1961 přešel pod správu obce Tisá. Rájec (dříve Raiza) je ves, ve které žili většinou lesní dělníci, řemeslníci a dělníci z továrny na knoflíky. Roku 1850 se stala součástí Tisé (16).

3.1.1.1 Historie obce

Historie Tisé (německy Tyssa) sahá až do šestého století našeho letopočtu, kdy na území dnešní obce přišli Slované. Noví obyvatelé pojmenovali obec Tesk. Název byl odvozen od slovanského slova tes, které označovalo strom tis. Rozsáhlý kulturní a hospodářský vzestup zažilo území za vlády rytířů z Bynova. V roce 1631 byla Tisá vypálena. Prvně Chorvaty a potom Švédy. Od roku 1750 vznikají v obci nejprve manufakturní továrny. Později vznikly továrny na výrobu knoflíků KOH-I-NOOR a na po roce 1900 se Tisá stává důležitou lokalitou pro výrobu oděvů. Právě z období začátku dvacátého století pocházejí skvostné německé vily továrníků. Kostel sv. Anny je pozdně barokní stavba z roku 1786. V roce 1995 proběhla na kostele rekonstrukce a byla opravena věž, střecha a fasáda. V roce 1998 pokračovala renovace vnitřku kostela a to přesněji výmalba. Objekt je státem chráněná kulturní památka. Zajímavostí novodobé historie Tisé je také to, že se v roce 2005 v místních skalách natáčely scény k filmu Letopisy Narnie (16).

3.1.1.2 Demografická struktura

Nejvyšší počet obyvatel byl v Tisé v roce 1930, kdy v obci žilo 2146 obyvatel. Po odsunu německého obyvatelstva po druhé světové válce počet obyvatel strmě klesl k 500 obyvatelům, aby později vzrostl na nynějších 936 (stav k 1. 1. 2016). Věkový průměr obyvatel Tisé je 36,6 let. V posledních dvou dekadách lze vyzorovat nárůst obyvatel, poněvadž v roce 1991 zde žilo 600 lidí. O deset let později, v roce 2001, vzrostl počet obyvatel 674. Drtivá většina obyvatel je české národnosti. V obci žije jen patnáct cizinců. Cizinci v Tisé jsou Němci, Slováci, Poláci a jeden člověk se hlásí k moravské národnosti. Přirozený přírůstek obyvatel se také zvyšuje, v období let 2001 až 2011 se v obci narodilo 260 dětí, oproti letům 1991 a 2001, kdy byl přírůstek 206 dětí. Věková struktura obyvatelstva je velmi vyrovnaná, bez větších výkyvů. Většina obyvatel obce je bez vyznání. Věřících je celkem 45, z toho 24 se hlásí k církvi římskokatolické, jeden

člověk k českobratrské církvi evangelické, jeden k církvi československé husitské a dva k pravoslavné církvi. Věřících může být více, ale musí se počítat, že ne všichni obyvatelé při sčítání lidu svou víru uvedli (17).

3.1.1.3 Bytová situace

Tisá je obec s typem zástavby podél hlavní silniční komunikace, dále s domy rozptýlenými v loukách na relativně rozlehlém pozemku 1186 hektarů. Stavební fond je různorodý. Domy bývalých továrníků staré více jak sto let, panelové domy z dob před rokem 1989, ale i kompletně nové domy. V současné době se v Tisé rozmáhá budování nových rodinných domů. Menší zastoupení zaujímají v obci domy určené k chatařské rekreaci. Tisá není typickou českou chatařskou obcí. Aby se obec mohla rozrůstat, byly postupně postaveny dvě čistírny odpadních vod. V obci se nachází vodovod i kanalizace. Podle sčítání lidu, domů a bytů z roku 2011 je v Tisé celkem 241 domů, z toho rodinných domů bylo 207 a bytových domů 20. Podle dostupných dat o vlastníkovi bylo 171 domů ve vlastnictví fyzických, 9 domů vlastněné obcí či státem, jeden dům patří bytovému družstvu a 14 domů vlastní spoluvlastnictví vlastníků bytů. V obci se nachází 307 obydlených bytů. Podle právního důvodu užívání je ve vlastním domě 146 bytových jednotek, v osobním vlastnictví 28 bytů, v pronájmu je 70 jednotek a jen 2 byty jsou družstevní. V roce 1996 byla dokončena výstavba šesti bytů, kdy tři byly přiděleny k dispozici učitelům místní základní školy (17).

3.1.1.4 Školství

V obci se vystavěna mateřská a základní škola. Druhý stupeň ZŠ je spádový pro obce Petrovice a Krásný Les. Studenti učilišť, středních a vysokých škol za výukou musí dojíždět do spádových měst Ústí nad Labem a Děčín. Dle dat statistického úřadu má nejvyšší vysokoškolské vzdělání 84 lidí, následuje úplné střední (s maturitou) se 199 lidmi, dále střední včetně vyučení (bez maturity) 228 obyvatel a základní včetně neukončeného studia má 132 trvale žijících obyvatel v Tisé (17).

3.1.1.5 Sport, kultura a volný čas

Obec velikosti Tisá má překvapivě mnoho sportovišť. Obec disponuje malým fotbalovým hřištěm, které je domácí pro místní fotbalové družstvo TJ Spartak Tisá. Tisá je proslavená výbornými horolezeckými podmínkami v Tiských stěnách, které se tyčí nad

celou obcí, a které lákají i pěší turisty na vyhlídku. S tím souvisí horská záchranná služba, která disponuje záchranných vrtulníkem. Služba operuje v obci od května do září. V obci je i malý lyžařský vlek, který vyváží lyžaře na čtyři sta metrů dlouhou sjezdovku. Příroda okolo Tisé je atraktivní také pro cyklisty, kteří mohou využít cyklostezku, která vede podél řeky Labe kolem slavné vesnice Hřensko až do Německa. Loutkové divadlo Skaláček je výkladní skříň celé tiské kulturní scény. Tisá těží ze své blízkosti státních hranic a obecně se zaměřuje na německé turisty, kteří mohou využít mnoho penzionů s restauracemi a tenisovými kurty (17).

3.1.1.6 Zdravotnictví a sociální zařízení.

V obci se nachází zdravotnické středisko, ve kterém můžete najít praktického lékaře, pediatra, stomatologa a gynekologa. Dalším důležitým sociálním zařízením obce je velký dětský domov. Základní škola je spádová pro okolní obce a byla založena v dvacátých letech dvacátého století. V obci je pošta, dvě kadeřnictví, obchod s potravinami a mnoho penzionů s restauracemi (17)

3.1.1.7 Doprava

Do Tisé vede silnice E 528 z Ústí nad Labem, která se připojuje na silnici E 13 z Teplic do Děčína. Dále je Tisá napojena silnicí přímo na hraniční přechod Petrovice. Do dvacet kilometrů vzdálených měst Ústí nad Labem a Děčína je zřízena pravidelná autobusová linka. Šest kilometrů od Tisé vede dálnice D8, která po dlouhých soudních průtahách způsobené ekology a následném závalu kusu dálnice v červnu 2013, byla v prosinci 2016 slavnostně otevřena a nyní je obec vzdálenou pouhou hodinu autem z hlavního města (17).

3.1.1.8 Zaměstnanost

Podle sčítání z roku 2011 se v obci nachází 416 ekonomicky aktivních obyvatel, z toho 49 nezaměstnaných. 265 zaměstnanců, 27 zaměstnavatelů a 38 osob pracujících na vlastní účet. Celkem ekonomicky neaktivních bylo 392 obyvatel, tzn. nepracujících důchodců, žáků, studentů a učňů. Největší místní zaměstnavatelé jsou: KOH-I-NOOR Helena Hanzlová. Tato firma vyrábí drobné kovové zboží. Zaměstnává 20 až 25 pracovníků a obrat má kolem 30 až 60 milionů korun. BFHM spol. s.r.o. Tiskárna a výrobce plastových oken, dveří a doplňků. BURG-SCHLIESSYSTEME, s.r.o. Výrobce a

prodejce nábytkových, elektronických, číslicových a průmyslových zámků. Tato fabrika dává práci 100 až 200 zaměstnancům a má roční obrat od 60 do 100 milionů korun. Autodoprava Jaroslav Fojt ADF Mezinárodní a vnitrostátní nákladní doprava má 10 až 19 zaměstnanců a roční obrat okolo 30 až 60 milionů korun (17).

3.2 Analýza voleb a koaličních vztahů

Tato část diplomové práce je zacílena na identifikaci politických aktérů, kteří jsou zapojeni do politického procesu v obci Tisá. Dále na vyhodnocení výsledků voleb do zastupitelstva z let 1994, 1998, 2002, 2006, 2010 a 2014. V závěru práce je pozornost zaměřena na faktory, které koaliční vztahy a rozhodovací proces ovlivňují.

Zastupitelstvo obce Tisá rozhodlo, že od voleb v roce 1998 bude mít zastupitelstvo devět členů. Volí se pouze v jednom volebním obvodu. Tisá má pět výborů, a to kontrolní, finanční, kulturní, stavební a výbor pro rozvoj obce. Volební účast v Tisé je vysoko nad celorepublikovým průměrem a pohybuje se v rozmezí od 60 do 70 %. Volby od roku 1994 až do roku 2014 byly platné a nikdy se nemusely předčasně opakovat (18, 19, 20, 21, 22, 23)

3.2.1 Volby do zastupitelstva v roce 1994

Volby do zastupitelstva obce v roce 1994 se konaly 18. a 19. listopadu. Oprávněných voličů bylo přihlášeno 460. Voličská účast dosáhla 69,57 %.

Tabulka 7. Kandidátní listina 1994

Kandidátní listina	Počet kandidátů	Hlasy v %	Počet získaných mandátů
Komunistická strana Čech a Moravy	3	10,17	1
Sdružení nezávislých kandidátů	3	7,84	1
Občanská demokratická strana	7	30,12	2
Důchodci za životní jistoty	7	27,00	2
Břečková Zdeňka - NK	1	0,50	0
Sdružení SZ, NK	4	23,03	1
Vítek Stanislav - NK	1	1,34	0

Zdroj: vlastní zpracování podle (18)

Z výše uvedené tabulky je vidět, že ze sedmi kandidátů kandidovali jednotlivě dva nezávislí kandidáti. Zbytek kandidátů se již zastřešil politickou stranou, nebo nezávislým sdružením. Pouze dvě strany měly shodný počet kandidátů s počtem volených zastupitelů, tedy sedm. Podle kandidátní listiny je jasné, že se jedné o kompetitivní model, kdy kandiduje více uchazečů, kteří mezi sebou soutěží.

Tabulka 8. Zvolení členové zastupitelstva 1994

Kandidátní listina	Příjmení, jméno (pořadové číslo na KL)	Politická příslušnost	Počet hlasů
Komunistická strana Čech a Moravy	Dojáček Milan (1)	KSČM	85
Sdružení nezávislých kandidátů	Kubaška Jan (1)	BEZ PP	65
Občanská demokratická strana	Opočenská Marta (5)	ODS	113
Občanská demokratická strana	Kudrmanová Stanislava (2)	BEZ PP	110
Důchodci za životní jistoty	Ritschel František (2)	BEZ PP	134
Důchodci za životní jistoty	Krňáková Miroslava (1)	KSČM	118
Sdružení SZ, NK	Štěrba Jaroslav (1)	SD (OH)	159

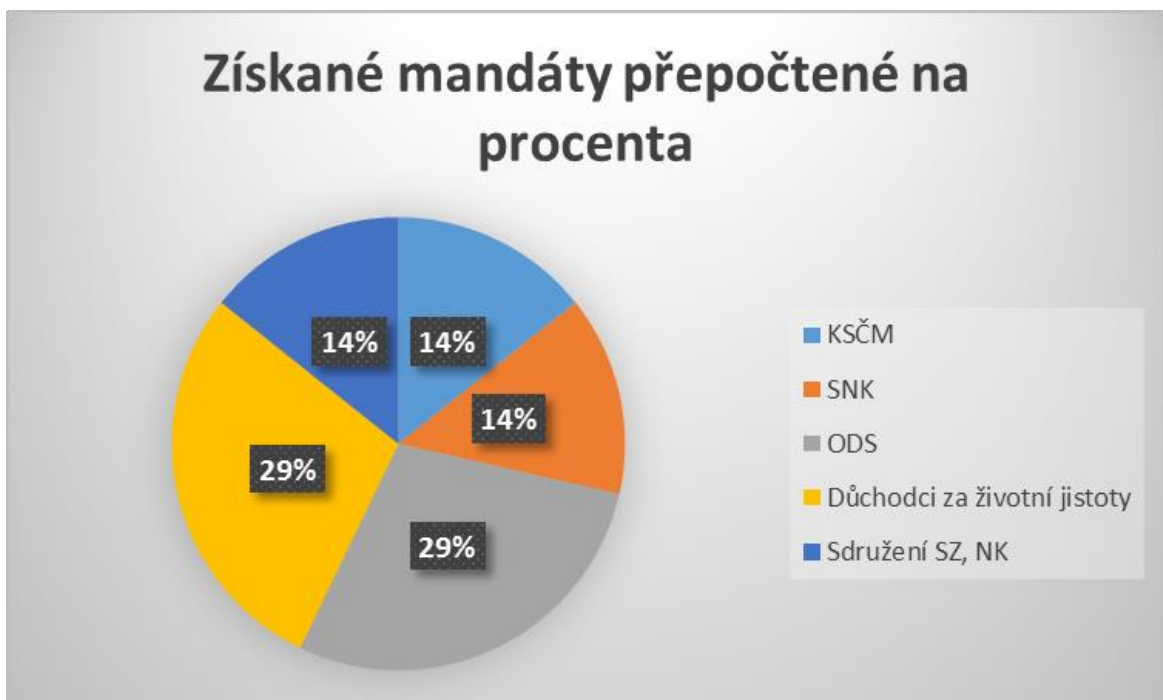
Zdroj: vlastní zpracování podle (18)

Odevzdáno bylo celkem 320 obálek, v nichž bylo 2 015 platných hlasů. Výše uvedená tabulka ukazuje, jaké byly volební výsledky v roce 1994. Do zastupitelstva se nedostaly ze sedmi subjektů dva, a to nezávislí kandidáti. Je zřejmé, že již v roce 1994 se v Tisé objevuje silná pluralita. První dva zvolení kandidáti získali výrazně méně hlasů než jejich zvolení kolegové. Jedná se o Milana Dojáčka (za KSČM) a Jana Kubaška (za Sdružení nezávislých kandidátů). Po dvou mandátech získaly Občanská demokratická strana a Důchodci za životní jistoty. Za ODS to byla Stanislava Kudrmanová a Marta Opočenská. Z volebních výsledků je zřejmý zajímavý fakt. Marta Opočenská byla na kandidátní listině až na pátém místě, a přesto jí voliči dali dostatečné množství preferenčních hlasů, aby byla zvolena a získala nejvíce hlasů z celé kandidátky. Za Důchodce za životní jistoty byli zvoleni František Ritschel a Miroslava Krňáková. Posledním zastupitelem byl zvolen Jaroslav Štěrba za Sdružení SZ, NK.

Zde je vidět, že na komunální úrovni není důležitá strana, za kterou se kandiduje, jelikož Milan Dojáček byl zvolen i přesto, že kandidoval a byl členem KSČM. Je potřeba zmínit, že v roce 1994 se Komunistická strana Čech a Moravy netěšila příliš velké oblíbenosti z důvodu její nedávné minulosti. Dalším důkazem, že na této úrovni komunálních voleb je důležitá osobnost, je Marta Opočenská, která byla zvolena i přesto, že na kandidátní listině byla až na pátém místě. Bude to dáno tím, že je po vesnici velmi známá, jelikož její manžel vlastní místní obchod se smíšeným zbožím a že se velmi angažuje v rozvíjení obce (18).

Níže uvedený graf ukazuje rozložení sil jednotlivých zvolených politických subjektů. Podle teorie Petra Jüptnera (9) je Tisá malá obec, a proto zde skutečně později vznikla všezahrnující koalice. Pokud aplikujeme teorii Stanislava Balíka (12), tak v roce 1994 v Tisé mohla vzniknout minimální vítězná koalice, ale následně začalo zastupitelstvo vykazovat znaky všezahrnující koalice, tedy všechny subjekty se podílely na výkonu moci.

Graf č. 2 Přepočtené mandáty na procenta ve volbách 1994



Zdroj: vlastní zpracování podle (18)

V následující tabulce jsou rozpracovány všechny možné varianty minimálně vítězných koalic podle Stanislava Balíka (12). Nejvhodnější koalicí se jeví koalice číslo tři. V této koalici by vládly dvě strany, Občanská demokratická strana a Důchodci za životní jistoty.

Tabulka 9. Možnosti minimálních vítězných koalic 1994

Kandidátní listina	Počet získaných mandátů	Možné koalice						
		1	2	3	4	5	6	7
Komunistická strana Čech a Moravy	1	1	1			1	1	
Sdružení nezávislých kandidátů	1	1	1		1			1
Občanská demokratická strana	2	2		2	2	2		
Důchodci za životní jistoty	2		2	2			2	2
Sdružení SZ, NK	1				1	1	1	1
Počet zastupitelů	7	4	4	4	4	4	4	4
Počet pol. subjektů v koalici	5	3	3	2	3	3	3	3

Zdroj: vlastní zpracování (18)

3.2.2 Volby do zastupitelstva v roce 1998

Volby do zastupitelstva obce v roce 1998 se konaly 13. a 14. listopadu. Oprávněných voličů bylo přihlášeno 493. Voličská účast dosáhla 64,10 %.

Tabulka 10. Kandidátní listina 1998

Kandidátní listina	Počet kandidátů	Hlasy v %	Počet získaných mandátů
Nezávislí kandidáti	1	3,55	0
Strana za životní jistoty	9	24,30	2
Sdruž. nezáv. kand. - míst. celkem	9	27,84	3
Občanská demokratická strana	9	44,31	4

Zdroj: vlastní zpracování podle (19)

Z výše uvedené kandidátní listiny je možno zpozorovat, že se množství politických subjektů zmenšilo ze sedmi na čtyři. Pouze jeden uchazeč kandidoval jako nezávislí kandidát. Zbytek uchazečů již kandidovalo za politickou stranu, či nezávislé sdružení. V roce 1998 došlo ke změně a místo sedmi se začalo volit devět zastupitelů. Toto rozhodnutí odhlasovalo předchozí zastupitelstvo. Tři ze čtyř subjektů na kandidátní listině měly shodný počet kandidátů s počtem volených zastupitelů v obci. Z kandidátní listiny je znovu možno vypořadovat, že se jedná o kompetitivní model – uchazeči mezi sebou soutěží.

Tabulka 11. Zvolení členové zastupitelstva 1998

Kandidátní listina	Příjmení, jméno (pořadové číslo na KL)	Politická příslušnost	Počet hlasů
Strana za životní jistoty	Kuchařík Jaroslav (3)	SŽJ	91
Strana za životní jistoty	Ritschel František (5)	BEZPP	117
Sdruž. nezáv. kand. - míst. celkem	Král Milan (1)	BEZPP	116
Sdruž. nezáv. kand. - míst. celkem	Burianová Iveta (2)	BEZPP	118
Sdruž. nezáv. kand. - míst. celkem	Pindřák Josef (3)	BEZPP	112
Občanská demokratická strana	Povejšil Jan (1)	BEZPP	161
Občanská demokratická strana	Hrabětová Jana (2)	ODS	121
Občanská demokratická strana	Opočenská Marta (3)	ODS	166
Občanská demokratická strana	Plechačová Radka (4)	BEZPP	130

Zdroj: vlastní zpracování podle 19

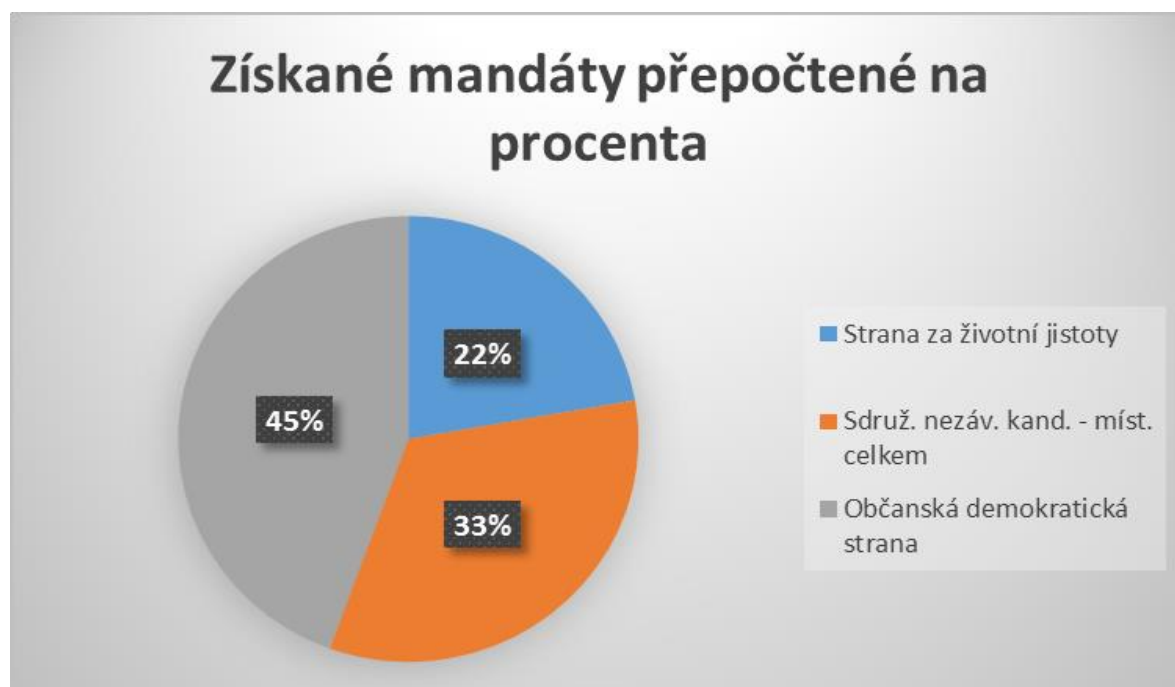
Odevzdáno bylo celkem 314 obálek, v nichž bylo 2 593 platných hlasů. Výše uvedená tabulka ukazuje, jaké byly volební výsledky v roce 1998. Do zastupitelstva se nedostaly ze čtyř kandidujících subjektů jeden, a to nezávislá kandidátka Martina Šimánová. V roce 1998 se v Tisé zmírňuje silná pluralita z roku 1994. Pouze první zvolený zastupitel získal výrazně méně hlasů než jeho zvolení kolegové. Jedná se o Jaroslava Kuchaříka (za Stranu za životní jistoty). Naopak si může připsat malé vítězství, jelikož

voliči ho preferenčními hlasy dokázali zvolit, ačkoliv na kandidátní listině byl na třetím místě. Jeho kolega František Ritschel, který byl také zvolen, byl původně na pátém místě. Po třech mandátech získalo Sdruž. nezáv. kand. - míst. celkem. Třetím subjektem, který získal nejvíce voličských hlasů a zastupitelů byla Občanská demokratická strana.

Znovu je možné upozorovat trend nedůležitosti politické strany, za kterou uchazeči kandidují. Důležitá je osobnost a oblíbenost kandidáta v obci. V obci velikosti Tisá se potvrzuje, že většina kandidátů bývá bez politické příslušnosti. Pouze tři členové zastupitelstva byli přímo členy jejich politické strany (19).

Níže uvedený graf ukazuje rozložení sil jednotlivých zvolených politických subjektů. Podle teorie Petra Jüptnera (9) je Tisá malá obec, a proto zde skutečně později vznikla všezahrnující koalice. Pokud aplikujeme teorii Stanislava Balíka (12), tak v roce 1998 v Tisé mohla vzniknout minimální vítězná koalice, ale následně začalo zastupitelstvo vykazovat znaky všezahrnující koalice, tedy všechny subjekty se podílely na výkonu moci.

Graf č. 3 Přepočtené mandáty na procenta ve volbách 1998



Zdroj: vlastní zpracování podle (19).

V následující tabulce jsou rozpracovány všechny možné varianty minimálně vítězných koalic podle Stanislava Balíka (12). Nejvhodnější koalicí se jeví koalice číslo jedna. V této koalici by vládly dvě strany, Strana za životní jistoty a Sdruž. nezáv. kand. - míst. Celkem.

Tabulka 12. Možnosti minimálních vítězných koalic 1998

Kandidátní listina	Počet získaných mandátů	Možné koalice		
		1	2	3
Strana za životní jistoty	2	2	2	
Sdruž. nezáv. kand. - míst. celkem	3	3		3
Občanská demokratická strana	4		4	4
Počet zastupitelů	9	5	6	7
Počet pol. subjektů v koalici	3	2	2	2

Zdroj: vlastní zpracování podle (19)

3.2.3 Volby do zastupitelstva v roce 2002

Volby do zastupitelstva obce se konaly 1. a 2. listopadu 2002. Oprávněných voličů bylo 517. Odvolilo 67,70 % voličů. Nárůst oproti minulým volbám byl tedy 3,6 %.

Tabulka 13. Kandidátní listina 2002

Kandidátní listina	Počet kandidátů	Hlasy v %	Počet získaných mandátů
Martina Šimáňová	1	29,08	0
Strana podporující ODS	9	22,72	2
Občanská demokratická strana	9	22,09	2
Česká strana sociálně demokratická	9	15,07	1
Strana za životní jistoty	9	22,86	3
Strana zelených	9	14,00	1

Zdroj: vlastní zpracování podle (20)

Z výše uvedené tabulky je zřejmé, že pouze Martina Šimáňová kandidovala sama a zbytek kandidátů se již prezentoval politickou stranou. Všechny kandidující politické strany měly na kandidátní listině nejvyšší možný počet devíti uchazečů. Od roku 1994 původní kandidátní stranou zůstala pouze Občanská demokratická strana.

Tabulka 14. Zvolení členové zastupitelstva 2002

Kandidátní listina	Příjmení, jméno (pořadové číslo na KL)	Politická příslušnost	Počet hlasů
Strana podporující ODS	Opočenská Marta (2)	BEZ PP	105
Strana podporující ODS	Kubaška Jan (1)	BEZ PP	98
Občanská demokratická strana	Povejšil Jan (2)	BEZ PP	138
Občanská demokratická strana	Hrabětová Jana (1)	ODS	91
Česká strana sociálně demokratická	Salabová Anna (1)	BEZ PP	86
Strana za životní jistoty	Ritschel František (1)	BEZ PP	152
Strana za životní jistoty	Fafejta Jan (2)	BEZ PP	93
Strana za životní jistoty	Filégr Miroslav (3)	BEZ PP	76
Strana zelených	Kudrmannová Stanislava (3)	BEZ PP	121

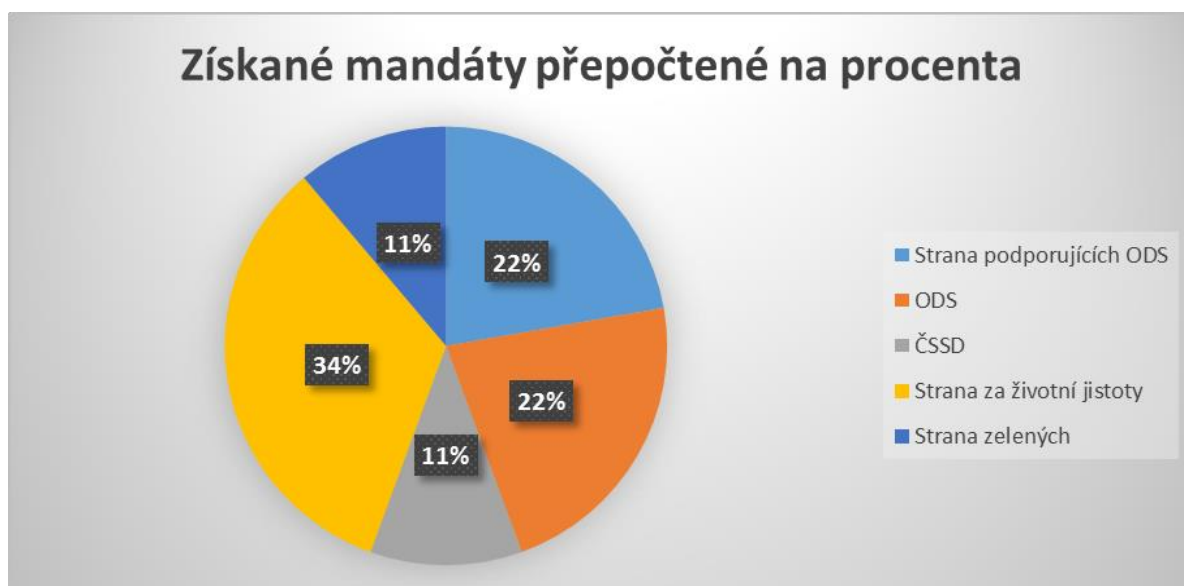
Zdroj: vlastní zpracování podle (20)

Odevzdáno bylo celkem 350 obálek, v nichž bylo 2 878 platných hlasů. Všechny kandidující politické strany byly do zastupitelstva obce zvoleny. Jediná samostatně kandidující Martina Šimánová mandát nezískala. Straně podporující ODS připadly dva mandáty. Pro Jana Kubašku a Martu Opočenskou, která poprvé nekandidovala přímo za ODS. Druhou stranou, která získala dva mandáty, byla ODS. Za ODS byli zvoleni Jan Povejšil a Jana Hrabětová. Jana Hrabětová, jako jediná ze všech zvolených zastupitelů, měla politickou příslušnost a byla členkou ODS. Po jednom mandátu získala ČSSD, která se poprvé dostala do zastupitelstva. Mandát získala Anna Salabová. Čtvrtý politický

subjekt Strana za životní jistoty získala tři mandáty. Tyto mandáty si rozdělili František Ritschel, Jan Fafejta a Miroslav Filégr. Poslední mandát získala Strana zelených pro jejich kandidátku Stanislava Kudrmanová. Starostou se nakonec stal František Ritschel (SŽJ) (20.)

Pro Františka Ritschela (SŽJ) hlasovalo v tajné volbě starosty sedm členů zastupitelstva. Jan Kubaška (SPODS), který byl protikandidátem, získal dva hlasy. Post místopředsedy obhájil Jan Povejšil (ODS). Hlasovalo pro něj pět členů. Protikandidáti byli Jana Hrabětová (ODS) a Jan Kubaška (SPODS). Dle typologie a teorie Petra Jüptnera (9) patří Tisá k nejmenším obcím, a proto zde vskutku vznikla všezahrnující koalice. Podmínka, že všichni zvolení členové zastupitelstva by měli být bez politické příslušnosti, byla téměř splněna. Pouze jedna zastupitelka byla členkou strany, za kterou kandidovala. Pokud aplikujeme teorii Stanislava Balíka (12), tak v roce 2002 začalo zastupitelstvo vykazovat znaky všezahrnující koalice, tedy všichni členové zastupitelstva se podíleli na výkonu moci (16).

Graf č. 4 Přepočtené mandáty na procenta ve volbách 2002



Zdroj: vlastní zpracování podle (20)

V následující tabulce jsou rozpracovány všechny možné varianty minimálně vítězných koalic podle Stanislava Balíka (12). Nejvhodnější koalicí se jeví koalice číslo tři a čtyři. V této koalici by vládly dvě strany, vždy Strana za životní jistoty, která měla nejvíce mandátů (tři), s Stranou podporující ODS, nebo přímo s ODS.

Tabulka 15. Možnosti minimálních vítězných koalic 2002

Kandidátní listina	Počet získaných mandátů	Možné koalice				
		1	2	3	4	5
Strana podporující ODS	2	2	2	2		
ODS	2	2	2		2	
ČSSD	1	1				1
Strana za životní jistoty	3			3	3	3
Strana zelených	1		1			1
Počet zastupitelů	9	5	5	5	5	5
Počet pol. subjektů v koalici	5	3	3	2	2	3

Zdroj: vlastní zpracování podle (20)

3.2.4 Volby do zastupitelstva v roce 2006

Volby do zastupitelstva obce se konaly 20. a 21. října 2006. Počet oprávněných voličů se zvýšil na 599. Odvolilo 63,94 % oprávněných voličů, je zde tedy patrný menší pokles v porovnání s minulými volbami.

Tabulka 16. Kandidátní listina 2006

Kandidátní listina	Počet kandidátů	Hlasy v %	Počet mandátů
Sdružení nezávislých kandidátů (1)	9	28,84	3
Česká strana sociálně demokratická	9	19,37	2
Sdružení nezávislých kandidátů (2)	9	10,87	1
Strana zelených	9	14,62	1
Občanská demokratická strana	9	26,28	2

Zdroj: vlastní zpracování podle (21)

Tabulka 16 prezentuje, že se kandidátní listina zásadně proměnila ve srovnání s minulými volbami. Strana podporující ODS a Strana za životní jistoty se vytrahly z kandidátní listiny. Naopak přibyla dvě sdružení nezávislých kandidátů. V roce 2006 se v Tisé projevuje čistá pluralita, kdy každý kandidátský subjekt za svou stranu poslal do voleb nejvyšší možný počet devíti kandidátů.

Tabulka 17. Zvolení členové zastupitelstva 2006

Kandidátní listina	Příjmení, jméno (pořadí na KL)	Politická příslušnost	Počet hlasů
Sdružení nezávislých kandidátů (1)	Povejšil Jan (2)	BEZ PP	244
Sdružení nezávislých kandidátů (1)	Šimáňová Martina (1)	BEZ PP	195
Sdružení nezávislých kandidátů (1)	Salabová Anna (3)	BEZ PP	133
Česká strana sociálně demokratická	Apt Zdeněk (2)	BEZ PP	118
Česká strana sociálně demokratická	Zub Josef (8)	BEZ PP	93
Sdružení nezávislých kandidátů (2)	Bláha Pavel (1)	BEZ PP	102
Strana zelených	Svoboda Leoš (2)	SZ	91
Občanská demokratická strana	Špůrová Hana (2)	ODS	140
Občanská demokratická strana	Opočenský Jan (3)	ODS	114

Zdroj: vlastní zpracování podle (21)

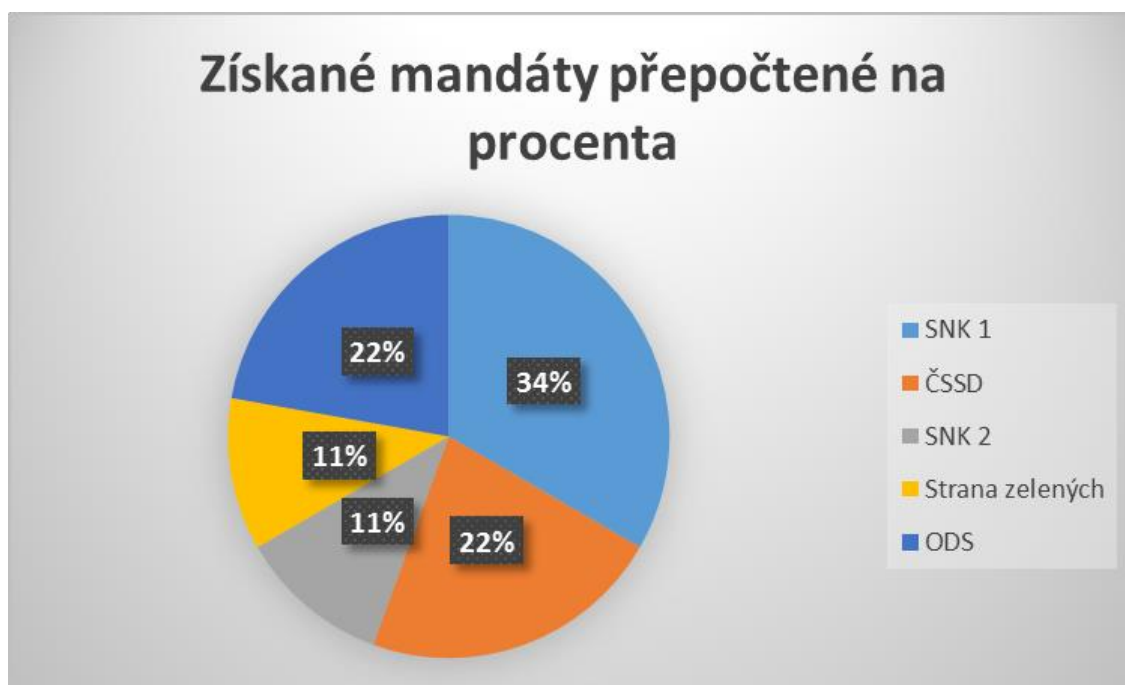
Odevzdáno bylo celkem 383 obálek, v nichž bylo 3 200 platných hlasů. Všechny strany, které kandidovaly do zastupitelstva, získaly mandáty. Nastala však výrazná změna, kdo za koho kandidoval.

Sdružení nezávislých kandidátů (1) dosáhlo na tři mandáty. Jan Povejšil, který dříve kandidoval za ODS, Martina Šimáňová, která byla zvolena po neúspěšné minulé kandidatuře a Anna Salabová, která odešla od ČSSD. Další stranou, která získala po dvou

mandátech, byla ČSSD. Zvoleni byli Ing. Zdeněk Apt a Josef Zub. Další mandát patřil Sdružení nezávislých kandidátů (2), a to Pavlovi Bláhovi. Všichni dosud umínění zastupitelé byli bez politické příslušnosti. Jeden mandát připadl Straně zelených, za kterou získal mandát Leoš Svoboda. Poslední dvě zastupitelská křesla putovala k Haně Špůrové a Jaroslavu Opočenskému (21).

V tajné volbě starosty pro Mgr. Martinu Šimáňovou (SNK 1) hlasovalo pět zastupitelů. Protikandidátem byl Ing. Zdeněk Apt (ČSSD), pro kterého hlasovali čtyři členové. Místopředsdou byl zvolen Jan Povejšil (SNK 1), pro kterého hlasovalo osm zastupitelů. Protikandidát získal jen jeden hlas a byl jím Leoš Svoboda (SZ. V roce 2006 neplatí, že velká část zvolených zastupitelů je bez politické příslušnosti. Tři z devíti zastupitelů byli členové stran, za které byly zvoleni. Teorii Stanislava Balíka (12) znovu zastupuje vzniklá minimálně vítězná koalice. Přestože pro starostku hlasovalo jen pět zastupitelů, tak následně koalice v Tisé vykazuje znaky nejmenší obce a tím spojená vzniklá všezahrnující koalice (16).

Graf č. 5 Přepočtené mandáty na procenta ve volbách 2006



Zdroj: vlastní zpracování podle (21)

V následující tabulce jsou rozpracovány všechny možné varianty minimálně vítězných koalic podle Stanislava Balíka (12). Nejvhodnější koalicí se jeví koalice číslo jedna a dva. V této koalici by vládly dvě strany, vždy Sdružení nezávislých kandidátů (1), která měla nejvíce mandátů (tři), s ČSSD, nebo s ODS.

Tabulka 18. Možnosti minimálních vítězných koalic 2006

Kandidátní listina	Počet získaných mandátů	Možné koalice				
SNK (1)	3	3	3	3		
ČSSD	2	2			2	2
SNK (2)	1			1	1	
Strana zelených	1			1		1
ODS	2		2		2	2
Počet zastupitelů	9	5	5	5	5	5
Počet pol. subjektů v koalici	5	2	2	3	3	3

Zdroj: vlastní zpracování podle (21)

3.2.5 Volby do zastupitelstva v roce 2010

Volby do zastupitelstva obce konaly 15. a 16. října 2010. Počet oprávněných voličů se znovu zvýšil a to na 677. Odvolilo 66,32 % oprávněných voličů, je zde nepatrné zvýšení v porovnání s volbami v roce 2006. V Tisé se projevuje sinusoidní volební účast, tedy vzrůstá, klesá, a znovu vzrůstá.

Tabulka 19. Kandidátní listina 2010

Kandidátní listina	Počet kandidátů	Hlasy v %	Počet mandátů
Strana zelených	9	11,21	1
TOP 09	9	18,62	2
Komunistická str. Čech a Moravy	9	12,65	1
MY PRO TISOU	9	16,58	1
“STAROSTOVÉ A NEZÁVISLÍ“	9	19,38	2
Občanská demokratická strana	9	9,85	1
“Tisá 2010-2014“	9	11,73	1

Zdroj: vlastní zpracování podle (22)

Trend výrazné proměny kandidátní listiny Tisou neminul ani v roce 2010. Objevily se nové strany TOP 09, MY PRO TISOU, “STAROSTOVÉ A NEZÁVISLÍ“, “Tisá 2010-2014“ a navrátili se KSČM, která byla naposledy na kandidátní listině v roce 1994. Zmizely obě nezávislá sdružení a ČSSD. Opět strany poslaly do boje o zastupitelská křesla maximální počet možných kandidátů.

Tabulka 20. Zvolení členové zastupitelstva 2010

Kandidátní listina	Příjmení, jméno (pořadí na KL)	Politická příslušnost	Počet hlasů
Strana zelených	Svoboda Leoš (1)	SZ	106
TOP 09	Jandásek Jiří Ing. (1)	BEZ PP	156
TOP 09	Bauer Martin (6)	BEZ PP	88
Komunistická str.Čech a Moravy	Bláha Pavel (2)	BEZ PP	95
MY PRO TISOU	Turek Jiří (7)	BEZ PP	92
"STAROSTOVÉ A NEZÁVISLÍ"	Salabová Anna (1)	BEZ PP	120
"STAROSTOVÉ A NEZÁVISLÍ"	Povejšil Jan (2)	BEZ PP	222
Občanská demokratická strana	Maška Jan (6)	BEZ PP	83
"Tisá 2010-2014"	Ritschel František (2)	BEZ PP	97

Zdroj: vlastní zpracování podle (22)

Odevzdáno bylo celkem 448 obálek, v nichž bylo 3 819 platných hlasů. Všechny kandidující strany byly zvoleny do zastupitelstva. V roce 2010 nastal stejný scénář jako v roce 2006. Nastaly velké změny ve zvolených členech zastupitelstva.

Leoš Svoboda byl znovu zvolen za Stranu zelených. Tento zastupitel byl jako jediný s politickou příslušností. Zbylí zvolení členové byli bez politické příslušnosti a za stranu, za kterou byli zvoleni, jen kandidovali. Opět se projevuje znak malých obcí, kde jsou podstatné místní osobnosti a vztahy, a není rozhodující, za kterou stranu uchazeči kandidují. Nová strana TOP 09 si získala dva mandáty pro své kandidáty Ing. Jiřího Jandáska a Martina Bauera. Další stranou, která si mohla přičíst jeden mandát byla KSČM. Její zastupitel Pavel Bláha v minulých volbách v roce 2006 kandidoval za Sdružení nezávislých kandidátů. Strana MY PRO TISOU dosáhla na jeden mandát a ten získal Jiří Turek. Za STAN byli zvoleni Jan Povejšil a Anna Salabová. V minulých volbách oba

kandidovali za sdružení nezávislých kandidátů. ODS v těchto volbách obhájila pouze jeden mandát. Získal ho Jan Maška. Poslední křeslo připadlo nové straně „Tisá 2010-2014“. Za tuto stranu kandidoval František Ritschel, který byl zvolen po čtyřech letech. V roce 2002 kandidoval za Stranu za životní jistoty (22).

Starostou byl zvolen Ing. Jiří Jandásek (TOP 09), který získal ve volbě sedm hlasů. Zastupitelstvo změnilo způsob hlasování a volba starosty a místostarosty přestala být tajná. Proti byl jen Leoš Svoboda (SZ). Místostarostou byl zvolen opět Jan Povejšil (STAN). Hlasy získal od všech zastupitelů mimo Leoše Svobody (SZ). V roce 2010 vznikla v Tisé velká koalice. Z dotazníkového šetření a rozhovorů vyplynulo, že zastupitelstvo funguje poměrně dobře, nevznikají velké konflikty, a proto žádný zastupitel není v opozici. Pan starosta se po volbách stal členem TOP 09. Dále pan Jandásek (TOP 09) uvedl, že si myslí, že čtyři roky jsou pro starostu málo, aby mohl učinit kroky zřetelné změně chodu obce. Proto pan Jandásek již v tomto období prohlašoval, že rozhodně bude v příštích volbách v roce 2014 kandidovat znovu a také tak učinil (16).

Graf č. 6 Přepočtené mandáty na procenta ve volbách 2010



Zdroj: vlastní zpracování podle (22)

V následující tabulce jsou rozpracovány všechny možné varianty minimálně vítězných koalic podle Stanislava Balíka (12). Nejvhodnější koalicí se jeví první až pátá koalice. V této koalici by vládly vždy tři strany. Pokaždé by v koalici byly zastoupeny strany TOP 09 a Stan, jelikož ve volbách získaly po dvou mandátech a doplnila by je jiná třetí strana s jedním mandátem. Od koalice číslo sedm existují další možné varianty koalic, ale každé by v koalici zasedlo pět stran a počet zastupitelů by byl šest.

Tabulka 21. Možnosti minimálních vítězných koalic 2010

Kandidátní listina	Počet získaných mandátů	Možné koalice						
		1	2	3	4	5	6	7
Strana zelených	1	1					1	1
TOP 09	2	2	2	2	2	2		2
KSČM	1		1				1	1
MY PRO TISOU	1			1			1	1
STAN	2	2	2	2	2	2		
ODS	1				1		1	1
TISÁ 2010-2014	1					1	1	
Počet zastupitelů	9	5	5	5	5	5	5	6
Počet pol. subjektů v koalici	7	3	3	3	3	3	5	5

Zdroj: vlastní zpracování podle (22)

3.2.6 Volby do zastupitelstva v roce 2014

Poslední volby do zastupitelstva obce se konaly 10. a 11. října 2014. Počet oprávněných voličů se opět zvýšil oproti roku 2010 a to na konečných 709. Volební účast byla 60,08 %. Tisá tedy znovu v novodobé historii zaznamenala pokles voličské přízně. Rozdil oproti roku 2010 činil 6,24 %. V obci Tisá je vidět proměnlivá volební účast, která připomíná sinusoidu, tedy vzrůstá, následně klesá, vzrůstá, aby nakonec znovu klesla. Stále má Tisá vysokou volební účast v porovnání s průměrnou účastí v celé České republice.

Tabulka 22. Kandidátní listina 2014

Kandidátní listina	Počet kandidátů	Hlasy v %	Počet získaných mandátů
Tisá 2014 - 2018	9	6,53	0
SPOLKY PRO! TISOU	9	9,61	1
MY PRO TISOU	9	15,76	2
STAROSTOVÉ A NEZÁVISLÍ	9	16,01	2
NEZÁVISLÍ	9	5,04	0
TOP 09	9	21,55	2
Komunistická strana Čech a Moravy	9	9,41	1
Strana zelených	9	7,30	0
SDRUŽENÍ ŽEN TISÁ	9	7,49	1

Zdroj: vlastní zpracování podle (23)

V roce 2014 se opět výrazně proměnila kandidátní listina. Oproti roku 2010 přibýly strany SPOLKY PRO! TISOU, NEZÁVISLÍ a SDRUŽENÍ ŽEN TISÁ. Občanská demokratická strana naopak již nekandidovala. Všechny strany poslaly do boje po maximálním možném počtu kandidátů, a to po devíti.

Tabulka 23. Zvolení členové zastupitelstva 2014

Kandidátní listina	Příjmení, jméno (pořadové číslo na KL)	Politická příslušnost	Počet hlasů
SPOPKY PRO! TISOU	Kratochvíl Tomáš Ing. (1)	BEZPP	80
MY PRO TISOU	Turek Jiří (2)	BEZPP	132
MY PRO TISOU	Vagner Vít Ing. (1)	BEZPP	86
STAROSTOVÉ A NEZÁVISLÍ	Povejšil Jan (1)	BEZPP	208
STAROSTOVÉ A NEZÁVISLÍ	Salabová Anna (2)	STAN	135
TOP 09	Jandásek Jiří Ing. (1)	TOP 09	229
TOP 09	Maška Jan (3)	BEZPP	100
KSČM	Bláha Pavel (1)	BEZPP	120
SDRUŽENÍ ŽEN TISÁ	Šperlová Gabriela (1)	BEZPP	96

Zdroj: vlastní zpracování podle (23)

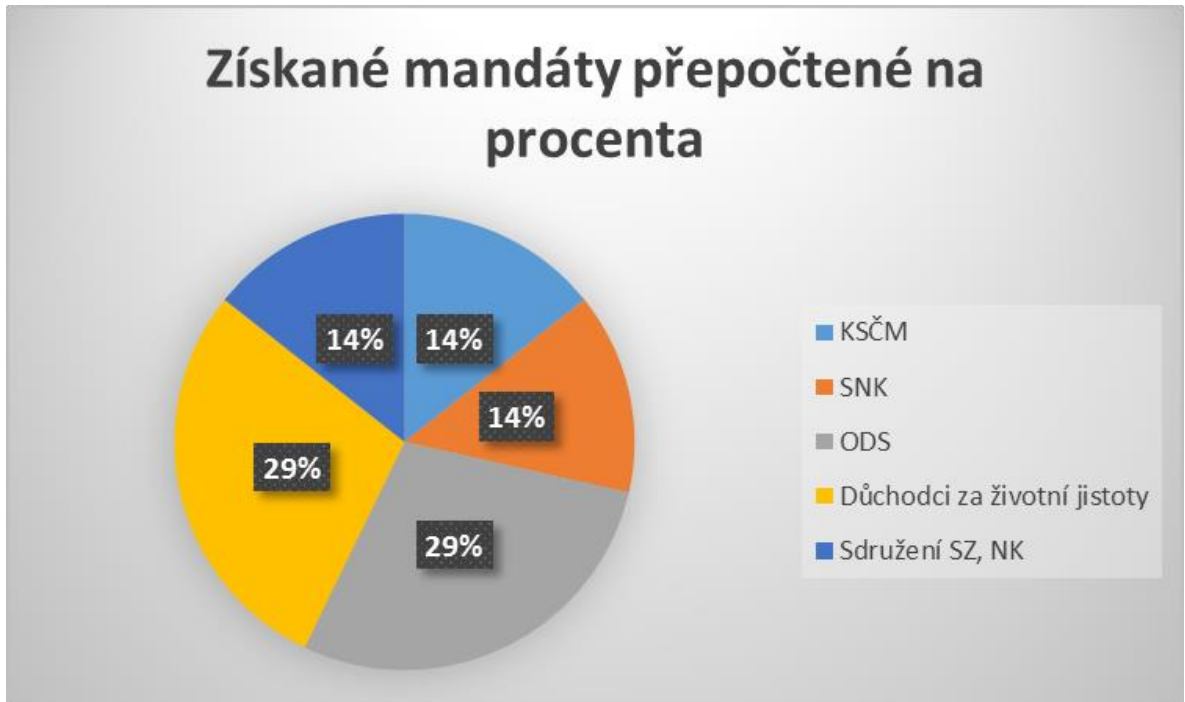
Odevzdáno bylo celkem 425 obálek, v nichž bylo 3 642 platných hlasů. Do zastupitelstva se nedostaly tři strany, které figurovaly na kandidátní listině. Bylo zvoleno šest zastupitelů, kteří tento mandát získali i v roce 2010.

Ing. Jiří Jandásek a Anna Salabová byli jediní, kteří jsou členem strany, za kterou kandidovali. Zbytek zvolených zastupitelů kandidovalo za stranu, avšak členy těchto stran nejsou, a tudíž jsou bez politické příslušnosti. Vidíme zde tendenci kandidátů nebýt v žádné straně a jen za ni kandidovat. Opakovaně je možné upozorovat teorie koalic v malých obcích, kde jsou důležité místní osobnosti, a není rozhodující, za kterou stranu kandidují. Nejvíce hlasů získal Ing. Jiří Jandásek. Přesněji 229 hlasů. Pan Jandásek zastával post starosty obce celé minulé období. Z tohoto výsledku je možné vypočítat, že voliči byli s jeho prací spokojeni. Po dvou mandátech získaly strany MY PRO TISOU, STAROSTOVÉ A NEZÁVISLÍ A TOP 09. Strany, které získaly jeden mandát, jsou SPOPKY PRO! TISOU, KSČM a SDRUŽENÍ ŽEN TISÁ (23).

Starostou byl po druhé v řadě zvolen Ing. Jiří Jandásek (TOP 09), který získal ve volbě šest hlasů. Tři zastupitelů nebyli proti, ale zdrželi se volby. Způsob hlasování nového starosty byl stejně jako v roce 2010 veřejný. letch. Zastupitelstvo všemi devíti hlasy odsouhlasilo, že funkce starosty bude dlouhodobě uvolněná. Místostarostou se stal znovu Jan Povejšil (STAN). Hlasovalo pro něj sedm zastupitelů a jeden se zdržel. V roce 2014 vznikla v Tisé široká koalice. Z rozhovoru s panem starostou bylo zjištěno, že zastupitelstvo funguje relativně dobře, nevznikají velké konflikty, a proto žádný zastupitel není v opozici. Dále pan starosta Jandásek uvedl, že přirozeně dochází k rozepřím, co se týče potřeb obce. Dále uvedl, že díky schválenému Programu rozvoje obce se jedná o naprosto marginální záležitosti. Pan Jandásek (TOP 09) před čtyřmi lety uvedl, že si myslí, že čtyřleté období je pro starostu málo času na to, aby mohl nějak výrazně změnit chod obce, a proto bude znovu kandidovat v příštích volbách. Tento slib pan starosta splnil a kandidoval a byl znovu zvolen (16).

Obec Tisá má pět výborů. Předsedou kontrolního výboru je zastupitel Pavel Bláha. Předsedou finančního výboru byl zvolen zastupitel Ing. Vít Vagner. Anna Salabová byla zvolena jako předsedkyně výboru pro kulturu, sport a mládež. Zastupitel Jan Maška je předsedou stavebního výboru a předsedou výboru pro rozvoj obce byl zvolen Ing. Tomáš Kratochvíl. Zastupitelstvo si pro letošní rok 2017 identifikovalo čtyři hlavní problémy. Doprava, revitalizace centra obce, turistický informační systém a územní plán. Pro tyto témata byly letos schváleny čtyři pracovní skupiny (16).

Graf č. 7 Přepočtené mandáty na procenta ve volbách 2014



Zdroj: vlastní zpracování podle (23)

V následující tabulce jsou rozpracovány všechny možné varianty minimálně vítězných koalic podle Stanislava Balíka (12). Nejvhodnější koalicí se jeví první až devátá koalice. V této koalici by vládly vždy tři strany. Pokaždé by v koalici byly zastoupeny dvě strany, které získaly ve volbách po dvou mandátech a doplnila by je jiná třetí strana s jedním mandátem. Důvodem, proč by v Tisé v tomto volebním období mohlo vzniknout tak velké množství minimálních vítězných koalic, je skutečnost, že po dvou mandátech získaly tři strany. Od koalice číslo deset existují další možné varianty koalic, ale pokaždé by v koalici zasedly čtyři strany. Počet zastupitelů by však stále byl pět.

Tabulka 24. Možnosti minimálních vítězných koalic 2014

Kandidátní listina	Počet získaných mandátů	Možné koalice									
SPOLKY PRO! TISOU	1	1	1	1							1
MY PRO TISOU	2	2		2	2		2	2		2	2
STAN	2	2	2		2	2		2	2		
TOP 09	2		2	2		2	2		2	2	
KSČM	1				1	1	1				1
SDRUŽENÍ ŽEN TISÁ	1							1	1	1	1
Počet zastupitelů	9	5	5	5	5	5	5	5	5	5	5
Počet pol. subjektů v koalici	6	3	3	3	3	3	3	3	3	3	4

Zdroj: vlastní zpracování podle (23)

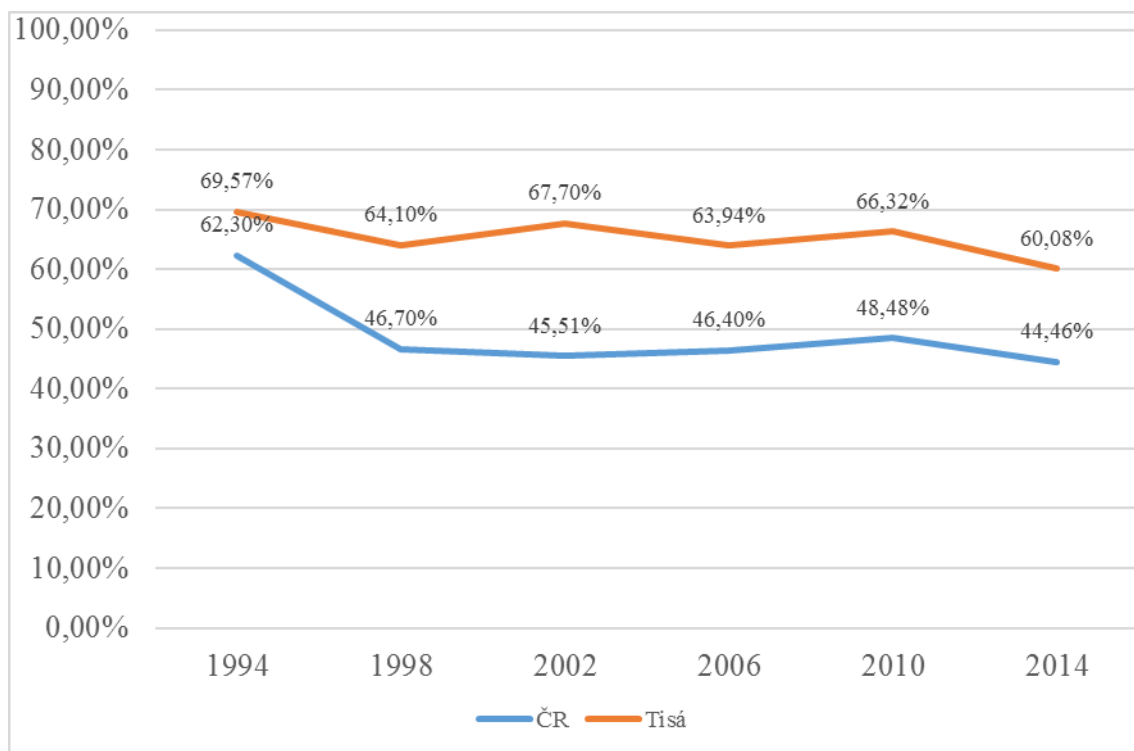
3.2.7 Vývoj volební účasti v obci Tisá v letech 1994–2014

Jedním z hlavních ukazatelů participace občanů na politickém životě v obci Tisá je ukazatel volební účasti.

Volební účast v Tisé je, v poměru k celostátní účasti, vysoká. Volební účast zde nikdy neklesla pod celorepublikový průměr a nacházela se vždy v rozmezí 60 až 70 %. Pro malé obce je toto charakteristické. V malých obcích se vytrácí městská anonymita a občané se navzájem znají. Občané proto nejsou letargičtí k vývoji jejich obce.

Nejnižší volební účast byla zaznamenána ve shodě s celostátním vývojem v posledních volbách a byla okolo 60 %. Nijak zvlášť se však neodchýlila od průměru v Tisé. Nejvyšší volební účast byla ve volbách v roce 1994, a to 69,57 %. Od roku 1994 až doposud je volební účast spíše stabilní i když se u ní projevuje malé sinusoidální kolísání. Nicméně stále je mnohem výše než celorepublikový průměr.

Graf č. 8 Vývoj volební účasti v ČR a v obci Tisá



Zdroj: vlastní zpracování podle (18, 19, 20, 21, 22, 23)

3.2.8 Personální obsazování kandidátních listin a vývoj plurality

Z dostupných dat je zřejmé, že od roku 1994 po rok 2014 se každé volební období zvyšoval počet kandidátů usilujících o mandát zastupitele. V obci Tisá se v roce 1994 volilo sedm zastupitelů, následně zastupitelstvo rozhodlo, že se počet zastupitelů navýší na stávajících devět. Za celé období 1994 až 2014 celkem kandidovalo 289 uchazečů. Ve skutečnosti se jednalo řádově o 160 lidí, kdy mnozí kandidovali vícekrát. Zajímavým faktem je věk kandidátů. V obci Tisá je za posledních šest voleb do zastupitelstva průměrný věk vždy kolem 44 let (18, 19, 20, 21, 22, 23).

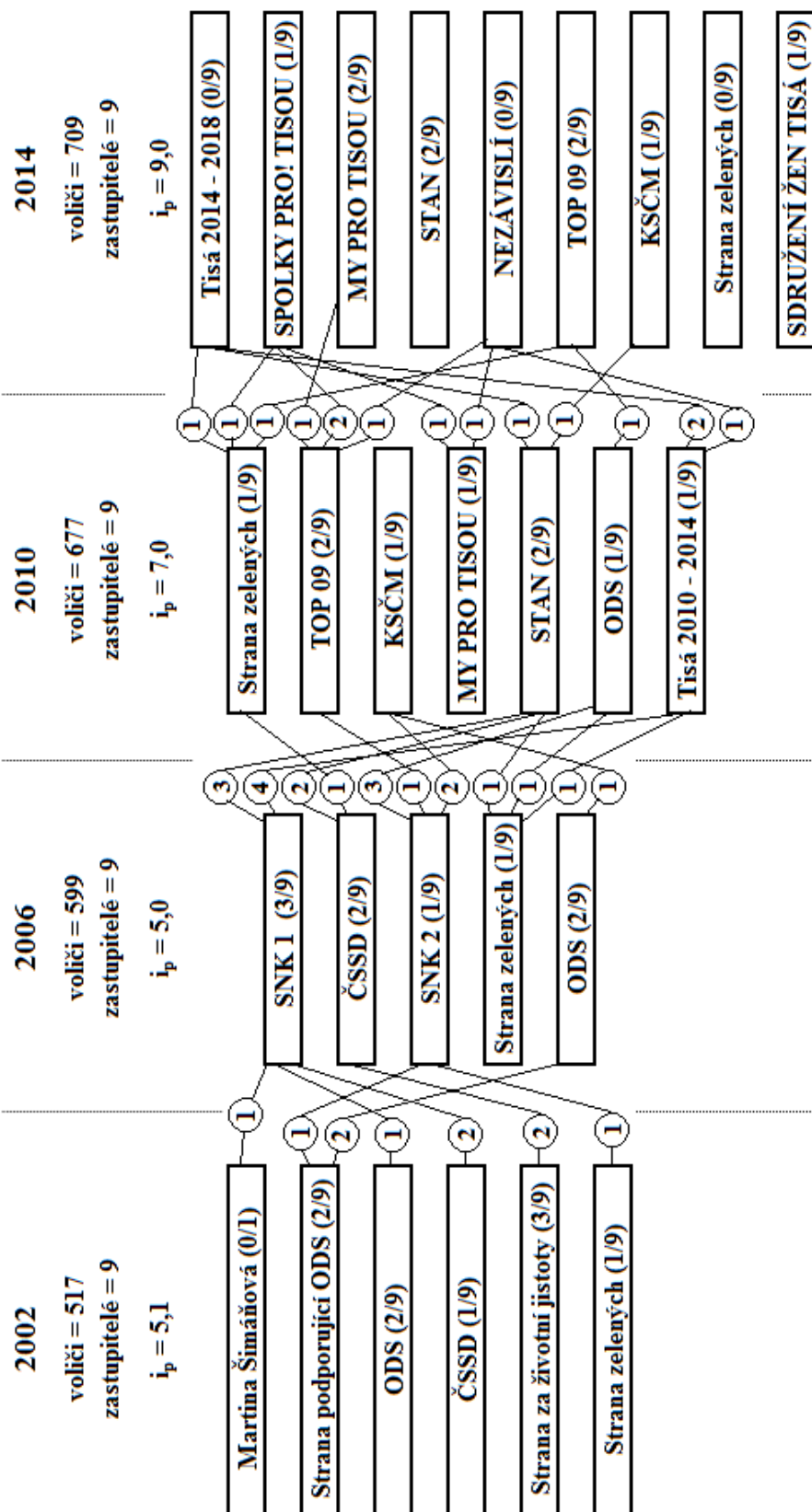
Tabulka 25. Personální obsazování kandidátních listin

Kritérium	1994	1998	2002	2006	2010	2014
Počet volených zastupitelů	7	9	9	9	9	9
Celkový počet kandidátů	26	28	46	45	63	81
Průměrný věk kandidátů	43,50	43,93	44,50	43,91	45,44	44,48

Zdroj: vlastní zpracování podle (18, 19, 20, 21, 22, 23)

Následující schéma prozrazuje vývoj lokálního stranického systému v obci Tisá. Tedy jak jednotliví kandidáti, kteří kandidovali opakovaně, přecházeli mezi politickými subjekty na kandidátních listinách v jednotlivých volebních obdobích.

Schéma vývoje lokálního stranického systému v obci Tisá (2002-2014)

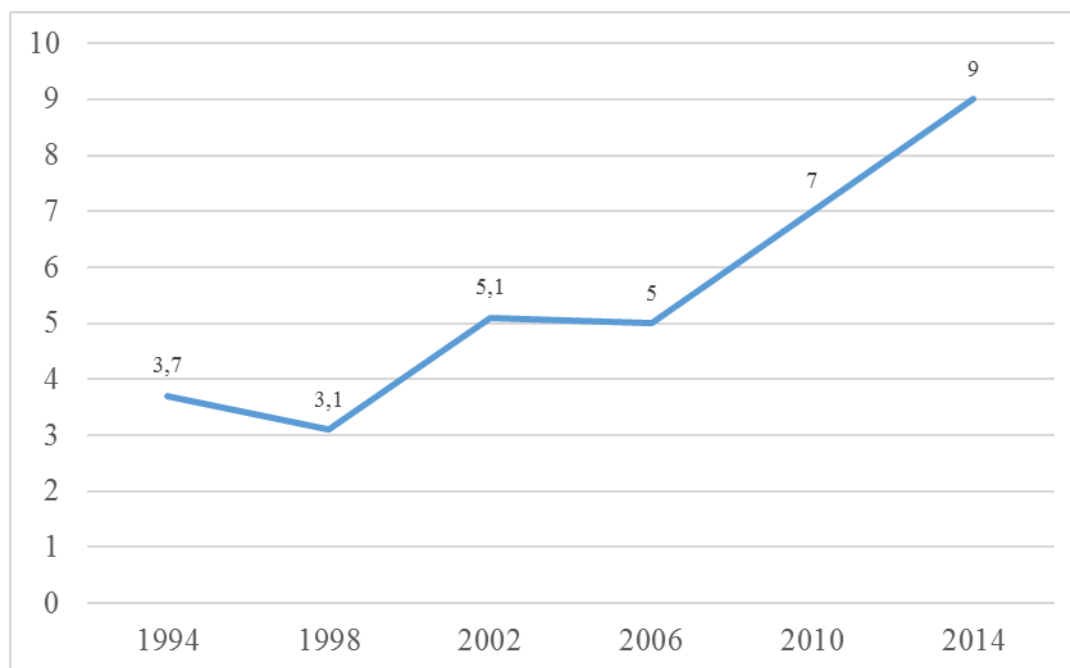


Pozn.: i_p = index plurality (kandidáti / zastupitelé)

Zdroj: vlastní zpracování dle dat www.volby.cz

Důležitým ukazatel pro typologii obcí dle Václava Bubeníčka je index plurality. Index plurality se vypočítá jako podíl celkového počtu kandidátů a počtu volených zastupitelů. V případě Tisé je počet volených zastupitelů devět. Jen v roce 1994 byl sedm.

Graf č. 9 Vývoj indexu plurality v obci Tisá



Zdroj: vlastní zpracování podle (18, 19, 20, 21, 22, 23)

Od samého počátku (1994) je v obci Tisá index plurality vyšší než dva, což znamená, že se v tomto případě jedná o zcela pluralitní systém. Pluralita v obci Tisá každé volby vzrůstá. Každé volby kandiduje více a více uchazečů o usiluje post zastupitele. Systém se stává více a více pluralitní. Jelikož v Tisé nikdy index plurality neklesl pod 2 a nedosáhl rozsahu 1 a 2, tak systém nebyl nikdy semipluralitní. V posledních volbách 2014 bylo na kandidátní listině 81 uchazečů, což tvoří skoro jednu desetinu obyvatelstva. Politické strany a nezávislá sdružení využívají naplno své právo mít na kandidátní listině devět lidí (18, 19, 20, 21, 22, 23).

Z rozhovoru s panem starostou vyplynulo že, zájem o obec prochází napříč všemi skupinami, které chtějí mít vliv na správu obce. To, proč je v obci při každých volbách kandiduje tolik politických stran a uskupení je prý proto, aby kandidáti na zastupitele měli větší šanci být zvoleni. Příčinou tohoto stavu je volební formule, která funguje na

stranickém principu. Z volebního výsledku je zřejmé, že nabídka kandidátek odpovídá poptávce mezi voliči. Z důvodu vysoké plurality v Tisé by se mohlo zdát, že obcí hýbou velké spory. Z rozhovorů však vyplynulo, že tomu tak není. Je přirozené, že v jednotlivostech se pohledy na potřeby obce liší, ale díky schválenému programu rozvoje obce se jedná o marginální záležitosti. Ostatně v zápisech ze zasedání zastupitelstva lze podle hlasování vidět silnou shodu zastupitelů v projednávaných záležitostech.

4 Charakter lokální politiky

Tisá má 936 obyvatel (k 1. 1. 2016). Jestliže na obec Tisou použijeme typologii obcí dle Petra Jüptnerova (9), vyjde, že Tisá se řadí mezi nejmenší obce do 1 700 obyvatel. Druhou Jüptnerovu podmínku nejmenších obcí však Tisá nesplňuje. Tímto znakem je kandidatura převážně nezávislých kandidátů a sdružení. Toto v Tisé neplatí a kandidují převážně politické strany známé z celorepublikové úrovně, ale i uskupení přímo spjaté s obcí Tisou. Avšak jedno pravidlo je splněno a to, že převážně většina kandidátů je bez politické příslušnosti. Ačkoliv kandidují v obci převážně politická uskupení, přesto je místní politický život založen převážně na osobních vztazích a preferencích. Záleží na blahu obce a rozhodnutí, která jsou učiněna, přispívají k rozvoji a prosperitě obce a k dosažení jejích zájmů. Vládnutí je založeno na principu „velké rodiny“, kdy se na vládnutí podílí všichni zastupitelé. Podle rozhovorů k větším konfliktům nedochází a vše je založeno na diskuzi.

Dle typologie obcí Václava Bubeníčka (8) lze v Tisé hovořit o obci kategorii D, hovoříme tedy o kompetitivním modelu. Je to způsobeno vysokým indexem plurality, nebo-li vysokým počtem kandidujících v každých volbách. Ačkoliv je tento model vídán spíše ve větších městech, kde se vyskytují větší konflikty, v Tisé tomu tak není. Dalším charakteristickým znakem kompetitivního modelu je přítomnost převážně politických stran a uskupení. Toto Tisá splňuje dokonale, jelikož v některých volbách nezávislé sdružení a kandidáti ani nekandidovali.

V tomto modelu je typické zastoupení místních spolků a sdružení. Zastupitelstvo pravidelně přispívá na činnost těchto místních spolků. Jsou to Spartak Tisá, který v letošním roce 2017 dostal na svoji činnost příspěvek ve výši 100 000 Kč, dále Sdružení hasičů Čech, Moravy a Slezska, které dostalo příspěvek ve výši 60 000 Kč, dále spolek Kutura Tisá, kterému byl přiznán příspěvek ve výši 62 000 Kč a poslední, Spolek amatérských sportů Tisá, který získal příspěvek 50 000 Kč. Podle Bubeníčka tyto spolky fungují jako „inkubátory“ budoucích politických osobností obce (16).

Podle typologie obcí Stanislava Balíka (12) se v Tisé nachází všezahrnující koalice. Všichni zvolení zastupitelé se podílejí na výkonu moci a všichni spolupracují dohromady. Tento model je velmi blízký velké koalici.

Dle starosty a dalších členů zastupitelstva by se Tisá ve své budoucnosti měla zaměřit na bezpečnost dopravy, jak na hlavní silnici, tak na místních komunikacích. Smysluplné vytvoření chybějícího centra obce, a způsob, jak moderním způsobem poskytnout služby turistům s podporou podnikání v tomto segmentu. A v neposlední řadě na změnu územního plánu, která se právě zpracovává a projednává.

Tisá se řadí mezi malé obce, takže nemá radu obce a tuto funkci vykonává sám starosta. Pan starosta Jandásek (TOP 09) přihlásil Tisou do projektu Transparentní obec (Rizikové oblasti při rozhodování orgánů samosprávy obce Tisá), které v roce 2012 vyhotovilo občanské sdružení Oživení. V šetření se ukázalo, že obec praktikuje mnoho zásad pro svou transparentnost, a dokonce vykonává více, než ukládá zákon. Na úřední desce a na svých internetových stránkách zveřejňuje dokumenty, které ze zákona nemusí nikde prezentovat. Ačkoliv hodnocení obce ve výsledku dopadlo nadmíru dobře, v závěrečné zprávě se uvádí, že existují rizikové oblasti v rozhodovacích procesech. Jedná se o přípravu zasedání zastupitelstva, průběh zasedání zastupitelstva, záznam, zápis, výbory zastupitelstva, střet zájmů volených představitelů a účast místních obyvatel na rozhodování významných otázek v životě obce.

4.1 Štěpení uvnitř komunit v obci Tisá

Štěpící linie leží mimo politický život. V obcích o velikosti Tisá k sobě lidé mají blíž. Není zde přítomna anonymita města a všichni se navzájem znají. Proto štěpící linie je svázána se vztahy místních obyvatel mezi sebou. V Tisé se jedná o klasický spor mezi starousedlíky a nově přistěhovalými lidmi. Tito noví obyvatelé pocházejí z velké části z Ústí nad Labem a Prahy. Spor mezi chalupáři a místními obyvateli se v Tisé neobjevuje, jelikož Tisá není klasickou chatařskou obcí. Existují zde třecí plochy a názorové spory pramenící z venkovské nedůvěry ke každému novému příchozímu a z pocitu omezování vydržených práv. Obec se tomuto snaží čelit společnými akcemi pro všechny občany a

jejich věkové kategorie. Například letošního masopustního průvodu obcí se zúčastnilo 172 lidí.

Spory jsou rovněž úzce spjaty se změnami územního plánu, kdy by se měly uvolnit další rozvojové plochy pro výstavbu dalších rodinných domů. Starousedlíci si stojí za názorem, že obec by se již neměla rozšiřovat a počet obyvatel obce by se měl zastavit.

Další štěpící linií je turismus a různé pohledy místních obyvatel na něj. Jedna část místních si stěžuje na parkování před jejich domy a nepořádek, který po sobě turisté zanechávají. Většina si však uvědomuje, že s příchodem německých turistů po otevření hranic začala prosperita služeb v obci a příjem do obecní pokladny z turistického ruchu přesahuje každoročně milión korun ročně.

Závěr

Diplomová práce se soustředí na analýzu vývoje místní samosprávy v obci Tisá. Analýza vychází z teoretické části, ve které byla rozpracována její tři základní východiska. Těmito východisky jsou charakteristika orgánů obecní samosprávy, komunální volební systém a charakteristika lokálního stranického systému. V druhé polovině teoretické části jsou detailně charakterizovány tři typologie lokálních systémů podle Václava Bubeníčka, Petra Jüptnera a Stanislava Balíka. Závěr teoretické části je věnován participaci občanů na politickém životě a štěpení uvnitř komunit.

Praktická část byla rozdělena na dvě kapitoly. První se zaměřila na obecnou charakteristiku obce Tisá a na její historii a socioekonomické ukazatele obce. Šetřením byla zjištěna bytová situace v obci, vzdělanost, vývoj a počet obyvatel, jaké se v obci nacházejí podnikatelské celky, sdružení a spolky. V druhé kapitole se práce zaměřila na dílčí cíl diplomové práce, a to na analýzu vývoje místní samosprávy v obci Tisá v období 1994 - 2014. Z analýzy místní samosprávy bylo možné zkompletovat souhrnný obraz vývoje obce, politické situace a získat data pro identifikaci štěpících linií a zařadit obci do typologií lokálních systémů. Pro analýzu byly použity informace z dotazníkového šetření a rozhovorů s místními zastupiteli a data Českého statistického úřadu. Dotazníkové šetření bylo provedeno v únoru 2017.

Podle počtu obyvatel, kterých je 936 (k 1. 1. 2016) se Tisá řadí do kategorie nejmenších obcí. Z analýzy však vyplynulo, že obec Tisá nespĺňuje jedno z kritérií Petra Jüptnera pro nejmenší obce, a to, že v obci kandidují převážně nezávislé sdružení a kandidáti. V Tisé toto pravidlo neplatí a na kandidátních listinách se vyskytují převážně lokální politické uskupení a strany známé z celorepublikové úrovně. Aktéři na kandidátních listinách, kteří kandidují za politické strany, jsou však povětšinou bez politické příslušnosti. Tato skutečnost již zapadá do kritérií pana Jüptnera. Platí zde ještě jedno pravidlo, a sice že zastupitelé jsou zde voleni na základě osobních vztahů s okolím, a ne dle politických ideologií.

Z dotazníkového šetření a rozhovorů vyplývá, že zastupitelstvo pracuje bez větších problémů v široké koalici, kdy se na vládnutí podílejí všichni zvolení zastupitelé. Pro obce této velikosti je toto typické. Štěpící linie je svázána se vztahy místních obyvatel mezi sebou. V Tisé se jedná o klasický spor mezi starousedlíky a nově přistěhovalými lidmi. Tito noví obyvatelé pocházejí z velké části z Ústí nad Labem a Prahy. Spor mezi chalupáři a místními obyvateli se v Tisé neobjevuje, jelikož Tisá není klasickou chatařskou obcí. Existují třecí plochy a názorové spory pramenící z venkovské nedůvěry ke každému novému příchozímu a z pocitu omezování vydržených práv. Spor se vede i o územní plán, kde by se měly uvolnit další rozvojové plochy pro výstavbu dalších nových rodinných domů. Starousedlíci zastávají názor, že obec by se již neměla rozšiřovat a počet obyvatel obce by se měl zastavit. Okrajovým sporem zůstává místní turistický ruch. Ten přivádí do obecní kasy milion korun ročně a pomáhá rozvoji obci a jejich služeb. Turismus v Tisé je vnímán spíše kladně, a proto je tento spor méně významný, a tím pádem rozděluje méně obyvatel.

Výpočtem indexu plurality bylo zjištěno, že Tisá má od roku 1994 index plurality vyšší než dva, což znamená, že se v tomto případě jedná o zcela pluralitní systém. Pluralita v obci Tisá v každých volbách vzrůstá. V každých volbách kandiduje více a více uchazečů a usiluje o post zastupitele. Systém se stává více a více pluralitní. Jelikož v Tisé nikdy index plurality neklesl pod 2 a nedosáhl rozsahu 1 a 2, tak systém nebyl nikdy semipluralitní. Z rozhovoru s panem starostou vyplynulo, že zájem o obec prochází napříč všemi skupinami, které chtějí mít vliv na správu obce. To, proč je v obci při každých volbách kandiduje tolik politických stran a uskupení vyplývá ze skutečnosti, že to dává kandidátům větší šanci na zvolení. Příčinou tohoto stavu je volební formule, která funguje na stranickém principu. Z důvodu vysoké plurality v Tisé by se mohlo zdát, že obci hýbou velké spory. Z dotazníků a rozhovorů však vyplynulo, že tomu tak není. Je přirozené, že v jednotlivostech se pohledy na potřeby obce liší, ale díky schválenému programu rozvoje obce se jedná o marginální záležitosti.

Základní ukazatel participace občanů na politickém životě v obci Tisá je ukazatel volební účasti. Volební účast v Tisé je, v poměru k celostátní účasti, vysoká. Volební účast nikdy neklesla pod celorepublikový průměr a nacházela se vždy v rozmezí 60 až 70 %. V

malých obcích se vytrácí městská anonymita a občané se navzájem znají. Občané proto nejsou letargičtí k vývoji jejich obce. Nejnižší volební účast byla zaznamenána v posledních volbách a byla okolo 60 %. Nejvyšší volební účast byla ve volbách v roce 1994, a to 69,57 %. Od roku 1994 až doposud je volební účast spíše ustálená, s malým sinusoidálním kolísáním. Nicméně stále je mnohem vyšší než celorepublikový průměr.

Závěrem práce lze říci, že politické spektrum v Tisé není stabilní. Důvodem je zřetelně se měnící kandidátní listiny. Do zastupitelstva se dostávají místní politické strany a sdružení s politickými stranami z celonárodní úrovně. Nezávislá sdružení a kandidáti se v Tisé se vykytují ve velmi malé míře. Spolupráce členů zastupitelstva je všezahrnující, což je typický znak malých obcí a dokazuje to, že na lokální úrovni jsou zvýhodněny místní osobnosti před politickými stranami.

Seznam použitých zdrojů

1. ČMEJREK, Jaroslav a Radek KOPŘIVA. Základy veřejné správy. V Praze: Česká zemědělská univerzita, Provozně ekonomická fakulta, 2007. ISBN 978-80-213-1626-3.
2. ČMEJREK, Jaroslav, Václav BUBENÍČEK a Jan ČOPÍK. Demokracie v lokálním politickém prostoru: [specifika politického života v obcích ČR]. Praha: Grada, 2010. Politologie (Grada). ISBN 978-80-247-3061-5.
3. Zákon o obcích 128/2000 Sb. [Online] [Citace: 4. 2. 2017.]
<http://portal.gov.cz/app/zakony/download?idBiblio=49296&nr=128~2F2000~20Sb.&ft=pdf>.
5. Ústavní zásady volebního práva. *Poslanecká sněmovna Parlamentu ČR*. [Online] [Citace: 5. 2. 2017.] <http://www.psp.cz/sqw/hp.sqw?k=301>.
6. ČMEJREK, Jaroslav. Obce a regiony. Praha: Alfa Nakladatelství, 2008. Politologie (Alfa Nakladatelství). ISBN 978-80-87197-00-4.
7. ČMEJREK, Jaroslav, Václav BUBENÍČEK a Markéta LUHANOVÁ. Politika v regionálním rozvoji: úvod do studia. Praha: Credit, 2004. ISBN 80-213-1157-6.
8. BUBENÍČEK, Václav. *Lokální modely demokracie v malých obcích ČR*. Praha: Česká zemědělská univerzita v Praze, 2010. Disertační práce.
9. JÜPTNER Petr. *Komunální koalice a politické modely*. 2/2004, Praha: Česká společnost pro politické vědy, 2004, Politologická revue č. 2, Sv. 1994, stránky 80 - 101.
10. ČMEJREK, Jaroslav. Participace občanů na veřejném životě venkovských obcí ČR. Davle: Kernberg, 2009. Basic. ISBN 978-80-87168-10-3.

11. Český statistický úřad. Volby do zastupitelstev obcí v letech 1990 - 2006. *Český statistický úřad*. [Online] Samostatné oddělení výsledků voleb, 5. 12 2007. [Citace: 8. 2. 2017.] <https://www.czso.cz/documents/10180/20536324/422107.pdf/2e0846ad-49e3-43c6-a812-153b7fcc346b?version=1.0>.
12. BALÍK, S. (2006). Typologie exekutivních koalic v českém prostředí. In Cabada, L. a kol., *Koalice a koaliční vztahy*. Plzeň: Aleš Čeněk, 223 s. ISBN 80-7380-004-7.
13. Říchová, B. (2000). *Přehled moderních politologických teorií*. Praha: Portál, 304 s. ISBN 80-7178-461-3.
14. Volby do zastupitelstev obcí. *volby.cz*. [Online] Český statistický úřad. [Citace: 10. 2. 2017.] <http://www.volby.cz/pls/kv2010/kv51?xjazyk=CZ&xid=0&xdz=8&xnumnuts=0&xvyber=1>.
15. Český statistický úřad. Volby do zastupitelstev obcí 10.10. - 11.10.2014. *volby.cz*. [Online] [Citace: 10. 2. 2017.] <http://volby.cz/pls/kv2014/kv51?xjazyk=CZ&xid=1&xdz=8&xnumnuts=0&xvyber=1>.
16. Obec Tisá. [Online] [Citace: 15. 2. 2017.] <http://www.tisa.cz/>
17. Český statistický úřad. *Veřejná databáze*. [Online] [Citace: 22. 2. 2017.] https://vdb.czso.cz/vdbvo2/faces/cs/index.jspx?_afPfm=VYSTUP%20OBJEKTYHLEDAVANI%20VYHLTEXT=počet+obyvatel+ž%C3%ADšov&_afPfm=cG_EjWV0IG9ieXZhdGVsIMWw63FoW92&_afPfm=katalog=all&pvo=DEM02&str=v75&u=v75__VUZEMI__43__563897.
18. Volby do zastupitelstev obcí 1994. [Online] [Citace: 28. 2. 2017.] <http://volby.cz/pls/kv1994/kv?xjazyk=CZ&xid=1>

19. Volby do zastupitelstev obcí 1998. [Online] [Citace: 28. 2. 2017.]
<http://volby.cz/pls/kv1998/kv?xjazyk=CZ&xid=0>
20. Volby do zastupitelstev obcí 2002. [Online] [Citace: 28. 2. 2017.]
<http://volby.cz/pls/kv2002/kv?xjazyk=CZ&xid=0>
21. Volby do zastupitelstev obcí 2006. [Online] [Citace: 28. 2. 2017.]
<http://volby.cz/pls/kv2006/kv?xjazyk=CZ&xid=0>
22. Volby do zastupitelstev obcí 2010. [Online] [Citace: 28. 2. 2017.]
<http://volby.cz/pls/kv2010/kv?xjazyk=CZ&xid=0>
23. Volby do zastupitelstev obcí 2014. [Online] [Citace: 28. 2. 2017.]
<http://volby.cz/pls/kv2014/kv?xjazyk=CZ&xid=0>
24. Rozhovory a dotazníková šetření se zastupiteli obce Tisá [leden, únor 2017.]

Přílohy

Příloha 1. Znak obce



Příloha 2. Prapor obce



Příloha 2. Otázky položené v dotazníku

Otázky:

- 1) Proč je v Tisé v tak velké míře politická pluralita? Tedy proč každé volební období kandiduje tolik politických stran? Co si o tomto Vy myslíte?
- 2) Je mezi členy zastupitelstva nějaký větší problém/spor?
- 3) Jaké problémy se v současné době v Tisé vyskytují? Jak je zastupitelstvo má v plánu řešit?
- 4) Na co by se Tisá měla v rámci rozvoje obce zaměřit?
- 5) Jsou občané spokojeni s prací zastupitelstva?
 - a. Pokud ano, proč?
 - b. Pokud ne, proč?
- 6) Plánuje se v Tisé nějaká další výstavba? (např. rodinných domů)?
- 7) Vnímá obyvatelstvo Tisé místní turismus kladně?
- 8) Existují spory mezi „starousedlíky“ a lidmi, kteří se do Tisé přistěhovali v posledních deseti letech?