

UNIVERZITA PALACKÉHO V OLOMOUCI

Přírodovědecká fakulta  
Katedra rozvojových studií



Patrícia ČIŽMÁRIKOVÁ

**Socio-ekonomické a environmentální vlivy  
cestovního ruchu na příkladu Nepálu**

Bakalářská práce

Vedoucí práce: Mgr. Zdeněk Opršal, Ph.D.  
Olomouc 2012

Prohlašuji, že jsem zadanou bakalářskou práci vypracovala samostatně a veškeré zdroje jsem uvedla v seznamu literatury.

V Olomouci, dne 25. 7. 2012

.....

Děkuji Mgr. Zdeňku Opršalovi, Ph.D. za odborné rady, cenné připomínky, ochotu a vstřícný přístup při vedení této bakalářské práce.

**ZADÁNÍ BAKALÁŘSKÉ PRÁCE**  
(PROJEKTU, UMĚLECKÉHO DÍLA, UMĚLECKÉHO VÝKONU)

Jméno a příjmení: **Patrícia ČIŽMÁRIKOVÁ**  
Osobní číslo: **R09799**  
Studijní program: **B1301 Geografie**  
Studijní obor: **Mezinárodní rozvojová studia**  
Název tématu: **Socio-ekonomické a environmentální vlivy cestovního ruchu na příkladu Nepálu**  
Zadávající katedra: **Katedra rozvojových studií**

Z á s a d y p r o v y p r a c o v á n í :

Cílem bakalářské práce je popsat vlivy turismu na společnost, přírodu a ekonomiku Nepálu. Pozornost bude věnována také udržitelnosti cestovního ruchu v této zemi a jeho alternativním formám.



Rozsah grafických prací: **dle potřeby**  
Rozsah pracovní zprávy: **10 - 15 tisíc slov**  
Forma zpracování bakalářské práce: **tištěná/elektronická**  
Seznam odborné literatury:

**AGARWAL, Manoj; UPADHYAY, Rudra. Tourism and Economic Development in Nepal. New Delhi : Northern Book Centre, 2006. 355 s. HONEY, Martha. Ecotourism and Sustainable Development : Who Owns Paradise?. Washington, D.C. : Island Press, 1999. 531 s. NEPAL, Sanjay Kumar . Tourism and the environment : perspectives from the Nepal Himalaya. Nepal : Himal Books, 2003. 205 s. Central Bureau of Statistics [online]. 2008 [cit. 2011-05-10]. Government of Nepal National Planning Commission Secretariat. Dostupné z WWW: <http://www.cbs.gov.np/>**

Vedoucí bakalářské práce: **Mgr. Zdeněk Opršal, Ph.D.**  
Katedra rozvojových studií

Datum zadání bakalářské práce: **17. května 2011**  
Termín odevzdání bakalářské práce: **27. dubna 2012**

L.S.

Prof. RNDr. Juraj Ševčík, Ph.D.  
děkan

Doc. RNDr. Pavel Nováček, CSc.  
vedoucí katedry

V Olomouci dne 21. dubna 2012

## **Abstrakt**

Bakalářská práce je zaměřena na socio-ekonomické, kulturní a environmentální dopady cestovního ruchu. Věnuje se jak obecnému popisu některých vlivů, tak i konkrétním dopadům turismu na Nepál. Tyto dopady jsou zkoumány především na případu 3 vybraných nepálských destinací – národní park Sagarmatha, národní park Chitwan a Lumbini. Pozornost je věnována problematice degradace lesů, znečištění životního prostředí, vlivu turismu na místní faunu, dopadům cestovního ruchu na ekonomickou situaci místních obyvatel a na změnu jejich životního stylu apod. Vlivy jsou rozdělené na pozitivní a negativní. Práce se taktéž věnuje obecné charakteristice Nepálu, roli turismu v této zemi a popisu nejznámějších destinací. V závěru práce je shrnut potenciál turismu coby nástroje udržitelného rozvoje v Nepálu.

## **Klíčová slova**

Turismu, Nepál, dopady turismu, Sagarmatha NP, NP Chitwan, Lumbini

## **Abstract**

Bachelor thesis is focused on socio-economic, cultural and environmental impacts of tourism. It is dedicated to general description of some impacts as well as to concrete effects of tourism on Nepal. These impacts are examined primarily on the case of 3 selected destinations in Nepal - Sagarmatha National Park, Chitwan National Park and Lumbini. In this context attention is given to the degradation of forests, environmental pollution, impacts of tourism on the local fauna, effects of tourism on local residents and their economic situation, change in lifestyle etc. The effects are divided into positive and negative. The paper also deals with the general characteristics of Nepal, the role of tourism in this country and describes the best-known destinations. The conclusion summarizes the potential of tourism as a tool for sustainable development in Nepal.

## **Keywords**

Tourism, Nepal, impacts of tourism, Sagarmatha National Park, Chitwan National Park, Lumbini



# Obsah

Seznam použitých zkratek .....	10
Seznam grafů a obrázků .....	11
1. Úvod .....	12
2. Cíle práce .....	13
3. Metodika práce .....	14
4. Obecná charakteristika Nepálu .....	15
4.1 Fyzicko–geografická charakteristika .....	15
4.2 Populace .....	16
4.2.1 Statistické informace .....	16
4.2.2 Náboženství .....	16
4.2.3 Etnické složení .....	16
4.3 Stručný historický vývoj .....	17
4.4 Hospodářství .....	17
5. Turismus v Nepálu .....	18
5.1 Kvantitativní analýza vývoje turismu .....	18
5.2 Ekonomický význam cestovního ruchu .....	19
5.3 Turistické cíle .....	20
5.3.1 Přírodní zajímavosti .....	20
5.3.2 Kulturní památky .....	22
5.4 Turisté v Nepálu .....	23
5.4.1 Důvod návštěvy .....	25
6. Vlivy cestovního ruchu .....	26
6.1. Ekonomické vlivy .....	27
6.1.1 Pozitivní ekonomické vlivy .....	27
6.1.2 Negativní ekonomické vlivy .....	28
6.2 Socio-kulturní vlivy turismu .....	28
6.2.1 Pozitivní socio-kulturní dopady .....	29
6.2.2 Negativní socio-kulturní dopady .....	30
6.3 Environmentální vlivy cestovního ruchu .....	30
6.3.1 Negativní environmentální dopady .....	30
6.3.2 Pozitivní dopady turismu na životní prostředí .....	31
7. Dopady turismu na NP Sagarmatha .....	32
7.1 Obecná charakteristika NP Sagarmatha .....	32
7.2 Environmentální dopady turismu na NP Sagarmatha .....	33
7.2.1 Počátky turismu v nepálských Himalájích .....	33

7.2.2 Rostoucí počet návštěvníků v regionu Khumbu.....	34
7.2.3 Změna struktury lesů v NP Sagarmatha .....	34
7.3 Problém odpadků.....	39
7.4 Socio–kulturní dopady turismu na NP Sagarmatha.....	40
7.4.1 Role zemědělství a chovu skotu .....	41
7.4.2 Kulturní dopady.....	41
7.5 Ekonomické dopady .....	42
8. Dopady turismu na NP Chitwan.....	43
8.1 Obecná charakteristika .....	43
8.1.1 Kultura a obyvatelstvo.....	45
8.2 Socio-ekonomické a environmentální vlivy turismu na NPC .....	46
8.2.1 Vliv ustanovení NPC na místní obyvatelstvo - vesničané vs. národní park .....	46
8.2.2 Environmentální dopady turismu .....	47
8.2.3 Socio–kulturní a ekonomické dopady .....	47
9. Dopady turismu na Lumbini.....	48
9.1 Obecná charakteristika Lumbini.....	48
9.2 Socio-ekonomické a environmentální vlivy turismu na Lumbini .....	49
Závěr.....	51
Seznam použité literatury .....	54

## Seznam použitých zkratek

HDP	Hrubý domácí produkt
NTB	<i>Nepal Tourism Board</i> (Nepálský turistický výbor)
UN	<i>United Nations</i> (Organizace spojených národů - OSN)
UNEP	<i>United Nations Environment Programme</i> (Program OSN pro životní prostředí)
UNESCO	<i>United Nations Educational, Scientific and Cultural Organization</i> (Organizace OSN pro výchovu, vědu a kulturu)
UNWTO	<i>World Tourism Organization</i> (Světová organizace cestovního ruchu)
SAARC	<i>South Asian Association for Regional Cooperation</i> (Jihoasijské sdružení pro regionální spolupráci)
SAE	Spojené arabské emiráty
WTO	<i>World Trade Organization</i> (Světová obchodní organizace)
WWF	<i>World Wildlife fund</i> (Světový fond na ochranu přírody)

## **Seznam grafů a obrázků**

Graf 1 – Počet turistů v Nepálu, 1962-2010

Graf 2 – Počet turistů z Čínské lidové republiky, 2004-2011

Graf 3 – Podíl turistů z vybraných zemí, 2011

Graf 4 – Podíl turistů podle světadílů, 2011

Graf 5 – Počet turistů v jednotlivých měsících, 2011

Graf 6 – Důvod návštěvy Nepálu, 2011

Obr. 1 – Chráněná přírodní území Nepálu

Obr. 2 – Region Khumbu s hlavními turistickými stezkami a region Pharak

Obr. 3 – Vliv turismu na stav lesů v Pharaku, 1979-2002

Obr. 4 – NP Chitwan a nárazníková zóna kolem něj

## 1. Úvod

V naší společnosti bychom už těžko hledali člověka, který by nikdy v životě nikam nevycestoval. Lidé jezdí k moři na dovolené, na poznávací zájezdy, do přírody apod. Některým se cestování stalo celoživotní vášní. Při cestách hledáme odpočinek, odreagování či dobrodružství. Málokdy nás ale napadne, jak zásadní dopad máme jakožto turisté na přírodu a obyvatelé v cílové destinaci.

Ve své bakalářské práci jsem se zaměřila na dopady cestovního ruchu na Nepál. Ačkoli tato jihoasijská země patří mezi ty nejchudší na světě, disponuje velkým turistickým potenciálem, a každoročně láká statisíce návštěvníků z celého světa. Při práci jsem hledala odpověď na otázku, jakým způsobem turisté ovlivňují Nepál – co mu přinášejí a jak se země v důsledku cestovního ruchu mění. Turismus může být významným nástrojem rozvoje – zajímalo mě, jestli Nepál tuto šanci využívá a jestli se mu daří skloubit ekonomické zájmy s ochranou přírodního bohatství a zachováním vlastní kulturní identity.

## 2. Cíle práce

Hlavním cílem této bakalářské práce je analyzovat dopady cestovního ruchu na Nepál. Pozornost je věnována jak ekonomickým vlivům, tak socio-kulturním a environmentálním dopadům turismu. Jednotlivé pozitivní i negativní dopady budou ilustrovány na základě případových studií ve 3 vybraných nepálských destinacích, z nichž 2 jsou přírodními památkami (NP Sagarmatha a NP Chitwan) a v jednom případě se jedná o kulturní památku (město Lumbini). Pro popis jiných destinací nedává jednak bakalářská práce svým rozsahem prostor, jednak k nim nebylo nalezeno dostatek relevantních zdrojů.

První kapitola bude věnována obecnému popisu Nepálu, jeho fyzicko-geografické charakteristice, popisu obyvatelstva, nastínění historického vývoje a charakteristice ekonomické situace a struktury hospodářství. Následující kapitola bude mít za cíl popsat turismus v Nepálu s jeho nejvýznamnějšími destinacemi, dále ekonomický význam cestovního ruchu v souvislosti s Nepálem a bude také obsahovat kvantitativní analýzu vývoje cestovního ruchu. Třetí kapitola obecně uvede různé vlivy turismu na přírodu a společnost a poté bude následovat jádro práce v podobě případových studií 3 vybraných destinací.

Výsledkem práce bude zhodnocení jednotlivých dopadů turismu na Nepál s ohledem na udržitelný rozvoj a nastínění možných opatření v případech, kde cestovní ruch ovlivňuje místní společnost a životní prostředí negativně.

### 3. Metodika práce

Při psaní této práce byla použita rešeršně-kompilační metoda, tj. sbírání a kompletace dat pro jejich následné zpracování a interpretaci. Informace pro práci byly získávány z různých zdrojů. Pro informace o obecných vlivech cestovního ruchu a pro případové studie byly nejvíce používány online články vědeckých časopisů (především z portálu elektronických informačních zdrojů UP) a webové stránky jednotlivých programů a agentur OSN (UNEP, UNWTO, UNDP aj.). Statistické informace jsem nejvíce čerpala z ročenky *Nepal Tourism Statistics 2010* nepálského Ministerstva pro kulturu, turismus a civilní letectví (*Ministry of Culture, Tourism and Civil Aviation, MOCTCA*) a z tištěné brožury *Tourism Statistics 2011* vydané Nepálským turistickým výborem (*Nepal Tourism Board, NTB*). Téměř všechny zdroje byly v internetové podobě a v anglickém jazyce; české nebo tištěné zdroje se vyskytují sporadicky. Názvy institucí jsou uváděny zkratkou označující jejich původní anglický název. Pro většinu zeměpisných názvů je použit anglický pravopis s výjimkou těch, které v češtině zdomácněly a existuje pro ně tedy český ekvivalent. Anglické výrazy jsou označeny kurzívou. Citace se vyskytují přímo v textu v závorkách a případné komentáře či vysvětlení pojmů jsou uvedeny pod čarou. Seznam veškeré použité literatury se nachází v závěru práce.

## 4. Obecná charakteristika Nepálu

### 4.1 Fyzicko–geografická charakteristika

Území Nepálu je z hlediska topografie velmi rozmanité. Nadmořská výška se pohybuje od 60–220 m v nížinách na jihu země do téměř devíti tisíc m n. m. v Himalájích na severu. Nachází se zde i nejvyšší hora světa – Mt. Everest, s nadmořskou výškou 8 850 m. Celková rozloha Nepálu činí 147 181 km<sup>2</sup> (Ellicott, 2007).

Podle nadmořské výšky lze území Nepálu obecně rozdělit do 3 celků na nížiny, centrální vrchovinu a pohoří Himaláje (McColl, 2005). Na hranicích s Indií se nacházejí úrodné nížiny, zvané též *téráje*.<sup>1</sup> Jsou napájeny řekami z Himalájí, které většinou tečou směrem na jih a vlévají se do indické Gangy. Nejvýznamnějšími nepálskými řekami jsou Kosi, Karnali a Narayani (McColl, 2005). Klima je v térajích vlhké, subtropické až tropické, s výskytem deštných pralesů. Původně toto území pokrývala hustá džungle a hojně se zde vyskytovala malárie. Oblast byla nezalidněná s výjimkou původního etnika thárů, kteří jsou známi svou rezistencí vůči tomuto onemocnění. Od 50. let 20. století zde vláda začala systematicky kácet lesy a používat přípravky DDT, čímž napomohla eliminaci malárie a možnosti kultivace dosud nevyužité půdy (WWF, 2012). Co se týče fauny, v národních parcích určených k ochraně zbývajících pralesních ekosystémů stále volně žijí nosorožci, tygři, levharti a sloni.

Na sever od térají se povrch postupně zvedá do pahorkatin, kterým dominuje pohoří Mahábhárat s výškou od 2 000 do 3 000 m n. m. a přechází do centrální vrchoviny dosahující výšky až 8 000 m. Tato oblast je plochou nejrozsáhlejší. Populace se koncentruje v údolích, z nichž výsadní postavení zaujímá Káthmánské údolí s hlavním městem Nepálu Káthmándú položeným ve výšce 1 310 m n. m. (Ellicott, 2007) a dalšími významnými sídelními centry.

Severní hranici země tvoří samotné Himaláje. Nachází se zde 5 ze 7 nejvyšších vrcholů světa, včetně již zmíněného Mt. Everestu, dále pak Kanchenjunga (8 586 m n. m. – 3. nejvyšší vrchol světa), Makalu (8 463 m n. m.), Dhaulagiri (8 167 m n. m.) a Annapurna (8 091 m n. m.) (McColl, 2005). Himaláje oddělují Indický subkontinent od Tibetské náhorní roviny.

---

<sup>1</sup> *téraj* znamená mokřad nebo bažina (Encyclopedia Britannica, 2012)



## 4.2 Populace

### 4.2.1 Statistické informace

Podle předběžných výsledků nepálského statistického úřadu ze sčítání lidu v roce 2011 žilo na území Nepálu 26 620 809 obyvatel. Polovina všech obyvatel žije v térajích (50,2 %), zatímco 43 % populace je rozeseto po centrální vrchovině a pouze 7 % obyvatel obývá centrální Himaláje (National Population Census, 2011). Většina lidí v Nepálu žije na venkově, obyvatelé měst tvoří pouze 19 % celkové populace. Očekávaná délka života je 68 let a úhrnná plodnost odpovídá hodnotě 2,7 dítěte na matku. Všeobecná gramotnost obyvatel činí 59 % (Unicef, 2010).

### 4.2.2 Náboženství

Významnou roli v životě zdejších lidí hraje náboženství. V roce 2001 se 80,6 % obyvatel se hlásilo k hinduismu, 10,7 % k buddhismu, 4,2 % k islámu a zbylých 4,5 % k jiným náboženstvím (CIA: The World Factbook, 2012). V Nepálu stále přetrvává kastovní systém, na což doplácí hlavně tzv. dalité, známí též pod pojmem „nedotknutelní“. Jedná se o příslušníky nejnižší společenské vrstvy, pocházející z mnoha kast a subkast. Dalité, mluvící mnoha různými jazyky, tvoří v Nepálu početnou skupinu obyvatelstva – podle sčítání lidu z roku 2001 jsou zastoupeni 13,8 % (dalitští představitelé však toto číslo považují za příliš nízké a odhadují svůj skutečný poměr v populaci na 20-25 %). Většina obyvatel Nepálu považuje dality podle staré hinduistické tradice za nečisté, a ti jsou proto vystavováni časté diskriminaci (UNDP, 2008).

### 4.2.3 Etnické složení

Jedním z prvních etnik obývajících Káthmánskou kotlinu byli lidé z kmene nevárců, kteří zde dodnes představují dominantní etnikum. Současní Nepálci jsou potomky migrantů z Indie, Tibetu a střední Asie. V térajích na jihu země jsou lidé fyzicky i kulturně podobní Indům, v horách žijí kromě lidí indoevropského původu také obyvatelé mongoloidního původu (Ellicott, 2007). Kromě již zmíněných nevárců žijí v Nepálu bráhmáni, čátriové, musulmanové, raiové, limbuové, Tibeťané, gugungové, šerpové, dolpové a další (Vítková, 2009). Oficiálním jazykem je nepálština, která vychází, stejně jako jazyk hindí, ze sanskrtu. Nepálsky mluví 90 % populace, setkáme se zde ale s desítkami dalších jazyků a dialektů (Ellicott, 2007).

### 4.3 Stručný historický vývoj

Moderní historie Nepálu se začala psát ve druhé polovině 18. století, kdy Prithví Nárájan Šáh, vládce malého knížectví Górkha v horách asi 70 km západně od Káthmándú, dobyl postupně celé území Nepálu a sjednotil tak desítky existujících států a státeků. Dobyvatelé se označovali jako Gurkhové a svůj stát nazývali Gurkhské království. Dynastie založená Prithví Nárájan Šáhem vládla až do roku 1951, kdy byla svržena a místo ní nastolena konstituční monarchie. V roce 1959 král Mahendra vyhlásil první demokratické volby, ve kterých vyhráli socialisté. O tři roky později však král parlament rozpustil a nastolil vládu tzv. paňčajatového<sup>2</sup> systému. Jednalo se o specifickou formu „demokracie“ bez politických stran, která fungovala na hierarchickém principu od vesnických rad až po národní parlament; veškerou moc měl však v rukou král (Ellicott, 2007). Konečně v roce 1990 byla nastolena pluralitní demokracie. Velký vliv na politiku v zemi měli maoisté, kteří v roce 1996 zorganizovali převrat a odstartovali tak desetiletou občanskou válku s vládními jednotkami. V dubnu 2006 byly po několikátýdenních masových protestech započaty mírové rozhovory mezi maoisty a zástupci vlády (CIA: The World Factbook, 2012). V současnosti je politická situace v Nepálu nestabilní a vláda pracuje na znění nové ústavy.

### 4.4 Hospodářství

Nepál patří s HDP ve výši 650 \$ na osobu (WB, 2012) do skupiny 48 nejméně rozvinutých zemí světa (*Least developed countries*). Nejdůležitější složkou hospodářství je z pohledu zaměstnanosti zemědělství, které živí  $\frac{3}{4}$  obyvatelstva (BusinessInfo, 2011); na HDP země se však podílí jen 35 %. Průmysl tvoří 15 % HDP Nepálu a největší složkou jsou služby (z nichž významné místo zaujímá cestovní ruch), které se na HDP podílí rovnou polovinou. Hospodářství, především průmysl a služby, je značně ovlivněno dlouhodobou politickou nestabilitou v zemi. Zemědělská produkce je zase výrazně závislá na počasí, zejména na načasování a délce a letních monzunů (WB, 2011). Země se potýká s vysokou mírou nezaměstnanosti a s velkou pracovní emigrací. Remitence tvoří 25-30 % HDP Nepálu (WB, 2012).

Mezi nejdůležitější zemědělské produkty patří obiloviny (zejména rýže), brambory, luštěniny, juta, cukrová třtina, tabák, buvolí maso a mléko. U velké části zemědělské produkce v Nepálu se jedná o samozásobitelství. Země není potravinově soběstačná a velkou část zemědělských produktů musí dovážet (BusinessInfo, 2011). Regionem s největší zemědělskou produkcí jsou téraje na jihu země –

---

<sup>2</sup> Paňčájaty = rady

část potravin se odtud vyváží do méně úrodných hornatých oblastí. 25 % plochy Nepálu tvoří obdělávatelná půda, zatímco 33 % území je zalesněno a zbytek pokrývají především hory (Background notes on Countries of the World, 2012).

Průmyslový sektor zaměstnává přibližně 7 % populace a celkově je možné jej charakterizovat jako dosud málo rozvinutý. Mezi hlavní důvody patří špatná infrastruktura, malý domácí trh, administrativní omezení, masivní dovoz levného zboží z Indie a také nevýhodná geografická poloha země (která nemá přístup k moři). Rozvoj průmyslu brzdí i nedostatek kvalifikovaných pracovníků a nedostatek kapitálu (BusinessInfo, 2011). Portál BusinessInfo (2011) dále průmysl v Nepálu charakterizuje následovně: „*Výroba se koncentruje do 3 odvětví – zpracování zemědělských produktů (výroba potravin a nápojů, cigaret), textilu, cementu a cihel... Jediný sektor, který produkuje příjmy z exportu, je textilní průmysl, a to hlavně výroba konfekce a vlněných koberců. Největšími investory do rozvoje průmyslu jsou Čína, Indie a Japonsko.*“

V sektoru služeb, ve kterém pracuje 18 % obyvatel, zaujímá výsadní postavení cestovní ruch (BusinessInfo, 2011). Dopadům turismu na ekonomiku Nepálu se podrobněji věnuje podkapitola 5.2 Ekonomický význam cestovního ruchu.

Největším odbytištěm nepálských produktů je Indie – export do této země tvoří 65,5 % celkového exportu Nepálu. Dalším významným příjemcem nepálského zboží je EU (11,1 %), dále pak USA, Bangladéš a Bhután. Co se týče importu zboží do Nepálu, nejvýznamnějším partnerem je opět Indie (57 % celkového importu), poté Čína (10,5 %), SAE, EU a Indonésie (WTO, 2012).

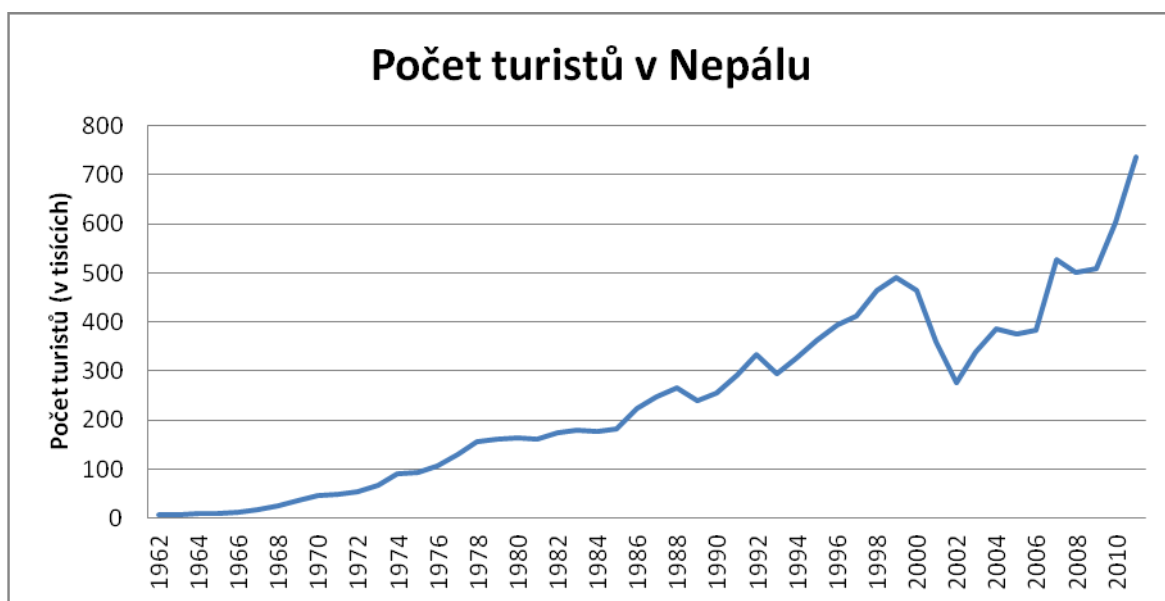
## **5. Turismus v Nepálu**

### **5.1 Kvantitativní analýza vývoje turismu**

Cestovní ruch se v Nepálu začal rozvíjet v 50. letech 20. století po pádu dynastie založené Prithví Nárájan Šáhem a po nastolení konstituční monarchie. Počet turistů přijíždějících do této země rostl ze začátku velice pozvolně. Za rok 1962 eviduje Ministerstvo pro kulturu, turismus a civilní letectví 6 179 turistů, kteří přijeli do Nepálu. O 10 let později počet návštěvníků překročil hodnotu 50 tisíc (přijelo 52 930 turistů) a o pouhé 4 roky nato se číslo více než zdvojnásobilo na 105 108. Počátkem 90. let dosáhl počet turistů hodnotu 300 tisíc a v roce 1999 již číslo vyšplhalo k téměř půl milionu (491 504 turistů) (MOCTCA, 2011).

Začátkem tisíciletí však v Nepálu propukla politická krize a následně i občanská válka, a tato situace se negativně podepsala na přílivu turistů do země. Jejich počet klesal nebo stagnoval a opět se výrazně zvedl až v roce 2007, po zahájení mírových rozhovorů mezi rebelujícími maoisty a představiteli vlády. Od roku 2009 Nepál opět zaznamenává výrazný nárůst návštěvníků. Hodnota se meziročně zvedá o zhruba 100 tisíc (2009 – 509 956 turistů, 2010 – 602 867 turistů a 2011 – 735 932 turistů) (MOCTCA, 2011; NTB, 2012).

Graf 1 – Počet turistů v Nepálu, 1962-2010



Zdroj: MOCTCA (2011); NTB (2012)

## 5.2 Ekonomický význam cestovního ruchu

Turismus je v Nepálu významným hospodářským odvětvím. Dostupné zdroje se různí ohledně podílu cestovního ruchu na tvorbě HDP země, všechny však uvádí hodnotu kolem 2–3 %. Gautam (2010) ve své studii uvádí 3 %, portál BusinessInfo (2011) 1,8 % (a dodává, že hodnota by poskočila na 3,6 %, pokud by se Nepálu podařilo přilákat 1 milion turistů ročně) a Univerzita na Primorskem (2008) udává 2,7 % (jedná se o údaj za rok 2007). Rozdílnost údajů může být způsobena tím, že se vztahují k různým rokům; v poslední době však počet turistů přijíždějících do Nepálu stále roste a tato korelace v jednotlivých hodnotách podílu turismu na HDP země není. Celkový příjem z turismu byl podle MOCTCA v roce 2010 329,982 milionů \$. Průměrný příjem z jednoho turistu na den činil 43,2 \$. Za pozornost stojí fakt, že ačkoli mezi lety 2009 a 2010 došlo k nárůstu návštěvníků o cca 100 tisíc, výnosy z turismu se meziročně snížily. Příčinou je skutečnost, že turisté začali utrácet výrazně méně (v

roce 2009 představoval příjem z 1 návštěvníka 65,3 \$ za den). Turismus se také výrazně podílí na zaměstnanosti populace. Gautam (2011) uvádí, že v cestovním ruchu pracuje 20 % ekonomicky aktivní populace. Tato hodnota je však sporná, jelikož BusinessInfo uvádí 18 % jako podíl lidí pracujících v sektoru služeb. Podle Univerzity na Primorskem (2008) cestovní ruch v roce 2007 přímo vytvořil pracovní místa pro 200 000 lidí a dalších 500 000 pracovních míst vzniklo v souvislosti s turismem nepřímo.

Přímým dopadem cestovního ruchu na ekonomiku je kromě vytváření pracovních míst i získání cizí, silnější měny, kterou turisté přinášejí. Za nepřímý dopad lze označit fakt, že příjmy z turismu jsou utráceny v jiných odvětvích v rámci Nepálu, čímž se oživuje celá ekonomika (Gautam, 2010). Pozitivními i negativními ekonomickými dopady turismu se podrobněji věnuje kapitola 6.1 Ekonomické vlivy.

## **5.3 Turistické cíle**

### **5.3.1 Přírodní zajímavosti**

Nepál je poměrně malá, avšak velmi rozmanitá země. Zdejší turistické zajímavosti můžeme obecně rozdělit na přírodní a kulturní. Mezi přírodní cíle se řadí především národní parky a přírodní rezervace, které v Nepálu nabízejí jak deštné pralesy v nížinách, tak prostředí nejvyšších hor světa včetně Mt. Everestu. Z celkové rozlohy Nepálu zabírají 23 % chráněná území. Nejnavštěvovanějším národním parkem je NP Chitwan (dříve Royal Chitwan) nacházející se na jihu země na hranicích s Indií s rozlohou 932 km<sup>2</sup> (dalších 750 km<sup>2</sup> zabírá nárazníková zóna kolem parku). Turisté tuto přírodní rezervaci navštěvují kvůli specifickému složení místní fauny a flóry, hlavně pak kvůli pozorování volně žijících slonů, nosorožců, tygra bengálského a dalších zvířat. NP Chitwan přilákal v roce 2010 84 322 turistů (MOCTCA, 2011). Podrobnější charakteristice parku a dopadům turismu na místní ekosystém a obyvatelstvo se věnuje kapitola 8.

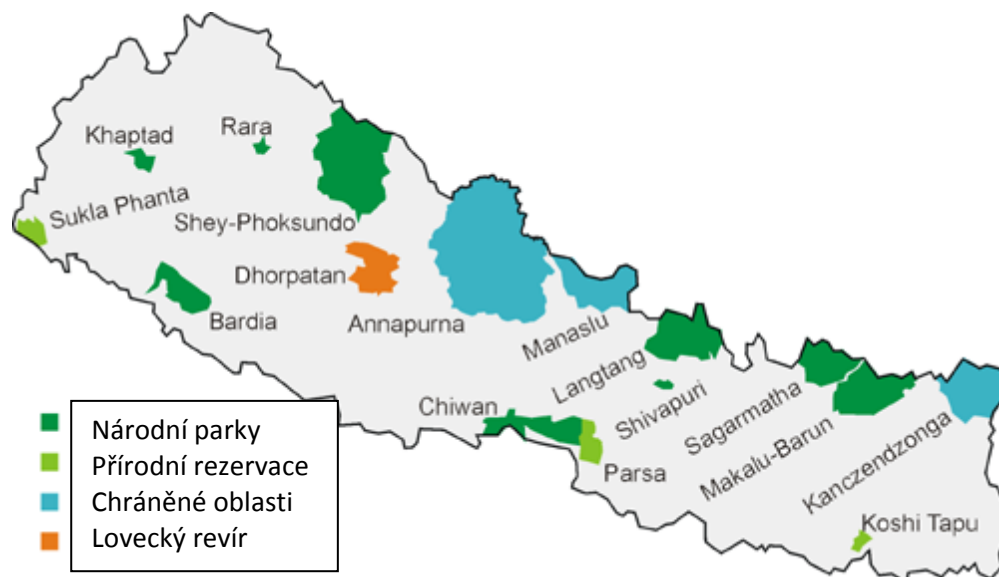
Druhou nejnavštěvovanější přírodní oblastí je Annapurna Conservation Area (ACA), která v roce 2010 hostila 74 161 návštěvníků. Součástí oblasti je i region Upper Mustang, bývalé království, které se turismu otevřelo až v nedávné době. Svoji rozlohou 7 629 km<sup>2</sup> tvoří ACA největší chráněné přírodní území v Nepálu. Nachází se v severo-západní části země v Himalájích a název nese podle dominanty NP, hory Annapurna, s nadmořskou výškou 8 091 m. Turisty park láká na vysokohorskou turistiku v panoramatu himálajských vrcholů, alpských pastvin, údolí, jezer, ledovců a jeskyň. V oblasti se nachází také několik horkých léčivých pramenů, z nichž nejznámější je *Tatopani*. V oblasti žije 120 000 obyvatel z 10 různých etnických skupin. ACA podporuje komunitní rozvoj

zaměřený například na management přírodních zdrojů, alternativní zdroje energie, zemědělství, turismus apod. (NTB, 2009a).

Přírodní destinací s třetím nejvyšším počtem návštěvníků je Sagarmatha NP, ve kterém se nachází také nejvyšší hora světa, Mt. Everest. Specifické přírodní prostředí společně s kulturou původních obyvatel, šerpů, přilákalo v roce 2010 31 189 turistů (MOCTCA, 2011). Neustále se zvyšující cestovní ruch má velké environmentální dopady na zdejší prostředí; podrobnému popisu lokality a environmentálním, socio-kulturním a ekonomickým vlivům na oblast se věnuje kapitola 7.

Mezi další přírodní zajímavosti můžeme zařadit například Shivapuri Nagarjun NP, který nabízí turistiku s výhledem na himálajské vrcholy ve vzdálenosti pouze 12 km od hlavního města Káthmándú. Park se vyznačuje i pořádáním kulturních slavností, například oslavou nepálského nového roku v půli dubna. V roce 2010 park navštívilo 11 957 turistů. Podobný počet návštěvníků zaznamenal i NP Langtang rozkládající se v centrální vrchovině na území bývalé obchodní trasy mezi Tibetem a Nepálem (NTB, 2009). Mezi další významné chráněné oblasti patří Kanchanjunga Conservation Area, Bardiya NP, Manaslu Conservation Area a další, viz Obr. 1 (MOCTCA, 2011).

Obr. 1 - Chráněná přírodní území Nepálu



Zdroj: Wikipedia (2012)

### 5.3.2 Kulturní památky

Na kulturní památky je bohaté především Káthmandské údolí, obsahující tři města s dlouhou historií a kulturní tradicí – Káthmándú, Patan a Bhaktapur. Dnes se v nich nachází dohromady 7 památek UNESCO. Mezi nejznámější kulturní památky v Káthmandském údolí patří hinduistický chrám Pashupatinath, ležící na břehu posvátné řeky Bagmati, která se později vlévá do Gangy. Dodnes zde probíhají obřady spalování mrtvol. Z buddhistických kulturních památek je nejznámější pozlacená stúpa<sup>3</sup> Boudhanath, údajně postavená králem Lichchhavim Manadevou I. někdy mezi lety 464-505 n. l. Tato stúpa je významným poutním místem tibetského buddhismu. V Káthmándú turisté navštěvují také další buddhistickou památku, chrám Swayambhu, také přezdíván „Opičí chrám“ z důvodu hojného výskytu volně žijících opic v oblasti kolem svatyně. Obě zmíněné buddhistické památky obsahují kláštery a jsou centrem meditace. Vůbec nejdůležitější buddhistickou památkou v Nepálu je město Lumbini na jihu země. Zahrada Lumbini je známa jako místo narození prince Sidhárty Gautamy, pozdějšího Buddhy. Lumbini navštívilo v roce 2010 99 508 turistů (MOCTCA, 2011<sup>4</sup>). Charakteristice této kulturní památky a vlivům rostoucího cestovního ruchu na ni se detailněji věnuje kapitola 9.

Nepál je se svojí etnickou a náboženskou rozmanitostí doslova nabitý kulturními zajímavostmi. V zemi se nachází 3 000 svatyní a 1 200 klášterů. Turisty lákají časté festivaly; existuje rčení, že v Nepálu se koná více festivalů než je dnů v roce. Mezi oblíbené svátky patří oslava nepálského nového roku v půlce dubna (datum se stanovuje podle lunárního kalendáře), dále *Bada Dasain*, festival trvající 10 dnů přibližně od konce září do poloviny října a konaný na počest bohyně Durga, která přemohla démona. Součástí slavnosti jsou zvířecí oběti. Krátce po *Bada Dasainu* se koná festival *Tihar*, v průběhu kterého se uctívají krávy, psi a také bohyně Lakšmí. Charakteristickým znakem slavnosti *Tihar* je zapalování svíček a lampiónů v domácnostech a na ulicích. *Buddha Jayanti* (oslava narození Buddhy) a *Shiva Ratri* (festival na počest narození boha Šívy) jsou dalšími z mnoha celonárodních festivalů. Některé festivaly se slaví pouze na lokální úrovni (NTB, 2009a).

---

<sup>3</sup> Stúpa je buddhistická sakrální památka původně plnící funkci náhrobního pomníku; úcta této památce se prokazuje jejím obcházením

<sup>4</sup> Nejsou započítáni indiští návštěvníci

## 5.4 Turisté v Nepálu

V roce 2011 navštívilo Nepál podle statistik 735 932 turistů. Více než polovinu z toho tvořili návštěvníci z Asie, z velké části sousední Indové (21% z celkového počtu turistů). Číňané představovali jednu desetinu všech návštěvníků. Takhle významný podíl občanů Čínské lidové republiky na turismu v Nepálu nastal až v posledním roce, viz graf 2. Občané Šrí Lanky tvořili třetí nejpočetnější skupinu návštěvníků Nepálu, na celkovém počtu turistů se podíleli 9 %. Evropané tvořili 22,2% návštěvníků. Nepál přilákal v roce 2011 také 2 142 Čechů (NTB, 2012). Graf 3 znázorňuje podíl turistů z vybraných zemí a graf 4 podíl turistů v Nepálu dle světadílů.

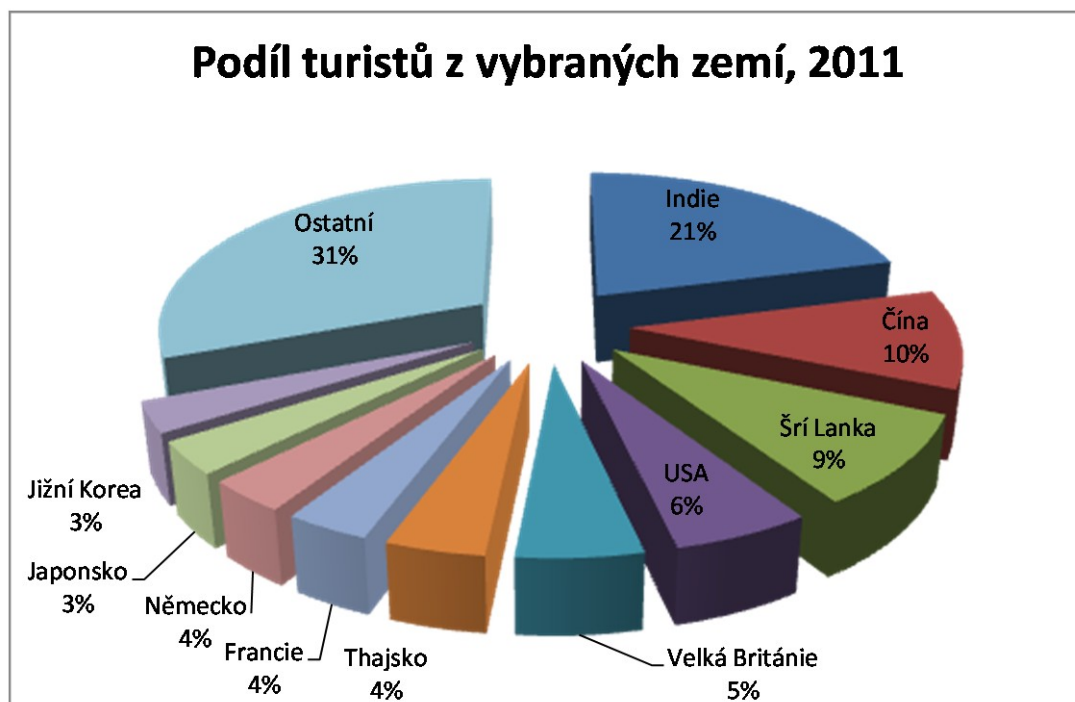
Graf 2 – Počet turistů z Čínské lidové republiky, 2004-2011



Zdroj: MOCTCA (2011); NTB (2012)

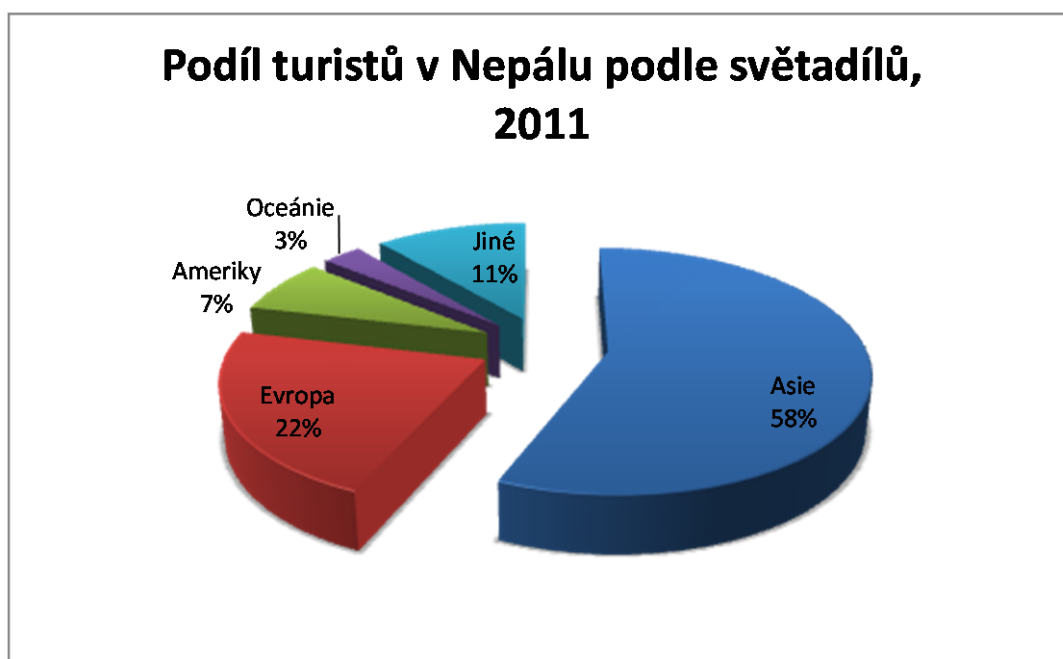


Graf 3 – Podíl turistů z vybraných zemí, 2011



Zdroj: NTB (2012)

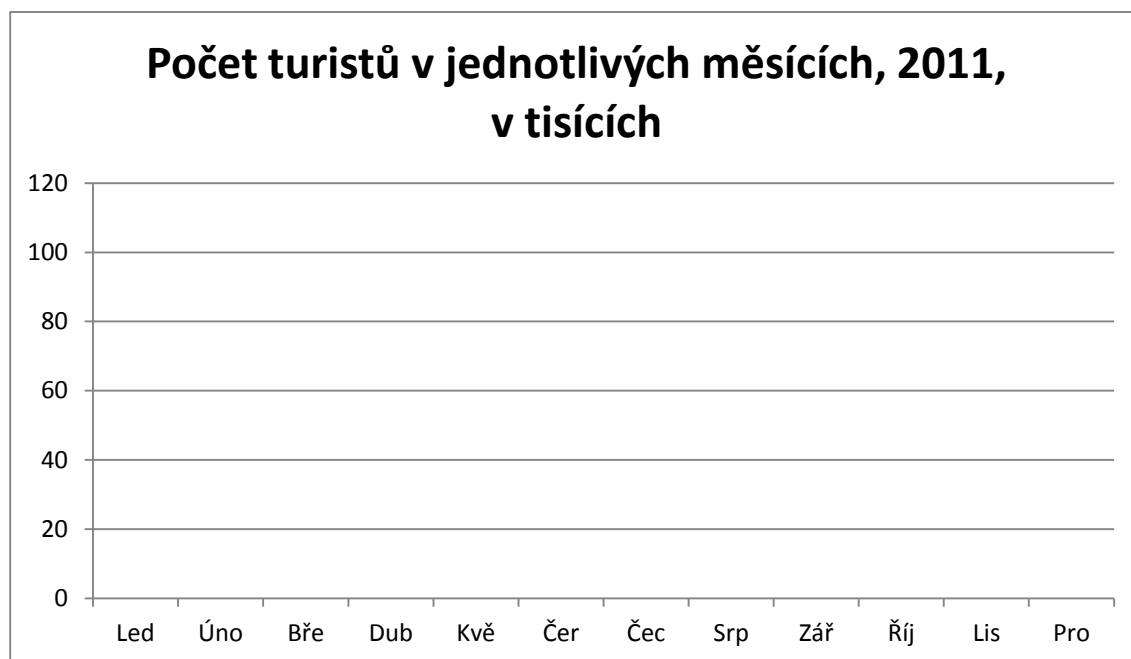
Graf 4 – Podíl turistů v Nepálu podle světadílů, 2011



Zdroj: NTB (2012)

Turisté přijíždí většinou buď na podzim, nebo na jaře. V létě (od června do září) je většina území v Nepálu těžko dostupná kvůli monzunovým deštům a pobyt zde také znepříjemňují vysoké teploty a výskyt komárů. V zimě je zas podnebí poměrně chladné a suché. Nejoblíbenějšími podzimními měsíci jsou pro turisty říjen a listopad, na jaře přijíždí nejvíce návštěvníků v březnu (NTB, 2012). Situaci znázorňuje následující graf.

Graf 5 – Počet turistů v Nepálu v jednotlivých měsících, 2011

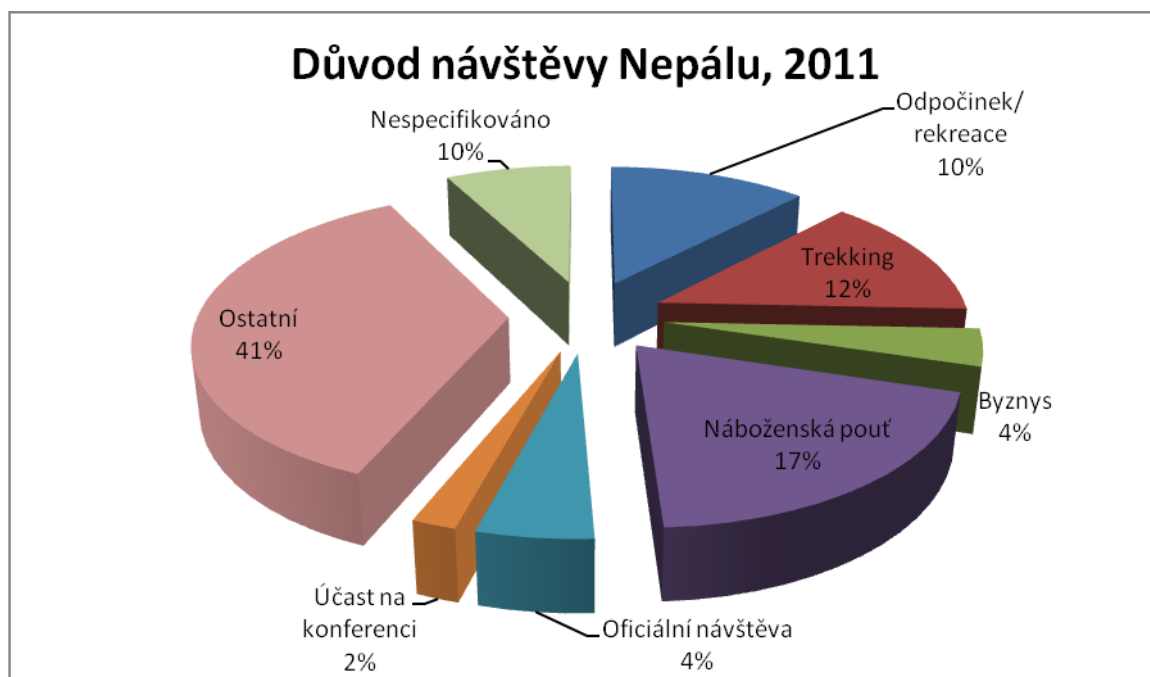


Zdroj: NTB, 2012

#### 5.4.1 Důvod návštěvy

Nejčastějším důvodem návštěvy Nepálu není podle statistických dat překvapivě rekreace nebo trekking v horách, ale účast na náboženských poutích. Posvátná místa v roce 2011 navštívilo 17 % všech turistů v Nepálu – jednalo se o poutníky především ze Šrí Lanky, z Indie a Thajska. Druhou příčku zaujímá trekking, třetí nejčastěji zmiňovaným důvodem je odpočinek a rekreace. Ve statistikách se objevuje ještě příjezd za účelem obchodu, oficiálních návštěv nebo účasti na konferencích. Ovšem vypovídací hodnotu statistik snižuje fakt, že 51 % návštěvníků uvedlo nespécifikované a jiné důvody (viz graf 6). Nejčastějším dopravním prostředkem pro příjezd do Nepálu je letadlo, někteří návštěvníci z Asie, zejména občané Šrí Lanky a Thajska, však preferují pozemní dopravu (MOCTCA, 2011).

Graf 6 – Důvod návštěvy Nepálu, 2011



Zdroj: NTB, 2012

## 6. Vlivy cestovního ruchu

V roce 2011 počet mezinárodních příjezdů turistů dosáhl celkové hodnoty 980 miliónů a očekává se, že letos bude překonána 1 miliarda. Cestovní ruch je celosvětově rostoucím a velice slibným hospodářským odvětvím. Globální příjmy z turismu minulý rok překročily 1 bilión \$ (UNWTO, 2012).

Pro cílovou destinaci znamenají turisté okamžitý zdroj příjmů. Jsou díky nim vytvářena nová pracovní místa, která zajišťují místním lidem výdělek. Ekonomický dopad není však tím jediným. Kvůli rostoucímu turismu došlo na mnoha místech k degradaci přírody a v důsledku toho ke zhoršení životních podmínek místních obyvatel. Na druhou stranu může mít příliv turistů pozitivní efekt na vztah místních obyvatel k okolnímu prostředí a posílit zájem o ochranu přírodního bohatství. Třetí kategorií dopadů cestovního ruchu jsou socio-kulturní vlivy. Při dlouhodobém působení cizí kultury dochází často k tzv. akulturaci, kdy místní obyvatelé přejímají zvyky turistů – interakce s jinou kulturou bývá často velice podnětná a přínosná, ale také může vyústit ve zvýšení výskytu sociálně patologických jevů (např. alkoholismu, prostituce nebo drogové závislosti).

Bylo zaznamenáno mnoho ekonomických, environmentálních a socio-kulturních vlivů cestovního ruchu na místní společnosti – některé z nich jsou negativní, jiné pozitivní nebo neutrální. Dále v textu se budu postupně věnovat jejich popisu.

## **6.1. Ekonomické vlivy**

V souvislosti s rozvíjejícím se cestovním ruchem se v konkrétní oblasti jako první dostaví ekonomický efekt. Tento dopad je většinou vnímán jako pozitivní a je hnací silou odvětví. Někdy ale může mít turismus též negativní dopad na ekonomiku dané oblasti, jak je popsáno níže.

### **6.1.1 Pozitivní ekonomické vlivy**

Turismus generuje nová pracovní místa, zajišťuje lidem výdělek, podporuje podnikání (hoteliérství, cestovní agentury, doprava, drobní výrobci a prodávající suvenýrů apod.), mívá za následek nové investice do infrastruktury, rozšíření nabídky služeb a zboží atd. Díky cestovnímu ruchu se celkově zvyšuje životní úroveň členů komunity v místě, kde se turismus uskutečňuje. V důsledku turismu také dochází, zejména ve venkovských a odlehlých oblastech, k vítané diverzifikaci ekonomiky, čímž se zabraňuje emigraci obyvatel z těchto méně rozvinutých oblastí. Pro chudé zemědělce z venkovských oblastí je často těžké dostat své zboží na trh; v cestovním ruchu přijíždí trh za zbožím (Kruk, 2009). Podle Ashley a Mitchell (2005 in Kruk, 2009) peněžní transfery z bohatých do chudých zemí generované turismem jsou 2x větší než veškerá oficiální rozvojová pomoc vlád.

Gautam (2011) rozděluje ekonomické dopady turismu na přímé, nepřímé nebo indukované.

Mezi přímé ekonomické dopady cestovního ruchu řadí ty, které plynou provozovatelům ubytování a pohostinství, cestovním agenturám, vládním úřadům, prodávacům, průvodcům, nosičům, aj. přímo od turistů. Tyto finance se dále nepřímo dostávají k dodavatelům a také k zaměstnancům v turismu v podobě mezd a platů. Pokud domácnosti peníze vydělané v cestovním ruchu dále utratí, mluvíme o indukovaných efektech – například když zaměstnanci hotelu utratí vydělané peníze v místním obchodě, za místní dopravu nebo služby. Díky turismu jsou tak posilována další hospodářská odvětví v zemi – jedná se o tzv. multiplikační efekt (Stynes, 1997). Podle SASEC/ABD (2008, in Kruk, 2009) má cestovní ruch dokonce vůbec největší multiplikační efekt ze všech hospodářských odvětví, protože s každými dalšími 3,5 turisty je přímo vytvořeno jedno nové pracovní místo a 0,8 pracovního místa je generováno nepřímo v dodavatelských sektorech.

## 6.1.2 Negativní ekonomické vlivy

Turismus může po ekonomické stránce komunity ovlivňovat také negativně. Podle Kreaga (2001) se mohou v důsledku cestovního ruchu v dané lokalitě zvednout ceny zboží, služeb, půdy, nemovitostí a celkové životní náklady místních obyvatel. Velkým rizikem cestovního ruchu je jeho sezónnost a s ní spojená nezaměstnanost během období mimo sezónu. Mzdy sezónních, nekvalifikovaných pracovníků, bývají často velmi nízké, někdy pod hranicí minimální mzdy. Ke kolísání příjmů z turismu dochází i v obdobích politické nestability, kdy klesá počet návštěvníků z důvodu obav ohledně bezpečnostní situace. Mezi lety 2000 a 2001 například klesl počet turistů v Nepálu kvůli vnitřní politické nestabilitě země o 22 %; naopak v roce 2007, po podepsání příměří mezi rebely a zástupci vlády se počet návštěvníků zvýšil o 37 % (MOCTCA, 2011).

Dalším rizikem turismu jsou úniky kapitálu z oblasti. Jde o mechanismus, kdy lokální konzument (domácnost nebo právnická osoba) získává produkty od vnějšího dodavatele, místo aby upřednostnila některého lokálního. Cizí majitelé a korporace mohou své zisky z podnikání repatriovat, tzn. že peníze vydělané v turismu neutratí v dané destinaci, ale ve své domovské lokalitě (Stynes, 1997).

## 6.2 Socio-kulturní vlivy turismu

Sharma (2008, s. 106) ve svém článku *Tourism and the Value System* uvádí:

*„Turismus se v socio-kulturní dimenzi jeví jako mocný činitel difuze<sup>5</sup>, akulturace<sup>6</sup> a asimilace<sup>7</sup>. Přímo nebo nepřímo ovlivňuje každý jeden aspekt hostitelské společnosti. Hodnotový systém přijímající komunity nemůže zůstat v izolaci.“*

A dodává (s. 107):

*„Podle obecného přesvědčení kontakt s jinými lidmi plodí určitou změnu. Tuto změnu můžou z jedné perspektivy provázet pozitivní atributy, z perspektivy jiné se však může také objevit s absolutně negativními a škodlivými dispozicemi. A tyto dopady mohou být jednoduché nebo komplexní, krátkodobé nebo dlouhodobé, momentální nebo trvajících.“*

<sup>5</sup> Difuze je „proces předávání nejrůznějších produktů lidské činnosti mezi různými kulturami...šíření kulturních prvků z jedné společnosti do druhé.“ (Maříková et al., 1996, s. 209)

<sup>6</sup> Akulturace označuje „proces soc. a kult. změn, které vznikají v důsledku kontaktu různých kultur“. (ibid., s. 47)

<sup>7</sup> Asimilaci se myslí „proces, jímž se nějaká společenská skupina, obvykle minoritní, migrující apod. prostřednictvím kontaktu stává součástí jiné, dominantní skupiny.“ (ibid., s.108)

Page (2001, in Sharma, 2008) přirovnává kulturní hodnoty, přesvědčení a modely chování, které si návštěvníci s sebou do destinace přinášejí, k zavazadlům a přichází tak se slovním spojením „*cultural baggage*“. Samotný pojem „kultura“ je velmi široký. Lidé ze stejného kulturního prostředí sdílejí společný jazyk, mají stejné hodnoty a přesvědčení, zvyky, rituály a životní styl. V neposlední řadě se u nich objevuje podobnost ve stylu oblékání a chuťových preferencí (Sharma, 2008).

Výraz kulturní hodnoty také není lehce definovatelný. Podle Sharmy (ibid.) se jedná o ideály a vize toho, jaká by daná společnost měla být. Hodnoty jsou tedy „*sdílené ideje a přesvědčení, co je morálně správné a co ne, nebo co je kulturně akceptovatelné a žádoucí*“ (Sharma, 2008, s. 108). Od členů komunity se očekává určité chování a dodržování pravidel, která určují, co mají sami dělat a jak by se měli chovat k druhým.

Na obou stranách (turisté a místní společnost), dochází po setkání k určité akulturaci.. Na straně hostitelské komunity je však tato změna výraznější, neboť místní obyvatelé jsou vystaveni dlouhodobému působení turistů, kteří s sebou přinášejí „*výrazný a viditelný životní styl*“ (Acharya, 2005). Na základě demonstračního efektu pak začnou napodobovat prvky chování turistů, přestože ti se často na dovolené chovají jinak než doma (např. co se týče jejich peněžních výdajů) (Fennell, 2003).

Podobně jako u ekonomických dopadů turismu, rozdělují autoři jednotlivé socio-kulturní dopady na místní společnost na pozitivní a negativní.

### **6.2.1 Pozitivní socio-kulturní dopady**

Obecně můžeme za pozitivní socio-kulturní dopady označit ty, které přispívají k lepšímu porozumění mezi kulturami, k toleranci a pochopení a ke zlepšení životní úrovně místních obyvatel. Setkání s jinou kulturou může například pomoci k lepšímu porozumění mezi pohlavími. Díky kulturní výměně si člověk také rozšiřuje horizonty, učí se novým věcem a získává cenné zkušenosti (Kreag 2001). V některých destinacích došlo díky zájmu turistů k oživení místních tradic, k hlubšímu pochopení a zájmu o historii a kulturu lokality a byl vzbuzen pocit hrdosti nad místním kulturním bohatstvím (Acharya, 2005).

## 6.2.2 Negativní socio-kulturní dopady

Dopad cestovního ruchu na místní tradice a rituály je však sporný. Západní turisté mívají často jiný vkus a také odlišnou hranici nudy, a tak se kvůli nim tradiční rituály někdy modifikují (Shackley, 1999). Často dochází ke zjednodušování různých kulturních produktů tak, aby byly lehce pochopitelné a tím pádem prodejné turistům. Ztrácí se tím autenticita kulturních tradic a dochází k jejich komercializaci (Fennell, 2003).

Dalším ohrožením je pro místní kulturu přizpůsobování se negativním návykům a požadavkům turistů. V hostitelských komunitách tak může dojít ke zvýšení míry prostituce, užívání drog, alkoholismu a kriminální aktivity (Sharma 2008). Podle Fennella (2003) dále dochází k erozi jazyka, tradic, lokální hudby a jiných forem umění, jídla ve prospěch více světové kuchyně, architektury, oblékání, rodinných vztahů a v některých případech i náboženství. Míra celkové fragmentace místní kultury záleží podle Ryana (1991, in Fennel, 2003) na různých faktorech, jako je například počet turistů, typ turistů, rozdíl mezi ekonomickou situací návštěvníků a hostitelské komunity, rozdíl mezi kulturními normami obou stran, homogenita hostitelské společnosti apod.

## 6.3 Environmentální vlivy cestovního ruchu

Přírodní krásy jsou hlavním důvodem návštěvnosti mnoha turistických destinací. S přibývajícím počtem návštěvníků však bývá životní prostředí v těchto místech často poškozováno.

### 6.3.1 Negativní environmentální dopady

*„Turismus obsahuje semínko sebedestrukce – může zabít sám sebe tím, že zničí právě ty přírodní atrakce, kvůli kterým do oblasti turisté jezdí.“ (Mbaiwa, 2003, s. 460)*

Jedním z hlavních negativních dopadů turismu na životní prostředí je jeho znečištění. V turistických destinacích dochází ke zvýšení dopravy a v důsledku toho ke znečištění vzduchu emisemi a zvýšení hladiny hluku, který může vyvolávat stres a mít negativní dopad na místní faunu. Negativní externalitu rozvoje turistického ruchu představuje zvýšená produkce odpadů, které dále zatěžují místní životní prostředí a poškozují také jeho vizuální kvalitu. S tímto problémem se potýkají ve velké míře zejména odlehlé horské oblasti, ve kterých neexistuje systém svozu či likvidace odpadu. Výstavba nových

hotelů a rekreačních zařízení má dále za následek navýšení objemu odpadních vod, které znečišťují místní vodní a mokřadní ekosystémy (včetně např. korálových útesů) (UNEP, 2001). Turismus může také vést k poškození krajinného rázu dotčeného území například v podobě architektonicky necitlivých budov, billboardů a další turistické infrastruktury (Kreag 2001).

V turisticky exponovaných oblastech jsou také ohroženy přírodní zdroje. K nejproblematictějšímu patří voda, a to především v období hlavní turistické sezóny, kdy se v destinaci nachází několikrát více lidí než za normálního stavu mimo sezónu. Turisté navíc vyžadují určitý standard v podobě teplé vody na osobní hygienu, vytápěné místnosti a podobně, který v řadě rozvojových zemích není obvyklý – spotřeba vody a energií tak prudce narůstají.

Vážným problémem je i degradace půdy v důsledku výstavby hotelů a rekreačních zařízení – nejenom, že se kvůli zastavěné ploše ztrácí volný prostor a pěkný výhled, ale také se na účely stavby spotřebuje velké množství přírodních materiálů včetně dřeva. Dřevo se kromě toho hojně používá na topení a problém odlesňování se stává stále aktuálnější v mnoha turistických oblastech (například i v nepálských Himalájích). V okolí rušných turistických cest dochází lokálně k půdní erozi v důsledku nadměrného sešlapu vegetace (UNEP, 2001).

Život zvířat ve volné přírodě, jejich chování a rozmnožování, bývá kvůli přítomnosti turistů také často narušeno. Návštěvníci mohou kromě toho bezděčně s sebou do oblasti zavléct nové, nepůvodní druhy, čímž bývá narušena rovnováha místního ekosystému; někdy dokonce podporují rozkvět ilegálního obchodování s rostlinami a zvířaty (Kreag, 2001, s. 8).

### **6.3.2 Pozitivní dopady turismu na životní prostředí**

Kontakt s přírodou v lidech vzbuzuje větší uvědomělost a zájem o environmentální problémy. To je jeden z pozitivních efektů, který může turismus na životní prostředí mít. Návštěva národních parků a přírodních rezervací vede ze strany návštěvníků k environmentálně uvědomělejšímu chování a k aktivitám na ochranu přírody (UNEP, 2001).

Dalším pozitivním dopadem bývá lepší ochrana a management životního prostředí v důsledku získání finančních prostředků od turistů (například formou zpoplatněných vstupů do národních parků, permitů apod.) (UNEP, 2001). Obecně dochází díky turismu k lepší ochraně některých přírodních oblastí – tyto oblasti jsou chráněny před další environmentální degradací také proto, aby nedošlo k poškození turistického potenciálu a atraktivnosti oblastí (Kreag 2001).



## **7. Dopady turismu na NP Sagarmatha**

### **7.1 Obecná charakteristika NP Sagarmatha**

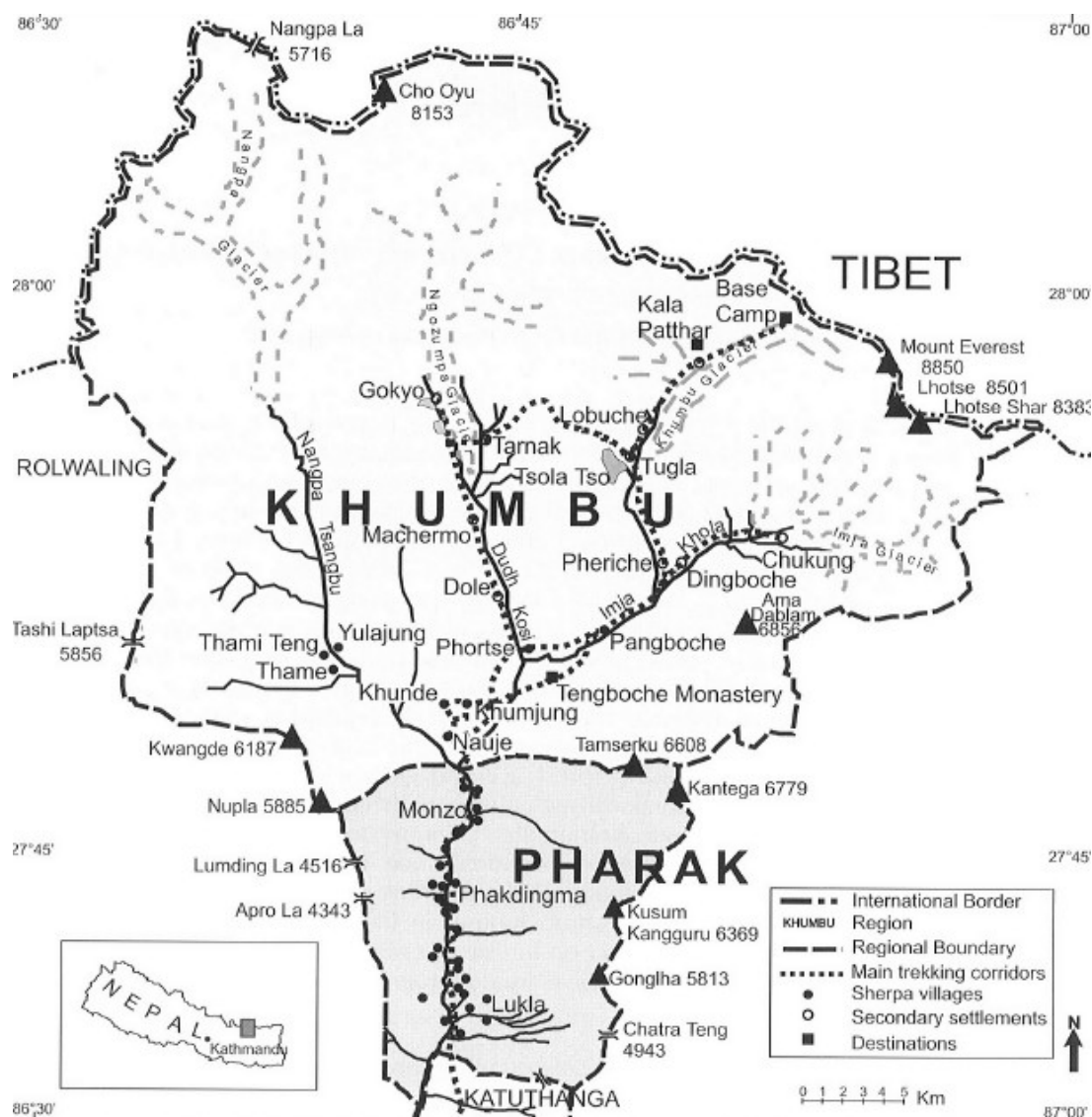
Národní park Sagarmatha, oficiálně vytvořený v roce 1976, se nachází v severovýchodní části Nepálu v distriktu Solokhumbu (zkráceně Khumbu). Jeho název je odvozen od dominanty parku, nejvyšší hory světa, Mt. Everestu (Sagarmatha je nepálské pojmenování této hory). Park se rozkládá na ploše 1 114 km<sup>2</sup> a na severu tvoří 40-ti kilometrovou hranici s Tibetskou autonomní oblastí Čínské lidové republiky. Na jih od národního parku se nachází nárazníková zóna Pharak s rozlohou 275 km<sup>2</sup> (Byers, 2005). V roce 1979 se park stal přírodní památkou UNESCO.

Nadmořská výška oblasti stoupá od jihu k severu a začíná na přibližně 3 500 m. Město Namche Bazaar, obchodní a turistické centrum nacházející se v jižní části národního parku, je položeno ve výšce 3 440 m n. m. Bývá většinou výchozím bodem treku, jehož trasa pokračuje na severovýchod ke klášteru Dingboche (4 412 m n. m.) a dále až do základního tábora Mt. Everestu (5 364 m n. m.) (Byers, 2005), viz Obr. 1. Samotný výstup na Mt. Everest je už jen pro zkušené horolezce; za rok 2010 bylo evidováno 30 úspěšných expedic se 170 členy, kteří dosáhli vrchol této hory. Podle statistik MOCTCA (2011) je Sagarmatha turisticky daleko nejnavštěvovanější horou v Nepálu. Za výstup na ní se platí vysoké poplatky, a v roce 2010 jen na těchto poplatcích vydělala nepálská vláda 2 343 000 \$ (ibid.).

Region Khumbu se nachází v subtropické asijské monsunové oblasti, která je charakterizována vydatnými letními dešti. Horské hřebeny na jihu parku tvoří bariéry, které sílu monzunu zmírňují. Sněžná čára se nachází ve výšce přibližně 6 000 m n. m. na jižních svazích a ve výšce asi 5 700 m n. m. na severních svazích (Byers, 2005). Roste zde 21 endemických druhů rostlin a park je mimo jiné domovem pandy červené, levharta sněžného a 208 druhů ptáků (NTB, 2009b).

Oblast národního parku je obydlená etnikem šerpů, kteří sem imigrovali na počátku 16. století z východního Tibetu. Příslušníků tohoto etnika, vyznávajících tibetský buddhismus, dnes v regionu Khumbu žije asi 3 500 (Byers, 2005). Podle Stevense (2003) žilo v Khumbu v roce 1991 3 000 šerpů a v Pharaku dalších 1 800.

Obr. 2 – Region Khumbu s hlavními turistickými stezkami a region Pharak



Zdroj: Stevens, 2003

## 7.2 Environmentální dopady turismu na NP Sagarmatha

### 7.2.1 Počátky turismu v nepálských Himalájích

Od 50. let 20. století, kdy Nepál otevřel své hranice pro cizince, byl zaznamenán značný nárůst turismu. Hnací silou cestovního ruchu v této zemi byla hlavně vysokohorská turistika a horolezectví (Nepal, 2000). V roce 1955 nabídla cestovní kancelář Thomas Cook první organizovanou exkurzi po Nepálu pro západní turisty (Karen et al 1994, in Nepal, 2000). V roce 1961 přijelo do Nepálu zhruba 4 000 návštěvníků; jejich cestování však bylo omezeno na hlavní město Káthmándú, kvůli

nedostatečné infrastruktuře vně Káthmánského údolí. Teprve v roce 1966 vzniká první organizovaný trekking po nepálských horách (ibid.).

## **7.2.2 Rostoucí počet návštěvníků v regionu Khumbu**

Také oblast Khumbu zaznamenává od svého zpřístupnění v 50. letech 20. století (Padoa-Schioppa et Baietto, 2008) trvalý nárůst návštěvníků. Zatímco v roce 1964 jich přišlo pouhých 20 (Naylor, 1970, in Byers, 2005), na konci 70. let už počet turistů v oblasti přesáhl počet původních obyvatel (Byers, 2005) a v sezóně v letech 1997-1998 přišlo 18 200 návštěvníků (Nepal 2000; Nepal, Kohler, and Banzhaf 2002; ibid.). O 3 roky později počet turistů překročil hodnotu 27 000 (N.W. Sherpa, 2001, ibid.), přičemž za poslední roky národní park navštěvuje stabilně kolem 30 000 turistů ročně (31 201 v roce 2008, 29 036 rok poté a 32 084 v roce 2010; MOCTCA, 2011). Rostoucí počet návštěvníků měl mimo jiné vliv na přírodní zdroje v oblasti. Nejvíc patrný je dopad turismu na stav zdejší vegetace.

## **7.2.3 Změna struktury lesů v NP Sagarmatha**

### **7.2.3.1 Teorie himálajské environmentální degradace**

V 70. a 80. letech minulého století panovalo obecné přesvědčení, že Himaláje se blíží katastrofické úrovni environmentální degradace, zapříčiněné rostoucím počtem lidí a dobytka v oblasti (Byers, 2005). Podle předpovědí na příštích 20 let mělo v důsledku odlesňování a přepásání dojít k nedostatku dřeva na topení, k erozi a sesuvům půdy, záplavám a nánosům sedimentů (e.g., Eckholm 1975a, b, 1976; Sterling 1976; Reiger 1981; ibid.). Jedním z prvních cizinců, kteří upozorňovali na vliv turismu na environmentální změny v regionu, byl Sir Edmund Hillary, který jako první společně s Tenzingem Norgayem v roce 1953 vystoupil na vrchol Mt. Everestu. Když se do oblasti v roce 1976 vrátil, poznamenal:

*„Oživilo to mou vzpomínku, říkal jsem si 'Bože, takhle to v Khumbu vypadalo, když jsme tam poprvé přišli.' Zašli jste za roh v Pheriche [4 243 m n. m., blízko Mt. Everestu], a všechno kolem se zelenalo [jalovcovými alpínskými] keři, nahoru údolím a všude kolem ledovce. Teď se ovšem musíte dívat celkem pozorně, abyste vůbec někde nějaký keř spatřili. My jsme byli ti, kdo je začali [kvůli dřevu na topení] kácet, to můžu říct... Do dnešního dne byl jalovec doslova vymýcen. Celá oblast odtud nahoru je jen samá poušť, která eroduje.“ (Rowell, 1980, in Stevens, 2003, s. 256)*

Kvůli široce akceptované Teorii himálajské environmentální degradace vznikala řada mnohamilionových projektů na záchranu Himalájí (Byers, 2005) a panika ohledně vlivu turismu na lesy a alpínskou vegetaci<sup>8</sup> také urychlila vznik NP Sagarmatha v roce 1976 (Stevens, 2003).

Po uplynutí 30 let od té doby zůstává změna struktury lesů a alpínská degradace stále největším environmentálním problémem v oblasti kolem Mt. Everestu. Vystala ovšem otázka, jestli a do jaké míry za tyto problémy může turismus (Stevens, 2003). Ukázalo se totiž, že dřívější Teorie himálajské environmentální degradace byla příliš zjednodušená a nestála na pevných základech v podobě spolehlivých dat (Byers, 2005).

### 7.2.3.2 Objem spotřebovaného dřeva

Největší roli ve změně struktury lesů v národním parku hrály kácení dřeva pro stavební účely a sběr dříví na topení (Byers, 2005). Poptávka po stavebním i topném dřevě výrazně vzrostla s rozvojem turismu. Odhaduje se, že jedna domácnost v Khumbu spotřebuje za den 13,5 kg dřeva na topení, to znamená 5 t ročně. Velké expedice někdy za 2 měsíce spotřebovaly jednou tolik (9,5 t). Objem spáleného dřeva expedicemi se snížil po roce 1979, kdy byl vydán zákaz otevřeného táborového ohně. Zákaz však ve velkém porušují nosiči expedic a Stevens (2003) odhaduje, že nosiči jsou zodpovědní za 10 % spáleného dřeva v NP Sagarmatha v souvislosti s turismem. V poslední době byl zaznamenán trend přespávání turistů v horských chatách (*lodges*) místo ve stanech, a tak se nově dřevo spálené v těchto ubytovnách podílí značnou částí na degradaci lesů v NP. Dřevo, kterým se topí v ubytovnách nikdy nebylo regulováno. V poměrně velké a frekventované horské chatě se ročně může spálit až 16 tun dřeva. Všechna ubytovací zařízení v Khumbu si tak ročně vyžádají kolem 2 000 tun dřeva na topení, to znamená přibližně 85 % veškerého dřeva využívaného v souvislosti s turismem. Dále se dřevo hojně využívá na stavbu horských chat a na jejich vybavení (Stevens, 2003).

Podíl turismu na spotřebě dřeva s přibývajícím počtem návštěvníků stále roste. V polovině 70. let se činnosti spojené s cestovním ruchem podílely asi 10 % na veškeré spotřebě dřeva v Khumbu. V roce 1986 už to mělo být 21% (Khumbu Regional Tourism Study 1981; Pawson et al 1984; Hardie et al 1987; in Stevens, 2003) a Stevens odhaduje, že v roce 2000 se turismus podílel na spotřebě dřeva již ze 40 %.

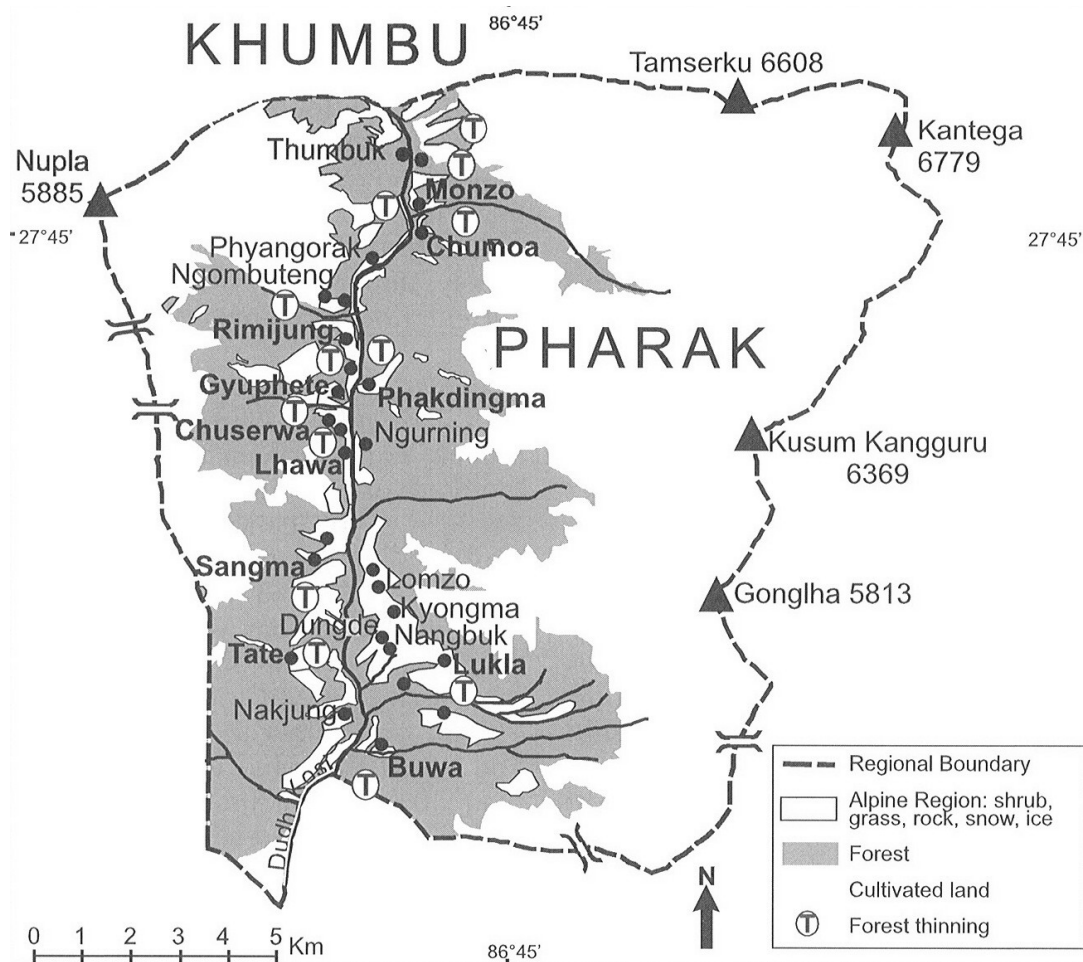
---

<sup>8</sup> Alpínský stupeň je „vegetační vysokohorský stupeň nad horní hranicí lesa s nelesními společenstvy“ (Novotná, 2001). Podnebí v alpínském ekosystému je chladné a podmínky nehostinné. Tento vegetační stupeň zabírá 3 % povrchu země a je domovem více než 10 000 druhů rostlin, čímž se z něj stává ekosystém s jedním z nejvyšších stupňů biodiverzity na jednotku plochy na zemi. V NP Sagarmatha se nachází ve výšce 4 000 – 5 200 m n. m. Alpínský ekosystém plní funkci zásobárny vody pro níže položené oblasti a je zdrojem přírodních produktů pro místní obyvatelstvo, které jej také využívá jako pastviny pro svůj dobytek. Ekosystém se vyznačuje křehkostí a malou odolností vůči vnějším vlivům (Byers, 2005).

### 7.2.3.3 Import dřeva

Po vyhlášení NP Sagarmatha byl nejen vydán zákaz otevřeného táborového ohně, ale také úplný zákaz kácení stromů v Khumbu. Toto omezení bylo později kvůli masivní kritice místních obyvatel zmírněno; definitivní zákaz kácení stromů pro spalování dřeva však v oblasti trvá. Poptávka po dřevě se nicméně nesnížila, a tak začali místní dovážet tuto surovinu odjinud. Nejdříve se většina dřeva importovala ze severního Pharaku, což mělo za následek velký tlak na místní lesy. Došlo k masivnímu kácení borovicových lesů mezi sídly Monzo a Lhawa, konkrétně blízko sídel Monzo, Rimijung a Gyuphete. Druhým ohniskem kácení byla oblast jižního Pharaku kolem centra Lukla (Obr. 3). Díky snaze komunit severního Pharaku se však na konci 90. let podařilo prosadit omezení kácení v tomto regionu. Obyvatelé Khumbu tak v současnosti dovážejí dřevo z jiných částí Nepálu pomocí helikoptér (Stevens, 2003).

Obr. 3 - Vliv turismu na stav lesů v Pharaku, 1979 - 2002<sup>9</sup>



Zdroj: Stevens, 2003

<sup>9</sup> V místech označených písmenem „T“ došlo k řídnutí lesů

### 7.2.3.4 Alternativní zdroje energie

Kvůli velké závislosti regionu na palivovém dřevě se nabízí otázka ohledně alternativních zdrojů energie. Na podporu obnovitelných zdrojů vzniklo v Khumbu několik projektů, avšak jak uvádí Stenens (2003), byly vždy jen lokálního dosahu a malé efektivity. V sídle Pheriche byla například otevřena nemocnice *Himalayan Research Association's Hospital*, která jako zdroj energie využívá kombinaci fotovoltaiky a termální energie, podpořené největší větrnou turbínou v Nepálu. Inženýr Dave Halton, který se na projektu podílel, říká: „*Nemocnice v Pheriche je model toho, čeho by mohlo být dosaženo v každé odlehle oblasti na zemi.*“ A dodává: „*Když někdo přijde s milionem dolarů, můžeme z Khumbu udělat solární centrum světa.*“ Jak je patrné z citace, většímu rozšíření podobných staveb zatím brání absence finančních prostředků. (Deegan 2003, s. 34)

Dalším příkladem využití alternativních zdrojů energie v Khumbu je vodní elektrárna Hungu poblíž vesnice Thame. Byla zbudována v roce 1994 díky rakouské rozvojové pomoci a měla poskytovat elektřinu okolním vesnicím. Podle výzkumu z roku 1996 se po uvedení elektrárny do provozu snížila spotřeba topného dřeva o 30 %. V roce 2003 však elektrárna fungovala pouze na 50 %, protože pro místní obyvatelé byla elektřina stále dražší než dřevo (ibid.).

Dřevo na vaření a topení by také mohl částečně nahradit petrolej; iniciativy na zvýšení jeho spotřeby na úkor dřeva u provozovatelů ubytoven, probíhající od 80. let, však dosud nebyly úspěšné. Motivace místních se opět týká peněz – najímat si nosiče na dřevo je pro ně po finanční stránce výhodnější, než kupovat petrolej (Stevens, 2003).

### 7.2.3.5 Vliv kácení stromů na pokrývku lesů

Byers (2005) ve své studii zjistil, že turismus má největší dopad na alpínskou vegetaci v Khumbu. Ta je velmi citlivá k poškození – její regenerace trvá déle než obnova níže položených ekosystémů. V důsledku nekontrolovaného turismu v posledních 20 až 30 letech podle autora došlo k nadužívání alpínských keřů a rostlin pro expedice a horské chaty jako palivo, také k přepásání, stále rozsáhlejší erozi půdy a k nekontrolované stavbě chat.

Hypotézu, že alpínský ekosystém je poškozen více než kterýkoli jiný v Khumbu, dokázal Byers například výzkumem ztráty půdy z roku 1984. Zkoumal 28 náhodně vybraných míst ležících mezi městy Namche Bazaar (3 440 m n. m.) a Dingboche (4 350 m n. m.). Výsledky studie byly překvapující – za 7 měsíců výzkumu v období od března do listopadu byla zaznamenána velmi malá ztráta půdy (0-1 t/ha) ve vlhkých subalpínských lesích, v suchých subalpínských lesích byla tato ztráta o něco vyšší (0-2 t/ha). Stejnou hodnotu (0-2 t/ha) autor naměřil pro subalpínské křovinaté pastviny.

Nečekaně vysoké číslo však přinesl výzkum v poškozených alpínských oblastech – tam představovala ztráta půdy 20-40 t/ha.

Byers také zkoumal změnu krajiny na základě analýzy fotografií z let 1955/62 (Schneider), 1984 (Byers), 1995 a 2004. Jedním z výsledků bylo zjištění, že v údolí Nangpa, západně od Namche Bazaar, zůstala lesní pokrývka od 50. let minulého století v podstatě nezměněna. Výzkum zaměřený na fotografie z Namche Bazaar, Khunde/Khumjung a Phortse/Tengboche<sup>10</sup> a dokončený Byersem v roce 1984 vedl k závěru, že fotografické důkazy nepodporují hypotézu masivního odlesňování v oblasti (Byers, 1987a in Byers, 2005). Autor dokonce tvrdí, že v roce 1995 bylo možné pozorovat zvýšení lesní pokrývky v oblasti, a to především v sousedství města Namche Bazaar. Byers tento úspěch přičítá iniciativám na sázení nových stromů, které se začaly rozvíjet v 80. letech minulého století. Díky pracím v terénu v letech 1995, 1999 a 2001 autor pozoroval regeneraci lesů také podél řeky Dudh Kosi mezi městy Lukla a Namche Bazaar, v regionu Kunde/Khumjung a na jižní straně morény v Tengboche.

Také Stevens došel na základě porovnávání fotografií a písemných záznamů k závěru, že v Khumbu ani v Pharaku nedošlo v poslední době přes exponenciální nárůst turismu k výraznějšímu odlesňování. Na většině míst, kde byly podle teorií ze 70. a 80. let vykáceny lesy z důvodu rozvoje turismu, podle Stevense již dávno před příchodem prvních západních návštěvníků žádné lesy nebyly. Své tvrzení opírá například o svědectví různých šerpů – pamětníků. Jeho výzkum se v této souvislosti týkal například oblastí kolem města Namche Bazaar, severní části údolí řeky Imja Khola a svahů nad sídlem Khumjung.

Rozvoj cestovního ruchu má však na svědomí degradaci některých lesů v oblasti, to znamená jejich prořidnutí, zmenšující se velikost stromů, změny ve struktuře lesů a malý výskyt odumřelé dřevní hmoty (klestu) na půdě lesů v blízkosti obydlí. Tato degradace se projevila více na lesích v Pharaku než v samotném Khumbu. Autor také zhodnotil, že pasení dobytka má malý vliv na regeneraci lesů v Khumbu – dříve se předpokládalo, že pasení skotu regeneraci lesů zpomaluje (Stevens, 2003).

---

<sup>10</sup> Všechny tyto oblasti se nacházejí v nadmořské výšce do 4 000 m.

### 7.2.3.6 Vliv na alpínský ekosystém

Byers (2005) ve své studii opakovaně uvádí, že turismus se negativně podepsal především na alpínském ekosystému v národním parku Sagarmatha. Porovnáním fotografií z let 1961 a 1995 například dokazuje 40-50% ztrátu pokrývky jalovcových keřů na svazích v Dingboche.<sup>11</sup> Takto poškozená je velká část alpínského ekosystému nad 4 000 m n. m. na horním toku řeky Imja Khola nebo například kolem základního tábora pod horou Makalu (A. R. Sherpa and Lama 1991; Byers and Banskota 1992; Carpenter 1993; J. H. Cox 1999; in Byers, 2005), v regionu Mera Peak jihovýchodně od parku, nebo také na severní straně Mt. Everestu v Tibetu (Taylor-Ide 2002, personal communication; in Byers, 2005). Autor tyto skutečnosti připisuje zejména rozvoji dobrodružného turismu v oblasti, kde alpínská zóna je buď destinací sama o sobě, anebo jí turisté procházejí do výše položených základních táborů. Byers obecně považuje problematiku alpínské zóny v Khumbu za dosud opomíjenou a vyzývá k intenzivnější ochraně a obnově této oblasti.

Také Stevens uznává, že v Khumbu stále dochází k ničení alpínských jalovcových keřů. Závažnost problému se zvětšuje hlavně kvůli extrémně pomalé obnově tohoto typu vegetace.

*„Kácení jalovcových keřů expedicemi a turistickými skupinami, společně s využíváním tohoto dřeva alpínskými horskými chatami a sezónními pastevcí, mělo za následek mizející vrchní vrstvu půdy nejenom na cestě k Mt Everestu mezi Pheriche a Lumbuche, ale také poblíž Dingboche a Chukungu v údolí horního toku řeky Imja Khola a v některých oblastech horního toku údolí řeky Dudh Kosi.“*  
(Stevens, 2003, s. 273)

## 7.3 Problém odpadků

Dalším problémem v NP Sagarmatha jsou odpadky, které za sebou turisté a horolezci na svých výpravách nechávají. Park si dokonce vysloužil nechvalnou přezdívku „nejvýše položené smetiště na světě“ (Hillary quoted by Sharma 1995c:5; in Nepal, 2000), a trase do základního tábora Mt. Everestu se říká „Cesta odpadků“ (Shrestha 1989; *ibid.*). Odhaduje se, že průměrná 15-členná skupina turistů vyprodukuje za 10 dní 15 kg nerozložitelného a nespálitelného odpadu (Sharma, 1995a; *ibid.*). Na trase z Gorkshepu do základního tábora Mt. Everestu bylo průměrně zaznamenáno 50-68 kg odpadků/km<sup>2</sup> (Shrestha 1989; *ibid.*). Za odpad nejsou zodpovědní jen samotní turisté, ale také turistické ubytovny; podle odhadů jedna horská chata v Namche Bazaar například průměrně ročně vyprodukuje 15 000 prázdných lahví od piva (SPCC, 1997; *ibid.*).

---

<sup>11</sup> Autor přiznává, že proces degradace této oblasti nezačal s příchodem prvních turistů, ale trvá již několik staletí; s rozvojem cestovního ruchu se však změny výrazně urychlily



Členové horolezeckých výprav na Mt. Everest jsou v současné době povinni si svůj odpad snést dolů – pokud tak neučiní, může jim propadnout záloha ve výši 4 000 USD (Goldenberg, 2011). Některé organizace navíc pořádají sběr starých odpadků kolem Sagarmathy – jednou z nich je *Everest Summiters Association*, která v rámci projektu *Saving Mount Everest 2011/12* ve spolupráci s organizací *Eco Himal* a dalšími vládními i nevládními organizacemi snesla s Mt. Everestu 8,1 t odpadků. Výprava se konala od 17. dubna do 27. května 2011 a účastnilo se jí 22 horolezců, 18 členů podpůrného týmu a také 75 jaků. Mezi nasbírané odpadky patřily staré kyslíkové bomby, stany, lana, plynové bomby, brýle a také části helikoptéry, která se v oblasti zřítily v 70. letech. Podobná expedice se konala rok předtím, v dubnu a květnu 2010. Tehdy tým 20 šerpů kromě odpadků kolem Mt. Everestu plánoval snést i těla dvou horolezců, kteří výstup v minulosti nepřežili. (Everest Summiters Association, 2009; Shrestha, 2011)

Podle Phinjo Sherpy, ředitele organizace *Eco Himal*, však občasné sběry odpadků situaci nevyřeší. Řešení problému vidí v lepším managementu odpadků - navrhuje například přísnější pokuty pro horolezce nedodržující stanovené podmínky, instalaci přenosných toalet v základním táboře či investice do zařízení na zpracování odpadu. (Goldenberg, 2011) Taková zařízení zde dosud neexistují – například odpadky nasbírané členy výše zmíněné expedice *Saving Mount Everest* musely být s výjimkou papíru a plastů odvezeny k dalšímu zpracování do hlavního města Káthmándú (Everest Summiters Association, Copyright 2005-2009; Shrestha, 2011).

## **7.4 Socio–kulturní dopady turismu na NP Sagarmatha**

Turisté proudící do NP Sagarmatha ovlivnili kromě přírodních zdrojů také tradiční životní styl místních obyvatel. Ti se původně věnovali obchodu, chovu dobytka a zemědělství; dnes však velká část z nich pracuje v turismu jako průvodci, nosiči, provozovatelé ubytoven atd. (Padoa-Schioppa et Baietto, 2008). Rodinám zapojeným do cestovního ruchu se průměrně výrazně zvedla životní úroveň a jejich životní styl zaznamenal mnoho změn. Rozvoj turismu nicméně podle Stevense (1993) nevedl k vážnější erozi místní kultury – šerповé jsou dle autora vysoce houževnatí, vynalézaví a pružní a proto se dokázali novým podmínkám dobře přizpůsobit, aniž by přestali být věrni vlastním tradicím a zvykům. Změna životního stylu je demonstrována například novým zájmem rodičů posílat své děti do internátních škol vně Khumbu ve snaze zajistit jim lepší vzdělání. Tato skutečnost úzce souvisí s ekonomickým rozvojem oblasti. Formální vzdělání však výrazně oslabuje roli ústní tradice, povědomí o místní historii a zvycích, což bývá kritizováno některými lidry a staršími členy společenství (ibid.).

### 7.4.1 Role zemědělství a chovu skotu

Šerповé tradičně ke své obživě pěstovali plodiny a chovali skot. Zemědělské praktiky zde zůstaly i po rozmachu turismu v podstatě nezměněny a stále se řídí tradičně zavedenými postupy. Změnou však je absence mužských pracovníků na poli v průběhu turistické sezóny – jejich práci tak musí zastat ženy, které si v současnosti nezdídko na pomoc najímají pracovníky zvenčí. Šerповé pěstují plodiny stále spíše pro vlastní spotřebu; potřeby turistů uspokojují potraviny dovážené z větší části z oblastí vně regionu Khumbu (Stevens, 1993). Naopak výrazné změny byly zaznamenány v souvislosti s chováním skotu, především co se týče struktury stád tradičně chovaných jaků. Na tento fenomén se soustředili Emilio Padoa-Schioppa a Marco Baietto se ve svém výzkumu z let 2002 a 2003. Autoři zkoumali dopad cestovního ruchu na změnu struktury stád v turistických, méně turistických a tradičních typech vesnic<sup>12</sup>. Šerповé původně, před rozvojem turismu v oblasti, chovali více samic než samců jaků, a to z důvodu využití jejich mléka na výrobu másla a sýrů. Po otevření národního parku turismu se počet samců jaků téměř kontinuálně zvyšoval – šerповé je začali ve velké míře využívat jako tažná zvířata, hlavně v souvislosti se stavbou nových horských chat. Největší změna v poměru samců a samic jaků v průběhu času byla zaznamenána v sídle Khumjung, které autoři řadí do skupiny turistických vesnic. Zde připadalo v roce 1957 na 100 samic kolem 18 samců jaků; v roce 2002 již na stejný počet samic připadalo 140 samců. Podobný nárůst byl zaznamenán ve všech turistických vesnicích – počet samců v nich přesáhl počet samic a průměrně jsou zde v současnosti zastoupeni v poměru 60 : 40. V méně turistických a tradičních vesnicích dosud převažují samice jaka. Výzkum změny struktury stád v oblasti Khumbu je podle autorů důležitý zejména proto, že dobytek hraje důležitou roli v zachování stávající biodiverzity prostředí – změny a zásahy do životního prostředí můžou rovnováhu ekosystému narušit (Padio-Schioppa et Baietto, 2008).

### 7.4.2 Kulturní dopady

Stevens (1993) ve své práci uvádí, že šerповé i po rozvoji turismu „zůstávají hrdi na své tradice a na svou jedinečnost jako šerповé z Khumbu. Jejich život se nadále točí kolem buddhismu a kolem domácností, vesnických a regionálních náboženských praktik“ (s. 424). Autor dále píše, že příjmy z turismu jsou hojně vydávány na náboženské účely, jako například na opravy chrámů, stavbu nových svatyní, rozšiřování klášterů či zavádění nových, extrémně drahých regionálních náboženských slavností. Počet mnichů v kláštorech se zvyšuje a lidé podnikají náboženské poutě do posvátných míst

---

<sup>12</sup> Autoři do studie zařadili 10 vesnic, které poté na základě poměru domů (ve kterých bydleli místní obyvatelé) a horských chat pro turisty rozdělili do 3 skupin: na turistické vesnice, méně turistické vesnice a tradiční vesnice. Největší poměr chat k obytným domům byl zaznamenán v Periche, kde činil 50 % (10 chat na 10 domů). V Dingboche tvořily chaty 20 % budov (13 chat na 52 domů) a nejmenší hodnota byla zjištěna ve vesnici Yulajung, kde na 60 domů nepřipadala žádná turistická ubytovna.

v Nepálu, Indii a Tibetu. Pozitivní je podle Myry Shackley (1999) i příklad kláštera v Tengboche. Ten v 70. letech opustila většina mnichů kvůli práci pro trekkingové agentury; v současnosti však díky zájmu západních turistů opět vzkvétá a žije v něm stabilně 40 mnichů. Díky zpoplatnění prohlídky svých interiérů a účasti na rituálních tancích může klášter investovat do vlastní obnovy a také například do vzdělávacích programů.

Na druhou stranu měl rozvoj turismu i negativní kulturní dopady na zdejší společnost. Mezi místními obyvateli a cizími návštěvníky vzniká někdy podle Shackley (1999) napětí, hlavně v prostředí buddhistických klášterů, chrámů a na náboženských festivalech. Právě tradiční festivaly, charakterizované tanci v bohatě zdobených maskách, se na některých místech staly komerčním produktem pro turisty. Na to upozorňuje i Stevens (1993) na příkladu výše zmíněného kláštera v Tengboche. Popularita těchto rituálů u turistů vedla k jejich modifikaci tak, aby se více přiblížily západnímu vkusu (například se zkracuje jejich délka) a účast místních obyvatel na daných slavnostech se v důsledku toho snížila. Návštěvníci někdy nejsou obeznámeni s kulturními normami společnosti a proto například ruší rituály nevhodným pořizováním fotografií. Dalším nežádoucím vedlejším produktem otevření klášterů veřejnosti je rozvoj černého trhu s náboženskými a uměleckými předměty. Turisté někdy ze svatyní tyto předměty odcizují – jedná se například o malé sošky nebo tradiční malby na plátně či hedvábí, tzv. *thanky*. Shackley uvádí, že minimálně jeden klášter investoval své příjmy z turismu do instalace bezpečnostních zařízení, aby podobným incidentům předešel. Stevens (1993) dodává, že ačkoli jsou šerpové většinou ke kulturně necitlivým turistům shovívaví, některým z nich je nepříjemné, když návštěvníci nerespektují základní pravidla jako obcházení svatyní ve správném směru (po směru hodinových ručiček), respektování posvátnosti jejich příbytků (tu turisté narušují, když hází nečistý odpad do jejich kamen) nebo úcta k duchům pramenů – není dovoleno zde prát prádlo nebo mýt nádobí.

## 7.5 Ekonomické dopady

Nejvýraznějším pozitivním dopadem cestovního ruchu na obyvatele národního parku je ten ekonomický. Mnozí šerpové zaznamenali díky podnikání v turismu značný nárůst životní úrovně. Podle Stevense (1993) živil cestovní ruch v roce 1985 tři čtvrtiny všech domácností v Khumbu. Šerpové se přizpůsobili novým podmínkám a výzvám a velká část z nich začala postupně pracovat jako horští průvodci a vůdci turistických skupin, kuchaři a pomocníci v kuchyni nebo jako tzv. *sirdars*<sup>13</sup>. V počátcích rozvoje turismu pracovali šerpové také jako nosiči, v současnosti je však toto povolání v místní společnosti považováno za podřadné a nosiči jsou tak najímáni z jiných regionů

---

<sup>13</sup> Vedoucí personálu a nosičů

Nepálu. Turistická sezóna trvá v Khumbu max. 5 měsíců ročně, mnoho šerpů však pobírá mzdu celoročně (většinou se jedná o zaměstnance turistických agentur se sídlem v Káthmándú). Tato mzda bývá na místní poměry vysoká a *sirdars* například vydělávají 10-násobek průměrné nepálské mzdy. Podobně výnosná je práce majitelů horských chat a některých dobře placených kuchařů, na druhou stranu finanční ohodnocení nosičů a podpůrného personálu je výrazně nižší. Největší ekonomické rozdíly jsou pak mezi rodinami, které podnikají v turismu a těmi, které žijí mimo hlavních turistických tras a tak se z tohoto či jiného důvodu do cestovního ruchu se nezapojily. Podle Stevense však regionální rozdíly v příjmech nezpůsobily výrazné sociální napětí – jedním z důvodů podle něj může být vzrůstající socio-ekonomická mobilita členů společnosti (i lidé z chudších poměrů mají možnost začít podnikat v turismu).

Rozvoj cestovního ruchu s sebou přinesl monetarizaci ekonomiky v oblasti. Ačkoli barterový<sup>14</sup> obchod hraje i v současné době důležitou roli, peněžních transakcí stále přibývá. Se vzrůstající poptávkou chat, turistických skupin a expedic po zboží se snižuje jeho dostupnost a zvyšuje cena. To se týká především čerstvého ovoce a zeleniny, vajec, sýra, mléka v prášku, pochutin a petroleje. Inflace cen má negativní dopad především na ty obyvatele, kteří si nemohou tuto cenu kompenzovat příjmy z turismu (jedná se například o seniory a obecně o obyvatele, kteří se nezapojili do turismu).

## **8. Dopady turismu na NP Chitwan**

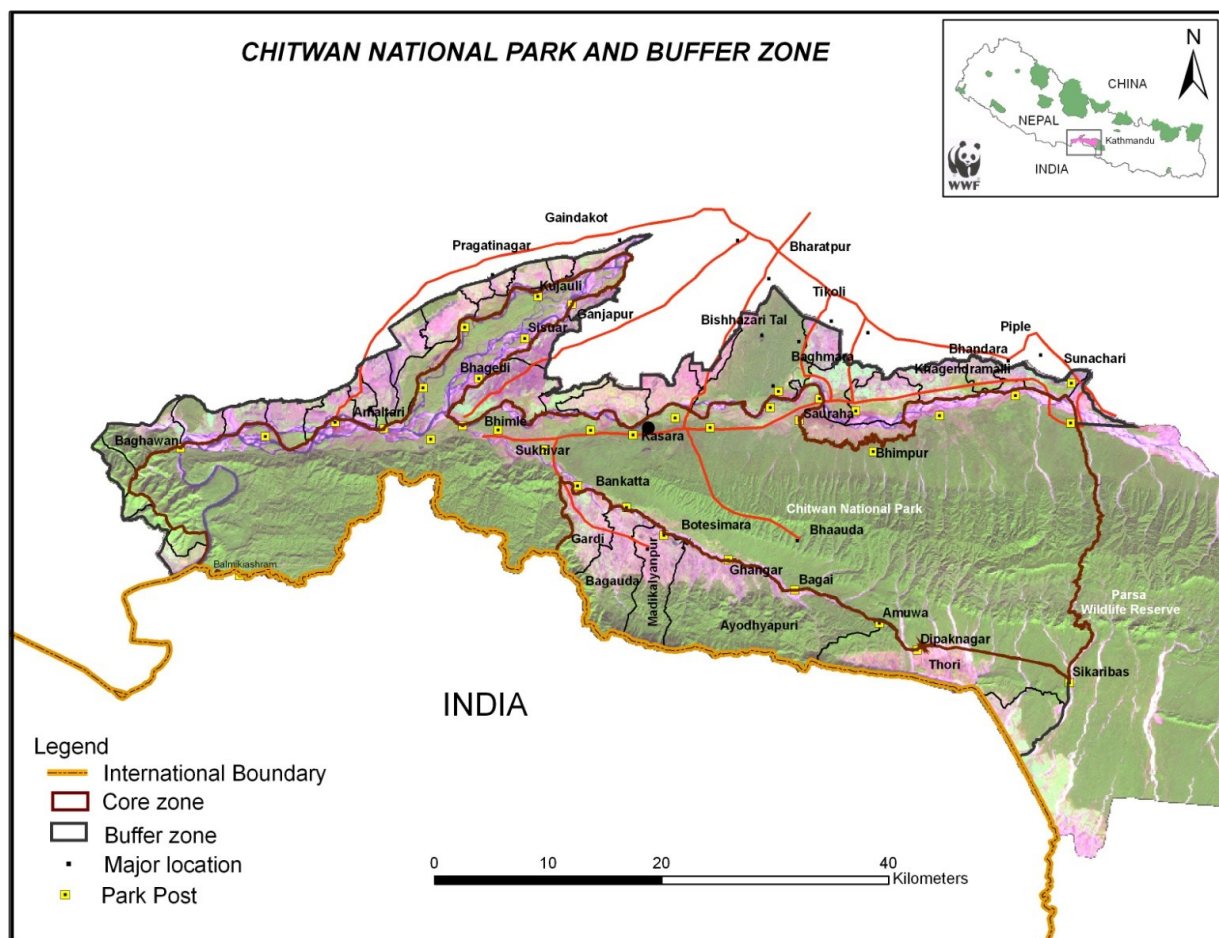
### **8.1 Obecná charakteristika**

NP Chitwan (NPC) se nachází v nepálských téréjích na jihu země v distriktech Chitwan, Makawanpur, Parsa a Nawalparasi. Rozloha parku činí 932 km<sup>2</sup> a dalších 750 km<sup>2</sup> zaujímá nárazníková zóna kolem něj. Na jihu hraničí národní park s Indickou republikou (viz Obr. 4). Nadmořská výška se zde pohybuje v rozmezí 110-850 m. Nejdůležitějšími vodními zdroji oblasti jsou řeky Narayani, Rapti a Reu. Chitwan byl vůbec první přírodní chráněnou oblastí v Nepálu – území bylo vyhlášeno národním parkem v roce 1973 z důvodu zajištění ochrany unikátního ekosystému. V roce 1984 se park stal také přírodní památkou UNESCO. V minulosti bylo údolí Chitwan známo jako lovecký revír královské dynastie Rana (Chitwan National Park, 2011; NTB, 2009).

---

<sup>14</sup> výměnný

Obr. 4 – Mapa NP Chitwan a nárazníkové zóny kolem něj



Zdroj: WWF, nedatováno

Oblast Chitwanu je charakterizována subtropickými až tropickými lesy. Z místní flóry lze zmínit např. ozdobnici čínskou, též známou jako sloní tráva, která zde dorůstá až do výšky 8 m. V parku žije 58 druhů savců, z nichž nejznámější jsou nosorožec indický, krokodýl druhu gaviál indický, tygr bengálský a slon indický. První dva z výše jmenovaných živočichů jsou kriticky ohroženi, druhí dva jsou středně ohroženým druhem. Podle UNEP (2011) žije v parku 56 druhů savců, z toho 12 ohrožených. Dále zde volně žijí antilopy, levharti, hyeny, 124 druhů ryb včetně říčního delfína, 539 druhů ptáků a 56 druhů hmyzu. (Chitwan National Park, 2011; NTB, 2009b; Nepal National Parks, 2011).

Monzunová sezóna začíná většinou na konci června a trvá do září – teplota dosahuje v této době hodnoty až 43 °C a dochází často v důsledku dešťů k velkému rozvodnění řek a následným záplavám - park se tak v létě stává kvůli nesjízdnosti cest nepřístupným. V parku ročně průměrně spadne 2 150 mm srážek. K návštěvě Chitwanu se doporučuje zimní období od října do února, kdy průměrná teplota dosahuje příjemných 25 °C (Chitwan National Park, 2011).

NP Chitwan je nejnavštěvovanější chráněnou přírodní oblastí v Nepálu. V roce 2010 park navštívilo 84 518 turistů (MOCTCA, 2011). Park láká turisty zejména kvůli možnosti pozorování divoké zvěře, mezi další aktivity patří projížďka na slonech či návštěva sloní chovné stanice v Khorsoru (Sauhara), návštěva krokodýlí chovné stanice, dále kanoing, pozorování ptáků, procházka džunglí s průvodcem, kulturní programy, návštěva informačních center a muzeí věnovaných divoké přírodě atd. (Chitwan National Park, 2011; NTB, 2009).

### 8.1.1 Kultura a obyvatelstvo

V jihozápadní části parku se nacházejí 2 hinduistická poutní místa, *Bikram Baba* ve městě Kasara a ašram<sup>15</sup> *Valmiki* v Tribeni. Tento ašram společně s přílehlými svatyněmi slouží jako připomínka mudrce Valmikiho, kterému je připisováno autorství starověkého eposu Rámajána. V NPC se nacházejí i buddhistické svatyně (Shrestha, 2001; in UNEP, 2011).

Co se týče populace, původním etnikem jsou zde thárové, známi svojí imunitou vůči malárii. Dále žijí v parku čhatrijové, brahmáni a další (Shrestha, 2001; in UNEP, 2011). Počet obyvatel v oblasti se nejrychleji zvyšoval mezi lety 1950 a 1960, poté co zde byla vymýcena malárie a vykácena část lesů k zemědělským účelům. V tomto období vzrostl počet obyvatel ze 36 000 na 100 000. Počet přistěhovalců z horských oblastí brzy převýšil počet původních thárů. Ti jsou dodnes málo zapojeni do turismu a věnují se spíše zemědělství. V současnosti žije v NPC kolem 300 000 lidí (2010) pracujících v zemědělství, turismu a obchodu. Obyvatelstvo se soustřeďuje do oblastí kolem samotného parku – do tzv. nárazníkové zóny (UNEP, 2011). Ta má rozlohu 750 km<sup>2</sup> a byla deklarována v roce 1996 z důvodu lepší ochrany parku a k zajištění potřeb místního obyvatelstva. Kvůli konfliktům mezi obyvateli a divoče žijícími zvířaty byly v oblasti vybudovány ochranné příkopy a ploty (včetně elektrických), usměrňující pohyb dobytka a divoké zvěře. Více než jedna třetina zisku z turismu je parkem přesměrována do programů na rozvoj nárazníkové zóny (RCNP,2003; in UNEP, 2011).

---

<sup>15</sup> Ašram označuje hinduistickou poustevnu, ve které se žáci učí od gurma různým duchovním praktikám, včetně jógy

## 8.2 Socio-ekonomické a environmentální vlivy turismu na NPC

### 8.2.1 Vliv ustanovení NPC na místní obyvatelstvo - vesničané vs. národní park

Největším dopadem otevření národního parku a s tím spojených ochranných opatření bylo přesídlení místních obyvatel a změna jejich životního stylu, včetně způsobu obživy. Z oblasti Rapti bylo přesídleno 22 000 obyvatel a dalších 7 000 bylo přesídleno z 10 vesnic v oblastech Padampur a Panchayat na východě parku – cílem bylo poskytnout obyvatelům úrodnější prostředí bez přítomnosti divoce žijících masožravců (Milton & Binney, 1980; in UNEP, 2011). Tento počín měl sice lokální podporu, ale přesídlení některé z dalších 310 vesnic už by bylo politicky i ekonomicky neprůchodné (Mishra 1982; in UNEP, 2011). Mezi místními a národním parkem panuje dlouhodobě antagonismus, který je nejvíc patrný u obyvatel zbývajících vesnic v oblastech Padampur a Panchayat a v údolí Madi jižně od NP. Lidé si stěžují na ohrožení divokými zvířaty – ročně se v parku 3-5 lidí stává obětmi útoku nosorožce nebo tygra. Divoká zvěř navíc působí škody na dobytku a na úrodě. Obyvatelé přilehlých oblastí také nejsou spokojeni s regulacemi vztahujícími se na využívání přírodních zdrojů z parku. V současnosti mají místní lidé povoleno každoročně v lednu sekání vysoké trávy v parku (tuto trávu používají tradičně jako stavební materiál). Další konflikt mezi vesničany a národním parkem se týká pytláčení. Tento problém se dosud nepodařilo vymýtit, naopak stále narůstá. Počet jednorohých indických nosorožců v parku sice vzrostl z 300 kusů v roce 1975 (Laurie, 1978; in UNEP, 2011) na 544 kusů v roce 2000; o pět let později však opět prudce klesl na 372 kusů (WWF-Nepal, 2006; in UNEP, 2011), a to především z důvodu pytláctví. V roce 2009 cena 1 rohu z nosorožce 1,5 krát převyšovala cenu zlata o stejné hmotnosti. Ohrožení jsou například i tygři a sloni (UNEP, 2011). Žádná z dostupných studií se bohužel nevěnovala vlivu turismu na rostoucí míru pytláctví v NPC.

NP pořádá měsíční schůzky s představiteli 37 Výborů pro rozvoj venkova (*Village Development Comitee*, VDC), na kterých se snaží zlepšit vztahy s vesničany a motivovat je k ochraně parku. Více než jedna třetina zisku z turismu je parkem přeměrována na rozvoj nárazníkové zóny (RCNP, 2003; in UNEP, 2011). Vztah obyvatel a parku je dodnes poměrně komplikovaný. Některé zdroje ho označují za nepřátelský, jiné za příkladný. V brožuře na propagaci jednotlivých přírodních zajímavostí Nepálu se píše: „*Pro své příkladné komunitně orientované práce na ochranu přírody si NPC vysloužil přezdívkou ‚nejlépe řízený park‘ na 5. ročníku World Park Congress*“ (NTB, 2009b, s. 22). Dopadem opatření zajišťujících ochranu přírody na život místních obyvatel se ve své studii z roku 2004 zabývají i Nepal a Spiteri. Přístup vesničanů k regulacím parku se podle nich zlepšuje a to hlavně z důvodů benefitů, které park lidem nabízí (Nepal et Spiteri, 2011).

### **8.2.2 Environmentální dopady turismu**

Samotné ustanovení NPC v roce 1973 a s ním spojené regulace měly veskrze pozitivní vliv na životní prostředí v oblasti. Podle UNEP (2011) byla ochrana přírody v této souvislosti úspěšná a vedla k nárůstu populací divoké zvěře a k regeneraci vegetace podél řeky Rapti. Následná nedostatečná regulace cestovního ruchu a velký rozvoj infrastruktury se však na přírodním prostředí v parku podepsaly negativně, jak uvádí Ganga Nakarmi (2007) ve své diplomové práci. Zmiňuje se o faktu, že turismus je koncentrován do několika málo míst (příkladem je město Sauhara), což vyvolává velký tlak na tato místa. Negativním jevem jsou i turistické vyjížděky do džungle, které ruší divokou zvěř a podílí se na znečištění parku.auta společně s mluvící a telefonující posádkou způsobují nadměrný hluk. Znečištění způsobují také ubytovací zařízení. Odpadní materiál z hotelů a turistických ubytoven v Sauhaře je vyhazován přímo do řeky Rapti. Kvalitu řek výrazně ovlivnilo také používání pesticidů a umělých hnojiv v zemědělství – kombinace těchto faktorů měla negativní dopad na tamní krokodýly a říční delfíny (UNESCO/EoH 2003; in Nakarmi, 2007). Proti znečištění podniká management parku společně s neziskovými organizacemi opatření v podobě vzdělávacích programů na ochranu přírody. Podle průvodců parku měla negativní dopad na divoká zvířata a jejich habitat také konstrukce pozorovacích věží uvnitř NP – tyto věže podle nich narušily přirozený pohyb zvířat. Zvířata se daným oblastem v současnosti vyhýbají a je těžké je spatřit – výsledkem jsou zklamaní turisté, kteří do těchto míst právě kvůli touze vidět divoká zvířata ve volné přírodě přišli (Nakarmi, 2007).

### **8.2.3 Socio–kulturní a ekonomické dopady**

Rozvoj turismu poskytl místním obyvatelům možnost nového zaměstnání. Stavba a provoz ubytovacích zařízení a resortů, poptávka po turistických průvodcích a řídicích džípů, otevírání nových obchodů atd. nabídlo vesničanům žijícím v blízkosti NP možnost výdělnku, kterou mnozí z nich využili. V turismu se však lépe uplatnili přistěhovalci z horských oblastí než původní thárové. Ti dosud pracují spíše v zemědělství. Imigranti začali s rozvojem turismu skupovat půdu od thárů a stavět v oblasti hotely. Život původních obyvatel se za poslední desetiletí vlivem turismu výrazně změnil. Podle Pandey at al. (1995) prošli thárové postupnou transformací, v průběhu které přejali západní zvyky a hodnoty. Model široké rodiny čítající až 32 členů byl nahrazen nukleární rodinou, tradiční oděv se stal nepopulárním a mladí muži se stále více oddávají alkoholu a drogám. Vznikají konflikty mezi starší a mladší generací a upouští se od slavení tradičních svátků. Nutno dodat, že Pandey et al. se ve své studii zaměřují pouze na město Sauhara, které je hlavním turistickým centrem NPC. Již v roce 1995 zde na 45 domácností připadalo 15 velkých hotelů a 20 obchodů a restaurací. Sujan Pandit ve své diplomové práci také poukazuje na „drastickou“ změnu životního stylu původních thárů související s rozvojem turismu a ustanovením národního parku (Pandit, 2012, s. 1). Kvůli regulacím



ztratili dříve volný přístup do oblasti NP a v důsledku toho se nemůžou více věnovat tradičnímu lovu zvěře a sběru plodů (Pandit, 2012). Také ekonomická situace obyvatel, kteří se neuplatnili v turismu, se zhoršila. Neregulovaný příliv stále většího množství návštěvníků měl za následek zvýšení cen základních potravin, což mělo negativní vliv na životní úroveň některých obyvatel (Mishra, 1982; in UNEP, 2011).

## 9. Dopady turismu na Lumbini

### 9.1 Obecná charakteristika Lumbini

Lumbini, místo známé narozením prince Siddhárty Gautamy, který se později stal Buddhou (Osvíceným) se nachází v centrální části térají asi 300 km západně od Káthmandú v distriktu Kapilvastu. Přestože nadmořská výška zde dosahuje pouze 105 m, úpatí Himalájí se nachází jenom 24 km od města a za jasných dnů lze odsud zahlédnout i vrchol hory Dhaulágirí (8 167 m n. m.), vzdálený 130 km. Blízké město Siddharthnagar disponuje letištěm (Gautam Buddha Airport). Z Káthmandú se lze do Lumbini dopravit i po dálnici přes město Pokhara a oblast Chitwan, cesta autobusem trvá 8-10 hodin (NTB, nedatováno). Příliv turistů ovlivňují každoroční období dešťů, nejvíce srážek napadne v srpnu (až 1 000 mm). Celoroční úhrn srážek v oblasti činí 2 500 mm. V létě (které začíná již v dubnu) teploty přesahují hodnotu 40 °C, zimy bývají suché a relativně chladné, s nejnižšími teplotami kolem 9 °C (nicméně i v tomto období mohou dosáhnout denní teploty až 25°C) (Acharya, 2005).

Lumbini patří mezi jednu z nejnavštěvovanějších turistických destinací v Nepálu. V roce 2010 jej navštívilo 99 508 turistů, nejvíce ze Srí Lanky (37 645), Thajska (22 833), z Myanmaru (5 701), z Jižní Koreje (5 469) a z Číny (4 712). Na návštěvnosti Lumbini se nejspíše významně podílí i občané Indické republiky, ti však nejsou do statistik zařazeni. „Západní“ turisté jeví o místo menší zájem. Například z celkového počtu 36 425 občanů USA, kteří navštívili v roce 2010 Nepál, zavítalo do Lumbini pouze 1 171 Američanů. Podobně například z celkového počtu 22 583 Němců jich Lumbini navštívilo 975 (MOCTCA, 2011). Lumbini láká spíše náboženské poutníky a turisty se zájmem o buddhismus (Acharya, 2005). Rok 2012 vyhlásila nepálská vláda rokem Lumbini. Kampaň *Visit Lumbini Year 2012* má mimo jiné za cíl přilákat více turistů do oblasti.

Mezi turistické zajímavosti patří především Zahrada Lumbini (*Lumbini Garden*), ve které je označeno přesné místo narození Buddhy v roce 623 př. n. l., dále Ašókův kamenný sloup (*Ashokan pillar*), který zde dal král Maurjovské říše a šířitel buddhismu Ašóka vztyčit v roce 249 př. n. l. a jezírko Pushkarini

(*Pushkarini pond*), ve kterém se údajně koupala matka Buddha, Maya Devi předtím, než jej porodila (NTB, nedatováno). Turisté dále navštěvují Kulturní centrum zasvěcené světovému míru, které se skládá z muzea, auditoria a Mezinárodního výzkumného institutu (*Lumbini International Research Institute complex*). V oblasti Lumbini se nachází také množství svatyní, klášterů a meditačních center. Turisté navštěvují i historická místa v blízkosti Lumbini, jako jsou Tilaurakot, Ararakot nebo Gotihawa – nacházejí se zde archeologická naleziště z dob Buddhova života (Acharya, 2005).

Zahradu Lumbini obklopují 4 vesnice, z nichž největší je vesnice Lumbini Ideal. Další 3 jsou Madhuwani, Ekla a Tenuhawa. V roce 2001 žilo ve vesnici Lumbini Ideal 12 000 lidí v 1 234 domácnostech (VDC office, 2001; in Acharya, 2005).

## **9.2 Socio-ekonomické a environmentální vlivy turismu na Lumbini**

Acharya (2005), který v roce 2001 ve vesnici Lumbini Ideal prováděl výzkum na téma socio-kulturní a ekonomické změny spojené s rozvojem cestovního ruchu, uvádí, že mezi pozitivní vlivy patří především zvýšení příjmové hladiny a zlepšení životních podmínek obyvatel, kteří se do turismu zapojili. Celkem 44% ze 123 dotázaných uvedlo, že kvůli cestovnímu ruchu změnilo svou původní profesi nebo se kromě původního povolání (většinou v zemědělství) začali věnovat také jiným výdělečným činnostem – nechali se najímat jako dělníci nebo začali vozit turisty v rikšách. Někteří se zaměstnali v hoteliérství nebo si otevřeli obchod se suvenýry. Právě hoteliérství je podle Acharyi nejvýdělečnějším sektorem v souvislosti s cestovním ruchem v Lumbini. Na druhém místě stojí podle autora provozovatelé transportních služeb a na pomyslné třetí příčce jsou lidé benefitující z provozu rikš a obchodů se suvenýry. Studenti se často uplatňují jako průvodci. Velká část farmářů (43 %), kteří neopustili své původní povolání, zaznamenala nepřímý dopad turismu z důvodu rostoucí poptávky po jejich produktech – díky tomu se jim zvýšili měsíční příjmy o 2 000 až 3 000 NRs. Dalšími pozitivními změnami byl rozvoj kultury, oživení lokálních tradic, lepší porozumění a hlubší zájem o místní historii a kulturu, probuzení pocitu hrdosti na své kulturní dědictví, dále rozšíření nabídky zboží v obchodech, větší pozornost upřená na kvalitu životního prostředí, více příležitostí, atd. Mezi negativní vlivy turismu na kvalitu života řadí autor pouze 3 skutečnosti: že místní obchody předražují svoje zboží, že se rozvinuly drobné krádeže a že slovní útoky mezi lidmi se staly vážnějšími (Acharya, 2005).

Autor dále popisuje vliv cestovního ruchu na kulturu a tradice místních obyvatel, nastalé změny však nehodnotí ani negativně, ani pozitivně. Uvádí, že lidé přirozeně přebírají ty nové zvyky, které se jim líbí. Celkem 40 % dotázaných například uvedlo, že v souvislosti s turismem se změnil styl jejich

oblékání. Malá část lidí změnila také své stravovací návyky. Někteří konstatovali, že se změnil jejich životní styl a hodnoty. Díky častému kontaktu s turisty je začalo „přitahovat“ jejich vybavení v podobě fotoaparátů, vozidel, hodinek atd. a stejně tak projevíli touhu „odjet do zahraničí, užít si západní životní styl a vydělávat peníze“ (Acharya, 2005). Celkově však autor uvádí, že ačkoli lidé přejali některé kulturní prvky od turistů, „nevzdali se svých společenských hodnot, které tvoří jejich identitu“ (ibid.)

Acharya uvádí také některé environmentální dopady turismu na Lumbini. Největším vlivem je podle něj změna podoby Lumbini, které byla částečně vybetonováno na úkor původního lesa tvořeného druhem *Shorea robusta*<sup>16</sup>. Znečištění vzduchu způsobené provozem aut po prašných cestách je dalším problémem. Jiné negativní dopady na životní prostředí autor neuvádí. Likvidace odpadu probíhá uspokojivě a tlak na místní lesy z důvodu topného dřeva není výrazný, protože hlavní topnou surovinou je v oblasti kravský trus.

---

<sup>16</sup> Shorea silná, listnatý strom hojně rozšířený na Indickém subkontinentu

## Závěr

V bakalářské práci byla podána ucelená charakteristika Nepálu včetně ekonomického významu cestovního ruchu pro tuto zemi. Jak vyplývá ze související kapitoly, tento vliv je nezanedbatelný. Ročně do Nepálu přijíždějí statisíce turistů a jejich počet se v posledních letech prudce zvyšuje. Návštěvníci s sebou přinášejí silnější, cizí měnu a v souvislosti s turismem je každoročně přímo či nepřímo vytvářeno velké množství nových pracovních míst. Kromě charakteristiky Nepálu byly obecně popsány různé environmentální, ekonomické a socio-kulturní vlivy turismu. Konkrétním dopadům cestovního ruchu na danou destinaci se věnovaly případové studie.

První případová studie se týkala NP Sagarmatha v regionu Khumbu. Dominantou parku je nejvyšší hora světa, Mt. Everest. K této přírodní památce existuje největší počet relevantních pramenů, proto je část věnovaná NP Sagarmatha nejrozsáhlejší. Většina článků a vědeckých prací se týká dopadů turismu na zdejší životní prostředí. Již před několika desetiletími panovaly obavy nad zachováním místního výjimečného ekosystému z důvodu masivního přílivu turistů do oblasti. Mluvílo se o rozsáhlém odlesňování a o ničení životního prostředí. Na základě studií Stevense (1993, 2003), Byerse (2005) aj. se však teorie odlesňování nepotvrdila – autoři nicméně připustili degradaci lesů v souvislosti s turismem. Dalším problémem oblasti je znečištění odpadky, které jasně souvisí s rozvojem cestovního ruchu v Khumbu. Nejvýraznějšími socio-ekonomickými a kulturními dopady se ukázaly být zvýšení životní úrovně místních obyvatel a změna jejich životního stylu. Původní obyvatelé však neopustili, jak by se mohlo zdát, po kontaktu s turisty z jiného kulturního prostředí své tradice; naopak v důsledku cestovního ruchu a s ním spojenému nárůstu příjmů docházelo k obnovování klášterů a jiným nábožensky motivovaným činnostem. Vliv turismu na místní tradice se však projevil i negativně, a to modifikací původních náboženských rituálů v zájmu turistů.

Hlavním poznatkem druhé případové studie o NP Chitwan byl negativní dopad neregulovaného a přebujelého turismu na život místní fauny. Turisté ruší zvířata ježděním či procházkami džunglí. Na druhou stranu návštěvníci přispívají svými poplatky na chod národního parku a tím také na ochranu zbývajícího pralesního ekosystému. Vliv na místní původní obyvatelstvo je podle dostupných zdrojů spíše negativní; thárové (zdejší původní etnikum) se do cestovního ruchu příliš nezapojili a proto se jich dotýkají spíše negativní vedlejší efekty rozvoje turismu jako je inflace cen v turistických centrech nebo rozšíření sociálně patologických jevů.

Podle třetí případové studie zkoumající rodiště Buddhy, město Lumbini, bylo největším přínosem turismu vytvoření nových pracovních míst. Mnoho lidí v důsledku rozvoje cestovního ruchu změnilo své původní povolání anebo jim práce v turismu poskytla dodatečný příjem k jejich stávajícímu zaměstnání. V této destinaci, stejně jako v obou předchozích, došlo s rozvojem turismu k jisté míře

akulturace místních obyvatel, čili k jejich přizpůsobení se zvykům turistů. Konkrétně v tomto případě se jednalo například o změnu jejich stylu oblékání.

Jisté socio-kulturní změny byly zaznamenány na všech 3 místech. Při opakovaném a dlouhodobém styku místních obyvatel s turisty, kteří pocházejí z jiného kulturního prostředí a vyznávají jiné hodnoty, zákonitě dochází k určitému typu změny. Zdá se, že svou původní kulturu si nejvíce dokázali zachovat šerpové z NP Sagarmatha. V souvislosti s turismem sice došlo ke změně jejich zaměstnání a práce průvodců odvedla mnohé muže na velkou část roku pryč z domova, ale šerpové se zároveň nepřestali věnovat tradičnímu zemědělství a buddhismus stále hraje v jejich životě zásadní roli. V NPC se někteří obyvatelé nedokázali vyrovnat s novými výzvami, které rozvoj turismu přináší, a propadli alkoholismu nebo jiným sociálně patologickým činnostem.

Turismus má také zcela zásadní vliv na přírodní prostředí v oblasti. To se týká především dvou přírodních památek, NP Sagarmatha a NPC, méně města Lumbini. Turisté se podílejí na degradaci přírody mnoha různými způsoby. Mezi přímé dopady můžeme zařadit znečištění odpadky a hlukem; nepřímo se turisté podílejí na kácení lesů v důsledku výstavby nových chat a hotelů a pro účely získání topné suroviny, na změně krajinného rázu v souvislosti s výstavbou architektonicky necitlivých ubytovacích zařízení a jiné turistické infrastruktury atd. Turisté představují velký nápor na místní přírodní prostředí na jejich vliv je v této souvislosti většinou negativní.

Z případových studií také vyplynulo, že ve 2 zkoumaných lokalitách (NP Sagarmatha a Lumbini) se lidem v důsledku rozvoje cestovního ruchu často výrazně zvedl příjem a tím i životní úroveň. Dostatek finančních prostředků otevřel místním obyvatelům cestu k novým možnostem (např. posílat děti do internátních škol nebo podnikat náboženské poutě na vzdálená posvátná místa). Vyšší příjmy se také ukázaly být nástrojem ožívování náboženských tradic, jak ukazuje případ NP Sagarmatha, kde docházelo v této souvislosti k obnovám klášterů. Ekonomický zisk je hlavní motivací místních lidí v zapojení se do cestovního ruchu. V NP Chitwan je situace složitější, protože nabídku nových pracovních míst v souvislosti s turismem využili spíše přistěhovalci z horských oblastí. Na původní obyvatelé, tháry, kteří se do cestovního ruchu dosud příliš nezapojili a věnují se nadále tradičnímu zemědělství, měl však rozvoj turismu podle dostupných zdrojů spíše negativní ekonomický dopad. Dotkl se jich především negativní vedlejší produkt turismu – inflace cen. Zvyšování cen potravin a jiných produktů v místech s větší koncentrací turistů bylo zaznamenáno ve všech 3 případových studiích. Inflace se nejvíce dotýká obyvatel, kteří nedali přednost práci v cestovním ruchu před svým tradičním povoláním většinou v zemědělství.

Celkově lze shrnout, že největším přínosem turismu pro místní obyvatelé je zvýšení jejich příjmů a tím i životní úrovně. Peníze jsou hnacím motorem rozvoje cestovního ruchu v destinaci – socio-kulturní a environmentální dopady jsou pak pouze jakýmsi vedlejším produktem. Přesto by se jejich význam

neměl podceňovat. Rozvoj turismu měl výrazně negativní dopad na životní prostředí v obou národních parcích. V NP Sagarmatha již došlo k opatřením na obnovu životního prostředí, včetně zalesňování. Problém odpadků zde však stále trvá. V důsledku popularizace této záležitosti se sice každoročně pořádají výstupy na Mt. Everest s cílem sběru starého odpadu; problém by však lépe mohl vyřešit důslednější přístup místních úřadů např. v podobě vyšších pokut za odhazování odpadků nebo lepší kontrola turistů. Situaci by určitě také vylepšila výstavba zařízení na zpracování odpadu. Závislost na dřevě jako na téměř jediné topné surovině (dřevo se v současnosti dováží z oblastí vně NP) by mohla řešit podpora alternativních zdrojů energie. Co se týče NPC, parku by prospěla regulace turismu. Vliv cestovního ruchu na tuto oblast není po environmentální stránce zcela negativní; díky zájmu turistů a jejich finanční podpoře mohou probíhat projekty chovných stanic pro slony apod. Na druhou stranu, nekontrolovaný rozvoj turismu v oblasti vedl například k výstavbě pozorovacích věží v džungli, které narušily přirozený pohyb zvířat. Dalším stresorem jsou pro zvířata vyjížďky do pralesa v džípech. Řešením by byla důkladná analýza vlivu turismu na NP a aplikace ochranných opatření s ohledem na místní faunu.

Cestovní ruch s sebou přináší mnoho environmentálních, socio-ekonomických a kulturních vlivů. Zatímco ekonomický dopad turismu je ve většině případů vnímán pozitivně, vliv cestovního ruchu na místní životní prostředí bývá často negativní a socio-kulturní dopady jsou těžko měřitelné. Na některých místech sice dochází k erozi původní kultury, ale je otázka, do jaké míry za to může turismus a nakolik je důvodem celkový rozvoj a urbanizace oblasti. Na jiných místech si lidé svoji původní kulturu, i přes rozvoj turismu, zachovali. Jinde dochází ke změnám ve stylu oblékání a k příklonu k materialismu, což nelze primárně označit za pozitivní či negativní jev. Celkově lze shrnout, že po odstranění některých negativních vlivů turismu jej lze považovat za dobrý nástroj k dosažení udržitelného rozvoje v dané oblasti.

## Seznam použité literatury

ACHARYA. Socio-economic Impacts of Tourism in Lumbini, Nepal: A Case Study. *Dhauragiri Journal of Sociology and Anthropology* [online]. 2005, Vol.1 [cit. 2012-06-12]. Dostupné z: <http://www.nepjol.info/index.php/DSAJ/article/view/290>

Background Notes on Countries of the World: Kingdom of Nepal. *Economy* [online]. 2012 [cit. 2012-07-24]. Dostupné z: <http://web.ebscohost.com/ehost/detail?sid=53a47410-2c64-4cb5-a0bb-6fa914c88ba1%40sessionmgr111&vid=2&hid=105&bdata=Jmxhbmc9Y3Mmc210ZT1laG9zdC1saXZl#db=bth&AN=73739778>

BusinessInfo. *Nepál: Ekonomická charakteristika země*. [online]. 2011 [cit. 2012-07-24]. Dostupné z: <http://www.businessinfo.cz/cs/clanky/nepal-ekonomicka-charakteristika-zeme-18327.html>

BYERS, Alton. Contemporary Human Impacts on Alpine Ecosystems in the Sagarmatha (Mt. Everest) National Park, Khumbu, Nepal. *Annals of the Association of American Geographers* [online]. 2005, Vol. 95 Issue 1, p112-140. 29p. [cit. 2012-07-24]. Dostupné z: <http://web.ebscohost.com/ehost/pdfviewer/pdfviewer?sid=61fbf14d-fd15-4676-b96a-19bf4a184094%40sessionmgr110&vid=1&hid=107>

CIA: The World Factbook. *Nepal* [online]. 2012 [cit. 2012-06-15]. Dostupné z: <https://www.cia.gov/library/publications/the-world-factbook/geos/np.html>

*Chitwan National Park* [online]. © 2011 [cit. 2012-07-17]. Dostupné z: <http://www.chitwannationalpark.gov.np/>

DEEGAN, Paul. Appetite for Destruction. *Geographical* [online]. March 2003, Vol. 75 Issue 3, s. 32-36 [cit. 2012-07-30]. Dostupné z: <http://web.ebscohost.com/ehost/pdfviewer/pdfviewer?sid=12579008-61d1-4ff5-9c9e-6e1cb97b3542%40sessionmgr113&vid=1&hid=107>

ELLCOTT, Karen. *Countries of the World and Their Leaders Yearbook 2008*. USA : Thomson Gale, 2007. 2803 s.

Encyclopædia Britannica. *Tarai* [online]. 2012 [cit. 2012-06-12]. Dostupné z: <http://www.britannica.com/EBchecked/topic/583312/Tarai>

*Everest Summiters Association* [online]. Copyright 2005-2009 [cit. 2012-07-10]. Dostupné z: <http://www.everestsummitersassociation.org/>

FENNELL, David. *Ecotourism: Second edition*. USA and Canada: Routledge, 2003. ISBN 0-415-30365-6.

GAUTAM, Bishnu Prasad. *Tourism and Economic Growth in Nepal* Research Department Nepal Rastra Bank [online]. 2011 [cit. 2012-07-17]. Dostupné z: [http://red.nrb.org.np/publications/economic\\_review/NRB\\_Economic\\_Review--Vol\\_23-2,\\_October\\_2011+2\\_Tourism\\_and\\_Economic\\_Growth\\_in\\_Nepal\[Bishnu%20Prasad%20Gautam,%20Ph.D.\].pdf](http://red.nrb.org.np/publications/economic_review/NRB_Economic_Review--Vol_23-2,_October_2011+2_Tourism_and_Economic_Growth_in_Nepal[Bishnu%20Prasad%20Gautam,%20Ph.D.].pdf)

GOLDENBERG, Suzanne. The mission to clean up Mount Everest. *The Guardian* [online]. Monday 24 October 2011 [cit. 2012-07-10]. Dostupné z: <http://www.guardian.co.uk/environment/2011/oct/24/mission-clean-mount-everest>

- KREAG, Glenn. MINNESOTA SEA GRANT. *The Impacts of Tourism*. 2001. Dostupné z: <http://www.seagrant.umn.edu/publications/T13>
- KRUK, Ester. ICIMOD. *Tourism in the Himalaya: Mountains of Opportunities in a Changing Climate*. [online]. [2009] [cit. 2012-06-13]. <http://torc.linkbc.ca/torc/downs1/himalaya%20mountains.pdf>
- MAŘÍKOVÁ, Hana, Miloslav PETRUSEK, Alena VODÁKOVÁ et al. AKADEMIE VĚD ČR. *Velký sociologický slovník*. Praha: Karolinum, 1996. ISBN 80-7184-311-3.
- MBAIWA. The socio-economic and environmental impacts of tourism development on the Okavango Delta, north-western Botswana. *Journal of Arid Environments* [online]. 2003, č. 54 [cit. 2012-06-13]. Dostupné z: <http://fama2.us.es:8080/turismo/turisonet1/economia%20del%20turismo/economia%20del%20turismo/socioeconomic%20and%20environmental%20impacto%20of%20tourism%20in%20Bowtsuana.pdf>
- MCCOLL, R.W. *Encyclopedia of World Geography*. New York : Golson Books, 2005. 1182 s.
- MOCTCA. *Nepal Tourism Statistics 2010*. [online]. 2011 [cit. 2012-06-13]. Dostupné z: <http://www.tourism.gov.np/uploaded/statistics2010.pdf>
- NAKARMI, Ganga. *Evaluation of Protected Areas: a case study of Chitwan National Park of Nepal*. Austria, 2007. Master Thesis. University of Klagenfurt.
- National Population Census. *Preliminary Result of National Population Census 2011 Released*. [online]. 2011 [cit. 2012-06-15]. Dostupné z: <http://census.gov.np/>
- Nepal National Parks. *Visit Nepal* [online]. © Copyright 1997-2011 [cit. 2012-07-17]. Dostupné z: [http://www.visitnepal.com/nepal\\_information/nepal\\_parks.php#RoyalChitwanNationalPark](http://www.visitnepal.com/nepal_information/nepal_parks.php#RoyalChitwanNationalPark)
- NEPAL, Sanjay a Arian SPITERI. Linking Livelihoods and Conservation: An Examination of Local Residents' Perceived Linkages Between Conservation and Livelihood Benefits Around Nepal's Chitwan National Park. *Environmental Management* [online]. 2011 [cit. 2012-06-15]. Dostupné z: <http://web.ebscohost.com/ehost/pdfviewer/pdfviewer?sid=c49d1242-3c7f-4791-9ec8-bd1887cd8773%40sessionmgr110&vid=1&hid=107>
- NEPAL, Sanjay K. Tourism in protected areas: The Nepalese Himalaya. *Annals of tourism research* [online]. 2000, Volume 27, Issue 3 [cit. 2012-06-21]. Dostupné z: <http://www.sciencedirect.com/science/article/pii/S016073839900105X>
- NOVOTNÁ, Dagmar. *Úvod do pojmosloví v ekologii krajiny*. Praha: Enigma, 2001. ISBN 80-7212-192-8.
- NTB. *Cultural Treasures of Nepal* [online]. 2009a [cit. 2012-06-21]. Dostupné z: <http://welcomenepal.com/corporate/userdata/brochures/Cultural%20Treasures%20of%20Nepal.pdf>
- NTB. *Lumbini, Nepal: The Birth Place of Lord Buddha* [online]. Nedatováno [cit. 2012-06-21]. Dostupné z: <http://welcomenepal.com/promotional/downloads-cat/brochures/>
- NTB. *Natural Treasures of Nepal* [online]. 2009b [cit. 2012-06-21]. Dostupné z: [http://pustakalaya.org/eserv.php?pid=Pustakalaya:2084&dsID=NTB2009\\_NaturalTreasuresOfNepal.pdf](http://pustakalaya.org/eserv.php?pid=Pustakalaya:2084&dsID=NTB2009_NaturalTreasuresOfNepal.pdf)
- NTB. *Tourism Statistics 2011*. 2012.



PADOA-SCHIOPPA, Emilio a Marco BAIETTO. Effects of tourism pressure on herd composition in the Sherpa villages of Sagarmatha National Park (Everest, Nepal). *International Journal of Sustainable Development and World Ecology* [online]. 2008, 15 (2008), s. 412-418 [cit. 2012-07-26]. DOI: 10.3843. Dostupné z: <http://web.ebscohost.com/ehost/pdfviewer/pdfviewer?sid=998a805e-8171-453c-9ca2-9b138957dba6%40sessionmgr104&vid=1&hid=123>

PAGE, J. S., BRUNT, P. and BUSBY G. (2001). *Tourism: A Modern Synthesis*. UK: Thomson Learning.

PANDEY, Ram Niwas et al. Nepal: Case Study on the Effects of Tourism on Culture and the Environment. UNESCO. [online]. Bangkok, 1995 [cit. 2012-07-30]. Dostupné z: <http://unesdoc.unesco.org/images/0012/001226/122619eo.pdf>

PANDIT, Sujjan. *Tourism Development and its Impacts on the Livelihood of the: A Case Study of Chitwan National Park, Nepal*. Master Thesis. CENTRAL OSTROBOTHNIA UNIVERSITY OF APPLIED SCIENCE [online]. January 2012 [cit. 2012-07-26]. Dostupné z: <http://publications.theseus.fi/handle/10024/39298>

Protected areas of Nepal. In: *Wikipedia: the free encyclopedia* [online]. San Francisco (CA): Wikimedia Foundation, 2012 [cit. 2012-07-27]. Dostupné z: [http://en.wikipedia.org/wiki/Protected\\_areas\\_of\\_Nepal](http://en.wikipedia.org/wiki/Protected_areas_of_Nepal)

SHACKLEY, Myra. The Himalayas: masked dances and mixed blessings. *UNESCO Courier* [online]. July/August 1999 [cit. 2012-06-12]. Dostupné z: [http://findarticles.com/p/articles/mi\\_m1310/is\\_1999\\_July-August/ai\\_55413361/?tag=content;coll](http://findarticles.com/p/articles/mi_m1310/is_1999_July-August/ai_55413361/?tag=content;coll)

SHARMA, Ramji. Tourism and the Value System: An Impact Assessment from Socio-cultural Perspective. *Himalayan Journal of Sociology and Anthropology* [online]. 2008, Vol.III, Sept. 2008 [cit. 2012-06-12]. Dostupné z: <http://www.nepjol.info/index.php/HJSA/article/view/1499>

SHRESTHA, Neelima. World Environment Day goes to ever higher heights on Mount Everest. *UNEP* [online]. 2011 [cit. 2012-07-10]. Dostupné z: <http://www.unep.org/Documents.Multilingual/Default.asp?DocumentID=2645&ArticleID=8770&l=en&t=long>

STEVENS, Stanley F. Tourism, Change, and Continuity in the Mount Everest Region, Nepal. *Geographical review* [online]. 1993, Vol. 83, No. 4 [cit. 2012-07-12]. Dostupné z: <http://web.ebscohost.com/ehost/detail?vid=2&hid=12&sid=7e1c7f56-c55b-490f-bb09-d15eea9cd348%40sessionmgr12&bdata=Jmxhbm9Y3Mmc2l0ZT1laG9zdC1saXZl#db=a9h&AN=9406080220>

STEVENS, Stan. Tourism and deforestation in the Mt Everest region of Nepal. *Geographical journal* [online]. Sep 2003, Vol. 169 Issue 3 [cit. 2012-06-21]. Dostupné z: <http://web.ebscohost.com/ehost/results?sid=a4656b3f-7423-46d8-a936-a035a1afb37e%40sessionmgr110&vid=1&hid=125&bquery=tourism+and+deforestation+in+the+mt+everest+region+of+nepal&bdata=JmRiPWE5aCZkYj1idGmZGI9ZWloJmRiPWYzaCZkYj04Z2gmZGI9bHhoJmRiPXBzeWgmZGI9c2loJmRiPXMzaCZsYW5nPWZJnR5cGU9MSZzaXRIPWVob3N0LWxpdmU%3d>

STYNES, Daniel J. *ECONOMIC IMPACTS OF TOURISM: A Handbook for Tourism Professionals*. East Lansing, Michigan [online]. 1997 [cit. 2012-07-10]. Dostupné z: <http://fama2.us.es:8080/turismo/turisonet1/economia%20del%20turismo/economia%20del%20turismo/economic%20impacts%20of%20tourism.pdf>. Handbook. University of Illinois, Tourism Research Laboratory.

UNdata. *Nepal* [online]. 2012 [cit. 2012-06-15]. Dostupné z: <http://data.un.org/CountryProfile.aspx?crName=Nepal#Economic>

UNDP. *The Dalits of Nepal and a New Constitution* [online]. Kathmandu, Nepal, 2008. [cit. 2012-07-10]. Dostupné z: <http://idsn.org/uploads/media/DalitsOfNepalAndTheNewConstitution.pdf>

UNEP: Division of Technology, Industry, and Economics. *Environmental Impacts of Tourism* [online]. [2001] [cit. 2012-06-13]. Dostupné z: <http://www.unep.fr/scp/tourism/sustain/impacts/environmental/mainareas.htm>

UNEP. *Royal Chitwan National Park Nepal* [online]. 1985, Last Updated May 2011. [cit. 2012-07-10] Dostupné z: <http://www.unep-wcmc.org/medialibrary/2011/06/13/e26c7182/Royal%20Chitwan.pdf>

Unicef: Nepal. *Statistics* [online]. 2010 [cit. 2012-06-15]. Dostupné z: [http://www.unicef.org/infobycountry/nepal\\_nepal\\_statistics.html](http://www.unicef.org/infobycountry/nepal_nepal_statistics.html)

UNIVERZITA NA PRIMORSKEM, Znanstveno-raziskovalno središče. *NEPAL: Tourism sector analysis* [online]. 2008 [cit. 2012-06-21]. Dostupné z: [http://asiantour.progetti.informest.it/market\\_analysis/nepal.pdf](http://asiantour.progetti.informest.it/market_analysis/nepal.pdf)

UNWTO. *International tourism receipts surpass US\$ 1 trillion in 2011* [online]. 2012 [cit. 2012-06-11]. Dostupné z: <http://media.unwto.org/en/press-release/2012-05-07/international-tourism-receipts-surpass-us-1-trillion-2011>

VÍTKOVÁ, Lucie. *Demografie* [online]. 11.08.2009 [cit. 2011-12-11]. Populační vývoj: Nepál. Dostupné z WWW: <[http://www.demografie.info/?cz\\_detail\\_clanku=&artclID=652](http://www.demografie.info/?cz_detail_clanku=&artclID=652)>.

WB. *Nepal Country Overview 2012* [online]. © 2011, Updated April 2012 [cit. 2012-06-15]. Dostupné z: <http://www.worldbank.org/np/WBSITE/EXTERNAL/COUNTRIES/SOUTHASIAEXT/NEPALEXTN/0,,contentMDK:22147453~pagePK:141137~piPK:141127~theSitePK:223555,00.html>

WB. *Nepal Economic Update* [online]. 2011 [cit. 2012-06-14]. Dostupné z: <http://siteresources.worldbank.org/NEPALEXTN/Resources/223554-1296055463708/NepalEconomicUpdate1192011.pdf>

WTO. *Nepal* [online]. 2012 [cit. 2012-06-15]. Dostupné z: <http://stat.wto.org/CountryProfile/WSDBCountryPFView.aspx?Language=E&Country=NP>

WWF: Nepal. *WWF on the Ground in Nepal - Threats* [online]. 2012 [cit. 2012-06-14]. Dostupné z: [http://www.wwfnepal.org/our\\_solutions/conservation\\_nepal/tal/area/threats/](http://www.wwfnepal.org/our_solutions/conservation_nepal/tal/area/threats/)