

Česká zemědělská univerzita v Praze

Provozně ekonomická fakulta

Ekonomika a management



Bakalářská práce

Postavení a oprávnění strážce přírody

Jan Prokop

© 2024 ČZU v Praze

ČESKÁ ZEMĚDĚLSKÁ UNIVERZITA V PRAZE

Provozně ekonomická fakulta

ZADÁNÍ BAKALÁŘSKÉ PRÁCE

Jan Prokop

Ekonomika a management

Název práce

Postavení a oprávnění strážce přírody

Název anglicky

Status and authorities of guardian of nature

Cíle práce

Bakalářská práce se bude věnovat problematice strážce přírody dle § 81 a násl. zákona č. 114/1992 Sb., o ochraně přírody a krajiny.

Cílem práce je provést analýzu postavení a oprávnění strážců přírody v rámci české legislativy. Autor práce zejména vymezí strážce přírody v rámci jeho postavení, oprávnění a zákonných podmínek pro jeho ustanovení.

Dílním cílem je analyzovat praktické aspekty fungování strážců přírody, zejména na příkladu vybraného národního parku, provést analýzu spáchaných přestupků a těžby dřeva. Na základě získaných poznatků je dalším dílním cílem navrhnout doporučení pro zlepšení efektivity práce strážců a celkové posílení ochrany přírody.

Metodika

V rámci teoretické části práce bude proveden rozbor a výklad příslušných ustanovení zákona č. 114/1992 Sb., o ochraně přírody a krajiny, a dalších právních předpisů a odborné literatury ve vztahu k činnosti strážce přírody.

V praktické části bude realizována případová studie u vybraného národního parku, spolu s vyhodnocením nejčastěji řešených přestupků a problematiky těžby dřeva, a to formou statistické analýzy.

Doporučený rozsah práce

30 – 40 stran

Klíčová slova

Stráž přírody, ochrana přírody, zvláště chráněná území, pravomoci, oprávnění, přestupky, legislativa, národní park, těžba dřeva

Doporučené zdroje informací

JELÍNKOVÁ, Jitka. Zákon o ochraně přírody a krajiny. Praktický komentář. Praha: Wolters Kluwer, 2021. ISBN 978-80-7676-021-9.

MALÁ, Hana. Stráž přírody: [kapesní příručka]. Kapesní příručky (Orac). Praha: Orac, 2000. ISBN 80-86199-20-7.

NĚMEČKOVÁ, Iva, Borek FRANĚK a kol. Příručka pro stráž přírody: Handbook pro členy stráže přírody působící při krajských úřadech a správách CHKO a NP v ČR. Ministerstvo životního prostředí: EPAVA Olomouc, 2011.

VALENTA, Josef. Komunikace pro strážce. Dostupné z:

http://sw.strazprirody.cz/files/www/l2fscmcfb2oer7h386af9divr7/komunikace_pro_strazce.pdf

Vyhláška č. 189/2013 Sb., o ochraně dřevin a povolování jejich kácení

Vyhláška č. 45/2018 Sb., o plánech péče, zásadách péče a podkladech k vyhlášení, evidenci a označování chráněných území

Vyhláška ministerstva životního prostředí České republiky č. 395/1992 Sb., kterou se provádějí některá ustanovení zákona České národní rady č. 114/1992 Sb., o ochraně přírody a krajiny

Zákon č. 114/1992 Sb. o ochraně přírody a krajiny

Zákon č. 250/2016 Sb., o odpovědnosti za přestupky a řízení o nich

Předběžný termín obhajoby

2023/24 LS – PEF

Vedoucí práce

Mgr. et Mgr. Martin Langpaul

Garantující pracoviště

Katedra práva

Elektronicky schváleno dne 5. 10. 2021

JUDr. Jana Borská, Ph.D.

Vedoucí katedry

Elektronicky schváleno dne 19. 10. 2021

Ing. Martin Pelikán, Ph.D.

Děkan

V Praze dne 15. 03. 2024

Čestné prohlášení

Prohlašuji, že svou bakalářskou práci "Postavení a oprávněná strážce přírody" jsem vypracoval samostatně pod vedením vedoucího bakalářské práce a s použitím odborné literatury a dalších informačních zdrojů, které jsou citovány v práci a uvedeny v seznamu použitých zdrojů na konci práce. Jako autor uvedené bakalářské práce dále prohlašuji, že jsem v souvislosti s jejím vytvořením neporušil autorská práva třetích osob.

V Praze dne: 15. 3. 2024

Poděkování

Rád bych touto cestou poděkoval Mgr et. Mgr Martinovi Langpaulovi za vedení mé práce, Ing. et Ing. Bc. Borkovi Fraňkovi za poskytnutí zdrojů ke zpracování a nahlédnutí do Asociace strážců přírody České republiky, Pavlovi Svobodovi za poskytnutí údajů o přestupcích na území národního parku České Švýcarsko.

Postavení a oprávnění strážce přírody

Abstrakt

Tato bakalářská práce se věnuje tématu postavení a oprávnění strážců přírody v České republice. Cílem práce je analýza současného právního rámce, identifikace hlavních problémů, se kterými se strážci přírody setkávají v praxi a návrh možných řešení. Práce je rozdělena do dvou hlavních částí – teoretické a praktické. V teoretické části jsou shrnuty základní informace o systému ochrany přírody v České republice, včetně legislativy týkající se strážců přírody. Praktická část se zaměřuje na analýzu konkrétních případů z národního parku České Švýcarsko, včetně statistického vyhodnocení vývoje přestupků a těžby dřeva na tomto území. Výsledky práce ukazují na nedostatky v současném právním a organizačním nastavení a nabízejí návrhy pro zlepšení situace, které by mohly vést k efektivnější ochraně přírody a zvýšení povědomí veřejnosti.

Klíčová slova: Stráž přírody, ochrana přírody, zvláště chráněná území, pravomoci, oprávnění, přestupky, legislativa, NP České Švýcarsko, CHKO Labské Pískovce, těžba dřeva

Status and authorities of guardian of nature

Abstract

This bachelor's thesis addresses the status and authority of nature guardians in the Czech Republic. The aim of the work is to analyze the current legal framework, identify the main problems faced by nature guardians in practice, and propose possible solutions. The work is divided into two main parts – theoretical and practical. The theoretical part summarizes basic information about the nature protection system in the Czech Republic, including legislation concerning nature guardians. The practical part focuses on analyzing specific cases from the České Švýcarsko National Park, including the statistical evaluation of the development of offenses and wood logging in this area. The results of the work highlight deficiencies in the current legal and organizational settings and offer suggestions for improvement that could lead to more effective nature protection and increased public awareness.

Keywords: Nature guard, nature protection, specially protected areas, powers, authorizations, offenses, legislation, České Švýcarsko National Park, Labské Pískovce Protected Landscape Area, wood logging.

Obsah

1 Úvod.....	11
2 Cíl práce a metodika	12
2.1 Cíl práce	12
2.2 Metodika	12
3 Teoretická východiska	13
3.1 Orgány ochrany přírody	13
3.2 Zvláště chráněná území	13
3.2.1 Národní parky	13
3.2.2 Chráněné krajinné oblasti	14
3.2.3 Národní přírodní rezervace	15
3.2.4 Přírodní rezervace	16
3.2.5 Národní přírodní památka	16
3.2.6 Natura 2000.....	17
3.3 Stráž přírody České republiky.....	18
3.3.1 Podmínky pro ustanovení strážce	18
3.3.2 Kodex stráže přírody	20
3.3.3 Strážce a zpravodaj	20
3.3.4 Zrušení ustanovení stáže	21
3.3.5 Oprávnění stráže přírody	22
3.3.6 Pozastavení rušivé činnosti	22
3.3.7 Povinnosti stráže přírody	23
3.3.8 Právní předpisy důležité k výkonu stráže	23
3.3.9 Stráž jako učitel	25
3.3.10 Řešení konfliktu z pozice strážce.....	26
3.3.11 Problémy stráže České republiky	28
3.4 Marketing na úseku Ochrany přírody	29
3.5 Závěr teoretické části	30
4 Vlastní práce.....	31
4.1 Zhodnocení legislativy ovlivňující Stráž přírody v ČR	31
4.2 Správa národního parku České Švýcarsko	32
4.2.1 Českosaské Švýcarsko	33
4.2.2 Národní park České Švýcarsko.....	34
4.2.3 Chráněná krajinná oblast Labské pískovce.....	34
4.2.4 Oddělení stráže přírody České Švýcarsko	35
4.3 Těžba dřeva na území NP České Švýcarsko	42
4.4 Závěr vlastní práce	45
4.5 Výsledky a diskuse.....	46

4.5.1	Legislativa.....	46
4.5.2	Strážci přírody.....	46
4.5.3	Řešení přestupků v NP České Švýcarsko	47
4.5.4	Těžba dřeva v NP České Švýcarsko	47
5	Závěr.....	48
6	Seznam použitých zdrojů	49
6.1	Knižní publikace	49
6.2	Právní předpisy.....	49
6.3	Internetové zdroje.....	50
7	Seznam obrázků, tabulek, grafů a zkratk	52
7.1	Seznam obrázků	52
7.2	Seznam tabulek	52
7.3	Seznam grafů.....	52
8	Přílohy	53

1 Úvod

Tématem této bakalářské práce je „**Postavení a oprávnění strážce přírody**“. Práce je rozdělena do dvou částí.

V první části této bakalářské práce byly zpracovány odborné zdroje, které byly nutné pro správné porozumění dané problematice. Zdroje byly vybrány tak, aby byla možná co nejpřesnější analýza Asociace strážců přírody České republiky, strážců jako jednotlivců v terénu a jejich role v právních vztazích. Stráž přírody zasahuje primárně v národních parcích, chráněných krajinných oblastech, rezervacích, u rybníků, lesů, luk a jeskyň. Bylo tedy nutné zjišťovat, jak strážci mohou právně zasahovat přímo na místě a v čase nutnosti a jaká jsou jejich oprávnění, aby bylo možné vyvodit jejich postavení. Strážci musí pohotově reagovat na danou situaci, proto sami potřebují velmi dobré povědomí o svých povinnostech, oprávněních a možnostech řešení nastalých problémových situací. V této části byly také nastíněny konkrétní často řešené problémy, se kterými se strážci potýkají. Bylo popsáno, jak tyto situace může strážce dle svých oprávnění řešit.

Druhá část práce je zaměřená na NP České Švýcarsko, je zde popsáno, o jaké území se jedná, je ukázáno, jak vypadá organizační struktura Správy NP České Švýcarsko a dále je přiblížen odbor ochrany přírody, který je důležitý pro účely této bakalářské práce. Jsou zde zpracovány počty přestupků podle druhů a je vypočtená predikce do dalšího roku. V této části je také analyzována těžba dřeva na tomto území, a to jaké vybavení se používá, množství vytěženého dřeva, které je dále statisticky zpracováno pro predikci do dalšího roku.

2 Cíl práce a metodika

2.1 Cíl práce

Cílem této bakalářské práce je provést hloubkovou analýzu postavení a oprávnění strážců přírody v rámci české legislativy, se zvláštním zaměřením na výzvy a problémy, kterým čelí v každodenní praxi. Dílčím cílem je detailně analyzovat praktické aspekty fungování strážců přírody, zejména v oblasti národního parku České Švýcarsko, kde budou analyzovány specifické případy, statistiky přestupků a problematika těžby dřeva. Na základě získaných poznatků je dalším dílčím cílem navrhnout doporučení pro zlepšení efektivity práce strážců, snížení výskytu přestupků a celkové posílení ochrany přírody.

2.2 Metodika

Metodika bakalářské práce bude zaměřena na kombinaci teoretického výzkumu a praktické analýzy se záměrem poskytnout ucelený pohled na postavení a oprávnění strážců přírody v České republice. Práce bude rozdělena do dvou částí. Tou první je část teoretická, ve které se bude analyzovat odborná literatura vlastního výběru, proběhne obsahová analýza právních textů, logická a jazyková metoda výkladu práva. Velký důraz bude kladen na popsání oprávnění a moci, kterou mohou strážci využívat při řešení konfliktů nyní, také zde budou vyjmenovány konkrétní, často řešené problémy. Bude také nastíněno jaké marketingové nástroje se dají použít na úseku ochrany přírody.

Druhá část bude praktická. V této části bude analyzována Správa Národního parku České Švýcarsko, budou popsána i území, na kterých se NP, s přilehlým CHKO Labské pískovce, rozprostírá. Statistickou analýzou budou vysvětlena poskytnutá interní data o přestupcích a bude vyhodnocena prognóza příštího roku. V této části bude charakterizována i těžba dřeva na území NP a CHKO, a to jaký má ekonomický význam pro další fungování Národního parku.

Celá práce bude kombinací deskriptivního výkladu, analýzy právních textů a výzkumu. Tento přístup poskytne pochopení tématu a poskytne hodnotné informace pro formulaci návrhů na zlepšení ochrany v České republice.

3 Teoretická východiska

V této části bakalářské práce bude vysvětleno, kdo vlastně strážci přírody jsou, jaké mají povinnosti, pravomoci a oprávnění. Aby proběhlo co nejpřesnější porozumění dané problematice, bylo čerpáno z odborných zdrojů, zákonů a vyhlášek.

3.1 Orgány ochrany přírody

Orgány, které se zabývají ochranou přírody jsou obecní úřady, krajské úřady, Agentura ochrany přírody a krajiny České republiky (dále jen „AOPK ČR“), správy národních parků, Česká inspekce životního prostředí, ministerstvo životního prostředí a ministerstvo obrany. Tyto orgány vykonávají státní správu ochrany přírody a krajiny z §75 zákona č. 114/1992 Sb. o ochraně přírody a krajiny.

3.2 Zvláště chráněná území

Zvláště chráněná území (dále jen „ZCHÚ“) jsou území, které jsou přírodovědecky nebo esteticky významná či jedinečná. ZCHÚ jsou vymezeny zákonem č. 114/1992 o ochraně přírody a krajiny. Jejich hlavním účelem by mělo být zachování nebo zlepšování stavu přírody na daném území.¹ Existuje několik kategorií rozdělení ZCHÚ:

- Národní parky
- Chráněné krajinné oblasti
- Národní přírodní rezervace
- Přírodní rezervace
- Národní přírodní památky
- Přírodní památky

3.2.1 Národní parky

Národní parky jsou rozsáhlá území, které jsou významnými pro jejich přírodní krásu, biologickou rozmanitost a ekologickou hodnotu. Národní parky jsou vyhlášeny za účelem ochrany a zachování jejich přirozeného nebo člověkem jen málo pozměněného stavu, což zahrnuje ochranu podoby krajiny, geologických formací, ekosystémů, druhů rostlin a

¹ Ochrana území. Agentura ochrany přírody a krajiny České republiky [online]. [cit. 2023-12-11]. Dostupné z: <https://www.nature.cz/web/cz/ochrana-uzemi>

živočichů a historických a kulturních památek.² V České republice se nachází 4 národní parky. Jmenovitě to jsou:

- NP Šumava
- Krkonošský NP
- NP Podyjí
- NP České Švýcarsko

Cílem národních parků je nejen ochrana přírody, ale také vzdělávání a osvěta veřejnosti o významu ochrany přírody a udržitelného využívání přírodních zdrojů. Návštěvníci národních parků mají příležitost seznámit se s přírodními krásami a rozmanitostí, což přispívá k povědomí o nutnosti ochrany přírody.

V rámci národních parků jsou často vytyčeny speciální zóny, tzv.: ochranná pásma, které umožňují různé úrovně ochrany a využití.³ Ty mohou zahrnovat přísně chráněné zóny, kde je jakákoliv lidská činnost silně omezena nebo zakázána, a rekreační zóny, kde je povoleno omezené využívání pro turistiku a vzdělávání.⁴ Všechny národní parky mají přesně vymezená ochranná pásma v přílohách zákona č. 114/1992 Sb. o ochraně přírody a krajiny.

Vyhlášení národních parků probíhá na základě vědeckých poznatků a hodnocení významnosti daného území. Význam NP přesahuje hranice jednotlivých států, protože přispívá ke globální snaze o ochraně biologické rozmanitosti a boji proti klimatickým změnám.

3.2.2 Chráněné krajinné oblasti

Velmi podobně jako národní parky jsou CHKO zřizovány s cílem ochránit významné krajinné celky, které jsou charakteristické svou estetickou hodnotou, ekologickou stabilitou, biologickou rozmanitostí a přírodními či kulturními památkami. V České republice je 26⁵ CHKO. Mezi nejznámější patří:

- CHKO Šumava
- CHKO Český ráj

² Zákon č. 114/1992 Sb., o ochraně přírody a krajiny.

³ Národní parky. Ministerstvo životního prostředí [online]. [cit. 2023-12-11]. Dostupné z: https://www.mzp.cz/cz/narodni_parky

⁴ Zákon č. 114/1992 Sb., o ochraně přírody a krajiny.

⁵ Chráněné krajinné oblasti. Ministerstvo životního prostředí [online]. [cit. 2023-12-11]. Dostupné z: https://www.mzp.cz/cz/chrane_krajinne_oblasti

- CHKO Beskydy
- CHKO Moravský kras

CHKO jsou určeny k zachování přírodní rozmanitosti, současně ale umožňují omezené využívání těchto území pro rekreaci, vědu a vzdělávání. Hospodářské využití CHKO se provádí podle zón odstupňované ochrany, tak aby se jejich přírodní stav zachoval či zlepšoval a byly zachovány optimální ekologické funkce jednotlivých území. Každá CHKO má svůj vlastní správní orgán, který zajišťuje ochranu, správu a rozvoj oblasti v souladu s ochrannými předpisy. Aktivity v oblastech mohou být příslušným orgánem omezeny nebo regulovány s cílem zachovat jejich přírodní a kulturní hodnoty.

3.2.3 Národní přírodní rezervace

Národní přírodní rezervace (NPR) v České republice představují nejvyšší stupeň ochrany přírody na úrovni menších území, než jsou národní parky. Tyto rezervace jsou vyhlášovány s cílem ochrany mimořádně cenných a unikátních přírodních útvarů, ekosystémů, společenstev nebo životních prostředí rostlinných a živočišných druhů. NPR jsou charakteristické svou vědeckou a vzdělávací hodnotou a často zahrnují území s výjimečnou biologickou rozmanitostí nebo geologickými fenomény.⁶

Cílem NPR je zabezpečit maximální možnou ochranu přírodního dědictví, což zahrnuje zachování přirozených procesů, ochranu genofondu vzácných a ohrožených druhů a uchování typických nebo unikátních přírodních ekosystémů. V NPR platí přísnější pravidla ochrany než v chráněných krajinných oblastech nebo jiných formách ochrany přírody. Jakákoli činnost, která by mohla ohrozit jejich přírodní stav nebo charakter, je obvykle zakázána nebo přísně regulována. To zahrnuje omezení nebo zakázání zemědělské činnosti, lesnictví, stavebních aktivit a turistiky. Výkon mysliveckého a rybářského práva na území NPR je povolený pouze se souhlasem příslušného orgánu.⁷

V České republice existuje 110 NPR, z nichž každá chrání specifické přírodní hodnoty. Patří mezi ně například:

- NPR Pravčická brána
- NPR Boubín
- NPR Pekařov

⁶ Národní přírodní rezervace. *Ministerstvo životního prostředí* [online]. [cit. 2023-12-11]. Dostupné z: https://www.mzp.cz/cz/chranene_krajinne_oblasti

⁷ Zákon č. 114/1992 Sb., o ochraně přírody a krajiny.

Správa NPR spadá pod Agenturu ochrany přírody a krajiny ČR, která zajišťuje, že ochranná opatření jsou dodržována a že území je spravováno tak, aby byly jeho přírodní hodnoty zachovány pro budoucí generace. Činnosti zaměřené na výzkum jsou v NPR povoleny pod podmínkou, že nesmějí narušovat jejich přírodní stav.

3.2.4 Přírodní rezervace

Přírodní rezervace se od NPR liší zejména ve významnosti ekologické hodnoty a přísnosti ochranných opatření. V PR jsou opatření více flexibilní než v případě NPR. Jsou povoleny činnosti, které nejsou v rozporu s cíli ochrany přírody nebo jinak neohrožují chráněné přírodní hodnoty.⁸

V obou typech rezervací je hlavním cílem ochrana a zachování přírodních hodnot, ale NPR jsou obvykle vyhrazeny pro území s nejvyšším stupněm biologické rozmanitosti, unikátními přírodními jevy nebo ekosystémy, které jsou považovány za významné na národní nebo mezinárodní úrovni. V praxi to znamená, že NPR jsou často předmětem přísnějších ochranných a regulačních opatření, aby se zajistila jejich nejvyšší možná ochrana

3.2.5 Národní přírodní památka

Národní přírodní památka je podobně jako národní přírodní rezervace určena pro území s vysokou přírodní, vědeckou nebo estetickou hodnotou. Rozdíl mezi národní přírodní památkou a národní přírodní rezervací spočívá především v rozsahu a charakteru chráněného území. NPP obvykle zahrnují menší území než národní přírodní rezervace. Zaměřují se na ochranu konkrétních přírodních objektů nebo fenoménů, jako jsou skalní útvary, minerální prameny, staré stromy, významné jeskyně, malé ekosystémy s výjimečnou biologickou rozmanitostí nebo lokalita s významným geologickým útvarem.⁹

Ochrana v NPP je zaměřena na konkrétní přírodní hodnoty, které dané území činí výjimečným. Cílem je zachovat tyto hodnoty pro budoucí generace, což zahrnuje ochranu před jakýmkoli zásahy, které by mohly narušit jejich přirozený stav nebo estetickou hodnotu.

Nižší kategorií NPP je **přírodní památka**, má stejné kvalifikační podmínky, ale na území platí flexibilnější ochranná opatření.

⁸ Zákon č. 114/1992 Sb., o ochraně přírody a krajiny.

⁹ Maloplošná zvláště chráněná území. Agentura ochrany přírody a krajiny České republiky [online]. [cit. 2023-12-11]. Dostupné z: <https://nature.cz/maloplosna-zvlastechranena-uzemi>

3.2.6 Natura 2000

Natura 2000 je rozsáhlá síť chráněných oblastí v rámci Evropské unie, která byla zřízena za účelem ochrany nejvzácnějších a nejohroženějších druhů a typů přírodních stanovišť v Evropě. Tato síť je klíčovým nástrojem pro ochranu biologické rozmanitosti na území EU a zahrnuje dva typy chráněných oblastí: Ptačí oblasti (Special Protection Areas, SPA) vyhlášené podle směrnice o ptácích a Oblasti ochrany přírodních stanovišť (Special Areas of Conservation, SAC), které jsou vyhlášeny podle směrnice o stanovištích.¹⁰

Cíle Natury 2000 jsou ochrana druhů živočichů a rostlin, které jsou vzácné, ohrožené nebo endemické (vyskytující se pouze na jednom místě) a také ochrana stanovišť, které mají význam pro zachování biologické rozmanitosti.

Natura 2000 klade důraz na spolupráci mezi úsekem ochrany přírody a zemědělstvím, lesnictvím a rybářstvím tak aby byla zachována přirozená rovnováha a udržitelné hospodaření s přírodními zdroji.

V České republice je součástí sítě Natura 2000 řada lokalit, které byly vybrány na základě jejich významu pro ochranu ohrožených druhů a typů stanovišť. Tyto lokality zahrnují rozmanité ekosystémy od horských oblastí, lesů, mokřadů, luk a stepí až po říční systémy a jeskyně. Správa a ochrana lokalit Natura 2000 v ČR je zajišťována v souladu s národními předpisy a strategiemi ochrany přírody a krajiny a to v úzké spolupráci s Evropskou komisí dalšími členskými státy EU.

¹⁰ Natura 2000. European Commission [online]. [cit. 2023-12-11]. Dostupné z: https://ec.europa.eu/environment/nature/natura2000/index_en.htm

3.3 Stráž přírody České republiky

„Stráž přírody, strážci, jsou lidé, kteří se v terénu – v lesích, na lukách, horách, u rybníků či jeskyní, v rezervacích, chráněných krajinných oblastech, národních parcích, snaží přispět k naplňování a dodržování zákona o ochraně přírody a krajiny. Tím, že se TAM pohybují s otevřenými očima, rukama ochotnými pomoci nebo naopak zakročit. A vedle bystrého úsudku jsou vybaveni potřebnými znalostmi, díky kterým si s případným problémem dokážou na místě poradit.“¹¹

Na začátek je nutné vysvětlit, jak pracuje Stráž přírody, čím se zabývá a kdo jsou její členové. Samotní strážcové jsou ustanovení orgány ochrany přírody. Jedná se především o zaměstnance orgánů ochrany přírody a dobrovolné spolupracovníky. Jejich posláním je kontrola dodržování předpisů a ochrany přírody a krajiny.

Ve světě existují tři modely strážců. Prvním je **Americký**¹², to znamená, že strážce je ozbrojen služební zbraní, kterou má právo podle potřeby použít. Druhým modelem stráže je **Britský**¹³, tito strážci podobně jako londýnští strážníci zbraň nemají. Tento model je používán i v České republice. Postupem času se ukazuje, že Britský model není vhodný, kvůli rostoucí agresivitě návštěvníků i přestupců, kteří díky tomu, nemají potřebný respekt vůči strážci. Třetím a posledním modelem stráže jsou v podstatě **vojenské složky sloužící jako stráž přírody**. Tento model se používá například v Nepálu, mnoha státech Afriky a v Asii, napůl se tento model používá i v Maďarsku.

V České republice byli původně strážci, kteří se starali o přírodní statky a majetky – říkalo se jim „hajní“. Česká republika je jediným státem ve světě, který má rozdělenou stráž na stráž přírody, rybářskou stráž, mysliveckou stráž a lesní stráž. Na Slovensku měli podobný systém, ale momentálně pracují na sjednocení všech složek stráže přírody.

3.3.1 Podmínky pro ustanovení strážce

Strážcem přírody se může stát fyzická osoba, která je občanem České republiky, starší 21 let, právně a zdravotně způsobilá, nebyla pravomocně odsouzená za úmyslný

11 NĚMEČKOVÁ, Iva, Borek FRANĚK a kol. *Příručka pro stráž přírody: Handbook pro členy stráže přírody působící při krajských úřadech a správách CHKO a NP v ČR*. s 5, Ministerstvo životního prostředí: EPAVA Olomouc, 2011.

¹² Strážci v Evropě a ve světě. *Jsme strážci přírody* [online]. [cit. 2023-12-11]. Dostupné z: <https://www.strazci-prirody.cz/strazci-v-evrope-a-ve-svete/>

¹³ Strážci v Evropě a ve světě. *Jsme strážci přírody* [online]. [cit. 2023-12-11]. Dostupné z: <https://www.strazci-prirody.cz/strazci-v-evrope-a-ve-svete/>

trestný čin, prokázala znalost povinností a práv potřebných k výkonu stráže a složila slib před ustanovujícím úřadem.¹⁴

Slib zní: "Slibuji, že jako stráž přírody budu s největší pečlivostí a svědomitostí plnit povinnosti při kontrole dodržování předpisů o ochraně přírody a krajiny, že budu při výkonu této činnosti dodržovat právní předpisy a nepřekročím oprávnění příslušející strážci přírody.¹⁵

Všechny výše zmíněné podmínky musí být splněny současně, tzn. osoba, která nesplňuje tyto podmínky nikdy nemůže být strážcem ustanovena. Při výběru adepta se přihlíží i na jiné než zákonem stanovené předpoklady, například dosažená úroveň vzdělání, zaměstnání, volnočasové aktivity a v neposlední řadě místo trvalého bydliště.¹⁶ Každá správa totiž stojí o stabilní a odpovědný výkon služby, kterou může odvést pouze osoba, která nemá složitou životní, rodinnou nebo pracovní situaci, ta by případnému strážci nedovolila efektivně a soustavně vykonávat své povinnosti.

Po vybrání vhodného adepta, který splňuje všechny výše vyjmenované podmínky, složí slib před ustanovujícím úřadem a stvrdí svůj slib podpisem na příslušném dokladu se tento adept stává plnohodnotným strážcem přírody. Pro svou službu dostane průkaz a odznak strážce, dále je také vybaven úředním razítkem, na němž je uvedeno jméno ustanovujícího úřadu, evidenční číslo strážce a nápis „STRÁŽ PŘÍRODY“. Na průkazu strážce je uveden obvod působnosti, to znamená: „území, na kterém je stráž oprávněna vykonávat svou funkci.“¹⁷

Například národní parky a CHKO stanovují strážce pro svůj správní obvod. Strážce chrání vše ve svém obvodu, ale i přírodní památky mimo ně. Ty jsou určeny ve *vyhláše o příslušnosti správ národních parků a správ chráněných krajinných oblastí k výkonu státní správy ve správních obvodech tvořených národními přírodními rezervacemi, národními přírodními památkami a jejich ochrannými pásmy č. 46/2010 Sb.*

Pokud nastane změna v zákonem daných podmínkách ustanovení, má strážce povinnost tuto skutečnost nahlásit ustanovujícímu úřadu do 30 dnů. Tou může být například

¹⁴ JELÍNKOVÁ, Jitka. *Zákon o ochraně přírody a krajiny*. Praktický komentář. Praha: Wolters Kluwer, 2021. ISBN 978-80-7676-021-9. s. 410

¹⁵ NĚMEČKOVÁ, Iva, Borek FRANĚK a kol. *Příručka pro stráž přírody: Handbook pro členy stráže přírody působící při krajských úřadech a správách CHKO a NP v ČR*. s 6, Ministerstvo životního prostředí: EPAVA Olomouc, 2011.

¹⁶ MALÁ, Hana. *Stráž přírody: [kapesní příručka]*. Kapesní příručky (Orac). Praha: Orac, 2000. ISBN 80-86199-20-7. s. 6

¹⁷ NĚMEČKOVÁ, Iva, Borek FRANĚK a kol. *Příručka pro stráž přírody: Handbook pro členy stráže přírody působící při krajských úřadech a správách CHKO a NP v ČR*. Ministerstvo životního prostředí: EPAVA Olomouc, 2011. s. 6

ztráta bezúhonnosti, nastalé zdravotní potíže apod. Pokud tuto změnu nenahlásí hrozí strážcovi pokuta ve výši až 3000 Kč podle § 21 odstavec 1, písm. b) zákona číslo 200/1990 Sb., o přestupcích

3.3.2 Kodex stráže přírody

1. Strážce svým vystupováním na veřejnosti reprezentuje státní ochranu přírody
2. Strážce je loajální k orgánu, který jej ustanovil – ve styku s veřejností zastává názory orgánu ochrany přírody
3. Strážce při plnění svých povinností zachovává důstojnost – svou vlastní i osob, se kterými přichází do styku
4. Strážce je aktivní v přístupu ke svěřeným úkolům i k návštěvníkům
5. Strážce zná svěřené území, jeho hodnoty a seznamuje s tím i druhé
6. Strážce dbá na průběžné zvyšování své kvalifikace (vč. jazykové) i udržování fyzické kondice
7. Strážce upřednostňuje podání informace a poučení před sankcí.
8. Strážce vystupuje rozhodně a profesionálně.
9. Strážce usiluje o dobré vztahy s místní komunitou – obyvateli, hospodařícími subjekty a orgány veřejné správy.
10. Strážce ve službě je vždy řádně ustrojen a upraven.¹⁸

3.3.3 Strážce a zpravodaj

Stráž přírody má dvě kategorie, a to strážce a zpravodaje. Obě kategorie mají stejné vstupní podmínky ustanovení do funkce (viz. kapitola 4.3.1.). Oprávnění jmenovaná v §81 zákona 114/1992 Sb. o ochraně přírody a krajiny platí ovšem pouze pro strážce. Označení zpravodajové je zakořeněno v našem prvním zákoně č. 40/1956 Sb.¹⁹ Původně měli zpravodajové za úkol seznamovat se s přírodou ve svém obvodu a sledovat dění v přírodě a vliv lidí na ni.

Dnes to bývají nejčastěji budoucí adepti na strážce nebo přírodovědci a jiní odborníci, kteří tráví čas v přírodě a shromažďují v ní data.

¹⁸Kdo nebo co je stráž přírody. *Asociace strážců přírody ČR*. Online. Dostupné z: <http://sw.strazprirody.cz/index.php?prefix=www&link=e24afg690rdio8vlg65hctra5>. [cit. 2023-12-11].

¹⁹NĚMEČKOVÁ, Iva, Borek FRANĚK a kol. *Příručka pro stráž přírody: Handbook pro členy stráže přírody působící při krajských úřadech a správách CHKO a NP v ČR*. Ministerstvo životního prostředí: EPAVA Olomouc, 2011. s. 8

3.3.4 Zrušení ustanovení strážce

Zrušení ustanovení strážce může probíhat buď z rozhodnutí samotného strážce nebo z rozhodnutí strážce jako asociace, pokud nastanou zákonem stanovené nebo jiné vážné důvody. Tyto důvody mohou být například:

1. Strážce přestane dlouhodobě vykonávat své povinnosti

-tím, že delší dobu přestane vykonávat oprávnění strážce, nenavštěvuje místa, o která se má starat nebo své povinnosti plní nepečlivě a záměrně přehlíží situace, do kterých z podstaty své funkce zasahovat musí

2. Strážce již nesplňuje zákonem stanovené podmínky

-nastává většinou z důvodu dlouhodobé nebo trvalé změny zdravotního stavu, případně ztráty bezúhonnosti. V některých situacích (zejména u strážců vyššího věku, kteří stráž vykonávají dlouho řadu let) je toto téma velmi citlivé, proto některé správy uznávají tzv. „čestné členství“

3. Strážce byl ustanoven na základě nesprávných či nepravdivých údajů

-tato situace by díky pečlivé vstupní kontrole neměla nastávat, nicméně byla již zaznamenána (např. zfalšované potvrzení lékaře)

4. Úmrtí strážce

5. Odstoupení z vlastních důvodů²⁰

3.3.5 Oprávnění strážce přírody

Strážce přírody má dle § 81 zákona číslo 114/1992 Sb. právo zjišťovat totožnost osob, které byly přistiženy při porušování předpisů na úseku ochrany přírody. Dále má oprávnění těmto osobám ukládat a vybírat blokové pokuty za porušení daných předpisů. Aby mohl tento úkol vykonávat, má také oprávnění vstupovat na cizí pozemky, pokud se prokáže průkazem strážce.²¹ Tohoto práva může využít pouze v krajních případech při výkonu činnosti na úseku ochrany přírody. Na cizích pozemcích může provádět měření, sledování, dokumentaci a má také právo požadovat potřebné informace, které jsou nutné pro nejvhodnější řešení situace. Pokud strážce uplatní toto právo, má povinnost co nejvíce šetřit vstupem dotčené pozemky. Za případné škody vzniklé činnostmi strážce nebo jiného pracovníka na orgánu ochrany přírody odpovídá stát.²²

Dle potřeby mohou strážci také uplatňovat oprávnění zadržet osobu, kterou přistihli při porušování předpisů ochrany přírody do příjezdu Policie České republiky a následně tuto osobu předat. Důležité je dodat, že strážce je úřední osoba a zadržení musí být uposlechnuto. Stráž přírody může také požadovat součinnost složek Policie České republiky, případně složek obecní policie, pokud nejsou schopni své povinnosti vyřešit svépomocí.

3.3.6 Pozastavení rušivé činnosti

Strážce přírody je dle §81 odstavce 8 zákona číslo 114/1992 Sb. o ochraně přírody a krajiny oprávněn pozastavit rušivou činnost, pokud hrozí bezprostřední ohrožení zájmů ochrany přírody. O tomto rozhodnutí musí bezodkladně vyrozumět příslušný orgán ochrany přírody. Tento orgán musí do 15 dnů od vydání opatření změnit, potvrdit či zrušit jeho platnost.

Většinou se nejedná přímo o činnosti, které svou podstatou škodí přírodě nebo jsou zakázané, ale mohou se snadno vymknout kontrole například z důvodu špatné organizace.

²⁰ NĚMEČKOVÁ, Iva, Borek FRANĚK a kol. *Příručka pro stráž přírody: Handbook pro členy stráže přírody působící při krajských úřadech a správách CHKO a NP v ČR*. Ministerstvo životního prostředí: EPAVA Olomouc, 2011. s. 7

²¹ JELÍNKOVÁ, Jitka. *Zákon o ochraně přírody a krajiny*. Praktický komentář. Praha: Wolters Kluwer, 2021. ISBN 978-80-7676-021-9. s. 411

²² NĚMEČKOVÁ, Iva, Borek FRANĚK a kol. *Příručka pro stráž přírody: Handbook pro členy stráže přírody působící při krajských úřadech a správách CHKO a NP v ČR*. Ministerstvo životního prostředí: EPAVA Olomouc, 2011. s. 11

Také se může stát, že povolení staré několik let není možné uplatnit z důvodu výskytu chráněných druhů na pozemcích.

Tato situace se většinou řeší písemně vzhledem k charakteru problému. V tomto dokumentu je důležité zmínit několik údajů, kterými jsou:

- Identifikace strážce i s ustanovujícím orgánem
- Identifikace strany, proti které strážce zasahuje
- Přesný popis činnosti, kterou strážce pozastavuje
- Lokalizace místa (číslo parcely, číslo popisné, GPS souřadnice)
- Udání důvodu (citace zákonů nebo vyhlášek)

Strana, proti které strážce zasahoval by měla být poučena o tom, co by následovalo, pokud by v pozastavené činnosti pokračovala. V takovém případě by se přizvala na pomoc Policie České republiky a poškozená strana by mohla být obviněna za neuposlechnutí výzvy úřední osoby. Za to jí může být uložena pokuta až 10 000 Kč²³.

3.3.7 Povinnosti strážce přírody

Strážce je povinen se prokázat průkazem a nosit u sebe služební odznak. Dále má povinnost dohlížet na dodržování povinností, které jsou spojeny s kontrolou dodržování předpisů o ochraně přírody. Pokud strážce nalezne nějakou závadu, nedostatky nebo škodu orgánu, je povinen tyto skutečnosti neprodleně nahlásit v neodkladných případech Policii České republiky nebo příslušným orgánům státní správy.²⁴

3.3.8 Právní předpisy důležité k výkonu strážce

Aby strážce mohl své povinnosti vykonávat správně a v mezích zákona musí být obeznámen s několika právními předpisy, které definují jeho oprávnění. Tím prvním je **zákon č. 114/1992 Sb. o ochraně přírody a krajiny**. Dále se jedná o **vyhlášku ministerstva životního prostředí (dále jen „MŽP“) č. 395/1992 Sb., kterou se provádějí některá ustanovení zákona České národní rady č. 114/1992 Sb., o ochraně přírody a krajiny**. V té jsou důležité primárně §8, ve kterém se řeší problematika ochrany dřevin a povolení k jejich kácení a §20 s názvem „organizace, úkoly a předpoklady pro výkon strážce

²³ Zákon č. 200/1990 Sb. o přestupcích

²⁴ NĚMEČKOVÁ, Iva, Borek FRANĚK a kol. *Příručka pro stráž přírody: Handbook pro členy strážce přírody působící při krajských úřadech a správách CHKO a NP v ČR*. Ministerstvo životního prostředí: EPAVA Olomouc, 2011. s. 11

Ta víceméně kopíruje §81 zákona 114/1992 o ochraně přírody a krajiny, jsou v ní ale přidány dodatečné informace.

Dalším důležitým právním předpisem je **vyhláška MŽP č. 64/2011 o plánech péče, podkladech k vyhlášení, evidenci a označování chráněných území**. V této vyhlášce je důležitý zejména §10, ve kterém je popsáno, jak se mají správně značit chráněná území, ptačí oblasti, památné stromy, evropsky významné lokality a smluvní chráněné oblasti a stromy.

Strážci by měli také znát **zákon č. 200/1990 Sb. o přestupcích**, jelikož sami mohou vydávat blokové pokuty a na místě je i vybírat. V zákoně je přesně vymezeno, co je to přestupek, jsou určeny podmínky přestupků z nedbalosti, věku a přičetnosti. Také jsou zde uvedeny sankce, které je možné uložit za přestupky. Ty jsou čtyři: napomenutí, pokuta, zákaz činnosti a propadnutí věci. V §45 je přímo uvedeno co se považuje za přestupek na úseku životního prostředí a jak vysokou pokutu lze provinilci uložit. V §84 je popsáno blokové řízení. Jsou vysvětleny podmínky uložení blokové pokuty, oprávnění a povinnosti provinilce i úřední osoby, která blokovou pokutu vypsala.

V neposlední řadě by měl strážce mít povědomí o těchto zákonech:

- Zákon č. 289/1995 Sb. o lesích (lesní zákon)
- Zákon č. 449/2001 Sb. o myslivosti
- Zákon č. 254/2001 Sb. o vodách (vodní zákon)
- Zákon č. 99/2004 Sb. o rybářství
- Zákon č. 40/2009 Sb., trestní zákoník (§293-302)
- Zákon č. 100/2004 Sb. o ochraně druhů volně žijících živočichů a planě rostoucích rostlin regulováním obchodu s nimi a dalších opatřeních k ochraně těchto druhů a o změně některých zákonů
- Zákon č. 282/1991 Sb. o České inspekci životního prostředí a její působnosti v ochraně lesa
- Zákon č. 185/2001 Sb. o odpadech

3.3.9 Stráž jako učitel

Strážci nevykonávají pouze činnost v terénu. Hrají také klíčovou roli ve výuce o přírodě a pěstování vztahu k ní. Stráž by měla interpretovat naše přírodní dědictví. K tomu je potřeba si stanovit několik důležitých bodů, které jsou:

- Cíle
- Předmět interpretace
- Cílové skupiny
- Prostředky a nástroje interpretace
- Organizační zařízení
- Rozpočet
- Harmonogram
- Vyhodnocení

Cílem interpretace by mělo být obecně zorientovat a informovat posluchače o problematice, pobavit, vysvětlit, přesvědčit a propagovat²⁵. Pokud se tyto cíle splní, může nastat změna chování posluchačů v přírodě i v postoji k ní. Předmět interpretace by měl být pevně vytyčený a daný strážce musí přesně vědět v čem se skrývají jeho hodnoty, o čem mluvit a co naopak zamlčet. Pokud se jedná o cílové skupiny je důležitá věková struktura, počet posluchačů a jejich zájmy a očekávání od strážce. Prostředků k interpretaci je hned několik a všechny mají své výhody i nevýhody. Jsou jimi:

1. Návštěvnická centra

- Výhodami jsou názorné ukázky z lokality, možnost pořádat samostatné akce, které napomáhají cílům interpretace, nezávislost na počasí, finanční přínos a také tvorba nových pracovních míst
- Nevýhodami jsou vysoké vstupní náklady, omezení otevírací dobou a jiná centra v okolí, která si mohou navzájem přebírat zájemce

2. Multimediální prezentace

- Například prezentace v Powerpointu, videoprogramy, audiovizuální show, interaktivní prezentace

²⁵ KOZUBKOVÁ, Jitka. AGENTURA OCHRANY PŘÍRODY A KRAJINY ČR. *STRÁŽCE A INTERPRETACE PŘÍRODNÍHO DĚDICTVÍ: Setkání terénních pracovníků a strážců přírody*. Dostupné z: <http://sw.strazprirody.cz/files/www/hlcelrkiv0lsd7716qeddukj43/interdedstraz.pdf>

- Výhodami jsou velký objem informací k dostání, dobrá kvalita přenosu informací a vícejazyčnost
- Nevýhodami jsou technická náročnost, zastarávání obsahu a potřebná údržba softwaru i hardwaru

3. Odborné publikace

- Výhodami jsou velký objem informací, rozšíření povědomí a možnost se vrátit k publikaci k dohledání informací
- Nevýhodami jsou vysoké náklady, neatraktivnost pro některé zájemce a možnost špatného grafického zpracování

4. Naučné stezky, výukové panely

- Výhodami jsou zlepšená orientace v terénu, možnost využití obrázků, poskytnutí informací nehledě na počasí
- Nevýhodami jsou poškozování panelů jak přírodními, tak lidskými vlivy, limitovaný počet informací, vyšší náklady, transportace a umístění v lokalitě a riziko špatného grafického zpracování²⁶

3.3.10 Řešení konfliktu z pozice strážce

Jak bylo zmíněno výše, strážce má oprávnění sankcionovat provinilce na úseku ochrany přírody a krajiny, tudíž se dostává do pozice, ve které bude muset řešit konflikty s veřejností. Existuje několik komunikačních doporučení, které by měly strážcovi pomoci s řešením těchto konfliktních situací.²⁷

1. Řeč těla

- Řečí těla se předává velké množství informací, tudíž by neměla být brána na lehkou váhu.
- Řečí těla se rozumí mimika (předávání informací výrazem obličeje), gestika (předávání informací pohyby a polohami rukou), posturika (celkové držení těla), kinesika (předávání informací pohyby celého těla), haptika (předávání informací dotyky), proxemika (předávání informací přibližováním nebo oddalováním se od člověka/objektu střetu),

²⁶ KOZUBKOVÁ, Jitka. AGENTURA OCHRANY PŘÍRODY A KRAJINY ČR. *STRÁŽCE A INTERPRETACE PŘÍRODNÍHO DĚDICTVÍ: Setkání terénních pracovníků a strážců přírody.*

²⁷ VALENTA, Josef. *Komunikace pro strážce.* Dostupné z: http://sw.strazprirody.cz/files/www/l2fcsmcfb2oer7h386af9divr7/komunikace_pro_strazce.pdf

teritorialita (práce s osobním prostorem, pohybem v něm) a fyziognomika (vzhled zevnějšku, úpravou a oblečením)

- Při řešení konfliktu by měl výraz obličeje být klidný s lehkým úsměvem, gesta by se měla dít v oblasti hrudníku. Držení těla by mělo být rovnoměrně zatížené na obě nohy a strážce by neměl stát s vystrčeným bokem nebo v „bojové pozici“ tzn. ruce překřížené na hrudníku, ruce v bok, vystrčená brada nebo hrudník. Pohyby by měly být klidné a odměřené. Strážce by měl co nejvíce minimalizovat dotyky druhé strany, udržovat vzdálenost mezi sebou a druhou stranou mezi 90-120 cm. Strážce by měl také být náležitě upraven a oblečen.

1. Řeč zvuků

- Touto řečí se myslí citoslovečné zvuky, například zvuky vydávané při zívání, zvedání těžkého předmětu atd.
- Do tohoto bodu patří i zvukové zpracování slov, takzvaný „svrchní tón“ řeči. Ten je důležitý, protože k informacím obsažených ve slovech přidává dodatečné informace
- V řeči zvuků je potřeba rozlišovat barvu hlasu, rychlost a rytmus řeči, pauzy v řeči, výšku hlasu, sílu, dynamiku a zdůrazňování určitých slov. Do tohoto bodu také patří takzvané „parazity“- eeee, hmmm,, ale také slova, například tedy, prostě, vlastně, apod.
- Pro strážce se doporučuje udržovat spíše pomalejší tempo řeči, mluvit plynule, pokud strážce mluví přetržitě může to vyznít jako nedostatek sebedůvěry nebo nejistota strážce. Je vhodné pracovat s pauzou v řeči – zdůrazňuje informace, ale je to také estetický prvek řeči, modulovat přirozeně svůj hlas, snažit se mluvit ne-monotónně. Pokud by strážce mluvil monotónně, ať už v terénu nebo při výukových přednáškách, může ztratit pozornost posluchačů. Dále je vhodné mluvit mírně hlasitěji, ale rozhodně nekřičet, tichý hlas může vyvolat dojem nejistoty či nespělosti

2. Řeč slov

- V řeči slov je důležitý používaný slovník strážce, větná stavba, logika promluvy, funkční model promluvy, žánr promluvy a taktika
- Řeč slov je velmi úzce svázána s řečí zvuků

- Doporučuje se v používaném slovníku zvolit kompromis mezi odbornou mluvou a obecně srozumitelným jazykem – srozumitelnost by měla mít přednost při styku s návštěvníkem, ideální je používat kratší věty, které jsou snáze srozumitelné. Při logice promluvy je vhodné držet se tématu, který strážce důkladně zná, vyhnout se odbočkám v konverzaci. Taktika řeči by měla být asertivní, pro strážce není vhodné komunikovat agresivně

3. Řeč činů

- Řečí činů lze předat velké množství informací ať už kladných (strážce pomůže roztláčit vůz, který nemůže nastartovat), tak i záporných (strážce naoko odejde od přestupce, ale za okamžik se vrátí, aby zkontroloval, zda přestupce aktivity skutečně zanechal)
- Lidé si tyto situace vyhodnocují sami, i když neznají všechny informace²⁸

3.3.11 Problémy stráže České republiky

Problémy stráže v ČR jsou hůře definovatelné, kvůli tomu, že problémy jsou často podle charakteru území i návštěvníků rozdílné pro každý NP a CHKO. Například v Českém ráji mají problémy s horolezectvím, v Beskydech a Jeseníkách zase řeší nájezdy houbařů a borůvkářů. Následně definované problémy jsou obecné, platící pro všechny NP i CHKO.

- Nedostatek strážců na území ČR
- Nevhodná legislativa
- Nedostatečný respekt vůči strážcům
- Nepovolené vjezdy vozidlem na chráněná území
- Motokros, čtyřkolky
- Osobní automobily
- Motorové i elektro koloběžky
- Agresivita přestupců
- Nepovolené skládky
- Nezodpovědné zacházení s odpady při turistice
- Světelné znečištění

²⁸ VALENTA, Josef. *Komunikace pro strážce*. Dostupné z: http://sw.strazprirody.cz/files/www/12fcsmcfb2oer7h386af9divr7/komunikace_pro_strazce.pdf

- Nelegální táboření
- Rozdělávání ohňů
- Nepovolené kácení dřevin
- Nepovolené vjezdy cyklistů na území, kde je cyklistika zakázána
- Nedostatečné značení turistických tras
- Vandalismus na naučných stezkách (ničení výukových tabulí, značení)

3.4 Marketing na úseku Ochrany přírody

Marketing na úseku ochrany přírody v České republice je klíčový pro informování veřejnosti o důležitosti ochrany přírodních prostředí, podporu ochrany biodiverzity a podporu ekologicky udržitelného chování veřejnosti. Toto jsou strategie a přístupy, které se nejčastěji používají:

1. Oslovování cílových skupin

-Identifikace a oslovování specifických cílových skupin, jako jsou studenti, rodiny, turisté, podniky, zemědělci a místní komunity. Každá skupina může mít jiné motivace a zájmy v oblasti ochrany přírody, a proto je důležité přizpůsobit marketingové zprávy a kampaně pro každou skupinu zvlášť.

2. Vzdělávání a osvěta

-Marketing může hrát klíčovou roli ve vzdělávání veřejnosti o důležitosti zachování přírodních prostředí a ekologických praktik. Vytváření informačních materiálů, seminářů, workshopů a vzdělávacích programů může zvýšit povědomí a znalosti veřejnosti o ochraně přírody.

3. Komunikace prostřednictvím médií

-Využívání médií, jako jsou televize, rozhlas, noviny, časopisy a sociální média, k šíření informací o ochraně přírody a ekologických událostech, kampaních a iniciativách.

4. Podpora ekoturismu

-Marketing může podporovat ekoturistiku a udržitelný cestovní ruch prostřednictvím propagace chráněných oblastí, ekologicky šetrných turistických atrakcí a aktivit.

5. Partnerství a spolupráce

-Spolupráce s neziskovými organizacemi, vládními agenturami, podniky a místními komunitami může posílit marketingové úsilí v oblasti ochrany přírody a zajistit širší podporu a zapojení veřejnosti.

6. Podpora ekologicky šetrných produktů a služeb

-Podpora a propagace výrobků a služeb s minimálním dopadem na životní prostředí může vést k podpoře ekologicky udržitelných praktik a podnikání.

7. Zapojení veřejnosti

-Marketingové aktivity by měly být interaktivní a zapojovat veřejnost do ochrany přírody prostřednictvím dobrovolnických aktivit, soutěží, událostí a kampaní.

8. Měření úspěchu

-Důležité je pravidelně měřit účinnost marketingových aktivit prostřednictvím sledování ukazatelů, jako jsou povědomí veřejnosti, účast na událostech, změny v chování a další.²⁹

3.5 Závěr teoretické části

V teoretické části jsou kvůli vymezení oblasti působnosti stráže přírody České republiky popsány jednotlivé ZCHÚ. Ta jsou klíčová k zachování biologické rozmanitosti a přírodních procesů. Výčet všech typů ZCHÚ jsou vymezena zákonem č. 114/1992 Sb. o ochraně přírody a krajiny ve znění pozdějších předpisů. Na těchto územích je vykonávána strážní činnost jednotlivými strážci, a to podle typu, rozlohy a krajinného rázu daného území. ZCHÚ jsou rozlehlá území, proto je velmi důležité neustále posilovat stavy stráže přírody. Nicméně v posledních letech jejich počty klesají, ať už kvůli ncentralizovanému vedení celé stráže nebo z důvodů nevyhovující legislativy, která staví strážce do znevýhodněné situace.

V této části je také popsáno, kdo strážci jsou, jakou činnost vykonávají, jaké jsou podmínky jejich ustanovení i podmínky pro odchod ze služby. Je vysvětleno, jakou roli hrají v úseku ochrany přírody a vedení osvěty pro širokou veřejnost. Strážci dbají na dodržování návštěvnických řádů v jednotlivých ZCHÚ a jsou oprávněni sankcionovat návštěvníky, kteří tyto návštěvní řady nedodržují. Strážci také kladou vysokou důležitost na zachování biologické rozmanitosti, proto dohlíží na přírodní procesy jednotlivých strážních úseků tak, aby nebyl narušen jejich přirozený průběh.

²⁹ Cause marketing and Brand partnership. *The Nature Conservancy* [online]. [cit. 2023-12-11]. Dostupné z: <https://www.nature.org/en-us/about-us/who-we-are/how-we-work/working-with-companies/cause-marketing>

4 Vlastní práce

4.1 Zhodnocení legislativy ovlivňující Stráž přírody v ČR

Stav Stráže přírody v ČR je na tom objektivně špatně, a to díky nevhodné legislativě. Česká republika je téměř jediným státem, který má stráž přírody rozdělenou na několik úseků, ze kterých mnohé spravují jiná ministerstva. Stráž přírody jako taková spadá pod ministerstvo ŽP. Rybářská, myslivecká a lesní stráž patří k ministerstvu zemědělství. Toto rozdělení platí kromě ČR ještě na Slovensku, ale tam již pracují na sjednocení všech stráží do jednoho celku. Stráž rozdělena pod více správních celků snižuje efektivitu rozhodování a zpomaluje rychlost, se kterou se rozhodnutí plní. Dalším důsledkem tohoto rozdělení je nedostatečný počet strážců v jednotlivých národních parcích i CHKO. Například v národním parku České Švýcarsko, které se rozprostírá na ploše 79km², vykonávají činnost pouze 4 strážci. Kdežto v Saském Švýcarsku v Německu, které má rozlohu 93,5km², vykonává strážní činnost 26 osob. Na každého českého strážce v NP České Švýcarsku připadá téměř 20km². Vzhledem k tomu, že v řadách strážců se nacházejí velké míře dobrovolníci s jiným zaměstnáním, nemohou efektivně každý den pokrýt takto velkou rozlohu.

Dalším prvkem legislativy, ovlivňující fungování stráže přírody v ČR, který se ukazuje jako nevhodný, je zvolený model Stráže přírody. Používá se Britský model, který nedovoluje strážci u sebe nosit zbraň. Agresivita návštěvníků podle předsedy Asociace strážců přírody v ČR Borka Fraňka stále roste, naopak respekt, který projevují návštěvníci vůči strážcům se snižuje. Pokud by strážci byli oprávněni nosit u sebe služební zbraň, respekt k nim by téměř zaručeně vzrostl a jejich rozhodnutí by byla brána na větší váhu. K problematice služební zbraně je nutné podotknout, že strážci by museli získat zbrojní průkaz. To zahrnuje projití rozsáhlým tréninkem cvičení se zbraněmi a nutnými psychotesty. Strážci, kteří již slouží, by museli projít rekvalifikací a pro budoucí strážce by se musela zpřísnit opatření ustanovení do služby. Je možné, že některé tyto faktory by měly za důsledek snížení počtu nynějších i budoucích strážců, jednoduše proto, že by bylo složitější se strážcem stát (nebo jím zůstat).

Tyto důsledky by šly omezit například dobrovolnou volbou jednotlivých strážců nosit služební zbraň.

4.2 Správa národního parku České Švýcarsko

Správa národního parku České Švýcarsko se sídlem v Krásné lípě byla zřízena opatřením č. 23/17 ministerstva životního prostředí 1. ledna 2018 jako státní příspěvková organizace podle § 79 odst. 3 písm. t) zákona 114/1992 Sb. o ochraně přírody a krajiny ve znění pozdějších předpisů. Základním účelem správy je ochrana přírody na území Národního parku České Švýcarsko a Chráněné krajinné oblasti Labské pískovce. Předměty hlavní činnosti Správy NP České Švýcarsko jsou vymezeny body a)-p). Zejména důležité pro účely bakalářské práce jsou body *b) zajišťování strážní služby, kontrolní činnosti a dohledu nad dodržováním zákonnosti v rámci své věcné a územní působnosti a e) zajišťování odborných činností v ochraně přírody a krajiny, tj. zejména provádění potřebných inventarizačních přírodovědných průzkumů, monitoringu, šetření a dokumentace v ochraně přírody a krajiny, ukládání, zpracování a vyhodnocování a poskytování dat v ochraně přírody, poskytování informací, vypracovávání odborných stanovisek v oboru ochrany přírody a krajiny; zajišťování zpracování návrhů zásad péče a jejich realizaci o NP České Švýcarsko a návrhů plánů péče a jejich realizaci o CHKO Labské pískovce, národní přírodní rezervace, národní přírodní památky a jejich ochranná pásma, o přírodní rezervace a přírodní památky a jejich ochranná pásma na území NP České Švýcarsko a CHKO Labské pískovce.*

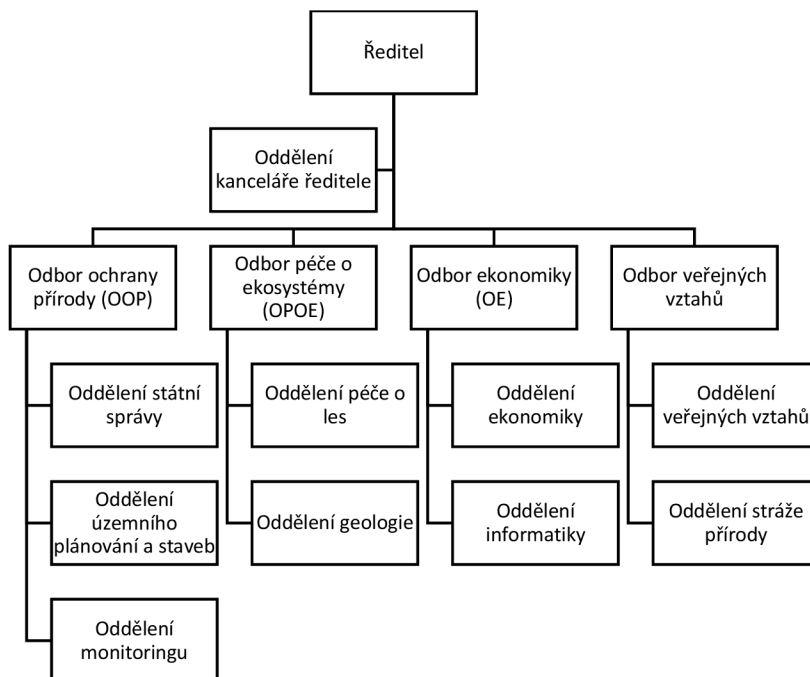
Správa NP České Švýcarsko dle § 20 zákona č.114/1992 Sb., o ochraně přírody a krajiny, zřídila Radu národního parku České Švýcarsko. Rada Národního parku České Švýcarsko je poradním tělesem, které se zabývá důležitými dokumenty týkajícími se ochrany a správy parku, včetně zónování ochrany přírody, zásad péče o park, určení klidových území a vyhrazených cest. Správa parku musí tyto dokumenty s Radou projednat a dohodnout. V případě neshod Rada předává své stanovisko Ministerstvu životního prostředí, které může návrh upravit a o změně informovat Radu. Rada také konzultuje změny návštěvního řádu parku. Rada Národního parku České Švýcarsko se vyznačuje flexibilním počtem členů. Členy jsou delegovaní zástupci obcí nacházejících se v areálu národního parku a zástupce Ústeckého kraje, přičemž delegovaní zástupci obcí musí mít písemné pověření od dané obce. Starostové těchto obcí nejsou pověřováni automaticky. Další členy Rady může jmenovat a odvolávat ředitel Správy NP po konzultaci s předsedou Rady.

Každý člen má právo vyjadřovat se k libovolným otázkám, které se týkají národního parku, a může předkládat své postřehy, doporučení nebo návrhy předsedovi nebo tajemníku Rady. Členové mají také právo žádat o svolání plenárního zasedání Rady pro projednávání

závažných otázek spojených s národním parkem. Pokud člen Rady předloží podnět, předseda určí způsob projednání a řešení problému a informuje o tom iniciátora.

Následné schéma popisuje organizační strukturu NP České Švýcarsko. Schéma bylo zjednodušené pro účely bakalářské práce. Celkem ve struktuře pracuje 58 osob.³⁰ Podrobnější popis odborů a jednotlivých oddělení není pro účely bakalářské práce nutný.

Obrázek č. 1: Schéma organizační struktury NP České Švýcarsko



Zdroj: vlastní zpracování, dostupné online z <https://www.npcs.cz/organizacni-struktura-spravy-np-ceske-svycarsko>

4.2.1 Českosaské Švýcarsko

Oblast Českosaského Švýcarska je unikátním přírodním útvarům ve střední Evropě. Skládá se z národních parků České Švýcarsko, Saské Švýcarsko a chráněné krajinné oblasti Labské pískovce a podobnou obdobou v Německu. Rozprostírá se ploše zhruba 700km² na obou březích řeky Labe při státní hranici České republiky a Svobodným státem Sasko (SRN).³¹ Oblast je charakteristická vysokou mírou zalesnění a minimálním osídlením. Oblast je také významná svou biodiverzitou a představuje domov pro mnoho druhů rostlin a

³⁰ Organizační struktura správy NP České Švýcarsko. *Správa Národního parku České Švýcarsko* [online]. [cit. 2023-12-11]. Dostupné z: <https://www.npcs.cz/organizacni-struktura-spravy-np-ceske-svycarsko>

³¹ Příroda a krajina Českosaského Švýcarska. *Správa Národního parku České Švýcarsko* [online]. [cit. 2023-12-11] Dostupné z: <https://www.npcs.cz/priroda-krajina-ceskosaskeho-svycarska>

živočichů, včetně několika ohrožených a chráněných. Vzhledem k vysoké ekologické hodnotě a kráse krajiny je oblast intenzivně chráněna a byla vyhlášena za národní parky a chráněné krajinné oblasti, aby se zajistilo zachování její jedinečnosti pro budoucí generace. Charakteristika Českosaského Švýcarska, kterou zdůrazňujete, upozorňuje na geologickou a biologickou rozmanitost, která tuto oblast odlišuje od ostatních přírodních regionů.³² Kombinace třetihorních sopečných hornin, jako jsou čedič a znělec, s pískovcovými skalami vytváří jedinečný terén, jehož estetická hodnota je doprovázena vysokou mírou biologické rozmanitosti.

4.2.2 Národní park České Švýcarsko

Národní park České Švýcarsko se rozprostírá na území 79km² v okrese Děčín na severu České republiky. Tato oblast je součástí rozsáhlejšího pískovcového regionu, který se rozkládá i do sousedního Německa, kde je známý jako Saské Švýcarsko.³³ Charakteristické pro České Švýcarsko jsou pískovcové skály, hluboké lesy, čisté potoky a řeky, údolí a přírodní vyhlídky, které nabízejí výhledy na okolní krajinu. Mezi nejznámější a nejnavštěvovanější místa patří Pravčická brána, Edmundova soutěska a Divoká soutěska, které jsou přístupné na loďkách v letní sezóně. V parku je vytyčeno mnoho turistických tras pro pěší, cyklistické stezky a několik naučných stezek, které návštěvníkům umožňují lépe poznat místní přírodu a historii.

České Švýcarsko je také domovem mnoha druhů vzácných rostlin a živočichů, včetně několika ohrožených druhů, a jeho ochrana je důležitá nejen pro zachování přírodního dědictví, ale i pro podporu biologické rozmanitosti. Park je oblíbeným místem pro turisty a milovníky přírody, kteří hledají klid a krásu nebo se chtějí věnovat venkovním aktivitám, jako je turistika, horolezectví nebo fotografování.

4.2.3 Chráněná krajinná oblast Labské pískovce

Součástí NP České Švýcarsko je i CHKO Labské pískovce, tato oblast byla vyhlášena chráněnou krajinnou oblastí od roku 1972. Labské pískovce jsou známé svými unikátními pískovcovými skalními formacemi, hlubokými kaňony, roklemi a údolími vytvořenými řekou Labe a jejími přítoky. Krajina je bohatá na přírodní krásy a nabízí nespočet možností

³² Péče o NP České Švýcarsko a CHKO Labské pískovce. *Správa Národního parku České Švýcarsko* [online]. [cit. 2023-12-11]. Dostupné z: <https://www.npcs.cz/pece-o-np-ceske-svycarsko-chko-labske-piskovce>

³³ Příroda a krajina Českosaského Švýcarska. *Správa Národního parku České Švýcarsko* [online]. [cit. 2023-12-11]. Dostupné z: <https://www.npcs.cz/priroda-krajina-ceskosaskeho-svycarska>

pro turistiku, horolezectví, cyklistiku a další venkovní aktivity. Nejvýznamnější přírodní památky a zajímavosti v tomto CHKO jsou:

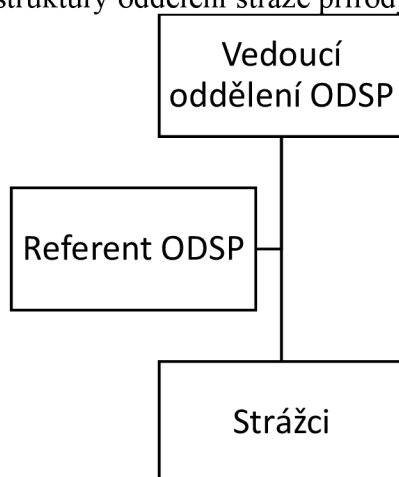
- Právčická brána
 - největší přírodní pískovcový oblouk v Evropě, který je často považován za symbol Českého Švýcarska a Labských pískovců.
- Hřensko
 - vstupní brána do oblasti Českého Švýcarska, odkud vedou turistické trasy k Pravčické bráně a do soutěsek Kamenice.
- Tiské stěny
 - Rozsáhlé skalní město s mnoha vyhlídkami, úzkými průchody a skalními věžemi
- Jetřichovické stěny a vyhlídky
 - Nabízejí jedny z nejlepších vyhlídek v oblasti, nachází se zde i velmi známá vyhlídka Mariina skála
- Dolský mlýn
 - Zřícenina mlýna u řeky Kamenice, která je frekventovaně navštěvovaná

V této oblasti se vyskytuje také značné množství chráněných nebo ohrožených druhů, včetně některých, které jsou chráněné evropskou sítí Natura 2000. CHKO Labské pískovce usiluje o ochranu a zachování unikátního přírodního dědictví oblasti, zároveň umožňuje lidem obdivovat a užívat oblast udržitelným způsobem.

4.2.4 Oddělení stráže přírody České Švýcarsko

Oddělení stráže přírody v České Švýcarsku sdílí sídlo lesní správou v Jetřichovicích. V celé struktuře pracuje 8 lidí, z toho pouze 6 z nich zastává funkci strážce. Starají se o plochu národního parku (79km²), ale také CHKO Labské pískovce, které se rozprostírá na ploše 243km². V tomto počtu nelze dostatečně efektivně vykonávat strážní činnost na takto rozsáhlém území. V současné době vypadá struktura oddělení stráže přírody takto:

Obrázek 2: Schéma struktury oddělení stráže přírody Českého Švýcarska



Zdroj: vlastní zpracování, interní data organizace NP ČŠ a CHKO Labské pískovce

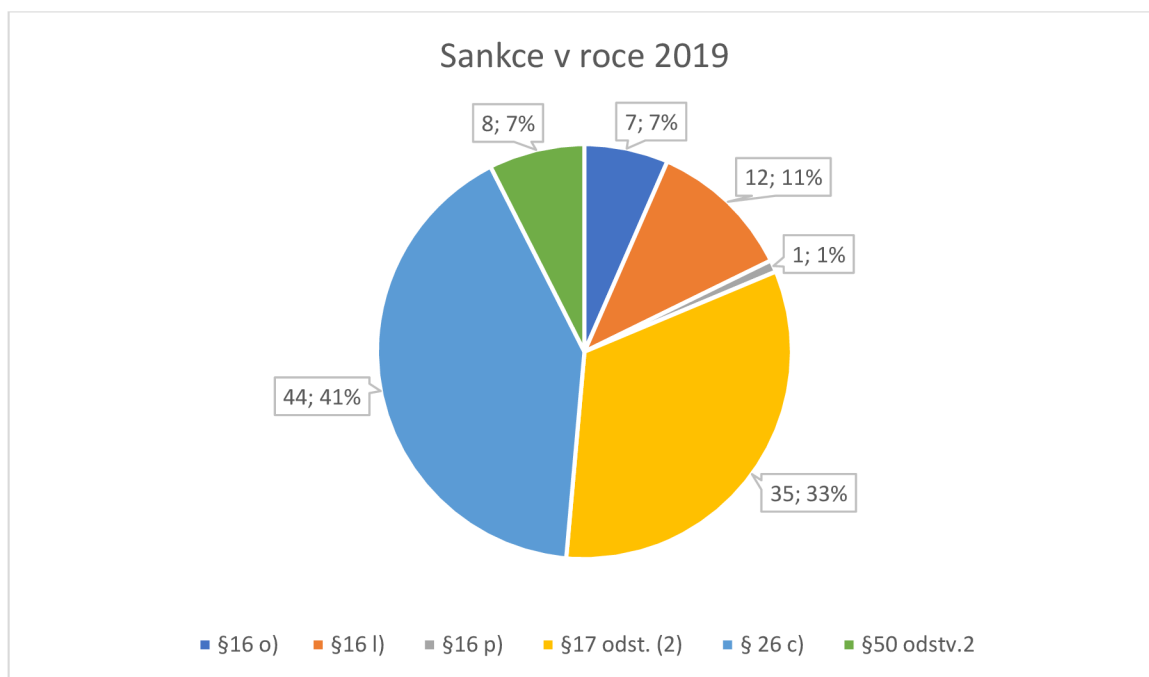
Tabulka č. 1: přestupky řešené sankcí v NP České Švýcarsko a CHKO Labské pískovce v roce 2019

Přestupky podle ZOPK	Počet sankcí udělených návštěvníkům
§16 o) táboření mimo místa vyhrazená orgánem ochrany přírody	7
§16 l) vjíždět a setrávat s motorovými vozidly a obytnými přívěsy mimo silnice, místní komunikace a místa vyhrazená orgánem ochrany přírody.	12
§16 p) rozdělování ohně mimo místa vyhrazená orgánem ochrany přírody.	1
§17 odst. (2) pohybování se mimo cesty nebo trasy vyhrazené orgánem ochrany přírody, s výjimkou vlastníků a nájemců pozemků při vstupu na jejich pozemky.	35
§ 26 c) vjíždět a setrávat s motorovými vozidly a obytnými přívěsy mimo silnice a místní komunikace a místa vyhrazená se souhlasem orgánu ochrany přírody	44
§50 odst.2 Je zakázáno škodlivě zasahovat do přirozeného vývoje zvláště chráněných živočichů, zejména je chytat, chovat v zajetí, rušit, zraňovat nebo usmrčovovat. Není dovoleno sbírat, ničit, poškozovat či přemísťovat jejich vývojová stádia nebo jimi užívaná sídla. Je též zakázáno je držet, chovat, dopravovat, prodávat, vyměňovat, nabízet za účelem prodeje nebo výměny.	8

Zdroj: vlastní zpracování, interní data organizace NP ČŠ a CHKO Labské pískovce

Z této tabulky vyplývá, že největší problém, který stráž NP a CHKO řeší jsou nepovolené vjezdy jak do národního parku, tak do chráněné krajinné oblasti. Počet vjezdů do CHKO je více než trojnásobně vyšší než do NP, a to z důvodu větší rozlohy. Dále je patrné, že se strážci často potýkají se vstupy mimo vyznačené cesty a trasy.

Graf č. 1 Grafické znázornění přestupků v roce 2019



Zdroj: vlastní zpracování, interní data organizace NP ČŠ a CHKO Labské pískovce

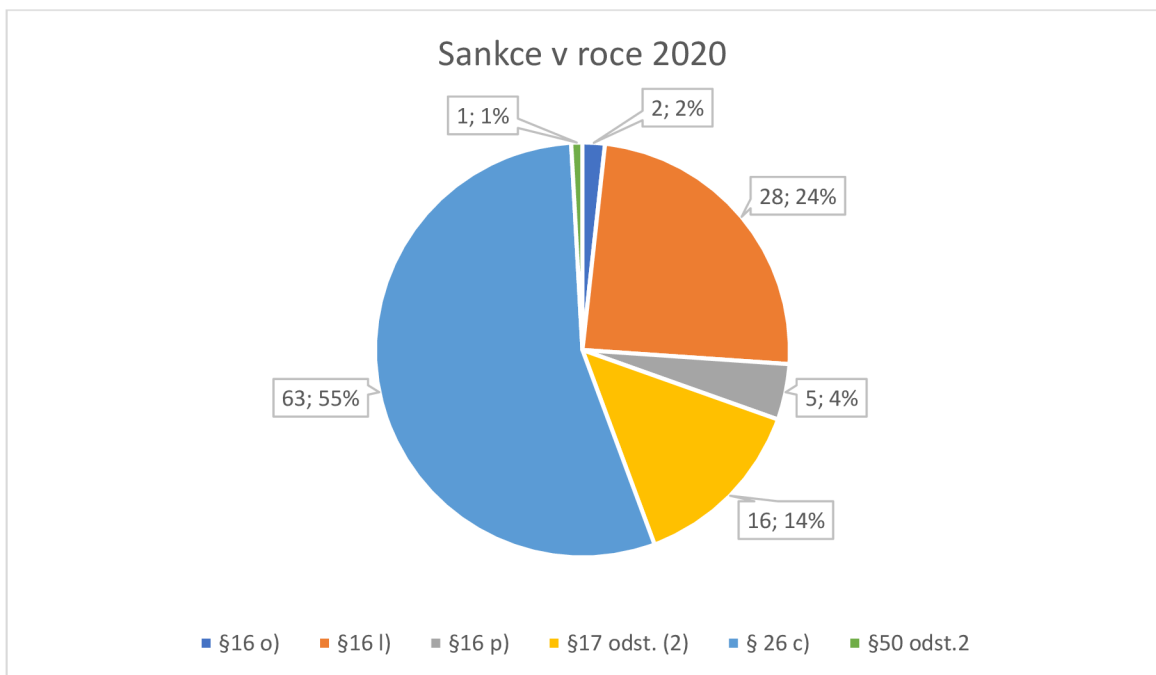
Tabulka č. 2 přestupky řešené sankcí v NP České Švýcarsko a CHKO Labské pískovce v roce 2020

Přestupky podle ZOPK	Počet sankcí udělených návštěvníkům
§16 o) táboření mimo místa vyhrazená orgánem ochrany přírody	2
§16 l) vjíždět a setrávat s motorovými vozidly a obytnými přívěsy mimo silnice, místní komunikace a místa vyhrazená orgánem ochrany přírody	28
§16 p) rozdělávání ohně mimo místa vyhrazená orgánem ochrany přírody,	5
§17 odst. (2) pohybování se mimo cesty nebo trasy vyhrazené orgánem ochrany přírody, s výjimkou vlastníků a nájemců pozemků při vstupu na jejich pozemky	16
§ 26 c) vjíždět a setrávat s motorovými vozidly a obytnými přívěsy mimo silnice a místní komunikace a místa vyhrazená se souhlasem orgánu ochrany přírody	63
§50 odstv.2 Je zakázáno škodlivě zasahovat do přirozeného vývoje zvláště chráněných živočichů, zejména je chytat, chovat v zajetí, rušit, zraňovat nebo usmrcovat. Není dovoleno sbírat, ničit, poškozovat či přemísťovat jejich vývojová stádia nebo jimi užívaná sídla. Je též zakázáno je držet, chovat, dopravovat, prodávat, vyměňovat, nabízet za účelem prodeje nebo výměny.	1

Zdroj: vlastní zpracování, interní data organizace NP ČŠ a CHKO Labské pískovce

Z těchto hodnot je patrné, že nepovolené vjezdy se v národním parku zvedly více než trojnásobně a do CHKO se zvedly téměř o čtvrtinu. Tato skutečnost lze vysvětlit epidemií Koronaviru, která znemožňovala občanům vyjíždět do zahraničí a byli tak nuceni podnikat výlety a dovolené v České republice. Naopak pohybování se mimo cesty nebo trasy poklesl na méně než polovinu. Tento jev lze vysvětlit lepším značením a faktem, že MŽP v roce 2020 změnilo legislativu a první zóny NP se tím staly klidovými pásmy.

Graf č. 2 Grafické znázornění přestupků v roce 2020



Zdroj: vlastní zpracování, interní data organizace NP ČŠ a CHKO Labské pískovce

Tabulka č. 3 Data o sankciovaných přestupcích pro statistickou analýzu

Rok	Počet sankciovaných přestupků		Meziroční rozdíl
2013	34	-	-
2014	42	8	nárůst
2015	12	-30	pokles
2016	81	69	nárůst
2017	36	-45	pokles
2018	120	84	nárůst
2019	109	-11	pokles
2020	124	15	nárůst
2021	64	-60	pokles
2022	92	28	nárůst

Zdroj: vlastní zpracování, interní data organizace NP ČŠ a CHKO Labské pískovce

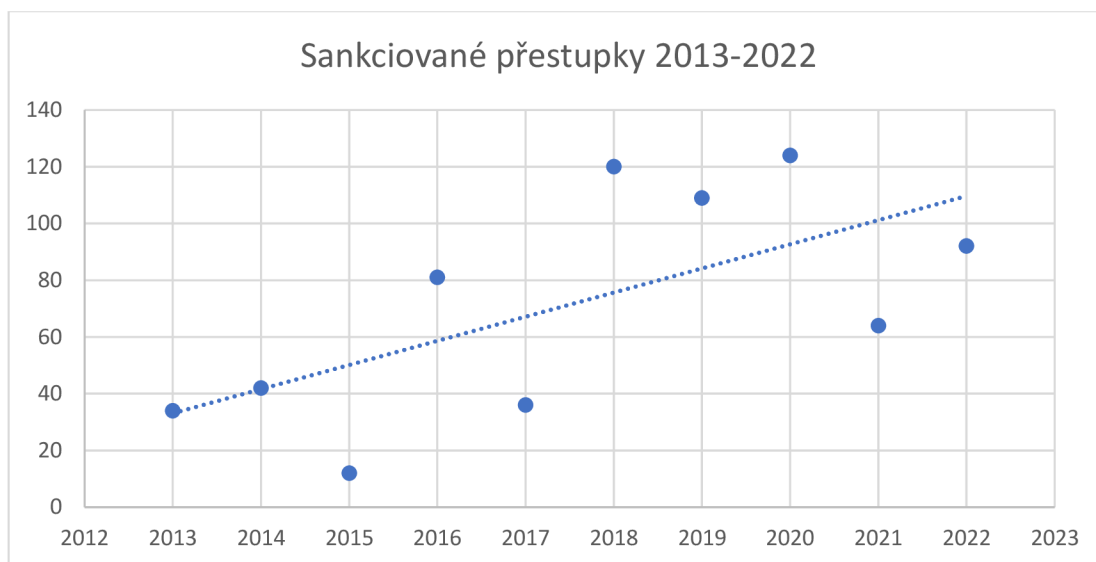
Ze statistické analýzy vyplývá, že největší meziroční nárůst byl mezi roky 2017 a 2018. Dle dat uvedených Správou NP České Švýcarsko lze tento jev vysvětlit vyšší návštěvností NP.³⁴ Nejvyšší pokles byl mezi roky 2020 a 2021. Tato skutečnost lze přisoudit velkému odlivu lidí po konci „Lockdownu“ v ČR, kdy byli lidé opět schopni vycestovat do zahraničí. Snížil se tak počet návštěvníků a přímým důsledkem i počet evidovaných sankcí.

Pro výpočet statistické prognózy pro rok 2023 byla použita metoda lineárního trendu. Tento model je obecně ve tvaru $y' = a + b \cdot t$, koeficient a představuje hodnotu y , pokud by byla za t dosazena 0. Koeficient b vyjadřuje průměrný absolutní přírůstek sledovaného ukazatele. Konkrétní tvar trendové přímky, který byl vypočítán ze sledovaných dat je $y' = 24,6 + 8,51 \cdot t$. Koeficient b ukazuje průměrný meziroční nárůst o 8,51 sankciovaných přestupků.

³⁴ Návštěvnost národního parku v "COVIDOVÉM" roce 2020. *The Nature Conservancy* [online]. [cit. 2023-12-11]. Dostupné z: <https://www.npcs.cz/navstevnost-narodniho-parku-v-covidovem-roce-2020>

Statistická prognóza pro rok 2023 je určena za pomoci lineárního trendu za předpokladu konstantního charakteru analyzované časové řady s výsledkem 118 sankciovaných přestupků. Střední absolutní procentuální chyba MAPE a index determinace I^2 umožňují ověření verifikace modelu. Dle indexu determinace $I^2 = 0,422$ se podařilo vysvětlit kolísání řady ze 42,2 %, to znamená, že model není dostatečně vhodný pro modelování analyzované časové řady. Vypočtená hodnota MAPE = 59,78 %. To přesahuje hodnotu 10 % a nejedná se o dostatečně kvalitní model.

Graf č. 3 Lineární trendová funkce sankciovaných přestupků v NP České Švýcarsko a CHKO Labské pískovce



Zdroj: vlastní zpracování

Tento graf byl vytvořen na základě výpočtů v příloze

4.3 Těžba dřeva na území NP České Švýcarsko

Těžba dřeva v Českém Švýcarsku je téma, které se dotýká historie i současnosti regionu. Historicky bylo využívání lesa ve středověkém Českém Švýcarsku dokumentováno v písemných pramenech, jak je uvedeno v publikacích Národního parku České Švýcarsko. Tyto záznamy naznačují, že těžba dřeva a lov zvěře byly běžné činnosti v této oblasti.

V současné době je těžba dřeva v Českém Švýcarsku předmětem diskusí, zejména v souvislosti s ochranou přírody a prevencí požárů. Nedávná studie³⁵ ukázala, že odklizení kůrovcového dřeva by v případě požáru v národním parku nevedlo k jeho zastavení, ale naopak by mohlo požár rozšířit. Toto zjištění poukazuje na složitost problematiky a potřebu pečlivého plánování a prevence.

V druhé polovině 20. století se k vyvážení dřeva používala kombinovaně koňská síla společně s traktorovou technikou. Vývojem technologií byli koně nahrazeni harvesterovou technikou. NP České Švýcarsko nemá žádnou soustavu lanovek a díky hustému zalesnění se musí používat velké stoje, které si s terénem poradí. V Minulém roce se používali pouze harvestory z 39, 77 % a vyvážecí technika (nákladní automobily upravené pro použití v lese) z 60, 23 %.

V posledních letech se NP České Švýcarsko potýká i s invazí kůrovce. Tímto hmyzem nakažené stromy se musí pokácet a odvozit z lesa, aby bylo možné zastavit jeho šíření. V lese se používají i velkoplošné sítě, kterými se pokácené stromy přikryjí, aby se minimalizovala hrozba dalšího šíření.

Národní park vytěžené dřevo prodává dalším subjektům a tržby ze dřeva používá na budoucí fungování národního parku. V roce 2022 vygeneroval prodej vytěženého dřeva tržby v hodnotě 23 293 218 Kč za množství 17 265 m³. Průměrně tak jeden metr krychlový vytěženého dřeva vygeneroval zhruba 1350 Kč tržeb.

³⁵ ANALÝZA: PŘI ODKLIZENÍ KŮROVCOVÉHO DŘEVA BY BYL POŽÁR V ČESKÉM ŠVÝCARSKU ROZSÁHLEJŠÍ. *Ekolist.cz* [online]. [cit. 2023-12-11]. Dostupné z: <https://ekolist.cz/cz/zpravodajstvi/zpravy/analiza-pri-odklizeni-kurovcoveho-dreva-by-byl-pozar-v-ceskem-svycarsku-rozsahlejsi>

Tabulka č. 4 Data o vytěženém dřevu pro statistickou analýzu

Rok	Množství vytěženého dřeva (m ³)		Meziroční rozdíl
2013	39559	-	-
2014	23563	-15996	pokles
2015	38448	14885	nárůst
2016	22637	-15811	pokles
2017	34985	12348	nárůst
2018	65681	30696	nárůst
2019	72044	6363	nárůst
2020	43838	-28206	pokles
2021	6861	-36977	pokles
2022	17265	10404	nárůst

Zdroj: vlastní zpracování, ročenka organizace NP ČŠ a CHKO Labské pískovce

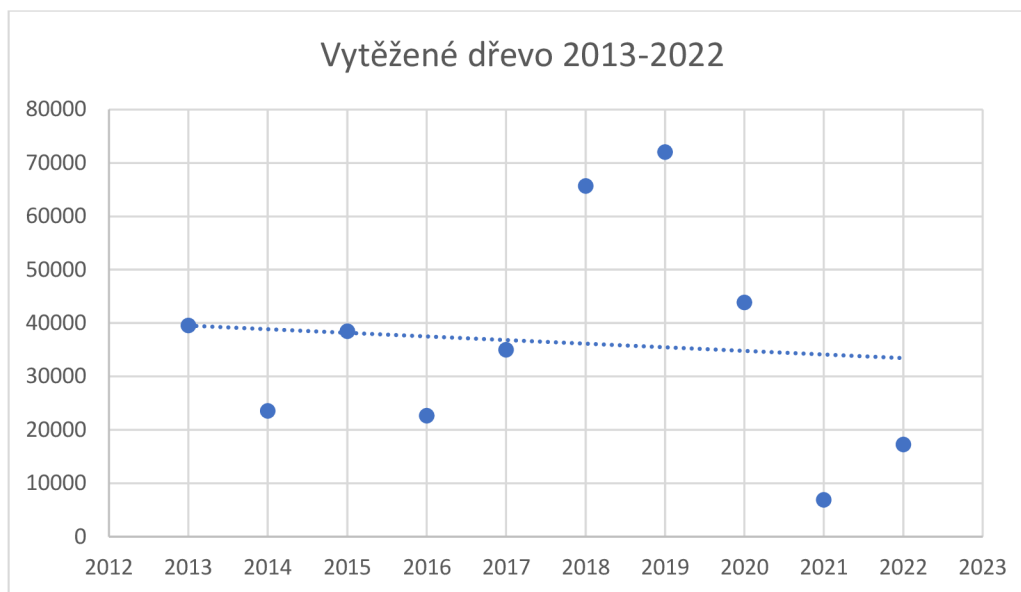
Ze statistické analýzy vyplývá, že nejvyšší meziroční nárůst množství vytěženého dřeva na území NP České Švýcarsko byl mezi roky 2017 a 2018. Naopak nejvyšší pokles byl mezi roky 2020 a 2021. Je téměř paradoxní, že objem vytěženého dřeva se snížil rok předtím, než vypukl požár v Hřensku, který vypálil les o rozloze zhruba 1000 ha. Vysvětluje ale nárůst vytěženého dřeva v roce 2022, kdy se musely vykácet poškozené a požárem zasažené stromové kolonie.

Tvar trendové přímky, který byl vypočítán ze sledovaných dat je

$y' = 40211,2 + (-676,92) \cdot t$. Koeficient b tedy vyjadřuje, že průměrný roční přírůstek vytěženého dřeva je $-676,92$. Jedná se tedy o úbytek.

Statistická prognóza pro rok 2023 je určena za pomoci lineárního trendu za předpokladu konstantního charakteru analyzované časové řady s výsledkem 32765 předpokládaných metrů krychlových, které budou vytěženy. Dle indexu determinace $I^2 = 0,009969$ se podařilo vysvětlit kolísání řady 1 %, tento model tudíž není vhodný pro modelování analyzované časové řady. Vypočtená hodnota $MAPE = 74,394$ Tento model tedy není dostatečně kvalitní.

Graf č. 4 Graf lineární trendové funkce vytěženého dřeva na území NP České Švýcarsko a CHKO Labské pískovce



Zdroj: vlastní zpracování

Tento graf byl vytvořen na základě výpočtů v příloze

4.4 Závěr vlastní práce

Vlastní práce je zaměřena na zhodnocení současného stavu stráže přírody v České republice a blíže pak v NP České Švýcarsko, který je ztížen nevhodnou legislativou. Práce odhalila, že Česká republika se potýká s unikátním rozdělením strážních služeb na několik úseků pod různá ministerstva, což vede k neefektivnímu rozhodování a zpomaluje provádění rozhodnutí. Navíc bylo zjištěno, že ve srovnání s německým Saským Švýcarskem má České Švýcarsko nedostatečný počet strážců na velkou rozlohu, což je ztíženo tím, že mnoho strážců jsou dobrovolníci s jiným hlavním zaměstnáním, což zabraňuje efektivnímu každodennímu monitorování.

Práce navrhuje, že pro zlepšení situace by bylo vhodné přezkoumat a možná revidovat stávající legislativu, zvážit sjednocení strážních služeb pod jedno ministerstvo pro zvýšení efektivity rozhodování a řízení a zvýšit počet a dostupnost strážců v národních parcích. Také naznačuje, že by mohlo být prospěšné zvážit změnu modelu stráže přírody tak, aby bylo možné zvýšit bezpečnost a autoritu strážců.

4.5 Výsledky a diskuse

4.5.1 Legislativa

Hlavní orgány, které se v České republice zabývají ochranou přírody, zahrnují obecní úřady, krajské úřady, Agenturu ochrany přírody a krajiny České republiky (AOPK ČR), správy národních parků, Českou inspekci životního prostředí, ministerstvo životního prostředí a ministerstvo obrany, které vykonávají státní správu ochrany přírody a krajiny podle §75 zákona č. 114/1992 Sb., o ochraně přírody a krajiny. Tento zákon rovněž definuje zvláště chráněná území (ZCHÚ) jako území, která jsou přírodovědecky nebo esteticky významná či jedinečná s hlavním účelem zachování nebo zlepšování stavu přírody.

4.5.2 Strážci přírody

Tato práce se zaměřila na analýzu problémů a výzev, kterým strážci přírody čelí, a na navrhování řešení těchto problémů v kontextu českého legislativního a organizačního rámce. Bylo zjištěno, že počet strážců přírody je nedostatečný ve vztahu k rozsáhlé ploše chráněných území. To komplikuje efektivní monitorování a ochranu těchto oblastí. Dále práce poukazuje na problémy spojené s nevhodnou legislativou a rozdělením strážních služeb mezi různá ministerstva, což zpomaluje a komplikuje rozhodovací procesy. Závěrem bylo identifikováno, že používání britského modelu stráže přírody, kdy strážci nemohou nosit služební zbraň nebo používat jiné bezpečnostní či donucovací prostředky snižuje jejich autoritu a respekt ve veřejnosti, což může vést k rostoucí agresivitě ze strany návštěvníků.

Práce doporučuje provést revizi stávající legislativy s cílem sjednotit všechny strážní služby pod jediné ministerstvo, což by mělo vést k zefektivnění rozhodovacích procesů a lepšímu řízení. Dále se navrhuje zvýšit počet strážců přírody, zejména v národních parcích, aby bylo možné lépe pokrýt a chránit rozsáhlá chráněná území. Nakonec práce navrhuje přehodnocení současného modelu stráže přírody tak, aby strážci mohli být vybaveni služební zbraní nebo jinými donucovanými prostředky, což by mělo za následek zvýšení jejich bezpečnosti a autority ve vztahu k veřejnosti.

4.5.3 Řešení přestupků v NP České Švýcarsko

V bakalářské práci se provedla statistická analýza řešení přestupků, které zahrnovala počty sankcionovaných přestupků v jednotlivých letech a jejich meziroční porovnání. Výsledky ukázaly, že největší meziroční nárůst sankcionovaných přestupků byl zaznamenán mezi roky 2017 a 2018, což bylo přičítáno zvýšené návštěvnosti národního parku. Naopak, největší pokles byl zaznamenán mezi roky 2020 a 2021, což lze přisoudit poklesu počtu návštěvníků po ukončení opatření souvisejících s COVID-19, kdy lidé mohli znovu cestovat do zahraničí. Statistická prognóza pro rok 2023 byla provedena pomocí metody lineárního trendu, přičemž výsledkem bylo 118 sankcionovaných přestupků. Tento model však nebyl považován za dostatečně přesný, protože index determinace a střední absolutní procentuální chyba (MAPE) naznačily, že model není vhodný pro přesné modelování analyzované časové řady. Celkově tyto výsledky poukazují na význam sledování a analýzy přestupků v rámci ochrany přírody a na potřebu efektivních strategií pro jejich řešení, aby se zajistila ochrana přírodního prostředí a udržitelný turismus.

4.5.4 Těžba dřeva v NP České Švýcarsko

Výsledky těžby dřeva na území Národního parku České Švýcarsko představují důležitou část bakalářské práce a poskytují ucelený pohled na management těžby dřeva v kontextu ochrany přírody. Z analýzy vyplývá, že v roce 2022 bylo na tomto území vytěženo celkem 17 265 m³ dřeva, což generovalo tržby ve výši 23 293 218 Kč, s průměrným výnosem přibližně 1350 Kč za metr kubický dřeva. Tato data ukazují na ekonomický přínos těžby dřeva pro fungování národního parku. Statistické zpracování dat o těžbě dřeva za posledních deset let odhalilo, že největší meziroční nárůst těžby byl zaznamenán mezi roky 2017 a 2018, zatímco největší pokles byl zjištěn mezi roky 2020 a 2021. Tento pokles předcházel rozsáhlému požáru v Hřensku v roce 2021, což paradoxně vysvětluje nárůst těžby v následujícím roce 2022, kdy bylo nutné vykácet poškozené a požárem zasažené stromy. Celkově práce ukazuje, jak se těžba dřeva v Národním parku České Švýcarsko, jak byla ovlivněna vnějšími faktory, jako jsou klimatické podmínky nebo kůrovcová invaze, a jaký má těžba dřeva vliv na ekonomiku a management národního parku.

5 Závěr

V průběhu této bakalářské práce bylo provedeno důkladné zkoumání role, kterou strážci přírody zastávají v systému ochrany přírodního dědictví České republiky. Přes veškerou snahu těchto jednotlivců byly identifikovány vážné překážky bránící efektivnímu výkonu jejich povinností, které sahají od legislativních nedostatků až po nedostatečnou společenskou podporu. Hluboká analýza odhalila, že ačkoliv strážci přírody jsou na ochránci přírodních hodnot, často se potýkají s nepochopením a nedostatečným uznáním ze strany veřejnosti, což dále komplikuje jejich práci.

Zjištění práce upozorňují na potřebu legislativních změn, které by strážcům přírody poskytly jasnější pravomoci a zároveň definovaly jejich odpovědnost. Je navrhováno, aby se v legislativě lépe adresovala nejen pravomoc strážců přírody při zastavování protiprávního jednání, ale také aby se zvýšila transparentnost a odpovědnost v procesu rozhodování. Dále je zdůrazněna potřeba posílení vzdělávacích programů pro strážce, aby byli lépe vybaveni nejen v oblasti právních znalostí, ale i v komunikaci s veřejností a v technikách nekonfliktního řešení situací.

Práce také přináší návrhy na zlepšení komunikace mezi strážci přírody a veřejností, kde klíčovou rolí hraje zvyšování povědomí o významu ochrany přírody a o práci strážců. Je navrženo využití moderních komunikačních technologií a sociálních médií pro širší zapojení veřejnosti a pro rozvoj pozitivního vnímání ochrany přírody jako společenského zájmu.

Na základě získaných poznatků je jasné, že úspěch v ochraně přírodního dědictví nezávisí pouze na legislativních změnách, ale vyžaduje si celospolečenský přístup, kde každý jedinec má svou roli. Strážci přírody by měli být vnímáni jako neocenitelní ochránci přírody, kteří si zaslouží respekt a podporu ve své náročné práci. Tato práce představuje krok k lepšímu pochopení a řešení problémů, kterým strážci přírody čelí, a otevírá dveře k další diskusi a výzkumu v této klíčové oblasti ochrany přírody.

6 Seznam použitých zdrojů

6.1 Knižní publikace

JELÍNKOVÁ, Jitka. *Zákon o ochraně přírody a krajiny*. Praktický komentář. Praha: Wolters Kluwer, 2021. ISBN 978-80-7676-021-9.

KOZUBKOVÁ, Jitka. AGENTURA OCHRANY PŘÍRODY A KRAJINY ČR. STRÁŽCE A INTERPRETACE PŘÍRODNÍHO DĚDICTVÍ: *Setkání terénních pracovníků a strážců přírody*. Dostupné z:

<http://sw.strazprirody.cz/files/www/hlcelrkiv0lsd7716qeddukj43/interdedstraz.pdf>

MALÁ, Hana. *Stráž přírody*: [kapesní příručka]. Kapesní příručky (Orac). Praha: Orac, 2000. ISBN 80-86199-20-7.

NĚMEČKOVÁ, Iva, Borek FRANĚK a kol. *Příručka pro stráž přírody*: Handbook pro členy stráže přírody působící při krajských úřadech a správách CHKO a NP v ČR. Ministerstvo životního prostředí: EPAVA Olomouc, 2011.

STRAKOŠ, Jan. *Zákon o některých přestupcích*. 2. vydání. Praktický komentář. Praha: Wolters Kluwer, 2019. ISBN 978-80-7598-521-7.

VALENTA, Josef. *Komunikace pro strážce*. Dostupné z:

http://sw.strazprirody.cz/files/www/12fcsmcfb2oer7h386af9divr7/komunikace_pro_strazce.pdf

6.2 Právní předpisy

Ústavní zákon č. 1/1993 Sb., Ústava České republiky.

Zákon č. 200/1990 Sb., o přestupcích.

Zákon č. 114/1992 Sb., o ochraně přírody a krajiny.

Vyhláška č. 395/1992 Sb., kterou se provádějí některá ustanovení zákona České národní rady č. 114/1992 Sb., o ochraně přírody a krajiny.

Usnesení předsednictva ČNR č. 2/1993 Sb., o vyhlášení Listiny základních práv a svobod jako součástí ústavního pořádku České republiky.

Zákon č. 289/1995 Sb., o lesích (lesní zákon).

Zákon č. 282/1991 Sb., o České inspekci životního prostředí a její působnosti v ochraně lesa.

Zákon č. 254/2001 Sb., o vodách (vodní zákon).

Zákon č. 449/2001 Sb., o myslivosti.

Zákon č. 99/2004 Sb., o rybářství.

Zákon č. 100/2004 Sb., o ochraně druhů volně žijících živočichů a planě rostoucích rostlin regulováním obchodu s nimi a dalších opatřeních k ochraně těchto druhů a o změně některých zákonů.

Zákon č. 40/2009 Sb., trestní zákoník (§293-302).

Zákon č. 185/2001 Sb., o odpadech.

Zákon č. 250/2016 Sb., o odpovědnosti za přestupky a řízení o nich.

Zákon č. 251/2016 Sb., o některých přestupcích.

Opatření č. 23/17 Ministerstva životního prostředí o vydání zřizovací listiny státní příspěvkové organizace Správa Národního parku České Švýcarsko.

6.3 Internetové zdroje

ANALÝZA: PŘI ODKLIZENÍ KŮROVCOVÉHO DŘEVA BY BYL POŽÁR V ČESKÉM ŠVÝCARSKU ROZSÁHLEJŠÍ. Ekolist.cz [online]. [cit. 2023-12-11].

Dostupné z: <https://ekolist.cz/cz/zpravodajstvi/zpravy/analyza-pri-odklizeni-kurovcoveho-dreva-by-byl-pozar-v-ceskem-svycarsku-rozsahlejsi>

Cause marketing and Brand partnership. The Nature Conservancy [online]. [cit. 2023-12-11]. Dostupné z: <https://www.nature.org/en-us/about-us/who-we-are/how-we-work/working-with-companies/cause-marketing>

Chráněné krajinné oblasti. Ministerstvo životního prostředí [online]. [cit. 2023-12-11]. Dostupné z: https://www.mzp.cz/cz/chanene_krajinne_oblasti

Kdo nebo co je stráž přírody. Asociace strážců přírody ČR. Online. Dostupné z: <http://sw.strazprirody.cz/index.php?prefix=www&link=e24afg690rdio8vlgh65hctra5>. [cit. 2023-12-11].

Maloplošná zvláště chráněná území. Agentura ochrany přírody a krajiny České republiky [online]. [cit. 2023-12-11]. Dostupné z: <https://nature.cz/maloplosna-zvlastechranena-uzemi>

Národní parky. Ministerstvo životního prostředí [online]. [cit. 2023-12-11]. Dostupné z: https://www.mzp.cz/cz/narodni_parky

Národní přírodní rezervace. Ministerstvo životního prostředí [online]. [cit. 2023-12-11]. Dostupné z: https://www.mzp.cz/cz/narodni_prirodni_rezervace

Natura 2000. European Commission [online]. [cit. 2023-12-11]. Dostupné z: https://ec.europa.eu/environment/nature/natura2000/index_en.htm

Natura 2000. Ministerstvo životního prostředí [online]. [cit. 2023-12-11]. Dostupné z: https://www.mzp.cz/cz/natura_2000

Návštěvnost národního parku v "COVIDOVÉM" roce 2020. The Nature Conservancy [online]. [cit. 2023-12-11]. Dostupné z: <https://www.npcs.cz/navstevnost-narodniho-parku-v-covidovem-roce-2020>

Ochrana území. Agentura ochrany přírody a krajiny České republiky [online]. [cit. 2023-12-11]. Dostupné z: <https://www.nature.cz/web/cz/ochrana-uzemi>

Organizační struktura správy NP České Švýcarsko. Správa Národního parku České Švýcarsko [online]. [cit. 2023-12-11]. Dostupné z: <https://www.npcs.cz/organizacni-struktura-spravy-np-ceske-svycarsko>

Péče o NP České Švýcarsko a CHKO Labské pískovce. Správa Národního parku České Švýcarsko [online]. [cit. 2023-12-11]. Dostupné z: <https://www.npcs.cz/pece-o-np-ceske-svycarsko-chko-labske-piskovce>

Příroda a krajina Českosaského Švýcarska. Správa Národního parku České Švýcarsko [online]. [cit. 2023-12-11]. Dostupné z: <https://www.npcs.cz/priroda-krajina-ceskosaskeho-svycarska>

Strážci v Evropě a ve světě. Jsme strážci přírody [online]. [cit. 2023-12-11]. Dostupné z: <https://www.strazci-prirody.cz/strazci-v-evrope-a-ve-svete/>

Velkoplošná zvláště chráněná území. Agentura ochrany přírody a krajiny České republiky [online]. [cit. 2023-12-11]. Dostupné z: <https://nature.cz/velkoplosna-zvlastechranena-uzemi>

Zvláště chráněná území. Ministerstvo životního prostředí [online]. [cit. 2023-12-11]. Dostupné z: www.mzp.cz/cz/zvlaste_chranena_uzemi

7 Seznam obrázků, tabulek, grafů a zkratk

7.1 Seznam obrázků

Obrázek č. 1 Schéma organizační struktury NP České Švýcarsko.....	32
Obrázek č. 2 Schéma organizační struktury oddělení stráže přírody Českého Švýcarska...	35

7.2 Seznam tabulek

Tabulka č. 1 přestupky řešené sankcí v NP České Švýcarsko a CHKO Labské pískovce v roce 2019.....	36
Tabulka č. 2 přestupky řešené sankcí v NP České Švýcarsko a CHKO Labské pískovce v roce 2020.....	38
Tabulka č. 3 Data o sankciovaných přestupcích pro statistickou analýzu.....	40
Tabulka č. 4 Data o vytěženém dřevu pro statistickou analýzu.....	43

7.3 Seznam grafů

Graf č. 1 Grafické znázornění přestupků v roce 2019.....	37
Graf č. 2 Grafické znázornění přestupků v roce 2020.....	39
Graf č. 3 Lineární trendová funkce sankciovaných přestupků v NP České Švýcarsko a CHKO Labské pískovce	41
Graf č. 4 Graf lineární trendové funkce vytěženého dřeva na území NP České Švýcarsko a CHKO Labské pískovce.....	44

8 Přílohy

Odkazovaný seznam příloh
Příloha č. 1

OCHRANA PŘÍRODY A KRAJINY ČESKÉ REPUBLIKY

SLUŽEBNÍ PRŮKAZ STRÁŽCE

Číslo

Příjmení, jméno, titul

Rodné číslo

Obvod působnosti

3,5 x 4,5 cm

Datum

Název orgánu, který průkaz vydal

Podpis odpovědného pracovníka



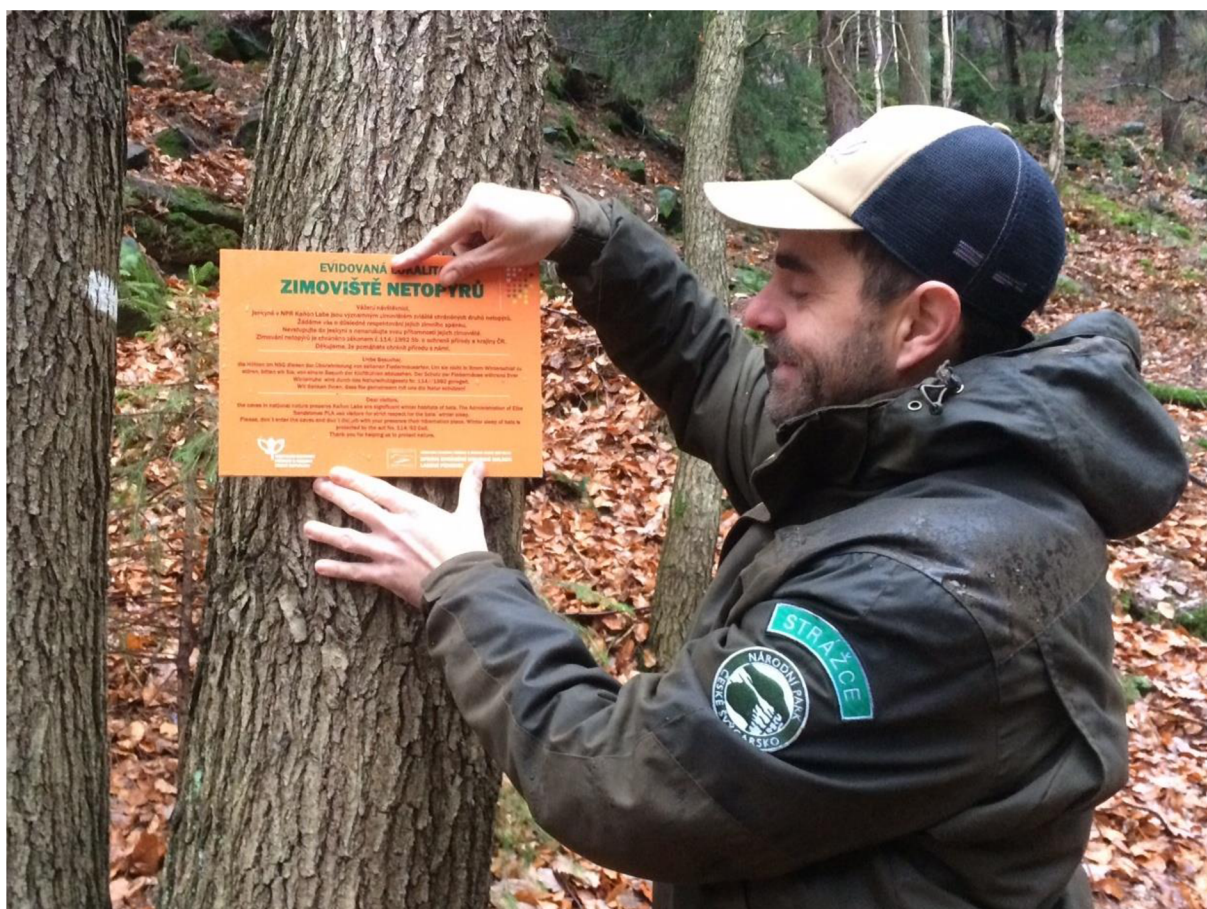
Příloha č. 2



Příloha č. 3



Příloha č. 4



Příloha č. 5

Počet sankcí								
Rok	t	y	y'	y - y'	(y - y') ²	$\frac{y - y'}{y}$	$\left \frac{y - y'}{y} \right $	(y - \bar{y}) ²
2013	1	34	33,10909	0,89091	0,79372	0,02620	0,02620	1398,76
2014	2	42	41,61818	0,38182	0,14579	0,00909	0,00909	864,36
2015	3	12	50,12727	-38,12727	1453,68893	-3,17727	3,17727	3528,36
2016	4	81	58,63636	22,36364	500,13223	0,27609	0,27609	92,16
2017	5	36	67,14545	-31,14545	970,03934	-0,86515	0,86515	1253,16
2018	6	120	75,65455	44,34545	1966,51934	0,36955	0,36955	2361,96
2019	7	109	84,16364	24,83636	616,84496	0,22786	0,22786	1413,76
2020	8	124	92,67273	31,32727	981,39802	0,25264	0,25264	2766,76
2021	9	64	101,18182	-37,18182	1382,48760	-0,58097	0,58097	54,76
2022	10	92	109,69091	-17,69091	312,96826	-0,19229	0,19229	424,36
Σ		714	714	-7,816E-14	8185,018182	-3,65425295	5,977112333	14158,4

Lineární trendová funkce $y' = a + b * t$

$$a = 24,6$$

$$b = 8,509090909$$

$$\bar{y} = 71,4$$

$$r = 0,649535735$$

Predikce na rok 2023

$$y' = a + b * t \quad (t = 11)$$

$$= 118,2$$

$$I^2 = 1 - \frac{\sum (y - y')^2}{\sum (y - \bar{y})^2} = 0,422 = 42\%$$

$$MAPE = \frac{100}{n} \sum \left| \frac{y - y'}{y} \right| = 10 * 5,977 = 59,77$$

Příloha č. 6

Množství vytěženého dřeva								
Rok	t	y	y'	y - y'	(y - y') ²	$\frac{y - y'}{y}$	$\left \frac{y - y'}{y} \right $	(y - \bar{y}) ²
2013	1	39559	39534,27273	24,72727	611,43802	0,00063	0,00063	9430426,81000
2014	2	23563	38857,34545	-15294,34545	233917002,88298	-0,64908	0,64908	167058210,01000
2015	3	38448	38180,41818	267,58182	71600,02942	0,00696	0,00696	3841208,01000
2016	4	22637	37503,49091	-14866,49091	221012551,95008	-0,65673	0,65673	191852971,21000
2017	5	34985	36826,56364	-1841,56364	3391356,62678	-0,05264	0,05264	2259309,61000
2018	6	65681	36149,63636	29531,36364	872101438,22314	0,44962	0,44962	852225410,41000
2019	7	72044	35472,70909	36571,29091	1337459318,75736	0,50762	0,50762	1264222024,81000
2020	8	43838	34795,78182	9042,21818	81761709,64760	0,20626	0,20626	54021030,01000
2021	9	6861	34118,85455	-27257,85455	742990634,42116	-3,97287	3,97287	877765054,41000
2022	10	17265	33441,92727	-16176,92727	261692975,98711	-0,93698	0,93698	369527573,61000
Σ		364881	364881	0	3754399200	-5,097211622	7,439394573	3792203219

Lineární trendová funkce $y' = a + b * t$

$$a = 40211,2$$

$$b = -676,9272727$$

$$\bar{y} = 36488,1$$

$$r = 0,099844279$$

Predikce na rok 2023

$$y' = a + b * t \quad (t = 11)$$

$$= 32765$$

$$I^2 = 1 - \frac{\sum (y - y')^2}{\sum (y - \bar{y})^2} = 0,00996 = 1\%$$

$$MAPE = \frac{100}{n} \sum \left| \frac{y - y'}{y} \right| = 10 * 7,439 = 74,39$$