

Univerzita Hradec Králové  
Pedagogická fakulta  
Katedra francouzského jazyka a literatury

**Francouzské památky UNESCO a jejich uvedení do výuky francouzského jazyka**

**Les sites UNESCO en France et leur introduction dans les classes de FLE**

**Bakalářská práce**

Autor: Anna Bartáková

Studijní program: Francouzský jazyk se zaměřením na vzdělávání

Výtvarná tvorba se zaměřením na vzdělávání

Vedoucí práce: PhDr. Michaela Mádlová, Ph.D.

Oponent práce: PhDr. Miloslava Dvořáková, Ph.D.

Hradec Králové

2023



## Zadání bakalářské práce

<b>Autor:</b>	<b>Anna Bartáková</b>
Studium:	P20P0276
Studijní program:	B0114A090002 Francouzský jazyk se zaměřením na vzdělávání
Studijní obor:	Francouzský jazyk se zaměřením na vzdělávání, Výtvarná tvorba se zaměřením na vzdělávání
<b>Název bakalářské práce:</b>	<b>Francouzské památky UNESCO a jejich uvedení do výuky francouzského jazyka</b>
Název bakalářské práce A):	Les sites UNESCO en France et leur introduction dans les classes de FLE

### **Cíl, metody, literatura, předpoklady:**

Bakalářská práce se zaměřuje na francouzské památky UNESCO, jejich místo v hodinách francouzštiny jako cizího jazyka a jejich zprostředkování žákům ve výuce. Práce je rozdělena na část teoretickou a část praktickou. Teoretická část mapuje, kategorizuje a popisuje francouzské památky zapsané v Seznamu světového dědictví UNESCO. V praktické části jsou navrženy varianty, jak může být toto téma zařazeno do hodin francouzštiny, a jakými způsoby a prostředky mohou být žáci seznámeni s vybranými památkami.

BAYLE, Clio. *100 lieux de France à couper le souffle*. 1. Paris: Larousse, 2021. ISBN 9782036008137.

GADY, Alexandre. *Les plus admirables Monuments de France*. 1. Paris: Place des Victoires, 2015. ISBN 978-2-8099-1295-1.

ŠMÍD, Jan. *Francie: co v průvodci nenajdete*. I. vydání. [Česko]: Jan Šmíd, [2016]. ISBN 978-80-260-9702-0.

TATÍČEK, Šimon. *Francouzské klenoty*. 1. V Praze: Česká televize, 2018. Edice České televize. ISBN 978-80-7448-079-9.

THOREAU, Sophie a Julien PICHENÉ. *Kulturní dědictví UNESCO*. 1. Praha: Dobrovský, 2019. Knihy Omega. ISBN 978-80-7642-016-8.

Zadávací pracoviště: Katedra francouzského jazyka a literatury, Pedagogická fakulta

Vedoucí práce: PhDr. Michaela Mádlová, Ph.D.

Oponent: PhDr. Miloslava Dvořáková, Ph.D.

Datum zadání závěrečné práce: 13.2.2019

### **Prohlášení**

Prohlašuji, že jsem bakalářskou závěrečnou práci Francouzské památky UNESCO a jejich uvedení do výuky francouzského jazyka vypracovala pod vedením vedoucí závěrečné práce samostatně a uvedla jsem všechny použité prameny a literaturu.

V Hradci Králové dne

## **Anotace**

BARTÁKOVÁ, Anna. Francouzské památky UNESCO a jejich uvedení do výuky francouzského jazyka. Hradec Králové: Pedagogická fakulta Univerzity Hradec Králové, 2023. Bakalářská práce

Bakalářská práce se zaměřuje na francouzské památky UNESCO, jejich místo v hodinách francouzštiny jako cizího jazyka a jejich zprostředkování žákům ve výuce. Práce je rozdělena na část teoretickou a část praktickou. Teoretická část mapuje, kategorizuje a popisuje francouzské památky zapsané v Seznamu světového dědictví UNESCO. V praktické části jsou navrženy varianty, jak může být toto téma zařazeno do hodin francouzštiny, a jakými způsoby a prostředky mohou být žáci seznámeni s vybranými památkami.

## **Klíčová slova**

Francie, památky UNESCO, výuka francouzštiny jako cizího jazyka

## **L'annotation**

BARTÁKOVÁ, Anna. Les sites UNESCO en France et leur introduction dans les classes de FLE. Hradec Králové : La Faculté de Pédagogie, L'Université de Hradec Králové. 2023. Le travail de licence.

Le mémoire de licence porte sur les monuments français inscrits au patrimoine mondial de l'UNESCO, leur place dans les cours de français et la transmission du thème aux apprenants de FLE. Le mémoire est divisé en deux parties : la partie théorique et la partie pratique. La partie théorique, catégorise et décrit les monuments français inscrits sur la liste du patrimoine mondial de l'UNESCO. Dans la partie pratique, des possibilités comment intégrer le thème dans les cours de FLE sont proposées.

## **Mots clés**

France, monuments UNESCO, l'enseignement du français langue étrangère

## Obsah

L'introduction.....	8
1. L'UNESCO .....	10
1.1 L'histoire .....	10
1.2 La mission.....	11
2. La Liste du patrimoine mondial .....	12
2.1 Les sites français du patrimoine mondial.....	12
3. Les Monuments de l'UNESCO en France .....	15
3.1 Le choix de monuments.....	15
3.2 Le Mont Saint Michel et sa baie.....	15
3.3 Le Centre historique d'Avignon.....	16
3.4 Les Pyrénées – Mont Perdu .....	17
3.5 Le Palais et parc de Versailles.....	18
3.6 Paris, rives de la Seine.....	19
3.6.1 La rive gauche .....	20
3.6.2 La rive droite .....	20
3.6.3 L'île de la Cité.....	21
3.7 La Cathédrale de Chartres .....	22
3.8 Le Pont du Gard.....	22
3.9 Le Carcassonne.....	23
3.10 Le Théâtre antique et ses abords et Arc de Triomphe d'Orange .....	24
3.11 La Grotte ornée du Pont d'Arc, Grotte Chauvet, Ardèche.....	24
3.12 Nice, la ville de la villégiature d'hiver de riviera .....	25
3.13 Bordeaux, Port de la Lune .....	26
3.14 Taputapuātea.....	27

4. Les activités sur le thème des monuments UNESCO en France.....	28
4.1 Activité No 1 : Les monuments sur la carte .....	30
4.2 Activité No 2 : Le jeu de dobble .....	33
4.3 Activité No 3 : Des paires .....	35
4.4 Activité No 4 : Balloon pop .....	38
4.5 Activité No 5 : Ouvrir la boîte .....	41
5. Le résumé des activités .....	44
La conclusion .....	46
La bibliographie .....	47
La sitographie.....	48
Les annexes .....	49

## **L'introduction**

Le sujet des monuments de l'UNESCO et leur intégration dans l'enseignement du français langue étrangère (FLE) est un chapitre qui, de mon point de vue, est complètement délaissé par les enseignants. Les élèves connaissent les monuments français les plus célèbres situés à Paris, mais surtout à travers des présentations classiques.

J'ai choisi le sujet des monuments de l'UNESCO aussi d'un point de vue personnel. En lisant toute la liste, j'ai découvert que je ne connaissais pas la plupart d'entre eux. La principale raison de la création de ce mémoire de licence sont les activités que les enseignants peuvent utiliser dans leurs cours de FLE.

De tous les monuments qui sont inscrits sur la Liste du patrimoine mondial de l'UNESCO, j'en ai choisi quelques-uns (ce qui est dommage, car ils sont tous uniques). Lors du choix, je me suis concentrée sur des monuments connus dans le monde entier et en même temps moins connus. Avant tout, pour ces monuments célèbres, je voulais mentionner des connaissances et des points d'intérêt importants, qui ne nuisent pas à une personne de les connaître. Comme ils m'intéressaient vraiment par leur architecture, histoire ou ambiance. Je n'ai pas choisi les monuments par hasard. J'ai essayé d'inclure des villes inscrites au patrimoine mondial de l'UNESCO. Par la suite, des monuments significatifs par leur architecture ou leurs éléments intérieurs (comme les vitraux). Ensuite, j'ai choisi des monuments significatifs d'un point de vue naturel.

Le travail est divisé en deux parties. La partie théorique traite de l'organisation de l'UNESCO. Il caractérise certains des monuments de France inscrits sur la liste du patrimoine culturel de l'UNESCO. La partie pratique initie le lecteur à des activités librement utilisables en cours de FLE. Les activités proposées développent des compétences orales de réception et de production et devraient être en même temps ludique et motivantes pour les apprenants. Nous pouvons également remarquer l'élément de l'interdisciplinarité entre le français, la géographie, l'histoire et les arts.

L'objectif du travail est de montrer que les monuments français ont leur place dans les cours de français. Je tiens à préciser qu'apprendre à les connaître n'est pas une perte de temps et nous pouvons trouver une façon efficace et ludique.

Le premier thème de la partie théorique que je traite est l'UNESCO, son histoire et sa création. Le chapitre suivant traite des monuments français, qui sont classés, selon leur localisation. En



même temps, le travail comprend une liste de tous les 49 monuments. Les chapitres à venir caractérisent certains des monuments.

La partie pratique contient des chapitres où je présente les activités créées. Chaque activité est brièvement caractérisée. Le lecteur a la possibilité de savoir combien de temps dure l'activité, comment elle se déroule et quelles compétences les apprenants pratiquent au cours de l'activité. Certaines activités ont également été exercées dans la classe de FLE. Il y a des photos de monuments et une activité double dans les annexes du mémoire de licence.

# 1. L'UNESCO

## 1.1 L'histoire

En 2020, l'UNESCO a célébré son 75<sup>e</sup> anniversaire depuis sa fondation. L'idée principale était d'unir les nations et de maintenir la paix, car les traités de paix politiques et économiques ne suffisent pas. Cette idée est née après la Seconde guerre mondiale.<sup>1</sup>

L'UNESCO est une organisation qui fait partie de l'ONU (Organisation des Nations unies). Le sigle de l'UNESCO signifie en anglais United Nations Educational, Scientific and Cultural Organization et en français L'Organisation des Nations unies pour l'éducation, la science et la culture. Après la première guerre mondiale, les idées de paix sont apparues, mais ces efforts initiaux ont été arrêtés par la seconde guerre mondiale. En 1942, la Conférence des ministres alliés de l'Éducation a eu lieu (CAME). C'était la conférence où les pays européens et ensuite les États-Unis d'Amérique se sont réunis.

Trois ans plus tard, des représentants de quarante états se sont rencontrés à Londres (Conférence des Nations Unies) pour la négociation sur la création d'une organisation pour l'éducation et la culture. À la fin, 37 États ont signé la Constitution. L'invention est devenue la réalité. La Constitution a commencé à être valable en 1946. C'était la naissance de l'Organisation des Nations Unies pour l'éducation, la science et la culture. À Paris du 19 novembre au 10 décembre 1946, la première Conférence générale a eu lieu.<sup>2</sup>

L'UNESCO couvre trois organismes principaux. L'organe suprême est la Conférence générale. Entre les sessions du congrès, le Bureau Exécutif veille au respect du règlement. Le dernier est le Secrétariat de l'UNESCO, qui est basé non seulement à Paris, mais aussi dans d'autres bureaux à travers le monde.<sup>3</sup>

---

<sup>1</sup> UNESCO: 75 years of history in the service of peace [online]. 75007 Paris, France: UNESCO, 2017 [cit. 2022-11-21]. Dostupné z: <https://www.unesco.org/en/75th-anniversary>

<sup>2</sup> DÉLÉGATION PERMANENTE DU PORTUGAL AUPRÈS DE L'UNESCO: *La création de l'UNESCO* [online]. Paris CEDEX 15 France: República Portuguesa, 2020 [cit. 2023-01-01]. Dostupné z: <https://unesco.missaoportugal.mne.gov.pt/fr/histoire/bref-historique/la-creation-de-l-unesco>

<sup>3</sup> *Poznej světové dědictví UNESCO*: UNESCO [online]. Praha 8 – Kobylisy: MEDIA IN, 1994 [cit. 2023-01-01]. Dostupné z: <http://www.unesco-mediain.cz/1-unesco-15/>

## 1.2 La mission

Comme il est mentionné ci-dessus, l'UNESCO a été créé avec la première idée de paix et de respect entre les pays. Il utilise l'éducation, la culture, la communication, etc. Il développe la coopération dans ces domaines.<sup>4</sup>

La Convention pour la protection du patrimoine mondial, c'est le document le plus important. Il est né le 16 novembre 1972. Selon ce traité, les pays protègent les monuments culturels et naturels. Chaque année, un monument est inscrit sur la Liste du patrimoine mondial.

L'idée de cette convention est née plus tôt, en 1959, les monuments de Nubie (les temples d'Abou Simbel et de Philae) étaient en danger. La construction du barrage d'Assouan en Égypte était menacée, à cause de quoi l'eau du Nil inondait les monuments. Heureusement, la communauté internationale l'a pris en main et cela ne s'est pas passé. L'UNESCO a mobilisé 50 pays qui ont déplacé et remonté les temples dans une zone exempte de risques. Ce mouvement a attiré l'attention qu'il existe des monuments culturels et naturels qui vont au-delà du principe de propriété classique. La Convention du patrimoine mondial a donné la naissance au plus connu des programmes, sa célèbre Liste.<sup>5</sup>

---

<sup>4</sup> UNESCO: *75 years of history in the service of peace* [online]. 75007 Paris, France: UNESCO, 2017 [cit. 2022-11-21]. Dostupné z: <https://www.unesco.org/en/75th-anniversary>

<sup>5</sup> CARON, Jean-François. *Les sites français du patrimoine mondial*. Paris: MICHELIN Éditions, 2022. ISBN 978-2-06-725602-6.

## 2. La Liste du patrimoine mondial

La Liste du patrimoine mondial représente la diversité de biens culturels et naturels dans le monde. L'inscription est très importante. Les premiers sites sont inscrits en 1978, depuis cette date, le nombre des sites sur la Liste a augmenté. Aujourd'hui 897 monuments culturels et 218 biens naturels sont inscrits (au total 1154). Les sites devraient être les gloires du pays.<sup>6</sup>

Un bien doit donner satisfaction à au moins un des critères. Ces critères sont expliqués et périodiquement révisés par le Comité. Ce Comité du patrimoine mondial est composé de 21 représentants des États parties. Même si le monument est sur la Liste, il n'est pas exclu qu'il y soit pour toujours. Le Comité du patrimoine mondial est vraiment vigilant à l'état des sites. Si un bien inscrit est en danger, le Comité peut l'inclure dans La Liste du patrimoine mondial en péril. C'est ainsi qu'ils sont informés de l'état du monument et de son éventuelle réparation ultérieure. En 2021, les biens en péril étaient de 52.<sup>7</sup>

### 2.1 Les sites français du patrimoine mondial

Sur la Liste du patrimoine mondial de l'UNESCO, La France a actuellement 49 biens inscrits. Tous les biens inscrits doivent avoir une valeur sans pareille. Un monument naturel ou culturel doit avoir une signification pour l'humanité et les générations futures. Il est exigé de présenter les caractéristiques d'authenticité et d'intégrité. Parce que les monuments sur la Liste sont considérés comme exceptionnels, ils sont visités par des touristes et des admirateurs du monde entier.

Certains noms incluent également des complexes entiers, des aires, des centres historiques ou même plusieurs bâtiments. Si ce n'était pas pour cela, la Liste pourrait être beaucoup plus longue.<sup>8</sup>

La division classique des monuments est classée en culturel, naturel et mixte. Des monuments, des villes et des centres historiques sont généralement classés comme culturels. Les biens

---

<sup>6</sup> CARON, Jean-François. *Les sites français du patrimoine mondial*. Paris: MICHELIN Éditions, 2022. ISBN 978-2-06-725602-6.

<sup>7</sup> La Comité de rédaction a Olivier SAMPSON. *Le petit illustré du patrimoine mondial*. Tours Cedex: association des biens français patrimoine mondial, 2021

<sup>8</sup> Les biens français inscrits sur la liste du Patrimoine mondial de l'Unesco [online]. Paris: MINISTÈRE DE LA CULTURE, 2011 [cit. 2023-01-02]. Dostupné z: <https://www.culture.gouv.fr/Thematiques/Monuments-Sites/Monuments-historiques-sites-patrimoniaux/Les-biens-francais-inscrits-sur-la-liste-du-Patrimoine-mondial-de-l-Unesco>

naturels se caractérisent par un paysage insolite à couper le souffle ou par un phénomène naturel merveilleux. Un bien mixte est principalement un monument naturel et culturel.<sup>9</sup>

### Des monuments culturels

Basilique et colline de Vézelay

Cathédrale de Chartres

Mont-Saint-Michel et sa baie

Palais et parc de Versailles

Sites préhistoriques et grottes ornées de la vallée de la Vézère

Abbaye cistercienne de Fontenay

Arles, monuments romains et romans

Cathédrale d'Amiens

Palais et parc de Fontainebleau

Théâtre antique et ses abords et « Arc de Triomphe » d'Orange

De la grande saline de Salins-les-Bains à la saline royale d'Arc-et-Senans, la production du sel ignigène

Abbatiale de Saint-Savin sur Gartempe

Places Stanislas, de la Carrière et d'Alliance à Nancy

Pont du Gard

Strasbourg, Grande-Île et Neustadt

Cathédrale Notre-Dame, ancienne abbaye Saint-Rémi et palais du Tau, Reims

Paris, rives de la Seine

Cathédrale de Bourges

Centre historique d'Avignon : Palais des papes, ensemble épiscopal et Pont d'Avignon

Canal du Midi

Ville fortifiée historique de Carcassonne

Chemins de Saint-Jacques-de-Compostelle en France

Site historique de Lyon

Beffrois de Belgique et de France

Juridiction de Saint-Émilion

---

<sup>9</sup> CARON, Jean-François. *Les sites français du patrimoine mondial*. Paris: MICHELIN Éditions, 2022. ISBN 978-2-06-725602-6.

Val de Loire entre Sully-sur-Loire et Chalonnes  
Provins, ville de foire médiévale  
Le Havre, la ville reconstruite par Auguste Perret  
Bordeaux, Port de la Lune  
Fortifications de Vauban  
Cité épiscopale d'Albi  
Les Causses et les Cévennes, paysage culturel de l'agro-pastoralisme méditerranéen  
Sites palafittiques préhistoriques autour des Alpes  
Bassin minier du Nord-Pas de Calais  
Grotte ornée du Pont-d'Arc, dite Grotte Chauvet-Pont-d'Arc, Ardèche  
Coteaux, Maisons et Caves de Champagne  
Les Climats du vignoble de Bourgogne  
L'Œuvre architecturale de Le Corbusier, une contribution exceptionnelle au Mouvement Moderne  
Taputapuātea  
Le phare de Cordouan  
Les grandes villes d'eaux d'Europe  
Nice, la ville de la villégiature d'hiver de riviera  
Des biens naturels  
Haut lieu tectonique Chaîne des Puys - faille de Limagne  
Terres et mers australes françaises  
Pitons, cirques et remparts de l'île de la Réunion  
Lagons de Nouvelle-Calédonie : diversité récifale et écosystèmes associés  
Forêts primaires et anciennes de hêtres des Carpates et d'autres régions d'Europe  
Golfe de Porto : calanche de Piana, golfe de Girolata, réserve de Scandola  
Un bien mixte  
Pyrénées - Mont Perdu<sup>10</sup>

---

<sup>10</sup> UNESCO Convention du patrimoine mondial: Liste du patrimoine mondial [online]. Paris: UNESCO, 2017 [cit. 2023-01-02]. Dostupné z: <https://whc.unesco.org/fr/list/>

### **3. Les Monuments de l'UNESCO en France**

#### **3.1 Le choix de monuments**

Tout d'abord je voudrais expliquer le choix des monuments de l'UNESCO auxquels je m'intéresse dans mon mémoire de licence. Il y a plusieurs raisons et aspects comment ceux-ci ont été choisis.

Il faut avouer qu'il n'était pas facile de faire le choix, car tous les monuments sont intéressants. J'ai choisi treize monuments de la Liste du patrimoine mondial de l'UNESCO. Selon moi, c'est une quantité adéquate.

J'ai pris en compte surtout les aspects culturels, historiques et architecturaux des monuments. Je voulais en choisir ceux qui racontent une histoire unique et significative de l'humanité, qui représentent une valeur universelle exceptionnelle. J'ai donc essayé de choisir les monuments français pour que le choix soit varié.

J'ai voulu aussi montrer la richesse du patrimoine français à travers différentes époques et régions. Il y a donc des monuments médiévaux, comme la cité de Carcassonne, mais aussi d'autres datant de dix-septième siècle, comme le château de Versailles.

Sur la liste, nous pouvons trouver également des centres historiques de villes. Par conséquent, dans mon choix de monuments, il y a les villes de Nice, de Bordeaux ou d'Avignon.

Néanmoins la Liste comporte des lieux au-delà des frontières de la France, pour cette raison je me consacre à Taputapuātea, une localité très mystique.

En conclusion, la sélection des monuments de l'UNESCO est basée sur de nombreux critères comme leur valeur historique, architecturale et culturelle, leur représentativité de différentes régions et époques, leur état de conservation et de restauration. Dans mon choix de monuments, j'ai essayé de respecter ces critères afin de montrer la richesse du patrimoine français et mondial.

#### **3.2 Le Mont Saint Michel et sa baie**

Au début de la liste, j'ai choisi le Mont Saint Michel. Cette abbaye majestueuse se situe en région Normandie. Depuis 1979, elle est inscrite sur la Liste patrimoine mondial de l'UNESCO.

Les touristes sont attirés par l'architecture exceptionnelle, l'histoire et sa renommée. Chaque année, environ 1,5 million de touristes y viennent. Son surnom est, «la Merveille ».<sup>11</sup>

La silhouette de ce bâtiment est inoubliable. Toute la baie où se situe le monument est exceptionnelle. L'écosystème est très fragile. L'ensemble du village avec l'abbaye se trouve sur une colline appelée Tombe. C'est une île granitique (900 m de périmètre, 80 m de haut). Les marées sont un phénomène spécifique ici. Ces mouvements causent les mouvements des embouchures de fleuves (Sée, Sélune, Couesnon) et des immenses bancs de sable locaux.

Un oratoire est apparu en 709 et a été dédié à Saint Michel. En 966, il est devenu une abbaye bénédictine. Les bâtiments ont été construits en style roman, tandis que plus tard à la fin du XIIIe siècle, la nef romane de l'église est reconstruite dans un style gothique. Le chœur roman a été rebâti sur une nouvelle crypte dans la gothique flamboyante. En 1791, le monument a été fermé et transformé en prison.

Par la suite, l'abbaye est classée monument historique en 1862. Depuis, de nombreuses réparations ont eu lieu et de nombreux restaurateurs ou architectes en ont été chargés (Édouard Corroyer ou Viollet-le-Duc).

La rivière Couesnon a été équipée d'un barrage pour rationaliser la régulation des marées. L'ancienne route a été remplacée par un pont-passerelle.<sup>12</sup>

### **3.3 Le Centre historique d'Avignon**

Avignon est située dans le sud de la France, dans la région Provence-Alpes-Côte d'Azur, entre le Rhône et la Durance. Le pont d'Avignon est très célèbre, il se termine au milieu de la rivière et est également chanté dans une chanson bien connue. Le Centre historique d'Avignon a été inscrit sur la Liste du patrimoine mondial en 1995. Ce titre court comprend le Palais des Papes et sa place, la cathédrale Notre-Dame des Doms, les jardins, le Petit Palais et le pont Saint-Bénézet.

À l'époque romaine, la ville s'appelait Avenio. Grâce à ses fortifications massives, Avignon était également protégé des conflits entre les comtes de Toulouse et les comtes de Barcelone. Entre 1177 et 1186, le pont St-Bénézet (22 arches) est construit sur le Rhône. Aujourd'hui le

---

<sup>11</sup> BAYLE, Cléo. *In: 100 lieux en France à couper le souffle*. Paris: Larousse, 2021, 3.-4. ISBN 978-2-03-600813-7.

<sup>12</sup> CARON, Jean-François. *Les sites français du patrimoine mondial*. Paris: Michelin Le Guide vert, 2022, 106.-109. ISBN 978-2-06-725-602-6.

GADY, Alexandre. *Les plus admirables monuments de France*. Paris: Éditions place des victoires, 2015, s. 26. ISBN 978-2-8099-1295-1.



pont ne compte plus que de quatre arches, au milieu du 17<sup>e</sup> siècle les autres ont été emportées par les eaux sauvages.

Le Palais des Papes est en fait un ensemble de deux bâtiments : Le Palais Vieux et le Palais Neuf. Il est originaire du XIV<sup>e</sup> siècle. Matteo Giovannetti s'est occupé de l'intérieur et des décorations. Le palais comprend des jardins, une place et la promenade des papes. L'ensemble du monument, en tant que complexe, est un exemple d'architecture religieuse médiévale.<sup>13</sup>

### **3.4 Les Pyrénées – Mont Perdu**

Le site des Pyrénées - Mont Perdu a été inscrit sur la Liste en 1997. Il est inscrit tant que seul monument mixte. Cela signifie qu'il se distingue par ses qualités culturelles et naturelles. Ce paysage montagneux est situé à la frontière de la France et de l'Espagne. Au milieu se trouve le plus haut sommet calcaire du Mont Perdu, qui mesure 3352 m. La superficie totale de ce site est de 30 639 ha. Du côté espagnol, il y a trois cirques, du côté français, il y a deux des canyons les plus grands et les plus profonds d'Europe.

Le monument répond à des critères naturels et culturels. C'est un paysage avec des phénomènes naturels rares tels que des canyons, des lacs, des forêts ou des grottes. Tout est très intéressant du point de vue scientifique. Les critères culturels incluent la connexion de la nature et de la structure socioéconomique, par exemple la protection de la vie en montagne. La vie des montagnes est restée inchangée ici, représentée dans les villages, les fermes ou les routes de montagne.

Les cirques de Gavarnie, d'Estaubert et de Troumouse sont les monuments les plus importants du côté français. La Brèche de Roland se trouve ici (La Chanson de Roland).

Le paysage est également important pour sa faune et sa flore. Enfin, des cavernes, des cercles de pierre ou des dolmens témoignent de l'installation humaine très ancienne remontant au paléolithique supérieur.<sup>14</sup>

---

<sup>13</sup> CARON, Jean-François. *Les sites français du patrimoine mondial*. Paris: Michelin Le Guide vert, 2022, s. 190.-195. ISBN 978-2-06-725-602-6.

FUČÍK, Ivan. *Francie s českou příchutí*. V Brně: CPress, 2016, s. 146. ISBN 978-80-264-1188-8

<sup>14</sup> CARON, Jean-François. *Les sites français du patrimoine mondial*. Paris: Michelin Le Guide vert, 2022, s. 502.-503. ISBN 978-2-06-725-602-6.

Pyrénées – Mont Perdu. *World heritage* [online]. International Union for Conservation of Nature and UN Environment World Conservation Monitoring Centre, 2017, 20 [cit. 2023-01-06]. Dostupné z: <http://world-heritage-datasheets.unep-wcmc.org/datasheet/output/site/pyrenees-mont-perdu/>

### 3.5 Le Palais et parc de Versailles

Le Château de Versailles ne doit pas manquer dans la sélection des monuments. Il est l'un des monuments les plus emblématiques de France. Le plus grand palais du monde a été inscrit sur la Liste du patrimoine mondial à 1979. C'est un symbole du classicisme et sa réalisation originale a inspiré l'Europe entière, dans les domaines politiques, culturels et architecturaux. Le siège a été créé au XVIIe siècle, lorsque Louis XIV. fit transformer le château de chasse en une immense résidence. Ce symbole de la monarchie se décrit aussi en chiffres : 63 154 mètres carrés et 815 hectares occupés par le parc. Il y a 2 300 pièces. Il est situé à environ 20 kilomètres au sud-ouest de Paris.

Versailles est fondamentalement une immense zone composée de plusieurs monuments et bijoux étonnants. Le palais et les jardins cachent beaucoup plus. Le château est une résidence royale, un musée d'histoire et le siège du Parlement en Congrès.

Les bijoux que j'ai mentionnés peuvent être la Galerie des Glaces, la chambre du Roi, la chapelle royale, le Grand et Petit Trianon. Tout est agrémenté par des jardins baroques dessinés par André Le Nôtre.

Les Grands appartements font partie du château, avec la Galerie des Glaces, remplis de pièces destinées à la famille royale, le roi et la reine. La plupart des salons sont richement décorés de peintures mythologiques (Grand Appartement du Roi) ou de stucs dorés (Salon de Vénus). Certains salons étaient privés, tandis que d'autres servaient le public. Comme Louis XIV. puis ses successeurs, Louis XV. et Louis XVI avait son propre appartement, le Grand Appartement de la Reine a été créé pour Marie-Thérèse.

En 1686, Hardouin-Mansart achève La Galerie des Glaces. La lumière des dix-sept fenêtres pénètre dans la longue pièce et est réfléchiée par les panneaux de verre suspendus au mur opposé. Le bel effet de lumière peut être vu surtout au coucher du soleil. (L'image n. 3)<sup>15</sup>

La Chapelle royale est la cinquième chapelle et la dernière chapelle construite à Versailles. Sa construction s'achève en 1710. Son auteur est Jules Hardouin-Mansart, qui n'achève pas la construction. Après sa mort, Robert de Cotte prend la relève. La chapelle était dédiée à Saint

---

<sup>15</sup> CARON, Jean-François. *Les sites français du patrimoine mondial*. Paris: Michelin Le Guide vert, 2022, s. 146.-152. ISBN 978-2-06-725-602-6.

BAYLE, Clio. *In: 100 lieux en France à couper le souffle*. Paris: Larousse, 2021, s. 67. ISBN 978-2-03-600813-7.

Louis. Des éléments gothiques se trouvent dans la chapelle comme de longues colonnes, de hautes baies vitrées ou le comble triangulaire.<sup>16</sup>

Les bâtiments Le Grand et Le Petit Trianon sont situés dans les jardins baroques. Le Grand Trianon a été construit par Jules Hardouin-Mansart en 1687 pour Louis XIV. Avant cela, le Trianon de porcelaine était sur ce lieu. On peut voir ici l'inspiration de l'architecture italienne. Le bâtiment a un étage, une partie du toit est bordée de balustrades. Le Grand Trianon possède son propre jardin.

Le petit édifice néoclassique Le Petit Trianon a été créé par l'architecte Ange-Jacques Gabriel en 1768, lorsque Louis XV le lui a demandé. À la fin, ce bâtiment est devenu un château pour femmes, par exemple, Madame de Pompadour ou Madame du Barry y ont séjourné. Après l'avènement de Louis XVI, Le Petit Trianon appartient à Marie-Antoinette qui le reçoit comme un cadeau du roi. Elle l'a modifié selon son goût, ainsi que remodela les jardins dans un style Anglo-oriental.<sup>17</sup> En somme, le Château de Versailles est un incontournable pour tous ceux qui visitent la France.

### **3.6 Paris, rives de la Seine**

Paris est une ville d'inspiration dans tous les domaines imaginables. Depuis sa création (52 av. J.-C.) en tant que hameau romain de Lutèce, la ville a connu des hauts et des bas. Le centre historique et architectural principal situé sur les bords de Seine a été inscrit au patrimoine mondial de l'UNESCO en 1991. Le quartier est bordé par deux ponts, le Pont de Sully à l'est et les ponts d'Iéna (rive droite) et Bir-Hakeim (rive gauche) à l'ouest. Dans cette zone, il y a 23 autres ponts qui relient les rives ainsi que les îles de l'île de la Cité et de l'île St-Louis.<sup>18</sup> Les monuments parisiens sont des exemples de nombreux styles architecturaux, c'est comme une promenade à travers l'histoire. Paris a inspiré de nombreux écrivains et artistes au fil des siècles,

---

<sup>16</sup> GADY, Alexandre. *Les plus admirables monuments de France*. Paris: Éditions place des victoires, 2015, s. 79. ISBN 978-2-8099-1295-1.

<sup>17</sup> GADY, Alexandre. *Les plus admirables monuments de France*. Paris: Éditions place des victoires, 2015, s. 99. ISBN 978-2-8099-1295-1.

*The Petit Trianon. Château de Versailles* [online]. France: Château de Versailles, 2022 [cit. 2023-01-12]. Dostupné z: <https://en.chateauversailles.fr/discover/estate/estate-trianon/petit-trianon#history-of-the-site>

<sup>18</sup> BAYLE, Clio. *In: 100 lieux en France à couper le souffle*. Paris: Larousse, 2021, s. 4. ISBN 978-2-03-600813-7.

ZBAVITEL, Dušan. *Nejkrásnější divy světa: kulturní památky a přírodní ráje naší planety pod záštitou UNESCO*. Praha: Balios, 2002, s.91. ISBN 80-242-0709-5.

tels que Ernest Hemingway, James Joyce et Pablo Picasso. La ville a été le décor de nombreuses œuvres littéraires et cinématographiques, et continue d'inspirer les artistes du monde entier.

### 3.6.1 La rive gauche

Le symbole le plus célèbre de Paris et peut-être de toute la France est la Tour Eiffel. Elle a été construite en 1889 pour l'Exposition Universelle (l'Anniversaire de la Grande Révolution Française). Elle mesure environ 300 mètres, compte trois étages et pendant plus de quarante ans, elle a été considérée comme le plus haut bâtiment d'Europe. Au deuxième étage, il y a un restaurant avec une étoile Michelin. Bien qu'elle ait été fortement critiquée pour son apparence dans le passé, la plupart des Français en sont extrêmement fiers.<sup>19</sup>

Sous le règne de Louis XIV lors de la réorganisation de l'armée, il a été décidé de construire une maison d'invalides pour anciens combattants. Sa construction a commencé en 1671 et s'est achevée en 1674. Le complexe a un aspect monastique et la caractéristique la plus frappante est le Dôme des Invalides. Les touristes sont plus intéressés par le tombeau de Napoléon Ier, qui a été installé ici sous le dôme vers le milieu du XIXe siècle. Le complexe comprend un musée de l'Armée française et une galerie.<sup>20</sup>

Quelques années plus tard, un autre monument très apprécié, le musée d'Orsay, a été créé lors de la prochaine exposition universelle en 1900. Construite à l'origine comme gare par l'architecte Victor Laloux, elle a dû attendre encore 86 ans pour son rôle de musée. Le musée se compose d'un hall central, d'un entresol et d'un étage supérieur. Il y a des sculptures de 1850, des tableaux impressionnistes ou encore des sculptures de la période Second Empire.<sup>21</sup>

### 3.6.2 La rive droite

La place et les jardins du Trocadéro sont situés sur l'autre rive de la Seine. Il y a une belle vue sur la Tour Eiffel depuis cet endroit. En 1937, le Palais de Chaillot y a été construit. C'est un bâtiment axisymétrique à deux pavillons. L'intérieur est partagé par le musée de l'Homme, le musée maritime et l'aquarium.<sup>22</sup>

---

<sup>19</sup> GADY, Alexandre. *Les plus admirables monuments de France*. Paris: Éditions place des victoires, 2015, s. 127. ISBN 978-2-8099-1295-1.

*Paříž: co v průvodci nenajdete*. I. vydání. [Česko]: Jan Šmíd, [2017], 145.-146. ISBN 978-80-270-1629-7.

<sup>20</sup> *Paříž: co v průvodci nenajdete*. I. vydání. [Česko]: Jan Šmíd, [2017], s. 159. ISBN 978-80-270-1629-7.

*Hotel des Invalides a Église du Dome* In: Paříž. V Praze: Slovart, 2008, s. 314. *Umění a architektura*. ISBN 978-80-7391-062-4.

<sup>21</sup> *Musée d'Orsay v Gare d'Orsay* In: Paříž. V Praze: Slovart, 2008, s. 70.-71. *Umění a architektura*. ISBN 978-80-7391-062-4.

<sup>22</sup> *Paříž: co v průvodci nenajdete*. I. vydání. [Česko]: Jan Šmíd, [2017], s. 168.-146. ISBN 978-80-270-1629-7.

*Palais de Chaillot* In: Paříž. V Praze: Slovart, 2008, s. 328. *Umění a architektura*. ISBN 978-80-7391-062-4.

Au XIXe siècle, le Grand et le Petit Palais sont construits à l'occasion de l'Exposition Universelle. Quatre architectes se sont occupés de la construction, dont le plus important est Charles Girault. Aujourd'hui, le Grand Palais est utilisé pour des expositions et une foire d'art. Dans le Petit Palais, on trouve des collections de peintures et de sculptures, de dessins et de graphismes, ainsi que le département des arts et métiers.<sup>23</sup>

Le Palais du Louvre, dont la construction a duré de la Renaissance au Second Baroque, n'a été achevé à des fins muséales qu'en 1999. Le premier architecte est Pierre Lescot, qui devait créer un palais sur le modèle italien pour François Ier puis Henri II. Après sa mort, la construction est poursuivie par Lemercier, suivi par d'autres architectes sélectionnés lors d'un concours organisé par le ministre du Commerce, Jean-Baptiste Colbert. Une partie du palais est la belle Cour Carrée. Aujourd'hui, le bâtiment est utilisé comme un immense musée, où la plus grande attraction touristique est la Joconde de Léonard de Vinci. L'entrée du musée est marquée par une pyramide de verre de l'architecte d'origine chinoise Ming Pei.<sup>24</sup>

### 3.6.3 L'île de la Cité

La cathédrale Notre-Dame de Paris située sur l'île, la reine de toutes les cathédrales, qui appartient au style gothique. La construction a commencé en 1163 en présence de l'évêque Maurice de Sylla et du pape Alexandre III. Elle est devenue un modèle pour la construction d'autres cathédrales (Saint-Denis, Chartres). La cathédrale Notre-Dame a été achevée en 1330. L'extérieur est familier. L'intérieur est accessible par trois portails décoratifs au-dessus desquels se trouvent 28 statues. L'étage suivant est orné d'une immense rosace. Deux tours terminent la façade. La cathédrale a 5 nefs et une nef transversale. Viollet-le-Duc était responsable du restaurant au XIXe siècle. En 2019, lors des rénovations, la cathédrale a subi un incendie qui a détruit la toiture, la tourelle et une partie des voûtes. La réouverture est prévue pour 2024.<sup>25</sup>

Le Pont-Neuf est le plus ancien pont de la ville, même si son nom n'évoque pas grand-chose. Son achèvement a eu lieu en 1604, lorsque Henri IV a régné. Sur le pont se trouve une statue de cavalier, conçue par le sculpteur Giovanni de Bologna, aujourd'hui seulement une copie.<sup>26</sup>

---

<sup>23</sup> *Grand et Petit Palais* In: Paříž. V Praze: Slovart, 2008, s. 165.-167. *Umění a architektura*. ISBN 978-80-7391-062-4.

<sup>24</sup> *Palais du Louvre*. In: Paříž. V Praze: Slovart, 2008, s. 92-95. *Umění a architektura*. ISBN 978-80-7391-062-4. GADY, Alexandre. *Les plus admirables monuments de France*. Paris: Éditions place des victoires, 2015, s. 53. ISBN 978-2-8099-1295-1.

<sup>25</sup> GADY, Alexandre. *Les plus admirables monuments de France*. Paris: Éditions place des victoires, 2015, s. 29. ISBN 978-2-8099-1295-1.

<sup>26</sup> *Pont-Neuf, Notre-Dame*. In: Paříž. V Praze: Slovart, 2008, s. 46-50. *Umění a architektura*. ISBN 978-80-7391-062-4.

Louis IX. Saint est responsable de la construction de la Sainte-Chapelle. Il est également à l'origine de l'agrandissement du Palais de Justice, construit sous Philippe II. Auguste. La chapelle était censée servir de dépôt pour conserver les reliques, en particulier la couronne d'épines du Christ. L'intérieur est divisé en deux parties, la chapelle basse et la chapelle haute. La chapelle basse appartenait aux courtisans et la chapelle haute était destinée au roi et à sa famille. Les restes de la couronne d'épines sont situés dans la cathédrale Notre-Dame.<sup>27</sup>

### **3.7 La Cathédrale de Chartres**

La ville de Chartres est située dans le sud-ouest de la France. La cathédrale domine la ville. Elle a été inscrite sur la Liste du patrimoine mondial en 1979 en raison de son architecture gothique remarquable et de ses magnifiques vitraux. La cathédrale actuelle a été érigée à l'emplacement de la cathédrale romane qui avait été détruite par un incendie en 1194. La façade est caractérisée par deux hautes tours, chacune construite dans un style différent et de hauteur différente. Il y a une grande rosace au milieu de la façade.

À l'intérieur nous pouvons venir par trois portails décorés. La nef principale mesure 16 m et elle est dans le style gothique. La cathédrale a le transept. Les vitraux de 12<sup>e</sup> et 13<sup>e</sup> siècle forment la plus importante collection de France.<sup>28</sup>

### **3.8 Le Pont du Gard**

L'invention des aqueducs est l'une des choses qui ont rendu l'architecture romaine exceptionnelle. Le Pont du Gard est le plus haut aqueduc créé par la civilisation romaine. Le pont de 50 kilomètres de long a été construit au premier siècle. Elle relie le village d'Uzès à la ville de Nîmes, à laquelle il était approvisionné en eau. Le monument a été inscrit sur la Liste du patrimoine mondial de l'UNESCO en 1985.

Le Pont du Gard s'élève au-dessus de la rivière Gardon. Il se compose de trois étages, qui sont formés par des arcades. Leur taille diminue avec l'augmentation du niveau. Il y a une conduite

---

<sup>27</sup> *Palais de Justice a Sainte-Chapelle*. In: Paříž. V Praze: Slovart, 2008, s. 36-38. *Umění a architektura*. ISBN 978-80-7391-062-4.

GADY, Alexandre. *Les plus admirables monuments de France*. Paris: Éditions place des victoires, 2015, s. 37. ISBN 978-2-8099-1295-1.

<sup>28</sup> GADY, Alexandre. *Les plus admirables monuments de France*. Paris: Éditions place des victoires, 2015, s. 32. ISBN 978-2-8099-1295-1.

CARON, Jean-François. *Les sites français du patrimoine mondial*. Paris: Michelin Le Guide vert, 2022, s. 58.-62. ISBN 978-2-06-725-602-6.

au dernier étage. L'aqueduc est construit avec de gros blocs qui sont placés les uns sur les autres. La pierre a été utilisée pour fabriquer les blocs.<sup>29</sup>

### 3.9 Le Carcassonne

La cité médiévale fortifiée de Carcassonne est située à l'ouest de la ville de Toulouse. Elle a le statut de la plus grande ville forteresse médiévale préservée d'Europe. Le monument a été inscrit sur la liste de l'UNESCO en 1997. La ville s'élève au-dessus de la vallée de l'Aude. Ses débuts remontent aux environs de 122 avant J.-C., lorsque l'oppidum de Carcasso a été fortifié.

Le véritable épanouissement n'a commencé qu'au XIIe siècle. La basilique romane de St-Nazaire est édifiée et la ville appartient aux seigneurs de Trencavel. Une année problématique était 1209, lorsque la croisade contre les Albigeois prit fin, le long siège prit fin et les habitants durent se rendre. La ville a été saccagée et Simon de Montfort IV en a fait sa résidence, devenu vicomte et occupé toutes les terres laissées par Raimond-Roger Trencavel. Il a finalement été retrouvé mort dans l'une des tours. En 1240, le roi Louis le Saint fait tout raser pour construire une nouvelle ville sur l'autre rive (La Bastide). Carcassonne a servi ainsi de forteresse royale, le roi a fait même construire un deuxième anneau du mur de fortification. La ville a commencé à perdre peu à peu de son importance après l'annexion du Roussillon. Cela devenait une ruine. Le secours pour la ville du Moyen Âge était la période du romantisme, quand il y avait un grand intérêt pour les châteaux mystérieux. La cité médiévale a été découverte par l'inspecteur général des Monuments historiques, Prosper Mérimée et s'est associé à l'architecte Viollet-le-Duc et ils l'ont sauvée.

La ville se compose de deux murs défensifs et est ornée de 52 tours et des barbicanes. Le bâtiment principal est le château. Il y a aussi la Basilique de St-Nazaire, ornée de vitraux. Elle a obtenu le statut de cathédrale et a été restaurée par Eugène Viollet-le-Duc.<sup>30</sup>

---

<sup>29</sup> GADY, Alexandre. *Les plus admirables monuments de France*. Paris: Éditions place des victoires, 2015, s. 15. ISBN 978-2-8099-1295-1.

BAYLE, Clio. *In: 100 lieux en France à couper le souffle*. Paris: Larousse, 2021, s. 44. ISBN 978-2-03-600813-7.

CARON, Jean-François. *Les sites français du patrimoine mondial*. Paris: Michelin Le Guide vert, 2022, s. 90.-91. ISBN 978-2-06-725-602-6.

<sup>30</sup> CARON, Jean-François. *Les sites français du patrimoine mondial*. Paris: Michelin Le Guide vert, 2022, s. 216.-220. ISBN 978-2-06-725-602-6.

ZBAVITEL, Dušan. *Nejkrásnější divy světa: kulturní památky a přírodní ráje naší planety pod záštitou UNESCO*. Praha: Balios, 2002, s.42. ISBN 80-242-0709-5.

### **3.10 Le Théâtre antique et ses abords et Arc de Triomphe d'Orange**

La ville d'Orange est située dans le sud de la France, elle est connue pour ses monuments romains bien conservés. Deux d'entre eux sont inscrits sur la liste de l'UNESCO : le théâtre antique et l'arc de triomphe depuis 1981. La construction de ces monuments remonte au début du premier siècle, sous le règne d'Octave Auguste.

L'hémicycle de théâtre peut accueillir environ 10 000 spectateurs, est divisé en trois zones et contient 34 bancs intacts. La partie principale est le mur de scène, qui mesure 37 mètres de haut et 103 mètres de long. Au-dessus de l'entrée de la scène se trouve une statue de l'empereur Auguste. Cette entrée desservait les acteurs principaux, tandis qu'il y avait deux entrées latérales pour les acteurs secondaires. Le mur était très décoré, comme en témoignent les restes de colonnes, d'arcades et de niches vides où se trouvaient d'autres statues.

L'arc de triomphe mesure environ 19 mètres de haut. La décoration d'origine est romane et hellénistique. L'un des reliefs décoratifs représente la pacification de la Gaule. Les trois baies sont ornées de piliers et un tympan se trouve au-dessus de celle centrale.<sup>31</sup>

### **3.11 La Grotte ornée du Pont d'Arc, Grotte Chauvet, Ardèche**

Il existe plusieurs grottes en France qui présentent des peintures préhistoriques sur leurs parois. La grotte Chauvet-Pont d'Arc est située dans la vallée de l'Ardèche. Le monument n'a été inscrit sur la liste du patrimoine mondial de l'UNESCO qu'en 2014. La superficie totale est d'environ 8 500 m<sup>2</sup>. Elle montre la culture des Aurignaciens au début du paléolithique. Outre la grotte de l'Ardèche, il y a d'autres phénomènes naturels, comme l'arche naturelle du Pont d'Arc, le méandre de la Combe d'Arc, le Cirque d'Estre.

La grotte a été découverte en 1994 par l'équipe spéléologique composée de Jean-Marie Chauvet, Éliette Brunel Deschamps et Christian Hillaire. La vallée est exceptionnelle pour le climat, la faune et la flore locale, mais la grotte était particulièrement intéressante pour ses peintures de grotte et son art. Les salles, situées dans la grotte, sont décorées d'un panneau de chevaux, d'un panneau de lions et des concrétions calcaires. Très fascinante est la réplique, qui s'appelle Grotte Chauvet 2-Ardèche. Le campus est situé à environ 2 kilomètres de celle de vraie.<sup>32</sup>

---

<sup>31</sup> BAYLE, Cléo. *In: 100 lieux en France à couper le souffle*. Paris: Larousse, 2021, s. 73. ISBN 978-2-03-600813-7.

CARON, Jean-François. *Les sites français du patrimoine mondial*. Paris: Michelin Le Guide vert, 2022, s. 124.-27. ISBN 978-2-06-725-602-6.

<sup>32</sup> *La Grotte Chauvet-Pont d'Arc* [online]. Saint-Germain-en-Laye: Musée d'Archéologie nationale, 2015 [cit. 2023-01-18]. Dostupné z: <https://archeologie.culture.gouv.fr/chauvet/fr>



### 3.12 Nice, la ville de la villégiature d'hiver de riviera

La ville de Nice, située dans le sud de la France en région PACA (Provence-Alpes-Côte d'Azur), a été inscrite sur la liste du patrimoine mondial de l'UNESCO en 2021. Cette région relève du climat méditerranéen. Au milieu du XVIII<sup>e</sup> siècle, des familles britanniques aristocratiques et riches ont commencé à venir ici en hiver, ce qui a contribué à la renommée et à la popularité de la ville. Nice est la cinquième plus grande ville de France et est connue pour son climat ensoleillé, ses plages et sa cuisine méditerranéenne.

La Promenade des Anglais est la plus célèbre de Nice, elle s'étend le long de la côte. Une promenade offre l'opportunité de voir de nombreux beaux et nobles édifices comme l'hôtel Negresco, la villa Masséna ou le palais de la Méditerranée des architectes Charles et Marcel Dalmas. Ce sont pour la plupart des bâtiments, des palais construits au 19<sup>ème</sup> siècle.

Le sud de la France était très populaire auprès des peintres, ce qui explique la présence de nombreux musées et galeries. Le musée du célèbre peintre fauviste Henri Matisse est situé à la Villa Arènes. Il y a un jardin près de la villa et les vestiges d'une arène romaine et des thermes de Cimiez.

Au cœur du Vieux-Nice se dresse une colline boisée où se trouvait autrefois le château. Il a été détruit en 1706 par Louis XIV. Les archéologues cherchent encore les vestiges de ce château. Aujourd'hui, c'est un parc avec une vue ravissante sur Nice, il y a aussi une cascade artificielle.

Entre la colline du Château et le mont Boron se trouve Port Lympia. Les maisons ici ont la façade l'ocre, jaune et rouge. La construction a commencé en 1749 comme ordre du roi Charles-Emmanuel III. Dans le parc du Mont Bourbon il y a trois forts : Fort du Mont Alban, Batterie du Mont Boron et Petite batterie.

La diversité de la ville de Nice n'est confirmée que par l'église orthodoxe russe Cathédrale Saint-Nicolas de Nice. Elle date du XIX<sup>e</sup> siècle et symbolise l'importance de la colonie russe à Nice. Nice est une ville riche à tous égards, c'est pourquoi des milliers de personnes de différents coins du monde la visitent.<sup>33</sup>

---

<sup>33</sup> CARON, Jean-François. *Les sites français du patrimoine mondial*. Paris: Michelin Le Guide vert, 2022, s. 248.-259. ISBN 978-2-06-725-602-6.  
*Ville de Nice* [online]. Nice: Mairie de Nice, 2020 [cit. 2023-01-19]. Dostupné z: <https://www.nice.fr/fr/>

### **3.13 Bordeaux, Port de la Lune**

Bordeaux, la ville du vin, de l'architecture et de l'histoire, est située dans l'ouest de la France. Elle est traversée par la Garonne qui se jette quelques kilomètres plus loin dans l'océan Atlantique. Bordeaux, Port de la Lune, a été inscrit sur la Liste du patrimoine mondial de l'UNESCO en 2007. La ville était à son apogée au 18ème siècle. On dit que Bordeaux est comme un petit Paris, la raison est probablement l'architecture similaire. L'architecte Baron Haussmann s'est inspiré de Bordeaux pour reconstruire Paris. Le Vieux Bordeaux et la plupart des monuments historiques et musées sont situés sur la rive gauche de la Garonne. Port de la Lune est une partie de la ville le long de la Garonne, où l'on peut inclure d'innombrables monuments.

Le musée de la Cité du Vin est un bâtiment unique et moderne des architectes Anouk Legendre et Nicolas Desmazières. Les intérieurs sont adaptés à l'apprentissage du vin, rappelant de manière interactive et ludique sa production et sa culture. Le belvédère offre une vue magnifique sur la ville.

Comme dans toute grande ville, Bordeaux est fière de sa cathédrale. La cathédrale Saint-André est située sur la place Pey Berland. Elle date du XIe siècle dans le style gothique, reconstruite aux XIVe et XVe siècles. La cathédrale est incluse dans un autre monument de l'UNESCO, Des chemins de Saint-Jacques-de-Compostelle. Sur la même place se trouve la Tour Pey-Berland. C'est une tour gothique avec un clocher offrant une vue sur la place. La mairie occupe des locaux dans l'ancien palais des Rohan.

La place de la Bourse date du milieu du XVIIIe siècle. Elle est de l'architecte Gabriel et de son fils. Elle comprend le Palais de la Bourse, où se trouve le Musée National des Douanes. Au milieu de la place se trouve la fontaine des Trois Grâces. Devant le bâtiment à arc du palais se trouve un miroir d'eau de 2006 dans lequel tout le bâtiment se reflète.

À proximité se trouve la Place des Quinconces avec le monument aux Girondins. Sur la place, il y a les statues de deux hommes célèbres : Montesquieu et Montagne.

Cachée entre les ruelles, derrière la porte de Bourgogne, se trouve la Grosse Cloche. La porte avec la cloche servait également de prison. Le pont de Pierre mène de l'autre côté.

Dans la ville se trouvent de nombreuses églises et basiliques gothiques massives, comme église Saint-Pierre, Basilique Saint-Michel, église Sainte-Eulalie, église Sainte-Croix de Bordeaux, ...<sup>34</sup>

### 3.14 Taputapuātea

Taputapuātea est un site archéologique situé sur l'île de Raiatea, en Polynésie française. Le marae a été inscrit sur la liste du patrimoine mondial de l'UNESCO en 2017.

L'île de Raiatea est située au milieu du triangle polynésien, dont les sommets sont les îles d'Hawaï, de Nouvelle-Zélande et de l'île de Pâques. Elle est composée d'une belle nature tropicale. Les cascades et les lagunes locales sont une grande attraction. Le Marae est situé à l'est sur la côte.

Le marae est un lieu qui symbolise la religion et la politique. Il était également utilisé pour les festivals et les célébrations de culte. C'est un espace ouvert sur le ciel, le sol est fait de pierres. Ici, les gens communiquaient avec les dieux et les forces d'un autre monde.

Le Marae Taputapuātea est constitué de roches volcaniques et de morceaux de corail. Ce complexe archéologique rappelle les croyances des habitants polynésiens. Le grand marae Taputapuātea est dédié au dieu qui s'appelait localement 'Oro. Il a été restauré en 1968 et 1995. Il existe d'autres Maraes Hauviri et Tau'aitu à proximité. Des maraes similaires peuvent être trouvés sur d'autres îles.<sup>35</sup>

---

<sup>34</sup> CARON, Jean-François. *Les sites français du patrimoine mondial*. Paris: Michelin Le Guide vert, 2022, s. 202.-212. ISBN 978-2-06-725-602-6.

<sup>35</sup> CARON, Jean-François. *Les sites français du patrimoine mondial*. Paris: Michelin Le Guide vert, 2022, s. 376.-379. ISBN 978-2-06-725-602-6.

*Taputapuātea Marae in Raiatea: The origins of Polynesia*. Polynesia paradise [online]. Papeete: Polynesia Paradise blog, 2021, 2023 [cit. 2023-01-19]. Dostupné z: <https://www.polynesiaparadise.com/french-polynesia/raiatea-island/taputapuātea-marae/>

## **4. Les activités sur le thème des monuments UNESCO en France**

Tout d'abord, les monuments de l'UNESCO sont parmi les découvertes les plus importantes du monde entier. La plupart d'entre eux sont très connus. Il nous semble convenable d'en parler aussi pendant les cours de FLE et d'essayer d'y intégrer ce thème par l'intermédiaire de différentes activités. Les activités devraient être ludiques et éducatives en même temps pour pouvoir motiver. Les apprenants à s'intéresser à la France et son patrimoine.

Nous rencontrons généralement des relations interdisciplinaires avec de tels sujets dans les cours. L'enseignant peut passer de la connaissance de la langue à la connaissance de la géographie ou de l'histoire, par exemple. Les apprenants apprennent à connaître la culture et leur amour pour la langue s'approfondit. Ou s'ils n'aiment pas la langue, peut-être qu'ils apprécient l'une des matières, à laquelle l'enseignant se connecte grâce aux relations interdisciplinaires. La culture, la musique, la gastronomie, l'histoire, ce sont d'autres secteurs qui composent l'état et qui nous intéressent.

Si nous nous focalisons sur le domaine des monuments de l'UNESCO, nous voyons un lien interdisciplinaire avec la géographie et l'histoire. Les relations interdisciplinaires aident les apprenants de plusieurs façons. C'est généralement un problème pour les apprenants d'utiliser en classe de FLE des informations qu'ils ont apprises dans d'autres matières. Ils n'arrivent pas à mettre les sujets ensemble. Néanmoins, tout est lié à tout. Il est donc important d'enseigner ces choses aux apprenants pour qu'ils puissent utiliser tout ce qu'ils ont appris, mais pas seulement à un certain moment et à un certain endroit. La combinaison des compétences et des connaissances sera utile à l'avenir. Un autre avantage est la coopération avec les autres. Par exemple, dans un projet, l'apprenant utilise toutes ses connaissances, mais aussi les connaissances des autres. Il est important de savoir travailler seul, mais il est plus important d'être capable de travailler en équipe. Et cela peut être plus compliqué pour quelqu'un qui n'y est pas habitué.

En outre, le plus dur est de suivre les changements. Si l'enseignant trouve les informations sur les monuments, l'information est valable pendant quelques années, mais après une période plus longue, il doit vérifier si l'information a changé. Ce serait mieux s'il cherchait et vérifiait les données chaque fois qu'il voulait discuter du matériel. Pour la plupart, l'histoire ne change pas, mais la technologie oui, donc il peut toujours y avoir de nouvelles découvertes.

Il est également important de rechercher de nouvelles informations liées au monument. Les apprenants ont soif de choses intéressantes et mystérieuses. Finalement les informations doivent être vérifiées et véritables.

Les monuments sont généralement un sujet très large pour le grand public. Simplement dit, le sujet des monuments peut être discuté par un enseignant avec un élève de n'importe quel niveau de langue. Il est seulement important d'adapter les activités données et la leçon donnée au niveau de l'apprenant.

En conclusion, l'activité doit servir à développer des connaissances, à réviser ou à approfondir. A mon avis, l'activité doit attirer l'apprenant. C'est difficile de plaire à tout le monde, car chaque apprenant est différent, mais s'ils travaillent ensemble, en groupe, c'est un autre cas. Je pense que l'action et les actifs peuvent attirer ceux qui ne sont pas très intéressés par le sujet donné.

Les activités suivantes servent d'approfondissement et de révision. La plupart d'entre elles peuvent être utilisées pour un groupe, mais peuvent également être données à des particuliers.

## 4.1 Activité No 1 : Les monuments sur la carte

C'est une activité cognitive classique qui consiste à chercher sur la carte. Les relations interdisciplinaires sont plus qu'évidentes. L'enseignant peut le rendre spécial de différentes manières ou le prendre d'une manière complètement différente. Tout d'abord, je voudrais aborder la façon dont j'ai conçu cette activité.



Figure 1 la carte, sur laquelle les apprenants mettent les images



Figure 2 Les images de monuments de l'UNESCO

Thème: les monuments de l'UNESCO en France, leur emplacement dans le pays

Niveau : A2, B1, B2

Age : 15 – 20 ans

Durée : environ 10-15 minutes

Objectifs pédagogiques : l'apprenant nomme les monuments de la France sur le Liste de Patrimoine mondial de l'UNESCO, il identifie les monuments et leur localisation

Compétences linguistiques : la compréhension orale, l'expression orale

Travail : en groupe

Matériel : des images de monuments, une carte, un ordinateur et un projecteur

Déroulement : L'enseignant crée des groupes, de préférence de trois ou quatre personnes. Il donne à chaque groupe une carte et dix photos avec des monuments. Les apprenants du groupe doivent se consulter et communiquer entre eux en français. Ils ont maintenant le temps de placer des photos des sites sur la carte. Ceux qu'ils ne connaissent pas, ou ne savent pas où ils sont, ils devinent. Ils utiliseront des connaissances supplémentaires pour cela. Ils regardent les environs du monument, ou le style de l'architecture, ou se souviennent de quelque chose d'autres sujets.

Cette partie prendra environ 8 minutes, le reste du temps sera utilisé par l'enseignant pour la vérification. Les apprenants disent leurs idées où ils ont placé le monument de UNESCO. L'enseignant leur montrera les bons résultats. Les groupes peuvent s'évaluer mutuellement qui était le plus proche. En même temps, il peut donner des informations sur chaque monument, ou c'est aux apprenants s'ils connaissent le monument ou l'ont même visité. Ils peuvent évaluer leur travail en groupe, comment ils ont travaillé.

## Le Mont Saint Michel



Figure 3 L'exemple d'une diapositive de contrôle dans Powerpoint

La première chose à laquelle il faut penser est la taille et la forme de la carte. Il est bon d'avoir des régions marquées sur la carte. L'activité avec les monuments de l'UNESCO nécessitait de représenter les grandes villes afin que les apprenants aient une idée de l'endroit où elles se trouvaient. La carte doit être suffisamment grande pour y dessiner ou y placer des images.

Les photos doivent être claires, je préfère les couleurs. Les apprenants reconnaissent ainsi à mieux connaître le monument. J'ai choisi dix monuments différents, connus, mais aussi moins connus. Cette activité peut également être considérée comme un test.

La dernière étape est la correction, lorsque les apprenants ont déjà placé les images sur la carte. J'ai créé une présentation simple où je révèle progressivement les résultats, mais je demande d'abord aux apprenants où ils ont placé le monument donné. Par la suite, l'enseignant peut choisir s'il considère qu'un tel contrôle est suffisant. Il peut intégrer des informations sur le monument, des points d'intérêt dans la présentation. Dans ce cas, l'activité sera plus longue, sinon pour toute la leçon.

J'ai essayé une activité dans le cadre de la didactique de la langue française à l'université avec d'autres étudiants qui deviendront enseignants. J'ai aimé l'activité, mais le déroulement était un peu maladroit et confus. Cependant, il est possible de l'améliorer à l'avenir.

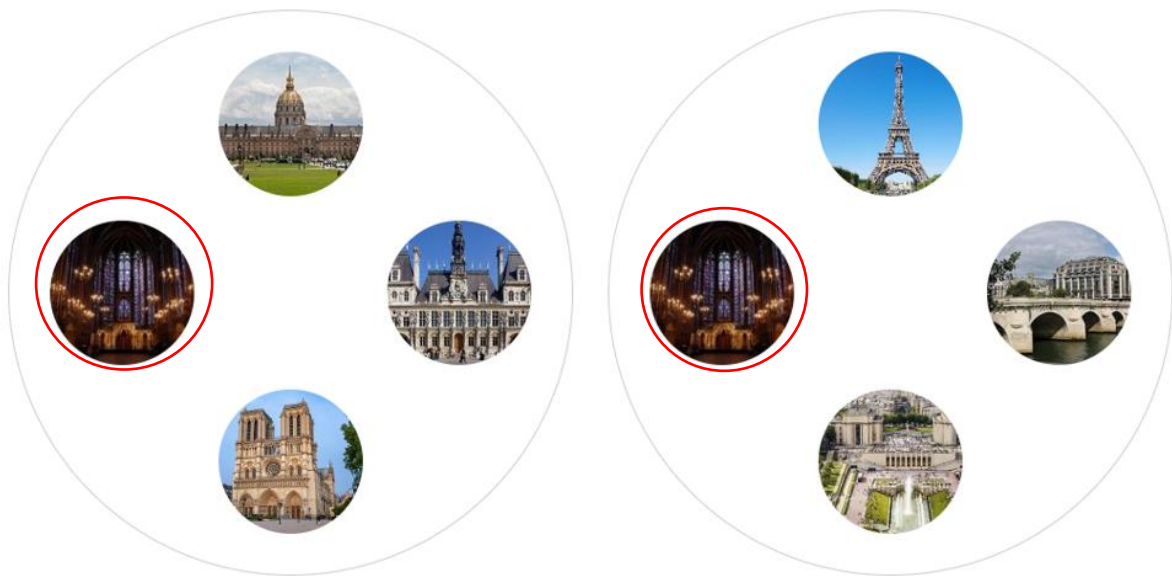


## 4.2 Activité No 2 : Le jeu de dobble

La deuxième activité est aussi un jeu. Je dirais que cela peut être utile pour réviser le vocabulaire ou pour remplir une partie de la leçon. Si l'enseignant a besoin d'activer les élèves, ce jeu est tout au sujet de la vitesse et de la perception.

Le jeu se compose de seulement quelques cartes avec des images, sur deux cartes une image est la même. L'enseignant peut créer le jeu lui-même s'il sait comment. C'est possible trouver de nombreux générateurs sur Internet. Ensuite, il faut imprimer, couper et jouer. Je l'ai créé de la même manière. J'ai d'abord voulu créer mes propres images. Mais finalement, j'ai opté pour des photos d'Internet, où les étudiants peuvent reconnaître le monument en toute sécurité.

L'enseignant a deux options pour vérifier si les apprenants travaillent et jouent selon les règles. La première option est qu'il participe lui-même au jeu. Ou il peut se promener dans la classe et regarder les apprenants jouer.



*Figure 4 des cartes avec la même image marquée*

Toutes les cartes que j'ai créées sont en annexe. Le jeu dobble est idéal pour réviser le vocabulaire. Les cartes peuvent avoir des images sur n'importe quel sujet.

Thème: la pratique du vocabulaire des monuments de l'UNESCO

Niveau : A2, B1, B2

Age : 15 – 25 ans

Durée : 5-10 minutes

Objectifs pédagogiques : L'apprenant est capable de réagir et improviser, il identifie rapidement le monument

Compétences linguistiques : la compréhension orale, l'expression orale

Travail en groupe (3-6 participants)

Matériel : les cartes

Déroulement : Le professeur répartit les élèves en groupes. Il met un certain nombre de cartes dans chaque groupe. En groupe, les apprenants distribuent les cartes. Tout le monde devrait avoir le même nombre de cartes. Au milieu, la carte doit rester tournée pour que tout le monde puisse la voir. Les apprenants retournent ensuite leurs cartes et le jeu commence. Celui qui trouve une image correspondante sur sa carte et sur la carte sur la table dit le nom du monument qui est sur l'image. Il place sa carte sur la carte sur la table et le jeu continue. Le gagnant est celui qui n'a pas de carte en main.

Une autre version est que les apprenants ne distribuent pas les cartes. Ils posent un petit amas de cartes sur la table. Le jeu commence avec la première carte placée à côté d'amas et les apprenants cherchent la même image sur deux cartes, celui qui dit le monument en premier compte un point. Une carte du jeu est placée sur une seule carte, échangeant ainsi des cartes. Le tour se termine lorsque le petit amas entier est épuisé. Le gagnant est celui qui a le plus de points.

### 4.3 Activité No 3 : Des paires

La troisième activité est également la recherche de paires, mais un peu différente. J'ai créé les trois activités via wordwall.net.<sup>36</sup> L'enseignant s'inscrit ici et a la possibilité de créer des activités d'activation pour ses apprenants. Il existe de nombreux sites similaires.

Premièrement, l'enseignant crée un compte. La plupart des activités sont colorées, avec de la musique, ce qui motive les apprenants. J'ai utilisé l'option pour ajouter du son. Les apprenants recherchent une paire. Une image montre un monument, l'autre carte montre le nom du monument en français, mais sous forme audio. Ils recherchent le nom du monument et une photo du monument. J'ai fait dix paires pour la connexion.

L'enseignant peut ou non déclencher une minuterie pour toute l'activité. À la fin, l'heure et un tableau avec les résultats des apprenants apparaîtront.

L'apprenant peut répéter le nom du monument, il apprend à le prononcer correctement. Une seule erreur, le son est un peu plus rapide. Si la classe n'est pas complètement silencieuse, le participant ne peut pas entendre. Mais dans ce cas, c'est une activité agréable qui fait sortir les apprenants de leur chaise.



Figure 5 le début du jeu

---

<sup>36</sup> <https://wordwall.net/fr/>



Figure 6 la case d'une image

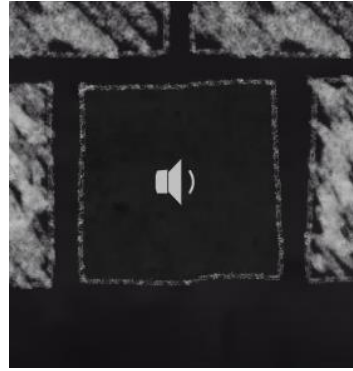


Figure 7 la case d'un son



Figure 8 le jeu Le Memory

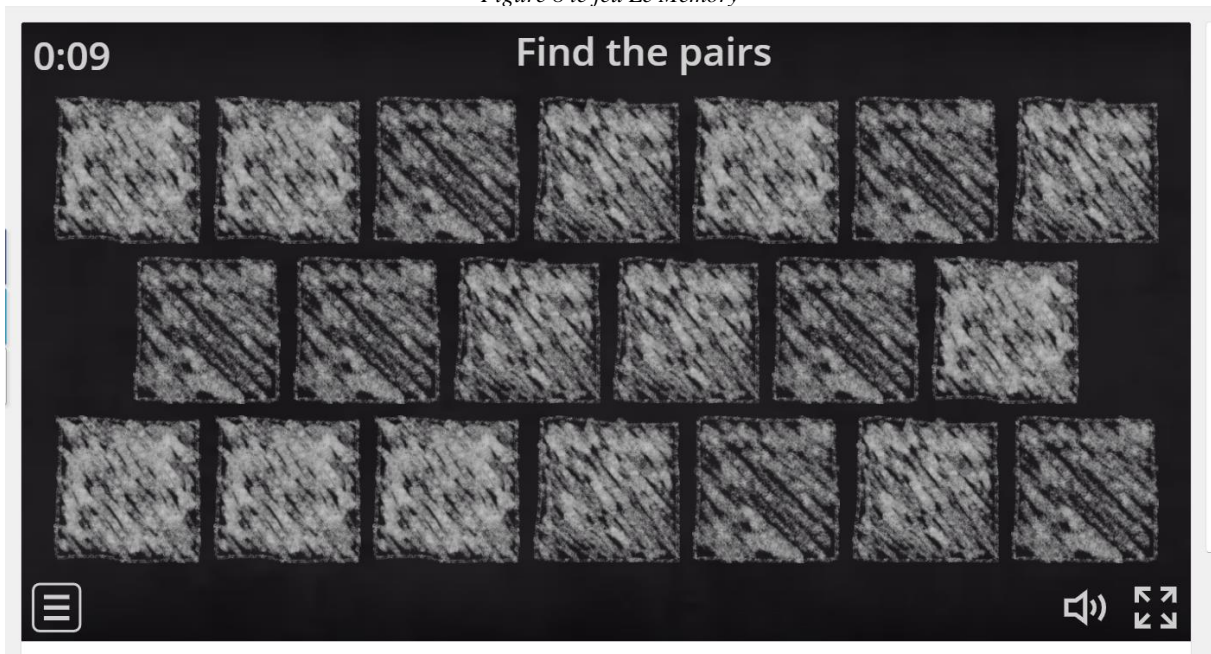


Figure 9 des cartes retournées

Thème: les bâtiments célèbres de France, inscrits au patrimoine mondial de l'UNESCO

Niveau : A1, A2, B1

Age : 13 – 20 ans

Durée : 5-7 minutes

Objectifs pédagogiques : L'apprenant identifie le monument, soit par une image, soit par le son, il prononce correctement le nom du monument

Compétences linguistiques : la compréhension orale, l'expression orale

Travail individuel

Matériel : le tableau blanc interactif

Déroulement : L'enseignant lance le jeu sur le tableau blanc interactif. Les apprenants peuvent se rendre au tableau individuellement ou ils peuvent s'aligner à la queue et se relayer. Chacun essaie de trouver une paire, le nom du monument et le monument de l'image. Les apprenants peuvent compter les points pour les paires de cartes correctement connectées. Le jeu peut également être partagé en groupe. Si l'apprenant retourne la carte, lorsque le nom du monument est entendu, il répète à haute voix ce qu'il a entendu. L'activité se termine lorsque chaque carte trouve sa correspondance dans une paire.

## 4.4 Activité No 4 : Balloon pop

Ballon pop est un autre type d'activité que wordwall.net propose de créer. Je dirais que cette activité ne ressemble pas du tout aux activités que je connais.<sup>37</sup>

L'apparence du jeu emmène les apprenants dans l'atmosphère du Far West. Le but du jeu est de relier les définitions et les monuments. La définition ou la description du monument se trouve sur le train en marche ou sur les wagons. Plus le niveau est élevé, plus l'apprenant doit relier de définitions et de monuments. Les noms des points de repère ainsi que des images informatives sont accrochés sur des ballons volant au-dessus du train. Cela peut sembler compliqué au premier abord, il s'agit de connaissance, mais aussi de sens d'observation.

Encore une fois, l'activité est accompagnée de sons de locomotives et d'autres sons d'accompagnement. L'apprenant accumule des points pendant les tours et manque également de temps. Les tours sont débanalisés de ballons dorés spéciaux qui ajoutent du temps ou doublent le nombre de points ou ajoutent des points. L'inconvénient du jeu est qu'il peut se jouer longtemps si on y est bon et si personne ne vous arrête.

	Mot clé Ceux-ci sont suspendus aux ballons	Définition Ceux-ci apparaissent dans le train	
1.	 Les Pyrénées - Mont Perdu	 le territoire à la frontière de la France et de l	↕ 📄 🗑️
2.	 Le parc de Versailles	 les jardins à l'anglaise et à la française du ch.	↕ 📄 🗑️
3.	 La Grotte Chauvet	 Sites préhistoriques et grottes ornées	↕ 📄 🗑️
4.	 Le Pont du Gard	 un aqueduc situé dans le sud de la France	↕ 📄 🗑️
5.	 Taputapuātea	 un complexe sacré sur l'île de Raiatea	↕ 📄 🗑️
6.	 Bordeaux	 territoire du vin et de l'architecture gothique	↕ 📄 🗑️
7.	 Nice	 une ville du sud de la France, en région PACA	↕ 📄 🗑️
8.	 Pont d'arc	 le pont de pierre dans la vallée de l'Ardèche	↕ 📄 🗑️

Figure 10 la création d'activité

La figure 10 montre la création de l'activité. Dans la première colonne, il y a un monument accompagné d'une image ou d'une carte. Dans la deuxième colonne se trouve une courte définition. Il doit être précis et concis, car les apprenants n'ont pas le temps de le lire longtemps pendant le jeu.

<sup>37</sup> <https://wordwall.net/fr/>

Thème: les monuments et les territoires de France, inscrits sur la liste du patrimoine mondial de l'UNESCO

Niveau : A2, B1, B2

Age : 15-20

Durée : 10 minutes

Objectifs pédagogiques : L'apprenant peut faire correspondre le monument avec la bonne définition, il reconnaît les monuments donnés

Compétences linguistiques : la compréhension écrite

Travail: individuel

Matériel : le tableau interactif

Déroulement : L'enseignant invite les apprenants à se mettre en rang devant le tableau noir et à tour de rôle. Le premier est le plus simple. L'apprenant lit la définition du wagon derrière la locomotive. Des boîtes suspendues à des ballons volent au-dessus du train. Il clique sur le ballon avec le monument, qui éclate, la boîte avec le nom du monument tombe sur le wagon. L'apprenant doit être rapide car le temps presse et en même temps précis afin que la bonne boîte tombe sur le bon wagon. Si l'apprenant réussit le tour donné, le suivant peut être préparé. La progression et l'apparence du jeu sont sur les images suivantes. L'activité se termine lorsque l'enseignant l'arrête ou lorsque le temps est écoulé.



Figure 11 Activité, deuxième tour, à droite le score, à gauche le compte à rebours



Figure 12 La bonne combinaison de monument et de définition



## 4.5 Activité No 5 : Ouvrir la boîte

Derrière cette activité se cache le simple fait de poser des questions et de choisir la bonne réponse. J'ai recréé l'activité via wordwall.net. Les apprenants ont l'impression de participer à un concours télévisé où leurs connaissances sont testées. Étant donné que les questions s'adressent aux villes inscrites sur la Liste du patrimoine mondial de l'UNESCO, l'activité convient comme examen ou révision.<sup>38</sup>

J'ai créé six questions, mais beaucoup d'autres peuvent être créées. Il y a un compte à rebours et les participants collectent un score.

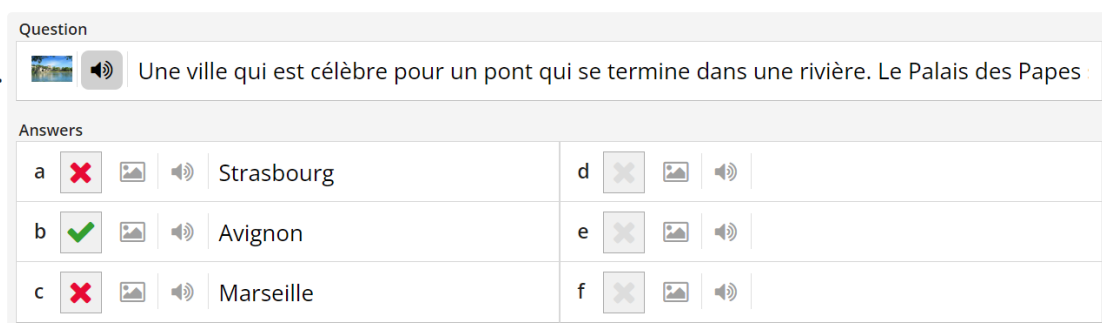


Figure 13 la création des questions

L'image numéro treize montre la question numéro trois. C'est plutôt une description de la ville que l'apprenant doit deviner. J'ai ajouté une image pour le rendre plus facile, et vous pouvez également ajouter une lecture de la question ici. Wordwall.net propose à l'enseignant de lire le texte donné dans n'importe quelle langue. L'enseignant peut choisir entre voix masculine et féminine. Ainsi, l'étudiant peut lire lui-même la question et en même temps entendre comment quelqu'un la pose. Il voit la ville sur la photo. Ci-dessous, l'enseignant peut entrer des réponses, correctes et incorrectes.

---

<sup>38</sup> <https://wordwall.net/fr/>

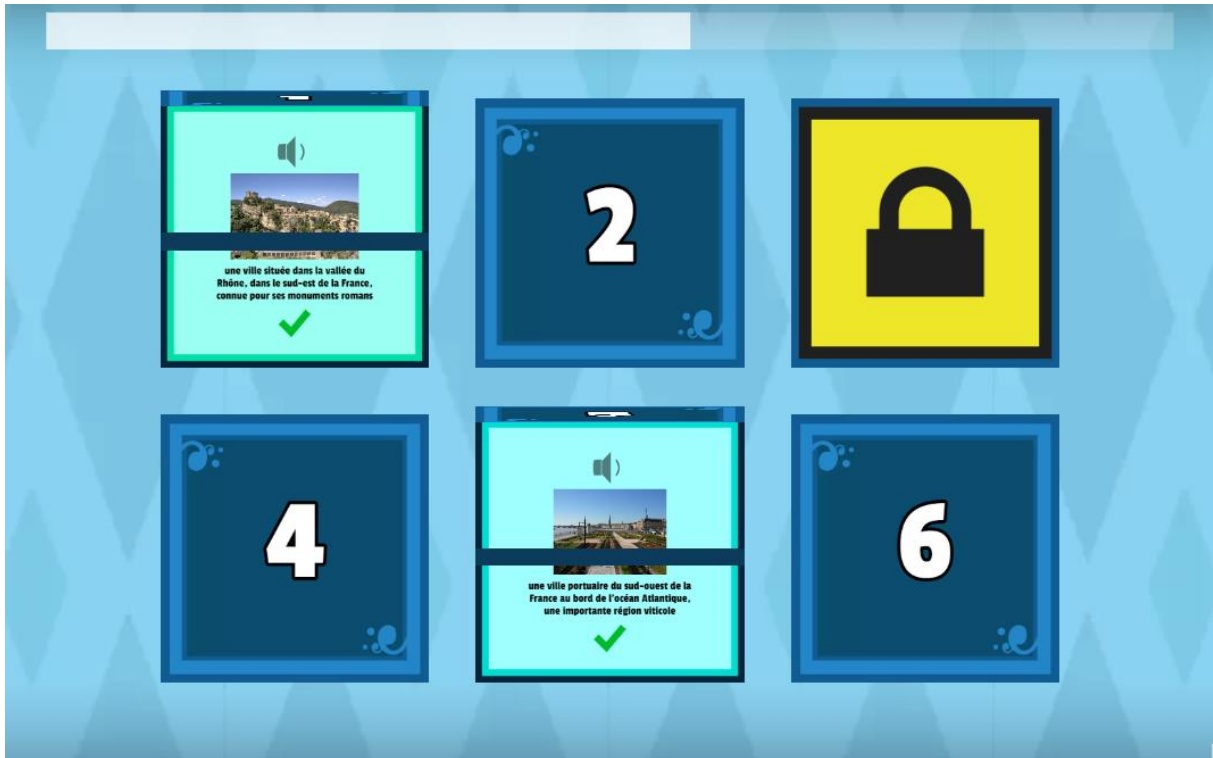


Figure 14 Questions et réponses



Figure 15 la question

Thème : les villes importantes de France, inscrites sur la liste du patrimoine mondial de l'UNESCO

Niveau : B1, B2

Age : 18-20

Durée : 8 minutes

Objectifs pédagogiques : l'apprenant est capable de caractériser une ville française, il identifie la ville, il est capable de collaborer à chercher la bonne réponse

Compétences linguistiques : la compréhension orale, l'expression orale

Travail : individuel, par deux, en groupe

Matériel : le tableau interactif

Déroulement : L'enseignant peut utiliser à nouveau le tableau blanc interactif pour cette activité, ou peut le faire partager aux apprenants. Ils peuvent répondre aux questions individuellement, en groupe, mais ils doivent consulter en français. Alors ils s'exercent à parler en français. Une équipe envoie un participant et il essaie de répondre à la question. Il choisit une boîte avec un numéro qui s'ouvre pour lui. Une voix féminine lit la description de la ville saisie en français, l'apprenant peut visionner la photo. Il a la possibilité de choisir parmi trois réponses. S'il choisit la bonne réponse, des points sont ajoutés, si la réponse est fautive, il est verrouillé (la figure numéro 14). C'est au tour du groupe suivant. Une question verrouillée s'ouvre après une réponse correcte à une autre question. Le jeu se termine lorsque le temps est écoulé ou que toutes les questions ont trouvé une réponse.

Les apprenants ont la possibilité de consulter en groupe. Mais ils doivent penser au fait que le temps s'écoule. Ils ont 30 secondes pour répondre à chaque question. L'enseignant peut régler l'heure à sa discrétion. Si cette activité est pour un particulier, cela ne dépend que de l'individu et de ses connaissances, Il ne peut pas conseiller les autres.

## 5. Le résumé des activités

J'ai proposé cinq activités qui se rapportent sur les monuments de l'UNESCO en France. Il s'agit le plus souvent d'activités ludiques qui servent à réviser le sujet ou à l'approfondir. Plus l'apprentissage pénètre dans leur cerveau. Pour chacune des activités, j'ai écrit les niveaux de langue des apprenants auxquels elle convient, mais toutes les activités peuvent être modifiées. Par conséquent, je voudrais attirer l'attention sur le fait qu'elles peuvent être destinés à tous les niveaux de langue de l'apprenant.

Les activités se concentrent sur différentes compétences linguistiques. Il s'agit le plus souvent de compréhension et production orale.

En plus de ces compétences et du fait que l'apprenant apprend à connaître les monuments de France, il apprend d'autres choses. S'il s'agit d'activités conçues pour des individus, ils apprennent à travailler de manière autonome. Il développe la compétitivité et le potentiel de tout mettre dans sa performance. Lorsqu'ils travaillent en groupe, ils apprennent à coopérer, à rejoindre une équipe et à attribuer des rôles. Il découvre dans quoi il est bon et dans quoi ses camarades de classe sont bons.

Une des choses que je voudrais mentionner est la disposition des sièges pendant les activités et les déplacements dans la classe. Si les activités sont réalisées en groupe, il est plus qu'évident qu'elles créeront du bruit. Les groupes doivent s'asseoir ensemble pour travailler ensemble. Pendant les activités interactives du tableau blanc, les apprenants marcheront jusqu'au tableau blanc. Il faut donc en tenir compte.

Ensuite, je voudrais mentionner le mouvement de l'enseignant pendant les activités. La première activité avec la carte nécessitera l'attention de l'enseignant. Il peut se promener dans la classe et vérifier comment les apprenants travaillent, s'ils comprennent les instructions. Le jeu Dobble est beaucoup plus lâche. L'enseignant peut même participer à l'activité avec d'autres. Celles qui sont orientés wordwall.net auront très probablement le professeur assis devant l'ordinateur pour contrôler le jeu.

Pendant les activités, les participants doivent communiquer en français autant que possible. Cela a tendance à être plus difficile parce que les apprenants ont tendance à se rabattre sur leur langue maternelle. L'enseignant doit y veiller.

Les activités se concentrent principalement sur les monuments connus, les majeurs domaines de France et les villes. Tous les monuments sont inscrits sur la liste du patrimoine mondial de l'UNESCO, ou ils font partie, cachés sous le nom.

La fin de chaque activité devrait être un résumé. Étant donné que les activités sont principalement des jeux, il y a généralement un gagnant. À la fin, il y a une évaluation ponctuelle où l'étudiant peut voir comment il a travaillé.

La première activité avec la carte se termine par une vérification des résultats. L'enseignant découvrira comment chacun a fait en plaçant des images avec des monuments sur la carte. Enfin, il peut fournir des informations ou cette activité peut être développée davantage. Un exemple pourrait être un projet en groupe du monument sélectionné sur la carte.

La deuxième activité est un jeu de dobble qui se termine par un gagnant. Ici aussi, pendant l'activité, l'enseignant peut voir comment les apprenants travaillent, qui participe et qui ne va pas si bien.

Les trois dernières activités créées sur le site wordwall.net ont leur propre système de notation. Bien sûr, l'enseignant n'a pas à être lié par ce système et peut évaluer les étudiants à sa discrétion. Les activités permettent de faire connaître de manière ludique les apprenants des monuments français inscrits sur la liste de l'UNESCO.

## **La conclusion**

Les monuments de la France sont connus dans le monde entier et d'innombrables touristes visitent ce beau pays chaque année. La culture générale et la diversité du pays attirent le grand public à rester.

Le mémoire de licence "Les sites UNESCO en France et leur introduction dans les classes de FLE" porte sur les monuments de France inscrits sur la liste du patrimoine mondial de l'UNESCO. Il propose une liste de tous les 49 monuments, qui sont classés en catégories naturelles, culturelles et mixtes. Il revient également sur l'histoire de cet organisme, le but et surtout le processus d'inscription des monuments sur la liste. Parce que non seulement la sélection du monument et le processus global sont compliqués, mais il est également très difficile de se maintenir dans un état tel que le monument puisse être sûr qu'il sera en sécurité sur la liste. La mémoire de licence se concentre sur certains monuments. Il m'était très difficile de ne choisir que quelques monuments. Les raisons étaient différentes. En plus des critères classiques tels que la connaissance, la méconnaissance des monuments, il y avait aussi suffisamment d'informations sur le monument, ou un sentiment subjectif envers le monument. Enfin, la partie théorique se concentre sur un total de treize monuments, extrêmement divers.

La deuxième partie, la partie pratique, reprend les connaissances issues de la partie théorique et les développe de manière ludique. Il contient cinq activités différentes qui suivent le thème des monuments. J'ai préparé cinq activités qui permettront aux apprenants de pratiquer les sites, mais en même temps de pratiquer leur français parlé. Certaines se concentrent à l'écoute du français. Quatre d'entre elles répondent aux méthodes modernes, ou à l'utilisation de nouveaux jeux, activités et sites qui permettent à l'enseignant de créer des activités amusantes sur l'ordinateur. Créer des activités pour réviser le sujet est à la fois amusant et efficace, et cela ne demande pas beaucoup de travail.

Mon intention était de créer quelque chose qui transportait les étudiants, au moins pendant un certain temps, dans un pays sur lequel ils veulent en savoir plus. Je voulais le prendre d'une manière colorée et ludique, ce qui à mon avis fonctionne mieux que de percer dans ce sujet. Un autre point était de créer de telles activités qui peuvent être ajustées selon le niveau de langue ou selon le type de sujet. L'introduction des sites UNESCO en France dans les classes de FLE est une approche innovante et intéressante pour l'enseignement de la langue et de la culture françaises, ainsi que pour la promotion de la richesse culturelle de la France.

## La bibliographie

BAYLE, Clio. *100 lieux en France à couper le souffle*. Paris : Larousse, 2021. ISBN 978-2-03-600813-7.

CARON, Jean-François. *Les sites français du patrimoine mondial*. Paris : MICHELIN Éditions, 2022. ISBN 978-2-06-725602-6.

FUČÍK, Ivan. *Francie s českou příchutí*. V Brně: CPress, 2016. ISBN 978-80-264-1188-8.

GADY, Alexandre. *Les plus admirables monuments de France*. Paris: ÉDITIONS PLACE DES VICTOIRES, 2015. ISBN 978-2-8099-1295-1.

PADBERG, Martina a Oliver BURGARD. *Paříž*. V Praze: Slovart, 2008. Umění a architektura. ISBN 978-80-7391-062-4.

ŠMÍD, Jan. *Paříž: co v průvodci nenajdete*. I. vydání. [Česko]: Jan Šmíd, [2017]. ISBN 978-80-270-1629-7.

TATÍČEK, Šimon. *Francouzské klenoty*. 1. V Praze: Česká televize, 2018. Edice České televize. ISBN 978-80-7448-079-9.

ZBAVITEL, Dušan. *Nejkrásnější divy světa: kulturní památky a přírodní ráje naší planety pod záštitou UNESCO*. Praha: Balios, 2002. ISBN 80-242-0709-5.

## La sitographie

*Château de Versailles* [online]. France: The Palace of Versailles, 2022 [cit. 2023-01-12].  
Dostupné z: <https://en.chateauversailles.fr/>

DÉLÉGATION PERMANENTE DU PORTUGAL AUPRÈS DE L'UNESCO: La création de l'UNESCO [online]. Paris CEDEX 15 France: República Portuguesa, 2020 [cit. 2023-01-01].  
Dostupné z: <https://unesco.missaoportugal.mne.gov.pt/fr/histoire/bref-historique/la-creation-de-l-unesco>

*La Comité de rédaction a Olivier SAMPSON. Le petit illustré du patrimoine mondial. Tours Cedex: association des biens français patrimoine mondial, 2021*

La Grotte Chauvet-Pont d'Arc [online]. Saint-Germain-en-Laye: Musée d'Archéologie nationale, 2015 [cit. 2023-01-18]. Dostupné z: <https://archeologie.culture.gouv.fr/chaudet/fr>

*Les biens français inscrits sur la liste du Patrimoine mondial de l'Unesco* [online]. Paris: MINISTÈRE DE LA CULTURE, 2011 [cit. 2023-01-02]. Dostupné z: <https://www.culture.gouv.fr/Thematiques/Monuments-Sites/Monuments-historiques-sites-patrimoniaux/Les-biens-francais-inscrits-sur-la-liste-du-Patrimoine-mondial-de-l-Unesco>

*Polynesia Paradise* [online]. Papeete: Polynesia Paradise blog, 2021 [cit. 2023-01-19].  
Dostupné z: <https://www.polynesiaparadise.com/>

*Poznej světové dědictví UNESCO: UNESCO* [online]. Praha 8-Kobylisy: MEDIA IN, 1994 [cit. 2023-01-01]. Dostupné z: <http://www.unesco-mediain.cz/1-unesco-15/>

UNESCO: 75 years of history in the service of peace [online]. 75007 Paris, France: UNESCO, 2017 [cit. 2022-11-21]. Dostupné z: <https://www.unesco.org/en/75th-anniversary>

*Ville de Nice* [online]. Nice: Mairie de Nice, 2020 [cit. 2023-01-19]. Dostupné z: <https://www.nice.fr/fr/>



## Les annexes

Un lien vers un livret: Le petit illustré du patrimoine mondial

[https://www.assoFrance-patrimoineMondial.org/wp-content/uploads/2021/08/PETIT\\_ILLUSTRE\\_ABFPM\\_AOUT2021.pdf](https://www.assoFrance-patrimoineMondial.org/wp-content/uploads/2021/08/PETIT_ILLUSTRE_ABFPM_AOUT2021.pdf)



Figure 1 Mont St-Michel. In: ProTravel: cestovní kancelář pro poznávání [online]. Plzeň: PRO TRAVEL CK, 2003 [cit. 2023-01-06]. Dostupné z: [https://www.protravel.cz/img/\\_galerie/41821-90598-79514-80799-61149.jpg](https://www.protravel.cz/img/_galerie/41821-90598-79514-80799-61149.jpg)



Figure 2 Centre historique d'Avignon, Avignon, Vaucluse, France. In : Voyage Forum [online]. VoyageRÃ©seau, 2002, 2020 [cit. 2023-01-06]. Dostupné z : <https://voyageforum.info/images/hd/posts/medium/1563028427-TGF8YeLpA9ksR7T.jpeg>



Figure 3 P., Jiří. Pyrénées - Mont Perdu. In: UNESCO Map [online]. Praha: MAPOTIC, 2012, 2019 [cit. 2023-04-22]. Dostupné z: <https://media.mapotic.com/cdn-cgi/image/metadata=none,width=1600,height=900/https://pub-ad18855dcf944b0da6f8fdeda00c61a0.r2.dev/media/ima>



Figure 4 La Galerie des glaces. In: France info [online]. Paris: France info, 2008, 06/12/2016 [cit. 2023-01-10]. Dostupné z: [https://www.francetvinfo.fr/pictures/WZUZE6eu5L-E2k\\_JiF9bK1aTmKI/111x0:1889x1000/944x531/filters:format\(webp\)/2019/04/12/050\\_only\\_0007239.j](https://www.francetvinfo.fr/pictures/WZUZE6eu5L-E2k_JiF9bK1aTmKI/111x0:1889x1000/944x531/filters:format(webp)/2019/04/12/050_only_0007239.j)



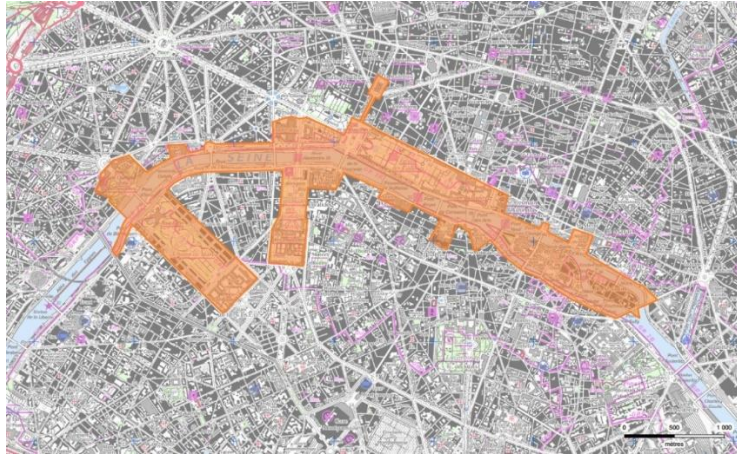


Figure 5 HUSSON, Laure-Emmanuelle. Paris - rives de la Seine. In: Challenges [online]. Paris: Challenges, 2014 [cit. 2023-04-22]. Dostupné z: <https://www.challenges.fr/assets/referentiel/file/11515939.PNG>

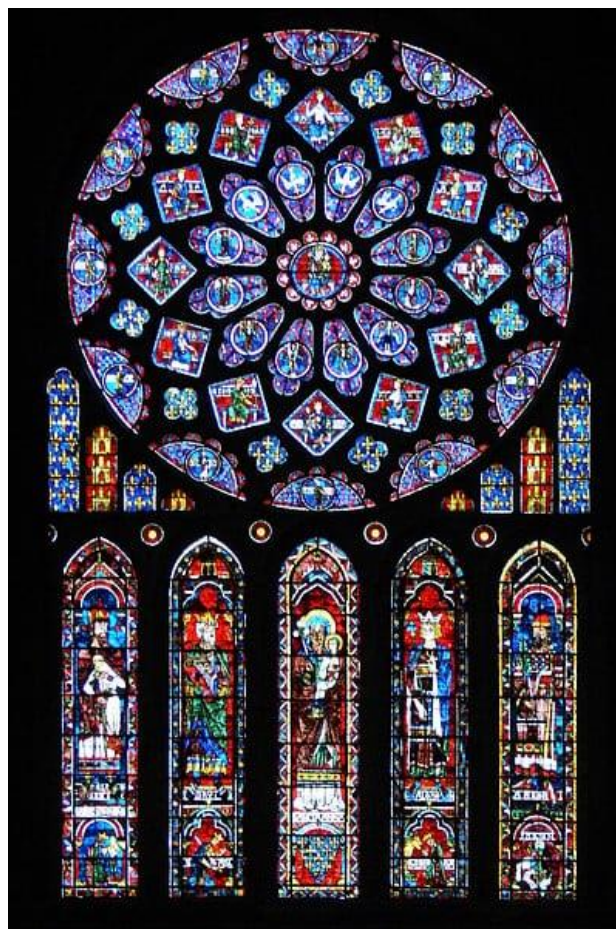


Figure 6 WALWYN. Rosace Nord - Cathédrale de Chartres. In: World History Encyclopedia [online]. Godalming: World History Encyclopedia, 2009, 2018 [cit. 2023-04-22]. Dostupné z: <https://www.worldhistory.org/img/r/p/1000x1200/9319.jpg.webp?v=1680025923>



Figure 7 RODRIGUEZ, Aurelio. Pont du Gard. In: *Bienvenue en Provence* [online]. *Bienvenue en Provence*, 2016 [cit. 2023-04-22]. Dostupné z: [https://www.bienvenueenprovence.fr/app/uploads/2016/11/light\\_aureliorodriguez.jpg](https://www.bienvenueenprovence.fr/app/uploads/2016/11/light_aureliorodriguez.jpg)



Figure 8 MOSSE, Kate a Greg MOSSE. Carcassonne. In: *MailOnline* [online]. London: *MailOnline*, *Daily Mail*, *The Mail on Sunday*, 2022 [cit. 2023-04-22]. Dostupné z: [https://i.dailymail.co.uk/1s/2022/11/03/09/63972219-11367909-Authors\\_Kate\\_and\\_Greg\\_Mosse\\_pen\\_an\\_ode\\_t](https://i.dailymail.co.uk/1s/2022/11/03/09/63972219-11367909-Authors_Kate_and_Greg_Mosse_pen_an_ode_t)

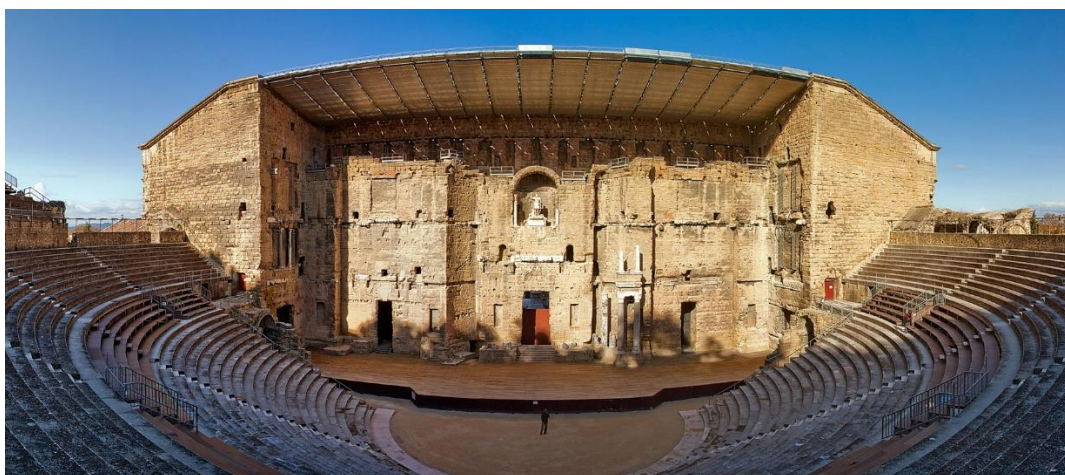


Figure 9 Théâtre antique d'Orange. In: *Mas Pellier* [online]. Barjac: *Mas Pellier*, 2016, 2016 [cit. 2023-04-22]. Dostupné z: [https://www.maspellier-barjac.com/wp-content/finan/uploads/2016/04/orange\\_theater-1.jpg](https://www.maspellier-barjac.com/wp-content/finan/uploads/2016/04/orange_theater-1.jpg)





Figure 16 Grotte Chauvet et Pont d'Arc. In : Ardèche - Office de Tourisme d'Aubenas-Vals-Antraigues [online]. Aubenas, Vals, Antraigues : l'Office de Tourisme, 2015 [cit. 2023-04-23]. Dostupné z: <https://www.aubenas-vals.com/wp-content/uploads/2015/03/Pont-dArc-Grott>

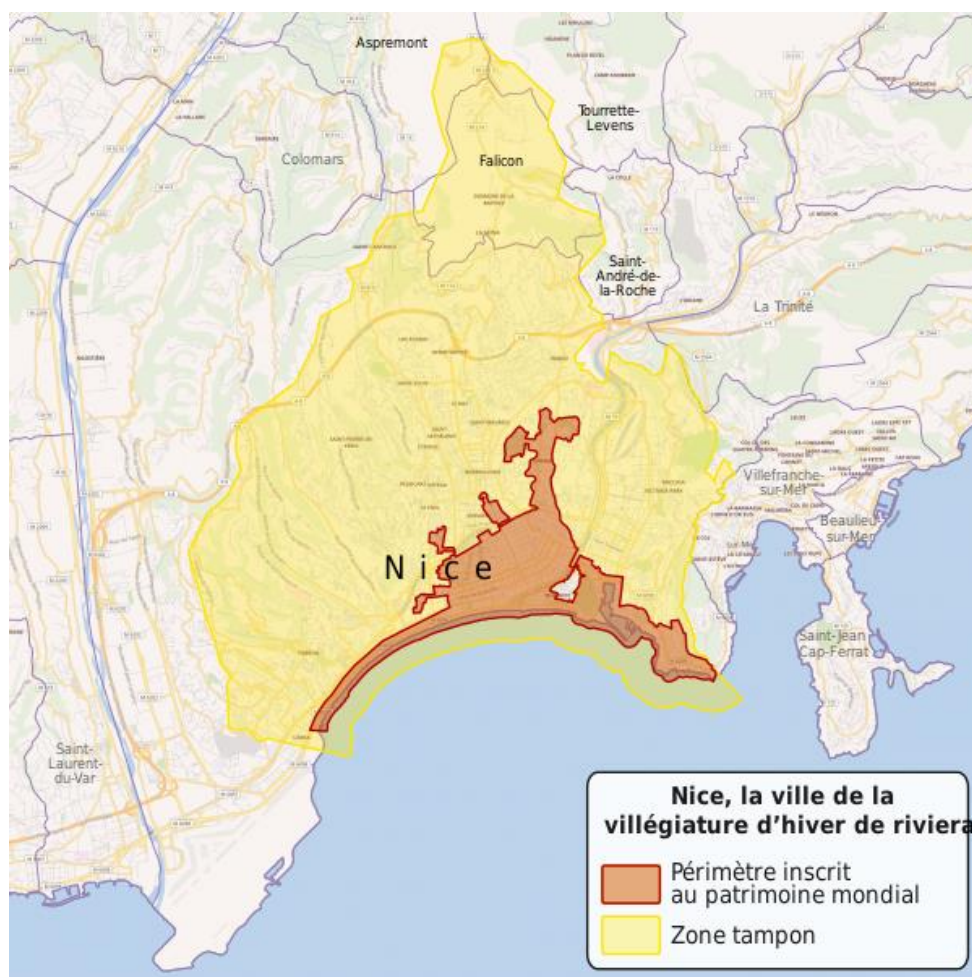


Figure 17 SÉMHUR. Nice, la ville de la villégiature d'hiver de riviera. In: Wikipedia: the free encyclopedia [online]. San Francisco (CA): Wikimedia Foundation, 2001-, 2021 [cit. 2023-04-23]. Dostupné z: <https://upload.wikimedia.org/wikipedia/commons/thumb/c/c9/N>

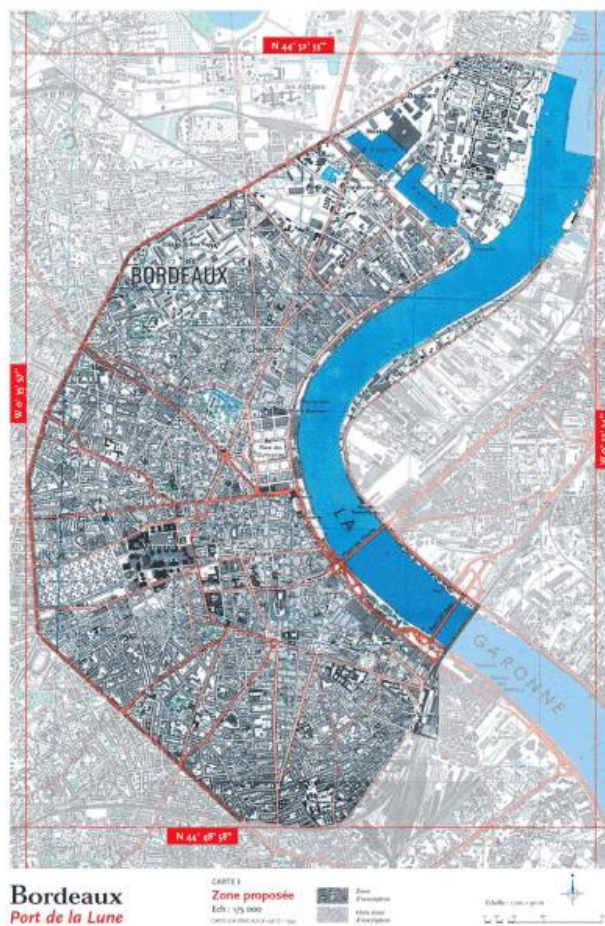


Figure 18 JEFUNKY. Bordeaux Port de la Lune. In: Wikipedia: the free encyclopedia [online]. San Francisco (CA): Wikimedia Foundation, 2001-, 2019 [cit. 2023-04-23]. Dostupné z: [https://upload.wikimedia.org/wikipedia/commons/thumb/1/15/P%C3%A9rim%C3%A8tre\\_Unesco\\_B](https://upload.wikimedia.org/wikipedia/commons/thumb/1/15/P%C3%A9rim%C3%A8tre_Unesco_B)



Figure 19 Taputapuatea - Marae. In: Polynesia Paradise [online]. Papeete: Polynesia Paradise blog, 2021 [cit. 2023-04-23]. Dostupné z: <https://www.polynesiaparadise.com/wp-content/uploads/raiatea-taputapuatea-marae-aerial-view.jpg>



## L'activité 2 : Dobble







