

**Univerzita Hradec Králové**  
**Fakulta informatiky a managementu**  
**Katedra rekreologie a cestovního ruchu**

**Aktuální trendy cestovního ruchu**  
**Geoturismus v geoparku Železné hory**

Bakalářská práce

Autor: **Kateřina Flajšmanová**  
Studijní obor: **Management cestovního ruchu**

Vedoucí práce: **prof. RNDr. Josef Zelenka, CSc.**

**Hradec Králové**

**Srpen 2016**

**Prohlášení:**

Prohlašuji, že jsem bakalářskou práci zpracovala samostatně a s použitím uvedených zdrojů a literatury.

V Hradci Králové dne 14.8.2016

.....

Kateřina Flajšmanová

**Poděkování:**

Touto cestou bych velice ráda poděkovala svému vedoucímu bakalářské práce panu prof. RNDr. Josefu Zelenkovi, CSc. za metodické vedení, cenné připomínky, praktické rady a zkušenosti, které byly velmi užitečné při zpracování této bakalářské práce. Dále děkuji všem, kteří mi poskytli cenné informace či rady k práci. Závěrem chci také poděkovat své rodině, která mě podporovala po celou dobu studia.

## **Anotace**

**Název: Aktuální trendy cestovního ruchu. Geoturismus v geoparku Železné hory.**

Tato bakalářská práce se zabývá tématem geoturismu, a to konkrétně na území Železných hor. Teoretická část se věnuje aktuálním trendům cestovního ruchu v kontextu udržitelného cestovního ruchu, managementu geoparků, geologické struktury České republiky, pojmům geoturismus, geoturista a geoprůvodce a participativnímu a destinačnímu managementu. Praktická část práce se zabývá výzkumem úrovně spolupráce Národního geoparku Železné hory s obcemi, které se nacházejí na jeho území. V závěru práce jsou zveřejněny výsledky výzkumu a na základě zjištěných skutečností jsou zde navrženy možnosti dalšího rozvoje spolupráce geoparku Železné hory s obcemi.

### **Klíčová slova:**

Geoturismus, geopark Železné hory, aktuální trendy, odpovědný a udržitelný cestovní ruch, participativní a destinační management

## **Annotation**

**Title: Current tourism trends. Geotourism in geopark Železné hory.**

This Bachelor Thesis deals with the topic of the geotourism, especially in the territory of Železné hory. The theoretical part explains terms such as current tourism trends in the context of sustainable tourism, management of geoparks, geological structure of the Czech Republic, geotourism, geotourists, georanger, participative management and destination management. The practical part of the Thesis deals with research of the level of cooperation of the National geopark Železné hory with municipalities located in its territory. And finally, there are

published the results of the research with proposals for further development of cooperation of National geopark Železné hory with municipalities.

**Key words:**

Geotourism, geopark Železné hory, current trends, responsible and sustainable tourism, participative and destination management

# Obsah

1	Úvod.....	1
1.1	Důvod výběru práce .....	2
1.2	Cíl práce.....	2
1.3	Metodika práce.....	3
1.3.1	Širší výzkumné cíle.....	3
1.3.2	Výzkumné otázky.....	3
1.3.3	Hypotézy.....	4
1.3.4	Metodické zpracování bakalářské práce.....	4
2	Teoretická část.....	6
2.1	Aktuální trendy cestovního ruchu.....	6
2.1.1	Odpovědný cestovní ruch.....	8
2.1.2	Udržitelný cestovní ruch.....	9
2.1.3	Aktuální trendy geoturismu v kontextu udržitelného cestovního ruchu .....	10
2.2	Management geoparků.....	14
2.3	Geoturismus.....	20
2.3.1	Geoturista.....	25
2.3.2	Geoprůvodce.....	25
2.4	Participativní a destinační management .....	26
3	Praktická část.....	32
3.1	Geopark Železné hory.....	32
3.1.1	Vymezení území .....	33
3.1.2	Charakteristika území a historie .....	34
3.1.3	Klíčové aktivity a cíle geoparku .....	36
3.1.4	Významná místa a atraktivity.....	38
3.2	Vlastní výzkum a jeho hodnocení .....	44
4	Shrnutí výsledků práce .....	53

4.1	Ověření hypotéz.....	54
5	Závěr a doporučení.....	55
6	Seznam použitých zdrojů.....	58
6.1	Tištěné zdroje .....	58
6.2	Internetové zdroje.....	59
6.3	Další zdroje .....	63
7	Seznam obrázků, tabulek a zkratk.....	64
7.1	Seznam obrázků.....	64
7.2	Seznam tabulek .....	65
7.3	Seznam zkratk .....	65
8	Přílohy.....	66
8.1	Příloha č. 1 – Fotodokumentace.....	66
8.2	Příloha č. 2 – Výzkumné otázky pro obce.....	69
8.3	Výklad použitých termínů.....	69

# 1 Úvod

Už od dob, kdy se lidé poprvé objevili na této planetě, hledají vhodné prostředí a to pak upravují k obrazu svému. Těmito změnami prostředí zvelebují, ale zároveň jej zatěžují negativními dopady. A tak to platí také v cestovním ruchu. Mnohá masová centra cestovního ruchu zaznamenala díky zásahům lidstva, tokům návštěvníků a rozvojem infrastruktury také negativní zásah do životního prostředí. O to víc dnes člověka přitahuje prostředí, které neztratilo svou autenticitu a je téměř nebo úplně nedotčeno lidskou civilizací.

Jak zmiňuje Doucek a kol. (2013) v souvislosti s narůstáním negativních dopadů u trendů cestovního ruchu (jedná se o přesuny velkého množství lidí na velké vzdálenosti, velká koncentrace lidí na jednom místě, masová doprava, atd.) vyvstává myšlenka a naplňování udržitelného cestovního ruchu, neboť životní prostředí je jedním ze základních předpokladů pro rozvoj cestovního ruchu.

A právě s myšlenkou udržitelného cestovního ruchu je spjat pojem geoturismus, o kterém tato bakalářská práce pojednává. Ačkoliv jsou lidé s přírodou odjakživa spjatí, v geoturismu se neodrážejí čistě jen geologické a geomorfologické úkazy. V geoturismu se odráží také fauna a flóra, místní produkce a řemesla, historické památky, tradiční pokrmy a nápoje, místní folklór a také pochopení geozázemí.

Bakalářská práce je rozdělena do třech základních částí. První a úvodní část práce se věnuje metodickému postupu. V této části jsou popsány širší výzkumné cíle, následně byly zformulovány výzkumné otázky a hypotézy s jejich zdůvodněním a způsobem ověřování. Také je zde popsáno metodické zpracování celé bakalářské práce.

Druhá část se věnuje teoretické stránce a vysvětluje jednotlivé pojmy, které jsou spjaty s tématem této bakalářské práce, a jsou tedy nutné k pochopení problematiky. Tato část práce je věnována odpovědnému a udržitelnému



cestovnímu ruchu, aktuálním trendům geoturismu v kontextu udržitelného cestovního ruchu, následují pojmy jako je geopark, geoturismus, geoprůvodce a geoturista, a také pojmy participativní a destinační management.

Třetí část práce, tedy část praktická, je rozdělena do dvou částí. První část se věnuje Národnímu geoparku Železné hory. Je zde vymezeno jeho území, charakteristika a stručná historie. Dále jsou zde popsány klíčové aktivity a cíle, a také významná místa a památky na území geoparku, které jsou doplněny o vlastní fotografie. V druhé části v rámci praktické části následuje kapitola, která se zabývá shrnutím a diskuzí zjištěných výsledků. V závěru práce je představen návrh a doporučení pro další možný rozvoj spolupráce Národního geoparku Železné hory s obcemi na jeho území.

## **1.1 Důvod výběru práce**

Hlavním důvodem výběru tohoto tématu je aktuálnost a významnost geoturismu. O tom, že se jedná o populární a dynamicky se rozvíjející trend svědčí velké množství publikací a také odborných a absolventských prací, které byly na toto téma napsány. Jedná se např. o Doucek a kol. (2013); Milošová a kol. (2014); Carvalho et al (2009); Newsome a Dowling (2010); Pásková (2014b); Zelenka a kol. (2013); Zelenka a kol. (2014) a další.

Dalším důvodem je také autorčin zájem o cestování a turistiku, přírodu a poznávání nových míst. Zaměření na geopark Železné hory bylo záměrné, vzhledem k tomu, že autorka pochází z Pardubic, a tak má k tomuto místu blízko.

## **1.2 Cíl práce**

Cílem této bakalářské práce je zhodnocení současného stavu spolupráce Národního geoparku Železné hory s obcemi a navržení další možnosti rozvoje této spolupráce.

## 1.3 Metodika práce

### 1.3.1 Širší výzkumné cíle

Cílem této bakalářské práce bylo zjistit současný stav a míru spolupráce Národního geoparku Železné hory s krajským úřadem a místní obecní samosprávou a na základě zjištěných skutečností navrhnout možnosti dalšího rozvoje této spolupráce.

### 1.3.2 Výzkumné otázky

K získání přesných informací byly na počátku výzkumu stanoveny výzkumné otázky jak pro vybrané obce, tak i pro geopark Železné hory. Díky tomu byl získán ucelený přehled o této vzájemné spolupráci. Pro obce, i pro Národní geopark Železné hory byly stanoveny čtyři následující otázky:

- **Výzkumné otázky pro obce:**

- 1) Jak je obcí hodnocena míra spolupráce s managementem geoparku?
- 2) V jakých rovinách se spolupráce s managementem geoparku projevuje?
- 3) Je spolupráce s managementem geoparku pro obec přínosná?
- 4) Zaznamenala obec nějaké negativní stránky této spolupráce?

- **Výzkumné otázky pro geopark Železné hory:**

- 1) S kolika obcemi navázal management geoparku spolupráci?
- 2) Jak je hodnocena míra spolupráce s obcemi managementem geoparku?
- 3) Přináší zapojení obcí do aktivit geoparku pozitivní výsledky?
- 4) Zaznamenal management geoparku nějaké negativní stránky spolupráce s obcemi?

Výše vypsané otázky byly následně vhodně přeformulovány a využity pro obce a Národní geopark Železné hory v rámci řízených a polořízených rozhovorů.

### 1.3.3 Hypotézy

V počátku výzkumu byly také stanoveny následující hypotézy:

**Hypotéza 1:** Sami zastupitelé obcí iniciují spolupráci s Národním geoparkem Železné hory.

**Zdůvodnění:** Zastupitelé obcí si uvědomují význam a výhody spolupráce s Národním geoparkem Železné hory, a mají o tuto spolupráci zájem.

**Postup ověřování hypotézy:** Tato hypotéza byla ověřována prostřednictvím řízených rozhovorů s panem Mgr. Janem Douckem a její ověření je popsáno v kapitole 4.1. Ověření hypotéz.

**Hypotéza 2:** Někteří zastupitelé obcí přesně nerozumí pojmu geoturismus a tomu, co je obsahem této formy cestovního ruchu.

**Zdůvodnění:** Někteří zastupitelé obcí nemají o spolupráci příliš zájem, neboť si špatně vykládají pojem geoturismus. Představují si, že geoturismus má vazbu čistě jen na geologii a nespatřují v něm tedy žádné výhody pro svou obec.

**Postup ověřování hypotézy:** Tato hypotéza byla ověřována prostřednictvím řízených rozhovorů s panem Mgr. Janem Douckem a její ověření je popsáno v kapitole 4.1. Ověření hypotéz.

### 1.3.4 Metodické zpracování bakalářské práce

Bakalářská práce je založena na zpracování informací z odborné literatury a vlastního výzkumu. Hlavním tématem práce je geoturismus, který lze v posledních letech označit za dynamicky se rozvíjející trend. Cílem této práce bylo zjistit úroveň spolupráce Národního geoparku Železné hory s obcemi, které se nachází na jeho území, a navrhnout možnosti dalšího rozvoje této spolupráce.

Teoretická část je založena na zpracování informací z odborné literatury. Pro zpracování bylo nutné nastudovat si informace spojené s tématem geoturismu. K tomu bylo potřeba vybrat vhodnou literaturu, která byla nejčastěji čerpána z knihovny Univerzity Hradec Králové a Krajské knihovny v Pardubicích. Zahraniční literatura byla nejčastěji čerpána z internetu, především ze

zahraničních databází, které se zaměřují na cestovní ruch. Teoretickou část navíc doplňují příklady, které jsou záměrně směřovány na Národní geopark Železné hory, který je hlavním tématem této práce.

Praktická část se zaměřuje na Národní geopark Železné hory. Při zpracování byla opět využita literatura, ale také vlastní informace a zkušenosti, získané během pobytu a návštěv geoparku. Tato část obsahuje také vlastní výzkum, kdy bylo využito řízených a polořízených rozhovorů se zainteresovanými skupinami. V tomto případě se tedy jedná o pana RNDr. Daniela Smutka a pana Mgr. Jana Doučka, kteří jednali za Národní geopark Železné hory. Za obce odpovídali především starostové či starostky obcí nebo další pověřené osoby. Na základě získaných poznatků bylo možné předložit ucelený přehled o současném stavu spolupráce geoparku s obcemi a vzhledem k těmto skutečnostem navrhnout další možnosti rozvoje této spolupráce.

Zpracování bakalářské práce bylo poměrně náročné především z hlediska získávání informací od obcí potřebných pro výzkum. Vzhledem k časové náročnosti byly téměř všechny informace získávány rozhovory skrze emailovou komunikaci. V tomto směru výzkum narazil především na neochotu obcí komunikovat, či na jejich nepochopení předem jasně položených otázek, což značně ztěžovalo zpracování této bakalářské práce.

## 2 Teoretická část

Cestování je součástí lidského života od nepaměti. V dávných dobách lidé cestovali za obchodem, podnikali diplomatické, vojenské nebo náboženské cesty, a především objevovali a prozkoumávali nová místa. Cestovní ruch, jak ho známe dnes, je neodmyslitelnou součástí života téměř každého člověka. Podle MMR (2006) mají životní styl, změny v preferencích jedince i společnosti, stejně tak jako změny ekonomické, politické či přírodní vliv na cestovní ruch. A díky těmto změnám se také neustále mění nabídka i poptávka v cestovním ruchu. Dříve nabídka určovala poptávku, nicméně v dnešní době přesycených trhů, rostoucího zájmu spotřebitelů, rostoucí výše příjmů a fondu volného času je tomu naopak, a proto se také trendy v cestovním ruchu neustále různě mění.

### 2.1 Aktuální trendy cestovního ruchu

Trendy v cestovním ruchu ovlivňuje celá řada faktorů. Hlavními faktory jsou ty motivující, které vedou k potřebě rekreace či dovolené nebo k potřebě různých aktivit provozovaných ve volném čase. Tyto faktory popsali Hornerová a Swarbrooke (2003) a lze je rozdělit na řadu kategorií:

- fyzické (relaxace, klima, zdraví, sportovní aktivity, sex),
- emocionální (nostalgie, estetika, milostný vztah, únik, fantazie),
- kulturní (gastronomie, prohlídky památek, poznávání historie),
- postavení (exkluzivita, módnost),
- osobní (návštěva přátel a příbuzných),
- osobní rozvoj (učení cizích jazyků nebo získávání nových znalostí).

Hornerová a Swarbrooke (2003) také popsali determinující faktory, které určují, zda zákazník bude vůbec moci někam jet. Do těchto faktorů lze zařadit disponibilní část příjmů zákazníka, pracovní a rodinné závazky a množství volného času. Podle MMR (2006) však existují další faktory, které mají velký vliv na změnách nabídky a poptávky v cestovním ruchu. Jedná se o následující faktory:

- **Demografie** – lidé se dožívají stále vyššího věku, a zejména ve vyspělých zemích mají senioři kromě volného času také dostatek financí a výbornou kondici díky vyspělému zdravotnictví. Významným segmentem jsou i mladí lidé. Klesá také průměrný počet osob v domácnosti, což zvyšuje kupní sílu na osobu.
- **Zdraví** – lidé si stále více uvědomují význam zdraví. Tento fakt se odráží především při výběru destinace. Destinacím, které jsou označovány jako „méně zdravé“, se tedy turisté budou spíše vyhýbat. Taktéž roste popularita aktivních dovolených, wellness či lázeňských pobytů.
- **Vnímavost a vzdělání** – vzhledem k tomu, že se neustále zvyšuje průměrná úroveň vzdělanosti, bude stále větší roli při plánování dovolené hrát umění, kultura a historie. Zvýšený význam také mají výchovné a duchovní hodnoty.
- **Informační a komunikační technologie** – informační a komunikační technologie se těší stále větší popularitě. Slouží k vyhledávání informací či rezervacím a nákupům turistických produktů a služeb.
- **Doprava** – velkou roli v dopravě hraje lepší dostupnost rychlostních vlaků a nízko-nákladových leteckých společností. Svou roli také získává vesmírný turismus, který je zatím tedy určen pro movitější klientelu.
- **Jistota a bezpečí** – teroristické útoky, války, znečištěné prostředí a další kritické situace jsou součástí dennodenního života, a díky tomu dochází ke zvýšené potřebě jistoty a bezpečí, která bude muset být zajišťována jak bezpečnostními orgány, tak i ze strany státu.
- **Udržitelný rozvoj a životní prostředí** – lidé si stále více uvědomují význam životního prostředí a udržitelnosti, což má za následek zvýšenou poptávku po destinacích, kde hraje významnou roli příroda a populace. Zvyšuje se tedy popularita ekologicky šetrných forem turismu, jako je geoturismus, ekoagroturismus či ekoturismus.

A právě výše zmíněné ekologicky šetrné formy turismu zaznamenávají v poslední době obrovský rozmach a řadí se mezi nejrychleji rostoucí segment cestovního ruchu v současnosti. Podle Zelenky (2015) se environmentální aspekt cestovního ruchu stává stále významnějším především v souvislosti s dopady

cestovního ruchu, preferencemi návštěvníků a systematickým tlakem veřejnosti, státní správy i samosprávy na udržitelnost cestovního ruchu. S udržitelným cestovním ruchem je úzce spjat také odpovědný cestovní ruch, na který je v posledních letech též kladen velký důraz.

### **2.1.1 Odpovědný cestovní ruch**

*„Odpovědné cestování neznamena jen respekt a úctu k místnímu obyvatelstvu, ale také odpovědnost k životnímu prostředí a kultuře.“ (Czechtourism, 2016)*

Při realizaci odpovědného cestovního ruchu podle Zelenky a Páskové (2012) jeho organizátoři, účastníci i poskytovatelé služeb cestovního ruchu vymezují a především respektují svou odpovědnost k přírodnímu i kulturnímu dědictví, k místní komunitě i k ostatním účastníkům cestovního ruchu. Jedná se spíše o postoj a přístup k rozvoji cestovního ruchu.

Odpovědný cestovní ruch je součástí geoturismu, neboť tento typ cestovního ruchu pojí přírodní a kulturní dědictví, místní obyvatelé a návštěvníky. Kromě geoturismu je podle Zelenky a Páskové (2012) vhodné aplikovat odpovědný cestovní ruch i v dalších ekologicky šetrných formách cestovního ruchu jako je ekoagroturismus a ekoturismus, atd. Optimální by však bylo, kdyby byl odpovědný cestovní ruch přítomen ve všech formách cestovního ruchu.

Co se týče návštěvníka, tak se podle Zelenky a Páskové (2012) tato odpovědnost v rámci geoturismu projevuje především způsobem dopravy do geoparku, ale i způsobem dopravy v něm. Je vyhledáváno ubytovací a stravovací zařízení provozované místní komunitou. Velkou roli v odpovědném cestovním ruchu hraje zážitková gastronomie – tzv. Slow food. Návštěvník chce také získávat znalosti o místní kultuře a zvycích, způsobech chování, atd. Odpovědnost se projevuje i při nákupu suvenýrů a dárků, ve volbě průvodců, kdy jsou vyhledáváni a preferováni místní průvodci a při volbě aktivit.

Co se týče organizátorů cestovního ruchu na území geoparku, tak se tato odpovědnost podle Zelenky a Páskové (2012) projevuje respektem k místní komunitě, její kultuře, zvykům, tradicím a mírou či způsobem jejího zahrnutí do služeb a atraktivit cestovního ruchu. Projevuje se také při volbě míry a forem rozvoje cestovního ruchu, snižování dopadů cestovního ruchu – green management (viz. 8.3. Výklad použitých termínů), odpadové hospodářství (viz. 8.3. Výklad použitých termínů), atd.

Odpovědný cestovní ruch má silnou návaznost a propojenost na udržitelný cestovní ruch.

### **2.1.2 Udržitelný cestovní ruch**

Udržitelný cestovní ruch je jakýmsi zastřešujícím pojmem. Dle výkladového slovníku Zelenky a Páskové (2012:590) je udržitelný cestovní ruch takovým cestovním ruchem, kdy poskytované aktivity a služby návštěvníkům a jejich vlastní aktivity ovlivňují přírodní a antropogenní životní prostředí a místní komunitu pouze v takové míře, která nemění v negativním smyslu globální ani lokální životní prostředí a neomezuje ani možnost využití destinace v budoucnosti. Zkráceně řečeno, jedná se o takový cestovní ruch, který dlouhodobě nenarušuje přírodní, sociální a kulturní prostředí. Jeho cílem je ochrana a zachování životního prostředí ve všech aspektech a respektování životního stylu místních obyvatel.

Dle Brodského (2014) jsou zelený turismus a zvláště pak šetrná turistika součástí cestovního ruchu a mají velký význam a rozhodující vliv na udržitelný cestovní ruch. Území geoparků je možno považovat za téměř ideální a vhodné z hlediska „zeleného“ či „ekologického“ turismu. Geoparky mohou také do určité míry odlehčit hojně navštěvovaným a enormně zatěžovaným maloplošným chráněným územím, které se nachází uvnitř CHKO či NP.

Brodský (2014) také doporučuje, aby v projektech vznikajících geoparků na území České republiky byly podchyceny, zmapovány a podporovány manažersky i



marketingově aktivity šetrné turistiky a udržitelného cestovního ruchu. Mezi takové aktivity patří:

- Pěší turistika a cykloturistika
- Ekoagroturismus
- Vodácká turistika
- Běžecké lyžování
- A další formy udržitelného cestovního ruchu jako je hipoturistika, kulturní, kulturně archeologický, kulturně architektonický turismus, historický a historicko-vojenský turismus, folklorní nebo národopisný turismus, železniční turismus, turismus za technickými památkami, regionální nebo oblastní (krajový) turismus, potápění nebo montanistika

Je však nutné podotknout, že i u výše zmíněných je míra udržitelnosti a míra dopadů na přírodní a socio-kulturní prostředí závislá na způsobu jejich realizace.

Udržitelný cestovní ruch se projevuje v mnoha rovinách, ať už se jedná o způsob destinačního managementu, participativního a návštěvnického managementu, způsobu interpretace, nebo samotné trendy, jako je odpovědný cestovní ruch, geoturismus, slowturismus, etnoturismus, atd.

### **2.1.3 Aktuální trendy geoturismu v kontextu udržitelného cestovního ruchu**

Geoturismus jako takový je poměrně novou součástí cestovního ruchu. Podle Doucka a kol. (2013) se vlastně jedná o jednu z podob udržitelného cestovního ruchu pro 21. století. Samotný geoturismus tedy lze označit za jeden z aktuálních trendů cestovního ruchu, nicméně i tento trend obsahuje další dílčí části, které lze také označit za současné trendy. Jedním z těchto trendů je podle Dowlinga (2009) **neomezený potenciál geoturismu**. Geoturismus se totiž neomezuje pouze na přírodní oblasti, jako je tomu u ekoturismu, takže tento trend

může mít různorodou podobu – od značení při sekání krajnic u silnice, až po nástroje pro podporu rozvoje regionu. Dalším významným trendem je **rozvíjející se partnerství**. Partnerství a kvalitní destinační management jsou klíčem k úspěšnému vedení geoparku. Partnerství může být navázáno s ministerstvy a jimi podřízenými organizacemi, krajskými úřady a obecní samosprávou, neziskovými organizacemi a dalšími podnikatelskými subjekty. Velmi významná je pro chod geoparku také spolupráce s širokou veřejností a místní komunitou. Trendem je i správná **interpretace informací**. V dnešní době stojí cestovní ruch na informacích, tudíž i v geoturismu je potřeba dbát na kvalitu a způsob předávání informací. Nejde jen o vytvoření odborného popisu dané lokality odborníkem, ale také o to, aby informace pochopili i laici či malé děti. Informace by měly být doplněny o obrázky, mapy, fotky či diagramy. Podél stezek by měly být samozřejmostí informační stojany, které budou podávat základní, srozumitelný a přehledný výklad. Dalším trendem je uznání **geoparků jako památek UNESCO**. Podle MŽP (2016b) spočívá význam sítě UNESCO hlavně v koordinaci, výměně informací a zkušeností mezi členskými geoparky a sledování úspěšnosti projektů jednotlivých geoparků. UNESCO se navíc stalo ukazatelem kvality geoparků.

Jednotlivé geoparky nabízejí pro své návštěvníky celou řadu možností vyžití během pobytu či výletu na jejich území. Mezi tyto trendy lze zařadit například **gastroturismus**. Podle Zelenky a Páskové (2012) je hlavním motivem tohoto typu cestovního ruchu gastronomie a kulinářské zážitky. V případě gastroturismu na území geoparku lze hovořit o tzv. geogastroturismu. Návštěvníci v tomto případě vyhledávají pokrmy místní kuchyně nabízené v místních restauracích či hospodách. S tímto pojmem úzce souvisí zážitková gastronomie – tzv. Slow food. Podle Slow food Brno (2016) vznikl tento typ stravování jako reakce na zrychlující se životní tempo, na stravování ve stravovacích zařízeních typu fast food a na ztrátu zájmu lidí o to, co konzumují. Slow food podporuje dobré, čisté a poctivé jídlo, chrání místní produkty a váží si kultury stolování. Slow food má také velmi blízkou vazbu k odpovědnému a udržitelnému cestovnímu ruchu.

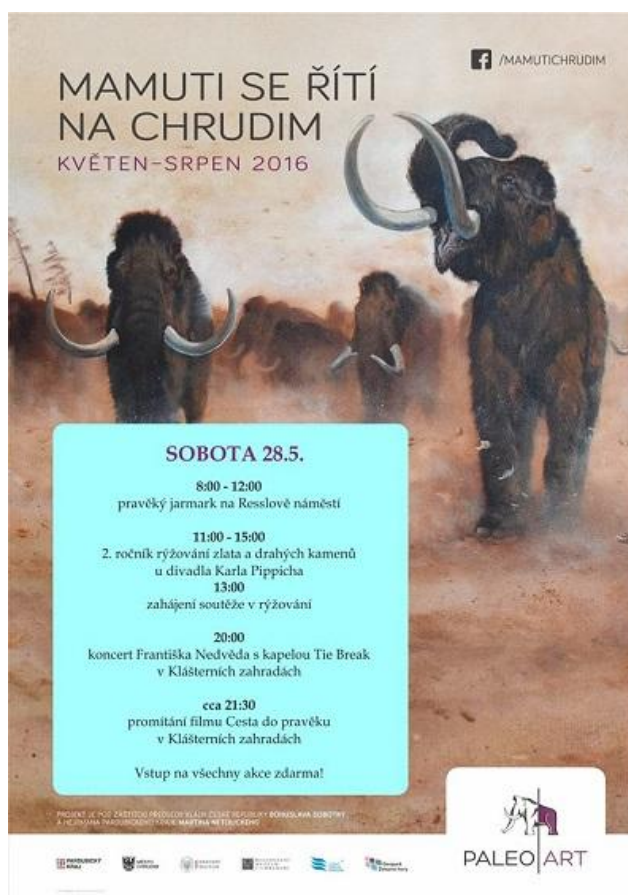
Dalším trendem je **dobrodružný cestovní ruch** na území geoparků. Dobrodružství je podle Kotíkové (2013) nějaká zajímavá, neobvyklá a možná i nebezpečná činnost nebo aktivita, která je zároveň lákavá a časově omezená. Může se jednat například o rafting, kaňoning, horolezectví, výpravy na těžce dosažitelná místa, vysokohorskou turistiku, vyhlídkové lety balonem, extrémní a adrenalinové zážitky – jako jsou skoky volným pádem s padákem, bungee-jumping, atd. S dobrodružstvím úzce souvisí i aktivní dovolená, která je v současné době velmi oblíbená. Na území geoparku se pak může jednat o různé túry po naučných stezkách, cykloturistiku nebo hipoturistiku. Trendem je tedy v tomto případě i budování zajímavých turistických, cykloturistických stezek či stezek vhodných pro koňskou přepravu.

Se všemi trendy v cestovním ruchu úzce souvisí **zážitkový cestovní ruch**, kdy je hlavním cílem nabídnout návštěvníkovi aktivní formu poznávání doplněnou o silný emocionální zážitek. Zážitkový cestovní ruch je zcela unikátní hlavně v tom, že neexistuje jeden produkt, který by uspokojil všechny návštěvníky. Mezi zážitkový cestovní ruch se řadí například zajímavé stavby, jako jsou například stezky v oblacích, různé přírodní zajímavosti, jako jsou krátery, kaňony, atd., ale i různé druhy adrenalinových sportů, gastroturismus, různé výrobny, či zážitková vzdělávací centra, a podobně.

Velmi aktuální je také zaměření na **cestování seniorů a osob se zdravotním postižením**. Podle Kotíkové (2013) jsou senioři i osoby se zdravotním postižením velmi zajímavou cílovou skupinou a jejich motivace pro účast v cestovním ruchu je velmi rozmanitá. Především senioři vyhledávají všechny typy zájezdů, od poznávacích, relaxačních po pobytové, v tuzemsku i v zahraničí. Nově se u seniorů zvyšuje zájem o pohybové a dobrodružné aktivity, vzdělávání, pobyty zaměřené na zlepšení či upevnění zdraví a cestování jako prostředek k navazování nových společenských kontaktů. Mnohé geoparky se proto snaží své turistické zázemí vybudovat bez bariér. V tomto směru je využíváno i partnerství, kdy spolu spolupracují subjekty, které rovněž nabízí bezbariérový přístup.

**Zdravotní cestovní ruch** hraje na území geoparků také svou roli. Právě s uvědoměním si významu ekologie si návštěvníci jezdí do přírody odpočinout od shonu každodenního života v rušných městech. Velmi významnou roli zde tedy hraje příroda, čistý vzduch, pramenité vody či přírodní léčivé prameny.

Aktuálním trendem je využívání akcí a událostí neboli tzv. **Event turismus**. Akce a události jsou podle Kotíkové a Schwartzhoffové (2008) významnou složkou potenciálu cestovního ruchu. Jejich důležitý význam podtrhuje i skutečnost, že vždy nemusí být spojeny s dalšími prvky potenciálu destinace, a u jejich zrodu kolikrát stačí jen dobrý a originální nápad. A právě i geoparky využívají různých akcí, událostí či příběhů, které návštěvníky přiblíží k tématům spojeným s geoturismem. Jako vhodný příklad se jeví například akce od geoparku Železné hory (viz. Obrázek 1.): „Mamuti se řítí na Chrudim.“



**Obr. 1: Mamuti se řítí na Chrudim**  
Zdroj: Geopark Železné hory (2016c)

Z výše zmíněného vyplývá, že geoturismus oslovuje primárně takové spotřebitele, kteří vyznávají hodnoty jako je zdraví, životní prostředí, sociální spravedlnost a udržitelný rozvoj. Podle Kotíkové (2013) je pro ně podstatné hledat způsob, jak žít zdravě a ekologicky s ohledem na environmentální aspekty života. Tento segment spotřebitelů lze označit termínem LOHAS, což znamená *Lifestyle of Health and Sustainability*. Mezi požadavky segmentu LOHAS v oblasti cestovního ruchu se řadí:

- ekologická doprava do destinace a zpět,
- ekologická doprava po destinaci,
- ekologické ubytování,
- úspora v čerpání energií,
- úspora ve spotřebě vody,
- biopotraviny
- fair trade produkty,
- zájem o životní prostředí,
- zájem o hostitelskou komunitu,
- zájem o místní tradice, zvyky, kulturu,
- zájem o místní jazyk,
- nákup suvenýrů vyráběných místním obyvatelstvem.

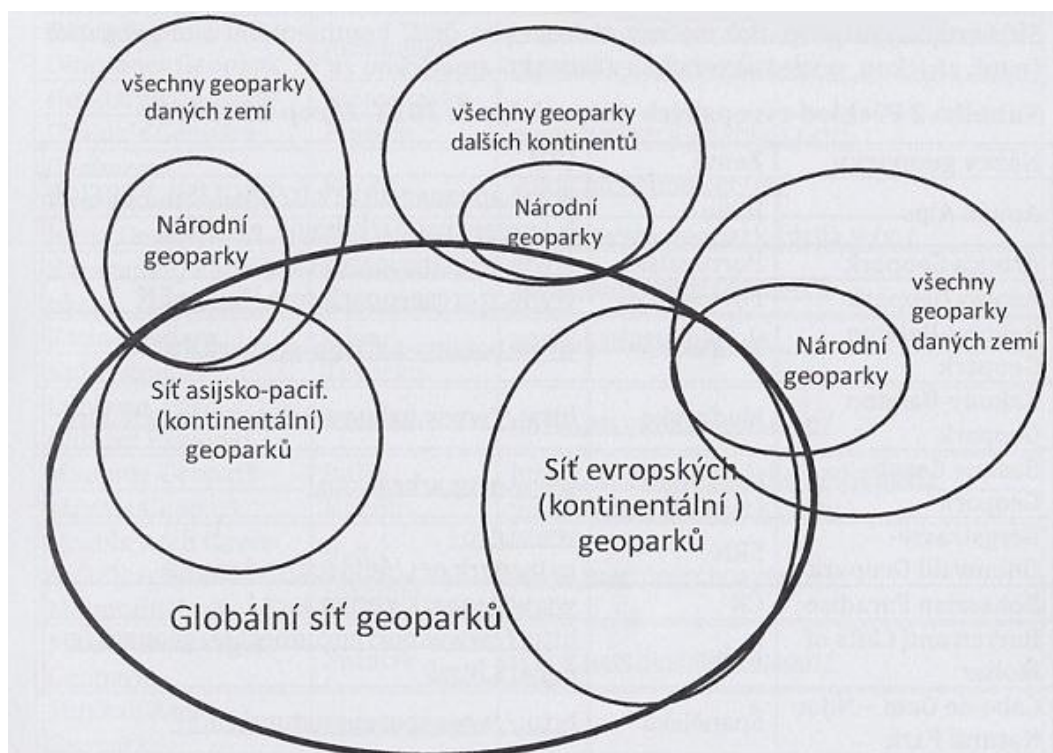
V cestovním ruchu se do segmentu LOHAS řadí kromě geoturismu také další formy ekologického cestovního ruchu, odpovědný cestovní ruch a udržitelný cestovní ruch.

## **2.2 Management geoparků**

Podle Páskové (2014a) vznikly geoparky na základě potřeby přiblížit široké veřejnosti geologické a krajinné dědictví Země. Smyslem jejich vzniku je přiblížit lidem geovědní problematiku o tom, jak pohyby kontinentů, aktivity vulkánů, ledovcová činnost a změny klimatu vytvářely a stále přetvářejí povrch Země a mění krajinu i s její scénérií. Geopark je územím, které není vymezeno

zákonem, jedná se tedy pouze o odhodlání společnosti chránit, využívat a prožívat dědictví Země, přidávat mu svou přidanou hodnotu a uchovávat jej pro další generace.

Dle Geoparku ŽH (2016a) mají geoparky po celém světě řadu příznivců. Proto se jednotlivé oblasti sdružují do sítí – tj. formálních sdružení, a to především za účelem výměny zkušeností, vzájemné propagace a certifikace. Tyto sítě existují na národních, evropských, ale i celosvětových úrovních (viz. Obrázek 2). Vstup do těchto jednotlivých sítí je podmíněn celou řadou podmínek, které daný kandidátský geopark musí splnit – a to nejen v době vstupu do sítě, ale i po celou dobu účasti.



**Obr. 2: Schéma hierarchické struktury různých typů geoparků**  
Zdroj: Zelenka a Pásková (2013:17)

Podle Doucka a kol. (2013) vznikla na základě Pekingské deklarace o ochraně geologického dědictví pod patronací UNESCO **Globální síť geoparků UNESCO**. Tato deklarace byla přijata v roce 2004 na první mezinárodní konferenci o geoparcích. Tato značka dává geoparkům nadnárodní jméno. Podle UNESCO

(2016) prezentuje Globální síť geoparků UNESCO geologické dědictví daného území v souvislosti se všemi dalšími aspekty přírodního i kulturního dědictví s cílem zvýšit povědomí a pochopení klíčových problémů, kterým dnešní společnost čelí, jako je využívání zdrojů Země udržitelným způsobem, zmírnění dopadů změny klimatu a snižování rizik, které jsou spojeny s přírodními katastrofami. Síť Globálních geoparků UNESCO také přináší místním obyvatelům pocit hrdosti, a posiluje jejich sounáležitost s danou oblastí, především díky tomu, že UNESCO se stalo ukazatelem kvality této oblasti (geoparku). Podle Geoparku ŽH (2016a) se pak na základě Makedonské deklarace členem Globální sítě UNESCO stává automaticky každý evropský geopark. Podle MŽP (2016a) je k lednu 2016 v této globální síti 111 geoparků z 32 zemí světa.



**Obr. 3: Logo Globální sítě geoparků UNESCO**

Zdroj: *globalgeopark.org (2016)*

Podle Geoparku ŽH (2016a) byla **Síť evropských geoparků** založena v roce 2000 provozovateli čtyř národních geoparků (ve Francii, Řecku, Německu a Španělsku), a jedná se o dobrovolnou a spolupracující organizaci. Podle Doucka a kol. (2013) je hlavním cílem ochrana geologických lokalit, výzkum, vzdělávání a popularizace geověd a udržitelný rozvoj území. Podle EGN (2016) má k lednu 2016 Síť evropských geoparků 69 členů z 23 evropských zemí.



**Obr. 4: Logo Sítě evropských geoparků**

Zdroj: *europangeoparks.org (2016b)*

Podle Geoparku ŽH (2016a) existuje v České republice tzv. **Sít' národních geoparků České republiky**. Výkonným orgánem této sítě je Rada národních geoparků, která je zároveň poradní orgán ministerstva. Úkolem Rady je rozhodovat o geologické hodnotě daného území, posuzovat kandidatury, popřípadě hodnotit již schválená území. K červnu 2016 je členem sítě celkem 7 území: Evropský a NG Český ráj, NG Egeria, NG Železné hory, NG GeoLocci, NG Kraj Blanických rytířů, NG Podbeskydí a NG Ralsko. Podle Doucka a kol. (2013) může o členství do této sítě zažádat jakékoliv území, které je spojeno s významným geologickým dědictvím.

Doucek a kol. (2013) také tvrdí, že jako národní geopark lze certifikovat pouze již dobře fungující geopark, proto je naprosto nezbytné zajistit kvalifikovaného geologa a odborníka na regionální rozvoj a cestovní ruch a také financování provozu a rozvoje geoparku, nejlépe na čtyři roky dopředu. Je nutné si také uvědomit, že geopark je projektem celé komunity, která v něm žije, tudíž je nezbytné otázku certifikace konzultovat se zástupci správních, odborných, zájmových i občanských sdružení v regionu. Měla by také panovat shoda v ústředním mottu, tj. geoturistickém tématu geoparku, co ho reprezentuje, v čem je jedinečný, jaké budou jeho dlouhodobé cíle, atd.



Pokud Rada národních geoparků přijme žádost na národní geopark, následuje podle Doucka a kol. (2013) maximálně pětileté kandidátské období. Během této doby je nutné dosáhnout a prokázat takovou úroveň, která bude odpovídat národnímu geoparku. Pokud geopark není dostatečně připraven a do pěti let nedosáhne potřebné úrovně, bude tato žádost definitivně zamítnuta. Pokud však geopark certifikát národního geoparku získá, je nutné ho po čtyřech letech znovu obhájit před Radou národních geoparků. Tomu se říká tzv. revalidace certifikátu, neboť platnost tohoto certifikátu je pouze čtyři roky. Geopark musí prokázat dosažený pokrok ve sledovaných oblastech, zejména v prezentaci, interpretaci, ochraně a výzkumu krajinného dědictví, v zapojení místních obyvatel a v odpovědném cestovním ruchu.

Geology (2016) jasně definoval **národní geopark**:

- je řízen subjektem – právnickou osobou – s jasně definovanou strukturou, který v rámci daného území prosazuje ochranu, prezentaci a propagaci přírodního a kulturního dědictví na základě principu udržitelného rozvoje,
- propaguje poznávání a zachovávání charakteru území v jeho celku, upozorňuje na ovlivnění společnosti a jejího vývoje geologií území,
- upevňuje vazby obyvatel žijících na území geoparku ke krajině a usnadňuje jim pochopení a přisvojení si dědictví krajiny, také obyvatele zapojuje do obnovy přírodních a kulturních hodnot území a posiluje soudržnost místního společenství,
- podporuje geoturismus, drobné zemědělství, tradiční řemesla a další původní hospodářské aktivity za účelem udržitelného rozvoje území,
- podporuje environmentální výchovu a vzdělávání, vědecký výzkum, podporuje zachování přirozeného prostředí,
- vytváří, zkouší a aplikuje metody uchování geologického dědictví,
- spolupracuje s místními podniky, propaguje a podporuje vytváření nových aktivit, udržuje spolupráci s ostatními geoparky,
- chrání geologické dědictví na svém území,

- sám se nepodílí na komerčním prodeji vzácných geologických předmětů, zejména minerálů a zkamenělin,
- zdůrazňuje a rozvíjí tradiční využití surovin, hornin, minerálů a fosilií při dodržování zásad udržitelnosti a regionálního rozvoje.



**Obr. 5: Logo národní sítě geoparků**

Zdroj: *ochranaprirody.cz (2016a)*



**Obr. 6: Mapa geoparků v České republice**

Zdroj: *mzp.cz (2016)*

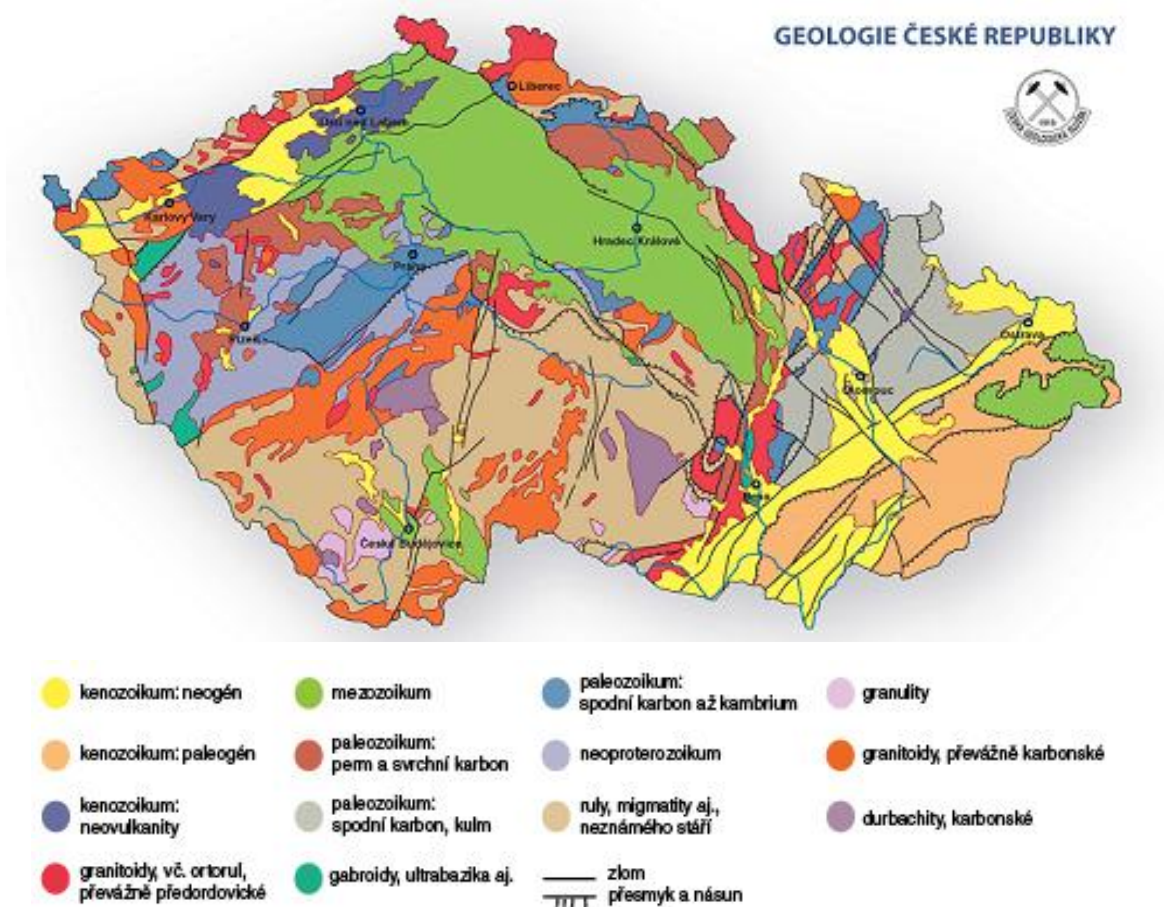
Podle Doucka a kol. (2013) definuje Charta geoparků České republiky geopark jako území, které představuje geologické dědictví České republiky a jeho hlavní strategií je strategie udržitelného rozvoje. Geopark musí mít jasně a pevně stanovené hranice, a měl by být rozsáhlý a osídlený natolik, aby zde mohl být realizovatelný udržitelný rozvoj. Na území geoparku se musí nacházet geologicky výjimečné lokality – tzv. geotopy (viz. 8.3. Výklad použitých termínů), které

prezentují geologické dědictví státu. Podle Zelenky a kol. (2014) zahrnuje toto území kromě geologického dědictví také geomorfologické, paleontologické, archeologické, ekologické, historické, kulturní a estetické prvky krajiny. Tyto lokality jsou pak propojeny značenými, veřejně přístupnými a udržovanými stezkami. Jak již bylo zmíněno, geopark je území, které není stanoveno zákonem. Jedná se o území, které podle MŽP (2016a) vzniklo jako iniciativa místní komunity a je zaměřeno na ochranu krajiny, prezentaci, ochranu hodnot, vzdělávání a využívání cestovním ruchem. Podle Doucka a kol. (2013) je tedy důležité propojení řídicí složky geoparku s dalšími subjekty, které se na daném území nacházejí, což je tzv. participativní management, nedílnou součástí tvoří také marketing a destinační management.

## **2.3 Geoturismus**

Podle Doucka a kol. (2013) je čas ve všech vědách o Zemi snad tou nejdůležitější veličinou. V geologii se jedná o čas, který lze uvádět v milionech let. Jen samotné stáří Země se určuje na 4,5 miliardy let. Samozřejmě geologie také pracuje i s časy poměrně kratšími, neboť sesuvy půdy, zemětřesení či sopečná činnost může trvat dny, hodiny, ale i minuty nebo vteřiny. Jednu věc však mají geologické procesy společnou. Ať už se jedná o dlouhodobé procesy, jako je například usazování či pohyb kontinentů, nebo krátkodobé procesy, které většinou mají na svědomí přírodní katastrofy, vždy se jedná o příznačné objemy hmoty, které se měří v krychlových kilometrech.

Pestrost a složitost geologie České republiky zobrazuje jednak barevnost geologické mapy ČR (viz. Obr. 7), ale také rozložení hornin. Území České republiky se podle ČGS (2016) geologicky dělí na dvě rozdílné jednotky – Český masiv a Karpatskou soustavu, jejichž velmi nápadná hranice vede od Ostravy směrem na jihozápad přes Zlín k Mikulovu.



**Obr. 7: Geologické schéma České republiky**

Zdroj: *geology.cz* (2016)

Tato bakalářská práce se bude věnovat především geologické územní charakteristice Českého masivu, neboť hlavním tématem této bakalářské práce je geopark Železné hory, který se v tomto masivu nachází. Podle ČGS (2016) je Český masiv zbytkem variské Evropy. Jedná se tedy o masiv mikrokontinentů, které se sblížili a spojili při variské orogenezi (viz. 8.3. Výklad použitých termínů). Původní mikrokontinenty mají odlišný geologický vývoj i složení. Stručně je lze charakterizovat:

- **Moldanubikum** – komplex metamorfovaných a žulových hornin, typickou součástí je středočeský plutonický komplex.
- **Bohemikum** – komplex obloukovitých proterozoických a starohorních sedimentů, částečně s metamorfity a magmatity.

- **Saxothuringikum** – komplex metamorfovaných staropaleozoických sedimentů prostoupených plutonem.
- **Lugikum** – geologicky složitá oblast zasahující z Polska, jeho součástí jsou metamorfované sedimenty a magmatity.
- **Moravosilesikum** – velká oblast s metamorfity a magmatity, flyšovými a molasovými karbonskými sedimenty a pásmem vulkanitů.
- **Brunovistulikum** – oblast s proterozoickými metamorfity a magmatity.
- **Karpatská prohlubeň** – pánev na jihovýchodě republiky, která vznikla při přesouvání karpatských příkrovů přes Český masiv.



**Obr. 8: Hlavní geologické jednotky České republiky**

Zdroj: *geology.cz* (2016)

Variská orogeneze vrcholila před 380 až 300 miliony lety a je předělem v geologickém vývoji. Spodnokarbonské sedimenty mají ještě orogenní charakter, svrchnokarbonské a permské jsou pokládány za přechodné a mladší sedimenty

jsou již platformního charakteru. Většina žulových plutonů je variského stáří. Nejrozšířenější horninou Českého masivu jsou křídové sedimenty.

To, co v dnešní době mohou turisté v geoparcích objevovat a obdivovat, se tedy vytvářelo po miliony let. Z mapy (Obr. 7) je patrné, že geologické území České republiky je opravdu pestré a rozmanité. Z toho důvodu je Česká republika zemí, která se může chlubit opravdu zajímavými prvky v krajině s významnou geologickou hodnotou, které jsou mimo jiných cílem turistů. Tato poměrně nová forma cestovního ruchu se nazývá geoturismus.

Podle Doucka a kol. (2013) se geoturismus jako pojem skládá ze dvou částí. První část slova „Geo“ znamená zemský, má tedy souvislost se Zemí. Druhá část slova se skládá ze slova „turismus“, z čehož lze vyvodit, že se jedná o cestování s poznáváním zajímavých prvků zemského povrchu s geologickou či geomorfologickou náplní.

Dle výkladového slovníku Zelenky a Páskové (2012:182) je geoturismus formou udržitelného cestovního ruchu, který je založený na poznávání vývoje Země pomocí aktivního prožitku geologicky zajímavé krajiny s významným geologickým dědictvím.

Podle Páskové (2014a) se jedná se o turismus, který je provozován především v geoparcích, v místech se zajímavými přírodními a krajinnými jevy, jako jsou skalní města, věže či okna, jeskyně a krasové oblasti, vodopády, sopečné krátery, bývalé hornické oblasti se štolami, naleziště zkamenělin a minerálů, minerální prameny, atd. Místa, kde se nachází například fosilní půdy, nerosty, fosilie rostlin či živočichů, nebo kde dochází k odkryvu hornin, poskytují informace o vývoji Země a dávném životě. Smyslem těchto geoturistických aktivit tedy je sdělit příběh o tom, jak se Země vytvářela a stále vytváří.

Dowling (2010) definoval charakteristiky geoturimu, které jsou vzájemně propojené a zobrazují geoturismus v jeho současné podobě. Existuje 5 klíčových

charakteristik, z nichž první tři jsou považovány za podstatné pro geoturismus, a zbylé dvě jsou považovány za žádoucí pro všechny formy cestovního ruchu:

- **Geologicky založený**

Geoturismus je založený na geologickém dědictví Země. Zaměření na Zemi a její geologické rysy má zásadní význam pro plánování, rozvoj a řízení geoturismu.

- **Udržitelný**

Geoturismus podporuje ekonomiku, posiluje komunitu a geo-ochranu. Výzvou každého regionu či země je rozvíjet svou kapacitu cestovního ruchu a kvalitu svých produktů, aniž by to mělo nepříznivý vliv na geoprostředí.

- **Geologicky naučný**

K vytvoření příjemného a smysluplného zážitku z geoturismu jsou potřebné dva nástroje - nauka o Zemi a geologie. Geoturismus přitahuje lidi, kteří chtějí ovlivnit životní prostředí a také jím být sami ovlivněni a rozvíjet tak své znalosti a povědomí.

- **Lokálně prospěšný**

Ze zapojení místního obyvatelstva nemá užitek pouze samo obyvatelstvo a životní prostředí, nýbrž se zlepšuje také kvalita turistického zážitku. Místní obyvatelstvo může být zapojeno do různých geoturistických akcí a poskytovat své znalosti, služby či své produkty.

- **Vyvolává spokojenost turistů**

Je obtížné říct, kdo je geoturista, protože je zde široké spektrum návštěvníků - od geo-amatérů, geo-specialistů až po geo-experty. Geoturista je podrobněji popsán v podkapitole 2.3.1. Geoturista.

Podle Zelenky a Páskové (2012) lze mezi základní geoturistické aktivity zařadit geocaching (viz. 8.3. Výklad použitých termínů), montanistiku, amatérské

rýžování zlata, georafting či poznávání kulturní historie krajiny – návštěva skanzenů, muzeí, řemeslných dílen, degustace, nákup místních suvenýrů a produktů, atd. Geoturismus značně posiluje místní identitu, podporuje místní produkci – používá se regionální značení, rozvíjí také místní znalosti a know-how. Významná je také spolupráce s místními a regionálními akademickými pracovišti.

### **2.3.1 Geoturista**

Podle Doucka a kol. (2013) je geoturista takový turista, který je environmentálně uvědomělý a má respekt k místním obyvatelům, jejich kultuře a podporuje místní život a ekonomiku. Také se zaměřuje na hloubku a kvalitu prožitku a snaží se o pochopení všech souvislostí.

Dle National Geographic (2010) geoturisté vyhledávají místní podniky a průvodce, kupují od místních řemeslníků a výrobců, stravují se v restauracích, které nabízí místní kuchyni. To vše pomáhá místním obyvatelům vydělat si na živobytí a zachovávat tak autentičnost daného prostředí.

### **2.3.2 Geoprůvodce**

Geoparky podle Doucka a kol. (2013) zahrnují různá chráněná území a vzácné přírodní a krajinné hodnoty, proto cestovní ruch na tomto území musí podléhat určitému režimu, aby nedošlo k poškození či úplnému zničení vlivem množství či chování návštěvníků. U zahraničních geoparků je zcela běžné, že jeho management najímá autorizovaného průvodce, který seznamuje návštěvníky s přírodními i kulturními hodnotami krajiny na předem vytyčených trasách, podává odborný výklad, odpovídá na dotazy, popř. se specializuje na vyžádaná místa či organismy a zaškoluje osoby či skupiny, které se po geoparku chtějí pohybovat sami. Kromě autorizovaného průvodce si lze najmout také místního průvodce, od kterého se návštěvníci mohou dozvědět, jaký je skutečný život v místě geoparku či v celém regionu. Pro návštěvníky má profesionální výklad velký význam na zkvalitnění celého zážitku z návštěvy.



V České republice je nicméně průvodcovská činnost na území geoparku zatím nerozvinuta, z důvodu náročnosti na kvalitu lidských zdrojů a managementu území. Nicméně by neměly být opomenuty aktivity, které jsou realizovány přímo managementem geoparku. Ty popsal Doucek a kol. (2013):

- Návrh tras v geoparku
- Návrh propagačních materiálů
- Návrh institucionálního zajištění navrženého geoturistického produktu
- Návrh způsobu a konkrétních případů zapojení místních obyvatel do průvodcovské činnosti
- Studie proveditelnosti pro zavedení navržených geoturistických aktivit
- Průběžné sledování časoprostorového chování návštěvníků a dopad na přírodní a krajinné hodnoty

Doucek a kol. (2013) také stanovili definici geoprůvodce. Geoprůvodce nebo tzv. georanger je vyškolený a specializovaný průvodce, který je schopný seznámit návštěvníky geoparku s jeho územím a to formou zážitků, příběhů či jejich aktivním zapojením a tím přispívat k jejich vzdělání. Geoprůvodce musí být schopen podat návštěvníkům informace o geologických jevech, kultuře, historii, atraktivitách cestovního ruchu, hudbě, místní kuchyni, atd.

## **2.4 Participativní a destinační management**

Pro správný chod geoparku je důležité propojení řídicí složky geoparku s dalšími subjekty, které se na daném území nacházejí, což je tzv. participativní management. Velkou roli a nedílnou součástí tvoří také destinační management, který je velmi významnou součástí rozvoje cestovního ruchu v destinaci. Bez participativního a destinačního managementu by tedy území geoparku nemohlo správně fungovat, neboť jeho fungování je založeno na spolupráci mnoha dílčích složek. Tato bakalářská práce se bude nadále zabývat především spoluprací Národního geoparku Železné hory s obcemi, které se nachází na jeho území, proto

je právě participativní a destinační management nutné vysvětlit k pochopení dané problematiky.

Podle Zelenky a kol. (2013) jsou základem **participativního managementu** soustavné aktivity managementu pro zapojení dalších aktérů cestovního ruchu. Míra a způsob zapojení by měly být odstupňovány na základě zvolené strategie managementu, ale také podle dosavadních zkušeností s aktéry, jejich poznané motivace a záměrů, a také by toto zapojení mělo být vhodně načasováno. Při zavádění participativního managementu a spolupráci s aktéry je vhodné zvážit:

- Vhodnou míru, způsob a načasování zapojení jednotlivých aktérů cestovního ruchu.
- Skutečnost, že někteří aktéři jsou vzhledem ke svým pravomocem „přirozenými“ partnery pro management.
- Dostupnost dodatečných zdrojů (lidských, finančních, časových, aj.) pro naplánovaný rozsah participativního managementu.
- Participativní management musí být nepřerušným procesem – je nutná neustálá komunikace a spolupráce s aktéry cestovního ruchu.
- Základním východiskem komunikace, motivace pro spolupráci a aktivizaci aktérů CR by měla být empatie.
- Významným aktérem je veřejnost, neboť právě s místní komunitou by měl management v chráněném území spolupracovat.

V geoparcích hraje participativní management zásadní roli a propojení řídicí složky geoparku s dalšími subjekty, které se na daném území nachází, bývá klíčové. Geopark je totiž územím, které není stanoveno zákonem. Vzniklo jako iniciativa místní komunity, a proto se také komunita musí na jeho chodu podílet a vzájemně spolupracovat. Podle Zelenky a kol. (2013) nabízí tato spolupráce možnosti pro vytvoření povědomí o geoparku a společné sdílení hodnot chráněného území, zvyšuje efektivitu ochrany přírody a krajiny, pomáhá realizaci

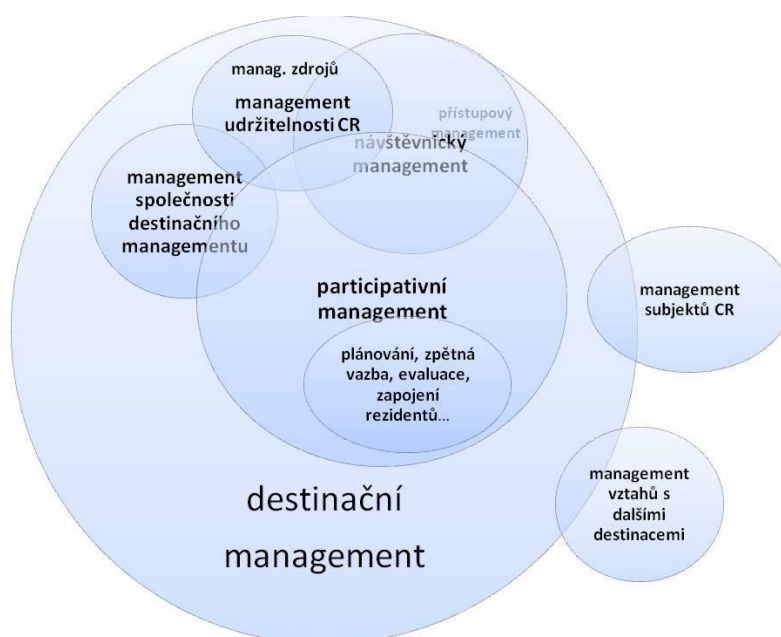
projektů udržitelného cestovního ruchu a zvyšuje kvalitu procesu tvorby plánů, vizí, záměrů a cílů vlastního rozhodování managementu.

Vhodným příkladem participativního managementu na území geoparku může být geopark Železné hory, který je zároveň hlavním tématem této bakalářské práce. Geopark Železné hory je zřízen a koordinován společností Vodní zdroje Chrudim, spol. s.r.o. a podle Smutka (2015b) je logické, že aktivity geoparku nemohou vznikat pouze jako nápad této společnosti, nýbrž se jedná o spolupráci vícero subjektů. Ekonomické aktivity geoparku jsou založeny na dodavatelsko-odběratelských vztazích s partnery na území geoparku. Mezi těmito spolupracujícími subjekty musí panovat perfektní komunikace, neboť právě bez té by nebylo možné geopark koordinovat, spravovat a dále rozšiřovat jeho aktivity. Tyto typy subjektů se podílí na chodu geoparku:

- Ministerstva a jím podřízené organizace
- Krajské úřady a obecní samosprávy
- Nestátní neziskové organizace
- Široká veřejnost

Spolupráce s obcemi, širokou veřejností a místním obyvatelstvem je pro chod geoparku také velmi zásadní. Podle Smutka (2015b) je spolupráce s krajskými úřady a místní obecní samosprávou snad nejvýznamnější pro geopark, neboť jejich podpora je nutná pro existenci a rozvoj vybraných aktivit. Nejvýznamnějším partnerem je v tomto směru město Chrudim, které se snaží profilovat jako vstupní brána do Železných hor a samotného geoparku. Aktivní spolupráce s širokou veřejností je založena na nepravidelných akcích, kde jsou podchycovány podněty, a ty pak mohou být následně implementovány do struktur jednotlivých aktivit geoparku. Příkladem může být snaha o realizaci příměstských táborů s geologickou tematikou.

**Destinační management** je podle Zelenky a kol. (2013) významnou součástí rozvoje cestovního ruchu v destinaci a měl by být rozvíjen plánovitě. V úvodní fázi projektu rozvoje by mělo být realizováno stanovení vize destinace, stanovení vize a mise managementu destinace, nalezení zdrojů managementu a jeho vhodného konceptu a organizační struktury a struktury vztahů. Následně by měl být vymezen časový horizont pro projekt. V této fázi je vhodné zvážit postupnou realizaci inovativních přístupů managementu, kladoucích důraz na holističnost přístupů a integrovaný přístup a na integrovanou kvalitu jako základ konkurenceschopnosti.



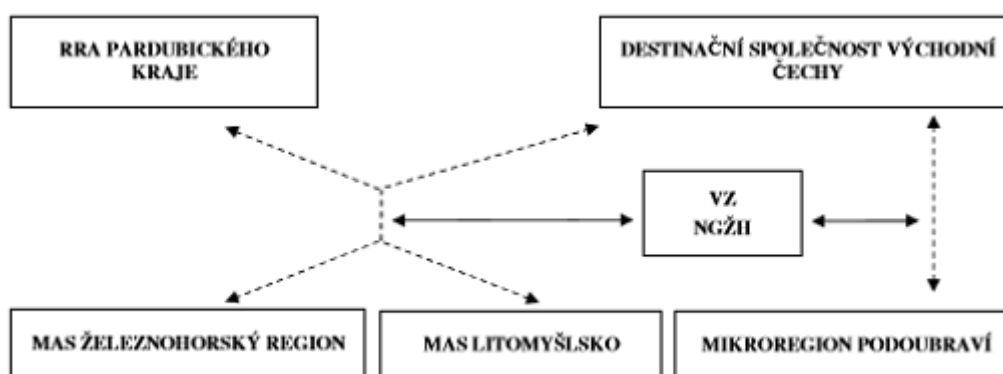
**Obr. 9: Schéma destinačního managementu, vycházejícího z vize udržitelnosti CR**  
Zdroj: Zelenka (2013)

Podle Zelenky a kol. (2013) zachycuje obr. 9 strukturu destinačního managementu, který vychází z vize udržitelnosti cestovního ruchu a kombinuje rozvoj spolupráce a participativní management jako jednotící prvek destinačního managementu s managementem udržitelnosti cestovního ruchu a s návštěvníckým managementem.

Zelenka a Pásková (2012) popisují jako výsledek kvalitního destinačního managementu udržitelné a konkurenceschopné produkty cestovního ruchu, společně sdílené logo, značku kvality, společný informačně rezervační systém,

cenovou politiku, provádění výzkumu a sběru statistických dat, iniciaci partnerství soukromého a veřejného sektoru cestovního ruchu i podporu vzniku spolků, sdružení a organizací.

Příkladem destinačního managementu na území geoparku může být opět geopark Železné hory, kde je podle Smutka (2015a) destinační management prosazován převážně těmito subjekty: Regionální rozvojová agentura Pardubického kraje (RRA), Destinační společnost Východní Čechy (projekt Turistická oblast Chrudimsko – Hlinecko), MAS Železnohorský region, Mikroregion Podoubraví a Sdružení obcí Toulouvcovy Maštale ve spolupráci s MAS Litomyšlsko. Nejvýznamnějším subjektem je MAS Železnohorský region, který působí v západní části geoparku a je zároveň jedním z neaktivnějších MAS v České republice.



**Obr. 10: Subjekty destinačního managementu na území geoparku Železné hory**  
Zdroj: Geopark Železné hory (2015a)

Destinační management geoparku by se měl vhodně prolínat se všemi destinačními managementy výše zmíněných území, na kterých geopark působí. Jak již bylo zmíněno, nejvýznamnějším subjektem je MAS Železnohorský region. Ten se rozkládá na území NUTS II Severovýchod na území okresů Pardubice a Chrudim. Podle Železnohorského regionu (2015) se MAS Železnohorský region zapojil od roku 2011 do systému podpory místních produktů a stal se členem Asociace regionálních značek, která působí na celém území České republiky. Do prosince 2015 bylo postupně certifikováno 58 regionálních výrobků a produktů, které směřjí

používat registrované označení **ŽELEZNÉ HORY regionální produkt®**. Mezi těmito produkty a výrobky lze nalézt pestrou skladbu základních plodin, jako jsou brambory, med, hovězí a daňčí maso a ovoce. Dále produkty a výrobky z přírodních surovin, jako jsou medovina, pivo, těstoviny, koláče, dřevorezbařské a keramické výrobky, atd. Toto certifikované označení mohou používat i výrobky s motivem či vztahem k regionu, jako jsou pletené výrobky z proutí a pedigu, paličkovaná krajka, malba na hedvábí, turistický web, krajková kresba, a další. Tato certifikace výrobců vyústila ve velmi pozitivní jev, kdy došlo k propojení místních řemeslných výrobků a místní produkce, které vyústilo ve vytvoření kompletních místních specialit.



**Obr. 11: Regionální značka Železných hor**  
Zdroj: *Regionální značky (2016)*

Podle Smutka (2015a) Národní geopark Železné hory úzce spolupracuje kromě subjektů destinačního managementu s municipalitou v regionu, která se spolupodílí na jeho rozvoji. Jedná se o kraje, města a obce, komerční instituce (muzea, aj.), školy, univerzity a vědecké ústavy, ČGS, sdružení více obcí (MAS) a jednotlivé firmy a společnosti.

## 3 Praktická část

### 3.1 Geopark Železné hory

Národní geopark Železné hory se nachází ve východních Čechách a zaujímá převážnou část Železných hor a jejich okolí. Podle Smutka (2015a) je název Železné hory velmi starý, protože první zmínka se objevuje už kolem roku 1278. Tento název byl podle něj odvozen od ložisek železné rudy, která se zde těžila již za dob Keltů. Z geologického hlediska jsou Železné hory naprosto unikátní. Je zde celá řada geologických jevů, které lze spatřit za dva až tři dny. V roce 2011 byl geopark Železné hory doporučen na udělení titulu Národní geopark. Tento titul geopark získal dne 24. dubna 2012. Ke slavnostnímu předání došlo na Ministerstvu životního prostředí.

Unikátní geologická charakteristika se odráží také v logu geoparku Železné hory. Podle Smutka (2014) zobrazuje pět šestiúhelníků v logu pět nejvýznamnějších geologických prvků, které jsou v této oblasti zastoupeny. Barva šestiúhelníků vychází z barev jednotlivých hornin (viz. Obrázek 12).



**Obr. 12: Logo Národního geoparku Železné hory**

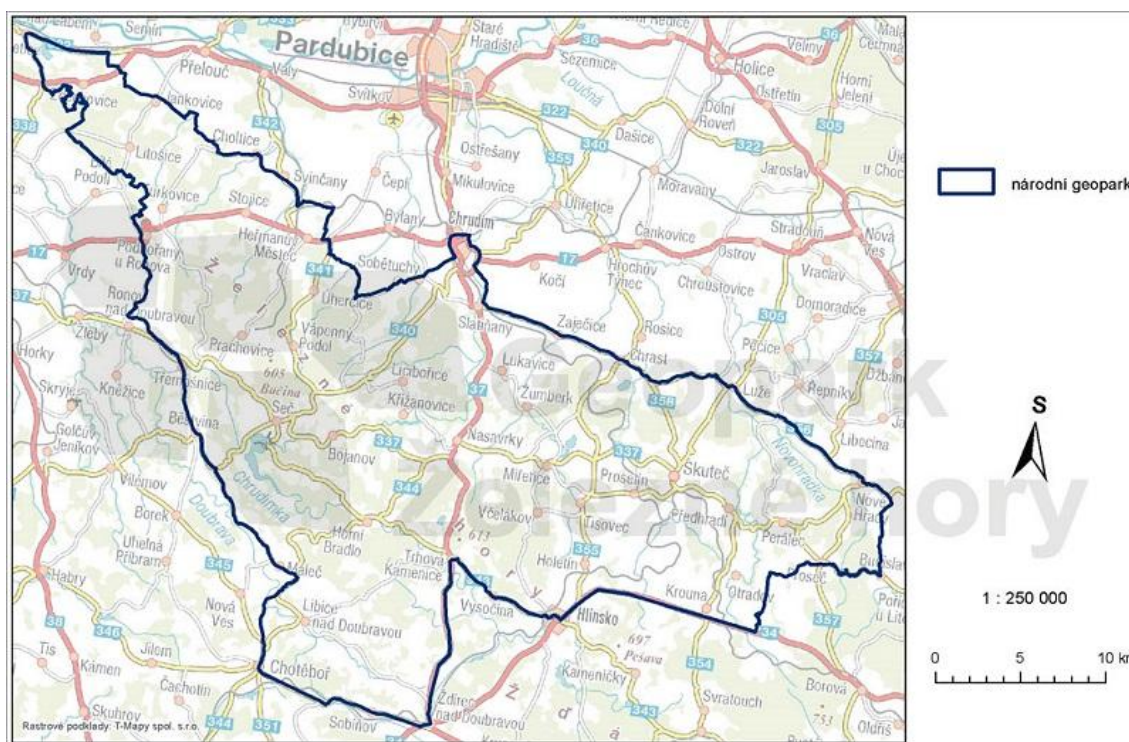
Zdroj: *Geopark Železné hory (2015b)*

Dle Geoparku Železné hory (2016b) se na území nachází vedle přírodního bohatství také mnoho kulturně historických zajímavostí, unikátních muzeí a četné sportovní a rekreační objekty a území. Celé území geoparku je velmi hustě pokryto dobře značenou sítí turistických a cykloturistických tras, ale také je zde několik

desítek kilometrů koňských jezdeckých stezek a běžkařských tras. Jedna třetina území geoparku je tvořena Chráněnou krajinnou oblastí Železné hory, mimo to se na území nachází celá řada dalších maloplošných chráněných území.

### 3.1.1 Vymezení území

Podle Doucka a kol. (2013) se Národní geopark Železné hory rozkládá ve východních Čechách asi hodinu jízdy na východ od hlavního města Praha. Rozloha tohoto území činí 777,5 km<sup>2</sup>. Hranici tohoto území, které vypadá pomyslně jako dravec a má délku 190 kilometrů, tvoří obce (viz. Obrázek 13): Chvaletice, Choltice, Heřmanův Městec, Chrudim, Chrast, Luže, Nové Hrady, Budislav, Proseč, Rychnov, Hlinsko, Trhová Kamenice, Ždírec nad Doubravou, Chotěboř, Maleč, Třemošnice a Podhořany u Ronova. Na území geoparku se nachází celkem 231 obcí. Převážná část leží v Pardubickém kraji, jižní část zasahuje do kraje Vysočina.



**Obr. 13: Hranice Národního geoparku Železné hory**

Zdroj: Geopark Železné hory (2016b)



Podle Smutka (2015a) je celkový rozdíl mezi nejvyšším a nejnižším bodem 468 metrů. Nejvyšším vrcholem je podle něj Vestec s výškou 668 metrů nad mořem, nejnižší lokalitou je Týnec nad Labem s výškou 200 metrů nad mořem

### **3.1.2 Charakteristika území a historie**

Podle Doucka a kol. (2013) se území Národního geoparku Železné hory rozkládá v oblasti, kde dochází ke styku několika regionálních geologických jednotek. Proto je toto území tak unikátní. Prezentuje totiž více než 600 milionů let dlouhou historii Českého masivu na řadě geologických jevů.

Železné hory, které tvoří geopark, jsou podle Doucka a kol. (2013) stejně jako celý Český masiv součástí variského orogénu. Západní část tohoto území se podle Doucka a kol. (2013) zařazuje do tepelsko-barrandienské zóny, tzv. bohemika. Centrální část je tvořena plutonitem – železnohorským plutonickým komplexem a ohebským krystalinikem, které spadá z geologického hlediska do kutnohorsko-svratecké oblasti. Východní část tvoří horniny tak zvané hlinecké zóny a horniny poličského krystalinika. Autoři dále uvádí, že na toto území zasahují také horniny kutnohorského krystalinika a svrateckého krystalinika. Na tyto prevariské a variské jednotky nasedají horniny platformních jednotek. Relikt permokarbonské jihlavské brázd u Kraskova je z nich nejstarší. Hojně zastoupené jsou i křídové sedimenty. Horniny terciérního stáří podle Doucka a kol. (2013) zastupují hlavně vulkanity na hradě Košumberk u Luže. Kvartérní horniny se vyskytují v podobě spraší s hojnou malakofaunou například u Rosic nebo v Chrtníkách. Kvartérní procesy, které zahrnují především zvětrávání a erozi, jsou viditelné na mnoha lokalitách a na geomorfologickém charakteru celé oblasti a jsou tedy neopomenutelnou součástí geologie geoparku.

Podle Smutka (2014) tvoří hlubinné vyvřeliny (tzv. plutonity), které se v podobě horkého magmatu draly k zemskému povrchu, ale než se tam stačily dostat, utuhly do podoby obrovských bochníkovitých tvarů, kterým se obecně říká žuly, centrální část národního geoparku Železné hory a vytvářejí nepřehlédnutelný

prvek celé geologické stavby tohoto území. Podle něj se souhrnně tomuto prvku nazývá železnohorský plutonický komplex. Hlubinné vyvřeliny lze podle Smutka (2014) označit za jeden z nejvhodnějších materiálů, a to díky jejich tvrdosti a fyzikální a chemické stálosti. Tento fakt se promítl do rázu krajiny především v pásu mezi Nasavrky a Skutčí, kde docházelo k intenzivní těžbě žuly. Tuto činnost lze podle něj v tomto pásu spatřit především v podobě několika desítek lomů, které jsou dnes již převážně zatopené. Žulové kameny je možné vidět také ve stavbách, jakými jsou Sečská a Pařížovská přehrada. Dva činné lomy se dodnes nacházejí u Prosetína u Skutče. Historii i současnost hlubinných vyvřelin je dnes názorně prezentována v Muzeu obuvi a kamene ve Skutči a na „Žulové stezce“, která vede unikátním územím tzv. Horek.

Pestrá geologická struktura Železných hor společně s tektonickými procesy ovlivnily také podle Smutka (2014) uspořádání říční sítě. Dešťové srážky ze Železných hor stékají na severovýchod a jihozápad, kde vsakují do pískovců a opuk, což tvoří ideální prostředí pro tvorbu zásob podzemních vod.

I přesto, že toto významné geologické území Železných hor vznikalo po miliony let, mohlo by se zdát, že snaha zřídit geopark na tomto území je velmi mladá. Podle Doucka a kol. (2013) se první znaky o povýšení Železných hor na geologicky cenné území objevily v 60. letech minulého století, o což se zasloužil RNDr. Jindřich Vodička. Další reálnější pokusy se objevily v 90. letech, za nimiž stáli RNDr. Jiří Hruška a RNDr. Daniel Smutek.

Skutečným základním kamenem pro vznik geoparku byla podle Doucka a kol. (2013) účast zástupců zvažovaného geoparku na zasedání Rady národních geoparků, které se konalo v Srbsku na začátku roku 2011. Následně byla zpracována žádost o vstup na kandidátskou listinu. V polovině téhož roku byla odevzdána nominační dokumentace. V září 2011 pak proběhlo hodnocení geoparku dvěma nezávislými hodnotiteli. V listopadu 2011 byl geopark na zasedání Rady národních geoparků v Chrudimi doporučen na udělení titulu Národní geopark. Tento titul geopark získal, a ke slavnostnímu předání tohoto

titulu došlo dne 24. dubna 2012 na Ministerstvu životního prostředí České republiky.

Na konci minulého roku si geopark Železné hory podal žádost o zařazení do sítě celosvětové organizace UNESCO. O zařazení mezi globální geoparky UNESCO se bude rozhodovat během letošního roku. Pokud geopark Železné hory uspěje se svou žádostí, stane se tak druhým geoparkem na území České republiky, který se tímto titulem může pyšnit. Tím prvním je Geopark Český ráj.

### 3.1.3 Klíčové aktivity a cíle geoparku

Národní geopark Železné hory se podílí na mnoha aktivitách, které jsou spojeny s rozvojem této oblasti, cestovním ruchem, vzděláváním a výzkumem. Mezi aktivity geoparku lze zařadit dva nosné projekty s názvy Historií Země za dva dny a Putování za vodou.

- **Historií Země za dva dny** – exkurze, při které se návštěvník podrobněji seznámí s historií i současností Železných hor. A to za pouhé dva dny. Podle Doucka a kol. (2013) se to týká těchto lokalit: Podhořany, Licoměřice, Lichnice – Kaňkovy hory, Běstvína – Javorka, Litošice, Sovolusky, Lipoltice, Heřmanův Městec – Palác, Brloh, Chrtníky, Prachovice, Mrákotín, Kraskov, Ctětín, Rabštejnská lhota, Doly u Luže, Příbylov, Střemošice, Nové Hrady, Podlažice a Luže – Košumberk.
- **Putování za vodou** – exkurze, při níž je podle Doucka a kol. (2013) hlavním tématem hydrologie. Jedná se o následující lokality: Roudná, Zderaz, Kapalice, Nadymač, Nové Hrady, Doubravice, Jeníšovice, Blansko, Podlažice, Horní Studenec, Kladruby, Blatnická studna, Bílý Kůň, Svatá Anna, Podskála, Vápenný Podol, Čečkovice, Běstvína, Žlebské Chvalovice a Licoměřice. Pokud je geoturista absolvuje v daném pořadí, získá informace o zákonitostech režimu a oběhu povrchových a podzemních vod.

Geopark Železné hory se účastní i dalších projektů. Některé z nich již byly zdárně dokončeny, jiné stále probíhají. Mezi tyto projekty patří například Železné hory – geologicky významná oblast nebo Kameny a voda, atd. Geopark Železné hory také pomáhá s vybudováním stálých expozic. Podle geoparku ŽH (2016d) se jedná o následující expozice:

- **Venkovní geologická expozice v Malči** – tato expozice byla vybudována na zahradě Základní a mateřské školy v Malči a zaměřuje na horniny, které se vyskytují v okolí obce i na celém území Národního geoparku Železné hory.
- **Venkovní geologická expozice v Heřmanově Městci** – město Heřmanův Městec se nachází na rozhraní dvou významných geologických celků, které byly v minulosti zaplaveny mořem, proto zde byla vytvořena expozice, která je tvořena deseti bloky hornin z území Národního geoparku Železné hory.
- **Geopark a přírodní zahrada „U Platanu“ v Chotěboři** – v roce 2012 se v areálu gymnázia Chotěboř otevřel geopark a přírodní zahrada U Platanu. Tato unikátní expozice zavede návštěvníky do dávných dob, kdy teprve vznikaly kontinenty. Návštěvník se také dozví, jak vznikaly jednotlivé horniny, a jaký mají význam pro člověka v dnešní době.
- **Pasíčka – Východní brána do geoparku** – u záchranné stanice a ekocentra Pasíčka je od listopadu 2015 pro návštěvníky otevřeno Návštěvnické centrum pro Národní geopark Železné hory neboli tzv. východní brána do geoparku.
- **Venkovní geologická expozice v Kovářově** – tuto expozici je možné si prohlédnout před budovou Muzea venkova a představuje pestrost geologického podloží blízkého okolí.
- **Geologické sbírky ve Vodních zdrojích Chrudim, s. r. o.** – geologická stezka na náměstí U Vodárny představí návštěvníkům horniny z geologické minulosti Chrudimska. Venkovní expozice pak ukazuje pestrost geologického prostředí z celého světa na 27

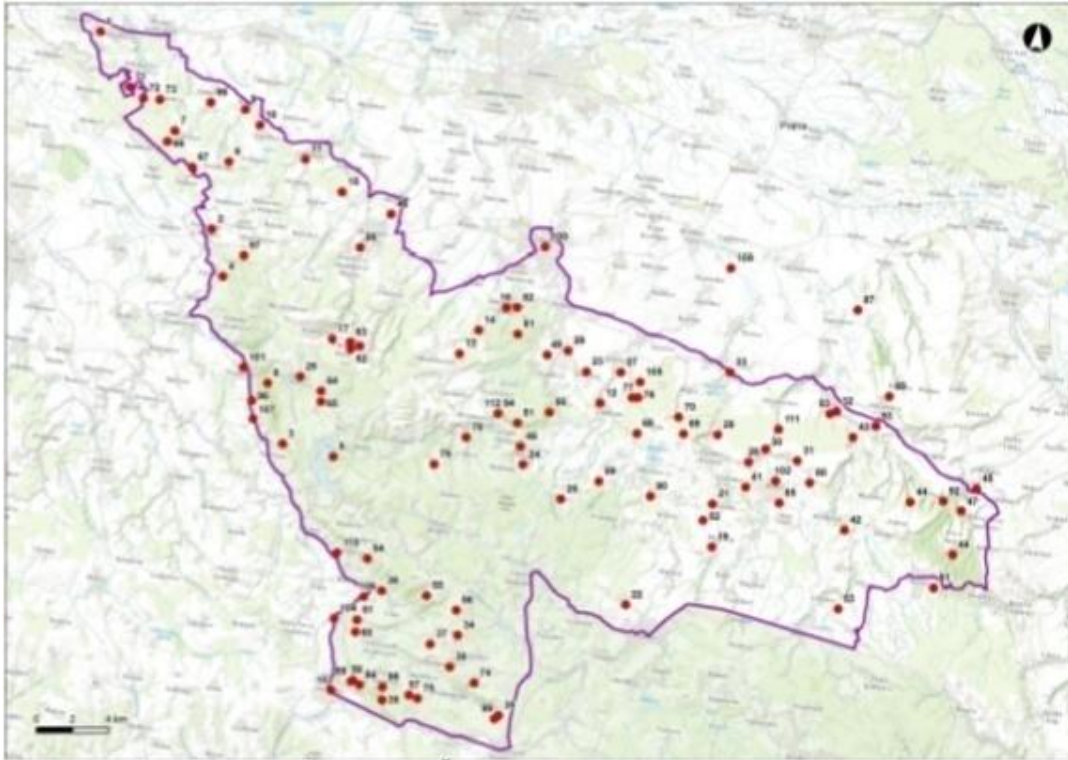
vzorcích. V samotné budově Vodních zdrojů se pak nachází sbírky minerálů, hornin a zkamenělin.

- **Berlova vápenka Třemošnice - muzeum vápenictví** - nejdůležitějším exponátem tohoto muzea je samotná budova vápenky, kde si lze prohlédnout unikátní výtah na zavážení pecí nebo lze vstoupit přímo do nitra vápenné pece.
- **Muzeum ve Skutči - expozice kamenictví** - návštěvníci si v muzeu ve Skutči mohou prohlédnout venkovní i vnitřní expozici, které přibližují minulost i současnost tradičního řemesla pro Skutečsko.
- **Geoexpozice ve Svitavách** - geopark Železné hory zasahuje svými aktivitami i za hranice. Tato exkurze obsahuje 10 horninových bloků s popisnými cedulkami a tabulí, která přibližuje geologické poměry Svitavska.

Mezi cíle geoparku se pak podle Smutka (2015b) řadí vybudování interaktivních vzdělávacích a návštěvnických center - tzv. vstupních bran do geoparku ze všech světových stran, a to tak, aby byl návštěvník zábavnou formou seznámen s geologickým územím, které se chystá navštívit. Kromě již výše zmíněné Pasíčky jsou v přípravě další návštěvnická centra. Mezi ty se řadí: Rekreační lesy Podhůra, Chotěboř, Chvaletice, Stolany a Deblou.

### 3.1.4 Významná místa a atraktivita

Podle Doucka a kol. (2013) se na území Národního geoparku Železné hory nachází celá řada významných geologických lokalit, tzv. geotopů. Geotopy jsou místa, která dokumentují významné geologické či geomorfologické jevy a jsou znázorněny na obrázku 14.



**Obr. 14: Mapa geotopů v Národním geoparku Železné hory**

Zdroj: *Geopark Železné hory (2015c)*

Geologické a geomorfologické faktory podle Doucka a kol. (2013) zásadně ovlivňují pestrost a charakter přírodních a kulturních hodnot. Na území geoparku se proto nachází také celá řada chráněných území. Valná většina z nich je podle autorů definována právě na základě horninového podloží nebo podle reliéfu krajiny. Jsou zde i chráněné lokality, které byly stanoveny pouze s cílem chránit daný geologický potenciál. V těsné souvislosti s geologií se v některých lokalitách nacházejí i chráněné druhy živočichů a rostlin. Celá tato oblast je navíc vhodná k výstavbě rozhleden, vzhledem ke geomorfologickému charakteru tohoto území.

Množství a charakter kulturních hodnot na tomto území je dán podle Doucka a kol. (2013) samotným rozsahem území a jeho polohou v České republice. Některé z těchto kulturních prvků jsou přímo spojeny s geologií, jiné pouze okrajově. Mezi nejvýznamnější přírodovědné a kulturní cenné a významné lokality na území Národního geoparku Železné hory lze tedy zařadit:

**CHKO Železné hory** – chráněná krajinná oblast Železné hory byla zřízena podle Doucka a kol. (2013) roku 1991 a zahrnuje velkou část železnohorského masivu. Po geologické stránce se jedná o jednu z nejpestřejších oblastí České republiky. Na území CHKO Železné hory se nachází 24 maloplošných chráněných oblastí.

**NPR Lichnice - Kaňkovy hory** – tato Národní přírodní rezervace zahrnuje bučiny na západním hřebenu Železných hor. Nesmírná hodnota této přírodní rezervace spočívá podle NPR Lichnice – Kaňkovy hory (2003) v pestrosti rostlinných a živočišných druhů, které se v rezervaci vyskytují.

**PR Polom** – podle Doucka a kol. (2013) se jedná přírodní rezervaci, která chrání zbytek bukojedlového pralesa typického pro střední polohy Železných hor. Jedná se také o nejstarší maloplošné chráněné území v Železných horách.

**PR Maštale** – tato přírodní rezervace má podle Lesů ČR (2013) charakter zvlněného reliéfu o rozloze 1083 ha. Toto území má převážně geomorfologickou hodnotu, a to především díky svrchnokřídovým pískovcům mořského původu. Na toto prostředí jsou vázány také specifické druhy flóry a fauny.

**PR Oheb** – podle Doucka a kol. (2013) se jedná o skalnatý poloostrov se zříceninou hradu Oheb, která se tyčí nad Sečskou přehradou. Součástí této přírodní rezervace není pouze jen zřícenina, ale také přilehlé bučiny, skály a skalní sutě s výskytem vzácných živočichů a rostlin.

**PR Zubří** – tato přírodní rezervace o rozloze téměř 30 ha se nachází podél naučné stezky Krajem Chrudimky a zahrnuje podle AOPK ČR (2016b) smilkové vřesoviště s pramennými vývěry, na kterých v nižších částech dochází k zrašelinění a tvorbě mokřadů.

**PP Na Skalách** – podle Doucka a kol. (2013) se jedná významná geologickou a geomorfologickou památku s pozůstatky příbojových zón druhohorního moře v podobě příbojových slepenců a s ukázkovou transgresí druhohorních pískovců na ordovické křemence. Jedná se o lom, ve kterém v minulosti probíhala těžba pískovců.

**Naučné stezky** – územím geoparku vede také mnoho naučných stezek. Podle Smutka (2014) se jedná o vlastivědnou stezku Krajem Chrudimky, vlastivědnou stezku Krajem Železných hor, naučnou stezku Údolím Doubravy,

naučnou geologickou stezku MAGMA, naučnou stezku Ke Kočičímu hrádku, Lesní naučnou stezku, cyklistickou stezku Podoubraví, Keltskou stezku Železnými horami, naučnou stezku Podhůra, naučnou geologickou stezku Heřmanův Městec – Město u dvou moří, Naučnou stezku krajem rytíře Toulovce, Naučnou stezku Raškovické lomy, Vlastivědnou stezku, stezku Rybníční soustavy Heřmanoměstecka a další.



**Obr. 15: Naučná stezka ke Kočičímu hrádku**

Zdroj: Flajšmanová (foceno 23. 7. 2016)

**Rozhledny** – jak již bylo zmíněno, vzhledem ke geomorfologickému charakteru je toto území vhodné k výstavbě rozhleden. Těch se v geoparku nachází hned několik. Jedná se například o rozhlednu Báru na Podhůře, Zuberský vrch, Barborku, Boiku, Vojtěchov, atd.

**Zámky a zříceniny** – na území geoparku se nachází také několik významných zámků a zřícenin. Mezi nejvýznamnější se řadí:

- **Zámek Nasavrky** – tento zámek podle Smutka (2014) nabízí expozici, která představuje život Keltů na nedalekém Hradišti u Nasavrky. Na zámku také začíná naučná stezka Po stopách Keltů, jejíž součástí je i rozhledna Boika.



- **Zámecký areál Choltice** – barokní zámek s kaplí sv. Romedia a Vlastivědným muzeem. Zámecký areál je doplněn o zámeckou oboru, která je součástí NATURA 2000 (viz. 8.3. Výklad použitých termínů).
- **Zámek Nové Hrady** – rokokový zámek s muzeem cyklistiky, galerií klobouků a farmou daňků a jelenů.
- **Státní zámek Slatiňany** – podle portálu Kudy z nudy (2016a) nabízí tento zámek expozici příběhů ze života knížecího rodinného domu a hipologickou expozici, která je jedna z největších expozic tohoto typu na světě.
- **Zřícenina hradu Lichnice** – zřícenina hradu na skalnatém návrší nad městem Třemošnice.
- **Zřícenina hradu Oheb** – zřícenina středověkého hradu nad přehradní nádrží Seč.



**Obr. 16: Výhled do okolí ze zříceniny hradu Lichnice**

Zdroj: Flajšmanová (foceno 29. 6. 2014)

**Pietní území Ležáky** – bývalá kamenická osada, která byla vypálena nacisty. Dnes se na místech vypálených budov nachází pomníky.

**Pietní území Lipovec-Licoměřice** – podle Smutka (2014) měla v Licoměřicích a okolních lesích základnu paradesantní skupina Mistra Jana Husa. Tyto obce byly obecně vyhlášeny svou partyzánskou činností. Následné zátahy a popravy dnes připomíná památník.

**Chrudim** – královské věnné město nad řekou Chrudimkou, které podle portálu Kudy z nudy (2016b) nabízí celou řadu zajímavých památek. Za zmínku stojí hlavní náměstí s chrámem Nanebevzetí Panny Marie a barokním morovým sloupem. Významné je také Muzeum loutkářských kultur, které se nachází v renesančním Mydlářovském domě, Muzeum barokních soch v kostele sv. Josefa a Regionální muzeum.

**Heřmanův Městec** – podle Smutka (2014) je dominantou Heřmanova Městce barokní kostel sv. Bartoloměje na náměstí Míru a také zámek s přilehlým parkem, který je zařazen mezi lokality NATURA 2000. Za zmínku stojí i židovská část obce se synagogou.

**Přehradní nádrž Seč** – přehradní nádrž na toku řeky Chrudimky.



**Obr. 17: Pohled na Sečskou přehradu z Ohebu**  
Zdroj: Flajšmanová (foceno 23. 7. 2016)

### 3.2 Vlastní výzkum a jeho hodnocení

Vlastní výzkum této bakalářské práce je založen především na řízených a polořízených rozhovorech s klíčovými osobnostmi. V tomto případě se tedy jedná o rozhovory s managementem Národního geoparku Železné hory a zastupiteli obcí a měst. Za zásadní lze v tomto případě považovat osobní setkání s ředitelem Národního geoparku Železné hory panem RNDr. Danielem Smutkem a manažerem panem Mgr. Janem Douckem. Komunikace byla v tomto případě založena na polořízeném rozhovoru, ze kterého bylo získáno širší povědomí o tom, jak Národní geopark vnímá spolupráci s obcemi, které se nachází na jeho území, a jak by se tato spolupráce mohla nadále rozvíjet. Po celou dobu zpracování bakalářské práce také probíhala komunikace s panem Mgr. Janem Douckem prostřednictvím písemné komunikace (e-mailem elektronickou formou), kdy byly upřesněny další dotazy, které byly potřebné ke zpracování výzkumu této bakalářské práce a ověření hypotéz.

Komunikace se zastupiteli obcí probíhala vzhledem k časové náročnosti formou písemné komunikace, tj. e-mailem elektronickou formou. Otázky vycházely z výzkumných otázek, které se nachází v Metodické části této bakalářské práce. Tyto čtyři otázky byly následně vhodně přeformulovány, aby byly snadno srozumitelné. K těmto čtyřem otázkám byla přidána ještě otázka pátá, která se zaobírala dalším rozvojem spolupráce s Národním geoparkem Železné hory. Tyto otázky byly následně zasílány přímo starostům či starostkám obcí, nebo pověřeným osobám, jejichž kontakty byly získány na oficiálních webových stránkách vybraných obcí. Náhled zasílaného emailu je k nahlédnutí v Přílohách v podkapitole 8.2. Intenzivnější elektronická komunikace probíhala s městem Chrudim a to z toho důvodu, že město Chrudim s Národním geoparkem Železné hory velice intenzivně spolupracuje, tudíž z rozhovorů s panem Mgr. Tomášem Černým byly získány další důležité informace podstatné pro výzkum v této bakalářské práci.

Zaměření bakalářské práce na současný stav spolupráce Národního geoparku Železné hory s obcemi bylo vybráno záměrně, neboť se spolupráce s krajskými úřady a místní obecní samosprávou dá považovat za jednu z nejvýznamnějších pro chod geoparku. Je to z toho důvodu, že podpora obcí je nutná pro existenci a rozvoj vybraných aktivit. Zároveň je geopark územím, které není stanoveno zákonem. Jedná se o území, které podle MŽP (2016a) vzniklo jako iniciativa místní komunity a je zaměřeno na ochranu krajiny, prezentaci, ochranu hodnot, vzdělávání a využívání cestovním ruchem.

Z výše zmíněného tedy také vyplývá odpověď na otázku, proč by vůbec obce měly mít zájem s geoparkem spolupracovat? Bez vzájemné spolupráce by totiž území geoparku nemohlo řádně existovat a ani správně fungovat. Princip je takový, že vzájemná spolupráce vyústí v pozitivní výsledky, které vedou k rozvoji geoturistických aktivit na daném území. Tyto aktivity dále vedou k rozvoji celého regionu a mají tedy pozitivní dopady jak na samotné obce, tak i na geopark, neboť mohou přilákat nové návštěvníky do této oblasti. Rozvoj cestovního ruchu však nesmí mít negativní dopady na přírodní a socio-kulturní prostředí.

Existují také různé formy spolupráce Národního geoparku Železné hory s obcemi. Jedná se o následující formy:

- Forma formálního či neformálního charakteru - to znamená, že buď existuje nějaké memorandum o spolupráci, nebo je tato spolupráce vedena na bázi známostí, kontaktů nebo nějaké motivace, ať už jedné či druhé strany. Následně pak pokračuje spolupráce na konkrétních aktivitách.
- Bezplatná nebo peněžní forma - pokud je spolupráce na peněžní bázi, pak se posílají objednávky na konkrétní dodavatele a spolupracující obec jim následně zaplatí, nebo je celá akce hrazena managementem geoparku, takže pak fakturaci hradí přímo Národní geopark Železné hory. Spolupráce může být vedena i na bázi

spolufinancování, kdy pak konkrétní aktivity financují obě domluvené strany.

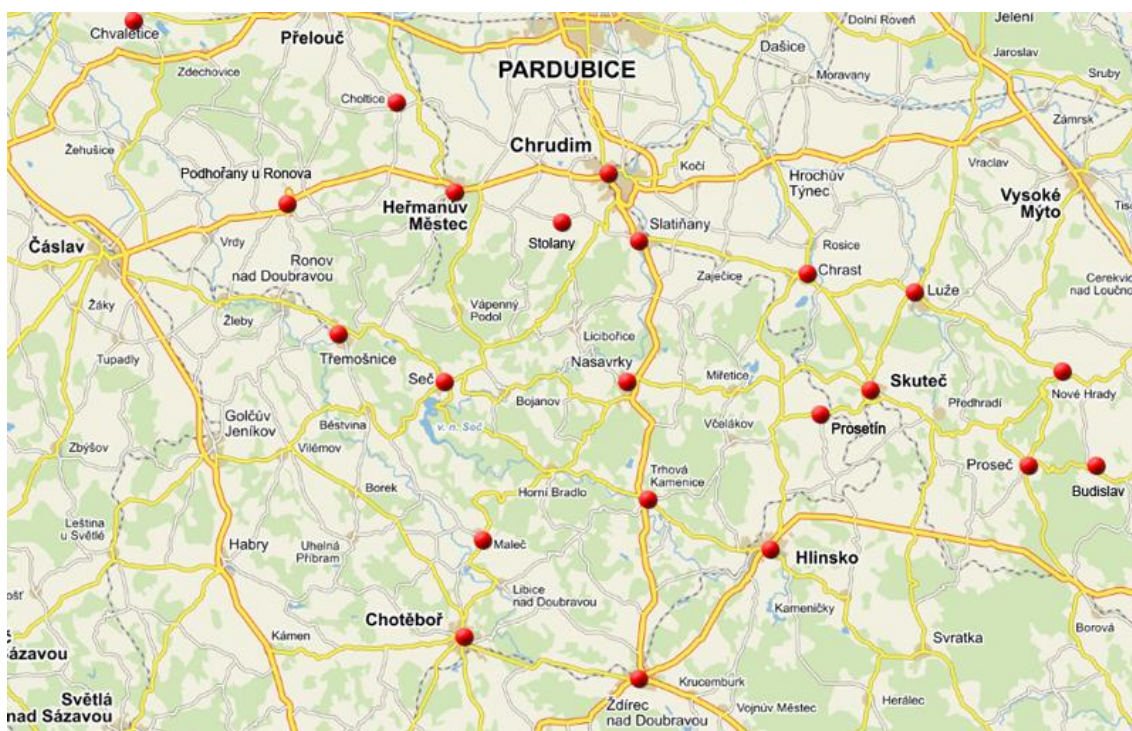
- Forma konzultační - další formou spolupráce je také forma konzultační, kdy geopark zasílá obcím různé podklady pro jejich webové stránky, konzultují společně různé záměry a podobně. Obce často vydávají nějaký novinový plátek, kam čas od času chtějí zveřejnit nějaký článek, nebo chtějí uspořádat od managementu geoparku nějakou přednášku.

Samostatnou kapitolou jsou pak obcemi zřizované instituce, jako jsou různá muzea, informační centra nebo např. Rekreační lesy Podhůra. S těmito institucemi bývá spolupráce daleko intenzivnější, než se samotnými obcemi.

Za hlavní motivaci spolupráce Národního geoparku Železné hory s obcemi se dá považovat především rozvoj, a to nejen obce a geoparku, ale také celého regionu. S rozvojem regionu se také pojí další hlavní motivace pro spolupráci, a tou je zvýšení ekonomických možností a zlepšení podnikatelského zázemí místních obyvatel. Výjimečnou motivací může být snaha zastupitelů obcí, aby po nich do budoucna zůstal nějaký odkaz.

Pro zmapování současného stavu spolupráce Národního geoparku Železné hory s obcemi bylo z celkového počtu 231 obcí vybráno 22 obcí, jejichž zastupitelům byly zaslány otázky k výzkumu. Výběr obcí nebyl náhodný. Záměrně byly vybrány větší či menší obce po celém obvodu geoparku – tj. tedy ze všech světových stran. Zároveň byly zvoleny také obce v centrální části geoparku. Tento výběr byl učiněný především proto, aby bylo zjištěno, ve které části geoparku je spolupráce nejsilnější, a kde naopak nejslabší. Mezi vybrané obce pro výzkum, které jsou znázorněny na obrázku 18., se zařadily: Chrudim, Chvaletice, Choltice, Heřmanův Městec, Chrast, Luže, Nové Hrady, Budislav, Proseč, Hlinsko, Trhová Kamenice, Ždírec nad Doubravou, Chotěboř, Maleč, Třemošnice, Podhořany u Ronova, Nasavrky, Skuteč, Slatiňany, Prosetín, Seč a Stolany.

Předem také nebylo zjišťováno, se kterými obcemi již geopark spolupráci navázal. Takto byly totiž získány i odpovědi od obcí, které s geoparkem nespolupracují, a došlo tak k přesnějšímu zmapování celého území. V závěru pak mohly být díky těmto výsledkům vhodně navrženy možnosti dalšího rozvoje spolupráce Národního geoparku Železné hory s obcemi.



**Obr. 18: Mapa obcí vybraných pro výzkum**

Zdroj: *mapy.cz, upraveno (2016)*

Jak již bylo zmíněno, k vyhodnocení výsledků výzkumu bylo využito řízených a polořízených rozhovorů. Všem dotázaným zastupitelům obcí bylo položeno pět krátkých srozumitelných otázek, širší komunikace probíhala s městem Chrudim. Managementu Národního geoparku Železné hory byly položeny 4 základní otázky vycházející z Výzkumných otázek, které jsou zveřejněny v Metodické části této bakalářské práce. Další otázky byly pokládány v závislosti na toku rozhovoru. Formou písemné elektronické komunikace pak byly ověřovány hypotézy v kapitole 4.1. Ověření hypotéz.

Následující tabulka rozděluje obce do čtyř základních skupin dle jejich odpovědí na zaslané otázky. Jak již bylo zmíněno, pro výzkum bylo vybráno celkem 22 obcí, z nichž se 9 výzkumu zúčastnilo. Čtyři obce odpověděly kladně na zaslané otázky, jedna obec odpověděla na otázky, ale s Národním geoparkem Železné hory nespolupracuje a zbylé tři obce na otázky neodpověděly, neboť s geoparkem do této doby nenavázaly žádnou spolupráci. Zastupitel města Seč na výzkumné otázky reagoval omluvně, protože z nedostatku času nebyl schopný na otázky zodpovědět. Z toho důvodu je město Seč zařazeno do kolonky „Jiné“, neboť nebylo zjištěno, zda Seč s Národním geoparkem Železné hory spolupracuje, či nikoliv. Zbylých 13 obcí na zaslané otázky vůbec nezodpovědělo.

<b>Obec</b>	<b>Obec nespolupracuje</b>	<b>Obec neodpověděla</b>	<b>Jiné</b>
Chrudim	Nové hrady	Budislav	Seč
Skuteč	Proseč	Choltice	
Slatiňany	Prosetín	Chotěboř	
Stolany	Ždírec nad Doubravou	Chrast	
		Chvaletice	
		Heřmanův Městec	
		Hlinsko	
		Luže	
		Maleč	
		Nasavrky	
		Podhořany u Ronova	
		Trhová Kamenice	
		Třemošnice	

**Tab. 1: Rozdělení obcí dle jejich odpovědí na zaslané otázky**

Zdroj: Flajšmanová

Z odpovědí, které byly získány od města Chrudim, jasně vyplývá, že město s Národním geoparkem Železné hory velmi intenzivně spolupracuje. Spolupráce s geoparkem se podle Chrudimi projevuje pořádáním různých akcí, vydáváním

propagačních materiálů, společným financováním při tvorbě společných turistických produktů a tvorbou drobné infrastruktury (informační panely, apod.). Město považuje spolupráci za velmi přínosnou a nezaznamenalo žádné její negativní stránky. Již v této době spolupracuje město Chrudim s Národním geoparkem Železné hory na společném projektu v Rekreačních lesích Podhůra, kde by mělo vzniknout nové návštěvnické centrum tzv. Brána do geoparku.

Z rozhovorů s panem Mgr. Tomášem Černým, který odpovídal za město Chrudim, byly dále zjištěny konkrétní záměry spolupráce s Národním geoparkem Železné hory. Jak již bylo zmíněno, město Chrudim s Národním geoparkem Železné hory velice intenzivně spolupracuje a podílí se spolu na různých akcích. V roce 2016 probíhá akce PALEOART aneb Mamuti se řítí na Chrudim. V rámci této akce, kterou město Chrudim spolufinancuje a spolupořádá, proběhla Muzejní noc, pravěký jarmark, rýžování zlata, hudební koncert, promítání filmu, geologická vycházka, apod. Město Chrudim financuje především společnou propagační kampaň, jako jsou bannery u silnice, reklama v MHD v Pardubicích, a další. Do konce srpna probíhá výstava PALEOART v Regionálním muzeu v Chrudimi. Podobné akce však probíhají každý rok. V roce 2015 to byla například akce „Kameny se valí na Chrudim“.

Město Chrudim si od spolupráce s Národním geoparkem Železné hory slibuje hlavně zvýšení povědomí a zájmu turistů o město a okolí. Pardubický kraj je přeci jen nejméně navštěvovaným krajem v České republice, tudíž město Chrudim předpokládá, že značka Národního geoparku by měla na potenciální návštěvníky zapůsobit.

Z odpovědí od města Skuteč jasně vyplývá, že spolupráce je vedena především přes Městské muzeum. Skuteč spolupráci s managementem geoparku hodnotí na vzájemně vyhovující úrovni. Spolupráce s geoparkem se projevuje především v činnosti Městského muzea Skuteč, kde probíhají tematicky zaměřené výstavy s oboustrannými zápůjčkami sbírkových předmětů především z oblasti geologie. Dále Městské muzeum využívá odborného poradenství při realizaci



různých projektů. Jedná se například o edukační programy pro školy, popis geologicky zajímavých lokalit v okolí města, odbornou spolupráci při tvorbě textů na různé naučné panely (např. Žulová stezka Horkami). Ze strany města Skuteč bylo Národnímu geoparku Železné hory umožněno umístění informačních panelů a geopointu ve Skutíčku, Příbylově a Štěpánově. Město považuje spolupráci za přínosnou a nezaznamenalo žádné její negativní stránky. Spolupráce by se nadále mohla rozvíjet v podobném duchu jako dosud, tzn. tvorbou společných projektů podporujících rozvoj geoturismu. Město by uvítalo, kdyby došlo i k využití nějakých dotačních programů a podobně.

Město Slatiňany hodnotí spolupráci s Národním geoparkem Železné hory na velice minimální úrovni. Žádná pevná a dlouhodobá spolupráce mezi městem a geoparkem v tomto směru neexistuje. Spolupráce probíhá pouze při vyjadřování k projektům, kde se dotýká působnost města a geoparku. Město tedy nemůže zhodnotit přínosy či negativní stránky této spolupráce. Také bylo zjištěno, že město nemá s Národním geoparkem Železné hory mnoho společných zájmů. Jejich jediným společným zájmem je nabídka zajímavostí pro turisty. Město Slatiňany v současné době neplánuje tuto spolupráci více prohlubovat a aktivněji se zapojit do aktivit managementu geoparku.

Obec Stolany s Národním geoparkem Železné hory spolupracuje na bázi spolupráce s MAS Železnohorský region, v jehož rámci je obec Stolany začleněna. Spolupráce s geoparkem se podle obce projevuje pořádáním různých akcí, akcemi pro neziskové organizace, mateřské a základní školy, pořádáním poznávacích výletů pro různé věkové skupiny a poradenskou činností v rámci zamýšlených aktivit. Obec Stolany považuje tuto spolupráci za velmi přínosnou a nezaznamenala žádné její negativní stránky. Podle obce Stolany by se spolupráce mohla nadále rozvíjet vybudováním nových poznávacích stezek, čímž by se mohl zvýšit počet turistů v této oblasti.

Z odpovědí od obcí, které s Národním geoparkem Železné hory nespolupracují, je patrné, že by mělo dojít k zintenzivnění spolupráce převážně ve

východní a jihovýchodní části geoparku. Ze získaných odpovědí vyplývá, že všichni zastupitelé těchto obcí mají o existenci Národního geoparku Železné hory povědomí, nicméně čekají na nějaký prvotní návrh na spolupráci ze strany managementu geoparku.

Důvodů, proč velká část obcí neodpověděla, může být hned několik. Prvním důvodem může být to, že vedení obcí nebo pověřené osoby neradi věnují svůj čas něčemu, z čeho nemají nějaký vlastní užitek. Druhým důvodem může být to, že spolupráce s obcí probíhá často prostřednictvím dalšího článku – v tomto případě se může jednat např. o informační centrum či muzeum, které v dané obci sídlí a komunikuje s managementem geoparku. Vhodným příkladem může být reakce od města Skuteč, kdy na výzkumné otázky odpovídal ředitel Městského muzea pan Libor Aksler. Tyto městské či obecní subjekty jsou pak schopny nějaké návrhy poslat až k zastupiteli obce. Otázky pro výzkum byly v tomto případě zasílány přímo starostům či starostkám, a pokud z jejich strany nedošlo k přeposlání jiným pověřeným osobám, může to být důvod absence jejich odpovědí ve výzkumu. Dalším důvodem však může být i naprostá neochota ze strany zastupitelů obcí pomoci při tomto výzkumu.

Z odpovědí Národního geoparku, které byly získány při osobních rozhovorech s panem RNDr. Danielem Smutkem a Mgr. Janem Douckem, nebo prostřednictvím písemné elektronické komunikace jasně vyplývá, že se management Národního geoparku Železné hory snaží všemi možnými způsoby podchytit aktivity na území geoparku. Spolupráce s obcemi je tedy navazována buď se samotnými obcemi, nebo se jedná o spolupráci v rámci MAS či mikroregionů. Daleko silnější spolupráce je však vedena s obecními a městskými institucemi, jako je například Městské muzeum ve Skutči, Berlova vápenka u města Třemošnice, základní škola v Malči a další. Nicméně i přes snahu managementu Národního geoparku Železné hory stále převažují pasivní obce, které sice geopark a jeho aktivity vnímají, nicméně jejich aktivita při rozvoji tohoto území je téměř nulová a management geoparku logicky není schopen podchytit spolupráci se všemi 231 obcemi na jeho území. Pasivita obcí může být dána také tím, že území

geoparku je poměrně nová záležitost, a tak si obce neuvědomují, že by pro ně mohla mít spolupráce pozitivní dopady.

Silná spolupráce s obcemi však funguje v severní, západní a centrální části geoparku, kdy společné aktivity téměř vždy vyústí v pozitivní výsledky. Důvodem silné spolupráce v západní části geoparku je ten, že v této části funguje MAS Železnohorský region, který je nejaktivnějším MAS v České republice, a ten se do aktivit Národního geoparku Železné hory aktivně zapojuje. Tyto aktivity pak mohou podněcovat v dalších obcích snahu o vznik něčeho podobného, z čeho bude mít užitek jak samotná obec, tak i Národní geopark Železné hory. V současné době se podle Národního geoparku Železné hory rozvíjí v rámci spolupráce s obcemi především infrastruktura, vzdělávací témata a komunitní rozvoj. Plánované jsou také výstavby nových návštěvnických center tzv. Bran do geoparku, které mají vzniknout již ve výše zmíněných Rekreačních lesích Podhůra v Chrudimi, dále pak například v Chotěboři, Chvaleticích, Deblově, atd.

Společná spolupráce pomáhá k rozvoji celého regionu a zvýšení ekonomických a podnikatelských možností všech místních obyvatel, proto by hlavním cílem mělo být zapojení všech obcí do aktivit Národního geoparku Železné hory a jeho společné prezentace.

## 4 Shrnutí výsledků práce

Hlavním cílem této bakalářské práce bylo zjistit současný stav a míru spolupráce Národního geoparku Železné hory s krajským úřadem a místní obecní samosprávou a na základě zjištěných skutečností navrhnout možnosti dalšího rozvoje této spolupráce. Pro zmapování celkového stavu spolupráce bylo využito řízených a polořízených rozhovorů se zainteresovanými skupinami, tj. s managementem geoparku a zastupiteli obcí.

Z výsledků výzkumu této bakalářské práce vyplývá, že ve společné spolupráci mezi Národním geoparkem Železné hory a obcemi panují ještě velké mezery. Management národního geoparku se snaží všemi možnými prostředky podchytit aktivity na území geoparku, nicméně toto úsilí musí být podpořeno i ze strany obcí. V tomto směru jsou obce stále ještě velmi pasivní a ze získaných odpovědí jasně vyplývá, že někteří zastupitelé obcí si stále neuvědomují pozitiva, které by jim mohla vzájemná spolupráce přinášet. Existují i obce, které s geoparkem spolupracují pouze okrajově, neboť nemají žádné jiné společné zájmy kromě rozvoje cestovního ruchu. Samozřejmě jsou tu i určité výjimky. Například město Chrudim, které se s managementem geoparku podílí na tvorbě mnoha geoturistických aktivit a pořádání společných akcí, které pomáhají zvýšit povědomí o samotném geoparku, ale jsou zároveň i lákadlem k navštívení města. Z výsledků práce je také evidentní, že je potřeba určitého zlepšení společné spolupráce ve východní a jihovýchodní části geoparku, neboť všechny obce, které odpověděly, že s Národním geoparkem Železné hory nespupracují, jsou právě z této oblasti. Z rozhovorů bylo také zjištěno, že silnější spolupráce funguje mezi obecními a městskými objekty. Jedná se například o informační centra, muzea, školy a další. Tyto objekty se na společné spolupráci aktivně podílejí a v případě, že se tyto aktivity dotýkají samotné obce či města, pak jsou tyto návrhy zasílány až k zastupitelům. Tento fakt je také možná jedním z důvodů nižší účasti obcí ve výzkumu. Velmi výborným výsledkem je skutečnost, že téměř všechny dotázané obce, které s Národním geoparkem spolupracují, jsou se společnou spoluprací nadměrně spokojeni a neshledaly v ní žádné negativní stránky. Zároveň téměř

všichni dotázaní doufají, že se spolupráce bude nadále rozvíjet ve stejném duchu, v podobě tzv. sněhové koule, a že jim nadále spolupráce bude přinášet pozitivní výsledky. Došlo také k vyjádření, že by zastupitelé velice uvítali, kdyby došlo k využití nějakých dotací.

#### 4.1 Ověření hypotéz

Na počátku výzkumu byly stanoveny dvě hypotézy, které byly ověřovány v rámci písemné elektronické komunikace s panem Mgr. Janem Douckem, manažerem Národního geoparku Železné hory, a také vlastním vypořádáním ze zodpovězených emailů od obcí.

**Hypotéza č. 1:** „Sami zastupitelé obcí iniciují spolupráci s Národním geoparkem Železné hory.“

Tato hypotéza byla **vyvrácena**. I přesto, že se objevují jisté výjimky, stále na území Národního geoparku Železné hory převažují pasivní zastupitelé obcí, kteří sami spolupráci neiniciují a čekají na prvotní návrh ze strany managementu geoparku.

**Hypotéza č. 2:** „Někteří zastupitelé obcí přesně nerozumí pojmu geoturismus a tomu, co je obsahem této formy cestovního ruchu.“

Tato hypotéza nebyla **potvrzena ani vyvrácena**. Z rozhovorů se zastupiteli obcí nevyplývá, že by pojem geoturismus neznali. Nicméně zastupitelé obcí nemusí přesně rozumět, co je obsahem geoturismu, a i přesto mohou svými aktivitami podporovat geoturismus zcela nevědomě. Proto nelze přesně stanovit potvrzení či vyvrácení této hypotézy.

## 5 Závěr a doporučení

Ze zjištěných skutečností, které byly diskutovány v předchozích dvou kapitolách, vyšly tedy najevo dva hlavní závěry ohledně spolupráce Národního geoparku Železné hory s obcemi:

- Velká část obcí je velmi pasivní
- Ve východní a jihovýchodní části geoparku by mělo dojít k zintenzivnění spolupráce mezi Národním geoparkem Železné hory a obcemi

Na základě zjištěných skutečností a vyhodnocení prvního hlavního závěru se pro možnost dalšího rozvoje spolupráce Národního geoparku s obcemi na jeho území tedy nabízí vhodnost vytvoření přehledné metodiky s vizuálním manuálem pro obce, která by mohla pomoci s propagací Národního geoparku Železné hory i samotné obce, čímž by došlo ke zvýšení povědomosti o dané obci i geoparku a k následnému rozvoji cestovního ruchu. Tato metodika by zároveň mohla obsahovat manuál, jak nakládat se značkou Národního geoparku, ale také se značkou ŽELEZNÉ HORY regionální produkt®, kterou se v současné době může pyšnit již 58 výrobků. Tato certifikace vyústila v pozitivní jev, kdy došlo k vytvoření kompletních místních specialit, a právě tento kompletní seznam by mohl být součástí navrhované přehledné metodiky. S touto metodikou by se obce mohly více zapojit do aktivit geoparku a společné spolupráce a nejen pasivně přihlížet a očekávat první krok ze strany managementu Národního geoparku Železné hory.

Další možností pro rozvoj spolupráce se po vyhodnocení druhého hlavního závěru nabízí vhodnost navržení nového geoturistického produktu, který by doplnil nabídku Národního geoparku Železné hory. Tento produkt by měl být vhodně navržený zvláště pro obce ve východní a jihovýchodní části geoparku, aby došlo k posílení geoturistických aktivit a zvýšila se tak spolupráce mezi geoparkem a obcemi v této oblasti. Tento nový geoturistický produkt by mohl být obcemi

využit pro zvýšení povědomosti o samotné obci i Národním geoparku Železné hory a k následnému rozvoji cestovního ruchu na daném území.

Přínosem této bakalářské práce je zpracování teoretické části, která prezentuje geoturismus jako jeden z aktuálních trendů v kontextu udržitelného cestovního ruchu. Následuje náhled na celý management geoparků, geologickou strukturu České republiky, s níž je geoturismus úzce spjat a závěr této části se zabývá participativním a destinačním managementem. Těmito dvěma posledními tématy v teoretické části už práce směřuje k hlavnímu cíli. Praktická část práce představuje Národní geopark Železné hory. V prvním oddílu této části je vymezeno území Národního geoparku Železné hory, jeho charakteristika a stručná historie. Dále jsou zde popsány klíčové aktivity a cíle, a také významná místa a památky na jeho území. Druhý oddíl praktické části se zabývá zhodnocením vlastního výzkumu.

Další přínos této bakalářské práce spočívá především ve vlastním výzkumu a v závěru této práce, neboť cílem bylo zmapovat současný stav spolupráce Národního geoparku Železné hory s obcemi. Zaměření čistě jen na spolupráci s obcemi se dosud v žádné jiné bakalářské práci neobjevilo. Tato část práce obsahuje také návrhy a doporučení pro další možný rozvoj spolupráce se zastupiteli obcí a managementem geoparku. Tyto návrhy a doporučení vyplynuly ze závěrů, které vyšly najevo v rámci vlastního výzkumu.

V rámci výzkumu této bakalářské práce se vyskytly problémy ohledně neochoty obcí odpovídat na předem zasláné výzkumné otázky. Nižší aktivita obcí v rámci výzkumu se dala sice očekávat, nicméně bylo předem předpokládáno, že by se výzkumu mohla zúčastnit alespoň polovina dotázaných obcí. Výsledky však nejsou neuspokojující, neboť geoturismus je stále poměrně novou záležitostí, obzvláště pak na území České republiky. Historie samotného Národního geoparku Železné hory není příliš dlouhá a pravděpodobně bude trvat ještě několik let, než na celém území bude panovat perfektní spolupráce. Tento spolupracující celek pak bude brát Národní geopark jako svou součást a obce se budou po právu pyšnit

krásou zemského povrchu, která je obklopuje, a ochraňovat toto dědictví pro další generace. I přes nižší účast v rámci výzkumu byly získány poměrně důležité závěry, ze kterých se v této práci podařilo zanalyzovat současný stav spolupráce managementu geoparku se zastupiteli obcí a následně tak navrhnout možnosti dalšího rozvoje této spolupráce.

Nabízí se také možnost a prostor pro další výzkum, při kterém by bylo vhodné obšírněji vyhodnotit spolupráci Národního geoparku s obcemi na jeho území a následně navrhnout koncept již výše zmíněné přehledné metodiky, která byla navržena v rámci závěrečné části této bakalářské práce. Součástí tohoto dalšího výzkumu by mělo být i zjištění, zda by obce tuto metodiku využívaly. Druhou možností pro další výzkum je navržení nového geoturistického produktu, který by vhodně doplnil nabídku ve východní či jihovýchodní části Národního geoparku Železné hory a posílil tak geoturistické aktivity v této oblasti.



## 6 Seznam použitých zdrojů

### 6.1 Tištěné zdroje

- [1] BRODSKÝ, K. Udržitelný cestovní ruch v geoparcích. In *Metodiky národních geoparků*. 1.vyd. Chrudim: Vodní zdroje Chrudim, 2014, str. 138-144. ISBN 978-80-87883-10-5.
- [2] DOUCEK, J., PÁSKOVÁ, M., SMUTEK, D., ŠTÝRSKÝ, J. a ZELENKA, J. *Geoprůvodce: speciální průvodce po geoparku Železné hory*. 1. vyd. Chrudim: Vodní zdroje Chrudim, 2013, 157 s. ISBN 978-80-87883-03-7.
- [3] HORNER, S. a SWARBROOKE, J. *Cestovní ruch, ubytování a stravování, využití volného času*. Praha: Grada, 2003, 488 s. ISBN 80-247-0202-9.
- [4] KOTÍKOVÁ, H. *Nové trendy v nabídce cestovního ruchu*. 1.vyd. Praha: Grada, 2013, 208 s. ISBN 978-80-247-4603-6.
- [5] MILOŠOVÁ, D., NEUŽIL, J., PÁSKOVÁ, M., PONDĚLÍČEK, M., SMUTEK, D. a ŠTÝRSKÝ, J. *Modul průvodce ekoturismu a geoturismu*. 1. vyd. Hradec Králové: Gaudeamus, 2014, 158 s. ISBN 978-80-7435-330-7.
- [6] PÁSKOVÁ, M. Geoturismus v geoparcích v České republice a ve světě. In *Modul průvodce ekoturismu a geoturismu*. 1. vyd. Hradec Králové: Gaudeamus, 2014a, str. 81-94. ISBN 978-80-7435-330-7.
- [7] PÁSKOVÁ, M. *Udržitelnost cestovního ruchu*. 3. vyd., přeprac. Hradec Králové: Gaudeamus, 2014b, 335 s. ISBN 978-80-7435-329-1.
- [8] SMUTEK, D. Geoturismus v Železných horách. In *Studijní materiály ke kurzu Interpretace krajiny ve vybraných území s přírodním a socio-kulturním potenciálem*. 1. vyd. Hradec Králové: Gaudeamus, 2014, str. 27-62. ISBN 978-80-7435-355-0.
- [9] ZELENKA, J. *Cestovní ruch – Marketing*. 3. vyd., přeprac. Hradec Králové: Gaudeamus, 2015, 247 s. ISBN 978-80-7435-543-1.
- [10] ZELENKA, J. a PÁSKOVÁ, M. *Výkladový slovník cestovního ruchu*. Kompletně přeprac. a dopl. 2. vyd. Praha: Linde Praha, 2012. 768 s. ISBN 978-80-7201-880-2.
- [11] ZELENKA, J., TEŠITEL, J., PÁSKOVÁ, M. a KUŠOVÁ, D. *Udržitelný cestovní ruch: Management cestovního ruchu v chráněných územích*. Hradec Králové: Gaudeamus, 2013. 1. vyd. 329 str. ISBN 978-80-7435-244-7

[12] ZELENKA, J., VENCLOVÁ, K., PÁSKOVÁ, M., DOUCEK, J., SMUTEK, D. a KUBALÍKOVÁ, L. *Metodiky národních geoparků*. 1. vyd. Chrudim: Vodní zdroje Chrudim, 2014, 159 s. ISBN 978-80-87883-10-5.

## 6.2 Internetové zdroje

[13] AOPK ČR (Agentura ochrany přírody a krajiny České republiky). *Logo národních geoparků* [obrázek]. 2016a [cit. 2016-02-03]. Přístup z Internetu: <http://www.ochranaprirody.cz/obecna-ochrana-prirody-a-krajiny/neziva-priroda/geoparky/>

[14] AOPK ČR (Agentura ochrany přírody a krajiny České republiky). *Přírodní rezervace Zubří* [online]. 2016b [cit. 2016-08-05]. Přístup z Internetu: <http://www.ochranaprirody.cz/lokality/?idlokality=1579>

[15] CZECH TOURISM. *Odpovědné cestování* [online]. 2016 [cit. 2016-01-12]. Přístup z Internetu:

<http://old.czechtourism.cz/didakticke-podklady/4-odpovedne-cestovani/>

[16] ČGS (Česká geologická služba). *Geologie České republiky* [online]. 2016 [cit. 2016-03-06]. Přístup z Internetu: <http://www.geology.cz/svet-geologie/poznej-geologii/geologie-cr>

[17] ČGS (Česká geologická služba). *Variské vrásnění* [online]. 2007 [cit. 2016-08-02]. Přístup z Internetu:

[http://www.geology.cz/aplikace/encyklopedie/term.pl?variske\\_vrasneni](http://www.geology.cz/aplikace/encyklopedie/term.pl?variske_vrasneni)

[18] DOWNLING, R. K. *The Growth of Global Geotourism* [online]. 2009 [cit. 2016-06-23]. Přístup z Internetu:

<http://www.naturtejo.com/ficheiros/conteudos/files/Livro%204.pdf>

[19] DOWLING, R. K. *Geotourism's Global Growth* [online]. 2010 [cit. 2016-04-29]. Přístup z Internetu:

[https://www.researchgate.net/publication/225513892\\_Geotourism's\\_Global\\_Growth](https://www.researchgate.net/publication/225513892_Geotourism's_Global_Growth)

[20] EGN (European Geoparks Network). *Meet our Geoparks* [online]. 2016 [cit. 2016-02-02]. Přístup z Internetu:

[http://www.europeangeoparks.org/?page\\_id=168](http://www.europeangeoparks.org/?page_id=168)

- [21] EGN (European Geoparks Network). *Logo Sítě evropských geoparků* [obrázek]. 2016 [cit. 2016-02-02]. Přístup z Internetu: [http://www.europeangeoparks.org/?page\\_id=6](http://www.europeangeoparks.org/?page_id=6)
- [22] GEOCACHING. *Co je to Geocaching?* [online]. 2016 [cit. 2016-08-01]. Přístup z Internetu: <http://kesky.cz/zaciname-s-geocachingem/co-je-to-geocaching/>
- [23] GEOLOGY (Národní geoparky). *Národní geopark* [online]. 2016 [cit. 2016-01-22]. Přístup z Internetu: <http://www.geology.cz/narodnigeoparky/o-siti>
- [24] GEOPARK ŽELEZNÉ HORY. *Subjekty destinačního managementu na území geoparku Železné hory* [obrázek]. 2015a [cit. 2016-03-23]. Přístup z Internetu: <http://www.geoparkzh.cz/cs/files/Kapitola-A.pdf>
- [25] GEOPARK ŽELEZNÉ HORY. *Logo Národního geoparku Železné hory* [obrázek]. 2015b [cit. 2016-03-21]. Přístup z Internetu: <http://www.geoparkzh.cz/cs/files/Kapitola-A.pdf>
- [26] GEOPARK ŽELEZNÉ HORY. *Mapa geotopů v Národním geoparku Železné hory* [obrázek]. 2015c [cit. 2016-03-30]. Dostupné z Internetu: <http://www.geoparkzh.cz/cs/files/Kapitola-B-C.pdf>
- [27] GEOPARK ŽELEZNÉ HORY. *Sítě geoparků* [online]. 2016a [cit. 2016-01-26]. Přístup z Internetu: <http://www.geoparkzh.cz/cs/geopark/site-geoparku/>
- [28] GEOPARK ŽELEZNÉ HORY. *Geopark Železné hory* [online]. 2016b [cit. 2016-03-14]. Přístup z Internetu: <http://www.geoparkzh.cz/cs/geopark/geopark-zelezne-hory/>
- [29] GEOPARK ŽELEZNÉ HORY. *Mamuti se řítí na Chrudim* [obrázek]. 2016c [cit. 2016-06-05]. Přístup z Internetu: [https://scontent-fra3-1.xx.fbcdn.net/v/t1.0-9/13230191\\_763574540408646\\_7781405382185787387\\_n.jpg?oh=2275e4741f6ccccce8bf3a1cfc9edf7be&oe=585B8867](https://scontent-fra3-1.xx.fbcdn.net/v/t1.0-9/13230191_763574540408646_7781405382185787387_n.jpg?oh=2275e4741f6ccccce8bf3a1cfc9edf7be&oe=585B8867)
- [30] GEOPARK ŽELEZNÉ HORY. *Stálé expozice* [online]. 2016d [cit. 2016-07-07]. Přístup z Internetu: <http://www.geoparkzh.cz/cs/geoturistika/stale-expozice/>
- [31] GLOBAL GEOPARKS NETWORK. *Logo Globální sítě geoparků* [obrázek]. 2016 [cit. 2016-02-02]. Přístup z Internetu: <http://www.globalgeopark.org/aboutGGN/51.htm>
- [32] KOTÍKOVÁ, H. a SCHWARTZHOFFOVÁ, E. *Nové trendy v pořádání akcí a událostí (events) v cestovním ruchu* [online]. 2008 [cit. 2016-05-22]. Přístup

z Internetu: [http://www.mmr.cz/getmedia/5730ec1b-6510-4d64-ad81-86f39f23813a/GetFile5\\_4.pdf](http://www.mmr.cz/getmedia/5730ec1b-6510-4d64-ad81-86f39f23813a/GetFile5_4.pdf)

[33] KUDY Z NUDY. *Zámek Slatiňany a Hipologické muzeum věnované koním* [online]. 2016a [cit. 2016-07-24]. Přístup z Internetu:

<http://www.kudyznudy.cz/Aktivity-a-akce/Aktivity/Hippologicke-muzeum-ve-Slatinanech.aspx>

[34] KUDY Z NUDY. *Chrudim* [online]. 2016b [cit. 2016-07-24]. Přístup z Internetu:

<http://www.kudyznudy.cz/Kam-pojedete/Vychodni-Cechy/Chrudimsko-%E2%80%93-Hlinecko/Chrudim.aspx>

[35] LESY ČR. *Přírodní rezervace Touloucovy Maštale* [online]. 2013 [cit. 2016-07-24]. Přístup z Internetu:

<http://www.lesy.cz/o-nas/casopis-lesu-zdar/Stranky/prirodni-rezervace-toulovcovy-mastale.aspx>

[36] MAPY.CZ. *Národní geopark Železné hory* [obrázek]. 2016 [cit. 2016-07-29]. Přístup z Internetu:

<https://mapy.cz/zakladni?x=15.6763443&y=49.8383220&z=10>

[37] MAS ŽELEZNOHORSKÝ REGION. *Marketingový plán 2016* [online]. 2015 [cit. 2016-07-16]. Přístup z Internetu:

<http://zeleznohorsky-region.cz/tmp/dokumenty/38623.doc>

[38] MMR (Ministerstvo pro místní rozvoj). *Destinační management a vytváření produktů v cestovním ruchu* [online]. 2006 [cit. 2016-01-04]. Přístup z Internetu:

[http://www.mmr.cz/getmedia/55dfa8f3-a995-4739-8e8a-7a397fa1635c/GetFile5\\_3.pdf](http://www.mmr.cz/getmedia/55dfa8f3-a995-4739-8e8a-7a397fa1635c/GetFile5_3.pdf)

[39] MMR (Ministerstvo pro místní rozvoj). *Green management* [online]. 2007 [cit. 2016-08-01]. Přístup z Internetu: <http://www.mmr.cz/getmedia/40090ab2-4f67-4a85-bce4-c1e78310772f/GetFile36>

[40] MŽP (Ministerstvo životního prostředí). *Geoparky* [online]. 2016a [cit. 2016-02-03]. Přístup z Internetu: <http://www.mzp.cz/cz/geoparky>

[41] MŽP (Ministerstvo životního prostředí). *Globální síť geoparků UNESCO a Síť evropských geoparků* [online]. 2016b [cit. 2016-02-19]. Přístup z Internetu:

[http://www.mzp.cz/cz/globalni\\_sit\\_geoparku](http://www.mzp.cz/cz/globalni_sit_geoparku)

- [42] MŽP (Ministerstvo životního prostředí). *Odpadové hospodářství* [online]. 2016c [cit. 2016-08-01]. Přístup z Internetu: [http://www.mzp.cz/cz/odpadove\\_hospodarstvi](http://www.mzp.cz/cz/odpadove_hospodarstvi)
- [43] NATIONAL GEOGRAPHIC. *Be a Geotraveler* [online]. 2010 [cit. 2016-01-02]. Přístup z Internetu: <http://travel.nationalgeographic.com/travel/geotourism/be-a-geotraveler/>
- [44] NATURA 2000. *Co je NATURA 2000* [online]. 2006 [cit. 2016-08-01]. Přístup z Internetu: <http://www.nature.cz/natura2000-design3/sub-text.php?id=2102&akce=&ssHledat=>
- [45] NPR LICHNICE-KAŇKOVY HORY. *Lichnice – Kaňkovy hory* [online]. 2003 [cit. 2016-07-24]. Přístup z Internetu: <http://www.mzh.cz/npr/>
- [46] REGIONÁLNÍ ZNAČKY. *ŽELEZNÉ HORY regionální produkt®* [obrázek]. 2016 [cit. 2016-07-19]. Přístup z Internetu: <http://www.regionalni-znacky.cz/zelezne-hory/>
- [47] SLOW FOOD BRNO. *Co je Slow Food* [online]. 2016 [cit. 2016-04-06]. Přístup z Internetu: <http://www.slowfoodbrno.cz/co-je-slow-food>
- [48] SMUTEK, D. *Kapitola A* [online]. 2015a [cit. 2016-06-16]. Přístup z Internetu: <http://www.geoparkzh.cz/cs/files/Kapitola-A.pdf>
- [49] SMUTEK, D. *Kapitola D, E* [online]. 2015b [cit. 2016-06-14]. Přístup z Internetu: <http://www.geoparkzh.cz/cs/files/Kapitola-DE.pdf>
- [50] UNESCO (United Nations Educational, Scientific and Cultural Organization). *What is a UNESCO Global Geopark?* [online]. 2016 [cit. 2016-07-05]. Přístup z Internetu: <http://www.unesco.org/new/en/natural-sciences/environment/earth-sciences/unesco-global-geoparks/frequently-asked-questions/what-is-a-unesco-global-geopark/>
- [51] ZELENKA, J. *Schéma destinačního managementu, vycházejícího z vize udržitelnosti CR* [obrázek]. 2013 [cit. 2016-05-18]. Přístup z Internetu: <https://www.uhk.cz/cs-CZ/portal-cestovniho-ruchu/Digitalni-knihovna-vzdelavacich-objektu/Udrzitelnost-CR>

### 6.3 Další zdroje

- [52] AKSLER, L. *Otázky k výzkumu pro město Skuteč*. Písemná komunikace (e-mail). 9. 8. 2016
- [53] ČERNÝ, T. *Otázky k výzkumu pro město Chrudim*. Písemná komunikace (e-mail). 23. 6. 2016
- [54] ČERTNÝ, T. *Otázky k výzkumu pro město Chrudim*. Písemná komunikace (e-mail). 7. 8. 2016
- [55] DOUCEK, J. Osobní rozhovor. Pardubice, 25. 7. 2016
- [56] DOUCEK, J. Písemná komunikace (e-mail). Březen – Srpen 2016
- [57] MACHÁČEK, J. *Otázky k výzkumu pro město Proseč*. Písemná komunikace (e-mail). 23. 6. 2016
- [58] MARTINEC, J. *Otázky k výzkumu pro město Ždírec nad Doubravou*. Písemná komunikace (e-mail). 23. 6. 2016
- [59] PROKŠ, J. *Otázky k výzkumu pro město Slatiňany*. Písemná komunikace (e-mail). 10. 8. 2016
- [60] RABA, J. *Otázky k výzkumu pro obec Prosetín*. Písemná komunikace (e-mail). 23. 6. 2016
- [61] RABA, J. *Otázky k výzkumu pro obec Nové Hrady*. Písemná komunikace (e-mail). 23. 6. 2016
- [62] SMUTEK, D. Osobní rozhovor. Pardubice, 25. 7. 2016
- [63] STARÁ, P. *Otázky k výzkumu pro obec Stolany*. Písemná komunikace (e-mail). 23. 6. 2016

## 7 Seznam obrázků, tabulek a zkratek

### 7.1 Seznam obrázků

Obr. 1: Mamuti se řítí na Chrudim.....	13
Obr. 2: Schéma hierarchické struktury různých typů geoparků .....	15
Obr. 3: Logo Globální sítě geoparků UNESCO .....	16
Obr. 4: Logo Sítě evropských geoparků.....	17
Obr. 5: Logo národní sítě geoparků .....	19
Obr. 6: Mapa geoparků v České republice .....	19
Obr. 7: Geologické schéma České republiky.....	21
Obr. 8: Hlavní geologické jednotky České republiky.....	22
Obr. 9: Schéma destinačního managementu, vycházejícího z vize udržitelnosti CR .....	29
Obr. 10: Subjekty destinačního managementu na území geoparku Železné hory ...	30
Obr. 11: Regionální značka Železných hor .....	31
Obr. 12: Logo Národního geoparku Železné hory .....	32
Obr. 13: Hranice Národního geoparku Železné hory .....	33
Obr. 14: Mapa geotopů v Národním geoparku Železné hory.....	39
Obr. 15: Naučná stezka ke Kočičímu hrádku.....	41
Obr. 16: Výhled do okolí ze zříceniny hradu Lichnice .....	42
Obr. 17: Pohled na Sečskou přehradu z Ohebu .....	43
Obr. 18: Mapa obcí vybraných pro výzkum.....	47
Obr. 19: Sloup Proměnění Páně v Chrudimi.....	66
Obr. 20: Státní zámek Slatiňany .....	66
Obr. 21: Zámecký anglický park Slatiňany.....	67
Obr. 22: Přírodní rezervace Oheb.....	67
Obr. 23: Sečská přehrada .....	68
Obr. 24: Lod'ky na Seči .....	68
Obr. 25: Lod'ky na Seči .....	68

## 7.2 Seznam tabulek

Tab. 1: Rozdělení obcí dle jejich odpovědí na zaslané otázky .....48

## 7.3 Seznam zkratek

<b>AOPK ČR</b>	Agentura ochrany přírody a krajiny České republiky
<b>CR</b>	Cestovní ruch
<b>ČGS</b>	Česká geologická služba
<b>ČR</b>	Česká republika
<b>CHKO</b>	Chráněná krajinná oblast
<b>EGN</b>	Evropská síť geoparků
<b>LOHAS</b>	Zdravý a udržitelný životní styl
<b>MAS</b>	Místní akční skupina
<b>MHD</b>	Městská hromadná doprava
<b>MMR</b>	Ministerstvo pro místní rozvoj
<b>MŽP</b>	Ministerstvo životního prostředí
<b>NG</b>	Národní geopark
<b>NP</b>	Národní park
<b>NPR</b>	Národní přírodní rezervace
<b>PP</b>	Přírodní památka
<b>PR</b>	Přírodní rezervace
<b>RRA</b>	Regionální rozvojová agentura
<b>UNESCO</b>	Organizace Spojených národů pro výchovu, vědu a kulturu
<b>ŽH</b>	Železné hory



## 8 Přílohy

### 8.1 Příloha č. 1 – Fotodokumentace



**Obr. 19: Sloup Proměnění Páně v Chrudimi**

Zdroj: Flajšmanová (foceno 23. 7. 2016)



**Obr. 20: Státní zámek Slatiňany**

Zdroj: Flajšmanová (foceno 23. 7. 2016)



**Obr. 21: Zámecký anglický park Slatiňany**  
Zdroj: Flajšmanová (foceno 23. 7. 2016)



**Obr. 22: Přírodní rezervace Oheb**  
Zdroj: Flajšmanová (foceno 23. 7. 2016)



**Obr. 23: Sečská přehrada**  
Zdroj: Flajšmanová (foceno 29. 6. 2014)



**Obr. 24: Lodky na Seči**  
Zdroj: Flajšmanová (foceno 27. 5. 2010)



**Obr. 25: Lodky na Seči**  
Zdroj: Flajšmanová (foceno 27. 5. 2010)

## 8.2 Příloha č. 2 – Výzkumné otázky pro obce

Vážený pane, vážená paní,

jsem studentkou Univerzity v Hradci Králové a obracím se na Vás s žádostí o vyplnění několika otázek, které poslouží výzkumu v praktické části mé bakalářské práce. Má bakalářská práce se zabývá Národním geoparkem Železné hory a jeho spoluprací s obcemi, které se nachází na jeho území.

Výzkumné otázky pro obce:

- 1) Jak obec hodnotí míru spolupráce s geoparkem Železné hory?
- 2) Jak se tato spolupráce projevuje?
- 3) Považuje obec tuto spolupráci za přínosnou?
- 4) Zaznamenala obec nějaké negativní stránky této spolupráce?
- 5) Jak by se podle obce mohla nadále spolupráce s geoparkem Železné hory rozvíjet?

Předem velice děkuji za vyplnění.

S pozdravem

Kateřina Flajšmanová  
studentka třetího ročníku MCR na Univerzitě v Hradci Králové

## 8.3 Výklad použitých termínů

<b>Geocaching</b>	Hra na pomezí sportu a turistiky, při které se hledají ukryté schránky pomocí zeměpisných souřadnic (Geocaching, 2016)
<b>Geotop</b>	Je takové území, které je geologicky a turisticky zajímavé, a kde se nacházejí takové jevy, které poskytují informace o vývoji Země (Pásková, 2014b:222).
<b>Green management</b>	Je filozofie a postup zaměřený na optimalizaci chodu hotelu vůči životnímu prostředí jako celku (MMR, 2007).
<b>Natura 2000</b>	Je soustava chráněných území, které vytvářejí na svém území podle jednotných principů všechny státy Evropské unie (NATURA 2000, 2006).
<b>Odpadové hospodářství</b>	Činnost zaměřená na předcházení

---

	vzniku odpadů, na náklad odpadů, následná péče o místo, kde jsou odpady uloženy a jejich kontrola (MŽP, 2016c)
<b>Variská orogeneze (vrásnění)</b>	Jinak zvané hercynské vrásnění, probíhalo v devonu až permu a zahrnuje více tektonických fází (ČGS, 2007)

Univerzita Hradec Králové  
Fakulta informatiky a managementu  
Akademický rok: 2015/2016

Studijní program: Ekonomika a management  
Forma: Prezenční  
Obor/komb.: Management cestovního ruchu - německý jazyk  
(mcr-p-n)

**Podklad pro zadání BAKALÁŘSKÉ práce studenta**

PŘEDKLÁDÁ:	ADRESA	OSOBNÍ ČÍSLO
Flajšmanová Kateřina	Lány u Dašic 19, Lány u Dašic	I1301186

**TÉMA ČESKY:**

Aktuální trendy cestovního ruchu. Geoturismus v geoparku Železné hory.

**TÉMA ANGLICKY:**

Current tourism trends. Geotourism in geopark Železné hory.

**VEDOUCÍ PRÁCE:**

prof. RNDr. Josef Zelenka, CSc. - KRCCR

**ZÁSADY PRO VYPRACOVÁNÍ:**

Obsah

1. Úvod
  - 1.1. Cíl práce
  - 1.2. Metodika práce
2. Teoretická část
  - 2.1. Aktuální trendy cestovního ruchu
    - 2.1.1. Odpovědný cestovní ruch
    - 2.1.2. Udržitelný cestovní ruch
  - 2.2. Geoparky
  - 2.3. Geoturismus
    - 2.3.1. Geoturista
    - 2.3.2. Geoprůvodce
  - 2.4. Participativní a destinační management
3. Praktická část
  - 3.1. Geopark Železné hory
    - 3.1.1. Vymezení území
    - 3.1.2. Charakteristika území a historie
    - 3.1.3. Klíčové aktivity a cíle geoparku
    - 3.1.4. Významná místa a atraktivita
  - 3.2. Vlastní výzkum a jeho vyhodnocení
4. Shrnutí výsledků práce
5. Závěr a doporučení
6. Seznam použitých zdrojů
7. Přílohy

Cíl práce: Vyhodnotit současný stav spolupráce geoparku Železné hory s obcemi. Navrhnout možnosti dalšího rozvoje této spolupráce.

**SEZNAM DOPORUČENÉ LITERATURY:**

DOUCEK, Jan, Martina PÁSKOVÁ, Daniel SMUTEK, Jiří ŠTÝRSKÝ a Josef ZELENKA. Geoprůvodce: speciální průvodce po geoparku Železné hory. Chrudim: Vodní zdroje Chrudim, 2013. ISBN 978-80-87883-03-7.

MILOŠOVÁ, Darja, Jaroslav NEUŽIL, Martina PÁSKOVÁ, Michal PONDĚLÍČEK, Daniel SMUTEK a Jiří ŠTÝRSKÝ. Modul průvodce ekoturismu a geoturismu. Hradec Králové: Gaudeamus, 2014. ISBN 978-80-7435-330-7.

PÁSKOVÁ, Martina. Udržitelnost cestovního ruchu. Hradec Králové: Gaudeamus, 2014. ISBN 978-80-7435-329-1.

ZELENKA, Josef, Kateřina VENCLOVÁ, Martina PÁSKOVÁ, Jan DOUCEK, Daniel SMUTEK a Lucie KUBALÍKOVÁ.

Metodiky národních geoparků. Chrudim: Vodní zdroje Chrudim, 2014. ISBN 978-80-87883-10-5.

ZELENKA, Josef a Martina PÁSKOVÁ. Výkladový slovník cestovního ruchu. Praha: Linde Praha, 2012. ISBN 978-80-7201-880-2.

Podpis studenta: Fe k.

Datum: 14.10.2015

Podpis vedoucího práce: [Signature]

Datum: 14.10.2015