

Univerzita Palackého v Olomouci
Filozofická fakulta
Katedra sociologie a andragogiky

Mgr. Jarmila Malíková
Školský management

TŘÍDNÍ UČITEL V SOUČASNÉ ŠKOLE
A CLASS MASTER IN TODAY'S SCHOOL

Závěrečná bakalářská práce

Vedoucí práce: PaedDr. et Mgr. Věra Facová

Olomouc 2010

Prohlašuji, že jsem tuto práci vypracovala samostatně a uvedla v ní literaturu a ostatní zdroje, které jsem použila.

V Olomouci 25. března 2010

.....

Poděkování:

Na tomto místě bych ráda poděkovala vedoucí práce PaedDr. et Mgr. Věře Facové za poskytnutí odborných rad při vypracování bakalářské práce.

Obsah

Úvod	6
I. Teoretická část	7
1. Pedagogický pracovník	7
1.1 Ředitel školy	8
1.2 Zástupce ředitele školy	9
1.3 Výchovný poradce	11
1.4 Školní metodik prevence	14
1.5 Učitel základní školy	16
1.6 Třídní učitel	18
1.6.1 Kompetence třídního učitele	19
1.6.2 Sociální vztahy	21
1.6.3 Komunikace	22
1.6.4 Klima třídy	23
1.6.5 Třídnická hodina	24
1.6.6 Pracovní náplň třídního učitele	25
1.6.7 Ohodnocení třídního učitele	27
II. Empirická část	29
2. Výzkum	29
2.1 Cíl výzkumu	29
2.2 Místo výzkumu	29
2.3 Popis výzkumné metody - dotazníku	30
2.4 Sběr dat	31
2.5 Charakteristika souboru	32
2.6 Zpracování výsledků výzkumu	32
2.6.1 Třída VII.A	33
2.6.2 Třída VII.B	36
2.6.3 Třída IX.B	39
2.6.4 Srovnání tříd VII.A - VII.B	42
2.6.5 Srovnání tříd VII.B - IX.B	44
2.7 Shrnutí empirické části	47
Závěr	48
Resumé	
Seznam literatury	
Seznam příloh	
Přílohy	

Úvod

Téma mé bakalářské práce se dotýká každého z nás. Setkáváme se totiž během svého života s lidmi, kteří mají na náš duševní a tělesný rozvoj důležitý vliv. Zpočátku jsou to rodiče a další příbuzní. Většina dětí od tří let v mateřské škole se začne setkávat s profesí učitele a některé z nás tato profese provází dodnes v rámci celoživotního vzdělávání. Se vstupem do školy se takovouto důležitou osobou stává v první řadě třídní učitel. Každý z nás si jistě vzpomene na některého svého třídního učitele. Během let, kdy se s ním setkával, si k němu vytvořil vztah. Může to být vztah záporný, který pramení z počínání jedné či druhé strany. Nebo se jedná o kladný vztah, který může přetrvávat i do dospělosti, a dotyčný se třeba i po letech rád setká se svým třídním učitelem, aniž by možná přesně dokázal pojmenovat, čím právě tento učitel na něho zapůsobil. Žák pozná za svou školní docházku několik třídních učitelů. Profesi učitele na základní škole vykonávám již 20 let, z toho 15 let jsem byla třídní učitelkou. Na stejné základní škole vykonávám již druhým rokem funkci zástupce ředitele školy a stále se řídím mottem, které považuji i za hlavní cíl v práci každého třídního učitele: Motto dle Hladíka (Nelešovská, 2005) snaž se, aby děti chodily do školy rády. Práce a námaha, které jsou na ně kladeny, budou jimi zvládnuty, když budou vědět, co budou ve vyučovací hodině dělat. Je třeba, aby věděly, proč to budou konat a jak budou pracovat. Povzbuzuj děti co nejvíce pochvalou. To dodává sebevědomí, jistotu, chuť do další práce, inspiraci. Tresty ukládej uvážene. Dítě má pochopit, že trest je zasloužený, spravedlivý a že je trestáno proto, že ho máš rád, chceš ho přivést na správnou cestu. Buď vytrvalý, nesobecký. Dívej se do budoucna, tam je osud dětí, které jsou ti dnes svěřeny.

A to je také důvod, proč jsem zvolila právě toto téma bakalářské práce. Mým cílem je zjistit, které dovednosti, případně vlastnosti žáci druhého stupně základní školy v současné době od svého třídního učitele očekávají, či které oceňují, nebo naopak, které jim vadí.

1. Teoretická část

Hierarchie pracovních pozic existuje v každé organizaci jak státní tak i soukromé a kompetence jsou dány pracovními pozicemi jednotlivých členů organizace. Škola je živý systém, kde se setkáváme s ředitelem školy, zástupcem ředitele školy, výchovným poradcem, učitelem a z hlediska školní práce s jednou z nejdůležitějších funkcí a to s třídním učitelem. Všechny tyto pracovní pozice mají společný základ, který můžeme označit pojmem pedagogický pracovník.

1. Pedagogický pracovník

Pedagogický pracovník je ten, kdo koná přímou vyučovací, přímou výchovnou, přímou speciálně pedagogickou nebo přímou pedagogicko-psychologickou činnost přímým působením na vzdělávaného, který uskutečňuje výchovu a vzdělávání na základě zvláštního právního předpisu. Je zaměstnancem právnické osoby, která vykonává činnost školy, nebo zaměstnancem státu nebo ředitelem školy, není-li k právnické osobě vykonávající činnost školy v pracovněprávním vztahu nebo není-li zaměstnancem státu. Pedagogickým pracovníkem je též zaměstnanec, který vykonává přímou pedagogickou činnost v zařízeních sociální péče (zákon č. 563/ 2004 Sb.).

Pedagogickým pracovníkem může být ten, kdo splňuje tyto předpoklady:

- plná způsobilost k právním úkonům,
- odborná kvalifikace,
- bezúhonnost,
- zdravotní způsobilost,
- znalost českého jazyka.

1.1 Ředitel školy

V systému řízení každé školy je samozřejmě na prvním místě ředitel školy, můžeme použít i další synonyma jako je vedoucí pedagogický pracovník, řídicí pracovník školy a s přechodem škol do právní subjektivity se objevuje označení manažer. Po řediteli školy se vyžaduje vzdělání a pedagogická praxe v souladu se zákonem č. 563/2004 Sb., o pedagogických pracovnících, a s vyhláškou č. 317/2005 Sb., o dalším vzdělávání pedagogických pracovníků. S nástupem do funkce přebírá ředitel školy odpovědnost za to, aby pracovníci školy měli vhodné podmínky pro výkon své profese. Očekává se od něj, že bude kompetentně vykonávat řídicí práci. Podle M. Stočka ředitel školy je osoba, která řídí školu a pokud je právnickou osobou, plní povinnosti vedoucího organizace a jmenuje a odvolává své zástupce. Ředitel odpovídá za splnění učebních plánů a učebních osnov, za odbornou a pedagogickou úroveň výchovně vzdělávací práce školy a za efektivní využívání svěřených hospodářských prostředků. Odpovídá za vytvoření podmínek pro činnost rady školy, pro výkon školní inspekce a přijetí následných opatření, kontroluje práci pedagogických pracovníků a ostatních pracovníků a studijní výsledky žáků. Ředitel školy zajišťuje, aby zákonní zástupci nezletilého žáka a zletilí žáci byli informováni o průběhu vzdělávání a výchovy žáka.

Rozhoduje např.:

- o odkladu povinné školní docházky,
- o dodatečném odložení povinné školní docházky,
- o zařazení dětí do školní družiny, školního klubu pokud je počet zájemců větší, než lze přijmout.

Ředitel školy může povolit opakování ročníku po splnění povinné školní docházky. Ředitel školy může podle místních potřeb a podmínek na základě požadavků orgánů, které zřídily školu nebo školské zařízení, popřípadě jiného subjektu, upravit výchovně vzdělávací proces školy v rozsahu stanoveného učebními plány. Pokud tato úprava vyvolá zvýšené náklady, ředitel stanoví jejich výši a způsob úhrady projedná se zřizovatelem (volně podle Stoček, 2002).

Záleží na řediteli školy, zda a jaké deleguje na pedagogické pracovníky pravomoci a odpovědnosti v rámci vykonávání určité funkce, jakou váhu této funkci v organizační struktuře školy dá, jak zformuluje pracovní náplň pro konkrétního pracovníka a jak je odmění.

1.2 Zástupce ředitele školy

Zástupce ředitele školy můžeme označit také synonymem manažer a společně s ředitelem tvoří vedení školy. Ředitel do této funkce vybere a jmenuje pedagogického pracovníka, který má odpovídající vzdělání a splňuje předpoklady pro plnění této pracovní pozice. Podle počtu žáků na škole může ředitel jmenovat jednoho nebo dva zástupce. Pokud škola má alespoň 8 tříd, jmenuje ředitel jednoho zástupce, v případě počtu tříd více než 22 jmenuje ředitel dva zástupce. V poslední době se velmi často používá pro tuto pracovní pozici i označení statutární zástupce ředitele školy a zástupce ředitele školy.

Popis práce v konkrétní škole stanovuje ředitel školy. Spadá do ní však v obecné rovině výchovně vzdělávací činnost a tvorba vlastních učebních dokumentů v rámci schválených učebních dokumentů ve všeobecně vzdělávacích a odborných předmětech a individuální přístup k žákům spojený s aplikací nových, netradičních a speciálně pedagogických metod výuky. Vybrala jsem si konkrétní pracovní náplň zástupce ředitele ze základní školy, na které již druhým rokem tuto funkci zastávám. Pracovní náplň vychází z vnitřní směrnice Základní škola Valašské Meziříčí, Vyhlídka 380, okres Vsetín, příspěvková organizace na základě nařízení vlády č. 69/2002 Sb., v platném znění.

Zástupce ředitele:

- je statutárním zástupcem ředitele školy,
- je odpovědný řediteli školy,
- v případě nepřítomnosti ředitele vyřizuje neodkladné záležitosti,
- koná přímou výchovně vzdělávací práci se žáky,
- podle úvazku učitelů sestavuje rozvrh školy včetně dozorů a pohotovostí. Provádí kontrolu plnění dozorů,
- zajišťuje suplování učitelů a vychovatelů ve vyučovacím a výchovném procesu při jejich nepřítomnosti na pracovišti,
- navrhuje přidělení úkolů a funkcí pedagogickým pracovníkům (třídnictví, kabinetní sbírky, školy v přírodě, předmětové komise, ...),
- řídí a kontroluje výchovnou a vzdělávací činnost učitelů a vychovatelů,
- zajišťuje uvádění pedagogických pracovníků do praxe,
- podílí se na zpracování ročního a měsíčního plánu školy,
- připravuje návrh učebního plánu školy včetně volitelných a nepovinných předmětů,
- připravuje návrh počtu tříd, naplněnost tříd a dělení tříd s ohledem na vyučovací proces, finanční náročnost a bezpečnost a ochranu zdraví žáků,

- ve spolupráci s předsedy metodických sdružení a předmětových komisí zpracovává tematické plány školy, provádí průběžnou kontrolu plnění tematického plánu školy,
- zpracovává termínový kalendář na školní rok (třídní schůzky, pedagogické rady, pracovní porady, zápis,...), organizačně tyto akce zajišťuje,
- ve spolupráci s třídními učiteli zpracovává plán školních exkurzí, lyžařských kurzů, škol v přírodě a dalších akcí souvisejících s výchovně vzdělávacím procesem, podílí se na jejich organizaci,
- zpracovává plán soutěží vzájemných hospitací učitelů ve spolupráci s předsedy metodických sdružení a předmětových komisí,
- zpracovává rámcový plán vzdělávacích programů a akcí pro další vzdělávání pedagogických pracovníků, podílí se na organizačním zajištění těchto akcí,
- sleduje a hodnotí výchovně vzdělávací proces včetně jeho výsledků, sleduje plnění platných učebních osnov a učebních plánů,
- organizuje komisionální přezkoušení a opravné zkoušky žáků, klasifikaci v náhradním termínu a osvobození od výuky,
- kontroluje hodnocení a klasifikaci žáků (četnost známek, zápisy v žákovských knížkách, žákovské práce, ...),
- kontroluje udělování opatření k posílení kázně,
- organizačně zajišťuje péči o žáky se specifickými poruchami učení a chování (způsob hodnocení a klasifikace, vykazování integrovaných žáků, individuální výukové plány, ...),
- řídí práci školní družiny (nebyla-li ustanovena vedoucí vychovatelka školní družiny),
- je odpovědný za formální a obsahovou správnost školní dokumentace,
- zpracovává statistické výkazy o škole s problematikou žáků a vyučovacího procesu,
- objednává tiskopisy pro školní dokumentaci,
- zajišťuje předání pedagogické dokumentace a informace o žácích při přechodu žáka na jinou základní školu,
- zajišťuje, aby problematika BOZP byla zapracována do učebních plánů školy, kontroluje provádění poučení žáků v této problematice,
- kontroluje dodržování problematiky BOZP při akcích konaných mimo školu (školy v přírodě, kurzy, vycházky,...),
- kontroluje nábytek ve třídách, aby odpovídal tělesným proporcím žáků daného ročníku,
- kontroluje zabezpečení pitného režimu ve škole,
- v případě potřeby vykonává další práce podle pokynů nadřízených v rámci sjednaného druhu práce.

1.3 Výchovný poradce

Výchovný poradce v současné škole je pojem skloňovaný ve všech pádech a požadavky na učitele, který tuto funkci vykonává, s rozvojem společnosti rostou. Role učitele, který je ve škole současně výchovným poradcem, je pro velkou část školáků i jejich rodičů tak trochu hádankou. Málokdo totiž ví, kde u takového učitele končí učitelská profese a kde začíná profese výchovného poradce. Role učitele je většinou lidí dost jasná, ale role výchovného poradce v základní či střední škole bývá daleko komplikovanější.

Výchovný poradce by měl být pedagog, který má lidskou i profesionální důvěru a autoritu u kolegů i žáků. Měl by se žáky umět jednat upřímně, respektovat jejich osobnost a nikdy by neměl porozumění pouze předstírat. Předpoklady kvalifikace výchovného poradce stanoví ministerstvo školství vyhláškou č. 317/2005 Sb., výchovný poradce odpovídá za svou činnost řediteli školy, na níž je zřízen. Metodicky je řízen příslušnou pedagogicko-psychologickou poradnou. Jaké úkoly výchovný poradce plní, jaké má povinnosti? Opět uvádím konkrétní ukázkou pracovní náplně, která vychází z vnitřní směrnice Základní školy Valašské Meziříčí, Vyhlídka 380, okres Vsetín, příspěvková organizace na základě nařízení vlády č. 69/2002 Sb., v platném znění.

Popis funkce (pracovní náplň):

a) Metodická a informační činnost:

- metodicky usměrňuje a sjednocuje diagnostickou činnost třídních učitelů a poskytuje jim obsahovou a metodickou pomoc,
- uskutečňuje vlastní diagnostickou činnost u žáků, kteří ji vyžadují z výchovných, vzdělávacích, profesionálně orientačních, sociálních a jiných důvodů,
- podává iniciativně vedení školy návrhy a doporučení týkající se výchovy, vzdělání, prevence a nápravy problémů,
- podává návrhy na další vzdělávání pedagogických pracovníků, organizuje školní vzdělávací akce,
- informuje rodiče žáků a učitele o činnosti zařízení výchovného poradenství a diagnostických ústavů, o možnostech využití jejich odborných služeb,
- sleduje změny v právních předpisech, týkajících se problematiky výchovného poradenství a seznamuje s nimi ostatní pedagogické pracovníky,
- sám se vzdělává v oblasti nových a alternativních výchovných trendů, informuje o nich ostatní pedagogické pracovníky,
- organizuje individuální porady s rodiči při řešení výchovných a výukových problémů žáků,

b) Péče o žáky s výukovými a zdravotními problémy:

- poskytuje poradenskou službu pro rodiče,
- ve spolupráci s ostatními pedagogickými pracovníky sleduje žáky s výukovými a zdravotními problémy,
- předkládá řediteli, učitelům a rodičům návrhy na další péči o tyto žáky,
- zajišťuje případné vyšetření v PPP, SPC,
- pomáhá učitelům při shromažďování podkladů pro psychologické a speciálně-pedagogické vyšetření,
- podílí se s dalšími pedagogickými pracovníky na zpracování dokumentace integrovaného žáka,
- metodicky pomáhá učitelům poskytujícím nápravnou péči,
- projednává s třídními učiteli dodatečný odklad školní docházky, přeřazení žáka do jiného typu škol, užití slovního hodnocení,
- projednává s rodiči souhlas k vyšetření v pedagogicko-psychologické poradně,
- vede databázi integrovaných žáků, provádí kontrolu následných vyšetření, soustřeďuje odborné zprávy o žácích v poradenské péči,
- ve spolupráci s vedením školy a pedagogickými pracovníky se podílí na výchovných programech, zaměřených na nápravu problematických žáků.

c) Péče o žáky s výchovnými problémy:

- v součinnosti s ostatními pedagogickými pracovníky iniciuje vyhledávání a šetření žáků, jejichž jednání a chování vyžaduje zvláštní pozornost,
- podle svých možností připravuje výchovné programy zaměřené na nápravu chování těchto žáků,
- pomáhá třídním učitelům s vedením dokumentace výchovných problémů,
- poskytuje poradenskou činnost pro žáky v obtížných situacích,
- navrhuje řešení konfliktních situací (rodič - učitel, žák - učitel, žák - žák),
- spolupracuje s dalšími institucemi (PPP, kurátor, KC, PČR).

d) Specifické oblasti:

- ve spolupráci s třídními učiteli sleduje žáky nadané a talentované, navrhuje další péči o tyto žáky,
- pomáhá při řešení konfliktních situací ve škole (rodiče - učitel, učitel - žák, žák - žák),
- sleduje projevy zneužívání návykových látek a ostatní sociálně patologické jevy (patologické hráčství, šikanování, vandalismus, brutalita, rasismus, kriminalita, ...) a navrhuje nápravná opatření,

- zajišťuje koordinaci a spolupráci při osvětových a konzultačních akcích k problematice návykových látek a ostatních sociálně patologických jevů (zákonní zástupci, pedagogičtí pracovníci, odborníci),
- spolu s vedením školy zajišťuje spolupráci s orgány státní správy a samosprávy, zejména s orgány péče o dítě, sociálním kurátorem, sociálně právní komisí na ochranu dítěte, s Policií ČR a krizovým centrem.

e) Volba povolání:

- poskytuje poradenskou činnost v této oblasti pro žáky a rodiče,
- informuje o studijních možnostech,
- eviduje nabídku studia ve středních školách, zajišťuje styk se zástupci středních škol, spolupracuje s Úřadem práce,
- vede dokumentaci spojenou s volbou povolání,
- zajišťuje včasné vyplnění a odeslání přihlášek ke studiu,
- zpracovává přehledy o přijetí žáků, o úspěšnosti žáků v přijímacím řízení,
- poskytuje rodičům a žákům informace o případném odvolacím řízení,
- spolupracuje s učiteli na tvorbě tématických plánů pro předměty se zaměřením na volbu povolání (občanská výchova, rodinná výchova, praktické činnosti),
- podává pedagogické radě zprávu o žácích, kteří nedokončí povinnou školní docházku v základní škole a mají zájem studovat odpovídající studijní obor a o žácích, kteří mají změněnou pracovní schopnost, zajišťuje pro tyto žáky přihlášky a veškeré potřebné informace.

f) Dokumentace:

- soustřeďuje odborné zprávy o žácích v poradenské péči,
- vede přehledy integrovaných žáků, soustřeďuje individuální učební plány,
- v případě předávání funkce VP pořizuje předávací protokol.

1.4 Školní metodik prevence

Učitelé se v dnešní škole musí vyrovnávat stále častěji s agresivním chování žáků k sobě navzájem i vůči učitelům, s úmyslným ničením školního majetku, s vyprovokováním konfliktních situací, s krádežemi, drogami, šikanou apod. A právě k řešení výše zmíněných situací může učitelům napomoci školní metodik prevence, který spolupracuje zejména s výchovným poradcem, s třídními učiteli, případně s dalšími pedagogickými pracovníky školy. Poskytování poradenských služeb ve škole může být zajišťováno i školním psychologem nebo školním speciálním pedagogem. Pracovní pozice školního psychologa a školního speciálního pedagoga v současné době na celé řadě základních škol chybí z důvodu nedostatku financí, proto se nebudu v této práci dále těmto pracovním pozicím věnovat.

Kdo je školní metodik prevence, jaké úkoly plní, s kým spolupracuje?

Ředitel školy vybere vhodného pracovníka a pověří funkcí školního metodika prevence, zároveň zodpovídá za soustavné získávání odborné způsobilosti školního metodika prevence, vytváří mu podmínky pro další vzdělávání umožňuje účast na vzdělávacích kurzech a seminářích. S přihlédnutím k náročnosti a odborným znalostem školního metodika prevence není vhodné slučovat jeho funkci s funkcí výchovného poradce. Každý školní metodik prevence má možnost získat kvalifikaci pro svoji činnost studiem k výkonu specializovaných činností podle § 9 vyhlášky č. 317/2005 Sb., o dalším vzdělávání pedagogických pracovníků, akreditační komisi a kariérním systému pedagogických pracovníků.

Standardní činnosti školního metodika prevence vymezuje vyhláška č. 72/2005, o poskytování poradenských služeb ve školách a školských zařízeních.

Náplň činnosti školního metodika prevence:

- prevence záškoláctví, závislostí, násilí, sexuálního zneužívání, zneužívání sektami, rizikových projevů sebepoškozování, poruchy příjmu potravy (mentální anorexie a bulimie), šikany, xenofobie, problematika zdravého životního stylu,
- organizace přednášek, preventivních programů týkající se prevence sociálně patologických jevů,
- prevence rasismu, xenofobie a dalších jevů, které souvisejí s otázkou přijímání kulturní a etnické odlišnosti,
- spolupráce školy s poradenskými, terapeutickými, preventivními, krizovými a dalšími zařízeními a institucemi, které působí v oblasti prevence sociálně patologických jevů,
- kontaktování odborného pracoviště v případě akutního výskytu sociálně patologických jevů,

- vyhledávání a orientační šetření žáků s rizikem či projevy sociálně nežádoucího chování, poskytování poradenských služeb těmto žákům a jejich zákonným zástupcům, případně zajišťování péče odpovídajícího odborného pracoviště (ve spolupráci s třídními učiteli).

Spolupráce školního metodika prevence s rodiči je dalším významným prvkem v jeho práci.

Prevence v rodině by měla s prevencí ve škole tvořit pevný celek, který vede ke zdravému a spokojenému životu všech dětí - žáků školy.

1.5 Učitel ZŠ

Dalším důležitým činitelem života na základní škole je učitel. Jak bychom mohli tuto profesi definovat, popsat? Definice je celá řada, nakonec uvádím definici z Pedagogického slovníku: „Učitel je jedním ze základních činitelů vzdělávacího procesu, profesionálně kvalifikovaný pedagogický pracovník, spoluzodpovědný za přípravu, řízení, organizaci a výsledky tohoto procesu " (Průcha, Walterová, Mareš, 2001, s. 261).

Učitel současné školy musí zvládat rychle se měnící požadavky společnosti a orientovat se v nových poznatcích vědy, kultury a techniky. Učitel by měl disponovat nejenom odborným rozhledem, ale také souborem pedagogických kompetencí, které jsou pro jeho profesi velmi důležité. To vše se odrazí v jeho pojetí výuky, jež se promítne do jeho vyučovacího stylu. Učitel by měl naplnit vzdělávací představy žáků, rodičů, společnosti a samozřejmě své osobnosti. Učitelova práce je velmi náročná, zvláště v dnešní době, především na rychlost jeho reakcí a rozhodování, na jeho samostatnost, verbální pohotovost i jeho vlastní stabilitu, odolnost, sílu jeho osobnosti a vlastní energii.

M.Stoček uvádí v pracovní náplni učitele základní školy:

- je odpovědný řediteli školy,
- plní určenou míru vyučovací povinnosti a koná práce související s vyučováním,
- účastní se porad svolaných vedoucími pracovníky školy,
- plní příkazy ředitele školy a jeho zástupce,
- zastupuje přechodně nepřítomného učitele nebo jiného pedagogického pracovníka v rámci sjednaného druhu práce,
- je přítomen ve škole v době stanovené jeho rozvrhem, rozvrhem dohledů, v době porad svolaných ředitelem školy, v době stanovené pro případné přechodné zastupování jiného učitele, v době stanovené pro konzultace s rodiči, v době mimotřídní práce se žáky,
- sleduje přehled suplování a úkoly dané vedením školy,
- dbá, aby jeho jednání a vystupování před žáky, rodiči i širší veřejností bylo v souladu s pravidly slušnosti a občanského soužití a s výchovným působením školy,
- hlásí vedení školy plánované akce mimo budovu školy,
- vykonává dohled nad žáky podle pokynů ředitele a podle zvláštních pokynů, stejně tak provádí dohled při akcích organizovaných školou a dohled ve školní jídelně,
- zajišťuje komplexní výchovně vzdělávací činnost zaměřenou na rozšiřování vědomostí, dovedností a návyků žáků, využívá specifických, diagnostických, vzdělávacích a kontrolních metod,

- provádí osobní přípravu na vyučování, přípravu učebních pomůcek a přístrojů didaktické techniky,
- vede předepsanou pedagogickou dokumentaci,
- opravuje písemné a grafické práce žáků,
- provádí soustavné sledování výkonu žáka a jeho připravenosti na vyučování,
- provádí různé druhy zkoušek (písemné, ústní, grafické, praktické, pohybové) a didaktické testy,
- vede soustavnou evidenci o každé klasifikaci žáka,
- konzultuje termíny kontrolních prací s třídním učitelem,
- podílí se na vypracování individuálního výukového plánu pro žáky se specifickými poruchami učení,
- projednává způsob hodnocení a klasifikace u žáků se specifickými poruchami učení a chování s třídním učitelem a výchovným poradcem, případně asistentem AND,
- oznamuje poznatky, které mohou nasvědčovat tomu, že žák je v rodině vystaven týrání, zneužívání, zanedbávání nebo jiným způsobem špatnému zacházení,
- dále se vzdělává, a to v samostatném studiu nebo v organizovaných formách dalšího vzdělávání pedagogických pracovníků,
- samostatně studuje pedagogickou literaturu, právní předpisy a vnitřní školní normy,
- odpovídá za pořádek ve třídě během jeho vyučovacích hodin,
- provádí nezbytnou péči o kabinety, knihovny a další zařízení sloužící potřebám výuky,
- vytváří, dodržuje a kontroluje podmínky k zajištění bezpečnosti a ochrany zdraví žáků při jejich účasti na výuce a výchově,
- zajišťuje poučení žáků o BOZP a PO v příslušných předmětech,
- vychovává žáky k dodržování hygienických zásad a zásad bezpečnosti práce,
- sleduje zdravotní stav žáků a v případě náhlého onemocnění žáka informují bez zbytečných průtahů vedení školy a rodiče postiženého žáka,
- při úrazu poskytne žákovi první pomoc, zajistí ošetření žáka lékařem, úraz žáka zapíše do knihy úrazů a nahlásí zástupci ředitele školy,
- je povinen spolupracovat s výchovným poradcem školy, školním metodikem prevence (volně podle Stoček, 2002).

1.6 Třídní učitel

Otázka: „Kdo je třídní učitel?“

Z hlediska školní práce je jednou z nejdůležitějších funkcí. Postava třídního učitele je důležitým činitelem v životě dítěte. Významným způsobem může třídní učitel dítě ovlivnit. To záleží na jeho dovednostech, které si učitel osvojil při studiu učitelství i na tom, jaký je jako člověk. Výsledný souhrn pak určuje míru úspěšnosti, s jakou dokáže ovlivnit žáky a napomoci jim při jejich cestě za rozvojem.

V úřední terminologii je třídní učitel charakterizován jako pedagogický pracovník, který je pověřen k výkonu funkce ředitelem školy a zajišťuje specifické úkoly vyplývající z tohoto pověření, které je v přímé pravomoci ředitele školy.

V pedagogickém slovníku se uvádí:

- třídní učitel organizačně řídí a výchovně vede kolektiv žáků ve třídě,
- koordinuje výchovnou a vzdělávací činnost všech učitelů vyučujících ve třídě a spolupráci s rodiči,
- vede pedagogickou dokumentaci a provádí administrativní činnosti ve své třídě.

Třídní učitel se stává výchovným subjektem, který disponuje značnými možnostmi pro ovlivňování zdravého duševního, tělesného a sociálního vývoje jednotlivých žáků a školní třídy.

Funkce třídního učitele je mimořádně náročná, jsou s ní spojována mnohá očekávání, kterým často neodpovídají reálné podmínky pro tuto specifickou pedagogickou práci. Role třídního učitele s sebou nese zvláštní a významné úkoly, vyplývající z jeho funkce. V této roli se promítají názory žáků, učitelů dané školy, rodičů a některých dalších zúčastněných. Role třídního učitele je multifunkční, např. je pozorovatelem, interpret zjištění a odpovídá za aplikaci vyhodnocených problémů. Třídní učitel se nevyhne zaujetí stanovisek a řešení výchovných problémů, jichž nebyl přímým pozorovatelem, ale shromáždil a resumoval problémy z informací, které mu předali kolegové, rodiče žáků nebo občané, kteří přišli do styku se žákem školy mimo školní budovu. Jestliže máme na škole např. dvacet třídních učitelů (20 tříd), pak se liší ve schopnosti pozorovat, interpretovat zjištění a v implementaci výsledků, náprav, atd.

Pro funkci třídního učitele je velmi důležitý:

- komplexní přístup k vývoji jednotlivých žáků i žakovského kolektivu jako celku,
- co nejužší a nejdůvěrnější kontakt se žáky své třídy, založený na oboustranné ochotě ke spolupráci,

- pozitivní vztah k žákům, požadavky ostatních učitelů, konflikty, úspěchy, nedostatky i prohry žáků při současném zachování plné, osobními kvalitami podložené autority třídního učitele,
- péče o rozvoj individuality každého jednotlivého žáka.

1.6.1 Kompetence třídního učitele

K dalším velmi důležitým vlastnostem třídního učitele patří pedagogické kompetence, bez kterých si úspěšný výkon profese učitele nedovedeme představit. Mezi základní kompetence třídního učitele patří:

- kompetence profesionální
integruje znalosti, dovednosti, návyky, postoje, hodnoty, osobnostní charakteristiky a zkušenosti,
- kompetence komunikační
komunikuje s žáky své třídy, s jejich rodiči, ostatními vyučujícími, vedením školy, školním psychologem, speciálním pedagogem, výchovným poradcem, dalšími odborníky, veřejností,
- kompetence psychodidaktická
vyučuje svým předmětům (motivační, aktivizační, didaktické dovednosti), diagnostikuje, vede žáky v rozvoji jejich osobnosti, usměrňuje vztahy mezi žáky a spoluutváří klima třídy,
- kompetence organizační a řídicí
vyučuje efektivně, má organizační schopnosti a schopnost navození a udržení dobrých vztahů mezi učitelem a žákem, utváří dobré klima školní třídy, řeší konfliktní výchovné situace včetně problematiky sociálních patologií, provádí průběžnou diagnostiku při výchovných a vzdělávacích potížích, musí své žáky znát v širších souvislostech po stránce sociálních vztahů, motivace, kognice, psychosomatických zvláštností, vývoje profesionální orientace a psychického zatížení a odolnosti,
- kompetence poradenská a konzultativní
vede třídní schůzky s rodiči, provádí návštěvy v rodinách, zajišťuje individuální návštěvy rodičů ve škole, věnuje se pedagogické osvětové činnosti,
- kompetence sebereflektivní

umožňuje zamýšlet se nad svou pedagogickou činností a následně ji autoregulovat, tj. zdokonalovat tak vlastní pedagogické dovednosti, eliminovat své nedostatky a využívat předností vyplývajících z jeho typu pedagogické osobnosti (volně podle Lazarová, 2008).

Rozvoj pedagogických dovedností, kompetencí závisí také na motivaci jednotlivých třídních učitelů. Mezi učiteli je mnoho rozdílů v tom, kolik času, energie a úsilí jsou ochotni věnovat reflexi vlastních pedagogických dovedností a kompetencí, jejich hodnocení a zlepšování. Tento problém se objevuje obzvláště v okamžiku, kdy učitel získal dostačující rozsah pedagogických dovedností. Pak se totiž pro něj práce stává často rutinní záležitostí. Kromě toho mají učitelé do určité míry sklony přistupovat k výchovně vzdělávacímu procesu způsobem, který odpovídá jejich silným stránkám. Zde je nezbytné podotknout, že zodpovědnost za rozvoj a rozšiřování pedagogických dovedností neleží pouze na učitelích, ale i na vedení školy a dalších institucích.

Činnosti třídního učitele můžeme definovat jako aktivity vykonávané třídním učitelem, které spočívají především v přímé souvislosti s funkcí třídního učitele.

Mezi základní činnosti třídního učitele můžeme zařadit:

- vyučování - třídní učitel vyučuje jako každý jiný učitel svému předmětu, ve své třídě pokud možno v co největším počtu vyučovacích hodin s cílem a snahou o hlubší poznání žáků,
- přímé výchovné působení – třídní učitel koncentruje pozornost především na svoji třídu, v níž plní funkci garanta výchovné práce celého učitelského sboru,
- koordinace řízení a organizace vzdělávacího a výchovného procesu – třídní učitel se snaží proniknout do sociální struktury své třídy, pečuje o fungování učebny, o pořádek ve třídě, respektování školního režimu, administrativně vede pedagogické dokumentace,
- koordinace výchovné a vzdělávací práce všech učitelů vyučujících ve třídě – třídní učitel předchází přetěžování žáků, koordinuje návštěvy akcí, konzultuje a řeší spolu s ostatními vyučujícími vzniklé konfliktní situace, koordinuje styk žáků s vedením školy a ostatními vyučujícími, spolupracuje se všemi organizacemi, institucemi i jednotlivci, kteří jakýmkoli způsobem přicházejí do kontaktu se žáky jeho třídy, poznává životní podmínky a rodinné prostředí žáků a spolupracuje s rodinou, stimuluje a sleduje zájmovou činnost žáků, profesní orientace žáků.

Třídní učitel je průvodcem žáka během jeho školních let a je tak nejbližší osobou ve škole, na kterou se může žák obrátit se svými potřebami. Tyto nejrůznější potřeby se dynamicky mění s neustálým vývojem společnosti, jejíž je žák součástí. Před třídním učitelem se objevují

nové problémy, se kterými by měl umět žákovi poradit či je sám řešit. Je tedy učitel schopen obstát? Co vše by měl zvládat? Jak by měl být připraven?

Třídní učitel současnosti musí naplňovat rychle se měnící požadavky společnosti, měl by naplnit vzdělávací, výchovné představy rodičů, žáků i státu. Jeho role se mění. Jeho úloha „učit“ ve smyslu přednášet, zkoušet, poskytovat informace, trvá. Na druhé straně se stále více stává organizátorem, usměřovatelem, tvůrcem aktivit.

Ve své práci jsem se zaměřila nejenom na základní pedagogické kompetence, ale i na dovednosti a schopnosti třídního učitele. Vybrala jsem čtyři okruhy činností, které podle mého názoru patří mezi klíčové v práci třídního učitele – dovednosti se sociálními vztahy, komunikace, klima třídy a třídnická hodina.

1.6.2 Sociální vztahy

Třídní učitel by měl být upřímným přítelem, rádcem svých žáků. Zároveň má sledovat jejich vývoj, vztah k učení a stupeň odpovědnosti za jejich výsledky (svědomitost, snaživost či povrchnost, ukázněnost, přátelské vztahy k jiným žákům, postavení mezi spolužáky, apod.). Od každého třídního učitele se očekává, že bude své žáky chránit před hrozícím nebezpečím, podporovat je a pomáhat jim v nesnázích. Třídní učitel by měl být bezesporu člověkem, který důvěru rodičů a dětí v bezpečnou a vlídnou školu posiluje a posilovat bude. Především tím, že přesvědčí rodiče o své připravenosti profesionálně zvládat nezvyklé situace jejich dětí a ujmít se role poradce. Může třídní učitel odmítnout žádost žáka či jeho rodiče o pomoc? Má odmítnout prosbu o radu v osobním problému? Jednoznačná odpověď neexistuje. Řada učitelů tak činí zcela intuitivně a zcela úspěšně, někteří učitelé v obdobných situacích velmi selhávají, jiní se řešení vyhýbají s argumentací, že k tomu nejsou dostatečně odborně připraveni a neslučuje se to s jejich tradičním posláním a profesní rolí. U třídního učitele by neměla chybět schopnost působit preventivně proti sociálně patologickým jevům a profesionálně zvládat krizové situace. Učitel se pohybuje v síti vztahů a snad každodenně se ocitá v situacích, kdy je požádán žákem nebo rodičem o pomoc, radu. Obvykle nemůže tuto roli zcela odmítnout, a tak se poskytování pomoci – stejně jako kontrolování – stává běžnou součástí učitelovy práce. Zejména třídní učitel je mnoha případech vyhledáván jako důvěrník, poradce nebo konzultant. Třídní učitel bývá žákům své třídy fyzicky nejbližší, má možnost je pozorovat a vytváří si i jistý diagnostický náskok před ostatními učiteli a i odborníky. Je na třídních učitelích, aby křehkou důvěru dětí nezklamali neprofesionální a necitlivou reakcí. Role třídního učitele jako poskytovatele opory předpokládá nejen specifické sociální dovednosti, ale také odborné znalosti psychologického charakteru.

Pro učitele je přirozená role poradce, neboť děti – jako méně zkušené bytosti – si o rady přímo říkají nebo k nim alespoň svým chováním provokují. Na třídního učitele se žák velmi často obrací i v osobní krizi, pokud mu důvěřuje. Ten by neměl žáka zcela odmítnout, měl by žákovi poskytnout sociální oporu a předat ho po příslušné domluvě do péče odborníka. Tak se třídní učitelé svým působením a intervencemi nejednou pohybují na hraně mezi pedagogickým a psychologickým poradenstvím. Školní poradenské intervence vyžadují odborné vzdělání v pedagogice a psychologii, ale i specifickou osobnostní průpravu. Můžeme říci, že v současnosti je mezi učiteli řada těch, kteří jsou absolventy terapeutického či jiného výcviku spojeného s psychologickým vzděláním a tréninkem osobnostního rozvoje. Přesto drtivě většině pedagogů chybí odborné vzdělání a výcvik v oblasti poskytování pomoci – poradenství, zvládání krizí.

V současné době se objevují tendence posílit kompetence učitelů a zejména učitelských týmů zvládat mnohé situace a problémové případy přímo ve školách. Je to přirozená, logická, bohužel velmi obtížná cesta. Dříve, než se třídní učitel obrátí s žádostí o pomoc nebo konzultaci na odborníka vně školy, měl by dokázat dostatečně využít svůj odborný potenciál nebo odborný potenciál lidí ve své škole.

Třídní učitel sám má nad třídou značnou řídicí zodpovědnost. Je pro něj tedy nezbytné, aby dokázal třídu vést a zároveň dokázal její zájmy hájit v rámci celé školy. Jeho povinností je také projednávat se třídou rozhodnutí vedení školy. Obecně by ale třídní učitel měl dbát i na názory svých žáků a nestylizovat se do podoby autokratické osoby. Prvky demokracie v managementu třídy se mu pak vyplatí jak v ochotě žáků přijímat rozhodnutí, tak také v tom, že tímto postupem naučí své žáky důležité vlastnosti, a to zodpovědnosti.

1.6.3 Komunikace

A. Nelešovská uvádí: „Pedagogická komunikace zaujímá stále významnější postavení ve výchovně vzdělávacím procesu. Zatímco v dřívějším období na tuto oblast vyučovací činnosti nebyl brán takový zřetel, v současné době je tomu naopak. Zejména pro učitele je pedagogická komunikace naprosto nezbytnou součástí jeho profesních kompetencí“ (Nelešovská, 2005, s. 9).

Pedagogickou komunikaci můžeme definovat takto:

- komunikace je základním prostředkem realizace výchovy a vzdělávání prostřednictvím verbálních a neverbálních projevů učitele a žáků,
- komunikace je prostředkem k realizaci mezilidských vztahů ve třídě, je vytvářeno klima třídy,

- pomocí komunikace se vytváří sociální konstrukce života ve třídě – učitel a žáci si vytvářejí vzájemné porozumění, které je potřeba pro společný život ve třídě.

Pravidla komunikace ve třídě jsou velmi důležitá. Na vytvoření těchto pravidel by měl pracovat nejen třídní učitel, ale i žáci. Další velmi důležitý nástroj a předpoklad vzájemné komunikace ve škole je empatie. Roste význam především takových kvalit a schopností učitele, jako je sebeovládání, sebeuvědomění, empatie a sociální citění. Pro udržení atmosféry ve třídě a ovlivnění chování žáka nabývá na významu schopnost učitele řešit mezilidské vztahy, vyjadřovat a chápat pocity dětí, přátelskost, apod.

Vztahy mezi učitelem a žáky jsou typické tím, že probíhají uvnitř školní třídy. I když třídní učitel komunikuje v dané situaci jen s jedním žákem, prakticky vždy je to jednání, kterému zpovzdálí přihlíží celá třída. Z toho plyne, že hodnotící soudy učitele adresované jednotlivci nebo skupině žáků mají svůj dopad i na ty žáky, kterých se zdánlivě vůbec netýkají. Určitě pochvala nebo kárání bude působit výchovněji, než kdyby se k výkonu dětí třídní učitel vůbec nevyjádřil. Děti tuto situaci vyhodnotí jako nezáměr ze strany učitele. Je třeba podotknout, že vztah mezi učitelem a žákem je odlišný u dětí mladšího školního věku a staršího školního věku. Mladší děti vnášejí do svých vztahů k třídnímu učitelem značnou míru citlivosti, citově se k němu upínají, a tudíž citovou odezvu a vřelost očekávají také od učitele. Stejným způsobem reagují na negativní situaci ze strany učitele (volně podle Nelešovská, 2005).

1.6.4 Klima třídy

Klíčovým faktorem je dovednost třídního učitele vybudovat vzájemnou úctu a kontakt s přihlédnutím ke složení třídy. Získání autority, schopnost být společenský a motivovat žáky v jednotlivých případech vyžaduje odlišné dovednosti a porozumění v závislosti na tom, jaké je složení dané třídy. Porozumění sociálnímu klimatu třídy a rozkrytí sítě sociálních vztahů vyžaduje - především u třídního učitele - kompetence obdobné jako u řídicích pracovníků v praxi (řízení, vedení týmu aj.). Kvalitní vedení třídy předpokládá teoretické znalosti z psychologie školní třídy, znalost diagnostických postupů v poznávání školní třídy jako skupiny i schopnost využití prvků zážitkového učení v intervenčních postupech. Učitel by měl být schopen odpovědět na tyto otázky v rámci tvoření dobrého klimatu své třídy:

- Je klima třídy cílevědomé, uvolněné, vřelé, podporující a podněcuje smysl pro pořádek?

- Pomáhají žákům moje poznámky – zejména zpětná vazba o jejich úspěchu – získat vědomí vlastní hodnoty a rozvíjet sebeúctu k sobě?
- Využívám dobře vnitřních i vnějších zdrojů motivace žáků?
- Dávám úspěšně najevo osobní zájem a péči o rozvoj každého žáka?
- Jsou moje vztahy s žáky založeny na vzájemné úctě a kontaktu?
- Beru přiměřeným způsobem v úvahu vliv složení třídního kolektivu na způsoby podporující ve třídě kladné klima? (volně podle Kyriacou, 1996).

1.6.5 Třídnická hodina

Třídnické hodiny poskytují jedinečnou možnost pravidelné práce se vztahy uvnitř třídy. Řeší se aktuální problémy třídy. Necháme-li žáky pravidelně sdělovat, co se jim ve třídě líbí a co ne, vede to k tomu, že se podaří podchytit a často i vyřešit řadu problémů.

Zásady:

- interaktivita (zapojení žáků do činností během třídnické hodiny),
- propojenost se životem žáků (reagování na aktuální potřeby a problémy žáků),
- provázející způsob vedení třídnických hodin (učitel má roli tzv. usměrňovače),
- pravidelnost (jednou za měsíc).

Každá hodina by měla končit shrnutím a společným závěrem, který spoluvytváří žáci s třídním učitelem. Dalším nástrojem správně fungujících hodin jsou pravidla, která si třída sestaví na začátku školního roku. Žáci mají někdy pocit, že nemají dostatečné právo vyjadřovat se k některým věcem, že je učitelé neberou vážně, že musí strpět vzdělávání, které je jim vnucováno. Největším projevem pohrdání je pro žáky ve skutečnosti nezájem učitele. Tato atmosféra vzniká v případě direktivního přístupu třídního učitele hned během první třídnické hodiny. Třídní učitelé se bohužel někdy bojí komunikace se žáky při řešení určitých otázek. Tématem atmosféry ve třídě se také zabývali ve své práci M. Auger a Ch. Boucharlat. Říkají, že třída bude dobře fungovat, pokud všichni žáci budou cítit zajištění:

- potřeby bezpečí,
- potřeby soudržnosti,
- potřeby uznání,
- potřeby vyjádřit se, komunikovat.

Třídní učitel i žáci musí společně budovat dobrou atmosféru ve třídě:

- věnovat dostatečný prostor na začátku školního roku vzájemnému seznámení a formulování společných cílů,

- vytvářet ve třídě situace podporující vzájemnou komunikaci,
- společně se dohodnout na tom, co vytváří příjemnou atmosféru ve třídě,
- formulovat společné hodnoty, které bude třída jako skupina respektovat (volně podle M. Auger, Ch. Boucharlat, 2005).

Věk žáků je činitel, který ovlivňuje stav třídy od jejího vzniku. Jde o vývojové hledisko, naznačující pokles závislosti třídy na třídním učiteli. Největší závislost na učiteli je do 7-8 let, ještě do 12 let je vliv sympatií vůči učiteli značný. Naopak v pubertálním a postpubertálním období vrcholí proces růstu nezávislosti skupiny na učiteli, prohlubují se interindividuální vztahy a oslabuje se vliv na vývoj jedince tím, že se život přesouvá i mimo školu. Těžištěm zájmů už není školní třída a s ní třídní učitel, ale jedinec si vytváří síť sociálních vztahů mimo třídu. Rostoucí nezávislost žáků se promítá do kritického hodnocení učitele. Právě v tomto období práce třídního učitele je ještě více náročnější. Mezi další činitele, které ovlivňují stav třídy patří – velikost třídy, složení třídy a také rodinné prostředí žáků.

1.6.6 Pracovní náplň třídního učitele

Přímo z praxe vychází následující výčet pracovní náplně třídního učitele, který uvádí J. Hanšpachová (2004, s. 15-16):

- eviduje absenci dětí, počítá omluvené hodiny,
- u neomluvených hodin zjišťuje případné záškoláctví, telefonuje rodičům, zjišťuje příčiny absence, skryté záškoláctví,
- je zodpovědný za správnost a úplnost údajů v třídní knize, všechny nedostatky (chybějící zápisy, podpisy) musí zajistit,
- stará se spolu s dětmi o výzdobu třídy,
- organizuje volbu samosprávy třídy, určuje různé třídní služby,
- vypracovává zasedací pořádek dětí (součást třídní dokumentace),
- vybírá finanční částky od dětí (na školní akce, exkurze, apod.), vybírání peněz např. za školní fotografie bývá bez provize pro třídní učitele, ačkoliv jim tato práce zabere spoustu času,
- řeší vztahy mezi žáky jeho třídy: každodenní problémy s agresivitou dětí, náznaky šikany, ničení školního majetku, porušování školního řádu,
- řeší vztahy jeho třídy s ostatními žáky,
- řeší vztahy žáků jeho třídy k ostatním pedagogům,
- zodpovídá za veškerou dokumentaci žáků, aktuální adresy, telefony (neustále se měnící!), zaměstnání rodičů, zdravotní dokumentaci,

- zodpovídá za správně zapsané známky a všechny další údaje na vysvědčení,
- konzultuje s rodiči problémy žáků často i mimo konzultační hodiny, telefonicky, mnohdy ze svého volného času,
- vykazuje statistické evidence,
- organizuje účast žáků jeho třídy ve školních soutěžích,
- nese plnou zodpovědnost za bezpečnost a zdraví žáků během pobytu mimo školu, při cestování městskou dopravou apod.,
- organizuje a mnohdy zajišťuje mimoškolní akce jeho třídy,
- vybírá na konci školního roku učebnice, rozhoduje o platbách za jejich poškození, zajišťuje předání učebnic na další školní rok,
- účastní se zasedání výchovných komisí,
- na pedagogické radě předkládá návrhy výchovných opatření a případně snížených známek z chování, rozhodnutí o jejich udělení je v kompetenci třídního učitele,
- připravuje a řídí třídní schůzky,
- na prvním stupni jsou třídní učitelky mnohdy „druhé mámy“ dětí, starají se o základní hygienické návyky dětí, řeší počáteční začlenění dětí do kolektivu, pomáhají dětem na každém kroku, aby se úspěšně zapojily do školního života,
- na prvním stupni spolupracuje třídní učitel s vychovatelkou ze školní družiny, předává jí dokumentaci o dětech, průběžně s ní konzultuje problémy,
- během absence dítěte připravuje rodičům přehled učiva k doplnění,
- na prvním stupni spolupracuje třídní učitel s učitelkami mateřských škol, připravuje pro ně ukázkové hodiny, třídní učitelé mají na starosti průběh zápisu dětí do školy,
- zodpovídá za zařazení integrovaných dětí a vypracovává slovní hodnocení dětí,
- spolupracuje s PPP- pravidelné konzultace s psychologem,
- při organizaci výjezdů dětí mimo školu (školy v přírodě, několikadenní výlety) obvykle sám učitel shání zdravotníka, vychovatele a zajišťuje veškerou organizaci zájezdu, za bezpečí nese při pobytech dětí mimo školu plnou zodpovědnost,
- třídní učitel je první, kdo je volán k zodpovědnosti, jestliže se dětem během pobytu mimo školu stane nějaký úraz či bude jinak ohrožena jejich bezpečnost, tzn. jedná se o práci s nesmírnou zodpovědností za zdraví dětí - např. jen přesun 25 dětí městskou hromadnou dopravou skrývá mnoho možných rizik!

1.6.7 Ohodnocení třídního učitele

Za vykonávání třídnických prací náleží třídnímu učiteli zvláštní příplatek. Výše finanční odměny za třídnictví závisí na počtu žáků ve třídě. V praxi to znamená, že třídní učitel, který má například ve třídě 20 žáků – z toho 7 silně problémových s poruchami chování a učení, jimž věnuje mnoho sil a volného času, má menší finanční odměnu za třídnictví než učitel, který má ve třídě 25 bezproblémových žáků.

Poskytování příplatku za třídnictví bylo v letech 2004 – 2006 upraveno ustanovením § 9 nařízení vlády č. 330/2003 Sb. ze dne 6. srpna 2003 o platových poměrech zaměstnanců ve veřejných službách a správě ve znění pozdějších předpisů, kde se v odst. 4 uvádí: „Zaměstnanci, který soustavně vykonává práci třídního učitele, ročníkového učitele na konzervatoři nebo vedoucího studijní skupiny na vyšší odborné škole, přísluší příplatek ve výši

a) 200 Kč až 800 Kč měsíčně, nebo

b) 500 Kč až 1800 Kč měsíčně, pokud tuto práci vykonává ve školách, školských zařízeních a třídách uvedených v odstavci 3, nebo ve třídách se žáky různých postupných ročníků v rámci jedné třídy v základních školách, které nemají zřízeny všechny ročníky. Při výkonu práce třídního učitele ve více třídách přísluší zaměstnanci pouze jeden příplatek, jehož výši určí zaměstnavatel v rámci rozpětí, které je při splnění stanovených podmínek pro zaměstnance výhodnější.“

Od 1. 1. 2007 se platové podmínky řídí zákonem 262/2006 Sb. ze dne 21. dubna 2006 (Zákoník práce) ve znění pozdějších předpisů, kde § 129 hovoří o zvláštním příplatku, který je dále stanoven nařízením vlády č. 564/2006 Sb. o platových poměrech zaměstnanců ve veřejných službách a správě. Dle přílohy 4 tohoto nařízení je do I. skupiny s příplatkem 400 - 1000 Kč zařazena přímá pedagogická činnost spojená s výkonem práce třídního učitele, vedoucího oddělení na konzervatoři nebo základní umělecké škole nebo vedoucího studijní skupiny na vyšší odborné škole. Do II. skupiny s příplatkem 600 - 2000 Kč je zařazena přímá pedagogická činnost, práce třídního učitele, diagnostická činnost nebo sociální práce s dětmi, žáky nebo studenty se speciálními vzdělávacími potřebami, a přímá pedagogická činnost spojená s výkonem práce třídního učitele vykonávaná ve třídách se žáky různých postupných ročníků v rámci jedné třídy v základních školách, které nemají zřízeny všechny ročníky.

Každý ředitel školy je povinen rozpracovat vnitřní platový předpis organizace. Konkrétní vnitřní platový předpis pro Základní školu Valašské Meziříčí, Vyhlička 380, okres Vsetín, příspěvková organizace je zpracován takto:

I. skupina - Práce se zvýšenou mírou neuropsychické zátěže

400 až 1000 Kč

Přímá pedagogická činnost spojená s

- výkonem práce třídního učitele

Jako kritérium pro zvláštní příplatek určila ředitelka školy počet žáků ve třídě.

Počet žáků ve třídě	15-16	17-22	23-27	28 a více
1. ročník	600 Kč	800 Kč	900 Kč	1000 Kč
6., 9. ročník		800 Kč	900 Kč	1000 Kč
Ostatní ročníky		650 Kč	700 Kč	800 Kč

V rámci finančních možností může ředitel školy přistoupit k udělení mimořádných odměn v rámci plnění mimořádných úkolů třídního učitele. Vyplácení těchto odměn musí vycházet z kritérií hodnocení práce třídního učitele. S těmito kritérii musí ředitel školy všechny třídní učitele seznámit písemnou formou na začátku školního roku. Mezi taková kritéria může patřit:

- mimořádná činnost se třídou,
- pedagogická tvořivost (klíma třídy),
- spolupráce s rodiči,
- práce s žáky vyžadující zvláštní péči,
- třídnické hodiny,
- aktivita v oblasti žákovské samosprávy a podílu žáků na činnosti školy,
- koordinace v rámci celého pedagogického procesu (kontrola ŽK, termíny písemných prací, ...),
- řešení aktuálních problémů žáků (ve škole, problémy v rodině, zdravotní problémy, ...).

II. Empirická část

Ve svém výzkumu jsem se zaměřila na problematiku osobnosti třídního učitele z pohledu žáků 2. stupně Základní školy Valašské Meziříčí, Vyhlídka 380, okres Vsetín, příspěvková organizace. Jedná se o subjektivní pohled žáků na třídního učitele, jeho vlastnosti a profesní kompetence.

2. Výzkum

2.1 Cíl výzkumu

Cílem výzkumu bylo najít odpověď na tyto otázky:

- Jaká je vlastně pedagogická interakce mezi třídním učitelem a žákem, jaký by měl být třídní učitel, aby byl oblíbený a aby jeho vztah k žákům byl optimální?
- Je komunikace mezi třídním učitelem a žákem plnohodnotným zdrojem funkčních vztahů ve škole?
- Je třídnická hodina důležitým nástrojem v interakci mezi žáky a třídním učitelem?

Kromě získání odpovědí na tyto otázky mým cílem bylo vytvoření dotazníku, který bude součástí evaluačních nástrojů Základní školy Valašské Meziříčí, Vyhlídka 380 a také získání velmi důležitých podkladů pro sestavení dlouhodobého plánu DVPP pro třídní učitele na této škole. Tím takto podtrhnout praktičnost této části práce pro účely školy.

2.2 Místo výzkumu

Výzkum jsem prováděla na Základní škole Valašské Meziříčí, Vyhlídka 380, okres Vsetín, příspěvková organizace. Na této škole pracuji již 20 let, poslední dva roky ve funkci zástupce ředitele školy. Oslovila jsem ředitelku Mgr. Danielu Miklovou s prosbou o spolupráci na mém výzkumu. Paní ředitelka mé žádosti velice ochotně vyhověla. Požádala však o praktické zúročení výsledků pro potřeby školy po obhájení bakalářské práce.

Historie školy

Základní škola byla zřízena v roce 1975, v současné době slaví 35. výročí existence. Škola je neziskovou organizací, jejím zřizovatelem je Městský úřad Valašské Meziříčí.

K 1. 2. 2010 školu navštěvuje celkem 421 žáků v 18 třídách (10 tříd na 1. stupni, 8 tříd na 2. stupni). Pedagogický proces zajišťuje 32 pedagogických pracovníků, z toho 4 muži.

2.3 Popis výzkumné metody – dotazníku

Dotazník můžeme považovat za nejpoužívanější výzkumnou techniku pro jeho nespornou výhodu- poměrně snadno, rychle, ekonomicky, nenáročně získat informace (odpověď) od většího počtu respondentů.

Výhody dotazníku:

- relativně málo nákladný,
- časově úsporný (při výzkumu i zpracování),
- málo náročný na počet výzkumníků,
- snadno opakovatelný,
- málo náročný na přípravu respondentů,
- poskytuje možnost rozmyslet si odpověď,
- zajišťuje standardnost situace (pořadí a formulace otázek),
- umožňuje i nepřímý kontakt (pozorování).

Nevýhodou je obtížnost ověřování platnosti a správnosti odpovědí, poněvadž lidé mohou něco jiného říkat (psát), myslet si i dělat.

Dvě základní orientace pedagogického výzkumu jsou kvantitativní a kvalitativní výzkum.

Kvantitativní výzkum pracuje s číselnými údaji. Zjišťuje množství, rozsah nebo frekvenci výskytu jevů, resp. jejich míru (stupeň). Číselné údaje se dají matematicky zpracovat. Je možno je sčítat, vypočítat jejich průměr, vyjádřit je v procentech nebo použít další metody matematické statistiky.

Naopak kvalitativní výzkum uvádí zjištění ve slovní (nečíselné) podobě. Jde o popis, který je výstižný, plastický a podrobný.

Ve své práci jsem prováděla kvantitativní výzkum, použila jsem techniku dotazníku.

Nespornou předností dotazníku je snadnost jeho administrace. Dotazníkem lze současně oslovit i velký počet respondentů. Je možné od nich dostat informace, které nejsme schopni získat jinou technikou, zejména pokud jde o stanoviska, názory nebo postoje dotazovaných osob. Negativní stránka dotazníku souvisí s obecnými problémy explorativních technik. Badatel pracující s dotazníkem musí vzít v úvahu, že přesnost vymezených otázek a variant odpovědí striktně omezuje prostor pro odpovědi respondenta. Může se stát, že ten je nucen vybrat si variantu, kterou by nezvolil, kdyby měl možnost volné výpovědi. Další nevýhodou je to, že respondent může postřehnout záměry zadavatele a přizpůsobí jim své odpovědi. Jak už jsem uvedla, pro výzkum jsem použila dotazník. Jedná se o dotazník Likertova typu se škálovými položkami. Podoba dotazníku je následující: Pro otázky - koncipované jako

uzavřené - byl použit systém škálování, kde jednotlivé otázky nabízejí odpovědi v rozpětí tříbodové číselné škály: od hodnoty 1 (s tvrzením souhlasím) až po hodnotu 3 (s tvrzením nesouhlasím). Většinou u tohoto typu dotazníku se používá stupnice 5 bodová až 7 bodová. Důvodem tří bodové stupnice je věk respondentů - žák 7. ročníku není ještě schopen velmi pečlivého rozlišení při výběru odpovědí (nezralost). V závěru dotazníku byl dán respondentům prostor pro sdělení jejich názorů, myšlenek související s danou problematikou (třídní učitel). Respondenti odpovídali svými slovy, proto můžeme dotazník zařadit také i do kvalitativního výzkumu. Podoba dotazníku viz příloha č.1.

2.4 Sběr dat

Po dohodě s ředitelkou školy při zadávání dotazníku v jednotlivých třídách jsem byla osobně. Tento způsob zadávání zajistil přesný postup při vyplňování dotazníku, instrukce byly podávány žákům co nejpřesněji. Žáci nemuseli mít obavy z přítomnosti třídního učitele, mohli odpovídat bez strachu a obav.

Při zadávání dotazníku jsem upozornila žáky na to, že se nejedná o žádný test, prověrku nebo zkoušku a proto také neexistují žádné dobré nebo špatné odpovědi. Upozornila jsem na to, aby žáci posoudili každou větu podle vlastního názoru a vyjádřili jej, i když se bude třeba lišit od mínění spolužáků. Dále byli žáci upozorněni, že při vyplňování dotazníku není možné opisovat nebo se radit se sousedem, protože každý žák by měl sdělit, jak právě on vidí svého třídního učitele.

Úkolem žáků je dobře si přečíst každou položku v dotazníku a následně zakroužkovat. Když se u některé položky žáci spletou nebo chtějí své vyjádření změnit, přeškrtnou kroužek s odpovědí a znovu zakroužkují to, co platí. Data byla sbírána 8. ledna 2010. Sběr dat probíhal vždy v jedné třídě, doba vyplňování dotazníku za klidné atmosféry se pohybovala kolem 30 minut.

Průvodní dopis k dotazníku nebyl sestaven, protože zadávání dotazníku jsem se zúčastnila osobně. Respondenti byli seznámeni s účelem dotazníku, postupem vyplňování, byla vysvětlena poznámka v závěru dotazníku. Byl dán dostatečný prostor na otázky, samozřejmě po celou dobu byla zachována neutralita prostředí.

Potěšil mne zájem žáků. Velmi živě se o otázky zajímali a přistupovali k odpovědím velmi zodpovědně. Zvláště když jsem je žádala o opravdu vážný přístup k práci, sama jsem viděla, že se cítí nesmírně důležití a to ještě víc prohloubilo jejich zájem o výzkum. Protože byl dotazník anonymní, žádala jsem žáky, aby uváděli vlastní názory na předložené otázky. Myslela jsem si, že je anonymita uvolní a že se nebudou ostýchat uvádět své vlastní názory.

A to se také potvrdilo, i když jen v ojedinělých případech, kdy asi 2 žáci z celkového počtu využili anonymity dotazníku k hrubým odpovědím na uvedené otázky. Při výzkumu jsem se jinak nesečkala se žádnými potížemi. Na nekázeň nebo nepozornost si nemohu stěžovat.

2.5 Charakteristika souboru

Výzkumný vzorek jsme zvolila dle náročnosti dotazníku, jež vyžadoval určitou dovednost samostatně se vyjadřovat k danému tématu, a také v závislosti na možnosti srovnat rozdílné nároky žáků druhého stupně základní školy na osobnost třídního učitele. Vzorek byl tvořen 52 žáky sedmého ročníku a 24 žáky devátého ročníku Základní školy Valašské Meziříčí, Vyhlička 380. Jedná se o výběr skupinový, v pedagogickém výzkumu často používaný z důvodu snadné proveditelnosti. V souboru byl zastoupen počet chlapců a dívek jednotlivých ročníků takto, a to 15 žáků a 28 žákyň sedmých tříd a 8 žáků a 16 žákyň devátých tříd. Celkový počet respondentů byl 76 žáků.

2.6 Zpracování výsledků výzkumu

Touto kapitolou prezentuji výsledky svého výzkumu, které jsem rozdělila podle jednotlivých tříd. Kapitola bude rozdělena do několika podkapitol - zaměření na třídní kolektiv (VII.A, VII.B, IX.B), zaměření na věkovou kategorii žáků (VII.A, IX.B), zaměření na pohlaví třídního učitele (VII.A, VII.B).

Získaná data jsou prezentována ve formě tabulek a grafů. Při vyhodnocování dotazníku jsem použila statistické operace a funkce v programu Excel.

2.6.1 Třída VII.A

Třídním učitelem je muž, 41 let, aprobace jazyk český a dějepis. Funkci třídního učitele vykonává druhým rokem. V šestém ročníku se zúčastnil se třídou třídního adaptačního pobytu za účelem seznámení se s kolektivem, jednotlivci a vztahy ve třídě. Hlavním cílem pobytu bylo vytvoření určitých pravidel v komunikaci mezi spolužáky, mezi žáky a třídním učitelem, vytvoření určité sociálně vztahové sítě. Ve své třídě vyučuje týdně celkem 7 hodin - pět hodin jazyka českého a dvě hodiny dějepisu. Dotazníkového šetření se zúčastnilo 15 děvčat a 8 chlapců. Ve třídě se neprojevují velké kázeňské problémy ve vztahu k třídnímu učiteli ani k ostatním vyučujícím. Jako kolektiv se třída projevuje velmi málo, život ve třídě velmi silně ovlivňuje třídní učitel z pozice autority.

Výsledky dotazníkového šetření byly zpracovány do tabulky č. 1 a pro větší přehlednost i do grafu č.1.

Tabulka č.1 Vyhodnocení dotazníku třídy VII. A

Otázka	Odpověď 1	Odpověď 2	Odpověď 3	Odpověď 1 %	Odpověď 2 %	Odpověď 3 %
1.	8	15	0	34,8	65,2	0
2.	13	10	0	56,5	43,5	0
3.	8	12	3	34,8	52,2	13
4.	12	9	2	52,3	39	8,7
5.	13	9	1	56,7	39	4,3
6.	11	11	1	47,8	47,8	4,4
7.	11	11	1	47,8	47,8	4,4
8.	15	7	1	65,2	30,4	4,4
9.	9	12	2	39,1	52,2	8,7
10.	13	9	1	52,2	43,4	4,4
11.	16	7	0	69,6	30,4	0
12.	12	7	4	52,2	30,4	17,4
13.	15	8	0	65,2	34,8	0
14.	15	7	1	65,2	30,4	4,4

Hodnotící škála: 1 s tvrzením souhlasím
 2 s tvrzením souhlasím s výjimkami
 3 s tvrzením nesouhlasím

Rozbor výsledků dotazníkového šetření viz tabulka č. 1: na otázky č. 8, č. 11, č. 13, č. 14 žáci VII.A odpověděli nejčastěji - s tvrzením souhlasím. Nejvíce si váží u třídního učitele toho, že vzniklé konflikty a problémy řeší s nimi diskusí. Negativně je ze strany respondentů hodnocena otázka č. 3, č. 12, č. 9 a č. 4. Jedná se o již zmíněnou absenci mimoškolních aktivit. Dále spolupráce s rodiči, která je pouze zaměřená na třídní schůzky a v nejhorším případě řešení kázeňských a prospěchových problémů. Je velice zajímavé, že už žáci sedmého ročníku vnímají nutnost funkčního a hlavně efektivního spojení třídní učitel - žák - rodič. Zarážející je odpověď na otázku č. 4 „U třídního učitele oceňuji spravedlnost a férovost“, většina žáků VII.A v dotazníku uvádí, že třídní učitel není spravedlivý a není férový. Mezi nejhůře hodnocené otázky patří také otázka č. 9 „Třídní učitel se nás snaží poznat i z osobní stránky“.

V dotazníku - poznámce žáci uvedli, že mají málo příležitostí poznat třídního učitele jako člověka. Uvítali by mimoškolní akce, jako například sportovní soutěže, výlety. Dále uvádějí, že třídnické hodiny nemají žádný program, řeší se pouze docházka. Opět žákům ze strany třídního učitele chybí zájem diskutovat o problémech, které žáky zajímají nebo i dokonce trápí. Většina žáků napsala, že třídní učitel je velmi náladový.

Dva respondenti označili škálu č. 3 (s tvrzením nesouhlasím) třikrát a taktéž dva tuto škálu označili dokonce pětkrát. V tomto případě se může jednat o blokaci ve vztahu třídní učitel a žák. Samozřejmě nesmíme zapomenout, že se jednalo o dotazník anonymní a žák mohl využít tuto situaci k negativnímu vyjádření bez určitých příčin. Zde by se musela použít další metoda výzkumu, například řízený rozhovor, abychom mohli toto zkreslení vyvrátit.

Tento třídní učitel je značně orientován na své předměty – jazyk český a dějepis. Nastavil pevný řád a pravidla a vyžaduje jejich dodržování. Tím si vybudoval u žáků respekt a velkou autoritu. Díky tomu se mu také daří udržet při výuce klid ve třídě. Jeho přísnost je však vnímána spíše záporně. Oceňovány jsou jeho didaktické dovednosti. Výuku zpestřuje osobními zážitky. Je připraven a ochoten řešit problémy žáků s učivem, problémy jiného charakteru jej nezajímají. Svou autoritou udržuje kázeň a dobré klima třídy je celkově orientované na výkon.

Odpověď na otázky, které byly položeny v úvodu empirické části:

- Jaká je vlastně pedagogická interakce mezi třídním učitelem a žákem, jaký by měl být třídní učitel, aby byl oblíbený a aby jeho vztah k žákům byl optimální?

Pedagogická interakce je zaměřena pouze na školní výkon, proto vztah třídní učitel a jeho žáci není optimální.

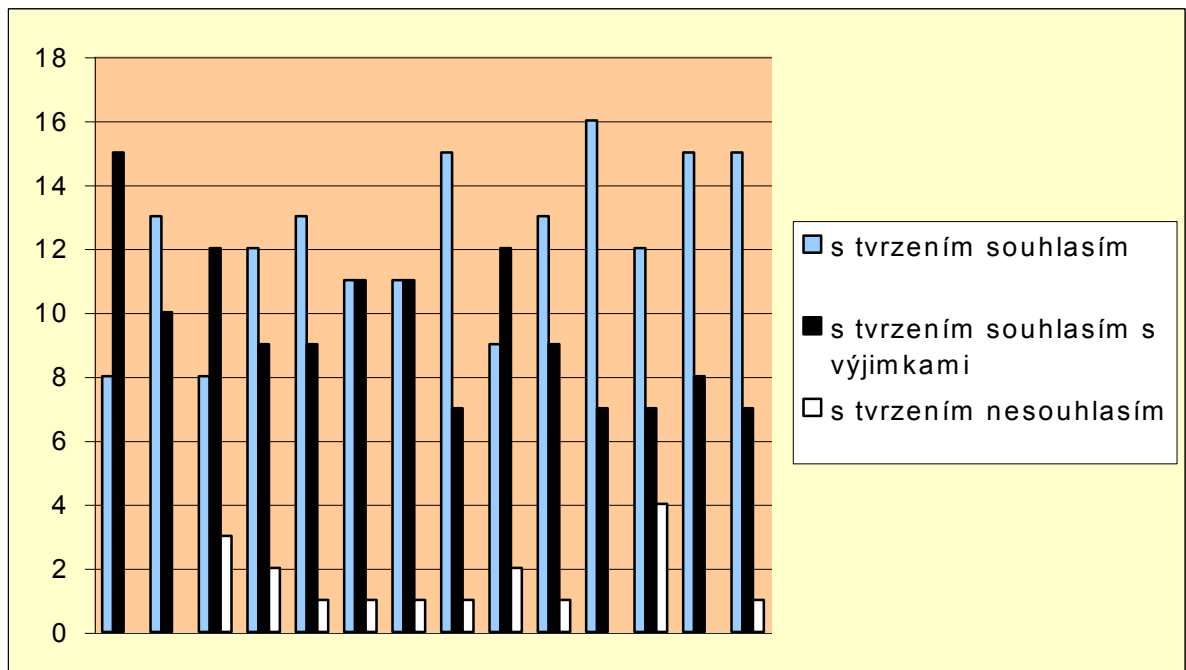
- Je komunikace mezi třídním učitelem a žákem plnohodnotným zdrojem funkčních vztahů ve škole?

Komunikace je opět zaměřena pouze na školní prostředí a školní výkon, chybí komunikace zaměřená na sociální vztahy.

- Je třídnická hodina důležitým nástrojem v interakci mezi žáky a třídním učitelem?

Třídnická hodina je nefunkční.

Graf č.1 Třída VII. A



2.6.2 Třída VII.B

Třídním učitelem je žena, 27 let, aprobace anglický jazyk a matematika. Funkci třídního učitele vykonává druhým rokem. V šestém ročníku se zúčastnila se třídou třídního adaptačního pobytu za účelem seznámení se s kolektivem, jednotlivci a vztahy ve třídě. Hlavním cílem pobytu bylo vytvoření určitých pravidel v komunikaci mezi spolužáky, mezi žáky a třídním učitelem, vytvoření určité sociálně vztahové sítě. Ve své třídě vyučuje týdně pět hodin matematiku a tři hodiny anglický jazyk (pouze třetinu třídy). Dotazníkového šetření se zúčastnilo 13 děvčat a 7 chlapců. Vztahy v tomto třídním kolektivu jsou velmi dobré, třídní učitelka připravuje řadu mimoškolních akcí, např. sportovní odpoledne s opékáním, víkendové lyžování, exkurze - návštěva letiště Ruzyně, apod. Některé akce spolupřádají s třídní učitelkou i rodiče.

Výsledky dotazníkového šetření byly zpracovány do tabulky č. 2 a grafu č. 2.

Tabulka č. 2 Vyhodnocení dotazníku třídy VII. B

Otázka	Odpověď 1	Odpověď 2	Odpověď 3	Odpověď 1 %	Odpověď 2 %	Odpověď 3 %
1.	10	10	0	50	50	0
2.	15	4	1	79,5	20	0,5
3.	18	2	0	90	10	0
4.	10	10	0	50	50	0
5.	13	6	1	69,5	30	0,5
6.	13	6	1	69,5	30	0,5
7.	13	7	0	69,5	30,5	0
8.	13	4	3	65	20	15
9.	15	4	1	79,5	20	0,5
10.	10	8	2	50	40	10
11.	12	8	0	60	40	0
12.	7	9	4	35	45	20
13.	13	5	2	65	25	10
14.	9	8	3	45	40	15

Hodnotící škála: 1 s tvrzením souhlasím
 2 s tvrzením souhlasím s výjimkami
 3 s tvrzením nesouhlasím

Rozbor dotazníkového šetření viz tabulka č. 2: Procentuálně největší počet kladných odpovědí se objevil u otázky č. 2, č. 3, č. 9 a č. 13. Z toho vyplývá, že žáci VII. B si váží u třídní učitelky snahy poznat své žáky i z osobní stránky. Učitelku nezajímá pouze školní úspěšnost, ale snaží se s nimi trávit i čas mimo výuku a školní prostory. Tento kolektiv velice rád sportuje a trávení určitého času na zimním stadionu, při hře bowlingu nebo i při opékání pomáhá třídní učitelce poznávat děti i z osobní stránky. Samozřejmě i žáci mají možnost více poznat třídní učitelku. Při těchto volnočasových aktivitách dochází k upevňování pravidel života tohoto třídního kolektivu. Ze šetření vyplývají určité nedostatky v průběhu třídnických hodin. Mezery v práci třídní učitelky žáci třídy VII. B vidí ve spolupráci s rodiči. Protože se jedná o mladou paní učitelku odchylky se objevují v otázce č. 14 „Třídní učitel nás vede uplatňování znalostí i v běžném životě mimo školu“. Odpovědi na tuto otázku ze strany žáků mohou být i zkresleny, protože jak jsem již uvedla, třídní učitelka vyučuje matematiku a dobře víme, že matematika nepatří mezi oblíbené předměty na školách, jedná se o předmět velice striktní. V hodinách matematiky se obtížně hledá prostor na otevřenější komunikaci mezi učitelem a žákem.

V poznámce u dotazníku nebyly uvedené žádná negativa, objevovalo se hodnocení pouze kladné. Žáci uvedli - kamarádká, usměvavá, pomáhá nám, zajímá ji, co nás trápí, učivo umí vysvětlit. Velice mne překvapilo a zaskočilo, že jeden žák v dotazníku označil v odpovědích devětkrát - s tvrzením nesouhlasím. Protože se jedná o dotazník anonymní, není možné zjistit příčinu této reakce ze strany žáka. Můžeme předpokládat, že se například jedná o žáka, který má špatné výsledky v matematice, nebo došlo mezi ním a třídní učitelkou ke konfliktní situaci a nebo pouze tento žák odmítl dotazník zodpovědně vypracovat. Třídní učitelka patří mezi tzv. sociální typ učitele, neomezuje své sympatie na konkrétního žáka či skupinu, ale věnuje se všem žákům ve třídě. Podporuje iniciativu, působí spíše příkladem než příkazy, má porozumění pro děti a jejich problémy. Žáci oceňují, že s nimi jedná přátelsky, spravedlivě a dokáže jim pomoci.

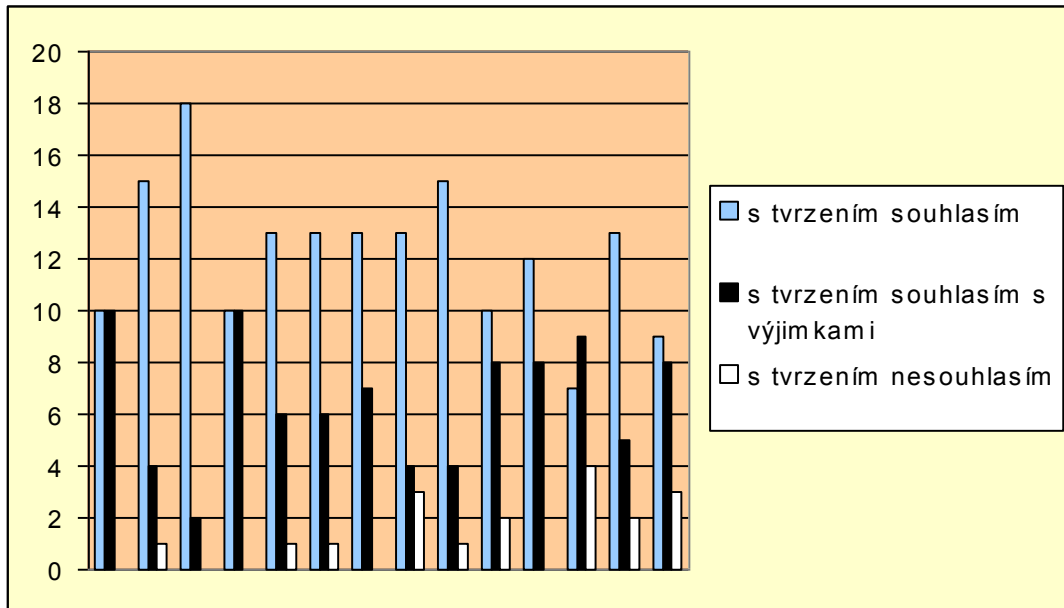
Odpověď na otázky, které byly položeny v úvodu empirické části:

- Jaká je vlastně pedagogická interakce mezi třídním učitelem a žákem, jaký by měl být třídní učitel, aby byl oblíbený a aby jeho vztah k žákům byl optimální?
Pedagogická interakce mezi třídní učitelkou a žáky je plnohodnotná ve všech oblastech. Oblast sociálních vztahů mezi učitelkou a žáky je na velmi dobré úrovni.
- Je komunikace mezi třídním učitelem a žákem plnohodnotným zdrojem funkčních vztahů ve škole?

Ano, komunikace v tomto případě je plnohodnotným zdrojem funkčních vztahů ve škole i mimo školu.

- Je třídnická hodina důležitým nástrojem v interakci mezi žáky a třídním učitelem?
Třídnická hodina plní pouze účel kontroly absence a řešení výukových problémů.

Graf č. 2 Třída VII. B



2.6.3 Třída IX. B

Třídním učitelem je žena, 36 let, aprobace anglický jazyk a český jazyk. Funkci třídního učitele vykonává čtvrtým rokem. Adaptační pobyt v šestém ročníku se neuskutečnil. V osmém ročníku proběhly třídní orientační dny. Cílem těchto dnů je hledat odpověď na otázku: Čím chci být? Během pobytu třídní učitelka se zaměřila na upevňování třídního kolektivu a urovnání vztahové sítě v pubertálním období žáků. Ve své třídě třídní učitelka vyučuje týdně pět hodin český jazyk a tři hodiny anglický jazyk. Dotazníkového šetření se zúčastnilo 16 děvčat a 8 chlapců. Vztahy a komunikace v tomto kolektivu jsou velmi dobré, přestože vrcholí proces růstu nezávislosti třídy na učitelce, prohlubují se interindividuální vztahy a oslabuje se vliv třídní učitelky na vývoj žáků tím, že se život přesouvá i mimo školu mezi vrstevníky, kde si žáci hledají své nové přátele.

Výsledky dotazníkového šetření v této třídě jsou zpracovány v tabulce č. 3 a v grafu č. 3.

Tabulka č. 3 Vyhodnocení dotazníku třídy IX. B

Otázka	Odpověď 1	Odpověď 2	Odpověď 3	Odpověď 1 %	Odpověď 2 %	Odpověď 3 %
1.	11	10	2	47,8	43,5	8,7
2.	9	13	1	39,1	56,5	4,4
3.	4	9	10	17,4	39,1	43,5
4.	15	7	1	65,2	30,4	4,4
5.	14	8	1	60,9	34,7	4,4
6.	8	11	4	34,8	47,8	17,4
7.	4	11	8	17,4	47,8	34,8
8.	7	15	1	30,4	65,2	4,4
9.	14	7	2	60,9	30,4	8,7
10.	6	13	4	26,1	56,5	17,4
11.	10	11	3	43,5	47,8	8,7
12.	4	12	7	17,4	52,2	30,4
13.	12	9	2	52,2	39,1	8,7
14.	7	11	5	30,4	47,8	21,8

Hodnotící škála: 1 s tvrzením souhlasím
 2 s tvrzením souhlasím s výjimkami
 3 s tvrzením nesouhlasím

Rozbor dotazníkového šetření viz tabulka č. 3: žáci IX. B si u třídní učitelky váží snahy být spravedlivá a férová ke všem v třídním kolektivu. Oceňují schopnost porozumět, naslouchat a poznávat své žáky i z osobní stránky. Protikladem je absence mimoškolních aktivit, což je velmi zarážející v případě devátého ročníku. Většinou 14 až 15 letí neprojevují zájem o akce mimo školu. Můžeme předpokládat, že je třídní učitelka oblíbená a žáci chtějí trávit část volného času společně s ní a zároveň ji poznávat více jako člověka. Jako nevyhovující označili třídnické hodiny a spolupráci s rodiči. Opět se objevuje potřeba fungujícího vztahu třídní učitel - žák - rodič. Ve zpracovávání dotazníku byli žáci IX. B velmi zodpovědní. Při jejich práci se projevil určitý kritický přístup, což je v tomto věku samozřejmostí. V tomto kolektivu se také objevili žáci, kteří označili škálu č. 3 vícekrát. Opět pouze můžeme polemizovat o důvodech, které vedly žáky takto odpovědět.

V poznámce dotazníku žáci uvedli: třídní učitel by se neměl často měnit (platí pro 1. a 2. stupeň), málo příležitostí poznat třídního učitele jako člověka (nejenom jako pedagoga), třídní učitel by měl mít více výuky ve své třídě (chybí kontakt), v rámci třídnických hodin se chceme věnovat různým otázkám a problémům souvisejícími se třídou, školou i společností.

Pozitivně hodnotí žáci, že je na ně třídní učitelka hodná a umí jim pomoci. Z dotazníkového šetření vyplývá, že se třídní učitelka zajímá o názory žáků, vítá jejich iniciativu a nechává jim prostor. Žáci očekávají od třídní učitelky pomoc s učivem a chováním, případně s domácími problémy. Takovou pomoc také v případě potřeby poskytuje všem žákům stejnou měrou, problémy řeší s rozvahou. Někteří žáci v ní mají větší důvěru a svěřili by se i s rodinnými problémy. Přes výhrady některých žáků je třídou oblíbená. Řízení a vedení vyučovací hodiny se jí daří i díky humoru, který používá, a vyučování je pro žáky přitažlivé. Kázeň je výsledkem její přirozené autority a dokázala vytvořit kladné klima třídy.

Odpověď na otázky, které byly položeny v úvodu empirické části:

- Jaká je vlastně pedagogická interakce mezi třídním učitelem a žákem, jaký by měl být třídní učitel, aby byl oblíbený a aby jeho vztah k žákům byl optimální?

Pedagogická interakce bezproblémová, třídní učitelka je oblíbená, její předměty nevzbuzují u žáků obavy.

- Je komunikace mezi třídním učitelem a žákem plnohodnotným zdrojem funkčních vztahů ve škole?

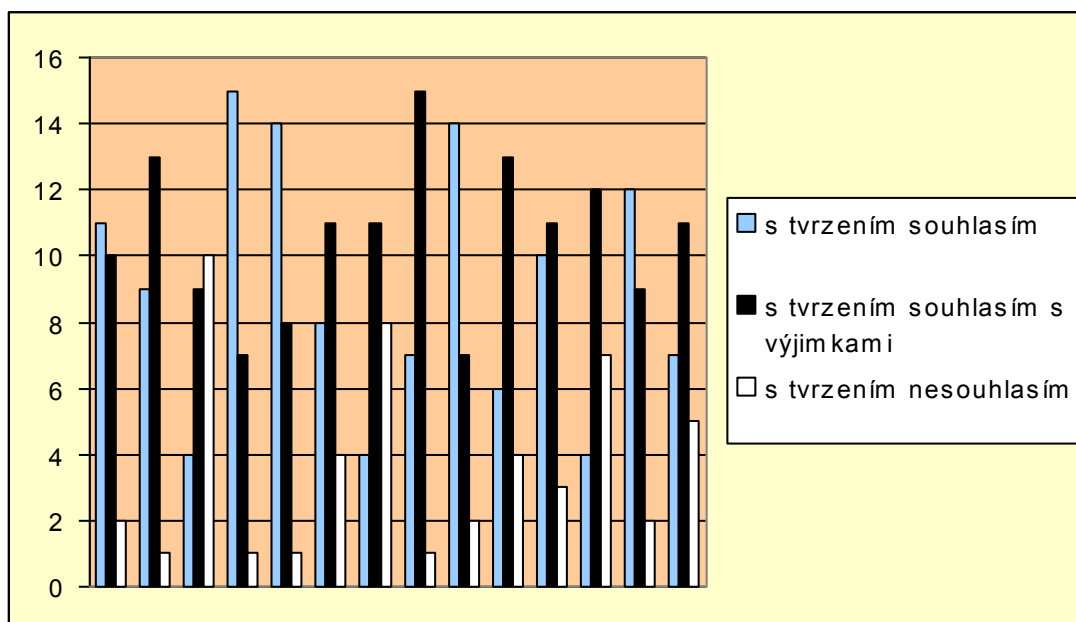
Komunikace ve škole je bezproblémová, můžeme konstatovat, že i plnohodnotným zdrojem funkčních vztahů. V případě komunikace mimo školu žáci IX. B by uvítali více

možností, chtějí třídní učitelku poznat i mimo školní prostředí. Tento zájem ze strany třídní učitelky by se měl využít.

- Je třídnická hodina důležitým nástrojem v interakci mezi žáky a třídním učitelem?

Žáci IX. B očekávají od třídnických hodin určitě více, než třídní učitelka nabízí. Náplň hodin je pouze absence, prospěchové a výchovné problémy. Interakce mezi žáky a třídní učitelkou v těchto hodinách není plnohodnotná, není využíván prostor na rozvoj vztahové sítě mezi spolužáky a v neposlední míře mezi třídní učitelkou a třídou. V těchto hodinách určitě nedochází k rozvoji osobnosti mladého člověka.

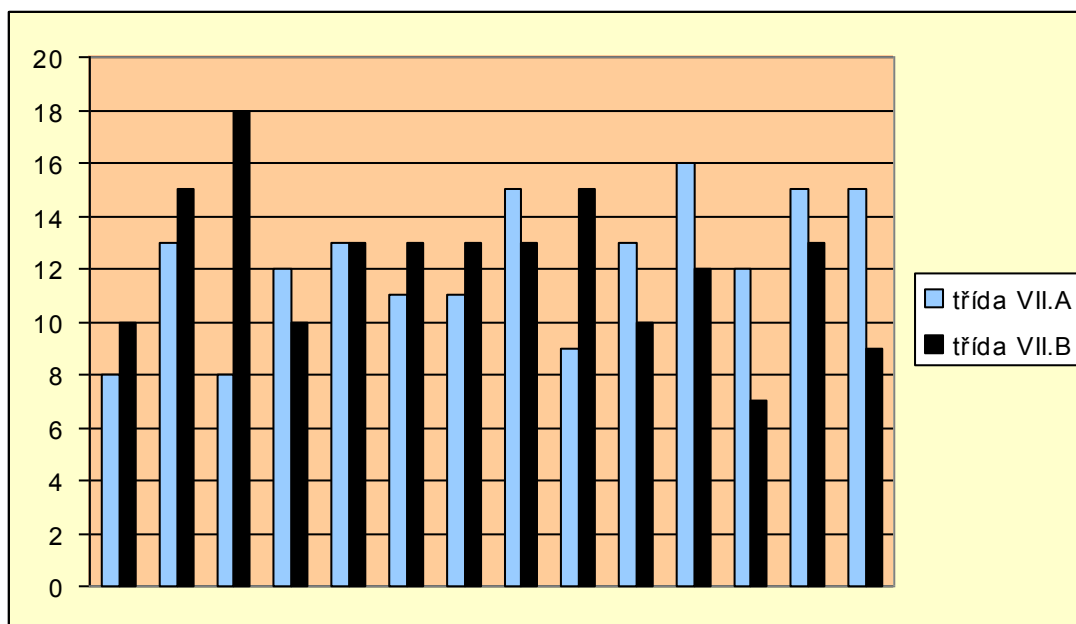
Graf č. 3 Třída IX. B



2.6.4 Srovnání tříd VII. A – VII. B

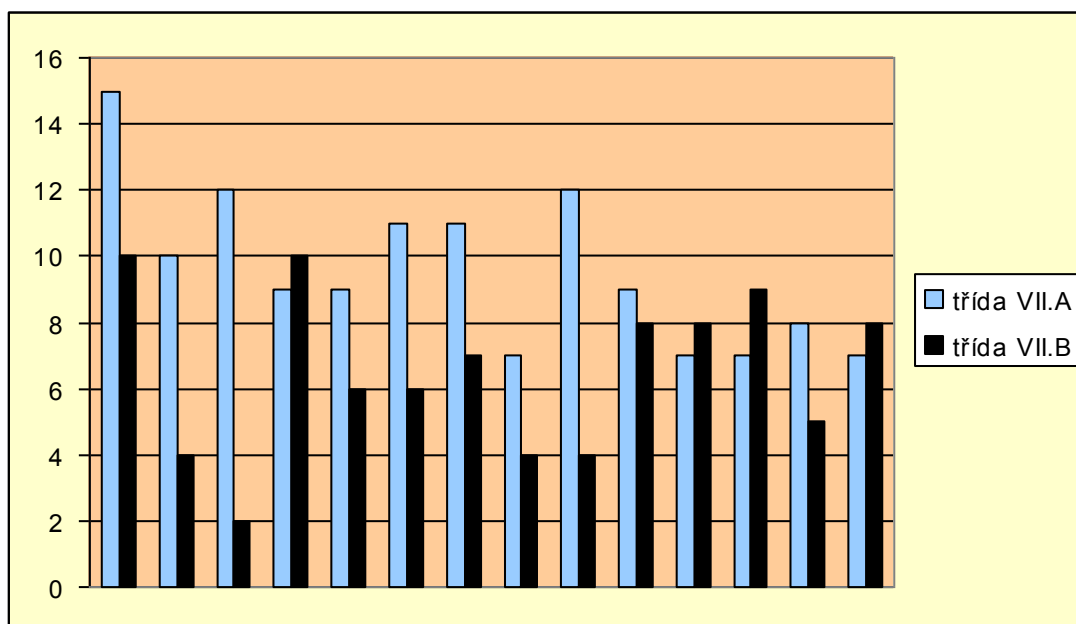
Na základě výsledků z dotazníkového šetření v sedmém ročníku nabízí se možnost srovnat odpovědi žáků v jednotlivých třídách. Důvodem je skutečnost, že ve třídě VII. A je třídním učitelem muž a ve třídě VII. B žena. Pro přehlednost jsou uvedeny grafy č. 4, č. 5 a č. 6. Grafy jsou zpracovány na základě odpovědí v dotazníku.

Graf č.4 Srovnání tříd VII. A, VII. B -škála 1.

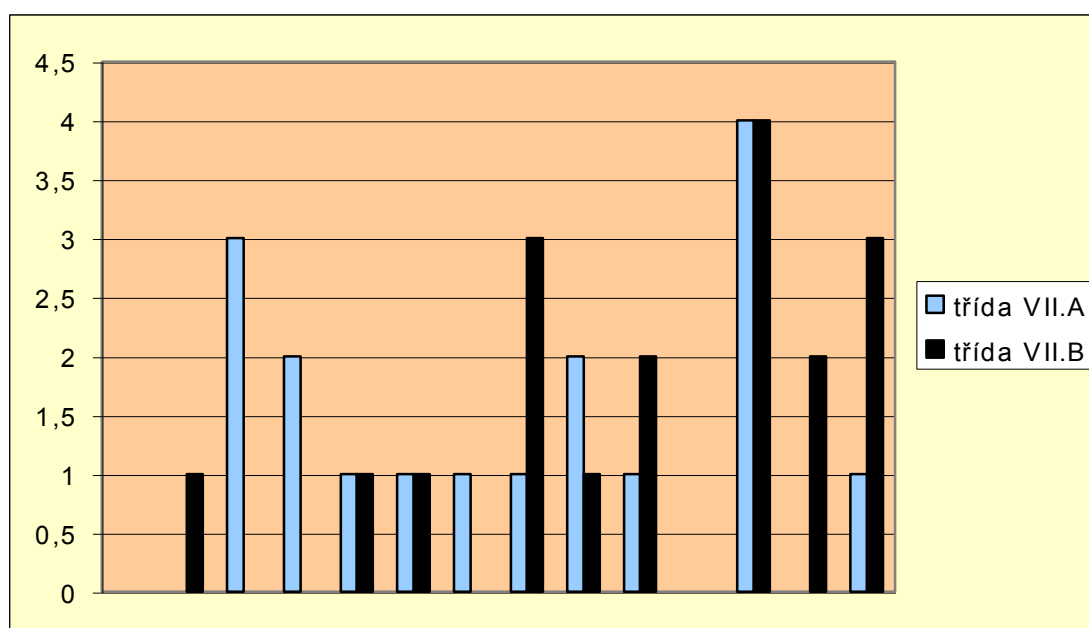


Žáci VII. B si u třídní učitelky cení, že pro ně připravuje akce mimo školu. Z pozice třídní učitelky jsou tyto aktivity velice časově náročné (vše probíhá v osobním volnu) a zároveň bez jakékoliv finanční náhrady. Z dotazníkového šetření vyplývá, že se jedná o učitelku, která má svoji práci ráda a chce své žáky poznat i z osobní stránky, má zájem pomáhat řešit problémy svých žáků, není zaměřena pouze na školní výkony jako třídní učitel třídy VII. A. Tento styl práce ovlivňuje vývoj kolektivu správným směrem. Rozdíly v sociálních vztazích a klimatu v obou třídách jsou zřetelné. Hodnocení obou třídních učitelů v otázce školního prostředí, styl výuky je přibližně na stejné úrovni.

Graf č. 5 Srovnání tříd VII. A, VII. B - škála 2.



Graf č. 6 Srovnání tříd VII. A, VII. B - škála 3.



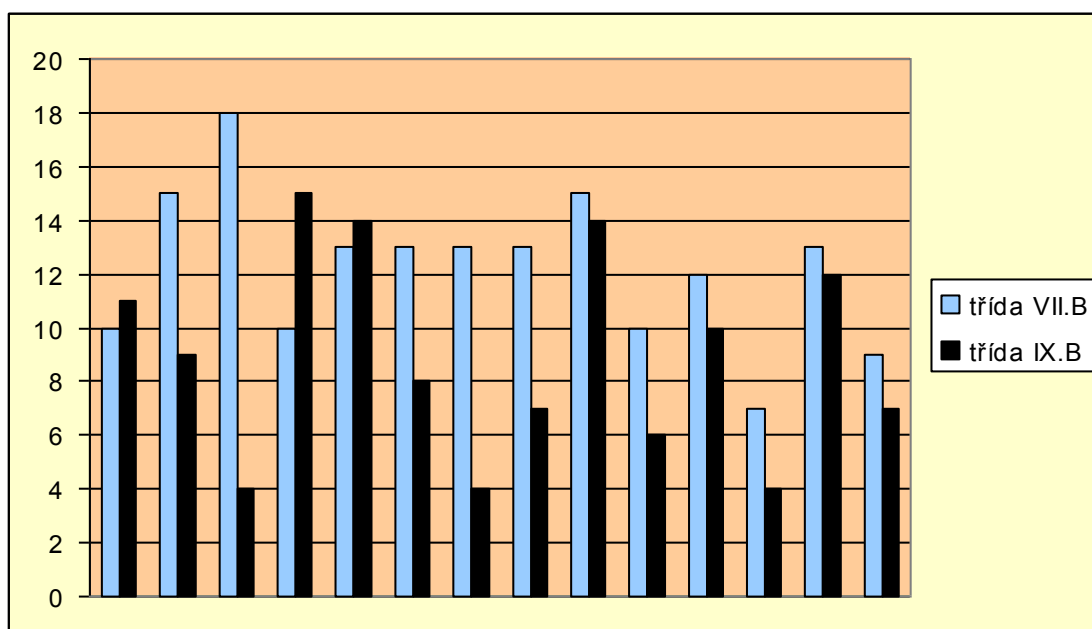
Pohled na třídního učitele žáky stejné věkové kategorie není ovlivněn pohlavím učitele. Jsou pro ně důležité otázky, např. styl výuky, učitelova snaha žákům pomáhat, zajímavá náplň třídnických hodin, férovost a spravedlnost v chování učitele, komunikace ve škole i mimo vyučování. Potřebují mít pocit podpory ze strany třídního učitele. Toto vše ovlivňuje úroveň pedagogických dovedností a volných vlastností třídního učitele.

2.6.5 Srovnání tříd IX. B - VII. B

Nabízí se otázka: Vnímají žáci různé věkové kategorie třídního učitele odlišně?

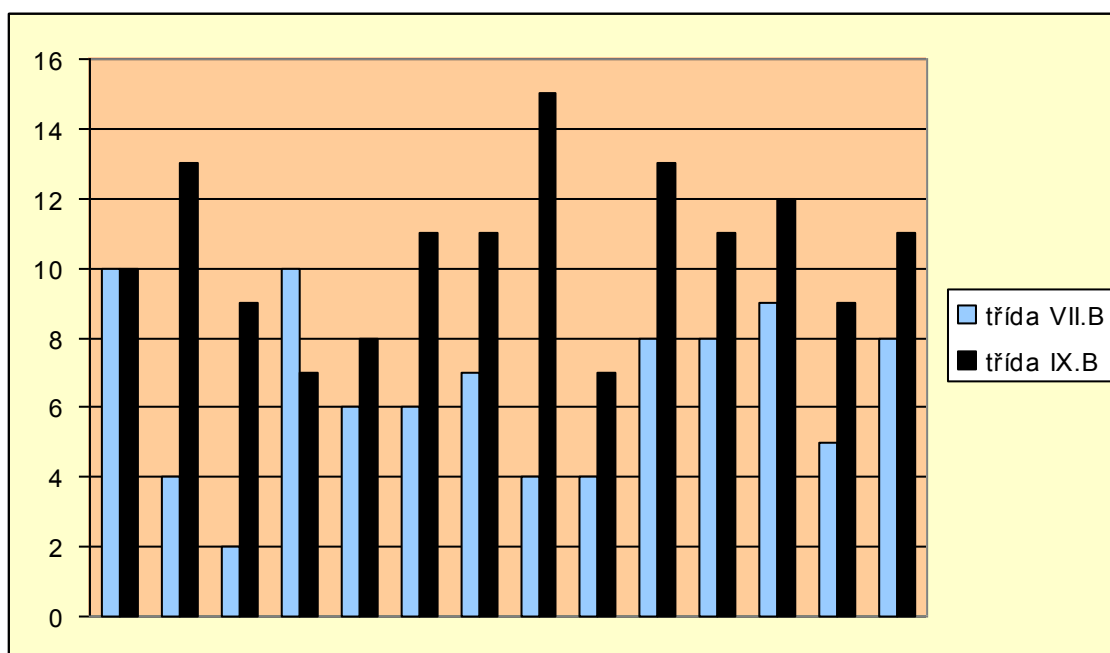
Z výsledků dotazníkového šetření v sedmém a devátém ročníku jsem se pokusila najít odpověď. Pro přehlednost jsou uvedeny grafy č. 7, č. 8 a č. 9. Grafy jsou zpracovány na základě odpovědí v dotazníku.

Graf č. 7 Srovnání tříd VII. B, IX. B - škála 1.

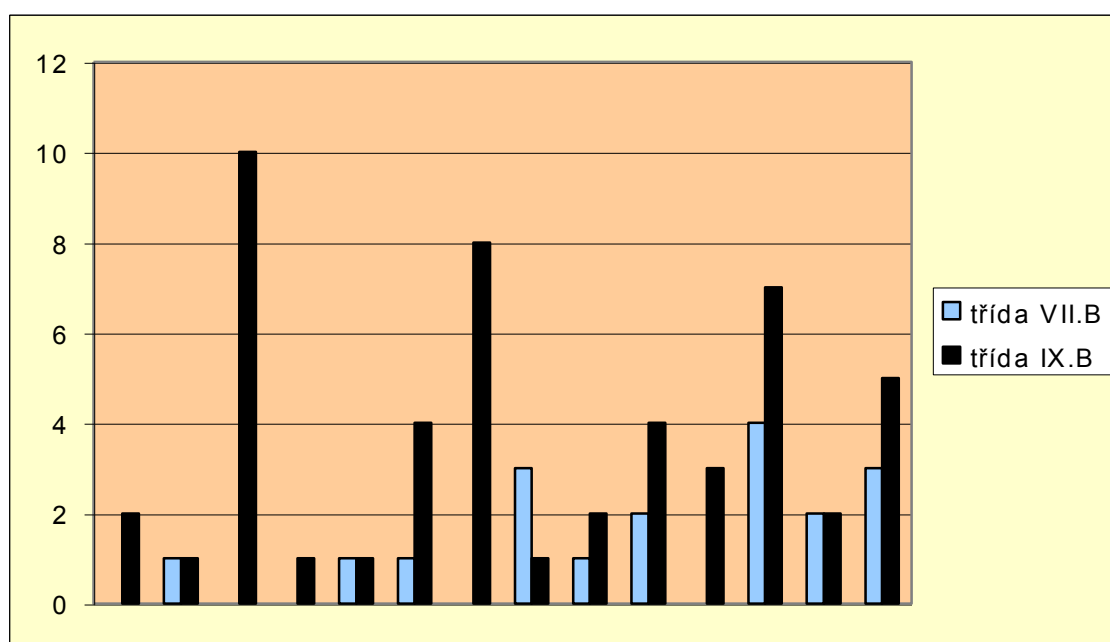


Velké rozdíly jsou v odpovědích na otázku č. 3 a č. 7. Žáci třídy IX. B negativně odpovídali na průběh a náplň třídnické hodiny. Chybí jim mimoškolní akce, na kterých by měli možnost třídního učitele poznat blíže jako člověka. Projevuje se zde zralejší přístup k osobnosti učitele. Z dotazníku vyplývá, že jsou stále pro žáky IX. B důležité pedagogické schopnosti učitele - styl výuky, dodržování pravidel v rámci vyučování, pomoc při plnění úkolů a pochopení učiva. Začínají daleko intenzivněji vnímat třídního učitele jako člověka, jeho morálních vlastností a volných vlastností.

Graf č. 8 Srovnání tříd VII. B, IX. B - škála 2.



Graf č. 9 Srovnání tříd VII. B, IX. B - škála 3.



Z dotazníkového šetření vyplývá, že pro žáky 9. ročníku je důležitá důvěra, podporování a zvyšování sebevědomí ze strany učitele. Své problémy a nedostatky velice intenzivně skrývají před třídním učitelem do té doby, pokud si důvěru učitel u nich nezíská. Vnímají, jakým způsobem je třídní učitel vede k uplatňování znalostí, dovedností v běžném životě. Pro

některé se stává učitel příkladem na celý život. Tento pohled u žáků sedmého ročníku se ještě v takové míře neobjevuje

2.7 Shrnutí empirické části

Na základě výzkumné části mé bakalářské práce se potvrdila skutečnost, že role třídního učitele je pro žáky velmi významná. Ovlivní ho nejen ve výukovém procesu, ale i ve formování osobnosti žáka.

Z výzkumu vyplývá, že žáci si váží u třídních učitelů zejména lidského přístupu k nim, angažovanosti v době mimo výuku a zároveň osobního kontaktu s každým z nich.

Jako náměty pro přemýšlení, na základě výzkumné části, jsou pro mě i celé vedení školy ve třech základních oblastech:

- zlepšit úroveň a obsahovou náplň třídnických hodin,
- zároveň upravit a dohodnout přesná pravidla pro komunikaci s rodiči v rámci spolupráce rodiny a školy,
- motivovat pedagogy v pozici třídních učitelů k volnočasovým aktivitám s žáky.

Tyto jednoduché, leč velmi závažné závěry z výzkumné části vedení Základní školy Valašské Meziříčí, Vyhlička 380, okres Vsetín, příspěvková organizace inspirují k vytvoření cílených seminářů pro DVPP v této oblasti se zaměřením na třídní učitelé a k zařazení dotazníku, který byl sestaven pro výzkumnou část mé bakalářské práce, mezi evaluační nástroje školy.

Závěr

Každý z nás má v paměti vzpomínky na své třídní učitelky či učitele. Několikaletý úzký kontakt s nimi zanechal pozitivní či negativní stopy na každém z nás. To, jaký tento obraz bude, je závislé na pedagogických kompetencích daného učitele.

Ve své práci jsem se zabývala problematikou třídního učitele v současné škole očima žáků. Mým záměrem bylo především zjistit, jak vnímají svého třídního učitele žáci druhého stupně základní školy s ohledem na jeho osobnost.

Pokusila jsem se najít odpověď na otázku, které dovednosti, případně vlastnosti, žáci od svého třídního učitele očekávají, či které oceňují, nebo naopak, které jim vadí. Na škole, kde byl vedený výzkum vyplývá, že žáci nevnímají kompetence třídního učitele odděleně, ale hodnotí všechny činnosti učitele jako celek. Vnímají svého třídního učitele jako osobnost a pak samozřejmě to, jak dokáže uplatnit své kompetence. Přesto je pro žáky velmi důležitá komunikace s učitelem a sociální kompetence učitele. Pohled žáků na třídního učitele zřejmě ovlivňuje také školní úspěšnost každého žáka. Pokud má žák dobré výsledky a předmět vyučovaný třídním učitelem mu nečiní potíže, přijímá svého třídního učitele kladně.

Žáci mají zájem poznat svého třídního učitele i jako člověka. Chybí jim akce mimo školu, kde by mohli poznávat více své spolužáky a třídního učitele. V rámci třídnických hodin chtějí diskutovat o problémech, které je trápí. Chtějí diskutovat o různých otázkách, mají potřebu spolupodílet se na chodu třídy i celé školy.

Kladla jsem si otázku, jakou roli třídní učitel sehrává v současné škole. Došla jsem k závěru, že role třídního učitele v současné škole je velmi náročná a dovolím si ji přirovnat k dalšímu úvazku učitele. Velký počet žáků ve třídách, značné množství povinností spojených s třídnictvím a zodpovědnost za dění ve třídě i mimo ni jsou faktory, které kladou na třídní učitele značné nároky. Na pozadí toho všeho se vyvíjí vztah mezi učitelem a žákem. Obraz tohoto vztahu si každý z nás nese ve svých vzpomínkách většinou po celý život.

Resumé

Tématem mé bakalářské práce je role třídního učitele očima žáků druhého stupně základní školy. Práce je rozdělena do dvou částí. V teoretické části jsou definovány pedagogické kompetence, které vyplývají z pracovní pozice ve škole, jejich dělení a další faktory, které se promítají do jejich uplatňování v učitelské praxi. Dále jsem se zabývala problematikou vztahů ve třídě, které mimo jiné závisí na struktuře třídy, na spolupráci žáků s učitelem při výuce a na stylu řízení třídy, který učitel uplatňuje a zejména na osobě třídního učitele, kde byl proveden výzkum. Další část mé práce se zabývala komunikací mezi učitelem a žáky, třídnickou hodinou. V praktické části jsem se metodou dotazníku pokusila zkoumat pedagogické kompetence třídních učitelů z pohledu jejich žáků a posoudit do jaké míry jsou třídní učitelé úspěšní při uplatňování svých pedagogických kompetencí v současné škole.

Seznam literatury:

ALINČE, F., TOMŠÍ, I. *Katalog prací uplatňování podle povolání a platových tříd ve veřejných službách a správě*. 1.vyd. Ostrava : Anag, 2003. 445 s., ISBN 80-7263-189-6.

AUGER, M.-Th., BOUCHARLAT, Ch. *Učitel a jeho problémový žák*. Praha : Portál, 2005. 119 s. ISBN 80-7178-907-0.

DYTRTOVÁ, R., KRHUTOVÁ, M. *Učitel - příprava na profesi*. 1.vyd. Praha : Grada, 2009. 121 s. ISBN 978-80-247-2863-6.

FENSTERMACHER, G. D., SOLTIS, J. F. *Vyučovací styly učitelů*. Praha : Portál, 2008. 124 s. ISBN 978-80-7367-471-7.

HANŠPACHOVÁ, J. Almužna pro třídní učitele. *Učitel'ské noviny*. 2004, č.18, s. 15-16. ISSN 0139-5718.

GAVORA, P. *Učitel a jeho žáci v komunikaci*. 1.vyd. Brno : Paido, 2005. 166 s. ISBN 80-7315-104-9.

KESNER, Z. Kompetence učitelů. *Řízení školy*. 2009, 8, s. 24. ISSN 1214-8679.

KOLÁŘ, Z., ŠIKULOVÁ, R. *Hodnocení žáků*. 1.vyd.. Praha : Grada, 2005. 157 s. ISBN 80-247-0885-X.

VAŇKOVÁ, J. Třída a mezilidské vztahy. *Třída - návod k použití : Komplexní průvodce pro práci s třídním kolektivem*. 2009, č.1, s. 1-28. ISSN 1803-5612.

KYRIACOU, Ch. *Klíčové dovednosti učitele1*. 1.vyd. Praha : Portál, 1996. 155 s. ISBN 80-7178-965-8.

LAZAROVÁ, B. *Netradiční role učitele*. 2.vyd. Brno : Paido, 2008. 69 s. ISBN 978-80-7315-169-0.

NELEŠOVSKÁ, A. *Pedagogická komunikace v teorii a praxi*. 1.vyd. Praha : Grada, 2005. 171 s. ISBN 80-247-0738-1.

MAREŠ, J., PRŮCHA, J., WALTEROVÁ, E. *Pedagogický slovník*. 3.vyd. Praha : Portál, 2001. 322 s. ISBN 80-7178-579-2.

Školské zákony. Praha : Eurounion, 2007. 670 s. ISBN 978-80-7317-062-2.

ŠTOČEK, M. *Rukověť třídního učitele základní školy*. Praha : Atre, 2002. 121 s.

Směrnice Základní školy Valašské Meziříčí, Vyhlídka 380, okres Vsetín, příspěvková organizace na základě Nařízení vlády č. 69/2002 Sb. v platném znění