

UNIVERZITA PALACKÉHO V OLOMOUCI

Přírodovědecká fakulta

Katedra geografie

Kateřina Nedělová

**Stárnutí populace v okrese Frýdek-Místek a jeho vliv na
potřeby kapacit zařízení sociální péče pro seniory**

Bakalářská práce

Vedoucí práce: Fňukal Miloš, RNDr. Ph.D.

Olomouc 2017

Bibliografický záznam

Autor (osobní číslo):	Kateřina Nedělová (R14240)
Studijní obor:	Regionální geografie
Název práce:	Stárnutí populace v okrese Frýdek-Místek a jeho vliv na potřeby kapacit zařízení sociální péče o seniory
Title of thesis:	Population aging in the Frýdek-Místek district and its influence on the needs of social care facilities for seniors
Vedoucí práce:	Fňukal Miloš, RNDr. Ph.D.
Rozsah práce:	50 stran
Abstrakt:	Hlavním cílem této práce je zhodnotit vývoj populace a kapacitních potřeb v zařízeních sociální péče pro seniory v okrese Frýdek-Místek po roce 1991 s výhledem do roku 2030. Práce tyto hodnoty srovná s vývojem počtu míst v domovech pro seniory a navrhne potřebná opatření k budoucímu zajištění sociální péče pro zmíněný segment populace.
Klíčová slova:	stárnutí populace, populační projekce, domov pro seniory, okres Frýdek-Místek, správní obvody obcí s rozšířenou působností, sociální péče

Abstrakt:

The main objective of this work is to evaluate population and capacity needs in social care facilities for the seniors in the district of Frýdek-Místek after 1991 with a view to 2030. The work compares with the development of the number of places in the homes for seniors and suggests the necessary measures for future reinsurance social care for that segment of the population.

Keywords:

Population aging, population projection, home for seniors, Frýdek-Místek district, administrative districts of municipalities with extended powers, social care

Prohlašuji, že jsem zadanou bakalářskou práci vypracovala samostatně a že jsem uvedla veškerou použitou literaturu a internetové zdroje, které jsou uvedeny v seznamu použité literatury.

V Olomouci dne 2. 5. 2017

.....

podpis

Tímto bych ráda poděkovala vedoucímu práce panu Miloši Fňukalovi, RNDr. Ph.D. za odborné vedení, pomoc a cenné rady po dobu tvorby této bakalářské práce.

UNIVERZITA PALACKÉHO V OLOMOUCI
Přírodovědecká fakulta
Akademický rok: 2016/2017

ZADÁNÍ BAKALÁŘSKÉ PRÁCE

(PROJEKTU, UMĚLECKÉHO DÍLA, UMĚLECKÉHO VÝKONU)

Jméno a příjmení: **Kateřina NEDĚLOVÁ**
Osobní číslo: **R14240**
Studijní program: **B1301 Geografie**
Studijní obor: **Regionální geografie**
Název tématu: **Stárnutí populace v okrese Frýdek-Místek a jeho vliv na
potřeby kapacit zařízení sociální péče pro seniory**
Zadávací katedra: **Katedra geografie**

Z á s a d y p r o v y p r a c o v á n í :

Cílem práce je zhodnotit vývoj kapacitních potřeb v zařízeních sociální péče pro seniory v okrese Frýdek-Místek po roce 1991 s výhledem do roku 2030. Práce tyto hodnoty srovná s vývojem počtu míst v domovech pro seniory a navrhne potřebná opatření k budoucímu zajištění sociální péče pro zmíněný segment populace.

Rozsah grafických prací: **Podle potřeb zadání**
Rozsah pracovní zprávy: **5 000 - 8 000 slov**
Forma zpracování bakalářské práce: **tištěná/elektronická**
Seznam odborné literatury: **viz příloha**

Vedoucí bakalářské práce: **RNDr. Miloš Fňukal, Ph.D.**
Katedra geografie

Datum zadání bakalářské práce: **5. října 2016**
Termín odevzdání bakalářské práce: **30. dubna 2017**

prof. RNDr. Ivo Frébort, CSc., Ph.D.
děkan

L.S.

doc. RNDr. Marián Halás, Ph.D.
vedoucí katedry

V Olomouci dne 5. října 2016

Příloha zadání bakalářské práce

Seznam odborné literatury:

- BAUMRUKOVÁ, Pavla et al. *Obce, města, regiony a sociální služby*. 1. vyd. Praha: Sociopress, 1997, 271 s. Sešity pro sociální politiku. ISBN 80-902260-1-9.
- BURCIN, Boris, DRBOHLAV, Dušan, KUČERA, Tomáš. Možnosti migračního řešení perspektivního úbytku a demografického stárnutí obyvatelstva České republiky. In: *Sociologický časopis*, 2008, roč. 44, č. 4, 653-682.
- BURCIN, Boris, KUČERA, Tomáš. *Perspektivy populačního vývoje České republiky na období 2003-2065*. Praha: DemoArt, 2007. 29 s.
- ČESKÝ STATISTICKÝ ÚŘAD. *Projekce obyvatelstva České republiky do roku 2100*. ČSÚ [online]. 2013. Dostupné z: <https://www.czso.cz/csu/czso/projekce-obyvatelstva-ceske-republiky-do-roku-2100-n-fu4s64b8h4>.
- ČESKÝ STATISTICKÝ ÚŘAD. *Projekce obyvatelstva v krajích ČR - do roku 2050: Olomoucký kraj*. ČSÚ [online]. 2013. Dostupné z: <https://www.czso.cz/csu/czso/projekce-obyvatelstva-v-krajich-cr-do-roku-2050-ua08v25hx9>.
- JIRÁSEK, Petr. *Stárnutí populace a její vliv na potřeby kapacit vybraných zařízení sociální péče (na příkladu kraje Vysočina)*. Olomouc, 2012. Diplomová práce. Univerzita Palackého v Olomouci, Přírodovědecká fakulta, Katedra geografie.
- KRETSCHMEROVÁ, Terezie, ŠIMEK, Miroslav. *Projekce obyvatelstva České republiky do roku 2050*. In: *Demografie: revue pro výzkum populačního vývoje*, 2004, roč. 46, č. 2, 91-99.
- KUČERA, Tomáš. *Regionální populační prognózy: teorie a praxe prognózování vývoje lidských zdrojů v území*. Praha, 1998. Disertační práce. Univerzita Karlova, Přírodovědecká fakulta, Katedra demografie a geodemografie.
- PRŮŠA, Ladislav et al. *Poskytování sociálních služeb pro seniory a osoby se zdravotním postižením*. Praha: VÚPSV, 2009. s. 244.
- PRŮŠA, Ladislav. *Model optimálního uspořádání sociálních a zdravotních služeb na regionální úrovni*. Praha: VÚPSV, 2006. s. 53.
- PRŮŠA, Ladislav. *Efektivnost sociálních služeb: vybrané prvky a aspekty*. Praha: VÚPSV, 2007. s. 38.
- ŠANDA, Robert. *Aplikace regionálních projekcí obyvatelstva (odhad potřebných kapacit zařízení sociální péče pro obyvatelstvo v poproduktivním věku)*. Brno, 2004. Diplomová práce. Masarykova univerzita, Přírodovědecká fakulta, Geografický ústav.
- ŠANDA, Robert, TOUŠEK, Václav. *Prognózy obyvatelstva a regionální rozvoj*. In: IX. mezinárodní kolokvium o regionálních vědách. Brno: Masarykova univerzita, 2006, 86-91. ISBN 80-210-4155-2.

Obsah

1 Úvod a cíle	11
2 Metodika	12
2.1 Struktura obyvatelstva podle věku a pohlaví.....	12
2.1.1 Struktura obyvatelstva podle věku	12
2.1.2 Struktura obyvatelstva podle pohlaví	13
2.2 Přirozený a mechanický pohyb obyvatelstva	14
2.2.1 Přirozený pohyb obyvatelstva	14
2.2.2 Mechanický pohyb obyvatelstva	15
3 Vymezení zájmového území	17
4 Populační vývoj a stárnutí obyvatelstva	19
4.1 Vývoj struktury obyvatelstva podle věku a pohlaví	19
4.1.1 Věková struktura	19
4.1.1.1 Index stáří	22
4.1.1.2 Index závislosti II.....	23
4.1.1.3 Průměrný věk	24
4.1.2 Struktura podle pohlaví.....	24
4.2 Vývoj přirozeného a mechanického pohybu obyvatelstva.....	25
4.2.1 Porodnost	25
4.2.2 Úmrtnost	27
4.2.3 Naděje dožití	29
4.2.4 Přirozený přírůstek	29
4.2.5 Migrace	31
4.2.6 Celkový přírůstek	32
5 Odhad budoucího vývoje populace okresu Frýdek-Místek	34
5.1 Populační projekce.....	34
5.2 Populační projekce pro okres Frýdek-Místek.....	34

6 Přehled typů sociálních služeb pro seniory	37
7 Vybavenost okresu a odhad potřebných kapacit v domovech pro seniory	39
7.1 Současný stav	39
7.2 Vývoj potřeb do roku 2030.....	41
8 Závěr	44
9 Summary.....	45
Seznam použitých zdrojů	46
Seznam obrázků	49
Seznam tabulek.....	49

1 Úvod a cíle

Stárnutí obyvatelstva již dnes patří k základním charakteristikám vyspělých zemí promítajících se do každodenního života. Díky stále se zvyšující naději dožití, s poklesem porodnosti i úmrtnosti, se bude v demograficky vyspělých zemích, tedy i v České republice, zvyšovat počet osob vysokého věku. Naděje dožití se od počátku 90. let dvacátého století u žen zvýšila zhruba o 7 let a u mužů až o 8 let. Proto je nezbytné vytvářet prognózy a analýzy pro potřeby poskytování sociálních služeb a věnovat pozornost budoucímu zvyšování nároků na ekonomické, zdravotní a sociální zabezpečení. Také i budoucí generace seniorů bude mít zvýšené požadavky na kvalitnější životní úroveň, dostupnost a kvalitu péče. S dnešním trendem nesezdaných párů s dětmi, u kterých nebývají tolik silné rodinné vazby, častou rozvodovostí, ale i se vzrůstající vzdáleností mezi členy rodin, bude také nutno počítat s ovlivňováním nárůstu potřeb sociální péče nejstarších členů rodin.

Nejdůležitější cíle sociálních služeb pro seniory jsou zejména snížení sociálních a zdravotních rizik jedince, snaha o rozvoj schopností a o zachování, nebo alespoň zlepšení soběstačnosti. Již nyní je nutné zařizovat budoucí kapacity a dostatečnou nabídku služeb sociální péče pro seniory.

Tato bakalářská práce má za hlavní cíl analýzu stárnutí obyvatelstva a budoucí vývoj kapacit zařízení pro seniory v okrese Frýdek-Místek do roku 2030. Práce je rozdělena na čtyři velké části. První část se zabývá analýzou stárnutí populace, ke které bylo využito dostupných dat a statistik vydaných Českým statistickým úřadem. Jsou zde zmíněny i vybrané demografické charakteristiky, které souvisí a také ovlivňují možný budoucí vývoj populace. Tyto charakteristiky jsou řádně okomentovány a doplněny o tabulky a grafy. Druhým úkolem je zpracování populační projekce obyvatelstva za okres, jež sumarizuje jeho předpokládaný vývoj do roku 2030. K této kapitole byla použita „Projekce obyvatelstva v krajích České republiky“ vydaná ČSÚ a hodnoty za okres byly vypočítány z úmrtnostních tabulek. Předposlední část je věnována sociální péči obecně, legislativnímu zakotvení v České republice a jsou zde zmíněny i základní druhy a formy poskytování sociálních služeb. V konečné části je zmíněn aktuální stav a kapacita domovů pro seniory s následným výpočtem předpokládaného vývoje populace a odhadem budoucí vybavenosti domovů pro seniory v okrese Frýdek-Místek.

2 Metodika

2.1 Struktura obyvatelstva podle věku a pohlaví

Struktury podle věku, pohlaví a lidských ras patří k základním demografickým strukturám obyvatelstva, označující se také jako biologické znaky. Mezi znaky kulturní se řadí struktury obyvatelstva podle národnosti, jazyka a vzdělání. Struktura podle ekonomické aktivity, povolání a zaměstnání patří do skupiny ekonomických a společenských znaků.

2.1.1 Struktura obyvatelstva podle věku

Věková struktura představuje základ demografických dat pro analýzy a výsledky procesů, jako jsou například porodnost, úmrtnost či migrace. Strukturu obyvatel podle věku vyjadřujeme rozdělením absolutního počtu mužů a žen do jednoletých nebo víceletých (nejčastěji pětiletých) skupin. Pro srovnání se často uvádí podíl mužů a žen také v procentuálním vyjádření (100 % - počet mužů, žen nebo celého obyvatelstva) (Pavlík, Z., Rychtaříková, J., Šubrtová, A., 1986). V roce 1990 A. G. Sundbärg poprvé rozdělil obyvatelstvo na tři základní skupiny, a to na předreprodukční (0-14 let), reprodukční (15-49 let) a postreprodukční (50 a více let). V České republice došlo v roce 2001 k odlišnému vymezení u produktivní a poproduktivní složky. Oproti původním hranicím 15-59 let u produktivní skupiny bylo vymezení změněno na 15-64 let. Nejčastějším grafickým znázorněním věkové struktury obyvatelstva je tzv. věková pyramida, která také umožňuje znázornění struktury obyvatelstva podle pohlaví.

Demografické stárnutí lze měřit *indexem stáří (is)*, který je vymezen podílem počtu osob ve věku 65 let a více na 100 dětí ve věku 0-14 let. Dalšími ukazateli jsou *index závislosti I (iz₁)* a *index závislosti II (iz₂)*, udávající, které věkové skupiny obyvatelstva jsou neaktivní. U závislosti I je to skupina dětí ve věku 0-14 let, u závislosti II to je skupina osob ve věku 65 let a více. Tato práce je zaměřena na stárnutí populace, budeme tedy používat pouze index závislosti II. *Index ekonomického zatížení (iez)* vyjadřuje počet dětí ve věku 0-14 let a počet osob ve věku 65 let a více na 100 osob ve věku 15-64 let. Poslední charakteristikou věkového složení populace je

průměrný věk (\bar{x}), který se vypočítá pomocí váženého aritmetického průměru věku všech příslušníků dané populace.

$$is = \frac{P_{65+}}{P_{0-14}} \cdot 100 \quad iez = \frac{P_{0-14} + P_{65+}}{P_{15-64}} \cdot 100$$

$$iz_1 = \frac{P_{0-14}}{P_{15-64}} \cdot 100 \quad iz_2 = \frac{P_{65+}}{P_{15-64}} \cdot 100, \text{ kde}$$

P_{0-14} vyjadřuje skupinu populace ve věku 0-14 let

P_{15-64} vyjadřuje skupinu populace ve věku 15-64 let

P_{65+} vyjadřuje skupinu populace ve věku 65 let a více

$$\bar{x} = \frac{\sum(x + \frac{1}{2})P_x}{\sum P_x}, \text{ kde}$$

x vyjadřuje věkovou skupinu,

P_x vyjadřuje populaci ve věku x

$\sum P_x$ vyjadřuje součet všech obyvatel v populaci

2.1.2 Struktura obyvatelstva podle pohlaví

Strukturu obyvatelstva podle pohlaví lze hodnotit *Indexem maskulinity (ima)* a *indexem feminity (ife)*, jež vyjadřují vzájemný podíl osob jednoho pohlaví k druhému. Tento podíl bývá násoben konstantou 100 nebo 1 000, index tedy bývá vyjádřen v procentech nebo promilích.

$$ima = \frac{P_m}{P_z} \cdot 100 \quad ife = \frac{P_z}{P_m} \cdot 100, \text{ kde}$$

P_m vyjadřuje počet mužů v dané populaci

P_z vyjadřuje počet žen v dané populaci.

2.2 Přirozený a mechanický pohyb obyvatelstva

Pohyb obyvatelstva se vyznačuje silnou dynamikou změn, například počtem obyvatelstva, jeho struktur, prostorového rozložení apod. (Toušek, V., Kunc, J., Vystoupil J. a kol, 2008). V této práci se budeme zabývat přirozeným a mechanickým pohybem obyvatelstva.

2.2.1 Přirozený pohyb obyvatelstva

Základními procesy přirozeného pohybu obyvatelstva jsou porodnost a úmrtnost. Dalšími jsou např. sňatečnost, rozvodovost a potratovost, kterými se ale nebudeme hlouběji zabývat.

Jednou z nejzákladnějších složek demografické reprodukce je porodnost (natalita). Úroveň porodnosti závisí především na plodivosti neboli fekunditě, což je schopnost muže a ženy rodit děti. Plodnost neboli fertilita je pak výsledný efekt porodnosti, který je vyjádřen počtem narozených dětí. Počet dětí, který se určitému páru narodí, závisí nejen na jeho plodivosti, ale i na jeho reprodukčním (demografickém) chování (Kalibová, K., 2002). Nejjednodušším ukazatelem úrovně porodnosti je *hrubá míra porodnosti* (hmp), což je poměr počtu živě narozených a středního stavu obyvatelstva, jež je vyjádřen v promilích.

$$hmp = \frac{N^v}{SS} \cdot 1\,000, \text{ kde}$$

N^v vyjadřuje počet živě narozených

SS vyjadřuje střední stav obyvatelstva.

Plodnost je vhodná pro hlubší analýzu reprodukce obyvatelstva a je sledována úhrnnou plodností. Jedná se o součet měr plodnosti žen v reprodukčním období (15-49 let).

Úmrtnost (mortalita) je druhou rozhodující složkou demografické reprodukce. Ukazatelem intenzity úmrtnosti je *hrubá míra úmrtnosti (hm)* vyjadřující počet zemřelých na 1 000 obyvatel středního stavu.

$$hmú = \frac{M}{SS} \cdot 1\,000, kde$$

M vyjadřuje počet zemřelých.

Tento ukazatel je schopný charakterizovat všeobecnou úroveň úmrtnosti avšak neumožňuje vyjádřit diferencovanost tohoto procesu pro jednotlivé kategorie obyvatel (Mládek, 1992).

2.2.2 Mechanický pohyb obyvatelstva

Mechanický pohyb obyvatelstva lze chápat jako prostorový pohyb. Jedná se o dočasné změny pobytu, pravidelné pohyby, například dojížděku do zaměstnání/školy a nepravidelné dočasné pohyby obyvatelstva za účelem rekreace, nákupů, sportu apod. Nejvýznamnější složkou územních pohybů obyvatelstva je migrace, kdy dochází ke změně trvalého bydliště. Jedná se o imigraci – přistěhování a emigraci – vystěhování. *Migrační saldo (ms)*, neboli čistá migrace, vyjadřuje rozdíl mezi počtem imigrantů a emigrantů, jež může nabývat kladných hodnot, tedy počet imigrantů v daném území je vyšší než počet emigrantů. Nebo může nabývat záporných hodnot, kdy počet imigrantů v daném území je nižší než počet emigrantů. Hrubá míra migračního salda (hmms) se vypočítá jako poměr migračního salda na 1 000 obyvatel SS.

$$ms = \frac{I - E}{SS} * 1\,000$$

$$hmms = \frac{ms}{SS} \cdot 1000, kde$$

I vyjadřuje počet přistěhovaných

E vyjadřuje počet vystěhovaných.

Ukazateli přirozených pohybů obyvatelstva jsou *přirozený přírůstek (pp)* nebo *přirozený úbytek (pú)*. Přirozený přírůstek vzniká, pokud je počet živě narozených větší, než počet zemřelých v určitém období na daném území. Přirozený úbytek vzniká při opačné situaci, tedy když je počet zemřelých větší, než počet narozených v určitém období na daném území.

$$pp = N^v - M, \text{ kde}$$

N^v vyjadřuje počet živě narozených

M vyjadřuje počet zemřelých.

Hrubá míra přirozeného přírůstku (hmmp) se přepočítává na 1 000 obyvatel středního stavu.

$$hmmp = \frac{pp}{SS} \cdot 1\,000, \text{ kde}$$

Celkový přírůstek (cp) nebo úbytek obyvatelstva je výsledkem přirozeného a mechanického pohybu obyvatelstva, který se skládá z přirozeného přírůstku a migračního salda.

$$cp = (N^v - M) + (I - E)$$

Hrubá míra celkového přírůstku (hmcp) se opět přepočítává na 1 000 obyvatel středního stavu.

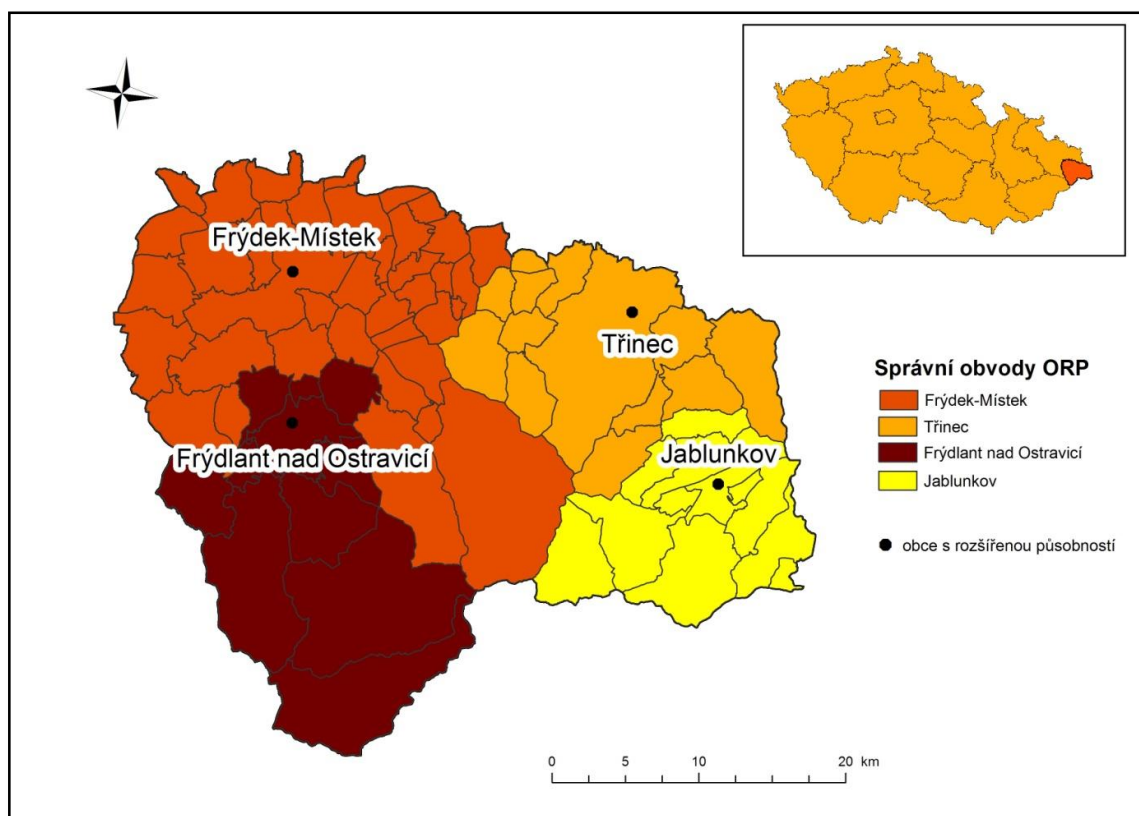
$$hmcp = \frac{cp}{SS} \cdot 1\,000.$$

3 Vymezení zájmového území

V této práci se zabýváme oblastí okresu Frýdek-Místek, který se nachází v nejvýchodnější části České republiky a je součástí Moravskoslezského kraje. Severovýchodní a východní hranice okresu jsou také státními hranicemi s Polskou republikou a na jihovýchodě sousedí se Slovenskou republikou. Na jihozápadě hraničí s okresem Vsetín, na západě s okresem Nový Jičín a na severu s okresy Ostrava-město a Karviná. Okres má rozlohu 1 208 km² a je druhým největším okresem v Moravskoslezském kraji. Počet obyvatel činí přes 213 tis. a díky tomu je třetím nejlidnatějším v kraji a šestým v České republice.

Stávající okres Frýdek-Místek vznikl v roce 1960 sloučením okresu Místek, východní části okresu Frenštát pod Radhoštěm, jižní části okresu Český Těšín a několika obcí okresu Ostrava-okolí. Později byly jeho hranice několikrát upravovány: dne 1. 1. 1966 se stala obec Výškovice a o devět let později obce Nová Bělá, Stará Bělá a Proskovice součástí města Ostrava. K 1. 1. 2007 byla z okresu oddělena obec Horní Bludovice (přešla do okresu Karviná) a obce Stará Ves nad Ondřejnicí, Šenov, Václavovice a Vratimov (staly se součástí okresu Ostrava-město) (ČSÚ, 2017).

K 31. 12. 2016 má okres 72 obcí, z nichž má 6 status města. Města Frýdek-Místek, Frýdlant nad Ostravicí, Jablunkov a Třinec se ke dni 1. 1. 2003 stala obcemi s pověřeným obecním úřadem a také i obcemi s rozšířenou působností, kterým se budeme v práci věnovat. Největším SO ORP je Frýdek-Místek s rozlohou 480,22 km² a počtem obyvatel 111 266 (k 1. 1. 2016). Nejmenší rozlohu (175,97 km²) i počet obyvatel (22 677) má správní obvod ORP Jablunkov. Hustota zalidnění je nejvyšší ve správním obvodu Třinec (233,8 ob/km²) a nejmenší ve Frýdlantu nad Ostravicí s pouhými 77 ob/km². Průměr za okres činí 176,5 obyvatel na km².



Obrázek 1: Administrativní členění okresu Frýdek-Místek k 31. 12. 2016

Zdroj: Arc ČR© 500, vlastní zpracování.

Tabulka 1: Základní údaje o správních obvodech obcí s rozšířenou působností v okrese Frýdek-Místek

SO ORP	Rozloha (km ²)	Počet obyvatel (k 1. 1. 2016)	Hustota zalidnění (ob/ km ²)	Počet obcí		Počet částí obcí	Počet katastrálních území
				celkem	z toho měst		
Frýdek-Místek	480,22	111 266	231,7	37	3	53	54
Frýdlant nad Ostravicí	317,35	24 452	77,1	11	1	13	15
Jablunkov	175,97	22 677	128,9	12	1	12	12
Třinec	234,66	54 865	233,8	12	1	24	24
okres	1 208,20	213 260	176,5	72	6	101	105

Zdroj: Malý lexikon obcí České republiky 2016. ČSÚ, Praha 2016.

4 Populační vývoj a stárnutí obyvatelstva

Současný demografický trend v České republice je označován jako stárnutí obyvatelstva. Jak uvádí Rabušic a Vohralíková (2004): „věkovou strukturu naší společnosti ovlivňují nepravidelnosti ukazatelů reprodukčních procesů minulých generací. Stávající počty českých seniorů i jejich relativní zastoupení v populaci jsou výsledkem dlouhodobého demografického vývoje a jsou ovlivněny proměnami populačního chování české společnosti.“

4.1 Vývoj struktury obyvatelstva podle věku a pohlaví

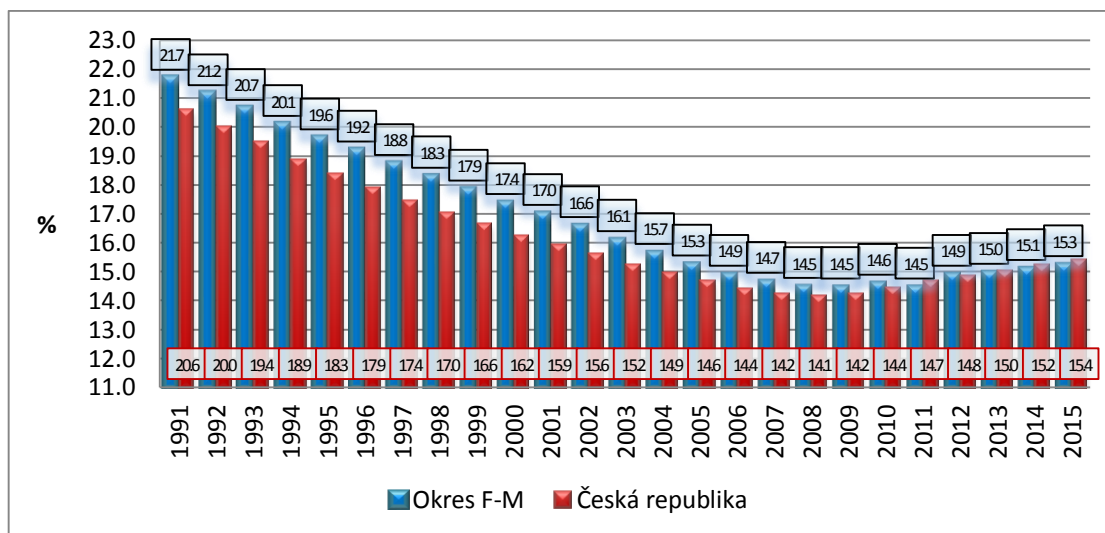
V zemích, které ukončily přechod na nízkou úroveň porodnosti a úmrtnosti v rámci procesu druhé demografické revoluce, což bylo pro bývalé socialistické země až počátkem 90. let 20. století, se v důsledku rostoucí střední délky života a dlouhodobě nízké úrovně plodnosti bude dále rozvíjet a prohlubovat proces demografického stárnutí. V tomto procesu klesají počty dětí a obyvatelstva v produktivním věku, naopak roste skupina starší populace.

4.1.1 Věková struktura

Po roce 1990 opět dochází k rychlejšímu populačnímu stárnutí v důsledku snižování úmrtnosti a především vlivem prudkého poklesu porodnosti. Demografické stárnutí však mělo v devadesátých letech poněkud zvláštní průběh ovlivněný historicky vzniklými deformacemi věkové struktury, brzdícím efektem natalitní vlny 70. let i současným hlubokým poklesem porodnosti. Stárnutí obyvatelstva postupovalo velmi mírně a teprve ve druhé polovině devadesátých let dosáhl podíl obyvatel ve věku nad 65 let opět nejvyšší úrovně, jako tomu bylo na přelomu sedmdesátých a osmdesátých let (Rabušic, L., Vohralíková, L. 2004).

Předproduktivní obyvatelstvo mělo největší zastoupení na počátku sledovaného období. Za průměr v ČR dosahovaly hodnoty přes 20 % pouze v letech 1991 a 1992. V okrese Frýdek-Místek tyto hodnoty trvaly o dva roky déle, tedy do roku 1994.

Po dobu sledovaného období předproduktivní složka v okrese převažovala nad průměrem ČR až do roku 2011, kdy hodnota za okres byla menší o 0,2 % oproti ČR. V roce 2013 došlo k vyrovnání hodnot v kraji i za ČR na 15,0 %, poté byla předproduktivní složka za ČR větší, než v okrese Frýdek-Místek a přervává až dodnes. Rozdíly mezi lety 1991 a 2015 činí -6,4 procentního bodu u okresu, za ČR pak -5,2 procentního bodu.



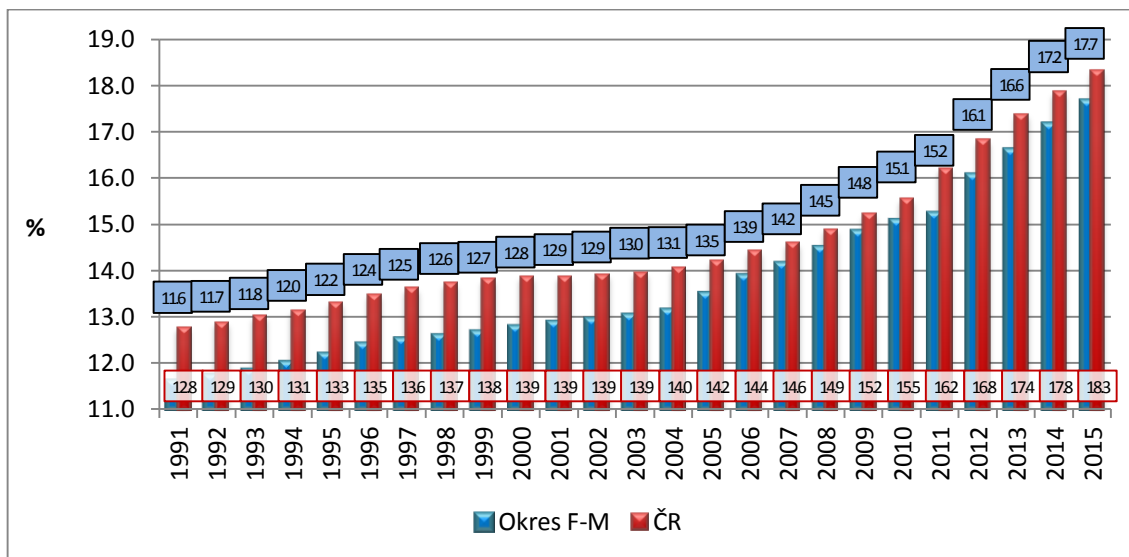
Obrázek 2: Relativní zastoupení předproduktivní složky obyvatelstva v okrese Frýdek-Místek a v České republice v letech 1991–2015 (vždy k 31. 12. daného roku)

Zdroj: Zdroj: Demografická ročenka okresů České republiky – 1991-2006 a 2006 -2015. ČSÚ, Praha 2007 a 2016, vlastní zpracování.

V 90. letech mělo populační stárnutí zvláštní průběh způsobený historicky vzniklými deformacemi věkové struktury, brzdícím efektem natalitní vlny 70. let a hlubokým poklesem porodnosti. Stárnutí postupovalo mírným tempem a až ve druhé polovině 90. let dosáhl podíl poproduktivní složky opět stejné úrovně jako na přelomu 70. a 80. let, kdy dosahoval nejvyšších hodnot vůbec (13,5 %). Intenzivní stárnutí však probíhalo především poklesem podílu dětské složky v populaci a po roce 1990 začala převaha osob ve věku nad 60 let nad dětmi do 15 let (Pavlík, Z., a kol., 2002). V roce 2015 tvořila poproduktivní složka obyvatelstva 18,3 % a v okrese Frýdek-Místek tento podíl činil 17,7 %.

V 90. letech bylo zaznamenáno velké tempo nárůstu obyvatelstva staršího 65 let. Mezi lety 1991 a 2001 byl rozdíl nárůstu jen 1,3 % v okrese a 1,1 % za ČR. Za celé sledované

období je patrné mnohem větší zastoupení této složky obyvatelstva u průměru ČR než u okresu. V roce 2007 dosahoval rozdíl u těchto celků pouhých 0,4 % oproti roku 1991, kdy měl tento rozdíl hodnotu 1,2 %. Nárůst hodnot mezi lety 1991 a 2015 u okresu činí 6,1 %, za ČR pak 5,5 %.



Obrázek 3: Relativní zastoupení poproduktivní složky obyvatelstva v okrese Frýdek-Místek a v České republice v letech 1991–2015 (vždy k 31. 12. daného roku)

Zdroj: Demografická ročenka okresů České republiky – 1991-2006 a 2006 -2015. ČSÚ, Praha 2007 a 2016, vlastní zpracování.

Zastoupení obyvatelstva starších 65 let se v průběhu sledovaného období pozvolně zvyšovalo. Ve všech uvedených letech vykazoval nejvyšší podíl správní obvod Frýdlant nad Ostravicí, jehož hodnoty byly vždy větší, než průměr za okres i za celou ČR. Frýdek-Místek byl v letech 1995 a 2005 populačně nejmladším správním obvodem v okrese, ale došlo zde i k nejvýraznějšímu nárůstu poproduktivního obyvatelstva v porovnání s roky 1995 a 2015. V roce 2015 na tom byl nejlépe správní obvod Jablunkov (15,5 %). Hodnoty za okres jsou vzhledem k průměru České republiky menší. V roce 1995 rozdíl činil 1,1 % a v roce 2015 pouze 0,6 %.

Tabulka 2: Tabulka č. 2: Relativní zastoupení poproduktivní složky obyvatelstva ve všech SO ORP okresu Frýdek-Místek a ČR v letech 1995, 2005 a 2015

SO ORP	1995	2005	2015
Frýdek-Místek	11,2	12,3	17,5
Frýdlant nad Ostravicí	15,4	15,0	18,8
Jablunkov	12,5	14,0	15,5
Třinec	12,7	15,0	18,5
okres	12,2	13,5	17,7
ČR	13,3	14,2	18,3

Zdroj: Demografická ročenka správních obvodů obcí s rozšířenou působností- 1995-2005 a 2006-2015, Česká republika od roku 1989 v číslech. ČSÚ, Praha 2016, vlastní zpracování.

4.1.1.1 Index stáří

Index stáří je nejvhodnějším ukazatelem vývoje stárnutí zkoumané územní jednotky. V roce 1995 dosahoval průměr v České republice 72,5 %, za okres byla tato hodnota nižší ale v samotném SO ORP Frýdlant nad Ostravicí byla hodnota vyšší, a činila 88,3 %. Zmíněný správní obvod, jako jediný v roce 2005, vykazoval hodnotu větší, než 100 % a tím se stal jediným SO ORP v tomto roce, kde počet osob starších 65 let převýšil počet dětí do 15 let. V roce 2015 přesahovaly tuto hodnotu i SO ORP Frýdek-Místek (115,0 %) a Třinec (122,5 %). Správní obvod ORP s nejmenším podílem poproduktivní složky je Jablunkov s 96,5 %. V okrese i České republice dosahovaly hodnoty v prvních dvou uvedených obdobích méně, než 100 %, v roce 2015 se však hodnoty zvýšily u okresu na 115,7 % a v ČR na 119,0 %.

Tabulka 3: Hodnoty indexu stáří ve všech SO ORP okresu Frýdek-Místek a ČR v letech 1995, 2005 a 2015.

SO ORP	1995	2005	2015
Frýdek-Místek	56,1	81,1	115,0
Frýdlant nad Ostravicí	88,3	103,9	122,7
Jablunkov	57,7	82,8	96,5
Třinec	67,1	99,0	122,5
okres	62,1	88,3	115,7
ČR	72,5	97,0	119,0

Zdroj: Demografická ročenka správních obvodů obcí s rozšířenou působností- 1995-2005 a 2006-2015, Česká republika od roku 1989 v číslech. ČSÚ, Praha 2016, vlastní zpracování.

4.1.1.2 Index závislosti II

V dnešní době se velká část populace domnívá, že každý z nás si pravidelným placením sociálního pojištění vytváří „osobní“ finanční rezervu na důchod. Není tomu tak, systém je založen na „mezigenerační solidaritě“, tj. průběžných platbách, kdy nynější ekonomicky aktivní obyvatelstvo financuje dnešní důchodce a věří, že příští ekonomicky aktivní generace zase bude financovat je. Tento systém funguje dobře v situaci, kdy podíly ekonomicky aktivní populace jsou vzhledem k podílům populace postaktivní ve výrazné převaze (Rabušic, L., 1995). K vyjádření tohoto poměru se používá index závislosti II, který vyjadřuje počet osob starších 65 let na 100 osob v produktivním věku.

Tabulka 4: Hodnoty indexu závislosti II ve všech SO ORP okresu Frýdek-Místek a ČR v letech 1995, 2005 a 2015

SO ORP	1995	2005	2015
Frýdek-Místek	16,3	18,7	25,9
Frýdlant nad Ostravicí	23,0	23,4	28,5
Jablunkov	19,0	22,3	22,6
Třinec	18,7	23,6	27,8
<i>okres</i>	<i>17,9</i>	<i>20,8</i>	<i>26,3</i>
ČR	<i>19,4</i>	<i>20,0</i>	<i>27,6</i>

Zdroj: Demografická ročenka správních obvodů obcí s rozšířenou působností- 1995-2005 a 2006-2015, Česká republika od roku 1989 v číslech. ČSÚ, Praha 2016, vlastní zpracování.

Nejnižší hodnotu indexu závislosti II v letech 1995 a 2005 vykazoval SO ORP Frýdek- Místek s (16,3 % a 18,7 %). V roce 2015 na tom byl nejlépe správní obvod Jablunkov s hodnotou 22,6 %. Ve správním obvodu Frýdlant nad Ostravicí byl v letech 1995 a 2015 největší index závislosti v okrese a v obou případech převyšoval nad hodnotami za okres i Českou republiku.

4.1.1.3 Průměrný věk

Dalším ukazatelem potvrzujícím demografické stárnutí obyvatel je průměrný věk. Lze ho nahradit mediánem, ukazatelem, který dělí populaci podle věku na dvě shodné části.

Hodnoty průměrného věku za okres byly ve sledovaných obdobích vždy menší, než průměr za ČR. K 31. 12. 1995 činil rozdíl 1,1 roku, v roce 2005 0,7 roku a v roce 2015 pouze 0,1 roku. Lze tedy předpokládat, že hodnoty za okres v dalších letech přesáhnou průměr za Českou republiku. Jak již bylo zmiňováno výše, nejmladší průměrný věk byl zaznamenán ve správním obvodu Jablunkov, kde v roce 2015 průměrný věk dosahoval 40,5 roku. Ve Frýdlantu nad Ostravicí je tento ukazatel zaznamenán na 42,3 roku. Nejvyšší nárůst průměrného věku mezi lety 1995 a 2015 dosáhl správní obvod Frýdek-Místek a hodnota se navýšila o 6,1 roku.

Tabulka 5: Hodnoty průměrného věku ve všech SO ORP okresu Frýdek-Místek a ČR v letech 1995, 2005 a 2015

SO ORP	1995	2005	2015
Frýdek-Místek	35,5	39,0	41,6
Frýdlant nad Ostravicí	38,4	40,6	42,3
Jablunkov	35,5	38,1	40,5
Třinec	36,9	39,9	42,1
okres	36,2	39,3	41,7
ČR	37,3	40,0	41,9

Zdroj: Demografická ročenka správních obvodů obcí s rozšířenou působností- 199, 2005 a 2006-2015, Česká republika od roku 1989 v číslech. ČSÚ, Praha 2016, vlastní zpracování.

4.1.2 Struktura podle pohlaví

Pro obeznámení rozložení obyvatelstva podle pohlaví ve správních obvodech ORP okresu Frýdek-Místek se budeme zabývat indexem maskulinity a feminity.

Tyto indexy jsou dány poměrem jednoho pohlaví k druhému a lze je využívat pro populaci, jako celek, nebo taky pro vybrané věkové skupiny. Obecně je známo, že se rodí více chlapců, než dívek, ale tato převaha se vyrovnává kolem 45. – 50. roku života, kdy jsou stavy vyrovnané a později nastává převaha žen, jejíž příčinou je vyšší úmrtnost mužů. Průměrná hodnota indexu maskulinity za sledované období činí 93,5

(mužů na 100 žen). Index feminity dosáhl hodnoty 103,6 (žen na 100 mužů). V tabulce č. 6 se nevyskytují žádné výrazné odchylky mezi průměrem za okres a za ČR.

Tabulka 6: Hodnoty indexů maskulinity a feminity ve všech SO ORP okresu Frýdek-Místek a ČR v letech 1995, 2005 a 2015

SO ORP	1995		2005		2015	
	<i>ima</i>	<i>ife</i>	<i>ima</i>	<i>ife</i>	<i>ima</i>	<i>ife</i>
Frýdek-Místek	96,6	103,5	96,2	104,0	97,1	103,0
Frýdlant nad Ostravicí	97,7	102,4	97,7	102,4	97,9	102,2
Jablunkov	96,5	103,6	95,6	104,6	98,1	101,9
Třinec	95,9	104,2	94,7	105,6	96,2	103,9
okres	96,5	103,6	95,9	104,3	97,1	103,0
ČR	94,6	105,7	95,3	104,9	96,6	103,5

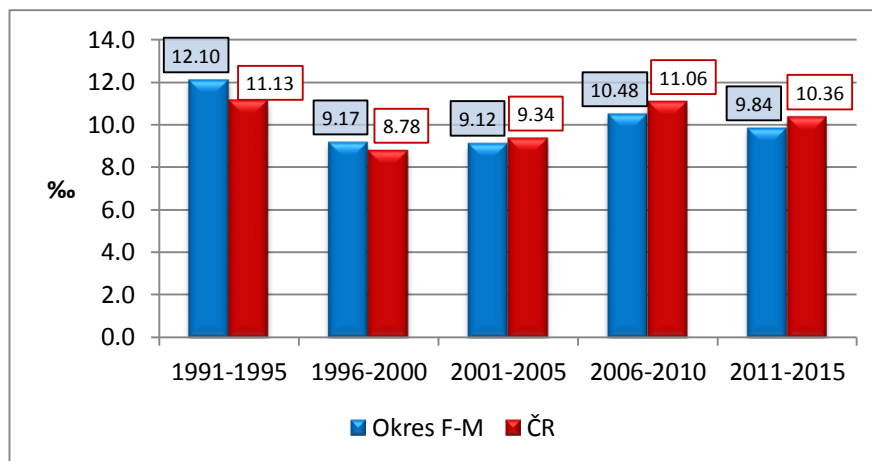
Zdroj: Demografická ročenka správních obvodů obcí s rozšířenou působností 1999- 2005 a 2006-2015, Česká republika od roku 1989 v číslech. ČSÚ, Praha 2016, vlastní zpracování.

4.2 Vývoj přirozeného a mechanického pohybu obyvatelstva

Příčiny změn, kterými prochází ČR od 90. let 20. století, jsou v zahájení druhého demografického přechodu, který je ovlivněn především odkládáním přirozeného reprodukčního chování v řádu až deseti let. Díky tomuto přechodu nastal strmý pokles porodnosti, který z části kompenzoval příznivý vývoj úmrtnosti. Česká republika se změnila z emigrační na imigrační zemi, kde se několikanásobně zvýšil počet přistěhovalců. V první polovině 90. let v ČR klesl přirozený přírůstek a celkový přírůstek nabyl záporných hodnot.

4.2.1 Porodnost

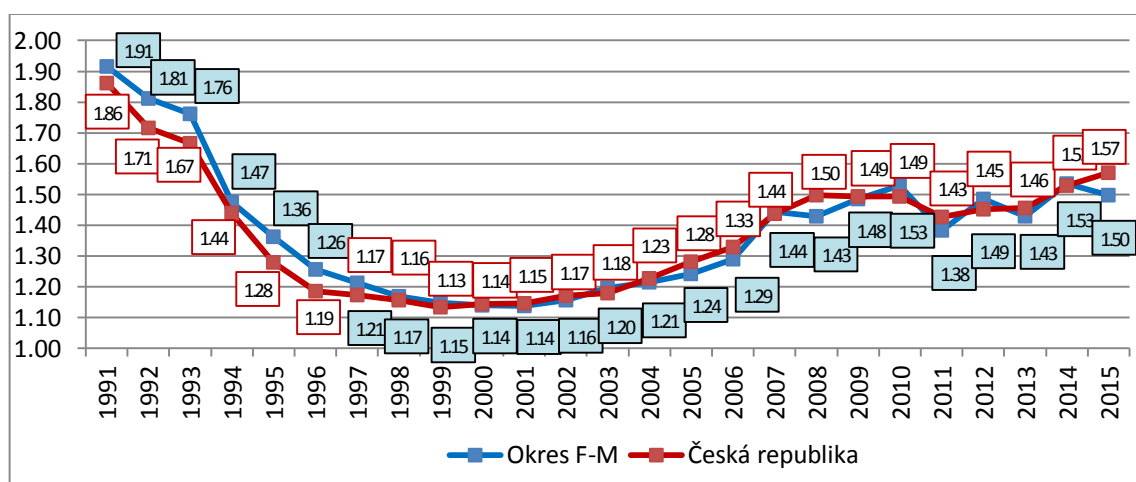
V letech 1991 až 1995 nabývala hrubá míra porodnosti nejvyšších hodnot za celé sledované období. V druhé polovině 90. let nastal výrazný, a také již zmíněný, pokles porodnosti. Od začátku 21. století se tento ukazatel opět zvyšoval a hodnoty za ČR dosáhly 11,13 ‰, což bylo způsobeno zejména díky dětem narozeným ženám ze silných ročníků 70. let. V posledním sledovaném období se hrubá míra porodnosti opět snížila, oproti hodnotám z první poloviny 90. let činí pokles 2,26 ‰ v okrese a 0,77 ‰ za Českou republiku.



Obrázek 4: Vývoj hrubé míry porodnosti v okrese Frýdek-Místek a v ČR v letech 1991- 2015

Zdroj: Demografická ročenka správních obvodů obcí s rozšířenou působností 1996- 2005 a 2006-2015, Demografické ročenky krajů České republiky 1991-2015. ČSÚ, Praha 2016, vlastní zpracování.

Úhrnná plodnost je dalším ukazatelem souvisejícím s porodností. V roce 1991 dosahovala nejvyšších hodnot, jak za okres Frýdek-Místek (1,91 narozených na 1 000 žen v reprodukčním období), tak i za ČR (1,86). Sestupný trend trval až do let 1991 – 2001, kdy byly registrovány minima (v roce 1999 v ČR pouze 1,13 a v letech 2000 a 2001 v okrese jen 1,14 narozených na 1 000 žen v reprodukčním období). Poté úhrnná plodnost mírně rostla až na výjimku v roce 2011, kde u obou územních jednotek nastal mírný propad. Nyní tento ukazatel za Českou republiku roste a v roce 2015 dosáhl hodnoty 1,57. V okrese nastal oproti roku 2014 opět mírný pokles na hodnotu 1,50.



Obrázek 5: Vývoj úhrnné plodnosti v okrese Frýdek-Místek a v ČR v letech 1991- 2015

Zdroj: Demografická ročenka správních obvodů obcí s rozšířenou působností 1999- 2005 a 2006-2015, Demografické ročenky krajů České republiky 1991-2015. ČSÚ, Praha 2016, vlastní zpracování.

Data o úhrnné plodnosti jsou na webu ČSÚ dostupné pouze na úrovni okresů, proto se u správních obvodů ORP budeme věnovat hrubé míře porodnosti. V průběhu sledovaných let byla nejnižší hrubá míra porodnosti zaznamenána u SO ORP Frýdlant nad Ostravicí a naopak nejvyšší ve správním obvodě Jablunkov, kde po celé sledované období byla hodnota větší, než 10,0 ‰. Obecně nejvyšší hodnoty v okrese byly zaznamenány v období mezi lety 2006 – 2010 a to v SO ORP Jablunkov (11,2 ‰).

Tabulka 7: Vývoj hrubé míry porodnosti ve všech správních obvodech ORP okresu Frýdek-Místek v letech 1996-2015

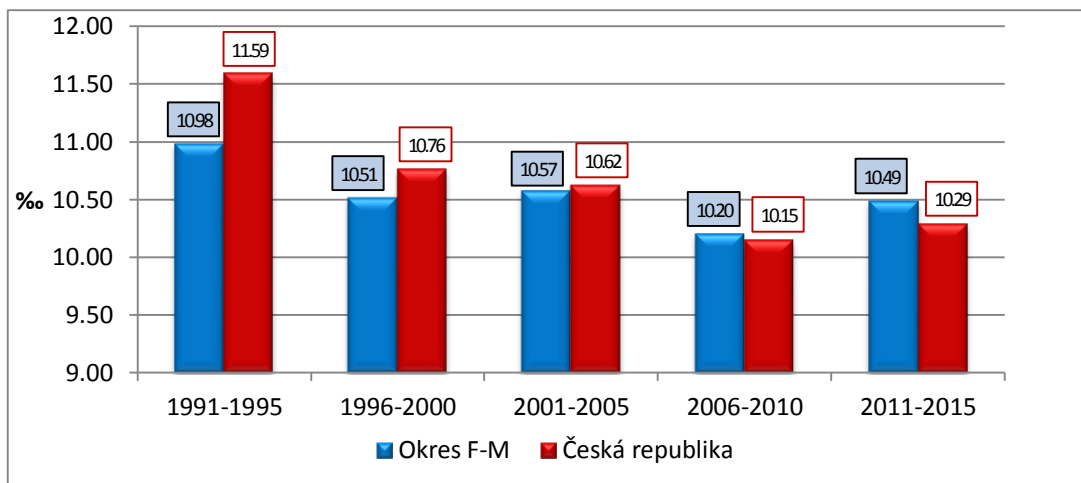
SO ORP	1996-2000	2001-2005	2006-2010	2011-2015
Frýdek-Místek	9,4	8,7	10,6	9,8
Frýdlant nad Ostravicí	8,1	8,5	9,5	9,5
Jablunkov	10,2	10,0	11,2	10,4
Třinec	9,4	8,7	10,3	9,8

Zdroj: Demografická ročenka správních obvodů obcí s rozšířenou působností 1996- 2005 a 2006-2015. ČSÚ, Praha 2016, vlastní zpracování.

4.2.2 Úmrtnost

Neméně důležitou složkou přirozeného pohybu obyvatelstva je úmrtnost. Tento ukazatel se začal snižovat především v 90. letech a to zejména díky změně životního stylu a celkovému zlepšení zdravotní péče.

V prvním sledovaném období je patrný rozdíl mezi průměrnou úmrtností České republiky a okresem Frýdek-Místek. V dalších obdobích se úmrtnost už jen snižovala a nejnižších hodnot nabyla v letech 2006 – 2010, kdy byly hodnoty za okres vyšší (10,20 ‰), než za ČR (10,15 ‰). Poté úmrtnost opět stoupla, v okrese na 10,49 ‰ a v ČR na 10,29 ‰. Úmrtnostní poměry byly za okres původně lepší v porovnání s ČR, nyní je to naopak, což může být důsledkem již zmiňovaného stárnutí populace, horšího životního prostředí nebo také nižší kvality života v okrese.



Obrázek 6: Vývoj hrubé míry úmrtnosti v okrese Frýdek-Místek a v ČR v letech 1991-2015

Zdroj: Demografická ročenka správních obvodů obcí s rozšířenou působností 1999- 2005 a 2006-2015, Demografické ročenky krajů České republiky 1991-2015. ČSÚ, Praha 2016, vlastní zpracování.

Podobně jako u hrubé míry porodnosti, nejvyšších hodnot za sledované období dosahoval správní obvod ORP Frýdlant nad Ostravicí, kdy v období let 1996 – 2000 byla zaznamenána nejvyšší hodnota z celého sledovaného období (13,0 ‰). V období 2001 – 2005 byl průměr hrubé míry úmrtnosti za všechna ORP 11,2 ‰ a v následujících letech 2006 – 2010 dosahoval 10,6 promile. V posledním období se průměr za všechna ORP zvýšil pouze o 0,1‰.

Tabulka 8: Vývoj hrubé míry úmrtnosti ve všech správních obvodech ORP okresu Frýdek-Místek v letech 1996-2015

SO ORP	1996-2000	2001-2005	2006-2010	2011-2015
Frýdek-Místek	10,0	9,6	9,4	9,7
Frýdlant nad Ostravicí	13,0	12,9	11,9	10,7
Jablunkov	10,3	11,0	10,3	10,8
Třinec	10,6	11,3	10,9	11,7

Zdroj: Demografická ročenka správních obvodů obcí s rozšířenou působností 1996- 2005 a 2006-2015. ČSÚ, Praha 2016, vlastní zpracování.

4.2.3 Naděje dožití

Zlepšující se životní styl a kvalitnější zdravotnická péče přímo souvisí s prodloužením střední délky života a úzce souvisí s intenzitou úmrtnosti. Díky tomuto ukazateli lze porovnávat sociální, ekonomickou i zdravotní úroveň států. Naděje dožití při narození určuje průměrnou délku života jedince za předpokladu, že se nezmění úmrtnostní poměry platné v roce narození.

Naděje dožití v okrese Frýdek-Místek v letech 2011 – 2015 při narození, ve věku 45 a 65 let, byla vždy větší u žen než u mužů. U mužů byla celkově nejnižší naděje dožití ve správním obvodu ORP Jablunkov (při narození – 72,7 let) a nejvyšší v SO ORP Frýdek-Místek (při narození 75,1 let). Naopak ženy měly nevyšší naději na dožití ve správním obvodě Frýdlant nad Ostravicí, a to až o 7,2 roku. Průměrná naděje dožití za okres byla vždy menší, než za průměr ČR.

Tabulka 9: Vývoj naděje dožití ve všech SO ORP okresu Frýdek-Místek a za ČR v letech 2011-2015

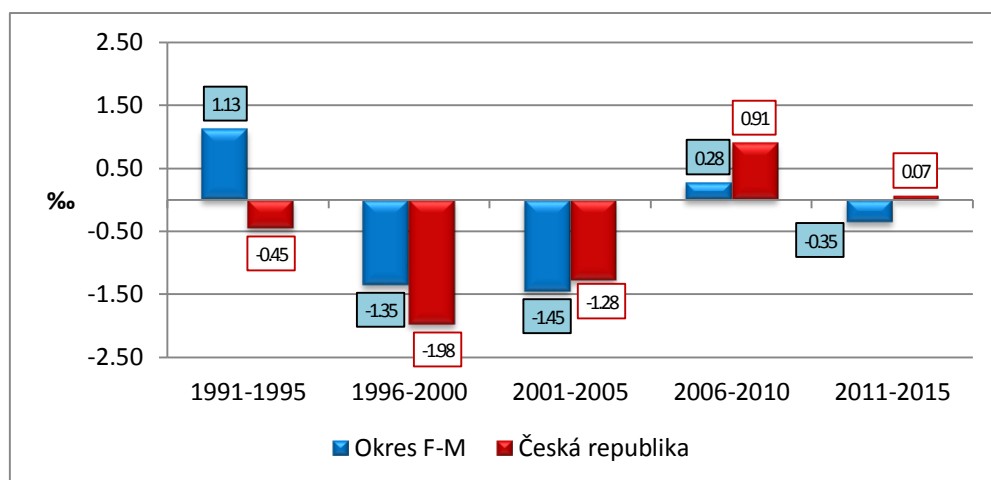
SO ORP	2011-2015					
	při narození		ve věku 45 let		ve věku 65 let	
	M	Z	M	Z	M	Z
Frýdek-Místek	75,1	80,8	31,7	36,8	15,9	18,9
Frýdlant nad Ostravicí	73,8	82,3	31,2	38,1	15,3	20,1
Jablunkov	72,7	80,9	29,7	36,9	14,3	18,8
Třinec	74,0	80,2	31,1	36,5	15,4	18,7
okres	74,4	80,8	31,2	36,8	15,5	19,0
ČR	75,3	81,2	32,0	37,1	15,8	19,1

Zdroj: Úmrtnostní tabulky za okresy a naděje dožití ve správních obvodech ORP- 2011-2015, Úmrtnostní tabulky za ČR od roku 1920, ČSÚ, Praha, vlastní zpracování.

4.2.4 Přirozený přírůstek

Vývoj hrubé míry přirozeného přírůstku v okrese Frýdek-Místek byl během celého sledovaného období částečně odlišný od vývoje celorepublikového. V prvním období vykazoval okres přirozený přírůstek (1,13 ‰) oproti průměru za ČR (-0,45 ‰). V dalších dvou obdobích vykazovaly oba územní celky přirozený úbytek. V letech 2006 – 2010 bylo v okrese i v celorepublikovém průměru více narozených než zemřelých a v posledním sledovaném období se hodnoty za územní celky lišily.

Okres zaznamenal přirozený úbytek v hodnotě -0,35 ‰, naopak hodnota průměru České republiky byla sice zanedbatelná, ale i přes to v přirozeném přírůstku.



Obrázek 7: Vývoj přirozeného přírůstku v okrese Frýdek-Místek a v ČR v letech 1991-2015

Zdroj: Demografická ročenka správních obvodů obcí s rozšířenou působností 1999- 2005 a 2006-2015, Demografické ročenky krajů České republiky 1991-2015. ČSÚ, Praha 2016, vlastní zpracování.

Za celé sledované období byla průměrná hodnota přirozeného přírůstku za všechna SO ORP záporná, jednalo se tedy o přirozený úbytek. Nejvyšší průměr přirozeného úbytku byl v období let 2001 – 2005 a dosahoval -2,1 ‰. Naopak nejnižší průměrná hodnota tohoto ukazatele byla zaznamenána v letech 2006 – 2010 (-0,2 ‰). Po celé sledované období měl nejzápornější hodnoty správní obvod ORP Frýdlant nad Ostravicí, kromě posledního období. V letech 2011 – 2015 zaznamenal nejvyšší přirozený úbytek správní obvod Třinec a neutrální hodnoty Frýdek-Místek. Kladné hodnoty se objevily pouze za sledované období let 2006 – 2010 a to u SO ORP Jablunkov (0,8 ‰) a Frýdek-Místek (1,1 ‰).

Tabulka 10: Vývoj přirozeného přírůstku ve všech správních obvodech ORP okresu Frýdek-Místek v letech 1996-2015

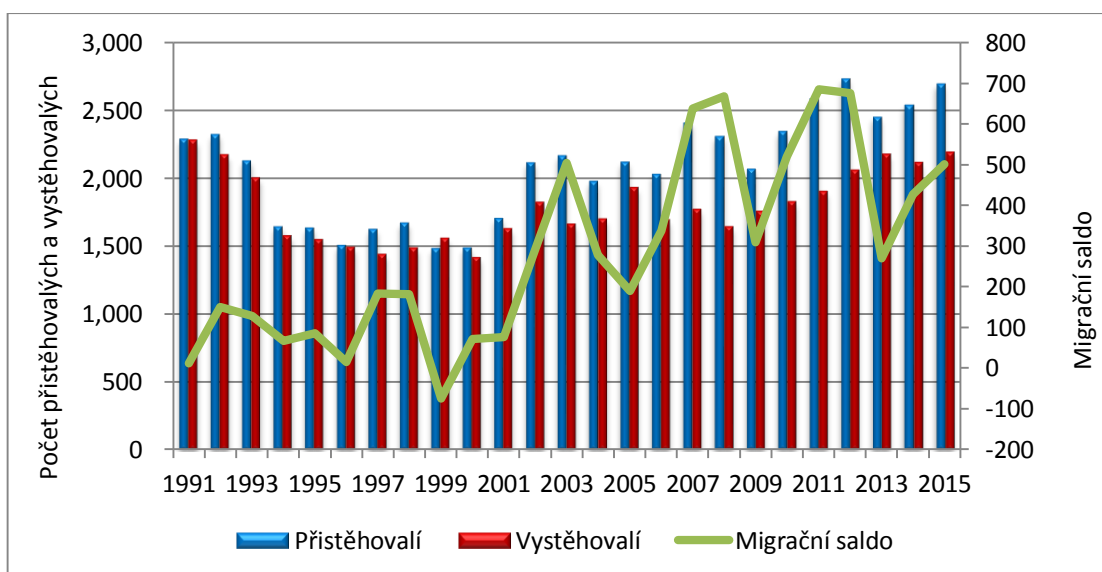
SO ORP	1996-2000	2001-2005	2006-2010	2011-2015
Frýdek-Místek	-0,9	-0,3	1,1	0,0
Frýdlant nad Ostravicí	-5,2	-4,7	-2,3	-1,3
Jablunkov	-0,1	-0,9	0,8	-0,4
Třinec	-1,3	-2,6	-0,5	-1,9

Zdroj: Demografická ročenka správních obvodů obcí s rozšířenou působností 1996- 2005 a 2006-2015. ČSÚ, Praha 2016, vlastní zpracování.

4.2.5 Migrace

V době změny politického systému a otevření hranic po roce 1989 v České republice vzrostla i mezinárodní migrace. Od roku 1991 se náš stát stal migračně ziskovou zemí, i přesto, že byla po rozdělení Československa zaznamenána vysoká emigrace do Slovenské republiky. V druhé polovině devadesátých let nastala stabilizace počtu cizinců a zároveň se Česká republika změnila z tranzitní na cílovou zemi. (Bartoňová, D. a kol. 2007).

Od roku 2001 je do statistiky o změně obce trvalého bydliště osoby na území ČR nebo přes její hranice také zahrnut pohyb cizinců, kteří mají v ČR registrovaný dlouhodobý pobyt nebo přechodný pobyt u občanů zemí EU. Po vstupu České republiky do EU v roce 2004 se rozlišují 3 typy cizinců v republice. Jsou jimi občané Evropské unie bez povolení nebo s povolením k pobytu, občané „třetích zemí“ a cizinci bez ohledu na hranice EU.



Obrázek 8: Vývoj přistěhovaných, vystěhovaných a migrační saldo v okrese Frýdek-Místek v letech 1991-2015

Zdroj: Demografická ročenka správních obvodů obcí s rozšířenou působností 1999- 2005 a 2006-2015, Demografické ročenky krajů České republiky 1991-2015. ČSÚ, Praha 2016, vlastní zpracování

V průběhu sledovaného období je patrná převaha imigrace nad emigrací. Z počátku devadesátých let probíhala migrace v celku intenzivně, poté následoval útlum do roku 1996. V období let 1996 – 1998 byl počet přistěhovaných vyšší, než

vystěhovalých, ale v roce 1999 dosáhlo migrační saldo v okrese záporné hodnoty. Od tohoto minima migrační saldo, s pravidelnými výkyvy 2 – 3 let, konstantně rostlo. Nejvíce přistěhovalých bylo zaznamenáno v roce 2012 (2 729) a nejvíce vystěhovalých bylo v prvním sledovaném roce 1991 (2 276). Rozdíly mezi přistěhovalými a vystěhovalými v okrese Frýdek-Místek od roku 2013 stále rostou.

Tabulka 11: hrubé míry migračního salda ve všech správních obvodech ORP okresu Frýdek-Místek v letech 1996-2015

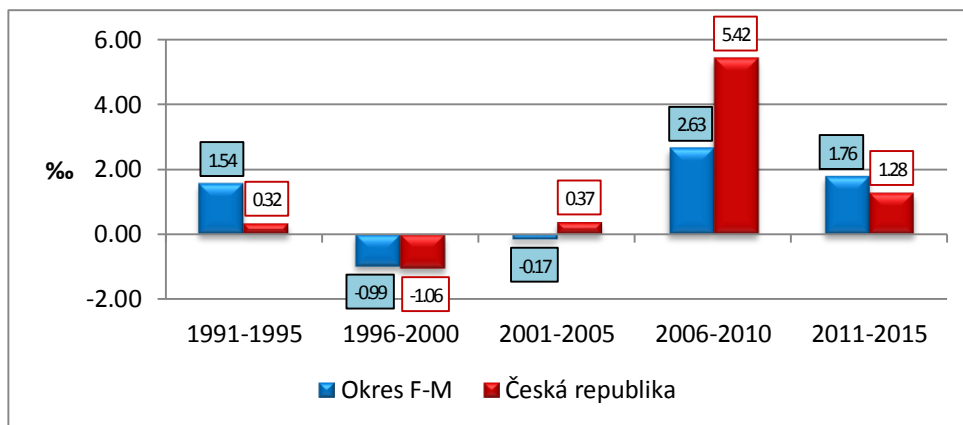
SO ORP	1996-2000	2001-2005	2006-2010	2011-2015
Frýdek-Místek	-0,6	0,6	1,6	2,7
Frýdlant nad Ostravicí	6,1	8,6	11,5	9,9
Jablunkov	0,8	-0,3	-0,2	0,6
Třinec	-0,1	0,3	1,1	-0,8

Zdroj: Demografická ročenka správních obvodů obcí s rozšířenou působností 1996- 2005 a 2006-2015. ČSÚ, Praha 2016, vlastní zpracování.

4.2.6 Celkový přírůstek

Celkový přírůstek vyjadřuje rozdíl mezi přirozeným přírůstkem a migračním saldem. Stejně jako u přirozeného přírůstku může nastat celkový přírůstek nebo celkový úbytek.

V prvním sledovaném období byl zaznamenán celkový přírůstek jak za okres Frýdek-Místek (1,54 ‰), tak i za ČR (0,32 ‰). V dalším sledovaném období let 1996 – 2000 nastal celkový úbytek s hodnotami -0,99 ‰ za okres a -1,06 ‰ za Českou republiku. V mírném úbytku skončil okres v období 2001 – 2005 s -0,17 promile, celorepublikový průměr dosahoval kladné hodnoty 0,37 promile. Mezi lety 2006 – 2010 nastal prudký nárůst celkového přírůstku, kdy rozdíl s předchozím obdobím u okresu činil 2,8 ‰ a u ČR 5,05 ‰. Poslední sledované období vykazuje pokles celkového přírůstku, ale stále v kladných hodnotách, a okres dokonce i s většími hodnotami, kdy rozdíl s ČR činí 0,48 ‰.



Obrázek 9: Vývoj celkového přírůstku v okrese Frýdek-Místek a v ČR v letech 1991-2015

Zdroj: Demografická ročenka správních obvodů obcí s rozšířenou působností 1999- 2005 a 2006-2015, Demografické ročenky krajů České republiky 1991-2015. ČSÚ, Praha 2016, vlastní zpracování

Vývoj celkového přírůstku v období let 1996 – 2015 je nesterorodý. V prvním sledovaném období dvě SO ORP dosahovaly celkového úbytku (Frýdek-Místek -1,5 ‰ a Třinec -1,4 ‰). Průměr za toto období činil -0,3 ‰. Celkový přírůstek v těchto letech vyplývá z kladných hodnot u správních obvodů Frýdlant nad Ostravicí (0,9 ‰) a Jablunkov (0,7 ‰). V následujícím období dosáhly celkového úbytku správní obvody Jablunkov (-1,2 ‰) a Třinec (-2,4 ‰) a celkového přírůstku zbývajících ORP Frýdek-Místek (0,3 ‰) a Frýdlant nad Ostravicí (4,2 ‰). V letech 2006 – 2010 byl zaznamenán celkový přírůstek u všech obcí s rozšířenou působností okresu, celkově nejvyšší hodnota byla zaznamenána u správního obvodu Frýdlant nad Ostravicí (9,1 ‰). V dalším období hodnoty od předchozího období mírně klesly, u správního obvodu Třinec došlo dokonce k celkovému úbytku (-2,7 ‰). Bezkonkurenčně nejvyšší hodnoty a přírůstek po celou sledovanou dobu zaznamenal SO ORP Frýdlant nad Ostravicí.

Tabulka 12: Vývoj celkového přírůstku ve všech správních obvodech ORP okresu Frýdek-Místek v letech 1996-2015

SO ORP	1996-2000	2001-2005	2006-2010	2011-2015
Frýdek-Místek	-1,5	0,3	2,8	2,8
Frýdlant nad Ostravicí	0,9	4,2	9,1	8,7
Jablunkov	0,7	-1,2	0,6	0,2
Třinec	-1,4	-2,4	0,5	-2,7

Zdroj: Demografická ročenka správních obvodů obcí s rozšířenou působností 1996- 2005 a 2006-2015. ČSÚ, Praha 2016, vlastní zpracování.

5 Odhad budoucího vývoje populace okresu Frýdek-Místek

Předpověď vývoje obyvatelstva bývá zkoumána pomocí populačních odhadů a projekcí, které v širokém slova smyslu lze chápat jako odhady počtu obyvatelstva a jeho struktur do budoucna a do minulosti. Tedy ty, které jsou nepřímým výsledkem statistického šetření (Pavlík, Z., Rychtaříková, J., Šubrtová, A., 1986).

5.1 Populační projekce

Odhady budoucího počtu obyvatelstva, včetně pohlavní a věkové struktury, se nazývá populační projekce a bývá často chápána a zaměňována s prognózou. Tento rozdíl vysvětluje Demografický informační portál (2014): „*Demografická projekce* je definována jakou souhrn výpočtů, kterými odhadujeme další vývoj populace. Projekce jsou určitým modelem ukazujícím například, jak by probíhal budoucí populační vývoj za předpokladu daných úrovní plodnosti, úmrtnosti a migrace nebo naopak při uvažování různých kombinací jejich změn. Takové projekce se někdy označují jako projekce varovné. Populační projekce, které se snaží poskytnout, pokud možno, nejspolehlivější předpověď budoucího demografického vývoje označíme za *populační prognózy*. Prognózy bývají vědecké výpočty, které jsou v době vzniku nepodmíněné.“

5.2 Populační projekce pro okres Frýdek-Místek

Cílem této práce je určit budoucí potřebu kapacit v domovech pro seniory v okrese Frýdek-Místek a jeho správních obvodech. Proto je nutno za tyto územní celky vypočítat budoucí počet osob starších 65 let.

Díky neexistujícím záznamům projekcí na úrovni okresů bylo nezbytné vycházet z projekce obyvatelstva Moravskoslezského kraje, vytvořené ČSÚ z roku 2014 a předpokládat, že se okres bude vyvíjet podobně, jako obyvatelstvo celého Moravskoslezského kraje. Prahem projekce bylo zvoleno datum 1. 1. 2015 a horizont byl stanoven na 1. 1. 2030.

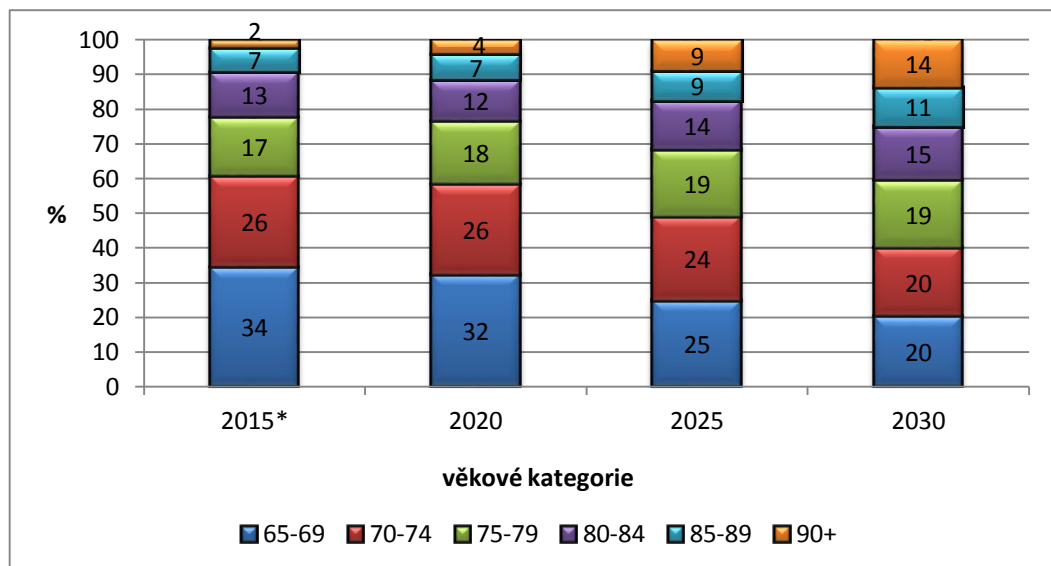
Jak již bylo zmíněno, je očekáván výrazný nárůst obyvatelstva staršího 65 let, jak v rámci okresu a kraje, tak i v rámci celé ČR. Ovšem nejintenzivněji se tento nárůst bude vyvíjet v okrese, a to tak, že počet poproduktivního obyvatelstva by měl v roce 2030 nabýt až dvojnásobné hodnoty, než je zaznamenáno v roce 2015. Zatím co je v kraji vypočítán nynější počet seniorů na 213 tisíc, v roce 2030 bude tato skupina populace mírně zvýšena na 279 tisíc. Rozdíl aktuálního stavu obyvatelstva staršího 65 let v České republice a stavu v roce 2030 by měl podle výpočtů nabýt zhruba o 400 tisíc a již v roce 2020 dosáhnout hodnoty nad 2 mil. obyvatelstva.

Tabulka 13: Očekávaný vývoj poproduktivního obyvatelstva v okrese Frýdek-Místek, v Moravskoslezském kraji a České republice (vždy k 1. 1. daného roku, v tis.)

	2015*	2020	2025	2030
okres	34	42	57	72
kraj	213	241	262	279
ČR	1 864	2 088	2 201	2 308

Zdroj: Projekce obyvatelstva v krajích a ČR do roku 2030, ČSÚ, Praha, 2014, vlastní zpracování.

V relativním zastoupení poproduktivního obyvatelstva ve věkových kategoriích v okrese Frýdek-Místek by v budoucnu taktéž mělo nabýt výrazných změn. V kategoriích 65-69 a 70-74 let by mělo nastat zmenšení podílu těchto dvou skupin na obyvatelstvu starším 65 let. Zatím co v roce 2015 tvoří věkové skupiny do 74 let až 60% celkového podílu, v roce 2030 budou tvořit pouze 40%. Ve zbylých věkových kategoriích tomu bude právě naopak. Podíly jednotlivých věkových skupin budou více méně vyrovnané a obyvatelstvo starší 90. let bude tvořit, oproti nynějším 2 %, neuvěřitelných 14 %.



Obrázek 10: Očekávaný vývoj zastoupení věkových skupin poproduktivní složky obyvatelstva v okrese Frýdek-Místek (vždy k 1. 1. daného roku)

Zdroj: Projekce obyvatelstva v krajích a ČR do roku 2030, ČSÚ, Praha, 2014, vlastní zpracován

6 Přehled typů sociálních služeb pro seniory

Již v devadesátých letech 20. století se jevila právní úprava sociálních služeb jako nevyhovující. V padesátých letech byl do naší právní úpravy přejet tzv. sovětský model sociálního zabezpečení, kdy přešla kompetence k poskytování sociálních služeb do rukou státu.

V roce 2006 byl přijat nový zákon o sociálních službách, který s dalšími právními předpisy poskytl očekávané změny systému sociální péče. Tento Zákon o sociálních službách byl vydán ve Sbírce zákonů 108/2006, v platnost vstoupil 1. 1. 2007 a přinesl novou kategorizaci sociálních služeb, úpravu příspěvku na péči, nové zavedení smluvního principu o poskytování sociálních služeb a stanovení předpokladů pro výkon povolání sociálního pracovníka.

Pro osoby starší 65 let jsou určeny všechny typy sociálních služeb, které se dělí na 3 základní formy. První forma služby je pobytová, sloužící k ubytování v zařízeních sociálních služeb. Ambulantní služby poskytují docházení nebo doprovázení osob do zařízení, není však provozováno ubytování. Poslední formou jsou terénní služby, které jsou poskytovány osobám v jejich přirozeném, zejména domácím prostředí.

Již zmíněný zákon č. 108/2006 rozděluje služby na tři části: sociální poradenství, služby sociální prevence a služby sociální péče. Sociální poradenství se dále dělí na základní poradenství, které poskytuje potřebné informace k řešení nepříznivé sociální situace, a na odborné poradenství, které zahrnuje sociální práci s lidmi se specifickými potřebami. Služby sociální prevence pomáhají zabránit sociálnímu vyloučení osob a jejich cílem je pomáhat těmto osobám k překonání jejich sociálních problémů. Služby sociální péče pomáhají osobám zajistit jejich psychickou a fyzickou soběstačnost s cílem umožnění zapojení do běžného života společnosti a v případech, kdy to vylučuje jejich zdravotní stav, zajistit těmto osobám důstojné prostředí a zacházení (Krejčířová, O., Treznerová, I., 2011).

Ke dni 12. 10. 2015 byla vládou schválena koncepce sociálního bydlení. Návrh zahrnuje zřízení třech stádií bydlení pro potřebné – krizové bydlení, sociální byty a dostupné byty. Krizové bydlení by představovalo sociální službu pro osoby bez přístřeší nebo v ohrožení zdraví a života. Sociální byt by byl jednodušší a nájemníkům

by se věnovali sociální pracovníci. Dostupný byt by nabízel běžné bydlení s uplatněním zejména pro seniory postížené, rodiny s dětmi nebo oběti domácího násilí (MPSV, 2015).

7 Vybavenost okresu a odhad potřebných kapacit v domovech pro seniory

Vybavenost jednotlivých územních celků jsou rozdílné. Tyto odlišnosti mohou být ovlivňovány mírou urbanizace, živelným vývojem území nebo přírodními faktory. Proto nemusí ukazovat skutečné potřeby vybavenosti služeb sociální péče. Vybavenost v domovech pro seniory může být rozdílná zejména v podhorských, zemědělských nebo městských oblastech. Dalšími důvody, kdy může vybavenost dosahovat menších hodnot, je ochota rodiny se o své bližní postarat a také financování sociálních služeb.

7.1 Současný stav

Podle údajů *Veřejné databáze ČSÚ* z roku 2014 byla kapacita domovů pro seniory v okrese Frýdek-Místek 838 míst a v přepočtu na 1 000 obyvatel starších 65 let tak vycházelo 22,9 míst. Nejvíce domovů pro seniory se nachází v okrese Třinec se sedmi domovy a 352 místy, naopak pouze jeden dům seniorů se nachází ve správních obvodech Jablunkov (69 míst) a Frýdlant nad Ostravicí (64 míst).

Tabulka 14: Počet míst v domovech pro seniory ve všech SO ORP okresu Frýdek-Místek k 31. 12. 2014

SO ORP	Domovy pro seniory	Místa v zařízeních	Místa na 1 000 obyv. starších 65 let
Frýdek-Místek	4	438	18,7
Frýdlant nad Ostravicí	1	64	14,5
Jablunkov	1	69	20,1
Třinec	7	352	35,7
okres	<i>13</i>	<i>838</i>	<i>22,9</i>

Zdroj: Srovnání základních ukazatelů mezi správními obvody obcí s rozšířenou působností Moravskoslezského kraje- 2015, ČSÚ, Praha 2015, vlastní zpracování.

V okrese Frýdek-Místek se také kromě domovů pro seniory nacházejí i jiná zařízení, která však už nejsou určena primárně jen pro seniory.

Domov se zvláštním režimem je definován jako pobytová služba pro osoby se sníženou soběstačností vlivem chronického onemocnění, se stařeckou demencí jiných typů nebo se závislostí na návykových látkách, jejichž situace vyžaduje pomoc jiné fyzické osoby.

Celkový počet domovů se zvláštním režimem je v okrese 10. Čtyři z nich se nacházejí ve správním obvodu ORP Frýdek-Místek s celkovou kapacitou 171 míst, v přepočtu na 1 000 obyvatel starších 65 let ale vychází pouze 9,1 míst. Naopak v SO ORP Jablunkov se nenachází ani jeden domov se zvláštním režimem. Celkově za okres je tedy ve zmíněných domovech 376 míst a v přepočtu na tisíc obyvatel poproduktivní složky je zde pouze 10,3 míst.

Tabulka 15: Počet míst v domovech pro se zvláštním režimem ve všech SO ORP okresu Frýdek-Místek k 31. 12. 2014

SO ORP	Domovy se zvláštním režimem	Místa v zařízeních	Místa na 1 000 obyv. starších 65 let
Frýdek-Místek	4	171	9,1
Frýdlant nad Ostravicí	3	93	21,0
Jablunkov	0	0	0,0
Třinec	1	112	11,4
okres	10	376	10,3

Zdroj: Srovnání základních ukazatelů mezi správními obvody obcí s rozšířenou působností Moravskoslezského kraje- 2015, ČSÚ, Praha 2015, vlastní zpracování.

Co se týče rozdílů doporučených a reálných míst v domovech pro seniory za jednotlivé správní obvody, jediný SO ORP Třinec nabývá kladných hodnot (+63 míst), tedy reálný počet míst je větší, než doporučený. Nejhuře je na tom správní obvod Frýdek-Místek s nedostatkem 117 míst a správními obvody Frýdlant nad Ostravicí a Jablunkov chybí méně než 100 doporučených míst. Celkově tak v okrese chybí 238 míst v domovech důchodců od doporučeného počtu.

Tabulka 16: Doporučený, reálný počet míst a jejich rozdíl v domovech pro seniory ve všech SO ORP okresu Frýdek-Místek k 31. 12. 2014

SO ORP	Počet míst		
	doporučený	reálný	rozdíl
Frýdek-Místek	555	438	-117
Frýdlant nad Ostravicí	131	64	-67
Jablunkov	100	69	-31
Třinec	289	352	63
okres	1 076	838	-238

Zdroj: Srovnání základních ukazatelů mezi správními obvody obcí s rozšířenou působností Moravskoslezského kraje- 2015, ČSÚ, Praha 2015, vlastní zpracování.

7.2 Vývoj potřeb do roku 2030

Tato kapitola bude věnována pro odhady potřebných kapacit v domovech pro seniory v okrese Frýdek-Místek do roku 2030. Z předešlých kapitol bylo zjištěno, jaký by měl být vývoj poproduktivního obyvatelstva v okrese a také, jaký je doporučený počet míst na 1 000 obyvatel starších 65 let v domovech pro seniory. Tyto hodnoty jsou potřebné pro výpočet budoucích kapacit, neboť se odvíjejí od početní velikosti poproduktivního obyvatelstva v daném území.

Jelikož je současná kapacita domovů pro seniory v rámci okresu lehce pod doporučeným počtem míst, lze předpokládat, že se s demografickým stárnutím v okrese počítá a v dalších letech by měl být zajištěn dostatečný počet míst v domovech pro seniory pro obyvatelstvo starší 65 let. Ovšem co se týče správních obvodů obcí s rozšířenou působností, jednotlivě nepůsobí příliš připraveně. Ve správním obvodu ORP Frýdek-Místek bude jistě nutná výstavba nového zařízení, jelikož je na tomto území již nyní zaznamenán nejvyšší deficit míst v okrese. Celkově by se do roku 2030 měl zvýšit počet míst v domovech pro seniory minimálně o 1 222 míst.

Tabulka 17: Odhad potřebných kapacit domovů pro seniory v okrese Frýdek-Místek v letech 2020, 2025 a 2030

Počet zařízení *	Počet míst *	Rok		
		2020	2025	2030
13	838	1206	1650	2060

Zdroj: Projekce obyvatelstva v krajích a ČR do roku 2050, ČSÚ, Praha, 2014, vlastní zpracování.

Ve správním obvodu ORP Frýdek-Místek bude pokračovat snižování počtu obyvatelstva v městském centru, zapříčiněné zejména migrací mladšího obyvatelstva za vzděláním a prací a celkově stěhováním obyvatel do příměstského území. Suburbanizace by se tedy měla v budoucnu soustřeďovat ne na určité obce, ale na rovnoměrné rozložení do více obcí ze správního obvodu. Obce si uvědomují nutnost příprav na stárnutí obyvatelstva, ale kroky k nim jsou nedostatečné a s nevyhovujícím časovým předstihem. Dalším problémem je krátkodobé financování většiny sociálních služeb, které jsou příčinou nedostatečných prostředků na provoz nebo malý počet zaměstnanců. Podle „Strategie správního obvodu ORP Frýdek-Místek v oblasti školství, sociálních služeb, odpadového hospodářství a podpory zaměstnanosti na období 2014 až 2023“ bude snaha o realizaci opatření ke snížení těchto rizik pomocí hledání stabilních a dlouhodobých zdrojů financí, společného financování v rámci ostatních ORP nebo zefektivněním administrativních postupů.

Ve správním obvodu Frýdlant nad Ostravicí je situace velmi podobná jako u předchozího SO ORP, i zde je ale počet míst v domovech pro seniory v záporných hodnotách (-67). Také i na tomto území jsou stěžejními problémy financování sociálních služeb a nepřehledný systém informací o sociálních službách. Zmiňovaný správní obvod se bude vyrovnávat se zmíněnými problémy vytvořením informačního portálu o poskytovaných službách, realizováním šetření poptávky po sociálních službách nebo vytvořením společného grantu pro jeho financování (Strategie území správního obvodu ORP Frýdlant nad Ostravicí v oblasti předškolní výchovy a základního školství, sociálních služeb, odpadového hospodářství a bezpečnosti na období 2015-2024, 2014).

Správní obvod ORP Jablunkov je typický vysokou mírou urbanizace a je tedy i spádovou oblastí, ve které se koncentruje většina zařízení sociálních služeb. Na tomto

území se nachází jeden domov důchodců se 69 místy a je jediným správním obvodem v okrese bez domova se zvláštním režimem. Do budoucna je v plánu vybudovat domov seniorů s 18 místy a domov se zvláštním režimem se 42 místy, což je velmi příznivé vzhledem k budoucí situaci (Strategie území správního obvodu ORP Jablunkov v oblasti předškolní výchovy a základního školství, sociálních služeb, odpadového hospodářství a zaměstnanosti na období 2015-2024, 2014).

V současné době je Třinecko nejlépe vybaveným správním obvodem, co se týče domovů pro seniory. Nachází se zde 7 domovů pro seniory a jeden domov se zvláštním režimem. Kapacita v domovech pro seniory je vyšší o 63 míst, než je doporučeno. V současné době je tedy SO ORP Třinec v příznivé situaci a je si plně vědom trendu demografického stárnutí obyvatelstva. Přesto je nadále nutné plánovat zvyšování kapacit, neboť počet seniorů bude do roku 2030 neustále přibývat a pro občany některých obcí ze sousedního SO ORP Jablunkov tvoří Třinecko atraktivnější lokalitu, co se týče domovů pro seniory. Strategický plán města Třince do roku 2020 uvádí cíle sociálního prostředí: rozvíjení zázemí pro aktivity seniorů, vybudování systému sociálního bydlení nebo podporu pilotních a inovačních projektů v oblasti sociálního prostředí.

8 Závěr

Současným demografickým trendem, stárnutí populace, prochází většina vyspělých států světa, včetně České republiky. Od roku 2004 začal podíl poproduktivního obyvatelstva v okrese Frýdek-Místek prudce vzrůstat a do roku 2030 by měl dosáhnout 20% zastoupení na celkovém počtu populace. Tato skutečnost povede ke zvýšení ekonomické zátěže systému důchodového zabezpečení, financování sociálních služeb a zdravotní péče. Jedním z hlavních cílů bylo zhodnocení vývoje obyvatelstva a současných kapacit v domovech pro seniory za okres Frýdek-Místek. Hlavním cílem pak byl odhad vývoje počtu obyvatel starších 65 let a s tím související odhad budoucích kapacit v domovech pro seniory v okrese do roku 2030.

Díky populační projekci v okrese do roku 2030 byl vypočítán až dvojnásobný nárůst poproduktivní složky. Od tohoto odhadu by se měl také odvíjet předpokládaný počet míst v domovech pro seniory, který byl odhadnut na 2 060 míst v roce 2030, což znamená navýšení o 1 222 míst.

Co se týče dostatečné vybavenosti bytovými službami sociální péče v domovech pro seniory na vybraných územích, bývá stanovena normativy z občanského sdružení SOCIOKLUB. Bývá udáván počtem míst v domovech pro seniory na 1 000 obyvatel poproduktivní složky. Doporučená hodnota je 35 míst a té bylo k 31. 12. 2014 dosaženo pouze ve SO ORP Třinec (35,7). Nejhuře je na tom správní obvod Frýdlant nad Ostravicí s pouhými 14,5 místy. Celková vybavenost v okrese Frýdek-Místek je 22,9 míst, což je, také podle normativů, nevyhovující.

O výstavbě nových domovů důchodců i domovů se zvláštním režimem by měly uvažovat všechny správní obvody s rozšířenou působností v okrese Frýdek-Místek. I když SO ORP Třinec nyní splňuje doporučený počet míst v domovech seniorů, v roce 2030 tento počet nepochybně nebude dostačující k danému počtu seniorů. Také ostatní správní obvody by měly zahrnout do dalších rozvojových plánů výstavby nových sociálních zařízení. Co se týče financí, do budoucna zcela jistě nebudou přibývat zdroje z veřejného sektoru, ba naopak. Z těchto důvodů je oblast sociálních služeb příhodným tématem pro spolupráci obcí, kde by se s navrženými programy, strategiemi a projekty dal nastavit, jak ekonomicky tak humánně, efektivnější systém.

9 Summary

This bachelor thesis deals with population aging in the district of Frýdek-Místek and the subsequent estimation of capacities in homes for seniors with a view to 2030. Thanks to calculations of the basic characteristics of the population development, population aging was also confirmed in this area. The population projection showed that the population aged over 65 will only grow in the next 15 years. In addition, the current and recommended number of seats in homes for the elderly and in special-purpose homes was calculated where only one administrative district of the municipality with extended competence met the recommended number of jobs per 1 000 population of the post-production component. This is confirmed by the unpreparedness of the district to the current demographic trend, the aging of the population. By 2030, the capacity for homes for seniors should increase from 838 to 2 060.

Seznam použitých zdrojů

Knižní publikace

BARTOŇOVÁ, D., BURCIN, B., FIALOVÁ, L., KALIBOVÁ, V. a KOCOURKOVÁ, J. (2008): *Populační vývoj České republiky 2007*. Praha: Univerzita Karlova v Praze, Přírodovědecká fakulta

KALIBOVÁ, K. (2002): *Úvod do demografie*. Praha: Univerzita Karlova v Praze, Nakladatelství Karolínium

KREJČÍŘOVÁ, O., TREZNEROVÁ, I. (2011): *Malý lexikon sociálních služeb*. Olomouc: Univerzita Palackého v Olomouci

MLÁDEK, J. (1992): *Základy geografie obyvatelstva*. Bratislava: SPN.

PAVLÍK, Z., RYCHTAŘÍKOVÁ J., a ŠUBRTOVÁ, A. (1986): *Základy demografie*. Praha, Academia

PAVLÍK, Z. a kolektiv (2002): *Populační vývoje České republiky 1990–2002*. Praha: Katedra demografie a geodemografie Přírodovědecké fakulty Univerzity Karlovy v Praze

RABUŠIC, L. (1995): *Česká společnost stárne*. Brno: Masarykova univerzita v Brně, Georgetown

RABUŠIC, L., VOHRALÍKOVÁ, L. (2004): *Čeští senioři včera, dnes a zítra*. Praha: VÚPSV

TOUŠEK, V., KUNC, V. VYSTOUPIL, J. a kolektiv (2008): *Ekonomická a sociální geografie*. Plzeň: Vydavatelství a nakladatelství Aleš Čeněk

Internetové zdroje

ČSÚ. Česká republika od roku 1989 v číslech – 2014 [online]. 2015 [cit. 2017-03-06]. Dostupné z: <https://www.czso.cz/csu/czso/ceska-republika-od-roku-1989-v-cislech>

ČSÚ. Demografická ročenka krajů České republiky – 1991-2006 [online]. 2007 [cit. 2017-03-09]. Dostupné z: <https://www.czso.cz/csu/czso/demograficka-rocenka-kraju-ceske-republiky-1991-2006-shaad9bmss>

ČSÚ. Demografická ročenka okresů České republiky – 1991 – 2006 [online]. 2007 [cit. 2017-03-06]. Dostupné z: <https://www.czso.cz/csu/czso/demograficka-rocenka-okresu-ceske-republiky-1991-2006-w18icbajkg>

ČSÚ. Demografická ročenka okresů – 2006 až 2015 [online]. 2016 [cit. 2017-03-06]. Dostupné z: <https://www.czso.cz/csu/czso/demograficka-rocenka-okresu-2006-az-2015>

ČSÚ. Demografická ročenka správních obvodů obcí s rozšířenou působností – 1995-2005 [online]. 2006 [cit. 2017-03-05]. Dostupné z: <https://www.czso.cz/csu/czso/demograficka-rocenka-spravnich-obvodu-obci-s-rozsirenou-pusobnosti-1995-2005-aun4fjcbllu>

ČSÚ. Demografická ročenka správních obvodů obcí s rozšířenou působností – 2006 až 2015 [online]. 2016 [cit. 2017-03-05]. Dostupné z: <https://www.czso.cz/csu/czso/demograficka-rocenka-spravnich-obvodu-obci-s-rozsirenou-pusobnosti-2006-az-2015>

ČSÚ. Charakteristika okresu Frýdek-Místek [online]. 2017 [cit. 2017-02-28]. Dostupné z: https://www.czso.cz/csu/xt/charakteristika_okresu_frydek_mistek

ČSÚ. Malý lexikon obcí České republiky – 2016 [online]. 2016 [cit. 2017-03-02]. Dostupné z: <https://www.czso.cz/csu/czso/maly-lexikon-obci-ceske-republiky-2016>

ČSÚ. Počet a věkové složení obyvatel k 31. 12. – územní srovnání [online]. 2017 [cit. 2017-03-01]. Dostupné z: https://vdb.czso.cz/vdbvo2/faces/cs/index.jsf?page=vystup-objekt-parametry&z=T&f=TABULKA&katalog=30845&pvo=DEM01&sp=A&skupId=606&evo=v866_%21_VUZEMI97-100-101_1&c=v3~2__RP2007MP12DP31&str=v33

ČSÚ. Projekce obyvatelstva v krajích a ČR do roku 2050 [online]. 2014 [cit. 2017-03-20]. Dostupné z: <https://www.czso.cz/csu/czso/projekce-obyvatelstva-v-krajich-cr-do-roku-2050-ua08v25hx9>

ČSÚ. Senioři v Moravskoslezském kraji - 2015 [online]. 2015 [cit. 2017-03-15]. Dostupné z: <https://www.czso.cz/csu/czso/seniori-v-moravskoslezskem-kraji>

ČSÚ. Srovnání základních ukazatelů mezi správními obvody obcí s rozšířenou působností Moravskoslezského kraje- 2015 [online]. 2015 [cit. 2017-03-15]. Dostupné z: <https://www.czso.cz/csu/czso/tabulkova-cast-6slj0x5did>

ČSÚ. Úmrtnostní tabulky [online]. 2016 [cit. 2017-03-20]. Dostupné z: https://www.czso.cz/csu/czso/umrtnostni_tabulky

ČSÚ. Úmrtnostní tabulky za okresy a naděje dožití ve správních obvodech ORP – 2011-2015 [online]. 2016 [cit. 2017-03-20]. Dostupné z: <https://www.czso.cz/csu/czso/umrtnostni-tabulky-za-okresy-a-nadeje-dozeni-ve-spravnich-obvodech-orp-2011-2015>

Demografie. Prognózy a projekce [online]. 2014 [cit. 2017-03-18]. Dostupné z: http://www.demografie.info/?cz_prognozy=

Mikroregion Stonávka. Strategie správního obvodu ORP Frýdek-Místek v oblasti školství, sociálních služeb, odpadového hospodářství a podpory zaměstnanosti na období 2014 až 2023 [online]. 2016 [cit. 2017-04-01]. Dostupné z: http://www.stonavka.cz/modul_dokument/prilohy/20362.pdf

Svaz měst a obcí České republiky. Strategie území správního obvodu ORP Frýdlant nad Ostravicí v oblasti předškolní výchovy a základního školství, sociálních služeb, odpadového hospodářství a bezpečnosti na období 2015-2024, 2014 [online]. 2016 [cit. 2017-04-03]. Dostupné z: http://www.smocr.cz/obcesobe-docs/Fr%C3%BDdlant%20nad%20Ostravic%C3%AD/AP_Fr%C3%BDdlant%20nad%20Ostravic%C3%AD.pdf

Svaz měst a obcí České republiky. Strategie území správního obvodu ORP Jablunkov v oblasti předškolní výchovy a základního školství, sociálních služeb, odpadového hospodářství a zaměstnanosti na období 2015-2024, 2014 [online]. 2016 [cit. 2017-04-04]. Dostupné z: http://www.smocr.cz/obcesobe-docs/Jablunkov/SD_Jablunkov.pdf

Třinecko. Strategický plán města Třince do roku 2020 [online]. 2016 [cit. 2017-04-02]. Dostupné z: https://www.trinecko.cz/plany/strategicky_plan/Strategicky_plan_2014-2020.pdf

Seznam obrázků

Obrázek 1: Administrativní členění Okresu Frýdek-Místek k 31. 12. 2016	18
Obrázek 2: Relativní zastoupení předproduktivní složky obyvatelstva v okrese Frýdek-Místek a v České republice v letech 1991–2015 (vždy k 31. 12. daného roku)	20
Obrázek 3: Relativní zastoupení poproduktivní složky obyvatelstva v okrese Frýdek-Místek a v České republice v letech 1991–2015 (vždy k 31. 12. daného roku)	21
Obrázek 4: Vývoj hrubé míry porodnosti v okrese Frýdek-Místek a v ČR v letech 1991-2015	26
Obrázek 5: Vývoj úhrnné plodnosti v okrese Frýdek-Místek a v ČR v letech 1991- 2015	26
Obrázek 6: Vývoj hrubé míry úmrtnosti v okrese Frýdek-Místek a v ČR v letech 1991-2015	28
Obrázek 7: Vývoj přirozeného přírůstku v okrese Frýdek-Místek a v ČR v letech 1991-2015	30
Obrázek 8: Vývoj přistěhovalých, vystěhovalých a migrační saldo v okrese Frýdek-Místek v letech 1991-2015	31
Obrázek 9: Vývoj celkového přírůstku v okrese Frýdek-Místek a v ČR v letech 1991-2015	33
Obrázek 10: Očekávaný vývoj zastoupení věkových skupin poproduktivní složky obyvatelstva v okrese Frýdek-Místek (vždy k 1. 1. daného roku)	36

Seznam tabulek

Tabulka 1: Základní údaje o správních obvodech obcí s rozšířenou působností v okrese Frýdek-Místek	18
Tabulka 2: Tabulka č. 2: Relativní zastoupení poproduktivní složky obyvatelstva ve všech SO ORP okresu Frýdek-Místek a ČR v letech 1995, 2005 a 2015	22
Tabulka 3: Hodnoty indexu stáří ve všech SO ORP okresu Frýdek-Místek a ČR v letech 1995, 2005 a 2015.	22

Tabulka 4: Hodnoty indexu závislosti II ve všech SO ORP okresu Frýdek-Místek a ČR v letech 1995, 2005 a 2015	23
Tabulka 5: Hodnoty průměrného věku ve všech SO ORP okresu Frýdek-Místek a ČR v letech 1995, 2005 a 2015	24
Tabulka 6: Hodnoty indexů maskulinity a feminity ve všech SO ORP okresu Frýdek-Místek a ČR v letech 1995, 2005 a 2015	25
Tabulka 7: Vývoj hrubé míry porodnosti ve všech správních obvodech ORP okresu Frýdek-Místek v letech 1996-2015	27
Tabulka 8: Vývoj hrubé míry úmrtnosti ve všech správních obvodech ORP okresu Frýdek-Místek v letech 1996-2015	28
Tabulka 9: Vývoj naděje dožití ve všech SO ORP okresu Frýdek-Místek a za ČR v letech 2011-2015	29
Tabulka 10: Vývoj přirozeného přírůstku ve všech správních obvodech ORP okresu Frýdek-Místek v letech 1996-2015	30
Tabulka 11: hrubé míry migračního salda ve všech správních obvodech ORP okresu Frýdek-Místek v letech 1996-2015	32
Tabulka 12: Vývoj celkového přírůstku ve všech správních obvodech ORP okresu Frýdek-Místek v letech 1996-2015	33
Tabulka 13: Očekávaný vývoj poproduktivního obyvatelstva v okrese Frýdek-Místek, v Moravskoslezském kraji a České republice (vždy k 1. 1. daného roku, v tis.).....	35
Tabulka 14: Počet míst v domovech pro seniory ve všech SO ORP okresu Frýdek-Místek k 31. 12. 2014.....	39
Tabulka 15: Počet míst v domovech pro se zvláštním režimem ve všech SO ORP okresu Frýdek-Místek k 31. 12. 2014.....	40
Tabulka 16: Doporučený, reálný počet míst a jejich rozdíl v domovech pro seniory ve všech SO ORP okresu Frýdek-Místek k 31. 12. 2014.....	41
Tabulka 17: Odhad potřebných kapacit domovů pro seniory v okrese Frýdek-Místek v letech 2020, 2025 a 2030	42