

JIHOČESKÁ UNIVERZITA V ČESKÝCH BUDĚJOVICÍCH  
FILOZOFICKÁ FAKULTA  
ÚSTAV VĚD O UMĚNÍ A KULTUŘE

BAKALÁŘSKÁ PRÁCE

KOSTEL SV. JANA NEPOMUCKÉHO V NOVÝCH MITROVICÍCH (1722–1726).  
OBJEDNAVATELÉ, STAVEBNÍ HISTORIE A FUNKCE

Vedoucí práce: Mgr. Hynek Látal, Ph.D.

Autor práce: Tereza Jankulárová

Studijní obor: Dějiny umění

Ročník: třetí

2021

## Prohlášení

Prohlašuji, že svoji bakalářskou práci jsem vypracovala samostatně pouze s použitím pramenů a literatury uvedených v seznamu citované literatury.

Prohlašuji, že v souladu s § 47 b zákona č. 111/1998 Sb. v platném znění souhlasím se zveřejněním své bakalářské práce, a to v nezkrácené podobě elektronickou cestou ve veřejně přístupné části databáze STAG provozované Jihočeskou univerzitou v Českých Budějovicích na jejích internetových stránkách, a to se zachováním mého autorského práva k odevzdanému textu této kvalifikační práce. Souhlasím dále s tím, aby toutéž elektronickou cestou byly v souladu s uvedeným ustanovením zákona č. 111/1998 Sb. zveřejněny posudky školitele a oponentů práce i záznam o průběhu a výsledku obhajoby kvalifikační práce. Rovněž souhlasím s porovnáním textu mé kvalifikační práce s databází kvalifikačních prací Theses.cz provozovanou Národním registrem vysokoškolských kvalifikačních prací a systémem na odhalování plagiátů.

Tereza Jankulárová, 07.05. 2021, České Budějovice

.....

#### Poděkování:

Tímto bych chtěla poděkovat svému vedoucímu panu Mgr. Hynku Látalovi Ph.D., za cenné rady a připomínky, které se vztahovaly k mé bakalářské práci. Zároveň bych chtěla poděkovat paní Anně Sivčákové, starostce Nových Mitrovic, jenž mi umožnila přístup do vnitřních prostor farního kostela sv. Jana Nepomuckého v Nových Mitrovicích a rovněž za informace o kostelu, které byly pro moji práci stěžejní. V neposlední řadě patří poděkování mé rodině a přátelům za podporu.

Anotace

Tereza Jankulárová

**Kostel sv. Jana Nepomuckého v Nových Mitrovicích (1722–1726). Objednavatelé, stavební historie a funkce**

Předmětem této práce je farní kostel sv. Jana Nepomuckého v obci Nové Mitrovice nedaleko Spáleného Poříčí v západních Čechách. Bakalářská práce se bude věnovat nejenom stavebnímu popisu památky ale bude také zjišťovat za jakých okolností byla stavba zahájena a co jí předcházelo. Dále se bude práce zabírat otázkou jakou zde měli roli objednavatelé stavby. Klíčovým momentem, této bakalářské práce bude také snaha o vyjasnění otázky autorství stavby a jejího průběhu. Poněvadž stavba bývá často spojována s řadou jmen, bude proto důležité vyjasnit, jaká umělecká osobnost zde mohla zanechat svůj otisk. Tato část pak bude následně shrnuta a objasněna dosavadními poznatky. V závěru této práce bude také snaha přesvědčivě zasadit památku do kontextu typologicky srovnatelné pozdně barokní sakrální architektury v českých zemích.

Vedoucí práce: Mgr. Hynek Látal, Ph.D.

Klíčová slova: Kostel sv. Jana Nepomuckého v Nových Mitrovicích, Anna Polyxena Clary Aldringen, pozdně barokní architektura, Nové Mitrovice

Annotation

Tereza Jankulárová

**The church of St. John of Nepomuk in Nové Mitrovice (1722–1726). Patrons, building history and function**

The subject of this work is the parish church of St. Jan of Nepomuk in the village of Nové Mitrovice near Spálené Poříčí in western Bohemia. The bachelor's thesis will not only focus on the construction description of the monument, but will also find out under what circumstances the construction was started and what preceded it. Furthermore, the work will deal with the question of what role the clients of the construction played here. The key moment of this bachelor's thesis will also be the effort to clarify the issue of authorship of the building and its course. As the building is often associated with a number of names, it will therefore be important to clarify what artistic personality could have left its mark here. This part will then be summarized and clarified with existing knowledge. At the end of this work, there will also be an effort to convincingly place the monument in the context of typologically comparable late baroque sacral architecture in the Czech lands.

Supervisor: Mgr. Hynek Látal, Ph.D.

Keywords: Church of St. John of Nepomuk in Nové Mitrovice, Anna Polyxena Clary Aldringen, late baroque architecture, Nové Mitrovice

# Obsah

1. Úvod.....	6
1.1. Reflexe literatury .....	7
2. Stavební popis.....	10
2.1. Nové Mitrovice .....	10
2.2. Areál.....	12
2.3. Exteriér kostela .....	13
2.3.1. Ikonografický popis soch.....	14
2.3.2. Hlavní vstupní portál .....	15
2.4. Interiér kostela .....	16
2.4.1. Hlavní oltář .....	17
2.4.2. Vedlejší oltáře .....	18
2.4.3. Doplnující vybavení kostela .....	19
3. Stavební historie .....	20
3.1. Otázka předchozí stavby .....	20
3.2. Výsledná podoba kostela .....	20
4. Objednavatelé .....	22
4.1. Vratislavové z Mitrovic .....	22
4.2. Clary Aldringen .....	23
5. Otázka autorství .....	25
5.1. Jakub Auguston ml. ....	25
5.2. Jan Blažej Santini Aichel.....	27
5.3. Matěj Ondřej Kondel .....	28
5.4. Shrnutí.....	30
6. Zasazení památky do kontextu barokní architektury .....	31
7. Závěr.....	33
8. Seznam pramenů a literatury .....	35
9. Seznam obrazové přílohy.....	38
10. Obrazová příloha.....	41

# 1. Úvod

Téma mé bakalářské práce bude spočívat k důkladnému poznání kostela sv. Jana Nepomuckého v Nových Mitrovicích. Tato kvalitní a hmotově pozoruhodná barokní architektura byla vystavěna v rozmezí let 1722 až 1726, avšak její současná podoba, byla s největší pravděpodobností realizována až v 70. letech 18. století. Tato práce bude rozdělena do několika kapitol, přičemž hned na úvodu budou představeny a reflektovány literární zdroje, z kterých jsem čerpala. V první části mé práce se budu věnovat formálnímu popisu kostela ale neopomenu i přílehlý areál, který ke kostelu neodmyslitelně patří. Ve druhé kapitole budou uvedeny historické okolnosti, týkající se samotné výstavby kostela. Je známo, že než se uskutečnila výstavba jednolodního kostela, stávala na tomto místě nejspíše původní mitrovická kaple. Proto se budu snažit vyjasnit nejenom otázku předchozí stavby ale i jak se tato skutečnost promítla do současné architektury.

Následující část bude věnována objednavatelům, kteří měli na výstavbu chrámu značný vliv. Ačkoliv se o výstavbu zasloužila hraběnka Anna Polyxena Clary-Aldringen, prvotní zájem o výstavbu kaple inicioval už předchozí majitel spálenopoříčského panství hrabě Václav Ignác Vratislav z Mitrovic. V předposlední kapitole se budu zaměřovat na otázku autorství stavby, jenž je pro tuto práci stěžejní. Budou zde předkládány jednotlivé osobnosti, přičemž jejich autorské počiny na jiných stavbách či návrzích budou porovnávány se stavbou novomitrovického kostela. Na základě těchto informací budou v další podkapitole shrnuty možné vlivy jednotlivých mistrů, kteří mohli mít co dočinění s onou stavbou. V samotném závěru mé práce bude památka zařazena do kontextu typologicky srovnatelné pozdně barokní sakrální architektury v českých zemích. Bude zde popsána nejenom historická dobová situace v přílehlé oblasti, ale také porovnání vybraných sakrálních objektů, které s kostelem spojuje určitý kontext doby.

## 1.1. Reflexe literatury

I když se kostel sv. Jana Nepomuckého jeví jako pozoruhodná barokní sakrální architektura, bývá veřejnosti málo obeznámena. S tím souvisí hlavně fakt, že literárních zdrojů je pomálu a ani v současné době nejsou podrobnější studie o této památce. O historii novomítrovické farnosti jsem nejvíce čerpala z článku od autorky Jany Hlavové *Z dějin farnosti Nové Mitrovice*,<sup>1</sup> který představuje ucelené a podrobné informace o historii farnosti. Dalším důležitým zdrojem informací zabývající se nejenom historií ale i samotným popisem kostela v Nových Mítrovicích jsem čerpala z publikace *Posvátná místa království Českého*<sup>2</sup> od autora Antonína Podlahy.

Ačkoliv se jedná o značně starší literaturu, informace o jednotlivých sakrálních prostorech jsou kvalitně zpracovány a popsány. Od samého autora jsem také využila další publikaci *Soupis památek historických a uměleckých v království Českém od pravěku do počátku XIX. století. XIII.*<sup>3</sup> Neméně důležitou literaturou, která se věnuje všeobecnému představení památky je od Emanuela Poche: *Umělecké památky Čech, Sv. 2 K-O*.<sup>4</sup> S popisováním jednotlivých architektonických článků mi byly také nápomocné publikace od Jaroslava Herouta *Staletí kolem nás: přehled stavebních slohů*<sup>5</sup> a *Slabikář návštěvníků památek*.<sup>6</sup>

Poněvadž se na západním průčelí kostela nachází několik sochařských soch světců, bylo nutné je identifikovat i přes jejich chátrající stav. S interpretací mi pomáhali literární díla od Věry Remešové *Ikonografie a atributy svatých*,<sup>7</sup> od Rudolfa Pfeleiderera *Atributy světců*<sup>8</sup> a také od Hynka Ruliška *Postavy, atributy, symboly: slovník křesťanské ikonografie*.<sup>9</sup> V západním průčelí, kde se rovněž nachází i vstupní portál, nalézáme dva erby, které jsou připisovány zakladateli kostela. Se správnou identifikací erbů ale také jejich podrobným popisem mi byla nejvíce nápomocná kniha *Lexikon české šlechty: erby, fakta, osobnosti, sídla a zajímavosti*<sup>10</sup> od Jana Halady. Zde jsem se dozvěděla nejenom o

---

<sup>1</sup> Jana Hlavová, Z dějin farnosti Nové Mitrovice, in: *Pod Zelenou Horou. Vlastivědný sborník jižního Plzeňska*, Přeštice: Město Přeštice ve spolupráci s městem Nepomuk a obcí Chanovice, roč. 21 (33), č. 2, 2018

<sup>2</sup> Antonín Podlaha, *Posvátná místa království Českého*, Praha, Dědictví Svatojanské, 1910

<sup>3</sup> Antonín Podlaha, *Soupis památek historických a uměleckých v království Českém od pravěku do počátku XIX. století. XIII.* Soupis památek historických a uměleckých v politickém okrese příbramském, V Praze : Nákladem Archaeologické kommisie při České akademii císaře Františka Josefa pro vědy, slovesnost a umění, 1901

<sup>4</sup> Emanuel Poche, *Umělecké památky Čech, Sv. 2 K-O*, Praha: Academia, 1978

<sup>5</sup> Jaroslav Herout, *Staletí kolem nás: přehled stavebních slohů*, Praha: Orbis, 1961

<sup>6</sup> Jaroslav Herout, *Slabikář návštěvníků památek*, 2., dopl. vyd. [Praha]: Středisko státní památkové péče a ochrany přírody Středočeského kraje ve spolupráci s Propagační tvorbou Praha, 1980

<sup>7</sup> Věra Remešová, *Ikonografie a atributy svatých*, 2. vyd. Praha: Zvon, 1991

<sup>8</sup> Rudolf Pfeleiderer, *Atributy světců*, 2. vyd. Praha: Unicornis, 1998

<sup>9</sup> Hynek Rulišek, *Postavy, atributy, symboly: slovník křesťanské ikonografie*, V Hluboké nad Vltavou: Alšova jihočeská galerie, 2005

<sup>10</sup> Jan Halada, *Lexikon české šlechty: erby, fakta, osobnosti, sídla a zajímavosti*, Praha: Akropolis, 1992



původu a o proměnách erbových znaku rodů Clary Aldringen a Desfours ale také o původu samotných knížecích rodin. Avšak musím představit ještě literární zdroje, které se o historii, jíž zmíněných rodů zabývají o něco hlouběji. První z nich je *Český časopis historický*<sup>11</sup> od Jiřího Kubeše, který se své tezi věnuje osudům rodu Clary a Aldringen. O rodu Desfours se naopak více dovídáme z práce od Harald Skaly *Šlechtické rody a jejich sídla v Českém ráji*.<sup>12</sup> Rovněž nesmím opomenout publikaci od Vojtěcha Krále z Dobré vody *Heraldika, Souhrn pravidel, předpisův a zvyklosti znakových, se zvláštním zřetelem ku zemím koruny České*,<sup>13</sup> jenž mi dopomohla správně rozčlenit a popsat jednotlivé prvky vyobrazené na erbech.

Na otázku autorství stavby mi byla nápomocná rozsáhlá monografie od Petra Macka, *Barokní architektura v Čechách*.<sup>14</sup> Tato publikace byla pro moji práci stěžejní, poněvadž se práce věnuje nejenom širokému spektru památek v českých zemích, ale i dobovému kontextu, ve kterých památky vznikaly. Rovněž rozplétá otázky autorství několika staveb, které až do současnosti nebyly řádně zkoumány, nebo byl jejich zájem opomíjen. Publikace má bohaté literární zdroje, z kterých jsem pochopitelně také čerpala.

Například se jednalo o další neméně důležitou literaturu od autora Mojmíra Horyny, *Jan Blažej Santini-Aichel*,<sup>15</sup> jehož téma se nezaměřovalo jen na samotného umělce a jeho realizace ale i na památky, které pojí společný kontext doby. Další takovým dílem je *Česká barokní gotika: dílo Jana Santiniho-Aichla*<sup>16</sup>, od Viktora Kotrby.

Kromě několika publikací jsem čerpala i z odborných článků jako je například: *Barokní architektura v západních Čechách*<sup>17</sup> a *Na okraj dvou článků o barokní architektuře v Čechách*<sup>18</sup> z časopisu *Umění* od autorky Věry Naňkové.

---

<sup>11</sup> Jiří Kubeš, Jan Marek z Clary a Aldringenu jako vyslanec Leopolda I. u saského kurfiřtského dvora na konci 17. století, In: *Český časopis historický = The Czech Historical Review* Praha : Historický ústav AV ČR Roč. 113, č. 2, 2015

<sup>12</sup> Harald Skala, První Desfoursové v Čechách. Harald Skala. In: *Šlechtické rody a jejich sídla v Českém ráji : sborník referátů z vědecké konference konané ve dnech 24.-25. dubna 2009 v Turnově / Semily* : Státní oblastní archiv v Litoměřicích - Státní okresní archiv Semily pro Pekařovu společnost Českého ráje v Turnově, 2009

<sup>13</sup> Vojtěch Král z Dobré vody, *Heraldika, Souhrn pravidel, předpisův a zvyklosti znakových, se zvláštním zřetelem ku zemím koruny České*, Praha, 1900-1901

<sup>14</sup> Petr Macek, Richard Biegel a Jakub Bachtík. *Barokní architektura v Čechách*. Praha: Univerzita Karlova v Praze, nakladatelství Karolinum, 2015

<sup>15</sup> Mojmír Horyna. *Jan Blažej Santini-Aichel*. Praha: Karolinum, 1998

<sup>16</sup> Viktor Kotrba, *Česká barokní gotika: dílo Jana Santiniho-Aichla* Praha : Academia, 1976

<sup>17</sup> Věra Naňková, *Barokní architektura v západních Čechách, Umění XXVIII*, 1980

<sup>18</sup> Věra Naňková, *Na okraj dvou článků o barokní architektuře v Čechách, Umění XXIV*, č.2, 1976

Z časopisu *Umění* jsem využila i další odborný článek od Antonína Jirky nazvaný: *Jan Santini a Jean-Baptiste Mathey, kapitola ze společné problematiky*.<sup>19</sup> V neposlední řadě bych ráda zmínila ještě dvě další práce, které mi rovněž pomáhaly se zasazením památky do kulturně historického kontextu. První z nich je *Vznešenost & zbožnost: barokní umění na Plzeňsku a v západních Čechách*,<sup>20</sup> sepsaná od Andrey Sterkerové a Štěpána Váchy, a druhá od Vratislava Ryšavého *Zprávy památkové péče*.<sup>21</sup>

---

<sup>19</sup> Antonín Jirka, Jan Santini a Jean-Baptiste Mathey, kapitola ze společné problematiky, *Umění XXII*, č. 3, 1974

<sup>20</sup> Andrea Steckerová a Štěpán Vácha, ed. *Vznešenost & zbožnost: barokní umění na Plzeňsku a v západních Čechách*. Lomnice nad Popelkou: Matěj Bárta, Studio JB, 2015

<sup>21</sup> Vratislav Ryšavý, Dvě pravděpodobné dosud neznámé stavby J. B. Santiniho v západních Čechách, In: *Zprávy památkové péče*, Praha: Státní nakladatelství, 2009

## 2. Stavební popis

Tato kapitola se bude zaměřovat na poněkud obsáhlejší stavební popis, poněvadž se neseťkáváme žádným literárním zdrojem, který by se o již zmíněný kostel dopodrobna zajímal a studoval jej. Na základě této skutečnosti, bude na tuto kapitolu upřena větší pozornost.

### 2.1. Nové Mitrovice

Vesnice Nové Mitrovice leží nad údolím Mítovského potoka, přibližně 7 kilometrů jihovýchodně od Spáleného Poříčí.<sup>22</sup> První písemná zpráva o osídlení Nových Mitrovic se dokládá k roku 1626.<sup>23</sup> V té době byla obec pouhou osadou, nazývanou „Hutě“, kterou osidlovalo přibližně osm domků. Mimo jiné byla tato lokace přidružena k Železnému Újezdu a přifařena k nedalekému Čížkovu. Na počátku 17. století bývaly na místech, kde se nyní nachází Nové Mitrovice, železné hutě a posléze i hutě sklené.<sup>24</sup>

Majitel spálenopoříčského panství hrabě Václav Ignác Vratislav z Mitrovic se rozhodl, že na tomto místě začne těžit stříbro. Na tuto práci nechal povolát řadu německých horníků a dělníků, kteří měli v této oblasti pracovat.<sup>25</sup> Díky vysokému výdělku těchto pracujících osob, nařídil hrabě Václav, aby jim byla stržena každý měsíc určitá částka peněz, za účelem rozšíření osady a vybudování nové kaple. Staré hutě se tak postupem času začaly zvětšovat a přestavovat, a z osady se tak rázem stala vesnice.<sup>26</sup> Kromě vybudování nových obydlí, byl zde nově postaven lovecký zámek, hostinec a poplužný dvůr. Za těchto okolností, kdy se vesnice značně rozrůstala došlo i ke změnám jejího názvu. Hrabě Václav nařídil, aby se tako obec přejmenovala, podle jeho přídomku „Mitrovice“.<sup>27</sup> První zmínka o tomto názvu lze s jasností dohledat v Čížkovských matrikách k datu 23. ledna 1708,<sup>28</sup> avšak přídavek „Nové“ lze poprvé doložit až v roce 1715, a to u příležitosti projede spálenopoříčského panství, které bylo ve vlastnictví hraběte Václava Ignáce Vratislava z Mitrovic, pána Poříčí a Nových Mitrovic.<sup>29</sup>

---

<sup>22</sup> Zdeněk Procházka, *Plzeňský kraj*, Kartografie Praha, 2004, s.112

<sup>23</sup> Viz Hlavová (pozn.1), s. 5

<sup>24</sup> Ibidem, s. 5

<sup>25</sup> Petr David a Petr Ludvík. *Velká turistická encyklopedie*, Plzeňský kraj, Praha: Knižní klub, 2011, s. 218

<sup>26</sup> Ibidem, s. 218

<sup>27</sup> Viz Podlaha (pozn.2), s. 188

<sup>28</sup> Státní oblastní archiv Plzeň-jih se sídlem v Blovicích, Fond II., *Střední škola Přeštice*. Dostupné z: <https://portafontium.eu/iipimage/30560654>, vyhledáno 25.03.2021

<sup>29</sup> Státní oblastní archiv Plzeň-jih se sídlem v Blovicích, Fond I., *Střední škola Přeštice*, dostupné z: <https://portafontium.eu/iipimage/30560662>, vyhledáno 25.03.2021

Jak už zde bylo zmíněno, majitel tohoto panství usiloval i o vybudování nové kaple. Obec se na počátku 18. století snažila o osamostatnění duchovní správy, poněvadž nejbližší kostely byly pro tamní obyvatelstvo příliš vzdálené. Bohužel díky malému nalezišti stříbra, se musela těžba „*Na Stříbrných horách*“ záhy ukončit.<sup>30</sup> Z této situace je patrné, že značná část dělníků a horníků, kteří přicestovali z německých oblastí, byli nuceni se vrátit do své vlasti.<sup>31</sup>

Zbylá část dělníků, která v Nových Mitrovicích zůstala, měla značně omezen finanční výdělek a nebylo jim tak umožněno odebírat v dalších měsících část výdělků. Z tohoto důvodu nebylo možné vybudovat novou kapli pro tuto obec, protože při sníženém počtu obyvatel se tato realizace jevila jako neuskutečnitelná.<sup>32</sup> Když v roce 1715 proběhl prodej tohoto panství, byly našetřené peníze k tomuto účelu předány nové vrchnosti, a to hraběnce Anně Polyxeně Clary-Aldringen, rozené Desfours von Mout und Adienville.<sup>33</sup> I přes naspořený kapitál, který obec zajistila nebyl bohužel dostačující na vybudování nové kaple, a tak se hraběnka rozhodla na své náklady vystavět kapli ke cti svatého Jana Nepomuckého. Po roce 1715, kdy spálenopoříčské panství převzala hraběnka Anna Clary-Aldringen, začalo zdejší dolování značně upadat, avšak nezanklo. Tamní obyvatelstvo se začalo více věnovat zemědělství a začaly se více zvyrazňovat řemesla a živnosti. Po smrti hraběnky, v roce 1728 dědí spálenopoříčské panství její synovec hrabě Karl Josef Adalbert Desfours. Od roku 1749 do roku 1850 bylo zdejší panství odkoupeno Metropolitní kapitulí u sv. Víta v Praze.<sup>34</sup> Následně začaly Nové Mitrovice patřit pod Okresní úřad Rokycany až do roku 1855. Od roku 1868 do roku 1945 patřily Nové Mitrovice pod okresní úřad v Plzni.<sup>35</sup> V tomto období dosáhl počet obyvatel v obci nejvyššího počtu od doby jejího založení. Dnes jsou Nové Mitrovice, spolu s ostatními okolními vesnicemi pod správou pověřeného úřadu Spálené Poříčí.

---

<sup>30</sup> Viz Podlaha (pozn.2), s. 188

<sup>31</sup> Ibidem, s. 188

<sup>32</sup> Viz Hlavová (pozn.1), s. 6

<sup>33</sup> Ibidem s. 6

<sup>34</sup> Viz Podlaha (pozn. 2), s. 189

<sup>35</sup> Nové Mitrovice, historie města, Dostupné z: <https://www.novemitrovice.cz/obec/informace-o-obci/historie/>, 26.03.2021

## 2.2. Areál

Kostel svatého Jana Nepomuckého není samostatně ležící památka, ale je součástí většího komplexu. Kolem této barokní památky je ze všech stran obklopen hřbitov, na severovýchodní straně se nalézá márnice, a kromě toho je celý prostor obehnán zdí. Do areálu kostela se lze dostat přes původní barokní bránu na jižní straně nebo přes nově vystavenou bránu, která se nachází na západní straně.

Na první pohled je zde patrné, že zdivo, které ohraničuje areál kostela je z velké části nepůvodní. Nejvíce je to znatelné na západní části, kde se nalézá i nově vybudovaná vstupní brána. Ohradní zdivo, postavené z bílých cihel, které bylo postaveno v 90. letech 20. století,<sup>36</sup> značně nekoresponduje se zbylou částí a do jisté míry i ruší celkový pohled na danou památku. Původně se na tomto místě nacházela jiná vstupní brána, která se bohužel nedochovala, ale je fotograficky zaznamenána.<sup>37</sup> Hlavní brána byla půlkruhovitě zaklenutá a vstup byl rámován kamenným ostěním. Byly zde využity stojky s plasticky vyznačenými hlavicemi a obdobně byl využit i hlavní klenák v záklenku. Nad vstupem probíhala obloukovitě profilovaná korunní římsa a brána byla pokryta střešními taškami.<sup>38</sup>

Kromě hlavního vstupu se lze dostat do sakrálního prostoru i přes jižní bránu. Jedná se o původní stavení, které bylo postavené z cihel a následně opatřeno bílou omítkou. Vchod je půlkruhovitě zaklenutý a opatřen střešovou krytinou. Architráv je vyznačen segmentovou římsou ve štku a vchod zabezpečují dvoukřídlé dřevěné dveře. Na severovýchodní straně areálu se nachází původní márnice, která byla před několika lety zrestaurována. Jedná se o obdélnou zděnou stavbu, s hlavní profilovanou římsou a je zastřešena šindelovou valbovou střechou.

---

<sup>36</sup> Informace získané od starostky Nových Mitrovic, paní Anny Sivčákové

<sup>37</sup> Národní památkový ústav, Metainformační systém-centrální část, Dostupné z: [https://iispp.npu.cz/mis\\_public/documentDetail.htm?id=1059562](https://iispp.npu.cz/mis_public/documentDetail.htm?id=1059562), vyhledáno 26.03.2021

<sup>38</sup> *Ibidem*

### 2.3. Exteriér kostela

Jednolodní kostel svatého Jana Nepomuckého je volně stojící, cihlově omítaná stavba, která se skládá ze dvou částí. První částí je silně převýšený, centrálně osmiboký presbytář se sakristií a s oratoří v jeho ose, a druhou částí je obdélná loď, do níž v čelní ose vrůstá hranolová věž nad západním průčelím.<sup>39</sup>

Stěny presbytáře, jsou členěny pilastry iónského typu, které ohraničují jednotlivé hrany stěn. Nad ionizujícími pilastry se nachází kladí, jehož architráv se uprostřed delších stěn segmentově zvedá. Dále se zde nacházejí dvě okna, jedno na jižní a druhé na severní straně presbytáře. Obdélná okna jsou prolamovaná, segmentově zakončena a jsou opatřena rámovanou profilovanou šambránou. Pod oknem na jižní straně presbyteria se nachází kamenný portál v pravouhlém zalamovaném rámování. Centrální část je uzavřena osmibokou zvonovitou kupolí a vždy se ob jedno klenbové pole nachází eliptický světlík, který je na vnější straně zakončen vikýřem.<sup>40</sup> Nad kupolí je posazena zděná cibulová lucerna čtvercového půdorysu se zkosenými hranami.

Rovněž k osmistěnnému presbytáři přiléhá sakristie, která je zakončena valbovou střechou. Podélná loď, která navazuje na již zmíněnou centrální část je zastřešena sedlovou střechou a je opatřena malou sanktusovou vížkou.<sup>41</sup> Boční stěny lodě, jsou členěny jednoduchými pilastry, mezi kterými jsou zasazeny prolamovaná segmentově zakončená okna. Na jihozápadní straně kostela, kde se nachází boční kamenný vstup do kostela, nalézáme fragmentární pozůstatky slunečných hodin. Bohužel poškození hodin je natolik rozsáhlé, že nebylo možné je lépe identifikovat. Avšak je zaznamenána fotografická dokumentace hodin, která nám dokládá, jak nejspíše hodiny vypadaly.

Konkávně prohnuté západní průčelí s vybranými nárožními a štítem jsou členěny vysokými dvojitými pilastry, které jsou při hranách stěn pevně sevřeny k sobě. Tyto pilastry mají kompozitní hlavice, které pokračují i na bočních fasádách, kde se uplatňují prázdné niky. V ose západního průčelí se nachází vstupní kamenný portál, který je pravouhle zalamován. Ve zvlněném kamenném nástavci se nachází alianční znaky, které jsou obtočeny popsanou pentlí. Nad portálem se nachází obdélné, segmentově zakončené okno s profilovanou šambránou. Nad hlavní římsou pokračuje štítový nástavec, v jehož střední

---

<sup>39</sup> Viz Poche (pozn. 4), s. 497

<sup>40</sup> Viz Podlaha (pozn. 2), s. 191

<sup>41</sup> Viz Herout (pozn. 5), s. 148

části nacházíme niku s plastikou svatého Jana Nepomuckého.<sup>42</sup> Na postranních pilířích jsou umístěny čtyři stojící sochy světců stojící, které mají sloužit i jako zakončovací článek.<sup>43</sup> Hranolová věž je členěna nárožními pilastry nesoucí kladí a na každé stěně jsou uplatněny obdélná půlkruhovitá okna v ostění. Věž je završena cibulovou bání, která je pobitá plechem a v samém závěru věže se nachází lucerna s křížem. Exteriér kostela, je i přes značnou výzdobu ve značně upadajícím stavu. Fasádní omítka je z velké části vybledlá a lokálně zcela absentuje. Ačkoliv se město snaží o postupnou obnovu kostela, jejich pomoc je značně omezena finančními zdroje.

### 2.3.1. Ikonografický popis soch

Na západním průčelí, konkrétně v oblasti štítového nástavec, se nachází celkově pět stojících, kamenných soch světců. Ve středním poli je zasazena nika s plastikou svatého Jana Nepomuckého. Stojící postava je na kamenném soklu vyobrazena jako osoba v kanovníckém rouchu s kratším vousem, s biretem na hlavě a v ruce pevně svírá krucifix. Křídla, která klesají šikmo k postranním pilířům, jsou stejně jako na pilastrových útvarech po bocích, umístěna další sochařská vyobrazení. Na levé straně z našeho pohledu jsou na bocích umístěny sochy svatého Vojtěcha a svaté Barbory. Svatý Vojtěch, který se nachází na více vzdálené straně je znázorněn jako biskup a v levé ruce drží uzavřenou knihu. Pravá část ruky se nedochovala, a tak nelze říci jaký atribut mohl v této ruce svírat. Nejčastěji však bývá znázorněn s držící berlí či kopím.<sup>44</sup>

O poznání hůř je na tom zpodobněná socha svaté Barbory. Ačkoliv dokážeme rozpoznat, že se jedná o ztvárnění mladé ženy, která je oděna do honosného šatu, v další interpretaci nebylo možné pokračovat. Soše zcela absentovaly ruce a kolem plastiky nebyly žádné dochované atributy. Prvním možným vodítkem bylo, že svatá Barbora je patronkou horníků a hutníků a z historie Nových Mitrovic víme, že tato oblast byla bohatá na těžbu železa.<sup>45</sup> Další předpokladem toho že se jedná o svatou Barboru, je že v novomitrovickém kostele je zasvěcen boční oltář právě již zmiňované osobě. Na základě těchto informací byla identifikace značně podpořena.

---

<sup>42</sup> Viz Podlaha (pozn. 2), s. 191

<sup>43</sup> NPÚ, Metainformační systém-centrální část, Dostupné z: [https://iispp.npu.cz/mis\\_public/documentDetail.htm?id=1059562](https://iispp.npu.cz/mis_public/documentDetail.htm?id=1059562), vyhledáno 27.03.2021

<sup>44</sup> Viz Rulíšek (pozn. 9), s. 481

<sup>45</sup> Ibidem, s. 58

Na pravé straně z našeho pohledu jsou na bocích umístěny sochy svatého Vavřince a Antonína. Na více vzdálené straně se nachází vyobrazení svatého Vavřince, který je zpodobněn jako mladý muž. Postava si tiskne pravou rukou knihu k tělu a zároveň se o postavu opírá mohutný mřížový rošt, který má symbolizovat nástroj jeho umučení.<sup>46</sup> Poslední vytvořená socha svatého Antonína z Padovy je umístěna blíže ke střední nise svatého Jana Nepomuckého. Antonín je zde zpodobněn jako mladý františkán<sup>47</sup> bez vousů, držící malého Ježíška v náručí, v pravé ruce svírá lilii a obě vyobrazené postavy jsou obdařeny mohutnou svatozáří.

### 2.3.2. Hlavní vstupní portál

Jedná se o kamenný pravoúhlý portál s ušima, který je doplněn oblamovaným nárožím, z něhož vystupuje přerušená, vlnitá supraporta.<sup>48</sup> Nad tímto portálem se nachází dva erbové znaky rodu Clary Aldringen a rodu Desfours. Sdružené, z kamenu opracované alianční znaky jsou olemovány nápisem, který je věnován hraběnce Anně Polyxeně Clary Aldringen. Celý tento soubor je zasazen do barokní kartuše.<sup>49</sup> Erb rodu Clary Aldringen, umístěný na levé straně, z našeho pohledu, je zasazen do španělského štítu. Čtvrcený knížecí erb je rozdělen do následujícího schématu. Horní polovina erbu Aldrigenů a dolní část erbu Claryů je rozdělena červeným pásem a uprostřed je zasazen malý císařský štít s orlem na zlatém poli. Na modrém poli v horní části štítu se nachází tři stříbrné hvězdy a na zlatém poli je vyobrazena koruna s dvěma černými háky. V dolní oblasti ve zlatém poli se uplatňují tři šindele a v modrém poli bílá věž.<sup>50</sup> Erb je držen ve spárách dvoukřídlého orla, který přidržuje rakouský štít stojí na třech stříbrných turnajových přilbicích.

Celý erb je lemován okrasně rozstříhaným přikryvadlem modro stříbrné barvy.<sup>51</sup> Erb rodu Desfours, nacházející se na opačné straně, je rovněž zasazen do štítu španělského typu. Štít je rozdělen do dvou barevných polí, do zlatého a modrého pole.<sup>52</sup> V horním zlatém poli je vyobrazen černý říšský orl a v modrém poli nalézáme krokve s dvěma nohama gryfů.<sup>53</sup> Na pěti korunovaných turnajových přilbicích je ve středové části hlava říšského

---

<sup>46</sup> Viz Pfeleiderer (pozn. 8), s. 82

<sup>47</sup> Viz Rulišek (pozn. 9), s.44

<sup>48</sup> Viz Herout (pozn. 5), s.163

<sup>49</sup> Ibidem, s.143

<sup>50</sup> Viz Halada (pozn. 10), s. 34

<sup>51</sup> Viz Král (pozn. 13), s. 62

<sup>52</sup> Milan Buben, *Heraldika: pro čtenáře od 12 let*, Praha: Albatros, 1986, s. 41

<sup>53</sup> Viz Halada (pozn. 10), s.39



orla, po stranách ho doplňují prapory a dvě ruce, přičemž jedna drží meč a druhá bambitku. Erb rodu Desfours je držen štítonoši, kteří jsou zde zpodobněni jako lvi držící meč. Barokní kartuše s aliančními znaky, byly v roce 2018 zrestaurovány. Největší proměny byly patrné v erbových znacích, kdy byl sejmuto druhotný barevný nátěr a erbu byla navracena původní barevnost. Mimo jiné bylo nutné rozpolcenou kartuši zcelit a navrátit do původního stavu.<sup>54</sup>

## 2.4. Interiér kostela

Do sakrálního prostoru se vstupuje valeně klenutým podvěžím, který je doplňován lunetami. Stejně využitě valené klenby se nachází i v podélné lodi a klenutí je nesené zkosenými přízemními pilíři s pilastry a úseky kladí.<sup>55</sup> V bočních stěnách lodi, jsou umístěna pravoúhlá, rámovaná okna, která jsou zakončena segmentovým zaklenutím. Podélná loď a centrální osmiboký presbytář jsou spojeny vítězným segmentovým obloukem.<sup>56</sup> Presbytář je členěn ve zkosených koutech zdvojenými iónskými pilastry, s úseky zalamujícího se kladí, do něhož jsou vloženy prázdné niky. Je zaklenut kupolí ve tvaru klášterní klenby, a zdobí jej jednoduchý štukový geometrický ornament.<sup>57</sup> K východní straně této osmiboké části přiléhá sakristie a oratoř, přičemž pod sakristií se nalézá vysoká klenutá krypta, v níž jsou pochováni bývalí zdejší duchovní správci. O vybavení kostela se dozvídáme z dochovaného inventáře kaple, kdy byly nejspíše v roce 1738 pořízeny celkem tři oltáře – Hlavní oltář sv. Jana Nepomuckého a vedlejší oltáře sv. Barbory a sv. Antonína.<sup>58</sup> Roku 1773 obdržel Novomitrovický kostel údajně pravé relikvie sv. Jana Nepomuckého od tehdejšího kapitulního děkana Františka Bartoně. Později přibyl ještě oltář Panny Marie, který je uváděn v inventářích roku 1799 a 1801<sup>59</sup>

---

<sup>54</sup> Informace získané od starostky Nových Mitrovic, paní Anny Sivčákové

<sup>55</sup> Viz Naňková (pozn. 18), s. 146

<sup>56</sup> Viz Poche (pozn. 4), s. 497

<sup>57</sup> Viz Naňková (pozn. 18), s. 137

<sup>58</sup> Viz Hlavová (pozn. 1), s. 7

<sup>59</sup> Viz Hlavová (pozn. 1) s. 7

### 2.4.1. Hlavní oltář

Hlavní oltář, jenž je zasvěcen sv. Janu Nepomuckému, má podobu vysokého dřevěného rámce, který se skládá z několika částí: z menzy, predelly s tabernáklem, retabula s oltářním obrazem a horního nástavce s obrazem. Hlavní oltář byl s největší pravděpodobností vytvořen v době, kdy probíhala i výstavba kostela.<sup>60</sup> Dřevěná mensa, tumbového tvaru je pokryta světle hnědým, umělým mramorem.<sup>61</sup> Z čelní strany nalézáme vyřezávané antependium, na němž je vyobrazen reliéf ležícího sv. Jana Nepomuckého v doprovodu dvou andělů, přičemž jeden drží v ruce zámeček a druhý palmovou ratolest.<sup>62</sup> Na mense je posazena predela, do jehož středu je umístěn skříňkový tabernákl. Predela je konkávně a konvexně prolamována a je zakončena masivní římsou, na jejímž vrcholku sedí dva amorci držící věncový pletenec. Tordované sloupy, vyhotovené z šedého mramoru, které jsou umístěny dále od středu jsou opatřeny patkou a zakončeny zlatou hlavicí iónského typu. Stejně tak jsou zakončené vnitřní sloupy s hladkým dřikem. Po stranách barokního soklu se nachází dvě postavy andělů v životní velikosti.

Svatostánek je zde zpodobněn spíše jako nika, který je lemován zlatým rámem. Uvnitř se nachází zlatý krucifix se zlacenými paprsky v pozadí a barokní mušlí, která je posazená nad zlatým krucifixem. Nad tabernáklem jsou umístěny pod společnou korunou polychromované alianční znaky, které jsou totožné jako u hlavního vstupu do kostela. Rodové erby jsou zasazené do zlacených rokajových kartuší, z kterých sestupují dva zlaté florální provazce, ohraničují svatostánek.<sup>63</sup>

Na predelu navazuje část zvaná jako retabulum. Jedná se o dvě identické, oddělené části, které na sebe navazují a dohromady tvoří barokně prohnutý rám ústředního obrazu oltáře. Retabulum je po stranách ohraničen rozvilinami a věncovými pletenci a na vrcholu je zakončen vlnovitě zprohýbanou římsou, která je ve středové části rozpolcena a je do ní vložena barokní mušle s hlavičkou andílka.<sup>64</sup> Opět se zde uplatňují dvě postavy andělů, které jsou rozmístěny po stranách retabula. V tomto rámci nalézáme obraz, vytvořený malířem Josefem Berglem, jehož ústředním motivem je postava klečícího sv. Jan Nepomuckého v doprovodu nejsvětější trojice.<sup>65</sup> Obraz byl v roce 2017 zrestaurován a

---

<sup>60</sup> Viz Poche (pozn. 4), s. 497

<sup>61</sup> Viz Herout (pozn. 6), s. 189

<sup>62</sup> Viz Podlaha (pozn. 2), s. 192

<sup>63</sup> Ibidem, s. 191

<sup>64</sup> Viz Herout (pozn. 6), s. 189

<sup>65</sup> Viz Poche (pozn. 4), s. 497

byla mu tak navracena původní sláva. Před restaurováním byla malba pokryta silnou vrstvou prachového depozitu a ztmavlého laku a námět nebyl takřka k rozeznání.<sup>66</sup> Na úplném vrcholu barokního oltáře se nachází obláčkový nástavec s obrazem Panny Marie s dítětem, doplněný zlacenými paprsky. Zakončení celého oltáře, je zaopatřeno postranními barokními brankami.

#### 2.4.2. Vedlejší oltáře

Při bočních stěnách podélné lodi se nachází dva dobově barokní oltáře, na jižní straně oltář sv. Barbory a na severní straně oltář sv. Antonína. Jedná se takřka o identické oltáře, protože jejich konstrukční řešení ale i polychromní úprava jsou zcela totožné. Proto se budu v následujícím odstavci věnovat jejich sdílené podobnosti, avšak neopomenu i jejich drobné odchýlení. Oba vyhotovené oltáře se skládají z mensy, predely s tabernáklem, retabula a jsou zakončeny štítovým nástavcem. Na oltářním stole se nachází mramorová deska, na kterou je položena predela s mohutnými konzolami po stranách a skříňkovým tabernáklem uprostřed. Zde si můžeme povšimnout, že na oltáři sv. Antonína se uplatňují na mohutných konzolách dva malí amorci a na oltáři sv. Barbory zcela absentují. Opět zde vystupují dva mramorové sloupy s patkou a jsou zakončené ionizujícími, zlacenými hlavicemi. Ve středové oblasti retabula se nachází dobový obraz, jehož ústředním motivem je vyobrazení patrona zasvěceného oltáře.

Na oltáři sv. Barbory nalézáme klečící mladou ženu, oděnou do přepychového šatu a zrak se jí upíná k nebesům. Shůry se k ní snáší postava anděla, který drží ve svých rukách korunu. Mimo jiné zde nalézáme další vyobrazený předmět, konkrétně kalich, jenž je umístěn v horní části obrazu.<sup>67</sup> Na oltáři sv. Antonína je v obrazu zpodobněna mužská, stojící postava jinocha, oděna do františkánského roucha. V pravé ruce pevně svírá lilii a v levé chová v náručí malého Ježíška.<sup>68</sup> Oba obrazy jsou ohraničeny černým rámem se zlacenou konturou a obehnány zlaceným věncovým pletencem. Retabulum je zakončeno profilovanou římsou, a na krajních vrcholcích usedají malí andělé s křídly. Posledním architektonickým článkem barokního oltáře je štítový nástavec s obrazem. V horním nástavci oltáře sv. Barbory se nachází stojící postava sv. Jana a v oltáři sv. Antonína se nachází výjev navštívení Panny Marie.<sup>69</sup> Po vnějších stranách je lemován zlaceným

---

<sup>66</sup> Informace získané od starostky Nových Mitrovic, paní Anny Sivčákové

<sup>67</sup> Viz Remešová (pozn. 7), s. 13

<sup>68</sup> Ibidem, s. 11

<sup>69</sup> Viz Poche (pozn. 4), s. 497

florálním pletencem s barokními volutami. Nástavec je po stranách ohraničen barokními volutami se zlatými pásky a je zakončen korunní římsou, která je ve středové oblasti rozdělena dvěma volutami. Na úplném vrcholu jsou posazena stříbrná oblaka, z kterých vystupují zlaté paprsky.

### 2.4.3. Doplnující vybavení kostela

Barokní kazatelna se nachází na severní straně kostela, konkrétně v místě, kde se vchází do presbytáře. Jedná se o část mobiliáře, který byl zřejmě vyhotoven současně s výstavbou kostela. Kazatelna se skládá ze dvou hlavních částí, a to z řečniště a z baldachýnové stříšky.<sup>70</sup> Řečniště je pravoúhle, členěné do tří částí a do každého pole je vsazena zlacená reliéfní výzdoba. Na čelní straně se v reliéfní výzdobě nachází postava sv. Jana Nepomuckého, který je obklopen několika postavami. Jednotlivá pole jsou rozdělena pilastrem se zdobnými volutami a věncovým pletencem a celé řečniště je zakončeno profilovanou římsou. Na horní stříšce se uplatňují tři andělé, přičemž prostřední z nich stojí na rokajové kartuši, v rukách svírá královské jablko a je obklopen svatozáří.

Na protější stěně kazatelny se nachází pozdně barokní oltář Panny Marie, který nepatřil do původního vybavení kostela.<sup>71</sup> Jedná se o značně jednodušší ztvárnění, poněvadž se skládá z jednoduchého oltářního stolu a oltářního obrazu, který je zasazen do rokokového rámce. Ústředním námětem obrazu je zobrazení mladé Panny Marie v červeno modrém šatu, která drží ve své náruči malého Ježíška. V západní části, jednolodního kostela se nachází původně barokní hudební kruchta. Parapetní pás a varhany byly s největší pravděpodobností vybudována až na počátku 19. století.<sup>72</sup> V podkruchtí se nacházejí dva výklenky, v kterých jsou uloženy zlacené postavy sv. Ludmily a sv. Václava. V přesné úrovni, akorát na protější straně jsou do zdi zabudované další dvě niky, přičemž v jedné se nachází postava sv. Jana Nepomuckého a na protější straně je socha Panny Marie. Na severní straně kostela visí obraz sv. Jana Sarkandela, datovaný roku 1729.<sup>73</sup> Mimo jiné se zde objevují novodobé reliéfní desky s tématem křížové cesty, které jsou rozmístěné po celém obvodu kostela. Dřevěné lavice, které se nacházejí v tomto kostele, jsou nepůvodní a jsou dovezené z nedalekého Stříbra.

---

<sup>70</sup> Viz Herout (pozn. 6), s. 273

<sup>71</sup> Viz Hlavová (pozn.1), s. 7

<sup>72</sup> NPÚ, Památkový katalog, Kostel sv. Jana Nepomuckého, Dostupné z: <https://pamatkovykatalog.cz/kostel-sv-jana-nepomuckeho-18618034>, vyhledáno 01.04.2021

<sup>73</sup> Viz Poche (pozn.4), s.497

## 3. Stavební historie

### 3.1. Otázka předchozí stavby

Jak už bylo zmíněno v podkapitole Nové Mitrovice, zdejší panství se snažilo o vybudování nové kaple, aby se tak osamostatnilo od duchovní zprávy vzdálených kostelů. Díky vydanému povolení od arcibiskupského ordinátora došlo dne 29. dubna 1722<sup>74</sup> k slavnostnímu položení základního kamene, jenž byl posvěcen od Václava Bezděka, píseckého děkana a vikáře. Výstavba kaple, trvala bezmála čtyři roky, a byla věnována ke cti blahoslavenému Janu Nepomuckému. Teprve dne 16. května 1726, v den památky tohoto svatého patrona, byla kaple na základě povolení pražské arcibiskupské konzistoře benedikována, již výše zmíněnou osobou, Václavem Bezděkou.<sup>75</sup>

Novomitrovická kaple náležela k Čížkovské farnosti až do roku 1727, kdy hraběnka Clary-Aldringen založila při kapli roku 1727 místo duchovního správce nebo administrátora. Prvním administrátorem se stal Jan Václav Kraffer, který zde působil pouhý rok. Téhož roku, tj. 1728 umřela i hraběnka Clary-Aldringen a zdejší panství zdědil její synovec hrabě Karl Desfours. Příčiněným hraběte byla roku 1747 Mitrovická administratura povýšena na faru.<sup>76</sup> Ačkoliv se dozvídáme z písemných pramenů o historii farnosti, jakékoliv bližší informace o tom, jak původní kaple vypadala, nám není bohužel známa. Lze se však domnívat, že byla vystavěna v takové podobě, jakou jí známe dnes.

### 3.2. Výsledná podoba kostela

Jak už bylo výše zmíněno, na tomto místě se nacházela původně novomitrovická kaple. I když nemůžeme s jistotou říci, jak stavba vypadala, písemné prameny, respektive kostelní účty nám dokládají, že od 70 let 18. století zde proběhla řada úprav. K této stavbě byla připojena neznámým autorem podélná obdélníková loď, s hranolovitou věží a s trojstranným průčelím a původní část kaple tak byla změněna na presbytář.<sup>77</sup> Lze se též domnívat, že dnešní vstupní portál s rodovým erbem zakladatelky pochází skoro jistě z původního vstupu do svatojánské kaple. Mimo jiné, se zde klade otázka, kdy byla vybudována márnice a ohradní zdivo kolem kostela. Ve většině historických pramenů se uvádí, že byly nejspíše provedeny současně s výstavbou kostela v 70. letech 18. století.

---

<sup>74</sup>Viz Naňková (pozn. 18), s. 146

<sup>75</sup> Viz Podlaha (pozn. 2), s.189

<sup>76</sup> Ibidem, s. 190

<sup>77</sup> Viz Jirka (pozn. 19), s. 271

Celá přístavba nebyla patrně financována z kostelních peněz, poněvadž v dochovaných kostelních účtech či farních kronikách nenacházíme žádnou zmínku o významnějších přestavbách. Je tedy možné, že celou stavbu mohl dotovat sám patron kostela.<sup>78</sup>

Další zmínka o této stavbě, pochází ze dne 7. května 1801, kdy střecha kupole shořela po úderu blesku. V roce 1894 provedla metropolitní kapitula rozsáhlou zevnější rekonstrukci kostela, jehož opravy stály přes 5000 zlatých. Ani interiér na sebe nenechal dlouho čekat. Přibližně po dvou letech nechal provést vnitřní opravu kostela, na svoje náklady, Msgre. Antonín Hora, děkan metropolitní kapituly.<sup>79</sup>

Od té doby zde neproběhla žádná větší rekonstrukce či jiná úprava kostela. Až v 90 letech 20. století prodělal kostelní komplex pár zásahů. Jednalo se o obnovení střechy kupole a doplnění jižního úseku západní ohradní zdi s bránou. V téže době, byly vyhotoveny nové kovové mříže, které se nacházejí při vstupu do kostela. Poslední úprava kostela nastala v roce 2012, kdy musela být vyměněna celá střešní konstrukce barokní věže. Původně se mělo jednat jen o výměnu střešového pláště, avšak její konstrukční jádro bylo natolik poničené, že musela mít obnova kompletní. Díky provedeným úpravám kostela a jeho okolí můžeme říci, že jeho výsledná podoba, tak je nám dnes známa, byla nejspíše provedena v 70. letech 18. století.

---

<sup>78</sup> Viz Hlavová (pozn. 1), s.6

<sup>79</sup> Viz Podlaha (pozn. 2), s.190

## 4. Objednavatelé

### 4.1. Vratislavové z Mitrovic

Rod Vratislavů z Mitrovic byl starým českým vladýckým rodem, jehož majetková základna se nacházela zejména v Podbrdském kraji.<sup>80</sup> První ověřený předek Vratislav získal kolem roku 1448 statek Mitrovice u Sedlčan. V první polovině 16. století se rodová větev Vratislavů rozčlenila na újezdskou, mníšeckou a skřípelskou větev. Právě od tohoto století zaujímá tento rod velkou a významnou roli. V roce 1607 byl Vratislav se svými bratry Václavem a Vilémem přijati do panského stavu a v roce 1620 získali Vratislavové poprvé hraběcí titul.<sup>81</sup> Během 17. a 18. století se rod Vratislavů rozdělil do několika větví, přičemž řada členů dosáhla vysokého postavení v zemské správě Českého království. V roce 1701 obdržel Jan Antonín dokonce říšský hraběcí titul, přičemž o deset let později získal pro svůj rod dědičně úřad nejvyššího kuchmistra.<sup>82</sup>

I když Vratislavský rod nebyl nikdy zařazen k nejbohatší vrstvě šlechty, vlastnil od 15. století jak krátkodobě, tak i v delším rozmezí řadu menších statků v různých částech české země. V 17. a 18. století dokonce získali některá velká panství, které jim připadlo z dědictví po jiných rodech. Vratislavové se zasloužili o vybudování některých barokních zámků a do 20. století sídlili ve dvou liniích na jihočeských zámcích v Kolodějích nad Lužnicí a v Dírné, které patří rodině dodnes.<sup>83</sup>

Obec Nové Mitrovice dostala název po rodu Vratislavů z Mitrovic, kteří své panství, včetně Nových Mitrovic, spravovali ze Spáleného Poříčí, kde měli své sídlo. Václav Ignác Vratislav se narodil roku 1645 ve Zduchovicích v Podbrdském kraji v rodině Adama Leopolda, svobodného pána Vratislava z Mitrovic.<sup>84</sup> Jeho dědeček byl proslulý Václav Vratislav z Mitrovic, zvaný Tureček, který je znám v českých dějinách pro svůj poutavě zpracovaný cestopis, v němž popisuje své zážitky z diplomatické výpravy a několikaletého zajetí v Osmanské říši.<sup>85</sup>

---

<sup>80</sup> *Ottův slovník naučný: illustrovaná encyklopaedie obecných vědomostí*. V Praze: J. Otto, 1909, s. 1002

<sup>81</sup> *Ibidem*, s. 1003

<sup>82</sup> Viz Halada (pozn.10), s. 626

<sup>83</sup> Ludmila Vratislavová-Mitrovicová. *Zámek v Kolodějích nad Lužnicí*, Vydání první. V Praze: Vyšehrad, 1947. Poklady národního umění., s.10

<sup>84</sup> Viz Ottův slovník naučný (pozn. 80), s. 1005

<sup>85</sup> Vladimír Forst, Jiří Opelík a Luboš Merhaut, ed. *Lexikon české literatury: osobnosti, díla, instituce, 4/II. U–Ž, Dodatky k LČL 1–3, A–Ř*, Praha: Academia, 2008, s. 1493

Písemné prameny hovoří že v roce 1674 se Václav Ignác ujímá poloviny panství Spáleného poříčí, kterému mu zanechal jeho strýc Jiří Zdeněk Vratislav. V roce 1689 byla přikoupena druhá polovina panství, čímž se celý majetek dostal do vlastnictví Vratislavů.<sup>86</sup> Roku 1715 byl však nucen Václav Ignác prodat spálenopoříčské panství nové vrchnosti, a to hraběnce Anně Polyxeně Clary Aldringen.

## 4.2. Clary Aldringen

První zmínka o knížecí rodině Clarů pochází ze 14. století a původně se jednalo o rod, pocházející z oblasti Toskánska. Jméno Clary Aldringen je rod rakousko-českého původu, přičemž jeho název napovídá že vzniklo spojením dvou knížecích rodů.<sup>87</sup> František Clary de Riva, který přišel do Čech s císařským vojskem, během třicetileté války, využil své příležitosti a po stavovském povstání kdy probíhaly konfiskace, si zakoupil statky na Žatecku. Později získal český inkolát a v roce 1641 byl povýšen do panského stavu.<sup>88</sup> Jeho mladší syn Jeroným, působící jako císařský generál, si v roce 1637 vzal Annu z Aldringenu, sestru polního maršála Jana z Aldringena.

Jeronýmův jediný syn Jan Jiří Marek získal patřičné povolení od císaře, aby tak mohl sloučit rodová jména a erby rodů Clary a Aldringerů, a to na základě toho že Aldringerové vymřeli po meči. Mimo jiné byl Jan Jiří Marek v roce 1666 pověřen do hraběcího stavu a zdědil Teplice a další aldringenovskými statky v Čechách.<sup>89</sup>

V roce 1676 Jan Jiří Marek odkupuje od Karla Ferdinanda hraběte z Valdštejna část benešovského panství – díl Reifen, část panství Bynovec a čtvrtinu Dolního zámku v Benešově s příslušným panstvím, a mohlo tak být benešovsko – bynovecké panství sloučeno v celek. Když v roce 1700 Jan Jiří Marek umírá, přebírají jeho nejstarší synové celé dědictví společně, avšak celá správa byla pod nejstarším synem Janem Jiřím II. Jeho nejstarší syn, jenž dědičně získává titul hraběte, si roku 1693 vzal Kateřinu, hraběnkou Kagerovou ze Štampachu. Ta však brzy zemřela, a tak se již v roce 1698 Jan Jiří podruhé oženil s Annou Polyxenou hraběnkou z Desfours.<sup>90</sup>

---

<sup>86</sup> Ottův slovník naučný (pozn. 80), s. 1006

<sup>87</sup> Viz Halada (pozn. 10), s. 34

<sup>88</sup> Viz Ottův slovník naučný (pozn. 80), s. 436

<sup>89</sup> Viz Kubeš (pozn. 11), s. 374-375

<sup>90</sup> Národní památkový ústav, Benešov nad Ploučnicí, *Dolní zámek Z Clary Aldringenu 1637–1856*, dostupné z: <https://www.zamek-benesov.cz/cs/o-zamku/dolni-zamek-1562-1945/z-clary-aldringenu-1637-1856>, vyhledáno 03.04.2021



Rodina Defours pocházela z Lotrinska a k nám se dostala v době panování císaře Rudolfa II, kdy se Ludvík Desfours stal vyslancem a radou Rudolfa II.<sup>91</sup> Z hlediska českých dějin je rodina Desfours zajímavá tím, že byla snad jednou z prvních šlechtických rodin, která se usadila a žila v České zemi až do konce 2. světové války.<sup>92</sup> Když se vrátíme zpět k hraběnce Anně Polyxeně, manželství s Janem Jiřím nemělo dlouhého trvání, poněvadž roku 1702 Jan Jiří umírá a nezanechává po sobě žádného potomka. Správu celého panství tak přebírá napřed dočasně a o něco později trvale nejstarší člen rodu František Karel hrabě Clary-Aldringen.<sup>93</sup>

Hraběnka však roku 1715 odkupuje od rodu Vratislavů z Mitrovic Spálenopoříčské panství, které musel Václav Ignác Vratislav z Mitrovic prodat. Anna Polyxena se zasloužila nejenom o vybudování kaple sv. Jana Nepomuckého v Nových Mitrovicích ale nechala postavit kapli sv. Jana Nepomuckého v obci Hozpozínek na Velvarsku v roce 1711.<sup>94</sup>

---

<sup>91</sup> Ottův slovník naučný (pozn. 80), s. 351

<sup>92</sup> Viz Skala (pozn. 12), s. 26

<sup>93</sup> Jan Županič, Milan Fiala a František Stellner. *Encyklopedie knížecích rodů zemí Koruny české*. Praha: Aleš Skřivan ml., 2001, s.52-53

<sup>94</sup> NPÚ, památkový katalog kaple sv. Jana Nepomuckého, dostupné z: <https://pamatkovykatalog.cz/kaple-sv-jana-nepomuckeho-14282954>, vyhledáno 03.04.2021

## 5. Otázka autorství

O autorství kostela sv. Jana Nepomuckého se vedou dlouhá léta spory, a to zejména kvůli jeho stavební typologii. Mohl za to fakt, že v dobových pramenech nenacházíme žádné zmínky o konkrétním staviteli, který mohl tuto stavbu realizovat. V novějších studiích a pracích se řada badatelů snaží tuto skutečnost podpořit, a to zejména porovnávání stavby s jinými a hledají rukopis stavitele, který se mohl na této stavbě nejvíce angažovat. Proto budou v následujících podkapitolách rozebrány jednotlivé osobnosti, které mají s touto stavbou určitou spojitost. Ty byly vybrány na základě toho, že se v okolí Plzně nejvíce uplatňovali a že určité rysy, které uplatňovali na jiných stavbách se do jisté míry objevují i zde.

### 5.1. Jakub Auguston ml.

První osobnost, která by mohla mít co dočinění s onou stavbou je Jakub Auguston mladší. Okolo jeho původu se vedou určité nejasnosti, protože nenalzáme žádné konkrétní údaje o jeho narození. Podobně nám není známo, kde se vyučil a které části Evropy navštěvoval.<sup>95</sup> Až roku 1692 se jeho jméno objevuje jakožto štukatér italského původu, který se stává plzeňským měšťanem. Nejspíše se do této oblasti dostal mnohem dříve, ačkoliv nám nejsou známi žádné stavební záznamy o jeho působnosti.<sup>96</sup>

Je nám však nám známo, že jeho pole působnosti se nejvíce uplatňovalo v Plzni a jejím širokém okolí na konci 17. století až do 30. let 18. století.<sup>97</sup> Jakub Auguston mladší přišel do této oblasti, hlavně kvůli svému strýci Jakubu Augustonovi staršímu, který zde působil jako zedník a později také jako stavitel od šedesátých let 17. století. Rozsah jeho intenzivní práce nám dokládá velikost jeho stavební dílny, který byla plzeňské poměry zcela ojedinělá.<sup>98</sup>

Stavby, které prováděl Jakub Auguston mají jednoduchý dispoziční rámec, přičemž hlavní důraz je kladen na zdobnost exteriéru a interiéru. Rafinovanější způsob práce s prostorovou dispozicí mu byl nejspíše cizí a primárně se zaměřoval na propracované ztvárnění exteriéru.<sup>99</sup> Důležitým rysem je baldachýnová konstrukce, která je založena na

---

<sup>95</sup> Viz Steckerová a Vácha (pozn. 20), s.307

<sup>96</sup> Anna Janusová, Architekt baroka Jakub Auguston mladší. In: *Západočeský historický sborník*, Státní oblastní archiv v Plzni 2, 1996

<sup>97</sup> Viz Macek (pozn. 14), s. 376

<sup>98</sup> Viz Steckerová, Vácha (pozn. 20), s.307

<sup>99</sup> Viz Macek (pozn. 14), s. 380

odlišení stěny a pilíře. Tento prvek si Auguston velmi brzy osvojil a ve všech obdobích své tvorby ji aktivně využíval. Přibližně v 20. letech 18. století se na jeho stavbách začínají objevovat tzv. pilastrové srostlice, které mají za úkol vyzdvihnout zdobné působené a členění stěn.<sup>100</sup> Přibližně po roce 1700 se v jeho dílech začínají objevovat inspirační zdroje od jiných architektů, působících v českém prostředí. Převážně se jednalo o Kryštofa a Kiliána Ignáce Dientzenhofera a v poněkud menší míře i od Jana Blažeje Santiniho Aichla.<sup>101</sup> Autentičnost Augustonovy tvorby jsou velmi dobře patrné v základních stavebních typech. Ač se jedná o zámecké či sakrální prostory, mohou nám dokazovat velmi dobré chápání prostoru, utváření hmoty či způsob členění plochy, které jej zastával.

Na základě představení této osobnosti budou v následujících řádcích vyzdvíženy prvky, které se ztotožňují i na kostele sv. Jana Nepomuckého. Prvním příkladem jsou členěné pilastry, které na nás působí poněkud nenáročným dojmem. V západním průčelí chrámu nacházíme téměř totožné pilastrové srostlice, které autor často využíval k působivému členění fasád. Podobně využití pilastry můžeme najít i na stavbě kostela sv. Anny v Plzni či na kostelu sv. Víta v Dobřanech.<sup>102</sup> Dále zde nacházíme v oblasti segmentových oken jednoduše profilované šambrány, s výrazným rustikálním charakterem, které naznačují že se mohlo jednat spíše o vliv regionální tvorby.<sup>103</sup> Dalším možným otiskem Augustonovy práce je hlavní vstupní portál. Zejména je to patrné na rozeklané zvlněné římsě, která je vynášena balustrami. To může naznačovat určitý předobraz Augustovi tvorby, poněvadž tuto značnou podobnost nalzáme v jeho soudobých pracích, konkrétně na budově Arciděkanství v Plzni.

V interiérové dispoziční chrámu se opět objevují zdvojené pilastry s ionizujícími hlavicemi, zakončené zalamujícím se kladí v presbytáři, které Auguston rovněž v interiérových dispozičních hojně využíval. Určitou podobnost můžeme najít v kostele sv. Víta v Dobřanech, který Auguston navrhl.<sup>104</sup> Zda se mohlo jednat o návrhy vytvořené Jakubem Augustonem nelze s určitostí říci. Ačkoliv na kostele sv. Jana Nepomuckého nacházíme určité podobné intervence, jenž můžeme nacházet i na dalších stavbách vytvořené jeho jménem, není jej možné mu tuto stavbu právoplatně připsat.

---

<sup>100</sup> Viz Macek (pozn. 14), s.494

<sup>101</sup> Ibidem, s. 382

<sup>102</sup> Viz Steckerová Vácha (pozn. 20), s. 309

<sup>103</sup> Viz Macek (pozn. 14), s. 494

<sup>104</sup> Viz Naňková (pozn. 17), s.33

## 5.2. Jan Blažej Santini Aichel

Další osobností, která bývá často spojována s mitrovickým kostelem, je Jan Blažej Santini Aichel. Jeho osobnost je považována za neoriginálnějšího tvůrce barokní architektury v Čechách a zároveň jeho tvorba přesahuje i za hranice střední Evropy.<sup>105</sup> Pro Santiniho je typické členění stěn, kdy plochy postrádají jakýkoliv dekor a jsou jen velmi lehce traktovány, avšak používá velice rafinovaně zvolené tvarosloví, které se skládá z lizén a bosovaných pilastrů.<sup>106</sup> Dalším typickým výrazem je v interiérovém prostoru utvářen neobyčejně precizní architektonické členění, které bývá často bez zdobného dekoru. I když se může jednat o značný minimalismus, Santini to podtrhuje utvářením velice precizního tvarosloví, dynamické práci s hmotou a hraje si s vytvářením složitého půdorysu.<sup>107</sup>

V následujících odstavcích budou představeny články a publikace, které se snaží podpořit či vyvrátit Santiniho vliv na mitrovický kostel. V článku, který se věnuje společně problematice děl Jana Santiniho a Jean Babtisteho Matheye se od autora Antonína Jirky dozvídáme informace týkající se Novomitrovického kostela. Je přesvědčen, že za výstavbou osmiboké centrály stojí návrh Jana Blažeje Santiniho, a že přístavba lodi byla dokončena neznámým autorem.<sup>108</sup> Hlavními znaky, které nás mají přesvědčit o autentičnosti stavby, jsou charakteristické, Santiniovské štukové obrazce na vnitřní klenbě presbytáře a na vnější straně sakristie okna, jejichž typ připomíná okna nacházející se na kostele sv. Voršily v Praze.<sup>109</sup>

Tuto zmíněnou interpretaci však podporuje jen částečně autorka dalšího článku Věra Naňková. Její teze nazývaná „*Na okraj dvou článků o barokní architektuře*“ se věnuje problematice české barokní architektury.<sup>110</sup> Popisuje, že za poslední dobu bylo vydáno bezpočet článků, zabývajících se českou barokní architekturou. Ačkoliv chválí tento narůstající zájem, poukazuje však na problém, který se často v již zmíněných příspěvcích objevuje. Články nejsou vždy opřeny o publikované názory a literaturu a předkládají často nepodložené hypotézy a údaje, které bývají mnohdy nesprávné.<sup>111</sup>

---

<sup>105</sup> Viz Horyna (pozn.15), s. 97

<sup>106</sup> Viz Macek (pozn. 14), s. 291

<sup>107</sup> Ibidem, s. 292

<sup>108</sup> Viz Jirka (pozn. 19), s. 271

<sup>109</sup> Ibidem, s. 271

<sup>110</sup> Viz Naňková (pozn. 18), s. 119

<sup>111</sup> Viz Naňková (pozn. 18), s. 119

Konkrétně u Jirkova článku se pozastavuje, poněvadž Jirka v katalogu děl, které připisuje Santinimu, probírá ještě další objekty, které ve svém textu neuvádí nebo se o nich jen namátkou zmíní.<sup>112</sup> Jedním z nich je i kostel sv. Jana Nepomuckého v Nových Mitrovicích. Naňková souhlasí s tvrzením že osmiboká kaple se sakristií a oratoří byl původní Santiniho plán. I když zde vidí poměrně jasnou interpretaci o štukové výzdobě v klenbě či vikýřů a další detailů, které by mohly směřovat k Santinimu, provádějící nebo opravující stavitel tuto skutečnost zcela nepochopil.<sup>113</sup> Rovněž upozorňuje i na zajímavou profilaci, ve vnitřní dispozici chrámu, kde se objevují úseky nad pilastry pod obíhající římsou a na vnějšku se objevují jakési nezdařené úseky vlysu, který mají značnou obdobu jako na průčelí plaského kláštera.<sup>114</sup>

V díle „*Jan Blažej Santini Aichel*“ se autor Mojmír Horyna rovněž věnoval otázkám autorství stavby.<sup>115</sup> Zde do jisté míry souhlasí s tvrzením, které prezentovala V. Naňková. Pozoruhodná profilace úseků vlysu nad pilastry, může opravdu napodobovat onen podříznutý pás s oblým horním díle, který je ve funkci vlysu uplatněn na konventu v Plasech.<sup>116</sup> Zároveň je však přesvědčen, že samotná půdorysná a prostorová dispozice kaple, která je velice jednoduchá, může vyvolat domněnku, že spíše než samotný Santini, mohl stát u vzniku plánu plaský polír Matěj Ondřej Kondel.<sup>117</sup>

### 5.3. Matěj Ondřej Kondel

Další osobností, kterou může tato stavba spojovat je Matěj Ondřej Kondel, který odpovídal tradičnímu profilu regionálního stavitele, i když jeho věhlas s rostoucím poznáním jeho tvorby postupně stoupala.<sup>118</sup> Ani u této osoby nejsou zodpovězeny všechny otázky, co se týče staveb, na kterých se měl podílet a rovněž se to týká i jeho životních osudů, které jsou obestřeny mnohými dohady a nejasnostmi.<sup>119</sup> Přibližně do jeho pětaticeti let nejsou o stavitelově osobě žádné zprávy, jen se dozvídáme pár informací o jeho životě a původu. Narodil se v Kaznějově u Plzně a většinu svého života působil jako stavitel klášterního komplexu v Plasích, kdy zodpovídal za všechny náročné projekty,

---

<sup>112</sup> Viz Jirka (pozn. 19), s. 271

<sup>113</sup> Viz Naňková (pozn. 18), s. 146

<sup>114</sup> Ibidem, s. 146

<sup>115</sup> Viz Horyna (pozn. 15), s. 423

<sup>116</sup> Viz Poche (pozn. 4), s. 71

<sup>117</sup> Viz Horyna (pozn. 15), s. 423

<sup>118</sup> Viz Macek (pozn. 14), s. 493

<sup>119</sup> Petr Hubka, O životě a díle Matěje Ondřeje Kondela z Bílova, In: *Dějepis: sborník katedry historie. "Třicet let učitelem učitelů dějepisu." Věnováno profesoru PhDr. Janu Kumperovi, CSc., vedoucímu katedry historie FPE ZČU k šedesátým narozeninám / Plzeň: Západočeská univerzita 22, 2006*

které navrhoval Santini.<sup>120</sup> I když se stále nedaří zjistit jaká příprava jeho praxe byla a odkud získával teoretické zkušenosti a vědomosti, je zřejmé že nejspíš nešlo o člověka bez vzdělání. O tom svědčí fakt, že ho navštěvovali lidé z intelektuálního prostředí městských měšťanů.<sup>121</sup>

Po Santiniho smrti, byl nejenom pokračovatelem v Plasích ale i přebíral započaté projekty, které Santini nedokončil. Řada těchto staveb, které prováděl až do 30. let 18. století byly v duchu slavnějšího mitra a o to těžší bylo rozeznat jeho vlastní invenční přístupy.

V publikaci „*barokní architektura v Čechách*“ se dozvídáme, že stavba kostela sv. Jana Nepomuckého byla nejspíše vlastní projekcí M.O. Kondela.<sup>122</sup> Tuto skutečnost, s ještě větším důrazem nám potvrzuje i publikace „*Vznešenost a zbožnost*“.<sup>123</sup> Stavba je ožiována natříkrát konkávně probraným průčelím, které je zakončeno zprohýbanou atikou se segmentovým štítem. Právě tato skutečnost, mohla v kontextu regionální architektury vést k určitému vyhodnocení, že se mohlo jednat o dílo Santiniho či jeho blízkých následovníků.<sup>124</sup> Určitá vazba na Kondela může být spatřována například na průčelí kostela, jehož značnou shodu nalézáme i na stavbě kostela sv. Jiří v Kostelci nad Mží,<sup>125</sup> kde se průčelí rozbíhá do stran ve formě elegantních konvexních rizalitů.<sup>126</sup>

Interiérová dispozice chrámu obsahující valenou klenbu s výsečemi naznačuje, že se mohlo jednat spíše o autora, který působil v tomto regionu.<sup>127</sup> O vazbě na Santiniho, jenž by odkazovala na Kondela svědčí pozoruhodná klenba v lodi, a také zejména klenba v osmibokém presbytáři. Zde se uplatňují složitě zvolené, prokrajované štukové obrazce, které svojí strukturou vzdáleně připomínají kroužené žebroví.<sup>128</sup> Právě tyto zvolené obrazce, můžeme v jisté podobnosti nalézt v konventu v Plasech, konkrétně na stěnách zimního refektáře.<sup>129</sup> Právě tato skutečnost může naznačovat, že i přes silnou inspirativnost Santinim, se mohlo jednat o dílo vytvořené Kondelem.

---

<sup>120</sup> Viz Macek (pozn. 14), s. 494

<sup>121</sup> Viz Steckerová a Vácha (pozn. 20), s. 298

<sup>122</sup> Viz Macek (pozn. 14), s. 494

<sup>123</sup> Viz Steckerová a Vácha (pozn. 20), s. 298

<sup>124</sup> Ibidem, s. 298

<sup>125</sup> Viz Poche (pozn. 4), s. 107

<sup>126</sup> Viz Macek (pozn. 14), s. 494

<sup>127</sup> Ibidem, s. 494

<sup>128</sup> Viz Macek (pozn. 14), s. 494

<sup>129</sup> Národní památkový ústav, klášter Plasy-konvent (základní okruh), Dostupné z: <https://www.klaster-plasy.cz/cs/informace-pro-navstevniky/prohlidkove-okruhy/2005-konvent-zakladni-okruh>, vyhledáno 10.04.2021

#### 5.4. Shrnutí

Objekt s největší pravděpodobností vznikl dostavou starší osmiboké kaple, kterou dnes tvoří mohutné tělo presbytáře, a je tak v celku běžným typem obdélného jednolodního kostela s průčelní věží. Pronikavá dynamika fasády, v kontextu regionální architektury nás může vést k úvahám, že se zde mohl uplatňovat sám Santini.

V současné době je pro badatelskou obec dostatečně známou a rozšířenou zkušeností, že i špičkoví barokní architekti neodmítali ani drobné a méně efektní stavby nebo budovy, jejichž využití mělo mít čistě hospodářskou funkci.<sup>130</sup> O Janu Blažejovi Santinim je tento fakt obecně znám už delší dobu z různých odborných publikacích, zejména z důkladné monografie M. Horyny.<sup>131</sup> Avšak i přes veškerou působnost, kterou stavba nabízí je zjevné že, památka postrádá určitou prostorovou i tvaroslovnou rafinovanost, jenž tento umělec na svých realizacích uplatňoval.<sup>132</sup>

Dalším důvodným podezřením, proč se nemuselo jednat o návrh Santiniho je, že narozdíl od většiny barokních architektů byl Santini pouhým architektem a na realizacích projektů se angažovali jiní.<sup>133</sup> Z toho může plynout domněnka, že autor vyhotoveného kostela se mohl inspirovat, či převzít návrh od tohoto barokního mistra, a dotvořit realizaci s vlastní invencí. I když autora stavby nelze s jasností označit, je zjevné že zde mohl mít vliv Jakub Auguston či dokonce M.O. Kondel.

Ačkoliv zde byly popsány charakteristické rysy vybraných autorů, jenž mohly mít co dočinění s onou stavbou, nebyly tyto podklady dostačující. Ani vybrané stavby, které byly porovnávány s novomitrovickým kostelem nepřispěly k závěrečnému vyhodnocení, byť se zde nacházely určité podobnosti. Dle mého názoru se zde mohl uplatňovat jak Jakub Auguston tak i M.O. Kondel. Nevylučuje se ani varianta, že se mohlo jednat o méně známého, regionálního stavitele, jenž se mohl těmito osobnostmi inspirovat. Bohužel archivní prameny nám tuto skutečnost nemohou nikterak potvrdit ani vyvrátit, poněvadž se záznamy o stavitelské činnosti kostela nedochovaly. Na základě této skutečnosti, jsem se proto rozhodla nepřipisovat autorství ani jednomu ze zmíněných autorů.

---

<sup>130</sup> Viz Ryšavý (pozn. 21) s. 132

<sup>131</sup> Ibidem s. 132

<sup>132</sup> Viz Horyna (pozn. 15), s. 423

<sup>133</sup> Viz Steckerová a Vácha (pozn. 20), s. 298

## 6. Zasazení památky do kontextu barokní architektury

Barokní architektura na Plzeňsku a v západních Čechách, se ač na první pohled nemusí jevit, zaujímá ve vývoji českého stavitelství neobyčejné čestné místo, jenž překvapuje svojí kvalitou a osobitostí.<sup>134</sup> Mohl za to fakt, že řada významných osobností v 17. a 18. století, jako je třeba Lurago, Mathey, Santini či Dientzenhoferové zde nacházely řadu životních příležitostí a osobních uměleckých výzev. Je však důležité zmínit, že barokní architekturu v 17. a 18. století v západních Čechách nelze brát jednotný celek.<sup>135</sup>

To je zapříčiněné tím, že v určité lokalitě mohli působit umělci s výraznou uměleckou tvorbu, zatímco v bezprostředním sousedství si architektura držela spíše ryze regionální až venkovský charakter. Tento popsaný důvod však nemusel mít co dočinění s uměleckou tradicí či mocenským významem a nehrálo zde roli, zda se nacházíme na venkově či ve městě.<sup>136</sup> Za tuto skutečnost mohli sami stavebníci, jejichž kulturní rozhled a taky finanční možnosti rozhodovaly o tom, zda se jejich državy stanou centrem nejlepší soudobé architektury nebo se spíš spolehnou na omezenější působnost místních stavitelů.<sup>137</sup>

Právě tato skutečnost, se do velké míry reflektuje i do kostela sv. Jana Nepomuckého. Je zjevné, že byl ovlivněn spíše regionální tvorbou umělců, nežli plzeňským centrem.<sup>138</sup> Stavby, které byly prováděné v druhé čtvrtině, a i v pozdějších letech 18. století jenž jsou označovány jako regionální,<sup>139</sup> jsou převážně zastávány architekty nižší úrovně, doprovázené anonymními importy a ojedinělými kvalitami. Avšak mohli se zde objevovat určité záblesky, které odrážely aktuální trendy. Rovněž se v regionální tvorbě mohly nacházet i výrazné tvůrčí osobnosti, které měli i střeoevropský dosah. Samotný pojem „regionální“ zde přestává mít charakteristickou uměleckou hodnotu a spíše má reflektovat geografickou vzdálenost od souvisejícího centra v kombinaci se současným omezeným stavem poznání.<sup>140</sup>

---

<sup>134</sup> Viz Věra Naňková (pozn. 17), s. 22

<sup>135</sup> Viz Steckerová a Vácha (pozn. 20), s.294

<sup>136</sup> Ibidem, s. 294

<sup>137</sup> Ibidem, s. 294

<sup>138</sup> Viz Horyna (pozn. 15), s. 423

<sup>139</sup> Viz Macek (pozn. 14), s. 487

<sup>140</sup> Ibidem s. 487



Novomitrovický kostel, je však jeden z mála sakrálních staveb, který je zařazován do regionální barokní architektury.<sup>141</sup> Další takovou stavbou je například kostel sv. Jiří v Kostelci nad Mží u Nadryb<sup>142</sup>, který však neoplývá takovou efektností jako kostel sv. Jana Nepomuckého. Sakrální památka byla postavena v letech 1741-1744 a jednalo se o původní gotický kostel, který byl dostavěn do podoby jednolodního kostela s monumentální jednověžovou fasádou.<sup>143</sup> I zde se nalézají se prvky Santiniho propracovaných kompozic, jako jsou štukové obrazce ve valené klenbě. Avšak i přes značné kvality postrádá Santiniovské propracované kompozice a je tak odkázán na poučeného epigona M.O. Kondela, jenž se snaží navazovat na Santiniho rukopis.<sup>144</sup>

Dalším regionálním stavitelem byl Carlo Antonio Canevalle, který se zasloužil o stavbu kostela sv. Jana Křtitele a Panny Marie Karmelské na Makové hoře u Smolotel.<sup>145</sup> Poutní místo na Makové hoře bylo vytvořeno v letech 1719–1722, a jeví se jako zajímavá architektura, která je působivě začleněná v krajině. Netradiční zpracování bylo natolik zavádějící, že někteří badatelé přicházeli k úvahám, že se jedná o dílo vytvořené Santinim.<sup>146</sup> Například Kotrba ji připsal na základě mylného předpokladu, že tato osobnost pracovala na přestavbě kostela sv. Havla v Praze, pro staroměstské karmelitány, jenž inspirovali majitele smolotelského panství k výstavbě poutního místa na Makové hoře.<sup>147</sup> Stavba je však svým řešením a detailem Santinimu značně vzdálená a tato pozoruhodná stavba byla už v nejstarších pramenech připsána Canevallemu.<sup>148</sup>

Na základě těchto několika ukázek je zřejmé že přibližně od druhé čtvrtiny 18. století se začíná projevovat poměrně živoucí architektonické dění.<sup>149</sup> V českém prostředí se na různých koutech objevuje řada stavitelů, kteří si snažně pokoušejí vypracovat svůj osobitý rukopis. Často můžeme nalézat radikalizující a dynamické formy, jenž s touto generací definitivně zapouští kořeny i mimo hlavní centra. Není tedy žádným překvapením, že některé z nejvýraznějších osobností venkovské architektury pracovaly v přímé návaznosti na mistry předchozí generace.<sup>150</sup>

---

<sup>141</sup> Viz Macek (pozn. 14), s. 487

<sup>142</sup> Viz Poche (pozn. 2), s. 107

<sup>143</sup> Ibidem, s. 107

<sup>144</sup> Viz Macek (pozn. 14), s. 487

<sup>145</sup> Viz Podlaha (pozn. 3), s. 59

<sup>146</sup> Viz Poche (pozn. 116), s. 376

<sup>147</sup> Viz Kotrba (pozn. 16), s. 140

<sup>148</sup> Viz Horyna (pozn. 15), s. 420

<sup>149</sup> Viz Macek (pozn. 14), s. 496

<sup>150</sup> Ibidem, s. 497

## 7. Závěr

Hlavním cílem mé bakalářské práce spočívalo k důkladnějšímu poznání farního kostela sv. Jana Nepomuckého v obci Nové Mitrovce nedaleko Spáleného Poříčí v západních Čechách. Téma, které jsem se rozhodla zpracovat bylo poněkud náročnější, poněvadž je tento sakrální prostor, málo probádaným územím a literární prameny jsou z velké části značně omezené.

V kapitole stavebního popisu byl čtenář seznámen nejenom s historií samotného města Nové Mitrovce, ale zároveň byl zde vyzdvihnut poněkud obsáhlejší popis zmiňovaného kostela. Jak už bylo naznačeno, písemné prameny, které se dochovaly jsou značně omezené a k dnešnímu dni se zde neprojevoval skoro žádný zájem o důkladnější zkoumání zmiňovaného kostela. Proto jsem se v této kapitole rozhodla věnovat podrobnějšímu popisu jak v exteriérové části, tak v interiérových partiích farního kostela.

V návaznosti na toto téma jsem se také zaměřila na otázku, zda se v tomto areálu nacházela původní novomitrovická kaple. Historické prameny nám tuto skutečnost opravdu potvrzují. Výstavba kaple, kterou zaštitila tehdejší majitelka Spálenepoříčské oblasti hraběnka Anna Polyxena Clary Aldringen, byla roku zahájena 1722 a v roce 1726 byla slavnostně benedikována. Avšak informace o tom, jak tato stavba vypadala nám bohužel není známa, protože v kostelních účtech a farních kronikách nenalzáme žádnou konkrétnější zmínku. Lze se však domnívat, že byla vystavěna v takové podobě, jakou má kostel dnešní podobu presbytáře. Současná podoba barokního kostela byla s největší pravděpodobností dostavěna až v pozdějších, 70. letech 18. století.

Se samotnou výstavbou kostela vyvstává otázka, kdo se na tomto barokním, sakrálním prostoru podílel. Řada zdrojů, připisuje stavbu samotnému Janu Blažejí Santinimu Aichlovi, avšak tato interpretace je více než mylná. I když se zde objevují prvky, které Santini opravdu využíval, jsou zde využity poskromnu a jejich využití je zvláštním způsobem zkomolen. Je více pravděpodobné, že zhotovitelem kostela mohl být někdo, kdo působil v okruhu Santiniho či se samotným mistrem inspiroval. S tímto tvrzením se zde objevují dvě architektonické osobnosti, a to Jakub Auguston mladší a Matěj Ondřej Kondel.

Ačkoliv jsem se zaměřila na jejich stavební pole působnosti a jejich charakteristické architektonické rysy byly porovnávány se s novomitrovickým kostelem, nebylo možné ani jedné z těchto zmíněných osob připsat autorství. Mohl za to fakt, že vybrané objekty, jenž byly porovnávány s kostelem neprokázaly takovou podobnost, která by si zasloužila připsání již výše zmíněnými osobnostmi. Je tedy možné, že se zde mohl angažovat méně známý, regionální stavitel, který se mohl těmito osobnostmi inspirovat. Bohužel tuto otázku autorství nám nemůžou zodpovědět ani literární prameny, poněvadž o zhotoviteli nejsou žádné zmínky. Ačkoliv je autor pro nás skryt, lze s jasností říci, že se jedná o velice pozoruhodnou památku, která si zaslouží větší zájem a pozornost.

## 8. Seznam pramenů a literatury

Buben Milan, *Heraldika: pro čtenáře od 12 let*, Praha: Albatros, 1986.

David Petr a Petr Ludvík. *Velká turistická encyklopedie*, Plzeňský kraj, Praha: Knižní klub, 2011.

Forst Vladimír, Jiří Opelík a Luboš Merhaut, ed. *Lexikon české literatury: osobnosti, díla, instituce, 4/II. U–Ž, Dodatky k LČL 1–3, A–Ř*, Praha: Academia, 2008.

Halada Jan, *Lexikon české šlechty: erby, fakta, osobnosti, sídla a zajímavosti*, Praha: Akropolis, 1992.

Herout Jaroslav, *Slabikář návštěvníků památek, 2.*, dopl. vyd. [Praha]: Středisko státní památkové péče a ochrany přírody Středočeského kraje ve spolupráci s Propagační tvorbou Praha, 1980.

Herout Jaroslav, *Staletí kolem nás: přehled stavebních slohů*, Praha: Orbis, 1961.

Hlavová Jana, Z dějin farnosti Nové Mitrovice, in: *Pod Zelenou Horou. Vlastivědný sborník jižního Plzeňska*, Přeštice: Město Přeštice ve spolupráci s městem Nepomuk a obcí Chanovice, roč. 21 (33), č. 2, 2018.

Horyna Mojmír. *Jan Blažej Santini-Aichel*. Praha: Karolinum, 1998.

Hubka Petr, O životě a díle Matěje Ondřeje Kondela z Bílova, In: *Dějepis: sborník katedry historie. "Třicet let učitelem učitelů dějepisu." Věnováno profesoru PhDr. Janu Kumperovi, CSc., vedoucímu katedry historie FPE ZČU k šedesátým narozeninám* / Plzeň: Západočeská univerzita 22, 2006.

Janusová Anna, Architekt baroka Jakub Auguston mladší. In: *Západočeský historický sborník*, Státní oblastní archiv v Plzni 2, 1996.

Jirka Antonín, Jan Santini a Jean-Baptiste Mathey, kapitola ze společné problematiky, *Umění XXII*, č. 3, 1974.

Král Vojtěch z Dobré vody, *Heraldika, Souhrn pravidel, předpisův a zvyklostí znakových, se zvláštním zřetelem ku zemím koruny České*, Praha, 1900-1901.

Kotrba Viktor, *Česká barokní gotika*, Praha : Academia, 1976.

Kubeš Jiří, Jan Marek z Clary a Aldringenu jako vyslanec Leopolda I. u saského kurfiřtského dvora na konci 17. století, In: *Český časopis historický = The Czech Historical Review* Praha : Historický ústav AV ČR Roč. 113, č. 2, 2015.

Macek Petr, Richard Biegel a Jakub Bachtík. *Barokní architektura v Čechách*. Praha: Univerzita Karlova v Praze, nakladatelství Karolinum, 2015.

Naňková Věra, Barokní architektura v západních Čechách, *Umění XXVIII*, 1980.

Naňková Věra, Na okraj dvou článků o barokní architektuře v Čechách, *Umění XXIV*, č.2, 1976.

*Ottův slovník naučný: illustrovaná encyklopaedie obecných vědomostí*. V Praze: J. Otto, 1909.

Podlaha Antonín, *Posvátná místa království Českého*, Praha, Dědictví Svatojanské, 1910.

Podlaha Antonín, *Soupis památek historických a uměleckých v království Českém od pravěku do počátku XIX. století. XIII*. Soupis památek historických a uměleckých v politickém okrese příbramském, V Praze : Nákladem Archaeologické kommisse při České akademii císaře Františka Josefa pro vědy, slovesnost a umění, 1901.

Poche Emanuel, *Umělecké památky Čech*, Sv. 2 K-O, Praha: Academia, 1978.

Poche Emanuel, *Umělecké památky Čech.. Sv. 3, P-Š /*. kolektiv vědeckých a odborných pracovníků Ústavu teorie a dějin umění ČSAV v Praze za vedení a redakce Emanuela Pocheho. Praha : Academia, 1980.

Pfleiderer Rudolf, *Atributy světců*, 2. vyd. Praha: Unicornis, 1998.

Procházka Zdeněk, *Plzeňský kraj*, Kartografie Praha, 2004.

Remešová Věra, *Ikonografie a atributy svatých*, 2. vyd. Praha: Zvon, 1991.

Rulišek Hynek, *Postavy, atributy, symboly: slovník křesťanské ikonografie*, V Hluboké nad Vltavou: Alšova jihočeská galerie, 2005.

Ryšavý Vratislav, Dvě pravděpodobné dosud neznámé stavby J. B. Santiniho v západních Čechách, In: *Zprávy památkové péče*, Praha: Státní nakladatelství, 2009.

Skala Harald, První Desfoursové v Čechách. Harald Skala. In: *Šlechtické rody a jejich sídla v Českém ráji : sborník referátů z vědecké konference konané ve dnech 24.-25. dubna 2009 v Turnově / Semily* : Státní oblastní archiv v Litoměřicích - Státní okresní archiv Semily pro Pekařovu společnost Českého ráje v Turnově, 2009.

Steckerová Andrea a Štěpán Vácha, ed. *Vznešenost & zbožnost: barokní umění na Plzeňsku a v západních Čechách*. Lomnice nad Popelkou: Matěj Bárta, Studio JB, 2015.

Wratislavová-Mitrovicová Ludmila. *Zámek v Kolodějích nad Lužnicí*, Vydání první. V Praze: Vyšehrad, 1947. Poklady národního umění.

Županič Jan, Milan Fiala a František Stellner. *Encyklopedie knížecích rodů zemi Koruny české*. Praha: Aleš Skřivan ml., 2001.

## Internetové zdroje:

Státní oblastní archiv Plzeň-jih se sídlem v Blovicích, Fond II., *Střední škola Přeštice*,  
<https://portafontium.eu/iipimage/30560654>

Státní oblastní archiv Plzeň-jih se sídlem v Blovicích, Fond I., *Střední škola Přeštice*,  
dostupné z: <https://portafontium.eu/iipimage/30560662>

Nové Mitrovice, historie města, Dostupné z:  
<https://www.novemitrovice.cz/obec/informace-o-obci/historie/>

Národní památkový ústav, Metainformační systém-centrální část, dostupné z:  
[https://iispp.npu.cz/mis\\_public/documentDetail.htm?id=1059562](https://iispp.npu.cz/mis_public/documentDetail.htm?id=1059562)

Národní památkový Ústav, Památkový katalog, Kostel sv. Jana Nepomuckého,  
Dostupné z: <https://pamatkovykatalog.cz/kostel-sv-jana-nepomuckeho-18618034>

Národní památkový ústav, Benešov nad Ploučnicí, *Dolní zámek Z Clary Aldringenu 1637–1856*, dostupné z: <https://www.zamek-benesov.cz/cs/o-zamku/dolni-zamek-1562-1945/z-clary-aldringenu-1637-1856>

Národní památkový ústav, památkový katalog kaple sv. Jana Nepomuckého, dostupné z:  
<https://pamatkovykatalog.cz/kaple-sv-jana-nepomuckeho-14282954>

Národní památkový ústav, klášter Plasy-konvent (základní okruh), dostupné z:  
<https://www.klaster-plasy.cz/cs/informace-pro-navstevniky/prohlidkove-okruhy/2005-konvent-zakladni-okruh>

## 9. Seznam obrazové přílohy

**Obr. 1** Celkový pohled na kostel sv. Jana Nepomuckého ze severozápadní strany, archiv autorky, [str.41]

**Obr. 2.** Západní průčelí kostela s novým ohradním zdívem a bránou, současný stav, archiv autorky, [str.42]

**Obr. 3** Západní průčelí s již nedochovaným ohradním zdívem a bránou, dobová fotografie – 1967, NPÚ památkový katalog, dostupné z: <https://pamatkovykatalog.cz/kostel-sv-jana-nepomuckeho-18618034>, vyhledáno: 28.4.2021, [str.42]

**Obr. 4** Detail západního průčelí, archiv autorky, [str.43]

**Obr. 5** Detail soch - sv. Vojtěch a sv. Barbora, archiv autorky, [str.43]

**Obr. 6** Detail soch - sv. Vavřince a sv. Antonína, archiv autorky, [str.43]

**Obr. 7** Detailní pohled západního vstupního portálu, nezrestaurovaný erbový znak rodiny Clary Aldringen a Desfours, archiv autorky, [str.44]

**Obr. 8** Stav před restaurováním – proces lepení, dostupné z: <https://www.nepomuk.cz/obcan/trio-pragensis-vystoupilo-v-novych-mitrovicich/>, vyhledáno: 28.4. 2021, [str.44]

**Obr. 9** Detailní pohled západního vstupního portálu, zrestaurovaný erbový znak Clary Aldringen a Desfours, archiv autorky, [str.44]

**Obr. 10** Pohled na boční loď z jižní strany, archiv autorky, [str.45]

**Obr. 11** Sluneční hodiny na jižní straně, dobová fotografie, dostupné z: <https://pamatkovykatalog.cz/kostel-sv-jana-nepomuckeho-18618034>, vyhledáno: 28.4.2021, [str.45]

**Obr. 12** Fragment slunečních hodin na jižní straně, současný stav, archiv autorky, [str.45]

**Obr. 13** Pohled z jižní strany, vstup do presbytáře, archiv autorky, [str.46]

**Obr. 14** Márnice na severozápadní straně od kostela, archiv autorky, [str.47]

**Obr. 15** Původní vstupní dveře – západní průčelí, archiv autorky, [str.48]

**Obr. 16** Pohled do interiéru kostela, dostupné z: <http://www.baroko2015.cz/program/1/kostel-nove-mitrovice-306/>, vyhledáno: 28.4.2021, [str.49]

**Obr. 17** Detail klenby a vítězného segmentového oblouku, archiv autorky, [str.49]

- Obr. 18** Štuková geometrická výzdoba v kupoli presbytáře, archiv autorky, [str.50]
- Obr. 19** Pohled na jižní stranu presbytáře, archiv autorky, [str.50]
- Obr. 20** Schránka s relikvií, archiv autorky, [str.51]
- Obr. 21** Pohled na kruchtu, archiv autorky, [str.51]
- Obr. 22** Hlavní barokní oltář s obrazem sv. Jana Nepomuckého, archiv autorky, [str.52]
- Obr. 23** Pohled na pravou boční stranu hlavního oltáře, archiv autorky, [str.53]
- Obr. 24** Pohled na levou, boční stranu hlavního oltáře, archiv autorky, [str.54]
- Obr. 25** Hlavní oltářní obraz – stav před restaurováním, dostupné z:  
<https://www.propamatky.info/cs/zpravodajstvi/plzensky-kraj/opravene-pamatky/v-novych-mitrovicich-byl-zrestaurovan-oltarni-obraz-sv-jana-nepomuckeho/4135/>,  
vyhledáno: 28.4.2021, [str.55]
- Obr. 26** Hlavní oltářní obraz – stav po restaurování, dostupné z:  
<https://www.propamatky.info/cs/zpravodajstvi/plzensky-kraj/opravene-pamatky/v-novych-mitrovicich-byl-zrestaurovan-oltarni-obraz-sv-jana-nepomuckeho/4135/>,  
vyhledáno: 28.4.2021, [str.55]
- Obr. 27** Detail vyřezávaného antependia s výjevem ležícího sv. Jana Nepomuckého, archiv autorky, [str.56]
- Obr. 28** Barokní kazatelna – řečniště a baldachýnová stříška, archiv autorky, [str.57]
- Obr. 29** Detail barokní kazatelny, archiv autorky, [str.57]
- Obr. 30** Pozdně barokní oltář Panny Marie, archiv autorky, [str.58]
- Obr. 31** Obraz sv. Jana Sarkandela, archiv autorky, [str.58]
- Obr. 32** Boční oltář sv. Antonína, archiv autorky, [str.59]
- Obr. 33** Boční oltář sv. Barbory, archiv autorky, [str.60]
- Obr. 34** Polychromovaná socha sv. Jana Nepomuckého, archiv autorky, [str.61]
- Obr. 35** Krucifix, archiv autorky, [str.61]
- Obr. 36** Zlacená socha sv. Ludmily, archiv autorky, [str.62]
- Obr. 37** Zlacená socha sv. Václava, archiv autorky, [str.62]
- Obr. 38** Dřevěné lavice, archiv autorky, [str.63]
- Obr. 39** Kostel sv. Víta v Dobřanech – Jakub Auguston ml., dostupné z:  
<http://www.kacko.cz/page/11304/kostel-sv-vita>, vyhledáno: 28.4.2021, [str.64]



**Obr. 40** Kostel sv. Anny v Plzni – Jakub Auguston ml., dostupné z:

<http://www.oplzni.eu/?p=416>, vyhledáno: 28.4.2021, [str.65]

**Obr. 41** Budova biskupství v Plzni – Jakub Auguston ml., dostupné z:

<https://pamatkovykatalog.cz/byv-arcidekanstvi-nyni-biskupstvi-15031781>, vyhledáno: 28.4.2021, [str.66]

**Obr. 42** Kostel sv. Jiří v Kostelci u Nadryb – Matěj Ondřej Kondel, dostupné z:

<https://pamatkovykatalog.cz/kostel-sv-jiri-18687358>, vyhledáno: 28.4.2021, [str.67]

**Obr. 43** Klášter Plasy, zimní refektář – Matěj Ondřej Kondel, dostupné z:

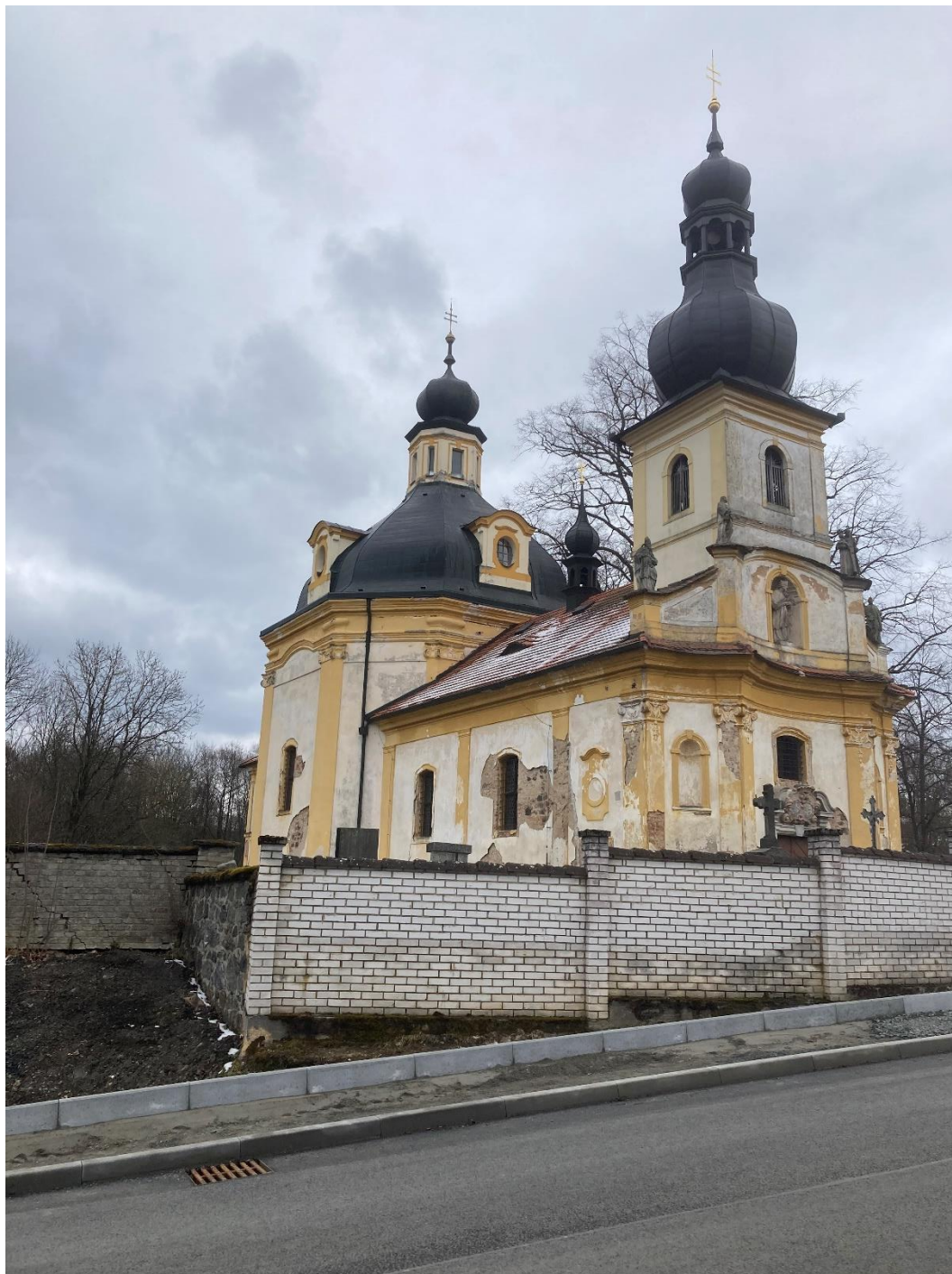
<https://www.klaster-plasy.cz/cs/fotogalerie/8102-interiery-klastera>, vyhledáno: 28.4.2021, [str.68]

**Obr. 44** Kostel sv. Jana Křtitele a Panny Marie Karmelské na Makové hoře u Smolotel,

dostupné z: <https://www.stezky.info/naucnestezky/ns-smolotely.htm>, vyhledáno:

28.4.2021, [str.68]

## 10. Obrazová příloha



Obr. 1 Celkový pohled na kostel sv. Jana Nepomuckého ze severozápadní strany



Obr. 2 Západní průčelí kostela s novým ohradním zdívem a bránou, současný stav



Obr. 3 Západní průčelí s již nedochovaným ohradním zdívem a bránou, dobová fotografie – 1967





Obr. 4 Detail západního průčelí



Obr. 5 Detail soch - sv. Vojtěch a sv. Barbora, Obr. 6 Detail soch - sv. Vavřince a sv. Antonína



Obr. 7 Detailní pohled západního vstupního portálu, nezrestaurovaný erbový znak rodiny Clary Aldringen a Desfours (vlevo), Obr.8 Stav před restaurováním – proces lepení (vpravo)



Obr. 9 Detailní pohled západního vstupního portálu, zrestaurovaný erbový znak Clary Aldringen a Desfours





Obr. 10 Pohled z jižní strany na boční loď



Obr. 11 Sluneční hodiny na jižní straně, dobová fotografie (vlevo), Obr. 12 Fragment slunečních hodin na jižní straně, současný stav (vpravo)



Obr. 13 Pohled z jižní strany, vstup do presbytáře





Obr. 14 Márnice na severozápadní straně od kostela

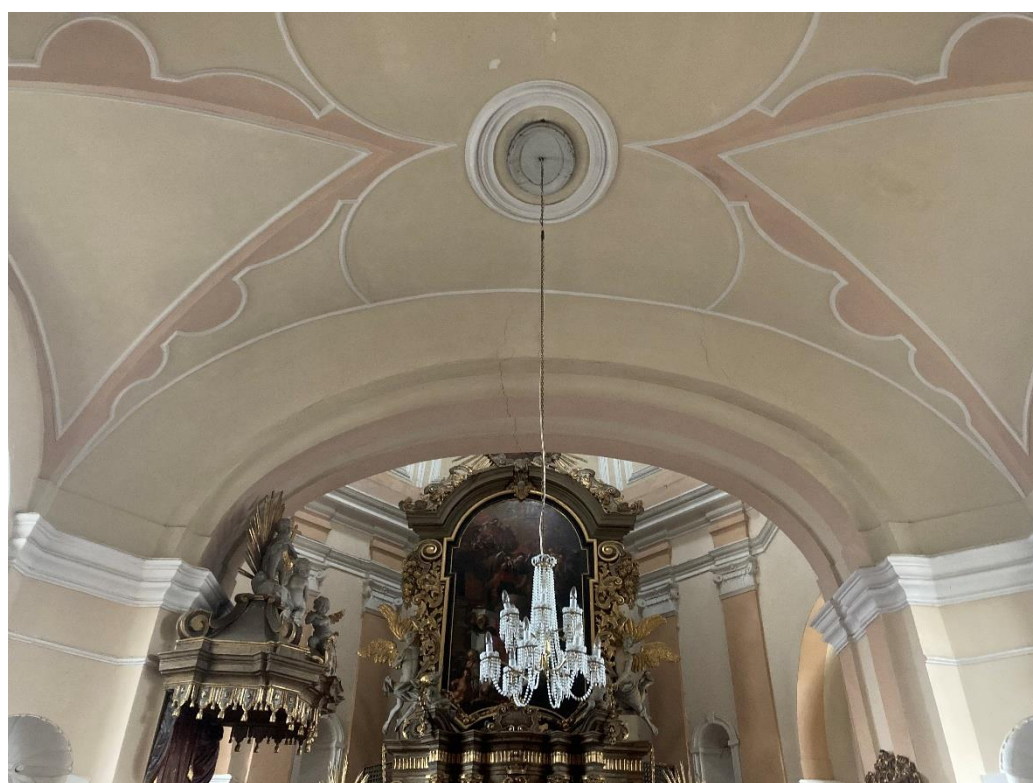




Obr. 15 Původní vstupní dveře – západní průčelí



Obr. 16 Pohled do interiéru kostela

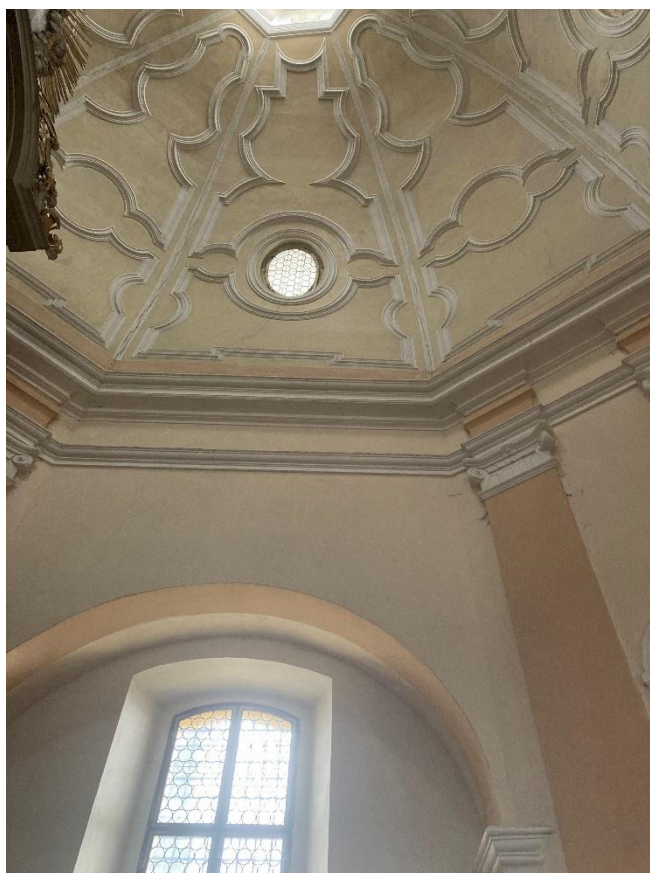


Obr. 17 Detail klenby a vítězného segmentového oblouku





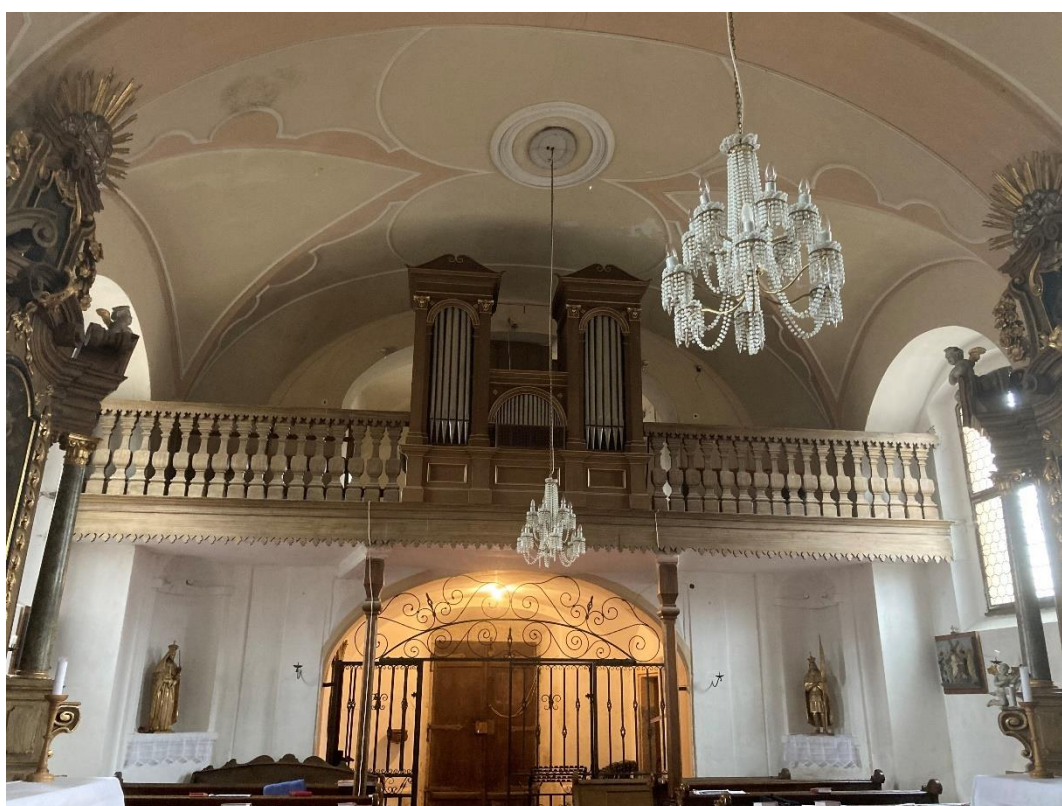
Obr. 18 Štuková geometrická výzdoba v kupoli presbytáře



Obr. 19 Pohled na jižní stranu presbytáře



Obr. 20 Schránka s relikvií



Obr. 21 Pohled na kruchtu





Obr. 22 Hlavní barokní oltář s obrazem sv. Jana Nepomuckého





Obr. 23 Pohled na pravou boční stranu hlavního oltáře





Obr. 24 Pohled na levou, boční stranu hlavního oltáře



Obr. 25 Hlavní oltářní obraz – stav před restaurováním



Obr. 26 Hlavní oltářní obraz – stav po restaurování





Obr. 27 Detail vyřezávaného antependia s výjevem ležícího sv. Jana Nepomuckého



Obr. 28 Barokní kazatelna – řečniště a baldachýnová stříška



Obr. 29 Detail barokní kazatelny



Obr. 30 Pozdně barokní oltář Panny Marie Pasovské



Obr. 31 Obraz sv. Jana Sarkandela





Obr. 32 Boční oltář sv. Antonína



Obr. 33 Boční oltář sv. Barbory





Obr. 34 Polychromovaná socha sv. Jana Nepomuckého



Obr. 35 Krucifix



Obr. 36 Zlacená socha sv. Ludmily



Obr. 37 Zlacená socha sv. Václava



Obr. 38 Dřevěné lavice





Obr. 39 Kostel sv. Víta v Dobřanech – Jakub Auguston ml.



Obr. 40 Kostel sv. Anny v Plzni – Jakub Auguston ml.





Obr. 41 Budova biskupství v Plzni – Jakub Auguston ml.



Obr.42 Kostel sv. Jiří v Kostelci u Nadryb – Matěj Ondřej Kondel





Obr. 43 Klášter Plasy, zimní refektář – Matěj Ondřej Kondel



Obr. 44 Kostel sv. Jana Křtitele a Panny Marie Karmelské na Makové hoře u Smolotel