



*Your complimentary
use period has ended.
Thank you for using
PDF Complete.*

[Click Here to upgrade to
Unlimited Pages and Expanded Features](#)

UNIVERZITA V ČESKÝCH BUDĚJOVICÍCH
TEOLOGICKÁ FAKULTA
KATEDRA ETIKY, PSYCHOLOGIE A CHARITATIVNÍ PRÁCE
SOCIÁLNÍ A CHARITATIVNÍ PRÁCE

BAKALÁŘSKÁ PRÁCE

PATOLOGICKÉ HRÁČSTVÍ A REGULACE HAZARDU V KLATOVECH

Autor práce: Martin Kuneš

Vedoucí práce: Ing. Jaroslav Šetek, Ph.D.

2014



Your complimentary
use period has ended.
Thank you for using
PDF Complete.

[Click Here to upgrade to
Unlimited Pages and Expanded Features](#)

práci jsem vypracoval samostatně pouze s použitím pramenů a literatury uvedených v seznamu citované literatury.

Prohlašuji, že v souladu s § 47b zákona č. 111/1998 Sb. v platném znění, souhlasím se zveřejněním své bakalářské práce, a to v nezkrácené podobě (vzniklé vypuštěním vyznačených částí archivovaných Teologickou fakultou) elektronickou cestou ve veřejně přístupné části databáze STAG provozované Jihočeskou univerzitou v Českých Budějovicích na jejích internetových stránkách, a to se zachováním mého autorského práva k odevzdanému textu této kvalifikační práce.

Souhlasím dále s tím, aby toutéž elektronickou cestou byly v souladu s uvedeným ustanovením zákona č. 111/1998 Sb. zveřejněny posudky školitele a oponentů práce i záznam o průběhu a výsledku obhajoby kvalifikační práce. Rovněž souhlasím s porovnáním textu mé kvalifikační práce s databází kvalifikačních prací Theses.cz provozovanou Národním registrem vysokoškolských kvalifikačních prací a systémem na odhalování plagiátů.

.....
Datum

.....
Podpis studenta



*Your complimentary
use period has ended.
Thank you for using
PDF Complete.*

[Click Here to upgrade to
Unlimited Pages and Expanded Features](#)

Děkuji vedoucímu mé bakalářské práce panu Ing. Jaroslavu Šetkovi, Ph.D. za cenné rady, připomínky a metodické vedení práce. Dále bych chtěl poděkovat JUDr. Jiřímu Štanclovi za zprostředkování statistických údajů spojených s regulací hazardu v Klatovech. Velké poděkování patří též všem respondentům.

Obsah

ÚVOD	6
1. PATOLOGICKÉ HRÁČSTVÍ	7
1.1 Pojem hra, patologické hráčství	7
1.1.1 Hra	7
1.1.2 Patologické hráčství	7
1.2 Charakteristické znaky hráčského chování	8
1.3 Příčiny vzniku patologického hráčství.....	8
1.4 Typologie patologického hráče	10
1.4.1 Podle Chvíli	10
1.4.2 Podle Morana	11
1.5 Rizikové skupiny.....	11
1.5.1 Profesionální hráči	11
1.5.2 Nebezpečná povolání.....	11
1.5.3 Hyperaktivní (nadměrně živé) děti s poruchami pozornosti.....	12
1.5.4 Nezaměstnaní a ti, kteří selhali ve škole nebo v učení	12
1.5.5 Senioři.....	12
1.5.6 Muži.....	12
1.5.7 Mladí lidé	12
1.6 Průběh patologického hráčství.....	13
1.6.1 Fáze výher.....	13
1.6.2 Fáze prohrávání	13
1.6.3 Fáze zoufalství.....	14
1.6.4 Fáze beznaděje	14
1.7 Bludy patologického hráče.....	15
2. DOPADY PATOLOGICKÉHO HRÁČSTVÍ	17
3. LÉČBA PATOLOGICKÉHO HRÁČE.....	18
3.1 Stadia uzdravování podle Nešpora	18
3.2 Léčba podle Frouzové	18
3.3 Počet léčených v ČR	19

.....	20
4.2 Škola	20
4.3 Zaměstnání	20
4.4 Herna	21
4.5 Navrhované preventivní opatření Českého institutu pro výzkum závislostí	21
5. HAZARD V ČR	22
5.1 Hazard v číslech	22
5.2 Druhy hazardních her	23
5.2.1 Bingo	23
5.2.2 Karetní hry	23
5.2.3 Kostky	24
5.2.4 Kurzové sázení	24
5.2.5 Loterie	25
5.2.6 Ruleta	25
5.2.7 Hrací přístroje	26
5.3 Regulace x zákaz hazardu	27
6. PROBLEMATIKA HAZARDU V KLATOVECH	29
6.1 Hazard v Klatovech	29
6.2 Statistické údaje z provozování hazardu na území města Klatov	30
6.3 Situace v okolních městech a obcích	31
7. VÝZKUM	32
7.1 Cíl výzkumu a stanovení hypotéz	32
7.2 Metodika - metody a techniky sběru dat	32
7.3 Výsledky dotazování	33
7.4 Interpretace a ověření hypotéz	44
7.5 Diskuse	45
ZÁVĚR	47
SEZNAM POUŽITÝCH ZDROJŮ	49
SEZNAM ZKRATEK	53
ABSTRAKT	54
ABSTRACT	55

ÚVOD

Patologické hráčství a regulace hazardu v Klatovech jsou hlavní náplní mé bakalářské práce. Cílem je popsat problematiku patologického hráčství a regulaci hazardu v Klatovech.

K problematice patologického hráčství jsem se dostal už na střední škole, kde jsme se tomuto tématu věnovali v rámci Středoškolské odborné činnosti. Tato práce mě utvrdila v tom, že jestli budu mít ještě někdy možnost věnovat se sociálně patologickým jevům ve společnosti, tak si vyberu právě problematiku patologického hráčství. Počátkem roku 2012 jsem zaregistroval informaci, že se v Klatovech, v místě mého bydliště, plánuje razantně snížit počet provozoven s hracími přístroji. Zaujalo mě, že Klatovy začaly bojovat proti hazardu jako jedny z prvních v ČR.

Patologické hráčství, též nazývané gambling nebo gamblerství má mnohem horší dopady než třeba takový alkoholismus. Člověk obvykle nepropije za večer několik desítek tisíc. Hráči nedělá problém prohrát klidně i 50 000 Kč za večer. Tato závislost má pro jedince a jeho okolí nedozírné následky. Gamblerství je velice nebezpečné v tom, že může člověka během několika málo měsíců připravit absolutně o všechno, ať už jde o peníze nebo přátelé či rodinu.

Práce je rozčleněna do sedmi kapitol. V první kapitole rozebírám nejprve pojem hra a patologické hráčství. Dále se věnuji charakteristickým znakům patologického hráčství, příčinám vzniku, typologiím patologického hráče, rizikovým skupinám ve společnosti, průběhu patologického hráčství a také bludům, které hráče provází. Ve druhé kapitole zmiňuji dopady, které z toho plynou. Třetí kapitola se věnuje léčbě podle Magdaleny Frouzové a Karla Nešpora. V závěru této kapitoly jsou přidány údaje o počtech léčených v ČR. Čtvrtá kapitola se zaměřuje na prevenci patologického hráčství v rodině, ve škole, v zaměstnání a v herně. Součástí této kapitoly jsou také preventivní opatření, které navrhuje Český institut pro výzkum závislostí. Pátá kapitola je zaměřena na problematiku hazardu v ČR. Nejdříve uvádím statistické údaje a poté popisují několik hazardních her. Je zde také rozebrána problematika, která je v ČR poslední dobou hodně propíraná a to zda pouze regulovat hrací přístroje, především VLT nebo je úplně zakázat, což se logicky nelíbí provozovatelům heren. Šestá kapitola je zaměřena na regulaci hazardu v Klatovech, situaci v okolních městech a obcích a nechybí ani statistické údaje z provozování hazardu na území města Klatov. Sedmá kapitola obsahuje výzkum. Ve výzkumu zjišťuji, jaký postoj zaujímají obyvatelé Klatov k problematice patologického hráčství a k regulaci hazardu v Klatovech.

Z literatury se opírám o knihy jednoho z nejznámějších českých psychiatrů MUDr. Karla Nešpora, CSc. a Pavla Prunera, který ve své knize shrnul poznatky zahraničních autorů. Ovšem nejvýznamnějším zdrojem pro mě byla kniha od Martina S., který ve své knize popisuje svůj příběh gamblera.

PSYCHOLOGICKÉ HRÁČSTVÍ

1.1 Pojem hra, patologické hráčství

1.1.1 Hra

Podstatou patologického hráčství je hra. Hra je základní lidská činnost. Všeobecně se dá říct, že lidé hrají hry pro zábavu a osvěžení. Hra má pozitivní vliv na relaxaci, rekreaci, duševní zdraví a odbourávání agrese. Při mnohých hrách lidé poznávají nové lidi.¹ Jedním ze znaků hry je spontánnost. Člověk se ke hře rozhoduje svobodně a dobrovolně. Z toho vyplývá, že si každý určí, jak dlouhou dobu se chce věnovat hraní. Hráč svým hraním může dosáhnout pozitivních i negativních prožitků. V případě, že hra nepřináší hráči užitek, motivuje ho to, aby s hrou přestal. Mnohem horší variantou je, pokud se hráč snaží opakovat hru, aby napravil předešlý neúspěch. To může mít pro hráče katastrofální dopady. Hra bývá často vnímána také jako činnost, která je motivovaná úsilím získat moc a sebeuplatnění. Začátek každé hry se projevuje napětím. Člověk je při hře vtažen do hry takovým způsobem, že u něho dochází ke ztrátě kontaktu s realitou. Čas, který stráví hráč hraním, plyne o dost rychleji než čas v reálném životě. Z toho důvodu je člověk schopen strávit v herně i několik desítek hodin a nevnímá, jestli je den nebo noc. Člověk, který je vtažen do hry, nevnímá rizika. Gambler, ovlivněn hráčskou atmosférou, je schopen bezmyšlenkovitě prohrát všechny své peníze a tím si zcela zničit svůj život.²

1.1.2 Patologické hráčství

Patologické hráčství bylo uznáno jako nemoc v roce 1980 Americkou Psychiatrickou asociací. V České republice je oficiálně uznáno až 1. 1. 1994. I když není oficiálně uznáno jako závislost, má mnoho společných znaků. Podle Mezinárodní klasifikace nemocí patří patologické hráčství do kategorie nutkavých a impulzivních poruch a je považováno za duševní poruchu.³

„Časté, opakované epizody hráčství, které dominují v životě jedince a vedou k poškození sociálních, pracovních, materiálních a rodinných hodnot a k zadlužení.“⁴

¹ Srov. MÜHLPACHR, P. *Sociální patologie*. s. 23-24.

² Srov. PRUNNER, P. *Psychologie gamblersství aneb Sázka na štěstí*. s. 22-26.

³ Srov. VYKOPALOVÁ, H. *Sociálně patologické jevy v současné společnosti*. s. 88.

⁴ SMOLÍK, P. *Duševní a behaviorální poruchy*. s. 388.

stické znaky hráčského chování

1. Hrac je zaujat nracstvím natolik, že u něj dochází k opakovanému prožívání hráčských zkušeností a následků minulých her. Přemýšlí o způsobech, jak získat peníze na další hraní.
2. Hráč musí vynakládat více peněz na hraní, aby dosáhl vzrušení.
3. Opakovaně se mu nedaří kontrolovat, přerušit nebo se vzdát hraní.
4. Při pokusech přestat s hraním je hráč neklidný a podrážděný.
5. Při špatné náladě, pocitu bezmoci, viny, úzkosti a deprese se snaží zbavit problémů tím, že utíká k hraní.
6. Pokud prohraje peníze, další den se vrací, aby prohrané peníze získal zpět.
7. Snaží se co nejvíce tajit rozsah jeho problému tím, že lže členům rodiny, terapeutům nebo jiným.
8. Uchyluje se k nelegálním činům, aby získal peníze na další hraní. Nejčastěji dochází k padělání, podvodům, krádežím a zpronevěrám.
9. Neustálým hraním ztrácí své přátele, práci a příležitost ke vzdělání a kariéře.
10. Hráč se domnívá, že mu lidé okolo něj poskytnou peníze a dají do pořádku jeho finanční situaci, kterou si zapříčinil hraním.⁵

1.3 Příčiny vzniku patologického hráčství

Jedním z důvodů vzniku patologického hráčství je podle odborníků nedostatek endorfinů v mozku. Jedná se o stejný účinek jako u morfinu a jiných opiátů. Jsou to látky, které si tělo produkuje samo a jejich přítomností dochází k pocitu dobré nálady. K dobré náladě také dosáhneme zvýšenou tělesnou aktivitou. Další variantou je snížená aktivita serotoninového systému v mozku. Touha po vzrušení a napětí stimulovaná hraním působí na aktivitu dopaminu, endorfinu a pravděpodobně i serotoninu.⁶

Nešpor uvádí 4 základní systémy, které podle něho mají vliv na vznik patologického hráčství:

1. Psychický systém

Člověk, který si prošel těžkou životní situací je zranitelnější. Na základě osobnostních charakteristik má člověk tendenci vyhledávat vzrušení a riziko za každou cenu.

2. Fyzický systém

Patologické hráčství nezpůsobuje silné tělesné abstinenční příznaky, jak se to projevuje u drog, ale psychika člověka a celková tělesná kondice ovlivňována je.

3. Rodinný systém

Rodina je schopna patologickému hráči pomoci a chránit ho. Stejně tak může být rodina rizikem a napomáhat ke vzniku patologického hráčství.

4. Sociální systém

Společnost se spolupodílí na vzniku a prevenci patologického hráčství, která legalizuje zákony a upravuje formy hazardní hry.⁷

⁵ Srov. Tamtéž, s. 389.

⁶ Srov. PRUNNER, P. *Psychologie gamblersství aneb Sázka na štěstí*. s. 61-62.

⁷ Srov. Tamtéž, s. 63.

ce vzniku potřeba dvou společných rysů:

„lěný“ nebo se velmi často nachází v silném útlumu.

2. Zazitek neprijemnych zkušeností v dětství, které měly za následek pocity nedostatečnosti, odmítání a viny.⁸

Mnozí autoři vnímají patologické hráčství jako nevyřešený nevědomý vnitřní konflikt. Vnějšími predispozičními faktory mohou být úmrtí nebo rozvod rodičů před dosažením věku adolescence postiženého jedince, výchovné sekýrování nebo rozporuplná výchova v dětském věku, expozice hráčství v rodině nebo mezi přáteli v adolescenci. Někdy se jedná o rodiny, které zanedbávají finanční záležitosti, plánování, zajištění bezpečnosti, nebo kde je zdůrazňován význam peněz jako ekvivalent úspěchu.⁹ Patologickému hráčství často předchází materiální nedostatek v rodině, rivalita s úspěšným sourozencem nebo otcem. Patologický hráč nezná jinou možnost, jak porazit svého rivala, jinak než ohromnou výhrou nebo zbohatnutím.¹⁰

Sekot se zaměřuje na vnitřní a vnější příčiny vzniku hráčské závislosti. **Vnitřní příčinu** popisuje jako extrovertní sklon k riskování, který je navíc umocněn zvýšenou agresivitou a zvýšeným exhibicionismem. Jako **vnější příčinu** uvádí příležitost ke hře. Vysoký počet heren v naší společnosti je toho důkazem. Provozovatelé hracích přístrojů se snaží nalákat hráče do heren všemi možnými způsoby. Velice nápadná a přitažlivá jsou vizuální lákadla v podobě blikajících světel před vstupem do heren. Velký vliv na jedince mají také přátelé a známí, kteří zveličují pozitivní stránky hry, ale na rizika spojená s hraním mnohdy zapomínají. Myslí si, že znají zaručený způsob, jak nad ruletou či jinou hrou zvítězit.¹¹ Podle Meyera se na vzniku patologického hráčství spolupodílí samotný jedinec, hazardní hra a sociální prostředí.¹²

Šerý uvádí, že v populaci patologických hráčů nalezneme čtyři až desetkrát více jedinců s problémy s užíváním alkoholu nebo drog než v obecné populaci. Dále uvádí, že 45–55 % gamblerů trpí současně alkoholismem a 65–85 % závislostí na nikotinu.¹³

⁸ Srov. Tamtéž, s. 170.

⁹ Srov. SMOLÍK, P. *Duševní a behaviorální poruchy*. s. 389-390.

¹⁰ Srov. ZAHRADNÍK, P. *Patologické hráčství - psychodynamické aspekty v etiologii a ambulantní terapii. Psychiatrie pro praxi*. 2005.6(2). s. 88.

¹¹ Srov. SEKOT, A. *Úvod do sociální patologie*. s. 60-61.

¹² Srov. MEYER. In: PRUNNER, P. *Psychologie gamblerství aneb Sázka na štěstí*. s. 105.

¹³ Srov. ŠERÝ, O. *Patologické hráčství. Psychiatrie pro praxi*. 2001/4. s. 162. [online].

logie patologického hráče

1.4.1 Podle Chvíli

Chvíla popisuje typologii patologického hráče, která je sestavena na základě analýzy jednotlivých položek Diagnostického a statistického manuálu mentálních poruch. Rozdílnost těchto typů je základním předpokladem pro sestavení terapeutického plánu.

Typ A „osobnostní“

U tohoto typu hráče je výrazná snaha zopakovat hazardní hru, znovuprožití hráčské zkušenosti, která se projevuje zvyšující se potřebou vkladu do hry. Hráč, který prohraje všechny dosavadní peníze, se snaží obstarat peníze nelegální formou. V tomto případě se jedná o sociálně narušeného člověka s osobnostními rysy nezdrženlivosti a sociální adaptace.

Typ B „neurotický“

Charakteristickým znakem je potřeba útěku od reality ke hře. Hledá něco, čím by zakryl svoji úzkost, pocit viny a problémy s lidmi pohybující se v jeho okolí. Hráč sice předpokládá pomoc svých blízkých, ale jeho problémem je, že se k problému nepřiznává. Takový typ hráče má sklon k neurotickému řešení problémů. Jedinec si prochází chronickou úzkostí a nejistotou v sebehodnocení.

Typ C „toxikomanický“

Hráč není schopen kontrolovat svoje hraní. Při snaze odtrhnout se od hry dochází k projevům podrážděnosti. Ke hře je připoután, protože ji bere jako svou potřebu. Neuvědomuje si ztrátu společenského statutu, izolaci a s tím související sociální dopady. Jedná se o typ s výraznou toxikomanickou dispozicí a kompulzivitou v řešení situací.¹⁴

¹⁴ Srov. CHVÍLA, L. In: MÜHLPACHR, P. *Sociální patologie*. s. 26.

1.4.2 Podle Morana

Morana v roce 1976 stanovil 5 typů patologických hráčů, na základě zkoumání 50ti patologických hráčů. Od té doby nebyla tato typologie ověřována dalšími výzkumy.

Tabulka č. 1 Typologie patologických hráčů podle Morana¹⁵

Typ hráče	Rozšíření	Popis
Neurotický	34%	Hraní je odpovědí na emoční problémy, např. manželské konflikty.
Psychopatický	24%	Hraní se objevuje ve spojení s asociálními vzorci chování.
Impulzivní	18%	Hraní je doprovázeno ztrátou kontroly.
Subkulturální	14%	Hráč začne hrát, aby se neodlišoval od vrstevníků, ale později vznikají problémy s kontrolou hraní.
Symptomatický	10%	Hraní je spojeno s psychickou poruchou např. depresí a je považováno za druhotný úkaz.

1.5 Rizikové skupiny

Stejně jako alkoholismus není patologické hráčství vrozené. Je jím ohrožena celá populace v České republice. Můžeme ale říci, že jsou lidé, kteří mají větší sklon a náchylnost stát se patologickým hráčem.

1.5.1 Profesionální hráči

Zpočátku nějaký čas na hazardní hře vydělávají díky svým dovednostem, trikům nebo podvody. Problém nastává v momentě, kdy profesionální hráč propadne hráčské vášni.¹⁶

1.5.2 Nebezpečná povolání

Jsou to taková povolání, při kterých dochází ke kontaktu s hazardní hrou nebo kde se pohybují málo kontrolovaným způsobem volné finanční prostředky. Nejčastěji se jedná o číšníky, majitelé restaurací a podnikatelé. Nebezpečná jsou také povolání, při kterých dochází k nepravdělným příjmům a kontaktům s hotovostí.¹⁷

¹⁵ Srov. MORAN. In: PRUNNER, P. *Psychologie gamblersství aneb Sázka na štěstí*. s. 120-121.

¹⁶ Srov. NEŠPOR, K. *Už jsem prohrál dost*. s. 16.

¹⁷ Srov. Tamtéž s. 16.

1.5.4 (důležitě živé) děti s poruchami pozornosti

O těchto dětech je zajímavé, že ve škole obvykle nevydrží sedět ani jednu vyučovací hodinu. Opakem je čas strávený v herně. Zde dokážou sedět i několik hodin. To se na nich podepisuje bolestí páteře a pohybového aparátu. Pobytem v herně mají na očích negativní vzory. Tyto děti hrají převážně na zábavních automatech.¹⁸

1.5.4 Nezaměstnaní a ti, kteří selhali ve škole nebo v učení

Častějším jevem je, že nezaměstnanost je spíše důsledek patologického hráčství nežli její příčinou.¹⁹

1.5.5 Senioři

Ve stáří dochází ke snižování fyzické aktivity a také ztrátě významu mnoha sociálních rolí. To je jedna z příčin, proč se staly automaty oblíbenou činností i díky poměrně lehké dostupnosti a nenáročnosti hraní. Mezi nejčastější důvody, které vedou seniory k hraní, je útek od nudy, pokus o nějakou aktivitu a snaha o začlenění do společenského dění. Důležitým faktorem je vysoké množství volného času.²⁰

1.5.6 Muži

Gamblerství je spíše záležitostí mužů. U mužů je výskyt až desetkrát vyšší než u žen. U žen bývá problém hraní spojen především s depresí. U mužů jsou největším spouštěčem hráčství rodinné problémy, alkoholismus, gamblerství v rodinné anamnéze a zkušenosti s hraním v mladším věku.²¹

1.5.7 Mladí lidé

Zahraniční výzkumy zjistily, že u mladých lidí se patologické hráčství vyskytuje ve větší míře než u dospělých a to dvakrát až čtyřikrát. Dalším zjištěním je třikrát větší pravděpodobnost v užívání nelegálních drog. Někteří mladí lidé berou hraní hazardních her jako skupinový rituál a jde jim o uznání ve skupině.²²

¹⁸ Srov. Tamtéž s. 16.

¹⁹ Srov. Tamtéž. s. 16.

²⁰ Srov. PRUNNER, P. *Psychologie gamblerství aneb Sázka na štěstí*. s. 147-152.

²¹ Srov. VACEK, J. *Nelátkové závislosti: Patologické hráčství*. s. 12. [online].

²² Srov. Výtah z publikovaných zahraničních vědeckých prací o hazardu a jeho psychosociálních dopadech. *Brnění o.s.: Regulace hazardu*. [online].

ěh patologického hráčství

Die nespora se ciovek stane patologickým hráčem za 1 – 3 roky. Čím déle trvá problém, tím je léčba těžší a zdlouhavější. U dospívajících a dětí je obvykle celý průběh o dost rychlejší a je to otázka pouze několika týdnů a měsíců.²³

Patologické hráčství probíhá ve čtyřech fázích:

1.6.1 Fáze výher

Příležitostné hraní může vypadat nejprve jako bezproblémové. Skutečnost, že dotyčný vyhraje zpočátku velkou výhru, může urychlit celý průběh. Jedinec sní o velkých výhrách. Po velké výhře se hráč snaží zopakovat velkou výhru. Začíná sázet častěji a vsazené sázky rostou neúměrně rychle. Takový člověk má dojem, že vyhrávání jde samo. Neuvědomuje si, že hrací přístroje mohou být dálkově ovládány, aby hráče navnadili a poté ho donutili prohrát všechny peníze.²⁴

Martin S. propadl hazardu právě díky velkým výhrám zpočátku hraní. Jeden z letních večerů nechtěl zůstat sám doma a tak zašel do herny, aby byl mezi lidmi. Automaty ho nikterak nepřitahovaly, ale všimnul si, že u rulety naskakují lidem výhry po tisících. Měl u sebe pouze 800 Kč a tak si řekl, že to zkusí. Sice sázel malé částky, ale všechno mu vycházelo. Za ten večer si z herny odnesl 20 000 Kč. O několik dní později chtěl zopakovat radost z výhry a zamířil zpět do herny. Tentokrát si s sebou vzal 2 000 Kč a kromě toho, že stihl vyhrát 12 000 Kč, seznámil se s lidmi, co hráli na stanovištích vedle něho. Od té doby navštěvoval hernu každý den a to i několikrát.²⁵

„Skvěle propracovaný marketing dokáže v herně navodit iluzi druhého domova. Klimatizace maká na plný obrátky, personál vítá klienty vždycky s úsměvem, všude známé tváře a pro stálejšího hráče je veškerý pití zdarma včetně alkoholu, i když na reklamních poutáčích bývá napsáno, že zdarma je ke hře pouze nealko.“²⁶

1.6.2 Fáze prohrávání

V této fázi můžeme mluvit o tom, že se jedinec stal patologickým hráčem. Nedělá nic jiného, než že myslí na hraní. Peníze se snaží sehnat všude, kde to je možné. Půjčuje si nejčastěji od přátel a členů rodiny. Touha hrát a vyhrát zpět prohrané peníze vede hráče k rozprodávání osobních věcí a podvodnému jednání. Velmi častou formou obstarávání peněz jsou krádeže. Jeho dluhy narůstají do obrovských rozměrů. Dochází k tomu, že přestává mít přehled kolik a komu dluží. Svému zaměstnání se nevěnuje naplno. Člověk je v této fázi uzavřený, osamělý, podrážděný, neklidný a to se projevuje i v rodinném životě. Dochází k rozpadu rodinných a partnerských vztahů. V této fázi se jedinec dostává do bludného kruhu a tím ztrácí reálný pohled na život.²⁷

²³ Srov. NEŠPOR, K. *Už jsem prohrál dost*. s. 14.

²⁴ Srov. SEKOT, A. *Úvod do sociální patologie*. s. 62-63.

²⁵ Srov. S., Martin. *Já, hráč*. s. 41-44.

²⁶ Srov. Tamtéž, s. 44.

²⁷ Srov. SEKOT, A. *Úvod do sociální patologie*. s. 62-63.

ochod a tím přišel o několik stovek tisíc korun. Upadal 500 000 Kč, aby dal vše do pořádku. Několik tisíc si půjčil od přátel. To mu nestačilo a nutně potřeboval sehnat více peněz. Tak se opět ocitl v herně. Během prvních dvou hodin prohrál 15 000 Kč. Domů si došel pro dalších 30 000 Kč a tyto peníze také prohrál. Jediným řešením, jak peníze vyhrát zpět, bylo jít tam druhý den opět. Tentokrát tam šel s 50 000 Kč. Po více jak 50ti hodinovém boji s ruletou opět přišel o všechno a nezbývalo mu nic jiného než si vzít půjčku.²⁸

1.6.3 Fáze zoufalství

Prohry nemají konce. Představa, že jedinec vyhraje velkou výhru, která by mu pomohla splatit případné dluhy, je pouhou fantazií. Neumí si přiznat chybu, neustále obviňuje lidi ve svém okolí. Projevují se u něj deprese, beznaděj a sebelítost. Neuvědomuje si, že tito lidé jsou také posledními, kdo při něm stojí a snaží se mu pomoci. S fází zoufalství úzce souvisí fáze beznaděje.²⁹

1.6.4 Fáze beznaděje

Dochází k dalším krádežím, zpronevěrám a podvodům. Drtivá většina patologických hráčů vyhledává a poté přechází k jinému druhu závislosti, např. alkoholismus, toxikomanie a jiné. Ničím neřešitelná situace vrcholí sebevražednými pokusy. V této fázi žije patologický hráč obvykle sám. Velice často končí ve vězení nebo na ulici jako bezdomovec.³⁰

I Martin S. ve své knize popisuje, že když byl na dně, pokusil se spáchat sebevraždu. Jen krůček ho dělil, aby skočil z Nuselského mostu. Nakonec to neudělal a rozhodl se žít, aby napravil chyby. Po několika dnech, kdy byl uzavřen do sebe a nevěnoval se své rodině ani přítelkyni, řekl vše své matce. Ta stejně věděla, kde její syn tráví veškerý volný čas. Často mu prohledávala pokoj, aby zjistila, kolik peněz mu přibývá nebo spíše ubývá. Dokonce na něj často čekala před hernou a doufala, že brzy vyjde ven a půjde domů.³¹

²⁸ Srov. S., Martin. *Já, hráč*. s. 63-67

²⁹ Srov. SEKOT, A. *Úvod do sociální patologie*. s. 62-63.

³⁰ Srov. SEKOT, A. *Úvod do sociální patologie*. s. 62-63.

³¹ Srov. S., Martin. *Já, hráč*. s. 130-137.

dy patologického hráče

nespor popisuje tyto bludy:

Blud o rychlém zbohatnutí

Každá výhra je pro hráče nebezpečná a zhoršuje jeho situaci. Po velkých výhrách hráč přichází o mnohem vyšší částky, než vyhrál.

Blud o zajímavosti hry

Většina hráčů si myslí, že hraje pro zábavu. To se ovšem velice mýlí. Je to tvrdá, nevděčná, nesmyslná, namáhavá a jednotvárná práce, kterou hráč lopotně a bez odměny naplňuje často více než jeden pracovní úvazek.

Blud spořitelny

Hráč je přesvědčen, že vyhraje nazpět prohrané peníze. Plete si hernu s pobočkou spořitelny, kde by si mohl vyzvednout peníze za předpokladu, kdyby si je tam uložil.

Blud o úniku a odreagování

Hráč si myslí, že hraním vyřeší své osobní, rodinné, citové a pracovní problémy. Bohužel návrat do reality je někdy velice bolestivý.

Blud o vlastní genialitě

Hráč nabývá dojmu, že objevil způsob, jak přelstít automat nebo ruletu. Mezi takovými lidmi bývají i vysokoškolští učitelé matematiky.

Blud o tom, že já to mám přece pod kontrolou

Mylná představa jedince, že se ho závislost netýká s tím, že má vše pod kontrolou. Patologické hráčství často vzniká nepozorovaně právě u lidí, kteří si myslí, že jim se to nemůže stát.

Blud o tom, že se nikdo nic nedozví

Velice naivní představa. Dřív nebo později se o jeho problému dozvedí kamarádi a rodina, od kterých si půjčuje peníze.

Blud o štědrých automatech a laskavé štěstěně

Představa o automatech, které rozdávají na potkání peníze.

Blud o výhře

„Přestanu s tím, až vyhraju hodně peněz.“ Bažení po hazardní hře zvyšuje nejvíc právě výhra. Velká výhra znamená ještě větší prohry.

Blud o odpovědném hráči

Hraji, abych sehnal peníze a postaral se tak o rodinu.

ené společnosti.

Blud o kamarádovi

Automat dělá hráči společnost, bliká na něj a někdy i na něj mluví.

Blud o nedokončenosti

Pocit nedokončenosti, rozdělané práce, kterou je třeba dokončit a uzavřít výhrou. Tento pocit hazardní hra nezmírní, ale spíše naopak prohloubí.

Blud o účelu peněz

Peníze slouží hlavně k hazardní hře.

Blud o dluzích

Hráč zastává názor, že kdyby neměl dluhy, bylo by všechno v pořádku.

Blud o tom, že když člověk vyhrál jednou, musí vyhrát pokaždé

To, že člověk jednou vyhraje, není důvodem k dalším výhrám, ale k dalším prohrám.³²

³² Srov. NEŠPOR, K. *Už jsem prohrál dost.* s. 22-23.

PATOLOGICKÉHO HRÁČTVÍ

Ztráta motivace k práci je doprovodným jevem všech závislostí a tím pádem se týká i patologického hráčství. V důsledku nedostatečné soustředěnosti klesá výkonnost jedince v práci a ve škole. Změnou chování dochází k nerespektování základních norem a hodnot. Postupem času hráč přestává chodit do práce a v nejbližší době následuje propuštění ze zaměstnání. Hráč lže své rodině a přátelům, půjčuje si od nich peníze a často jim krade věci, aby je mohl zpeněžit a použít opět na hraní hazardních her.³³ Patologický hráč ve svém okolí ovlivňuje přibližně 10–15 lidí.³⁴

Mezi patologickými hráči je nejvíce zastoupena trestná činnost majetkového charakteru. Nejčastěji se jedná o krádeže, loupeže, podvodné jednání, zpronevěru peněz, vloupání, poškozování cizí věci a také vraždy.³⁵

Patologického hráče, hrajícího na automatech, lze poznat podle specifických zdravotních problémů. Nejčastěji se potýká s bolestmi zad a to v bederní části. Dalšími postiženými místy jsou nohy, krční páteř a prsty. Domů přichází až v pozdních hodinách k ránu. S tím také souvisí poruchy spánku.³⁶ Nešpor připomíná, že ohrožené je také srdce a to hlavně u mužů, u kterých je vyšší riziko srdečních chorob i za běžných podmínek. Gambleři většinou zanedbávají stravu a péči o zdraví. Když k tomu přidají užívání alkoholu, tabákových výrobků, drog a dlouhodobý stres, dochází k cukrovce a střevními problémům. Velmi často nastupuje vysoký krevní tlak a problémy s očima.³⁷

Takto hráči popisují svoje hraní:

„V duchu jsem si přehrával jeden z nejúspěšnějších dnů, kdy jsem hrál. Konečně jsem jakoby přišel na minulé chyby a vyhrál jsem balík. To by bylo vše v pořádku, ale v zápětí mi naměřili tlak 230 na 150.“³⁸

„U automatu jsem si zdraví ničil tím, že jsem vykouřil i 50 cigaret denně. Neustále jsem seděl na židli ohnutý a ničil si oči.“³⁹

Patologický hráč se v pokročilejším stádiu může odhodlat k sebevraždě. Většinou tomu předchází vysoká finanční ztráta, deprese, pocity viny a méněcennosti. Patologický hráč zanechává své dosavadní záliby a začíná mluvit o smrti. Často začíná užívat jinou návykovou látku, nejčastěji alkohol a drogy.⁴⁰

³³ Srov. VÁGNEROVÁ, M. *Psychologie pro pomáhající profese: Variabilita a patologie lidské psychiky*. s. 43–44. [online].

³⁴ Srov. VEROSTA, P. *Patologické hráčství: souhrn faktů a aktuální situace v České republice: PŘEHLEDOVÝ ČLÁNEK*. s. 18. [online].

³⁵ Srov. POSOVÁ, J. *Bulletin Národní protidrogové centrály: Patologické hráčství - Gambling II*. s. 16.

³⁶ Srov. FROUZOVÁ, M. In: KALINA, K. a kol. *Drogy a drogové závislosti 2 mezioborový přístup*, s. 268.

³⁷ Srov. NEŠPOR, K. *Už jsem prohrál dost*. s. 18.

³⁸ NEŠPOR, K. *Už jsem prohrál dost*. s. 19.

³⁹ Tamtéž, s. 19.

⁴⁰ Srov. NEŠPOR, K. *Moderní léčba návykových nemocí*. [online].

PATOLOGICKÉHO HRÁČE

Uzdravování každého jedince je individuální. Jednotlivé stadium uzdravování trvá přibližně 1 rok.⁴¹

3.1 Stadia uzdravování podle Nešpora

Stadium kritičnosti – Toto stadium spočívá ve vyhledávání pomoci. Hráč přestává s hraním, snaží se sestavit plán splácení dluhů a začíná chodit do zaměstnání.

Stadium znovuvytváření – Rodinné vztahy se začínají zlepšovat, Může se těšit větší důvěře přátel a členů rodiny. V tomto stadiu začíná splácet dluhy a hledá si nové zájmy a záliby. Velice důležité je stanovení si kvalitních a reálných cílů pro život.

Fáze růstu – Myšlenky na hraní začínají být minulostí, lidem okolo sebe pomáhá projevu jim náklonnost.⁴²

3.2 Léčba podle Frouzové

Model „4 I“ - Dle Frouzové lze léčbu koncepčně rozdělit do 4 fází nazvaných podle strategických terapeutických cílů:

Inventura

Základem je zklidnění klienta a samozřejmě konec hraní. Konec hraní zde funguje spíše jako motivační prvek. Následuje zjištění životní situace klienta. Klient si musí uvědomit svůj problém a musí jasně formulovat naléhavost změny. Na základě toho je sepsána smlouva, týkající se procesu uzdravení. Smlouva by měla obsahovat pacientovo rozhodnutí pracovat na změně.

Informace

Tato fáze se vyznačuje negativními projevy v chování klienta. Toto chování znemožňuje adekvátní zpracování informací. Důležité je nacvičování uvolnění a zvládnutí psychických stavů jako je stres, deprese, zlost a upadání do transových stavů vášně.

Iniciativa

Dochází k pochopení problému ze strany jedince. Důležitá je ochota spolupracovat. V této fázi je důležitým pokrokem zvýšení sebekontroly, aby nedocházelo k recidivě. Návikem sociálních dovedností se zlepšují komunikační dovednosti, zvládnutí krizí, asertivita. Jedinec se učí odmítat nabídku na hraní a také je nucen myslet pozitivně.

Idea

V této fázi dochází k doléčování. Klient vytváří a reflektuje svou identitu. Přemýšlí o své budoucnosti, o výběru povolání, zájmech. Zlepšené komunikační dovednosti je připraven využívat v budoucím zaměstnání a ve vztahu s blízkými. Důležité je vytváření a udržování intimity v partnerském vztahu.⁴³

⁴¹ Srov. NEŠPOR, K. *Už jsem prohrál dost.* s. 15.

⁴² Srov. Tamtéž, s. 15.

⁴³ Srov. FROUZOVÁ, M. In: KALINA, K. a kol. *Drogy a drogové závislosti 2 mezioborový přístup.* s. 269.

Přerušení hraní

V této části je nejdůležitější omezení dostupnosti. Jde o omezení finančních zdrojů nebo přemístění pacienta na místo, kde bude nedostatek heren a tak nebude mít možnost hrát. Je žádoucí, aby to bylo rozhodnutí pacienta. Psychoterapií si pacient uvědomuje škodlivost svého hraní. Farmakologickými prostředky je pacient schopen zvládnout bažení.

Změna při zacházení se svými financemi

Pacient předává své finance člověku, o kterém si myslí, že se mu o ně bude řádně starat. Musí to být člověk, ke kterému má důvěru. Pacient musí takovému člověku říci o veškerých dlužích, které se mu za dobu hraní nahromadily. Nezbytné je vytvoření rozpočtu a vypracování plánu na splácení dluhů věřitelům.

Prevence relapsu

Nejúčinnější strategií je zamezení dostupnosti hazardní hry. Dlouhodobá strategie je zaměřená na pocitu zlepšování a zvýrazňování negativních původních jevů patologického hráčství. Pacient je veden, aby dodržoval denní režim. Při nedodržování denního režimu dochází k únavě, vyčerpání, někdy také k velkému přílivu energie. K překonání touhy po hře je doporučeno pít alkoholu v malých dávkách a to na místě, kde nebude mít pacient možnost hrát.

Úprava životního stylu

Budováním automatismů je pacient veden a k přehodnocování životních priorit. Jedinec nachází nový smysl života.⁴⁴

3.3 Počet léčených v ČR

Ústav zdravotnických informací a statistiky České republiky shromažďuje údaje o pacientech léčených v ČR. Počty pacientů se příliš nemění. Průměrně se počet ambulantně léčených v letech 2006 – 2012 pohyboval kolem 1370 pacientů. V roce 2012 z celkového počtu, který činil 1415 pacientů, bylo 1253 mužů a 162 žen. Ve věkové skupině 15 – 19 let se léčilo 37 pacientů. Ve věkové skupině 20 let a více jich bylo 1378. Konkrétně v Plzeňském kraji bylo v roce 2012 ambulantně léčeno 76 mužů a 4 ženy. V psychiatrických léčebnách a na psychiatrických odděleních lůžkových zařízení bylo hospitalizováno v roce 2012 s diagnózou patologického hráčství celkem 527 lidí. Z tohoto počtu bylo v Plzeňském kraji hospitalizováno 24 pacientů. Všichni pacienti byli mužského pohlaví.⁴⁵

⁴⁴ Srov. FROUZOVÁ, M. In: KALINA, K. a kol. *Drogy a drogové závislosti 2 mezioborový přístup*. s. 269–270.

⁴⁵ Srov. NECHANSKÁ, B. *Péče o pacienty s diagnózou F63.0 - patologické hráčství v ambulantních a lůžkových zařízeních ČR v letech 2006 - 2012: Aktuální informace Ústavu zdravotnických informací a statistiky České republiky*. [online].

PATOLOGICKÉHO HRÁČTVÍ

4.1 Rodina

Každý jedinec by si měl zorganizovat svůj volný čas ve prospěch sportu a koníčků, aby neměl důvod a čas vyhledávat nebezpečné zdroje zábavy. Důležité je varovat přátele a známé před hazardní hrou. Rodiče by se měli svým dětem věnovat a nenechat je bez dozoru.

K tomu je několik důležitých zásad v rodině:

- Debata o návykových látkách a rizicích s tím spojených.
- Předcházení nudě zajištěním zájmového kroužku nebo jinou činností v domácnosti.
- Stanovení pravidel a případných sankcí.
- Chránění před nevhodnou společností.
- Posilování zdravého sebevědomí dítěte.
- Být dobrým vzorem pro dítě.⁴⁶

4.2 Škola

Úkolem školských zařízení by mělo být předcházení problémům s návykovými látkami u těch, kteří je ještě nezačali užívat. Školy by se především měli zaměřit na prevenci šikanování. Z hlediska pozdějších problémů s alkoholem a jinými návykovými látkami a dalších problémů jsou více ohroženi jak šikanovaný, tak šikanující. V případě problémů musí učitelé co nejdříve zprostředkovat odbornou pomoc.⁴⁷

4.3 Zaměstnání

Zaměstnavatel by měl usilovat o preventivní opatření na pracovišti. Je snazší řešit preventivní opatření než důsledky, které způsobuje patologické hráčství. Důležité je, aby všichni zaměstnanci měli informace o patologickém hráčství, byli informováni o projevech a důsledcích nezbytných pro odhalení patologického hráčství na pracovišti. Zaměstnanci, který v minulosti hazardně hrál nebo hraje, nesmí být umožněn přístup k finančním prostředkům. Je zde velké riziko, že zaměstnanec opět začne hrát a tím dojde ke krádeži nebo zpronevěře peněz. Pokud má zaměstnanec v práci přístup k internetu, je zde velká pravděpodobnost hraní online formou.⁴⁸ Zaměstnavatel musí co nejdříve rozpoznat problém a přimět zaměstnance k léčbě. Velice používanou větou zaměstnavatele je: „Buď se půjdete léčit, nebo dostanete výpověď.“⁴⁹

⁴⁶ Srov. NEŠPOR, K. *Už jsem prohrál dost.* s. 69.

⁴⁷ Srov. NEŠPOR, K, CSÉMY, L, PERNICOVÁ, H. *Zásady efektivní prevence.* [online].

⁴⁸ Srov. NEŠPOR, K, SCHEANSOVÁ, A. *Hazardní hry a pracovní prostředí.* s. 1-2. [online].

⁴⁹ Srov. NEŠPOR, K. *Už jsem prohrál dost.* s. 69.

4.4 Herna

Hra by měla sloužit pouze k účelům zábavy a příjemného odreagování. Na internetových stránkách většiny sázkových kanceláří je uvedeno desatero zodpovědného hráče, které by mělo minimalizovat rizika hraní:

1. „Hra je hra, zábava! Nikdy nic víc! Není to životní postoj, životní styl, důvod žít, smysl života.
2. Peníze se vydělávají prací, ne hrou! Hra je zábava, nic víc, není to zdroj příjmu.
3. Hrajte za své, na hru si nepůjčujte.
4. Neberte hru jako kompenzaci něčeho, jako únik před realitou.
5. Hrajte ze svého rozhodnutí, ne z důvodu donucení (ať osobou či okolnostmi).
6. Před započítím hry si reálně dle svých možností stanovte maximální částku na hru. Tuto částku nikdy a z žádného důvodu nepřekračujte!
7. Vždy buďte pánem situace, je důležité umět přestat hrát.
8. Nehrajte pravidelně.
9. Ke hře nepřistupujte ve stresu, pod tlakem své ekonomické či citové situace.
10. Vždy mějte na paměti, že je mnoho jiných způsobů zábavy než jen hra.⁵⁰

4.5 Navrhované preventivní opatření Českého institutu pro výzkum závislostí

CIAR vznikl v dubnu roku 2012. Jde o neziskovou organizaci zabývající se prevencí, vzděláváním a výzkumem závislostí. CIAR uvádí několik opatření a efekty s tím spojené, které by měly snížit dopady patologického hráčství:

Snižování dopadů provozování sázkových her

1. Odstranění světelných panelů zařízení kumulované výhry jackpot a jeho napodobenin a také textových a grafických dynamických reklam ze štítů provozoven.
=> Odstranění spouštěčů recidivy hráčství u problémových a patologických hráčů, prevence experimentů s gamblingem u mládeže.
2. Instalace kamerového systému v provozovně a před vchodem.
=> Prevence kriminality a hry osob mladších 18 let.
3. Instalace alarm tlačítka napojeného na Policii ČR nebo bezpečnostní agenturu.
=> Prevence škod na majetku a zdraví v důsledku kriminality.
4. Instalace magnetického zámku ke vstupním dveřím a jejich používání v nočních hodinách ve spojení s kamerou před vchodem.
=> Prevence kriminality (bezpečnost nočního provozu).
5. Zrušení benefitů ve formě nápojů, potravin a herních bonusů pro hráče zdarma.
=> Prevence problémového a patologického hráčství (podněcování poptávky).
6. Informování hráčů o pravidlech zodpovědného hraní, varování před riziky, ukazatel času pro hráče (letáky, informační tabule v provozovně).
=> Prevence problémového a patologického hráčství (informovaný souhlas).
7. Informace a odkazy na odbornou pomoc, možnost provedení testu na patologické hráčství (letáky, informační tabule v provozovně).
=> Prevence problémového a patologického hráčství (včasná intervence a léčba)⁵¹

⁵⁰ Pravidla zodpovědného hráče. *nehazarduj.cz*. [online].

⁵¹ Srov. VEROSTA, P. *Dopady sázkových her a loterií na společnost: mýty a fakta: Aktuální stav a vývoj sázkových her a loterií v České republice*. [online].

5. HAZARD V ČR

5.1 Hazard v číslech

Vložené prostředky do hazardu se každým rokem zvyšují. V roce 2012 bylo v ČR prosázeno 135,5 mld. Kč. Na výhrách bylo vyplaceno 103,7 mld. Kč. Prostředky vložené do VHP mají klesající tendenci. Ještě v roce 2008 bylo vloženo do VHP 63,3 mld. Kč. V roce 2012 už to bylo pouze 25,1 mld. Kč. Obrovský nárůst vložených prostředků je zaznamenán do technických zařízení, které povoluje Ministerstvo financí. Do technických zařízení patří VLT, elektromechanická ruleta, internetové kurzové sázení. Za rok 2008 vložili lidé do technických her 35,9 mld. Kč. V roce 2012 už to bylo 87,8 mld. Kč. Vývoj zaznamenalo také kurzové sázení. Ještě v roce 2010 byl poměr vkladů v kamenných pobočkách a přes internet vyrovnaný. V roce 2012 bylo 70 % kurzových sázek vloženo přes internet. Příjmy do státního rozpočtu a rozpočtů obcí činily 7,7 mld. Kč.⁵² Podle Národního výzkumu užívání návykových látek z roku 2012 má celoživotní zkušenost s hraním hazardních her 60 % populace ve věku 15-64 let. Kdybychom vynechali stírací losy a číselné loterie, má zkušenost s hraním hazardních 25 % populace.⁵³

⁵² Srov. Ministerstvo financí ČR: *Přehled výsledků z provozování loterií a jiných podobných her za roky 2008 – 2012*. [online].

⁵³ Srov. ÚŘAD VLÁDY ČESKÉ REPUBLIKY: Národní monitorovací středisko pro drogy a drogové závislosti představilo průběžné výsledky studie dopadů sázkových her na společnost. [online].

Druhy hazardních her

5.2.1 Bingo

Počátky binga sahají do 16. století do Itálie. Bingo je jedna z nejlhčích her na pochopení. Zjednodušeně jde o zaškrťávání čísel. K hraní binga je nutné si zakoupit hrací kartu, na které je 5 řádků a 5 sloupců, celkově tedy 25 políček. Nad hracím polem je uveden nápis „BINGO“, který slouží pro lepší orientaci hráče na hrací kartě. V prvním sloupci pod písmenem „B“ se nachází čísla 1–15. Druhý sloupec pod písmenem „I“ obsahuje čísla 16–30. Sloupec „N“ obsahuje čísla 31–45. Čtvrtý sloupec pod písmenem „G“ obsahuje čísla 46–60 a poslední pátý sloupec pod písmenem „O“ 61–75. Čísla jsou postupně losována z losovacího zařízení. Pokud je vylosováno číslo, které má hráč na hrací kartě, zaškrtně ho. Jsou-li zaškrťána všechna čísla, hráč vykřikne „bingo“ a v případě kamenného kasina zaměstnanci ověří hrací kartu, a když nedojde k porušení pravidel, dotyčný se může radovat z výhry. Zaškrťávání všech políček na hrací kartě není jediný způsob hraní. Dalšími je zaškrťávání vertikálně, horizontálně a diagonálně. O způsobu hraní oznamuje vždy předem obsluha. Největší rozšíření do ostatních zemí nastalo na přelomu 19. a 20. století. Bingu se zpočátku říkalo „Beano“. Až později byl tento výraz nahrazen dnešním slovem „bingo.“ Lidé v dnešní době hrají bingo v kamenných kasinech, ale roste také zájem o hraní na internetu, kde má každý tu možnost zahrát si v online kasinu. Svoji oblíbenost má bingo i u dětí ve škole, jelikož jde o skvělý způsob zábavy.⁵⁴ Zájem o bingo v České republice trvale klesá. Největší množství peněz vsadili lidé v této hře v roce 1995, kdy to bylo 1,1 mld. Kč. V roce 2006 už to bylo pouze 152,2 mil. Kč.⁵⁵ Vložené prostředky do binga klesají i nadále. Za rok 2012 bylo vloženo do binga už pouze 20,4 mil. Kč.⁵⁶

5.2.2 Karetní hry

K velice populárním hrám v ČR patří karetní hry. První zmínky o karetních hrách jsou již z 12. století na území Číny.⁵⁷ Skoro každý už někdy hrál s přáteli žolíky, mariáš nebo poker. Hraní s přáteli není považováno za hazard. Problém nastává, pokud se ze hry vytrácí pozitivní aspekt hraní. Velice častá je kombinace s alkoholem. Zvýšená dávka alkoholu nutí karetního hráče k nadměrnému riskování a také ke zvyšování sázek. Neuvážené jednání působí problémy nejen hráči ale i jeho rodině. Druhý den po vystřízlivění hráč obvykle svého jednání lituje.⁵⁸

⁵⁴ Srov. Bingo Hra. *Czech Casino*. [online].

⁵⁵ Srov. PRUNNER, P. *Psychologie gamblerství aneb Sázka na štěstí*. s. 56.

⁵⁶ Srov. *Ministerstvo financí ČR: Přehled výsledků z provozování loterií a jiných podobných her za roky 2008 – 2012*. [online].

⁵⁷ Srov. NEŠPOR, K. *Už jsem prohrál dost*. s. 10.

⁵⁸ Srov. PRUNNER, P. *Psychologie gamblerství aneb Sázka na štěstí*. s. 53-54.

5.2.2.1 Poker

Nejrozšířenější hazardní karetní hrou je poker. Nejoblíbenější variantou je Texas hold'em. Při hraní pokeru se umocňuje znalost matematiky a psychologie. Svou roli hrají zkušenosti a disciplinovanost hráče.⁵⁹ Důležitost zkušeností při pokeru plně vystihuje motto: „*Když se muž s penězi při pokeru střetne s mužem se zkušenostmi, muž se zkušenostmi odejde s penězi a muž s penězi odejde se zkušeností.*“⁶⁰ Na pokeru se dá i vydělat slušný balík peněz. Dokázal to Čech Martin Staszko, který na nejslavnějším turnaji světa v Las Vegas v roce 2011 vyhrál 100 mil. Kč. Sám mluví o pokeru jako o náhodě a přiznává, že jde o hazard, pokud někdo vydělává 15 000 Kč měsíčně a všechno dává do hry.⁶¹

5.2.3 Kostky

Patří k nejstarším hazardním hrám. První kostky byly zaznamenány již v době kamenné a v období Starověkého Egypta. Tehdy šlo pouze o opracované kosti se symboly. V období římského impéria došlo k tak obrovskému zájmu o kostky, že hraní hazardních her bylo považováno za velký problém v tehdejší společnosti. Císař Claudius v té době napsal knihu o herní strategii kostek. Císař Commodus došel tak daleko, že nechal ve svém paláci zřídit kasino. V době křížových výprav popularita kostek nadále stoupala a zájem o kostky se rozšířil i do Evropy a to především do Anglie a Francie. V posledních letech je možnost hrát kostky i na online kasinu.⁶²

5.2.4 Kurzové sázení

O kurzovém sázení se prvně začíná mluvit v 17. století ve Velké Británii v souvislosti s koňskými závody. Velice populární začalo být kurzové sázení i v USA. V obou těchto státech šlo stále o nelegální formu. Teprve v roce 1961 bylo kurzové sázení povoleno na území Velké Británie. V České republice začaly po roce 1990 v hojném počtu vznikat sázkové kanceláře. První sázkovou kancelář se stala Fortuna, jejímž spoluzakladatelem byl Michal Horáček. O rok později vznikla druhá sázková kancelář Tipsport. Mezi nejznámější sázkové kanceláře dále patří Chance a SynotTip. V kurzovém sázení jde o správný odhad výsledku, nejčastěji u sportovních událostí. Kromě sázky na výhru, remízu, neprohru, lze také sázet na přesný výsledek utkání, střelce. Částka, kterou sázející vsadí, se násobí dalšími položkami na tiket. Nejvíce vyhledávanými sporty u nás jsou fotbal, lední hokej, tenis a basketbal. Od ledna 2009 je v České republice povoleno internetové sázení. Výhodou sázení po internetu oproti sázení v kamenných pobočkách je fakt, že je možno sázet z pohodlí svého domova, z práce, nebo dokonce pomocí mobilního telefonu nepřetržitě 24 hodin denně. Sázkové kanceláře lákají své klienty na různé formy bonusů. Velice ohroženou skupinou jsou profesionální sportovci, kteří si sázením snaží vyplnit volný čas.⁶³

⁵⁹ Srov. TUČEK, J. *Poker: Vzrušení pro miliony*. s. 8-9.

⁶⁰ TUČEK, J. *Pokerové miliony: Historie a současnost největší karetní hry*. s. 2.

⁶¹ Srov. SUŠOVSKÝ, A. Vyhrál v pokeru 100 milionů. To už nezopakují, říká Staszko. *Sport Aktuálně*. [online].

⁶² Srov. Kostky. *Sázej.com*. [online].

⁶³ Srov. TŮMA, O. Kurzové sázky: miliardový byznys. *peníze.cz*. [online].

5.2.5 Loterie

5.2.5.1 Číselné loterie

V České republice jsou momentálně čtyři provozovatelé číselných loterií. Nejznámější a nejvíce využívanou číselnou loterií je Sportka od společnosti Sazka. Tipsport provozuje hru Tipšestka. U Fortuny se můžeme setkat s hrami Superloto a Fortuna Loto. Nejnovější hrou na českém trhu je hra Synot Lotto od společnosti Synot. U Tipšestky se tipuje 6 čísel z 36. U ostatních her je to 6 čísel ze 49. Z níže uvedené tabulky je patrné, že Sazka opět získala důvěru svých sázkařů. Za rok 2013 přesáhla částka vložená do číselné loterie Sportka 5 mld. Kč.⁶⁴

Tabulka č. 2 Vsazené částky v číselných loteriích (v mil. Kč)

	2008	2009	2010	2011	2012	2013
Sportka	5 327	5 246	4 640	2 222	4 148	5 132
Fortuna Loto +SuperLoto	0	0	0	138,9	233,6	74,2
Tipšestka	0	0	0	38,4	28,8	4,6
Synot Lotto	0	0	0	0	0	0,4

Zdroj: E15.cz – Číselné loterie vlani táhla opět Sportka

5.2.5.2 Okamžitá loterie

Stírací losy jsou nejrozšířenější hazardní hrou v ČR. 65 % Čechů si už někdy koupilo stírací los. Jedním z důvodů může být i to, že lidé ihned zjistí, jestli něco vyhráli. Pouze 13 % Čechů se domnívá, že jsou stírací losy hazardní hrou. Stírací losy v letošním roce slaví 25 let svého působení na českém trhu. Nejvíce kusů jich od roku 1989 vydala společnost Sazka a to neuvěřitelných 764 milionů kusů v 81 různých typech. Za rok 2012 si lidé u Sazky koupili 17 mil. stíracích losů v částce 319 mil. Kč. Stírací losy společnosti Sazky se pohybují v rozmezí od 10 Kč do 500 Kč. Konkurenty Sazky jsou Fortuna a Tipsport. Ceny stíracích losů se u obou společností pohybují od 20 Kč do 200 Kč.⁶⁵

5.2.6 Ruleta

Název ruleta pochází z Francie ze slova „roulett“. V překladu to znamená malé kolo. Poprvé se ruleta hrála v Paříži v roce 1796. Rozlišujeme ruletu francouzskou a americkou. Samotná ruleta se skládá ze dvou kol. Vnější, větší kolo je nepohyblivé. Vnitřní kolo, které se otáčí, je složeno z 37 nebo 38 barevných (červená a černá) a očíslovaných dílů. Očíslované díly jsou od 1 do 36. U francouzské rulety je vloženo

⁶⁴ Srov. KÜTNER, D. Číselné loterie opět táhla Sportka. [online].

⁶⁵ Srov. ČTK. Stírací losy slaví 25. výročí, prodaly se jich stamiliony. *FINANČNÍ noviny.cz: EKONOMICKÝ SERVER ČTK*. [online].

erém je nula. Americká verze má o jednu nulu více. Rupiér po uzavření sázek, vhodí kuličku po obvodu vnejsinó kola. Kulička po několika vteřinách spadne do vnitřního kola a poté ještě přeskakuje postupně z jednoho políčka do druhého, než ztratí svou rychlost a zastaví se. Cílem hráče je určit vsazenou částkou, ve kterém políčku a na jaké barvě se kulička zastaví. Políčko, na kterém se kulička zastaví, je výherní.⁶⁶ Nejmenší částku, kterou může hráč vyhrát je při sázce na sudá, lichá čísla, nízká (1-18), vysoká (19-36), nebo na červenou a černou. Pokud vyjde jedna z těchto kombinací, hráči bude vyplacen dvojnásobek vsazených peněz. Lze sázet i na sloupce, řadu, dvojici čísel, ale i na jednotlivá čísla. O tom jaké riziko v sobě skrývá ruleta, ví dost Martin S., který se stal na ruletě závislý a po dobu hraní prohrál na ruletě 7 800 000 Kč.⁶⁷

5.2.7 Hrací přístroje

Za zakladatele hracích přístrojů je považován August Charlie Fey, který v roce 1894 v San Francisku vyrobil první hrací přístroj. O dva roky později otevřel továrnu na výrobu hracích přístrojů. Prvním přístrojům se říkalo „jednoruký bandita“ a to z důvodu páčky na boku přístroje, za kterou se muselo zatáhnout, aby došlo k roztočení válců. Bandita se mu říkalo, protože okrádal lidi o peníze, ale také o volný čas, který mohl hráč věnovat své rodině. V roce 1929 August Charlie Fey upravil hrací přístroj na dolarové sázky. V Evropě se lišila výroba hracích přístrojů tím, že místo kovu bylo používáno dřevo, sklo a mosazná mechanika. Až v polovině 20. století se začal i v Evropě používat kov stejně jako v USA. V České republice se začaly vyrábět hrací přístroje v Semilech. Za otce českých výherních automatů je považován Josef Vaněk, který dal svému prvnímu automatu název „Forbes“. O přístroje byl takový zájem, že musela být postavena i továrna ve Varšavě. Za největší úspěch je považován vývoz hracích přístrojů do Etiopie.⁶⁸ V dnešní době rozlišujeme výherní hrací přístroje (VHP) a videoloterijní terminály (VLT). U VHP dochází k otáčení mechanických válců. Cílem je mít po zastavení mechanických válců stejné obrázky. Na výherních hracích přístrojích v hospodě je nejvyšší vsazená částka na jednu hru 2 Kč, v herně 5 Kč a v kasinu 50 Kč. Nejvyšší hodinová prohra v hospodě činí 1 000 Kč, v herně 2 000 Kč a v kasinu 10 000 Kč. Nejvyšší možná výhra z jedné hry je v hospodě 300 Kč, v herně 750 Kč a v kasinu 50 000 Kč. Maximální výše jackpotu je v herně 10 000 Kč, v kasinu je to 100 000 Kč. V hospodě se o jackpot nehraje. U VLT se otáčejí symboly na displeji. VLT jsou napojeny na centrální systém a bez ohledu na umístění přístroje je možno vsadit v jedné hře až 1 000 Kč. Maximální výše výhry je 10 000 000 Kč.⁶⁹ Mnoho výzkumů potvrdilo, že se u hracích přístrojů nejrychleji rozvíjí hráčská závislost. Lidé, hrající na VLT, jsou více ohroženi, než kdyby hráli jinou hazardní hru.⁷⁰

⁶⁶ Srov. PAVELKA, J. Ruleta – královna hazardních her. *Hazardní hry: Ruletové hry*. [online].

⁶⁷ Srov. S., Martin. *Já, hráč*. s. 14-15.

⁶⁸ Srov. Geniálnost otců výherních automatů přinesla nový průmysl zábavy. *HOSPODÁŘSKÉ NOVINY*. [online].

⁶⁹ Srov. KASL, D. Hazardní trh nepříjemně inovuje: Vše pro výrobu patologických hráčů. *ČESKÁPOZICE.CZ*. [online].

⁷⁰ Srov. Výtah z publikovaných zahraničních vědeckých prací o hazardu a jeho psycho-sociálních dopadech. *Brnění o.s.: Regulace hazardu*. [online].

Regulace x zákaz hazardu

V roce 2009 se první města a obce rozhodly regulovat hazard na svém území obecně závaznými vyhláškami. Vyhláškami se jim podařilo docílit zrušení VHP, jelikož to bylo v jejich kompetenci. Na zákaz VLT byla města bezmocná, protože je povolovalo Ministerstvo financí. Licence byly mnohdy povolovány i na 10 let. Ústavní soud v září 2011 vyhověl stížnosti, kterou podalo Kladno a Františkovy Lázně. Tato města chtěla na svém území regulovat hazard městskými vyhláškami, což se jim také povedlo. Od 1. 1. 2012 vyšlo v platnost tříleté přechodné ustanovení, po které nesměly být rušeny přístroje povolované Ministerstvem financí. Město Klatovy chtělo toto přechodné ustanovení ze zákona vyškrtnout a v červnu 2012 podalo stížnost k Ústavnímu soudu. Ústavní soud stížnosti Klatov vyhověl 11. dubna 2013 a města si tak mohou od té doby regulovat hazard na svém území bez omezení.⁷¹ Ve městech, která zakázala hazard na svém území, můžeme i po necelém roce od rozhodnutí Ústavního soudu najít herny.

Na vině je Ministerstvo financí, které nestíhá rušit povolení k provozování VLT. Rušení VLT je tedy dlouhodobou záležitostí. Veronika Lukášová z tiskového oddělení Ministerstva financí popisuje správní řízení za poněkud problematické. „*Správní řízení je tzv. obstrukční. To znamená, že provozovatel využívá všech svých procesních práv k oddálení vydání rozhodnutí o zrušení povolení, jako je žádost o prodloužení lhůty k vyjádření, odvolání se proti usnesení o neprodloužení lhůty, nahlížení do spisu, opatřování důkazů, šetření na místě (u vyhlášek týkajících se měření vzdáleností), přistoupení jiných účastníků k řízení, odvolání se proti usnesení o nepřipuštění přistoupení účastníka a nakonec odvolání se proti rozhodnutí ve věci samé. Jelikož se jedná o aplikaci asi 650 obecně závazných vyhlášek na 16 tisíc zařízení, je zřejmé, že jde o dlouhodobý proces.*“⁷²

Nový ministr financí Andrej Babiš po svém nástupu do funkce odvolal ředitele Státního dozoru nad sázkovými hrami a loteriemi Jana Řeholu. Dále s účinností od 1. 3. 2014 zkrátil lhůtu pro povolování hracích přístrojů. Povolení budou vydávána pouze na jeden rok. Původně byly povolení vydávány na tři roky. Týká se to především VLT. Tyto změny by měly zrychlit eliminaci hazardu v obcích. K 31. 12. 2013 evidovalo Ministerstvo financí celkem 61 026 hracích přístrojů, což je o 7 % méně než ke konci roku 2012.⁷³

⁷¹ Srov. Časový vývoj. *Mapy hazardu*. [online].

⁷² SÝKOROVÁ, L. Ministerstvo nestíhá rušit herny, z měst tak terminály nezmizí. *5PLUS2.cz*. [online].

⁷³ Srov. ČTK. Andrej Babiš odvolal šéfa dozoru nad sázkami a loteriemi Jana Řeholu. *deník.cz: Ekonomika*. [online].

lé proti hazardu a Transparency International a snaží se obcím pomáhat v regulaci hazardu. Obce mohou regulovat hazard na svém území přijetím obecně závazné vyhlášky, díky které je možné zakázat hazard v celé obci, v určité části, ulicích a dokonce i v jednotlivých číslech popisných. Důvodů, proč regulovat či úplně zakázat hazard, je mnoho. Obce by si měly uvědomit, kolik musí lidé naházet do automatů, aby z toho město mohlo mít příjmy do městského rozpočtu. Lidé nahází do automatů 20x více než jaké jsou příjmy města plynoucí z hazardu. Místo heren mohou v obcích fungovat normální obchody a služby pro lidi, které dělají obec obcí.⁷⁴

Jiný názor k této problematice zaujímají provozovatelé heren. Sdružení provozovatelů centrálních loterijních systémů a dalších her Spelos je největší profesní asociací firem působících v českém loterijním průmyslu. Toto sdružení 17ti loterijních společností, představuje 54,6 % loterijního trhu v České republice, snaží se bojovat proti plošnému zákazu heren v obcích a jejím cílem je nastavení transparentní spolupráce mezi představiteli místních samospráv a provozovateli loterií. Uznávají, že je třeba regulovat, ale nikoliv zakázat. Úplný zákaz podle nich povede ke vzniku nelegálních heren, ukrytých v garážích a sklepích. Dalším důsledkem zákazu heren bude podle nich ztráta 50 000 pracovních míst a v neposlední řadě obce nadměrnou regulací či plošným zákazem přijdou o velkou část příjmů do městského rozpočtu.⁷⁵

⁷⁴ Srov. Hazard ve vaší obci lze konečně regulovat . Brněň, o.s.: *Příručka pro obecní samosprávy*. [online].

⁷⁵ Srov. SPELOS. *Jak správně regulovat loterie*. [online].

6.1 Hazard v Klatovech

Město Klatovy se stejně jako ostatní města v České republice potýká s rušením nočního klidu a zvýšenou kriminalitou v okolí heren. Tento problém začalo město řešit během roku 2011, kdy vydalo obecně závaznou vyhlášku s účinností od 1. 7. 2011, která reguluje provozní dobu restaurací, barů a diskoték. Od neděle do čtvrtka byla stanovena provozní doba od 8.00 do 24.00 hodin a v pátek a v sobotu od 8.00 do 3.00 hodin. S vyhláškou nesohlasilo zhruba 500 nespokojených občanů, kteří svůj názor vyjádřili peticí.⁷⁶ Po šesti měsících účinnosti vyhlášky vydalo město Klatovy novou obecně závaznou vyhlášku, která pozměnila provozní dobu restaurací, barů a diskoték a k tomu nově i heren. Podle nové vyhlášky byla provozní doba pohostinských a podobných zařízení ve dnech neděle až čtvrtek od 8.00 do 02.00 hodin, v pátek a v sobotu od 8.00 do 04.30 hodin. Tato obecně závazná vyhláška nabyla účinnosti dne 1. 1. 2012.⁷⁷ Jelikož Ministerstvo financí povolovalo VLT i přes negativní stanovisko vedení města, rozhodlo zastupitelstvo města Klatov 7. 2. 2012 o zákazu provozování sázkových her a loterií na celém území města Klatov včetně integrovaných obcí za účelem zajištění veřejného pořádku. Tato vyhláška se postarala pouze o zákaz veškerých VHP.⁷⁸ VLT však ve městě stále zůstaly. S tím se vedení města Klatov nesmířilo a v červnu 2012 podalo stížnost k Ústavnímu soudu, aby mohla města VLT rušit ihned a nemusela tak čekat až do konce roku 2014. Ústavní soud stížnosti Klatov vyhověl 11. 4. 2013 a od té doby si mohou obce na svém území regulovat hazard samy. VLT mizely z města pomalu, proto se rozhodli zastupitelé 10. 9. 2013 schválit vyhlášku, která nově upravuje otevírací dobu provozoven s hernami. Otevírací doba je stanovena od pondělí do neděle od 14.00 do 22.00 hodin.⁷⁹ Vyhláška, zakazující herny se nelíbila provozovatelům. Jeden majitel přišel s nápadem přesunout svoji hernu do průmyslové zóny, která se nachází na okraji Klatov. Zastupitelé tento návrh na svém zasedání projednali a zamítli ho s odůvodněním, že město Klatovy nechce na celém svém území žádnou hernu. Vznikem herního městečka by se pouze přemístily problémy spojené s výskytem heren na jiné místo.⁸⁰ Jelikož všechny VLT z města nezmizely, pohrávají si zastupitelé Klatov s myšlenkou, podat žalobu na Ministerstvo financí. Město musí tedy počkat, než Ministerstvo financí zruší zbylé licence. Předběžně se počítá, že město získá do městského rozpočtu v roce 2014 ještě zhruba 4 mil. Kč.⁸¹

⁷⁶ Srov. Město Klatovy, Obecně závazná vyhláška č. 3/2011, kterou se mění obecně závazná vyhláška č. 8/2005 o zabezpečení veřejného pořádku a užívání veřejného prostranství.

⁷⁷ Srov. Město Klatovy, Obecně závazná vyhláška č. 5/2011, kterou se mění obecně závazná vyhláška č. 8/2005 o zabezpečení veřejného pořádku a užívání veřejných prostranství ve znění obecně závazné vyhlášky č. 3/2011.

⁷⁸ Srov. Město Klatovy, Obecně závazná vyhláška č. 1/2012, o stanovení veřejně přístupných míst, na kterých je provozování sázkových her, loterií a jiných podobných her zakázáno.

⁷⁹ Srov. Město Klatovy, Obecně závazná vyhláška č. 1/2013, kterou se mění obecně závazná vyhláška č. 8/2005 o zabezpečení veřejného pořádku a užívání veřejných prostranství ve znění obecně závazné vyhlášky č. 3/2011 a obecně závazné vyhlášky č. 5/2011.

⁸⁰ Srov. LOUDOVÁ, D. V Klatovech zamítli vznik herního městečka. *deník.cz*. [online].

⁸¹ Srov. DVOŘÁK, J. Z Klatov hazard nezmizel, město zvažuje žalobu proti ministerstvu. *Region pod lupou*. [online].

Provozování hazardu na území města Klatov

Tabulka č. 3 Počet heren v Klatovech

Rok	2007	2008	2009	2010	2011	2012	2013	2014
Počet heren	24	19	24	24	23	19	17	12

Zdroj: Městský úřad Klatovy – Finanční odbor

K 1. 1. 2014 je v Klatovech o polovinu méně heren než v roce 2007.

Tabulka č. 4 Počet hracích přístrojů v Klatovech (VHP + JTHZ)

ROK	VHP	JTHZ	CELKEM
2007	165	4	169
2008	183	49	232
2009	130	76	206
2010	78	215	293
2011	50	270	320
2012	7	237	244
2013	0	131	131

Zdroj: Městský úřad Klatovy – Finanční odbor

Počet hracích přístrojů má v Klatovech od roku 2012 klesající tendenci. Z tabulky č. 4 je patrné, že když město Klatovy začalo s regulací VHP, našli si provozovatelé heren způsob, jak obejít zákon a v zápětí Ministerstvo financí začalo povolovat JTHZ. Podle statistik města není v roce 2014 v Klatovech žádný VHP. Bohužel JTHZ, které povoluje Ministerstvo financí, v Klatovech zůstaly. Do této kategorie patří především VLT, elektromechanická ruleta a internetové kurzové sázení. Dá se očekávat, že do konce roku 2014 nebude v Klatovech ani jeden hrací přístroj.

Tabulka č. 5 Vývoj příjmů z hazardu pro město Klatovy

Rok	2005	2006	2007	2008	2009	2010	2011	2012	2013
Příjmy města (v mil. Kč)	4	5,8	7,5	6,5	5,8	4,6	6,7	10,7	13

Zdroj: Městský úřad Klatovy – Finanční odbor

V roce 2013 byly nejvyšší příjmy do městského rozpočtu, činily 13 mil. Kč.

v okolních městech a obcích

Starostové okolních obcí se obávají po zákazu heren v Klatovech přesunu heren do jejich obcí. Z tohoto důvodu preventivně schvalují vyhlášky zakazující herny na jejich území. Herny už zakázaly v Horažďovicích, Sušici, Kolinci, Plánici, ve Švihově a také v Janovicích nad Úhlavou. V Nýrsku mají vyhlášku, která povoluje provoz hracích přístrojů pouze v šesti podnicích.⁸² Jsou ale i výjimky jako Železná Ruda, kde kvůli nedostatku peněz v městském rozpočtu přistoupili k výstavbě Poker arény, která spolu s hotelem přijde na 150 mil. Kč. Poker aréna, kterou financuje arménský investor, by měla být dokončena na konci roku 2014. Starosta města si od Poker arény slibuje nová pracovní místa a především 4 mil. Kč do městského rozpočtu. Město už dříve regulovalo herny ve městě. V současnosti je v Železné Rudě 6 heren. K dalšímu nárůstu heren by už v Železné Rudě nemělo docházet.⁸³ V Plzni by mělo od roku 2015 zůstat 130 heren z původních 240 heren. V současné době je město Plzeň na třetím místě v počtu hracích přístrojů. Na jeden VLT v Plzni v současné době připadá 103 obyvatel. Pokud bychom k VLT započítali i VHP, které povoluje obec, připadalo by jeden hrací přístroj 86 obyvatel včetně kojenců a dětí. V ČR průměrně na jeden hrací přístroj připadá 172 obyvatel. Ve Francii je to pro porovnání 18 000 obyvatel. Aktivisté z hnutí Změna pro Plzeň se s regulací nesmířili a požadují úplný zákaz hazardu. Z tohoto důvodu byla sepsána petice, kterou podepsalo přibližně 670 lidí.⁸⁴

⁸² Srov. KOJAN, D. Herny se na venkov nepřestěhují. *5PLUS2.cz*. [online].

⁸³ Srov. ŠRÁMKOVÁ, J. Zatímco jinde se herny ruší, Železná Ruda vítá stavbu Poker arény. *idnes.cz*. [online].

⁸⁴ Srov. SÝKOROVÁ, L. Ministerstvo nestihá rušit herny, z měst tak terminály nezmizí. *5PLUS2.cz*. [online].

7. VÝZKUM

7.1 Cíl výzkumu a stanovení hypotéz

Cílem výzkumu prostřednictvím dotazování je zjistit, jaký postoj zauímají obyvatelé Klatov k patologickému hráčství a k regulaci hazardu v Klatovech.

K dosažení cíle jsem si stanovil následující hypotézy:

H1: *Obyvatelé Klatov se domnívají, že větší sklon k patologickému hráčství mají muži ve věkové skupině 22 – 45 let se středoškolským vzděláním.*

H2: *Více než 50 % dotázaných má osobní zkušenost s hazardní hrou.*

H3: *Více než 50 % dotázaných si uvědomuje dopady patologického hráčství.*

H4: *Více než 75 % občanů Klatov souhlasí s obecně závaznou vyhláškou zakazující herny v Klatovech.*

7.2 Metodika - metody a techniky sběru dat

Ve výzkumu byla využita technika kvantitativního výzkumu prostřednictvím dotazování. Dotazník obsahuje celkem 21 otázek. Dotazníky jsem vložil na internetovou stránku *mojeanketa.cz*. Dotazníky byly rozesílány pomocí odkazu sociální sítě *facebook.com*. Na sociální síti jsem oslovil lidi většinou ve věkové skupině 22–45 let. Jelikož jsem potřeboval vyplnit dotazníky i od věkové skupiny 15–21 let, rozhodl jsem využít kontaktu na Obchodní akademii v Klatovech, kterou jsem také navštěvoval. Díky učiteli, který na této škole vyučuje předmět Informační technologie, jsem získal přibližně 100 vyplněných dotazníků z prvních až čtvrtých ročníků. Zbylé věkové skupiny jsem se snažil získat pomocí služby *email*. Celkový počet dotázaných činí 340. Vyplňování dotazníků bylo anonymní.

Výsledky dotazování

Otázka č. 1 zjišťuje, jestli se patologické hráčství týká častěji mužů nebo žen.

Graf č. 1

Propadají patologickému hráčství častěji muži nebo ženy?



Z celkového počtu dotázaných se 95 % domnívá, že patologickému hráčství propadají častěji muži než ženy. Zbýlých 5 % dotázaných si myslí, že patologickému hráčství propadají častěji ženy.

Otázka č. 2 se dotazuje na věk patologických hráčů.

Graf č. 2

V jaké věkové skupině je nejvíce patologických hráčů?

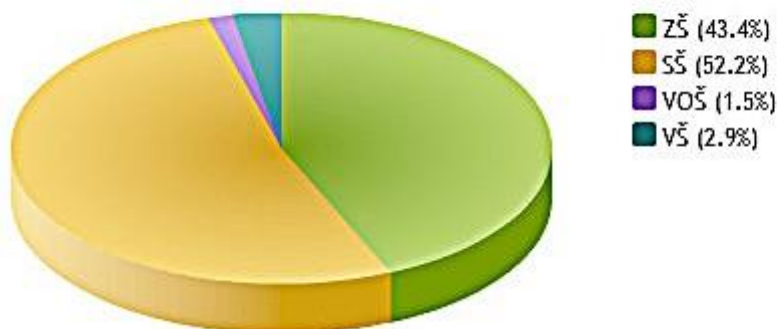


Podle 78 % dotázaných je nejvíce patologických hráčů ve věkové skupině 22 – 45 let. 13 % dotázaných si myslí, že se nejvíce patologických hráčů nachází ve věkové skupině 15 – 21 let. Věkovou skupinu 46 – 64 let zvolilo 8 % respondentů. Pouhé 1 % uvedlo věkovou skupinu 65 a více.

ologických hráčů.

Graf č. 3

Jaké je nejčastější dokončené vzdělání patologických hráčů?

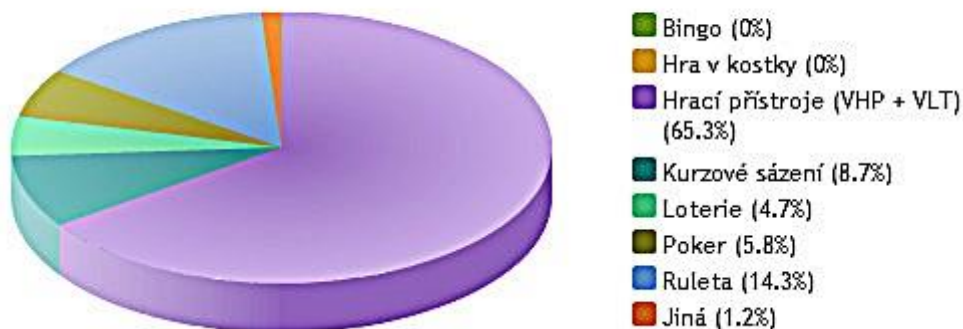


Mezi nejčastější odpovědi patřila SŠ a ZŠ. Střední školu uvedlo 52 % dotázaných. Odpověď ZŠ zvolilo 43 %. VŠ uvedlo 3 % a VOŠ 2 % dotázaných.

Otázka č. 4 zjišťuje, na jaké hře se nejrychleji rozvíjí hráčská závislost.

Graf č. 4

Na jaké hře se nejrychleji rozvíjí hráčská závislost?

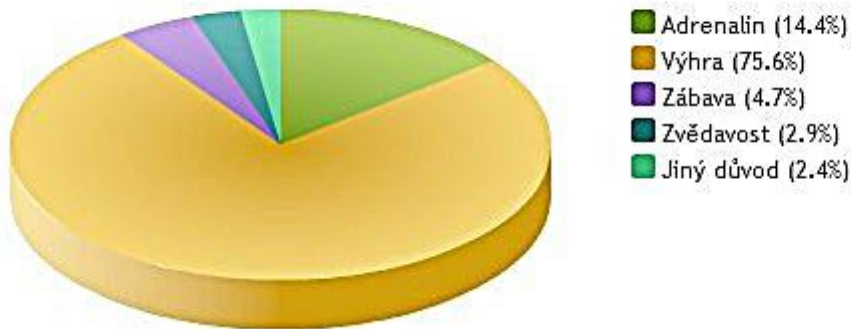


Podle 65 % respondentů se nejrychleji rozvíjí hráčská závislost na hracích přístrojích (VHP + VLT). Druhou nejčastější odpovědí byla ruleta s 14 % dotázaných. Dále kurzové sázení 9 %, poker 6 %, loterie 5 %. Odpověď jiná hra uvedlo 1 % dotázaných.

tějšší důvod hraní hazardních her.

Graf č. 5

Z jakého důvodu hrají lidé nejčastěji hazardní hry?



Z celkového počtu dotázaných uvedlo 76 % jako nejčastější důvod hraní hazardních her možnost výhry. Podle 14 % je nejčastějším důvodem adrenalin. 5 % dotázaných považuje zábavu za nejčastější důvod hraní hazardních her. Zvědavost uvedly 3 % a jiný důvod zvolily 2 % dotázaných.

Otázka č. 6 se ptá na trestnou činnost páchanou patologickými hráči.

Graf č. 6

Páchají, nebo nepáchají patologičtí hráči trestnou činnost, aby získali peníze na hraní hazardních her?



U této otázky se 77 % dotázaných domnívá, že patologičtí hráči páchají trestnou činnost, aby získali peníze na hraní hazardních her. 23 % respondentů si nemyslí, že by patologičtí hráči páchali trestnou činnost.

žnou souvislost patologického hráčství s rozpadem

Graf č. 7

Může, nebo nemůže patologické hráčství za rozpady manželství a mezilidských vztahů?



U této otázky převažuje jednoznačná odpověď. 99 % dotázaných si myslí, že patologické hráčství může za rozpady manželství a mezilidských vztahů. Pouhé 1 % dotázaných je opačného názoru.

Otázka č. 8 zjišťuje, jestli mají herny v blízkosti škol negativní dopad na výchovu a vzdělávání dětí.

Graf č. 8

Mají, nebo nemají herny v blízkosti škol negativní dopad na výchovu a vzdělávání dětí?



Podle 82 % dotázaných mají herny v blízkosti škol negativní dopad na výchovu a vzdělávání dětí. Opačný názor sdílí 18 % dotázaných.

respondenti osobní zkušenost s hraním hazardních her.

Graf č. 9

Máte, nebo nemáte osobní zkušenost s hraním hazardních her?

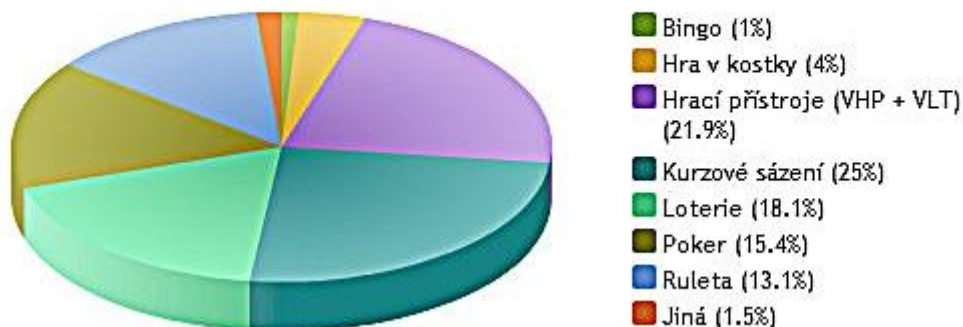


Z grafu vyplývá, že 56 % dotázaných má osobní zkušenost s hraním hazardních her a 44 % dotázaných nemá s hazardní hrou osobní zkušenost.

Otázka č. 10 zjišťuje, s jakou hazardní hrou mají respondenti osobní zkušenost.

Graf č. 10

S jakou hazardní hrou máte osobní zkušenost?



Z předchozího grafu bylo zjištěno, že 189 z celkových 340 dotázaných má osobní zkušenost s hazardní hrou. Tato otázka se tedy týkala pouze 189 dotázaných. Nejvíce zkušeností mají lidé s kurzovým sázením a hracími přístroji. S kurzovým sázením má zkušenost 25 % dotázaných a s hracími přístroji 22 %. Loteriijní hry zkusilo 18 % dotázaných. Poker si už zahrálo 15 % a ruletu 13 % dotázaných. Kostky jsou zastoupeny 4 %, jiná hra 2 % a bingo 1 %.

olerů, kteří se ročně léčí v ČR.

Graf č. 11

Kolik patologických hráčů se ročně léčí v ČR?

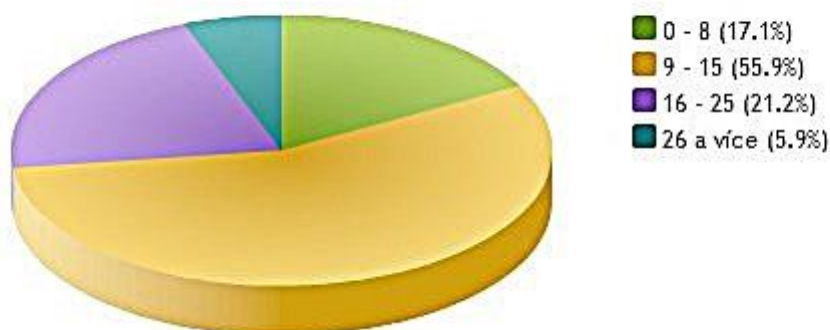


Z celkového počtu dotázaných 44 % zvolilo odpověď 1000–3000 léčených patologických hráčů ročně v ČR. 33 % dotázaných se domnívá, že je v ČR ročně léčeno 3001–8000 patologických hráčů. Odpověď 8 001 a více zaškrtnulo 12 % a 11 % dotázaných zvolilo odpověď méně než 1000.

Otázka č. 12 zjišťuje, kolik je podle respondentů v Klatovech heren.

Graf č. 12

Kolik heren je registrováno v Klatovech k 31. 12. 2013?

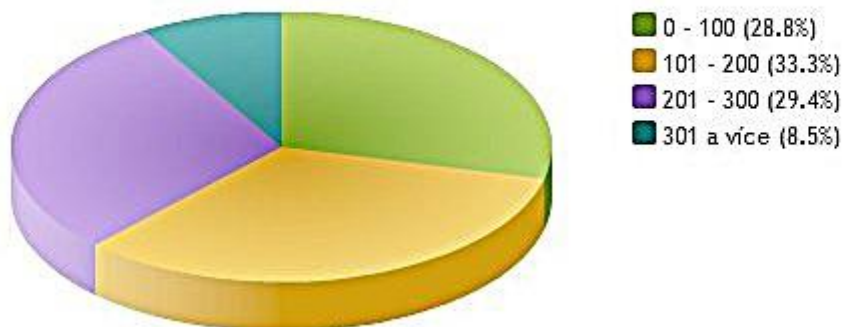


U této otázky byla nejvíce zastoupena odpověď 9–15, kterou zvolilo 56 % dotázaných. 21 % dotázaných si myslí, že je v Klatovech 16–25 heren. Variantu 0 - 8 zvolilo 17 %. Variantu 26 a více uvedlo 6 % dotázaných.

hracích přístrojů v Klatovech.

Graf č. 13

Kolik je v Klatovech k 31. 12. 2013 hracích přístrojů?



Podle 33 % dotázaných je v Klatovech 101–200 hracích přístrojů. 29 % si myslí, že je v Klatovech 201–300 hracích přístrojů. Variantu 0–100 zvolilo 29 % a nejméně zastoupená byla varianta 301 a více, kterou zvolilo 9 % dotázaných.

Otázka č. 14 zjišťuje, zda respondenty obtěžují herny.

Graf č. 14

Obtěžují, nebo neobtěžují Vás herny v centru města Klatov a s tím spojené sociální dopady?



Z grafu vyplývá, že 61 % dotázaných obtěžují herny v centru města a s tím spojené sociální dopady. 39 % neobtěžují herny v centru města a s tím spojené sociální dopady.

šku, zakazující hazard.

Graf č. 15

Souhlasíte, nebo nesouhlasíte s obecně závaznou vyhláškou, která hazard plošně zakazuje na území města Klatov a to včetně integrovaných obcí?

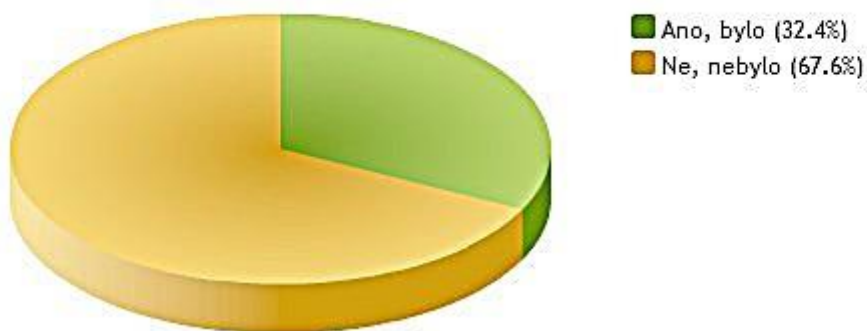


Převážná část dotázaných a to 87 % souhlasí s obecně závaznou vyhláškou zakazující hazard. S obecně závaznou vyhláškou nesouhlasí 13 % dotázaných.

Otázka č. 16 se zaměřuje na možný přesun heren na okraj města.

Graf č. 16

Bylo, nebo nebylo by dostačující, pokud by se herny pouze přemístily z centra na okraj města, kde by byla zhoršená dostupnost?



Podle 68 % dotázaných by nebylo dostačující přemístit herny z centra na okraj města. 32 % se domnívá, že by to dostačující bylo.

vy jako možný vzor pro ostatní města.

Graf č. 17

Mohou, nebo nemohou být Klatovy (po úplném zákazu heren) vzorem pro ostatní města v ČR, jak odstranit hazard z měst a obcí?



Podle 81 % dotázaných mohou být Klatovy vzorem pro ostatní města. Opačný názor zastává 19 % dotázaných.

Otázka č. 18 se ptá na výskyt ilegálních heren.

Graf č. 18

Bude, nebo nebude postupným ubýváním heren docházet k výskytu ilegálních heren?



Z grafu vyplývá, že 76 % dotázaných si myslí, že bude docházet k výskytu ilegálních heren. 24 % dotázaných si myslí, že k výskytu ilegálních heren nebude docházet.

ndentů.

Graf č. 19

Jaké je Vaše pohlaví?



Z celkového počtu dotázaných bylo 53 % žen a 47 % mužů.

Otázka č. 20 je zaměřena na věk respondentů.

Graf č. 20

Kolik je Vám let?

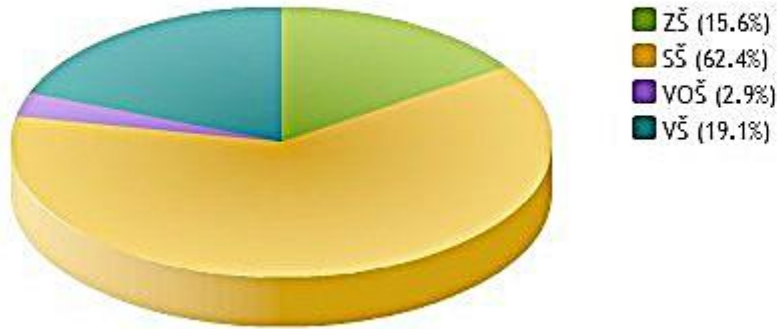


Z celkového počtu dotázaných je 41 % ve věku 15 – 21, 40 % ve věku 22 – 45, 13 % ve věkové skupině 46 – 64 a 6 % dotázaných je ve věkové skupině 65 a více.

pondentů.

Grat c. 21

Jaké je Vaše dosažené vzdělání?



U 62 % dotázaných je dosaženým vzděláním střední škola. 19 % dotázaných uvedlo, že má vysokou školu. Základní školu má 16 % a vyšší odbornou školu 3 % dotázaných.

pretace a ověření hypotéz

H1: *Obyvatelé Klatov se domnívají, že větší sklon k patologickému hráčství mají muži ve věkové skupině 22 – 45 let se středoškolským vzděláním.*

K této hypotéze se vztahovaly 3 otázky. 95 % dotázaných se domnívá, že patologickému hráčství propadají častěji muži než ženy. Věkové rozmezí 22 – 45 let je považováno 79 % dotázanými jako nejčastější věk patologických hráčů. Podle 52 % dotázaných je za nejčastější dokončené vzdělání patologických hráčů považována střední škola. **Hypotéza č. 1 byla potvrzena.**

H2: *Více než 50 % dotázaných má osobní zkušenost s hazardní hrou.*

Jedna z otázek se zabývá zkušenostmi s hazardní hrou. Z výsledků vyplývá, že 56 % dotázaných má osobní zkušenost s hraním hazardních her. **Hypotéza č. 2 byla potvrzena.**

H3: *Více než 75 % dotázaných si uvědomuje možné dopady způsobené patologickým hráčstvím.*

Tato hypotéza se skládá ze 3 částí. První část se zabývá otázkou, zda patologičtí hráči páchají, nebo nepáchají trestnou činnost, aby získali peníze na hraní hazardních her. Podle 77 % dotázaných páchají patologičtí hráči trestnou činnost, aby měli peníze na hraní hazardních her. Druhá část se týká otázky, jestli může, nebo nemůže patologické hráčství za rozpady manželství a mezilidských vztahů. Drtivá většina dotázaných 99 % zvolila odpověď, že může. Poslední, třetí část se zabývá otázkou, zda mají herny v blízkosti škol negativní dopad na výchovu a vzdělávání dětí. Na tuto otázku odpovědělo 82 % dotázaných, že mají herny v blízkosti škol negativní dopad na výchovu a vzdělávání dětí. Z důvodu splnění všech tří částí, můžeme říct, že **hypotéza č. 3 byla potvrzena.**

H4: *Více než 75 % občanů Klatov souhlasí s obecně závaznou vyhláškou zakazující hazard v Klatovech.*

Z výsledků vyplývá, že 87 % dotázaných souhlasí s obecně závaznou vyhláškou, zakazující hazard na území Klatov, včetně integrovaných obcí. **Hypotéza č. 4 byla potvrzena.**

7.5 Diskuse

Podle mnohých výzkumů je patologické hráčství spíše záležitostí mužů. Podle Vacka je výskyt patologického hráčství u mužů až desetkrát vyšší než u žen. Tento fakt potvrdilo i 95 % dotázaných v mém výzkumu, kteří se domnívají, že patologickému hráčství propadají častěji muži než ženy. I podle materiálů z Ústavu zdravotnických informací a statistiky je patrné, že počty léčených mužů jsou několikanásobně vyšší než u žen. 44 % dotázaných ve výzkumu správně uvedlo počet patologických hráčů, kteří se ročně léčí v ČR. Stejně tak i údaje o věkové skupině léčených dokazují o správnosti odpovědi ve výzkumu, kdy 79 % dotázaných se domnívá, že nejvíce patologických hráčů se nachází ve věkové skupině 22 – 45 let. U hracích přístrojů se podle dostupných zahraničních studií nejrychleji rozvíjí hráčská závislost. Ve výzkumu mě zajímalo, jakou odpověď lidé nejčastěji zvolí. 65 % dotázaných považuje nejrychlejší rozvoj hráčské závislosti právě u hracích přístrojů. 76 % dotázaných se domnívá, že důvodem, proč lidé hrají hazardní hry, je výhra. Právě první výhra v sobě skrývá obrovské nebezpečí, že dotyčný bude chtít opět zopakovat výhru. Hráč je po první výhře, přesvědčen, že vyhraje znova.

Podle Národního výzkumu užívání návykových látek, který byl proveden v roce 2012, má celoživotní zkušenost s hraním hazardních her přibližně 60 % populace. V mém výzkumu má zkušenost s hazardními hrami 56 % respondentů. Nejvíce zkušeností mají respondenti s kurzovým sázením. Tuto odpověď uvedlo 99 lidí. I když v posledních letech ubylo v Klatovech několik poboček sázkových kanceláří, pro sázkaře to není překážka, jelikož mohou sázet přes internet. Nespornou výhodou kurzového sázení přes internet je, že sázející může využívat sázek i během rozehraného zápasu. S hracími přístroji (VHP + VLT) má zkušenost 87 lidí. To znamená, že v průměru každý čtvrtý z celkového počtu dotázaných už někdy hrál na hracím přístroji. Předpokládal jsem, že nejvíce budou mít lidé zkušenosti s loteriemi. Odpověď loterie uvedlo ve výzkumu 72 dotázaných. Mezi nejznámější loterii patří Sportka, ale také pro mnoho lidí, možná i překvapivě stírací losy. Podle výzkumu, který si nechala zpracovat Unie herního průmyslu, si někdy koupilo stírací los 65 % Čechů, ale za hazard ho považuje pouze 13 %.

Z dalších otázek jsem se chtěl dozvědět, jestli mají občané Klatov přehled o počtu heren a hracích přístrojích na území Klatov. Z výsledků vyplývá, že přehled opravdu mají. 56 % dotázaných správně zvolilo počet registrovaných heren 9 – 15. K 31. 12. 2013 je v Klatovech stále 12 heren. Odhadnout tento údaj bylo určitě jednodušší, než zvolit, kolik je v Klatovech hracích přístrojů. K 31. 12. 2013 je v Klatovech 133 hracích přístrojů. Dotázaní měli na výběr ze 4 odpovědí. Správnou odpověď 100 – 200 hracích přístrojů vybralo 33 % dotázaných. Tato odpověď byla i tou nejčastější.

Z výsledků je patrné, že 61 % dotázaných obtěžují herny v centru města Klatov a s tím spojené sociální dopady. Z toho vyplývá, že většina dotázaných bydlí v centru města nebo jeho okolí. Zde je také soustředěno nejvíce heren a dochází v nočních hodinách k opětovnému rušení nočního klidu, vandalismu a dalším patologickým jevům, které jsou spojené s výskytem heren.

... mohou být spokojeni se způsobem, jakým bojují proti
... buhlasí s vyhláškou, zakazující hazard na území Klatov.
... z dalších výsledků se dále vyvodit netolerance vůči hernám v Klatovech. 68 %
... dotázaných nepovažuje přesun heren z centra na okraj města za dostačující. Tuto
... možnost někteří provozovatelé navrhovali. Zastupitelé města Klatov, ale tento návrh
... zamítli. 82 % dotázaných považuje město Klatovy za vzor pro ostatní města, jak bojovat
... proti hazardu. Ovšem podle 76 % respondentů bude postupným ubýváním heren
... docházet k výskytu ilegálních heren. Pokud by tomu opravdu tak bylo, musela by
... městská policie zasáhnout častější kontrolou objektů.

ZÁVĚR

Cílem mé práce bylo popsat problematiku patologického hráčství a regulaci hazardu v Klatovech a prostřednictvím dotazování jsem chtěl zjistit, jaký postoj zaujímají obyvatelé Klatov k těmto problematikám.

První kapitola je rozčleněna do sedmi podkapitol. V první kapitole je popsána problematika patologického hráčství. Nejprve jsem věnoval pozornost pojmu hra a patologické hráčství. Následuje popis charakteristických znaků hráčského chování, příčin vzniku patologického hráčství, typologie patologického hráče. Nechybí ani rizikové skupiny. Popisují, v jakých fázích probíhá patologické hráčství. Na závěr první kapitoly vysvětlují, co jsou bludy, které provázejí patologického hráče. Ve druhé kapitole jsou uvedeny dopady patologického hráčství. Po propuštění ze zaměstnání se gambler dopouští trestné činnosti, což má bohužel negativní vliv na dalších 10 – 15 lidí v jeho okolí. Svě rodině lže a často jim krade peníze nebo věci, které potom zpeněží a použije na další hraní. Třetí kapitola uvádí stadia uzdravování podle Nešpora a léčebné postupy podle Frouzové. Na závěr této kapitoly uveřejňuji počty léčených gamblerů v ČR. Každý rok se jich u nás léčí přibližně 2000. Ve čtvrté kapitole zdůrazňuji prevenci patologického hráčství v rodině, ve škole, v zaměstnání, v herně a také zmiňuji navrhované preventivní opatření CIAR. V páté kapitole objasňuji problematiku hazardu v ČR. V úvodu kapitoly je uvedeno několik statistických údajů, dále pokračuji dělením hazardních her a poslední část této kapitoly je věnována regulaci hazardu. Šestá kapitola je zaměřena na popis regulace hazardu v Klatovech. Tato část je podpořena statistickými údaji z Městského úřadu v Klatovech. V další části seznamuji se situací i v okolních městech a obcích. V sedmé kapitole provádím výzkum. Zde bylo mým cílem prostřednictvím dotazování zjistit, jaký postoj zaujímají obyvatelé Klatov k patologickému hráčství a k regulaci hazardu v Klatovech. Z výsledků je patrné, že obyvatelé Klatov jsou si vědomi rizik spojených s patologickým hráčstvím. 77 % respondentů se domnívá, že gambleři páchají trestnou činnost, aby získali peníze na další hraní. Podle 99 % respondentů je patologické hráčství jedním z důvodů, který může za rozpady manželství a mezilidských vztahů a podle 82 % dotázaných mají herny v blízkosti škol negativní dopad na výchovu a vzdělávání dětí. 87 % respondentů souhlasí se zákazem hazardu na celém území Klatov. Byl jsem překvapen, že lidé v Klatovech mají přehled o počtu heren a hracích přístrojů na území Klatov. Jedním z možných důvodů informovanosti je i zřejmě Klatovský zpravodaj, tj. informační noviny, které vychází každý měsíc a lidé ho dostávají pravidelně do svých schránek zdarma. Město Klatovy nedělalo průzkum mezi obyvateli zaměřený na regulaci hazardu. Z tohoto důvodu bych chtěl, aby výsledky mého výzkumu sloužily jako zpětná vazba pro samotné zastupitelé města Klatov. Z výsledků je patrné, že občané Klatov nechtějí herny v centru a ani v jiných částech města.

z ve městech daný problém nevyřeší. Kdo bude chtít hazardem do jiného města nebo začne hrát přes internetová kasina. Cncce to stanovit určitá pravidla, kdy provozování hazardu bude prospěšné pro stát, města, provozovatele heren a pro samotné lidi, kteří si to mohou dovolit a chtějí si zahrát jen tak pro zábavu. Herny svým vzhledem ničí historická centra měst a v blízkosti sociálně vyloučených lokalit vysávají už z tak chudých rodin ještě více peněz. Provozováním hazardu dochází k přesunu peněz z nejnižších sociálních vrstev k těm nejbohatším. Kdyby stát vyčlenil část příjmů z hazardu i na prevenci patologického hráčství, mohl by předejít nákladům spojených s léčbou. Jako žádoucí považuji zaměřit se na osoby, které ještě nepřišly do kontaktu s hazardními hrami a to na žáky základních a středních škol v podobě přednášek vyléčených gamblerů.

VI POUŽITÝCH ZDROJŮ

Monografické publikace:

KALINA, K. a kol. *Drogy a drogové závislosti 2 mezioborový přístup*. Praha: Úřad vlády České republiky, 2003. ISBN 80-86734-05-6.

MŮHLPACHR, P. *Sociální patologie*. Brno: Masarykova univerzita, 2002. ISBN 80-210-2511-5.

NEŠPOR, K. *Už jsem prohrál dost*. Praha: Sportpropag, 2006.

POSOVÁ, J. Patologické hráčství – gambling II. *Bulletin národní protidrogové centrály*, 2008, roč. 14, č. 4.

PRUNNER, P. *Psychologie gamblerství aneb Sázka na štěstí*. Plzeň: Aleš Čeněk, 2008. ISBN 978-80-7380-074-1.

S., Martin. *Já, hráč: zpověď opravdového gamblera*. Praha: Daranus, 2011. ISBN 978-80-87423-19-6.

SEKOT, A. *Úvod do sociální patologie*. Brno: Masarykova univerzita, 2010. ISBN 978-80-210-5261-1.

SMOLÍK, P. *Duševní a behaviorální poruchy*. Praha: Maxdorf, 1996. ISBN 80-85800-33-0.

TUČEK, J. *Poker: Vzrušení pro miliony*. Praha: V. VYHLÍDAL, 2003. ISBN 80-86783-03-0.

TUČEK, J. *Pokerové miliony: Historie a současnost největší karetní hry*. Praha: Mladá fronta, 2006. ISBN 80-204-1503-3.

VYKOPALOVÁ, H. *Sociálně patologické jevy v současné společnosti*. Olomouc: Univerzita Palackého, 2002. ISBN 80-244-0337-4.

ZAHRADNÍK, P. *Patologické hráčství - psychodynamické aspekty v etiologii a ambulantní terapii*. *Psychiatrie pro praxi*. 2005,6(2).

2014 [cit. 2014-01-20]. Dostupné

z: <http://www.czech-casino.com/Bingo/>

Časový vývoj. *Mapy hazardu*. [online]. [cit. 2014-01-10]. Dostupné

z: <http://www.mapyhazardu.cz/souvislosti/casovy-vyvoj/>

ČTK. Andrej Babiš odvolal šéfa dozoru nad sázkami a loteriemi Jana Řeholu. *deník.cz: Ekonomika*. [online]. 26. 2. 2014 [cit. 2014-02-28].

Dostupné z: <http://www.denik.cz/ekonomika/andrej-babis-odvolal-sefa-doзору-nad-sazkami-a-loteriemi-jana-reholu-20140226.html>

ČTK. Stírací losy slaví 25. výročí, prodaly se jich stamiliony. *FINANČNÍ noviny.cz: EKONOMICKÝ SERVER ČTK*. [online]. 31. 1. 2014 [cit. 2014-02-05].

Dostupné z: <http://www.financninoviny.cz/zpravy/stiraci-losy-slavi-25-vyroci-prodaly-se-jich-stamiliony/1037151>

DVOŘÁK, J. Z Klatov hazard nezmizel, město zvažuje žalobu proti ministerstvu. *Region pod lupou*. [online]. 26. 12. 2013 [cit. 2013-01-08].

Dostupné z: <http://www.regionpodlupou.cz/2447-z-klatov-hazard-nezmizel-mesto-zvazuje-zalobu-proti-ministerstvu.xhtml>

Geniálnost otců výherních automatů přinesla nový průmysl zábavy. *HOSPODÁŘSKÉ NOVINY*. [online]. 13. 6. 2011 [cit. 2014-02-07].

Dostupné z: <http://hn.ihned.cz/c1-784571-genialnost-otcu-vyhernich-automatu-prinesla-novy-prumysl-zabavy>

Hazard ve vaší obci lze konečně regulovat. *Brnění o.s.: Příručka pro obecní samosprávy*.

[online]. 2013-4 [cit. 2013-10-10]. Dostupné z: <http://www.osbrneni.cz/wp-content/uploads/2013/04/Hazard-v-obc%C3%ADch-lze-konecne-regulovat.pdf>

KASL, D. Hazardní trh nepříjemně inovuje: Vše pro výrobu patologických hráčů.

ČESKÁPOZICE.CZ. [online]. 9. 7. 2011 [cit. 2014-02-07].

Dostupné z: <http://www.ceskapozice.cz/byznys/podnikani-trhy/hazardni-trh-neprijemne-inovuje-vse-pro-vyrobu-patologickyh-hracu>

KOJAN, D. Herny se na venkov nepřestěhují. *5PLUS2.cz*. [online]. 13. 12. 2013 [cit. 2013-

12-22]. Dostupné z: http://plzensky-kraj.5plus2.cz/herny-se-na-venkov-neprestehuji-dnh-/klatovy.aspx?c=A131213_155421_ppd-klatovy_55790

Kostky. *Sázej.com*. [online]. 2010-13 [cit. 2014-02-05].

Dostupné z: <http://www.sazej.com/casino/hry/kostky-hlavni-stranka>

KÜTNER, D. Číselné loterie opět táhla Sportka. [online]. 8. 1. 2014 [cit. 2014-02-14].

Dostupné z: <http://zpravy.e15.cz/byznys/obchod-a-sluzby/ciselne-loterie-loni-tahla-opet-sportka-1051146>

LOUDOVÁ, D. V Klatovech zamítli vznik herního městečka. *deník.cz*. [online].

8. 11. 2013 [cit. 2013-12-05]. Dostupné z: <http://www.denik.cz/plzensky-kraj/v-klatovech-zamitli-vznik-herniho-mestecka-20131108.html>

<http://www.mcr.cz/cs/soukromy-sektor/monitoring/vysledky-z-provozovani-loterii/2012/prehled-vysledku-z-loterie-hry-2008-2012-13353#13356>

NEŠPOR, K, CSÉMY, L, PERNICOVÁ, H. *Zásady efektivní prevence* [online]. 1999. [cit. 2013-11-16]. Dostupné z: <http://www.drnespor.eu/addictcz.html>

NECHANSKÁ, B. *Péče o pacienty s diagnózou F63.0 - patologické hráčství v ambulantních a lůžkových zařízeních ČR v letech 2006 - 2012: Aktuální informace Ústavu zdravotnických informací a statistiky České republiky* [online]. 50/2013. 11. 11. 2013 [cit. 2013-12-20]. Dostupné z: <http://uzis.cz/rychle-informace/pece-pacienty-diagnozou-f630-patologicke-hracstvi-ambulantnich-luzkovych-zarizenich-cr-2006-2012>

NEŠPOR, K. *Moderní léčba návykových nemocí* [online]. [cit. 2014-01-14]. Dostupné z: <http://www.drnespor.eu/addictcz.html>

NEŠPOR, K, SCHEANSOVÁ, A. *Hazardní hry a pracovní prostředí* [online]. 2008. [cit. 2013-12-15]. Dostupné z: <http://www.drnespor.eu/addictcz.html>

PAVELKA, J. *Ruleta – královna hazardních her. Hazardní hry: Ruletové hry.* [online]. 2007-2014 [cit. 2014-02-05]. Dostupné z: <http://www.hazardni-hry.eu/ruleta/ruleta.html>

Pravidla zodpovědného hráče. *nehazarduj.cz.* [online]. 2012 [cit. 2013-12-14]. Dostupné z: <http://www.nehazarduj.cz/desatero-zodpovedneho-hrace/>

SPELOS. *Jak správně regulovat loterie* [online]. [cit. 2013-12-18]. Dostupné z: http://www.spelos.com/repository/files/jak_regulovat_loterie.pdf

SUŠOVSKÝ, A. *Vyhrál v pokeru 100 milionů. To už nezopakují, říká Staszko. Sport Aktuálně.* [online]. 1. 11. 2013 [cit. 2014-01-08]. Dostupné z: <http://sport.aktualne.cz/staszko-uz-nevyhrava-jako-driv-poker-je-sport-o-nahode/r~7b01fe4e420a11e3a6f7002590604f2e/>

SÝKOROVÁ, L. *Ministerstvo nestíhá rušit herny, z měst tak terminály nezmezí. 5PLUS2.cz.* [online]. 7. 2. 2014 [cit. 2014-02-15]. Dostupné z: http://plzensky-kraj.5plus2.cz/herny-hazard-ruseni-heren-09c-/plzen.aspx?c=A140207_110256_ppd-plzen_p2lad

ŠERÝ, O. *Patologické hráčství. Psychiatrie pro praxi.* 2001/4. [online]. [cit. 2013-12-19]. Dostupné z: <http://www.solen.cz/pdfs/psy/2001/04/05.pdf>

ŠRÁMKOVÁ, J. *Zatímco jinde se herny ruší, Železná Ruda vítá stavbu Poker arény. idnes.cz.* [online]. 19. 12. 2013 [cit. 2014-01-06]. Dostupné z: http://plzen.idnes.cz/v-rude-stavi-poker-arenu-0wy-/plzen-zpravy.aspx?c=A131219_125703_plzen-zpravy_ban

TŮMA, O. *Kurzové sázky: miliardový byznys. peníze.cz.* [online]. 21. 12. 2011 [cit. 2014-01-08]. Dostupné z: <http://www.penize.cz/spotrebitel/227043-kurzove-sazky-miliardovy-byznys>

lárodní monitorovací středisko pro drogy a drogové sledky studie dopadů sázkových her na společnost.

[online]. 7. 11. 2013 [cit. 2014-03-24]. Dostupné z: http://www.drogy-info.cz/index.php/info/press_centrum/prubezne_vysledky_studie_dopadu_sazkovych_her_na_spolecnost

VACEK, J. Nelátkové závislosti: Patologické hráčství. [online]. [cit. 2013-10-14].

Dostupné z:

<http://webcache.googleusercontent.com/search?q=cache:HwhFgpiXyi4J:www.adiktologie.cz/cz/articles/download/3480/patologicke-hracstvi-pdf+&cd=3&hl=cs&ct=clnk&gl=cz>

VÁGNEROVÁ, M. *Psychologie pro pomáhající profese: Variabilita a patologie lidské psychiky* [online]. 1999 [cit. 2013-12-18]. Dostupné z:

<http://www.specialnipedagogika.cz/socius/data/432.pdf>

VEROSTA, P. *Dopady sázkových her a loterií na společnost: mýty a fakta: Aktuální stav a vývoj sázkových her a loterií v České republice.* [online]. 5. 9. 2012 [cit. 2013-03-05].

Dostupné z: <http://antigambling.webnode.cz/news/pozvanka-na-konferenci-v-brne-aktualni-stav-a-vyvoj-sazkovych-her-a-loterii-v-cr/>

VEROSTA, P. *Patologické hráčství: souhrn faktů a aktuální situace v České republice: PŘEHLEDOVÝ ČLÁNEK.* [online]. [cit. 2013-12-15]. Dostupné z:

<http://www.osbrneni.cz/wp-content/uploads/2013/07/patologicke-hracstvi-APA2011-1.pdf>

Výtah z publikovaných zahraničních vědeckých prací o hazardu a jeho psychosociálních dopadech. *Brněň o.s.: Regulace hazardu.* [online]. [cit. 2013-12-11].

Dostupné z: <http://www.osbrneni.cz/regulace-hazardu>

Jiné zdroje:

Město Klatovy, Obecně závazná vyhláška č. 3/2011, kterou se mění obecně závazná vyhláška č. 8/2005 o zabezpečení veřejného pořádku a užívání veřejného prostranství.

Město Klatovy, Obecně závazná vyhláška č. 5/2011, kterou se mění obecně závazná vyhláška č. 8/2005 o zabezpečení veřejného pořádku a užívání veřejných prostranství ve znění obecně závazné vyhlášky č. 3/2011.

Město Klatovy, Obecně závazná vyhláška č. 1/2012, o stanovení veřejně přístupných míst, na kterých je provozování sázkových her, loterií a jiných podobných her zakázáno.

Město Klatovy, Obecně závazná vyhláška č. 1/2013, kterou se mění obecně závazná vyhláška č. 8/2005 o zabezpečení veřejného pořádku a užívání veřejných prostranství ve znění obecně závazné vyhlášky č. 3/2011 a obecně závazné vyhlášky č. 5/2011.

Městský úřad Klatovy: Finanční odbor, *Statistické údaje z provozování hazardu na území města Klatov.*



*Your complimentary
use period has ended.
Thank you for using
PDF Complete.*

[Click Here to upgrade to
Unlimited Pages and Expanded Features](#)

EZNAM ZKRATEK

- CIAR - Český institut pro výzkum závislostí
- JTHZ - Jiné technické herní zařízení
- VHP - Výherní hrací přístroj
- VLT - Videoloterijní terminál



Your complimentary
use period has ended.
Thank you for using
PDF Complete.

[Click Here to upgrade to
Unlimited Pages and Expanded Features](#)

ABSTRAKT

KUNES, M. *Patologické hráčství a regulace hazardu v Klatovech*. České Budějovice 2014. Bakalářská práce. Jihočeská univerzita v Českých Budějovicích. Teologická fakulta. Katedra etiky, psychologie a charitativní práce. Vedoucí práce Ing. Jaroslav Šetek, Ph.D.

Klíčová slova: Patologické hráčství, regulace hazardu v Klatovech, léčba, prevence, dopady patologického hráčství, hrací přístroj

Bakalářská práce "Patologické hráčství a regulace hazardu v Klatovech" je zaměřena na patologické hráčství a regulaci hazardu. Práce popisuje příčiny, charakteristiky, rizikové skupiny, typologie, léčbu, dopady, prevenci patologického hráčství. Součástí práce je výzkum, ve kterém bylo zjišťováno, jaký postoj mají obyvatelé Klatov k patologickému hráčství a k regulaci hazardních her v Klatovech.



Your complimentary
use period has ended.
Thank you for using
PDF Complete.

[Click Here to upgrade to
Unlimited Pages and Expanded Features](#)

ABSTRACT

Pathological gambling and regulation of gambling in Klatovy

Key words: Pathological gambling, gambling regulation in Klatovy, therapy, prevention, effects of pathological gambling, gaming machine

Bachelor work "Pathological gambling and regulation of gambling in Klatovy" is focused on pathological gambling and gambling regulation. Work describes the causes, characteristics, risk groups, typology, treatment, result of gambling, prevention of pathological gambling. Work also includes research in which it was investigated what is the attitude of the population Klatov for pathological gambling and regulation of gambling in Klatovy.