

ČESKÁ ZEMĚDĚLSKÁ UNIVERZITA V PRAZE

FAKULTA ŽIVOTNÍHO PROSTŘEDÍ

KATEDRA EKOLOGIE KRAJINY

**URBANIZACE ÚZEMÍ A JEJÍ DOPAD
NA KRAJINNÝ RÁZ**

DIPLOMOVÁ PRÁCE

Vedoucí práce: Mgr. Karel Houdek

Autor práce: Bc. Lucie Pavelková

2011



Česká zemědělská univerzita v Praze
Katedra ekologie krajiny

Fakulta životního prostředí
Školní rok: 2010/2011

ZADÁNÍ DIPLOMOVÁ PRÁCE (PROJEKTU, UMĚLECKÉHO DÍLA, UMĚLECKÉHO VÝKONU)

pro: **Lucie P a v e l k o v á**

obor: **DRES 2**

Název tématu: **Urbanizace území a její dopad na krajinný ráz**

Name of the topic: **Urbanisation of a region and its impact on landscape character**

Zásady pro vypracování:

Cílem diplomová práce je

1. Úvod a účel zvoleného tématu
2. Literární rešerše včetně metodických možností řešení sledovaného cíle
3. Popis a charakteristika zájmových území a zvolené metodiky
4. Zhodnocení dostupných podkladů
5. Analýza vlastního šetření
6. Sumarizace získaných poznatků a návrh metodických doporučení ke snížení případných střetů zájmu
7. Závěr.





Rozsah grafických prací:

Mapová a fotografická dokumentace ve vypovídajícím rozsahu.

Rozsah průvodní zprávy: cca 50 stran textu

Seznam odborné literatury:

- Odborní prameny k tématu a metodikám: „Urbanizace, krajinný ráz, významné krajinné a kulturní prvky – atributy, krajinné plánování“
- Právní předpisy a normy pro územně plánovací činnost a stavební řád
- Územní plány VÚC a územní plány dotčených města a obcí zájmových území

Vedoucí diplomová práce:

Mgr. Karel Houdek

Konzultanti diplomové práce:

Prof. Petr Sklenička, CSc., děkan FŽP ČZU v Praze
Pověřený zástupce odboru Územního plánování MMR ČR

Datum zadání diplomová práce:

Duben 2010

Termín odevzdání diplomová práce:

Do 30. 04. 2011

.....
Vedoucí katedry



.....
Děkan

V Praze dne

Prohlášení

Prohlašuji, že jsem tuto diplomovou práci na téma „Urbanizace území a její dopad na krajinný ráz“ vypracovala samostatně pod odborným vedením a metodickým dohledem ze strany mého vedoucího práce. V textu jsem uvedla všechny literární prameny, ze kterých jsem čerpala.

Současně dávám svolení k uveřejnění této diplomové práce na webových stránkách FŽP.

V Praze dne 29.4.2011

.....

Bc. Lucie Pavelková

Poděkování

Ráda bych touto cestou poděkovala vedoucímu mé diplomové práce Mgr. Karlu Houdkovi za projevenou ochotu a odborné vedení v průběhu řešení diplomového úkolu.

Abstrakt

Cílem této práce je analýza vlastního šetření zvoleného zájmového území v Rakovníku, která byla nápomocna při rozhodování o změně tohoto území výstavbou rodinných domů. V literární rešerši je pozornost zaměřena na urbanismus a jeho dopady na krajinný ráz a to pro lepší pochopení této problematiky. Informace z literární rešerše jsou využity při volbě metodického hodnocení krajinného rázu. Pro samotnou analýzu jsem shromáždila data týkající se zájmového území (územní plán, vyhlášky, regule, mapy, vizuální a senzuální poznatky z terénního průzkumu), které jsou nedílnou součástí metodického a grafického postupu posouzení navrhovaného záměru v zájmovém území.

Obsahem práce je reálné a aktuální zhodnocení zájmového území a vyhodnocení negativních i pozitivních aspektů změny území. Mojí snahou bylo navržení i dalších možných řešení využití zájmového území na základě informací získaných průzkumem a analýzou.

Klíčová slova:

Urbanismus, Krajina, Krajinný ráz, Rakovník

Abstract

The aim of this study is a critical analysis of a survey of a selected area of interest in Rakovník city, which was instrumental in the decision about modification of the area through construction of residential houses. The literature review focuses on urban development and its impact on the landscape, in order to provide a better understanding of the issue. Information from the literature review is used to select a methodological evaluation of the landscape. Data in the form of land use plan, regulations, maps, visual and sensual knowledge from a field survey have been collected for analysis. They are an integral part of the methodological and graphical assessment procedure of the proposed intent in the area of interest.

The content of the work is a realistic assesment of the area of interest and evaluation of negative and positive aspects of the changes in the area. It is also a proposal of other possible uses of the area of interest based on information obtained from the research.

Keywords:

Urbanism, Landscape, Face of the landscape ecosystem, Rakovník

Osnova

1 Úvod a účel zvoleného tématu	1
2 Metodika	2
3 Literární rešerše.....	3
3.1 Urbanismus – pojem a historický vývoj.....	3
3.1.1 Rozvoj sídel a jejich kulturní dědictví.....	6
3.1.2 Urbanizace a její podíl na regeneraci měst a na tvorbě životního prostředí.....	8
3.2 Krajinný ráz, jeho změny a ochrana.....	10
3.2.1 Ochrana krajinného rázu z právního hlediska	14
3.2.2 Hodnocení krajinného rázu.....	16
3.2.3 Současné řešení krajinného rázu s ohledem na jeho cíle a limity.....	19
3.3 Rozvoj sídel v harmonickém souladu s krajinným rázem území.....	21
3.3.1 Právěk.....	22
3.3.2 Starověk.....	23
3.3.3 Středověk – nástup feudalismu	25
3.3.4 Novověk	27
3.3.5 Novodobé koncepce výstavby v krajině.....	30
4 Popis a charakteristika zájmové lokality	33
4.1 Historický vývoj města Rakovník	33
4.2 Geomorfologie – Geologie	34
4.3 Klima	35
4.4 Flóra a Fauna.....	35
4.4.1 Chráněná území Rakovnicka a významné krajinné prvky	37
5 Zájmové území ve městě Rakovník	39
5.1 Vymezení a charakteristika zájmového území	39
5.2 Návrh využití pozemku	42
6 Analýza vlastního šetření.....	44
6.1 Hodnocení krajinného rázu zájmové oblasti.....	44
6.2 Grafický návrh změny zájmového území ArcGIS.....	47
6.3 Územní začlenění lokality zájmového území z hlediska krajinného rázu.....	52
7 Sumarizace podkladů a analýz.....	56
8 Diskuze	59
9 Závěr.....	61
10 Seznam použitých pramenů	63
11 Seznam příloh.....	69

1 Úvod a účel zvoleného tématu

Urbanismus a krajina jsou nedílnou součástí lidské populace od dávných dob. Již od počátku výstavby lidských sídel byla dána určitá pravidla pro jejich umístění a vzhled, která byla omezena využitím pouze přírodních stavebních materiálů. Neustále stoupající nároky lidí významně ovlivňují vývoj této problematiky, jedná se především o sociální, ekonomické a estetické aspekty. Lidská populace žila dlouhá staletí úzce spjata s přírodou, ale rozvoj civilizace a vyvíjející se urbanismus postupem času značně vytlačil krajinu na okraj a mimo lidská obydlí. Lidé se čím dál častěji uchylovali do velkoměst, která jim umožňovala nové pracovní příležitosti a vyšší životní úroveň. Města se pomalu začala rozšiřovat a zasahovat do krajiny, která byla postupně zastavována a velmi často znehodnocována. Krajina začala být využívána kromě zemědělství převážně pro relaxaci, sport a odpočinek. V posledních dvou stoletích, kdy došlo k nebyvale značnému rozvoji sídel, nebyla bohužel problematika urbanismu a jeho dopadu na krajinný ráz prioritou, s ohledem na požadavky na zvyšování životní úrovně a současně se změnou životního stylu. Do krajiny byly provedeny nešetrné zásahy a přírodní zdroje byly využívány velice neefektivně a tak docházelo často k nevratné devastaci krajiny a jejího rázu. Snahou této práce bylo základní seznámení s touto problematikou, ale jelikož urbanismus je velice rozsáhlý technický vědní obor, byla pozornost věnována průřezově urbanismu od pravěku po současnost pouze v úzkém spojení s krajinným rázem a životním prostředím.

Cílem této práce je poukázat na důležitost *hodnocení samotné navrhované zástavby, činnosti nebo změny využití území na krajinný ráz* (Vorel a kol. 2004). Pro představu a simulaci této analýzy jsem shromáždila takové informace o zvoleném zájmovém území v Rakovníku a jeho lokalitě, abych byla schopna co nejreálněji a nejaktuálněji hodnotit zájmové území jak z vizuálního, tak senzuálního hlediska (terénní průzkum). Další dílčí cíl by měl být zaměřen na grafické zpracování v ArcGIS, kde bych zanesla do vektorové mapy nejprve zvolené zájmové území a poté návrh změny v zájmovém území. Pro doplnění informací bych určila biotopy (Seják a Dejmal 2003) zájmového území před a po navrhovaném záměru. Zpracovaná analýza by měla přinést informace o vhodnosti nebo nevhodnosti navrhovaného záměru ve zvoleném zájmovém území (výstavba rodinných domů). Díky všem shromážděným poznatkům bude mojí snahou navrhnout další možná řešení k využití výše zmíněného území.

2 Metodika

Metodický postup k dosažení očekávaných výsledků byl následující: v první části diplomové práce budou využity získané informace z knižních publikací, které jsou zaměřeny na urbanismus a krajinný ráz. Knihy byly hlavním zdrojem pro získání mého povědomí o urbanismu a jeho dopadu na krajinný ráz. Prošla jsem mnoho zajímavých publikací, které mi byly přínosem pro pochopení této problematiky, ale mezi nejvíce výstižné knihy bych zařadila – Krajinný ráz (Löw a Míchal 2003); Základy krajinného plánování (Sklenička 2003), Stavba miest (Hruška 1970), Vývoj urbanismu (Hrůza a Zajíc J 2002). Jako druhotný zdroj dat a informací jsem zvolila elektronické zdroje, ve kterých jsem získala informace převážně související se zvolenou zájmovou lokalitou. Další součástí diplomové práce jsou legislativní předpisy týkající se krajiny. Za nejdůležitější považuji zákon č. 114/1992 Sb. o ochraně přírody a krajiny, ale pracovat budu také s dalšími s ním souvisejícími zákony.

V rámci příprav pro popis a charakteristiku zájmového území jsem navštívila katastrální a městský úřad města Rakovník, kde jsem získala vyhlášky o územních plánech, regulativy a návrh města k využití území. Podrobnější informace o záměru výstavby jsem konzultovala s architektonickou společností, která se měla tímto projektem zabývat. Dále jsem obdržela fotografie z Rakovnického deníku a Odboru životního prostředí v Rakovníku. Z vlastního terénního průzkumu jsem získala další fotodokumentaci zájmového území a jeho okolí. Dále jsem shromáždila vizuální a senzuální poznatky území. Všechny tyto informace bych ráda zpracovala a použila pro hodnocení krajinného rázu zájmového území (Vorel a kol. 2004), ale i pro jeho grafický návrh (ArcGIS) změny území výstavbou rodinných domů. Pro úplnost vlastní analýzy bych určila biotopy území před a po zásahu do území.

Po zpracování analýzy vlastního šetření a vyhodnocení negativních a pozitivních aspektů zvoleného záměru bude mojí snahou využít získaných informací k dalšímu účelnému využití zájmového území.

3 Literární rešerše

V této kapitole bude představena relevantní literatura, která sloužila při zpracování diplomové práce.

3.1 Urbanismus – pojem a historický vývoj

Urbanismus jako pojem, odvozený z latinského výrazu pro město, vznikl sám o sobě poměrně nedávno. Sama činnost, tj. plánování a výstavba měst, která se tímto názvem označuje, má naopak velmi staré dějiny. Počíná již před deseti tisíciletími, kdy se lidé rozhodli vytvářet stálá sídla – zprvu zemědělská a brzy poté i městská. To znamená, že urbanistická činnost doprovází celé kulturní dějiny civilizací a národů na všech kontinentech (Hrůza a Zajíc 2002).

Jak již bylo uvedeno, tento vědní technický obor se specifikuje na stavbu měst, obcí a sídlišť. Proto se musíme zpětně podívat na stavební památky předhistorických společenství, které jsou zachovány a objevovány při archeologických objevech. Byla to většinou pohyblivá sídla založená ze staveb z dostupného materiálu, jako byly větve, sláma, hlína, trus dobytka a podobně. Postupně se začalo s opracováním dřeva na stavbu pevných chatrčí. V další vývojové etapě bylo používáno přirozeného materiálu, jako je kámen a v dnešní době speciálních stavebních prvků jako jsou pálená cihla, tvárnice, železobeton apod. Samozřejmě každý způsob postupně používaných stavebních materiálů si vyžadoval nejideálnější technologické postupy, spočívající ve spojování stavebních celků, tvoření jednotlivých stavebních slohů, což se odráží ve vlastním urbanistickém vývoji (Staňková a Pechar 1979).

Už v období starověku probíhal kulturní život v pevných sídlech městského a vesnického charakteru. Souběžně s tím v důsledku tvorby vyšší společenské práce získávají města nový charakter struktury od obyčejných obytných domů (řemeslných dílen) po dvory vládců včetně chrámů a kostelů. Tyto objekty byly chráněny proti vnějším výpadům ochrannými hradbami či vodními příkopy. Urbanistické prvky vždy odrážely urbanistický vývoj dané civilizace a společenství než dosáhly vrcholného vývojového stádia (Inkové – Machu Picchu viz obrázek č. 1, Májové – Tikal, čínské dynastie – Velká čínská zeď, Římané – Pantheon). I přestože tyto civilizace dosáhly

takového vrcholu ve svém vývoji, došlo k jejich zániku. Po těchto civilizacích zákonitě dochází k nástupu nových civilizací a společenských struktur, od feudalistických společenství až po kapitalistickou společnost v dnešní podobě.

Obrázek č. 1 – Machu Picchu



Zdroj: <http://www.cez-okno.net>

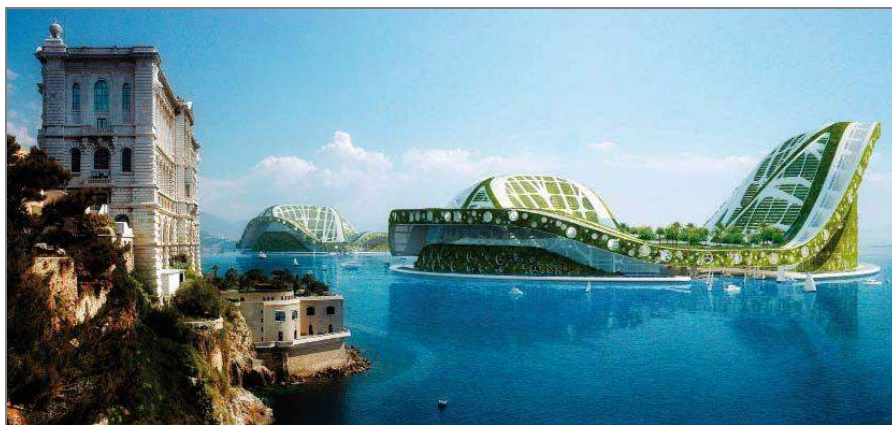
Renesance a racionalismus, humanistické prvky a vědecké poznatky vytvořily nové perspektivy společenskému, hospodářskému a kulturnímu rozvoji. Vývoj městské zástavby později v kapitalistické epoše probíhal nerovnoměrně, ovšem vyústil (v Evropě – v Americe) do liberalistických představ vývoje sídel v původních krajích včetně kolonizovaných území. Tato etapa evropského rozvoje přechází do nadstavbové epochy, tj. univerzální světové kultury. Nesmíme opomenout i další skutečnost, že existuje řada územních celků, jako třeba v Africe, Arábii nebo Jižní Americe, kde styl života lidí se téměř neliší od jejich předků; to znamená, že ani urbanismus zde neprošel radikální vývojovou změnou. Ač to vypadá paradoxně, jejich život je často harmonický a duševně vyrovnaný, i když nepožívají nadbytku výhod vyspělých civilizací (Hruška 1970; Hruška a Zajíc 2002).

Tento rozvoj urbanismu si vyžádal jak nové náhledy, tak i profesní přípravu konkrétních stavitelů měst, tj. architektů-urbanistů. Jejich náplní práce se stalo hlavně sladění základních životních funkcí (bydlení, výroba, kulturní rozvoj apod.). Tito odborníci by měli být i spoluvůrci „optimálního životního prostředí“. Jak již bylo

uvedeno v kapitole 1, dokladuje jejich charakter práce to, že nelze odtrhnout základní funkce od funkčních a ekonomických otázek. Mají nelehkou úlohu změnit představy na optimální životní prostředí, zejména z toho pohledu, že nemohou být upřednostňovány výrobní prostředky na úkor prostředků spotřebních, což se odráží na životním prostředí (Kubiček 1986).

Od výstavby sídel pro okamžité a naléhavé potřeby se dostáváme k výhledové představě plánovaného hospodářsko-územního rozvoje, tedy vědomé tvorbě komplexního (umělého avšak i přírodního) prostředí jako odrazu životního stylu a funkce životní úrovně společnosti. Tento proces naznačuje, že čím je společnost vyspělejší, tím má dokonalejší představy na životní prostředí. Proto se nelze divit, že dnešní futuristické projekty výhledově řeší například formy bydlení pod mořskou hladinou viz obrázek č. 2, nebo osídlování nejbližších vesmírných těles jako je Měsíc (Srový 1999).

Obrázek č. 2 – Futuristická podmořská architektura



Zdroj: <http://www.designmagazin.cz/foto>

Protože lidská společnost se neustále vyvíjí, má urbanismus nelehký úkol zvládnout tento proces tak, aby tento rozkvět nevedl k záhubě lidstva jako takového. Již dnes se objevují hrozivé dopady činnosti lidí na naši rodnou planetu Zemi, která by se jednou mohla stát pro lidstvo neobyvatelná. V této souvislosti nesmíme opomíjet zásahy člověka, které ohrožují populace živočichů v moři i na pevnině, což by samozřejmě mělo negativní dopad i na budoucí zdroj obživy a zdravé životní prostředí. Proto je nutné i úzkostlivě sladit urbanistický vývoj s životním prostředím, tj. snižovat negativní důsledky výroby na kontaminaci půdy a ovzduší. Hrozivé důsledky narůstajícího obsahu kysličníku uhličitého v atmosféře vedou ke skleníkovému efektu a globálnímu

oteplování, a v důsledku tak i k extrémním atmosférickým projevům (tajfuny, povodně, apod.). Nebezpečná koncentrace prvků jako je metan, freon apod. způsobila vytvoření ozonových děr a tím poškodila ochranný obal proti nebezpečnému ultrafialovému záření. Proto by jednou mohlo dojít i k tomu, že vrchol urbanistického řešení života, včetně životního prostředí, by se stal poslední etapou lidské civilizace, která by díky své dlouhodobé a neuvážené činnosti ztratila veškeré podmínky potřebné pro život na naší planetě (Dudácká 1999).

3.1.1 Rozvoj sídel a jejich kulturní dědictví

V historickém rozvoji sídel se zdatně prolínají kulturní aspekty urbanistické činnosti od minulosti až do současnosti. Při dlouholetém historickém vývoji civilizace se vytvořily též i největší kulturní hodnoty lidstva, které jsou dány jak plánováním této činnosti, tak i nashromážděním důležitých poznatků a zkušeností, které by měly být respektovány i v současné urbanistické tvorbě. V řadě případů jsou však tyto nedocenitelné poznatky podceňovány a přehlíženy a tím občas dochází k tomu, že vznikají „hybridy“ moderních sídel viz obrázek č. 3.

Obrázek č. 3 – Ursis blog



Zdroj: Mitchell Joachim, <http://www.archinode.com/>

Nemělo by docházet k opomíjení praktiky staveb sídel a měst, které byly uchovány v předcházejících civilizacích (města antická, středověká, renesanční a průmyslová devatenáctého století, či současné velkoměstské aglomerace). Při kulturním vývoji sídel nacházíme obecné trvalé znaky fenoménů. Dalo by se říci, že tyto poznatky spočívaly na metodě cesty pokusů a omylů při hledání takových sídel, která by v dané době odpovídala daným potřebám. Teprve v další etapě následně přichází uplatňování teoretických koncepcí, při kterých se poznatky formalizují a stávají se podstatně závaznými. Dochází tak k jisté disharmonii v urbanistických záměrech, což se projeví v rozporu se změněnými podmínkami a konkrétními potřebami společenského vývoje. To vede k tomu, že celý cyklus hledání a nalézání začíná znovu. Souběžně s tím dochází ke změnám kulturních aspektů, které se radikálně mění od předchozích. Současná epocha urbanistické výstavby města se zaměřuje na prostorové sladění staveb s krajinným rázem. Snaží se respektovat přírodní podmínky, trasy cest a komunikací i technické možnosti řešení v souladu s potřebami obyvatelstva. Tato města, jak z hlediska hospodářského a společenského, tak i hlediska stavební architektury, mají dynamický a proměnlivý vývoj. Je to důsledek vysoké koncentrace obyvatel v sídelních lokalitách, a proto z hlediska urbanismu se hovoří o post-urbanizační nebo de-urbanizační fázi rozvoje měst. Vysoká koncentrace obyvatel má i nepříznivý vliv na kulturní aspekty, které působí na obyvatele těchto měst po pracovních dnech, když hledají relaxaci v klidných lokalitách. Proto by měl být brán větší zřetel na kulturně-společenské hodnoty spočívající v atraktivnosti sídla, v harmonii mezi morfologií území a uspořádáním zástavby. Nemalou pozornost si zasluhuje zachování cenných historických staveb nejen z hlediska místního, ale i na úrovni národní a mezinárodní (Staňková a Pechar 1979).

Při utváření dnešních velkoměst hledají urbanističtí teoretikové nejideálnější postupy a zejména na první místo řadí jejich účelnost, která nutně souvisí s uspokojováním potřeb biologických a sociálních, včetně požadavků charakteru ekonomického a provozního. Proto spatřují základní vlastnosti těchto měst v jejich výhodnosti pro život lidí v poskytování sociálních a kulturních potřeb, souběžně s možností komunikace a vytvoření sociální sítě s možností zapojení do společenského života. Z hlediska prostorového utváření hledají a zdůrazňují individuálnost objektů, rozmanitost a srozumitelnost či orientaci. Výstupem těchto prognóz by měl být i výsledný kulturní obraz a proto se dnes můžeme setkávat s tím, že řada velkoměst disponuje svým nezaměnitelným kulturním bohatstvím. Bez nadsázky lze říci, že

kulturní tvář jednotlivých měst z hlediska kvality je odrazem využívání a rozvoje kulturních hodnot na zachovalých historických památkách. Takovým příkladem je třeba hlavní město Praha, kde na původní historickou zástavbu navazuje výstavba satelitních sídlišť na okraji, která sice postrádá řadu sociálních a kulturních objektů, ovšem která má na druhou stranu možnost a snadnou dostupnost do kulturního a historického centra (Fragner 1984).

3.1.2 Urbanizace a její podíl na regeneraci měst a na tvorbě životního prostředí

Vývoj planety je shrnut do doporučení o trvale udržitelném rozvoji. To je takový hospodářský rozvoj, který svými důsledky neohrožuje životní prostředí a přírodní zdroje a nemá nepříznivé důsledky pro současnou generaci ve vlastní zemi ani v jiných oblastech a neohrozí příští generace, uznává právo přírodních organismů na vlastní existenci v rámci pozemské biosféry (Moldon a kol. 2002).

Urbanizace, kromě hlavních priorit spočívajících na přestavbě sídlištní struktury v sídlišti městského typu, má stěžejní úkoly v přizpůsobování krajiny k potřebám města. S rozvojem vědeckotechnického pokroku a s rostoucími životními nároky soudobých obyvatel na vzrůstající sociální a životní úroveň se čím dál více objevuje nutnost, aby urbanizace řešila negativní produkty současné civilizace. Kromě ideálních projektů sídlištní infrastruktury se stále více musí podílet na řešení negativních produktů „blahobytu“ lidí (Siegel 1995).

Jak už bylo citováno, v souvislosti s ochranou životního prostředí (voda, půda, ovzduší) se stává čím dál problematičtější otázka likvidace odpadů. Z dnešních dostupných zdrojů, zejména sdělovacích prostředků se dozvídáme o globálním celosvětovém problému likvidace veškerých odpadů (radioaktivních, chemických, komunálních). Urbanizace vytváří projekty technologií řešících jejich likvidaci, ale nemůže ovlivnit myšlení a přístup lidí k této problematice. Právě malá motivace ke třídění odpadů je příčinou vzniku obrovských skládek odpadů, které narušují krajinný ráz. Množství úložišť odpadů je téměř vyčerpáno, a proto se musí hledat nové způsoby jeho likvidace. Sice existují vládní doporučení a krajské plány na požadavky recyklace, ovšem v dnešní době se toto daří v České republice plnit pouze ve výši cca 30 procent z celkového množství odpadu. Právě s tímto rostoucím problémem se zvyšují nároky na

podíl urbanizace při regeneraci měst. Současným trendem je budování spaloven těchto odpadů, které je z hlediska urbanistického pohledu nutné umístit tak, aby co nejméně ohrožovaly životy a zdraví v osídlené aglomeraci. Produktem těchto spaloven je současné vytváření toxického odpadu do ovzduší, při kterém se uvolňují těžké kovy a PCB, dále jedovaté látky na bázi bifenyly, popílku apod. Společnosti, které naopak vyzdvihují klady tohoto projektu, argumentují tím, že kromě „ekologické likvidace odpadu“ vzniká i teplo, které je dále využíváno pro potřeby obyvatel města. Při urbanistických projektech řešících problém spaloven musí být brány v úvahu i další aspekty, jako je negativní postoj ekologů a obyvatel k umístování těchto spaloven v blízkosti měst a obytných zón. Protože tento problém je značně složitý, musí urbanisté úzce spolupracovat s dalšími orgány zabývajícími se vlivem těchto technologií na zdravotní stav zejména novorozenců a mladé populace. Toto si vyžaduje řešit projekty tak, aby využívaly i přírodních podmínek zejména možnost rozptylu v návaznosti na převažující proudění vzduchu a následně jeho postupný rozptyl a spád v oblastech, kde v minimálním rozsahu může působit na zdravotní stav živé populace. V této práci však již nebude rozebírán jeho eventuální negativní dopad na vegetaci a živočichy žijící v této oblasti. Nelehký úkol, který musí urbanizace projektů spaloven řešit, by se značně ulehčil, kdyby všichni lidé přistupovali zodpovědně k recyklaci odpadů a jejich následného využití pro potřeby moderního světa. Podíváme-li se zpět do historie, domnívám se, že můžeme závidět našim předkům, kteří tento problém dokázali řešit přirozeně a v souladu s přírodními zákony (Jelínek 2001; Volaufová 2007).

Vše souvisí se vším, to je obecně známá lidská zkušenost, podíváme-li se zpětně na vývoj života člověka ve společnosti, zjistíme, že tento člověk dokázal s přírodou žít a hledal stále novější a příznivější podmínky ke svému rozvoji. Ač urbanizace neexistovala jako samostatný obor působnosti, tito naši předci ji měli v podvědomí a podle toho stavěli svá sídla a chránili přírodu před důsledky civilizačního procesu. Ochrana životního prostředí probíhala automaticky a v souladu s přírodními zákony. Postupem vývoje se urbanizace začala specificky směřovat pro rostoucí požadavky člověka a tato expanze a rychlý rozvoj společnosti začal mít i vedlejší produkty zasahující do ochrany zdravého životního prostředí (Gruen 1973).

V dnešní době architekti-urbanisté mají dostatek zkušeností a prostředků, aby mohli odpovědně a významně ovlivňovat tento rozvoj s ohledem na problematiku životního prostředí. Neustále musí mít v podvědomí, že problematiku tvorby a ochrany životního prostředí nelze zužovat pouze na otázky jen technické nebo technologické,

ekonomické, biologické a hygienické. Z toho vyplývá, že chtějí-li urbanisté tento problém řešit, musí jej řešit komplexně s ohledem na probíhající industrializaci, vědeckotechnický rozvoj, změny způsobu života a nároků na životní úroveň. Aby se toto vše harmonicky sladilo s ochranou krajinného rázu, musíme do tohoto procesu zapojit veškeré složky lidské působnosti tak, aby se podílely na ideální tvorbě územních plánů rozvoje. Urbanismus a územní plánování zásadně zasahuje do stavu životního prostředí společnosti, koncipuje jeho přeměny v dlouhodobém výhledu a přitom využívá možnosti vzniku ochranných pásem, eliminujících škodlivé zdroje. Současné urbanistické projekty, včetně zmíněných spaloven, musí zohledňovat veškeré vědní poznatky z hlediska klimatologie, hydrologie, geologie, půdního fondu, památek a chráněných území, průmyslu, stavebnictví, lesního a vodního hospodářství, zemědělství, dopravy, energetiky a skladového hospodářství. Pokud tomu tak bude, můžeme věřit, že krajinný ráz bude zachován v takové podobě, v jaké se nyní nachází (Medek 2005; Říha 2007).

3.2 Krajinný ráz, jeho změny a ochrana

„A za tím divokým lesem?“ zeptal se Krtek. „Tam, kde je všechno modré a kalné, tam je vidět nějaké pahorky – nebo snad ne? a jakoby kouř měst – nebo jsou to jenom mraky?“ – „Za Divokým lesem je daleký svět“, odpověděla Krysa. „Ale to se nás netýká. Ani tebe ani mě. Nikdy jsem tam nebyla a nikdy tam nepůjdu. a ani ty ne, máš – li všech pět pohromadě. Bud' tak laskav a nikdy se o tom nezmiňuj“ (Grahame 1908 - Sádlo a kol. 2005).

Územní celky, které se nacházely v jednotlivých krajích, se plně odvíjely od geografie dané lokality, od půdy, hor a řek. Jejich změny daly specifický ráz krajině v dnes chápaném měřítku jakým je krajinný ráz. Stejně jako se vyvíjela lidská společnost, tak v souběhu s tímto vývojem se postupně měnil i krajinný ráz. První lidé se živili pouze lovem zvěře, rybolovem, sběrem plodů, kořenů nebo jinými produkty, které příroda poskytovala. Proto člověk v prvobytně pospolné společnosti „divoch“ byl součástí přírody a jejích živlů, které jej ovlivňovaly. Z těchto důvodů se nejdříve začal schovávat pod skalními převisy, v jeskyních apod. Tento styl života neměl žádný zásadní vliv na utváření krajiny a na změnu krajinného rázu. Ovšem s rozvojem výrobních prostředků a nutností chránit se před přírodními živly a v neposlední řadě

i před útoky cizích kmenů, začali tito lidé stavět důmyslnější obydlí. Tyto stavby však ještě v této etapě měly pramalý vliv na změnu krajiny a spíše s ní harmonicky splývaly (viz. později hrady, zámky). Ovšem s rozvojem lidské společnosti a zejména zvyšováním stavu populace, bylo nutné hledat nové zdroje a možnosti obživy a současně bylo nutné v souběhu s tímto vývojem stavět i dokonalejší technologické celky. I v této etapě byly zásahy do krajiny však v dnešním pohledu zanedbatelné. Ale při dalším vývoji společenstva lidí se postupně začaly objevovat první zásahy do krajinných rázů. Se zaváděním chovu domácích zvířat začali lidé kácet lesy a přetvářet si tyto plochy na pastviny a pole, kde začali pěstovat obilniny, které kdysi rostly v přírodních lokalitách, kde je lidé sbírali. Jenže jak statistiky ukazují, populace lidí se neustále zvyšuje a ani války mezi jednotlivými kmeny, mezi národy, dokonce ani živelné přírodní katastrofy nedokázaly tomuto nárůstu zabránit. Proto se postupně hledala další místa na zábor ploch pro zdroj obživy, včetně získání nového území k osídlení. To vše vedlo k válečným konfliktům. V této etapě vývoje byl krajinný ráz lidskými zásahy ještě poznamenán nepatrně. Avšak při dalším vědeckotechnickém rozvoji, který napomáhal vzestupu růstu životní úrovně a de facto i nárůstu populace lidí již nebylo možné sladit tento vývoj a citlivě jej umístit do krajinného rázu. S nárůstem získání zdrojů energií, zejména v prvotním stádiu uhlí, bylo nutné se k tomuto zdroji energie dostat ovšem na úkor vzhledu krajiny. Hlubinné dobývání tolik tento vzhled krajiny ještě nedevastovalo, ovšem povrchové dobývání vzhled krajiny radikálně změnilo, viz obrázek č. 4.

Obrázek č. 4 – Vzhled krajiny po těžbě uhlí



Zdroj: <http://www.enviport.cz>

Tyto zásahy člověka znamenaly úbytek orné půdy, lesů a estetičnosti krajinného rázu. Kromě těchto počátků docházelo postupně k velkým zásahům do přírodní krajiny i při stavbě vodních děl, přehrad, došlo i k zániku některých vodních ploch, a které pozitivně působily na klimatické podmínky. Také si musíme uvědomit i další negativní dopady na krajinný ráz, kdy docházelo k přetváření této krajiny i díky těžbě nerostů a rudy, což v některých případech vedlo až k likvidaci kopců. Tyto kroky vždy citlivě zasáhly do krajinného rázu a zejména ovlivnily ustálené klimatické podmínky. Příroda se s těmito zásahy sice postupně vyrovnává, ale tento proces je velmi dlouhodobý (Lipský 1998; Klvač 2009).

Výstavba moderních sídlištních měst je dalším krokem, kdy dochází k zásadním a radikálním změnám krajinného rázu. Bylo by zbytečné uvádět konkrétní případy buď těchto sídlišť v České republice, Evropě či Americe a ve zbytku světa. Dnes díky sdělovacím médiím máme možnost ideálního přehledu o dopadu těchto aglomerací na lidi a na životní podmínky, na koncentraci smogu a v neposlední řadě i izolaci člověka jako takového, který má geneticky zakódovaný vztah k přírodě. Toto si lidstvo postupně začíná uvědomovat a v rámci územního plánování a nově zaváděných prvků urbanizace se snaží zachovat i krajinný ráz a v rámci možností jej přiblížit k původnímu stavu. Nárůst populace a uspokojování jejich potřeb (zdroj obživy, hledání práce, turistika apod.) jsou i příčinou mnohonásobně zvýšené migrace mezi národy, státy a světadíly. Tyto migrační cesty souvisí s výstavbou letišť, dálnic či vodních děl. Konkrétně u vodních děl či vodních soustav vyvíjel člověk tuto činnost již dávno. Ovšem tato vodní díla (vodní kanály, průplavy) neměla žádný radikální zásah do krajinného rázu, ba naopak byla prospěšné pro lidstvo. Tato díla musela být vytvářena synchronizovaně s krajinným profilem (viz. Nizozemsko) a právě proto nezpůsobovala takový zásah do přírody. Ovšem zcela jiná situace vzniká při tvorbě suchozemských komunikací. Původní obchodní trasy, stezky, nenásilně kopírovaly zemský profil a krajinu, čímž byl tento zásah do krajiny zcela minimální. Naproti tomu dnešní moderní dálniční síť, chtě nechtě, v návaznosti na přepravní požadavky sladění s krajinným rázem, nemůže toto respektovat. S tímto se adekvátně odvíjí narušení krajinného rázu, zásahy do již vzniklých chráněných územních celků a pravděpodobně má nejhorší zásah v záboru orné půdy, která musí být při výstavbě dálnic odstraněna. Pokud bychom se podívali na tyto zásahy z vyhlídkového letu sportovního letadla, viděli bychom, jak se přirozená krajina mění, ubývá lesních porostů a adekvátně s tím jak je při těchto silničních

tepnách prováděna výstavba výrobních celků, obrovských logistických objektů, obchodních a industriálních zón (Brath 1986; Sklenička 2003).

Je důležité si tyto negativní zásahy do krajinného rázu uvědomovat a proto se v této práci budu věnovat Rakovnicku, kde si toto území doposud zachovává velkou část ze svého původního krajinného rázu. Souznění člověka s přírodou je velmi důležitá vazba a snad právě proto by obyvatelé v této lokalitě styl života a vazbu ke krajině nechtěli měnit (Bednařík 2008).

Součástí ochrany krajinného rázu je i preventivní výchova k ochraně a tvorbě životního prostředí. Základní principy této výchovy byly v původních etapách málo rozpracované, ovšem dnes jsou zpracovány materiály v rámci mezinárodních organizací jako například UNESCO a UNEP apod. Mezinárodní dohody mezi státy začínají respektovat tyto normy jako závazné. Výchova k péči o životní prostředí je složitý proces, člověk se musí naučit poznávat hodnoty a vyjasňovat si základní principy žití, čímž může dospět k pochopení vzájemných vztahů mezi člověkem, lidmi, jejich kulturou a biofyzikálním okolím. Tuto výchovu je nutné doplňovat osobními praktickými zkušenostmi a docílit změn chování a přístupu k životnímu prostředí. Výsledkem tohoto snažení by měla být ochrana biosféry. I když, v nepatrném dopadu, přesto má biosféra v dlouhodobém působení možnost ovlivnit změny krajinného rázu.

Konkrétně bychom mohli hovořit o ohrožených oblastech naší planety, jako například o Antarktidě, kde se citelně projevuje úbytek ozonové vrstvy a která ztrácí nezbytnou ledovou vrstvu díky oteplování naší planety. Ohrožené oblasti se objevují i v dalších částech světadílů, jako je Amerika, Austrálie, Nový Zéland. Negativní zásahy do krajinného rázu jako například kácení brazilských pralesů počinuje dnes velká část planety, včetně Evropy, kde dochází k neočekávaným klimatickým změnám, které vybočují z ustálených proudů vzduchu v atmosféře. Dochází ke změnám v cirkulaci přirozených větrů, pasátů, mořských proudů, což se projevuje výkyvy teplot, povodněmi v suchých oblastech a jinými přírodními katastrofami. Člověk by se měl preventivně vyvarovat veškerých zásahů do přírody, které živelné katastrofy způsobují. Zejména již proto, že dochází i k přirozeným živelným zásahům do krajiny člověkem nevyvolanými. Jedná se např. o Tsunami (vzájemné podsouvání tektonických desek pod sebe, což vyvolává v tomto místě zemětřesení a následující vlnu Tsunami) viz obrázek č. 5.

Obrázek č. 5 – Tsunami



Zdroj: <http://www.natur.cuni.cz>

Závěrem této kapitoly je vhodné připomenout, že příroda krajinný ráz formovala několik tisíciletí a že toto prostředí odráželo svůj přirozený vývoj. Rostliny a živočichové toto prostředí pochopili, sladili se s ním a dokázali v něm žít a bránit se eventuálním výkyvům. Dnes je ovšem situace jiná, tyto změny způsobené člověkem probíhají ve velmi krátkém časovém intervalu v intenzitě takové, že příroda se s tím nedokáže vyrovnat a tak dochází i k vymírání některých druhů života na zemi. Člověk sice těmto změnám odolává, ale je otázkou, jak dlouho se mu to bude dařit. Zmizí-li zdroje živočišné a rostlinné potravy, které jsou součástí potravinového řetězce, dojde k situaci, že i člověk se ocitne ve stavu ohrožení. V tomto katastrofickém scénáři vývoje by mohlo dojít k zániku lidské civilizace jako takové, ale ke změnám krajinného rázu by v zásadě nedošlo; pouze by zchátralo a zaniklo to, co bylo člověkem vytvořeno (Petříček 2001; Plicka 2001; Vorel a Kubka 2007).

3.2.1 Ochrana krajinného rázu z právního hlediska

Smyslem ochrany krajinného rázu v obecném náhledu není paušální zabránění výstavbě nebo ke změnám využívaného území, ale ochrana takových přírodních a estetických hodnot, které mají specifický ráz v určité části krajiny, místa nebo oblasti. Každá krajina má svůj ráz a vzhled, ovšem současně s tím se objevují specifické

krajinné charakteristiky, které nenajdeme v jiných oblastech a právě proto by měly být tyto výjimečnosti v krajinném rázu zachovávány. Cílem ochrany krajinného rázu je proto nutnost zachovávat neobnovitelné hodnoty charakteru kulturního či estetického a nedopustit, aby došlo k devastaci těchto hodnot. Pokud by k tomu došlo, byla by znatelně poznamenána atraktivnost krajiny jako taková. Smyslem ochrany krajinného rázu je tudíž zachování těch částí krajiny, kde existují přírodní, kulturní a historické hodnoty. Jak již bylo zmíněno, je nutné brát ohledy i na vizuální vzhled krajiny a dbát na neprohlubování konfliktů vyvolávajících narušení vizuální scény (Miko a Hošek 2010).

Veškeré přístupy k výše uvedenému je možné zachovat pouze v případě, že bude v plném rozsahu dodržován **zákon ČNR č. 114/1992 Sb. o ochraně přírody a krajiny**. Konkrétní problematika ochrany krajinného rázu je zakotvena v § 12 zmíněného zákona. Níže je obsahově uveden *současný platný zákon č. 114/1992 Sb. § 12*:

- (1) Krajinný ráz, kterým je zejména přírodní, kulturní a historická charakteristika určitého místa či oblasti, je chráněn před činností snižující jeho estetickou a přírodní hodnotu. Zásahy do krajinného rázu, zejména umístování a povolování staveb, mohou být prováděny pouze s ohledem na zachování významných krajinných prvků, zvláště chráněných území, kulturních dominant krajiny, harmonické měřítko a vztahy v krajině.*
- (2) K umístování a povolování staveb, jakož i jiným činnostem, které by mohly snížit nebo změnit krajinný ráz, je nezbytný souhlas orgánu ochrany přírody. Podrobnosti ochrany krajinného rázu může stanovit ministerstvo životního prostředí obecně závazným právním předpisem.*
- (3) K ochraně krajinného rázu s významnými soustředěnými estetickými a přírodními hodnotami, který není zvláště chráněn podle části třetí tohoto zákona, může orgán ochrany přírody zřídit obecně závazným předpisem přírodní park a stanovit omezení takového využití území, které by znamenalo zničení, poškození nebo rušení stavu tohoto území.*

(zákon č. 114/1992 Sb.)

Dle zákona č. 144/1992 Sb. §3 písm. k, je krajina specifikována jako „část zemského povrchu s charakteristickým reliéfem, tvořená souborem funkčně propojených ekosystémů s civilizačními prvky“, jedná se tedy o vzájemně provázané vztahy mezi veškerými složkami krajiny. Tento zákon v § 2 písm., k, dále vytváří

podmínky pro obecnou ochranu přírody, krajiny a krajinného rázu a to se „spoluúčastí v procesu územního plánování a stavebního řízení s cílem prosazovat vytváření ekologicky vyvážené a esteticky hodnotné krajiny“, jednak „ochranou krajiny pro ekologicky vhodné formy hospodářského využívání, turistiky a rekreace“. Ale územní plánování jako takové nezahrnuje vlastní pojem krajinný ráz, což neznamená, že územní plánování nebere na zřetel ochranu krajinného rázu, jelikož je obecně známo, že „krajinný ráz je zejména přírodní, kulturní a historická charakteristika určitého místa či oblasti“ a tudíž nelze opomenout při územním plánování soulad všech výše uvedených hodnot (Löw a Míchal 2003).

V současném znění zákona č. 183/2006 Sb., o územním plánování a stavebním řádu se určuje: v §1 odst. 2, že územní plánování vytváří předpoklady k zabezpečení trvalého souladu přírodních, civilizačních a kulturních hodnot v území, zejména se zřetelem na péči o životní prostředí a o ochranu jeho hlavních složek – půdy, vody a ovzduší.“ (zákon č. 183/2006 Sb.)

Krajinný ráz je to co nás obklopuje, je tedy nedílnou zájmovou oblastí řady vědních oborů, které se jeho studiu věnují. Tudíž je dále zakotven a zmiňován i v dalších právních předpisech, jako například:

- Zákon č. 20/1987 Sb., o státní památkové péči v platném znění
- Zákon č. 244/1992 Sb., o posuzování vlivů na životní prostředí
- Zákon č. 17/ 1992 Sb., o životním prostředí
- Zákon č. 218/1997 Sb., o pozemkových úpravách a pozemkových úradech

(Löw a Míchal 2003)

Lze tedy říci, že dochované hodnoty krajinného rázu jsou chráněny právními předpisy o ochraně přírody, ale rozvoj krajinného rázu se váže k územnímu plánování. Krajinný ráz se prolíná do mnoha právních předpisů, ale vždy je důležité a prioritní zhodnocení jakýchkoliv změn z různých úhlů pohledů (Löw a Míchal 2003).

3.2.2 Hodnocení krajinného rázu

Jakékoliv hodnocení, zásahy a opatření krajinného rázu musí být v souladu s právními normami, což je v tomto případě především zákon č. 114/92 Sb. o ochraně

přírody a krajiny a dalšími zákony, které zahrnují pojem krajina nebo krajinný ráz (Löw a Míchal 2003).

Již výše uvedená právní norma poukazuje na důležitost ochrany dosud dochovaných přírodních a kulturních hodnot krajinného rázu, jelikož se velice často jedná o specifické rysy a znaky krajiny, které jsou nejen odlišné, ale především jedinečné. Krajinný ráz má určité charakteristické znaky, které se vyznačují morfologií terénu, charakterem vodních toků a ploch, vegetačního krytu a osídlení. Dále je možné vyjádřit ráz krajiny přírodními, socioekonomickými a kulturně-historickými vztahy určité oblasti (Sklenička 2003).

A tudíž je možné každý krajinný ráz popsat, vyhodnotit znaky a hodnoty, které specifikují určitou oblast krajiny. Toto hodnocení se uplatňuje ze dvou pohledů, jedním z nich je hodnocení znaků a hodnot určitého území z hlediska krajinného rázu. V tomto případě se zjišťují specifika krajinného rázu, aby mohly být určeny například limity, opatření a návrhy na eliminaci negativních a rušivých znaků. Druhá varianta je zaměřena na aktuální ochranu krajinného rázu, což je posouzení konkrétního záměru na krajinný ráz. V tomto případě hodnocení záleží na konkrétním záměru a jedná se především o vliv navrhovaných staveb a technických zařízení, vliv činností, vliv využití území aj. (Vorel a kol. 2004).

Obě varianty hodnocení krajinného rázu by měly být posuzovány především podle § 12 zákona č. 114/92 Sb., a proto je velice důležité se seznámit s definicemi pojmů, které budou dále specifikovat vliv navrhovaného záměru na krajinný ráz, viz příloha č. 1, tabulka č. 1.

Cílem metodického postupu posuzování zásahů do krajinného rázu je předložit řešení, které je aplikovatelné ve většině běžných případů a tak se tedy jedná o formu preventivního opatření. Krajinný ráz lze hodnotit i subjektivně, což může vést často k nekvalifikovaným postojům, proto je metodický postup zaměřen na využívání metod, které jsou používané v architektonické a krajinářské kompozici. Jedná se především o standardizované kroky hodnocení, objektivizované a všeobecně přijímané soudy (Vorel a kol. 2004).

Úkolem metodického postupu je sjednocení způsobu a standardizování postupu konkrétního záměru a jeho vlivů na krajinný ráz (Vorel a kol. 2004).

Výstupem posouzení je ve většině případů textová část, která je často rozšířena o grafickou dokumentaci (mapové schéma, kartogramy, dokumentace historického stavu a identifikovatelných hodnot). Samotná dokumentace nemá přesný rozsah, vše se odvíjí

od rozsahu navrhovaného záměru a na rozsahu jeho možných vlivů na krajinu a tedy krajinný ráz. Jednou z nejvíce používaných metod je zakreslení stavby do fotopanoramatické dokumentace krajiny, kde je např. stavba zakreslena do scénérií krajiny dané oblasti z mnoha pohledů a vzdáleností. Výstup posouzení nám konstatuje míru zásahů navrhovaného záměru do významných znaků krajinného rázu, které jsou odvozeny od:

- Přírodní, kulturní nebo historické charakteristiky
- Přírodních a estetických hodnot do znaků a hodnot vyjmenovaných v § 12 zákona č. 114/1992 Sb.
- Významných krajinných prvků (VKP)
- Zvláště chráněných území (ZCHÚ)
- Kulturních dominant
- Harmonického měřítka a vztahů

(Vorel a kol. 2004)

Metodický postup lze využívat k vytvoření jednotného a tedy standardizovaného hodnocení navrhovaných záměrů na krajinný ráz, který má za úkol objektivizovat podklady pro rozhodování dle § 12 zákona č. 114/1992 Sb. z aktuálního hodnocení a tedy posouzení zásahu navrhovaného záměru do krajinného rázu. Metodický postup může být součástí:

- Přípravné studie navrhovaného záměru – podklad ke konzultacím nebo vydání stanoviska příslušného orgánu
- Projektové dokumentace předkládané v rámci stavebního nebo územního řízení
- Přílohou dokumentace pro řízení o zásahu do krajinného rázu dle § 12 zákona č. 114/1992 Sb.
- Samotnou přílohou dokumentace hodnocení vlivů na životní prostředí

(Vorel a kol. 2004)

Výsledky metodického postupu jsou odbornými podklady pro orgány ochrany přírody a jsou často využívány při práci a rozhodování konkrétních záměrů. Argumentace jsou nápomocny při rozhodování, ale nejsou regulemi a tak se jimi mohou orgány řídit, ale nemusí (Míchal 1999).

V případě vypracování metodických postupů je nutné si uvědomit, k jakému účelu a v jakém časovém horizontu bude postup využit, jelikož krajina není statickým objektem, naopak se dynamicky vyvíjí působením přírodních i společensko–politických a ekonomických procesů (Lipský 2004). Proto jakékoli hodnocení krajiny může být pomíjivé nebo dokonce neúčelné (Měkotová 2007).

3.2.3 Současné řešení krajinného rázu s ohledem na jeho cíle a limity

Proměny krajiny z hlediska pojetí krajinného rázu je nutné provádět pouze v souladu se zákonem č. 114/1992 Sb. Též se zohledněním památkového zákona č. 20/1987 Sb. Ráz krajiny může doznat změn tím, že dojde k fyzické degradaci nebo likvidaci přírodních či kulturních hodnot (Míchal 1999).

Tyto změny jsou způsobeny lidskou činností, která se projevuje zásahy do typizovaných typů krajiny. Tyto krajinné typy jsou rozděleny do tří kategorií a to A, B a C:

- **Typ A** – je chápána krajina silně pozměněná civilizačními zásahy: dominantní až nezaměnitelný výskyt sídel a industriálních a agroindustriálních prvků
- **Typ B** – krajina s vyrovnaným vztahem mezi přírodou a člověkem (intermediální): masový výskyt přírodních a agrárních, omezený výskyt sídelních a ojedinělý výskyt industriálních prvků; může mít úplnou převahu prvků přechodného charakteru nebo mozaiku menších ploch odpovídajících střídavě krajinným typům A a C
- **Typ C** – krajina s nevýraznými civilizačními zásahy („relativně přírodní“, vůči dvěma „antagonistická“): dominantní až výlučný výskyt přírodních prvků při ojedinělém výskytu agrárních, sídelních a při absenci industriálních prvků

(Löw a Míchal 2003)

Postupnou typizací v ČR bylo započato v sedmdesátých letech a jistě stojí za to uvést skutečný stav s registrací krajinných typů A, B, C v ČR, která byla zmapována na

základě jednotné evidence půdy z roku 2001 v katastrálních územích, viz grafická mapa příloha č. 2, obrázek č. 1 (Löw a Míchal 2003).

K úplnému dokreslení podílů krajinářských typů na území ČR je vhodné uvést procentuální podíl jednotlivých typů (A, B, C) viz následující tabulka č.1 a graf č.1:

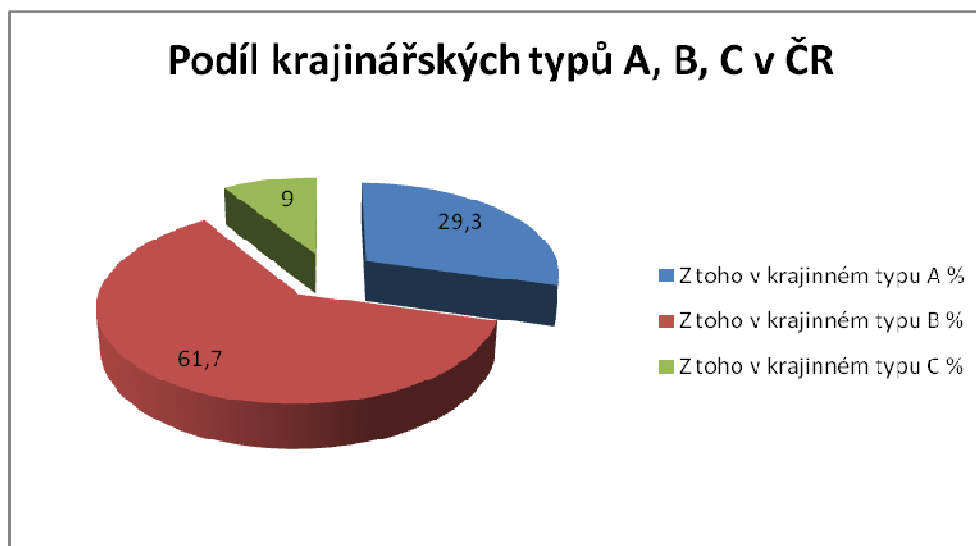
Tabulka č.1 - Podíl krajinářských typů A, B, C v ČR

Krajinářská hodnota	Celkem	Z toho v krajiněm typu		
		A %	B %	C %
Zvýšená (+)	31,6	0,8	23,4	7,4
Základní (průměrná)	68,0	28,4	38,1	1,5
Snižená (-)	0,4	0,1	0,2	0,1
Česká republika celkem	100,0	29,3	61,7	9,0

Zdroj: Krajinný Ráz (Löw a Míchal 2003)

Legenda: (+) zvýšeného, základního; (-) narušeného stupně; devět kombinací určitých krajinářských typů

Graf č.1 - Podíl krajinářských typů A, B, C v ČR



Zdroj: Krajinný Ráz (Löw a Míchal 2003); vlastní graf dle údajů z tabulky

Proměny krajiny v poslední době s ohledem na výstavbu větrných elektráren, solárních elektráren apod. přináší značné rozdíly v chápání hodnot z hlediska jejího významu nebo „ne-významu“ změn krajinného rázu. To je způsobeno změnami v hodnotových orientacích a přenášením vzorců tržního (respektive spotřebního) chování a uvažování i na hodnoty, které nejsou předmětem spotřeby a jsou neobnovitelné. K problému změny krajinného rázu má specifický a realistický náhled níže zmíněný autor, který uvádí: *Vývoj obrazu české krajiny dospěl do velmi*

problematické fáze. Při určitém zjednodušení pohledu vidíme, že na jedné straně stojí tendence rozvoje podnikání a tvrdé exploatace krajiny v zájmu okamžitého ekonomického přínosu a na straně druhé stojí poměrně sofistikovaný systém ochrany přírodních, kulturních a historických hodnot krajiny (Vorel 2007).

Tyto zásahy jsou viditelné, zřetelné, jsou příčinnou degradace estetických hodnot a vizuálního znečištění krajiny. Soudobá krajina se od předcházejících typů krajín, které působily obrazně čisté a harmonické, výrazně a dramaticky změnila v návaznosti na zásahy spojené s rozvojem průmyslu, dopravy, těžby a energetiky a procesu urbanizace v posledních desetiletích. Tyto změny jsou vyvolány zejména intenzivním rozvojem dopravy, komunikačních technologií, suburbanizace a disperzí osídlení do volné krajiny (Vorel a Kubka 2007).

Na zmiňované degradaci krajinného rázu se podílí i „vizuální znečištění krajiny“, které v současné době představují stožáry a věže telekomunikačních zařízení (stožáry, GSM operátorů). Mezi další tvrdé zásahy do krajinného rázu patří i novodobé zástavby, inženýrské stavby, trasy silnic a dálnic se zářezy, mosty, tunely, včetně přestavby silničních tratí (Vorel a Kubka 2009).

Nepříznivou tendenci ve vývoji krajiny způsobuje i proces suburbanizace, který přenáší zástavbu mimo tradiční prostory měst do příměstských zón nebo do otevřené krajiny. Mimo tyto zóny vyrůstají na okrajích měst a podél dopravních tepen ve volné krajině rozsáhlé obchodní a skladové areály, doprovázené billboardy a jinými reklamními zařízeními a poutači. Shrňme-li výše uvedené, tak ve většině případů jsou tyto stavby negativním zásahem do rázu krajiny, identity kulturní krajiny a pouze v zanedbatelném počtu případů představují novou estetickou, respektive uměleckou hodnotu vytvářející harmonické vztahy v krajině (Vorel 2007).

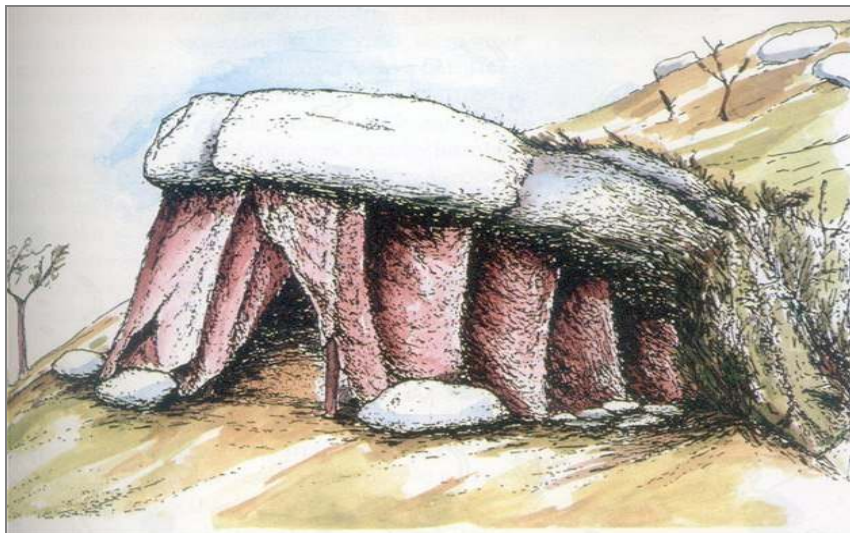
3.3 Rozvoj sídel v harmonickém souladu s krajinným rázem území

V této kapitole bude představen rozvoj sídel od pravěku po současnost a to v úzkém spojení s krajinným rázem.

3.3.1 Pravěk

Pokud se začneme zmiňovat o lidské populaci, musíme se vrátit mnoho let zpět a to do nejstarší doby kamenné zhruba 200 tis. let před n.l. Tato lidská populace byla málo početná. Zdroje uvádějí, že lidé se rozšířili po naší planetě z afrického kontinentu. O této expanzi svědčí stávající archeologické nálezy v Americe, Austrálii, Polynésii, Evropě a jinde. Konkrétnější archeologické stopy územního osídlování jsou datovány padesáti tisíci roky zpět a to v době ledové. Člověk-divoch v té době našel útočiště před nepříznivými vlivy počasí v jeskyních a byl lovcem. Po oteplení planety se objevil člověk velmi blízký naší podobě (*homo sapiens*). V té době tento člověk mladopaleontický začal vyrábět nástroje a díky zdokonalení lovu těmito nástroji byl donucen hledat nová loviště, která dokonale našel s využitím poznatků o krajině např. v průsmycích mezi horami, v územích, kde migrovala lovná zvěř. S postupnými začátky pastevnictví a domestikace chovu domácích zvířat byli tito lidé nuceni budovat první typy předhistorických sídel. Vzhledem k izolovanosti některých skupin vůči jiným skupinám v jiném prostředí byla tato předhistorická sídliště budována živelně a jednalo se o příbytky vyhloubené částečně v zemi viz obrázek č. 6. Kde byly příznivé podmínky pro lov a život, začala populace růst a její kulturní rozvoj odpovídal období paleolitu (Hruška 1970; Buchvaldek 1985).

Obrázek č. 6 – Styl příbytku v paleolitu



Zdroj: <http://img301.imageshack.us/i/paleolit3.jpg/>

Další klimatické změny na naší planetě (zhruba před patnácti tisíci roky) krutě zasáhly do biosféry světadílů, což způsobilo řadu změn a bylo citelným zásahem do života kultur národů.

V Asii se začalo vytvářet nové společenství lidí, kteří jsou nazýváni barbary. Tito lidé začali svoji kulturu rozvíjet, zvyšovat produktivitu práce, což nutně vedlo ke snaze člověka využít nových poznatků o přírodě ke svému dalšímu vývoji. S rozvojem zemědělství začal neobyčejně růst počet venkovských sídel. Archeologické nálezy ukazují, že v některých částech světa rozvoj architektury stagnoval a v jiných naopak zaznamenával rozkvět. Sídla nomádů měla nejdříve charakter pohyblivých objektů a v následné fázi byla změněna na pevná sídla.

V další etapě rozvoje sídlišť člověk začíná přírodu měnit jistými stavebními zásahy a vytváří umělé sídelní jednotky (nejdříve stavěl obydlí tvořená zástěnou mezi ukotvenými kůly – v teplých krajinách) jinde hloubil v hliněné půdě jeskyně – jámy a postupně vytvářel chýše, které v chladných oblastech stavěl převážně na dřevěných pilotech. Tam, kde byl nedostatek stavebního materiálu (zejména dřeva), začaly převažovat hliněné stavby. Z literatury zjistíme, že existují zhruba tři typy organizovaných sídel společnosti v prvobytně pospolném společenství (např. zmíněná stepní pohyblivá sídla, poté jurty sídla s chýší, vesnická sídla kruhovitěho charakteru) (Honzák a kol. 2001).

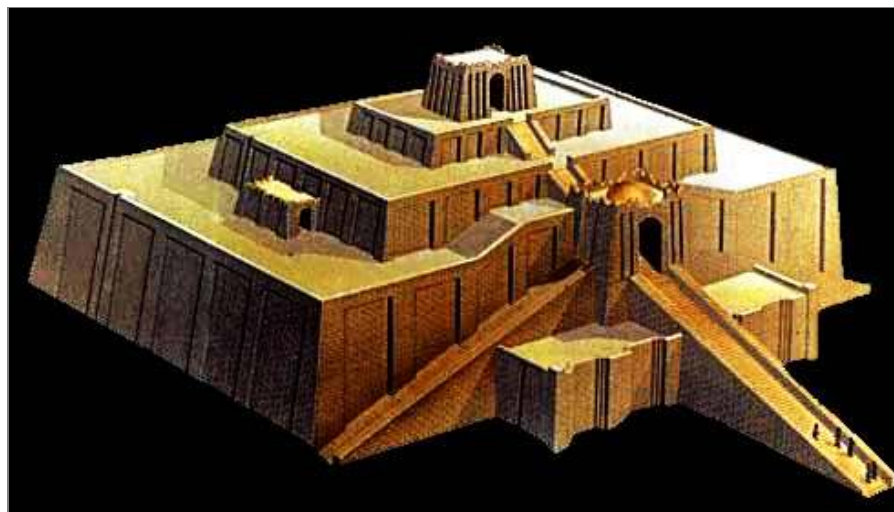
3.3.2 Starověk

Něco opravdu velikého dokáže člověk stvořit jen na počátku, ať jde o jakoukoliv oblast, jedině první krok má plnou platnost. To co následuje je jen přešlapování a kající úsilí kousek po kousku okupovat území, které jsme nechali za sebou. Velikost, která se váže k prvopočátkům, je tak průkazná, že i omyly, jestliže jsou nové, nás pořád ještě omračují svou krásou (Claude Lévi – Strauss - Hruža a Zajíc 2002).

Toto období vývoje lidské společnosti je provázeno přechodem od barbarství k otrokářskému řádu. Vývoj, který trval v paleolitu několik tisíc roků přes neolit (prvobytně pospolná společnost) se mnohem dynamičtěji zrychlil přechodem do vyspělejší třídní organizace, jež zhruba trvala 4000 let. v letech 5 tis. – 3. tis. př.n.l. Zde začal člověk využívat síly zvířat, energii větru a vody, začaly se objevovat vynálezy

(pluh, vůz, plachetnice apod.) a toto pokračovalo schopností umět tavit rudy. Souvisle s tímto vývojem vznikla potřeba umět psát a číst, počítat, naučit se obchodovat, naučit se dokonalejší dělbě práce ovšem toto vše probíhalo s tím, že došlo k vzniku třídních rozdílů mezi pracujícími a vládnoucími jedinci. Člověk byl nucen osidlovat krajinu, kde byly vodní zdroje pro zavlažování a kde byla snadnější možnost přepravy výrobků ke směnnému obchodu. Souběžně s tímto vývojem jsou zakládána první pevná města spolu s takzvanými „prázdnými“ městy, kde přebývali lidé pracující v zemědělství. V případě nebezpečných nájezdů jiných nepřátelských kmenů, např. u Keltů, byla volena těžko přístupná místa. Ve středověku pak hrady poskytovaly útočiště obyvatelům vesnic v dobách války. Stavební architektura začala v té době (v prvopočátcích urbanismu) budovat seskupení staveb tak, že střed měst obývali vládcové a boháči, v dalším pásmu okolních budov žili úředníci, hodnostáři, řemeslníci, obchodníci a zcela na okraji zemědělci a nemajetný lid. V tomto období je spojen rozvoj sídel s částečnými zásahy do krajinného rázu, ovšem tyto zásahy byly oproti současné době citlivější. Stavebně-technický rozvoj urbanistické tvorby z tohoto období můžeme vidět ve vykopávkách na jihu Sumerska, na severu v Akade a v dalších lokalitách. Postupně se začaly objevovat základy monumentálních budov, chrámů, vytvářených v dalším stádiu zigguratmi (umělá navážka stavebních materiálů ve tvaru jehlanu, který se obkládal keramikou viz obrázek č. 7) (Honzák 2001).

Obrázek č. 7 – Ziggurat



Zdroj: <http://www.believeallthings.com>

V dalším vývoji výstavby sídel se začala objevovat ryzí městská výstavba, spočívající v pravidelné a husté ulicové zástavbě (hlavní ulice pro obchod, vedlejší uličky pro obyvatele). Lze říci, že se zde jednalo již o plánovitou zástavbu. Rozkvět velkých měst např. (Babylon, Ur a jiné) se datuje zhruba 3.tis. let př.n.l. Trochu odlišný charakter jednotného státu představoval Egypt, zejména s ohledem na jeho geografické podmínky. Začaly se zde objevovat dynastie (Faraonů), na vládě se začala podílet církevní a světská moc. V tomto druhém ohnisku prvotní urbanizace (o které máme bezpečné zprávy), i když společnost dosáhla vrcholu, stejně tak jako u mnoha dalších civilizací, došlo k jejich zániku. Tento vývoj třídní společnosti vedl k zakládání měst v Egyptě, Mezopotámii, Indii a Číně. Přicházející vnitřní rozpory společnosti, souběžné přírodní a klimatické změny, vedly ke ztrátě schopnosti pokračovat ve vyšším vývojovém stupni. Tyto vyspělé civilizace nedokázaly čelit přirozenému procesu, jenž vedl k rozvoji druhé fáze otrokářské společnosti. Důsledkem toho pak bylo následné stěhování a překrývání migrujících národností s původním obyvatelstvem (Hruška 1970).

3.3.3 Středověk – nástup feudalismu

Ale město svou minulost nevypráví, má ji, jako čáry na dlani, vepsanou do bráz ulic, do mříží oken, do zábradlí schodišť, do tyčí hromosvodů, do žerdí vlajek, každý jeho úsek je po svém zbrázděn škrábanci, zářezy, rýhami, vrypy (Calvino - Hruška a Zajíc 2002).

S rozvojem obchodu a řemesel začala další etapa budování středoevropských měst, o kterých můžeme říci, že to byla města značně podobná našim městům (literatura hovoří o období antiky). Při vzniku jakýchkoliv sídel začal převažovat hospodářský zájem, který byl určující a rozhodující ke stávajícím geografickým podmínkám. Při prosazování tohoto trendu, se začala urbanizace projevovat citelnějšími zásahy do krajinného rázu. Tyto požadavky sledovaly několik aspektů (komunikační síť, komunikaci a bezpečnost, možnost ochrany sídel, umístění v suchých územních celcích v blízkosti vody, únosnost půdy apod.). A tím byly položeny základy pro existenci obchodních a řemeslnických osad. Nové osady, „předměstí“ a města, byla budována na březích řek, které protékaly stavebním celkem, uprostřed osady bylo tržiště, kam ústily ulice obchodníků, řemeslníků, a kde se nacházela i nezbytná skladiště. Ulice vedly

k branám, které uzavíraly cestu z města do otevřené krajiny, kupecké osady byly chráněny hliněnými valy nebo kruhovými ploty. Tato opevnění sloužila pro případ náhlého přepadení, ovšem při obléhání nezbylo nic jiného, než se přemístit do pevných hradeb starého hradu anebo města, pod kterým osada vznikla. Struktura feudálních měst získala ucelený stavební charakter s hospodářským, kulturním a stavebním středem, reprezentovaným prostorem pro náměstí. Na periferiích měst byly zakládány nemocnice, kláštery a v centru měst byly budovány kostely či kasárenské objekty viz obrázek č. 8 (Honzák 2001).

Obrázek č. 8– Letecký pohled na opevnění Vauban



Zdroj: <http://www.zemesveta.cz>

Okolní příroda, tzn. louky, háje a lesy, začala získávat charakter rekreační. Výrobní stavby (vodní mlýny, hamry) byly budovány spolu se sýpkami a skladišti v blízkosti vodních toků a byly spojeny přístupovými komunikacemi. Až v renesanci a baroku se objevují u těchto toků urbanistické estetické komponenty, jako například dnešní nábřeží. Tato velká města, stejně jako např. Praha apod. byla chráněna hradbami a věžemi, přičemž náměstí byla budována na vyvýšeném místě. Protože středověk nevyrovnával terénní rozdíly při zástavbě, můžeme říci, že při této etapě urbanismu nebyl též narušován krajinný ráz. Naopak se nám jeví, že tyto prvky výstavby citlivě zapadají do krajinného a geografického profilu. Jiné postupy však můžeme vidět již

v období renesance a baroka, kde se terén začal přizpůsobovat urbanistickým cílům a záměrům (Klír 2008).

3.3.4 Novověk

Novověk (též nazýván technicismus) se datuje na začátek 19. století, kterému předcházela etapa přechodu z doby feudalismu do doby kapitalismu. Jeho nástup byl spojen s velkými zámořskými objevy nových území, kolonizací těchto území, což vytvořilo nový prostor pro odbyt výrobků a produktů lidské práce a což zároveň nutně vedlo k přeměně cechovních řemesel na manufaktury. Toto období výrazně odráželo nové poznatky vědeckotechnického pokroku, objevení a využití páry, následnou výrobu parních strojů, což též mělo vliv na modernizaci dopravních prostředků. Začátky tohoto období byly nastartovány v Anglii, ze které se postupně tento průmyslový rozvoj přesunul zejména do Evropy. Výroba dynamicky vystupňovala produktivitu práce, docházelo k jisté anarchii ve výrobě, která se zákonitě odrazila i do celé společnosti a která se zároveň i promítla do výstavby nových výrobních a sídelních jednotek. Architektura feudálních sídel se lišila od novodobé výstavby. Soustředění výroby vedlo k nutnosti přemístit obyvatele do velkých měst, kde byla lepší dopravní síť pro přísun surovin, zdrojů energií, zásobování vodou apod. Výstavba měst se odrazila i na urbanistických trendech a přímo úměrně i v zásahu do krajinného rázu. Tyto zásahy jsou do dnes patrné ve velkých aglomeracích, jako je mostecká uhelná pánev, ostravsko-karvinská pánev a další postupně budovaná průmyslová centra viz obrázek č. 9 (Klír 2008).

Obrázek č. 9 – Krajina průmyslového Mostecka



Zdroj: <http://www.google.cz/images>

Například na Mostecku se z krajinného rázu zachovaly pouze Krušné hory a České středohoří. Hlubinné dobývání ještě takových zásahů nečinilo, ovšem povrchové dobývání uhelných slojí změnilo téměř k nepoznání celý krajinný ráz od Ústí nad Labem přes Most, Chomutov, až k Sokolovsku. Mohutné nadložní horniny vytvořily nové „kopce“, v oprámcích začaly vznikat nové vodní plochy a jezera. Do krajinného rázu se zákonitě promítla i nutnost budování nových komunikací, průmyslových a skladových ploch apod. (Štýs 1992).

Z toho je patrné, že doposud existující urbanistické koncepce začaly měnit zcela svoji tvář. Od architekta - urbanisty, fortifikačního inženýra až po parcelujícího geometra, který rozdělil zastavěné pozemky do blokového schématu, jenž nemá ani začátek ani konec. Takovýto charakter získalo několik novodobých měst budovaných v této etapě (Hruška 1970).

Městská výstavba se zaměřila na sledování a pokrytí základních požadavků obyvatel a teprve později se začaly uplatňovat komplexnější pohledy na chápání města jako celku. Ale tyto pohledy měly prozatím za cíl sledování zejména technických celků (jednotný vodovod, jednotná odpadní síť, veřejné osvětlení, veřejné parky, dopravní tepny a prvky občanské vybavenosti). Proto můžeme říci, že devatenácté století nedospělo ke komplexnímu organizačně výtvarnému pojetí. Nedokázalo vhodně sladit formální stránku výstavby s rozvojem techniky a technického pokroku. Dezorientace, která zavládla ve stavbě měst, eventuelně přestavbě původních měst dospěla k jisté umělecké stavební krizi. Například velkoměsta zahltila rostoucí doprava, řada ulic změnila svůj původní charakter a stala se dopravními tepnami a poklidná náměstí se

změnila na frekventované křižovatky. Toto jsou konkrétní negativní dopady nových urbanistických přístupů, které změnilly tvář měst, a zasáhly do krajinného vzhledu. Podíváme-li se na tento problém i z druhé strany, musíme si uvědomit, že to vše souviselo s překotným rozvojem vědy a techniky, který ovlivnil i životní styl lidí žijících v těchto velkých aglomeracích (Hrůza a Zajíc 2002).

Sice již několik let zpět byly vedeny úvahy o vzhledu a funkčnosti měst, z hlediska jejich umístění v krajině. Proto se začaly propracovávat územní plány měst, eventuelně jejich přestavby. I v této činnosti se objevila řada mezer a chyb, které se dnešní urbanistické koncepce snaží odstranit. Územní plány jsou konkretizovány v kratších časových intervalech a snaží se vytvořit předpoklady pro funkční, kulturní a estetickou harmonii města se životním prostředím a současně s cílem provádět co nejmenší zásahy do krajinného rázu. Postupně se upouští od makrourbanistických pohledů a přechází se na harmonicky propojené celky takzvaných „satelitních“ měst vhodně zasazených z hlediska urbanistického řešení do krajiny. Urbanisté ve shodě s geografickými podmínkami hledají možnosti budování struktury osídlení mimo městské aglomerace, tzn. snaží se o rozvoj osídlení v pásmech dostupnosti z hlediska pracovní příležitosti. Od funkčního a organizačního členění směřují další prvky urbanizace k budování nových kompaktních sídel v nových krajinných oblastech. Tento proces je doprovázen volbou vhodných objektů zapadajících do krajinného rázu, a je zejména umožněn vývojem a výrobou nových stavebních prvků a technologií. Nové stavební formy by měly být odrazem nového společenského rozvoje, a to:

- a) v oblasti funkce bydlení
- b) v oblasti funkce výroby zaměřené cílově k odpoutání pracovních zón od bydliště, s tím souvisí:
 1. vymezení průmyslových oblastí
 2. formování center (od okresních až po centra ve velkých městech)
- c) v oblasti kultury ducha a těla zaměřené na relaxaci po práci k denní, týdenní a sezonní rekreaci
- d) v oblasti funkce dopravy a to s cílem sladění motorové dopravy s pěší přepravou, budováním naučných stezek, cyklotras apod.

(Hruška 1970)

Pokusíme-li se přenést do prognóz výstavby sídel v intencích „science fiction“ musíme si uvědomit, že zde bude hrát velkou roli vliv automatizace, specializace výroby, a s tím související ochrana životního prostředí, která v předchozích urbanistických záměrech nejednou vyvrcholila k citelnému zásahu do životního prostředí a ovlivnila tím psychiku a zdraví lidské populace. V duchu těchto prognóz se objevují koncepce, zahrnující okolo 30 až 40 mil. technologických jednotek zaměřených na rozvoj leteckého, automobilového, elektrotechnického či chemického průmyslu, které budou v závislosti na rozvoj jednotlivých vědních oblastí zaznamenávat další nárůst. Tento trend adekvátně souvisí s nárůstem lidské populace v celém světě (Dudácká 1999).

V kontinentálních makro regionech by měl být soulad ekonomických souborů, fyzicko-geografických podmínek se správními hranicemi, přesahující jednotlivé státy, či národy. Konkrétně v Evropě byla původně funkční tři mezinárodní hospodářská společenství, jež se v dnešní době postupně slučují v Evropskou unii, k níž se například přidružila i Velká Británie. Takto vytvořený celek musí pro svoji funkčnost, zachování kultury a vytváření harmonického vztahu k životnímu prostředí najít společné přístupy v řešení této problematiky. Ovšem vytvoření dalších vizí v tomto smyslu lze s ohledem na strukturální změny společenství lidí těžko předvídat. Cílem výhledových studií je projektování staveb takových měst, která budou vytvářet harmonické sladění lidských potřeb s udržením optimálního životního prostředí. Pokud urbanismus tento náročný úkol zvládne, nemusíme se obávat toho, že bude nadále ohrožováno životní prostředí, devastována příroda a krajinný ráz (Dudácká 1999).

3.3.5 Novodobé koncepce výstavby v krajině

Ochraně krajinného rázu je v současné době věnována pozornost ve všech státech respektive celosvětově. V rámci výstavby v krajině je nezbytné změnit myšlení lidí, konkrétně politiků a politických nástrojů, které byly prioritou pro rozvoj jednotlivých územních celků a hospodářství. Ekonomické cíle a zejména hospodářské zájmy stavěly často do popředí jen tento faktor a to na úkor ochrany a zachování krajinného rázu. Tyto negativní postupy nebo přístupy se adekvátně odrazily i v kvalitě každodenního života lidí, žijících v těchto velkých průmyslových aglomeracích. Ochrana krajiny se musí stát společným zájmem všech, a proto musí zahrnovat demokratické

mechanismy, které umožní celé veřejnosti podílet se na výstavbě v krajině od regionální úrovně po celonárodní úroveň. Lidé žijící v konkrétní krajině mají právo vyslovit názor ke změnám, které v krajině probíhají a tím i pozitivně ovlivnit svůj pracovní a oddechový čas. Pokud budou mít větší vliv na své okolí, budou schopni posílit místní a regionální identitu a charakteristické zvláštnosti, což jim přinese odměnu v podobě individuálního, sociálního a kulturního uspokojení. Toto se samozřejmě může odrazit k ideálnímu a harmonickému rozvoji konkrétních oblastí, neboť kvalita krajiny má významný dopad na úspěšnost ekonomických, sociálních i kulturních aktivit, ať již jsou charakteru veřejného nebo soukromého. Naše republika se nachází v srdci Evropy, a proto musí respektovat a dodržovat základní ustanovení Evropské úmluvy o krajině (konkrétně čl. 21 až 25 důvodové zprávy) (Žák 2006).

Obecná pravidla pro výstavbu v městských aglomeracích či na venkově nelze stanovit paušálně a proto je důležité tuto výstavbu v krajině provádět uvážlivě s tím, že ji nelze uplatnit mechanicky při dalších projektech. Proto se na tuto výstavbu nemůžeme dívat jako na něco daného, a neměnného, ale jako na něco, co musí být záměrně kultivováno, tak aby se univerzální hodnoty současné výstavby propojily s místní tradicí, a to při aplikaci regionálních změn využívajících moderní technologie.

Proto při posuzování a projektování těchto staveb by měl být zachován princip ochrany krajinného rázu a mělo by být zvažováno:

- a) zda má navrhovaná stavba možnost stát se kulturní památkou budoucnosti
- b) dosahuje-li navrhovaná stavba estetických hodnot daného místa krajinného rázu a je s ní v souladu

(Žák 2006)

Mezi zajímavá zjištění patří srovnání trendů výstavby například z Rakouska (1913), z Československa (1947), z Velké Británie (1991) a z České republiky (současnost). Srovnání ukazuje, že tyto příklady z různého prostředí a různé doby mají více společného, než bychom očekávali. Řada významných architektů z výše uvedených období představila své koncepty výstavby v rámci jejího začlenění do krajinného rázu. Např. Adolf Loos – 1913, „Jak stavět v horských podmínkách“; Ladislav Žák – 1947 „Požadavky na soulad stavby s krajinou“ a to v krajinném typu A, B, C; Magnus Fladmark a col. – 1991 „Principy uplatňované při výstavbě v krajině ve Velké Británii“;

Jiří Škabrada – 1990 „Základy slušného chování nové stavby na České vesnici“-
konkrétní přístupy jeho vize se zabývají:

- umístění objektu na parcele, přízemní stavba, obdélný půdorys, sedlová střecha, vstup do domu, trojdílné členění půdorysu, okna a dveře, povrchy zdiva, historizující detaily, okolí stavby

Shrneme-li dosavadní poznatky a přístupy k výstavbě v krajinném rázu do zcela obecného závěru, měly by být dodrženy tyto základní zásady:

- a) úcta ke kulturnímu dědictví
- b) lokalizace nové výstavby (zejména s ohledem na to zda je tato krajina schopna kapacitu výstavby pojmout)
- c) soulad stavby s okolím, tzn. harmonický soulad výstavby s jednotlivými prvky krajiny (vodní plochy, travní porosty, lesní kultury apod.)
- d) forma uspořádání objektů z hlediska projektování vnitřních a vnějších prostorů, volby typů střech oken a to tak, aby úpravy nerušily dosavadní charakter stavby
- e) barvy a materiály budov sladit tak, aby opticky byly v souladu s umístěním staveb v krajině (například kontrastní barvy by se měly používat jen selektivně a to pro zdůraznění určitých částí stavby)

(Žák 2006)

4 Popis a charakteristika zájmové lokality

V této kapitole bude popsána zájmová lokalita z mnoha hledisek, která budou dále nápomocna při zpracování analýzy vlastního šetření.

4.1 Historický vývoj města Rakovník

V dávné historii přibližně od 6. století začínali osidlovat Rakovnicko obyvatelé slovanského původu, ale samotné kořeny města Rakovníka sahají do 13. století, kdy díky populační explozi v tomto století nalézáme první písemnou zmínku o jeho vzniku z roku 1252. V tomto období město spolu s Křivoklátem podléhá přímé královské správě, a proto se dějiny obou měst často prolínají. Ve 13. a 14. století se Rakovník stává tržním centrem celého okolního kraje. Bohužel je tento rozkvět zastaven v dobách husitských válek, kdy byl z převážné části vypleněn a na další rozmach si musel počkat až do 16. století. Vláda Jiřího z Poděbrad a Jagelonců ukončila válečné a náboženské nepokoje, což mělo pozitivní vliv na hospodářství, které se díky tomu stabilizovalo. Bylo dosaženo různých úlev od povinností a plateb. Velmi prosperoval stavební ruch, jakož i obyčejný život měšťanů. V roce 1588 se město stává po mnoha žádostech královským městem a to z rozhodnutí krále Rudolfa II. Tímto okamžikem se zbavuje povinností k hradu Křivoklát a dostává se mu příslušné místo ve stavovské společnosti feudálního státu, jež se samozřejmě pozitivně odrazilo v kulturním a hospodářském vývoji. Slibně se rozvíjející město je zpomaleno třicetiletou válkou, v jejímž důsledku docházelo k častému drancování, zvyšování daní pro běžné obyvatelstvo, které ve velkém množství opouštělo město, což se negativně odrazilo na jeho hospodářském úpadku. Ještě dlouho se město vzpamatovávalo z těchto nepříjemností, které přicházejí v důsledku hospodářských či válečných krizí. Důležitým historickým mezníkem bylo oživení města přicházející v druhé polovině 19. století, kterým bylo zavedení železnice, což se velmi odráží v průmyslovém rozvoji Rakovníka. V jeho okolí vznikaly malé doły na těžbu uhlí, dále se zde těžil keramický jíl, což vedlo ke vzniku keramické výroby v Šamotce. Dále se město od středověku zabývalo pěstováním chmelu a je tomu tak doposud. Chmel je využíván v tomto kraji od roku 1454 v místním pivovaru, kde se vaří

pivo Bakalář. Koncem století se také rozvíjí kromě společenského života školství, kde na založené reálce působil známý pedagog, český historik a spisovatel Zikmund Winter. Roku 1850 se stal Rakovník okresním městem, kde měl sídlo okresní soud a hejtmanství. Město se nachází 56 km západně od Prahy a je průmyslovým, obchodním, kulturním a správním centrem celého okresu (Rakovník 2007; Kraj chmele 2009; mesto-rakovnik.cz 2010).

Obrázek č. 10 – Historický obrázek Rakovníka



Zdroj: <http://www.mesto-rakovnik.cz>

4.2 Geomorfologie – Geologie

Z geologického hlediska se Rakovník nachází v oblasti Plzeňské pahorkatiny a je součástí Rakovnické kotliny. Střední část okrsku a Rakovnická kotlina jsou sníženiny s mírně zvlněným povrchem. Území je hustě osídleno a je zemědělsky využíváno. Sousední oblasti města jsou vyšší oblasti (rozdíl nadmořské výšky cca 100 m) a jsou více zalesněny. Na severu a severovýchodě od Rakovníka je oblast Džbán, na západě Jesenicko, na východě až jihu Křivoklátsko a jen severozápadní část kotliny navazuje na Krymskou pahorkatinu a na jižní výběžky Žatecka (Jesenicko 2009; Křivoklátsko 2009; Mikroregion Podžbánsko 2009).

Hranice Rakovnické kotliny jsou tvořeny především málo odolnými horninami permokarbonu a terciéru, které snadno podléhají denudaci a erozi. Rakovnická kotlina

tvoří tektonickou a strukturální sníženinu na permokarbonských prachovcích, jílovcích, pískovcích, kozách a slepencích. Jedná se především o jednotný mírně zvlněný denudační povrch sklánějící se od severozápadu k jihovýchodu. Lze zde nalézt mnoho údolí a Rakovnický potok se sítí přítoků. Okraj kotliny je členitější a to antropogeními útvary hald hlubinných uhelných dolů a pískoven. Nejnižší místo kotliny se nachází v nivě Rakovnického potoka na soutoku s Lišanským potokem v nadmořské výšce 310 m a nejvyšší u Krušovic 450 m.n.m. Rakovnická pánev je velice bohatá na výskyt zkamenělin, otisky hmyzu, zkamenělin obojživelníků i mnoho zkamenělin rostlin. Ze stromových forem se jedná o černé uhlí (Škoudlínová 1999; Bednařík 2008).

4.3 Klima

Rakovnicko je suchou oblastí, leží ve srážkovém stínu západočeských pohoří, odkud přichází hlavní vzdušné proudění. Vydatné deště jsou zde jen zřídka a důvodem je bezlesá kotlina a tomu odpovídá výrazný srážkový deficit, který činí 486 mm ročního průměru. Průměrné roční teploty se pohybují okolo 8°C. Z výše uvedených informací se jedná tedy o mírně teplé, ale srážkově chudé podnebí. Jen v kotlinovitých rozšířeních některých údolí se projevují mírné inverze (Škoudlínová 1999).

4.4 Flóra a fauna

Vegetace Rakovnické kotliny je velice rozmanitá, nalezneme zde řadu nenáročných teplomilných druhů, ale také i některé podhorské druhy, a jelikož je Rakovnicko obhospodařováno od dávných dob je zde viditelný zásah člověka na mnoha místech (pastva, těžba dřeva aj.). To se týká také spousty stanovišť v přílehlém okolí Rakovníka i tam, kde se doposud zachovala květena přírodního rázu. Tak tomu bylo i s přirozenými lesy. Dříve zde bývaly kyselé doubravy (jedle, borovice) a bohatší společenstva. Zamokřené nivy větších potoků pokrývaly olšiny a vrbiny, které se udržely až do ranně historické doby (Škoudlínová 1999).

Významným prvkem Rakovnicka jsou nivní louky, které jsou dnes ovlivněny úpravami a to především odvodňováním a hnojením. Původně se jednalo o louky vlhkého charakteru místy přecházejícími do podmáčených úseků se slatinnými půdami, které se dodnes nejlépe zachovaly na ZCHÚ Červená louka. V dávných dobách by

Rakovnickou kotlinu přirozeně pokrývaly lesy, ale dnes zbývají většinou kulturní porosty na nejméně úrodných půdách a to především na píscích a štěrkopíscích severně od Rakovníka. Především se jedná o chudé bory a místy i smrčiny. Jak již bylo zmíněno, Rakovnicko se může také pyšnit četnými chmelnicemi, které do určité míry vizuálně nahrazují již chybějící lesní porosty. V těsné blízkosti města můžeme nalézt kromě vzácných a ohrožených druhů rostlin také ohrožené živočichy a to především v Rakovnickém údolí Černého a Lišanského potoka, v okolí Bartoňského rybníka a Tyršova koupaliště, mokřady na Černém potoce viz obrázek č. 11, stráně u Papírny, území tankodromu a stráně u Jilského okruhu, křivoklátské lesy za Huřvinkou, území Červené louky. I drobná fauna Rakovnicka je velice rozmanitá, poměrně dobře jsou zmapováni obojživelníci, ale i měkkýši. A také je tato oblast domovem četných druhů vzácného hmyzu a bezobratlých živočichů, ale doposud není zpracována souborná zvířena Rakovnické kotliny (Bednařík 2008).

Obrázek č. 11 – Mokřiny na Rakovnicku



Zdroj: <http://www.mistopis.eu>

Samotné město je bohaté na živočichy, ale tak tomu je i v případě zeleně a rostlinstva. Mezi nejvýznamnější jsou řazeny Čermákovy sady (10,44 ha), areál hřbitova (2 ha), urnového háje (1 ha), v Jamce (1,5 ha) a u Rakovnického potoka. Vysoké patro v porostech je nejvíce zastoupeno lípou, javorem, jasanem, jilmem, topolem, vrbou, olší, dubem, bukem, smrkem, akátem, borovicí, břízou, jílovcem

a modřínem. V podrostu roste mochna jarní, sedmikráska chudobka, vrbovka horská, hluchavka bílá, vlaštovičník větší, klokoč a další (Příroda Rakovníka a jeho okolí 1999).

Z výše uvedeného je znatelné, že v blízké oblasti Rakovníka, ale i v samotném městě jsou bohatá stanoviště bujné vegetace a zároveň domov široké škály živočichů.

4.4.1 Chráněná území Rakovníka a významné krajinné prvky

Chráněná území na Rakovnícku vychází z obecných principů ochrany krajinného rázu, přírody a míry ochrany v daném území. Ochrana území se týká těch míst, která je nutné chránit před jejich možným poškozením. Jedním aspektem pro stanovení chráněného území je výběr tohoto území, druhým aspektem je míra jeho ochrany a třetím způsob ochrany krajinného rázu. Proto při řešení této problematiky musí být přehodnoceno:

- *kde přednostně chránit dochovaný krajinný ráz*
- *jak přísně chránit krajinný ráz v daném místě*
- *jakým způsobem chránit krajinný ráz v daném místě*

Smyslem ochrany je chránit krajinný ráz, tam kde je zvlášť dobře zachován, nebo kde si přejí jeho ochranu místní občané, či kde je to veřejným zájmem společnosti. Pro ochranu přírody jsou v zákoně stanoveny a odstupňovány kategorie ochrany (Löw a Michal 2003).

Na Rakovnícku jsou chráněná velkoplošná území, která spadají do krajinného rázu a to formou Národního parku (NP) s nejpřísnější ochranou. Vyskytují se zde i chráněné krajinné oblasti (CHKO) s ochranou nižší, ale celostátně významnou. V jednotlivých typech ochrany krajinného rázu a přírody však je základní prioritou v chráněných územích ochrana přírody a ochrana krajiny, která doprovází její charakteristický vzhled. Zákon z hlediska obecné ochrany vymezuje navíc dvě další diferencované kategorie, kterými jsou Přírodní park a potenciálně Významný krajinný prvek (VKP). V podstatě lze stanovit, že NP a CHKO chrání krajinný ráz jako součást chráněné přírody. U přírodního parku je tomu naopak a ochrana přírody je zde chápána jako součást ochrany krajinného rázu. U maloplošných VKP mohou být prioritou oba cíle ochrany, jejich význam pro krajinný ráz má zde charakter doplňkový (Škoudlínová 1999; Miko a kol. 2009).

V okolí Rakovnícka se vyskytují Zvláště chráněná území, viz příloha č. 3, tabulka č. 1, ale také mnoho významných krajinných prvků viz příloha č. 3, tabulka č. 2.

Významné krajinné prvky (VKP) jsou ekologicky, geomorfologicky a esteticky hodnotné části krajiny, které utvářejí její typický vzhled nebo přispívají k udržení ekologické rovnováhy. Významné krajinné prvky ze zákona č. 114/1992 Sb., o ochraně přírody a krajiny jsou: lesy, rašeliniště, vodní toky, rybníky, jezera, údolní nivy. Dále jsou jimi i jiné části krajiny, které zaregistruje orgán ochrany přírody jako významný krajinný prvek. Zejména se jedná o mokřady, stepní trávníky, remízy, meze, trvalé travní plochy, naleziště nerostů a zkamenělin, umělé i přirozené skalní útvary, výchozy a odkryvy. Mohou jimi být i cenné plochy porostů sídelních útvarů včetně historických zahrad a parků. Významné krajinné prvky jsou chráněny před poškozováním a ničením (Škoudlínová a kol. 1999).

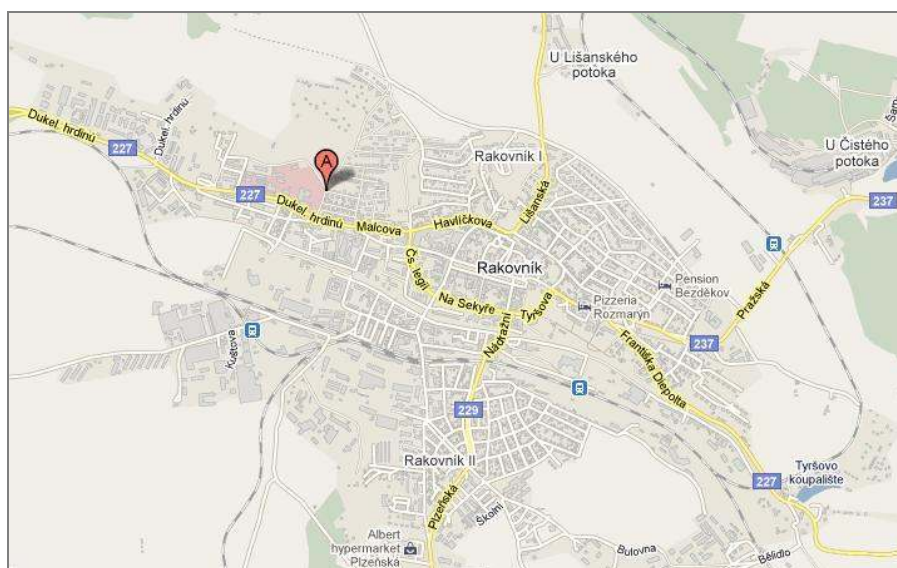
Ve městě Rakovník a v jeho okolí se nachází více nežli 50 významných krajinných prvků. Jedná se např. o botanickou zahradu, viz příloha č. 4 obrázek č. 1, Červenou louku, hřbitov viz příloha č. 4 obrázek č. 2, Bezděkov, Tankodrom, Lišanský potok, Nový háj, Hájek I a II viz příloha č. 4 obrázek č. 3, Farní zahradu viz příloha č. 4, obrázek č. 4.

Území Jilského okruhu a jeho okolí tvoří prastaré polní kultury a svahy vytvořené bývalou terasou Rakovnického potoka. Svahy sloužily dříve převážně jako pastviny, čímž bylo docíleno účinného a rovnoměrného působení na vegetaci po celá staletí. To vedlo k ustálení jejího druhového složení a struktury (Škoudlínová a kol. 1999).

5 Zájmové území ve městě Rakovník

Na začátku práce bylo velice důležité zvolit vhodné zájmové území, ve kterém bude možné sledovat předpokládané následky a dopady na krajinný ráz v důsledku změny jeho využití. V této práci bude pozornost věnována dosud nezastavěné oblasti ve městě Rakovník viz obrázek č. 12. Pro specifikaci v konkrétní lokalitě bylo nutné prostudovat a shromáždit řadu podkladů a materiálů, z kterých jsem vycházela v následujících rozbořech a analýzách.

Obrázek č. 12 – Mapa Rakovníka s vyznačeným zájmovým územím



Zdroj: <http://maps.google.cz/>

5.1 Vymezení a charakteristika zájmového území

Zvolené zájmové území je součástí města Rakovník, konkrétně se jedná o zatravněný svažitý pozemek, na kterém nalezneme převážně břízy, dále také javory a keřový nálet. Lokalita se nachází na severozápadním okraji města a je umístěna z velké části v zastavěném území v těsné blízkosti areálu nemocnice, dále je vymezena ulicemi na Francouzích, stávajícím úvozem a v neposlední řadě zahrádkářskou kolonií a polem.

Obrázek č. 13 - Letecký pohled na zájmové území



Zdroj: Rakovnický deník (p. Hvězda)

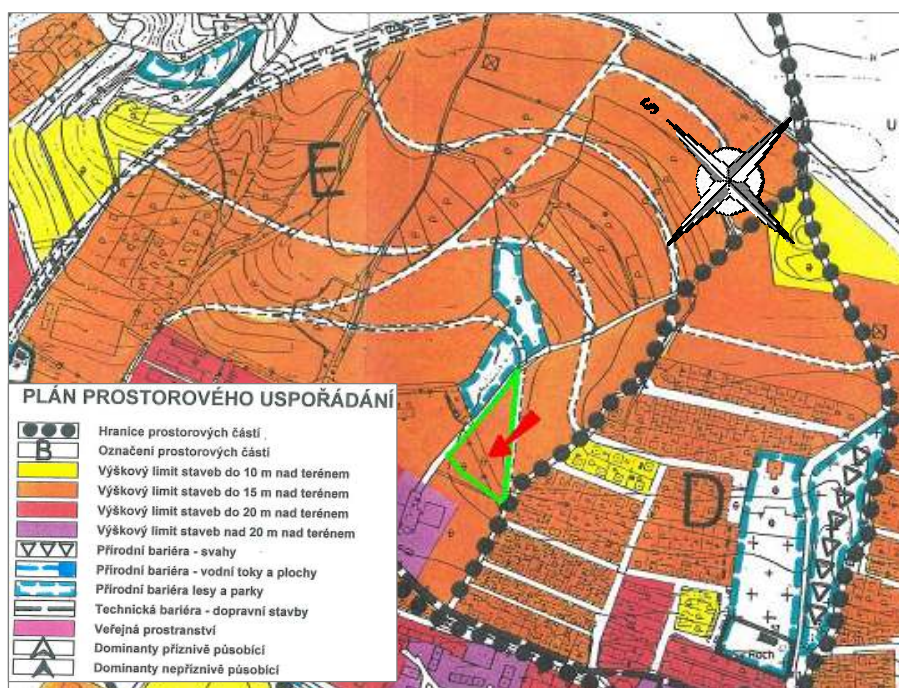
Výše uvedené informace jsou velice obecné, a proto je důležité zjistit další podrobnosti o lokalitě, které jsou k dispozici z územního plánu města Rakovník. Veškeré potřebné informace je možné získat z Územního plánu sídelního útvaru (ÚPSU) města na základě schválení Městského zastupitelstva v Rakovníku vydaného Městskou radou v souladu s ust. § 24 zákona č. 50/1976 Sb., o územním plánování a stavebním řádu, ve znění pozdějších změn a doplňků v roce 1997. Dále byla vydána současně Vyhláška o závazných částech územního plánu sídelního útvaru Rakovník č. 30/1997 a následně byly pořízeny změny ÚPSU Rakovník a to v roce 2000 (lokalita Tankodrom, Sever, Západ) a dále v roce 2004 (lokalita Luženská a na Studánkách) (Územní plán města Rakovník 1997).

Zvolené zájmové území je podle územního plánu zařazeno jako *pozemek určený pro bydlení, občanskou vybavenost, obranu státu a zeleň. Nemusí se zákonitě jednat o trvalé bydlení, ale také i o dočasné bydlení s veškerou občanskou vybaveností, která je v obytné lokalitě velice důležitá. Jelikož se zájmové území nachází především v zastavěné části města, je zcela zřejmé, že i na tento fakt by měla být brána zřetel. Není zde tedy vhodné umístění například pro truhlárny, kovárny, klempírny, autoklempírny, zámečnické dílny, kulturní zařízení a dále sportovní zařízení. To je převážně z důvodu rušivých vlivů jako exhalace, hluk, zápach, nadměrné dopravní zatížení atd. pro sousedící lokality* (Vyhláška č. 30/1997).

Dalším důležitým aspektem jsou limity ochrany krajinného rázu zpracované obecně závaznou vyhláškou č. 30/1997 o závazných částech změny ÚSPÚ sídelního útvaru Rakovník na okres Rakovník. Tato obecně platná vyhláška nabyla účinnosti dne 23.6.1997 a v části druhé konkrétně specifikuje zásady k ÚPSÚ Rakovník o uspořádání území a limitech jeho využití vyjádřených v regulativech (mesto-rakovnik.cz, 2010).

V grafické části územního plánu (ÚP) je zájmové území omezeno jen jedinou regulativou a tou jsou výškové parametry, viz obrázek č. 14:

Obrázek č. 14 - Výřez mapy z územního plánu; zájmové území



Zdroj: ÚP města Rakovník

Z legendy mapy ÚP města Rakovník lze vyčíst, že výškový limit staveb v zájmovém území nesmí přesáhnout 15 m nad terénem.

Výše uvedená lokalita je z větší části zatravněna a v její blízkosti se nachází zástavba rodinných domů. Rozsah tohoto pozemku je cca 28 000 m² se svažitostí k severozápadu. Ze severní strany je pozemek ohraničen úvozem, který má výškový rozdíl a to v rozsahu cca 1,5 – 3 m. Z druhé strany úvozu se nachází zahrádkářská kolonie, která by měla být podle ÚPD v budoucnu využita pro výstavbu rodinných domů.

Podle územního rozhodnutí je již i jižní svah určen k zástavbě RD a dolní část je označena, jako veřejná zeleň. Západní strana je ohraničena podél plotu areálu nemocnice nepevněnou cestou a na jižní straně se nachází hlavní příjezdová cesta k řešené lokalitě (ulice na Francouzích). Na jižním okraji území podél ulice na Francouzích nalezneme stávající inženýrské sítě a jejich ochranná pásma (Katastrální úřad Rakovník, 2010; ÚPD Rakovník, 1997).

Zájmové území je možno sledovat i z dalších hledisek, které nelze zhodnotit jen pouhým subjektivním popisem lokality, ale je nutné informace získat od odborníků, kteří se zabývají problematikou určování a zařazení stavebních celků např. z geologického, geomorfologického a hydrogeologického hlediska, včetně zdrojů nerostů, podzemních vod atd. V tento moment je možné zjistit jen informace o území z geologického hlediska, jelikož dosud nejsou k dispozici dokumentace z inženýrsko-geologického ani hydrogeologického hlediska, jelikož v této fázi rozhodování o využití pozemku není průzkum zpracován. Rakovník je tvořen rakovnickou permokarbonskou a břidličnatou proterozoickou (starohorní) oblastí Křivoklátska. Hranice mezi těmito celky jsou územně proměnlivé, což je způsobeno charakterem dna permokarbonské pánve, které se vynořuje zpod usazenin rakovnické pánve v podobě mírného stupně, jehož vyvýšené části většinou přesahují nadmořskou výšku 500 m. Rakovnickou pánev odvodňují čtyři vodohospodářsky významné potoky. Hlavním je Rakovnický potok, který pramení na Jesenicku. Dále se jedná o Lišanský, Javornici a Tyterský potok. Přesto, že součástí Rakovníka je několik vodních toků, zájmové území není vedeno jako záplavové území (Škoudlínová 1999).

5.2 Návrh využití pozemku

Město Rakovník projevilo zájem o výše uvedenou lokalitu, jeho ideovým záměrem bylo využití území pro výstavbu rodinných domů, které by díky svým rozměrům parcel celkově tvořily ráz zklidněné obytné zóny.

Podle požadavků města se nabízí několik variant a možností rozparcelování zájmového území. V této práci bude pozornost věnována jednomu z mnoha nabízejících se řešení. Základní údaje budou získány z podkladů architektonické společnosti.

Dle návrhu by bylo zájmové území rozděleno na 17 stavebních parcel o velikostech cca 900-1300 m². V případě odsouhlasení výstavby rodinných domů, ale

nelze opomenout mnoho důležitých zásad, nejen z urbanistického, architektonického, výtvarného řešení, ale také z estetického hlediska dané lokality. V případě výše uvedeného návrhu je nutné do této lokality umístit obousměrnou komunikaci a to z důvodu nejen dostupnosti občanů, ale také z hlediska co nejmenší zastavěnosti zeleně zájmového území. Komunikace by procházela středem lokality a tím by rozdělila pozemek na severní a jižní část. v tento moment by nám vznikla dvě zájmová území, která by se lišila mnoha aspekty. Samozřejmě by záleželo na úhlu pohledu na jednotlivé parcely, např. severní část má lepší výhled na protilehlý svah, což by bylo výhodou pro RD, naproti tomu jižní část má výhodnější orientaci vůči světovým stranám a také díky ochranným bezpečnostním pásům inženýrských sítí je na této straně souvislý pás parkové plochy (Projektová dokumentace 2008).

6 Analýza vlastního šetření

Zvolené zájmové území je možné analyzovat mnoha metodami, ale vždy je důležité nejprve zhodnotit, co očekáváme od zvolené analýzy. Je nutné dospět k určitým odpovědím, které mohou posloužit jako návod k dalším rozhodnutím, jak nakládat s daným územím, abychom minimalizovali jakékoliv destruktivní zásahy do krajiny a snažili se najít nejlepší a nejefektivnější řešení využití území jak z ekologického, tak z estetického a ekonomického hlediska. Proto urbanistický záměr v této lokalitě musí negovat, nebo eliminovat, nevhodné prvky a snažit se o to, aby naopak projekt vytvářel nové vhodné a netradiční prvky. Projektanti mohou v tomto směru využít volného tvůrčího prostoru, protože nemusí brát ohledy na eventuelní zásahy do staré zástavby. Dle mého názoru by měla mít zástavba charakter a vzhled obdobný jako má přiléhající stávající zástavba na jižní hranici pozemku.

Mezi nové netradiční a pozoruhodné prvky bych spatřovala zařazení víceúčelové plochy v centru zástavby, která by plnila roli rekreativní, sportovní a eventuelně společensko-kulturní. Sice je zájmové území plošně limitováno a není tak rozsáhlé, ale plocha pro tento malý prostor by se mohla v rámci vhodného seskupení objektů realizovat. Zásadní ale při jejich stavbě by zůstalo, aby byl dodržen záměr umístění rodinných domků na jednotlivých parcelách a dodržena maximální výška staveb limitována patnácti metry. Konkrétnější analýzu nelze provádět ani nelze předvídat, jak se záměr v konečné fázi bude realizovat.

6.1 Hodnocení krajinného rázu zájmové oblasti

Hodnocení krajinného rázu zájmového území se týká nejen samotného pozemku, ale i lokality, ve které se toto území nachází. Důležité je zhodnotit veškeré viditelné znaky krajinného rázu, které podrobně vystihnou vzhled zájmové lokality z mnoha hledisek. Jelikož individuální hodnocení území může být často subjektivní a odlišné od ostatních, je důležité zvolit objektivní postup ke zhodnocení a správnou metodiku k plánovaným změnám v krajině.

Obrázek č. 15 - Zájmové území



Zdroj: <http://maps.google.cz>

Na ortofotomapě je zaznačeno zájmové území, jehož celá plocha je zatravněna s náletovou zelení. Nalezneme zde převážně břízy, které dosahují výšky cca 4m, a dále lípy, javory, smrky, borovice, modřiny viz příloha č. 5, obrázek č. 1, č. 2.

Z pohledu na ortofotomapu je zřetelné, že zvolený pozemek je z jižní strany obklopen rodinnými domy. Z terénního průzkumu se jedná o zástavby nejvýše dvoupodlažní s rovnými, ale i sedlovými střechami viz příloha č. 5, obrázek č. 3, č. 4. Jedná se o svažité terén k severozápadu a rodinné domy jsou situovány tak, aby okna směřovala na západ, kde je krásný výhled na město, viz příloha č. 5, obrázek č. 5. Z tohoto pohledu je vidět, že v samotném městě je málo výškových budov. Je zde jen několik panelových domů, ale město jako takové si doposud snaží udržet původní vzhled s nižšími starými zástavbami viz příloha č. 5, obrázek č. 6 a historickým náměstím. Samozřejmě s příchodem sídlištních struktur se panelové zástavby dostaly do této oblasti, ale jen v omezené míře viz příloha č. 5, obrázek č. 7. Ve městě Rakovník se výstavba panelových výškových budov datuje od roku 1982. Dále je z tohoto pohledu vidět továrna Procter & Gamble – Rakona s.r.o., která ruší vzhled města nejen svou rozlehlostí, ale i výškovými komíny viz obrázek č. 16.

Obrázek č. 16 - Pohled na továrnu Procter & Gamble – Rakona s.r.o.



Zdroj: autorka

Z estetického hlediska se jedná o rušivý prvek jak výhledu ze zájmového území tak i vzhledu města, ale pro obyvatele se jedná o možnost pracovního uplatnění a přínos finančních prostředků městu. I v tak krásné Rakovnické krajině, která je bohatá na faunu i flóru nalezneme prvky industrializace, negativně zasahující do krajinného rázu.

Severozápadní strana zájmového území je lemována lipovým stromořadím patrným při pohledu viz příloha č. 5, obrázek č. 8, které odděluje pozemek od přílehlé zahrádkářské kolonie a svahu, který je doposud bez výstavby viz příloha č. 5, obrázek č. 9 a č. 10. Svah je zatravněn a nachází se na něm převážně náletová zeleň. Nejčastěji zde nalezneme pionýrské dřeviny (keře, břízy, javory), jak je patrné s předložené fotodokumentace.

Západní strana zájmového území je lemována areálem nemocnice, na kterém nalezneme mnoho vzrostlých stromů, viz příloha č. 5, obrázek č. 11 a č. 12.

Pozemek se nachází ve městě, ale lokalita zájmového území patří mezi velice lukrativní pro výstavbu, jelikož jsou zde jen rodinné domy, jedna příjezdová cesta Na Francouzích, viz příloha č. 5, obrázek č. 13, a ze dvou stran je zájmové území lemováno zelení, jak je patrné z pohledu ze západní strany viz obrázek č. 17. Jedná se o velice klidné místo, které je doposud využíváno obyvatelstvem pro relaxaci a odpočinek. Důležitým faktem je, že tato lokalita je v územním plánu určena k výstavbě rodinných

domů, ale v tomto případě je nutné se řídit regulemi, estetickým cítěním a účelností, jelikož je zde určena jen jedna regule a tou je omezená výška výstavby, což činí maximální výšku do 15m od povrchu terénu.

Obrázek č. 17 - Zájmové území z pohledu z ulice Na Francouzích (západní strana)



Zdroj: autorka

6.2 Grafický návrh změny zájmového území ArcGIS

V této kapitole bude pozornost věnována návrhu rozparcelování a umístění staveb na zájmovém území s ohledem na praktičnost a efektivní využití pozemku, do kterého spadá dopad možné výstavby na krajinný ráz zvolené lokality. Důležitou součástí není jen vektorový návrh pozemků a budov, ale také řez terénem, letecké snímky, hranice ZCHÚ, VKP, ÚSES, biogeografické členění – biochory, seznam kulturních nemovitých památek, historické mapy, literatura aj. To vše by mělo být součástí při hodnocení a navrhování využití zájmového území.

Níže je na vektorové mapě ArcGIS (geografický informační systém) vyznačeno zájmové území a příjezdová cesta ulice Na Francouzích. Zájmové území viz obrázek č. 18, je o rozloze 27 998 m².

Obrázek č. 18 - Zájmové území



Zdroj: ArcGIS; autorka

Dále je graficky navrženo viz obrázek č. 19, rozparcelování území na sedmnáct stavebních parcel o rozloze cca 900-1300 m² s příjezdovou cestou, která vede středem území, jelikož by nebylo možné jinak zajistit přístup ke všem parcelám.

Obrázek č. 19 - Zájmové území a příjezdová komunikace



Zdroj: ArcGIS; autorka

Výše uvedené grafické zpracování, viz obrázek č. 20, uvádí fialovou barvou jednotlivé parcely, žlutou je zaznamenána středová plánovaná komunikace, oranžovou cesty pro pěší, aby nemuseli obyvatelé obcházet celé zájmové území a zelenou barvou je označena zeleň.

Na posledním obrázku č. 21 jsou navrženy i stavby rodinných domů, které jsou situovány tak, aby byly obklopeny zelení. Jelikož se jedná o pozemky větších rozměrů, z tohoto důvodu je možné uvedené rozvržení.

Obrázek č. 20 - Celkový návrh změny využití území



Zdroj: ArcGIS; autorka

Obrázek č. 21 – Návrh rodinného domu



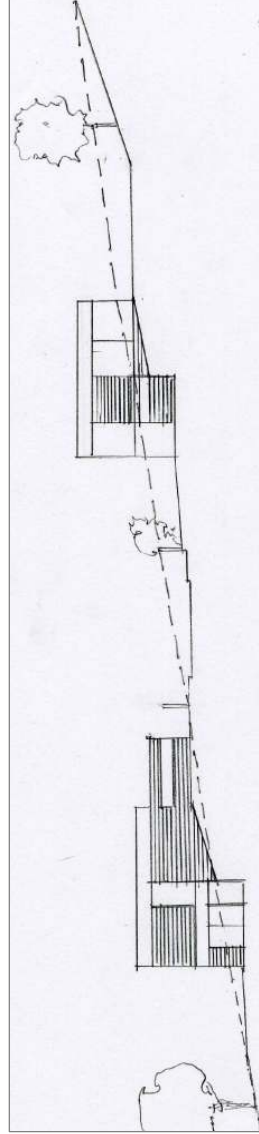
Zdroj: autorka

Obrázek č. 22 – Vizualizace uvažované výstavby rodinných domů v zájmovém území



Zdroj: Mgr. Jan Čurn

Obrázek č. 23 – Příčný řez terénem včetně návrhu rodinných domů



Zdroj: autorka

Z výše uvedeného je zřejmé, že při výstavbě dojde k terénním úpravám zájmového území. V tomto případě by měla být zachována lipová alej podél úvozové cesty, která lemuje severozápadní část pozemku. Nejen, že plní estetickou funkci, ale především zpevňuje terén a zmírní případný hluk ze zahrádkářské kolonie. Při samotné realizaci by bylo nutné vymístit některý keřový nálet a ošetřit stromy, které nebudou dotčeny výstavbou. Na jihovýchodní straně v zeleném pásu, bude prostor pro výsadbu nových stromů a skupin keřů. Jedním z důvodů by bylo odclonění stávající komunikace na Francouzích od zájmového území. Na tomto území je vhodná výsadba převážně listnatých stromů s malým procentem jehličnanů. V tabulce č. 2 je navržena možná výsadba a v tabulce č. 3 jsou uvedeny keře a stromy k vymícení v důsledku možné výstavby.

Tabulka č. 2 - Navržení výsadby

Keře 280 ks		
Ligustrum	Ptačí zob	25 ks
Forsythia	Zlatice	25 ks
Ribes	Meruzalka	25 ks
Abeliophyllum distichum	Bílá forsytie	25 ks
Pyracanth	Hlohyně šarlatová	25 ks
Prunus	Slivoň	40 ks
Vinca minor	Barvínek menší	70 ks
Listnaté stromy 110 Ks		
Tilia cordata	Lípa malolistá	20 ks
Acer platanoides	Javor mléčný	45 ks
Quercus petraea	Dub zimní	20 ks
Quercus robur	Dub letní	15 ks
Sorbus aucuparia	Jeřáb ptačí	20 ks
Fagus sylvatica	Buk lesní	6 ks
Jehličnaté stromy 30 ks		
Pinus sylvestris	Borovice lesní	20 ks
Pinus strobu	Borovice vejmutovka	15 ks
Larix decidua	Modřín opadavý	6 ks

Zdroj: autorka

Tabulka č. 3 - Kácení vlivem výstavby

1	břízy cca	140 ks ø 5	550 m ²
		5 ks ø 100	
	lípy cca	35 ks ø 50	
2	břízy cca	4 ks ø 30	35 m ²
		2 ks ø 110	
3	břízy cca	15 ks ø 30	70 m ²
4	břízy cca	15 ks ø 70-90	(600 m ²)
		1 ks ø 110	
	javory cca	60 ks ø 50	
5	břízy cca	170 ks ø 40-90	450 m ²
	javory cca	40 ks ø 40	
6	smrky, borovice, modřiny cca	12 ks ø 60-90	305 m ²
Celkem k pokácení:			2 010 m ²

Zdroj: autorka, projektová dokumentace

Poznámka: Průměry kmenů jsou měřeny ve výšce 130 cm nad terénem

I přes velké zásahy při realizaci výstavby by pozemek neztratil ráz ozeleněného pozemku, jelikož na jihovýchodní straně pozemku zůstane podél komunikace pás zeleně, který bude upraven na parkovou zeleň. Tuto část pozemku není možné zastavět a to z důvodu inženýrských sítí a ochranných pásů, které se v těchto místech nacházejí. A proto je návrh parcelací a výstavby posunut až za trasy inženýrských sítí.

Výše navržené vektorové zobrazení by bylo možné rozšířit o další zdrojové vrstvy, které by nám dále například určily a zaznamenaly polygony (urbanizované území, orné půdy, lesů, vodních ploch aj.), svažitost, hranice CHKO, základní typy krajinného pokryvu, památných stromů, ale to v tomto případě není zcela zásadní při rozhodování vlivu výstavby na krajinný ráz, jelikož se jedná o pozemek menších rozměrů, který je možné analyzovat a posuzovat jinými alternativními metodami.

Grafické zpracování a vizualizace návrhu výstavby a umístění je velice důležitou součástí a to nejen z urbanistického hlediska, ale také z hlediska zásahu do krajinného rázu zvolené lokality. Díky mnoha softwarům (ArcGIS, AutoCAD aj.) je možné zpracovat kvalitní vizualizaci v daném terénu.

6.3 Územní začlenění lokality zájmového území z hlediska krajinného rázu

Na sledovanou lokalitu nejsou stanoveny specifické ochranné zájmy, nevyskytuje se zde ani zájmová kategorie přírodního parku. Z hlediska této analýzy lze

učinit závěr, že změna této části území pro účely výstavby či zástavby nepatří mezi problematické skupiny. Na této lokalitě se vyskytují biotopy, které jsou nedílnou součástí v této krajině. Pro upřesnění charakteristiky dotčeného území lze uvést následující (Seják a Dejmal 2003) :

1. Rozlohy plánovaných území

Plocha celkem **27 998 m²**, z toho parcely 16 018 m², budovy 2 247 m², chodníky a cesty 4 217 m², zbylá zeleň 7 763 m².

2. Plošná specifikace biotopů

a) severozápadní strana – lipová alej zachována; plocha: 1 900 m² XL1 (remízky, aleje a liniové porosty dřevin)

b) západní strana (u nemocnice) – nálet břízy zachován + doplněno několika stromy; plocha: 1 700 m² XK4 (pionýrská dřevina)

c) jihovýchodní strana – dosázeny stromy a skupiny keřů, nálet zlikvidován

d) severovýchodní strana – nálet bříza + javor; 1 500 m² XK4 (pionýrská dřevina)

e) střed – zatravněn, louky, keře; 22 686 m² XK2 (lada s křovinnými porosty a stromy)

Údaje jsou konkretizovány v tabulce č. 4; ve které jsou určeny jednotlivé typy biotopů a jejich rozlohy před změnou (plánované území) a po změně (dotčené území) využití území k výstavbě rodinných domů:

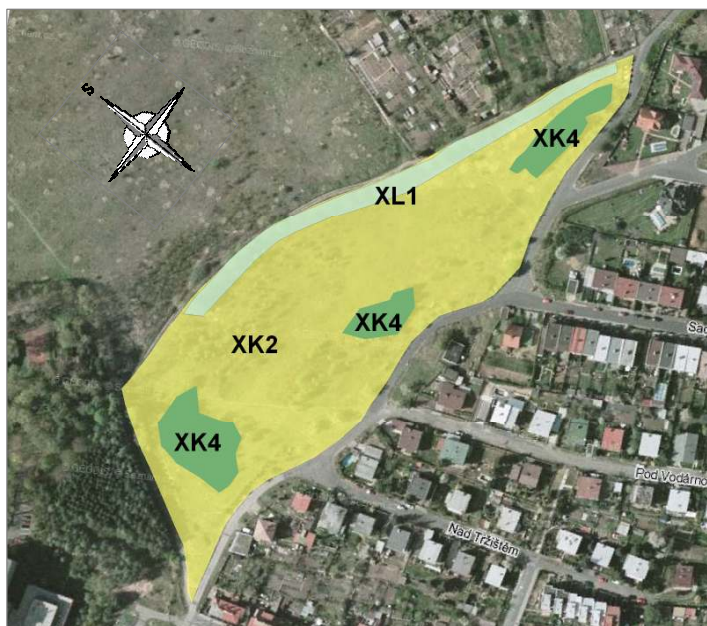
Tabulka č. 4 - Druhy biotopů zájmového území

Plánované území		Dotčené území	
Biotop	Rozloha (m ²)	Biotop	Rozloha (m ²)
XL1	1 900	XL1	1 900
XX3.2.	6 464	XK4	3 200
XK2	17 034	XK2	22 898
XK4	2 600		
Celkem	27 998 m²	Celkem	27 998 m²

Zdroj: autorka

Legenda: XL1 – remízky, aleje a liniové porosty dřevin, XK4 – pionýrská dřevina, XK2 – lada s křovinnými porosty a stromy, XX3.2. – nepropustné plochy a plochy trvale bez vegetace

Obrázek č. 23 - Určení biotopu

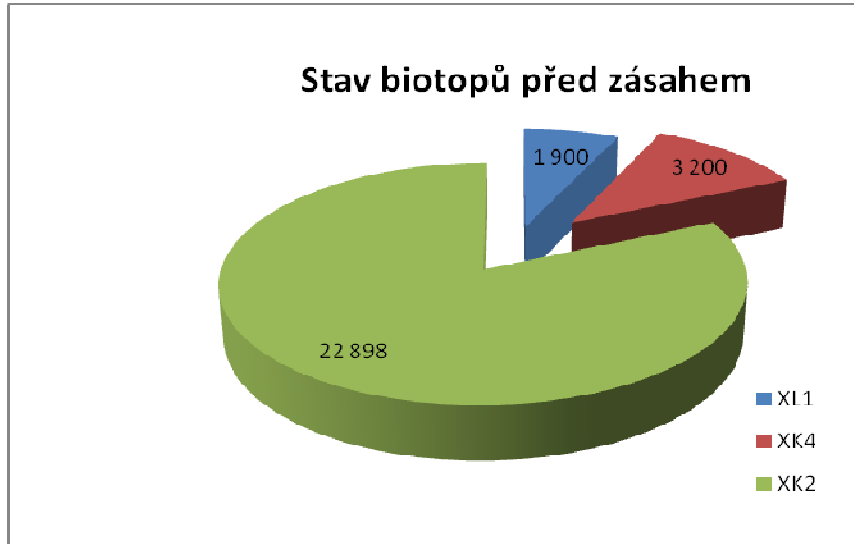


Zdroj: ArcGIS; autorka

Provedeme-li analýzu zásahu do zájmového území, jednoznačně z toho vyplývá, že plocha dnes prezentovaných biotopů bude plošně zmenšena o plochu komunikace a plochu parcel obytných domů, to znamená, že bude dotčeno XK2 a XK4 díky výstavbě komunikace a záboru parcel. Prioritně pro zachování krajinného rázu je na tomto zájmovém území důležité, že zůstane v původním stavu zachována lipová alej XL1.

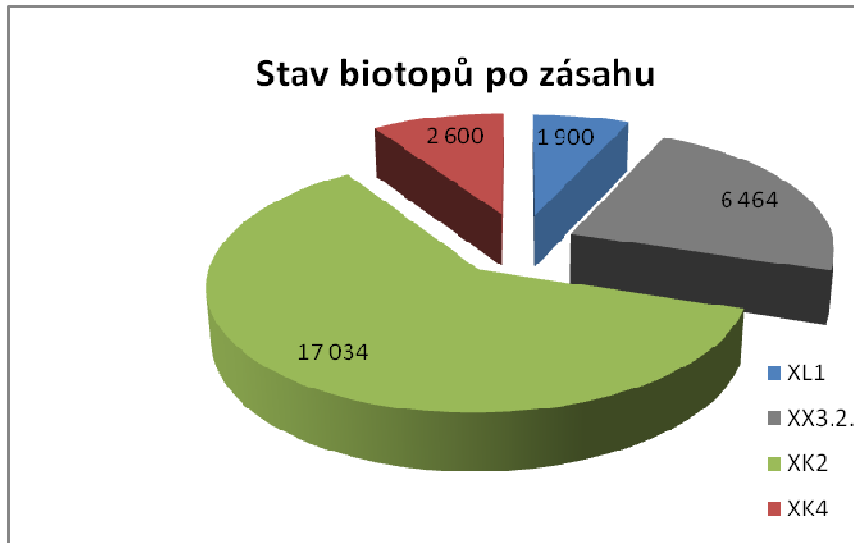
Z původní plochy biotopů zájmového území, která je ve výměře 27 998 m², bude zabráno na parcely 16 018 m², budovy 2 247 m², chodníky a cesty 4 217 m² a na přírodní zeleň zůstane 7 763 m².

Graf č. 2 – Stav biotopů před zásahem



Zdroj: autorka

Graf č. 3 – Stav biotopů po zásahu



Zdroj: autorka

7 Sumarizace podkladů a analýz

Cílem této práce bylo shromáždit potřebné informace a seznámit čtenáře s problematikou urbanizace území a jejího dopadu na krajinný ráz. Bylo tedy nutné uvést nejen definici urbanismu a krajinného rázu, ale jejich vývoj v průběhu mnoha staletí a to z důvodu pochopení dnešní podoby urbanismu a krajinného rázu v naší zemi. Jelikož urbanismus je velice obsáhlý technický vědní obor, byla pozornost zaměřena na urbanismus v souvislosti s krajinným rázem. Je zde zachycen historický rozvoj a kulturní aspekty urbanistické činnosti, ale dále také dopad urbanismu na životní prostředí.

V případě krajinného rázu byla popsána ochrana přírodních a estetických hodnot, která je zakotvena v §12 zákona č. 114/1992 Sb., ve znění pozdějších předpisů. Práce dále zahrnuje hodnocení krajinného rázu a to z pohledu nejen právních norem, ale také podle charakteristických znaků dané oblasti (morfologie, terén, vodní toky, vegetační kryt, osídlení), přírodních, socioekonomických a kulturně-historických vztahů. K tomuto hodnocení se vztahují limity a cíle krajinného rázu, jelikož zamezují zbytečné degradaci a likvidaci přírodních či kulturních hodnot. Krajinu můžeme rozdělit do tří krajinných typů (A; B; C), které nám pomohou analyzovat krajinné proměny v poslední době.

Dále je v této práci uveden vývoj osídlování od pravěku do současnosti a jeho vlivu na krajinný ráz. Jsou zde uváděny vývojové mezníky jednotlivých období, které ovlivnily celkový vzhled urbanismu a krajinného rázu. V minulosti byl brán zřetel na tzv. „obytnou krajinu“, ke které patřila neodmyslitelně příroda. S příchodem sídlištních struktur tomu tak přestalo být, ale je nutno si uvědomit fakt, že pokud nechceme přijít o přírodu jako takovou, je nutné přemýšlet nad požadavky výstavby s ohledem na krajinný ráz, což může zamezit některým destruktivním zásahům v krajině.

V další etapě jsem se zabývala popisem a charakteristikou zájmové lokality, která byla zaměřena na historický popis města Rakovník, geomorfologii, geologii, klima, faunu, flóru, chráněná území v přilehlém okolí a významné krajinné prvky. Tyto informace byly potřebné k další analýze zvoleného zájmového území. Samotný popis zájmového území je uveden a analyzován záhy. Po zjištění všech potřebných informací byl vybrán návrh na využití zájmového území – sedmnáct rodinných domů, které by byly projektovány pro stálé nebo dočasné bydlení.

Všechna předešlá fakta se prolínají ve vlastní analýze, která je zaměřena na hodnocení krajinného rázu zájmového území podle metodiky – hodnocení vlivu záměru na krajinný ráz a posouzení zásahu do krajinného rázu (Vorel a kol. 2004). V případě hodnocení bylo zapotřebí získání i dalších dokumentů a terénních poznatků dané lokality. Je nutné vycházet např. z územně plánovací dokumentace, navrhovaného využití území, ortofotomap s označením území, leteckých snímků, fotografií z terénního průzkumu. Sumarizace výše uvedených podkladů umožnila zmapovat zájmové území včetně jeho vizuálního vzhledu, ale i zachycení pozitivních a negativních prvků dané lokality. Současné byly zaznamenány i jiné vlivy než vizuální (senzuální projevy – prach, hluk). Po zhodnocení všech získaných dokumentů je zřejmé, že návrh využití pozemku pro výstavbu rodinných domů je reálný, ale důležitou součástí je co nejmenší zásah do krajinného rázu. Proto by se mělo jednat o výstavbu nejvýše dvoupodlažní a to z důvodu estetičnosti v dané lokalitě. Neměly by zde být umístěny budovy převyšující povolené výškové rozměry (15 m nad terénem), jelikož pozemek je svažité a při pohledu ze středu města by budovy nezapadaly do krajinného rázu. Rozparcelování by mělo být rozvrženo tak, aby byl zachován ráz ozeleněných pozemků a i projekty rodinných domů by měly být navrženy tak, aby nejen zapadaly do krajiny, ale byly účelné pro bydlení. Jednalo by se o zvolení střech (sedlové, rovné), směr oken, jelikož se jedná o svažité pozemek s výhledem na město aj.

Snahou této práce bylo zanést navrhovaný záměr do zvoleného zájmového území, a k technickému provedení tohoto záměru byl zvolen program ArcGIS. Pro lepší orientaci a představu bylo vektorové grafické zobrazení umístěno na ortofotomapsu zájmového území. Nejprve bylo označeno zájmové území, dále byla rozvržena parcelace, komunikace, cesty, rodinné domy a zeleň. Z tohoto grafického zpracování byla znatelná změna zájmového území. S tímto souvisí i vymýcení některých dřevin, ale také i nová výsadba, která je zde navržena. Dále jsou zde objasněny důvody, proč nejsou potřeba další grafická zpracování v tomto programu (zájmové území malých rozměrů, snadné zmapování terénu z vizuálního pohledu). Díky novodobé technologii je možné zpracovat velice kvalitní vizualizaci změny vybrané lokality např. pomocí programu AutoCAD.

Pro úplnost informací byly shromážděny všechny nezbytné podklady. Jednalo se o určení rozměrů území a to před realizací záměru a určení rozměrů po realizaci – parcely, domy, komunikace, cesty a zeleň. Dále zde byly určeny jednotlivé biotopy

území před zásahem a po zásahu do krajinného rázu. A také byly graficky zpracovány ArcGIS.

Na základě dosavadních analýz je možné stanovit i prognózy ke změnám v okolí této sledované lokality s ohledem na charakter přiléhajícího území ze severozápadu, které má v současné době charakter louky s občasnými nálety dřevin, a může být využito z hlediska potřeb další obytné zástavby. Tento záměr je předběžně zakotven i v plánu územního rozvoje v dané lokalitě. V hodnocení a výběru změny zájmového území se často jedná o subjektivní názor, a proto by v budoucnu mohla být zhotovena dotazníková metodika, která by napomohla ke správnému rozhodnutí o využití zvoleného zájmového území.

Dále by bylo vhodné se zaměřit na objekt nemocnice, která se nachází pod samotným zájmovým územím. I zde by mohlo být uvažováno o rozšíření areálu nemocnice např. o další objekty nemocnice, relaxační centra, wellness výstavby, domy pro zaměstnance, jelikož se jedná o velice klidnou lokalitu bohatou na zeleň. Z analýz a návrhů je patrné, že pozemek by mohl být využit i pro jiné účely, ale důležité je záměry posuzovat a hodnotit nejen z ekonomického hlediska, ale také z hlediska estetiky vůči dané lokalitě, krajině a obyvatelům.

8 Diskuze

Urbanismus, tj. problematiku vytváření sídelních celků a jejich začleňování do krajiny, řeší lidstvo od svých počátků. Základními principy a pravidly se ve vytváření svých sídel lidé řídili v každé době a postupem času je přizpůsobovali svým požadavkům a potřebám. V historických počátcích se jednalo o nepsané zásady a pravidla, ale v dnešní době je v civilizovaných zemích vše zakotveno v zákonech, vyhláškách apod., tj. Vše je vymezeno základními pravidly. Dle mého názoru, naši předkové řešili vytváření sídelních celků mnohem citlivěji k okolní krajině, než byla mnohdy řešena některá novější sídla a také rozšiřována ta stávající, zejména v minulém století. Jelikož bylo nutné řešit mnoho nových společenských požadavků spojených např. s rostoucím počtem obyvatel, značným nárůstem požadavku na těžbu surovin, rozvojem průmyslu, výraznou koncentrací obyvatel ve velkoměstech, značným rozvojem dopravní infrastruktury, se změnou životního stylu, s neustálým tlakem na zvyšování životního standardu lidí apod. Často se pak stávalo, že krajina a některé výrazné krajinné prvky, byly tzv. obětovány a trvale znehodnoceny ve jménu extenzivního rozvoje a „pokroku“. V současné době se touto problematikou zabývá mnoho odborníků na ochranu krajiny, rozvoj sídelních celků a jejich harmonického začleňování do krajiny atd. Také v minulosti významné osobnosti ve svých prognózách na tento fakt poukazovali jako například Adolf Loos 1913, Ladislav Žák 1947, Jiří Škobrda 1990 a Magnáš Fladmark 1991. Je obdivuhodné, jak dokázali ve svých dílech určit reálné následky výše uvedené problematiky v krajině, ve kterých bylo také zdůrazňováno, že pokud lidé nezačnou chránit krajinu dříve, nežli bude pozdě, budou žít budoucí generace ve znehodnocené a zdevastované krajině. Dále také poukazovali, jak je důležité při jakékoliv výstavbě předem posoudit vhodnost a důsledky záměru na krajinu. Kromě legislativních předpisů - Zákon č. 114/1992 Sb. o ochraně přírody a krajiny a Zákon č. 100/2001 Sb. o posuzování vlivů na životní prostředí a o změně některých souvisejících zákonů (zákon o posuzování vlivů na životní prostředí) jsou vytvořeny různé metodiky posuzování krajiny, hodnocení vlivu záměru na krajinný ráz a posouzení zásahu do krajinného rázu (Vorel a kol. 2004). Posuzování staveb a jejich vlivu na životní prostředí (tzv. EIA, z anglického *environmental impact assessment*) se stala běžnou součástí povolenáčního procesu při řešení a navrhování staveb, nikoli však ještě hodnocení jejich vlivu na krajinný ráz, což je mnohdy na škodu, protože některé

stavby nevratně znehodnotily krajinný ráz, což je velmi často považováno vlastně za likvidaci *kulturního* dědictví dané země. Tato problematika se tedy netýká pouze jednotlivců, ale veškeré populace, jelikož jakýkoliv zásah lidské činnosti přispívá nebo negativně ovlivňuje změnu krajiny a životního prostředí. Je tedy zřejmé, že se tato problematika významně prolíná s dalšími lidskými činnostmi, které se navzájem ovlivňují a je nutné je vždy posuzovat v širších souvislostech. Jde například o formy krajinného plánování – územní plánování, pozemkové úpravy a územní systém ekologické stability krajiny (ÚSES), které také ovlivňují vzhled, ale i funkci krajiny.

V úvodu této práce jsem se pokusila nastínit urbanismus a dopady na krajinný ráz od pravěku do současnosti. Je to pouze průřez tímto odvětvím, jelikož se jedná o velice rozsáhlou oblast lidské činnosti. Je možné zhodnotit jednotlivé vývojové etapy urbanismu a krajinného rázu a neustále mít na paměti důležitost nejen ochrany krajiny, ale také životního prostředí. Dále současně s tímto hodnocením průběžně analyzovat jaké jsou možnosti současných řešení a mít jednoznačně za cíl harmonický soulad navrhovaných řešení s krajinou při jakémkoliv zásahu lidské činnosti. Podala jsem zde tedy přehled o nejdůležitějších informacích ohledně urbanismu a krajinného rázu, které mohou být nápomocny pro pochopení a samotné hodnocení dopadů do krajinného rázu při jakémkoliv zásahu.

V této práci jsem se snažila analyzovat a hodnotit mnou zvolené zájmové území, které mělo být dle záměru města, využito pro výstavbu rodinných domů. Ke zjištění výsledků jsem se pokusila uvést srozumitelný a aktuální přehled dostupných informací a terénních poznatků, které byly součástí vlastní analýzy. Nejprve jsem se zaměřila na hodnocení zájmového území a přilehlého okolí, které jsem z části aplikovala na metodice Vorla a kol. 2004. Dále jsem zaznamenala vše do geografického informačního systému ArcGIS, kde jsem provedla vymezení území a návrh výstavby v zájmovém území. Pro úplnost informací o zájmovém území jsem dále určila územní začlenění lokality do krajinného rázu.

Všechny výše uvedené informace jsem se po zpracování vlastní analýzy snažila zhodnotit a určit rozsah změny zájmového území pokud by taková výstavba byla realizována. Dále jsem se pokusila navrhnout a objasnit i jiné možné využití zájmového území s ohledem na obyvatele, město i krajinu.

9 Závěr

Hlavním cílem této diplomové práce bylo objasnění závažnosti problematiky urbanismu v souvislosti s jeho dopadem na krajinný ráz. Prvním krokem bylo nutné se seznámit s vývojem urbanismu a jeho dopadem na krajinný ráz, aby bylo možné zhodnotit změny, které nastaly v průběhu posledních staletí, a které nám umožní pochopení souvislostí v této diplomové práci.

Dalším krokem bylo zvolení zájmové lokality, která byla charakterizována z různých hledisek. Jednalo se o město Rakovník, kde byl popsán jeho historický vývoj, geomorfologie, geologie, klima, fauna a flóra. Všechny tyto informace byly důležité pro získání přehledu o zvoleném zájmovém území a nejbližším okolí tohoto města, pro jeho hodnocení a analýzy z pohledu krajinného rázu. Po vymezení zájmového území byla zpracována jeho charakteristika a jeden z návrhů jeho využití. Tím byly získány obecné informace pro zpracování analýzy vlastního šetření.

Nejprve byl zhodnocen krajinný ráz zájmové oblasti v souvislosti s navrhovanou změnou jeho využití. Pro hodnocení jsem zvolila metodický postup posouzení vlivu navrhované stavby, činnosti nebo změny využití území na krajinný ráz (Vorel a kol. 2004). Metodika byla vodítkem pro hodnocení, ale nebylo využito její úplné znění, jelikož se nejedná o pozemek velkých plošných rozměrů. K samotnému hodnocení byly využity územně plánovací podklady, navrhované využití území, územně plánovací dokumentace, terénní průzkum, ortofotomapa, fotografie fotopanoram, letecké snímky aj.

V druhé části této práce jsem zpracovala v geografickém informačním systému ArcGIS vektorové zobrazení zájmového území podložené ortofotomapou, které bylo dále graficky rozšířeno o návrh rozparcelování, výstavbu, komunikaci, cesty a zeleň. Tato vizualizace ukazuje nejen estetický vzhled krajiny po záměru, ale také nutné změny zájmového území. Kvůli zástavbě by bylo nutné vymícení některých porostů, a proto zde byla navržena i možná náhradní výsadba dřevin. Současně jsem pro úplnost hodnocení zmapovala plochy původní vůči zbytkovým plochám po zástavbě a určila biotopy stávajícího zájmového území a změny rozloh biotopů po změně území.

Analýzy šetření a porovnávání informací zájmového území poukazují na možnost výstavby rodinných domů v této lokalitě. Z urbanistického hlediska nebude mít změna využití tohoto zájmového území zásadní vliv na vzhled této lokality v rámci krajinného rázu po stránce estetické. Eventuální plánovaná výstavba by neměla mít

citelnější vliv na porušení ekosystému jako celku, ale částečně by to jistě byl zásah do životodárné funkce, která formou bezplatné služby přírody slouží k relaxaci, k utužení zdraví, rekreaci či sportu. Lze konstatovat, že tento investiční záměr nebude mít negativní vliv na půdní systém s ohledem na to, že pozemky v záboru nemají bonitu orné půdy. Nebude ani vyloučena možnost využití pozemku pro pěstování rostlin jako zdroje potravy. Jaký bude mít navrhovaná zástavba vliv na kvalitu ovzduší, to bude záležet na způsobu vytápění rodinných domků. Podmínkou výstavby by však muselo být ekologicky šetrné vytápění (např. plyn, tepelná čerpadla apod.)

Cílem této práce bylo zhodnocení vlivu navrhovaného záměru na krajinný ráz, ale také další možná řešení využití zájmového území, která byla zvolena na základě hodnocení a analýz této práce. Jelikož se jedná o velice klidnou lokalitu bohatou na zeleň, část území by mohla být využita jako park, který by využívali obyvatelé z okolí, případně pacienti z nedaleké nemocnice pro utužení svého zdravotního a psychického stavu. Rovněž by se dalo uvažovat o rozšíření areálu rakovnické nemocnice (rehabilitační a wellness centrum, objekty pro zaměstnance). Dalším přínosem může být aplikace výsledků analýz pro jiná možná řešení využití území. Doporučuji také, aby byla zpracována urbanistická studie celého širšího okolí tohoto území, ve které by bylo ve variantách posouzeno možné funkční využití ploch a jejich maximální kapacity.

Domnívám se, že tato práce může být přínosem pro různé zájmové skupiny a že výsledky jednotlivých analýz mohou být návodem pro další možná využití území.

10 Seznam použitých pramenů

Knihy

Bednařík T., 2008: Rakovnícko, Praha, 98 s., ISBN 978-80-7185-908-6

Brath J., 1986: Formovanie a dotváranie urbánneho celku, Bratislava, ISBN – neuveden

Buchvaldek M., 1985: Dějiny pravěké Evropy, Praha, ISBN – neuveden

Dudácká J., 1999: Urbanismus a zdraví, Praha, 16 s., 80-7071-140

Fragner B., 1984: Labyrint měst, Bloudění jejich minulostí a přítomností, Praha, 173 s., ISBN neuveden

Gruen V., 1973: Centers of the Urban Environment, New York, 266 s., ISBN 0-442-22877-5

Honzák F. a kol., 2001: Evropa v proměnách staletí, Praha, 763 s., ISBN 80-7277-025

Hruška E., 1970: Stavba miest, Bratislava, 153 s., č.p. 248.138

Hrůza J., 2007: Urbanismus světových velkoměst II. Díl, Praha, 191 s., ISBN 978-80-01-03677-8

Hrůza J. a Zajíc J., 2002: Vývoj urbanismu, Praha, 186 s., ISBN 80-01-02551-9

Jelínek A., 2001: Hospodaření a manipulace s odpady ze zemědělství a venkovských sídel, Praha, 236 s., ISBN 80-239-4234-4

Kubíček Z., 1986: Urbanismus a životní prostředí, Praha, 208 s., č.p. 413-33713

Klír T., 2008: Osídlení zemědělsky marginálních půd v mladším středověku a raném novověku, Praha, 353 s., ISBN 978-80-7308-251-2

Klvač P., 2009: Člověk, krajina, krajinný ráz; Brno, 91 s., ISBN 978-80-210-5090-7

Lipský Z., 1998: Krajinná ekologie pro studenty geografických oborů, Praha, 129 s., ISBN 80-7184-545-0

Löw J., Míchal I., 2003: Krajinný ráz, Lesnická práce, s. r. o., Kostelec nad Černými lesy, 552 s., ISBN 80-86386-27-9

Medek F., 2005: Ekologie a urbanizovaný prostor, Praha, 140 s., ISBN 80-01-03294-9

Měkotová J., 2007: Principy v obecné a aplikované krajinné ekologii.
Univerzita Palackého v Olomouci, Olomouc, 190 s., ISBN 978-80-244-1839-1

Miko L. a Hošek M., 2010: State of nature and the landscape in the Czech Republic, 102 s., ISBN 978-80-87051-91-7

Miko L. a kol., 2009: National parks and protected landscape areas of the Czech Republic, 71 s., ISBN 978-80-7212-497-8

Míchal I., 1999: Bibliografická citace, Hodnocení krajinného rázu a jeho uplatňování ve veřejné správě, Praha, 19 s. Ms [uloženo na AOPK ČR]

Moldan B. a kol., 2002: Národní strategie udržitelného rozvoje a regionální rozvoj, Praha, 119 s., ISBN 80-238-8378

Petříček V., 2001: Krajina jako přírodní prostor, Lomnice nad Popelkou, 162 s., Sborník příspěvků ke konferenci konané ve dnech 21.- 23. února 2001 na Pražském hradě, ISBN 80-86512-02-9

Plicka I., 2001: Krajina jako kulturní prostor, Lomnice nad Popelkou, 82 s., Sborník příspěvků ke konferenci konané ve dnech 21.- 23. února 2001 na Pražském hradě, ISBN 80-86512-03-7

Říha M., 2007: Ochrana životního prostředí, Praha, 76 s., ISBN 978-80-87103-02-9

Sádlo J. a kol., 2005: Krajina a revoluce, Praha, 247 s., ISBN 80-86776-02-6, ISBN 80-86512-02-9

Seják J. a Dejmal I., 2003: Hodnocení a oceňování biotopů České republiky, 428 s., online: [http://fzp.ujep.cz/Projekty/VAV-610-5-01/Hodnoceni Biotopu CR.pdf](http://fzp.ujep.cz/Projekty/VAV-610-5-01/Hodnoceni%20Biotopu%20CR.pdf)

Siegel F., 1995: Urban society, Guilford, 240 s., ISBN 1-56134-341-2

Sklenička P., 2003: Základy krajinného plánování, Naděžda Skleničková, Praha, 321 s. ISBN 80-903206-1-9

Staňková J. a Pechar J., 1979: Tisíciletý vývoj architektury, Praha, 427 s., ISBN neuveden

Syrový P., 1999: Souhrnný přehled vývoje architektury od pravěku až po současnost, Praha, 355 s., ISBN 80-86165-28-0

Škoudlínová A., 1999: Příroda Rakovníka a jeho okolí, Praha, 23 s., ISBN 80-858618-27

Štýs S., 1992: Proměny měsíční krajiny, Praha, 256 s., ISBN 80-901291-0-2

Volaufová L., 2007: Životní prostředí – prostředí pro život?, Praha, 86 s., ISBN 978-80-85087-60-4

Vorel I., 2007: Krajinný ráz a jeho ochrana – Cíle a limity ochrany krajinného rázu. – Ochrana přírody 2007/2: 16 – 19 str.

Vorel I. a Kubka J. 2007: Aktuální problémy ochrany krajinného rázu, Praha, 83 s., sborník příspěvků ke konferenci konané ve dnech 12. listopadu 2007 v Kongresovém centru Masarykovy koleje ČVUT, ISBN 978-80-903206-9-7

Vorel I. a Kubka J. 2009: Aktuální otázky krajinného rázu, Praha, 58 s., sborník příspěvků ke konferenci konané ve dnech 12. února 2009 v Kongresovém centru Masarykovy koleje ČVUT, ISBN 978-80-903206-0-4

Vorel I. a kol., 2004: Metodický postup, posouzení vlivu navrhované stavby, činnosti nebo změny využití území na krajinný ráz, Praha, 26 s., ISBN 80-903206-3-5

Žák L., 2006: Byt a krajina, Praha, 192 s., ISBN 80-86300-78-1

Elektronické zdroje

Futuristická podmořská architektura, cit. 16.4.2011, dostupné:
<http://www.designmagazin.cz/foto>

Machu Pichu, cit. 19.4.2011, dostupné: <http://www.cez-okno.net>

Město Rakovník, 2010: Královské město Rakovník, Rakovník. Online:
<http://www.mesto-rakovnik.cz/mesto-a-okoli/zakladni-informace/>, cit. 22.12.2010.
Autor článku neuveden.

Město Rakovník, 2010: Zvláště chráněná území okresu Rakovník, Rakovník. Online:
<http://www.mesto-rakovnik.cz/mestsky-urad/odbory/odbor-zivotnihoprostredi/ekologie-krajiny/ochranaprirody/?ftresult=Zvl%C3%A1%C5%A1t%C4%9B+chr%C3%A1n%C4%9Bn%C3%A1+%C3%BAzem%C3%AD+>; cit. 30.12.2010. Autor článku neuveden.

Město Rakovník, 2010: Významné krajinné prvky Rakovnicka, Rakovník. Online:
<http://www.mesto-rakovnik.cz/mestsky-urad/odbory/odbor-zivotnihoprostredi/ekologie-krajiny/ochranaprirody/?ftresult=Zvl%C3%A1%C5%A1t%C4%9B+chr%C3%A1n%C4%9Bn%C3%A1+%C3%BAzem%C3%AD+>; cit. 8.1.2011. Autor článku neuveden.

Město Rakovník, 2010: Obecně závazná vyhláška č. 30/1997 o závazných částech územního plánu sídelního útvaru Rakovník. Ruší OZV č. 7/1993, Rakovník. Online: <http://www.mesto-rakovnik.cz/vyhlaskey-a-narizeni-mesta-opatreni-obecne-povahy/?detail=109&kshowback=26>, cit. 3.12.2010. Autor článku neuveden

Mitchell Joachim: Ursis blog, cit. 20.4.2011, dostupné: <http://www.archinode.com/>

Mokřiny na Rakovnicku, cit. 18.4.2011, dostupné: <http://www.mistopis.eu>

Ortofotomapa Rakovníka, cit. 24.2.1011, dostupné: <http://maps.google.cz/>

Paleolit, cit. 18.4.2011, dostupné: <http://img301.imageshack.us/i/paleolit3.jpg/>

Rakovník, cit. 19.4.2011, dostupné: <http://www.mesto-rakovnik.cz>

Tsunami, cit. 18.4.2011, dostupné: <http://www.natur.cuni.cz>

Vauban, cit. 16.4.2011, dostupné: <http://www.zemesveta.cz>

Vzhled krajiny po těžbě uhlí, cit. 18.4.2011, dostupné: <http://www.enviport.cz>

Ziggurat, cit.18.4.2011, dostupné: <http://www.believeallthings.com>

Brožury, informační prospekty

Projektová dokumentace – výstavba rodinných domů lokalita Nad nemocnicí, 2008

Jesenicko, Místa jako z pohádky, 2009

Kraj chmele, Chmel je víc než jen koření piva, 2009

Křivoklátsko, Královská dovolená, 2009

Mikroregion Podžbánsko, 2009

Naučná stezka Rakovník, příroda a historie, 2010

Příroda Rakovníka a jeho okolí, 1999

Rakovník, 2007

Zákony, normy, mezinárodní dokumenty

Katastrální úřad pro Středočeský kraj - Katastrální pracoviště Rakovník

Územní plán města Rakovník, vypracovaný v roce 1997

Zákon č. 50/1976 Sb., stavební zákon

Zákon č. 114/1992 Sb., ochraně přírody a krajiny

Zákon č. 334/1992 Sb., o ochraně zemědělského půdního fondu

Zákon č. 395/1992 Sb., o ochraně přírody

Zákon č. 128/2000 Sb., o obcích (obecním řízení)

Zákon č. 254/2001 Sb., o vodách o změně některých zákonů (vodní zákon)

Zákon č. 358/2003 Sb., o pozemních komunikacích, ve znění pozdějších předpisů

Zákon č. 183/2006 Sb., o územním plánování a stavebním řádu (stavební zákon)

Vyhlášky č.13/1994 Sb., Vyhláška Ministerstva životního prostředí, kterou se upravují některé podrobnosti ochrany zemědělského půdního fondu

Vyhláška č. 30/1997, o závazných částech územního plánu sídelního útvaru Rakovník

92/43/EHS, směrnice o ochraně přírodních stanovišť, volně žijících živočichů a planě rostoucích rostlin

2009/147/ES, směrnice o ochraně volně žijících ptáků

11 Seznam příloh

Příloha č. 1 – *Definice pojmů uvedených v § 12 zákona č. 114/1992 Sb.*

Příloha č. 2 – *Mapa krajinných typů A,B,C – Česká republika*

Příloha č. 3 – *ZCHÚ a VKP Rakovníka*

Příloha č. 4 – *VKP město Rakovník*

Příloha č. 5 – *Fotopanoramata ze zájmového území*

Příloha č. 6 – *Definice zkratk*

Příloha č. 1 – Definice pojmů uvedených v § 12 zákona č. 114/1992 Sb.

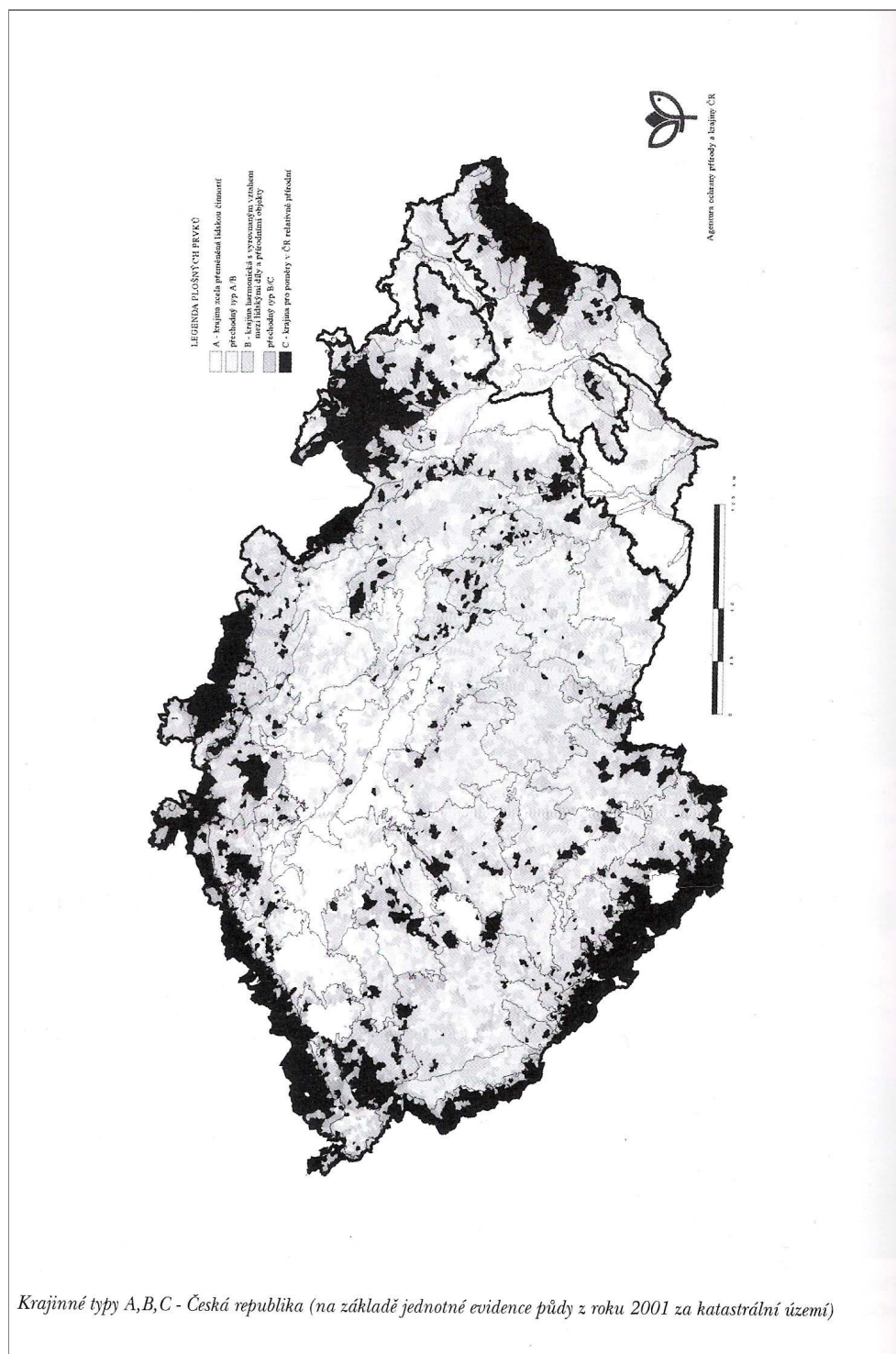
Tabulka č. 1- Definice pojmů užívaných k metodickému postupu vlivu změny využití území na krajinný ráz

činnost snižující estetickou a přírodní hodnotu krajinného rázu oblasti či místa	taková činnost, která natolik naruší specifické znaky a hodnoty oblasti či místa, že změní význam a obsah jednotlivých charakteristik
estetická hodnota krajiny	je vyjádřením přírodních a kulturních hodnot, harmonického měřítka a vztahů v krajině. Předpokladem vzniku estetické hodnoty jsou subjektivní vlastnosti pozorovatele, objektivní okolnosti pozorování a objektivní vlastnosti krajiny (skladba a formy prostorů, konfigurace prvků, struktura složek)
harmonické měřítko krajiny	vyjadřuje takové členění krajiny, které odpovídá harmonickému vztahu činností člověka a přírodního prostředí. Z hlediska fyzických vlastností krajiny se jedná o soulad měřítka celku a měřítka a jednotlivých prvků
harmonické vztahy v krajině	vyjadřují soulad činností člověka a přírodního prostředí (absence rušivých jevů), trvalou udržitelnost užívání krajiny, harmonický soulad jednotlivých prvků krajinné scény
historická charakteristika krajinného rázu	je specifickou součástí kulturní charakteristiky a spočívá v souvislostech kulturních a přírodních charakteristik oblasti či místa. Historická charakteristika je klíčová pro pochopení logiky vztahů mezi přírodními vlastnostmi krajiny, jejím využíváním a vzhledem k jejich trvalé (dlouhodobé) udržitelnosti. Může nést stopy významných historických událostí.
charakteristika krajinného rázu	Je dána druhem a uspořádáním krajinných složek, prvků a jevů nebo jejich souborů, které se podílejí na vzniku rázu krajiny. Jedná se o charakteristiky přírodní, kulturní a historické, které vnímáme jakou soubor typických znaků.
krajina	část zemského povrchu s charakteristickým reliéfem, tvořená souborem funkčně propojených ekosystémů a civilizačními prvky (§3 zákona)
krajinný ráz	je dán přírodní, kulturní a historickou charakteristikou určitého místa nebo oblasti (§12 zákona), resp. vnímatelnými znaky a hodnotami těchto charakteristik
kulturní charakteristika krajinného rázu	je dána způsobem využívání přírodních zdrojů člověkem a stopami, které v krajině zanechal
kulturní dominanta krajiny	je krajinný prvek či složka v krajině nebo to jsou dochované stopy kultivace krajiny, jejichž význam je nesporný z historického hlediska, architektury či jiného oboru lidské činnosti a které ve svém projevu převládajícím způsobem ovlivňují znaky charakteristik krajinného rázu
místo krajinného rázu	část krajiny relativně homogenní z hlediska přírodních, kulturních a historických charakteristik a výskytu estetických a přírodních hodnot, které odlišují místo krajinného rázu od jiných míst krajinného rázu. Je nejmenším hodnoceným prostorem. Jedná se zpravidla o vizuálně vymezený krajinný prostor (konkávní nebo konvexní), který je pohledově spojitý z většiny pozorovacích stanovišť nebo o území typické díky své výrazné charakterové odlišnosti.
oblast krajinného rázu	je krajinný celek s podobnou přírodní, kulturní a historickou charakteristikou odrážející se v souboru jejích typických znaků, který se výrazně liší od jiného celku ve všech charakteristikách či v některé z nich a který zahrnuje více míst krajinného rázu). Je vymezena hranicí, kterou mohou být přírodní nebo umělé prvky nebo jiné rozhraní měnících se charakteristik
přírodní hodnota	je dána kvalitativními parametry zastoupených ekosystémů ve vztahu k jejich trvalé udržitelnosti, reprezentativnosti aktuálních znaků ve vztahu ke stanovištním podmínkám, prostorovými parametry, harmonickým charakterem interakcí mezi ekosystémy, výraznými přírodními dominantami krajiny
přírodní charakteristika krajinného rázu	zahrnuje vlastnosti krajiny určené jak trvalými přírodními podmínkami, kterými jsou především geologické, geomorfologické, klimatické a biogeografické poměry, tak aktuálním stavem ekosystémů
významný krajinný prvek	dle ustanovení §3, odst. 1, písm. b) zákona
zvláště chráněné území	dle ustanovení §3, odst. 1, písm. f) zákona

Zdroj: Definice pojmů (Vorel a kol. 2004)

Příloha č. 2 – Mapa krajinných typů A,B,C – Česká republika

Obrázek č. 1 - Krajinné typy A,B,C – Česká republika (na základě jednotné evidence půdy z roku 2001 za katastrální území)



Zdroj: Krajinný ráz (Lów a Michal 2003)

Příloha č. 3 – ZCHÚ a VKP Rakovníka

Tabulka č. 1 - Zvláště chráněná území Rakovníka

Zvláště chráněná území okresu Rakovník	
1 PR Červená louka, k.ú. Lišany, Olešná, Rakovník	Společenstva slatinišť a podmáčených luk podél pravostranného přítoku Lišanského potoka
2 PP Krtské skály, k.ú. Krty	Ochrana četných přirozených skalních výchozů žuly, balvanitých sutí i malebných roztroušených balvanů. v bývalém velkém lomu se nachází jezírko, které je refugiem vodních rostlin a živočichů.
3 PR Louky v oboře Libeň, k.ú. Městské Žehrovice	Bylinná společenstva na svažitém pozemku starého ovocného sadu, louky a lesa v nivě u potoka kolem rybníků Stražil a Soudný
4 PR Luční potok, k.ú. Jesenice	Údolí Lučního potoka a na něj navazující stráně s pestrou mozaikou společenstev, severně od obce Jesenice
5 PP Malý Uran, k.ú. Kosobody	Skalnatý zalesněný svah po pravé straně Kosobodského potoka v místě bývalé pastviny
6 PR Milská stráň, k.ú. Milý	Teplomilná společenstva živočichů a rostlin slinocových (bílých) strání na strmém svahu s jižní expozicí.
7 PP Na Novém rybníce, k.ú. Nové Strašecí	Rybník s rákosinami a přilehlými vlhkými loukami v údolní nivě potoka Klíčava (Strouha).
8 PP Ostrovecká olšina, k.ú. Krty	Zbytek přirozených společenstev podmáčených luk a olšina s výskytem vzácných slatinných druhů v nivě levého přítoku Ostroveckého potoka.
9 PP Plaviště, k.ú. Soseň	Rybník a jeho zrašelinělé břehy s výskytem vzácných a ohrožených druhů.
10 PR Podhůrka, k.ú. Nové Strašecí	Ochrana rybníka Podhorní I, mokřadního biotopu, vodních, mokřadních a lučních společenstev v povodí potoka Klíčava.
11 NPR Pochvalovská stráň, k.ú. Kozojedy	Ochrana rostlinných a živočišných společenstev slinocových stěn a sutí na strání u Pochválova. Největší odkryv bělohorských opuk u nás.
12 PP Prameny Javornice, k.ú. Drahouš, Soseň	Prameniště potoka Javornice s nejbližším okolím.
13 PP Přílepská skála, k.ú. Přílepy	Ochrana skalnaté krajinné dominanty se zbytky historické těžby arkózového pískovce, tzv. přílepáku. Na skalní podklad se vážou vzácná rostlinná a živočišná společenstva.
14 PR Rybníčky u Podbořánek, k.ú. Podbořánky	Ochrana dvou rybníků, přirozených společenstev rašelinišť (sukcesí stadia), vlhkých luk společenstev podél Mladotického potoka.
15 PP Soseňský lom, k.ú. Soseň	Starý jámový lom se zatopeným jezírkem.
16 PR Tankodrom, k.ú. Rakovník	Jižně exponovaný mírný svah bývalého vojenského cvičiště. Rozsáhlé území stepního charakteru s tůnkami. Významná zoologická lokalita.
17 PR v Bahnách, k.ú. Třtice	Ve středních Čechách ojedinělé přechodové rašeliniště a slatiniště s bohatou květenou na horním toku potoka Loděnice.
18 PR Brdatka,	Ochrana ekosystému suťových a svahových lesů na levém břehu řeky

k.ú. Křivoklát	Berounky. Území je význačným nalezištěm teplomilných druhů skalních stepí.
19 PR Čertova skála, k.ú. Hracholusky	Impozantní skalní stěna zasahující do koryta Berounky. Ochrana mohutného (největšího a nejvýznamějšího) odkryvu splíťových polštářových láv v českém algoniku (starohory). Významná krajinná dominanta a zároveň významný biotop teplomilných druhů rostlin a živočichů.
20 PR Červený kříž, k.ú. Roztoky	Ochrana přirozených společenstev subkontinentálních subxerofilních doubrav.
21 PR Jezírka, k.ú. Skryje, Podmokly	Ochrana komplexu ekosystémů středočeské pahorkatiny v údolí Zbirožského potoka mezi Podmokelským a Slapnickým mlýnem.
22 PR Kabečnice, k.ú. Sýkořice	Strmé svahy nad řekou Berounkou porostlé společenstvy zakrslých doubrav na skalních výchozech. Fragmenty stepních a lesostepních ekosystémů s přirozeným složením společenstev.
23 PR Na Babě, k.ú. Křivoklát	Skalní svahy na levém břehu řeky Berounky s přirozenými stepními a lesními společenstvy a s výskytem řady teplomilných druhů.
24 PR Nezabudické skály, k.ú. Velká Buková	Jeden kilometr dlouhý skalnatý sráz na levém břehu Berounky nad silnicí Roztoky - Skryje s výskytem vzácných plazů.
25 PR Prameny Klíčavy, k.ú. Řevničov	Prameniště Leontýnského potoka se zachovalými lužními olšinami a dále s otevřenými mokřadními travinobylinnými společenstvy. Výskyt masožravé rostliny rosnatky okrouhlolisté na ojedinelém rašeliništi.
26 PR Stříbrný luh k.ú. Újezd nad Zbečnem	Severně orientované svahy přirozených bukových doubrav a dubových bučin se zachovalým bylinným podrostem.
27 PR Svatá Alžběta, k.ú. Městečko	Přirozené lesní porosty lipodubých bučin a lipových javořin uprostřed Lánské obory.
28 NPR Týřov, k.ú. Broumy, Karlova Ves, Skryje	Unikátní území, které tvoří údolí Oupořského potoka a svahy na pravém břehu Berounky od Skryjí až ke kouřimskému přivozu.
29 PR U Eremita, k.ú. Branov	Suťový svahový les s prameništěm s hojnými porosty vzácného tisu červeného.
30 PP Valachov, k.ú. Hracholusky	Severní svah vrcholu Valachov s uměle vylámanými prostorami po bývalé těžbě kamenných břidlic. Naleziště druhotných minerálů síry.
31 NPR Velká Pleš, k.ú. Branov	Svahy Velké a Malé Pleše v polesí Kouřimec mezi údolími Berounky a Klucné. Území tvoří základ genobanky původních křivoklátských dřevin.
32 NPR Vůznice, k.ú. Běleč, Nižbor, Sýkořice	Údolí potoka Vůznice s komplexem ekosystémů doubrav a dubových bučin. v území bylo zaznamenáno 460 druhů vyšších rostlin.
33 PR Vysoký tok, k.ú. Branov	Vypracovaný paleoryolitický kamýk křivoklátsko-rokycanského pásma s mrazovým srubem na svahu.

Zdroj: mesto-rakovnik.cz, 2010

Vysvětlivky: NPR – národní přírodní rezervace, PR – přírodní rezervace

Tabulka č. 2 - Registrované krajinné prvky Rakovnícka

Významné krajinné prvky v okrese Rakovník					
Lokalita	KÚ	Celková výměra	Datum registrace	Důvod registrace	
1	Bahna u Přilep	Přilepy	2,628 ha	13.12.1994	Lokalita je součástí místního centra územního systému ekologické stability, je cenná z hlediska herpetologického i botanického. Přispívá k heterogenitě krajiny a přežívání řady rostlinných i živočišných druhů vázaných na mokřady.
2	Botanická zahrada	Olešná	2,8 ha	7.12.1995	Vlhká údolní louka v nivě Chrášťanského potoka. Cenné mokřadní společenstvo s výskytem chráněných druhů rostlin, součást biokoridoru, krajinnotvorný význam.
3	Lubná nad Skalkou	Lubná	7,4 ha	17.10.1994	Členité území s opuštěným lomem, starými sady, remízky a mokřadní louky – prameniště Černého potoka. Cenná lokalita a vhodný biotop pro mnoho živočichů, krajinnotvorný význam.
4	Niva Novodvorského potoka	Nesuchyně	1,9 ha	3.8.1995	Velmi cenné mokřadní společenstvo s výskytem upolínu evropského, součást místního systému ekologické stability. Krajinnotvorný význam
5	Údolí východně Soudného vrchu	Panoší Újezd, Rousínov	4,54 ha	17.10.1995	Les a vlhké louky s významnějšími druhy rostlin: ostřice trsnatá, kosatec sibiřský, upolín evropský a další. Krajinnotvorný význam.
6	U svaté trojice	Rakovník	1,283 ha	8.3.1995	Horní část sprašové rokle, refugium stepních druhů rostlin a teplomilného stepního hmyzu. Krajinnotvorný význam.

Zdroj: Příroda Rakovníka a jeho okolí (Škoudlínová a kol. 1999); (mesto-rakovnik.cz, 2010)

Příloha č. 4 – VKP město Rakovník

Obrázek č. 1 - Botanická zahrada



Zdroj: Odbor životního prostředí Rakovník

Obrázek č. 2 - Hřbitov



Zdroj: Odbor životního prostředí Rakovník

Obrázek č.3 - Lokalita Hájek



Zdroj: Odbor životního prostředí Rakovník

Obrázek č. 4 - Farní zahrada



Zdroj: Odbor životního prostředí Rakovník

Příloha č. 5 – Fotopanoramata ze zájmového území

Obrázek č. 1 - Zájmové území s náletovou zelení



Zdroj: autorka

Obrázek č. 2 - Zájmové území s náletovou zelení



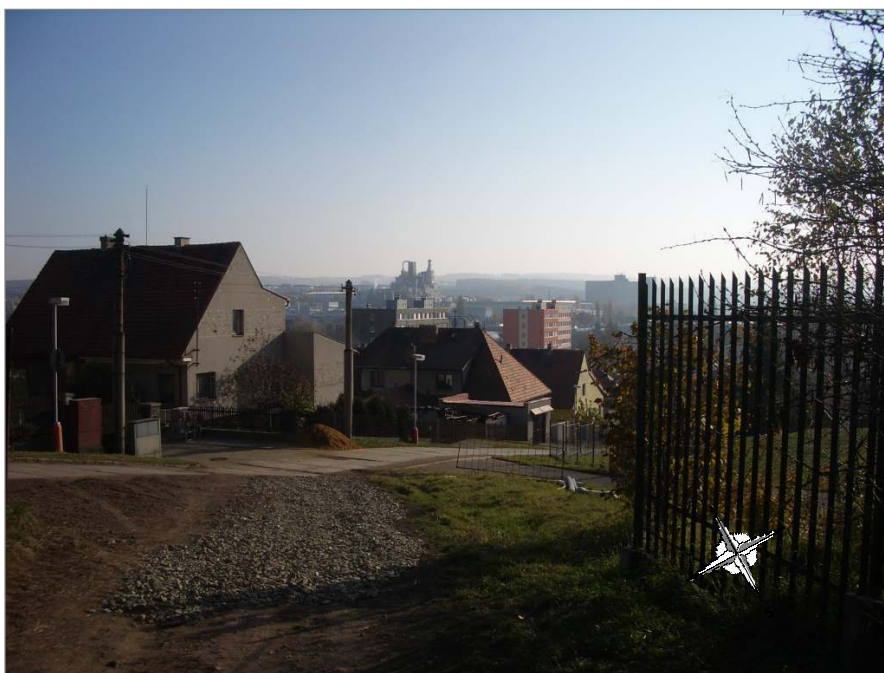
Zdroj: autorka

Obrázek č. 3 - Výstavby na jižní straně zájmového území – rovné střechy



Zdroj: autorka

Obrázek č. 4 - Výstavby na jižní straně zájmového území – sedlové střechy



Zdroj: autorka

Obrázek č. 5 - Pohled ze zájmového území na město



Zdroj: autorka

Obrázek č. 6 – Ulice Českých Legií, pohled od západu (60. léta)



Zdroj: Rakovnický deník (p. Hvězda)

Obrázek č. 7 - Ulice Českých Legií, pohled od západu (rok 1982)



Zdroj: Rakovnický deník (p. Hvězda)

Obrázek č. 8 - Lipové stromořadí z pohledu přilehlého svahu



Zdroj: Rakovnický deník (p. Hvězda)

Obrázek č. 9 - Zahrádkářská kolonie a zájmové území



Zdroj: Rakovnický deník (p. Hvězda)
Pozn.: zájmové území je vyznačeno červenou barvou

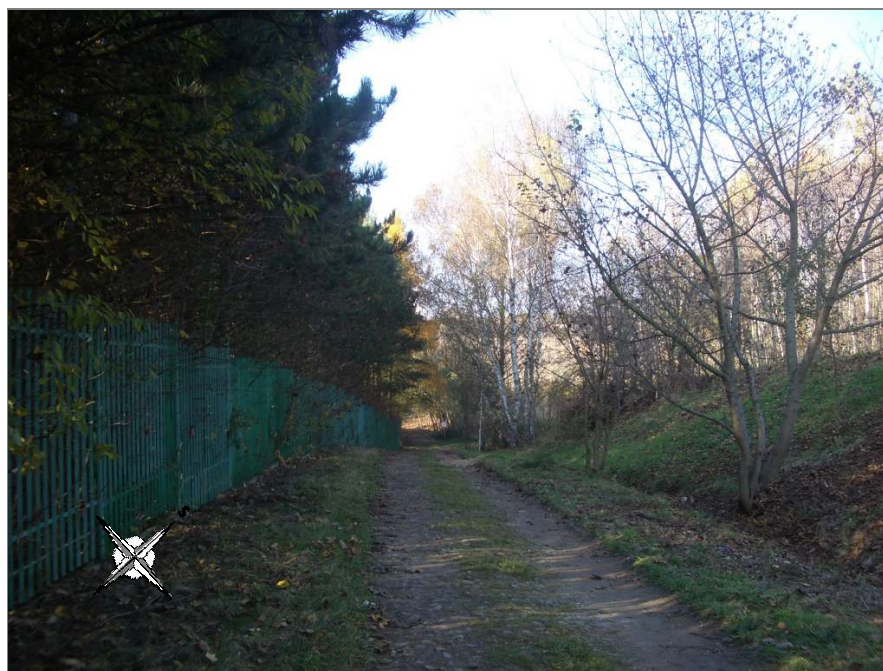
Obrázek č. 10 - Zahrádkářská kolonie a zájmové území



Zdroj: Rakovnický deník (p.Hvězda)

Pozn.: modrou barvou je označena zahrádkářská kolonie, oranžovou přílehlý svah, zelenou lipová alej a červenou zájmové územ

Obrázek č. 11 - Areál nemocnice



Zdroj: autorka

Obrázek č. 12- Areál nemocnice



Zdroj: autorka

Obrázek č. 13 - Příjezdová cesta ulice na Francouzích



Zdroj: autorka

Pozn.: Na fotografii je zachycena ulice Na Francouzích, podél které vede areál nemocnice a po pravé straně je zástavba rodinných domů.

Příloha č. 6 – Definice zkratk

CHKO – Chráněná krajinná oblast

EIA – Posuzování vlivu na životní prostředí

NP – Národní park

NPP – Národní přírodní památka

PCB – skupina perzistentních látek vznikajících chlorací bifenyly

PR – Přírodní rezervace

RD – Rodinný dům

UNEP – United Nations Environmental Programme, Environmentální program OSN.
Program OSN pro životní prostředí

UNESCO – United Nations Educational, Scientific and Cultural Organization,
Organizace Spojených národů pro výchovu, vědu a kulturu

ÚP – Územní plán

ÚPD – Územně plánovací dokumentace

ÚPSÚ – Územní plán sídelního útvaru

ÚSES – Územní systém ekologické stability

VKP – Významné krajinné prvky

ZCHÚ – Zvláště chráněná území