

Česká zemědělská univerzita v Praze

Provozně ekonomická fakulta

Katedra ekonomiky



Bakalářská práce

**Vývoj agrárního exportu ČR v letech 1993 až po
současnost**

Helena Březáková

© 2011 ČZU v Praze

ZADÁNÍ BAKALÁŘSKÉ PRÁCE

Helena Březáková

obor Provoz a ekonomika

Vedoucí katedry Vám ve smyslu Studijního a zkušebního řádu ČZU v Praze
čl. 16 určuje tuto bakalářskou práci.

Název tématu: **Vývoj agrárního exportu ČR v letech 1993 až po současnost**

Struktura bakalářské práce:

1. Úvod
2. Cíl práce a metodika
3. Literární rešerše
4. Postavení agrárního exportu v ekonomice ČR
5. Identifikace hlavních faktorů, které ovlivnily vývoj agrárního exportu ČR od roku 1993 až po současnost
6. Analýza agrárního exportu ČR - zaměření na významné změny
7. Rozbor hlavních faktorů, které ovlivnily vývoj agrárního exportu ČR
8. Závěr
9. Seznam literatury
10. Přílohy

Rozsah původní zprávy: 30 - 40 stran

Seznam odborné literatury:

- Teplá, M., Svoboda, J., Změny pravidel agrárního obchodu po vstupu ČR do EU, MZE ČR, 2005
Tracy, M., Zemědělství a potraviny v tržní ekonomice, PEF ČZU, 1993
Svatoš, M. a kol., Agrární politika, CREDIT Praha, 2001
Obstfeld, M., Krugman, A., International Economics, Pearson International edition, 2005
Lukas, Z., Poschl, J., Možnosti a bariéry rozvoje zemědělství v střední a východní Evropě v rámci EU-25, MZE ČR, 2004
Mezera, J., Pokorný, V., (VÚZE), Panorama potravinářského průmyslu ČR, MZE ČR
FAO, Production Yearbook,
VÚZE/UZEI, Ročenka agrárního zahraničního obchodu (roky 1997-současnost)
Mankiew, N., G., Základy ekonomie, Grada Publishing, 1999
Svatoš, M., Kuna, Z., Dvořáčková, V., Ekonomika světového zemědělství, PEF ČZU, 1994
MZE ČR, Zpráva o stavu zemědělství České republiky – "Zelená zpráva" (od roku 1995 – současnost)

Vedoucí bakalářské práce: **Ing. Luboš Smutka, Ph.D.**

Termín odevzdání bakalářské práce: duben 2010

Burvidová r z.

Vedoucí katedry



[Handwritten signature]

Děkan

V Praze dne: 19.11.2008

Čestné prohlášení

Prohlašuji, že svou bakalářskou práci "Vývoj agrárního exportu ČR v letech 1993 až po současnost" jsem vypracovala samostatně pod vedením vedoucího bakalářské práce a s použitím odborné literatury a dalších informačních zdrojů, které jsou citovány v práci a uvedeny v seznamu literatury na konci práce. Jako autorka uvedené bakalářské práce dále prohlašuji, že jsem v souvislosti s jejím vytvořením neporušila autorská práva třetích osob.

V Praze dne 31.3.2011

Poděkování

Ráda bych touto cestou poděkovala Ing. Luboši Smutkovi, Ph.D. za odborné konzultace a pomoc při vypracování bakalářské práce.

Vývoj agrárního exportu ČR v letech 1993 až po současnost

Czech agrarian export development during 1993 till present

Souhrn

Tato práce se zabývá vývojem agrárního exportu České republiky od roku 1993 až po současnost. V teoretické části jsou uvedeny důležité teoretické pojmy a jsou zde popsány organizační a legislativní změny týkající se agrárního exportu ČR po vstupu do EU. Pomocí indikátorů je hodnoceno postavení agrárního zahraničního obchodu v rámci zahraničního obchodu ČR. Následuje identifikace hlavních faktorů, které měly vliv na vývoj českého agrárního exportu od roku 1993. Analýza se věnuje vývoji agrárního exportu obecně především pomocí ukazatelů stupeň krytí dovozu vývozem, podíl agrárního vývozu na celkovém vývozu a obrat agrárního zahraničního obchodu, dále pak z hlediska teritoriální a komoditní skladby. Závěrečný rozbor shrnuje výsledky předchozích analýz, významné výkyvy ve vývoji agrárního exportu jsou zmíněny podrobněji a cílem je objasnit jejich příčiny.

Summary

This work deals with the development of the agricultural exports of the Czech Republic during 1993 till present. In the theoretical part of this work are mentioned important theoretical concepts and described the organizational and legislative changes affecting the agrarian exports after the entry of Czech Republic into the EU. By using indicators is evaluated situation of agrarian foreign trade in Czech foreign trade as a complex. Next is identification of the main factors that influenced the development of the Czech agricultural exports since 1993. The analysis focuses on the development of the agricultural exports in general, especially with indicators stage coverage of imports by exports, the agricultural share of exports in total exports and foreign trade turnover of agrarian, and also in terms of geographical and commodity composition. Final analysis summarizes the results of previous analysis, significant fluctuations in the development of the agricultural exports are discussed in more detail and the main point is to explain their causes.

Klíčová slova: agrární export, vývozní subvence, kompetitivní komodity, celní unie, volný obchod, směnné relace

Keywords: agrarian export, export subvention, competitive commodities, customs union, free trade, terms of trade

Obsah:

1. Úvod.....	10
2. Cíl práce a metodika.....	11
3. Teoretická východiska.....	14
3.1 Export jako součást mezinárodního obchodu.....	14
3.2. Významné organizace a dohody ovlivňující zahraniční obchod ČR.....	16
3.2.1. Světová obchodní organizace – WTO.....	16
3.2.2. CEFTA.....	16
3.2.3. Evropský hospodářský prostor (EHP).....	17
3.2.4. Evropské sdružení volného obchodu (ESVO).....	17
3.2.5. Středomořské země.....	17
3.2.6. Vše kromě zbraní EBA (Everything But Arms).....	18
3.2.7. AKP (Státy Afriky, Karibiku a Pacifiku).....	18
3.2.8. Mercosur.....	18
3.2.9. Společenství nezávislých států (SNS).....	19
3.3 Základní elementy regulace agrárního vývozu v rámci Společné zemědělské politiky (po vstupu ČR do EU).....	19
3.3.1. Vývozní licence.....	20
3.3.1.1. Typy vývozních licencí.....	20
3.3.2. Kauce neboli záruky.....	21
3.3.3. Vývozní subvence.....	21
3.3.3.1. Typy vývozních subvencí.....	21
3.3.3.2. Exportní subvence na živá zvířata.....	22
3.3.4. Kontrolní mechanismy.....	22
3.3.5. Specifika obchodu se zpracovanými zemědělskými výrobky.....	22
3.3.6. Ulehčení aktivního zušlechťovacího styku – Inward processing Relief	22
3.4 Zemědělské koncese pro obchod se třetími zeměmi.....	23
3.4.1. Koncese v oblasti agrárního obchodu.....	23
3.4.1.1. Preferenční celní kvóty.....	23
3.4.1.2. Zpracované zemědělské výrobky.....	24
3.5 Společná zemědělská a Společná obchodní politika EU.....	24
3.5.1. Mezinárodní dohody.....	25

3.5.2. Změny způsobené vstupem ČR do EU.....	26
3.6 Nástroje pro zlepšení podmínek vývozu.....	26
3.6.1. Vývozní náhrady.....	26
3.6.2. Obchodně politické negociace	27
3.6.2.1. Rozvojový program WTO z Dohá (DDA).....	27
3.6.2.2. Přístupová jednání do WTO.....	28
3.6.2.3. Urovnávání sporů ve WTO.....	29
3.6.3. Bilaterální jednání.....	29
3.6.4. Další nástroje pro pomoc podnikatelům v EU.....	30
3.7 Státní zemědělský intervenční fond – SZIF.....	32
4. Analytická část.....	33
4.1 Postavení agrárního exportu v ekonomice ČR.....	33
4.1.1. Postavení zemědělství v národním hospodářství.....	33
4.1.1.1. Podíl agrárního zahraničního obchodu na celkovém zahraničním obchodu ČR.....	33
4.2 Identifikace hlavních faktorů, které ovlivnily vývoj agrárního exportu ČR od roku 1993 až po současnost.....	36
4.2.1. Obecná charakteristika hlavních faktorů.....	36
4.3 Analýza agrárního exportu ČR – zaměření na významné změny.....	38
4.3.1. Obecná charakteristika.....	39
4.3.2. Analýza vývoje teritoriální skladby exportu.....	44
4.3.3. Analýza vývoje komoditní skladby exportu.....	47
4.4 Rozbor hlavních faktorů, které ovlivnily vývoj agrárního exportu ČR.....	53
5. Závěr	59
6. Seznam použité literatury.....	64
7. Seznam použitých zkratk.....	68
8. Přílohy.....	71

Seznam tabulek a grafů

Tabulka č. 1 Kapitoly 1 – 24 celního sazebníku.....	11
Tabulka č. 2 Podíl agrárního sektoru na zahraničním obchodu ČR.....	34
Tabulka č. 3 Shrnutí významných faktorů s vlivem na agrární export.....	59
Tabulka č. 4 Číselné údaje týkající se zahraničního obchodu ČR v letech 1993-2009.....	71
Graf č. 1 Stupeň krytí dovozu vývozem v letech 1993-2009 (%).....	33
Graf č. 2 Vývoj podílu agrárního vývozu na celkovém vývozu ČR a podílu agrárního dovozu na celkovém dovozu ČR v letech 1993-2009 (%).....	33
Graf č. 3 Vývoj agrárního vývozu a agrárního dovozu v letech 1993 – 2009 (mil. Kč)....	39
Graf č. 4 Celkový vývoz v letech 1993 - 2009 (mil. Kč).....	42
Graf č. 5 Agrární vývoz v letech 1993 – 2009 (mil. Kč).....	43
Graf č. 6 Podíl agrárního vývozu na celkovém vývozu v letech 1993 – 2009 (%)	43
Graf č. 7 Obrat agrárního obchodu v letech 1993-2009 (mil. Kč).....	72
Graf č. 8 Podíl obratu agrárního zahraničního obchodu na celkovém obratu zahraničního obchodu ČR v letech 1995 – 2009 (%).....	72

1. Úvod

V oblasti agrárního obchodu České Republiky můžeme v posledních letech pozorovat růst jeho obratu, způsobený růstem objemu vývozu i dovozu. Konkrétně se zvyšuje podíl agrárního obchodu se zeměmi EU, zatímco obrat agrárního obchodu se třetími zeměmi víceméně stagnuje.

Agrární export se týká zemědělských a potravinářských komodit s různou mírou zpracování. Obecně platí, že čím je přidaná hodnota vyvážených produktů vyšší, tím je vývoz výhodnější. Dlouhodobým problémem České republiky je vývoz agrárních komodit s nižší přidanou hodnotou než je tomu u dovozu. Můžeme se také setkat s vyčíslením vývozu i dovozu v objemových jednotkách. Pro vývoz komodit s nízkou mírou zpracování (např. obilí) je typické vysoké objemové množství a přitom nízká hodnota tohoto vývozu.

Je všeobecně známo, že vývoz do členských zemí EU je, po vstupu ČR do EU, jednodušší a bezbariérový, zároveň se ale jedná o trh značně obsazený. Jednotný bezcelní trh EU je pro české vývozce v mnohém příhodnější než trhy třetích zemí. Nezanedbatelnou roli hraje i poměrně výhodná zeměpisná poloha ČR (v rámci EU), která způsobuje, že podíl přímých obchodních nákladů na celkové hodnotě dodávek je obecně nižší.

Na druhé straně, obchod se zeměmi mimo EU odkrývá možnosti efektivního zhodnocení českého zboží tam, kde můžeme konkurovat specializací a kvalitou. Nedá se říci, že by se zemědělské a potravinářské zboží vyváželo vždy výhodněji do EU než do třetích zemí. Stejně tak by hledisko vyspělosti cílové země nemělo být určující při rozhodování o obchodním záměru. V některých případech se zboží exportuje výnosněji například do postsovětských republik než do Evropy.

Klesající podíl třetích zemí na agrárním obchodu ČR je znepokojujícím faktorem a měl by být výzvou pro podnikatele. Na místě je úsilí o diverzifikaci odbytu, zvláště prosazování produktů s vyšším stupněm zpracování a vyšší přidanou hodnotou do vzdálenějších destinací.

2. Cíl práce a metodika

Cílem této bakalářské práce je identifikovat hlavní faktory, které ovlivnily vývoj agrárního exportu České republiky od roku 1993 až po současnost. Tyto faktory pak dále analyzovat a posoudit jejich vliv na vývoj agrárního exportu ČR v daném období. Podrobnější rozbor významných faktorů by měl odhalit slabé i silné stránky této oblasti ekonomiky ČR.

Ke zpracování tohoto tématu byly použity statistické údaje a informace z odborné literatury. Materiály pochází z různých zdrojů, mezi nejvýznamnější patří Zelené zprávy MZE ČR a publikace Zemědělství, ze kterých byly čerpány číselné údaje. Do roku 2003 jsou pramenem většiny číselných údajů celní statistiky, od roku 2004 je zdrojem především Český statistický úřad. Tyto údaje byly použity pro vytvoření příložených tabulek a grafů a dále pak pro vypracování analýzy a identifikaci významných faktorů.

Agrární obchod je v této práci představován zbožím vymezeným kapitolami 1 až 24 celního sazebníku, což znamená pouze obchod potravinářskými surovinami a potravinami. Existuje také rozšířená klasifikace do které spadají také zemědělské suroviny nepotravinové (kapitoly 35, 38, 41, 51, 52 a 53 celního sazebníku).

Tabulka č. 1 Kapitoly 1 – 24 celního sazebníku

Číslo kapitoly	Název kapitoly	Číslo kapitoly	Název kapitoly
1	Živá zvířata	13	Rostlinné výtažky a šťávy
2	Maso a požitelné droby	14	Rostlinné pletací materiály
3	Ryby, koryši, měkkýši	15	Rostlinné a živočišné tuky a oleje
4	Mléko a mléčné výrobky, ptačí vejce a med	16	Přípravky z masa, ryb, koryšů
5	Ostatní živočišné produkty	17	Cukr a cukrovinky
6	Přípravky z masa, ryb a koryšů	18	Kakao a kakaové výrobky
7	Zelenina	19	Přípravky z obilí
8	Ovoce	20	Přípravky ze zeleniny, ovoce a ořechů
9	Káva, čaj, koření	21	Různé potravinové přípravky
10	Obilí	22	Nápoje, lihové tekutiny a ocet
11	Mlýnské výrobky, slad, škroby	23	Zbytky a odpady potravinového průmyslu
12	Olejnata semena a plody	24	Tabák a tabákové výrobky

Zdroj: MZe ČR

Agrární export je zde chápan jako vývoz zboží do členských zemí EU i do třetích zemí. Před vstupem ČR do EU bylo toto pojetí samozřejmostí a země EU 15 (do roku 1995 EU 12) tvořily jedno z hlavních odbytišť českého agrárního exportu. Po vstupu České republiky do EU už pro nás není obchod v rámci EU v pravém smyslu slova zahraničním obchodem. Za zahraniční obchod lze označit pouze obchod se třetími zeměmi, tzn. zeměmi, které nejsou členy EU. Přesto je i nadále ve statistikách sledován vývoz do zemí EU a lze ho do zahraničního obchodu ČR zařadit. Země EU 27 (do roku 2007 EU 25) představují z tohoto pohledu hlavního zahraničního obchodního partnera pro ČR. Agrární vývoz do třetích zemí tvoří pouze malé procento, přesto je jejich zastoupení velmi důležité.

Začátek práce je věnován literární rešerši, která obsahuje nejdůležitější teoretické pojmy a popisuje legislativní a organizační změny týkající se exportu, které nastaly po vstupu ČR do Evropské unie. Tyto informace pochází z odborné ekonomické literatury, brožur vydávaných MZE ČR a z elektronických zdrojů (internet).

Další kapitola popisuje postavení agrárního exportu v rámci ekonomiky České republiky. Jsou zde uvedeny základní indikátory, které slouží k hodnocení významu zemědělství v rámci národní ekonomiky:

- Podíl zemědělství na hrubém domácím produktu
- Podíl zaměstnanosti v zemědělství na celkové zaměstnanosti
- Podíl investic do zemědělství na celkových investicích
- Podíl agrárního zahraničního obchodu na celkovém zahraničním obchodu

Podrobněji je pak popsán poslední zmíněný indikátor sloužící k hodnocení agrárního zahraničního obchodu. Ten se skládá z několika dílčích ukazatelů:

- Podíl agrárního dovozu na celkovém dovozu
- Podíl agrárního vývozu na celkovém vývozu
- Podíl agrárního vývozu na agrárním dovozu
- Podíl agrárního obchodu na bilanci zahraničního obchodu

Je zde také uvedena tabulka s číselnými údaji z jednotlivých let a z nich vytvořeny grafy pro lepší názornost.

Následuje identifikace hlavních faktorů, které ovlivnily vývoj českého agrárního exportu od roku 1993. Jsou zde stručně zmíněny zásadní události politického, ekonomického i přírodního charakteru.

Analýza vývoje českého agrárního exportu je rozdělena do tří částí a postupuje chronologicky po jednotlivých letech. První, obecná část hodnotí agrární export především ve vztahu k agrárnímu importu a celkovému českému exportu. Jsou zde použity následující ukazatele: ¹

- Stupeň krytí agrárního dovozu agrárním vývozem, který se vypočítá jako podíl $AV/AD * 100$ [%]
- Podíl agrárního vývozu na celkovém vývozu ČR, ten se počítá jako podíl $AV/V * 100$ [%]
- Podíl agrárního dovozu na celkovém dovozu ČR, vypočítá se jako podíl $AD/D * 100$ [%]
- Saldo obchodní bilance, což je rozdíl mezi vývozem a dovozem, v našem případě $AV-AD$ [Kč]; záporné saldo vzniká, pokud dovoz převyšuje vývoz a naopak kladné saldo vzniká když je dovoz nižší než vývoz
- Podíl agrárního zahraničního obchodu na celkovém zahraničním obchodu, vypočítá se jako $AZO/ZO * 100$ [%]
- Podíl obratu agrárního zahraničního obchodu na obratu celkového zahraničního obchodu, vypočítá se jako $AZO/obrat ZO * 100$ [%]

Dále je pak hodnocen vývoj teritoriální skladby českého agrárního exportu, především z pohledu podílového zastoupení jednotlivých destinací na hodnotě agrárního exportu. Významnými teritorii pro český agrární vývoz byly před rozšířením EU v roce 2004 státy CEFTA, EU 15, OECD, EFTA, SNS, rozvojové země a pobaltské země. Po roce 2004 se stala EU 25 (po roce 2007 EU 27) hlavním teritoriím českého agrárního vývozu, významné jsou také státy SNS a rozvojové země. Vývoj komoditní skladby agrárního exportu je hodnocen podle podílového zastoupení jednotlivých komodit (kapitoly 1 - 24 celního sazebníku) v průběhu let.

V konečném rozboru jsou znovu uvedeny nejpodstatnější výstupy předešlých analýz. Pomocí podrobnějšího pohledu na ekonomickou i agrární situaci a dalších okolností v daném roce je odůvodněn konkrétní vývoj českého agrárního exportu.

¹ AV – agrární vývoz; AD – agrární dovoz; V – celkový vývoz; D – celkový dovoz; AZO – agrární zahraniční obchod; ZO – celkový zahraniční obchod

3. Teoretická východiska

3.1 Export jako součást mezinárodního obchodu

Mezinárodní obchod je historicky nejstarší formou vnějších hospodářských vztahů. Jeho vývoj je v posledních letech velmi dynamický. Tento trend má několik příčin.

Mezinárodní obchod rozšiřuje spotřební možnosti země, neboť umožňuje spotřebovat více statků, než kdyby se uzavřely hranice produktům z jiných zemí. V každé zemi jsou odlišné výrobní podmínky, výrobní náklady i spotřebitelský vkus, což jsou faktory, které podmiňují vznik a realizaci mezinárodního obchodu. V rámci tohoto mezinárodního obchodu jednotlivé země realizují dovozy a vývozy. Česká republika vyváží zboží, které vyrábí s relativně nižšími náklady než ostatní země, má pro jeho výrobu dostatečnou výrobní základnu, vyspělou technologii, dostatek surovin, pracovních sil apod.

Mezinárodní obchod přináší řadu výhod, přesto ho všechny státy na světě omezují. Vybírá se clo, které zdražuje dovážené výrobky, limituje se množství zboží, které lze dovézt a využívá se různých norem pro ztížení dovozu. Tato opatření mají chránit nově zakládané výroby, podporovat vznik domácích výrob, chránit domácí výrobu před konkurencí. Některé země omezují zahraniční obchod se státy odlišného společenského zřízení z politických důvodů.

Na druhé straně však vznikají organizace a společenství, která uvolňují mezinárodní obchod a odstraňují uvedené překážky. Jedná se o tzv. volný obchod. Vyšší konkurence na trhu totiž přináší prospěch pro spotřebitele – snižují se ceny, posiluje se konkurenceschopnost domácí produkce. Vzniká prostor pro specializaci domácích výrob a vyhneme se odvetě těch států, se kterými omezujeme vzájemný obchod.

Celní unie představuje jeden ze stupňů integračního procesu. Nejbližším nižším integračním stupněm je oblast volného obchodu a nejbližším vyšším stupněm je společný trh. V rámci vzájemného obchodu mezi členskými státy celní unie jsou zrušena cla a zároveň členské země celní unie uplatňují ve vztahu k nečlenským zemím společnou obchodní politiku především prostřednictvím společného celního tarifu.

Mezi základní ekonomické výhody spojené s existencí celní unie lze zařadit následující:

- roste efektivnost jednotlivých výrob v důsledku zvýšené konkurence,
- roste efektivnost jednotlivých výrob v důsledku rostoucí specializace,
- v důsledku rozšíření trhu lze dosahovat úspory z rozsahu,
- zvýšená a kvalitnější produkce umožňuje zlepšit postavení státu na světových trzích.

Vytváření celní unie je obvykle procesem dlouhodobým, který například v rámci Evropských společenství trval 10 let. Specifickým případem celní unie z hlediska rychlosti jejího vytvoření je celní unie ČR - SR. Tato celní unie byla vytvořena jednorázově, neboť se jednalo nikoliv o integrační, ale dezintegrační proces, tj. z vyššího integračního stupně na nižší. Příkladem fungující celní unie v Evropě je celní unie mezi Švýcarskem a Lichtenštejnskem.

Směnné relace vyjadřují poměr průměrných kilogramových cen stejných vyvážených a dovážených komodit do (z) jednotlivých teritorií. Výsledné ukazatele agrárního zahraničního obchodu jsou často významně ovlivněny vývojem cen na zahraničních trzích. Např. meziroční zvýšení hodnoty vývozu může být způsobeno nejen růstem fyzického objemu vývozu, ale také růstem vývozních cen. (MZE ČR, 1997)

Platební bilance zahraničního obchodu, je peněžní vyjádření ekonomických transakcí mezi určitou zemí a jejími zahraničními partnery za určité období (běžně za účetní rok). Platební bilance zahrnuje export a import služeb a zboží, příchozí i odchozí zahraniční investice, dary a přesuny finančních prostředků. (www.wikipedia.org)

Obchodní bilance je rozdíl mezi vývozem a dovozem zboží mezi domácí ekonomikou a zahraničím. Jde o část běžného účtu platební bilance. S pojmem obchodní bilance se často setkáváme v médiích, protože je oblíbeným ukazatelem výkonnosti ekonomiky v mezinárodním obchodě. Obchodování se zahraničím však lépe postihuje samotný běžný účet, protože kromě pohybu zboží zahrnuje i pohyb služeb (bilance služeb), čisté investice a transfery. (www.wikipedia.org)

3.2 Významné organizace a dohody ovlivňující zahraniční obchod ČR

3.2.1. Světová obchodní organizace – WTO ²

Pravidla světového obchodu jsou nadřazená zemědělské politice EU. Tato pravidla byla od skončení 2. světové války postupně dojednávána nejdříve v rámci Všeobecné dohody o clech a obchodu (GATT), od roku 1995 v rámci Světové obchodní organizace (WTO). GATT zakládalo 23 zemí (mezi nimi i Československo), dnes má WTO 153 členů.

Cílem WTO je vytvoření takových pravidel mezinárodního obchodu, která by co nejméně narušovala soutěž a tudíž se snaží odstraňovat především různé typy státních zásahů do působení tržních sil.

Vstup ČR do EU změnil postavení ČR v mezinárodním obchodu i v aktivitách WTO. ČR sice zůstala samostatným členem WTO, ale své zájmy bude nadále hájit prostřednictvím Evropských společenství, která jsou rovněž členem WTO. Jménem Evropských společenství vystupuje Evropská komise a je v zájmu ČR, aby možnost spoluvytvářet její stanoviska plně využila.

Dimenze českého zahraničního obchodu se také změnila v tom smyslu, že vstupem do EU se ČR stala součástí jednotného trhu EU a zahraničním obchodem se pro nás stal pouze obchod se zeměmi stojícími mimo EU (tzv. třetí země). EU uplatňuje Společnou obchodní a Společnou zemědělskou politiku (SZP), v jejichž rámci se aplikuje regulace obchodu se třetími zeměmi jednotně všemi členskými státy EU.

3.2.2. CEFTA ³

CEFTA, Central European Free Trade Agreement, tedy Středoevropská zóna volného obchodu, sdružuje některé evropské země, které nejsou členy Evropské unie, ale jednou pravděpodobně budou. Byla založena roku 1992 v polském městě Krakov. Dnes má osm členů: Albánii, Bosnu a Hercegovinu, Chorvatsko, Makedonii, Moldavsko, Černou Horu, Srbsko a UNMIK (Kosovo). Česká republika byla členem od jejího založení do 1. května 2004, kdy vstoupila do EU. V době vzniku CEFTA se ze států bývalého Sovětského svazu v Pobaltí zformovala obdobná organizace, BAFTA (Baltic Free Trade Area).

² (Marta Teplá a kol., 2004b)

³ (www.wikipedia.org)

Přestala existovat 1. května 2004, kdy její členské státy (Litva, Lotyšsko a Estonsko) vstoupily do EU.

3.2.3. Evropský hospodářský prostor (EHP)

Obchodní vztahy mezi EU a zeměmi Evropského sdružení volného obchodu (ESVO) upravuje Dohoda o vytvoření Evropského hospodářského prostoru. Dohoda zahrnuje pouze tři ze čtyř států ESVO – Norsko, Island a Lichtenštejnsko. Obchodní vztahy se Švýcarskem má EU sjednány v samostatných dohodách. Také Norsko a Island mají s EU sjednány bilaterální obchodní dohody. Základním dokumentem je Dohoda o vytvoření EHP. Dohoda mimo jiné zahrnuje volný pohyb zboží; zemědělské výrobky, ryby a rybí výrobky jsou však z volného obchodu vyjmuty. (Marta Teplá a kol., 2004a)

3.2.4. Evropské sdružení volného obchodu (ESVO)

Vzniklo v roce 1960 jako seskupení zemí, které z různých důvodů nemohly akceptovat systém, ustavený v EHS, zejména s ohledem na nadstátní roli orgánů EHS, stupeň integrace či v souvislosti se snahami zachovat si preferenční vztahy s jinými mimoevropskými státy. Vedoucí zemí v ESVO bylo Spojené království, dále se účastnily Dánsko, Finsko (jako přidružená země), Island, Norsko, Portugalsko, Rakousko, Švédsko a Švýcarsko. Mezi členskými státy vzniklo pásmo volného obchodu, které však bylo omezeno pouze na průmyslové výrobky. Nebyl zaveden společný celní tarif vůči třetím státům. Postupem doby některé země změnilý názor na pojetí integrace a vstoupily do EHS (EU). V současnosti jsou členy Island, Lichtenštejnsko, Norsko a Švýcarsko. S výjimkou Švýcarska se členské země ESVO účastní Evropského hospodářského prostoru. (www.businessInfo.cz)

3.2.5. Středomořské země ⁴

Země kolem Středozemního moře představují pro EU hned po Evropském hospodářském prostoru nejvýznamnější oblast zájmů vzhledem ke strategické a blízké poloze. Ke Středomořské skupině zemí patří Alžírsko, Egypt, Palestina, Izrael, Jordánsko, Libanon, Maroko, Tunisko, Turecko a Sýrie.

⁴ (Marta Teplá a kol., 2004a)

Barcelonský proces

Do roku 1995 se vztahy mezi EU a Středomořskými zeměmi odvíjely na základě bilaterálních obchodních a kooperačních dohod. Barcelonská deklarace byla schválena v roce 1995. K hlavním cílům této deklarace patří vytvoření společné oblasti míru a stability založené na principech demokracie a respektování lidských práv – politické a bezpečnostní partnerství. Vytvoření oblasti volného obchodu mezi EU a jejími partnery a současně mezi samotnými zeměmi kolem Středozemního moře.

3.2.6. Vše kromě zbraní EBA (Everything But Arms)

Jedná se o iniciativu EU, která má za cíl zlepšení obchodních vztahů s nejméně rozvinutými státy světa. Týká se 49 nejméně rozvinutých zemí světa. Tuto iniciativu přijala Rada EU v únoru 2001. Toto nařízení Rady (ES) upravilo systém všeobecných celních preferencí tak, aby všechny výrobky (kromě zbraní a munice) z nejméně rozvinutých zemí mohly být do EU dováženy bez množstevních omezení a bezcelně.

3.2.7. AKP (Státy Afriky, Karibiku a Pacifiku) ⁵

Vztahy EU se zeměmi AKP se odvíjí od Římské Smlouvy (1957) jako unikátní kombinace podpory obchodu a politické spolupráce. Poslední liberalizační krok – Dohoda z Cotonou byla podepsána EU a jejími členskými státy a státy AKP v roce 2000. Výrobky pocházející ze států AKP mohou být dováženy do EU bezcelně s výjimkou zemědělských výrobků, kde jsou stanoveny jen určité omezenější koncese, které mají podle jednotlivých výrobků různé formy.

3.2.8. Mercosur

Sdružení Mercosur bylo smluvně vytvořeno v březnu 1991. Zahrnovalo Argentinu, Brazílii, Paraguay a Uruguay. Jeho cílem bylo vytvořit různé formy ekonomické spolupráce mezi zeměmi. V roce 1994 byla podepsána smlouva, ve které se tyto čtyři státy zavázaly k vytvoření společného trhu. Rámcová dohoda mezi Mercosurem a EU znamenala dosažení určité úrovně politické a ekonomické spolupráce. Vyjednávání s cílem

⁵ (Marta Teplá a kol., 2004a)

odstranit netarifní překážky obchodu začala v červnu 2000. (Marta Teplá a kol., 2004a). V roce 2004 byla tato jednání přerušena, v současné době se k nim Evropská komise opět vrátila, zatím však k uzavření dohody nedošlo. Přidruženými státy Mercosuru jsou Bolívie, Chile, Kolumbie, Ekvádor, Peru a Venezuela.

3.2.9. Společenství nezávislých států (SNS)

Společenství nezávislých států bylo ustanoveno v roce 1991 Ruskou federací, Běloruskem a Ukrajinou. Dnes zahrnuje navíc Arménii, Ázerbajdžán, Gruzii, Kazachstán, Kyrgyzstán, Moldávii, Tádžikistán, Turkmenistán a Uzbekistán. EU s těmito státy vyjednala Dohodu o partnerství a spolupráci. Strany této dohody uplatňují ve vzájemném obchodu doložku nejvyšších výhod WTO. EU odstranila své autonomní kvantitativní omezení s většinou států SNS. (Marta Teplá a kol., 2004a)

3.3 Základní elementy regulace agrárního vývozu v rámci Společné zemědělské politiky (po vstupu ČR do EU)

- vývozní licence
- exportní subvence neboli náhrady
- kauce neboli záruky
- kontrolní mechanismy

System vývozních licencí se využívá většinou u vývozu komodit, které mohou být předmětem exportních subvencí. Důvodem je, že bez vývozní licence nelze získat v EU exportní subvenci. Základním smyslem režimu vývozních licencí je respektování závazků WTO na exportní subvence. (Marta Teplá a Jan Svoboda, 2003). Tyto závazky nesmí být překročeny.

Získání vývozní licence podléhá složení kauce s různou úrovní sazby. Kauce má zajistit, aby vývozce skutečně příslušný obchod zrealizoval a nebránil tak využití licence jinému operátorovi. Pokud obchod proběhne, kauce mu je vrácena.

Vývozní licence je vlastně cenným papírem, který opravňuje operátora k vývozu za lepších než běžných obchodních podmínek a dává mu prostor k získání většího efektu z daného obchodu. (Marta Teplá a Jan Svoboda, 2003)

Žádá-li vývozce z EU o poskytnutí exportní subvence, musí také složit kauci. Sazba této kauce bývá obvykle nejméně ve výši požadované subvence a v případě nezrealizování vývozu propadá ve prospěch EU. Tím jsou chráněny zájmy daňových poplatníků EU, z jejichž prostředků je SZP hrazena. (Marta Teplá a Jan Svoboda, 2003)

Obchodní mechanizmy aplikují v jednotlivých zemích EU organizace, které se nazývají platebními agenturami. V ČR je pověřen touto funkcí Státní zemědělský intervenční fond.

3.3.1. Vývozní licence

Vývozní licence umožňují vývoz určitého množství specifikovaného zboží za daných podmínek v průběhu doby platnosti licence. Předpokladem získání licence je složení odpovídající kauce. Licence se nevyžadují u malých množství s výjimkou preferenčních režimů.

3.3.1.1. Typy vývozních licencí ⁶

Vývozní licence s předem stanovenou vývozní subvencí, která se používá výhradně pro vývozy zemědělských výrobků, na které má EU závazky na vývozní subvence v rámci Dohody o zemědělství GATT/WTO. Udělená licence může být použita v kterémkoliv členském státě EU, ale nesmí být použita na zboží, které má být reexportováno.

Osvědčení o stanovení vývozní subvence předem je určeno výhradně pro zpracované zemědělské výrobky.

Vývozní licence povinné se vztahují na vývozy cukru, obilovin, rýže, olejů a tuků a musí se předkládat celním orgánům v den vývozu.

Vývozní licence v rámci tenderů se využívá v případě, kdy je na vývozy zboží do nečlenských států vyhlášeno výběrové řízení. Obchodníci učiní nabídku vojenským nebo veřejným institucím mimo EU a čekají na zprávu, zda jejich nabídky budou přijaty.

⁶ (Marta Teplá a Jan Svoboda, 2003)

3.3.2. Kauce neboli záruky

Kauce jsou vyžadovány jak pro dovozní, tak i pro vývozní licence. Pro vývozní subvence při zálohových platbách se skládá další kauce. Kauce je zárukou, že budou splněny závazky vyplývající z licencí a osvědčení vztahujících se k dovozním a vývozním operacím. Kauce může být hrazena v hotovosti nebo bez hotovosti, bezhotovostní jištění je častější. Při nedodržení závazků kauce propadají, při částečném dodržení závazku je propadnutí kauce odpovídajícím podílem kráceno. (Marta Teplá a Jan Svoboda, 2003).

3.3.3. Vývozní subvence

Vývozní subvence kompenzují rozdíly mezi vyššími vnitřními a nižšími vnějšími cenami zemědělských výrobků a umožňují vývoz z EU na bázi světových cen. Výrobky, na které se vývozní subvence vztahují, jsou stanoveny v základních nařízeních k organizaci trhu příslušných sektorů komodit. Jsou označovány 12 místným kódem pro vývozní subvence (podle Nařízení Komise 3846/1987 a jeho změn). (Marta Teplá a Jan Svoboda, 2003).

Význam subvencí jako podpory exportu postupně klesá, snahou EU je jejich postupná eliminace, a to buď úplným rušením nebo snižováním sazeb až na nulu. Ve shodě se závěry ministerské konference WTO v Hongkongu, by měly být do roku 2013 subvence odbourány úplně.

3.3.3.1. Typy vývozních subvencí ⁷

Nediferencované vývozní subvence se uplatňují ve stejné výši sazby subvence pro všechna místa určení (bez rozlišení třetí země vývozu).

Diferencované vývozní subvence jsou subvence, jejichž sazba se liší podle místa určení neboli destinace. Důvodem pro diferencování je různá situace na trhu dovozních zemí, náklady dopravy a dvoustranné mezinárodní dohody mezi EU a třetími zeměmi.

Výrobek je považován za vyvezený, když jsou dokončeny celní formalities v třetí zemi, zvláště výběr dovozního cla v třetí zemi.

Vývozní subvence se neposkytne na zboží, které podléhá vývoznímu clu nebo podobnému poplatku.

⁷ (Marta Teplá a Jan Svoboda, 2003)

3.3.3.2. Exportní subvence na živá zvířata

Zvláštním předpisem jsou upraveny podmínky poskytování exportních subvencí na živá zvířata, z hlediska dodržování „animal welfare“ standardů při přepravě hovězího dobytka. Jejich respektování je kontrolováno veterinárními orgány při výjezdu a v průběhu transportu. Při nedodržení standardů není exportní subvence poskytnuta a jsou uplatněny sankce. (Marta Teplá a Jan Svoboda, 2003).

3.3.4. Kontrolní mechanismy

K podpoře exportu jsou využívány společné finanční prostředky EU, a proto je nutné provádět důslednou kontrolu jejich využití. Systém vývozních subvencí se podrobně monitoruje fyzickou kontrolou zboží, kaucemi složenými u platebních agentur a následným auditem. Každý členský stát musí zavést taková opatření, která doloží, že exportní subvence byly skutečně použity oprávněně. (Marta Teplá a Jan Svoboda, 2003).

3.3.5. Specifika obchodu se zpracovanými zemědělskými výrobky ⁸

Zpracovatelé EU musí za suroviny platit často vyšší ceny, než jsou ceny světové, což snižuje jejich konkurenceschopnost. Za tím účelem byl stanoven v rámci obchodních mechanismů zvláštní systém pro zpracované zemědělské výrobky na jedné straně v oblasti cel a na straně druhé zajišťující odpovídající platby vývozních subvencí.

Platba vývozních subvencí vychází z plateb za základní produkty jako je mléko, mléčné produkty, cukr, obiloviny, rýže a vejce, které jsou použity na výrobu zpracovaných zemědělských výrobků. Výše poskytovaných subvencí závisí na obsahu těchto základních produktů ve výrobcích.

EU je však v této oblasti vázána závazkem vůči WTO. Pro zajištění splnění tohoto závazku užívá specifický systém osvědčení o stanovení vývozní subvence předem.

3.3.6. Ulehčení aktivního zušlechťovacího styku – Inward processing Relief (IPR) ⁹

Obecně je aktivní zušlechťovací styk opatření podle celního zákona, které umožňuje vývozcům dovážet do Společenství bezcelně základní produkty původem z třetích zemí.

⁸ (Marta Teplá a Jan Svoboda, 2003)

⁹ (Marta Teplá a Jan Svoboda, 2003)

Tyto produkty musí být využity jako složky při zpracování zboží a musí být reexportovány bez vývozních subvencí. Toto opatření je plně administrováno a kontrolováno celními orgány. Celní orgány přijímají žádosti a zasílají je platební agentuře nebo jiné pověřené instituci, aby vyhodnotila, zda ekonomické požadavky pro užití IPR jsou adekvátní použití vývozních subvencí. Ulehčení založené na osvědčení IP spočívá v tom, že vývozci zpracovaných výrobků mají přístup k aktivnímu zušlechťovacímu styku bez předchozích šetření ekonomických podmínek, pokud Komise vyhodnotí, že v budoucím rozpočtovém roku žádosti o vývozní subvence přesáhnou stanovený limit daný závazkem WTO.

3.4 Zemědělské koncese pro obchod se třetími zeměmi

3.4.1. Koncese v oblasti agrárního obchodu ¹⁰

Koncese v oblasti agrárního obchodu jsou dvojího druhu, a to celní úlevy v podobě redukováného cla bez jakéhokoli množstevního omezení a celní úlevy v rámci množstevního omezení, kterým se říká preferenční celní kvóty, nebo kontingenty, nebo referenční množství, v jehož rámci se redukce cla uplatňuje. Specifickou podobou preferenční celní kvóty je bezcelní kvóta, která znamená, že určité množství daného zboží je možno dovážet zcela volně bez cla.

V ostatních případech se na dané zboží uplatňuje většinou běžné smluvní clo, pouze v případech aplikace referenčních množství se nad tato množství může uplatnit ještě i redukce cla před použitím běžného cla.

3.4.1.1. Preferenční celní kvóty ¹¹

Preferenční celní kvóty uvolňují obchod většinou v případech, kdy položky, na které se vztahují, jsou citlivého charakteru pro danou zemi, a kde odstranění či redukce cla bez tohoto limitu by mohlo narušit stabilitu trhu s příslušnou komoditou. Většina dohod o zónách volného obchodu, či obchodních částí asociačních dohod využívá jednorázové nebo postupné redukce cel u méně citlivých položek a u položek citlivého charakteru zavádí preferenční celní kvóty buď s redukováným clem či bezcelní kvóty. Kvóty jsou

¹⁰ (Marta Teplá a kol., 2004a)

¹¹ (Marta Teplá a kol., 2004a)

většinou zpočátku aplikovány na malá množství daného výrobku a postupně se navyšují v rámci liberalizačních jednání partnerských zemí. Mnohdy jsou celní kvóty ročně navyšovány o určité předem stanovené množství či procento.

U preferenčních dovozů do EU je potřeba znát, zda se na danou položku aplikuje pouze procentuální clo, nebo zda se na ni aplikuje clo specifické dané specifickou fixní sazbou v EUR na určité množství výrobku, nebo zda se na ni aplikuje složené clo z části valorického cla a z části specifického cla, protože preference mnohdy spočívá pouze v odbourání valorického cla.

U některých výrobků EU se využívá tzv. vstupních cen, podle kterých se stanoví clo. Zde platí, že čím vyšší je vstupní cena, tím nižší je clo a naopak.

3.4.1.2. Zpracované zemědělské výrobky

U zpracovaných zemědělských výrobků EU uplatňuje převážně valorickou část cla a tzv. zemědělský komponent, který vychází z úrovně cla aplikovaného na základní zemědělský výrobek vstupující do zpracovaného zemědělského výrobku a z podílu této suroviny ve zpracovaném výrobku. Preference obvykle spočívají buď ve zrušení valorické části cla nebo v redukci zemědělského komponentu nebo v jejich kombinaci. (Marta Teplá a kol., 2004a)

3.5 Společná zemědělská a Společná obchodní politika EU

Evropská unie praktikuje jednak Společnou zemědělskou politiku (SZP) a jednak Společnou obchodní politiku. Obě tyto politiky zásadně ovlivňují agrární obchod členských zemí. Po vstupu do EU se zahraničním obchodem stává pouze obchod se zeměmi mimo EU, tzv. třetími zeměmi. Obchod mezi členskými státy EU je obchodem vnitřním v rámci jednotného trhu EU. Povinností všech členských zemí EU je praktikovat jak SZP, tak i Společnou obchodní politiku a řídit se jednotnými právními předpisy EU v rámci těchto politik vydaných. Komunitární právní akty jsou publikovány v Úředním věstníku EU. (Marta Teplá a Jan Svoboda, 2003)

3.5.1. Mezinárodní dohody ¹²

Vstupem do EU se ČR stala smluvní stranou mezinárodních dohod uzavřených EU se třetími zeměmi a ukončila aplikaci dohod s EU a jakýchkoli mezinárodních dohod se třetími státy, které nejsou slučitelné s členstvím v EU. K tomu ČR zavazuje Akt přistoupení, který byl podepsán v dubnu 2003 mezi EU a kandidátskými zeměmi. ČR si zároveň zachovala své členství ve WTO, ale musí respektovat skutečnost, že členem WTO je současně s členskými státy EU i samotná EU a že za ní ve WTO jedná Evropská komise.

Obchodní vztahy EU se třetími zeměmi charakterizuje velký počet preferenčních dohod, meziregionálních iniciativ a jiných ujednání. Existují i samostatná obchodní ujednání o obchodu s některými zemědělskými výrobky. Privilegované jsou vztahy s geograficky a historicky nejbližšími partnery, členskými státy Evropského sdružení volného obchodu (ESVO), které dnes zahrnuje pouze Švýcarsko, Norsko, Island a Lichtenštejnsko. ČR přistoupila k Dohodě o Evropském hospodářském prostoru (EHP), který zahrnuje Norsko, Island a Lichtenštejnsko, protože vazba EHP na vnitřní trh EU je velice silná.

Další významnou oblastí, kde má EU sjednány dohody typu zóny volného obchodu, je oblast středomoří (Maroko, Palestina, Tunisko, Jordánsko, Libanon, Egypt, Alžírsko). Velmi významná z hlediska zemědělských komodit je dohoda o spolupráci se skupinou afrických, karibských a tichomořských rozvojových zemí (ACP). Důležité jsou i preferenční dohody s Bulharskem, Rumunskem, Tureckem, Izraelem a Chorvatskem.

Obchod mezi mimoevropskými vyspělými zeměmi (Austrálie, Kanada, Japonsko, Korejská republika, Hongkong, Tchaj-wan, Nový Zéland, Singapur a USA) a EU probíhá na základě smluvních celních sazeb. Pro vybrané zemědělské výrobky existují některá komoditní ujednání preferenčního charakteru.

¹² (Marta Teplá a Jan Svoboda, 2003)

3.5.2. Změny způsobené vstupem ČR do EU ¹³

Dohody o zóně volného obchodu, které měla ČR uzavřeny se třetími zeměmi, byly zrušeny, včetně Středoevropské dohody o volném obchodu (CEFTA). Koncese, které z těchto dohod vyplývaly, byly v případě jejich reálného naplňování zakomponovány do dohod, které má s těmito zeměmi uzavřeny EU. Čeští vývozci i dovozci tak získali daleko širší prostor pro obchodování co do teritoriálního pokrytí i co do rozsahu preferencí.

Obchod ČR se zeměmi, které vstoupily do EU současně (Maďarsko, Polsko, Slovensko, Slovinsko, Estonsko, Litva, Lotyšsko, Kypr, Malta) se stal součástí jednotného vnitřního trhu EU a začal se řídit v případě agrárních výrobků pravidly SZP pro společné tržní organizace pro jednotlivé sektory komodit. Znamená to, že veškeré české zboží má volný přístup bez tarifních a netarifních překážek na celé území jednotného trhu EU, odpadlo celní řízení, prokazování původu a zřizování celních skladů, placení licenčních a certifikačních poplatků, byl zrušen režim zušlechťovacího styku apod. Čeští podnikatelé začali operovat v podnikatelském prostředí s jasnými pravidly hospodářské soutěže. Na druhou stranu se museli vyrovnat s přísnějšími pravidly ve vztahu k ekologii, technickým předpisům a normám, ochraně spotřebitele, bezpečnosti potravin apod.

3.6 Nástroje pro zlepšení podmínek vývozu

3.6.1. Vývozní náhrady

Jedním z nástrojů, které EU používá k podpoře exportu, jsou vývozní náhrady (subvence), jejichž původním cílem bylo podpořit export nadbytečných množství zemědělských a potravinářských výrobků. S cílem odstranit narušování světového trhu však v posledních letech dochází ze strany EU k jejich výraznému omezení, což současně poskytuje Evropské komisi silnou negociační váhu. Dá se očekávat, že trend snižování bude pokračovat i v dalších měsících a vývozní subvence budou v budoucnu plně odstraněny. (MZE ČR, 2009a)

¹³ (Marta Teplá a Jan Svoboda, 2003)

3.6.2. Obchodně politické negociace ¹⁴

Obchodní politika je ve výlučné pravomoci Evropských společenství. To znamená, že ČR ztratila možnost ovlivňovat jednání o obchodně politických otázkách. Nyní je veškerá aktivita české státní správy namířena na prosazení českých defenzivních a ofenzivních zájmů do všech kroků, které v příslušné oblasti podniká Evropská komise, která je jako jediná oprávněna jménem Evropských společenství v oblasti obchodní politiky jednat na venek. Tento princip je nakonec pro ČR výhodný, neboť v následných jednáních Evropské komise se třetími zeměmi ČR využívá daleko větší negociační váhy EU jako celku.

Poslední kroky, které jsou v rámci EU na poli obchodní politiky podnikány, vycházejí zejména za snahy o maximální vyrovnání konkurenčních podmínek pro evropské a mimoevropské podnikatele.

3.6.2.1. Rozvojový program WTO z Dohá (DDA) ¹⁵

Těžiště multilaterálních jednání WTO spočívá ve snaze o další, mnohem hlubší, liberalizaci světového obchodu než jaká se odehrála v předchozím Uruguayském kole GATT. Jednání DDA začalo v roce 2001 a zemědělská problematika je jednou z jeho nejdůležitějších oblastí.

Složitost vyjednávání, spočívající ve značné redukci podpor zemědělství a celních sazeb je znásobena tím, že oproti předchozímu Uruguayskému kolu GATT, kde došlo k prvnímu uvolnění obchodu se zemědělskými a potravinářskými výrobky, je nyní síla rozvojových zemí a jejich zapojení do multilaterálních jednání mnohem vyšší, než tomu bylo v Uruguayském kole GATT.

Jednání se odehrávají ve třech pilířích, vztahujících se k podpoře farmářů, odbytu jejich produkce a k podmínkám v přístupu na trh.

Přístup na trh

Jedná se o oblast mající bezprostřední vliv na možnost realizace vývozu na daném trhu. Jde o snižování celních sazeb, přičemž vyšší cla by měla být snížena více. Cla by měla být na základě jejich valorické výše rozříděna do pásem a progresivně snižována až o 70%. Výrobky, u kterých by velké snížení cel působilo mimořádné obtíže, by bylo možné v určitém omezeném množství označit za citlivé a clo jim snížit méně. Toto

¹⁴ (MZE ČR, 2009a)

¹⁵ (MZE ČR, 2009a)

zvýhodnění musí být vykompenzováno uplatněním smluvních celních kvót s nižším clem. Toto aranžmá by mělo platit pro rozvinuté země, ale pro rozvojové země by redukce měly být dvoutřetinové. Nejméně rozvinuté země by neměly svá cla snižovat a naopak by jim měl být umožněn bezcelní a neomezený přístup na trhy rozvinutých zemí pro nejméně 97% jejich zboží (tento požadavek již EU naplňuje svou iniciativou Everything But Arms).

Cla by měla být doplněna ochrannými opatřeními, bránícími domácí trhy před prudkým nárůstem dovozu nebo prudkým poklesem dovozních cen. V diskusi o rozsahu těchto ochranných opatření se ostře střetávají zájmy rozvinutých a rozvojových zemí.

Domácí podpory

Předmětem jednání v této oblasti je návrh na podstatné snížení součtu podpor majících nepříznivý vliv na obchod, a to až o 85% v závislosti na poskytované výši těchto podpor. To v podstatě znamená, že EU by měla snížit své domácí podpory farmářům co nejvíce, USA a Japonsko o něco méně a ještě méně ostatní vyspělé země.

Přesto, že se na první pohled jeví redukce celních sazeb jako rozhodující pro uvolnění mezinárodního agrárního obchodu, jsou domácí podpory a jejich snižování zrovna tak důležitým a významným opatřením ve vztahu k prosazení se v mezinárodní konkurenci.

Vývozní soutěž

Předpokládá se postupné úplné zrušení především vývozních subvencí, ale i jiných nástrojů podporujících vývoz, jako např. zvýhodněného úvěrování, zvýhodněného poskytování záruk nebo zvýhodněného pojištění vývozu, zneužívání výsadního postavení státních obchodních podniků a zneužívání potravinové pomoci k vytlačení konkurence.

3.6.2.2. Přístupová jednání do WTO

V roce 2008 úspěšně završila svá jednání Ukrajina a stala se členem WTO. Z dalších přístupových jednání do WTO je v současné době pro ČR nejvýznamnější vrcholící jednání Ruska, které usiluje o vstup do této organizace od roku 1993. Rusko je z pohledu českého agrárního obchodu se třetími zeměmi dlouhodobě největším obchodním partnerem. Jednoznačným pozitivem pro české podnikatele, které z budoucího členství Ruska ve WTO vyplývá, je jasné a pevné stanovení závazků Ruska v oblasti obchodní politiky. (MZE ČR, 2009a)

3.6.2.3. Urovnávání sporů ve WTO

WTO je jedinou mezinárodní ekonomickou organizací, která má účinné nástroje pro vymáhání svých rozhodnutí nebo pro donucení členských zemí k ukončení aplikace obchodně politických opatření, které nejsou v souladu s jejími pravidly. Příslušné procedury jsou obsaženy v Ujednání o pravidlech a řízení při řešení sporů (DSU), které je nedílnou součástí Dohody o zřízení WTO. (MZe ČR, 2009a)

3.6.3. Bilaterální jednání¹⁶

Vzhledem k tomu, že negociace v rámci rozvojového programu WTO z Dohá postupují pomaleji, než bylo původně plánováno, bylo v rámci iniciativy Global Europe: Competing in the World rozhodnuto, že EU bude v nejbližší budoucnosti věnovat větší pozornost než doposud bilaterálním jednáním vedoucím k uzavření preferenčních obchodních dohod, zejména dohod o volném obchodu.

To se týká na jedné straně zvýšení negociační aktivity zaměřené na co nejrychlejší uzavření již dříve zahájených jednání (země Perského zálivu, uskupení Mercosur – Argentina, Brazílie, Paraguay a Uruguay, dokončení tzv. Barcelonského procesu atd.) nebo na předběžné provádění obchodních částí vyplývajících z asociačních dohod se zeměmi Západního Balkánu (Černá Hora, Bosna a Hercegovina). Na druhé straně byla na základě schválených mandátů v roce 2007 zahájena jednání o uzavření dohod (jejichž součástí jsou rovněž dohody o volném obchodu) se zeměmi Andského společenství a se zeměmi střední Ameriky.

V balíku dvoustranných jednání nelze opomenout delší dobu probíhající jednání o liberalizaci agrárního obchodu se zeměmi ESVO. V této souvislosti je třeba zmínit zahájení poslední fáze jednání se Švýcarskem (listopad 2008), která byla zaměřena na úplné uvolnění podmínek agrárního obchodu mezi EU a touto zemí.

Pokud jde o novější jednání o dohodách volného obchodu, v roce 2010 byla podepsána dohoda s Korejskou republikou, která představuje zajímavý potenciál i z pohledu českého agrárního obchodu.

V oblasti dvoustranných vztahů představuje v současné době z pohledu českého agrárního vývozu další z hlavních témat jednání o dohodě o volném obchodě s Ukrajinou, která byla spuštěna v roce 2008, a to okamžitě po završení přístupového procesu Ukrajiny

¹⁶ (MZE ČR, 2009a)

do WTO. I po vstupu Ukrajiny do WTO zůstává ještě řada výrobků na Ukrajině (a to i zemědělských představujících produkty vývozního zájmu ČR) chráněna obchodními bariérami a dohoda o volném obchodu bude znamenat další snížení nebo dokonce odstranění těchto bariér.

Z hlediska zemí nacházejících se mimo jednotný trh Evropské unie a za účelem posílení exportu do třetích zemí byl Ministerstvem zemědělství ve spolupráci s Potravinářskou komorou vytvořen seznam tzv. prioritních zemí, do kterých by měly směřovat podnikatelské mise zaměřené na export zemědělských a zejména potravinářských výrobků.

Jedná se především o země připravující se na vstup do EU nebo země, které jsou bezprostředními sousedy EU – Bosna a Hercegovina, Srbsko, Makedonie, Moldavsko a Turecko. Z hlediska dalších oblastí jde o tzv. „země Zálivu“ – Spojené Arabské Emiráty, Saudská Arábie a Kuvajt, u nichž od ledna 2008 funguje společný trh. Zvýšený zájem o české zemědělské a potravinářské výrobky je zaznamenán v Egyptě a Sýrii (s Egyptem platí obchodní dohoda; se Sýrií zatím nebyla uzavřena, ale jednání probíhá). Co se týká vzdálenějších oblastí, je třeba podporu exportu zaměřit zejména na země střední a jižní Ameriky, kde agrární vývozy v posledních letech ve většině výrazně poklesly (Kuba, Mexiko atd.).

3.6.4. Další nástroje pro pomoc podnikatelům v EU ¹⁷

V rámci ulehčení přístupu evropských podnikatelů na trhy třetích zemí Evropská komise zřídila a spravuje databázi (Market Access Database), která obsahuje veškeré údaje potřebné k rozhodování o tom, zda se podnikatel zaměří při vývozu svého zboží na některý konkrétní trh. Uvedená databáze byla nejen konkrétním výsledkem strategie EU pro přístup na třetí trhy z roku 1996, ale současně představovala výrazný prvek podpory pro malé a střední podnikatele.

Vzhledem k tomu, že se v průběhu svého fungování Market Access Database velmi osvědčila, stala se základním prvkem zdokonalené strategie přístupu na trh, která je součástí iniciativy Global Europe: Competing in the World.

Současná verze databáze je veřejně dostupná buď na stránkách DG Trade Evropské komise a obsahuje nejen kompletní údaje o aplikovaných celních sazbách platných

¹⁷ (MZE ČR, 2009a)

v příslušných teritoriích, ale i přehled netarifních překážek, které jsou na příslušné druhy zboží případně uplatňovány a další informace potřebné pro rozhodování o exportním záměru.

Součástí Market Access Database je přehled celních sazeb pro veškeré druhy zboží aplikované podle jednotlivých zemí, přehled netarifních překážek a také seznam veškerých dokumentů, kterými je nutné vybavit jednotlivé dodávky zboží do určitého teritoria.

Významným segmentem Market Access Database je její propojení na Trade Barriers Regulation, jehož prostřednictvím mají jednotliví podnikatelé v EU možnost bojovat s neoprávněnými překážkami na třetích trzích. Tento instrument zřízený Nařízením Rady EU představuje nástroj, jehož prostřednictvím podnikatelé informují o uplatňování nekonzistentních překážek obchodu, se kterými se při své snaze exportně proniknout na trh konkrétní třetí země setkali, a umožňuje Evropské komisi operativně reagovat a urychleně jednat směrem k ukončení aplikace takových obchodních bariér.

Evropská komise pak při jednáních s příslušnými zeměmi využívá všech právních postupů, které jí obchodně politický rámec umožňuje. Jedná se o vyvolání bilaterálních konzultací, využití jednání o konkrétní FTA, některé případy mohou skončit i řízením v rámci urovnávání sporů ve WTO.

Ačkoli se Market Access Database velice osvědčuje, probíhá neustále její zdokonalování. Objevují se snahy o zlepšení zpětné vazby, tj. informování podnikatelů, v jaké fázi vyjednávání je Evropská komise ve vztahu k jednotlivým překážkám.

V souladu se závěry iniciativy Global Europe: Competing in the World dochází v současné době kromě zdokonalování funkčnosti Market Access Database v zájmu ještě těsnější a operativnější spolupráce Evropské komise, členských zemí EU a podnikatelů ke vzniku tzv. Market Access Teamů, které budou operovat na trzích největších obchodních partnerů. Tyto týmy mají za úkol plnit roli tzv. early warning, tj. monitorovat připravovanou legislativu v příslušné zemi a konzultovat ji s evropskými podnikateli. V případě problému budou urychleně iniciována jednání s třetí stranou o možnostech úpravy příslušné právní normy.

3.7 Státní zemědělský intervenční fond – SZIF

Státní zemědělský intervenční fond je akreditovanou platební agenturou - zprostředkovatelem finanční podpory z Evropské unie a národních zdrojů. Dotace z EU jsou v rámci společné zemědělské politiky poskytovány z Evropského zemědělského záručního fondu (EAGF) a v nynějším programovacím období (2007 – 2013) také z Evropského zemědělského fondu pro rozvoj venkova (EAFRD) a z Evropského rybářského fondu (EFF). Pilířem poskytovaných finančních podpor jsou přímé platby vyplácené zjednodušeným systémem, tj. na hektar obhospodařované plochy. Velké možnosti pro zemědělství představuje Program rozvoje venkova (PRV), který byl spuštěn v roce 2007. Stejně nezanedbatelnou finanční pomocí jsou pak rovněž tržní opatření Společného evropského trhu, které řeší výkyvy poptávky a nabídky na trhu a zabezpečují zemědělským podnikatelům větší jistotu a lepší stabilitu v podnikání. (www.szif.cz)

4. Analytická část

4.1 Postavení agrárního exportu v ekonomice ČR

4.1.1. Postavení zemědělství v národním hospodářství

Chceme-li popsat pozici zemědělství v rámci národního hospodářství, je nutné pohlížet na odvětví zemědělství jako na součást národní ekonomiky země. V průběhu času dochází k vývoji samotného zemědělství a zároveň i národní ekonomiky. V rámci národní ekonomiky pak existuje mnoho vazeb mezi zemědělstvím a ostatními odvětvími. Významný vliv mají dodavatelská odvětví, dodávající do zemědělství vnější vstupy a na druhé straně odvětví odběratelská, která zpracovávají suroviny zemědělského původu.

Mezi další faktory ovlivňující zemědělství patří zásahy Společné zemědělské politiky Evropské unie a nepřímo také vývoj světové ekonomiky a světových agrárních trhů.

Pro číselné vyjádření významu zemědělství v rámci národní ekonomiky se používá několik indikátorů:

- Podíl zemědělství na hrubém domácím produktu
- Podíl zaměstnanosti v zemědělství na celkové zaměstnanosti
- Podíl investic do zemědělství na celkových investicích
- Podíl agrárního zahraničního obchodu na celkovém zahraničním obchodu

4.1.1.1. Podíl agrárního zahraničního obchodu na celkovém zahraničním obchodu ČR

Tento indikátor se skládá z několika dílčích ukazatelů:

- Podíl agrárního dovozu na celkovém dovozu (viz graf č. 2)

Do České republiky jsou dováženy i komodity, které jsme schopni produkovat sami.

- Podíl agrárního vývozu na celkovém vývozu (viz graf č. 2)

Poměrně malá přidaná hodnota vyváženého agrárního zboží je dlouhodobým problémem v České republice.

- Podíl agrárního vývozu na agrárním dovozu (viz graf č. 1)

Objem dovozů v agrárním sektoru dlouhodobě převyšuje objem vývozů. Tento jev je ve vyspělejších zemích obvyklý. Příčinou jsou však i špatné obchodní vztahy a vyšší hodnota dovážených produktů oproti vyváženým.

- Podíl agrárního obchodu na bilanci zahraničního obchodu

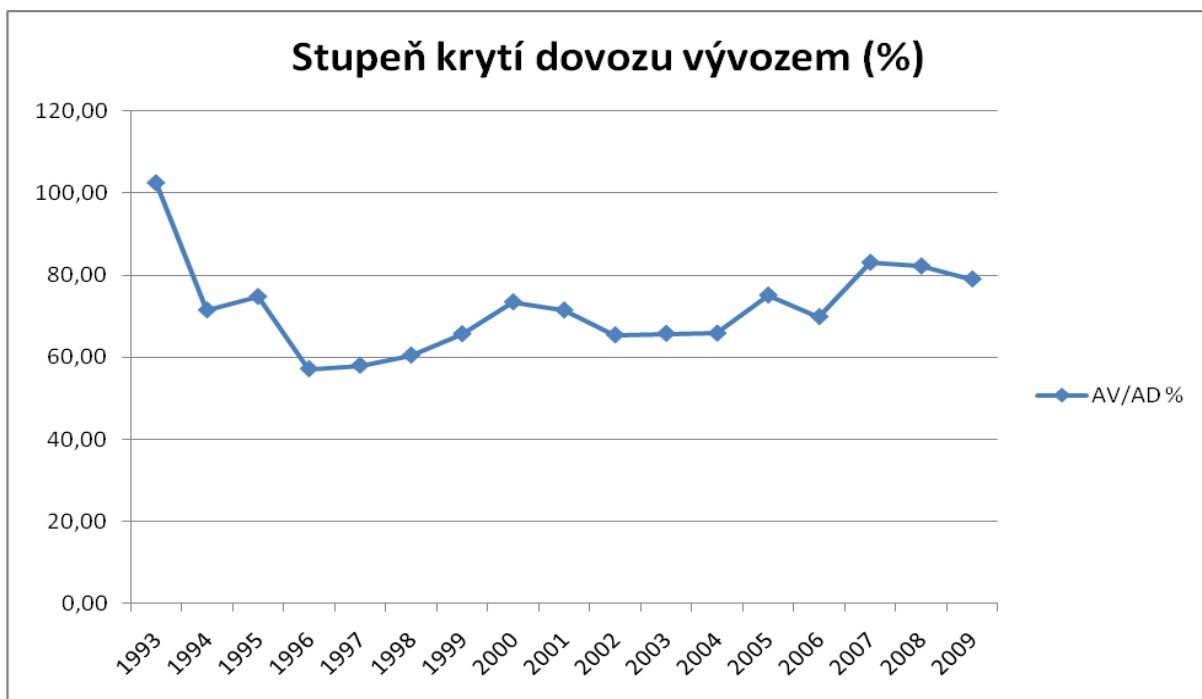
Většina vyspělých zemí se vyznačuje pasivní obchodní bilancí u agrárního zahraničního obchodu. V případě České republiky je schodek agrárního sektoru poměrně vysoký.

Tabulka č. 2 Podíl agrárního sektoru na zahraničním obchodu ČR

	Podíl agr. dovozu na celkovém dovozu %	Podíl agr. vývozu na celkovém vývozu %	Podíl agr. vývozu na agr. dovozu %
1993	10,18	10,68	102,47
1994	9,33	7	71,46
1995	7,11	6,19	74,72
1996	6,78	4,9	57,11
1997	6,45	4,46	57,95
1998	6,01	3,97	60,43
1999	5,93	3,6	65,63
2000	4,92	3,49	73,42
2001	4,64	3,07	71,41
2002	5,21	3,61	65,36
2003	5,14	3,56	65,73
2004	5,29	3,56	65,77
2005	5,67	4,9	75,07
2006	5,3	3,7	69,82
2007	4,9	3,9	83,06
2008	5,4	4,3	82,17
2009	6,76	4,96	79,01

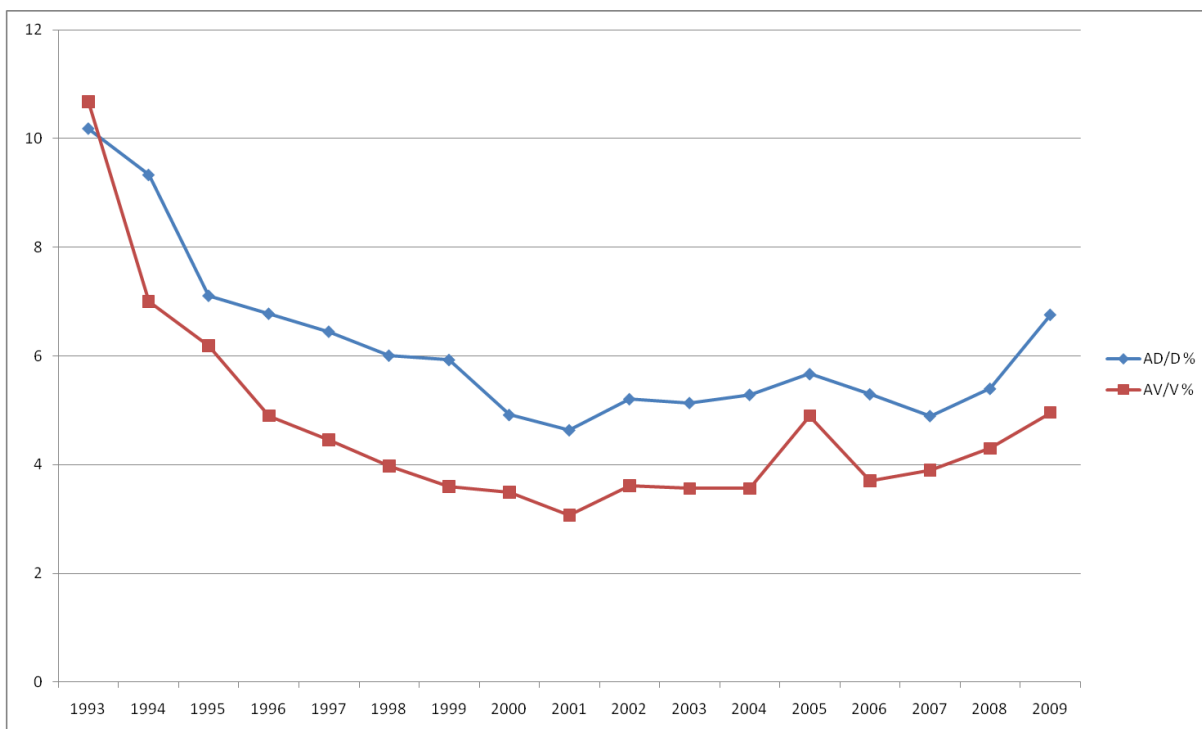
Zdroj: MZe ČR, Celní statistika, VÚZE, ČSÚ; vlastní zpracování

Graf č. 1 Stupeň krytí dovozu vývozem v letech 1993-2009 (%)



Zdroj: MZe ČR, Celní statistika, VÚZE, ČSÚ; vlastní zpracování

Graf č. 2 Vývoj podílu agrárního vývozu na celkovém vývozu ČR a podílu agrárního dovozu na celkovém dovozu ČR v letech 1993-2009 (%)



Zdroj: MZe ČR, Celní statistika, VÚZE, ČSÚ; vlastní zpracování

4.2 Identifikace hlavních faktorů, které ovlivnily vývoj agrárního exportu ČR od roku 1993 až po současnost

Vývoj agrárního exportu České Republiky byl ve sledovaném období od roku 1993 ovlivněn celou řadou ekonomických, politických i přírodních vlivů. Většina těchto změn, především se jedná o změny politické a ekonomické, zároveň působila na celé hospodářství ČR a některé měly i celosvětový charakter. V této kapitole jsou vybrány hlavní faktory, které působily na vývoj agrárního exportu ČR.

4.2.1. Obecná charakteristika hlavních faktorů

K základním činitelům, které ovlivnily počátek sledovaného období, dle MZe ČR (1994), patří rozdělení ČSFR na ČR a SR. Slovenská republika se zařadila mezi zahraničně obchodní partnery a to mělo za následek, že velký počet subjektů musel přejít z dřívějšího tuzemského obchodního styku na podstatně složitější zahraniční vztahy za použití jednotné celní deklarace. Obchodní vztahy se SR po vzniku samostatných států poklesly, došlo také ke změně kurzu mezi Kč a SK. Významnou dohodou byla Celní unie se SR, která byla důležitá pro uchování tradičních odbytišť a objemu obchodu.

V roce 1993 stále ještě probíhají majetkoprávní a ekonomické změny související s přechodem od řízené, direktivní ekonomiky k ekonomice založené na tržních vztazích. V rámci celkové ekonomické reformy byla provedena liberalizace zahraničního obchodu spojená s jednorázovou výraznou devalvací měny.

Významný vliv mělo dle MZe ČR (1994) i posílení systému ochrany domácího trhu při postupném snižování vlivu nástrojů působících neselektivně a zvyšování úlohy nástrojů selektivního charakteru.

Česká republika se připravovala na vstup do Evropské unie. V roce 1993 byla podepsána mezi EU a ČR Dohoda o přidružení ČR k ES (Asociační dohoda), která byla základem pro harmonizaci české zemědělské politiky se Společnou zemědělskou politikou EU.

Asociační dohoda měla hlavní podíl na oboustranné liberalizaci agrárního obchodu mezi ČR a EU. Dalšími významnými dohodami byly dle MZe ČR (1994) Mnohostranná dohoda o volném obchodu mezi ČR a zeměmi ESVO, doplněná bilaterálními dohodami s jednotlivými zeměmi ESVO, která přispěla k oživení vzájemného agrárního obchodu,

Středoevropská dohoda o volném obchodu CEFTA, Dohoda o zóně volného obchodu se Slovinskem, dohody o obchodně-ekonomických a vědecko-technických vztazích, uzavřené s bývalými zeměmi SSSR. Došlo k ukončení Uruguayského kola GATT, které vytvořilo podmínky pro postupné uvolňování bariér v agrárním obchodě od roku 1995.

V roce 1995 byla Česká republika přijata do Organizace pro hospodářskou spolupráci a rozvoj (OECD).

Vliv na celý zahraniční obchod měla dle MZe ČR (1999) měnová a finanční krize, která proběhla v roce 1998 v jihovýchodní Asii a později v Rusku. Nadprůměrná světová produkce obilovin a krmiv měla za následek 15 % - ní pokles cen na mezinárodním trhu. Ceny tak poklesly pod úroveň samotných nákladů.

Rok 2000 byl významný změnami v dotační politice, které směřovali k harmonizaci podpor vyplácených v České republice s principy charakteristickými pro Společnou zemědělskou politiku států Evropské unie. V roce 2000 začal pracovat Státní zemědělský intervenční fond (SZIF), jehož úkolem je vydávání licencí, poskytování subvencí, administrace kaucí a jejich kontrola. Mezi další výrazné vlivy patřil dle MZe ČR (2001) růst cen ropy na světových trzích, katastrofální sucho, které postihlo Českou republiku a také přísné veterinární kontroly související s onemocněním BSE u hovězího dobytka.

V roce 2001 došlo ke zpomalení růstu ekonomiky USA a EU, což mělo dle MZe ČR (2002) výrazný vliv na agrární zahraniční obchod České republiky. Po celý rok postupně klesaly ceny zemědělských komodit a potravin na mezinárodním trhu.

Tento trend pokračoval i v roce 2002, zpomalení hospodářského vývoje v zemích EU měl dle MZe ČR (2003) za následek pokles poptávky. Českou republiku navíc zasáhly rozsáhlé povodně. Došlo k posílení kurzu koruny k rozhodujícím měnám, ve kterých byl realizován český zahraniční obchod.

Agrární zahraniční obchod byl v roce 2004 výrazně ovlivněn vstupem České republiky do Evropské unie. Některé faktory měly dle MZe ČR (2005) pouze jednorázový charakter, většina však vedla k trvalým změnám v zahraničním obchodu. Zásadní byla především změna celních sazeb platná od 1. 5. 2004. V rámci EU 25 se tak výrazně zlepšily podmínky vzájemného obchodu, naopak ve vztahu ke třetím zemím začala být uplatňována převážně vyšší cla. Dohody uzavřené Českou republikou před vstupem do EU pozbyly platnost. Dalšími faktory pak byly dle MZe ČR (2005) výkyvy cen komodit na mezinárodním trhu a pohyb kurzu Kč vůči EUR a USD, vzrostla také cena ropy. Došlo i ke

změnám v administrativě, byl totiž zaveden odlišný způsob sběru dat v převážné části zahraničního obchodu. Údaje o obchodu se státy EU, dříve sledované z Jednotných celních deklarací, byly nahrazeny údaji z Intrastatu – zvláštní administrativní zjišťování od příjemců a odesílatelů zboží ve vazbě na údaje o DPH. Druhá část zahraničního obchodu, realizovaná zejména se třetími zeměmi (zhruba 20% obrátu AZO), nadále podléhá klasickému celnímu řízení, které je zároveň zdrojem statistických údajů (Extrastat).

Obchodní činnost České republiky na jednotném trhu EU byla v roce 2005 dle MZe ČR (2006) plně liberalizována. Obchod se třetími zeměmi probíhal na základě Společné obchodní politiky a Společné zemědělské politiky EU, byly uplatňovány společné celní předpisy, využíván byl společný celní sazebník a aplikovány obchodní mechanismy EU pro regulaci dovozu a vývozu. Dne 11. 5. 2005 vstoupil v platnost celní kodex Společenství vydaný na základě nařízení Rady (ES).

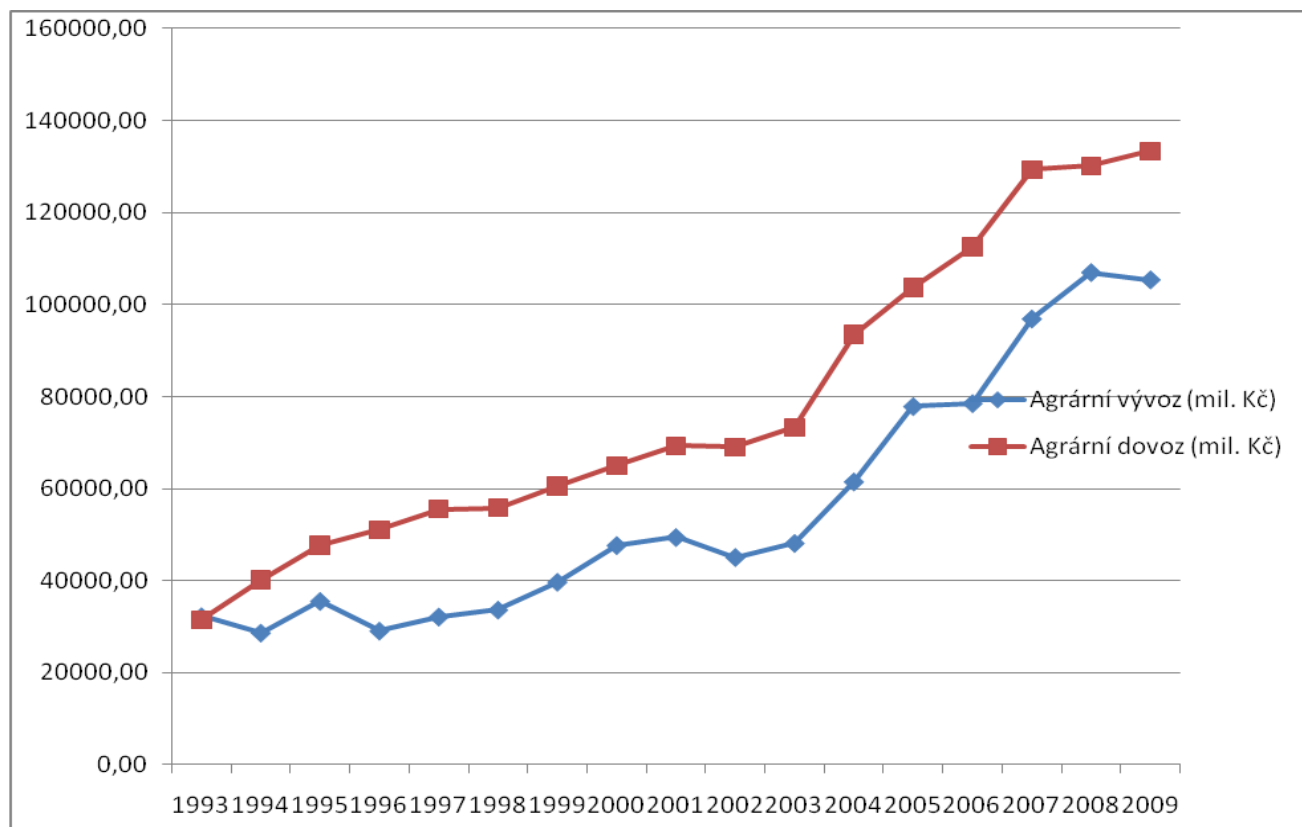
Od roku 2006 uplatňovala EU pro rozvojové země nový zjednodušený systém všeobecných celních preferencí GSP, pro nejméně rozvinuté země a na základě iniciativy EBA byl umožněn (až na některé výjimky) bezcelní přístup na trh EU.

V roce 2007 se Evropská unie rozrostla o další dva členské státy, Rumunsko a Bulharsko.

4.3 Analýza agrárního exportu ČR – zaměření se na významné změny

K vypracování analýzy byly použity číselné údaje ze „Zelených zpráv“ a z publikací Zemědělství vydávaných Ministerstvem zemědělství ČR. Sběr údajů byl poměrně komplikovaný, protože číselné hodnoty se v publikacích z jednotlivých let často i dost výrazně liší. Navíc došlo v průběhu let k několika změnám ve způsobu zaznamenávání dat, především v souvislosti s přizpůsobováním se standardům platících v EU. Ve snaze o co nejobjektivnější vyhodnocení údajů, byla vždy použita nejnovější dostupná data pro dané období.

Graf č. 3 Vývoj agrárního vývozu a agrárního dovozu v letech 1993 – 2009 (mil. Kč)



Zdroj: MZe ČR, Celní statistika, VÚZE, ČSÚ; vlastní zpracování

Z grafu č. 3 je patrné, že vývoj hodnoty agrárního vývozu zaznamenal větší výkyvy než u agrárního dovozu.

4.3.1. Obecná charakteristika

V roce 1993 se dostalo saldo mezi agrárním vývozem a dovozem do poměrně vyrovnané pozice, kdy vývoz byl téměř o 2,5 % (viz Tabulka č. 2, Graf č. 1) vyšší než dovoz. Takto vyrovnané pozice mezi dovozem a vývozem už později nebylo dosaženo. Tento jev však neměl vliv na postupné snižování podílu zemědělských a potravinářských výrobků na celkovém vývozu ČR (viz Graf č. 6).

Následovalo výrazné zhoršení vztahu mezi vývozem a dovozem zemědělských a potravinářských produktů v roce 1994. Došlo k poklesu vývozu a zároveň nárůstu dovozu. Tento jev je dobře patrný na Grafu č. 1. Výrazně se také snížil podíl agrárního vývozu na celkovém vývozu ČR (viz Tabulka č. 2, Graf č. 6) .

Rok 1995 byl pro agrární zahraniční obchod ve znamení růstu. Celková hodnota obrátu agrárního obchodu se zvýšila o 15 % (viz Tabulka č. 4, Graf č. 7). Saldo mezi

agrárním vývozem a dovozem se o 3,27 % (viz Tabulka č. 2, Graf č. 1) snížilo. K poklesu však opět došlo u podílu agrárního vývozu na celkovém vývozu ČR (viz Graf č. 6).

Další výrazná změna v dynamice agrárního zahraničního obchodu přišla v roce 1996. Hodnota agrárního vývozu významně poklesla, zatímco agrární dovoz pokračoval v růstu (viz Tabulka č. 4). Stupeň krytí agrárního dovozu vývozem tak dosáhl v tomto roce svého minima (viz Graf č. 1). Závažným nežádoucím rysem zvýšení pasivního salda dle MZe ČR (1997) je fakt, že je především důsledkem negativní změny v zahraničním obchodu s kompetitivními komoditami. Ještě v roce 1995 bylo saldo agrárního zahraničního obchodu s komoditami mírného pásu aktivní 419 milionů Kč (MZe ČR, 1997), v roce 1996 se bilance změnila na zápornou ve výši více než 8 miliard Kč (MZe ČR, 1997).

V roce 1997 se pasivní saldo agrárního zahraničního obchodu snížilo (viz Tabulka č. 2, Graf č. 1) a celkový obrat agrárního zahraničního obchodu se zvýšil (viz Tabulka č. 4), což bylo na rozdíl od roku 1996 způsobeno převážně vlivem rozvoje exportu.

Většina ukazatelů zahraničního obchodu s agrárním zbožím se v roce 1998 mírně zlepšila, nedošlo však k žádnému výraznému výkyvu. Celkový zahraniční obchod ČR byl ale více dynamický, důsledkem byl trvalý pokles významu agrárního zahraničního obchodu (viz Tabulka č. 2, Graf č. 2). Vysoký a stále rostoucí byl na druhé straně podíl schodku bilance agrárního zahraničního obchodu na pasivním saldu celého zahraničního obchodu ČR.

Také v roce 1999 nedošlo k žádným výrazným výkyvům a ukazatelé agrárního zahraničního obchodu se vyvíjeli v souladu s tendencemi předešlého roku.

Příznivý vývoj salda mezi agrárním vývozem a dovozem (viz Graf č. 1) byl zaznamenán v roce 2000, a to dle MZe ČR (2001) díky většímu nárůstu exportu oproti importu především v režimu volného oběhu zboží.

V roce 2001 dosáhl ukazatel podílu agrárního vývozu na celkovém vývozu svého minima za sledované období (viz Graf č. 6). Stejnou tendenci měl i agrární dovoz. Stupeň krytí dovozu vývozem se po pěti letech růstu o 2 % snížil na 71,41 % (viz Tabulka č. 2, Graf č. 1).

Stupeň krytí dovozu vývozem se ještě více snížil v roce 2002, a to na pouhých 65,36 % (viz Tabulka č. 2, Graf č. 1). Samotný agrární vývoz oproti roku 2001 také poklesl

(viz Tabulka č. 4, Graf č. 5). Poprvé od roku 1996 došlo k meziročnímu poklesu obratu agrárního zahraničního obchodu (viz Tabulka č. 4, Graf č. 7).

Nejnižší hodnoty u ukazatele podíl obratu agrárního zahraničního obchodu na celkovém zahraničním obchodu bylo dosaženo v roce 2003 (viz Tabulka č. 4, Graf č. 8). Agrární vývoz oproti roku 2002 mírně vzrostl (viz Tabulka č. 4, Graf č. 5) a nepatrně se zvětšil i stupeň krytí dovozu vývozem (viz Tabulka č. 2, Graf č. 1).

Změny, které proběhly v roce 2004, se postupně projeví na všech ukazatelích agrárního zahraničního obchodu. Již v roce 2004 byl zaznamenán výrazný nárůst agrárního vývozu (viz Tabulka č. 4, Graf č. 5). Zlepšil se také obrat agrárního zahraničního obchodu (viz Tabulka č. 4, Graf č. 7) a zároveň podíl obratu agrárního zahraničního obchodu na celkovém zahraničním obchodu (viz Tabulka č. 4, Graf č. 8).

Teprve v roce 2005 však bylo možné sledovat změny také u ostatních ukazatelů. Pokračoval výrazný nárůst agrárního vývozu (viz Tabulka č. 4, Graf č. 5), a protože agrární dovoz tak prudce nevzrostl (viz Tabulka č. 4), zlepšil se stupeň krytí agrárního dovozu vývozem o 9,29 % (viz Tabulka č. 2, Graf č. 1). Značně vzrostl podíl agrárního vývozu na celkovém vývozu (viz Tabulka č. 2, Graf č. 6) a také podíl agrárního zahraničního obchodu na celkovém zahraničním obchodu (viz Tabulka č. 4, Graf č. 8). Obrat agrárního zahraničního obchodu pokračoval v trendu roku 2004 (viz Tabulka č. 4, Graf č. 7).

V roce 2006 se prudký vývoj zahraničního obchodu dvou předešlých let zastavil. Agrární vývoz vzrostl jen velmi nepatrně (viz Tabulka č. 4, Graf č. 5) a stupeň krytí dovozu vývozem se o 5,24 % zhoršil (viz Tabulka č. 2, Graf č. 1). Podíl agrárního vývozu na celkovém vývozu poklesl téměř na hodnotu z roku 2004 (viz Tabulka č. 2, Graf č. 6) a stejně tak podíl obratu agrárního zahraničního obchodu na celkovém obratu zahraničním obchodu (viz Tabulka č. 4, Graf č. 8).

Rok 2007 přinesl další prudký nárůst agrárního exportu (viz Tabulka č. 4, Graf č. 5) a výrazné zlepšení ukazatele stupeň krytí dovozu vývozem (viz Tabulka č. 2, Graf č. 1). Tento ukazatel dosáhl srovnatelné hodnoty jako v roce 2005. Podíl agrárního vývozu na celkovém vývozu se mírně zvýšil (viz Tabulka č. 2, Graf č. 6), zatímco podíl obratu agrárního zahraničního obchodu na celkovém obratu zahraničního obchodu ještě více poklesl (viz Tabulka č. 4, Graf č. 8).

Agrární export vzrostl i v roce 2008 (viz Tabulka č. 4, Graf č. 5) a stupeň krytí dovozu vývozem dosáhl nejvyšší hodnoty od prudkého poklesu mezi lety 1993 a 1994 (viz

Tabulka č. 2, Graf č. 1). Podíl agrárního vývozu na celkovém vývozu opět meziročně vzrostl (viz Tabulka č. 2, Graf č. 6) a také podíl obratu agrárního zahraničního obchodu na celkovém obratu zahraničního obchodu se zvětšil (viz Tabulka č. 4, Graf č. 8). Obrat agrárního zahraničního obchodu si zachoval dynamiku růstu předešlých let (viz Tabulka č. 4, Graf č. 7).

Poprvé od vstupu do EU zaznamenala ČR v roce 2009 meziroční pokles hodnoty agrárního vývozu (viz Tabulka č. 4, Graf č. 5) a obrat agrárního zahraničního obchodu stagnoval (viz Tabulka č. 4, Graf č. 7). Stupeň krytí dovozu vývozem poklesl na 79 % (viz Tabulka č. 2, Graf č. 1). Podíl agrárního vývozu na celkovém vývozu (viz Tabulka č. 2, Graf č. 6) i podíl obratu agrárního zahraničního obchodu na celkovém obratu zahraničního obchodu (viz Tabulka č. 4, Graf č. 8) si zachovaly rostoucí tendenci předešlého roku.

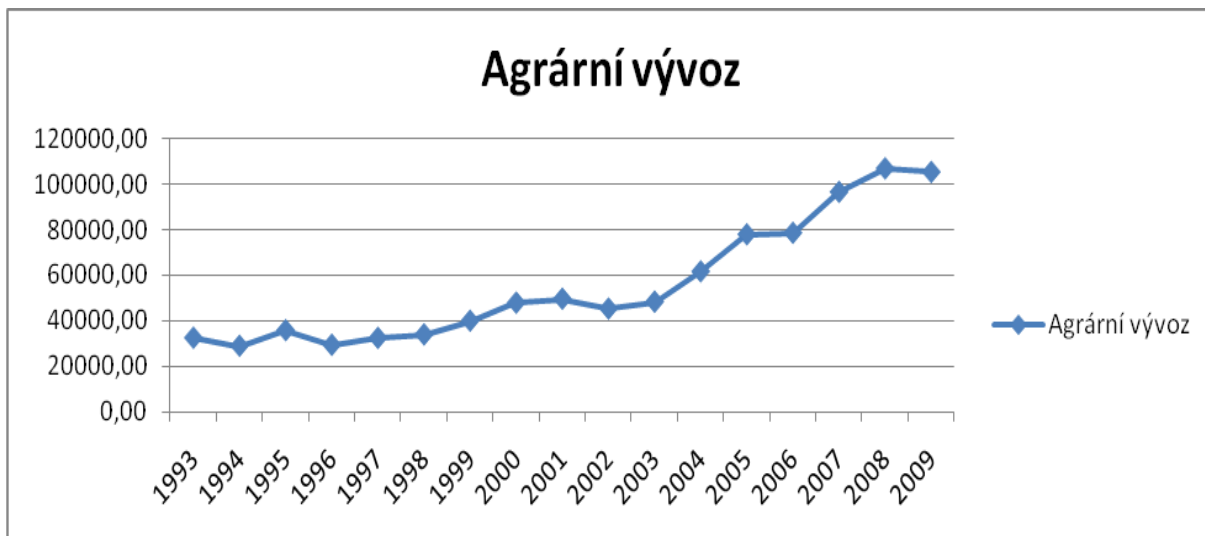
Graf č. 4 Celkový vývoz v letech 1993 - 2009 (mil. Kč)



Zdroj: MZe ČR, Celní statistika, VÚZE, ČSÚ; vlastní zpracování

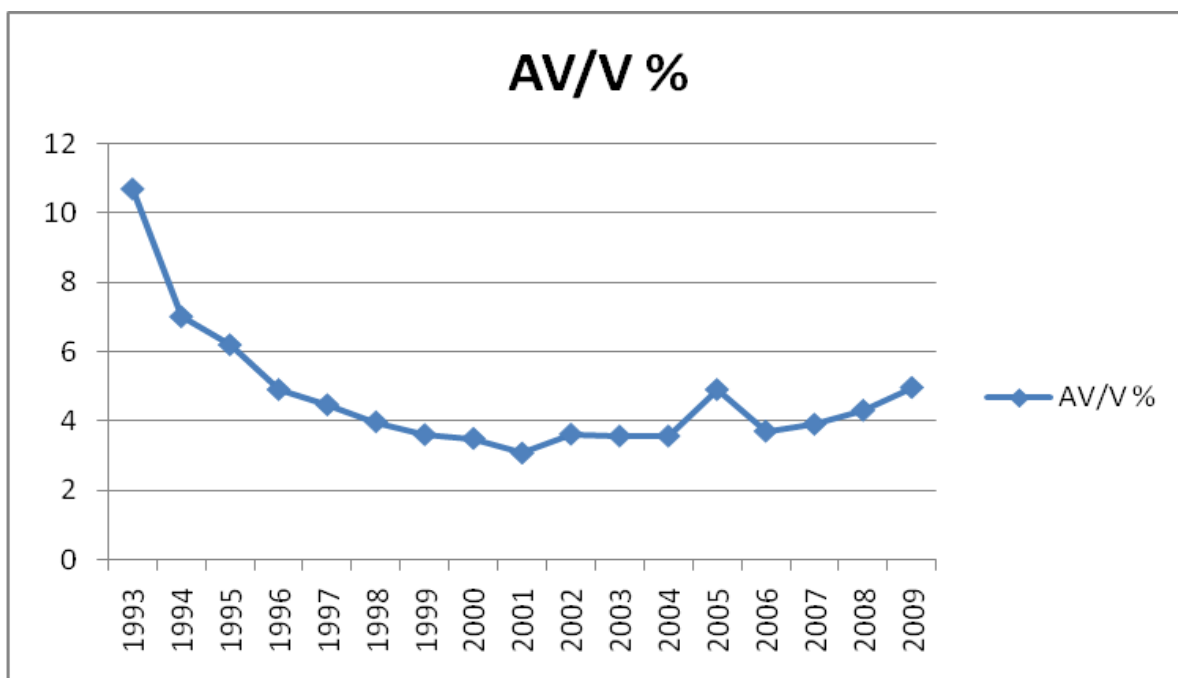
Grafy č. 4 a 5 slouží k porovnání vývoje trendu, je vidět, že agrární vývoz se vyvíjel méně plynule než celkový vývoz. Hodnota agrárního vývozu je v porovnání s celkovým vývozem natolik nízká, že není vhodné umístění do jednoho grafu, ztrácí se tak vypovídací schopnost.

Graf č. 5 Agrární vývoz v letech 1993 – 2009 (mil. Kč)



Zdroj: MZe ČR, Celní statistika, VÚZE, ČSÚ; vlastní zpracování

Graf č. 6 Podíl agrárního vývozu na celkovém vývozu v letech 1993 – 2009 (%)



Zdroj: MZe ČR, Celní statistika, VÚZE, ČSÚ; vlastní zpracování

Podíl agrárního vývozu na celkovém vývozu byl nejvyšší v roce 1993, kdy přesáhl 10 %, svého minima dosáhl v roce 2001 podílem pouhých 3,07 %. Výrazný výkyv byl zaznamenán v letech 2004 – 2006 v souvislosti se vstupem ČR do EU.

4.3.2. Analýza vývoje teritoriální skladby exportu

Počínaje rokem 1993 se stala Slovenská republika nejvýznamnějším zahraničně - obchodním partnerem České republiky. Podíl Slovenské republiky na celkové hodnotě agrárního vývozu ČR činil 27,5 % (MZe ČR, 1994). Podíl států s vyspělou tržní ekonomikou poklesl na 45,2 % (MZe ČR, 1994), z toho EU tvořilo 34,8 % (MZe ČR, 1994) a ESVO 6,0 % (MZe ČR, 1994). Rozvojové země se podílely na agrárním exportu z 6,5 % (MZe ČR, 1994) a evropské státy s transformující se ekonomikou z 5,4 % (MZe ČR, 1994). Naopak vzrostla úloha republik bývalého SSSR, včetně pobaltských republik, jejich podíl dosáhl 13,4 % (MZe ČR, 1994).

Rok 1994 se vyznačoval růstem podílového zastoupení států s vyspělou tržní ekonomikou na agrárním exportu ČR, jejich podíl byl 48,3 % (MZe ČR, 1995), z toho EU tvořilo 37,9 % (MZe ČR, 1995) a ESVO 6,8 % (MZe ČR, 1995). Poklesl podíl Slovenské republiky na 22,9 % (MZe ČR, 1995) a rozvojových zemí na 4,3 % (MZe ČR, 1995).

Dynamický vývoj agrárního exportu ČR v roce 1995 se teritoriálně nejvíce projevil u vývozu do států CEFTA, hodnota vývozu do Polské republiky meziročně vzrostla o 226,2 % (MZe ČR, 1996) a do Slovenské republiky o 11,8 % (MZe ČR, 1996). Meziroční nárůst agrárního exportu do států EU byl mírnější, činil 4,3 % (MZe ČR, 1996), a proto jejich podíl na celkové skladbě vývozu poklesl.

Také v roce 1996 byl nejvyšší nárůst agrárního exportu ČR zaznamenán ve vztahu ke státům CEFTA, vzrostla především hodnota vývozu do Slovenské republiky o 13,9 % (MZe ČR, 1997) a do Slovinska, naopak meziročně méně se dle MZe ČR (1997) vyváželo do Polska a Maďarska. Vzrostl také význam exportu do SNS, pobaltských zemí, rozvojových zemí a do zemí EFTA. Naproti tomu se snížil export do zemí OECD, z toho do EU o 10,7 % (MZe ČR, 1997).

Členské země EU se na celkovém meziročním přírůstku agrárního vývozu ČR v roce 1997 podílely 24,2 % (MZe ČR, 1998) a země CEFTA 21,5 % (MZe ČR, 1998), jejich význam pro český agrární vývoz byl tedy poměrně vyrovnaný. Nejvýraznějšího nárůstu agrárního exportu bylo ale dosaženo v obchodě se SNS, kde se meziroční objem agrárního vývozu zvýšil o 50,6 % (MZe ČR, 1998). Podíl SNS na teritoriální skladbě českého agrárního vývozu činil 19,07 % (MZe ČR, 1998). Podprůměrného přírůstku bylo dosaženo v agrárním exportu do Slovenské republiky, meziroční přírůstek dosáhl jen 6,0 % (MZe ČR, 1998).

V roce 1998 byl podíl států CEFTA na agrárním vývozu ČR 40,37 % (MZe ČR, 1999), tedy vyšší než podíl EU, který činil 30,92 % (MZe ČR, 1999). Podíl Slovenské republiky byl 27,12 % (MZe ČR, 1999) a meziročně mírně vzrostl. Hodnota vývozu do SNS meziročně poklesla o 4 % (MZe ČR, 1999), přesto zůstaly tyto státy dle MZe ČR (1999) pro ČR důležitou vývozní destinací.

Státy EU se v roce 1999 opět vrátily na nejdůležitější pozici mezi agrárními vývozními destinacemi ČR, s celkovým podílem 38,59 % (MZe ČR, 2000). Agrární vývoz do zemí CEFTA zaznamenal propad a jejich podíl se snížil na 33,34 % (MZe ČR, 2000). Snížil se také podíl Slovenské republiky na 23,62 % (MZe ČR, 2000), která je ze zemí CEFTA nejvýznamnějším partnerem ČR. Agrární vývoz do SNS se snížil dokonce o 40,9 % (MZe ČR, 2000) a jejich podíl tak poklesl na 7,33 % (MZe ČR, 2000). Tím se jejich význam pro agrární export ČR přiblížil k významu rozvojových zemí s podílem 6,55 % (MZe ČR, 2000).

Nejvýraznějšího meziročního zvýšení českého agrárního vývozu v roce 2000 bylo dosaženo do zemí CEFTA, a to téměř o 20 % (MZe ČR, 2001), jejich podíl na agrárním vývozu ČR tak vzrostl na 40,5 % (MZe ČR, 2001). Agrární vývoz do rozvojových zemí se zvýšil o necelých 7 % (MZe ČR, 2001).

Země CEFTA byly v roce 2001 nejvýznamnější destinací českého agrárního vývozu a jejich podíl činil 42 % (MZe ČR, 2002). Výrazně vzrostl především agrární vývoz na Slovensko, jeho hodnota vzrostla o 22,2 % (MZe ČR, 2002) a podíl na celkovém agrárním vývozu vzrostl na 26,9 % (MZe ČR, 2002). Hodnota agrárního vývozu do EU dle MZe ČR (2002) meziročně poklesla. Příznivě se vyvíjel agrární vývoz s rozvojovými zeměmi, který meziročně vzrostl o 46,8 % (MZe ČR, 2002).

Nepříznivý vývoj agrárního exportu ČR v roce 2002 se projevil v poklesu hodnoty vývozu do všech destinací. V EU bylo realizováno 36,9 % (MZe ČR, 2003b) agrárního vývozu, jeho celková hodnota meziročně poklesla o 5 % (MZe ČR, 2003b). Do zemí CEFTA mířilo 43,9 % (MZe ČR, 2003b) českého agrárního vývozu a meziroční pokles hodnoty tohoto vývozu činil 4,5 % (MZe ČR, 2003b). Meziroční hodnota agrárního vývozu na Slovensko poklesla dokonce o 9,4 % (MZe ČR, 2003b) a jeho celkový podíl na agrárním vývozu ČR byl 26,7 % (MZe ČR, 2003b). Podíl rozvojových zemí se snížil na 6,5 % (MZe ČR, 2003b). Dříve důležitá vývozní destinace SNS dle MZe ČR (2003b) nadále ztrácela na významu.

Pozici nejvýznamnější destinace českého agrárního exportu zaujímaly i v roce 2003 státy CEFTA, jejich podíl činil 43,4 % (MZe ČR, 2004b). Mezi státy CEFTA bylo rozhodujícím trhem pro ČR Slovensko s celkovým podílem 24,4 % (MZe ČR, 2004b). Státy EU se podílely na českém agrárním exportu 36,2 % (MZe ČR, 2004b). Do rozvojových zemí bylo umístěno 6,7 % (MZe ČR, 2004b) z celkové hodnoty vývozu, což znamenalo meziroční nárůst. Také do SNS bylo meziročně exportováno více agrárního zboží, a to o 22,8 % (MZe ČR, 2004b). Podílově však země SNS zaujaly pouze 6,7 % (MZe ČR, 2004b).

Po rozšíření EU 15 v roce 2004 na EU 25 se výrazně změnila teritoriální skladba agrárního exportu ČR. Podíl EU 25 na celkovém českém agrárním vývozu činil 84,9 % (MZe ČR, 2005b). Hodnota vývozu do EU 15 se meziročně zvýšila o 38,2 % (MZe ČR, 2005b) a do zemí EU 10 o 24,4 % (MZe ČR, 2005b). V rámci teritoriální skladby agrárního vývozu do EU 25 se podíl EU 15 meziročně zvýšil ze 47,9 % na 50,5 % (MZe ČR, 2005b) a podíl zemí EU 10 naopak poklesl z 52,1 % na 49,5 % (MZe ČR, 2005b). Participace Slovenska se snížila z 29 % na 28,9 % (MZe ČR, 2005b), Německa z 25,2 % na 22,8 % (MZe ČR, 2005b) a Polska z 13,8 % na 10,7 % (MZe ČR, 2005b). Agrární vývoz do rozvojových zemí meziročně poklesl o 21,1 % (MZe ČR, 2005b) a jeho celkový podíl byl 4,2 % (MZe ČR, 2005b). Dalším významným partnerem byly země SNS, jejich celkový podíl na agrárním exportu vzrostl na 4,2 % (MZe ČR, 2005b), hodnotový nárůst činil 32,2 % (MZe ČR, 2005b).

Agrární vývoz do členských zemí EU 25 se v roce 2005 podílel na celkovém agrárním vývozu ČR 84,8 % (MZe ČR, 2006b). V rámci EU 25 se hodnota exportu do zemí EU 15 meziročně zvýšila o 24,9 % (MZe ČR, 2006b) a do zemí EU 10 o 28 % (MZe ČR, 2006b). Podílové zastoupení EU 15 se meziročně snížilo na 49,9 % (MZe ČR, 2006b) a EU 10 naopak vzrostlo na 50,1 % (MZe ČR, 2006b). Participace Slovenska se zvýšila na 31,7 % (MZe ČR, 2006b), Německa na 27,7 % (MZe ČR, 2006b) a poklesl význam exportu do Polska na 10,8 % (MZe ČR, 2006b), Maďarska ze 7,4 % na 5,9 % (MZe ČR, 2006b) a do Rakouska z 6 % na 5,8 % (MZe ČR, 2006b). Agrární vývoz do rozvojových zemí se meziročně zvýšil a podíl na celkovém agrárním vývozu činil 7,1 % (MZe ČR, 2006b). Také hodnota agrárního vývozu do zemí SNS dle MZe ČR (2006b) meziročně vzrostla, její podíl na celkovém agrárním vývozu však meziročně poklesl na 3,8 % (MZe ČR, 2006b).

V rámci teritoriální skladby českého agrárního exportu v roce 2006 do zemí EU 25 meziročně mírně poklesla participace států EU 15, a to o 0,5 % na 50 % (MZe ČR, 2007) a participace zemí EU 10 naopak o 0,5 % vzrostla na 50 % (MZe ČR, 2007). Podílové zastoupení Slovenska v rámci EU 25 se meziročně snížilo na 26,3 % (MZe ČR, 2007) a Německa na 26,7 % (MZe ČR, 2007). Naopak podíl Polska se meziročně zvýšil na 12,2 % (MZe ČR, 2007). Agrární vývoz do třetích zemí zaznamenal dle MZe ČR (2007) meziroční nárůst.

V roce 2007 vzrostla participace zemí EU 27 na českém agrárním vývozu a jejich podíl činil 91,2 % (MZe ČR, 2008). Podíl zemí EU 15 se meziročně téměř nezměnil, činil 48,9 % (MZe ČR, 2008), hodnota tohoto vývozu však meziročně vzrostla o 27,1 % (MZe ČR, 2008). Nejvíce českých agrárních výrobků směřovalo na Slovensko, do Německa, Polska, Rakouska a Maďarska. Dohromady bylo do těchto států vyvezeno 71,2 % (MZe ČR, 2008) celkového agrárního exportu. Meziročně se dle MZe ČR (2008) pouze mírně zvýšil podíl Slovenska a Polska. Ze skupiny třetích zemí byly nejvýznamnějšími partnery SNS (z nich především Rusko) s podílem 3 % (MZe ČR, 2008) a rozvojové země s podílem 2,1 % (MZe ČR, 2008).

Na jednotný trh EU 27 v roce 2008 směřovalo 92,1 % (MZe ČR, 2009) českého agrárního vývozu. Podílové zastoupení EU 15 a EU 10 se dle MZe ČR (2009) meziročně téměř nezměnilo, naopak mírně poklesl podíl nových členských států EU, Bulharska a Rumunska, na 2,2 % (MZe ČR, 2009). Meziroční pokles podílu zaznamenaly země SNS na 2,8 % (MZe ČR, 2009) a také rozvojové země na 1,3 % (MZe ČR, 2009).

Podíl EU 27 na českém agrárním vývozu v roce 2009 činil 92,6 % (MZe ČR, 2010) a meziročně se téměř nezměnil. Podíl Slovenska byl 26,5 % (MZe ČR, 2010), Německa 22,4 % (MZe ČR, 2010), Polska 9,9 % (MZe ČR, 2010), Itálie 6,7 % (MZe ČR, 2010), Rakouska 5,4 % (MZe ČR, 2010) a Maďarska 4,4 % (MZe ČR, 2010). Ze třetích zemí pak bylo nejvýznamnějším partnerem Rusko s podílem 1,3 % (MZe ČR, 2010).

4.3.3. Analýza vývoje komoditní skladby exportu

Mezi tradiční nosné komodity rostlinného původu českého agrárního vývozu patří cukr, slad a chmel, mezi komodity živočišného původu pak patří mléko a mléčné výrobky, živá zvířata, maso a masné výrobky. Podílové zastoupení jednotlivých komodit se v průběhu let postupně měnilo.

Podíl vývozu Mléka, mléčných výrobků, ptačích vajec a medu na celkovém českém agrárním exportu v roce 1993 činil 20,9 % (MZe ČR, 1994), podíl Živých zvířat 7,47 % (MZe ČR, 1994), podíl Masa, požitelných drobů a přípravků z masa 4,4 % (MZe ČR, 1994), podíl komoditní skupiny Nápoje a lihoviny přesáhl 14 % (MZe ČR, 1994), v rámci této skupiny tvořil podíl piva 7,5 % (MZe ČR, 1994). K méně podílově zastoupeným avšak významným komoditám patřil chmel s podílem 5 % (MZe ČR, 1994), slad 3,3 % (MZe ČR, 1994), krmiva 3,6 % (MZe ČR, 1994), zelenina 2,8 % (MZe ČR, 1994) a obilí 2,5 % (MZe ČR, 1994). Komoditní skupina Obilí je typická výrazným meziročním kolísáním svého podílu na exportu.

Podílové zastoupení komodit živočišného původu na agrárním exportu v roce 1994 pokleslo a naopak vzrostl podíl některých komodit rostlinného původu. Dle MZe ČR (1995) se jednalo především o slad, řepkové semeno, řepkový olej, pivo, chmel, ovocné šťávy a pekařské zboží. Podíl komoditní skupiny Mléko, mléčné výrobky, ptačí vejce a med činil 17,5 % (MZe ČR, 1995), podíl Živých zvířat 5,8 % (MZe ČR, 1995), podíl Nápojů a lihovin 13,9 % (MZe ČR, 1995), podíl Olejnatých semen, chmele, průmyslových a léčivých rostlin, různých semen a plodů 9,6 % (MZe ČR, 1995), podíl Tabáku a tabákových výrobků 5,7 % (MZe ČR, 1995), podíl Cukru a cukrovinek 5,1 % (MZe ČR, 1995).

Také v roce 1995 došlo ke snížení podílu vývozu komodit živočišného původu na celkovém agrárním vývozu. K nejvýznamnějším exportním komoditám patřilo Mléko, mléčné výrobky, ptačí vejce a med jejich podíl činil 18,2 % (MZe ČR, 1996). V důsledku mimořádně vysokého meziročního růstu, se druhou nejvýznamnější komoditní skupinou stalo Obilí s 11% (MZe ČR, 1996) podílem na celkovém agrárním exportu. Podíl Alkoholických a nealkoholických nápojů dosáhl 10,2 % (MZe ČR, 1996), Olejnatých semen a plodů 8,2 % (MZe ČR, 1996), Mlýnských výrobků, sladu a škrobů 5,8 % (MZe ČR, 1996), Živých zvířat 4,5 % (MZe ČR, 1996), stejně jako Živočišných a rostlinných tuků a olejů.

Celkový pokles agrárního exportu v roce 1996 se výrazně projevil u komoditní skupiny Obilí, jejíž podíl na celkovém agrárním exportu byl pouhých 1,9 % (MZe ČR, 1997). Komoditní skupina zahrnující Mléko a mléčné výrobky, vejce a med si zachovala pozici nejvýznamnější vývozní komoditní skupiny, její podíl mírně poklesl na 17,56 % (MZe ČR, 1997). Podíl Piva dosáhl 8 % (MZe ČR, 1997), Tabáku a tabákových výrobků 7

% (MZe ČR, 1997), Kakaa a kakaových přípravků 4,7 % (MZe ČR, 1997), podíl 4 % (MZe ČR, 1997) byl shodně dosažen u Chmelu, přípravků ze zeleniny a ovoce a u Krmiv.

Převaha mlékárenských výrobků na českém agrárním exportu trvala i v roce 1997, i když přetrvávala klesající tendence tohoto vývozu i jeho podílu na celkovém agrárním vývozu, podíl činil 13,91 % (MZe ČR, 1998). Druhou nejvýznamnější vývozní komoditní skupinou se staly Tabák a tabákové výrobky s podílem 12,98 % (MZe ČR, 1998) a třetí byly Nápoje a lihoviny s podílem 11,2 % (MZe ČR, 1998) na celkovém agrárním vývozu. Výrazně vzrostl vývoz Živých zvířat, a to meziročně o 59 % (MZe ČR, 1998). Podobně vzrostl i vývoz Masa a drobů o 52 % (MZe ČR, 1998), přírůstek byl dle MZe ČR (1998) zaznamenán také u skupiny Cukr a cukrovinky.

V roce 1998 nedošlo k žádným zásadním změnám v komoditní skladbě českého agrárního vývozu. Podíl vývozu Mléka a mléčných výrobků, ptačích vajec a medu činil 14,2 % (MZe ČR, 1999) na celkovém agrárním vývozu, podíl Tabáku a tabákových výrobků byl 12,69 % (MZe ČR, 1999) a podíl Nápojů, lihových tekutin a octa byl 10,26 % (MZe ČR, 1999). K nejvýraznějšímu zvýšení hodnoty vývozu došlo dle MZe ČR (1999) u skupin Různé potravinové přípravky, Obilí, Mléko a mlékárenské výrobky, vejce a med a Maso a droby. Naopak k poklesu hodnoty vývozu došlo u skupiny Přípravky ze zeleniny, ovoce a ořechů a u Cukru a cukrovinek.

Vývoz produktů z komoditní skupiny Mléko, mlékárenské výrobky, vejce a med v roce 1999 poklesl o 5,4 % (MZe ČR, 2000), přesto zůstala skupinou nejvýznamnější s 16,55 % (MZe ČR, 2000) podílu na českém agrárním vývozu. Druhou hodnotově nejvýznamnější skupinou českého agrárního vývozu byla Olejnatá semena a plody, jejich vývoz se meziročně zvýšil o 86,7 % (MZe ČR, 2000) a podíl na celkovém agrárním vývozu činil 15,11 % (MZe ČR, 2000). Třetí důležitou vývozní komoditní skupinou byli Nápoje a lihoviny, mezi kterými dlouhodobě dominuje pivo. Tato skupina zaznamenala meziroční pokles o 5,5 % (MZe ČR, 2000), její podíl činil 11,3 % (MZe ČR, 2000). Výrazný meziroční nárůst hodnoty vývozu byl zaznamenán u Obilí, a to o 189,7 % (MZe ČR, 2000), podíl činil 8,59 % (MZe ČR, 2000). Naopak skupina Živočišné a rostlinné tuky a oleje zaznamenala meziroční pokles hodnoty vývozu o 7,3 % (MZe ČR, 2000), její podíl byl 4,85 % (MZe ČR, 2000). Uvedené údaje byly vztaženy k režimu volného oběhu zboží. V předešlých letech se nerozlišovaly režimy obchodu a byla tedy zahrnuta i data týkající se vývozu v rámci zušlechťovacího styku. Retrospektivní porovnatelnost je proto omezená.

Největší meziroční nárůst hodnoty agrárního vývozu byl v roce 2000 zaznamenán u Obilí, a to téměř o 48 % (MZe ČR, 2001), podíl této skupiny na celkovém českém agrárním vývozu činil 11 % (MZe ČR, 2001). Hodnota vývozu skupiny Zbytky a odpady v potravinářském průmyslu, krmiva vzrostla o 46 % (MZe ČR, 2001), její podíl činil 4,43 % (MZe ČR, 2001). Hodnota vývozu vzrostla také u skupin Kakao a kakaové přípravky o 45 % (MZe ČR, 2001), podíl 2,61 % (MZe ČR, 2001), Mlýnské výrobky, slad, škroby o více než 41 % (MZe ČR, 2001), podíl 5,67 % (MZe ČR, 2001), Nápoje a lihové tekutiny o téměř 20 % (MZe ČR, 2001), podíl 11,69 % (MZe ČR, 2001) a Mléko a mléčné výrobky, ptačí vejce a med o 19 % (MZe ČR, 2001), se svým stále největším podílem 17,12 % (MZe ČR, 2001). Druhý nejvyšší podíl na celkovém českém agrárním vývozu si zachovala skupina Olejnatá semena a plody, a to 12,63 % (MZe ČR, 2001).

Výrazný meziroční nárůst vývozu byl v roce 2001 zaznamenán u skupiny Maso a droby, a to o 82 % (MZe ČR, 2002), podíl na celkovém českém agrárním vývozu činil 5,69 % (MZe ČR, 2002). Podobně vzrostl také vývoz Cukru a cukrovinek o 76,6 % (MZe ČR, 2002), podíl činil 4,43 % (MZe ČR, 2002). Naopak o pětinu klesl vývoz Obilovin, podíl 2,27 % (MZe ČR, 2002) a o 44 % (MZe ČR, 2002) poklesl i vývoz Mlýnských výrobků, sladu a škrobů, podíl 3,19 % (MZe ČR, 2002). Převaha vývozu Mléka, mléčných výrobků, vajec a medu se posílila, když hodnota tohoto vývozu meziročně vzrostla o 14,6 % (MZe ČR, 2002) a podíl činil 19,73 % (MZe ČR, 2002).

K největšímu meziročnímu poklesu hodnoty vývozu došlo v roce 2002 u komoditní skupiny Mléko, mléčné výrobky, vejce a med, a to o 31% (MZe ČR, 2003b). Přesto si tato skupina udržela pozici s největším podílem vývozu – 14,92 % (MZe ČR, 2003b) na celkovém českém agrárním vývozu. Výrazně se také snížila hodnota vývozu Olejnatých semen o 14,4 % (MZe ČR, 2003b), podíl 11,58 % (MZe ČR, 2003b), dále Živočišných a rostlinných tuků a olejů o 32 % (MZe ČR, 2003b), podíl 3,21 % (MZe ČR, 2003), a Cukru a cukrovinek o 26,8 % (MZe ČR, 2003b), podíl 3,55 % (MZe ČR, 2003b). Naopak značně vzrostla hodnota vývozu u skupiny Různé potravinové přípravky o 46,5 % (MZe ČR, 2003b), podíl 8,17 % (MZe ČR, 2003b) a u Mlýnských výrobků, sladu a škrobu o 46,9 % (MZe ČR, 2003b), podíl 5,13 % (MZe ČR, 2003b). Nápoje, lihové tekutiny a ocet dosáhli podílu na celkovém českém agrárním vývozu 13,25 % (MZe ČR, 2003b).

V roce 2003 došlo ve struktuře agrárního vývozu k výrazným změnám. Hodnota vývozu Obilovin meziročně vzrostla o 323,5 % (MZe ČR, 2004b) a tím se tato skupina

zařadila na čtvrtou pozici mezi nejvýznamnější komoditní skupiny s podílem na celkovém českém agrárním vývozu 9,03 % (MZe ČR, 2004b). Naopak došlo k poklesu hodnoty vývozu Olejnatých semen o 39,9 % (MZe ČR, 2004b), podíl 6,41 % (MZe ČR, 2004b). K propadu došlo také u hodnoty vývozu Masa a drobů, a to o 26,8 % (MZe ČR, 2004b), podíl 3,85% (MZe ČR, 2004b). Mléko a mléčné výrobky, vejce a med tvořili 16,15 % (MZe ČR, 2004b) podílu na celkovém českém agrárním vývozu, Nápoje a lihoviny 12,74 % (MZe ČR, 2004b), Různé potravinářské přípravky 9,1 % (MZe ČR, 2004b), Mlýnské výrobky, slad, škroby 5,36 % (MZe ČR, 2004b) a Přípravky z obilovin 5,23 % (MZe ČR, 2004b).

K výraznému meziročnímu zvýšení hodnoty vývozu došlo v roce 2004 u skupin Cukr a cukrovinky, podíl na celkovém českém agrárním vývozu vzrostl na 11,49 % (MZe ČR, 2005b), u Mléka a mléčných výrobků, vajec a medu, podíl vzrostl na 13,57 % (MZe ČR, 2005b), u Živých zvířat, podíl vzrostl na 5,35 % (MZe ČR, 2005b) a u Masa a jedlých drobů, podíl vzrostl na 4,37 % (MZe ČR, 2005b). Naopak ke snížení hodnoty vývozu došlo u Obilovin a podíl na celkovém českém agrárním vývozu klesl na 2,61 % (MZe ČR, 2005b). Významného podílu 10,39 % (MZe ČR, 2005b) dosáhla také skupina Nápoje a lihové tekutiny a ocet a podílu 9,37 % (MZe ČR, 2005b) skupina Různé potravinářské přípravky.

Nejvýraznějšího meziročního nárůstu hodnoty vývozu bylo v roce 2005 dosaženo u komoditní skupiny Obiloviny, jejíž podíl na celkovém českém agrárním vývozu vzrostl na 8,74 % (MZe ČR, 2006b). Obdobné tendence bylo dle MZe ČR (2006b) dosaženo u Mléka, mléčných výrobků, vajec a medu, podíl však poklesl na 12,63 % (MZe ČR, 2006b), u Ovoce a ořechů, podíl vzrostl na 4,19 % (MZe ČR, 2006b), u Olejnatých a ostatních semen a plodů, podíl vzrostl na 5,92 % (MZe ČR, 2006b), u Cukru a cukrovinek, podíl však klesl na 10,4 % (MZe ČR, 2006b). K nejvýraznějšímu meziročnímu poklesu hodnoty vývozu došlo u skupiny Mlýnské výrobky, slad, škroby, inulin, pšeničný lepek, podíl na celkovém českém agrárním vývozu poklesl na 2,52 % (MZe ČR, 2006b). Různé potravinářské přípravky dosáhly významného podílu na celkovém českém agrárním vývozu 8,04 % (MZe ČR, 2006b).

Komoditní skladba českého agrárního vývozu se v roce 2006 nezměnila. Nejvýznamnějšími komoditními skupinami byly dle MZe ČR (2007) Mléko, mléčné výrobky, ptačí vejce a med, Nápoje, lihové tekutiny a ocet, Živá zvířata a Maso a droby,

dále Cukr a cukrovinky, Různé potravinářské přípravky, Obiloviny a Olejnatá semena a plody. Celková hodnota vývozu těchto komoditních skupin meziročně poklesla o 1,7 % (MZe ČR, 2007) a jejich podíl na celkovém českém agrárním vývozu činil 62,5 % (v roce 2005 to bylo 63,7 %) (MZe ČR, 2007).

Vysoký meziroční nárůst hodnoty vývozu byl dle MZe ČR (2008) v roce 2007 zaznamenán u komoditní skupiny Olejnatá semena a plody, dále také u Mléka, mléčných výrobků, ptačích vajec a medu, Tabáku a tabákových výrobků a Nápojů, lihových tekutin a octa. Naopak výrazný meziroční pokles hodnoty vývozu zaznamenala skupina Cukr a cukrovinky. Hlavní zastoupení v agrárním vývozu si udrželo Mléko, mléčné výrobky, ptačí vejce a med, dále Nápoje, lihové tekutiny a ocet, různé potravinové přípravky a Obiloviny. Díky výraznému meziročnímu nárůstu se zde objevila také skupina Olejnatá semena a plody.

Hlavními komoditními skupinami byly v roce 2008 Mléko, mléčné výrobky, ptačí vejce a med s podílem 13,6 % (MZe ČR, 2009), Nápoje, lihové tekutiny a ocet s podílem 9,7 % (MZe ČR, 2009), Různé potravinové přípravky s podílem 8,3% (MZe ČR, 2009) a Olejnatá semena a plody s podílem 7,8 % (MZe ČR, 2009). Nejvýraznější meziroční nárůst hodnoty exportu byl dle MZe ČR (2009) zaznamenán u Tabáku a tabákových výrobků, komodita Cigarety se poprvé stala hlavní exportní komoditou. Nárůst byl sledován také u Přípravků z obilí, Olejnatých semen a plodů a Různých potravinových přípravků. Naopak meziroční pokles hodnoty vývozu zaznamenala skupina Mléko, mléčné výrobky, ptačí vejce a med a také Přípravky ze zeleniny, ovoce a ořechů.

V roce 2009 se komoditní struktura agrárního vývozu výrazně nezměnila. Komoditní skupina Mléko, mléčné výrobky, ptačí vejce a med zaznamenala dle MZe ČR (2010) meziroční pokles hodnoty vývozu, přesto si zachovala hlavní postavení mezi vývozními komoditními skupinami. Naopak meziroční nárůst hodnoty vývozu zaznamenala skupina Obiloviny a Živočišné a rostlinné tuky a oleje. Hlavní komoditou zůstaly Cigarety, dále Pšenice, Nezahuštěné mléko a smetana, Pivo a Řepka.

4.4 Rozbor hlavních faktorů, které ovlivnily vývoj agrárního exportu České Republiky

Zajímavým rysem počátku sledovaného období je vyrovnané saldo českého agrárního vývozu a dovozu. Bylo to způsobeno podstatným nárůstem agrárního vývozu v roce 1993. Tento pozitivní jev byl dle MZe ČR (1994) do značné míry způsoben proexportním charakterem kurzu koruny a zařazením Slovenské republiky mezi zahraničně obchodní partnery. Výrazně také vzrostl vývoz do zemí bývalého SSSR.

Velice nepříznivý vývoj českého agrárního zahraničního obchodu v roce 1994 byl dle MZe ČR (1995) ovlivněn prudkým meziročním poklesem vývozu živých zvířat, masa, mléka a mléčných výrobků o 1,8 mld. Kč (MZe ČR, 1995) a zároveň růstem jejich dovozu o 1,2 mld. Kč (MZe ČR, 1995). Tyto změny byly dle MZe ČR (1995) důsledkem poklesu živočišné výroby a snížení nadvýroby v tomto odvětví v České republice. Navíc došlo k mimořádnému nárůstu dovozu nekompetitivních komodit. Naopak pozitivně bylo hodnoceno snížení celkového objemu subvencovaného vývozu živočišných produktů. Na zhoršení bilance agrárního zahraničního obchodu měl dle MZe ČR (1995) také vliv pokles obchodní aktivity a snížení aktivní bilance se Slovenskou republikou. Na druhé straně pak nárůst obchodní aktivity a prohloubení pasivní bilance se státy s vyspělou tržní ekonomikou.

Příznivý vývoj českého agrárního zahraničního obchodu byl dle MZe ČR (1996) v roce 1995 výrazně ovlivněn pohybem vývozních a dovozních cen. Pohyb těchto cen byl značně spjat s pohybem cen na světových trzích. Ceny zemědělských a potravinářských výrobků na zahraničních trzích vykazovaly převážně růst. Směnné relace byly dle MZe ČR (1996) obecně příznivější u produktů rostlinného původu než u produktů živočišných. Tato skutečnost ovlivnila především pokles vývozu produktů živočišného původu v tomto roce. V celkové hodnotě exportu se promítl mimořádně vysoký meziroční nárůst vývozu obilí.

Meziroční nárůst obratu českého agrárního zahraničního obchodu byl v roce 1996 způsoben výrazným zvýšením dovozu, naopak vývoz zaznamenal pokles. Negativním rysem je dle MZe ČR (1997) navíc to, že k tomuto nežádoucími vývoji došlo především v obchodě s kompetitivními produkty. Téměř z poloviny se na zvýšení pasivního salda agrárního zahraničního obchodu kompetitivními produkty podílely Obiloviny. Výrazné meziroční zvýšení hodnoty dovozu obilí a výrobků z obilí bylo dle

MZe ČR (1997) kromě růstu celkového objemu jejich dovozu, ovlivněno také růstem dovozních cen. Nejvýznamnější vývozní komoditní skupinou bylo Mléko a mléčné výrobky, a to dle MZe ČR (1997) díky výraznému dotování tohoto vývozu.

Celkový obrat českého agrárního zahraničního obchodu se v roce 1997 meziročně zvýšil, a to především díky rozvoji exportu. Celková ekonomická situace byla v tomto roce v České republice nepříznivá. Positivně lze ve vývoji agrárního obchodu dle MZe ČR (1998) hodnotit meziroční zlepšení aktivního salda kompetitivními komoditami a také zvýšení hodnoty agrárního vývozu do zemí SNS. Vlivem poklesu domácího měnového kurzu došlo dle MZe ČR (1998) k meziročnímu zhoršení poměru vývozních a dovozních cen.

Český agrární zahraniční obchod zaznamenal v roce 1998 mírný pozitivní vývoj, kdyby ale nenastala negativní situace na mezinárodním trhu, mohlo být dle MZe ČR (1999) dosaženo ještě lepších výsledků. Měnová a finanční krize v jihovýchodní Asii a později v Rusku způsobila pokles poptávky po zemědělských a potravinářských komoditách. Navíc došlo ke světové nadprodukcí obilovin a krmiv, což dle MZe ČR (1999) dohromady způsobilo pokles cen významných agrárních komodit na mezinárodním trhu až o 15 % (MZe ČR, 1999). Neprodané zásoby se hromadily u hlavních vývozců a omezení likvidity významných dovozních zemí snížily ceny obilí, krmiv, cukru, vepřového masa a dalších komodit pod úroveň výrobních nákladů většiny producentů. Ztráta likvidity ruských dovozních firem se dle MZe ČR (1999) promítla do snížení českého agrárního vývozu do zemí SNS, mezi nimiž je Rusko prioritním obchodním partnerem agrárního sektoru České republiky.

V roce 1999 byl stále ještě patrný vliv negativní situace na mezinárodním trhu. Poptávka byla dle MZe ČR (2000) silně redukována doznívající měnovou a finanční krizí v jihovýchodní Asii a Rusku a rekordní sklizní významných plodin v předešlém roce. Došlo také k devalvaci brazilské měny, což umožnilo této agrární zemi značnou vývozní expanzi. Tyto skutečnosti dle MZe ČR (2000) způsobily, že došlo k dalšímu poklesu cen zejména nezpracovaných zemědělských surovin a produktů s nízkým stupněm přidané hodnoty. Tyto produkty tvoří rozhodující podíl českého agrárního vývozu. Nejvíce se tato situace promítla opět do českého agrárního obchodu se SNS, především český agrární vývoz zaznamenal výrazný propad.

Agrární zahraniční obchod zaznamenal v roce 2000 pozitivnější vývoj než celkový zahraniční obchod České republiky. Došlo ke zvýšení podílu agrárního zahraničního obchodu na celkovém vývozu ČR, snížení jeho podílu na celkovém dovozu do ČR a ke snížení podílu agrárního zahraničního obchodu na celkovém schodku obchodní bilance ČR. Zhoršení bilance celkového zahraničního obchodu ČR bylo dle MZe ČR (2001) zejména důsledkem růstu cen ropy na světových trzích a růstu dovozu technologií v souvislosti se zahraničními investicemi v ČR. Problémy v zemědělství se projevíly jak v rostlinné, tak i v živočišné výrobě. Dlouhotrvající sucho způsobilo především ztrátu v produkci obilovin, která však byla vládou kompenzována mimořádnou podporou na suchu ve výši 5 miliard korun (MZe ČR, 2001). Také díky tomu došlo k meziročnímu nárůstu vývozu obilovin. V důsledku šíření nemoci BSE u hovězího dobytka v Evropské unii, došlo k poklesu zájmu spotřebitelů o hovězí maso. Proto byl dle MZe ČR (2001) i přes relativně příznivý cenový vývoj zaznamenán pokles objemu živočišné produkce a také pokles jejího vývozu.

Výsledky českého agrárního zahraničního obchodu byly dle MZe ČR (2002) v roce 2001 nepříznivě ovlivněny vývojem ekonomiky USA a především Evropské unie, jejíž růst se zpomalil. Navíc opět došlo k poklesu cen zemědělských komodit a potravin na mezinárodním trhu. Zcela odlišný vývoj než v předešlém roce byl zaznamenán u vývozu Obilovin, který výrazně poklesl a naopak značně vzrostl vývoz Masa a drobů.

V roce 2002 pokračovalo zpomalování hospodářského vývoje zejména v zemích EU, což se dle MZe ČR (2003b) projevilo poklesem poptávky na důležitých trzích. Dalším nepříznivým vlivem byly dle MZe ČR (2003b) rozsáhlé povodně, které zasáhly Českou republiku a značně ovlivnily agrární produkci. Český agrární vývoz poklesl do všech destinací. Příčinou prohloubení schodku bilance českého agrárního zahraničního obchodu byla dle MZe ČR (2003b) také silná redukce průměrných vývozních jednotkových cen. Průměrná kilogramová cena vyváženého zboží meziročně klesla o 59,4 % (MZe ČR, 2003b). Nepoměr mezi průměrnými jednotkovými cenami agrárního vývozu a dovozu byl dle MZe ČR (2003b) určitě jednou z příčin trvalého schodku platební bilance agrárního zahraničního obchodu. Zdrojem tohoto nepoměru je především zbožová skladba vývozu, který je tvořen produkty s nízkou mírou přidané hodnoty. K vytvoření platebních prostředků na dovoz jedné tuny zemědělsko-potravinářského zboží musel český agrární sektor vyvézt 3,5 tuny vlastní produkce (MZe ČR, 2003b).

Vliv na vývoj českého agrárního zahraničního obchodu v roce 2003 měl dle MZe ČR (2004b) pokračující nepříznivý vývoj na důležitých odběratelských trzích, který byl důsledkem ekonomické stagnace v zemích EU a souvisejícím poklesem poptávky. Dlouhotrvající sucho v České republice ovlivnilo agrární produkci. K nárůstu hodnoty českého agrárního vývozu přispěl dle MZe ČR (2004b) pokles kurzu koruny ve vztahu k rozhodujícím světovým měnám. Oslabení koruny však nedokázalo zbrzdit zvýšení dovozu. Došlo k oživení obchodních vztahů se zeměmi SNS, které se před vstupem ČR do EU jevilo pro české exportéry jako významné. Skokový nárůst vývozu byl opět zaznamenán u komoditní skupiny Obiloviny, výrazné meziroční kolísání vývozu je pro tuto skupinu typické.

Český agrární zahraniční obchod byl v roce 2004 výrazně ovlivněn především vstupem České republiky do Evropské unie. Řada faktorů vedla k trvalým změnám, některé ovlivnily agrární zahraniční obchod jednorázově. Podmínky vzájemného obchodu v rámci EU 25 se zlepšily v důsledku odstranění cel. Ve vztahu ke třetím zemím začala být naopak uplatňována vyšší cla. Tato opatření se dle MZe ČR (2005b) projevila především v meziročním zvýšení obratu agrárního zahraničního obchodu. Česká republika získala jako součást EU také nové možnosti k obchodování s nečlenskými státy. EU má totiž sjednány dohody o volném obchodu s řadou států a uskupení zemí nad rámec závazků plynoucích z dohod WTO. Naopak dohody, které Česká republika uzavřela před vstupem do EU, přestaly tímto platit. Positivní dopad na český agrární export mělo dle MZe ČR (2005b) meziroční oslabení Kč vůči EUR a její posílení vůči USD. Cenový vzestup ropy měl dle MZe ČR (2005b) vliv na meziroční zvýšení indexu světových cen průmyslových surovin a potravin.

Také vývoj českého agrárního zahraničního obchodu v roce 2005 byl výrazně ovlivněn změnami podmínkami vzájemného obchodu platící pro Českou republiku po vstupu do EU. Opět díky tomu došlo dle MZe ČR (2006b) k meziročnímu zvýšení obratu českého agrárního zahraničního obchodu. Došlo k meziročnímu posílení kurzu Kč vůči EUR. Positivní vliv na vývoj zahraničního obchodu měl dle MZe ČR (2006b) vývoj cen komodit na mezinárodním trhu. Oproti roku 2004 však došlo k většímu meziročnímu zvýšení vývozu v porovnání s dovozem, to se dle MZe ČR (2006b) projevilo snížením schodku bilance českého agrárního zahraničního obchodu, poklesem hodnoty pasiva agrárního zahraničního obchodu a zlepšením stupně krytí agrárního dovozu vývozem.

V roce 2006 došlo opět k meziročnímu zvýšení obratu agrárního zahraničního obchodu, ovšem především díky nárůstu dovozu. Ten byl dle MZe ČR (2007) způsoben zejména vysokými cenami paliv a kovů na světových trzích a dále byl dovoz podporován vyšší domácí poptávkou po investiční i spotřebitelské produkci. Zvýšení spotřebitelské poptávky českých domácností bylo dle MZe ČR (2007) způsobeno lepší situací na trhu práce a zároveň relativně nízkou inflací. Díky tomu rychle vzrostla výše disponibilních příjmů domácností a zároveň ochota k zadlužení. Český agrární vývoz se zvýšil pouze nepatrně a tím byl přerušen jeho strmý nárůst po vstupu České republiky do EU. Výsledkem bylo zhoršení schodku bilance českého agrárního obchodu a zhoršení stupně krytí dovozu vývozem. Vliv mělo dle MZe ČR (2007) také meziroční posílení Kč vůči oběma hlavním měnám, a to vůči EUR i USD. Zpevňující se kurz koruny obecně zlevňuje dovozy a naopak způsobuje ztráty při vývozech.

Obrat českého agrárního zahraničního obchodu v roce 2007 meziročně vzrostl a tentokrát díky větší dynamice růstu vývozu. Bilance agrárního zahraničního obchodu se díky těmto změnám zlepšila. Koruna v tomto roce dle MZe ČR (2008) opět meziročně posílala vůči EUR i USD. V druhé polovině roku 2007 došlo dle MZe ČR (2008) ke zvolnění růstu HDP, po předchozím vysokém tempu jeho přírůstku v roce 2006. Rozšíření Evropské unie a dva nové členské státy se nijak zásadně neprojevovalo na českém agrárním exportu.

Vývoj českého agrárního zahraničního obchodu v roce 2008 byl dle MZe ČR (2009) ovlivněn změnami a výkyvy v růstu české ekonomiky. Zajímavý byl také cenový vývoj. Na spotřebě domácností se dle MZe ČR (2009) podepsala vysoká spotřebitelská inflace, došlo k prudkým změnám v cenách ropy na světových trzích, směnný kurz koruny byl nestálý a netypický byl i cenový vývoj v zahraničním obchodě. Míra inflace byla dle MZe ČR (2009) nejvyšší za uplynulých 10 let. Zahraniční obchod byl dle MZe ČR (2009) negativně ovlivněn směnnými relacemi, ceny vývozu klesaly rychleji než ceny dovozu. Růst HDP dle MZe ČR (2009) během roku postupně zpomaloval a projevil se vliv evropské i celosvětové ekonomické nerovnováhy. Český agrární zahraniční obchod se dle MZe ČR (2009) v prvních třech čtvrtletích vyvíjel dynamicky, v posledním čtvrtletí už byl zaznamenán jeho pokles. Hodnota obratu agrárního zahraničního obchodu se meziročně zvýšila a větší dynamiku růstu opět zaznamenal český agrární vývoz. Díky tomu bylo u

schodku bilance českého agrárního zahraničního obchodu a u stupně krytí agrárního dovozu vývozem dosaženo nejlepších hodnot od roku 1994.

Hospodářská recese v roce 2009 dle MZe ČR (2010) plně zasáhla ekonomiku České republiky. Z pohledu ekonomického růstu to byl nejhorší rok od roku 1995. Směnné relace byly dle MZe ČR (1995) relativně příznivé, přesto český agrární zahraniční obchod zaznamenal spíše negativní vývoj. Obrat agrárního zahraničního obchodu meziročně stagnoval. Poprvé od vstupu České republiky do EU byl zaznamenán meziroční pokles hodnoty vývozu, hodnota dovozu vzrostla. Důsledkem bylo meziroční zvýšení schodku bilance českého agrárního zahraničního obchodu a pokles stupně krytí agrárního dovozu vývozem.

5. Závěr

Úkolem této práce bylo nalézt hlavní faktory, které ovlivnily vývoj agrárního exportu České republiky od roku 1993 až po současnost. Jelikož se jedná o dlouhé časové období, pozornost byla věnována především výraznějším změnám ve vývoji a nalezení jejich příčin.

Faktorů, které více či méně ovlivnily a ovlivňují agrární zahraniční obchod je celá řada a jsou různého charakteru. Působení těchto faktorů pak může být jednorázové či krátkodobé nebo naopak dlouhodobé. Dlouhodobě působí především faktory politického charakteru. Jedná se například o vznik či zánik dohod týkajících se zahraničního obchodu, vznik Celní unie se Slovenskou republikou či členství v Evropské unii. Krátkodobě pak působí některé ekonomické faktory jako například změny v kurzech měny a výkyvy v cenách komodit na mezinárodním trhu. Přírodní vlivy se také většinou projevují pouze meziročně. V následující tabulce jsou shrnuty faktory zmíněné v této bakalářské práci a rozděleny podle jejich charakteru.

Tabulka č. 3 Shrnutí významných faktorů s vlivem na agrární export

	Ekonomické faktory	Politické faktory	Přírodní faktory
1993	<ul style="list-style-type: none">• Změna kurzu mezi Kč a SK• Ekonomická reforma v ČR, devalvace měny	<ul style="list-style-type: none">• Rozdělení ČSFR na ČR a SR• Vznik Celní unie se SR• Asociační dohoda mezi EU a ČR• Mnohostranná dohoda o volném obchodu mezi ČR a ESVO• Středoevropská dohoda o volném obchodu CEFTA• Dohoda o zóně volného obchodu se Slovinskem• Ukončení Uruguayského kola GATT	
1994	<ul style="list-style-type: none">• Pokles živočišné výroby		

	<ul style="list-style-type: none"> • Pokles obchodní aktivity se SR • Nárůst obchodní aktivity se státy s vyspělou tržní ekonomikou • Nárůst dovozu nekompetitivních komodit 		
1995	<ul style="list-style-type: none"> • Růst cen zem. a potravin. výrobků na zahraničních trzích • Příznivější směnné relace u rostlinných produktů než u živočišných 	<ul style="list-style-type: none"> • Přijetí ČR do Organizace pro hospodářskou spolupráci a rozvoj • Vstup Rakouska, Finska a Švédska do EU 	
1996	<ul style="list-style-type: none"> • Zvýšení dovozu kompetitivních produktů • Růst dovozních cen 		
1997	<ul style="list-style-type: none"> • Zhoršení poměru vývozních a dovozních cen (pokles domácího měnového kurzu) 		
1998	<ul style="list-style-type: none"> • Měnová a finanční krize v jihovýchodní Asii a Rusku • Pokles cen agrárních komodit na mezinárodním trhu až o 15% 		<ul style="list-style-type: none"> • Nadprůměrná světová produkce obilovin a krmiv
1999	<ul style="list-style-type: none"> • Devalvace brazilské měny • Další pokles cen agrárních komodit na mezinárodním trhu 		
2000	<ul style="list-style-type: none"> • Růst cen ropy na 	<ul style="list-style-type: none"> • Změny v dotační 	<ul style="list-style-type: none"> • Katastrofální

	světových trzích	politice, SZP <ul style="list-style-type: none"> Mimořádná vládní (ČR) podpora na sucho 	sucho v ČR <ul style="list-style-type: none"> Šíření onemocnění BSE
2001	<ul style="list-style-type: none"> Zpomalení růstu ekonomiky USA a EU Klesání cen zem. komodit a potravin na mezinárodním trhu 		
2002	<ul style="list-style-type: none"> Pokračuje zpomalení růstu ekonomiky USA a EU Posílení kurzu Kč vůči EUR a USD Pokles průměrných vývozních jednotkových cen 		<ul style="list-style-type: none"> Povodně v ČR
2003	<ul style="list-style-type: none"> Pokles kurzu Kč vůči EUR a USD 	<ul style="list-style-type: none"> Oživení obchodních vztahů se SNS 	<ul style="list-style-type: none"> Sucho v ČR
2004	<ul style="list-style-type: none"> Výkyvy cen komodit na mezinárodním trhu Růst ceny ropy Posílení kurzu Kč vůči USD a oslabení vůči EUR 	<ul style="list-style-type: none"> Vstup ČR a dalších 9 evropských států do EU – změna celních sazeb vůči třetím zemím (SZP, SOP), zánik dohod uzavřených ČR před vstupem ČR do EU 	
2005	<ul style="list-style-type: none"> Posílení kurzu Kč vůči EUR Positivní vývoj cen agrárních komodit na mezinárodním trhu 	<ul style="list-style-type: none"> Celní kodex Společenství vydaný Radou ES 	
2006	<ul style="list-style-type: none"> Posílení kurzu Kč vůči EUR a USD Vysoké ceny paliv a kovů na světových trzích Vyšší domácí 	<ul style="list-style-type: none"> Zjednodušený systém všeobecných celních preferencí GSP mezi EU a rozvojovými zeměmi EBA, bezcelní 	

	poptávka po investiční a spotřebitelské produkci	přístup na trh EU pro nejméně rozvinuté země	
2007	<ul style="list-style-type: none"> • Posílení kurzu Kč vůči EUR a USD • Zvolnění růstu HDP ČR 	<ul style="list-style-type: none"> • Vstup Rumunska a Bulharska do EU 	
2008	<ul style="list-style-type: none"> • Vysoká míra inflace v ČR • Ceny vývozu klesaly rychleji než ceny dovozu • Evropská i celosvětová ekonomická nerovnováha 		
2009	<ul style="list-style-type: none"> • Hospodářská recese ekonomiky ČR 		

Zdroj: MZe ČR, vlastní zpracování

Politické a ekonomické vlivy lze obecně hodnotit jako velmi výrazné faktory působící na zahraniční obchod. Na počátku sledovaného období se projevilo rozdělení ČSFR na Českou a Slovenskou republiku, jehož dopad však nelze kompletně vyhodnotit, protože chybí srovnatelné údaje za předešlá období.

Výrazné změny ve vývoji agrárního exportu byly zaznamenány především v souvislosti se vstupem České republiky do Evropské unie. Vývoz do členských zemí se stal jednodušším a v současné době zde končí více než 90 % veškerého agrárního vývozu. Bezbariérový přístup na evropský trh skýtá řadu výhod, na druhou stranu se jedná o trh poměrně obsazený, což by do budoucna mohlo znamenat problém s odbytem. Snižující se podíl agrárního exportu do třetích zemí je nežádoucím rysem.

Vývoj ekonomické situace ve světě nepůsobil na český agrární vývoz přímo, ale i přesto výrazně. Při nepříznivém ekonomickém vývoji dochází k poklesu poptávky, který se pak projevuje poklesem cen komodit na mezinárodním trhu. Výkyvy v cenách ropy se nepřímo promítly nejen v zemědělství, projevují se ve všech odvětvích hospodářství. Meziroční pohyb kurzu koruny má také nepřímý vliv na vývoj agrárního vývozu. Posilující

kurz koruny obecně zlevňuje dovozy a naopak způsobuje ztráty při vývozech. Pro český agrární vývoz je určující pohyb kurzu koruny vůči EUR a USD.

V roce 2009 se plně projevila hospodářská recese, která se nevyhnula ani České republice, došlo k polesu hodnot ukazatele stupeň krytí agrárního dovozu vývozem a ke zvýšení schodku bilance českého agrárního zahraničního obchodu.

Působení přírodních faktorů je pro zemědělství specifické. Agrární export je do jisté míry tvořen bilančními přebytky produkce a pokud je tato produkce vlivem přírodních podmínek nízká, není co exportovat. Tento problém se objevuje zejména u Obilovin, protože např. velké sucho nebo záplavy mají velký vliv na úrodu.

Za zásadní problém českého agrárního exportu lze označit nízkou míru přidané hodnoty vyvážených komodit. Naopak dovážené agrární komodity mají vyšší přidanou hodnotu, což prohlubuje saldo mezi agrárním dovozem a vývozem. Vzniká nepoměr mezi průměrnými jednotkovými cenami agrárního vývozu a dovozu. Také klesající podíl agrárního vývozu na celkovém vývozu souvisí s tímto problémem. Navíc jsou ve velké míře dováženy tzv. kompetitivní komodity, které bychom mohli produkovat sami, přesto je objem jejich dovozu vysoký. Například výrazný pokles vývozu masa a také živých zvířat a vysoký podíl jejich dovozu negativně ovlivnil bilanci agrárního zahraničního obchodu v roce 1994.

Co se týká vývozu agrárních komodit je dlouhodobě na prvním místě komoditní skupina Mléko, mléčné výrobky, ptačí vejce a med. V průběhu let docházelo k postupnému snižování podílového zastoupení produktů živočišného původu na celkovém českém agrárním vývozu, především v souvislosti s redukcí chovů živých zvířat. Charakteristickým jevem pro vývoz Obilovin je jeho výrazné meziroční kolísání.

V této práci bylo zdůrazněno několik faktorů, které výrazně ovlivnily vývoj agrárního exportu v daném období. Přesto je nutné si uvědomit, že žádný z těchto faktorů nepůsobil samostatně. Během vývoje vždy dochází k působení celé řady dílčích faktorů, a proto je nutné na něj pohlížet komplexně.

6. Seznam použité literatury

- Cihelková, E., Frait, J., Varadzin, F., Mach, M., Brůžek, A., Žamberský, P. 2008. Mezinárodní ekonomie II, C. H. Beck, Praha, s 258, ISBN 978-80-7400-054-6.
- Kuna, Z. 2004. Rozvojové země ve světové ekonomice, PEF ČZU v Praze, Praha, s 132, ISBN 978-80-213-1134-3.
- Mezera, J., Pokorný, V., Puticová, M., Mejstříková, L. 2006. Panorama potravinářského průmyslu 2006, MZe ČR, Praha, s 112, ISBN 978-80-7084-657-5.
- Teplá, M., Svoboda, J. 2003. Změny pravidel agrárního obchodu po vstupu ČR do EU, MZe ČR, Praha, s 33.
- Teplá, M., Ehrlichová, M., Pecháčková, I., Svoboda, J. 2004a. Dohody EU se třetími zeměmi v oblasti agrárního obchodu, MZe ČR, Praha, s 47, ISBN 80-7084-297-0
- Teplá, M., Kantorová, V., Peša, K., Šiman, E. 2004b. Světová obchodní organizace, MZe ČR, Praha, s 32, ISBN 80-7084-361-6.
- Teplá, M., Hercík, L., Krámová, M., Pecháčková, I., Svoboda J. 2006. Vývoj, možnosti a překážky vývozu zemědělských a potravinářských výrobků z ČR do třetích zemí, MZe ČR, Praha, s 88, ISBN 80-7084-555-4.
- Odbor obchodu a mezinárodní spolupráce. 2007. Vývoj, možnosti a překážky vývozu zemědělských a potravinářských výrobků z ČR do třetích zemí, MZe ČR, Praha, s 80, ISBN 978-80-7084-662-9.
- Odbor obchodu a mezinárodní spolupráce. 2009, Jak vyvážet potravinářské zboží mimo EU?, MZe ČR, Praha, s 44, ISBN 978-80-7084-780-0.
- Zemědělství 2000. 2001. MZe ČR, Praha, s 60.
- Zemědělství 2002. 2003a. MZe ČR, Praha. Dostupné také z [www: <http://eagri.cz/public/web/mze/zemedelstvi/publikace-a-dokumenty/publikace-zemedelstvi/zemedelstvi-2002.html>](http://eagri.cz/public/web/mze/zemedelstvi/publikace-a-dokumenty/publikace-zemedelstvi/zemedelstvi-2002.html)
- Zemědělství 2003. 2004a. MZe ČR, Praha. Dostupné také z [www: <http://eagri.cz/public/web/mze/zemedelstvi/publikace-a-dokumenty/publikace-zemedelstvi/zemedelstvi-2003.html>](http://eagri.cz/public/web/mze/zemedelstvi/publikace-a-dokumenty/publikace-zemedelstvi/zemedelstvi-2003.html)
- Zemědělství 2004. 2005a. MZe ČR, Praha. Dostupné také z [www: <http://eagri.cz/public/web/mze/zemedelstvi/publikace-a-dokumenty/publikace-zemedelstvi/zemedelstvi-2004.html>](http://eagri.cz/public/web/mze/zemedelstvi/publikace-a-dokumenty/publikace-zemedelstvi/zemedelstvi-2004.html)

- Zemědělství 2005. 2006a. MZe ČR, Praha. Dostupné také z www: <<http://eagri.cz/public/web/mze/zemedelstvi/publikace-a-dokumenty/publikace-zemedelstvi/zemedelstvi-2005.html>>
- Zemědělství 2006. 2007. MZe ČR, Praha. Dostupné také z www: <<http://eagri.cz/public/web/mze/zemedelstvi/publikace-a-dokumenty/publikace-zemedelstvi/zemedelstvi-2006.html>>
- Zemědělství 2007. 2008. MZe ČR, Praha, s 128, ISBN 978-80-7084-715-2 Dostupné také z www: <<http://eagri.cz/public/web/mze/zemedelstvi/publikace-a-dokumenty/publikace-zemedelstvi/zemedelstvi-2007.html>>
- Zemědělství 2008. 2009. MZe ČR, Praha. Dostupné také z www: <<http://eagri.cz/public/web/mze/zemedelstvi/publikace-a-dokumenty/publikace-zemedelstvi/zemedelstvi-2008.html>>
- Zemědělství 2009. 2010. MZe ČR, Praha. Dostupné také z www: <<http://eagri.cz/public/web/mze/zemedelstvi/publikace-a-dokumenty/publikace-zemedelstvi/zemedelstvi-2009.html>>
- Zpráva o stavu českého zemědělství 1994 „Zelená zpráva“. 1994. MZe ČR, Praha, s 343, ISBN 80-7084-113-3.
- Zpráva o stavu českého zemědělství 1995 „Zelená zpráva“. 1995. MZe ČR, Praha.
- Zpráva o stavu českého zemědělství 1996 „Zelená zpráva“. 1996. MZe ČR, Praha, s 281, ISBN 80-7084-135-4.
- Zpráva o stavu zemědělství ČR za rok 1996 „Zelená zpráva“. 1997. MZe ČR, Praha, s 271.
- Zpráva o stavu zemědělství ČR za rok 1997 „Zelená zpráva“. 1998. MZe ČR, Praha. Dostupné také z www: <<http://eagri.cz/public/web/mze/zemedelstvi/publikace-a-dokumenty/zelene-zpravy/zelena-zprava-1997.html>>
- Zpráva o stavu zemědělství ČR za rok 1998 „Zelená zpráva“. 1999. MZe ČR, Praha. Dostupné také z www: <<http://eagri.cz/public/web/mze/zemedelstvi/publikace-a-dokumenty/zelene-zpravy/zelena-zprava-1998.html>>
- Zpráva o stavu zemědělství ČR za rok 1999 „Zelená zpráva“. 2000. MZe ČR, Praha. Dostupné také z www:

- <<http://eagri.cz/public/web/mze/zemedelstvi/publikace-a-dokumenty/zelene-zpravy/zelena-zprava-1999.html>>
- Zpráva o stavu zemědělství ČR za rok 2001 „ Zelená zpráva“. 2002. MZe ČR, Praha. Dostupné také z www:
<<http://eagri.cz/public/web/mze/zemedelstvi/publikace-a-dokumenty/zelene-zpravy/zelena-zprava-2001.html>>
 - Zpráva o stavu zemědělství ČR za rok 2002 „ Zelená zpráva“. 2003b. MZe ČR, Praha. Dostupné také z www:
<<http://eagri.cz/public/web/mze/zemedelstvi/publikace-a-dokumenty/zelene-zpravy/zelena-zprava-2002.html>>
 - Zpráva o stavu zemědělství ČR za rok 2003 „ Zelená zpráva“. 2004b. MZe ČR, Praha. Dostupné také z www:
<<http://eagri.cz/public/web/mze/zemedelstvi/publikace-a-dokumenty/zelene-zpravy/zelena-zprava-2003.html>>
 - Zpráva o stavu zemědělství ČR za rok 2004 „ Zelená zpráva“. 2005b. MZe ČR, Praha. Dostupné také z www:
<<http://eagri.cz/public/web/mze/zemedelstvi/publikace-a-dokumenty/zelene-zpravy/zelena-zprava-2004.html>>
 - Zpráva o stavu zemědělství ČR za rok 2005 „ Zelená zpráva“. 2006b. MZe ČR, Praha. Dostupné také z www:
<<http://eagri.cz/public/web/mze/zemedelstvi/publikace-a-dokumenty/zelene-zpravy/zelena-zprava-2005.html>>

Elektronické informační zdroje:

- Státní zemědělský intervenční fond [online]. [cit. 2010-06-24]. Dostupné z <<http://www.szif.cz/irj/portal/anonymous/o-nas/co-je-szif>>
- Obchodní bilance [online]. 25. ledna 2010 [cit. 2010-02-18]. Dostupné z <http://cs.wikipedia.org/wiki/Obchodní_bilance>
- Evropské sdružení volného obchodu [online]. 26. listopadu 2009 [cit. 2010-02-20]. Dostupné z <<http://www.businessinfo.cz/cz/clanek/e/evropske-sdruzeni-volneho-obchodu-esvo/1000697/6296/>>

- Platební bilance [online]. 12. ledna 2010 [cit. 2010-02-18]. Dostupné z <http://cs.wikipedia.org/wiki/Platebn%C3%AD_bilance>
- CEFTA [online]. 3. března 2010 [cit. 2010-03-27]. Dostupné z <<http://cs.wikipedia.org/wiki/CEFTA>>

7. Seznam použitých zkratek

AD - agrární dovoz

AKP (ACP) – Státy Afriky, Karibiku a Pacifiku

AV - agrární vývoz

AZO – agrární zahraniční obchod

BAFTA – Baltic Free Trade Area (Pobaltská zóna volného obchodu)

BSE - Bovine Spongiform Encephalopathy (onemocnění hovězího dobytka, “nemoc šílených krav”)

CEFTA – Central European Free Trade Agreement (Středoevropská dohoda v oblasti volného obchodu)

ČR – Česká republika

ČSFR – Česko-slovenská federativní republika

ČSÚ – Český statistický úřad

D - dovoz

DDA – Doha Development Agenda (Rozvojový program WTO z Dohá)

DSU – Ujednání o pravidlech a řízení při řešení sporů

EAFRD – European Agricultural Fund for Rural Development (Evropský zemědělský fond pro rozvoj venkova)

EAGF – European Agricultural Guarantee Fund (Evropský zemědělský záruční fond)

EBA – Everything But Arms (Vše kromě zbraní)

EFF – European Fisheries Fund (Evropský rybářský fond)

EFTA (ESVO) – European Free Trade Agreement (Evropské sdružení volného obchodu)

EHP – Evropský hospodářský prostor

EHS – Evropské hospodářské společenství

EK – Evropská komise

ENP – European Neighbourhood Policy (Evropská politika sousedství)

EPAs – Dohody o ekonomickém partnerství se zeměmi Afriky, Karibiku a Pacifiku

ES – Evropské společenství

ESVO (EFTA) – Evropské sdružení volného obchodu

EU 10 – státy, které přistoupily do Evropské unie 1. 5. 2004 (Česká republika, Estonsko, Kypr, Litva, Lotyšsko, Maďarsko, Malta, Polsko, Slovenská republika, Slovinsko)

EU 12 – Evropská unie do roku 1994 (Belgie, Dánsko, Německo, Španělsko, Francie, Velká Británie, Řecko, Irsko, Itálie, Lucembursko, Holandsko, Portugalsko)

EU 15 – Evropská unie v letech 1995 – 2004 (připojeno Rakousko, Finsko, Švédsko)

EU 25 – Evropská unie v letech 2004 – 2007 (připojeno Česká republika, Estonsko, Kypr, Litva, Lotyšsko, Maďarsko, Malta, Polsko, Slovenská republika, Slovinsko)

EU 27 – Evropská unie po roce 2007 (připojeno Bulharsko, Rumunsko)

EUR – euro = společná měna Evropské měnové unie

Euromed – Středozemní unie s islámskými státy

EUROSTAT – Evropské statistické centrum

Extrastat – statistické údaje plynoucí z celních prohlášení týkající se především zahraničního obchodu se třetími zeměmi

FTA -

GATT – General Agreement on Tariffs and Trade (Všeobecná dohoda o clech a obchodu)

GSP – Všeobecný systém preferencí

HDP – hrubý domácí produkt

Intrastat - zvláštní administrativní zjišťování údajů o obchodu se státy EU od příjemců a odesílatelů zboží ve vazbě na údaje o DPH

IPR – Inward processing Relief (

JCD – Jednotná celní deklarace

Mercosur – Společný trh Jihu

MZe ČR – Ministerstvo zemědělství České republiky

OECD – Organisation for Economic Cooperation and Development (Organizace pro hospodářskou spolupráci a rozvoj)

PRV – Program rozvoje venkova

RZ – rozvojové země

SNS – Společenství nezávislých států

SPS -

SR – Slovenská republika

SZIF - Státní zemědělský intervenční fond

SZP – Společná zemědělská politika

USA – Spojené státy americké

USD – americký dolar

V - vývoz

VÚZE – výzkumný ústav zemědělské ekonomiky

WTO – World Trade Organisation (Světová obchodní organizace)

ZO – zahraniční obchod

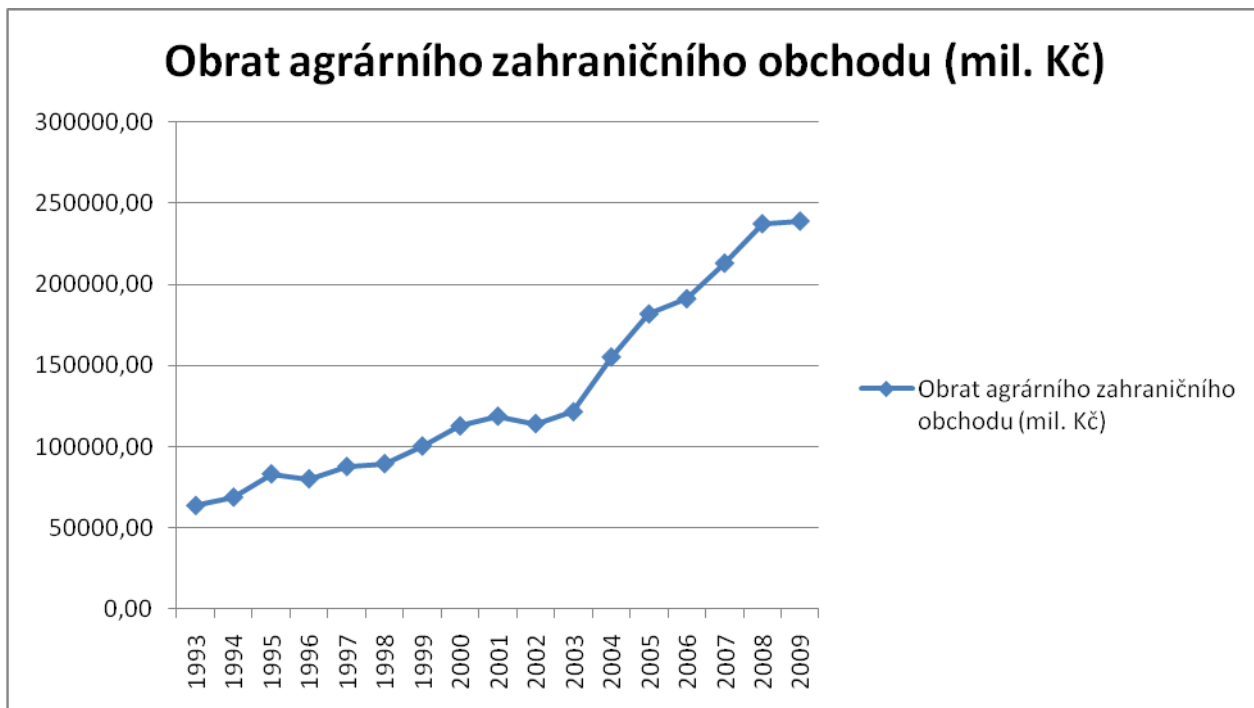
8. Přílohy

Tabulka č. 4 Číselné údaje týkající se zahraničního obchodu ČR v letech 1993-2009

	Obrat agrárního zahraničního obchodu (mil. Kč)	Agrární vývoz (mil. Kč)	Agrární dovoz (mil. Kč)	Bilance celkem (mil. Kč)	Podíl obratu AZO na celkovém obratu (%)	Celkový vývoz (mil. Kč)	Celkový dovoz (mil. Kč)
1993	63773,00	32276,00	31497,00			302338,00	309314,00
1994	68917,00	28722,00	40195,00			410250,00	430853,00
1995	83232,00	35596,00	47636,00	-12600,00	6,40	574722,00	670445,00
1996	80184,00	29147,00	51037,00	-22316,00	6,60	594629,00	752344,00
1997	87789,00	32207,00	55582,00	-20449,00	6,30	722501,00	861770,00
1998	89527,00	33723,00	55804,00	-19157,00	5,80	850308,00	928939,00
1999	100345,00	39762,00	60582,00	-23625,00	5,20	908756,00	973169,00
2000	112741,00	47729,00	65012,00	-17342,00	4,80	1121099,00	1241924,00
2001	118749,00	49473,00	69277,00	-25361,00	4,50	1268149,00	1385564,00
2002	114177,00	45131,00	69046,00	-23914,70	4,42	1254860,00	1325671,00
2003	121463,00	48173,00	73291,00	-25118,00	4,32	1370930,00	1440723,00
2004	155069,70	61526,10	93543,60	-32017,50	4,47	1722657,00	1749095,00
2005	181640,90	77884,70	103756,20	-25871,50	4,90	1875219,00	1834864,00
2006	191007,10	78532,80	112474,30	-33941,50	4,50	2144573,00	2104812,00
2007	212881,50	96879,90	129333,00	-19700,70	4,40	2472350,00	2387396,00
2008	237119,50	106956,80	130162,70	-23205,90	4,86	2473736,00	2406489,00
2009	238736,90	105374,10	133362,80	-27988,70	5,83	2125104,00	1971913,00

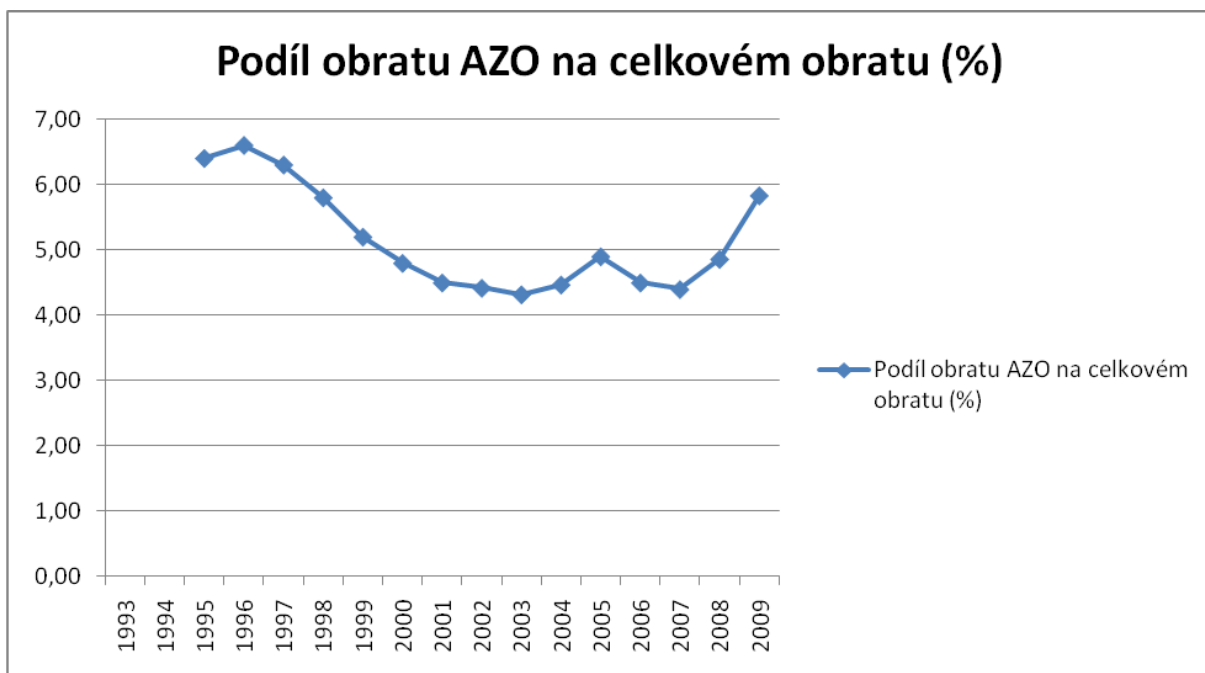
Zdroj: MZe ČR, Celní statistika, VÚZE, ČSÚ

Graf č. 7 Obrat agrárního obchodu v letech 1993-2009 (mil. Kč)



Zdroj: MZe ČR, Celní statistika, VÚZE, ČSÚ; vlastní zpracování

Graf č. 8 Podíl obratu agrárního zahraničního obchodu na celkovém obratu zahraničního obchodu ČR v letech 1995 – 2009 (%)



Zdroj: MZe ČR, Celní statistika, VÚZE, ČSÚ; vlastní zpracování