

Jihočeská univerzita v Českých Budějovicích

Filozofická fakulta

Archeologický ústav

Bakalářská práce

STUDIE K DĚJINÁM STŘEDOVĚKÉHO OSÍDLENÍ

ZANIKLÉ VESNICE NA SLÁNSKU VE SVĚTLE
ARCHEOLOGICKÝCH VÝZKUMŮ

Vedoucí práce: Doc. PhDr. Rudolf Krajíc, CSc.

Autor práce: Libor Houha

Studijní obor: Archeologie

Ročník: 4.

2013

Prohlašuji, že svoji bakalářskou práci jsem vypracoval samostatně pouze s použitím pramenů a literatury uvedených v seznamu citované literatury.

Prohlašuji, že v souladu s § 47b zákona č. 111/1998 Sb., v platném znění souhlasím se zveřejněním své bakalářské práce, a to v nezkrácené podobě elektronickou cestou ve veřejně přístupné části databáze STAG provozované Jihočeskou univerzitou v Českých Budějovicích na jejích internetových stránkách, a to se zachováním mého autorského práva k odevzdanému textu této kvalifikační práce. Souhlasím dále s tím, aby toutéž elektronickou cestou byly v souladu s uvedeným ustanovením zákona č. 111/1998 Sb., zveřejněny posudky školitele a oponentů práce i záznam o průběhu a výsledku obhajoby kvalifikační práce. Rovněž souhlasím s porovnáním textu mé kvalifikační práce s databází kvalifikačních prací Theses.cz provozovanou Národním registrem vysokoškolských kvalifikačních prací a systémem na odhalování plagiátů.

České Budějovice 27. dubna 2013

Touto cestou bych rád poděkoval především Doc. PhDr. Rudolfu Krajíčovi, CSc. za svědomité vedení mé bakalářské práce, cenné rady, konstruktivní připomínky a četné konzultace. Dále bych rád poděkoval také PhDr. Janu Johnovi, Ph.D. za zapůjčenou měřicí techniku, cenné rady a konzultace. Děkuji také RNDr. Romanu Křivánkovi, Ph.D., Mgr. Marianu Kruckému a Mgr. Milanu Procházkovi a Bc. Martinu Volfovi za poskytnutí mnohých informací, doporučení a rad.

Velký dík také patří mému spolužákovi Bc. Tomáši Khekovi za praktickou pomoc během měření lokalit obsažených v této práci. Dále bych chtěl poděkovat svým přátelům, kteří mi asistovali během různých měření.

V neposlední řadě bych také rád poděkoval rodině za umožnění studia, za jejich trpělivost a podporu.

Studie k dějinám středověkého osídlení

Zaniklé vesnice na Slánsku ve světle archeologických výzkumů

Anotace

Práce si klade za cíl vytvořit kompletní přehled zaniklých vrcholně středověkých vesnic na území Slánska. Tento přehled je dále rozšířen o nedestruktivní průzkum zaniklých středověkých vesnic Řimín a Újezdec. Nedestruktivním průzkumem je míněno především použití geofyzikální prospekce spolu s použitím systému GPS či základním zaměřením GPS s metrickými pásmy. Obsah práce se také zaměřil na rámcové datování těchto vesnic, důvod jejich zániku a začlenění do kontextu středověké kolonizace.

Study on the history of the medieval settlement

Extinct villages in the Slany area in the light of archaeological researches

Annotation

The main goal of this thesis is to create a complete summary of extinct high medieval villages in the Slaný microregion. This summary is also expanded to include results of a non-destructive research of extinct medieval villages Řimín and Újezdec. By non-destructive research is meant the use of geophysical prospection with system of GPS or basic measurements using GPS system and metric tape measurements. The thesis should also focus on general dating of these villages, analysis purposes of their extinction and integration into context of medieval colonization.

1. Úvod	1
2. Použité metody	2
2.1. Písemné prameny a použitá literatura	2
2.2. Mapová díla a letecké snímky	2
2.3. Geofyzikální metody	4
2.4. Povrchový výzkum reliéfních tvarů	4
3. Slánsko	6
3.1 Vymezení sledované oblasti Slánska a jeho zaniklých vesnic	6
3.2 Přírodní charakteristika území Slánska	7
3.2.1 Georeliéf Slánska	7
3.2.2 Horniny a půdy Slánska	7
3.2.3 Hydrologie Slánska	8
3.2.4 Podnebí Slánska	8
3.2.5 Vegetace Slánska	9
4. Kolonizace	10
4.1 Kolonizace v obecném měřítku	10
4.1.1 Kolonizace a její rozdělení na typy	10
4.1.2 Lokátoři a další kolonisté	11
4.1.3 Průběh středověké kolonizace v čase	12
4.1.4 Kolonizace a její vliv	13
4.2 Kolonizace území Slánska	15
4.2.1 Vznik města Slaného a s ním spojené území Slánska	15
4.2.2 Kolonizace ovlivněná církevní mocí	19
4.2.3 Na křižovatce obchodních cest	20
5. Dějiny bádání ZSV	22
5.1 Dějiny bádání ZSV v České republice a v zahraničí	22
5.2 Dějiny bádání ZSV na území Slánska	23
6. ZSV na území Slánska	26
6.1 Zaniklé středověké vesnice	26
7. Výsledky a závěry prospekce ZSV na území Slánska	41
8. Závěr	43
9. Literatura a prameny	44

10. Přílohy.....	49
10.1 Katalog objektů na ZSV Újezdec.....	49
10.2 Seznam obrazových příloh.....	51
10.3 Obrazové přílohy.....	53

1. Úvod

Zaniklé středověké vesnice na území oblasti Slánska byly předmětem zájmu archeologů především v minulém století. Do dnešních dnů však neexistuje práce, která by se zabývala přímo zaniklými vesnicemi této oblasti jako celku, navzdory tomu, že území Slánska je na zaniklé středověké vesnice velmi bohaté. Pro mou osobu velmi důležitým prvkem při volbě tématu mé bakalářské práce byla osobní blízkost k danému tématu jak z pohledu zájmového, tak z pohledu na oblasti ze které pocházím.

Předmětem této předložené práce je pohled na období středověké kolonizace prostřednictvím zaniklých vrcholně středověkých vesnic na území Slánska. Zkoumané vesnice vycházejí z majetkových vztahů ke královskému městu Slaný či s ním nepřímo souvisejí.

Hlavním cílem mé práce je vytvoření kompletního přehledu zaniklých vesnic na území Slánska s určením jejich pravděpodobné polohy na mapě. Nejedná se v tomto případě jen o vesnice objevené archeology, ale i takové, které jsou zmíněny pouze v pramenech a následně dohledány v terénu. Jejich přehled je doplněn o nedestruktivní povrchový průzkum na dvou zaniklých vesnicích Řimín a Újezdec.

U první jmenované vesnice se jedná o geofyzikální průzkum za účelem potvrzení domnívaného motte dokazovaného z leteckých fotografií, pořízených během leteckého průzkumu dané oblasti, a několik etap sběrů (Volf 2008, 345 – 358).

U zaniklé vesnici Újezdec se jedná o povrchový průzkum reliéfních tvarů s použitím systému GPS za účelem vytvoření prvotního plánu dané vesnice.

2. Použité metody

V následujících podkapitolách se seznámíme s metodami použitými při řešení této práce.

2.1 Písemné prameny a použitá literatura

Při pokusu o nástin struktury osídlení již zaniklých středověkých vesnic můžeme využít první možnost opřít se o písemné zmínky o daných vesnicích. Údaje o těchto vesnicích jsou sepsány v dílech autorů F. Roubíka (*Roubík 1959*), A. Sedláčka (*Sedláček 1998*), F. Velce (*Velc 1908*), Z. Wirtha (*Wirth 1907*) a dalších. Autoři v mnoha případech popisují historické zápisy spolu s pravděpodobnou lokalizací dané vesnice. F. Velc jde v tomto ohledu ještě dál a připojuje také někdy i podrobné plánky daných lokalit, popisy těchto vesnic místními rodáky a další zajímavé a v mnohých případech důležité informace, jako jsou čísla parcel stabilního katastru.

K této práci bylo použito množství pamětních knih různých obcí a také farní kroniky města Slaného, která se zmiňovala o některých již dávno zaniklých vesnicích na okraji města Slaný.

2.2 Mapová díla a letecké snímky

Metoda zkoumání mapových děl a leteckých snímků je pro studium zaniklých vesnic velmi důležitá. Zvláště letecké snímky dokážou v mnohých případech danou vesnici lokalizovat. Ze všech indikátorů podpovrchových antropogenních objektů, někdy i přirozeného původu, jsou pro letecké snímky nejdůležitější porostové příznaky. Jejich vznik souvisí s tím, že objekty, které jsou pod povrchem, mění lokálně chemickou skladbu a strukturu podorniční vrstvy či podloží. Tím pádem dochází ke změnám na vegetaci, kterou vidíme na leteckých snímcích (*Kuna a kol. 2004, 76*). Na leteckých snímcích můžeme však zachytit kromě porostových příznaků i další, jako jsou půdní příznaky, stínové příznaky, sněhové a mnoho dalších. Problematika letecké archeologie je shrnuta M. Gojdou (*Kuna a kol. 2004*). Současné letecké snímky jsou volně k dispozici na internetu, což v mnoha ohledech usnadňuje situaci.

Při mé práci jsem využil i možnost nahlédnutí do stabilního katastru z let 1824 – 1843. Mapy tohoto stabilního katastru byly zhotoveny podle měřické instrukce z 23. března 1818. Pro každou katastrální obec té doby byla zhotovena samostatná mapa v měřítkách 1:2880. Při podrobnějších měřeních také 1:1440 a 1:720. Mapy těchto katastrálních obcí poskytují mnoho informací. Mezi ně patří druhově členěné pozemky s parcelními čísly, zástavby, komunikace, vodní toky, plochy a pozemky, které se členily na zdaněné, jako byly pole, louky, vinice, pastviny a lesy, či nezdaněné, což byly veřejné silnice a cesty, řeky, průplavy a hřbitovy. (*Semotanová 2001, 106*).

Tyto zmiňované mapy stabilního katastru z let 1824 – 1843 jsou pro výzkum zaniklých středověkých vesnic mimořádně nápomocné. F. Velc ve své práci (*Velc 1908*) často upozorňuje na čísla parcel, na kterých podle něho se která konkrétní vesnice nacházela. Často to také doplňuje výpovědí místního majitele daného pozemku. Ještě však jeden přínos mají tyto mapy pro studium zaniklých vesnic. Využívají často lokálních názvů. Pro příklad při lokalizaci zaniklé středověké vesnice Skály je na takovéto mapě pojmenováno místo, na kterém se vesnice skutečně nacházela. Tato skutečnost byla velmi užitečná pro samotnou lokalizaci dané vesnice. V této práci jsou při popisu samotných zaniklých vesnic použita čísla parcel z tohoto výše popsaného stabilního katastru z let 1824 – 1843.

Při své práci jsem využil možnosti nahlédnout do mapových souborů II. a III. vojenského mapování.

II. vojenské mapování vzniklo jako revize staršího prvního (josefského) vojenského mapování z 60. a 80. let 18. století, které již bylo zastaralé a nemohlo tudíž splňovat požadavky na přesnost a spolehlivost státního mapového díla. Druhé vojenské mapování, zvané také někdy františkovské, bylo zhotoveno v letech 1836 – 1852. S měřením se začalo však o něco dříve, a to v letech 1806 – 1811. Měření předcházela pozdějšímu katastrálnímu měření. Součástí popisů důležitých údajů o krajině bylo i 115 map významných měst a jejich okolí. Výsledná mapa vznikla v měřítku 1:28 800. Vzhledem k tomu, že běžné mapy se během prusko-rakouské války ukázaly nedostačující, bylo rozhodnuto, že se musí vytvořit nové vojenské mapování.

V letech 1874 – 1880 probíhalo třetí vojenské mapování. Výsledné mapy byly zachyceny v měřítku 1:25000 (*Semotanová 2001, 109 – 110*). Tyto výše zmiňované mapy z II. a III. vojenského měření jsou velmi nápomocné, protože mnohdy zachycují místní názvy, které mohou napovědět místo lokalizace dané zaniklé středověké vesnice. Lze si také v některých případech všimnout půdorysů obcí a pozůstatků plužin.

Aktuální mapy katastrálního území lze získat na obecních či městských úřadech nebo z internetu.

2.3 Geofyzikální metody

Při zjišťování průzkumu zaniklé středověké vesnice Řimín bylo využito geofyzikálního průzkumu.

Geofyzika patří do skupiny přírodovědných oborů, které se soustřeďují na studium fyzikálních vlastností planety Země. Jako vědní disciplína nachází geofyzika mnohá uplatnění. Využívá se například při geologickém průzkumu povrchu Země, při prospekci ložisek nerostných surovin, v hornictví, v ekologii, ve vojenství či ve stavebnictví. Své využití našla však také v archeologii. V této oblasti původně sloužila jen jako pomocná metoda v rámci samotného terénního průzkumu. Později si však vydobyla postavení jako samostatná oblast archeologického bádání. Dnes je již také někdy zvaná jako archeogeofyzika a patří do samostatně se rozvíjející oblasti aplikované geofyziky (*Kuna a kol. 2004, 117*).

Geofyzika jako obor má celou řadu metod, které můžeme členit do základních celků podle fyzikálního principu, charakteru sledovaného fyzikálního pole a způsobu měření. Jsou to geoelektrické metody, gravimetrie, magnetometrie, radionuklidové metody, které jsou někdy také nazývány jadernou geofyzikou, seismika a termometrie. Do širšího okruhu metod používaných v geofyzice můžeme zahrnout i další specializované metody a postupy, jako jsou aerogeofyzikální měření, geofyzikální měření na moři, geofyzikální měření na vrtech a petrofyzika. Toto základní členění se dělí ještě na mnoho dalších metod, z nichž některé jsou ve velké míře využívány

v rámci archeogeofyziky. Problematika geofyzikálního průzkumu je dobře shrnuta R. Křivánkem (*Kuna a kol. 2004*).

2.4 Povrchový výzkum reliéfních tvarů

Postup tohoto druhu je v archeologii častokrát využíváný. Metodicky se mu věnoval E. Černý, který na příkladu zkoumání zaniklých středověkých vesnic na Černokostecku vypracoval vlastní metodiku (*Černý 1973*). Povrchovému výzkumu reliéfních tvarů se věnovali také Z. Smetánka a J. Klápště, kteří také vypracovali speciální metodiku tzv. geodeticko-topografického průzkumu (*Smetánka – Klápště 1979*). Povrchový průzkum či výzkum antropogenních tvarů reliéfu zahrnuje vše od vyhledávání, zaměřování, třídění, až po interpretaci tvarů reliéfu, které jsou pozůstatkem někdejší lidské činnosti. Takovýto průzkum může být doprovázen v konkrétních situacích i rozpoznáváním některých dalších vlastností povrchu terénu. Může se jednat o barevné efekty či přítomnost botanických druhů, které poukazují na lidskou činnost (*Kuna a kol. 2004, 237*).

Rozeznávání antropogenních objektů je velmi závislé na zkušenostech archeologa. Při samotné identifikaci antropogenního útvaru je nutno zvažovat nejen tvar daného reliéfu, ale i jeho prostorový kontext, povrchový vzhled a další skutečnosti (*Kuna a kol. 2004, 241 – 242*). V případě této práce se jedná o identifikaci reliéfů zaniklých středověkých vesnic. Při takovémto hledání je vhodné sledovat vodní toky, případně relikty cest. Destrukce domů nabývají převážně tvaru čtvercových či obdélníkových vyvýšenin. Plošné rozměry zřídka přesahují 8 metrů. Výška může dosáhnout velikosti okolo jednoho metru. Centrální část vyvýšeniny je ve větším množství případů konkávní. Počet těchto vkleslin nám může napovídat rámcové členění usedlosti. Můžeme si také udělat odhad o základním počtu místností. Druhy budov, jako obytné či hospodářské, můžeme hůře interpretovat bez dalších testovacích metod.

3. Slánsko

Tato část mé bakalářské práce se na začátku zabývá vymezením Slánska jako území. V následujících podkapitolách je dále popsána přírodní charakteristika slánského území.

3.1 Vymezení sledované oblasti Slánska a jeho zaniklých vesnic

Vymezením oblasti Slánska vyvstává řada problémů. Slánské území lze pro potřeby této práce definovat z mnoha úhlů pohledu. Máme tu mnoho možností a ne každá nám ohraničí území stejně. Z hlediska dnešního uspořádání České republiky leží Slánsko ve středočeském kraji na severozápad od hlavního města Prahy a je pojmenováno podle města Slaný. V minulé době bylo území Slánska definovatelné pomocí okresu Slaný. Tento okres byl zrušen v roce 1960. Podle uspořádání dnešních okresů však leží námi sledované území v celé řadě okresů – Kladno, Louny, Mělník a Rakovník. Jako další možné a pro tuto práci nejvíc potřebné je vymezení pomocí První a Druhé knihy provolávacích Desk dvorských z let 1380 – 1394 a 1395 – 1410, kde se udávají místa a jména zaniklých vesnic provolaných ke královskému městu Slaný, a tudíž se nám také udává předpokládaná rozloha a obraz, jak vypadal slánský kraj v té době (*Žemlička a kol. 1998, 19*). Zde jsou uvedeny vesnice, které přímo ve Slánském kraji neleží, ale měly k městu majetkový vztah, a proto jsou do práce zařazeny.

Slánské území je ale také možno vymežit pomocí přírodních podmínek. Jmenované území leží na Slánské tabuli, která je severozápadní součástí Kladenské tabule (*Demek a kol. 2006, 401*). Na západě tato oblast zasahuje do geomorfologické oblasti Džbán (*Demek a kol. 2006, 133*). Oblast, kde se Slánské území nachází, lze také jednoduše vymežit pomocí tekoucích řek. Na severu slánské území ohraničuje řeka Ohře, která vtéká do řeky Labe a s níž spolu uzavírají severní hranici tohoto území. Na východě lze za hranici považovat řeku Vltavu. Jihozápadní hranicí námi definovaného území můžeme považovat potok Loděnice. Tento potok také v minulosti dělil dva okresy: okres Slánský a okres Rakovníký.

3.2 Přírodní charakteristika území Slánska

3.2.1 Georeliéf Slánska

Jak již bylo řečeno, slánské území se nachází převážně na Slánské tabuli. Slánská tabule je členitá pahorkatina, která zaujímá rozlohu 183,10 km² s nejvyšším bodem Na rovinách, jehož výška je 435 m n. m. Dalšími významnými body jsou Slánská hora (330,1 m n. m.) a Vinařická hora (413 m n. m.) (*Demek a kol. 2006, 401*).

Slánská hora je neovulkanický suk z miocenního sodalického nefelinitu s pyroklastikami, který je v nynější době částečně porostlý. Nacházejí se zde doklady nejen pravěkého, ale i slovanského sídliště. Slaný pramen, který vyvěrá na úpatí hory, dal jméno nedalekému městu Slaný (*Demek a kol. 2006, 401*).

Vinařická hora je také neovulkanický suk z miocenního až pliocenního nefelinitu a alterované bazaltické horniny s pyroklastikami (*Demek a kol. 2006, 489*).

Slánská tabule je okrsek severozápadní části Kladenské tabule, která jako podcelek spadá do severozápadní části Pražské plošiny. Zaujímá plochu 564,69 km² s průměrnou výškou 310,1 m n. m. a s průměrným sklonem 2° 54'. Nejvyšší bod je již zmíněný Na rovinách (435 m n. m.) (*Demek a kol. 2006, 219*).

Na západě území se nachází plochá vrchovina Džbán s rozlohou o ploše 316,61 km², průměrnou výškou 416,6 m n. m. a průměrným sklonem 4°45'. Nejvyšší bod je Loustín (536,7 m n. m.) (*Demek a kol. 2006, 133*). V letech 1994 bylo celé toto území vyhlášeno Přírodním parkem Džbán, který obsahuje různá cenná území pod jednou ochranou.

3.2.2 Horniny a půdy Slánska

Území Slánska se nachází na české křídové pánvi, která je tvořena vápnatými horninami, především slínovci, opukami, slíny a v menší míře i vápnatými pískovci. Kvádrové pískovce se v okolí města Slaný objevují zřídka. Křídové sedimenty tvoří jen poměrně tenkou vodorovnou pokrývku na vrcholových plošinách. V údolích se nacházejí horniny permokarbonu jako jsou arkádové pískovce, slepence, lupky a jílovce

nebo tvrdé horniny proterozoika, což jsou břidlice, bulžníky a spility. Tyto tvrdé horniny tvoří výrazné skalní výchozy. Značný rozsah mají také kvartérní pokryvy, což jsou především vápenité spraše (Culek a kol. 1996, 37). Na západě slánského území se nachází vcelku jednotná geologická stavba, kdy na podloží svrchních červených vrstev permokarbonu tvořených převážně souvrstvím jílovců a pískovců nápadně červené barvy spočívají vodorovně uložené horniny svrchní křídly. Vrcholovou tabuli tvoří cenomanské pískovce, místy s jílovcem na bázi glaukonitické slíny a opuky spodního turonu. Místy se uplatňují sprašové hlíny, v údolích vápenité spraše a svahoviny s hojnými úlomky opuky. Jak již bylo řečeno výše, ojediněle se objevují neovulkanické suky jako je Slánská hora či Vinařická hora (Culek a kol. 1996, 86; Macek a kol. 1968, 697).

Na opukové tabuli převládají kambizemě víceméně nasycené na hlinitých pokryvech a nenasycené na odvápněné opuce. Na některých místech tyto půdy přecházejí do vápnatých rendzin, které jsou rozvlečeny sesuvy. Zřídka se mohou objevovat na závějích spraší hnědozemě až luvizemě (Culek a kol. 1996, 86 – 87; Syrový a kol. 1958, II 3 – 4). Na východě až severovýchodě se nacházejí především karbonátové černozemě na spraších. Typické kambizemě se vyskytují až blíže k řece Vltavě (Culek a kol. 1996, 38; Syrový a kol. 1958, I 3 – 4).

3.2.3 Hydrologie Slánska

Většina z území Slánska spadá do povodí řeky Vltavy. Územím protéká pár menších přítoků také do řeky Ohře na severu. Jinak celé území je protkáno mnoha potůčky a říčkami, které ve středověku mohli sloužit jako zdroj vody pro rostoucí kolonizační proces v tomto území (Demek a kol. 2006, 219; Syrový a kol. 1958, 0 – 2).

3.2.4 Podnebí Slánska

Slánsko se nalézá převážně v oblasti B1, tj. území mírně teplé, suché s mírnou zimou. Na severu a východě tohoto území oblast B1 přechází do oblasti A2, což značí oblast teplou, suchou, s mírnou zimou a kratším svitem slunce (Syrový a kol. 1958, I 5). Pro celý region platí typické suché podnebí, které je charakterizované průměrnými teplotami mezi 8 – 9 °C (Tolasz 2007, 24 – 25). Srážky se pohybují na hranici 450 – 500

mm. Nad 500 mm srážky stoupají směrem na východ a jih. Celé území je výrazně vystaveno západnímu proudění. Proti tomuto proudění jsou chráněné polohy především v hlubších údolích na jihu, kde se místy mohou objevovat teplotní inverze (*Culek a kol. 1996, 37*). Na západním okraji našeho sledovaného území průměrné roční teploty klesají od asi 8 °C až k 6,8 °C (*Tolasz 2007, 24 – 25*). Podnebí je zde ale výrazně suché. Roční úhrny srážek se zde pohybují nad 500 mm. Někdy dokonce nepatrně přesahují 550 mm (*Tolasz 2007, 68 – 69*). Je zde patrné silné západní proudění, zasahující zejména exponované opukové hrany. V údolích se zde jako i jinde na území Slánska mohou tvořit teplotní inverze (*Culek a kol. 1996, 86*).

3.2.5 Vegetace Slánska

Území Slánska patří k jedněm z nejstarších sídelních oblastí. Stopy osídlení zde již můžeme pozorovat od neolitu. Proto je mnoho plochy odlesněno a tudíž je rozloha lesů dnes již velmi omezená. Lesní porosty jsou ve většině případů nahrazeny druhotnými aklinami. Mimo lesů se na území Slánska nalézají mnoho polí, luk je zde poskrovnu (*Culek a kol. 1996, 40*). Z přirozené vegetace je zde zastoupeno mnoho druhů teplomilných doubrav. Ve flóře je zastoupena řada exklávních prvků. Na dlouhodobě odlesněné zemi je flóra jednotvárná, blíže však k velkým vodním tokům začíná nabývat na pestrosti (*Culek a kol. 1996, 38 – 39*). K výše popsanému se zde však nachází protiklad, který najdeme v západní části Slánska. Zde území nikdy nebylo celistvě odlesněno. Lesy zde představují až polovinu plochy, i když s převážně druhotnou dřevinnou skladbou, jako je smrk či borovice lesní i černá. Pole a v menším množství louky najdeme na nelesních plochách. Ve vegetaci slatin v lesích najdeme řadu exklávních prvků reliktního charakteru. Není náhoda, že tato část slánského území spadá do přírodního parku Džbán, který byl založen roku 1994 (*Culek a kol. 1996, 87 – 88*).

4. Kolonizace

V následujících podkapitolách bych chtěl nejdříve představit kolonizaci v širším obecném měřítku a její dělení. Dále bude následovat její průběh v čase, její neoddiskutovatelný vliv na okolí a na závěr této kapitoly bude popsána kolonizace samotného území okolo Slaného, které je pro tuto práci nejdůležitější.

4.1 Kolonizace v obecném měřítku

4.1.1 Kolonizace a její rozdělení na typy

Na začátek této kapitoly si uvedme, jaký význam má slovo kolonizace. Podle slovníku cizích slov by význam slova kolonizace měl odpovídat záměrnému osidlování prováděnému zpravidla v cizí zemi (*Klápště 2012, 164*).

Samotný proces kolonizační lze dělit podle mnoha měřítek. Jako první možnost dělení se nabízí rozdělení podle sociálně-ekonomického měřítka na kolonizaci vesnickou, městskou a důlní.

Také ji však můžeme rozdělit podle etnicity, a to buď na kolonizaci vnitřní a nebo vnější (*Klápště 2012, 164*). Kolonizací vnitřní nazýváme kolonizaci slovanskou, která probíhala nejmohutněji v 11. a 12. století. Vycházela především z vnitřních zdrojů českých zemí (*Žemlička 2007, 275*). Naopak vnější kolonizace byla převážně prováděna německými kolonisty, kteří přicházeli na popud tamní šlechty ve 13. a 14. století. Je považována za jednu z nejvýraznějších etnických migrací středověké Evropy. (*Klápště 2012, 164 – 165; Žemlička 2002, 67*). Vnitřní kolonizace však neskončila ve 12. století. Byla samozřejmou součástí německé kolonizace, která odeznívala ještě hluboko v průběhu 14. století (*Žemlička 2007, 275*). V tomto ohledu je nutné upozornit, že je však etnicita znatelně problematická a může vyvstat mnoho dalších problémů s ní spojených. V dějinách bádání v 19. a v první polovině 20. století se setkáváme se dvěma stranami, na jedné straně Čechů a na druhé straně českých a moravských Němců. Obě strany se snažily rozpoznat etnické hranice, v nichž shodně spatřovaly bezprostřední historické pozadí své novodobé situace a součást zdůvodnění svých nároků na české země (*Klápště 2012, 164*). Ve středověkém osidlování českých zemí se neseťkávaly dvě etnicky a zároveň kulturně vyhraněné aktivity, které by opravňovaly

k tradičnímu oddělení vnitřní a vnější kolonizace. Hlavním tématem se stávala interakce, tudíž překračování etnických mezí a přejímání inovací zprostředkovaných německou kolonizací do prostředí českých zemí (*Klápště 2005, 164 – 165*).

Vrchnost často podporovala německou kolonizaci. Tato kolonizace spadá do kolonizace vnější, jak již bylo uvedeno výše. Docházelo k ní poměrně často, protože bylo snadnější opatřit si cizí kolonisty než domácí, kterým jejich vrchnost bránila ve stěhování. Pro kolonisty, kteří se odstěhovali bez vědomí své vrchnosti, bylo jistě bezpečnější hledat si nové bydliště v místě co možná nejvzdálenějším, nejlépe v cizině (*Graus 1957, 98 – 99*). Tito kolonisté museli dostávat výhodnější podmínky než sousední obyvatelstvo, které do té doby obdělávalo starou půdu (*Graus 1957, 99*).

Na kolonizaci se také lze dívat z pohledu zlepšení či rozšiřování zemědělské půdy. Zjednodušeně řečeno můžeme o kolonizaci říci, že představuje „osidlování země“ (*Klápště 2012, 164*). Podle rázu tohoto osidlování a míry zúrodnění nové půdy můžeme rozlišit tři druhy kolonizace. Drobnou kolonizaci, kterou prováděli poddaní, když postupně na újmu lesů a pastvin rozšiřovali svá pole. Dále můžeme vymezit kolonizaci rozsáhlejší, kdy vrchnost zakládala nové dvory a vesnice ve své vlastní režii a jako třetí druh kolonizace – zakládání vesnic a měst lokátory. O prvních dvou druzích kolonizace se ovšem dovídáme z pramenů jen náhodně, a to až ve 14. století. Podrobněji jsme informováni pouze o třetím druhu kolonizace, kde byly s lokátory uzavírány smlouvy, které se někdy částečně zachovaly (*Graus 1957, 83*).

4.1.2 Lokátoři a další kolonisté

Lokátoři byli osoby, které se zavázaly, že do jistého času založí vesnici či město. Za tuto službu by měli dostat zvláštní výhody (*Graus 1957, 87*). Mezi lokátory mnohdy nalézáme rychtáře, měšťany, duchovní i světskou vrchnost (*Graus 1957, 87*). Největší výhody z kolonizace měl proto sám lokátor, který dostával již zmíněné výhody a výsady. Později, již jako dědičný venkovský rychtář, hrál důležitou roli v poddanském životě (*Graus 1957, 101*).

Různé druhy kolonizace zasahovaly na všechnu půdu, nehledě na to, kdo ji vlastnil. Výhoda kolonizace pro vrchnost spočívala v tom, že se osídlila nová půda.

Vrchnost tak získávala nový zdroj příjmů a nové poddané. Z tohoto popisu by plynulo, že samotná kolonizace měla výhody pro všechny, jen ne pro prosté poddané. Kolonizace však měla také výhody i pro ně. Poddaní získávali půdu, dostávali lhotu za určitou dobu a výhodnější emfyteutické právo, když osídlí novou půdu (*Graus 1957, 100 – 101*). Někteří z těchto poddaných se nazývají hospites (hosté). Byli to ti, kteří přicházeli na novou cizí půdu a užívali ji. Odváděli z ní poddanské dávky jako kterýkoliv jiný poddaný. Nemohli ovšem přenášet dědická práva k nové půdě. Většinou to byli hospodáři, kteří hledali nové jistoty po vyčerpání jejich starého území. Někdy však jako hospites vystupují také cizinci a obchodníci. Tito všichni byli nosným pilířem kolonizace 12. století (*Žemlička 2007, 278 – 279*).

4.1.3 Průběh středověké kolonizace v čase

Začátek středověké kolonizace můžeme datovat už na počátek slovanského osídlení v 6.-7. století. Tito kolonisté však nevstoupili do zcela liduprázdné země. Navázali totiž na tisíciletou kultivační práci generací pravěkých zemědělců (*Žemlička 1986, 14*). Všechny doklady se nejčastěji soustřeďují do nejúrodnějších, a tedy i sídelně nejvhodnějších částí Čech a Moravy. Pouze výjimečně vystupují nad 300 m n.m., a tak jen vzácně přesahují oblasti našich nejlepších půd a optimálních teplot a srážek (*Klápště 2012, 165 – 166*). Zejména proto jižní a západní Čechy spolu se severní Moravou a s pohraničními horstvy zůstávaly zatím stranou kolonizačnímu procesu (*Žemlička 1986, 14 – 15*). Lokality těchto sídel zabíraly v plošném měřítku poměrně malou část, což jim ale neubíralo na jejich hospodářském významu.

V 8.-9. století začala mozaika sídel postupovat dále do vyšších a mnohem méně úrodných míst, položených nad 400 m n.m. Z tohoto důvodu se stal zvlášť nápadným jevem počátek postupného osídlování jižních a západních Čech (*Klápště 2012, 166*). Mozaika osídlení se od 10. století postupně více a více zahušťovala. Demografická expanze v té době postupovala převážně po tocích mohutných řek, jako je Vltava, Sázava, Mže, Otava či Lužnice. Časem se vytvářely zejména v okolí větších center, jako byly kupříkladu Praha, Plzeň, Litoměřice nebo Žatec, rozsáhlejší téměř bezlesé sídelní areály (*Smetánka 2004, 20; Šmelhaus 1981, 4*).

V 11. a na počátku 12. století kolonizační pohyb zamířil do území, kde se nacházely pahorkatiny.

S nastupujícím 12. stoletím ožila i místa, která doposud stála stranou kolonizace. Jsou tím míněna především místa v pohraničních horstvech, v okrajích západních a jižních Čech a na severní Moravě. Tato místa pojily zejména méně příhodné podmínky. Příčiny pro tuto část kolonizace byly vcelku prosté. Úrodné a zalidněné Polabí, Poohří, dolní Povltaví i moravské úvaly již nestačily narůstající populaci. Musela se tudíž osidlovat další místa (*Žemlička 1986, 15; 2002, 230 – 231*). Proces osidlování těchto končin ve větším množství případů sledoval průběh vodních toků, jejichž údolními kolonizace postupovala do vyšších poloh (*Gojda 2000, 189 – 190*).

Archeologicky dokázané je, že v českých zemích probíhá po celou dobu raného středověku doba pomalého, ale dlouhodobého růstu. Před polovinou 13. století vstoupilo osídlení do všech zemědělsky příhodných oblastí (*Klápště 2012, 167 – 168*).

Na závěr této podkapitoly si můžeme klást otázku v hledání příčin této kolonizace a s ní tím pádem spojený populační růst v raném středověku. Už od šedesátých let minulého století se ovšem část evropského historického bádání domnívá, že odpověď na tuto klíčovou příčinu růstu zná. Spatřuje ji především v příznivých podmínkách tzv. středověkého klimatického optima. Toto optimum sice bývá vymezováno různě, ale víme, že mělo vrcholit ve 12. a 13. století. Pro toto období je typické sušší a teplejší podnebí, které údajně zvýšilo zemědělské výnosy, a ty tak stály v pozadí celkového společenského růstu. Středověké zemědělství se dokázalo plynule adaptovat na dlouhodobé změny, k nimž v mírných evropských podmínkách docházelo (*Klápště 2012, 167 – 168*).

4.1.4 Kolonizace a její vliv

Kolonizační proces měl vliv na mnoho věcí. Jako jeden z nejdůležitějších důsledků tohoto vlivu byla změna v osidlování českých zemí. Je to jeden z prvních hlavních kroků k počátku přemyslovského státu. Jako každý raně středověký stát, tak i tento se stal subjektem, který mocí a silou volně nakládal s lidmi a ve svém zájmu je mimo jiné využíval k rozšiřování a zlepšování zemědělské krajiny, tedy ke kolonizaci.

Měřítka tohoto přesídlování bylo dvojí. Jednak se odehrávalo uvnitř Čech a Moravy a také zacházelo s lidmi zajatými při válečných výpravách do okolních zemí (*Klápště 2012, 169*). Přesuny lidí, které v 11. a 12. století prováděl přemyslovský stát, se při studiu raně středověké kolonizace stávají velmi cenným ukazatelem té doby (*Klápště 2012, 170*). Bezpečně můžeme říct, že nám prokazují zájem panovníka o rozvoj osídlení českých zemí a o jejich zlepšování či pokrok (*Klápště 2012, 170*).

Jako jeden z dalších vlivů kolonizace byl vliv na uspořádání půdy z hlediska vlastnického. Asi od poloviny dvanáctého století začíná v naší zemi dočasný nájem půdy ustupovat nájmu dědičnému, který se stále více šíří a nabývá posléze převahy nad nájmem dočasným. Sedláci se tedy valnou většinou stali dědičnými držiteli půdy (*Krofta 1949, 38*). Tento způsob držení půdy se však nelišil od předchozích typů držení půd. Naopak se soudí, že se vyvinul zcela přirozeně (*Krofta 1949, 39*). Vedle dědičného propůjčování se vyskytuje ještě pronájem hromadný. Tohoto způsobu se využívalo při zakládání nových osad. Půda určená pro novou osadu byla rozdělena na podíly pokud možno stejně velké, které se pak příchozím osadníkům propůjčovaly v dědičné držení. Tyto podmínky však nebyly stanoveny jednotlivě samostatnou smlouvou s každým osadníkem, ale slavnostním privilegiem platným pro celou osadu a určujícím nejen platy a povinnosti osadníků, ale také jejich právní postavení vzhledem k pánu půdy i k moci veřejné. Poměr mezi pánem půdy a osadníky se podobal poměru lennímu (*Krofta 1949, 40*). Tento způsob hromadného pronajímání půdy pochází nejspíše z Nizozemska. Odtud se rozšířil do Německa na počátku dvanáctého století. Protože v Německu bylo toto právo nazýváno Holandské, tak v našich krajích, kde se tohoto práva dostávalo nejprve přistěhovalcům z Německa, je toto právo známé jako Německé. Toto právo je nazýváno soustavou lánovou, protože jeho předním znakem je propůjčování odměřených kusů země čili lánů (*Krofta 1949, 40*). Na těchto dlouhých lánech se začíná uplatňovat nové orební náčiní. S tímto pokrokem nastupuje vícepolní (v našem případě hlavně trojpolní) systém obhospodařování plužiny. Tím dochází samozřejmě ke koncentraci vesnic. Dřívější osady zanikají či se postupně rozšiřují, popřípadě splývají do jedné vesnice. Tato kolonizační aktivita se nejvíce odehrává ve 13. a 14. století. Souvisí s trvalým rozšířením sídelní ekumeny i do méně úrodných míst, jako jsou pahorkatiny, vrchoviny a podhůří horských hraničních pásů (*Gojda 2000, 189*).

Nesmíme zapomenout, že jedním z hlavních vlivů kolonizace byl vliv na okolní krajinu. Základním prvkem krajiny raného středověku byl na naprosté většině území v jádře Čech listnatý les, do něhož byla jen v bučinách více či méně přimíšena jedle. Smrčiny, na něž jsme dnes zvyklí a na které můžeme narazit i ve středu Čech, zcela jistě středověký člověk nepoznal ani nepotkal (*Smetánka 2004, 20*). Postup kolonistů znamenal, že dosud tyto nedotčené lesy začaly ustupovat pod úsilím kolonizátorů. S lesy ale ustupovala i flóra a fauna tehdejších lesů a okolí. Nejdříve v nižších polohách, ale pak se tento vliv na přírodu začal rozšiřovat i do poloh vyšších. V současné krajině můžeme pozorovat až několik kilometrů táhnoucí se vesnice s místy zachovanými mezními pásy. Toto je jeden z nejcharakterističtějších pozůstatků středověké kolonizace v naší současné krajině (*Gojda 2000, 190*).

4.2 Kolonizace území Slánska

Kolonizace území Slánska byl dlouhodobý proces. Na tento kolonizační proces mělo vliv mnoho podnětů. V nadcházejících podkapitolách si rozebereme základní podněty, které byly důležité pro kolonizaci území Slánska. Rozdělení kolonizace na vnitřní a vnější vysvětlené v minulé kapitole lze sledovat vcelku přesně i na území Slánska. Ve větším množství případů šlo o kolonizaci především vnitřní. Ke kolonizaci vnější, tzv. německé, docházelo ve větším množství až v pobělohorské době na území celého Slánska. Bylo to zapříčiněno šlechtickým rodem Martiniců ze Smečna, kteří potřebovali narychlo osídlit svoji nově nabytou půdu, která byla značně vylidněná po vleklé válce.

4.2.1 Vznik města Slaného a s ním spojené území Slánska

Jako jeden z hlavních bodů celé kolonizace Slánska je nutno uvést, že velmi významnou úlohu hrálo samotné město Slané. Nebýt tohoto města, mnohé vesnice a osady by vůbec nevznikly. V blízkosti dnešního města Slaného se nachází Slánská hora. Tato čedičová vyvřelina spolu s úrodnými půdami, které na některých místech obsahují sprašová podloží, vyhovující klima a vodní síť daly dohromady velmi dobré podmínky k osídlení. Proto se Slánsko již v pravěku stalo součástí středočeské ekumeny. Na Slánské hoře obtékané Červeným potokem můžeme sledovat osídlení již od starší fáze

pozdní doby kamenné. Archeologicky je zde doložena kultura nálevkovitých pohárků. Z dalších kultur zde vyniká především osada kultury Řivnáčské a dále také osada z doby bronzové kultury únětické, která je zde doložena několika hromadnými nálezy bronzových předmětů (*Žemlička a kol. 1998, 1*).

Pravěké osídlení bylo archeology zjištěno i v blízkosti Slánské hory. Nejstarší nálezy ze starší doby kamenné je objev sídliště na úpatí Slánské hory a v blízkosti Červeného potoka. Z archeologických výzkumů slánského náměstí T. G. Masaryka jsou známy objevy kostrových hrobů z mladšího eneolitu kultury se šňůrovou keramikou, nálezy z doby železné a také nálezy předmětů z laténského období. Z jiných lokalit města můžeme sledovat nálezy z neolitu či z doby kultury knovízské náležející do mladší doby bronzové. Zastoupeny jsou také další nálezy mnoha jiných pravěkých kultur. Toto všechno dokazuje vcelku bohatý rozvoj osídlení v dobách pravěku (*Žemlička a kol. 1998, 1*).

Ve slovanském období nacházíme poměrně intenzivní osídlení na jihovýchodním svahu Slánské hory. Podařilo se zde prozkoumat několik podzemnic a hlubokých lahvovitých jam. Ve stejné době se na dnešním území města Slaného nacházelo několik dvorců tvořících zázemí zmiňované osady na jihovýchodním svahu Slánské hory (*Žemlička a kol. 1998, 1*).

V 11. století se postupně rozptýlené osídlení začalo stahovat k brodu přes Červený potok. Později zde vyrostlo Pražské předměstí. Toto sídliště se odtud už dále nepřestěhovalo, ale zůstalo zde a začalo plnit funkci střediska. Jako jeden ze svědků tohoto sídliště se nám nabízí folklórní pověst, která se objevuje v mnoha podobách a z per mnoha literátů.

Podle Václava Hájka z Libočan roku 750 po Kristu zde objevil Holot, sluha českého knížete Nezamysla, solný pramen. Okamžitě tuto zprávu oznámil knížeti. Načež kníže nechal poslat Holota spolu se solnáři, aby zde vařili sůl. Tento moment posloužil k nesváru s Lužany, kteří osadu okolo solného pramene napadli a pobořili. Solný pramen dřevem a kamením zatarasili, aby ho nikdo nemohl obnovit (*Hušáková – Příbyl 2011, 6*). Tento výklad nejspíše převzal i Pavel Stránský a další literáti. Na této pověsti je však podstatné to, že dokazuje slaný pramen jako takový. Z důvodu nedaleké

těžby černého uhlí a s ní spojeného geologického výzkumu existence podzemních slaných vod byla skutečně potvrzena. Zůstává tu ovšem otázka, zda-li v minulosti obyvatelé této osady pramen využívali k samotné těžbě soli (*Žemlička a kol. 1998, 1*).

Ve 13. století bylo Slané mohutné sídelní uskupení na křižovatce mnoha obchodních cest. Těžiště tohoto města se přesouvalo od brodu do svahu za kostel sv. Gotharda. Rozsahem, lidnatostí, polohou i střediskovou funkcí se pomalu měnilo v město. Vznikem městských obcí v Litoměřicích, Ústí nad Labem, Žatci, Mostě, Berouně, Mělníku a Lounech se síť královských měst v severozápadních Čechách do roku 1278 dovršila. Zbyla tu jen citelná mezera na dnešním slánském území. Víme však, že kraj slánský byl v této době obvod soudní a náležel ke kraji pražskému, který byl složen ze čtyř krajů soudních, tedy slánského, ořechovského, meziříčského a vyšehradského. Proto klade průvodní listina, která se nám dochovala z roku 1228, vsi v okolí slánském, jako byly Hořešovice, Hobšovice, Plchov, Osluchov, Ješín a další, do kraje pražského (*Štech a kol. 1893, 1 – 2; Žemlička a kol. 1998, 2*). Časové období 12. a počátku 13. století je také spojeno s největší kolonizační vlnou celkově celé Slánské plošiny.

Městský půdorys i údaj o lokaci města Slaného je znám z listiny krále Jana Lucemburského z roku 1336. To jasně dokazuje, že město vzniklo cílenou akcí. Z titulatury, kterou použil král Jan Lucemburský pro Václava II. jako zakladatele města, soudíme, že se město Slaný zrodilo v době, kdy král Václav II. již nosil polskou korunu. V červnu 1305 se hlásí první rekompakční listiny ohledně vesnic okolo Slaného, které byly zabrány městem Slaným na úkor církevních institucí. Tudíž zbývají pro založení samotného města léta 1300 až 1305. Vzhledem k dramatickému období v letech 1304 a 1305 se dá usoudit, že samotná lokace proběhla nejpravděpodobněji mezi podzimem 1300 a jarem 1304. Slané se hned zařadilo do sítě královských měst. Samotné rekompensační listiny ukazují, jak složité byly lokační přípravy, které byly doprovázeny různým vyjednáváním s církevními i dalšími vlastníky. Aby pro budoucí měšťany bylo výhodné nastěhovat se do právě vznikajícího města, bylo k městu přiměřeno 96 lánů. Pro srovnání poslouží, že město Plzeň v roce 1295, kdy bylo nejspíše založeno, získalo 168 lánů. Samotné město, které navazovalo na již zmiňovanou osadu, se rozkládalo nad údolím Červeného potoka. Z důvodu začlenění do vnitřku města samotného okrsku kostela sv. Gotharda neuplatnila se pravidelná

urbanistická dispozice, ve které se ulice pravoúhle protínají. Město proto hned od svého založení získává tvar nepravidelného pětiúhelníku s těžištěm v čtvercovém náměstí o rozloze 1,35 ha. Zajímavé je, že zůstala zachována pražsko-saská cesta v podobě hlavní městské ulice, která přímo byla zachována ve směru této cesty. Brzo po lokaci začalo město s výstavbou hradeb. Za branami tohoto opevnění vyrůstala předměstí, na místech v té době již zanikajících vesnic (*Žemlička a kol. 1998, 2*).

Na přelomu 14. a 15. století se Slaný stává spádovým centrem zemědělského okolí. Z této doby je nám známo mnoho lokací nově vznikajících vesnic okolo města. Slaný více než jiná města využívalo role tržního centra již zmíněného zemědělského okolí. Pro toto okolí bylo naopak Slaný dodavatelem specializovaných řemeslných výrobků. Jinak v této době město těžilo také z toho, že bylo dobře situováno na obchodní tepně. V době husitských válek a zvláště těsně po nich je možné zaznamenat mnoho případů zaniklých vesnic na území celého Slánska. Z roku 1448 existuje informace, že pod majetek města Slaného připadla vesnice Ovčáry spolu s blízkým rybníkem a mlýnem (*Ctibor a kol. 1894, 6; Žemlička a kol. 1998, 2 – 3*). V polovině 15. století nejsou žádné záznamy o vlastních vsích v blízkém okolí města Slaného, ale mluví se již o předměstích samotného města. Počítala se čtyři předměstí, která byla pojmenována podle směrů cest, které jimi procházely. Byla to předměstí pražské, velvarské, lounské a všehlušské. Toto poslední předměstí si jako jediné zachovávalo jméno po zaniklé vsi Všehlušice (*Ctibor a kol. 1894, 11*).

V 16. století, tedy v době období habsburské vlády, začíná nový růst majetku města Slaného. Město získává menší statky v okolí, jako pro příklad lze uvést pole v Lidicích, mlýn u Všehluh a Malé Kvíci. V roce 1543 byly venkovské majetky rozšířeny také o městečko Vraný s kostelním podacím zakoupenými od Jana Zajíce z Házmburka. Po zlomení odboje českých stavů Ferdinand I. potrestal především města. Z tohoto potrestání plynulo pro Slaný především to, že muselo ztratit městečko Vraný, několik vesnic a řadu jednotlivých poddaných a platů (*Žemlička a kol. 1998, 3*).

Po bitvě na Bílé hoře v 17. století došlo na území Slánska k vnější kolonizaci. Bylo to především způsobeno změnou vlastnictví města Slaného. Případlo totiž s celým svým majetkem do rukou šlechtického rodu Martiniců ze Smečna. Ti potřebovali po

válce osídlit nově nabyté území. Proto je zde zaznamenán nový příliv obyvatel převážně německého původu (*Moucha a kol. 1994, 66 – 68*).

4.2.2 Kolonizace ovlivněná církevní mocí

První použití názvu místa Na slaném (Nazlanem) můžeme nalézt v zakládací listině břevnovského kláštera, kterou údajně vydal Boleslav II. 14. ledna roku 993. Břevnovští benediktini odtud pobírali desátý díl z trhových a soudních poplatků jako také z Plzně, Litoměřic, Kouřimi a Chrudimi. Další zmínku o místě zvaném Nazlanem můžeme nalézt v listině papeže Řehoře IX., který jako hlavní hlava církve potvrzuje asi okolo roku 1239 statky kláštera v Kladrubech. Podle této listiny připadají v slánském kraji tomuto klášteru tři vesnice – Úherce, Týnec a Libušín (*Štech a kol. 1893, 1*).

Předtím však někdy v 30. letech 12. století získal podstatnou část tehdejšího města Slaný do vlastnictví benediktinský klášter v Ostrově u Davle. Rozhodli se v osadě vybudovat románský kostel sv. Gotharda. Ostrovští benediktini měli při kostelu sv. Gotharda několik cel pro své mnichy, kteří zde a v celém okolí vykonávali duchovní správu.

Ke konci 13. století zde vzniká ostrovské proboštství pro správu statků, které má v celém okolí ve vlastnictví samotný klášter. Majetek čítal okolo 10 vsí s množstvím rozptýlených jednotek. Na slánském území však měli državy kromě benediktinů z Ostrova u Davle a šlechty i jiní. Prolínaly se zde državy pražského biskupství, které se rozprostíraly především u Pálče a Želevčic, kláštera u sv. Jiří na Pražském hradě, již zmiňovaného břevnovského kláštera, kláštera v Kladrubech, Doksanech a Oseku, vyšehradské a staroboleslavské kapituly, katedrálního kostela a kapituly u sv. Víta na Pražském hradě i tamní kaple Všech svatých. Zde se nám tedy proplétají dva kolonizační vlivy. A to církevní a obchodní. V roce 1278 se síť královských měst v severozápadních Čechách dovršila. Zbývalo jediné místo, které by nebylo pod mocí nějakého z královských měst. Tím místem byla oblast dnešního Slánska. Ovšem spojené zájmy všech výše jmenovaných klášterů a dalších církevních ústavů na tomto území bránily přeměně slánského prostoru v uzavřený městský areál. Největší úlohu v této problematice hrály slánský trh, který měl vysokou výnosnost, mýto a také místní soud.

Kláštery by zde ztratily velké příjmy, které ani král nemohl lehce a plnohodnotně nahradit (*Moucha a kol. 1994, 43; Žemlička a kol. 1998, 1 – 2*).

Vznikem města na počátku 14. století vznikly církevním institucím škody na majetku. Tyto škody představovaly vesnice, které od doby vzniku města Slaného, připadaly pod majetek města. Václav II. a poté Jan Lucemburský proto vydali tzv. rekompensační listiny, kde nahrazovali utrpělé ztráty výše zmíněným institucím (*Žemlička a kol. 1998, 2*).

Během 14. století však jedna složka v královském městě Slaný stále chyběla. Zatímco v mnoha jiných královských městech vyrůstaly kláštery minoritů, dominikánů nebo obojích, ve Slaném nikoliv. Bylo to nejspíše způsobeno již zmiňovaným proboštvím kláštera Ostrova u Davle při sv. Gothardu. I po vzniku města a po přidělení části okolního majetku k městu zůstávali ostrovští benediktini vlastníky části statků v slánském okolí. Klášterní urbář z konce 14. století udává jména vesnic Libušín, Pchery, Humny, Vinařice a Jemníky (*Žemlička a kol. 1998, 3*).

Na podzim 1419 byl z města vypuzen poslední ostrovský probošt Bohuslav. Po této události připadl církevní majetek do rukou města Slaného a kněží pod obojí ovládli faru (*Žemlička a kol. 1998, 3*).

4.2.3 Na křižovatce obchodních cest

Teprve v 10. století je možné zaznamenat úplné obsazení všech vhodných míst podél dálkových tras v nížinných polohách. Tehdy dochází ke změně sítě stezek. V 11. století se síť stezek zahušťuje na celém území Čech. Dochází k propojení dálkových tras s regionálními stezkami a také s velmi hojnými lokálními stezkami. Ve 13. století již historie ukazuje, že se na křižovatkách těchto jmenovaných cest začínají tvořit města, která představují centra řemeslné výroby pro celé okolí. Stará tržní centra především na brodech už nevyhovují. Přesouvají se proto na místa, kde mohou zaujímat větší prostor. Vše je také dáno změnou krajiny z důvodu zemědělství. Stará místa nemusela být už tolik bezpečná. Mohly hrozit i záplavy na místech, kde předtím nebývaly. Nová městská centra proto nevznikala na libovolných místech náhodou. Predispozice pro tato centra

vytvořila křižovatka stezek či jako v našem případě ve Slaném poloha při brodu (*Květ 2003, 128 – 130*).

V 11. století se osídlení okolo místa budoucího města Slaný stěhovalo k brodu, kde se překračoval Červený potok. Toto překročení bylo důležité, neboť bylo částí obchodní a vojenské komunikace vedoucí z pražské oblasti do Saska. V této době zde vyrostl trh. Na počátku 13. století se uskupení na pražsko-saské cestě přesouvá do svahu. (*Žemlička a kol. 1998, 1*).

V pozdním středověku je známa tato výše zmiňovaná stezka pod názvem Mostecká. Mostecká stezka nejspíše reprezentuje trasu od Norimberské a Erfurtské stezky u Prahy ubírající se ve směru Slaný, Louny, Most a do Německa na Chemnitz. Pro tuto cestu jsou doloženy ještě dva další názvy a to kopistská cesta a mostská stezka (*Květ 1997, 21*).

5. Dějiny bádání ZSV

V nadcházející podkapitole je popsána stručná historie bádání zaniklých vrcholně středověkých vesnic s důrazem na bádání v České republice. Následuje podkapitola věnující se dějinám bádání zaniklých středověkých vesnic na území Slánska.

5.1 Dějiny bádání ZSV v České republice a v zahraničí

V Čechách se ojediněle setkáváme se zájmem archeologů o bádání nad středověkými zaniklými vesnicemi již od konce 19. století a do počátku 20. století. Jako jeden z prvních archeologů, který přišel do styku se zaniklými středověkými vesnicemi, byl amatérský archeolog Břetislav Jelínek. Jelínek prokopal skupinu kupovitých objektů v poloze zvané Mořina na Hořovicku. Později v 20. letech určil amatérský archeolog J. Axamit Mořinu za středověkou vesnici z doby Karla IV. Archeolog J.L. Píč našel podobné kupovité objekty na Černokostecku na počátku 20. století. Jan Hellich a Ferdinand Velc jako jedni z prvních na počátku 20. století prováděli povrchové průzkumy zaniklých vesnic. Uveřejnili také plány jejich půdorysů. V roce 1954 během výzkumu v Dřetovicích u Kladna provedl A. Knor odkryv objektů, které byly s velkou pravděpodobností vesnického charakteru (*Smetánka 1972, 417; 1988, 11 – 14*).

V České republice začíná soustavný výzkum středověkých zaniklých vesnic jako takových až v polovině 60. let 20. století. V Čechách je spojen především s osobou archeologa Z. Smetánky (*Smetánka 1965; 1972*) a s jeho výzkumem zaniklé středověké vesnice Svídna na Kladensku, či z pohledu této práce na Slánsku. Tato lokalita je považována za jednu z nejlépe prozkoumaných zaniklých středověkých vesnic (*Smetánka 1988*).

Na Moravě byl přibližně ve stejné době zahájen mnohaletý intenzivní výzkum vesnic z mladšího středověku. Tento výzkum byl především spojen s archeology V. Nekudou na lokalitách Mstěnice a Pfaffenschlag (*Nekuda 1961; 1972; 1975; 1985; 1997; 2000*), L. Belcredi na lokalitě zaniklé středověké vesnice Bystřec (*Belcredi 1997; 1999; 2000*) a Z. Měchurovou a D. Šaurovou na lokalitě Konůvky (*Měchurová 1997;*

Šaurová 1973). Kromě bádání jednotlivých lokalit v této době se stala předmětem bádání také větší krajinná území se stopami po zaniklém středověkém osídlení.

E. Černý takto bádal v oblasti celého Černokosteicka, které zahrnovalo přes čtyřicet zaniklých vesnic, jejich plužin a dalších reliktních osídlení, a vypracoval také samotnou metodiku terénního výzkumu lokalit tohoto druhu. (Černý 1973, 1975). V průběhu 60. a 70. let pak následovala vlna výzkumů mnoha dalších archeologů. Na Černokosteicku bádal také J. Klápště (Klápště 1978), na Táborsku R. Krajíc (Krajíc 1980, 1987), v oblasti soutoku Jihlavy a Oslavy Z. Měřinský (Měřinský 1976) či v krajině nacházející se mezi dolní Jihlavou a Svatkou J. Unger (Unger 1982). České archeologické bádání v rámci zaniklých středověkých vesnic nebylo samo o sobě jediné v Evropě. I v jiných státech byla tomuto bádání věnována velká pozornost. V 50. až 80. letech 20. století převážně v Anglii, Francii, Dánsku, Německu, Rakousku, Maďarsku a na Slovensku. I když počátky soustavného výzkumu můžeme sledovat již po druhé světové válce. Na jihu Evropy se tento druh bádání rozvíjel později. Šlo především o státy – Itálie, Španělsko, Portugalsko a Řecko. Teprve v současnosti v těchto zemích probíhají rozsáhlé výzkumné projekty (Vařeka a kol. 2006, 9 – 10; Dudková – Orna – Vařeka 2008, 6).

5.2 Dějiny bádání ZSV na území Slánska

Počátek dějin bádání na území Slánska můžeme spojit s osobou amatérského archeologa, historika a malíře Ferdinada Velce, který na počátku 20. století sepisoval se svými přáteli a kolegy soupis zaniklých vesnic na území Slánska. Během sepisování tato místa i procházel a dokumentoval. Ve svém díle rád také citoval osoby historického bádání jako například Augusta Sedláčka. Je považován za jednoho z průkopníků památkové péče na území Slánska (Velc 1904). V roce 1907 na něj navázal historik umění Zdeněk Wirth publikací, která se zabývala především historickými památkami v okolí města Kladna. Částečně však zasahuje také do území Slánska (Wirth 1907).

Amatérský archeolog Václav Schmidt, který zastal důležitou úlohu v objasnění kultury únětické a knovízské, se pokoušel najít na přelomu 19. a 20. století zaniklou

středověkou vesnicí Kodřice. Hledal ji v katastru vesnice Pchery. Do dnešních dnů je však tato poloha vesnice nepotvrzená.

O zaniklých středověkých vesnicích na území Slánska se také ve svém díle zmiňuje historik August Sedláček (*Sedláček 1998*). Středoškolský pedagog Antonín Profous v polovině 20. století sepsal řadu Místní jména v Čechách. V těchto dílech také uvádí jména a informace o zaniklých vesnicích na území Slánska (*Profous – Svoboda 1951, 1957*). V roce 1959 vydal monumentální dílo zabývající se zaniklými vesnicemi historik a archivář František Roubík. Autor členil zaniklé vesnice do oblastí. Je zde také zahrnuto území Slánska (*Roubík 1959*). Jak již bylo řečeno v minulé podkapitole, v polovině 60. let 20. století začalo v Čechách období soustavných archeologických výzkumů. Na území Slánska je toto bádání spojeno s velmi významným a celkově známým objevem zaniklé středověké vesnice Svídna archeologem Zdeňkem Smetánkou v roce 1966 (*Smetánka 1988, 25 – 26*). V roce 1957 K. Reichertová spolu s A. Knorem a M. Richtrem se zastavila na poloze U sv. Jana cestou na výzkum středověké vesnice Dřetovice u Kladna. Zde se podle historických pramenů měla nacházet zaniklá středověká vesnice Újezdec. Ve stejné lokalitě v roce 1966 provedl povrchový průzkum Z. Smetánka. Všiml si několika prohlubní a různých útvarů. V katastru obce Malíkovice T. Durdík hledal zaniklou středověkou vesnici Hlína. Tento průzkum provedl v roce 1970. Dle sběru určil pravděpodobnou polohu této vesnice u lokality Myslivárna.

J. Richterová v roce 1971 prozkoumala oblast u obce Smečno ve snaze lokalizovat zaniklou středověkou vesnici Lhota. Po průzkumu byla tato poloha vesnice zjištěna (*Richterová 1974, 628 – 630*).

V roce 1972 po nalezení názvu oblasti Ostrov J. Richterovou v josefském a stabilním katastru provedl Z. Smetánka průzkum této oblasti a objevil zaniklou středověkou vesnici Ostrov. Z. Smetánka spolu s J. Klápště a J. Richterovou provedl v této vesnici v následujících letech archeologický výzkum.

V roce 1999 M. Ježek spolu s J. Berkovou učinili neobyčejný nález zachovalé středověké roubenky v katastru Saky u Slaného. Zde v domě čp. 2 bylo objeveno starší jádro domu. Pod omítkou světnice byla nalezena roubená konstrukce stěn a poté byla odkryta část roubené obytné místnosti, tvořená dvěma zcela dochovanými stěnami, části

dvorové stěny a příčky mezi síní. Po dendrochronologickém průzkumu stavby bylo zjištěno, že se jedná o doposud nejstarší absolutně datovaný vesnický dům v Čechách. Dřevo této roubenky bylo datováno až do roku 1494. Na stěnách bylo zjištěno mnoho detailů, jako stopy dymného provozu spolu s větracím otvorem, silné vrstvy hliněných vymazávek spar s vápennými nátěry, vápenné nátěry trámů či dlaby pro polenice. Tento nález je důležitý nejen pro doplnění současných poznatků o vývoji vesnické architektury nejen na Slánsku (*Berková 1999, 41 – 44*).

6. ZSV na území Slánska

V nadcházející podkapitole je vypsán abecedně řazený seznam zaniklých vrcholně středověkých vesnic nacházejících se na vymezeném území Slánska. Je zde vypsána historie dané lokality, pokud je lokalita nalezena, tak i popis samotné lokality spolu s možným výzkumem. V případě zaniklých vesnic Řimín a Újezdec jsou navíc přidány detailnější výsledky a popis povrchového průzkumu. V případě vesnic Skály a Zálezlice je popsán pokus lokalizovat danou vesnici.

K tomuto seznamu zaniklých vesnic je připojena také velmi důležitá mapa pravděpodobné polohy všech zaniklých středověkých vesnic v sledované oblasti Slánska (viz str. 54).

6.1 Zaniklé středověké vesnice

Bacalka (či Bačálka, Bačalky, Bečalky)

Historie: Písemné a historické prameny nám předkládají jediné vodítko. Bohuchval Valkoun z Adlaru odevzdával svému synovi Janu Jaroslavovi kromě celé řady vesnic v blízkosti Stradonic také i Bečalky, které koupil roku 1630 (Velc 1904, 7). Po roce 1652 se v pramenech vesnice už neuvádí (Roubík 1959, 40).

Lokalizace: Podle Velce se nacházela tato vesnice blíže k vesnici Stradonice. Později po rozšíření vesnice Stradonice byla vesnice Bacalka s největší pravděpodobností spojena se Stradonicemi.

Budeničky

Historie: O zaniklé středověké vesnici Budeničky můžeme nalézt jen jednu jedinou zmínku. Existuje zápis z roku 1550. V něm je psáno, že roku 1550 prodal Petr Chotek z Vojnína tvrz a k ní přidruženou vesnici Budenice s dvorem poplužním, mlýnem, pivovarem a vinicí, vesnici Jarpice, Bakov s mlýnem a rybníkem, ale také již

pustou vesnici Budeničky, Adamovi Hrobčickému z Hrobčic za 700 míš. kop (*Velc 1904, 16*).

Lokalizace: Je jisté, že podle výše uvedeného zápisu stála vesnice Budeničky blízko vesnice Budenice.

Cupkov

Historie: Zmínky o této vesnici můžeme vyčíst z pamětních knih obce Mšec. Zmínky jsou datované k rokům 1542, 1583 a 1623.

Lokalizace: Tato zaniklá vesnice měla ležet dle poznámek v pamětních knihách vesnice Mšece východně od Řeňčovsko – Sulcské okresní silnice, severovýchodně od vesnice Dučice a západně od místa, které se nazývá Stůl Václavův (*Velc 1904, 18*). V blízkosti této zaniklé vesnice můžeme nalézt také zaniklou vesnici Zálezlice.

Dražkovice

Historie: Zaniklá vesnice Dražkovice dle historických pramenů vznikla roku 1305 a zanikla během husitských válek. Místo její polohy bylo později proměněno v pole. Roku 1463 existuje zmínka o dvoře, který nese její jméno. Vesnice zanikla nejspíše z důvodů obléhání města Slaného husity či během husitských válek. Obyvatelé se s největší pravděpodobností přestěhovali do blízkého města Slaný.

Lokalizace: Vesnice Dražkovice ležela mezi byseňskou cestou a tuřanskou cestou za návrším, které se v 18. století nazývalo Kodeřín či Kodeřínek. Nivám se v těchto místech říkalo v Kříčku. Stopy po této vesnici byly patny i v druhé polovině 16. století. *Velc* ve své knize píše, že vesnice se rozkládala i s rybníkem uprostřed ve slánském katastru na parcelních číslech 1540 – 1545, 1554, 1555, 1558, 1559, 1572 a 2005. Také se nacházela v trpoměšském katastru na parcele číslo 64. Majitel tohoto pozemku potvrdil, že během orby našel pět až šest obdélníkových základů (*Velc 1904, 23*). Dnes je tato parcela již zastavěna. Nachází se zde jihozápadní část obce Trpoměchy. Jediné vodítko vyplývá ze zmínky o rybníku. Rybníky, které se nacházejí v blízkosti, jsou situovány však pouze severně od této parcely. Tato informace koliduje

s tvrzením o parcelách výše popsaných. Dle těchto parcel by měla být lokalita jihozápadně od vesnice Trpoměchy v blízkosti cesty vedoucí k obcím Tuřany a Byseň.

Hlina

Historie: Dle místních pramenů bylo nad cestou, která vede mezi místem pojmenovaném Na návsi a myslivnou, nalezeno v hloubce 0,60 – 0,80 metrů množství střepů, nejspíše z hliněných nádob. Okolo místa Na návsi se při hluboké orbě objevovalo zdivo (*Velc 1904, 28*).

Lokalizace: Zaniklá vesnice by měla ležet v katastru obce Malíkovice, východně od nynější hájovny.

Humniště

Historie: Roku 1416 prodal Slavata z Humniště a z Radčiny tvrz, dvůr a ves Humniště se vším, co k nim náleželo, Janovi a Petrovi ze Studeněvsí. Poslední zmínka o zaniklé vesnici Humniště pochází z roku 1548. Při prodeji vesnice Studeněves se objevuje zmínka o pusté vesnici Humniště (*Velc 1904, 58 – 59*).

Lokalizace: Zaniklá vesnice by se měla nacházet u dvora zvaného Martinice, který se nachází severozápadně od obce Drnek. U tohoto dvora se nacházejí zbytky tvrže. Vedle nich by měla být také poloha vesnice Humniště. Dnes se zde nachází pouze uměle vykopaný příkop dlouhý 425 metrů, který se táhne podél okolo celého místa, kde by měla samotná tvrz být. Dle poznámek Velce zde mají být vidět antropogenní tvary, tedy základy domů (*Velc 1904, 59*).

Kopisty

Historie: O této zaniklé vesnici toho historické prameny moc neuvádějí. Pouze se tato vesnice jednou objevuje v zápisech z roku 1392 (*Roubík 1959, 41*).

Lokalizace: Vesnice by se měla nacházet u obce Kvíllice, odkud jediný existující doklad pochází.

Lhotka (či Lhota)

Historie: První zmínku o této vesnici spatřujeme až v roce 1346. Je to z důvodu confirmace majetku svatovítské kapituly Janem Lucemburským. Dále roku 1378 kapitula odprodala část polí Lhoty (*Richterová 1974, 629*). Zaniklá středověká vesnice Lhotka se nenachází ve smečenských matrikách, ani v knihách smečenského děkanství, přestože její poloha je mezi obcí Smečno a obcí Hradečno. Je tomu tak proto, že v roce 1507, kdy tuto vesnici si najal Hynek Bořita z Martinic od pražské kapituly, byla již tato vesnice pustá. Prameny uvádějí tuto vesnici jako pustou naposledy roku 1562 (*Velc 1904, 115*). Tehdy byla definitivně připojena ke smečenskému panství. Z urbářů velkostatků je také známo, že místní obyvatelé okolních vesnic Hradečna a Ledců si pronajímali a kupovali půdu, která patřila pod zaniklou vesnici Lhotka (*Richterová 1974, 629*).

Lokalizace: Poloha vesnice Lhotky by se měla nalézat na parcelách 363 – 370 katastru obce Smečna. Louky na těchto parcelách se nazývají Lhota či Lhotka. Na počátku 18. století na těchto loukách nalézali zemědělci zbytky zdíva, součásti hospodářských nástrojů a kusy střepů. Myslivna Mráková nalézající se v katastru obce Smečna je také někdy ztotožňována se zaniklou vesnicí Lhotka (*Velc 1904, 115, 134*). Povrchový průzkum odhalil, že největší koncentrace nálezů keramiky a několika kousků mazanice se vyskytla na parcelách č. 344, 347 – 370. Na těchto parcelách jsou dnes pole. Z keramického materiálu převažovaly hrnce, zatímco mísy, pokličky a kuthany představují jen malé procento z celkového počtu nálezů keramiky. Na keramickém materiálu lze poznat, že nádoby staršího horizontu byly často velmi dokonale obtáčeny. Ostřivo se ukazuje ve větším množství případů jako drobné, pozorovatelné pouze mikroskopicky. U některých mladších střepů ostřivo vystupuje na povrch. Oxydační výpal dosáhl ojediněle značné tvrdosti i u nejstarších datovaných střepů. Typy okrajů nádob jsou zastoupeny různě od výrazně rozevřených, nahoru protažených, oboustranně rozšířených či oválně zesílených a někdy i dále profilovaných až po okraje nahoru vytažené. V lokalitě se vyskytly také okraje kalichovitě rozevřené, tvrdě vypálené s povrchovými vrstvičkami světle cihlové barvy. Také zde nechybí varianty okrajů mís vyložených vodorovně. Zajímavé je, že se našel jeden zlomek, který je datovaný do pravěku a tím pádem atypicky vybočuje z nalezených keramických střepů. O výzdobných prvcích, které se objevují na nalezených střepích, lze říci, že jsou

zastoupeny v mnoha typech. Objevují se šroubovitě rýhy, řidší vývalkovité a žlábkovité šroubovice. V některých případech se také objevují červeně malované linky a vlnovky u zlomků střepeň datovaných do 14. a 15. století. Keramický materiál lze rámcově datovat od poloviny 13. století do přelomu 16. a 17. století. Většina nálezů však pochází ze 14. a 15. století. Kombinací písemných a hmotných pramenů se nám ukazuje datum existence vesnice někdy od poloviny 13. století do druhé poloviny 15. století (*Richterová 1974, 630*).

Nosatice (či Nosačice)

Historie: Dle historických pramenů se první zmínka o této zaniklé středověké vesnici objevuje v roce 1262. Další zmínky pocházejí z let 1316 a 1336 (*Roubík 1959, 41*). Za husitských válek byla vesnice vypálena a opuštěna. Její pozemky byly darovány králem Jiřím z Poděbrad královskému městu Slaný (*Velc 1904, 166*). Roku 1555 máme bezpečný důkaz o tom, že vesnice Nosatice je již ve stavu pustém (*Roubík 1959, 41*).

Lokalizace: Poloha zaniklé vesnice se nacházela severovýchodně od města Slaný na svahu, který míří k vesnici Želečovice, a jmenuje se Háje. Připadá to na parcely 1286, 1287, 1289, 1290, 1291, 1292, 1209/1, 1209/2, 1977. Nivám v těchto místech se do dnešních dnů říká v Nosaticích. Nad tesaným kamenem se zde nachází také vroubená studánka s potůčkem, která nejspíše mohla stát uprostřed zaniklé vesnice (*Velc 1904, 166*).

Ostrov (u Jedomělic)

Historie: Nejstarší zprávy v písemných pramenech o zaniklé vesnici Ostrov pocházejí z roku 1386. První bezpečná zmínka o vsi je až z roku 1395. Poslední důkaz o ještě existující vesnici je z roku 1435. V listině z roku 1605 se už připomíná poloha na Wostrowe. O ní se hovoří jako o ladech a lesích (*Smetánka – Klápště – Richterová 1979, 428 – 429*).

Lokalizace a popis lokality po provedeném výzkumu: Ostrov se nachází v západní části katastrálního území Jedomělice na parcele č. 1168. Na lokalitě se nachází tvrz se dvorem. Tvrz se dvorem ležela na poměrně vysokém ostrohu o

maximální výšce 422 m. n. m., který vybíhá směrem k východu (*Smetánka – Klápště – Richterová 1979, 421*). Zaniklá vesnice ležela v údolní nivě pod hrotem ostrožny směrem východně od tvrze vzdálené 140 až 220 metrů (*Smetánka – Klápště – Richterová 1979, 425*). Nacházela se ve výšce 377 až 384 m. n. m. Samotnou vesnici lze klasifikovat jako jednostranný řadový typ. Nacházelo se zde nejméně 5 usedlostí. Čtyři usedlosti byly na jedné straně cesty a zbylá usedlost byla na druhé straně (*Smetánka – Klápště – Richterová 1979, 426*).

Datování po provedeném výzkumu: Založení obce předpokládáme někdy do doby okolo roku 1300 či později. Vychází se zde převážně z podoby tvrze, která podle T. Durdíka má věžovitou podobu z 14. století. Doba zániku není také jasná. Je známo, že vesnice existovala ještě v roce 1435, ale v roce 1605 byla již pustá. Zanikla tedy mezi těmito roky. Nejspíše zanikla spolu s dalšími vesnicemi v tomto regionu ve 2. polovině 15. století a na počátku 16. století (*Smetánka – Klápště – Richterová 1979, 429*).

Ostrov (u Slaného)

Historie: Tomek ve svém dějepisném díle o městu Praha zmiňuje k roku 1395 vesnici Ostrov, která se nachází v blízkosti města Slaný. Na počátku 15. století ji vlastnil Albert Chotek. Původně však vesnice připadala Jakubovi Benešovskému z Brázdimi. Jakub byl dědičným rychtářem a tím pádem byl v úzkém spojení s městem Slaný. Z roku 1656 je zmínka v nejstarší Knize šosovní, že jedna chalupa, která je pojmenována Ostrov, je nyní ve stavu zpustošeném a neobyvatelném. Určena k demolici (*Lacina 1885, 22*).

Lokalizace: Dle písemných pamětí města Slaného se Ostrov jmenovala část dnešního Pražského předměstí města Slaného (*Lacina 1885, 22*). Tato část předměstí ležela mezi dvěma rameny Slánského potoka, dnes pojmenovaného Červený potok. Tedy toto místo s určitou dávkou představitosti by mohlo představovat ostrov. Výše zmiňovaná chalupa se měla nacházet v místech bývalé vodárny Riese-Stallburka.

Rusavky

Historie: Podle historických pramenů máme zmínku o této zaniklé vesnici z roku 1440. Václav Prudký z Kopisti odevzdal své právo k Újezdci, řečenému Rusavky, Pešíkovi z Kunvaldu a Jindřichovi z Kozince. Komu však patřily Rusavky předtím, prameny neuvádějí. V zápisech kostela v Budči je poznámka z roku 1548, že vesnice Rusavky je pustá. Pole, která patřila k vesnici, měli ve vlastnictví Říha z Holubic, Matouš z Újezda Kašparova a Kuba Důrasů z Votvovic. Toto je poznámka z desek zemských. Ještě jedna malá poznámka o vesnici se objevuje v listině dělení Buštěhradského zboží mezi pány Bezdrůžické z Kolovrat (*Velc 1904, 198 – 199*).

Lokalizace: Poloha zaniklé vesnice Rusavky by měla být mezi obcemi Minice a Otovovice na místě zvaném místními na Rusavkách. Místní zde nacházeli kameny ze zdi a zbytky malty. Vesnice se mohla rozkládat na levém břehu Holubického potoka. Toto místo se nachází na parcelách 317 – 319 a 994 – 1020 v katastrálním území obce Kozince (*Velc 1904, 198 – 199*).

Řimín

Historie: Zaniklá středověká vesnice Řimín je z pohledu historických pramenů velmi skoupá. Nedostatek historických pramenů je zde značně výrazný. Existuje zde ovšem pár výjimek. Jsou zaevidovány zmínky ze 14. století v podobě predikátů z Řimína. Jde o konkrétní roky 1348 a 1454 (*Volf 2008, 355*). S městem Slaný má Řimín společné to, že provolávací místo pro tuto popisovanou vesnici je samotné město Slaný (*Žemlička 1998, mapový list č. 19*).

Lokalizace: Samotná lokalita Řimín leží západním směrem od obce Vinařice v centrální části Džbánské pahorkatiny. Vesnice ležela v mírném svahu mezi cestou spojující obec Vinařice s obcí Úlovice. V blízkosti vesnice se nachází pramenná pánev v nadmořské výšce 388 – 390 m n. m.

Průzkum za využití letecké prospekce a etapového sběru: Výrazným posunem v poznání místa zaniklé středověké vesnice Řimín byla letecká prospekce provedená PhDr. Zdeňkem Smržem. Na šikmých leteckých fotografiích, které pocházejí z května

roku 2000, jsou vidět unikátně patrné porostové příznaky. Tyto příznaky svědčí o existenci oválného prostoru, který je vydělen od okolí samostatným příkopem. Volf spolu se Smržem tuto situaci interpretovali jako relikv středověkého sídla označovaného jako motte. Na letecké fotografii jsou v bezprostřední blízkosti tohoto výše popisovaného útvaru také vidět další stopy osídlení. Tyto stopy osídlení jsou v podobě pozůstatků zahloubených objektů a svazku souběžných lineárních objektů nejasné interpretace. Mohlo by jít i o stopy orby (Volf 2008, 346 – 347).

Samotné porostové a terénní příznaky patrné při pohledu shora nelze při terénní prospekci ztotožnit, protože se na daném místě rozkládá pole. Tím je zaručeno to, že povrch je všude stejně vysoký a nemá pro nás žádnou vypovídající hodnotu. Proto bylo pro prvotní zjištění polohy zaniklého osídlení využito metody povrchových sběrů. Sběry probíhaly ve dvou etapách. Nejprve byly v širším prostoru vymezeny úseky s vyšší koncentrací nálezů. Poté byly na těchto místech s vyšší koncentrací provedeny další sběry. První etapa těchto sběrů byla provedena po sklizni na zkypřeném strništi, posléze po hluboké orbě, po hluboké orbě po dešti a na konec ještě po bránování. Samotnými sběry a leteckou prospekci byly na lokalitě orientačně za pomoci GPS vymezeny dvě polohy s výrazně vyšším výskytem nálezů (Volf 2008, 350).

Z polohy jedna pochází ze dvou etap povrchových sběrů celkem 85 nálezů. Nálezy lze třídit do skupin keramických artefaktů, kovových artefaktů, kostí a mazanice. Z nalezené keramiky můžeme rozlišit několik technologických tříd. Našla se zde oxidačně vypalovaná keramika. Nejpočetnější kategorii lze označit jako rezné, světle se vypalující vrcholně středověké zboží. Jednalo se s největší pravděpodobností o zlomky těl nádob. Výjimečně se jednalo také o okraje a dna, která byla vypálena do světle šedookrové barvy. Z okrajů můžeme jmenovat římsovité, ovalené a okružité. Výzdoba na zlomcích se objevuje jen velmi sporadicky v podobě výpalkové šroubovice. Výjimečně se můžeme setkat s červeným malováním. Tento soubor keramiky lze datovat do 14. – počátku 15. století. Jako druhou nejpočetnější nalezenou keramikou je možné uvést nálezy, které jsou charakterizované jako rezné vrcholně středověké, redukčně vypalované. Zlomky opět pocházejí z těl nádob, méně se vyskytují zlomky okrajů. Nálezy jsou značně fragmentarizované, proto je obtížné určit, z jakých tvarů jednotlivé zlomky pocházejí. Pravděpodobně se jedná o hrnce, v případě několika střepů i o pokličku. Výzdoba na zlomcích není doložena, velmi málo se můžeme setkat

s vývalkovou šroubovicí. Tyto zlomky můžeme rámcově datovat do 14. století. Keramickou složku doplňuje hradištní keramika, která je však pouze zastoupena v 15 atypických zlomcích. Z polohy jedna se vedle keramických střepů našly také dva kovové artefakty. Jeden z nich je blíže neurčený úzký plát korodovaného železa a v druhém případě se jedná o zlomek drobné podkovy. Zajímavé je, že se našly také dva zuby domácích zvířat (Volf 2008, 351). Na této poloze bylo leteckou prospekci určeno výše popsané motte.

Z polohy dvě, která se nachází poblíž vodního zdroje, a lze tedy usuzovat o možné poloze samotné vesnice, pochází celkem 160 nálezů. Početně mezi nimi vynikají především keramické artefakty doplněné nálezy zvířecích kostí a strusky. Nalezený keramický materiál z polohy dvě lze rozdělit na základě barvy, výpalu a charakteru ostřiva do dvou podskupin. První podskupinu tvoří šedě se vypalující keramika s příměsí písku a mírnou příměsí slídy. Druhá podskupina je tvořena keramickými zlomky hnědočerveně se vypalujících nádob s příměsí jemného písku jako ostřiva a výraznou příměsí slídy. Z výzdobných prvků je charakteristická rytá linie, jednoduchá i vícenásobná na plecích nádob. Někdy se také objevuje v kombinaci s vrypy na podhrdlí. Méně četně se někdy objevuje prvek výzdoby ryté jednoduché vlnice. Na základě technologické analýzy a typologie okrajů lze soubor datovat do samotného závěru raného středověku a počátku středověku vrcholného. Na těchto zlomcích je zajímavé, že slída obsažená v matrixu zlomků se nevyskytuje ve zdejší přírodě, což svědčí o importované keramice. Nálezy kostí jsou původem zvířecí. Nálezový soubor na poloze dvě uzavírá nález zlomku černé strusky, který může pocházet z železářské či kovářské výroby (Volf 2008, 353).

Geofyzikální průzkum lokality: Výše popsaná letecká prospekce a průzkum, na kterém byla využita metoda sběru, nedokazovala stoprocentně přítomnost motte a dalších domů v přilehlé vesnici. Tyto metody pouze poukazyvaly na koncentraci keramických a dalších nálezů spolu s porostovými příznaky viděnými z leteckých fotografií na určitých místech. Proto přišel nápad prozkoumat tuto lokalitu geofyzikálním průzkumem, který by mohl odkrýt a potvrdit nejenom domnívané motte, ale i ostatní budovy a jejich polohu. Ke geofyzikálnímu průzkumu lokality Římín byl využit fluxgate gradiometr FM256 od firmy Geoscan Research. Nejprve bylo potřeba

zvolit samotné území, na kterém by se daná geofyzikální metoda dala použít. Toto území bylo zvoleno podle volně dostupných leteckých fotografií, kde se dá oválný půdorys v porostových příznacích rozpoznat, tudíž na kterém by se mělo samotné měření nalézat. Toto území bylo vyměřeno pomocí GPS a vytyčeno dřevěnými kolíky. Měřící pracovník odložil veškeré metalické předměty, protože tyto předměty by mohly samotné měření zkreslit. Poté došlo na kalibrování přístroje ve směru sever-jih, východ-západ, ve vertikální linii a na závěr k vynulování hodnot místního prostředí. Přístroj byl nastaven na měření segmentů o rozměrech 20x50 metrů, z nichž každý byl sám měřen v liniích o šíři 1 m a v intervalu 4 naměřené hodnoty za 1 celý metr. Byl zvolen mód měření zig-zag, který zaručuje, že se měřič nemusí vracet vždy na jednu stranu segmentu, ale může začít měřit další linii na straně segmentu, kde skončil předešlé měření linie. Celkově se měřilo 14 samotných segmentů postupně v řadě. V průběhu měření byl přístroj několikrát nulován. Naměřené hodnoty byly pomocí programu Geoplot přeneseny z přístroje do počítače, kde následně byly zpracovány pomocí programu ArcGIS 10.

Výsledky měření bohužel neukázaly žádný přesvědčivý výsledek. V místech, kde se nacházejí hodnoty vysoké, může jít o rušivý vliv okolních předmětů. Zajímavé však je uspořádání těchto rušivých míst. V případě pomyslně zatočeného „S“, které můžeme spatřit na pravé straně obrázku, může jít o cestu. Její porostové příznaky jsou vidět na leteckých fotografiích.

Skály

Historie: Zaniklá vesnice Skály byla založena nepochybně v 12. století u úpatí místních skal. Od těchto skal, které se tyčí u Skalského potoka, může být odvozen název vesnice. Podle písemných dokladů můžeme vesnici sledovat od roku 1368, kdy ji vlastnil Licek ze Skal. Vesnice měla jen několik desítek obyvatel. V průběhu doby vesnice měnila majitele. V roce 1383 ji vlastnil Racek a v roce 1417 Jan ze Skal. Majetek po Janovi nejspíše přešel na Prokopa ze Skal, který si vzal jistou Dorotu, dceru Jana z Loun. Ten vlastnil blízko vesnici Telce a tím došlo ke spojení obou vesnic v 15. století (Mareš 2007, 5). Během třicetileté války byly vesnice znovu rozděleny a vesnice Skály byla zcela opuštěna. Byly zde nalezeny dva pusté statky a osm chalup. Lidé se však pomalu vraceli a přicházeli i noví obyvatelé. Tím tedy je způsobeno to, že v roce

1693, kdy vyšel seznam poddaných, nelze s jistotou říci, jestli tito noví poddaní patří do vesnice Skály či Telce (*Mareš 2007, 7*). Do konce roku 1949 se vedly knihy matriční zvlášť pro vesnice Skály a zvlášť pro Telce. Od roku 1950 je již pro obě obce vše společné. Jméno se postupně časem měnilo z označení Telce-Skály na Telce.

Lokalizace: Vesnice Skály ležela západně od obce Telce. Samotná vesnice Skály měla rozložené usedlosti okolo nepravidelně uspořádané návsi. Některé z usedlostí jsou jednou stěnou napojeny přímo na místní georeliéf. Mezi oběma vesnicemi byla zřetelná mezera, která je zachycena ve stabilním katastru ze 40. let 19. století. Stavby byly ze dřeva. Jedinou výjimkou byl kostel, který se však nacházel blíže k vesnici Telce (*Mareš 2007, 5*). V dnešních dnech lze usuzovat, že část zaniklé vesnice Skály se asimilovala do obce Telce a to do její západní části. Tuto skutečnost podporují historické prameny spolu s pomístními názvy ulice Na Skala a Pod Skálou. Na mapách stabilního katastru z 40. let 19. století je také vidět název části obce Telce jako Skály.

Svídna

Historie: Dle skromných historických pramenů se objevuje pár zmínek o Svídně. Počátkem roku 1373 a ještě v dalších letech máme zmínky o osobě Mikuláše Blého, který zastával v Praze úřad veřejného notáře. Byl to také duchovní ze Slaného. Se zaniklou vesnicí Svídnou má společného to, že se psal s přídomkem ze Svídné. Jako další zmínku o vesnici máme ve spojení s šlechtickým rodem Bořitů. Bořítové drželi ve svém vlastnictví Svídnou již od roku 1519, kdy ji Jiřík Bořita od Václava Dalibora z Kozojed odkoupil (*Velc 1904, 345*). Zaniklá vesnice Svídna se ještě objevuje v listinách okolo roku 1522 jako grunty svídenské, ale nemůžeme s jistotou potvrdit, jestli byla již vesnice pustá či ne (*Smetánka 1988, 148*). Vesnice jako taková nejspíše zanikla z důvodu neúrodné opukové půdy, která se všude okolo vyskytuje. Druhým faktorem byl nedostatek pitné vody. Hospodaření se tedy zde nemohlo z ekonomického hlediska vyplácet. Obyvatelé vesnice nemohli odvádět svým držitelům pravidelně dostatečný plat. Během výzkumu nebyly nalezeny žádné stopy po požáru. To vylučuje násilné či náhlé opuštění prozkoumaných domů. Našly se pouze prázdné úkryty po cennostech, uklizené vnitřky pecí a jen drobná tříšť střepů, ale žádné velké nádoby zanechané ve spěchu (*Smetánka 1988, 147 – 149*).

Lokalizace: Zaniklá středověká vesnice Svídna leží v katastru obce Drnek v námi vymezeném prostoru Slánska. Od obce Malíkovice leží přibližně 2 km jihozápadně při zčásti zachovalé lesní cestě, která spojovala obec Malíkovice s obcí Mšecí. Návrší, na kterém se zaniklá středověká vesnice Svídna rozkládala, se do dnešních dnů pojmenovává Svídna.

Popis lokality po provedeném výzkumu: Zaniklá středověká vesnice Svídna byla po provedeném výzkumu datována do 13./14. – 2. poloviny 15. století. Vesnice spadá do kategorie dvouřadého návesního typu. Celou vesnici tvořilo 13 usedlostí se štítově orientovanou zástavbou. Pravděpodobně se v jihovýchodní části vesnice nacházel také poplužní dvůr. Na přelomu 60. a 70. let zde byly odkryty tři usedlosti jako vzorek. Zbytek usedlostí byl zdokumentován nedestruktivními metodami. Byl vyhotoven půdorys vesnice spolu s akademickou rekonstrukcí (*Smetánka 1988, 83*). Byly zde zachyceny v jednostranných usedlostech 1 a 2 trojdílné komorové domy, které se skládaly z jizby s kamennou pecí, ze síně a z komory. U těchto domů se rozkládaly také hospodářské usedlosti. V hospodářské usedlosti číslo 1 byla zjištěna přítomnost špýcharu. Trojstranná usedlost číslo 3 se skládala ze čtyřdílné stavby s trojdílným obytným jádrem, ve kterém se nacházela jizba s pecí, síň s ohništěm, komora a sklep. Dále na jižní straně před jizbou v usedlosti číslo tři se také nacházela stáj. Další dvě strany této usedlosti číslo 3 uzavíraly hospodářské objekty jako byl špýchar, kůlna, stodola a dvě další hospodářské stavby. Na východní straně navazovala menší zahrada a na severu zahrada větší velikosti se samotným dvojdílným domem. Na těchto výše popsaných usedlostech se podařilo poprvé v Čechách prokázat kamennou konstrukci celých nebo převažující části středověkých usedlostí. Tato skutečnost nám koreluje s novověkou oblastí kamenného vesnického domu (*Vařeka 2004, 241*).

Tuklaty

Historie: Zaniklá středověká vesnice Tuklaty se vyskytuje v listinách pod různými jmény. Najdeme jména jako Chuchla, Kukla, Kuklaky či Tuklaky. V Hájkově kronice můžeme nalézt pověst týkající se tajného hradu, který byl v roce 864 postaven v jednom velkém lese. Jeho jméno bylo Kukla. Pánem tohoto hradu byl Halus. Škodil Vratislavovi a Lučanům. Pověst končí tím, že hrad dále bohatl z nočních loupeživých nájezdů. Jako další historická zmínka poslouží zpráva, že mezi majetkem Ostrovského

kláštera nacházíme vesnici Tukleky, která se také nazývá Havraň. V 11. a 12. století zde ostrovští duchovní založili kapli sv. Vojtěcha. Poslední zprávu o vesnici máme z roku 1540. Jan Zajíc z Hazenburku v tomto roce prodal dvory v Otvojcích a vesnici, která se nazývala Kukla. Toto prodal Jindřichu Žejdlicovi z Šenfelda, který byl majitelem a pánem Zvoleněvsi (*Velc 1904, 354*). Kdy však vesnice zanikla, není přesně známo.

Lokalizace: Jediné vodítko, které můžeme použít při hledání zaniklé středověké vesnice Tuklaty, je místní název. Jedna trať polí východně od obce Třebusice se nazývá v Tuklatech nebo v Tuklacích. Dle Velce to vychází na parcely čísel 269, 271, 276, 299, 301 a 302. Vesnicí by měl protékat potok a praví se, že tu býval kdysi také rybník (*Velc 1904, 354*). Jediný potok, který se nachází v těchto místech, je potok Třebusický. Vedle tohoto potoka je patrná polní cesta, která kdysi bývala silnice Libšická. Někde v těchto místech by se podle místních měla tato vesnice nacházet, protože v hlubší orbě na vedlejších polích se nacházely části základů domů, někdy i lidských kostí. Pamětníci uvádějí, že při této výše popsané cestě se zde také nacházela hospoda spolu s mlýnem (*Velc 1904, 354*).

Újezdec (někdy také znám jako Újezd)

Historie: Historické prameny jsou velmi skromné ohledně vzniku či života samotné vesnice Újezdec. Největší roli zde hrají zápisy ze samotného kostela sv. Jana. V roce 1379 se zde ve spojení s kostelem sv. Jana objevuje první zmínka o samotném Újezdci. Ecclesia s. Johannis in Újezdec (*Mottl 1875, 516*). Dále jsou zaznamenána jména duchovních, kteří spravovali kostel sv. Jana, a také roky jejich služby. Je známo, že původně Újezdec patřil pod správu knížat či krále, a ti zde nechali kostel sv. Jana založit. Zánik vesnice je doložen k roku 1450 během obléhání Buštěhradu. Po této bitvě se vesnice stala součástí buštěhradského panství. Po roce 1548 je vesnice zanesena již jako pustá, ale s činným kostelem sv. Jana, u kterého se nachází hřbitov (*Mottl 1875, 518*). V 16. století kostel pustl, až na počátku 17. století přišla větší oprava a v roce 1861 předělání do té doby roubené zvonice na zděnou (*Wirth 1907, 16*).

Lokalizace: Zaniklá středověká vesnice Újezdec se nacházela nedaleko bývalé vesnice Dříň. Rozprostírala se okolo nynějšího kostela sv. Jana, kde je také hřbitov. Dnes se kostel sv. Jana nachází v lesoparku východně od části města Kladna Dubí. Část

hřbitovní zdi je patrná jako novodobá dostavba a rozšíření části hřbitova. Zbytek hřbitovní zdi a starého kostela je mnohem staršího data. Kostel sv. Jana Křtitele je jednolodní budova s částí lodí gotické z lámaného kamene (*Wirth 1907, 16*).

Průzkum: Proběhl zde povrchový průzkum reliéfních tvarů za pomoci systému GPS a pásma. V každém viditelném rohu objektu, popřípadě místnosti, byl změřen bod a zanesen do systému GPS. Následně byl objekt z těchto bodů přeměřen pomocí pásem. Výsledkem tohoto měření je plánec dané lokality, do něhož jsou zaneseny viditelné objekty (viz strana 49). Tyto objekty jsou číslovány 1, 2, 3 a 4. Z dochovaného reliktu 3. objektu zbyla pouze část budovy. V příloze je dále také obsažen katalog objektů s jejich přesnými rozměry (viz strana 49). Z plánu je patrné, že vesnice byla situována okolo kostela. Podle toho, jak okolo kostela probíhá cesta, můžeme usuzovat, že se jednalo o vesnici typu návesové (*Černý 1973*). Bohužel z východní a jižní části vesnice nebylo možné nic určit, neboť se zde nachází prudký sráz, který byl vytvořen uměle během výstavby blízké Poldi a čističky vody. Dá se však předpokládat, že vesnice byla okolo celého kostela.

Všehluchy (či Všehlušice)

Historie: Všehluchy byly vždy majetkem zvláštních zemanů. Tedy byla to samostatná vesnice v blízkosti sousedního královského města Slaný. Máme v historických listinách záznam, že jistý Šebek se psal s přídomkem ze Všehluch. Od města samotnou vesnici oddělovala brána v městských hradbách. Tato brána se od roku 1452 nazývá fortnou, ale po roce 1452 ji již můžeme v listinách nalézat pod novým názvem – Všehlušská. Vesnice se také připomíná 18. června v roce 1529, kdy purkmistr a měští páni koupili od urozeného vладыky pana Fridricha Smýkala z Libkovic pusté mlýniště s věží u Všehluch (*Velc 1904, 416*). Mlýn si ponechal jméno po zaniklé vesnici až do roku 1601. Ještě jedna zmínka o mlýnu všehlušském se objevuje během ustanovování úředníků, kteří budou spravovat mlýn nový a Všehlušský v 17. století. V tomto ustanovování se taky objevuje zmínka o záduší Všehlušské (*Lacina 1885, 21*). Z této zmínky lze usuzovat, že se v zaniklé vesnici Všehlušice vyskytoval kostel. Po něm se však žádné jiné zmínky nedochovaly. Je zde malá možnost, že chrám svatého Gottharda byl prvotně založený ve Všehlušicích a teprve poté byl přemístěn do obvodu za hradby města Slaného (*Lacina 1885, 21*).

Lokalizace: Tato zaniklá středověká vesnice ležela v místech bývalého Záfortenského předměstí města Slaného. Město ji v průběhu času celou pohltilo a ona se proměnila do podoby předměstí. Dnes její polohu odhadujeme na zastavěnou část města Slaného v oblasti, kde se nachází ulice Všehlušická, nedaleko centra dnešního města.

Zálezlice (či Čuřelice, Zulezlice, Zálezly)

Historie: Dle zápisů z 16. století můžeme tvrdit, že tato zaniklá středověká vesnice byla roku 1542 ještě činná. Jednu dobu byla ve vlastnictví Dalibora z Kozojed. Máme doklady, že Zálezlice jsou již v 16. století pusté (*Velc 1904, 437*).

Lokalizace: Zaniklá vesnice Zálezlice ležela původně mezi obcí Dučice a Přerubence. Svědectví očitého svědka pana Karla Gregora, bývalého starosty obce Přerubence, nám může v mnohém pomoci. Především se samotnou lokalizací, protože na prostoru výše jmenované a zaniklé vesnice jsou dnes pole, bývalé chmelnice. A z tohoto důvodu přesná lokalizace není možná. Ve svém svědectví však bývalý starosta uvádí, že během výstavby mohutné chmelnice západně od obce Přerubence byly vykopány základy budov s ojedinělými nálezy železných předmětů a keramiky. Fotografie uvedené v příloze jsou získány z místa, které svědek ukázal, kde byly zbytky budov nalezeny. V blízkosti této vesnice je starousedlíky vzpomenuata ještě jedna vesnice. Vesnice Zálezličky by měla ležet severozápadně od Zálezlic. K ní však kromě vyprávění starousedlíků neexistují žádné podklady ani prameny.

7. Výsledky a závěry prospekce ZSV na území Slánska

Zjištěné první písemné zmínky o zaniklých vesnicích v oblasti, kterou jsme vymezili, spadají do rozmezí let od roku 1262 (Nosatice) až do počátku 17. století (Skály). Dá se však předpokládat, že mnoho vesnic bylo založeno už mnohem dříve, pouze pro to chybí písemné podklady (například Tuklaty, Újezdec a mnohé další). Většina písemných památek pochází z archivů a kronik jednotlivých obcí, které se nacházejí v blízkosti uváděných zaniklých vesnic.

Na daném území se vyskytuje celkem 19 zaniklých středověkých vesnic (viz strana 54). Významnou roli při stavbě usedlostí na vesnicích Ostrov, Svidna a Újezdec hrál kámen – opuka. U zaniklé vesnice Újezdec tomu nepochybně nasvědčují vývraty, ve kterých lze ještě základy budov vidět. Pokud došlo k současnému použití dřeva k výstavbě stěn těchto usedlostí, mohl mít kámen až rovnocennou úlohu během celé stavby. Případné dřevěné části usedlostí mohly stát na kamenné podezdívce (*Smetánka – Klápště – Richterová 1979, 428*). Pro celé území Slánska je typické to, že je všude v okolí dostatek opuky, tedy kamene, který byl ve výše popsaných vesnicích vcelku dostupný, a proto také velmi používaný jako základní stavební surovina. Menší nevýhoda nedestruktivních metod je, že v mnohých případech vesnic obsažených v této práci není možné bezpečně určit, ze které stavební suroviny byly budovy postaveny. Tomu by pomohl například výzkum odkryvem, jako byl použit v případě vesnice Svidna (*Smetánka 1988*).

V případě zaniklé středověké vesnice Řimín může jít o podobnou interakci hospodářských budov, potažmo celé vesnice, s opevněným místem, jako tomu bylo v případě zaniklé vesnice Ostrov, u které se v blízkosti nacházela tvrz (*Smetánka – Klápště – Richterová 1979*). Můžeme zde poznamenat, že je nešťastné, že se přítomnost opevněného místa nedokázala prokázat použitím geofyzikální metody (viz strana 55). Proto zde můžeme pouze odhadovat, proč se daná lokalita neukázala ve výsledcích geofyziky. Nejpravděpodobnějším vysvětlením může být blízkost rušivých elementů (pro příklad zbytků v zemi po chmelnici či vinici). Území okolo dnešní obce Vinařice bylo ve středověku proslulé velkými vinicemi, jak již i název samotné obce může napovídat. V tomto případě by v úvahu stály zjišťovací sondáže na místech s vysokými

hodnotami, popřípadě provést geofyzikální průzkum ještě znovu, ale s jiným přístrojem, popřípadě posunout celé měření o pár segmentů směrem na západ, tedy v případě obrázku doleva.

Co však jisté je, že všechny popsané vesnice na území Slánska byly situovány u zdroje vody, což v některých případech dosti usnadnilo hledání samotné vesnice v terénu (Zálezlice).

Na samotném základě zjištěných skutečností o zaniklých středověkých vesnicích na Slánsku je možné konstatovat, že ve 12. a především ve 13. století se tvořila podstatná část sítě vesnického osídlení Slánska. To se shoduje s výše popsanou kolonizací samotného území Čech, kdy se po základním osídlování území okolo velkých řek začalo postupovat směrem dále (*Sommer – Třeštík – Žemlička eds. 2009, 382*).

Na závěr je jisté možné klást otázku, proč tyto vesnice zanikaly. Většina z těchto zkoumaných vsí zanikla v 15. století. Najdou se zde však i výjimky, jako Skály či Újezdec. Většina vesnic se však nedokázala vzpamatovat po událostech husitských válek. Mnohé vesnice byly dokonce vypleněny samotnými vojáky (na příklad Nosatice). Je zde však i druhá, a v některých případech určující možnost. Kromě zemědělství byly v nově osídlených oblastech také intenzivně těženy a zpracovávány suroviny a zakládána sídla, která s touto činností souvisela. Nejednalo se v tomto případě jen o hornictví a metalurgii železných i neželezných kovů, ale také o získávání suroviny pro středověkou ekonomiku naprosto klíčové, jako bylo dřevo a další produkty spojené s jeho zpracováním. Masivní odlesňování a intenzivní zemědělství mohlo způsobovat erozi a degradaci orné půdy, ale také proměny vodního režimu. Proto některé lokality již nebylo možné dále obývat a využívat (*Dudková – Orna – Vařeka 2008, 6*). To se týkalo na příklad zaniklé vesnice Svídna. Půda v místech, kde vesnice stála, přestávala být dostatečně kvalitní. Zesílené teplejší klima 15. a začátku 16. století mohlo také zapříčinit na některých místech nedostatek vody (*Smetánka 1988, 147*).

8. Závěr

V této práci jsou předloženy poznatky o zaniklých vrcholně středověkých vesnicích na území Slánska, které je mé osobě velmi blízké. Základna poznatků o zaniklých středověkých vesnicích na Slánsku je rozšířena o vlastní průzkumy nedestruktivního charakteru na zaniklých vesnicích Řimín a Újezdec (geofyzikální průzkum, vizuální prospekce). V případě některých vesnic, jako například Zálezlice, jsem se pokusil o nalezení dané lokality. Zaniklé vesnice v této práci jsem sumarizoval a zanesl na společnou mapu.

V práci jsou uvedeny lokality, na kterých by bylo potřeba provést zjišťovací sondáže, které by odkryly další skutečnosti, jako na příklad u vesnice Řimín.

V některých případech by stálo za to provést průzkum s využitím sběru, z důvodu aby mohla být přesněji určena daná lokalita.

Aby bylo možné zjistit, proč daná vesnice zanikla, protože v mnoha případech historické prameny nepomáhají, byl by nejlepší postup odkryvem alespoň jednoho objektu vesnice. Z nálezových okolností by se pak dalo snad přibližně určit, proč byla daná vesnice opuštěna.

9. Literatura a prameny

Belcredi, L. 1997: ZSO Bystřec, usedlost V, příspěvek k poznání členění stavebního půdorysu a podoby středověké usedlosti. In: Život v archeologii středověku, Sborník příspěvků věnovaný Miroslavu Richterovi a Zdeňku Smetánkovi, 14 – 24, Praha.

Belcredi, L. 1999: Urbanizace území zaniklé středověké osady Bystřec. *Archaeologia historica* 24, 69 – 79.

Belcredi, L. 2000: Usedlost XI, ojedinělý výskyt trojdílného domu na ZSO Bystřec. *Achaeologia historica* 25, 215 – 231.

Berková, J. 1999: Saky, ČP. 2 – nález jádra středověkého vesnického domu v obci Saky. *Památky středních Čech* 13/1, 41 – 45. Praha.

Culek, M. a kol. 1996: Biogeografické členění České republiky. Praha.

Ctíbor, A. a kol. 1894: Slánský obzor. Ročník II. Slaný.

Černý, E. 1973: Metodika průzkumu zaniklých středověkých osad a plužin na Dražanské vrchovině I a II. Zprávy československé společnosti archeologické při ČSAV. Praha.

Černý, E. 1975: Evidence zaniklých středověkých osad, *Archeologické rozhledy* 27, Praha, 318 – 324.

Demek, J. a kol 2006: Zeměpisný lexikon ČR. Hory a nížiny. Brno.

Dudková, V. – Orna, J. – Vařeka, P. 2008: Hledání zmizelého. Archeologie zaniklých vesnic na Plzeňsku. Katalog výstavy. Plzeň.

Gojda, M. 2000: Archeologie krajiny. Vývoj archetypů kulturní krajiny. Praha.

Graus, F. 1957: Dějiny venkovského lidu v Čechách v době předhusitské II. Praha.

Hušáková, I. – Příbyl V. 2011: Zmizelé Čechy. Slaný. Praha – Litomyšl.

Klápště, J. 1978: Středověké osídlení Černokostelecka, *Památky archeologické* 69, 423 – 475.

Klápště, J. 2012: Proměna českých zemí ve středověku. Praha.

- Krajíc, R. 1980: Příspěvek k dokumentaci některých zaniklých středověkých osad na Tábořsku, *Archaeologia historica* 5, 165 – 172.
- Krajíc, R. 1987: Vesnice husitského období na Tábořsku ve světle archeologických výzkumů. *Archaeologia historica* 12, 85 – 95.
- Krofta, K. 1949: Dějiny selského stavu. Praha.
- Kuna, M. (ed.) a kol. 2004: Nedestruktivní archeologie. Teorie, metody a cíle. Praha.
- Květ, R. 1997: Staré stezky v České republice. Brno.
- Květ, R. 2003: Duše krajiny. Staré stezky v proměnách věků. Praha.
- Lacina, J. 1885: Paměti královského města Slaného. Díl I. Slaný.
- Macek, J. 1968: Československá vlastivěda. Díl 1. Příroda, svazek 1. Praha.
- Mareš, K. 2007: Telce – 800 let. Telce.
- Měchurová, Z. 1997: Konůvky – Zaniklá středověká ves ve Žďánickém lese. Srovnávací analýza nálezového fondu ze zaniklé středověké vsi Konůvky, kat. Heršpice, okr. Vyškov. Studie Archeologického ústavu AVČR v Brně 17/1. Brno.
- Měřínský, Z. 1976: Průzkum zaniklých středověkých osad na moravské straně Českomoravské vrchoviny v letech 1962 – 1970, *Archeologické rozhledy* 28, 405 – 417, 479.
- Mottl, J. 1875: Stopy zaniklých osad v okrese Úhošťském, *Památky archeologické* X, 329 – 344, 513 – 520, 699 – 712
- Moucha, V. a kol. 1994: Kniha o Slaném. Slaný.
- Nekuda, V. 1961: Zaniklé osady na Moravě v období feudalismu. Brno.
- Nekuda, V. 1972: Středověká ves Mstěnice, 10 let archeologického výzkumu 1960 – 1970, *Vlastivědný věstník moravský* 24, 12 – 47.
- Nekuda, V. 1975: Pfaffenschlag. Zaniklá středověká ves u Slavonic. Brno.
- Nekuda, V. 1985: Mstěnice 1. Zaniklá středověká ves. Hrádek, tvrz, dvůr, předsunutá opevnění. Brno.

- Nekuda, R – Nekuda, V. 1997: Mstěnice 2. Zaniklá středověká ves. Dům a dvůr ve středověké vesnici. Brno.
- Nekuda, V. 2000: Mstěnice 3. Zaniklá středověká ves u Hrotovic. Raně středověké sídliště. Brno.
- Profous, A. – Svoboda, J. 1951: Místní jména v Čechách: jejich vznik, původní význam a změny. Díl III. Praha.
- Profous, A. – Svoboda, J. 1957: Místní jména v Čechách: jejich vznik, původní význam a změny. Díl IV. Praha.
- Richterová, J. 1974: Zaniklá středověká osada Lhota u Smečna, Archeologické rozhledy 26, 628 – 630.
- Roubík, F. 1959: Soupis a mapa zaniklých osad v Čechách. Praha.
- Sedláček, A. 1998: Místopisný slovník historický království českého. Praha.
- Semotanová, E. 2001: Mapy Čech, Moravy a Slezska v zrcadle staletí. Praha.
- Smetánka, Z. 1965: Povrchový průzkum zaniklých osad v okolí Sezimova Ústí, Archeologické rozhledy 19, 668 – 674.
- Smetánka, Z. 1969: Průzkum zaniklé středověké osady Svídna u Slaného, Archeologické rozhledy 21, 618 – 625.
- Smetánka, Z. 1972: Archeologické výzkumy zaniklých středověkých osad v Čechách v letech 1965 – 1971, Archeologické rozhledy 24, 417 – 424.
- Smetánka, Z. – Klápště, J. 1979: Geodeticko–topografický průzkum zaniklých středověkých osad, Archeologické rozhledy 31, 614 – 639.
- Smetánka, Z. – Klápště, J. – Richterová, J. 1979: Geodeticko–topografický průzkum zaniklé středověké vsi Ostrov (k. o. Jedomělice), Archeologické rozhledy 31, 420 – 430.
- Smetánka, Z. 1988: Život středověké vesnice. Zaniklá Svídna. Praha.
- Smetánka, Z. 2004: Legenda o Ostojovi. Archeologie obyčejného života. Praha.

- Sommer, P. – Třeštík, D. – Žemlička, J. (eds.) 2009: Přemyslovci. Budování českého státu. Praha.
- Syrový, S. a kol. 1958: Atlas podnebí Československé republiky. Praha.
- Šaurová, D. 1973: Výzkum zaniklé středověké osady Konůvky, Časopis Moravského muzea 58, 97 – 101.
- Šmelhaus, V. 1981: K vývoji vesnických plužin na Slánsku. Metodické principy regionálně historického studia. Třebíz.
- Štech V. a kol. 1893: Slánský obzor. Slaný.
- Tolasz, R. a kol. 2007: Atlas podnebí Česka. Praha – Olomouc
- Unger, J. 1982: Vývoj osídlení na soutoku Jihlavy a Svratky ve 13. až 15. století, Archaeologia historica 7, 169 – 177.
- Vařeka, P. 2004: Archeologie středověkého domu I. Proměny vesnického obydlí v Evropě v průběhu staletí. Plzeň.
- Vařeka, P. a kol. 2006: Archeologie zaniklých středověkých vesnic na Rokycansku I. Plzeň.
- Vařeka, P. a kol. 2008: Archeologie zaniklých středověkých vesnic na Rokycnasku II. Plzeň.
- Velc, F. 1904: Soupis památek historických a uměleckých v politickém okrese Slánském. Praha.
- Volf, M. 2008: Sonda do středověkého osídlení Džbánska – Vinařice. In: Černá, E. – Kuljavceva Hlavová, J. (eds.): Archeologické výzkumy v severozápadních Čechách v letech 2003 – 2007, Sborník k životnímu jubileu Zdeňka Smrže, Most, 345 – 358.
- Wirth, Z. 1907: Soupis památek historických a uměleckých v politickém okrese Kladenském. Praha.
- Žemlička, J. 1986: Století posledních Přemyslovců. Český stát a společnost ve 13. století. Praha.
- Žemlička, J. a kol. 1998: Historický atlas měst České republiky. Sv. č. 6, Slaný. Praha.

Žemlička, J. 2002: Počátky Čech královských 1198–1253. Proměna státu a společnosti. Praha.

Žemlička, J. 2007: Čechy v době knížecí. 1034–1198. Praha.

Prameny:

© *Ministerstvo životního prostředí ČR* – <http://env.cz/> (accessed April 3, 2013)

© *Laboratoř geoinformatiky Univerzita J.E. Purkyně* – <http://geolab.cz/> (accessed April 3, 2013)

© *3rd Military Survey, Section No. 3952, Austrian State Archive/Military Archive, Vienna*

© *CENIA 2010 – 2012* <http://kontaminace.cenia.cz/> (accessed April 3, 2013)

Mapy - <http://mapy.cz/> (Accessed April 3, 2013)

III. vojenské mapování - <http://oldmaps.geolab.cz/> (accessed April 3, 2013)

Mapový portál – <http://maps.google.com/> (accessed April 3, 2013)

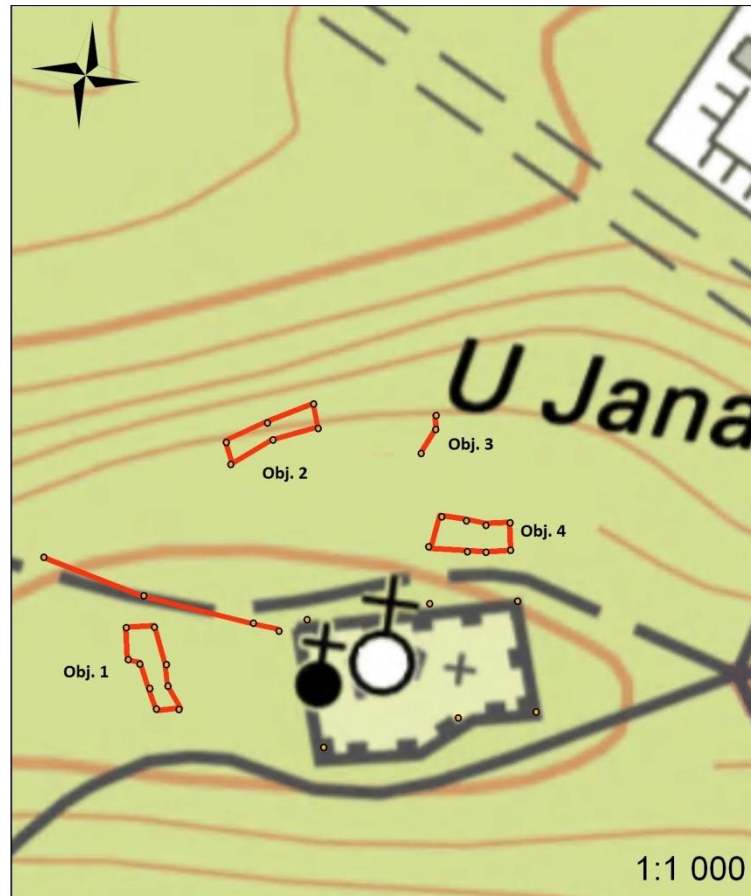
farní kronika děkanátu Slaný

kronika města Slaný

10. Přílohy

10.1 Katalog objektů na ZSV Újezdec

Terminologie v tomto katalogu je převzata z následujících prací: Černý 1973; Kuna (ed.) a kol. 2004, 240.



Újezdec se zaměřenými objekty.

Objekt 1

komplexita: jednotlivá

lze rozdělit na místnosti

velikost: 7,5 m x 6 m; 5,70 m x 5,50 m

tvár: konvexní, čtyřúhelníkový relikv se skleslinou

Objekt 2

komplexita: jednotlivá

lze rozdělit na místnosti

velikost: 9,5 m x 3,5 m; 9 m x 3,5 m

tvár: konvexní, čtyřúhelníkový relikt s vkleslinou

Objekt 3

komplexita: jednotlivá

velikost: 5,70 m x 3,5 m

tvár konvexní, relikt s plošinou

Objekt 4

komplexita: jednotlivá

lze rozdělit na místnosti

velikost: 5 m x 4,5 m; 4,90 m x 4,5 m

tvár: konvexní, čtyřúhelníkový relikt se skleslinou

10.2. Seznam obrazových příloh

Obr. 1 – Slánsko (www.mapy.cz).

Obr. 2 - Slánsko na III. vojenském mapování 1:75 000 (www.oldmaps.geolab.cz).

Obr. 3 - Zaniklé středověké vesnice na Slánsku (www.mapy.cz).

Obr. 4 - Řimín – měřené segmenty (www.mapy.cz).

Obr. 5 - Řimín – naměřené výsledky gradiometrem.

Obr. 6 - Letecká fotografie lokality Řimín (Volf 2008, 347).

Obr. 7 - Místa s vysokou koncentrací nalezené keramiky v Řimíně (Volf 2008, 350).

Obr. 8 - Pohled ze severního svahu na Řimín s místem, kde ústí místní pramen (*foto autor*).

Obr. 9 - Pohled z jihu na Řimín s označeným místem předpokládaného motte (*foto autor*).

Obr. 10 - Pohled na vesnici Skály (nyní vesnice Telce) ze severovýchodu (*foto autor*).

Obr. 11 - Zaniklá středověká vesnice Skály na stabilním katastru z roku 1840 (Mareš 2007, 12).

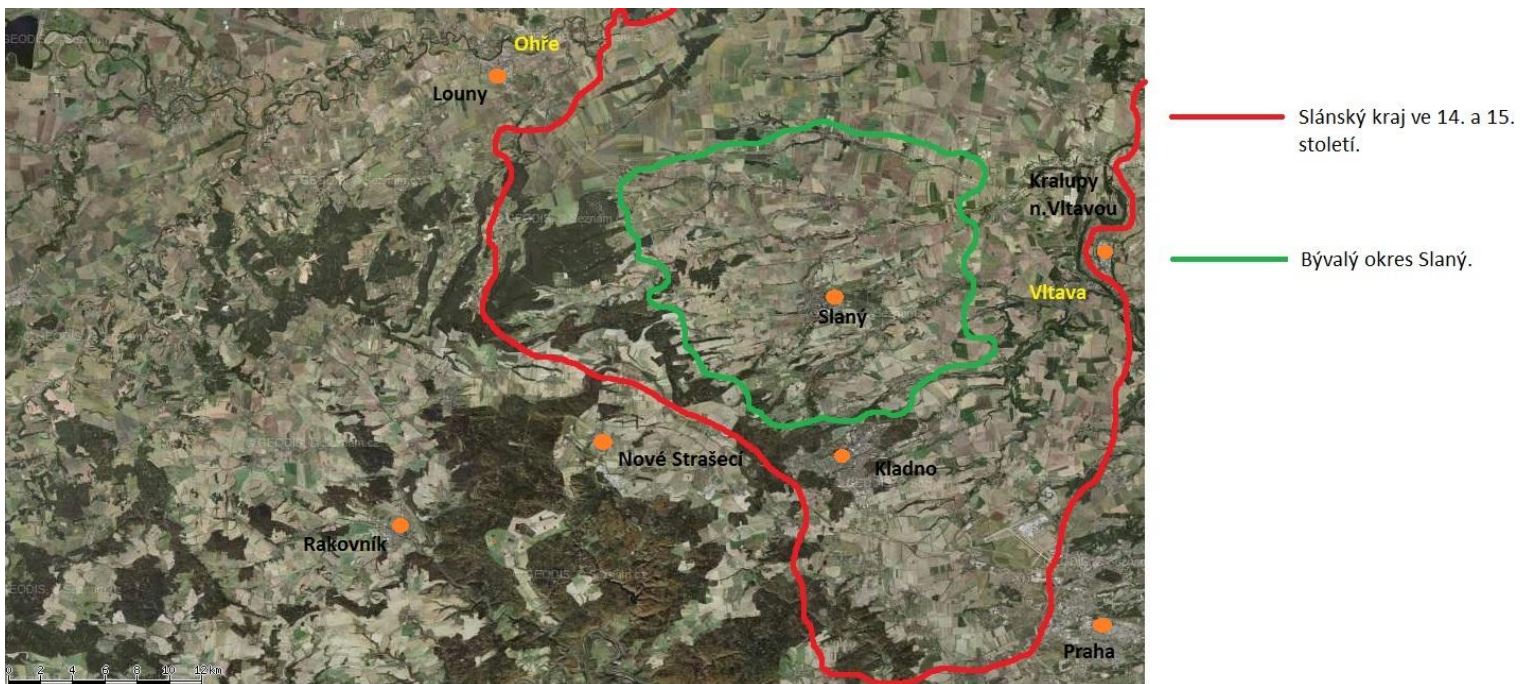
Obr. 12 - Svidna s travním pokryvem, který je velmi ojedinělý pro tuto lokalitu – *Vinca minor*, *Brachypodium pinnatum*, *Deschampsia flexuosa* (*foto autor*).

Obr. 13 - Újezdec se zaměřenými objekty.

Obr. 14 - Reprezentativní objekt č. 1 ze zaniklé středověké vesnice Újezdec (*foto autor*).

Obr. 15 - Pohled ze severu na ZSV Zálezlice (*foto autor*).

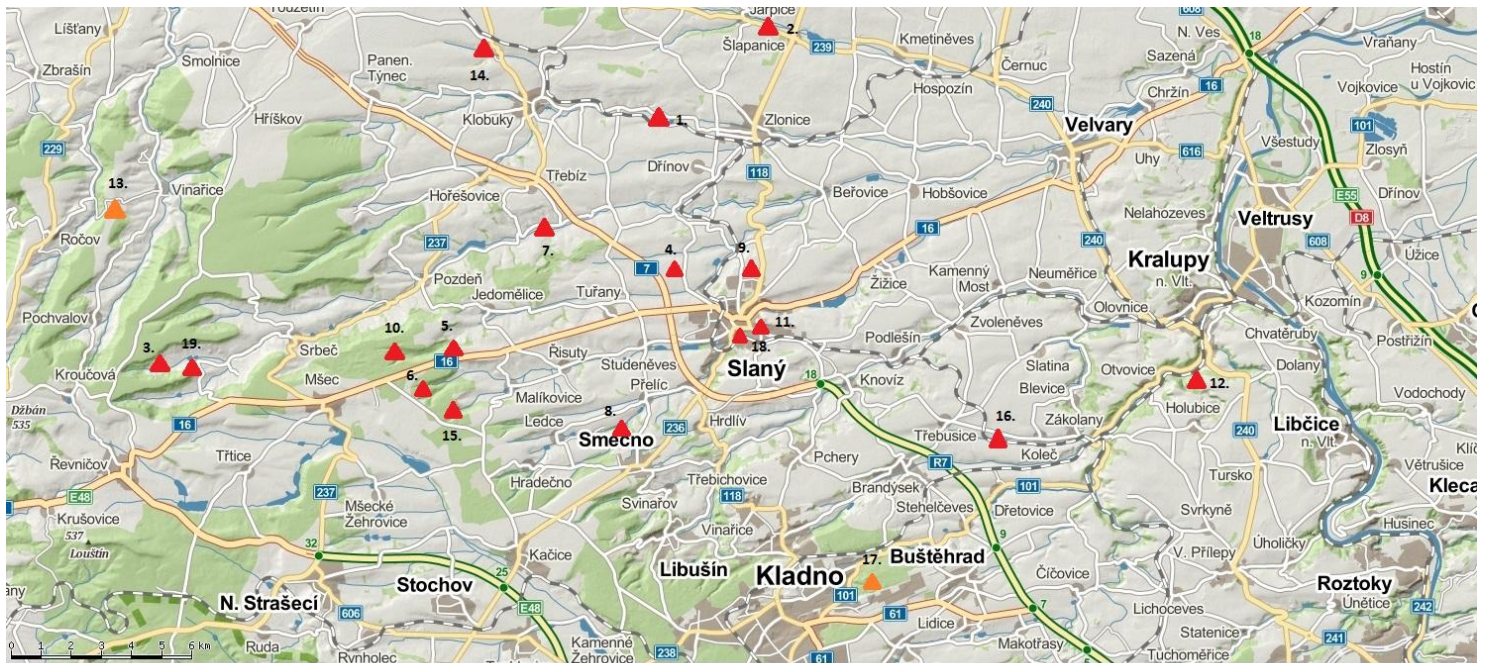
10. 3 Obrazové přílohy



Obr. 1 – Slánsko (www.mapy.cz).

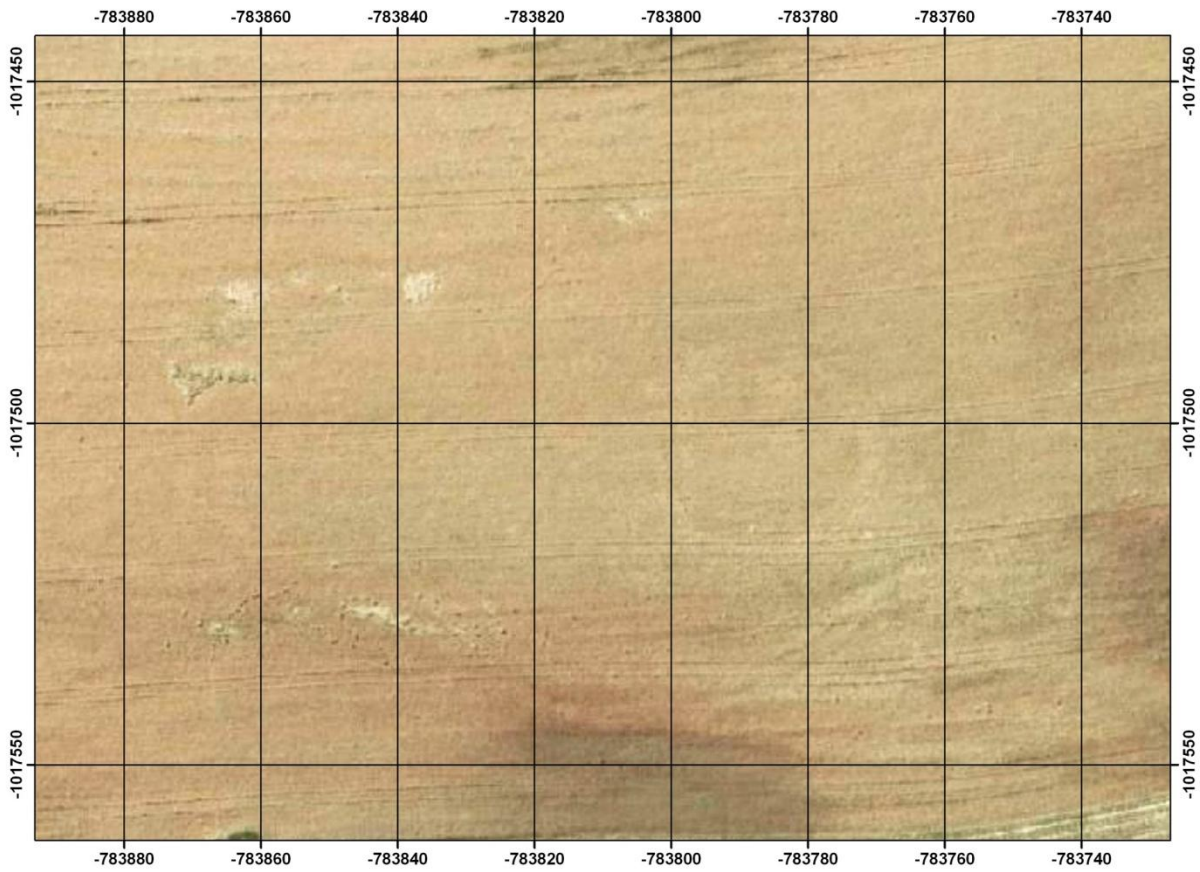


Obr. 2 – Slánsko na III. vojenském mapování 1:75 000 (www.oldmaps.geolab.cz).

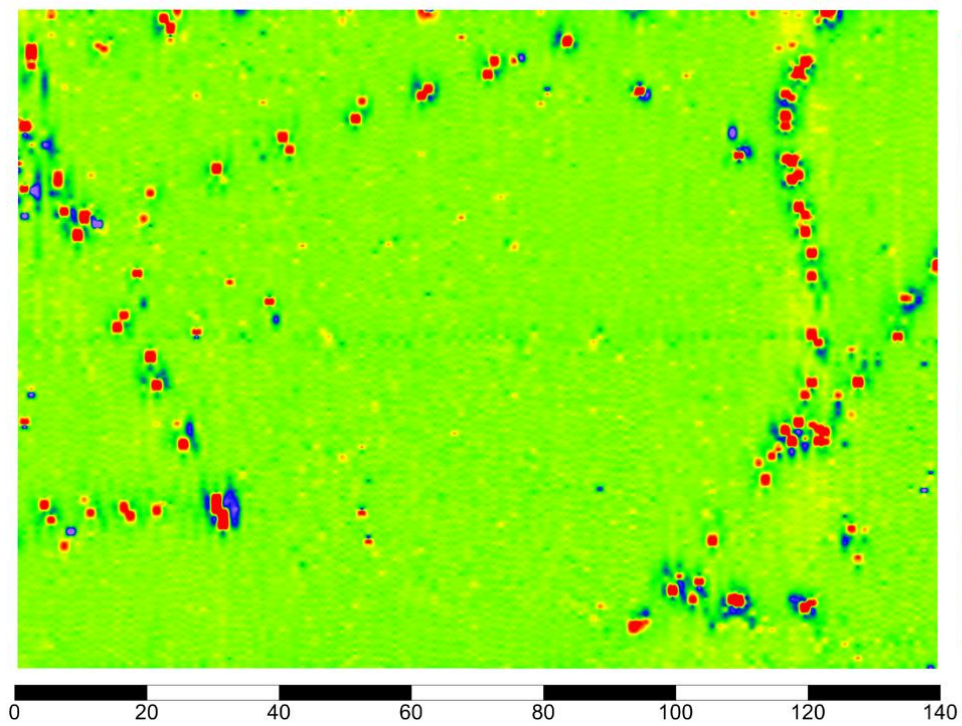


Obr. 3 – Zaniklé středověké vesnice na Slánsku (www.mapy.cz).

1. Bacalka
2. Budeničky
3. Cupkov
4. Dražkovice
5. Hlína
6. Humniště
7. Kopisty
8. Lhotka
9. Nosatice
10. Ostrov (u Jedomělic)
11. Ostrov (u Slaného)
12. Rusavky
13. Řimín
14. Skály
15. Svídna
16. Tuklaty
17. Újezdec
18. Všehlučky
19. Zálezlice



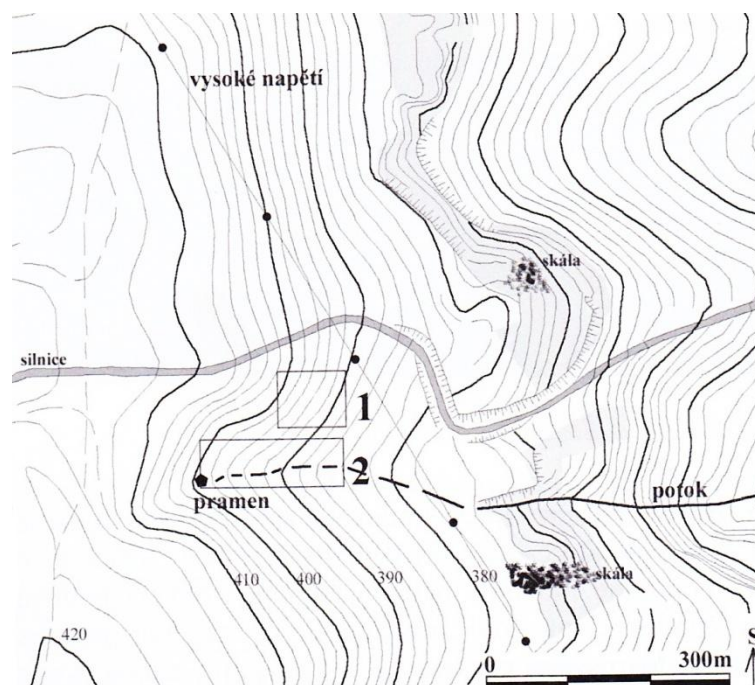
Obr. 4 – Řimín – měřené segmenty (www.mapy.cz).



Obr. 5 – Řimín – naměřené výsledky gradiometrem.



Obr. 6 – Letecká fotografie lokality Řimín (Volf 2008, 347).



Obr. 7 – Místa s vysokou koncentrací nalezené keramiky v Řimíně (Volf 2008, 350).



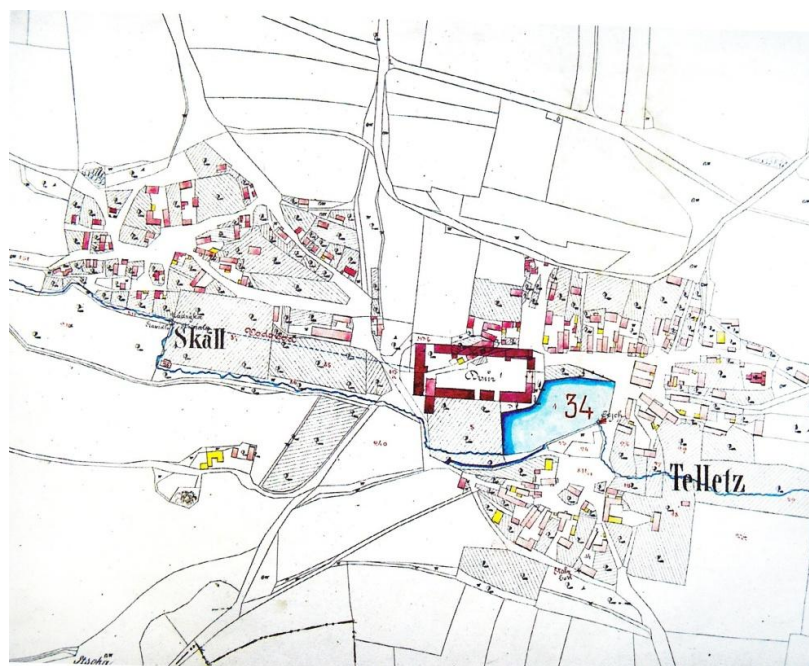
Obr. 8 – Pohled ze severního svahu na Řimín s místem, kde ústí místní pramen (foto autor).



Obr. 9 – Pohled z jihu na Řimín s označeným místem předpokládaného motte (foto autor).



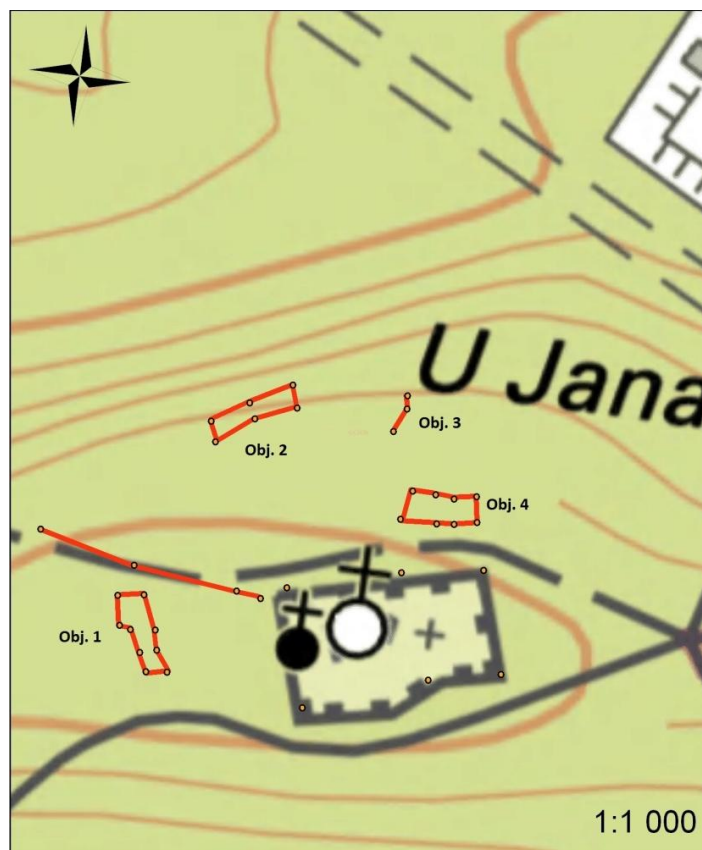
Obr. 10 – Pohled na vesnici Skály (nyní vesnice Telce) ze severovýchodu (foto autor).



Obr. 11 – Zaniklá středověká vesnice Skály na stabilním katastru z roku 1840 (Mareš 2007, 12).



Obr. 12 – Svídna s travním pokryvem, který je velmi ojedinělý pro tuto lokalitu – *Vinca minor*, *Brachypodium pinnatum*, *Deschampsia flexuosa* (foto autor).



Obr. 13 – Újezdec se zaměřenými objekty.



Obr. 14 – Reprezentativní objekt č. 1 ze zaniklé středověké vesnice Újezdec (foto autor).



Obr. 15 – Pohled ze severu na ZSV Zálezlice (foto autor).