

Změny ve financování pěstounské péče v ČR

Bakalářská práce

Vedoucí práce:

JUDr. Andrea Hrdličková, Ph.D.

Monika Šťastná

Brno 2016

Zde bych ráda poděkovala vedoucí mé bakalářské práce JUDr. Andree Hrdličkové, Ph.D., za pomoc při zpracování této práce, ale především za její cenné rady a vedení.

Čestné prohlášení

Prohlašuji, že jsem tuto práci: **Změny ve financování pěstounské péče v ČR** vypracovala samostatně a veškeré použité prameny a informace jsou uvedeny v seznamu použité literatury. Souhlasím, aby moje práce byla zveřejněna v souladu s § 47b zákona č. 111/1998 Sb., o vysokých školách ve znění pozdějších předpisů, a v souladu s platnou *Směrnicí o zveřejňování vysokoškolských závěrečných prací*.

Jsem si vědoma, že se na moji práci vztahuje zákon č. 121/2000 Sb., autorský zákon, a že Mendelova univerzita v Brně má právo na uzavření licenční smlouvy a užití této práce jako školního díla podle § 60 odst. 1 Autorského zákona.

Dále se zavazuji, že před sepsáním licenční smlouvy o využití díla jinou osobou (subjektem) si vyžádám písemné stanovisko univerzity o tom, že předmětná licenční smlouva není v rozporu s oprávněnými zájmy univerzity, a zavazuji se uhradit případný příspěvek na úhradu nákladů spojených se vznikem díla, a to až do jejich skutečné výše.

V Brně dne 17. května 2016

Abstract

Šťastná M., Changes in funding for Foster care. Bachelor thesis. Brno: Mendel University, 2016.

Bachelor thesis deals with funding for foster care. Primarily with changes, which happened in this field in 2013, because of the amendment to the law on social and legal protection of children. Theoretical part of the thesis contains definitions of the foster care, financing of this system and amendment to the Act. Practical part of the thesis states statistic numbers for foster care and also own work. Results compare two types of foster care, their financing and compare for which of these two types were the amendment economical preferable.

Keywords

Foster care, amendment to the law on social and legal protection of children, professional foster care, financing

Abstrakt

Šťastná M. Změny ve financování pěstounské péče. Bakalářská práce. Brno: Mendelova univerzita v Brně, 2016.

Bakalářská práce se zabývá pěstounskou péčí. Především změnami, které v této oblasti proběhly v roce 2013, díky novele zákona o sociálně právní ochraně dětí. Teoretická část se zabývá pěstounskou péčí, jejím financováním a novelou zákona o sociální právní ochraně dětí. Praktická část práce poté uvádí statistiky z oblasti pěstounství a také vlastní výzkum provádění polostrukturovanými rozhovory, jehož výsledky porovnávají dva odlišné typy pěstounské péče. V oblasti financování srovnává, pro který typ péče byla novelizace ekonomicky výhodnější.

Klíčová slova

Pěstounská péče, novela zákona o sociálně právní ochraně dětí, profesionální pěstounská péče, pěstounská péče dlouhodobá, dávky, financování

Obsah

1	Úvod	11
2	Cíl a metodika práce	12
3	Literární rešerše	13
3.1	Pěstounská péče	13
3.1.1	Historie pěstounské péče v ČR.....	13
3.2	Formy náhradní rodinné péče.....	16
3.2.1	Osvojení	16
3.2.2	Poručenství.....	16
3.2.3	Svěření do péče jiné osoby	17
3.2.4	Pěstounská péče	17
3.2.5	Pěstounská péče na přechodnou dobu	18
3.3	Zprostředkování pěstounské péče	19
3.3.1	Podání žádosti o zprostředkování pěstounské péče	19
3.3.2	Posuzování žadatelů o zprostředkování pěstounské péče obecním úřadem obce s rozšířenou působností	19
3.3.3	Posuzování žadatelů o zprostředkování pěstounské péče krajským úřadem	20
3.3.4	Výběr pěstounské rodiny	20
3.3.5	Navazování kontaktu s dítětem	20
3.4	Financování pěstounské péče.....	22
3.4.1	Vznik nároku na dávky pěstounské péče.....	22
3.4.2	Zánik nároku na dávky pěstounské péče	22
3.4.3	Příspěvek na úhradu potřeb dítěte	22
3.4.4	Odměna pěstouna	23
3.4.5	Příspěvek při převzetí dítěte	24
3.4.6	Příspěvek na zakoupení osobního motorového vozidla	25
3.4.7	Příspěvek při ukončení pěstounské péče	25
3.4.8	Peněžité pomoci v mateřství.....	26

3.4.9	Rodičovský příspěvek.....	26
3.5	Novela zákona o sociálně právní ochraně dětí.....	27
3.5.1	Postupy činnosti orgánů sociálně právní ochrany dětí	27
3.5.2	Rozvoj náhradní rodinné péče	27
3.5.3	Dohody o výkonu pěstounské péče	28
3.5.4	Práva a povinnost pěstounů.....	28
4	Praktická část	30
4.1	Úvod do praktické části.....	30
4.2	Statistické údaje	31
4.2.1	Informace o vyplacených dávkách.....	31
4.2.2	Statistické údaje z oblasti pěstounské péče	32
4.3	Praktické příklady pěstounské péče	35
4.3.1	Pěstounská péče.....	35
4.3.1.1	Analýza rozhovoru:.....	35
4.3.1.2	Výpočet dávek:	37
4.3.2	Pěstounská péče na přechodnou dobu	38
4.3.2.1	Analýza rozhovoru	38
4.3.2.2	Výpočet dávek.....	40
4.4	Shrnutí získaných informací	41
5	Diskuze	43
6	Závěr	46
7	Literatura	48
8	Seznam obrázků	50
9	Seznam tabulek	51

1 Úvod

Pěstounská péče je jednou z nejvyužívanějších forem náhradní rodinné péče v České republice. Dává domov dětem, které z nějakého důvodu o možnost žít v harmonické rodině přišly. Pokud dítě nemůže z jakéhokoli důvodu žít s vlastními rodiči, je tato péče nejlepším východiskem pro zdravý růst dítěte. Stát také, díky ní, nemusí dítě umístit do ústavní výchovy. Je to výhodné nejen pro stát, ale i pro dítě samotné. V ústavech je velký počet dětí, a proto jim není věnována taková pozornost, kterou by si zasloužily. Pěstounství jim umožňuje více se rozvíjet a lépe se začlenit. V posledních letech prošel tento systém ovšem výraznou novelou zákona, která zavádí některé nové pojmy a mění celkovou strukturu sociálně právní ochrany dětí. Změnou prošlo také financování pěstounské péče jako takové.

Pěstounská péče je ukotvena v českém právním řádu už od roku 1999. Jedná se o klasickou pěstounskou péči, kdy je dítě předáno do rukou pěstounů, kteří se o něj starají po dobu, po kterou se o ně nemůžou ze závažného důvodu starat vlastní rodiče. Tato péče může trvat i několik let. Proti ní je, právě díky novele, nyní postavena profesionální pěstounská péče, která má především nahradit funkci kojeneckých ústavů. Dítě, které je pěstounovi předáno, by mělo být mladší jednoho roku a to do doby, než se dítěti najde vhodná náhradní rodina. Nejdéle ovšem po dobu maximálně jednoho roku.

Co se díky novele zákona o sociálně právní ochraně dětí dále změnilo, je financování pěstounské péče. Dávky se od 1. 1. 2013 již nevyplácí jako dávky státní sociální podpory, ale jako dávky pěstounské péče. To ale není jedinou změnou v této oblasti. Změnily se ovšem i částky, které jsou pěstounům vypláceny. Většina z nich se zvýšila v řádech stovek korun na měsíc. Ovšem právě některé vyplácené dávky, jsou velmi diskutovanou oblastí veřejnosti. Profesionální pěstouni mají totiž díky novele zákona nyní dostávat od státu 20 000 Kč měsíčně a to i v případě, že o žádné dítě nepečují. Cílem státu bylo především zajistit větší zájem lidí o tuto formu náhradní rodinné výchovy.

Tématem bakalářské práce tedy budou právě tyto dvě formy pěstounské péče a novela zákona o sociálně právní ochraně dětí č.411/2013 Sb. Cílem práce poté bude především porovnat změny, které v této oblasti nastaly a vyhodnotit, pro který typ pěstounské péče byla novela zákona příznivější, především z ekonomického hlediska. Dílčím cílem bude také navrhnout doporučení, která by systém pěstounské péče ještě více zlepšila.

2 Cíl a metodika práce

Cílem bakalářské práce je zhodnocení ekonomických dopadů, které nastaly v oblasti pěstounské péče po účinnosti novely zákona č.401/2012Sb., o sociálně právní ochraně a vyhodnocení, pro který typ pěstounů byla novela příznivější. Práce především porovná klasickou pěstounskou péči s profesionální pěstounskou péčí.

V teoretické části bude nejprve popsána historie pěstounské péče až do současnosti a také budou vysvětleny jednotlivé pojmy, které se daného tématu týkají. Dále budou uvedeny formy náhradní rodinné výchovy a především dávky, kterými je systém sociálně právní ochrany dětí financován. Část práce bude také věnována výše zmíněné novele č. 401/2012, Sb.

Vlastní práce nejprve uvede statistické údaje o pěstounech a pěstounské péči v posledních letech. Poté budou polostrukturovanými rozhovory porovnány dvě formy pěstounské péče. Klasická a profesionální. Rozhovor bude zaměřen především na novelu zákona z roku 2013, která změnila zákon č. 359/1999Sb. o sociálně právní ochraně dětí, ve znění pozdějších předpisů, která přinesla mnohé změny do oblasti náhradní rodinné výchovy. Z údajů rozhovoru bude mimo jiné vypočteno, jakou finanční částku dostávají jednotlivé rodiny ze systému státní sociální podpory.

Hlavní výzkumnou otázkou bude především „Pro který typ pěstounské péče byla novela zákona ekonomicky výhodnější?“ Pro lepší vyhodnocení jsou položeny další výzkumné podotázky:

- Jaké je finanční zajištění jednotlivých rodin dávkami státní sociální podpory?
- Přijde samotným pěstounům novela zákona přínosná?
- Jak moc se zvýšil zájem o pěstounskou péči po roce 2013?
- Jak by mohl být systém ještě více vylepšen?

V praktické části nejprve budou vyhodnoceny statistické údaje ohledně pěstounské péče. Údaje budou pomocí metody komparace a analýzy mezi sebou srovnány v jednotlivých letech. V další části budou pomocí polostrukturizovaných rozhovorů se dvěma rodinami porovnány dva typy pěstounské péče a to krátkodobá a dlouhodobá. Vyhodnocení rozhovorů, z nichž každý proběhne s jednou rodinou, která se zabývá odlišným druhem pěstounské péče, se uskuteční analýzou dat a následnou komparací získaných údajů z pěstounských rodin. Díky rozhovorům budou také vypočteny pro tyto rodiny jednotlivé dávky pěstounské péče a to jak pro současný systém vyplácení dávek, tak i pro ten, který platit před novelou zákona. Zanalyzovaná data poté pomocí indukce a syntézy přispějí k určení, jak moc byla novela pro jednotlivé pěstouny přínosná, popřípadě dojde k návrhům, zda a jak by mohl být zákon o sociálně právní ochraně dětí ještě vylepšen.

3 Literární rešerše

3.1 Pěstounská péče

„Pěstounská péče je jednou z forem náhradní rodinné výchovy, která má ze zákona přednost před výchovou ústavní.“¹ Vedle osvojení je pěstounská péče jednou z nejrozšířenějších forem náhradní rodinné výchovy. Oproti osvojení jsou zde však některé podstatné rozdíly. Při osvojení se mění status dítěte, který ovšem u pěstounské péče zůstává zachován. Rodinně-právní vztah rodiče-dítě je nedotčen. To znamená, že rodiče i nadále jeví o dítě zájem a nedali souhlas k jeho osvojení. Pěstoun o dítě osobně pečuje a zajišťuje mu potřebnou péči v době, kdy o něj z nějakého důvodu rodiče nemohou pečovat. Pěstouni mají právo rozhodovat o běžných věcech výchovy, ovšem o mimořádných událostech žádají souhlas rodičů nebo soudu.

„Pěstounskou péči je tedy především nutné chápat jako dočasný rodinně-právní institut, který předpokládá pravidelné osobní kontakty rodiče s dítětem.“² Rodiče také nadále platí na své dítě výživné podle své finanční situace a majetkových poměrů. Stát pěstounům poskytuje dávky pěstounské péče, které mají zajistit úhradu všech výdajů spojených s výchovou dítěte.

Pěstoun není zákonným zástupcem dítěte. O svěřením dítěte do pěstounské péče může rozhodovat pouze soud. Ten může rozhodovat i o jejím zrušení, v ostatních případech pěstounská péče končí dosažením zletilosti dítěte.

3.1.1 Historie pěstounské péče v ČR

Jako historické předchůdce pěstounské péče, můžeme považovat institut kojných a nalezince. Placené kojné mnohdy zastupovaly biologické matky nejen v kojení, ale někdy vychovávaly i samotné dítě. Zmínky o nich nacházíme již ve starověkém Římě. Ve středověku využívaly kojné především šlechtické rodiny. V 18. století byly zakládány první nalezince. Tím se o situaci týkající osiřelých dětí začal zabývat stát. Bohužel, v těchto institucích panovaly velice špatné podmínky, díky nimž umíralo více než 70% těchto dětí.³

V 18. století se počet nalezinců postupně zvyšoval, jevil se i větší zájem o rozvoj dítěte, aby bylo posléze prospěšné společnosti a mohlo se řádně začlenit. Později přešli tyto instituce do správy zemského majetku, což velmi napomohlo jejich budoucímu vývoji. Péče o děti mohla probíhat v ústavu nebo mimo něj. O dítě mimo ústav se mohla starat matka, příbuzní dítěte nebo pěstounka. Pěstounka se musela prokázat vysvědčením a podrobit se lékařské prohlídce. Za péči o dítě pobírala úplatu, která byla odstupňována podle věku dítěte. Finanční částka se ovšem s přibývajícím věkem dítěte snižovala. Pěstounkami se často stávaly ženy,

¹ SMOLÍKOVÁ V., *Tradice pěstounské péče v českých zemích*, Key Publishing, 2014, s. 11

² HRUŠÁKOVÁ M., KRÁLÍČKOVÁ Z., *České rodinné právo*, Masarykova univerzita, 2006, s. 326

³ SMOLÍKOVÁ V. *Tradice pěstounské péče v českých zemích*, KEY Publishing, 2014, str. 14 - 16

kteřé si chtěly pouze finančně polepšit, což se promítlo do péče o svěřené děti. Ty zůstávaly u pěstounů maximálně do svých 6 let, poté byly navraceny zpět do ústavu, biologické matce nebo odevzdány domovské obci. Ve většině domovských obcí nebyl žádný institut, kam by osiřelé děti ubytovaly, proto se v péči o ně střídaly jednotlivé rodiny v obci. Tyto rodiny většinou dítě využívaly jako bezplatnou pracovní sílu k výkonu nejtěžších zemědělských prací.⁴

Mezi lety 1918 až 1948 byl základním prvkem náhradní rodinné péče institut poručenství, který byl obsažen v občanském zákoníku. Poručník byl zřizován nemanželským dětem a polosirotkům a vždy byl ustanoven soudem. Poručník měl především dbát o řádnou výchovu dítěte, spravovat jeho majetek a zastupovat ho. Poručenství mohlo být ukončeno smrtí poručníka nebo poručence, dosažením zletilosti dítěte nebo také obnovením otcovských práv.⁵

Pěstounský poměr vznikl na základě smlouvy, ve které se pěstoun zavazoval pečovat o nezletilé dítě. Pěstounem se mohla stát fyzická osoba nebo ústav (sirotčinec, výchovna, dětský domov, útulek). Do individuální pěstounské péče byly děti umisťovány dlouhodobě i krátkodobě. Jak již bylo řečeno, pěstoun měl za povinnost svědomitě a řádně o dítě pečovat, poskytovat mu řádnou výživu a domácí péči. V oblasti dozoru nad pěstounskou péčí figurovali především Poručenský soud a dozorčí důvěrník. Poručenský soud převážnou většinu dozoru nad pěstouny přenášel na Okresní péči o mládež. Ovšem tento systém příliš nefungoval. Dozorčí důvěrník, který byl druhým orgánem vykonávajícím dozor nad pěstouny, byl povinen rodiny navštěvovat a především sledovat celkový stav dítěte. V případě jakýchkoliv pochybností, že o dítě není postaráno, podával hlášení Okresní péči o mládež.⁶

Po roce 1948 byl ve prospěch kolektivizace změněn rozvíjející se systém pěstounské péče. Lidově demokratické zřízení preferovalo kolektivní skupinovou výchovu, ve které bude mít stát absolutní kontrolu. Roku 1950 byla zrušena pěstounská péče ve všech formách s výjimkou příbuzenské. Režim dával přednost ústavní péči před náhradní rodinnou péčí. Děti, které byly do té doby vychovávány v pěstounských rodinách, byly přesunuty do dětských domovů, kde často emočně strádaly. Jednou z věcí, která byla v této době založena, jsou první SOS dětské vesničky, které fungují až do dnešní doby.⁷

Pěstounská péče jako taková byla obnovena až po dlouhých 23 letech zákonem č. 50/1973 Sb., o pěstounské péči. Účelem tohoto zákona bylo poskytnout dětem všestrannou péči, kterou jim nebyli schopni zajistit rodiče. Pěstoun měl při výchově práva a povinnosti rodičů a za péči o dítě mu náležel příspěvek na úhradu potřeb dítěte. Po roce 1989 byl na rodinné právo kladem mnohem větší důraz. V oblasti náhradní rodinné péče se do popředí stavěly především zájmy a potřeby dítěte a jeho výchovy. Pěstounská péče se začala dělit na krátkodobou a

⁴ SMOLÍKOVÁ V. *Tradice pěstounské péče v českých zemích*, KEY Publishing, 2014, str. 14 - 20

⁵ SMOLÍKOVÁ V. *Tradice pěstounské péče v českých zemích*, KEY Publishing, 2014, str. 20 - 30

⁶ SMOLÍKOVÁ V. *Tradice pěstounské péče v českých zemích*, KEY Publishing, 2014, str. 30 - 40

⁷ SMOLÍKOVÁ V. *Tradice pěstounské péče v českých zemích*, KEY Publishing, 2014, str. 40 - 55

dlouhodobou. Prostřednictvím orgánů sociálně-právní ochrany dětí a soudů se pěstounská péče postupně formovala do podoby, ve které ji známe dnes.⁸

⁸ SMOLÍKOVÁ V. *Tradice pěstounské péče v českých zemích*, KEY Publishing, 2014, str. 50 - 55

3.2 Formy náhradní rodinné péče

Náhradní rodinná péče je poskytována především dětem bez rodiny, které z jakéhokoliv důvodu nemohou být vychovávány vlastními rodiči. Jde zde zejména o to, aby bylo dětem umožněno vyrůstat v přirozeném rodinném prostředí. Náhradní rodinné péči se dává přednost před péčí ústavní. V České republice je forem náhradní rodinné péče hned několik. To, do jaké z nich bude dítě umístěno, závisí zvláště na právním statusu dítěte k rodičům. Zda o dítě rodiče jeví zájem či nikoliv, zda jsou rodiče po smrti a ustanovili dítěti poručníka. Závisí to ovšem i na věku dítěte. V následující kapitole budou ve stručnosti popsány jednotlivé druhy náhradní rodinné péče, přičemž největší důraz bude kladen na klasickou pěstounskou péči a pěstounskou péči na přechodnou dobu, kterých se bakalářská práce týká v první řadě.

3.2.1 Osvojení

Osvojení je forma náhradní rodinné péče, která má v České republice dlouholetou tradici. Pojem osvojení občanský zákoník definuje jako přijetí cizí osoby za vlastní, kdy mezi osvojitelem a osvojencem vzniká vztah stejný jako mezi rodičem a dítětem. Dítě si mohou osvojit jak manželé, tak i jednotlivci a přechází na ně plně rodičovská práva. Dítě získává příjmení osvojitelů a ti jsou na matrice zapsáni do knihy narození. O osvojení nezletilého, ale i zletilého dítěte rozhodne, na základě žádosti osvojitele, soud. Pokud osvojitel již má své vlastní děti, soud zhodnotí, zda na ně nebude mít osvojení špatný vliv. Dítě, rodiče dítěte nebo osoby, které rodiče zastupují, musí dát k osvojení souhlas. Tento souhlas však mohou do tří měsíců, ode dne kdy byl vydán, odvolat. Pokud je dítěti více jak 12 let, je potřeba, aby s osvojením také souhlasilo. Ve zvláštních případech může soud rozhodnout, zda je, či není souhlas rodiče potřeba. Příbuzenský vztah mezi osvojencem a původní rodinou zaniká. Jsou-li závažné důvody pro zrušení osvojení a podá-li alespoň jeden z osvojitelů návrh na zrušení, může se druhý k návrhu připojit. Po uplynutí tří let již osvojení zrušit nelze, pokud by bylo v rozporu se zákonem.⁹

3.2.2 Poručenství

Poručníka jmenuje dítěti soud v případě, že rodiče dítěte zemřeli, byli zbaveni rodičovské povinnosti, byl pozastaven výkon jejich rodičovské zodpovědnosti nebo nemají způsobilost k právním úkonům v plném rozsahu. Poručník má vůči dítěti všechny práva a povinnosti, kromě vyživovací povinnosti. Poručnictví může vykonávat také orgán sociálně-právní ochrany dětí a to jako veřejný poručník až do chvíle, dokud soud poručníka neurčí. Poručník musí řádně plnit funkce spojené s poručenstvím pod stálým dohledem soudu. Veškerá mimořádná rozhodnutí ohledně poručenství musí být schválena soudem. Soud také neustále kontroluje,

⁹ Zákon č. 89/2012 Sb., Občanský zákoník, ve znění pozdějších předpisů, § 794 až § 854

jak poručník nakládá s majetkem dítěte. Poručník soudu pravidelně předkládá soupis majetku dítěte a to alespoň jednou ročně. Poručenství může zaniknout několika způsoby a to: nabude-li dítě svéprávnosti nebo je osvojeno, nabude-li jeden z rodičů rodičovskou odpovědnost. Poručenství také zaniká smrtí nebo odvoláním poručníka soudem. To se může stát, pokud poručník zanedbává své poručnické povinnosti. V případě, že je poručníkem osoba, která o dítě osobně pečuje, náleží mu dávky pěstounské péče, stejně jako pěstounovi.¹⁰

3.2.3 Svěření do péče jiné osoby

Pokud to vyžadují zájmy dítěte a nemůže-li o dítě osobně pečovat rodič ani poručník, soud svěří dítě do osobní péče jiné osoby. Nejedná se o pěstounskou péči, ale má přednost před ústavní výchovou. Tento druh náhradní rodinné péče by ovšem měl být pouze dočasným řešením. Pečující osoba musí mít trvalé bydliště na území České republiky a především musí souhlasit se svěřením dítěte do své péče. Soud určí práva a povinnost pečující osoby. Soud dá také přednost osobě příbuzné nebo blízké dítěti před osobou cizí. S ohledem na majetkové poměry rodičů dítěte jim soud stanoví výživné, které se předá pečující osobě. S touto částkou bude pečující osoba hospodařit v zájmu potřeb dítěte.¹¹

3.2.4 Pěstounská péče

Občanský zákoník pěstounskou péči popisuje jako státem podporovanou formu náhradní rodinné péče, při které pěstoun o dítě osobně pečuje a zodpovídá za něj i za jeho řádnou výchovu. Dítě se svěří pěstounovi za předpokladu, že o ně nemůže pečovat žádný z rodičů ani poručník. Pěstounská péče, stejně jako ostatní formy náhradní rodinné péče, má přednost před péčí ústavní. Doba pěstounské péče trvá tak dlouho, dokud trvá překážka bránící rodičům řádně se o své dítě starat. Rodič může zažádat u soudu o navrácení dítěte do osobní péče. Soud jeho návrh projedná a rozhodne především v zájmu dítěte, zda návrhu vyhoví či nikoliv. Z výše uvedeného tedy vyplývá, že mezi pěstounem a dítětem nevzniká stejný poměr, jako při osvojení. Pěstoun smí zastupovat dítě jen v běžných věcech. Vyživovací povinnost zůstává na rodičích a stanoví se s ohledem na jejich majetkové poměry. Při mimořádných záležitostech, jakou může být například vyřizování cestovního pasu, musí pěstoun zažádat o povolení zákonného zástupce. Na rozdíl od osvojení mají rodiče právo se s dítětem i nadále stýkat a pravidelně se informovat o jeho stavu.

Pěstounem se může stát pouze osoba, která může zaručit řádnou péči o tyto děti, má bydliště na území České republiky a souhlasí se svěřením dítěte do pěstounské péče. Soud dá před jinou osobou přednost osobě příbuzné nebo dítěti blízké.

¹⁰ Zákon č. 89/2012 Sb. Občanský zákoník, ve znění pozdějších předpisů § 928 až § 942

¹¹ Zákon č. 89/2012 Sb. Občanský zákoník ve znění pozdějších předpisů § 953 až § 957

Zájemci o pěstounskou péči, kterému soud přidělí dítě, nejprve musí projít předpěstounskou péčí, jejíž délku stanoví soud. Průběh a úspěšnost této péče soud bedlivě sleduje a dohlíží na ni.¹²

O pěstounskou péči mohou zažádat jak manželé, tak pouze jeden z manželů. Při rozvodu tohoto manželství soud manželství nerozvede do doby, dokud nebudou upraveny povinnosti a práva těchto pěstounů. Pokud žádá o pěstounství pouze jeden z manželů, může tak učinit jen se souhlasem druhého z nich. Ovšem na péči o dítě se podílejí oba manželé, pokud spolu žijí v jedné domácnosti. Dítě, které je v pěstounské péči, pomáhá v domácnosti. Pokud má dítě vlastní příjem, může dle svých možností finančně rodině přispívat.¹³

Zánik pěstounské péče může nastat z několika důvodů. Může dojít k neshodě mezi pěstouny a dítětem nebo sám pěstoun navrhne soudu změnu práv a povinností vyplývajících z pěstounské péče. Pěstounská péče zaniká nejpozději dosažením plné svéprávnosti dítěte nebo jeho zletilosti.¹⁴

3.2.5 Pěstounská péče na přechodnou dobu

S platností od 1. 1. 2013 je také výrazně znovelizována právní úprava pěstounské péče na přechodnou dobu. Krajský úřad vede evidenci osob, které mohou pěstounskou péči na přechodnou dobu vykonávat. Jeho smyslem je poskytnutí okamžité pomoci ohroženým dětem a co nejrychlejší přesun do náhradní rodiny. Do evidence se mohou zařadit pouze osoby, které byly odborně posouzeny a které mají předpoklady pro výkon této péče. Soud poté může, na návrh orgánů sociálně-právní ochrany dětí, svěřit dítě do pěstounské péče na přechodnou dobu. Může se tak stát na dobu, po kterou rodič ze závažných důvodů nemůže o dítě pečovat, dobu, po jejímž uplynutí může dát matka dítěte souhlas s osvojením nebo dobu do nabytí právní moci rozhodnutí soudu, že souhlas rodičů o osvojení dítěte není třeba.

Soud musí nejméně jednou za 3 měsíce přezkoumat, zda důvody, pro které bylo dítě do této pěstounské péče umístěno, stále trvají. Pěstounská péče na přechodnou dobu trvá nejdéle 1 rok. To neplatí v případě, pokud jsou témuž pěstounovi přiděleni sourozenci.

Účelem pěstounské péče na přechodnou dobu je především poskytnutí času rodičům dítěte, aby upravili své poměry a mohli se o dítě znovu řádně starat nebo aby se pro dítě našla vhodná rodina. Tento typ péče je tedy spíše krizový a přechodný.¹⁵

¹² Zákon č. 89/2012 Sb. Občanský zákoník, ve znění pozdějších předpisů §958 až §970

¹³ Zákon č. 89/2012 Sb. Občanský zákoník, ve znění pozdějších předpisů §958 až §970

¹⁴ Zákon č. 89/2012 Sb. Občanský zákoník, ve znění pozdějších předpisů §958 až §970

¹⁵ Zákon č. 359/1999 Sb. o sociálně-právní ochraně dětí, ve znění pozdějších předpisů, § 27a

3.3 Zprostředkování pěstounské péče

Předtím, než je dítě svěřeno do pěstounské péče určité rodiny, je nutné, aby rodina splnila několik požadavků a prošla fázemi, které jsou nezbytné k získání dítěte do péče. Zda bude dítě rodině svěřeno, rozhoduje soud. Osoba, která se rozhodla být pěstounem, podá na příslušný soud návrh. Poté následuje proces zprostředkování pěstounské péče, které zajišťují krajské úřady.

3.3.1 Podání žádosti o zprostředkování pěstounské péče

Tuto žádost může podat pouze fyzická osoba, která je občanem České republiky. Může to být i cizinec, jenž má na území České republiky trvalý pobyt a vyplývá mu nárok na sociální výhody. Žádost se podává na obecním úřadě obce s rozšířenou působností, a to podle místa trvalého bydliště žadatele. Vzor formuláře se žádostí je k dispozici na stránkách Ministerstva práce a sociálních věcí, ale lze podat žádost i bez tohoto formuláře. Žadatel zároveň svým podpisem stvrzuje, že povoluje orgánu sociálně-právní ochraně dětí, aby o nich zjišťovala další potřebné údaje.¹⁶

3.3.2 Posuzování žadatelů o zprostředkování pěstounské péče obecním úřadem obce s rozšířenou působností

Obecní úřad s rozšířenou působností nejprve shromáždí veškeré potřebné informace a dokumentaci o žadateli. Tyto dokumenty mimo jiné zahrnují:

- Žádost, která zahrnuje veškeré osobní údaje o žadateli, jako jsou jméno, příjmení, datum narození a místo trvalého pobytu
- Doklad o státním občanství nebo povolení k trvalému pobytu na území České republiky
- Výpis z Rejstříku trestů
- Zprávu o zdravotním stavu
- Údaje o sociálních a ekonomických poměrech
- Písemný souhlas, že orgán sociálně-právní ochrany dětí je oprávněn zjišťovat potřebné informace a skutečnosti, které jsou podstatné pro průběh zprostředkování pěstounské péče

Poté co obecní úřad shromáždí veškeré potřebné doklady a dokumenty postoupí řízení krajskému úřadu.¹⁷

¹⁶ BUBLEOVÁ, Věduna. Základní informace o pěstounské péči a péči poručníka. Praha: Středisko náhradní rodinné péče, 2014, str. 24

¹⁷ BUBLEOVÁ, Věduna. Základní informace o pěstounské péči a péči poručníka. Praha: Středisko náhradní rodinné péče, 2014, str. 25

3.3.3 Posuzování žadatelů o zprostředkování pěstounské péče krajským úřadem

Krajský úřad vede jak evidenci žadatelů, tak i dětí. Žadatele posuzuje a rozhoduje o jeho zařazení o svěřením dítěte do pěstounské péče do evidence. Dříve než úřad zařadí žadatele do evidence, proběhne odborné posouzení, které zahrnuje:

- Posouzení žadatele
- Vyhodnocení přípravy žadatele k přijetí dítěte do rodiny
- Vyjádření ostatních dětí žadatele k přijetí dítěte do pěstounské péče rodiny
- Posouzení, zda jsou děti žijící v domácnosti schopny přijmout dítě do rodiny
- Zjištění bezúhonnosti žadatele, manžela, druha, dítěte a veškeré ostatní osoby, které tvoří s žadatelem společnou domácnost
- U žadatelů o zařazení do evidence osob vhodných pro výkon pěstounské péče na přechodnou dobu se posuzuje také schopnost pečovat o děti, které vyžadují speciální péči a schopnost spolupráce s rodiči dětí

Krajský úřad mimo jiné provádí i odborné posuzování, které zahrnuje posouzení zdravotního a psychologického stavu žadatele.¹⁸

3.3.4 Výběr pěstounské rodiny

To, jaké dítě bude v jaké rodině, je úkolem odborných pracovníků krajského úřadu. Ten vyhledává pro děti vedené ve své evidenci vhodné žadatele a to jak ze své evidence, tak i v evidenci jiných krajských úřadů. Dítěti je vybrána taková rodina, která je schopna jej přijmout takové jaké je. Výběr rodiny pro dítě závisí na mnoha faktorech.¹⁹

3.3.5 Navazování kontaktu s dítětem

Ve chvíli kdy krajský úřad pro konkrétní dítě najde vhodné žadatele jako kandidáty na náhradní rodiče, seznámí je s veškerými dostupnými informacemi. Žadatel má právo se s dítětem osobně setkat a seznámit se s ním. Ode dne, kdy mu bylo doručeno písemné oznámení, má poté třicet dní na to, aby podal žádost o svěřením dítěte do péče.

Přechod dítěte do nové rodiny je pro něj velmi psychicky náročný, a proto je zde snaha jej co nejvíce usnadnit. Některé děti jsou již proto zapojeny do projektů,

¹⁸ BUBLEOVÁ, Věduna. Základní informace o pěstounské péči a péči poručníka. Praha: Středisko náhradní rodinné péče, 2014, str. 26

¹⁹ BUBLEOVÁ, Věduna. Základní informace o pěstounské péči a péči poručníka. Praha: Středisko náhradní rodinné péče, 2014, str. 29

které se zaměřují na jejich zvyky a způsob života, aby pro ně byl přechod co nejméně stresující.²⁰

²⁰ BUBLEOVÁ, Věduna. Základní informace o pěstounské péči a péči poručníka. Praha: Středisko náhradní rodinné péče, 2014, str. 30

3.4 Financování pěstounské péče

Od novely zákona z roku 2013 se dávky pěstounské péče již nevyplácí podle zákona č. 117/1995 Sb., o státní sociální podpoře. Dávky pěstounské péče se od 1. 1. 2013 řídí zákonem o sociálně-právní ochraně dětí č.359/1999Sb., ve znění pozdějších předpisů. Mezi dávky řadíme příspěvek na úhradu potřeb dítěte, odměnu pěstouna, příspěvek při převzetí dítěte, příspěvek na zakoupení motorového vozidla a příspěvek při ukončení pěstounské péče. O jejich vyplácení rozhodují krajské pobočky Úřadu práce ČR.

Mimo jiné mají pěstouni nárok na peněžitou pomoc v mateřství a na rodičovský příspěvek, který upravuje §197 zákona č. 262/2006 Sb., Zákoníku práce, ve znění pozdějších předpisů.

3.4.1 Vznik nároku na dávky pěstounské péče

Nárok na dávky pěstounské péče má osoba, která se chce stát pěstounem, ale také osoba, které bylo svěřeno do péče dítě předběžným opatřením soudu. Tyto dávky patří pěstounovi nejdříve dnem rozhodnutí orgánu sociálně právní ochrany dětí nebo soudu. Co se týče odměny pěstouna, ta náleží osobě v evidenci ode dne právní moci rozhodnutí krajského soudu o zařazení do evidence osob.²¹

3.4.2 Zánik nároku na dávky pěstounské péče

Jak osoba pečující, tak i osoba v evidenci musí krajské pobočce Úřadu práce ohlásit jakékoliv změny, které se týkají nároku na dávku, její výši či výplatu. Takovými změnami může být například změna jména, příjmení, trvalého bydliště nebo také přijetí dalšího dítěte či ukončení pěstounské péče. Pokud tuto povinnost nesplní, může mu být vyčíslen přeplatek na dávkách pěstounské péče.²²

3.4.3 Příspěvek na úhradu potřeb dítěte

Nárok na tento druh příspěvku má nezaopatřené nezletilé dítě, které je svěřeno do péče osoby pečující nebo osoby v evidenci. Nárok má i osoba, která již dosáhla zletilosti, nejdéle však do 26 let věku a pouze v případě, že žije ve společné domácnosti s pečující osobou. Jedná-li se o nezletilé dítě, žádá o příspěvek osoba pečující, které se také příspěvek vyplatí. Jakmile dosáhne dítě zletilosti, žádá si o vyplácení příspěvku na úhradu potřeb již samo.

Příspěvek dítěti nenáleží v době, kdy je z rozhodnutí soudu umístěno do zařízení pro péči o děti nebo mládež nebo se nachází v péči jiné osoby. Pokud dítě

²¹ Dávky pěstounské péče 2013. Praha : Ministerstvo práce a sociálních věcí ČR, 2013. ISBN 978-80-7421-058-7

²² Dávky pěstounské péče 2013. Praha : Ministerstvo práce a sociálních věcí ČR, 2013. ISBN 978-80-7421-058-7

požívá důchod z důchodového pojištění, náleží mu příspěvek pouze v případě, že je vyšší, a to ve výši rozdílu mezi tímto příspěvkem a důchodem.

Výše příspěvku na úhradu potřeb dítěte činí za kalendářní měsíc:

- a) 4 500 Kč pro dítě ve věku do 6 let,
- b) 5 550 Kč pro dítě ve věku od 6 do 12 let,
- c) 6 350 Kč pro dítě ve věku od 12 do 18 let,
- d) 6 600 Kč pro dítě ve věku od 18 do 26 let.

Pokud jde o dítě, které je závislé na pomoci jiné fyzické osoby, odvíjí se výše příspěvku od stupně závislosti, a to podle zákona o sociálních službách.²³

Tabulka 1 Příspěvek na úhradu potřeb dítěte

Dítě ve věku	Dítě ve stupni závislosti I (lehká závislost)Kč	Dítě ve stupni závislosti II (středně těžká závislost)Kč	Dítě ve stupni závislosti III (těžká závislost)Kč	Dítě ve stupni závislosti IV (úplná závislost)Kč
Do 6 let	4650	5550	5900	6400
6 – 12 let	5650	6800	7250	7850
12 – 18 let	6450	7800	8300	8700
18 – 26 let	6750	8100	8600	9000

Zdroj: Zákon č. 359/1999Sb, ve znění pozdějších předpisů; Vlastní zpracování

3.4.4 Odměna pěstouna

Jedná se o dávku, která je určena přímo pro osobu pečující nebo osobu v evidenci jako odměna za výkon pěstounské péče. Dávka se vyplácí této osobě i v případě, že dítě, které jí bylo svěřeno, požívá důchod z důchodového pojištění.

Pokud jsou jako osoby pečující nebo osoby v evidenci zapsáni oba manželé, náleží odměna pěstouna pouze jednomu z nich. Novinkou v této oblasti je, že pokud jsou oba manželé osobou pečující nebo osobou v evidenci, odměna pěstouna se vyplácí pouze jednomu z nich, ačkoliv každý z nich má ve své výlučné péči dítě. To, který z manželů bude odměnu pobírat, závisí na dohodě mezi nimi.

²³ Zákon o sociálně-právní ochraně dětí č. 359/1999 Sb. ve znění pozdějších předpisů, § 47f a další

Tabulka 2 Odměna pěstouna

Počet dětí v pěstounské péči	Výše odměny pěstouna v Kč měsíčně
1	8000
2	12000
<ul style="list-style-type: none"> ➤ Alespoň 3 ➤ Nebo 1 závislé na pomoci jiné osoby ve stupni II, III nebo IV ➤ Nebo jde-li o osobu v evidenci, a to i v případě, že nepečuje o žádné dítě 	20 000
1 dítě na přechodnou dobu a toto dítě je závislé na pomoci jiné osoby ve stupni II, III nebo IV	24 000
Každé další dítě	+ 4000

Zdroj: Zdroj: Zákon č. 359/1999Sb, ve znění pozdějších předpisů; Vlastní zpracování

Odměna pěstouna také vznikne osobě pečující nebo osobě v evidenci, která je prarodičem nebo rodičem rodičů svěřeného dítěte. V těchto případech se přihlíží také k majetkovým a sociálním poměrům těchto osob a ke zdravotnímu stavu daného dítěte. Po dobu dočasné pracovní neschopnosti pěstouna se odměna pěstouna vyplácí také, ovšem pouze za předpokladu, že o dítě řádně a osobně pečuje.

Nárok na odměnu pěstouna nevznikne, pokud je přerušeno zprostředkování pěstounské péče na přechodnou dobu. Odměna také nenáleží, pokud je dítě z rozhodnutí soudu umístěno do zařízení pro péči o děti a mládež.

Osoba pečující i osoba v evidenci mohou mít při péči o dítě či děti pracovní poměr. To, zda pracují, nemá na vyplácení této dávky žádný vliv.

Zákony upravující daně z příjmů, pojistné na sociální zabezpečení, pojistné na úrazové pojištění a pojistné na všeobecné zdravotní pojištění, považují odměnu pěstouna za příjem ze závislé činnosti. V zákoně je tedy výše odměny uvedena v hrubém.²⁴

3.4.5 Příspěvek při převzetí dítěte

Tento příspěvek se vyplácí osobě pečující, která do osobní pěstounské péče převzala dítě. Pokud má tato osoba nejprve dítě svěřeno do péče předpěstounské a následně do péče pěstounské náleží mu tento příspěvek pouze jednou. Jestliže je ovšem dítě svěřeno jinému pěstounovi, pak i jemu náleží příspěvek při převzetí dítěte.

²⁴ Zákon o sociálně-právní ochraně dětí č. 359/1999 Sb., § 47i a další

Příspěvek není určen osobě v evidenci při svěření dítěte do pěstounské péče na přechodnou dobu.

Tabulka 3 Příspěvek při převzetí dítěte

Věk dítěte	Výše příspěvku v Kč
Do 6 let	8 000
6 až 12 let	9 000
12 až 18 let	10 000

Zdroj: Zákon č. 359/1999Sb, ve znění pozdějších předpisů; Vlastní zpracování

Příspěvek při převzetí dítěte se vyplácí pouze jednorázově.²⁵

3.4.6 Příspěvek na zakoupení osobního motorového vozidla

Příspěvek na zakoupení osobního motorového vozidla se vyplácí osobě pečující, pokud má ve své péči nejméně 3 děti nebo má nárok na odměnu pěstouna z důvodu péče o 3 děti a pokud zakoupila osobní motorové vozidlo a nevyužívá ho pro výdělečnou činnost. Příspěvek může být použit i na opravu současného vozidla.

Výše tohoto příspěvku je 70% pořizovací ceny motorového vozidla nebo prokázaných výdajů na opravy vozidla, nejvýše však 100 000 Kč. Součet příspěvků za posledních 10 let nesmí přesáhnout 200 000 Kč. Použití příspěvku musí pěstoun prokázat nejpozději do 6 měsíců od jeho poskytnutí. Pokud jej použije na jiný účel, je zde povinnost jej v plné výši vrátit.

Při prodání nebo darování vozidla do pěti let od poskytnutí příspěvku se musí vrátit jeho poměrná část. Stejně podmínky platí i v případě, kdy osoba pečující přestala vykonávat pěstounskou péči, s výjimkou ukončení pěstounské péče z vážných zdravotních důvodů.

Z důvodu novelizace zákona z roku 2013 je možnost požádat o příspěvek na zakoupení motorového vozidla znovu i v případě, že byl čerpán například v roce 2011.²⁶

3.4.7 Příspěvek při ukončení pěstounské péče

Tento příspěvek dostane dítě, jež ukončilo pěstounskou péči a dosáhlo v této péči zletilosti. Tato dávka je vyplacena jednorázově a jedná se o částku, která je určena dítěti jako start do budoucího života. Příspěvek se vyplácí ve výši 25 000 Kč.²⁷

²⁵ Zákon o sociálně-právní ochraně dětí č. 359/1999 Sb., § 47l

²⁶ Zákon o sociálně-právní ochraně dětí č. 359/1999 Sb. ve znění pozdějších předpisů, § 47m

²⁷ Zákon o sociálně-právní ochraně dětí č. 359/1999 Sb. ve znění pozdějších předpisů, § 47h

3.4.8 Peněžité pomoc v mateřství

Peněžité pomoc v mateřství je dávka, na kterou má nárok pojištěnec, který převzal do výchovy nevlastní dítě a jemuž nahrazuje péči rodičů na základě příslušného orgánu. Jedná se o dávku ze systému nemocenského pojištění. Takovým dítětem se rozumí dítě nejdéle do sedmi let věku. Dávka je vyplácena pouze v případě, že pojištěnec byl účastníkem pojištění nejméně 270 dní v posledních dvou letech před nástupem na peněžitou pomoc v mateřství. Dávka pojištěnci nenáleží v případě, že je účast na nemocenském pojištění založena pouze pobíráním odměny pěstouna.

Doba, po kterou se může dávka pobírat, se rovná 22 týdnům začínajících ode dne převzetí dítěte. Výše dávky je rovna 70% denního vyměřovacího základu.²⁸

3.4.9 Rodičovský příspěvek

Tento příspěvek je vyplácen ze systému státní sociální podpory. Nárok na tuto dávku má osoba, která osobně, celodenně a řádně pečuje o dítě, jak své tak svěřené, po celý kalendářní měsíc. Dítě musí být nejmladší v rodině a nejdéle je dávka vyplácena do 4 let věku dítěte. Nejvýše může být vyplacena částka 220 000 Kč. Pokud již byla při přijetí dítěte částka vyčerpána, nelze ji vyplatit znovu.²⁹

²⁸ Zákon o nemocenském pojištění č. 187/2006 Sb. ve znění pozdějších předpisů, § 32 a další

²⁹ Zákon o státní sociální podpoře č. 117/1995 Sb., ve znění pozdějších předpisů, § 30 a další

3.5 Novela zákona o sociálně právní ochraně dětí

Hlavní ukotvení má pěstounská péče v České republice v zákoně č. 359/1999 Sb., o sociálně právní ochraně dětí, ve znění pozdějších předpisů. Zákon jako takový byl ovšem od té doby mnohokrát novelizován. První změna proběhla již v roce 2002. Většina novel tohoto zákona byly pouze menší změny, a nijak významně nezasahovaly do systému pěstounské péče, jednalo se převážně o zvyšování dávek. Pod číslem 134/2006 Sb., ve znění pozdějších předpisů, poté zákon definuje nový pojem a to pěstounská péče na přechodnou dobu.

Dne 7. 11. 2012 byla Poslaneckou sněmovnou schválena novela zákona o sociální právní ochraně dětí a to pod č. 401/2012 Sb. Prezident republiky zákon nejprve vetoval, ovšem Poslanecká sněmovna jeho veto přehlasovala. Zákon nabyl účinnosti 1. 1. 2013. Novela měla za účel především zlepšit systém sociálně-právní ochrany dětí, změnit dávky pěstounské péče a především zkvalitnit pěstounskou péči na přechodnou dobu. Ačkoliv od této novely uběhly již tři roky, jednalo se zatím o největší zásah do systému pěstounské péče v České republice.

3.5.1 Postupy činnosti orgánů sociálně právní ochrany dětí

Novela zákona z roku 2013 především nastavuje závazné postupy, kterými se musí řídit orgány sociálně právní ochrany dětí, dále OSPOD, ale i dalších účastníků. OSPOD nyní nese odpovědnost za řízení jednotlivých případů a koordinuje činnosti subjektů, které se vztahují k ochraně práv dítěte. Musí také vyhodnocovat práci s rodinou. Klade se velký důraz na růst dítěte v rodinném prostředí a postupnou eliminaci ústavní péče. Pokud by nastal případ, kdy by dítě muselo být umístěno do ústavního zařízení, pak jen na dobu nezbytně nutnou. Soud v těchto věcech určí konkrétní zařízení a každé tři měsíce situaci dítěte opět vyhodnotí. Novela také zkvalitňuje práci s biologickou rodinou dítěte. Především mají pěstouni povinnost informovat biologické rodiče o stavu dítěte a udržet a rozvíjet jejich vztah.³⁰

3.5.2 Rozvoj náhradní rodinné péče

Jak už bylo zmíněno výše, novela zákona zkvalitňuje pěstounskou péči na přechodnou dobu. Tento druh péče není úplnou novinkou, ovšem bylo třeba, aby prošel novelizací, která zajistila jeho lepší fungování v praxi. Je to především proto, že stát chce eliminovat výchovu dítěte v ústavní péči.

S tím také souvisí dva pojmy, které jsou do zákona nově zahrnuty. Jedná se o osobu pečující a osobu v evidenci. Osobou pečující je osoba, která je pěstounem dítěte, nikoli na přechodnou dobu. Naproti tomu osoba v evidenci je taková, která je vedena v evidenci osob, které mohou vykonávat pěstounskou péči na přechodnou dobu.

³⁰ Novela zákona o sociálně-právní ochraně dětí č. 401/2012, § 9a a další

Pěstounská péče je nově také lépe a kvalitněji hmotně zabezpečena. Nejenže pěstounské dávky jsou od roku 2013 vyšší, narostly v řádech stovek, v některých případech i tisíců korun. Mění se také způsob uplatňování nároku na dávky. Žádosti nyní vyřizuje nový orgán sociálně právní ochrany, příslušný Úřad práce.³¹

3.5.3 Dohody o výkonu pěstounské péče

Dohoda o výkonu pěstounské péče je taktéž novinkou od roku 2013, kdy vešla v účinnost novela zákona. Pěstouni mají nově povinnost tuto dohodu sepsat a to s organizací nebo institucí, kterou si vyberou podle svého uvážení. Taková organizace se posléze stane primárním poskytovatelem služeb, které bude pěstoun využívat. Organizace, které mají právo tyto dohody s pěstouny podepisovat, získaly pověření od krajského úřadu. Mohou to být příspěvkové organizace, neziskové organizace nebo samotný kraj. Organizace poté musí dle zákona zajistit:

- návštěvu pěstounské rodiny alespoň jednou za dva měsíce
- nejméně 14 denní péči v době kdy pěstouni čerpají volno
- nejméně 24 hodin bezplatného vzdělávání pěstounům
- pomoc s kontaktem biologické rodiny s dítětem
- zaslání zprávu OSPODu alespoň jednou za šest měsíců³²

Dohoda s organizací musí být uzavřena do 30 - ti dnů ode dne nabytí právní moci rozhodnutí o svěření dítěte do péče. Vypovědět dohodu může pěstoun kdykoliv i bez udání důvodu.

3.5.4 Práva a povinnost pěstounů

S přijetím novely se změnila některá práva a povinnosti pěstouna, která se týkají jak osob pečujících, tak i osob v evidenci. Pokud jsou pěstouni například v dočasné pracovní neschopnosti nebo vyřizují nezbytné osobní záležitosti, mají právo na poskytnutí pomoci při zajištění osobní péče o svěřené děti. Pěstouni mají nárok na poskytnutí celodenní pomoci o svěřených dětí v rozsahu nejméně 14 dní v roce u dětí starších dvou let. Pokud je to potřeba mají právo na zprostředkování psychologické, terapeutické nebo jiné odborné pomoci a to alespoň jednou za půl roku. Pokud mají zájem, mají právo si bezplatně zvyšovat znalosti a dovednosti v oblasti pěstounské péče. Při kontaktu s biologickou rodinou dítěte mají v těchto případech také právo na pomoc, asistenci a zajištění vhodného prostoru.³³

Jako novou povinnost novela zákona pěstounům ukládá zvyšovat si svoji klasifikaci a dovednosti v oblasti péče o dítě a to v rozsahu 24 hodin za 1 rok. Pěstouni musejí umožnit sledování výkonu pěstounské péče a spolupracovat se zaměstnancem, jenž je pověřený sledováním vývoje dětí. V neposlední řadě je zde

³¹ Novela zákona o sociálně-právní ochraně dětí č. 401/2012, § 38a a další

³² Novela zákona o sociálně-právní ochraně dětí č. 401/2012, § 47b a další

³³ Novela zákona o sociálně-právní ochraně dětí č. 401/2012, § 47a a další

také povinnost pěstounů udržovat, rozvíjet a prohlubovat vztah dítěte s blízkými osobami, zejména rodiči a umožnit jim styk s dítětem, pokud soud nestanoví jinak.³⁴

³⁴ Novela zákona o sociálně-právní ochraně dětí č. 401/2012, § 47a a další

4 Praktická část

4.1 Úvod do praktické části

Praktická část bakalářské práce bude především zaměřena na dva odlišné typy pěstounské péče. Pěstounskou péčí a pěstounskou péčí na přechodnou dobu. Nejprve pomocí statistik z portálu Ministerstva práce a sociálních věcí porovnáme počty osob a dětí v pěstounských rodinách a počty žádostí o pěstounství. Statistiky budou sledovány za posledních pět let a to pouze na území České republiky.

Budou zde také porovnány dvě rodiny, přičemž každá zastupuje jednu z těchto dvou forem pěstounství. Sběr dat bude probíhat polostrukturovanými rozhovory. Otázky budou zaměřeny především na novelizovaný systém pěstounské péče, jeho výhody, nevýhody a také novelu zákona č.401/2013 Sb. Ze zjištěných dat budou také vypočteny měsíční dávky, které rodina od státu získává a to jak pro systém před novelou tak i po něm.

Poté budou jednotlivé odpovědi rozhovoru rozebrány a vyhodnoceny, rovněž se bude také porovnávat financování pěstounské péče.

Závěrem budou veškeré získané poznatky shrnuty a bude vyhodnoceno, pro který typ pěstounské péče byla novela zákona č. 401/2013 Sb. výhodnější. Dále bude případně navrhnuo řešení jak současný systém pěstounské péče ještě více zlepšit.

4.2 Statistické údaje

V této kapitole budou uvedeny různé statistické údaje ohledně počtu pěstounů a dětí v pěstounských rodinách v jednotlivých letech, počty jednotlivých dávek pěstounské péče, ale také počty žádostí o pěstounství. Veškeré statistiky jsou uvedeny v ročenkách na webových stránkách Ministerstva práce a sociálních věcí. Jedná se zejména o statistické údaje za posledních pět let či méně. Zejména se bude jednat o rok 2012 a následující, právě kvůli novele z roku 2013, která měla především za úkol zvýšit zájem lidí o pěstounskou péči.

4.2.1 Informace o vyplacených dávkách

Tabulka 4 Informace o celkových vyplacených dávkách

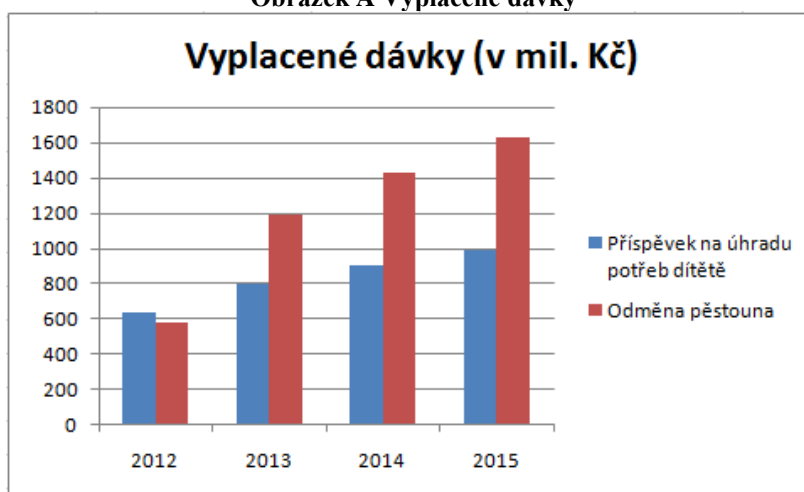
rok	Vyplaceno v roce (v mil. Kč)			
	2012	2013	2014	2015
Příspěvek na úhradu potřeb dítěte	634,4	799,2	908,8	988,9
Odměna pěstouna	583,1	1191,4	1424,0	1624,5
Příspěvek při převzetí dítěte	14,9	20,0	21,5	19,9
Příspěvek na zakoupení osobního motorového vozidla	3,7	28,7	12,2	12,2
Příspěvek při ukončení pěstounské péče	x	13,4	16,2	19,0
Celkem	1236,1	2051,7	2382,7	2664,5

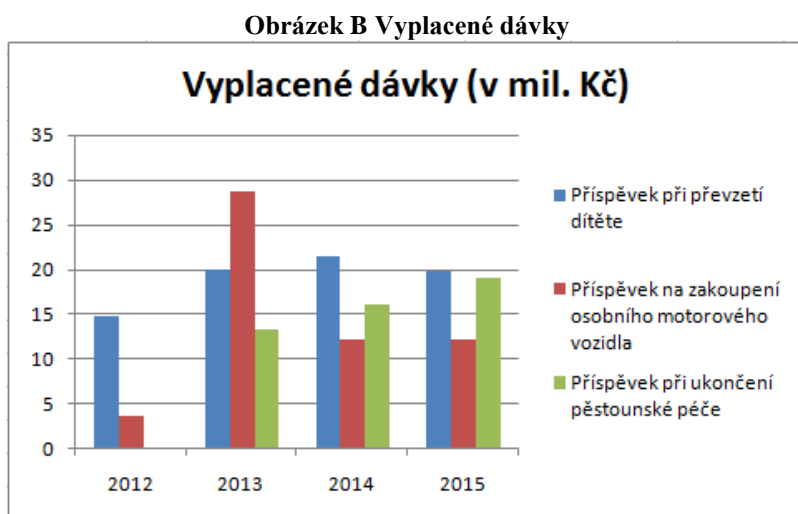
Zdroj: ročenky Ministerstva práce a sociálních věcí, vlastní zpracování

Ve výše uvedené tabulce jsou uvedeny informace o vyplacených dávkách pěstounské péče za poslední čtyři roky. Částky jsou uvedené v milionech korun a jedná se o údaje z konce každého kalendářního roku.

Z tabulky je možné vyčíst, že výše vyplacených dávek se každý rok zvyšuje. Nejvyšší nárůst můžeme zaznamenat právě v roce 2013, kdy byla přijata novela zákona o sociálně právní ochraně dětí.

Obrázek A Vyplacené dávky





4.2.2 Statistické údaje z oblasti pěstounské péče

V níže uvedených tabulkách jsou porovnány počty dětí v náhradní rodinné péči, počty pěstounů, pěstounských rodin, ale i počty žádostí o pěstounskou péči. Data jsou uvedena za poslední čtyři roky. Přičemž je znovu zahrnut rok 2012 a 2013, kdy přišla změna v podobě novelizace zákona.

Tabulka 5 Statistické údaje z oblasti pěstounské péče

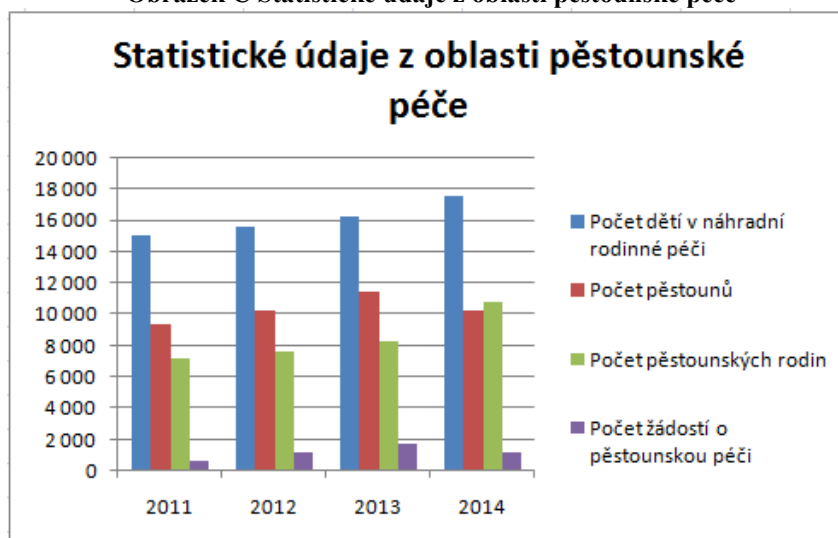
	2011	2012	2013	2014
Počet dětí v náhradní rodinné péči	14 976	15 498	16 174	17 530
Počet pěstounů	9 302	10 188	11 417	10 244
Počet pěstounských rodin	7 203	7 617	8 232	10 788
Počet žádostí o pěstounskou péči	703	1 152	1 756	1 156

Zdroj: ročenky Ministerstva práce a sociálních věcí, vlastní zpracování

Jak je z tabulky patrné, počet dětí v náhradní rodinné péči se každoročně zvyšuje. Musíme si ovšem uvědomit, že náhradní rodinná péče nezahrnuje pouze péči pěstounskou, ale také osvojení a další typy.

Počty pěstounů se od roku 2011 do roku 2013 zvyšoval, ovšem v roce 2014 byl zaznamenán pokles. Je možné, že lidé se více začali orientovat na krátkodobou pěstounskou péči, ale nelze to s určitostí říci.

Obrázek C Statistické údaje z oblasti pěstounské péče



Tabulka 6 Počty dětí v pěstounské péči

Počet dětí				
	2011	2012	2013	2014
Na přechodnou dobu	6	41	169	302
Do pěstounské péče	7 463	7 651	8 606	9 771

Zdroj: ročenky Ministerstva práce a sociálních věcí, vlastní zpracování

Výše uvedená tabulka ohledně počtu dětí v pěstounské péči na přechodnou dobu a klasické pěstounské péči již vykazuje větší změny, než bylo patrné v předchozích případech. Počet dětí v klasické pěstounské péči se konstantně zvyšuje každým rokem. Největší zvýšení můžeme vidět v posledních třech letech, kdy se počet dětí, kterým se našel nový domov, zvýšil každý rok zhruba o 1000 Kč.

Co se týče pěstounské péče na přechodnou dobu, lze vidět, že poslední dva roky před novelou zákona byl počet dětí umístěných do tohoto druhu péče velmi nízký. To ovšem změnila právě novela zákona, která přinesla mnohé změny, právě do této formy náhradní rodinné péče. Rok 2013 proto zaznamenal prudký nárůst dětí, které zde byly umístěny. V roce 2014 je poté počet dětí téměř dvojnásobný než rok předchozí. Lze tedy předpokládat, že zájem lidí o profesionální pěstounskou péči i nadále roste.

Obrázek D Počet dětí v pěstounské péči na přechodnou dobu**Obrázek E Počet dětí v klasické pěstounské péči**

4.3 Praktické příklady pěstounské péče

V této části práce budou pomocí polostrukturizovaných rozhovorů vyzpovídaný dvě rodiny. Každá z nich zastupuje jeden typ pěstounské péče. Nejprve bude uvedena charakteristika rodiny. V ní bude mimo jiné uvedeno jak dlouho je daná osoba pěstounem, jak dlouho má děti ve své péči a kolik jim je let.

V rámci rozhovorů pak rodiny odpovídaly na dotazy, které se týkaly motivace pro přijetí dítěte, financování péče, spokojenosti se systémem pěstounské péče a případných návrhů na zlepšení.

Z údajů, které budou o rodině zjištěny, budou poté vypočteny jednotlivé dávky pěstounské péče za jeden kalendářní měsíc. Dávky budou vypočteny podle zákona č. 359/1999 Sb., o státní sociální podpoře, ve znění pozdějších předpisů, ze které jsou vypláceny od roku 2013. Ovšem pro porovnání zde budou uvedené i dávky platné před tímto rokem, kdy byly vypláceny podle zákona č. 117/1995 Sb., o státní sociální podpoře, ve znění pozdějších předpisů.

4.3.1 Pěstounská péče

Charakteristika rodiny:

Partneři spolu žijí ve společné domácnosti zhruba deset let. Společně spolu vychovávají pět dětí v pěstounské péči. Dvě nejstarší děti má ve své péči žena, další tři mají v péči společně. Každý z nich má také již vlastní dospělé děti a to z předchozích vztahů. Jejich vztah je podle nich bezproblémový, bez větších rozporů.

Žena pracuje celý život jako učitelka základní školy, na které studují i některé děti, které má v péči. Při rozhovoru byla velmi otevřená, vstřícná a na dotazy odpovídala ochotně. Partner měl v minulosti vlastní podnik, avšak nyní zůstává s dětmi doma.

První dítě, které si do pěstounské péče žena vzala je 24letá dívka s lehkou závislostí. Druhé nejstarší dívce je 22 let, taktéž s lehkou závislostí. Chlapce, kterému je nyní 14 let a který je taktéž lehce závislý, si rodina vzala před osmi lety. Dalším dítěte je 11letá dívka a poté ještě 4letý chlapec.

4.3.1.1 Analýza rozhovoru:

1. Motivace pro přijetí dítěte

První dítě, které si žena vzala do péče, již v pěstounské péči bylo. Žena dívku učila na základní škole a všimla si, že rodina se k dívce nechová nejlépe. Byla zanedbaná a příliš nekomunikovala s ostatními dětmi. Proto se rozhodla nahlásit rodinu úřadům, kteří nedlouho poté dívku rodině odebrali. Žena si již ve škole k dívce vytvořila vztah, když se tedy znovu ocitla v dětském domově, podala si žádost na zařazení do evidence.

2. Postup pro přijetí dítěte

Tento proces je velice zdlouhavý, avšak úřad i dětský domov rodině velmi pomáhaly a snažily se proces co nejvíce urychlit. I tak ovšem trvá přibližně půl roku, než dítě dostanete do péče. Uchazeč musí projít různými lékařskými a psychologickými testy. Rodina také při žádosti o každé dítě musela absolvovat několik návštěv v dětském domově. To je podle ženy zejména pro děti velmi stresující. Již za těchto pár hodin si mohou vytvořit s rodinou vztah a je pro ně poté velmi těžké, když s nimi nemohou odjet domů.

3. Přístup sociálních pracovníků a orgánů OSPODu

Rodina se sociální pracovníci, která jim byla přidělena, mají bezproblémový vztah. Vždy je předem informuje o jakékoliv změně, která se má v budoucnu odehrát. S orgány OSPODu je to ovšem mnohdy o něčem jiném. Pracovníci si mnohdy zákon vyloží po svém a poté se stává, že v každém kraji panují trochu jiná pravidla. To by se rozhodně stávat nemělo.

4. Názor na systém pěstounské péče a na novelu zákona

Rodina má dojem, že i po dvou letech, kdy je novela zákona účinná, jsou v ní stále nesrovnalosti. Jak už bylo zmíněno, každý úřad si určité věci vykládá po svém a poté se stává, že každý kraj má jiné podmínky, ačkoliv by to tak být nemělo. Zákon přece platí pro všechny stejně.

Také před novelou zákona mohl pěstoun při péči o dítě pracovat. Nyní tomu tak není. Alespoň jeden z partnerů musí s dětmi nyní zůstat doma. Pro některé rodiny, je právě tohle velký problém. Žena vypověděla, že zná pěstouny, kteří se starají o děti s vyšším stupněm závislosti. Je proto potřeba, aby s nimi zůstávali doma oba dospělí. Ovšem příspěvek pěstouna může pobírat pouze jeden z nich.

Ženě se také nelíbí, že některé informace o dětech jsou neúplné. Například jedna z dívek, které má pár v pěstounské péči, musí mít bezlepkovou dietu. O tomto faktu je nikdo neinformoval a dozvěděli se to, až když si dívku přivezli domů.

5. Financování pěstounské péče

Na tuto otázku žena vypověděla, že si myslí, že financování pěstounské péče nyní po novele znevýhodňuje lidi, kteří mají v pěstounské péči více dětí. Jakmile máte dětí více, dávky se již tolik nezvyšují, ačkoliv vaše výdaje s každým dítětem více a více rostou. Podle jejího názoru se novela v tomto ohledu více nahrává krátkodobé pěstounské péči. Myslí si, že by pěstouni, kteří mají dítě krátkodobě, neměli dostávat tolik peněz a stát by měl tuto péči více hlídat. Například jí přijde nesmyslné, že krátkodobí pěstouni využívají rodičovský příspěvek, ačkoliv mají dítě pouhých pár měsíců. V těchto případech se stává, že lidé, kteří poté dítě dostanou do adopce, již mají tento příspěvek téměř vyčerpaný.

6. Návrhy na zlepšení systému

Rodina si myslí, že v této oblasti je ještě spousta aspektů, které by se mohly vylepšit. Například, mezi posledními dvěma dětmi, které si brali, byl rozestup pouhého roku a půl, ale i tak museli projít znovu veškerými zdravotními testy. V tomto ohledu by se přikláněli k tomu, aby se tyto testy musely opakovat po určité době, například po třech letech. Pro oba jsou testy velmi náročné jak psychicky tak časově. Nelíbí se jim, že testy musí absolvovat pokaždé, ačkoliv děti mají již pět a s úřady nikdy neměli žádný problém. Také si myslí, že by měl stát více pomáhat úřadům a orgánům OSPODu, více je zaškolit, aby se později nestávalo to co nyní, a to že si každý kraj vyloží některé věci po svém.

4.3.1.2 Výpočet dávek:

Nyní budou vypočteny dávky pěstounské péče. Dávky jsou rodině určeny na to, aby pokryly veškeré výdaje, které jsou spojené s výchovou dětí, které jim soud svěřil do pěstounské péče. Konkrétně pro tuto rodinu je výše dávek nastavena takto:

Vyplácení dávek po roce 2013:

Podle zákona č. 359/1999 Sb. ve znění pozdějších předpisů jsou určeny tyto výše dávek:

Příspěvek na úhradu potřeb dítěte

- | | |
|-------------------------------------|----------|
| • 1. dítě, 24 let – lehká závislost | 6.750 Kč |
| • 2. dítě, 22 let – lehká závislost | 6.750 Kč |
| • 3. dítě, 14 let – lehká závislost | 6.450 Kč |
| • 4. dítě, 11 let – zdravé dítě | 5.550 Kč |
| • 5. dítě, 4 roky – zdravé dítě | 4.500 Kč |

Jak je vidět, rodina dohromady od státu získává na příspěvku na úhradu potřeb dítěte **30.000 Kč**.

Odměna pěstouna

- | | |
|-----------------|-----------|
| • 3 a více dětí | 20.000 Kč |
|-----------------|-----------|

Odměna pěstouna ovšem podléhá dani z příjmu fyzických osob. Proto musí být odečteno sociální a zdravotní pojištění a také záloha na daň. Čistá odměna pěstouna po zdanění bude celkem ve výši **15.850 Kč**.

Celkem

45.850 Kč

Rodina také před několika lety využila příspěvek na osobní motorové vozidlo, ačkoliv mohla tuto dávku po novele využít znovu, neučinila tak. Proto tato dávka v měsíčním přehledu není uvedena. Tato rodina také nevyužívá peněžitou pomoc v mateřství ani rodičovský příspěvek, jelikož děti, které má, na tuto dávku nemají nárok. Také jednorázový příspěvek při převzetí dítěte nebude brán v úvahu, jelikož všechny děti mají manželé již delší dobu.

Jak je tedy vidět z uvedeného příkladu, celkově rodina z dávek pěstounské péče měsíčně dostává 45.850 Kč.

Vyplácení dávek před rokem 2013:

Nyní budou uvedeny dávky podle zákona č. 117/1995 Sb. o státní sociální podpoře, ve znění pozdějších předpisů, kterými byla vyplácena pěstounská péče před rokem 2013.

Příspěvek na úhradu potřeb dítěte

Tento příspěvek se vypočítá jako součin částky životního minima dítěte a koeficientu 2,30 pokud se bude jednat o nezaopatřené dítě, koeficient se zvýší na 2,35, pokud se bude jednat o dítě s lehkou závislostí

- | | |
|-------------------------------------|------------|
| • 1. dítě, 24 let – lehká závislost | 5.757,5 Kč |
| • 2. dítě, 22 let – lehká závislost | 5.757,5 Kč |
| • 3. dítě, 14 let – lehká závislost | 5.029,0 Kč |
| • 4. dítě, 11 let – zdravé dítě | 4.922,0 Kč |
| • 5. dítě, 4 roky – zdravé dítě | 4.002,0 Kč |

Jak můžeme vidět, celkově rodina dostává **25.468 Kč**.

Odměna pěstouna

Odměna pěstouna se vypočítá jako částka životního minima jednotlivce vynásobená počtem dětí v pěstounské péči. Pro tento konkrétní příklad činí odměna pěstouna **17.050 Kč**.

Celkem

42.518 Kč

4.3.2 Pěstounská péče na přechodnou dobu

Charakteristika rodiny:

Žena je pěstounem na přechodnou dobu od roku 2013. Je rozvedená a má dvě děti z předešlého manželství. Obě její děti jsou již dospělé, žijí v zahraničí a mají vlastní rodiny. Žena pracovala ve velké společnosti, na pozici team leadera. Ovšem nyní je pouze pěstounskou na přechodnou dobu. Při rozhovoru byla velmi otevřená a ochotně odpovídala na veškeré dotazy.

První dítě žena dostala až po dvou letech co podala žádost o pěstounskou péči na přechodnou dobu. Dítě, které žena dostala, byla týdenní holčička. Miminko si domů odnesla přímo z porodnice. Holčičku má žena u sebe nyní přes půl roku.

4.3.2.1 Analýza rozhovoru

1. Motivace pro přijetí dítěte

Poprvé je myšlenka být pěstounkou napadla, když viděla svou dlouholetou známou, která již pěstounkou na přechodnou dobu byla delší dobu.

Postupně ji navštěvovala čím dál častěji a zjistila, že se jí myšlenka pěstounství zamlouvá. Také jí chyběla vlastní vnoučata, jelikož obě její dcery jsou sice vdané, ale žijí v zahraničí. Její práce jí v té době přišla velmi monotónní a velmi ji nebavila. Přišlo jí, že pomáhat jiným dětem, je něco smysluplného. Něco co by v budoucnu mohla dělat.

2. Postup pro přijetí dítěte

Je velmi dlouhý. Trvalo téměř dva roky od podání žádosti, než dostala holčičku do péče. Veškeré testy, jak psychologické tak zdravotní, jsou velmi vyčerpávající. Některé testy jí přišly až nesmyslné. Její osobní názor je, že se určitě dá najít i rychlejší cesta pro svěření dítěte do péče.

3. Přístup sociálních pracovníků a orgánů OSPODu

Žena musela sociální pracovníci, která jí byla nejprve přidělena vyměnit. Měla s ní nemalé problémy, které se týkaly pěstounství i jejich osobního vztahu. Nedokázala jí v ničem poradit. Pracovníci, se kterou spolupracuje nyní, si vybrala sama. Nyní nemá žádné problémy. Pracovnice OSPODu jí ve všem vyjde vstříc a její dotazy zodpovídá ochotně. Veškeré novinky jí sděluje včas i s vysvětlením.

4. Názor na systém pěstounské péče a na novelu zákona

Podle ženy se novela zákona v některých ohledech minula účinkem. Například co se týče pěstounské péče na přechodnou dobu, měla především za úkol, aby děti již nebyly umisťovány do kojeneckých ústavů. Ovšem děti jsou v nich stále a přechodní pěstouni jsou přitom bez dětí a mnohdy na ně čekají i více jak rok. Přitom přechodní pěstouni stojí stát mnohem méně peněz než kojenecké ústavy, ve kterých náklady na jedno dítě činí více než 45.000 Kč. Novela zákona také podle ní nebyla příliš výhodná pro dlouhodobé pěstouny. Také se jí příliš nelíbí, že v rámci novely, pokud chtěla být pěstounem na přechodnou dobu, musela podepsat, že přijme dítě od 0 až do 6 let. Což je velmi široký rozptyl.

5. Financování pěstounské péče

Pokud bychom přepočítali financování pěstounské péče, tak žena dostává v podstatě 20 korun na hodinu. Financování je chabé. Určitě na něm nelze zbohatnout. Navíc pokud musíte být připraveni na dítě, které může být jak novorozenec tak v podstatě i předškolák, musíte být také připraveni na vše, co by dané dítě mohlo potřebovat. Jelikož v takovém věku dítě velmi rychle roste, je jasné, že jeho potřeby se liší. Proto i tato stránka pěstounství je velmi nákladná a finance jsou spíše nedostačující.

6. Návrhy na zlepšení systému

Určitě by měl stát zavést větší kontrolu nad tím, zda je novela dodržována. V kojeneckých ústavech je stále velký počet dětí, což je problém, který měla

novela spíše eliminovat, ovšem nestalo se tak. Pěstounská péče je pro tyto děti rozhodně lepší než péče ústavní. Dostává se jim větší pozornost a nemají takové problémy v dospělosti začlenit se. Také by stát měl zaměřit pozornost na dlouhodobé pěstouny. Ti jsou novelou spíše znevýhodněni a ubývá jich.

4.3.2.2 Výpočet dávek

Dávky jsou ženě vypláceny tak, aby jí pomohly pokrýt náklady, které na dítě vynakládá, ale i na dobu, kdy je bez dítěte. Ovšem musí být neustále připravena dítě okamžitě přijmout do pěstounské péče a s tím jsou také spojeny nemalé náklady. Pro tento konkrétní případ jsou vypláceny dávky takto:

Vyplácení dávky po roce 2013:

Stejně jako v předchozím příkladě, i zde jsou dávky vypláceny podle zákona č. 359/1999 Sb., o státní sociální podpoře, ve znění pozdějších předpisů.

Příspěvek na úhradu potřeb dítěte

- 1. Dítě, 6. měsíců, zdravé **4.500 Kč**
Žena od státu získává na péči o dítě 4.500 Kč měsíčně.

Odměna pěstouna

- Osoba v evidenci 24.000 Kč
Odměna pěstouna, stejně jako v předchozím případě, podléhá dani z příjmu fyzických osob. Musí se tedy odečíst sociální a zdravotní pojištění a také záloha na daň. Čistá odměna pěstouna po zdanění bude celkem ve výši **18.600 Kč**.

Rodičovský příspěvek

Žena rovněž podle zákona č. 262/2006 Sb., ve znění pozdějších předpisů využívá rodičovský příspěvek a to v částce 5.000 Kč měsíčně.

Celkem

28.100 Kč

V současné chvíli žena žádné jiné dávky od státu nepobírá. Jelikož je pěstounkou pouze na přechodnou dobu nemá nárok na příspěvek při převzetí dítěte ani na příspěvek na zakoupení osobního motorového vozidla. Celková výše měsíčních dávek tedy činí 28.100 Kč.

Vyplácení dávek před rokem 2013

V tomto případě jsou dávky vypláceny ze systému státní sociální podpory a platí pro ně stejné požadavky, jako u pěstounů dlouhodobých.

Příspěvek na úhradu potřeb dítěte

Tento příspěvek je vypočten z částek životního minima a koeficientu, který v tomto případě činí 2,30.

- 1. dítě, 6. měsíců, zdravé **4.002 Kč**
Žena tedy od státu dostává měsíčně 4.002 Kč.

Odměna pěstouna

Odměna pěstouna je vyplácena v částce, jež se rovná životnímu minimu jednotlivce vynásobena počtem dětí v pěstounské péči.

- Odměna pěstouna **3.410 Kč**

Rodičovský příspěvek

Tento příspěvek se řídí stejnými pravidly, jako tomu je u předchozího příkladu vyplácení dávek od roku 2013.

- Rodičovský příspěvek **5.000 Kč**

Celkem**12.412 Kč**

Pokud by se tedy dávky stále řídily zákonem č. 117/1995 Sb. o státní sociální podpoře, ve znění pozdějších předpisů, dostávala by žena měsíčně od státu 12.412 Kč. Jestliže by o žádné dítě nepečovala, žádnou dávku by nepobírala.

4.4 Shrnutí získaných informací

Novela zákona č.359/1999 Sb., o sociálně právní ochraně dětí, ve znění pozdějších předpisů z roku 2012 měla především zkvalitnit celkový systém pěstounské péče a zvýšit zájem lidí o tuto formu náhradní rodinné výchovy. Vzhledem ke statistikám, které byly uvedeny v kapitole 4.2, je možné vidět, že vzrostl především zájem o pěstounskou péči na přechodnou dobu. Počet dětí umístěných v této formě pěstounství vzrostl až čtyřnásobně oproti období před novelou. Dlouhodobá pěstounská péče se oproti tomu zvyšovala až do roku 2013. Po tomto roce, tedy v roce 2014, byl ovšem zaznamenán pokles pěstounů vykonávajících činnost, ale i žádostí o pěstounskou péči. To mohlo být zapříčiněno právě novelou zákona, kdy byla pro tyto lidi více atraktivní možnost pěstounství krátkodobého, která je díky novele více hmotně zabezpečena. I na dávkách, které se díky novele zvýšily, lze vidět každoroční nárůst vyplacených dávek státem.

Z rozhovorů, které byly v rámci práce provedeny, lze také vyhodnotit, že pěstouni nejsou příliš spokojeni s komplikovaným a zdouhavým procesem přidělení dětí a ověřením schopností, kterým musejí procházet. Obecně trvá přibližně skoro rok a někdy i více od podání žádosti než pěstoun dostane dítě do péče, ať už se jedná o krátkodobé nebo dlouhodobé pěstouny. Ačkoliv úřady se snaží přechod dítěte co nejvíce usnadnit je doba přechodu dítěte do pěstounské

péče přece jen velmi dlouhá. V rámci příprav také musejí pěstouni procházet testováním, musejí prokazovat svůj zdravotní stav, ale i jiné věci. Dlouhodobým pěstounům se také příliš nelíbí, že tyto testy musejí opakovat pokaždé, když žádají o svěření dalšího dítěte, ačkoliv už doma několik dětí v pěstounské péči mají. Testy jsou pro ně mnohdy velmi psychicky vyčerpávající a připadají jim zbytečné.

OSPOD také pěstounům zajistí sociálního pracovníka, který je s rodinou v kontaktu a měl by jim pomáhat s komunikací s úřady, kontrolovat pěstouny a informovat je o různých novinkách v této oblasti. Mnohdy je ovšem pracovník ne příliš dobře vyškolen nebo si s pěstounem nerozumí nebo si nejsou příliš sympatičtí. V takových případech může pěstoun pracovníka vyměnit za vhodnějšího. S OSPODem je to ovšem také velmi komplikované. Ačkoliv od novely uběhly již tři roky, panují v systému stále velké nejasnosti. Pracovníky velmi často o novele nikdo neproškolil a ti si poté zákon vyloží po svém. V takových případech se tak stává, že každý kraj má ohledně pěstounské péče trochu jiná pravidla.

Co se týče názoru pěstounů na novelu zákona č.401/2012 je velmi rozporuplný. Obě rodiny se ovšem shodly na tom, že novela byla výhodná spíše pro krátkodobou pěstounskou péči, což potvrzuje i větší zájem lidí o tuto formu péče a pokles žádostí o péči dlouhodobou. Také čím více má dlouhodobý pěstoun dětí, tím více je pro něj systém nevýhodný. Krátkodobá pěstounská péče se potýká s jinými problémy. Ačkoli měla novela dostat děti z kojeneckých ústavů do rukou přechodných pěstounů, v mnohých případech se tak nestalo a děti jsou v těchto ústavech stále. Přitom někteří pěstouni jsou volní a připraveni se o dítě postarat. Kojenecké ústavy se odmítají děti vzdát a tak je běžnou praxí, že stát podporuje přechodné pěstouny, kteří se ovšem o žádné dítě nestarají a zároveň platí nemalé peníze na děti, které jsou umístěny v kojeneckých ústavech. V tomto ohledu stát příliš nehlídá, zda je novela dodržována a neřeší, že někteří krátkodobí pěstouni čekají na dítě více než rok.

Změna proběhla i ve financování pěstounské péče, jak bylo řečeno v teoretické části práci. Jak je vidět z výpočtů měsíčních dávek dvou typů pěstounské péče, byly vyhodnoceny jak dávky před rokem 2013 tak i po něm. Při porovnání je vidět, že rodině dlouhodobých pěstounů se zvýšily dávky o 3000 Kč měsíčně. Krátkodobé pěstounce se naproti tomu zvýšily dávky více jak dvojnásobně. Odměna pěstouna také nyní podléhá dani z příjmu, tudíž z ní musejí pěstouni odvádět sociální a zdravotní pojištění.

5 Diskuze

Nyní bude zodpovězena výzkumná otázka, která byla položena v úvodu bakalářské práce. Pro lepší vyhodnocení budou dány odpovědi také na veškeré výzkumné podotázky. Dále budou navrženy řešení, které by pomohly systém pěstounské péče zlepšit.

Jednou z výzkumných podotázek bylo, jak moc se zvýšil zájem o pěstounskou péči po roce 2013. Tuto otázku zodpovídají především statistické údaje ohledně pěstounské péče, počtu pěstounů, pěstounských rodin, ale i žadatelů o pěstounství. Z uvedených statistik bylo zjištěno, že počet dětí v krátkodobé pěstounské péči se od roku 2011 do roku 2014 neustále zvyšuje. To může být zapříčiněno právě novelou zákona z roku 2013. Oproti tomu bylo také patrné, že ubývá počtu žádostí o dlouhodobou pěstounskou péči a počet dlouhodobých pěstounů se v průběhu let 2013 a 2014 snížil o více než 1000. S ohledem na uvedené statistiky se tedy dá usuzovat, že zájem o pěstounskou péči se zvýšil především v oblasti krátkodobé pěstounské péče. Naproti tomu dlouhodobá pěstounská péče upadá spíše do pozadí a lidé přestávají mít o tuto formu náhradní rodinné péče zájem.

Další z výzkumných podotázek se týkala finančního zajištění jednotlivých rodin dávkami státní sociální podpory. Jelikož se systém vyplácení dávek díky novele zákona zcela změnil, byly dávky vypočteny jak pro systém před rokem 2013 tak i po něm. Z výpočtů, které jsou uvedeny v praktické části, vyplývá, že dávky se po roce 2013 zvýšily oběma rodinám. Ovšem zatímco rodina dlouhodobých pěstounů si polepšila jen o několik málo tisíc, krátkodobí pěstouni jsou na tom, díky novele s financováním lépe. Dávky se jim zvýšily o více než polovinu. Je to zapříčiněno také tím, že ačkoliv se krátkodobý pěstoun o žádné dítě nyní nestará, stát mu vyplácí odměnu pěstouna ve výši 20.000 Kč. To je z hlediska financování velmi nevhodné. Stát by měl v této oblasti zajistit kontrolu v kojeneckých ústavech, tak aby se nestávalo běžnou praxí, že krátkodobí pěstouni zůstanou bez dětí, přestože děti v ústavech jsou. Kontrola by mohla probíhat několikrát do roka a díky ní by mohlo být zajištěno, aby byly děti přiděleny do pěstounské péče nikoli do péče ústavní.

V rámci polostrukturovaných rozhovorů byly rodiny dotazovány také na proces zprostředkování dítěte do péče. Odpovědi na tuto otázku byly u obou rodin velmi podobné. Všeobecně se shodují v tom, že proces zprostředkování dítěte do pěstounské péče je velmi zdoluhavý a vyčerpávající pro obě strany. Právě toto poslední novela zákona příliš nezměnila. Systém by se měl více sjednotit, aby bylo dítě ve své nové rodině v co nejkratším možném čase. Například posuzování žadatelů o zprostředkování pěstounské péče se odehrává hned v několika stupních a to na různých místech. Tím se celý proces pouze více prodlužuje. Pokud by měl tento systém jen jeden orgán, který by nad těmito věcmi dohlížel, celý proces by to v jisté míře alespoň trochu urychlilo. Pěstounům se také nelíbí veškeré zdravotní a psychologické testy, které musejí podstoupit a to nejen jednou, ale pokaždé když žádají o přidělení dalšího dítěte. Veškeré testy si navíc musejí hradit z vlastních prostředků. Zdravotní stránka pěstounů je velmi důležitým faktorem, proto jí nelze

žádným způsobem obejít ani se jí vyhnout. Návrhem na vyřešení tohoto problému by mohlo být, že pokud bude mít pěstoun děti přidělené v rychlém sledu po sobě, například několik měsíců až rok, pěstouni by museli podstoupit pouze vyšetření spojené se zdravotním stavem. Stát by měl také pěstounům tyto výdaje na veškeré zdravotní prohlídky proplácet.

Jednou z otázek polostrukturovaného rozhovoru byl také přístup sociálních pracovníků a orgánů OSPOD. Oběma rodinám se zdá, že pracovníci mnohdy sami nevědí, jakým způsobem si mají zákon vyložit. V takových případech se stává, že každý kraj si jednotlivé paragrafy vyloží po svém a v systému poté panují nejasnosti a zmatky. Ministerstvo by mělo v takových případech své pracovníky řádně vyškolit, aby v případě novelizace či nové vyhlášky dané problematice rozuměli a dokázali tak poradit i samotným pěstounům.

Poslední výzkumnou otázkou byly návrhy na zlepšení systému pěstounské péče. Z rozhovorů s rodinami, kterým byla tato otázka také položena, vyplývá, že stát by měl zavést větší kontrolu nad dodržováním stávající novely a to především v oblasti pěstounské péče na přechodnou dobu. Novela měla eliminovat počet dětí v kojeneckých ústavech, ale příliš nehlídá, zda se tak skutečně stalo. Někteří přechodní pěstouni jsou bez dítěte i několik měsíců a přitom ze statistik, které vede Ministerstvo zdravotnictví, vyplývá, že v ústavech je dětí velmi mnoho. Například v roce 2015 prošlo těmito ústavy více než 1500 dětí. Stát by se v tomto případě měl postarat o to, aby byly děti umístěny spíše v pěstounské péči, kde se jim dostane daleko větší pozornosti a individuální péče. Jak už bylo řečeno, kontrola by mohla probíhat v kojeneckých ústavech, několikrát do roka a zajistit aby byly děti přiděleny přechodným pěstounům.

Hlavní výzkumná otázka zněla, pro který typ pěstounské péče byla novela zákona ekonomicky přínosnější. Na základě jak teoretické tak praktické části lze říci, že novela zákona byla více přínosná pro pěstounskou péči na přechodnou dobu. Jak teoretická tak později praktická část prokázala, že novela se přechodným pěstounům věnovala více. Na základě statistik je vidět, že snaha o větší zájem o přechodnou pěstounskou péči se vyplatila. Počet přechodných pěstounů každým rokem roste o několik desítek. Také finanční stránka pěstounské péče potvrdila, že novela byla příznivá pro výše zmíněné pěstouny. Měsíční dávky, které tyto pěstouni získávají od státu, se zvýšily mnohonásobně více než dávky pěstounů dlouhodobých.

Z psychologického hlediska bylo zjištěno, že starší generace má zájem spíše o děti do dlouhodobé pěstounské péče. Péče o dítě je pro ně v jistém smyslu dlouhotrvající záležitostí, kdy si jak dítě, tak pěstoun vytvoří vazby, které se poté velmi těžko přetrhávají. Pokud už dítě do péče dostanou, chtějí ho mít na delší dobu. Proto mají někteří lidé na pěstounskou péči na přechodnou dobu negativní názor a nepřijali ji s velkým nadšením. Mají za to, že pro dítě to není nejlepší možné řešení.

Na základě poznatků z literární rešerše a výsledků praktické části byl učiněn závěr, že přechodní pěstouni byly novelou, zvýhodněni více než dlouhodobí. Na dlouhodobou pěstounskou péči se v této novele příliš nemyslelo. Také bylo

zjištěno, že novela zákona č. 401/2012 Sb. má výše zmíněné nedostatky a k těmto nedostatkům byl navržen způsob řešení popřípadě vylepšení těchto nedokonalostí.

6 Závěr

Hlavním cílem práce bylo především porovnání dvou typů pěstounské péče a vyhodnocení, pro který typ této péče byla novela zákona o sociálně právní ochraně dětí z roku 2013 ekonomicky přínosnější. V současné době je problematika pěstounské péče velmi diskutovaným tématem, především díky pěstounské péči krátkodobé, o kterou je v posledních letech mnohem větší zájem, než tomu bylo kdysi. Práce se nad touto myšlenkou také zabývala a bylo dosaženo závěru, že nárůst počtu krátkodobých pěstounů je zapříčiněn právě novelou z roku 2013, kdy byly navýšeny dávky pěstounské péče, především ve prospěch krátkodobých pěstounů. K naplnění cíle bylo důležité vyhodnocení jak výzkumné otázky, tak i výzkumných podotázek. Sběr dat byl prováděn polostrukturovanými rozhovory se dvěma pěstounskými rodinami, které zjišťovaly, jak jsou pěstouni spokojeni s celkovým systémem. Také byly pro obě rodiny vypočteny měsíční dávky pěstounské péče.

Teoretická část se nejprve zabývala historií pěstounství, které na našem území existuje už velmi dlouhou dobu, také byly uvedeny některé další typy náhradní rodinné péče, ale především byl vysvětlen rozdíl mezi dlouhodobou a krátkodobou pěstounskou péčí, jejich financování a postup orgánů a pěstounů pokud žádají o svěření dítěte do tohoto druhu péče. Samostatná kapitola byla věnována novele zákona z roku 2013, která byla pro práci velmi důležitým faktorem.

Praktická část byla věnována statistickým údajům v oblasti pěstounství za několik posledních let. Především se ale tato část práce věnovala polostrukturovaným rozhovorům, které proběhly se dvěma rodinami, z nich každá se zabývá jiným druhem pěstounské péče. Rozhovory byly zaměřeny na postup získání dítěte, novelu zákona, finanční stránku a také na spokojenost pěstounů se systémem, který v této oblasti nyní funguje.

Z rozhovorů a ze statistických údajů vyplynulo, že jsou to krátkodobí pěstouni, kteří z novely vytěžili více, a byla pro ně tedy výhodnější ve všech ohledech. Ať už se to týká statistik, které dokazují, že krátkodobých pěstounů je každým rokem více nebo i výsledky rozhovorů se samotnými pěstouny a posléze i výpočty měsíčních dávek pěstounské péče pro konkrétní případy rodin, kdy nový systém vyplácení dávek byl štedřejší pro krátkodobou pěstounskou péči. Těm dávky narostly o více než dvojnásobek částky původní.

Hlavním doporučením pro zlepšení systému pěstounské péče v České republice bylo především více hlídat ekonomickou výhodnost novely a také, zda plní účel, pro který byla stvořena. Především v oblasti krátkodobého pěstounství, kdy jsou pěstouni bez dětí a kojenecké ústavy jsou dětí plné. Z výsledků rozhovorů také vyplynulo, že pěstounům se nezamlouvá zdlouhavý systém přípravy a posléze i přijetí dítěte do péče.

Účelem pěstounské péče jako takové je především dát dětem stabilní zázemí a péči, kterou si zaslouží, ačkoliv jim jí není dopřáno od biologických rodičů. Ať už dlouhodobá či krátkodobá pěstounská péče, má především za úkol dostat děti

z dětských domovů a kojeneckých ústavů, aby jim bylo zajištěno plnohodnotné péče, jakou si zaslouží. Není pochyb, že systém pěstounské péče prošel za dobu své existence již mnoha změnami a novelami zákona. A není také pochyb o tom, že nebyly poslední.

7 Literatura

Právní předpisy, zákony, vyhlášky

- Zákon č. 359/1999 Sb., o sociálně-právní ochraně dětí, ve znění pozdějších předpisů
- Zákon č. 401/2012 Sb., novela zákona o sociálně právní ochraně dětí
- Zákon č. 89/2012 Sb., občanský zákoník, ve znění pozdějších předpisů
- Zákon č. 187/2006 Sb., o nemocenském pojištění, ve znění pozdějších předpisů
- Zákon č. 117/1995 Sb., o státní sociální podpoře, ve znění pozdějších předpisů

Knihy a monografie

- BUBLEOVÁ, Věduna. *Základní informace o pěstounské péči a péči poručníka*. 3., přeprac. vyd. Praha: Středisko náhradní rodinné péče, 2014. ISBN 978-80-87455-19-7.
- Dávky pěstounské péče 2013. Praha: Ministerstvo práce a sociálních věcí ČR, 2013. ISBN: 978-80-7421-058-7
- HRUŠÁKOVÁ, Milana a Zdeňka KRÁLÍČKOVÁ. *České rodinné právo*. 3., přeprac. a dopl. vyd. Brno: Masarykova univerzita, 1998. ISBN 80-7239-192-5.
- MATĚJČEK, Zdeněk. *Náhradní rodinná péče: průvodce pro odborníky, osvojitele a pěstouny*. Vyd. 1. Praha: Portál, 1999. ISBN 80-7178-304-8.
- PEMOVÁ, Terezie a Radek PTÁČEK. *Sociálně-právní ochrana dětí pro praxi*. Vyd. 1. Praha: Grada, 2012. ISBN 978-80-247-4317-2.
- SMOLÍKOVÁ, Veronika. *Tradice pěstounské péče v českých zemích*. Vyd. 1. Ostrava: Key Publishing, 2014. Monografie (Key Publishing: European Society for History of Law). ISBN 978-80-7418-218-1.
- ZEZULOVÁ, Dagmar. *Pěstounská péče a adopce*. Vyd. 1. Praha: Portál, 2012. ISBN 978-80-262-0065-9.

Jiné zdroje

- Statistická ročenka z oblasti práce a sociálních věcí 2011, MPSV Praha, 146 str.
- Statistická ročenka z oblasti práce a sociálních věcí 2012, MPSV Praha, 148 str.
- Statistická ročenka z oblasti práce a sociálních věcí 2013, MPSV Praha, 148 str.
- Statistická ročenka z oblasti práce a sociálních věcí 2014, MPSV Praha, 146 str.
- Roční výkaz o výkonu SPOD za rok 2011, <http://www.MPSV.cz>
- Roční výkaz o výkonu SPOD za rok 2012, <http://www.MPSV.cz>
- Roční výkaz o výkonu SPOD za rok 2013, <http://www.MPSV.cz>

- Roční výkaz o výkonu SPOD za rok 2014, <http://www.MPSV.cz>
- Roční výkaz o výkonu SPOD za rok 2015, <http://www.MPSV.cz>

Elektronické zdroje

- ČESKO. Zákon č. 359/1999 Sb., o sociálně-právní ochraně dětí. In Sběrka zákonů ČR, ročník 1999, částka 111. Dostupné na: <<http://www.zakonyprolidi.cz/cs/1999-359>> [cit. 2016-04-18]. ISSN 1211-1244
- ČESKO. Zákon č. 401/2012 Sb., , kterým se mění zákon č. 359/1999 Sb., o sociálně-právní ochraně dětí, ve znění pozdějších předpisů, a další související zákony. In Sběrka zákonů ČR, ročník 2012, částka 147. Dostupné na: <<http://www.zakonyprolidi.cz/cs/2012-401>> [cit. 2016-04-20]. ISSN 1211-1244
- ČESKO. Zákon č. 89/2012 Sb., občanský zákoník. In Sběrka zákonů ČR, ročník 2012, částka 33. Dostupné na: <<http://www.zakonyprolidi.cz/cs/2012-89>> [cit. 2016-04-20]. ISSN 1211-1244
- ČESKO. Zákon č. 187/2006 Sb., o nemocenském pojištění. In Sběrka zákonů ČR, ročník 2006, částka 64. Dostupné na: <<http://www.zakonyprolidi.cz/cs/2006-187>> [cit. 2016-05-16]. ISSN 1211-1244
- ČESKO. Zákon č. 117/1995 Sb., o státní sociální podpoře. In Sběrka zákonů ČR, ročník 1995, částka 31. Dostupné na: <<http://www.zakonyprolidi.cz/cs/1995-117>> [cit. 2016-05-15]. ISSN 1211-1244

8 Seznam obrázků

Obrázek A Vyplacené dávky.....	31
Obrázek B Vyplacené dávky.....	32
Obrázek C Statistické údaje z oblasti pěstounské péče.....	33
Obrázek D Počet dětí v pěstounské péči na přechodnou dobu	34
Obrázek E Počet dětí v klasické pěstounské péči	34

9 Seznam tabulek

Tabulka 1 Příspěvek na úhradu potřeb dítěte.....	23
Tabulka 2 Odměna pěstouna.....	24
Tabulka 3 Příspěvek při převzetí dítěte	25
Tabulka 4 Informace o vyplacených dávkách	31
Tabulka 5 Statistické údaje z oblasti pěstounské péče	32
Tabulka 6 Počty dětí v pěstounské péči.....	33

Přílohy

