

Česká zemědělská univerzita v Praze

Provozně ekonomická fakulta

Katedra humanitních věd



Diplomová práce

**ROZVOJ PŘÍMĚSTSKÉ OBCE
A JEHO DOPADY NA KVALITU ŽIVOTA
(Případová studie)**

Autorka: Bc. Petra Severová

Vedoucí práce: Mgr. Ing. Lukáš Zagata, Ph.D.

© 2012 ČZU v Praze

ČESKÁ ZEMĚDĚLSKÁ UNIVERZITA V PRAZE

Katedra humanitních věd
Provozně ekonomická fakulta

ZADÁNÍ DIPLOMOVÉ PRÁCE

Severová Petra

Veřejná správa a regionální rozvoj

Název práce

Rozvoj příměstské obce a jeho dopady na kvalitu života (případová studie)

Anglický název

Development of suburban municipality and its impacts on life quality (case study)

Cíle práce

Proces urbanizace patří mezi základní modernizační procesy proměňující sociální prostředí a aktivity lidí. Daná práce se zabývá otázkou praktických dopadů procesu urbanizace ve vybrané příměstské oblasti (v konkrétní obci) a snaží se kriticky zhodnotit jeho široké důsledky pro sociální život místních obyvatel z jejich perspektivy.

Metodika

Součástí DP je empirická práce, která bude prostřednictvím vhodné techniky sběru dat (dotazování) shromažďovat a následně analyzovat data tak, aby ukázala, jak je chápán rozvoj obce z perspektivy lidí, kteří daný prostor obývají.

Harmonogram zpracování

Formulace cíle práce a metodiky (leden - únor 2011)

Literární rešerše a sestavení teoretického rámce studia (březen - červenec 2011)

Sběr dat, analýza a interpretace (srpen - prosinec 2011)

Formulace závěrů práce (leden - únor 2012)

Rozsah textové části

60 - 80 stran

Klíčová slova

urbanizace, suburbanizace, udržitelnost, modernizace, rozvojový potenciál

Doporučené zdroje informací

DISMAN, M. (1996). Jak se vyrábí sociologická znalost. Praha: Karolinum.

CÍLEK, V., BAŠE, M. (2005). Suburbanizace pražského okolí: dopady na sociální prostředí a krajinu. Zpráva pro Hejtmanství Středočeského kraje.

GALČANOVÁ, L., VACKOVÁ, B. (2008): Rezidenční suburbanizace v postkomunistické České republice, její kořeny, tradice a současnost. IVRIS Papers 08/02. Brno: FSS MU.

HNILIČKA, P. (2005). Sídlní kaše. Otázky k suburbánní výstavbě rodinných domů. Brno: ERA.

HORSKÁ, P. (2002). Zrod velkoměsta. Praha: Paseka.

HUDEČKOVÁ, H. et al. (2006). Regionalistika, regionální rozvoj a rozvoj venkova. Praha: ČZU v Praze.

POTOČNÝ T. (2006): Lidé na okraji. Případová studie satelitního městečka. Brno: FSS MU.

Vedoucí práce

Zagata Lukáš, Mgr. Ing., Ph.D.

Termín odevzdání

březen 2012



prof. PhDr. Ing. Věra Majerová, CSc.

Vedoucí katedry



prof. Ing. Jan Hron, DrSc., dr.h.c.

Děkan fakulty

Čestné prohlášení:

Prohlašuji, že jsem svou diplomovou práci "Rozvoj příměstské obce jeho dopady na kvalitu života (Případová studie)" vypracovala samostatně pod vedením vedoucího diplomové práce a s použitím odborné literatury a dalších informačních zdrojů, které jsou citovány v práci a uvedeny v seznamu literatury na konci práce. Jako autorka uvedené diplomové práce dále prohlašuji, že jsem v souvislosti s jejím vytvořením neporušila autorská práva třetích osob.

V Praze dne 30.11.2012

Poděkování:

Ráda bych touto cestou poděkovala Mgr. Ing. Lukáši Zagatovi, Ph.D. a Ing. Zuzaně Pacákové za odborné vedení a konzultaci při vypracovávání této práce, za jejich rady a připomínky.

ROZVOJ PŘÍMĚSTSKÉ OBCE A JEHO DOPADY NA KVALITU ŽIVOTA (Případová studie)

DEVELOPMENT OF SUBURBAN MUNICIPALITY AND ITS IMPACTS ON LIFE QUALITY (Case study)

Souhrn :

Práce se zabývá otázkou praktických dopadů procesu urbanizace v příměstské obci Ořech a snaží se kriticky zhodnotit důsledky pro sociální život místních obyvatel z jejich perspektivy. Zaměřuje se na charakteristiku obyvatel obce, popis a analýzu jejich subjektivních potřeb a požadavků na rozvoj obce, míru zapojení do veřejného života v obci a hodnocení kvality života v obci. Výsledky hodnotí z pohledu obyvatel obce a jejich rozdělení na starousedlíky a novousedlíky. Práce klade důraz na praktickou využitelnost a jejím výstupem je také sada praktických návrhů a doporučení, které se zaměřují na odstranění zjištěných nedostatků a podporu potenciálních rozvojových aktivit v obci.

Summary :

This diploma thesis deals with the practical impacts of the process of urbanization on the suburban municipality and critically evaluates the consequences for the social life of the local population from their own perspective. It focuses on the characteristics of the community, describing and analysing its members' subjective needs and requirements, their participation in public life and the quality of life in the area studied. The results are evaluated from the perspective of the municipal population and its distribution between existing residents and newcomers. The thesis puts emphasis on practical applicability and one of its outputs is a set of practical suggestions and recommendations focused on identified weaknesses and in support of potential development activities.

Klíčová slova :

Urbanizace - Suburbanizace - Udržitelnost - Modernizace – Rozvojový potenciál

Key words :

Urbanization - Suburbanization – Sustainability - Modernization - Development potential

Obsah

Úvod.....	11
Cíl práce a metodika	13
I. TEORETICKÁ VÝCHODISKA.....	14
1 Vymezení venkova a města	14
1.1 Sídlo	14
1.2 Město	14
1.3 Venkov	15
1.4 Sídlní struktura ČR.....	17
2 Modernizace, urbanizace, reurbanizace.....	17
2.1 Modernizace.....	17
2.2 Urbanizace v ČR.....	18
2.3 Reurbanizace.....	20
3 Suburbanizace	21
3.1 Sídlní kaše	22
3.2 Suburbanizace v ČR.....	23
3.3 Změny v zázemí Prahy	23
4 Kvalita života.....	24
4.1 Kvalita života a bydlení	24
4.2 Hustota osídlení a zastavění.....	25
4.3 Ztráta místa a identity	26
5 Rozvoj a rozvojový potenciál	27
5.1 Rozvoj vs. trvale udržitelný rozvoj.....	27
5.2 Rozvojový potenciál	27
6 Problematika územního plánování.....	28
6.1 Nástroje územního plánování	28
6.2 Evropská perspektiva prostorového rozvoje.....	30
6.3 Politika územního rozvoje ČR.....	31
6.4 Územně plánovací dokumentace	32
6.4.1 Územní plán	32
6.4.2 Regulační plán	35
II. PRAKTICKÁ ČÁST.....	37
7 Cíl a metodika	37
8 Charakteristika obce Ořech.....	39
8.1 Základní údaje o obci.....	39
8.2 Rozvojový potenciál obce.....	39
9 Dotazníkové šetření	42
9.1 Výběr obce	42
9.2 Konstrukce dotazníku	42
9.3 Sběr dat	43
10 Analýza a interpretace dat.....	45
10.1 Analýza dat	45
10.1.1 Charakteristika obyvatelstva.....	45
10.1.2 Participace na veřejném dění	48
10.1.3 Úroveň informovanosti v obci	52
10.1.4 Rozvojové aktivity	54

10.1.5	Kvalita životního prostředí	58
10.1.6	Sociální vztahy a charakteristické chování	62
10.1.7	Shrnutí očima místních obyvatel	63
10.1.8	Míra těsnosti závislosti znaků	67
10.2	Interpretace analýzy dat	68
10.2.1	Charakteristika obyvatelstva	68
10.2.2	Participace na veřejném dění	69
10.2.3	Úroveň informovanosti v obci	69
10.2.4	Rozvojové aktivity	70
10.2.5	Kvalita životního prostředí	70
10.2.6	Sociální vztahy a charakteristické chování obyvatel	71
10.2.7	Shrnutí očima místních obyvatel	71
11	Testování hypotéz a interpretace	72
11.1	Testování hypotéz	73
11.1.1	Obecná hypotéza „A“	73
11.1.2	Obecná hypotéza „B“	74
11.1.3	Obecná hypotéza „C“	75
11.1.4	Obecná hypotéza „D“	76
11.1.5	Obecná hypotéza „E“	77
11.1.6	Shrnutí výsledků testování hypotéz	78
11.2	Interpretace testování hypotéz	79
11.2.1	Identifikace starousedlíka a novousedlíka	79
11.2.2	Participace na veřejném dění	79
11.2.3	Úroveň informovanosti	80
11.2.4	Rozvojové aktivity	80
11.2.5	Kvalita životního prostředí	81
11.2.6	Sociální vztahy a charakteristické chování obyvatel	81
12	Návrhy a doporučení	82
12.1	Návrhy na podporu potenciálních rozvojových aktivit	82
12.2	Doporučení, jak odstranit nedostatky	84
13	Závěr	85
14	Seznam použitých zdrojů	87
15	Přílohy	90
15.1	Územní plán obce Ořech	90
15.2	Dotazník	91
15.3	Konceptuální schémata	96

Seznam tabulek

Tab. 6.1 Nástroje územního plánování dle územní působnosti	29
Tab. 7.1 Jak obyvatelé participují na veřejném dění v obci?.....	37
Tab. 7.2 Jaké mají obyvatelé představy a požadavky na rozvoj obce?	37
Tab. 7.3 Jak obyvatelé hodnotí kvalitu života v obci?.....	37
Tab. 8.1 Demografický vývoj v obci Ořech v letech 1991-2011.	41
Tab. 10.1 Pracujete v obci nebo mimo obec?.....	47
Tab. 10.2 Využívané dopravní prostředky při cestě do zaměstnání.	47
Tab. 10.3 Účast na kulturních nebo sportovních akcích.....	48
Tab. 10.4 Jak často se účastníte se akcí a činností v obci?	49
Tab. 10.5 Členství ve spolku atd., který působí v Ořechu.....	50
Tab. 10.6 Jaké sportovní/kulturní zařízení byste v Ořechu uvítal/a?	51
Tab. 10.7 Jaké zájmové činnosti byste v Ořechu uvítal/a?	52
Tab. 10.8 Z jakých zdrojů získáváte informace o dění v Ořechu?	53
Tab. 10.9 Znáte nějakou historickou nebo současnou osobnost obce?	53
Tab. 10.10 Co si myslíte o rozšiřování obce?.....	54
Tab. 10.11 Jaké problémy nebo nové jevy přineslo rozrůstání obce?	55
Tab. 10.12 Rozhodování o dalších investicích v obci.	57
Tab. 10.13 Jak hodnotíte současnou občanskou vybavenost?	57
Tab. 10.14 Jaké další služby byste v obci uvítal/a?.....	58
Tab. 10.15 Problémy související s životním prostředím Ořechu.....	59
Tab. 10.16 Přírodní prvky v Ořechu nebo jeho okolí.....	61
Tab. 10.17 Názory na sociální vztahy mezi obyvateli.....	62
Tab. 10.18 Máte v Ořechu příbuzné nebo známé?	62
Tab. 10.19 Vyberte odpověď, která vás nejvíce vystihuje.	63
Tab. 10.20 V Ořechu mám obavu z.....	64
Tab. 10.21 V Ořechu by mi udělalo největší radost.	65
Tab. 10.22 V Ořechu jsem spokojen/a s.....	65
Tab. 10.23 V Ořechu se mi nelíbí.....	66
Tab. 10.24 Míra těsnosti závislosti znaků.....	67
Tab. 11.1 Výsledky testování obecné hypotézy „A“	73
Tab. 11.2 Výsledky testování obecné hypotézy „B“ ..	74
Tab. 11.3 Výsledky testování obecné hypotézy „C“	75
Tab. 11.4 Výsledky testování obecné hypotézy „D“ ..	77
Tab. 15.1 Vazba obyvatel na lokalitu vs. Dění v obci	96
Tab. 15.2 Vazba obyvatel na lokalitu vs. Představy a požadavky na rozvoj obce	97
Tab. 15.3 Vazba obyvatel na lokalitu vs. Kvalita života v obci	98

Seznam grafů

Graf 8.1 Demografický vývoj v obci Ořech v letech 1956 – 2011.....	40
Graf 10.1 Věkové složení respondentů.....	46
Graf 10.2 Nejvyšší ukončené vzdělání respondenta.....	47
Graf 10.3 Jak často se účastníte akcí a činností v obci?.....	49
Graf 10.4 Jaké sportovní/kulturní zařízení byste v Ořechu uvítal/a?.....	50
Graf 10.5 Jaké zájmové činnosti byste v Ořechu uvítal/a?.....	51
Graf 10.6 Z jakých zdrojů získáváte informace o dění v Ořechu?.....	52
Graf 10.7 Jaké problémy nebo nové jevy přineslo rozrůstání obce?.....	55
Graf 10.8 Rozhodování o dalších investicích v obci.....	56
Graf 10.9 Problémy související s životním prostředím Ořechu.....	59
Graf 10.10 Přírodní prvky v Ořechu nebo jeho okolí.....	60
Graf 10.11 Návrhy na využití skládky zeminy (kopce) za obcí?.....	61
Graf 10.12 Vyberte odpověď, která vás nejvíce vystihuje.....	63

Seznam zkratk

ANOVA	Analýza rozptylu
ČSÚ	Český statistický úřad
EU	Evropská unie
H ₀	Nulová hypotéza
MMR	Ministerstvo pro místní rozvoj
N	Velikost vzorku
NUTS	Nomenklaturní územní statistické jednotky
OP	Operační proměnná
Ot	Otázka
PÚR ČR	Politika územního rozvoje České republiky
SD	Směrodatná odchylka
SPSS	Statistical Package for the Social Sciences
VP	Vnější proměnná

Úvod

Více jak polovina obyvatel České republiky sní o vlastním domě se zahrádkou někde za městem. Náhlý růst shluků nových domů (suburbii) uprostřed polí napojených na stávající obce přináší zvláště v zázemí Prahy neočekávané problémy. Mezi typické důsledky vzniku suburbii lze zařadit například rozdělení dříve relativně homogenního vesnického obyvatelstva na starousedlíky, kteří žijí v obci od narození a novousedlíky, kteří se do obce přistěhovali od počátku 80. let. Překotný rozvoj příměstských obcí vyžaduje zvýšené náklady na výstavbu a údržbu komunikací a technických sítí. Dříve byly příměstské obce spíše tradiční vesnicí, která měla nejen funkci bydlení, ale poskytovala také hospodu či obchod jako centrum sociálního života, obecní úřad jako sídlo samosprávy a kostel jako centrum duchovního života. Tyto funkce zastávají tradiční obce a jejich centra dodnes, ale navíc na nich parazitují nově vznikající suburbie, které opomíjí sociální a přírodní aspekt sídla a mají většinou jen funkci noclehárny. Právě v okolí Hlavního města Prahy dochází k největší koncentraci těchto sídel, která nejsou městem ani vesnicí a pro účely této práce jsou vhodným objektem zkoumání.

Není v silách jediného výzkumníka obsáhnout celé zázemí Prahy a proto byla vybrána pouze jedna obec, která bude dále zkoumána. Jedná se o obec Ořech, která je typickou příměstskou obcí jejíž katastrální území přímo hraničí s Hlavním městem Prahou. Z hlediska vnitřního prostorového uspořádání je obec Ořech malé venkovské sídlo založené okolo roku 993 v rovinné oblasti zemědělských půd. Obec tvoří historické jádro s kostelem, farou, statkem, školou a obecním úřadem. Později kolem roku 1939 se rozrůstá o výstavbu na „Beránkově poli“ a nejnovější část obce byla zaznamenána v kartografických materiálech z roku 2007. Po vybudování inženýrských sítí v 90. letech a následném vlivu suburbanizace zaznamenala obec od roku 1998 do současnosti výrazný rozvoj. Z těchto a dalších důvodů je obec Ořech a její obyvatelé vhodným subjektem zkoumání, neboť se potýká se současnými projevy suburbanizace. Díky ochotě a zájmu místních obyvatel, vedení obce a členů místních sdružení bylo možné v Ořechu provést dotazníkové šetření.

Na základě analýzy sesbíraných dat bych ráda potvrdila nebo vyvrátila tvrzení, že je život v dnešní příměstské oblasti jeho obyvateli stále považován za ideální

bydlení. Studium na vysoké škole, participací s občanským sdružením, přípravou diplomové práce a dotazníkovým šetřením jsem se snažila zodpovědět otázku, jaké klady nebo zápory přináší život ve městě nebo na vesnici a co se stane, když se tyto dva typy osídlení smísí na předměstí. Dosud jsem poznala oba způsoby bydlení ve městě i na vesnici a přesto si nejsem jistá, která varianta bydlení je pro mě ideální, proto jsem se rozhodla zkoumat současný trend bydlení v příměstských obcích, který se zdá být rozumným kompromisem. Je to těžké rozhodování, ale rozhodnutím, jaký způsob bydlení si vybereme, ovlivníme nejen svůj život, ale také život svých budoucích potomků. Můj osobní příklad dokazuje, že bychom měli všechna naše rozhodnutí činit s ohledem k budoucím generacím a tím podporovat trvale udržitelný rozvoj, který uspokojuje potřeby současné generace, aniž by ohrožoval podmínky života budoucích generací.

Cíl práce a metodika

Práce se zabývá otázkou praktických dopadů procesu urbanizace ve vybrané příměstské oblasti, konkrétně v obci Ořech a snaží se kriticky zhodnotit jeho široké důsledky pro sociální život místních obyvatel z jejich perspektivy. Hlavním cílem práce je analyzovat požadavky a zapojení místních obyvatel do rozvoje a veřejného života v obci z pohledu kulturního, sociálního, dostupnosti infrastruktury, občanské vybavenosti, životního prostředí, příležitostí k podnikání atd. Prvním dílčím cílem je zjistit, jak obyvatelé participují na veřejném životě v obci. Druhým dílčím cílem je charakterizovat subjektivní potřeby a požadavky obyvatel na rozvoj obce. Třetím dílčím cílem je popsat jak obyvatelé hodnotí kvalitu života v obci. Předpokladem těchto cílů je jednoznačně charakterizovat obyvatelstvo a identifikovat skupinu starousedlíků a novousedlíků.

Výsledkem práce by mělo být potvrzení nebo vyvrácení obecných hypotéz, formulování doporučení řešení problémů nebo formulování návrhů na podporu potenciálních rozvojových aktivit, které vyplynou z analýzy dotazníkového šetření. Výsledné návrhy a závěry sociologického průzkumu mohou posloužit místním aktérům jako podklady pro zpracování žádostí o podporu ze strukturálních fondů Evropské unie nebo jako podklady pro nový územní plán.

Literární rešerše je založena na studiu odborné literatury, která se zabývá vymezením města a venkova, procesem modernizace a následné urbanizace a suburbanizace, definuje základní pojmy (sídlo, venkov, město, sídelní kaše, ztráta identity, tvorba místa, kvalita života, udržitelný rozvoj). Druhá část rešerše se zabývá rozvojem, rozvojovým potenciálem, kvalitou života a aplikací těchto pojmů v rámci územního plánování.

Praktická část vychází ze sociologického empirického výzkumu kvantitativního charakteru, který byl v terénu aplikován pomocí dotazníkového šetření. Nashromážděná data o obyvatelstvu obce byla následně analyzována na základě hypoteticko-deduktivních metod a statistických procedur. Součástí této části bylo charakterizovat obec Ořech, zdůvodnit její výběr a poukázat na její rozvojový potenciál. V průběhu dotazníkového šetření bylo provedeno pozorování, osobní dotazování, dokumentace a sběr dat.

I. TEORETICKÁ VÝCHODISKA

1 Vymezení venkova a města

1.1 Sídlo

Sídlo lze považovat za základní jednotku osídlení. Je to každé obydlené místo včetně přilehlých ploch. K základním ukazatelům, které vymezují sídlo patří velikostní geografický ukazatel - rozloha v km² a demografický velikostní ukazatel – počet obyvatel. Poměrem těchto dvou ukazatelů vznikne velikostní geograficko-demografický ukazatel – hustota osídlení. Dlouhý a složitý proces osidlování prostoru dovedl moderní společnost k rozlišení základních typů sídel – **městského a venkovského sídla**.

Vzhledem k rozvoji dopravy, komunikačních technologií a související silné mobility obyvatelstva, zboží a služeb již nelze počítat s tím, že se v dnešní době vyskytují „ryze venkovská“ a „ryze městská sídla“.

Pokud jde o venkovská sídla dochází k postupným ztrátám jejich původního přírodního charakteru a velice rychle se připodobňují městským sídlům. Stav sídelní struktury 21. století je důsledkem procesu urbanizace.

1.2 Město

Město, heterogennější, větší, mladší a dynamičtější sídelní útvar je vždy charakterizováno vnějšími a vnitřními znaky.

Mezi **vnější znaky** města patří:

- soustředěný půdorys a uzavřené jádro,
- větší podíl neobývaných budov,
- různorodá struktura zastavěné plochy (technická infrastruktura, dopravní spojení, parky, sportoviště),
- funkční diferenciací zastavěné plochy (části obytné, průmyslové, obchodní, zábavní atd.).

Mezi **vnitřní znaky** města patří:

- vysoký stupeň koncentrace obyvatel,

- diferencovaná zaměstnanost dle odvětví,
- různorodost hospodářských činností a městských funkcí,
- vyvinutá středisková funkce města.

Na poslední dva zmíněné vnitřní znaky města navazují dvě zásadní funkce města v každé moderní společnosti – **městotvorná a městoobslužná funkce**. Městotvornou funkci plní ekonomické aktivity, jejichž produkce je určena i pro vnější okolí. Jsou to jedinečné činnosti, které pro svoje kvalitativní a kvantitativní parametry mají nadregionální význam. Tyto činnosti mají vliv na vznik a rozvoj města.

Například dle J. Krále lze města klasifikovat následovně: města obchodní, průmyslová, správní, vojenská, universitní, poutní, duchovní, lázeňská, sportovní a rekreační, zahradní.

Mezi další kritéria pro **třídění a analýzu městských sídel** patří:

- velikost – malá, středně velká města, velkoměsta a metropole,
- půdorys – lineární, šachovnicový, koncentrovaný a další půdorys města,
- vznik – spontánní, byla založena,
- stadium vývoje – rychlost vývoje (pomalu, rychle) a směr vývoje (rozvoj, stagnace, úpadek),
- funkce – převládající poslání města viz klasifikace dle J. Krále.

Podle Galčové, Vackové (2008) je město charakterizováno vysokou „hustotou“ urbanistické zástavby, tak i sociální vztahů a setkávání.

1.3 Venkov

Venkovská sídla jsou oproti městským starší vývojovou formou sídel. Jejich převládající zemědělská funkce má odraz v jejich vnějším vzhledu. Většina venkovských sídel ztrácí výrazný podíl zemědělských funkcí a jsou doplňována dalšími funkcemi – obytnou (druhé bydlení, bydlení bez hospodářské činnosti), obslužnou (skladové zázemí města) nebo průmyslovou (průmyslové zóny). Taková sídla se označují jako **přechodná sídla**, avšak jejich vnější vzhled je obdobný tradičním venkovským sídlům podřízeným převládající zemědělské činnosti. Nezáleží přitom na okolnostech, zda jde o tradiční

zemědělskou činnost provozovanou jako hlavní zaměstnání, přivýdělek nebo produkci pro vlastní potřebu či naturální směnu v rámci rodiny a sousedství.

Pro venkov 21. století stále platí: Venkov jako fyzické prostředí pro žití lidí má blíže k přírodě než fyzický prostor města. Venkov jako sociální prostředí pro žití lidí si zachoval jisté svébytné kulturní rysy. Venkovská společnost jako ustálená struktura sociálních vztahů si zachovala jistá specifika.

Venkovský prostor je charakterizován následujícími vlastnostmi:

- převaha přírodních porostů, otevřená krajina,
- významnost klimatu a počasí,
- agro-leso-pastevní užití prostoru,
- nízká hustota zástavba a osídlení,
- decentralizovaný způsob osídlení,
- nekompletní technická infrastruktura.

Převaha přírodního prostoru a jeho agro-leso-pastevní užití přináší větší citlivost vůči přírodním jevům a zároveň větší „krutost“ ve smyslu zákonů přírodního výběru. Decentralizovaný způsob osídlení se promítá v neanonymním žití, preferování místních autorit a tradic, zachování místních zvyků a obyčejů, vyšší sociální kontrola. Cyklické pojmání času, které se odvíjí od přírodního koloběhu způsobuje obecnou nedůvěru ke změnám.

Mezi další **kritéria pro třídění a analýzu venkovských sídel** patří:

- velikost – samota (izolované obydlí), víska (4 až 5 usedlostí), vesnice (mimo usedlostí také domy nezemědělského charakteru tj. škola, kostel, hospoda aj.),
- typ – návesní, liniová atd.,
- poloha – vůči vodním zdrojům, podle klimatu, půdy reliéfu krajiny,
- forma domů a dvorů – uspořádání obytných a hospodářských částí, typický používaný stavební materiál,

- funkce – pevnosti, selské, klášterní, vinařské, hornické, sklenářské a jiné vesnice. [Hudečková, Lošťák, Ševčíková, 2007]

Dle Galčové, Vackové (2008) je venkov typickým definičním opozitem města. Je charakterizován především zemědělstvím, ale také jiným typem sociálních vazeb. Malá venkovská lokalita svou fyzickou blízkostí lidí nutí udržovat užší sociální vztahy.

1.4 Sídelní struktura ČR

Dnešní sídelní strukturu České republiky lze charakterizovat následovně:

- rozvinutá hustá sídelní síť,
- v hustotě sídel sice existují regionální rozdíly, ale nemají vliv na celorepublikovou nerovnováhu,
- diferenciaci venkovského a městského prostoru je dobře zřetelná,
- silné zastoupení malých a středních měst,
- mezi nejvíce urbanizovanými regiony patří Severočeský, Severomoravský region a Praha,
- mezi středně urbanizované regiony patří Západočeský a Jihomoravský region,
- mezi podprůměrně urbanizované regiony patří Východočeský region, Jihočeský region a Střední Čechy. [Hudečková, Lošťák, Ševčíková, 2007]

2 Modernizace, urbanizace, reurbanizace

2.1 Modernizace

Koncept modernizace představuje přechod od tradiční k moderní společnosti. Propojuje proměny v čase s proměnami v prostoru. Modernizace představuje tok inovací umožňující efektivnější zvládnutí problému. Je to soubor zásahů do stávajících systémů např. výroby, technologie, služeb. Modernizace je z hlediska regionálního rozvoje chápána jako rozvoj v podstatě nezávislý na aktérech (lidech). Mezi obecné typy modernizace patří industrializace (rozvoj průmyslu), sekularizace (sepjetí s vědeckou racionalitou), byrokratizace (vytvoření státního aparátu), kolektivizace nebo individualizace a urbanizace

(tvorba měst), kterou se budeme detailněji zabývat dále. S urbanizací je spojeno stěhování venkovského obyvatelstva do měst. [Hudečková, Lošťák, Ševčíková, 2007]

2.2 Urbanizace v ČR

Urbanizace patří mezi základní modernizační procesy proměňující sociální prostředí a aktivity lidí. Dle autorů Cílka a Bašeho je dnes urbanizace doslova chápána jako tvorba měst, která spočívá v obecně promyšleném a šetrném plánování sídla s ohledem na sociální a životní prostředí. Historicky je urbanizace chápána jako přesun dosud venkovského obyvatelstva do měst, které přinášelo a přináší značné problémy jako je dostupnost vody, čištění odpadní vod, ztráta tradiční krajiny a zhoršená dopravní situace. [Cílek, Baše, 2005]

Česká republika patří k územím, která prošla v druhé polovině 20. století socialistickým obdobím se specifickým uspořádáním společnosti. V roce 1989 se vrátila k tržní ekonomice, proto průběh urbanizace v českých zemích je jiný, než v zemích západní Evropy.

Klasické období urbanizace spadá do let 1830 až 1930 a je spojováno s industrializací, probíhajícím demografickým růstem a výraznou koncentrací obyvatelstva do měst. Industrializace výrazně zasáhla severní oblasti Čech, Moravy a Slezska, kde byla již dříve zakotvena tradice textilního průmyslu. V souvislosti s rozvojem železniční a silniční sítě, těžby uhlí a výroby železa nastal od 40. let 19. století v těchto oblastech rozvoj nových průmyslových center. Ve stejném období můžeme zaznamenat významný přesun obyvatelstva od zemědělských k nezemědělským ekonomickým aktivitám. V českých zemích se dočkal velkého rozmachu potravinářský průmysl, který navazoval na zemědělskou výrobu.

Urbanizace za socialismu probíhala v letech 1950 až 1989. V 50. letech 20. století došlo v Československu k velkému soustředění obyvatel do měst v souvislosti s řízenou industrializací.

Ve světě převládají dva názory: **Socialistická urbanizace se liší** od urbanizace probíhající v podmínkách kapitalistické společnosti. Hlavním a vážným argumentem těch, kdo zdůrazňovali rozdíly, bylo přesvědčení, že je vyloučeno, aby se do sociálně-prostorové

organizace společnosti nepromítaly výrazně důsledky změn, které přinášela centrálně plánovaná ekonomika.

Druhá skupina názorů vycházela z předpokladu, že **urbanizace v socialistických zemích je součástí** obecných procesů modernizace, které zahrnují také industrializaci. Socialistická industrializace musí dle tohoto názoru nutně vést k podobným sociálně-prostorovým důsledkům jako industrializace klasická. [Horská, Maur, Musil, 2002] Oba tyto názory se liší pojmenováním, ale shodují se v označení **specifických faktorů**, které modifikovaly průběh procesu urbanizace v socialistických zemích. Jsou to:

- specifické společenské podmínky (celospolečenské vlastnictví výrobních prostředků; tzv. **řízená urbanizace**, o které nerozhoduje trh, ale instituce státního centrálního plánování),
- komunistická ideologie,
- historická vývojová fáze samotného procesu urbanizace.

[Hudečková, Lošťák, Ševčíková, 2007]

Proto mnozí autoři hovořili o „**řízené urbanizaci**“, která měla řadu specifických znaků. Do první skupiny specifických znaků patří pomalejší růst hlavních měst než v zemích západní Evropy. Dalším rysem byl naopak rychlý růst středně velkých a někdy i malých měst. Třetím specifickým rysem, který nebyl obecně platný, byl fakt, že se v socialistických zemích zastavila nebo nerozvíjela suburbanizace. Oslabeny byly rovněž tzv. polarizační procesy, tj. stimulace růstu menších měst v okolí velkých. Mezi regiony existovaly menší hospodářské a sociální rozdíly. Docházelo také k uzavírání jednotlivých administrativních regionů a to se týkalo především omezené migrace, organizace dopravy a dalších jevů. Specifické rysy se promítaly také do vnitřní struktury jednotlivých měst, která byla především charakteristická svou menší pestrostí, neekonomickým zacházením s půdou a menší okrajovou sociální skupinou. Vnitřní části měst chátraly a socialismus se projevoval zejména na okraji měst výstavbou sídlišť z prefabrikovaných unifikovaných dílů, které způsobily jejich značnou uniformitu a monotónnost. [Horská, Maur, Musil, 2002]

Postindustriální urbanizace po roce 1989 přináší proces desurbanizace, kdy dochází k dekoncentraci obyvatelstva. To sebou nese vytváření širokých městských

regionů míšením původních venkovských a městských regionů. Opět rostou malá města a velké venkovské obce. Proces deindustrializace snižuje podíl těžkého průmyslu a hospodářství země se zaměřuje na růst sektoru služeb. V souvislosti se změnami ve způsobu života se zvyšuje atraktivita tzv. periférií, kde dochází k budování bydlení, technické infrastruktury, občanské vybavenosti, komunikací atd. Zvyšuje se rovnoměrnost migračních pohybů mezi regiony. Průmyslové regiony vytvořené klasickou urbanizací chudnou. Populační růst se nejen zastavil, ale došlo k poklesu obyvatelstva celé České republiky. Zatímco vnitřní části velkoměst obyvatelstvo ztrácejí, velkoměstské regiony jako celek obyvatelstvo získávají, a to v důsledku výstavby příměstských obytných a průmyslových zón. To platí pro Prahu, Brno, Plzeň a částečně pro Ostravu a Olomouc. Na počátku 90. let začalo růst obyvatelstvo určitých venkovských obcí a malých měst. Pokud rostou venkovská sídla migrací či přirozeným přírůstkem, tak se děje především v oblastech, které bezprostředně sousedí s většími a středními městy. Dochází ke zvětšování hospodářských a sociálních rozdílů mezi regiony. [Hudečková, Lošťák, Ševčíková, 2007]

2.3 Reurbanizace

Vztah mezi dnešním předměstím a městem je vztahem závislosti. Nekonečné suburbie jsou nesoběstačné a závislé na vnitřním městě. Suburbiím chybí celistvost a městskost. Reurbanizace je chápána jako obnovení městských funkcí centra jako reakce na postupnou likvidaci základních vlastností města: koncentrace příležitostí a osob, možností volby, diverzity, variability v rámci městského života. Reurbanizace se vrací k hodnotám města v evropském pojetí. [Cílek, Baše, 2005]

Při hledání východisek a cest jak zlepšit prostředí předměstí bude proto příhodné považovat předměstí za město než za samostatný sídelní celek. Bude to ovšem město, kterému zjevně chybí klasické městské atributy. Předměstí je třeba vidět jako prořídrou městskou tkáň, které chybí některé aspekty městského života, a porozumět mu jako nemocné oblasti, které se nedaří dobře a samostatně fungovat.

Život v postindustriální společnosti je ve své podstatě městský. Přístup obydlí k půdě nemá dnes jiný než rekreační význam. Prostorová blízkost je určujícím městským charakterem.[Hnilička, 2005]

3 Suburbanizace

Symbolem suburbanizace je jednoznačně rozvíjející se výstavba kolonií rodinných domů. Rodinný dům je v současné době bezpochyby považován za nejlepší a nejdokonalejší způsob bydlení, kterého může jednotlivec dosáhnout. Mít vlastní dům se často stává životním cílem, pro který jsou lidé ochotni přinášet velké oběti. Vedle hmotných aspektů je **podle sociologa Hartmuta Häussermanna rodinný dům především symbolem nezávislosti, jistoty a osobní svobody**. Vlastnit kus země s domem navozuje dojem zakotvení na zemi, a tím i ve společnosti. Navozuje pocit, že člověk někam patří. Pokud si ovšem nevyberete jeden z typizovaných anonymních domků, které jsou sotva vyjádřením individuální svobody.

V současné době není výjimkou denní dojíždění do města za prací ze vzdálenosti padesáti i více kilometrů. Zahrada u rodinného domu je jednou ze zásadních pohnutek, kvůli které vyrůstají kolonie rodinných domů i na odlehlých místech, ze kterých je každodenní dojíždění jen stěží pohodlné.

Touha jednotlivců po samostatném domě není jediným důvodem, proč se kolonie rodinných domů tolik rozvinuly. **Po druhé světové válce měla výstavba rodinných domů v průmyslových zemích masivní politickou podporu**. Jednalo se jak o přímou podporu finančními půjčkami, tak o podporu nepřímou zákonnými úpravami a územními plány, financováním silnic, dálnic a dalšími způsoby, které si suburbie ze státních rozpočtů vynucovaly, vynucují a budou vynucovat. Rodinný dům byl politicky považován za nejlepší způsob bydlení, který zajišťuje stabilitu v zemi a rozvíjí zdravou občanskou společnost. [Hnilička, 2005]

Autoři Cílek a Baše chápou suburbanizaci jako růst rozvolněné zástavby s nízkou hustotou na předměstí a mimo katastrální území měst, který způsobuje odliv bohatších a aktivnějších obyvatel z městských center. Tento trend se začal projevovat v USA – kolébce suburbanizace, kde společnost začala realizovat „americký sen“ tj. rodinný dům mimo město. Kompaktní město, tak začalo být hrozbou na úrovni kriminality a nebezpečí šíření drog. **Suburbanizace byla považována za útěk před řešením problémů města**. Tuto chybnou koncepci dlouhodobě podporovala i americká federální politika. [Cílek, Baše, 2005]

Suburbanizace je reakcí na striktní plánování bývalých komunistických režimů, které se přerodilo v často neřízený, nebo jen velmi slabě omezovaný rozvoj okrajových částí velkých a středních měst. K prudkému rozvoji okrajových částí měst, tak dochází v polovině 90. let a kulminuje kolem roku 2000. [Galčová, Vacková, 2008]

3.1 Sídlní kaše

Pojem sídlní kaše neboli urban sprawl přesně vystihuje řídkou zástavbu na okrajích dnešních měst. Volných míst v krajině ubývá a v novém osídlení na předměstí se pomalu ztrácejí vyliďněná centra měst. Dochází k rozpínání měst a vzniká **nový typ osídlení tzv. meziměstí**, které díky své nízké hustotě osídlení a ztrátě identity s místem není městem, ale ani vesnicí. V souvislosti s rozpadem měst se v českém jazyce vyvinuly i další nové pojmy, jako například **satelitní městečko, nákupní zóna či noclehárna**. Všechny tyto soudobé pojmy odkazují na nefungující místo, na místo příliš řídké zastavěné, které se nedokáže naplnit životem, a proto skomírá.

Důvody rozpínání dnešních měst musíme hledat v době průmyslové revoluce, kdy výroba v továrnách situovaných přímo ve městech vážně ohrožovala životní podmínky jejich obyvatel. Bohužel proces rozvolňování městské zástavby započatý v 19. století se dodnes nezastavil, přestože dnešní města netrpí přelidněním, ale právě naopak. **Nízká hustota osídlení je stále pěvně zakotvena v legislativě**. Územní plány a prováděcí vyhlášky obyčejně stanoví maximální zastavěnost s odkazem na kvalitu bydlení. Přitom dnešním problémem měst, který má zásadní vliv na kvalitu bydlení, je příliš řídká zástavba sídlní kaší. [Hnilička, 2005]

O urban sprawl se ve své práci zmiňují i další autoři Cílek a Baše (2005), kteří tento termín vnímají jako **nekontrolované rozpínání sídel** do podoby tzv. suburbií, jejímiž základními jednotkami jsou rodinné domky na parcelách o rostoucích výměřích. Míru současného rozptylu umožnilo až všeobecné užívání automobilu jako prostředku, který nahradil pěší pohyb a jeho prostorové limity. V ČR jsme zatím ve stádiu rozptylu nekomplexních obytných souborů, které navíc parazitují na venkovských sídlech a znehodnocují jejich možnou obnovu.

Sídlní kaše tedy označuje **plochy zastavěné zředěnou zástavbou, které nejsou ani městem, ani vesnicí**. Obvykle nemají malé obchody a restaurace, jsou plně závislé na automobilové dopravě. [Cílek, Baše, 2005]

3.2 Suburbanizace v ČR

S rozvojem suburbanizace lze v České republice definovat dvě oblasti faktorů: **Push faktory** mezi, které patří zdražení bytů a domů v centrálních částech měst, vzrůstající rizikovost životního prostředí ve městech vlivem kriminality a rozvojem individuální automobilové dopravy a zpřístupnění hypotečních úvěrů široké veřejnosti. Mezi **pull faktory** lze zařadit levné a dostupné parcely, žádná nebo velmi malá regulace plánování výstavby, čisté životní prostředí a blízkost města. Dochází tak k záborům zemědělské půdy a nevratným změnám krajiny a krajinného rázu. [Galčová, Vacková, 2008] a [Sýkora, 2003]

Z dlouhodobého hlediska Česká republika kopíruje vývoj, kterým západní Evropa procházela v posledních několika desetiletích. Více jak polovina Čechů, Francouzů, Němců apod. by si přála žít na menším městě nebo vesnici. Bohužel proti trendu bydlet ve vlastním stojí hned několik ekonomických i sociálních faktorů. Od roku 2008, kdy se naplno projevila hospodářská krize, lidé více zvažují svoje finanční možnosti. Úroveň rozvodovosti je vysoká a stále více lidí žije mimo manželství. Dochází tak k nárůstu jednočlenných domácností. Domácnost s průměrným příjmem je nucena hledat menší byt, aby jej byla schopna finančně zvládnout. Trvale rostoucí ceny energií zvýhodňují nákup bytů než rodinných domů, které bývají energeticky náročnější. [Cílek, Baše, 2005]

3.3 Změny v zázemí Prahy

Od druhé poloviny 90. let 20. století dochází v důsledku procesu rezidenční suburbanizace ke změnám sociálního prostředí v zázemí Prahy a to jak negativním, tak pozitivním směrem. Tento jev můžeme sledovat prostřednictvím začleňování nových rezidentů do lokální společnosti a jejich případné segregace nebo separace. Vhodným měřítkem výše popsaných jevů je **sledování sociálního klimatu**, které např. zahrnuje charakter vztahů mezi členy sociálních skupin, stupeň sociální soudržnosti, typ chování nebo stav, ve kterém se lokální společnost nachází. [Ouředníček, 2006]

Luděk Sýkora (2003) např. tvrdí, že „**suburbanizace přispívá k narůstající individualizaci, ztrátě sociální soudržnosti, oslabování sociálního kapitálu a občanské společnosti.**“

Podle Cílka a Bašeho (2005) dochází k masivnějšímu nástupu suburbanizace v okolí Prahy od roku 1995. **Vlastnit dům za Prahou bylo považováno za prestižní věc,**

která měla informovat okolí o sociálním statutu nositele. Díky tomu se symbolem poloviny 90. let stal nový, honosný dům nejlépe s bazénem na vlastním pozemku. Bohužel nebyl brán zřetel na kvalitu místa a tak domy vyrůstaly v monotónní ploché krajině.

V posledních letech se situace opět změnila a dnešní bohatší lidé již pečlivě sledují obě věci, jak kvalitu místa, tak kvalitu domu. Dochází k tomu, že jsou monotónní satelitní městečka bohatšími lidmi postupně opouštěna a ceny několik let starých domů v průměrných lokalitách stagnují. Lidé opět začínají **objevovat výhody bytů**, které jsou v průměru lacinější a mají podstatně nižší provozní náklady.

4 Kvalita života

4.1 Kvalita života a bydlení

Dle sociologického slovníku je kvalita života úzce spojena s životním stylem. Pojem kvalita života lze podle Iva Možného (2002) sledovat ze dvou úhlů pohledu: sociálně psychologického a sociologického. Sociálně psychologický pohled se zaměřuje na individuální aspekt prožívání a pocitů, který lze označit pojmem „**well-being**“. Lze jej přeložit jako pohoda a je chápán jako subjektivní pocit jedince, zatímco sociologický pohled se zaměřuje na kvalitu života celé společnosti. Soustředí se na tzv. „**welfare**“ nebo-li blahobyt. Ten lze považovat za objektivní, měřitelný a srovnatelný indikátor způsobu života členů společnosti.

Mezi **indikátory kvality života** „welfare“ lze zahrnout: životní prostředí (např. stupeň znečištění ovzduší), zdraví a nemoci (např. střední délka života), úroveň bydlení (např. způsob bydlení, napojení na infrastrukturu), využití volného času a rekreace, mezilidské vztahy (např. starousedlíci vs. novousedlíci), sociální i technologické charakteristiky práce (např. vzdělání, nezaměstnanost), osobní i kolektivní bezpečnost (např. úroveň kriminality), sociální jistoty a občanské svobody (např. způsob uplatnění práva) a možnost podílet se na řízení společnosti (např. volební účast). [Lošťák, Kučerová, 2008]

S kvalitou života, jak bylo uvedeno výše, je spojována i **kvalita bydlení**, kterou lze vyjádřit buď v užším smyslu „Každý dům má kvality estetické, funkční, materiální jako jsou světlo, hluk, intimita, bezpečnost a podobně“ nebo je lze vyjádřit v širším smyslu např. pomocí **hustoty osídlení**, hustoty **zastavění** a **vztahu k místu**.

4.2 Hustota osídlení a zastavění

Hustota osídlení je údaj kvantitativní, ale podstatným způsobem se podílí na kvalitě bydlení a to zejména na okrajích měst. Nejčastěji se pojem hustota osídlení rozumí poměr mezi počtem obyvatel (ob.) a velikosti území (ha), na kterém tito lidé bydlí (ob./ha). Tento údaj určuje pouze tzv. **noční hustotu**, tj. počet lidí, kteří na daném území nocují – počet úředně přihlášených obyvatel v daném místě. Naproti tomu tzv. **denní hustota** vypovídá o všech lidech vyskytujících se na daném místě v průběhu aktivního dne a je odhadována. Denní hustota je velmi proměnlivá především v centrech měst. Pro srovnání hustoty osídlení na periferiích měst bude proto vhodnější uvádět tzv. noční hustoty osídlení, které více odpovídají úvahám o kvalitě městského bydlení.

Vedle hustoty osídlení je další důležitou veličinou **hustota zastavění**. Vyjadřuje poměr mezi plochou pozemku a celkovou hrubou podlahovou plochou domu na něm postaveném. Územní plány definují maximální možné zastavění tzv. koeficientem podlažních ploch, kterým je právě zmíněná hustota zastavění. Hustota osídlení, ale daleko lépe vypovídá o městském charakteru daného místa.

Dalším omezujícím faktorem výstavby suburbií je **náročnost napojení obytné jednotky na technickou infrastrukturu**. Bydlení v rodinném domě je materiálně a energeticky bezesporu tou nejnáročnější formou bydlení. Čím větší je plocha města, tím větší jsou i jeho provozní náklady. Hustota osídlení mimo jiné vyjadřuje podíl těchto nákladů, který připadá na jednoho obyvatele. Bereme-li v úvahu, že **více než polovina světové spotřebované energie je spojená s výstavbou a údržbou lidských sídel**, tak je oblast výstavby stěžejní ve vztahu k poškozování životního prostředí.

Hustota osídlení mezi 80 a 100 obyvateli na jednom hektaru vypovídá o fungujícím městském osídlení, kde lze spojit kvality bydlení ve městě s požadavkem na zdravé prostředí s dostatkem zeleně. Větší počet domů, i s vlastní zahradou, na menší ploše umožní utvoření kvalitních veřejných prostranství (příjemné ulice, náměstí, pěší zóny), sníží energetické i finanční nároky na výstavbu a údržbu a umožní fungování obchodů a služeb včetně veřejné dopravy. Program **zvýšení předměstské hustoty osídlení z 10-30 ob./ha na 80-100 ob./ha** je cesta k celkovému zlepšení kvality bydlení na předměstích. [Hnilička, 2005]

4.3 Ztráta místa a identity

Pojmy ztráta místa a s ní spojená ztráta identity dokonale vystihují další problém dnešních suburbií. Okrajová území měst se mezi sebou v zásadě neliší, nemají konkrétní zapamatovatelný charakter, tvoří je samostatně stojící objekty rozetuté po loukách a polích bez vzájemných souvislostí, bez vztahů a návazností splývají do rozvleklé hmoty. Konkrétní místo s určitým nezaměnitelným charakterem byste zde hledali jen těžko. Jak si potom může člověk nalézt vztah k takovému místu, které je lehce zaměnitelné s jiným? **Vztah k místu je jednou ze zásadních otázek kvality bydlení**, stejně jako například dostatek světla nebo čerstvý vzduch. Protože se ale vztah k místu nedá nijak číselně změřit nebo jinak vědecky popsat, bývá často opomíjen. Respektem k samotným domům a přehnanou obavou, aby se náhodou vzájemně nerušily, se stavby od sebe natolik oddalují, že se **úplně vytrácí respekt k veřejnému prostranství**.

Zásadním předpokladem pro vznik urbánního prostoru je dostatečná hustota osídlení, podpořená hledáním kvalitních řešení. K dosažení kvality je nutné již ve fázi návrhu vymezit a pojmenovat místa jako ulice, náměstí, park, zahrada, alej, les apod. **Jestliže má místo jméno, je zřejmé co je a čím má být**, bereme ho jako existující a můžeme k němu navázat vztah. Samotné domy mohou být dobré, ale tím, jak jsou postaveny, v naprosté většině bez vztahu k venkovnímu prostoru, nemohou nikdy utvářet harmonický celek s širším okolím.

Poslední dobou se rozšiřuje názor, že veřejný prostor není zapotřebí, protože v současné společnosti nenachází uplatnění. Na vině této ztráty může být fakt, že se všechny důležité činnosti přesunuly do budov a na zvláštní vyhrazená místa. Dochází k tzv. **zostrovnění každodenního života**, kdy se jednotlivé lidské činnosti mají odehrávat pouze na jednotlivých místech – ostrovech, nejčastěji uvnitř budov. Mezi nimi pak existují jen vzájemná spojení, která jsou mrtvými a nebezpečnými cestami, které je nutno co možná nejrychleji překonat. Na loukách za městem tak vznikají ostrovy nakupování a zábavy, které mají nahradit ulice a veřejné městské prostory. [Hnilička, 2005]

5 Rozvoj a rozvojový potenciál

5.1 Rozvoj vs. trvale udržitelný rozvoj

Rozvoj je chápán jako komplexní systém různých procesů spojených s aktivitami lidí vedoucí k dosažení cílů spojených s něčím novým, zlepšením něčeho. K rozvoji vede zaměřené lidské chování nebo aktivita, které se soustředí na určitý cíl.

Udržitelný rozvoj znamená takový rozvoj, který naplňuje potřeby současnosti bez toho, aby byly narušeny možnosti budoucích generací naplňovat potřeby své. Jedná se o intergenerační solidaritu, která má svojí rozvojovou část (naplňovat potřeby lidí a zvyšovat kvalitu života) a udržitelnou část (schopnost zachování zdrojů pro budoucnost). Tato solidarita stojí na třech pilířích: ekonomickém, sociálním a environmentálním. [Lošťák, Kučerová, 2008]

Udržitelný rozvoj si lze představit jako vyvážený vztah podmínek pro příznivé životní prostředí, pro hospodářský rozvoj a pro soudržnost společenství obyvatel území. Tímto způsobem je popsán cíl územního plánování v zákoně č. 183/2006 Sb., o územním plánování a stavebním řádu, ve znění pozdějších předpisů. Udržitelnost si lze zobrazit pomocí tří rozměrů a to sociálního, ekologického a ekonomického. Rozměry by měly být v rovnováze, která působí jako prevence nestability. Udržitelný rozvoj uspokojuje potřeby současné generace, aniž by ohrožoval podmínky života budoucích generací. [Maier, 2011]

5.2 Rozvojový potenciál

Každý region má svůj rozvojový potenciál, to znamená oblasti, ve kterých se může dále zlepšovat a rozvíjet je nebo oblasti, které by měl eliminovat. Můžeme tedy mluvit o rozvojovém potenciálu regionu, který je spojen s regionálním rozvojem. Regionální rozvoj znamená, že dochází k využití potenciálů (existujících v určitém ohraničeném prostoru), což napomáhá k dosažení cílů spočívajících v eliminaci nežádoucích nerovností mezi regiony. Toho je možné dosáhnout pomocí modernizace a inovace. [Lošťák, Kučerová, 2008]

Vzhledem k variabilitě jednotlivých regionů není snadné rozvojový potenciál definovat. V obecných souvislostech má rozvojový potenciál dvě dimenze: hmotnou a nehmotnou. **Hmotný potenciál** je převážně materiálního a přírodního charakteru. Nehmotný neboli **lidský potenciál** představuje aktivitu, kvalifikovanost, schopnost

člověka, jak tento hmotný potenciál oživit. Pomocí rozvojového potenciálu by se měly nejen využívat stávající podmínky regionu, ale měly by být vyhledávány a vytvářeny nové podmínky rozvoje. Obě tyto části rozvojového potenciálu musí existovat současně, abychom mohli mluvit o využitelném rozvojovém potenciálu. [Boháčková, Hrabánková 2003]

6 Problematika územního plánování

Pro účely této práce uvedme pouze **základní členění venkovního prostoru** na náměstí (centrální prostory) a ulice (podélné prostory), které existují v různých variacích. Význam **náměstí** je spojen s významem shromáždění, v případě suburbánní výstavby přebírá úlohu tzv. lokálního centra, místa soustředění společenských a obchodních aktivit. Podélné prostory **ulic** jsou spojeny s pohybem. Možnost svobodného přemísťování se libovolným směrem je stěžejní kvalitou ulice, ale cestování z jednoho místa na druhé musí mít nějaký důvod. Logicky platí, že čím jsou si jednotlivé cíle navzájem blíže, tak se zmírňují nároky na cestování a naopak. **Ucpané ulice v centrálních částech měst** nevypovídají o tom, že město je příliš těsné, ale o tom, že **okraje měst jsou příliš rozvolněné**. Problém není v dopravě, ale v nutnosti používat dopravní prostředky, protože hustota osídlení na předměstích klesla pod únosnou míru. [Hnilička 2005]

6.1 Nástroje územního plánování

Nástroje územního plánování představují jeden z možných způsobů, jak ovlivnit naše nejbližší okolí a veřejný prostor, ve kterém žijeme. Základní evropská idea územního plánování je zachycena v dokumentu **Evropská perspektiva prostorového rozvoje**. Udržitelný rozvoj území na úrovni České republiky blíže rozpracovává dokument **Politika územního rozvoje**. Nejdůležitějšími dokumenty na úrovni kraje jsou **Územní plán** a **Regulační plán**, které přímo ovlivňují vzhled dané lokality a mají přímý vliv na hustotu osídlení. Hlavním posláním územního plánování je ponechat státu možnost „volně“ nakládat s půdou vzhledem k rozvojovým aktivitám v území. Na úrovni obcí stát uplatňuje předkupní právo u pozemků určených pro veřejně prospěšnou stavbu nebo veřejně prospěšné opatření. S tím souvisí náhrada za změnu v území, která je způsobena omezením práv užívání pozemku stavební uzávěrou nebo změnou určení pozemku k zastavění

změnou/novým územním plánem. Nově **od 1.1.2012 není možné pozemek vyvlastnit bez náhrady**, tak jak tomu bylo dříve. [Maier, 2011]

Dle Cílka a Bašeho (2005) může mít územní plánování ještě jeden důležitý dopad – tím, jak rozdělí plochu katastru na zastavitelnou a nezastavitelnou, omezuje spekulaci s cenami pozemků a vytváří jednoznačný základ pro výpočet daní z pozemku.

Pro snadnější orientaci v problematice územního plánování uveďme její základní nástroje, které lze charakterizovat dle jejich územní působnosti:

Úroveň	Území	Hlavní nástroj územního plánování
1	Evropa	1.1. Evropská perspektiva prostorového rozvoje
2	Česká republika	2.1. Politika územního rozvoje
3	Kraje	3.1. Územně plánovací podklady
		3.1.1. Územní studie 3.1.2. Územně analytické podklady
		3.2. Územně plánovací dokumentace
		3.2.1. Zásady územního rozvoje 3.2.2. Územní plán 3.2.3. Regulační plán
4	Obce	4.1. Územní řízení/rozhodnutí
		4.1.1. Územní souhlas 4.1.2. Územní řízení/rozhodnutí
		4.2. Územní opatření
		4.2.1. Stavební uzávěra 4.2.2. Asanace území
		4.3. Územní úprava vztahů
		4.3.1. Předkupní právo 4.3.2. Náhrady za změnu v území

Tab. 6.1 Nástroje územního plánování dle územní působnosti. Zdroj: [Maier, 2011]

6.2 Evropská perspektiva prostorového rozvoje

Komise Evropské unie uvádí v dokumentu *The Green Paper of the Urban Environment* z roku 1990: „**Rozvoj předměstí je vnímán jako hrozba fungujících měst a spokojeného života v nich.** Vzhledem k absenci veřejného života, nízkému počtu kulturních aktivit, vizuální jednotvárnosti a časovým ztrátám při dojíždění je periferie vnímána jako neúspěch.“. Snaha o menší spotřebu plochy při výstavbě obytných sídel neznamena útok na materiální výtobytky dnešní civilizace. Cílem je nalezení metodologie pro rozumnější využití půdy, se kterou nelze zacházet jako s bezedným zdrojem. Hranice současných měst by měly zůstat zachovány a udrženy. Další výstavba by neměla donekonečna pokračovat za jejich okraje, ale naopak směrem dovnitř, a to vymezením a ochráněním parkových ploch zástavbou území nikoho, vyplňováním prázdných míst, přestavbami a zhušťováním. Tímto by měl být postupně přetvářen předměstský prostor na městský. **Program výstavby měst musí probíhat na principu zhušťování a zintenzivňování.** Vyšetřená plocha na periferiích nemusí být vrácena zpět původní zemědělské produkci, ale může plnit funkci volné zeleně v podobě zeleného prstence. [Hnilička, 2005]

Samotná **Evropská perspektiva prostorového rozvoje** pracuje s principem trvale udržitelného rozvoje, který uspokojuje potřeby současné generace, aniž by ohrožoval podmínky života budoucích generací. Cílem prostorového rozvoje je

- zachování přírodních zdrojů a kulturního dědictví,
- vyváženější konkurenceschopnost území EU,
- hospodářská a sociální soudržnost.

Hlavní oblasti aktivity spatřuje ve vyváženějším polycentrickém systému; harmonickém vztahu města a venkova; v rovné dosažitelnosti infrastruktur, vzdělání a informací; v prozíravé péči a ochraně o přírodní a kulturní dědictví.

Evropský prostor rozděluje v dokumentu *Analýza prostorového rozvoje EU* na **nomenklaturní územní statistické jednotky** tzv. NUTS – Nomenclature des unités territoriales statistiques. Kategorie NUTS 1 tj. 7 mil. - 3 mil. obyvatel, kategorie NUTS 2 tj. 3 mil. – 800 tis. obyvatel, kategorie NUTS 3 tj. 800 tis. - 150 tis. obyvatel.

NUTS 1 - Česká republika (1)

NUTS 2 – Regiony soudržnosti (8)

NUTS 3 – Kraje (14)

NUTS 4 – Bývalé okresy (77)

NUTS 5 – Obce (6 249) [Maier, 2011]

6.3 Politika územního rozvoje ČR

Politika územního rozvoje České republiky (PÚR ČR) je celostátní nástroj územního plánování, který slouží zejména pro **koordinaci územního rozvoje na celostátní úrovni** a pro koordinaci územně plánovací činnosti krajů a současně jako zdroj důležitých argumentů při prosazování zájmů ČR v rámci územního rozvoje Evropské unie. PÚR ČR určuje požadavky na konkretizaci úkolů územního plánování v republikových, mezinárodních, nadregionálních a přeshraničních souvislostech, určuje strategii a základní podmínky pro naplňování těchto úkolů a stanovuje **republikové priority územního plánování** pro zajištění udržitelného rozvoje území. V Politice územního rozvoje se rovněž vymezují oblasti se zvýšenými požadavky na změny v území, které svým významem přesahují území jednoho kraje, a dále stejně významné oblasti se specifickými hodnotami a se specifickými problémy a koridory a plochy dopravní a technické infrastruktury. Pro vymezené oblasti, koridory a plochy se stanovují kritéria a podmínky pro rozhodování o možnostech změn v jejich využití. [MMR ČR, 2011]

Mezi **hlavní priority územního rozvoje ČR** patří:

- Ve veřejném zájmu **chránit a rozvíjet** přírodní, civilizační a kulturní hodnoty území.
- Zachovat **ráz jedinečné urbanistické struktury území**, struktury osídlení a jedinečné kulturní krajiny.
- **Bránit upadání venkovské krajiny.**
- Při stanovování způsobu využití území v územně plánovací dokumentaci dávat přednost **komplexním řešením**
- Zohledňovat požadavky na **zvyšování kvality života** obyvatel a hospodářského rozvoje území.
- Podporovat **polycentrický rozvoj** sídelní struktury.

- Vytvářet předpoklady pro **využívání opuštěných areálů** a ploch (tzv. brownfields průmyslového, zemědělského, vojenského a jiného původu).
- **Hospodárně využívat** zastavěné území.
- Vymezit a chránit plochy **veřejně přístupné zeleně** (zelené pásy).
- **Zkvalitnění dopravní a technické infrastruktury** s ohledem na prostupnost krajiny.
- Vytvářet podmínky pro **preventivní ochranu území** a obyvatelstva před potenciálními riziky a přírodními katastrofami v území (záplavy, sesuvy půdy, eroze atd.).
- Vytvářet podmínky pro rozvoj výroby **energie z obnovitelných zdrojů** šetrné k životnímu prostředí. [MMR ČR, 2011]

6.4 Územně plánovací dokumentace

Územně-plánovací dokumentace stanovuje požadavky na uspořádání a regulaci využití území na místní a regionální úrovni. Mezi tyto dokumenty se řadí zásady územního rozvoje, územní plán a regulační plán. Vzhledem k tématu se dále budeme podrobněji věnovat posledním dvěma dokumentům.

6.4.1 Územní plán

Původní pojetí

Vesnice byly v našich zemích často zakládány jednorázově, jedním lokátorským vymezením, jasným zastavovacím plánem. Historik architektury Jiří Škadřaba (1999) uvádí: „Vrcholně osídlovací vlna ve 13.-14. století byla do té míry intenzivní a úspěšná, že jí vytvořený sídlení systém včetně struktury půdorysů vesnic přežíval i při častém fyzickém obměňování staveb vlastně až do současnosti. Dá se proto zodpovědně říci, že půdorysný základ značné části našich vesnic má dosud středověký původ.“

Zakládací typologie českých venkovských sídel je velmi rozmanitá. Škadřaba (1999) jmenuje tři hlavní typy zakládacích schémat středověkých vesnic, mezi nimiž existují drobné variace. Jedná se o vesnice návesní, údolní lánové a radiální (lesní). **Vesnici návesní** poznáme podle velkorysé obdélné návsi v jejím středu, kolem níž jsou soustředěny jednotlivé usedlosti, obyčejně v pravidelném rytmu. Byly zakládány na přehledném rovinném terénu. **Vesnice údolní lánové**, jak už z názvu vyplývá,

byly zakládány podél významných cest nebo podle tvaru krajiny – v údolích podél potoků a říček. Náves se zde nevyskytuje nebo byla upravena dodatečně. Prvotním zájmem bylo dobré napojení usedlostí na lánové plužiny. **Vesnice radiální (lesní)** byly zakládány v lesích a nepřehledných houštinách. Často byly zakládány vypalováním (žďářením) lesa.

Druhým podstatným obdobím zakládání vesnic po období vrcholného středověku bylo za působení rakouského ekonoma Františka Antonína Raaba. Byly vytvořeny tzv. **Raabizační vsi**, které vznikly rozprodáním vrchnostenské půdy poddaným, kteří zakládali vesnice podle podobných racionálních schémat jako ve středověku. [Škadraba, 1999]

Současné pojetí

V současné době jsou zastavovací plány obcí mnohem složitější. Územní plán se pořizuje pro celé území obce v měřítku 1:5000 a je závazný pro regulační plány a rozhodování v území. Tento dokument musí být v souladu s Politikou územního rozvoje a Zásadami územního rozvoje.

Základním posláním územního plánu je určit nejen **podmínky pro vyvlastnění** tak, aby byl zajištěn **udržitelný rozvoj území**, ale také plní důležitou funkci při poskytování prostředků z veřejných rozpočtů. **Záměry** realizované v území z veřejných financí **nesmí být v rozporu s územním plánem**.

Hlavním úkolem zadání nového územního plánu je **konkretizovat cíle** územního plánování **pro konkrétní podmínky místa s ohledem na preference občanů**.

Zadání obsahuje: vymezení řešeného území, **požadavky na rozvoj obce**, plošné a prostorové uspořádání území, řešení veřejné infrastruktury, ochranu a rozvoj hodnot území, **veřejně prospěšné stavby**, vymezení **zastavěného území** atd. Dále jsou to pokyny pro řešení hlavních střetů zájmů a problémů v území, informace o požadované úpravě dokumentace včetně konceptu a jeho variant, **výkresy** a měřítka výkresů, formáty a předávané výstupy digitálního zpracování.

Fáze přípravy územního plánu trvá přibližně 2,5 roku. Tento proces začíná **územní studii** či vytvořením územně analytických podkladů (stanoví limity, rozbor udržitelného rozvoje).

Druhým krokem je vytvoření **zadání** a jeho schválení. Na základě zadání může vzniknout **koncept a jeho varianty**. Dále se vybere nejvhodnější varianta, která obsahuje pokyny pro zpracování návrhu. Po schválení **návrhu** a rozhodnutí o námitkách (námitky občanů, dotčených orgánů, krajského úřadu) vznikne **konečné znění** územního plánu, který je následně schváleno zastupitelstvem a vydáno.

Všechny kroky přípravy prochází schvalováním, které probíhá veřejným vystavením, projednáním s dotčenými orgány, sousedními obcemi a krajským úřadem s ohledem na udržitelný rozvoj a životní prostředí.

Výsledný územní plán obsahuje

- vymezení **zastavěného území**,
- **urbanistickou koncepci** - zastavitelné, přestavbové plochy, systém sídelní zeleně,
- **uspořádání krajiny okolo obce** – místní územní systém ekologické stability, prostupnost krajiny, protierozní opatření, ochranu proti povodním,
- koncepci **veřejné infrastruktury** – dopravní, technické, občanské vybavení a veřejná prostranství,
- podmínky **využití ploch** – hlavní využití včetně převažujícího účelu využití, přípustné využití, podmíněně přípustné využití, nepřípustné využití, podmínky pro prostorové uspořádání včetně ochrany krajinného rázu týkající se výšky staveb, intenzity využití atd.,
- **veřejně prospěšné stavby**, veřejně prospěšná opatření, opatření k zajišťování obrany a bezpečnosti, plochy pro asanace s právem k vyvlastnění či předkupním právem,
- ve vymezených plochách nebo koridorech pokyn k **prověření územní studie a pořízení regulačního plánu**,
- vyhodnocení **vlivů na udržitelný rozvoj území** (SIA), pokud je to požadováno dotčeným orgánem nebo je dotčena evropská lokalita nebo ptačí oblast.

Grafická část územního plánu se skládá ze tří částí: základního členění, hlavního výkresu a výkresu veřejně prospěšných staveb, opatření a asanací. [Maier, 2011]

6.4.2 Regulační plán

Původní pojetí

Základní typus české vesnice má téměř vždy ve svém centru velkorysý prostor veřejné návsi, do které se obracejí jednotlivé usedlosti. Šíře obdélných úzkých parcel napojených na lánové plužiny za usedlostí bývá okolo 20 metrů. Domy se na pozemku umísťovaly zásadně při okraji, nikoli doprostřed jak je to dnes běžné. V čele budovy byla umísťována hlavní obytná místnost usedlosti, okny orientovaná jednak do prostoru návsi a dále do prostoru soukromého dvora odděleného od veřejného prostoru vysokou zdí s bránou. Hospodářské budovy se řadily za sebou při hraně pozemku až po kolmo stojící stodolu.

Orientace oken do veřejného prostoru návsi se z dnešního pohledu může zdát jako problematická. Učit se z tradice neznamena kopírovat historii, ale inspirovat se ověřenou typologií zastavování vesnic, kterou lze v modifikovaných verzích přijímat dodnes. Navíc více městského charakteru dosahuje výstavba, která definuje a tvaruje venkovní prostory a jasně odděluje soukromé a veřejné prostory. Přesun domů k okraji pozemku pomáhá vytvářet kvalitní veřejný prostor a dovoluje vyšší hustotu osídlení. [Hnilička, 2005]

Současné pojetí

V současné době jsou zastavovací plány pozemků mnohem složitější. Regulační plán **popisuje podrobné podmínky pro využití pozemků**. Pozemek je považován za základní jednotku, která je předmětem regulace. Regulační plán se vyhotovuje v měřítku 1:1000. V zastavěném území je skupinovým územním rozhodnutím. Může nahradit plán komplexních pozemkových úprav v nezastavěném území. Pořizuje se z podnětu kraje, obce nebo na žádost fyzické osoby. Regulační plán se pořizuje pro zastavitelné plochy, pro přestavbu a pro nezastavěná území.

Obsah regulačního plánu: Textová a grafická část vymezuje řešené **zastavené území**, pozemky (veřejně prospěšných staveb a opatření, pro asanaci), podmínky pro **napojení staveb na veřejnou infrastrukturu**, umístění a prostorové **uspořádání staveb** a veřejné infrastruktury (dopravní, technické, občanské vybavení, veřejná prostranství).

Regulační plán v nezastaveném území obsahuje:

- zásady tvorby a ochrany krajinného celku a krajinného rázu,
- zásady rekultivace, revitalizace, meliorace, terénní úpravy,
- zásady zatravnění, zalesnění
- vodohospodářská a protipovodňová opatření
- pozemky dobývání ložisek nerostů.

V zastavěném území regulační plán obsahuje základní regulační prvky, které

- vymezují bloky a parcelace pomocí **uliční čáry**,
- určují **využití pozemků**,
- **plošné a prostorové uspořádání** – stavební čáry, výška budov, uspořádání střech, intenzita využití (koeficient zastavění stavebního pozemku, koeficient vsakování, podlažní plochy, obestavěného prostoru),
- **urbanistické kompozice a architektonické regulativy** – urbanistická kompozice (prostranství, osa, průhled), architektonická regulace (zóna zvláštní péče, dominanty), drobné stavby a uliční mobiliář (oplocení, umístění reklam)
- **a další regulační prvky** – regulace technického vybavení území, vstupy a dopravní obsluha. [Maier, 2011]

II. PRAKTICKÁ ČÁST

7 Cíl a metodika

Dotazníkové šetření probíhalo na území obce Ořech v **termínu od 22.8. do 25.8. 2011**. Hlavním cílem dotazníkového šetření bylo pomocí dotazovacího nástroje získat od obyvatel Ořechu informace o jejich participaci na veřejném dění v obci, jaké mají představy a požadavky na rozvoj obce a jak hodnotí kvalitu života v obci. Dalším důležitým úkolem dotazovacího nástroje byla identifikace respondenta jako starousedlíka nebo novousedlíka.

Ukazatel	Popis 1. cíle
Výzkumný problém	Rozvoj příměstské obce Ořech z pohledu participace na dění v obci.
Obecná hypotéza	Vazba obyvatel na lokalitu má vliv na jejich zájem o dění v obci.
Předmět	Vazba obyvatel na lokalitu
Objekt	Obyvatelé obce

Tab. 7.1 Jak obyvatelé participují na veřejném dění v obci? Zdroj: Vlastní zpracování.

Ukazatel	Popis 2. cíle
Výzkumný problém	Rozvoj příměstské obce Ořech z pohledu představ a požadavků obyvatel.
Obecná hypotéza	Vazba obyvatel na lokalitu má vliv na jejich představy a požadavky o směřování rozvoje obce.
Předmět	Vazba obyvatel na lokalitu
Objekt	Obyvatelé obce

Tab. 7.2 Jaké mají obyvatelé představy a požadavky na rozvoj obce? Zdroj: Vlastní zpracování.

Ukazatel	Popis 3. cíle
Výzkumný problém	Rozvoj příměstské obce Ořech z ohledem na kvalitu života obyvatel.
Obecná hypotéza	Vazba obyvatel na lokalitu má vliv na jejich hodnocení kvality života v obci.
Předmět	Vazba obyvatel na lokalitu
Objekt	Obyvatelé obce

Tab. 7.3 Jak obyvatelé hodnotí kvalitu života v obci? Zdroj: Vlastní zpracování.

Na základě zjištěných dat byla provedena analýza požadavků a míry zapojení místních obyvatel do rozvoje a veřejného dění v obci z pohledu kulturního, sociálního, dostupnosti infrastruktury, občanské vybavenosti, životního prostředí, příležitostí k podnikání atd.

Dotazníkovému šetření předcházela příprava, která vycházela ze studia odborných publikací a případových studií (viz kapitola 14 Seznam použitých zdrojů). V rámci této přípravy byl formulován výzkumný problém a provedena konceptualizace problému včetně stanovení obecných hypotéz (viz kapitola 15 Přílohy). Na základě analýzy demografických a statistických údajů byl pomocí nástroje zvaného „sociologická kalkulačka“ stanoven vedoucím práce vzorek populace.

Jako nejvhodnější nástroj pro sběr dat byl zvolen dotazník, jelikož bylo možné výzkumný problém formulovat do jednoduchých otázek a zároveň se tímto způsobem dal oslovit větší vzorek obyvatel, než např. pomocí focus group, která byla také zvažována. Dotazník se skládal z otevřených, uzavřených a polouzavřených otázek s důrazem na prostor pro volné vyjádření respondentů v závěru dotazníku (viz kapitola 15 Přílohy). Pro jeho zpracování byl zvolen postup dle metodiky Miroslava Dismana (2011). Na základě údajů zjištěných během pilotní studie bylo možné výzkumné šetření realizovat. Pilotní studie byla provedena pomocí nestandardizovaných rozhovorů s prostým náhodným vzorkem obyvatel a starostou obce.

Sběr dat byl prováděn na základě informovaného souhlasu vedení obce. Fyzickou distribuci dotazníků přímo v terénu prováděl jeden až dva tazatelé v termínu od 22.8. do 25.8. 2011 v těchto časových intervalech: v pondělí a ve středu od 12:30h do 18:30h, v úterý a ve čtvrtek od 18:00 do 20:00h. Dotazníky byly ještě týž den nebo nejpozději následující den po vyplnění sbírány. Respondenti byli vybíráni na základě prostého náhodného výběru, v rámci kterého bylo osloveno všech 264 trvale obydlených domů.

Sesbíraná data byla analyzována pomocí programu SPSS Statistics 20 (Statistical Package for the Social Sciences tj. statistického programu pro sociální vědy) a jeho analytických procedur. Analýza jednotlivých proměnných byla provedena pomocí funkce Frequencies (rozdělení četností) a k analýze závislostí mezi proměnnými byla použita funkce Crosstabulations a Chi-square Tests (test významnosti a míry těsnosti závislosti) a funkce Compare Means (test hypotéz o průměrech základního souboru) doplněný

analýzou rozptylu jednoduchého třídění ANOVA a funkce neparametrické korelace (Corellation). Grafy a tabulky byly vytvářeny a upravovány v programu Excel.

8 Charakteristika obce Ořech

8.1 Základní údaje o obci

Obec Ořech leží v okrese Praha – západ na jihozápadní hranici hlavního města Prahy. Sousedními územními obvody jsou obec Zbuzany, Praha – Řeporyje, Zadní Kopanina, Kosoř a Choteč. Katastrální území obce zaujímá 478,8 ha. Obec plní funkci satelitního obytného sídla bez hospodářské výrobní základny. Zájmové vztahy směřují ve směru extenzivním do Prahy – dojížděka za prací a občanskou vybaveností, a ve směru intenzivním do obce – zájem o trvalé bydlení. Méně časté jsou vztahy směřující do lokálních aglomerací Rudná – Nučice – Chrášťany. V posledních letech byla provedena údržba a realizace technického vybavení sídla: vodovodní sítě, veřejné kanalizační sítě a čističky odpadních vod, rozvod plynovodu, pokládka kabelů a posílení rozvodů elektrické energie, veřejného osvětlení, rozhlasu a telefonní sítě. Obec je připravena na další obytnou výstavbu. [Obec Ořech 2011]

Z hlediska **prostorového uspořádání** je obec Ořech malé venkovské sídlo založené v rovinné oblasti zemědělských půd. Přirozeným centem území je zastavěná část obce a její historické jádro (středověké hospodářské usedlosti, fara, kostel Stětí sv. Jana Křtitele, trojúhelníková náves, obecní úřad, škola), kolem kterého se rozvíjejí nové plochy trvalého bydlení. Severní část území obce je uzavřena rychlostní komunikací R1. Nová část obce je tvořena pravouhle uspořádanými objekty rodinných domů. Řešené území má zcela výjimečně sourodou strukturu objektů. Stavební fond je z převážné většiny tvořen objekty rodinných domů a vil typických pro příměstské oblasti. [Obec Ořech 2011]

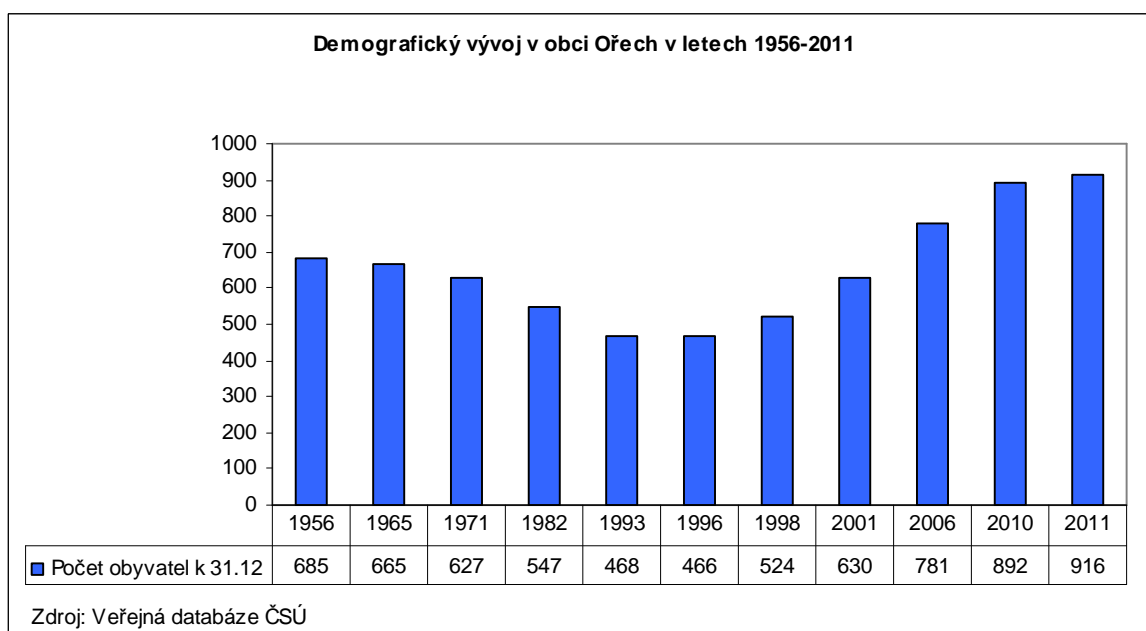
Obec disponuje dobrou dopravní dostupností. Leží v blízkosti rychlostní komunikace R1 a je obsluhována autobusy pražské integrované dopravy. Jsou zde poskytovány základní služby (prodejny potravin, restaurace, mateřská a základní škola).

8.2 Rozvojový potenciál obce

Dle údajů z veřejné databáze Českého statistického úřadu bylo v obci Ořech k 26.3.2011 trvale obydleno 264 domů [ČSÚ 2011]. Stavební aktivita před rokem 1899 byla nízká, domovní fond se rozrostl o 8 domů. V letech 1900 - 1945 došlo k významnému

nárůstu o 45 domů. V letech 1946 – 1970 obec zaznamenala propad růstu na 18 domů. V letech 1971 – 1990 došlo k nárůstu o 44 domů a od roku 1991 – 2001 přibylo 67 domů. Za posledních 10 let od roku 2001 do roku 2011 přibylo 73 domů. [Obec Ořech 2011]

Rozvojové aktivity obce jsou směřovány do oblasti dopravy, rekreace, sportu a lokality určené pro funkci bydlení. Mezi stěžejní záměry patří vyloučení průjezdné dopravy centrem obce vybudováním silničního obchvatu. Území může být výhledově ovlivněno trasou vysokorychlostní železniční trati Praha – Norimberk. Další rozvojovou aktivitou je přetvoření okolní krajiny ozeleněním zemědělských půd a vytvořením zeleného prstence kolem zastavěné části obce. V těsné blízkosti obytného území se nachází rozsáhlá skládka inertního odpadu, která bude využita pro ozelenění a zřízení sportovně rekreačního areálu. Tím by mělo být eliminováno její negativní působení na vzhled obce.



Graf 8.1 Demografický vývoj v obci Ořech v letech 1956 – 2011. Zdroj: Veřejná databáze ČSÚ.

Demografický vývoj obce byl do roku 1950 stabilní. Obec nabízela obyvatelům pracovní příležitosti v Kalinově mlýně, v panské cihelně a zemědělství. K nárůstu obyvatel došlo na konci 19. a počátku 20. století, kdy se obec rozrostla o novou školu a domy podél Karlštejské ulice, kde se usídlili živnostníci a obchodníci. K dalšímu rozvoji došlo po roce 1920. Na „Beránkově poli“ bylo vybudováno 70 nových domů. Rozvoj byl podpořen výhodným dopravním spojením, občanskou vybaveností a pracovními příležitostmi v nedaleké Praze. V druhé polovině 20. století počet obyvatel neustále klesal. Měnila se struktura využití bývalých statků a v té době nebyla umožněna žádná nová výstavba. Lidé

byli nuceni se odstěhovat do jiných obcí, nejčastěji do Prahy. Vybudováním inženýrských sítí v 90. letech a přípravou pozemků pro novou výstavbu se postupně odliv obyvatel zastavil a v posledních letech zaznamenal výrazný rozvoj. Demografický vývoj je patrný z Graf 8.1. [Obec Ořech 2011]

Dle evidence obyvatel vedené Českým statistickým úřadem v roce 1999 trvale bydlelo v obci 524 obyvatel, v roce 2001 to bylo již 615 obyvatel, k 26.3.2011 to bylo 916 obyvatel a statistici odhadují, že by v roce 2016 mělo v obci trvale žít až 1 500 obyvatel. Bohužel údaje nejsou přesné, protože řada obyvatel není v obci hlášena k trvalému pobytu.

Rok	Počet obyvatel k 31.12	Meziroční změna	Celková změna
1991	480	0	3
1992	476	-4	
1993	468	-8	
1994	469	1	
1995	472	3	
1996	466	-6	
1997	483	17	73
1998	524	41	
1999	545	21	
2000	556	11	129
2001	630	74	
2002	658	28	
2003	685	27	96
2004	707	22	
2005	739	32	
2006	781	42	135
2007	815	34	
2008	844	29	
2009	872	28	
2010	892	20	
2011	916	24	

Tab. 8.1 Demografický vývoj v obci Ořech v letech 1991-2011. Zdroj: Veřejná databáze ČSÚ

Občanská vybavenost je následující: v obci jsou dva obchody se smíšeným zbožím, jeden obchod s textilem, dvě restaurace, jeden café bar a jedno rychlé občerstvení, základní škola pro 1. až 5. ročník, mateřská škola, fara, kostel, hřbitov, sokolovna a hasičská zbrojnice.

O kulturu, společenský život a sport se stará Tělovýchovná jednota Sokol Ořech, Tělocvičná jednota Sokol Ořech, Cyclo tourist pétanque club, Sbor dobrovolných hasičů, Spolek Ořech, Kruh fandů ořešské školy.

V obci působí následující **významné firmy**: Firma KBJ – velkoobchod tuků a potravin, firma KOVAS – stavební zámečnictví, firma KPV – sádkokartonky a prodej stavebního materiálu, firma HB Trans – kamionová přeprava, firma BARZ o.z. Praha – ochranné pracovní pomůcky – prodej, firma FUNTRONIC export, import – nevýherní hrací automaty, firma Nova Plast – výroba na elektrických vstříkovacích lisech na umělou hmotu, firma Autoopravna p.Smetivý – opravy osobních a dodávkových vozidel, firma Václav Žák zemní práce – buldozery a vibrační válec, firma JK elektroservis – výstavba elektro sítí, telefonních sítí, zabezpečovacích zařízení a elektroopravy, firma H systém – svařování plastových hmot, firma DATA INTERTECH – poskytování software, kancelářská a výpočetní technika, firma R+R – kontejnerová doprava – odpady, firma W-MOTOR-SERVICE – opravy leteckých motorů.

Další služby v obci poskytuje Restaurant RAPÍR, jídelna RAPÍR, CAFÉ BAR, Hotel Böhm, Penzion club party, Karavan kemp, Privat ubytování, Kadeřnictví, Potraviný Dostálová, Potraviný Včelka Mája, OKAY Textil. [Obec Ořech 2011]

9 Dotazníkové šetření

9.1 Výběr obce

Obec Ořech je typickou příměstskou obcí s historickým jádrem a následnou novou zástavbou tvořící zázemí Hlavního města Prahy. Po vybudování inženýrských sítí v 90. letech a následném vlivu suburbanizace zaznamenala obec od roku 1998 do současnosti výrazný rozvoj. Z těchto a dalších důvodů je obec Ořech a její obyvatelé vhodným subjektem zkoumání, neboť se potýká se současnými projevy suburbanizace. Díky ochotě a zájmu místních obyvatel, vedení obce a členů místních sdružení bylo možné v Ořechu provést dotazníkové šetření.

9.2 Konstrukce dotazníku

Samotnému dotazníkovému šetření předcházela konstrukce dotazníku. Dotazník byl rozdělen do sedmi tématických částí (viz kapitola 15 Přílohy): 1.úvodní část měla za úkol identifikovat, zda obyvatelé žijí v obci od narození nebo se do obce přistěhovali a případně jaké bylo jejich předchozí bydliště.

2. část se zaměřila na participaci obyvatel na veřejném dění v obci. Respondenti odpovídali na otázky, které se týkaly účasti na kulturních, sportovních a společenských

akcích v obci. Dále mohli vyjádřit svoje požadavky a přání týkající se nových zájmových, sportovních a kulturních činností/zařízení v Ořechu.

3. část byla věnována úrovni informovanosti a zjištění míry identifikace obyvatel s místem tj. z jakých zdrojů získávají informace o veřejném dění v Ořechu a zda znají nějakou historickou nebo současnou významnou osobnost obce.

4. část se zaměřovala na rozvojové aktivity. Hlavním cílem této sekce bylo zjistit, jaký mají obyvatelé názor na další rozšiřování obce, jaké případné problémy nebo nové jevy dosavadní rozrůstání obce přineslo a jaké nové investice by měla obec podporovat.

5. část zkoumala, jak jsou obyvatelé ovlivňováni nebo jak oni sami ovlivňují životní prostředí. Navíc mohli vyjádřit svůj názor na využití skládky zeminy, která významně ovlivňuje ráz Ořechu. V další otázce mohli respondenti připojit nápady a připomínky, které se týkají výsadby zeleně či budování nových přírodních prvků.

6. část se snažila zachytit sociální vztahy mezi starousedlíky a novousedlíky a do určité míry i provázanost s místem např. zda lidé mají v obci příbuzné, zda nakupují v místním obchodě a jak jsou ekonomicky aktivní/neaktivní, případně jestli pracují v obci nebo mimo obec. V rámci této části bylo dále zjišťováno, zda jsou občané spokojeni s občanskou vybaveností a službami. Navíc zde byl ponechán prostor pro volnější vyjádření názorů v podobě doplnění nedokončených vět typu „Jsem spokojen s“; „Mám obavu z“; „Největší radost by mi udělalo“ a „Nelíbí se mi“.

7. část charakterizuje respondenta podle pohlaví, roku narození, dosaženého vzdělání.

9.3 Sběr dat

Dotazníkové šetření probíhalo v **termínu od 22.8. do 25.8. 2011**. Dotazník vyplňovala vždy jedna osoba za jeden dům s jedním číslem popisným. V rámci prostého náhodného výběru bylo osloveno všech 264 obydlených domů. Respondenti, kteří odpověděli, že žijí v obci od narození a nebo se přistěhovali do roku 1990 byli zařazeni do kategorie starousedlíci a respondenti, kteří se do Ořechu přistěhovali po roce 1990 jsou zahrnuti v kategorii novousedlíci (viz otázka 1a).

Poměr počtu starousedlíků k novousedlíkům v obci Ořech činil v roce 2011 dle tabulky Tab. 8.1 Demografický vývoj v obci Ořech v letech 1991-2011 přibližně 480:436

tj. 52,4 % starousedlíků a 47,6 % novousedlíků. V tomto případě připouštíme systematickou chybu, jelikož jako novousedlíky řadíme všechny obyvatele, kteří tvoří přírůstek po roce 1990 tj. včetně dětí starousedlíků.

Celková návratnost činila N=131 dotazníků tj. 49,6 % z celkového počtu oslovených domácností z toho 34,4 % domácností starousedlíků a 65,6 % novousedlíků. Z toho vyplývá větší ochota novousedlíků podílet se na výzkumu.

Data byla sbírána v různou denní dobu v pondělí a ve středu od 12:30h do 18:30h, v úterý a ve čtvrtek od 18:00 do 20:00h.

V pondělí byl proveden sběr dat v ulicích nejstarší části obce, které jsou zachyceny na mapě z roku 1840 V Chaloupkách, Baarovo náměstí, Slivenecká, Karlštejská (k odbočce na Choteč), Zbuzanská. Na mapě z roku 1939 přibyla ulice Uhelná a Krátká. V další mapě z roku 2007 je již patrná ulice Polní a Zahradní.

V úterý byly dotazníky distribuovány dvěma tazateli v části obce, jejíž ulice Kopaninská (od Višňové až nakonec obce), K Ovčínu, Rovná, Klikatá, Dlouhá jsou zřetelné v kartografických materiálech z roku 2007.

Ve středu byla data sbírána v ulici Kopaninská (od Višňové do centra obce), Karlštejská (odbočka na Choteč), Hájovka, Na Beránku I, Na Beránku II, III (z centra obce k Hájovce), které lze v mapách nalézt v roce 1939.

Ve čtvrtek opět pracovali dva tazatelé v ulicích Husí plácek, Na Beránku II, III (od Hájovky), které byly zaznamenány v plánech v roce 1939. Ulice Na Beránku IV, Višňová, Luční, K Vodoteči nalezneme v kartografických materiálech až z roku 2007.

10 Analýza a interpretace dat

Kapitola Analýza a interpretace dat vychází z dotazníkového šetření a byla provedena pomocí programu SPSS Statistics 20 a níže uvedené tabulky jsou výstupem zpracování dotazníků v této aplikaci. Statistická analýza má za úkol v souvislosti s teoretickými východiskem proměnit sociální údaje v sociální fakta popisující vztahy mezi obyvateli obce a jejich vazbou na lokalitu, participací na veřejném dění, požadavky na rozvojové aktivity a jejich vnímáním kvality života. Výsledky analýzy byly kapitole 10.2 interpretovány jako sociologické informace, které tyto vztahy vysvětlují.

10.1 Analýza dat

10.1.1 Charakteristika obyvatelstva

Kapitola Charakteristika obyvatelstva popisuje identifikaci starousedlíka a novousedlíka a následně pokračuje obecnou charakteristikou obyvatelstva.

Identifikace starousedlíka a novousedlíka

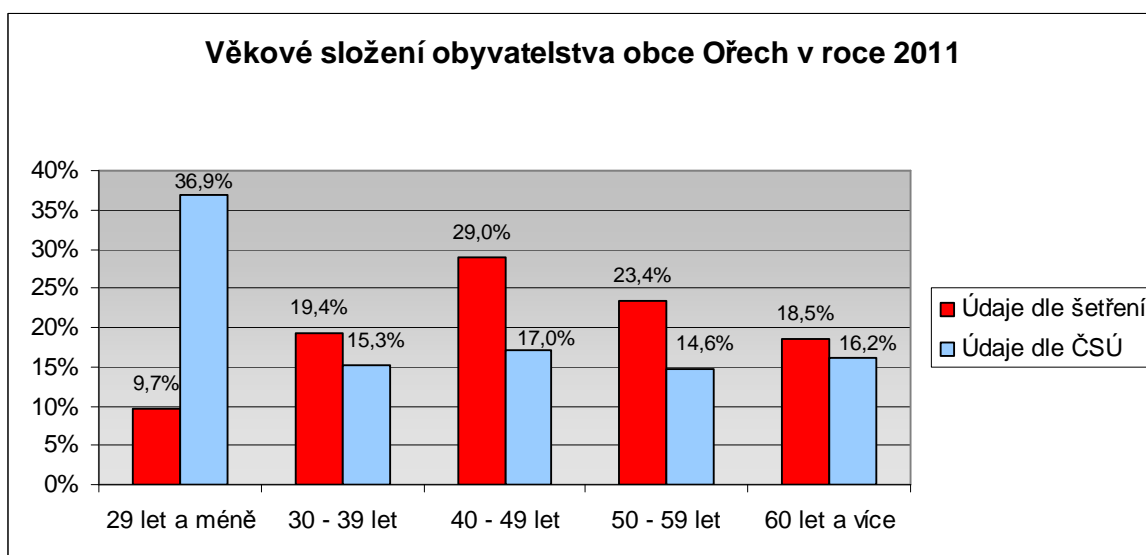
Respondenti, kteří odpověděli, že žijí v obci od narození anebo se přistěhovali do roku 1990, byli zařazeni do kategorie starousedlíci. Ostatní, kteří se do Ořechu přistěhovali po roce 1990 jsou zahrnuti v kategorii novousedlíci. Celkem dotazníky vyplnilo **34,4 % starousedlíků a 65,6 % novousedlíků**.

Skupiny novousedlíků, kteří se přistěhovali po roce 1990, jsme se ptali na místo předchozího bydliště. Dle předpokladů se největší počet novousedlíků přistěhoval z **Hlavního města Prahy** tj. 86,0 %. V kategorii „Jiné“, která tvoří 11,0 % odpovědí, bychom našli obyvatele, kteří zastupují přistěhovalce z Brna a jeho okolí, Plzně a dokonce i ze zahraničí.

Obecná charakteristika obyvatelstva

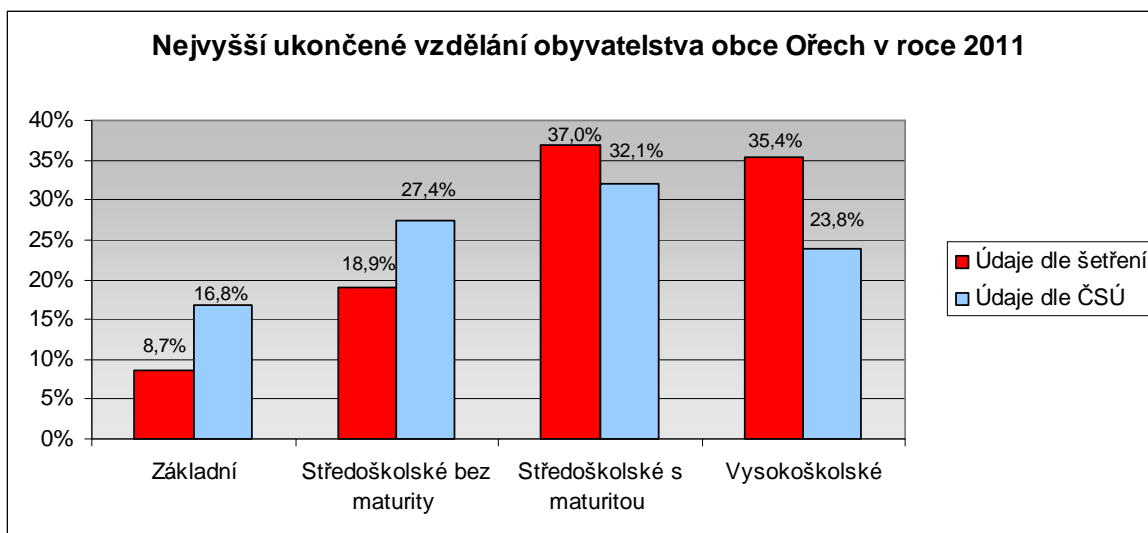
Výsledky dotazníkového šetření přibližně odpovídají údajům ČSÚ, podle nichž v obci Ořech žilo k 26.3. 2011 48,4 % mužů a 51,6 % žen. Dotazník vyplnilo 42,0 % mužů a 58,0 % žen, z toho u starousedlíků je poměr 30,9 % mužů a 69,1 % žen a u novousedlíků 36,8 % mužů a 63,2 % žen. Z výše uvedeného vyplývá, že výzkum reprezentuje názory obou **pohlaví**.

Věkové složení respondentů se v některých případech liší od věkového složení obyvatelstva, které zveřejnil ČSÚ. Z výsledků uvedených v Graf 10.1 vyplývá, že je ve výzkumu méně zastoupena věková skupina „29 let a méně“ ve prospěch ostatních věkových skupin. Pokud obyvatelstvo rozdělíme na ekonomicky aktivní a neaktivní, věkové složení obyvatelstva, které bylo zjištěno během výzkumu (86,3 % ve věku 15 - 64 let a 13,7 % 65 let a více) přibližně odpovídá věkovému složení, které bylo zjištěno ČSÚ (89,9 % ve věku 15 - 64 let a 10,1 % 65 let a více). Věkový průměr všech obyvatel je 49 let. V případě starousedlíků a novousedlíků je věkový průměr 54 let, resp. 47 let. Novousedlíci jsou ve věkových kategoriích 29 – 59 let zastoupeni ve vyšším počtu než starousedlíci. To neplatí v případě kategorie „60 let a více“, kde výrazně vede skupina starousedlíků (z celkových 18,5 % pro kategorii zaujímá 31,7 %).



Graf 10.1 Věkové složení respondentů. Zdroj: Dotazníkové šetření ot26 a ČSÚ.

Vzdělání respondentů se liší od údajů, které poskytuje o **vzdělání** obyvatelstva ČSÚ. Z níže uvedených výsledků vyplývá, že se výzkumu více účastnili obyvatelé s vyšším vzděláním a méně obyvatelé s nižším vzděláním. V případě rozdělení obyvatel na starousedlíky a novousedlíky dosahují novousedlíci vyššího vzdělání oproti starousedlíkům. 86,0 % novousedlíků má minimálně středoškolské vzdělání s maturitou, zatímco 88,0 % starousedlíků má středoškolské a nižší vzdělání.



Graf 10.2 Nejvyšší ukončené vzdělání respondenta. Zdroj: Dotazníkové šetření ot27 a ČSÚ.

Dále jsme se ptali, zda respondenti **pracují v obci nebo mimo obec**. Naprostá většina obyvatel pracuje mimo obec (84,9 %). V rámci této skupiny vykonávají práci mimo obec častěji novousedlíci, než starousedlíci (93,3 %, resp. 65,4 %).

Vazba obyvatele na lokalitu	Kde pracujete?		Celkem
	Mimo obec	V obci	
Starousedlík	65,4%	34,6%	100,0%
Novousedlík	93,3%	6,7%	100,0%
Celkem	84,9%	15,1%	100,0%

Tab. 10.1 Pracujete v obci nebo mimo obec? Zdroj: Dotazníkové šetření ot21.

Mezi **dopravní prostředky**, které jsou využívány při cestě do zaměstnání, respondenti nejčastěji uváděli autobus, auto, kolo a chůzi. Poslední dvě položky se vyskytovaly v nízké míře, proto se analýza dále zaměřuje na používání autobusu, auta a kombinace obou. Naprostá většina novousedlíků preferuje k přepravě auto nebo kombinuje auto s veřejnou dopravou (92,9 %). Více jak jedna čtvrtina starousedlíků využívá výhradně autobus (28,2 %) mnohem častěji než novousedlíci, kteří jej využívají jen ze 7,1 %. Starousedlíci využívají auta, autobusu a kombinací obou ve srovnatelné míře.

Vazba obyvatele na lokalitu	Dopravní prostředek			Celkem
	Autobus	Auto	Kombinace obou	
Starousedlík	28,2%	33,3%	38,5%	100,0%
Novousedlík	7,1%	55,3%	37,6%	100,0%
Celkem	13,7%	48,4%	37,9%	100,0%

Tab. 10.2 Využívané dopravní prostředky při cestě do zaměstnání. Zdroj: Dotazníkové šetření ot15.

10.1.2 Participace na veřejném dění

Kapitola Participace na veřejném dění popisuje vztah obyvatel k veřejnému dění prostřednictvím účasti na kulturních a sportovních akcích a požadavků týkajících se zájmových, sportovních a kulturních činností nebo zařízení v Ořechu.

Většina dotazovaných (78,7 %) navštěvuje alespoň nějaké kulturní nebo sportovní akce, zbytek nenavštěvuje žádné akce. Akcí „Pouze v Ořechu“ se účastní jedna čtvrtina (25,2 %) a akcí v „Ořechu i mimo obec“ se účastní 42,5 % dotázaných.

Odpovědi starousedlíků a novousedlíků se významně liší ve dvou případech. Akcí „Pouze v Ořechu“ se účastní více starousedlíků než novousedlíků (32,6 % resp. 21,4 %). U akcí „Pouze mimo obec“ je poměr obrácený (15,5 % novousedlíků a 2,3 % starousedlíků).

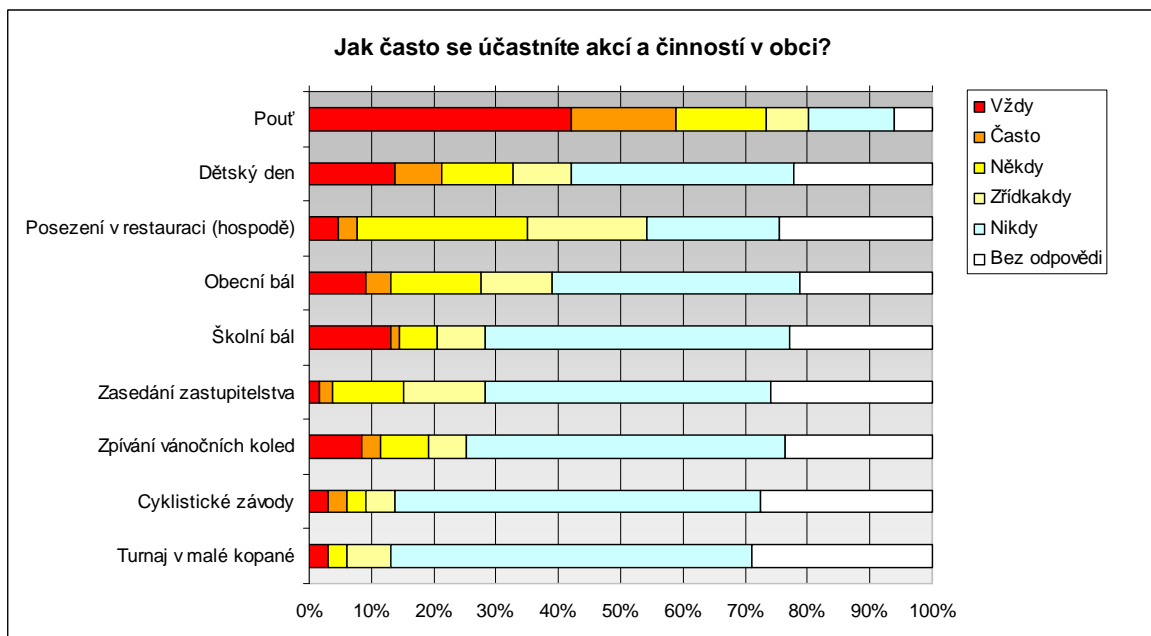
Vazba obyvatele na lokalitu	Účastním se kulturních nebo sportovních akcí				Celkem
	Pouze v Ořechu	Ořech i mimo	Pouze mimo	Žádných	
Starousedlík	32,6%	41,9%	2,3%	23,3%	100,0%
Novousedlík	21,4%	42,9%	15,5%	20,2%	100,0%
Celkem	25,2%	42,5%	11,0%	21,3%	100,0%

Pozn.: Podílím se na přípravě akcí v Ořechu: 5 starousedlíků a 9 novousedlíků.

Tab. 10.3 Účast na kulturních nebo sportovních akcí. Zdroj: Dotazníkové šetření ot2.

Jak často se účastníte akcí a činností v obci? U této otázky měli respondenti přiřadit každé akci známku od 1 do 5 podle intenzity jejich návštěvnosti¹. Obyvatelé obce se nejčastěji účastní pouti (průměrná hodnota 2,3). Naopak nejméně se účastní turnaje v malé kopané a cyklistických závodů (průměrná hodnota u obou 4,6). Následující Graf 10.3 souhrnně vyjadřuje distribuci všech odpovědí pro jednotlivé události.

¹ Proměnné v otázce 4 nabývaly u každého tvrzení hodnot 1 až 5, kdy 1 je vždy a 5 je nikdy.



Graf 10.3 Jak často se účastníte akcí a činností v obci? Zdroj: Dotazníkové šetření ot4.

Starousedlíci a novousedlíci se různou měrou zapojují do obecního života. Získaná data ukazují, že starousedlíci se účastní podstatně více poutí a obecního bálu (průměrné hodnoty 1,8 a 3,4) než novousedlíci (průměrné hodnoty 2,6 a 4,1). Podrobnější vyhodnocení odpovědí viz Tab. 10.4 a kapitola 11.

Vazba obyvatele na lokalitu		Pout'	Dětský den	Posezení v restauraci	Obecní bál	Školní bál	Zasedání zastupitelstva	Zpívání vánočních koled	Cyklistické závody	Turnaj v malé kopané
Starousedlík	Průměr	1,8	3,5	3,6	3,4	4,0	4,1	4,1	4,7	4,4
	SD	1,1	1,4	1,3	1,5	1,5	1,1	1,2	0,9	1,1
Novousedlík	Průměr	2,6	3,6	3,7	4,1	4,0	4,4	4,2	4,5	4,7
	SD	1,5	1,6	1,1	1,3	1,5	0,9	1,5	1,1	0,8
Celkem	Průměr	2,3	3,6	3,7	3,9	4,0	4,3	4,2	4,6	4,6
	SD	1,5	1,6	1,1	1,4	1,5	1,0	1,4	1,0	0,9

Tab. 10.4 Jak často se účastníte se akcí a činností v obci? Zdroj: Dotazníkové šetření ot4.

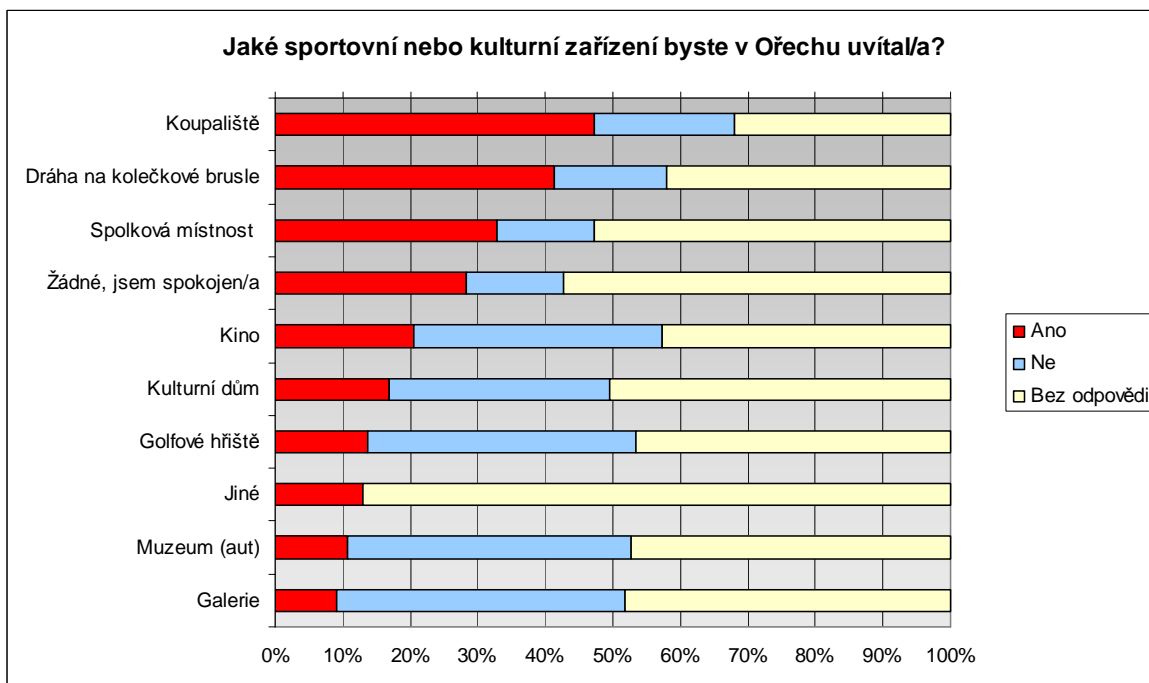
Jako další ukazatel participace občanů na veřejném dění bylo vybráno členství v místních spolcích, sdruženích atd. Ke **členství ve spolku** se hlásí jedna čtvrtina všech dotázaných. Z nich je necelá polovina (43,7 %) členem sportovních spolků: Sdružení dobrovolných hasičů Ořech, TJ Sokol, SK Viktorie Ořech. Zbýlá část je členem kulturních spolků: Spolek Ořech, Klub fanoušků ořešské školy a jiných. Celkem hovoříme o 32

členech. Z pohledu porovnávání starousedlíků a novousedlíků je členem spolku více starousedlíků než novousedlíků (o 7,3 procentních bodů).

Vazba obyvatele na lokalitu	Členství ve spolku, sdružení nebo organizaci v Ořechu		Celkem
	ne	ano	
Starousedlík	69,8%	30,2%	100,0%
Novousedlík	77,1%	22,9%	100,0%
Celkem	74,6%	25,4%	100,0%

Tab. 10.5 Členství ve spolku atd., který působí v Ořechu. Zdroj: Dotazníkové šetření ot3.

Dále byli respondenti dotazováni, jaké **sportovní nebo kulturní zařízení by** v Ořechu uvítali. Obyvatelé obce preferují koupaliště (průměrná hodnota 2,4 na zvolené škále)², dráhu pro kolečkové brusle (průměrná hodnota 2,4) a spolkovou místnost (průměrná hodnota 2,7). Následující Graf 10.4 souhrnně vyjadřuje distribuci všech odpovědí pro jednotlivá kulturní a sportovní zařízení. V kategorii „Jiné“ by sedm respondentů uvítalo kurty na tenis/badminton, šest sportovní halu (basketbal, fotbal, házená), tři by si přáli park a obnovení pěšin, které dříve propojovaly vesnice. Další jedinci by uvítali fitness centrum, bowling, minigolf, kluziště na bruslení nebo letní kino.



Graf 10.4 Jaké sportovní/kulturní zařízení byste v Ořechu uvítal/a? Zdroj: Dotazníkové šetření ot5.

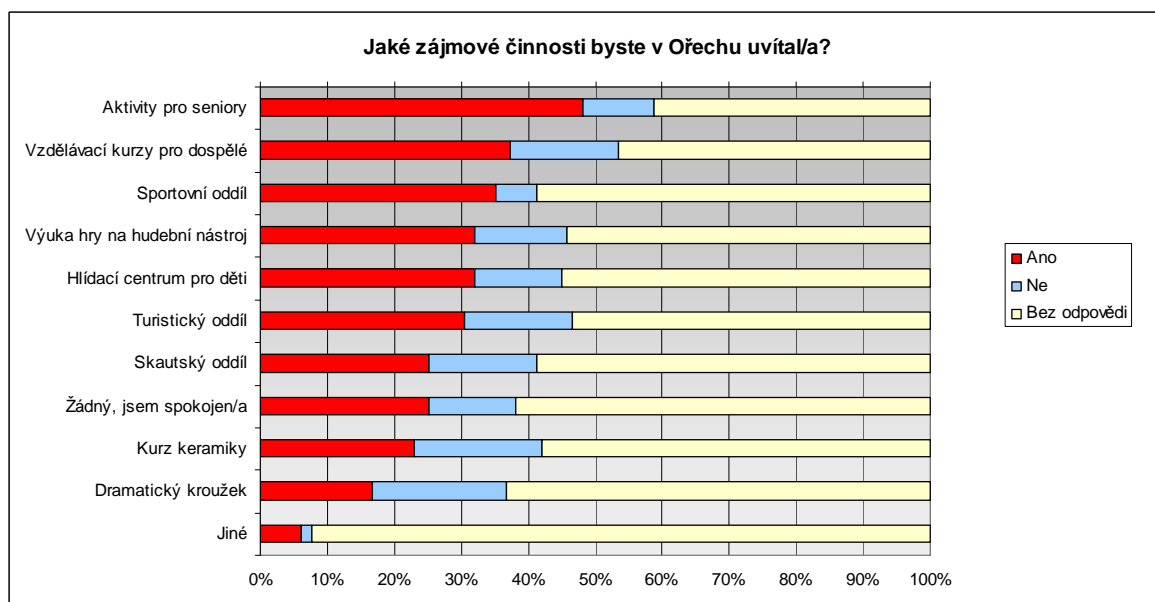
² Proměnné v otázce 5 nabývaly u každého tvrzení hodnot 1 až 5, kdy 1 je určitě ano a 5 je určitě ne.

Názory starousedlíků a novousedlíků na vybudování sportovního nebo kulturního zařízení se různí. Získaná data ukazují, že jsou starousedlíci se současným stavem v obci spokojeni, ale přesto by uvítali koupaliště, kulturní dům nebo kino více (průměrné hodnoty viz tabulka Tab. 10.6) než novousedlíci. Podrobnější vyhodnocení je součástí kapitoly 11.

Vazba obyvatel na lokalitu		Koupaliště	Dráha pro kolečkové brusle	Žádné, jsem spokojen/a	Spolková místnost	Kino	Kulturní dům	Golfové hřiště	Muzeum	Galerie
Starousedlík	Průměr	2,0	2,5	2,1	2,8	3,8	3,7	3,8	3,9	3,8
	SD	1,3	1,3	1,3	1,4	1,1	1,3	1,3	1,2	1,3
Novousedlík	Průměr	2,6	2,4	2,9	2,7	3,1	3,4	3,6	3,8	3,8
	SD	1,4	1,4	1,4	1,2	1,5	1,3	1,4	1,2	1,1
Celkem	Průměr	2,4	2,4	2,6	2,7	3,3	3,5	3,6	3,8	3,8
	SD	1,4	1,4	1,4	1,3	1,4	1,3	1,4	1,2	1,1

Tab. 10.6 Jaké sportovní/kulturní zařízení byste v Ořechu uvítal/a? Zdroj: Dotazníkové šetření ot5.

Ze **zájmových činností** by obyvatelé Ořechu nejvíce uvítali sportovní oddíl (průměrná hodnota 2,0 na zvolené škále)³, aktivity pro seniory (průměrná hodnota 2,3) a vzdělávací kurzy pro dospělé (průměrná hodnota 2,6). Graf 10.5 souhrnně vyjadřuje distribuci všech odpovědí pro jednotlivé zájmové činnosti. V kategorii sportovní oddíl respondenti uváděli tenisový, basketbalový, volejbalový, nohejbalový a fotbalový oddíl.



Graf 10.5 Jaké zájmové činnosti byste v Ořechu uvítal/a? Zdroj: Dotazníkové šetření ot6.

³ Proměnné v otázce 6 nabývaly u každého tvrzení hodnot 1 až 5, kdy 1 je určitě ano a 5 je určitě ne.

Starousedlíci by v obci preferovali spíše aktivity pro seniory než novousedlíci (průměrné hodnoty 2,0 resp. 2,5). Podrobnější vyhodnocení odpovědí z pohledu vazby obyvatel na lokalitu viz Tab. 10.7 a kapitola 11.

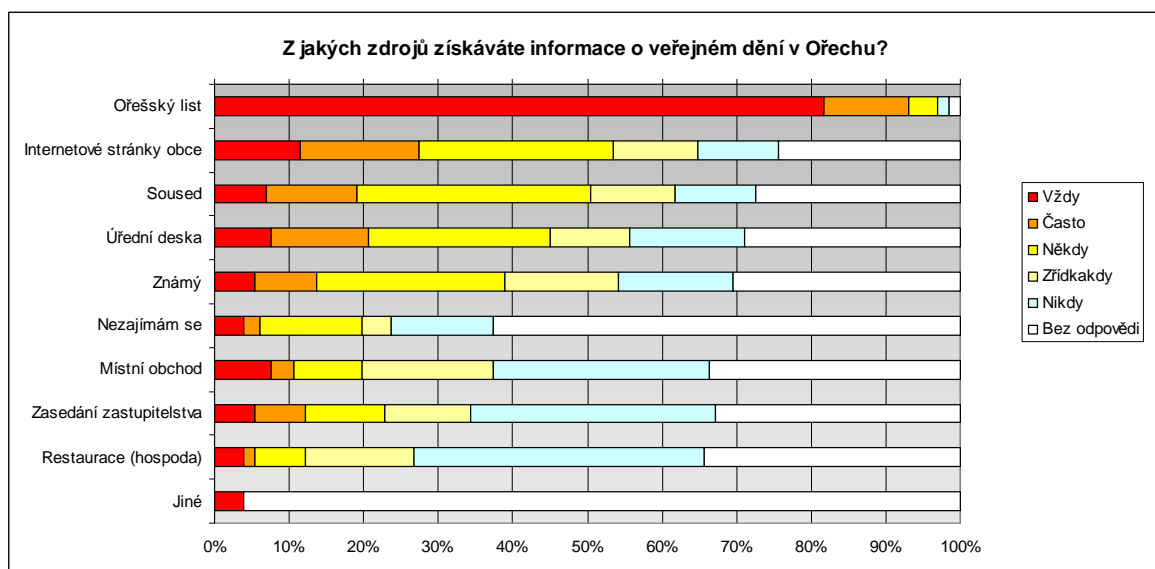
Vazba obyvatel na lokalitu		Sportovní oddíl	Aktivity pro seniory	Vzdělávací kurzy pro dospělé	Hlídací centrum pro děti	Žádne, jsem spokojen/a	Turistický oddíl	Výuka hry na hudební nástroje	Skautský oddíl	Kurz keramiky	Dramatický kroužek
Starousedlík	Průměr	2,2	2,0	2,4	2,8	2,4	2,4	2,7	2,8	3,0	3,2
	SD	1,5	0,9	1,2	1,3	1,2	1,1	1,2	1,2	1,3	0,9
Novousedlík	Průměr	2,0	2,5	2,7	2,5	2,8	2,8	2,7	2,9	3,0	3,1
	SD	1,2	1,2	1,3	1,3	1,4	1,3	1,2	1,2	1,2	1,2
Celkem	Průměr	2,0	2,3	2,6	2,6	2,6	2,7	2,7	2,9	3,0	3,1
	SD	1,3	1,1	1,3	1,3	1,3	1,2	1,2	1,2	1,2	1,1

Tab. 10.7 Jaké zájmové činnosti byste v Ořechu uvítal/a? Zdroj: Dotazníkové šetření ot6.

10.1.3 Úroveň informovanosti v obci

Následující kapitola je věnována zjišťování úrovně informovanosti tj. z jakých zdrojů obyvatelé získávají informace o veřejném dění a zda mají povědomí o historii obce.

Respondenti měli přiřadit každému **zdroji informací** známku podle četnosti jeho využívání⁴. Obyvatelé obce nejčastěji získávají informace z Ořešského listu (průměrná hodnota 1,3) a internetové stránky obce (průměrná hodnota 2,9).



Graf 10.6 Z jakých zdrojů získáváte informace o dění v Ořechu? Zdroj: Dotazníkové šetření ot8.

⁴ Proměnné v otázce 8 nabývaly u každého tvrzení hodnot 1 až 5, kdy 1 je vždy a 5 je nikdy.

Uvedený Graf 10.6 souhrnně vyjadřuje distribuci všech odpovědí pro jednotlivé informační zdroje. Za zmínku stojí kategorie „Jiné“, ve které pět obyvatel uvedlo zdroje jako obecní rozhlas, Karel TV, TV kanál obce Ořech, letáky spolku Ořech a školu.

Starousedlíci a novousedlíci využívají různých informačních zdrojů. Získaná data ukazují, že starousedlíci častěji získávají informace čtením úřední desky nebo návštěvou místního obchodu (průměrné hodnoty 2,8 resp. 3,1) než novousedlíci (průměrné hodnoty 3,6 resp. 4,2). Podrobnější vyhodnocení odpovědí viz Tab. 10.8. a kapitola 11.

Vazby obyvatel na lokalitu		Ořešský list	Internetové stránky obce	Soused	Úřední deska	Známy	Nezajímám se	Místní obchod	Zasedání zastupitelstva	Restaurace (hospoda)
Starousedlík	Průměr	1,2	2,8	2,8	2,8	3,1	3,2	3,1	3,8	4,0
	SD	0,7	1,3	1,3	1,2	1,2	1,4	1,5	1,4	1,3
Novousedlík	Průměr	1,3	3,0	3,2	3,4	3,5	3,7	4,2	3,9	4,4
	SD	0,7	1,2	1,1	1,3	1,1	1,3	1,1	1,3	1,0
Celkem	Průměr	1,3	2,9	3,1	3,2	3,4	3,6	3,9	3,9	4,3
	SD	0,7	1,2	1,1	1,3	1,2	1,3	1,3	1,3	1,1

Tab. 10.8 Z jakých zdrojů získáváte informace o dění v Ořechu? Zdroj: Dotazníkové šetření ot8.

Zájem o minulost obce byl zjišťován pomocí otázky: **Znáte nějakou historicky významnou nebo současnou známou osobnost obce?** Více jak polovina (60,2 %) dotázaných odpovědělo, že zná nějakou osobnost obce. Nejčastěji (88,0 % z nich) to byl místní farář a spisovatel Jindřich Šimon Baar.

V případě rozdělení skupiny na starousedlíky a novousedlíky lze říci, že historickou nebo současnou známou osobnost znají téměř tři čtvrtiny starousedlíků a pouze polovina novousedlíků.

Vazba obyvatele na lokalitu	Znáte nějakou historicky významnou nebo současnou osobnost obce?		Celkem
	ne	ano	
Starousedlík	27,5%	72,5%	100,0%
Novousedlík	45,8%	54,2%	100,0%
Celkem	39,8%	60,2%	100,0%

Tab. 10.9 Znáte nějakou historickou nebo současnou osobnost obce? Zdroj: Dotazníkové šetření ot7.

10.1.4 Rozvojové aktivity

Hlavním cílem této kapitoly bylo zjistit, jaký mají obyvatelé názor na rozšiřování obce, jaké případné problémy nebo nové jevy dosavadní rozrůstání přineslo a jaké nové investice a služby by mělo vedení obce podporovat.

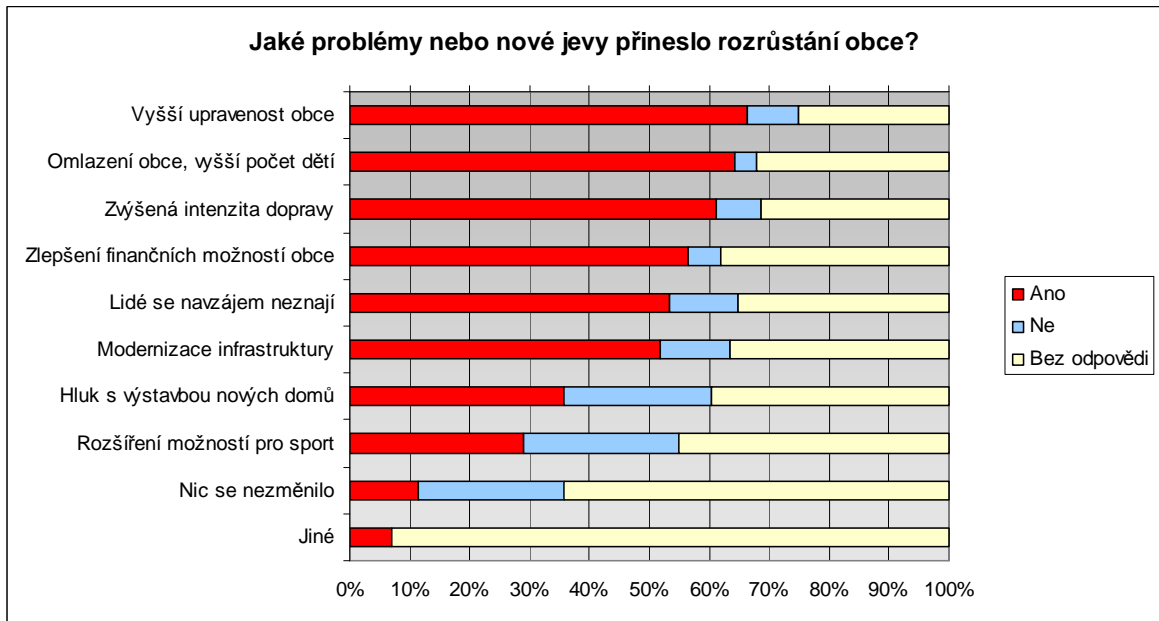
Obyvatelé byli požádáni, aby se vyjádřili, co si myslí o **rozšiřování obce a výstavbě nových rodinných domů**. S výstavbou souhlasí víc jak polovina obyvatel obce (66,0 %) z toho téměř tři čtvrtiny (73,2 %) novousedlíků. Skupina starousedlíků má na rozšiřování obce rozporuplné názory. Polovina z nich souhlasí a druhá ne. Pro lepší názornost byla z tabulky Tab. 10.10 vypuštěna kategorie „Je mi to jedno“.

Vazba obyvatele na lokalitu	Co si myslíte o rozšiřování obce		Celkem
	Souhlasím	Nesouhlasím	
Starousedlík	50,0%	50,0%	100,0%
Novousedlík	73,2%	26,8%	100,0%
Celkem	66,0%	34,0%	100,0%

Tab. 10.10 Co si myslíte o rozšiřování obce? Zdroj: Dotazníkové šetření ot9.

Na otázku, **jaké problémy nebo nové jevy přineslo rozrůstání obce**, odpověděli obyvatelé následovně: nejvíce si všímají omlazení obce a vyššího počtu dětí (průměrná hodnota 1,8 na zvolené škále)⁵. Jako druhého a třetího jevu v pořadí si obyvatelé všímají zvýšené intenzity dopravy a vyšší upravenosti obce (průměrné hodnoty 1,9). Dále se umístilo zlepšení finančních možností obce (průměrná hodnota 2,0). Graf 10.7 souhrnně vyjadřuje distribuci všech odpovědí pro jednotlivé problémy a nové jevy. Za zmínku stojí názory šesti jedinců, které jsou uvedeny v kategorii „Jiné“. První trojice tvrdí, že v Ořechu došlo k devalvaci mezilidských vztahů, že zde existuje bezdůvodná nevráživost a nevstřícnost starousedlíků vůči novousedlíkům. Následně z toho vyvozují závěry, že obec nefunguje jako celek. Druhá trojice vnímá změny naopak pozitivně. Kladně hodnotí vznik nové autobusové zastávky, modernizaci hospody a obecně si myslí, že je obec ve velmi dobrém stavu.

⁵ Proměnné v otázce 10 nabývaly u každého tvrzení hodnot 1 až 5, kdy 1 je určitě ano a 5 je určitě ne.



Graf 10.7 Jaké problémy nebo nové jevy přineslo rozrůstání obce? Zdroj: Dotazníkové šetření ot10.

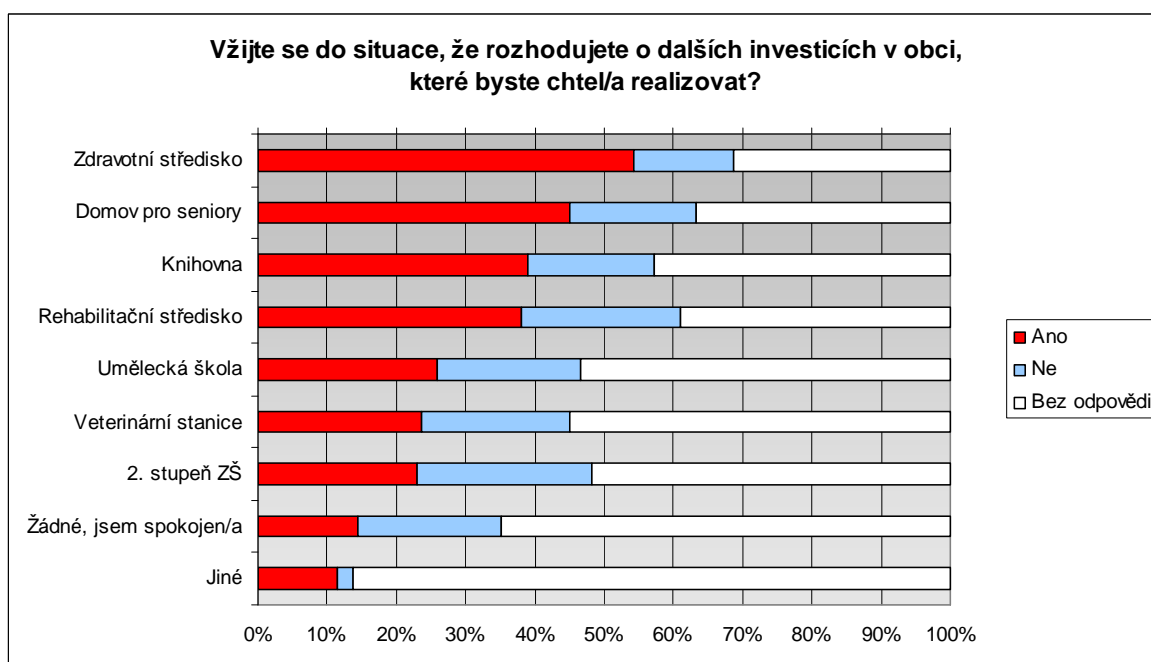
Starousedlíci a novousedlíci vnímají problémy a nové jevy spojené s rozrůstáním obce odlišně. Nashromážděná data ukazují, že starousedlíci častěji tvrdí, že se nic nezměnilo (průměrná hodnota 2,9). Pokud, ale k nějaké změně přeci jen došlo, tak častěji vnímají zvýšenou intenzitu dopravy a vyšší anonymitu více (průměrné hodnoty 1,5 a 1,9) než novousedlíci (průměrné hodnoty 2,0 a 2,4). Tato tendence neplatí u jevu „Omlazení obce a vyšší počet dětí“, protože jsou to tentokrát novousedlíci, kteří si častěji všimají omlazení obyvatelstva obce než starousedlíci (průměrné hodnoty 1,7 a 2,2). Podrobnější vyhodnocení odpovědí viz Tab. 10.11 a kapitola 11.

Vazba obyvatel na lokalitu		Omlazení obce, vyšší počet dětí	Zvýšená intenzita dopravy	Vyšší upravenost obce	Zlepšení finančních možností obce	Modernizace infrastruktury	Lidé se navzájem neznají	Hluk s výstavbou nových domů	Rozšíření možností pro sport	Rozšíření služeb	Nic se nezměnilo
Starousedlík	Průměr	2,2	1,5	2,0	2,0	2,4	1,9	2,7	3,1	3,0	2,9
	SD	1,0	0,8	1,1	1,1	1,3	1,1	1,3	1,3	1,3	1,5
Novousedlík	Průměr	1,7	2,0	1,8	2,0	2,0	2,4	2,8	2,9	3,4	3,8
	SD	0,8	1,3	1,0	1,0	1,2	1,1	1,3	1,1	1,1	1,4
Celkem	Průměr	1,8	1,9	1,9	2,0	2,2	2,2	2,7	3,0	3,3	3,5
	SD	0,9	1,2	1,0	1,0	1,2	1,1	1,3	1,2	1,2	1,5

Tab. 10.11 Jaké problémy nebo nové jevy přineslo rozrůstání obce? Zdroj: Dotazníkové šetření ot10.

Prostřednictvím další otázky byli respondenti požádáni, aby se vžili do situace, že rozhodují o **investicích v obci** a měli vybrat investice, které by chtěli realizovat.

Obyvatelé obce by nejvíce chtěli investovat do zdravotního střediska (průměrná hodnota 2,2 na zvolené škále)⁶. Na druhém místě se umístil domov pro seniory (průměrná hodnota 2,5) a na třetím místě knihovna (průměrná hodnota 2,6). Graf 10.8 souhrnně vyjadřuje distribuci všech odpovědí pro jednotlivé investice. V kategorii „Jiné“ lze nalézt následující investice: poštu, potraviny nebo večerku, obchvat obce, zrušení statku a výstavba náměstí, zlepšení tlaku vody, novou autobusovou zastávku, prostor pro setkávání a trať pro čtyřkolky.



Graf 10.8 Rozhodování o dalších investicích v obci. Zdroj: Dotazníkové šetření ot12.

V odpovědích starousedlíků a novousedlíků byl zaznamenán významnější rozdíl u třech možností. Nashromážděná data ukazují, že jsou starousedlíci spokojeni se současným stavem a v případě dalších investic by se spíše rozhodli pro stavbu domova pro seniory (průměrné hodnoty 2,9 a 2,2) než novousedlíci (průměrné hodnoty 3,4 a 2,6). Pro vybudování umělecké školy by se rozhodli spíše novousedlíci než starousedlíci (průměrné hodnoty 2,8 a 3,3). Podrobnější vyhodnocení odpovědí viz Tab. 10.12 a kapitola 11.

⁶ Proměnné v otázce 12 nabývaly u každého tvrzení hodnot 1 až 5, kdy 1 je určitě ano a 5 je určitě ne.

Vazba obyvatel na lokalitu		Zdravotní středisko	Domov pro seniory	Knihovna	Rehabilitační středisko	Umělecká škola	Veterinární stanice	Žádné, jsem spokojen/a	2. stupeň základní školy
Starousedlík	Průměr	2,1	2,2	2,5	2,7	3,3	3,2	2,9	3,2
	SD	1,2	1,1	1,2	1,4	0,9	1,3	1,6	1,2
Novousedlík	Průměr	2,3	2,6	2,7	2,8	2,8	2,9	3,4	3,0
	SD	1,3	1,2	1,1	1,3	1,1	1,2	1,4	1,2
Celkem	Průměr	2,2	2,5	2,6	2,7	2,9	3,0	3,3	3,1
	SD	1,3	1,2	1,2	1,3	1,1	1,2	1,5	1,2

Tab. 10.12 Rozhodování o dalších investicích v obci. Zdroj: Dotazníkové šetření ot12.

Respondenti byli požádáni, aby současnou **občanskou vybavenost** (obchody, restaurace, kadeřnictví, květiny, tabák) ohodnotili jako ve škole a případně uvedli služby, které jim v obci chybí. Zámka výborně až dobře byla považována za kladné hodnocení a známka dostatečně či nedostatečně za negativní hodnocení. Občanská vybavenost je obecně všemi obyvateli považována za alespoň dobrou (celkově 75,1 % respondentů). Z toho kladně ji hodnotí drtivá většina starousedlíků a dvě třetiny novousedlíků (88,4 % a 68,3 %). Za zmínku stojí fakt, že žádný starousedlík nepovažuje občanskou vybavenost za nedostatečnou a pouze 7,1 % novousedlíků ji považuje za výbornou.

Vazba obyvatele na lokalitu	Hodnocení současné občanské vybavenosti					Celkem
	Výborná	Chvalitebná	Dobrá	Dostatečná	Nedostatečná	
Starousedlík	16,3%	37,2%	34,9%	11,6%	0,0%	100,0%
Novousedlík	7,1%	25,9%	35,3%	17,6%	14,1%	100,0%
Celkem	10,2%	29,7%	35,2%	15,6%	9,4%	100,0%

Tab. 10.13 Jak hodnotíte současnou občanskou vybavenost? Zdroj: Dotazníkové šetření ot22.

Jaké další služby byste v obci uvítal/a? Na otázku odpovědělo celkem 112 respondentů. Občané by nejvíce uvítali poštu (26,8 %) a lepší potraviny (14,3 %). Pod pojmem „lepší potraviny“ si především představují obchod s delší otevírací dobou, cenově dostupnými výrobky a širším sortimentem. Někteří navrhují v obci otevřít večerku nebo dokonce vybudovat menší nákupní středisko. Na třetím místě se umístila potřeba obyvatel Ořechu mít v obci lékaře (12,5 %). „Lepší restaurace“ by dle názorů občanů měla mít příjemné vnitřní prostory s venkovní zahrádkou a měla by být cenově dostupná. Momentálně fungují v obci dvě restaurační zařízení a žádné tyto požadavky nesplňuje.

Mezi dalšími službami v kategorii „Jiné“ lze najít pekařství, ovoce a zeleninu, kosmetický salon, music club, sportovně kulturní centrum a další.

Další služby v obci	Odpovědi v procentech
Pošta	26,8%
Lepší potraviny	14,3%
Lékař	12,5%
Bankomat	6,3%
Lékárna	6,3%
Policejní služebna	3,6%
Knihovna	3,6%
Cukrárna	3,6%
Nic, jsem spokojen/a	3,6%
Menší obchodní centrum, nákupní středisko	2,7%
Kavárna	1,8%
Klub důchodců, domov	1,8%
Lepší restaurace	1,8%
Zájmové činnosti pro děti	1,8%
Jiné	9,5%
Celkem	100,0%

Tab. 10.14 Jaké další služby byste v obci uvítal/a? Zdroj: Dotazníkové šetření ot23.

Otázka 11 byla pojata jako brainstormingová a měla přinést nové nápady. Respondenti byli dotazováni na to, co se jim **líbí na okolních vesnicích** a chtěli by to aplikovat v Ořechu. Obyvatelé uváděli např. poštu, semaforey na vjezdu do obce, protihlukovou zeď, zvýhodněné sportování pro občany obce, Strasse fest tj. společenská akce, při které vždy jedna ulice za rok pořádá slavnost pro ostatní atd.

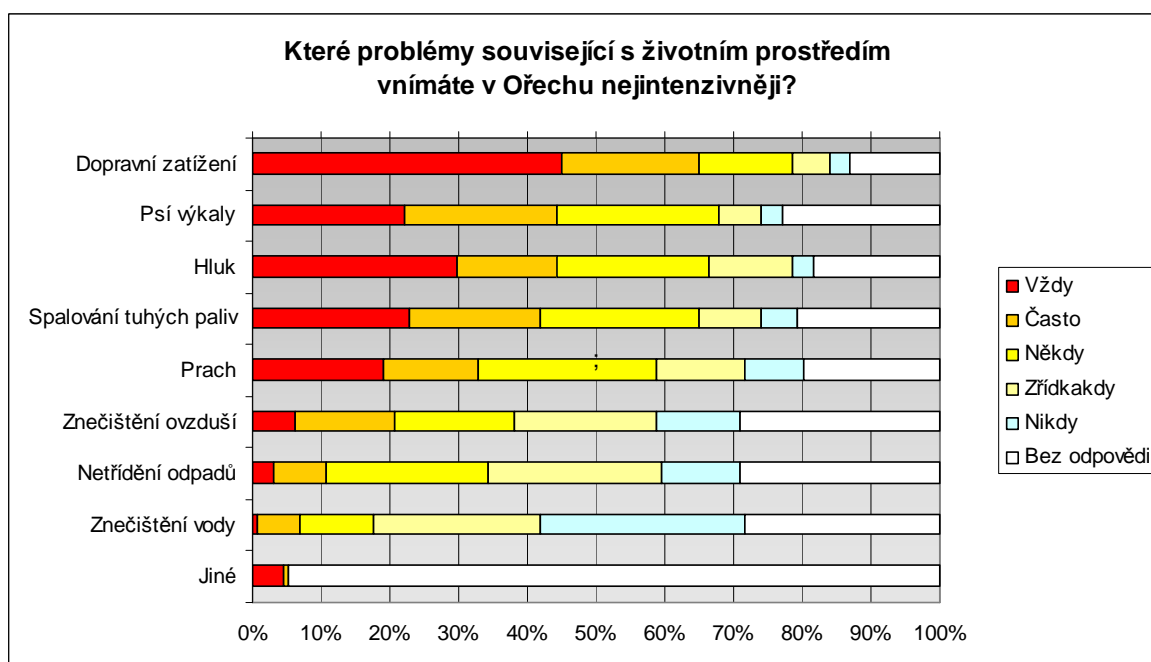
10.1.5 Kvalita životního prostředí

Následující kapitola zkoumá, jak obyvatelé vnímají kvalitu životního prostředí, jak ji ovlivňují a jaké přírodní prvky by v obci uvítali.

Proto byli respondenti požádáni, aby se vyjádřili ke **kvalitě životního prostředí** v obci a vybrali problémy, které vnímají nejintenzivněji. Obyvatelé obce pocítují nejintenzivněji dopravní zatížení (průměrná hodnota 1,9 na zvolené škále)⁷. Na druhém místě se umístily neuklizené psí výkaly a hluk (průměrné hodnoty 2,3). Dále obyvatelům vadí spalování tuhých paliv (průměrná hodnota 2,4). Graf 10.9 souhrnně vyjadřuje distribuci všech odpovědí pro jednotlivé problémy životního prostředí. Za zmínku stojí

⁷ Proměnné v otázce 10 nabývaly u každého tvrzení hodnot 1 až 5, kdy 1 je vždy a 5 je nikdy.

kategorie „Jiné“, ve které tři účastníci šetření uvedli problémy spojené s hlukem z dálnice a hlavní silnice. Další dva respondenti jsou znepokojeni, když jejich sousedé topí neekologickými palivy jako jsou například plasty. Mezi spíše kuriózní námitky lze zařadit hluk obecní multikáry v ranních hodinách v době pracovního klidu, koňské a lidské exkrementy na rohu ulice Kopaninská a Hájovka.



Graf 10.9 Problémy související s životním prostředím Ořechu. Zdroj: Dotazníkové šetření ot13.

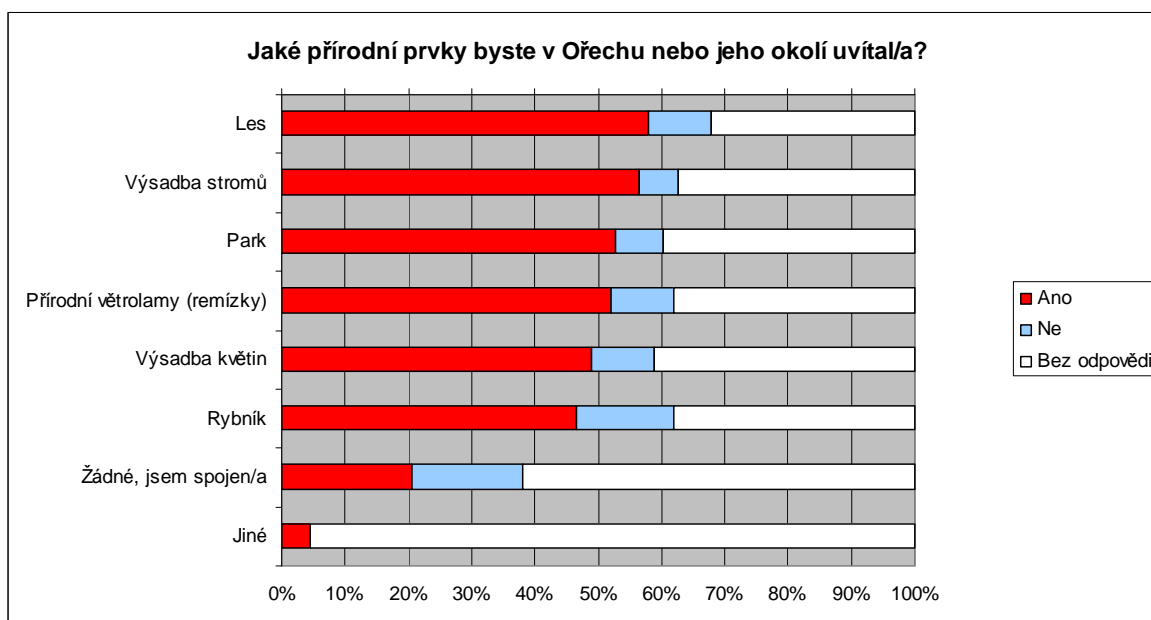
Názory starousedlíků a novousedlíků na problémy související s životním prostředím se liší. Získaná data ukazují, že starousedlíci vnímají častěji dopravní zatížení, prach a hluk (průměrné hodnoty 1,3 a 2,2 a 1,9) než novousedlíci (průměrné hodnoty 2,1 a 2,9 a 2,5). To potvrzuje fakt, že starousedlíci bydlí ve většině případů v dopravně frekventovanější části obce. Podrobnější vyhodnocení viz Tab. 10.15 a kapitola 11.

Vazba obyvatel na lokalitu		Dopravní zatížení	Psí výkaly	Hluk	Spalování tuhých paliv	Prach	Znečištění ovzduší	Netřídění odpadů	Znečištění vody
Starousedlík	Průměr	1,3	2,2	1,9	2,9	2,2	3,0	3,2	3,8
	SD	0,7	1,1	1,2	1,1	1,2	1,1	1,0	1,1
Novousedlík	Průměr	2,1	2,3	2,5	2,3	2,9	3,4	3,6	4,2
	SD	1,2	1,1	1,2	1,2	1,3	1,2	1,0	0,9
Celkem	Průměr	1,9	2,3	2,3	2,4	2,7	3,3	3,5	4,1
	SD	1,1	1,1	1,2	1,2	1,3	1,2	1,0	1,0

Tab. 10.15 Problémy související s životním prostředím Ořechu. Zdroj: Dotazníkové šetření ot13.

Úkolem otázky „Třídíte odpad?“ bylo zjistit jaký mají obyvatelé vztah k životnímu prostředí a jestli jsou k němu ohleduplní. Na tuto otázku odpověděli téměř všichni obyvatelé obce shodně, že odpad třídí (99,2 %).

Jaké přírodní prvky byste v Ořechu nebo jeho okolí uvítal/a? Obyvatelé obce by nejvíce uvítali les a výsadbu stromů (průměrná hodnota 1,9 na zvolené škále)⁸. Na třetím místě se umístil park (průměrná hodnota 2). Následující Graf 10.10 souhrnně vyjadřuje distribuci všech odpovědí pro jednotlivé přírodní prvky. Mezi jiné přírodní prvky dotazovaní uváděli více pěšin mezi poli pro venčení psů a jogging, dokončení zeleného prstence okolo obce, výsadbu stromů, jehličnatý les, rybářský revír, využití koce, koupaliště.



Graf 10.10 Přírodní prvky v Ořechu nebo jeho okolí. Zdroj: Dotazníkové šetření ot16.

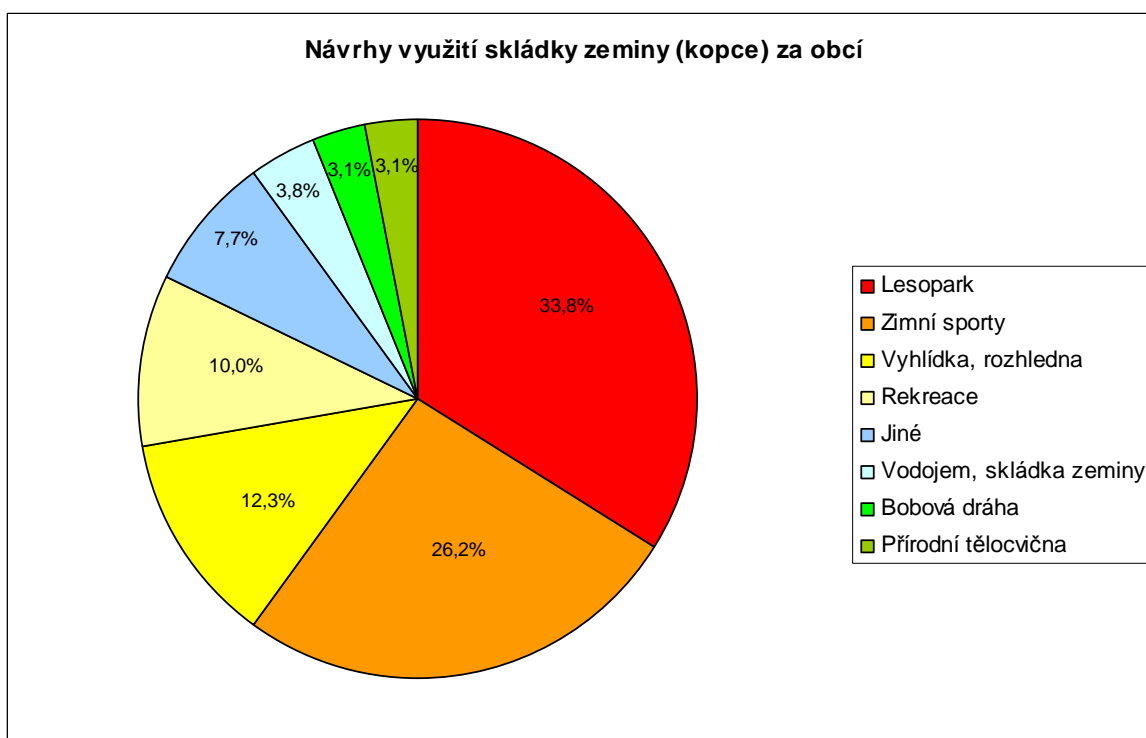
Starousedlíci a novousedlíci by různou měrou uvítali nové přírodní prvky ve své obci a jejím okolí. Získaná data ukazují, že jsou starousedlíci více spokojeni se současným stavem a spíše preferují vybudování rybníka (průměrné hodnoty 1,9 a 2,5) než novousedlíci (průměrné hodnoty 2,4 a 3,2). Podrobnější vyhodnocení odpovědí viz Tab. 10.16 a kapitola 11.

⁸ Proměnné v otázce 16 nabývaly u každého tvrzení hodnot 1 až 5, kdy 1 je určitě ano a 5 je určitě ne.

Vazba obyvatele na lokalitu		Les	Výsadba stromů	Park	Přírodní větrolamy (remízky)	Rybník	Výsadba květin	Žádné, jsem spokojen/a
Starousedlák	Průměr	1,9	1,9	2,1	2,3	1,9	2,1	2,5
	SD	1,2	1,1	1,2	1,3	1,3	1,1	1,6
Novousedlák	Průměr	1,9	1,9	1,9	2,0	2,4	2,4	3,2
	SD	1,3	1,1	1,2	1,2	1,4	1,1	1,4
Celkem	Průměr	1,9	1,9	2,0	2,1	2,3	2,3	3,0
	SD	1,3	1,1	1,2	1,2	1,4	1,1	1,5

Tab. 10.16 Přírodní prvky v Ořechu nebo jeho okolí. Zdroj: Dotazníkové šetření ot16.

Prostřednictvím další otázky byli respondenti požádáni, aby navrhli, jak by chtěli využívat skládku zeminy (kopec) za obcí. Celkově se podařilo získat 130 názorů viz následující Graf 10.11. V kategorii „Jiné“ respondenti navrhovali např. dráhu pro in-line bruslení nebo naučnou stezku, využití pro cyklokros nebo off-road.



Graf 10.11 Návrhy na využití skládky zeminy (kopce) za obcí? Zdroj: Dotazníkové šetření ot17.

10.1.6 Sociální vztahy a charakteristické chování

V další části jsou analyzovány sociální vztahy mezi obyvateli a míra identifikace obyvatel s místem, která byla zjišťována prostřednictvím dotazů na jejich charakteristické chování a na to, zda mají obyvatelé v obci příbuzné nebo přátele.

V otázce 18 se hodnotí **sociální vztahy mezi starousedlíky a novými obyvateli obce**. Obyvatelé považují vztahy mezi starousedlíky a novousedlíky většinou jako dobré nebo neutrální (78,9 %).

Vazba obyvatele na lokalitu	Sociální vztahy mezi starousedlíky a novousedlíky jsou			Celkem
	Dobré	Neutrální	Špatné	
Starousedlík	50,0%	28,6%	21,4%	100,0%
Novousedlík	43,0%	36,0%	21,0%	100,0%
Celkem	45,3%	33,6%	21,1%	100,0%

Tab. 10.17 Názory na sociální vztahy mezi obyvateli. Zdroj: Dotazníkové šetření ot18.

Při šetření bylo zjištěno, že pouze příbuzné má v obci nízký počet respondentů (5,3 %), proto bylo vyhodnocení této otázky zredukováno na přátele. Celkově má v **obci přátele** většina starousedlíků a novousedlíků. Zajímavé je, že více než polovina starousedlíků má přátele pouze ze staré zástavby a nemá žádné přátele pouze z nové zástavby. Novousedlíci se přátelí bez ohledu na vazbu obyvatel k lokalitě.

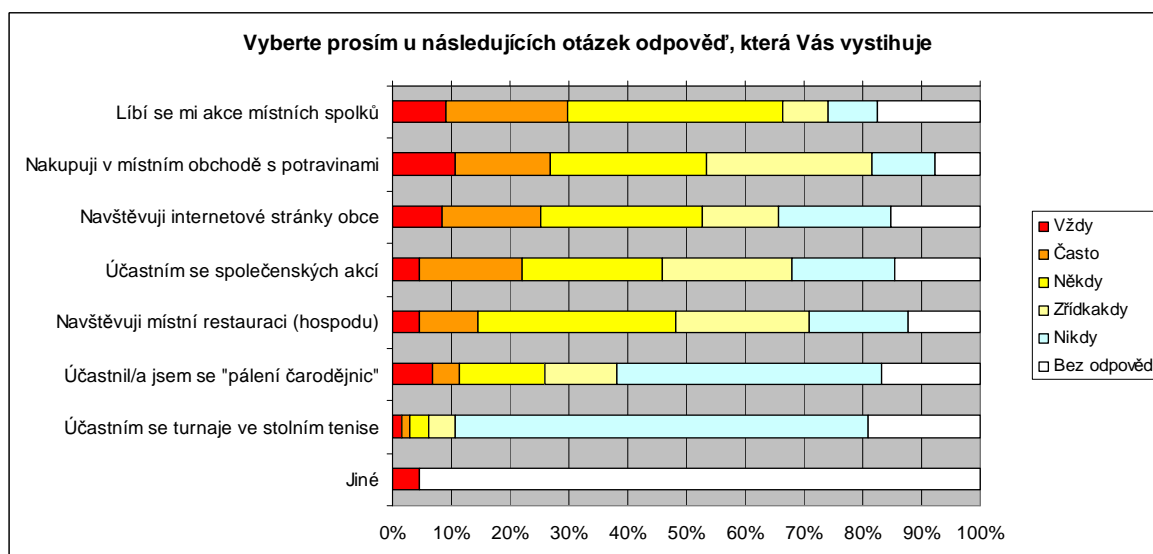
Vazba obyvatele na lokalitu	Mám v Ořechu přátele				Celkem
	Pouze ze staré zástavby	Pouze z nové zástavby	Z celé obce	Žádné	
Starousedlík	55,6%	0,0%	28,9%	15,5%	100,0%
Novousedlík	19,8%	29,1%	29,1%	22,0%	100,0%
Celkem	32,1%	19,1%	29,0%	19,8%	100,0%

Tab. 10.18 Máte v Ořechu příbuzné nebo známé? Zdroj: Dotazníkové šetření ot20.

V otázce 19 byli respondenti vyzváni, aby u každého tvrzení vybrali **odpověď, která je nejvíce vystihuje**. Z výsledků vyplývá, že se obyvatelům obce nejčastěji líbí akce místních spolků, chodí často nakupovat do místního obchodu s potravinami a navštěvují internetové stránky obce (průměrné hodnoty⁹ viz Tab. 10.19). Graf 10.12 souhrnně vyjadřuje distribuci všech odpovědí pro jednotlivé události. V kategorii „Jiné“

⁹ Proměnné v otázce 19 nabývaly u každého tvrzení hodnot 1 až 5, kdy 1 je vždy a 5 je nikdy.

tří respondenti uvedli, že chodí na bál. Další jedinci navštěvují lanové centrum, medobraní a nebo se účastní jiných soukromých akcí, které jsou otevřené veřejnosti.



Graf 10.12 Vyberte odpověď, která vás nejvíce vystihuje. Zdroj: Dotazníkové šetření ot19.

V odpovědích starousedlíků a novousedlíků byl největší rozdíl zaznamenán u možnosti „Nakupuji v místním obchodě“ (průměrná hodnota 2,5 a 3,5). Z toho lze usuzovat, že starousedlíci nakupují v místním obchodě častěji než novousedlíci. Podrobnější vyhodnocení odpovědí viz Tab. 10.19 a kapitola 11.

Vazba obyvatele na lokalitu		Líbí se mi akce místních spolků	Nakupuji v místním obchodě s potravinami	Navštěvuji internetové stránky obce	Účastním se společenských akcí	Navštěvuji místní restauraci (hospodu)	Účastnil/a jsem se pálení čarodějnic	Účastním se turnaje ve stolním tenise
Starousedlík	Průměr	2,8	2,5	3,5	3,2	3,6	4,2	4,6
	SD	1,3	1,2	1,4	1,2	1,3	1,2	0,9
Novousedlík	Průměr	2,9	3,5	3,1	3,4	3,3	3,9	4,8
	SD	1,0	1,0	1,2	1,2	1,0	1,3	0,7
Celkem	Průměr	2,8	3,1	3,2	3,4	3,4	4,0	4,7
	SD	1,1	1,2	1,3	1,2	1,1	1,3	0,8

Tab. 10.19 Vyberte odpověď, která vás nejvíce vystihuje. Zdroj: Dotazníkové šetření ot19.

10.1.7 Shrnutí očima místních obyvatel

V následující části jsou volně vyjádřeny názory obyvatel v podobě doplněných nedokončených vět typu „jsem spokojen s“ a „mám obavu z“.

V Ořechu mám obavu z ... Tato otázka byla vyplněna celkem 90 respondenty. Nejvíce (34,8 %) respondentů se obává zvýšené kriminality. Téměř jedna čtvrtina (22,5 %) se obává narůstající dopravy a rychlosti. Za zmínku stojí několik názorů z kategorie „Jiné“. Někteří jedinci zde uváděli obavy z výstavby spalovny/teplárny a uzavírek náměstí v Řeporyjích. Na úrovni správy obce to byly obavy z přehlasování starousedlíků novousedlíky ve volbách, z vysokého věkového průměru zastupitelů a finanční situace obce. Dále to bylo rušení nočního klidu, znečištění vzduchu v topné sezóně a obavy ze sousedských vztahů starousedlíků a novousedlíků. Také se objevovaly negativní názory na případné rozšiřování průmyslové zóny, stavbu bytových domů a supermarketu.

Obavy z	Odpovědi v procentech
Zvýšená kriminalita	34,8%
Narůstající doprava a rychlost	23,6%
Jiné	22,5%
Hluk z dálnice, přelety letadel a nákladní dopravy	5,6%
Kvality další výstavby	5,6%
Psů bez vodítek	4,5%
Obavy nemám	3,4%
Celkem	100,0%

Tab. 10.20 V Ořechu mám obavu z... Zdroj: Dotazníkové šetření ot24b.

V Ořechu by mi udělalo největší radost... Na tuto otázku odpovědělo 81 občanů. Názory se často opakovaly a proto budou dále uváděny jen ty nejčtenější nebo nejzajímavější. Obyvatelům by největší radost udělaly změny zeleně (12,3 %), jedná se především o dokončení zeleného prstence kolem obce, vybudování parku a výsadbu stromů v ulici k Ovčínu. Dále si obyvatelé přejí obchvat obce (11,1 %) a zvýšení frekvence MHD (11,1 %). Pod „Lepším úklidem obce“ si občané představují pravidelné sekání trávy na obecních pozemcích a čisté chodníky bez psích výkalů. Kategorie „Sportovní areál“ zahrnuje požadavky na využití místa za sokolovnou, kde by si někteří občané přáli multifunkční sportovní centrum. Další připomínkou je dokončení hřiště na tenis a nohejbal. Dle některých obyvatel by „Zlepšení mezilidských vztahů“ mělo do obce přinést vstřícné a korektní jednání bez ohledu na to, zda je obyvatel starousedlík nebo novousedlík. Představitelé obce by se měli zamyslet také nad parkováním zdarma na Baarově náměstí, zákazem pití alkoholu na veřejném prostranství, vybudováním další autobusové zastávky nebo opravou a využitím statku v centrální části obce.

Největší radost by mi udělalo	Odpovědi v procentech
Změny zeleně	12,3%
Obchvat obce	11,1%
Zvýšená frekvence MHD	11,1%
Sportovní areál	8,6%
Lepší úklid obce	7,4%
Cesty pro pěší, cyklostezka	7,4%
Zlepšení mezilidských vztahů	4,9%
Obchod s delší otevírací dobou	3,7%
Parkování zdarma	3,7%
Jiné	29,8%
Celkem	100,0%

Tab. 10.21 V Ořechu by mi udělalo největší radost. Zdroj: Dotazníkové šetření ot24c.

V Ořechu jsem spokojen/a s... Pomocí této otázky se podařilo získat 118 názorů obyvatel viz tabulka Tab. 10.22. Nejvíce (15,3 %) respondentů uvádí, že jsou v obci celkově spokojeni. Další obyvatelé jsou spokojeni s klidným prostředím a s činností úřadu včetně zastupitelstva (14,4 % a 11,0 %).

Spokojenost s	Odpovědi v procentech
Celková spokojenost	15,3%
Klidné prostředí	14,4%
Činnost úřadu a zastupitelstva	11,0%
Bydlení	8,7%
Infrastruktura a vybavenost	6,8%
Úklid obce	6,8%
Vzhled obce	5,9%
Poloha obce	5,9%
Starosta	5,9%
MŠ a ZŠ	5,9%
Jiné	5,9%
Vztahy mezi lidmi	2,5%
MHD	2,5%
Internetem a kabelovou TV	2,5%
Celkem	100,0%

Tab. 10.22 V Ořechu jsem spokojen/a s... Zdroj: Dotazníkové šetření ot24a.

V Ořechu se mi nelíbí... Na základě této otázky se podařilo získat 118 názorů viz tabulka níže. Nejvíce (16,1 %) obyvatelům se nelíbí dopravní zatížení. Na druhém místě, se lidem nelíbí rozbité a neupravené domy na Baarově náměstí a na vjezdu do obce (9,8 %). Dále jsou tu respondenti, kterým se nelíbí, když jejich sousedi sekají trávu o víkendů (8,0 %). V kategorii „Jiné“ někteří lidé negativně hodnotí nedodržování

rychlosti novousedlíky, placené parkoviště a nízký tlak vody. Další skupině se nelíbí práce zaměstnanců obce, rybník na návsi a velkosklad.

Nelíbí se mi	Odpovědi v procentech
Dopravní zatížení	16,1%
Rozbité a neupravené domy	9,8%
Sekání trávy o víkendu	8,0%
Časté výpadky elektřiny	5,4%
Nezájem o činnost obce nových obyvatel	4,5%
Vzdálenost zastávky MHD	4,5%
Stav silnice	4,5%
Drahé potraviny v místním obchodě	3,6%
Vztahy mezi novousedlíky a starousedlíky	3,6%
Sousedská bezohlednost	3,6%
Špatné ovzduší v topné sezóně	3,6%
Zastupitelstvo	2,7%
Nehospodárné nakládání s finančními prostředky	2,7%
Nedodržování vyhlášek	2,7%
Psí výkaly na chodníku	2,7%
Intervaly MHD	2,7%
Jiné	19,3%
Celkem	100,0%

Tab. 10.23 V Ořechu se mi nelíbí... Zdroj: Dotazníkové šetření ot24d.

Výše uvedená hodnocení jsou vzhledem ke své povaze analyzována bez nároku na vazbu starousedlík/novousedlík a vnější proměnné pohlaví, věk a vzdělání.

10.1.8 Míra těsnosti závislosti znaků

V rámci analýzy dat byla u ordinálních kategorických otázek zjišťována míra těsnosti závislosti vnitřních znaků pomocí neparametrické korelace. Jedná se o otázky 4, 5, 6, 8, 10, 12, 13, 16 a 19 z dotazníku. Položky, u kterých nabýval korelační koeficient hodnot vyšších než 0,5 (střední a vyšší míra závislosti) jsou uvedeny v tabulce. Dle Tab. 10.24 vykazují nejtěsnější závislost následující dvojice znaků „Galerie a Muzeum“, „Hluk a Prach“ a „Výsadba Stromů a Přírodních větrolamů“. V těchto a dalších případech se jedná o závislost, která byla předem logicky odhadnutelná.

Sledované znaky	Korelační koeficient
Galerie a Muzeum (ot5)	0,750
Hluk a Prach (ot13)	0,713
Výsadba Stromů a Přírodních větrolamů (ot16)	0,712
Dopravní zatížení a Hluk (ot13)	0,710
Získávám informace o dění od Sousedů nebo Znamých (ot8)	0,706
Zdravotní a Rehabilitační středisko (ot12)	0,682
Školní a Obecní bál (ot4)	0,629
Zlepšení finanční situace obce a Modernizace infrastruktury (ot10)	0,626
Omlazení obce a Modernizace infrastruktury (ot10)	0,610
Upravenost obce a Modernizace infrastruktury (ot10)	0,575
Skautský a Turistický oddíl (ot6)	0,548
Aktivity pro Dospělé a Seniors (ot6)	0,546
Účastním se společenských akcí a Líbí se mi akce místních spolků (ot19)	0,541
Veterinární stanice a Rehabilitační středisko (ot12)	0,533
Pout' a Obecní bál (ot4)	0,522
Kino a Muzeum (ot5)	0,520
Rozšíření služeb a Možností pro sport (ot10)	0,507
Kroužek keramiky a Dramatický kroužek (ot6)	0,506
Čerpám informace z úřední desky a Navštěvuji internetové stránky (ot8)	0,500

Tab. 10.24 Míra těsnosti závislosti znaků. Zdroj: Vlastní zpracování.

10.2 Interpretace analýzy dat

V kapitole Interpretace analýzy dat, se budeme věnovat interpretaci výsledků třídění prvního stupně tj. distribuci zkoumaného problému (rozdělení relativních četností) a strukturu problému dle tématických okruhů (viz dále) na daném objektu, kterým jsou obyvatelé obce Ořech starší 15 let, kteří se v termínu od 22.8. do 25.8. 2011 účastnili dotazníkového šetření.

Kapitola je tématicky rozdělena na sedm částí, které charakterizují obyvatelstvo obce, popisují vztahy obyvatel k veřejnému dění, identifikují představy a požadavky obyvatel na rozvoj obce a hodnocení kvalitu života v Ořechu.

10.2.1 Charakteristika obyvatelstva

Z analýzy dat vyplývá, že se šetření zúčastnil přibližně stejný **počet mužů a žen**. Pokud rozdělíme obyvatele na ekonomicky aktivní a neaktivní, tak v obci žije 86,3 % obyvatel ve věku 15 - 64 let a 13,7 % obyvatel ve věku 65 let a více. Menší zájem o dotazníkové šetření projevili obyvatelé ve věku „29 let a méně“ než obyvatelé ostatních **věkových skupin**, kteří jsou ve výzkumu zastoupeni ve vyšším počtu než udávají oficiální zdroje. Věkový průměr respondentů je 49 let.

Z pohledu **vzdělanosti obyvatelstva** se výzkumu více účastnili obyvatelé s vyšším vzděláním než obyvatelé s nižším vzděláním. V obci funguje několik soukromých zaměstnavatelů, ale přesto naprostá většina obyvatel **pracuje mimo obec**. To může souviset s vyšším počtem vysokoškolsky a středoškolsky vzdělaných obyvatel a blízkostí Hlavního města Prahy. Dá se totiž předpokládat, že tito obyvatelé v obci nemají dostatek pracovních příležitostí, které by odpovídaly jejich vzdělání a kvalifikaci, proto vyjíždí za zaměstnáním mimo obec. S tím souvisí i **preference druhů dopravy**, které obyvatelstvo obce využívá při cestování za prací, vzděláním nebo nákupy. Lidé nejčastěji využívají autobusových linek Pražské integrované dopravy, které dle názorů některých respondentů nemají vyhovující frekvenci časových intervalů. Důsledkem toho je, že využívají k přepravě častěji osobní automobil nebo podle potřeby kombinují oba zmíněné druhy dopravy.

10.2.2 Participace na veřejném dění

Analýza dat potvrdila, že obyvatelé obce Ořech jsou lidé otevření a vyhledávají společnost druhých lidí. Většina dotazovaných navštěvuje alespoň některé **kulturní nebo sportovní akce** bez ohledu na to, kde se konají. Pokud budeme analyzovat dále to, jestli se obyvatelé účastní akcí přímo v obci, tak zjistíme, že akcí „Pouze v Ořechu se účastní jedna čtvrtina obyvatel, akcí v „Ořechu i mimo obec“ se účastní 42,5 % dotázaných. Co se týká **intenzity návštěvnosti**, tak se respondenti nejčastěji účastní poutí, dětského dne a rádi si posedí v místní restauraci (hospodě). Naopak nejméně se účastní turnaje v malé kopané a cyklistických závodů. Z toho lze usoudit, že občané Ořechu dávají přednost spíše kulturním než sportovním událostem. Přibližně čtvrtina obyvatel je **členem místních spolků**. Výše zmíněné akce nejenom navštěvují, ale podílejí se i na jejich přípravě. Mezi nejexponovanější kulturní spolky patří Klub fandů ořešské školy, Spolek Ořech a Oříšek a mezi sportovní spolky lze uvést SK Viktorii Ořech, TJ Sokol a Sbor dobrovolných hasičů Ořech.

Z pohledu požadavků na **sportovní a kulturní zařízení** by respondenti preferovali vybudování koupaliště, dráhy pro kolečkové brusle a spolkové místnosti. Ze **zájmových činností** by respondenti nejvíce uvítali sportovní oddíl (tenisový, basketbalový, volejbalový, nohejbalový), aktivity pro seniory a vzdělávací kurzy pro dospělé. Vzhledem k tomu, že v obci působí několik spolků a jiných zájmových organizací, je velice pravděpodobné, že by se tyto požadavky mohly při dostatečném zájmu realizovat.

10.2.3 Úroveň informovanosti v obci

Další část analýzy se zaměřovala na **úroveň informovanosti** o veřejném dění. Obyvatelé obce nejčastěji získávají informace z Ořešského listu nebo z internetových stránek obce. Ořešský list vydává obecní úřad a obyvatelé obce ho pravidelně jednou za měsíc najdou ve svých poštovních schránkách. Tímto způsobem se snaží vedení obce informovat občany o aktuálních změnách a událostech. Všeobecné povědomí o minulosti obce prokázala více jak polovina dotázaných tím, že uvedla do dotazníku jméno známé nebo historicky významné osobnosti obce. V naprosté většině případů se jednalo o katolického kněze a spisovatele Jindřicha Šimona Baara, který působil na ořešské farnosti v letech 1909 až 1919.

10.2.4 Rozvojové aktivity

V územním plánu je vyznačeno pět hlavních rozvojových lokalit určených pro funkci bydlení (lokalita Na velikém kuse, Uhelna, V chaloupkách a Na Zbuzanech, Pod Ovčínem a pod vodojemem Zelený vrch). S dalším **rozšiřováním obce** souhlasí více jak polovina všech obyvatel, přestože dosavadní **rozzrůstání obce** přineslo nejen pozitivní jevy, ale také problémy spojené například se zvýšenou intenzitou dopravy, hlukem a vyšší anonymitou.

Dále byli obyvatelé požádáni, aby projevili názor ohledně **dalších investic v obci**. Největší zájem byl soustředěn na investice do zdravotního střediska, domova pro seniory a knihovny. V současné době najdeme zdravotnická zařízení v obcích Rudná, Loděnice a Jinočany. Domov seniorů funguje ve městě Rudná a nejbližší knihovna se nachází v Praze-Řeporyjích a na Lužinách. Mezi **požadavky na další služby** by jedna čtvrtina obyvatel zařadila poštu a další jedna čtvrtina obyvatel by si v obci přála lékaře a lépe fungující potraviny. Pod pojmem „Lépe fungující potraviny“ si především představují obchod s delší otevírací dobou, cenově dostupnými výrobky a širším sortimentem. To bohužel současné dva obchody nesplňují. Přesto je **občanská vybavenost** (obchody, restaurace, kadeřnictví, květiny, tabák) ze 75,1 % považována za alespoň dobrou. Na realizaci výše zmíněných požadavků má významný vliv konkurence ze strany nabídky, kterou poskytuje Hlavní město Praha a ochota obyvatel tyto služby v obci opravdu využívat.

Další část výzkumu byla pojata jako brainstormingová a jejím účelem bylo soustředit nápady obyvatel na rozvoj obce. Inspirací v tomto případě byly **okolní vesnice**, na kterých se respondentům líbí např. pošta, semafor na vjezdu do obce, protihluková zeď, zvýhodněné sportování pro občany obce a Strasse fest (společenská akce, při které vždy jedna ulice za rok pořádá slavnost pro ostatní).

10.2.5 Kvalita životního prostředí

V oblasti problematiky **životního prostředí** pociťují obyvatelé obce nejintenzivněji dopravní zatížení, psí výkaly na veřejném prostranství, hluk a spalování tuhých paliv. V případě venčení psů a vytápění domů záleží na ohleduplnosti lidí k ostatním. Intenzitu dopravy a hluk s tím spojený může vyřešit jedinečně obchvat obce. Na druhé straně je potěšující, že odpad z domácností třídí všichni obyvatelé, kteří vyplnili dotazník.

Připomeňme si, že se nacházíme ve venkovském sídle a jeho typickým rysem je převaha **přírodních prvků** a otevřená krajina. V případě rovinaté oblasti zemědělských půd v okolí obce Ořech lze hovořit o nedostatku přírodních porostů a převaze otevřené krajiny, která přináší řadu negativních vlivů, jako jsou silné nárazy větru, prach z polí v ulicích a hluk z dálnice. Není divu, že by řada obyvatel uvítala v okolí obce les, výsadbu stromů či přírodních větrolamů. Uvnitř obce by si respondenti přáli vybudovat park, aby měli kam chodit na procházky. V případě návrhů na **využití skládky zeminy** (kopce) obyvatelé nejčastěji navrhovali vysadit lesopark jako příjemné prostředí pro rekreaci. Dále by si obyvatelé dokázali na kopci představit vyhlídku nebo lyžařský a sánkařský svah. Původním účelem kopce bylo zajistit pro Ořech dostatek pitné vody, jejíž dodávka byla přerušena při výstavbě rychlostní komunikace R1, kdy došlo k likvidaci artézských studní.

10.2.6 Sociální vztahy a charakteristické chování obyvatel

Obyvatelé považují **vztahy mezi starousedlíky a novousedlíky** většinou jako dobré nebo neutrální (79 %). Míra identifikace obyvatel s místem byla zjišťována prostřednictvím dotazů, zda mají v obci příbuzné nebo přátele a na jejich charakteristického chování. Celkově má v obci přátele 80 % obyvatel (bez ohledu na to, zda jsou z nové nebo staré zástavby), z toho má „Přátele i příbuzné“ téměř čtvrtina z nich. V případě, kdy měli obyvatelé popsat svoje **charakteristické chování**, vyšlo najevo, že se obyvatelům obce líbí akce místních spolků, že chodí často nakupovat do místního obchodu s potravinami a že navštěvují internetové stránky obce.

10.2.7 Shrnutí očima místních obyvatel

Nejvíce respondentů **se v Ořechu obává** zvýšené kriminality, narůstající dopravy a rychlosti. Naopak **největší radost** by obyvatelům udělaly úpravy zeleně. Jedná se především o dokončení zeleného prstence, vybudování parku a výsadbu stromů v ulici k Ovčínu. Dále si obyvatelé přejí obchvat obce a zvýšení frekvence autobusů MHD.

Více jak 15 % respondentů uvádí, že jsou v obci celkově **spokojení**. Další obyvatelé jsou konkrétně spokojeni s klidným prostředím a s činností úřadu včetně zastupitelstva. Naopak v obci se obyvatelům **nelíbí** dopravní zatížení, rozbité a neupravené domy na Baarově náměstí a příjezdové komunikaci z Prahy. Jsou i respondenti, kterým se

nelíbí, když jejich sousedé sekají trávu o víkendu. Další poznatky a postřehy obyvatel jsou uvedeny v kapitole 10.1.7 a kategorii odpovědí „Jiné“ v kapitole 10.1.

11 Testování hypotéz a interpretace

Na začátku praktické části byly stanoveny tři výzkumné problémy a s nimi související obecné a pracovní hypotézy (viz příloha Konceptuální schémata). Pomocí programu SPSS Statistics 20 a jeho funkcí byly provedeny statistické analýzy dat a testování platnosti těchto hypotéz.

Hodnoty proměnné OP 1 Vazba obyvatele na lokalitu byly zjišťovány otázkami 1, 15, 19, 20, 21a z dotazníku. Tato proměnná je součástí všech následujících hypotéz. Výsledkem je identifikace starousedlíků a novousedlíků a určení jejich typického chování a vlastností (viz kapitola 10.1.1 a 11.2.1).

V následujícím textu byly analyzovány obecné a pracovní hypotézy a v příslušných tabulkách jsou shrnuty výsledky testů obecných hypotéz A, B, C, D a E, které souvisí s výše vymezenými cíli dotazníkového šetření.

Předpokladem porozumění výsledků testování je znalost nulové hypotézy, která tvrdí, že **mezi znaky neexistuje statisticky významná závislost**. Při jejím zamítnutí platí pracovní hypotéza.

V případě, že nezamítáme nulovou hypotézu platí, že na zvolené hladině významnosti **nelze tvrdit, že by znaky byly závislé**. Proto mezi odpověďmi starousedlíků a novousedlíků neexistuje statisticky významný rozdíl a otázku lze hodnotit pouze na obecné úrovni (viz kapitola 10.2 Interpretace analýzy dat).

Pokud nulovou hypotézu zamítáme, platí, že **je rozdíl mezi odpověďmi starousedlíků a novousedlíků statisticky významný** (s rizikem omylu 5 %), viz kapitola 11.2 Interpretace testování hypotéz.

11.1 Testování hypotéz

11.1.1 Obecná hypotéza „A“

Znění obecné hypotézy: **Vazba obyvatele na lokalitu má vliv na charakteristické znaky skupin obyvatelstva.** V následující tabulce je obecná hypotéza dále rozpracovaná do pracovních hypotéz včetně výsledků testování nulové hypotézy.

Pracovní hypotéza	Nulová hypotéza (H_0)
OP 1 Vazba obyvatel na lokalitu má vliv na to zda lidé ...	
...pracují v obci nebo mimo obec (ot21)	H_0 nezamítáme (N=86).
...jezdí autobusem nebo autem (ot15)	U možnosti „Auto“ a „Autobus“ a „Kombinace obou“ H_0 zamítáme. U ostatních možností H_0 nezamítáme.
...mají v obci přátele nebo příbuzné (ot20)	U všech možností „Přátele...“ H_0 zamítáme. U možností „Příbuzné...“ H_0 nezamítáme.
...mají charakteristické chování skupiny (ot19)	U možnosti „Nakupují v místním obchodě“ H_0 zamítáme. U ostatních možností H_0 nezamítáme.

Tab. 11.1 Výsledky testování obecné hypotézy „A“. Zdroj: Vlastní zpracování.

Z výše uvedeného vyplývá, že na základě statistického testování hypotéz byly částečně potvrzeny následující pracovní hypotézy: Vazba obyvatel na lokalitu má vliv na to zda lidé...

...jezdí autobusem, autem nebo kombinací obou (ot15). To znamená, že starousedlíci využívají testované druhy dopravy ve srovnatelné míře. Kdežto naprostá většina novousedlíků preferuje individuální dopravu.

...mají v obci přátele a z jaké zástavby ti přátelé jsou (ot20). To znamená, že více než polovina starousedlíků udržuje kontakty pouze se starousedlíky. Novousedlíci se přátelí bez ohledu na vazbu obyvatel k lokalitě.

...mají „určité“ charakteristické chování skupiny. To platí pouze u možnosti „Nakupuji v místním obchodě“(ot19). Nebo-li to znamená, že starousedlíci nakupují v místním obchodě častěji než novousedlíci.

11.1.2 Obecná hypotéza „B“

Znění obecné hypotézy: **Vazba obyvatel na lokalitu má vliv na jejich zájem o dění v obci.** V následující tabulce je obecná hypotéza dále rozpracovaná do pracovních hypotéz včetně výsledků testování nulové hypotézy.

Pracovní hypotéza	Nulová hypotéza (H ₀)
OP 2 Dění v obci	
OP 2.1 Kulturní a sportovní dění tj. Vazba obyvatel na lokalitu má vliv na...	
...účast na kulturních a sportovních akcích v obci/mimo obec (ot2)	H ₀ nezamítáme (N=127).
...intenzitu účasti na kulturních a sportovních akcích v obci (ot4)	U možnosti „Pout“ a „Obecní bál“ H ₀ zamítáme. U ostatních možností H ₀ nezamítáme.
...členství ve spolku/organizaci registrované v obci (ot3)	H ₀ nezamítáme (N=32).
OP 2.2 Informovanost o dění tj. Vazba obyvatel na lokalitu má vliv na...	
...výběr informačních zdrojů (ot8)	U možnosti „Úřední deska“ a „Návštěva místního obchodu“ H ₀ zamítáme. U ostatních možností H ₀ nezamítáme.
...zájem o minulost obce (ot7)	H ₀ nezamítáme (N=123).

Tab. 11.2 Výsledky testování obecné hypotézy „B“. Zdroj: Vlastní zpracování.

Z toho vyplývá, že na základě statistického testování hypotéz byly částečně potvrzeny následující pracovní hypotézy: Vazba obyvatel na lokalitu má vliv na...

...intenzitu účasti na „některých“ kulturních a sportovních akcích v obci. To platí pouze v případě „Pouti“ a „Obecního bálu“(ot4). Nebo-li to znamená, že se starousedlíci účastní pouti a obecního bálu častěji než novousedlíci.

...výběr „některých“ informačních zdrojů. To platí pouze v případě možnosti „Úřední deska“ a „Návštěva místního obchodu“(ot8). Nebo-li to znamená, že starousedlíci více čtou úřední desku a chodí častěji nakupovat do místního obchodu s potravinami než novousedlíci.

11.1.3 Obecná hypotéza „C“

Znění obecné hypotézy: **Vazba obyvatel na lokalitu má vliv na jejich představy a požadavky o směřování rozvoje obce.** V následující tabulce je obecná hypotéza dále rozpracovaná do pracovních hypotéz včetně výsledků testování nulové hypotézy.

Pracovní hypotéza	Nulová hypotéza
OP 3 Představy a požadavky na rozvoj obce	
OP 3.1 Materiální složka tj. Vazba obyvatel na lokalitu má vliv na požadavky na...	
...krajinné/přírodní prvky (ot16)	U možnosti „Jsem spokojen/a“ a „Rybník“ H_0 zamítáme. U ostatních možností H_0 nezamítáme.
...vzdělávací a zdravotnická zařízení (ot12,6)	H_0 nezamítáme (N=131).
...služby poskytované v obci (ot23)	Bez nároku na testování.
...kulturní a sportovní zařízení (ot5)	U možnosti „Jsem spokojen/a“ a „Koupaliště“ a „Kulturní dům“ a „Kino“ H_0 zamítáme. U ostatních možností H_0 nezamítáme.
OP 3.2 Nemateriální složka tj. Vazba obyvatel na lokalitu má vliv na...	
...srovnání se s okolními obcemi (ot11)	Bez nároku na testování.
...využití kopce (ot17)	Bez nároku na testování.
...volně vyjádřené nápady (ot24b,24c)	Bez nároku na testování.

Tab. 11.3 Výsledky testování obecné hypotézy „C“. Zdroj: Vlastní zpracování.

Z toho vyplývá, že na základě statistického testování hypotéz byly částečně potvrzeny následující pracovní hypotézy: **Vazba obyvatel na lokalitu má vliv na požadavky na...**

... „některé“ **krajinné/přírodní prvky**. To platí pouze u možnosti „Jsem spokojen/a“ a „Rybník“(ot16). Nebo-li to znamená, že jsou starousedlíci více spokojeni se současným stavem přírodních prvků a spíše by uvítali vybudování rybníka než novousedlíci.

... „některé“ **kulturní a sportovní zařízení**. To platí pouze u možnosti „Jsem spokojen/a“, „Koupaliště“, „Kulturní dům“ a „Kino“(ot5). Nebo-li to znamená, že jsou starousedlíci více spokojeni se současným stavem sportovních a kulturních zařízení, ale přesto by uvítali koupaliště, kulturní dům nebo kino více než novousedlíci.

11.1.4 Obecná hypotéza „D“

Znění obecné hypotézy: **Vazba obyvatel na lokalitu má vliv na jejich hodnocení kvality života v obci**. V následující tabulce je obecná hypotéza dále rozpracovaná do pracovních hypotéz včetně výsledků testování nulové hypotézy.

Pracovní hypotéza	Nulová hypotéza
OP 4 Kvalita života v obci	
OP 4.1 Spokojenost/nespokojenost tj. Vazba obyvatel na lokalitu má vliv na subjektivní hodnocení...	
...mezilidských vztahů (ot18)	H ₀ nezamítáme (N=128).
...kvality služeb v obci (ot22)	H ₀ zamítáme.
...dalšího rozšiřování obce (ot9)	H ₀ zamítáme.
...jevů spojených s rozšiřování obce (ot10)	U možnosti „Nic se nezměnilo“ a „Omlazení obce“ a „Zvýšená intenzita dopravy“ a „Lidé se neznají“ H ₀ zamítáme. U ostatních možností H ₀ nezamítáme.
...vztahu ke kvalitě životního prostředí v obci (ot14)	H ₀ nezamítáme (N=127)
...volně vyjádřené nápady (ot24a,24d)	Bez nároku na testování.

...problémů, které ovlivňují kvalitu životního prostředí v obci (ot13)	U možnosti „Dopravní zatížení“ a „Prach“ a „Hluk“ H_0 zamítáme. U ostatních možností H_0 nezamítáme.
--	---

Tab. 11.4 Výsledky testování obecné hypotézy „D“. Zdroj: Vlastní zpracování.

Z výše uvedeného vyplývá, že na základě statistického testování hypotéz byly částečně nebo úplně potvrzeny následující pracovní hypotézy: Vazba obyvatel na lokalitu má vliv na subjektivní hodnocení...

...kvality služeb v obci (ot22). To znamená, že ji kladně hodnotí naprostá většina starousedlíků a dvě třetiny novousedlíků. Za zmínku stojí fakt, že žádný starousedlík nepovažuje občanskou vybavenost za nedostatečnou.

...dalšího rozšiřování obce a výstavbu nových domů (ot9). To znamená, že rozšiřováním a výstavbou souhlasí téměř tři čtvrtiny novousedlíků. Oproti tomu má skupina starousedlíků na rozšiřování obce rozporuplné názory. Polovina z nich souhlasí a druhá ne.

...“některých“ jevů spojených s rozšiřováním obce. To platí pouze v případě možnosti „Nic se nezměnilo“ a „Omlazení obce“ a „Zvýšená intenzita dopravy“ a „Lidé se neznají“ (ot10). Nebo-li to znamená, že starousedlíci častěji tvrdí, že se nic nezměnilo, ale přesto vnímají zvýšenou intenzitu dopravy a vyšší anonymitu více než novousedlíci. Tato tendence neplatí u jevu „Omlazení obce a vyšší počet dětí“, protože jsou to tentokrát novousedlíci, kteří si všímají omlazení obyvatelstva obce více než starousedlíci.

...“některých“ problémů, které ovlivňují kvalitu životního prostředí v obci. To platí pouze u možnosti „Dopravní zatížení“ a „Prach“ a „Hluk“ (ot13). Nebo-li to znamená, že starousedlíci vnímají častěji dopravní zatížení, prach a hluk než novousedlíci.

11.1.5 Obecná hypotéza „E“

Znění obecné hypotézy: **Pohlaví, věk a vzdělání mají vliv na vazbu obyvatel na lokalitu, na zájem o veřejné dění v obci, na představy a požadavky obyvatel na rozvoj obce a na jejich subjektivní hodnocení kvality života v obci.**

Ze statistického testování nulových a pracovních hypotéz vyplývá, že byla obecná hypotéza potvrzena jen částečně: **Pouze věk a vzdělání mají vliv na „některé“ vazby obyvatel na lokalitu.** To znamená, že se věková a vzdělanostní struktura obyvatel významně liší podle toho, zda člověk žije v obci od narození nebo se přistěhoval po roce 1990. Platnost ostatních pracovních hypotéz, které lze odvodit z Konceptuálního schématu, nebyla potvrzena.

11.1.6 Shrnutí výsledků testování hypotéz

Výsledkem testování pracovních hypotéz je tvrzení, že lze částečně potvrdit platnost obecných hypotéz, ale při splnění určitých podmínek. Tím dochází k omezení platnosti obecných hypotéz a zúžení jejich významu.

Konkrétně u obecné hypotézy „A“: Vazba obyvatele na lokalitu má vliv **pouze na některé charakteristické znaky** skupin obyvatelstva, se jedná o následující charakteristické znaky, které vymezují rozdíly mezi skupinou starousedlíků a novousedlíků: druh využívané dopravy, skladba přátel a charakteristické chování „Nakupuji v místním obchodě.“

V případě obecné hypotézy „B“: Vazba obyvatel na lokalitu má vliv **pouze na jejich zájem o některé dění** v obci, se jedná pouze o zájem účastnit se „Poutí“ a „Obecního bálu“ a v případě výběru informačních zdrojů se významnější rozdíly vyskytují pouze u možnosti „Úřední deska“ a „Návštěva místního obchodu.“

Obecná hypotéza „C“: Vazba obyvatel na lokalitu má vliv **pouze na jejich některé představy a požadavky** o směřování rozvoje obce, naznačuje, že uvedené tvrzení platí pouze pro „Celkovou spokojenost“ s přírodními prvky a případně pro krajinný prvek „Rybník.“ Druhá část tvrzení též platí pro „Celkovou spokojenost“ s kulturním a sportovním zařízením obce a případně pro „Koupaliště“, „Kulturní dům“ a „Kino.“

U hypotézy „D“: Vazba obyvatel na lokalitu má vliv **pouze na jejich některá hodnocení kvality života** v obci, jde především o hodnocení kvality služeb, dalšího rozšiřování obce spojeného s výstavbou nových domů a některých jevů spojených s rozšiřováním obce („Nic se nezměnilo“ a „Omlazení obce“ a „Zvýšená intenzita dopravy“ a „Lidé se neznají“).

Obecná hypotéza „E“: **Pouze věk a vzdělání** mají vliv na „některé“ **vazby obyvatel na lokalitu**, naznačuje, že se věková a vzdělanostní struktura obyvatel významně liší podle toho, zda jsou obyvatelé zařazeni ve skupině starousedlíků nebo novousedlíků.

11.2 Interpretace testování hypotéz

V kapitole Interpretace výsledků testování hypotéz se budeme věnovat interpretaci výsledků třídění druhého stupně tj. strukturálním vztahům mezi částmi problému (rozdíly mezi odpověďmi starousedlíků a novousedlíků) na daném objektu, kterým jsou obyvatelé obce Ořech starší 15 let, kteří se účastnili dotazníkového šetření. Pokud nebude uvedeno jinak, tak platí závěry z kapitoly 10.2 Interpretace analýzy dat.

11.2.1 Identifikace starousedlíka a novousedlíka

Starousedlíci jsou obyvatelé, kteří žijí v obci od narození nebo se přistěhovali do roku 1990. Ostatní obyvatelé jsou zařazeni do skupiny **novousedlíků**, kteří se v naprosté většině přistěhovali z Hlavního města Prahy. **Věkový průměr** starousedlíků je vyšší než u novousedlíků (54 let, resp. 47 let).

Z pohledu **obecné úrovně vzdělanosti** dosáhli novousedlíci zařazení do výzkumu vyššího ukončeného vzdělání než starousedlíci. Jak již bylo zmíněno v kapitole 10.2, tak naprostá většina obyvatel pracuje mimo obec a s tím je spojeno každodenní dojíždění. Starousedlíci využívají veřejnou, individuální dopravu a kombinace obou ve srovnatelné míře, zatímco novousedlíci dávají téměř vždy přednost individuální **dopravě**. Na výše popsané chování při přepravě může mít vliv již zmíněné vzdělání. Dá se totiž předpokládat, že lidé s vyšším vzděláním jsou odměňováni vyšší mzdou a naopak. Proto řada lidí z časových nebo finančních důvodů volí mezi pohodlným cestováním autem a veřejnou dopravou jako levnější variantou přepravy.

11.2.2 Participace na veřejném dění

Co se týká **frekvence návštěvnosti** akcí v Ořechu, tak se starousedlíci účastní pouti a obecního bálu častěji než novousedlíci. Jedná se o tradiční události, které starousedlíci navštěvovali jako děti a považují je za přirozenou možnost, jak se setkat s ostatními lidmi z obce. Novousedlíci, kteří byli navyklí na městský způsob života považují podobné události za méně důležité, ale jejich priority se mohou v čase měnit. Například v závislosti na tom, v jaké fázi životního cyklu se nacházejí, nebo zda mají v rodině děti, se kterými by

mohli chodit na pouť. Z pohledu požadavků na **sportovní a kulturní zařízení** jsou starousedlíci více spokojeni se současným stavem sportovních a kulturních zařízení, ale přesto by uvítali koupaliště, kulturní dům nebo kino více než novousedlíci. To opět souvisí s městským způsobem života novousedlíků, kteří byli zvyklí sportovat a bavit se ve městě. Přesto, že se přestěhovali na vesnici, podobné aktivity stále realizují ve městě např. při cestě z práce si zajdou s kamarády na koncert nebo do posilovny. Naopak starousedlíci jsou doma na vesnici a svůj volný čas tráví např. prací na zahradě nebo v dílně, ale přesto by v obci uvítali místa pro přirozené setkávání lidí.

11.2.3 Úroveň informovanosti

Další část analýzy se zaměřovala na úroveň informovanosti o veřejném dění v Ořechu. Z testování hypotéz vyplývá, že starousedlíci více čtou úřední desku a chodí častěji nakupovat a získávat informace do místního obchodu s potravinami než novousedlíci. Vysvětlení této vazby je nasnadě, místní obchod byl vždy spolehlivým místem pro získání aktuálních informací o veřejném i soukromém dění v obci a úřední deska je fyzicky umístěna hned vedle obchodu. Starousedlíci jsou z dřívějších dob a vzhledem k vyššímu věkovému průměru zvyklí chodit nakupovat do místního obchodu, zatímco novousedlíci nakupují potraviny častěji v supermarketech v hlavním městě. Důvodem může být větší výběr sortimentu, delší otevírací doba a cenová dostupnost zboží.

11.2.4 Rozvojové aktivity

S dalším **rozšiřováním obce** a výstavbou nových rodinných domů souhlasí téměř tři čtvrtiny novousedlíků. Skupina starousedlíků má na rozšiřování obce rozporuplné názory. Polovina z nich s výstavbou souhlasí. Výše popsaný jev je přirozený. Původní obyvatelé se často bezdůvodně obávají příchodu nových lidí do obce a brání si tak svoje teritorium, ale po bližším seznámení se jejich obavy většinou rozplynou. Rozporuplnost názorů mezi starousedlíky si lze vysvětlit tak, že někteří z nich již za sebou mají kladnou zkušenost s novousedlíky, ale u ostatních mohou stále přetrvávat určité předsudky. V případě téměř jednotného názoru novousedlíků se dá odhadovat, že jsou s bydlením v obci spokojeni a nemají důvod bránit ostatním nově přichozím obyvatelům, aby si i oni v Ořechu realizovali svůj sen o bydlení v rodinném domě se zahradou. Výsledkem dalšího testování je, že starousedlíci častěji tvrdí, že se **dosavadním rozrůstáním obce** nic nezměnilo, ale přesto vnímají zvýšenou intenzitu dopravy a vyšší anonymitu citlivěji než

novousedlíci. Tato tendence neplatí u jevu „Omlazení obce a vyšší počet dětí“, protože jsou to tentokrát novousedlíci, kteří si všímají omlazení obyvatelstva obce více než starousedlíci.

Dále byli obyvatelé požádáni, aby ohodnotili **občanskou vybavenost**, která je všemi starousedlíky a novousedlíky považována alespoň za dobrou. Kladně ji hodnotí naprostá většina starousedlíků a dvě třetiny novousedlíků. Za zmínku stojí fakt, že žádný starousedlík nepovažuje občanskou vybavenost za nedostatečnou a pouze 7,1 % novousedlíků ji považuje za výbornou. V oblasti občanské vybavenosti je stále co zlepšovat a novousedlíci jsou ve většině případů velkými kritiky a mají mnohdy až přehnaně vysoké nároky. Na druhé straně starousedlíci jsou zpravidla shovívaví a proto je na vedení obce, aby posoudilo důležitost a kvalitu služeb, které by bylo vhodné podporovat.

11.2.5 Kvalita životního prostředí

V oblasti problematiky **životního prostředí** se názory starousedlíků a novousedlíků liší. Starousedlíci více vnímají dopravní zatížení, prach a hluk než novousedlíci. Příčinou může být, že starousedlíci bydlí ve většině případů v dopravně frekventovanější části obce. Tuto situaci může vyřešit plánovaný obchvat obce, který prochází přes církevní pozemky a jehož realizace je blokována nevyřešenými církevními restitucemi. Po důkladném testování lze z pohledu požadavků na přírodní prvky říci, že jsou starousedlíci více spokojeni se současným stavem **přírodních prvků** a spíše by uvítali vybudování rybníka než novousedlíci. Nespokojenost novousedlíků souvisí s nedostatkem zeleně, vzdáleností obce od lesa a absencí parku.

11.2.6 Sociální vztahy a charakteristické chování obyvatel

Obyvatelé považují **vztahy mezi starousedlíky a novousedlíky** většinou jako dobré či neutrální. Míra identifikace s místem byla zjišťována prostřednictvím dotazů, zda mají obyvatelé v obci přátele a na jejich charakteristické chování. Z testování vyplynulo, že více než polovina starousedlíků udržuje kontakty pouze se starousedlíky. Novousedlíci se přátelí bez ohledu na vazbu obyvatel k lokalitě. Zmíněné tvrzení by bylo možné vysvětlit tak, že starousedlíci mají mezi sebou dlouhodobé a kvalitní vztahy, proto nemají potřebu se seznamovat nebo mají určité předsudky. Pro novousedlíky jsou všichni sousedé

noví a tak méně často rozlišují, s kým se přátelí. Vzhledem k prostorovému uspořádání zástavby dochází v některých částech obce k doplňování staré zástavby novou nebo na druhé straně k utváření „čtvrtí“ novousedlíků a starousedlíků. Podle toho se také utvářejí vztahy mezi obyvateli.

12 Návrhy a doporučení

Z provedené analýzy dotazníkového šetření vyplynulo, že obec trpí řadou nedostatků, které souvisí s dlouhodobým neřešením problémů. Z odpovědí obyvatel se podařilo nashromáždit několik zajímavých nápadů a návrhů, jak tyto nedostatky odstranit a jaké rozvojové aktivity by měla obec podporovat. Dva respondenti na sebe dokonce uvedli kontakt s nabídkou odborné pomoci při realizaci rozvojových projektů.

Následující návrhy a doporučení, jak odstranit nedostatky mohou posloužit obecnímu zastupitelstvu jako náměty a připomínky k oblastem a činnostem, ve kterých si občané přejí vylepšení stávající situace. V případě rozvojových aktivit mohou být níže uvedené návrhy a doporučení použity místními aktéry pro zpracování žádostí o podporu ze strukturálních fondů nebo pro změny v územním plánu.

12.1 *Návrhy na podporu potenciálních rozvojových aktivit*

V oblasti **kultury a sportu** obyvatelé preferují vybudování koupaliště, dráhy pro kolečkové brusle a spolkové místnosti. Vzhledem k problémům s nedostatkem vody, nestálosti počasí a nákladům na provoz není vybudování koupaliště příliš reálné. Naopak ostatní zařízení doporučit lze, např. dráha pro kolečkové brusle případně cyklostezka by mohla propojovat Ořech s Hlavním městem Prahou nebo okolními obcemi a zároveň by tak zvyšovala bezpečnost provozu. Pokud bychom podobnou stezku brali pouze jako rekreační záležitost, tak by její umístění bylo vhodné v okolí skládky inertního odpadu případně v zóně „zeleného prstence“ obce. Mezi dalšími zajímavými nápady lze uvést kluziště na bruslení a letní kino. V obou případech je míra využitelnosti opět závislá na počasí, tyto aktivity lze doporučit jako jednorázové akce s přihlédnutím k aktuálním klimatickým podmínkám.

V oblasti **zájmové činnosti** by respondenti nejvíce uvítali sportovní oddíl (tenisový, basketbalový, volejbalový, nohejbalový), aktivity pro seniory a vzdělávací kurzy pro dospělé. V případě sportovních oddílů je nejprve nutné posoudit zájem obyvatel

a kapacitu současných sportovních zařízení. Ve výše uvedených případech se jedná o nenáročné sporty na vybavení, pro které by stačilo vybudovat jedno univerzální hřiště a v případně příznivé finanční situace multifunkční sportovní halu, která by mohla sloužit i pro kulturní akce. Vzhledem k vysokému věkovému průměru obyvatel lze aktivity pro seniory jen doporučit a jejich činnost by mohla být realizována v rámci univerzální spolkové místnosti, která by za současné situace mohla fungovat v prostorách místní školy.

V **investiční oblasti** lze navrhnout financování domova pro seniory a obchvatu obce. Vzhledem ke stárnutí populace je a bude o podobná zařízení stále zájem a dobře fungující domov pro seniory přinese stálý příjem do obecního rozpočtu. Z dalších investic lze uvažovat například o financování nové autobusové zastávky.

V oblasti **občanské vybavenosti** by respondenti nejvíce ocenili pobočku České pošty, ordinaci praktického lékaře, menší nákupní středisko nebo alespoň večerku, bankomat a lékárnou. Výše uvedené návrhy lze jedinečně doporučit, ale pro jejich realizaci je nutné oslovit třetí osoby, které by dané služby provozovaly. Vzhledem k velikosti obce a plánovanému snížení projíždějící dopravy by mohl v oblasti občanské vybavenosti nastat problém v podobě nedostatečné poptávky po službách. Z toho důvodu by se mohla tato činnost realizovat v průmyslové zóně na okraji obce, která nebude silničním obchvatem obce dotčena.

V rámci zachování **přírodního prostředí** v okolí obce by si obyvatelé přáli les, výsadbu stromů a přírodních větrolamů v rámci dokončení zeleného prstence obce. Mezi jiné přírodní prvky dotazovaní uváděli vybudování parku a obnovení pěšin v polích, které dříve propojovaly vesnice, aby mohli chodit na procházky a trénovat běh.

Na to navazuje téma **využití skládky inertního odpadu**, kde obyvatelé navrhnou vysadit lesopark jako příjemné prostředí pro rekreaci. Dále by si obyvatelé dokázali na kopci představit vyhlídku nebo lyžařský a sánkařský svah. Pro komerční účely by bylo možné kopec využít pro závody v cyklokrosu, trať pro čtyřkolky nebo off-road. Vzhledem k hlučnosti motorů by bylo lépe využít odvrácenou stranu kopce. Z výše uvedeného lze doporučit kombinaci lesoparku s naučnou stezkou, vyhlídkovou restaurací a příležitostným sánkařským svahem s možností využití odvrácené strany kopce pro motorové a cyklistické sporty.

12.2 Doporučení, jak odstranit nedostatky

V oblasti **životního prostředí** si obyvatelé stěžují na narůstající dopravní zatížení, hluk a rychlost. Tyto problémy lze vyřešit definitivně nákladným silničním obchvatem obce, případně vybudováním protihlukové zdi, která bude obec odhlučňovat od rychlostní komunikace R1. Nabízí se ovšem i levnější pouze částečná řešení problému např. zakoupení radaru měření rychlosti či semaforu na vjezdu do obce. Dalšími nedostatky prostředí jsou neuklizené psí výkaly na veřejném prostranství. K jejich odstranění by pomohlo rozmístění košů se sáčky a jejich pravidelný svoz. V případě eliminace spalování tuhých paliv bych doporučila topení plynem nebo dřevem, ale bohužel volba paliva je individuální záležitostí. Možná by se daný problém dal částečně vyřešit obecní vyhláškou nebo nějakou formou pozitivní motivace obyvatel.

Z hlediska **obecné bezpečnosti** se obyvatelé obávají zvýšené kriminality. V případě, že je obec reálně ohrožena trestnou činností lze navázat spolupráci s Policií ČR nebo zřídit obecní policii. Pokud se jedná jen o obavy a v obci se nic neděje, tak by stačilo obyvatelům nabídnout např. odbornou přednášku o možnostech zabezpečení majetku nebo školení sebeobrany pro místní ženy.

Mezi **provozní nedostatky** lze zařadit časté výpadky elektřiny a nízký tlak vody. Jako další mínus obyvatelé vidí v nedostatku autobusových spojů. Jediným řešením je požádat správu Pražské integrované dopravy o přešetření současného stavu a případně navýšení spojů. Představitelé obec by se měli také zamyslet nad parkováním zdarma pro místní obyvatele na Baarově náměstí.

Z **estetického hlediska** se obyvatelům dlouhodobě nelíbí rozbité a neupravené domy na Baarově náměstí a na vjezdu do obce. Radost by jim udělala jejich oprava a využití statku v centrální části obce a výstavba náměstí.

Realizace výše uvedených návrhů závisí samozřejmě na stavu obecních financí a aktivitě zastupitelstva a místních občanů při prosazování změn. V případě větších projektů je nezbytné zahájit jednání se třetími stranami. Za zvážení také stojí navázání spolupráce s odborníky, kteří by rozvojové projekty realizovali po technické a administrativní stránce.

13 Závěr

Na základě vymezeného výzkumného problému se mi podařilo v teoretické části práce nejprve formulovat vliv procesů modernizace, urbanizace a suburbanizace na změny v zázemí Hlavního města Prahy a jejich praktické dopady na rozvojový potenciál, udržitelný rozvoj, územní plánování a kvalitu života v příměstských obcích. V následném sociologicko-evaluačním výzkumu se mi povedlo provést dotazníkové šetření s cílem nashromáždit sociologické údaje o obyvatelstvu obce Ořech pro statistickou analýzu, která výše popsané vlivy procesů a jejich praktické dopady do jisté míry potvrdila.

V praktické části jsem úspěšně formulovala základní charakteristiky obyvatel obce a z těchto dat jsem identifikovala skupinu starousedlíků a novousedlíků. Dále jsem splnila cíl popsat a analyzovat subjektivní potřeby a požadavky obyvatel na rozvoj obce a míru jejich zapojení do veřejného života v obci z pohledu kulturního, sociálního, dostupnosti infrastruktury, občanské vybavenosti a životního prostředí. Míru kvality života v obci, tak jak ji vnímají místní obyvatelé, jsem vyjádřila pomocí indikátorů kvality života „welfare“, které zahrnují hodnocení stavu životního prostředí, úrovně bydlení a občanské vybavenosti, možností pro využití volného času a rekreace, vnímání mezilidských vztahů mezi starousedlíky a novousedlíky, osobní a kolektivní bezpečnosti vyjádřené úrovní kriminality a možností podílet se na utváření veřejného života.

Z pohledu rozdělení obyvatel obce na starousedlíky a novousedlíky se mi nepodařilo obecné hypotézy, které byly součástí statistického testování, potvrdit zcela, ale pouze částečně. Obecné hypotézy předpokládaly rozdíly ve všech charakteristických rysech a názorech skupiny starousedlíků a novousedlíků v oblasti míry zapojení do veřejného života, rozvojových aktivit a hodnocení kvality života v obci. Z testování však vyplynulo, že lze potvrdit platnost jen některých rozdílů a pouze při splnění určitých podmínek. Tím došlo k omezení platnosti obecných hypotéz a zúžení jejich významu.

Velký důraz jsem kladla na praktickou využitelnost této práce. V poslední kapitole praktické části se mi podařilo formulovat sadu doporučení, jak řešit zjištěné nedostatky v obci a upozornila jsem na zajímavé nápady a návrhy obyvatel na podporu rozvojových aktivit, které vyplynuly z analýzy dotazníkového šetření.

Diplomová práce se pro mne stala i velkým zdrojem inspirace pro realizaci podobných projektů v budoucnu, ať už z pohledu výběru vhodných otázek pro účely výzkumu, komunikace s místní samosprávou nebo vyhodnocení nasbíraných dat. Závěrem lze říci, že cíle práce byly naplněny a výsledky mohou být použity místními aktéry jako náměty pro zpracování žádostí o podporu ze strukturálních fondů nebo pro úpravy územního plánu.

14 Seznam použitých zdrojů

Bibliografie:

HNILIČKA, Pavel. *Sídelní kaše. Otázky k suburbánní výstavbě kolonií rodinných domů*. Brno: ERA, 2005. s 131. ISBN 80-7366-028-8.

HORSKÁ Pavla, MAUR Eduard, MUSIL Jiří. *Zrod velkoměsta. Urbanizace českých zemí a Evropa*. Praha: Paseka, 2002. s 352. ISBN 80-7185-409-3.

HUDEČKOVÁ Helena, LOŠTÁK Michal, ŠEVČÍKOVÁ Adéla. *Regionalistika, regionální rozvoj a rozvoj venkova*. Praha: Česká zemědělská univerzita v Praze, 2007. s. 193. ISBN 978-80-213-1413-9.

MAIER, Karel. *Územní plánování*. Praha: ČVUT, 2011. s 85. ISBN 80-01-02240-4.

MOŽNÝ Ivo. *Česká společnost: nejdůležitější fakta o kvalitě života*. Praha: Portál 2002. s 207. ISBN 80-7178-624-1.

OUŘEDNÍČEK, Martin. *Sociální geografie Pražského městského regionu*. Praha: Přírodovědecká fakulta Univerzity Karlovy v Praze, 2006. s.159. ISBN 80-86561-94-1.

ŠKADRABA, Jiří. *Lidové stavby, architektura českého venkova*. Praha: Agro, 1999. s 246. ISBN 80-7203-082-5.

Elektronické zdroje:

BOHÁČKOVÁ Ivana, HRABÁNKOVÁ Magdalena: *Rozvojový potenciál v regionech a jeho monitoring*. Praha: PEF ČZU, 2003, [online], [cit. 2012-10-21]. Dostupné na [www: http://www.agris.cz/Content/files/main_files/59/137582/bohackova.pdf](http://www.agris.cz/Content/files/main_files/59/137582/bohackova.pdf)

CÍLEK Václav, BAŠE Miroslav: *Suburbanizace pražského okolí: dopady na sociální prostředí a krajinu*. Praha: AV ČR, 2005, [online], [cit. 2011-06-21]. Dostupné na [www:http://www.vesteckazvonicka.cz/files/active/0/Suburbanizace%20pra%C5%BEsk%C3%A9ho%20okol%C3%AD..pdf](http://www.vesteckazvonicka.cz/files/active/0/Suburbanizace%20pra%C5%BEsk%C3%A9ho%20okol%C3%AD..pdf)

GALČOVÁ Lucie, VACKOVÁ Barbora: *Rezidenční suburbanizace v postkomunistické České republice, její kořeny, tradice a současnost*. IVRIS Papers 08/02. Brno: FSS MU, 2008, [online], [cit. 2011-06-21]. Dostupné na [www:](http://www.fss.muni.cz/)

http://ivris.fss.muni.cz/papers/pdfs/ivrisp002_galcanova_vackova_rezidencni_suburbanizace.pdf

LOŠTÁK Michal, KUČEROVÁ Eva. *Základy regionální rozvoje*. Elektronický učební text v systému Moodle. Praha: Česká zemědělská univerzita v Praze, 2008. [online], [cit. 2012-11-05]. Dostupné na www: <http://moodle.czu.cz>

Ministerstvo pro místní rozvoj: Politika územního rozvoje České republiky, [online],[cit. 2010-08-11]. Dostupné na www: <http://www.mmr.cz/Uzemni-planovani-a-stavebni-rad/Koncepce-Strategie/Politika-uzemniho-rozvoje-Ceske-republiky>

Oficiální internetové stránky obce Ořech: Územní plán obce Ořech, [online],[cit. 2010-07-19]. Dostupné na www: <http://www.obecorech.cz/uzemni-plan-obce-orech/d-78301/p1=5066/>

POTOČNÝ Tomáš: *Lidé na okraji. Případová studie satelitního městečka*. Brno: FSS MU, 2006, [online], [cit. 2011-07-11]. Dostupné na www: http://ivris.fss.muni.cz/papers/pdfs/ivriswp001_potocny_lide_na_okraji.pdf

SÝKORA, Luděk. *Suburbanizace a její společenské důsledky*. Sociologický časopis, 39, č.2. Praha: Sociologický ústav AV ČR, 2003. s. 217-233, [online], [cit. 2010-07-19]. Dostupné na www: http://sreview.soc.cas.cz/uploads/e88e472dbbe36d1bb0e40baed8e7459faee0df1c_189_26syko16.pdf

Veřejná databáze ČSÚ: Obydlené domy podle vlastnictví a druhu domu v obcích okresu Praha - západ, [online],[cit. 2010-07-19]. Dostupné na www: http://vdb.czso.cz/vdbvo/tabparam.jsp?vo=tabulka&cislotab=OB055_OK.53&kapitola_id=100&voa=tabulka&go_zobraz=1&verze=0

Veřejná databáze ČSÚ: Stav obyvatel ve vybrané obci – časová řada, [online],[cit. 2010-07-19]. Dostupné na www: http://vdb.czso.cz/vdbvo/tabdetail.jsp?kapitola_id=370&potvrd=Zobrazit+tabulku&go_zobraz=1&pro_4_41=539520&childsel0=5&childsel0=5&cislotab=DEM1030CU&vo=tabulka&voa=tabulka&str=tabdetail.jsp#pozn1

Veřejná databáze ČSÚ: Sčítání lidu, domů a bytů 2011, [online],[cit. 2012-11-20]. Dostupné na www: <http://www.scitani.cz/>

Veřejná databáze ČSÚ pro Středočeský kraj: Věkové složení obyvatelstva, [online],[cit. 2012-11-20]. Dostupné na [www: http://www.stredocesky.czso.cz/xs/redakce.nsf/i/vekove_slozeni_obyvatelstva_stc_kraje](http://www.stredocesky.czso.cz/xs/redakce.nsf/i/vekove_slozeni_obyvatelstva_stc_kraje)

Metodický materiál:

DISMAN, Miroslav. *Jak se vyrábí sociologický znalost*. Praha: Univerzita Karlova, 2011. s 372. ISBN 978-80-246-1966-8.

HUDEČKOVÁ Helena, KUČEROVÁ Eva, KŘÍŽ Lukáš. *Metodologie Sociologického výzkumu pro nesociology*. Praha: Česká zemědělská univerzita v Praze, 2009. s 124. ISBN 80-213-0791-9.

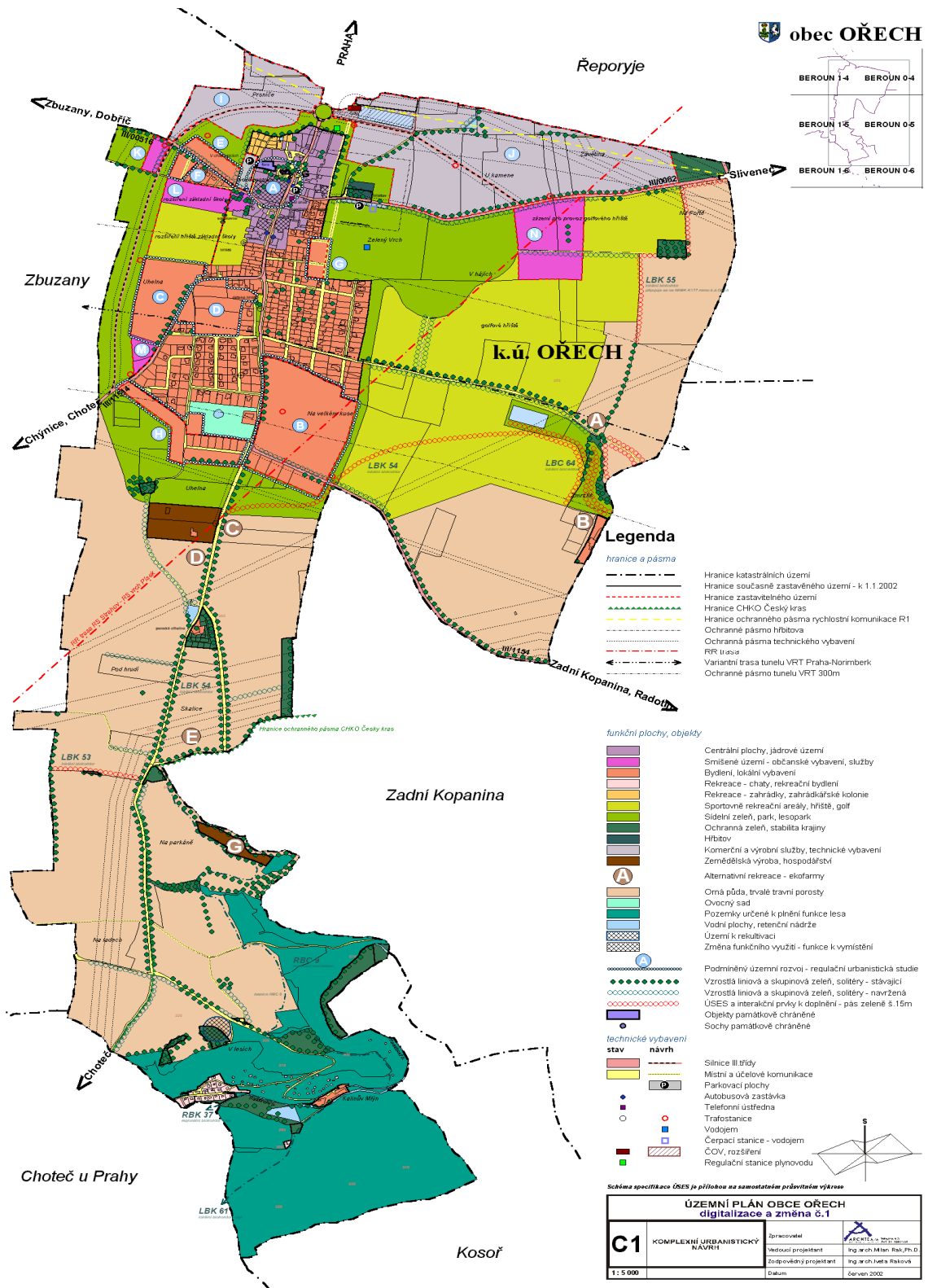
KOLEKTIV autorů. *Statistický software na ČZU*. Praha: Česká zemědělská univerzita v Praze, 2009. s 107. ISBN 978-80-213-2010-9.

MAJEROVÁ Věra, KMET Petr. EHE43E: *Metody a techniky sociálního výzkumu* Elektronický učební text v systému Moodle. Praha: Česká zemědělská univerzita v Praze, 2008. [online], [cit. 2011-08-15]. Dostupné na [www: https://moodle.czu.cz/](https://moodle.czu.cz/)

NEŠETŘILOVÁ Helena, PACÁKOVÁ Zuzana. ESE42E: *Analýza dotazníkového šetření*. Elektronický učební text v systému Moodle. Praha: Česká zemědělská univerzita v Praze, 2008. [online], [cit. 2012-10-08]. Dostupné na [www: https://moodle.czu.cz/course/view.php?id=6887](https://moodle.czu.cz/course/view.php?id=6887)

15 Přílohy

15.1 Územní plán obce Ořech



15.2 Dotazník

ÚVOD

1. **Jak dlouho žijete v obci Ořech?** (Zakroužkujte a případně vypište odpověď.)

- a) Od narození
- b) Od roku _____

Pokud jste se přistěhoval/a po roce 1990, uveďte prosím místo Vašeho předchozího bydliště

- a) Hlavní město Praha
- b) Okres Praha – západ
- c) Středočeský kraj
- d) Jiné, prosím uveďte _____

DĚNÍ V OBCI

2. **Účastníte se kulturních nebo sportovních akcí?** (Lze zakroužkovat více odpovědí.)

- a) Účastním se akcí pouze v Ořechu
- b) Chodím na akce v Ořechu a podílím se na jejich přípravě
- c) Účastním se akcí v Ořechu i mimo obec
- d) Chodím pouze na akce mimo obec
- e) Neúčastním se žádných akcí

3. **Jste členem nějakého spolku, sdružení nebo organizace, která působí v Ořechu?**

(Zakroužkujte a případně vypište odpověď.)

- a) Ne
 - b) Ano, prosím uveďte _____
-

4. **Jak často se účastníte akcí a činností v obci?**

(Zakroužkujte jednu odpověď u každé možnosti, případně doplňte)

	Vždy	Často	Někdy	Zřídka	Nikdy
Pouť	1	2	3	4	5
Turnaj v malé kopané	1	2	3	4	5
Dětský den	1	2	3	4	5
Školní bál	1	2	3	4	5
Zasedání zastupitelstva	1	2	3	4	5
Cyklistické závody	1	2	3	4	5
Zpívání vánočních koled	1	2	3	4	5
Obecní bál	1	2	3	4	5
Posezení v restauraci (hospodě)	1	2	3	4	5
Jiné, prosím uveďte					

5. Jaké sportovní nebo kulturní zařízení byste v Ořechu uvítal/a?*(Zakroužkujte jednu odpověď u každé možnosti, případně doplňte)*

	Určitě ano	Spíše ano	Nevím	Spíše ne	Určitě ne
Dráha pro kolečkové brusle	1	2	3	4	5
Koupaliště	1	2	3	4	5
Golfové hřiště	1	2	3	4	5
Kino	1	2	3	4	5
Kulturní dům	1	2	3	4	5
Spolková místnost (zájmové kroužky)	1	2	3	4	5
Galerie	1	2	3	4	5
Muzeum	1	2	3	4	5
Žádné, se současným stavem jsem spokojen/a	1	2	3	4	5
Jiné, prosím uveďte					

6. Jaké zájmové činnosti byste v Ořechu uvítal/a?*(Zakroužkujte jednu odpověď u každé možnosti, případně doplňte)*

	Určitě ano	Spíše ano	Nevím	Spíše ne	Určitě ne
Skautský oddíl	1	2	3	4	5
Kurz keramiky	1	2	3	4	5
Výuka hry na hudební nástroje	1	2	3	4	5
Sportovní oddíl, jaký uveďte _____	1	2	3	4	5
Dramatický kroužek	1	2	3	4	5
Vzdělávací kurzy pro dospělé	1	2	3	4	5
Aktivity pro seniory	1	2	3	4	5
Turistický oddíl	1	2	3	4	5
Hlídací centrum pro děti	1	2	3	4	5
Žádné, se současným stavem jsem spokojen/a	1	2	3	4	5
Jiné, prosím uveďte					

INFORMOVANOST**7. Znáte nějakou historicky významnou nebo současnou známou osobnost obce?***(Zakroužkujte a případně doplňte)*

- a) Zním, prosím uveďte _____
- b) Neznám

8. Z jakých zdrojů získáváte informace o veřejném dění v Ořechu?*(Zakroužkujte jednu odpověď u každé možnosti, případně doplňte)*

	Vždy	Často	Někdy	Zřídka	Nikdy
Úřední deska	1	2	3	4	5
Internetové stránky obce	1	2	3	4	5
Ořešský list	1	2	3	4	5
Zasedání zastupitelstva	1	2	3	4	5
Soused	1	2	3	4	5
Známý	1	2	3	4	5
Restaurace (hospoda)	1	2	3	4	5
Místní obchod	1	2	3	4	5
Nezajímám se	1	2	3	4	5
Jiné, prosím uveďte					

ROZVOJOVÉ AKTIVITY

9. Co si myslíte o rozšiřování obce a výstavbě nových rodinných domů? (Zakroužkujte odpověď.) Zásadně souhlasím

- a) Spíše souhlasím
- b) Je mi to jedno
- c) Spíše nesouhlasím
- d) Zásadně nesouhlasím

10. Jaké problémy nebo nové jevy přineslo rozrůstání obce?

(Zakroužkujte jednu odpověď u každé možnosti, případně doplňte)

	Určitě ano	Spíše ano	Nevím	Spíše ne	Určitě ne
Vyšší upravenost obce	1	2	3	4	5
Omlazení obce, vyšší počet dětí	1	2	3	4	5
Zlepšení finančních možností obce	1	2	3	4	5
Modernizace infrastruktury	1	2	3	4	5
Rozšíření služeb	1	2	3	4	5
Rozšíření možností pro sport	1	2	3	4	5
Zvýšená intenzita dopravy	1	2	3	4	5
Hluk s výstavbou nových domů	1	2	3	4	5
Lidé se navzájem neznají	1	2	3	4	5
Nic se nezměnilo	1	2	3	4	5
Jiné, prosím uveďte					

11. Co se Vám líbí na okolních vesnicích a chtěl/a byste to aplikovat na Ořechu? (Vypište odpověď.)

12. Vžijte se do situace, že rozhodujete o dalších investicích v obci, které byste chtěl/a realizovat?

(Zakroužkujte jednu odpověď u každé možnosti, případně doplňte)

	Určitě ano	Spíše ano	Nevím	Spíše ne	Určitě ne
2. stupeň základní školy	1	2	3	4	5
Umělecká škola (hudba, zpěv, kreslení...)	1	2	3	4	5
Knihovna	1	2	3	4	5
Domov pro seniory	1	2	3	4	5
Zdravotní středisko	1	2	3	4	5
Rehabilitační středisko	1	2	3	4	5
Veterinární stanice	1	2	3	4	5
Žádné, se současným stavem jsem spokojen/a	1	2	3	4	5
Jiné, prosím uveďte					

ŽIVOTNÍ PROSTŘEDÍ

13. Které problémy související s životním prostředím vnímáte v Ořechu nejintenzivněji?

(Zakroužkujte jednu odpověď u každé možnosti, případně doplňte)

	Vždy	Často	Někdy	Zřídka	Nikdy
Znečištění vody	1	2	3	4	5
Znečištění ovzduší	1	2	3	4	5
Dopravní zatížení	1	2	3	4	5
Prach	1	2	3	4	5
Hluk	1	2	3	4	5
Spalování tuhých paliv	1	2	3	4	5
Netřídění odpadů	1	2	3	4	5
Psí výkaly	1	2	3	4	5
Jiné, prosím uveďte					

14. Třídíte odpad? (Zakroužkujte jednu z možností.)

1) Vždy - 2) Často - 3) Někdy - 4) Zřídka - 5) Nikdy

15. Jaký dopravní prostředek využíváte při cestě do zaměstnání? Pokud nepracujete, tak do školy nebo města? (Lze zakroužkovat více možností)

- a) Chůzi
- b) Kolo
- c) Autobus
- d) Osobní auto
- e) Jiné, prosím uveďte _____
- f) Žádný nevyužívám

16. Jaké přírodní prvky byste v Ořechu nebo jeho okolí uvítal/a?

(Zakroužkujte jednu odpověď u každé možnosti, případně doplňte)

	Určitě ano	Spíše ano	Nevím	Spíše ne	Určitě ne
Rybník	1	2	3	4	5
Les	1	2	3	4	5
Výsadba květin	1	2	3	4	5
Park	1	2	3	4	5
Přírodní větrolamy (remízky)	1	2	3	4	5
Výsadba stromů	1	2	3	4	5
Žádné, se současným stavem jsem spokojen/a	1	2	3	4	5
Jiné, prosím uveďte					

17. Navrhněte prosím, jak byste chtěl/a využívat skládku zeminy (kopec) za obcí? (Vypište odpověď.)

SOCIÁLNÍ VZTAHY

18. Jaké jsou podle Vašeho názoru sociální vztahy mezi starousedlíky a novými obyvateli obce?

(Zakroužkujte jednu z možností.)

- 1) Velmi dobré - 2) Celkem dobré - 3) Nevím - 4) Spíše špatné - 5) Velmi špatné

Nezávisle proměnná		Vazby	Závisle proměnná		
OP 1 Vazba obyvatel na lokalitu			OP 3 Představy a požadavky na rozvoj obce		
OP 1.1 Starousedlík/novousedlík			OP 3.1 Materiální složka		
OP 1.1.1 Žije v obci od narození/přistěhoval se (ot1)			OP 3.1.1 Požadavky na krajinné/přírodní prvky (ot16)		
OP 1.1.2 Pracuje v obci/mimo obec (ot21)			OP 3.1.2 Požadavky na vzdělávací a zdravotní zařízení (ot12,6)		
OP 1.1.3 Jezdí autobusem/autem (ot15)			OP 3.1.3 Požadavky na služby poskytované v obci (ot23) *		
OP 1.1.4 Má v obci přátele/příbuzné (ot20)			OP 3.1.4 Požadavky na kulturní a sportovní zařízení (ot5)		
OP 1.1.5 Charakteristické chování (ot19)					
			OP 3.2 Nemateriální složka – nápady		
			OP 3.2.1 Srovnání se s okolními obcemi (ot11) *		
			OP 3.2.2 Využití kopce (ot17) *		
			OP 3.2.3 Volně vyjádřené nápady (ot24b,24c) *		
Vnější proměnné					
VP 1 Věk (ot26)	VP 2 Pohlaví (ot25)			VP 3 Vzdělání (ot27)	* bez nároku na vazbu

Tab. 15.2 Vazba obyvatel na lokalitu vs. Představy a požadavky na rozvoj obce - 2. konceptuální schéma. Zdroj: Vlastní zpracování.

Nezávisle proměnná		Vazby	Závisle proměnná	
OP 1 Vazba obyvatel na lokalitu			OP 4 Kvalita života v obci	
OP 1.1 Starousedlík/novousedlík			OP 4.1. Spokojenost/nespokojenost	
OP 1.1.1 Žije v obci od narození/přistěhoval se (ot1)			OP 4.1.1. Subjektivní zhodnocení mezilidských vztahů (ot18)	
OP 1.1.2 Pracuje v obci/mimo obec (ot21)			OP 4.1.2. Zhodnocení kvality služeb v obci (ot22)	
OP 1.1.3 Jezdí autobusem/autem (ot15)			OP 4.1.3. Zhodnocení rozšiřování obce (ot9,10)	
OP 1.1.4 Má v obci přátele/příbuzné (ot20)			OP 4.1.4. Zhodnocení kvality životního prostředí v obci (ot13,14)	
OP 1.1.5 Charakteristické chování (ot19)			OP 4.1.5 Volně vyjádřené hodnocení (ot24a,24d) *	
Vnější proměnné				
VP 1 Věk (ot26)	VP 2 Pohlaví (ot25)		VP 3 Vzdělání (ot27)	* bez nároku na vazbu

Tab. 15.3 Vazba obyvatel na lokalitu vs. Kvalita života v obci - 3. konceptuální schéma. Zdroj: Dotazníkové šetření