

ČESKÁ ZEMĚDĚLSKÁ UNIVERZITA V PRAZE

Fakulta agrobiologie, potravinových a přírodních zdrojů

Katedra zahradnictví



KVĚTINY JAKO OBCHODNÍ KOMODITA V RÁMCI DOVOZU
A VÝVOZU

Diplomová práce

Autor práce:

Bc. Radka Vojtová

Obor studia:

Rozvoj venkovského prostoru

Vedoucí práce:

doc. Ing. Bc. Martin Koudela, Ph.D.

Prohlášení

Prohlašuji, svou diplomovou práci „Květiny jako obchodní komodita v rámci dovozu a vývozu“ jsem vypracovala samostatně pod vedením vedoucího diplomové práce a s použitím odborné literatury a dalších informačních zdrojů, které jsou citovány v práci a uvedeny v seznamu literatury na konci práce. Jako autorka uvedené diplomové práce dále prohlašuji, že jsem v souvislosti s jejím vytvořením neporušila autorská práva třetích osob.

V Praze dne 13. dubna 2017

Ráda bych touto cestou poděkovala vedoucímu diplomové práce za obětavou pomoc a věnovaný čas. A celé své rodině a přátelům za trpělivost a podporu.

Květiny jako obchodní komodita v rámci dovozu a vývozu

Souhrn

Diplomová práce se zabývá sortimenty květin, které se dováží a vyváží v rámci Evropské unie (EU) a ostatních zemí. Popisuje květinářství v České republice (ČR) a analyzuje světovou a domácí produkci květin v rámci EU a ostatních zemí. Sortiment je rozdělen na řezané květiny, interiérové a exteriérové hrnkové květiny, letničky, dvouletky, trvalky, balkónové a záhonové květiny, cibuloviny, hlíznaté květiny.

V diplomové práci je popsána současná legislativa, která se týká dovozu a vývozu květin v ČR. Rozebrána problematika importu a exportu, bilance dovozů a vývozů květin v rámci EU a ostatních zemí během roků 2013 - 2016 a posouzena soběstačnost či naopak závislost na dovozu této obchodní komodity. Jsou dohledány instituce, které stanovují zákony a dohlížejí nad dodržováním zákonů, předpisů týkající se rostlinné oblasti při dovozu a vývozu květin. Je zjištěna současná legislativa, která s touto problematikou souvisí, fytosanitární požadavky a ochrana rostlin.

Výsledky jsou zjištěny z dotazníků, na které odpovědělo 52 firem zabývajících se zahradní činností a z dostupných výročních zpráv z portálu Ministerstva zemědělství (MZe). Z ČR se vyváží hrnkové a venkovní květiny a to hlavně do zemí EU. Nejvíce těchto květin je vyváženo na Slovensko. Řezané květiny se do ČR dováží, protože v domácích podmínkách se jich pěstuje minimum a pro spotřebu tuzemského trhu nestačí. Největší podíl na dovozu pro český trh má Nizozemsko.

Klíčová slova: vývoz, dovoz, květiny, právní normy, zákon, státní rostlinolékařská správa.

Flowers as the Part of the Import and Export Commodity Market

Summary

The thesis is focused on the assortment of flowers being imported and exported within the European Union (the EU) and other countries. It describes the Czech floriculture and presents the world-wide and native production of flowers within the EU and other countries. The product assortment is divided into cut, interior and potted flowers, annual flowers, biennials, perennials, balcony and beder flowers, bulb and tuberose flowers. Native and world-wide production is included. It also describes the floristry in the Czech Republic.

My thesis describes the present legal rules connected with the import and export of flowers. It comments the import and export, balance between import and export of flowers within the EU and other countries in 2013 - 2016. It looks at on self-sufficiency and dependability of the import. It evaluates the Czech export of flowers, mainly the potted ones, and the countries from which the flowers are being imported to the Czech Republic. It writes especially on the cut flowers, because the home trade is not enough. The questionnaire was used. It was sent to the particularly chosen gardenings.

Results are determined from 52 responded questionnaires and the annual reports available from the website of the Ministry of Agriculture. The Czech Republic exports potted and outdoor flowers mainly to the EU, most of them to Slovakia. The cut flowers are imported to the Czech Republic because they are not grown in such a rate to be self-supporting in that field. The Netherlands is the major importer.

Key words: export, import, flowers, legal rules, law, state phytosanitary authority.

Obsah

1. ÚVOD	1
2. CÍL PRÁCE.....	3
3. LITERÁRNÍ REŠERŠE	4
3.1 Historie (obchodu s květinami)	4
3.2 Květiny na trhu dle biologických vlastností	6
3.2.1 Rozdělení květin	6
3.2.2 Letničky.....	7
3.2.2.1 Sortiment.....	7
3.2.2.2 K řezu a sušení	8
3.3 Dvouleté rostliny	8
3.4 Trvalky (pereny).....	9
3.5 Balkónové a záhonové.....	10
3.6 Hlíznaté a cibulovité okrasné rostliny	10
3.6.1 Cibuloviny	11
3.6.2 Hlíznaté rostliny.....	12
3.7 Pěstební postupy při výrobě.....	12
3.8 Obchodování s květinami	14
3.8.1 Stručná historie před r. 1989.....	14
3.8.2 Po r. 1989	15
3.8.3 Současnost.....	16
3.8.4 Světová produkce	16
3.8.5 Produkce v EU.....	19
3.8.6 Produkce květin v ČR	19
3.8.7 Produkce květin (komodity) v ČR 2015	20
3.9 Květinářství v ČR.....	21
3.9.1 Pěstování květin v ČR	21
3.9.2 Prodej osiva	22
3.9.3 Prodej mladé sadby	23
3.9.4 Prodej cibulovin.....	25
3.9.5 Prodej hrnkových květin.....	26
3.9.6 Zahradní centrum	26
3.9.7 Květinářství.....	27
3.10 Dovoz a vývoz	27

3.10.1 Nizozemské království	27
3.10.2 Bilance zahraničního obchodu s květinami	28
3.10.3 Evropský dovoz	31
3.10.4 Vývoz a dovoz z třetích zemí	33
3.11 Zařazení květin do jednotlivých skupin, jako komoditní zboží	35
3.12 Dohled nad legislativou dovozu a vývozu rostlin	37
3.13 Právní normy pro dovoz a vývoz rostlin	42
3.13.1 Legislativa týkající se registrace a rostlinolékařských pasů	42
3.13.2 Legislativa týkající se chráněných zón	44
3.13.3 Notifikace, vstupní místa, rostlinolékařské kontroly	45
3.13.4 Ochrana rostlin v EU	46
3.13.5 Legislativa v ČR týkající se ochrany rostlin	47
3.14 Podmínky pro dovoz ze třetích zemí	48
3.14.1 Vývoz mimo země EU	48
3.15 Fytosanitární požadavky	49
3.15.1 Požadavky v rámci Evropské unie	49
3.15.2 Ochrana proti určitým škodlivým organismům	50
3.15.3 Požadavky v ČR	51
3.15.4 Požadavky v rámci třetích zemí	51
3.16 Rizika spojená s dovozem a vývozem květin (zejména z hlediska transportů patogenů	52
3.16.1 Integrovaná ochrana rostlin (IOR)	53
4. MATERIÁL A METODY	54
4.1 Teoretická část	54
4.2 Praktická část	54
5. VÝSLEDKY	59
5.1 Rozdělení firem na českém trhu	59
5.2 Import květin	62
5.3 Export květin	63
5.4 Neprodávanější květiny	64
5.4.1 Cenový vývoj řezaných květin v průběhu roku v ČR	64
5.5 Spokojenost s legislativou	65
5.6 Osobní rozhovory	65
6. DISKUZE	67
7. ZÁVĚR	70

SEZNAM POUŽITÉ LITERATURY	71
SEZNAM TABULEK	76
SEZNAM OBRÁZKŮ A GRAFŮ	77
PŘÍLOHY	

1. ÚVOD

Okrasné rostliny ať už květem či listem se pěstují skoro po celém světě. Bývalé Československo bylo v pěstování a produkci květin soběstačné, i když sortiment nebyl až tak pestrý jako po otevření hranic. Okolo roku 1997 má produkce květin mírně vzestupný trend. Z řezaných květin v České republice (ČR) se nejvíce pěstují karafiáty, gerbery a růže. Přestože produkce květin stoupá, produkčních ploch ubývá. Není zde úplně vhodné celoroční klima, a proto pěstování v zastřešených prostorách je nákladné, zvláště v zimním období.

V roce 2002 se celková produkce okrasných rostlin, oproti minulým rokům, zvýšila. Nárůst nastal hlavně u produkce záhonových a hrnkových rostlin. Květiny se pomalu přesouvají z venkovních prostor (kterých ubývá) do zakrytých (skleníky, fóliovníky a pařeniště). Přílivu zahraniční produkce řezaných květin nejsou naši pěstitelé schopni konkurovat, kvůli nízkým cenám dovozců. V dobách socialismu stát neinvestoval do pěstování květin ani nemodernizoval výrobu ani zastřešené prostory a po revoluci také nedocházelo k obnově. Proto většina skleníků je zastaralá a technologické vybavení většinou nedostačující. V zahradních centrech, zahradnictvích a podobných podnicích je stále nejvíce využívána lidská práce. Postupem času se v ČR přestávají pěstovat k produkci květiny určené k řezu. Domácí pěstitelé nemůžou nabídnout tak pestrou a levnou nabídku okrasných rostlin, jako konkurence ze zahraničí.

V současnosti tuzemská květinářská produkce opět stoupá. Nejvíce se v Čechách pěstují záhonové a balkonové rostliny a hrnkové rostliny. A následně se tyto rostliny i vyvážejí. K nám se dováží hlavně řezané květiny, které si čeští obchodníci zakoupí přes květinářské burzy.

Trh s květinami v rámci EU i mimo ni se řídí právními normami EU pro dovoz a vývoz rostlin. Nařízení a směrnice vydává Komise Evropských společenství (ES). Vzhledem k volnému pohybu zboží přes hranice uvnitř EU, nedochází ke kontrole převáženého zboží na hranicích, ale až u obchodníka. U nás má na starosti problematiku ohledně okrasných rostlin Ústřední kontrolní a zkušební ústav zemědělský (ÚKZÚZ) a kontrolu provádí Státní rostlinolékařská správa (SRS). Při obchodování se zeměmi mimo EU dochází k větší kontrole zboží. Jedná se hlavně o to, aby nebyly do dalších zemí zavlečeny organismy škodlivé pro rostliny, ať už známé či neznámé.

Diplomová práce mapuje legislativní problematiku českého květinářství týkající se dovozu a vývozu v rámci EU a okrajově i třetích zemí. Na základě statisticky dostupných informací bude zpracována zpráva o současném exportu a importu květin. Výzkum je směřován na zahradní centra, květinářství a velkoobchody s rostlinnými produkty.

2. CÍL PRÁCE

Cílem diplomové práce je zmapování dovozu a vývozu květin v rámci České republiky a Evropské unie, případně třetích zemí a zjištění dostatečnosti u stávajících právních norem. Dílčím cílem práce je hodnocení soběstačnosti či naopak závislosti na dovozu uvedené obchodní komodity.

Hypotéza předpokládá, že český trh dováží více květin, než vyváží. Předpokladem je také výrazný dovoz řezaných květin.

3. LITERÁRNÍ REŠERŠE

3.1 Historie (obchodu s květinami)

Napříč historickými obdobími lidstvo využívá rostliny. Nejdříve ve starověku byly používány především pro obživu člověka a uspokojení jeho potřeb rostliny užitkové, aromatické, léčivé, magické nebo heraldické. Dále se rostliny začaly využívat i pro okrasné účely a zpříjemnění života. Důkazem jsou kresby například v egyptských hrobkách, visuté zahrady v Babylonu nebo staré římské zahrady. Pěstování rostlin pouze pro okrasu a následné obchodování s nimi byl luxus, ale i přesto se okrasné květiny začaly dovážet hlavně z Japonska, Číny, staré Persie a Egypta a následně z Řecka a Říma.

V Egyptě se z květin vyráběly parfémy a vonné esence a hojně se používaly v kosmetice. Květiny se připravovaly i jako jídlo, v Římě se z růží vařily omelety a pyré, či se okvětní lístky přidávaly do vepřového masa. Z růží se vyrábělo i lahodné víno. Oblíbené květiny byly i lotos, karafiát, kolokázie či sléz (Beranová a Řešátko, 2000).

Růže už miliony let provázejí lidstvo; ať už rostou volně v přírodě, nebo jsou pěstovány a šlechtěny člověkem, stále jejich krása dodnes nevytizela. Za místo jejich původu se považuje mírné pásmo střední Asie. Z Asie se dále rozšířily do Evropy, Afriky a Severní Ameriky. Ve starověku se růže pěstovaly v Egyptě, odkud se vyvážely do Řecka a následně do Říma. V Persii zakládali růžové zahrady, vyráběli růžový olej a růžovou vodu. V oblasti perských pohoří rostly planě růže stolisté (*Rosa centifolia* L.). Z Persie se růže rozšířily do Sýrie, Mezopotámie, Řecka, Malé Palestiny a Malé Asie. Pravlastí mnoha původních druhů růží je Čína, zmínka o velkých výsadbách, hlavně okolo císařského paláce, je již z roku 2 500 př.n.l. V Řecku zase vzniklo několik legend ohledně růží a jejich zrodu. Růže dostávala i symbolický význam. Například od roku 480 př.n.l. byla symbolem nymfy Rhodé (Jaša a Zavadil, 2008), zároveň se stala symbolem ostrova Rhodos a také se objevila na mincích pocházejících z tohoto ostrova. Velká obliba růží zvýšila jejich spotřebu. Klasické růžové zahrady nestačily vyprodukovat potřebné množství čerstvých květů, docházelo tedy k zakládání plantáží na úkor ostatních polí. Ale ani nově vzniklé plantáže nestačily, tak se musely růže dovážet z Egypta. Ve středověku s nastupujícím křesťanstvím se poptávka po růžích velmi snížila, neboť byly považovány za symbol pohanů. Za několik století postupně došlo ke změně a růži jako symbol vzala církev opět na milost. Z růží vznikaly symboly světské i církevní moci, používaly se při obřadech i slavnostech. V 10. století se růže stávala

součástí názvů obcí a jmen. Do Evropy nové druhy přivezli Arabové, např. *Rosa lutea* Mill. K vzestupu růží přispěly křížácké války (zejména z Orientu do Francie), díky nim byla ze Sýrie importována nádherně vonící damažská růže. Dalším druhem byla *Rosa gallica* L. (vypěstována z původní keltské růže), z níž vznikla léčivá odrůda *Rosa Gallica Officinalis*. Mimo jiné se růže využívaly v léčitelství, převážně růže keltská. Další využití bylo v gastronomii (růžový pudink, růžové placičky, růžový med) a kosmetice. S příchodem novověku se rozvinuly obchodní styky Asie s Evropou, což mělo dopad také na evropské růžařství. Začínají vznikat rozária a dovezené druhy se šlechtí a množí. Počet odrůd nyní ve světě přesahuje už 26 000 (Jaša a Zavadil, 2008).

Další květinou, která je známa již několik tisíciletí, je orchidej. Ve 12. století se vědělo o čtyřiceti druzích. Orchideje se nepěstovaly jen pro okrasu, sloužily například k léčbě. O okrasných orchidejích se dozvídáme později. V 17. století byla poprvé dovezena orchidej do Evropy. Ačkoli se orchideje dovážely ve velkém, tehdejší evropští zahradníci ani botanici nevěděli, jak o krásné květiny pečovat, proto velice rychle uvadaly.

V první polovině 16. století po dobytí Jižní Ameriky, putovaly do Evropy některé exotické rostliny a mezi nimi brambory. Brambory se nejdříve šířily jako vzácná okrasná rostlina s bílými či jasně fialovými květy. Jejich využití bylo jako ozdoba šlechtických, vědeckých a botanických zahrad nebo jako lék. Trvalo zhruba až do poloviny 17. století, než se z brambor stala rostlina polní a začaly se pěstovat na jídlo. V Čechách brambory zdomácní až v průběhu 17. stol., a to nejprve v klášterních, městských a feudálních zahradách, kde jsou stále vzácné a jsou pouze potravinovým doplňkem (Kutnar, 2005).

Ve středověku se stal velmi oblíbený šafrán, byl dovezen arabskými obchodníky do Španělska a následně se v průběhu křížáckých válek rozšiřuje po Evropě. V období renesance jsou dovezeny z Orientu sasanky, pryskyřníky a jejich obliba přetrvává i v éře baroka, kdy jsou jimi osázeny záhony spolu s krokusy a bramboříky. Mnoho dovezených rostlin zahradníci kříží, zvláště v Anglii a Francii, a vznikají nové odrůdy. Z mnoha květin si můžeme vybrat třeba jiriny, které byly původně dovezeny z Ameriky do Španělska. Jedním z českých pěstitelů a šlechtitelů zabývajících se pěstováním jirinek byl farář Josef Ignác Turek, v té době uznávaný pěstitel i producent oblíbených jirinek. Vypěstoval ve své zahradě přes 1 000 odrůd jirin a následně obchodoval po celé Evropě s jejich semeny a hlízami. Jiriny se staly velmi oblíbené a v první polovině 19. století se pořádaly jirinkové plesy, které měly hojnou účast (Vaněk, 1966).

V období renesance zažívá největší rozkvět pěstování nádherných cibulovin. Do Evropy jsou dováženy neznámé druhy, jako je např. řebčík královský. V polovině 16. stol. byly dovezeny cibule tulipánů, hyacintů, modřence a další drobné cibulovité a hlíznaté rostliny. Předmětem obrovských sběratelských vášní a spekulací se v období 1620 - 1637 staly v Holandsku cibule tulipánů. Posléze veliký zájem opadl, ale tulipány zůstaly oblíbené až do dnešní doby. Do popředí se dostává další rostlina - hyacint. Objevuje se v barokních zahradách spolu s dalšími květinami (tulipány, řebčíky, narcisy, anemónky, ladoňky a další). Dle oblíbenosti rostlin stoupá i jejich cena na trhu (Křesadlová a Vilím, 2005a).

3.2 Květiny na trhu dle biologických vlastností

3.2.1 Rozdělení květin

Dělení květin dle užití (Malý a kol., 2012a):

- balkónové,
- cibuloviny,
- hrnkové,
- řezané květy,
- řezaná zeleň,
- záhonové,
- sušené,
- osiva.

Dělení květin dle sezonnosti (Malý a kol., 2012a):

- letničky,
- dvouletky,
- trvalky,
- zvláštní druh jsou balkónové a záhonové rostliny.

Mezi rostliny trvalé řadíme:

- cibulnaté,
- hlíznaté květiny.

V naší republice zastává největší podíl na květinářské produkci pěstování záhonových, balkónových květin a hrnkových rostlin. Takto je tomu i po celé Evropě. Dochází k nárůstu

vývozu hrnkových květin a školkařských výpěstků ze zemí EU oproti čerstvě řezaným květinám a zeleni. Čerstvě řezané květiny a čerstvá řezaná zeleň patří stále také do produkce tuzemských zahradnictví. Zato produkce sušených květin, cibulovin a osiv květin klesá. Domácí květinářská produkce v posledních letech stoupá (Malý a kol., 2012a).

3.2.2 Letničky

Letničky jsou rostliny, které v podmínkách střední Evropy prožijí jedno vegetační období. Choulostivé druhy se vysévají ve skleníku a vysazují se na záhony až po skončení mrazů. Sice tyto rostliny kvetou od jara do podzimu, ale o to jsou jejich květy pestřejší a barevnější. Převážně mluvíme o produkčně významných rostlinách – petúnie (*Petunia* sp. Juss.), begonie (*Begonia* sp. L.), aksamitník (*Tagetes* sp. L.), které kvetou po celé léto. Některé letničky rostou ve své domovině na stanovišti několik let, ve středoevropských podmínkách ale vymrzají (nestařec, hledík). Letničky jsou náročné na stanoviště, vyžadují intenzivní světlo, teplé a slunné stanoviště, dostatek vláhy v začátku jejich vegetace. Vzhledem k dlouhé době kvetení, 4-5 měsíců v roce, se nejčastěji využívají letničky k osázení květinových záhonů. Záhony se osazují jednou nebo více odrůdami jednoho druhu. Nízké letničky se používají třeba na lemy při okrajích záhonů, k výsadbě ornamentů, k osázení hrobů, květinových truhlíků a mís. Středně vysoké letničky jsou vzhledem k výškovému poměru vhodné k nízkým letničkám. Např. jako nízké živé ploty. Vyšší letničky se vysazují jednotlivě či v malých skupinách. Zvláštní využití mají pnoucí a popínavé letničky. Lze je použít k ozdobení plotů, pergol, kovových konstrukcí, do truhlíků a závěsných nádob jako převislé květiny (Malý a kol., 2012a).

3.2.2.1 Sortiment

Letničky můžeme rozdělit dle způsobu pěstování:

- předpěstované z časných výsevů (nestařec mexický, begonie hlíznatá, hvozdík čínský)
- předpěstované z pozdních výsevů (astra čínská, hledík větší, skočec obecný)
- letničky z přímých výsevů (měsíček lékařský, ostrožka stračka, lokanka lepá)

dle použití:

- záhonové, do nádob (nízké odrůdy aster, gazánie)
- popínavé a plazivé (svlačec trojbarevný, tykev okrasná, lichořeřišnice větší)
- k řezu (nestařec, jiřinky, třapatky, smilky)
- k sušení (pestrovky). (Malý a kol., 2012a)

3.2.2.2 K řezu a sušení

Letničky využívané do váz i k aranžování jsou vyhledávány pro pestrost a bohatost květů. Vhodné jsou hvězdčkovité rostliny, např. nestařec, a vysoké kultivary např. jiřinek, čínských aster. Květiny k řezu se většinou pěstují zvlášť mimo upravené záhony.

K sušení se ponejvíce využívalo vysokých trav, slaměnek a v současnosti přibyly květiny jako např. *Fibigia clypeata* L., *Moluccella laevis* L. a další. Tyto květiny je důležité řezat ve vhodnou dobu pro jejich sušení, kdy se suší zavěšené květy směrem dolů při teplotě 20 – 40 °C. Pocházejí převážně z oblastí subtropů a mírného pásma (Větvička, 2007).

3.3 Dvouleté rostliny

Nejen na našich zahradách jsou velmi oblíbené dvouletky. Množí se hlavně semeny a ke svému vývoji potřebují dva roky. Během prvního roku vyklíčí a vytvoří vegetativní orgány a další rok po přezimování postupně nakvétají, vytvoří semeno a zahynou. Pěstují se v prostředí, kde není velmi vysoká teplota, nedochází k vysychání půdy, zem je spíše hlinitá, humózní, nepřemokřená, některé druhy požadují slunná místa a jiné polostín. Vysazují se na podzim, kdy skončí letničky. Velké uplatnění mají dvouletky kvetoucí na jaře, vysazují se spolu s cibulovinami, jako jsou např. tulipány. Vyšší typy se mohou sázet mezi trvalky. Některé mají využití i do váz. Mezi nejvýznamnější patří macešky, sedmikrásky, hvozdíky, slézy a pomněnky (Křesadlová a Vilím, 2004a).

Raně kvetoucí dvouletky:

sedmikráska obecná, brukev zelná („okrasné zelí“), pomněnka lesní, prvosenka bezlodyžná, priskyřník asijský, maceška zahradní, violka ostruhatá.

Později kvetoucí dvouletky:

topolovka růžová („slézová růže“), zvonek prostřední, hvozdík bradatý, karafiát zahradní, náprstník červený, měsíčnice roční, starček cinerárie.

Dvouletky se množí nejvíce semenem. Další možnost množení, řízků, se používá pouze při pěstování pod sklem, např. u *Dianthus barbatus* L. Dvouleté rostliny se hnojí na podzim fosforečnými a draselnými hnojivy, na jaře zase plným hnojivem NPK (Vít a kol., 2001).

3.4 Trvalky (pereny)

Trvalky jsou víceleté rostliny, které během svého života několikrát kvetou. Patří sem cibulnaté a hlíznaté rostliny, rostliny dvouděložné, okrasné trávy a kapradiny, řadíme sem i několik polokeřů. O délce života těchto rostlin rozhodují klimatické podmínky. Rostliny, které se v našem podnebí pěstují pouze jako letničky či pokojové květiny, jsou v zemi svého původu trvalkami. Pocházejí z různých lokalit, a proto se využívají jako bylinné patro ve všech výsadbách zeleně. Nejčastěji se prodávají v nádobách a vysazovat je lze po celý rok. Vysazují se do půdy, která byla zbavena plevele, je hluboce zryta, dle požadavků rostlin lze i upravit např. přidáním písku, rašeliny či mletého vápence, při nedostatku vláhy dle potřeby zalévat. Trvalky nevyžadují větší péči při správném zvolení podmínek, vzhledem k rozmanitému původu vždy najdeme vhodné druhy pro námi vybrané stanoviště (Křesadlová a Vilím, 2005b).

Rozdělení trvalek dle stanovišť

- 1) Oreofyty a petrofyty – rostliny na horských a skalních stanovištích (skalničky), kde není výskyt souvislých lesních porostů, převážně rostoucí na skalních podkladech. Dobře snášejí vysoké teploty. Charakteristická pro petrofyty je velmi krátká vegetační doba, proto musí rychle vykvést (u nás je to období únor - květen). Na stanovišti dochází k velkým výkyvům teplot a vlhkosti, silným větrům, deficitu živin a extrémnímu slunečnímu záření. Růst je nízký s drobnými kvítky, těsně na povrchu půdy, listy plstnatí, na listech jsou voskové povlaky apod. Patří sem *Aubrieta* Adans., *Armeria* Willd., *Aster* L., *Campanula* L., *Cerastium* L., *Dianthus* L., *Dryas* L., *Helianthemum* Mill., *Phlox* L., *Saxifraga* L., *Sedum* L., *Sempervivum* L.
- 2) Xerofyty – rostliny vyskytující se ve stepích, polopouštích, savanách. Otevřené plochy s rostlinami jsou vystavené přímému slunečnímu záření a hlavně v letním období se nacházejí bez dostatku závlahy. Toto náročné období přežívají díky svému přizpůsobení (sukulence, kožovité listy, plstnaté listy, ztlustlé kořeny jako zásobní orgány). Tato skupina trvalek je velmi vhodná do městského prostředí. Skupinu trvalek tvoří i okrasné trávy, např. *Deschampsia* P. Beauv., *Festuca* L., *Gypsophila* L., *Silene* L., *Limonium* Mill., *Linum* L., *Oenothera* L., *Origanum* L., *Nepeta* L., *Salvia* L., *Stachys* L., *Thymus* L., *Veronica* L.
- 3) Mezofyty – rostliny průměrných stanovišť nejbohatší skupina trvalek. Pevně rostou na kyprých a humózních půdách, u dřevin (stromy, keře). Tímto vznikají lesní porosty, kde se trvalky musí vypořádat se stínem a menším přístupem světla. Mezofyty vytváří ještě

několik ekologických podskupin: les (*Asarum* L., *Polygonatum* Mill.), okraj lesa (*Aquilegia* L.), *Thalictrum* L., *Heuchera* L.), louky (*Phlox paniculata* L., *Helenium* L., *Monarda* D.), vřesoviště (*Carex* L.). Požadavky mezofytů se liší dle jednotlivých podskupin. Patří sem hlavně záhonové trvalky, které vyžadují lidskou péči (zálivka, hnojení). Mezi typické zástupce mezofytní květeny s pravidelnou zálivkou a hnojením řadíme rody: *Aconitum* L., *Anemone* L., *Aquilegia* L., *Helleborus* L., *Ajuga* L., *Bergenia* Moench, *Dictamnus* L., *Euphorbia* L., *Geranium* L., *Omphalodes* Mill., *Primula* L.

4) Hygrofyty – rostliny pobřežní a bahenní, jsou to vlastně mezofyty potřebující vydatné a trvalé zásobování vodou. Nacházejí se na okrajích vodních ploch, kde mají přístup k živinám a dostatečné světlo. Pak docela rychle rostou.

5) Hydrofyty – rostliny vodních ploch. Tyto trvalky rostou buď trvale pod vodní hladinou (ponořené *Elodea* Mich., *Myriophyllum* L.) nebo na ní (plovoucí *Lemna* L., *Hydrocharis* L.), popřípadě s částmi rostlin (květy, listy) nad hladinou (vzplývavé *Nymphaea* L., *Nuphar* Sm.) Vyžadují plný sluneční svit a dostatek živin (lekníny), je pro ně důležitá kvalita vody (Malý a kol., 2012a).

3.5 Balkónové a záhonové

Rostliny nebo dřeviny převážně ze subtropických oblastí, které ve venkovních podmínkách nevydrží přes zimní období, se pěstují jako jednoleté květiny. Většinou se množí vegetativně a každý rok se nově vysazují. Petúnie (*Petunia* Juss.), begonie (*Begonia* L.), lobelie (*Lobelia* L.) nebo aksamitníky (*Tagetes* L.) se pěstují ze semen. Část balkónových rostlin se pěstuje z řízků dovážených z Izraele, Německa, Holandska a jiných zemí. Typickými rostlinami jsou pelargonie (*Pelargonium* L'Her.) a fuchsie (*Fuchsia* L.), které dříve byly řazeny k hrnkovým květinám. Do skupiny nádobových rostlin můžeme zařadit i některé dřevnaté květiny pěstované ve větších nádobách, jako velké keře nebo malé stromky. Přezimují ve světlém a chladném interiéru při omezené zálivce. Vysazují se na záhony, do truhlíků, závěsných nádob na balkóny atd., také se mohou vysadit spolu s ostatními květinami do velkých květinových mís nebo jako solitéry ve větších květináčích. Kvetou od jara do podzimu, jejich vegetace končí s příchodem mrazů (Hrudová a Kolaříková, 2013).

3.6 Hlíznaté a cibulovité okrasné rostliny

U těchto rostlin jsou cibule a hlízy (nacházející se pod zemí) zásobním orgánem živin. Většina cibulovin a hlíznatých rostlin je ponechávána celý rok v půdě, např. narcisy (*Narcissus* L.), krokusy (*Crocus* L.) a sněženky (*Galanthus* L.). V případě, že se kvalita květů

zhoršuje či se rostliny navzájem utiskují, vyndávají se ven z půdy. V této skupině jsou zastoupeny také cibuloviny a hlíznaté rostliny, jejichž zásobní orgán je v zemi jen část roku. Po odkvětu se vyjímají z půdy a období klidu přečkávají na chladném místě. Jsou jimi třeba hlízy begónií (*Begonia* L.) a mečíků (*Gladiolus* L.), z cibulovin tulipány (*Tulipa* L.) a hyacinty (*Hyacinthus* L.) po odkvětu, které musíme chránit před mrazem (Křesadlová a Vilím, 2004b).

3.6.1 Cibuloviny

Skupina vytrvalých rostlin, která vytváří v zemi zásobní orgán - cibuli. Charakteristický pro tuto skupinu je jednorocní vegetační cyklus, během něhož rostlina vytvoří nadzemní orgány, květy, popřípadě semena, a nashromáždí v podzemním zásobním orgánu živé látky pro další vegetaci. Začátek jednoho vegetačního cyklu je současně ukončením minulého cyklu. Pocházejí z různých oblastí. Mrazuvzdorné (*Tulipa* L., *Allium* L.) ze stepních a polopouštních oblastí Asie, ze středomořské oblasti s mírnou zimou (*Narcissus* L., *Hyacinthus* L.). Rostliny s drobnými cibulemi (*Galanthus* L., *Leucojum* L., *Gagea* Salisb., *Scilla* L., *Puschkinia* Adams) se nacházejí v řídkých stepích a pod stromy mírného pásma, spolu s dalšími rychle odkvétajícími rostlinami (*Anemone* L., *Corydalis* DC.). Rostliny s málo uzavřenými cibulemi (lilie, řebčíky) se vyskytují na travnatých, zavlažených loukách, které skoro nevysychají, a ve světlých lesích (Malý a kol., 2012).

Cibuloviny se významně se podílí na moderní úpravě zahrad a parků. Většina cibulnatých rostlin se pěstuje v Nizozemí. Nejvíce jsou zastoupeny tulipány, dále narcisy, hyacinty, kosatce a šafrány. Rozšířené je i pěstování modřenců, okrasných česneků, ladoněk, ladoniček a puškinii. Cibuloviny rozdělujeme na jarní, letní a podzimní rostliny.

Mezi hlavní jarní cibuloviny patří tulipány. Odrůdy zahradních tulipánů se dělí do 15 pěstitelských skupin. K drobným jarním cibulovinám patří ladoník (*Camasia* Lindl.), sněženka (*Galanthus* L.), křivatec žlutý (*Gagea Lutea* L.), hyacintovec španělský (*Hyacinthoides hispanica* P. Mill.), ladoňka zářící (*Scilla forbesii* Baker), bledule jarní (*Leucojum vernalis* L.), modřenec arménský (*Muscari armeniacum* Leichtl. ex Baker), snědek chocholičnatý (*Ornithogalum angustifolium* Boreau), puškinie ladoňkovitá (*Puschkinia scilloides* Adams), ladoňka sibiřská (*Scilla siberica* Haw.). Mezi nejvýznamnější letní cibuloviny patří jiřinky, gladioly a lilie (Křesadlová a Vilím, 2004b; Kvetena.cz).

3.6.2 Hlíznaté rostliny

Podobně jako cibuloviny se vyskytují ve stepích, polopouštích, v přímořských oblastech, v listnatých lesích a na loukách. Vytvářejí v zemi zásobní orgán – hlízu. Ta je cibulová nebo oddenková. Hlíza je zdužnatělá část stonku v různých jeho částech, obsahující rezervní zásoby živin. Najdeme je například u gladiol, krokusů, dymnivek a bramboříků. Stejně jako u cibulovin umožňuje zásobní orgán rostlině přežít nepříznivé klimatické podmínky během roku.

Rostliny s dlouhou pěstební dobou je nutné předpěstovat ve skleníku. Sazenice se vysazují ven až po posledních mrazech (*Begonia × tuberhybrida* Voss, *Canna* L., *Oxalis deppei* Lodd. Dále rozlišujeme skupiny s krátkou dobou květu v létě (*Gladiolus* L., *Gladiolus murielae* Kelway, *Crocasmia* Lem., *Tigridia* Juss.) a drobné hlíznaté květiny – *Crocus* L., *Anemone* L., *Bulbocodium vernum* L., *Colchicum autumnale* L., *Cyclamen europaeum* L., *Eranthis hyemalis* L., *Iris reticulata* M.Bieb.

Hlíznaté rostliny se používají stejně jako cibuloviny na záhony, do skalek (*Bulbocodium vernum* L.), větších nádob (slaběji rostoucí *Canna* L., *Dahlia* Cav.), truhlíků (*Begonia* L.) na hroby, jako podrost stromů a keřů (*Corydalis* DC., *Arum* L.), výrazné druhy používáme jako solitéry. Jsou zde druhy, které potřebují slunce nebo polostín či relativně zastíněné stanoviště. To závisí na místě, ze kterého pocházejí (stepní oblasti, tropické pralesy atd.). Květiny využívané k řezu se zpravidla pěstují na samostatných záhonech (*Gladiolus* L., *Dahlia* Cav.). Některé druhy se vysazují do trávníku (*Crocus* L.). Nejčastěji se kombinují s trvalkami (Křesadlová a kol., 2005a).

3.7 Pěstební postupy při výrobě

Při množení osiv a mladých rostlin je třeba mít odborné znalosti, používat příslušnou agrotechniku a dodržovat hygienické podmínky. Místo pro množitelství porost musí být vhodně vybráno, a to nejen se zřetelem na nebezpečí přenosu škodlivých organismů (chorob a škůdců). Rostliny jsou zejména kontrolovány testováním na přítomnost virových onemocnění.

Návratnost investic je dána rychlým namnožením vyšlechtěného materiálu a právní ochranou odrůd. Právně chráněné odrůdy se označují velkým tiskacím písmenem R v kroužku, umístěným v horním indexu za názvem odrůdy. Množitelské firmy používají i vlastní označování licencí (př. *Impatiens walleriana* ShimmerTMFI) – šlechtitelský kultivar.

Licenční poplatek je zahrnut v ceně osiva nebo je účtován zvlášť k mladým rostlinám a převádí ho množitelská firma přímo šlechtiteli.

Květiny rozmnožujeme dvěma způsoby – generativně a vegetativně. Nejpřirozenější způsob rozmnožování rostlin je generativní, dochází k vysetí osiva (semeno) na vhodnou a tomu uzpůsobenou půdu. Všechny rostliny se takto nedají množit, vzhledem ke genetickému zatížení. Tyto množené druhy vytváří velký objem klíčivého osiva. Nedostatkem je proměnlivost namnoženého materiálu (tvar a barva květů, tvar plodů, odolnost vůči škůdcům či chorobám atd.), která se projeví až později. V přírodě je tato proměnlivost žádoucí a zajišťuje pestrost a celkovou odolnost porostů rostlin vůči nepředvídatelným výkyvům prostředí. Výsevy semenem se využívají u řady rostlin, jejichž opylovací poměry a způsoby šlechtění umožňují získání dostatečného množství osiva, které poskytuje vyrovnané rostliny (tvar květů či vybarvení květů u řady letniček a trvalek). Množení květin je spojeno se šlechtěním nových odrůd. Výsevy jsou vhodné při množení zejména původních, botanických druhů rostlin, kde nám poskytují větší rozmanitost v porostu rostlin. Rozmnožování semenem bývá vydatnější a ekonomičtější. Semena se kupují od specializovaných společností (Malý a kol., 2012a).

Generativní rozmnožování je běžné u letniček, dvouletek a některých trvalek. Ze skleníkových květin u bramboříků (*Cyclamen* L.), primulí (*Primula* L.), cinerárií (*Cineraria* L.), kalceolárií (*Calceolaria uniflora* Lam.), gloxínií (*Sinningia* Nees), asparágu (*Asparagus* L.), palem, broméliovitých rostlin a jiných.

Osivo se stává ze semen po vyčištění a vytřídění, musí být odrůdově pravé, biologicky hodnotné a čisté. Osivo se musí skladovat ve vhodných podmínkách, jeho kvalitu ovlivňuje vlhkost a teplota. Do skleníku, popřípadě pařeniště se na jaře vysévají letničky. Jako první (v lednu – únoru) se vysévají druhy s dlouhým vývojem: *Begonia* L., *Lobelia* L., *Petunia* Juss. Většina druhů se vysévá až v březnu. Na stanoviště se vysévají květiny, které jsou otužilé nebo nesnášejí přesazování (*Consolida regalis* Gray, *Nigella* L.). Na konci května až do srpna se vysévají dvouletky, a to jak do pařeniště, tak na venkovní záhony. Trvalky se vysévají zpravidla na jaře do skleníků nebo pařenišť. Pokojové květiny se vysévají dle požadované doby kvetení a podmínek pěstování. Během celého roku můžeme vysévat brambořík (*Cyclamen* L.). Čas, kdy dochází k výsevu, ovlivňuje velikost prodejných rostlin (*Cineraria* L., *Calceolaria uniflora* Lam.) a velikost nákladů na vytápění, které jsou velmi vysoké v zimním období (*Sinningia* Nees).

Množení určitou částí rostliny se nazývá vegetativní - řízkování, hřížení, šlahouny, trsy, tkáňové kultury, pacibulky - (dceřiné). Nové rostliny mají vždy stejné znaky a vlastnosti jako výchozí matečné rostliny. Je zde riziko nákazy, pokud matečná rostlina nebyla zdravá, přenáší se tyto nemoci (virózy, bakteriózy, houbové choroby) i na potomstvo (klon). Tento způsob se uplatňuje u mnoha rostlinných druhů, které netvoří semeno, netvoří dostatečné množství semen, nebo semena neklíčí.

Vegetativními způsoby se množí trvalky, balkonové a záhonové květiny, cibulnaté a hlíznaté květiny. Také hrnkové květiny okrasné listem, některé hrnkové okrasné kvetoucí květiny a květiny k řezu (Malý a kol., 2012a).

3.8 Obchodování s květinami

3.8.1 Stručná historie před r. 1989

Obchodování s květinami je součástí hospodářství (ekonomiky) a prodělalo výrazné změny. Trh s rostlinami se vyvíjel již od středověku, kdy se obchodovalo s rostlinami, i když obchodování s květinami určenými pouze na okrasu byl tehdy luxus. Nejvíce byly pěstovány kosatce, pivoňky, růže a dále i denivky.

V České republice má pěstování okrasných rostlin dlouholetou tradici, produkce květin představovala v meziválečném období evropskou špičku. Fungoval zde export cizokrajných květin do Československa a import domácích květin do okolních zemí. Bohužel v padesátých letech, kdy bylo zrušeno soukromé vlastnictví, tento sektor svou pozici ztratil. Dovoz byl následně regulován a skoro vymizel. V 70. letech přišlo mírné oživení, kdy některé zahradnické podniky začaly investovat do výstavby modernějších skleníků a nových technologií. Pěstování květin nebylo dotováno státem a ani nebylo pro stát důležité, proto od r. 1969 mohla být relativní volnost při stanovování cen (Agrární komora ČR, 2014).

Největší rozmach v československém květinářství přišel v letech 1983 - 1988, ačkoliv nebylo investováno do nových technologií či modernější výroby. Od 70. let jde spotřeba soustavně nahoru, zato produkce po sametové revoluci má opačný trend. Ještě do roku 1989 byla Československá socialistická republika v produkci řezaných květin více než z 50 % samostatná, dováženy byly jen exotické květiny.

Před rokem 1989 bylo pěstování květin podřízeno centrálnímu plánování. Dovoz byl minimální, sortiment květin byl zúžený. Byla využívána laciná pracovní síla a nízké ceny energií. Drobní pěstitelé téměř neexistovali. Téměř veškerá produkce pocházela ze státních podniků. Také květiny byly prodávány ve státních obchodech.

3.8.2 Po r. 1989

Po sametové revoluci se uvolnil trh. Otevřely se hranice a český trh zaplavily různé druhy květin, jak řezaných, tak hrnkových. Vznikala nová centra pěstování květin a tudíž i produkce v rámci mezinárodního trhu a zvýšený podíl rozvojových zemí. V Čechách pěstované květiny těžko konkurovaly. Státní podniky se privatizovaly. Došlo k výraznému zdražení energií a pracovní síly. V tomto oboru chyběly investice, odborníci. Dochází k poklesu produkce a také k oslabení českých květinářů, a to nejen vlivem nevyřešených vlastnických vztahů, ale i vlivem příliš pomalé přeměny. Na český trh se dostávají květiny z Nizozemí a velké nabídky různých druhů květin za velmi dobré ceny nedokáže domácí produkce konkurovat. Tento stav nahrává silným zahraničním firmám a na český trh, který není dostatečně pokryt, úspěšně expandují země, jako je Izrael a Nizozemsko. Nové země nabízejí široký sortiment nových květin a svými nízkými cenami pak lehce dostávají domácí producenty z trhu. Tomu napomohlo i nasazení dumpingových cen. Pěstování řezaných květin u nás téměř vymizelo. Do této oblasti se dlouhodobě neinvestuje, a tak nemůžeme konkurovat vyspělým technologiím, které jsou na západě docela běžné. Květiny jsou k nám importovány a některé, zvláště hrnkové, jsou dopěstovány, a i když se do této oblasti investuje, přesto je to převážně ruční práce. Využívá se speciálních substrátů vytvořených na míru konkrétním kulturám. Substráty jsou jak od českých výrobců tak, i zahraničních. Podle velikosti pěstitelů dochází ke specializaci, protože pro konkrétní kulturu květin je nutné vytvořit specifické klima. Pokud nemá pěstitel oddělené prostory, musí zúžit i sortiment (Buchtová a Metelková, 2001).

K obnově českého květinářství dochází až po roce 1993, respektive 1997. Stoupající poptávka na trhu dostává znovu do hry tuzemské výrobce a tím se postupně zvyšuje domácí produkce.

Až do roku 2008 rostla česká květinářská produkce meziročně zhruba o 10 – 15 %. Pak následuje vlivem ekonomické krize mírný propad české produkce. Za dva roky se situace obrací, a to díky pěstování hrnkových a záhonových květin. Na jedné straně dochází k obnově tuzemského květinářství v podobě hrnkových kvetoucích rostlin (40 %), záhonových a balkónových květin (50 %), a to z klimatických a ekonomických důvodů, zatímco na straně

druhé se upouští od pěstování čerstvých řezaných květin řezané zeleně, i když se v ČR stále pěstují na 131 ha krytých ploch a 102 ha volné půdy. Dále klesá produkce sušených květin, cibulovin a osiv květin. Cibule a hlízy květin se vyváží z ČR hlavně na Slovensko, do Polska a do Maďarska (Příbylová, 2015).

Import a export osiv květin má sestupnou tendenci. Nejvýznamnějšími dovozci osiva jsou Nizozemsko a Německo. Hlavní země českého vývozu byly Slovensko a Německo, dále k nim přibýly Rakousko, Nizozemsko, Polsko, Ukrajina, Kazachstán a Bělorusko.

K narušení stoupající tendence spotřeby květin došlo v roce 2013, kdy vlivem nepříznivých klimatických podmínek v zimě a na jaře došlo k poklesu spotřeby květin o 12 %. Rok 2014 byl již lepší a došlo zase k nárůstu spotřeby, každý český občan nakoupil květiny v hodnotě necelých 1 000 Kč. Dle šetření Svazu květinářů a floristů ČR (SKF ČR) byly v ČR v roce 2014 vypěstovány květiny v hodnotě 2 mld. Kč. Největší podíl výroby zaujímají záhonové a balkonové rostliny (51 %) a hrnkové rostliny (téměř 36 %). Daří se vyvážet hlavně tuzemské hrnkové a balkonové rostliny (Příbylová, 2015).

3.8.3 Současnost

Nejnovějším trendem je otvírání zahradních center. Ta se často sdružují do větších společností, preferují odběr od českých výrobců, dbají na kvalitu, snaží se, aby zákazník dostal kvalitní český produkt. V roce 2013 vytvořil SKF ČR projekt pro podporu tuzemských pěstitelů květin: Česká květina za podpory Ministerstva zemědělství (MZe). Toto označení nesou kvalitní české květiny od českých výrobců, jako jsou např. primule, macešky a další dvouletky, balkonové a záhonové rostliny, hortenzie, chryzantémy a bramboříky a vánoční hvězdy. To má být zárukou kvalitní české rostliny. I když prodej květin v ČR v posledních letech pořád roste, stále jsme pod evropským průměrem (Buchtová, 2013).

Obrázek č. 1 – logo Česká květina



Pramen: SKF ČR

3.8.4 Světová produkce

Každý rok dochází k mírnému zvýšení světové produkce v okrasném zahradnictví. Největším světovým producentem květin je dle AIPH Čína, dalším je USA, Nizozemsko a Japonsko. V roce 2014 byla třetina všech květin vypěstována v rámci EU. Viz tabulka č. 1 (Příbylová, 2015).

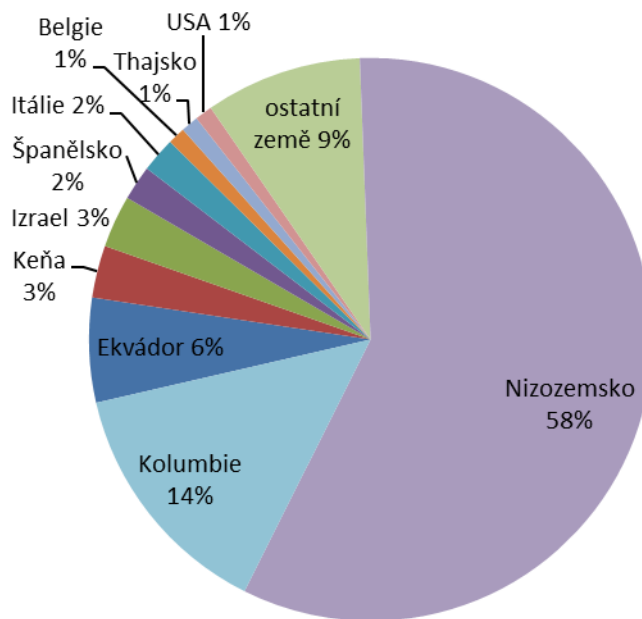
Tabulka č. 1 - produkce a plochy pěstování květin ve světě

	Produkce (mil. EUR)	Plocha (tis.ha)	Kryté plochy (ha)	Počet firem
Nizozemsko	2 310	6,8	4 138	2 358
Itálie	1 224	12,7	5 443	14 093
Německo	1 143	6,7	1 848	4 449
Francie	992	7,8	-	7 234
Španělsko	847	7,1	2 336	-
UK	447	5,8	545	304
Evropa*	10 000	60,0	-	41 000
Izrael	128	2,7	1 748	1 100
Střední východ	190	4,0	-	-
Keňa	578	4,1	-	140
Etiopie	149	1,2	700	300
Afrika*	1 000	18,0	-	1 500
Čína	5 070	171,4	-	85 406
Japonsko	2 512	16,8	10 190	77 980
korea	598	3,0	3 132	10 383
Asie*	9 000	460,0	-	250 000
USA	4 434	29,4	21 294	26 884
Severní Amerika*	5 300	30,5	-	28 880
Brazílie	1 770	15,0	-	8 248
Kolumbie	1 043	6,8	6 783	541
Ekvádor	593	0,0	6 222	-
Jižní Amerika*	3 800	47,0	-	18 000
Svět*	30 000	620,0	-	342 000

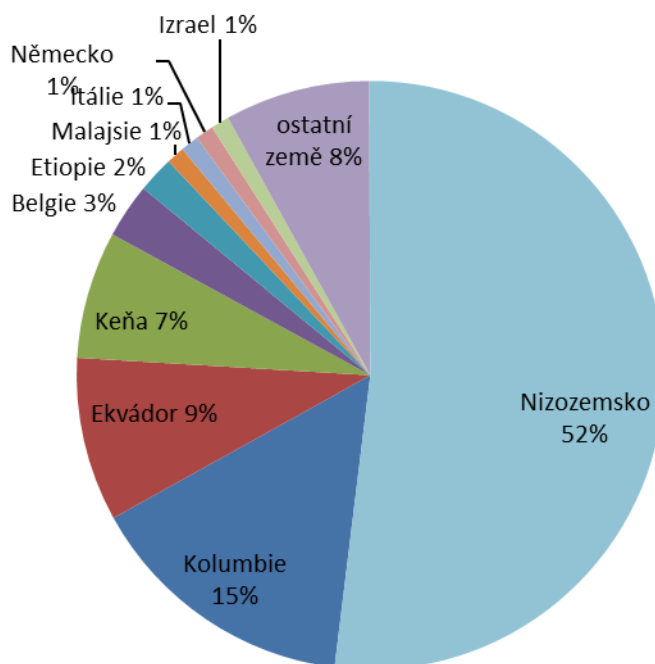
Pramen: ALPH

Zhruba od roku 2013 zvyšují podíl na světovém vývozu řezaných květin země jako Keňa, Ekvádor, Etiopie, Kolumbie a Malajsie. Pěstitelé v těchto zemích jsou schopni dosáhnout vysoké produkce kvalitních květin za srovnatelnou cenu. Mezinárodní trh s květinami se z pohledu konkurenceschopnosti mění. Například Japonsko v roce 2003 dovezlo 8 % řezaných květin z Holandska. V roce 2013 tento podíl klesl na 2 %. Ve stejném období zvýšilo Japonsko dovoz malajských řezaných květin z 10 na 26 % a ze 14 na 22 % květin dovezených z Kolumbie. Rusko zvýšilo dovoz z Ekvádoru a Keni na úkor květin z Holandska, viz graf č. 1 a č. 2. Spojené státy v roce 2013 dovezly okolo 65 % z celkového počtu řezaných květin z Kolumbie, na rozdíl od 55 % v roce 2003. Uvádí to zpráva Rabobanky z ledna 2015.

Graf č. 1 - Holandsko je největším světovým vývozcem řezaných květin, rok 2003



Graf č. 2 - Holandsko je největším světovým vývozcem řezaných květin, rok 2013



Pramen: Rabobank

3.8.5 Produkce v EU

Produkce květin v EU posledních několik let stagnuje stejně jako rozloha ploch, na kterých jsou květiny pěstovány. Hlavním pěstitelem a prodejcem je stále Nizozemsko, každý rok se zde vypěstuje až třetina celé produkce EU. Dalšími zeměmi jsou Itálie, Německo, Francie, Španělsko. K nárůstu pěstitelských ploch a produkce došlo v zemích, jako je Španělsko, Velká Británie, Rakousko a Polsko, oproti zemím, jako je Německo, Belgie, Francie, které patří k důležitým vývozcům. Ve srovnání s ostatními zeměmi se vyváží více hrnkových květin a bohužel mírně klesá produkce řezaných květin řezané zeleně, viz tabulka č. 2 (Příbylová, 2015).

Tabulka č. 2 - bilance zahraničního obchodu EU s květinami a školkařskými výpěstky (v mil.

EUR)

Stát	2009	2010	2011	2012	2013	2014	Index 2014/2013
Řezané květiny a zeleň	-657,9	-623,8	-608,3	-567,8	-484,2	-570,4	117,8
Kontejnerované a hrkované rostliny	151,1	196,8	225,1	288,2	296,6	272,6	91,9
Školkařské výpěstky ovocné a okrasné	132,0	177,2	176,0	208,1	227,0	218,1	96,1
Cibule a hlízy	381,3	406,8	397,0	410,2	405,0	406,3	100,3
CELKEM SALDO	6,5	156,9	189,8	338,8	444,4	326,6	73,5

Pramen: Pracovní dokument EK – DG AGRI, EUROSTAT COMEXT

3.8.6 Produkce květin v ČR

Současná produkce květin má stále vzestupný vývoj, viz tabulka č. 3. Ačkoli rozloha pěstebních ploch se nemění ani nedochází ke změně složení, hlavní důvod je především ve zvyšování intenzity výroby.

Tabulka č. 3 - produkce květinářství v ČR (v mil. Kč)

2006	2007	2008	2009	2010	2011	2012	2013	2014	2015	index 2015/14
1 641	1 715	1 801	1 798	1 815	1 870	1 944	1 881	2 008	2 095	104,3

Pramen: Svaz květinářů a floristů ČR

Uspořádání domácí květinářské produkce je dáno poptávkou po konkrétním sortimentu a ekonomičnosti pěstování v českých klimatických podmínkách. Dlouhodobě nedochází k výrazné změně, stále jdou ze zdejší produkce nejvíce na odbyt okrasné záhonové a hrnkové

rostliny. Až 51 % zaujímají z celkové tuzemské květinářské produkce záhonové a balkónové rostliny. Hrnkové květiny, po mírném propadu (v letech 2011 a 2013), od r. 2014 zase zvyšují svou produkci. Úroveň produkce čerstvých řezaných květin a zeleně se vyrovnala - během tří let postupně narůstalo pěstování čerstvé řezané zeleně a zároveň došlo k ústupu pěstování květin na řez. Od r. 2010 je mírně rostoucí trend v produkci sušených květin a osiva květin, viz tabulka č. 4 (Příbylová, 2015).

Tabulka č. 4 - struktura květinářské produkce v ČR (v mil. Kč)

Ukazatel	2009	2010	2011	2012	2013	2014	Index 2014/13
Cibuloviny	5	4	4	4	4	3	75,0
Záhonové	890	910	952	1 010	972	1 015	104,4
Hrnkové	725	725	720	730	690	730	105,8
Řezané květy	99	99	97	100	98	92	93,9
Řezaná zeleň	43	43	41	45	50	92	184,0
Sušené	17	15	35	35	41	47	114,6
Osiva	19	19	21	20	26	29	111,5
CELKEM	1 798	1 815	1 870	1 944	1 881	2 008	106,8

Pramen: Svaz květinářů a floristů ČR

3.8.7 Produkce květin (komodity) v ČR 2015

Důležitou složkou rostlinné produkce v ČR je okrasné zahradnictví, kam spadá i květinářství. V roce 2015 se podle Český statistický úřadu (ČSÚ) tento sektor podílel 4,4 % na tuzemské rostlinné produkci a 2,6 % na celkové tuzemské zemědělské produkci. Produkce v roce 2015 byla 3,3 mld. Kč. V roce 2015 vzrostla produkce květin oproti roku 2014 o 4,3 % na hodnotu 2,1 mld. Kč. Důvodem růstu je zejména intenzifikace výroby včetně implementace moderních technologií. Přesto u rozlohy květinářství, a to i krytých, dochází spíše k poklesu (MZe, Zpráva o stavu zemědělství, 2015).

V roce 2015 dosáhla záhonová produkce podílu téměř 52 % na celkovém objemu tuzemské květinářské produkce a činila 1,1 mld. Kč. U hrnkových rostlin činil podíl 35,6 % na celkové produkci a ve finančním vyjádření dosáhl 745 mil. Kč. Produkce čerstvě řezaných květin se podílela 4,3 % na celkové květinářské produkci a dosáhla 90 mil. Kč. Produkce sušených květin a cibulovin více méně stagnuje. Produkce osiv v meziročním srovnání posílila o 10 % na 32 mil. Kč. Prodej květin v meziročním srovnání v roce 2015 vzrostl o 10 % na 1 030 Kč/os./rok, viz tabulka č. 5 (MZe, Zpráva o stavu zemědělství, 2015).

Tabulka č. 5 - struktura spotřeby květin, sadby a osiv ve spotřebitelských cenách (v mil. Kč)

Ukazatel	2009	2010	2011	2012	2013	2014	Index 2014/13
Řezané květiny	3 063	3 018	2 990,6	2 756,0	2 159	3 036	140,6
Hrnkové rostliny	2 801	2 897	3 040,5	3 397,0	3 176	2 995	94,3
Záhonové rostliny	1 939	2 116	2 273,4	2 591,0	2 483	2 591	104,3
Řezaná zeleň	436	341	484,0	300,0	141	144	102,1
Cibuloviny	264	314	689,0	398,0	360	438	121,7
Sušené květiny	177	141	24,0	213,0	153	122	79,7
Osiva	41	39	30,0	36,0	34	32	94,1
Celkem	8 722	8 867	9 530,3	9 690,0	8 508	9 357	110,0

Pramen: Odbor rostlinných komodit Mze, převzal ze SKF ČR

Spotřeba květin byla v minulých letech spíše stagnující. V roce 2015 nadále rostla poptávka po hrnkových, záhonových i řezaných květinách. Naopak pokles byl zaznamenán hlavně u cibulovin a doplňkové zeleně. Když srovnáme rok 2015 a rok 2014, vzrostla v roce 2015 spotřeba květin, sadby a osiv vyjádřená ve spotřebitelských cenách (o 10 % na 10,3 mld. Kč). Došlo ke zvýšení spotřeby řezaných květin (o 17 % na 3,5 mld. Kč), záhonových rostlin (o 8 % na 2,8 mld. Kč) a hrnkových rostlin (o 5 % na 3,1 mld. Kč). Pokles byl zaznamenán u řezané zeleně (o 19 % na 117 mil. Kč) a cibulovin (o 3 % na 423 mil. Kč). (MZe Zpráva o stavu zemědělství, 2015)

Roste spotřeba květin, tudíž dochází i ke zvyšování spotřebitelských cen na území ČR. V roce 2015 se meziročně zvýšila průměrná roční spotřebitelská cena velkokvěté gerbery o 11 % na 40,35 Kč/ks, růže velkokvěté o 6 % na 55,70 Kč/ks, karafiátu velkokvětého o 5 % na 20,96 Kč/ks. Průměrná roční spotřebitelská cena poklesla u chryzantémy o 7 % na 37,18 Kč/ks a stagnovala u africké fialky (60,78 Kč/ks). (MZe, Zpráva o stavu zemědělství, 2015)

3.9 Květinářství v ČR

3.9.1 Pěstování květin v ČR

Květiny jsou v podmínkách ČR pěstovány především ve sklenících. Jednou z podmínek konkurenceschopnosti v oboru květinářství je modernizace technologií i skleníkové základny. Dotace na podporu lze čerpat i v rámci Programu rozvoje venkova ČR na období 2014 – 2020.

Českým pěstitelům se nerentuje pěstování řezaných květin na vývoz. V ČR se po delší dobu neinvestovalo do obnovy prostor (skleníků), nebyla zaváděna nová technologie, mechanizace. Převážně se stále vše dělá ručně a pak jsou vysoké náklady na personál. Pomalu ovšem dochází k jistým změnám, např. ohledně substrátů, které jsou speciálně vytvářené pro různé druhy rostlin. Z klimatických a finančních důvodů tuzemští pěstitelé květin přecházejí od řezaných květin k pěstování rostlin hrnkových, záhonových a balkónových (Hospodářské noviny, 2013).

Během několika posledních let se pomalu rozmáhají zahradní centra, která pěstují i své rostliny, a to ze zakoupené mladé sadby, případně ze semen. Odběr je buď od českých výrobců, např. odbytové družstvo CZ-FLORA, které sdružuje střediska TU-FLOR, Tušimice (květiny) a fa PASIC, Dolní Životice (květiny a dřeviny), firmy s osivem (např. Semo a.s., Černý Seed s.r.o.), nebo pak od zahraničních firem se zastoupením v ČR, např. Syngenta, Volmary. Firmy, které se specializují na prodej mladých rostlin k dopěstování, pěstují ze semen nebo množí řízkováním (dražší způsob) např. surfinie, muškáty.

Česká produkce je pro domácí odběratele výhodnější nejen proto, že vypěstované rostliny jsou už adaptované na zdejší drsnější podmínky, tím pádem jsou i odolnější, ale je to i rychlejší cesta od producenta k zákazníkovi.

3.9.2 Prodej osiva

SEMO a.s.

Od roku 1994 existuje na českém trhu firma SEMO, společnost s ručením omezeným (s.r.o.), v dubnu 2009 přechází tato firma na akciovou společnost (a.s.). SEMO a.s. Nachází se v Olomouckém kraji, okres Prostějov, v obci Smržice. Tato společnost pokračuje v předešlé několikaleté tradici šlechtění osiv. Již v r. 1942 začal Konrád Dvorský se šlechtitelskou činností pro šlechtitelský podnik Elita. V r. 1977 došlo k přidružení k VUZ Olomouc a Sempra s.p. Po revoluci v r. 1990 dochází k vystoupení ze společnosti Sempra a založení společnosti Semo s.p. Společnost má zastoupení nejen na tuzemské půdě, ale i v zahraničí, a to např. v Maďarsku (Keszár Flora Kft), na Slovensku (dříve SEMOS Slovakia, s.r.o) či v Polsku (EJA), od r. 2000 začíná čím dál více expandovat na zahraniční trh. Prodává osiva v Itálii, po testování a vhodnosti svých odrůd pro další země začíná vyvážet do Pákistánu, Indie, Jemenu.

Předmět činnosti: zemědělská výroba, výroba a uvádění do oběhu osiva a sadby včetně šlechtění a udržovacího šlechtění

Struktura společnosti: oddělení šlechtění (vývoj nových původních odrůd)

oddělení produkce a množení rostlinné výroby

oddělení logistiky a balení

oddělení provozu a zásobování

manažer pro maloobchod a velkoobchod

manažer pro volně vážená osiva a PROFI trh (Výroční zpráva 2014

SEMO a.s.)

Nyní se společnost zabývá šlechtěním, produkcí a prodejem osiv zeleniny, květin, léčivých a aromatických rostlin. Jejich produkce je velmi kvalitní. Ve šlechtění se hlavně zaměřuje na zeleninu plodovou a kořenovou (salát, cibuli, zahradní hrášek). Každé osivo, které vyprodukuje, splňuje ohledně klíčivosti i čistoty nejen normy EU a vyhlášku Mze, ale i daleko přísnější firemní normy. Přísná pravidla se také týkají skladování a pravidelných kontrol kvality skladovaných osiv. Zaměstnává zhruba 75 pracovníků, 12 z nich je ve vedení. Dobré jméno v obchodním světě si drží vysokou kvalitou nejen svých produktů, ale i servisu pro zákazníky. A proto je jednou z významných českých společností prodeje osiv.

3.9.3 Prodej mladé sadby

Z vypěstovaných matečnic (po zdárně přečkané zimě) se na počátku roku získávají řízky, které zakořeňují ve speciálním substrátu. Tyto mladé rostliny jsou produkovány na další dopěstování do velkoobchodů, zahradních center či květinářství nebo i do nepříliš oblíbených hypermarketů. Poté jsou nabízeny konečnému zákazníkovi. Specializované firmy, ať už české či zahraniční, produkují širokou škálu odrůd a druhů mladých rostlin. Dochází k množení mladých rostlin květin a dřevin pro odbornou síť k dalšímu pěstování.

V ČR je například sdružení **Odbytové družstvo Flora**. Sdružuje pěstitele a majitele skleníků, jejichž vlastní produkci zaštiťuje a následně uvádí na trh v oblasti květinářství a okrasných dřevin, cílem je zásobit českými produkty český domácí trh. Produkují nejen mladé rostliny k dalšímu využití, ale z květin prodávají například hrnkové kvetoucí rostliny, rostliny balkónové a záhonové. Členové jsou TU-FLOR, s.r.o., Tušimice, SINCO, s.r.o., Mělník, FLORCENTER, s.r.o., Olomouc, Vlastimil Pasič, Dolní Životice, AZALEA Chlumeck, s.r.o., Chlumeck (Veřejný rejstřík a sbírka listin; cz-flora.cz).

TU-Flor, s.r.o.

Vznikla jako společnost s ručením omezeným r. 1997. Nachází se v Ústeckém kraji okres Chomutov, v obci Kadaň Tušimice. Její hlavní činností v oboru zahradnictví je pěstování a velkoobchodní prodej květin. V r. 1993 ing. Jaroslav Dračka společně se svými společníky založil firmu TU-FLOR. Tato firma si pronajala květinářskou výrobu v rozpadajícím se státním podniku Sempra, jenž se zabýval mimo květinářství i zemědělskou výrobou, chovem dobytka, semenářstvím. O rok později při privatizaci odkoupila od státu skleníky a následně i pozemky. V tu dobu se zde pěstovaly řezané květiny, zelenina a pokojové rostliny. Tuzemský trh byl, ale zahlcován širokou nabídkou rostlin z Holandska, což donutilo firmu TU-Flor k obměně sortimentu, aby mohla na trhu konkurovat a vydělávat. Ukončilo se pěstování zeleniny a řezaných květin. Začaly se více pěstovat balkónové rostliny místo pokojových rostlin. V dalších letech balkónové, záhonové rostliny a letničky získaly převahu nad zelenými rostlinami. V současnosti se v Tušimicích některé balkónové rostliny dopěstovávají ze zakořenělých nebo nezakořenělých řízků dovážených od pěstitelů např. z Izraele, Německa, Holandska, ale převážná část sazenic pochází z vlastních matečnic vypěstovaných z elitní sadby za přísného dodržování příslušných norem a předpisů týkajících se zdravotního stavu a pravosti odrůdy. Dále se vysadí a pěstují do prodejní velikosti. Ze semínek se pěstují třeba petúnie, lobelie, begonie či aksamitníky. Většina z cca pěti milionů vypěstovaných rostlin se prodá na domácím trhu a zbytek jde na export do sousedních zemí. Rostliny se pěstují na ploše o velikosti cca šesti hektarů. Původní skleníky (z šedesátých let) jsou již nedostačující a postupně jsou nahrazovány novými nafukovacími fóliovníky (lépe udržují teplo) např. z dotačních programů. Zatím jsou skleníky obměněny na půdě o velikosti více než hektar, další fóliovníky jsou v plánu na další roky. Firma zaměstnává 119 pracovníků, z toho 2 vedení (Výroční zpráva za rok 2015.Syngenta Czech).

V základní nabídce balkónových květin má zhruba sedmdesát odrůd pelargonii a třicet odrůd surfinií a tumbelin. TU-Flor se snaží prodávat i novinky, ty pocházejí z tzv. licenčního pěstování od největších světových šlechtitelů. Licenčně množenou květinou je třeba surfinie. Musí mít barevnou etiketu (jedno ze základních pravidel), na níž jsou uvedeny pravost odrůdy a legální původ.

Syngenta Czech s.r.o.

Syngenta Czech vznikla r. 1992 a je součástí celosvětové společnosti Syngenta, která stojí v čele trhu ve výrobě prostředků na ochranu rostlin a zaujímá třetí místo v prodeji osiv. Produkuje osivo kukuřice, slunečnice, řepky, cukrovky, ozimého hybridního ječmene, květin

a sazenice květin. V r. 2015 měla tato společnost 80 zaměstnanců z toho 4 ve vedení. V tomto roce se také zaměřila na výzkum a vývoj v šlechtitelské stanici Semčice. Firma důsledně dodržuje normy a předpisy dané pro tuto oblast a na prvním místě pro ni je ochrana zdraví i ochrana životního prostředí. Cílem skupiny Syngenta je minimalizovat dopady na životní prostředí a co nejlépe využít přírodních zdrojů, optimálně splňovat veškeré potřebné právní normy a mezinárodní smlouvy (Syngenta výroční zpráva, účetní závěrka a zpráva auditora za rok 2015).

Informace o tržbách - Syngenta

	2015	2014
Přípravky na ochranu rostlin	964 435	991 848
Osivo polních rostlin	159 666	139 699
Osivo zeleniny a květin	57 915	50 604
Tržby z prodeje služeb	47 732	24 498
Celkem	1 229 748	1 206 649

Struktura prodeje v tuzemsku a v zahraničí byla v letech 2015 a 2014 následující:

	2015	2014
Tuzemsko	1 187 028	1 182 151
Vývoz	42 720	24 498
Celkem	1 229 748	1 206 649

3.9.4 Prodej cibulovin

Jošt Import s.r.o.

Nachází se v Pardubickém kraji, okres Chrudim, v obci Heřmanův Městec. Na tuzemském trhu působí 20 let, ale praxi s množením a šlechtěním cibulových a hlíznatých květin má ing. Václav Jošt již 45 let. Do roku 1995 byla v Heřmanově Městci největší pěstitelská stanice, kde se na 40 ha pěstovaly cibuloviny. Posléze původní firma, v níž Ing. Václav Jošt působil do r. 1992, zanikla.

Od roku 2008 je jeho firma vedena jako společnost s ručením omezeným zaměřená na velkoobchod s prodejem cibulovin (i výrobou květin a jiných rostlin). Má 8 zaměstnanců, z toho 3 ve vedení. Od předních šlechtitelských a množitelských firem v Holandsku dováží cibule a hlízy rostlin, které dále v Čechách prodává. Zboží dodává v balení s obrázky nebo v prodejních kartonech, na objednávku zajišťuje cibule pro rychlení i výsadby, jak mi sdělil ing. Václav Jošt.

3.9.5 Prodej hrnkových květin

Holflor czech s.r.o

Hlavní sídlo má tato zahradnická firma v Pardubickém kraji, okres Přelouč, obec Strašov na pozemku o rozloze 3,5 ha. Od r. 2007 jde o společnost s ručením omezeným se zaměřením na velkoobchod s květinami a jinými rostlinami a pěstování plodin jiných než trvalých. Od r. 2009 má pobočku v Českých Budějovicích. Její historie sahá až do r. 1947, kdy Adolf Holeček založil zahradnictví. Je to firma s rodinnou tradicí, v současné době ji vede Patrik Holeček, který se specializoval během posledních tří let na dovoz a následný velkoobchodní prodej hrnkových rostlin. Nyní bez obav konkuruje největším velkoobchodům s květinami v České republice. Nakupuje na holandské burze v Alsemeeru. Zboží zde zakoupené putuje dvakrát týdně do velkoobchodu ve Strašově a následně je prodáváno, rozváženo zákazníkům. Dále pěstuje i své vlastní výpěstky, např. chryzantémy, a to řízenou skleníkovou kulturu. Produkuje polohotové a hotové sazenice balkónových rostlin (např. pelargonie a petúnie). Firma spolupracuje s německými šlechtiteli a zahradníky, kteří ji zásobují kvalitním materiálem k dalšímu množení, nebo k přímému dopěstování. Pro velký zájem prodává mladé rostliny i ostatním zájemcům. Provozuje několik květinářství (Pardubice, Hradec Králové, Přelouč). Moderně vybavené skleníky se rozkládají na ploše 5 000 m². Venkovní plochy mají rozlohu 1500 m² (Holflor.cz).

3.9.6 Zahradní centrum

AZ Garden s.r.o.

Zahradní centrum sídlí v Pardubickém kraji, okres Pardubice u obce Černá za Bory od roku 2006. Areál firmy se rozkládá na ploše 9 000 m². Samotná společnost s ručením omezeným s majiteli manželi Roudnými vznikla již roku 2004 a zakládá si na tom, že se jedná o rodinnou firmu. Na ploše necelých 5 000 m² je realizována vlastní výroba balkónových květin, trvalek a kontejnerovna pro dopěstování okrasných květin. Pro zákazníky je připravena prodejna řezaných květin a dárkových produktů (250 m²), vytápěný prodejní skleník (900 m²) a venkovní prodejní plocha (3 000 m²). Firma nabízí pestrý sortiment kvalitního rostlinného materiálu (okrasné dřeviny, ovocné dřeviny, trvalky, aj.), řezané květiny a sušené vazby, základní sortiment pro zahradkáře (především kompletní sortiment hnojiv, chemie a přípravků na ochranu rostlin, náradí a keramiky), prodej dárkového zboží (keramika, sklo,

Obrázek č. 2 - AZ Garden



Pramen: vlastní foto

kovářské výrobky). Firma provádí i úplný servis na vypracování projektové dokumentace pro sadové úpravy. Sestavuje pro zákazníky, dle jejich požadavků, rostlinný sortiment a po okolí rozváží květiny, jak uvedla spolumajitelka Bc. Eva Roudná.

3.9.7 Květinářství

BL květinka s.r.o.

Společnost sídlí v Pardubickém kraji, okres Pardubice. Vznik společnosti s ručením omezeným je datován od roku 2006. Jedná se o rodinnou firmu. Firma se zabývá velkoobchodním a maloobchodním prodejem řezaných a hrnkových květin včetně doplňků. V Pardubicích jsou dvě prodejny, jedna v obchodním centru Globus a druhá u pardubického krematoria, kde je i menší skleník. Ve skleníku si sami pěstují zeleň do vázaných kytic, řízkují muškáty a dopěstovávají nepatrné množství hrnkových rostlin. V Holicích se nachází další prodejna s větším skleníkem. Květiny si nechává dovážet z Holandska, Itálie a jiných zemí. V současnosti má firma 10 zaměstnanců, jak mi sdělila majitelka Lenka Bulisová.

3.10 Dovoz a vývoz

3.10.1 Nizozemské království

V Nizozemsku se nachází organizace Flora Holland, která sdružuje květinové burzy - Aalsmeer, Naaldwijk, Rijnsburg, Bleiswijk, Venlo a Eelde. Největší a nejvýznamnější pro export je burza v Aalsmeeru (severní Holandsko). Hlavně zde se obchoduje s rostlinami pro vývoz do ostatních zemí. Má zde sídlo hlavní ústředí. Na vývoz se specializují i burzy v Naaldwijk a Rijnsburgu. Pro místní obchod jsou pak určeny burzy Bleiswijk, Venlo a Eelde.

Prodávají se zde řezané květiny i pokojové květiny z celého světa. Prodej na burzách probíhá buď přes zprostředkovatelské firmy, nebo prostřednictvím „hodin“ – holandská aukce. V Aalsmeeru se nachází 39 aukčních hodin, každý den v brzkých ranních hodinách se burza otevírá a je nabízena široká škála rostlin. V 10:00 hodin se burza uzavírá a ihned se expedují prodané květiny přes smluvní dopravu. Přeprava je realizována smluvní pozemní dopravou, v chladicích boxech s konstantní teplotou 9 °C, eventuálně leteckou přepravní společností za stejných podmínek. Následující den jsou květiny prodávány koncovým zákazníkům.

Nizozemí je de facto rovina, která má vhodné podmínky pro pěstování květin a to díky vlhkému a ne příliš studenému klimatu. Díky vodním kanálům je zajištěn dostatek vláhy a díky severnímu moři, zde nemrzne. Díky moři je to i výhodná pozice pro export či import lodní dopravou. Během let se vyvíjelo i technické zázemí pro pěstování květin a technologie, v dnešní době, je výroba co nejvíce mechanizována a je na vysoké úrovni (oproti např. ČR). Většinou se pěstitel specializuje na jeden druh květin, proto má pak daný prodávaný druh vysokou kvalitu. Např. pěstitel orchidejí si nechá v Thajsku naočkovat orchideje, ty se dají do skleněných lahví a uzavřou se. Láhve se převezou do Nizozemí k pěstiteli, ten je uloží do vhodného klimatického prostředí a přes počítač se rostliny kontrolují. Vše se provádí automatizovaně, pěstitel potřebuje minimum zaměstnanců (v tomto případě 3). Počítač se stará o závlahu, o kontrolu výpěstků o substrát. Do styku s rostlinou člověk přijde až při balení do celofánu, do kterého se vypěstovaná rostlina s alespoň třemi květy vkládá. Nejvíce je země známá svými tulipány, ale Nizozemci pěstují mnoho dalších květin a rostlin například, hyacinty, chryzantémy, amarylky, narcisy, lilie, pivoňky. Samozřejmě je prodej cibulí okrasných květin a sazenic (Florex.cz).

3.10.2 Bilance zahraničního obchodu s květinami

Zahraniční obchod s květinami v ČR byl i v roce 2015 pasivní. Podle předběžných údajů se v roce 2015 dovezly do ČR květiny v hodnotě 3,6 mld. Kč, viz tabulka č. 6.

Tabulka č. 6 - bilance zahraničního obchodu s květinami (mil. Kč)

Ukazatel	2009	2010	2011	2012	2013	2014	2015	index 2015/14
Dovoz	2 648	2 666	2 908	2 930	2 899	3 005	3 624	120,8
Vývoz	246	294	295	411	802	654	583	89,2
Saldo zahraničního obchodu	-2 402	-2 372	-2 613	-2 519	-2 097	-2 352	-3 040	129,3

Pramen: Statistika zahraničního obchodu

Na prvním místě v dovozu do květin do naší republiky stále zůstává Nizozemsko, za ním následuje Německo, Dánsko, Itálie a Polsko. Řezané květiny byly stále hlavní dováženou komoditou a byly dovezeny z Nizozemska, Kolumbie a Keni. Z Keni se dováží na tuzemský trh hlavně řezané růže, viz tabulka č. 7.

Tabulka č. 7 - dovoz řezaných květin za r. 2014

Dovoz	množství za r. 2014	mil.Kč
květiny řezané(ks)	77 913 840	1411
Nizozemsko	55 676787	1112
Kolumbie	10 590 612	95
Keňa	5 667391	57
Německo	142 276	38
Ekvádor	1 284086	24
Jižní Amerika	2 379 086	13

Pramen: Zpráva o stavu zemědělství r. 2015

Vývoz a reexport rostlin a rostlinných produktů z ČR se v roce 2015 snížil o 11 %. Důležitým odběratelem bylo Nizozemsko, Německo, Rakousko a Slovensko. Osiva se stále nejvíce vyvážela do Ruska a na Slovensko (MZe, Zpráva o stavu zemědělství, 2015).

Pro květináře i floristy byl rok 2015 plodnější oproti roku 2014. Vzrostl dovoz květin, i produkce květin (i bez navýšení nových skleníků). Zvýšil se vývoz včetně reexportů. Přes všechny tyto nárůsty má květinářství zápornou bilanci zahraničního obchodu, viz tabulka č. 8 - 10 (SKF ČR, Květinářská produkce a prodej 2015).

Tabulka č. 8 – zahraniční obchod s květinářským sortimentem za rok 2015

Pořadí zemí podle dovozu				Pořadí zemí podle vývozu			
		Kč	%			Kč	%
1.	Nizozemsko	2 037 953	71,0	1.	Německo	230 127	48,79
2.	Německo	205 345	7,2	2.	Slovensko	155 371	32,94
3.	Dánsko	174 348	6,1	3.	Rakousko	18 039	3,82
4.	Kolumbie	82 176	2,9	4.	Spojené království	10 604	2,25
5.	Itálie	68 643	2,4	5.	Maďarsko	9 927	2,10
6.	Keňa	65 037	2,3	6.	Polsko	7 305	1,55
7.	Izrael	33 865	1,2	7.	Rusko	8 357	1,77
8.	Polsko	33 701	1,2	8.	Švýcarsko	6 068	1,29
9.	Slovensko	20 507	0,71	9.	Litva	5 096	1,08
10.	Ekvádor	17 946	0,63	10.	Švédsko	3 072	0,65
11.	Spojené státy	13 400	0,47	11.	Dánsko	2 590	0,55
12.	Rakousko	9 726	0,34	12.	Bulharsko	2 005	0,43
13.	Spojené království	9 460	0,33	13.	Bělorusko	1 971	0,42
14.	Slovensko	9 520	0,33	14.	Finsko	1 837	0,39
15.	Indie	9 052	0,32	15.	Francie	1 729	0,37

Pramen: Svaz květinářů a floristů ČR

Tabulka č. 9, 10 – zahraniční obchod s květinami

	(v tis. Kč)	dovoz	%	vývoz	%
06011010	hyacinty v klidu	3 903	78,4	2	2,4
06011020	narcis v klidu	2 940	70,4	181	20,5
06011030	tulipán v klidu	5 398	59,5	246	15,5
06011040	gladiol v klidu	3 307	62,0	817	61,9
06011090	ostatní v klidu	32 792	81,5	2 796	66,3
06012030	orchideje, hyacint, narcis, tulipán ve vegetaci	122 222	109,4	198	35,4
06012090	ostatní ve vegetaci	20 220	72,7	172	118,6
0601	celkem	190 782	93,8	4 412	50,2
06021090	nezakoř.řízky a rouby*	36 135	111,7	0	0,0
06029050	venkovní rostliny	286 314	105,6	45 266	81,4
06029070	zakoř.řízky a ml.rostliny*	32 767	108,7	18 975	87,9
06029091	kvetoucí rostliny	447 942	108,1	58 619	136,3
06029099	nekvetoucí rostliny domácí	249 146	115,1	8 132	87,3
0602	celkem	1 052 304	109,1	130 992	101,1

*do výrobní spotřeby

06031100	růže	399 786	102,9	17 649	80,3
06031200	karafiáty	65 106	108,3	3 830	61,8
06031300	orchideje	25 565	98,9	835	605,1
06031400	chryzantémy	143 033	114,3	4 463	77,8
06031500	lilie	39 518	104,9	1 228	96,8
06031910	gladioly	4 218	114,8	109	80,1
06031980	ostatní řezané	675 920	133,4	13 492	77,1
06039000	sušené a barvené	13 480	95,2	405	111,6
0603	celkem	1 366 626	117,6	42 011	78,8
06042011	lišejník sobí k okrasným účelům	1	0,0	1	0,0
06042019	mechy a lišejníky k okrasným účelům	691	170,2	6	0,0
06042040	větve jehličnanů čerstvé	3 182	0,0	0	0,0
06042090	listy a větve čerstvé k okras.účelům	137 299	121,2	6 513	83,7
06049011	lišejník sobí upravený	74	528,6	0	0,0
06049019	mechy a lišejníky ostatní	1 119	38,7	197	65,9
06049091	listy, větve, výhony sušené	47 332	4956,2	6 049	49,1
06049099	listy, větve a výhony ostatní	45 408	115,5	240 841	127,5
0604	celkem	235 106	146,5	253 607	121,2
12093000	osiva bylin na květy	15 935	164,1	28 831	103,1
12099991	ostatní osiva	8 868	79,8	11 843	116,2
1209	celkem	24 803	119,1	40 674	106,6
celkem květiny		2 869 621	114,3	471 696	107,4

Pramen: SKF ČR

3.10.3 Evropský dovoz

Přehled obchodu EU se třetími zeměmi s rostlinnými produkty je převážně v kladných hodnotách. Skupinou se zápornou bilancí jsou čerstvé řezané květiny a zeleň. Oproti tomu narůstá vývoz hrnkových květin a školkařských výpěstků z evropských států, viz tabulka č. 11 (Příbylová, 2015).

Tabulka č. 11 - bilance zahraničního obchodu EU s květinami a školkařskými výpěstky (v mil. EUR)

Stát	2009	2010	2011	2012	2013	2014	Index 2014/2013
Řezané květiny a zeleň	-657,9	-623,8	-608,3	-567,8	-484,2	-570,4	117,8
Kontejnerované a hrkované rostliny	151,1	196,8	225,1	288,2	296,6	272,6	91,9
Školkařské výpěstky ovocné a okrasné	132,0	177,2	176,0	208,1	227,0	218,1	96,1
Cibule a hlízy	381,3	406,8	397,0	410,2	405,0	406,3	100,3
CELKEM SALDO	6,5	156,9	189,8	338,8	444,4	326,6	73,5

Pramen: Pracovní dokument EK – DG AGRI, EUROSTAT COMEXT

V období od listopadu 2015 do konce listopadu 2016 bylo největším evropským dovozcem stále Nizozemsko u všech druhů okrasných rostlin. Na evropském dovozu se podílely v menším či větším měřítku i další státy. Dovážely se následující květinářské komodity:

- cibule hyacintů, narcisů, tulipánů, gladiol ve vegetačním klidu. Tento sortiment ještě vyvážely další tři evropské země - Německo, Rakousko, Slovensko (např. gladioly 500 ks).
- cibule orchidejí, hyacintů, narcisů a tulipánů, ve vegetaci nebo v květu. Dalšími zeměmi podílejícími se na vývozu byly Portugalsko, Spojené království, Dánsko.
- živé venkovní rostliny vč. kořenů (kromě cibulí, hlíz, hlíz. kořenů). Další země podílející se na vývozu: Německo, Slovensko, Itálie, Rakousko, Belgie, Maďarsko, Polsko, Dánsko, Francie, Slovinsko, Spojené království, Irsko.
- pokojové rostliny (zakořeněné řízky a mladé rostliny mimo kaktusy). Další země podílející se na vývozu: Německo, Slovensko, Polsko, Rakousko, Itálie, Maďarsko, Dánsko, ČR.
- kvetoucí rostliny s poupaty nebo květy (mimo kaktusy). Další země podílející se na vývozu: Dánsko, Německo, Polsko, Itálie, Rakousko, Slovinsko, Slovensko, Portugalsko, Belgie, Španělsko, Spojené království, Srbsko, Chorvatsko.
- řezané růže na kytice nebo k okrasným účelům, čerstvé. Další země podílející se na vývozu: Německo, Spojené království, Itálie, Belgie, Slovensko, Srbsko, Polsko, Bulharsko.
- řezané karafiáty na kytice nebo k okrasným účelům, čerstvé. Další země podílející se na vývozu: Itálie, Spojené království, Španělsko, Portugalsko, Belgie, Německo, Slovensko, Francie.
- řezané orchideje na kytice nebo k okrasným účelům, čerstvé. Další země podílející se na vývozu: Slovinsko, Dánsko, Německo, Slovensko.
- květiny, poupata chryzantém řezané na kytice apod., čerstvé. Další země podílející se na vývozu: Německo, Polsko, Dánsko, Itálie, Belgie, Slovensko.
- květiny, poupata lilií řezané na kytice apod., čerstvé. Další země podílející se na vývozu: Polsko, Itálie, Spojené království, Německo, Belgie.
- řezané gladioly na kytice nebo k okrasným účelům, čerstvé. Další země podílející se na vývozu: Slovensko, Španělsko, Itálie, Německo, Portugalsko
- ostatní řezané květiny a poupata na kytice nebo k okrasným účelům (kromě růží). Další země podílející se na vývozu: Slovensko, Polsko, Itálie, Dánsko, Spojené království, Německo, Španělsko, Belgie, Portugalsko, Francie (ČSÚ, Databáze zahraničního obchodu).

3.10.4 Vývoz a dovoz z třetích zemí

Vývoz ze třetích zemí se zvyšuje u řezaných květin a zeleně. U cibulí a hlíz můžeme zaznamenat setrvalý stav ve vývozu. Řezané květiny z EU se ponejvíce vozí do Ruska (21 % v roce 2014). Další země pro vývoz květin jsou Švýcarsko (20 %, největší podíl na odběru hrnkových a kontejnerovaných rostlin), USA (10 %, největší podíl je na hlízách a cibulích), Norsko (9 %) a Čína (5 %), viz tabulka č. 12 (Příbylová, 2015).

Tabulka č. 12 - vývoz do třetích zemí z EU - květiny a školkařské výpěstky (v mil. EUR)

Stát	2009	2010	2011	2012	2013	2014	Index 2014/2013	Podíl (%)
Řezané květiny a zeleň	468,5	535,3	579,5	651,6	685,6	667,5	97,4	34,9
Kontejnerované a hrnkované rostliny	402,4	462,4	498,4	547,9	550,4	517,8	94,1	27,1
Školkařské výpěstky ovocné a okrasné	145,6	188,8	189,1	221,3	241,2	235,2	97,5	12,3
Cibule a hlízy	443,3	477,4	480,0	499,5	490,9	491,1	100,0	25,7
CELKEM vývoz	1 459,7	1 663,9	1 747,0	1 920,4	1 968,1	1 911,6	97,1	100,0

Pramen: Pracovní dokument EK – DG AGRI, EUROSTAT COMEXT

Dovoz čerstvě řezaných květin a čerstvě řezané zeleně do EU v roce 2014 činil téměř 80 %. Čerstvé květiny a zeleň pochází především z Keni (32 %), Ekvádoru (14 %), Etiopie (13 %) a Kolumbie (11 %). Dovážené kontejnerované a hrnkové rostliny jsou především z Keni, Izraele, Kostariky, viz tabulka č. 13 (Příbylová, 2015).

Dle ČSÚ se během roku 2016 dovážely komodity ze zemí mimo EU a jedná se o následující květinářské komodity a konkrétní neevropské státy (státy jsou řazeny dle množství dovozu):

- cibule orchidejí, hyacintů, narcisů a tulipánů, ve vegetaci nebo v květu. Pocházely z Thajska, Ekvádoru, Tchaj-wanu.
- živé venkovní rostliny, vč. kořenů (kromě cibulí, hlíz, hlíz. kořenů). Z Korejské republiky, Japonska, Izraele, Číny.
- pokojové rostliny (zakořeněné řízků a mladé rostliny mimo kaktusy). Z Ugandy, Singapur, Madagaskaru, Indonésie, Keni, Laoské lidově demokratické republiky, Srí Lanky, Thajska.
- kvetoucí rostliny s pupaty nebo květy (mimo kaktusy). Z Číny, Laoské lidově demokratické republiky, Pákistánu, Tchaj-wanu, Egypta.

- řezané růže na kytice nebo k okrasným účelům, čerstvé. Z Keni, Ekvádoru, Kolumbie, Etiopie, zemí a území neuváděných v rámci obchodu uvnitř EU, Ukrajiny, Guatemaly, Íránské islámské republiky, Jižní Afriky, Číny
- řezané karafiáty na kytice nebo k okrasným účelům, čerstvé. Z Kolumbie, Keni, Ekvádoru Etiopie, Thajska, Turecka, Izraele, Tuniska a zemích a území neuváděných v rámci obchodu uvnitř EU.
- řezané orchideje na kytice nebo k okrasným účelům, čerstvé. Z velké většiny z Thajska, zemí a území neuváděných v rámci obchodu uvnitř EU, z Jižní Afriky, Malajsie.
- květiny, poupata chryzantém řezané na kytice apod., čerstvé. Ze zemí a území neuváděných v rámci obchodu uvnitř EU, z Kolumbie, Číny.
- květiny, poupata lilií řezané na kytice apod., čerstvé. Z Izraele, Keni.
- řezané gladioly na kytice nebo k okrasným účelům, čerstvé. Ze zemí a území neuváděných v rámci obchodu uvnitř EU, z Izraele.
- ostatní řezané květiny a poupata na kytice nebo k okrasným účelům (kromě růží). Z Kolumbie, Keni, Izraele, Zimbabwe, Etiopie, Jižní Afriky, Ghany, Pobřeží slonoviny, Sjednocené republiky Tanzanie, Zambie, Kostariky, Srí Lanky, Turecka, Číny, Brazílie, Austrálie, Malawi. Uvádí to ČSÚ ve své databázi zahraničního obchodu (ČSÚ, Databáze zahraničního obchodu).

Tabulka č. 13 - dovoz ze třetích zemí do EU - květiny a školkařské výpěstky (v mil. EUR)

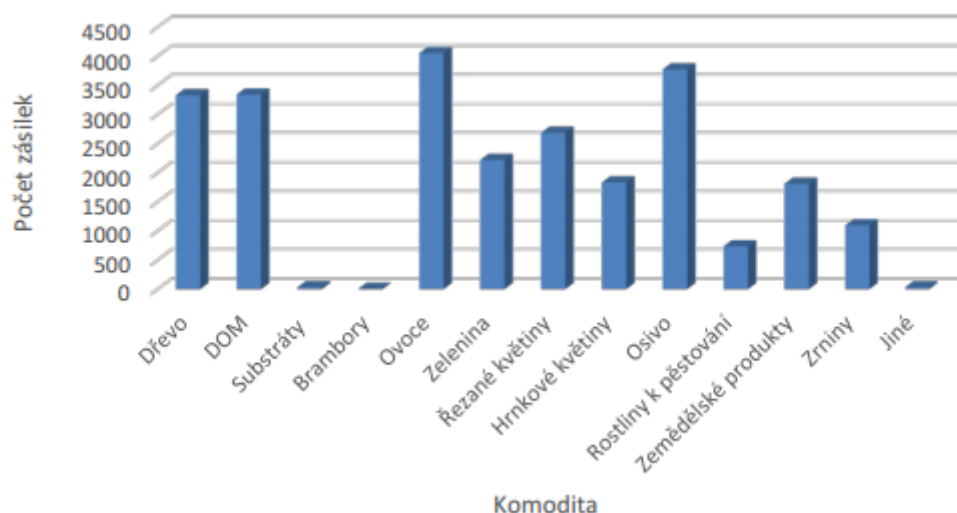
Stát	2009	2010	2011	2012	2013	2014	Index 2014/2013	Podíl 2014 (%)
Řezané květiny a zeleň	1 126,4	1 159,2	1 187,8	1 219,4	1 169,8	1 237,9	105,8	78,1
Kontejnerované a hrkované rostliny	251,3	265,6	273,3	259,7	253,8	245,2	96,6	15,5
Školkařské výpěstky ovocné a okrasné	13,7	11,7	13,2	13,2	14,2	17,1	120,0	1,1
Cibule a hlízy	61,9	70,6	82,9	89,3	85,9	84,8	98,8	5,4
CELKEM dovoz	1 453,2	1 507,0	1 557,2	1 581,6	1 523,6	1 585,0	104,0	100,0

Pramen: Pracovní dokument EK – DG AGRI, EUROSTAT COMEXT

3.11 Zařazení květin do jednotlivých skupin, jako komoditní zboží

Do Společné zemědělské politiky EU (SZP) patří květiny a školkařské výpěstky, jsou zahrnuty do vlastní společné organizace trhu pod názvem živé rostliny a květiny, viz graf č. 3 (Příbylová, 2015).

Graf č. 3 - přehled vyvážených komodit



Pramen: Zpráva o činnosti ÚKZÚZ za rok 2015

V celním sazebníku se nachází kapitola 06 a ta obsahuje skupinu živé rostliny, do které se řadí široká škála produktů: cibule, hlízy, živé rostliny (okrasné rostliny a školkařské výpěstky, sadba zeleniny, jahodníku a květin apod.) a květinářské produkty. Pod kódem kombinované nomenklatury (KN) 0601 10 najdeme cibule, hlízy, hlízovité kořeny, dráповité kořeny a oddenky, hyacintů, narcisů, tulipánů, gladiol a ostatních rostlin ve vegetačním klidu. Pod kódem KN 0601 20 najdeme cibule, hlízy, hlízovité kořeny, dráповité kořeny a oddenky ve vegetaci nebo v květu; sazenice, rostliny orchidejí, hyacintů, narcisů, tulipánů a ostatních a kořeny čekanky. Pod kódem KN 0602 20 najdeme růže (též roubované). Pod kódem KN 0602 90 ostatní venkovní rostliny a pokojové rostliny. Všechny řezané květiny na kytice nebo k okrasným účelům, čerstvé, sušené, bělené, barvené, napuštěné nebo jinak upravené najdeme pod kódem KN 0603 (Celní sazebník).

Tabulka č. 14 - kapitola 06 celního sazebníku pro dovoz zboží

Kód KN	Popis zboží	Smluvní celní sazba (%)	Doplňková jednotka
1	2	3	4
0601	Cibule, hlízy, hlízovité kořeny, drápovité kořeny a oddenky, ve vegetačním klidu, ve vegetaci nebo v květu; sazenice, rostliny a kořeny čekanky, jiné než kořeny čísla 1212:		
0601 10	- Cibule, hlízy, hlízovité kořeny, drápovité kořeny a oddenky, ve vegetačním klidu:		
0601 10 10	- - Hyacinty	5,1	p/st
0601 10 20	- - Narcisy	5,1	p/st
0601 10 30	- - Tulipány	5,1	p/st
0601 10 40	- - Gladioly	5,1	p/st
0601 10 90	- - Ostatní	5,1	—
0601 20	- Cibule, hlízy, hlízovité kořeny, drápovité kořeny a oddenky, ve vegetaci nebo v květu; sazenice, rostliny a kořeny čekanky:		
0601 20 10	- - Sazenice, rostliny a kořeny čekanky	bez	—
0601 20 30	- - Orchideje, hyacinty, narcisy a tulipány	9,6	—
0601 20 90	- - Ostatní	6,4	—
0602	Ostatní živé rostliny (včetně jejich kořenů), řízky a rouby; podhoubí:		
0602 10	- Nekořenovité řízky a rouby:		
0602 10 10	- - Révy vinné	bez	—
0602 10 90	- - Ostatní	4	—

	----- Ostatní:		
0602 90 45	----- Zakořeněné řízky a mladé rostliny	6,5	—
0602 90 49	----- Ostatní	8,3	—
0602 90 50	----- Ostatní venkovní rostliny	8,3	—
	--- Pokojové rostliny:		
0602 90 70	----- Zakořeněné řízky a mladé rostliny, kromě kaktusů	6,5	—
	----- Ostatní:		
0602 90 91	----- Kvetoucí rostliny s poupaty nebo květy, kromě kaktusů	6,5	—
0602 90 99	----- Ostatní	6,5	—
0603	Řezané květiny a poupata na kytice nebo k okrasným účelům, čerstvé, sušené, bělené, barvené, napuštěné nebo jinak upravené:		
	- Čerstvé:		
0603 11 00	-- Růže	(¹)	p/st
0603 12 00	-- Karafiáty	(¹)	p/st
0603 13 00	-- Orchideje	(¹)	p/st
0603 14 00	-- Chryzantémy	(¹)	p/st
0603 15 00	-- Lilie (<i>Lilium</i> spp.)	(¹)	p/st
0603 19	-- Ostatní:		
0603 19 10	--- Gladioly	(¹)	p/st
0603 19 80	--- Ostatní	(¹)	—
0603 90 00	- Ostatní	10	—

(¹) — Od 1. ledna do 31. května: 8,5.
— Od 1. června do 31. října: 12.
— Od 1. listopadu do 31. prosince: 8,5.

Pramen: Celní sazebník

3.12 Dohled nad legislativou dovozu a vývozu rostlin

Ústřední kontrolní a zkušební ústav zemědělský (ÚKZÚZ)

Orgán státní správy zřízený MZe ČR, který od roku 2014 má na starosti i rostlinolékařskou problematiku. Došlo ke sloučení se Státní rostlinolékařskou správou, která vznikla v roce 1996 vyčleněním části útvarů z bývalého ÚKZÚZ.

Je zároveň i správním orgánem. Co se týká rostlin, je také kontrolním a dozorovým úřadem v oblasti odrudového zkušebnictví, půdy a výživy rostlin, osiv a sadby pěstovaných rostlin, ochrany proti škodlivým organismům a v oblasti přípravků na ochranu rostlin. Dále působí i v odborné oblasti¹ (MZe, ÚKZÚZ).

¹ zákon č. 147/2002 Sb., § 3 Další činnosti Ústavu

Státní rostlinolékařská správa (SRS)

Hlavní kontrolní úřad, jenž dohlíží na mezinárodní obchod týkající se rostlinných komodit. Kontroluje zásilky ze zemí, které nejsou členskými státy EU (s výjimkou Švýcarska), a tím zabraňuje možnosti zavlečení škodlivých organismů na území ČR. Jedná se nejen o škůdce, kteří se u nás ještě nevyskytují a jejichž rozšíření by mohlo způsobit závažné škody, ale také o škodlivé organismy, které se již na našem území nacházejí (tzv. regulované škodlivé organismy).

V rámci EU se import rostlin (všech rostlin určených k pěstování, některých druhů osiva, řezaných květin) ze třetích zemí řídí fyto-sanitární legislativou. Pro některé druhy rostlin platí zákaz dovozu, popř. zákaz dovozu jen z některých vyjmenovaných oblastí (či zemí).

Rostlinolékařské pasy (RLP)

Vstupem do Evropské unie se Česká republika stala členem jednotného vnitřního trhu a pohybu zboží a osob mezi členskými státy EU. Aby bylo možno zpětně zjistit původ daných rostlin a rostlinných produktů (původní pěstitel, dovozce nebo výrobce) a tak co nejdříve odhalit možné zdroje výskytu škodlivých organismů, je třeba, aby pěstitelé, dovozci, obchodníci či výrobci daných rostlin a rostlinných produktů byli registrováni. Musí mimo jiné dokládat původ nakoupených rostlin a vést o nich evidenci (pěstování, skladování, výroba, prodej). Kontrolu na výskyt karanténních chorob a škůdců provádí rostlinolékařská služba. Pokud je vše v pořádku, vystaví rostlinám RLP. V opačném případě se RLP nevystaví, dokud není riziko šíření daných chorob a škůdců vyloučeno. Rostlinolékařské pasy zaručují zdravotní stav rostlin nebo rostlinných produktů, zároveň slouží i k dohledání původu. Jsou používány nejen v EU, ale i v rámci státu. Např. české zahradní centrum dostane fakturu od českého výrobce a u každé z rostlin je uveden i její RLP (Mze, rostlinolékařské pasy v ČR).



Obrázek č. 3 – logo ÚKZUZ



Obrázek č. 4 – logo SRS

Pas může být různý, není přesně stanovena jeho předloha. V ČR jsou pro rostlinolékařský pas dány určité formy a musí obsahovat potřebné údaje. Pas tvořený návěškou musí obsahovat:

- 1) označení „ES-Rostlinolékařský pas“
- 2) označení kódu členské země, pro RLP vystavené v ČR označení „CZ“
- 3) označení odpovědné úřední organizace ochrany rostlin členské země nebo její rozlišovací značka, pro RLP vystavené v ČR označení „Státní rostlinolékařská správa“ nebo „SRS“
- 4) registrační číslo přidělené registrované osobě odpovědnou úřední organizací ochrany rostlin členské země, pro rostlinolékařské pasy vystavené v ČR rostlinolékařskou správou
- 5) identifikaci partie rostliny, rostlinného produktu nebo jiného předmětu (např. pořadové číslo vystaveného RL pasu, pořadové číslo dodávky nebo týdne příslušného roku nebo číslo balení)
- 6) vědecký botanický název rostliny
- 7) množství rostlin, rostlinných produktů nebo jiných předmětů
v případě potřeby tyto další údaje:
- 8) rozlišovací značku „ZP“ (Zona Protecta = chráněná zóna) s vyznačením územní platnosti RLP, popř. také název příslušné chráněné zóny, pro kterou rostlina, rostlinný produkt nebo jiný předmět splňuje příslušné požadavky (pouze pro rostlinu, rostlinný produkt nebo jiný předmět určený do chráněné zóny)
- 9) rozlišovací značku „RP“ (Replacement Passport = náhradní pas), a pokud je odlišné, registrační číslo původního pěstitelce, dovozce nebo výrobce, a pokud se změnil zdravotní stav dodávky, registrační číslo osoby zodpovědné za tuto změnu (pouze pro rostliny, rostlinné produkty nebo jiné předměty, u nichž byl původní RLP nahrazen jiným pasem)
- 10) označení země původu nebo vyvážející země (pouze pro rostliny, rostlinné produkty nebo jiné předměty, dovezené ze třetích zemí).


Je-li rostlinolékařský pas tvořen návěškou a doprovodným dokumentem, musí návěška obsahovat údaje uvedené pod č. 1) až 5) a doprovodný dokument údaje uvedené pod č. 1) až 7), případně dle potřeby 1) až 10). RL pasy vystavují zaměstnanci SRS nebo registrované osoby dle rostlinolékařského zákona, kterým bylo SRS uděleno oprávnění. Oprávnění k vystavování rostlinolékařských pasů je udělováno na dobu neurčitou. Pokud dojde k opětovným nedodržetím povinností vyplývajících z udělování RLP, rostlinolékařská správa oprávnění zruší. Jsou možnosti, kdy jako RLP může být použit např. dodací list či faktura, a

tyto jsou součástí dopravního prostředku. Toto lze využít pro dodávku rizikových rostlin, která je určena pouze jednomu odběrateli. Avšak tyto doklady musí obsahovat stejné údaje jako by měl RLP (a můžeme ho nazvat návěškou). (Mze, rostlinolékařské pasy v ČR)

Jsou vystavovány 3 druhy rostlinolékařských pasů:

- 1 - vystavuje se při přemísťování rizikových rostlin na území členských států EU a Švýcarska²,
- 2 - pro chráněnou zónu, vystavuje se při přemísťování rizikových rostlin do zón uznaných na území členských států EU Evropskou komisí jako chráněné zóny³,
- 3 - náhradní se vystavuje u dodávek rostlin opatřených rostlinolékařskými pasy v případech, kdy je původní dodávka rozdělena, nebo když dojde ke sloučení několika dodávek či jejich částí, nebo při změně zdravotního stavu rostlin v dodávce.

Obrázek č. 5 - vzor RLP vystavovaného pracovníky SRS

ES – ROSTLINOLÉKAŘSKÝ PAS	
CZ	
Číslo:	
Registrační číslo:	
Vědecký botanický název:	
Množství:	
ZP:..... RP:.....	
(Zona Protecta - kód chráněné zóny)(replacement passport – registr. číslo původního pěstitele)	
COC:	
(country of origin - code - kód země původu nebo vyvážející země)	

² Dohoda o obchodu se zemědělskými produkty mezi Evropským společenstvím a Švýcarskou konfederací ze dne 1. června 2002

³ chráněnou zónou se rozumí území, ve kterém není původní nebo usídlený jeden nebo více škodlivých organismů stanovených právním předpisem Evropských společenství (ES) a usídlený v jedné nebo několika částech území ES, a to přesto, že podmínky pro jeho usídlení jsou v tomto území vhodné, nebo ve kterém hrozí nebezpečí usídlení škodlivého organismu na určité plodině v důsledku příznivých ekologických podmínek, přestože tento organismus není na území ES původní ani usídlený

Právnické nebo fyzické osoby pěstující rostliny, či nějakým způsobem získávající rostliny, si musí obstarávat rizikové rostliny, jen pokud mají rostlinolékařské pasy nebo rostlinolékařské pasy pro chráněnou zónu, nebo náhradní rostlinolékařské pasy. Tyto subjekty mají povinnost alespoň po dobu jednoho roku vést evidenci RLP a uchovávat je. Pokud nakoupí rostliny či produkty ze třetích zemí, musí dát tuto věc na vědomí rostlinolékařské správě. Pracovníkům rostlinolékařské správy musí umožnit kontrolu, zda na rostlinách nedošlo k výskytu škodlivých organismů a kontrolu daných dokumentů k rostlinám (Mze, rostlinolékařské pasy v ČR).

Rostlinolékařská legislativa

Základem rostlinolékařské legislativy v ČR je obecně platný předpis⁴ o rostlinolékařské péči. Zde nalezneme příslušné předpisy Evropské unie s návazností na nařízení o uvádění přípravků na ochranu rostlin na trh⁵. Upravuje práva a povinnosti fyzických a právnických osob týkající se

- a) ochrany rostlin a rostlinných produktů proti škodlivým organismům a poruchám,
- b) ochrany proti zavlékání organismů škodlivých rostlinám nebo rostlinným produktům do České republiky z ostatních členských států Evropské unie a ze třetích zemí, proti jejich rozšiřování na území České republiky a proti zavlékání těchto škodlivých organismů na území ostatních členských států Evropské unie a třetích zemí,
- c) podmínky, uvádění na trh, používání a kontroly přípravků na ochranu rostlin (dále jen „přípravky“) a dalších prostředků na ochranu rostlin (dále jen „další prostředky“),
- d) uvádění na trh a kontroly účinných látek určených pro použití ve formě přípravků,
- e) omezování nepříznivého vlivu škodlivých organismů a použití přípravků a dalších prostředků na zdraví lidí, zvířat a na životní prostředí,
- f) uvádění na trh, používání a kontrolního testování mechanizačních prostředků na ochranu rostlin (dále jen „mechanizační prostředky“).

(2) Zákon stanoví působnost správních úřadů na úseku rostlinolékařské péče, upravuje rozsah a výkon rostlinolékařského dozoru a nařizování mimořádných rostlinolékařských opatření, stanoví odborné rostlinolékařské činnosti a požadavky na odbornou způsobilost při

⁴ Zákon č. 326/2004 Sb., o rostlinolékařské péči a změně některých souvisejících zákonů, ve znění zákona č. 626/2004 Sb., zákona č. 444/2005 Sb., zákona č. 131/2006 Sb. a zákona č. 249/2008 Sb.

⁵ Nařízení Evropského parlamentu a Rady (ES) č. 1107/2009 ze dne 21. října 2009 o uvádění přípravků na trh a ochranu rostlin na trh a o zrušení směrnic Rady 79/117/EHS a 91/414/EHS-Úřední věstník Evropské unie.

jejich výkonu, náhradu nákladů za provedené odborné úkony a pokuty za porušování povinností stanovených tímto zákonem⁶.

Na zákon o rostlinolékařské péči navazují prováděcí vyhlášky Ministerstva zemědělství. Důležitá vyhláška se týká opatření proti zavlékání a rozšiřování škodlivých organismů rostlin a rostlinných produktů⁷.

Soustavná rostlinolékařská kontrola

Snaží se zajistit, aby se dovážely „rizikové rostliny“, které nejsou napadeny škodlivými organismy, popřípadě aby rostliny byly daným způsobem ošetřeny preparáty na ochranu rostlin. Nařizuje také registrovaným osobám, vést a aktualizovat plány pozemků a objektů, ve kterých jsou „rizikové rostliny“ pěstovány, skladovány nebo používány nebo ve kterých se vyskytují. Registrované osoby jsou součástí rostlinolékařské registrace. V úředním registru (na území ČR) se soustřeďují všichni pěstitelé, výrobci, dovozci a obchodníci, kteří chtějí uvádět do oběhu RLP v rámci EU, a tedy i na území České republiky. Dále musí zajistit provádění soustavných rostlinolékařských kontrol těchto rizikových rostlin, kdy dovozce podá žádost na SRS. Tato kontrola je velmi důležitá pro vystavení RLP či rostlinolékařských pasů pro chráněnou zónu na příslušné rizikové rostliny (Mze, rostlinolékařské pasy v ČR).

3.13 Právní normy pro dovoz a vývoz rostlin

Do kompetencí Mze patří i dohled nad legislativou dovozu a vývozu okrasných rostlin. Na stránkách ÚKZUZ můžeme najít veškeré právní normy týkající se rostlinné komodity. Při vývozu a dovozu rostlinných komodit se dodržují směrnice a nařízení Evropské komise. Pro přesun rostlinného zboží uvnitř ČR platí zákony i vyhlášky.

3.13.1 Legislativa týkající se registrace a rostlinolékařských pasů

Směrnice Komise 92/90/EHS ze dne 3. listopadu 1992, kterou se stanoví povinnosti, jimž podléhají producenti a dovozci rostlin, rostlinných produktů nebo jiných předmětů, a kterou se stanoví podrobnosti pro jejich registraci

Evropské společenství je oblast bez vnitřních hranic, ale stále se zde používá rostlinolékařský režim pro přemísťování rostlinných produktů, které představují riziko pro zdraví rostlin. Je tedy nutné provádět rostlinolékařské kontroly těchto produktů. Kontrola se bude provádět v daném členském státě, a to v zařízeních producentů, již jsou zapsáni

⁶ zákon č. 326/2004 Sb., § 1

⁷ vyhláška č. 215/2008 Sb.

v úředním rejstříku. Zápis do úředního rejstříku si zajistí samy členské státy, a to tak, že všichni producenti, společné sklady, expediční střediska, další osoby nebo dovozci⁸ podají žádost o zápis do úředního rejstříku (Úřední věstník L 344, 26/11/1992 S. 0038 - 0039).

Směrnice Komise 92/105/EHS ze dne 3. prosince 1992, kterou se stanoví míra sjednocení rostlinolékařských pasů užívaných pro přemísťování některých rostlin, rostlinných produktů nebo jiných předmětů na území Společenství a podrobné postupy pro vydávání těchto rostlinolékařských pasů, jakož i podmínky a podrobné postupy pro jejich nahrazování

Členské státy zajistí, aby rostlinolékařský pas splňoval dané náležitosti. V případě, že bude rostlinolékařský pas složen z úřední návěsky a průvodního dokladu⁹. Tento průvodní doklad není potřebný, když veškeré požadované údaje budou zapsány na návěsce. Návěska musí být nová a zhotovená z vhodného materiálu. Musí být připevněna k rostlinám, rostlinným produktům nebo jiným předmětům, k jejich obalu nebo dopravním prostředkům, aby se nedala znovu použít. V případě, že bude návěska nalepovací, musí být úředně schválena. Údaje na příslušných dokladech by měly být vtištěny, a to alespoň v jednom z úředních jazyků EU.

V případě, že producent bude odesílat rostlinu do chráněné zóny a nemá pro ni platný rostlinolékařský pas, obrátí se na příslušné úřední subjekty (SRS), a to v dostatečném časovém předstihu před odesláním a požádá o příslušný rostlinolékařský pas.

Rostlinné zboží pocházející ze země mimo EU musí být označen zemí původu, popřípadě označením odesílající země (Úřední věstník L 004, 08/01/1993 S. 0022 - 0025).

Směrnice Komise 93/50/EHS ze dne 24. června 1993, kterou se určují některé rostliny neuvedené v příloze V části A směrnice Rady 77/93/EHS, jejichž producenti nebo sklady či expediční střediska v produkčních oblastech těchto rostlin musejí být zapsáni do úředního registru

Tato směrnice se týká zapsání do evidencí všech producentů, skladů nebo expedičních míst produktů uvedených v příloze. V příloze nejsou uvedeny žádné květiny, pouze brambory a citrusové plody a jim příbuzné (Úřední věstník L 205, 17/08/1993 S. 0022 – 0023)

⁸ na něž se vztahuje čl. 6 odst. 4 třetí pododstavec, čl. 6 odst. 5, čl. 10 odst. 3 druhá odrážka nebo čl. 12 odst. 6 druhý pododstavec směrnice 77/93/EHS

⁹ Průvodním dokladem se rozumí každý doklad běžně používaný k obchodním účelům.

3.13.2 Legislativa týkající se chráněných zón

Směrnice Komise 92/70/EHS ze dne 30. července 1992, kterou se stanoví podrobná pravidla pro průzkumy prováděné za účelem uznávání chráněných zón ve Společenství

Při žádosti o uznání chráněné zóny je třeba splnit podmínky. Potvrdit v rámci úředně akčního programu, že jeden nebo více škodlivých organismů, vyjmenovaných ve směrnici¹⁰, není v této oblasti původní ani usídlený. Program zahrnuje průzkum škodlivého organismu nebo organismů dle biologických vlastností, jakož i agronomických a environmentálních charakteristik příslušné oblasti, např. rozbor zeminy nebo jiného pěstebního substrátu a prohlídky porostů, laboratorní testy. Nastavení stálého průzkumu minimálně jedenkrát za rok. Výsledky se oznámí Komisi a ta je dále postoupí členským zemím (Úřední věstník L 250, 29/08/1992 S. 0037 - 0039).

Směrnice Komise 93/51/EHS ze dne 24. června 1993, kterou se stanoví pravidla pro přemísťování určitých rostlin, rostlinných produktů nebo jiných předmětů přes chráněnou zónu a pro přemísťování těchto rostlin, rostlinných produktů nebo jiných předmětů v rámci chráněné zóny, ze které pocházejí

Přes členské státy lze převážet rostlinné zboží bez rostlinolékařského pasu. To ale jen za předpokladu, že použité obaly, popřípadě dopravní prostředky přepravující rostliny jsou čisté, nesmí od nich hrozit nebezpečí rozšíření škodlivých organismů. Okamžitě po zabalení musejí být obaly, popřípadě vozidla přepravující tyto rostlinné produkty, zabezpečeny proti jakémukoliv rozšíření škodlivých organismů v příslušné chráněné zóně. V dokladech musí být uvedeno, odkud rostliny pocházejí a kam putují. To znamená, že nepocházejí z chráněné zóny ani do ní nejsou dováženy (Úřední věstník L 205, 17/08/1993 S. 0024 - 0025).

Nařízení Komise (ES) č. 690/2008 ze dne 4. července 2008, kterým se uznávají chráněné zóny ve Společenství, v nichž je zdravotní stav rostlin vystaven zvláštnímu ohrožení (přepracované znění)

Některé členské státy nebo jejich oblasti jsou uznané jako chráněné zóny vůči některým škodlivým organismům, na základě poskytnutých informací, že daný škůdce se v příslušné oblasti nevyskytuje nebo byl eradikován. Země, ve kterých úspěšně probíhá hubení škodlivých organismů, jsou uznány prozatímní chráněnou zónou do doby, než proběhne úplná eliminace škůdce. V příloze jsou uvedeny oblasti Společenství uznané za „chráněné zóny“

¹⁰ Směrnice 77/93/EHS

ohledně škodlivých organismů (hmyz, roztoči a hád'átka ve všech stádiích vývoje, bakterie, houby, viry a jim podobné organismy). (Úřední věstník EU L 193/1)

3.13.3 Notifikace, vstupní místa, rostlinolékařské kontroly

Směrnice Komise 94/3/ES ze dne 21. ledna 1994, kterou se zavádí postup pro oznamování zadržení zásilky nebo škodlivého organismu pocházejících ze třetích zemí a představujících bezprostřední nebezpečí pro zdraví rostlin

Dojde-li při kontrole k zadržení zásilky rostlin či rostlinných produktů, které by mohly hrozit bezprostředním nebezpečím zavlečení, nebo rozšíření škodlivých organismů, je nutné, aby Komise a všechna příslušná vstupní místa Společenství, jichž se může zadržení týkat, byla ihned informována. V případě zadržení zásilky je nejpozději do dvou pracovních dnů zasláno oznámení o zadržení členským státům, dotčeným zemím a ústředním orgánům (Úřední věstník L 032, 05/02/1994 S. 0037 - 0040).

Směrnice Komise 98/22/ES ze dne 15. dubna 1998, kterou se stanoví ve Společenství minimální podmínky pro provádění rostlinolékařských kontrol rostlin, rostlinných produktů nebo jiných předmětů, pocházejících ze třetích zemí, na jiných inspekčních místech než jsou místa určení

V příloze jsou uvedeny podmínky pro provádění rostlinolékařských kontrol rostlin, rostlinných produktů nebo jiných předmětů, pocházejících ze třetích zemí, v inspekčních místech na území Společenství. Odpovědné úřední subjekty pověřené inspekční činností mají přístup k administrativním, inspekčním a zkušebním zařízením, nástrojům. Musí být odborně způsobilé, hlavně v oblasti zjišťování a určování škodlivých organismů, a umí rozpoznat škodlivé organismy. V případě pozastavení celé zásilky nebo její části musí mít vhodné prostory pro skladování či umístění zásilek do karantény.

Odborně vyškolení úředníci státní správy provádí kontroly v inspekčních místech. Pro výkon své funkce mají přístup k aktuálním předpisům a nařízením, aktuálním informacím o zásilkách rostlin, rostlinných produktů nebo jiných předmětů pocházejících ze třetích zemí, které byly úředně pozastaveny, výsledky úředních testů prováděných na zadržených zásilkách ve specializovaných laboratořích. Důležité je splnění podmínek ohledně prostor uzpůsobených pro kontrolu či případné zadržení zásilky (dostatek světla, stoly, vybavení pro vizuální kontroly, desinfekce prostor a použitých nástrojů, příprava vzorků pro případné další testy). Důraz je kladen i na administrativní propojení spočívající v rychlém komunikačním

spojení se specializovanými laboratoři uvedenými v odstavci, celními úřady, Komisí, ostatními členskými státy (Úřední věstník L 126, 28/04/1998 S. 0026 – 0028).

Nařízení Komise (ES) č. 1756/2004 ze dne 11. října 2004, kterým se stanoví podrobné podmínky pro požadovanou dokumentaci a kritéria pro způsob a míru omezení rostlinolékařských kontrol u některých rostlin, rostlinných produktů nebo jiných předmětů uvedených v části B přílohy V směrnice Rady 2000/29/ES

Všechny zásilky rostlinných produktů¹¹ mají mít rostlinolékařské kontroly a kontroly totožnosti, a to před jejich vstupem na půdu EU. Aby se nemusely provádět častější kontroly, musí rostliny, rostlinné produkty nebo jiné předměty splňovat podmínky stanovené v této směrnici. Vztahuje se to na rostlinné zboží pocházející z určité země, určitého území nebo jeho části, výjimkou jsou rostliny určené k pěstování, jakékoli rostliny, rostlinné produkty nebo jiné předměty, které podléhají povolení umožňujícímu dovoz do Společenství¹², dále podléhají dočasným opatřením¹³ a jsou uvedeny na seznamu¹⁴. Členský stát může Komisi požádat, o rostlinolékařské kontroly se sníženou četností. Méně kontrol lze provádět u produktů s průměrným počtem zásilek alespoň 200 každý rok, během posledních tří let. Minimální počet zásilek daného produktu, zkontrolovaných během posledních tří let, činí nejméně 600. Počet zásilek produktu za rok, u nichž byl zjištěn výskyt škodlivých organismů¹⁵, představuje méně než 1 % celkového počtu zásilek dotčeného produktu dovezených do EU. Zboží nemusí tak často procházet rostlinolékařskými kontrolami, pokud nedojde k zavlečení škodlivých organismů (Úřední věstník EU L 313/6).

3.13.4 Ochrana rostlin v EU

Směrnice rady 2000/29/ES ze dne 8. května 2000 o ochranných opatřeních proti zavlečení organismů škodlivých rostlinám nebo rostlinným produktům do Společenství a proti jejich rozšiřování na území Společenství

Podle této směrnice musejí být u všech zásilek rostlin, rostlinných produktů nebo jiných předmětů (uvedených v části B přílohy V) před jejich vstupem do Společenství provedeny rostlinolékařské kontroly a kontroly totožnosti. Jsou zde uvedena ochranná opatření proti

¹¹ uvedených v části B přílohy 2000/29/ES

¹² podle ustanovení čl. 15 odst. 1 směrnice 2000/29/ES

¹³ ustanovení čl. 16 odst. 3 směrnice 2000/29/ES

¹⁴ dle článku 13a odst. 5 písm. b) směrnice 2000/29/ES

¹⁵ seznam škodlivých organismů uvedených v příloze I nebo II směrnice 2000/29/ES, u nichž je pravděpodobné, že by se na dotčeném produktu mohly vyskytovat

zavlečení škodlivých organismů na Kanárské ostrovy z jiných částí Španělska a naopak proti zavlečení škodlivých organismů pocházejících z Kanárských ostrovů do jiných částí Španělska. Obsahuje v přílohách soupisy zvláště nebezpečných škodlivých organismů a některých napadených rostlin, jejichž dovoz do Společenství je zakázán. V případech, kdy nelze dostatečně zkontrolovat zásilky, je nutné, aby docházelo ke kontrolám už v producentských státech. Zároveň je třeba kontrolovat i dřevěné obaly. Popřípadě též dopravní prostředek sloužící k přepravě rostlinných komodit (Úřední věstník L169, 10/07/2000 S. 0001 – 0112).

3.13.5 Legislativa v ČR týkající se ochrany rostlin

Vyhláška č. 207/2014 Sb., kterou se mění vyhláška č. 215/2008 Sb., o opatřeních proti zavlékání a rozšiřování škodlivých organismů rostlin a rostlinných produktů, ve znění pozdějších předpisů

Vyhláška odpovídá podmínkám o dovozu uvedeným ve Směrnici Rady 2000/29/ES. Je nutné provádět dovozní kontroly, aby se zabránilo zavlečení nebo zpomalení introdukce škodlivých organismů na nová území. ÚKZUZ dovozní rostlinolékařskou kontrolu realizuje pouze ve vstupních místech pro leteckou a poštovní přepravu. ČR jako člen EU spoléhá na provádění těchto kontrol v okolních členských zemích. V místech, kde dochází k vykládce rostlin, provádí pouze namátkové kontroly. Zásilky, které není možné důsledně zkontrolovat na vstupním místě, jsou kontrolovány na tzv. místech určení ve vnitrozemí. V roce 2015 fungovalo 21 míst, 6 z nich je určeno ke kontrolám dřevěného obalového materiálu. Převážně se jedná o celní prostory. Na kontrolách spolupracuje i Celní správa ČR. Seznam komodit, které podléhají kontrole, je uveden v příloze č. 9 výše uvedené vyhlášky. Součástí vyhlášky je formulář oprávnění k dovozu ze třetích zemí anebo k přemístění z členských států Evropské unie škodlivých organismů, rostlin, rostlinných produktů a jiných předmětů, určených pro pokusné a vědecké účely nebo pro práci ve šlechtění odrůd. Dále i vzory: ohlášení nákupu nebo jiného nabytí rostlin Ústavu, rostlinolékařského dokladu o přesunu, oznámení o předpokládaném termínu doručení zásilky k provedení dovozní rostlinolékařské kontroly, žádosti o schválení místa navrženého k provádění kontroly totožnosti a kontroly zdravotního stavu zásilky nebo partie rostlin, rostlinných produktů a jiných předmětů mimo vstupní místo, úředního oznámení o zadržení zásilky, rostlinolékařských osvědčení; náležitosti rostlinolékařského osvědčení a rostlinolékařského osvědčení pro reexport, jímž je opatřena dovážená zásilka (Sbírka zákonů ČR č. 207/2014, Částka 87).

Zákon č. 326/2004 Sb., o rostlinolékařské péči a o změně některých souvisejících zákonů

V zákoně je dána působnost správních úřadů v sekci rostlinolékařské péče. Určuje rozsah a provedení rostlinolékařského dozoru. Nařizuje mimořádné rostlinolékařské opatření. Stanovuje odborné rostlinolékařské činnosti, náhradu nákladů za vykonané odborné úkony a pokuty při porušení tohoto zákona. V zákoně jsou zapracovány předpisy¹⁶ vydané Evropskou Komisí či Evropskou Radou ohledně ochrany rostlin. Zároveň navazuje na Nařízení Evropského parlamentu a Rady (ES) č. 1107/2009. Modifikuje práva a povinnosti fyzických a právnických osob týkající se ochrany rostlin a rostlinných produktů proti škodlivým organismům a poruchám. Dále ochranu proti zavlečení organismů škodlivých rostlinám nebo rostlinným produktům do ČR z ostatních zemí, proti jejich rozšiřování na našem území i ostatních zemích. Nastavuje podmínky pro uvádění na trh a používání přípravků na ochranu rostlin a dalších prostředků na ochranu rostlin. Stanovuje omezování nepříznivého vlivu škodlivých organismů a použití přípravků a dalších prostředků na zdraví lidí, zvířat a na životní prostředí. Určuje uvádění na trh, používání a kontrolní testování mechanizačních prostředků na ochranu rostlin (Sbírka zákonů ČR č.102/2010, Částka 37).

3.14 Podmínky pro dovoz ze třetích zemí

Import ze třetích zemí podléhá rostlinolékařské legislativě, a to hlavně směrnici o ochranných opatřeních proti zavlečení organismů škodlivých rostlinám nebo rostlinným produktům do Společenství a proti jejich rozšiřování na území Společenství¹⁷, jež je platná ve všech členských státech EU. Hlavní rizika dovozu spočívají v zavlečení známých či neznámých škodlivých organismů. Proto jsou důležité rostlinolékařské kontroly v prvním státě EU, kterým rostliny procházejí. Všichni, kdo dovážejí rostliny, které ze zákona podléhají kontrole, musí být registrováni v úředním registru (MZe, ÚKZUZ, Dovoz ze třetích zemí).

3.14.1 Vývoz mimo země EU

Rostlinné zásilky a další komodity rostlinného původu vyvážené z ČR do zemí mimo EU musí splňovat požadavky dovážejícího státu. Zisk rostlinné produkce je neustále ohrožován škodlivými organismy. Prvořadá je tedy ochrana vlastního území před zavlečením škodlivých organismů. Proto se musí zkontrolovat zdravotní stav zásilky před jejím odesláním v zemi

¹⁶ Směrnice Komise 92/70/EHS, 92/90/EHS, 92/105/EHS, 93/50/EHS, 93/51/EHS, 94/3/ES, 98/22/ES, 2000/29/ES, 2002/89/ES, 2004/103/ES, 2008/61/ES, 2009/143/ES, 2009/128/ES, 1107/2009

¹⁷ Směrnice Rady 2000/29/ES

exportu a vystavení tzv. rostlinolékařského osvědčení nebo rostlinolékařského osvědčení pro reexport.

O kontrolu zásilky žádá vývozce písemně nebo elektronicky nejméně 2 pracovní dny předem dnem naložení (vývozu) zásilky. Kontrolu provede inspektor ÚKZUZ v místě nakládky nebo v jiném vhodném místě. Kontrola a vystavení osvědčení je zpoplatněno kolikem v hodnotě 500 Kč.

Některé země vyžadují na určité komodity tzv. dovozní povolení (Import permit). Toto povolení si zajišťuje vývozce sám, nejlépe prostřednictvím svého obchodního partnera. Pokud je toto povolení součástí dovozních požadavků, musí jej vývozce předložit inspektorovi ÚKZUZ ještě před zahájením kontroly zásilky. V případech, kdy součástí dovozních požadavků je provedení rostlinolékařské kontroly během vegetace, nebo provedení laboratorního rozboru odebraného vzorku, musí vývozce včas informovat o předpokládaném vývozu pracoviště ÚKZUZ. A toto pracoviště provede potřebná šetření.

Rozsah a četnost šetření se řídí dovozními požadavky příslušné třetí země. V případě, že žadatel má k dispozici platné dovozní povolení ze země určení, vychází se přednostně z jeho obsahu. Jinak vychází požadavky garancí z obecných požadavků těch zemí předpokládaného vývozu, které žadatel uvede do přílohy žádosti. Šetření se provádí ve vhodném termínu s ohledem na vegetační podmínky daného roku. Podléhá poplatku 200 Kč za každou započatou hodinu (Mze, ÚKZUZ, Vývoz do třetích zemí).

3.15 Fytosanitární požadavky

3.15.1 Požadavky v rámci Evropské unie

Fytosanitární (rostlinozdravotní) požadavky pro okrasné rostliny upravuje zákon o rostlinolékařské péči¹⁸, který byl naposledy změněn r. 2011¹⁹. Úřední ochrana je stálá a pro EU platí přílohy směrnice Rady 2000/29/ES, v ČR přílohy vyhlášky č. 215/2008 Sb., jsou to seznamy regulovaných škodlivých organismů a požadavky pro dovoz pěstování rizikových rostlin. Dále jsou prozatímní opatření týkající se určitých škodlivých organismů s akutním rizikem, povinných průzkumů, specifikací eradikačních opatření pro EU vypsány v prováděcích rozhodnutích EK. Pro ČR jsou uvedena v nařízeních SRS.

¹⁸ Zákon č. 326/2004 Sb.

¹⁹ Zákon č. 245/2011 Sb.

Fytokaranténní požadavky jsou uvedeny ve vyhlášce o opatřeních proti zavlékání a rozšiřování škodlivých organismů rostlin a rostlinných produktů²⁰. V rámci EU musejí být okrasné rostliny²¹ opatřeny RLP. Tím je dokladováno, že květiny se dovážejí z místa, kde dochází ke kontrolám úřední rostlinolékařskou službou. Květiny nepocházejí z působiště, kde by byl zjištěn výskyt škodlivých organismů²², a splňují zvláštní fytosanitární požadavky²³ (MZe ÚKZUZ, Opatření proti zavlékání a šíření škodlivých organismů).

Okrasné rostliny importované ze zemí mimo EU²⁴ musejí být opatřeny rostlinolékařským osvědčením a splňovat zvláštní fytosanitární požadavky²⁵, nesmí být napadeny²⁶ škodlivými organismy. Při prvním vstupu na území EU zásilka podléhá dovozní rostlinolékařské kontrole v tom daném členském státě. Výjimkou jsou jen malá množství rostlinné komodity (max. jedna kytičice řezaných květin, max. 5 sáčků osiva originálně zabalených), se kterou se dále již nesmí obchodovat ani nesmí sloužit k výrobním účelům, a to samozřejmě jen pokud nehrozí rozšíření škodlivých organismů. Úřednímu registru SRS podléhají všichni dovozci, již dováží zásilky okrasných rostlin z třetích zemí, mimo ty, kteří okrasné rostliny dovážejí jen pro osobní využití, při splnění podmínky, aby nedocházelo k šíření škodlivých organismů (MZe, ÚKZUZ, Opatření proti zavlékání a šíření škodlivých organismů).

V rámci vnitřního trhu EU podléhají stále rostlinolékařské kontrole rizikové rostliny. Jejich pěstitelé musejí být registrováni a plní povinnosti s tím související (evidence, prohlídky rostlin, oznamování výskytů škodlivých organismů atd.). Při obchodování a přemísťování v rámci EU musejí být rostliny opatřeny rostlinolékařským pasem (mimo rostlin k nevýrobním nebo neobchodním účelům). (MZe, ÚKZUZ, Opatření proti zavlékání a šíření škodlivých organismů)

3.15.2 Ochrana proti určitým škodlivým organismům

Směrnice Rady 74/647/EHS ze dne 9. prosince 1974 o ochraně proti obaleči hvozdíkovému

Ve směrnici je uvedeno, že členské státy zabezpečí, aby na trhu byly pouze karafiáty (*Dianthus* L.), které nejsou napadeny obalečem hvozdíkovým. Dále zajistí ochranu proti

²⁰ vyhláška č. 76/2010 Sb.

²¹ uvedených v příloze č. 9 části A vyhlášky č. 76/2010 Sb.

²² přílohy č. 1 a 2 vyhlášky č. 76/2010 Sb.

²³ příloha č. 4 vyhlášky č. 76/2010 Sb.

²⁴ příloha č. 9 části B vyhlášky č. 76/2010 Sb.

²⁵ příloha č. 4 vyhlášky č. 76/2010 Sb.

²⁶ škodlivých organismů uvedených v přílohách č. 1 a 2 vyhlášky č. 76/2010 Sb.

tomuto škůdci a přijmou opatření k zamezení jeho šíření. Kultura napadená obalečem hvozdíkovým musí být zpracována tak, že karafiáty získané z této kultury nebudou v době uvádění do oběhu infikovány. Minimálně napadené řezané karafiáty (obalečem hvozdíkovým) můžou být uvedeny na trh v období od 16. října až do 30. dubna. Členské země mohou povolit výjimky pro vědecké účely, testování a šlechtění a slabě napadené řezané karafiáty uvést do oběhu v období mezi 1. květnem a 15. říjnem. V případě potřeby mohou členské státy přijmout doplňující nebo přísnější pravidla k ochraně proti výše uvedenému škůdci nebo k zastavení jeho rozšíření, je-li to nevyhnutelné (Úřední věstník L 352, 28/12/1974 S. 0041 – 0042).

3.15.3 Požadavky v ČR

Fytosanitární předpisy ČR jsou stejné jako pro EU. Určují podmínky pro přesuny rostlin a rostlinných produktů na vnitřním trhu EU. Zejména s ohledem na míru rizika při šíření škodlivých organismů. Nebezpečné jsou zejména rostliny určitých botanických rodů či druhů, určené k dalšímu pěstování (osivo a sadba), mladé rostliny k dopěstování a hotové rostliny v květináčích, kontejnerech nebo dodávané s balem. Důležité je zpětně vysledovat původ rizikových rostlin (dopátrat jejich pěstitele, dovozce nebo výrobce), aby příslušná rostlinolékařská služba mohla co nejdříve odhalit případné zdroje výskytu a šíření karanténních (regulovaných) škodlivých organismů a včas reagovat, aby nedocházelo k jejich dalšímu šíření. Proto je důležité, aby každá rostlina měla svůj rostlinolékařský pas (MZe, ÚKZUZ, Vnitřní trh EU).

3.15.4 Požadavky v rámci třetích zemí

Ze třetích zemí je zakázáno či omezeno dovážet regulované škodlivé organismy²⁷, regulované škodlivé organismy na rostlinách nebo rostlinných produktech²⁸, určité rostliny, rostlinné produkty a jiné předměty z určitých zemí²⁹, určité rostliny, rostlinné produkty a jiné předměty, které nesplňují stanovené zvláštní požadavky³⁰ (MZe, ÚKZUZ, Opatření proti zavlékání a šíření škodlivých organismů).

Úřední ochrana spočívá ve fyto-sanitární kontrole v zemi původu dovážené rostliny, rostlinolékařské osvědčení, potvrzení splnění zvláštních požadavků. Dovožní rostlinolékařská

²⁷ příloha č. 1 vyhl. č. 215/2008 Sb.

²⁸ příloha č. 2 vyhl. č. 215/2008 Sb.

²⁹ příloha č. 3 vyhl. č. 215/2008 Sb.

³⁰ příloha č. 4 vyhl. č. 215/2008 Sb.

kontrola pro leteckou přepravu se nachází na letišti Praha-Ruzyně, Ostrava-Mošnov, Brno-Tuřany, pro poštovní zásilky je vylučovací pošta Praha 120 (MZe, ÚKZUZ, Opatření proti zavlékání a šíření škodlivých organismů).

Pro vývoz do třetích zemí je třeba podat písemnou žádost. Musí být splněny dovozní požadavky dovážejícího státu. Vývozce musí předložit dovozní požadavky a dovozní povolení dovážející země (pokud je požadováno). Dále je třeba předložit rostlinolékařské osvědčení (správní poplatek 500 Kč). Rostlinolékařské osvědčení jako doklad CITES³¹ pro exempláře uměle vypěstovaných rostlin druhů z příloh B a C a uměle vypěstovaných hybridů druhů z přílohy A – „the specimens are artificially propagated as defined by CITES“ (přílohy podle nařízení Rady ES č. 338/97). (MZe, ÚKZUZ, Opatření proti zavlékání a šíření škodlivých organismů)

3.16 Rizika spojená s dovozem a vývozem květin (zejména z hlediska transportů patogenů)

Největším rizikem při dovozu květin je eventualita zavlečení chorob a škůdců, které tyto rostliny napadají. Může se jednat o škodlivé organismy, které jsou na našem území obvyklé, ale také o škodlivé organismy, které se u nás nevyskytují. Po svém zavlečení na území ČR můžou způsobit závažné škody. Tyto škodlivé organismy jsou mezinárodně označovány jako tzv. karanténní, popřípadě regulované škodlivé organismy (MZe, ÚKZUZ, Zpráva o činnosti ÚKZÚZ za rok 2015).

Dochází k navyšování dovozních kontrol (bez dřevěného obalového materiálu). V roce 2015 jich bylo provedeno celkem 2011. Více se kontrolují i partie. Množství dovozů se významně nemění, ke změnám dochází v počtu dovozů z jednotlivých států. Důvodů je více, některé státy nezaručí splnění fyto-sanitárních podmínek při dovozu do EU, omezení dovozu ze států falzifikujících rostlinolékařská osvědčení (MZe, ÚKZUZ, Zpráva o činnosti ÚKZÚZ za rok 2015).

Škodlivé organismy se můžou do země dostat i přes turistu, který si např. na trhu koupí exotickou květinu, která je skrytě napadena. Další možností je sběr rostlin ve volné přírodě, což je zvláště nebezpečné. Laik v oblasti dovozu či vývozu rostlin si neuvědomuje, že odběrem a dovozem takovýchto „suvénýrů“ může porušit nejen předpisy na ochranu přírody, ale i předpisy fyto-sanitární.

³¹ Úmluva o mezinárodním obchodu s ohroženými druhy volně žijících živočichů a planě rostoucích rostlin

3.16.1 Integrovaná ochrana rostlin (IOR)

Jedná se o systém ochrany používající přirozenější varianty ochrany rostlin a zároveň snižující závislost na pesticidech. Základem jsou přijatelné metody pro udržení škodlivých organismů pod hladinou škodlivosti s přednostním využitím přirozených omezujících faktorů. Klade se důraz na snížení rizik dopadu vlivu pesticidů na lidské zdraví a životní prostředí. S IOR souvisí Směrnice Evropského parlamentu a Rady 2009/128/ES ze dne 21. října 2009, kterou se stanoví rámec pro činnost Společenství za účelem dosažení udržitelného používání pesticidů. V ČR je součástí novely rostlinolékařského zákona (č. 199/2012 Sb. § 5), kde je IOR definována. V novele jsou definovány povinnosti profesionálních uživatelů přípravků na ochranu rostlin a povinnosti ÚKZÚZ (MZe, ÚKZUZ, Integrovaná ochrana rostlin).

4. MATERIÁL A METODY

4.1 Teoretická část

Materiál pro diplomovou práci byl čerpán z dostupných zdrojů, literatury i statistických údajů zaobírajících se tematikou květin a jejich vývozem a dovozem (MZe, ČSÚ, SKF). Tato dostupná data posloužila pro vytvoření literární rešerše a zpracování výsledků.

Legislativa týkající se dovozu a vývozu květin do ČR z EU a jiných zemí byla čerpána z MZe, MŽP, Úředního věstníku (uvedeno v seznamu literatury) a zhodnocena. V rámci usnadnění přehlednosti byly květiny rozděleny na hrnkové, letničky, dvouletky, trvalky, balkónové, cibuloviny a hlíznaté, řezané květiny. Byla zjištěna produkce květin v ČR a současný trh s dovozem a vývozem květin hlavně v rámci eurozóny. Byly analyzovány zákony týkající se dovozu a vývozu květin a zároveň i instituce, kterým přísluší vydávání zákonů a dohled nad jejich dodržováním. Dohledány byly fytoosanitární požadavky a opatření a byla zjištěna rizika transportů patogenů a ochrany rostlin, které jsou podstatné při vývozu či dovozu květin.

4.2 Praktická část

Pro výzkum byl využit dotazník. Dotazník byl koncipován tak, aby bylo zjištěno vzdělání zaměstnanců, čím se určitá firma zabývá, a z jakých zemí nebo kontinentů firmy převážně odebírají rostliny a zda některá z českých firem vyváží květiny a do jakých zemí. Byly vytvořeny otázky pro zjištění problémů v současné legislativě při dovozu a vývozu květin a bylo vyhodnoceno, co je na dnešních zákonech nevyhovující či naopak. V registru Hortiflora pro okrasné zahradnictví a s tím související obory bylo nalezeno 276 zahradních firem v ČR. Z nich 150 byly zaslány mailem dotazníky. Česká republika byla rozdělena na oblasti: střední Čechy, Praha, jižní Čechy, severní Čechy, západní Čechy, východní Čechy, jižní a severní Morava. Zpracování otázek z dotazníku je uvedeno do kapitoly „Výsledky“.

Osobní pohovory byly provedeny v zahradním centru AZ Garden s.r.o. se spoluzakladatelkou Bc. Evou Roudnou a v květinářství BL Květinka s.r.o. s majitelkou Lenkou Bulisovou a zaměstnankyní Lucií Vorlíčkovou, zároveň byl vyplněn i dotazník. Byly položeny doplňující otázky:

- Jste rodinná firma?
- Je důležité odborné vzdělání zaměstnanců?

- Čím se zabýváte?
- Pěstujete vlastní květiny?
- Jak funguje váš odběr květin ze zahraničí?
- Přišla vám někdy zásilka květin, která by byla napadena škůdci?

Závěry z osobních rozhovorů jsou shrnuty v kapitole „Výsledky“.

DOTAZNÍK

Dobrý den,

provádím dotazníkové šetření, které je zaměřeno na zhodnocení dovozu a vývozu květin a příslušné legislativy. Toto zhodnocení je jedním z cílů mé diplomové práce s názvem „Květiny jako obchodní komodita v rámci dovozu a vývozu“. Vaše odpovědi budou sloužit pouze k tomuto účelu. Předem děkuji za Vaši ochotu a čas věnovaný vyplňování dotazníku.

Po přečtení otázky zaškrtněte nebo vypište prosím odpověď či odpovědi, které nejvíce odpovídají skutečnosti.

V případě, že se Vás otázka netýká, nevyplňujte ji.

1. Jaké je vzdělání zaměstnanců ve vaší firmě?

- všichni vzděláni v oboru zahradnictví
- 75-90% zaměstnanců vzděláno v oboru zahradnictví
- 50 -75% zaměstnanců vzděláno v oboru zahradnictví
- 25-50% zaměstnanců vzděláno v oboru zahradnictví
- méně než 25% zaměstnanců vzděláno v oboru zahradnictví
- nikdo nemá vzdělání v oboru zahradnictví

2. Vedoucí pracovník má vysokoškolské vzdělání v oboru zahradnictví?

- ANO NE

3. Zabýváte se (týká se interiérových a exteriérových hrnkových květin a řezaných květin)?

- pouze pěstováním vlastních květin a následujícím prodejem dalším prodejcům

- pěstováním květin ze zakoupené mladé sadby, řízků a prodejem pouze dalším prodejcům
- pěstováním květin ze zakoupené mladé sadby, řízků a prodejem dalším prodejcům i koncovému zákazníkovi
- pěstováním květin ze zakoupené mladé sadby, řízků jen pro vlastní potřebu. Přebytek prodáváte koncovému zákazníkovi.
- dopěstováváním květin, nákupem řezaných květin a prodejem koncovému zákazníkovi
- nákupem květin a jejich prodejem dalším prodejcům
- nákupem květin a jejich prodejem koncovému zákazníkovi
- jiná možnost:.....

4. Pokud květiny pěstujete, dopěstováváte, sadbu nebo osivo získáváte?

- v České republice
- v EU
- mimo EU

5. Hrnkové květiny získáváte (jejich původ)?

- nákupem v České republice
- nákupem v EU
- nákupem mimo EU
- vlastní produkce

6. Řezané květiny získáváte (jejich původ)?

- nákupem v České republice
- nákupem v EU
- nákupem mimo EU
- vlastní produkce

7. Napište prosím dva druhy interiérových hrnkových květin, které jsou mezi zákazníky nejoblíbenější:

.....
.....

8. Napište prosím dva druhy letniček, dvouletek a balkónových květin, které jsou mezi zákazníky nejoblíbenější:

.....
.....
.....

9. Napište prosím dva druhy z trvalek, které jsou mezi zákazníky nejoblíbenější pro jarní, letní a podzimní období:

JARO

LÉTO

PODZIM

10. Napište prosím dva druhy řezaných květin, které jsou mezi zákazníky nejvíce oblíbené:

.....
.....

11. Napište prosím tři státy v rámci EU, ze kterých odebíráte nejvíce květin (např. Holandsko, Německo...):

.....
.....
.....

12. Napište tři státy mimo EU, z kterých odebíráte nejvíce květin (např. Keňa, Čína, Kolumbie...):

.....
.....

.....

13. Vyvážíte hrnkové nebo řezané květiny? Pokud ano, do kterých tří zemí nejvíce?

hrnkové ANO NE

řezané ANO NE

.....
.....
.....

.....
.....
.....

14. Omezují vás právní normy při dovozu řezaných a hrnkových květin? Při kladné odpovědi napište čím.

ANO

NE

.....
.....

15. Omezují Vás právní normy při vývozu řezaných a hrnkových květin? Při kladné odpovědi napište čím.

ANO

NE

.....
.....

16. Pokud Vás při dovozu nebo vývozu květin omezuje právní norma, směrnice či předpis, napište která:

.....
.....

17. Chybí vám v současnosti nějaká právní norma, předpis, který by ulehčil dovoz či vývoz květin? Co by mělo, dle vašeho názoru, být obsahem právní normy? Co by měla zjednodušit, upřesnit nebo vymezit?

.....
.....

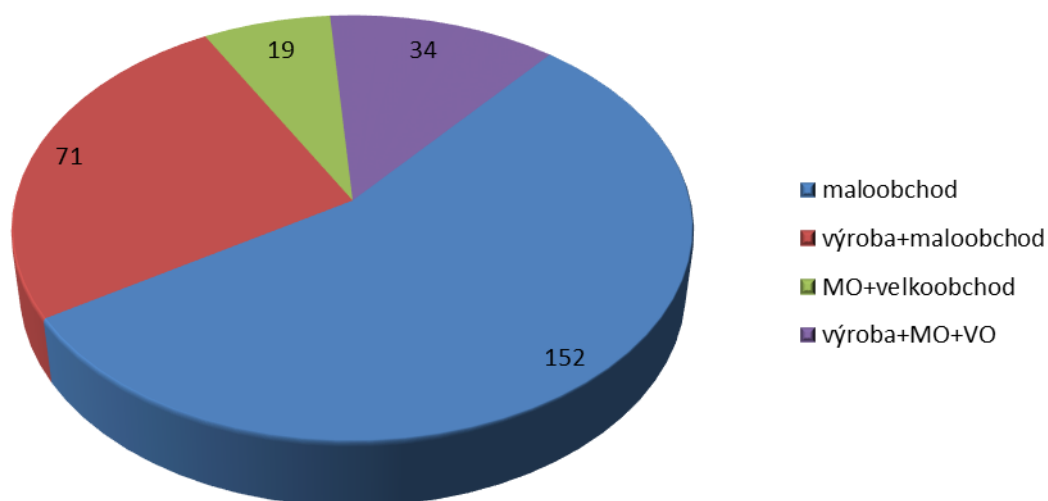
Za vyplnění dotazníku ještě jednou děkuji.

5. VÝSLEDKY

5.1 Rozdělení firem na českém trhu

Na trhu s rostlinnými komoditami se nacházejí velkoobchody, maloobchody, pěstitelé (výrobci), viz graf č. 4.

Graf č. 4 – firmy zabývající se zahradními činnostmi



Pramen: vlastní výzkum

V rámci zjednodušení jsou firmy zabývající se prodejem a pěstováním květin rozděleny na čtyři skupiny:

- firmy zabývající se pouze maloobchodem
- firmy zabývající se výrobou a maloobchodem
- firmy zabývající se maloobchodem a velkoobchodem
- firmy zabývající se výrobou, maloobchodem a velkoobchodem

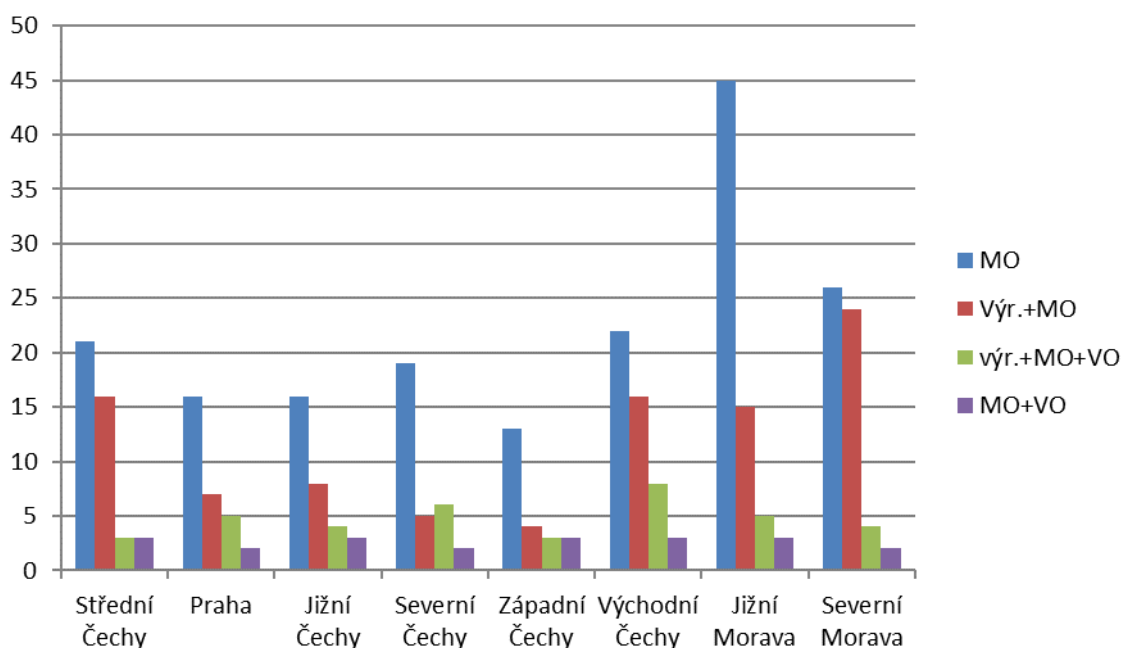
Nejvíce je zastoupena skupina maloobchodního prodeje, kde květiny nakupují od českých nebo zahraničních výrobců (pěstitelů) či od velkoobchodníků a prodávají květiny koncovému zákazníkovi. Květiny nakupují u českých i zahraničních obchodníků nebo přímo od pěstitelů. Zahraniční pěstitelé začínají sami oslovovat české zahradní firmy a nabízet jim své zboží.

Další skupinou jsou pěstitelé (výroba květin), kteří své zboží prodávají přes maloobchodní síť. Buď si pěstují vlastní rostliny ze semen či řízků, nebo nakupují mladou sadbu (mladé rostliny) a dopěstovávají květiny ve vlastních sklenících. Mladé rostliny, osivo získávají v ČR nebo ze zahraničí. Hotové květiny jsou prodávány koncovému zákazníkovi. Dle majitelů zahradních center, je to pro ně ekonomičtější, výhodnější a nejrychlejší způsob.

Na trhu s rostlinami je i skupina zabývající se nákupem květin a jejich prodejem. Květiny získávají jak v tuzemsku, tak v zahraničí. Následně je prodávají v rámci velkoobchodu a maloobchodu.

Poslední nejmenší skupinou jsou výrobci pro svůj velkoobchodní nebo maloobchodní prodej. Zboží ve formě hrnkových, záhonových a balkónových květin prodávají českým odběratelům a někteří vyvázejí zboží do zahraničí. V ČR se pouze pěstováním vlastních květin a následným prodejem dalším prodejcům nezabývá žádná z dotazovaných firem graf č. 5.

Graf č. 5 – rozdělení firem dle oblastí



Pramen: vlastní výzkum

Bylo zjišťováno vzdělání (odbornost) zaměstnanců. Z odpovědí dotazovaných vyplývá, že zaměstnanci jsou z 50 – 75 % vzděláni v oboru zahradnictví. Pokud se jedná pouze o prodej květin, některé firmy mají zaměstnance bez vzdělání v oboru zahradnictví.

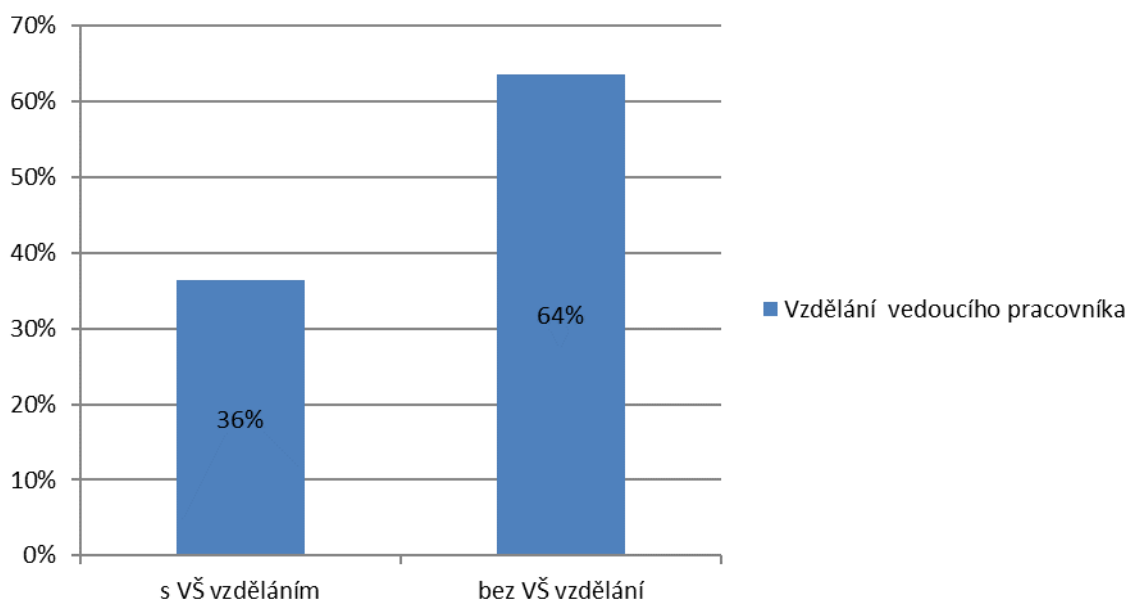
Tabulka č. 15 - vzdělání zaměstnanců ve firmě

všichni vzděláni v oboru zahradnictví	9,09 %
75 -90 % zaměstnanců vzděláno v oboru zahradnictví	9,09 %
50 -75 % zaměstnanců vzděláno v oboru zahradnictví	36,37 %
25 – 50 % zaměstnanců vzděláno v oboru zahradnictví	9,09 %
méně než 25 % zaměstnanců vzděláno v oboru zahradnictví	18,18 %
nikdo nemá vzdělání v oboru zahradnictví	9,09 %

Pramen: vlastní výzkum

Vedoucí pracovník nemusí mít vzdělání v oboru zahradnictví, tím méně vysokoškolské, viz graf č. 6. Ve firmě bývá alespoň jeden odborník, popřípadě si firma odborníka najímá na konkrétní věc.

Graf č. 6 - vzdělání vedoucího pracovníka



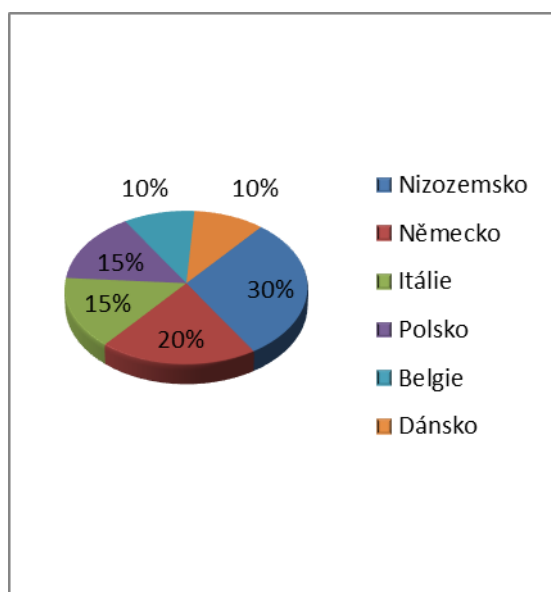
Pramen: vlastní výzkum

5.2 Import květin

Přestože ČR je schopna produkovat některé květiny sama, stále převažuje dovoz této komodity hlavně ze zemí EU. Stoupá i záhonová domácí produkce (v roce 2015 tvořila téměř 52 % z celkové). Nárůst tuzemské produkce se mírně projevuje ve výsledných sumách dovozu, jelikož dovoz nepatrně klesá v posledních třech letech.

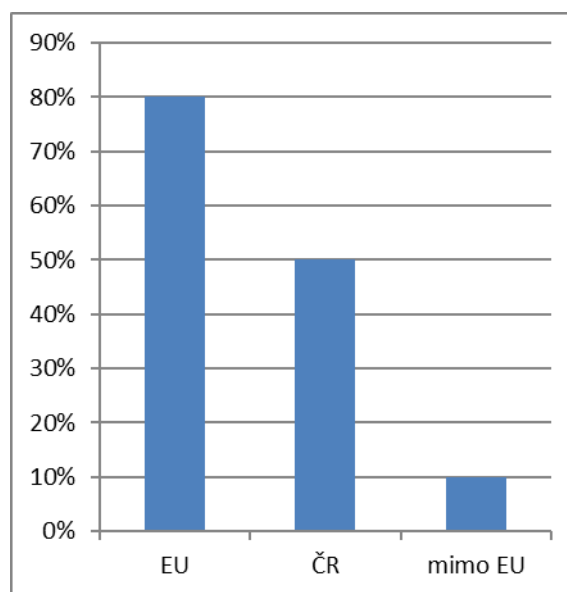
Z dotazníků jsem zjistila, že nejvíce se hrnkové květiny do ČR dováží z Nizozemska, následují pak Německo, Dánsko a Itálie, viz graf č. 7. V rámci získávání květin pro tuzemský prodej je na prvním místě EU, viz graf č. 8. Dle statistik jsou největšími dovozci (KN 06029091 pokojové rostliny - kvetoucí rostliny s poupaty nebo květy, kromě kaktusů) Nizozemsko, Dánsko, Německo a Polsko.

Graf č. 7 - dovoz hrnkových květin ze zemí EU



Pramen: vlastní výzkum

Graf č. 8 - původ nákupu hrnkových květin z EU/ČR /mimo EU



Pramen: vlastní výzkum

U mladých rostlin dovoz mírně narůstá (KN 06029070 - zakořeněné řízký a mladé rostliny kromě kaktusů). Dováží se z Evropy (nejvíce z Německa, Nizozemska, Polska, Slovenska), z Afriky (nejvíce z Ugandy), z Asie (nejvíce Singapur). U venkovních jednoletých rostlin dochází k poklesu dovozu.

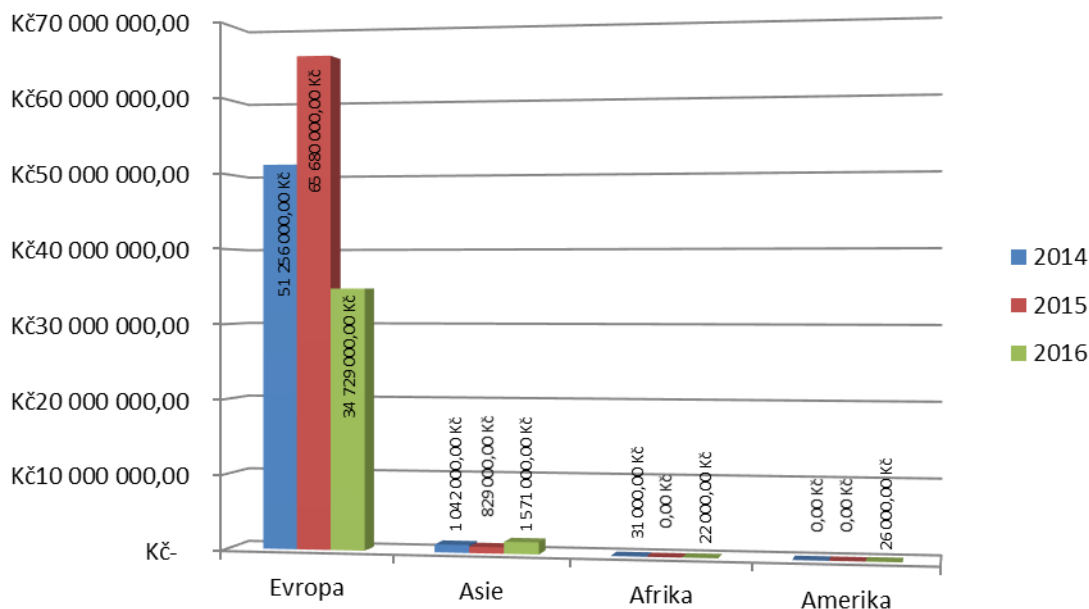
Řezané květiny

Řezané květiny se do ČR převážně dováží a to ze zemí EU i mimo EU (zejména z Afriky). Nejvíce odebíranými květinami jsou růže, chryzantémy, karafiáty. Za rok 2016 se do ČR dovezly řezané a sušené květiny za 1 314 437 000 Kč (9 672 398 kg) z Evropy, z Ameriky za 109 503 000 Kč (662 992 kg), z Asie za 9 230 000 Kč (64 850 kg), z Austrálie a Nového Zélandu za 27 000 Kč (42 kg), ze zemí a území neuváděných v rámci obchodu uvnitř EU za 589 000 Kč (ČSÚ, Databáze zahraničního obchodu v přeshraničním pojetí).

5.3 Export květin

Během posledních tří let kolísá vývoz kvetoucích hrnkových květin z ČR (KN 06029091 kvetoucí rostliny s poupaty nebo květy a KN 06029099 živé domácí rostliny a kaktusy), jak vyplývá ze statistik, viz graf č. 5. Vývoz dle kontinentů: největší podíl má Evropa (hlavně Slovensko), následuje Asie (hlavně Japonsko, v r. 2014 Tchaj-wan), Afrika (Jižní Afrika) a minulý rok probíhal vývoz i do Ameriky (Kanada, USA), viz graf č. 5 (ČSÚ, Databáze zahraničního obchodu v přeshraničním pojetí).

Graf č. 9 – vývoz interiérových a exteriérových hrnkových květin dle kontinentů



Pramen: vlastní výzkum

Z dotazníků vyplývá, že hrnkové květiny vyvážíme v rámci EU na Slovensko, do Německa, Maďarska a Rakouska a z ostatních zemí se jedná o Čínu, Japonsko, Thajsko.

Vývoz řezaných květin z ČR za rok 2016 byl pouze do evropských zemí a to nejvíce na Slovensko (v hodnotě 41 008 Kč). Dalšími zeměmi pro vývoz jsou Polsko, Rakousko, Německo, Nizozemsko, Velká Británie, Estonsko, Litva, Itálie, Maďarsko, Bulharsko, Rumunsko (v hodnotě 1 000 Kč). (ČSÚ, Databáze zahraničního obchodu v přeshraničním pojetí)

5.4 Neprodávanější květiny

Z dotazníků bylo zjištěno, že nejprodávanější interiérové hrnkové květiny jsou *Cyclamen* L. a *Orchidaceae* Juss. Z letniček, dvouletek a balkonových květin jsou nejoblíbenější *Calibrachoa* Cerv., *Tagetes* L., *Petunia*, *Petunia* Juss., *Pelargonium* L'Her. Z trvalek mezi nejvíce prodávané v jarním období patří *Saxifraga* L., *Lavandula* L., *Phlox* L. V letním období *Delphinium* L., *Echinacea* Moench. Na podzim to jsou *Aster* L., *Chrysanthemum* L., *Heuchera* L. Z řezaných květin jsou nejvíce vyhledávané *Rosa* L. a *Gerbera* L.

5.4.1 Cenový vývoj řezaných květin v průběhu roku v ČR

V ČR spotřebitelské ceny květin stále mají vzestupnou tendenci, viz tabulka č. 16. Cenové relace květin jsou rozdílné dle ročních období. V zimě jsou ceny květin vyšší než v létě. V zimních měsících jsou vyšší náklady na jejich pěstování. Vliv na rozdílné ceny v jednotlivých měsících mají různé faktory, zejména druh květin, jejich zdroj, roční období apod. Ceny dovezených květin většinou určují ceny nákupu na burzách (Příbylová, 2015).

Tabulka č. 16 - průměrné spotřebitelské ceny vybraných druhů květin v ČR (Kč/ks)

Měsíc	Růže velkokvětá řezaná			Gerbera velkokvětá řezaná			Karafiát velkokvětý řezaný			Chryzantéma řezaná			Saintpaulia (hrnková květina)		
	2013	2014	2015	2013	2014	2015	2013	2014	2015	2013	2014	2015	2013	2014	2015
I	49,74	52,19	54,66	36,07	36,60	37,61	18,67	19,67	20,66	39,21	41,24	40,60	53,89	59,67	59,73
II	51,75	54,36	55,52	38,25	38,62	39,50	19,08	19,68	20,80	40,02	42,02	40,93	56,62	60,57	59,15
III	52,19	53,67	55,53	37,67	37,85	38,32	19,19	20,08	20,82	42,12	42,04	41,56	57,63	61,77	60,91
IV	49,98	51,11	54,61	35,24	35,06	36,79	18,95	20,05	20,77	40,07	40,81	41,99	58,03	61,46	61,39
V	50,25	51,64	55,81	35,08	36,07	37,34	19,05	20,01	21,09	38,57	39,74	40,42	60,78	65,33	63,14
VI	49,11	51,78	55,31	34,82	34,79	36,65	18,86	19,99	21,02	38,70	38,66	40,06	59,78	62,05	63,21
VII	49,06	51,92	54,74	34,34	34,94	36,18	18,99	19,80	20,91	38,00	37,96	39,03	58,08	60,14	61,80
VIII	47,13	50,42	54,92	33,24	34,47	35,77	18,78	19,55	20,97	37,02	38,07	39,11	57,37	57,34	60,42
IX	49,52	51,33	56,55	34,65	36,56	36,53	18,63	19,85	21,18	36,45	39,11	39,23	57,48	59,98	60,46
X	50,02	51,26	56,83	35,13	36,22	36,49	19,34	19,92	21,07	36,60	38,95	39,71	57,88	58,14	60,56
XI	50,40	52,98		35,57	36,13		19,69	19,98		37,90	40,33		57,37	57,73	
XII	51,43	55,20		36,36	38,10		19,61	20,48		39,03	40,33		55,58	58,48	
Průměr	50,05	52,32	55,45	35,54	36,28	37,12	19,07	19,92	20,93	38,64	39,94	40,26	57,54	60,22	61,08

Pramen: ČSÚ

5.5 Spokojenost s legislativou

Další zkoumanou oblastí byla legislativa dotýkající se dovozu a vývozu květin. Z odpovědí dotazovaných vyplývá, že jsou pro ně současné zákony dostačující, srozumitelné a není třeba dalších zákonů. Pouze u jedné firmy se cítí omezování při dovozu květin, a to ze strany CITES. Ostatním dotazovaným nepůsobí žádná právní norma problémy, žádná je neomezuje ani jim žádná nechybí. Dle vyjádření firmy zabývající se ve větší míře velkoobchodem by společná evropská měna zjednodušila obchodování. Dále by měl existovat důslednější, kvalitnější kontrolní mechanismus při černém dovozu řezaných květin z EU.

Dohled nad dodržováním zákonů ohledně dovozu a vývozu květin spadá pod ÚKZUZ, přičemž SRS provádí kontroly a v případech porušení zákona provádí i správní řízení. Fytosanitární požadavky jsou uvedeny v zákoně o rostlinolékařské péči. Opatření týkající se určitých škodlivých organismů jsou uvedena v nařízeních SRS.

5.6 Osobní rozhovory

V zahradním centru odpovídala na doplňující otázky spolumajitelka paní Roudná. Uvedla, že jejich firma je rodinná a druhým majitelem je její manžel, mají 15 zaměstnanců. Vzdělání zaměstnanců nemusí být u všech z oboru zahradnictví. Pracovníci, kteří se zabývají

pěstováním květin a ostatních věcí s tím spojených, mají znalosti z oboru zahradnictví. Jejich nabídku ovlivňuje roční období - v každém období zákazníci požadují jiné zboží. Co se týká specializace, veškeré rostliny, které prodávají, se vzájemně prolínají, venkovní květiny, dřeviny, víceleté byliny, pokojové květiny a v malém množství pěstují zeleninu a prodávají pouze vlastním zákazníkům. Nabízejí další služby, jako jsou návrhy a realizace zahrad. Z doplňkových služeb se jedná o rozvoz květin, prodej dárkových předmětů.

Zabývají se i prodejem řezaných květin, které si nechávají dovážet z Nizozemska, kde nakupují na burze, respektive jimi najatý znalec obchoduje za ně na burze. Ostatní květiny nakupují jak v zahraničí (Evropa), tak i v tuzemsku.

Rostliny, které přivezou ze zahraničí, přicházejí zdravé s RLP pasy. Pokud dochází k poškození, tak snad jen při manipulaci v rámci dopravy. Nikdy jim nepřišla zásilka květin, která by byla napadena škůdci. Ze současných zákonů je žádný neomezuje ani jim nechybí. Požadavky SRS je taktéž neomezují, pokud je riziko rozšíření určitého škůdce na daném druhu rostlin, který mají v nabídce. Pracovník ze SRS, zkontroluje, zda jsou rostliny zdravé, či napadené, a provede potřebná opatření. Zatím se u nich žádné napadené květiny nevyskytly.

V BL Květinka s.r.o. byl proveden rozhovor s majitelkou a zaměstnankyní. Firma je rodinná, má 5 zaměstnanců. Vzdělání z oboru zahradnictví mají 4 zaměstnanci. Firma sestává ze zahradnictví a květinářství v Holicích a z květinářství v Pardubicích. V jedné provozovně se pouze prodávají květiny. V druhé také prodávají květiny, mají zde i menší skleník, kde si pěstují malé množství zeleně, piley (do vázaných kytic) a řízkují muškáty pouze pro své potřeby a koncové zákazníky. Zabývají se velkoobchodním a maloobchodním prodejem řezaných, balkónových, záhonových, hrnkových květin včetně doplňků a dále svatební a smuteční vazbou. Poptávka po zboží od zákazníků se liší dle ročních období a příležitostí, např. na Památku zesnulých je velká poptávka po chryzantémách. Hrnkové květiny odebírají z Polska, ČR a Nizozemska, řezané z Nizozemska přes burzu, lilie od nejmenovaného pěstitele z východních Čech.

6. DISKUZE

Úkolem diplomové práce bylo zmapovat dovoz a vývoz květin v rámci České republiky a Evropské unie, případně třetích zemí, a posoudit soběstačnost či naopak závislost na dovozu této obchodní komodity. Dále bylo cílem vyhledat a analyzovat právní normy, které s touto problematikou souvisejí, a vyhodnotit, zda jsou dostatečné.

Pro zmapování zahradních firem a získání informací pro zpracování výsledků bylo osloveno 150 firem z celé ČR. Zaslání dotazníku vybraným firmám se na počátku jeví jako nejlepší způsob, jak získat co nejvíce zodpovězených dotazníků. Bohužel praxe ukázala, že ne všichni dotázaní byli ochotni zodpovědět otázky. I tak po urgencích odpovědělo 52 dotazovaných.

Při práci v oblasti související se zahradními činnostmi se předpokládá, že by všichni zaměstnanci měli mít odborné vzdělání, nebo alespoň vedoucí pracovník. Při výzkumu bylo zjištěno, že tomu je tak pouze v 9 %. Odborné vzdělání zaměstnanců je určitě pozitivum, ale nezaručuje kvalitu, zaměstnanci mohou odbornost získat praxí. Ve firmách se nacházejí jak zaměstnanci pracující s rostlinami, tak pracovníci, kteří se zabývají jinou činností (např. účetnictvím), a k tomu nepotřebují mít vzdělání v oboru zahradnictví.

Jen prodejem květin se většinou zabývají květinářství, nakupují květiny a prodávají je přes maloobchod. Převážně v zahradnictví si pěstují své vlastní výpěstky a ty následně prodávají nebo některé druhy květin dopěstovávají z mladé sadby. Zahradní centra nakupují květiny k přímému prodeji, některé druhy rostlin si pěstují sami a nakupují mladé rostliny a ty dopěstovávají a prodávají koncovému zákazníkovi, nabízejí i další sortiment. Některá zahradní centra se zabývají i dalšími činnostmi, jako je např. navrhování, úprava zahrad či rozvoz květin. Jedná se zpravidla o rodinné firmy.

Tuzemská produkce květin stále roste, přesto ale není schopna uspokojit poptávku. Proto se do ČR převážně květiny importují. Nabídka květin ze zahraničí, zvláště z EU, je široká co do objemu i rozmanitosti sortimentu. V domácích podmínkách, ovlivněných ekonomikou pěstování a klimatickými podmínkami, se hlavně pěstují záhonové a balkónové květiny a hrnkové květiny (okrasné květem). Z dotazníků vyplývá, že pouhých 38 % firem pěstuje.

Jak uvádějí výroční zprávy a statistiky květinářskou velmocí je Nizozemsko. Toto potvrdily i vyplněné dotazníky. V Nizozemsku se květiny pěstují ve velkém a následně prodávají přes burzy či přímo od pěstitelů do celého světa. Pro pěstitele ovšem začínají být ekonomicky zajímavější některé africké státy, a to díky levné pracovní síle a ideálnímu klimatu. I z

vyplněných dotazníků vyplynulo, že zemí EU, odkud se květiny nejčastěji nakupují, je Nizozemsko. Také paní Roudná a paní Bulisová v osobním rozhovoru uvedly, že nakupují na burzách v Nizozemsku. Ze zemí mimo EU je to Kolumbie a Keňa.

Nejúspěšnější rok pro vývoz z ČR, co se květin týká, byl rok 2013. V dalším roce již následoval pokles. Ten přetrval i v roce 2015. Rok 2016 přinesl vzestup ve vývozu, na němž se významně podílel vzestup vývozu venkovních rostlin (víceleté, jednoleté, venkovní květiny). Země, kam nejvíce vyvážíme hrnkové a venkovní květiny, jsou Slovensko, Německo a v roce 2016 přibylo i Polsko. Dle dotazníků se vyváží hlavně na Slovensko. Řezané květiny se vyvázejí ve velmi malém množství. Z dotazovaných nikdo tento druh zboží nevyváží. Vzhledem k podnebí, které není ideální po celý rok, a drahé pracovní síle není výdělečné pěstovat květiny k řezu. Díky tomu ČR není schopna konkurovat ostatním zemím v jejich pestré a levnější vypěstované nabídce květin k řezu.

Nejvíce dováženými řezanými květinami do ČR jsou růže a gerbery. To bylo potvrzeno i v dotazníku. Pro zákazníky jsou to nejoblíbenější květy. Interiérové hrnkové květiny nepodléhají sezónnímu prodeji a zákazníci jsou nejvíce vyhledávané bramboříky a orchideje. I když před Vánoci jsou velmi žádané pryšce (vánoční hvězda). Ostatní květiny, jako jsou letničky, dvouletky, balkónové, jsou zcela záležitostí příslušného ročního období. Podobně je to i s trvalkami, u nichž je jiná poptávka na jaře, v létě či na podzim.

Zákony související s vývozem a dovozem květin jsou dostačující. Zahradním firmám nečiní problémy je dodržovat a spolupracují i s kontrolními úřady. Každá rostlina má svůj původ evidován, ať už se jedná o rostlinolékařský pas, rostlinolékařské osvědčení nebo je původ zapsán na fakturačním dokladu. V rámci EU není omezený počet dovezených nebo vyvezených květin, ani v rámci ostatních zemí. Nejdůležitější při obchodování s květinami je nezavléci ze země původu škodlivé organismy do dalších zemí.

Jediné omezení při dovozu nebo vývozu květin je obchod s chráněnými rostlinami, podléhající Úmluvě o mezinárodním obchodu s ohroženými druhy volně žijících živočichů a planě rostoucích rostlin (CITES). Úmluva reguluje zejména obchod s exempláři ohrožených druhů získaných z volné přírody. Kontroluje však i obchodování s vypěstovanými rostlinami druhů, které jsou v přírodě ohroženy.

Z pohledu pracovníků SRS jsou stávající předpisy dostačující, jen se potýkají s nedostatečným počtem zaměstnanců, kteří by se zabývali pouze kontrolami týkajícími se dovozu květin.

7. ZÁVĚR

V ČR probíhá dovoz i vývoz okrasných květin. Potvrdila se předpokládaná hypotéza, že do ČR se hlavně dováží řezané květiny, protože naše země nemůže konkurovat levnější a širší nabídce zahraničních pěstitelů a prodejců. Největší podíl na dovozu do naší republiky má Nizozemsko. Co se týká interiérových a exteriérových hrnkových květin, záhonových či balkónových květin, zde se česká produkce zvyšuje, ale i přesto se dováží, hlavně z Nizozemska, následuje Německo. Naopak s vývozem je na tom ČR v sortimentu hrnkových a venkovních květin lépe a v minulém roce vývoz vzrostl.

Lze tedy říci, že ČR je v produkci hrnkových a záhonových květin soběstačná a reaguje na potřeby spotřebitele. České firmy nabízející na prodej řezané květiny nakupují tyto ze zahraničí a vyhledávají nejlevnějšího dodavatele a pěstitele, který zároveň zaručí i kvalitu zboží.

Co se týká legislativní stránky dovozu a vývozu květin, má ČR dostatečné zákony, které korespondují s předpisy vydanými v EU. Taktéž při ochraně rostlin a před zavlečením nebo šířením škodlivých organismů vše funguje, a to nejen na území ČR, ale v rámci celé EU. Kontrolní úřady jsou propojené a navzájem se informují o vzniklých problémech a z toho vyplývajících opatřeních. Není třeba inovovat stávající zákony, protože na možné riziko se reaguje hned a vycházejí v rámci zemí EU nařízení (v co nejkratší možné době) a ta se plní.

SEZNAM POUŽITÉ LITERATURY

Beranová, M., Řešátko, J. 2000. Jak se jedlo ve starověku. Libri. Praha. 166 s. ISBN: 80-7277-021-7.

Čvančara, A., Dvořáková, M., Hejný, S., Slavík, B. 1988. Květena České socialistické republiky. Academia. Praha. 557 s. ISBN:

Goedeová, B. 2005. Orchideje. Přeložili Jaroslava a Mario Vejlupkovi. Euromedia Group-Knižní klub. Praha. 156 s. ISBN: 80-242-1342-7.

Hejný, S., Slavík, B. 1995. Květena České republiky 4. Academia. Praha. 532 s. ISBN: 80-200-0384-3

Hejný, S., Slavík, B. 2000. Květena České republiky 4. Academia. Praha. 532 s. ISBN: 80-200-0306-1.

Hrudová, E., Šafránková, J. 2012. Ochrana okrasných rostlin před chorobami a škůdci. TeMi CZ. Brno. 212 s. ISBN: 978-80-871567-4.

Hrudová, E., Kolaříková, D. 2013. Květiny nejen pro balkon: kapesní příručka okrasných letniček. Pro balkon, terasu, zahrádku. TeMi CZ. Praha. 149 s. ISBN: 978-80-87156-79-7.

Jaša, B., Zavadil, B. 2008. Encyklopedie růží. Computer Press, a.s. Brno. 216 s. ISBN: 978-80-251-2322-5.

Kotler, P., Keller, K. L. 2007. Marketing management. Grada. Praha. 788 s. ISBN: 978-80-247-1359-5.

Křesadlová, L., Vilím, S. 2004a. Dvouletky a letničky. Computer Press. Brno. 95 s. ISBN: 80-251-0242-4.

Křesadlová, L., Vilím, S. 2004b. Hlíznaté okrasné rostliny. Computer Press. Brno. 96 s. ISBN: 80-251-0246-7.

Křesadlová, L., Vilím, S. 2005a. Cibulnaté a okrasné rostliny. Computer Press. Brno. 95 s. ISBN: 80-2510257-2.

Křesadlová, L., Vilím, S. 2005b. Trvalky. CP Books. Brno. 96 s. ISBN: 80-251-0257-2.

Křesadlová, L., Kopecký, E., Olšan, J., Chvosta, E., Fetterová, D., Janál, J. 2015. Rostliny v nádobách a stavby pro jejich přezimování v památkách zahradního umění. Národní památkový ústav. Praha. 91 s. ISBN: 978-80-7480-032-8.

Kutnar, F. 2005. Malé dějiny brambor. 2. přepracované a rozšířené vydání. Nová tiskárna v Pelhřimově s.r.o., VÚ bramborářský Havlíčkův Brod. 216 s. ISBN: 80-86559-30-0.

Maharaj, N., Dorren, G. 1995. The Game of the Rose: The Third World in the Global. Utrecht: International Books. p. 112. ISBN: 90-6224-981-7.

Malý, M., Matiska, P., Nachlinger, Z., Nachlingerová, V., Holubová, P. 2012a. Květinářství I. VOŠZa a SZaŠ Mělník. Mělník. 391 s. ISBN: 978-80-904782-7-5.

Malý, M., Holubová, P., Nachlinger, Z., Šebestíková, M., Votruba, R. 2012b. Květinářství II. Mělník: VOŠZa a SZaŠ Mělník. Mělník. 327 s. ISBN: 978-80-904782-8-2.

Pinske, J. 2012. Jak pečovat o své orchideje. Praktický rádce. Překlad Jan Roubal. Grada Publishing. Praha. 127 s. ISBN: 978-80-247-4241-0.

Štěpánková, J., Chrtek, J., Kaplan, Z. 2010. Květena České republiky. 8. Academia. Praha. 712 s. ISBN: 978-80-200-1824-3.

Vaněk, V. 1966. Jiřinky, 1918-1999. Státní zemědělské nakladatelství. Praha. 223 s. ISBN: 07-073-66.

Větvička, V. 2007. Letničky a dvouletky. Aventinum s.r.o. Praha. 223 s. ISBN: 80-86858-31-6.

Vít, J. a kolektiv. 2001. Květinářství. 3. upravené a rozšířené vydání. KVĚT. Praha. 440 s. ISBN: 80-85362-41-4.

Wolff, J. 2002. Jak pěstovat pokojové rostliny. Přeložila Koubová, Jaroslava. Svojtka. Praha. 279 s. ISBN: 978-80-903835-3-1.

Ziegler, C. 2007. Favored Flowers: Culture and Economy in a Global System. Duke University Press. Durham. p. 320. ISBN: 978-0-8223-4026-3.

Klečková, J. 2012. Česká produkce i spotřeba květin stoupají. Zahradnictví. 4. 62-63.

Poláková, L. Stav květinářství v ČR a ve světě. 2016. Zahradnictví. 3. 30-33.

Presová, R., Tvrdoň, O., Milostná, L. 2005. Obchod s rostlinami roste. Zemědělec. XVIII (33). 42-43.

Internetové zdroje

Hospodářské noviny. Pěstitelé květin přijdou o 150 mil. Kč. 16.8.2013. [online]. © 1996-2016 [cit. 2016-11-10]. Dostupné z <<http://byznys.ihned.cz/c1-60435900-pestitele-kvetin-prijdou-o-150-mil-kc>>.

Hospodářské noviny. Trh řezaných květin má nezanedbatelný růstový potenciál. 22.2.2000. [online]. © 1996-2016 [cit. 2016-12-10]. Dostupné z <<http://archiv.ihned.cz/c1-743491-trh-rezanych-kvetin-ma-nezanedbatelny-rustovy-potencial>>.

Lidovky CZ. Pěstování šafránu ve Španělsku navzdory krizi vzkvétá. 22.12.2016 [on-line]. © 2016 MAFRA, a.s. [cit. 2016-12-23]. Dostupné z <<http://relax.lidovky.cz/pestovani-safranu>>.

ve-spanelsku-navzdory-krizi-vzkveta-pjg-/zajimavosti.aspx?c=A161219_103005_ln-zajimavosti_ape>.

Podnikatel.cz. Kupujte České květiny. Podpořte naše pěstitele a vydrží vám. 24. 4. 2014. [online]. © 2007 – 2017 Internet Info, s.r.o. [cit. 2017-01-10]. Dostupné z <<http://www.podnikatel.cz/clanky/kupujte-ceske-kvetiny-podporite-nase-pestitele-a-vydrzi-vam/>>.

Buchtová, I., Metelková, B. Situační a výhledová zpráva Okrasné rostliny [online]. Praha. Vydalo Ministerstvo zemědělství ČR. prosinec 2001. [cit. 2016-12-01]. Dostupné z <http://eagri.cz/public/web/file/2767/svz_rostliny_2001_12.pdf>.

Branžovský, I., Buchtová, I. Situační a výhledová zpráva Okrasné rostliny [online]. Praha. Ministerstvo zemědělství. prosinec 2007. [cit. 2016-12-01]. Dostupné z <http://eagri.cz/public/web/file/2763/OKRASNE_ROSTLINY_12_2007.pdf>.

Buchtová, I. Situační a výhledová zpráva Okrasné rostliny [online]. Praha. Vydalo Ministerstvo zemědělství ČR. prosinec 2013. [cit. 2016-12-01]. Dostupné z <http://eagri.cz/public/web/file/277531/SVZ_Okrasne_rostliny_2013.pdf>

Příbylová, Z. Situační a výhledová zpráva 2015, Květiny a okrasné rostliny [online]. Praha. Vydalo Ministerstvo zemědělství České republiky. prosinec 2015. [cit. 2016-12-02]. Dostupné z <http://eagri.cz/public/web/file/449885/SVZ_Okrasne_rostliny_12_2015.PDF>.

Výroční zpráva o činnosti Ústředního kontrolního a zkušebního ústavu za rok 2015. [online] Brno. Ústřední kontrolní a zkušební ústav zemědělský. [cit. 2016-12-11]. Dostupné z <http://eagri.cz/public/web/file/487467/VYROCNI_ZPRAVA_2015_final.pdf>.

Zpráva o stavu zemědělství ČR za rok 2015 „ZELENÁ ZPRÁVA“ [online]. Praha. Ministerstvo zemědělství České republiky. [cit. 2016-12-10]. Dostupné z <http://eagri.cz/public/web/file/481729/ZZ15_V4.pdf>.

Zpráva o činnosti ÚKZÚZ za rok 2015. [online]. Praha. Ministerstvo zemědělství. [cit. 2016-12-11]. Dostupné z <http://eagri.cz/public/web/file/487467/VYROCNI_ZPRAVA_2015_final.pdf>.

Celní správa ČR. Celní sazebník. [online]. [cit. 2016-12-10]. Dostupné z <[https://www.celnisprava.cz/cz/clo/sazebni-zarazeni-zbozi/spolecny-celni-sazebnik-es/Spolen%20celn%20sazebnk%20EU%20platn%20pro%20rok%202012/1_28220111028cs0010912\[1\].pdf#search=celn%C3%AD%20sazebn%C3%ADk%20rostliny](https://www.celnisprava.cz/cz/clo/sazebni-zarazeni-zbozi/spolecny-celni-sazebnik-es/Spolen%20celn%20sazebnk%20EU%20platn%20pro%20rok%202012/1_28220111028cs0010912[1].pdf#search=celn%C3%AD%20sazebn%C3%ADk%20rostliny)>.

Český statistický úřad. Databáze zahraničního obchodu. [online]. © 2012 [cit. 2017-01-31], [cit. 2017-01-20]. Dostupné z <<https://apl.czso.cz/pll/stazo/STAZO.STAZO>>.

Dovoz a vývoz rostlin a dřevěného obalového materiálu. [online]. Praha. SRS. 8.11.2011. © 2009-2016 [cit. 2016-12-02]. Dostupné z <http://eagri.cz/public/web/file/139219/exporthy_importy.pdf>.

Růžička, T. SRS, Opatření proti zavlékání a šíření škodlivých organismů. [online]. © 2009-2016 Praha. Ministerstvo zemědělství. [cit. 2016-12-01]. Dostupné z <<http://www.ibotky.cz/dokumenty/ochrana-proti-zavlekani-a-sireni.pdf>>.

Táborská, M. Rostlinolékařské pasy v ČR. [online]. Praha. Ministerstvo zemědělství. [cit. 2016-12-06]. Dostupné z <http://eagri.cz/public/web/file/58551/listovka_RL_pasy.pdf>.

MZe ÚKZUZ. Vývoz do třetích zemí [online]. © 2009-2016 [cit. 2016-12-16]. Dostupné z <<http://eagri.cz/public/web/ukzuz/portal/dovoz-vyvoz/vyvoz-do-tretich-zemi/>>.

MZe ÚKZUZ. Dovoz do třetích zemí. [online]. © 2009-2016 [cit. 2016-12-16]. Dostupné z <<http://eagri.cz/public/web/ukzuz/portal/dovoz-vyvoz/dovoz-do-tretich-zemi/>>.

MZe ÚKZUZ. Integrovaná ochrana rostlin. [online]. © 2009-2016 [cit. 2017-02-01]. Dostupné z <<http://eagri.cz/public/web/ukzuz/portal/skodlive-organismy/integrovana-ochrana-rostlin/>>.

MZe ÚKZUZ. Vnitřní trh EU. [online]. © 2009-2016 [cit. 2017-02-01]. Dostupné z <<http://eagri.cz/public/web/ukzuz/portal/skodlive-organismy/vnitri-trh-eu/>>.

Veřejný rejstřík a Sběrka listin. CZ Flora, odbytové družstvo. [online]. © 2012-2015. Praha. Ministerstvo spravedlnosti České republiky. [cit. 2016-12-10]. Dostupné z <<https://or.justice.cz/ias/ui/vypis-sl-firma?subjektId=715639>>.

Veřejný rejstřík a Sběrka listin. Výroční zpráva za rok 2015 Syngenta Czech zn.C 4379/SL40/KSUL . [online]. © 2012-2015. Praha. Ministerstvo spravedlnosti České republiky. [cit. 2016-12-12]. Dostupné z <<https://or.justice.cz/ias/ui/vypis-sl-firma?subjektId=722496>>, <file:///C:/Users/Beda/Downloads/syngenta_vz_2015.pdf>.

Veřejný rejstřík a Sběrka listin. Výroční zpráva 2014 SEMO a.s. [online] © 2012-2015. Praha. Ministerstvo spravedlnosti České republiky. [cit. 2016-12-10]. Dostupné z <<file:///C:/Users/Beda/Downloads/vyrocn%C3%AD%20zprava%202014%20semo%20vcetne%20priloh.pdf>>

Veřejný rejstřík a Sběrka listin. Výroční zpráva TU-Flor s.r.o., účetní závěrka a zpráva auditora za rok 2015. [online] © 2012-2015. Praha. Ministerstvo spravedlnosti České republiky. [cit. 2016-12-10]. Dostupné z <<file:///C:/Users/Beda/Downloads/vz%202014%20tu-flor%20spol.%20s%20r.o.pdf>>.

Agrární komora ČR. Zahradnictví je v ČR perspektivním oborem s rostoucím potenciálem a velkou přidanou hodnotou, jehož rozvoj má smysl podporovat. 8.8.2014 [online]. © 2005-2012 [cit. 2017-01-20]. Dostupné z <http://www.apic-ak.cz/zahradnictvi-je-v-cr-perspektivnim-oborem-s-rostoucim-potencialem-a-velkou-pridanou-hodnotou_-jeho-z-rozvoj-ma-smysl-podporovat-.php>.

CZ Flora Odbytové družstvo. [online]. [cit. 2016-12-10]. Dostupné z <<http://www.cz-flora.cz>>.

Florex. [online]. © 2008 - 2017 [cit. 2017-02-01]. Dostupné z <<http://www.florex-velkoobchod-kvetin.cz/burza-flora-holland.html>>.

Holflor. [online]. © 2009 [cit. 2016-12-07]. Dostupné z <<http://www.holflor.cz/>>.

Hortiflora. [online]. [cit. 2017-02-20]. Dostupné z <<http://www.hortiflora.cz/>>.

Kvetena.cz. Encyklopedie rostlin. [online]. © 2008 [cit. 2016-11-10]. Dostupné z <http://www.kvetena.cz/zahrada/zahradni_rostliny.aspx?cat=12&AspxAutoDetectCookieSupport=1>.

Rabobank. The Netherlands remains the largest player in floriculture worldwide. 28.1.2015. [online]. © 2017 [cit. 2017-01-20]. Dostupné z <https://www.rabobank.com/en/images/World_Floriculture_Map_2015_vanRijswick_Jan2015.pdf>.

Royal FloraHolland. Visit Royal FloraHolland Aalsmeer. [online]. © Royal FloraHolland [cit. 2016-12-11]. Dostupné z <<https://www.royalfloraholland.com/en/about-floraholland/visit-the-flower-auction/aalsmeer/>>.

EUR-Lex, Přístup k právu Evropské unie. Úřední věstník. [online]. [cit. 2016-12-30]. Dostupné z <<http://eur-lex.europa.eu/oj/direct-access.html?locale=cs>>.

Sbírka zákonů č. 207/2014 Částka 87. [online]. Praha. Ministerstvo vnitra, p. o. [cit. 2016-12-30]. Dostupné z <<file:///C:/Users/Beda/Downloads/sb0087-2014.pdf>>.

Sbírka zákonů ČR č. 106/2004 Částka 37. [online]. Praha. Ministerstvo vnitra, p. o. [cit. 2016-12-30]. Dostupné z <[file:///C:/Users/Beda/Downloads/sb037-10%20\(1\).pdf](file:///C:/Users/Beda/Downloads/sb037-10%20(1).pdf)>.

Osobní konzultace

Svoboda, T. Svaz květinářů a floristů České republiky. 24.1.2017. osobní komunikace, mailová pošta ze dne 24.12.2017.

SEZNAM TABULEK

Tabulka č. 1 - produkce a plochy pěstování květin ve světě	17
Tabulka č. 2 - bilance zahraničního obchodu EU s květinami a školkařskými výpěstky (v mil. EUR)	19
Tabulka č. 3 – produkce květinářství v ČR (v mil. Kč)	19
Tabulka č. 4 - struktura květinářské produkce v ČR (v mil. Kč)	20
Tabulka č. 5 - struktura spotřeby květin, sadby a osiv ve spotřebitelských cenách (v mil. Kč)	21
Tabulka č. 6 - bilance zahraničního obchodu s květinami (mil. Kč)	28
Tabulka č. 7 - dovoz řezaných květin za r. 2014	29
Tabulka č. 8 - zahraniční obchod s květinářským sortimentem za rok 2015	30
Tabulka č. 9 - zahraniční obchod s květinami	30
Tabulka č. 10 - zahraniční obchod s květinami	30
Tabulka č. 11 - bilance zahraničního obchodu EU s květinami a školkařskými výpěstky (v mil. EUR)	31
Tabulka č. 12 - vývoz do třetích zemí z EU - květiny a školkařské výpěstky (v mil. EUR)	33
Tabulka č. 13 - dovoz ze třetích zemí do EU - květiny a školkařské výpěstky (v mil. EUR)	34
Tabulka č. 14 - kapitola 06 celního sazebníku pro dovoz zboží	36-37
Tabulka č. 15 - vzdělání zaměstnanců ve firmě	61
Tabulka č. 16 - průměrné spotřebitelské ceny vybraných druhů květin v ČR (Kč/ks)	65

SEZNAM OBRÁZKŮ A GRAFŮ

Obrázek č. 1 – logo Česká květina	16
Obrázek č. 2 – zahradní centrum AZ Garden	26
Obrázek č. 3 – logo ÚKZUZ	38
Obrázek č. 4 – logo SRS	38
Obrázek č. 5 – vzor rostlinolékařského pasu	40
Graf č. 1 – Holandsko je největším světovým vývozcem řezaných květin rok 2003	18
Graf č. 2 – Holandsko je největším světovým vývozcem řezaných květin rok 2013	18
Graf č. 3 - přehled vyvážených komodit	35
Graf č. 4 - firmy zabývající se zahradními činnostmi	59
Graf č. 5 - rozdělení firem dle oblastí	60
Graf č. 6 - vzdělání vedoucího pracovníka	61
Graf č. 7 - dovoz hrnkových květin ze zemí EU	62
Graf č. 8 - původ nákupu hrnkových květin z EU/ČR /mimo EU	62
Graf č. 9 - vývoz interiérových a exteriérových hrnkových květin dle kontinentů	63

PŘÍLOHY

Příloha 9 k vyhlášce č. 215/2008 Sb., o opatřeních proti zavlékání a rozšiřování škodlivých organismů rostlin a rostlinných produktů:

Příloha 9

Rostliny, rostlinné produkty a jiné předměty, které musejí být před uvedením na trh podrobeny soustavné rostlinolékařské kontrole přednostně v místech jejich produkce, pocházejí-li z Evropské unie, nebo musejí být před povolením vstupu na území Evropské unie podrobeny rostlinolékařské kontrole v zemi původu nebo v odesílající zemi, pocházejí-li z území mimo Evropskou unii, a jejichž dovozci, pěstitelé, výrobci a obchodníci s nimi musejí být registrováni podle § 12 odst. 1 písm. a), b), popřípadě d) zákona

ČÁST A

Rostliny, rostlinné produkty a jiné předměty původem z Evropské unie

I. Rostliny, rostlinné produkty a jiné předměty, které mohou přenášet škodlivé organismy závažné pro celou Evropskou unii a které musí být opatřeny rostlinolékařským pasem

1. Rostliny a rostlinné produkty

1.1. Rostliny *Amelanchier* Med., *Chaenomeles* Lindl., *Cotoneaster* Ehrh., *Crataegus* L., *Cydonia* Mill., *Eriobotrya* Lindl., *Malus* Mill., *Mespilus* L., *Photinia davidiana* (Dcne.) Cardot, *Prunus* L. kromě *Prunus laurocerasus* L. a *Prunus lusitanica* L., *Pyracantha* Roem., *Pyrus* L. a *Sorbus* L., určené k pěstování, kromě osiva.

1.2. Rostliny *Beta vulgaris* L. a *Humulus lupulus* L., určené k pěstování, kromě osiva.

1.3. Rostliny stolonotvorných nebo hlízotvorných druhů *Solanum* L. a jejich kříženců, určené k pěstování.

1.4. Rostliny *Fortunella* Swingle, *Poncirus* Raf. a jejich kříženců, *Casimiroa La Llave*, *Clausena* Burm. f., *Vepris* Comm., *Zanthoxylum* L. a *Vitis* L., kromě plodů a osiva.

1.5. Rostliny *Citrus* L. a jeho kříženců, kromě plodů a osiva.

1.6. Plody *Citrus* L., *Fortunella* Swingle, *Poncirus* Raf. a jejich kříženců, s listy a stopkami.

1.7. Dřevo podle § 2 odst. 1 písm. e) zákona, které

a) pochází zcela nebo částečně z *Platanus* L., včetně dřeva hraněného,

a

b) je zařazeno do jedné z následujících položek podle přílohy I části druhé nařízení Rady (EHS) č. 2658/87 ze dne 23. července 1987 o celní a statistické nomenklatuře a o společném celním sazebníku, v platném znění.

Kód KN

Popis

4401 10 00 Palivové dřevo v polenech, špalcích, větvích, otepích nebo v podobných tvarech

4401 22 00 Dřevěné štěpky nebo třísky, jiné než jehličnaté

ex 4401 39 80 Dřevěné zbytky a dřevěný odpad (s výjimkou pilin),
neaglomerované do polen, briket, pelet nebo podobných tvarů

4403 10 00 Surové dřevo, natřené barvou, mořidlem, kreozotem nebo
jinými konzervačními prostředky, též odkorněné,
zbavené dřevní běli nebo nahrubo opracované

ex 4403 99 Jiné než jehličnaté dřevo [jiné než tropické dřevo uvedené
v poznámce k položkám 2 v kapitole 44 nebo jiné než
dřevo tropické, dubové (*Quercus* spp.) nebo bukové (*Fagus*
spp.)], surové, též odkorněné, zbavené dřevní běli nebo
nahrubo opracované, jiné než natřené barvou, mořidlem,
kreozotem nebo jinými konzervačními prostředky

ex 4404 20 00 Štípané tyče; dřevěné kůly, kolíky a výtyčky, zašpičatělé,
ale podélně nerozřezané, jiné než jehličnaté

ex 4407 99 Jiné než jehličnaté dřevo [jiné než tropické dřevo uvedené
v poznámce k položkám 2 v kapitole 44 nebo jiné než
dřevo tropické, dubové (*Quercus* spp.) nebo bukové (*Fagus*
spp.)], rozřezané nebo štípané podélně, krájené nebo
loupané, též hoblované, broušené pískem nebo na koncích
spojované, o tloušťce převyšující 6 mm

2. Rostliny, rostlinné produkty a jiné předměty produkované právníckými a fyzickými osobami, které se při podnikatelské činnosti zabývají pěstováním těchto rostlin, a určené k prodeji osobám, které se při podnikatelské činnosti zabývají pěstováním rostlin, jiné než ty rostliny, rostlinné produkty a jiné předměty, které jsou připravené k prodeji pouze konečnému spotřebiteli pro užití k nevýrobním a k neobchodním účelům a které jsou pěstovány nebo nabízeny k prodeji odděleně od ostatních rostlin a jsou uváděny do oběhu v takové formě (způsob balení, označení, zapěstování), z níž je patrné, že jsou určeny pouze konečnému spotřebiteli pro užití k nevýrobním a k neobchodním účelům.

2.1. Rostliny *Abies* Mill., *Apium graveolens* L., *Argyranthemum* spp., *Asparagus officinalis* L., *Aster* spp., *Brassica* spp., *Castanea* Mill., *Cucumis* spp., *Dendranthema* (DC.) Des Moul., *Dianthus* L. a kříženci, *Exacum* spp., *Fragaria* L., *Gerbera* Cass., *Gypsophila* L., všechny kultivary kříženců New Guinea rodu *Impatiens* L., *Lactuca* spp., *Larix* Mill., *Leucanthemum* L., *Lupinus* L., *Pelargonium* L'Hérit. ex Ait., *Picea* A. Dietr., *Pinus* L., *Platanus* L., *Populus* L., *Prunus laurocerasus* L., *Prunus lusitanica* L., *Pseudotsuga* Carr., *Quercus* L., *Rubus* L., *Spinacia* L., *Tanacetum* L., *Tsuga* Carr. a *Verbena* L., určené k pěstování, kromě osiva, a rostliny bylinných druhů kromě rostlin čeledi Gramineae, určené k pěstování, kromě cibulí, oddenkových hlíz, oddenků, osiva a hlíz.

2.2. Rostliny Solanaceae kromě těch, které jsou uvedeny v bodu 1.3, určené k pěstování, kromě osiva.

2.3. Rostliny Araceae, Marantaceae, Musaceae, *Persea* Gaertn. a Strelitziaceae, zakořeněné nebo s ulpělým nebo připojeným pěstebním substrátem.

2.3.1. Rostliny Palmae určené k pěstování, které mají průměr kmene u paty větší než 5 cm a patří do rodů *Brahea* Mart., *Butia* Becc., *Chamaerops* L., *Jubaea* Kunth, *Livistona* R. Br., *Phoenix* L., *Sabal* Adans., *Syagrus* Mart., *Trachycarpus* H. Wendl., *Trithrinax* Mart., *Washingtonia* Raf.

2.4.

- Osivo a cibule *Allium ascalonicum* L., *Allium cepa* L. a *Allium schoenoprasum* L., určené k pěstování a rostliny *Allium porrum* L. určené k pěstování,
- osivo *Medicago sativa* L.,
- osivo *Helianthus annuus* L., *Solanum lycopersicum* L. a *Phaseolus* L.

3. Cibule, oddenkové hlízy, hlízy a oddenky *Camassia* Lindl., *Chionodoxa* Boiss., *Crocus flavus* Weston "Golden Yellow", *Dahlia* spp., *Galanthus* L., *Galtonia candicans* (Baker) Decne., zakrslých kultivarů a jejich kříženců rodu *Gladiolus* Tourn. ex L., například *Gladiolus callianthus* Marais, *Gladiolus colvillei* Sweet, *Gladiolus nanus* hort., *Gladiolus ramosus* hort. a *Gladiolus tubergenii* hort., *Hyacinthus* L., *Iris* L., *Ismene* Herbert, *Lilium* spp., *Muscari* Miller, *Narcissus* L., *Ornithogalum* L., *Puschkinia* Adams, *Scilla* L., *Tigridia* Juss. a *Tulipa* L., určené k pěstování, produkované právníckými a fyzickými osobami, které se při podnikatelské činnosti zabývají pěstováním těchto rostlin, a určené k prodeji osobám, které se při podnikatelské činnosti zabývají pěstováním rostlin, jiné než ty cibule, oddenkové hlízy, hlízy a oddenky, které jsou připravené k prodeji pouze konečnému spotřebiteli pro užití k nevýrobním a k neobchodním účelům a které jsou pěstovány nebo nabízeny k prodeji odděleně od ostatních rostlin a jsou uváděny do oběhu v takové formě (způsob balení, označení, zapěstování), z níž je patrné, že jsou určeny pouze konečnému spotřebiteli pro užití k nevýrobním a k neobchodním účelům.

II. Rostliny, rostlinné produkty a jiné předměty, které mohou přenášet škodlivé organismy závažné pro určité chráněné zóny a které musí být opatřeny rostlinolékařským pasem platným pro danou zónu v případě dovozu nebo přemísťování do této zóny a při přemísťování uvnitř dané zóny

Kromě požadavků platných pro rostliny, rostlinné produkty a jiné předměty podle oddílu I

1. Rostliny, rostlinné produkty a jiné předměty

- 1.1. Rostliny *Abies* Mill., *Larix* Mill., *Picea* A. Dietr., *Pinus* L. a *Pseudotsuga* Carr.
- 1.2. Rostliny *Platanus* L., *Populus* L. a *Beta vulgaris* L., určené k pěstování, kromě osiva.
- 1.3. Rostliny *Amelanchier* Med., *Castanea* Mill., *Chaenomeles* Lindl., *Cotoneaster* Ehrh., *Crataegus* L., *Cydonia* Mill., *Eriobotrya* Lindl., *Eucalyptus* L'Hérit., *Malus* Mill., *Mespilus* L., *Photinia davidiana* (Dcne.) Cardot, *Pyracantha* Roem., *Pyrus* L., *Sorbus* L. a *Vitis* L., kromě plodů a osiva.
- 1.4. Živý pyl určený k opylování z *Amelanchier* Med., *Chaenomeles* Lindl., *Cotoneaster* Ehrh., *Crataegus* L., *Cydonia* Mill., *Eriobotrya* Lindl., *Malus* Mill., *Mespilus* L., *Photinia davidiana* (Dcne.) Cardot, *Pyracantha* Roem., *Pyrus* L. a *Sorbus* L.
- 1.5. Hlízy *Solanum tuberosum* L. určené k pěstování.
- 1.6. Rostliny *Beta vulgaris* L. určené k průmyslovému zpracování.
- 1.7. Zemina a nesterilizovaný odpad z řepy (*Beta vulgaris* L.).
- 1.8. Osivo *Beta vulgaris* L., *Castanea* Mill., *Dolichos* Jacq., *Gossypium* L. a *Phaseolus vulgaris* L.
- 1.9. Plody (tobolky) *Gossypium* L. a nevyzrhlá bavlna, plody *Vitis* L.
- 1.10. Dřevo podle § 2 odst. 1 písm. e) zákona, které
 - a) pochází zcela nebo částečně z
 - jehličnanů (*Coniferales*), kromě dřeva prostého kůry,
 - *Castanea* Mill., kromě dřeva prostého kůry,
 - *Platanus* L., včetně dřeva hraněného

a

b) je zařazeno do jedné z následujících položek podle přílohy I části druhé nařízení Rady (EHS) č. 2658/87 ze dne 23. července 1987 o celní a statistické nomenklatuře a o společném celním sazebníku, v platném znění.

Kód KN	Popis
4401 10 00	Palivové dřevo v polenech, špalcích, větvích, otepích nebo v podobných tvarech
4401 21 00	Dřevěné štěpky nebo třísky jehličnaté
4401 22 00	Dřevěné štěpky nebo třísky, jiné než jehličnaté
ex 4401 39 80	Dřevěné zbytky a dřevěný odpad (s výjimkou pilin), neaglomerované do polen, briket, pelet nebo podobných tvarů
ex 4403 10 00	Surové dřevo, natřené barvou, mořidlem, kreozotem nebo jinými konzervačními prostředky, jiné než odkorněné, zbavené dřevní běli, nebo nahrubo opracované
ex 4403 20	Surové jehličnaté dřevo, jiné než natřené barvou, mořidlem, kreozotem nebo jinými konzervačními prostředky, jiné než odkorněné, zbavené dřevní běli nebo nahrubo opracované
ex 4403 99	Jiné než jehličnaté dřevo [jiné než tropické dřevo uvedené v poznámce k položkám 2 v kapitole 44 nebo jiné než dřevo tropické, dubové (Quercus spp.) nebo bukové (Fagus spp.)], surové, též odkorněné, zbavené dřevní běli nebo nahrubo opracované, jiné než natřené barvou, mořidlem, kreozotem nebo jinými konzervačními prostředky
ex 4404	Štípané tyče; dřevěné kůly, kolíky a výtyčky, zašpičatělé, ale podélně nerozřezané
4406	Dřevěné železniční nebo tramvajové pražce (příčné pražce)
4407 10	Jehličnaté dřevo rozřezané nebo štípané podélně, krájené nebo loupané, též hoblované, broušené pískem nebo na koncích spojované, o tloušťce převyšující 6 mm
ex 4407 99	Jiné než jehličnaté dřevo [jiné než tropické dřevo uvedené v poznámce k položkám 2 v kapitole 44 nebo jiné než dřevo tropické, dubové (Quercus spp.) nebo bukové (Fagus spp.)], rozřezané nebo štípané podélně, krájené nebo loupané, též hoblované, broušené pískem nebo na koncích spojované, o tloušťce převyšující 6 mm

1.11. Samostatná kůra *Castanea* Mill. a jehličnanů (Coniferales).

2. Rostliny, rostlinné produkty a jiné předměty produkované právníckými a fyzickými osobami, které se při podnikatelské činnosti zabývají pěstováním těchto rostlin, a určené k prodeji osobám, které se při podnikatelské činnosti zabývají pěstováním rostlin, jiné než ty rostliny, rostlinné produkty a jiné předměty, které jsou připravené k prodeji pouze konečnému spotřebiteli pro užití k nevýrobním a k neobchodním účelům a které jsou pěstovány nebo nabízeny k prodeji odděleně od ostatních rostlin a jsou uváděny do oběhu v takové formě (způsob balení, označení, zapěstování), z níž je patrné, že jsou určeny pouze konečnému spotřebiteli pro užití k nevýrobním a k neobchodním účelům.

2.1. Rostliny *Begonia* L. určené k pěstování, kromě oddenkových hlíz, osiva a hlíz, a rostliny *Euphorbia pulcherrima* Willd., *Ficus* L. a *Hibiscus* L., určené k pěstování, kromě osiva.

III. Rostliny původem ze třetích zemí, jejichž odběratele oznamuje dovozce Ústavu po prodeji nebo jiném způsobu převodu těchto rostlin na jinou osobu podle § 24 odst. 1 zákona a jejichž nákup nebo jiné nabytí ohlašuje osoba stanovená v § 20 odst. 2 zákona Ústavu podle § 20 odst. 2 zákona

1. Rostliny *Amelanchier* Med., *Chaenomeles* Lindl., *Cotoneaster* Ehrh., *Crataegus* L., *Cydonia* Mill., *Eriobotrya* Lindl., *Malus* Mill., *Mespilus* L., *Photinia davidiana* (Dcne.) Cardot, *Prunus* L., *Pyracantha* Roem., *Pyrus* L. a *Sorbus* L., určené k pěstování, kromě osiva.

2. Rostliny *Beta vulgaris* L. a *Humulus lupulus* L., určené k pěstování, kromě osiva.

3. Rostliny *Solanaceae* určené k pěstování, kromě osiva, ale včetně osiva stolonotvorných a hlízotvorných druhů *Solanum* L. a jejich kříženců.

4. Rostliny *Fortunella Swingle*, *Poncirus* Raf. a jejich kříženců a *Vitis* L., kromě plodů a osiva.

5. Rostliny *Citrus* L. a jeho kříženců, kromě plodů a osiva.

6. Rostliny *Abies* Mill., *Apium graveolens* L., *Argyranthemum* spp., *Aster* L., *Brassica* L., *Castanea* Mill., *Cucumis* L., *Dendranthema* (DC) Des Moul., *Dianthus* L. a kříženci, *Exacum* L., *Fragaria* L., *Gerbera* Cass., *Gypsophila* L., všechny kultivary kříženců *New Guinea* rodu *Impatiens* L., *Lactuca* L., *Larix* Mill., *Leucanthemum* L., *Lupinus* L., *Pelargonium* L'Hérit ex Ait, *Picea* A. Dietr., *Pinus* L., *Platanus* L., *Populus* L., *Pseudotsuga* Carr., *Quercus* L., *Rubus* L., *Spinacia* L., *Tanacetum* L. *Tsuga* Carr. a *Verbena* L., určené k pěstování, kromě osiva.

7. Rostliny *Araceae*, *Marantaceae*, *Musaceae*, *Persea* spp. a *Strelitziaceae*, zakořeněné nebo s ulpělým nebo připojeným pěstebním substrátem.

8. Osivo a cibule *Allium ascalonicum* L., *Allium cepa* L. a *Allium schoenoprasum* L., určené k pěstování, a rostliny *Allium porum* L. určené k pěstování.

9. Cibule a hlízy rostlin *Camassia* Lindl., *Chionodoxa* Boiss., *Crocus flavus* Weston 'Golden Yellow', *Galanthus* L.; *Galtonia candicans* (Baker) Decne, zakrslých kultivarů a jejich kříženců rodu *Gladiolus* Tourn. ex L., jako jsou *Gladiolus callianthus* Marais, *Gladiolus colvillei* Sweet, *Gladiolus nanus* hort., *Gladiolus ramosus* hort., *Gladiolus tubergenii* hort., *Hyacinthus* L., *Iris* L., *Ismene* Herbert, *Muscari* Miller, *Narcissus* L., *Ornithogalum* L., *Puschkinia* Adams, *Scilla* L., *Tigridia* Juss. a *Tulipa* L., určené k pěstování.

ČÁST B

Rostliny, rostlinné produkty a jiné předměty původem ze třetích zemí

I. Rostliny, rostlinné produkty a jiné předměty, které mohou přenášet škodlivé organismy závažné pro celou Evropskou unii a které musí být opatřeny rostlinolékařským osvědčením

1. Rostliny určené k pěstování kromě osiva,

ale včetně

- osiva Cruciferae, Gramineae a Trifolium L., původem z Argentiny, Austrálie, Bolívie, Chile, Nového Zélandu a Uruguaye,
- osiva rodů *Secale* L., *Triticum* L. a *X Triticosecale* Wittmack, původem z Afghánistánu, Indie, Íránu, Iráku, Jihoafrické republiky, Mexika, Nepálu, Pákistánu a USA,
- osiva *Citrus* L., *Fortunella* Swingle a *Poncirus* Raf. a jejich kříženců,
- osiva *Allium ascalonicum* L., *Allium cepa* L., *Allium porrum* L., *Allium schoenoprasum* L., *Capsicum* spp., *Helianthus annuus* L., *Medicago sativa* L., *Oryza* spp., *Phaseolus* L., *Prunus* L., *Rubus* L., *Solanum lycopersicum* L. a *Zea mays* L.

2. Části rostlin kromě plodů a osiva

- *Castanea* Mill., *Dendranthema* (DC) Des Moul., *Dianthus* L., *Gypsophila* L., *Pelargonium* L'Hérit ex Ait, *Phoenix* L., *Populus* L., *Quercus* L. a *Solidago* L. a řezané květiny *Orchidaceae*,
- jehličnanů (*Coniferales*),
- *Acer saccharum* Marsh. původem z Kanady a USA,
- *Prunus* L. původem z neevropských zemí,
- řezané květiny *Aster* spp., *Eryngium* L., *Hypericum* L., *Lisianthus* L., *Rosa* L. a *Trachelium* L., původem z neevropských zemí,
- listová zelenina *Apium graveolens* L., *Ocimum* L., *Limnophila* L. a *Eryngium* L.,
- listy *Manihot esculenta* Crantz,
- řezané větve *Betula* L. s listy nebo bez listů,
- řezané větve *Fraxinus* L., *Juglans ailantifolia* Carr., *Juglans mandshurica* Maxim., *Ulmus davidiana* Planch. a *Pterocarya rhoifolia* Siebold & Zucc., s listy nebo bez listů, původem z Číny, Japonska, Kanady, Korejské lidově demokratické republiky, Korejské republiky, Mongolska, Ruska, Tchaj-wanu a USA,
- *Amirisp* P. Browne, *Casimiroa* La Llave, *Citropsis* Swingle & Kellerman, *Eremocitrus* Swingle, *Esenbeckia* Kunth., *Glycosmis* Corr?a, *Merrillia* Swingle, *Naringi* Adans., *Tetradium* Lour., *Toddalia* Juss. a *Zanthoxylum* L.

2.1 Části rostlin *Aegle* Corr?a, *Aeglopsis* Swingle, *Afraegle* Engl., *Atalantia* Correa, *Balsamocitrus* Stapf, *Burkillanthus* Swingle, *Calodendrum* Thunb., *Choisya* Kunth, *Clausena* Burm. f., *Limonia* L., *Microcitrus* Swingle, *Murraya* J. Koenig ex L., *Pamburus* Swingle, *Severinia* Ten., *Swinglea* Merr., *Triphasia* Lour a *Vepris* Comm., kromě plodů, ale včetně osiva.

3. Plody

- *Citrus* L., *Fortunella* Swingle, *Poncirus* Raf. a jejich kříženců; *Momordica* L. a *Solanum melongena* L.,

- Annona L., Cydonia Mill., Diospyros L., Malus Mill., Mangifera L., Passiflora L., Prunus L., Psidium L., Pyrus L., Ribes L., Syzygium Gaertn. a Vaccinium L., původem z neevropských zemí,
- Capsicum L.

4. Hlízy Solanum tuberosum L.

5. Samostatná kůra

- jehličnanů (Coniferales) původem z neevropských zemí,
- Acer saccharum Marsh., Populus L. a Quercus L. kromě Quercus suber L.,
- Fraxinus L., Juglans ailantifolia Carr., Juglans mandshurica Maxim., Ulmus davidiana Planch. a Pterocarya rhoifolia Siebold & Zucc., původem z Číny, Japonska, Kanady, Korejské lidově demokratické republiky, Korejské republiky, Mongolska, Ruska, Tchaj-wanu a USA,
- Betula L. původem z Kanady a USA.

6. Dřevo podle § 2 odst. 1 písm. e) zákona, které

a) pochází zcela nebo částečně z některého z níže uvedených řádů, rodů nebo druhů rostlin, s výjimkou dřevěného obalového materiálu definovaného v bodu 2. přílohy č. 4 části A oddílu I:

- Quercus L., včetně dřeva hraněného, původem z USA, kromě dřeva, které je zařazeno v odstavci b) pod kódem KN 4416 00 00 a u kterého je doloženo, že bylo zpracováno pomocí tepelného ošetření tak, že bylo dosaženo teploty nejméně 176 °C po dobu 20 minut,
- Platanus L., včetně dřeva hraněného, původem z Arménie, Švýcarska a USA,
- Populus L., včetně dřeva hraněného, původem z kontinentálních amerických zemí,
- Acer saccharum Marsh., včetně dřeva hraněného, původem z Kanady a USA, jehličnany (Coniferales), včetně dřeva hraněného, původem z neevropských zemí, Kazachstánu, Ruska a Turecka,
- Fraxinus L., Juglans ailantifolia Carr., Juglans mandshurica Maxim., Ulmus davidiana Planch. a Pterocarya rhoifolia Siebold & Zucc., včetně dřeva hraněného, původem z Číny, Japonska, Kanady, Korejské lidově demokratické republiky, Korejské republiky, Mongolska, Ruska, Tchaj-wanu a USA,
- Betula L., včetně dřeva hraněného, původem z Kanady a USA

a

b) je zařazeno do jedné z následujících položek podle přílohy I části druhé nařízení Rady (EHS) č. 2658/87 ze dne 23. července 1987 o celní a statistické nomenklatuře a o společném celním sazebníku, v platném znění.

Kód KN	Popis
4401 10 00	Palivové dřevo v polenech, špalcích, větvích, otepích nebo v podobných tvarech
4401 21 00	Dřevěné štěpky nebo třísky jehličnaté

4401 22 00 Dřevěné štěpky nebo třísky, jiné než jehličnaté

ex 4401 39 30 Dřevěné piliny, neaglomerované do polen, briket, pelet
nebo podobných tvarů

ex 4401 39 80 Ostatní dřevěné zbytky a dřevěný odpad, neaglomerované do
polen, briket, pelet nebo podobných tvarů

4403 10 00 Surové dřevo, natřené barvou, mořidlem, kreozotem nebo
jinými konzervačními prostředky, jiné než odkorněné,
zbavené dřevní běli, nebo nahrubo opracované

4403 20 Surové jehličnaté dřevo, jiné než natřené barvou,
mořidlem, kreozotem nebo jinými konzervačními prostředky,
též odkorněné, zbavené dřevní běli nebo nahrubo opracované

4403 91 Surové dubové dřevo (Quercus spp.), jiné než natřené
barvou, mořidlem, kreozotem nebo jinými konzervačními
prostředky, též odkorněné, zbavené dřevní běli nebo
nahrubo opracované

ex 4403 99 Jiné než jehličnaté dřevo [jiné než tropické dřevo uvedené
v poznámce k položkám 2 v kapitole 44 nebo jiné než
dřevo tropické, dubové (Quercus spp.), bukové (Fagus spp.)
nebo březové (Betula L.)], surové, též odkorněné,
zbavené dřevní běli nebo nahrubo opracované, jiné než
natřené barvou, mořidlem, kreozotem nebo jinými
konzervačními prostředky

4403 99 51 Pilařská kulatina z březového dřeva (Betula L.), surová,
též odkorněná, zbavená dřevní běli nebo nahrubo opracovaná

4403 99 59 Březové dřevo (Betula L.), surové, též odkorněné, zbavené
dřevní běli nebo nahrubo opracované

ex 4404 Štípané tyče; dřevěné kůly, kolíky a výtyčky, zašpičatělé,
ale podélně nerozřezané

4406 Dřevěné železniční nebo tramvajové pražce (příčné pražce)

4407 10 Jehličnaté dřevo rozřezané nebo štípané podélně, krájené
nebo loupané, též hoblované, broušené pískem nebo na
koncích spojované, o tloušťce převyšující 6 mm

4407 91 Dubové dřevo (Quercus spp.), rozřezané nebo štípané
podélně, krájené nebo loupané, též hoblované, broušené pískem nebo
na koncích spojované, o tloušťce převyšující 6 mm

ex 4407 93 Dřevo *Acer saccharum* Marsh., rozřezané nebo štípané
podélně, krájené nebo loupané, též hoblované, broušené
pískem nebo na koncích spojované, o tloušťce převyšující 6
mm

4407 95 Jasanové dřevo (*Fraxinus* spp.), rozřezané nebo štípané
podélně, krájené nebo loupané, též hoblované, broušené
pískem nebo na koncích spojované, o tloušťce převyšující 6
mm

ex 4407 99 Jiné než jehličnaté dřevo [jiné než tropické dřevo uvedené
v poznámce k položkám 2 ke kapitole 44 nebo jiné než
dřevo tropické, dubové (*Quercus* spp.), bukové (*Fagus*
spp.), javorové (*Acer* spp.), třešňové (*Prunus* spp.) nebo
jasanové (*Fraxinus* spp.)], rozřezané nebo štípané podélně,
krájené nebo loupané, též hoblované, broušené pískem
nebo na koncích spojované, o tloušťce převyšující 6 mm

4408 10 Listy z jehličnatého dřeva na dýchování (včetně listů
získaných krájením na plátky vrstveného dřeva), na překližky
nebo na podobné vrstvené dřevo a ostatní dřevo, rozřezané
podélně, krájené nebo loupané, též hoblované, broušené
pískem nebo sesazované nebo na koncích spojované, o
tloušťce nepřesahující 6 mm

4416 00 00 Sudy, džbery, kádě, nádrže, vědra a jiné bednářské výrobky
a jejich části a součásti, ze dřeva, včetně
dužin (dílů pláště) sudu

9406 00 20 Montované stavby ze dřeva

7. Zemina a jiné pěstební substráty

7.1. tvořené zcela nebo částečně zeminou nebo pevnou organickou hmotou jako jsou
části rostlin, humus včetně rašeliny nebo kůry, jiné než ty, které jsou složeny výhradně z
rašeliny,

7.2. ulpělé na rostlinách nebo s nimi spojené, tvořené zcela nebo částečně materiálem
uvedeným v podbodu 7.1. nebo tvořené částečně jakoukoliv pevnou anorganickou hmotou,
určené k udržení vitality rostlin, původem z

- Turecka,
- Běloruska, Gruzie, Moldavska, Ruska, Ukrajiny,
- neevropských zemí kromě Alžírsko, Egyptu, Izraele, Libye, Maroka a Tuniska.

8. Zrno rodů *Secale* L., *Triticum* L. a *X Triticosecale* Wittmack, původem z Afghánistánu,
Indie, Iráku, Iránu, Jihoafrické republiky, Mexika, Nepálu, Pákistánu, a USA.

II. Rostliny, rostlinné produkty a jiné předměty, které mohou přenášet škodlivé organismy závažné pro určité chráněné zóny a které musí být opatřeny rostlinolékařským osvědčením platným pro danou zónu v případě dovozu do chráněné zóny a jejich přemístování uvnitř této zóny

Kromě požadavků platných pro rostliny, rostlinné produkty a jiné předměty podle oddílu I

1. Rostliny *Beta vulgaris* L. určené k průmyslovému zpracování.
2. Zemina a nesterilizovaný odpad z řepy (*Beta vulgaris* L.).
3. Živý pyl určený k opylování z *Amelanchier* Med., *Chaenomeles* Lindl., *Cotoneaster* Ehrh., *Crataegus* L., *Cydonia* Mill., *Eriobotrya* Lindl., *Malus* Mill., *Mespilus* L., *Photinia davidiana* (Dcne.) Cardot, *Pyracantha* Roem., *Pyrus* L. a *Sorbus* L.
4. Části rostlin *Amelanchier* Med., *Chaenomeles* Lindl., *Cotoneaster* Ehrh., *Crataegus* L., *Cydonia* Mill., *Eriobotrya* Lindl., *Malus* Mill., *Mespilus* L., *Photinia davidiana* (Dcne.) Cardot, *Pyracantha* Roem., *Pyrus* L. a *Sorbus* L., kromě plodů a osiva.
5. Osivo *Beta vulgaris* L., *Castanea* Mill., *Dolichos* Jacq., *Mangifera* spp. a *Phaseolus vulgaris* L.
6. Osivo a plody (tobolky) *Gossypium* L. a nevyzrmlá bavlna, plody *Vitis* L.
7. Dřevo podle § 2 odst. 1 písm. e) zákona, které
 - a) pochází zcela nebo částečně z jehličnanů (*Coniferales*), kromě dřeva prostého kůry, původem z evropských třetích zemí, a *Castanea* Mill., kromě dřeva prostého kůry
 - a
 - b) je zařazeno do jedné z následujících položek podle přílohy I části druhé nařízení Rady (EHS) č. 2658/87 ze dne 23. července 1987 o celní a statistické nomenklatuře a o společném celním sazebníku, v platném znění.

Kód KN	Popis
4401 10 00	Palivové dřevo v polenech, špalcích, větvích, otepích nebo v podobných tvarech
4401 21 00	Dřevěné štěpky nebo třísky jehličnaté
4401 22 00	Dřevěné štěpky nebo třísky, jiné než jehličnaté
ex 4401 39 80	Dřevěné zbytky a dřevěný odpad (s výjimkou pilin), neaglomerované do polen, briket, pelet nebo podobných tvarů
ex 4403 10 00	Surové dřevo, natřené barvou, mořidlem, kreozotem nebo jinými konzervačními prostředky, jiné než odkorněné, zbavené dřevní běli, nebo nahrubo opracované
ex 4403 20	Surové jehličnaté dřevo, jiné než natřené barvou, mořidlem, kreozotem nebo jinými konzervačními prostředky, jiné než odkorněné, zbavené dřevní běli, nebo nahrubo opracované
ex 4403 99	Jiné než jehličnaté dřevo [jiné než tropické dřevo uvedené v poznámce k položkám 2 v kapitole 44 nebo jiné než

dřevo tropické, dubové (Quercus spp.) nebo bukové (Fagus spp.)], surové, též odkorněné, zbavené dřevní běli nebo nahrubo opracované, jiné než natřené barvou, mořidlem, kreozotem nebo jinými konzervačními prostředky

ex 4404 Štípané tyče; dřevěné kůly, kolíky a výtyčky, zašpičatělé, ale podélně nerozřezané

4406 Dřevěné železniční nebo tramvajové pražce (příčné pražce)

4407 10 Jehličnaté dřevo rozřezané nebo štípané podélně, krájené nebo loupané, též hoblované, broušené pískem nebo na koncích spojované, o tloušťce převyšující 6 mm

ex 4407 99 Jiné než jehličnaté dřevo [jiné než tropické dřevo uvedené v poznámce k položkám 2 v kapitole 44 nebo jiné než dřevo tropické, dubové (Quercus spp.) nebo bukové (Fagus spp.)], rozřezané nebo štípané podélně, krájené nebo loupané, též hoblované, broušené pískem nebo na koncích spojované, o tloušťce převyšující 6 mm

4415 Bedny, krabice, laťové bedny, bubny a podobné dřevěné obaly; dřevěné kabelové bubny; jednoduché palety, skříňové palety a jiné nakládací plošiny ze dřeva; nástavce palet ze dřeva

9406 00 20 Montované stavby ze dřeva

8. Části rostlin Eucalyptus L 'Hérit.

9. Samostatná kůra jehličnanů (Coniferales) původem z evropských třetích zemí."

