

JIHOČESKÁ UNIVERZITA V ČESKÝCH BUDĚJOVICÍCH  
FILOZOFICKÁ FAKULTA  
ÚSTAV ESTETIKY A DĚJIN UMĚNÍ

BAKALÁŘSKÁ PRÁCE

SOCIALISTICKÝ REALISMUS V ARCHITEKTUŘE MĚSTA TÝNEC NAD SÁZAVOU

Vedoucí práce: doc. PhDr. Michal Šroněk CSc.

Autor práce: Martin Šejbl, DiS.

Studijní obor: Dějiny umění

Ročník: 3.

2016

Prohlašuji, že svoji bakalářskou práci jsem vypracoval samostatně, pouze s využitím pramenů a literatury uvedených v seznamu citované literatury

Prohlašuji, že v souladu s § 47b zákona č. 111/1998 Sb. v platném znění souhlasím se zveřejněním své bakalářské práce, a to v nezkrácené podobě elektronickou cestou ve veřejně přístupné části databáze STAG provozované Jihočeskou univerzitou v Českých Budějovicích na jejích internetových stránkách, a to se zachováním mého autorského práva k odevzdanému textu této kvalifikační práce. Souhlasím dále s tím, aby toutéž elektronickou cestou byly v souladu s uvedeným ustanovením zákona č. 111/1998 Sb. zveřejněny posudky školitele a oponentů práce i záznam o průběhu výsledku obhajoby kvalifikační práce. Rovněž souhlasím s porovnáním textu mé kvalifikační práce s databází kvalifikačních prací Theses.cz provozovanou Národním registrem vysokoškolských kvalifikačních prací a systémem na odhalování plagiátů.

V Týnci nad Sázavou 15. 4. 2016.

## **Poděkování**

Chci poděkovat PhDr. Bc. Janu Ivanegovi za rady a připomínky, které mi poskytl. Dále děkuji Mgr. Marcelu Fišerovi, Ph.D. za pomoc s určením autorů domovních znamení v Chrástu nad Sázavou. Zaměstnancům Městského úřadu Týnec nad Sázavou a Magistrátu města Kladna děkuji za ochotu při vyhledávání požadovaných materiálů. Rád bych poděkoval Ing. Janu Vaněčkovi, který se mnou konzultoval problematiku současného stavu sídliště Na Rovinách. Závěrem děkuji Jakubu Džurnému, jenž mi poskytl historické snímky Týnce nad Sázavou.

## **Anotace**

Bakalářská práce Socialistický realismus v architektuře města Týnec nad Sázavou se bude zabývat tématem výstavby dělnického sídliště ve stylu socialistického realismu v 50. letech 20. století ve městě Týnec nad Sázavou. Architektura bude představena v kontextu výstavby sídlišť v období socialistického realismu v Československu, které vznikly s rozvojem průmyslových podniků a hornictví. Rovněž se dotýká současné problematiky zateplování fasády a s ní spojenou ztrátou estetických prvků budov ve vztahu k památkové péči.

Vedoucí práce: doc. PhDr. Michal Šroněk CSc.

## **Annotation**

Bachelor thesis Socialist Realism in architecture of town Týnec nad Sázavou will address the construction of workers' housing estate in the style of socialist realism in the 50s of the 20th century in Týnec nad Sázavou. Architecture will be presented in the context of the construction of settlements in the period of socialist realism in Czechoslovakia, which arose with the development of industry and mining. It also touches on contemporary issues insulation facades with the associated loss of aesthetic elements of buildings in relation to the historic preservation.

Supervisor: doc. PhDr. Michal Šroněk CSc.

## Obsah

Poděkování.....	2
Anotace .....	3
Annotation .....	3
Úvod .....	5
Historie Týnce nad Sázavou .....	7
Slévárna v Týnci nad Sázavou.....	10
Socialistický realismus v architektuře .....	13
Sídliště Na Rovinách v Týnci nad Sázavou.....	16
Historie a koncepce sídliště.....	16
Občanská vybavenost.....	17
Etapy výstavby.....	18
Architektonický popis staveb .....	20
Domovní znamení .....	26
První etapa výstavby .....	26
Druhá etapa výstavby.....	32
Sídliště Na Rovinách v kontextu sídlištní výstavby 50. let.....	36
Sídliště Odolena Voda .....	36
Sídliště Kladno-Kročehlavy .....	39
Sídliště Chrást nad Sázavou.....	42
Sídliště Nový Ostrov .....	44
Současný stav sídliště Na Rovinách.....	49
Závěr.....	54
Seznam příloh.....	56
Prameny a literatura .....	61
Archiv.....	61
Literatura.....	61
Internet .....	64
Přílohy .....	66

## Úvod

V Týnci nad Sázavou vznikl v 50. letech 20. století soubor staveb ve stylu socialistického realismu, označený jako sídliště Na Rovinách. Jde o ubytování pro zaměstnance místní slévárny. Jednalo se o stavbu 10 domů ve stylu socialistického realismu s bohatou uměleckou výzdobou v podobě plastik a ornamentálních dekorací. Sídliště bylo stavěno ve dvou oddělených etapách, což ve výsledku utváří dojem dvou nesourodých okrsků.

V bakalářské práci krátce představím historii obce, která byla od konce 18. století formována přítomností průmyslových podniků, z nichž do dnešní doby funguje továrna na motocykly JAWA a slévárna METAZ. A právě slévárně, její historii a podílu na vzniku podstatné části Týnce nad Sázavou se bude věnovat druhá kapitola. V těchto částech vycházím především z knihy o historii města, vypracované autorským kolektivem členů místního vlastivědného spolku a využívám i starší publikace Jiřího Tywoniaka.

Hlavním tématem práce je však samotné sídliště a jeho umělecká výzdoba. Zaměřím se na lokalitu z pohledu kvality urbanistické koncepce a občanské vybavenosti, pokusím se vysvětlit v jakých rysech je sídliště Na Rovinách typickým zástupcem socialistického realismu a zároveň se zaměřím i na jeho unikátní vlastnosti, které utváří jeho ráz. Lokalita je výjimečná zejména respektováním původní silniční sítě a chybějícími objekty občanské vybavenosti, což v kontextu dobové výstavby nebývá běžné. Také výstavba ve dvou fázích se na vzhledu sídliště významně podepsala a v jednom prostoru nalezneme dvě zcela odlišné části s rozdílným vyzněním. Při popisu sídliště vyjdu z textů Matyáše Kracíka, Michala Kohouta a Filipa Tittla ve Zprávách památkové péče. Zároveň vysvětlím historii vzniku sídliště ve dvou etapách výstavby. Materiály k historii sídliště jsou v současné době obtížně přístupné, a proto vycházím z knihy o obecní historii, zápisům v obecní kronice a materiálů stavebního odboru místního městského úřadu. V architektonickém popisu jednotlivých staveb a jejich okolí se opírám především o autopsii. Kromě celkového popisu staveb se budu věnovat i popisu jednotlivých domovních znamení a jejich analogiím ve zkoumaných lokalitách. Pokusím se vysvětlit, proč byly v Týnci zvoleny konkrétní motivy domovních znamení

Sídliště v Týnci porovnávám s vybranými lokalitami v okolí Prahy a se sídlištěm Ostrov, které v práci využívám jako vzorovou výstavbu období socialistického realismu. Ostrov je přes osobu architekta Gorazda Čelechovského propojen se sídlištěm Odolena Voda. Cílem této kapitoly je najít společné prvky sídlišť, která vznikla ve stejné době za podobných podmínek. Mimo styčných bodů představím i některé jedinečné prvky nacházející se v Týnci. Mým zdrojem jsou v tomto případě především knihy popisující historii daných míst, studie Petry Tůmové věnující se sídlišti Odolena Voda a práce kladenského kronikáře Jaroslava Vykouka. Všechny lokality jsem osobně navštívil a pořídil zde rozsáhlou fotografickou dokumentaci přiloženou v závěru práce.

V poslední části mé práce se ve spolupráci s městským architektem Janem Vaněčkem podívám na současný stav sídliště po provedení zateplovacích prací na několika stavebních úpravách. Jan Vaněček vypracoval doporučení ke stavebním úpravám v prostoru sídliště, díky kterému se podařilo provést první z rekonstrukcí v přijatelné kvalitě, což vytváří dobrý precedens pro budoucí rekonstrukce. V této kapitole se budu také věnovat teoretickým textům o současnosti a budoucnosti historických sídlišť, které pochází z pera Matyáše Kracíka, Hany Řepkové a Kimberly Elman Zarecorové. Tyto texty se zaměřují na celkový stav památkové ochrany socialistických celků a při jejich aplikaci na konkrétní týnecký příklad uvidíme, že mnoho z předkládaných problémů se podařilo překonat.

## Historie Týnce nad Sázavou

Týnec nad Sázavou leží na obou březích dolního toku řeky Sázavy. Nejstarší historie obce se datuje do 11. století, ze kterého pochází románská rotunda na levém břehu.<sup>1</sup> V místě dnešního fotbalového hřiště v zákrutu řeky se nacházelo středověké sídliště.<sup>2</sup>

Ze 13. století pochází panské sídlo vzniklé přestavbou areálu rotundy. Jedná se o takzvaný „hrad přechodného typu“.<sup>3</sup> První písemná zmínka o obci je doložena k roku 1318.<sup>4</sup> I přes výhodnou polohu nad brodem přes řeku se Týnec nestal ve středověku významným tržním sídlem. Obchodní stezka vedoucí přes Týnec na jih se postupně přesouvala východním směrem přes Václavice až do Benešova. V 15. století zanikl kamenný palác a ze staršího sídla zůstala pouze rotunda s věží. Vrchnost přesídlila na nedaleké Konopiště a zkázu hradu dokonal požár z roku 1654.<sup>5</sup>

Moderní dějiny obce se začínají psát roku 1791, kdy František Josef z Vrtby zakládá v areálu hradu manufakturu na výrobu kameninového zboží.<sup>6</sup> První odborní dělníci byli povoláni z Flerchheimu u Mohuče, Bayreuthu, z Nizozemska a z Prahy. Od září 1792 probíhala zkušební výroba, v roce 1803 továrna poprvé vydělávala. Přesto však pohled do účetnictví prozrazuje, že výdaje převyšovaly příjmy manufaktury a ta musela být v prvních desetiletích dotována z hraběcí pokladny.<sup>7</sup> Týnecká kamenina napodobovala anglické vzory, byla však levnější a dostupnější. Rozvoji manufaktury pomohla i Napoleonova kontinentální blokáda, během které nebyla anglická kamenina dostupná. Se zvětšováním objemu výroby přestaly prostory hradu k výrobě kameniny

---

<sup>1</sup> K problematice datace rotundy viz: Libuše Váňová, Týnec a okolí v nejstarších dobách a ve středověku, in: Jiří Borovička – David Brooker – Zdeněk Březina et al., *Týnec nad Sázavou - K historickým kořenům města*, Týnec nad Sázavou 2006, s. 60-61.

<sup>2</sup> Ibidem, s. 61.

<sup>3</sup> Josef Žemlička, *Počátky Čech královských 1198 – 1253. Proměna státu a společnosti*, Praha 2002, s. 372.

<sup>4</sup> Jiří Tywoniak, *Týnec nad Sázavou. Z jeho historie a současnosti*, Týnec nad Sázavou 1987, s. 4.

<sup>5</sup> Eva Procházková, Týnecko cestou ze středověku do roku 1848, in: Borovička – Brooker – Březina (pozn. 1), s. 100.

<sup>6</sup> Jiří Tywoniak, K počátkům výroby týnecké kameniny, *Středočeský sborník historický XIV*, 1979, č. 2, s. 215.

<sup>7</sup> Ibidem, s. 220.



dostačovat a roku 1812 byla vystavěna jednopatrová klasicistní budova nové manufaktury.<sup>8</sup> Za Jana Karla z Lobkovic dochází díky malé rentabilitě výroby způsobené drahou dopravou surovin k ukončení výroby. [Obr. 1]

Mimo továrnu na kameninu vznikla v 19. století na Brodcích u Týnce nad Sázavou i jedna z největších přádelen v Čechách, založená pražským podnikatelem Jakubem Wahlem. V Týnci a okolí dochází ke koncentraci dělníků i odborných pracovníků a z obce se stává průmyslové středisko. Počet obyvatel obce stoupl z 54 před založením manufaktury na 180 v roce 1845<sup>9</sup> a ani po zániku kameninové výroby nedošlo k významnému úbytku obyvatel.

Do 20. století vstupuje obec s poštou, obecnou a průmyslovou školou a železniční tratí vedoucí přes nový, ocelový most na Sázavě do Čerčan<sup>10</sup>. První světová válka přivedla do Týnce válečné uprchlíky z Haliče a Bukoviny. V průběhu války se zde též objevili váleční zajatci a ranění vojáci. Spolkový život téměř ustal a nezakázané spolky byly pod bedlivým dohledem rakouských úřadů. Roku 1922 se Týnec oddělil od Krusičan a stal se samostatnou obcí. Ve 20. letech se Posázaví stává oblíbeným turistickým cílem Pražanů a i v obci z turistického ruchu přes léto profitovalo mnoho rodin. Zároveň je v Týnci postaven v letech 1920 - 1922 silniční most přes Sázavu a stává se tak první započatou mostní stavbou v Československu. 30. léta jsou pro obec ve znamení průmyslového rozvoje na obou březích řeky. Na pravém břehu je Ing. Františkem Janečkem vybudována moderní slévárna hliníkových slitin. Když v roce 1936 ukončila svou činnost brodecká přádelna, zakoupil Ing. Janeček celý areál a vybudoval zde továrnu na motocykly JAWA.

Továrník Janeček si také nechal v Týnci od architektů Karla a Otty Kohnových postavit na návrší levého břehu vilu. Oba architekti jsou známí především jako stavitelé činžovních domů, například letenského komplexu nájemních bytů s hanlivou přezdívkou Molochoch. Mimo navrhování činžovních domů se však oba bratři uplatnili

---

<sup>8</sup> Jan Pešta – Tomáš Brabec – Tomáš Kyncl, *Stavebně historický průzkum objektu č. p. 2 bývalé manufaktury na kameninu v Týnci nad Sázavou*, Týnec nad Sázavou 2010.

<sup>9</sup> Viz Procházková (pozn. 5), s. 117.

<sup>10</sup> K otevření železniční stanice došlo 18. 1. 1887 pod původním názvem Týnec nad Sázavou/Tejnitz an der Sasau. Více k železnici viz Posázavský pacifik, [www.pacifikem.cz](http://www.pacifikem.cz), vyhledáno 7. 1. 2016.

i při navrhování rodinných domů v Libni, Košířích, Holešovicích a Hlubočepech.<sup>11</sup> V Týnci se jedná o třípodlažní stavbu kruhového půdorysu s ochozem v každém patře a s dobrým výhledem na slévárnu. Vila se v době dokončení vyznačovala unikátním „krouceným“<sup>12</sup> schodištěm z jednoho kusu dřeva a střešním bazénem. Svým umístěním na návrší ve stejné výškové úrovni jako hrad vytvořila vila novou dominantu obce, symbolizující nadcházející průmyslovou úlohu Týnce. [Obr. 6] Po znárodnění vlastní vilu n. p. METAZ a posléze n. p. JAWA, který zde zřídil obchodní oddělení a v současnosti je vila v soukromém vlastnictví dalšího z místních významných podnikatelů – majitele tiskárny a závodního jezdce Antonina Herbecka.

Za okupace došlo německou mocí na Neveklovsku ke zřízení vojenského cvičiště SS-Truppenübungsplatz Beneschau s čímž bylo spojeno i vystěhování levého břehu Týnce nad Sázavou, který se tímto ocitl na území Velkoněmecké říše.<sup>13</sup> Průmysl v Týnci byl plně vytížen zakázkami pro Wehrmacht.

Po únoru 1948 se rozvoj města ještě více urychlil. Byl vypracován dvouletý plán obnovy, během kterého byl v Týnci zřízen vodovod, mateřská škola, zavedeno ústřední topení v budově školy, úprava obecních cest a zřízení regulačního plánu. V obci fungovaly dva průmyslové podniky: n. p. METAZ a n. p. JAWA. 1. 1. 1969 získal Týnec statut města. Nárůst počtu obyvatel se s rozvojem průmyslu ve 2. polovině 20. století ještě více urychlil. K roku 1950 žilo v samotném Týnci 1 234 obyvatel v 211 domech,<sup>14</sup> po dokončení sídliště Na Rovinách o deset let později narostl počet obyvatel na 2 517.<sup>15</sup> V závěru socialistické éry žilo ve městě 3 416 obyvatel v 457 domech.<sup>16</sup>

Od 60. let bylo nutné ještě aktuálněji řešit ubytovací kapacity pro nové občany obce. Na pravém břehu došlo k výstavbě sídliště pro zaměstnance závodů, kolonie rodinných domů, moderního školního areálu s tělocvičnou a občanské vybavenosti v novém středu města. V areálu bývalého barokního statku V Náklí byl vystavěn

---

<sup>11</sup> PV [Pavel Vlček], Heslo Karl Kohn, in: Pavel Vlček (ed.), *Encyklopedie architektů, stavitelů, zedníků a kameníků v Čechách*, Praha 2004, s. 316 – 317.

<sup>12</sup> Pravděpodobně se jedná o točité schodiště. Přesnější popis chybí.

<sup>13</sup> Petr Kos, *Cvičiště Benešov VSTUP ZAKÁZÁN!!*, Postupice 2011, s. 21 – 33.

<sup>14</sup> Jiří Tywoniak uvádí 320 domů.

<sup>15</sup> Heslo Týnec nad Sázavou, in: Karel Kuča, *Města a městečka v Čechách, na Moravě a ve Slezsku VII. díl, Str-U*, Praha 2008, s. 784.

<sup>16</sup> Viz Tywoniak (pozn. 4), s. 50.

administrativní komplex s budovou MNV a poliklinikou. Na levém břehu řeky došlo v rámci výstavby podle centrálního plánu k zástavbě farského kopce rodinnými řadovými domky. K uvažovanému zřízení středního odborného učiliště a vystavění sportovní haly a koupaliště plánovanému v 9. pětiletce již vzhledem k listopadovým událostem roku 1989 nedošlo.

### **Slévárna v Týnci nad Sázavou**

Tvář města Týnec nad Sázavou utvářela ve 20. století především přítomnost velkého průmyslového podniku. Jednalo se o slévárnu Ing. Janečka, který o svém záměru vybudovat v obci podnik informoval obecní úřad 21. 4. 1926.<sup>17</sup> Stalo se tak mimo jiné na základě tragické nehody<sup>18</sup> v jeho zbrojovce v Praze na Pankráci, po které se továrník rozhodl přesunout výrobu z hlavního města.

Jako pozemek pro budoucí továrnu vybral rozlehlou rovinu mezi říčním břehem a železniční tratí směrem na východ od nového silničního mostu. Mimo vybudování samotné továrny plánoval Ing. Janeček vytvořit v Týnci celé tovární město po vzoru Zlína.<sup>19</sup> V roce 1927 byl Ing. Janeček připraven začít se stavbou, když mu generální štáb oznámil ukončení odběrů kulometů Schwarzlose.<sup>20</sup> Továrník tak změnil zaměření továrny na výrobu šicích strojů s plánovaným stavem zaměstnanců 10 000. K tomuto plánu také potřeboval vybudovat dostatečný počet bytů a zázemí občanské vybavenosti. Proto se rozhodl zakoupit k továrnímu areálu ještě 400 ha pozemků v Týnci nad Sázavou pro plánovanou výstavbu továrního města s výhledovým počtem obyvatel dosahujícím 30 000.<sup>21</sup>

---

<sup>17</sup> Daniel Povolný, Ing. František Janeček a Týnec nad Sázavou (1925 – 1941), *Sborník vlastivědných prací z Podblanicka XL*, 2000, s. 183.

<sup>18</sup> 5. 3. 1926 došlo k výbuchu ručního granátu vz. 21 Janeček, který zabil dva vojáky a jednoho kolemdoucího

<sup>19</sup> Daniel Povolný, Slévárna v Týnci nad Sázavou, in: Borovička – Brooker – Březina (pozn. 1), s. 298.

<sup>20</sup> Kulometry Schwarzlose však vyráběla Zbrojovka Ing. Janečka v modernizované podobě až do roku 1934. Viz Daniel Povolný, Výroba kulometů "Š" ve Zbrojovce ing. F. Janeček a jejich dodávky pro československou armádu, *Historie a vojenství* LIII, 2004, č. 4, s. 44-53.

Daniel Povolný – Vladimír Souček – Radomír Zavadil, *František Janeček-motocyklový král. Příběh muže, který dal vzniknout motocyklům JAWA*, Praha 2011, s. 81 – 93.

<sup>21</sup> Viz Kuča, Města a městečka (pozn. 15) s. 784.

Roku 1929 dal před výrobou šicích strojů přednost motocyklům a v Týnci se rozhodl vystavět slévárnu. [Obr. 7] Se stavbou započal roku 1930 a do července 1931 byla hotova slévárna, kotelna, sklad uhlí a transformační stanice. Předpokladem bylo vyrábět slitiny hořčíku, mědi a hliníku na součástky k motocyklům, automobilům, pro letecký průmysl, kinematografické a zvukové zařízení.

Do konce 30. let 20. století se realizovala přístavba oddělení elektronové slévárny a podzemních nádrží na naftu. Roku 1932 získal Ing. Janeček licenci na výrobu permanentních kovaných magnetů a do 4 let téměř ovládl domácí spotřebu amplionových magnetů. V roce 1934 byla pořízena první indukční kelímková pec v Československu. V přízemí slévárny našla umístění cídírna odlitků, v patře pak modelárna. V období druhé světové války vyráběla továrna na tři směny.<sup>22</sup> Zároveň byl za války položen základ továrního města, když bylo roku 1942 postaveno v ulici 9. Května 7 dvojdomků pro dělníky.<sup>23</sup> Ačkoli druhá světová válka znamenala pro kraj značné ztráty v podobě nuceně vystěhovaných obcí, Zbrojovce i Týnci přinesla mohutný rozvoj. Hlavními výrobky se staly pumové závěsníky ETC 2000 pro německé bombardéry a zařízení pro letadla.<sup>24</sup> Konce války se však Ing. Janeček nedožil, neboť 4. 6. 1941 zemřel.<sup>25</sup>

Po druhé světové válce plánoval generální ředitel továrny Jaroslav Frei obsadit volná místa na trhu po zničené německé průmyslové výrobě. 24. 10. 1945 byl podnik podle dekretu prezidenta znárodněn, což znamenalo ztrátu samostatnosti rozhodování. 1. 1. 1950 vznikl z rozhodnutí ministra průmyslu Gustava Klimenta n. p. METAZ.<sup>26</sup> Roku 1949 proběhla ve spolupráci s továrnou JAWA výstavba bytových domů pro zaměstnance pod lesíkem Brdce. V 50. letech byla zřízena vlečka do továrny<sup>27</sup> a začalo se s výstavbou bytových domů „na rovinách“, západně od továrny. Zároveň probíhalo rozšiřování areálu továrny směrem na západ. Přistavěna byla

---

<sup>22</sup> Josef Čížovský, Týnecko za okupace 1939-1945, in: Borovička – Brooker – Březina (pozn. 1), s. 165.

<sup>23</sup> Daniel Povolný, Týnec jako samostatná obec 1918-1938, in: Borovička – Brooker – Březina (pozn. 1), s. 159.

<sup>24</sup> Jiří Fencel, *Zbraně JAWA, zbrojní projekty Zbrojovky Ing. F. Janeček*, Praha 2015, s. 211.

<sup>25</sup> Viz Povolný, Ing. František Janeček (pozn. 17), s. 192.

Prvorozený syn továrníka Janečka, Ing. František Karel Janeček, emigroval v roce 1941 do Velké Británie, kde rozvíjel zbrojní patenty ve prospěch britské armády.

<sup>26</sup> Viz Povolný – Souček – Zavadil (pozn. 20), s. 265.

<sup>27</sup> Ladislav Žížala, Týnec nad Sázavou 1945 – 1967, in: Borovička – Brooker – Březina (pozn. 1), s. 198.

ocelárna, vodárna, kotelna a teplárna. Koncem 50. let 20. století byla zahájena výstavba administrativní budovy ve východní části areálu. Ta dnes tvoří reprezentativní fasádu továrny.<sup>28</sup> Pokračování bytové výstavby ze strany podniku přišlo až začátkem 70. let, kdy začala v prostoru mezi ulicí Jílovská a Pražská stavba čtyř věžových domů. Dva z nich financoval n. p. JAWA, jeden n. p. METAZ a poslední byl majetkem města. Z finančních prostředků obou podniků byla také vystavěna mateřská škola.<sup>29</sup>

Během období socialismu se osazenstvo továrny plně zapojovalo do politického i kulturního života. Například na počest padesátých narozenin generálního sekretáře KSČ Rudolfa Slánského proběhly ve slévárně navíc dvě tavy odlitků. 25. 2. 1952 byl METAZ vyhlášen nejlepším závodem benešovského okresu.<sup>30</sup> V továrně byly zřízeny Lidové milice. Jeden ze zaměstnanců, Ing. Josef Dědek, byl za výzkumnou činnost vyznamenán Státní cenou Klementa Gottwalda.<sup>31</sup> Ze zápisů v obecní kronice toho o činnosti továrny příliš nezjistíme. Místní kronikář si každoročně v zápisech stěžuje, že vedení továrny odmítá poskytovat informace jakéhokoliv charakteru s komentářem o důležitosti podniku pro válečné účely.<sup>32</sup> Z dobového tisku však víme, že n. p. METAZ dosáhl úspěchu ve vývoji permanentních magnetů<sup>33</sup> a patřil mezi nejlepší slévárny v Československu.<sup>34</sup>

---

<sup>28</sup> Ibidem, s. 206.

<sup>29</sup> Ladislav Žížala, Týnec nad Sázavou 1967-2004, in: Borovička – Brooker – Březina (pozn. 1), s. 218.

<sup>30</sup> Viz Žížala, Týnec 1945-1967 (pozn. 27), s. 201.

<sup>31</sup> Ibidem, s. 204.

<sup>32</sup> SOKA Benešov, Fond 1317, Městský národní výbor Týnec nad Sázavou, 1945 - 1990 (2002), *Městská kronika*, zápis 1958, 1960.

<sup>33</sup> Viz Žížala, Týnec 1945-1967 (pozn. 27), s. 208.

<sup>34</sup> Ibidem, s. 213.

## Socialistický realismus v architektuře

Po neúspěchu dvouletého hospodářského plánu v letech 1947 – 1948 vstupuje znárodněné československé stavebnictví do 50. let 20. století sloučené do Československých stavebních závodů n. p., jehož projekční a návrhová složka Stavoprojekt měla nadále výhradní postavení při plánování socialistických staveb. Vývoj architektury se stal těsně spjatý s nastoleným politickým směrem.<sup>35</sup> Centrální řízení kanceláří Stavoprojektu však mělo vliv na snížení úrovně výstavby.<sup>36</sup>

Do prvního pětiletého plánu vstupovala architektonická obec s ambicemi, vycházejícími z jejich nového postavení v komunistické společnosti, která je viděla jako nejdůležitější sílu při budování socialismu.<sup>37</sup> Přesto si však byli vědomi komplikací daných nedostatkem stavebních materiálů, především oceli, a taktéž nejasnými a nepsanými principy stranicky prosazovaného socialistického realismu.<sup>38</sup> Nejasně formulované principy sorely daly za vznik mnoha verbálním potyčkám, ve kterých se architekti častovali bezobsažnými frázemi.<sup>39</sup> Nezbytnou součástí práce architektů se stala hra na kritiku a sebekritiku.<sup>40</sup>

Architektura bez přesně definovaných pravidel sorely se sestává ze série pokusů bez stabilizovaného slohu. Terezie Petišková popisuje socialistický realismus jako termín zastřešující díla provedená realistickou formou s politickým podtextem. Jeho definice je špatně uchopitelná a plná rozporů.<sup>41</sup> Typickým projevem je bezradnost hledání výrazu.<sup>42</sup> Pavel Halík popisuje architekturu 50. let 20. století jako improvizaci.<sup>43</sup> Přesto v jednotlivých prvcích a formách rozeznává jednotící dobový fenomén.<sup>44</sup> Dobový požadavek na architekturu obsahem socialistickou, formou národní byl

---

<sup>35</sup> Eva Pýchová, Česká bytová výstavba v období 1945-1964, *Umění LIV*, 2006, č. 5, s. 431.

<sup>36</sup> *Ibidem*, s. 423.

<sup>37</sup> Pavel Halík, Architektura padesátých let, in: Rostislav Švácha – Marie Platovská (edd.), *Dějiny českého výtvarného umění (V) 1939 – 1958*, Praha 2005, s. 297.

<sup>38</sup> *Ibidem*, s. 305.

<sup>39</sup> *Ibidem*, s. 305

<sup>40</sup> *Ibidem*, s. 317.

<sup>41</sup> Francesco Augusto Razzeto – Ottaviano Maria Razetto – Terezie Petišková et al., *Socialistický realismus Československo 1948-1989*, Praha 2008, s. 15.

<sup>42</sup> Viz Pýchová (pozn. 35), s. 431.

<sup>43</sup> Pavel Halík, Ideologická architektura, *Umění XLIV*, 1996, č. 5, s. 457.

<sup>44</sup> Halík, Architektura padesátých let (pozn. 37), s. 326.

architekty vykládán porůznu. Požadovaný návrat k velkým momentům historie a formám národního kulturního dědictví se projevil jako obtížně uchopitelný, neboť Česko a Slovensko má historii navzájem odlišnou a jednotícím prvkem jsou nežádoucí období cizí nadvlády.<sup>45</sup> Ideolog režimu Zdeněk Nejedlý prosazoval jako nejpokrokovější období dějin Husitství, které však památky spíše ničilo. Nežádoucí období bylo dle Nejedlého i baroko, označované jako doba temna. Inspirací sorely se tak měla stát lidová architektura a renesance.<sup>46</sup> Umělecká výzdoba staveb pomáhá reprodukovat ideologické poslání stavby, přičemž nositelem těchto idejí se stává velkoryse zdobené průčelí.<sup>47</sup> Malby a sochařská díla měla být vytvářena realistickou formou s politickým obsahem. Preferovaná byla díla optimistická, zachycující revoluční vývoj, s výchovným působením na diváky.<sup>48</sup> Oblíbené byly keramické domovní znaky,<sup>49</sup> které díky umístění do každodenního prostoru přímo působila na diváky.<sup>50</sup>

Na výrazu staveb ve stylu socialistického realismu se nesmazatelně podepsala typizace. Architekti soustředění do kanceláří Stavoprojektu přejali metody organizace práce z průmyslových závodů. Tvůrčí činnost architektů byla svázána typizačními pravidly obsaženými ve 12 svazkovém Typizačním sborníku vydaném Typizačním ústavem v roce 1951.<sup>51</sup> Architekti místo tvoření plnili zadané pětileté plány. Typizace kladla důraz na urychlení a ekonomiku práce. Oproti dvouletkovým bytům došlo ke zmenšení obytné plochy. Problémy s nedostatkem stavebních materiálů vedli k navržení sériové výroby stavebních prvků z dostupných materiálů. Na stavbách se začal objevovat umakart a panelové díly. Neúměrně dlouhá doba zkoušení nových typů však vyústila ve zpomalování a prodražování typové výstavby. Některé z připravovaných typů byly v době schválení již považovány za zastaralé. Někteří z projektantů se veřejně postavili proti pracovníkům Studijního a typizačního ústavu, což mezi oběma skupinami vyústilo ve vyřizování osobních účtů. V souvislosti

---

<sup>45</sup> Kimberly Elman Zarecorová, *Utváření socialistické modernity: Bydlení v Československu v letech 1945-1960*, Praha 2015, s. 169 – 170.

<sup>46</sup> Halík, *Ideologická architektura* (pozn. 43), s. 451.

<sup>47</sup> Halík, *Architektura padesátých let* (pozn. 37), s. 324.

<sup>48</sup> Jan Müller, *Výtvarné dílo v architektuře českokrumlovské sorely 1951 – 1956*, in: Martin Gaži (ed.), *Český Krumlov – od rezidenčního města k památce světového kulturního dědictví*, České Budějovice 2010, s. 646.

<sup>49</sup> Radomíra Sedláková – Libuše Gebauerová – Ivan Vomáčka et al., *Sorela: česká architektura padesátých let* (kat. výst.), Národní galerie v Praze 1994, s. 13.

<sup>50</sup> Viz Müller (pozn. 48), s. 647.

<sup>51</sup> Halík, *Architektura padesátých let* (pozn. 37), s. 296.

s přejímáním sovětských vzorů začaly být domy uzavírány do bloků, čemuž pomohl i vývoj rohových a koncových sekcí po roce 1952. Začal být dáván důraz na celkové působení stavby ve vztahu k okolí, pozornost směřovala k výsledné siluete a výškovému zónování s dominantami na významných místech.<sup>52</sup> Pavel Halík přiznává urbanismu sorely určité kvality v podobě uzavřených bloků a jasně definovaných forem.<sup>53</sup> Sorelové soubory mají ve srovnání s pozdějšími sídlišti příznivější obytné kvality.<sup>54</sup> Encyklopedie sídlišť uvádí jako příklad dobrého urbanismu sorelového sídliště město Havířov.<sup>55</sup> Město je založeno na dvou osách s postupným rozvolňováním staveb do dálky. Stavby v Havířově jsou inspirovány českou venkovskou renesancí.

Prvním větším projektem v duchu sorely byla výstavba Nové Ostravy započatá roku 1951. Architekti zde měli příležitost převést rétoriku do praxe. Stavby v Porubě mají svůj inspirační zdroj v Sovětském Svazu, a to nejen z hlediska urbanismu, ale i zdobnosti.<sup>56</sup> Stavba Nové Ostravy byla režimem využívána k propagandistickému účelu spojením architektů a výtvarných umělců „*v boji za vybudování železného základu naší republiky.*“<sup>57</sup> Vedle této realizace je možné uvést například výstavbu Nového Ostrova, Nové Dubnici, Kladně, Slovany v Plzni, či některé z menších celků popisovaných v této práci.

---

<sup>52</sup> Petra Tůmová, Sídlíště Odolena Voda 1952-1964. Socialistický realismus a organizace výstavby sídlištních celků, *Studie a zprávy : historický sborník pražského okolí I*, 2011, č. 1, s. 42 – 43.

Sedláková – Gebauerová – Vomáčka (pozn. 49), s. 13

<sup>53</sup> Halík, Ideologická architektura (pozn. 43), s. 455.

<sup>54</sup> Halík, Architektura padesátých let (pozn. 37), s. 322.

O vzniku panelového typu sídliště viz Marie Platovská, Vznik panelového sídliště jako typu osídlení.

Zástavba pražského Červeného vrchu, *Umění LVIII*, 2010, č. 2

<sup>55</sup> Encyklopedie sídlišť, urbanismus, s. 98. <https://view.publitas.com/archwars/02/page/1>, vyhledáno 2. 2. 2016

<sup>56</sup> Helga Kozelská Bencúrová – Aleš Palacký, Urbanistické soubory socialistického realismu. Východiska, hodnoty, ochrana, *Zprávy památkové péče LXXIV*, červenec 2014, č. 3, s. 227.

<sup>57</sup> Viz Tůmová (pozn. 52), s. 43.



## Sídliště Na Rovinách v Týnci nad Sázavou

### Historie a koncepce sídliště

Sídliště v Týnci nad Sázavou je situované na pravém břehu řeky Sázavy v západní části města, směrem k obci Chrást nad Sázavou.[Obr. 5] Plocha, na níž sídliště leží, je v městských pramenech označována místním názvem „na rovinách“.<sup>58</sup> Z východní strany je vymezeno ulicí Družstevní, z jihu ulicí Jílovskou, která zároveň tvoří hlavní kompoziční osu sídliště a ze západní strany ulicí Husovou. Na severní stranu je sídliště otevřené do volného, nezastavěného prostoru až k ulici 9. Května, kde se v době výstavby sídliště nacházelo 7 dřevěných dvojdomků finského typu, místními hanlivě nazývané Sovětský ráj.<sup>59</sup>

Sídliště se sestává z deseti volně řazených domů, vepsaných do plochy obdélníku o rozměrech 360 × 100 metrů. Terén se od ulice Jílovská směrem k severozápadu mírně svažuje až k ulici 9. Května, odkud pak opět razantně stoupá přes dvouletkové sídliště „Kolonka“, vystavěným v roce 1949,<sup>60</sup> až nad město k lesu Brdce. [Obr. 2][Obr. 3] Celková kompozice sídliště je pravoúhlá. Domy jsou na východní straně sídliště umístěny ve dvou řadách podélně na směr hlavní osy. Na západní straně sídliště je kompozice volná s jedním domem podélně na osu a čtyřmi domy umístěnými kolmo. V této části sídliště vzniká poloprivátní prostor ze tří stran vymezený zástavbou a severní stranou otevřenou. Jedná se o jediný polosoukromý prostor v celém tělese sídliště. Venkovní prostor v sídlišti byl v době vzniku bohatě vybaven sušáky na prádlo, klepadly na koberce a ve východní části sídliště i dětskými pískovišti.

Půdorys cest a chodníků v sídlišti se odvíjí od Jílovské ulice, jinak také hlavní silnice Týnec-Jílové. Ta tvoří dominantní třídu, uzavírající celý prostor sídliště z jižní strany a zároveň jej propojuje s ostatní městskou zástavbou na východě. Část pro pěší je od rušné jílovské silnice oddělena 7 metrů širokým travnatým pásem s vysázenými

---

<sup>58</sup> Žížala, Týnec 1945-1967 (pozn. 27), s. 202.

<sup>59</sup> V době výstavby sídliště zdejší ulice nebyly nijak pojmenovány. K tomuto došlo až v roce 1959 a pro úplnost uvádím původní názvy ulic. Dnešní ulice Jílovská byla nazvána Třídou vítězství, ulice Husova byla podle usnesení rady města původně nazývána Fučíkovou a ulice 9. května si své jméno dodnes uchovala. Ulice družstevní v době udělování názvů ulic ještě nestála a ve městě ještě ani neexistovalo bytové družstvo. V celé práci však používám pro snadnější orientaci současné pojmenování ulic.

<sup>60</sup> Žížala, Týnec 1945-1967 (pozn. 27), s. 195.

stromy.[Obr. 11][Obr. 12] Následuje 2 metry široký chodník. Za chodníkem probíhá další pás zeleně o šířce 6 – 15 metrů, ve kterém se opět nachází vysázené stromy. Na tuto třídu jsou kolmo napojeny příjezdové komunikace, jenž se mezi domy kolmo rozvětvují a mezi stavební fáze vložený chodník, jehož napojení na průběžnou cestu je tvořeno rozvětvením ve tvaru delty. Prostor uvnitř sídliště není ve směru východ-západ chodníky nijak propojen. Z ulice Družstevní vede do ulice Husova pouze vyšlapaná cesta. V sídlišti je jasně viditelná hierarchizace komunikací, které od hlavního bulváru přechází přes vjezdy do sídliště k místním chodníkům spojujících jednotlivé domy.

### **Občanská vybavenost**

Specifikem sídliště je minimální občanská vybavenost, než jakou nalézáme na jiných sorelových sídlištích. Mimo již zmíněných prostorů pro dětské hry se v ploše sídliště dnes nachází jedno hřiště na volejbal. Podle výpovědí pamětníků se zde v době skončení výstavby nacházelo hřišť podstatně více, většina jich však postupem času zanikla.<sup>61</sup> Krom obytných domů zde nebyla plánována žádná veřejná stavba, což je dle mého názoru způsobeno především nutností zvětšit bytový fond města v době masového zvětšování objemu výroby ve slévárně. Prioritu zde měla výstavba bytů pro zaměstnance. Občanská vybavenost se v padesátých letech nacházela na levém břehu řeky, kde také v této době probíhala přestavba objektu nové továrny na kameninu na kulturní dům.<sup>62</sup> Na protější straně Jílovské ulice se nacházelo obecní fotbalové hřiště, které bylo vystavěno mnohem dříve a s výstavbou sídliště nesouvisí. Zároveň již byla v této době ve městě plánována výstavba základní školy, která byla dokončena v roce 1963 a nachází se asi 350 metrů severovýchodním směrem od sídlištní zástavby.<sup>63</sup> Před dokončením výstavby prodejny potravin a obchodního domu v centru města byly dočasně v suterénních prostorech několika staveb zřízeny obchody. Jednalo se o provizorní řešení a po vystavění obchodních prostor ve městě byly tyto obchody zrušeny a sklepní prostory se opět vrátily ke svému účelu.

---

<sup>61</sup> Bohužel tato tvrzení nelze podložit věrohodným zdrojem. Na dobovém snímku prostoru mezi č. p. 282, 283, 284 a č. p. 262, 263, 264 ze 60. let 20. století není hřiště patrné. ONV v Benešově, *20 let výstavby socialismu na okrese Benešov*, Benešov 1971, s. 70.

<sup>62</sup> Žižala, Týnec 1945-1967 (pozn. 27), s. 206.

<sup>63</sup> *Ibidem*, s. 210.

## Etapy výstavby

Výstavbu sídliště lze rozdělit na dvě etapy, jejichž koncepce se navzájem výrazně odlišuje a v tělese sídliště je dodnes velice dobře čitelná. Projekt sídliště vzešel z kanceláří Stavoprojektu Praha, realizaci stavby provedly Pozemní stavby Praha se stavbyvedoucím Václavem Netrefou a Františkem Dřízhaelem.<sup>64</sup> Přesnější určení autorství projektu není vzhledem k dočasně omezenému přístupu do materiálů stavebního odboru Městského úřadu v Týnci nad Sázavou možné. Taktéž podnikový archiv firmy METAZ není možno prostudovat. Fond MNV Týnec nad Sázavou v Okresním archivu v Benešově je nepřístupný.

První etapa výstavby probíhala mezi léty 1953 – 1955.[Obr. 9] S výstavbou se začalo od severozápadního cípu sídliště, v místě kde se stýká s dvouletkovým sídlištěm „Kolonka“. Podle záznamů z městské kroniky zde byly jako první vystavěny dvě svobodárny pro bezdětné páry a jednotlivce, dnešní č. p. 252 a 253. V letech 1954 – 1955 k těmto stavbám přibýly tři bytové domy.<sup>65</sup>

Stavby v této části sídliště jsou velmi výpravně zdobeny keramickými reliéfy a bohatým členěním fasády pomocí ornamentálních říms a pilastrů. Okna rámují výrazné šambrány, mělké balkony jsou doplněny ornamentálním zábradlím. Domy stojí na kamenných soklech o výšce půl metru.

Tuto část výstavby formoval především nedostatek bytů pro zaměstnance továrny a tím daná potřeba urychlené výstavby nových domů. Architektonická koncepce je velmi jednoduchá, kopíruje již existující uliční síť, podle které klade jednotlivé stavby.[Obr. 2] Domy se obrací svým průčelím do ulice, nejsou zde však svázány do bloků. V této části sídliště tak zcela chybí pocit intimity a bezpečí.

Druhou část výstavby sídliště charakterizuje již mnohem větší promyšlenost při přípravě celého konceptu. Tato fáze výstavby trvala od roku 1955 do roku 1959 a vzniklo během ní 5 obytných budov.[Obr. 8][Obr. 10] První budova by se dala svým umístěním ještě zařadit do první fáze výstavby, či spíše nazvat fází přechodovou. Jde o č. p. 260, 261. Budova je od druhé stavební fáze oddělena chodníkem, který

---

<sup>64</sup> Viz. SOkA Benešov, Městská kronika (pozn. 32), zápis 1954.

<sup>65</sup> Ibidem, zápis 1955.

opticky i pocitově rozděluje sídliště na dvě poloviny. Současně tato stavba pomáhá formovat a uzavírat polosoukromý prostor tvořený mimo ni dvěma stavbami ze starší stavební fáze. Budova tvoří základní domovní sekci, jež se opakuje ve všech budovách v této fázi výstavby.

Jako čistě druhou fází výstavby pak můžeme označit čtyři bytové domy postavené na východní straně sídliště, které se od předchozí fáze liší asketičtějším provedením fasády. Jedná se však o mnohem mohutnější budovy, jak do počtu pater, tak i do šíře. Lokace těchto staveb už nekopíruje existující uliční síť, nýbrž vytváří zcela novou. Ta je v prostoru mezi domy tvořena hlavní příjezdovou cestou, ze které k domům kolmo vybíhají obslužné komunikace. Mezi domy tak vzniká velice přehledná a pravidelná síť cest. [Obr. 4]

Zároveň se tento prostor odlišuje především větším soukromím v prostoru mezi domy, neboť skrz sídliště nejsou vedeny žádné městské chodníky. Přesto je však toto uspořádání narušeno vedením příjezdové cesty středem bloku, což neumožňuje vytvořit v půdorysu bloku společenské zázemí, jaké známe z jiných sorelových sídlišť. Domy mají mnohem větší odstup jak od hlavní třídy, tak také mezi sebou. Další viditelnou změnou u těchto bytových domů je otočení průčelí budovy směrem do sídliště, nikoliv, jak bylo typické pro předchozí stavební fázi, směrem k hlavní třídě. Toto směřování obytných pokojů s balkony k ulici a čelní stěny do pomyslného dvora značně narušuje strukturu celého okrsku. Výstavba domů druhé etapy probíhala až po Chruščovově odsouzení stalinismu, v době postupného odklonu od socialistického realismu. Domy tak již nemusí svým průčelím vytvářet stafáž politickým manifestacím a stavba se neobrací směrem ven, nýbrž se otáčí čelem do soukromého prostoru odděleného od pohledů společnosti. Balkony jsou také výhodně směřovány na osvětlenou jižní stranu. Směřování obytných pokojů k hlavní ulici je kompenzováno rozšířeným travnatým pásem. Východní cíp sídliště se zcela viditelně odvrací od města a uzavírá se sám do sebe, čemuž napomáhají i kolmo vyosená křídla budov na této straně obytného souboru.

## **Architektonický popis staveb**

### ***Dům č. p. 252***

Je umístěn kolmo na hlavní osu sídliště. Nachází se v severozápadním cípu sídliště na křižovatce ulic Husova a 9. Května. Stavba má dvě nadzemní podlaží a je plně podsklepená. Celkem je členěna na 6 okenních os. Střecha je valbová. V domě se nachází 12 bytů, po šesti na každém patře. Budova má jediný vchod směřovaný na jižní stranu. Vchod do budovy je umístěn na středovou osu a je mohutně akcentovaný pilastry probíhajícími přes obě patra. Patky pilastrů jsou kamenné o poloviční výšce, než kamenná podezdívka budovy. Nad vchodem je umístěné domovní znamení a v prvním patře je v ose umístěné velké okno složené z dvanácti okenních polí, které osvětluje schodiště a chodbu v prvním poschodí. Důraz na vstupní portál je dále zvýrazněn ostěním dveří a okenní šambránou v prvním patře budovy.[Obr. 16]

V prvním poschodí jsou mezi druhou a třetí a třetí a čtvrtou okenní osou umístěny konzoly na vlajkovou výzdobu. Barva omítky byla v původním provedení béžová až okrová. Neomítnutý kamenný sokl budovy je vystavěn z pravidelných kamenných kvádrů. V kamenném soklu je umístěno 7 sklepních oken. Na budově je velmi výrazná korunní římsa vyvedená ve světlé barvě s jehlancovým ornamentem provedeným ve výrazné hnědé barvě. Jiné ornamentální členění omítky se na domě nenachází. Okenní šambrány zde chybí.

Na severní straně budovy jsou v obou patrech lodžie přístupné z chodby. Subtilní červeně natřené zábradlí vytváří jednoduchý esovitý ornament. Orientace lodžií směrem na sever není vzhledem k malému množství přímého slunečního svitu vhodná, je však vynucena otočením portálu stavby k hlavní ose Jílovské ulice.

### ***Dům č. p. 253***

Stavba se nachází na východní straně sídliště na ulici Husova, jižně od domu č. p. 252. Jedná se o stejný typ domu jako č. p. 252.[Obr. 14][Obr. 15]

### ***Dům č. p. 254, 255***

Je umístěn kolmo na osu sídliště. Nachází se na východním cípu sídliště při ulici Jílovská a Husova. Jižní strana budovy se nachází asi 1,5 metrů pod úrovní ulice Husova. Stavba má dvě nadzemní podlaží a je plně podsklepená. Stavba je členěna na 10 os ve stěně čelní a 8 na stěně zadní. Střecha je valbová. V budově se nachází celkem 8 bytových jednotek. Ve třetí a osmé ose čelní strany fasády je akcentovaný portál, s dvoukřídlími dveřmi. Ostění vstupu je lemováno keramickou výzdobou složenou z malých dlaždic s květinovým vzorem.[Obr. 34] Portál je překlenut třístupňovou nadpražní římsou, z vrchní strany pokrytou plechem v tmavě hnědé barvě. V ose portálu je v mezipatře okno osvětlující schodišťovou chodbu. V polovině výšky mezi portálem a schodišťovým oknem je v omítce vsazené domovní znamení.

Ve druhém poschodí jsou na frontální straně budovy u čtvrté a sedmé okenní osy umístěny konzoly, ve kterých byla při příležitosti oslav nejrůznějších svátků spojených s režimem umístěna vlajkosláva.

Barva omítky je okrová, kamenný sokl domu je neomítnutý. Stavba má výraznou korunní římsu provedenou ve světlé barvě s jehlancovým ornamentem v barvě omítky. Okenní šambrány jsou přítomné u všech bytových oken v obou patrech budovy. V prvním poschodí jsou doplněny výraznou, dvoustupňovou, nadokenní římsou. Barevně jsou od fasády odlišeny bílým nátěrem.[Obr. 19] U okna na schodiště šambrány absentují. Žádné další ornamenty na fasádě přítomny nejsou. Fasáda je však na čelní i zadní straně stavby mezi čtvrtou a pátou osou vertikálně rozdělena na dvě symetrické poloviny okapovou trubkou z litiny v tmavě hnědém nátěru. Další okapové svody jsou v rozích stavby.

Na západní straně budovy se nachází osm mělkých balkonů, po čtyřech v každém patře. Jsou umístěny na první, čtvrté, páté a osmé okenní ose budovy. Pruty zábradlí v podstatě kopírují ornamentiku z č. p. 252. Jsou však přizpůsobené na odlišnou šířku balkónu.

### ***Dům č. p. 256, 257***

Stavba se nachází na protější straně ulice Husova. Jedná se o stejný typ stavby jako č. p. 254, 255. Od té se odlišuje především tmavě zeleným provedením jehlancového reliéfu v korunní římsě. Další viditelný rozdíl je tvořen výškovým rozdílem terénu. Stavba asi o 1,5 přesahuje výšku protějšího domu, což ji činní opticky mohutnější. Zadní strana budovy s balkony směřuje do polozavřeného prostoru za domem a uzavírá jej ze západní strany.[Obr. 17][Obr. 18]

### ***Dům č. p. 258, 259***

Tato budova je směřována podél ulice Jílovská, východně od předchozí stavby. Jedná se o stejný typ budovy jako u dvou předchozích. Průčelí je otočeno do Jílovské ulice, týlová strana uzavírá poloprivátní prostor z jižní strany. Budova prošla na jaře roku 2014 kompletním zateplením, po kterém nedošlo k obnovení jehlancového ornamentu v korunní římsě. Z dostupných barevných snímků se zdá, že jeho původní barva mohla být tmavě zelená, jako u č. p. 256, 257, nebo tmavě modrá.

### ***Dům č. p. 260, 261***

Je situován kolmo na osu sídliště. Nachází se uprostřed délky sídliště a s Jílovskou ulicí je spojen samostatnou příjezdovou cestou. Jedná se o bytový dům o čtyřech podlažích, z nichž jedno je suterénní. Střecha je valbová. Stavba čítá celkem 12 bytů, po šesti v každém vchodě. Čelní fasáda je členěna na 10 okenních os, zadní strana má pak os 8. Ve 3. a 8. ose čelní strany budovy se nachází vstupní portály. Ty jsou bez ostění, jsou však zakryté výrazným plochým zastřešením na dvou konzolách s ornamentální výzdobou. Zastřešení vstupního portálu je překryté plechem v tmavě hnědé barvě. Ve středu přístřešku je jednoduchá lampa, osvětlující vstupní prostor. Pod přístřeškem je terakotové domovní znamení. V ose nad portálem jsou v polopatrech umístěna okna osvětlující schodiště. Z vnější strany fasády je před okny uchyceno jednoduché zábradlí tvořené třemi horizontálními pruty.

Kamenný sokl budovy zde sahá až do výše jednoho metru. V soklu jsou symetricky pod každou okenní osou umístěna sklepní okna s mohutným betonovým

překladem. Kamenný sokl je vystavěn z pravidelných kvádrů bez bosáže. Exteriér stavby je omítnut a vymalován okrovou barvou, laděnou více do odstínů hnědé než předchozí popisované stavby. Budova také nemá korunní římsu. Mezi 5. a 6. osou je vertikální okapová trubka z litiny v hnědé barvě. Další okapové svody se dají nalézt v rozích budovy. Na tomto domě se nenachází konzoly na vlajkoslávu.

Okna ve všech patrech budovy jsou doplněna subtilní šambránou, vyvedenou ve světlé barvě. Okna nejsou opatřena nadokenní římsou. Okna přiléhající ke schodišti jsou sdružená, s velmi výrazným středovým pilířem v barvě omítky. Ostatní okna jsou dvoukřídlá, téměř čtvercová.

Na zadní straně budovy se ve všech patrech 1. 4. 5. a 8. osy nachází mělké balkony. Zábradlí se od předchozích staveb také viditelně odlišuje. Zde se jedná o zábradlí z vertikálních, plochých, prutů s jednoduchým ornamentem tvořeným lomenými poli. Na jižní straně budovy je v suterénu prostor, přístupný svažitou plošinou z vnějšku budovy.

Stavba z východní strany uzavírá polosoukromý prostor v sídlišti, ke kterému je jako jediná otočena čelem. U jižní stěny se nacházelo hřiště na volejbal. Od hlavního bulváru na Jílovské ulici je hřiště odděleno řadou vysázených bříz. Nakolik se jedná o původní výsadbu se nepodařilo spolehlivě zjistit. Na dobovém snímku z oslavy 1. Máje 1961 se vzrostlé stromy nenachází.[Obr. 10]

#### ***Dům č. p. 262, 263, 264***

Je situován podél Jílovské ulice, východně od domu č. p. 260, 261. Jedná se o stejný typ budovy, jako předchozí popisovaný. V tomto případě je však na východní straně rozšířen přidáním jedné sekce o boční křídlo, které je o dva metry asymetricky předsunuté od podélné osy budovy. Celá stavba má s tímto přidaným křídlem 18 bytových jednotek s příslušným počtem sklepních kójí. Na stěně přivrácené k Jílovské ulici se ve středním patře kolem 4. a 5. okenní osy nachází konzoly na vyvěšování vlajkoslávy. Další odlišností je zdvojení rytmu okenních os v soklu budovy. Krajiní osy si zachovávají symetrický ráz, vnitřní osy však zdvojují okna



v kamenném soklu. Okna jsou menší, téměř čtvercová. Dalším rozdílem je přítomnost balkonů ve všech podlažích bočních stran stavby.

Jde o první stavbu na sídlišti, jež je od hlavní třídy oddělena patnáctimetrovým pásem trávníku. Budova je čelní stranou otočena k severu a k hlavní ose sídliště se přiklání svou zadní stěnou s balkony.

Přístup k domu z hlavní ulice je možný pomocí chodníku při západní stěně domu, kolmého na hlavní třídu. Další možností je společná příjezdová cesta u východní stěny domu. Před domem se nachází dětské pískoviště a veřejné sušáky na prádlo.

#### ***Dům č. p. 282, 283, 284***

Nachází se severně od domu č. p. 262, 263, 234 na severní straně sídliště. Jedná se o stejný typ domu, jako předchozí. Tvoří jej tedy centrální část složená ze dvou vchodů a jednoho připojeného křídla na východní straně se samostatným vchodem. Výrazným detailem, jenž ho odlišuje oproti předchozímu bytovému domu je zjednodušená profilace šambrán a absence korunní římsy.[Obr. 27] Drobným detailem je absence konzol na vyvěšování vlajkoslávy, což vzhledem k jeho poloze daleko od hlavního bulváru nebylo vyžadováno

Přístup k domu z hlavní ulice je stejný jako v předchozím případě. Před domem se nachází veřejné sušáky na prádlo, pískoviště však chybí. Od domu č. p. 262, 263, 234 je oddělen dvacetimetrovým pásem trávníku.

#### ***Dům č. p. 285, 286, 287, 288***

Stavba stojí podél Jílovské ulice, na východ od č. p. 262, 263, 234. Jedná se o další variantu domu již představeného v předchozích případech. Tvoří jej opět centrální část se dvěma vchody, ke které je na jeho západní straně připojené jedno předsunuté křídlo. Na východní straně budovy nalezneme přidanou jednu sekci. Ta je však k budově natočeno kolmo, a pokud se do sídliště díváme z východu tak jej tato sekce před okolním opticky uzavírá. Můžeme tedy soudit, že tato kolmá orientace části stavby zde není z důvodu nedostatku prostoru, ale má zde sloužit jako urbanistické

vyznačení hranice celého souboru sídliště v jeho východní straně. K tomuto názoru nás také může vést fakt, že na západním konci sídliště jsou všechny domy uspořádány zcela stejně, tedy kolmo na hlavní osu. Vytočení jedné části budovy na východním konci sídliště kolmo na hlavní osu sídliště pomáhá celý soubor uzavřít a je jen logickým řešením této stavební úlohy.

Ačkoli tento dům opět přiléhá k Jílovske ulici, nenajdeme na něm konzoly na vlajkoslávu. Stejně tak chybí korunní římsa a i provedení vstupních portálů je citelně zjednodušeno. Vstupy jsou tentokrát lemovány výrazným kamenným ostěním, úplně však absentuje stříška na konzolách a domovní znamení. Dům nemá balkony v prvním podlaží. Balkony v patrech jsou hluboké, bez ornamentálních motivů zábradlí. Stavba prošla v létě roku 2014 kompletním zateplením.

Přístup k domu z hlavní ulice je možný společnou příjezdovou cestou. U východní strany budovy můžeme nalézt chodník, který je kopií chodníku vedoucího středem sídliště. Zde se však jedná o chodník dostavěný až během rozšiřování města a v původní dispozici jej nenalezneme.

Před domem je hospodářský dvorek s dětským pískovištěm, klepadly a veřejnými sušáky na prádlo. [Obr. 28][Obr. 29]

### ***Dům č. p. 289, 290, 292, 293***

Je stavbou stojící v severovýchodním rohu sídliště. Jedná se beze zbytku o kopii domu č. p. 285, 286, 287, 288. Od něj je oddělený dvacetimetrovým pásem trávniku. Dům prošel na podzim roku 2015 kompletním zateplením.[Obr. 30][Obr. 31]

## Domovní znamení

Domovní znamení v sídlišti tvoří několik cyklů, jež svojí tematikou kopírují dobovou ideologii. Dle dostupných informací je autorem všech plastik akademický sochař Vítězslav Jungbauer.<sup>66</sup> Vyučený řezbář z Prachatic vystudoval sochařství na Vysoké škole uměleckoprůmyslové v Praze u profesorů Karla Dvořáka a Josefa Wagnera. Ve své tvorbě pracoval jak s tradičními materiály – dřevem, kovem, kamenem – tak i s moderními plastickými materiály z plexiskla a umělých hmot.<sup>67</sup>

Znamé práce Vítězslava Jungbauera z 50. let tvoří keramický reliéf Práce o rozměrech 450 × 165 cm pro Královedvorské železářny.<sup>68</sup> Mimo názvu však o reliéfu nejsou dostupné žádné informace. Z roku 1954 pochází 110 cm vysoká sádrová socha lékařky v plášti.<sup>69</sup> Modelace drapérie je tvořena stejným způsobem, jaký můžeme najít na pláštích dělníků v týneckých domovních znameních.

### První etapa výstavby

V první etapě výstavby můžeme najít domovní znamení v podobě reliéfů umístěných ve zdi nad portálem. Jedná se o témata dobově žádoucí. Dá se zde nalézt zájem o konkrétního dobového člověka při práci i v soukromí.<sup>70</sup>

Není jistě náhodou, že dělníci – hrdinové tehdejší doby – jsou zobrazeni na budovách u hlavní třídy sídliště. Tento cyklus šesti znamení na třech domech by se dal nazvat budování socialismu a adorace práce.<sup>71</sup>[Obr. 35] Přestože jsou zde zobrazeni jednotliví dělníci, v celkovém kontextu zde můžeme najít celé postup výroby odlitku a cyklus tak můžeme chápat jako zobrazení kolektivního úsilí. Ačkoliv dosáhla slévárna významných úspěchů na poli výzkumu a vývoje, nenajdeme ve vyobrazeních postavu pracující inteligence. Takovýto rozpor přičítám určení domů k ubytování zaměstnanců

---

<sup>66</sup> Viz signatura na reliéfech.

<sup>67</sup> Heslo Vítězslav Jungbauer, in: Zbyšek Malý (ed.), *Slovník Českých a Slovenských výtvarných umělců IV 1950 – 1999*. Ostrava 1999, s. 311.

<sup>68</sup> <http://abart-full.artarchiv.cz/osoby.php?Fvazba=detail&IDosoby=11202>, vyhledáno 2. 2. 2016.

<sup>69</sup> <http://abart-full.artarchiv.cz/dokumenty.php?IDdokumentu=120391>, vyhledáno 2. 2. 2016.

<sup>70</sup> Tereza Petišková, oficiální umění padesátých let, in: Rostislav Švácha – Marie Platovská (edd.), *Dějiny českého výtvarného umění (V) 1939 – 1958*, Praha 2005, s. 357.

<sup>71</sup> S identifikací dělnických motivů a odborným názvoslovím mi pomohl bývalý zaměstnanec slévárny, technolog výroby František Vaníček.

z řad dělnických profesí. Vedoucí pracovníci a zaměstnanci vývojových oddělení bydleli v individuálně vystavěných rodinných domcích v ulici Sadová.

Druhým tématem vyobrazeným v této části sídliště jsou žánrové výjevy symbolizující šťastnou přítomnost, štěstí a úspěchy socialismu. Jde o výjevy ze soukromého života po práci.<sup>72</sup> Přesto se i zde jedná o život v kolektivu – sport a tanec.[Obr. 33]

Plastiky domovních znamení nejsou jediným keramickým prvkem v první etapě. Ostění vstupu je lemováno zdobnými dlaždicemi s květinovým vzorem, v nadpraží je předveden motiv ovocných plodů odkazujících na mičurinovský<sup>73</sup> mýtus. Bohatě plodící ovocné stromy jsou nedílnou součástí kultu ráje socialistických zemí a jejich pečlivě a promyšleně šlechtění je obrazem přetváření lidu v nového člověka.<sup>74</sup> Nadpraží společně s květinovým motivem ostění portálu vytváří u domovního vstupu iluzi brány do Ráje.

Výraznými prvky použitými u všech znamení v této části je předsunutí spodního okraje dlaždice, což vytváří dojem země a postavy pevně ukotvuje v prostoru. U dělnických znamení je typické směřování dělníků čelem vždy do středu budovy. Přesto na sebe dělníci nijak výrazně nereagují a ani uspořádání motivů za sebou neodpovídá posloupnosti pracovních kroků ve slévárně.

Signaturu lze v této etapě nalézt pouze na domovním znamení házená. Autorem reliéfu je Vítězslav Jungbauer, přičemž podle vzhledu jednotlivých reliéfů se zdá, že všechna znamení jsou jeho dílem. Vycházím především z podobných detailů draperií a obličejů postav. U dělnických motivů je několikrát replikována podobná kompozice motivu. Kvalita modelace je kolísavá. Zejména u postav s odhalenými částmi těla jsou anatomické proporce přinejmenším podivuhodné. To se nejvíce týká reliéfu sportujících žen, na kterém se objevují dvě krajní postavy na levé straně v křečovitém postoji. Že se nejedená o umělecký záměr nasvědčuje zobrazení trojice hráček uprostřed, jejichž postoj při hře o míč je velmi dynamický a přirozený.

---

<sup>72</sup> Petišková, oficiální umění (pozn. 70), s. 358.

<sup>73</sup> Ivan Vladimirovič Mičurin – Ruský šlechtitel a ovocnář.

<sup>74</sup> Vladimír Macura, *Šťastný věk. Symboly, emblémy a mýty 1948–1989*, Praha 1992, s. 23 - 26.

Zdánlivé nedostatky v řemeslné kvalitě cyklů práce a kolektivních aktivit jsou dle mého názoru způsobené rozdílným přístupem při tvorbě plastik. Profesně naprosto odpovídající oděvy dělníků nám dávají tušit, že autor zde pracoval podle předlohy. Použití předlohy se dá odhadovat i v reliéfu tance, kde se s největší pravděpodobností jedná o jeden taneční pár zachycený v různých tanečních figurách. I ve výjevu míčové hry nalézáme kvalitně provedené figury. Mimo již zmíněné hráčky ve středu reliéfu se jedná o ženu v pravé části, zachycenou v rychlé otočce. Postavy, jenž se po hrací ploše pohybují zdánlivě bez návaznosti na herní situaci, jsou pravděpodobně vytvořeny podle předlohy, které nesouvisí s míčovým sportem – viz první a třetí hráčka zprava.

Dle Michaely Vokáčové ze společnosti RAKO a.s. pochází domovní znamení v této části sídliště z ruční zakázkové výroby, pravděpodobně kameninového, nebo šamotového materiálu. Archivní materiály k zakázkové výrobě se v podnikovém archivu nenachází. Paní Vokáčová však na základě barevnosti a materiálu předpokládá jako jejich výrobce závody HOB v Horní Bříže, CHKZ v Chlumčanech, nebo závod v Poštorné.<sup>75</sup>

#### **č. p. 252 – Lidový tanec**

Výjev je složen ze sedmi dlaždic o celkových rozměrech 60 × 268 cm. Na plastice se nachází deset tanečních párů, z nichž každý předvádí jinou taneční figuru. Muži jsou oblečeni do košile s rozhalenkou a jednoduchých kalhot. Ženy tančí v šátku na hlavě, halence, sukni po kolena a střevících s pásky kolem kotníku. Vystouplý spodní okraj desek vytváří iluzi tanečního parketu. Pohyb a rychlost tanečníků je velmi dobře zobrazen draperií ženských sukni, zejména u středního tanečního páru. Plastika v souladu s tehdejší ideologií ukazuje pocity radosti a štěstí jako věc kolektivu.<sup>76</sup> Kolektivu, který společně tvoří a žije socialistický ráj a v němž nemá vydělený jednotlivcovo místo.

Analogii k tomuto výjevu můžeme ve sledovaných sídlišťích nalézt na stavbách v ulicích Vrchlického a U Výtopny v Kladně.<sup>77</sup> Jedná se o 7 domovních znamení sdružených do cyklu lidová umělci. Jejich provedení se však v mnohém odlišuje.

---

<sup>75</sup> Michaela Vokáčová, E-mail, 4.1 2016.

<sup>76</sup> Viz Macura (pozn. 74), s. 16.

<sup>77</sup> Jaroslav Vykouk – Jaroslav Vyšín, *Domy jako galerie*, Kladno 2010, s. 35 – 37.

Zatímco v Týnci se jedná o jeden reliéf s několika páry, v Kladně jsou na třech plastikách představeni vždy po jednom tanečním páru v konkrétním historickém kroji z jižních Čech a ze Slovenska. Kladenské znamení jsou z barevně glazované terakoty o rozměru 50 × 37 cm.

#### **č. p. 253 – Házaná**

Reliéf zobrazuje na pěti dlaždicích skupinu osmi žen ve sportovním úboru při míčové hře. Na výjevu není přítomna sportovní branka ani síť a ani z pohybu žen nejde identifikovat druh sportu. Oproti předešlému výjevu stojí za povšimnutí nepřítomnost mužských hráčů. Také pohyb je zde ztvárněn velice nepřirozeně. Hráčky postávají v toporných pózách na hřišti a navzájem na sebe nijak nereagují. Zejména dvě postavy nalevo a postava úplně vpravo vykazují značné nedostatky v anatomii. Ve zkoumaných sídlištích se nepodařilo k tomuto motivu najít žádnou analogii.

Tato plastika jako jediná z celého souboru v první etapě výstavby nese signaturu V. Jungbauer 1954.

#### **č. p. 254 – Tavič u hliníku**

Reliéf o rozměrech 60 × 45 cm zobrazuje postavu taviče u hliníku v pracovním oděvu. Dělník si chrání zrak kobaltovým sklíčkem a pravou rukou stahuje strusku. Autor zobrazil dělníka v trojúhelníkové kompozici, ve které se diagonální linie vycházející z dolních rohů sbíhají přes napnuté nohy a cípy ochranného pláště až k mužově hlavě. Přes tuto kompozici je křížem vedena diagonála pracovního nástroje. Objem reliéfu je z levé strany narušen špičkou boty vystupující do prostoru a v pravém dolním rohu špičkou nástroje. I přes zjevné soustředění taviče na práci se jedná o velmi dynamický výjev, jehož působení je podtrženo zvolenou kompozicí.

#### **č. p. 255 – Kovář**

Postava kováře je zachycena při práci s kovářskými kleštěmi. Kompozice připomíná předchozí výjev, diagonální linie vedoucí přes nohy však nejsou tak zřetelné. Velmi výrazně z objemu reliéfu vystupují čelisti kleští. Levé koleno a špička levé boty, která jsou předsunuty do prostoru a umocňují kovářovo zapření se do podlahy.

#### **č. p. 256 – Cídič odlitku s pneumatickým kladivem**

Dělník je zachycen při odstraňování technologických nálitků pomocí pneumatického kladiva. Odlitek je znázorněn plošně a schematicky, postava dělníka v popředí však využívá kompoziční a dynamické prvky jako předchozí reliéfy. Diagonální linie stoupá z levé boty přes nohu a rozepnuté knoflíky u košile k mužově hlavě. Přes tuto linii je křížem vedena diagonála pneumatického kladiva a ruky. Namáhavá činnost s těžkým kladivem je zdůrazněna rozepnutím knoflíků u košile. Levá bota i koleno směřují celým objemem mimo plochu reliéfu.

#### **č. p. 257 – Cídič odlitku obrušuje nálitky**

Cídič odlitku obrušuje ručním brusem nálitky z odlitku potrubí. Jako první postava z tohoto cyklu je k divákovi natočen zády a jeho pozornost zcela spočívá na schematicky znázorněném odlitku. Objem dlaždice je narušen částí potrubí a zapřenou pravou nohou. Nemá však ten stejný účinek na diváka jako předchozí reliéfy.

#### **č. p. 258 – Slévač hliníku**

Slévač hliníku kompozicí téměř dokonale kopíruje cídiče s pneumatickým kladivem. Místo kladiva však používá licí fanku a místo odlitku zde zastupuje licí forma. Při práci s rozžhaveným materiálem používá ochranné brýle a rukavice. I v tomto případě si dělník při práci rozepl oděv.

#### **č. p. 259 – Brusič odlitků**

Brusič odlitků používá k práci stojanový brus s přitlačnou pákou, ke kterému se sklání zapřen o levou nohu. Kompozice tohoto reliéfu je špatně čitelná. Diagonální linie z levé nohy neprobíhá směrem k hlavě, ale končí v dělníkově rameni. K práci přistupuje brusič v ochranné zástěře a brýlích. Vyhrnuté rukávy u košile odhalují anatomicky ne zcela zvládnutá předloktí. Zajímavým detailem vycházejícím z běžné pracovní praxe jsou stažené konce nohavic kolem kotníků. V podobě rozhalené košile a vyhrnutých rukávů nalézáme i porušení bezpečnosti práce. Z těchto detailů vyvozují, že autor pracoval dle předlohy bez znalosti slévárenských postupů. V opačném případě by jistě nezobrazil nepředpisově ustrojeného dělníka.

V kontextu keramických domovních znamení z popisovaných lokalit se Jungbauerův cyklus práce jeví jako nestandardní. I přes použití dobově žádoucích témat si zachovává civilní výraz a lidskost.

V Chrástu nad Sázavou se jedná o díla známých československých umělců působících již před válkou. Provedení tamních plastik zcela odpovídá tehdejším požadavkům. Postavy dělníků, horníků i vojáků jsou silně ideologicky zabarvené. Zcela v duchu dobové stylizace se v jejich tvářích odráží vysoký morální kredit, charakter a energie společná pro tyto třídy.<sup>78</sup> Jedinec v reliéfech zastupuje celek, individualita je potlačena. Výjev na reliéfu se nijak neváže k dané lokalitě, zobrazený děj zde vyjadřuje společné budování radostné budoucnosti celé komunistické společnosti.<sup>79</sup> Tento dojem z plastik dotváří fakt, že byly ve stejné podobě použity po celém území tehdejší republiky. Oproti tomu v Týnci vidíme použití motivu zcela konkrétních dělníků vyobrazených při práci ve slévárenském provozu. Nejedná se o ideální postavy s dokonalou tváří, pracovní oděvy dělníků nesou známky používání. Pro obyvatele sídliště zde nebyly vyobrazeny vzdálené vize šťastných zítřků, ale zcela běžní lidé z jejich okolí.

Stejně jako v Chrástu, i v Kladně nalzáme motivy bez návaznosti na konkrétní místo. Tematicky se zde nad motivy práce převažuje příroda. Jaroslav Vykouk uvádí přítomnost těchto motivů jako protiklad průmyslového prostředí města, plného prachu, špíny a smogu.<sup>80</sup> Ve svém domově se měl obyvatel těšit z pohledu na rozkvetlé louky plné květin, na zelené lesy a dovádívá zvířata. Toto vysvětlení se jeví jako značně zjednodušené. Výzdobu celého sídliště tvoří mimo keramické znamení i sgrafitová výzdoba v nejvyšších patrech budov. Musíme proto na tyto prvky nahlížet jako na navzájem související části. Sgrafitovou výzdobu představují obrazy zpěvných ptáků a dětí. Celek vytváří obraz sídliště jako skutečného socialistického ráje otevřeného každému z prostých dělníků. Ráje, ve kterém si i nejprostší dítě může bez obav hrát, neboť právě pro ně vytváří dělnická třída nezpochybnitelné jistoty

---

<sup>78</sup> Tereza Petišková, *Československý socialistický realismus 1948–1958*, Praha 2002, s. 35.

<sup>79</sup> Alessandro Catalano, *Rudá Záře nad Literaturou Česká literatura mezi socialismem a undergroundem (1945 – 1959)*, Brno 2008, s. 139 – 140.

<sup>80</sup> Viz Vykouk – Vyšín (pozn. 77), s. 3.



nadcházející šťastné éry. V ostatních popisovaných sídlištích se keramická domovní znamení nevyskytují.

### **Druhá etapa výstavby**

Domovní znamení se v této části sídliště Na Rovinách odklánějí od motivů práce a kolektivní zábavě směrem k tématice přírody a životu člověka. Objevují se zde motivy her, bezstarostného dětství a života spjatého s přírodou. Děti jsou představiteli nové doby – šťastného socialistického světa.<sup>81</sup>[Obr. 36] Vyobrazení šťastného a bezstarostného venkovského života je plně v souladu s dobovou ikonografií. Při podrobnějším pohledu se dle mého názoru nejedná o venkov pokrokový – socialistický, neboť v žádném z motivů nenalezneme ideologickou rovinu oslavy rolnické práce. Stejně tak zde absentuje tolik oslavovaný nositel pokroku a „tank míru“ – traktor. Cyklus domovních znamení je tak pouhým žánrovým výjevem z venkovského života, ačkoliv určité intence dobové ideologie se projevují i zde.

Plastiky zde již nevystupují jako samostatný estetický prvek, ale přímo tvoří součást nadpraží lemovaného konzolami s motivem přírodnin, tematicky doplňujících domovní znamení. Přírodní motivy tu pravděpodobně neodkazují k mičurinovskému mýtu, neboť ne ve všech konzolách je přítomné ovoce.

Znamení zde mnohem lépe slouží jako rozpoznávací a identifikační znaky jednotlivých vchodů, neboť vyobrazené motivy jsou bez znalostí slévárenských reálií srozumitelné i dnes. Díky zvoleným motivům a komornějšímu umístění se tato část sídliště jeví mnohem humánněji a umírněněji. Kromě změny zobrazovaných témat zde došlo i k proměně použitého materiálu. Ve všech případech se jedná o terakotový reliéf o rozměrech 33 × 152 cm.

Modelace postav a zvířat v reliéfech je velice plochá a mělká. Postavy jsou v několika případech anatomicky deformované, což je dáno dlouhým a nízkým tvarem plastiky. Kvalita vyobrazených póz kolísá od strnulých a neživotných až po věrné a dynamické. Ovocné motivy jsou zpracovány podstatně lépe. Větve, listy i plody jsou detailní a odpovídají reálným vzorům. Výtvarník zde vytvářel složitější kompozice tvořené skládáním a vrstvením plodů a listů. Autora motivů na konzolách se nepodařilo

---

<sup>81</sup> Viz Macura (pozn. 74), s. 14.

přímo ztotožnit s Vítězslavem Jungbauerem. Dle podobnosti vinné révy na domovním znamení vinobraní a vinné révy na konzole je možné Vítězslava Jungbauera s motivy na konzolách spojit nepřímo.

#### **č. p. 260 – Matka a dítě sbírají brambory**

Vlevo klečící matka v hlubokém předklonu podává levou rukou proutěný koš s brambory nahému chlapci vpravo. Bosá matka je oděna do halenky s krátkým rukávem a sukňe po kolena. Na hlavě má zavázaný šátek. Pravou ruku natahuje podél těla směrem vzad. Celá postava je deformována do nepřírozeného tvaru daného nízkým a podlouhlým tvarem plastiky. Nahý chlapec sedí v tureckém sedu a odvrací tvář od matky. Draperie šatů je velice mělká a téměř nepatrná. Při pohledu z ulice se téměř ztrácí a látka vytváří dojem plochého materiálu. Konzoly lemující reliéf obsahují visící třešňovou větvíčku obalenou listy a plody. Reliéf v každé konzole je unikátní. Petr A. Bílek uvádí, že motiv mateřství se v oficiálním pouťovém umění vyskytuje pouze nepatrně. Dobové zobrazení ženy je téměř vždy zbavené mateřské funkce.<sup>82</sup> Toto mě vede k názoru, že soubor domovních znamení je žánrový výjev.

Podobný motiv nalezneme u č. p. 1899 v Kladně.<sup>83</sup> Tamní reliéf představuje klečící dívku s košem jablek v levé ruce. Pravou rukou nabízí jablko polonahému chlapci stojícímu čelem proti ní. Postavy v kladenském reliéfu jsou zachyceny v přirozenějších pózách daných příhodnějším poměrem stran dlaždice. Draperie šatů a košile je tvořena ostrou a hlubokou modelací, při pohledu z úrovně ulice však vytváří patřičný dojem. Postavy spolu komunikují pohledem a jejich anatomický model je mnohem lépe zpracován.

#### **č. p. 261 – Pes a kohout**

Pes v levé části dorážející na kohouta je vyobrazen s vlající hustou srstí. Přitisknut k zemi s ušima staženými k hlavě a napjatým ocasem štěká na kohouta v pravé části reliéfu. Kohout v úleku uskakuje vzad s poděšeným výrazem. Delší brka

---

<sup>82</sup> Petr A. Bílek, „Plakaly spolu, plakaly radostně a hrdě“: Emblematické redukce mateřství v ideologizovaném prostoru české pouťové kultury, in: Petra Hanáková – Libuše Heczková – Eva Kalivodová (edd.), *V bludném kruhu. Mateřství a vychovatelství jako paradoxy modernit*, Praha 2006, s. 249-260.

<sup>83</sup> Viz Vykouk – Vyšín (pozn. 77), s. 15.

v ocase jsou zobrazena v dynamickém shluku. Konzoly obsahují kaštanovou větev s pichlavými plody, vhodně doplňující napětí obou zvířecích soupeřů.

Na sídlišti Odolena Voda se nachází pes i kohout v samostatných domovních znameních. V Kladně u č. p. 2019 vidíme souboj dvou kohoutů nad miskou.<sup>84</sup> Dva kohouti připravení ke střetu se k sobě sklání. Zobrazení souboje je více stylizované. V Ostrově je tematika souboje zpracována na č. p. 1025, kde vidíme střed dvou schematicky zpracovaných kohoutů. Kompozice je velice dynamická. Oba kohouti mají načepýřená brka, jeden z nich se před svým soupeřem stahuje a ustupuje, zatímco druhý doráží zobákem.

#### **č. p. 262 – Hrající si koťata**

Ve středu reliéfu vidíme kotě, jak se opatrně přibližuje k míčku. Z pravé strany jej za ocas tahá druhé kotě. V levé části je bedlivě pozoruje sedící kočka, ke které se zezadu přibližuje třetí kotě s nataženým ocasem. Tváře koček jsou zpracovány pouze schematicky. Modelace těla je mělká a jednotlivá zvířata nepůsobí životným dojmem. Celková kompozice koťat hrajících si pod dohledem kočky je však velmi realisticky navržená. V konzolách jsou větve hrušní se třemi hruškami.

Motiv samostatné kočky se objevuje na sídlišti Odolena Voda. Kočka s koťaty či hrající-si koťata se však na žádné ze zkoumaných lokalit nevyskytují.

#### **č. p. 263 – Pasáček s kozou**

V levé části se klečící pasáček sklání k hořícímu ohništi, ke kterému se zprava přichází ohřát koza. Mladý pasáček s dlouhým pytlem přes hlavu je oblečen do košile s krátkým rukávem a krátkých kalhot. Kompozice předkloněného pasáčka velmi připomíná postavu matky z č. p. 260. Draperie oděvu a především pytle je mělká až neznatelná. Pytel se při pohledu z ulice jeví téměř jako kus pevného nepoddajného materiálu. Zpracování ohniště s plápolajícím ohněm je velmi živé, koza je zpracována věrně. Na konzolách se objevují švestkové větve. Motiv pasáčka se zvířetem na žádném ze zkoumaných sídlišť nenajdeme.

---

<sup>84</sup> Ibidem, s. 44.

#### **č. p. 264 – Pasáček s beranem**

Mladý pasáček leží na zádech opřený o levou ruku. Svůj pohled směřuje na berana stojícího v levé části reliéfu. Prostovlasý chlapec je oblečen do rozepnutého kabátu, košile a dlouhých kalhot. Draperie je zejména na kabátu hlubší než na předešlých plastikách. V pravé ruce položené na břicho drží pasáček větev s pár listy na konci. Beran se zvednutou hlavou klidně přichází k mladým lístkům. Ovoce vyobrazené na konzolách připomíná broskve.

#### **č. p. 282 – Hra se psem**

Pes v levé části se sklání k chlapci, který mu podává míček. Pes se podobá psu z č. p. 261, jeho srst však není tak plasticky zpracována. Postava chlapce odpovídá všem postavám v předklonu. Svůj pohled směřuje místo na psa na míček. Levou rukou se opírá o stehna. Ovocný prvek zde zastupují jabloně.

#### **č. p. 283 – Pasáček hus**

Mladý pasáček dohlíží z levé strany plastiky na dvě pasoucí se husy. Chlapec se mírně předklání s proutkem v ruce. Postava v předklonu je zde zpracována o poznání věrněji než předešlé. Je to dáno především menší postavou, kterou autor dokázal do omezeného prostoru plastiky vhodně umístit. Jedna z hus směřuje pohledem na proutek, druhá odvrací svou pozornost od pasáčka a vyštípuje stébla trávy. Celý motiv je viditelně zasazen do vysoké trávy. Konzoly zdobí neurčitý druh ovoce.

Na sídlišti Ostrov můžeme nalézt vzdáleně podobný motiv dvou letících hus. Husy ani jiná zvířata na pastvě se však mimo Týnec nenacházejí.

#### **č. p. 284 – Vinobraní**

Vinobraní představuje na zemi sedící mladou ženu v šatech, která se otáčí vzad k proutěnému koši s vinnými hrozny. Dívka levou rukou trhá visící hrozen. Je oděna do dlouhých jednoduchých šatů bez ornamentu. Pravou má nataženou směrem za tělo. Na pozadí vidíme růst tři rostliny vinné révy. Ovocný prvek na konzole zde reprezentují hrozny vinné révy.

Ani u tohoto motivu nemůžeme nalézt žádnou analogii v ostatních zkoumaných lokalitách.

## **Sídliště Na Rovinách v kontextu sídlištní výstavby 50. let**

Architektonický soubor v Týnci nad Sázavou vznikl jako následek zvětšování objemu průmyslové výroby v místních závodech. Spolu s tím vyvstala potřeba vytvořit kvalitní zázemí pro zaměstnance, jejíž výsledkem byla výstavba bytového sídliště Na Rovinách.

V následující kapitole představím čtyři sorelová sídliště vzniklá za stejných, či podobných podmínek daných náhlou potřebou ubytovat větší množství obyvatel. Do výběru jsem zařadil sídliště Kladno-Kročehlavy, vystavěné k ubytování dělníků kladenských sléváren a sídliště Odolena Voda, vzniklé k nově vybudované letecké továrně Rudý Letov. Obě tato sídliště spojuje s Týncem nad Sázavou podobná vzdálenost od hlavního města a všechna tři mají původ svého vzniku jako podniková sídliště přilehlých průmyslových podniků.

Mimo tato sídliště je do srovnání zařazeno vojenské sídliště v Chrástu nad Sázavou, což je sorelové sídliště s nejmenší vzdáleností od Týnce nad Sázavou. Na jeho příkladu ukáží odlišné přístupy ve stavbě sídlišť, ačkoliv jsou od sebe vzdálena pouhé tři kilometry.

Jako poslední jsem do výběru zařadil sídliště Nový Ostrov, které je součástí města Ostrov v Karlovarském kraji. Sídliště vzniklo pro zaměstnance jáchymovských uranových dolů. Jedná se o ucelený soubor nově vzniklého města vystavěného ve stylu socialistického realismu. Do výběru jsem jej zařadil jako reprezentanta celého nově vystavěného městského souboru s kompletní občanskou vybaveností.

### **Sídliště Odolena Voda**

Tak jako v Týnci nad Sázavou, i v obci Odolena Voda vzniklo v padesátých letech podnikové sídliště, zde vystavěné pro zaměstnance letecké továrny Rudý Letov. Sídliště se nachází v jižní části obce na plochem návrší v sousedství historického centra. [Obr. 39] Ráz sídlišti udal především autor prvního územního plánu, Ing. arch. Gorazd Čelechovský, vedoucí střediska 248 SUPRO.<sup>85</sup>

---

<sup>85</sup> Architekt Čelechovský se mimo jiné podílel i na výstavbě XII. a XIII. etapy sídliště Nový Ostrov.

Urbanistický koncept sídliště Odolena Voda je založen s ohledem na stávající stavbu kostela Sv. Klimenta.<sup>86</sup> Od věže kostela probíhá sídlištěm hlavní osa sever-jih, která dle původních plánů dělí sídliště na dvě symetrické poloviny. Zároveň je výška obytných staveb omezena s ohledem na výšku kostela a školní budovy. Vyšší stavby jsou v sídlišti plánovány v jeho středu, v dostatečné vzdálenosti od výškových dominant původní zástavby. Centrem sídliště je Horní náměstí, z jižní strany uzavřené výškovým domem č. p. 251 a z východní a západní strany čtyřpodlažními domy s obchody v parteru s podloubím. Podloubí je předsunuto půdorysu budovy a v prvním patře je využito pro bytové terasy. Osy východ-západ v sídlišti představují ulice Lidická, Československé armády, Komenského a Seifertova. V sídlišti tak vytváří pravidelnou šachovnicovou síť s bloky budov. Budovy jsou propojeny zastřešenými mezičlánky ve formě branky s lodžii v patře.[Obr. 41] Tento prvek uzavírá prostory vnitřních dvorů před pohledy zvenčí a vytváří intimní atmosféru uzavřenosti.

První etapa výstavby probíhala v letech 1952 – 1959 a charakterizuje ji především zástavba kolem ulice Revoluční.<sup>87</sup>[Obr. 44] Domy v této části sídliště jsou bohatě zdobeny sgrafity s lidovou a národní tematikou v domovních znameních, dekorativními pásky a florálními motivy v meziokenních pilířích. Fasády jsou modelovány četnými rizality, balkony a pilastry. Hmotu domů zakončují římsy se zubořezem. Okna jsou lemována výraznými šambránami s profilací. S hrubou fasádou staveb kontrastují kamenné sokly z opukových kvádrů a lizénové pásy z hlazené omítky. Domovní znamení prezentují téměř bez výjimky zvířecí motivy.<sup>88</sup> Dekorativní pásy umístěné nad znameními mají rostlinné motivy, které se v některých případech váží na zobrazené zvíře. Vzory jsou jedinečné, ačkoliv rostliny se v některých případech opakují.<sup>89</sup> Sgrafitová výzdoba domu na Revoluční ulici je tvořena obrazy vázaných

---

<sup>86</sup> Barokní stavba K. I. Dietzenhofera.

<sup>87</sup> Viz Tůmová (pozn. 52), s. 44.

<sup>88</sup> Pes, kočka, pavouk, včela, kohout, kachna, beran, orel, netopýr, ledňáček, výr, ještěrka, hlemýžď, liška, rak, ryby, tetřev, žába, zmije, veverka, zajíc, plachetnice a kotva.

<sup>89</sup> Jetel, vinná réva, bodlák, řebíček, šeřík, žabinec, maliník, fialka, svlačec, fazole růže, hvozdík, smetanka, durman. U námořních motivů domovních znamení pásy pouze s motivem ozdobné stužky.

kytic<sup>90</sup> rámovaných ozdobnou stužkou. Kytice se shodují vždy od postranních okenních os do středu, přičemž prostřední lichá kytice je jedinečná.

Ve druhé etapě výstavby již místní orgány doporučily z výstavby vyškrtnout zdobné prvky, sgrafita a ozdoby fasády. Mělo tak být provedeno za rozumného kompromisu, aby přechod první a druhé etapy výstavby nebyl příliš prudký a nerozdělil sídliště na dvě nesourodé části.<sup>91</sup>

Občanská vybavenost byla navržena velice velkoryse. V prostoru sídliště měly vzniknout jesle, mateřská škola, přístavba školy, poliklinika, lékárna, prodejna s ovocem a zeleninou, tělovýchovné středisko se stadionem a kulturní dům, později nahrazen závodním klubem. V parterech domů lemujících náměstí byly po dokončení zřízeny prodejny textilu a obuvi, mlékárna a řeznictví. Naproti pak potraviny a kadeřnictví.<sup>92</sup>

Urbanistická koncepce celého sídliště je hodnocena kladně. Během výstavby došlo ke změně estetických a ekonomických ukazatelů, čehož důsledkem je ztráta navrženého konceptu nízké zástavby. Jako citelný nedostatek můžeme vnímat chybějící stavbu kulturního domu, který měl uzavřít prostor náměstí ze severní strany. Je zřejmé, že na provedení kvalitního architektonického plánu měla vliv blízkost hlavního města a tamních ateliérů s kvalitními a zkušenými architekty.<sup>93</sup> Sídlíště se podařilo z části dokončit podle původních plánů. Od šedesátých let pokračovala východně od sídliště panelová výstavba.<sup>94</sup>

Ve srovnání se sídlištěm Na rovinách zde vidíme snahu o rozdělování ploch na veřejné a soukromé prostory v uzavřených blocích. Na propracované architektonické koncepci sídliště s náměstím ve svém středu, i na bohaté občanské vybavenosti je zřejmý větší národní význam podniku kompletujícího letecké proudové motory. Toto dovolilo zapojení zkušených projektantů, kteří vypracovali plán sídliště s přehlednou osovou symetrií, uličním plánem respektujícím hierarchizaci komunikací.

---

<sup>90</sup> Hvozdík, smetanka, plamének, sléz, šalvěj, kostival, pomněnka, zvonek, lilie, heřmánek, podléška, obilí.

<sup>91</sup> Viz Tůmová (pozn. 87), s. 51.

<sup>92</sup> Ibidem, s. 51.

<sup>93</sup> Vzdálenost hlavního města je podobná jako u Týnce nad Sázavou. Přesto je koncepce celého sídliště i provedení jednotlivých budov v Odolené Vodě na mnohem vyšší úrovni. Pro nedostatek archivních pramenů k Týnci nad Sázavou nelze tento rozpor zatím dostatečně vysvětlit.

<sup>94</sup> Viz Tůmová (pozn. 87), s. 52-53.

Na rozdíl od týneckého sídliště zde bloky budov vytváří z ulice uzavřené vnitřní dvory. To je dobře vidět v porovnání s týneckým souborem domů č. p. 256-257, 258-259, 260-261, které svou kompozicí utváří pouhý náznak polozavřeného dvoru, jenž však v hmotě sídliště není nijak využit. Stejně tak stavby z druhé etapy výstavby sídliště Na Rovinách neumožňují vedením příjezdových komunikací středem zástavby vytvoření intimního soukromého prostoru. Naproti tomu v Odolené Vodě můžeme na příkladu tvořeném domy č. p. 271-273, 278-279, 280-281, 282-283 vidět ukázkou bloku uzavřeného z vnějších stran čtyřmi stavbami, které jsou v případě budov na severní, východní a jižní straně vzájemně propojeny spojovacím článkem s průchodem do vnitřního dvora. Na dvůr tak není možné z hlavních komunikací dohlédnout. Zároveň do tohoto prostoru nevede žádná z hlavních sídlištních komunikací, vjezd do dvora však není zamezen.

V architektonickém řešení fasád jednotlivých staveb na sídlišti Odolena Voda můžeme nalézt mnohem bohatšími výrazové prostředky, než v podobně velikých stavbách v Týnci nad Sázavou. Mimo již zmíněné ornamentální motivy se na místních stavbách můžeme setkat s mnohem důmyslněji řešenými detaily funkčních částí, jako jsou okapové svody zapuštěné do síly zdi.

Shodně se na obou sídlištích nenachází žádná umělecká výzdoba volného prostoru.

Dnes je prostor sídliště poznamenán pozdější nevhodnou zástavbou. Většina domů se však zachovala v nezměněné podobě.

### **Sídliště Kladno-Kročehlavy**

Lokalita Kladno-Kročehlavy se nachází v jihovýchodní části města Kladno, u hlavní silnice na Unhošť. Jde se o největší sídliště v Kladně, jehož nejstarší část, tzv. sídliště 9. Května I, vymezená ulicemi Vodárenská, Vrchlického, Dánská a Unhošťská pochází z 50. let.<sup>95</sup> Sídliště bylo vystavěno pro dělníky kladenských oceláren Poldi. Projekt sídliště vzešel z kanceláří Stavoprojektu Praha, hlavní projektant Ing. arch. J. Hrubý, vedoucí Ing. arch. L. Vček.<sup>96</sup>

---

<sup>95</sup> Integrovaný plán rozvoje města Kladna pro Integrovaný operační program Sídliště Kročehlavy. [http://www.mestokladno.cz/VismoOnline\\_ActionScripts/File.aspx?id\\_org=6506&id\\_dokumenty=1411065](http://www.mestokladno.cz/VismoOnline_ActionScripts/File.aspx?id_org=6506&id_dokumenty=1411065), Vyhledáno 15. 1. 2016.

<sup>96</sup> Miroslav Luštinec, E-mail, 17. 3. 2016.



Centrální část souboru tvoří objekt tržnice, od kterého směřuje na západ k Vrchlického ulici krátká, přesto velice velkoryse komponovaná pěší třída lemovaná stromořadím. Bytové domy v sídlišti jsou řazeny do polozavřených bloků s parkovou úpravou ve vnitřních dvorech. Dopravní obslužnost nitra sídliště je řešena sítí komunikací vedených vně bloků. Mezi bloky se rozbíhá pravoúhlá síť chodníků. Jednotlivé sekce domů jsou těsně svázány, bez průchodů z ulice do dvora jako v případě sídliště Odolena Voda. Pro západní část sídliště je typické uspořádání staveb do bloků s občanskou vybaveností ve dvoře. V bloku severně od hlavní třídy je v dvoupodlažní stavbě umístěna knihovna, v jižním bloku je mateřská škola. V půdorysu staveb celého sídliště se uplatňuje gradace stavby pomocí předsunutí střední sekce, podobně jako v případě Týnce nad Sázavou. Mimo plochu sídliště se dále nachází 4 třípatrové stavby položené kolmo na Vodárenskou ulici. Typologicky se nejvíce podobají budovám svobodáren v severozápadním cípu sídliště Na Rovinách. I v kročehlavském případě je vchod do budovy situován v její jižní stěně. V ose nad portálem se nachází velká okna osvětlující schodiště. Ze severní strany budovy jsou v každém z pater umístěny společné lodžie.

Nejzdobnější domy sídliště stojí kolem hlavní třídy při Vrchlického ulici.[Obr. 46] Jedná se o čtyřpatrové domy o 13. okenních osách s obchody v parteru. Na hlavní trakt domu je kolmo umístěno křídlo s terasou a balustrádou na střeše. Domy jsou zdobeny kontrastem hrubé omítky s hlazenými šambránami. Přízemí s obchody a poslední patro se sgrafitovou výzdobou jsou z fasády domu vydělena ozdobnou římsou.

Na fasádách ostatních bytových domů se z estetických prvků vyskytují zdobné sgrafitové pásy s ornamentem, meziokenní pilíře v nejvyšších patrech jsou z čelní strany zdobeny sgrafitovou výzdobou, ze strany do dvora lisenovými rámy. Sokly budov jsou opatřeny pásovou bosáží. Okenní šambrána je tvořena zapuštěnou hlazenou omítkou. Okapové svody jsou vedeny vně omítky, v přízemním patře přechází do síly zdi. Profilace a ornamentika balkonového zábradlí odpovídá týnecké lokalitě.

Sídliště Kročehlavy se v mnohém podobá zástavbě v Týnci. Od nejstarší části vystavěné ve stylu socialistického realismu pokračovala v 60. – 80. letech panelová výstavba. Nejstarší část sídliště Kročehlavy respektuje ve východní části původní trasu

silnice na Unhošť. Stejně jako v Týnci nad Sázavou byla i v Kročehlavech začátkem 60. let zřízena základní škola.<sup>97</sup> A stejně jako v Týnci se i zde nachází mimo plochu původní zástavby. Občanská vybavenost v Kročehlavech je však přítomná i v nejstarší části sídliště. V Týnci byla občanská vybavenost v době výstavby sídliště soustředěna v historickém centru na levém břehu a později, s rozšiřováním sídliště, vznikl na pravém břehu samostatný okrsek s obchody a službami.

Hlavním rozdílem oproti zástavbě v Týnci je vedení hlavní třídy skrz obvod sídliště. Vedení hlavní třídy podél rušné okresní silnice tuto dominantní osu v Týnci degraduje na pouhý chodník bez reprezentační funkce. Také trasování obslužných komunikací mimo bloky zástavby umožňuje vytvoření klidových zón v uzavřených dvorech.

Domovní znamení v Kročehlavech jsou tvořena plastikami z pálené hlíny, v několika případech s barevnou glazurou. Nejčastěji je zastoupeno téma žena. Dále se zde objevují dětské hry, ruce, pohoštění, lidoví umělci, živá příroda a u vody. Fasády jsou dále zdobeny sgrafity v meziokenních pilířích s tematikou dětí, dětství, zpěvných ptáků, kulturního života a medailony se zvířecími motivy.

V současnosti se území sídliště potýká s problémy zanedbaných staveb občanské vybavenosti, nevyužívaných veřejných prostranství a nedostatečně udržovaných cest a chodníků. Některé z domů prošly kompletním zateplením fasády, doprovázeným změnou barevnosti a ztrátou zdobných detailů budov.[Obr. 47] [Obr. 49] Sgrafitová pole jsou částečně zachována, na některých zateplených stavbách však nejsou obnovena. Keramická domovní znamení jsou ponechána v původní úrovni. Bohužel jejich estetický účinek je oslaben necitlivým nanesením silné vrstvy izolace, která znamení z úrovně ulice zastiňuje.[Obr. 50] Podle Miroslava Luštince z odboru výstavby Magistrátu města Kladna není pro sídliště vypracováno jednotné doporučení městského architekta.<sup>98</sup>

---

<sup>97</sup> 50. výročí otevření budovy školy ve Vodárenské ulici 2115, [http://www.7zskladno.cz/50\\_let\\_skoly.pdf](http://www.7zskladno.cz/50_let_skoly.pdf), vyhledáno 15. 1. 2016.

<sup>98</sup> Miroslav Luštinec, E-mail, 18. 3. 2016.

## Sídliště Chrást nad Sázavou

K Týnci nejbližší sorelové sídliště se nachází v Chrástu nad Sázavou.[Obr. 13] Jedná se o část obce Týnec nad Sázavou ležící na západ od centra města. Výstavba sídliště v Chrástu je spjatá s vojenskou přítomností v nedalekých lešanských kasárnách, ležících na levém břehu řeky Sázavy. V těchto kasárnách vzniká v listopadu 1950 33. protitanková brigáda a armáda zprvu řeší nedostatečné ubytovací kapacity pro rodiny vojáků umístěním ubytovaných do okolních obcí.<sup>99</sup> To se však brzy ukáže pro vojenské potřeby jako zcela nevyhovující.

V roce 1951 tak začíná výstavba vojenského sídliště na pravém břehu v teritoriu obce Krhanice. Zprvu se jedná o 11 bytových domů, vystavěných v létech 1951 – 1953.[Obr. 53][Obr. 54] Stavbu prováděla Konstruktiva n. p. s vydatnou pomocí příslušníků PTP.<sup>100</sup> Později byla přistavěna ještě jedna řada pěti domů.<sup>101</sup>[Obr. 58] Ačkoliv se v tomto prostoru jedná o sídliště tvořené 16 obytnými domy, proběhla zde výstavba v porovnání s týneckým sídlištěm o poznání rychleji. Je to dáno především nasazením příslušníků PTP, u nichž byly vynucovány tvrdé pracovní normy. Další z důvodů rychlejší výstavby je dán především jednoduchou formou urbanistického řešení celého sídliště.

Urbanistická koncepce sídliště je velice prostá. V první fázi výstavby se jednalo o jednu ulici, podélně lemovanou bytovými domy. Rozmístění budov dodržuje princip řádkového zastavění. V druhé fázi rozšiřování sídliště byla přidána ještě jedna ulice s pěti domy. I v ní je dodržen řádkový princip. Prostor je dále členěn napříč sídlištěm vedenými chodníky, které spolu s kolmou silniční sítí vytváří křížovou kompozici komunikací. Chodníky procházející celou šíří okrsku neumožňují vytvoření intimních zón a sídliště se tak stává velkým veřejným prostorem.

Okna jsou rámována bíle malovanou šambránou, v dnešní době téměř nezřetelnou.[Obr. 56] Na šesti domech z první stavební etapy se nachází terakotová domovní znamení.[Obr. 57] Tematicky se jedná o 4 opakující se motivy sdružené do

---

<sup>99</sup> Miloslava Fumferová – Iveta Mrhová – Daniel Povolný et al. Části města Týnce, in: Jiří Borovička – David Brooker – Zdeněk Březina (pozn. 1), s. 265

<sup>100</sup> Ibidem, s. 265

<sup>101</sup> Ibidem, s. 265

cyklu práce.<sup>102</sup> Volba civilních motivů na vojenském sídlišti se jeví jako neobvyklá. Stejně tak opakování zcela stejných odlišků se na žádné z dalších sledovaných lokalit neuplatňuje. Ekonomické faktory při použití prefabrikovaných domovních znamení zde pravděpodobně převážily nad kusovou výrobou přímo pro konkrétní sídliště.

Znamení slévačů obsahuje signaturu R. Semrád a letopočet 1951. Dle Marcela Fišera se jedná o práci Rudolfa Semráda, použitou mimo Chrást i v Střelských Hořticích, Karlových Varech, Brně-Žabovřeskách, Ústí nad Labem, nebo Banské Bystrici.<sup>103</sup> V Chrástu nesignovaný reliéf družby určil Marcel Fišer jako dílo Ladislava Píchy.<sup>104</sup> Jan Müller jej připisuje Antonínu Stejskalovi.<sup>105</sup> Na reliéfu stavebnictví jsem našel signaturu M. Stejskal, podle které Marcel Fišer navrhl jako autora Miro Stejskala. Jan Müller však i toto dílo považuje za práci Antonína Stejskala. Pro ověření autorství se jeví nezbytné nalézt plastiku s jasně čitelnou signaturou. Autora motivu hornictví určil Jan Müller jako Rudolfa Semráda – Marcel Fišer k tomuto motivu autora neuvádí. Jan Müller dále zasazuje díla do kontextu tvorby jednotlivých autorů, což se vzhledem k nejistě určenému autorství zdá být předčasné. Z dostupných pramenů je zřejmé, že tento cyklus domovních znamení byl ve velké míře replikován na mnoha tehdejších stavbách. Jeho použití v Chrástu nad Sázavou však nebylo dosud známé.

Oproti sídlišti v Týnci je v Chrástu vidět strohost v plánování a naprosté podřízení obytnému účelu. Armáda neměla v úmyslu vystavět pro odloučenou vojenskou jednotku nic nadbytečného a urbanistický plán i samotné provedení jednotlivých budov nedosahují takové výše jako v Týnci. Co však týnecké sídliště překonává je občanská vybavenost. Ta byla právě z důvodu větší vzdálenosti k nejbližším obcím na chrásteckém sídlišti neporovnatelně bohatší. Po dokončení sídliště byl v jeho těsném sousedství vystavěn posádkový dům, který pod jednou střechou zahrnoval kulturní středisko, obchod, holičství, kadeřnictví a mateřskou

---

<sup>102</sup> Družba stavebnictví s armádou, slévačství, stavebnictví, hornictví.

<sup>103</sup> Slévárenství, <http://socharstvi.info/realizace/slevarenstvi-1/>, vyhledáno 10. 2. 2016. Marcel Fišer, *Umění v Klatovech*, Horažďovice 2011, s. 72 – 73.

<sup>104</sup> Družba stavebnictví a armády, <http://socharstvi.info/realizace/druzba-stavebnictvi-a-armady/>, vyhledáno 10. 2. 2016.

Ibidem, s. 72 – 73.

<sup>105</sup> Viz Müller (pozn. 48), s. 651.

školu.<sup>106</sup>[Obr. 59] Při stavbě chrástecké sídliště bylo počítáno i s vytvořením sportovních ploch v severovýchodním cípu sídliště. Zde se nachází fotbalové hřiště a tenisové kurty.

### **Sídliště Nový Ostrov**

Posledním ze zkoumaných sídlišť je území Nového Ostrova – sídliště vybudovaného pro horníky z uranových dolů v Jáchymově. Výstavba nového podnikového sídliště byla zahájena roku 1947 vybudováním finských domků v prostoru u nádraží. Výstavba sídliště probíhala etapovitě podle dílčích zastavovacích plánů z pera Ing. Arch. K. Přesličky.<sup>107</sup>

O další rozšíření požádaly Jáchymovské doly v roce 1950. Výstavba měla probíhat v ucelených etapách severním směrem k Jáchymovské ulici. V I. a II. etapě výstavby vznikly dřevěné rodinné domky a zděné svobodárny. V roce 1953 předložily Jáchymovské doly požadavek na výstavbu sídliště pro 16 000 obyvatel.<sup>108</sup> Zároveň byl v této době severně od stávajících obvodů vytýčen prostor pro nové náměstí. Projekční práce v této době vedl architekt Jaroslav Krauz z projekční složky Jáchymovských dolů.

Ze severní strany uzavřené obytnými domy s obchody v přízemí. Na jižní straně byl vystavěn obytný blok s nárožním bufetem a obchodním domem Úsvit v přízemí. Z východní strany je náměstí uzavřeno památkově chráněným domem kultury, otevřeným po roce výstavby 1. 5. 1955.[Obr. 63] Na západní straně náměstí nebyla vystavěna původně plánovaná administrativní budova a ani následná výstavba se zde nerealizovala. Náměstí je tedy volným prostorem otevřeno směrem k dvouletkovým domům IV. stavební etapy.<sup>109</sup>

S rokem 1954 je spjata rozšiřování sídliště směrem na sever od náměstí. Začíná se formovat hlavní bulvár nově vznikajícího města – dnešní Hlavní třída vedoucí v ose východ – západ. Stejně tak se v tomto roce přistoupilo k rozšiřování zástavby východním směrem za kulturní dům. V této etapě byly mezi domy umístěny objekty

---

<sup>106</sup> Miloslava Fumferová – Iveta Mrhová – Daniel Povolný, Části města Týnce (pozn. 99), s. 266

<sup>107</sup> L. Zeman [Lubomír Zeman], Zrod nového Ostrova, in: Lubomír Zeman (ed.), *Dějiny města Ostrova*, Ostrov 2001, s. 233.

<sup>108</sup> Ibidem, s. 234.

<sup>109</sup> Ibidem, s. 234.

občanské vybavenosti. Úpravy zeleně v tomto souboru navrhl Antonín Slavík z projekčního ateliéru Zeleně hlavního města Prahy.<sup>110</sup>

V VIII. etapě byla realizována výstavba základní školy východně od náměstí. Jižně od školy se místo plánované protilehlé školní budovy realizovala výstavba obytných domů, včetně 1. panelového domu v Ostrově.<sup>111</sup>

IX. etapa výstavby severně od Hlavní třídy přinesla městu vybudování administrativní budovy s poštou. Tato vícefunkční administrativní budova s poštou, spořitelnou a sídlem MNV je obdobou siluety protilehlého obchodního domu Brigádník.<sup>112</sup> [Obr. 64] Východně od této etapy navázal obvod IX. a, tvořený výhradně stavbami občanské vybavenosti. Nejsevernější stavbu obvodu tvoří jesle, střední objekt mateřská škola a jižní budovou při Hlavní třídě byla budova restauračních závodů Družba.

Kvůli zvlněnému terénu se v XI. etapě ustoupilo od systému blokového zastavění s křížením os a prosadil se princip řádkového zastavění s balkony situovanými k jihu. Zároveň se jedná o poslední obvod realizovaný kolektivem J. Krauze.<sup>113</sup>

Na XII. etapě východně od předešlé se autorsky podílel Ing. Arch. Gorazd Čelechovský. Ten v souboru respektoval architektonickou koncepci předchozí etapy s řádkovým zastavěním. Uprostřed okrsku vznikl z příčně orientovaných budov ohraničený odpočinkový prostor s hřištěm. Podle Petry Tůmové se architekt Čelechovský v roce 1956 podílel i na projektování XIII. etapy tvořené výhradně panelovými domy typu G – 32, vertikálně členěných pomocí pilastrů zakrývajících spáry panelů. Portály doplňují sgrafita vegetativních motivů.<sup>114</sup>

První územní plán města zpracovával Státní projektový ústav v Ústí nad Labem. Během přípravy se však vyskytly vážné problémy v získávání zeměměřičských a mapových podkladů okolí Ostrova, neboť v celé oblasti probíhala uranová těžba

---

<sup>110</sup> Ibidem, s. 237.

<sup>111</sup> Ibidem, s. 237.

<sup>112</sup> Lubomír Zeman, *Architektura socialistického realismu v severozápadních Čechách*, Ostrava 2008, s. 52.

<sup>113</sup> Zeman, *Zrod Ostrova* (pozn. 107), s. 239.

<sup>114</sup> Zeman, *Architektura v severozápadních Čechách* (pozn. 112), s. 59.

a prostor byl vyhlášen za přísně tajný. Územní plán byl několikrát na základě vládních úkolů přepracováván až do finální podoby z roku 1955, která počítala s výstavbou sídliště pro 25 000 obyvatel.<sup>115</sup> Na výstavbě sídliště se ve velké míře podíleli vězni z tábora nucených prací ve Vykmánově. Celá staveniště jednotlivých etap byla obehnána dvojitým plotem se strážními věžemi a hlídána byla i kanalizace. Pro zvýšení rychlosti a kvality práce musely Jáchymovské doly pořádat mezi vězni zednické kurzy.<sup>116</sup>

V létech 1949 – 1959 vznikl v Ostrově ve stylu socialistického realizmu unikátní městský celek, který pocházel z projektové kanceláře stavebního závodu Jáchymovských dolů pod vedením Akad. arch. Jaroslava Krauze. Urbanistickou kompozici tvoří systém pravidelného zastavění obytných obvodů. Centrálním prostorem města se stalo náměstí s domem kultury, na který navazují z jeho severní i jižní strany parkově upravené plochy zeleně. Na Hlavní třídu navazují kolmé komunikace, které v pravidelné pravoúhlé osnově uzavírají jednotlivé okrsky.<sup>117</sup> Jednotlivé domy mají zřetelně odlišenou čelní a dvorní část, přičemž vnitřní dvůr v mnoha okrscích představuje park.

Městskou zástavbu charakterizuje umírněný historismus. Členitá průčelí s balkony a obchody v přízemí zakončují atiky s balustrádou. Okenní šambrány jsou ploché, s dekorativními parapety. Portály domů jsou lemovány masivním ostěním. Zábradlí balkonů je dekorováno motivem lipových listů. Barva fasád je v přírodních okrových tónech s barevným odlišením tektonických článků. Omítka přízemí s obchody je členěna pásovou bosáží v odstínech červenohnědé. Červenohnědá se také objevuje jako doplňková barva na římsách, zábradlích a balustrádách.

Dominantou náměstí a celého Ostrova je kulturní dům. Autorem projektu je Akad. Arch. Jaroslav Krauz s kolektivem. Stavba proběhla v rozmezí jednoho roku a dům byl slavnostně otevřen 1. 5. 1955. Třípodlažní budova je členěna průčelím s centrálním rizalitem a postranními křídly. Horizontální průčelí s portikem, sloupovou lodžii, atikou a sochou vytváří na diváka monumentální účinek stavby. Postranní rizality

---

<sup>115</sup> Zeman, Zrod Ostrova (pozn. 107), s. 237 – 238.

<sup>116</sup> Ibidem, s. 235.

<sup>117</sup> L. Zeman [Lubomír Zeman], Architektura a umění, in: Zeman, Dějiny (pozn.107 ), s. 253 – 253.

jsou téměř zmenšeniny centrální části. Přízemí rozčleněné bosáží vytváří mohutný sokl budovy. Barva omítky je tmavě okrová se světlejším odstínem na tektonických člancích, v přízemí převládá červenohnědá terakota. Nízké střechy s výraznými štíty podtrhují výraznou horizontalitu stavby.

Uměleckou výzdobu fasády tvoří v centrálním rizalitu reliéf lyry s vavřínovým věncem. V severním rizalitu se nachází reliéf knihy s bodláčím, v jižním rizalitu reliéf s divadelními maskami. Touto symbolikou je objekt zasvěcen divadlu a literatuře. Na nejvyšším místě ve štítu průčelí se nachází sousoší žnečky, horníka a studenta od Jaroslava Šlesingera. Boční rizality zakončují znaky ostrova. Balustráda centrální lodžie je osazena vlasy, symbolizujícími lázeňství, hornictví, umění, porcelánový a textilní průmysl. Balustráda v severním křídle je osazena symboly manuální práce v podobě hornického kahanu. V jižním křídle se na balustrádě objevuje duchovní činnost reprezentována houslemi.<sup>118</sup> Pavel Halík považuje kulturní dům za nejucelenější ideologickou stavbu sorely. Inspirací k průčelí je podle něj východní průčelí Louvru.<sup>119</sup>

Obytné budovy v Ostrově nápaditě rozvádí typizované podklady. Výrazným prvkem je použití valbových střech, které dosahují jednotné výškové linie. Významným estetickým prvkem jsou rizality s atikami a stupňovými štíty nad společnými balkony. Vstupy do jednotlivých objektů lemují pilastry a sloupoví, bosáže či sgrafitová výzdoba v podobě psaníčkových sgrafit na domech XI. stavební etapy, nebo v podobě domovních znamení. Okna jsou rámována šambránou a výraznou parapetní výplní s motivem balustrády. Stavby jsou sjednoceny dekorativním motivem slunečního terčíku, jenž se mimo obytné budovy uplatňuje i na stavbách občanské vybavenosti. Ty mají podobný charakter jako obytné budovy, včetně barevnosti.<sup>120</sup>

Sídliště Na Rovinách se zřejmě nemůže srovnávat se zástavbou v Ostrově. Celková kompozice sídliště s centrálním bulvárem a pravoúhlou sítí komunikací spíše odpovídá ostatním zkoumaným lokalitám. S Týncem nad Sázavou je možné porovnat III. etapu výstavby jižně od náměstí. Jedná se o soubor staveb vymezení ulicemi

---

<sup>118</sup> Lubomír Zeman – Marek Poledníček, *Dům kultury Ostrov*, Ostrov 2005, s. 5.

<sup>119</sup> Halík, *Ideologická architektura* (pozn. 43), s. 456.

<sup>120</sup> Zeman, *Architektura a umění* (pozn. 117), s. 254.



Masarykova, Krušnohorská, Klínovecká a Seifertova. Stavby v okrsku jsou jednoduché, bez gradace sekcí. Podobné je však vedení příjezdové komunikace středem okrsku a pravoúhlé rozvětvení příjezdových cest. Takovéto pojetí obytného obvodu vznikalo ještě před ustanovením požadavků Jáchymovských dolů na vybudování sídliště a není v Ostrově běžné.

Při porovnání jednotlivých budov si v Ostrově povšimneme mnohem většího používání estetických prvků i mnohem pestřejší barevnosti. Co však oproti Týnci schází, jsou domovní znamení sdružená do tematických okruhů. V celém ostrově nenalezneme na obytných budovách analogii k týneckému okruhu slévačských reliéfů. Ačkoli je původ sídliště spojen s uranovými doly, jedinými odkazy na hornictví jsou vlysy na kulturním domě.

Mimo tyto marginální odchylky ovšem v celkovém pohledu sídliště v Ostrově, zcela nepřekvapivě, svým provedením překonává týneckou lokalitu.

## Současný stav sídliště Na Rovinách

V současné památkové péči probíhá diskuze o ochraně poválečných sídlišť, ale zatím zde k této problematice nepanuje jednotný názor. Sídlíště s určitým stupněm památkové ochrany nalezneme na našem území 4. Ve všech případech jsou to zděná sídlíště vystavěná v padesátých letech. Jmenovitě Kladno-Rozdělův, Ostrava Poruba, sídlíště Havířov a sídlíště Labská kotlina 1 v Hradci Králové.<sup>121</sup> Mimo tato sídlíště se památkové ochrany dostalo i jednotlivým stavbám, jako je kulturní dům Ostrov, či hotel na Invalidovně. Ochrana souboru v Porubě představuje nejvyšší dosaženou úroveň ochrany sorelového sídliště nejen v ČR, ale i ve všech postsocialistických zemích.<sup>122</sup> Nebezpečím pro zachování památkových hodnot urbanistických souborů socialistického realismu představují tendence k zahušťování území pomocí nových staveb. Vybudování novostaveb v typizované sídlištní zástavbě 50. let 20. století by nevratně zasáhlo do celkové kompozice sídel a znamenalo by ohrožení historických hodnot.<sup>123</sup>

Matyáš Kracík ve svém článku „*Památková ochrana panelových sídlišť*“ uvádí jako možné překážky v uznávání hodnot staveb z doby socialismu. Jako první důvod uvádí přetrvávající negativní vztah k tehdejšímu politickému zřízení, který se přenáší i na stavby v tomto období vzniklé. Vytlačování vzpomínek likvidováním a přehlížením tehdejší stavební produkce však svědčí pouze o problému vyrovnat se s minulostí.

Druhým důvodem je podle Kracíka neslučitelnost památek se současným vkusem laického diváka.<sup>124</sup> Tento bod se však týká především panelových sídlišť a pro stavby z dřívějších období socialismu není tak závažný.<sup>125</sup>

Kimberly Elman Zarecorová ve své stati „*Czech paneláks are disappearing, but the housing estates remain*“ uvádí na příkladu panelových sídlišť další z problémů památkové ochrany, kterým je již běžící proces rekonstrukcí bytových domů, ve kterém

---

<sup>121</sup> Matyáš Kracík, *Památková ochrana panelových sídlišť?*, *Zprávy památkové péče LXXV*, Listopad 2015, č. 3, s. 300.

<sup>122</sup> Viz Kozelská Bencúrová – Palacký (pozn. 56) s. 229.

<sup>123</sup> Ibidem. s. 224.

<sup>124</sup> Viz Kracík (pozn. 121), s. 300.

<sup>125</sup> Viz Kozelská Bencúrová – Palacký (pozn. 56) s. 229.

není možné a správné zamezit nájemníkům dosud nezasažených staveb v jejich budoucí rekonstrukci.<sup>126</sup>

Tyto uvedené překážky jsou jistě relevantní v celkovém kontextu sídlišť na území České Republiky a je otázkou, zda jsou platné i na příkladu sídliště Na Rovinách.

V sídlišti Na Rovinách již došlo k mnoha změnám, jež se nijak neliší od moderních úprav nalezených ve všech popisovaných lokalitách. Stavby v Týnci prošly rekonstrukcí vnitřních prostorů, výměnou oken a dveří a v několika případech i kompletním zateplením fasády. Přesto však na případu Týnce vidím snahu o kompromis mezi požadavky nájemníků a zachováním jednotného historického rázu sídliště.

Ve městě působící městský architekt vypracoval pro město stanovisko se souborem doporučení k budoucímu zateplování fasády bytových domů, vedoucích k zachování stávajících hodnot.<sup>127</sup> Apeluje zde především na obyvatele prvních ze zateplováných domů, neboť jejich neodborný zásah by mohl vytvořit precedens pro ostatní domy na sídlišti. Doporučení v tomto stanovisku pro obyvatele dostatečně srozumitelná a nesvazující. Objevuje se zde především apel na zachování šambrán a barevnosti fasády, říms a materiálového charakteru. I přes to, že vydané stanovisko je pouze doporučením, v dosavadních realizacích se podařilo nájemníkům nalézt dobrý kompromis mezi zachováním historické hodnoty a obnovou stavby.

Prvními domy s celkovou rekonstrukcí exteriéru stavby byly č. p. 258 – 259, 285 – 288, 289 – 293, jež prošly zateplením v letech 2013 – 2015. Během zateplení došlo u domu č. p. 258 – 259 k sejmutí domovních znamení a jejich opětovné instalaci na zateplenou omítku. Zároveň bylo zachováno ostění vchodu z dekorativních dlaždic. Ornament v korunní římsě nebyl obnoven. Jako problematický se jeví zvolený odstín barvy, který je laděn do oranžova a zcela se nehodí do této části sídliště.[Obr. 20] Zvolený odstín však vlivem počasí bledne a přibližuje se okrové barvě okolní zástavby.

---

<sup>126</sup> Kimberly Elman Zarecoro – Eva Špačková, Czech paneláks are disappearing, but the housing estates remain/České paneláky miznú, ale sídliská zostávajú, *Architektúra & urbanizmus XLVI*, 2012, č. 3 – 4, s. 293-296.

<sup>127</sup> Jan Vaněček, *Stanovisko Architekta města*, (nepublikováno, přístupné na stavebním odboru Městského úřadu Týnec nad Sázavou), Týnec nad Sázavou 2014.

Profilované šambrány byly během zateplení kompletně odstraněny a na nové fasádě budovy nebyly vyvedeny bílou, ale světle oranžovou barvou.[Obr. 21] Ta svým odstínem splývá s oranžovou barvou fasády, a proto se její výběr nejvíce jeví jako vhodný.

Dům č. p. 285 – 288 prošel rekonstrukcí v létě roku 2014. Vzhledem k absenci domovních znamení u této stavby zde nebyl řešen problém jejich umístění na novou omítku. Nově zvolená barva budovy se velmi dobře přibližuje původní barevnosti fasády. Šambrány byly na zateplené omítce naznačeny bílou barvou, stejně tak korunní římsa.[Obr. 28][Obr. 29]

U č. p. 289 – 293 proběhla rekonstrukce a zateplení na podzim 2015. Provedením detailů se stavba nijak neodlišuje od předchozí, nově zvolená barevnost je však o několik odstínů tmavší.[Obr. 30][Obr. 31]

U několika staveb došlo k pouhému zateplení boků a v těchto případech je barevnost řešena v odstínech co nejvěrnějších zbytku stavby. Zateplení všech domů narušuje, zejména v přízemní části, proporce celé stavby. Tepelná izolace přesahuje spodní hranu původní omítky a citelně zasahuje do kamenné podezdívky budovy. Ve všech případech zakrývá překlady sklepních oken a dotýká se jejich horní hrany. Zateplená stavba nabývá objem a vytváří iluzi, jako by svou vahou zatlačovala podezdívku do země. V celém sídlišti došlo k výměně původních oken za plastová a výměně hnědých litinových okapů za moderní pozinkované. Nevítaným následkem nárůstu kriminality je výměna skleněných dveřních výplní za poštovní schránky, čímž došlo k degradaci průčelí.

Nejproblematictější se jeví přístavba zastřešení vchodu u svobodárny č. p. 253.[Obr. 14] Zde došlo k vytvoření nevzhledného přístřešku z kovu a plexiskla, který zastiňuje domovní znamení. To však není přístavbou narušeno. Bohužel konstrukce z levných materiálů výrazně snižuje estetický účinek původního ostění vchodu a monumentálních pilastrů. U č. p. 252 nedošlo k znehodnocení průčelí velkého okna za plastové v bílém provedení.[Obr. 16] Zejména provedení rámu monumentálního okna s dvanácti okenními poli rozdílných výšek převedením do plastu značně utrpělo. Plastová okna s bílými rámy nejen že nerespektují původní proporce subtilních rámu, především svou výraznou barevností naprosto boří estetický

účinek okenní šambrány a monumentálních pilastrů. I přes snahu zachovat počet i rozvržení okenních polí je tato úprava zcela v rozporu s principy památkové péče i se stanoviskem architekta města.

Mnohem více než jednotlivé stavby však utrpěl celkový prostor v lokalitě sídliště. Mezi domy z první fáze výstavby byla roku 1983 dostavěna nevzhledná dvoupodlažní panelová svobodárna. Tato budova značně narušila celý prostor mezi dvouletkovým sídlištěm a sídlištěm Na Rovinách. Je však jedinou novostavbou v celé ploše souboru.[Obr. 32]

Další ze současných nedostatků připisují k běžným problémům daných vývojem společnosti. Údržba zeleně v sídlišti odpovídá stavu celého města. Veřejný prostor, jak byl definován v době výstavby sídliště, dnes zcela pozbyl své původní funkce jako místa pro rekreaci a setkávání. Dětská hřiště a veřejné sušáky na prádlo jsou mnohdy pusté, lavičky osiřely a zeleninové zahrádky ustoupily parkovacím místům. Dnešní obyvatelé sídliště hledají uspokojení svých potřeb mimo jeho prostor a vnitřní dvory se změnilly na parkoviště a venčící výběhy pro psy. Přesto však vzhledem k velikosti města nejde označit sídliště jako pouhé anonymní místo k přenocování, byť se komunitní život ve městě odehrává za hranicí lokality.

Pokud nám stojí za to chránit masově stavěné typizované domy, nesmíme v této snaze jít proti zájmům nájemníků. Zcela jistě není správné vyjmout z celkového množství stovek typizovaných domů pouhý zlomek, u kterého budeme vyžadovat jeho zakonzervování v originálním stavu. Snaze nájemníků po co nejpříjemnějším bydlení však můžeme pomocí dialogu, osvěty a trpělivého vysvětlování pomoci k zachování původního a jednotného rázu lokality. Vždy se však bude jednat pouze o iluzi originálního stavu, neboť sídliště se bude i nadále vyvíjet a přizpůsobovat potřebám jeho obyvatel. Zda v tomto střetu sídliště Na Rovinách ob stojí, není z rané fáze nadcházejících změn zatím jasné. Já se však přikláním k názoru, že pokud si chce sídliště udržet jednotný ráz, je třeba identifikace místních obyvatel s danou lokalitou a její historií. Že se tohoto stavu v Týnci daří dosáhnout, mě vede zachování původního nápisu ze srpna 1968 na jinak renovované podezdívce č. p. 264 [Obr. 37] a také bohatý společenský život ve městě s množstvím přednášek a výstav o obecní historii.

Zájem občanů o své okolí není však v Týnci nijak ojedinělý jev, což dokazuje Jana Kořínková ve vztahu obyvatel k panelovému sídlišť Lesná, kteří si předsevzali chránit architektonické a urbanistické kvality souboru před škodlivými vnějšími zásahy.<sup>128</sup>

---

<sup>128</sup>Jana Kořínková, Obytný soubor Lesná. Trnitá cesta panelového sídliště k památkové ochraně, *Zprávy památkové péče LXXV*, Listopad 2015, č. 3, s. 323.

## Závěr

Motivací k zvolení tématu bakalářské práce mi byla touha přispět k poznání historie mé domovské obce. Svou prací jsem zmapoval pouhý krátký úsek z dlouhých dějin Týnce nad Sázavou, a přestože jsem se věnoval části města pro běžného obyvatele tak obyčejné, jak jen sídliště může být, podařilo se mi vyplnit mnoho bílých míst v historii obce.

V pojetí sídliště můžeme vidět postupný vývoj dobové architektury 50. let, která v průběhu několika let prošla vývojem těsně spjatým s tehdejší dobovou ideologií. První etapa výstavby je těsně spjatá s dobovým mýtem dělníka jako budovatele nového ráje. Ve druhé etapě můžeme sledovat odklon od socialistického realismu v podobě uplatňování ekonomických faktorů před estetickými. Ač se v celém okrsku jedná o stejné varianty typizovaných domů, je v pozdější výstavbě zcela zřejmé postupné zjednodušení estetických prvků, až k jejich úplnému opuštění.

Takovéto příklady vývoje architektury 2. poloviny 20. století můžeme však na pravém břehu Týnce nalézt téměř všude. Výstavba nových domů daná růstem továrny započala stavbou dvouletkového sídliště na severozápadním konci dnešního města. Dále postupovala přes popisované sídliště Na Rovinách v období socialistického realismu i po jeho oficiálním zavržení přes družstevní bytové domy v jeho těsné blízkosti až k panelovému sídlišti z období 70. – 80. let. Nejen mnou vybraný úsek, ale celé město se tak stává tématem vhodným pro další bádání.

Na příkladu dalších sídlišť vystavěných ve stejné době za podobným účelem jsem ukázal, že týnecké sídliště není, co do kvality urbanistického plánu, tím nejlepším co v dané době vzniklo. V Týnci je velice slabě využíván princip uzavřených dvorů. A nevhodným vedením příjezdových komunikací je znemožněno spojit domy do uzavřených bloků. Fasády jsou strohé, se slabými ornamentálními doplňky. Týnecká sorela se vyznačuje střídmostí a střízlivostí. Obytné budovy tu nesplňují ideu „*paláce pracujících*“.<sup>129</sup> Přesto se i zde podařilo najít výjimečné prvky, díky kterým by se měl k lokalitě obrátit pohled vědeckých pracovníků. Především se mi podařilo objevit v odborných publikacích dosud neuváděný soubor reliéfů akademického sochaře

---

<sup>129</sup> Viz Müller (pozn. 48), s. 648.

Vítězslava Jungbauera, známého pro jeho práci s plastickými materiály, jehož díla se dnes nachází ve sbírkách Galerie hlavního města Prahy, Galerie moderního umění v Hradci Králové a Východočeské galerie v Pardubicích. V Chrástu nad Sázavou jsem lokalizoval soubor domovních znamení v tomto místě dosud nepopsaných, přičemž u jednoho z reliéfů jsem zcela nově rozpoznal signaturu.



## Seznam příloh

- [Obr. 1]** Císařský povinný otisk stabilního katastru z roku 1840.  
[http://archivnimapy.cuzk.cz/coc/3595-1/3595-1-002\\_index.html](http://archivnimapy.cuzk.cz/coc/3595-1/3595-1-002_index.html),  
vyhledáno 25. 12. 2015.
- [Obr. 2]** Letecká mapa obce Týnec nad Sázavou, 1953.  
<http://kontaminace.cenia.cz/>, vyhledáno 1. 3. 2016.
- [Obr. 3]** Topografická mapa obce Týnec nad Sázavou, mapový list M-33-78-A-c, Ústřední archiv zeměměřictví a katastru, 1955.  
[http://archivnimapy.cuzk.cz/topos52/025k/M\\_33\\_78\\_A\\_c\\_index.html](http://archivnimapy.cuzk.cz/topos52/025k/M_33_78_A_c_index.html),  
vyhledáno 25. 12. 2015.
- [Obr. 4]** Topografická mapa obce Týnec nad Sázavou, mapový list M-33-78-A-c-4, Ústřední archiv zeměměřictví a katastru, 1962.  
[http://archivnimapy.cuzk.cz/topos52/010k/M\\_33\\_78\\_A\\_c\\_4\\_index.html](http://archivnimapy.cuzk.cz/topos52/010k/M_33_78_A_c_4_index.html),  
vyhledáno 25. 12. 2015.
- [Obr. 5]** Vymezení plochy sídliště Na Rovinách s vyznačením stavebních etap.  
Foto: Martin Šejbl.
- [Obr. 6]** Týnec nad Sázavou, pohled vilu a hrad, 30. léta 20. století.  
Foto: Archiv Jakuba Džurného
- [Obr. 7]** Týnec nad Sázavou, pohled na slévárnu, 30. léta 20. století.  
Foto: Archiv Jakuba Džurného.
- [Obr. 8]** Týnec nad Sázavou, výstavba sídliště, 50. léta 20. století.  
Foto: Archiv města Týnec nad Sázavou.
- [Obr. 9]** Týnec nad Sázavou, sídliště, 50. léta 20. století,  
pohled od severovýchodu. Foto: Archiv Jakuba Džurného.
- [Obr. 10]** Týnec nad Sázavou, oslava 1. máje, 1961, pohled na č. p. 260, 261 z jihu.  
Foto: Archiv města Týnec nad Sázavou.
- [Obr. 11]** Týnec nad Sázavou, terénní úpravy sídliště, 50. léta 20. století,  
pohled na Jílovskou ulici ze severozápadu. Foto: Archiv města Týnec nad Sázavou.
- [Obr. 12]** Týnec nad Sázavou, terénní úpravy sídliště, 50. léta 20. století,  
pohled na Jílovskou ulici ze severovýchodu. Foto: Archiv města Týnec nad Sázavou.

- [Obr. 13]** Chrást nad Sázavou, sídliště, 2. pol. 20. století, pohled ze západu.  
Foto: Archiv Jakuba Džurného.
- [Obr. 14]** Týnec nad Sázavou, č. p. 253, 50. léta 20. století, pohled od jihu.  
Foto: Martin Šejbl.
- [Obr. 15]** Týnec nad Sázavou, hlavice pilastrů a korunní římsa č. p. 253,  
50. léta 20. století, pohled od jihu. Foto: Martin Šejbl.
- [Obr. 16]** Týnec nad Sázavou, průčelí č. p. 252, 50. léta 20. století,  
pohled od jihu. Foto: Martin Šejbl.
- [Obr. 17]** Týnec nad Sázavou, č. p. 256, 257, 50. léta 20. století,  
pohled od jihozápadu. Foto: Martin Šejbl.
- [Obr. 18]** Týnec nad Sázavou, č. p. 256, 257, 50. léta 20. století,  
pohled od východu. Foto: Martin Šejbl.
- [Obr. 19]** Týnec nad Sázavou, okenní šambrány č. p. 256, 257, 50. léta 20. století,  
pohled od jihovýchodu. Foto: Martin Šejbl.
- [Obr. 20]** Týnec nad Sázavou, zateplení č. p. 258, 259, 2014,  
pohled od jihu. Foto: Martin Šejbl.
- [Obr. 21]** Týnec nad Sázavou, okenní šambrány č. p. 258, 259 po zateplení, 2014,  
pohled od jihu. Foto: Martin Šejbl.
- [Obr. 22]** Týnec nad Sázavou, č. p. 260, 261, 50. léta 20. století,  
pohled od severozápadu. Foto: Martin Šejbl.
- [Obr. 23]** Týnec nad Sázavou, č. p. 260, 261, 50. léta 20. století,  
pohled od severovýchodu. Foto: Martin Šejbl.
- [Obr. 24]** Týnec nad Sázavou, č. p. 262, 263, 264, 50. léta 20. století,  
pohled od severozápadu. Foto: Martin Šejbl.
- [Obr. 25]** Týnec nad Sázavou, č. p. 262, 263, 264, 50. léta 20. století,  
pohled od jihu. Foto: Martin Šejbl.
- [Obr. 26]** Týnec nad Sázavou, okenní šambrány č. p. 262, 263, 264,  
50. léta 20. století, pohled od jihovýchodu. Foto: Martin Šejbl.
- [Obr. 27]** Týnec nad Sázavou, okenní šambrány č. p. 282, 283, 284,  
50. léta 20. století, pohled od jihovýchodu. Foto: Martin Šejbl.
- [Obr. 28]** Týnec nad Sázavou, zateplení č. p. 285, 286, 287, 288, 2014,  
pohled od severozápadu. Foto: Martin Šejbl.

- [Obr. 29]** Týnec nad Sázavou, zateplení č. p. 285, 286, 287, 288, 2014, pohled od jihozápadu. Foto: Martin Šejbl.
- [Obr. 30]** Týnec nad Sázavou, zateplení č. p. 289, 290, 292, 293, 2015, pohled od severozápadu. Foto: Martin Šejbl.
- [Obr. 31]** Týnec nad Sázavou, zateplení č. p. 289, 290, 292, 293, 2015, pohled od jihozápadu. Foto: Martin Šejbl.
- [Obr. 32]** Týnec nad Sázavou, č. p. 215, 1983, pohled od jihozápadu. Foto: Martin Šejbl.
- [Obr. 33]** Vítězslav Jungbauer, cyklus Volný čas, 1954, keramika, 60 × 268 cm, Týnec nad Sázavou. Foto: Martin Šejbl
- [Obr. 34]** Týnec nad Sázavou, keramické dlaždice dveřního ostění, 50. léta 20. století. Foto: Martin Šejbl.
- [Obr. 35]** Vítězslav Jungbauer, cyklus Práce, 50. léta 20. století, keramika, 60 × 45 cm, Týnec nad Sázavou. Foto: Martin Šejbl.
- [Obr. 36]** Vítězslav Jungbauer, cyklus Příroda, 1957, terakota, 33 × 152 cm, Týnec nad Sázavou. Foto: Martin Šejbl.
- [Obr. 37]** Zachovaný nápis z roku 1968 „Dubček“, č. p. 264, pohled z jihu. Foto: Martin Šejbl.
- [Obr. 38]** Topografická mapa obce Odolena Voda, mapový list KRAV63, Ústřední archiv zeměměřictví a katastru, 1953.  
[http://archivnimapy.cuzk.cz/smo5\\_1vyd/KRAV/KRAV63\\_index.html](http://archivnimapy.cuzk.cz/smo5_1vyd/KRAV/KRAV63_index.html),  
vyhledáno 25. 12. 2015.
- [Obr. 39]** Topografická mapa obce Odolena Voda, mapový list M-33-65-B-d-1, Ústřední archiv zeměměřictví a katastru, 1963.  
[http://archivnimapy.cuzk.cz/topos52/010k/M\\_33\\_65\\_B\\_d\\_1\\_index.html](http://archivnimapy.cuzk.cz/topos52/010k/M_33_65_B_d_1_index.html),  
vyhledáno 25. 12. 2015.
- [Obr. 40]** Odolena Voda, detaily architektury, 50. léta 20. století.  
Foto: Martin Šejbl.
- [Obr. 41]** Odolena Voda, spojovací článek, 50. léta 20. století.  
Foto: Martin Šejbl.
- [Obr. 42]** Odolena Voda, č. p. 215, 216, 50. léta 20. století, pohled od jihovýchodu.  
Foto: Martin Šejbl.
- [Obr. 43]** Odolena Voda, vnitřní dvůr č. p. 217, 218, 219, 50. léta 20. století, pohled od severozápadu. Foto: Martin Šejbl.

- [Obr. 44]** Odolena Voda, č. p. 257, 258, 50. léta 20. století, pohled od východu.  
Foto: Martin Šejbl.
- [Obr. 45]** Topografická mapa obce Kladno, mapový list M-33-65-C-a-2, Ústřední archiv zeměměřictví a katastru, 1964.  
[http://archivnimapy.cuzk.cz/topos52/010k/M\\_33\\_65\\_C\\_a\\_2\\_index.html](http://archivnimapy.cuzk.cz/topos52/010k/M_33_65_C_a_2_index.html)  
Vyhledáno 25. 12. 2015.
- [Obr. 46]** Kladno-Kročehlavý, č. p. 1976, 1977, 50. léta 20. století,  
pohled od jihozápadu. Foto: Martin Šejbl.
- [Obr. 47]** Kladno-Kročehlavý, zateplení č. p. 1984, 1985, 21. století,  
pohled od severozápadu. Foto: Martin Šejbl.
- [Obr. 48]** Kladno-Kročehlavý, č. p. 2002, 2003, 2004, 50. léta 20. století,  
pohled od severu. Foto: Martin Šejbl.
- [Obr. 49]** Kladno-Kročehlavý, zateplení č. p. 1988, 1989, 1990, 21. století,  
pohled od jihovýchodu. Foto: Martin Šejbl.
- [Obr. 50]** Kladno-Kročehlavý, domovní znamení na zatepleném č. p. 2012,  
21. století, pohled od jihovýchodu. Foto: Martin Šejbl.
- [Obr. 51]** Topografická mapa obce Krhanice, mapový list BENE45, Ústřední archiv zeměměřictví a katastru, 1951.  
[http://archivnimapy.cuzk.cz/smo5\\_1vyd/BENE/BENE45\\_index.html](http://archivnimapy.cuzk.cz/smo5_1vyd/BENE/BENE45_index.html)  
Vyhledáno 25. 12. 2015.
- [Obr. 52]** Topografická mapa obce Krhanice, mapový list VS-IV-19-12, Ústřední archiv zeměměřictví a katastru, 1965.  
[http://archivnimapy.cuzk.cz/men\\_c/VS-IV-19/VS-IV-19-12\\_index.html](http://archivnimapy.cuzk.cz/men_c/VS-IV-19/VS-IV-19-12_index.html)  
Vyhledáno 25. 12. 2015.
- [Obr. 53]** Chrást nad Sázavou, č. p. 212, 213, 1951 - 1953,  
pohled od severovýchodu. Foto: Martin Šejbl.
- [Obr. 54]** Chrást nad Sázavou, č. p. 212, 213, 1951 - 1953,  
pohled od jihovýchodu. Foto: Martin Šejbl.
- [Obr. 55]** Chrást nad Sázavou, č. p. 227, 50. léta 20. století,  
pohled od jihovýchodu. Foto: Martin Šejbl.
- [Obr. 56]** Chrást nad Sázavou, okenní šambrána č. p. 227, 50. léta 20. století,  
pohled od severovýchodu. Foto: Martin Šejbl.

- [Obr. 57]** Chrást nad Sázavou, domovní znamení, 50. léta 20. století.  
Foto: Martin Šejbl.
- [Obr. 58]** Chrást nad Sázavou, č. p. 232, 233, 50. léta 20. století,  
pohled od severovýchodu. Foto: Martin Šejbl.
- [Obr. 59]** Chrást nad Sázavou, posádkový dům armády, 50. léta 20. století,  
pohled od východu. Foto: Martin Šejbl.
- [Obr. 60]** Chrást nad Sázavou, zateplování staveb v ulici Jaselská,  
pohled od jihovýchodu. Foto: Martin Šejbl.
- [Obr. 61]** Topografická mapa obce Ostrov, mapový list M-33-62-B-b, Ústřední archiv  
zeměměřictví a katastru, 1954.  
[http://archivnimapy.cuzk.cz/topos52/025k/M\\_33\\_62\\_B\\_b\\_index.html](http://archivnimapy.cuzk.cz/topos52/025k/M_33_62_B_b_index.html)  
Vyhledáno 25. 12. 2015.
- [Obr. 62]** Topografická mapa obce Ostrov, mapový list M-33-62-B-b-2, Ústřední archiv  
zeměměřictví a katastru, 1959.  
[http://archivnimapy.cuzk.cz/topos52/010k/M\\_33\\_62\\_B\\_b\\_2\\_index.html](http://archivnimapy.cuzk.cz/topos52/010k/M_33_62_B_b_2_index.html)  
Vyhledáno 25. 12. 2015.
- [Obr. 63]** Ostrov, kulturní dům, 1955, pohled od západu. Foto: Martin Šejbl.
- [Obr. 64]** Ostrov, pošta, 1956, pohled od jihu. Foto: Martin Šejbl.
- [Obr. 65]** Ostrov, restaurační podnik Družba, 1959, pohled od jihovýchodu.  
Foto: Martin Šejbl.
- [Obr. 66]** Ostrov, č. p. 817, 50. léta 20. století, pohled od jihu. Foto: Martin Šejbl.
- [Obr. 67]** Ostrov, č. p. 778, 779, 50. léta 20. století, pohled od jihozápadu.  
Foto: Martin Šejbl.

## **Prameny a literatura**

### **Archiv**

SOkA Benešov, Fond 1317, Městský národní výbor Týnec nad Sázavou, 1945 - 1990 (2002).

Archiv města Týnec nad Sázavou

Soukromý archiv

Vlastivědný klub města Týnec nad Sázavou a okolí

### **Literatura**

Jiří Borovička – David Brooker – Zdeněk Březina et al., *Týnec nad Sázavou – K historickým kořenům města*, Týnec nad Sázavou 2006.

Alessandro Catalano, *Rudá Zář nad Literaturou Česká literatura mezi socialismem a undergroundem (1945 – 1959)*, Brno 2008.

Jiří Fencel, *Zbraně JAWA, zbrojní projekty Zbrojovky Ing. F. Janeček*, Praha 2015.

Marcel Fišer, *Umění v Klatovech*, Horažďovice 2011.

Martin Gaži (ed.), *Český Krumlov – od rezidenčního města k památce světového kulturního dědictví*, České Budějovice 2010.

Pavel Halík, Ideologická architektura, *Umění XLIV*, 1996, č. 5, s. 438–460.

Petr A. Bílek, „Plakaly spolu, plakaly radostně a hrdě“: Emblematické redukce mateřství v ideologizovaném prostoru české poúnorové kultury, in: Petra Hanáková – Libuše Heczková – Eva Kalivodová (edd.), *V bludném kruhu. Mateřství a vychovatelství jako paradoxy modernit*, Praha 2006, s. 249-260.

Michal Kohout – Filip Tittl, Systémové vstupy do lokalit sídlišť a jejich vztah k původnímu konceptu zástavby, *Zprávy památkové péče LXXV*, Listopad 2015, č. 3, s. 299-307.

Jana Kořínková, Obytný soubor Lesná. Trnitá cesta panelového sídliště k památkové ochraně, *Zprávy památkové péče* LXXV, Listopad 2015, č. 3, s. 299-307.

Petr Kos, *Cvičiště Benešov VSTUP ZAKÁZÁN!!*, Postupice 2011.

Helga Kozelská Bencúrová – Aleš Palacký, Urbanistické soubory socialistického realismu. Východiska, hodnoty, ochrana, *Zprávy památkové péče* LXXIV, červenec 2014, č. 3, s. 220-230.

Matyáš Kracík, Památková ochrana panelových sídlišť?, *Zprávy památkové péče* LXXV, Listopad 2015, č. 3, s. 299-307.

Heslo Týnec nad Sázavou, in: *Karel Kuča, Města a městečka v Čechách, na Moravě a ve Slezsku VII. díl, Str-U*, Praha 2008.

Vladimír Macura, *Šťastný věk. Symboly, emblémy a mýty 1948–1989*, Praha 1992.

Heslo Vítězslav Jungbauer, in: Zbyšek Malý (ed.), *Slovník Českých a Slovenských výtvarných umělců IV 1950 – 1999*. Ostrava 1999, s. 311.

ONV v Benešově, *20 let výstavby socialismu na okrese Benešov*, Benešov 1971.

Tereza Petišková, *Československý socialistický realismus 1948–1958*, Praha 2002.

Jan Pešta – Tomáš Brabec – Tomáš Kyncl, *Stavebně historický průzkum objektu č. p. 2 bývalé manufaktury na kameninu v Týnci nad Sázavou*, Týnec nad Sázavou 2010.

Marie Platovská, Vznik panelového sídliště jako typu osídlení. Zástavba pražského Červeného vrchu, *Umění LVIII*, 2010, č. 2, s. 136–152.

Daniel Povolný – Vladimír Souček – Radomír Zavadil, *František Janeček-motocyklový král. Příběh muže, který dal vzniknout motocyklům JAWA*, Praha 2011.

Daniel Povolný, Výroba kulometů "Š" ve Zbrojovce ing. F. Janeček a jejich dodávky pro československou armádu, *Historie a vojenství LIII*, 2004, č. 4, s. 44-53.

Daniel Povolný, Ing. František Janeček a Týnec nad Sázavou (1925 – 1941), *Sborník vlastivědných prací z Podblanicka XL*, 2000, s. 179 – 197.

Eva Pýchová, Česká bytová výstavba v období 1945-1964, *Umění LIV*, 2006, č. 5, s. 420-432.

Francesco Augusto Razzeto – Ottaviano Maria Razetto – Terezie Petišková et al., *Socialistický realismus Československo 1948-1989*, Praha 2008.

Radomíra Sedláková – Libuše Gebauerová – Ivan Vomáčka et al., *Sorela: česká architektura padesátých let* (kat. výst.), Národní galerie v Praze 1994.

Rostislav Švácha – Marie Platovská (edd.), *Dějiny českého výtvarného umění (V) 1939 – 1958*, Praha 2005.

Petra Tůmová, Sídliště Odolena Voda 1952-1964. Socialistický realismus a organizace výstavby sídlištních celků, *Studie a zprávy : historický sborník pražského okolí I*, 2011, č. 1, s. 39 – 55.

Jiří Tywoniak, K počátkům výroby týnecké kameniny, *Středočeský sborník historický XIV*, 1979, č. 2, s. 215 – 220.

Jiří Tywoniak, *Týnec nad Sázavou. Z jeho historie a současnosti*, Týnec nad Sázavou 1987.

Jan Vaněček, *Stanovisko Architekta města*, (nepublikováno, přístupné na stavebním odboru Městského úřadu Týnec nad Sázavou), Týnec nad Sázavou 2014.

PV [Pavel Vlček], Heslo Karl Kohn, in: Pavel Vlček (ed.), *Encyklopedie architektů, stavitelů, zedníků a kameníků v Čechách*, Praha 2004, s. 316 – 317.

Jaroslav Vykouk – Jaroslav Vyšín, *Domy jako galerie*, Kladno 2010.

Kimberly Elman Zarecorová, *Utváření socialistické modernity: Bydlení v Československu v letech 1945-1960*, Praha 2015.

Kimberly Elman Zarecoro – Eva Špačková, Czech paneláks are disappearing, but the housing estates remain/České paneláky miznú, ale sídliská zostávajú, *Architektúra & urbanizmus XLVI*, 2012, č. 3 – 4, s. 288-301.



Lubomír Zeman, *Architektura socialistického realismu v severozápadních Čechách*, Ostrava 2008.

Lubomír Zeman (ed.), *Dějiny města Ostrova*, Ostrov 2001.

Lubomír Zeman – Marek Poledníček, *Dům kultury Ostrov*, Ostrov 2005.

Josef Žemlička, *Počátky Čech královských 1198 – 1253. Proměna státu a společnosti*, Praha 2002.

### **Internet**

Integrovaný plán rozvoje města Kladna pro Integrovaný operační program Sídliště Kročehlavy.

[http://www.mestokladno.cz/VismoOnline\\_ActionScripts/File.aspx?id\\_org=6506&iid\\_dokumenty=1411065](http://www.mestokladno.cz/VismoOnline_ActionScripts/File.aspx?id_org=6506&iid_dokumenty=1411065)

Vyhledáno 15. 1. 2016.

50. výročí otevření budovy školy ve Vodárenské ulici 2115,

[http://www.7zskladno.cz/50\\_let\\_skoly.pdf](http://www.7zskladno.cz/50_let_skoly.pdf)

Vyhledáno 15. 1. 2016.

Vítězslav Jungbauer,

<http://abart-full.artarchiv.cz/osoby.php?Fvazba=detail&IDosoby=11202>

Vyhledáno 2. 2. 2016.

Vítězslav Jungbauer, Lékařka

<http://abart-full.artarchiv.cz/dokumenty.php?IDdokumentu=120391>

Vyhledáno 2. 2. 2016.

Slévárenství,

<http://socharstvi.info/realizace/slevarenstvi-1/>

Vyhledáno 10. 2. 2016.

Družba stavebnictví a armády,

<http://socharstvi.info/realizace/druzba-stavebnictvi-a-armady/>

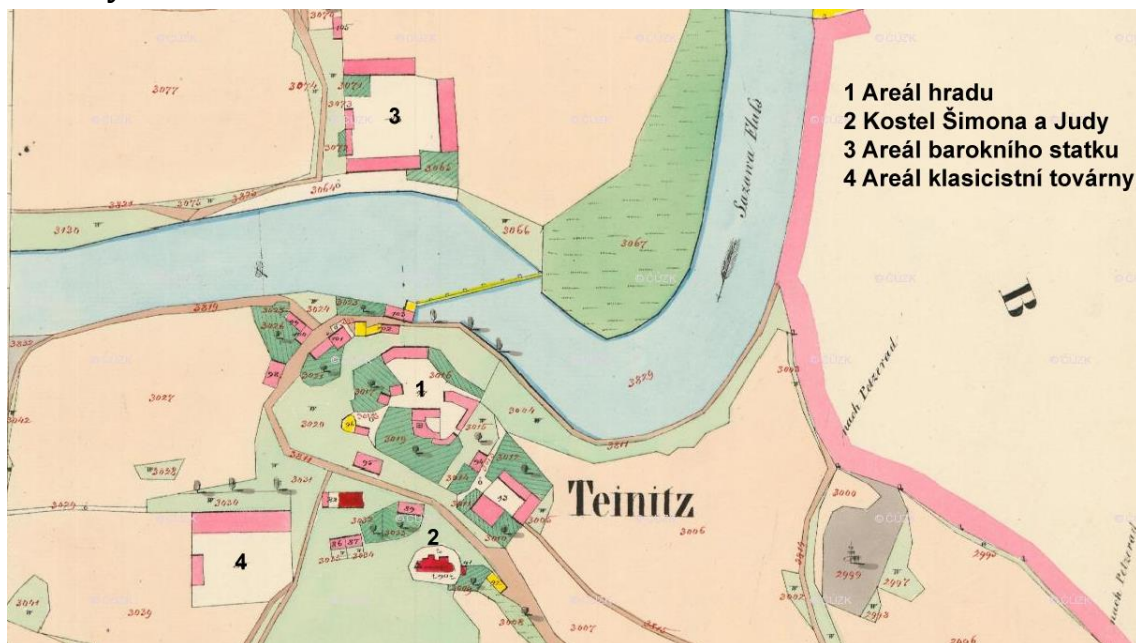
Vyhledáno 10. 2. 2016.

Encyklopedie sídlišť,

<http://vaderarch.wix.com/encyklopedie>

Vyhledáno 19. 2. 2016.

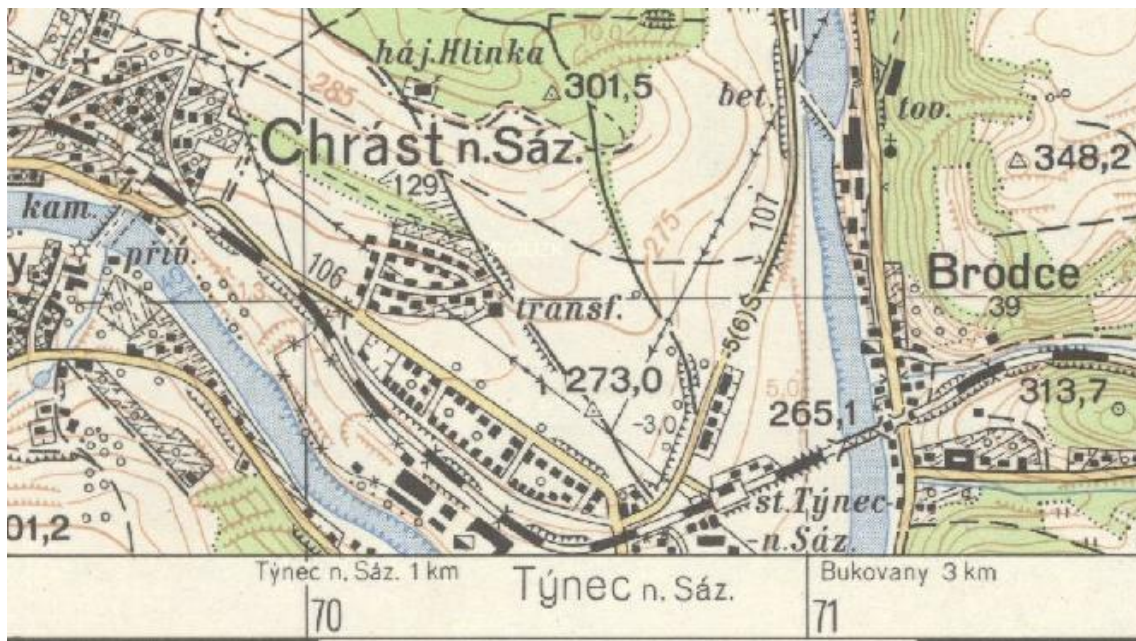
## Přílohy



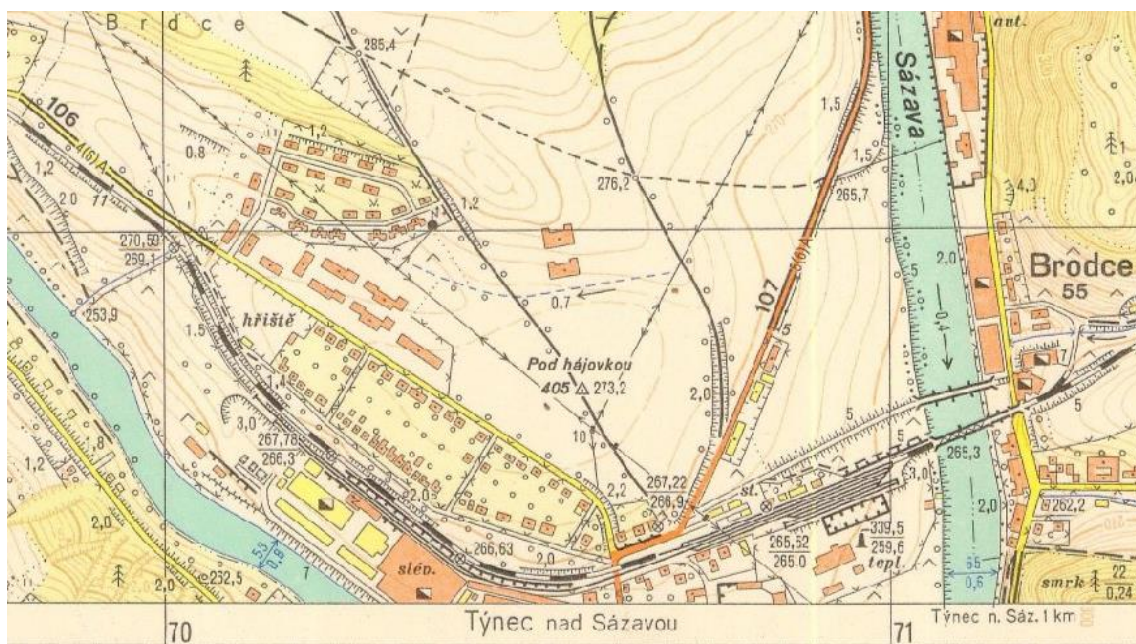
[Obr. 1] Císařský povinný otisk stabilního katastru z roku 1840.



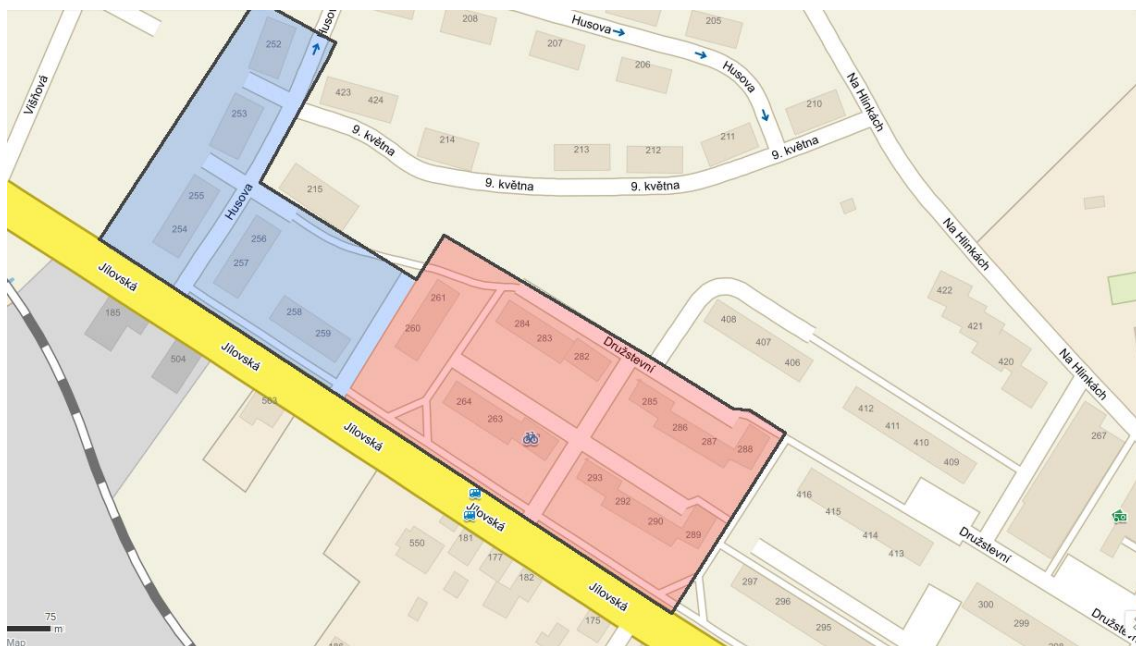
[Obr. 2] Letecká mapa obce Týnec nad Sázavou, 1953.



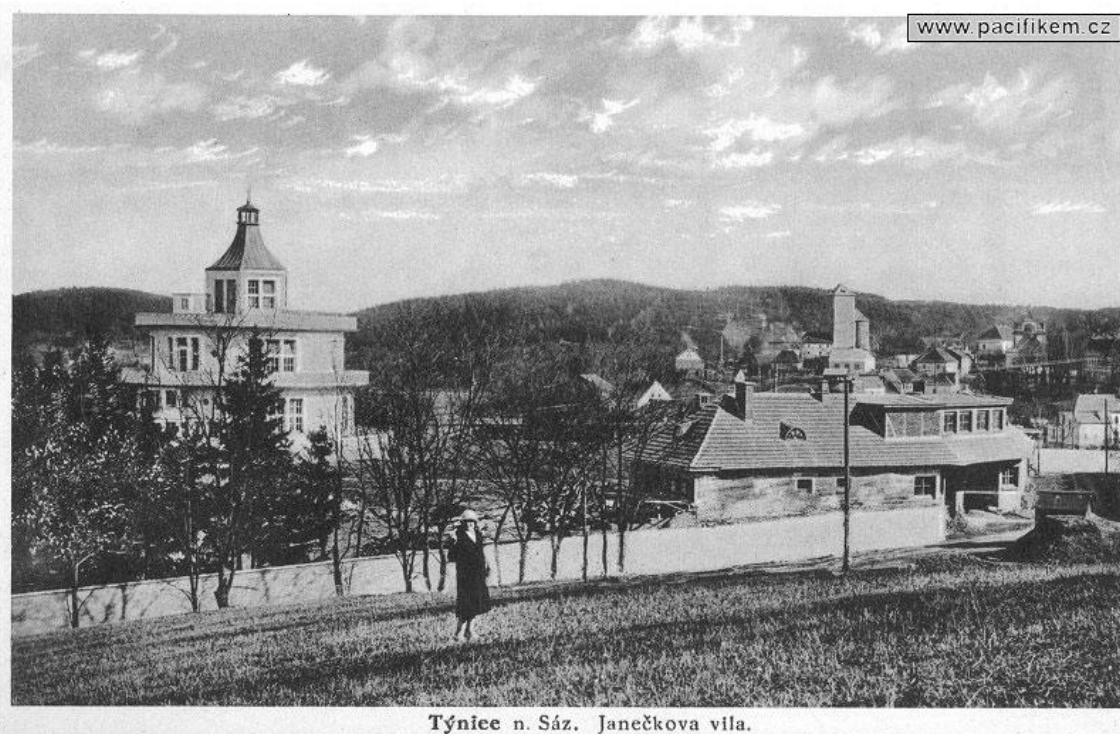
[Obr. 3] Topografická mapa obce Týnec nad Sázavou, 1955.



[Obr. 4] Topografická mapa obce Týnec nad Sázavou, 1962.



[Obr. 5] Vymezení plochy sídliště Na Rovinách s vyznačením stavebních etap.



[Obr. 6] Týnec nad Sázavou, pohled vilu a hrad, 30. léta 20. století.



[Obr. 7] Týnec nad Sázavou, pohled na slévárnu, 30. léta 20. století.



[Obr. 8] Týnec nad Sázavou, výstavba sídliště, 50. léta 20. století.



[Obr. 9] Týnec nad Sázavou, sídliště, 50. léta 20. století.



[Obr. 10] Týnec nad Sázavou, oslava 1. máje, 1961, pohled na č. p. 260, 261.



[Obr. 11] Týnec nad Sázavou, terénní úpravy sídliště, 50. léta 20. století.



[Obr. 12] Týnec nad Sázavou, terénní úpravy sídliště, 50. léta 20. století.





[Obr. 13] Chrást nad Sázavou, sídliště, 2. pol. 20. století.



[Obr. 14] Týnec nad Sázavou, č. p. 253.



[Obr. 15] Týnec nad Sázavou, hlavice pilastrů a korunní římsa č. p. 253.



[Obr. 16] Týnec nad Sázavou, průčelí č. p. 252.



[Obr. 17] Týnec nad Sázavou, č. p. 256, 257.



[Obr. 18] Týnec nad Sázavou, č. p. 256, 257.



[Obr. 19] Týnec nad Sázavou, okenní šambrány č. p. 256, 257.



[Obr. 20] Týnec nad Sázavou, zateplení č. p. 258, 259.



[Obr. 21] Týnec nad Sázavou, okenní šambrány č. p. 258, 259.



[Obr. 22] Týnec nad Sázavou, č. p. 260, 261.



[Obr. 23] Týnec nad Sázavou, č. p. 260, 261.



[Obr. 24] Týnec nad Sázavou, č. p. 262, 263, 264.



[Obr. 25] Týnec nad Sázavou, č. p. 262, 263, 264.



[Obr. 26] Týnec nad Sázavou, okenní šambrány č. p. 262, 263, 264.



[Obr. 27] Týnec nad Sázavou, okenní šambrány č. p. 282, 283, 284.



[Obr. 28] Týnec nad Sázavou, zateplení č. p. 285, 286, 287, 288.





[Obr. 29] Týnec nad Sázavou, zateplení č. p. 285, 286, 287, 288.



[Obr. 30] Týnec nad Sázavou, zateplení č. p. 289, 290, 292, 293.



[Obr. 31] Týnec nad Sázavou, zateplení č. p. 289, 290, 292, 293.



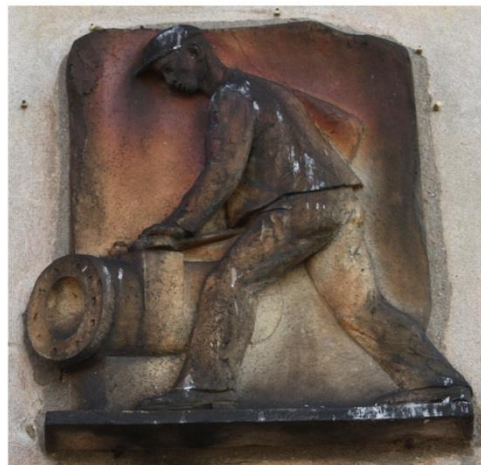
[Obr. 32] Týnec nad Sázavou, č. p. 215.



[Obr. 33] Vítězslav Jungbauer, cyklus Volný čas.



[Obr. 34] Týnec nad Sázavou, keramické dlaždice dveřního ostění.



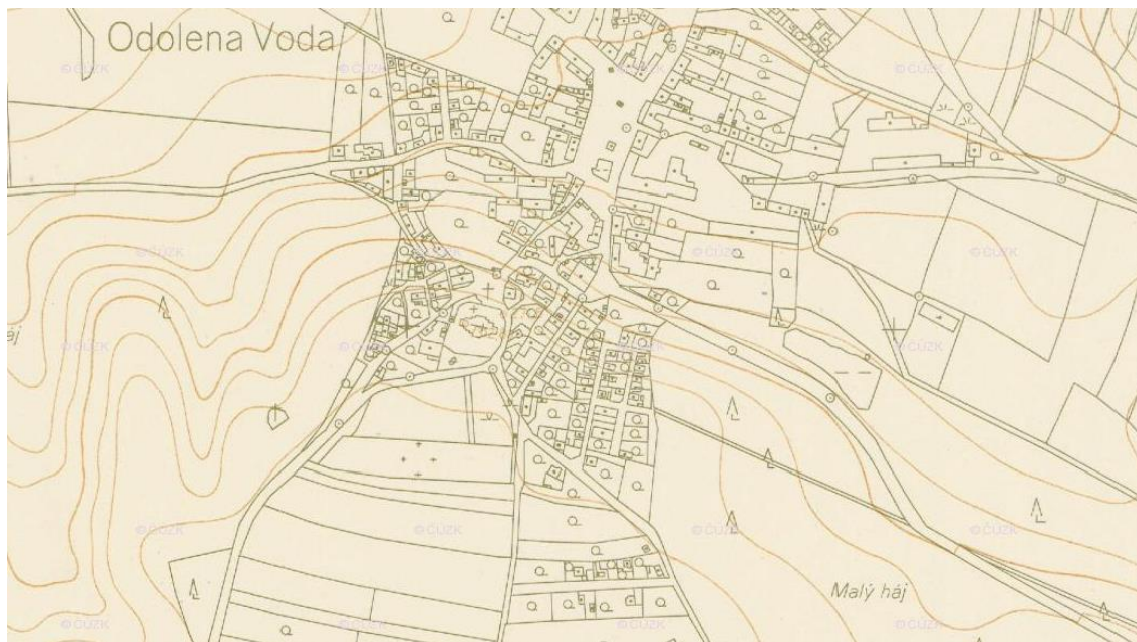
[Obr. 35] Vítězslav Jungbauer, cyklus Práce.



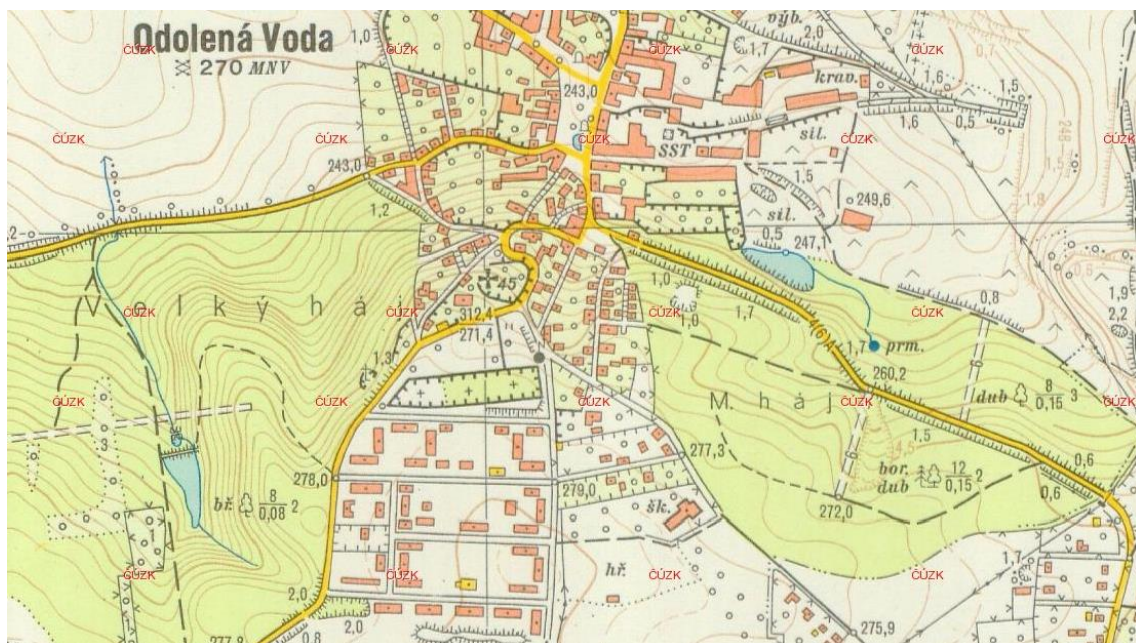
[Obr. 36] Vítězslav Jungbauer, cyklus Příroda.



[Obr. 37] Zachovaný nápis z roku 1968 „Dubček“, č. p. 264.



[Obr. 38] Topografická mapa obce Odolena Voda, 1953.



[Obr. 39] Topografická mapa obce Odolena Voda, 1963.



[Obr. 40] Odolena Voda, detaily architektury.



[Obr. 41] Odolena Voda, spojovací článek.



[Obr. 42] Odolena Voda, č. p. 215, 216.

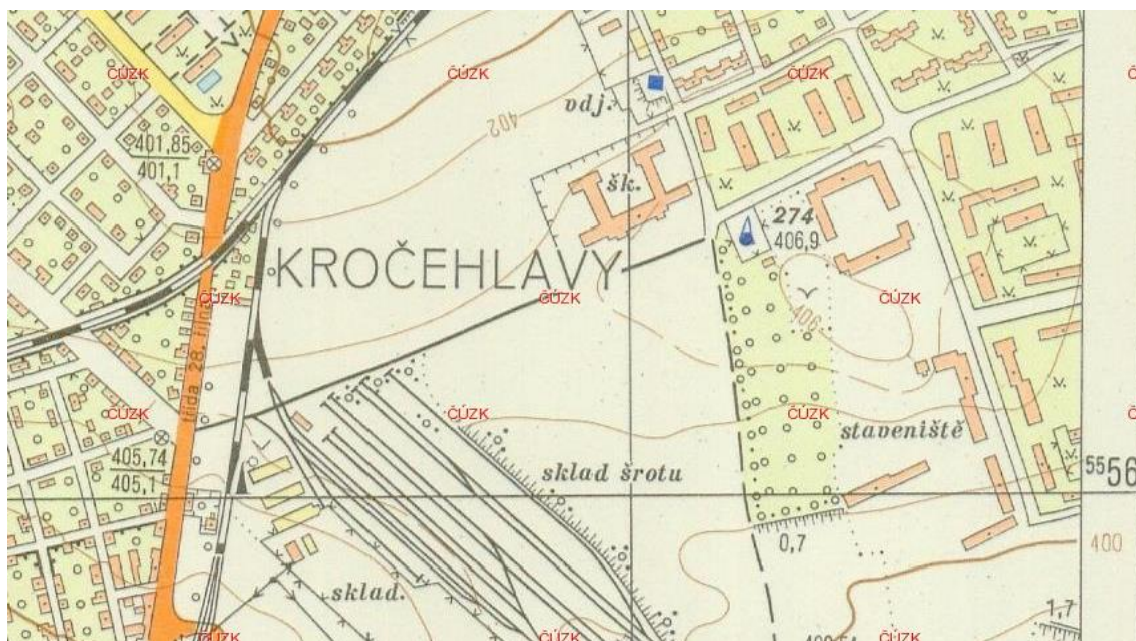




[Obr. 43] Odolena Voda, vnitřní dvůr č. p. 217, 218, 219.



[Obr. 44] Odolena Voda, č. p. 257, 258.



[Obr. 45] Topografická mapa obce Kladno, 1964.



[Obr. 46] Kladno-Kročehlavý, č. p. 1976, 1977.



[Obr. 47] Kladno-Kročehlavy, zateplení č. p. 1984, 1985.



[Obr. 48] Kladno-Kročehlavy, č. p. 2002, 2003, 2004.



[Obr. 49] Kladno-Kročehlavy, zateplení č. p. 1988, 1989, 1990.



[Obr. 50] Kladno-Kročehlavy, domovní znamení na zatepleném č. p. 2012.



[Obr. 51] Topografická mapa obce Krhanice – sídliště Chrást, 1951.



[Obr. 52] Topografická mapa obce Krhanice – sídliště Chrást, 1965.



[Obr. 53] Chrást nad Sázavou, č. p. 212, 213.



[Obr. 54] Chrást nad Sázavou, č. p. 212, 213.



[Obr. 55] Chrást nad Sázavou, č. p. 227.



[Obr. 56] Chrást nad Sázavou, okenní šambrána č. p. 227.



[Obr. 57] Chrást nad Sázavou, domovní znamení.





[Obr. 58] Chrást nad Sázavou, č. p. 232, 233.



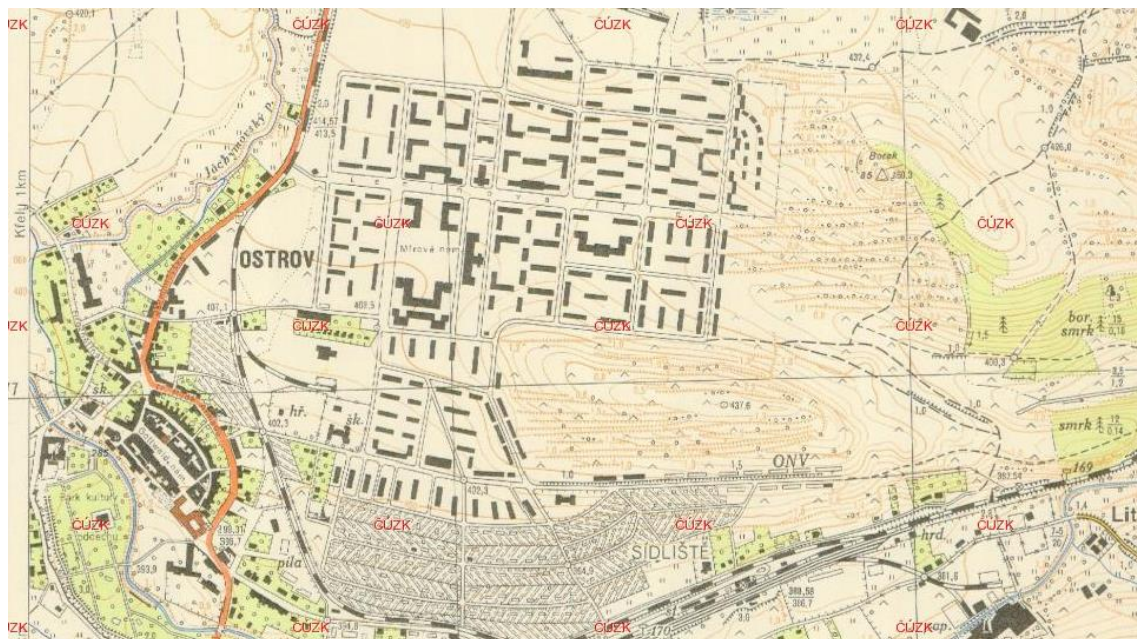
[Obr. 59] Chrást nad Sázavou, posádkový dům armády.



[Obr. 60] Chrást nad Sázavou, zateplování staveb v ulici Jaselská.



[Obr. 61] Topografická mapa obce Ostrov, 1954.



[Obr. 62] Topografická mapa obce Ostrov, 1959.



[Obr. 63] Ostrov, kulturní dům .



[Obr. 64] Ostrov, pošta.



[Obr. 65] Ostrov, restaurační podnik Družba.



[Obr. 66] Ostrov, č. p. 817.



[Obr. 67] Ostrov, č. p. 778, 779.