

Jihočeská univerzita v Českých Budějovicích
Ekonomická fakulta
Katedra práva

Diplomová práce

Srovnání míry uspokojení věřitelů v závislosti na způsobu řešení úpadku

Vypracovala: Bc. Vendula Novotná
Vedoucí práce: JUDr. Ing. Zdeněk Strnad, Ph.D., MPA

České Budějovice 2019

ZADÁNÍ DIPLOMOVÉ PRÁCE

(PROJEKTU, UMĚLECKÉHO DÍLA, UMĚLECKÉHO VÝKONU)

Jméno a příjmení: **Bc. Vendula NOVOTNÁ**
Osobní číslo: **E17604**
Studijní program: **N6208 Ekonomika a management**
Studijní obor: **Řízení a ekonomika podniku**
Název tématu: **Srovnání míry uspokojení věřitelů v závislosti na způsobu řešení úpadku**
Zadávající katedra: **Katedra práva**

Z á s a d y p r o v y p r a c o v á n í :

Cíl práce:

V České republice se k řešení úpadku nabízí dvě metody, a to sanační - oddlužení a reorganizace, a likvidační - konkurs. Každá z těchto metod řešení úpadku má své klady i zápory, a to různě pro jednotlivé subjekty řízení. Cílem teoretické části této práce bude rozbor průběhu jednotlivých způsobů řešení úpadku. V praktické části práce bude cílem zjistit a porovnat rozsah míry uspokojení věřitelů v závislosti na způsobu řešení úpadku, a to na příkladu konkrétního věřitele s využitím reálných dat za sledované období.

Metodický postup:

Využita v této práci bude především analytická metoda, tj. studium literatury, právních předpisů a judikatury. Pro vyhodnocení míry uspokojení věřitelů dle způsobu řešení úpadku bude provedena analýza výtěžků insolvenčních řízení, na nichž konkrétní věřitel participuje. Data pro tuto analýzu budou poskytnuta tímto věřitelem. V rámci vyhodnocení míry uspokojování pohledávek věřitelů dle způsobů řešení úpadku bude využita metoda srovnávací.

Rámcová osnova:

1. Úvod.
 2. Cíl práce, metodika, hypotézy.
 3. Vlastní práce - úpadek a způsoby jeho řešení (konkurs, reorganizace, oddlužení) včetně popisu průběhu insolvenčního procesu, přihlašování pohledávek a způsoby jejich uspokojování dle zvolené metody řešení úpadku.
 4. Praktická část - přínosy a negativa pro věřitele z hlediska míry, způsobu a rychlosti uspokojování přihlášených pohledávek, výstupy z Insolvenčního rejstříku, data vybraného věřitele
 5. Závěr.
- X. Seznam použitých zdrojů.
X. Seznam příloh.

Rozsah grafických prací: **dle potřeby**

Rozsah pracovní zprávy: **50-60 stran**

Forma zpracování diplomové práce: **tištěná**

Seznam odborné literatury:

Hásová, J. & Moravec, T. (2013). *Insolvenční řízení*. Praha: C. H. Beck.

Janků, M. & kol. (2016). *Základy práva pro posluchače neprávnických fakult*. 6. přepracované a doplněné vydání. Praha: C. H. Beck.

Kozák, J., Brož, J., Dadam, A., Stanislav, A., Strnad, Z., Zrůst, L. & Žižlavský M. (2018). *Insolvenční zákon. Komentář*. 4. vydání. Praha: Wolters Kluwer.

Maršíková J. & kol. (2014). *Insolvenční zákon s poznámkami a judikaturou*. 2. aktualizované vydání. Praha: Leges.

Richter, T. (2017). *Insolvenční právo*. Praha: Wolters Kluwer.

Smrčka, L., Plaček, J., Schönfeld, J. & Louda, L. (2016). *Insolvenční řízení*. Praha: Professional Publishing.

Zákon č. 182/2006 Sb., o úpadku a způsobech jeho řešení (insolvenční zákon), ve znění pozdějších předpisů.

Zákon č. 312/2006 Sb., o insolvenčních správcích, ve znění pozdějších předpisů.

Vedoucí diplomové práce: **JUDr. Ing. Zdeněk Strnad, Ph.D.**

Katedra práva

Datum zadání diplomové práce: **24. února 2018**

Termín odevzdání diplomové práce: **12. dubna 2019**

doc. Ing. Ladislav Rolínek, Ph.D.

děkan

JIHOČESKÁ UNIVERZITA
V ČESKÝCH BUDĚJOVICÍCH
EKONOMICKÁ FAKULTA
Studentské náb. 13
370 05 České Budějovice

JUDr. Rudolf Hrubý
vedoucí katedry

V Českých Budějovicích dne 20. března 2018

Prohlášení

Prohlašuji, že svou diplomovou práci jsem vypracovala samostatně pouze s použitím pramenů a literatury uvedených v seznamu citované literatury.

Prohlašuji, že v souladu s § 47b zákona č. 111/1998 Sb. v platném znění souhlasím se zveřejněním své diplomové práce, a to v nezkrácené podobě elektronickou cestou ve veřejně přístupné části databáze STAG provozované Jihočeskou univerzitou v Českých Budějovicích na jejích internetových stránkách, a to se zachováním mého autorského práva k odevzdanému textu této kvalifikační práce. Souhlasím dále s tím, aby toutéž elektronickou cestou byly v souladu s uvedeným ustanovením zákona č. 111/1998 Sb. zveřejněny posudky školitele a oponentů práce i záznam o průběhu a výsledku obhajoby kvalifikační práce. Rovněž souhlasím s porovnáním textu mé kvalifikační práce s databází kvalifikačních prací Theses.cz provozovanou Národním registrem vysokoškolských kvalifikačních prací a systémem na odhalování plagiátů.

V Českých Budějovicích dne 12. dubna 2019

Bc. Vendula Novotná

Poděkování

Ráda bych na tomto místě poděkovala všem, kteří se podíleli jakýmkoli způsobem na této diplomové práci. Největší díky patří vedoucímu této diplomové práce JUDr. Ing. Zdeňkovi Strnadovi, Ph.D., MPA za jeho cenné rady a postřehy. Dále bych ráda poděkovala vedoucí právního oddělení vybrané společnosti za poskytnutí dat, které byly nezbytné pro zpracování mého výzkumu.

Obsah

1 Úvod.....	6
2 Insolvenční řízení.....	7
2.1 Historie insolvenčního práva na území České republiky	7
2.2 Základní pojmy	9
2.2.1 Úpadek.....	9
2.2.2 Ostatní pojmy v rámci insolvenčního řízení.....	11
2.4 Zahájení insolvenčního řízení	19
2.5 Projednání insolvenčního návrhu a rozhodnutí o něm	22
3 Způsoby řešení úpadku	25
3.1 Konkurs	25
3.1.1 Zpeněžení majetkové podstaty	26
3.1.2 Konečná zpráva	28
3.1.3 Rozvrhové usnesení.....	29
3.1.4 Zrušení konkursu	29
3.1.5 Nepatrný konkurs	29
3.2 Reorganizace	29
3.2.1 Návrh na povolení reorganizace a rozhodnutí o něm.....	30
3.2.2 Rozhodnutí o povolení reorganizace	31
3.2.3 Reorganizační plán	32
3.2.4 Provádění reorganizačního plánu	33
3.2.5 Skončení reorganizace.....	34
3.3 Oddlužení	34
3.3.1 Návrh na povolení oddlužení.....	35
3.3.2 Rozhodnutí o povolení oddlužení.....	36
3.3.3 Rozhodnutí o schválení oddlužení.....	37
3.3.4 Rozhodnutí o splnění oddlužení a osvobození dlužníka	38
3.3.5 Zrušení schváleného oddlužení	38
4 Cíle, metodika a hypotézy práce.....	39
5 Analýza míry uspokojení věřitele v rámci insolvenčních řízení.....	41
5.1 Představení společnosti	41
5.2 Míra uspokojení věřitele v rámci insolvenčního řízení.....	43
5.2.1 Míra uspokojení věřitele z insolvenčních řízení celkem	43
5.2.2 Míra uspokojení věřitele z konkursů	47
5.2.3 Míra uspokojení věřitele z reorganizací	51

5.2.4 Míra uspokojení věřitele z oddlužení	53
5.3 Struktura přihlašovaných pohledávek	55
5.3.1 Struktura a výše přihlašovaných pohledávek	55
5.3.2 Vývoj počtu přihlášek pohledávek	58
5.3.3 Náklady spojené s přihlašováním pohledávek a stanovení optimální výše pohledávky	59
6 Shrnutí výsledků a doporučení pro analyzovanou společnost	63
7 Závěr	67
I. Summary a keywords	69
II. Použité zdroje	70
III. Seznam obrázků, tabulek a grafů	73

1 Úvod

Dluhové spirály a pasti, exekuce, úpadek. V současné době často skloňované termíny, a to hlavně z důvodu zvyšování zadluženosti českých domácností. Dle výzkumu neziskové organizace Otevřená společnost o.p.s. mělo v roce 2017 alespoň jednu exekuci 863 000 obyvatel České republiky (meziročně se počet obyvatel zatížených exekucí zvýšil o 3,4 %). To znamená, že přibližně každý desátý obyvatel České republiky má exekuci. Toto jsou až alarmující výsledky a je potřeba vzniklou situaci náležitě řešit ať už ze strany českých zákonodárců, tak ze strany dlužníků.

Jednou z možností obyvatel, jak vyřešit svou těžkou životní situaci zatíženou dluhy je vstoupení do insolvenčního řízení. Pro spoustu lidí je to tou poslední možností pro životní restart a možnost opět žít normální život bez dluhů. Řešit svůj problém (tj. úpadek) formou insolvenčního řízení není žádnou hanbou a je důležité to široké veřejnosti vysvětlit a seznámit ji obecně s pojmem insolvenční řízení, se základními pojmy týkajícími se insolvenčního řízení, dále s průběhem takového řízení a v neposlední řadě také s následky, které mohou velice pozitivně (v případě splnění všech náležitostí ze strany dlužníka) ovlivnit jejich budoucnost. Insolvenční řízení je na území České republiky upraveno zákonem č. 182/2006 Sb. Zákon o úpadku a způsobech jeho řešení (nebo také insolvenční zákon). Dlužníkům úpadek v rámci insolvenčního řízení lze řešit jedním ze tří způsobů řešení úpadku, a to konkursem, reorganizací nebo oddlužením.

Tato diplomová práce čtenáře seznámí se základními pojmy a procesními subjekty týkající se insolvenčního řízení, dále s průběhem řízení od jeho zahájení, tj. podáním insolvenčního návrhu, až po jeho konec. Tato práce dále definuje již zmíněné tři základní formy řešení úpadku, jejich průběh a dopad na dlužníka.

V další části této práce budou analyzována data vybrané společnosti, která se týkají výtěžku z insolvenčních řízení, ve kterých si věřitel svou pohledávku řádně uplatnil. Nejdříve bude analyzován výsledek ze všech insolvenčních řízení jako celku za sledované období. Následně budou data rozdělena podle způsobu řešení úpadku dlužníka a budou vyčísleny výtěžnosti z jednotlivých způsobů řešení dlužníkového úpadku. Výstupem této části diplomové práce bude analýza výtěžnosti z insolvenčních řízení a dále bude doporučena optimální výše pohledávky pro uplatnění v insolvenčních řízeních. Pro analyzovanou společnost bude tato analýza i následné doporučení jistě velmi užitečné, protože taková analýza v rámci společnosti ještě sestavována nebyla.

2 Insolvenční řízení

Insolvenční řízení je zvláštním soudním řízením probíhajícím před insolvenčním soudem, který projednává úpadek, resp. hrozící úpadek fyzické či právnické osoby a způsob jeho řešení. V současné době je právním předpisem, upravující toto řízení, insolvenční zákon. Cílem insolvenčního řízení je co nejvyšší uspokojení dlužnickových věřitelů (Hásová & Moravec, 2013).

2.1 Historie insolvenčního práva na území České republiky

Insolvence, resp. insolvenční řízení je obsáhlý a složitý systém, na který má spousta odborníků rozdílný názor, a proto není divu, že si za celou lidskou éru prošel značnými změnami a úpravami. Vývojem této problematiky je věnována následující kapitola.

Již ve starověkém Římě se u některých obyvatel potýkali s neschopností dostát svým závazkům. V těchto případech mnohosti věřitelů, byla prováděna exekuce ku prospěchu shromáždění věřitelů, které si následně rozdělilo výtěžek mezi sebe v závislosti na výši jejich nároku. V rámci prováděné exekuce platila zásada přiměřenosti majetku k uhrazení dluhu, nejdříve tedy docházelo ke zpeněžení movitého majetku a až poté docházelo ke zpeněžení majetku nemovitého. V dnešní době je tento způsob vymáhání pohledávek znám jako „exekuční řízení“ (Smrčka et al., 2016).

Ani ve středověku nenalezneme právní úpravy úpadku dlužníka. Určité zásady konkursního práva se však objevovaly v Itálii, Španělsku a Německu, a to s rozvojem obchodu ve 14. až 16. století. Objevovaly se pokusy o řešení rozdílnosti věřitelů či otázka zajištěných a nezajištěných dluhů (Smrčka et al., 2016).

K rozvoji konkursního řízení na českém území došlo až ve 30. a 40. letech 17. století, a to jako důsledek dlouhodobého vývoje hospodářských vztahů. V tomto období představoval úpadek pro velké množství lidí běžnou součást života, což mělo za následek vytvoření jasné právní úpravy tohoto problému v rámci Obnoveného zřízení zemského v roce 1627. Tento dokument byl dále doplněn o Deklaratoria a Novelly, týkající se konkurzního řízení, v roce 1640, čímž byla dokončena celá legislativní práce (Smrčka et al., 2016).

Obnovené zřízení zemské tvořilo spolu s aplikací konkurzního řádu z roku 1637 a s místodržitelským patentem kompaktní právní úpravu, kterou lze považovat za mimořádně promyšlenou. To lze vidět například v rozčlenění věřitelů do 5 tříd, kde klíčem pro rozdělení věřitelů byla priorita jednotlivých pohledávek. Nejvyšší prioritu měly nároky proti

podstatě (dnešní pohledávky za majetkovou podstatou) – tedy náklady řízení, poté následovaly náklady na pohřeb se závazky proti Koruně, dále pohledávky zapsané v Zemských deskách (dnešní zajištěné pohledávky), čtvrtou třídu měly směnky a poslední běžné pohledávky (dnešní nezajištěné pohledávky) (Smrčka et al., 2016).

Významným milníkem v historii konkursního práva byl Josefinský konkursní řád, předpis velmi komplexní a platný pro veškeré situace a skupiny obyvatel, který byl vydán v roce 1781. Bohužel se vyznačoval zdoluhavostí řízení, velkou nákladovostí a také nepružností, což mělo za následek masové obcházení tohoto systému. I přes veškeré snahy odstranit chyby pomocí novelizací, nedošlo ke zlepšení tohoto systému, což vedlo k vydání Rakouského konkursního řádu v roce 1869. Avšak ani tento předpis nepředstavoval výrazné zlepšení. Nedokázal vytvořit systém s levnějším řízením a opomíjel velké věřitele. Československá republika si s tímto několikrát upravovaným předpisem vystačila až do Velké hospodářské krize. V tomto období došlo k vydání zákona č. 64/1931 Sbírkou zákonů a nařízení, konkursní, vyrovnávací a odpůrcí řád jehož účinnost nastala 1. srpna 1931 (Smrčka et al., 2016).

Specifická situace na českém území nastala v období socialistického režimu, kdy došlo ke znárodnění velkých podniků a statků a bylo „odstraněno“ soukromé podnikání. V tomto prostředí plánovaného hospodářství ztratil konkurs smysl, a proto byl Konkursní, vyrovnávací a odpůrcí řád zrušen, a to v roce 1950, neboť úpadek byl v podstatě nemyslitelný (Smrčka et al., 2016).

Po pádu totalitního režimu došlo k návratu k tržnímu hospodářství a nastala potřeba úpravy úpadkového práva. Proto byl v roce 1991 přijat zákon č. 328/1991, o konkurzu a vyrovnání (dále jen „ZKV“). Tento zákon měl za cíl hlavně posloužit jako mechanismus, který by řešil rozsáhlé platební potíže, se kterými se po pádu komunistického režimu potýkalo celé hospodářství. Ani tato úprava úpadkového práva však nebyla bezproblémová. Jako jeden z problémů je uváděn fakt, že ZKV nereflektoval moderní trendy a neuplatňoval sanační metody řešení úpadku. Jako ještě větší problém se ukázala skutečnost, že věřitelům byly přiděleny velmi malé kompetence, čímž se vlastně stali pouhými svědky konání konkursního správce a soudu. Dále ZKV nebral v potaz možný úpadek u obyvatelstva, a to z toho důvodu, že v době jeho přijímání tato situace ani nepřicházela v úvahu. I z těchto důvodů byl tento zákon během své účinnosti velmi často novelizován (Smrčka et al., 2016).

Vzhledem ke skutečnosti, že novelizace tohoto zákona byla velmi náročná, bylo nevyhnutelné vytvoření zákona nového. K 1.1.2008 nabyl účinnosti zákon č. 182/2006 Sb., o úpadku a způsobech jeho řešení (insolvenční zákon), ve znění pozdějších předpisů. Postupy a postavení insolvenčních správců upravuje zákon č. 312/2006 Sb., o insolvenčních správcích, ve znění pozdějších předpisů. Insolvenční zákon (dále jen „IZ“ či „InsZ“) je rozdělen do 3 částí a obsahuje celkem 434 paragrafů. Takto poměrně obsáhlá právní úprava má zajistit transparentnost a účelnost insolvenčního řízení. IZ upravuje řešení úpadku nejen podnikatelů, ale také privátních, nepodnikatelských subjektů, což je v dnešní době neustálého zvyšování zadluženosti obyvatel velmi přínosné (Hásová & Moravec, 2013).

2.2 Základní pojmy

Předtím, než bude nastíněn a popsán postup insolvenčního řízení, jeho procesní subjekty a následné způsoby řešení úpadku, je na místě uvést a vysvětlit některé pojmy, které se využívají v rámci insolvenčního řízení a nemusí být všeobecně známy.

2.2.1 Úpadek

Insolvenční řízení lze zahájit a vést pouze v případě dlužníkovy úpadku či hrozícím úpadku. Pojem úpadek je právně definován v ustanovení § 3 odst. 1 IZ, který zní: „*Dlužník je v úpadku, jestliže má*

- a) *více věřitelů a*
- b) *peněžité závazky po dobu delší 30 dnů po lhůtě splatnosti a*
- c) *tyto závazky není schopen plnit (dále jen platební neschopnost).“.*

Dlužník je v úpadku v případě, kdy splňuje všechny tyto předpoklady zároveň.

Definováním pojmu „úpadek“ se česká právní úprava značně odlišuje od „bankrotového“ práva USA či Velké Británie, kde definice tohoto pojmu zcela chybí a není zde ani požadavek insolvence (Hásová a kol, 2014).

Úpadek lze pojímat buď jako platební neschopnost či jako předlužení. Platební neschopnost může nastat u všech dlužníků, avšak předlužena může být pouze právnická osoba či fyzická osoba – podnikatel (srov. § 3 odst. 3 IZ).

Úpadek pro platební neschopnost

Dlužník je v úpadku pro platební neschopnost v případě, že má více jak 2 věřitele, peněžité závazky po splatnosti delší 30 dnů a tyto závazky není schopen plnit. Ustanovení § 3 odst. 2 říká: „*Má se za to, že dlužník není schopen plnit své peněžité závazky, jestliže*

- a) zastavil platby podstatné části svých peněžitých závazků, nebo*
- b) je neplní po dobu delší 3 měsíců po lhůtě splatnosti, nebo*
- c) není možné dosáhnout uspokojení některé ze splatných peněžitých pohledávek vůči dlužníku výkonem rozhodnutí nebo exekuce, nebo*
- d) nesplnil povinnost předložit seznamy uvedené v § 104 odst. 1, kterou mu uložil insolvenční soud.“.*

Jednou ze zmíněných podmínek úpadku je mnohost věřitelů. Aby nedocházelo ke zneužívání této podmínky („vyřádění rychle dalších věřitelů“), nachází se v IZ ustanovení § 143 odst. 2, podle kterého se za dalšího věřitele nepovažuje subjekt, který sice touto pohledávkou disponuje, avšak na něho byla převedena v době kratší 6 měsíců před podáním návrhu na zahájení insolvenčního řízení (Hásová a kol, 2014).

Novelou IZ, která vstoupila v účinnost dne 1.7.2017 v podobě zákona č. 64/2017 Sb. přibyla k tzv. pozitivní domněnce úpadku, tj. ustanovení § 3 odst. 2 IZ, nová tzv. negativní domněnka úpadku (neboli „mezera krytí“), tj. ustanovení § 3 odst. 3 IZ. Prostřednictvím mezery krytí může dlužník vyvrátit domněnku úpadku v případě, že rozdíl mezi výší splatných závazků a jeho disponibilních prostředků (tj. mezera krytí) je nižší, než jedna desetina jeho splatných závazků anebo pokud mezera krytí požadovaným způsobem výhledově klesne. Požadovaná mezera krytí se prokazuje na základě dvou nových výkazů, kterými jsou výkaz stavu likvidity a výhled vývoje likvidity¹ (Sigmund, 25.9.2017; Morávek & Hrdličková, 16.8.2017).

Úpadek pro předlužení

V případě předlužení musí být též splněna podmínka mnohosti věřitelů (tzn. dlužník má nejméně 2 věřitele). Na rozdíl od platební neschopnosti se o předlužení jedná v případě, kdy souhrn závazků dlužníka převyšuje hodnotu jeho majetku (srov. § 3 odst. 4 IZ).

¹ Osoby oprávněné k sestavení těchto výkazů jsou auditor, znalec s oprávněním pro obor Ekonomika, odvětví Účetní evidence nebo osoba zabývající se ekonomickým poradenstvím (Sigmund, 25.9. 2017).

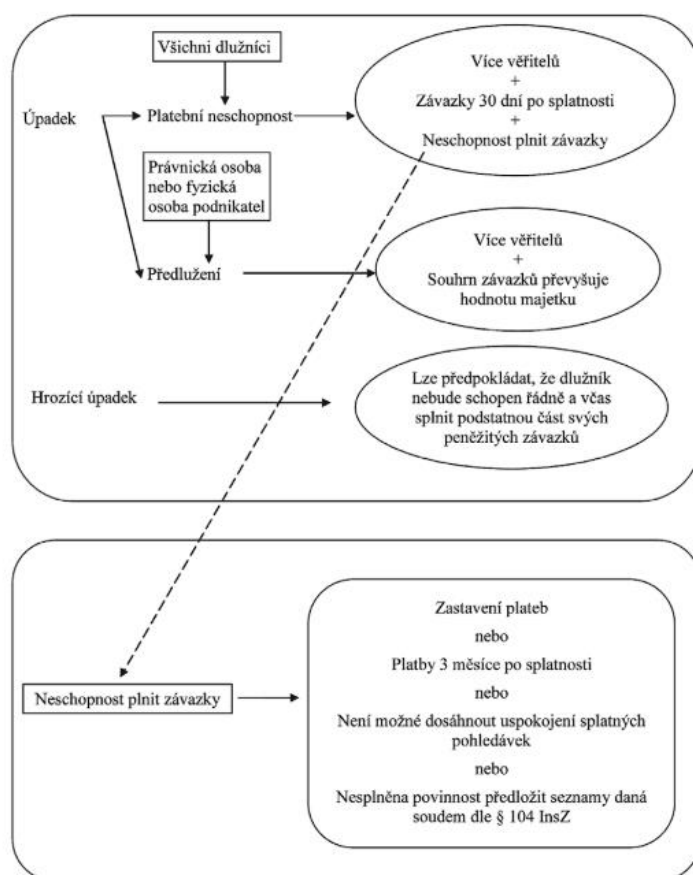
Jak již bylo zmíněno výše, předlužená může být pouze právnická osoba či fyzická osoba – podnikatel.

Hrozící úpadek

Insolvenční řízení lze zahájit i na základě hrozícího úpadku. O tento druh úpadku se jedná v případě, kdy lze předpokládat, že dlužník nebude schopen řádně a včas dostát podstatné části svých závazků. Návrh na zahájení insolvenčního řízení je umožněno pouze dlužníkovi, neboť on by měl být schopen správně rozeznat svou ekonomickou situaci (Hásová & Moravec, 2013).

Na následujícím obrázku 1 je graficky znázorněna problematika úpadku.

Obrázek 1 Pojem úpadek



Zdroj: Hásová & Moravec, 2013

2.2.2 Ostatní pojmy v rámci insolvenčního řízení

Incidenční spory

Incidenční spory upravuje ustanovení § 159 a násl. IZ, a jsou jimi soudní spory, které jsou projednávány v rámci insolvenčního řízení před insolvenčním soudem. Incidenčními

spory jsou spory například o pravost, výši, pořadí nebo trvání přihlášených pohledávek, o vyloučení věci, práva nebo jiné majetkové hodnoty z majetkové podstaty, o vydání výtěžku zpeněžení majetku z majetkové podstaty, o vypořádání společného jmění dlužníka a jeho manžela, na základě odpůrcí žaloby, o náhradu škody na majetkové podstatě, vzniklé porušením povinností insolvenčním správcem aj.

Incidenční spor je zahájen podáním návrhu, který má podobu žaloby a o tomto sporu rozhodne insolvenční soud v rámci daného insolvenčního řízení rozsudkem či v případě smíru, usnesením (srov. § 160 odst. 1 IZ, § 162 odst. 1 IZ).

Majetková podstata

Majetkovou podstatu tvoří majetek dlužníka, který je určen k uspokojení jeho věřitelů. Dle ustanovení § 206 odst. 1 IZ, pokud ustanovení § 205 IZ nestanoví jinak, tvoří majetkovou podstatu zejména: peněžní prostředky, movité a nemovité věci, podnik, soubor věcí a věci hromadné, vkladní knížky, vkladní listy a jiné formy vkladů, akcie, směnky, šeky, obchodní podíly, dlužníkovi pohledávky, dlužníková mzda, plat či příjmy nahrazující jeho mzdu či plat (tj. důchod, nemocenská aj.) a další práva a jiné majetkové hodnoty.

Osoba s dispozičními oprávněními

Osobou s dispozičními oprávněními je osoba, která má v rámci insolvenčního řízení právo nakládat s majetkovou podstatou dlužníka. V rámci sanačních metod řešení úpadku, tj. reorganizace a oddlužení, je touto osobou dlužník v době od povolení reorganizace či oddlužení. V případě likvidační metody řešení úpadku, tj. konkursu, je osobou s dispozičními oprávněními ustanovený insolvenční správce a po skončení konkursu se jí stává opět dlužník (Hásová & Moravec, 2013).

Zajištěný a nezajištěný věřitel

Za zajištěného věřitele se považuje osoba, jehož pohledávka je zajištěna majetkem, který je součástí majetkové podstaty. Pohledávka je zajištěna zástavním či zadržovacím právem, omezením převodu nemovitosti, zajišťovacím převodem práva nebo postoupením pohledávky k zajištění anebo obdobným právem. V případě řešení úpadku konkursem, má zajištěný věřitel právo na uspokojení pohledávky z výtěžku zpeněžení majetku, na který bylo zajištění vytvořeno (Hásová & Moravec, 2013).

Nezajištění věřitelé jsou ostatní věřitelé, kteří vstupují do insolvenčního řízení se svými pohledávkami, které však nejsou zajištěny žádným z výše uvedených způsobů zajištění.

Insolvenční rejstřík

Insolvenční rejstřík je informační systém veřejné správy, jehož správcem je Ministerstvo spravedlnosti ČR. Obsahuje údaje podle IZ, zejména seznam insolvenčních správců, seznam dlužníků a insolvenční spisy (pro každého dlužníka se vede jeden insolvenční spis). Insolvenční rejstřík je veřejný tzn. že každý do něj může nahlížet a pořizovat z něj výpisy a kopie. Má funkci evidenční, informační a doručovací (Hásová & Moravec, 2013; Kurka & Paříková, 2014).

Dle ustanovení § 421 odst. 1 IZ insolvenční soud chronologicky zveřejňuje informace do insolvenčního rejstříku s uvedením okamžiku vložení. Zveřejňují se veškerá rozhodnutí insolvenčního soudu, incidenční spory, podání ohledně dlužníka a další informace, o kterých tak stanoví IZ či insolvenční soud (Kurka & Paříková, 2014).

Dle ustanovení § 425 odst. 1 IZ je dlužník po uplynutí 5 let od pravomocného rozhodnutí insolvenčního soudu o skončení insolvenčního řízení ze seznamu dlužníků vymazán a údaje o něm v insolvenčním rejstříku jsou zneprístupněny.

Insolvenční rejstřík je veden v elektronické podobě na internetové adrese <https://isir.justice.cz>. Tato skutečnost značně zjednodušuje práci jak věřiteli, tak insolvenčnímu soudu a v neposlední řadě i dlužníkovi. Všichni mají dostupné veškeré informace v rámci daného insolvenčního řízení pro vyšší transparentnost a jednoduchost řízení. Insolvenční rejstřík v této podobě umožňuje snadné sledování průběhu insolvenčního řízení. V rejstříku lze jednoduše vyhledávat pomocí tří základních parametrů – identifikačního čísla organizace, názvu organizace či podle jména osoby. V rámci rozšířeného hledání lze zadat datum narození či rodné číslo fyzické osoby či spisovou značku insolvenčního řízení. V rejstříku lze vyhledávat i podle stavu řízení (povoleno oddlužení, v úpadku, obživlá věc aj.), či vyhledat určité akce (příhláška pohledávky, usnesení, žádost dlužníka aj.).

Valášek (27.8.2018) však uvádí, že nynější podoba insolvenčního rejstříku je stále značně nedostatečná potřebám jak insolvenčních soudů, tak insolvenčních správců, kteří s velkým očekáváním vyhlízejí nový eISIR (= elektronický Informační Systém Insolvenčního Rejstříku). Nevyhovující stupeň digitalizace systému velmi zatěžuje veškeré procesy. Insolvenční správci spočítali, že administrativa spojená s tiskem a skenováním dokumentů jim zabere 1 250 pracovních dní (nepočítaje finanční náklady).

Společný zájem věřitelů

Tento zájem je nadřazený jednotlivým zájmům věřitelů, je-li jeho cílem, aby byl zvolen spravedlivý a výnosný způsob řešení úpadku. Tento pojem se vyskytoval již v ZKV, avšak až v IZ je zdůrazněn jeho význam, což je projevono v jeho nové definici. Společný zájem věřitelů musí být respektován ve všech fázích insolvenčního řízení při jakémkoli úkonu jakéhokoli procesního subjektu v rámci řízení (Hásová & Moravec, 2013).

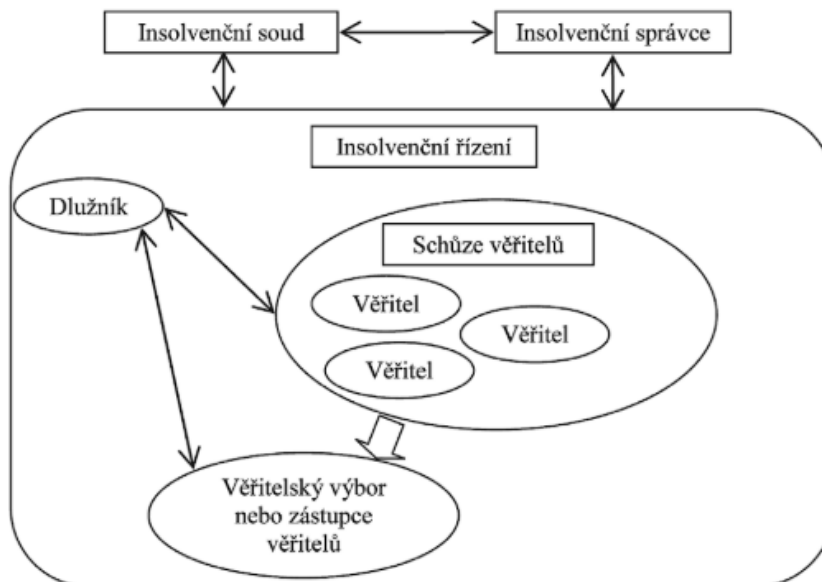
2.3 Procesní subjekty

Za subjekty insolvenčního řízení lze označit soud a účastníky řízení, kteří mají odlišné postavení v procesně právním vztahu. Dále lze rozeznávat další skupinu subjektů (zvláštní subjekty řízení), a to takové, které reprezentují veřejný nebo jiný zájem (Hásová & Moravec, 2013).

Podle ustanovení § 9 IZ jsou procesními subjekty insolvenční soud, dlužník, věřitelé, insolvenční správce, státní zastupitelství a likvidátor dlužníka.

Jednoduché grafické znázornění užšího pojetí procesních subjektů (bez státního zastupitelství a likvidátora dlužníka) v rámci insolvenčního řízení je zobrazeno na následujícím obrázku 2.

Obrázek 2 Procesní subjekty



Zdroj: Hásová & Moravec, 2013

Insolvenční soud

Insolvenčním soudem je soud, před kterým probíhají insolvenční řízení. Insolvenční soud zastává činnost rozhodovací a dohlédací. V rámci činnosti rozhodovací vydává příslušná rozhodnutí (tj. usnesení) např. o úpadku či způsobu řešení úpadku. V rámci své dohlédací činnosti vykonává dohled nad průběhem insolvenčního řízení a činnostech procesních subjektů (Hásová & Moravec, 2013).

Věcně příslušnými soudy k rozhodování v rámci insolvenčních řízení jsou krajské soudy, jako soudy prvního stupně. Místní příslušnost krajského soudu je dána buď bydlištěm či místem zdržování fyzické osoby, v případě právnických osob je místní příslušnost stanovena dle sídla. V případech, kdy je místně příslušných soudů několik, lze insolvenční řízení vést u kteréhokoli z nich (Hásová & Moravec, 2013).

Insolvenčními soudy v České republice jsou Krajský soud v Praze (pro Prahu je to Městský soud v Praze), v Brně, v Ústí nad Labem, v Českých Budějovicích, v Ostravě, v Plzni a v Hradci Králové. Dále jsou ustanoveny pobočky soudů, které mohou spravovat insolvenční agendu, jsou to pobočky Krajských soudů v Táboře, Jihlavě, Karlových Varech, Pardubicích, Zlíně, Olomouci a Liberci².

V insolvenčních řízeních jedná a rozhoduje samosoudce (srov. § 12 odst. 1 IZ). Na základě pověření soudce insolvenčního soudu může činit jednotlivé úkony insolvenčního řízení asistent soudce (srov. § 12 odst. 2 IZ). Osoba asistenta soudce byla zřízena z obav, že insolvenční soudci nebudou schopni rozhodovat v otázkách „neprávní“ povahy, tj. komerční či finanční, protože k takovým rozhodnutím nemají soudci často potřebné vzdělání, motivaci a mnohdy ani informace (Hásová & Moravec, 2013; Richter, 2017).

Richter (2017) dále upozorňuje na fakt korupce insolvenčních soudů v případě insolvencí velkých korporací, kde se majetková podstata pohybuje v řádech miliónů až miliard korun. V těchto případech může soudce buď pomoci zachránit hodnotu majetkové podstaty anebo také může hodnotu, která by byla k dispozici pro uspokojení věřitelů, „zničit“ či špatně alokovat.

² Odvolací instancí jsou poté soudy vrchní, tj. Vrchní soud v Praze a Vrchní soud v Olomouci a dovolací instancí je Nejvyšší soud (Richter, 2017).

Dlužník

Dlužníkem v insolvenčním řízení může být buď podnikatelský subjekt (právní osoba či fyzická osoba – podnikatel) nebo nepodnikatelský subjekt. Vždy to však musí být osoba s právní subjektivitou (Hásová & Moravec, 2013).

Věřitelé

Přijetím IZ se postavení věřitelů v rámci insolvenčního řízení značně posílilo. Nyní mohou mít velký vliv na průběh insolvenčního řízení. Nejvyšším věřitelským orgánem je schůze věřitelů, výkonným orgánem je pak věřitelský výbor (popř. prozatímní věřitelský výbor). V případě, že se přihlásí méně než 50 věřitelů, může být namísto věřitelského výboru ustanoven zástupce věřitelů (Hásová & Moravec, 2013; Maršíková, 2011).

Schůze věřitelů

Schůze věřitelů shromažďuje všechny přihlášené věřitele. Účast věřitelů v ní není povinná, avšak je v jejich zájmu se schůze účastnit. Schůze se účastní přihlášení věřitelé, dále dlužník, insolvenční správce, má-li dlužník zaměstnance, tak odborová organizace a státní zástupce, pokud se účastní insolvenčního řízení. Jednání schůze věřitelů jsou veřejná (Hásová & Moravec, 2013).

Mezi nejdůležitější oprávnění tohoto uskupení v době po rozhodnutí o úpadku je volba a odvolání věřitelského výboru, oprávnění odvolat insolvenčního správce a ustanovit nového. Schůze má právo vyhradit si do své působnosti cokoliv, co náleží do působnosti věřitelských orgánů, není-li ustanoven věřitelský výbor či zástupce věřitelů, vykonává jejich činnost. Dále schůze věřitelů přijímá rozhodnutí o řešení úpadku, usnesení o způsobu zpeněžení majetkové podstaty, projednává zprávy od insolvenčního správce o hospodářské situaci dlužníka s doporučením insolvenčního správce, volí formu oddlužení (buď formou splátkového kalendáře či zpeněžení majetkové podstaty), atd. (Hásová & Moravec, 2013; Maršíková, 2011).

Schůze věřitelů svolává insolvenční soud pomocí vyhlášky. Svolává ji buď z vlastní iniciativy či na návrh, který může podat insolvenčního správce, věřitelský výbor nebo alespoň 2 věřitelé, jejichž pohledávky činí alespoň desetinu přihlášených pohledávek (Hásová & Moravec, 2013; Maršíková, 2011). Urban (3.3.2017) dodává, že po novele IZ, která nabyla účinnosti dne 1.7.2017, se schůze věřitelů, v případě řešení úpadku oddlužením, svolává na návrh nadpoloviční většiny všech věřitelů, jejichž pohledávky počítané dle ustanovení § 49 odst. 1 IZ činí zároveň nadpoloviční většinu přihlášených pohledávek.

Schůze věřitelů projeví svou vůli pomocí hlasování a každý přítomný věřitel má právo hlasovat. K přijetí usnesení stačí, aby hlasovala nadpoloviční většina přítomných věřitelů. V případě specifických případů je hlasování upraveno v IZ. Věřiteli na každou 1 Kč jeho pohledávky přihlášené do insolvenčního řízení připadá 1 hlas. V případě, že by usnesení schůze věřitelů odporovalo společnému zájmu věřitelů, je insolvenční soud oprávněn usnesení z tohoto důvodu zrušit na návrh insolvenčního správce či věřitele, který hlasoval proti přijetí daného usnesení (Maršíková, 2011).

Věřitelský výbor

Věřitelský výbor je ustanoven v případě, že se do insolvenčního řízení přihlásí více než 50 věřitelů³. Jejich úkolem je chránit společný zájem věřitelů a ve spolupráci s insolvenčním správcem přispět k naplnění účelu insolvenčního řízení. Členy věřitelského výboru volí schůze věřitelů a jejich volbu stvrzuje insolvenční soud. Jsou jimi nejméně 3 a nejvýše 7 osob⁴, každý z nich má svého náhradníka a do jejich středu je zvolen předseda. Usnesení věřitelského výboru lze vynést pouze v případě přítomnosti nadpoloviční většiny všech členů výboru (Hásová & Moravec, 2013).

Do působnosti věřitelského výboru patří například dohled na činnosti insolvenčního správce, dále poskytuje insolvenčnímu správci podporu při jeho činnosti, schvaluje předběžně výši a správnost hotových výdajů insolvenčního správce a nákladů spojených s udržováním a správou majetkové podstaty, mohou nahlížet do dlužníkovy účetnictví (resp. daňové evidence) či do dlužníkových písemností ve stejném rozsahu jako insolvenční správce (Hásová & Moravec, 2013; Maršíková, 2011).

Insolvenční soud jmenuje prozatímní věřitelský výbor v případě, podá-li insolvenční návrh dlužník, a to do doby ustanovení řádného věřitelského výboru. Prozatímní věřitelský výbor má stejné kompetence jako řádný věřitelský výbor a první schůze věřitelů rozhodne, zda nechá v působnosti prozatímní věřitelský výbor ustanovený insolvenčním soudem nebo ustanoví věřitelský výbor nový (Hásová & Moravec, 2013).

³ V případě, že je věřitelů méně než 50, může schůze věřitelů ustanovit místo věřitelského výboru zástupce věřitelů a jeho náhradníky.

⁴ Klesne-li v průběhu insolvenčního řízení počet členů věřitelského výboru pod počet 3 členů, vykonává působnost věřitelského výboru insolvenční soud (Hásová & Moravec, 2013).

Insolvenční správce

Insolvenční správce je fyzická či právnická osoba, která je oprávněna k výkonu své funkce na základě povolení vydaného Ministerstvem spravedlnosti ČR. Příslušný insolvenční správce je ustanoven insolvenčním soudem (resp. insolvenčním soudcem na základě opatření předsedy insolvenčního soudu), který ho vybírá ze seznamu insolvenčních správců, jež je veden též Ministerstvem spravedlnosti ČR (Maršíková, 2011). Dle ustanovení § 21 odst. 2 IZ náležitosti tohoto seznamu, údaje do něj zapisované, jeho členění atd. upravuje zvláštní právní předpis, kterým je zákon č. 312/2006 Sb., o insolvenčních správcích, ve znění pozdějších předpisů.

Za insolvenčního správce se považují i další správci, tj. hostující správci, předběžní správci, oddělení správci, zástupci správce a zvláštní správci. Hostujícím insolvenčním správcem je státní příslušník členského státu Evropské unie, Dohody o evropském hospodářském prostoru nebo Švýcarské konference a vykonává funkci insolvenčního správce v některém z uvedených států. Předběžný insolvenční správce je ustanoven před rozhodnutím o úpadku ze podmínek stanovených IZ, tj. ustanovením § 82 odst. 2 IZ a ustanovením § 112 IZ. Zástupce insolvenčního správce je ustanoven pro případ, kdyby insolvenční správce ze závažných důvodů nemohl přechodně vykonávat svou funkci. Odděleného insolvenčního správce může insolvenční soud ustanovit pro určité úkony v případě, že je insolvenční správce vyloučen z některých úkonů. Pro případ řešení zvláštní odborné problematiky může soud ustanovit zvláštního insolvenčního správce (Hásová & Moravec, 2013).

V procesu přidělování jednotlivých insolvenčních řízení insolvenčním správcům došlo ke změnám, a to již zmíněným zákonem č. 64/2017 Sb., který tuto problematiku upravil. Do doby před touto novelou byla insolvenční řízení přidělována podle pořadí zápisu sídla insolvenčních správců nebo provozovny do seznamu správců vedeného pro jednotlivé okresní soudy. V praxi to však vedlo k masivnímu nárůstu počtu poboček insolvenčních správců z důvodu přidělování většího počtu jednotlivých případů. Tomuto stavu však bylo novelou zabráněno tím, že seznamy se již vedou podle krajských soudů. Insolvenčnímu správcovi tedy zůstala možnost mít více poboček v jednom kraji, ale do seznamu se zapíše pouze sídlo, resp. jedna provozovna, což vede ke spravedlivému rozdělení případů mezi insolvenční správce (Skolková, 25.7.2017).

Při výkonu své funkce je insolvenční správce povinen jednat svědomitě a s odbornou péčí, vyvíjet veškeré úsilí pro uspokojení věřitelů v co nejvyšší míře a dbát společnému zájmu věřitelů. Insolvenční správce je povinen na svůj náklad uzavřít smlouvu o pojištění odpovědnosti za škodu po celou dobu trvání jeho funkce (Hásová & Moravec, 2013).

Odměna insolvenčního správce je upravena ustanovením § 38 IZ a Vyhláškou č. 313/2007 Sb. O odměně insolvenčního správce o náhradách jeho hotových výdajů, o odměně členů a náhradníků věřitelského výboru a o náhradách jejich nutných výdajů, v platném znění. Obě právní úpravy již prošly významnými úpravami. IZ se vrátil ke konceptu částečného odměňování správců za přezkoumané přihlášky a stanovil limit odměny a hrazených nákladů státem ve výši 50 000 Kč na odměně a 50 000 Kč na náhradě hotových výdajů. Vyhláška č. 313/2007 Sb. poté konkretizuje způsob odměňování insolvenčního správce za přezkum přihlášek a stanovuje výši odměny správce v různých formách řešení způsobu úpadku (Richter, 2017).

Další procesní subjekty

Státní zastupitelství

Státní zastupitelství vstupuje do insolvenčního řízení, a to včetně incidenčních sporů a moratoria. Jeho úkolem není ochrana zájmu věřitelů, nýbrž by měl vystupovat v případech, které jsou natolik zásadního charakteru, že by každý účastník řízení měl mít právo odvolání (Hásová & Moravec, 2013).

Likvidátor

V mnoha případech vstupuje do insolvenčního řízení dlužník, který je v likvidaci. Působnost likvidátora je upravena v ustanovení § 70 IZ. Likvidátor vykonává svou funkci v takovém rozsahu, ve kterém nepřešla na insolvenčního správce. Dále poskytuje součinnost insolvenčnímu správci (Kurka & Paříková, 2014).

2.4 Zahájení insolvenčního řízení

Základní podmínkou pro zahájení a vedení insolvenčního řízení je dlužníkův úpadek, resp. hrozící úpadek (této problematice byla věnována kapitola 3.2.1).

Insolvenční řízení lze zahájit pouze návrh dlužníka či věřitele (v případě hrozícího úpadku může insolvenční návrh podat pouze dlužník) a zahajuje se dnem doručení insolvenčního návrhu příslušnému soudu (srov. § 97 odst. 1 a 7 IZ).

Zahájení insolvenčního řízení je oznámeno insolvenčním soudem prostřednictvím vyhlášky, která je obecně zveřejněna nejpozději do dvou hodin poté, co insolvenční soud obdržel insolvenční návrh (výjimka – viz § 101 odst. 3 IZ). Obsahem vyhlášky je označení insolvenčního soudu, který ji vydává, označení insolvenčního navrhovatele a dlužníka, údaj o okamžiku zveřejnění v insolvenčním rejstříku, den vydání a jméno osoby, která ji vydala (srov. § 101 odst. 1 IZ).

Dále je insolvenční soud povinen neprodleně obeznámit o zahájení insolvenčního řízení zákonem stanovené subjekty, kterými jsou například finanční úřad, Úřad práce ČR, celní úřad apod. (srov. § 102 IZ).

Insolvenční návrh

Insolvenční návrh musí obsahovat následující náležitosti: označení insolvenčního navrhovatele a dlužníka – v případě dlužníka fyzické osoby uvedení jména a příjmení, bydliště, popř. identifikační číslo, v případě právnické osoby označení obchodní firmou či názvem, sídlo a identifikační číslo, dále je nutné uvést rozhodující skutečnosti, které usvědčují dlužníkův úpadek, resp. hrozící úpadek (srov. § 103 odst. 1 a 2 IZ).

Podává-li insolvenční návrh dlužník, je povinen k insolvenčnímu návrhu připojit seznam svého majetku, seznam svých závazků, listiny dokládající jeho úpadek, resp. hrozící úpadek, popř. seznam zaměstnanců (srov. § 104 odst. 1 IZ).

Pokud je dlužník v úpadku a chce podat k příslušnému insolvenčnímu soudu insolvenční návrh spojený s návrhem na povolení oddlužení, tak od účinnosti novely IZ (zákon č. 64/2017 Sb.) tak nemůže učinit sám, ale musí ho za něj podat osoba k těmto úkonům oprávněná. Nově mohou tyto návrhy zpracovávat a podávat pouze advokáti, notáři, soudní exekutoři, insolvenční správci nebo akreditované osoby, jež jsou právnickou osobou, kterým byla udělena akreditace pro poskytování služeb v oblasti oddlužení, výjimku tvoří dlužníci, kteří mají právnické či ekonomické vzdělání v magisterském studijním programu či dlužníci, kteří mají zkoušku insolvenčního správce, ti si mohou tento návrh i nadále podat sami (Horák, 9.8.2017; Francúzová & Hruška, 14.7.2017).

Podává-li insolvenční návrh věřitel, je jeho povinností doložit skutečnost, že má vůči dlužníkovi splatnou pohledávku a k tomuto návrhu připojit přihlášku této pohledávky. Novela IZ stanovuje povinnost navrhovatele osvědčit svou pohledávku vůči dlužníkovi, a to jedním z těchto důvodů: uznání dlužníka s ověřeným podpisem, vykonatelným rozhodnutím, notářským či exekutorským zápisem se svolením k vykonatelnosti a potvrzení

auditora, soudního znalce či daňového poradce, že navrhovatel o pohledávce účtuje. Tato podmínka platí pouze v případě, že insolvenční navrhovatel vede účetnictví či daňovou evidenci a zároveň je insolvenční návrh podáván proti dlužníkovi, který je právnickou osobou (srov. § 105 odst. 1 IZ).

Toto ustanovení bylo upraveno novelou IZ ve snaze bojovat proti tzv. šikanózním insolvenčním návrhům ze strany věřitelů, kteří se snažili podáním insolvenčního návrhu řešit uspokojení své pohledávky, přičemž podmínky pro podání návrhu zjevně splněny nebyly, popřípadě podáním insolvenčního návrhu dlužníkovi vyhrožovali v případě neuhrazení jejich pohledávky. Podání insolvenčního návrhu z těchto důvodů může mít pro dlužníka fatální následky v podobě poškození dobrého jména, pověsti či obchodní image (Rada & Šrámková, 1.11.2017; Ďuranová, 23.3.2018).

Dalším novým institutem IZ je tzv. předběžné posouzení insolvenčního návrhu podaného věřitelem, podle kterého se může insolvenční soud v případě podezření z jeho neopodstatněnosti rozhodnout návrh nezveřejnit a proti tomuto usnesení není možné odvolání. Uvedené ustanovení tedy dává insolvenčnímu soudu dostatek času insolvenční návrh dostatečně posoudit bez toho, aby to nějak ohrozilo dlužníka a chrání ho tak opět před tzv. šikanózním návrhem ze strany věřitele (Koubek, 23.11.2017).

Novela IZ (tj. zákon č. 64/2017 Sb.) v neposlední řadě přišla s ustanovením, které zamezuje neustálému podávání insolvenčních návrhů proti tomu samému dlužníkovi. Nově lze proti stejnému dlužníkovi podat insolvenční návrh až po 6 měsících následujících po pravomocném ukončení předchozího insolvenčního řízení, které bylo ukončen pro zjevnou bezdůvodnost (Koubek, 23.11.2017).

Dlužník, v případě, že je podnikatel a není právnickou osobou v likvidaci, proti kterému podal věřitel insolvenční návrh, může navrhnout insolvenčnímu soudu vyhlášení moratoria. Tento institut zajišťuje dlužníkovi, že nebude vydáno rozhodnutí o úpadku. Insolvenční soud tím dává dlužníkovi na omezenou dobu čas, jenž by měl dlužník využít hlavně k překonání svého úpadku či hrozícího úpadku. Moratorium vyhlásí insolvenční soud v případě, že dlužník splní podmínky dané ustanovením § 115 a § 116 IZ a nebylo-li o insolvenčním návrhu doposud rozhodnuto a je účinné od okamžiku zveřejnění rozhodnutí o jeho vyhlášení v insolvenčním rejstříku a trvá nejdéle 3 měsíce, popř. ho lze prodloužit o dalších 30 dnů, pokud dlužník splní náležitě podmínky uvedené v ustanovení § 119 odst. 2 IZ (Maršíková a kol., 2014).

Záloha na náklady insolvenčního řízení

Insolvenční soud, po zvážení dané insolvenční věci, může přistoupit k uložení povinnosti zaplatit zálohu na náklady insolvenčního řízení, je-li to nutné ke krytí nákladů řízení a nelze tyto finanční prostředky získat jinak, a to i v případě, kdy je zřejmé, že dlužník žádný majetek nemá. Účelem zálohy je tedy hlavně poskytnout insolvenčnímu správci dostatečné množství finančních prostředků pro výkon jeho funkce i po rozhodnutí o úpadku jako i záruku úhrady odměny a hotových výdajů pro případ, že by nebylo možné je uhradit z majetkové podstaty (Rada & Šrámková, 1.11.2017).

Výše zmíněný postup platí ovšem pouze v případě dlužnického návrhu (tj. insolvenční návrh podává dlužník), v případě věřitelského návrhu je navrhovatel povinen zaplatit zálohu na náklady insolvenčního řízení vždy. Pokud se jedná o insolvenční návrh, kde je dlužníkem podnikající právnická osoba, činí záloha 50 000 Kč a v případě právnické osoby nepodnikatele je záloha 10 000 Kč. Tato záloha je splatná spolu s podáním insolvenčního návrhu. Výjimku tvoří případ, kdy je navrhovatelem zaměstnanec či bývalý zaměstnanec dlužníka, jehož pohledávka spočívá pouze v pracovněprávních nárocích. Toto ustanovení bylo upraveno novelou insolvenčního zákona opět ve snaze bojovat proti tzv. šikanózním insolvenčním návrhům ze strany věřitelů (Rada & Šrámková, 1.11.2017).

Pokud navrhovatel nezaplatí zákonem stanovenou zálohu, je to pro insolvenční soud důvod pro odmítnutí insolvenčního návrhu pro jeho zjevnou bezdůvodnost. Insolvenční soud dále v tomto rozhodnutí může uložit navrhovateli za jeho podaný návrh pokutu určenou až do výše 500 000 Kč, a to se zřetelem ke všem okolnostem, což oproti situaci před novelou IZ značně navyšuje možnou pokutu navrhovateli, kdy před novelou byla stanovena pokuta maximálně do výše 50 000 Kč (Rada & Šrámková, 1.11.2017).

2.5 Projednání insolvenčního návrhu a rozhodnutí o něm

Maršíková a kol. (2014) uvádějí, že insolvenční soud nerozhodne o úpadku dlužníka a způsobu řešení jeho úpadku v následujících případech:

- odmítnutí insolvenčního návrhu pro jeho vady – pokud insolvenční návrh neobsahuje všechny předepsané náležitosti, nebo je nesrozumitelný či neurčitý a nelze přes tyto nedostatky v řízení pokračovat,
- odmítnutí insolvenčního návrhu pro zjevnou bezdůvodnost – v tomto případě odmítne insolvenční soud návrh věřitele, pokud je v podezření, že věřitel má

v úmyslu svým podáním dlužníka zdiskreditovat, tj. eliminovat jej jako konkurenta v hospodářské soutěži či poškodit jeho pověst. Insolvenční soud je v tomto případě oprávněn navrhovateli uložit pořádkovou pokutu (srov. § 128a odst. 3 IZ),

- zpětvzetí návrhu navrhovatelem – insolvenční navrhovatel může v období do vydání rozhodnutí o úpadku nebo do právní moci jiného rozhodnutí o insolvenčním návrhu vzít svůj návrh kdykoli zpět,
- zastavení řízení pro nedostatek podmínek řízení – k zastavení řízení v tomto případě dochází tehdy, kdy nelze či se nepodařilo tyto nedostatky odstranit,
- zamítnutí insolvenčního návrhu – v případě, že nejsou splněny stanovené předpoklady pro vydání rozhodnutí o úpadku, insolvenční soud je oprávněn tento návrh zamítnout. Důvody, pro které může být insolvenční návrh zamítnut jsou vyjmenovány v ustanovení § 143 IZ.

Insolvenční soud vydá rozhodnutí o úpadku, v případě, že je osvědčen či zjištěn dlužníkův úpadek nebo hrozící úpadek. Rozhodnutí o úpadku musí obsahovat:

- a) výrok, že se zjišťuje úpadek dlužníka či jeho hrozící úpadek,
- b) výrok, ve kterém se ustanovuje insolvenční správce,
- c) údaj, kdy nastávají účinky rozhodnutí úpadku,
- d) výzvu, aby věřitelé uplatnili své pohledávky pomocí přihlášky pohledávky, pokud to dosud neprovedli, a to ve lhůtě do 2 měsíců, resp. do 30 dnů v případě, že je v rozhodnutí o úpadku povoleno oddlužení,
- e) výzvu věřitelům, aby insolvenčnímu správci sdělili, jaká zajišťovací práva uplatní na dlužníkových věcech, právech, pohledávkách nebo jiných majetkových hodnotách,
- f) výrok, ve kterém je uvedeno místo a termín konání schůze věřitelů a přezkumného jednání, v případě rozhodnutí o úpadku spojeného s rozhodnutím o povolení oddlužení, výrok, kterým insolvenční soud nařizuje insolvenčnímu správci podat ve lhůtě do 30 dnů po uplynutí lhůty pro přihlášení pohledávek zprávu o přezkumu, zprávu pro oddlužení a soupis majetkové podstaty,
- g) výrok, kterým dlužníkovi uloží, aby ve stanovené lhůtě sestavil a odevzdal insolvenčnímu správci seznamy majetku a závazků s uvedením svých dlužníků a věřitelů, pokud to dosud neučinil,

- h) výzvu, aby se v případě zájmu insolvenčnímu správci přihlásili věřitele, kteří mají zájem o výkon funkce ve věřitelském orgánu, pokud je rozhodnutí o úpadku spojeno s povolením oddlužení,
- i) výzvu nezajištěným věřitelům, aby se soudu ve stanovené lhůtě navrhli konání schůze věřitelů nebo aby hlasovali s poučením o následcích zmeškání této lhůty, pokud je rozhodnutí o úpadku spojeno s povolením oddlužení (srov. § 136 odst. 2 IZ).

3 Způsoby řešení úpadku

Insolvenční zákon rozlišuje 4 způsoby řešení úpadku nebo hrozícího úpadku, jsou jimi: konkurs, reorganizace, oddlužení a zvláštní způsoby řešení úpadku, které tento zákon stanoví pro specifické subjekty nebo případy – jedná se např. o úpadek bank (Janků a kol., 2016).

Insolvenční soud rozhodne o způsobu řešení úpadku následujícími způsoby, jde-li o konkurs nebo o některý ze zvláštních způsobů řešení úpadku, vydá rozhodnutí o prohlášení konkursu na majetek dlužníka, jde-li o reorganizaci, vydá rozhodnutí o povolení reorganizace a jde-li o oddlužení, vydá rozhodnutí o povolení oddlužení (srov. § 4 odst. 2 IZ).

Reorganizaci a oddlužení lze považovat za nelikvidační (sanační) způsoby řešení úpadku. Reorganizace osvobodí dlužníka – podnikatele od svých dluhů za podmínek daných IZ. Oddlužení též osvobodí dlužníka – nepodnikatele od svých dluhů za podmínek daných IZ (Maršíková a kol., 2014).

3.1 Konkurs

Konkurs je jediným likvidačním způsobem řešení úpadku a je upraven hlavou první, § 244 a násl. IZ.

Konkursem se dle právní úpravy řeší drtivá většina případů úpadku dlužníka podnikatele, ale tento způsob řešení úpadku se může týkat i dlužníka nepodnikatele. Dlužníci podnikatelé, u kterých je úpadek řešen konkursem jsou např. dlužníci, u kterých reorganizace není přípustná, dlužníci, kteří nesplnili velikostní test dle ustanovení § 316 odst. 4 IZ a nepodají včas reorganizační plán anebo dlužníci, u kterých došlo ke konverzi z povolené reorganizace v prohlášení konkursu⁵ (Maršíková a kol., 2014; Richter, 2017).

Účinky prohlášení konkursu nastanou okamžikem, kdy je rozhodnutí prohlašující konkurs na majetek dlužníka zveřejněno v insolvenčním rejstříku. Prohlášením konkursu se přerušuje likvidace právnické osoby, dále končí nucená správa a bylo-li dříve nařízeno předběžné opatření, tak zaniká. Prohlášení konkursu nemá vliv na dlužníkovu svéprávnost a ani na jeho procesní způsobilost, tj. i nadále může dlužník činit právní úkony, avšak pouze v rozsahu vymezeném IZ (Maršíková a kol., 2014). Za nejzávažnější považují

⁵ Například viz. usnesení Krajského soudu v Hradci Králové, č.j. KSHK 41 INS 6460/2018-B-12 ze dne 13.9.2018.

Janků a kol. (2016) fakt, že na insolvenčního správce přechází právo nakládat s majetkovou podstatou a dodávají, že pokud by dlužník i po prohlášení konkursu disponoval s majetkovou podstatou, byly by jeho úkony vůči věřitelům neúčinné.

Janků a kol. (2016) poukazují na fakt, že pokud má být dosaženo účelu tohoto řízení, čímž je uspokojení věřitelů v co nejvyšší míře, je nutné zajistit následující úkony a brát v potaz některá fakta, a to například:

- odmítne-li dlužník dědictví či dar, je tento právní úkon neplatný, pokud nemá souhlas insolvenčního správce,
- právo na uspokojení ze zástavy, které se týká majetkové podstaty a bylo získáno až po zahájení insolvenčního řízení, je neúčinné,
- nároky mající být uspokojeny z majetkové podstaty lze nárokovat pouze po insolvenčním správcí,
- nesplatné pohledávky za dlužníkem se stávají splatnými,
- insolvenční správce je oprávněn vypovědět všechny nájemní a podnájemní smlouvy uzavřené dlužníkem,
- prohlášením konkursu automaticky nezaniká dlužníkův podnik,
- zaniká společné jmění manželů.

Jakmile nabyde prohlášení konkursu účinnosti, je nutné, aby insolvenční správce zajistil zejména zjištění a zajištění dlužníkova majetku a jeho následný soupis, sestavil seznam přihlášených pohledávek věřitelů a připravil přezkumné jednání⁶ a schůzi věřitelů, sestavil zprávu o hospodářské situaci dlužníka a mezitímní účetní závěrku v případě, že dlužník vede daňovou evidenci či účetnictví (Janků a kol., 2016).

3.1.1 Zpeněžení majetkové podstaty

Dle ustanovení § 283 IZ se za zpeněžení majetkové podstaty rozumí transformace veškerého dlužníkova majetku na peníze za účelem co nejvyššího uspokojení věřitelů. Za zpeněžení se považuje i využití bankovních kont dlužníka, jeho hotovosti a úplatné postoupení dlužníkových pohledávek. Ke zpeněžení majetkové podstaty lze přistoupit až po pravomocném prohlášení konkursu a po první schůzi věřitelů.

⁶ V rámci přezkumného jednání se zjišťují přihlášené pohledávky za základě seznamu od insolvenčního správce. V rámci tohoto řízení má možnost dlužník a insolvenční správce popřít pravost či výši přihlášené pohledávky. Výsledek z jednání je zaznamenán do seznamu pohledávek (Janků a kol., 2016).

Způsoby zpeněžení majetkové podstaty

O způsobu zpeněžení majetkové podstaty rozhodne insolvenční správce se souhlasem věřitelského výboru. V úvahu připadají následující možnosti: veřejná dražba podle zvláštního právního předpisu, prodej movitých věcí a nemovitostí podle ustanovení občanského soudního řádu o výkonu rozhodnutí, prodej majetku mimo dražbu a dražba provedená soudním exekutorem podle zvláštního právního předpisu. V případě zpeněžení zajištěného majetku vydá rozhodnutí o zpeněžení a způsobu zpeněžení věřitel (či věřitelé), který zajištěnou pohledávku majetkem uplatnil (Richter, 2017).

Veřejná dražba

Tato metoda zpeněžení majetkové podstaty je tou nejtransparentnější v porovnání s ostatními variantami. Veřejná dražba se provede podle ustanovení zákona č. 26/2000 Sb. o veřejných dražbách. Dražbu vede dražebník na návrh insolvenčního správce, který sestaví podklady pro veřejnou dražbu a vybere vhodného dražebníka a tuto skutečnost projedná s věřitelským výborem, který ji musí schválit (Maršíková a kol., 2014). Tento způsob zpeněžení se hodí zejména pro komoditizovaná aktiva, ohledně jejichž vlastností neexistují informační asymetrie mezi zájemci o koupi. Nejčastěji se takto prodávají samostatné nemovitosti, popřípadě jednotlivá movitá aktiva (Richter, 2017).

Prodej movitých věcí a nemovitostí

Tento způsob zpeněžení se taktéž řadí mezi ty nejtransparentnější, avšak oproti veřejné dražbě je pomalejší a méně efektivní. Návrh na tento prodej podává insolvenční správce, který je jediný účastník řízení, u příslušného okresního (exekučního) soudu. I k soudnímu prodeji je potřeba doložit souhlas věřitelského výboru. Příslušný soud nařídí prodej v případě, je-li k návrhu připojeno rozhodnutí o prohlášení konkursu a soupis movitých věcí a nemovitostí, kterých se zpeněžení týká, potvrzený insolvenčním soudem (Maršíková a kol., 2014).

Prodej mimo dražbu

Typickým, nejrozšířenějším a mnohdy problematickým způsobem zpeněžení je právě prodej mimo dražbu (tj. z volné ruky), ke kterému potřebuje insolvenční správce souhlas insolvenčního soudu a věřitelského výboru, bez tohoto nenabyde smlouva účinnosti. Souhlas není potřeba v případě, že se jedná o prodej věcí ohrožených zkázou či znehodnocením. K tomuto způsobu, hlavně v případech vysoce hodnotného majetku, by mělo docházet až po neúspěšných pokusech veřejné a soudní dražby (Maršíková a kol., 2014).

Zpeněžení soudním exekutorem

Dražbu v tomto případě provádí soudní exekutor na návrh insolvenčního správce. Smlouvu o provedení dražby musí odsouhlasit věřitelský výbor jinak je neúčinná (srov. § 289a IZ).

Zpeněžení dlužníkovu podniku jedinou smlouvou

Tento způsob zpeněžení majetku se využívá zejména pro dosažení vyššího výtěžku zpeněžení, než by došlo prodejem po částech a dále z důvodu eliminace pracovníprávních pohledávek dlužníkových zaměstnanců, které by hrozily při ukončení jejich pracovních poměrů. Výtěžek zpeněžení dlužníkovu podniku neslouží pouze ke krytí závazků souvisejících s prodáváním podnikem, ale je součástí celkového výtěžku zpeněžení majetkové podstaty (Maršíková a kol., 2014).

Nakládání s výtěžkem zpeněžení

V průběhu konkursního řízení insolvenční správce hradí z výtěžku zpeněžení pohledávky za majetkovou podstatou a pohledávky jim postavené na roveň a náklady spojené se správou majetkové podstaty (srov. § 296 odst. 1 IZ).

3.1.2 Konečná zpráva

V závěru zpeněžení majetkové podstaty předkládá insolvenční správce insolvenčnímu soudu konečnou zprávu a současně také vyúčtování své odměny a výdajů. Konečná zpráva vyúsťuje nejen ve vyčíslení částky, jež bude v rozvrhu rozdělena mezi věřitele, ale i v uvedení okruhů věřitelů, mezi něž bude tato částka rozdělena (Janků a kol, 2016; Maršíková a kol., 2014).

Náležitosti konečné zprávy upravuje ustanovení § 302 odst. 2 IZ. Richter (2017) je označuje za velmi didaktické, pokud jde o povinný obsah. Dále dodává, že by toto ustanovení měl každý insolvenční správce, již od svého jmenování, používat jako nákupní seznam úkonů a skutečností, které je potřeba během insolvenčního řízení vykonat a také o nich vést evidenci a dokumentaci.

Konečnou zprávu soud zveřejní vyhláškou v insolvenčním rejstříku a nařídí její projednání. Proti konečné zprávě je možné podávat námitky. Pokud námitky nejsou podány, vydá insolvenční soud rozhodnutí bez jednání. Na základě konečné zprávy vydává insolvenční soud rozvrhové usnesení, které následně insolvenční správce splní (Richter, 2017).

3.1.3 Rozvrhové usnesení

Po pravomocném schválení konečné zprávy předloží insolvenční správce insolvenčnímu soudu návrh rozvrhového usnesení, ve kterém uvede, kolik má být vyplaceno na každou přihlášenou pohledávku. Insolvenční soud po přezkoumání návrhu vydá rozvrhové usnesení, v němž určí částky, které mají být vyplaceny věřitelům. Věřitelé jsou uspokojováni v poměru k výši jejich pohledávek tak, jak byly zjištěny (srov. § 306 IZ).

3.1.4 Zrušení konkursu

Dle ustanovení § 308 IZ insolvenční soud rozhodne o zrušení konkursu:

- a) v případě, že nebyl ani dodatečně osvědčen dlužníkův úpadek,
- b) pokud jsou všechny pohledávky za majetkovou podstatou a jim postavené na rovněž uhrazeny a neexistuje žádný přihlášený věřitel,
- c) po obdržení zprávy od insolvenčního správce o splnění rozvrhového usnesení,
- d) v případě, že je dlužníkův majetek zcela nedostatečný k uspokojení věřitelů,
- e) jestliže dlužník zemřel (srov. § 310 IZ),
- f) na návrh dlužníka, pokud doloží listinou, na které je souhlas všech věřitelů i insolvenčního správce.

3.1.5 Nepatrný konkurs

Právní úprava nepatrného konkursu je zaměřena hlavně na minimalizaci transakčních nákladů spojených s insolvenčním řízením (Richter, 2017).

O nepatrný konkurs jde v případě, že:

- dlužníkem je fyzická osoba nepodnikatel, nebo
- u dlužníka nebyl zjištěn celkový obrat přesahující 2 000 000 Kč za poslední účetní období a dlužník nemá více než 50 věřitelů (srov. § 314 odst. 1 IZ).

3.2 Reorganizace

Jedním ze sanačních způsobů řešení dlužníkovy úpadku je reorganizace, která je upravena v hlavě druhé, § 316 a násl. IZ.

Tento institut dává možnost podnikatelům vyhnout se likvidačnímu způsobu řešení jejich úpadku konkursem a dává jim šanci ozdravit své podnikání a postavit se znovu na nohy. Na rozdíl od konkursu jsou na konci insolvenčního řízení osvobozeni od svých předchozích dluhů a mohou dále pokračovat v podnikání. Z tohoto důvodu se řadí společně s oddlužením do sanačních způsobů řešení úpadku dlužníka.

Reorganizaci definuje IZ jako: „*postupné uspokojování pohledávek věřitelů při zachování provozu dlužníkovy podniku, zajištěné opatřením k ozdravení hospodaření tohoto podniku podle insolvenčním soudem schváleného reorganizačního plánu s průběžnou kontrolou jeho plnění ze strany věřitelů.*“ (srov. § 316 odst. 1 IZ).

Reorganizací lze řešit úpadek či hrozící úpadek pouze u dlužníka podnikatele, kde se reorganizace týká jeho podniku. Tento způsob řešení není přípustný v případě, že je právnická osoba v likvidaci, jedná se o obchodníka s cennými papíry nebo o osobu oprávněnou k obchodování na komoditní burze podle zvláštního předpisu (srov. § 316 odst. 2 a 3 IZ).

Dalšími předpoklady pro povolení reorganizace jsou:

- úhrn čistého obrátu dlužníka činí za poslední účetní období předcházejícího insolvenčnímu návrhu alespoň 50 000 000 Kč, nebo
- dlužník zaměstnává nejméně 50 zaměstnanců v pracovním poměru (srov. § 316 odst. 4 IZ)⁷.

3.2.1 Návrh na povolení reorganizace a rozhodnutí o něm

Osobou oprávněnou podat návrh na povolení reorganizace je dlužník anebo přihlášený věřitel, a to za předpokladu, že je v dobré víře, že jsou anebo budou splněny všechny podmínky pro schválení reorganizačního plánu. Povinnou součástí návrhu na povolení reorganizace u dlužníka, který nespĺňuje ustanovení § 316 odst. 4 IZ je předložit insolvenčnímu soudu souhlas relevantního počtu věřitelů s povolením reorganizace. Součástí návrhu může být i reorganizační plán, který byl projednán a schválen stanoveným počtem věřitelů, v takovém případě může insolvenční soud spojit rozhodnutí o úpadku s povolením reorganizace. Tento postup povede ke zrychlení procesu a může vést k dřívějšímu zahájení reorganizace (Maršíková a kol., 2014).

Návrh na povolení reorganizace musí být insolvenčnímu soudu podán do rozhodnutí o úpadku, pokud tento návrh podává dlužník. V ostatních případech však nejpozději do 10 dnů před konáním první schůze věřitelů (Janků a kol., 2016). Opožděně podaný návrh insolvenční soud odmítne rozhodnutím a proti němu může podat odvolání pouze ten, kdo návrh podal (srov. § 318 odst. 2 IZ).

⁷ Toto ustanovení se nepoužije v případě, že dlužník podá spolu s insolvenčním návrhem nebo nejpozději do rozhodnutí o úpadku reorganizační plán přijatý alespoň polovinou zajištěných věřitelů a alespoň polovinou nezajištěných věřitelů (srov. § 316 odst. 5 IZ).

Náležitosti návrhu na povolení reorganizace jsou upraveny ustanovením § 319 IZ a jsou následující:

- a) označení dlužníka a osob oprávněných za něj jednat,
- b) dlužníkovi známé údaje o kapitálové struktuře a majetku osob, které dlužníka ovládají nebo které tvoří s dlužníkem koncern včetně prohlášení, že ohledně těchto osob neprobíhá insolvenční řízení či prohlášení, že takových osob není,
- c) údaj o způsobu navrhované reorganizace.

Dále je nutné k insolvenčnímu návrhu na povolení reorganizace připojit seznam majetku a závazků, popřípadě doložit prohlášení o změnách (srov. § 319 odst. 2 IZ).

Návrh na povolení reorganizace může být insolvenčním soudem odmítnut pro jeho vady, v případě, že nespĺňuje zákonem stanovené náležitosti nebo je nesrozumitelný či neurčitý. Dále může insolvenční soud vzít na vědomí jeho zpětvzetí insolvenčním návrhovatelem. Insolvenční soud návrh na povolení reorganizace zamítne v případě, že je tímto návrhem sledován nepoctivý záměr nebo návrh podala osoba, o jejímž návrhu na povolení reorganizace bylo již dříve rozhodnuto nebo návrh, který podal věřitel a nebyl schválen schůzí věřitelů (srov. § 322 až § 326 IZ).

3.2.2 Rozhodnutí o povolení reorganizace

Pokud není návrh na povolení reorganizace odmítnut, zamítnut ani vzat zpět vydá insolvenční soud rozhodnutí o povolení reorganizace (srov. § 328 IZ). Rozhodnutí o povolení reorganizace obsahuje výrok o povolení reorganizace (např. „reorganizace dlužníka XYZ, se sídlem ABC se povoluje“), informaci o tom, kdo je insolvenčním správcem, výzvu, aby do 120 dnů předložil dlužník reorganizační plán nebo aby bez zbytečného odkladu soudu sdělil, že jej předložit nehodlá (dlužník má přednostní právo reorganizační plán předložit, tohoto se však může vzdát) a informaci o tom, za jakých podmínek mohou reorganizační plán předložit další osoby v případě, kdy dlužník nemá přednostní právo podat reorganizační plán (Maršíková a kol., 2014).

Právní mocí rozhodnutí o povolení reorganizace dlužníkovi zůstávají, resp. se vrací veškerá dispoziční oprávnění nakládat s majetkem tvořící majetkovou podstatu, a to včetně zajištěného majetku. Avšak významné úkony může dlužník činit pouze se souhlasem věřitelského výboru (Janků a kol, 2016; Maršíková a kol., 2014). Za významné se dle ustanovení § 330 odst. 3 IZ mají úkony, jejichž důsledkem se významně změní hodnota majetkové podstaty, postavení věřitelů nebo míra uspokojení věřitelů.

Role insolvenčního správce v rámci reorganizace je oproti konkursu značně omezena jen na zjištění a soupis majetkové podstaty a na dohled na dlužníka s dispozičními oprávněními. Jeho role je tedy insolvenčním zákonem stanovena jako dozorová, kontrolní a informační (Maršíková a kol., 2014).

Reorganizace se účastní přihlášení věřitelé, dále věřitelé s pohledávkami za majetkovou podstatou a jim na roveň postavené (srov. § 334 IZ). Věřitelé jsou rozděleni do jednotlivých skupin podle jejich právního postavení či hospodářských zájmů a toto rozdělení má rozhodující význam při hlasování věřitelů (Maršíková a kol., 2014).

3.2.3 Reorganizační plán

V ustanovení § 340 IZ je definován povinný obsah dohody o reorganizaci společnosti, tzv. reorganizační plán (Richter, 2017). Reorganizační plán je stěžejním dokumentem pro průběh reorganizace. Definuje např. způsob a pravidla provedení reorganizace, včetně rozsahu uspokojení jednotlivých pohledávek aj. Tento plán je tedy ve své podstatě souborem právních a ekonomických pravidel vedoucích k uspokojení přihlášených pohledávek (Maršíková a kol., 2014).

Dlužník má výhradně přednostní právo na to předložit insolvenčnímu soudu návrh reorganizačního plánu, a to i v případě, kdy návrh na povolení reorganizace podal věřitel. Pokud dlužník nepředložil reorganizační plán společně s návrhem na reorganizaci, má na jeho podání lhůtu 120 dnů od povolení reorganizace a tuto lhůtu může insolvenční soud prodloužit o dalších 120 dnů (Richter, 2017).

Obsah reorganizačního plánu je definován ustanovením § 340 IZ a obsahuje následující: rozdělení věřitelů do skupin, určení způsobu reorganizace, určení opatření k plnění reorganizačního plánu, informace o tom, zda bude pokračovat provoz dlužníkovy podniku, uvedení osob, které se budou podílet na financování reorganizačního plánu nebo převezmou dlužníkovy závazky či zajistí jejich splnění, údaj o tom, zda a jak reorganizační plán ovlivní zaměstnanost v dlužníkově podniku a nakonec údaj o tom, zda a jaké závazky bude mít dlužník po splnění reorganizace vůči věřitelům.

Reorganizaci lze provést následujícími způsoby:

- a) restrukturalizací pohledávek věřitelů – tento způsob se týká zjištěných (tj. přihlášených) věřitelů, pohledávky těchto věřitelů jsou např. pouze částečně hrazeny a zbylé části je prodloužena jejich splatnost,

- b) prodejem celé majetkové podstaty nebo její části anebo prodejem dlužníkovy podniku – v tomto případě by se mohlo zdát, že je to v rozporu s myšlenkou reorganizace, avšak tento způsob insolvenční zákon připouští,
- c) vydání části dlužníkových aktiv věřitelům nebo převodem těchto aktiv na novou právnickou osobu, ve které mají věřitelé majetkovou část – tento způsob je v praxi výjimečný a je možný pouze v případě nízkého počtu věřitelů,
- d) fúzí dlužníka,
- e) emisí akcií nebo jiných cenných papírů dlužníkem či novou právnickou osobou, ve které mají věřitelé majetkovou část,
- f) zajištění financování provozu dlužníkovy podniku nebo jeho části,
- g) změnou zakladatelského dokumentu, stanov nebo jiných dokumentů upravujících vnitřní poměry dlužníka – tento způsob je spíše doplňkový a může pomoci hladkému průběhu reorganizace (Maršíková a kol, 2014).

Předkladatel je povinen spolu s reorganizačním plánem předložit také zprávu o reorganizačním plánu. Součástí této zprávy je reorganizační plán nebo jeho shrnutí a zhodnocení dopadu reorganizace na věřitele. Věřitel by na základě zprávy o reorganizačním plánu měl mít dostatečné informace k rozhodnutí, zda přijme reorganizační plán. Tuto zprávu předkládá předkladatel v dostatečném předstihu, a to nejpozději do 15 dnů před schůzí věřitelů (srov. § 343 IZ).

O přijetí reorganizačního plánu je hlasováno na schůzi věřitelů, která je svolána pouze z tohoto důvodu a hlasování probíhá v rámci skupin stanovených reorganizačním plánem (srov. § 344 IZ). Reorganizační plán insolvenční soud schválí v případě, že je v souladu se zákonem, není jím sledován nepoctivý záměr, každá skupina jej přijala, každý věřitel získá plnění, jehož hodnota je vyšší než v případě řešení úpadku konkursem, pohledávky za majetkovou podstatou a jim postavené na roveň byly či budou uhrazeny podle reorganizačního plánu (srov. § 344 a § 348 IZ).

3.2.4 Provádění reorganizačního plánu

Reorganizační plán se stává účinným, jakmile rozhodnutí o jeho schválení nabude právní moci (srov. § 352 odst. 1 IZ). Účinností reorganizačního plánu končí pro dlužníka zákonná opatření týkající se insolvence a další podnikatelská činnost se již řídí reorganizačním plánem a tento stav trvá až do jeho splnění. Účinností reorganizačního plánu tedy nastupuje hlavní část reorganizace, a to implementace opatření k ozdravení podniku a zajištění výnosu z podnikání pro uspokojení věřitelů (Maršíková a kol., 2014).

Nad prováděním reorganizačního plánu vede kontrolu věřitelský výbor a předem si může stanovit, pro které úkony bude potřebovat dlužník jejich souhlas (srov. § 355 IZ).

3.2.5 Skončení reorganizace

V případě, že dojde k protiprávnímu jednání, může insolvenční soud zrušit rozhodnutí o schválení reorganizačního plánu a tím tento plán zcela anulovat, avšak tento postup je omezen zákonnými lhůtami. Insolvenční soud takto postupuje v případě, že byly některému věřiteli poskytnuty zvláštní výhody, a to bez souhlasu ostatních věřitelů nebo ke schválení reorganizačního plánu došlo pouze díky podvodnému jednání nebo dlužník, statutární orgán nebo člen statutárního orgánu dlužníka je pravomocně odsouzen na úmyslný trestný čin, kterým dosáhl schválení reorganizačního plánu či v podstatě zkrátil věřitele (Maršíková a kol, 2014).

Dalším důvodem pro předčasné ukončení reorganizace je případ, kdy pokus o ozdravení dlužníkovu podniku je neúspěšný (Maršíková a kol., 2014). Ustanovení § 363 odst. 1 IZ uvádí případy, kdy dojde k přeměně reorganizace v konkurs.

Pokud je splněn reorganizační plán a tím uspokojeny pohledávky věřitelů v předepsané výši, insolvenční soud vezme na vědomí splnění reorganizačního plánu nebo jeho podstatných částí rozhodnutím, kterým reorganizace končí. Proti tomuto rozhodnutí není odvolání přípustné (srov. § 364 IZ).

3.3 Oddlužení

Oddlužení, jako druhý ze sanačních způsobů řešení úpadku dlužníka, je upraveno v hlavě páté, § 389 a násl. IZ.

Dlužník může požádat insolvenční soud o řešení jeho úpadku nebo hrozícího úpadku oddlužením v případě, že se jedná o:

- a) právnickou osobu, která podle zákona není považována za podnikatele a zároveň nemá žádné dluhy z podnikání⁸ anebo
- b) fyzickou osobu, která nemá z podnikání žádné dluhy (srov. § 389 odst. 1 IZ).

⁸ Dluh z podnikání nebrání dlužníkovi podat návrh na povolení oddlužení v případě, že s tím souhlasí věřitelé, o jejichž pohledávku se jedná nebo se jedná o pohledávku věřitele, která nebyla uspokojena v předchozím insolvenčním řízení řešeným konkursem anebo jde o zajištěnou pohledávku (srov. § 389 odst. 2 IZ).

3.3.1 Návrh na povolení oddlužení

Návrh na povolení oddlužení může podat pouze dlužník, a to spolu s insolvenčním návrhem. Pokud insolvenční návrh podá věřitel, dlužník má lhůtu 30 dní pro podání návrhu na povolení oddlužení od doručení insolvenčního návrhu. V případě, že návrh na povolení oddlužení podá jiná osoba než dlužník, insolvenční soud tento návrh odmítne, stejně jako pokud návrh není sepsán a za dlužníka podán osobou k tomu určenou (tato podmínka je blíže popsána v kapitole 3.4 v části pojednávající o insolvenčním návrhu). Tato úprava byla reakcí na stále se prohlubující problém zneužívání tíživé situace dlužníků osobami bez potřebného vzdělání, kteří za často přemrštěné odměny poskytovaly nekvalitní služby. Osobě způsobilé pro sepsání a podání návrhu na povolení oddlužení za dlužníka přísluší zákonem stanovená odměna ve výši 4 000 Kč bez DPH v případě návrhu na povolení oddlužení jednotlivce, v případě návrhu na povolení oddlužení manželů, činí odměna 6 000 Kč bez DPH (Kozák et al., 2018).

Náležitosti návrhu na povolení oddlužení jsou vymezeny ustanovením § 391 IZ. Vedle obecných náležitostí musí návrh na povolení oddlužení obsahovat označení dlužníka a údaje o jeho minulých i budoucích příjmech. Údaje o svých minulých příjmech musí dlužník specifikovat, ale též doložit a to 3 roky zpětně. Očekávané příjmy uvádí dlužník v případě, že je vysoce pravděpodobné, že jich v době oddlužení skutečně nebude, žádné spekulace o příjmech nejsou dovoleny. V neposlední řadě může dlužník navrhnout, jakým způsobem chce oddlužení řešit, popřípadě prohlášení, že konkrétní způsob nenavrhuje (Kozák et al., 2018).

Návrh na povolení oddlužení je nutné podat na předepsaném formuláři, který je dostupný na stránkách Ministerstva spravedlnosti ČR na portálu www.justice.cz.

K návrhu na povolení oddlužení je nutné doložit zákonem stanovené přílohy, tj. seznam majetku a seznam závazků, popřípadě prohlášení o jejich změně, dále listiny, které dokládají údaje o příjmech dlužníka za poslední 3 roky a v případě, že nabídnuté oddlužení bude pro nezajištěného věřitele znamenat uspokojení jeho pohledávky v menším rozsahu, než je 30 %, je nutné připojit jeho souhlas s uvedením míry uspokojení. Jednou z dalších příloh je plná moc, která je potřebná pro sepsání návrhu kvalifikovanou osobou. A v případě oddlužení manželů je nutnou přílohou prohlášení obou manželů, že souhlasí s tím, aby jejich majetek byl pro účely oddlužení zpeněžením majetkové podstaty (Maršíková a kol., 2014; Kozák et al., 2018).

Dlužník má možnost svůj návrh na povolení oddlužení vzít kdykoli zpět do doby, kdy je rozhodnuto o schválení oddlužení (srov. § 394 odst. 1 IZ).

Insolvenční soud zamítne návrh na povolení oddlužení v následujících případech:

- a) návrhem je sledován nepoctivý záměr dlužníka,
- b) vyjde najevo fakt, že hodnota plnění, která by v rámci oddlužení připadla na nezajištěné věřitelé činí nižší hodnotu než 30 % jejich pohledávek, vyjma případu, kdy věřitelé s touto výší uspokojení souhlasí,
- c) lehkomyšlný či nedbalý přístup dlužníka k plnění povinností v rámci insolvenčního řízení (srov. § 395 IZ).

Až do účinnosti novely č. 64/2017 Sb. bylo obvyklé, že pokud nebylo rozhodnuto o povolení oddlužení, byl na majetek dlužníka automaticky prohlášen konkurs. Od tohoto postupu bylo ustoupeno hlavně z důvodu neekonomičnosti těchto řízení, protože ve většině případů dlužníci nevlastnili žádný majetek, který by mohl být v rámci konkursu na majetek dlužníka zpeněžen (Kozák et al., 2018).

Významné změny v tomto směru přináší do oddlužení s účinností od 1.6.2019 novela č. 31/2019 Sb., nicméně z hlediska předmětu zkoumání této práce a konstrukce předchozích ustanovení novely není nezbytné se přijatými změnami zabývat (budou se totiž týkat až řízeních, u nichž bude rozhodnutí o úpadku vydáno až po 1.6.2019).

3.3.2 Rozhodnutí o povolení oddlužení

Pokud insolvenční soud neodmítne či nezamítne návrh na povolení oddlužení, povolí dlužníkovi oddlužení.

Způsoby řešení oddlužení

Úpadek dlužníka oddlužením lze provést pouze dvěma způsoby, a to buď zpeněžením majetkové podstaty anebo plněním splátkového kalendáře.

Zpeněžení majetkové podstaty

V případě oddlužení zpeněžením majetkové podstaty, je řízení velmi podobné konkursu, při kterém se zpeněžuje majetková podstata. Zpeněžení majetku se týká pouze majetku, který dlužník nabyl do okamžiku zveřejnění rozhodnutí o schválení oddlužení v insolvenčním rejstříku (Maršíková a kol, 2014).

Plnění splátkového kalendáře

Při řešení oddlužení splátkovým kalendářem je dlužník povinen svým přihlášeným věřitelům poskytovat prostřednictvím insolvenčního správce měsíčně dílčí plnění v poměru jejich zjištěných pohledávek po dobu 5 let. Plnění může trvat kratší dobu v případě, že v průběhu insolvenčního řízení dojde k úhradě přihlášených pohledávek v plné výši (Kozák et al., 2018).

Kombinace plnění splátkového kalendáře a zpeněžení majetkové podstaty

Výše zmíněné způsoby řešení oddlužení lze kombinovat. Do účinnosti novely (zákon č. 64/2017 Sb.) tento postup umožňovala pouze judikatura s podmínkou výslovného souhlasu dlužníka (Kozák et al., 2018).

Insolvenční správce je povinen insolvenčnímu soudu předložit do 30 dnů následujících po uplynutí lhůty pro podávání přihlášek zprávu o přezkumu, zprávu pro oddlužení a soupis majetkové podstaty. Ve zprávě o přezkumu insolvenční správce doloží záznam o jednání s dlužníkem, seznam přihlášených pohledávek a doklad o písemném vyrozumění věřitele. Ve zprávě pro oddlužení insolvenční správce zhodnotí předpokládané plnění věřitelů, navrhne distribuční schéma splátkového kalendáře a pokud je v majetkové podstatě nemovitá věc připojí i znalecký posudek. Tímto postupem se snaží již zmíněná novela „odbřemenit“ přetížené insolvenční soudy tím, že část jejich agendy přesunula na insolvenční správce (Kozák et al., 2018).

3.3.3 Rozhodnutí o schválení oddlužení

Insolvenční soud se může rozhodnout oddlužení dlužníka neschválit v případě, že během insolvenčního řízení vyšly najevo skutečnosti, které by odůvodňovaly odmítnutí či zamítnutí návrhu na povolení oddlužení. V opačném případě soud schválí oddlužení neprodleně po skončení jednání, kterým byly projednávány námitky věřitelů či neprodleně po uplynutí lhůty pro podání námitek. Účinky tohoto rozhodnutí nastávají okamžikem zveřejnění v insolvenčním rejstříku (srov. § 404, § 405 a § 407 IZ).

Po celou dobu trvání schváleného oddlužení je dlužník povinen plnit povinnosti stanovené ustanovením § 412 IZ, kterými jsou:

- a) vykonávat výdělečnou činnost či usilovat o získání příjmu,
- b) vydat insolvenčnímu správci hodnoty získané darem, dědictvím jakož i jiné mimořádné příjmy,

- c) bez zbytečného odkladu oznámit insolvenčnímu soudu změnu bydliště či sídla a zaměstnání,
- d) předložit insolvenčnímu soudu vždy k 15. březnu a k 15. září přehled svých příjmů za uplynulých 6 kalendářních měsíců, pokud není uvedeno jinak,
- e) nezatajovat žádný ze svých příjmů a na žádost insolvenčního soudu předložit k nahlednutí svá daňová přiznání,
- f) neposkytovat žádnému z věřitelů zvláštní výhody,
- g) nepřijímat na sebe žádné nové závazky, které by nebyl schopen splnit.

3.3.4 Rozhodnutí o splnění oddlužení a osvobození dlužníka

Dodrží-li dlužník po celou dobu trvání schváleného oddlužení podmínky stanovené zákonem, bude po uplynutí lhůty rozhodnuto o splnění oddlužení. Proti tomuto rozhodnutí není přípustné odvolání. Odvolání je přípustné pouze pro osvobození dlužníka od placení zbytku pohledávek zahrnutých do oddlužení. Toto usnesení insolvenční soud vydává v případě, že dlužník splní řádně a včas všechny povinnosti podle schváleného způsobu oddlužení. K odejmutí a zániku osvobození dlužníka může dojít na návrh některého z věřitelů a to do 3 let od pravomocného rozhodnutí, a to v případě, pokud vyjde najevo skutečnost, že byl dlužník osvobozen na základě podvodného jednání nebo byly některému z věřitelů poskytnuty zvláštní výhody. Dalším důvodem pro zrušení osvobození je skutečnost, kdy dlužník spáchá úmyslný trestný čin, kterým ovlivnil schválení či provedení oddlužení anebo následného osvobození (Kozák et al., 2018).

3.3.5 Zrušení schváleného oddlužení

V celém průběhu plnění oddlužení může insolvenční soud schválené oddlužení zrušit ať z moci úřední či na návrh dlužníka. Od 1.7.2017, tj. účinností novely IZ, se ve většině případů řízení zastaví, v menší míře rozhodne soud o „překlopení“ oddlužení v konkurs. Ke zrušení oddlužení dochází na základě jednání, které je z tohoto důvodu svoláno. Po zrušeném oddlužení vyhlásí insolvenční soud konkurs na majetek dlužníka v případě, že neplní podstatné povinnosti dle schváleného oddlužení, nebo se ukáže, že dlužník nebude schopen splnit podstatnou část splátkového kalendáře, dále v případě, kdy dlužníkovi vznikne po schválení oddlužení závazek 30 dnů po splatnosti nebo když vyjde najevo, že je oddlužením sledován nepoctivý záměr. Insolvenční soud neprohlásí konkurs v případě, kdy je jeho majetek na uspokojení věřitelů zcela nepostačující (Kozák et al., 2018).

4 Cíle, metodika a hypotézy práce

Cílem této diplomové práce je vymežit způsoby řešení úpadku a porovnat jejich míry uspokojení věřitele v rámci insolvenčního řízení ve vybrané společnosti na základě poskytnutých reálných dat.

Diplomová práce je rozdělena na dvě části – teoretickou a praktickou.

Teoretická část je zpracována na základě studia odborné literatury týkající se dané problematiky a skládá se ze dvou kapitol:

- první kapitola je věnována historickému vývoji úpadkového práva, dále vymezení základních pojmů, definováním procesních subjektů insolvenčního řízení a dále popisu procesu zahájení insolvenčního řízení a rozhodnutí o úpadku,
- druhá kapitola se zabývá popisem jednotlivých způsobů řešení úpadku, tj. konkursu, reorganizace a oddlužení.

V praktické části práce bude cílem zjistit a porovnat rozsah míry uspokojení věřitelů v závislosti na způsobu řešení úpadku, a to na příkladu konkrétního věřitele s využitím reálných dat za sledované období. Tímto věřitelem je akciová společnost se sídlem v Jihočeském kraji, která se zabývá nákupem a prodejem daných komodit svým zákazníkům. Společnost v současné době nemůže veřejně poskytovat svá data společně s uvedením jejího názvu. Této dohody bude samozřejmě v rámci práce vyhověno a nebude se v žádné části práce nacházet její název.

Praktická část se bude skládat ze tří kapitol:

- první kapitola bude věnována představení vybrané společnosti,
- druhá kapitola se bude zabývat analýzou poskytnutých dat a zhodnocením míry výtěžnosti z insolvenčních řízení a dále z jednotlivých způsobů řešení úpadku,
- třetí kapitola bude analyzovat strukturu přihlašovaných pohledávek a na základě těchto dat budou stanoveny náklady společnosti na přihlášení pohledávky do insolvenčního řízení a bude doporučena optimální výše pohledávky pro uplatnění v insolvenčním řízení v závislosti na stanovených nákladech a míry výtěžnosti z insolvenčních řízení.

Využita v této práci bude především analytická metoda, tj. studium literatury, právních předpisů a judikatury. Pro vyhodnocení míry uspokojení věřitelů dle způsobu řešení úpadku bude provedena analýza výtěžků insolvenčních řízení, na nichž konkrétní věřitel

participuje. V rámci vyhodnocení míry uspokojování pohledávek věřitelů dle způsobů řešení úpadku bude využita metoda srovnávací.

Data poskytnutá společnostmi pro analýzu v rámci praktické části této práce se týkají let 2012–2018. Všechna insolvenční řízení, použita pro tuto analýzu, byla zahájena po účinnosti insolvenčního zákona, tj. po 1.1.2008.

Pro skončená insolvenční řízení je rozhodné datum nabytí právní moci usnesení o ukončení insolvenčního řízení, tj. usnesení o zrušení konkursu, usnesení o splnění reorganizačního plánu a usnesení o splnění oddlužení. V případě analýzy výtěžnosti jednotlivých způsobů řešení úpadku dlužníka budou použity hodnoty přihlášených pohledávek a výtěžků těch řízení, která ve sledovaném roce či období skutečně skončila, tzn. že nezáleží, kdy byla pohledávka přihlášena, ale kdy dané insolvenční řízení skončilo. Porovnává se tedy hodnota přihlášené pohledávky společně s výtěžkem z ukončeného řízení v daném roce. Ve všech případech odpovídá uváděná výše pohledávky pouze jistinně pohledávky (nejsou připočítávány žádné další poplatky – např. úroky z prodlení či náklady řízení) a vždy se jedná o nezajištěné pohledávky.

Pro přihlášené pohledávky je rozhodným datem datum přihlášení pohledávky do insolvenčního řízení věřitel, tj. datum, kdy pověřený pracovník odešle přihlášku pohledávky příslušnému soudu. Tato chvíle nastává průměrně do 10 dní od zveřejnění usnesení o úpadku dlužníka.

Stanovené hypotézy:

H1. Míra uspokojení u konkursu dosahuje průměrně hodnoty nižší jak 10 % přihlášené pohledávky

H2. Míra uspokojení u reorganizací je vyšší než míra uspokojení u konkursů

H3. Míra uspokojení u oddlužení dosahuje průměrně hodnoty vyšší jak 50 % přihlášené pohledávky

H4. Míra uspokojení u oddlužení je vyšší než u ostatních způsobů řešení úpadku – tj. konkursu a reorganizace

5 Analýza míry uspokojení věřitele v rámci insolvenčních řízení

5.1 Představení společnosti

Pro analýzu dat výtěžnosti z insolvenčních řízení v závislosti na způsobu řešení úpadku jsem si vybrala akciovou společnost zabývající se prodejem specifických komodit elektřiny a zemního plynu.

Společnost v současné době usiluje o velkou obchodní transakci, kvůli které jsou veškeré výstupy ze společnosti analyzovány odbornými společnostmi a vše musí být schváleno vrcholovým managementem. Z tohoto důvodu není možné v následující části této práce použít název dané společnosti.

Jak již bylo zmíněno, společnost prodává hlavně elektřinu a zemní plyn, ke kterým svým zákazníkům poskytuje široké množství služeb. Společnost je součástí celosvětového holdingu, který má své sídlo v sousedním Německu. Je jednou z předních světových společností poskytující služby vyjmenované výše se silným postavením na evropském trhu. Společnost vznikla sloučením dvou německých významných společností v roce 2000. A na český trh vstoupila v roce 2004 pomocí fúze se společnostmi, které na českém území působily do té doby v poskytování těchto komodit. Místo působnosti společnosti mimo České republiky je zejména Německo, mimo jiné také Velká Británie, Švédsko, Itálie, či Slovensko.

Základní informace

Počet zaměstnanců: 262

Základní kapitál: 1.676.381.000,00 Kč

Právní forma: Akciová společnost

Předmět podnikání:

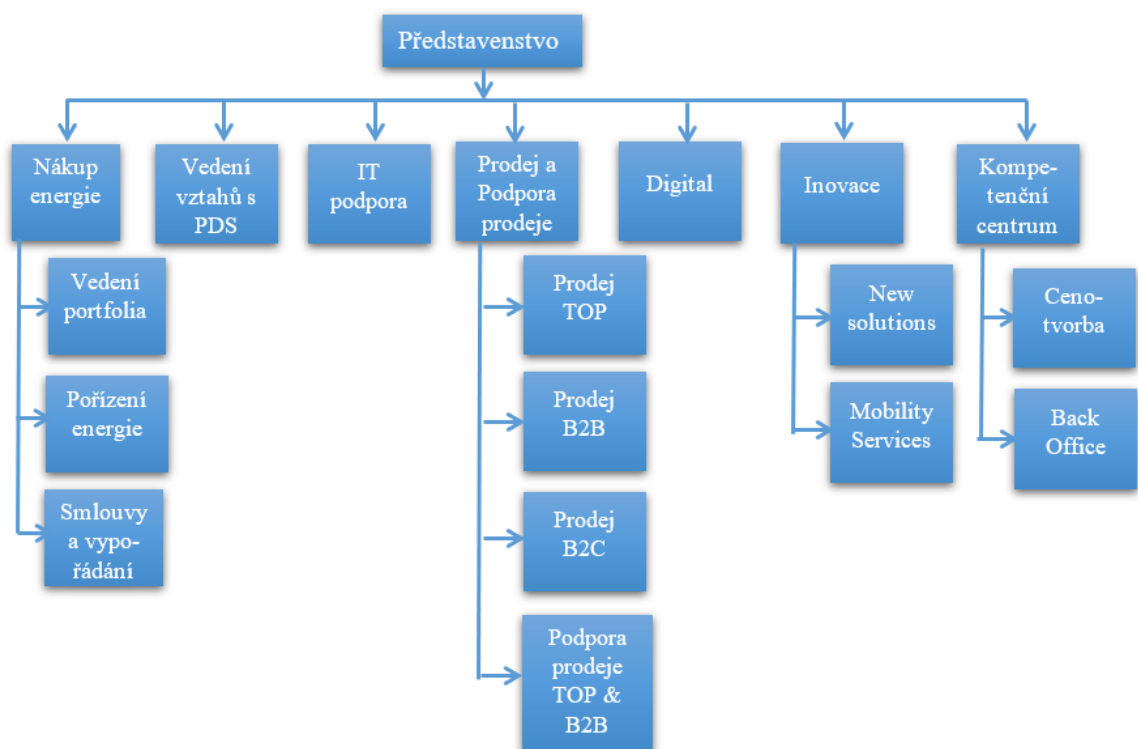
- Obchod s elektřinou
- Obchod s plynem
- Výroba, obchod a služby neuvedené v přílohách 1 až 3 živnostenského zákona
- Montáž, opravy, revize a zkoušky plynových zařízení a plnění nádob plynu
- Výroby, instalace, opravy elektrických strojů a přístrojů, elektronických a telekomunikačních zařízení

- Montáž, opravy, revize a zkoušky elektrických zařízení
- Výroba elektřiny
- Výroba tepelné energie
- Poskytování nebo zprostředkování spotřebitelského úvěru

Organizační struktura

Na následujícím obrázku 3 je znázorněna zjednodušená organizační struktura podniku.

Obrázek 3 Organizační struktura společnosti



Zdroj: interní dokumenty společnosti, vlastní zpracování

5.2 Míra uspokojení věřitele v rámci insolvenčního řízení

Následující kapitola se zabývá analýzou výtěžnosti pohledávek uplatněných v rámci insolvenčních řízení konkrétního věřitele představeného v předchozí kapitole. Nejdříve je představena míra uspokojení věřitele ze všech insolvenčních řízení celkem a poté následuje stanovení míry uspokojení věřitele pro konkrétní způsoby řešení úpadku dlužníka.

5.2.1 Míra uspokojení věřitele z insolvenčních řízení celkem

Následující kapitola popisuje míru uspokojení představeného věřitele souhrnně ze všech pravomocně skončených insolvenčních řízení za sledované období 2012–2018. Jedná se tedy o výtěžek ze všech insolvenčních řízení, do kterých společnost přihlásila své pohledávky bez ohledu na to, jakým způsobem se úpadek dlužníka řešil.

Výsledky tohoto výzkumu doplněné o strukturu dlužníků znázorňují následující tabulky a pro lepší ilustraci a představení výsledků následuje grafické znázornění těchto výsledků.

Tabulka 1 Přihlášené pohledávky a jejich výtěžnost v letech 2012-2018

	Přihlášeno	Vyplaceno věřiteli	Výtěžek
2012	2 532 033,00 Kč	576 030,64 Kč	22,750 %
2013	6 071 032,00 Kč	1 109 399,00 Kč	18,274 %
2014	9 321 150,00 Kč	848 842,47 Kč	9,107 %
2015	19 407 371,00 Kč	1 171 142,56 Kč	6,035 %
2016	10 563 210,00 Kč	1 107 492,59 Kč	10,484 %
2017	7 346 773,00 Kč	1 447 447,72 Kč	19,702 %
2018	16 615 705,50 Kč	2 632 089,88 Kč	15,841 %

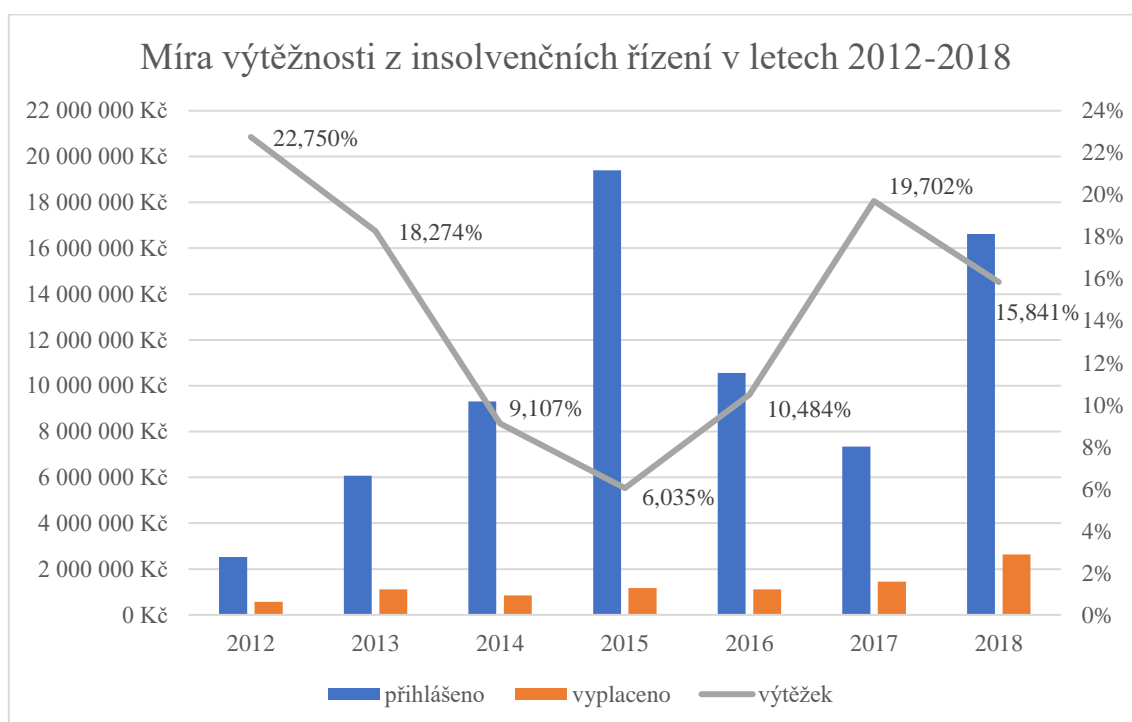
Zdroj: interní data společnosti, vlastní zpracování

Tabulka 2 Souhrn přihlášených pohledávek a jejich výtěžnosti v letech 2012-2018

Výše přihlášených pohledávek do insolvenčních řízení a výtěžek z nich ve sledovaném období				
	Přihlášeno	Vyplaceno věřiteli	Průměrný výtěžek	Počet řízení
Celkem	71 544 695,50 Kč	8 874 455,07 Kč	12,404 %	1424
Konkurs	61 860 663,50 Kč	2 926 419,45 Kč	4,731 %	706
Reorganizace	1 807 366,00 Kč	194 635,66 Kč	10,769 %	5
Oddlužení	8 189 245,00 Kč	5 771 389,75 Kč	70,475 %	713

Zdroj: interní data společnosti, vlastní zpracování

Graf 1 Výtěžnost všech insolvenčních řízení v letech 2012-2018



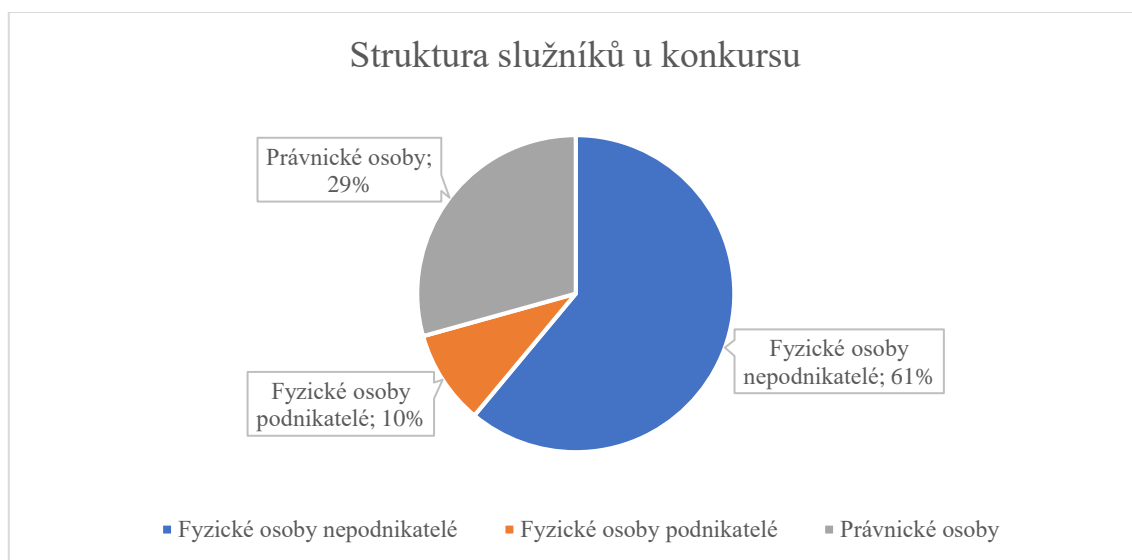
Zdroj: interní data společnosti, vlastní zpracování

Tabulka 3 Struktura dlužníků za sledované období 2012-2018

Struktura dlužníků za sledované období				
	Fyzické osoby nepodnikatelé	Fyzické osoby podnikatelé	Právnícké osoby	Celkem
Konkurs	431	68	207	706
Reorganizace	0	0	5	5
Oddlužení	702	9	0	713

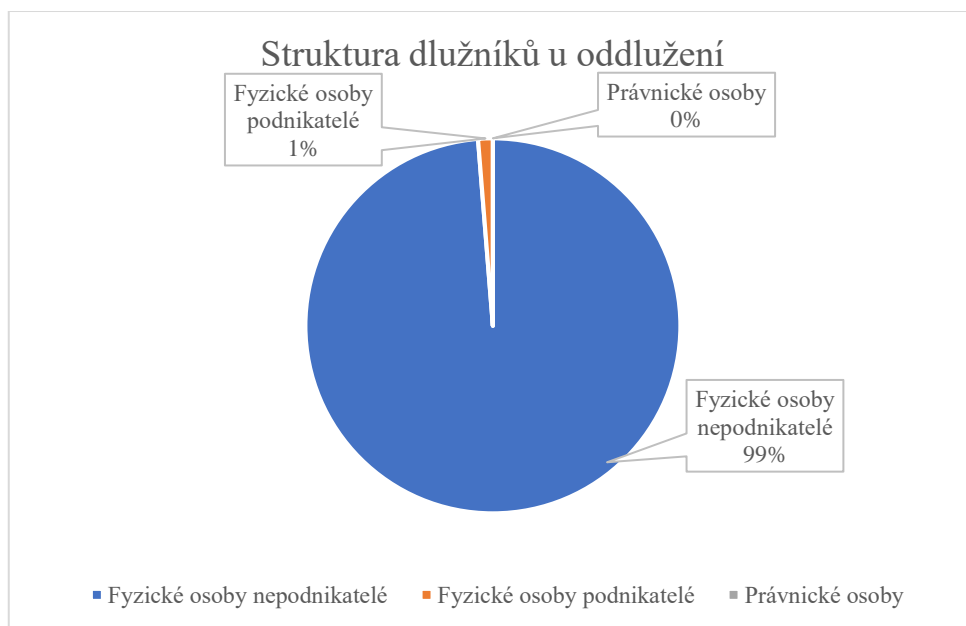
Zdroj: interní data společnosti, vlastní zpracování

Graf 2 Struktura dlužníků u konkursů ve sledovaném období



Zdroj: interní data společnosti, vlastní zpracování

Graf 3 Struktura dlužníků u oddlužení ve sledovaném období



Zdroj: interní data společnosti, vlastní zpracování

Z výše uvedených tabulek 1 a 2 a grafu 1 je patrné, že průměrný výtěžek ze všech pravomocně ukončených insolvenčních řízení, do kterých věřitel přihlásil svou pohledávku, dosahuje výše 12,404 %.

V letech 2014 a 2015 lze vidět propad výtěžku věřitele pod hranici 10 %. V roce 2015 dosahuje míra uspokojení věřitele nejnižší výše, tj. 6,035 % a to i přesto, že celkový výtěžek vyplacený věřiteli dosahuje třetí nejlepší hodnoty za sledované období. Takto nízká míra výtěžnosti je způsobena skončením právě těch insolvenčních řízení, do kterých společnost přihlásila velmi vysoké pohledávky, které v souhrnu vytvořily sumu dosahující hodnoty 19 407 371,00 Kč, což je nejvyšší úroveň přihlášených pohledávek za celé sledované období.

Na druhé příčce v závislosti na výši přihlášených pohledávek do insolvenčních řízení, která skončila v daném roce, se umístil rok 2018, ve kterém se přihlásilo do ukončených insolvenčních řízení v tomto roce celkem 16 615 705,50 Kč. Tato skutečnost také snížila míru výtěžnosti z insolvenčních řízení oproti předchozímu roku, a to na 15,841 % i přesto, že byla v tomto roce z insolvenčních řízení vyplacena věřiteli nejvyšší částka ze sledovaného období, a to 2 632 089,88 Kč.

Lze vidět, že se od roku 2012 výše přihlášených pohledávek zvýšila o téměř sedminásobek. Tato zvyšující se tendence může být způsobena také tím, že se insolvenčním řízením ve společnosti přikládá rok od roku stále větší míra pozornosti, a to hlavně ze strany vedoucích pracovníků managementu pohledávek, jako o prostředek pro uspokojení neuhrazených pohledávek. Insolvence se stávají rovnocenným nástrojem k mimosoudnímu a soudnímu vymáhání pohledávek.

Z tabulky 3 a následných grafů 2 a 3, které znázorňují strukturu dlužníků, jejichž pohledávky byly mnou analyzovanou společností přihlášeny do insolvenčních řízení, je evidentní, že úpadek dlužníka řešený konkursem za sledované období se nejvíce týká fyzických osob nepodnikatelů, tj. celkem 431 řízení (61 % případů) a poté právnických osob, tj. celkem 207 řízení (29 % případů) a nejméně se úpadek dlužníkem řešil konkursem u fyzických osob podnikatelů, a to celkem v 68 případech (10 % řízeních). Řešení úpadku reorganizací se v případě mnou analyzované společnosti týká pouze 5 právnických osob, žádných fyzických osob nepodnikatelů ani podnikatelů. Oddlužení se právnických osob netýká (proto počet řízení nulový) a nejvíce této formy řešení úpadku v případě mnou

analyzované společnosti využívají fyzické osoby nepodnikatelé. Je to v celkem 702 případech (99 % řízeních) a u fyzických osob podnikatelů je to v 9 případech (1 % řízeních).

5.2.2 Míra uspokojení věřitele z konkursů

Následující kapitola se věnuje analyzováním míry výtěžnosti u insolvenčních řízení, které řeší úpadek dlužníka konkursem⁹. Míra uspokojení věřitele v rámci konkursu se všeobecně uvádí jako ta nejnižší ze všech možností řešení úpadku dlužníka.

V rámci této diplomové práce byla stanovena hypotéza ohledně výtěžnosti z konkursů, která byla následující – H1: „Míra uspokojení u konkursu dosahuje průměrně hodnoty nižší než 10 % přihlášené pohledávky“.

Výsledky tohoto výzkumu znázorňují následující tabulky a pro lepší ilustraci výsledků následuje i grafické znázornění.

Tabulka 4 Přihlášené pohledávky do konkursů a jejich výtěžnost v letech 2012-2018

	Přihlášeno	Vyplaceno věřiteli	Výtěžek
2012	1 820 697,00 Kč	109 486,64 Kč	6,013 %
2013	4 211 753,00 Kč	405 087,00 Kč	9,618 %
2014	8 472 180,00 Kč	303 729,47 Kč	3,585 %
2015	18 347 378,00 Kč	477 845,35 Kč	2,604 %
2016	9 431 812,00 Kč	299 722,21 Kč	3,178 %
2017	5 914 140,00 Kč	479 551,69 Kč	8,109 %
2018	13 662 703,50 Kč	850 997,09 Kč	6,229 %

Zdroj: interní data společnosti, vlastní zpracování

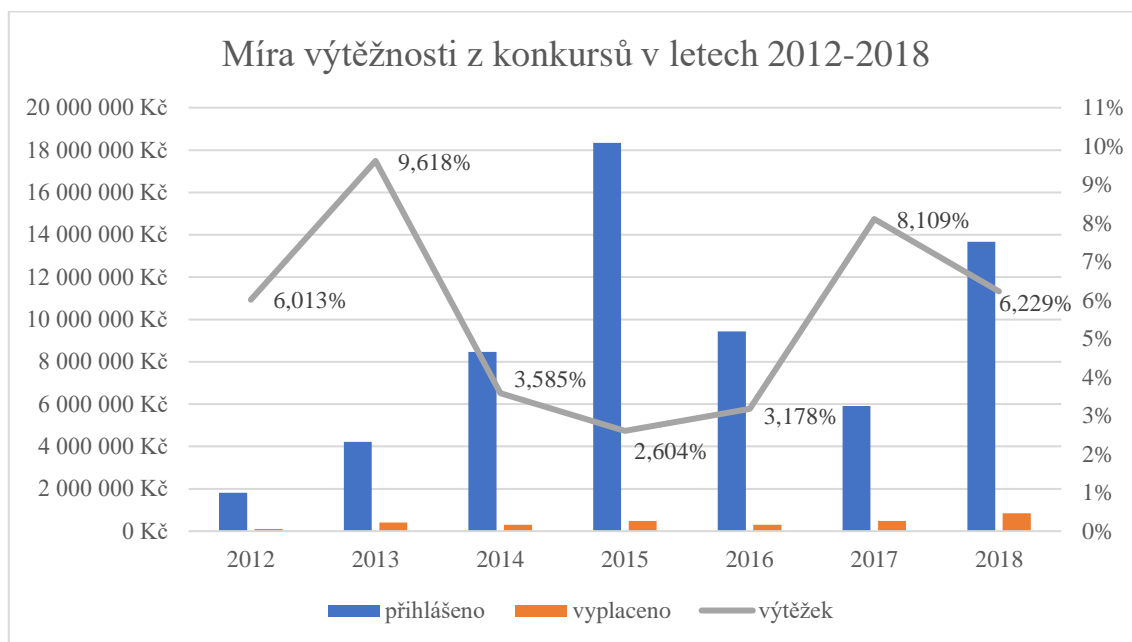
Tabulka 5 Souhrn přihlášených pohledávek do konkursů a jejich výtěžnosti v letech 2012-2018

Výše přihlášených pohledávek do insolvenčních řízení řešených konkursem a výtěžek z nich ve sledovaném období				
	Přihlášeno	Vyplaceno věřiteli	Průměrný výtěžek	Počet řízení
Celkem	61 860 663, 50 Kč	2 926 419,45 Kč	4,731 %	706

Zdroj: interní data společnosti, vlastní zpracování

⁹ Analyzovaná data se týkají i insolvenčních řízení, ve kterých se úpadek dlužníka z počátku řešil sanačním způsobem řešení úpadku, tj. reorganizací či oddlužením, ale v průběhu řízení byl změněn na likvidační způsob, tj. konkurs.

Graf 4 Výtěžnost konkursů v letech 2012-2018



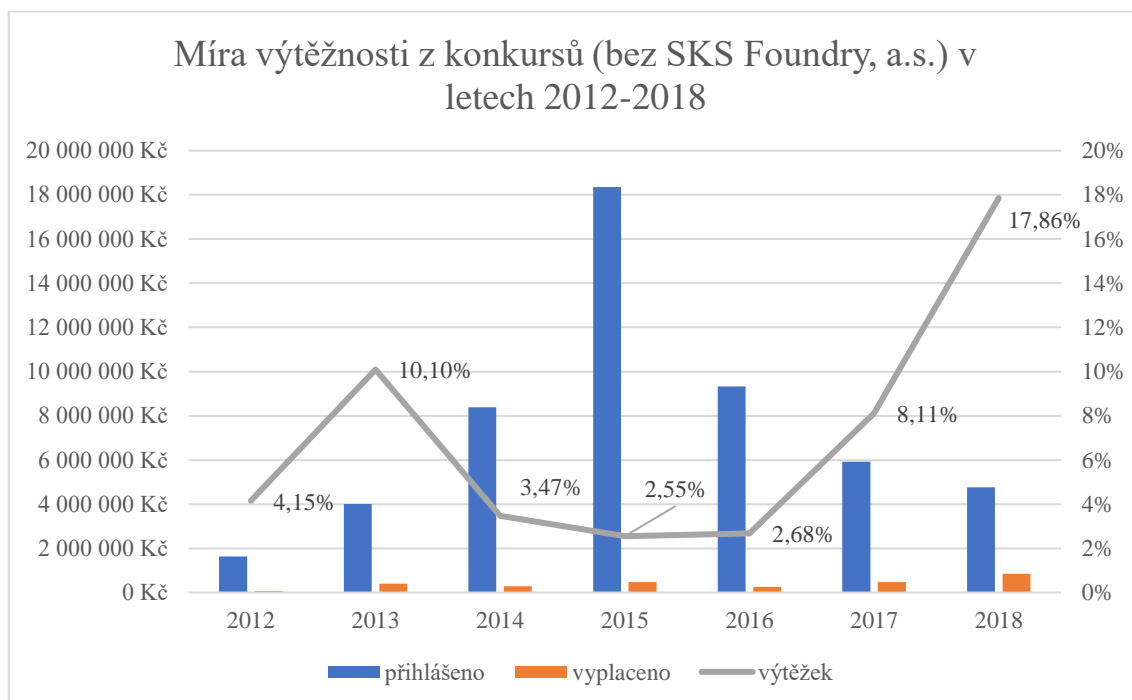
Zdroj: interní data společnosti, vlastní zpracování

V případě grafického znázornění míry výtěžnosti konkursů lze vidět určitou podobnost s grafickým znázorněním míry výtěžnosti všech insolvenčních řízení. To je způsobeno hlavně tím, že vysoké pohledávky (v případě tohoto věřitele až v řádech milionů Kč) jsou přihlašovány hlavně do insolvenčních řízení, kde se dlužníkův úpadek řeší konkursem, protože tímto způsobem se řeší převážně veškeré úpadky právnických osob, za kterými má tento věřitel vždy vyšší pohledávky než za fyzickými osobami, u kterých se jejich úpadek řeší hlavně oddlužením.

Celkem byly do insolvenčních řízení, pravomocně ukončených ve sledovaném období, řešených konkursem věřitelem přihlášeny pohledávky ve výši 61 860 663,50 Kč a celkem bylo věřiteli vyplaceno plnění z těchto řízení ve výši 2 926 419,45 Kč. Z toho je evidentní, že přihlášená výše pohledávek několikanásobně převyšuje vyplacené plnění věřiteli. Výtěžnost konkursů tedy dosahuje průměrné výše 4,731 %.

Následující graf znázorňuje situaci, která by nastala v případě, že by v roce 2018 pravomocně neskončilo insolvenční řízení společnosti SKS Foundry, a.s. Do insolvenčního řízení uvedené společnosti analyzovaný věřitel přihlásil pohledávka ve výši necelých 9 milionů, ze kterých nezískal vůbec nic, protože z výtěžku zpeněžení majetkové podstaty byly uspokojeny pouze pohledávky za majetkovou podstatou a pohledávky postavené na roveň pohledávkám za majetkovou podstatou tvořených hlavně pracovními pohledávkami a pohledávkami pro údržbu majetkové podstaty.

Graf 5 Výtěžnost konkursů (bez SKS Foundry, a.s.) v letech 2012-2018



Zdroj: interní data společnosti, vlastní zpracování

A výsledná tabulka by se v roce 2018 změnila následovně.

Tabulka 6 Změna výtěžnosti konkursů (bez SKS Foundry, a.s.) v roce 2018

	Přihlášeno	Vyplaceno věřiteli	Výtěžek
2018	4 765 703,50 Kč	850 997,09 Kč	17,86 %

Zdroj: interní data společnosti, vlastní zpracování

V případě, že by v roce 2018 pravomocně neskončilo insolvenční řízení společnosti SKS Foundry, a.s., do kterého společnost přihlásila pohledávku ve výši necelých 9 milionů Kč, dosahovala by věřitelova výtěžnost z konkursů v roce 2018 míry 17,86 %, což by znamenalo rekordní výtěžnost z konkursů věřitele ať již z jeho historických dat, tak i z dat např. společnosti InsolCentrum, s.r.o. a výtěžnost z konkursů věřitele by měla od roku 2015 stále zvyšující se tendenci.

Předem stanovená hypotéza H1: „Míra uspokojení u konkursu dosahuje průměrně hodnoty nižší jak 10 % přihlášené pohledávky“ se tedy potvrdila, protože průměrná míra uspokojení věřitele dosahuje hodnoty 4,731 %. Společnost InsolCentrum, s.r.o. uvádí, že průměrná výtěžnost u konkursů a nezajištěných pohledávek, kterých se týkají tato analyzovaná data věřitele, dosahuje výše pouhých 3 %. Proto i tak, že výtěžnost u konkursů

dosáhla tak žalostné výše výtěžnosti pod 5 %, je to stále více než je výtěžnost všech konkursů, které byly společností InsolCentrum, s.r.o. analyzovány.

Dále společnost InsolCentrum s.r.o. dodává, že v 58 % případech konkurs končí pro nemajetnost dlužníka a věřitel ze svých pohledávek neuvidí ani korunu a pohledávky se stávají nedobytnými.

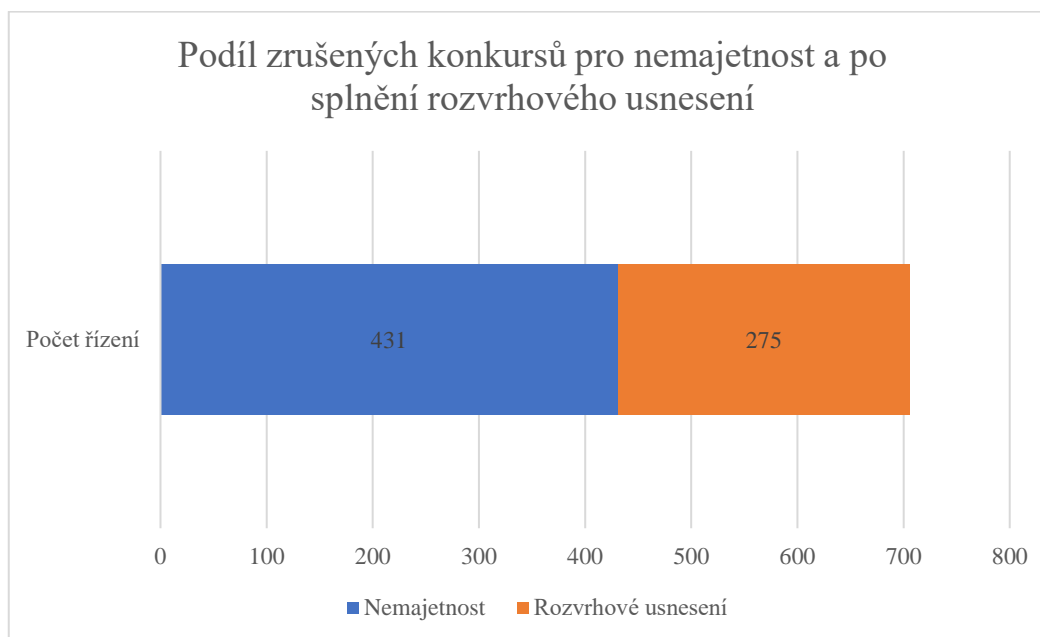
V níže uvedené tabulce a grafu je znázorněn podíl zrušených konkursů pro nedostatek majetku dlužníka a po splnění rozvrhového usnesení u analyzovaného věřitele.

Tabulka 7 Podíl zrušených konkursů pro nemajetnost a po splnění rozvrhového usnesení

	Nemajetnost	Rozvrhové usnesení	Celkem
Počet řízení	431	275	706
Přihlášená výše celkem	47 631 005,50 Kč	14 229 658,00 Kč	61 860 663,50 Kč
Průměrná přihlášená pohledávka	110 512,77 Kč	51 744,21 Kč	
Podíl	61 %	39 %	100 %

Zdroj: interní data společnosti, vlastní zpracování

Graf 6 Podíl zrušených konkursů pro nemajetnost a po splnění rozvrhového usnesení



Zdroj: interní data společnosti, vlastní zpracování

Ve mnou analyzované společnosti skončil konkurs nedostatkem majetku dlužníka v celkem 61 % případů. Konkrétně tak dopadlo 431 řízení z celkových 706 řešených konkursem. Do těchto 431 řízení byly přihlášeny pohledávky celkem ve výši 47 631 005,50 Kč a do zbylých řízení, ve kterých bylo věřiteli vyplaceno alespoň nějaké plnění,

tj. 275 řízeních, ve kterých byly uplatněny pohledávky ve výši 14 229 658,00 Kč. Průměrná přihlášená pohledávka do konkursu, který skončil pro nedostatek majetku dosahuje výše 110 512,77 Kč a v případě skončení konkursu po splnění rozvrhového usnesení dosahuje průměrná přihlášená pohledávka téměř poloviční výše, tj. 51 744,21 Kč.

Z těchto uvedených dat je evidentní určitá souvislost mezi průměrnou výší přihlášené pohledávky a způsobem skončení konkursu. Čím vyšší přihlášená pohledávka, tím vyšší pravděpodobnost, že konkurs skončí pro nemajetnost. To může být způsobeno hlavně tím, že dlužník už je tak zadlužen, že po prohlášení konkursu již nemá žádný majetek, který by mohl být zpeněžen a výtěžkem zpeněžení alespoň částečně umořit pohledávky věřitelů. Dalším důvodem tohoto výsledku může být také skutečnost, že do nedávna (konkrétně do 1.7.2017, tj. do účinnosti novely IZ, která umožňuje zrušit schválené oddlužení a zastavit insolvenční řízení) nebylo možné ukončit schválené oddlužení v případě neplnění dlužnických povinností nijak jinak než prohlášením konkursu. Oddlužení plněním splátkového kalendáře je pro dlužníky často jedinou možností, protože již žádný majetek nevládní a jsou schopni své dluhy umořit pouze splácením.

5.2.3 Míra uspokojení věřitele z reorganizací

Následující kapitola se věnuje analyzováním míry výtěžnosti u insolvenčních řízení, které řeší dlužníkův úpadek reorganizací. Reorganizace je jediným ze sanačních způsobů řešení úpadku dlužníka podnikatele, který ale musí splnit podmínky dané IZ, aby bylo možné jeho úpadek řešit tímto způsobem.

Počet insolvenčních řízení, při kterých je řešen úpadek dlužníka pomocí reorganizace je velmi nízký. Od účinnosti IZ, tj. od roku 2008 do roku 2018 byla všemi insolvenčními soudy povolena reorganizace u méně než 200 případů.

V případě mnou analyzované společnosti se do insolvenčních řízení řešených reorganizací přihlásila pohledávka v pouze v 5 případech. Byla tomu insolvenční řízení společností K Maso spol. s r.o., MILTRA B s.r.o., Cooptel, stavební a.s., Bomaso a.s. a Javořice a.s.

V rámci této diplomové práce byla stanovena hypotéza ohledně výtěžnosti z reorganizací, která byla následující – H2: „Míra uspokojení u reorganizací je vyšší než míra uspokojení u konkursů“.

Výsledky výzkumu míry uspokojení věřitele v případě řešení úpadku dlužníka reorganizací znázorňují následující tabulky.

Tabulka 8 Přihlášené pohledávky do reorganizací a jejich výtěžnost v letech 2012-2018

	Přihlášeno	Vyplaceno věřiteli	Výtěžek
2012	0,00 Kč	0,00 Kč	0,00 %
2013	906 232,00 Kč	44 306,00 Kč	4,889 %
2014	0,00 Kč	0,00 Kč	0,00 %
2015	41 414,00 Kč	2 775,00 Kč	6,701 %
2016	49 646,00 Kč	14 839,00 Kč	29,890 %
2017	96 372,00 Kč	4 963,00 Kč	5,150 %
2018	713 702,00 Kč	127 752,66 Kč	17,900 %

Zdroj: interní data společnosti, vlastní zpracování

Tabulka 9 Souhrn přihlášených pohledávek do reorganizací a jejich výtěžnosti v letech 2012-2018

Výše přihlášených pohledávek do insolvenčních řízení řešených reorganizací a výtěžek z nich ve sledovaném období				
	Přihlášeno	Vyplaceno věřiteli	Výtěžek	Počet řízení
Celkem	1 807 366,00 Kč	194 635,66 Kč	10,769 %	5

Zdroj: interní data společnosti, vlastní zpracování

Z výše uvedených dat je zřejmé, že uspokojení věřitele v případě řešení úpadku dlužníka formou reorganizace je vyšší než v případě konkursu, kde dosahuje míra výtěžnosti průměrné výše 4,731 %. To je dáno hlavně tím, že v případě reorganizace podnik dlužníka nezaniká a pohledávky jsou hrazeny z výnosů stále fungujícího podniku dlužníka. V tomto případě tedy lze předpokládat vyšší plnění pro přihlášené věřitele a druhou šanci podniku, který po reorganizaci může dále fungovat ve své podnikatelské činnosti. Tímto se potvrdila předem stanovená hypotéza H2 o tom, že výtěžek z reorganizací dosahuje vyšší hodnoty než výtěžek z konkursů.

Avšak ani průměrná výše uspokojení věřitele z reorganizace nedosahuje průměrné výtěžnosti věřitele ze všech insolvenčních řízení, tedy 12,404 %, což je dáno vysokou výtěžností druhého sanačního způsobu řešení dlužníkového úpadku, kterým je institut oddlužení. Výtěžností oddlužení se bude věnovat následující kapitola.

5.2.4 Míra uspokojení věřitele z oddlužení

Následující kapitola se zabývá analyzováním míry výtěžnosti u insolvenčních řízení, které řeší úpadek dlužníka jeho oddlužením. Oddlužení je druhým ze sanačních způsobů řešení dlužníkového úpadku. U tohoto způsobu řešení dlužníkového úpadku je předpokládána nejvyšší míra uspokojení věřitele ze všech způsobů řešení dlužníkového úpadku.

V rámci této diplomové práce byla stanovena hypotéza ohledně výtěžnosti z oddlužení, která byla následující – H3: „Míra uspokojení u oddlužení dosahuje průměrně hodnoty vyšší než 50 % přihlášené pohledávky“ a další hypotéza se týká srovnání míry výtěžnosti u oddlužení a zbylých dvou způsobů řešení dlužníkového úpadku, tj. konkursu a reorganizace a její znění je následující – H4: „Míra uspokojení u oddlužení je vyšší než u ostatních způsobů řešení úpadku – tj. konkursu a reorganizace“.

Výsledky tohoto výzkumu znázorňují následující tabulky a pro lepší ilustraci výsledků následuje grafické znázornění těchto výsledků.

Tabulka 10 Přihlášené pohledávky do oddlužení a jejich výtěžnost v letech 2012-2018

	Přihlášeno	Vyplaceno věřiteli	Výtěžek
2012	711 336,00 Kč	466 544,00 Kč	65,587 %
2013	953 047,00 Kč	660 006,00 Kč	69,252 %
2014	848 970,00 Kč	545 113,00 Kč	64,209 %
2015	1 018 579,00 Kč	690 522,21 Kč	67,793 %
2016	1 081 752,00 Kč	792 931,38 Kč	73,301 %
2017	1 336 261,00 Kč	962 933,03 Kč	72,062 %
2018	2 239 300,00 Kč	1 653 340,13 Kč	73,833 %

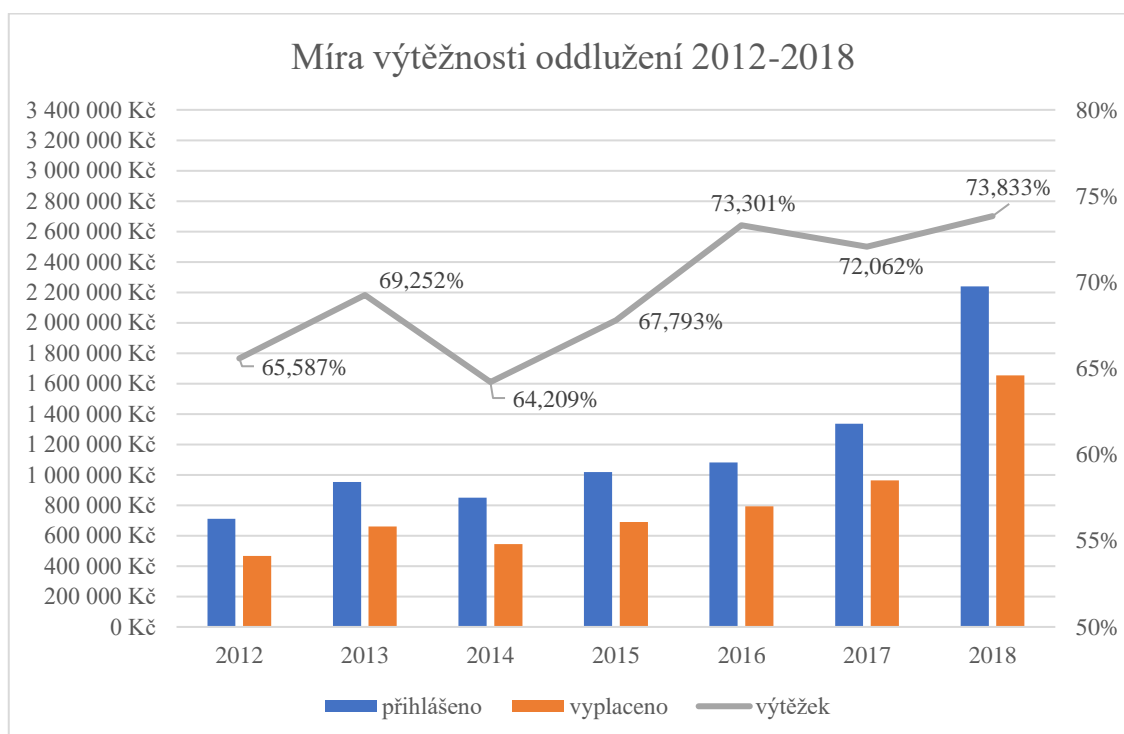
Zdroj: interní data společnosti, vlastní zpracování

Tabulka 11 Souhrn přihlášených pohledávek do insolvenčních řízení a jejich výtěžnosti v letech 2012-2018

Výše přihlášených pohledávek do insolvenčních řízení řešených oddlužením a výtěžek z nich ve sledovaném období				
	Přihlášeno	Vyplaceno věřiteli	Výtěžek	Počet řízení
Celkem	8 189 245,00 Kč	5 771 389,75 Kč	70,475 %	713

Zdroj: interní data společnosti, vlastní zpracování

Graf 5 Výtěžnost oddlužení v letech 2012-2018



Zdroj: interní data společnosti, vlastní zpracování

Z výše uvedených souhrnných dat je evidentní, že insolvenční řízení, při kterých se úpadek dlužníka řeší pomocí oddlužení, přináší věřiteli to nejvyšší uspokojení. V případě tohoto konkrétního věřitele dosahuje uspokojení průměrné výše 70,475 %. Výsledky výzkumu insolvenčních řízení na českém území společnosti InsolCentrum, s.r.o. uvádějí průměrnou výtěžnost věřitelů v oddlužení 56 %.

Pokud porovnáme průměrný výtěžek z oddlužení v roce 2012 a v roce 2018 lze vidět zvýšení vyplaceného výtěžku věřiteli o 8,246 %, což je pro věřitele velmi cennou informací. Věřitel by se tedy určitě měl ještě více zaměřit na uspokojování svých pohledávek právě v rámci insolvenčního řízení.

Jak již bylo zmíněno výše, průměrná míra uspokojení v oddlužení pro tohoto konkrétního věřitele je ve výši 70,475 %. Tím se potvrzuje hypotéza H3 o tom, že „Míra uspokojení u oddlužení dosahuje průměrně hodnoty vyšší než 50 % přihlášené pohledávky“. Druhá hypotéza týkající se výtěžku z oddlužení, a to H4 o tom, že „Míra uspokojení u oddlužení je vyšší než u ostatních způsobů řešení úpadku – tj. konkursu a reorganizace“ se také podařila potvrdit, protože průměrný výtěžek u konkursů dosahuje výše 4,731 % a u reorganizací výše 10,769 %.

5.3 Struktura přihlašovaných pohledávek

Následující kapitola popisuje pohledávky, které věřitel přihlašuje do insolvenčních řízení. Analyzována je celková výše přihlášených pohledávek v jednotlivých letech za sledované období, dále nejvyšší a nejnižší přihlášená pohledávka v jednotlivých letech sledovaného období, podíl na jednu přihlášku pohledávky a také struktura přihlašovaných pohledávek a v neposlední řadě také počet přihlašovaných pohledávek za rok.

Dále následuje vyčíslení vynaložených nákladů mnou analyzované společnosti na jednu přihlášku pohledávky, které je doplněno o doporučení optimální výše případné přihlašované pohledávky v závislosti na vypočtených nákladech na jednu přihlášku pohledávky a míry výtěžnosti pohledávek v insolvenčních řízení, která byla stanovena v předchozích kapitolách.

5.3.1 Struktura a výše přihlašovaných pohledávek

Tato kapitola popisuje vývoj výše a strukturu přihlašovaných pohledávek do insolvenčních řízení za sledované období let 2012–2018. Nejdříve je analyzován vývoj výše přihlašovaných pohledávek v tabulce 12 a následujícím grafu 8. Dále následuje analýza struktury přihlašovaných pohledávek v tabulce 13 a následujícím grafu 9.

Tabulka 12 Vývoj výše přihlášených pohledávek v letech 2012-2018

Rok	Celkem přihlá- šeno	Podíl na jednu při- hlášku pohledávky	Nejvyšší přihlá- šená pohledávka	Nejnižší přihlá- šená pohledávka
2012	34 660 968,06 Kč	40 116,86 Kč	7 605 304,00 Kč	102,00 Kč
2013	43 216 227,50 Kč	46 319,64 Kč	21 245 968,00 Kč	117,00 Kč
2014	33 326 113,10 Kč	31 860,53 Kč	2 223 477,00 Kč	341,00 Kč
2015	33 756 467,66 Kč	29 559,08 Kč	5 991 963,00 Kč	903,00 Kč
2016	33 537 240,12 Kč	29 239,09 Kč	2 623 139,00 Kč	1 321,00 Kč
2017	46 071 775,43 Kč	40 132,21 Kč	12 17 564,00 Kč	1 687,00 Kč
2018	47 459 076,57 Kč	37 457,83 Kč	2 456 419,00 Kč	1 987,00 Kč

Zdroj: interní data společnosti, vlastní zpracování

Výše uvedená tabulka popisuje výši přihlašovaných pohledávek ve sledovaném období. Z tabulky lze vyčíst vzestupnou tendenci u nejnižší přihlášené pohledávky, která je každým rokem vyšší. V roce 2018 dosáhla výše 1 987,00 Kč. Průměrná výše přihlašované pohledávky se pohybuje v řádech desetitisíců a konkrétně průměrně mezi 29 000,00 Kč až 46 000,00 Kč. Nejnižší průměrná přihlašovaná pohledávka dosahovala v roce 2016 výše 29 239,09 Kč a nejvyšší průměrná přihlašovaná pohledávka dosahovala v roce 2013 výše 46 319,64 Kč. Následující graf zobrazuje tento vývoj názorněji.

Graf 8 Vývoj průměrné přihlášené pohledávky v letech 2012-2018



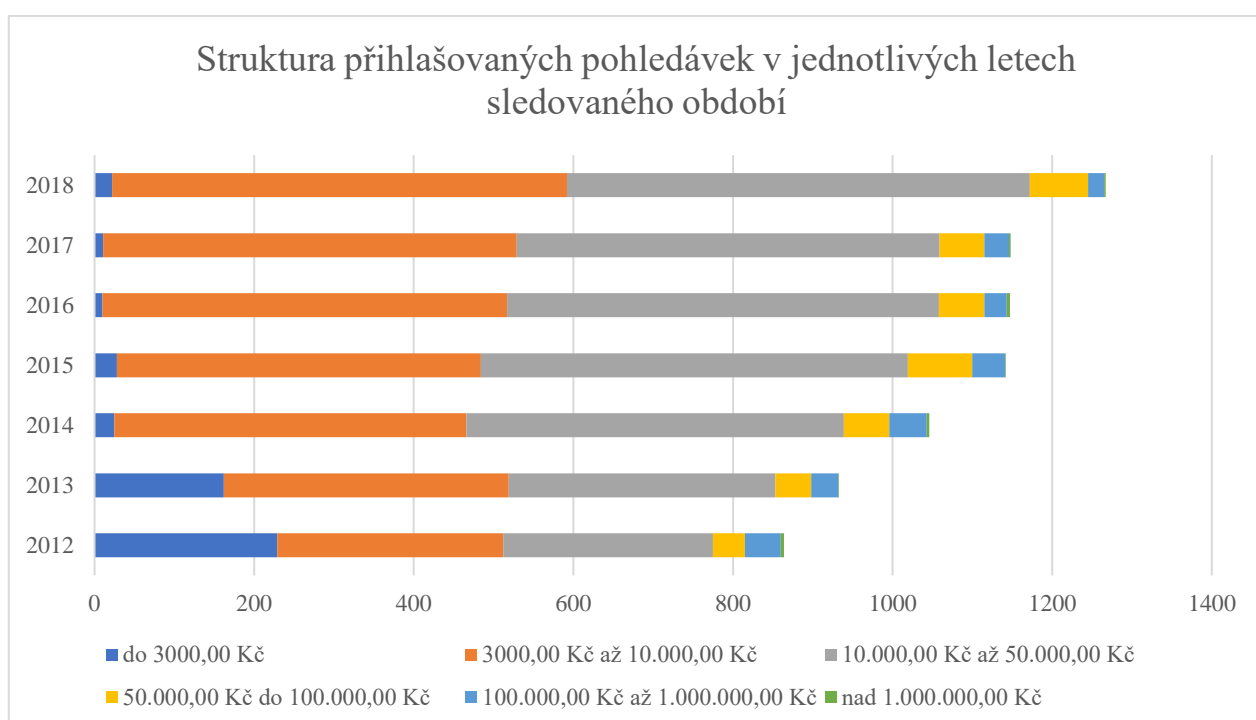
Zdroj: interní data společnosti, vlastní zpracování

Tabulka 13 Struktura přihlašovaných pohledávek ve sledovaném období

Rok	do 3.000,00 Kč	3.000,00 Kč do 10.000,00 Kč	10.000,00 Kč do 50.000,00 Kč	50.000,00 Kč do 100.000,00 Kč	100.000,00 Kč do 1.000.000,00 Kč	nad 1.000.000,00 Kč
2012	229	283	263	40	45	4
2013	162	357	334	45	34	1
2014	25	441	473	57	47	3
2015	28	456	535	81	41	1
2016	10	507	541	57	28	4
2017	11	518	530	56	31	2
2018	22	570	580	73	20	2

Zdroj: interní data společnosti, vlastní zpracování

Graf 9 Struktura přihlašovaných pohledávek ve sledovaném období



Zdroj: interní data společnosti, vlastní zpracování

Z výše uvedených dat týkajících se struktury přihlašovaných pohledávek ve sledovaném období let 2012-2018 je jasně viditelné, že nejvíce přihlašované jsou pohledávky v úrovni 10 000,00 Kč až 50 000,00 Kč, které v posledních 5 letech předčily další skupinu pohledávek v rozmezí 3 000,00 Kč do 10 000,00 Kč. Dále je vidět v těchto kategoriích pohledávek zvyšující se tendence jejich počtu, který meziročně stoupá (vyjma roku 2017 u pohledávek 10 000,00 Kč až 50 000,00 Kč). Lze vidět, že společnost se chová efektivně a pohledávky do 3 000,00 Kč uplatňuje pouze v nízkém počtu. Proč se společnost chová efektivně v rámci uplatňování nízkých pohledávek do 3 000,00 Kč, je popsáno v kapitole

5.3.3, kde je stanovena optimální výše pro případné uplatnění pohledávky v insolvenčním řízení.

5.3.2 Vývoj počtu přihlášek pohledávek

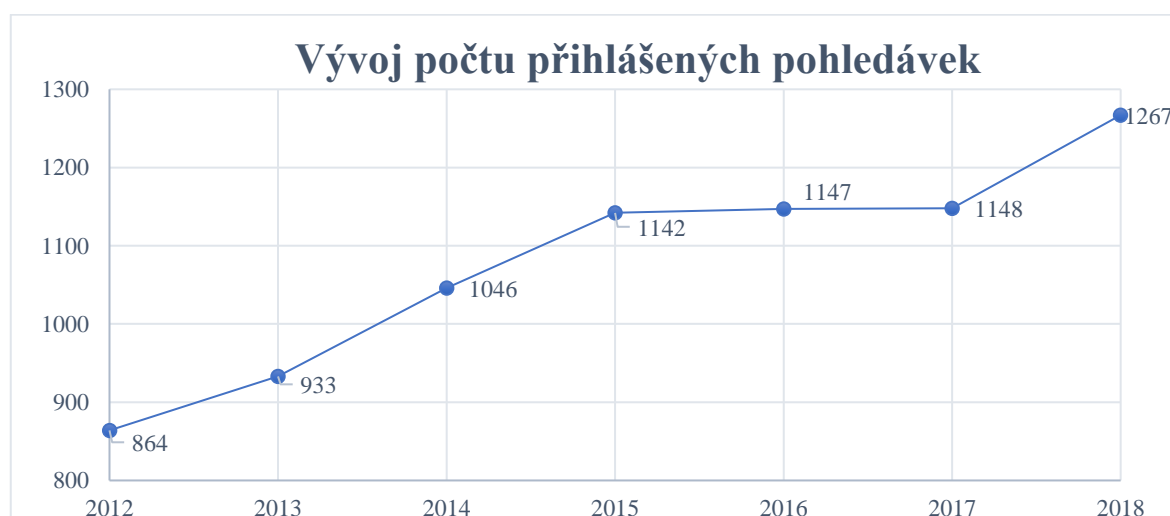
V níže uvedené tabulce 14 je uveden souhrnný počet podaných přihlášek pohledávek za jednotlivé roky ve sledovaném období 2012–2018 bez ohledu na to, kdy daná insolvenční řízení skončila či skončí. Je to tedy odlišný pohled oproti předchozím analýzám, kde přihlášená pohledávka korespondovala s obdobím, kdy insolvenční řízení skončilo (tzn. že se jednalo o stejná insolvenční řízení).

Tabulka 14 Počet přihlášek pohledávek v letech 2012-2018

Rok	Počet
2012	864
2013	933
2014	1046
2015	1142
2016	1147
2017	1148
2018	1267

Zdroj: interní data společnosti, vlastní zpracování

Graf 10 Vývoj počtu přihlášek pohledávek v letech 2012-2018



Zdroj: interní data společnosti, vlastní zpracování

Z výše uvedených dat je zřejmé, že počet podaných přihlášek pohledávek příslušnému insolvenčnímu soudu věřitelem každoročně roste. Počet podaných přihlášek se v letech 2015–2017 pohyboval v rozmezí od 1140 do 1150 podaných přihlášek za jeden rok. To znamená průměrně 95 přihlášek měsíčně. V roce 2018 počet podaných přihlášek pohledávek vzrostl na počet 1267 přihlášek za jeden rok. To znamená průměrně 105 přihlášek měsíčně.

Tento nárůst je způsoben hlavně změnou organizační struktury na oddělení, které se insolvenčními řízeními zabývá. Kolektiv bylo nutné rozšířit o další osobu, protože situace již byla neúnosná z důvodu navyšování pohledávek nutných k přihlašování do insolvenčních řízení a s nimi i spojená další administrativa. V současné době je tak možné přihlašovat více pohledávek (nehrozí zmeškání lhůty pro přihlášení). Avšak čím více přihlášených pohledávek, tím vyšší administrativa je s nimi spojená. A to hlavně z důvodu neustálé snahy pro optimalizování všech interních postupů či zajišťování co nejefektivnějšího vymáhání vzniklých pohledávek, ať už v rámci insolvenčních řízení či soudního vymáhání.

Pozitivní tendence v počtu podaných přihlášek pohledávek koreluje s bohužel pozitivní tendencí zadluženosti českých obyvatel. Společnost poskytuje své služby v prodeji komodit hlavně na území Jižních Čech a Jižní Moravy. Dle dat Otevřené společnosti, o.p.s., která sumarizuje data ohledně zadluženosti na území České republiky, se na tomto území, tj. Jihočeský kraj, Vysočina, Jihomoravský kraj a Zlínský kraj zadluženost obyvatel meziročně zvýšila průměrně o 2,1 %.

5.3.3 Náklady spojené s přihlašování pohledávek a stanovení optimální výše pohledávky

Následující kapitola stanovuje náklady na zaměstnance, který se denně zabývá přihlašování pohledávek do insolvenčních řízení společně s další administrativou spojenou s touto činností a poskytuje podporu ostatním zaměstnancům společnosti v problematice insolvenčních řízení. Dále tato kapitola vymezí optimální výši pohledávky pro přihlašování do insolvenčních řízení v závislosti na vypočtených nákladech a míry výtěžnosti z insolvenčních řízení.

Náklady na pracovníka

Následující tabulka zobrazuje náklady společnosti na pracovníka, který se zabývá přihlašování pohledávek do insolvenčních řízení.

Tabulka 16 Měsíční náklady na pracovníka zabývajícího se insolvenčními řízeními

Náklad	Výše
Hrubá mzda	32 250,00 Kč
Náklady zaměstnavatele (zdravotní a sociální pojištění)	10 965,00 Kč
Benefity	12 354,00 Kč
Náklady na budovu	3 015,00 Kč
Náklady na vybavení	2 513,00 Kč
IT náklady	5 187,00 Kč
Ostatní náklady (útvary HR, účetnictví, ...)	1 496,00 Kč
Služby advokátní kanceláře	6 500,00 Kč
Celkem	74 280,00 Kč

Zdroj: interní data společnosti, vlastní zpracování

Tabulka 16 stanovuje měsíční náklady společnosti na pracovníka, který se zabývá přihlašovaním pohledávek. Mimo mzdu, benefity a povinné pojištění byly do výpočtu zahrnuty i náklady na budovu¹⁰, ve které zaměstnanec pracuje, dále náklady na vybavení kanceláře (stůl, židle a další vybavení kanceláře), IT náklady (počítač, telefon, tiskárna, počítačový software a další vybavení), ostatní náklady, které souvisí s vedením evidence o tomto zaměstnanci a v neposlední řadě je nutné počítat i s náklady na služby advokátní kanceláře, která společnost zastupuje a poskytuje společnosti záštitu ve všech ať insolvenčních či soudních řízeních.

Optimální výše pohledávky pro přihlášení

Po vyčíslení nákladů na pracovníka zabývajícího se přihlašovaním pohledávek do insolvenčních řízení je dalším úkolem této podkapitoly stanovit optimální výši pohledávky pro přihlašování do insolvenčních řízení v závislosti na vypočtených nákladech a míry výtěžnosti z insolvenčních řízení.

¹⁰ Náklady na budovu stanovuje útvar Controlling, který vychází z celkových provozních nákladů na budovu, které jsou následně vztažené k celkovému počtu zaměstnanců

Tabulka 17 Výpočet optimální výše pohledávky pro přihlášení do insolvenčního řízení

Průměrný počet přihlášek podaných denně (ks)	3
Průměrný čas na 1 přihlášku pohledávky (h)	2,5
Náklady celkem (Kč)	74 280,00
Náklady na 1 den (Kč)	3 376,64
Náklady na 1 hodinu (Kč)	450,18
Náklady na 1 přihlášku (Kč)	1 125,45
Vážený aritmetický průměr výtěžnosti (%)	37,67
Bod zvratu výtěžnosti pohledávky (Kč)	2 987,64

Zdroj: interní data společnosti, vlastní zpracování

Pro stanovení průměrného počtu přihlášek podaných za 1 den, resp. průměrného času na 1 přihlášku pohledávky 1 pracovníkem byla využita data z roku 2018, tj. 1267 podaných přihlášek za rok. To odpovídá 3 podaným přihláškám denně (tedy $1267/2 = 633,5$ tj. poměr přihlášek na 1 pracovníka za 1 rok, $633,5/207^{11} = 3,06$, resp. 3 počet přihlášek na 1 pracovníka na 1 den).

Náklady na pracovníka celkem, tj. 74 280,00 Kč byly převzaty z předchozího výpočtu nákladů na pracovníka a z této částky byly vypočítány náklady na 1 pracovní hodinu ($74\,280/165^{12} = 450,18$ Kč), náklady 1 pracovní den ($450,18 \cdot 7,5 = 3\,376,36$ Kč) a na 1 přihlášku pohledávky ($2,5 \cdot 450,18 = 1\,125,45$ Kč).

Vážený aritmetický průměr výtěžnosti ze všech insolvenčních řízení, do kterých věřitel přihlásil svou pohledávku, ve výši 37,67 % byl stanoven pomocí procentuálního zastoupení ze součtu všech způsobů řešení úpadku dlužníka a jejich stanovené výtěžnosti, kterou se zabývala předchozí kapitola 5.

Data potřebná pro další výpočty jsou následující: míra výtěžnosti: konkursy 4,731 %, oddlužení 70,475 % a reorganizace 10,769 % a počet řízení: konkursy 706 řízeních, oddlužení 713 řízeních, reorganizace 5 řízeních → celkem 1424 insolvenčních řízení.

¹¹ Počet pracovních dní v roce 2018 – po započtení svátků, dovolených atd.

¹² Průměrný počet pracovních hodin za 1 měsíc

Jednotlivá procentuální zastoupení byla vypočítána následovně: konkursy – $706/1424*100 = 49,579 \%$, oddlužení – $713/1424*100 = 50,070 \%$ a reorganizace $5/1424*100 = 0,351 \%$.

Výsledná hodnota váženého aritmetického průměru byla vypočítána následovně: $[(4,731*49,579) + (70,475*50,070) + (10,769*0,351)] *100 = 37,67 \%$.

Hledaným výsledkem tohoto výpočtu bylo stanovení bodu zvratu, kdy je přihlášení pohledávky do insolvenčního řízení pro společnost výhodné v závislosti na nákladech vynaložených na přihlášení pohledávky a jejich následnou správou a na váženém aritmetickém průměru výtěžnosti insolvenčních řízení společnosti. Tato hodnota byla stanovena ve výši 2 987,64 Kč, a to pomocí výpočtu $1125,45/37,67 = 2987,64$.

Lze tedy říci, že přihlášení pohledávky vyšší než tato hodnota se společnosti z hlediska výtěžnosti pohledávky v závislosti na nákladech na její uplatnění a následnou správu vyplatí v insolvenčním řízení uplatnit. A naopak, pohledávky nižší než 3 000,00 Kč se společnosti v závislosti na nákladech na její uplatnění a následnou správu nevyplatí v insolvenčním řízení uplatnit a je lepší tuto pohledávku rovnou odepsat podle platné právní úpravy.

6 Shrnutí výsledků a doporučení pro analyzovanou společnost

„Je insolvence vhodným nástrojem pro vymáhání neuhrazených pohledávek? Je pro nás přínosné uplatňovat pohledávky v insolvenčním řízení? Vyplatí se nám to?“ Na základě analýzy poskytnutých dat uvedené v předchozí kapitole 5, lze na tyto otázky pokládané analyzovanou společností jednoznačně odpovědět – ano, insolvenčními jako nástrojem pro vymáhání neuhrazených pohledávek je zcela nepochybně vhodné se zabývat. Výsledky praktické části této diplomové práce, tj. analýzy míry uspokojení věřitele v insolvenčních řízeních, přinesly mnoho poznatků, které mohou společnosti pomoci v rozhodování o strategických otázkách v rámci managementu pohledávek.

Průměrná míra uspokojení věřitele v rámci všech insolvenčních řízení bez ohledu na způsob řešení dlužníkovy úpadku dosahuje míry 12,404 % a vážený aritmetický průměr dosahuje výše 37,67 %. Pokud se podíváme na jednotlivé způsoby řešení úpadku, tak průměrný výtěžek u konkursů dosahuje výše 4,731 %, u reorganizací je to 10,769 % a u oddlužení vysokých 70,475 %.

Nízká výtěžnost u konkursů, oproti ostatním způsobům řešení dlužníkovy úpadku, je způsobena hlavně vysokými pohledávkami právnických osob, u kterých je prohlášen úpadek, až když jsou už tak zadlužené a neperspektivní, že není možné využít sanačního způsobu řešení úpadku – reorganizace a jejich majetek často nedosahuje ani na uspokojení odměny a hotových výdajů insolvenčního správce. Toto přesvědčení potvrzuje i tabulka 7 a následující graf 6 v předchozí kapitole, které uvádějí, že konkursy skončí pro nemajetnost v 61 % všech konkursů, do kterých analyzovaná společnost přihlásí svou pohledávku. Přičemž průměrná přihlášená pohledávka do konkursů skončených pro nemajetnost dosahuje výše 110 512,77 Kč, což je více než dvojnásobek průměrně přihlášené pohledávky do konkursu, který skončí splněním rozvrhového usnesení.

Dalším důvodem tohoto výsledku může být také skutečnost, že do nedávna nebylo možné zastavit insolvenční řízení, které začalo jako oddlužení, ale dlužník v průběhu řízení neplnil insolvenčním soudem stanovené povinnosti, nijak jinak než prohlášením konkursu. To také zvýšilo podíl konkursů skončených pro nemajetnost, protože většina dlužníků již neměla žádný majetek, který by mohl být zpeněžen a tak jejich jedinou možností k umoření dluhů pro ně bylo plnění splátkového kalendáře v rámci povoleného oddlužení.

Doporučením pro věřitele na tomto místě je, aby věnoval větší pozornost zákazníkům, kteří se řadí do skupiny MOP (=maloodběratelé podnikatelé) a VO (=velkoodběratelé), protože právě u těchto zákazníků často vznikají vysoké pohledávky, které se v případě špatné finanční situace zákazníka později stávají splatnými a neuhrazenými a je nutné je začít vymáhat. Aby se předešlo tomuto scénáři, je nutné tyto zákazníky lépe prověřovat, věnovat více času jejich požadavkům a v případě snížení jejich solventnosti okamžitě nastalou situaci řešit upomínáním a včasným odpojením.

Co se týče reorganizací, tam už míra výtěžnosti věřitele dosahuje vyšší hodnoty než u konkursů, a to 10,769 %. Avšak na rozdíl od konkursů, kdy dlužník osvobozen od předchozích dluhů není, v případě reorganizace je dlužník osvobozen a věřiteli tak zůstává část pohledávky, kterou po dlužníkovi již nemůže dále vymáhat. A v případě analyzovaného věřitele tyto částky často tvoří statisícové až milionové položky. V tomto případě platí doporučení stejné jako u konkursů, a to věnovat se více „velkým“ zákazníkům, kteří společnosti přinášejí jak velké peníze, tak ale i velké dluhy.

Celkový „vítěz“, ať už v počtu skončených řízení či průměrné míry uspokojení věřitele, je oddlužení, v rámci něhož společnost dosahuje opravdu skvělých výsledků. Necelých 71 % výtěžku z přihlášené pohledávky je pro věřitele určitě výborná zpráva. Věřiteli bylo dlužníkem, který plnil povinnosti v rámci oddlužení, uhrazeno 100 % přihlášené pohledávky celkem v 234 případech (tj. cca 1/3 všech oddluženích) ve sledovaném období. Pokud se tyto výsledky porovnají se soudním vymáháním pohledávek a následnými exekucemi, které vždy doprovázejí další náklady spojené s tímto vymáháním, vyhrává vymáhání pohledávek pomocí oddlužení na plné čáře. A to ještě s ohledem na to, že plnění oddlužení trvá nejdéle 5 let a mnohdy je ještě kratší, oproti tomu vymáhání pohledávky v rámci exekučního řízení trvá nejednou i desítky let. V současné době se ve společnosti množí případy, kdy společnost v rámci dlouho trvající exekuce nevy mohla na své pohledávce ničeho (exekutor si nejdříve hradí své náklady a na jistinu věřitele často nic nezbyde) a poté, co dlužník se dlužník dostal do oddlužení, které následně splnil, získala společnost buď alespoň nějaké plnění či dokonce 100 % své uplatněné pohledávky.

Na základě analýzy dat týkajících se oddlužení se nabízí několik doporučení pro analyzovanou společnost. Po konzultaci s pracovníky společnosti je prvním a nejdůležitějším doporučením zvýšení kontroly bonity nových i stávajících zákazníků. Po zvýšení pozornosti vyhodnocování solventnosti zákazníka je dále nutné, aby docházelo k rychlejšímu

odpojování v případě, že má zákazník více neuhrazených záloh a hrozí tak vysoké vyúčtování spotřebované energie, kdy následné vymáhání této pohledávky přináší společnosti další náklady s tím spojené.

Vymáhání neuhrazené pohledávky vypadá následovně: nejdříve zákazníka informují o dluhu pracovníci managementu pohledávek, pokud jsou po několika pokusech upomínání neúspěšní, předává se vymáhání pohledávky některé z externích inkasních společností a v případě, že ani ta neuspěje, přechází se k soudnímu vymáhání pohledávky, které je nákladově nejnáročnější.¹³ Čím je cesta vymáhání pohledávky delší, tím vynaložené náklady společnosti logicky stoupají. V případě, že by se systém odpojování a upomínání dlužníků zpřísnil, mohlo by to společnosti ušetřit vysoké náklady spojené s vymáháním neuhrazených pohledávek.

Dalším doporučením, které se netýká pouze oblasti oddlužení, ale všech pohledávek, je zlepšení výběru exekutorů, se kterými společnost spolupracuje. Není výjimkou, že pohledávky jednoho zákazníka spravuje více exekutorů, kdy jeden exekutor bez problémů vymůže celou pohledávku věřitele avšak druhý nevymůže ničeho. Tato situace je také z části spojená se zastupující advokátní kancelář, která vymáhání pohledávek v rámci soudních řízení zajišťuje.

V neposlední řadě by bylo vhodné častěji proškolovat všechny zaměstnance, kteří se zabývají jak pohledávkami, tak i komunikací se zákazníky, o insolvencích obecně, dále jak mají jednat se zákazníky v insolvenční, insolvenčním správcem apod.

V rámci rozsáhlé kapitoly 5 byly v jejím závěru vyčísleny náklady na pracovníka, který uplatňuje pohledávky v insolvenčních řízeních, dále byl stanoven vážený aritmetický průměr výtěžnosti věřitele v insolvenčních řízeních a z těchto hodnot byla poté vypočítána optimální výše přihlašované pohledávky v závislosti na výše uvedených proměnných. Optimální výše přihlašované pohledávky byla stanovena ve výši 3 000,00 Kč.

Věřitel by podle tohoto výpočtu neměl přihlašovat pohledávky nižší než je tato hodnota, protože na základě výpočtu tím obětuje více nákladů přihlášením pohledávky, než může statisticky získat z insolvenčního řízení. Na základě výše uvedeného lze tedy společnosti doporučit přihlašovat pohledávky do insolvenčních řízení vyšší jak 3 000,00 Kč.

¹³ Tento postup je stejný pro pohledávky všech zákazníků.

Uplatňování pohledávek v insolvenčním řízení přináší věřiteli některé výhody, které právní úprava nabízí, a to například odpis zbylé části pohledávky po skončení insolvenčního řízení dle platné daňové úpravy a možnost využití upraveného seznamu pohledávek jako exekuční titulu.

Z principu opatrnosti a věrného a poctivého účetnictví je nutné v rámci vedení účetnictví sledovat možnost vymahatelnosti neuhrazené pohledávky a případně přechodně či trvale snížit její hodnotu. V případě přechodného snížení hodnoty pohledávky je nutné vytvářet opravné položky a v případě trvalého snížení hodnoty pohledávky je nutno pohledávku odepsat. Podmínky uplatňování těchto nástrojů je upraveno zákonem o rezervách pro zjištění základu daně z příjmů zákona o daních z příjmů.

Upravený seznam pohledávek jako exekuční titul lze použít po skončení insolvenčního řízení, resp. zrušení konkursu, zrušení schváleného oddlužení či neschválení oddlužení v případě, že dlužník pohledávku při přezkumném jednání nepopřel. Využití této „nabídky“ insolvenčního zákona věřiteli ušetří nemalé náklady spojené se soudním vymáháním pohledávky. Je tedy na místě tohoto ustanovení zákona využívat v co nejvyšší míře.

V závěru této kapitoly je vhodné také vyhodnotit předem stanovené hypotézy H1, H2, H3 a H4, které se v rámci kapitoly 5 při analýze míry výtěžnosti věřitele v insolvenčních řízeních povedlo všechny potvrdit. Na základě potvrzených hypotéz lze tedy říci, že uspokojení z konkursů dosahuje průměrně hodnoty nižší než 10 %. U analyzované společnosti dosahuje výtěžnost u konkursů výše 4,731 %. Dále, že míra uspokojení u reorganizací je vyšší než míra uspokojení u konkursů. Míra uspokojení u reorganizací dosahuje výše 10,769 % tedy o 6,038 % více. Dále, že uspokojení u oddlužení dosahuje průměrně hodnoty vyšší než 50 %. U analyzovaného věřitele dosahuje míra výtěžnosti u oddlužení skvělého výsledku 70,475 %. A lze to shrnout potvrzenou hypotézou H4, že uspokojení u oddlužení je vyšší než u ostatních způsobů řešení úpadku, tj. konkursu a reorganizace.

7 Závěr

Diplomová práce se zabývá analýzou míry uspokojení věřitele v závislosti na způsobu řešení úpadku. Cílem práce byl rozbor průběhu jednotlivých způsobů řešení úpadku a následné porovnání míry upokojení věřitele v závislosti na způsobu řešení úpadku dlužníka, a to na základě poskytnutých dat konkrétního věřitele.

První (teoretická) část práce informovala čtenáře o historickém vývoji úpadkového práva od starověkého Říma přes středověk až po novověk, kde se zaměřila na úpadkové právo na českém území a v neposlední řadě je zmíněn zákon předcházející insolvenčnímu zákonu, jak ho známe nyní, tedy zákon o konkurzu a vyrovnaní. Dále definovala a vysvětlila základní a významné termíny týkající se insolvenčního řízení, které jsou důležité pro pochopení celého systému insolvenčních řízení, a procesní subjekty vystupující v insolvenčním řízení. Poté následoval podrobný rozbor jednotlivých způsobů řešení dlužníkového úpadku, tj. konkursu, reorganizace a oddlužení.

Druhá (praktická) část práce se již zabývala analýzou poskytnutých dat vybranou společností, která se zabývá převážně prodejem elektřiny a zemního plynu. Relevantní data byla poskytnuta za období let 2012–2018. Na začátku kapitoly je společnost stručně charakterizována a je nastíněna její organizační struktura. Uplatňováním pohledávek v insolvenčních řízeních a jejich následnou správou se ve společnosti zabývají 2 pracovníci v rámci právního oddělení.

Nejdříve byla analyzována míra uspokojení věřitele v rámci všech insolvenčních řízení, která pravomocně skončila ve sledovaném období, kde věřitel dosáhl průměrné výtěžnosti bez ohledu na způsob řešení úpadku úctyhodného výsledku 12,404 % (tento výsledek byl v rámci kapitoly 5.2.1 komparován i s výsledky jednotlivých způsobů řešení úpadku) s ohledem na to, že uspokojení v rámci některých způsobů řešení úpadku je opravdu na nízké úrovni. Dále se tato část práce zabývala strukturou dlužníků v rámci konkursu a oddlužení, reorganizace se týkala vždy právnických osob, proto tato analýza nebyla zpracována.

Poté následovali analýzy míry uspokojení věřitele v rámci jednotlivých způsobů řešení úpadku, tj. konkursu, reorganizace a oddlužení.

Po analýze míry uspokojení věřitele v rámci insolvenčních řízení byla dále analyzována struktura přihlašovaných pohledávek ve sledovaném období, jak z pohledu průměrné

výše v jednotlivých letech, tak z pohledu početního zastoupení v jednotlivých skupinách přihlašovaných pohledávek. Dále následoval vývoj počtu přihlášených pohledávek.

Kromě výše uvedeného byly také vyčísleny náklady na pracovníka zabývajícího se uplatňováním pohledávek v insolvenčních řízeních. V návaznosti na stanovených nákladech na pracovníka a míry výtěžnosti v insolvenčních řízeních byla také vypočtena a analyzovaná společnost doporučena optimální výše přihlašované pohledávky.

Shrnutí výsledků analyzovaných dat a následných doporučení věřiteli byla věnována samostatná a poslední kapitola praktické části této diplomové práce.

I. Summary a keywords

The aim of this thesis is to compare how satisfied creditor is with different ways of solving debtor's bankruptcy. Outcome of this research could be an important indicator for the company and could be used to make strategic decisions in process of recovering outstanding debts.

The first part of this thesis describes historical development of bankruptcy law, further defines the basic concepts of insolvency law, procedural entities in insolvency proceedings, and last but not least outlines specific ways of solving debtor's bankruptcy.

The second part introduces a chosen company and analysis of the data provided. Firstly, level of creditors' satisfaction in all insolvency proceedings is analysed as total and this is further on broken up to each individual way of bankruptcy resolution. The results are summarised in a separate chapter with added recommendations for creditors.

Keywords: bankruptcy, debtor, creditor, insolvency proceedings, satisfaction rate

II. Použité zdroje

Česká republika. (2006). Zákon č. 182/2006 Sb., o úpadku a způsobech jeho řešení.

Česká republika. (2017). Zákon č. 64/2017 Sb., kterým se mění zákon č. 182/2006 Sb., o úpadku a způsobech jeho řešení (insolvenční zákon), ve znění pozdějších předpisů.

Česká republika. (2006). Zákon č. 312/2006 Sb., o insolvenčních správcích, ve znění pozdějších předpisů.

Đuranová, P. (2018, 23. března). Šikanózní insolvenční návrh a pověst právnické osoby. *EPRAVO.CZ – Sbírka zákonů, judikatura, právo*. [vid. 2018-08-30]. Dostupné z: <https://www.epravo.cz/top/clanky/sikanozni-insolvencni-navrh-a-povest-pravnicke-osoby-107300.html>

Francúzová, A. & Hruška, M. (2017, 14. července). Co přinesla velká novela insolvenčního zákona. *EPRAVO.CZ – Sbírka zákonů, judikatura, právo*. [vid. 2018-08-30]. Dostupné z: <https://www.epravo.cz/top/clanky/co-prinesla-velka-novela-insolvencniho-zakona-106130.html>

Hásová, J., Erbsová, H., Moravec, T., Müllerová, L., Novotný, V., Smrčka, L., ..., Taranda, P. (2014). *Insolvenční zákon*. Praha: Nakladatelství C. H. Beck.

Hásová J. & Moravec T. (2013). *Insolvenční řízení*. Praha: Nakladatelství C. H. Beck

Horák, M. (2017, 9. srpna). Podávání insolvenčních návrhů po 1. červenci 2017. *EPRAVO.CZ – Sbírka zákonů, judikatura, právo*. [vid. 2018-08-30]. Dostupné z: <https://www.epravo.cz/top/clanky/podavani-insolvencnich-navrhu-po-1cervenci-2017-106167.html>

Janků, M. & kol. (2016). *Základy práva pro posluchače neprávnických fakult*. 6. vyd. Praha: C. H. Beck.

Koubek, J. (2017, 23. listopadu). Věřitelský insolvenční návrh po novele insolvenčního zákona. *EPRAVO.CZ – Sbírka zákonů, judikatura, právo*. [vid. 2018-08-30]. Dostupné z: <https://www.epravo.cz/top/clanky/veritelsky-insolvencni-navrh-po-novele-insolvencniho-zakona-106673.html>

Kozák, J., Brož, J., Dadam, A., Stanislav, A., Strnad, Z., Zrůst, L. & Žižlavský M. (2018). *Insolvenční zákon. Komentář*. 4. vyd. Praha: Wolters Kluwer.

- Kurka, R. & Paříková, A. (2014). *Subjekty finančního trhu. Vybrané aspekty likvidace a insolvence*. Praha: C. H. Beck.
- Maršíková, J. (2011). *Insolvenční řízení z pohledu dlužníka a věřitele: Příručka zejména pro neprávniky*. 2. vyd. Praha: Linde Praha, a.s.
- Maršíková J. & kol. (2014). *Insolvenční zákon s poznámkami a judikaturou*. 2. vyd. Praha: Nakladatelství Leges.
- Morávek, J. & Hrdličková, L. (2017, 16. srpna). Novela insolvenčního zákona aneb účinnější ochrana před šikanózními návrhy?. *EPRAVO.CZ – Sbírnka zákonů, judikatura, právo*. [vid. 2018-08-30]. Dostupné z: <https://www.epravo.cz/top/clanky/novela-insolvencniho-zakona-aneb-ucinnejsi-ochrana-pred-sikanoznimi-navrhy-106241.html>
- Rada, J. & Šrámková, M. (2017, 1. listopadu). Záloha na náklady insolvenčního řízení před a po novele insolvenčního zákona. *EPRAVO.CZ – Sbírnka zákonů, judikatura, právo*. [vid. 2018-08-30]. Dostupné z: <https://www.epravo.cz/top/clanky/zaloha-na-naklady-insolvencniho-rizeni-pred-a-po-novele-insolvencniho-zakona-106589.html>
- Richter, T. (2017). *Insolvenční právo*. Praha: Wolters Kluwer.
- Sigmund, A. (2017, 25. září). Velká novela insolvenčního zákona 2017 – první dojmy. *EPRAVO.CZ – Sbírnka zákonů, judikatura, právo*. [vid. 2018-08-30]. Dostupné z: <https://www.epravo.cz/top/clanky/velka-novela-insolvencniho-zakona-2017-prvni-do-jmy-106408.html>
- Skolková, B. (2017, 25. července). Novela insolvenčního zákona. *EPRAVO.CZ – Sbírnka zákonů, judikatura, právo*. [vid. 2018-08-30]. Dostupné z: <https://www.epravo.cz/top/clanky/novela-insolvencniho-zakona-106159.html>
- Smrčka, L., Plaček, J., Schönfeld, J. & Louda, L. (2016). *Insolvenční řízení (očekávání, realita a budoucnost insolvenčního zákona)*. Praha: Professional Publishing.
- Urban, J. (2017, 3. března). Oddlužení a jiné významné změny v insolvenčním zákoně po novele. *EPRAVO.CZ – Sbírnka zákonů, judikatura, právo*. [vid. 2018-08-30]. Dostupné z: <https://www.epravo.cz/top/clanky/oddluzeni-a-jine-vyznamne-zmeny-v-insolvencnim-zakone-po-novele-105294.html>
- Valášek, T. (2018, 27. srpna). Nový elektronický rejstřík insolvencí je pro českou justici nutností. Přepisování informací, tisk a následné skenování dokumentů proces oddlužení neúměrně zatěžuje. *Insolvence 2008: Insolvenční zóna*. [vid. 2018-08-30]. Dostupné z:

<http://www.insolvencnizona.cz/aktuality/novy-elektronicky-rejstrik-insolvenci-je-proceskou-justici-nutnosti-prepisovani-informaci-tisk-a-nasledne-skenovani-dokumentu-proces-oddluzeni-neumerne-zatezuje/>

III. Seznam obrázků, tabulek a grafů

Seznam obrázků

Obrázek 1 Pojem úpadek	11
Obrázek 2 Procesní subjekty.....	14

Seznam tabulek

Tabulka 1 Přihlášené pohledávky a jejich výtěžnost v letech 2012-2018	43
Tabulka 2 Souhrn přihlášených pohledávek a jejich výtěžnosti v letech 2012-2018.....	44
Tabulka 3 Struktura dlužníků za sledované období 2012-2018	45
Tabulka 4 Přihlášené pohledávky do konkursů a jejich výtěžnost v letech 2012-2018 .	47
Tabulka 5 Souhrn přihlášených pohledávek do konkursů a jejich výtěžnosti v letech 2012-2018	47
Tabulka 6 Změna výtěžnosti konkursů (bez SKS Foundry, a.s.) v roce 2018.....	49
Tabulka 7 Podíl zrušených konkursů pro nemajetnost a po splnění rozvrhového usnesení.....	50
Tabulka 8 Přihlášené pohledávky do reorganizací a jejich výtěžnost v letech 2012-2018	52
Tabulka 9 Souhrn přihlášených pohledávek do reorganizací a jejich výtěžnosti v letech 2012-2018	52
Tabulka 10 Přihlášené pohledávky do oddlužení a jejich výtěžnost v letech 2012-2018	53
Tabulka 11 Souhrn přihlášených pohledávek do oddlužení a jejich výtěžnosti v letech 2012-2018	54

Seznam grafů

Graf 1 Výtěžnost všech insolvenčních řízení v letech 2012-2018.....	44
Graf 2 Struktura dlužníků u konkursů ve sledovaném období	45
Graf 3 Struktura dlužníků u oddlužení ve sledovaném období	45
Graf 4 Výtěžnost konkursů v letech 2012-2018	48
Graf 5 Výtěžnost oddlužení v letech 2012-2018	54