



Zdravotně
sociální fakulta
Faculty of Health
and Social Studies

Jihočeská univerzita
v Českých Budějovicích
University of South Bohemia
in České Budějovice

Jihočeská univerzita v Českých Budějovicích
Zdravotně sociální fakulta
Katedra právních oborů, řízení a ekonomiky

Bakalářská práce

Životní styl osob registrovaných na úřadu práce

Vypracovala: Andrea Šestáková
Vedoucí práce: MUDr. Rostislav Čevela, Ph.D., MBA

České Budějovice 2014

Abstrakt

Nezaměstnanost je významným fenoménem vyskytujícím se v dnešní společnosti. Její ekonomické a sociální dopady však nezasahují pouze společnost, ale mají nesporně negativní vliv i na jednotlivce. Životní styl člověka následkem nezaměstnanosti utrpí zjevnou újmu spočívající v reorganizaci běžného dne, snížení životní úrovně, ohrožení stávajících mezilidských vztahů či omezení kontaktu s vnějším prostředím. Tato bakalářská práce se snaží zachytit všechny jevy v kontextu nezaměstnanosti, které mají vliv na životní styl člověka a rovněž poukázat na jeho individuální zvláštnosti. V souvislosti s tím byla práce rozdělena na část teoretickou a praktickou. V teoretické části se postupuje systematicky od definování nezaměstnanosti v ekonomické teorii, přes úlohu Úřadu práce České republiky ke státní politice zaměstnanosti. Klasifikují se zde faktory, které mohou ovlivnit uplatnění uchazeče o zaměstnání na trhu práce, dále se zde definuje zvýšená péče a nástroje aktivní politiky zaměstnanosti. Jelikož se práce zaměřuje na životní styl, byly v další části teorie popsány subjekty a faktory životního stylu společně s kulturní a životní úrovní. Poté byl zhodnocen význam práce v životě člověka a v návaznosti na to představeny možné dopady nezaměstnanosti na životní styl. Poslední kapitola z této části se věnuje strategiím nezaměstnaných osob a popisuje způsob jejich vyrovnávání se s nepříznivou sociální událostí.

Pro výzkum byla zvolena kvalitativní výzkumná strategie. Data byla shromažďována prostřednictvím techniky dotazování pomocí metody polostandardizovaných rozhovorů. Vlastní výběr výzkumného souboru byl proveden prostřednictvím záměrného výběru přes instituce. Zvolenou institucí pro realizaci výzkumu byl Úřad práce v Českém Krumlově, kde se souhlasem ředitele probíhalo přímé vyhledávání uchazečů o zaměstnání. Výběrový soubor se skládal z osmi osob, které byly ochotny se do výzkumu zapojit. Tyto osoby odpovídaly na pět okruhů otázek uvedených v polostandardizovaném rozhovoru, které se zabíraly životní úrovní, mezilidskými vztahy, zdravím, strukturou dne a způsobem hledání zaměstnání.

Hlavním cílem bakalářské práce bylo popsat životní styl osob registrovaných na úřadu práce se zaměřením na životní úroveň, mezilidské vztahy a zdraví. Dílčím

cílem bylo zjistit, jaká je současná struktura dne v životě nezaměstnaného člověka a jakým způsobem si tento člověk hledá nové zaměstnání. Výsledky ukázaly, že vliv nezaměstnanosti na životní úroveň je dán zejména poklesem příjmů, který z velké části eliminuje existence úspor. Úbytek příjmů je řešen většinou částečným omezením spotřeby. Ve dvou případech byl též řešen formou půjčky a v jednom případě dokonce prodejem majetku. Vliv nezaměstnanosti na zdraví je psychického nebo fyzického charakteru, přičemž se projevuje nejvíce stresem. Ve dvou případech byly zaznamenány častější bolesti hlavy, nespavost a u dlouhodobě nezaměstnané komunikační partnerky i zvýšená nemocnost. Vliv nezaměstnanosti na vztahy v rodině nebyl v polovině případů zaregistrován žádný. Ve třech případech se však v rodině začaly objevovat konflikty a pouze v jednom případě byla nezaměstnanost považována za pozitivní, a to z toho důvodu, že dokázala posílit rodinné vztahy. Dále výsledky ukázaly, že hodnocení běžného dne pohledem nezaměstnaných osob je zcela individuální záležitostí. Přesto převažuje názor, že čas vzniklý v důsledku nezaměstnanosti přináší nové možnosti pro aktivity běžného dne, ale zároveň je příčinou sociální izolace a snižování dostupných finančních prostředků. Dále bylo zjištěno, že osoby registrované na úřadu práce k vyhledávání nabídek zaměstnání využívají nejčastěji internet a okruh známých či přátel. Méně často jsou voleny inzeráty v novinách a pouze ve dvou případech byl zvolen přímý kontakt se zaměstnavateli.

Teoretická část bakalářské práce by mohla posloužit uchazečům o zaměstnání, případně studentům v základní orientaci v systému sociálního zabezpečení v nezaměstnanosti. Výsledky výzkumu by dále mohly přinést aktuální pohled na nezaměstnanost a její vliv na životní styl osobám, které se touto problematikou v současné době zabývají.

Klíčová slova: životní styl, životní úroveň, nezaměstnanost, dopady nezaměstnanosti, Úřad práce

Abstract

Unemployment is a significant phenomenon occurring in today's society. Its economic and social impact does not influence only society but has undoubtedly a negative impact on an individual, too. A man's lifestyle resulting from the unemployment suffers from an obvious injury resulting from the reorganization of a typical day, decreasing living standards, threat of existing interpersonal relationships or limited contact to the external environment. This bachelor thesis tries to capture all phenomena in the context of the unemployment which influence the man's lifestyle and also points out the individual traits. The thesis has been divided into a theoretical and practical part. In the theoretical part it has been started with the definition of the unemployment in the economic theory, moves over the task of Labour Office of the Czech Republic to the state policy of the unemployment. Factors have been classified which can influence the job-seekers application in the labour market. Then the increased care and instruments of the active policy of the unemployment have been defined. Because the thesis is focused on the lifestyle the lifestyle subjects and factors together with the cultural and living standards have been described in the further part of the theory. Then the importance of the work in the man's life has been evaluated and following this possible unemployment impacts on the lifestyle have been introduced. The last part of the theory concentrates on the strategies of the unemployed people and describes their way of coping with the adverse social affairs.

For the research of the thesis the qualitative research strategy has been chosen. The data have been collected through the interviewing techniques with the method of semi-structured dialogues. The choice of the research sample has been made through the deliberate choice over institutions. The chosen institution for the research realization was Labour Office in Český Krumlov where the direct search of jobseekers with the consent of the director was made. The sample consisted of eight people who were willing to join the research. These people answered five ranges of issues out of the semi-structured dialogue which dealt with the lifestyle, interpersonal relationships, health, structure of the day and way of the job search.

The main aim of the bachelor thesis was to describe the lifestyle of people registered at the labour office with a focus on the living standards, interpersonal relationships and health. The sub-objective was to find out the current structure of the day in the life of an unemployed person and how he or she looks for a new job. The results showed that the influence of the unemployment on the living standards is particularly set by the decline in revenue which largely eliminates the existence of economies. The decline in revenue is mostly solved by the partial restriction of consumption. In two cases it was also solved by the form of a loan and in one case by the sale of assets. The influence of the unemployment on the health is of psychological or physical nature while stress is shown most. In two cases more frequent headache, insomnia and increased morbidity occurred by a long-term unemployed communicative partner, too. There has been registered no influence of the unemployment on the family relationships in half of the cases. In three cases family conflicts occurred and only in one case the unemployment was considered positive because it strengthened family relationship. Then results showed that the evaluation of a common day of the unemployed people is completely individual. Nevertheless the opinion prevails that the time caused by the unemployment brings new possibilities for activities of a usual day but it is also the cause of social isolation and reduced funding. Then it was found out that the people registered at the labour office use the internet and their friends for seeking for the job offers the most frequently. Not so often the advertisements in newspapers are chosen and only in two cases the direct contact to the employer was chosen.

The theoretical part of the bachelor thesis could serve to the job-seekers, optionally to the students in the basic orientation in the system of the social security in unemployment. The research results could also bring the current view of the unemployment and its influence on lifestyle to the people who are concerned at the present time.

Key words: lifestyle, living standards, unemployment, the unemployment impact, Labour Office

Prohlášení

Prohlašuji, že svoji bakalářskou práci jsem vypracovala samostatně pouze s použitím pramenů a literatury uvedených v seznamu citované literatury.

Prohlašuji, že v souladu s § 47b zákona č. 111/1998 Sb. v platném znění souhlasím se zveřejněním své bakalářské práce, a to – v nezkrácené podobě – v úpravě vzniklé vypuštěním vyznačených částí archivovaných fakultou – elektronickou cestou ve veřejně přístupné části databáze STAG provozované Jihočeskou univerzitou v Českých Budějovicích na jejich internetových stránkách, a to se zachováním mého autorského práva k odevzdanému textu této kvalifikační práce. Souhlasím dále s tím, aby toutéž elektronickou cestou byly v souladu s uvedeným ustanovením zákona č. 111/1998 Sb. zveřejněny posudky školitele a oponentů práce i záznam o průběhu a výsledku obhajoby kvalifikační práce. Rovněž souhlasím s porovnáním textu mé kvalifikační práce s databází kvalifikačních prací Theses.cz provozovanou Národním registrem vysokoškolských kvalifikačních prací a systémem na odhalování plagiátů.

V Českých Budějovicích dne 11. 8. 2014

.....

Andrea Šestáková

Poděkování

Tímto bych chtěla poděkovat vedoucímu bakalářské práce MUDr. Rostislavovi Čevelovi, Ph.D., MBA za odborné vedení, cenné rady a připomínky při vzniku této práce. Dále bych chtěla poděkovat řediteli Úřadu práce v Českém Krumlově panu Františku Peterovi za poskytnutí součinnosti při výběru komunikačních partnerů do výzkumného souboru.

Obsah

ÚVOD	11
1 SOUČASNÝ STAV	13
1.1 Trh práce – základní charakteristika	13
1.2 Nezaměstnanost a její měření.....	13
1.2.1 Typy nezaměstnanosti.....	14
1.2.2 Příčiny a důsledky nezaměstnanosti	15
1.2.3 Nezaměstnanost jako sociální událost	16
1.3 Úřad práce České republiky	16
1.3.1 Uchazeč o zaměstnání.....	18
1.3.2 Zájemce o zaměstnání.....	19
1.4 Zvýšená péče a rizikové skupiny uchazečů o zaměstnání	19
1.5 Státní politika zaměstnanosti.....	21
1.5.1 Aktivní politika zaměstnanosti	22
1.6 Vymezení pojmu životní styl	24
1.6.1 Subjekty životního stylu	24
1.6.2 Faktory životního stylu	25
1.6.3 Životní úroveň.....	25
1.6.4 Kulturní úroveň.....	26
1.6.5 Životní styl jako determinant zdraví.....	26
1.7 Význam práce v životě člověka	27
1.8 Vliv nezaměstnanosti na životní styl.....	28
1.8.1 Životní úroveň.....	28
1.8.2 Rodina.....	29
1.8.3 Sociální status a veřejné mínění.....	30
1.8.4 Sociální sítě a sociální izolace	30
1.8.5 Struktura dne a změna vnímání času	31
1.8.6 Sociálně patologické jevy	31
1.9 Vliv nezaměstnanosti na zdraví	32

1.10	Zvládání nezaměstnanosti a strategie nezaměstnaných	33
2	CÍL PRÁCE A VÝZKUMNÉ OTÁZKY.....	35
2.1	Cíl práce	35
2.2	Výzkumné otázky.....	35
3	METODIKA.....	36
3.1	Metodika sběru dat	36
3.2	Analýza a zpracování dat	38
3.3	Výzkumný soubor	38
4	VÝSLEDKY	40
4.1	Životní úroveň.....	42
4.2	Mezilidské vztahy	49
4.3	Zdraví	52
4.4	Struktura dne	56
4.5	Hledání zaměstnání	59
5	DISKUZE	66
6	ZÁVĚR	75
7	SEZNAM POUŽITÝCH ZDROJŮ.....	77
8	PŘÍLOHY.....	83

Seznam použitých zkratk

- 1 **APZ** – Aktivní politika zaměstnanosti
- 2 **CNC** – Computer Numerical Control (*z angličtiny – číslicové řízení pomocí počítače*)
- 3 **č.** – číslo
- 4 **ČR** – Česká republika
- 5 **ČSÚ** – Český statistický úřad
- 6 **DPP** – Dohoda o provedení práce
- 7 **HPP** – Hlavní pracovní poměr
- 8 **ID** – Invalidní důchod
- 9 **KP** – Komunikační partner
- 10 **MPSV** – Ministerstvo práce a sociálních věcí
- 11 **N** - Nezaměstnanost
- 12 **PnB** – Příspěvek na bydlení
- 13 **PnD** – Přídavek na dítě
- 14 **PvN** – Podpora v nezaměstnanosti
- 15 **REK** – Rekvalifikace
- 16 **st.** - stupeň
- 17 **SÚPM** – Společensky účelná pracovní místa
- 18 **tis.** – tisíc
- 19 **ÚP** – Úřad práce

ÚVOD

Nezaměstnanost je dnes aktuální problematikou z hlediska ekonomického i sociálního, neboť její důsledky zasahují jednotlivce i celou společnost. Míra nezaměstnanosti neustále stoupá a přináší s sebou zvýšené požadavky, jak na uchazeče o zaměstnání, tak i na stát, který se snaží nezaměstnanost řešit prostřednictvím jí zřízené státní politiky zaměstnanosti. I přes toto úsilí státu s sebou nezaměstnanost nese negativní vliv na životní styl člověka. Je spojena zejména s poklesem příjmů, který zásadním způsobem ovlivňuje životní úroveň. Dále může být příčinou konfliktů s okolím, které mohou nepříznivě narušit současnou integritu mezilidských vztahů. Ztráta kontaktu s pracovním prostředím může též vyvolat pocity stigmatizace, sociální izolaci a být příčinou sociální exkluze. Strukturace dne utrpí následkem nezaměstnanosti závažnou újmu a požadavek na její reorganizaci může být pro nezaměstnaného velmi složitým úkolem. Všechny tyto faktory mají většinou negativní dopad na psychické zdraví a v případě dlouhodobé nezaměstnanosti i fyzické zdraví člověka.

Hlavním cílem bakalářské práce je popsat životní styl osob registrovaných na úřadu práce se zaměřením na životní úroveň, mezilidské vztahy a zdraví. Dílčím cílem je zjistit, jaká je struktura dne v životě nezaměstnaného člověka a jakým způsobem si tento člověk hledá nové zaměstnání. Bakalářská práce se snaží poukázat na společné znaky životního stylu osob registrovaných na úřadu práce a současně zachytit i jeho individuální zvláštnosti.

Bakalářskou práci na toto téma jsem si zvolila z důvodu, že mě tato problematika zajímá a sama jsem měla možnost okusit, byť na krátkou dobu, jaké je to být nezaměstnaným člověkem. Mohu bez pochyby říci, že pohled široké veřejnosti na nezaměstnanost se v posledních letech díky její stoupající tendenci poměrně zmírnil. Převažuje vyšší tolerance, neboť riziko ztráty zaměstnání je dnes velice vysoké a důsledky nezaměstnanosti v menší či větší míře mohou v budoucnosti potkat každého z nás. Existuje ale také část populace, která nezaměstnaností nikdy netrpěla, neví, co obnáší, a jaké dopady na životní styl může mít. Právě těmto osobám by tato práce

mohla být přínosem, a to zejména z hlediska uvědomění si složitosti situace, která vzniká jako následek nezaměstnanosti. Práce by též mohla pomoci uchazečům o zaměstnání v základní orientaci v aktuálním systému sociálního zabezpečení v nezaměstnanosti. Dále by mohla přinést ucelený obraz o nezaměstnanosti a jejím vlivu na životní styl studentům, případně dalším osobám, které se touto problematikou chtějí v budoucnosti zabývat.

1 SOUČASNÝ STAV

1.1 Trh práce – základní charakteristika

Na trhu práce se směřuje primární výrobní faktor zvaný práce za cenu práce, která se nazývá mzda. Práce je schopnost lidí pracovat a tím vytvářet hodnoty. Skládá se ze dvou složek, a to biologické a kvalifikační. Biologická složka práce je zastoupena vlohami a nadáním člověka, kvalifikační pak zahrnuje vzdělání, zkušenosti a další jiné aspekty (1). Na trhu práce se setkáváme s nabídkou a poptávkou po práci. Nabídka je tvořena všemi lidmi, kteří jsou ochotni pracovat. Vyplývá z rozhodování člověka, který porovnává mezní užitek mzdy s mezním užitekem volného času. Poptávku vytvářejí firmy, kdy měřítkem jejich rozhodování je vynaložená mzda porovnaná s mezním produktem práce (21).

Na trhu práce lze pozorovat řadu specifických rysů, které jsou důkazem toho, jak výjimečný je výrobní faktor práce (6). Trh práce je ovlivňován kolektivním vyjednáváním odborových svazů a nesporný vliv na jeho fungování má i stát. Následkem těchto skutečností je mimo jiné nepružnost mezd, která je všeobecně spojována s nezaměstnaností (31).

1.2 Nezaměstnanost a její měření

Nezaměstnanost je významným fenoménem vyskytujícím se v dnešní společnosti. Z ekonomického hlediska není považována za závažnou, neboť je v souladu s potřebami ekonomiky, které vyžadují odpovídající pohyb pracovních sil a svobodnou volbu osob. Překročení určité mezní hranice nezaměstnanosti však způsobuje závažné problémy spojené s nerovnováhou v nabídce a poptávce na trhu práce (37).

Tato pomyslná mez je vyjádřena mírou nezaměstnanosti, které odpovídá následující vzorec:

$$u = \frac{U}{L + U} * 100$$

kde u je míra nezaměstnanosti v %, U počet nezaměstnaných a L počet zaměstnaných (47). Za nezaměstnaného se považuje osoba v produktivním věku, která nevykonává žádné placené zaměstnání a ani nemá příjem ze sebe zaměstnávání. Předpokladem statusu nezaměstnaného je rovněž aktivní hledání práce. Za zaměstnané pak považujeme osoby, které mají příjem ze zaměstnání nebo samostatně výdělečné činnosti. Tyto dvě skupiny tvoří ekonomicky aktivní obyvatelstvo (6). Do celkového počtu obyvatel zahrnujeme rovněž ekonomicky neaktivní obyvatelstvo. Do této kategorie spadají zejména děti, studenti, důchodci či osoby na rodičovské dovolené (47).

Mírou nezaměstnanosti je tedy procento nezaměstnaných obyvatel z ekonomicky aktivních obyvatel. V praxi se setkáváme s několika mírami nezaměstnanosti. Míru tzv. registrované nezaměstnanosti zveřejňuje Ministerstvo práce a sociálních věcí. Pro mezinárodní srovnání je využívána obecná míra nezaměstnanosti zahrnující data z tzv. Výběrového šetření pracovních sil, které provádí Český statistický úřad (47). Pro dosažení vyšší reprezentativnosti na úrovni okresů byl od ledna 2013 na základě dohody ČSÚ a MPSV vytvořen nový ukazatel míry nezaměstnanosti zvaný podíl nezaměstnaných osob. Tento speciální ukazatel nahrazuje výše zmiňovanou klasickou míru registrované nezaměstnanosti. Vyjadřuje podíl dosažitelných uchazečů ve věku od 15 - 64 let k celkovému obyvatelstvu ve věku od 15 - 64 let (10).

1.2.1 Typy nezaměstnanosti

Nezaměstnanost lze diferencovat dle několika hledisek. Prvním je doba jejího trvání, kdy je rozlišována na krátkodobou a dlouhodobou (55).

Za krátkodobou nezaměstnanost považujeme nezaměstnanost, která nepřesahuje 3 měsíce. Dlouhodobá nezaměstnanost je v ČR definována ztrátou zaměstnání na dobu delší než 6 měsíců (55).

Dále rozeznáváme nezaměstnanost dobrovolnou a nedobrovolnou. Dobrovolná nezaměstnanost je charakterizována upřednostňováním volného času nebo neochotou pracovat při daných mzdových sazbách vyskytujících se na trhu práce (31). Dobrovolná

nezaměstnanost je rovna přirozené míře nezaměstnanosti, která zároveň odpovídá stavu plné zaměstnanosti. Předpokladem tohoto tvrzení je, že všichni, kteří hledají práci, ji bez problému najdou (1). Naopak nedobrovolná nezaměstnanost nastává v situaci, kdy je poptávka po práci nižší než její celková nabídka. To znamená, že existuje více pracovníků, kteří jsou ochotni při daných mzdových sazbách participovat na trhu práce, ale nenalézají k tomu vhodnou příležitost (31).

Ekonomická teorie rozeznává tři základní typy nezaměstnaností z hlediska příčiny. Jedná se o nezaměstnanost frikční, strukturální a cyklickou (47).

Frikční nezaměstnanosti vzniká jako vedlejší produkt času, nutného k vyhledání pracovního místa. Nastává za předpokladu, že daná ekonomika disponuje volnými pracovními místy, která doposud nebyla obsazena. Tento druh nezaměstnanosti může postihnout osoby, které náhle ztratily zaměstnání nebo studenty, kteří hledají své první pracovní uplatnění. Do frikční nezaměstnanosti lze zařadit i tzv. sezónní nezaměstnanost, která postihuje například práci zemědělců a stavařů (47).

Strukturální nezaměstnanost je důsledkem strukturálních změn dopadajících na jednotlivá odvětví ekonomiky. Projevuje se jako nerovnováha mezi odvětvím, které expanduje a odvětvím, ve kterém dochází k útlumu. Následkem je pokles nebo nárůst poptávky po určitých profesích. Strukturální nezaměstnanost s sebou přináší požadavek na změnu kvalifikace (4).

Posledním typem nezaměstnanosti z hlediska příčiny je tzv. cyklická nezaměstnanost. Její vznik je spojován s poklesem celkové agregátní poptávky projevujícím se jako pokles výkonnosti ekonomiky. Při růstu ekonomiky je nezaměstnanost potlačována, zatímco hospodářský pokles znamená její expanzi (6).

1.2.2 Příčiny a důsledky nezaměstnanosti

Nezaměstnanost je složitým sociálním jevem, který má řadu příčin a negativních důsledků. Za nejčastější příčiny lze pokládat technický rozvoj, demografický nárůst obyvatel, prodlužování pracovního dne, zadluženost, nízké investice do oblasti výroby a dosažený stupeň ekonomické prosperity země (45).

Dopady nezaměstnanosti mohou být dvojího charakteru, a to ekonomického a sociálního. Ekonomické dopady nezaměstnanosti nese většinou celá společnost. Projevují se zejména plýtváním zdrojů a ovlivňují produktivitu ekonomiky, která je v případě vysoké míry nezaměstnanosti pod úrovní potenciálního produktu (47). Sociální důsledky nezaměstnanosti se projevují jako změny postoje a chování člověka, které mohou mít negativní vliv na společenský život (31).

1.2.3 Nezaměstnanost jako sociální událost

Sociální událostí v kontextu nezaměstnanosti rozumíme neschopnost získat zdroje na obživu uplatněním na trhu práce. Sociální událostí je pak náhrada ztracených příjmů způsobených nezaměstnaností prostřednictvím finanční výpomoci. Hrazeny jsou rovněž náklady spojené se získáním nového zaměstnání. Státy poskytují nezaměstnaným zejména substituci ztraceného příjmu ve formě dávek, možnost zaměstnání prostřednictvím aktivní politiky zaměstnanosti a pomoc při přípravě na zaměstnání (56).

1.3 Úřad práce České republiky

Úřad práce České republiky (dále jen „Úřad práce ČR“) se sídlem v Praze je organizační složkou státu zajišťující výkon správního řízení v celostátní působnosti dle zákona č. 500/2004 Sb., správní řád, ve znění pozdějších předpisů. Instrukce Úřadu práce ČR byla zřízena dne 1. 4. 2011 v souvislosti s přijetím zákona č. 73/2011 Sb., o Úřadu práce České republiky a o změně souvisejících zákonů. Nadřízeným správním orgánem, který má dále za úkol řídit činnost Úřadu práce ČR je dle tohoto zákona Ministerstvo práce a sociálních věcí. Z hlediska organizačního uspořádání je Úřad práce ČR členěn na generální ředitelství, krajské pobočky a pobočku pro hlavní město Prahu. Pod krajské pobočky dále spadají kontaktní pracoviště (42).

Zákon o Úřadu práce České republiky (9, §4) specifikuje oblasti působení, ve kterých Úřad práce plní úkoly. Jedná se zejména o: „*oblast zaměstnanosti, pomoci*

v hmotné nouzi, státní sociální podpory, dávek pro osoby se zdravotním postižením, příspěvku na péči a ochrany zaměstnanců při platební neschopnosti zaměstnavatele“ (9, § 4).

Činnost Úřadu práce pro oblast zaměstnanosti upravuje zákon č. 435/2004 Sb., o zaměstnanosti. Tento zákon mimo jiné zahrnuje část o zprostředkování zaměstnání. To zabezpečují bezplatně na území České republiky Krajské pobočky Úřadu práce (dále jen „krajské pobočky“) a kontaktní pracoviště, která jsou jejich součástí. Zprostředkovávat zaměstnání mohou rovněž agentury práce formou klasického nebo sdíleného zprostředkování (8).

Zprostředkováním zaměstnání se z pohledu krajské pobočky rozumí vyhledání zaměstnání pro fyzickou osobu, která se o práci uchází a vyhledání zaměstnanců pro zaměstnavatele, který hledá nové pracovní síly. Při vlastním zprostředkování je poskytována poradenská a informační činnost v oblasti pracovních příležitostí (26). Krajská pobočka se při zprostředkování zaměstnání řídí dle zákonné úpravy vhodného zaměstnání. *„Vhodné zaměstnání zakládá povinnost odvádět pojistné na důchodové pojištění a příspěvek na státní politiku zaměstnanosti, přičemž jeho délka musí činit nejméně 80% stanovené týdenní pracovní doby. Současně musí být sjednáno na dobu neurčitou nebo na dobu určitou delší než 3 měsíce a musí vyhovovat zdravotní způsobilosti fyzické osoby a pokud možno její kvalifikaci, schopnostem, možnosti ubytování a dopravní dosažitelnosti“*(8, §20). Vhodné zaměstnání lze odmítnout pouze na základě vážného důvodu, kterým je například nezbytná osobní péče o dítě do tří let, či nezbytná osobní péče o blízkou osobou (60).

Krajské pobočky rovněž vedou celostátní evidenci volných pracovních míst. Volným pracovním místem je myšleno nově vytvořené nebo stávající pracovní místo, na které zaměstnavatel zamýšlí získat zaměstnance. Evidence volných pracovních míst je tedy tvořena především nabídkami zaměstnavatelů, kteří se jejím prostřednictvím snaží získat nové zaměstnance (43).

Fyzickou osobou, která se uchází o zaměstnání, a má právo na jeho zprostředkování prostřednictvím krajské pobočky, je dle zákona o zaměstnanosti uchazeč o zaměstnání nebo zájemce o zaměstnání (8).

1.3.1 Uchazeč o zaměstnání

„Uchazečem o zaměstnání je fyzická osoba, která osobně požádá o zprostředkování vhodného zaměstnání krajskou pobočku, v jejímž územním obvodu má bydliště, a při splnění zákonných podmínek je krajskou pobočkou zařazena do evidence uchazečů o zaměstnání“ (8, §24).

Uchazečem o zaměstnání se nemůže stát fyzická osoba, která je v pracovně právním vztahu nebo ve služebním poměru s výjimkou tzv. nekolidujícího zaměstnání. Dále se uchazečem o zaměstnání mimo jiné nemůže stát student, osoba samostatně výdělečně činná, soudce, poslanec, senátor a prezident republiky (25).

Rovněž je stanovena doba, po kterou se osoba nemůže stát uchazečem o zaměstnání. Jedná se o dobu, kdy je dočasně uznána za pracovně neschopnou, vykonává trest odnětí svobody či je plně invalidní. Evidence poslední zmiňované osoby se nevylučuje v případě, že je schopna za zcela mimořádných okolností výdělečné činnosti (26).

Práva a povinnosti uchazeče o zaměstnání

Uchazeč o zaměstnání má právo na zprostředkování vhodného zaměstnání, poradenství v souvislosti s hledáním zaměstnání a poskytování informací o pracovních příležitostech. Na tyto služby kontaktního pracoviště krajské pobočky mají právo všichni uchazeči. Další práva jsou závislá na povaze uchazeče o zaměstnání, a tudíž podmínkou jejich realizace je splnění určitého nároku. Jedná se o podporu v nezaměstnanosti, pracovní rehabilitaci a zvýšenou péči při zprostředkování zaměstnání (42).

Nárok na podporu v nezaměstnanosti má uchazeč, který získá v rozhodném období zaměstnáním nebo jinou výdělečnou činností dobu důchodového pojištění v délce dvanácti měsíců v posledních dvou letech před zařazením do evidence. Do této doby se též započítává náhradní doba zaměstnání. Uchazeč nesmí být ke dni vzniku nároku mimo jiné poživitelem starobního důchodu a dávek nemocenského pojištění. Podpora v nezaměstnanosti je vyplácena ode dne vzniku nároku a její výše se řídí věkem

uchazeče o zaměstnání. Výše podpory je dána procentní sazbou z průměrného měsíčního výdělku nebo z posledního vyměřovacího základu daného rozhodného období, přičemž stanovená procentní sazba má v průběhu podpůrní doby klesající tendenci (25).

Mezi povinnosti uchazeče o zaměstnání patří zejména poskytování součinnosti při zprostředkování zaměstnání a plnění pokynů kontaktního pracoviště krajské pobočky (26).

1.3.2 Zájemce o zaměstnání

„Zájemcem o zaměstnání je fyzická osoba, která má zájem o zprostředkování zaměstnání a za tím účelem požádá o zařazení do evidence zájemců o zaměstnání kterýkoliv úřad práce na území ČR. Zájemci o zaměstnání krajská pobočka zprostředkovává vhodné zaměstnání a může mu zabezpečit rekvalifikaci“ (8, §22).

Zájemcem o zaměstnání se může stát fyzická osoba v pracovněprávním poměru i osoba samostatně výdělečně činná (25). Zájemce má na rozdíl od uchazeče právo pouze na poradenství v souvislosti s hledáním práce a poskytování informací o volných pracovních místech (60).

V praxi jsou zájemci o zaměstnání nejčastěji osoby, které jsou ohroženy ztrátou zaměstnání, nebo osoby, které se vrací na trh práce po rodičovské dovolené (26).

1.4 Zvýšená péče a rizikové skupiny uchazečů o zaměstnání

Možnosti uplatnění uchazečů o zaměstnání na trhu práce závisí na mnoha faktorech. Mezi tyto faktory patří věk, zdravotní stav, vzdělání, osobnostní předpoklady, pohlaví či příslušnost k etnické skupině (5). Uchazeč o zaměstnání může být z hlediska těchto faktorů na trhu práce handicapován a také ohrožen sociálním vyloučením. Tuto situaci se na základě zásady rovného přístupu snaží řešit krajské pobočky prostřednictvím zvýšené péče při zprostředkování zaměstnání (43).

Zvýšená péče je realizována za účelem zvýšení možnosti uplatnění uchazeče o zaměstnání na trhu práce. V této souvislosti je krajskou pobočkou za součinnosti uchazeče o zaměstnání vypracován individuální akční plán (26). Individuální akční plán stanovuje časový harmonogram a postup plnění jednotlivých opatření, které mohou zvýšit uplatnění uchazeče na trhu práce (2). Sestavuje se vždy v situaci, kdy je uchazeč veden v nepřetržité evidenci déle než 5 měsíců (26).

Zvýšená péče je tedy věnována osobám, které jsou na trhu práce z nějakého důvodu znevýhodněny, a tudíž nejvíce vystaveny riziku opakované nebo dlouhodobé nezaměstnanosti. V českém prostředí patří mezi nejrizikovější skupiny uchazečů o zaměstnání zejména absolventi škol, lidé starší 50 ti let, ženy, zdravotně postižení a lidé s nízkou kvalifikací (5).

Základní znevýhodnění absolventů středních a vysokých škol plyne z nedostatku praktických zkušeností. Dále absolventi nedisponují základními pracovními návyky a postrádají sociální kontakty, které by jim usnadnily orientaci na trhu práce (5).

Lidé starší 50 ti let sice mají dostatek pracovních zkušeností, ale ty jsou do jisté míry determinovány celoživotním setrváním v jedné profesi. Projevem znehodnocení zkušeností je zejména omezení dovedností a snížení kvalifikace. Se vzrůstajícím věkem také klesá schopnost přizpůsobit se požadavkům na trhu práce (29). Názory českých zaměstnavatelů se shodují v tom, že starší lidé mají nižší schopnost se ve firmě aklimatizovat, nejsou příliš flexibilní a nejsou ochotni se dále vzdělávat (53).

Další rizikovou skupinu na trhu práce představují ženy. Důvodem je, že zaměstnavatelé obecně upřednostňují mužskou pracovní sílu (5). Zejména mladé ženy jsou na trhu práce sociálně handicapovány z hlediska toho, že odchází na mateřskou dovolenou a pečují o malé děti (58).

Rostoucí úroveň složitosti práce vyžaduje stále vyšší úroveň kvalifikace. Uchazeči, kteří této úrovni nedosáhnou, hledají uplatnění stále obtížněji. Nejvíce zde hrají roli intelektuální schopnosti. Někteří uchazeči se právě z tohoto důvodu nemohou vzdělávat a zvyšovat svoji kvalifikaci (33).

V současnosti jsou stále nejvíce problematickou skupinou na trhu práce osoby se zdravotním postižením. Důvodem, proč je zaměstnavatelé nechtějí zaměstnávat,

je jejich vyšší nemocnost a často nízká kvalifikace. Zaměstnavatelé rovněž nevytvářejí pro tyto osoby pracovní místa, která by jim svojí délkou a možnostmi pracovního zatížení vyhovovala (30).

Rizikové skupiny osob na trhu práce jsou nejvíce ohroženy dlouhodobou nezaměstnaností. Statistická šance, že se uchazeč o zaměstnání zařadí mezi dlouhodobě nezaměstnané, je 20 %. Osud dlouhodobě evidovaných uchazečů je závislý zejména na účinné, státem zřízené aktivní politice zaměstnanosti (40).

1.5 Státní politika zaměstnanosti

Hlavním úkolem státní politiky zaměstnanosti je dosažení dynamické rovnováhy v nabídce a poptávce po pracovních silách, vhodné využití těchto sil a zabezpečení práva na zaměstnání všem občanům (24). Státní politikou zaměstnanosti je tedy myšlen soubor opatření, jejichž snahou je vytvořit podmínky pro vznik rovnováhy a efektivní využití pracovních sil na trhu práce. Státní politika zaměstnanosti je utvářena státem, odbory, zaměstnavateli a zaměstnanci. Její správu zajišťují MPSV a Úřad práce ČR (12).

V roce 1999 byl v souvislosti se státní politikou zaměstnanosti usnesením vlády přijat Národní plán zaměstnanosti vypracovaný podle metodiky Evropské unie. Národní plán zaměstnanosti je tvořen čtyřmi pilíři, které mají za cíl rozvoj lidských zdrojů na trhu práce v ČR (12). První pilíř, podpora zaměstnatelnosti si klade za cíl zvýšení kvalifikace, flexibility a mobility pracovních sil. Hlavním úkolem druhého pilíře nazývaného podpora podnikání je podpořit drobné podnikatele a revitalizovat vybrané podniky. Třetí pilíř, podpora schopnosti zaměstnanců přizpůsobit se změnám vytváří podmínky pro modernizaci v zaměstnávání. Obsahem posledního pilíře zvaného podpora rovných příležitostí všem, je zejména odstranění diskriminace v přístupu k zaměstnání (56).

Vláda využívá k realizaci této politiky v kontextu nezaměstnanosti dva základní typy opatření, a to pasivní a aktivní politiku zaměstnanosti. Pasivní politika se zaměřuje

na tlumení dopadů nezaměstnanosti prostřednictvím podpory v nezaměstnanosti (47). Pro stát i samotného nezaměstnaného je podpora důležitým východiskem při řešení nepříznivé sociální situace, nicméně neřeší její podstatu. Smyslem totiž není dlouhodobá subvence nezaměstnaného formou dávek, ale jeho co nejrychlejší možný návrat na trh práce, kde se opět stane finančně soběstačným. Toto řeší aktivní politika zaměstnanosti (25).

1.5.1 Aktivní politika zaměstnanosti

Aktivní politiku zaměstnanosti lze charakterizovat jako souhrn opatření, která si kladou za cíl zajistit maximální možnou úroveň zaměstnanosti. Její snahou je motivace a podpora zaměstnávání fyzických osob, setrvání osob v pracovním právním vztahu, vytváření nových pracovních míst zaměstnavateli a udržování již existujících pracovních míst (55). Podpora tvorby nových pracovních míst je realizována prostřednictvím různých příspěvků nebo daňových úlev (25).

APZ je určena zejména pro uchazeče či zájemce o zaměstnání, které je na trhu práce obtížné zaměstnat. Ke zvýšení uplatnění uchazečů o zaměstnání se v rámci aktivní politiky zaměstnanosti aplikují různé nástroje. Základními nástroji jsou rekvalifikace, investiční pobídky, veřejně prospěšné práce, společensky účelná pracovní místa, překlenovací příspěvek, příspěvek na zapracování a příspěvek při přechodu na nový podnikatelský program (25).

Součástí APZ je rovněž poradenství poskytované za účelem zjišťování osobnostních a kvalifikačních předpokladů fyzických osob pro výkon povolání, podpora zaměstnávání osob se zdravotním postižením prostřednictvím chráněných pracovních míst, sdílené zprostředkování zaměstnání a cílené programy k řešení nezaměstnanosti (26).

Prvním nástrojem APZ jsou rekvalifikace. Rekvalifikace se poskytují uchazečům o zaměstnání za účelem získání nové kvalifikace, rozšíření, prohloubení, udržování nebo obnovování již dosažené kvalifikace. Obsah a rozsah dané rekvalifikace vyplývá z dosavadní kvalifikace, zdravotního stavu, možností a zkušeností fyzické osoby.

Rekvalifikace mohou být klasické či zvolené. Klasická rekvalifikace se poskytuje uchazečům i zájemcům o zaměstnání, přičemž zahrnuje nárok na podporu při rekvalifikaci vztahující se i na náklady spojené s absolvováním kurzu. Zvolená rekvalifikace se poskytuje rovněž uchazečům i zájemcům o zaměstnání, ale zahrnuje pouze cenu samotného kurzu (25).

Dalším nástrojem jsou investiční pobídky. Investiční pobídkou rozumíme peněžní částku uhrazenou zaměstnavateli za účelem vytvoření nových pracovních míst nebo za účelem rekvalifikace či školení nových zaměstnanců. Na investiční pobídku má právo zaměstnavatel pouze tehdy, pokud v místě, kde realizuje svoji podnikatelskou činnost, je míra nezaměstnanosti vyšší než průměrná míra nezaměstnanosti v ČR (55).

Veřejně prospěšnými pracemi rozumíme časově omezené pracovní příležitosti, které jsou vytvořeny zaměstnavatelem pro uchazeče o zaměstnání. Veřejně prospěšné práce jsou práce, spočívající v úklidu a údržbě veřejného prostranství nebo veřejných budov pro příslušné státní nebo jiné instituce (26).

Společensky účelná pracovní místa jsou zřizována a vyhrazována zaměstnavateli pro uchazeče o zaměstnání na základě dohody s úřadem práce. Tato místa jsou určena k dlouhodobému zaměstnávání osob obtížně uplatnitelných na trhu práce (55). Společensky účelné pracovní místo si může také uchazeč o zaměstnání zřídit sám, a to k výkonu samostatně výdělečné činnosti (25).

Překlenovací příspěvek se poskytuje osobám samostatně výdělečně činným, které byly zaměstnány prostřednictvím společensky účelného pracovního místa. Napomáhá jim uhradit provozní náklady spojené s jejich pracovní činností (26).

Pokud přijímá zaměstnavatel do pracovního poměru uchazeče o zaměstnání, kterému je věnována zvýšená péče, může mu úřad práce poskytnout příspěvek na zapracování (55).

Posledním nástrojem je příspěvek při přechodu na nový podnikatelský program. Ten je určen, jak již ze samotného názvu vyplývá, podnikatelům, kteří přecházejí na nový podnikatelský program, a nemohou tak zabezpečit svým zaměstnancům pracovní činnost v rozsahu stanovené týdenní pracovní doby (26).

1.6 Vymezení pojmu životní styl

Životní styl je předmětem zkoumání několika autorů. Ačkoliv se na první pohled nezdá, jedná se o velmi široký a obecný pojem, který v sobě zahrnuje mnoho různých jevů, procesů a vztahů. Obecně lze životní styl definovat jako způsob, jakým lidé žijí. Přesněji to znamená, jak bydlí, jak se stravují, vzdělávají, pracují, jednají, rozhodují, ale i jak vzájemně komunikují. Životní styl zkoumá životní projevy, zvyklosti a praktiky. Tyto společenské jevy lze konkretizovat na činnosti a vztahy. Z výše uvedených skutečností vyvozuje Duffková (11, s. 55) následující definici životního stylu: „*Životní styl je systémem důležitých činností a vztahů a s nimi provázaných praktik charakteristických pro určitý subjekt v jeho každodennosti.*“

Další definice uvedená v sociologickém slovníku pojednává o životním stylu jako o komplexu psaných a nepsaných norem a identifikačních vzorů. Jedná se o výčet životních podmínek, které jsou zohledňovány ve vzájemných vztazích mezi lidmi. Na formu životního stylu působí životní cyklus, společenské role a tradice. Pokud se některý životní styl projevuje výrazně, může přejít v subkulturu (23).

Psychologický slovník charakterizuje životní styl jakou souhrn individuálních postojů, hodnot a dovedností, které se promítají do výrobního, uměleckého či jiného konání člověka. Obsahuje síť mezilidských vztahů, výživu, tělesný pohyb a formy trávení volného času (17).

Podle Machové a Kubátové (35) je životní styl založen na dobrovolném rozhodování člověka, který si jej vybírá z množství různých alternativ. Člověk se rozhoduje ve shodě s tradicemi společnosti a zvyklostmi rodiny, přičemž je omezen ekonomickou situací, ale i sociální pozicí (35).

1.6.1 Subjekty životního stylu

Do hlavních subjektů životního stylu lze zařadit jednotlivce, skupinu a společnost. Nejkonkrétnější rovinu představuje jednotlivec. Při zkoumání jeho životního stylu se výrazně uplatňují psychologické a sociálně psychologické přístupy (11). Životní styl

jednotlivce lze chápat jako konkrétní způsob života, který spojuje i zdánlivě nesouvisející aspekty každodenního života (7).

Dalším subjektem životního stylu je skupina. Skupinu charakterizují osoby, jejichž životní styl vykazuje významné společné rysy. Na této úrovni se zkoumá očekávaný životní styl, který lze charakterizovat jako určitý model chování. Mezi sledované skupinové rysy řadíme gender, věk, vzdělání, profesi, zdravotní stav, rodinný stav, sociální postavení a sociální roli (11).

Posledním nositelem životního stylu je společnost. Životní styl společnosti charakterizují tendence vztahující se na její určitou část (11).

1.6.2 Faktory životního stylu

Podoba životního stylu je ovlivněna působením vnitřních a vnějších faktorů. Vnitřní faktory životního stylu jsou formovány jednotlivcem, jakožto nejkonkrétnějším subjektem životního stylu. Vnější faktory vycházejí ze životních podmínek, které existují v daném okamžiku. Životní podmínky si můžeme představit jako určité mantinely, ve kterých se člověk pohybuje a podle kterých pak následně jedná. Životní podmínky mohou být například geografické, ekologické, biologické, sociálně ekonomické nebo technologické (57).

1.6.3 Životní úroveň

O životní úrovni lze hovořit jako o materiálním aspektu životního stylu (7).

Životní úroveň označujeme materiální blahobytem jednotlivce či rodiny. Do životní úrovně můžeme zařadit zboží, které si člověk koupí a má k dispozici. Životní úroveň je odvozena od výše příjmů daných osob a materiální vybavenosti jejich domácností. Její měření probíhá na půdě Českého statistického úřadu (32).

1.6.4 Kulturní úroveň

Kulturní úroveň považujeme za kulturní aspekt životního stylu a měříme ji pomocí indexu kulturních aktivit (7). Index kulturních aktivit označuje frekvenci účasti jednotlivce v aktivitách mimopracovní doby. Jedná se tedy o aktivity konané ve volném čase jako například návštěva divadel, koncertů, výstav, restaurací, přátel, studium jazyků či odborné literatury a sport (34). Volným časem je tedy myšlen čas, který má člověk k dispozici pro sebeurčující a sebevytvářející činnosti (15). Pro jedince má zejména funkci relaxační, rekreační a rozvojovou. Člověk usiluje o to, aby tyto funkce byly v rámci daných životních podmínek optimálně naplňovány (50).

Na základě realizovaných výzkumů kulturní úrovně byly určeny determinanty kulturnosti životního stylu. Jedná se o kulturnost rodičů, vybavenost domácnosti, geografickou polohu bydliště, vzdělání respondenta a vzdělání rodičů, složitost práce, profesní a třídní postavení, pohlaví a příjem tázaného (34).

1.6.5 Životní styl jako determinant zdraví

„Zdraví je stav úplné tělesné, duševní a sociální pohody a harmonické rovnováhy“
(36, s. 25).

Životní styl jako takový lze společně s kvalitou životního a pracovního prostředí, a kvalitou a úrovní zdravotnických služeb zařadit do zevních faktorů, které mají vliv právě na zdraví člověka. Tyto faktory se nazývají determinanty zdraví (35). Životní styl a faktory prostředí, zvláště pak ty socioekonomické, které značí, jak lidé žijí a do jaké komunity patří, byly spojeny do jedné kategorie nazývané sociální determinanty zdraví (38).

Sociální determinanty zdraví tedy charakterizují vévodící faktory sociálně ekonomického prostředí. Tyto faktory zahrnují ekonomickou úroveň společnosti, bydlení, zaměstnání, reálný příjem, zaměstnanost, ale i nezaměstnanost, životní prostředí, mezilidské vztahy a sociální status. Mezi sociální determinanty zdraví,

keré nabyly v posledních letech velké důležitosti, patří sociální gradient, dětství, práce, nezaměstnanost, sociální vyloučení, výživa, závislosti, sociální opora a doprava (7).

Toto pojednání o životním stylu představuje základní vymezení jednotlivých aspektů, které mohou nabývat mnoha rozměrů. Z tohoto důvodu bude životní styl ve výzkumné části práce operacionalizován.

1.7 Význam práce v životě člověka

Práce je definována jako záměrná činnost člověka, která směřuje k vytváření materiálních a duchovních hodnot (51). Zahrnuje hmotnou a kulturní úroveň společnosti, biologické i společenské potřeby daného jedince (39). Patří k základním atributům osobnosti člověka a předznamenává určitý sociální status ve společnosti. Z ekonomického hlediska zabezpečuje stabilní a prosperující vývoj daného státu (31).

Pokud pohlédneme do minulosti, práce byla vždy samozřejmou součástí lidského života a sloužila jako nástroj k získávání obživy. V moderní společnosti se stala kategorií několika vědních disciplín, které prokázaly její vazbu na zdraví, štěstí a sebeúctu lidí (5).

Práce je dále svázána s realitou všedního dne, která je zakotvena hluboko v naší kultuře. Práce, zvláště pak ta placená, je hlavním prostředkem společenského vzestupu a je od ní odvozována struktura života daného jedince i jeho sociální kontakty (37).

Odměna za vykonávanou práci představuje hlavní zdroj uspokojování potřeb (37). Příjem ze zaměstnání činí člověka dokonale soběstačným a nezávislým na okolní společnosti. Negativním důsledkem jeho náhlé ztráty je závislost a nesoběstačnost (58).

Další pozitivum existence zaměstnání je viděno v možnosti zdokonalování dovedností a schopností jedince (37). Postup v kariérním žebříčku přináší člověku úspěch, neboť vyplývá z jeho potřeby být užitečný. Absence kariérního postupu může být zdrojem sociálního vyloučení (58).

Další význam práce plyne z kontaktu s pracovním prostředím. Sociální kontakty v zaměstnání přináší šanci k nalezení přátel a mohou také poznamenat aktivity ve volném čase (37). Nemožnost navázat společenské kontakty, může být příčinou osamělosti a sociální izolace (58).

Na základě výše zmíněných skutečností je patrné, že práce přináší mnoho příležitostí k uspokojení širokého spektra potřeb a jak již bylo naznačeno, její případná ztráta představuje zásah do několika oblastí života (52).

1.8 Vliv nezaměstnanosti na životní styl

Vliv nezaměstnanosti na životní styl zachycuje řada výzkumných studií. Za první asi nejkomplexnější analýzu psychosociálních důsledků nezaměstnanosti lze považovat klasickou studii nezaměstnanosti realizovanou ve 30. letech 20. století v rakouské vesnici Marienthal. Tato studie mimo jiné prokázala negativní vliv nezaměstnanosti na společenský život a rovněž odhalila stádia adaptace na dlouhodobou nezaměstnanost (22).

Na základě prokázaných skutečností ze široké škály realizovaných výzkumů lze odvodit, že nezaměstnanost, a zvláště pak ta dlouhodobá, je chápána jako nežádoucí sociální jev působící na život člověka hned v několika oblastech (37).

1.8.1 Životní úroveň

Důsledkem nezaměstnanosti je pokles životní úrovně. Klesající životní úroveň je dána ztrátou pracovního příjmu s nutností žít pouze ze sociálních dávek či podpory v nezaměstnanosti. Tyto dávky jsou ve většině případů nižší, než předchozí příjem, a nezaměstnanému tak způsobují nemalé finanční potíže (31). Dávkami jen stěží dochází k pokrytí základních životních potřeb a v důsledku toho se může objevit tendence řešit tuto situaci půjčkami. Dlouhodobý pokles finančních prostředků tak může uvést nezaměstnaného a jeho rodinu až do stavu chudoby a nouze (37). Existenční

ohrožení nezaměstnaného je v dnešní době zažehnáno díky funkci sociálního státu. Aktuálně však roste význam tzv. relativní deprivace, která se projevuje jako psychické vyloučení z aktivit moderní společnosti a odklon od životního standardu (48).

1.8.2 Rodina

Jak již bylo výše naznačeno, dopady nezaměstnanosti nepostihují pouze nezaměstnanou osobu, ale i její rodinu a širší příbuzenstvo. Nezaměstnanost ovlivňuje hned několik oblastí rodinného života. Pokles životního standardu poznamenává systém denních zvyklostí a výchovu dětí (37). Výchova dětí může být ohrožena z důvodu ztráty autority nezaměstnaného rodiče. Úsporná opatření rodiny potom omezují děti v možnosti účastnit se nákladných aktivit ve volném čase (48). Vliv nezaměstnanosti rodičů na děti lze tedy vnímat negativně, z hlediska toho, že je nepříznivým zásahem do jejich života. Mladší děti si vzniklou situaci mohou dávat za vinu a starší předčasně odcházet z domova (58).

Mimo narušení denních zvyklostí se objevuje i krize rodinného systému spočívající v rozbití vztahů mezi jednotlivými členy. Z tohoto hlediska se jedná zejména o stres z důvodu nedostatku finančních prostředků, který může být příčinou konfliktů nebo dokonce rozpadu partnerského či manželského svazku. Vážný rozkol členů rodiny může též nastat v případě výskytu domácího násilí páchaného nezaměstnaným rodičem na partnerovi či dětech (37). Deformace rodinného systému může být zapříčiněna i snížením sociálního statusu rodiny a její izolací od okolního světa (58).

Dopady nezaměstnanosti tak představují vynucenou změnu životního stylu, která se projevuje jako zátěžová situace pro celou rodinu (58). Pro nezaměstnaného však může být právě rodina útočištěm. Sehrává většinou pozitivní roli při řešení ztráty zaměstnání (37).

1.8.3 Sociální status a veřejné mínění

Sociální status lze definovat jako určitou sociální prestiž skupiny osob ve společnosti pohledem ostatních členů této společnosti. Tato prestiž je spojena s očekávaným způsobem života dané skupiny, který může být jak pozitivní, tak negativní (28).

Nezaměstnaný je ve společnosti vnímán jako člověk, který má podřadný status a omezené výsady. Současná společnost vysoce hodnotí práci a nezaměstnanost tak považuje za důsledek osobního selhání (58). Od nezaměstnaného se očekává aktivita při hledání práce bez ohledu na jeho reálné šance na uplatnění. Pokud zaměstnání delší dobu nenachází, je vnímán jako neschopný a líný (48). Z tohoto důvodu se může cítit stigmatizován. Tento vnitřní rozpor se projevuje zejména skrýváním a odmítáním statusu nezaměstnaného. Díky nevýhodnému statusu může být nezaměstnaný vyloučen z profesionálního společenství a participace na životě společnosti (37).

1.8.4 Sociální sítě a sociální izolace

Sociální sítě představují důležitý nástroj pro boj s nezaměstnaností. Nejvýznamnější roli mají sítě rodinné, které poskytují morální či materiální podporu při překonávání problémů spojených s nezaměstnaností. Jejich další funkce spočívá ve vytváření struktury pracovních příležitostí, které jsou klíčové pro efektivní vyhledávání volných pracovních míst (37).

Zaměstnání je zdrojem důležitých sociálních kontaktů a jeho ztráta tak vyvolává sociální izolaci nezaměstnaného. Během nezaměstnanosti dochází k útlumu sociálních styků z důvodu absence prostoru pro sdílení životních zkušeností (39). Sociální kontakty na předchozím pracovišti jsou z tohoto důvodu zřídka udržovány. K omezení sociálních kontaktů dochází i díky pocitu stigmatizace nezaměstnaného. Projevem je jak vyhýbání se kontaktu s bývalými spolupracovníky, tak omezení kontaktu s ostatními nezaměstnanými, neboť se jeví jako depresivní (37). Míra sociální izolace je závislá na délce nezaměstnanosti a věku nezaměstnaného. Obecně platí, že čím nižší je věk,

tím nižší je riziko sociální izolace a často se vyskytuje i opačná tendence. Dlouhodobá nezaměstnanost naopak stupňuje sociální izolaci a uchyluje nezaměstnané do pasivních životních strategií (48).

1.8.5 Struktura dne a změna vnímání času

V zaměstnání jsou dny strukturovány podle naučených zvyklostí. Ztráta zaměstnání představuje narušení této struktury a požadavek na vytvoření struktury náhradní (48). Čas pro nezaměstnaného přestává mít význam. Dny ubíhají pomaleji a po určité době bývá velký problém odlišovat pracovní dny od víkendů. Dezintegrace smyslu pro čas eliminuje možnost udržení časové struktury dne (37). Nevyplněný čas, který vznikne po ztrátě zaměstnání, není příliš často věnován zájmovým aktivitám. Důvodem mohou být depresivní stavy či finanční tíseň (52). Expanze volného času paradoxně nepřináší pozitivní účinek, neboť volný čas má význam pouze tehdy, poskytuje-li relaxaci od práce (39). Snaha o restrukturalizaci času rovněž naráží na bariéry neexistence sociálních kontaktů. Všechny tyto skutečnosti způsobují upadání do pasivity a apatie (58). Nezaměstnaný se cítí jako nepotřebný a neužitečný člověk, a ztrácí tak veškeré dříve stanovené cíle. Výzkumy ukazují, že aktivní životní styl si dokáže udržet pouze malá skupina nezaměstnaných osob (37).

1.8.6 Sociálně patologické jevy

Nezaměstnanost, zvláště pak ta dlouhodobá, může vytvářet prostor pro vznik sociálně patologických jevů. Ty mohou nabývat různého charakteru. Jedná se zejména o stupňující se závislost na nikotinu, alkoholu či zvýšenou spotřebu léků (51). Projevem sociálně patologických jevů vyvolaných nezaměstnaností může rovněž být i ztráta úcty k politickým stranám a autoritám (5).

Nezaměstnanost také bývá spojována se zvýšenou mírou kriminality, jejíž příčinou jsou například rasové a meziskupinové konflikty (5). Kriminalitou je myšlena trestná činnost ve zjevné nebo latentní podobě, za níž hrozí sankce dle trestního zákona (13).

Páchání nelegální činnosti může nahradit případný příjem ze zaměstnání. V tomto ohledu jsou riziková zejména mladí nezaměstnaní, kteří ještě nedisponují základními pracovními návyky (28).

Provedené výzkumy potvrzují u nezaměstnaných vyšší riziko výskytu suicidálního jednání. Jedná se o demonstrativní nebo bilanční sebevraždy. Nedokonané sebevraždy jsou výrazem psychických potíží a vyplývají z predispozice jedince k takovému činu (37). Bilanční sebevražda je naopak výsledkem dlouhodobého působení závažných motivů na život daného jedince (13).

1.9 Vliv nezaměstnanosti na zdraví

Zdraví je v životě nezaměstnaného člověka tou nejdůležitější hodnotou. Je zdrojem tělesné i duševní pohody, která je klíčová pro získání a udržení zaměstnání (36). Ztráta zaměstnání vyvolává určité psychické reakce. Se vzrůstající délkou nezaměstnanosti tyto reakce gradují. Stejná tendence platí i v případě, kdy je člověk k práci vysoce motivován. Citovou reakcí na ztrátu zaměstnání může být deprese, úzkost, aktuální a anticipační stres, zlost, vztek aj. Pokud nezaměstnaný takto reaguje a rovněž se u něj vyskytne porucha chování či agresivita současně s pocitem neschopnosti řešit svou situaci, mluvíme o tzv. reaktivní poruše. Příznaky této poruchy se objevují zpravidla do jednoho měsíce po ztrátě zaměstnání (58). Mimo citové reakce můžeme u nezaměstnaných pozorovat sklon k nízkému sebehodnocení, negativní emoce, životní nespokojenost, nízkou úroveň aspirace a problémy se sociální či osobní identitou (52).

Z tohoto přehledu je zřejmé, že reakce na ztrátu zaměstnání a dopady nezaměstnanosti na psychiku člověka jsou převážně negativního charakteru (58). Například zvýšený psychický stres ovlivňuje životní styl nezaměstnaného člověka ve smyslu primární či sekundární deprivace. Primární deprivace životního stylu vyplývá z nedostatku finančních prostředků k uspokojení základních životních potřeb. Sekundární deprivace životního stylu vzniká vyloučením jedince z aktivit volného času (27). Psychické zdraví nezaměstnaného člověka je dále narušováno nedostatkem

příležitostí k rozvíjení a získávání nových znalostí a dovedností či nárůstem ponížujících zkušeností při žádání o zaměstnání (37). Nedostatek příležitostí a pocit neužitečnosti může vyústit až v tzv. neurózu z nezaměstnanosti, která je definována takto: „*Nezaměstnaný prožívá nenaplněnost svého času jako vnitřní nenaplněnost, jako nenaplněnost svého vědomí*“ (58, s. 743).

Trvalý existenciální stres způsobený nemožností nalézt přijatelné řešení ohrožuje i fyzické zdraví nezaměstnaného člověka. Tato zátěž se projevuje somatickými obtížemi, které jsou psychosomaticky podmíněné (58). Psychosociální faktory mohou negativně ovlivňovat průběh cukrovky, zapříčinit hypertenzi, astma, dermatologická onemocnění nebo vředovou chorobu žaludku a dvanáctníku (3). V oblasti fyzického zdraví se dále uvádějí symptomy jako bolest hlavy, nespavost či nedostatek energie. Nezaměstnanost může také zapříčinit zvýšený cholesterol, mozkové příhody nebo kardiovaskulární choroby (52). V regionech s vysokou mírou nezaměstnanosti představuje ztráta zaměstnání vyšší zdravotní riziko (7).

1.10 Zvládání nezaměstnanosti a strategie nezaměstnaných

Zvládání situace ztráty zaměstnání je velice individuální záležitostí, a je závislé na řadě faktorů. Jedná se zejména o věk, pohlaví, finanční možnosti a odolnost vůči psychické zátěži. Významným faktorem je rovněž délka trvání nezaměstnanosti (5).

Vyrovňávání se s dlouhodobou nezaměstnaností popisuje Harrisonův čtyřfázový model. První fázi tohoto modelu představuje šok. Zprvu nezaměstnaný odmítá uvěřit tomu, že ztratil práci, ale za nějaký čas u něj dochází k postupnému akceptování. Dále následuje fáze optimismu, která je charakteristická aktivním hledáním nové práce, činorodostí a zaneprázdněností. Pokud člověk v této fázi nenalezne žádné zaměstnání, přesune se do fáze pesimismu. Aktivita klesá společně s nadějí, zhoršuje se finanční situace a slábne úsilí při hledání nové práce. V případě, že se ani v této fázi nepodaří nalézt zaměstnání, následuje přesun do fáze fatalismu. Pro tuto fázi je charakteristická rezignace s přijetím statusu a životního stylu nezaměstnaného (16).

Vágnerová (58) k tomuto modelu přidává ještě jedno stádium, a to stádium přetrvávající nedůvěry. Pokud jedinec dospěje do poslední fáze Harrisonova cyklu a poté nalezne zaměstnání, nezmizí u něj pocity nedůvěry, podezíravosti a nejistoty. Změna pasivní role přináší obtíže v oblasti autoregulace, úbytek mnoha kompetencí i pracovních návyků (58).

V případě, že člověk nenalezne žádné zaměstnání, volí si jednu ze životních strategií (48). V závislosti na osobnosti nezaměstnaného lze strategie diferencovat podle míry vynaložené aktivity. První z volených strategií může být strategie zaměřená na problém, tedy na nalezení zaměstnání. Takto ve většině případů reagují vzdělání a kvalifikovaní lidé zaujímající aktivní postoj, kteří mají potřebu pracovat a mají k tomu dostatečnou motivaci a sebedůvěru. Další možnou strategií je strategie zaměřená na zvládnutí aktuálních potíží. Tato strategie spočívá v adaptaci na nízký příjem a zhoršené sociální postavení. Sebedůvěra a aktivita nezaměstnaných bývá snížena, a dochází tak k určité rezignaci, která se projeví ochotou přijmout jakékoliv zaměstnání. Poslední strategie, a to strategie zaměřená na změnu pocitů a podporu sebehodnocení je charakterizována záměrným vyhýbáním se stresu plynoucího z hledání zaměstnání. Panuje zde přesvědčení o tom, že není žádná šance práci nalézt (58).

Plesník (48) v této souvislosti rozlišuje tzv. kultury nezaměstnaných, které diferencují různé skupiny nezaměstnaných osob podle volby jejich životní strategie. Existují tři základní typy kultur, a to rovnostářská, fatalistická a individualistická. Rovnostářská kultura se shoduje s principy strategie orientované na řešení problému. Fatalistická kultura představuje únik z reality prostřednictvím návykových látek a absolutní závislost na systému sociální podpory. Individualistická kultura je charakteristická oportunistickou etikou. Spočívá ve strategii, která neuznává normy společnosti, ale maximálně je využívá ve svůj prospěch (48).

2 CÍL PRÁCE A VÝZKUMNÉ OTÁZKY

2.1 Cíl práce

Cílem práce je popsat životní styl osob registrovaných na úřadu práce se zaměřením na životní úroveň, mezilidské vztahy a zdraví. Dílčím cílem práce je zjistit, jaká je současná struktura dne v životě nezaměstnaného člověka a jakým způsobem si tento člověk hledá nové zaměstnání.

2.2 Výzkumné otázky

V souladu se stanovenými cíli práce a z důvodu jejich naplnění byly zkonstruovány následující výzkumné otázky:

Výzkumná otázka č. 1:

Jaký je vliv nezaměstnanosti na životní úroveň, zdraví a vztahy v rodině?

Výzkumná otázka č. 2:

Jak hodnotí osoby registrované na úřadu práce svoji současnou strukturu dne?

Výzkumná otázka č. 3:

Jak často a jakým způsobem si nezaměstnaní hledají své nové pracovní uplatnění?

3 METODIKA

V současném stavu této práce byla provedena sekundární analýza dat založená na interpretaci teoretických poznatků z odborných knižních zdrojů, odborných článků z periodik, výzkumných sociografických studií a webových stránek zaměřených na problematiku nezaměstnanosti a jejího vlivu na životní styl.

Pro výzkum, jehož výsledky budou náplní další části této práce, jsem zvolila kvalitativní výzkumnou strategii, neboť může lépe zachytit komplexní obraz o životním stylu a v této souvislosti prezentovat názory nezaměstnaných osob. Kvalitativní výzkum lze formulovat hned několika definicemi, které se od sebe vzájemně odlišují tím, že zahrnují rozdílné znaky. Takto lze definovat kvalitativní přístup podle metody sběru dat, metody usuzování, podle typu dat a způsobu jejich analýzy (54).

Hendl (20) ve své knize uvádí následující definici, která obsahuje všechny výše zmiňované rysy: „*Kvalitativní výzkum je proces hledání porozumění založený na různých metodologických tradicích zkoumání daného sociálního nebo lidského problému. Výzkumník vytváří komplexní, holistický obraz, analyzuje různé typy textů, informuje o názorech účastníků výzkumu a provádí zkoumání v přirozených podmínkách*“ (20, s. 50). Autoři Švaříček a Šedřová (54) v této souvislosti také zdůrazňují specifický vztah mezi badatelem a účastníkem v kvalitativním výzkumu. Miovský (41) dále upozorňuje na jedinečnost, neopakovatelnost a dynamiku kvalitativního zkoumání.

3.1 Metodika sběru dat

Data pro výzkum byla shromažďována prostřednictvím techniky dotazování pomocí metody polostandardizovaných, neboli polořízených rozhovorů. Tato metoda sběru dat je náročnější na přípravu a zahrnuje určité předdefinované schéma okruhů otázek (41). Návod pomáhá udržet zaměření rozhovoru a rovněž umožňuje dotazovanému uplatnit vlastní stanoviska k výzkumnému problému a promítnout do něj

jeho dosavadní zkušenosti. Výzkumník může získávat informace v jakémkoliv pořadí a formulovat otázky podle situace. (20). Další výhodou je také možnost klást doplňující otázky, které mohou výzkumníkovi pomoci lépe uchopit daný problém (41).

Pro vlastní výzkum bylo pro účely polostandardizovaného rozhovoru (Příloha č. 1) v návaznosti na výzkumné otázky sestaveno pět tematických okruhů, které obsahovaly výčet objasňujících otázek.

První okruh nazvaný životní úroveň zahrnoval otázky týkající se současného bydlení osob registrovaných na úřadu práce, jejich příjmů, výdajů, našetřených úspor, a s tím související hospodaření s těmito prostředky, omezování z důvodu nezaměstnanosti a případná úsporná opatření. V rámci dalšího okruhu s názvem mezilidské vztahy jsem zjišťovala, jaké jsou současné vztahy nezaměstnaného s jeho rodinou, přáteli, bývalými spolupracovníky a okolím. Třetí okruh s názvem zdraví byl zaměřen na sociálně patologické jevy spojené s nezaměstnaností, na psychické prožívání nezaměstnanosti a celkový zdravotní stav uchazečů o zaměstnání. Do čtvrtého okruhu byly soustředěny otázky, které osvětlovaly strukturu běžného dne v životě nezaměstnaného člověka, způsob trávení volného času a hodnocení běžné struktury dne. V rámci posledního okruhu, který jsem nazvala hledání zaměstnání, byly popisovány aktivity uchazečů o zaměstnání při hledání zaměstnání, jejich názory na situaci na trhu práce a hodnocení služeb úřadu práce.

Otázky v rámci okruhů byly logicky seřazeny dle vhodného pořadí, přičemž jejich formulace byla ve všech případech přímá. V několika případech byly použity doplňovací otázky, a to zejména v situacích, kdy bylo pro účely výzkumu zapotřebí popsat daný jev více do hloubky. Na závěr každého rozhovoru byly kladeny tzv. ukončovací otázky, které dotazovanému umožnily vyjádřit se více k určitému tématu, případně se více optat na některé již zmiňované skutečnosti.

Všechna data do polostandardizovaného rozhovoru byla získána prostřednictvím audiozáznamu. Mezi jeho výhody nesporně patří fakt, že zachycuje veškeré kvality mluveného slova, poskytuje komplexnost záznamu a umožňuje tak kontrolní funkci (41). Zvukový záznam byl pořízen formou nahrávání na diktafon a to se souhlasem všech účastníků rozhovorů.

3.2 Analýza a zpracování dat

Data získaná zvukovým záznamem mluveného projevu byla převedena prostřednictvím doslovné transkripce do elektronické podoby. Takto zpracovaná data byla nejprve zakódována. Kódováním označujeme proces přiřazování klíčových slov či symbolů k částem textu tak, aby bylo možno pracovat s většími významovými celky. Zakódovaná data byla dále analyzována pomocí metody vytváření trsů, kdy byly jednotlivé výroky spojeny do skupin na základě jejich podobnosti (41).

3.3 Výzkumný soubor

Pro výběr výzkumného souboru byla použita metoda záměrného (účelového) výběru. Tato metoda spočívá v cíleném vyhledávání účastníků výzkumu podle jejich určitých vlastností. Kritériem výběru je vybraná vlastnost nebo stav, kterým je označována například příslušnost k určité sociální skupině. Základním kritériem pro realizaci mého výzkumu byla příslušnost ke skupině nezaměstnaných osob.

Vlastní výběr výzkumného souboru byl pak proveden prostřednictvím záměrného (účelového) výběru přes instituce. Miovský (41, s. 138) tento typ záměrného výběru definuje jako: *„metodu, kdy využíváme určitého typu služeb nebo činností nějaké instituce, určené pro cílovou skupinu, která nás výzkumně zajímá.“*

Zvolenou institucí pro realizaci výzkumu byl Úřad práce v Českém Krumlově.¹ Pro tuto volbu jsem měla dva důvody. Prvním důvodem byla jeho místní příslušnost mému bydlišti a druhým důvodem byl fakt, že podíl nezaměstnaných osob na celkový počet obyvatel se v okrese Český Krumlov v porovnání s ostatními okresy Jihočeského kraje pohybuje celkem stabilně na nejvyšší úrovni. Tento fakt dokládá graf uvedený

¹ Oficiální název této instituce je Úřad práce České republiky, Krajská pobočka v Českých Budějovicích, Kontaktní pracoviště Český Krumlov.

v Příloze č. 2. Další graf (Příloha č. 3) dokazuje, že jiná situace nepanovala ani v měsíci realizace výzkumu, jímž byl červen 2014.

Základním souborem byly tedy osoby registrované jako uchazeči o zaměstnání na Úřadu práce v Českém Krumlově. Výběrový soubor se pak skládal z osob, které splňovaly toto kritérium a zároveň byly ochotny se do výzkumu zapojit.

Výběr účastníků výzkumu probíhal přímo v prostorách Úřadu práce v Českém Krumlově. Abych mohla přikročit k první fázi výzkumu, musela jsem nejprve požádat o součinnost vedení této instituce. Na základě domluvené osobní schůzky mi bylo formou ústního souhlasu ředitele uděleno povolení zajistit potřebné kontakty na budoucí komunikační partnery uvnitř Úřadu práce. Navázání kontaktu s nezaměstnanými probíhalo dva dny v době, kdy byli na Úřad práce zváni již registrovaní uchazeči. V rámci těchto dnů bylo osloveno 43 uchazečů o zaměstnání a získáno celkem 19 kontaktů. Z devatenácti získaných kontaktů na uchazeče o zaměstnání se mi podařilo domluvit a uskutečnit rozhovor s osmi. Konečný výzkumný vzorek tedy tvořilo 8 osob registrovaných na Úřadu práce v Českém Krumlově, z toho 3 muži a 5 žen.

Rozhovory ve většině případů probíhaly v přirozeném sociálním prostředí osob, pouze jeden rozhovor byl realizován v neutrálním prostředí kavárny. Na začátku každého rozhovoru byli všichni komunikační partneři informováni o účelu, dobrovolnosti a anonymitě jejich výpovědí. Pro zachování anonymity jsem každému účastníkovi výzkumu přiřadila kódovou značku, pod kterou bude dále uveřejňován v rámci výsledků výzkumu a to, komunikační partner/ka č. 1 až č. 8.

4 VÝSLEDKY

V rámci této kapitoly budou prezentovány výsledky dat získaných z polořízeného rozhovoru. Nejprve bude představen výzkumný soubor a poté vyhodnoceny jednotlivé okruhy polostandardizovaného rozhovoru.

Tabulka č. 1 – Základní informace o výzkumném souboru

	Pohlaví	Věk	Rodinný stav	Počet dětí	Dosažený stupeň vzdělání	Délka evidence na ÚP
KP 1	žena	21 let	svobodná	0	střední, maturita	1 rok a 3 měsíce
KP 2	žena	23 let	svobodná	0	střední, maturita	8 měsíců
KP 3	muž	28 let	svobodný	0	střední, vyučen	6 měsíců
KP 4	muž	35 let	ženatý	2	střední, vyučen	1 rok a 1 měsíc
KP 5	žena	38 let	vdaná	2	střední, vyučena	8 let a 4 měsíce
KP 6	žena	46 let	rozvedená	2	střední, vyučena	1 rok a 6 měsíců
KP 7	muž	49 let	rozvedený	0	střední, vyučen	7 měsíců
KP 8	žena	53 let	vdaná	3	střední, vyučena	6 měsíců

Zdroj: vlastní výzkum

Komunikační partnerka č. 1 úspěšně absolvovala obchodní akademii, poté byla přijata na vysokou školu, kde po půl roce ukončila studium. Od té doby je v první evidenci na ÚP jako uchazečka o zaměstnání.

Komunikační partnerka č. 2 se vyučila v oboru cukrář a následně formou nástavbového studia v oboru podnikání úspěšně složila maturitní zkoušku. Po ukončení studia pracovala jako cukrářka a poté, co se rekvalifikovala prostřednictvím ÚP i jako prodavačka v drogerii. Nyní je v druhé evidenci na ÚP.

Komunikační partner č. 3 se vyučil v oboru řezník, uzenář. Po ukončení studia vystřídal několik zaměstnání. Pracoval jako řezník, svářeč, obsluha CNC strojů, doručovatel zásilek, dělník v pivovaru a řidič. Důvodem ukončení posledního zaměstnání byly neshody se zaměstnavatelem, na základě kterých je počtvrté registrován jako uchazeč o zaměstnání.

Komunikační partner č. 4 se též vyučil v oboru řezník, uzenář. Po absolvování učebního oboru pracoval jako řezník, dělník v lese a dělník na pile. Jako řezník pracoval pro více firem na území České republiky i v zahraničí. Důvodem ukončení posledního zaměstnání byla vysoká dojezdová vzdálenost, vzhledem k nízkému platu. Nyní je počtvrté evidován na ÚP.

Komunikační partnerka č. 5 se vyučila v oboru nástrojař. Po vyučení krátce pracovala jako strojní zámečnice a po první mateřské dovolené jako prodavačka v potravinách. Důvodem ukončení pracovního poměru byl nástup na druhou mateřskou dovolenou. V současné době této komunikační partnerce probíhá druhá evidence na ÚP.

Komunikační partnerka č. 6 se vyučila v oboru cukrář. V tomto oboru pracovala pouze před nástupem na mateřskou dovolenou, protože po ní byla přijata na místo vedoucí expedice ve firmě na obalové materiály. Důvodem ukončení tohoto zaměstnání bylo vypovězení pracovní smlouvy pro potřeby snižování stavů. Následkem toho je podruhé vedena v evidenci na ÚP.

Komunikační partner č. 7 se vyučil v oboru topenář. Po vyučení pracoval jako instalatér nejprve v topenářské firmě, a poté u soukromého podnikatele. Důvodem ukončení tohoto pracovního poměru byl zánik činnosti zaměstnavatele. Nyní je poprvé zaregistrován jako uchazeč o zaměstnání.

Komunikační partnerka č. 8 se vyučila v ekonomickém oboru administrativa. Po ukončení vzdělání pracovala jako mzdová účetní, sekretářka technického náměstka ředitele, vedoucí mzdové účtárny, mistrová a dělnice ve svíčkárně a naposledy jako prodavačka obchodu s chovatelskými potřebami. Toto zaměstnání jí bylo vypovězeno z důvodu rušení prodejny. Od té doby vedena již podruhé jako uchazečka o zaměstnání.

4.1 Životní úroveň

Tabulka č. 2 – Bydlení

	Místo bydliště	Byt	Počet členů domácnosti	Materiální vybavení bytu
KP 1	vesnice	vlastní, rodinný dům	5	dostačující
KP 2	město	nájemní	2	dostačující
KP 3	vesnice	nájemní	1	spíše dostačující
KP 4	vesnice	vlastní, rodinný dům	4	dostačující
KP 5	městys	vlastní, řadový dům	4	dostačující
KP 6	samota	vlastní, rodinný dům	2	dostačující
KP 7	město	nájemní	1	dostačující
KP 8	městys	vlastní	3	dostačující

Zdroj: vlastní výzkum

Místo bydliště všech komunikačních partnerů se nachází v okrese Český Krumlov a je tak v souladu s místní příslušností Úřadu práce v Českém Krumlově, odkud výzkumný soubor pochází.

Komunikační partnerka č. 1 žije v jedné z vesnic okresu Český Krumlov s přibližným počtem obyvatel 110. Bydlí ve vlastním rodinném domě společně s rodiči, bratrem a jedním prarodičem. Bydliště komunikační partnerky č. 2 se nachází ve městě s celkovým počtem obyvatel do 14 tis. Nájemní byt, ve kterém žije, společně obývá s přítelem. Komunikační partner č. 3 žije sám v nájemním bytě ve vesnici s přibližným počtem obyvatel 1 500. Komunikační partner č. 4 bydlí ve vesnici do 150 obyvatel a své bydlení popisuje následovně: „*Je to dům, který postavili tchýně s tchánem, který tady taky bydlí. Já mám k dispozici celý horní patro, kde je samostatná bytová jednotka a bydlím tam s manželkou a dvěma dětmi, třetí dítě máme na cestě.*“ Komunikační partnerka č. 5 žije společně s manželem a dvěma dětmi ve vlastním řadovém domě, který je postaven v jedné z ulic městyse do 3 000 obyvatel. Vlastní rodinný dům, který obývá komunikační partnerka č. 6 společně se synem,

je jedním z devíti domů nacházejících se na samotě. Komunikační partner č. 7 bydlí sám v nájemním bytě ve městě s počtem obyvatel do 14 tis. Komunikační partnerka č. 8 je spoluvlastníkem nájemního bytu v družstevní výstavbě, ve kterém žije společně s manželem a nejmladší dcerou. Tento dům je součástí městysu do 3 000 obyvatel.

Sedm z osmi komunikačních partnerů hodnotí materiální vybavení svého vlastního nebo nájemního bytu jako dostačující. Dostačující materiální vybavení bytu je dle pohledu komunikačních partnerů takové, které plně vyhovuje všem potřebám spokojeného a důstojného žití. Komunikační partner č. 3 klasifikuje materiální vybavení svého nájemního bytu jako spíše dostačující, tedy podle předchozí definice takové, které plně nevyhovuje potřebám spokojeného žití. Tomuto tvrzení odpovídá následující výpověď: „Byt bych chtěl dovybavit, nemam troubu a některý další věci do kuchyně. Přemýšlím i nad tím, že se odstěhuju, není to ono.“

Tabulka č. 3 – Aktuální měsíční příjmy a výdaje

	Aktuální měsíční příjmy			Aktuální měsíční výdaje	
	Dávky	Nekolidující zaměstnání	Nehlášené zaměstnání	Běžné výdaje	Nejvyšší položka výdajů
KP 1	ne	ne	ano	živobytí, příspěvek na domácnost, mobilní telefon, cigarety, pohonné hmoty	pohonné hmoty
KP 2	ne	ne	ne	živobytí, pojištění, spoření, mobilní telefon	živobytí
KP 3	ne	ne	ano	nájem, živobytí, mobilní telefon, cigarety	nájem
KP 4	ne	ne	ne	živobytí, energie, pojištění, spoření	pojištění a spoření
KP 5	PnB PnD	ano	ne	živobytí, pojištění úhrady dětem	živobytí
KP 6	ne	ano	ne	živobytí, energie, pojištění, spoření	živobytí
KP 7	ne	ne	ano	nájem, živobytí, energie, pojištění, cigarety	živobytí
KP 8	ID II. st. PvN	ano	ne	živobytí, mobilní telefony, fond oprav	živobytí

Zdroj: vlastní výzkum

Příjmy, které jsou zobrazeny v Tabulce č. 3, jsou uvedeny podle pořadí, v jakém o nich nejčastěji hovořili komunikační partneři v rámci polostandardizovaného rozhovoru. Příjmy z dávek mají pouze dvě komunikační partnerky. Jedná se o dávky ze systému státní sociální podpory, a to příspěvek na bydlení a přídavky na děti, o dávku ze systému důchodového pojištění, a to invalidní důchod a jako poslední o podporu v nezaměstnanosti. Výše zmiňované dávky státní sociální podpory jsou vypláceny komunikační partnerce č. 5. Invalidní důchod druhého stupně společně s podporou v nezaměstnanosti náleží komunikační partnerce č. 8. Nárok na podporu v nezaměstnanosti vznikl v průběhu stávající evidence všem komunikačním partnerům, kromě komunikační partnerky č. 1, která nesplnila potřebnou dobu pojištění.

Dalším možným druhem příjmu je příjem z nekolidujícího zaměstnání. Aktuálně tento příjem mají komunikační partnerky č. 5, č. 6 a č. 8. Výpovědi komunikačních partnerek se shodují v tom, že tento druh příjmu je vždy příležitostný a jedná se zejména o pomocné práce ve výrobě. Pro úplnost uvádím ilustrativní odpověď komunikační partnerky č. 6. *„Nyní pracuji na dohodu, kterou mám stanovenou na 4 250 korun měsíčně. Pracuji u soukromého podnikatele, kam docházím teď každý den. Lepím tam dětské papírové přilby.“*

Posledním druhem příjmu, jak uvádějí komunikační partneři č. 1, č. 3 a č. 7, je příjem z nehlášeného zaměstnání neboli práce na černo. Komunikační partneři č. 1 a č. 3 vykonávají nehlášené zaměstnání soustavně a komunikační partner č. 7 spíše narázově. Hlavní důvod sděluje komunikační partner č. 3. *„Peníze na stromě nerostou a z něčeho nájem platit musím.“*

Pokud komplexně pohlédneme do sekce aktuálních měsíčních příjmů všech komunikačních partnerů, zjistíme, že bez jakéhokoli měsíčního příjmu jsou celkem dva komunikační partneři. Komunikační partnerka č. 2 to zdůvodňuje následovně: *„Spíše než na hledání brigády se soustředím na hledání stále práce, která by mi zajistila trvalejší příjem.“*

Druhá část Tabulky č. 3 poukazuje na aktuální měsíční výdaje všech komunikačních partnerů. Souhrnný název živobytí v sobě zahrnuje výdaje na nákup potravin, ošacení, hygienických pomůcek a další výdaje, nutné pro zajištění běžného

chodu domácnosti. Pod pojmem energie komunikační partneri označují pravidelné měsíční výdaje zejména na plyn, elektřinu a vodu. Souhrnný termín pojištění v tomto případě pojímá jak životní či úrazové pojištění, tak důchodové připojištění. Příspěvkem na domácnost se komunikační partnerka č. 1 spolupodílí na financování výdajů domácnosti jejích rodičů. Komunikační partnerka č. 5 také zmiňuje úhrady dětem, kterými má tedy na mysli úhrady školních pomůcek a dalších školních nebo mimoškolních aktivit. Jako nejvyšší položku měsíčních výdajů většina komunikačních partnerů označuje náklady na živobytí. Další odpovědi se od sebe lišily. Komunikační partnerka č. 1 považuje za nejvyšší položku výdajů náklady na pohonné hmoty, komunikační partner č. 3. nájem a komunikační partner č. 4 pojištění a spoření.

Tabulka č. 4 – Úspory

	Ano, na více než půl roku	Ano, na méně než půl roku	Ne
KP 1	x		
KP 2	x		
KP 3			x
KP 4	x		
KP 5		x	
KP 6	x		
KP 7		x	
KP 8		x	

Zdroj: vlastní výzkum

Zvláštní kategorii finančních prostředků tvoří úspory (viz Tabulka č. 4). Polovina komunikačních partnerů hodnotí stav svých současných úspor v porovnání s příjmy a výdaji aktuálního měsíce na dobu delší než půl roku. Takto klasifikovali aktuální stav úspor komunikační partneri, kteří mají vyšší finanční obnos v bance z pojištění či spoření, ze kterého mohou v případě potřeby čerpat, jak dokládá například výpověď komunikační partnerky č. 6: „Úspory mám našetřené z doby, kdy jsem nebyla

nezaměstnaná. Každý měsíc jsem dávala část výplaty stranou na pojistky, který mi teď zrovna končí.“ Půl roční a méně než půlroční finanční rezervu uvádějí komunikační partneři č. 5, č. 7 a č. 8. Komunikační partnerka č. 8 k tomu dodává: „Když jsem chodila do práce, tak jsme si šetřili, už musíme přemýšlet na pohřeb, cokoliv se může stát v rodině, tak aby alespoň nějaký ty peníze byly.“ Bez jakékoliv naspořené částky je v současné době komunikační partner č. 3. „Měl jsem našetřený nějaký úspory, ale díky vlastní matce jsem o ně přišel. Poslední dobou už se moc peněz ušetřit nedalo. Často jsem se stěhoval a vejlata taky nebyla extra vysoká.“

Tabulka č. 5 – Příjmy versus výdaje

	Příjmy pokryjí výdaje	Půjčky z důvodu N	Půjčka od	Dluhy	Prodej majetku z důvodu N	Druh prodaného majetku
KP 1	ano	ne	x	ne	ne	x
KP 2	ne, čerpám z úspor	ne	x	ne	ne	x
KP 3	ano	ano, 1x	rodina	ano	ano	osobní automobil
KP 4	ne, čerpám z úspor	ne	x	ne	ne	x
KP 5	ano, společně s manželem	ano, 1x	rodina	ne	ne	x
KP 6	ne, čerpám z úspor	ne	x	ne	ne	x
KP 7	ne, čerpám z úspor	ne	x	ne	ne	x
KP 8	ano, společně s manželem	ne	x	ano	ne	x

Zdroj: vlastní výzkum

V rámci Tabulky č. 3 byly osvětleny aktuální měsíční příjmy a výdaje osob evidovaných na úřadu práce a v Tabulce č. 4 zase zhodnocen současný stav jejich úspor. Tabulka č. 5 v závislosti na těchto údajích poukazuje na nakládání s dostupnými finančními prostředky. Na otázku, zda aktuální měsíční příjmy pokryjí aktuální měsíční výdaje, jsem dostala tři možné odpovědi. Pouze dva komunikační partneři,

a to komunikační partnerka č. 1 a komunikační partner č. 3 sdělili, že příjmy, kterých se jim aktuálně dostává, pokryjí všechny jejich aktuální výdaje. Tento fakt je dán hlavně tím, že tito komunikační partneři soustavně vykonávají nehlášené zaměstnání, a dá se tak říci, že jejich nynější příjem se shoduje s příjmem, který by jim byl vyplácen za výkon zaměstnání na HPP. Komunikační partnerky č. 5 a č. 8 uvedly, že jejich výdaje jsou pokryty v rámci rodinného rozpočtu. Komunikační partnerka č. 8 k tomu dodává: „*Takhle vycházíme, ale když odejde lednice, tak samozřejmě musím šáhnout na úspory, nejsem schopná dát to z té vejplaty.*“ Poslední čtyři komunikační partneři výhradně využívají k pokrytí vlastních výdajů našetřené úspory, jak potvrzuje komunikační partnerka č. 6: „*Na příjmy se spoléhat nemůžu, ale to mi zatím nevadí, naspořila jsem si spoustu peněz, a když mi teď končí pojistky, vrací se mi to zpět.*“ Všichni komunikační partneři, kteří mají k dispozici nějakou naspořenou částku, se na závěr shodují v tom, že úspory postupně ubývají a jejich dlouhodobější čerpání si neumí představit.

V další části tabulky jsou znázorněny půjčky jako následek poklesu příjmů vyvolaného nezaměstnaností. Tuto možnost využili dva komunikační partneři. Jak se vyjádřila komunikační partnerka č. 5: „*Bylo to jen jednou a jednalo se o menší finanční částku, ale nikdy si už půjčovat nechci. Matka, která mi půjčila, je důchodkyně, žije sama a ještě splácí byt.*“ U komunikačního partnera č. 3 byla situace podobná. „*V době, kdy jsem neměl na bydlení a jídlo, jsem si půjčil od svých rodičů. Tak měsíc jsem na nich byl závislej.*“ Tento komunikační partner je rovněž jediný, který si musel zabezpečit finanční prostředky prodejem svého majetku.: „*Plánoval jsem prodat auto a koupit si nový. To už jsem si ale nekoupil, musel jsem z něčeho platit nájem.*“ Dva komunikační partnery také v současné době sužují dluhy. Tyto dluhy sice nevznikly jako důsledek nezaměstnanosti, ale trvale snižují disponibilní příjem rodinného rozpočtu komunikační partnerky č. 8. Komunikační partner č. 3 v této souvislosti uvedl: „*Momentálně nejsem v situaci, kdy bych byl schopn splácet.*“

Tabulka č. 6 – Omezování z důvodu nezaměstnanosti a úsporná opatření

	Omezování z důvodu N	Konkrétní omezení plynoucí z N	Úsporná opatření v rozsahu denní spotřeby plynoucí z N
KP 1	ne	x	nákup levnějších potravin, nákup pouze nejnutnějšího oblečení
KP 2	ano částečně	koupě rodinného domu, návštěva restaurací, kina	nákup pouze nejnutnějšího oblečení
KP 3	ano částečně	návštěva restaurací, zahraniční dovolená, koupě lepšího bytu	nákup levnějších potravin
KP 4	ne	x	nákup levnějších potravin, nákup levnějšího oblečení pro děti
KP 5	ano částečně	finančně náročné zájmové aktivity, zahraniční dovolená	nákup levnějších potravin, úspora energií, nákup pouze nejnutnějšího oblečení
KP 6	ano částečně	plánovaná rekonstrukce domu	nákup levnějších potravin
KP 7	ano částečně	návštěva restaurací	nákup levnějších potravin
KP 8	ano částečně	zahraniční dovolená	velké nákupy většího množství potravin za výhodnou cenu

Zdroj: vlastní výzkum

Tabulka č. 6 ukazuje vliv nezaměstnanosti na oblast spotřeby. Částečně se omezovat z důvodu nezaměstnanosti musí celkem šest komunikačních partnerů. Pod termínem částečné omezování si komunikační partneři představují takovou redukci spotřeby, která nezasahuje plně do všech oblastí, ale vztahuje se pouze na její některé části, jak uvádí například komunikační partnerka č. 6: „*Pokles příjmů byl veliký, v něčem jsem se omezit musela. Nemohla jsem dál pokračovat v potřebné rekonstrukci domu. Kdybych pracovala, mohla jsem mít všechno za půl roku hotový.*“ nebo komunikační partner č. 7: „*Jo teď už si nemůžu dovolit chodit každý den do hospody, tak jednou za týden.*“ Komunikační partnerka č. 1 a komunikační partner č. 4 se ve své dosavadní spotřebě žádným způsobem omezovat nemusí.

Na otázku, zda došlo na začátku či v průběhu nezaměstnanosti k využívání úsporných opatření v rozsahu denní spotřeby, jsem dostala celkem podobné odpovědi. Všichni komunikační partneři, jak ukazuje druhá část Tabulky č. 6, nakupují cenově výhodné potraviny, a někteří z nich se rovněž soustředí na nákup levnějšího nebo nejnужnějšího oblečení. V rodině komunikační partnerky č. 5 také dochází k úspoře energií: „*Snažíme se také šetřit vodu, plyn i elektřinu, každá koruna je teď dobrá.*“

4.2 Mezilidské vztahy

Tabulka č. 7 – Vliv nezaměstnanosti na mezilidské vztahy

	Vliv N na vztahy v rodině	Vliv N na vztahy s přáteli	Vztahy s bývalými spolupracovníky	Reakce okolí na N	Největší opora v N
KP 1	žádný	pozitivní	x	standardní	přítel
KP 2	žádný	žádný	dobré	standardní	rodina
KP 3	žádný	pozitivní	velmi dobré	standardní	přítelkyně
KP 4	negativní	žádný	velmi dobré	standardní	manželka
KP 5	negativní	žádný	dobré	spíše nestandardní	matka
KP 6	pozitivní	žádný	dobré	standardní	rodina
KP 7	negativní	pozitivní	velmi dobré	standardní	přátelé
KP 8	žádný	spíše negativní	velmi dobré	standardní	dcera

Zdroj: vlastní výzkum

Jako první byly posuzovány vztahy v rodině nezaměstnaného, respektive vliv nezaměstnanosti na tyto vztahy. Žádný vliv uvedla celkem polovina komunikačních partnerů. Pozitivní vliv zaznamenala komunikační partnerka č. 6. „*Rodina moji nezaměstnanost vnímá pozitivně, snaží se mi se vším pomoci, ptají se a dokonce se snaží*

mi pomoci najít práci. Řekla bych, že jsme se hlavně z tohoto důvodu v poslední době víc sblížili.“ Negativní vliv má nezaměstnanost na vztahy v rodině komunikačních partnerů č. 4, č. 5, a č. 7. V rodině těchto komunikačních partnerů se vyskytují konflikty vyvolané nezaměstnaností týkající se příjmové situace nebo nesouladu názorů ohledně volby zaměstnání. Jako příklad uvádím výpověď komunikační partnerky č. 5, v jejíž rodině se vyskytují konflikty, které jsou v porovnání s ostatními komunikačními partnery toho nejzávažnějšího charakteru: *„Manžel mě neustále psychicky napadá, že jsem doposud nesehnala stálou práci. Tvrdí, že je na všechno sám, a že s jeho příjmem, to sám neutáhne. Já chci, aby pomáhal doma, určitě bychom to spolu zvládli, kdybych nastoupila do práce, ale to odmítá a tvrdí, že žena musí zvládnout všechny domácí práce sama, že toho má sám dost, a že si mám najít práci v jednosměnném provozu, abych všechno zvládla sama a neobtěžovala ho.*“

V rámci tohoto okruhu byl dále zhodnocen vliv nezaměstnanosti na vztahy s přáteli. Polovina komunikačních partnerů nezaznamenala žádné změny kvality vztahů s přáteli s nástupem ani v průběhu nezaměstnanosti. Další tři komunikační partneři zpozorovali pozitivní vliv, který spočívá ve vyšší intenzitě návštěvnosti svých přátel společně s větším prostorem pro sdílení vlastních zkušeností. Komunikační partnerka č. 8 zaznamenala v době nezaměstnanosti spíše negativní vliv na vztahy s jejími přáteli. *„S přáteli se stýkám určitě míň, tím, že si určitě nemůžeme dovolit chodit na pivo každou neděli s nima.*“

Dále byly zkoumány vztahy s bývalými spolupracovníky. Tyto vztahy lze posuzovat jen u sedmi komunikačních partnerů, jelikož komunikační partnerka č. 1 nemá doposud žádné pracovní zkušenosti. Velmi dobré vztahy s bývalými spolupracovníky mají čtyři komunikační partneři. Velmi dobré vztahy jsou pohledem komunikačních partnerů vztahy, při nichž dochází k pravidelnému setkávání s bývalými spolupracovníky minimálně jedenkrát do roka. Pro komunikačního partnera č. 7 jsou tyto vztahy ještě zdrojem potenciálních pracovních příležitostí, jak potvrzuje tato výpověď: *„S bývalými spolupracovníky chodím na pivo, což je dobrý. Občas mi dohodí nějaké kšeft, co oni nestihnou nebo se jim nechce dělat.*“ Dobré vztahy s bývalými spolupracovníky mají celkem tři komunikační partnerky. Dobré vztahy lze

charakterizovat jako vztahy, při kterých nedochází k pravidelnému setkávání, ale toto setkávání je spíše výjimečné. Je to dáno buď vysokou vzdáleností, nebo přílišnou zaneprázdněností bývalých spolupracovníků.

Reakci okolí na nezaměstnanost komunikačních partnerů lze považovat z větší části za standardní. Tato reakce dle popisovaných skutečností zahrnuje prioritně pochopení ze strany okolí. Spíše nestandardní reakci v negativním slova smyslu zažila komunikační partnerka č. 5. *„Lidi, které potkávám v místě bydliště, na mě koukají pohledem, že se mi nechce pracovat a že žádnou práci ani nehledám a vyptávají se mě, a když jim odpovím, že je jen práce v třísměnném provozu, nevěří mi.“*

Největší oporou v nezaměstnanosti je pro komunikační partnery zejména rodina. Pouze pro komunikačního partnera č. 7 jsou to přátelé. Tato podpora je založena zejména na komunikaci a pomoci s hledáním nového zaměstnání.

4.3 Zdraví

Tabulka č. 8 – Spotřeba návykových látek

	Návykové látky			Spotřeba návykových látek v průběhu N
	Cigarety/ počet cigaret za den	Alkohol/ intenzita požívání	Lehké drogy/ intenzita požívání	
KP 1	ano, 15 – 20 ks/den	ano, příležitostně	ne	vyšší
KP 2	ne	ano, příležitostně	ne	průměrná
KP 3	ano, 20 ks/den	ano, příležitostně	ano, 1x týdně	průměrná
KP 4	ano, 20 – 40 ks/den	ano, příležitostně	ne	průměrná
KP 5	ne	ano, příležitostně	ne	průměrná
KP 6	ano, 10 – 20 ks/den	ano, příležitostně	ne	průměrná
KP 7	ano, 20 – 30 ks/den	ano, příležitostně	ne	průměrná
KP 8	ne	ano, příležitostně	ne	průměrná

Zdroj: vlastní výzkum

Tabulka č. 8 znázorňuje spotřebu návykových látek. Podle odpovědí z polostandardizovaného rozhovoru lze návykové látky rozdělit do třech skupin, a to na cigarety, alkohol a lehké drogy. Z osmi komunikačních partnerů je pět kuřáků a tři nekuřáci. Počet vykouřených cigaret, jak znázorňuje výše uvedená tabulka, je u každého individuální.

V další části byla hodnocena konzumace alkoholu. V této souvislosti byla shledána jednomyslná shoda komunikačních partnerů na otázku o intenzitě užívání alkoholu. Jedná se o příležitostnou konzumaci v rámci sociálního zařízení, která je charakteristická sociální vazbou na alkohol při vyloučení vazby psychické a fyzické. Příležitostné pití převážně většího objemu uvedl pouze komunikační partner č. 7: „*S klukama v hospodě si dávám pivko celkem pravidelně. Většinou si dáme tak osm až*

deset kousků a jdem domu.“ Poslední kategorií jsou lehké drogy. Konzumaci lehkých drog uvedl pouze komunikační partner č. 3.

Klíčovou otázkou byla případná změna konzumace návykových látek společně s nástupem nebo v průběhu nezaměstnanosti. Téměř všichni komunikační partneři nezaznamenali žádnou změnu v intenzitě užívání návykových látek, či návykové látky. Pro potvrzení tohoto faktu uvádím ilustrativní odpověď komunikačního partnera č. 4: *„Cigarety kouřím pořád stejně. Vykouřím někdy dvacet, někdy čtyřicet. Ať mi bylo 25 nebo 30, pořád je to stejný. A to samý s pivem.*“ Komunikační partnerka č. 1 jako jediná, zaznamenala vyšší spotřebu jak cigaret, tak alkoholu, což si vysvětluje větším množstvím volného času. *„Kouřit jsem začala víc, dřív jsem měla krabku tak na dva dny, dneska někdy i na den. Pít jsem také začala víc, mám víc času, nemusím se už učit a tak chodím do hospody.*“

Tabulka č. 9 – Vliv nezaměstnanosti na psychické a fyzické zdraví

	Reakce na N		Změny pozorované v průběhu N	Zhoršení stávajících onemocnění	Celková nemocnost
	Na počátku	S odstupem času			
KP 1	pozitivní	spíše pozitivní	žádné	ne	nižší
KP 2	negativní	spíše negativní	žádné	x	průměrná
KP 3	pozitivní	spíše negativní	žádné	x	průměrná
KP 4	pozitivní	spíše pozitivní	žádné	x	nižší
KP 5	spíše negativní	negativní	nespavost, častější bolesti hlavy	ne	vyšší
KP 6	negativní	spíše negativní	nespavost	ne	průměrná
KP 7	negativní	spíše pozitivní	žádné	ne	průměrná
KP 8	spíše negativní	spíše pozitivní	změny nálad	ne	průměrná

Zdroj: vlastní výzkum

Reakce na nezaměstnanost, případně ztrátu zaměstnání, byly u komunikačních partnerů odlišné. Tři komunikační partneři uvedli pozitivní reakci, kterou popisují jako úlevu od stresujících situací zažívaných v rámci zaměstnání nebo v případě komunikační partnerky č. 1 školy. Tato komunikační partnerka uvedla: *„Přišla mi to jako dobrá změna, byla jsem v klidu, nebyla jsem vynervovaná, že nenapišu nějaký test.“* Dvě komunikační partnerky zprvu reagovaly spíše negativně. Tato reakce byla následkem očekávané ztráty zaměstnání, kdy negativní pocity byly vyváženy předpokladem naděje na nové, lepší zaměstnání, jak poznamenala komunikační partnerka č. 5: *„Nastoupila jsem na mateřskou dovolenou s tím, že mě paní i poté zaměstná, ale bohužel se tak nestalo, nastoupil za mě někdo jiný... Byla jsem z toho dost smutná, poněvadž se mi práce líbila, ale nijak jsem to neřešila, hledala jsem dál.“* Komunikační partnerka č. 8 na tom byla podobně: *„Postupně jak jsme prodávaly, tak bylo jasně viditelné to, že tržby klesaly. Určitě ty tržby nestačily na pokrytí, já nevím nájem a takový ty věci, co se musely zaplatit. Takže jsme věděly, že to přijde a přišlo, protože bychom to neutáhly... Ale samozřejmě mi to bylo líto, já jsem měla jako představu, že tam vydržím do důchodu.“* Čistě negativní reakci popisují tři komunikační partneři. Takto ze začátku nezaměstnanost prožívali ti komunikační partneři, pro které byla ztráta zaměstnání neočekávaná, jak zmiňuje komunikační partnerka č. 6. *„Pocit ze ztráty práce byl hrozný, protože člověk nevěděl, co bude, jak to bude dál. Ten prvních půl roku byl děsivý, byla jsem v neustálém stresu. Byl to pro mě šok, protože to bylo z hodiny na hodinu. Člověk je naučený ráno vstát a jít do práce. Dny byly hrozně dlouhé, člověk nevěděl, čeho se má chytit, chtěl se zabavit prací, aby na to tak nemyslel, přitom ho to vůbec nebavilo.“* Komunikační partner č. 7 prožíval zejména deprimující nevyplněnost volného času. *„Zprvu to bylo špatný, v tom nezvyku, protože jsem neměl co dělat. Celý léta člověk každý den dělá a najednou ze dne na den nic.“*

S odstupem času se reakce všech komunikačních partnerů změnily. Toto prožívání bylo u každého komunikačního partnera individuální a ve většině případů na něj měl vliv stav dostupných finančních prostředků. Komunikační partneři č. 2, č. 6, č. 7 a č. 8 zaznamenali v průběhu nezaměstnanosti jisté zlepšení svého psychického stavu, které spočívalo hlavně v přizpůsobení se vynucené změně životního stylu, jak uvádí

komunikační partner č. 7: „*Postupem času jsem si na to zvykl a začal jsem víc komunikovat s přáteli, takže mi to ani moc nepříjde.*“ Zbylá polovina komunikačních partnerů zaznamenala změnu v negativním slova smyslu, jak podotýká například komunikační partnerka č. 5: „*Ted' po delším hledání práce to začínám pomalu vzdávat, a říkám si, že snad už záleží jen na tom, jaký budu mít štěstí. Je to pro mě těžké, ale musím se s tím vyrovnat. Nezaměstnanost stoupá, nemohu se nijak psychicky hroutit, mám dvě nezletilé děti, o které se starám hlavně sama.*“

Stresující situace zaregistrovala v průběhu nezaměstnanosti většina komunikačních partnerů s výjimkou komunikační partnerky č. 1. Ve všech případech mají souvislost s finanční situací, jak uvádí například komunikační partner č. 3: „*Sice nějakou práci mám, ale ta nebude trvat věčně... Z toho jsem docela vystresovanéj, že pak už nic neseženu a může se stát, že přídu o byt nebo o věci.*“ Komunikační partnerka č. 2 navíc pocítila stres z opakovaného odmítání zaměstnavateli.

Změny zdravotního stavu v průběhu nezaměstnanosti zpozorovaly celkem tři komunikační partnerky. Jednalo se o nespavost, a to hned ve dvou případech, dále častější bolesti hlavy a změny nálad. Zhoršení stávajících onemocnění nezaregistroval žádný komunikační partner, z toho tři komunikační partneři žádným chronickým onemocněním ani netrpí. Celková nemocnost se u pěti komunikačních partnerů pohybuje na stále stejné úrovni. Dva komunikační partneři zaznamenali nemocnost dokonce nižší, komunikační partnerka č. 5, která je nezaměstnaná již přes 8 let zase vyšší, jak potvrzuje tato výpověď: „*Přijde mi, že jsem náchylnější na různé virózy, než jsem byla předtím, a že mám oslabenou imunitu.*“

4.4 Struktura dne

Tabulka č. 10 – Současná struktura dne a zájmové aktivity

	Hlavní aktivita dne	Příležitostné aktivity	Zájmové aktivity	Intenzita z. aktivit v průběhu N	Hodnocení běžné struktury dne
KP 1	nehlášené zaměstnání	posezení s přáteli	požární sport	vyšší	vyhovující
KP 2	péče o domácnost	četba, televize	sport, cukrařina	vyšší	nevyhovující
KP 3	nehlášené zaměstnání	posezení s přáteli	sport, kultura	průměrná/ nižší	spíše vyhovující
KP 4	zájmové aktivity	péče o domácnost	myslivost, rybolov	vyšší	spíše vyhovující
KP 5	péče o domácnost	nekolidující zaměstnání	zahrada, sport	vyšší/ nižší	spíše vyhovující
KP 6	péče o domácnost	nekolidující zaměstnání	zahrada	vyšší	vyhovující
KP 7	zájmové aktivity	nehlášené zaměstnání	sport, rybolov	průměrná/ vyšší	spíše vyhovující
KP 8	péče o domácnost	nekolidující zaměstnání	ruční práce	vyšší/ průměrná	nevyhovující

Zdroj: vlastní výzkum

Časové rozvržení dne je záležitost, která je u každého jedinečná. V porovnání struktur dnů všech komunikačních partnerů lze však nalézt podobné aktivity, kterými je jejich běžný den vyplňován. Pokud tyto aktivity shrneme do většího celku, jedná se zejména o péči o domácnost, zájmové aktivity a výkon nehlášeného zaměstnání. Komunikační partnerka č. 8, jejíž hlavní aktivitou dne je péče o domácnost popisuje svůj současný den následovně: „*No tak nebudeme tam brát tu brigádu, protože ta je fakt jen jednou za čas... Ráno vstanu v 7 hodin, nasnídám se, běžně poklidím, jdu dokoupit chleba a takový ty potraviny, pak něco uvařím, vytřu, vyperu a odpoledne někdy háčkuju zvířátka, hračky, oblečky na pejsky a tak... Člověk něco udělá a uteče to hned ten den.*“ Komunikační partner č. 7 se denně věnuje nejvíce zájmovým aktivitám. „*Třeba včera ráno jsem si sedl do auta, objedl jsem krmelce pro prasata, zhlídnul jsem situaci, kam co chodí, kam si půjdu večer sednout. Pak jsem uvařil, dal si chvilku*

gaučing a jel se podívat na rybník. Pak jsem se stavil doma vyložit cajk, popovídal jsem si s manželkou a dětma a večer jsem šel do lesa.“ Komunikační partnerka č. 1 zase vykonává nehlášené zaměstnání, kterému je z velké části přizpůsobena její struktura dne. *„Ráno vstanu v půl 7, upravím se, před sedmou vyrážím do práce. Hodinku pracuju a pak máme čtvrt hodky pauzu na snídani a na cigáro, pak zas pracuju, od 12 do 1 máme oběd, pak pracuju do 4 hodin, pak odjedu domu, najím se, a pak už většinou nedělám nic. Někdy ještě teda jedu na cvičení na hasiče a po cvičení jdeme s holkama na pivo.“*

Za příležitostnou aktivitu považují celkem tři komunikační partneři výkon nekolidujícího zaměstnání a dva komunikační partneři posezení s přáteli. Komunikační partnerka č. 2 se příležitostně věnuje četbě či sledování televize a komunikační partner č. 4 příležitostně pomáhá manželce s péčí o domácnosti.

Každý komunikační partner uvedl minimálně jednu zájmovou aktivitu, které se věnuje ve volném čase. Jak je znázorněno v Tabulce č. 10, jedná se například o sport, rybolov, myslivost, zahradu, ruční práce atp. Po zjištění těchto aktivit byla zkoumána jejich intenzita v průběhu nezaměstnanosti. Průměrná intenzita znamená, že nedošlo k nárůstu ani poklesu běžně prováděných zájmových aktivit v průběhu nezaměstnanosti, jak je tomu u sportovních aktivit komunikačních partnerů č. 7 a č. 3. Komunikační partner č. 3 to zdůvodňuje následovně: *„Zajdu s klukama na florbal, když mám chuť. Navíc tohle nic nestojí, tak to finančně ustojím.“* Průměrně se také nyní věnuje komunikační partnerka č. 8 ruční práci. *„Když byla zima, tak jsem háčkovala víc, teď když už je léto, tak je to takový trošku jiný, že člověku se v tom horku moc nechce.“* Vyšší intenzitu zájmových aktivit uvádí celkem sedm komunikačních partnerů. Čtyři z těchto sedmi komunikačních partnerů se věnují více všem zájmovým aktivitám, které v rámci polostandardizovaného rozhovoru uvedli. Jednomyslně se shodují na důvodu, proč tomu tak je. Nejlépe ho vystihla komunikační partnerka č. 2: *„Koničkům věnuji více času, protože mám logicky více volna, než v době, kdy jsem byla zaměstnaná.“* Komunikační partner č. 7 se věnuje více pouze rybolovu a komunikační partnerka č. 5 zahradě, jak potvrzuje tato výpověď: *„Koničky moc nemám, maximálně tu zahrádku, na kterou má teď víc času. Dřív jsem chodila*

i na aerobik, ale teď už na něj nemám peníze.“ Ze stejného důvodu omezil komunikační partner č. 3 návštěvu koncertů.

V rámci tohoto okruhu otázek měli dále komunikační partneři za úkol zhodnotit svou běžnou strukturu dne. Dvěma komunikačním partnerům tato struktura plně vyhovuje. Polovina komunikačních partnerů označuje své současné dny jako spíše vyhovující, to znamená, že na jednu stranu jim více volného času vyhovuje, ale na druhou stranu jim chybí kontakt s pracovním prostředím. Nejlépe to vystihuje komunikační partnerka č. 5: *„Takhle mi to vyhovuje z toho důvodu, že mám dostatek času si dělat všechno v klidu. Akorát bych chtěla víc chodit mezi lidi, v tom ta práce chybí, protože vlastně dělám jedno a to samý a už mě to vůbec nebaví.“* Aktuální režim dne nevyhovuje pouze dvěma komunikačním partnerkám. Komunikační partnerka č. 8 k tomu má tento důvod: *„Určitě mi to vyhovovalo víc, když jsem chodila do práce, protože teď si člověk připadá zbytečněj.“*

Vliv nezaměstnanosti na názory či hodnoty v běžném životě zaznamenaly tři komunikační partnerky, přičemž výpovědi dvou z nich obsahovaly stejnou myšlenku. Uvádím například úsudek komunikační partnerky č. 6: *„Změnila jsem hlavně názor na práci, na pracovní dobu, na čas, který byl strávenej v tý práci a není... Jak byla důležitá v tom vašem životě.“* Komunikační partnerka č. 1 změnila názor na současný trh práce. *„Myslela jsem si, že skočím střední a hned mě někam vezmou, ale bylo to jinak. Nikam mě nevzali, protože nemam praxi a praxi mi nedaj.“*

4.5 Hledání zaměstnání

Tabulka č. 11 – Způsob a intenzita hledání zaměstnání

	Noviny	Internet	Okruh přátel, známých	Přímý kontakt se zaměstnavateli
KP 1	ne	ano, 1x denně	ano, pokud je taková příležitost	ne
KP 2	ano, 1x týdně	ano, 1x denně	ne	ne
KP 3	ne	ano, 1x denně	ano, pokud je taková příležitost	ne
KP 4	ano, 1x za měsíc	ano, 1x denně	ano, pokud je taková příležitost	ne
KP 5	ne	ano, 1x týdně	ano, pokud je taková příležitost	ano
KP 6	ne	ano, 1x týdně	ano, pokud je taková příležitost	ne
KP 7	ano, 2x týdně	ne	ano, pokud je taková příležitost	ano
KP 8	ne	ano, 3x týdně	ano, pokud je taková příležitost	ne

Zdroj: vlastní výzkum

Tabulka č. 11 znázorňuje způsob a intenzitu hledání zaměstnání. Z odpovědí komunikačních partnerů lze rozeznat čtyři způsoby hledání zaměstnání, mezi které patří noviny, internet, okruh známých přátel nebo přímý kontakt se zaměstnavateli. Noviny využívají celkem tři komunikační partneři, a to v různé intenzitě. Nejčastěji do novin nahlíží komunikační partner č. 7. Téměř všichni komunikační partneři hledají zaměstnání prostřednictvím internetu, přičemž intenzita je opět odlišná. Polovina komunikačních partnerů sleduje změny 1 x denně, další dva komunikační partneři 1x týdně a komunikační partnerka č. 8 3x týdně. Komunikační partner č. 7 tento způsob hledání zaměstnání nevyužívá z důvodu absence osobního počítače. Téměř všichni, kromě komunikační partnerky č. 2 využívají své kontakty z řad známých či přátel. Přímý kontakt se zaměstnavateli volí jen komunikační partnerka č. 5 a komunikační parter č. 7.

Tabulka č. 12 – Nabídky zaměstnání a názory nezaměstnaných na současný trh práce

	Existující nabídka zaměstnání (HPP)	Potenciální nabídka zaměstnání (HPP)	Přijetí nabídky nevyhovující kvalifikaci	Důvod prozatímní neúspěšnosti na trhu práce pohledem KP
KP 1	ne	ano	ano, za daných okolností	absence praxe, hledání nejvýhodnější nabídky
KP 2	ne	ano	ne, v budoucnosti zřejmě ano	vysoká nezaměstnanost, volná pracovní místa přednostně obsazována tzv. ze známosti
KP 3	ne	ne	ano	jazyková negramotnost, absence vlastního osobního automobilu
KP 4	ano	ano	ano	hledání nejvýhodnější nabídky
KP 5	ne	ne	ano	nevyhovující struktura trhu práce, hledání nejvýhodnější nabídky
KP 6	ne	ne	ano	vysoká nezaměstnanost, nevyhovující struktura trhu práce, volná pracovní místa přednostně obsazována ženami s malými dětmi
KP 7	ne	ne	ano, za daných okolností	neochota pracovat na živnostenský list, nevyhovující struktura trhu práce
KP 8	ne	ano	ano, za daných okolností	vyšší věk, pracovní omezení plynoucí z invalidity

Zdroj: vlastní výzkum

V rámci Tabulky č. 12 byly zmapovány současné pracovní příležitosti komunikačních partnerů na trhu práce. Za existující nabídky zaměstnání lze považovat ty, kde by v případě zájmu mohlo dojít k okamžitému nástupu do zaměstnání. Takové nabídky má pouze komunikační partner č. 4. „*Mám nabídky, ale buď jsou za málo peněz, nebo jsou daleko od rodiny například v Táboře a musel bych dojíždět. V obchodáku chcou soboty, neděle za almužnu, proto jsem radši doma s rodinou.*“ Potenciální nabídky na zaměstnání má polovina komunikačních partnerů. Jsou to takové nabídky, které jsou v jednání, a v blízké budoucnosti by mohly komunikačním partnerům zajistit uplatnění na trhu práce, jak popisuje komunikační partnerka

č. 8: „Nabídku nemám, ale jako z té dohody se to řeší. Majitelka to zkouší přepočítat, podle té nabídky, protože to dělá přes Německo, aby nám přidělila víc práce a aby jí to stačilo na pokrytí.“

Přijmout nabídku zaměstnání, která nevyhovuje kvalifikaci a dosavadním zkušenostem, je ochotna převážná většina komunikačních partnerů. Tři komunikační partneři by tuto nabídku přijali za daných okolností, kterými mají na mysli dobré platové podmínky, jak uvedl komunikační partner č. 7 nebo zdravotní způsobilost k danému zaměstnání, jak uvedla komunikační partnerka č. 8. Komunikační partnerka č. 1 zase sdělila, že potenciální nabídku zaměstnání, kterou má nyní v jednání, v budoucnu přijme pouze proto, že zde pracuje její sestra. Komunikační partnerka č. 2 jako jediná momentálně takovou nabídku zaměstnání nemá v plánu přijmout. „Zatím se stále snažím hledat zaměstnání odpovídající mé kvalifikaci. Postupem času zřejmě budu muset ze svých nároků slevit. Je otázkou, zda mi to v hledání práce pomůže.“

Poslední část Tabulky č. 12 zobrazuje názory nezaměstnaných na současný trh práce. Jako nejčastější důvody prozatímní neúspěšnosti na trhu práce zmiňují komunikační partneři vysokou nezaměstnanost, nevyhovující strukturu trhu práce nebo hledání nejvýhodnější nabídky. Komunikační partneři se na trhu práce rovněž cítí diskriminováni zejména ostatními uchazeči, dále z důvodu nízké kvalifikace, zdravotního stavu nebo věku. Pro úplnost uvádím ilustrativní odpovědi komunikačních partnerek č. 6 a č. 1. Komunikační partnerka č. 6 se vyjádřila takto: „Je velká nezaměstnanost, je směnný provoz, který je nepřetržitý, a který já nemohu využít a maj to tak většinou všechny fabriky. Navíc zaměstnání dostávají přednostně mámy s malými dětma.“ Komunikační partnerka č. 1 zase sděluje toto: „Nemam praxi, ale nikdo není schopný mi tu praxi dát a taky hlavně to, že si docela vybírám, nechtěla bych zkejsnout za kasou a pípat rohlíky.“

Tabulka č. 13 – Využívání služeb ÚP uchazeči o zaměstnání

	Integrovaný portál MPSV		Nástroje aktivní politiky zaměstnanosti			
	Využívání portálu MPSV	Hodnocení portálu MPSV	Využití nástroje APZ v minulosti	Uplatnění po využití nástroje APZ	Úvahy nad využitím nástroje APZ	Nástroj APZ plánovaný pro využití
KP 1	ne	x	ne	x	ano	SÚPM
KP 2	ano	spíše kladné	ano, REK (1x)	ano, 1 rok a půl na HPP	ne	x
KP 3	ano	spíše kladné	ne	x	ano	REK
KP 4	ano	kladné	ne	x	ano	REK
KP 5	ano	kladné	ano, REK (2x)	ano, 5 měs. na DPP	ne	x
KP 6	ne	x	ne	x	ano	REK
KP 7	ne	x	ne	x	ne	x
KP 8	ano	spíše kladné	ne	x	ne	x

Zdroj: vlastní výzkum

Tabulka č. 13. znázorňuje využívání služeb ÚP komunikačními partnery. V první části tabulky je zmíněn Integrovaný portál MPSV. K vyhledávání nabídek zaměstnání ho využívá celkem pět komunikačních partnerů. Z těchto pěti komunikačních partnerů ho hodnotí kladně celkem dva, jak uvádí například komunikační partner č. 4: „Portál se mi zdá přehledný, nejsou tam žádné informace, který mi tam chybí. Když se to otevře, je tam prostě všechno.“ Spíše kladně ho hodnotí tři komunikační partneři. Informace, které jsou zde uveřejněny, považují za úplné, ale za minus uvádějí méně častou aktualizaci, jak vypověděla například komunikační partnerka č. 8: „Přehledný to je, buď tam uvedou třeba i mzdy, a když ne, tak tam daj rovnou kontakt, komu zavolat. Akorát bych řekla, že tam nejsou nikde datумы, a člověk pak nepozná, že to místo je obsazený nebo není. Člověk tam pak zavolá a oni mi řeknou „ježiš, to už dávno neplatí“, ale ono je to tam pořád.“

V druhé části Tabulky č. 13 je znázorněno využívání nástrojů aktivní politiky zaměstnanosti účastníky výzkumu. Dvě komunikační partnerky využily v minulosti rekvalifikaci, komunikační partnerka č. 5 dokonce dvakrát, jak vysvětluje: „*Nejprve jsem nastoupila na rekvalifikační kurz osobního počítače a poté jsem ještě nastoupila na rekvalifikační kurz kuchař, ale zatím jsem v ani jednom oboru nesehnala práci na stálo, pouze brigádně asi tak na pět měsíců.*“ Naopak komunikační partnerka č. 2 byla po úspěšně dokončené rekvalifikaci v oboru prodavač zaměstnaná po dobu jednoho roku a půl na hlavní pracovní poměr. Komunikační partneři, kromě dvou nejstarších, kteří žádný nástroj aktivní politiky dosud nevyužili, nad tím alespoň uvažují. Komunikační partner č. 3, který uvažuje nad rekvalifikací, uvedl: „*Nad tou rekvalifikací jsem docela uvažoval. Hlavně nad téma svářečským kurzama a taky bych chtěl víc skupin na řidičák.*“ Komunikační partnerka č. 1 má v jednání společensky účelné pracovní místo, jak potvrzuje následovně: „*Segře poradila účetní, že by na mě mohla něco dostat, kdyby mi dala práci napořád, ale řekli jí, že si musí vyřídit nějaký papíry, tak vyřizuje. Jsem ráda, že daj aspoň něco, když už mi nedali nic.*“

Tabulka č. 14 – Názory uchazečů na zprostředkování zaměstnání úřadem práce

	Informace podané ÚP pro hledání zaměstnání	Komunikace s pracovníky při zprostředkování zaměstnání	Přístup pracovníků při zprostředkování zaměstnání	Chybějící faktor při zprostředkování zaměstnání pracovníky ÚP
KP 1	dostatečné	výborná	nedostatečný	aktivní přístup při vyhledávání nabídek zaměstnání
KP 2	dostatečné	velmi dobrá	nedostatečný	aktivní přístup při vyhledávání nabídek zaměstnání, zájem o uchazeče
KP 3	dostatečné	výborná	nedostatečný	aktivní přístup při vyhledávání nabídek zaměstnání
KP 4	dostatečné	výborná	nedostatečný	aktivní přístup při vyhledávání nabídek zaměstnání
KP 5	dostatečné	výborná	dostatečný	x
KP 6	nedostatečné	velmi dobrá	nedostatečný	aktivní přístup při vyhledávání nabídek zaměstnání, zájem o uchazeče
KP 7	dostatečné	výborná	nedostatečný	aktivní přístup při vyhledávání nabídek zaměstnání
KP 8	dostatečné	velmi dobrá	nedostatečný	aktivní přístup při vyhledávání zaměstnání, zájem o uchazeče

Zdroj: vlastní výzkum

Poslední tabulka zachycuje názory uchazečů na zprostředkování zaměstnání ÚP. Většina komunikační partnerů považuje informace, které jim byly sděleny ÚP za dostatečné. Jako nedostatečné je hodnotí pouze komunikační partnerka č. 6, z důvodu, že jí nebyla poskytnuta informace o existenci Integrovaného portálu MPSV. Komunikaci s pracovníky ÚP většina komunikačních partnerů klasifikuje jako výbornou. Velmi dobrou komunikaci udávají tři komunikační partnerky, a to z toho důvodu, že jim při rozhovoru chyběl zájem o uchazeče o zaměstnání.

Dále komunikační partneři posuzovali přístup pracovníků ÚP při zprostředkování zaměstnání. Téměř všichni komunikační partneři, až na komunikační partnerku č. 5 si myslí, že přístup pracovníků ÚP je nedostatečný. U všech komunikačních partnerů, kteří přístup takto hodnotí, došlo k jednomyslné shodě v definování chybějícího faktoru. Jedná se o nízkou aktivitu pracovníků ÚP při vyhledání nabídek zaměstnání v rámci domluveného setkání. Komunikační partnerka č. 1 v této souvislosti uvedla: *„Chodím tam už dost dlouho a práci mi nenabídli. Tam jen podepisuju furt nějaký papíry.“* Komunikační partnerka č. 2 zase sdělila: *„Myslím si, že pracovníci Úřadu práce by mohli aktivněji nabízet různé pracovní příležitosti. Při návštěvách se mě někdy ani nezeptají, zda už nějakou práci mám, volné pozice nenabídnou téměř nikdy. V kontextu s touto zkušeností úplně nechápu, k čemu je Úřad práce vlastně zřízen.“* Komunikační partnerka č. 6 má také podobný názor: *„Řeknou, přijďte za dva měsíce, když se jich ptám, jestli maj pro mě nějakou práci, tak mi akorát řeknou, je velká nezaměstnanost. Nevím proč to tak je, mají toho hodně asi.“*

5 DISKUZE

Hlavním cílem bakalářské práce bylo popsat životní styl osob registrovaných na úřadu práce se zaměřením na životní úroveň, mezilidské vztahy a zdraví. Dílčím cílem bylo zjistit, jaká je současná struktura dne v životě nezaměstnaného člověka a jakým způsobem si tento člověk hledá nové zaměstnání. V souladu s cíli práce bylo sestaveno pět okruhů témat k polostandardizovanému rozhovoru, které obsahovaly seznam objasňujících otázek. Otázky byly pokládány pěti ženám a třem mužům registrovaným na Úřadu práce v Českém Krumlově jako uchazeči o zaměstnání. V této části práce dojde ke shrnutí výsledků výzkumu s následným porovnáním současných poznatků z odborné literatury a k zodpovězení stanovených výzkumných otázek.

1. okruh: Životní úroveň

Autoři Mareš (37) a Schrageová (52) se shodují v tom, že nezaměstnanost negativně působí na životní styl člověka hned v několika oblastech. Jednou z těchto oblastí je i životní úroveň, o které lze hovořit jako o materiálním aspektu životního stylu (7). Jak uvádí Kubátová (32), životní úroveň je odvozena od výše příjmů a materiálního vybavení domácnosti. První okruh otázek pokládaných v rámci rozhovoru se soustředil právě na životní úroveň. Nejprve bylo posuzováno materiální vybavení domácnosti, které většina komunikačních partnerů zhodnotila jako dostačující. Dále byly posuzovány aktuální měsíční příjmy a výdaje. Pouze ve dvou případech pocházely příjmy ze sociálních dávek či podpory v nezaměstnanosti. Většina komunikačních partnerů měla příjem z podpory v nezaměstnanosti, ale podpůrná doba pro tuto podporu již uběhla a tak buď příjem nemají žádný, nebo vykonávají příležitostně nekolidující zaměstnání či dokonce soustavně nehlášené zaměstnání.

Krebs (31) uvádí, že pokles příjmu vyvolaný nezaměstnaností znamená vždy pokles životní úrovně a značné finanční potíže. Dle výsledků výzkumu byl zaznamenán pokles životní úrovně pouze částečně a to z hlediska výše příjmů, kdy bylo zjištěno, že aktuální měsíční příjmy nejsou schopny pokrýt pravidelné výdaje. Značné finanční potíže z důvodu nezaměstnanosti, nebo spíše lze říci z důvodu absence stálého zaměstnání,

nemá žádný komunikační partner. Významnou roli pro konstatování tohoto faktu hrají úspory, které má k dispozici většina komunikačních partnerů. Mareš (37) k tomu dodává, že čím déle člověk zůstává nezaměstnaný, tím je jeho finanční situace a existenční situace jeho rodiny horší. Z toho, co v rámci výzkumu vypověděla komunikační partnerka č. 5, která je nezaměstnaná již přes 8 let, je patrné, že finanční situace její rodiny se ani nezlepšuje, ale ani výrazně nehorší. Otázkou, ale je, zda by byla stejná situace i u muže, jakožto živitele rodiny se stejnou délkou nezaměstnanosti.

Novák (44) dále uvádí, že nízký příjem v důsledku nezaměstnanosti zvyšuje pravděpodobnost upadnutí do tzv. dluhových pastí. Dluhy, jejichž příčinou by byla nezaměstnanost, nemá žádný komunikační partner. Dva komunikační partneři pouze uvedli, že si z důvodu poklesu příjmu museli půjčit, ale tyto půjčky mají již splaceny. Nezaměstnanost však byla příčinou prodeje majetku u komunikačního partnera č. 3, který byl nucen takto jednat, aby si zabezpečil bydlení.

Vágnerová (58) dále hovoří o tom, že dlouhodobá nezaměstnanost s sebou přináší ekonomické důsledky, které se projevují snížením možností výběru a omezením celkové spotřeby. Pokud budeme vycházet z definice dlouhodobé nezaměstnanosti, kterou uvádí ve své knize Tomeš (55), a to, že dlouhodobá nezaměstnanost v ČR je ta, která svoji délkou přesahuje 6 měsíců, zjistíme, že výzkumný soubor se kompletně skládá z dlouhodobě nezaměstnaných osob. Na základě toho lze říci, že výsledky výzkumu se neshodují s tím, co uvádí Vágnerová (58). Omezovat se z důvodu nezaměstnanosti se sice musí více jak polovina komunikačních partnerů, ale dle jejich výpovědí je toto omezování pouze částečné, nikoliv celkové. Jedná se zejména o omezování v uspokojování těch životních potřeb, které zpravidla nejsou považovány za základní, jako například návštěva restaurací, zahraniční dovolená, finančně náročné zájmové aktivity apod. Téměř všichni komunikační partneři, ale využívají úsporná opatření v rozsahu denní spotřeby, která spočívají zejména v nákupu cenově výhodných potravin a levnějšího nebo nejnutnějšího oblečení.

2. okruh: Mezilidské vztahy

S životní úrovní také úzce souvisí kvalita mezilidských vztahů. Tímto se dostáváme ke zhodnocení dalšího okruhu, kde byl zkoumán vliv nezaměstnanosti na mezilidské vztahy. První část otázek z tohoto okruhu se zaměřovala na rodinu. Jak uvádí Kodymová a Koláčková (28), nezaměstnanost pro rodinu znamená novou situaci, stres a zátěž, s níž se musí potýkat a jak k tomu dodává Mareš (37), může tak narušit nebo i zcela rozbít vztahy mezi jednotlivými jejími členy. Z výzkumu vyplývá, že ne vždy má nezaměstnanost na členy rodiny negativní vliv. Důkazem je výpověď komunikační partnerky č. 6, kdy naopak ztráta zaměstnání pomohla zlepšit sociální vazby v její rodině. Polovina komunikačních partnerů nepocituje žádné změny v chování rodiny s nástupem ani v průběhu jejich nezaměstnanosti. Tři komunikační partneři ale zaznamenali výše zmiňovaný negativní vliv nezaměstnanosti na rodinné vztahy, a to v podobě častějších konfliktů, které jsou spojené se současnou finanční situací stejně, jak také uvádí ve své knize Mareš (37). Vágnerová (58) v této souvislosti poukazuje na fakt, že rodina může nezaměstnanému poskytnout potřebnou oporu, jistotu a bezpečí. Mareš (37) k tomu dodává, že často je pro nezaměstnaného právě hledaným útočištěm. Výsledky výzkumu s tímto naprosto korespondují. Komunikační partneři na otázku, kdo je pro ně největší oporou v nezaměstnanosti, ve většině případů jmenovali právě rodinu nebo své druhy.

Dále se otázky v rámci okruhu mezilidské vztahy soustředily na vztahy nezaměstnaného s jeho přáteli. Mareš (37) dle výsledků výzkumných studií konstatuje, že v průběhu nezaměstnanosti dochází ke snížení frekvence sociálních styků. Nezaměstnaný se vyhýbá svým zaměstnaným přátelům, neboť se za svoji neschopnost nalézt zaměstnání stydí a často je pro něj tento kontakt deprimující (48). Tyto pocity se neobjevily ani u jednoho komunikačního partnera. Výsledky výzkumu naopak ukazují, že vztahy s přáteli mají komunikační partneři buď stále stejné, nebo dokonce lepší. To znamená, že jim nezaměstnanost umožnila se s přáteli více navštěvovat, což vedlo k posílení vzájemných vztahů. Komunikační partnerka č. 8 se s přáteli navštěvuje méně, ale ne proto, že by o tento kontakt neměla zájem, ale z důvodu nepříznivé finanční situace.

Kodymová a Koláčková (28) dále hovoří o vztahu nezaměstnaného s jeho bývalými spolupracovníky. Uvádějí, že vztahy s bývalými spolupracovníky bývají udržovány jen zřídka, jelikož se eliminuje možnost pro sdílení společných zážitků a pro nezaměstnaného může být tento kontakt rovněž nepříjemný či dokonce ponižující. Výsledky výzkumu však ukazují, že polovina komunikačních partnerů se s bývalými spolupracovníky pravidelně navštěvuje a ostatním komunikačním partnerům v pravidelných návštěvách brání pouze vysoká vzdálenost nebo zaneprázdněnost.

Jako poslední byl zkoumán postoj společnosti k nezaměstnanosti. Vágnerová (58) uvádí, že nezaměstnaný je ve společnosti vnímán jako člověk, který má podřadný status, což je dáno hlavně většinovým názorem, že nezaměstnanost je důsledkem osobního selhání. Plesník (48) dodává, že pokud člověk delší dobu nenachází pracovní uplatnění je považován za neschopného a líného. Výzkum mapující názory zaměstnaných osob na nezaměstnanost realizovaný Sociologickým ústavem toto vyvrací. Zatímco v roce 1997 převažoval názor, že většina nezaměstnaných nemá zájem pracovat, v roce 2009 byla společnost přesvědčena, že většina nezaměstnaných nemůže sehnat vhodnou práci (59). Tomu odpovídají i výsledky mého výzkumu, kdy se převážná většina komunikačních partnerů setkala s pochopením ze strany okolí. Netolerantní reakci okolí popisuje pouze komunikační partnerka č. 5, která je ale již přes 8 let nezaměstnaná.

3. okruh: Zdraví

Nezaměstnanost s sebou také přináší nepříznivý dopad na zdraví člověka, a jak zmiňují Boleloucký (3) a Vágnerová (58), má řadu důsledků, jak psychických, tak somatických. Z tohoto důvodu byla v dalším okruhu hodnocena míra vlivu nezaměstnanosti na psychické a fyzické zdraví člověka.

Vágnerová (58) v této souvislosti rozlišuje fáze reakce na nezaměstnanost a uvádí, že citové reakce na nezaměstnanost jsou převážně negativního charakteru, přičemž potvrzuje, že takto tomu nemusí být vždy. Někdy může člověk pociťovat spíše úlevu a pozitivně hodnotit nově vzniklý volný čas (58). Výsledky výzkumu toto potvrzují. Většina komunikačních partnerů reagovala na nezaměstnanost negativně nebo spíše negativně, zatímco ostatní komunikační partneři popisovali úlevu

od stresujících situací zažívaných v zaměstnání či škole. Další zvládání nezaměstnanosti je dle Buchtové (5) individuální záležitostí a je ovlivněno řadou faktorů, jako je například věk, pohlaví, finanční možnosti, délka trvání nezaměstnanosti a odolnost vůči psychické zátěži. S tímto se také shodují výpovědi komunikačních partnerů, v rámci nichž bylo zjištěno, že hlavní vliv na zvládání nezaměstnanosti má délka jejího trvání společně s existujícími finančními podmínkami.

Vágnerová (58) dále hovoří o aktuálním a anticipačním stresu z nezaměstnanosti a Kebza (27) v této souvislosti o primární deprivaci životního stylu. Anticipační stres neboli stres z očekávaného, prožívá většina komunikačních partnerů, přičemž tato forma stresu je právě způsobena primární deprivací životního stylu, která vyplývá z nedostatku finančních prostředků k uspokojení základních potřeb. Trvalý stres se může odrazit i na fyzickém zdraví nezaměstnaného člověka (58). Následně, jak uvádí Boleloucký (3), který se shoduje s Buchtovou (5), se mohou vyskytnout somatické obtíže, které negativně ovlivňují průběh některých onemocnění. Takovou změnu svého zdravotního stavu nezaregistroval žádný komunikační partner. Dvě komunikační partnerky ale zaznamenaly častější bolesti hlavy, nespavost a změny nálad. Tyto symptomy jako následek nezaměstnanosti zmiňuje ve své knize Schraggeová (52). Celková nemocnost komunikačních partnerů se pohybovala z větší části na stejné úrovni a ve dvou případech byla dokonce nižší. Komunikační partnerka č. 5, která je nejdéle nezaměstnaná, však uvedla nemocnost vyšší. Z tohoto lze tedy vyvodit tvrzení, že s prodlužující délkou nezaměstnanosti se zvyšuje celková nemocnost. Ke stejnému závěru dochází též Buchtová (5).

Na zdraví také negativně působí užívání návykových látek. Sekot (51) ve své knize poukazuje na souvislost nezaměstnanosti a zvýšené závislosti na nikotinu a alkoholu. Jak dodává Vágnerová (58), může to představovat pro nezaměstnaného únik od stresu, který prožívá. Vyšší spotřebu návykových látek v rámci výzkumu zaznamenala pouze komunikační partnerka č. 1, která si toto vysvětluje větším množstvím volného času.

Vyhodnocení těchto okruhů přineslo potřebná fakta pro zodpovězení výzkumné otázky č. 1, která zní: „**Jaký je vliv nezaměstnanosti na životní úroveň, zdraví a vztahy v rodině?**“

Z výzkumu vyplývá, že nezaměstnanost má vliv na životní úroveň zejména z hlediska výše příjmů, zatímco materiální hledisko zůstává v pozadí. Příjmy včetně nekolidujícího zaměstnání nestačí na pokrytí výdajů nezaměstnaného, který je tak nucen čerpat z úspor, či v ojedinělých případech řešit situaci půjčkami nebo prodejem majetku. Následkem poklesu příjmů je částečné omezení ve spotřebě, jehož rozsah souvisí s výší úspor. Existence úspor z velké části eliminuje finanční obtíže nezaměstnaných osob a přispívá tak k udržení stávající životní úrovně.

Vliv nezaměstnanosti na zdraví je buď psychického, nebo fyzického charakteru. V oblasti psychiky se projevuje nejvíce anticipačním stresem, který je způsobem primární deprivací životního stylu plynoucí z finančních následků nezaměstnanosti. V oblasti fyzického zdraví byly zaznamenány symptomy jako častější bolesti hlavy a nespavost. Celková nemocnost roste jako následek prodlužující se délky nezaměstnanosti. Větší množství volného času může v ojedinělých případech ovlivnit zdravotní stav nadužíváním návykových látek.

Pokud se vyskytne nějaký vliv nezaměstnanosti na vztahy v rodině, je buď pozitivní, nebo negativní. Pozitivní vliv znamená, že díky nezaměstnanosti dochází k posílení vztahů mezi rodinnými příslušníky. Negativní vliv je charakterizován konflikty, jejichž příčinou je právě nezaměstnanost a které mohou nabývat různých rozměrů. Tyto konflikty se týkají zejména příjmové situace a názoru rodiny na nezaměstnanost. Pro samotného nezaměstnaného je však rodina ve většině případů největší oporou.

4. okruh: Struktura dne

V rámci dalšího okruhu byla zhodnocena struktura běžného dne v životě nezaměstnaného člověka. Jak uvádí Plesník (48), nezaměstnanost s sebou nese narušení běžné struktury dne. Mareš (37) je toho názoru, že čas pro nezaměstnaného přestává mít význam, neboť ubíhá podstatně pomaleji, než v zaměstnání a často je vyplňován

pocitem nudy. Novák (44) definuje čas nově vzniklý v důsledku nezaměstnanosti jako depresivní „chození od ničeho k ničemu“. Jak ale uvádí Krebs (31), nelze toto absolutizovat. Nezaměstnanost totiž nevyklučuje aktivní a pozitivní životní styl a jak k tomu dodává Mareš (37), je to z velké části dáno tvorbou životní strategie. Tomu odpovídají i výsledky výzkumu. Jelikož se výzkumný vzorek skládal z dlouhodobě nezaměstnaných osob, lze bez pochyby říci, že u nich již proběhla adaptace na novou strukturu dne. Průběh přijetí nového životního stylu však probíhal odlišně. Z výsledků výzkumu lze usoudit, že adaptace na nový životní styl souvisí s věkem, kdy mladší komunikační partneři se změnám přizpůsobili v poměrně krátkém časovém období, kdežto oproti tomu u starších měla adaptace delšího trvání. Lze říci, že většina komunikačních partnerů si dokázala udržet aktivní životní styl. Toto tvrzení je z velké části dáno faktem, že mimo dva komunikační partnery vykonávají všichni alespoň příležitostně nekolidující zaměstnání nebo dokonce soustavně nehlášené zaměstnání. Zbylí komunikační partneři našli svou realizaci v péči o domácnost nebo kompenzovali vzniklý čas zájmovými aktivitami.

Schraggeová (52) ve své knize prezentuje názor, že navzdory nevyplněnému času, který vznikne společně s nástupem nezaměstnanosti, se rozsah zájmů nezaměstnaných zužuje a přestávají se věnovat svým koníčkům. Jako důvod uvádí depresivní stavy a finanční podmínky. Výsledky výzkumu však ukazují, že intenzita zájmových aktivit je naopak ve většině případů vyšší. Pouze v jednom případě zabránil komunikační partnerce pokles finančních prostředků v provozování jedné zájmové aktivity, která ale byla nahrazena vyšší intenzitou provozování druhé zájmové aktivity.

Po zhodnocení struktury dne a zájmových aktivit nezaměstnaných osob se nyní nabízí příležitost zodpovědět výzkumnou otázku č. 2, jejíž znění je následovné: **„Jak hodnotí osoby registrované na úřadu práce svoji současnou strukturu dne?“**

Dle výsledků výzkumu je hodnocení aktuální struktury dne pohledem nezaměstnaných osob různorodé. Náhlá expanze volného času je chápána ve většině případů pozitivně, jelikož přináší další nové možnosti realizovat se v aktivitách běžného

dne. Vzniklý volný čas, ale má své nevýhody, jimiž jsou omezený kontakt s vnějším a pracovním prostředím a především pokles finančních prostředků.

V ojedinělých případech je struktura dne hodnocena zcela pozitivně, kdy výkon nekolidujícího nebo nehlášeného zaměstnání potlačuje omezení kontaktu s vnějším prostředím a zvyšuje dostupné finanční prostředky nebo naopak zcela negativně, kdy čas vzniklý nezaměstnaností, i když je například vyplňován nekolidujícím zaměstnáním působí depresivně, neboť je provázen pocitem zbytečnosti.

5. okruh: Hledání zaměstnání

Poslední okruh otázek s názvem hledání zaměstnání přinesl odpověď na výzkumnou otázku č. 3, která zní: **„Jak často a jakým způsobem si nezaměstnaní hledají své nové pracovní uplatnění?“**

Na základě výsledků výzkumu lze konstatovat, že nezaměstnaní k hledání zaměstnání v největší míře využívají internet společně s okruhem známých přátel. Internet je využíván denně či týdně a přátelé či známí příležitostně. Třetím nejčastějším způsobem hledání stálého zaměstnání je týdenní nebo měsíční vyhledávání inzerátů v tisku. Posledním způsobem je přímý kontakt se zaměstnavateli, který je však volen pouze ojediněle. Webový portál Profesia (49) prezentuje i další způsoby hledání zaměstnání, kterými jsou výstavy a burzy práce, registrace v personálních agenturách nebo agenturách dočasného zaměstnávání. Tyto možnosti ale dosud komunikačními partnery využity nebyly. Jak dále uvádí webový portál Profesia (49), který cituje odborníky z personální oblasti, je pro co nejvyšší úspěšnost zapotřebí kombinovat více způsobů hledání zaměstnání. Výsledky výzkumu ukazují, že komunikační partneři vždy kombinují alespoň dva způsoby hledání zaměstnání.

Z průzkumu pracovního portálu OnlinePráce (46) vyplývá, že polovina uchazečů o zaměstnání by přijala hůře placenou práci neodpovídající jejich kvalifikaci. Stejně tak se vyjádřila i většina komunikačních partnerů, s výjimkou komunikační partnerky č. 2, která prozatím takovou práci přijmout nechce a komunikačního partnera č. 7, který by tuto práci přijmul pouze za výhodnějších platových podmínek.

Příčinu svého dosavadního neúspěchu při hledání zaměstnání vidí komunikační partneři ve vysoké nezaměstnanosti, nevyhovující struktuře trhu práce a hledání nejvýhodnější nabídky. Komunikační partneři se na trhu práce také cítí diskriminováni ostatními uchazeči, dále z důvodu nízké kvalifikace, zdravotního stavu nebo věku. Tyto faktory, které ovlivňují možnosti uplatnění uchazečů o zaměstnání na trhu práce, zmiňuje ve své knize i Buchtová (5). Na základě toho dále určuje nejrizikovější skupiny uchazečů o zaměstnání, jimiž jsou absolventi škol, lidé starší 50 ti let, ženy, zdravotně postižení a lidé s nízkou kvalifikací (5). Tyto skupiny osob jsou také nejvíce ohroženy dlouhodobou nezaměstnaností (40). Výzkumný soubor se skládal z převážné většiny z uchazečů o zaměstnání tohoto typu, kteří jsou již dlouhodobě nezaměstnaní, a tak se výše zmíněné ohrožení stává realitou. Tuto situaci se snaží řešit krajské pobočky prostřednictvím zvýšené péče (43), v rámci níž je sestavován po 5 ti měsících evidence individuální akční plán (26). Dále krajské pobočky zejména pro tyto osoby nabízejí možnost využití některého z nástrojů APZ. Výsledky výzkumu ukazují, že dvě komunikační partnerky již v minulosti absolvovaly rekvalifikační kurzy, které jim na určitou dobu zajistily uplatnění na trhu práce. Další komunikační partneři, kromě dvou nejstarších, nad využitím některého nástroje APZ uvažují. Jedná se ve většině případů o rekvalifikace a v jednom případě o společensky účelné pracovní místo. Statisticky jsou tyto dva nástroje APZ také nejčastěji uchazeči o zaměstnání využívány, jak potvrzuje referentka poradenství a dalšího vzdělávání působící na Úřadu práce v České Krumlově (18). Na úplný závěr bylo mapováno veřejné mínění na zprostředkování zaměstnání ÚP. Informace podané ÚP byly klasifikovány jako dostatečné a komunikace s pracovníky při zprostředkování zaměstnání byla hodnocena pozitivně. Naopak přístup pracovníků ÚP se komunikačním partnerům zdál nedostatečný, hlavně v tom, že očekávali ze strany pracovníků více aktivity při vyhledávání nabídek zaměstnání. Výzkum uveřejněný v diplomové práci Hegerové (19) vypovídá naopak o pozitivním vnímání přístupu pracovníků, s nimiž jsou nezaměstnaní občané v kontaktu. Konečné závěry tohoto výzkumu se, ale spíše ztotožňují s názory komunikačních partnerů, a to v tom, že by jednání pracovníků mohlo být lepší.

6 ZÁVĚR

Tato práce se zabývala problematikou vlivu nezaměstnanosti na životní styl člověka, který je veden v evidenci úřadu práce jako uchazeč o zaměstnání. Životní styl byl pro účely stanovení cíle práce blíže specifikován, neboť jeho chápání může nabývat mnoha rozměrů. Hlavním cílem bakalářské práce tedy bylo popsat životní styl osob registrovaných na úřadu práce se zaměřením na životní úroveň, mezilidské vztahy a zdraví. Dílčím cílem bylo zjistit, jaká je současná struktura dne v životě nezaměstnaného člověka a jakým způsobem si tento člověk hledá nové zaměstnání. V souladu s cíli výzkumu byly sestaveny tři výzkumné otázky, na které bylo zodpovězeno v rámci pěti okruhů otázek polostandardizovaného rozhovoru. Rozhovory byly uskutečněny s osmi uchazeči o zaměstnání registrovanými na Úřadu práce v Českém Krumlově.

K hlavnímu cíli se vztahovala první výzkumná otázka, která měla za úkol blíže zhodnotit vliv nezaměstnanosti na životní úroveň, zdraví a vztahy v rodině. Jak uvádí odborná literatura, a potvrzují výsledky výzkumu, vliv nezaměstnanosti na životní úroveň je dán zejména poklesem příjmů, který z velké části eliminuje existence úspor. Pokles příjmů je řešen zejména částečným omezením spotřeby, v ojedinělých případech půjčkami či prodejem majetku. Vliv nezaměstnanosti na zdraví je psychického nebo fyzického charakteru. Projevuje se stresem, častějšími bolestmi hlavy, nespavostí a v dlouhodobém horizontu i zvýšenou nemocností. Jako poslední byly hodnoceny vztahy v rodině, na které má nezaměstnanost buď pozitivní, nebo negativní vliv. Pozitivní vliv spočívající v posílení rodinných vztahů se vyskytuje pouze ojediněle, zatímco negativní vliv projevující se konflikty různé intenzity a různého charakteru se objevuje již více. Ve většině případů však nezaměstnanost na vztahy v rodině nemá vliv žádný.

K dílčímu cíli práce se váží celkem dvě výzkumné otázky. První z nich se týkala hodnocení současné struktury dne pohledem osob registrovaných na úřadu práce. Výsledky výzkumu ukázaly, že hodnocení běžného dne je zcela individuální záležitostí. Někdy je nová struktura dne hodnocena pozitivně, jindy negativně. Převažuje však

názor, že čas vzniklý v důsledku nezaměstnanosti, přináší nové možnosti pro aktivity běžného dne, ale zároveň je příčinou sociální izolace a snižování dostupných finančních prostředků. Třetí a zároveň poslední výzkumná otázka si kladla za cíl zjistit, jak často a jakým způsobem hledají nezaměstnaní své nové pracovní uplatnění. Osoby registrované na Úřadu práce k vyhledávání nabídek zaměstnání využívají nejčastěji internet, a to denně či týdně. Dále okruh známých a přátel, inzeráty v novinách a pouze ojediněle přímý kontakt se zaměstnavateli.

Výzkumný soubor tvořily osoby, které i když jsou nezaměstnané, žijí na dobré životní úrovni. Tento fakt také z velké části ovlivnil komplexní výsledky výzkumu, jelikož finanční situace má vliv i na mezilidské vztahy, zdraví a způsob hledání zaměstnání. I když většina těchto osob již nemá nárok na podporu v nezaměstnanosti, není pro ně příliš velký problém zabezpečit si alespoň nějaký měsíční příjem. Často se jedná o příjem z nekolidujícího zaměstnání, neboť registrace na úřadu práce se s výkonem tohoto zaměstnání nevyklučuje. Hledání stálého zaměstnání se tak do jisté míry redukuje na vyhledávání nejvýhodnější nabídky. Na druhou stranu ale panuje vysoká nezaměstnanost, která vytváří znatelné konkurenční prostředí. Následkem toho nastává často situace, že si zaměstnavatelé volí nejvíce kvalifikované nebo nejvíce finančně dostupné uchazeče. Uplatnění uchazečů o zaměstnání rovněž souvisí s individuálními faktory. Většina komunikačních partnerů sice nemá problém získat měsíční příjem, ale polovina z nich má problém si ho zabezpečit prostřednictvím stálého zaměstnání. Domnívám se tedy, že by stát měl více podporovat vytváření nových pracovních míst a nastavit takové podmínky, aby se přijímání pracovníků stalo pro potenciální zaměstnavatele výhodnějším. Tímto by se pravděpodobně dosáhlo nižších výdajů na státní politiku zaměstnanosti.

7 SEZNAM POUŽITÝCH ZDROJŮ

- (1) BEDNÁŘ, Jan. *Základní kapitoly z mikroekonomie*. 1. vyd. České Budějovice: Jihočeská univerzita v Českých Budějovicích, Zdravotně sociální fakulta, 2001. 121 s. ISBN 807040-508-2.
- (2) BIČÁKOVÁ, Olga. Několik rad, které vám pomohou na úradech práce. **In:** *MPSV.cz* [online]. 1. Červenec 2009 [cit. 2014-05-15]. Dostupné z: <http://www.mpsv.cz/cs/7327>.
- (3) BOLELOUCKÝ, Zdeněk. Somatická onemocnění a nezaměstnanost. *Psychiatrie pro praxi* [online]. 2002, č. 6. [cit. 2014-05-15]. ISSN 1803-5272. Dostupné z: <http://www.psychiatriepropraxi.cz/pdfs/psy/2002/06/02.pdf>.
- (4) BROŽOVÁ, Dagmar. *Společenské souvislosti trhu práce*. 1. vyd. Praha: SLON, 2003. 140 s. ISBN 80-86429-16-4.
- (5) BUCHTOVÁ, B., J. ŠMAJS a Z. BOLELOUCKÝ. *Nezaměstnanost*. 2. vyd. Praha: Grada Publishing, 2013. 187 s. ISBN 978-80-247-4282-3.
- (6) BUCHTOVÁ, Božena a kol. *Nezaměstnanost: psychologický, ekonomický a sociální problém*. 1. vyd. Praha: Grada Publishing, 2002. 240 s. ISBN 80-247-9006-8.
- (7) ČELEDOVÁ, Libuše. a Rostislav ČEVELA. *Výchova ke zdraví: Vybrané kapitoly*. 1. vyd. Praha: Grada Publishing, 2010. 126 s. ISBN 978-80-247-3213-8.
- (8) ČESKO. Zákon č. 435/2004 Sb., ze dne 13. května 2004, o zaměstnanosti, ve znění pozdějších předpisů. **In:** *Sbírka zákonů České republiky*. 2004.
- (9) ČESKO. Zákon č. 73/2011 Sb., ze dne 9. února 2011, o Úřadu práce České republiky a o změně souvisejících zákonů, ve znění pozdějších předpisů. **In:** *Sbírka zákonů České republiky*. 2011.
- (10) ČESKÝ STATISTICKÝ ÚŘAD. Společná tisková zpráva Českého statistického úřadu a Ministerstva práce a sociálních věcí ČR, Změna výpočtu ukazatele registrované nezaměstnanosti. **In:** *CZSO.cz* [online]. 7. 11. 2012 [cit. 2014-05-15]. Dostupné z:

http://www.czso.cz/csu/tz.nsf/i/zmena_vypoctu_ukazatele_registrovane_nezamestnanosti20121107.

- (11) DUFFKOVÁ, J., L. DANĚŠ a J. DUBSKÝ. *Sociologie životního stylu*. Plzeň: Aleš Čeněk, 2008. 237 s. ISBN 978-80-7380-123-6.
- (12) DUKOVÁ, I., L. DUKA a I. KOHOUTOVÁ. *Sociální politika: Učebnice pro obor sociální činnost*. 1. vyd. Praha: Grada Publishing, 2013. 200 s. ISBN 978-80-247-3880-2.
- (13) FISCHER, Slavomil. a Jiří ŠKODA. *Sociální patologie: analýza příčin a možnosti ovlivňování závažných sociálně patologických jevů*. 1. vyd. Praha: Grada Publishing, 2009. 224 s. ISBN 978-80-247-2781-3.
- (14) GENERÁLNÍ ŘEDITELSTVÍ ÚP ČR. *Měsíční statistické zprávy* [online]. červenec 2014. [cit. 2014-07-12]. Dostupné z: http://portal.mpsv.cz/upcr/kp/jhc/statistiky/mesicni_statisticka_zprava_za_cerven_2014.docx.
- (15) HÁJEK, B., B. HOFBAUER a J. PÁVKOVÁ. *Pedagogické ovlivňování volného času: současné trendy*. 1. vyd. Praha: Portál, 2008. 240 s. ISBN 978-80-7367-473-1.
- (16) HÁLA, Jaroslav. *Psychosociální práce s maladjustovanými osobami*. 1. vyd. České Budějovice: Jihočeská univerzita v Českých Budějovicích, 2005. 52 s. ISBN 80-7040-815-4.
- (17) HARTL, Pavel. *Stručný psychologický slovník*. 1. vyd. Praha: Portál, 2004. 312 s. ISBN 80-7178-803-1.
- (18) HAVLÍČKOVÁ, P. Re: *Informace o nástrojích aktivní politiky zaměstnanosti* [elektronická pošta]. Message to: Andrea Šestáková. 25. července 2014 [cit. 2014-07-26]. Osobní komunikace.
- (19) HEGEROVÁ, Jana. *Analýza veřejného mínění na roli sociálního pracovníka*. Olomouc, 2013. Univerzita Palackého v Olomouci, Pedagogická fakulta.
- (20) HENDL, Jan. *Kvalitativní výzkum: Základní metody a aplikace*. 1. vyd. Praha: Portál, 2005. 408 s. ISBN 80-7367-040-2.

- (21) HOLMAN, Robert. *Ekonomie*. 4. vyd. Praha: C. H. Beck, 2005. 709 s. ISBN 80-7179-891-6.
- (22) JAHODA, M., P. F. LAZARSELD a H. ZEISEL. *Marienthal: Sociografie komunity nezaměstnaných*. 1. vyd. Brno: Masarykova univerzita, 2013. 182 s. ISBN 978-80-210-6226-9.
- (23) JANDOUREK, Jan. *Sociologický slovník*. 2. vyd. Praha: Portál, 2007. 288 s. ISBN 978-80-7367-269-0.
- (24) JÍROVÁ, Hana. *Trh práce a politika zaměstnanosti*. 1. vyd. Praha: Vysoká škola ekonomická v Praze, 1999. 95 s. ISBN 80-7079-635-9.
- (25) KACZOR, Pavel. *Trh práce, pracovní migrace a politika zaměstnanosti ČR po roce 2011*. 1. vyd. Praha: Oeconomica, 2013. 244 s. ISBN 978-80-245-1930-2.
- (26) KAHOUN, Vilém a kol. *Sociální zabezpečení: Vybrané kapitoly*. 2. vyd. Praha: TRITON, 2013. 466 s. ISBN 978-80-7387-733-0.
- (27) KEBZA, Vladimír. *Psychosociální determinanty zdraví*. 1. vyd. Praha: Academia, 2005. 263 s. ISBN 80-200-1307-5.
- (28) KODYMOVÁ, P. a J. KOLÁČKOVÁ. Psychické důsledky nezaměstnanosti. **In:** MATOUŠEK, O., P. KODYMOVÁ a J. KOLÁČKOVÁ. *Sociální práce v praxi: specifika různých cílových skupin a práce s nimi*. 1. vyd. Praha: Portál, 2005. s. 303-307. ISBN 80-7367-002-X.
- (29) KOTÍKOVÁ, Jaromíra. Rizikové skupiny uchazečů o zaměstnání z pohledu úřadu práce. **In:** *Trh práce, nezaměstnanost, sociální politika*. Brno: Masarykova univerzita v Brně, 2003, s. 128 -138. ISBN 80-210-3048-8.
- (30) KRAJSKÁ POBOČKA ÚP ČR v Českých Budějovicích. *Analýza stavu a vývoje trhu práce v Jihočeském kraji za rok 2013* [online]. únor 2014 [cit. 2014-05-15]. Dostupné z: <http://portal.mpsv.cz/upcr/kp/jhc/statistiky>.
- (31) KREBS, Vojtěch a kol. *Sociální politika*. 3. vyd. Praha: ASPI, 2005. 502 s. ISBN 80-7357-050-5.
- (32) KUBÁTOVÁ, Helena. *Sociologie životního způsobu*. 1. vyd. Praha: Grada Publishing, 2010. 272 s. ISBN 978-80-247-2456-0.

- (33) KUCHAR, Pavel. *Trh práce: Sociologická analýza*. 1. vyd. Praha: Karolinum, 2007. 183 s. ISBN 978-80-246-1383-3.
- (34) MACHONIN, Pavel. a Milan TUČEK. *Česká společnost v transformaci: K proměnám sociální struktury*. 1. vyd. Praha: Sociologické nakladatelství, 1996. 364 s. ISBN 80-85850-17-6.
- (35) MACHOVÁ, Jitka. a Dagmar KUBÁTOVÁ a kol. *Výchova ke zdraví*. 1. vyd. Praha: Grada Publishing, 2009. 296 s. ISBN 978-80-247-2715-8.
- (36) MALINDOVÁ, K. Zdravotní aspekty nezaměstnanosti. *E-psychologie* [online]. 2011, roč. 5, č. 2-3. [cit. 2014-05-15]. ISSN 1802-8853. Dostupné z: <http://e-psycholog.eu/pdf/malindova.pdf>.
- (37) MAREŠ, Petr. *Nezaměstnanost jako sociální problém*. 3. vyd. Praha: Sociologické nakladatelství, 2002. 176 s. ISBN 80-86429-08-3.
- (38) MARMOT, M a Richard G. WILKINSON. *Social determinants of health*. 2nd ed. New York: Oxford University Press, 2006. ISBN 01-985-6589-5.
- (39) MAYEROVÁ, Marie. a Jiří RŮŽIČKA. *Sociologie v ekonomické praxi*. 4. vyd. Plzeň: Západočeská univerzita v Plzni, 2001. 143 s. ISBN 80-7082-834-X.
- (40) MĚŠEC.CZ. Dlouhodobá nezaměstnanost v EU je kritická. **In:** *Měšec.cz* [online]. © 1998-2014. [cit. 2014-05-15]. Dostupné z: <http://www.mesec.cz/clanky/dlouhodobá-nezaměstnanost-v-eu-je-kritická/>.
- (41) MIOVSKÝ, Michal. *Kvalitativní přístup a metody v psychologickém výzkumu*. 1. vyd. Praha: Grada Publishing, 2006. 332 s. ISBN 80-247-1362-4.
- (42) MPSV ČR. *Integrovaný portál MPSV* [online]. © 2002-2012 [cit. 2014-05-15]. Dostupné z: <https://portal.mpsv.cz/>.
- (43) NEŠČÁKOVÁ, Libuše. *Pracovní právo pro neprávnický: rozbor vybraných ustanovení, praktická aplikace, vzory a příklady*. 1. vyd. Praha: Grada Publishing, 2012, 272 s. ISBN 978-80-247-4091-1.
- (44) NOVÁK, Tomáš. Dg: Nezaměstnanost. **In:** *Vitalia.cz* [online]. 3. prosinec 2012 [cit. 2014-07-25]. Dostupné z: <http://www.vitalia.cz/clanky/dg-nezaměstnanost/>.
- (45) NOVÝ, Ivan. a Alois SURYNEK a kol. *Sociologie pro ekonomy a manažery*. 2. vyd. Praha: Grada Publishing, 2006. 288 s. ISBN 80-247-1705-0.

- (46) ONLINE PRÁCE. Výsledky anket. Onlineprace.cz [online]. [b.r.] [cit. 2014-07-26]. Dostupné z: http://www.onlineprace.cz/soubory/1284036233-hur_placena_prace.pdf.
- (47) PAVELKA, Tomáš. *Makroekonomie*. 3. vyd. Slaný: MELANDRIUM, 2007. 278 s. ISBN 80-86175-58-4.
- (48) PLESNÍK, V., B. RICHTEROVÁ a S. QUISOVÁ. *Problém dlouhodobé nezaměstnanosti: praxe a východiska*. Krnov: Reintegra, 2006. 99 s. ISBN 80-239-7140-9.
- (49) PROFESIA. Kde hledat práci. *Profesia.cz* [online]. © 1997-2014 [cit. 2014-07-25]. Dostupné z: <http://www.profesia.cz/cms/kariera-v-kostce/hledam-praci/kde-hledat-praci/41046>.
- (50) SAK, Petr. a Karolína SAKOVÁ. *Mládež na křižovatce: Sociologická analýza postavení mládeže ve společnosti a její úlohy v procesech evropeizace a informatizace*. 1. vyd. Praha: Svoboda Servis, 2004. 240 s. ISBN 80-86320-33-2.
- (51) SEKOT, Aleš. *Sociologie v kostce*. 3. vyd. Brno: Paido, 2006. 258 s. ISBN 80-7315-126-X.
- (52) SCHRAGGEOVÁ, Milica. *Nezamestnanosť v psychologických súvislostiach*. Nové Zámky: PSYCHOPROF, 2011. 115 s. ISBN 987-80-89322-08-4.
- (53) STEM – STŘEDISKO EMPIRICKÝCH VÝZKUMŮ. *Postavení zaměstnanců nad 50 let na trhu práce* [online]. červenec 2006. [cit. 2014-05-15]. Dostupné z: http://www.equalcr.cz/files/clanky/532/Postaveni_zamestnancu_nad_50_let.pdf.
- (54) ŠVAŘÍČEK, Roman. a Klára ŠEĐOVÁ a kol. *Kvalitativní výzkum v pedagogických vědách*. 1. vyd. Praha: Portál, 2007. 384 s. ISBN 978-80-7367-313-0.
- (55) TOMEŠ, Igor. *Obory sociální politiky*. 1. vyd. Praha: Portál, 2011. 386 s. ISBN 978-80-7367-868-5.
- (56) TOMEŠ, Igor. *Úvod do teorie a metodologie sociální politiky*. 1. Vyd. Praha: Portál, 2010. 440 s. ISBN 978-80-7367-680-3.

- (57) TUČEK, Milan a kol. *Dynamika české společnosti a osudy lidí na přelomu tisíciletí*. 1. vyd. Praha: Sociologické nakladatelství, 2003. 428 s. ISBN 80-86429-22-9.
- (58) VÁGNEROVÁ, Marie. *Psychopatologie pro pomáhající profese*. 4. vyd. Praha: Portál, 2008. 872 s. ISBN 978-80-7367-414-4.
- (59) VESELSKÝ, Michal. *Názory veřejnosti na nezaměstnanost: tisková zpráva*. Praha: Centrum pro výzkum veřejného mínění, Sociologický ústav AV ČR. 2009. 6 s.
- (60) VYPLEL, Vladimír. *Uchazeč o zaměstnání - práva a povinnosti*. 1. vyd. Praha: Ministerstvo práce a sociálních věcí, 2002. 40 s. ISBN 80-86552-21-7.

8 PŘÍLOHY

- 1 Příloha č. 1.: Polostandardizovaný rozhovor
- 2 Příloha č. 2.: Vývoj podílu nezaměstnaných na počtu obyvatel v roce 2013
v okresech Jihočeského kraje
- 3 Příloha č. 3.: Podíl nezaměstnaných osob v okresech Jihočeského kraje k 30. 6.
2014

Příloha č. 1.: Polostandardizovaný rozhovor

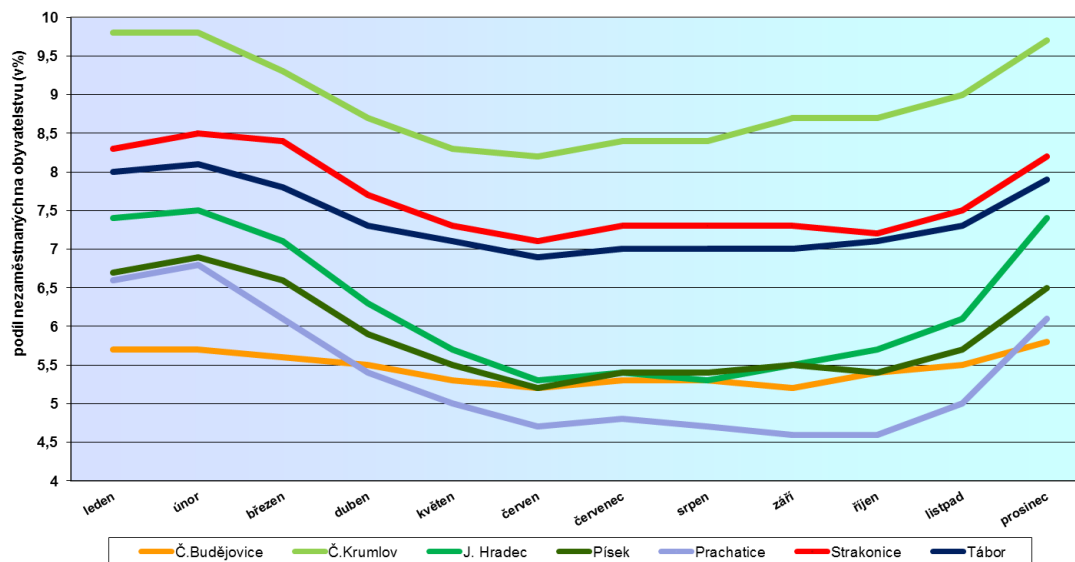
Název okruhu	Otázky v rámci daného okruhu
<p>ŽIVOTNÍ ÚROVEŇ</p>	<p>Jak byste popsal/a Vaše současné bydlení?</p>
	<p>Jaké jsou Vaše aktuální měsíční příjmy? Jaké příjmy jste měl/a v minulosti? Máte nějaké našetřené úspory?</p>
	<p>Jaké jsou Vaše aktuální měsíční výdaje? Za co nejvíce utrácíte?</p>
	<p>Jak vycházíte se svými současnými příjmy či úsporami? Musíte se nějakým způsobem omezovat? Jaká využíváte úsporná opatření v rozsahu denní spotřeby?</p>
<p>MEZILIDSKÉ VZTAHY</p>	<p>Jak celkově hodnotíte Vaše vztahy s rodinnou, případně širším příbuzenstvem? Vyskytují se nyní u Vás v rodině nějaké konflikty, jejichž příčinou by mohla být právě Vaše nezaměstnanost?</p>
	<p>Jaké jsou Vaše nynější vztahy s přáteli a jaký si myslíte, že má na ně Vaše nezaměstnanost vliv?</p>
	<p>Jaké máte vztahy s bývalými spolupracovníky?</p>
	<p>Jak byste zhodnotil/a chování okolí k Vaší osobě?</p>
	<p>Kdo je pro Vás největší oporou v nezaměstnanosti a jakým způsobem Vás dotýčný podporuje?</p>
<p>ZDRAVÍ</p>	<p>Vyskytují se u Vás nějaké závislosti? Došlo u Vás ke změně množství spotřeby návykových látek společně s nástupem nebo průběhem nezaměstnanosti?</p>
	<p>Jak prožíváte nebo jste prožíval/a nezaměstnanost z hlediska psychiky? Jaká byla Vaše reakce na nezaměstnanost ze začátku a jaká je Vaše reakce na nezaměstnanost s odstupem času? Je pro Vás nezaměstnanost stresující?</p>

STRUKTURA DNE	<p>Jak vypadá váš běžný den?</p> <p>Jakými aktivitami nejčastěji vyplňujete svůj volný čas?</p> <p>Věnujete se volnočasovým aktivitám v současné době více?</p> <p>Vyhovuje Vám aktuální struktura dne? Z jakého důvodu?</p>
HLEDÁNÍ ZAMĚSTNÁNÍ	Jak často a jakým způsobem nejčastěji hledáte nové zaměstnání?
	Z jakého důvodu si myslíte, že jste doposud nenalezl/a zaměstnání?
	Máte v současné době nějakou nabídku zaměstnání na hlavní pracovní poměr?
	<p>Jak celkově hodnotíte služby úřadu práce, na kterém jste zaregistrován/a jako uchazeč/ka o zaměstnání?</p> <p>Využíváte Integrovaný portál MPSV k hledání zaměstnání?</p> <p>Chtěl/a byste využít, nebo jste v minulosti již využil/a nějaký nástroj aktivní politiky zaměstnanosti?</p> <p>Jak jste spokojen/a s celkovým přístupem při zprostředkování zaměstnání úřadem práce?</p>

Zdroj: vlastní

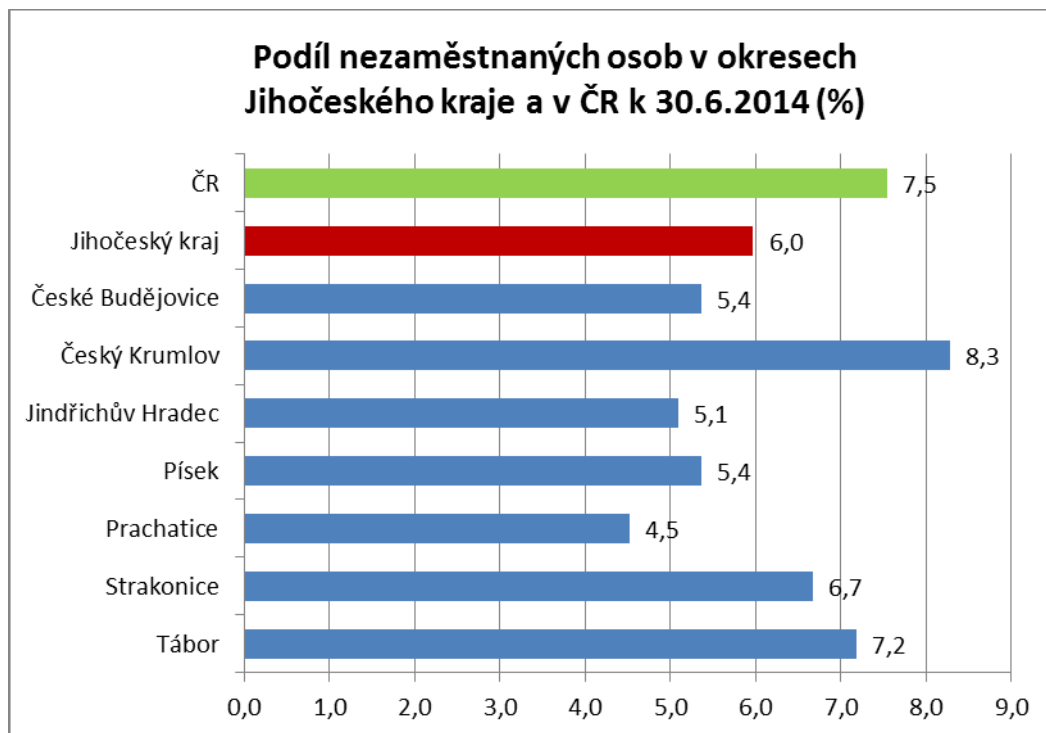
Příloha č. 2.

Vývoj podílu nezaměstnaných na počtu obyvatel
v roce 2013 v okresech Jihočeského kraje



Zdroj: Krajská pobočka ÚP ČR v Českých Budějovicích., Analýza stavu a vývoje trhu práce v Jihočeském kraji za rok 2013, únor 2014

Příloha č. 3.



Zdroj: Generální ředitelství ÚP ČR., Měsíční statistické zprávy, červenec 2014