

**Česká zemědělská univerzita v Praze**

**Provozně ekonomická fakulta**

**Katedra humanitních věd**



**Diplomová práce**

**Krajské volby a formování exekutivní koalice ve  
Středočeském kraji**

**Bc. Dominik Procházka**

© 2018 ČZU v Praze



## ZADÁNÍ DIPLOMOVÉ PRÁCE

Bc. Dominik Procházka

Veřejná správa a regionální rozvoj

Název práce

**Krajské volby a formování exekutivní koalice ve Středočeském kraji**

Název anglicky

**The Regional Election and Forming an Executive Coalition in the Central Bohemia Region**

---

### Cíle práce

Hlavním cílem této diplomové práce je zjištění faktorů, které ovlivnily formování krajské koalice ve Středočeském kraji po krajských volbách v roce 2016. Dílčími cíli jsou:

1. Komparace výsledků krajských voleb ve Středočeském kraji v letech 2000-2016
2. Klasifikace a charakteristika krajských koalic v letech 2000-2012
3. Charakteristika koaličního jednání v r.2016

### Metodika

Práce bude mít charakter případové studie. Ke sběru dat budou využity zejména dvě základní techniky – studium dokumentů a dotazování. Bude využita komparace výsledků krajských voleb v časové řadě, k charakteristice vlastního koaličního jednání na krajské úrovni budou využity politologické typologie koalic a bude proveden kvalitativní výzkum založený na polostrukturovaných rozvorech s krajskými politiky.

## Doporučený rozsah práce

60 – 70 stran

## Klíčová slova

Krajské volby, Středočeský kraj, koalice, komparace voleb, volby II. řádu, teorie koalic

---

## Doporučené zdroje informací

- BALÍK, S. *Komunální politika : obce, aktéři a cíle místní politiky*. Praha: Grada, 2009. ISBN 978-80-247-2908-4.
- BALÍK, S. *Krajské volby 2012*. Brno: Masarykova univerzita, Fakulta sociálních studií, Mezinárodní politologický ústav, 2013. ISBN 978-80-210-6641-0.
- CABADA, Ladislav. *Koalice a koaliční vztahy České republiky v evropském kontextu*. 1. vyd. Plzeň: Vydavatelství a nakladatelství Aleš Čeněk, 2006. ISBN 80-738-0004-7.
- ČMEJREK, Jaroslav. *Obce a regiony*. Praha: Alfa Nakladatelství, 2008. *Politologie (Alfa Nakladatelství)*. ISBN 978-808-7197-004.
- KREJČÍ, O. *Nová kniha o volbách*. Praha: Professional Publishing, 2006. ISBN 80-86946-01-0.
- NOVÁK, M. *Systémy politických stran : úvod do jejich srovnávacího studia*. Praha: Sociologické nakladatelství, 1997. ISBN 80-85850-22-2.
- ŘÍCHOVÁ, B. *Přehled moderních politologických teorií*. Praha: Portál, 2000. ISBN 80-7178-461-3.
- ŠARADÍN, P. *Teorie voleb druhého řádu a možnosti jejich aplikace v České republice*. Olomouc: Univerzita Palackého v Olomouci, 2008. ISBN 978-80-244-1876-6.

---

## Předběžný termín obhajoby

2017/18 LS – PEF

## Vedoucí práce

PhDr. RNDr. Michal Kubálek, Ph.D.

## Garantující pracoviště

Katedra humanitních věd

Elektronicky schváleno dne 4. 3. 2018

**prof. PhDr. Michal Lošťák, Ph.D.**

Vedoucí katedry

Elektronicky schváleno dne 5. 3. 2018

**Ing. Martin Pelikán, Ph.D.**

Děkan

V Praze dne 27. 03. 2018

### **Čestné prohlášení**

Prohlašuji, že svou diplomovou práci "Krajské volby a formování exekutivní koalice ve Středočeském kraji" jsem vypracoval samostatně pod vedením vedoucího diplomové práce a s použitím odborné literatury a dalších informačních zdrojů, které jsou citovány v práci a uvedeny v seznamu použitých zdrojů na konci práce. Jako autor uvedené diplomové práce dále prohlašuji, že jsem v souvislosti s jejím vytvořením neporušil autorská práva třetích osob.

V Praze dne 29.03.2018

---

## **Poděkování**

Rád bych touto cestou poděkoval panu PhDr. RNDr. Michalu Kubálkovi, Ph.D. za bezproblémové vedení, ochotu a pomoc při vypracování mé diplomové práce. Taktéž bych mu rád poděkoval za celých pět let mého studia, jelikož mi byl vždy velice nápomocen i jako vedoucí při psaní bakalářské práce. Dále bych rád poděkoval své rodině a blízkým osobám za podporu při studiu a psaní této diplomové práce. Speciální poděkování patří mé přítelkyni, která mě po celou dobu magisterského studia plně podporovala. Zároveň děkuji krajským zastupitelům, kteří byli ochotni vést rozhovory na téma této diplomové práce.

# Krajské volby a formování exekutivní koalice ve Středočeském kraji

## Abstrakt

V České republice se volby do zastupitelstev krajů uskutečnily zatím pětkrát, naposledy právě ve zkoumaném roce 2016. Tato diplomová práce se zabývá krajskými volbami ve Středočeském kraji a klade si za cíl nalezení hlavních faktorů, které ovlivnily tvorbu výsledné koalice. Práce je rozdělena do dvou hlavních částí. V první teoretické části jsou uvedeny teoretická východiska, které jsou potřebná k vypracování analýz v praktické části diplomové práce. V této části byly používány zejména literární díla, které mají souvislost s krajským zřízením a tvorbou koalic. Analytická část v sobě zahrnuje dvě hlavní části. V první části je krátce představen a zhodnocen Středočeský kraj. Druhá část se již věnuje volbám do krajského zastupitelstva ve Středočeském kraji a vytvořeným zastupitelským koalicím od roku 2000 až do současnosti. Tyto koalice jsou následně klasifikovány a zařazeny dle typologie od S. Balíka. Důležitou metodou je taktéž samotné dělení na volby prvního a druhého řádu, které jsou v analytické části diplomové práce vyhodnocovány. Hlavní metodou pro zjištění faktorů, které výslednou koalici pomohly vytvořit, jsou polostrukturované rozhovory s krajskými politiky.

**Klíčová slova:** Středočeský kraj, krajské volby, koalice, teorie voleb druhého řádu, teorie koalic, krajské zastupitelstvo, stranické systémy

# **The Regional Election and Forming an Executive Coalition in the Central Bohemia Region**

## **Abstract**

The regional elections in Czech Republic were held five times until now, last time in 2016. This thesis is about regional elections in the Central Bohemia region and the main result is to find factors, which potentially could influence the final coalition. Thesis is separated to two main parts. In the first theoretical part are said theoretical starting points, which is needed to complete the analysis in the practical part. The main sources for this theoretical part are literary works, which are link to regional elections and creation of coalitions. The analytic part include two main parts. There is shortly introduced the Central Bohemia region in the first part. The second part is focused to regional elections in the Central Bohemia region and created coalitions from 2000 until now. These coalitions are classify according to typology of S. Balík. Important method is to separate elections to two types – first-order elections and second-order elections. These elections are evaluated in the practical part of this thesis. The main method for finding the factors which constructed coalition are semi-structured interviews with regional politicians.

**Keywords:** Central Bohemia region, regional election, coalitions, concept of second-order election, theory of coalitions, political party's systems, regional assembly



# Obsah

<b>1 Úvod .....</b>	<b>12</b>
<b>2 Cíl práce a metodika .....</b>	<b>13</b>
2.1 Cíl práce.....	13
2.2 Metodika.....	13
<b>3 Teoretická východiska .....</b>	<b>15</b>
3.1 Veřejná správa a základní pojmy .....	15
3.1.1 Dělení veřejné správy v ČR.....	15
3.1.2 Vývoj územní veřejné správy na území ČR .....	17
3.2 Krajské zřízení .....	17
3.2.1 Působnost kraje .....	18
3.3 Orgány kraje .....	20
3.4 Volby a volební systémy .....	24
3.4.1 Základní komponenty voleb .....	25
3.4.2 Volby do zastupitelstva kraje.....	26
3.4.3 Politické strany.....	28
3.4.4 Teorie koalic .....	29
3.4.5 Teorie voleb II. řádu.....	34
3.4.6 Význam volebního cyklu.....	38
<b>4 Analytická část .....</b>	<b>39</b>
4.1 Středočeský kraj .....	39
4.2 Socio-ekonomické charakteristiky Středočeského kraje .....	41
4.3 Analýza voleb do krajského zastupitelstva ve Středočeském kraji.....	42
4.3.1 Analýza voleb do kraj. zast. ve Středočeském kraji v roce 2000 .....	44
4.3.2 Analýza voleb do kraj. zast. ve Středočeském kraji v roce 2004 .....	52
4.3.3 Analýza voleb do kraj. zast. ve Středočeském kraji v roce 2008 .....	59
4.3.4 Analýza voleb do kraj. zast. ve Středočeském kraji v roce 2012 .....	66
4.3.5 Analýza voleb do kraj. zast. ve Středočeském kraji v roce 2016 .....	74
<b>5 Závěr .....</b>	<b>89</b>
<b>6 Seznam použitých zdrojů .....</b>	<b>95</b>
6.1 Použitá literatura .....	95
6.2 Internetové zdroje.....	96
6.3 Legislativa.....	97
<b>7 Přílohy .....</b>	<b>97</b>

## Seznam obrázků

Obrázek 1 - Schéma státní správy v ČR .....	16
Obrázek 2 - Schéma samosprávy v ČR .....	16
Obrázek 3 - mapa Středočeského kraje .....	39

## Seznam tabulek

Tabulka 1: Počet členů zastupitelstva .....	20
Tabulka 2: Typy koalic ve Středočeském zastupitelstvu .....	43
Tabulka 3: Výsledky krajských voleb v roce 2000 .....	44
Tabulka 4: Volby do PS v roce 1998 .....	46
Tabulka 5: Volební podpora parlamentních a mimoparlamentních stran v roce 1998 a 2000 ve Středočeském kraji.....	47
Tabulka 6: Vliv volebního cyklu na volby do PS v roce 1998 a volby Středočeského zastupitelstva v roce 2000.....	48
Tabulka 7: Volební účast ve volbách do PS v roce 1998 a při volbách do Středočeského zastupitelstva v roce 2000.....	49
Tabulka 8: Počet platných hlasů při volbách do PS v roce 1998 a při volbách do Středočeského zastupitelstva v roce 2000 .....	49
Tabulka 9: Potencionální složení koalic po krajských volbách ve Středočeském kraji v roce 2000 .....	51
Tabulka 10: Výsledky krajských voleb v roce 2004 .....	53
Tabulka 11: Volby do PS v roce 2002 .....	54
Tabulka 12: Volební podpora parlamentních a mimoparlamentních stran v roce 2002 a 2004 ve Středočeském kraji.....	55
Tabulka 13: Vliv volebního cyklu na volby do PS v roce 2002 a volby Středočeského zastupitelstva v roce 2004.....	56
Tabulka 14: Volební účast ve volbách do PS v roce 2002 a při volbách do Středočeského zastupitelstva v roce 2004.....	57
Tabulka 15: Počet platných hlasů při volbách do PS v roce 2002 a při volbách do Středočeského zastupitelstva v roce 2004 .....	57
Tabulka 16: Potencionální složení koalic po krajských volbách ve Středočeském kraji v roce 2004 .....	58
Tabulka 17: Výsledky krajských voleb v roce 2008 .....	60
Tabulka 18: Volby do PS v roce 2006 .....	61
Tabulka 19: Volební podpora parlamentních a mimoparlamentních stran v roce 2006 a 2008 ve Středočeském kraji.....	62
Tabulka 20: Vliv volebního cyklu na volby do PS v roce 2006 a volby Středočeského zastupitelstva v roce 2008.....	63
Tabulka 21: Volební účast ve volbách do PS v roce 2006 a při volbách do Středočeského zastupitelstva v roce 2008.....	64
Tabulka 22: Počet platných hlasů při volbách do PS v roce 2006 a při volbách do Středočeského zastupitelstva v roce 2008 .....	64
Tabulka 23: Potencionální složení koalic po krajských volbách ve Středočeském kraji v roce 2008 .....	65
Tabulka 24: Výsledky krajských voleb v roce 2012 .....	67
Tabulka 25: Volby do PS v roce 2010 .....	68
Tabulka 26: Volební podpora parlamentních a mimoparlamentních stran v roce 2010 a 2012 ve Středočeském kraji.....	69

Tabulka 27: Vliv volebního cyklu na volby do PS v roce 2010 a volby Středočeského zastupitelstva v roce 2012.....	70
Tabulka 28: Volební účast ve volbách do PS v roce 2010 a při volbách do Středočeského zastupitelstva v roce 2012.....	71
Tabulka 29: Počet platných hlasů při volbách do PS v roce 2010 a při volbách do Středočeského zastupitelstva v roce 2012 .....	72
Tabulka 30: Potencionální složení koalic po krajských volbách ve Středočeském kraji v roce 2012 .....	73
Tabulka 31: Výsledky krajských voleb v roce 2016 .....	74
Tabulka 32: Volby do PS v roce 2013 .....	76
Tabulka 33: Volební podpora parlamentních a mimoparlamentních stran v roce 2013 a 2016 ve Středočeském kraji.....	78
Tabulka 34: Vliv volebního cyklu na volby do PS v roce 2013 a volby Středočeského zastupitelstva v roce 2016.....	79
Tabulka 35: Volební účast ve volbách do PS v roce 2013 a při volbách do Středočeského zastupitelstva v roce 2016.....	79
Tabulka 36: Počet platných hlasů při volbách do PS v roce 2013 a při volbách do Středočeského zastupitelstva v roce 2016 .....	80
Tabulka 37: Potencionální složení koalic po krajských volbách ve Středočeském kraji v roce 2016 .....	84

## Seznam použitých zkratk

ČSSD	Česká strana sociálně demokratická
DEU	Demokratická unie
KDU-ČSL	Křesťanská a demokratická unie-Československá strana lidová
KSČM	Komunistická strana Čech a Moravy
ODA	Občanská demokratická unie
ODS	Občanská demokratická strana
PČR	Parlament České republiky
PS	Poslanecká sněmovna Parlamentu České republiky
SNK	Sdružení nezávislých kandidátů
STAN	Starostové a nezávislí
SZ	Strana zelených
US	Unie Svobody
VV	Věci veřejné
4K	Čtyřkoalice

# 1 Úvod

Výzkum krajských politických koalic představuje v české politické vědě relativně novou disciplínu. Jelikož jsou kraje označovány jako nejmladší regionální územní jednotka v České republice, byla tato oblast poprvé podrobněji zkoumána v roce 2000, kdy se uskutečnily historicky první volby do krajských zastupitelstev. Kraje vznikly v důsledku územní reformy veřejné správy, která zde probíhala v devadesátých letech. Výsledkem bylo přijetí ústavního zákona číslo 347/1997 Sb., o vytvoření vyšších územních samosprávných celků. Zákon však nabyl účinnosti až 1.1.2000.

Jak již bylo zmíněno, historicky první volby do krajských zastupitelstev se uskutečnily v roce 2000. Poslední krajské volby proběhly v roce 2016 a právě krajské volby ve Středočeském kraji budou hlavním tématem této diplomové práce. Problematika a výzkum chování na úrovni krajské politiky má své specifické znaky, které budou uvedeny v teoretické části diplomové práce. Hlavní rozdílností voleb do krajského zastupitelstva a voleb do Poslanecké sněmovny Parlamentu České republiky je jejich dělení na volby I. a II. řádu. Zároveň nelze opomenout určitý vliv místních faktorů, které mohou mít dopad na výsledek krajských voleb. Jedním z hlavních rozdílů oproti volbám I. řádu je silnější podpora lokálních neparlamentních politických stran, kdy do popředí vstupují zejména místní lídři kandidátek.

Středočeský kraj je specifický zejména svojí polohou, kdy jeho území plně obklopuje hlavní město Prahu. Vysoké procento obyvatel tohoto kraje dojíždí za prací právě do Prahy, tudíž dopravní infrastruktura je pro Středočeský kraj prioritním tématem. Není tedy překvapením, že jedním z hlavních problémů Středočeského kraje je právě nedostatečná kvalita dopravní infrastruktury. Drtivá většina kandidujících politických stran do krajských voleb se zaměřuje v předvolebních kampaních právě na toto téma. Druhým důležitým tématem je zdravotnictví, konkrétně krajské nemocnice, které se na území Středočeského kraje nacházejí.

Tato diplomová práce si klade za cíl nalezení hlavních faktorů, které mohly ovlivnit potencionální rozhodování o složení koalice v roce 2016.

## **2 Cíl práce a metodika**

### **2.1 Cíl práce**

Hlavní cíl práce spočívá v nalezení důležitých faktorů, které ovlivnily formování povolební koalice ve Středočeském kraji v roce 2016. K získání odpovědí na tento hlavní cíl bude potřeba vypracovat tři dílčí cíle. Prvním dílčím cílem je komparace výsledků krajských voleb ve Středočeském kraji v letech 2000-2016. Vypracování tohoto dílčího cíle by nám mělo dát odpověď na otázku, jakým způsobem voliči ve Středočeském kraji hlasují a jestli zde existuje určitá preference některých politických stran. Druhý dílčí cíl spočívá ve vypracování klasifikace a charakteristiky utvořených krajských koalic v letech 2000-2012. Výsledkem tohoto dílčího cíle by měl být ucelený pohled na vytvořené krajské koalice a jejich strukturu, z čehož lze následně definovat určitý vzorec, dle kterého se tvorba koalic ve Středočeském kraji řídí. Třetím dílčím cílem je samotná charakteristika koaličního jednání v roce 2016, společně se zhodnocením aktuální politické situace ve Středočeském kraji. Po vypracování těchto dílčích cílů dostaneme odpověď na hlavní cíl této diplomové práce, kde výsledkem budou zhodnocené důležité faktory, které hrály roli při tvorbě současné koalice ve Středočeském kraji.

### **2.2 Metodika**

Tato diplomová práce bude mít charakter případové studie. Ke sběru dat budou využity zejména dvě základní techniky – studium dokumentů a dotazování. Diplomová práce je rozdělena na teoretickou a analytickou část.

Teoretickou část lze rovněž rozdělit na dvě menší části. První část se zabývá zejména charakteristikou krajských politických subjektů a vymezením kraje jakožto samosprávné územní jednotky. Druhá část je zaměřena na volby a krajský volební systém. V této části jsou podrobně rozpracovány kapitoly o teorii koalic, teorii voleb II. řádu a vlivu volebního cyklu na zisk volebních hlasů. Z těchto teoretických kapitol následně čerpá analytická část diplomové práce, která aplikuje již zmíněné teorie na konkrétní výsledky krajských voleb ve Středočeském kraji. Teoretická část čerpá z literatury, která má spojitost s krajskou politikou, a to především ze zdrojů tuzemských i zahraničních autorů.

Analytická část diplomové práce v sobě zahrnuje taktéž dvě hlavní části. První část je věnována samotnému Středočeskému kraji a jeho základní charakteristice a zhodnocení důležitých socio-ekonomických faktorů. Druhá část je zaměřena na aplikování teoretických poznatků, které jsou uvedeny v teoretické části diplomové práce. K analýze a interpretaci politického jednání v posledním volebním období byl proveden kvalitativní výzkum založený na polostrukturovaných rozhovorech s krajskými politiky. Rozhovory byly uskutečněny s pěti krajskými politiky napříč politickým spektrem. V rozhovorech byly zjišťovány informace, které byly nezbytně nutné k vypracování hlavního cíle této diplomové práce. Polostrukturovaný rozhovor zahrnoval následující tři oblasti: respondentův osobní vztah ke krajské politice, shrnutí současné politické situace ve Středočeském kraji a speciální oblast věnována tvorbě a fungování krajské koalice. Autorovo snahou při těchto rozhovorech bylo zjistit takové informace, které se nedají běžně získat z veřejně dostupných zdrojů a zároveň mohou pomoci objasnit pozadí politického života ve Středočeském kraji. Hlavním kritériem výběru konkrétních osob byla snaha pokrýt celé politické spektrum a získat názory na krajskou politickou scénu z více ideových pohledů. Výstupem z těchto rozhovorů je posléze vyhodnocení faktorů, které nejvíce ovlivnily formování koalice ve Středočeském kraji v roce 2016. Další výzkumnou metodou je komparace volebních období a složených koalic v časové řadě od roku 2000 do roku 2016. Hlavním výstupem této komparace je zhodnocení politického vývoje Středočeského kraje z hlediska volebních výsledků a vytvořených koalic. Speciální vyhodnocení je věnováno právě vytvořeným koalicím, které jsou vyhodnoceny a zařazeny dle teorie od S. Balíka. V praktické části, která se zabývá teorií koalic, je také uvedena tabulka s potencionálním složením všech možných koalic, sestavených dle získaných zastupitelských mandátů. Na aplikování teorie koalic od S. Balíka navazuje také aplikování tzv. MWC teorie od autorů W.H. Rikera, M.A. Leisersona a R. Axelroda, kde jsou u každého volebního období uvedeny nejvěrohodnější potencionální koalice vybrané právě dle této teorie. Praktickou část diplomové práce doplní také analýza voleb I. a II. řádu. Základní východiska pro aplikaci této teorie, která bude v praktické části podrobena analýze, jsou uvedena v teoretické části diplomové práce.

## 3 Teoretická východiska

### 3.1 Veřejná správa a základní pojmy

Na začátku této diplomové práce je potřeba si vymezit pojem veřejná správa a její význam v souvislosti s krajským zřízením. Veřejná správa nemá přesně danou definici, dle které musí být vždy chápána a vysvětlována. Nejčastěji se však pro definici veřejné správy používá vysvětlení, že veřejnou správu lze chápat jako záměrnou činnost vykonávanou ve veřejném zájmu, popřípadě jako soubor organizací vykonávající činnosti veřejné správy (Gongol, Sciskalová, 2006, s. 10-13).

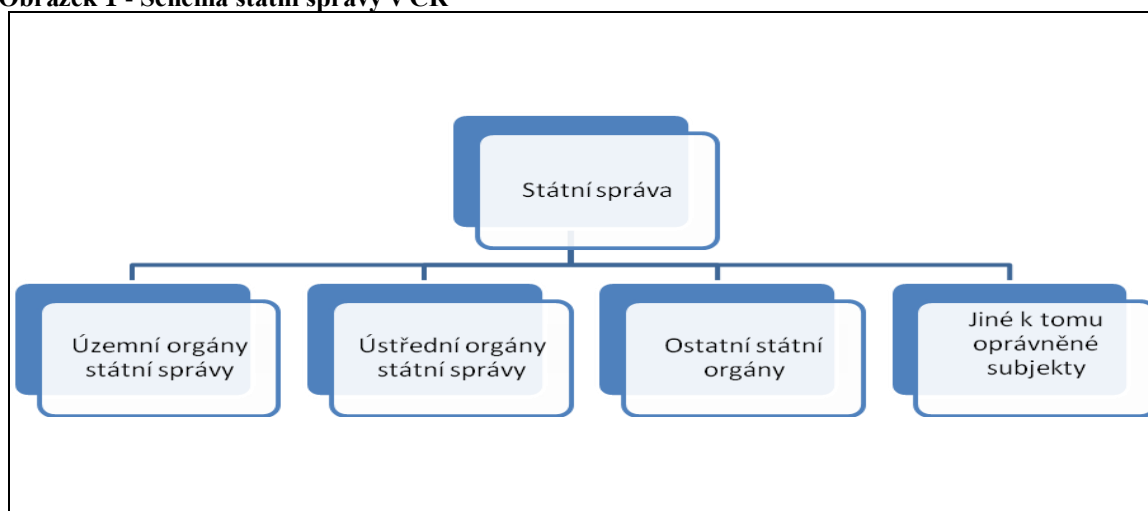
Princip veřejné správy spočívá v tzv. územní centralizaci a decentralizaci, koncentraci a dekoncentraci, a principu nadřízenosti a podřízenosti. V České republice je ke krajům uplatňován princip dekoncentrace a decentralizace zároveň. Určité kompetence byly přeneseny do samostatné působnosti krajů, což v tomto případě nazýváme decentralizací, a část do přenesené působnosti krajů, což nazýváme dekoncentrací.

#### 3.1.1 Dělení veřejné správy v ČR

Výkon veřejné správy v České republice se taktéž dělí na dva základní druhy: *státní správa* a *samospráva*. Státní správa je vykonávána zejména tou částí veřejné správy, která je spravována státem prostřednictvím státních orgánů. V rámci samosprávy se veřejná správa deleguje na nestátní subjekty (Hendrych, 2012, s. 94).

Státní správa se dělí na čtyři základní druhy výkonu. Prvním druhem jsou ústřední orgány státní správy, kde nejpočetnější část tvoří ministerstva, která mají působnost na celém území České republiky. Druhým subjektem jsou územní orgány státní správy, které se liší od ústředních orgánů zejména vymezenou místní působností. Třetím druhem státní správy jsou tzv. ostatní orgány státní správy, kde lze jako příklad uvést státní fondy. Čtvrtým druhem jsou tzv. jiné orgány pověřené výkonem státní správy, kam se řadí například veřejná stráž.

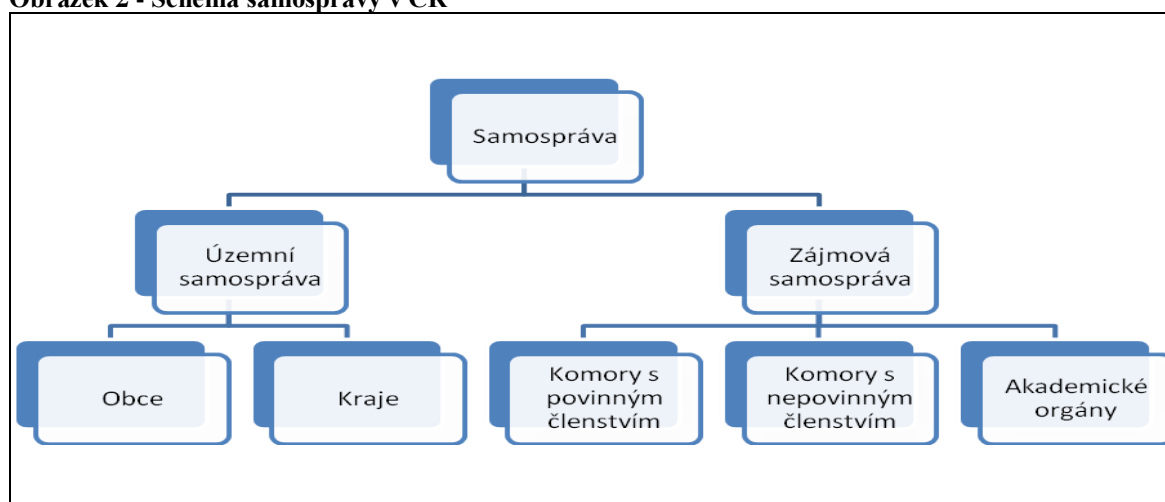
**Obrázek 1 - Schéma státní správy v ČR**



**Zdroj: portal.gov.cz, vlastní zpracování**

Samospráva se od státní správy liší zejména určitou mírou autonomie, což v tomto případě znamená, že subjekt si „o svých věcech rozhoduje sám za sebe“. Samospráva se dále dělí na dva základní typy. Prvním typem je územní samospráva, kde lze jako nejvhodnější příklad územní samosprávy v České republice uvést obce<sup>1</sup> a kraje<sup>2</sup>. Druhým typem je zájmová samospráva, která se následně dělí do tří základních celků. Tyto tři základní celky jsou: komory s povinným členstvím<sup>3</sup>, komory s nepovinným členstvím a akademické orgány (Čmejrek, Kopřiva, 2007, s. 6–7).

**Obrázek 2 - Schéma samosprávy v ČR**



**Zdroj: portal.gov.cz, vlastní zpracování**

<sup>1</sup> Základní územní celek

<sup>2</sup> Vyšší územní samosprávný celek

<sup>3</sup> Například Česká advokátní komora



### **3.1.2 Vývoj územní veřejné správy na území ČR**

Po roce 1989, kdy se podařilo vymanit z komunistického režimu, se stala reforma veřejné správy jedním z klíčových a nejvíce diskutovaných témat. Ačkoliv tato transformace veřejné správy byla započata již po rozdělení Československé federace, probíhala v první polovině devadesátých let pouze diskuze o podobě vyšších územních celků, které v té době nebyly definovány v Ústavě nově vzniklé České republiky. Bodem, ve kterém se tehdejší politické strany nebyly schopny shodnout, byl zejména počet stupňů nově vznikající veřejné správy, určení vyšších územních celků a jejich kompetence (Vodička, Cabada, 2007, s. 299).

### **3.2 Krajské zřízení**

Tato teoretická kapitola bude pojednávat o kraji, jakožto vyšším územním celku na území České republiky. Podstatu kraje vyjadřují zejména tyto tři znaky: území kraje, občané kraje a samospráva kraje.

#### **Současné právní vymezení krajů v ČR**

Kraje jako vyšší územní samosprávné celky byly na území České republiky zřízeny ústavním zákonem č. 347/1997 Sb., o vytvoření vyšších samosprávných celků a o změně ústavního zákona České národní rady č. 1/1993 Sb., Ústava České republiky. Nabytí platnosti tohoto zákona je datováno na 1. ledna 2000. Zmíněný zákon určil a zákonně vymezil 14 krajských zřízení. Nedefinoval však míru jejich kompetencí společně se způsobem jejich organizace. Tyto nedostatky byly definovány až v pozdějších zákonech, kde mezi ty nejdůležitější patří zejména tyto: zákon č. 129/2000 Sb., o krajích (krajské zřízení), zákon č. 130/2000 Sb. o volbách do zastupitelstev krajů a zákon č. 131/2000 Sb., o hlavním městě Praze. Kraj je taktéž veřejnoprávní korporací, což znamená, že vystupuje v právních vztazích svým jménem a nese odpovědnost plynoucí z těchto vztahů. Kraj chrání veřejný zájem vyjádřený v právních předpisech a zákonech. Má také svůj vlastní majetek a je mu umožněno s ním hospodařit za podmínek, které stanoví příslušný zákon. Kraj je také povinen vydávat potvrzení a zhotovovat zprávy pro právnické a fyzické osoby, je-li tak stanoveno ve zvláštním právním předpise (Čmejrek, Kopřiva, 2007, s. 58).

## Území kraje

Dalším z prvků, který určuje kraje v České republice, je vymezení jeho území. Vymezení území kraje je dáno územím jednotlivých stávajících okresů, které jsou ústavním zákonem č. 347/1997 Sb., o vytvoření vyšších územních samosprávných celků a o změně ústavního zákona ČNR č. 1/1993 Sb., Ústava České republiky, ve znění ústavního zákona č. 176/2001 Sb., zařazeny do jednotlivých krajů. Tento zákon také určuje počet krajů, kterých je v současné době 14. Změna hranic kraje může být provedena pomocí zákona (Hrazdírová, 2007, s. 9-10).

## Občané kraje

*„Občanem kraje je fyzická osoba, která je státním občanem České republiky a je přihlášená k trvalému pobytu v některé obci nebo na území vojenského újezdu v územním obvodu kraje“* (Čmejrek, Kopřiva, 2007, s. 59)

Občan kraje, který dosáhl věku 18 let, má právo volit a být zvolen do zastupitelstva kraje, pokud splňuje podmínky stanovené zvláštním zákonem. Dále je mu dovoleno se zúčastnit veřejného zasedání zastupitelstva, kde je umožněno, v souladu s jednacím řádem zastupitelstva, vyjádřit své stanovisko k projednávaným otázkám, nahlížet do zápisů a usnesení zastupitelstva a rady kraje a pořizovat si z nich výpisy, pokud tomu nebrání některý z právních předpisů upravující nakládání s osobními údaji. Tato oprávnění má také fyzická osoba, která dosáhla 18 let, je cizí státní příslušnosti, avšak je přihlášená k trvalému pobytu v některé obci či vojenském újezdu na území daného kraje, stanoví-li tak mezinárodní smlouva, kterou je Česká republika vázána (Čmejrek, Kopřiva, 2007, s. 59-60).

### 3.2.1 Působnost kraje

#### Samostatná působnost kraje

*„Kraj má právo na samosprávu ve věcech, které stanoví zákon; působnost v těchto věcech je samostatnou působností kraje“* (Čmejrek, Kopřiva, 2007, s. 60)

Do samostatné působnosti kraje spadají zejména záležitosti náležící do § 35, 36 a 59 v zákoně č. 129/2000 Sb. Dále kraje pečují na svém území v samostatné působnosti v souladu s místními zvyklostmi o komplexní územní rozvoj, nejvíce při vytváření podmínek

na stálý rozvoj sociální péče. Společně s výkonem samostatné působnosti kraj spolupracuje s obcemi, kterým však nesmí zasahovat do jejich vlastní samostatné působnosti. Pokud se krajský orgán rozhodne pro určitý záměr rozvoje kraje, má povinnost konzultovat tento záměr s obcemi, které se na tomto území rozvoje nacházejí, nebo se jich tento záměr dotýká. Při výkonu samostatné působnosti kraj vydává obecně závazné vyhlášky, které se musí řídit zákonem, popřípadě jinými právními předpisy vydaných na základě zákona.

V rámci své samostatné působnosti kraje hospodaří se svým vlastním majetkem, z čehož plyne nutnost vést evidenci vlastního majetku kraje. Hospodaření za uplynulý kalendářní rok je kraj povinen předložit ke kontrole auditorovi nebo Ministerstvu financí. Náklady na tuto kontrolu kraje hradí ze svých vlastních rozpočtových prostředků. Pokud kraj nepožádá o přezkoumání svého hospodaření za uplynulý rok do 31. ledna následujícího roku, může mu být uložena pokuta. V průběhu rozpočtového roku kontroluje Ministerstvo financí nebo jím pověřený finanční úřad hospodaření s dotacemi, které kraj obdržel ze státního rozpočtu České republiky. Pokud tento kontrolní orgán přijde na případ, kdy by byl porušen zákon, Ministerstvo financí ukládá opatření k odstranění tohoto problému.

Kraje také mají možnost při výkonu své samostatné působnosti vzájemně spolupracovat s ostatními kraji. Tato spolupráce mezi kraji se realizuje na základě smlouvy uzavřené ke splnění konkrétního úkolu nebo založením právnických osob dle zvláštního zákona dvěma nebo více kraji. Tento typ smlouvy je možné uzavřít na dobu určitou i na dobu neurčitou. Smlouva musí být uzavřena v písemné podobě a být schválena příslušnými zastupitelstvy, jinak je neplatná. Kraj také může spolupracovat s územními samosprávnými celky jiných států a vstoupit do regionálních seskupení se zahraničními partnery. Spolupráce může obsahovat pouze činnosti, které spadají do jeho samostatné působnosti (Čmejrek, Kopřiva, 2007, s. 60-63).

### **Přenesená působnost kraje**

Kraj vykonává na svém území výkon státní správy ve věcech které stanovuje zákon, kde působnost v těchto věcech nazýváme přenesenou působností kraje. Kraj získává ze státního rozpočtu příspěvky na plnění úkolů v rámci přenesené působnosti. Zvolené orgány kraje jsou povinny zabezpečit tyto úkoly v přenesené působnosti. Orgány kraje se při výkonu přenesené působnosti řídí při vydávání nařízení kraje a při rozhodování o povinnostech a právech právnických a fyzických osob právními předpisy a zákony, v ostatních případech

také usnesením vlády ČR a směrnicemi ústředních správních úřadů (Čmejrek, Kopřiva, 2007, s. 63).

### 3.3 Orgány kraje

Tato kapitola definuje základní orgány krajského zřízení, uvedené v zákoně č. 129/2000 Sb.

#### Zastupitelstvo kraje

Zastupitelstvem kraje se označuje základní politický orgán kraje, který je složen ze členů zastupitelstva. Jejich počet se liší dle počtu obyvatel daného kraje. Rozhodujícím pro stanovení počtu zastupitelů je počet obyvatelstva k 1. lednu roku, v němž se konají volby. Nejnižší počet členů krajského zastupitelstva je 45, naopak nejvyšším počtem členů je 65. Členem zastupitelstva kraje může být zvolen každý volič, u kterého není překážka volebního práva. Členové zastupitelstva jsou voleni občany v tzv. krajských volbách. Jejich politický mandát trvá 4 roky (Zákon č. 129/2000 Sb.: § 31, Čmejrek, 2008, s. 55).

**Tabulka 1: Počet členů zastupitelstva**

Do 600 000 obyvatel	45 členů
Od 600 000 do 900 000 obyvatel	55 členů
Nad 900 000 obyvatel	65 členů

Zdroj: zakonyprolidi.cz, vlastní zpracování

Krajské zastupitelstvo rozhoduje zejména ve věcech samostatné působnosti. Ve věcech přenesené působnosti rozhoduje pouze tehdy, stanoví-li to zákon. Zastupitelstvo se schází podle potřeby, nejméně však jedenkrát za tři měsíce. Zasedání zastupitelstva zpravidla písemně svolává a řídí hejtman kraje. K platnému rozhodnutí, volbě či usnesení zastupitelstva je potřeba souhlasu nadpoloviční většiny všech členů zastupitelstva, nikoli pouze přítomných členů (Zákon č. 129/2000 Sb.: § 40).

Člen zastupitelstva má při výkonu zastupitelské funkce možnost předložit návrhy na projednání zastupitelstvu, ale i jiným orgánům kraje, pokud je jejich členem. Taktéž má právo vznášet dotazy, připomínky a podněty na radu kraje a její jednotlivé členy, na výbory a vedoucí organizačních složek kraje, zástupce kraje v orgánech právnických osob a statutární orgány, které byly zřízeny krajem. Člen zastupitelstva je povinen se zúčastnit zasedání zastupitelstva kraje, popřípadě zasedání jiného orgánu kraje, pokud je jejich

členem. Dále musí plnit úkoly, které mu tyto orgány uloží, jednat a vystupovat tak, aby nebyla ohrožena vážnost jeho funkce a v neposlední řadě hájit zájmy všech občanů kraje.

Mezi základní funkce zastupitelstva patří schválení rozpočtu kraje, jeho závěrečného účtu, zřizování a rušení příspěvkových organizací a organizačních složek kraje. Členové zastupitelstva taktéž volí a odvolávají hejtmana, zástupce hejtmana a členy rady. Zastupitelstvo může rozhodnout o zrušení usnesení krajské rady, jsou-li mu předložena od hejtmana, popřípadě pokud jsou v rozporu s usnesením zastupitelstva či právního předpisu. Zasedání zastupitelstva je přístupné veřejnosti. Krajský úřad má ze zákona povinnost zveřejnit nejméně 10 dní předem informace ohledně navrhovaného programu<sup>4</sup>, místa a doby konání na úřední desce krajského úřadu a na úředních deskách obecních úřadů v příslušném kraji. Návrhy programu pro jednání zastupitelstva jsou předkládány od rady kraje. Z průběhu zasedání je vždy pořízen zápis, který musí být uložen na krajském úřadě a je umožněno do něj nahlížet (Čmejrek, 2008, s. 42-43).

### **Rada kraje**

Radou kraje se nazývá výkonný orgán kraje v oblasti samostatné působnosti. Rada je za výkon moci zodpovědná zastupitelstvu. Radě je umožněno rozhodovat ve věcech přenesené působnosti pouze v případech stanovených zákonem. Rada je tvořena hejtmanem kraje, zástupcem hejtmana a ostatními členy. Jejich počet se řídí počtem obyvatel daného kraje. Pokud má kraj do 600 000 obyvatel, počet členů rady je roven číslu 9. Pokud má kraj více jak 600 000 obyvatel, počet členů rady je 11. Pokud je hejtman nebo zástupce hejtmana odvolán či rezignuje z funkce, automaticky přestává být i členem krajské rady (Čmejrek, Kopřiva, 2007, s. 67).

Rada se schází ke svým schůzím podle potřeby a schůzi rady svolává hejtman kraje. Tyto schůze jsou neveřejné, je však možnost přizvat dalšího člena zastupitelstva či jiné osoby k jednání o jednotlivých bodech. Pro platné usnesení, volbu nebo rozhodnutí je potřeba souhlasu nadpoloviční většiny všech členů rady. O průběhu schůze se vždy pořídí zápis, ve kterém je uveden průběh jednání spolu s výsledky hlasování. Tento zápis musí být

---

<sup>4</sup> Konkrétní program, který se bude na dané schůzi zastupitelstva probírat

následně uložen na krajském úřadě a postoupen k nahlédnutí členům zastupitelstva. Na každém zasedání zastupitelstva kraje podává rada zprávu o své činnosti (Zákon č. 129/2000 Sb.: § 58).

Mezi základní činnost rady kraje patří zejména tvorba návrhů a podkladů pro jednání zastupitelstva a zabezpečení plnění jím přijatých usnesení. Radě je taktéž vyhrazeno například: zabezpečovat hospodaření dle schváleného rozpočtu a provádění rozpočtových opatření, stanovení počtu zaměstnanců kraje zařazených do organizačních složek kraje společně s organizací prostředků na platy těchto zaměstnanců, zřizovat a rušit dle potřeby komise, vydávat nařízení kraje či ukládat krajskému úřadu úkoly v oblasti samostatné působnosti společně s následnou kontrolou jejich plnění (Zákon č. 129/2000 Sb.: § 59).

### **Hejtman**

Základní funkcí hejtmana je zastupování kraje navenek. Funkce hejtmana a zástupce hejtmana může být svěřena pouze osobě, která je členem zastupitelstva, respektive hejtman a jeho zástupce je volen z řad členů zastupitelstva. Podmínkou k výkonu této funkce je nutnost být občanem České republiky. Obě tyto funkce jsou zodpovědné za výkon své funkce zastupitelstvu kraje. Hejtman spolu se svým zástupcem podepisuje právní předpisy kraje, či po předchozím souhlasu ministra vnitra jmenuje a odvolává ředitele, je zodpovědný za včasné objednání přezkoumání hospodaření kraje za uplynulý rok a informování občanů o činnostech kraje. Rada kraje může hejtmanovi uložit úkoly pouze v rozsahu své působnosti. Hejtman může také pozastavit výkon usnesení rady, pokud má podezření, že je usnesení nesprávné. Tato věc se následně řeší na nejbližším zasedání zastupitelstva daného kraje (Čmejrek, Kopřiva, 2007, s. 69).

### **Zvláštní orgány**

Pro výkon přenesené působnosti zřizuje hejtman zvláštní orgány, pokud tak stanoví zákon. V čele zvláštního orgánu může stanout pouze osoba, která, nestanoví-li zvláštní zákon jinak, prokáže zvláštní odbornou způsobilost v oblasti přenesené působnosti, pro kterou byl tento zvláštní výbor zřizován. Pro prokázání této zvláštní odborné způsobilosti osoby, která bude stát v čele zvláštního orgánu, platí obdobné ustanovení zvláštních právních předpisů upravujících toto prokázání pro úředníky územních samosprávných celků. Pokud v čele

tohoto zvláštního orgánu stojí hejtman, nemá povinnost prokazovat svojí odbornou způsobilost k výkonu této funkce (Zákon č. 129/2000 Sb.: § 65).

### **Krajský úřad**

Krajský úřad ve své samostatné působnosti vykonává úkoly, které mu přidělilo zastupitelstvo kraje. Také může napomáhat činnosti komisí a výborů. Rada může krajskému úřadu zadat úkoly pouze v rámci jí svěřené působnosti. Rada ani zastupitelstvo nemůže přenášet na krajský úřad úkoly, které jsou jim ze zákona vyhrazené. Krajský úřad vykonává přenesenou působnost mimo věcí, které jsou svěřeny zvláštním orgánům či zastupitelstvu ze zákona. Prostřednictvím této působnosti může krajský úřad přezkoumávat rozhodnutí vydaná orgány obce, podle zákona ukládat sankce, poskytovat metodickou a odbornou pomoc obcím, či kontrolovat výkon přenesené působnosti obcí (Čmejrek, 2008, s. 44-45). Krajský úřad se skládá ze zaměstnanců kraje, zařazených do krajského úřadu, a ředitele krajského úřadu. Ředitel je zodpovědný za plnění úkolů v samostatné a přenesené působnosti svěřené krajskému úřadu hejtmanovi. V jeho nepřítomnosti má ředitel svého zástupce. Ředitel krajského úřadu může využít práva na účast při schůzi zastupitelstva a krajské rady, kde má však pouze poradní hlas. Ředitel dále nesmí být členem žádné politické strany nebo politického hnutí. Jeho funkce není slučitelná s funkcí senátora a poslance Parlamentu České republiky a s funkcí člena zastupitelstva územního samosprávného celku. Krajský úřad se dále dělí na odbory, oddělení, sekretariát ředitele a sekretariát hejtmana (Čmejrek, 2008, s. 44-45).

### **Orgány zastupitelstva a rady (výbory a komise)**

Krajské zastupitelstvo a krajská rada disponuje právem na zřízení svých pomocných orgánů, které jsou uvedeny dále v textu.

#### **Výbory**

Zastupitelstvo disponuje právem na zřízení svých iniciativních a kontrolních orgánů. Tyto orgány se nazývají výbory a svá stanoviska a návrhy předkládají právě zastupitelstvu. V čele výboru musí vždy být člen zastupitelstva. Výbory plní úkoly, kterými je pověřil zastupitelstvo. Výbory jsou za svoji činnost odpovědné svému zřizovateli, tedy zastupitelstvu. Výbory se scházejí dle potřeby a počet jejich členů musí být vždy lichý. K přijetí usnesení je třeba nadpoloviční většina hlasů všech členů výboru. Zastupitelstvo vždy

zřizuje výbor kontrolní, výbor finanční a výbor pro výchovu, vzdělání a zaměstnanost. Počet členů těchto výborů nesmí být méně než 5. Pokud v kraji žije alespoň 10 % občanů, kteří se hlásí ke stejné, ne však české národnosti, zastupitelstvo zřizuje také výbor pro národnostní menšiny. Členem finančního a kontrolního výboru nemůže být hejtman, zástupce hejtmana, ředitel krajského úřadu a ani osoby zabezpečující účetní a rozpočtové práce na krajském úřadu. Kontrolní výbor kontroluje zejména plnění usnesení rady a zastupitelstva, dodržování právních předpisů ostatními výbory a krajským úřadem v rámci samostatné působnosti, či plní další kontrolní funkce, kterými je pověřen zastupitelstvem. Finanční výbor kontroluje hospodaření s majetkem a financemi kraje, provádí kontrolu právnických osob a zřízení založených nebo zřízených krajem a provádí kontrolu využití dotací poskytnutých krajem obcím. Výbor pro výchovu, vzdělávání a zaměstnanost se vyjadřuje zejména k síti škol a školských zařízení, studijních a učebních oborů a k jejich změnám v působnosti kraje. Následně předkládá zastupitelstvu návrhy na zlepšení úrovně těchto segmentů (Čmejrek, 2008, s. 45-46).

### **Komise**

Obdobným orgánem jako výbory jsou komise, které zřizuje rada jako svůj iniciativní a poradní orgán. Své náměty a stanoviska na řešené problémy předkládá komise radě, které je zároveň odpovědná za svoji činnost. Komise se usnáší většinou hlasů všech svých členů (Čmejrek, 2008, s. 45-46).

## **3.4 Volby a volební systémy**

Klíčovým mechanismem zastupitelské demokracie jsou volby, ve kterých se preference a postoje občanů přenášejí do konkrétní podoby zvolených zastupitelských orgánů. Zároveň volby představují nejdůležitější formu politické participace občanů. Základním úkolem voleb je odhalení aktuálního rozprostření politických sil v daném politickém celku a následného přerozdělení získaných mandátů. Také umožňují nalezení aktuálních požadavků obyvatelstva a priorit společnosti. Volby v České republice splňují princip všeobecného, rovného a přímého volebního práva (Čmejrek, 2008, s. 48). V následující kapitole jsou uvedeny základní komponenty, které charakterizují volby do krajského zastupitelstva.



### **3.4.1 Základní komponenty voleb**

#### **Volební obvod**

Nejdůležitějším faktorem u volebního obvodu je jeho velikost, která se měří nikoliv územní rozlohou či počtem obyvatelstva (voličů), ale počtem přidělovaných mandátů v daném obvodu. Vliv na proporcionalitu voleb má velikost volebního obvodu, kdy se proporcionalita zvyšuje spolu s velikostí obvodu (Čmejrek, 2008, s. 50).

#### **Forma kandidatury**

Forma kandidatury má tři základní podoby. Kandidatura personální se používá u většinového volebního systému, zatímco kandidatura na kandidátní listině se používá ve volebním systému proporcionalním. Pokud je voliči umožněno odevzdat hlas pouze pro jednu kandidátní listinu a není mu umožněno ovlivnit pořadí kandidátů na ní uvedených, jedná se o přísně vázanou kandidátní listinu. Jestliže je umožněno voliči mimo volební hlasu také udělení preferenčních hlasů, jimiž lze ovlivnit pořadí kandidátů na listině, jde o kandidátní listinu vázanou. Třetím základním typem je otevřená kandidátní listina, která neukládá voliči žádné omezení volby pouze na jednu kandidátní listinu, ale je mu umožněno hlasovat napříč různými kandidátními listinami (Čmejrek, 2008, s. 50).

#### **Volební hlas**

S formou kandidatury úzce souvisí struktura volebního hlasu. Zde rozlišuje také tři základní typy, tzv. jediný hlas, preferenční hlas a kombinovaný hlas. Jediný hlas se nejčastěji používá u personální kandidatury v jednomandátových volebních obvodech, nebo u přísně vázaných kandidátních listin ve více mandátových volebních obvodech. Také se, jako jeden ze základních typů, objevují preferenční volební hlasy, které umožní voliči ovlivnit pořadí na kandidátních listinách. Preferenční volební hlasy se využívají nejčastěji u vázaných kandidátních listin. Posledním druhem volebního hlasu je kombinovaný hlas, který voliči umožní dát hlasy kandidátům z různých kandidátních listin. Tomuto postupu se říká panašování a vyžaduje otevřené kandidátní listiny (Čmejrek, 2008, s. 50).

## **Volební klauzule**

Volební, neboli uzavírací, klauzule je uměle stanovený práh počtu získaných hlasů, kterého je nutné stranou dosáhnout, aby jí bylo umožněno být zvolena do voleného orgánu a rozhodovat o rozdělení získaných mandátů. Tato volební klauzule se používá zejména v proporčním volebním systému, kde má za cíl zabránit přílišné fragmentaci zvoleného zastupitelského orgánu. Určitým rizikem je to, že původně zamýšlená redukční funkce se může snadno změnit na funkci konzervační, která brání přístupu nových politických subjektů a určitým způsobem stabilizuje postavení etablovaných politických stran (Čmejrek, 2008, s. 50).

## **Volební formule**

Volební formule je matematickou operací, díky níž se převedou získané hlasy na mandáty. Volebních formulí existuje velké množství, avšak ve volbách do krajského zastupitelstva se pro převod hlasů na mandáty využívá upravená d'Hondtova metoda. Alokační proces začíná sečtením všech platných hlasů každé politické strany, hnutí nebo koalice, které se vydělí řadou čísel začínajících 1,42 a dále pokračujícími celými čísly 2, 3, 4, 5 atd. Tento postup se uplatňuje až do doby, kdy je možné vybrat z vypočtených podílů takový počet nejvyšších, kolik má být rozděleno mandátů. Každá strana obdrží takový počet mandátů, který je roven počtu vybraných podílů. Rozdíl mezi modifikovanou d'Hondtovou metodou a originální d'Hondtovou metodou je výše prvního dělitele, která je u originální formule rovna jedné. Tato používaná modifikovaná metoda je často hodnocena jako disproporční pro malé politické strany, jelikož pro získání prvního mandátu je potřeba získání většího počtu volebních hlasů než u originální metody, nicméně se tato disproporcionalita projevuje spíše v malých a středně velkých obvodech, které se v krajských volbách nevyskytují (Čmejrek, 2008, s. 49-50, Chytilík, 2009, s. 185).

### **3.4.2 Volby do zastupitelstva kraje**

Volby do zastupitelstva krajů upravuje zákon č. 130/2000 Sb. o volbách do zastupitelstev krajů. Krajské zastupitelstvo je voleno na čtyřleté funkční období. Volby se konají tajným hlasováním založeným na principu rovného a přímého volebního práva, které podléhá zásadám poměrného zastoupení. Právním volit do krajského zastupitelstva disponuje každý státní občan České republiky, který dosáhl věkové hranice 18 let a zároveň je jeho trvalé bydliště v obci v územním obvodu daného kraje. Volič v krajských volbách musí hlasovat

osobně, bez jakéhokoliv zastoupení. Volič má jeden volební hlas pro politickou stranu, hnutí či koalici, nicméně má také k dispozici své čtyři preferenční hlasy, kterými lze ovlivnit pořadí kandidátů. Kandidátní listiny při volbách do zastupitelstva kraje jsou vázané. Krajským zastupitelem může být zvolen každý volič, u kterého není shledáno žádné omezení pro výkon volebního práva. Zákon o volbách do zastupitelstva kraje upravuje tyto překážky pro výkon volebního práva. Při volbách je v každém kraji vytvořen více mandátový obvod, kde je počet zastupitelských mandátů závislý na velikosti kraje. Středočeský kraj má dlouhodobě 65 členů krajského zastupitelstva. Kandidátní listiny do krajských voleb mohou podávat registrované politické strany, politická hnutí a jejich koalice. Každý z těchto politických subjektů může podat do krajských voleb pouze jednu kandidátní listinu. Koaliční kandidátská listina musí být jednoznačně označena všemi společně kandidujícími politickými stranami a hnutími. Dále musí být stanoven název koalice spolu s uvedením jejích členů. Součástí těchto koalic nemohou být politické strany a hnutí, které se rozhodnou podat kandidátní listinu samostatně (Zákon č. 130/2000 Sb.).

Po ukončení hlasování proběhne rozdělování a sečtení hlasovacích lístků volební komisí pro jednotlivé politické hnutí, strany a koalice, zároveň s vyloučením neplatných hlasovacích lístků. Volební komise taktéž sčítá preferenční hlasy jednotlivých kandidátů. Pokud politická strana, hnutí nebo koalice získá alespoň 5 % hlasů z celkového počtu platných hlasů v kraji, postupuje do tzv. skrutinia, kde se pomocí upravené d'Hondtovi metody rozhodne o počtu získaných a přidělených mandátů. Mandáty kandidátů politických stran, hnutí či koalic závisí na postavení uvedeného kandidáta na hlasovacím lístku. Pokud by kandidát získal nejméně 10 % preferenčních hlasů z celkového počtu platných hlasů pro daný politický subjekt, náleží mu mandát přednostně (Čmejrek, 2008, s. 56-57).

Jedním z podstatných problémů zastupitelské demokracie je v současné době míra zapojení občanů do politického procesu. U občanů převažuje nízký zájem o převzetí odpovědnosti v politickém procesu, což negativně ovlivňuje volební účast, která je ve volbách do krajského zastupitelstva na velice nízké úrovni. Z tohoto důvodu je nutné neustále hledat nové možnosti o posílení politické participace občanů a jejich zapojení do politických procesů. Základním ukazatelem zapojení občanů do politického procesu je volební účast. Občané se více identifikují se svojí obcí než s krajem, proto je volební účast v krajských volbách nižší než v těch obecních (Čmejrek, 2008, s. 69-70).

### 3.4.3 Politické strany

*„Politická strana je trvalá organizace, uspořádaná od celostátní až k místní úrovni, která se ve jménu určitého ideologického programu (projektu) snaží sama nebo v rámci koalice dobýt a vykonávat moc, a za tím účelem vyhledává lidovou podporu“ (Novák, 1997, s. 23)*

Nejvýznamnějším subjektem v zastupitelské demokracii jsou politické strany. V jednotlivých politických stranách se sdružují politicky aktivní občané, kteří mají společný základ pro své názory, cíle a zájmy. Politické strany odrážejí politickou vůli lidu, jelikož se snaží prostřednictvím voleb o co nejvyšší počet volebních hlasů a získání co možná největšího podílu na státní moci. Zároveň se po zvolení snaží obhajovat zájmy svých voličů a uskutečnit jejich cíle. Politické strany se snaží o zisk volebních hlasů zejména v rámci svých předvolebních kampaní. V těchto kampaních se politické strany snaží přesvědčit voliče k tomu, aby šel k volbám a odevzdal svůj hlas konkrétní politické straně (Čmejrek, 2008, s. 57-58).

V politologických teoriích se setkáváme se tříděním politických stran dle mnoha kritérií. Lze je třídit podle způsobu jejich vzniku, jejich ideologií, programu, základny jejich voličů, velikosti a dalších měřítek. Nejčastěji používaným měřítkem a rozlišením bývá odlišení na pravici, levicí a střed. Politické strany se řadí do příslušných kategorií díky jejich ideologii a politickému programu.

Levicové politické strany bývají představovány jednotlivci, skupinami a stranami, které upřednostňují zejména zájmy nižších společenských a ekonomických tříd. Často bojují za rovnost práv a příležitostí, zdůrazňují společenský zájem a význam kolektivu. Je od nich očekávána podpora různých sociálních programů. Naproti tomu pravicové strany jsou prezentovány jednotlivci, skupinami a stranami, které spojuje zájem horních a dominantních sociálních politických vrstev a tříd. Upřednostňují aristokracii, nerovnost ve statutu a bohatství. Jejich politické programy často obsahují snahu o omezení veřejného sektoru v ekonomice, omezení státního rozpočtu, či osobní odpovědnost jednotlivce za zdravotní péči a vzdělání. Středové politické subjekty hájí zájmy středních sociálních vrstev. O těchto středových stranách lze hovořit jako o teoretickém kompromisu mezi pravíci a levíci. Ideou je sloučení protikladných snažení tím, že dojde k umírnění extrémů

požadujících pravici či levici. O středových politických subjektech lze tedy hovořit jako o umírněné levici či umírněné pravici (Krejčí, 2006, s. 118-121).

#### **3.4.4 Teorie koalic**

Základní dělení koalic lze definovat na koalice vládní, parlamentní a volební. Vládní koalice jsou složené z ministrů, parlamentní koalice jsou složené z poslanců a volební koalice se týká kandidátů. Platí zde obecné pravidlo, že koalice parlamentní mohou existovat bez vládních, avšak vládní bez parlamentních nemohou. Z hlediska politického můžeme dělit na levicové a pravicové koalice, středové koalice, koalice extrémů a tzv. aliance celonárodního sjednocení (Novák, 1997, s. 176-177).

Tato diplomová práce bude využívat typologii koalic od S. Balíka aplikovanou na krajskou úroveň. Původní typologie byla použita pro obecní úroveň. Obecně lze koalice rozdělit do dvou základních typů. Prvním typem jsou minimálně vítězné koalice, které se rozdělují na ideově propojenou a ideově nepropojenou koalici. Druhým typem jsou nadměrné koalice, které také obsahují ideově propojené a nepropojené dělení koalic, nicméně se zde navíc objevují také široké a všestranné koalice. Posledním typem koalic, které se dají přiřadit k oběma zmíněným typům, jsou tzv. velké koalice (Balík, 2009, s. 188).

Minimálně vítězné koalice nemají v názvu toto slovo náhodou. Minimálně vítězné koalice se vyznačují tím, že počet jejich členských hlasů je roven minimálnímu počtu nutnému k zisku většiny. Jak již bylo výše zmíněno, tyto koalice se nadále dělí na ideově propojené a ideově nepropojené. Pro obě níže zmíněná dělení je také platná nutnost zisku takového počtu členských hlasů, který je roven minimální hodnotě nutné k zisku většiny. Minimálně vítězná ideově propojená koalice má pouze takové politické subjekty, které sdílí stejný názor na řešení sporných situací a konfrontací, respektive jsou si ideově blízké. Minimálně vítězná ideově nepropojená koalice jsou naopak takové politické subjekty, které se nacházejí na opačných pólech politického spektra a zpravidla nemají stejné názory na řešení konfliktních situací jako jejich koaliční partner/partneři. V opozici zůstává více politických subjektů. Odlišností od velké koalice je fakt, že koalice nezahrnuje dva hlavní politické subjekty z rozdílného hlavního proudu ideového spektra (Balík, 2009, s. 190-191, Říchová, 2006, s. 129-130).

Nadměrné koalice mají jednu základní vlastnost. Pokud by z této formy koalice vystoupil některý z politických subjektů, koalice by i nadále disponovala dostatečným počtem hlasů k zisku většiny. U nadměrných koalic se podobně jako u minimálně vítězných koalic vyskytuje dělení na ideově propojené a ideově nepropojené koalice. U nadměrně ideově propojených koalic je nutnost ideové příbuznosti participujících subjektů, respektive fakt, že mezi subjekty není výrazná vzdálenost na politicko-ideové škále. Tato vlastnost ovlivňuje zejména charakter komunikace v koalici, kdy není potřeba výrazných ideových kompromisů. Důvod vzniku nadměrně ideové koalice lze hledat v situacích, kdy je pro jakékoliv rozhodnutí nutná nadpoloviční většina všech, nikoli pouze přítomných zákonodárců. Také vznikají v systémech, kdy opozice vystupuje jednotně proti koalici, která by při minimálně vítězné formě měla jen nejtěsnější většinu, a tak raději volí rozšíření koalice o ideově blízký subjekt. Nadměrně ideově nepropojená koalice je velice řídkým typem uspořádání. Základní charakteristiky tohoto uspořádání jsou totožné s výše zmíněnou, nadměrně ideově propojenou, koalici s tím rozdílem, že participující subjekty jsou si ideově velice vzdáleny. Třetím typem u nadměrných koalic jsou koalice široké. Tato koalice je více než dvoučlenná. Zároveň v ní musí být více politických subjektů, než je zapotřebí k zisku nadpoloviční většiny. Tyto politické subjekty musí být ideově nesourodé. Motivem vzniku tohoto typu je snaha o zapojení co možná největšího počtu politických subjektů do společné zodpovědnosti, přičemž však existují důvody<sup>5</sup>, proč na něm právě jeden subjekt participovat nemůže a není tak do široké koalice přizván. Posledním typem u nadměrných koalic jsou všestranné koalice. Tato forma koalic se používá v situacích, kdy se na formování exekutivy podílí veškeré relevantní politické subjekty a zároveň žádná veřejně nedeklaruje svojí distanci (Balík, 2009, s. 191-196).

Posledním druhem jsou tzv. velké koalice. Tento typ je mezi ostatními výjimečný, jelikož není definován mechanicky, ale ideově. Základní situací je exekutivní spolupráce dvou dominantních, avšak ideově protikladných politických aktérů. Při určitých okolnostech mohou tyto dva hlavní politické subjekty spolupracovat také s dalšími, menšími, středovými subjekty. Abychom mohli koalici označit jako velkou, je nutné, aby v opozici zůstaly alespoň dva relevantní protivníci, kteří jsou ideově rozdílní. Při vytváření tohoto

---

<sup>5</sup> Nejčastěji existují zejména ideové důvody, které brání spolupráci, např. levice a pravice

druhu koalic je často přítomen předpoklad dlouhodobosti spolupráce, která přesahuje dané volební období (Balík, 2009, s. 191-192).

Za jiný druh dělení v teorii koalic lze považovat rozdělení dle tradic, které rozlišuje tradice na dva základní druhy: americkou a evropskou. Americká teorie navazuje na teorie her a je orientována převážně na modely koaličních vazeb a jejich prediktivní hodnotu. Evropská teorie přikládá větší důraz na empirický výzkum toho, jak se koalice utváří v západoevropských politických systémech (Říchová, 1997, s. 120).

Americká tradice studia koalic se spojuje se jménem Williama H. Rikera, který je autorem díla *Teorie politických koalic*<sup>6</sup>, kde rozpracoval klasické pojetí teorie her od autorů J. von Neumanna a O. Morgensterna. Toto rozpracování se stalo logickým prodloužením teorie her na herní situace, kde o zisk mandátu soupeří alespoň tři hráči, v našem případě politické strany. Tento krok znamenal přenesení určitých konceptů z teorie her do teorie koalic. V první řadě o koncept hráčů jakožto unitárních aktérů, následně i o koncept racionality. Racionálním chováním hráčů je v tomto případě myšlena snaha o zisk co nejvyššího podílu na výkonné moci. V důsledku již zmíněného počtu hráčů soupeřících o moc, tedy tři a více, se zisk každého hráče váže především na jeho schopnosti o navázání spolupráce s některým ze spoluhráčů, kde je cílem vytvoření co nejvýhodnější koalice. Charakteristickým znakem koaličního jednání jsou strategické kroky aktérů. Hodnota veškerých potenciálních i skutečných koalic je určena její účinností, což znamená schopnost zajistit jejím členům většinové zastoupení v legislativě, a velikostí vlastního zisku v rámci vytvořené koalice, tedy počet vytvořených ministerských křesel. Za nejvíce pravděpodobné koalice jsou pokládány takové, které jsou pro své členy nejméně nákladné, což znamená, že zajišťují svým členům co nejmenší, avšak dostatečnou většinu při hlasování v legislativě a zároveň každému členovi co největší počet ministerských křesel, které mohou teoreticky za daných poměrů získat. W. H. Riker chápe problematiku koalic jako hru s nulovým součtem, kde se jedná o situaci, ve které je vztah mezi hráči určen přednostně jejich zájmem o vítězství v boji o posty ve vládě. Politické straně, které se po volbách nepodaří vstoupit do vlády, víceméně prohrává. Tento stav trvá až do nových

---

<sup>6</sup> V originále *The Theory of Political Coalitions*, rok vydání 1962

voleb, ve kterých se objevuje nová šance na vítězství. V důsledku toho, že teoreticky ve hře tří a více hráčů nemůže žádný hráč dosáhnout pro sebe nejlepšího výsledku výlučně prosazováním svých vlastních zájmů, je nutné jednat strategicky a orientovat se také zájmem protihráčů. Výsledek takovéto herní situace je velice často podřízený schopnosti komunikace daného hráče. Nutno podotknout, že předem neexistuje žádná jednoznačně vítězná strategie, z čehož plyne nutnost postupovat v závislosti na postupu ostatních, což se značí jako nejvhodnější postup. Americké tradiční pojetí staví do značné míry na modelech. Je tedy často kritizováno pro svoji velkou nereálnost. Na druhou stranu je jeho přínosem pohled na povolební boj mezi politickými stranami jako na boj o post ve vládě (office seeking), ne však boj o prosazení svého politického programu (policy seeking). Americká tradice se tedy primárně zaměřuje na problematiku minimálně vítězných koalic, a zároveň velké koalice i menšinové vlády označuje jako deviantní případy, jelikož negují koncept racionality (Říchová, 1997, s. 120-121).

V evropské tradici studia koalic se za prvořadý cíl označuje empirický výzkum. Převládá zde snaha o rozšíření znalostí o konkrétních koalicích a podmínkách toho, jak vznikly. Tyto informace jsou dále zobecňovány, respektive jsou jimi hodnoceny modely, které se vyskytují v americkém přístupu. Přínos evropského přístupu je zejména v uvědomění si, že při utváření koalic je důležitý společenský kontext, který zahrnuje do úvah o významu politické kultury k utváření vazeb mezi potenciálními koaličními partnery. Zároveň připomíná historickou perspektivu a význam politické tradice na formování koaličních vazeb. Z těchto faktů tedy plyne, že do teorie koalic, dle evropské tradice, vstupují zejména otázky významu politických vazeb mezi koaličními partnery, z čehož mohou politologové interpretovat i neochotu některých politických stran podílet se na vládě, jenž v kontextu americké tradice nesplňuje koncept racionality. V evropském přístupu je mnohem větší míra orientace na velké koalice a menšinové vlády, která dokáže interpretovat nikoli jako deviantní, ale spíše jako určitou formu strategických kroků potenciálních koaličních partnerů. Rovněž se okrajově snaží o rozšíření studia koalic utvářených na celostátní úrovni o vědomosti získané z koaličních vazeb na lokálních úrovních (Říchová, 1997, s. 121-122).



## Prediktivní teorie koalic

V rámci výzkumu teorie koalic byla zpracována metodika, kterou označujeme jako MWC<sup>7</sup>. Tato metodika se snaží předpovídat strukturu vítězné koalice. Jako vítěznou koalici značíme takovou, která má absolutní většinu poslaneckých křesel, což znamená více jak 50 % z celkového počtu. Tato metodika přinesla čtyři možné pohledy na sestavování MWC (Novák, 1997, s. 185-186).

- 1) Autoři J. von Neumann a O. Morgenstern<sup>8</sup> tvrdí, že koalice nebude obsahovat žádnou další stranu, pokud nebude potřebná k zisku nadpoloviční většiny. Důvodem je snaha o nerozdělování získané moci mezi více politických stran, než je skutečně nutné.
- 2) Druhým možným typem je metodika od W. H. Rikera<sup>9</sup>, který tvrdí, že nejvýhodnější koalici je taková, která má co nejmenší počet poslaneckých křesel. Dle tohoto konceptu by koalice s nejmenším možným počtem mandátů poskytla svým členům nejvyšší možný podíl na získané moci.
- 3) Třetí názor zpracoval M. A. Leiserson<sup>10</sup>, který tvrdil, že nejlepším možným řešením je složení takové nadpoloviční koalice, která bude obsahovat co nejmenší počet politických stran. Důvodem pro toto tvrzení je usnadnění smlouvání mezi stranami, kdy při větším počtu politických stran často vznikají složitější debaty než při minimálním nutném počtu. Leiserson zároveň nezamítá možnou hypotézu o vytvoření velkém koalice.
- 4) Čtvrtou metodiku vypracoval R. Axelrod<sup>11</sup>, který bere v úvahu ideovou vzdálenost. Jeho teorie tvrdí, že nejvýhodnější koalici je taková, která je složena z co

---

<sup>7</sup> Minimal winning coalition

<sup>8</sup> Viz J. von Neumann, O. Morgenstern, *Theory of Games and Economic Behavior*, 2. vyd., Princeton University Press, Princeton 1947

<sup>9</sup> Viz W. H. Riker, *The Theory of Political Coalition*, Yale University Press, New Haven 1962

<sup>10</sup> Viz M. A. Leiserson, *Faction and Coalitions in One-Party Japan: An Interpretation based on the Theory of Games*, in: *American Political Science Review* 1968

<sup>11</sup> Viz R. Axelrod, *Conflict of Interest. A Theory of Divergent Goals with Application to Politics*, Markham, Chicago 1973

nejmenšího počtu politických stran, ale zároveň tyto strany musí ležet na sousedící ideologické škále.

### **Krajské exekutivní koalice**

Krajské koalice se označují jako vládní, nicméně je důležité si uvědomit, že veškerá rozhodnutí jsou zde přijímána v podobě souhlasu nadpoloviční většiny všech zastupitelů, což je hlavní rozdíl oproti Poslanecké sněmovně, kde se při běžných hlasováních používá princip nadpoloviční většiny přítomných poslanců. Z toho plyne, že kvorum je určeno absolutní hodnotou a v krajích by se tedy dle doporučení neměly formovat menšinové koalice, jelikož by nemusely mít dostatečný počet hlasů k prosazení svého programu (Balík, 2006, s. 59).

#### **3.4.5 Teorie voleb II. řádu**

Koncept teorie voleb druhého řádu byl prvně detailněji zpracován na konci sedmdesátých let německými politology Karlem Heinzem Reifem a Hermannem Schmittem, jakožto reakce na první přímé volby do Evropského parlamentu, které se uskutečnily v roce 1979. Jejich článek, pojednávající o analýze druhořadých voleb, byl publikován v roce 1980 v politologickém časopise "European Journal of Political Research" pod názvem "Nine Second-Order Elections. A Conceptual Framework for the Analysis of European Election Results" (Šaradín, 2008, s. 30). Hermann Schmitt a K. H. Reif zavedli ve svém článku dělení konceptu voleb na druhořadé (second-order elections) a prvořadé (first-order elections). Vycházeli zde z konceptu významu voleb dle jednotlivých úrovní rozhodování a z volebního chování voličů v různých volbách. Určení toho, zda se jedná o prvořadé či druhořadé volby, je definováno na funkci politického systému, společně s dělbou politické moci<sup>12</sup> v daném státě. Hlavní myšlenka voleb prvního řádu je ta, že volič považuje prvořadé volby za důležitější, jelikož svým hlasem přímo spolurozhoduje o rozdělení politické moci ve státě, s čímž se pojí i vysoká volební účast, v porovnání s druhořadými volbami. Obecně se v parlamentních režimech za volby prvního řádu považují volby do

---

<sup>12</sup> Parlamentní režim, prezidentský režim, polo prezidentský režim

dolní komory parlamentu. V prezidentských režimech jsou to potom volby prezidentské (Eibl, 2009, s. 13-14).

V České republice mají v současné době voliči možnost účastnit se až šesti druhů voleb. Základní myšlenkou teorie voleb II. řádu je možnost rozdělení těchto šesti druhů voleb do několika dimenzí, dle jejich důležitosti pro voliče. Tuto důležitost můžeme stanovit dle určitých faktorů. Příkladem tohoto faktoru může být například to, jak je vnímá volič, či jak k nim přistupují jednotlivé politické strany (Šaradín, 2008, s. 30). V České republice se dlouhodobě za volby prvního řádu označují zejména volby do dolní komory parlamentu. Zbývající druhy voleb, tedy volby do krajských zastupitelstev, Evropského parlamentu, obecních zastupitelstev a voleb do senátu, lze označit jako volby druhého řádu. Sporným bodem zůstávají volby prezidentské, do kterých se v poslední přímé volbě zapojil rekordní počet voličů a nacházejí se tak dle vymezení mezi prvním a druhým stupněm. Lze se setkat s názorem, že o prezidentských volbách lze uvažovat jako o volbách „jeden a půltého či jeden a tři čtvrtě řádu“ (Šaradín, 2008, s. 34).

Dle již zmíněných autorů K. H. Reifa a H. Schmitta lze definovat šest dimenzí, které odlišují volby prvořadé a druhořadé. V následujících odstavcích jsou tyto dimenze definovány a popsány.

#### **Dimenze významu** (*the less-at-stake dimension*)

Samotné označení určitých druhů voleb jako volby druhořadé nám značí, že voliči tyto volby nevnímají jako maximálně důležité, jelikož v nich "je málo v sázce a o tolik nejde" (*the less-at-stake*). Významným znakem určení druhořadých voleb je poměrně nízká volební účast, kterou lze vysvětlit několika způsoby. Prvním vysvětlením je již zmíněný fakt, že voliči nespojují tento druh voleb s nějakým významným rozhodnutím, který by jejich hlas mohl přinést. Další vysvětlení lze hledat v nedostatečné předvolební kampani, kterou kandidující politická strana zvolila, kde výsledkem je neoslovení potencionálních voličů a jejich "donucení" k účasti u tohoto druhu voleb. Také lze často nízkou účast kvalifikovat jako určitou formu vyjádření nesouhlasu s dosavadní politikou vládních stran na národní úrovni. S touto formou nesouhlasu a odmítnutí podpory politické moci vládní straně se pojí termín teorie volebního cyklu, který nám říká, že pokud jsou druhořadé volby uspořádány v polovině volebního období vládní strany, jsou velice často výsledky těchto druhořadých voleb pozitivnější pro politické strany, které jsou v opozici. Voliči volí jiné

politické subjekty, nebo k volbám často ani nedorazí. Z tohoto důvodu jsou druhořadé volby označovány jako ověřovací či testovací, kde by tyto výsledky voleb měly být upozorněním pro vládní politickou stranu, že voliči nejsou spokojeni se současným stylem vedení jejich politiky a hrozí zde riziko přenesení této nespokojenosti do voleb prvořadých. Význam druhořadých voleb se taktéž ukazuje v principu toho, jakým způsobem voliči hlasují. Velice často se zde objevuje mnohem vyšší počet neplatných hlasů, což je výsledek toho, jakým stylem v těchto volbách voliči hlasují. V porovnání s prvořadými volbami zde dosahují daleko lepších výsledků nové a malé politické subjekty. Volič se zde nedrží zavedených pravidel, kdy se snaží o strategické hlasování<sup>13</sup>, ale uplatňuje zde svojí upřímnou preferenci (Strmiska, 2009, s. 32-33). Společně s tímto faktem se s druhořadými volbami pojí určitá pravidla. Jak již bylo zmíněno, pro celorepublikové parlamentní strany nejsou tyto volby tolik důležité, což dává šanci právě méně známým politickým stranám a uskupením, které mohou v těchto volbách uspět a zviditelnit se tak, aby jejich šance na zvolení do hlavního politického orgánu byla v následujícím volebním období mnohem vyšší. Na druhou stranu, ve volbách druhého řádu se velice často obsazují také důležité posty v zastupitelských orgánech, což je důležité i pro celorepublikové politické subjekty, pokud chtějí mít určitou politickou moc i na regionální úrovni, z čehož může pramenit posílení volebního potenciálu pro celostátní parlamentní volební kampaň (Šaradín, 2008, s. 11-12).

### **Dimenze specifické arény (*the specific-arena dimension*)**

V předchozí dimenzi byl představen princip o tom, že "méně je v sázce". Autoři Schmitt a Reif uvádějí, že ačkoliv je toho v sázce méně, stále je pro politické strany o co hrát, jelikož i druhořadé volby nabízejí určitou politickou moc, kterou je potřeba rozvrhnout. Důležitý je zde pohled na institucionální nastavení v jednotlivých státech a stupeň vztahu mezi institucemi, obsazovanými pomocí voleb druhého řádu, a primární celostátní arénou. Podle velikosti propojení a interakcemi mezi primární národní arénou a tou sekundární je posléze možno identifikovat dva základní druhy států. Prvním druhem jsou takové státy, kde stejní aktéři usilují o politickou moc na každé úrovni a vzájemně se ovlivňují. Druhým typem je naopak takový stát, kde jsou jednotlivé arény odděleny (Šaradín, 2008, s. 30-32).

---

<sup>13</sup> Obava o propadnutí svého hlasu, pokud nehlasuji pro silný politický subjekt, který má šanci být opravdu reálně zvolen

### **Dimenze institucionálně procedurální** (*the institutional-procedural dimension*)

Z hlediska dimenze institucionálně procedurální se uvažuje zejména o rozdílném formálním nastavení prvořadých a druhořadých politických arén. Konkrétně lze uvést podobu volebního práva či nastavení volebního systému. Rozdílnost volebních pravidel mezi těmito arénami může mít často vliv i na výši volební účasti, kde lze pro ilustraci uvést například zákonem stanovenou volební povinnost. Jako ideální případ autoři zmiňují nutnost zachování stejného volebního systému pro volby prvořadé i druhořadé, pokud to samozřejmě charakter voleb umožňuje. V souvislosti s volební účastí zde autoři zmiňují i některé další prvky, které by mohly být nápomocné při snaze o zvýšení celkové volební účasti. Jelikož personalizace volby je chápána jako silně pozitivní prvek, doporučují autoři zapojit na kandidátní listinu lokálně známé osobnosti, pro které by v porovnání při kandidatuře do prvořadých voleb bylo složitější se dostat na kandidátní listinu (Šaradín, 2008, s. 30-32).

### **Dimenze volební kampaně** (*the campaign dimension*)

Jak již bylo zmíněno v první dimenzi, způsob vedení a propracovanost volebních kampaní nejsou pro druhořadé volby prioritou velkých politických stran. Tyto volební kampaně jsou často přizpůsobeny menšímu počtu voličů, což znamená i menší vynaložené finanční částky. Současně i zájem médií je nižší v porovnání s volbami prvořadými. Paradoxně je tato situace velmi výhodná pro menší a nové politické strany, které se dostávají na skoro totožnou startovní čáru jako jejich konkurenti z velkých parlamentních politických stran, a mají tak vysokou šanci ke zvolení do zastupitelských orgánů (Šaradín, 2008, s. 30-32).

### **Dimenze změny hlavní politické arény** (*the main-arena change dimension*)

V této dimenzi autoři Schmitt a Reif apelují na to, že se nesmí zapomenout na proměnlivost popularity politických aktérů, zejména těch, kteří jsou spojováni s prvořadými volbami. Nutnost této myšlenky je zakomponována zejména v souvislosti s podrobnou analýzou druhořadých voleb, kde je nutné se soustředit také na vývoj politické situace v rámci voleb prvořadých, primárně potom z hlediska volebních preferencí (Šaradín, 2008, s. 30-32).

### **Dimenze sociální a kulturní proměny** (*the social and cultural change*)

Poslední dimenze zmiňuje nutnost zahrnutí do případného výzkumu druhořadých voleb sociální a kulturní prvky, které jsou pro daný region typické a mohou určitým způsobem ovlivnit výsledky voleb (Šaradín, 2008, s. 30-32).

#### **3.4.6 Význam volebního cyklu**

S teorií voleb druhého řádu se úzce pojí periodizace volebních cyklů, která již byla zpracována v mnoha člancích a odborných publikacích. Autoři výše zmíněných dimenzí předpokládali, že volební chování voličů je ovlivňováno určitými cykly, které se mohou do výsledku voleb promítnout. K teorii volebních cyklů lze najít celou sadu různých přístupů, avšak k této práci bude zvolena typologie, která je označována za nejvyužívanější (Šaradín, 2008, s. 33).

#### **Honeymoon** (líbánky, klidné období)

První cyklus pracuje s teorií, že pokud se druhořadé volby konají v období do dvanáctého měsíce od posledních prvořadých voleb, tak lze očekávat stejný nebo dokonce vyšší volební zisk vládních stran než ve volbách prvořadých. Tento fakt má na svědomí dozívající euforie z úspěchu v prvořadých volbách, ze které vládní strany čerpají.

#### **Mid-term** (střední období)

Ve druhém cyklu, který se pohybuje v rozmezí od 13. do 36. měsíce, se předpokládá výrazný pokles popularity vládní strany, což se může negativně promítnout do výsledků druhořadých voleb. V tomto cyklu rapidně posilují opoziční a neparlamentní strany. Ve výsledku je zde očekáván nejnižší volební zisk pro vládní strany.

#### **Last-term** či **Later-term** (pozdní období)

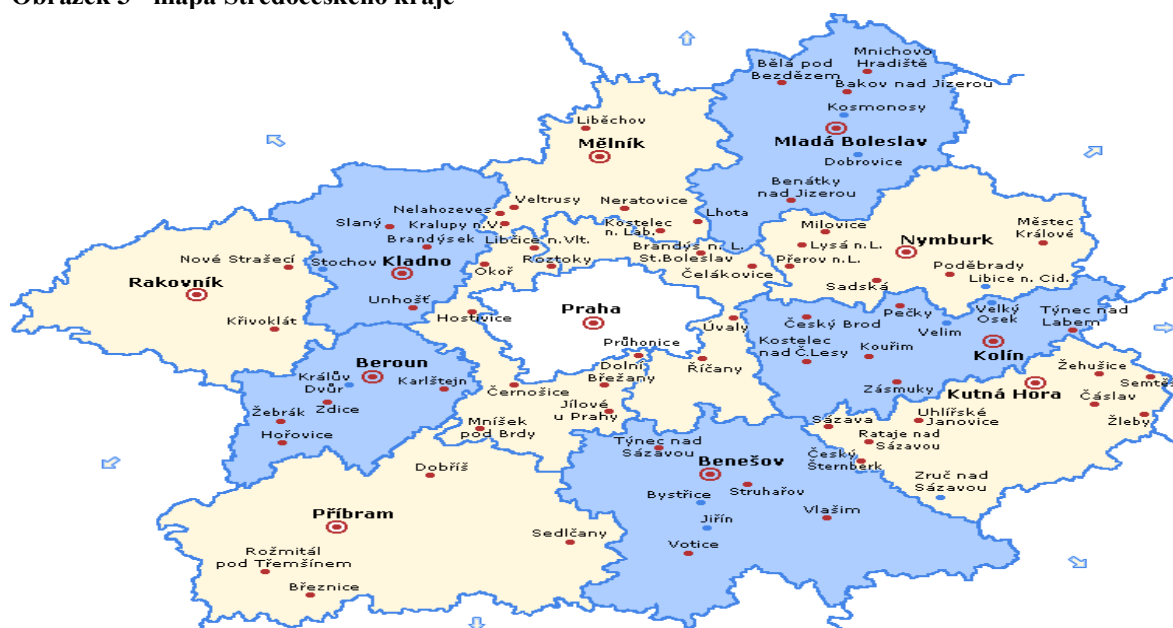
Třetí cyklus se týká období mezi 37. a 48. měsícem funkčního období vlády. Je zde očekáván opětovný růst preferencí vládních stran. Nutné je však zahrnout do úvah i doplňující faktory, které se týkají zejména úspěchů a neúspěchů vládní strany na celorepublikové úrovni, či jiné nepředvídatelné události, které jsou schopny tento cyklus určitým způsobem ovlivnit.

## 4 Analytická část

### 4.1 Středočeský kraj

Svou velikostí a počtem obyvatel je Středočeský kraj největším krajem v České republice. Jeho rozloha, která přesahuje 11 000 km<sup>2</sup>, zahrnuje takřka 14 % území České republiky, což je průměrně dvojnásobné množství rozlohy ostatních krajů v České republice. Středočeský kraj svým rozpořením obklopuje ze všech stran hlavní město Prahu. Náleží k Českému masivu, který se řadí mezi nejstarší části evropské pevniny. Reliéf se vyznačuje poměrně malou členitostí. Nejvyšším územním bodem je vrchol Tok (865 m. n. m.) v brdské oblasti nedaleko Příbrami. Územně je kraj rozdělen na 12 okresů s 10 okresními městy. Nejmenším okresem je Praha-západ, která se rozkládá na 5 % plochy z celkové rozlohy kraje. Naopak největším okresem je Příbram, která zahrnuje 15 % plochy z celkové rozlohy Středočeského kraje. Reforma státní správy, která platí od 1. 1. 2003, rušila okresní úřady, ne však okresy jako územní jednotky. Proto se v současné době na území Středočeského kraje nachází 26 správních obvodů pro obce s rozšířenou působností, které nahradily původní okresní úřady. Největší správní obvod obce s rozšířenou působností ve Středočeském kraji je Mladá Boleslav, který obsahuje 98 obcí. Na druhém konci, tedy nejmenším správním obvodem, je Lysé nad Labem, které tvoří pouze 9 obcí (ČSÚ, 2017).

Obrázek 3 - mapa Středočeského kraje



Zdroj: czso.cz

V roce 2015 se nacházelo na území Středočeského kraje 1 145 obcí, přičemž největší počet těchto obcí je umístěn v okrese Příbram, kde se nachází téměř 121 obcí. Sídelní struktura Středočeského kraje je typická vysokým počtem obcí s množstvím obyvatel do dvou tisíc. Tento druh obcí je zastoupen v 1 033 případech z celkových 1 145. Městský statut získalo 84 obcí, přičemž Kladno a Mladá Boleslav jsou městy statutárními. Podíl městského obyvatelstva z celkové hodnoty počtu obyvatel v kraji je přibližně 53 %, což Středočeský kraj řadí na nejnižší místo v porovnání s ostatními kraji. Při posledním sčítání měl Středočeský kraj 1 338 982 obyvatel a je tedy nejlidnatějším regionem v České republice<sup>14</sup>. Zajímavostí je fakt, že Středočeský kraj jako jediný v celé České republice nemá své krajské město. Krajský úřad je tedy umístěn na území hlavního města Prahy. Hustota zalidnění je dlouhodobě nejvyšší v okresech Praha-západ, Praha-východ a Kladno, kde dosahuje hodnoty nad 200 obyvatel na km<sup>2</sup>. Opakem jsou okresy Příbram, Rakovník a Benešov, kde se hustota zalidnění pohybovala pod 70 obyvateli na km<sup>2</sup>.

Středočeský kraj je významně ekonomicky ovlivněn svojí polohou, kde hlavní roli hraje jeho úzká vazba s hlavním městem Prahou, společně s hustou dopravní infrastrukturou, která činí polohu kraje mimořádně výhodnou. Pro Prahu je Středočeský kraj významný zejména zdrojem pracovních sil, doplněním pražského průmyslu či poskytováním rekreačního potenciálu. Jak již bylo zmíněno, ve Středočeském kraji se nachází nejhustší, bohužel však také nejpřetíženější, dopravní síť v České republice. Typickým znakem Středočeského kraje je rozvinutá průmyslová i zemědělská výroba. Zemědělství těží primárně z vhodných přírodních podmínek v severovýchodní části kraje, kde mezi hlavní plodiny patří pšenice a ječmen. Hlavním průmyslovým odvětvím je strojírenství, následováno potravinářstvím a chemickým průmyslem. Nejznámějším podnikem ve Středočeském kraji je ŠKODA AUTO a.s. v Mladé Boleslavi, který se řadí mezi podniky s celostátním významem (ČSÚ, 2017).

---

<sup>14</sup> Údaje k 31. 12. 2016, dle ČSÚ



## **4.2 Socio-ekonomické charakteristiky Středočeského kraje**

### **Demografický vývoj**

Středočeský kraj je dlouhodobě nejlidnatějším krajem v České republice, zároveň dosahuje nejvyšší příčky v nárůstu počtu obyvatelstva. Až třemi pětinami se na počtu přírůstu obyvatelstva podílejí okresy Praha-západ a Praha-východ, které dlouhodobě dosahují nejvyšších hodnot přírůstu obyvatelstva v celé České republice. Zároveň jsou tyto dva okresy hodnoceny jako věkově nejmladší okresy v ČR, obdobně jako celý Středočeský kraj. Již desátý rok po sobě zemřelo ve Středočeském kraji méně osob, než kolik se narodilo dětí. Úhrnná plodnost je nejvyšší v České republice. Ve Středočeském kraji je také nejvyšší zaznamenaná míra počtu cizinců žijících v krajích (Základní tendence demografického, sociálního a ekonomického vývoje Středočeského kraje, 2016).

### **Sociální vývoj**

Ve Středočeském kraji roste dlouhodobě ekonomická aktivita obyvatelstva, kdy je mezi kraji druhá nejvyšší, podobně jako u míry zaměstnanosti. Růst podílu zaměstnanosti v oblasti služeb je za posledních dvacet let nejvyšším v porovnání s ostatními kraji. Nezaměstnanost se v posledních dvou letech dostala na klesající úroveň a pohybuje se pod průměrem České republiky. Je zde zaznamenán také rychlý nárůst počtu lékařů, avšak v porovnání mezi kraji je ve Středočeském kraji stále nejvyšší počet obyvatelstva připadajících na jednoho lékaře. V oblasti školství je zaznamenán nárůst počtu dětí v mateřských školách, zároveň ale intenzita tohoto růstu slábne. Počty žáků základních škol neustále rostou. Naopak počet studentů na středních školách klesá, společně s klesající tendencí celkového počtu Středočechů na vysokých školách (Základní tendence demografického, sociálního a ekonomického vývoje Středočeského kraje, 2016).

### **Ekonomický vývoj**

Ekonomická výkonnost Středočeského kraje je dlouhodobě nejvyšší v celé České republice. HDP se neustále zvyšuje a v porovnání s hodnotou, která byla naměřena před dvaceti lety, se navyšuje nejvíce ze všech krajů v ČR. Pozitivní faktem je i nadále se zvyšující počítačová gramotnost a vybavenost domácností internetovým připojením. Intenzita v podnikání vykazuje dlouhodobě nejvyšší čísla v ČR, zejména v centrální části Středočeského kraje. Dopomáhá k tomu zejména její výhodná poloha nedaleko hlavního

města. Z hlediska příjmů domácností je Středočeský kraj na druhém místě. Taktéž průměrná mzda je zde v průměru druhá nejvyšší v celé republice. Průmyslové tržby mají neustálou rostoucí tendenci. Hlavní podíl v těchto tržbách drží automobilový průmysl. Ve Středočeském kraji se v poslední době také oživuje bytová výstavba, bohužel ceny nemovitostí v centrální části kraje patří k nejvyšším v celé České republice. Dlouhodoběji roste míra návštěvnosti kraje, zejména potom v letních měsících (Základní tendence demografického, sociálního a ekonomického vývoje Středočeského kraje, 2016).

### **4.3 Analýza voleb do krajského zastupitelstva ve Středočeském kraji**

V této kapitole budou analyzovány volební výsledky do krajského zastupitelstva ve Středočeském kraji v rozmezí let 2000 až 2016. Prvně bude ke každému volebnímu období uveden výsledek krajských voleb, včetně jejich zhodnocení z hlediska politických subjektů, které se do výsledného zastupitelstva dostaly a získaly určitý počet mandátů. Následně budou tyto krajské volby porovnány s volbami parlamentními, kde lze aplikovat a vyhodnotit teorii voleb druhého řádu. Pro tuto diplomovou práci budou vždy použity parlamentní volby, které se uskutečnily dva roky před volbami do krajského zastupitelstva. V souvislosti s aplikací teorie druhořadých voleb budou výsledky podrobeny také zkoumání z hlediska vlivu periodicity určitých volebních cyklů, uvedených v teoretické části diplomové práce. Poslední částí analýzy jednotlivých voleb do krajského zastupitelstva bude zhodnocení výsledných koalic, včetně uvedení potencionálních možností složení koalic. Tato poslední část analýzy bude vyhodnocována dle teorie koalic od Balíka, která je uvedena v teoretické části práce. Speciální vyhodnocení bude uvedeno u posledních krajských voleb v roce 2016, které budou hodnoceny zejména z osobních rozhovorů se současnými krajskými zastupiteli. Významná část bude věnována vyjednávání o povolebním složení koalice.

Jak již bylo zmíněno v předchozím odstavci, v této diplomové práci bude využit princip hodnocení výsledných koalic od pana S. Balíka. Jeho členění koalic je určeno nejenom dle počtu politických subjektů (třídy koalic), ale také dle programových a ideologických hledisek (typy koalic). Z hlediska členění dle tříd lze uvažovat o koalici minimálně vítězná, velké, nadměrné a menšinové. Další členění lze uvést z hlediska typů koalic. Minimálně vítěznou a menšinovou koalici lze rozdělit dle ideologického kritéria na ideově propojenou a ideově nepropojenou. Nadměrné koalice lze členit na ideově nepropojené, ideově

propojené, široké a nestranné. Minimální i nadměrné koalice mohou být označovány jako tzv. velké koalice. Do zastupitelstva Středočeského kraje se volí 65 členů. Rada kraje je složena z 11 členů, kteří jsou voleni z řad krajského zastupitelstva. Dle námi známého počtu volených členů lze sestavit kritéria pro posouzení tříd výsledných koalic. Minimálně vítěznou koalici budeme značit takovou koalici, která bude mít co nejmenší počet politických stran, ale zároveň stále zaručuje legislativní většinu, která je v našem případě 33 zastupitelských hlasů. Nadměrnou koalici ve Středočeském kraji budeme značit takovou koalici, která bude obsahovat minimálně jednu nadbytečnou politickou stranu. Nadbytečnou v tomto případě znamená to, že po jejím opuštění nadměrné koalice je tato koalice i nadále schopna mít legislativní většinu. Jako menšinovou koalici lze označit takové složení Rady kraje, která není schopna se opřít o většinu v zastupitelstvu a je nucena, častokrát napříč politickým spektrem, usilovat o podporu ad hoc. Pro naši analýzu lze uvést také následující tabulku, která nám udává počet potřebných zastupitelů, k zařazení do určité skupiny. Často se stává, že některý člen politické strany, která je ve fungující koalici a může se tak opřít o dostatečný počet zastupitelských hlasů, odmítne v průběhu volebního období nadále hlasovat dle stranické příslušnosti a může tím ohrozit celkový počet hlasů, kterými koalice disponuje. Právě kvůli této situaci je v tabulce číslo 2 vyobrazen nutný počet zastupitelských hlasů, které jsou potřeba k dosažení určitého stupně dlouhodobé jistoty ve vládnoucím období koalice. Potencionální složení koalic také bude vyhodnoceno dle konceptu od autorů Rikera, Leisersona a Axelroda, které jsou uvedeny v teoretické části této diplomové části.

**Tabulka 2: Typy koalic ve Středočeském zastupitelstvu**

Nejtěsnější většina	50 % + 1 mandát	33 mandátů
Těsná většina	Do 55 % mandátů	Do 36 mandátů
Pohodlná většina	Do 2/3 mandátů	Do 43 mandátů
Drtivá většina	Nad 2/3 mandátů	Nad 44 mandátů

**Zdroj: vlastní zpracování**

Analýza voleb z hlediska teorie voleb druhého řádu bude zkoumána dle těchto kritérií: volební účast, počet neplatných volebních hlasů, vliv volebního cyklu na výsledek krajských voleb, volební zisk opozičních a vládních politických stran. Výsledky voleb do krajského zastupitelstva budou porovnány s výsledky voleb do Poslanecké sněmovny, které budou brány jako reprezentant voleb prvního řádu.

#### 4.3.1 Analýza voleb do kraj. zast. ve Středočeském kraji v roce 2000

##### Volby do krajského zastupitelstva Středočeského kraje v roce 2000

Volby do krajského zastupitelstva se ve Středočeském kraji uskutečnily poprvé 12. listopadu 2000, kdy byly doplněny senátními volbami. Volební účast ve Středočeském kraji byla velice nízká, dosáhla hranice 32,77 %, což korespondovalo s celkovou celorepublikovou hodnotou, která byla 33,64 %. Datum těchto voleb připadalo na dobu, kdy na celorepublikové úrovni vládla menšinová vláda ČSSD, která byla přibližně v polovině svého funkčního období. Tento typ menšinové vlády umožnila smlouva s ODS, na základě tzv. opoziční smlouvy (Český rozhlas, 1997). V teoretické části DP byl uveden výčet určitých cyklů, které mohou mít vliv na volební výsledky druhořadých voleb, proto je nutné u každého porovnání určit časový rozdíl mezi volbami do Poslanecké sněmovny Parlamentu České republiky a volbami do krajských zastupitelstev. Doba, které uplynula od voleb do PS a volbami do krajských zastupitelstev, byla v tomto případě 28 měsíců, tedy toto období připadalo do tzv. mid-termu.

V prvních volbách do zastupitelstva Středočeského kraje kandidovalo 14 politických subjektů. V následující tabulce jsou uvedeny výsledky voleb v roce 2000, spolu s vyznačením stran, které se dostaly nad 5% hranici, což byla klauzule, která umožňovala získání mandátu a vstup do zastupitelstva.

**Tabulka 3: Výsledky krajských voleb v roce 2000**

Název strany	Platné hlasy		Počet mandátů
	Celkem	v %	
Občanská demokratická strana	81 777	28,76	<b>21</b>
Strana venkova	2 959	1,04	
Čtyřkoalice	60 571	21,30	<b>16</b>
Humanistická aliance	317	0,11	
Národně demokratická strana	235	0,08	
Republikáni Miroslava Sládka	3 675	1,29	
Celostátní aktiv občanů	412	0,14	
Strana zelených	5 427	1,90	
Komunistická strana Čech a Moravy	62 358	21,93	<b>16</b>

K.Čes.str.nár.soc. a Nezávislí	10 618	3,73	
Vlastenecká republikánská strana	607	0,21	
K. Pravý blok-Klub angaž. nestr.	3 188	1,12	
Česká strana sociálně demokratická	45 050	15,84	<b>12</b>
Strana za životní jistoty	7 081	2,49	

**Zdroj: volby.cz, vlastní zpracování**

Z tabulky číslo 3 je vidět vítězství ODS (zisk 21 mandátů), která je následována KSČM (zisk 16 mandátů). Na třetím místě se umístila Čtyřkoalice (zisk 16 mandátů), složená z již zavedených politických stran Unie svobody, Demokratické unie, Občanské demokratické aliance a KDU - ČSL. Poslední zisk mandátů si pro sebe připsala ČSSD, která obdržela po volbách 12 mandátů. Úspěch Čtyřkoalice bylo velké překvapení, kdy tato koalice získala dokonce druhé místo v celkovém celorepublikovém součtu platných hlasů, hned za ODS. V tomto celorepublikovém porovnání získala úctyhodných 23 % volebních hlasů. Celkový počet platných hlasů ve volbách do Středočeského zastupitelstva se dostal na 97,68 %, což je v přepočtu 284 275 platných volebních lístků.

### **Volby do Poslanecké sněmovny v roce 1998**

Jak již bylo zmíněno na začátku této kapitoly, druhou částí analýzy volebního chování a výsledků pro Středočeský kraj bude porovnání krajských voleb s těmi do Poslanecké sněmovny Parlamentu České republiky. Reprezentativním vzorkem voleb prvního řádu budou právě volby do Poslanecké sněmovny. Druhořadým vzorkem budou volby do krajského zastupitelstva Středočeského kraje. Pro srovnání s volbami do Středočeského zastupitelstva, které proběhly v roce 2000, budou použity volby do PS z roku 1998. V tabulce níže jsou uvedeny výsledky, které budou následně analyzovány a porovnávány. Pro námi zvolenou analýzu bude důležité sledovat zejména stranické složení, volební účast, procento neplatných volebních hlasů a dobu, která uplynula od voleb do PS a voleb do zastupitelstev krajů.

Volby v roce 1998 proběhly ve dnech 19. a 20. června na celém území České republiky. Tyto volby byly předčasné, jelikož předchozí volby se uskutečnily v roce 1996. Celkový počet poslaneckých mandátů je ustanoven na 200. V níže zpracované tabulce jsou uvedené pouze politické strany, které dosáhly minimální hranice zisku 5 % z celkových volebních hlasů, nutných ke vstupu do PS a zisku poslaneckých mandátů.

**Tabulka 4: Volby do PS v roce 1998**

Název strany	Platné hlasy		Počet získaných mandátů
	Celkem	v %	
KDU-ČSL	537 013	9,00	<b>20</b>
Občanská demokratická strana	1 656 011	27,74	<b>63</b>
Česká strana sociálně demokratická	1 928 660	32,31	<b>74</b>
Komunistická strana Čech a Moravy	658 550	11,03	<b>24</b>
Unie svobody	513 596	8,60	<b>19</b>

**Zdroj: volby.cz, vlastní zpracování**

Z tabulky je zřejmé vítězství politické strany ČSSD, která byla v té době vedena Milošem Zemanem. ČSSD bylo přiděleno 74 poslaneckých mandátů. Na druhém místě se umístila ODS, v té době vedena Václavem Klausem. Počet získaných mandátů byl 63. Třetí a čtvrté místo obsadila KSČM a KDU-ČSL, které obdržely 24 a 20 poslaneckých mandátů. Poslední stranou, která se do sněmovny v roce 1998 dostala, byla Unie svobody. Obdržela zbylých 19 poslaneckých mandátů. Tyto volby se vyznačovaly vysokou volební účastí, která se dostala na hranici 74,03 %. Důležitý je pro nás také procentuální počet platných hlasů, který byl u těchto voleb 99,58 %. Ve Středočeském kraji vyhrálo ČSSD se ziskem 32,70 %, následováno ODS, které získalo 29,94 %. Tento výsledek tedy korespondoval s celorepublikovým celkovým výsledkem. Pro doplnění, ČSSD vyhrála tyto volby ve všech krajích, krom hlavního města Prahy, kde zvítězilo ODS.

### **Aplikace teorie druhořadých voleb**

V této části zpracovávané analýzy voleb ve Středočeském kraji se vždy budeme snažit aplikovat určité předpoklady, plynoucí z teorii druhořadých voleb, na námi zvolené subjekty. První ověřovanou oblastí bude srovnání podpory parlamentních a mimoparlamentních stran v námi porovnávaných prvořadých a druhořadých volbách. Z tohoto srovnání by měl vyjít výsledek, který nám potvrdí, či vyvrátí, fenomén strategického hlasování. Druhou oblastí bude zhodnocení vlivu volebního cyklu na výsledky voleb do krajského zastupitelstva. Třetím kritériem bude srovnání volební účasti, která je dle teorie voleb druhého řádu vždy výrazně nižší než při volbách prvořadých. Čtvrtým a posledním kritériem bude porovnání z hlediska počtu platných hlasů.

Jak již bylo poznamenáno ve výše zmíněném odstavci, první oblastí, kterou budeme zkoumat při analýze voleb do Středočeského zastupitelstva, je porovnání podpory parlamentních a mimoparlamentních politických stran. V teoretické části této diplomové práce bylo zmíněno, že prvořadě volby mají určitý prvek, který se v těch druhořadých objevuje mnohem méně. Tímto prvkem je tzv. strategické hlasování, z čehož plyne snaha o to, aby voličův hlas "nepropadl a byl užitečný". Znakem tohoto prvku je snaha o hlasování pro politické strany a subjekty, které mají nejvyšší šanci se dostat do voleného zastupitelského orgánu. Pro zjištění tohoto faktu budeme porovnávat procentuální podporu parlamentních a mimoparlamentních stran ve volbách do PS a do krajského zastupitelstva. Jako parlamentní politické strany budou v tomto srovnávacím období zvoleny tyto politické strany: KDU-ČSL, US, DEU, ODS, ODA, KSČM, ČSSD.

**Tabulka 5: Volební podpora parlamentních a mimoparlamentních stran v roce 1998 a 2000 ve Středočeském kraji**

Druh politické strany	Volební podpora v %	
	Poslanecká sněmovna PČR 1998	Krajské zastupitelstvo 2000
Parlamentní	88,56	87,83
Neparlamentní	11,44	12,17

**Zdroj: volby.cz, vlastní zpracování**

Výše uvedená tabulka nám ukazuje velice zajímavý výsledek. Dle teorie druhořadých voleb by měla být rozdílnost v podpoře parlamentních a mimoparlamentních politických stran rozhodně vyšší než ve výsledku voleb do Středočeského krajského zastupitelstva v roce 2000. Jedním z možných vysvětlení může být fakt, že tyto volby do zastupitelstva byly prvním svého druhu, a tak zde mohli voliči kopírovat svoji předchozí volbu u voleb do PS v roce 1998. Ačkoliv do krajského zastupitelstva kandidovaly i politické subjekty, které nebyly na kandidátní listině do PS, voliči raději dali přednost volbě již známých parlamentních stran.

Druhou porovnávanou oblastí bude zhodnocení volební struktury dle vládní strany a změny podpory z hlediska volebního cyklu. Pro analýzu prvního období, tedy voleb do PS v roce 1998 a voleb do Středočeského zastupitelstva v roce 2000, bude použita charakteristika tzv. období mid-term, která je uvedena v teoretické části této diplomové práce. Pro připomenutí, období mid-term nám říká, že by zisk vládní politické strany měl

být v této fázi volebního cyklu mnohem nižší než v prvotních prvořadých volbách. Naopak posilovat by měl zisk volebních hlasů pro opoziční a neparlamentní politické strany. V tomto srovnávacím období je za vládní parlamentní stranu brána ČSSD, která vytvořila menšinovou vládu, za podpory ODS. Tuto menšinovou vládu umožnila tzv. opoziční smlouva, která vyvolávala obrovskou vlnu nevole a kritiky. Proto lze v tomto případě uvažovat také o ODS jako o spolu-vládní politické straně.

**Tabulka 6: Vliv volebního cyklu na volby do PS v roce 1998 a volby Středočeského zastupitelstva v roce 2000**

Název politické strany	Volby do PS 1998			Volby do Středočeského zastupitelstva 2002
	Výsledky v ČR (%)	Výsledky ve Stř. kraji (%)	Výsledky ve Stř. kraji (%)	
ČSSD	32,31	32,70	15,84	
ODS	27,74	29,94	28,76	
Čtyřkoalice	17,60	15,84	21,30	
KSČM	11,08	11,52	21,93	

**Zdroj: volby.cz, vlastní zpracování**

Z tabulky číslo 6 je zřetelně vidět potvrzení teorie o poklesu volebních hlasů vládní strany v druhořadých volbách, v období takzvaného mid-termu. Tento pokles se týká ČSSD, která ztratila více jak polovinu voličů. Výsledek lze interpretovat jako odliv levicových voličů, kteří raději volili jiné levicové subjekty, zejména pak KSČM. Nárůst volebních hlasů u KSČM byl velice rapidní, jelikož rozdíl oproti prvořadým volbám do PS byl skoro o 100 %. Výše zmíněná byla také ODS, kterou lze v tomto období zařadit jako spolu-vládní politickou stranu. Paradoxně se jí vysoký pokles vyhnul a zůstala na přibližně stejné úrovni, jako při volbách do Poslanecké sněmovny. Stala se tak vítěznou stranou v prvních volbách do Středočeského zastupitelstva. Volební cyklus tedy v tomto případě sehrál svoji roli a volební propad ČSSD je potvrzením teorie o volebních cyklech.

Třetí částí naší analýzy teorie druhořadých voleb je zaměření se na volební účast, která je u druhořadých voleb mnohem nižší než u prvořadých. Je nutno podotknout, že volby do Středočeského zastupitelstva v roce 2000 byly první svého druhu, tudíž lze očekávat



rozdílný zájem voličů než u jiných, již zaběhnutých, druhořadých voleb. Pro tento druh srovnání bude použita volební účast ve Středočeském kraji u voleb do Poslanecké sněmovny Parlamentu České republiky v roce 1998 a volební účast u voleb do krajského Středočeského zastupitelstva v roce 2000.

**Tabulka 7: Volební účast ve volbách do PS v roce 1998 a při volbách do Středočeského zastupitelstva v roce 2000**

Typ voleb	Oblast	Volební účast v %
Poslanecká sněmovna (1998)	v ČR	74,03
	ve Středočeském kraji	76,83
Krajské volby (2000)	ve Středočeském kraji	32,77

**Zdroj: volby.cz, vlastní zpracování**

Z tabulky číslo 7 je zřetelně patrné potvrzení o nízké účasti u druhořadých voleb, v porovnání s volební účastí u prvořadých voleb. Lehce překvapivý je i fakt, že jelikož se jednalo o první volby tohoto druhu, měl by být zájem voličů vyšší, nicméně to je pouze subjektivní názor. Tvzení ohledně nízké volební účasti ve volbách druhého řádu tedy bylo v tomto období potvrzeno.

Poslední částí analýzy tohoto období z hlediska teorie druhořadých voleb bude porovnání počtu platných odevzdaných hlasů. Teorie tvrdí, že při volbách druhého řádu je procento platných hlasů nižší než při volbách prvního řádu. Tento fakt může pocházet zejména z toho, že voliči těmto volbám věnují menší pozornost, a tak je riziko neplatných hlasů vyšší než u voleb právě do Poslanecké sněmovny. Pro toto srovnání bude použito procento platných hlasů u voleb do Poslanecké sněmovny v roce 1998 a procento platných hlasů do voleb Středočeského zastupitelstva v roce 2000.

**Tabulka 8: Počet platných hlasů při volbách do PS v roce 1998 a při volbách do Středočeského zastupitelstva v roce 2000**

Typ voleb	Počet platných hlasů	% platných hlasů
Poslanecká sněmovna (1998)	v ČR	99,58
	ve Středočeském kraji	99,53
Krajské volby (2000)	ve Středočeském kraji	97,68

**Zdroj: volby.cz, vlastní zpracování**

Z tabulky číslo 8 je patrné potvrzení teorie druhořadých voleb, která tvrdí, že v porovnání s druhořadými volbami je procento platných hlasů u prvořadých voleb vyšší. Tato hodnota může být ovlivněna zejména tím, že tyto volby do Středočeského zastupitelstva v roce 2000 byly první svého druhu a spousta voličů nevěděla, jakým způsobem správně volit.

### **Teorie koalic**

Poslední část každé analýzy jednotlivých období bude zkoumat výsledky z hlediska teorie koalic. Bude zde uvedeno potencionální složení jednotlivých koalic, které by teoreticky bylo možné složit, společně s krátkým vyhodnocením průběhu formování výsledné koalice. Následně bude koalice zařazena dle typologie Stanislava Balíka. V teoretické části této DP jsme si také definovali určité prediktivní teorie koalic od autorů Rikera, Leisersona a Axelroda. Ze zpracované tabulky potenciálně možných koalic budou vždy vybrány a zařazeny takové koalice, které nejlépe vystihují předpoklady těchto tří autorů koncepce prediktivní teorie koalic. Na začátku kapitoly 4.4 jsme si také definovali tabulku číslo 2, která nám udává nutný počet zastupitelských hlasů, které jsou potřeba k zařazení do určité skupiny dle principu jistoty.

Jak již bylo zmíněno v předchozích řádcích, celkový počet zastupitelských mandátů ve Středočeském kraji je 65. O jejich celkovém rozložení rozhodují voliči svými volebními hlasy. Po sečtení volebních hlasů a přidělení zastupitelských mandátů začíná vyjednávání o povolební koalici. Hlavní myšlenkou úspěšné koalice je samozřejmě získání nadpoloviční většiny zastupitelských hlasů, která logicky vede k vysoké šanci na prosazení svého volebního programu a priorit. Krajské volby v roce 2000 byly specifické zejména tím, že byly první svého druhu, a pro spoustu politických stran, potažmo politiků, bylo toto povolební vyjednávání první "ostrou" zkouškou jejich krajské politické kariéry. Situace po krajských volbách ve Středočeském kraji byla na začátku následující: 21 mandátů ODS, 16 mandátů Čtyřkoalice, 16 mandátů KSČM a 11 mandátů ČSSD. Z výsledků logicky vyplynula snaha o uzavření koalice, ve které bude bezpodmínečně ODS, jakožto vítěz voleb. Zároveň si ODS nárokovala získání místa historicky prvního hejtmána Středočeského

kraje. Z hlediska politického spektra k sobě měla po volbách nejbližší ODS a 4K<sup>15</sup>, které jsou označovány jako pravicové politické strany. Naopak ČSSD a KSČM jsou typicky levicové politické strany. Ačkoliv se z dochovaných materiálů podařilo zjistit, že určité vyjednávání o podobě výsledné koalice probíhalo mezi všemi zmíněnými politickými stranami, výslednou koalici nakonec uzavřelo právě ODS a 4K, které dohromady disponovaly 37 zastupitelskými hlasy. Prvním Středočeským hejtmánem se tak stal Ing. Petr Bendl z ODS. Složení krajské rady, která má ve Středočeském kraji 11 míst, obsadilo šesti místy ODS, třemi místy US-DEU a dvě zbývající místa připadla KDU-ČSL. Vytvořenou koalici mezi ODS a 4K lze dle typologie od S. Balíka označit jako minimálně vítěznou, ideově propojenou koalici. Pokud uvažujeme o počtu členů ve výsledné koalici z hlediska principu jistoty, lze tento počet zařadit do skupiny, která zaručuje pohodlnou většinu. Níže uvedená tabulka číslo 9 nám ukazuje potencionální možnosti složení koalic po volbách do krajského zastupitelstva v roce 2000, nicméně jak již bylo zmíněno, vztahy mezi ODS a 4K byly na velice dobré úrovni, a tak debaty o výsledném složení byly zejména v režii těchto dvou politických stran.

**Tabulka 9: Potencionální složení koalic po krajských volbách ve Středočeském kraji v roce 2000**

Třída koalic	Typ koalice	Koaliční složení	Počet zastupitelských hlasů
Menšinová	Ideově propojená	ODS (4K)	21 (37)
	Ideově nepropojená	ODS (ČSSD)	21 (33)
		ODS (KSČM)	21 (37)
Minimálně vítězná	Ideově propojená	ODS, 4K	37
	Ideově nepropojená	ODS, KSČM	37
		ODS, ČSSD	33
		4K, KSČM, ČSSD	44
Nadměrná	Ideově propojená	X	X
	Ideově nepropojená	ODS, 4K, KSČM	53
		ODS, 4K, ČSSD	49
	Široká	X	X
Všestranická	ODS, 4K, KSČM, ČSSD	65	
Velká koalice	Velká koalice	ODS, ČSSD	33
		ODS, KSČM	37

Zdroj: vlastní zpracování

<sup>15</sup> Zkratka pro tzv. Čtyřkoalici, která byla složena z již zavedených politických stran Unie svobody, Demokratické unie, Občanské demokratické aliance a KDU-ČSL

Za tabulky číslo 9 je možné vyhodnotit nejvýhodnější MWC z hlediska prediktivní teorie koalic. W. H. Riker tvrdí, že nejvýhodnější koalicí je taková, která má nejnižší počet mandátů<sup>16</sup>. Koalicí, která splňuje toto pravidlo, by byla spolupráce mezi ODS a ČSSD, které by společně disponovaly 33 zastupitelskými mandáty. Druhou zkoumanou teorií bude ta od M. A. Leisersona, která hodnotí potencionální složení koalice z hlediska co nejmenšího počtu zahrnutých politických stran. V tomto případě lze volit z více kombinací, jelikož podmínku minimálně vítězné koalice splňuje více kombinací dvou politických stran. S ODS může spolupracovat jak ČSSD, tak KSČM a dokonce 4K<sup>17</sup>. V případě, že si ODS vybere ke spolupráci jakýkoliv z těchto politických subjektů, bude splněna teorie dle Leisersona. Poslední prediktivní teorie od R. Axelroda tvrdí, že pro stranu je nejvýhodnější se zaměřit nejenom na počet zahrnutých politických stran, ale také na politickou ideu spolupracujících stran v koalici, která by měla být stejná. Z tohoto důvodu lze jako nejvýhodnější koalici z tabulky číslo 9 vybrat spolupráci mezi ODS a 4K, kdy se oba tyto subjekty přiklánějí k pravicovému směru.

#### **4.3.2 Analýza voleb do kraj. zast. ve Středočeském kraji v roce 2004**

##### **Volby do krajského zastupitelstva Středočeského kraje v roce 2004**

V pořadí druhé volby do krajských zastupitelstev se uskutečnily 5. a 6. listopadu 2004. Jako při každých volbách, i zde bylo několik významných předvolebních témat, na které měli kandidující politické strany rozdílné názory. Důležitým tématem se ukázalo využití bývalého vojenského areálu v Milovicích, kde zejména ODS a ČSSD navrhovaly rozdílné postupy k jeho budoucímu využití a revitalizování. Ve většině volebních programů se taktéž objevila nutnost zkvalitnění dopravní infrastruktury, vzhledem k blízkosti hlavního města Prahy a letiště Ruzyně. Do krajských voleb ve Středočeském kraji kandidovalo v roce 2004 15 politických stran, kde již před volbami byla největším favoritem na obhájení nejvyššího počtu mandátů ODS (Ekolist.cz, 2004). Tyto volby připadaly opět na období

---

<sup>16</sup> Z hlediska počtu členů

<sup>17</sup> V tomto případě Leiserson neuvádí, jestli je uskupení politických stran, které vstupovalo do voleb již jako koalice, bráno jako jedna politická strana, nebo je nutné brát tyto koaliční strany samostatně. Při druhé možnosti by tato spolupráce byla vyloučena jako jedna z možných variant

tzv. mid-termu, jelikož rozdíl mezi volbami do PS ČR a krajskými volbami byl opět 28 měsíců.

**Tabulka 10: Výsledky krajských voleb v roce 2004**

Název strany	Platné hlasy		Počet mandátů
	Celkem	v %	
Koalice pro Středočeský kraj	18 380	6,62	<b>4</b>
SNK sdruž.nez. a Evropští dem.	14 056	5,06	<b>3</b>
Republikáni Miroslava Sládka	1 133	0,40	
Nezávislí	7 927	2,85	
Str. zel. a Str. pro otevř.spol.	5 692	2,05	
Občanská demokratická strana	123 897	44,65	<b>32</b>
Svobodní	544	0,19	
Koruna Česká (monarch. strana)	403	0,14	
Pravý Blok	933	0,33	
Česká strana sociálně demokratická	46 358	16,70	<b>12</b>
Strana za životní jistoty	2 386	0,85	
Str.venkova-spoj. občan. síly	2 403	0,86	
Koal. Dělnické a Národní strany	313	0,11	
Národní sjednocení	249	0,08	
Komunistická strana Čech a Moravy	52 779	19,02	<b>14</b>

**Zdroj: volby.cz, vlastní zpracování**

Z přechodí tabulky je vidět, že ODS dostala svým předvolebním preferencím a získala podruhé za sebou nejvyšší počet zastupitelských mandátů, konkrétně 32. Na druhém místě se umístila KSČM, která ztratila oproti minulému volebnímu období dva mandáty a pro toto volební období se musela spokojit se 14 mandáty. Třetí místo obsadila ČSSD, která dosáhla v porovnání s minulým obdobím stejného výsledku a svých 12 mandátů obhájila. Do nově vzniklého zastupitelstva Středočeského kraje se dostaly dva nové politické subjekty, které v minulých volbách ani nekandidovaly. Úspěšnějším z těchto nových politických stran byla Koalice pro Středočeský kraj, která získala 4 mandáty. Poslední 3 mandáty tedy obdrželo SNK sdružení nezávislých a Evropských demokratů. Procentuální vyjádření platných hlasů pro krajské volby v roce 2004 bylo 97,76 %, v přepočtu 277 453

platných volebních lístků. Volební účast ve Středočeském kraji byla 30,37 %, což je méně, než v prvních krajských volbách v roce 2000.

### **Volby do Poslanecké sněmovny v roce 2002**

Tyto volby do Poslanecké sněmovny probíhaly 14. a 15. června 2002 na celém území České republiky. O volební hlasy se ucházelo celkem 29 politických stran a hnutí. V níže zpracované tabulce jsou uvedené pouze politické strany, které dosáhly minimální hranice zisku 5 % z celkových volebních hlasů, nutných ke vstupu do PS a zisku poslaneckých mandátů.

**Tabulka 11: Volby do PS v roce 2002**

Název strany	Platné hlasy		Počet získaných mandátů
	Celkem	v %	
Koalice KDU-ČSL + US-DEU	680 671	14,27	<b>31</b>
Občanská demokratická strana	1 166 975	24,47	<b>58</b>
Česká strana sociálně demokratická	1 440 279	30,20	<b>70</b>
Komunistická strana Čech a Moravy	882 653	18,51	<b>41</b>

**Zdroj: volby.cz, vlastní zpracování**

Z tabulky je patrné vítězství ČSSD, která byla v té době pod vedením Vladimíra Špidly. ČSSD získala 30,20 % z celkových volebních hlasů, což ji zaručovalo zisk 70 poslaneckých mandátů. Na druhém místě skončila ODS, která s volebním výsledkem 24,47 % volebních hlasů získala 58 poslaneckých mandátů. Třetí místo obsadila KSČM, která získala 41 poslaneckých mandátů. Poslední stranou, která se v roce 2002 dostala do PS, byla koalice KDU-ČSL a US-DEU, které připadlo 31 poslaneckých mandátů. Již krátce po zveřejnění výsledků těchto voleb se ČSSD nechala slyšet, že prvotní rozhovory o potencionálním složení vlády zahájí právě s koalicí KDU-ČSL a US-DEU. Tento druh spojení by zaručoval zisk 101 poslaneckých hlasů, což je situace, kdy by vláda disponovala jen nepatrnou většinou jednoho hlasu. Vladimír Špidla kategoricky odmítl sestavení vlády s ODS, když oznámil, že jeho záměrem není vytvářet vládu s ODS. Nicméně se v pozadí ozývaly hlasy, které tvrdily, že ČSSD bude mít při budoucích hlasování také podporu levicové KSČM. Ostatně KSČM od začátku tvrdila, že by do potencionální koalice s ČSSD ráda vstoupila. Pro ODS, kterou v tu dobu stále vedl Václav

Klaus, byl výsledek voleb velkým zklamáním. Výsledná koalice byla dojednána velice rychle a její složení bylo takové, jaké se ihned po sečtení hlasů očekávalo. Vládu sestavila ČSSD společně s KDU-ČSL a US-DEU. Bohužel jak již bylo zmíněno výše, vláda byla velice nestabilní, a to zejména kvůli nízké hodnotě nadpolovičních hlasů, kde tuto nadpoloviční úroveň zajišťoval pouze jeden poslanecký hlas (IDNES.CZ, 2002).

### **Aplikace teorie druhořadých voleb**

Analýza volební podpory parlamentních a neparlamentních politických stran v minulém srovnávacím období ukázala velice malé rozdíly. Všeobecně se předpokládá, že by v dalším období měl tento rozdíl narůstat. Jako srovnávací subjekty budou pro analýzu tohoto volebního období brány volby do Poslanecké sněmovny Parlamentu České republiky v roce 2002 a krajské volby do Středočeského zastupitelstva v roce 2004. Jako zástupci parlamentních stran budou v tomto srovnávacím období brány tyto politické strany: KDU-ČSL, US-DEU, ODS, ČSSD a KSČM.

**Tabulka 12: Volební podpora parlamentních a mimoparlamentních stran v roce 2002 a 2004 ve Středočeském kraji**

Druh politické strany	Volební podpora v %	
	Poslanecká sněmovna PČR 2002	Krajské zastupitelstvo 2004
Parlamentní	88,93	86,99
Neparlamentní	11,07	13,01

**Zdroj: volby.cz, vlastní zpracování**

Z tabulky číslo 12 je vidět již mnohem větší rozdíl, než to bylo v minulém srovnávacím období. Ačkoliv je rozdíl přibližně 2 %, lze tvrdit, že v těchto volbách se začíná pomalu objevovat sílící snaha o opuštění strategického hlasování a navyšování volebního zisku neparlamentních politických stran a hnutí. Jednou z možností poklesu procentuálního zastoupení parlamentních stran také může být fakt, že vláda pana Špidly byla nestabilní a nedisponovala pohodlnou nadměrnou většinou.

Pro připomenutí situace na celorepublikové parlamentní úrovni zopakujeme složení koalice, která byla ve složení ČSSD, KDU-ČSL a US-DEU. Při nastolené konstelaci tedy bereme jako vládnoucí stranu ČSSD. Rozdíl mezi volbami byl jako v předchozím volebním období 28 měsíců, jedná se tedy o období tzv. mid-term.

**Tabulka 13: Vliv volebního cyklu na volby do PS v roce 2002 a volby Středočeského zastupitelstva v roce 2004**

Název politické strany	Volby do PS 2002		Volby do Středočeského zastupitelstva 2004
	Výsledky v ČR (%)	Výsledky ve Stř. kraji (%)	Výsledky ve Stř. kraji (%)
ČSSD	30,20	31,53	16,70
ODS	24,47	26,83	44,65
KDU-ČSL + US-DEU	14,27	11,90	6,62
KSČM	18,51	18,67	19,02

**Zdroj: volby.cz, vlastní zpracování**

Již na první pohled je zřetelný drtivý propad volebního zisku pro ČSSD, která v porovnání s volbami do PS získala skoro o polovinu méně volebních hlasů. Naopak opoziční ODS získala přibližně 18 % volebních hlasů navíc, oproti volbám do PS. Taktéž je z tabulky patrný pokles KDU-ČSL a US-DEU, které obdržely také skoro o polovinu volebních hlasů méně. Tato situace značí velice zajímavou situaci, kdy voliči ČSSD hlasovali pro opoziční ODS. Tento odliv voličů se uskutečnil i v období 1998-2000, nicméně tam voliči zůstali na levicové politické ose, kde ve velké míře dali své hlasy další levicově smýšlející politické straně KSČM. Proto je to veliké překvapení, že ODS, jakožto zástupce typické pravicové strany, dokázala přetáhnout voliče levicovým politickým stranám. Nutno podotknout, že vliv na tento výsledek může mít již zmíněná Špidlova vláda. Teorie ohledně významu volebního cyklu se zde tedy naplno projevila a ČSSD zaznamenala vysoký propad.

U předchozího období bylo poukázáno na to, že nízká volební účast v historicky prvních volbách do Středočeského zastupitelstva byla vcelku nečekaná, přinejmenším dle mého názoru. V historicky druhých krajských volbách tedy nikdo předem nemohl odhadnout, kolik voličů nakonec cestu k volebním urnám naleznou.



**Tabulka 14: Volební účast ve volbách do PS v roce 2002 a při volbách do Středočeského zastupitelstva v roce 2004**

Typ voleb	Oblast	Volební účast v %
Poslanecká sněmovna (2002)	v ČR	58,00
	ve Středočeském kraji	58,78
Krajské volby (2004)	ve Středočeském kraji	30,73

**Zdroj: volby.cz, vlastní zpracování**

Z tabulky číslo 14 vidíme, že volební účast do krajských voleb, jakožto zástupce druhořadých voleb, je v porovnání s prvořadými volbami opět mnohem nižší. Překvapivý je i fakt, že volební účast oproti minulému období klesla u obou typů voleb. Nicméně lze konstatovat, že teorie ohledně nižší volební účasti u druhořadých voleb byla v tomto případě opět potvrzena.

**Tabulka 15: Počet platných hlasů při volbách do PS v roce 2002 a při volbách do Středočeského zastupitelstva v roce 2004**

Typ voleb	Počet platných hlasů	% platných hlasů
Poslanecká sněmovna (2002)	v ČR	99,56
	ve Středočeském kraji	99,57
Krajské volby (2004)	ve Středočeském kraji	97,76

**Zdroj: volby.cz, vlastní zpracování**

Z hlediska počtu platných hlasů je zde patrný trend, který byl nastolen při prvním srovnávání. Krajské volby mají tedy opět, v porovnání s volbami do PS, větší počet neplatných hlasů.

### **Teorie koalic**

Krajské volby do Středočeského zastupitelstva v roce 2004 ovládla drtivě ODS, kdy ji dělil pouhý jeden mandát k tomu, aby sama sestavila nadpoloviční většinu. Zisk mandátů byl tedy následující: ODS 32 mandátů, KSČM 14 mandátů, ČSSD 12 mandátů, Koalice pro Středočeský kraj<sup>18</sup> 4 mandáty a SNK sdružení nezávislých a Evropští demokraté 3 mandáty. Původní snahou ODS bylo prosazení menšinové vlády, která by mohla vládnout za podpory KDU-ČSL nebo SNK. Tento způsob se bohužel nepodařil prosadit, a tak bylo

---

<sup>18</sup> Koalice byla složena z KDU-ČSL a US-DEU

ODS nuceno uzavřít koalici právě s těmito dvěma stranami. Složení krajské rady bylo silně reflektující silnou pozici ODS, kdy získala v krajské radě 8 míst. Zbylá 3 místa si mezi sebe shodně po jednom rozdělily KDU-ČSL, US-DEU a SNK. Pozici hejtmána kraje znovu obhájil Ing. Petr Bendl z ODS. Celkem tato koalice disponovala 39 zastupitelskými hlasy. Vytvořenou koalici lze dle S. Balíka označit jako nadměrnou, ideově nepropojenou koalici. Pokud uvažujeme o počtu členů koalice z hlediska principu jistoty, lze ji zařadit do skupiny, která značí pohodlnou většinu. V níže uvedené tabulce lze vidět potencionální složení všech možných koalic, rozřazených dle typologie od S. Balíka.

**Tabulka 16: Potencionální složení koalic po krajských volbách ve Středočeském kraji v roce 2004**

Třída koalic	Typ koalice	Koaliční složení	Počet zastupitelských hlasů
<b>Menšinová</b>	Ideově propojená	X	X
	Ideově nepropojená	ODS (KSČM)	32 (46)
		ODS (ČSSD)	32 (44)
		ODS (Koalice)	32 (36)
		ODS (SNK)	32 (35)
<b>Minimálně vítězná</b>	Ideově nepropojená	ODS, Koalice	36
		ODS, SNK	35
		ODS, KSČM	46
		ODS, ČSSD	44
		KSČM, ČSSD, Koalice, SNK	33
	Ideově propojená	X	X
	<b>Nadměrná</b>	Všestranná	ODS, KSČM, ČSSD, Koalice, SNK
Ideově propojená		X	X
Ideově nepropojená		ODS, KSČM, SNK	49
		ODS, KSČM, Koalice	50
		ODS, KSČM, ČSSD	58
		ODS, ČSSD, SNK	47
		ODS, SNK, Koalice	39
		ODS, ČSSD, Koalice	48
		Široká	ODS, KSČM, ČSSD, Koalice
ODS, KSČM, ČSSD, SNK			61
ODS, SNK, ČSSD, Koalice			51
ODS, KSČM, Koalice, SNK			53
<b>Velká koalice</b>		Velká koalice	ODS, KSČM
	ODS, ČSSD		44

**Zdroj: vlastní zpracování**

Vyhodnocení tabulky číslo 16 z hlediska teorie prediktivních koalic o MWC bude provedeno jako v předchozím případě. Nejvýhodnější potencionální koalici dle teorie od

W. H. Rikera je spolupráce mezi ČSSD, KSČM, Koalicí a SNK, kdy by tyto subjekty daly dohromady 33 mandátů. V tomto případě je nutno podotknout, že ačkoliv by toto složení splnilo teorii dle Rikera, v reálném prostředí je tato situace silně nepravděpodobná, jelikož ODS bylo pouze jeden hlas od zisku nadpoloviční většiny svépomocí. Z tohoto důvodu lze těžko předpokládat, že by se dobrovolně vzdalo vlády a přenechalo těmto zbylým stranám vládnoucí úroveň. Pro nejvýhodnější složení koalice dle M. A. Leisersona je opět více možností, nicméně každá z nich zahrnuje ODS, jakožto stranu, která musí bezpodmínečně v této koalici být. ODS může navázat spolupráci s ČSSD, KSČM, Koalicí nebo SNK. Pokud si ODS vybere ke spolupráci jakýkoliv jeden z těchto subjektů, bude Leisersonova teorie splněna. Dle teorie R. Axelroda je nutné hledat takové složení koalice, které bude ideově stejné. Bohužel v tomto období není možné takovou koalici složit, jelikož ČSSD a KSČM jsou zástupci levicového směru, ODS pravicového a Koalice a SNK jsou spíše středovými subjekty. Možnou koalici dle lehce upraveného Axelrodova scénáře by tedy mohlo být navázání spolupráce se středovými subjekty Koalicí nebo SNK, nicméně prvotní podmínku z hlediska neměnnosti na politické ose by tato koalice nesplnila.

#### **4.3.3 Analýza voleb do kraj. zast. ve Středočeském kraji v roce 2008**

##### **Volby do krajského zastupitelstva Středočeského kraje v roce 2008**

V pořadí již třetí volby do Středočeského zastupitelstva se uskutečnily 17. a 18. října 2008. Již v předvolebních průzkumech byl jasně patrný ústup ODS, a naopak nárůst preferencí pro ČSSD, které bylo v té době vedeno Jiřím Paroubkem. V předvolebních debatách se kandidující strany zaměřovaly především na podporu veřejné dopravy, ideálně železniční a se stejným tarifem na celém území Středočeského kraje. Tématem byl také nevhodný stav silnic, kanalizace, vodovody či regulovaná výstavba nových satelitních městeček. Například předvolební program doposud vládnoucí ODS zahrnoval shrnutí dosavadních úspěchů v oblasti vybudování nových kanalizací, vodovodů a čistíren odpadních vod v obcích, společně s porovnáním z roku 2000, kdy jich bylo zhruba o polovinu méně. Taktéž se ODS zavazuje každý rok opravit více než 150 km silnic na území Středočeského kraje. ČSSD naproti tomu vsází na jiné primární téma, kterým je životní prostředí. Pro příklad lze uvést snahu o vybudování protihlukových opatření u dálnic a železničních tratí, společně se snahou se u nových projektů zabývat více jejich dopadem na životní prostředí. Taktéž se ČSSD zaměřila na sportovce, kterým slíbila minimálně 30 km nových cyklostezek každý

rok. Pro doplnění lze uvést hlavní programové body v předvolebních programech KSČM, pro kterou nebylo životní prostředí prioritním bodem. Naopak se KSČM zaměřila spíše na dopravní problémy, kde slíbila dokončení dálnice D3, společně s rozvojem železniční dopravy. Ve finále do těchto krajských voleb kandidovalo 14 politických stran (Ekolist.cz, 2008). Tyto volby, dle teorie volebních cyklů, spadají opět do kategorie tzv. mid-term, jelikož rozdíl mezi volbami do PS a těmito činil 27 měsíců.

**Tabulka 17: Výsledky krajských voleb v roce 2008**

Název strany	Platné hlasy		Počet mandátů
	Celkem	v %	
Komunistická strana Čech a Moravy	54 594	13,75	<b>10</b>
Středočeši	6 511	1,64	
Nezáv. starostové pro kraj	22 767	5,73	<b>4</b>
Strana zelených	11 926	3,00	
Národní strana	1 628	0,41	
Nejen hasiči a živn. pro kraj	2 444	0,61	
Strana zdravého rozumu	3 264	0,82	
Koalice pro Středočeský kraj	13 671	3,44	
SDŽ-Strana důstojného života	1 726	0,43	
Volte Pr.Blok - www.cibulka.net	3 530	0,88	
Občanská demokratická strana	130 242	32,81	<b>25</b>
Česká strana sociálně demokratická	139 564	35,16	<b>26</b>
Dělnická strana	4 070	1,02	
Konzervativní koalice	936	0,23	

**Zdroj: volby.cz, vlastní zpracování**

Z tabulky výsledků je patrný vzestup ČSSD, který byl očekáván již před volbami. Zisk ČSSD byl ve výsledku cca 36 % na celorepublikové krajské úrovni, což ji zajistilo titul celkového vítěze těchto krajských voleb. Ve Středočeském kraji jim zisk 35,16 % platných volebních hlasů zaručil přidělení 26 mandátů. Lídrem kandidátky pro Středočeský kraj u ČSSD byl v té době David Rath. Na druhém místě se umístila ODS, která vládla ve Středočeském kraji doposud. Obdržela 25 zastupitelských mandátů. Na třetím místě se umístila KSČM, která opět ztratila určitý počet mandátů oproti minulému období. Její volební výsledek stačil na zisk 10 mandátů. Poslední politickou stranou, která se dostala v

roce 2008 do Středočeského zastupitelstva, byla strana Nezávislí starostové pro kraj. Této nové politické straně byly přiděleny 4 zastupitelské mandáty. Procentuální vyjádření platných hlasů se tentokrát pohybovalo na 97,59 %, což je v přepočtu 396 873 platných volebních lístků. V porovnání s minulými krajskými volbami byla volební účast velmi vysoká. Poprvé v historii voleb do krajského zastupitelstva přesáhla hranici 40 %, konkrétně 42,14 % pro Středočeský kraj.

### **Volby do Poslanecké sněmovny v roce 2006**

Datum těchto voleb do Poslanecké sněmovny bylo stanoveno na 2. a 3. června 2006. ODS do těchto voleb vedl nový lídr Mirek Topolánek, který převzal předsednictví po Václavu Klausovi. Naopak ČSSD si slibovala vysoký zisk volebních hlasů dosažením Jiřího Paroubka do čela předsedy. Do Poslanecké sněmovny kandidovalo v roce 2006 26 politických stran a hnutí, což bylo méně než v předchozích volbách v roce 2002.

**Tabulka 18: Volby do PS v roce 2006**

Název strany	Platné hlasy		Počet získaných mandátů
	Celkem	v %	
KDU-ČSL	386 706	7,22	<b>13</b>
Občanská demokratická strana	1 892 475	35,38	<b>81</b>
Česká strana sociálně demokratická	1 728 827	32,32	<b>74</b>
Komunistická strana Čech a Moravy	685 328	12,81	<b>26</b>
Strana zelených	336 487	6,29	<b>6</b>

**Zdroj: volby.cz, vlastní zpracování**

Z tabulky je patrné vítězství ODS, které se ziskem 35,38 % volebních hlasů získalo 81 poslaneckých mandátů. Na druhém místě se umístila ČSSD, pro kterou zisk 32,32 % volebních hlasů zajistil zisk 74 poslaneckých mandátů. Třetí místo si pro sebe opět zajistila KSČM, která získala 26 poslaneckých křesel. Čtvrtou politickou stranou v PS se stalo KDU-ČSL, které získalo 13 mandátů. Pátou stranou, která se do PS dostala poprvé ve své historii, se stala Strana zelených, kterou v té době vedl Martin Bursík. Strana zelených získala 6 poslaneckých mandátů. Z výsledků voleb je patrná jedna věc. KSČM byla se svým mandátním ziskem jedním z klíčových partnerů k sestavení úspěšné koalice. Toho využila ČSSD, která se dohodla na spolupráci právě s KSČM. ODS, KDU-ČSL a SZ

vytvořily druhý blok. Bohužel pokud se podíváme na zisk volebních mandátů jednotlivých stran a sečteme je dle zmíněného formátu, vyjde nám při tomto druhu spolupráce shodný stav 100 zastupitelských hlasů na obou stranách, což nebylo výhodné ani pro jednu ze stran. Výsledkem bylo dlouhodobé a nikam nevedoucí vyjednávání o složení vlády, které trvalo až do ledna 2007. Ihned po volbách napadl jejich regulérnost předseda ČSSD Jiří Paroubek, který byl za své prohlášení veřejně odsuzován ostatními předsedy zbylých politických stran. Jedinou možností, která by zaručila vítězné straně ODS sestavit funkční vládu, bylo dohodnout se s ČSSD, popřípadě získat podporu alespoň jednoho poslance z ČSSD či KSČM, při původně nastavené spolupráci s KDU-ČSL a SZ. Po dlouhých vyjednáváních se podařilo prosadit vládu pod vedením Mirka Topolánka, která získala podporu 100 proti 97 poslaneckých hlasů. Tento zisk byl způsoben tím, že dva poslanci za ČSSD odmítli hlasovat a jeden poslanec se v hlasování spletl. Vláda byla sestavena z členů ODS, SZ a KDU-ČSL, kterou tak v tomto období označujeme za koalici.

### **Aplikace teorie druhořadých voleb**

Analýza v minulém období nám pomalu odstartovala trend silnější podpory neparlamentních stran. Jako srovnávací subjekty budou pro analýzu tohoto volebního období brány volby do Poslanecké sněmovny Parlamentu České republiky v roce 2006 a krajské volby do Středočeského zastupitelstva v roce 2008. Jako parlamentní strany jsou pro toto období zvoleny následující: KSČM, SZ, ODS, ČSSD a KDU-ČSL.

**Tabulka 19: Volební podpora parlamentních a mimoparlamentních stran v roce 2006 a 2008 ve Středočeském kraji**

Druh politické strany	Volební podpora v %	
	Poslanecká sněmovna PČR 2006	Krajské zastupitelstvo 2008
Parlamentní	93,69	88,16
Neparlamentní	6,31	11,84

**Zdroj: volby.cz, vlastní zpracování**

V tomto srovnávacím období se nám poprvé ukazuje relativně vysoký rozdíl v podpoře parlamentních a neparlamentních politických stran. Nastolený vývojový trend tedy pokračuje a je zde patrná snaha o opuštění strategického hlasování, které je zcela patrné z výsledku voleb do PS v roce 2006. Pokud se detailněji podíváme na původ rozdílu v těchto hlasech, tak z tabulky číslo 16 je vidět, že nejvyšší mírou se na rozdíl podílelo hnutí

Nezávislých starostů pro kraj, které získalo 5,73 % hlasů, a proboujvalo se tak do Středočeského zastupitelstva na úkor Strany zelených a KDU-ČSL.

Opět zopakujme situaci, která v té době byla na celorepublikové parlamentní úrovni, kdy za vládnoucí stranu označíme ODS, která byla v koalici se Stranou zelených a KDU-ČSL. Období volebního cyklu opět spadá do tzv. mid-termu, jelikož rozdíl mezi volbami byl 27 měsíců.

**Tabulka 20: Vliv volebního cyklu na volby do PS v roce 2006 a volby Středočeského zastupitelstva v roce 2008**

Název politické strany	Volby do PS 2006		Volby do Středočeského zastupitelstva 2008
	Výsledky v ČR (%)	Výsledky ve Stř. kraji (%)	Výsledky ve Stř. kraji (%)
KSČM	12,81	12,89	13,75
SZ	6,29	6,00	3,00
ODS	35,38	39,19	32,81
ČSSD	32,32	30,74	35,16
KDU-ČSL	7,22	4,87	3,44

**Zdroj: volby.cz, vlastní zpracování**

Prvotně se zaměříme na vládnoucí stranu ODS, která pouze potvrdila nastolený trend, kdy doposud pokaždé vládní strana získala mnohem menší volební zisk v krajských volbách, v porovnání s volbami do PS. ODS ztratila přibližně 7 %, které byly z velké části přerozděleny mezi levicové subjekty. Opakuje se nám tak situace z předchozího období, kdy naopak pravicová ODS získala voliče z levicového spektra od tehdy vládnoucí ČSSD. Z širšího hlediska se můžeme podívat i na výsledky dvou koaličních partnerů, tedy KDU-ČSL a SZ, které taktéž získaly menší počet volebních hlasů. Tato situace může být vysvětlena zejména situací na celorepublikové úrovni, kdy vláda Mirka Topolánka neustále bojovala s vyslovením nedůvěry a pro spoustu občanů byla tato situace nepříjemná. Z toho plynoucí frustrace ve spojení s vládnoucí stranou nám dává odpověď na otázku, proč voliči více volili opoziční politické strany. Opět se tedy v tomto případě potvrdila teorie o vlivu volebních cyklů, kdy vládní strana získala menší počet volebních hlasů v druhořadých volbách než ve volbách prvního řádu.

V roce 2008 se již před krajskými volbami očekávalo, že voličů přijde k volbám mnohem větší počet, než tomu bylo v posledních dvou případech. O situaci, která byla v té době na parlamentní úrovni v souvislosti s ODS, již zde bylo psáno výše. Možná i tento fakt zapříčinil doposud nejvyšší volební účast do krajského zastupitelstva ve Středočeském kraji.

**Tabulka 21: Volební účast ve volbách do PS v roce 2006 a při volbách do Středočeského zastupitelstva v roce 2008**

Typ voleb	Oblast	Volební účast v %
Poslanecká sněmovna (2006)	v ČR	64,47
	ve Středočeském kraji	65,96
Krajské volby (2008)	ve Středočeském kraji	42,14

**Zdroj: volby.cz, vlastní zpracování**

Volební účast se tedy poprvé v historii krajských voleb do zastupitelstva Středočeského kraje přehoupla nad 42 %. Ačkoliv je toto procento relativně vysoké, minimálně z hlediska porovnání s předchozími obdobími, stále je to o přibližně 23 % méně, než byla volební účast ve volbách prvního řádu do PS. Lze tedy potvrdit teorii o volební účasti u druhořadých voleb, která byla v tomto případě opět splněna.

**Tabulka 22: Počet platných hlasů při volbách do PS v roce 2006 a při volbách do Středočeského zastupitelstva v roce 2008**

Typ voleb	Počet platných hlasů	% platných hlasů
Poslanecká sněmovna (2006)	v ČR	99,64
	ve Středočeském kraji	99,65
Krajské volby (2008)	ve Středočeském kraji	97,59

**Zdroj: volby.cz, vlastní zpracování**

Pro doplnění analýzy každého období je i zde uvedena tabulka s porovnáním počtu % platných hlasů do PS a do krajského zastupitelstva. I v tomto případě byl splněn předpoklad o větším počtu neplatných hlasů u voleb druhého řádu.

### **Teorie koalic**

Krajské volby do Středočeského kraje v roce 2008 se nesly v duchu bitvy mezi ODS a ČSSD, kde již před začátkem voleb byla mírným favoritem na celkového vítěze ČSSD, vedená na Středočeské kandidátce Davidem Rathem. Výsledky voleb nakonec potvrdily předvolební průzkumy, kdy jen těsně vyhrála ČSSD, která získala 26 zastupitelských



mandátů. ODS, která se umístila na druhém místě, obdržela 25 mandátů. Třetí místo získalo KSČM, se ziskem 10 mandátů. Poslední stranou, která se dostala nad 5 %, se stalo hnutí Nezávislých starostů pro kraj (STAN), kterým připadly 4 zastupitelské mandáty. Vzhledem k předvolební kampani, kdy David Rath ostře vystupoval proti ODS, se zdála být povolební spolupráce těchto dvou stran utopií. Nicméně se objevily informace, že určitá forma komunikace o podpoření menšinové vlády ČSSD za podpory ODS probíhala. Později ODS dobrovolně deklarovala, že zaujme pozici v opozici a bude se snažit konstruktivně vyjednávat a hlasovat o projednávaných budoucích věcech na zastupitelských schůzích Středočeského kraje. ČSSD se tedy raději zaměřilo na podporu z řad KSČM, kde plánovalo získat tichou podporu jejich zastupitelských hlasů. KSČM s touto formou podpory zpočátku nesouhlasilo, nicméně po jednání na půdě Poslanecké sněmovny 7. listopadu 2008 se KSČM a ČSSD dohodlo na plánované spolupráci. KSČM souhlasilo s podporou menšinové vlády ČSSD, která tak obsadila všech 11 míst v krajské radě. Jako nový hejtman Středočeského kraje byl zvolen David Rath, který nahradil dosavadního Petra Bendla z ODS (IDNES.CZ, 2008). Celkově tedy tato forma spojení zaručovala zisk základních 26 hlasů ČSSD, kdy s podporou KSČM mohla dosáhnout 36 hlasů a získat tak nadpoloviční většinu. Tuto formu koalice lze tedy označit jako menšinovou vládu, ideově propojenou a podporovanou KSČM. Z hlediska počtu dosažených zastupitelských hlasů můžeme tuto formu spolupráce zařadit do skupiny těsné většiny. V níže zobrazené tabulce lze vidět možné potencionální složení všech koalic, rozřazených dle typologie S. Balíka.

**Tabulka 23: Potencionální složení koalic po krajských volbách ve Středočeském kraji v roce 2008**

Třída koalic	Typ koalice	Koaliční složení	Počet zastupitelských hlasů
<b>Menšinová</b>	Ideově propojená	ČSSD (KSČM)	26 (36)
	Ideově nepropojená	ČSSD (ODS)	26 (51)
<b>Minimálně vítězná</b>	Ideově propojená	ČSSD, KSČM	36
	Ideově nepropojená	ČSSD, ODS	51
		ODS, KSČM	35
<b>Nadměrná</b>	Ideově propojená	X	X
	Ideově nepropojená	ČSSD, KSČM, STAN	40
		ČSSD, KSČM, ODS	61
	Široká	ČSSD, ODS, STAN	55
		ODS, KSČM, STAN	39
Všestranická	ČSSD, KSČM, STAN, ODS	65	
<b>Velká koalice</b>	Velká koalice	ČSSD, ODS	51
		KSČM, ODS	35

**Zdroj: vlastní zpracování**

Vyhodnocení tabulky číslo 23 z hlediska teorie prediktivních koalic o MWC bude provedeno jako v předchozím případě. Dle teorie od W. H. Rikera by nejvýhodnější spolupráci splňovala koalice ve složení ODS a KSČM, které by disponovaly 35 zastupitelskými hlasy. Jako nejvýhodnější složení koalic dle M. A. Leisersona lze, jako v doposud každém období, zvolit více koalic. První dvě možné varianty složení koalice obsahují ČSSD, která by mohla spolupracovat s KSČM nebo ODS. Třetí možností je již zmíněná spolupráce ODS a KSČM. Dle teorie o nejvýhodnější koalici ze stejného politického spektra od R. Axelroda se jeví spolupráce mezi ČSSD a KSČM, kdy se obě tyto politické strany řadí k levicovým subjektům. Jejich potencionální spolupráce by dala dohromady 36 zastupitelských mandátů.

#### **4.3.4 Analýza voleb do kraj. zast. ve Středočeském kraji v roce 2012**

##### **Volby do krajského zastupitelstva Středočeského kraje v roce 2012**

Čtvrté volby do krajského zastupitelstva ve Středočeském kraji se uskutečnily 12. a 13. října 2012. Spadají opět do období tzv. mid-term, jelikož rozdíl mezi krajskými volbami a volbami do PS byl 28 měsíců. V těchto volbách bylo již před začátkem jasné, že se jich zúčastní rekordní počet politických stran, usilujících o zvolení do krajského zastupitelstva. Počet kandidujících politických stran se nakonec vyšplhal na 21, což je v porovnání s minulým obdobím nárůst o polovinu. Již samotný tento fakt zaručoval možnost vášnivých předvolebních debat a silnou rozdílnost v názorech ohledně témat, která Středočeský kraj trápí. Jako hlavní téma, které prosazovala do svého předvolebního programu každá kandidující politická strana, se ukázala doprava a její problematika, spojená zejména s železniční a autobusovou dopravou. Klíčovým faktorem vidí politické strany propojení do jednoho komplexního celku, napojeného na Prahu. ODS například shrnula tuto myšlenku do svého předvolebního hesla, které znělo „jedna jízdenka, jeden jízdní řád, jeden systém“. V souvislosti s touto snahou o lepší propagaci a využívání veřejné dopravy se opět otevírá téma životního prostředí, kde se většina předvolebních programů přiklání k používání veřejné dopravy, jakožto jednoho z programu, který snižuje dopad na životní prostředí. Hlavním tématem u ochrany přírody se stalo zachování nedotčeného území vojenského újezdu Brdy, který měla armáda v plánu opustit. Například ČSSD požaduje

zařazení Brd do CHKO. Posledním tématem, na kterém se shodují veškeré dostupné volební programy, je odmítnutí těžby břidlicového plynu (Ekolist.cz, 2012).

**Tabulka 24: Výsledky krajských voleb v roce 2012**

Název strany	Platné hlasy		Počet mandátů
	Celkem	v %	
"Sdružení nezaníků"	11 115	3,17	
Volte Pr. Blok www.cibulka.net	5 452	1,55	
Strana soukromníků ČR	1 579	0,45	
Suverenita-blok JB, SZR	5 311	1,51	
Nár. socialisté-levice 21.stol	896	0,25	
TOP 09 a Starostové pro STČ	40 981	11,71	<b>10</b>
Věci veřejné	2 226	0,63	
Změna 2012	2 636	0,75	
Komunistická str. Čech a Moravy	71 975	20,57	<b>19</b>
Strana zelených	9 071	2,59	
Středočeši2012.cz	2 801	0,80	
Česká strana sociálně demokratická	76 255	21,79	<b>20</b>
Koalice KDU-ČSL, SNK a nez.	10 764	3,07	
Občanská demokratická strana	64 101	18,32	<b>16</b>
Strana svobodných občanů	8 236	2,35	
Hn. na podporu dobrovolných hasičů	5 744	1,64	
Dělnic. str. sociální spravedl.	3 444	0,98	
Komunistická str. Českosloven.	2 862	0,81	
"UNP-STŘEDOČEŠI 2012"	4 986	1,42	
SPO ZEMANOVCÍ-Češi	8 744	2,49	
Česká pirátská strana	10 617	3,03	

**Zdroj: volby.cz, vlastní zpracování**

Volby do krajského zastupitelstva pro Středočeský kraj v roce 2012 vyhrála znovu ČSSD, které však její volební zisk zaručil pouze 20 mandátů, což je o 6 méně než v minulém volebním období. Na tento nízký volební zisk měla dozajisté vliv kauza kolem úplatků tehdejšího hejtmána Středočeského kraje Davida Ratha. Nicméně i přes tuto kauzu se podařilo ČSSD v těchto krajských volbách zvítězit. Druhé místo bylo pro mnohé velkým

překvapením, jelikož jako druhá v pořadí se umístila KSČM. Její volební výsledek zajistil straně 19 zastupitelských mandátů, což je nárůst o 9 mandátů oproti minulému období. Třetí místo obsadila ODS, které její volební výsledek přiřadil 16 zastupitelských mandátů. Pro ODS šlo o velkou prohru, která zároveň znamenala ztrátu 9 zastupitelských mandátů oproti minulému volebnímu období. Posledním politickou stranou, která se v roce 2012 dokázala dostat do zastupitelstva Středočeského kraje, byla TOP 09 a Starostové pro STČ. Toto uskupení získalo 10 zbylých mandátů. V celkovém součtu se počet platných hlasů ustálil na 95,54 %, což je v přepočtu 349 796 platných hlasů. Volební účast byla v porovnání s volbami v roce 2008 nižší, konkrétně 36,45 %.

### **Volby do Poslanecké sněmovny v roce 2010**

Volbám do PS v roce 2010 předcházelo velice kontroverzní období vládní krize, které vyústilo ve vyslovení nedůvěry dne 24. března 2009 v době, kdy Česká republika předsedala Radě Evropské unie. Původně se tedy volby měly konat na podzim 2009 dle přijetí jednorázového ústavního zákona 195/2009 Sb. o zkrácení pátého volebního období Poslanecké sněmovny, nicméně Ústavní soud tento ústavní zákon zamítl a volby se konaly až v roce 2010. Datum termínu voleb tedy připadalo na 28. a 29. května 2010. Do voleb kandidovalo, stejně jako v předchozím volebním období, 26 politických stran a hnutí.

**Tabulka 25: Volby do PS v roce 2010**

Název strany	Platné hlasy		Počet získaných mandátů
	Celkem	v %	
TOP 09	873 833	16,70	<b>41</b>
Občanská demokratická strana	1 057 792	20,22	<b>53</b>
Česká strana sociálně demokratická	1 155 267	22,08	<b>56</b>
Komunistická strana Čech a Moravy	589 765	11,27	<b>26</b>
Věci veřejné	569 127	10,88	<b>24</b>

**Zdroj: volby.cz, vlastní zpracování**

Z tabulky je patrné, že vítězem voleb se stalo ČSSD, které se svým ziskem 22,08 % volebních hlasů získalo 56 poslaneckých mandátů. Na druhém místě se umístil vítěz předchozích voleb ODS, který získal 53 poslaneckých mandátů. Třetí místo obsadila nově vzniklá strana TOP 09, kterou v té době vedl Karel Schwarzenberg. Zajistila si skvělých 41

poslaneckých mandátů, což bylo pro novou politickou stranu velice vysoké číslo. Čtvrté místo obsadila KSČM, která obdržela 26 poslaneckých mandátů. Pátou politickou stranou v Poslanecké sněmovně se staly Věci veřejné, které získaly 24 poslaneckých mandátů. Z těchto výsledků je patrné, že aby vítězná strana ČSSD byla schopna sestavit fungující vládu, musí na svoji stranu získat minimálně jednu pravicově orientovanou stranu. Ihned po volbách se však předsedové VV a TOP 09 nechali slyšet, že o možné koalici s ČSSD neuvažují a že si reálněji dovedou představit sestavení pravicové koalice, společně s ODS. Výsledná koalice dopadla dle předpokladů, a tak spolupráce ODS, VV a TOP 09 dávala dohromady relativně pohodlnou většinu 118 poslaneckých hlasů.

### **Aplikace teorie druhořadých voleb**

Při srovnání volební podpory parlamentních a neparlamentních politických stran v tomto období je nutno si uvědomit, že krajským volbám předcházela aféra kolem osoby bývalého hejtmana Středočeského kraje Davida Ratha. S napětím se tedy očekávalo, jakým způsobem voliči ve Středočeském kraji vyhodnotí situaci kolem ČSSD, pro kterou byla tato aféra velkým problémem. Jako srovnávací subjekty budou pro analýzu tohoto volebního období brány volby do Poslanecké sněmovny Parlamentu České republiky v roce 2010 a krajské volby do Středočeského zastupitelstva v roce 2012. Zastoupení parlamentních stran je pro toto období následující: TOP 09, VV, SZ, KSČM, ODS, ČSSD a KDU-ČSL.

**Tabulka 26: Volební podpora parlamentních a mimoparlamentních stran v roce 2010 a 2012 ve Středočeském kraji**

Druh politické strany	Volební podpora v %	
	Poslanecká sněmovna PČR 2010	Krajské zastupitelstvo 2012
Parlamentní	87,99	78,68
Neparlamentní	12,01	21,32

**Zdroj: volby.cz, vlastní zpracování**

V tomto období se naplno projevil trend, který se objevil již v předchozích čtyřech srovnání. Podpora parlamentních stran na krajské úrovni dále upadala a rozdíl mezi podporou parlamentních a neparlamentních stran se blížil k 10 %. Tato situace se dá vysvětlit zejména snahou o zapojení více lokálních a nezávislých politických subjektů, od kterých voliči čekají lepší znalost místního prostředí. Také počet politických stran, kandidujících v roce 2012 do Středočeského zastupitelstva, byl rekordního počtu. Oba tyto

fakty společně vytvořily vysokou míru diference toho, komu může volič dát svůj hlas. Z tabulky číslo 22 je vidět, jakým způsobem bylo ve Středočeském kraji hlasováno pro neparlamentní politické strany a hnutí. Paradoxem je, že žádný z těchto neparlamentních subjektů nebyl schopen dosáhnout takové hranice, aby překročil nutných 5 % ke zvolení. V tomto případě lze opět potvrdit teorii ohledně nižší podpory parlamentních stran ve volbách druhého řádu, kde opět ustoupilo do pozadí strategické hlasování. Voliči ve Středočeském kraji tak více hlasovali dle svých osobních preferencí, se snahou zapojit nové neparlamentní politické strany.

Ke zjištění vlivu volebního cyklu na výsledky voleb do krajského zastupitelstva je opět nutné připomenout situaci na celorepublikové úrovni, kdy za vládnoucí stranu značíme ODS, která vytvořila koalici s VV a TOP 09. Období volebního cyklu opět spadá do tzv. mid-termu, kde rozdíl mezi volbami byl 28 měsíců.

**Tabulka 27: Vliv volebního cyklu na volby do PS v roce 2010 a volby Středočeského zastupitelstva v roce 2012**

Název politické strany	Volby do PS 2010		Volby do Středočeského zastupitelstva 2012
	Výsledky v ČR (%)	Výsledky ve Stř. kraji (%)	Výsledky ve Stř. kraji (%)
TOP 09	16,70	17,59	11,71
ODS	20,22	23,87	18,32
ČSSD	22,08	20,52	21,79
KSČM	11,27	11,00	20,57
VV	10,88	10,72	0,63
SZ	2,44	2,32	2,59
KDU-ČSL	4,39	1,97	3,07

**Zdroj: volby.cz, vlastní zpracování**

Nejdůležitější informací z tabulky je samozřejmě zisk vládní strany ODS, nicméně i výsledky ostatních, ať již koaličních či opozičních stran, byly velice překvapivé. ODS opět pouze potvrdila pravidlo o vlivu volebního cyklu, když ve volbách do krajského zastupitelstva získala přibližně o 5,5 % méně, v porovnání s volbami do PS. S napětím se očekával zisk opoziční ČSSD, která v té době řešila kauzu ohledně Davida Ratha. Její

výsledný zisk je však minimálně překvapivý. ČSSD získala ve Středočeském kraji dokonce více hlasů než při srovnání s volbami do PS, a stala se tak vítězem voleb. Druhé místo obsadila další levicová strana KSČM, která si polepšila o 9,57 %. Co však stojí za zmínku, je drtivý propad koaličního partnera Věcí veřejných, které ztratily více jak 10 % volebních hlasů. Tento volební propad měl jistě souvislost s různými kauzami ohledně financování VV ze strany nedůvěryhodných osob, či odstoupení určitých osob a založení vlastní politické strany. I v tomto případě můžeme potvrdit teorii o vlivu volebních cyklů na výsledky voleb druhého řádu.

V minulém srovnávacím období byla zaznamenána vysoká hodnota volební účasti, která přesáhla 42 %. Nicméně před volbami do krajského zastupitelstva v roce 2012 se takto vysoká účast voličů neočekávala.

**Tabulka 28: Volební účast ve volbách do PS v roce 2010 a při volbách do Středočeského zastupitelstva v roce 2012**

Typ voleb	Oblast	Volební účast v %
Poslanecká sněmovna (2010)	v ČR	62,60
	ve Středočeském kraji	64,26
Krajské volby (2012)	ve Středočeském kraji	36,45

**Zdroj: volby.cz, vlastní zpracování**

Z výše uvedené tabulky je na první pohled patrné, že pravidlo o volební účasti u voleb druhého řádu bylo opět potvrzeno. Rozdíl ve volební účasti mezi volbami do PS a krajskými volbami je více jak 26 %. Konkrétní důvod pro nižší hodnotu volební účasti při těchto krajských volbách, v porovnání s rokem 2008, nelze s přesností zjistit. Jednou z možných teorií je fakt, že do krajského zastupitelstva kandidoval vysoký počet nových politických stran, kdy počet celkových kandidujících stran činil 21, a potencionální voliči nemuseli mít dostatečný přehled o všech předvolebních programech kandidujících stran. Z tohoto důvodu raději k volbám nešli, což může být jedno z možných vysvětlení této nízké volební účasti.

**Tabulka 29: Počet platných hlasů při volbách do PS v roce 2010 a při volbách do Středočeského zastupitelstva v roce 2012**

Typ voleb	Počet platných hlasů	% platných hlasů
Poslanecká sněmovna (2010)	v ČR	99,37
	ve Středočeském kraji	99,44
Krajské volby (2012)	ve Středočeském kraji	95,54

**Zdroj: volby.cz, vlastní zpracování**

Počet platných hlasů v tomto období opět potvrzuje teorii ohledně nižšího procenta u voleb druhého řádu.

### **Teorie koalic**

Krajské volby ve Středočeské kraji se v roce 2012 nesly v duchu skandálu bývalého hejtmana Davida Ratha, který svou funkci plnil jako politik za ČSSD. Z tohoto důvodu se ČSSD obávala o svůj volební zisk. Ačkoliv ČSSD ztratila některé své zastupitelské mandáty, stala se, vcelku překvapivým, vítězem Středočeských voleb. Za svůj volební zisk obdržela 20 zastupitelských mandátů. Na druhém místě se umístil její bývalý koaliční partner KSČM, která v minulém volebním období podporovala menšinovou vládu ČSSD. KSČM získala 19 zastupitelských mandátů a jen těsně nevyhrála, právě na úkor ČSSD. Třetí místo obsadilo ODS, které získalo 16 zastupitelských mandátů. Čtvrtou politickou stranou ve Středočeském zastupitelstvu se stalo TOP 09, které obdrželo 10 mandátů. Tato situace již zpočátku nedávala velký prostor k vyjednávání, jelikož pravicové subjekty nebyly schopny sami vytvořit většinu. Jediná logická možnost bylo pokračování nastolené spolupráce mezi ČSSD a KSČM, které by dohromady disponovaly 39 zastupitelskými mandáty. Původní ideou ČSSD bylo pokusit se získat opětovnou podporu pro menšinovou vládu. S tímto návrhem však u ODS ani u KSČM neuspěly. KSČM se nechala slyšet, že nevidí jediný důvod, proč by nemohla působit v krajské radě, když dosáhla na skoro stejný počet zastupitelských mandátů jako ČSSD. Zároveň tiskem proběhla informace o tom, že pokud ČSSD nedá při případné spolupráci KSČM požadovaná místa v krajské radě, tak KSČM půjde s ODS do opozice a ČSSD by tak stála před velice složitou situací. ČSSD se samozřejmě této situaci chtěla vyhnout, čímž byla prakticky potvrzena spolupráce s KSČM, tentokrát však na úrovni rovnocenných partnerů. Koalici tedy vytvořilo ČSSD a KSČM. Zastoupení v krajské radě bylo po vytvoření následující: ČSSD získala 7 míst a KSČM zbylá 4 místa. Hejtnem Středočeského kraje se stal Ing. Miloš Petera z ČSSD.



TOP 09 byla od jednání o případně koalici již od počátku vyloučena, jelikož při teoretické spolupráci s jakoukoliv jednou stranou, by nebyla schopna vytvořit nadpoloviční většinu (IDNES.CZ, 2012). Tuto formu spolupráce označujeme jako minimálně vítěznou, ideově propojenou koalici, s celkovým ziskem 39 zastupitelských mandátů. Díky tomuto zisku je možné označit vzniklou koalici jako pohodlnou většinu. Níže uvedená tabulka ukazuje možné potencionální složení koalic.

**Tabulka 30: Potencionální složení koalic po krajských volbách ve Středočeském kraji v roce 2012**

Třída koalic	Typ koalice	Koaliční složení	Počet zastupitelských hlasů
Menšinová	Ideově propojená	ČSSD, KSČM	20 (39)
	Ideově nepropojená	ČSSD, ODS	20 (36)
Minimálně vítězná	Ideově propojená	ČSSD, KSČM	39
	Ideově nepropojená	ČSSD, ODS	36
		ODS, KSČM	35
Nadměrná	Ideově propojená	X	X
	Ideově nepropojená	ČSSD, KSČM, ODS	55
		ODS, TOP 09, ČSSD	46
	Široká	KSČM, ČSSD, TOP 09	49
		KSČM, ODS, TOP 09	45
	Všestraničná	ODS, KSČM, ČSSD, TOP 09	65
Velká koalice	Velká koalice	ČSSD, ODS	36
		ODS, KSČM	35

**Zdroj: vlastní zpracování**

Vyhodnocení tabulky číslo 30 z hlediska teorie prediktivních koalic o MWC bude provedeno jako v předchozím případě. Z teorie o prediktivním složení MWC od W. H. Rikera plyne, že nejvýhodnější koalice je taková, která disponuje nejmenším možným počtem zastupitelských mandátů. Tuto definici splňuje potencionální koalice mezi ODS a KSČM, kdy by tato koalice disponovala celkem 35 zastupitelskými hlasy. I v tomto období lze, dle teorie od M. A. Leisersona, zařadit do nejvýhodnějších potencionálních koalic více možností. První možností je již zmíněná spolupráce mezi ODS a KSČM. Zbylé dvě možnosti zahrnují ČSSD, která se může rozhodnout pro spolupráci s ODS nebo KSČM. Dle teorie o nejvýhodnější koalici ze stejného politického spektra od R. Axelroda se jeví spolupráce mezi ČSSD a KSČM, kdy se obě tyto politické strany řadí k levicovým subjektům. Jejich potencionální spolupráce by dala dohromady 39 zastupitelských mandátů.

#### 4.3.5 Analýza voleb do kraj. zast. ve Středočeském kraji v roce 2016

##### Volby do krajského zastupitelstva Středočeského kraje v roce 2016

V pořadí páté krajské volby do Středočeského zastupitelstva se uskutečnily 7. a 8. října 2016. Těmto krajským volbám předcházely předčasné volby do PS, které se uskutečnily v říjnu roku 2013. Krajských voleb ve Středočeském kraji se zúčastnilo 20 politických stran a hnutí, které usilovaly o přízeň voličů. Novým předvolebním tématem, které se objevilo zejména v souvislosti s migrační krizí v Evropě, se stalo debatování o bezpečnosti. Některé strany dokonce svůj program postavily prioritně na této oblasti. Zbýlými hlavními tématy předvolebních debat byla opět situace ohledně zdravotnictví a dopravy.

**Tabulka 31: Výsledky krajských voleb v roce 2016**

Název strany	Platné hlasy		Počet mandátů
	Celkem	v %	
Volte Pr. Blok <a href="http://www.cibulka.net">www.cibulka.net</a>	699	0,19	
Občanská demokratická strana	45 759	13,05	<b>10</b>
OBČANÉ 2011	514	0,14	
Česká strana sociálně demokratická	48 226	13,75	<b>11</b>
Koruna Česká (monarch. strana)	958	0,27	
Romská demokratická strana	247	0,07	
ANO 2011	72 795	20,76	<b>16</b>
TOP 09	22 928	6,54	<b>5</b>
STAROSTOVÉ A NEZÁVISLÍ	64 621	18,43	<b>15</b>
Komunistická strana Čech a Moravy	35 534	10,13	<b>8</b>
Národní demokracie	748	0,21	
Úsvit s Blokem proti islamizaci	2 724	0,77	
Svobodní a soukromníci	7 601	2,16	
NE ILEG.IMIGRACI - PEN. PRO LIDI	1 701	0,48	
SPR – RSC M. Sládka, Patrioti, HOZK	617	0,17	
Koalice KDU-ČSL, SZ, SNK ED	12 326	3,51	
DSSS – Imigranty, islám nechceme!	2 806	0,80	
Koalice SPD a SPO	17 397	4,96	

SPR - REP. STR. ČECH, MORAVY, SLEZ.	130	0,03	
Česká pirátská strana	12 208	3,48	

**Zdroj: volby.cz, vlastní zpracování**

Vítězem voleb se stalo ANO 2011, které získalo více jak 20 % z celkových volebních hlasů. Velkým překvapením bylo místo druhé, které obsadili Starostové a nezávislí, jenž získali 18,43 %. Třetí místo obsadila ČSSD, pro kterou byl tento volební zisk prohrou. Oproti minulému období ztratila více jak 8 % hlasů. Následovalo ODS, které získalo jen o 0,7 % méně volebních hlasů než ČSSD. Posledními dvěma stranami, které se v tomto volebním období dostaly do zastupitelstva Středočeského kraje, se stala KSČM a TOP 09. Celkových 65 zastupitelských mandátů bylo rozděleno následovně: ANO získalo 16 mandátů, STAN 15 mandátů, ČSSD 11 mandátů, ODS 10 mandátů, KSČM 8 mandátů a TOP 09 5 mandátů. V celkovém součtu se počet platných hlasů ustálil na 98,36 %, což je v přepočtu 350 539 platných hlasů. Volební účast byla v porovnání s volbami v roce 2012 nižší, konkrétně 34,76 %.

### **Volby do Poslanecké sněmovny v roce 2013**

Těmto volbám do Poslanecké sněmovny Parlamentu České republiky předcházela pád Nečasovy vlády<sup>19</sup>. Původně se mělo volit až v roce 2014, nicméně díky již zmíněnému pádu vlády a neschválení dočasněho kabinetu Jiřího Rusnoka, byly volby předčasně přesunuty na 25. a 26. října 2013. Po demisi premiéra Petra Nečase, který v té době zastupoval ODS, se koaliční strany ODS, TOP 09 a LIDEM<sup>20</sup> rozhodly pokračovat v této spolupráci pod vedením nové premiérky Miroslavy Němcové. Prezident Miloš Zeman tento návrh nepřijal a raději jmenoval premiérem bývalého ministra financí Jiřího Rusnoka, současného guvernéra ČNB. Jiří Rusnok dostal od pana prezidenta za úkol sestavit fungující vládu, minimálně do doby dalších voleb. Koaliční strany tento krok vnímaly jako

---

<sup>19</sup> Jako pád Nečasovy vlády se označovala situace, kdy předseda vlády Petr Nečas z ODS byl, dle policejní zprávy, uveden jako jedna z možných osob zapletených do skandálu ohledně podplácení a zneužití státních pravomocí. Významnou roli sehrála také Jana Nagyová, která v té době působila jako vrchní ředitelka Sekce kabinetu předsedy vlády České republiky Petra Nečase. Nagyová nezákonně využívala Vojenského zpravodajství k získávání informací o manželce Petra Nečase, aby uspíšila jeho rozvod s manželkou. Petr Nečas byl vyzván parlamentní opozicí k rezignaci, kterou následně podal.

<sup>20</sup> Politická strana LIDEM vznikla z iniciativy skupiny politiků, kteří odešli z Věcí veřejných, kvůli nesouhlasu s vedením strany a jejím vnitrostranickým vývojem. Strana vznikla kolem tehdejší místopředsedkyně vlády Karolíny Peake

nezodpovědný a jako jediné východisko navrhovaly nové předčasné volby (Parlamentní listy, 2013).

**Tabulka 32: Volby do PS v roce 2013**

Název strany	Platné hlasy		Počet získaných mandátů
	Celkem	v %	
TOP 09	596 357	11,99	<b>26</b>
Občanská demokratická strana	384 174	7,72	<b>16</b>
Česká strana sociálně demokratická	1 016 829	20,45	<b>50</b>
Komunistická strana Čech a Moravy	741 044	14,91	<b>33</b>
KDU-ČSL	336 970	6,78	<b>14</b>
ANO 2011	927 240	18,65	<b>47</b>
Úsvit přímé demokracie Tomia Okamury	342 339	6,88	<b>14</b>

Zdroj: volby.cz, vlastní zpracování

Předčasné volby do PS v roce 2013 vyhrálo ČSSD, které získalo 20,45 % volebních hlasů. Tato hodnota jim zaručila zisk 50 poslaneckých mandátů. Druhé místo velice překvapivě získalo nové hnutí ANO 2011 Andreje Babiše, které získalo 18,65 % volebních hlasů, což jim přisoudilo 47 poslaneckých mandátů. Třetí místo obsadilo KSČM, které se svým ziskem 14,91 % volebních hlasů získalo 33 poslaneckých mandátů. Čtvrté místo obsadilo TOP 09, které získalo 26 poslaneckých mandátů. Páté místo, které bylo bráno jako silná porážka, obsadilo ODS, kterým připadlo pouze 16 poslaneckých mandátů. Posledních 28 mandátů si mezi sebe rovným dílem rozdělila KDU-ČSL a Úsvit přímé demokracie Tomia Okamury. Z výsledků voleb byla na první pohled patrná jedna věc. Aby vítězná strana ČSSD byla schopna sestavit nadpoloviční většinu, musela na svoji stranu získat minimálně dvě další politické strany a vytvořit s nimi fungující koalici. Takový stav, kdy byla parlamentní scéna roztržena do sedmi politických subjektů, z nichž některé nové strany měli relativně silnou pozici díky počtu přidělených mandátů, byl před volbami značně nečekaný a povolební debaty se tedy mohly ubírat jakýmkoliv směrem. Logickým krokem pro ČSSD se zdálo uzavření spolupráce s ANO 2011, kdy by tyto strany společně měli 97 poslaneckých mandátů. Nicméně jak již bylo zmíněno, byla zde nutnost přizvat do koalice

ještě jednu politickou stranu, aby tato koalice měla nadpoloviční většinu hlasů. ČSSD se již od počátku snažila o vyhnutí se spolupráce s pravicovými a radikálními<sup>21</sup> subjekty. Nejrozumnějším řešením by tedy bylo přizvat KDU-ČSL do trojkoalice. Dalším, avšak již trochu kontroverznějším řešením, byla možnost spolupráce s KSČM. Tato spolupráce mezi ČSSD a KSČM v určitých krajských zastupitelstvech již v minulosti fungovala, tudíž její možnost přenesení na celorepublikovou úroveň byla myslitelná. Povolební vyjednávání se protahovala velice dlouho a přibližně tři měsíce od zveřejnění výsledků voleb byla trojkoalice dojednána. Tato koalice zahrnovala politické strany ČSSD, ANO 2011 a KDU-ČSL, kdy celkové množství poslaneckých mandátů bylo rovno číslu 111. Spolupráce již od počátku nebyla ideální a neustálé vzájemné napadání předsedů ČSSD a ANO nevytvářelo obraz plně fungující a jednotně vystupující vlády.

### **Aplikace teorie druhořadých voleb**

Jako srovnávací subjekty budou pro toto období brány volby do Poslanecké sněmovny Parlamentu České republiky v roce 2013 a krajské volby do Středočeského zastupitelstva v roce 2016. Jako první informaci je nutno zmínit, že volby do Poslanecké sněmovny v roce 2013 byly předčasné. Předcházel jim pád Nečasovy vlády a neschválení Rusnokova kabinetu. Před volbami se obecně očekával vysoký propad ODS, díky právě již zmíněné kauze ohledně Petra Nečase a jeho vlády. Jako zástupci parlamentních stran jsou pro toto období vybrány následující: TOP 09, ODS, ČSSD, KSČM, KDU-ČSL, ANO 2011 a Úsvit přímé demokracie Tomia Okamury<sup>22</sup>.

---

<sup>21</sup> Radikální politickou stranou jsou v současné době označeny strany a hnutí, které veřejně vystupují proti migraci, Evropské unii, islamizaci a podporují radikální nacionalismus

<sup>22</sup> Strana Úsvit přímé demokracie Tomia Okamury prošla mezi volbami do PS v roce 2013 a krajskými volbami v roce 2016 velkou strukturální změnou. Hlavní lídr Tomio Okamura byl vyloučen z jejich řad a založil novou stranu SPD, která do krajských voleb taktéž kandidovala. Původní strana se spojila s jinou politickou stranou a vystupovaly společně pod názvem Úsvit s blokem proti islamizaci. Pro výpočet v tabulce 33 byl do hodnoty podpory parlamentních stran v krajských zastupitelstvech zahrnut zisk právě této strany, jakožto přímý nástupce původní strany zvolené v roce 2013 do PS

**Tabulka 33: Volební podpora parlamentních a mimoparlamentních stran v roce 2013 a 2016 ve Středočeském kraji**

Druh politické strany	Volební podpora v %	
	Poslanecká sněmovna PČR 2013	Krajské zastupitelstvo 2016
Parlamentní	86,78	68,51
Neparlamentní	13,22	31,49

**Zdroj: volby.cz, vlastní zpracování**

Již v minulém období byl rozdíl v podpoře námi zvolených parlamentních stran a ostatních stran na relativně vysoké hodnotě. V tomto srovnávacím období hodnota podpory neparlamentních politických stran nadále rostla. Hlavním subjektem, který se na této hodnotě podílel nejvyšším volebním ziskem, se stala strana Starostové a nezávislí. Tato strana získala 18,43 % volebních hlasů, což je například více než celková procentuální hodnota podpory všech neparlamentních politických stran, v prvních třech srovnávacích obdobích. Tento trend by mohl do budoucna znamenat vyšší procento podpory neparlamentních politických stran a hnutí. Nicméně je nutno podotknout, že značná část politických stran, které takto uspějí v krajských volbách, se posléze stane stranami parlamentními, což je příklad právě zmíněných Starostů, kteří se v roce 2017 dostali do PS. Lze však konstatovat, že při zpětném porovnání všech srovnávacích období a zaměření se na vývoj struktury podpory parlamentních a neparlamentních stran, je nepravděpodobný návrat k nízké míře podpory neparlamentních stran. Nízkou podporu lze v tomto případě definovat jako hranici 10 %. Z budoucího vývoje by trend růstu podpory neparlamentních stran mohl pokračovat, avšak spíše se přikláním k názoru zachování současné hodnoty, popřípadě lehkého poklesu.

K analýze vlivu volebního cyklu na zisk vládní strany je opět nutno zopakovat situaci, která po volbách v roce 2013 nastala. Jako vládní stranu v tomto období označujeme ČSSD, která jakožto vítěz voleb utvořila koalici spolu s ANO 2011 a KDU-ČSL. Díky předčasným volbám se časové období mezi volbami navýšilo, nicméně stále zůstalo ve fázi mid-term, kde je očekáván pokles volebního zisku vládní strany.

**Tabulka 34: Vliv volebního cyklu na volby do PS v roce 2013 a volby Středočeského zastupitelstva v roce 2016**

Název politické strany	Volby do PS 2013		Volby do Středočeského zastupitelstva 2016
	Výsledky v ČR (%)	Výsledky ve Stř. kraji (%)	Výsledky ve Stř. kraji (%)
TOP 09	11,99	14,64	6,54
ODS	7,72	8,85	13,05
ČSSD	20,45	18,44	13,75
KSČM	14,91	14,41	10,13
ANO 2011	18,65	20,07	20,76
KDU-ČSL	6,78	4,05	3,51
Úsvit	6,88	6,32	0,77

**Zdroj: volby.cz, vlastní zpracování**

Z tabulky je na první pohled opětovně potvrzení teorie o volebním cyklu a jeho vlivu na zisk vládní strany. ČSSD ztratilo v tomto porovnání 4,69 %. Tato ztráta může být taktéž přičítána rozvíjejícímu se konfliktu mezi předsedy koaličních partnerů ČSSD a ANO 2011, jmenovitě mezi Bohuslavem Sobotkou a Andrejem Babišem. Paradoxně tato situace negativně neovlivnila volební zisk ANO 2011 ve Středočeském kraji. ANO 2011 získalo více jak 20 % z celkových hlasů do Středočeského zastupitelstva a stalo se tak vítězem voleb.

**Tabulka 35: Volební účast ve volbách do PS v roce 2013 a při volbách do Středočeského zastupitelstva v roce 2016**

Typ voleb	Oblast	Volební účast v %
Poslanecká sněmovna (2013)	v ČR	59,48
	ve Středočeském kraji	61,47
Krajské volby (2016)	ve Středočeském kraji	34,76

**Zdroj: volby.cz, vlastní zpracování**

V porovnání s předchozím zkoumaným obdobím se volební účast u obou sledovaných typů voleb snížila. Jedním z vysvětlení poklesu volební účasti může být fakt, že v případě voleb

do Poslanecké sněmovny šlo o volby předčasné. Z tohoto důvodu nemusela určitá část obyvatelstva jít k volbám, ať již z důvodu zkrácení volebního cyklu o rok<sup>23</sup>, nebo jako vyjádření nespokojenosti s politickou situací na parlamentní úrovni. V případě voleb do krajského zastupitelstva ve Středočeském kraji je rozdíl oproti minulým volbám v roce 2012 přibližně 2 %. Teorie o rozdílné volební účasti ve volbách prvního a druhého řádu zde tedy byla opět potvrzena v plném rozsahu.

**Tabulka 36: Počet platných hlasů při volbách do PS v roce 2013 a při volbách do Středočeského zastupitelstva v roce 2016**

Typ voleb	Počet platných hlasů	% platných hlasů
Poslanecká sněmovna (2013)	v ČR	99,26
	ve Středočeském kraji	99,23
Krajské volby (2016)	ve Středočeském kraji	98,36

**Zdroj: volby.cz, vlastní zpracování**

V tabulce číslo 36 lze opět vidět porovnání počtu platných hlasů tak, jako tomu bylo v předchozích srovnání. Teorie o větším počtu platných hlasů u voleb prvního řádu zde byla opětovně splněna.

### **Teorie koalic**

Vítězem krajských voleb ve Středočeském kraji se stalo hnutí ANO 2011, v čele s Jaroslavou Pokornou Jermanovou. Jako zástupce vítězné strany si paní Pokorná Jermanová již od začátku myslela na získání funkce hejtmanky Středočeského kraje, kterou by převzala od Miloše Petery z ČSSD. Na druhém místě skončilo STAN, s lídrem kandidátky Vítem Rakušanem. STAN si taktéž již od počátku dávalo jako jednu z priorit získání postu hejtmana, a právě pan Rakušan byl jejich hlavním kandidátem. Třetí místo obsadilo ČSSD, které vládlo z pozice hejtmana ve Středočeském kraji doposud. Čtvrté místo obsadilo ODS, pro které byl volební zisk 13,05 % volebních hlasů relativním úspěchem, jak zmínil v rozhovoru pro denik.cz lídr kandidátky Martin Kupka<sup>24</sup>. Páté místo získalo KSČM, které oproti minulému období ztratilo 11 zastupitelských mandátů.

<sup>23</sup> Velice často se v souvislosti s předčasnými volbami objevuje mezi obyvatelstvem názor o tom, že byli volit „nedávno“ a jejich motivace k tomu jít volit znovu je značně potlačována

<sup>24</sup> Lídr kandidátky ODS Martin Kupka v rozhovoru pro Středočeský deník prohlásil, že očekával pro ODS mnohem nižší volební zisk a považuje tedy získanou hodnotu za vítězství, jelikož jejich předvolební průzkumy ukazovaly podporu voličů pro ODS kolem 10 %



Posledním subjektem, který se svým volebním ziskem dostal přes hranici 5 %, se stalo TOP 09. Rozdělení mandátů bylo po volbách následující: ANO 2011 získalo 16 mandátů, STAN 15 mandátů, ČSSD 11 mandátů, ODS 10 mandátů, KSČM 8 mandátů a TOP 09 připadlo zbylých 5 mandátů. Za této konstelace byla zřejmá jedna věc. Žádné dva subjekty nemohou při současném rozložení mandátů sestavit nadpoloviční koalici, z čehož plyne nutnost sestavení minimálně trojkoalice. Nejvýhodnější prvotní pozici mělo hnutí ANO, společně se STAN, kdy by za dané situace dohromady disponovaly 31 zastupitelskými hlasy. Jakožto zástupci středového politického směru se jejich spolupráce již od začátku očekávala. ODS od počátku z ideového hlediska odmítala potencionální budoucí spolupráci s KSČM, kdy tento názor zastávala i TOP 09. Tím že karty byly z volebních výsledků celkem jasně rozdány, bylo ČSSD odsunuto do pozice čekatele na to, jestli se středové subjekty domluví na spolupráci. Z ideového hlediska by byla pro ANO a STAN výhodnější spolupráce s jedním z pravicových subjektů, tedy ODS nebo TOP 09. Ostatně i na celorepublikové úrovni nebyly vztahy mezi ČSSD a jejím koaličním partnerem ANO nikterak oslnivé a bezproblémové, což nahrávalo právě snaze o prosazení spolupráce s jedním z pravicových subjektů. Vhodnějším partnerem se jevil TOP 09, zejména z principu počtu zastupitelských hlasů, kdy by vytvořená trojkoalice disponovala celkem 36 zastupitelskými hlasy. V porovnání potencionální trojkoalice s ODS, potažmo ČSSD, by trojkoalice disponovala 41, respektive 42, zastupitelskými hlasy, což z funkcionálního hlediska není nutné a byl by zde větší prostor pro případně rozbroje o místa v radě kraje. Potencionální problém ve spolupráce mezi hnutím ANO a TOP 09 lze však opět hledat na parlamentní úrovni, kde měli jejich předsedové Andrej Babiš a Miroslav Kalousek určité politické neshody<sup>25</sup>. Jak již bylo zmíněno výše, logickým krokem by byla snaha o uzavření smlouvy o spolupráci mezi ANO a STAN, což se také stalo. Následovalo rozhodování o podobě budoucí trojkoalice. Původní názor, že by nejvýhodnější formou spolupráce bylo přizvat stranu TOP 09, se potvrdil. Z uskutečněného rozhovoru se zástupcem TOP 09 bylo zjištěno, že z počátku souhlasili s programovými body i rozdělením míst v krajské radě tak, jak navrhovalo ANO a STAN. Jediným sporným bodem bylo místo hejtmanky

---

<sup>25</sup> Andrej Babiš a Miroslav Kalousek se dostávali do politických sporů již od dojednání vládní koaliční spolupráce v roce 2013, kam TOP 09 nebyla přizvána. Šéf TOP 09 Kalousek Babiše vinil například kvůli jeho podnikatelským aktivitám v rámci společnosti Agrofert a nevyjasněným dotacím. Andrej Babiš naopak Kalouska dlouhodobě označoval za „symbol korupce“ v Poslanecké sněmovně

Středočeského kraje, které měla obsadit Jaroslava Pokorná Jermanová. Zástupci TOP 09 s tímto obsazením nesouhlasili a požadovali jiného kandidáta, přičemž byli ochotni podpořit Víta Rakušana ze STAN. Ačkoliv při vyjednáváních o budoucím složení koalic je nesouhlas jedné strany s programovým návrhem a obsazením výkonných pozic od strany druhé velice častý, tak dle zjištěných informací z rozhovoru se členem vyjednávacího týmu za ANO, byla i tato skutečnost jedním z podnětů o přehodnocení možné spolupráce pouze s TOP 09. Výsledkem bylo navázání rozhovorů o spolupráci s další politickou stranou, kterou se stalo ODS. Původně byla ODS v podobné vyčkávací pozici jako ČSSD, nicméně na rozdíl od ČSSD se ODS navrhnutí spolupráce na vedení Středočeského kraje dočkala. Z rozhovorů o situaci, která předcházela vytvoření budoucí koalice, bylo zjištěno, že strana STAN nebyla ochotna spolupracovat s ČSSD, jelikož za vlády minulých hejtmanů<sup>26</sup> zde byly problémy s přerozdělováním finančních prostředků, což STAN uvedla jako jeden z hlavních důvodů neochoty spolupráce s ČSSD. Budoucí forma spolupráce tedy byla navržena mezi strany ANO 2011, STAN, ODS a TOP 09, přičemž by tato čtyřkoalice disponovala 46 zastupitelskými mandáty, což by znamenalo zisk pohodlné většiny. Tento zvrat byl pro TOP 09 nečekáný a neakceptovatelný. Lídr kandidátky TOP 09 pro Středočeský kraj Petr Tiso oznámil ukončení o spolupráci se zbylými třemi politickými stranami a přechod do opozice. Tento záměr však rozdělil Středočeskou TOP 09. Tři zastupitelé<sup>27</sup> z řad TOP 09 se rozhodli i nadále pokračovat v rozhovorech o potencionální koalici a porušili tak nařízení o ukončení vyjednávání. Jako trest za tuto rozpolcenost jim bylo vyhrožováno zrušením členství v TOP 09, které bylo následně projednáno a schváleno na zasedání výkonného výboru TOP 09. I přes tuto menší kauzu byla nakonec výsledná čtyřkoalice dojednána. Složení čtyřkoalice tedy bylo následující: ANO 2011, STAN, ODS a 3 zastupitelé zařazení jako nestraníci. Tento druh složení byl pro veřejnost velkým překvapením zejména tím, že byla přizvána ke spolupráci ODS. Z uskutečněných rozhovorů se členy zastupitelstva vyplynul fakt, že jedním z hlavních důvodů přizvání ODS do vedení Středočeského kraje bylo to, že STAN jakožto nový politický subjekt na scéně je málo čitelný a nikdo v současné době nemůže s jistotou předvídat jejich politické kroky a rozhodnutí. Z rozhovorů také vyplynulo, že i strana STAN byla nakonec ráda za

---

<sup>26</sup> Hejtmani za ČSSD David Rath a Miloš Petera

<sup>27</sup> Jmenovitě: Daniel Marek, Milan Schweigstill a Michaela Vojtová

přizvání ODS do finální koalice. Důvodem pro toto tvrzení je zejména stranické složení STAN, kdy zvolení členové byli zástupci více ideových směrů a již od počátku se zde ukazovala jistá ideová nesourodost, a s tím spojená obava o to, jestli i ke konci vládního období bude strana hlasovat jednotně. S podobným názorem se již od počátku setkávalo i hnutí ANO, přičemž přizvání ODS, jakožto stabilní politické strany, se tedy ve výsledku zdálo rozumným krokem. Hejtmankou kraje se stala kandidátka za ANO Jaroslava Pokorná Jermanová. Složení v radě kraje bylo následující: ANO 4 místa, STAN 4 místa, ODS 2 místa a nestraníci 1 místo. Pokud budeme o původní spolupráci s TOP 09 uvažovat dle prvotního návrhu, lze tento druh koalice označit jako nadměrnou, ideově nepropojenou koalici, s celkovým počtem 46 zastupitelských mandátů. V druhém, reálně uskutečněném případě, lze o koalici uvažovat naprosto stejným způsobem, pouze s rozdílem v celkovém počtu hlasů, který byl 44 zastupitelských mandátů. Koalici lze dle počtu získaných zastupitelských mandátů označit jako pohodlnou většinu v obou případech. Níže uvedená tabulka zobrazuje potencionální složení možných koalic. Do tabulky nebyly zahrnovány potencionální situace, kdy by pro vznik fungující koalice bylo nutné sloučení více jak 4 politických stran, jelikož tyto koalice naprosto odporují principu tvorby fungujících koalic, zejména z hlediska rozštěpení názoru a vzniku velké názorové třecí plochy.

**Tabulka 37: Potencionální složení koalic po krajských volbách ve Středočeském kraji v roce 2016**

Třída koalic	Typ koalice	Koaliční složení	Počet zastupitelských hlasů
Menšinová	Ideově propojená	X	X
	Ideově nepropojená	X	X
Minimálně vítězná	Ideově propojená	X	X
	Ideově nepropojená	ANO, STAN, ČSSD	42
		ANO, STAN, ODS	41
		ANO, STAN, KSČM	39
		ANO, STAN, TOP 09	36
		ANO, ČSSD, ODS	37
		ANO, ČSSD, KSČM	35
		ANO, ODS, KSČM	34
		STAN, ČSSD, ODS	36
		STAN, ČSSD, KSČM	34
		STAN, ODS, KSČM	33
	ČSSD, ODS, KSČM, TOP 09	34	
Nadměrná	Ideově propojená	X	X
	Ideově nepropojená	ANO, STAN, ČSSD, ODS	52
		ANO, STAN, ČSSD, KSČM	50
		ANO, STAN, ČSSD, TOP 09	47
		ANO, ČSSD, ODS, KSČM	45
		ANO, ČSSD, ODS, TOP 09	42
		ANO, ODS, KSČM, STAN	49
		ANO, ODS, KSČM, TOP 09	39
		ANO, KSČM, ČSSD, TOP 09	40
		STAN, ČSSD, ODS, KSČM	44
		STAN, ČSSD, ODS, TOP 09	41
		STAN, ODS, KSČM, TOP 09	38
		STAN, KSČM, ČSSD, TOP 09	39
		ANO, STAN, KSČM, TOP 09	44
		ANO, STAN, ODS, TOP 09	46
	Široká	ANO, STAN, ČSSD, ODS, KSČM	60
		ANO, STAN, ČSSD, ODS, TOP 09	57
		ANO, STAN, ČSSD, KSČM, TOP 09	55
		ANO, STAN, ODS, TOP 09, KSČM	54
		ANO, ČSSD, ODS, TOP 09, KSČM	50
STAN, ČSSD, ODS, TOP 09, KSČM		49	
Všestranická	ANO, STAN, ČSSD, ODS, KSČM, TOP 09	65	
Velká koalice	Velká koalice	ODS, ČSSD, ANO	37
		ODS, ČSSD, STAN	36
		ODS, KSČM, ANO	34
		ODS, KSČM, STAN	33

**Zdroj: vlastní zpracování**

Vyhodnocení tabulky číslo 37 z hlediska teorie prediktivních koalic o MWC bude provedeno jako v předchozím případě, nicméně možností složení koalic bylo v tomto období mnohem více než v předchozích obdobích. Tuto skutečnost má na svědomí fakt, že do krajského zastupitelstva Středočeského kraje se probojovalo 6 politických stran. Z teorie o prediktivním složení MWC od W. H. Rikera plyne, že nejvýhodnější koalice je taková, která disponuje nejmenším možným počtem zastupitelských mandátů. Tento typ by splnila spolupráce těchto tří politických stran: STAN, ODS a KSČM. Dohromady by tato strana disponovala 33 zastupitelskými hlasy. Nicméně jak již bylo zmíněno v předchozím vyhodnocení vyjednávání o složení budoucí koalice, ODS odmítala potencionální spolupráci s KSČM, tudíž tento typ koalice by šel jen těžce zrealizovat. Teorie od M. A. Leisersona hodnotí potencionální možné koalice dle co možná nejmenšího počtu různých politických stran. Z důvodu vysokého počtu možných složení koalic zde bude uveden pouze odkaz na tabulku číslo 37, kdy by tuto podmínku, dle teorie M. A. Leisersona, splňovala jakákoliv kombinace složení koalic uvedených ve třídě minimálně vítězné koalice. Pouze poslední možné složení koalice<sup>28</sup> tuto podmínku nesplňuje a nezahrnujeme ho do případných možných kombinací dle Leisersona. Z tabulky taktéž plyne fakt, že není možné utvořit takovou kombinaci MWC dle R. Axelroda, která by byla na stejném politickém spektru.

### **Zhodnocení vlády současného zastupitelstva**

Poslední část této analýzy se bude týkat samotného zhodnocení vlády současného zastupitelstva Středočeského kraje, kde hlavním zdrojem informací budou uskutečněné rozhovory s krajskými zastupiteli. Jen pro připomenutí, koalici vytvořili zastupitelé z řad ANO 2011, ODS, STAN a 3 zastupitelé<sup>29</sup>, kteří byli vyloučeni z TOP 09. Celkový počet zastupitelských hlasů této dojednané koalice byl 44. V opozici se nacházela ČSSD, KSČM a zbytek TOP 09. Občané Středočeského kraje po volbách očekávali změnu zavedených postupů, zejména díky zvolení dvou nových subjektů do vládní Středočeské koalice. Středočeský kraj se potýká zejména s problémy v oblasti dopravy, kdy jeho území kompletně obklopuje hlavní město Prahu. S tím spojené snahy o zlepšení dopravní situace

---

<sup>28</sup> Koalice ve složení: ČSSD, ODS, KSČM, TOP 09

<sup>29</sup> V současné době jsou zaregistrováni jako Nezávislí Středočeši

byly jedním z hlavních problémů pro každé zvolené zastupitelstvo již od roku 2000. Dalším z důležitých témat vždy bylo zdravotnictví a nemocnice. V provedených rozhovorech byli současní zastupitelé dotazováni zejména na tyto hlavní problémy a způsob jejich řešení. V oblasti dopravní infrastruktury se na zastupitelských schůzích nevyskytují časté problémy. Nejčastějším druhem neshod je debata o tom, kde je potřeba dělat nutné úpravy silnic dříve a v jaké finanční výši. Nicméně jak již bylo zmíněno, Středočeský kraj má nejdelší dopravní síť v celé České republice, a tak si členové rady i zbytek zastupitelů uvědomují, že jsou investice do zlepšování kvality dopravní infrastruktury potřeba. Druhým hlavním tématem je dlouhodobě zdravotnictví a stav krajských nemocnic. Zde se, dle uskutečněných rozhovorů, objevuje politický boj, který má kořeny v minulých obdobích. V minulých letech právě ve Středočeském kraji vypukla aféra ohledně bývalého hejtmana Středočeského kraje Davida Ratha, který v té době byl členem ČSSD. Pro pochopení vyhodnocení informací zjištěných z rozhovorů je nutné připomenout, že od roku 2008 do roku 2016 ve Středočeském kraji působila jako vládní strana ČSSD, které měla vysoký vliv na stav a personální obsazení Středočeských nemocnic. Například bývalý hejtman David Rath ihned po svém dosazení do této funkce odvolal ředitele všech pěti krajských nemocnic<sup>30</sup>, které se nacházejí na území Středočeského kraje. Se změnou hejtmana, a tím způsobeným propadem ČSSD do opozice<sup>31</sup>, se nově vzniklá koalice rozhodla začít s personální změnou ve vedení krajských nemocnic. Ve svých funkcích skončili dva měsíce po volbách například ředitelé Kladenské a Mlado Boleslavské nemocnice. Středočeská koalice také vyměnila složení představenstva a dozorčích rad u všech pěti krajských nemocnic. Tato personální změna je tedy mezi oslovenými opozičními zastupiteli chápána jako snaha o dosazení vlastních lidí na vedoucí a kontrolní funkce v krajské zdravotnické sféře. Nutno podotknout, že přesně tento druh personálních změn byl proveden i ze strany ČSSD v roce 2008. Zmíněným politickým bojem je v tomto případě snaha o personální změny dle stranické příslušnosti a neustálé obviňování mezi pravicovými stranami a ČSSD, kdy jedna strana tvrdí o té druhé, že za zhoršenou finanční situaci ve Středočeském zdravotnictví může ta druhá<sup>32</sup>. Zajímavým

---

<sup>30</sup> Krajské nemocnice v Benešově, Kolíně, Příbrami, Kladně a Mladé Boleslavi

<sup>31</sup> Po krajských volbách ve Středočeském kraji v roce 2016

<sup>32</sup> Viz spor mezi Davidem Rathem a Petrem Bendlem o stavu nemocnic ve Středočeském kraji a jejich neustálé napadání ohledně výše nemocničních dluhů

tématem šetření byla i otázka financí a potencionálních problémů v debatách ohledně struktury a výše ročních rozpočtů. V oblasti financí a jejich přerozdělování mezi různé útvary se na celorepublikové úrovni vedou dlouhodobé a často vyhocené debaty. Logicky bylo očekáváno, že na krajské úrovni se tento styl jednání také objevuje a diskutím o finální podobě rozpočtů předchází dlouhé období vyhocených debat. Z poskytnutých rozhovorů bylo však zjištěno, že v rozpočtové otázce se v drtivé většině shodnou všechny zastupitelské subjekty ve Středočeském kraji. Debaty nastávají spíše z hlediska výše plánovaných financí do různých oblastí a z toho plynoucí snaha o jejich přerozdělení do jiných odvětví. V této oblasti hraje velkou roli lokální patriotismus<sup>33</sup>, který se vyskytuje ve vysoké míře na úrovni výborů a komisí. V oblasti hlasování na schůzích zastupitelstva byla z rozhovorů zjištěna snaha o striktní dodržování bloků v rámci koalice a opozice. Dotazován byl také faktor osobních neshod a jejich přenesení do hlasování, kdy oslovení zastupitelé tento faktor odmítali a potvrdili snahu o hlasování jako jeden celek. Oslovení zastupitelé byli v minulosti členy komunálních zastupitelstev, a tak mohli reálně srovnat strukturu hlasování o projednávaných záležitostech. Zajímavým zjištěným faktem byla také skutečnost, že předsedové koaličních stran se dobrovolně scházejí před samotnou zastupitelskou schůzí a jednají o tom, které z návrhů koalice jako celek podpoří a které nikoliv. Koalice pak na zastupitelských schůzích vystupuje jako jeden celek. Samotná komunikace mezi koalicí a opozicí probíhá zejména v rámci konstruktivních debat a připomínek. Příkladem jsou připomínkové návrhy, které opozice předává koaličním zastupitelům k určitým návrhům, plánovaným k hlasování na příští zastupitelské schůzce. Koalice a opozice se pak snaží o vytvoření konsensu a relativně vysokou část opozičních návrhů a námitek zahrne právě do finální podoby návrhu. Samozřejmě i zde se objevují témata, na kterých se koalice s opozicí neshodne. V této chvíli přichází ke slovu hlavní důvod vytvořené koalice a návrh je tvrdě protlačen nadpoloviční většinou zastupitelských hlasů. Tento styl jednání se objevil například v již zmíněném hlasování o krajských nemocnicích. Hlavní slovo o tom, co bude koalice jednotně podporovat, má krajská rada, která samozřejmě může brát v úvahu doporučení od komisí a výborů.

---

<sup>33</sup> Snaha o prosazení opravdu nutných projektů do popředí, zejména z hlediska toho, že člen výboru či komise je zároveň obyvatelem daného území, nebo má o jeho reálném stavu dobrý přehled, a dokáže racionálně vyhodnotit nutnost a výši plánovaných financí

Koaliční spolupráce se zdála být již od počátku v pořádku, respektive zvenku nepůsobila že by se potýkala s nějakými vnitřními problémy. Opak byl však pravdou, a tak přibližně rok po vytvoření této koalice, byla ze strany ANO vypovězena koaliční smlouva. Prvotním důvodem pro vypovězení smlouvy bylo odmítnutí odvolání dvou radních zastupitelů<sup>34</sup> z řad STAN, které navrhovala hejtmanka Pokorná Jermanová. Dle zástupců STAN je tato snaha o odvolání pouze účelová a měla by za následek změnu koaličního uspořádání. Z uskutečněných rozhovorů byla zjištěna snaha ze strany ANO o vypovězení spolupráce se STAN, zejména kvůli neustálým rozdílným názorům na řešení důležitých návrhů<sup>35</sup>. Tato myšlenka již byla v této diplomové práci dříve vyslovena a zde se jen potvrdila nestálost ideových postojů nových politických subjektů. Původně ANO pouze zamýšlelo vyměnit v koalici STAN za ČSSD, nicméně ODS na tuto výměnu nebyla ochotna přistoupit. Z toho důvodu byla uzavřena nová koaliční dohoda, kterou podepsalo hnutí ANO s ČSSD, za podpory KSČM. Nové rozdělení míst v radě kraje bylo následující: ANO 6 radních, ČSSD 5 radních. V rámci podpory nově složené koalice se KSČM dobrovolně zřeklo účasti v krajské radě, výměnou za prosazení svých programových priorit<sup>36</sup>. Zastupitelé z ODS, STAN a Nezávislých Středočechů se tak přesunuli do opozice, kde doplnili TOP 09. Tato změna byla již od počátku velmi sledována médii a neustále se objevovaly nové nařčení a urážky<sup>37</sup>. Zastupitelům za ODS a STAN se nelíbil fakt, že se zpátky do krajské vlády vrátili Miloš Petera či Zdeněk Seidl, kteří již zasedali v krajské vládě za éry Davida Ratha.

---

<sup>34</sup> Věslav Michalik a Martin Macháček

<sup>35</sup> Příkladem může být spor kvůli auditu u silničářů, společně s výběrem firmy, která má za úkol zkontrolovat účetnictví krajské správy a údržby silnic

<sup>36</sup> Například obnova žákovského jízdného či dovytvoření sítě policejních služeben v menších obcích na celém území Středočeského kraje

<sup>37</sup> Například lídr ODS Martin Kupka označil novou koalici za 3K, což v jeho překladu znamenalo "korupce, komunisté a koryta"



## 5 Závěr

Hlavní cíl této diplomové práce spočíval ve zjištění faktorů, které ovlivnily formování krajské koalice ve Středočeském kraji po volbách v roce 2016. Ke zjištění těchto faktorů bylo nutné vypracování strukturální analýzy z již uskutečněných voleb do krajského zastupitelstva ve Středočeském kraji. Důležitým zdrojem informací byly uskutečněné rozhovory s krajskými politiky, ze kterých byly následně čerpány informace a zapracovány v praktické části, která vedla k vypracování odpovědí na hlavní a dílčí cíle diplomové práce.

Praktická část byla rozdělena do pěti hlavních celků, kdy každý celek analyzoval určité volební období a jeho povolební politickou situaci. V první části každého volebního období byly uvedeny výsledky krajských voleb ve Středočeském kraji, spolu s vyznačením politických stran a hnutí, které se díky těmto výsledkům dostaly do zastupitelstva kraje. Následovalo krátké shrnutí o povolební situaci a výsledné koalici. Druhá část analýzy každého volebního období obsahovala výsledky voleb do Poslanecké sněmovny Parlamentu České republiky, které byly brány jakožto reprezentant voleb I. řádu. Třetí část obsahovala analýzu voleb I. a II. řádu a jejich následné zkoumání z hlediska určitých pravidel, které jsou uvedeny v teoretické části diplomové práce. Čtvrtá část analýzy se věnovala teorii koalic, kdy obsahovala vypracovanou tabulku s možným potencionálním složením všech dostupných koalic, sestavených dle přidělených mandátů. Zároveň v této části byla vytvořená krajská koalice vyhodnocena a zařazena dle teorie koalic od S. Balíka. Taktéž bylo v každém zkoumaném volebním období uvedeno nejvhodnější složení MWC, dle zpracované teorie od autorů W. H. Rikera, M. A. Leisersona a R. Axelroda. V praktické části, která zkoumala volební období 2016 až do současnosti, byla rovněž uvedena kapitola s vyhodnocením současného stavu Středočeského zastupitelstva, kam byly zakomponovány zjištěné informace z uskutečněných rozhovorů s krajskými politiky.

Pro vypracování prvního dílčího cíle práce je nutné porovnat všechny politické strany, které se od roku 2000 dostaly do zastupitelstva Středočeského kraje. Z tohoto důvodu byla v každém volebním období vypracována tabulka s výsledky voleb do Středočeského zastupitelstva. Z výsledné komparace nám jako nejvíce volená strana ve Středočeském kraji od roku 2000 do roku 2016 vyjde ODS, která nejenom že se dostala do zastupitelstva kraje v každém zkoumaném období, ale zároveň má nejvyšší průměrný volební zisk. Tento

volební zisk je průměrem všech dosažených volebních zisků za sledovaná období a vychází 27,51 % z celkového volebního zisku na každé období. ČSSD a KSČM se dostaly také ve všech sledovaných období do Středočeského zastupitelstva, nicméně jejich průměrné volební zisky jsou nižší<sup>38</sup> než u ODS, z čehož lze interpretovat, že nejvíce volenou politickou stranou ve Středočeském kraji je ODS. Z hlediska zisku zastupitelských mandátů<sup>39</sup> si ODS vybojuje v každých krajských volbách ve Středočeském kraji průměrně 21 zastupitelských míst<sup>40</sup>. K interpretaci těchto průměrných hodnot je však nutné podotknout, že za takto vysoký zisk vděčí ODS zejména krajským volbám v roce 2004, kdy získala rekordních 44,65 % volebních hlasů. Od tohoto roku její volební zisk klesal, nicméně tento rekordní zisk ji zatím stále řadí na pozici nejúspěšnější politické strany ve Středočeském kraji, dle průměrného počtu volebních hlasů. V posledních volbách v roce 2016 se vítězem stalo hnutí ANO 2011, které získalo 20,76 % volebních hlasů. Tento zisk by je dle počtu průměrných získaných hlasů řadil na druhé místo za ODS, nicméně pro relevantní vyhodnocení je zapotřebí hodnota volebního zisku minimálně ze dvou volebních období.

Výsledky krajských voleb byly v každém ze sledovaných období podrobeny analýze dle teorie voleb I. a II. řádu. Vypracovaná analýza voleb II. řádu byla rozdělena do čtyř kategorií a spočívala ve srovnání určitých hodnot dosažených v krajských volbách ve Středočeském kraji<sup>41</sup> a volbách do Poslanecké sněmovny<sup>42</sup>, s následným vyhodnocením, dle již zmíněné teorie. První část analýzy srovnávala procentuální volební zisk parlamentních a neparlamentních politických stran v každém sledovaném období. Dle teorie voleb II. řádu by se v krajských volbách mělo vyskytovat vyšší procento podpory neparlamentních stran. Tuto hodnotu ovlivňuje fenomén strategického hlasování, který se v krajských volbách promítá méně, než ve volbách I. řádu. Dle zjištěných hodnot lze tvrdit, že podpora neparlamentních politických stran je v krajských volbách ve Středočeském kraji vyšší než při volbách do Poslanecké sněmovny. Druhou částí analýzy voleb II. řádu

---

<sup>38</sup> ČSSD v průměru 20,69 % volebních hlasů, KSČM v průměru 17,08 % volebních hlasů

<sup>39</sup> Přepočteného z průměrného volebního zisku

<sup>40</sup> ČSSD v průměru 16 zastupitelských mandátů, KSČM v průměru 13 zastupitelských mandátů

<sup>41</sup> Zástupce voleb II. řádu

<sup>42</sup> Zástupce voleb I. řádu. Volby do PS byly konané vždy dva roky před srovnávanými krajskými volbami, kromě voleb z roku 2013, které byly předčasné

bylo vypracování ukazatele vlivu volebního cyklu na zisk vládní parlamentní strany v krajských volbách. Všechna sledovaná volební období se nacházela v tzv. mid-termu, což je termín, kterým značíme období, kdy by parlamentní vládní strana měla dosahovat velice nízkých hodnot v krajských volbách, v porovnání s původními volbami do PS. Tato teorie byla ve všech sledovaných obdobích potvrzena a lze tedy konstatovat, že vliv volebního cyklu je velice důležitým ukazatelem. Třetí část analýzy se snažila potvrdit teorii, že volby II. řádu mají vždy mnohem menší volební účast než volby řádu I. Tato teorie o volební účasti byla opětovně potvrzena v každém ze sledovaných období. Poslední část analýzy teorie voleb II. řádu se zabývala procentuální hodnotou platných volebních hlasů, která by při volbách II. řádu měla být vždy nižší, než při volbách I. řádu. Toto pravidlo bylo taktéž splněno v každém ze sledovaných období. Z předchozího vyhodnocení je patrné, že krajské volby ve Středočeském kraji v celé míře naplňují teoretické předpoklady o volbách II. řádu.

Ke splnění druhého dílčího cíle byla nutná koaliční analýza každého sledovaného období, společně s tabulkou potencionálního složení možných vládnoucích koalic, ze které bylo následně možné zařadit vzniklou koalici, dle teorie koalic od S. Balíka. Taktéž byly v praktické části vyhodnoceny nejuvýstižnější MWC, dle již zmíněných autorů W. H. Rikera, M. A. Leisersona a R. Axelroda. Z tohoto zpracování plynula snaha o rozhodnutí, jaké z těchto tří typů MWC se nejčastěji vyskytují ve Středočeském kraji. Nejprve je nutné zmínit, že z provedených rozhovorů bylo zjištěno, že vítězné strany při snaze o uzavření koalice nejdříve oslovují subjekty, které se řadí do stejného, popřípadě středového, politického spektra. Tento fakt lze podložit vytvořenými koalicemi v obdobích 2000-2004, 2004-2008, 2008-2012 a 2012-2016<sup>43</sup>. Uvažujeme-li o typologii vytvořených koalic dle S. Balíka, je zastoupení těchto typů vcelku rovnoměrně rozloženo. Dvakrát se ve sledovaných obdobích objevila minimálně vítězná koalice<sup>44</sup>, dvakrát nadměrná koalice<sup>45</sup> a jednou menšinová vláda<sup>46</sup>. Dle ideové propojenosti lze ve třech případech hovořit jako o koalici ideově propojené. Zbylé dvě koalice označujeme jako ideově nepropojené. Do hodnocení

---

<sup>43</sup> 2000-2004: ODS+4K, 2004-2008: ODS+Koalice+SNK, 2008-2012 a 2012-2016: ČSSD+KSČM

<sup>44</sup> 2000-2004, 2012-2016

<sup>45</sup> 2004-2008, 2016-2017

<sup>46</sup> 2008-2012

lze zahrnout i nově vzniklou koalici, která na podzim roku 2017 nahradila ve Středočeském kraji původní koalici ve složení: ANO, STAN, ODS a Nez. Středočeši. Nová koalice má následující podobu: ANO, ČSSD a KSČM. Tuto koalici lze dle typologie od S. Balíka označit jako minimálně vítěznou, ideově nepropojenou koalici. Zformované koalice byly také hodnoceny z hlediska určité jistoty dle počtu zastupitelských hlasů<sup>47</sup>. Celkem ve čtyřech případech disponovala složená koalice pohodlnou většinou zastupitelských hlasů. Ve zbylých dvou případech disponovala těsnou většinou. Z vypracovaných možností teoretického složení koalic, které byly zařazeny do určitých skupin MWC od autorů W. H. Rikera, M. A. Leisersona a R. Axelroda, plyne snaha o zjištění nejčastěji využívaného způsobu uvažování o budoucím složení koalice. Z šesti složených Středočeských koalic splňovala přesně polovina ideu o tvorbě MWC od R. Axelroda<sup>48</sup>. Zajímavým zjištěním je, že žádná z navrhovaných koalice neodpovídá koncepci minimálně vítězné koalice dle W. H. Rikera. Je tedy možné konstatovat, že princip co nejnižšího počtu zastupitelských hlasů nehraje ve zkoumaném případě významnou roli. Potencionální koalice, složené dle teorie od M. A. Leisersona, se vyskytly taktéž ve třech případech, nicméně zde je nutné zmínit, že tato teorie vymezovala více možných potencionálních složení finální koalice prakticky v každém sledovaném období, tudíž zde byla mnohem širší možnost volby. Obecně lze tedy tvrdit, že ve Středočeském kraji se při tvorbě koalice dbá zejména na ideovou blízkost participujících subjektů, což v minulosti vytvořené koalice potvrzují. Po celou sledovanou dobu se zde neobjevila spolupráce mezi výhradně pravicovým a levicovým subjektem. Mírným ústupkem, ve snaze o spolupráci s politickou stranou na stejném politickém spektru, je spolupráce se středovými subjekty, která se vyskytuje ve Středočeském kraji i v současné době.

Ke zjištění odpovědi na třetí dílčí cíl bylo nutné uskutečnit rozhovory s krajskými politiky, kteří byli dotazováni formou polostrukturovaných rozhovorů. Hlavní myšlenkou těchto rozhovorů bylo zjištění důležitých faktorů, které ovlivňují středočeskou politickou scénu a měly vliv na tvorbu obou zformovaných koalic v současném volebním období. Důležitou

---

<sup>47</sup> Viz. tabulka č. 2, str. 41

<sup>48</sup> Období 2000-2004, 2008-2012, 2012-2016

informací je fakt, že hnutí ANO 2011 a STAN<sup>49</sup>, byly úplně nové subjekty, které se dostaly do Středočeského zastupitelstva. Zároveň však obě strany obsadily první dvě místa dle volebního zisku, což jim do rukou dávalo relativně silnou vyjednávací pozici. Při uskutečněných rozhovorech však převládal názor o tom, že zástupci tradičních<sup>50</sup> politických stran si nejsou jisti, co mohou od těchto nových stran čekat, a jestli budou do konce svého vládního období hlasovat jako jeden celek. Když již byli zmíněni zástupci tradičních stran, je nutné dodat, že volební výsledky těchto politických stran byly v krajských volbách v roce 2016 silně podprůměrné<sup>51</sup>. Z rozhovorů bylo také zjištěno, že vyjednávací týmy politických stran měly již před samotným jednáním připraveny určité varianty, které nebyly ochotni akceptovat. Jako příklad uveďme neochotu TOP 09 a ODS spolupracovat s KSČM, což značně omezovalo potencionální složení koalice. Výslednou koalici vytvořilo ANO, STAN, ODS a 3 zastupitelé z řad TOP 09, kteří byli za tento krok ze strany vyloučeni. Tuto koalici značíme jako nadměrnou, kdy pro zisk nadpoloviční většiny nebyla potřeba hlasů ze strany ODS, popřípadě zmíněných 3 zastupitelů z TOP 09. Ačkoliv se tato situace ohledně zbytečně vysokého počtu zastupitelských hlasů mohla zdát zpočátku nepochopitelná, v rozhovorech byl objasněn důvod jejího vzniku. Důvod již byl lehce zmíněn výše, kdy, dle slov zastupitele z hnutí ANO, bylo nutné zajištění dostatečně širokého počtu zastupitelských hlasů. Tato situace byla způsobená zejména kvůli tomu, že hnutí ANO nebylo schopno předvídat kroky STAN, a zároveň chtělo mít určitou pojistku při nečekaném hlasování některého z koaličních zastupitelů. Ačkoliv původní myšlenka spolupráce mezi středo-pravicovými stranami v rámci koalice byla z teoretického hlediska logická, koalice se necelý rok po svém vytvoření rozpadla. V rozhovorech byl jako hlavní důvod koaličního rozpadu uvedena častá názorová rozdílnost mezi ANO a STAN při řešení zastupitelských návrhů. V návaznosti na tento fakt se hnutí ANO rozhodlo zrušit stávajícím koaličním partnerům smlouvu a navázalo rozhovory o potencionální koalici s opozicí. Nová koalice byla vytvořena ve složení ANO, ČSSD a KSČM. V tento okamžik nastal jediný případ, kdy byla do pozadí potlačena myšlenka tvorby koalice dle ideové

---

<sup>49</sup> Starostové se již v minulosti dostali v určité podobě do Středočeského zastupitelstva, nicméně jako takto značená politická strana to bylo v roce 2016 poprvé

<sup>50</sup> ODS, ČSSD, KSČM

<sup>51</sup> V porovnání s minulými sledovanými obdobími

blízkosti, aneb středo-pravicové hnutí ANO bylo ochotno vytvořit fungující koalici s plně levicovými stranami.

Vypracováním těchto dílčích cílů byly nalezeny hlavní faktory, které nejvíce ovlivnily tvorbu koalice ve Středočeském kraji v roce 2016. Hlavním ovlivňujícím faktorem je snaha o spolupráci s ideově shodným politickým partnerem. Potvrzením tohoto faktu byla snaha hnutí ANO o spolupráci s dalším středovým subjektem STAN. Jelikož STAN a ANO<sup>52</sup> nebyly schopny dát dohromady nadpoloviční většinu, bylo k sestavení fungující koalice nutné přizvat i další politické strany. Opět se zde potvrzuje faktor vyhledávání ideové shody, jelikož ke spolupráci byly přizváni ODS a TOP 09, tedy pravicové politické strany. Jak již bylo výše zmíněno, tato koalice se značí jako nadměrná. Druhým výrazným aspektem pro zformování nadměrné koalice ve složení ANO, STAN, ODS a TOP 09 byla snaha o větší dostupný počet zastupitelských hlasů. Z rozhovorů bylo zjištěno, že hnutí ANO si nebylo již od začátku plně jisto ve spolupráci se STAN a očekávalo, že STAN nevydrží hlasovat jednotně po celou dobu koaličního období. Z tohoto důvodu bylo do koalice pozváno ODS, jakožto zástupce tradiční politické strany. Hnutí ANO si od tohoto kroku slibovalo navýšení jakési jistoty při hlasování. Třetí faktor, který ovlivnil celkové výsledky voleb do Středočeského zastupitelstva, bylo vnímání samotných krajských voleb jako volby II. řádu. Nejosobitějším příkladem tohoto faktoru je zisk druhého místa pro neparlamentní stranu STAN, která dostala ve volbách II. řádu více hlasů než klasické parlamentní strany.

---

<sup>52</sup> STAN i ANO se řadí ke středo-pravicovým politickým stranám, proto jejich snaha o spolupráci s pravicovými stranami byla z principu ideové shody logická

## 6 Seznam použitých zdrojů

### 6.1 Použitá literatura

1. BALÍK, S. (Ed.) *Komunální politika. Obce, aktéři a cíle místní politiky*. Praha: Grada, 2009, ISBN 978-80-247-2908-4
2. BALÍK, S. *Krajské volby 2012*. Brno: Masarykova univerzita, Fakulta sociálních studií, Mezinárodní politologický ústav, 2013. ISBN 978-80-210-6641-0
3. BALÍK, S. *Typologie exekutivních koalic v českém prostředí*. In: CABADA, L. a kol. *Koalice a koaliční vztahy České republiky v evropském kontextu*. 1. vyd. Plzeň: Vydavatelství a nakladatelství Aleš Čeněk, 2006, 223. s. ISBN 80-738-0004-7
4. CABADA, L. a kol. *Koalice a koaliční vztahy České republiky v evropském kontextu*. Plzeň: Vydavatelství a nakladatelství Aleš Čeněk, 2006, 223 s. ISBN 80-738-0004-7.
5. ČMEJREK, Jaroslav. *Obce a regiony*. Praha: Alfa Nakladatelství, 2008. Politologie (Alfa Nakladatelství). ISBN 978-808-7191-004
6. ČMEJREK, Jaroslav, KOPŘIVA, Radek. *Základy veřejné správy*, 2007. 1. vydání, Praha: Česká zemědělská univerzita, ISBN 978-80-213-1626-3
7. ČMEJREK, J., KUBÁLEK, M., PÁTEK, Z., DOSTÁL, P. *Moderní společnost a problémy politiky*. ČZU PEF Praha. Praha, Credit 2006. ISBN 80-213-0841-9
8. EIBL, Otto, Vlastimil HAVLÍK, Jakub KYLOUŠEK a Michal PINK. *Krajské volby 2008*. Brno: Centrum pro studium demokracie a kultury, 2009. 175 s. ISPO č. 10. ISBN 978-80-7325-187-1.
9. GONGOL, Tomáš, SCISKALOVÁ, Marie. *Veřejná správa: distanční studijní opora*. Vyd. 1. Karviná: Slezská univerzita v Opavě, Obchodně podnikatelská fakulta v Karviné, 2006. ISBN 80-7248-372-2
10. HAVLÍK, V., HOSKOVEC, L. *Krajské volby v České republice v kontextu konceptu voleb druhého řádu. Analýza vybraných aspektů voleb do krajských zastupitelstev v letech 2000-2008*. Brno: Institut pro srovnávací politologický výzkum. 2009. ISBN 1801-6545.
11. HENDRYCH, Dušan. *Správní právo: obecná část (8.vydání)*. Praha: C.H. Beck, 2012. ISBN 978-807-1792-543
12. HRAZDÍROVÁ, Brigita. *Krajské zřízení*. Vyd. 2. Praha: Institut pro místní správu Praha, 2007. 81 s. ISBN 808-697-6106
13. CHYTILEK R. – a kol. *Volební systémy*. Praha: Portál, 2009. ISBN 978-80-7367-548-6.
14. KREJČÍ, Oskar. *Nová kniha o volbách*. Praha: Professional Publishing, 2006. ISBN 80-86946-01-0
15. LEBEDA T. *Volební systém pro krajské volby. Charakteristika systému a jeho důsledky; nedostatky a možná řešení*. In: MRKLAS L. (ed). *Krajské volby 2000. Fakta, názory, komentáře*. Praha: CEVRO – Sdružení pro celoživotní vzdělávání a rozvoj osobnosti. 2001. ISBN 80-238-6750-4.

16. MRKLAS, L. – SOKOL, P. Ustavování krajských rad z pohledu teorie koalicí a praxe. In: MRKLAS, L: (ed). *Krajské volby 2000. Fakta, názory, komentáře*. Praha: CEVRO – Sdružení pro celoživotní vzdělávání a rozvoj osobnosti. 2001. ISBN 80-238-6750-4.
17. NOVÁK, M. *Systémy politických stran: úvod do jejich srovnávacího studia*. Praha: Sociologické nakladatelství, 1997. ISBN 80-85850-22-2
18. ŘÍCHOVÁ, B. *Přehled moderních politologických teorií*. Praha: Portál, 2000. ISBN 80-7178-461-3
19. STRMISKA, M. - a kol. *Volební komplexy zemí V4: Studie k pojetí víceúrovňového volebního prostoru*. Brno: Centrum pro stadium demokracie a kultury (CDK), 2009. ISBN 978-80-7325-201-4.
20. ŠARADÍN, P. *Teorie voleb druhého řádu a možnosti jejich aplikace v České republice*. Olomouc: Univerzita Palackého v Olomouci, 2008. ISBN 978-80-244-1876-6.
21. VODIČKA, K. - CABADA, L. *Politický systém České republiky*. Praha: Portál, 2007. ISBN 978-80-7367-337-6.

## 6.2 Internetové zdroje

1. Charakteristika kraje | ČSÚ pro Středočeský kraj. Český statistický úřad | ČSÚ [online]. Dostupné z: [https://www.czso.cz/csu/xs/charakteristika\\_kraje](https://www.czso.cz/csu/xs/charakteristika_kraje). [cit. 02.02.2018].
2. Základní tendence demografického, sociálního a ekonomického vývoje Středočeského kraje - 2015 | ČSÚ. Český statistický úřad | ČSÚ [online]. Dostupné z: <https://www.czso.cz/csu/czso/zakladni-tendence-demografickeho-socialniho-a-ekonomickeho-vyvoje-stredoceskeho-kraje-2015>. [cit. 02.02.2018].
3. Ekolist.cz. Volby do zastupitelstev krajů 2004. Středočeský kraj [online] Dostupné z: <https://www.ekolist.cz/cz/zpravodajstvi/zpravy/volby-do-zastupitelstev-kraju-stredocesky-kraj-2>. [cit. 02.03.2018].
4. Český rozhlas. Jak si Zeman a Klaus rozdělili Česko. Před 19 lety vznikla opoziční smlouva | Z vysílání. [online]. Copyright © 1997 [cit. 26.02.2018]. Dostupné z: [http://www.rozhlas.cz/radiozurnal/zajimavosti/\\_zprava/jak-si-zeman-a-klaus-rozdelili-cesko-pred-19-lety-vznikla-opozicni-smlouva--1760351](http://www.rozhlas.cz/radiozurnal/zajimavosti/_zprava/jak-si-zeman-a-klaus-rozdelili-cesko-pred-19-lety-vznikla-opozicni-smlouva--1760351)
5. IDNES.CZ. Špidla: začnu tím, že oslovím Koalici [online]. Copyright © 2002 [cit. 05.03.2018]. Dostupné z: [http://www.zpravy.idnes.cz/spidla-zacnu-tim-ze-oslovim-koalici-d65-/domaci.aspx?c=A020616\\_221211\\_zpr\\_volby\\_pol](http://www.zpravy.idnes.cz/spidla-zacnu-tim-ze-oslovim-koalici-d65-/domaci.aspx?c=A020616_221211_zpr_volby_pol)
6. Ekolist.cz. Volby do zastupitelstev krajů 2008. Středočeský kraj [online] Dostupné z: <https://www.ekolist.cz/cz/zpravodajstvi/zpravy/volby-do-zastupitelstev-kraju-stredocesky-kraj>. [cit. 02.03.2018].
7. IDNES.CZ. Rathovu vládu ve středních Čechách budou podporovat komunisté [online]. Copyright © 2008 [cit. 10.03.2018]. Dostupné z: [https://zpravy.idnes.cz/rathovu-vladu-ve-strednich-cechach-budou-podporovat-komuniste-pvi-/domaci.aspx?c=A081107\\_122212\\_domaci\\_if](https://zpravy.idnes.cz/rathovu-vladu-ve-strednich-cechach-budou-podporovat-komuniste-pvi-/domaci.aspx?c=A081107_122212_domaci_if)
8. Ekolist.cz. Volby do zastupitelstev krajů 2012. Středočeský kraj [online] Dostupné z: <https://www.ekolist.cz/cz/zpravodajstvi/zpravy/krajske-volby-2012-stredocesky-kraj>. [cit. 05.01.2018].



9. IDNES.CZ. Komunisté chtějí do středočeské rady, ČSSD se nad ztrátou sóla ošívá [online]. Copyright © 2012 [cit. 10.03.2018]. Dostupné z: [https://praha.idnes.cz/povolebni-vyjednavani-ve-stredoceskem-kraji-f37-/praha-zpravy.aspx?c=A121014\\_145401\\_praha-zpravy](https://praha.idnes.cz/povolebni-vyjednavani-ve-stredoceskem-kraji-f37-/praha-zpravy.aspx?c=A121014_145401_praha-zpravy)
10. Parlamentní listy. PŘEDČASNÉ VOLBY 2013: Konečné výsledky sčítání hlasů [online]. Copyright © OUR MEDIA a.s. 2009 [cit. 24.03.2018]. Dostupné z: <https://www.parlamentnilisty.cz/arena/politici-volicum/PREDCASNE-VOLBY-2013-Konecne-vysledky-scitani-hlasu-291087>
11. Volby.cz - Český statistický úřad | ČSÚ. *Volby.cz - Český statistický úřad | ČSÚ* [online]. Copyright © Český statistický úřad, 2018 [cit. 24.03.2018]. Dostupné z: <https://volby.cz/>
12. Portál veřejné správy. Úvod. Občan [online]. Copyright © Ministerstvo vnitra [cit. 25.03.2018]. Dostupné z: <https://portal.gov.cz/obcan/>

### 6.3 Legislativa

1. 129/2000 Sb. Zákon o krajích. *Zákony pro lidi-Sbírka zákonů ČR v aktuálním konsolidovaném znění* [online]. Copyright © [cit. 22.02.2018]. Dostupné z: <https://www.zakonyprolidi.cz/cs/2000-129>
2. 130/2000 Sb. Zákon o volbách do zastupitelstev krajů, kandidátky, uzavírací klauzule, preferenční hlasy. *Zákony pro lidi-Sbírka zákonů ČR v aktuálním konsolidovaném znění* [online]. Copyright © [cit. 22.02.2018]. Dostupné z: <https://www.zakonyprolidi.cz/cs/2000-130>

## 7 Přílohy

### Osnova polostrukturovaného rozhovoru:

- 1) **Respondentovo osobní vztah ke krajské politice** – například které politické strany vystřídal, v jakých koalicích byl přítomen, jak dlouho se v krajské politice pohybuje, jaké politické cíle má do budoucna v souvislosti s krajskou politickou scénou
- 2) **Současná politická situace** – ve které politické straně se respondent nachází a jestli je součástí krajské koalice, kam by dle respondenta měla současná koalice směřovat, spokojenost/nespokojenost s dosavadním vedením své politické strany a koalice na krajské úrovni, konfliktní body na zastupitelských schůzích, způsob komunikace mezi členy koalice a opozice, podstata a princip krajského hlasování a snaha o zjištění struktury hlasování
- 3) **Tvorba koalic ve Středočeském kraji** - jakým způsobem se nejčastěji tvoří koalice ve Středočeském kraji (i v minulých období, pokud byl respondent členem krajského

zastupitelstva), co je hlavním důvodem pro tvorbu koalic (samozřejmě krom nutnosti získu určitého počtu zastupitelských hlasů), funkce ideové a neideové nesourodosti při tvorbě koalice, osobní faktory při tvorbě koalice, porovnání krajského a parlamentního vedení politických stran a jejich zásah při tvorbě krajské koalice