

UNIVERZITA PALACKÉHO V OLOMOUCI

PEDAGOGICKÁ FAKULTA

Ústav pedagogiky a sociálních studií

Diplomová práce

Bc. Renáta Petříčková

PROCES PŘÍPRAVY OČIMA ŽADATELŮ O ADOPCI  
NEBO PĚSTOUNSTVÍ

Olomouc 2015

vedoucí práce: PhDr. Linda Švrčinová, Ph.D.

**Prohlášení**

Prohlašuji, že jsem magisterskou diplomovou práci na téma: „Proces přípravy očima žadatelů o adopci nebo pěstounství“ vypracovala samostatně pod odborným dohledem vedoucího diplomové práce a výhradně s použitím literatury uvedené v seznamu literatury dané práce.

V Rychalticích dne 13. 4. 2015

Podpis

### **Poděkování**

Děkuji PhDr. Lindě Švrčinové, Ph.D. za odborné vedení diplomové práce, řediteli Centra psychologické pomoci PaedDr. Zdeňku Moldrzykovi za udělení souhlasu ke zpřístupnění hodnotících dotazníků přípravy žadatelů o osvojení a pěstounství. Mgr. Kateřině Křivé, která pracuje jako psycholog v Rodinné a manželské poradně ve Frýdku-Místku, za poskytnutí informací a dotazníků. Rovněž své rodině za psychickou podporu a trpělivost.

# OBSAH

<b>ÚVOD</b> .....	<b>6</b>
<b>I TEORETICKÁ ČÁST</b> .....	<b>9</b>
<b>1 NÁHRADNÍ RODINNÁ PÉČE</b> .....	<b>10</b>
1.1 Svěření dítěte do péče jiné osoby.....	10
1.2 Osvojení.....	10
1.3 Pěstounská péče.....	11
1.3.1 Pěstounská péče na přechodnou dobu .....	11
1.4 Poručenství s osobní péčí.....	12
1.5 Právní úprava náhradní rodinné péče v České republice .....	12
1.5.1 Přehled právních předpisů upravujících oblast NRP.....	14
1.5.2 Nový občanský zákoník v praxi náhradní rodinné péče.....	16
<b>2 PROCES ZPROSTŘEDKOVÁNÍ PĚSTOUNSKÉ PÉČE NEBO OSVOJENÍ</b> .....	<b>18</b>
2.1 Základní principy a pravidla zprostředkování pěstounské péče a osvojení .....	18
2.2 Význam poznatků o dětech v procesu zprostředkování NRP.....	20
2.2.1 Význam raného vývoje dítěte .....	20
2.2.2 Uspokojování základních potřeb dítěte .....	23
<b>3 PŘÍPRAVY NA NÁHRADNÍ RODINNOU PÉČI V ČESKÉ REPUBLICE</b> .....	<b>26</b>
3.1 Metodický rámec MPSV pro přípravy k přijetí dítěte do rodiny .....	27
<b>4 SPECIFICKÉ POTŘEBY A PROJEVY DĚTÍ V NRP</b> .....	<b>28</b>
4.1 Identita dítěte v NRP .....	29
4.2 Teorie attachmentu v NRP .....	30
4.3 Nápadnosti v chování kojenců přicházejících do náhradní rodiny .....	32
4.4 Nápadnosti v chování dětí batolecího věku v náhradní rodinné péči .....	33
4.5 Nápadnosti v prožívání a chování předškolních dětí v náhradní rodině.....	35
4.6 Potíže dětí školního věku v náhradní rodinné péči .....	36
4.7 Úspěšnost náhradní rodinné péče ve vztahu k specifickým potřebám osvojených dětí a dětí v pěstounské péči.....	38

<b>II PRAKTICKÁ ČÁST.....</b>	<b>43</b>
<b>5 PŘÍPRAVA OSOB VHODNÝCH STÁT SE OSVOJITELI NEBO PĚSTOUNY</b>	
<b>V MORAVSKOSLEZSKÉM KRAJI.....</b>	<b>44</b>
5.1 Forma, obsah a rozsah příprav .....	44
5.2 Odborné posouzení v Moravskoslezském kraji .....	47
<b>6 METODIKA VÝZKUMU .....</b>	<b>49</b>
6.1 Cíl výzkumu a výzkumný problém .....	49
6.2 Návrh výzkumu .....	50
6.2.1 Zkoumaná skupina.....	51
6.2.2 Sběr dat .....	51
6.2.3 Zpracování dat .....	51
6.2.4 Použité typy otázek .....	51
6.2.5 Zajištění validity a reliability dotazníku .....	52
6.3 Charakteristika výzkumného prostředí .....	52
6.4 Hodnotící dotazník přípravy zájemců o NRP .....	53
<b>7 VÝSLEDKY .....</b>	<b>55</b>
7.1 Analýza a interpretace dat .....	55
7.2 Shrnutí .....	62
<b>8 DISKUZE.....</b>	<b>63</b>
<b>ZÁVĚR.....</b>	<b>67</b>
<b>Seznam použitých zdrojů .....</b>	<b>69</b>
<b>Seznam zkratk .....</b>	<b>76</b>
<b>Seznam tabulek.....</b>	<b>77</b>

## ÚVOD

Diplomová práce se zabývá problematikou náhradní rodinné péče se zaměřením na proces přípravy žadatelů o adopci nebo pěstounství. Náhradní rodinná péče je často vyhledávána bezdětnými páry, u nichž nebyla zdárná asistovaná reprodukce. Většinou dlouhodobá léčba neplodnosti je náročná na finanční prostředky a není zárukou úspěchu. I přes veškerou snahu lékařů se některé páry vytouženého potomka nedočkají, a rozhodnou se dítě osvojit. Pěstounská péče je nejvíce v zájmu starších bezdětných párů a žadatelů, kteří se chtějí stát profesionálními pěstouny.

Podle statistických údajů Ministerstva práce a sociálních věcí, bylo v České republice k 31. prosinci 2013 celkem 16 174 dětí v náhradní rodinné péči. Tedy v pěstounské péči, osobní péči poručníka a ve výchově jiné fyzické osoby než rodiče. Z tohoto počtu dětí jich bylo nejvíce v Moravskoslezském kraji, celkem 2 786. Následuje kraj Ústecký s 2 329 dětmi a kraj Středočeský s 1 650 dětmi umístěnými v náhradní rodinné péči. V Moravskoslezském kraji bylo do konce roku 2013 podáno nejvíce žádostí o náhradní rodinnou péči, celkem 589 (Statistická ročenka MPSV, 2014, s. 93-95).

Téma diplomové práce jsem zvolila, jelikož je mi osobně blízké. V letech 1996-1999 jsme se s manželem oba léčili na neplodnost a absolvovali pětkrát bez úspěchu IVF<sup>1</sup>. Po zralé úvaze jsme se nakonec rozhodli dítě adoptovat. Roku 2000 jsme byli zařazeni do evidence žadatelů. Přípravy k přijetí dítěte jsme se zúčastnili ve Frýdku-Místku. Za dva roky se našim synem stal 4 měsíční chlapec Martin, dnes již dvanáctiletý školák.

Z vlastní zkušenosti a z kontaktu s lidmi, se stejným životním problémem vím, co prožívají partneři, kteří se marně snaží o dítě. Otázky o založení vlastní rodiny vyvolávají psychické napětí. Nejvíce ženy mohou prožívat pocity mrzutosti až závidi, když potkají těhotné, či matky vezoucí kočárek. Psychická zátěž graduje při setkání se známými, a kamarády, kteří již mají rodinu založenou, a jejichž životy tím získaly nový rozměr. Neplodný pár je každý den konfrontován se svou vlastní bezdětností. Může se uzavřít do sebe, a tím se ocitnout v sociální izolaci. Pokud manželé sdílejí navzájem své pocity a bolest, kterou prožívají například v období přiznání si vlastní neplodnosti nebo v době opakovaně neúspěšného umělého oplodnění, neodcizí se. Mnoho dvojic však v této životní zkoušce neobstojí a rozchází se. Důvodem může být pocit viny muže či ženy, která se domnívá, že svou neplodností nemůže či nechce omezovat

---

<sup>1</sup> IVF (in vitro fertility) je klasická metoda asistované reprodukce tzv. mimotělní oplodnění, při které jsou připravené spermie partnera nebo dárce kultivovány s vajíčky ženy ve zkumavce.

partnera a raději se s ním rozejde. Nelehká životní situace může vztah naopak posílit a manželé naleznou společné řešení v osvojení či pěstounství. Otevírá se před nimi nová, pro ně neznámá budoucnost, která je nadějí, že prožijí život po boku dítěte.

Když si lidé přejí dítě, které sami nemohou zplodit, a rozhodnou se ho po zralé úvaze osvojit, či stát se jeho pěstouny, ani netuší, jaká úskalí na ně při jeho výchově čekají. Jejich jediným objektem touhy je dítě, které chtějí v dobrém slova smyslu „vlastnit“, vychovávat ho a opečovávat. Podáním žádosti z nich spadne velké břemeno, že jejich samota, jejich „bezdětnost“ se konečně chýlí ke konci. Teprve absolvováním přípravy, povinné součásti zprostředkované náhradní rodinné péče, získají žadatelé ucelené znalosti a porozumí problematice této oblasti. Nabyté informace, jim pomohou poznat sami sebe a utříbit své požadavky na dítě. Setkáním s pěstouny a osvojiteli v organizované přípravě se střetnou s realitou, která je pro mnohé z nich neznámá.

Příprava může být žadateli hodnocena různě, někdo ji pokládá za zbytečnou, a ocení ji až po letech prožitých s dítětem, kdy se dostaví jeho první výchovné, zdravotní, školní či jiné problémy. Mě utkvělo v hlavě cvičení, ve kterém jsme měli pohádkou sdělit svému dítěti fakt, že je osvojené. Zdánlivě jednoduché cvičení, nám s manželem po letech umožnilo, abychom tuto pohádku bez zábrany sdělili našemu osvojenému synovi.

Cílem této práce je objasnit smysl procesu přípravy žadatelů o osvojení a pěstounskou péči a zjistit, jak žadatelé proces přípravy hodnotí. Teoretická část práce je rozčleněna do čtyř kapitol. Cílem první kapitoly je seznámit čtenáře s náhradní rodinnou péčí, vymezit její formy. Seznámit s právní úpravou náhradní rodinné péče v České republice v důsledku novely zákona č. 359/1999 Sb., o sociálně-právní ochraně dětí, která nabyla účinnosti dne 1. ledna 2013, a v důsledku přijetí nového občanského zákoníku s účinností od 1. ledna 2014. Uvést právní předpisy upravující oblast institutu náhradní rodinné péče v ČR. Obeznámit s rozdíly mezi novým občanským zákoníkem uplatňovaným nyní v praxi náhradní rodinné péče a předešlým zákonem o rodině.

Úkolem druhé kapitoly je vysvětlit průběh procesu zprostředkování pěstounské péče nebo osvojení. Definovat základní principy a pravidla zprostředkování. Objasnit význam poznatků o dětech v koncepci přípravy žadatelů o náhradní rodinnou péči, význam raného vývoje dětí v rovině somatické, motorické a kognitivní i důležitost uspokojování základních potřeb dítěte pro jeho další kvalitu života.

Záměrem třetí kapitoly s názvem Příprava na náhradní rodinnou péči v České republice je obeznámit čtenáře s významem přípravy osob vhodných stát se osvojiteli nebo pěstouny. Informovat o metodice MPSV, která je instrukcí při tvorbě přípravných kurzů pro všechny jejich realizátory.

Cílem čtvrté kapitoly je ozřejmit specifické potřeby dětí svěřených do náhradních rodin a jejich nápadné projevy v období kojeneckého až školního věku, které jsou důsledkem narušeného vývoje. Rovněž dokumentovat úspěšnost náhradní rodinné péče ve vztahu k specifickým potřebám osvojených dětí a dětí v pěstounské péči.

Praktická část práce se zabývá smyslem přípravných kurzů žadatelů o náhradní rodinnou péči. Jejím cílem je zjistit, jak zájemci o náhradní rodinnou péči hodnotí provádění a obsah přípravy žadatelů k převzetí dítěte do náhradní rodinné péče, které se zúčastnili v Rodinné a manželské poradně ve Frýdku-Místku. Tuto poradnu jsem zvolila záměrně, neboť využívám jejich služeb soukromě. S manželem jsme se společně půl roku účastnili pod vedením Mgr. Kateřiny Křivé instrumentální terapie, abychom si rozšířili obzor a poznali její přínos pro Martina, který ji absolvoval další dva roky individuálně. Řešení důsledků synovy poruchy attachmentu zvládáme s paní K. Křivou dyadickou vývojovou terapií.

Vzhledem ke zvolenému místu výzkumu, je pátá kapitola Příprava osob vhodných stát se osvojiteli nebo pěstouny v Moravskoslezském kraji, zařazena do praktické části práce. Kapitola objasňuje formu, obsah a rozsah přípravy osob vhodných stát se osvojiteli nebo pěstouny v Moravskoslezském kraji a vysvětluje, jak v něm probíhá odborné posouzení žadatelů o náhradní rodinnou péči.

Šestá kapitola, Metodika výzkumu, definuje cíl výzkumu a výzkumný problém. Seznamuje čtenáře s designem výzkumu a charakterizuje výzkumné prostředí. Výsledky výzkumu a diskuze jsou prezentovány v kapitole šesté a sedmé.

Práce je mimo jiné určena všem zájemcům o náhradní rodinnou péči. Mne obohatila o další informace a prohloubila mé znalosti nejen jako studentce pedagogické fakulty, ale především jako náhradní matce. Pomohla mi v širších souvislostech porozumět prožívání a chování mého syna, čímž mi přispěla při jeho výchově v současném nelehkém období našeho života.



# I TEORETICKÁ ČÁST

# 1 NÁHRADNÍ RODINNÁ PÉČE

V České republice žije stále mnoho dětí, které nemohou vyrůstat ve své vlastní rodině. Jejich rodiče se o ně z různých důvodů nemůžou, neumějí nebo nechtějí starat. Nejvhodnějším řešením osudu těchto dětí bývá jejich umístění do náhradní rodinné péče někoho blízkého, ideálně příbuzného. Není-li takové řešení možné, pak je dítěti vybírána náhradní rodina osvojitelská či pěstounská z řad prověřených žadatelů, kteří mají zájem přijmout do své péče dítě jiných rodičů. Taková rodina prochází odborným posouzením a dítěti je vybírána orgánem sociálně-právní ochrany (Grohová, a další, 2011, s. 6).

Následující kapitoly vymezí všechny formy náhradní rodinné péče v České republice a seznámí s legislativní úpravou v oblasti náhradní rodinné péče, která nastala od roku 2013.

## 1.1 Svěření dítěte do péče jiné osoby

Jedním z prvních možných institutů náhradní rodinné péče pro dítě, o které se rodiče nestarají, je svěření do péče jiné osoby. Podle § 953 a násl. zákona č. 89/2012 Sb. občanského zákoníku vyžaduje-li to zájem dítěte, může soud svěřit dítě do výchovy jiné fyzické osoby než rodiče, pokud tato osoba se svěřením dítěte do své péče souhlasí. Podmínkou je, aby poskytovala záruku zdárné výchovy dítěte. Při výběru vhodné osoby soud zpravidla upřednostňuje příbuzného dítěte, nebo osobu dítěti blízkou, k níž má dítě vytvořený citový vztah. Dítě zůstává v původní rodině nebo u známých osob. Může být také svěřeno do společné výchovy manželů. Do výchovy jen jednoho manžela lze dítě svěřit pouze se souhlasem druhého manžela za předpokladu, že tento je způsobilý k právním úkonům, nebo není-li opatření tohoto souhlasu spojeno s překážkou těžko překonatelnou. Soud při svém rozhodování vždy vymezí osobám, kterým bude dítě svěřeno do péče, rozsah jejich práv a povinností vzhledem k dítěti. Podmínkou svěření dítěte do péče jiné osoby je, že rodičům je možné uložit vyživovací povinnost k dítěti (Sbírka zákonů, 2012).

## 1.2 Osvojení

Osvojení, neboli adopce je nejvyšší formou náhradní rodinné péče. Podle § 794 a násl. občanského zákoníku přivlastněné dítě získává v rodině z hlediska práva stejné postavení jako biologické dítě, a to včetně příbuzenských vztahů s rodinou osvojitele. Smyslem osvojení je, aby bylo dítě vychováváno ve stabilním a bezpečném rodinné prostředí, které je bude ochraňovat a milovat jako vlastní se všemi právy a povinnostmi biologických rodičů. Veškerá

vzájemná práva a povinnosti mezi osvojencem a jeho původní rodinou osvojením zanikají. Do matriky – knihy narození se na základě pravomocného rozhodnutí soudu o osvojení zaregistruje osvojitel, případně osvojitelé. Před rozhodnutím soudu o osvojení musí být dítě po dobu nejméně šesti měsíců v péči budoucího osvojitele na jeho vlastní náklady. V případě, kdy je třeba souhlasu rodičů k osvojení dítěte, se podmínka trvání šesti měsíců osobní péče před osvojením počítá vždy až po uplynutí tří měsíců ode dne udělení souhlasu k osvojení. Osvojitelé jsou povinni informovat osvojence o skutečnosti osvojení, jakmile se to bude jevit vhodné, nejpozději však do zahájení školní docházky (Sbírka zákonů, 2012).

### **1.3 Pěstounská péče**

Pěstounská péče je podle § 958 a násl. občanského zákoníku forma náhradní rodinné péče, při které pěstoun o dítě osobně pečuje a je zodpovědný za jeho výchovu. Z právního hlediska nevzniká mezi pěstounem a dítětem stejný poměr, jaký je mezi rodiči a dítětem v případě osvojení. Pěstoun má právo zastupovat dítě a spravovat jeho záležitosti pouze v běžných věcech, a nemá k dítěti vyživovací povinnost, na rozdíl od rodičů vlastních, kteří ji plní platbou úřadu. K výkonu mimořádných záležitostí, např. vyřízení cestovního dokladu, musí pěstouni požádat o souhlas zákonného zástupce dítěte, případně soud. Je-li pěstoun přesvědčen o rozporu mezi zájmem dítěte a rozhodnutím jeho zákonného zástupce, může se domáhat rozhodnutí soudu. Stát zajišťuje hmotné zabezpečení dítěte a přiměřenou odměnu pěstounům dávkami pěstounské péče. Povinností pěstouna je udržovat, rozvíjet a prohlubovat sounáležitost dítěte s jeho rodiči, dalšími příbuznými a dítěti blízkými osobami. Pěstounská péče má ze zákona přednost před péčí o dítě v ústavním zařízení. Pokud je dítě s ohledem na svůj věk a rozumovou vyspělost samo schopno vyjádřit svobodně svůj názor, je zapotřebí před svěřením do pěstounské péče vzít na jeho názor zřetel (Sbírka zákonů 2012).

Pěstounská péče by měla být vnímána spíše jako dočasná péče, která například řeší překonání vzniklé krize v rodině, a může také trvat až do zletilosti dítěte. Soudem může být vymezena na dobu určitou, kupříkladu v údobí pobytu rodiče v léčebně, nebo na dobu neurčitou (Bubleová, 2014a, s. 7).

#### **1.3.1 Pěstounská péče na přechodnou dobu**

Podle § 27a zákona o sociálně-právní ochraně dětí, může soud na návrh orgánu sociálně-právní ochrany dětí svěřit dítě do pěstounské péče na přechodnou dobu (dále PPPD) osobám, které jsou zařazené v evidenci vedené krajským úřadem na dobu, po kterou nemůže rodič

ze závažných důvodů dítě vychovávat. Například z důvodů zdravotních, výkonu trestu odnětí svobody a dalších pohnutek. Pěstounská péče na přechodnou dobu může trvat nejdéle jeden rok. Jejím účelem je především poskytnout rodičům čas, aby si mohli upravit v rámci svých možností osobní, rodinné, majetkové, bytové a jiné poměry tak, aby byli opětně schopni převzít dítě do své péče, nebo se pro dítě našla jiná vhodná stabilní rodina. PPPD je především institutem krizovým a pouze přechodným. Soud může nařídít svěřeni dítěte do pěstounské péče na přechodnou dobu předběžným opatřením (Sbírka zákonů, 2012).

#### **1.4 Poručenství s osobní péčí**

Dle § 928 a násl. občanského zákoníku je poručník zákonným zástupcem dítěte. Soud ustanoví dítěti poručníka v těchto případech, kdy rodiče dítěte zemřeli; byli zbaveni rodičovské zodpovědnosti; byl pozastaven výkon jejich rodičovské zodpovědnosti nebo nejsou způsobilí k právním úkonům v plném rozsahu – nemají rodičovskou zodpovědnost. Ustanovený poručník může, ale nemusí o dítě osobně pečovat. Poručníkovi osobně pečujícímu o dítě, i dítěti náleží stejné hmotné zabezpečení jako pěstounovi. Pokud je dítě umístěno v pěstounské péči, v jejímž průběhu se změní podmínky, například rodiče jsou zbaveni rodičovské zodpovědnosti, mohou být stávající pěstouni ustanoveni poručníky. Mezi poručníkem a dítětem ze zákona nevzniká takový poměr, jaký je mezi rodiči a dítětem. Soud pravidelně dohlíží na výkon funkce poručníka týkající se například správy majetku dítěte, nebo jeho osobních záležitostí. Poručník informuje zpravidla v ročních intervalech soud o poručenci. Jakékoli rozhodnutí poručníka v podstatné věci, týkající se dítěte, vyžaduje schválení soudem (Sbírka zákonů, 2012).

#### **1.5 Právní úprava náhradní rodinné péče v České republice**

Rodinné právo, především úprava sociálně-právní ochrany dětí, se v posledních dvou letech významně změnilo. Zákonem 401/2012 Sb. se změnil zákon č. 359/1999 Sb., o sociálně-právní ochraně dětí (dále ZSPOD), ve znění pozdějších předpisů, a další související zákony s účinností od 1. ledna 2013.

Cílem nové právní úpravy bylo vytvořit zákonné podmínky pro systematickou práci s rodinami, které zajistí setrvání dítěte v rodinném, případně náhradním rodinném prostředí. Současný systém je více zaměřen na prevenci ohrožení dítěte a včasná řešení. Upravily se pravidla pro činnost zaměstnanců orgánů sociálně-právní ochrany dětí (dále OSPOD), zejména na úrovni obcí s rozšířenou působností, kteří mají po vyhodnocení situace hledat individuálně

pro každé dítě optimální řešení v rámci multidisciplinární spolupráce a za využití sítě služeb (Vyskočil, 2014, s. 8).

V soustavě jsou nově jasně nastaveny standardy kvality a závazné postupy. Standardy kvality se vztahují na orgány sociálně-právní ochrany dětí, i na osoby pověřené k výkonu sociálně-právní ochrany. Pěstounská péče je nyní vykonávána na profesionálním základě, přičemž podmínky výkonu jsou stanoveny rozhodnutím, případně dohodou o výkonu pěstounské péče. Systém příprav a výběru pěstounů byl sjednocen, stejně jako způsob jejich hmotného zabezpečení a to včetně pěstounské péče na přechodnou dobu. Pěstounům je nově k dispozici síť podpůrných a odlehčovacích služeb (Vyskočil, 2014, s. 8). V současné době značnou část služeb poskytovaných náhradním rodičům a dětem zajišťují osoby pověřené k výkonu sociálně-právní ochrany dětí a postupně se rozvíjejí i služby poskytované státními institucemi.<sup>2</sup> Jedná se například o poradenství v otázkách výchovy přijatých dětí, psychologicko-terapeutickou pomoc, asistovaný kontakt s biologickou rodinou dítěte, kluby náhradních rodin (Bubleová, 2014a, s. 31). Rovněž pomoc při práci na „Knize života“ (MPSV, 2009).

Mezi podstatné změny, které novela ZSPOD přinesla, patří povinnost doprovázející organizace<sup>3</sup> sledovat naplňování dohody, být minimálně 1x za 2 měsíce v osobním kontaktu s pěstouny a s dětmi svěřenými do její péče, a podávat zprávy 1x za 6 měsíců příslušnému OSPOD pěstounů. Organizace je povinna zprostředkovat či zajistit si bezplatně další vzdělávání ke zvyšování znalostí a dovedností v oblasti výchovy a péče o dítě. Osoby pečující a osoby v evidenci mají povinnost se vzdělávat minimálně 24 hodin ročně a mají povinnost udržovat, rozvíjet a prohlubovat sounáležitost dítěte s osobami blízkými, zejména s rodiči. Doprovázející organizace se zavazuje pomoci s osobní péčí o dítě v případě nemoci osob pečujících, při vyřizování nezbytných osobních záležitostí, zajistit péči o dítě v rozsahu 14 dní za rok pro dítě starší 2 let tak, aby měli pěstouni možnost načerpat nové síly. Rovněž zprostředkovat např. terapeutickou, psychologickou, poradenskou pomoc alespoň 1x za 6 měsíců (Rozum a Cit, 2014, s. 6-7).

---

<sup>2</sup> V dubnu 2014 se sešlo na pozvání organizace Rozum a Cit třináct neziskových organizací z celé České republiky (Dobrá rodina, Nadační fond J&T, Kolpingova rodina Smečno, Centrum pro dítě a rodinu Valika, CPR Vysočina, Salinger – Stopa čápa, Náhradním rodinám, Amalthea, Centrum psychologické pomoci, Rodinné centrum Rouda, Cestou necestou – Centrum pro rodinu, Letní dům, Lumos), které se věnují náhradním rodinám. Cílem tohoto setkání byla výměna zkušeností mezi organizacemi, které buď přímo uzavírají dohody o výkonu pěstounské péče, nebo poskytují pěstounům vzdělávání, popřípadě pěstouny jinak podporují ([http://www.rozumacit.cz/zs/file\\_prirucky\\_a\\_publicace/RaC-Sbornik\\_listopad\\_2014.pdf](http://www.rozumacit.cz/zs/file_prirucky_a_publicace/RaC-Sbornik_listopad_2014.pdf)).

<sup>3</sup> Termín „Doprovázení pěstounské rodiny“ zn. sledování výkonu pěstounské péče organizací.

Ustanovením § 14 odst. OSPOD došlo k zakotvení institutu případové konference jako jedné z metod práce OSPOD při poskytování sociálně-právní ochrany. Případová konference zapojuje děti, rodiče a další osoby či subjekty, které se podílejí na ochraně dítěte do řešení jeho situace. Manuál k případovým konferencím (MPSV, 2011, s. 9) ji definuje jako „*plánované a koordinované společné setkání klienta, jeho rodiny a všech, kteří pro ně představují, nebo mohou představovat, podpůrnou síť. Cílem setkání je výměna informací, zhodnocení situace dítěte a jeho rodiny, hledání optimálního řešení a plánování společného postupu, který povede k naplňování potřeb dítěte. Výstupem je individuální plán péče.*“

Podle § 38a odst. 3 zákona č. 359/1999 Sb., o sociálně-právní ochraně dětí určuje sféru zapojených osob a subjektů OSPOD, který přihlíží také k doporučením a návrhům ostatních, např. školy a školských zařízení, poskytovatele sociálních služeb, lékařů, zdravotnických zařízení, orgánů činných v oblasti sociálního zabezpečení, Policie ČR, Probační a mediační služby ČR a dalších (Sbírka zákonů, 1999).

### **1.5.1 Přehled právních předpisů upravujících oblast NRP**

Mezi základní vnitrostátní normy, které upravují nebo se přímo dotýkají institutu náhradní péče, patří **Listina základních práv a svobod – čl. 32 odst. 4**, podle níž mají děti právo na rodičovskou výchovu a péči. Práva rodičů mohou být omezena a nezletilé děti mohou být od rodičů odloučeny proti jejich vůli jen rozhodnutím soudu na základě zákona.

1. ledna 2014 nastala účinnost **zákona č. 89/2012 Sb. občanského zákoníku** a zákonů na něj navazujících. Nová právní úprava celého civilního práva, přesunula rozhodovací pravomoc ve všech podstatných věcech náhradní rodinné péče na soud. Zrušením zákona o rodině, je celá komplexní úprava rodinného práva obsažena výhradně v občanském zákoníku (Sbírka zákonů, 2012).

**Zákon č. 359/1999 Sb., o sociálně-právní ochraně dětí**, představuje ve vztahu k občanskému zákoníku normu speciální, doplňující v některých aspektech poněkud obecnou právní úpravu obsaženou v občanském zákoníku, zejména pak v oblasti pěstounství<sup>4</sup> (Sbírka zákonů, 1999).

Na procesu zajišťování náhradní péče v České republice se podílejí orgány státní správy, samosprávy, ale i nestátní neziskové subjekty na základě pověření krajského úřadu. Výčet těchto subjektů a jejich pravomocí v oblasti sociálně-právní ochrany dětí je stanoven v **zákoně**

---

<sup>4</sup> Srovnání zákona č. 89/2012 Sb., Oddíl 2: Pěstounství § 958- § 970 a Zákona č. 359/1999 Sb., ČÁST PÁTÁ: PĚSTOUNSKÁ PÉČE § 47a- § 47za.

**č. 117/1995 Sb., o státní sociální podpoře.** Významné je, že tyto subjekty se mohou aktivně podílet na procesu zprostředkování náhradní rodinné péče, když mohou být pověřeny výkonem různých sociálních činností, i zajištěním přípravy fyzických osob majících zájem stát se pěstounem nebo osvojitelem. Zapojením pověřených subjektů do procesu zajišťování náhradní rodinné péče se propojuje a zefektivňuje spolupráce mezi státním a nestátním sektorem (Sbírka zákonů, 1995).

Podle **zákona č. 292/2013 Sb., o zvláštních řízeních soudních** ve věcech osvojení soud přijímá prohlášení o udělení souhlasu k osvojení. Rozhoduje o předání dítěte do péče před osvojením, rovněž o určení, zda je třeba souhlasu rodičů k osvojení. Rozhoduje o návrhu rodičů, kteří dali souhlas s osvojením, na vydání dítěte. Rovněž o osvojení a o jeho utajení, o nařízení dohledu nad úspěšností osvojení. V řízení ve věcech péče o nezletilé osoby soud rozhoduje mezi jiným o ústavní výchově nezletilého dítěte a jiných výchovných opatřeních, ochranných opatřeních a pěstounské péči (Sbírka zákonů, 2013).

**Vyhláška Ministerstva práce a sociálních věcí ze dne 17. prosince 2012 o provedení některých ustanovení ZSPOD** vymezuje zaměření a rozsah vyhodnocování situace dítěte a jeho rodiny na základě individuálního přístupu k dítěti. Obsah individuálního plánu ochrany dítěte. Stanovuje obsah a rozsah odborné přípravy fyzických osob vhodných stát se osvojitelem nebo pěstounem k přijetí dítěte do rodiny. Minimální rozsah poradenství, které je osobě pečující nebo osobě v evidenci trvale nebo dočasně poskytováno při zajištění osobní péče o dítě svěřené do péče (Sbírka zákonů, 2012).

Česká republika je vázána základními mezinárodními úmluvami a přepisy komunitárního práva, které přímo upravují nebo dotýkají se institutu náhradní rodinné péče. **Úmluva o právech dítěte** vydaná v roce 1989 hovoří o respektování rodiny jako základní jednotky společnosti a jako přirozeném prostředí, ve kterém mohou růst, rozvíjet se a prospívat všichni její členové, zejména pak děti, které musí mít právo na potřebnou ochranu.

Záměrem **Úmluvy o ochraně dětí a spolupráci při mezinárodním osvojení** (1993) je vytvořit záruky toho, aby se mezinárodní osvojení uskutečňovala v nejlepším zájmu dítěte a respektovala jeho základní práva uznávaná mezinárodním právem. Uplatňování práv vymezených v **Listině základních práv EU** vydané v roce 2010 je v čl. 24 odst. 1 uvedeno, že děti „*mají právo na ochranu a péči nezbytnou pro jejich blaho. Mohou svobodně vyjadřovat své názory. V záležitostech, které se jich dotýkají, se k těmto názorům musí přihlížet s ohledem na jejich věk a vyspělost.*“

## 1.5.2 Nový občanský zákoník v praxi náhradní rodinné péče

Podle zákona č. 94/1963 Sb. zákona o rodině (dále ZOR), kdy zásadní legislativní změny přinesly jeho novelizace v letech 1998, se osvojitelem mohla stát pouze fyzická osoba, která svým způsobem života zaručovala, že osvojení bude ve prospěch dítěte, i společnosti. Podle zákona č. 89/2012 Sb. občanského zákoníku se osvojitelem může stát pouze zletilá a svéprávná osoba, která bude pro dítě dobrým rodičem, což zaručuje svými vlastnostmi, způsobem života, ale i důvody, které jí k osvojení vedou. Mezi osvojitelem a osvojencem musí být přiměřený věkový rozdíl. NOZ stanoví, že až výjimky, nesmí být tento věkový rozdíl menší než 16 let (Sbírka zákonů).

Podle § 75 odst. ZOR bylo možné nezrušitelně osvojit pouze nezletilého staršího jednoho roku, avšak Nový občanský zákoník v tomto případě nově upravuje i možnost osvojení zletilé osoby, není-li to v rozporu s dobrými mravy. NOZ rozděluje osvojení zletilého na dva případy. Prvním z nich je osvojení zletilého, které je obdobné, jako osvojení nezletilého. V § 847 odst. 1 NOZ jsou uvedeny čtyři situace, na základě kterých může k osvojení zletilého dojít. První je případ, kdy si osvojitel osvojí nezletilé dítě, jehož sourozenec už ale zletilosti dosáhl. Podle ZOR totiž nebylo možné, aby došlo k osvojení více sourozenců v případě, že jeden z nich už dosáhl věku 18 let. Další situací je, když dítě bude nezletilé v době podání návrhu, avšak mezi tím, než bude o osvojení rozhodnuto, dítě zletilosti dosáhne. Zletilého lze osvojit i v případě, kdy o něj osvojitel pečoval už v době, kdy byl osvojenec ještě nezletilý. Poslední je pak situace, kdy jeden z manželů bude chtít osvojit již zletilé dítě druhého z manželů (Sbírka zákonů).

Druhým případem je osvojení zletilého, které není obdobou osvojení nezletilého uvedené v § 848 odst. 1 NOZ. Tento druh osvojení zletilého se pak bude nejspíše týkat těch osob, které žádné děti nemají, nebo mají děti, ale ty jim neposkytují očekávanou pomoc. Konkrétně by se jednalo o pomoc ve stáří, nebo v nemoci. Na rozdíl od prvního případu zde osvojenci, ani jeho potomkům, nevzniká žádný příbuzenský poměr k členům rodiny osvojitele a ani nenabývají vůči nim žádných majetkových práv. Osvojenec také nepozbývá osvojením práv ve vlastní rodině (Sbírka zákonů)

Podle § 67 odst. 1 ZOR byl vyžadován souhlas dítěte, pokud bylo schopno posoudit význam osvojení. Nový občanský zákoník § 806 odst. 1 už tuto dobu konkretizuje a zavádí, že souhlas dítěte je nezbytný, dosáhlo-li dítě dvanácti let. Avšak i NOZ dále uvádí, že souhlasu není třeba, jestliže by souhlas byl v zásadním rozporu se zájmy dítěte, nebo by dítě nebylo schopné posoudit jeho následky (Sbírka zákonů).



Dříve než soud rozhodne o osvojení, má osvojitel povinnost o dítě na svoje náklady pečovat. Tato doba, tzv. předadopční péče, může sloužit také k tomu, aby se osvojitel s dítětem seznámil a utvrdil se v názoru, že je pevně rozhodnut si dítě osvojit. Podle § 69 odst. 1 ZOR musela péče o dítě trvat nejméně 3 měsíce. Ve smyslu § 829 NOZ soud nemůže rozhodnout o osvojení dříve, dokud nebude péče realizována po dobu 6 měsíců (Sbírka zákonů).

Podle § 71 ZOR získalo dítě příjmení osvojitele. Dle § 835 odst. 2 NOZ se zavádí, že pokud by osvojenec, který má právo vyslovit se ke svému příjmení, s novým příjmením nesouhlasil, soud rozhodne, že si svoje původní příjmení ponechá a příjmení osvojitele bude ke svému příjmení připojovat. V případě, že je osvojován zletilý, příjmení se nemění. § 836 NOZ zavádí úplně novou povinnost pro osvojitele informovat osvojence o tom, že byl osvojen, a to nejpozději do zahájení školní docházky (Sbírka zákonů)

§ 837 a násl. odst. 1 NOZ stanoví, že na návrh osvojitele, nebo osvojence, může soud rozhodnout, že osvojení a jeho okolnosti mají být před původní rodinou dítěte utajeny. K odtajnění může soud přistoupit pouze tehdy, jestliže by byl ohrožen život, nebo zdraví dítěte. Jakmile ovšem osvojenec dosáhne věku 18 let, má právo se seznámit s obsahem spisu, který byl v řízení o jeho osvojení veden (Sbírka zákonů).

NOZ nerozlišuje osvojení na zrušitelné a nezrušitelné, jako tomu bylo v ZOR. Uvádí pouze, že po uplynutí tří let od rozhodnutí o osvojení již nelze osvojení zrušit. Výjimkou je jen osvojení, které by bylo v rozporu se zákonem (§ 840 odst. 2 NOZ). Podle § 844 NOZ osvojení může být prohlášeno za nezrušitelné i před uplynutím tří let, a to v případě, že by to bylo v souladu se zájmy dítěte (Sbírka zákonů).

## **2 PROCES ZPROSTŘEDKOVÁNÍ PĚSTOUNSKÉ PÉČE NEBO OSVOJENÍ**

Proces zprostředkování pěstounské péče a osvojení je upraven zejména v části třetí, hlavě IV. zákona o sociálně-právní ochraně dětí. Novelou ZSPOD došlo s účinností k 1. 1. 2013 k některým změnám v procesu zprostředkování pěstounské péče a osvojení. Jedná se např. o zrušení zprostředkování na úrovni Ministerstva práce a sociálních věcí ČR, které je nadále oprávněno pouze podávat podněty krajskému úřadu (dále KÚ) a Úřadu ke zprostředkování osvojení a pěstounské péče. Jestliže KÚ v průběhu řízení zjistí závažné důvody, pro které nelze žadatele zařadit do evidence žadatelů může rozhodnout o zamítnutí žádosti i před provedením odborného posouzení žadatele (§ 22 odst. 6 zákon č. 359/1999 Sb.)<sup>5</sup>.

Nově je upravena příprava k přijetí dítěte do rodiny – specifická úprava u pěstounské péče na přechodnou dobu. U žadatelů o zařazení do evidence osob, které mohou vykonávat pěstounskou péči na přechodnou dobu podle § 11 odst. 2 ZSPOD<sup>6</sup>, činí příprava nejméně 72 hodin. Pokud je dítě umístěno rozhodnutím soudu v ústavní výchově v zařízení pro děti vyžadující okamžitou pomoc či v pěstounské péči na přechodnou dobu, případně pokud s tím rodiče souhlasí, může OSPOD před rozhodnutím soudu o svěřeni dítěte do pěstounské péče dítě svěřit do předpěstounské péče osobě, která má zájem stát se pěstounem. Časový rozsah přípravy žadatelů, kteří přípravu již jednou dokončili, může krajský úřad snížit. Novelou je zavedena možnost rozhodnutí o předpěstounské péči zrušit, což dosud nebylo možné, ani pokud se např. ukázalo, že prostředí není pro dítě vyhovující (Sbírka zákonů, 2012).

### **2.1 Základní principy a pravidla zprostředkování pěstounské péče a osvojení**

Zprostředkování nesmí provádět jiné orgány, právnické nebo fyzické osoby, než jsou orgány sociálně-právní ochrany uvedené v § 4 odst. 1 ZSPOD. Zprostředkování osvojení a pěstounské péče spočívá ve vyhledávání dětí uvedených v § 2 odst. 2, kterým je třeba zajistit péči v náhradním rodinném prostředí formou pěstounské péče nebo osvojení. Ve vyhledávání fyzických osob vhodných stát se osvojiteli nebo pěstouny, v odborné přípravě fyzických osob vhodných stát se osvojiteli nebo pěstouny k přijetí dítěte do rodiny. Rovněž ve výběru určité

---

<sup>5</sup> HLAVA IV. Vedení evidence pro zprostředkování osvojení a pěstounské péče krajským úřadem.

<sup>6</sup> HLAVA I. PREVENTIVNÍ A PORADENSKÁ ČINNOST

fyzické osoby vhodné stát se osvojitelem nebo pěstounem určitého dítěte, jemuž se osvojení nebo pěstounská péče zprostředkovává, a v zajištění osobního seznámení se dítěte s touto osobou (Sbírka zákonů, 2012).

Zprostředkování je realizováno jen na žádost fyzické osoby, která má zájem osvojit dítě nebo přijmout dítě do pěstounské péče. Zprostředkování osvojení a svěřením dítěte do pěstounské péče v České republice zajišťují krajské úřady a zprostředkování osvojení dětí z České republiky do ciziny nebo dětí z ciziny do České republiky zajišťuje Úřad pro mezinárodněprávní ochranu dětí <sup>7</sup> (Sbírka zákonů, 1999).

Proces zprostředkování se skládá z několika navazujících fází. Uchazeči si podají žádost o zprostředkování obecnímu úřadu obce s rozšířenou působností. Obecní úřad shromáždí podklady pro zprostředkování a založí spisovou dokumentaci o žadateli. Poté postupuje kopii spisové dokumentace o žadateli spolu s kopií spisové dokumentace o dítěti neprodleně krajskému úřadu, jenž provádí posouzení žadatelů<sup>8</sup>. Krajský úřad vede pro účely zprostředkování osvojení nebo pěstounské péče evidenci dětí uvedených v § 19a odst. 1 ZSPOD a evidenci žadatelů vhodných stát se osvojiteli nebo pěstouny. Dále rozhoduje o zařazení či nezařazení žadatele do evidence žadatelů neprodleně po odborném posouzení žadatele podle § 27<sup>9</sup> (Sbírka zákonů, 2012).

Jednou z podmínek pro zprostředkování osvojení nebo pěstounské péče je, že se žadatel o svěřením dítěte do některé z forem náhradní rodinné péče účastní přípravy k přijetí dítěte do rodiny, kterou zajišťuje KÚ nebo pověřené osoby. Přípravy realizované všemi subjekty mají splňovat kritéria, která stanoví zákon. Jedná se o minimální časový rozsah příprav a rámcový obsah, který je blíže specifikován ve vyhlášce<sup>10</sup>. KÚ při zprostředkování osvojení nebo pěstounské péče vybírá osvojitele nebo pěstouna pro dítě s přihlédnutím k výsledkům odborného posouzení dítěte, k výsledkům odborného posouzení žadatele, k vyhodnocení situace dítěte a jeho rodiny, a k plnění opatření vyplývajících z individuálního plánu ochrany dítěte<sup>11</sup> (Sbírka zákonů, 2012).

Na základě písemného oznámení krajského úřadu má žadatel právo seznámit se s dítětem a ten, u něhož se dítě nachází, je povinen toto seznámení umožnit. Žadateli je umožněno se seznámit

---

<sup>7</sup> HLAVA IV. § 25 Zprostředkování osvojení Úřadem.

<sup>8</sup> HLAVA IV. § 21 Postup obecního úřadu obce s rozšířenou působností při zprostředkování osvojení a pěstounské péče.

<sup>9</sup> HLAVA IV. § 22 Vedení evidence pro zprostředkování osvojení a pěstounské péče krajským úřadem.

<sup>10</sup> HLAVA IV. § 27 Odborné posuzování pro účely zprostředkování osvojení a pěstounské péče.

<sup>11</sup> HLAVA IV. § 24 Zprostředkování osvojení nebo pěstounské péče krajským úřadem.

s dítětem, a podat žádost o svěřeni dítěte do péče budoucích osvojitelů nebo do péče budoucích pěstounů, a to nejpozději do 30 dnů ode dne, kdy mu bylo doručeno písemné oznámení krajského úřadu o tom, že byl pro konkrétní dítě vybrán jako vhodný osvojitel nebo pěstoun. (Vyskočil, 2014, s. 15)

## **2.2 Význam poznatků o dětech v procesu zprostředkování NRP**

Podmínkou pro zprostředkování pěstounské péče nebo osvojení je účast žadatele přípravy k přijetí dítěte do rodiny. Koncepce obsahu kurzů přípravy reflektuje komplexní poznatky o dítěti získané multidisciplinárním přístupem, zejména medicíny, psychologie, sociologie, pedagogiky, práva a jiných věd. Úskalí výchovy dětí svěřených do některé z forem NRP je důsledkem závažného narušení jejich vývoje, které může mít své kořeny hluboce zasahující až do období jejich prenatálního vývoje, zejména pokud byly nechtěné, neočekávané. Následující kapitoly ozřejmí význam raného vývoje dítěte pro kvalitu jeho života.

### **2.2.1 Význam raného vývoje dítěte**

Období raného vývoje dítěte je nejčastěji vymezeno narozením až třemi lety života. Probíhají v něm rychlé vývojové změny v rovině somatické, motorické a kognitivní. Jak uvádí Sobotková (2013, s. 167) studie z posledních let poukazují na velký význam senzitivního přístupu matky k dítěti od jeho narození a na vytvoření synchronní interakce mezi ní a dítětem pro jeho neurobehaviorální vyžívání a usměrňování jeho chování. Dochází tímto ke snížení vývojových problémů a poruch v raném dětství. Patří mezi ně problémy se spánkem a jeho poruchy, nadměrný pláč, poruchy příjmu potravy, poruchy vývoje řeči a hyperkinetické poruchy ADHD (Attention Deficit Hyperactivity Disorder).

V oblasti **somatického vývoje** dochází k prudkému růstu dítěte, dokončuje se vývoj některých orgánů. Nedostatečná motorická stimulace může vést k obtížím v růstu, nedostatečná stimulace kognitivní může mít vliv na vývoj některých mozkových struktur. Somatický vývoj zahrnuje i vývoj imunity, jejíž stimulaci dle moderních studií může zajistit pouze a bezvýhradně intenzivní a dlouhodobý kontakt s dospělým jedincem. Děti, které prožily ústavní péči v raném období života, vykazují změny imunity ve smyslu vyšší nemocnosti, vyššího výskytu alergií a podobně (Ptáček, 2011b, s. 7, 14).

Cohen (2008, s. 458-468) uvádí, že deprivace a působení negativních faktorů obecně se neprojevuje zpočátku jen zpomalením mentálního vývoje, ale i dlouhodobým zpomalením

vývoje tělesného. Děti, které v některé oblasti potřeb strádají, a často se jedná právě o potřeby socioemoční, mají nižší tělesnou hmotnost i tělesnou výšku.<sup>12</sup>

**Motorický vývoj** je znovu velice úzce spjat se všemi ostatními oblastmi vývoje. Úspěšný vývoj motoriky je rozhodující pro správný somatický vývoj, a zároveň v prvních fázích života představuje fundament pro rozvoj kognitivních schopností, tedy inteligence. První rok života dítěte je obdobím tzv. „senzomotorické inteligence“, v kterém dítě poznává okolní svět zejména prostřednictvím motorických činností. Významná je jejich dostatečná kvalita, která je zcela bezvýhradně podmíněna individuální a intenzivní péčí a podporou dospělého jedince. Nedostatečný motorický vývoj dítěte negativně ovlivňuje následný vývoj kognitivních funkcí (Ptáček, a další, 2011a, b).

**Kognitivní vývoj** je podmíněn úspěšným vývojem ve všech oblastech jmenovaných výše. Vývoj rozumových schopností, je jednoznačným prediktorem úrovně a kvality intelektových funkcí dítěte v dospělosti. Přímou pak předurčuje úspěšnost vysokoškolskou. Kognitivní vývoj dítěte vyžaduje systematickou a individuální stimulaci všech smyslů, motoriky a sociálního kontaktu. Absence jakékoliv složky, může ovlivnit budoucí kvalitu života dítěte. Mají-li být naplněny vývojové potřeby dítěte je nezbytný individuální kontakt s dospělou osobou (Ptáček, a další, 2011a, b).

V randomizované kontrolované studii<sup>13</sup> Nelsona a kol. (2007, s. 1937), byl sledován vývoj opuštěných dětí umístěných do ústavní výchovy, které se poté stěhovaly do pěstounské péče. Malé děti žijící v ústavech byly randomizovány do pokračující ústavní výchovy, nebo umístěné do pěstounské péče, a jejich kognitivní vývoj byl sledován po dobu 54 měsíců. Výsledky kognitivního vývoje dětí, které zůstaly v instituci, byly výrazně nižší, než u dětí umístěných do pěstounské péče. Nejvýraznější zlepšení kognitivních výsledků bylo zaznamenáno po 42. a 54. měsíci u nejmenších dětí umístěných do pěstounské péče. Výsledky upozorňují na negativní následky předčasné institucionalizace v kognitivním vývoji dítěte, a zdůrazňují pozitiva rodinné výchovy malých opuštěných dětí.

---

<sup>12</sup> Závěry studie procesu růstu a vývoje osvojených dětí z Číny v průběhu jejich prvních dvou let života. Sedmdesát kojenců ženského pohlaví a průměrného věku 13 měsíců bylo zkoumáno po příjezdu do Kanady a poté o 6, 12, a 24 měsíců později. Výzkum byl prováděn komparací duševního, psychického, motorického, a jazykového vývoje osvojených dětí s kanadskými dívkami stejného věku, vychovávanými v podobných rodinných poměrech s adoptivními rodinami.

<sup>13</sup> Studie, v níž jsou vyšetřovaní náhodně rozděleni do skupin, u kterých se porovnávají dosažené výsledky sledovaného jevu.

Gómez-Sanchz (2003, s. 35-42) prezentuje v časopise *Clinical Pediatrics* studii španělských dětí, jejímž cílem byla analýza účinku kojení na jejich kognitivní a motorický vývoj. Kognitivní vývoj byl u dětí měřen v 18 měsících věku. Vyšší skóre v testu byla registrována u dětí kojených více než čtyři měsíce. Výsledky nasvědčovaly o kladném efektu kojení, avšak současně nevylučovaly pozitivní vliv rodičovského vzdělání, inteligence a výchovy.

**Socioemoční vývoj** je nejméně patrnou oblastí, ovšem s největší odezvou na všechny ostatní oblasti vývoje. Socioemoční zkušenost s blízkým člověkem vytváří pozitivní emoce a vede ke vzájemnému uspokojení, je zcela zásadním prediktorem normálního vývoje dítěte v oblasti emotivity, sociálních vztahů, inteligence, ale také překvapivě v oblasti somatického vývoje. Děti vychovávané v prostředí bez individuálního, vřelého a blízkého vztahu s dospělou osobou vykazují v budoucím životě nejen vyšší výskyt obtíží v sociálních kontaktech, vyšší výskyt psychických onemocnění, nižší intelektový výkon, a možné změny v somatickém růstu (Ptáček, a další, 2011a, b).

**Opožděný vývoj řečových schopností** redukuje vyjadřování i slovní zásobu. V důsledku mají děti potíže s porozuměním a vyjadřováním, jsou náchylnější k frustraci a riziku rozvoje vývojových poruch chování. Pozdější vyvíjení řeči omezuje vývoj sociální a socioemoční a je častým prediktorem rozvoje i některých specifických poruch učení, např. dyslexie. Dítě naslouchá lidské řeči, která ovlivňuje nejen jeho emocionální prožívání a vývoj, ale současně stimuluje vývoj sluchových drah, zejména mozkových center, zodpovědných za vnímání mluveného vyjadřování (Ptáček, a další, 2011a, s. 19).

Matějček (1995, s. 28) uvádí, že nedonošenost dítěte rizikově ovlivňuje jeho komunikaci s okolním světem a následně i vhodnou stimulaci potřebnou ke zdravému vývoji. Vysvětluje, že tento fakt může ovlivnit včasné nastartování a správnou míru pudového rodičovského chování matky. Stejným rizikovým faktorem jako je opoždění řeči, je opoždění pohybového vývoje, neboť zákonitost posloupnosti *„vývojových fází se narušuje a vychovatelé nemusí umět tento nepořádek zpracovat.“*

Prostředí, ve kterém dítě vyrůstá, a forma péče a výchovy zásadně ovlivňují všechny oblasti dalšího vývoje dítěte, jeho životní úspěšnost a zdraví. Tabulka 1 uvádí důsledky institucionální péče v raném věku dítěte (Ptáček, a další, 2011a, s. 16).

**Tabulka 1. Důsledky institucionální péče v raném věku**

<b>PORUCHY SOMATICKÉHO VÝVOJE</b>
<ul style="list-style-type: none"><li>- Opoždění tělesného vývoje</li><li>- Oslabený imunitní systém</li><li>- Zvýšená potřeba specializované lékařské péče</li><li>- Další interní obtíže</li></ul>
<b>PORUCHY INTELEKTU A MOTORIKY</b>
<ul style="list-style-type: none"><li>- Opožděný rozumový vývoj</li><li>- Nižší hodnoty rozumových schopností</li><li>- Opožděný motorický vývoj</li></ul>
<b>PORUCHY VÝVOJE ŘEČOVÝCH SCHOPNOSTÍ</b>
<ul style="list-style-type: none"><li>- Opožděný rozvoj řeči</li><li>- Omezené schopnosti vyjadřování</li><li>- Omezená slovní zásoba</li></ul>
<b>PORUCHY SOCIOEMOČNÍHO VÝVOJE</b>
<ul style="list-style-type: none"><li>- Opožděný socioemoční vývoj</li><li>- Obtíže s navázáním citových vazeb</li><li>- Nedůvěřivost nebo naopak bezmezná důvěřivost</li><li>- Nízká sebedůvěra a uvědomění si vlastní hodnoty</li><li>- Špatné zvládnání stresových situací</li></ul>
<b>ROZVOJ PSYCHICKÝCH PORUCH</b>
<ul style="list-style-type: none"><li>- Častý výskyt psychických obtíží</li><li>- Časté užívání psychiatrické medikace</li><li>- Vyšší potřeba speciální psychiatrické péče</li></ul>

(Ptáček, a další, 2011a, s. 16)

### **2.2.2 Uspokojování základních potřeb dítěte**

Matějček (1999, s. 73) a Vágnerová (1999, s. 36-37; 2004) uvádějí, že ke zdravému vývoji dítěte je důležité uspokojování jeho základních potřeb. Uspokojení **potřeby stimulace**, tj. přiměřeného přívodu podnětů v množství, kvalitě a proměnlivosti, vede organismus k aktivitě. Podmínkou k tomu, aby se z jednotlivých podnětů staly poznatky a zkušenosti, je existence nějakého řádu a smyslu v těchto podnětech. Uspokojení **potřeby smysluplného**

**světa** umožňuje dítěti učit se, nabývat zkušeností, přizpůsobovat se životním podmínkám, osvojit si účelně pracovní postupy i strategie společenského chování aj. Uspokojení **potřeby životní jistoty** zbavuje člověka úzkosti, dodává mu pocit bezpečí a umožňuje mu cílevědomou aktivitu poznávací, pracovní a společenskou. Životní jistota je naplňována především v mezilidských citových vztazích. **Potřeba pozitivní identity**, vlastního „já“, znamená pozitivní přijetí sama sebe a své společenské hodnoty. Protikladem identity je anonymita. Náležitá sebeúcta i patřičné sebevědomí jsou podmínkou uspokojivého zařazení ve společnosti. **Potřeba otevřené budoucnosti**, naděje a životní perspektivy umožňuje uspokojivé prožívání osobního vývoje života. Naopak ztráta životní perspektivy vede k zoufalství.

Bakalář a Klégrová (2000) původní Matějčkův soupis potřeb rozšířili a poté sjednotili a zkategorizovali. Definitivní znění zrevidoval a zlepšil prof. Matějček. Seznam Dětských psychických potřeb obsahuje těchto dvanáct položek:

**Potřeba určitého množství, kvality a proměnlivosti vnějších smyslových podnětů**, která představuje nezbytnost stimulace, včetně taktilní.

**Potřeba poznávání, experimentování, hraček odpovídajících věku, hry volné, tvořivé i vázané pravidly.** Dítě musí mít prostor pro své vyjádření, sebeprojektivování, seberealizaci fantazii, volný pohyb, pro rozvoj zájmů, např. sportu nebo odborných koníčků.

**Potřeba prvotních citových a sociálních vztahů, tj. vztahů k rodičům či k jiným osobám prvotních vychovatelů, formou jejich bezpodmínečné lásky.** Znamená to nepostradatelnost zažít akceptování, zájem, mazlení, pozitivní hodnocení, uznání, povzbuzení, porozumění, přízeň, srdečnost, trpělivost apod.

**Potřeba jistoty ve vztazích a z ní odvozený pocit základní životní důvěry – bezpečí.** Nepostradatelný je život dítěte ve fungující rodině, která mu umožňuje sdílení jeho zážitků, pocitů, pomůže mu překonávat strach a úzkost, komunikuje s ním a vždy mu spolehlivě pomůže v tísní.

**Potřeba určité stálosti, řádu a smyslu v podnětech, potřeba vedení, autority, disciplíny, důslednosti rodičů.** Rovněž požadavek pravidelnosti, režimu, rituálu, srozumitelnosti světa znát svá práva a povinnosti, atd.

**Potřeba kontaktu.** Při styku s vrstevníky se dítě učí kooperaci, partnerství, kamarádství, přátelství. Setkáním s malými i odrostlejšími dětmi získá zkušenost starat se o malé děti a spolupracovat s dětmi většími. Koexistencí s dospělými a prarodiči čerpá zkušenost pomáhat



v domácnosti, nemocným a ubližovaným, učit se chování i znalostem od starších a také úctě k nim.

**Potřeba modelu vhodného, slušného řešení mezilidských konfliktů, potřeba mužského ženského vzoru a zkušenosti rodinného života**

**Potřeba identity**, která znamená nezbytnou znalost odpovědí na otázky, kdo jsem, jaký jsem, odkud přicházím, kdo jsou mí příbuzní, z jaké rodiny pocházím, jaké v ní mám místo. Nezbytnost prožitku někam patřit, mít svůj domov, území soukromí, svět a své tajemství. Potřebnost sounáležitosti s rodinou.

**Potřeba samostatnosti, soběstačnosti, nezávislosti, tendence dělat věci po svém**, která obsahuje i nezbytnost prostoru k projevení svého názoru, vzdoru, agrese, k prosazení se, k projevení své svobodné vůle.

**Potřeba společenského uplatnění, sebevědomí a společenské hodnoty**, představuje nezbytnost něco dokázat, dosáhnout úspěchu, uznání své osobnosti.

**Potřeba otevřené budoucnosti či životní perspektivy**, znamená moci se těšit na něco, na někoho, mít očekávání, mít plány do budoucna.

**Potřeba spravedlnosti, spravedlivého hodnocení i jiných přesahů**. Náleží sem např. úvahy o budoucnosti lidstva, náboženská přesvědčení, i účast v občanských, sociálních aktivitách atd.)

Koluchová (2004, s. 13) považujeme Matějčkovu potřebu otevřené budoucnosti neboli životní perspektivy „za nejvyšší, za nejcitlivějšího ukazatele životní spokojenosti a zdraví v jeho nejširším pojetí.“ *“Tím víc to samozřejmě platí o dětech, zvláště v dospívání, když si potřebu životní perspektivy začnou uvědomovat“*. Tento fakt sama autorka ověřila mnohaletou výzkumnou a poradenskou prací s pěstounskými rodinami.

Z výsledků dlouhodobého sledování skupiny 100 dětí přijatých do pěstounských rodin bylo vymezeno jako hlavní kritérium kvality pěstounské péče hloubka citových vztahů mezi pěstouny a přijatými dětmi a jejich společná perspektiva (Koluchová, 2003, s. 118).

### 3 PŘÍPRAVY NA NÁHRADNÍ RODINNOU PÉČI V ČESKÉ REPUBLICCE

Zájemcům o pěstounskou péči nebo osvojení, kteří požádají o zařazení do evidence žadatelů o zprostředkování osvojení nebo pěstounskou péči, je mezi jinými povinnostmi v rámci odborného posouzení uložena také povinnost zúčastnit se přípravy k přijetí dítěte do rodiny (§ 19a a násl. zákona č. 359/1999 Sb., o sociálně-právní ochraně dětí, ve znění pozdějších předpisů). Přípravy realizované všemi subjekty mají splňovat kritéria, která stanoví zákon. Jedná se o minimální časový rozsah příprav a rámcový obsah, který je blíže specifikován ve vyhlášce MPSV ze dne 17. prosince 2012 (Sbírka zákonů). Zajištěním přípravných kurzů pro budoucí náhradní rodiče jsou zmocněny dle zákona č. 359/1999 Sb., o sociálně-právní ochraně dětí, v platném znění, krajské úřady, které mohou realizaci těchto kurzů pověřit i jiné organizace s náležitou akreditací. Návodem pro sestavení přípravných kurzů je pro všechny jejich realizátory Metodické doporučení MPSV ČR č. 7/2009 k odbornému posuzování žadatelů o zprostředkování NRP (Vávrová, 2012, s. 9).

Vávrová (2012, s. 10) uvádí, že „*přípravné kurzy mohou pouze nastínit vstup do problematiky NRP a umožnit účastníkům pochopení všech souvislostí.*“ Své tvrzení opírá o závěry výzkumné zprávy Konečné (2010, s. 9-10) Monitoring příprav na náhradní rodinnou péči v ČR (Popis současného stavu) z roku 2010. Do výzkumu se zapojilo celkem dvanáct krajů. Cílem výzkumného týmu bylo zjistit, co se z pohledu odborníků i náhradních rodičů v praxi osvědčilo a co nikoli, jak jsou v krajích přípravné kurzy navrhovány, a jak by měla vypadat ideální příprava. Ve výzkumné zprávě se objevil názor o potřebě vzdělávat i jiné skupiny osob, např. učitele, soudce, lékaře. „*Pedagogové nemají znalosti o problematice NRP, nechápou, že tyto děti jsou jiné, a proto neumějí jejich potřebám vyjít vstříc.*“ (Konečná, 2010, s. 96).

Vávrová (2012, s. 10) konstatuje, že pro odborníky i náhradní rodiče je podstatné, aby přípravné kurzy přinášely žadatelům především informace, které jim pomohou realističtěji zvážit vlastní motivaci, síly i schopnosti. Závěry zkoumání ukazovaly, že obě skupiny vnímaly přípravu na budoucí náhradní rodičovství jako velmi důležitou, avšak dle jejich názoru, se na náhradní rodinnou péči ve smyslu vymezeného definitivního procesu, v podstatě připravit nedá (Konečná, 2010, s. 15-16). Poznatky výzkumu ovlivnily koncepci metodiky přípravy, rozpracovanou v publikaci Přípravy pro budoucí náhradní rodiče, kterou vydalo Středisko náhradní rodinné péče v roce 2012 (Vávrová (2012, s. 9).

Podle názoru Vávrové (2012, s. 32) je odborná příprava žadatelů nezastupitelná v celém procesu zprostředkování náhradní rodinné péče. Podstatné je, aby byla smysluplná a efektivní. Měla by zahajovat proces celoživotního vzdělávání náhradních rodičů, být začátkem spolupráce s odborníky a vzájemné komunikace s dalšími náhradními rodinami. Například žadatelé, kteří mají v úmyslu přijmout dítě romského etnika, se mohou zapojit do programů v rámci projektu „Naše romské dítě“, díky kterému mají možnost seznámit se s historií a odlišností jiné kultury. Mohou tak lépe porozumět dítěti jiného etnika, které přichází do NRP.

### **3.1 Metodický rámec MPSV pro přípravy k přijetí dítěte do rodiny**

Instrukcí pro tvorbu přípravných kurzů je pro všechny jejich realizátory je Metodické doporučení MPSV ČR č. 7/2009 k odbornému posuzování žadatelů o zprostředkování NRP. Podle ustanovení § 27 odst. 1 písm. b) zákona č. 359/1999 Sb., o sociálně-právní ochraně dětí, ve znění pozdějších předpisů, zahrnuje odborné posouzení pro účely zprostředkování osvojení a pěstounské péče také zhodnocení přípravy k přijetí dítěte do rodiny, včetně speciální přípravy k přijetí dítěte pěstounem na přechodnou dobu (MPSV, 2009).

Metodický rámec definuje tyto cíle přípravy: poskytnout žadatelům přístupnou a pozitivní formou dostatek odborných informací o specifikách náhradní rodinné péče; umožnit žadatelům utvářet si konkrétní představu o budoucím fungování jejich rodiny v souvislosti s příchodem „nevlastního“ dítěte; získat kvalifikované informace o žadatelích, jejich chování a prožívání a vyhodnotit je ve vztahu k možnému přijetí dítěte (MPSV, 2009).

Metodický rámec stanovuje následující základní principy přípravy. Kurzy přípravy vede multidisciplinární tým odborníků s praxí v oblasti náhradní rodinné péče. Příprav by se měl účastnit sociální pracovník, který bude posuzovat vhodnost, či nevhodnost žadatelů pro zařazení do evidence. Žádoucí je účast psychologa, který bude žadatele vyšetřovat a posuzovat vhodnost, či nevhodnost pro zařazení do evidence. Součástí příprav by měla být i práce s žadatelovou širší rodinou, které se týká přijetí dítěte (účast vlastních dětí na 1 víkend s programem, žádoucí i pro osvojitele). Kurzy přípravy by měly probíhat ve skupině, jejich součástí mohou být i individuální konzultace. Účast stávajících pěstounů či osvojitelů v přípravách je přínosem, neboť mohou sdílet svoje zkušenosti s náhradní rodinnou péčí v praxi, je však důležité, aby byla jasně vymezena jejich role a témata, ke kterým se vyjadřují. Žadatelé by měli mít možnost vyjádřit se k průběhu příprav a KÚ by měly tuto zpětnou vazbu pečlivě vyhodnocovat. Doporučený rozsah příprav je 48 hodin a maximální počet účastníků realizovaného jednoho cyklu je 20 osob (MPSV, 2009).

## 4 SPECIFICKÉ POTŘEBY A PROJEVY DĚTÍ V NRP

Poznání základních potřeb dětí je předpokladem k porozumění specifickým potřebám dětí v náhradní rodinné péči. Ke zdravému socioemočnímu vývoji je vedle výše zmíněných základních potřeb na s. 23-25 podstatnou potřebou prožití vzájemných vztahů dítěte a rodičů, ačkoliv i náhradních. Má-li se dítě vyvinout v psychicky a sociálně zdravého člověka, musí mít od narození možnost zažít vztah s dospělým jedincem, který o něho pečuje, ochraňuje ho a vzbuzuje v něm důvěru a pocit bezpečí. Landry (2006, s. 627-642) uvádí, že dítě potřebuje alespoň čtyři základní aspekty: vnímat, že dospělý reaguje bezprostředně a adekvátně na chování dítěte; emocionální podporu obsahující vřelost, smích, absenci hněvivého hlasu a absenci domácího násilí; podporu dětských zájmů a udržení dětí ve středu pozornosti; jazykovou složku, která podporuje rozvojové potřeby nemluvněte, jež mohou zahrnovat imitace, reagování na řeč dítěte a postupně přenášení všeho do smysluplné konverzace.<sup>14</sup> Tato kritéria vystihují pozitivní sociálně-emoční interakce. Sociálně-emoční vztah je jeden z klíčových, ne-li přímo nejdůležitější faktor pro zdravý rozvoj dítěte.

Dítě, které žije v nové náhradní rodině, si s sebou přináší svou minulost, své životní zkušenosti a zážitky. Jeho základní psychické potřeby nebyly uspokojované dostatečnou měrou. Nemělo možnost si vytvořit tolik potřebné pevné citové pouto (attachment) k jedné osobě, neví, co je to rodina a domov. Dítě, které většinou vystřídal různá výchovná prostředí a zažilo více vychovatelů, nepoznalo pocit bezpečí a jistoty, naopak většinou prožívalo vnitřní nejistotu a strach. Negativní zkušenosti způsobily, že se dítě postupně odnaučilo dávat najevo své pocity, přestalo se o své potřeby hlásit normálním způsobem, komunikace s okolním světem se tak pro ně stala problematickou. Nerozumí své minulosti a netuší, kam směřuje, jaká je jeho budoucnost. Nerozumí světu okolo sebe. Doposud žilo většinou v prostředí citově i podnětově chudém, tudíž je jeho psychomotorický vývoj nerovnoměrný a značně zaostává za vývojem svých vrstevníků vychovávaných v běžných fungujících rodinách. U těchto dětí mluvíme o psychické deprivaci, poruše vzniku citové vazby a oslabené identitě (Bubleová, 2011, s. 66).

Bubleová (2011, s. 67) uvádí, že primárním předpokladem úspěšnosti náhradní rodinné péče je umění a dovednost náhradních rodičů vcítit se do situace dítěte. Jedině tak je možné porozumět jeho potřebám a lze nalézt cestu ke zmírnění následků toho, co dítě dosud zažilo.

---

<sup>14</sup> Závěry randomizované studie, které se zúčastnily matky s dětmi narozenými v termínu a s dětmi narozenými s nízkou porodní váhou. Zkoumání bylo prováděno u dětí od jejich 6. do 13. měsíce věku. Po celé toto období byla sledována zvýšená mateřská reakce matek v interakci s dětmi s nízkou porodní váhou. Emocionálně podpurné chování matek podporovalo vývoj komunikačních, socioemočních a poznávacích kompetencí kojenců.

Především je nutné, aby došlo k pevnému citovému připoutání k nové rodině. Pokud se dítěti od všech jejích členů dostává vřelého přijetí a pochopení, pak je to velmi dobrý začátek. Dítě potřebuje bezpečné prostředí a pevné hranice, jen tak může nabýt pocitu vnitřní jistoty a pocitu, že se má na koho spolehnout, že okolní svět má svůj pevný řád.

#### 4.1 Identita dítěte v NRP

Nesnadným úkolem náhradních rodičů je také podpora a budování identity a budování oslabeného sebevědomí dítěte. Klimeš (2008, s. 7) uvádí, že role dětí v NRP nejsou jasně dané. Tyto děti nevědí, kdo jsou, zda jsou normální, ap., což je pramenem jejich pochybností o vlastní identitě. *„S věkem se důležitost identity výrazně mění. V nejmenším věku je mizivá, ale začíná se vyvíjet poměrně brzy a má zprvu podobu hodnotících výroků. Zlatý věk identity nastupuje s pubertou, s pohlavním zráním, a vrcholí v adolescenci a mladší dospělosti, kdy se děti tzv. hledají.“* (2008, s. 10)

Podle názoru Bubleové (2014b, s. 22): *„Aby si dítě umělo vytvořit zdravou identitu, tj. identitu osvojeného dítěte, musí znát svou minulost a zároveň přijmout svou současnou situaci. V případech osvojování nejmenších dětí mnohdy fakt, že osvojitelé přijímají do své péče miminko, které své rodiče nikdy nepoznalo, svádí k chuti zamlčet dítěti tyto informace o jeho minulosti. Někteří osvojitelé tuto informaci odkládají, někteří ji dítěti v dřívější době opravdu i zamlčeli.“* Nový občanský zákoník proto stanovil osvojiteli povinnost informovat osvojené dítě o skutečnosti osvojení v příhodné době, nejpozději však do zahájení školní docházky. Praxe potvrdila, že děti, které se dozvěděly o své minulosti náhodně a často od někoho cizího, často až v dospělosti, zažívají intenzivní pocit zrady ze lži rodičů, důsledky jsou pak pro dítě ničující (Bubleová, 2014b, s. 20). Pokorná (2012, s. 17) sděluje, že *„součástí naší identity je i otázka našeho původu, naší životní historie. Náhradní rodiče by měli být těmi, kdo pomohou svým přijatým dětem vyrovnat se s jejich minulostí.“* Pomocníkem při budování identity dítěte může být i tzv. *Knihy života*<sup>15</sup>, jejímž autorem nebo spoluautorem je samo dítě. *Knihy života* dokumentuje např. fotografiemi, obrázky, popisky významné události ze života dítěte včetně jeho minulosti. Společná tvorba této knihy a její společné prohlížení otevírá prostor pro přirozenou komunikaci s dítětem o jeho minulosti (Pokorná, 2012, s. 18).

---

<sup>15</sup> MPSV či NATAMA, o.p.s. vydali užitečné pomůcky při tvorbě *Knihy života*, které obsahují systematický popis práce na této knize (<http://www.mpsv.cz/cs/7711>).

Matějček (1999, s. 67-69) hovoří o psychologickém problému rodičovské identity týkající se rodičovství náhradního i „nevlastního“<sup>16</sup>. Obě vyvolávají větší zájem společnosti, než tzv. normální rodičovství vlastní. Důležité je, aby rodiče tuto skutečnost přijali a pozitivně zpracovali. Překážkou porozumění nebiologickému dítěti může být netrpělivost rodičů ve výchově. Přílišné sebevědomí i přílišná nedůvěra rodičů oslabuje vyvíjející se vztahy v nové rodině. Nevlastní rodiče musí o své výchově dětí více přemýšlet, často i hluboce o sobě samých.

Zvláštní pozornost vyžaduje dle mínění Bubleové (2011, s. 67) přijetí dítěte se zdravotním handicapem, které vyžaduje speciální přístup, či přijetí dítěte jiného etnika. Rodiny, které přijaly dítě odlišného etnika, než jsou samy, se občas stávají středem pozornosti okolí a zažívají některé specifické situace (Vančáková, 2011, s. 18). Vančáková (2011, s. 24-25) shodně s Klimešem (2008, s. 10) objasňuje rozdíly v postoji dětí k odlišnostem vlastním i druhých osob v závislosti na věku dítěte. Děti ve věku přibližně do tří let si zpravidla neuvědomují rozdíly a odlišnosti ve vzhledu a dalších charakteristikách ostatních, avšak od předškolního období si jich všímají stále více. Nejintenzivněji vnímají vlastní odlišnosti od ostatních, především od vrstevníků, děti v období puberty a dospívání, kdy jim subjektivně připisují nepřiměřené důležitosti. První zmínky vrstevníků o své odlišnosti dítě slyší nejčastěji v předškolním věku, kdy ještě mají tyto poznámky zdravě zvědavý charakter. Během této doby mají rodiče ideální prostor pro rozhovory o etnické odlišnosti, o zvlátnostech dítěte, o jeho původu a kultuře, o pozitivních aspektech jeho etnika. Děti se se svou odlišností vyrovnávají po svém. Některé děti svůj etnický původ naprosto odmítají, popírají svou odlišnost. Často touží ztotožnit se svým okolím, chtějí splynout nejdříve se svou pěstounskou či adoptivní rodinou, později s vrstevníky. Některé děti si svou odlišnost uvědomují, leč o ní nic slyšet nechtějí, a tváří se, jako by neexistovala. Na zmínky o ní reagují přecitlivěle.

Svá specifika má i přijímání sourozenců či dětí školního věku. Právě na tyto obtížné úkoly, které náhradní rodičovství doprovází, jsou zájemci o tuto formu péče připravováni v přípravných kurzech pro budoucí náhradní rodiče (Bubleové (2011, s. 67).

## 4.2 Teorie attachmentu v NRP

Attachment je fenomén, a rovněž termín pro citové pouto mezi rodičem a dítětem. Zahrnuje vzájemné pocity porozumění, sdílení emocí, přijetí, trvalost a lásku. Byl rozpoznán a popsán anglickým psychiatrem a psychologem Johnem Bowlbym ve čtyřicátých letech minulého

---

<sup>16</sup> Nevlastní otec a nevlastní matka, tj. manžel vlastní matky a manželka vlastního otce dítěte.

století. Počátkem Bowlbyho studia attachmentu i teoretických závěrů byla jeho rozsáhlá praxe spojená s péčí o děti se závažnými poruchami chování, mladé kriminálníky a těžce narušené mladé lidi. Bowlby si všiml souvislosti mezi těmito vážnými poruchami u dětí a jejich minulostí spojenou se ztrátou matky, pobytem v nemocnici či sirotčinci, životem v týrajícím prostředí. Zaměřil se na principy vzniku citového pouta malého dítěte k rodičům, nebo k jiným osobám, které o něj pečují. Prezentoval, jak první pouto k rodiči bude citovým vzorcem pro další vztahy dítěte k lidem a k sobě samému (Vrtbovská, 2010, s. 10, 17).

Bowlby (2010, s. 232-237) popisuje vývoj citové vazby ve čtyřech fázích. V první fázi (trvá od osmi týdnů do asi dvanácti týdnů věku) dítě rozlišuje jednoho člověka od druhého pouze čichem a sluchem. Ve druhé fázi (trvá do šesti měsíců věku i mnohem déle) dítě rozlišuje mateřskou postavu od ostatních. Třetí fáze běžně začíná mezi šesti až sedmi měsíci věku, může se však opozdit až do doby po třetím roce. Dítě v ní diferencovaným způsobem chování k lidem dokáže následovat svou matku a vítat ji při návratu. Cizí lidé v něm počínají vzbuzovat opatrnost a později úlek a odstup. Mezi matkou a dítětem vzniká mateřské pouto. V průběhu čtvrté fáze dítě získává vhled do pocitů a motivů matky. Mezi dítětem a matkou vzniká „partnerství“. Mezi formy chování, které zprostředkovávají citovou vazbu, patří percepční výbava dítěte, efektová výbava (ruce, nohy, hlava, ústa) a signalizační výbava (pláč, únava, žvatlání, gestikulace).

Dítě vyjadřuje svou potřebu matčiny blízkosti pláčem, jestliže se matka vzdálí. Uspokojení z matčiny přítomnosti naopak úsměvem (Hašto, 2005, s. 12). Reálné chování matky rozhoduje o tom, jaký typ vztahové vazby se u dítěte vytvoří. Citlivé chování matky, její dostupnost, pohotovost vnímat potřeby dítěte a okamžitě na ně reagovat, je předpokladem vzniku bezpečné vazby. Není-li tomu tak, vznikne vazba nejistá – ambivalentní nebo vyhýbavá. Výzkumem byla později objevena vztahová vazba dezorganizovaná (Hašto, 2005, s. 14). Dle Vrtbovské (2011, s. 27) se vyhýbavý typ vazby vyvíjí u dítěte, jehož rodiče jsou vůči němu odmítaví a projevují k němu odpor. *„Dítě je postupně ignoruje, nevyhledává jejich blízkost. V běžné populaci je možné najít asi 30 % takových dětí“*. Hašto (2005, s. 91) objasňuje vznik vyhýbavé vazby i u dětí, kteří byli rodiči zneužíváni, týráni nebo u dětí umístěných delší dobu v dětském domově. Dítě může mít k jednomu z rodičů vytvořenou bezpečnou citovou vazbu a k druhému vazbu distancovanou či dezorganizovanou, a naopak (Hašto, 2005, s. 14).

Mezi symptomy poruchy připoutání podle Sládeková (2005, s. 6) patří: vyhýbání se očnímu kontaktu; projevy náklonnosti k cizím osobám bez rozdílu; destruktivitu vůči sobě samému, vůči druhým dětem, vůči věcem; drobné krádeže; přílišná impulzivnost; problémy s přijímáním

potravy (přejídání); špatné vztahy s vrstevníky; pokračující mluvení; strach bez zjevné příčiny; nesoustředěnost; předvádění se před jinými dětmi a další. Mezi obecné projevy následků vážnější poruchy attachmentu, včetně jmenovaných Vrtbovská (2011, s. 70) uvádí: umělé a nepřírozně milé, okouzlující a roztomilé chování dítěte; nedostatek citu k rodičům; neobvyklý způsob mluvy; kruté chování ke zvířatům; lhaní, primární lhaní v situacích kdy je pravda zjevná; nenormální „lepení se“ na rodiče i jiné osoby, požadavky a příkazy; poruchy učení; neschopnost vztahovat k sobě příčiny a následky, nerozvinuté vědomí, sebereflexe, vhledu; speciální obsedantní zájem o oheň a nenormální sexuální chování.

Poruchy připoutání jsou léčitelné, záleží na včasném vytvoření výchovného prostředí, které dítě emočně nasytí, poskytne mu bezpečí, jistotu a stabilitu. Odstranění poruch trvá několik týdnů, až let. Hluboké rána na duši dítěte se však nemusí zahojit nikdy (Sládeková, 2005, s. 6). Terapie attachmentu lze provádět pomocí Dyadické vývojové terapie (Dyadic Developmental Psychotherapy – DDP), kterou vypracoval americký klinický psycholog Dan Hughes. Jeho žák Arthur Becker-Weidman (2015) rozvinul a doplnil terapeutický model do systematické struktury umožňující diagnostické vyhodnocení jak dítěte, tak rodiče nebo pečovatele. U dítěte bez důvěry, pocitu bezpečí a jistoty se rozvíjí negativní pracovní model světa. Dítě vnímá dospělé jako ty, kteří ho neustále zraňují, a nedá se jim věřit. Svět je pro něj chaotický, cítí se bezmocně, snaží se spoléhat samo na sebe. Dítě má pocit ohromujícího studu, cítí se vadné, špatné, nesympatické, a zlé. Úlohou terapeuta v DDP je rozvíjet u rodičů nebo pečovatelů jejich schopnosti a vhled, reflexi a poznání dítěte, jeho vnitřního stavu.

### **4.3 Nápadnosti v chování kojenců přicházejících do náhradní rodiny**

V kojeneckém věku bývá nejčastější reakcí citově strádajících dětí buď apatie, nebo aktivní odmítavý projev, snaha se schovat, neschopnost navázat oční kontakt, chybí úsměv, nastává křik při jakémkoli pokusu o bližší kontakt a dotek, nezájem o mazlení. Psychosociálně deprivované děti mohou být i velmi úzkostné, mohou ulpívat na stereotypech, budou klidné jen za určitých okolností. Změny vnímají jako zdroj nejistoty, ať už jde o cokoli. Úzkost a nejistota se může projevovat i poruchami spánku, obtížným usínáním a nočními děsy. Autostimulace, např. masivní cucání palce, kývání nebo dokonce mlácení hlavičkou o zeď či o postýlku apod., je projevem snahy opatřit si alespoň nějaké podněty, někdy jde i o prostředek k uvolnění napětí. Zároveň lze tento projev chápat také jako sdělení svému okolí, co dítě cítí. Mezi náhradní uspokojování patří i poruchy jídla, ať už je to jeho odmítání nebo přejídání, event. konzumace nejedlých věcí. Vztah přijatých dětí k lidem, zvláště k náhradním rodičům, se postupně mění.



Odmítání a nezáměr obvykle přechází do fáze silné fixace na jednu osobu, nejčastěji matku. Náprava je možná trpělivostí a klidným přístupem vychovatelů k dítěti, které potřebuje čas, aby získalo nové, pozitivní zkušenosti. Úpravou rané péče a včasným umístěním dítěte do náhradní rodiny lze předcházet rozvoji těchto problémů (Vágnerová, 1999, s. 35-37).

Bubleová (2014b, s. 21) potvrzuje příběhem z praxe: „*Byli jsme se s manželem na tříměsíčního Honzíčka podívat v kojeňáku, a když jsem ho viděla v postýlce, srdce mi ustrnulo. Ležel tam bez hnutí a díval se někam mimo nás, jako by nás vůbec neviděl. Měla jsem strach, že je snad nějak postižený a bylo mi hloupé zeptat se, proč to tak je. Jiné děti s námi komunikovaly očima, otáčely za námi hlavičku, ale on nic. To bylo hrozné, ale byli jsme vybráni jako jeho rodiče, tak jsme si ho vezli domů. První dny byly hrozné, Honzík odmítal jídlo. Přestože jsme se ho snažili krmit přesně podle instrukcí, vypil hrozně málo. Měli jsme strach, že nám umře, byli jsme zoufalí, ale pak se to najednou zlomilo. Najednou vypil celou lahvičku a začal nás sledovat, přesto ještě hodně dlouho trvalo, než se na nás poprvé usmál.*“

#### **4.4 Nápadnosti v chování dětí batolecího věku v náhradní rodinné péči**

Kojenci vychovávaní v náhradní rodině jsou již v batolecím věku většinou vyrovnání s novým prostředím i s novými lidmi. K náhradním rodičům se citově připoutali a nyní mají problém spíš s tím, že se od nich odmítají i na krátkou dobu odpoutat. Nápadně mohou reagovat na cizí lidi, v souvislosti s vývojovým opožděním postupného odpoutávání z těsné vazby na mateřskou osobu. Chování dítěte přicházejícího do náhradní rodiny až v batolecím věku závisí na jeho celkovém stavu, dosažené vývojové úrovni a získaných zkušenostech. Ne vždy si dítě v relativně krátké době zvykne a nemá větší potíže (Vágnerová, 2012, s. 67).

U dětí, které mohly v minulosti strádat ve všech směrech, se i v batolecím věku může objevit tendence k náhradnímu uspokojování. Děti si mohou hromadit jídlo a jiné věci, přejídají se nebo se autostimulují třeba intenzivním cucáním palce. Někdy se sebepoškozují mlácením hlavičkou do zdi, vytrháváním si vlasů apod. Pro rodiče může být obtížné pochopit příčinu podivného chování přijatého dítěte a odlišovat důsledky zanedbání od možného trvalejšího postižení. Pokud dítě přijde do náhradní rodiny až v batolecím věku, může u něho přetrvávat vztah k osobě, která se o něho starala dříve a po tomto člověku se mu stýská. Děti, které takovou možnost neměly, se běžně silně fixují na matku a odmítají jiné lidi, nadměrně vyžadují její pozornost, a jsou neschopné dělit se o nově získanou mateřskou osobu s někým jiným (Vágnerová, 2012, s. 67-68).

Citově deprivované děti mohou navazovat povrchní vztahy. Snadno navazují kontakt s kýmkoli, neboť jsou nebojácné, ale nikoho ani neupřednostňují. Bez rodičů, se snadno obejdou, a pokud nejsou momentálně k dispozici, s klidem akceptují i někoho jiného. Náhradní rodiče se mohou mylně domnívat, že se dítě umí rychle adaptovat. Příklad popsaného chování: *„Když jsem s Maruškou vyrazila na nákupy, musela jsem na ni dávat velký pozor, stačilo, že se na ni někdo usmál nebo ji někdo oslovil, třeba v tramvaji, šup, a už byla u něj na klíně. Na chodníku se chytala cizích lidí za ruku, dávala se s nimi do řeči, klidně by s někým odešla, vypadalo to, že mě vůbec nepostrádá. To bylo pro mě těžké, měla jsem pocit, že pro ni nejsem nijak důležitá, že mě vůbec nebere jako svého člověka. Trvalo jí to opravdu hodně dlouho, než mě přijala za svou mámu. Je to až neuvěřitelné, protože teď (po půlroce od přijetí), když se jí jen trošku vzdálím nebo mě chvíli nevidí, tak mě hned hledá nebo za mnou běží...“* Bubleová (2014b, s. 22).

Děti, které přišly do náhradní rodiny až v batolecím věku, nedokáží akceptovat různá omezení, příkazy a požadavky rodičů. Reagují bouřlivě a nepřiměřeně např. záchvaty vzteku, válením a kopání kolem sebe, mlácením hlavou do země apod. Vyšší úzkostnost, neklid, ale i dispozice ke zlostným afektům ztěžuje jejich rozvoj sebeovládání. Děti často vyžadují zachování jistých rituálů, což je v tomto věku obvyklé, avšak jejich ulpívání na zavedených zvyklostech a bouřlivé reakce na sebemenší změnu už standardní nejsou. Lze jim rozumět jako dalšímu z projevů silné vnitřní nejistoty, která potřebuje větší oporu třeba v plné předvídatelnosti dějů. Mohou se objevovat i poruchy spánku a jídla. Na příchod nového sourozence, může batole reagovat odmítavě, úzkostně i vývojovou regresí.<sup>17</sup> Sourozenec pro ně představuje vetřelce, který je může o pozornost rodičů připravit (Vágnerová, 2012, s. 68-69).

Zezulová (2012, s. 45) ve své knize popisuje zkušenost matky vychovávající malého osvojeného Ondráška: *„Jeden z chlapců se strašně vzteká. Usíná v posteli tak, že si klekne jako pejsek a pohybuje se dopředu a dozadu. A to nejen při večerním usínání, ale i v noci, pokud se vzbudí. Často mívá při tom i otevřené oči, ale zřejmě v tomto stavu nevnímá. Pokud také není něco po jeho, hodí sebou na zem a jemu jedno kam, kope nohama nebo se kymácí celým tělem. Snažím se to přecházet, ale opravdu je to někdy hodně náročné. Šíleným způsobem žárlí. Hodně si na mne zvykl, a pokud jenom odejdu z místnosti, spustí jekot.“*

---

<sup>17</sup> Dítě se začne chovat jako dříve, když bylo mladší.

## **4.5 Nápadnosti v prožívání a chování předškolních dětí v náhradní rodině**

Každá odlišnost je v předškolním věku nezvyklejší, než kdyby se projevovala u batolete. Předškolní děti často umí mnohem víc, a proto se od nich víc vyžaduje. Nežádoucí projevy chování, které mohou být důsledkem dosud nezvládnuté komplexní deprivace zkušenosti z raného dětství, přestávají být tolerovány. Problémy mohou být důsledkem prenatální či perinatální zátěže, která způsobila určité narušení vývoje mozku, ale také důsledkem vlivu dědičnosti. Biologičtí rodiče jsou často nestandardní osobnosti, které mohly děti zatížit geneticky i svým nevhodným rodičovským chováním, jenž je mnohdy také konsekvencí dědičných dispozic. Problémy mohou být i projevem méně závažného postižení psychických či somatických funkcí, např. v různých studiích je u těchto dětí opakovaně uváděna vyšší četnost syndromu ADHD (Vágnerová, 2012, s. 90).

Theiner (2012, s. 148) popisuje tři základní oblasti deficitů u dětí z ADHD, jsou jimi: porucha pozornosti, zvýšená motorická aktivita (hyperaktivita) i impulzivita. V průběhu dětství se tyto příznaky mění. U kojenců a batolat se projevují také změny nálad, narušené sebeovládání a horší vztahy s rodiči a vrstevníky. V předškolním věku se začíná objevovat malá výdrž u her, motorický neklid, děti bývají nadměrně vzdorovité a mají problémy v sociální adaptaci.

Vágnerová (2012, s. 27) hovoří o dílčích projevech poruchy pozornosti a výkyvech aktivity, typických pro děti s deprivací zkušeností, které se do určité míry liší od klinického obrazu standardní varianty syndromu ADHD nebo ADD (porucha pozornosti). Impulzivita a porucha pozornosti mohou být v tomto případě spíše projevem nedostatečné seberegulace, která se nerozvinula důsledkem nestandardní interakce s mateřskou osobou, zvláště kvůli absenci její opory a vedení. Hyperaktivita a narušení pozornosti bývají spojeny s problémy při vytváření vazby k náhradním rodičům. Dle Vágnerové (2012, s. 92) bývají přijaté děti často neklidné a hyperaktivní, jejich nedostatečné sebeovládání souvisí s obtížnějším osvojováním žádoucího chování. Nezvladatelnost a zvýšená agresivita přijatých dětí, se projevuje fyzickou i verbální agresí vůči čemukoli, lidem i věcem. Může jít o obrannou agresi, která je vyústěním neschopnosti dítěte zvládnout denní zátěž a nepříjemnost. Problémy v prožívání a chování dítěte mohou být také důsledkem jeho zjištění, že není vlastním potomkem svých rodičů, nebo proto, že nezvládá nejistotu a nejasnosti vztahu k vlastním a náhradním rodičům.

Neobyčejné chování dětí v náhradní rodině se nejčastěji projevuje s příchodem do mateřské školy. Dítě vystavené neznámé realitě se může cítit natolik nejisté, že neprojeví zájem nové

prostředí poznat a zapojit se do činnosti. Děti žijící v náhradní rodině obtížně přijímají autoritu a plní její pokyny. Ustavičně si něco vymáhají a prosazují, odmítají se podříditi požadavkům a nepřiměřeným způsobem projevují svůj nesouhlas verbálně, křikem či sprostými slovy, i fyzickou agresí, např. vůči rodičům. Neschopnost vytvořit si uspokojivý respekt k rodičovské autoritě souvisí s faktem, že neumí přijmout trest či výtku. Ty pro ně představují další stres vyvolávající nepřiměřené, afektivní a zkratkové reakce. Některé děti odmítají náhradní matku, resp. pěstounku a idealizují si matku biologickou např. představou, že ta by po něm nic nepříjemného nechtěla (Vágnerová, 2012, s. 93).

#### **4.6 Potíže dětí školního věku v náhradní rodinné péči**

Náhradní rodiče jsou velmi vnímaví k úspěšnosti či neúspěšnosti svého dítěte ve škole jako k indikátoru dokazujícím jejich rodičovské kvality. Předpokladem školní úspěšnosti je kromě vrozených dispozic dostatečná zralost a připravenost, ale všechny děti tyto požadavky nesplňují. Školní zralostí se označuje dosažená žádaná úroveň různých funkcí dítěte, která je podmíněna zráním organismu. Žádaná zralost nervového systému se projevuje celkovým zklidněním, zlepšeným sebeovládáním, zvýšením emoční stability a odolnosti vůči zátěži. Zralé dítě je schopné ovládat svoje citové prožitky i chování a respektovat požadavky učitele. Zvládne se soustředit na práci a setrvat u ní požadovanou dobu. Dostatečná zralost umožňuje dítěti plně využít svých schopností, což je podmínkou efektivnějšího učení a následně dosažení lepšího výkonu. Zrání může u dětí probíhat různou rychlostí, a nerovnoměrně. Proces zrání jednotlivých oblastí se může leckdy dost podstatně lišit. Příčinou vývojového opoždění či nerovnoměrného zrání mohou být rozdílné genetické dispozice, a také rozdíly v kvalitě stimulace v předešlém období života (Vágnerová, 2012, s. 96).

Sládeková (2005, s. 13) uvádí, že *„dítě, které žilo v dysfunkční rodině nebo bylo dlouhodobě v dětském domově, nebylo permanentně vedeno a podporováno dospělou osobou, může působit dojmem dítěte se sníženými rozumovými schopnostmi, přesto, že jeho intelektové schopnosti jsou v normě. Často jde jen o velké mezery ve znalostech způsobené tím, že nemělo možnost individuální péče v přípravě na vyučování. Také sociální dovednosti bývají u těchto dětí značně sníženy. Proto se mohou děti umístěné do náhradní rodinné péče jevit častěji jako nezralé.“* Velmi důležitá je dle názoru Vágnerové (2012, s. 94) včasná informovanost náhradních rodičů o současném stavu dítěte, neboť jim může pomoci při rozhodování, o případném jeho nástupu do školy nebo o odkladu školní docházky.

Školní připravenost představuje souhrn různých dovedností, zejména sociálních, jazykových a běžných znalostí, které si děti umístěné do náhradní rodinné péče někdy neměly možnost osvojit. Mnohdy je takový zkušenostní deficit může zatížit právě na začátku školní docházky. Očekávání náhradních a biologických rodičů jsou zpravidla natolik rozdílné, až protichůdné. Náhradní rodiče zpravidla chtějí, aby se dítě dobře učilo, a lze očekávat riziko, že na jeho výsledky budou klást až příliš velký důraz. Původní rodina velmi často preferuje jiné hodnoty a od dítěte nevyžaduje zájem o učení, dítěti proto chybí motivace ke školní práci. V takových případech se dítě musí vyrovnávat s rozdílným přístupem dřívější a nynější rodiny. Znají-li náhradní rodiče předpoklady svěřeného dítěte, mohou mít vůči němu reálná očekávání a požadavky. Náhradní rodiče si často uvědomí, že všechno neodpovídá jejich představám, a musí se s tímto faktem nesnadně vyrovnat (Vágnerová, 2012, s. 96-98).

Děti školního věku se začínají řídit základními zákony logiky a respektují atributy poznávané skutečnosti. Školáci dokážou myslet komplexněji a umí si svoje znalostmi určitým způsobem utřídit. V průběhu školního věku dítě rozvíjí úvahy o souvislosti, o příčinách různého dění. Děti v náhradní rodině často chtějí vědět i důvod, proč si je vzali náhradní rodiče, když se narodily někomu jinému. Náležité vysvětlení náhradními rodiči zdůrazňuje skutečnost, že je chtěné, a že si je vybrali. Rozlišení pojmu vlastní a nevlastní může u těchto dětí vyvolat velmi emocionální prožitek. Vágnerová (2012, s. 101) uvádí: „*Vlastní je ten pravý, ke komu člověk patří vždycky, je to něco, co se nedá zpochybnit nebo zrušit. Nevlastní, jak už je dáno záporom, je cizí, nejisté a nespolehlivé, k čemu člověk nepatří a co je možné kdykoli nahradit, chybí zde výlučnost vlastního. Přijatému dítěte je proto třeba vysvětlit, že sounáležití nevzniká jen tím, že se někdo někomu narodí, ale že ho chce a pak s ním žije.*“ Vhodné vysvětlení s uvedením konkrétních příkladů a získanou zkušeností dětem pomůže problém překonat.

Sládeková (2005, s. 11) vysvětluje význam učitele pro život dítěte, žijícího v NRP. „*Učitel je po náhradních rodičích nejdůležitější člověk v životě dítěte, který jim může pomoci vybudovat u dítěte přesvědčení, že jsou na světě i dospělí, kterým se dá věřit, na kterých se může spolehnout. Toto přesvědčení se dá vybudovat jen činy. Slovům dítě zpravidla už nevěří.*“ Dítě by mělo mít pocit, že mu učitel rozumí a je jeho oporou. Učitel, který je nedůvěřivý ve schopnosti a pozitivní vlastnosti chybujícího dítěte, pravděpodobně nebude úspěšný. Pokud však učitel respektuje potřeby dítěte, dítě si buduje respekt k učiteli. Další problém spatřuje Sládeková v „přefeminizování“ dětských domovů i většiny škol. „*Do rodin zpravidla přicházejí děti, které ve svém životě vůbec nedostali možnost vytvořit si bližší vztah s mužem. Tento deficit se může projevit buď v ignoraci případně strachu z muže - učitele, nebo může mít*

*opačný efekt: dítě se za každou cenu snaží na sebe upozornit, zaujmout.*“ Sládková (2005, s. 11).

Grohová (2011, s. 20) objasňuje mnohdy specifickou výuku dítěte v NRP z pohledu učitele, která předpokládá jeho informovanost o problematice těchto dětí. Uvádí konkrétní dotaz učitele a jeho řešení: *„Učím na druhém stupni a v občanské výchově jsme kreslili strom života. Mám ve třídě chlapce, který vyrůstá v náhradní rodinné péči a ten tvrdil, že má dvě maminky a tatínky. A také spoustu babiček a dědečků, nespočet strýčků, tet, bratranců... Smíchal dohromady biologickou i náhradní rodinu. Snažil jsem se mu vysvětlit, že narodit se mohl pouze jedné ženě, ale nepomohlo to. Nakonec z toho byl konflikt.*“ Grohová vysvětluje, že Strom života je pro děti v náhradních rodinách bolavé téma. Adoptované děti jsou identifikovány se svojí novou rodinou včetně prarodičů, strýčků, sestřenic... Adopcí zanikají vztahy s původní rodinou. Jiné je to u dětí v pěstounské péči, které udržují kontakt se svojí biologickou rodinou. U malých dětí není zřejmé, koho vlastně myslí, když řeknou máma, táta, brácha... Téma rodiny může být traumatické i pro děti z neúplných či rozvedených rodin. Grohová doporučuje vytvořit fiktivní univerzálně platný strom života a sestavit tak jeden rodokmen – lidstva. *„Můžete také předem vyzvat děti, ať se zabývají rodinou, u které právě žijí.*“

Zezulová (2012, s. 86) považuje za potřebné, aby se na děti v NRP pohlíželo, jako na děti se speciálními vzdělávacími potřebami. Tyto děti sice jsou podle světové zdravotnické organizace zdravé, přesto vyžadují individuální přístup a zvýšenou pozornost. Podle jejího názoru by měly mít děti s následky rané ústavní deprivace právo na asistenta pedagoga.

#### **4.7 Úspěšnost náhradní rodinné péče ve vztahu k specifickým potřebám osvojených dětí a dětí v pěstounské péči**

V letech 2006 až 2011 prováděla L. Průšová (2012, s. 16) výzkum náhradních rodin a dětí, které se neúspěšně podílely na realizaci náhradní rodinné péče. Zkoumány byly děti umístěné v minulosti do některé z forem náhradní rodinné péče, které se po určité době vrátily zpět do Diagnostického ústavu Dobříchovice. Z celkového počtu zkoumaných 29 rodin a 30 dětí bylo 6 rodin, které dítě osvojily. Současně byly zkoumány rodiny, tedy partneři a děti v rodině integrované. Závěry výzkumu autorka shrnula do následujících, z hlediska úspěšnosti náhradní rodinné péče fundamentálních okruhů:

## **1. Schopnost náhradní rodiny vnímat dlouhodobost a náročnost výchovy přijatého dítěte**

L. Průšová (2012, s. 16) výstižně cituje náhradní rodiče „*Nikdo nám neřekl, že vychovat dítě je tak obtížné.*“ Také Vágnerová (2012, s. 13) potvrzuje nereálné představy náhradních rodičů o výchově přijatého dítěte. Rodiče si ledakdy nepřipouštějí, že jim nová role nepřinese pouze radost a naplnění, ale i problémy, s nimiž si nemusí vždycky vědět rady. Uvádí citaci jedné z náhradních maminek: „*My jsme byli strašně optimisticky naladěný, strašně naivní... mysleli jsme si, že všechno půjde skvěle, všechno bude super, máme chuť, jsme mladý, máme nějaký představy, máme nějaký zkušenosti s dětmi. Prostě jsme si absolutně nepřipouštěli, že by nějaký problémy mohly nastat.*“

Náhradní rodiče jsou motivovaní k úspěšnému spolužití s přijímaným dítětem. Neuvědomují si, že jejich vzájemný vztah s dítětem bude procházet různými stádii vývoje. Současně si nepřipouští, dosah minulých odžitých zkušeností dítěte, které nezvratně poznamenaly jeho chování a vzpomínky. Děti testují náhradní rodinu a zjišťují, proč by se měl biologicky cizí člověk chovat jako rodič. Období vzájemného testování je v každé rodině různě dlouhé, a některých případech probíhá během celého soužití rodiny s dítětem. V těchto případech je náhradní rodinná péče vnímána jako problematická, protože rodina musí zvládat různá dříve nepředstavitelná úskalí. Postupem času se představa rodiny o společné otevřené budoucnosti s dítětem mění. Nakonec si neumí společné soužití s dítětem představit. Zejména osvojitelské rodiny si plně uvědomují význam osvojení, a sice skutečnost, že osvojenec bude navždy jejich dítětem se všemi důsledky svého chování (Průšová, 2012, s. 16-17).

O náročnosti náhradní rodičovské výchovy vypovídá Zezulová (2008) dlouholetá, pěstounka, která se zamýšlí nad používáním fyzických trestů při výchově dětí. „*Před jedenácti lety k nám do rodiny přišlo dítě, které prošlo týráním ve své původní rodině. Dítě, které bylo tak zvyklé na špatné zacházení, že na žádné jiné výchovné metody prostě nereagovalo, nechápalo jejich smysl. Dítě, u kterého selhávaly všechny instinkty, které jsme si doposud ve výchově dětí vypěstovali. Dítě, které nemělo jiného životního cíle než pouhé přežití. Jestliže jsme dosud vystačili u dětí s velkou oboustrannou láskou, nové dítě představovalo výchovný oříšek, protože slovo „láska“ nemělo ve svém citovém slovníku. Kdybychom používali fyzické tresty, asi bychom ji umlátili k smrti. Ve svých osmi letech představovala takový koncentrát ignorance veškerých našich očekávání a požadavků, že bychom ji museli trestat od rána do večera. Museli jsme hledat jiné výchovné metody, docela jiné než ty, které fungují u vlastních dětí.*“

Zezulová (2008) považuje za nejdůležitější součást rodičovství naslouchání instinktům. Svým vlastním, i instinktům, vycházejícím od dítěte samotného. „*Dnes je z tohoto dítěte osmnáctiletá slečna, velmi kultivovaná, rozumná, laskavá, citlivá a vstřícná. Dnes ví, že násilí do vztahů mezi lidmi nepatří.*“ Zezulová přemýšlí nad budoucností tohoto dítěte, kdyby zůstalo ve vlastní rodině, a klade si tyto otázky: „*Jaké výchovné možnosti byly nabídnuty jejím rodičům? Jak vyrůstali oni sami? Našel se někdo, kdo by jim ukázal, že nejen facka je argument?*“ Zezulová (2008).

## **2. Deprivace**

Dítě bez projevu emocí a pocitu viny, užívá naučených algoritmů chování, např. se omluví, ale nechápe, co ještě více od něho dospělý očekává. Rodina na jeho chování neumí reagovat, dítě odsuzuje, považuje jej za nepřátelské, citově chladné, sobecké a vypočítavé (Průšová, 2012, s. 17). Specifické chování přijatých dětí uvedené Vágnerovou (2012, s. 51-101) a neschopnost odolávat některým svodům okolí, např. krádežím, poutáním pozornosti atd. je příčinou neustále konfrontace s rodinou, která se tím značně vztahově vyčerpává Průšová (2012, s. 17).

Autorka výzkumu uvádí, že u všech zkoumaných osvojitelských rodin byla problematická vazba mezi osvojeným dítětem a matkou – osvojitelkou. Ženy spatřovaly problém ve fyzickém kontaktu s dítětem, uváděly že „*již jako miminko se odmítal mazlit*“, „*nejraději byl o samotě*“, „*po doteku někoho cizího se rozplakal*“ atd. První, kdo byl se vzniklými problémy konfrontován, byla žena – osvojitelka, které dítě např. nadávalo do macech, nebo ji fyzicky napadlo kopáním či strkáním. Osvojitelky si uvědomují svého nevšimavého vztahu k dítěti, který je, dle jejich názoru, zapříčiněn chováním dítěte. V pěstounských rodinách se podobné chování objevilo taktéž, ale deprivace se spíše projevuje poutáním pozornosti, snahou dítěte za jakoukoliv cenu trávit čas s dospělým (Průšová, 2012, s. 17-18).

## **3. Vnitřní odolnost náhradních rodin**

Odolnost vůči velmi sociálně agresivním projevům dítěte, je vázaná na nasycení rodičovských či altruistických potřeb mezi partnery. Pokud byl jeden z partnerů méně nebo odlišně motivovaný k přijetí dítěte do péče, bude jeho odolnost vůči nápadnému chování nižší. Závěry výzkumu Průšové (2012) ukázaly, že osvojitelské rodiny byly ochotné řešit problémy několik let a přistoupily k radikálnímu řešení až v případech, že došlo k ohrožení zdraví nebo majetku v rodině. Pěstounské rodiny byly v tomto směru méně rezistentní.



#### **4. Širší rodina nesouhlasí s přijetím dítěte nebo není o přijetí dítěte informována**

Sledované rodiny se setkávaly s přímým odmítnutím kontaktu s přijatými dětmi ve svém okolí, i s nepřímým odmítnutím, které se nejčastěji demonstrovalo v neochotě jej pohlídat, ponechat jej v jiné rodině hrát si s ostatními dětmi o víkendy nebo během prázdnin. Naskytnou-li se výchovné obtíže, širší rodina potvrzuje své dřívější negativní mínění o náhradní péči slovy: „*my jsme s tím nesouhlasili, ale dělali jste si, co jste chtěli, a tak teď to máte*“. V lepším případě pomáhá při řešení obtíží již zcela vysílené přijímající rodině, která spatřuje jediné možné východisko, a to vrátit dítě do ústavní péče. Úsilí partnerů zajistit chod rodiny navzdory nespolupráci ostatních jim minimalizuje čas, který mohou strávit jen sami, což vede i k ohrožení jejich partnerského vztahu (Průšová, 2012, s. 19).

Matějček (1999, s. 133) popisuje rodinu jako dynamický systém, ve kterém chování každého člena rodiny ovlivňuje všechny ostatní. Navíc je rodina propojena s širším společenským systémem, tvořeným nejen příbuznými, ale i ostatními osobami v blízkém okolí, se kterými je rodina v kontaktu. Negativní postoje a předsudky okolí, často i příbuzných narušují život rodiny.

#### **5. Finančně dobře zajištěná rodina a dosažené vysoké vzdělání všech nebo některých členů, klade vysoké nároky přímo nebo nepřímo na dítě**

Vágnerová (2012, s. 98) je toho názoru, že znají-li náhradní rodiče předpoklady svěřeného dítěte, mohou mít vůči němu reálná očekávání a požadavky. Často si uvědomí, že všechno neodpovídá jejich představám, a musí se s tímto faktem obtížně vyrovnat.

Pokud dítě ve zkoumaných rodinách nemělo významné nedostatky v intelektuálních schopnostech, rodině velmi záleželo na realizaci povinné školní docházky ve standardním vzdělávacím programu základní školy, i za cenu, že ji dítě absolvuje s velmi podprůměrným výsledkem. Představy rodiny o výši jeho vzdělání se postupně snižovaly až na požadavek ukončení alespoň nějaké školy, eventuálně aby nekradlo, nebylo násilníkem. Nevědomé přetěžování dítěte vedlo k rozvoji dalších depriváčních procesů. Snižování nároků na dítě vnímali jako „*výhru dětské lenosti*“, vlastní selhání spatřovali v neschopnosti donutit dítě se učit atd., a proto přecházeli do pasivity (Průšová, 2012, s. 19).

**Závěry výzkumu** Průšové potvrzují problematiku výchovy psychicky deprivovaných dětí v NRP, uváděnou v předchozích kapitolách zejména Matějčkem (1999) v otázkách uspokojování základních potřeb dítěte, Vágnerovou (2012), Sládekovou (2005) a dalšími autory v kapitole věnované specifickým potřebám dětí v NRP.

Průšová (2012) zdokumentovala, že po celou dobu soužití dítěte s rodinou se projevovala neschopnost dítěte přiměřeně reagovat na sociální realitu. Rodiče vnímali dítě jako nevděčné, protože např. odmítalo udělat pro členy rodiny dobrovolně a bez nároku na odměnu téměř cokoli. Sledované rodiny charakterizovaly dítě jako sobecké, bez projevu lítosti, i nad ztrátou člena rodiny. Výhrady rodičů k jejich nepřipustnému chování děti vnímaly vždy jako útok na svoji osobu a nečekaně ostře se vůči nim bránily, třeba fyzickým napadením či vulgárními urážkami rodičů. Ve všech rodinách docházelo ke dvěma základním problémům. Dítě, zejména v pubertálním věku, si hrubostí, křikem, pláčem, a sebepoškozováním vynucovalo uspokojení svých potřeb. Nebo dítě přistoupilo k tichému odporu, nehovořilo s nikým o ničem, a své potřeby si uspokojilo bez ohledu na možné následky, zejména v mladším školním věku (krádeže, záškoláctví). V obou případech se rodina věc snažila řešit manipulací („*není ti to líto, že ostatní neměli čokoládu?*“) nebo ukončením komunikace s dítětem na neomezeně dlouhou dobu (Průšová, 2012, s. 20).

Všechny děti v náhradních rodinách byly vystavené tlaku na zvládnutí integrace v relativně krátké době. I když zprvu byly motivované situaci zvládnout, se vzrůstajícími problémy, volily obvyklé únikové strategie, např. útěk z domu či bagatelizaci problému. Pouze dvě děti se nestaly kuřáky a uváděly, že zatím neměly pohlavní styk. Příčinou časného sexuálního života, konzumací alkoholu, tabáku či THC je především uvolnění tenze, která vzniká velkým psychickým tlakem na dítě v souvislosti s nezbytností rychle se adaptovat na nové podmínky. Projevy fyzické odlišnosti dítěte od náhradní rodiny způsobovaly problémy, zejména bylo-li dítě prokazatelně jiného etnika, než rodiče uváděli. Zvláště osvojení, kteří jeví ve svém chování častěji nápadnosti, než děti z biologických rodin, budou také častěji obětí nebo původci šikany. S určitou fází šikany se setkaly všechny osvojené děti ve výzkumném souboru. (Průšová, 2012, s. 22-23).

Společným problémem zkoumaných rodin, které nezvládly výchovu svěřeného dítěte, byla jejich velká důvěra ve vliv vlastní výchovy na budoucí chování dítěte. Rovněž bagatelizace poznatků o vlivu genetického potenciálu dítěte a vlivu deprivčních procesů, které jsou u dítěte nastartovány. Náhradní rodiny reálně nezávažily vlastní limity a nepředpokládaly, že mohou nastat obtíže z jejich neznalosti (Průšová, 2012, s. 30). Zedulová (2012, s. 127) hovoří o syndromu vyhoření, který se týká hlavně pěstounů. Přijaté děti mají množství potřeb, a tak náhradním rodičům na své vlastní potřeby mnoho času nezbyvá. Důležité je, aby se zejména pěstouni naučili „*hospodařit se svými vnitřními zdroji a šetřili své rezervy*“, jak to činí ona sama.

## II PRAKTICKÁ ČÁST

## **5 PŘÍPRAVA OSOB VHODNÝCH STÁT SE OSVOJITELI NEBO PĚSTOUNY V MORAVSKOSLEZSKÉM KRAJI**

Předmětem výzkumu je hodnocení přípravy žadatelů o pěstounství a adopci prováděné ve Frýdku-Místku, který je součástí Moravskoslezského kraje. Pátá kapitola čtenáři umožňuje vhlédnout do koncepce přípravy žadatelů o NRP v Moravskoslezském kraji.

Tento kraj je dále rozčleněn na okresy – Bruntál, Karviná, Nový Jičín, Opava a Ostrava-město. Tvoří jej 22 správních obvodů obcí s rozšířenou působností. Po jediné územní změně v roce 2005 má region rozlohu 5 427 km<sup>2</sup>. Stav obyvatelstva regionu dne 31. března 2010 byl 1 247 373 obyvatel, což je nejvíce mezi kraji v České republice (Geografické informace, 2014).

Přípravné kurzy v Moravskoslezském kraji realizuje pověřená osoba – Centrum psychologické pomoci, které je příspěvkovou organizací kraje (dále CEPP, p. o.). Krajský úřad již od roku 2005 nemá ve svém týmu psychology, CEPP, p. o. zajišťuje celou agendu přípravy a odborného posouzení žadatelů o náhradní rodinné péči, a to včetně psychologického vyšetření a posudku. CEPP, p. o. realizuje přípravy na svých detašovaných pracovištích v rámci kraje, tedy v Ostravě, Karviné, Frýdku-Místku, Bruntále, Opavě, Novém Jičíně, Třinci (Institut projektového řízení a.s., 2013).

### **5.1 Forma, obsah a rozsah příprav**

Přípravné kurzy jsou realizovány společně pro pěstouny a osvojitele. Proces přípravy pěstounů na přechodnou dobu se v této době rozbíhá a uvažuje se spíše o separátní přípravě této skupiny. Přípravné kurzy probíhají převážně skupinovou formou, kdy se jednoho kurzu účastní v ideálním případě 12 osob, tedy 6 párů. Minimální počet osob, pro které je možné otevřít přípravu je 6 (na místních pracovištích, kde se sejde málo žádostí, např. v Bruntále), maximální počet účastníků je 14, není to však pokládáno za žádoucí. Skupinová forma může být kombinována s individuálními konzultacemi v průběhu přípravy dle potřeb klientů (Institut projektového řízení a.s., 2013).

#### **Kurzy respektují platnou legislativu a mají následující počet hodin:**

Odborné přípravy fyzických osob vhodných stát se osvojiteli nebo pěstouny jsou v rozsahu 48 hodin. Speciální odborné přípravy k přijetí dítěte pěstounem na přechodnou dobu se konají v rozsahu 72 hodin. Skupiny pro přípravu se otevírají dle počtu žadatelů. Přípravy jsou zahájeny každých zhruba 6 týdnů. Avšak s ohledem na velký nárůst počtu žadatelů, který je výsledkem

kampaně „Dejme dětem rodinu realizované Moravskoslezským krajem (90 žádostí do poloviny dubna, za rok 2012 270 žadatelů), jsou žadatelé zařazení do skupiny čekající delší dobu (Institut projektového řízení a.s., 2013).

**Kurz je zaměřen informačně i zážitkově. Hlavním stručným obsahem je:**

**Psychologický blok**, který je doplněn o zážitková cvičení a zaměřuje se na témata týkající se naplňování potřeb dětí v náhradní rodinné péči. Obsahuje informace, o jaké děti se jedná, o následcích deprivace a traumatu, zanedbávání, týrání, utváření identity dítěte, výchově dítěte, kontaktu s původní rodinou dítěte, atd. (Institut projektového řízení a.s., 2013).

**Informační bloky** se zabývají problematikou vývoje dítěte v ústavním zařízení včetně návštěvy v dětském centru s následnou besedou a reflexí zážitku. Dvě organizované besedy se zkušenou adoptivní a pěstounskou rodinou umožňují žadatelům získat zkušenosti s náhradním rodičovstvím. Zájemci jsou obeznámeni se sociálně-právní problematikou NRP. Zdravotnická témata obsahují informace zkušeného dětského psychiatra, informace o vlivu genetiky na dítě a problematice vývoje dítěte v ústavním zařízení atd. Řeší se vztah dětí žijících v rodině k přijetí dalšího dítěte. Žadatelé jsou seznámeni o možnostech další podpory pěstounů a osvojitelů, kontakty na podpůrné organizace, apod. (Institut projektového řízení a.s., 2013).

**Nástavbový blok pro pěstouny na přechodnou dobu** poskytuje informace o specifikách pěstounské péče na přechodnou dobu.

U každého průběhu přípravy stanovuje každé pracoviště garanta přípravy, který se účastní větší převážné části přípravy, lektoruje psychologická témata a zodpovídá za respektování metodiky přípravy a za zpracování závěrečného hodnocení účastníků přípravy, které je podkladem pro posuzujícího psychologa. Kurzu se jako lektoři účastní externí odborníci – lékaři, pracovníci OSPOD (Institut projektového řízení a.s., 2013).

Obsah kurzu se řídí metodikou, která je v čase víceméně stabilní, reviduje se zhruba jedenkrát za 2 až 3 roky. Všichni lektoři příprav se scházejí na metodickou poradou minimálně 2x ročně a ověřují si, zda postupují všichni stejným způsobem a v souladu s metodikou (Institut projektového řízení a.s., 2013).

Pracovnice KÚ se přípravy osobně neúčastní. Svoji účast považují sice za vhodnou a žádoucí, ale nerealizovatelnou z hlediska velice omezené personální kapacity úřadu. Účast zájemců v přípravě je vyžadována stoprocentní, neúčast se řeší individuálně náhradou. Skupiny jsou koncipovány jako uzavřené a není možné nahrazovat některé části přípravy s jinou skupinou (Institut projektového řízení a.s., 2013).

Příprava probíhá ve všední dny v rámci jednodenních setkání. Celá příprava je tedy realizována během 6 týdnů. V současné době se uvažuje i nad jinými modely časového uspořádání přípravy (např. o víkendech) (Institut projektového řízení a.s., 2013).

Proces přípravy od postoupení žádosti obcí do rozhodnutí trvá individuálně, obvykle však jeden rok. Délka celého procesu je ovlivněna mj. omezenou personální kapacitou jak krajského úřadu, tak časovou kapacitou jediné posudkové lékařky (Institut projektového řízení a.s., 2013).

Příprava dětí žijících v rodině budoucích osvojitelů či pěstounů byla doposud realizována individuálně. V současné době se vytváří model skupinové přípravy dětí. Kurz bude realizován v rozsahu 4 až 8 hodin v kontinuitě s věkem a rozumovou vyspělostí dětí. Skupiny budou sestavovány dle věku (Institut projektového řízení a.s., 2013).

Zařazení znovu-žadatelů do přípravy se posuzuje individuálně na základě pohovoru s psychologem. Zásadním kritériem posouzení je jednak doba, která uplynula od předchozí přípravy – pokud je to méně než 2 roky, příprava se řeší individuálně, pokud více než 2 roky, pak mohou být žadatelé zařazeni do přípravy ve zkrácené podobě dle posouzení psychologa. Jistou roli hraje také počet přijatých dětí v rodině, zkušenost s předchozí péčí, apod. Náklady na kurz činí zhruba 25 000,- Kč na jednu skupinu (Institut projektového řízení a.s., 2013).

Supervize probíhá pod vedením pověřené osoby, a to zvláště pro oblast náhradní rodinné péče a zvláště pro poradenskou činnost. Pracovníci krajského úřadu v tuto chvíli supervizi nemají, ale z minulé zkušenosti ji považují za velice prospěšnou a přínosnou a žádají tedy o možnost supervize i v následujícím období (Institut projektového řízení a.s., 2013).

Zpětnou vazbu o kurzech zjišťuje pověřená osoba systematicky prostřednictvím dotazníků. Zpětná vazba je v 90 % případů velice pozitivní, účastníci oceňují rozsah a obsah informací, zvláště pak zážitkovou část, která jim umožňuje prožít situaci „očima dítěte“. Žadatelé kladně hodnotí možnost setkání se zkušenými pěstouny a adoptivními rodiči. Po ukončení přípravy nabízí CEPP, p. o. žadatelům další podporu a odborného posouzení. Dalším kontaktem s žadatelem získává organizace neformální zpětnou vazbu o efektivitě a přínosnosti přípravy. CEPP, p. o. se specializuje na asistenci a podporu pěstounů při styku dítěte s biologickou rodinou. Na toto téma se také klade velký důraz v přípravě pěstounů (Institut projektového řízení a.s., 2013). Shrnutí přípravy budoucích osvojitelů a pěstounů v tabulce 2 na s. 47.

**Tabulka 2. Příprava budoucích osvojitelů a pěstounů**

Realizátor přípravy	Příspěvková organizace	Centrum psychologické pomoci
<b>Účastníci přípravných kurzů</b>	- budoucí osvojitelé a budoucí pěstouni společně - kurz pro budoucí pěstouny na přechodnou dobu se rozbíhá a uvažuje se spíše o separátní přípravě této skupiny	Zařazení znovu-žadatelů do přípravy se posuzuje individuálně na základě pohovoru s psychologem. Zásadním kritériem je jednak doba, která uplynula od předchozí přípravy.
<b>Forma přípravy</b>	Přípravné kurzy probíhají převážně skupinovou formou.	Skupinová forma může být kombinována s individuálními konzultacemi v průběhu přípravy dle potřeb.
<b>Rozsah a časový harmonogram přípravy</b>	Osvojitelé – 48 hod. Pěstouni – 48 hod. Pěstouni na přechodnou dobu – 72 hod	Příprava probíhá ve všední dny v rámci jednodenních setkání. Celá příprava je realizována během 6 týdnů. V současné době se uvažuje i nad jinými modely časového uspořádání přípravy, např. o víkendech.
<b>Příprava dětí žijících v rodině</b>	Doposud individuálně	V současné době se vytváří model skupinové přípravy dětí. Příprava bude realizována v rozsahu 4- 8 hodin v návaznosti na věk a rozumovou vyspělost dětí. Skupiny budou sestavovány dle věku.

(Institut projektového řízení a.s., 2013, s. 55)

## 5.2 Odborné posouzení v Moravskoslezském kraji

Metodika příprav a odborného posouzení, je zpracována a využívána CEPP, p. o. a není veřejně k dispozici. Na procesu odborného posouzení se podílí psychologové pověřené osoby. Každá skupina v přípravě má svého garanta, a k dispozici dva posuzující psychology. Na samotné posouzení je vyčleněno až 40 hodin, probíhá diagnostika s párem, i s jednotlivcem. Posuzuje se motivace a představy o dítěti, charakteristika osobnosti žadatelů a jejich psychický stav, rodinná anamnéza a výchovné postoje, také partnerský vztah žadatelů a průběh přípravy. Proces odborného posouzení, probíhá souběžně s přípravou (Institut projektového řízení a.s., 2013).

Děti žijící v rodinách žadatele jsou posuzovány psychologem doma v rodině, což klade značné nároky na čas pracovníků pověřené osoby. Hodnotí se rodinný systém, psycholog individuálně hovoří s dítětem. Zdravotní způsobilost žadatelů se posuzuje ještě před zařazením uchazečů do přípravy. K rozhodnutí o zařazení do evidence žadatelů je nezbytný doporučující posudek

jak v oblasti sociální, tak zdravotní a psychologické. Pokud je jeden z posudků nedoporučující, není uchazeč do evidence zařazen a je následně pozván na konzultaci na úřad, kde je informován o opravných prostředcích (Institut projektového řízení a.s., 2013).

Moravskoslezský kraj zprostředkovává další podporu pěstounům v rámci víkendových rodinných pobytů. CEPP p. o. uskutečňuje semináře pro pěstouny, a organizuje 1x měsíčně setkání svépomocné skupiny. Krajský úřad a obecní úřad obcí s rozšířenou působností kooperuje v době před zařazením žadatele do přípravy, kdy si pracovnice krajského úřadu mohou zjišťovat informace k žádosti, a dále pak až ve fázi zprostředkování, kdy s OSPOD spolupracují intenzivně například při umísťování sourozeneckých skupin do rodiny apod. (Institut projektového řízení a.s., 2013). Shrnutí procesu posouzení budoucích osvojitelů a pěstounů v tabulce 3.

**Tabulka 3. Proces odborného posouzení budoucích osvojitelů a pěstounů**

<b>Aktéři posouzení</b>	Psychologové pověřené osoby, garant skupiny	Probíhá diagnostika s párem, i jednotlivcem, posuzuje se motivace a představy o dítěti, charakteristika osobnosti žadatelů a jejich psychický stav, rodinná anamnéza a výchovné postoje, partnerský vztah žadatelů a také průběh přípravy.
<b>Doba procesu</b>	Na samotné posouzení je vyčleněno až 40 hodin	Proces přípravy od postoupení žádosti obcí do rozhodnutí trvá individuálně, obvykle jeden rok. Délka celého procesu je ovlivněna mj. omezenou personální kapacitou KÚ i časovou kapacitou posudkové lékařky. Proces odborného posouzení se časově prolíná s přípravou.

(Institut projektového řízení a.s., 2013, s. 55)



## 6 METODIKA VÝZKUMU

Předmětem výzkumu je hodnocení procesu přípravy očima žadatelů o adopci nebo pěstounství. Výzkumnou část své diplomové práce jsem realizovala ve spolupráci s Rodinnou a manželskou poradnou ve Frýdku-Místku. V této kapitole postupně popisuji, jaké byly cíle mého výzkumu, design výzkumu, charakterizují výzkumné prostředí a uvádím výzkumný nástroj.

### 6.1 Cíl výzkumu a výzkumný problém

Hlavním cílem provedeného výzkumu je získání nezávislé zpětné vazby a podnětů od účastníků kurzů příprav pro žadatele o některou z forem NRP prostřednictvím evaluačního nástroje. Zpětné vazby od frekventantů mohou poskytnout významné podněty pro rekonstrukci a inovaci těchto kurzů. Provádění pravidelné evaluace je významné nejen pro udržení vysoké úrovně vzdělávacích aktivit, ale také vzhledem k reflektování praktických potřeb účastníků a pro zapojování vhodných lektorů (Klinika adiktologie, 2011).

Stanoveným deskriptivním výzkumným problémem je: „**Jak žadatelé o NRP hodnotí kurz přípravy, kterého se zúčastnili?**“

Dílčí cíle výzkumu vychází ze záměrů tvůrce dotazníku, který podle nich volil jednotlivé položky. Z analýzy položek lze zjistit, že se zaměřil na tyto okruhy:

#### 1. Okruh „Celkové hodnocení kurzu přípravy“

V této položce účastníci hodnotí naplnění svých očekávání z kurzu, které prezentují vyjádřením toho, „co bude v jejich životě využitelné“, vyjádřením celkového dojmu a/nebo pocitu celkové přínosnosti kurzu.

**Dílčí cíle:** Naplnil kurz přípravy očekávání účastníků?

Budou informace, které účastníci kurzu získali, využitelné v jejich životě?

Jaký celkový dojem získali účastníci z absolvovaného kurzu?

V čem kurz splnil očekávání účastníka?

Do jaké míry kurz splnil očekávání účastníků?

V čem kurz nesplnil očekávání účastníka?

#### 2. Okruh „Obsahová náplň kurzu přípravy“

Účastníci se zde můžou vyjádřit k tématům přípravy, a sdělit, které informace by uvítali navíc.

**Dílčí cíle:** Která témata jsou pro účastníku kurzu nejdůležitější?

Jaká témata účastníky kurzu nejvíce obohatila?

Proč si účastníci vybrali právě tyto témata?

Postrádali účastníci kurzu některá témata?

### **3. Okruh „Co bylo v kurzu emotivní“**

Účastníci zde vyjadřují spokojenost s obsahem kurzu prostřednictvím samostatných anebo „shrnujících“ položek „co Vás potěšilo“ a „co Vás rozladilo“.

**Dílčí cíle:** Co účastníky v průběhu kurzu potěšilo?

Co účastníky v průběhu kurzu rozladilo?

### **4. Okruh „Vliv programu na názor účastníka“**

V rámci položek tohoto okruhu se mohou účastníci vyjádřit, zdali příprava má či nemá vliv na změnu či přehodnocení názorů a např. vnímání problematiky z jiného úhlu pohledu.

**Dílčí cíle:** Ovlivnil kurz stávající názory účastníků?

Změnili účastníci získanými informacemi svou představu o budoucím dítěti?

### **5. Okruh „Účastník (o) sobě“**

V tomto okruhu se účastníci vyjadřují a hodnotí sami sebe, své zapojení do aktivit.

**Dílčí cíle:** Do jaké míry se účastníci zapojili do činnosti?

Co bránilo účastníkům více se zapojit?

Jsou účastníci kurzu spokojeni se svou aktivitou?

### **6. Okruh „Připomínky, nápady, podněty, názory, komentáře“**

**Dílčí cíle:** Mají účastníci nějakou připomínku k realizovanému kurzu?

## **6.2 Návrh výzkumu**

Se souhlasem krajského ředitele Centra psychologické pomoci se sídlem v Ostravě, PaedDr. Zdeňka Moldrzyka mi byly poskytnuty evaluační dotazníky vytvořené psychologem Frýdecko-Místecké poradny. Výsledků evaluace pořadatel kurzu využívá pro korekci a aktualizaci své činnosti. Společně s dotazníkem bylo žadatelům rozdáno Anonymní hodnocení spokojenosti s šesti lektory přípravy, avšak jeho závěry nejsou na žádost poradny v práci uvedeny.

K určení zda se jedná o kvalitativní či kvantitativní výzkum není jednoduché. Získaná data z evaluačního dotazníku jsou převážně verbální povahy, která si vyžádala obsahovou analýzu. Gavora (2008, s. 146) definuje nekvantitativní obsahovou analýzu jako metodu, která se nevyjadřuje v žádných numerických indikátorech. Uskutečňuje se nejrůznějším způsobem, od jednoduchých rozborů obsahu textu až po hlubší interpretace.

### **6.2.1 Zkoumaná skupina**

Sběr dat proběhl v 8 smíšených skupinách žadatelů o adopci a pěstounství. Jednotlivé kurzy přípravy probíhaly od ledna 2013 do června roku 2014 a celkem se jich zúčastnilo 58 žadatelů. Podle genderových odpovědí respondentů kurz absolvovalo 29 mužů a stejný počet žen. Žadatelé o NRP se zúčastnili přípravy dle koncepce MSK, viz s. 44-48.

### **6.2.2 Sběr dat**

Vzhledem k cíli výzkumu a potřebě oslovit co největší počet žadatelů účastnících se přípravy k přijetí dítěte, jsem kontaktovala poradnu ve Frýdku-Místku, abych je seznámila se svými úmysly provést výzkum. Původně bylo mým záměrem realizovat polostrukturovaný rozhovor s deseti žadateli o NRP. Organizace výzkumu by však byla pro mě i pro poradnu časově náročná a navíc mi poradna nemohla poskytnout své zázemí pro uskutečnění rozhovoru. Zejména byla dle realizátorky přípravy nereálná moje představa o ochotě účastníků kurzu mi rozhovor vůbec poskytnout, jelikož se všichni potýkají s nedostatkem času. Nakonec jsme se dohodli na šetření jejich vlastních „Hodnotících dotazníků přípravy zájemců o NRP“.

### **6.2.3 Zpracování dat**

Vyhodnocení dat proběhlo následně po získání všech evaluačních dotazníků z poradny. Otázky zjišťující měkká data vyžadovaly rozčlenění do stejného tematického okruhu a poté přepis všech jejich odpovědí. Následná obsahová analýza byla prováděna metodou tužka – papír. Výstupy z evaluačních dotazníků jsou v této práci k dispozici nejen v podobě slovní interpretace, ale u některých otázek i v podobě grafické.

### **6.2.4 Použité typy otázek**

Evaluační nástroj obsahuje část kvantitativní, reprezentovanou hodnocením míry v procentech, uzavřenými otázkami; tak část kvalitativní, reprezentovanou otázkami otevřenými, dávajícími odpovědím tázaného širší vztahový rámec, ukazují na důležité vztahy a souvislosti. Dále využívá polouzavřených položek s nabízenou odpovědí a následným požadavkem vysvětlení. Jednotlivé položky dotazníku viz s. 53-54, zjišťují měkká fakta (názory, zkušenosti, zájmy, postoje, hodnotový systém, prožitky, představy, přání, potřeby) žadatelů o NRP (Gavora, 2008, s. 123-129).

### **6.2.5 Zajištění validity a reliability dotazníku**

Validita dotazníku spočívá v tom, nakolik jsou otázky dotazníku reprezentativní vzhledem k obsahu, který se má zkoumat. Zjišťování reprezentativnosti otázek dotazníku přitom záleží na úsudku autorů dotazníku. Neexistuje však exaktní metoda, jak ji zjišťovat. Proto je žádoucí, aby byla obsahová validita ověřována dalšími kompetentními posuzovateli. K tomu je nezbytné, aby byl obsah testu přesně specifikován, a aby byla stanovena metoda, jak sjednotit nezávislé posudky odborníků, budou-li se rozcházet (Chráška, 2007, s. 171).

Nižší validitu mají odpovědi na ty faktografické položky, které vyžadují odhad, např. „Do jaké míry jste se podle Vás zapojil/a do činnosti v přípravě? (můžete uvést v %)“. Podobně nižší validita je u odpovědí týkajících se názorů, postojů a zájmů, která také závisí i na důvěrnosti otázky (Gavora, 2008, s. 130).

Reliabilita znamená spolehlivost a přesnost, se kterou dotazník zjišťuje to, co má zjistit. Lze ji definovat také jako nezávislost dotazování na náhodných chybách. Určuje, nakolik je dotazování opakovatelné, zda dotazník poskytuje stejné výsledky nezávisle na osobách, které ho zadávají. Na rozdíl od validity je reliabilita vnitřní záležitostí používaného dotazníku, nevztahuje se tedy ke sledovanému obsahu. Stejně jako validita se avšak vztahuje ke zkoumané populaci. Závisí také na zadavateli, na charakteristikách dotazníku, zvláště na metodě jeho přípravy, způsobu strukturování položek, na správnosti a úplnosti pokynů (Gavora, 2008, s. 90).

Validita a reliabilita použitého dotazníku v této práci je zajištěna jeho autorem – psychologem Rodinné a manželské poradny ve Frýdku-Místku.

## **6.3 Charakteristika výzkumného prostředí**

Pro účely výzkumu byla zvolena Rodinná a manželská poradna ve Frýdku-Místku (dále FM). Poradna má své významné místo v oblasti sociálních služeb Frýdecko-Místeckého regionu již 30 let. Služby poskytuje od 1. 1. 1980. Nejdříve se jmenovala „Manželská a předmanželská poradna“ později „Poradna pro rodinu, manželství a mezilidské vztahy“ a nyní „Rodinná a manželská poradna“. V současné době je organizačně začleněna jako detašované pracoviště Centra psychologické pomoci, p. o. Od 1. února 2010 zajišťuje poradna provoz detašovaného pracoviště v Třinci. Od srpna 2010 provozuje sociálně aktivizační služby pro rodiny s dětmi v regionu FM (Centrum psychologické pomoci, 2015).

Centrum psychologické pomoci bylo založeno v roce 2003 a vzniklo sdružením všech bývalých poraden pro rodinu, manželství a mezilidské vztahy v Moravskoslezském kraji, s výjimkou

Ostravy. Činnost CEPP, p. o. odpovídá standardům kvality sociálních služeb, které vycházejí ze zákona č. 108/2006 Sb. o sociálních službách. Úplná znění standardů organizace jsou veřejnosti přístupná k nahlédnutí na každém pracovišti CEPP, p. o. V oblasti NRP provádí centrum odborné posuzování a přípravy žadatelů o náhradní rodinnou péči a současně poskytujeme tzv. doprovázející odborné služby v náhradní rodinné péči. Pomáhá rodičům a pěstounům při řešení výchovných nebo jiných problémů souvisejících s péčí o dítě. Realizuje projekt „Dejme dětem rodinu“, kterým se snaží oslovit potenciální pěstouny z řad širší veřejnosti (Centrum psychologické pomoci, 2015).

V souvislosti s novelou zákona se CEPP, p. o. stalo organizací pověřenou pro uzavírání dohody o výkonu pěstounské péče. V roce 2013 centrum uzavřelo 302 dohod, a stalo se tak partnery a pomocníky náhradních rodičů v péči o ohrožené děti. Rovněž realizovalo celkem 389 rodinám či zájemců o náhradní rodinnou péči 8280 konzultací, kterých se zúčastnili zájemci a často také děti v jejich rodinách. Celkový počet posouzených osob byl 611 z toho 253 dětí. Do následného procesu přípravy na výkon pěstounské péče bylo zapojeno 444 klientů. Sociální pracovníci pomohli pěstounským rodinám ve 2137 případech konzultací nebo návštěvou rodiny přímo v místě jejího bydliště (Centrum psychologické pomoci, 2015).

Poradna ve Frýdku-Místku nabízí psychologické poradenství manželské a párové, rodinné, individuální, krizové, rozvodové a porozvodové, sociální poradenství v oblasti rodinných vztahů, mediace v rodinných sporech (nikoliv jako zapsaní mediátoři dle zák. č. 202/2012 Sb. o mediaci) a v oblasti náhradní rodinné péče. V oblasti náhradní rodinná péče poskytuje poradenství pro adoptivní a pěstounské rodiny, psychologické posouzení žadatelů o náhradní rodinné péči, kurzy odborné přípravy pro budoucí pěstouny, osvojitele a děti, služby rodinného poradce (Centrum psychologické pomoci, 2015).

## **6.4 Hodnotící dotazník přípravy zájemců o NRP**

Vážená paní, vážený pane,

zajímá nás, do jaké míry jsou pro Vás důležité a zajímavé informace a zkušenosti z přípravy žadatelů, kterou jste právě absolvovali. Prosíme Vás o odpovědi na všechny uvedené otázky.

**1. Uved'te, které témata přípravy byla pro Vás nejdůležitější, nejvíce obohacující- můžete uvést libovolný počet:**

- a) jaké jsou děti, o které pečujeme, odkud přicházejí, jaké jsou rodiny, které opustí dítě
- b) přijetí role náhradního rodiče (otevřenost vůči dítěti i okolí)

- c) základní psychické potřeby dítěte
- d) rané vývojové trauma – následky, projevy dětí po přijetí do rodiny
- e) attachment – citová vazba, její důležitost
- f) působení vlivu ústavního prostředí – citová deprivace
- g) následné zanedbávání, týrání a zneužívání dítěte
- h) návštěva dětského centra (kojeneckého ústavu)
- i) zdravotní problematika dětí v ústavním zařízení
- j) biologická rodina dítěte – význam, kontakty s dítětem
- k) sdělení dítěti o jeho původu
- l) setkání s adoptivními rodiči
- m) návštěva dětského domova
- n) setkání s pěstouny
- o) sociálně právní problematika NRP
- p) bezpečná péče
- q) výchova dítěte – hranice ve výchově, odměny, tresty, specifika výchovy dětí v NRP
- r) romské dítě v NRP
- s) nabídka odborné pomoci – provázení po přijetí dítěte odborného poradenství, možnosti svépomoci (pěstounská sdružení), kontakty

**Uved'te proč:**

**2. Do jaké míry splnila příprava žadatelů o NRP Vaše očekávání a představy.**

(můžete uvést v %)

**3. V čem splnila/ nesplnila příprava vaše očekávání?**

**4. Co Vás v průběhu přípravy rozladilo:**

**5. Co Vás v přípravě potěšilo:**

**6. Postrádali jste v přípravě nějaké informace, témata?**

**7. Které názory, postoje jste si v průběhu přípravy ujasnili nebo změnili?**

**8. Změnila se nějak v průběhu přípravy Vaše představa o budoucím dítěti?**

**9. Do jaké míry jste se podle Vás zapojil/a do činnosti v přípravě? (můžete uvést v %)**

**10. Jak jste spokojen/a s mírou Vašeho aktivního zapojení se v přípravě:**

**11. Co Vám bránilo více se zapojit do činnosti v přípravě:**

**12. Které získané poznatky, dovednosti jsou – budou podle Vás využitelné v životě:**

**13. Máte nějakou připomínku k přípravě žadatelů?**

## 7 VÝSLEDKY

V této kapitole uvádím výsledky dotazníkového šetření zařazené podle jednotlivých okruhů a k nim přiřazuji čísla otázek a položek, které danou oblast zjišťovaly. Vyhodnocování některých otázek a položek dotazníků bylo sporné, neboť je autor nesprávně konstruoval – např. zjišťovaly dvě různé věci. Tato skutečnost ztížila následnou interpretaci dat, proto bych poradně doporučila jejich korekci. K chybným otázkám a položkám uvádím stručný komentář.

### 7.1 Analýza a interpretace dat

„Celkové hodnocení kurzu přípravy“ zjišťuje otázka 3 položky 2 a 12.

Položka druhá nesplňuje jednu ze základních kritérií tvorby položek (Gavora, 2008, s. 124). Autor dotazníku zjišťuje dvě různé věci – „*očekávání a představy*“. Kohoutek (2002, s. 20-30) definuje očekávání jako: „*Nejobecnější a většinou neutrální cit zaměřený na budoucí události a stavy, které si v představách zpřítomňujeme. Očekávání má širší význam: i když nemáme představu budoucnosti, máme ve vztahu k ní připraveny určité způsoby chování.*“ Představu Kohoutek definuje jako vybavený obraz předmětu či jevu na základě vnímané reality, kterou si osoba uchovala ve své paměti.

Tvůrce dotazníku zároveň nabízí dvě různé podoby odpovědi: míru „*můžete uvést %*“, tím předpokládá i možnou slovní odpověď. V takových případech je odpověď stejně nepřesná jako položená otázka.

Většina zájemců o NRP uvedla, že všechny nebo téměř všechny poznatky získané přípravou jsou využitelné v jejich životě: „*Vše souvisí se vším, stojí za to přemýšlet, hledat cestu a nevzdávat se, otevřeně mluvit o svých pocitech.*“

Někteří žadatelé o NRP napsali konkrétní, pro ně nejvíce využitelné vědomosti: o výchově dětí a jejich přípravě k přijetí do rodiny; jak připravit rodinu na přijetí osvojenice; jak a kdy dítěti sdělit, že je osvojené; o attachmentu, chování dětí a jejich výchově; o potřebách dětí a citlivém přístupu k dětem s minulou traumatizující zkušeností; o významu komunikace a možnostech poradenství; o predispozicích nevlastních dětí; o významu rodičovské trpělivosti při výchově dětí.

Celkem 56 žadatelů uvedlo, že příprava splnila jejich „*očekávání a představy*“ na 80 % a více. Z tohoto počtu je 38 žadatelů spokojeno 100%. Účastníci ocenili obsah a provedení přípravy, vstřícnou a empatickou komunikaci lektorů, kteří informovali profesionálně a účelně. Nesplnila

požadavky dvou účastníků: nepřipravila na konkrétní dítě; a přípravu nebylo možné realizovat v sobotu, což představovalo pro žadatele problém se zaměstnavatelem kvůli pracovnímu volnu.

„**Obsahová náplň kurzu přípravy**“ – položka 1 a otázka 6.

Odpověď na první otázku vyžadovala, aby účastníci označili v tabulce libovolný počet témat přípravy, které byly z jejich pohledu pro ně nejdůležitější, nejvíce obohacující a uvedli proč (Tabulka 4). V první položce tvůrce dotazníku zjišťuje dvě různé věci, označené slovy „*nejdůležitější a nejvíce obohacující*“. Účastníci mohou přikládat velký význam tématu, které by však neoznačili za obohacující, neboť jsou o něm dostatečně informováni.

**Tabulka 4. Vyhodnocení témat přípravy žadateli**

	<b>Témata přípravy</b>	<b>Absolutní četnost</b>	<b>Relativní četnost</b>
a)	<b>jaké jsou děti, o které pečujeme, odkud přicházejí, jaké jsou rodiny, které opustí dítě</b>	44	76 %
b)	<b>přijetí role náhradního rodiče (otevřenost vůči dítěti i okolí)</b>	40	70 %
c)	základní psychické potřeby dítěte	31	53 %
d)	<b>rané vývojové trauma – následky, projevy dětí po přijetí do rodiny</b>	37	64 %
e)	<b>attachment – citová vazba, její důležitost</b>	46	79 %
f)	působení vlivu ústavního prostředí – citová deprivace	28	48 %
g)	následné zanedbávání, týrání a zneužívání dítěte	32	55 %
h)	návštěva dětského centra (kojeneckého ústavu)	27	47 %
i)	zdravotní problematika dětí v ústavním zařízení	30	52 %
j)	biologická rodina dítěte – význam, kontakty s dítětem	34	40 %
k)	<b>sdělení dítěti o jeho původu</b>	46	79 %
l)	setkání s adoptivními rodiči	34	59 %
m)	návštěva dětského domova	19	33 %
n)	setkání s pěstouny	28	48 %
o)	<b>sociálně právní problematika NRP</b>	14	24 %
p)	bezpečná péče	19	33 %
q)	výchova dítěte – hranice ve výchově, odměny, tresty, specifika výchovy dětí v NRP	34	59 %
r)	<b>romské dítě v NRP</b>	11	19 %
s)	nabídka odborné pomoci – provázení po přijetí dítěte odborného poradenství, možnosti svépomoci (pěstounská sdružení), kontakty	22	38 %

Pozn.: **červeně** označené položky mají největší relativní četnost v %  
**tučně** označené položky mají nejmenší relativní četnost v %



Výsledky v tabulce 4 na s. 56 ukazují, že „nejdůležitějším a nejvíce obohacujícím“ tématem přípravy je dle žadatelů téma e) o attachmentu a téma k) zabývající se sdělením dítěti o jeho původu (46 odpovědí), o málo menší význam měly témata a) 44 odpovědí, b) 40, d) 37 odpovědí. Témata j), l), q) obdržela stejná skóre 34 hlasů. Témata s největším počtem skóre se mohla absolventům kurzu jevit jako nejdůležitější vzhledem k očekávané perspektivě jejich role budoucího náhradního rodiče. Témata a), d), e) směřují k bližší charakteristice dítěte v NRP, a tím ke konkretizaci představy žadatele o dítěti a jeho výchově. Většina žadatelů o NRP požaduje zdravé dítě, proto také mají velký zájem o informace, které se týkají možných zdravotních problémů dítěte z ústavního zařízení.

Téma k) konfrontuje žadatele v roli náhradních rodičů s faktem, že budou muset dítěti sdělit informace o jeho původu, tedy o jeho biologických rodičích a svěření do péče. Slouží pro přípravu jakým způsobem dítěti tuto skutečnost citlivě sdělit.

Větší zájem by si zasloužilo téma o psychických potřebách dítěte (31 odpovědí), které je zcela fundamentální pro pochopení všech ostatních témat přípravy. Zájemcům o NRP může téma připadat samozřejmé, neboť si neumí představit, že by si se svým dlouho očekávaným dítětem nehráli, dostatečně ho nepovzbuzovali, neposlouchali, neměli na něho dostatek času. Věci samozřejmé máme tendenci „nedoceňovat“.

Jedno z nejmenších skóre (22 odpovědí) získalo téma „*O nabídce odborné pomoci – provázení po přijetí dítěte odborného poradenství, možnosti svépomoci (pěstounská sdružení), kontakty.*“ Jedno z možných vysvětlení je, že si rodiče nepřipouštějí, že by výchovu nezvládli sami. Téma může být pro některé zájemce o NRP jakousi „odbočkou“ v úvahách o svém budoucím rodičovství. Mnozí z nich ho ocení později, již jako náhradní rodiče, když se v průběhu výchovy ocitnou bezradní. Uvědomí si s plnou vahou specifikum výchovy svého svěřeného dítěte. Pravděpodobně nenajdou ve svém blízkém okolí a v rodině obeznámenou duši, která by jim ve výchově poradila, tak jako jiný pěstoun či osvojitel.

Nejmenší skóre (11 odpovědí) získalo téma zabývající se romským dítětem v NRP, což lze vysvětlit menším zájmem skupiny zkoumaných žadatelů o osvojení či pěstounství romských dětí. Sociálně právní problematika NRP zaujala pouze 14 žadatelů. Otázkou zůstává, nakolik byly tyto dvě témata pro absolventy kurzu zajímavě, motivačně a obsáhle lektory prezentovány, neboť problematika romského etnika je v současné době velmi aktuální.

Účastníci kurzu uvedli, že důvodem k výběru konkrétních témat byla jejich nedostatečná znalost. Témata přípravy vyhodnotili za přínosná pro jejich budoucí výchovu, vedla

k uvědomění si velkého spektra skutečností. Nabídla možná řešení problémů, se kterými se jako budoucí rodiče mohou setkat, doplněná o příklady z praxe pracovníků NRP, pěstounů osvojitelů. Přípravu žadatelé vnímali jako přípravu na budoucí život s dítětem.

*„Témata mi rozšířila pohled na NRP, utvrdila jsem se v rozhodování – ukázala mi cestu, jak se rozhodnout, jak zvládat úskalí a co očekávat.“*

*„Témata pomůžou lépe dítě poznat, pochopit jeho projevy chování i obavy.“*

*„Jedná se o témata důležitá pro správné přijetí adoptovaného dítěte a přijetí své role rodiče dítěte s minulostí.“*

*„Nad tématy jsem déle přemýšlela už v minulosti a začala si vytvářet představu nebo odpověď.“*

*„Získala jsem nové informace, které zvýšily moje nadšení pro osvojení.“*

*„Témata a), b), e), j), l) se mne nejvíce dotýkala, a potřebovala jsem si je ujasnit a prožít.“*

*„Oslovil mne význam biologické rodiny ve vztahu k dítěti a téma týkající se sdělení dítěti o jeho původu. Možnost pomoci psychologů. Význam attachmentu a jeho využití v životě.“*

*„Moc mě obohatilo téma d), neboť jsem neměla tušení, z jakých poměrů jsou děti k adopci. Z témat k), p), q) teď vím, jak se zachovat.“*

*„Uvědomil jsem si, že se stanu otcem osvojeného dítěte.“*

*„Témata mi dala odpovědi a povzbuzení.“*

*„Ujasnily mi výchovné potřeby k adoptovanému dítěti.“*

*„Uvědomil jsem si absenci osvěty široké veřejnosti.“*

Dva žadatelé postrádali informace ze sociální oblasti např. o sociálním zabezpečení. Čtyři žadatelé by ocenili větší informovanost o legislativních změnách v NRP podle NOZ. Jednomu žadateli chybělo téma zabývající se pozitivním příkladem konkrétní rodiny, jak se však domnívá, není na něho dostatek času.

**„Co bylo NEJ a co v kurzu chybělo“** – položky 4 a 5.

Absolventi kurzu projevíli uspokojení se setkání s ostatními členy skupiny, kteří sdíleli stejný životní problém, a ocenili jejich zajímavé postřehy. Skupinová procvičování s využitím nových poznatků jim umožnilo získat nové zkušenosti. Rovněž je potěšilo setkání s pěstounskými rodinami a osvojiteli. Nahlédnutím do života těchto rodin poznali fungování systému zprostředkování, což mělo pro mnohé povzbuzující vliv. Reflexe sebe sama v emočně

náročných situacích a poznání projevů všech zúčastněných, hlavně svého partnera, vedlo k diskusím i v soukromí domova.

Žadatele nejvíce rozladily informace o zdravotním stavu dětí rodičů narkomanů, alkoholiků a vlivu biologických rodičů na raný vývoj dítěte. K vysvětlení poruchy attachmentu byl promítnut velmi emotivní dokumentární film zachycující Harlowovy experimenty s mláďaty makaků. Dva žadatelé vyjádřili mrzutost nad délkou čekací doby na dítě. Jeden žadatel nad délkou kurzu a nedodržování stanovených pravidel – pozdní příchody a rušící vyzvánění mobilu.

**„Vliv kurzu na názor účastníka“ – otázky 7 a 8.**

Otázka 7. zjišťuje současně: „*postoje, názory*“. Kohoutek (2002, s. 190) definuje postoje jako „*stanoviska, které člověk zaujal*“ a názory jsou „*postoje, ve kterých převládá představa o něčem.*“

Každý žadatel o osvojení či pěstounství přišel na přípravu se svými prekoncepty o NRP, způsobu, organizaci a cílech přípravy, též s představou o budoucím dítěti a názory na jeho výchovu. Získáváním nových informací, docházelo k větším či menším korekcím stávajících názorů a postojů, a vznikaly nové.

*„Ujasnil jsem si, že cesta k dítěti bude dlouhá a jeho přijetím do rodiny to zdaleka nekončí.“*

*„Totální vnitřní přerod – adoptované dítě nepomáhá nám, ale naopak my jemu.“*

*„Ujasnil jsem si potřeby dítěte a jak mu je zajistit. Kde hledat případnou pomoc.“*

*„Změnila jsem celkový postoj k výchově a přijetí dítěte. Budu doufat, že neudělám spoustu chyb.“*

*„Ujasnili jsme si, jak důležité je pro dítě mít milující rodinu.“*

Žadatelé si ujasnili systém a fungování NRP. Seznámili se s legislativou a základními pojmy v oblasti NRP. Konkretizovali si svou představu o věku, pohlaví, zdraví a národní příslušnosti dítěte. Uvědomili si význam biologické rodiny na psychický vývoj dítěte, na jeho zdraví a výchovu. Z celkového počtu 58 žadatelů jich 23 uvedlo, že se jejich představa o dítěti nikterak nezměnila. Ostatní zvážili své možnosti výchovy např. postiženého dítěte, dítěte jiného etnika, dítěte s traumatizující minulostí.

*„Určité děti bych nezvládl, protože jakákoliv výchova je neovlivní.“*

„Předtím jsem chtěl úplně zdravé dítě, a teď může mít nějaké lehké zdravotní problémy, může být i poloromské.“

„Nechtěla bych dítě z babyboxu – dítě s neznámou minulostí.“

„Účastník o sobě“ – otázky 9, 10 a položka 11.

Účastníci hodnotili svou vlastní aktivitu v přípravě; míru svého zapojení; spokojenost se svou činností; také uváděli, co jim bránilo se více zapojit.

Na otázku týkající se míry svého zapojení do činnosti v přípravě, odpovědělo všech 29 mužů (Tabulka 5) a 20 žen (Tabulka 6). Genderové rozdíly mohou vypovídat o nechuti, obtížnosti či obavě žen ohodnotit sami sebe (Graf 1). Větší polovina mužů (24) vyhodnotila své zapojení do činnosti na 50 % a více. Celkem 12 mužů a 8 žen ohodnotilo svou spolupráci za 100%.

**Tabulka 5. Míra zapojení mužů do činnosti v kurzu přípravy**

Míra zapojení do činnosti v %	40	<b>50</b>	60	65	70	85	<b>90</b>	95	<b>100</b>
Počet mužů	2	<b>4</b>	1	1	3	1	<b>4</b>	1	<b>12</b>

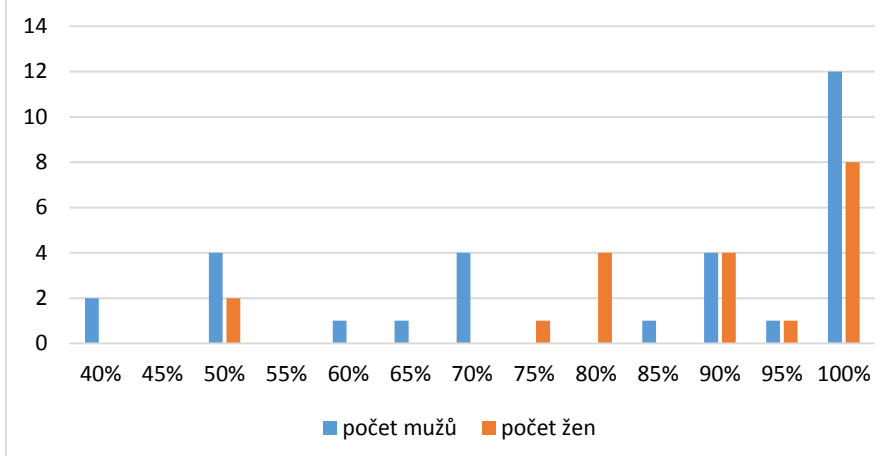
Muži, který hodnotil své zapojení do činnosti na 40 %, vadil větší kolektiv. Jinému muži nedostatek času, „nerad čtu, usínám u toho“. Dalšími důvody byly: nízká sebedůvěra, „někdy stačí jen poslouchat“, tréma- „obava ze špatné reakce“, neznalost a únava.

**Tabulka 6. Míra zapojení žen do činnosti v kurzu přípravy**

Míra zapojení do činnosti v %	50	75	<b>80</b>	<b>90</b>	95	<b>100</b>
Počet žen	2	1	<b>4</b>	<b>4</b>	1	<b>8</b>

Ženy uvedly, že ve větší aktivitě jim bránil nedostatek daného času, emoce, obavy z reakce ostatních, stud, zábrany před novým a neznámým kolektivem, obtížnost vyjádřit své pocity, nezvyk veřejného vystupování, aktivita ostatních, introverze- „nepovídavost“, únava, nemoc, obava z vyslovení nesmyslu i pohodlnost.

**Graf 1. Míra zapojení účastníků kurzu do činnosti**



Převážnou část odborné přípravy tvoří skupinová práce. Skupina žadatelů o NRP je však poněkud netypická, neboť členství ve skupině je nedobrovolné. Tento fakt se může promítat do motivace ke společné činnosti. Počáteční nevědomost účastníků kurzů o průběhu a neznalost kolektivu způsobuje zábrany, které se mohou reflektovat do společné, spíše menší aktivity. Navíc budoucí pěstouni a osvojitelé vědí, že jsou ve fázi posuzování (i když nejde primárně o jejich posuzování), důsledkem toho se snaží ochraňovat sami sebe – své zájmy. Proto se u některých může projevovat tendence ke stylizování se.

Účastníci přípravy jsou manželské páry, u kterých bývá při komunikaci běžné, že se zejména zpočátku zpravidla jeden z manželů staví do role mluvčího. Ze své vlastní zkušenosti účastníka kurzu vím, že je to často žena. Dalším specifikem je, že se jedná o osoby z nejrůznějších socioekonomických skupin s různým stupněm a typem vzdělání. U účastníků s vyšším stupněm vzdělání, lze předpokládat, že jsou zvyklí na školení, diskuzi a veřejné vystupování.

Jedna z žen zkoumané skupiny odůvodnila, že k většímu zapojení do činnosti ve skupině jí bránila aktivita ostatních, avšak neuvedla, zda větší nebo menší aktivita ostatních členů. Její odpověď lze interpretovat tak, že spoluúčastníci kurzu byli natolik aktivní, že se žena nedokázala prosadit, nebyla dostatečně průbojná, má nízké sebevědomí a sebedůvěru. Žadatelé o NRP vstupují do skupinové přípravy s různou úrovní znalostí a dovedností prosazovat se, a vyjadřovat svůj názor veřejně. Může se stát, že dostatečně informovaný člen skupiny je natolik diskutující, že nedává prostor ostatním, aby se projeví. V případě, že účastnice měla na mysli malou aktivitu ostatních, přichází v úvahu vysvětlení, že má nízké sebevědomí a sebedůvěru, chyběla jí odvaha nebo nechtěla vynikat.

Skupinová příprava je náročná vzhledem k množství předávaných informací, zkušeností a počtu členů ve skupině na soustředění a udržení aktivity. Nelze opomenout, že příprava není odtržena od reality života jednotlivých účastníků kurzu. Jejich ochota a elán zapojit se do činnosti je ovlivněn nejen prožíváním každodenních starostí.

### „Připomínky“ – otázka 13.

Z celkového počtu 58 účastníků osmi příprav jich 12 napsalo připomínku. Šest upozornění se týkalo organizace přípravy, a sice zda je možné ji provádět o víkendu; je-li nutné navštívit oba kojenecké ústavy, a pokud ano, zda je možné zorganizovat návštěvu v jednom dni. Dle názoru jednoho účastníka je příprava časově velmi náročná, a uvítal by její rozčlenění do více kratších úseků. Dva žadatelé očekávali někdy více povzbuzení, a jeden z nich i více empatie a vstřícnosti. Žadatelé chyběly informace o účelnosti jednotlivých cvičení, také uvedl, že cvičení mohlo být více. Pozitivní připomínky tří žadatelů se týkaly hodnocení kvality přípravy: „*bylo to super*“, „*škoda, že přípravu nelze konat pro širokou veřejnost*“, příprava byla oceněná jako „*smysluplná a obohacující*“.

## 7.2 Shrnutí

Cílem výzkumu bylo zjistit „Jak žadatelé o NRP hodnotí kurz přípravy, kterého se zúčastnili“. Analýzou odpovědí bylo zjištěno, že většina žadatelů hodnotí kurz přípravy pozitivně. Svědčí o tom také to, že většina účastníků potvrdila využitelnost získaných informací ve svém životě. Při skupinové přípravě se otevírá množství témat, která mohou být pro zájemce o adopci či pěstounství citlivá, obtížná, traumatizující, protože mohou připomenout něco z jejich minulosti či souviset s problémy, které řeší v aktuální situaci.

Žadatelé o NRP jsou různé osobnosti, s rozdílnými představami o dětech, které by rádi přijali. Někteří už mají odlišnou rodičovskou zkušenost. To vše jsou důvody, proč každý z nich potřebuje slyšet jinou informaci. Někteří přehodnotili své úmysly, svou představu o dítěti, které by chtěli vychovávat, a sáhli si hluboko do duše, aby zvážili své psychické možnosti.

Velkým úskalím, které se podepsalo na interpretaci výsledků, je skutečnost, že dotazník je chybně konstruován. Celkem pět otázek a položek zjišťovalo dvě věci a dvě položky nabízely odpověď numerickou nebo slovní. Z těchto důvodů by bylo potřebné provést konstrukční korekci dotazníku.

## 8 DISKUZE

ZSPOD uvádí v §19a a následujících přípravu k přijetí dítěte do rodiny jako součást odborného posouzení v rámci rozhodování o zařazení do evidence žadatelů o NRP. Úroveň jednotlivých přípravných kurzů může být více, či méně rozdílná, neboť je jejich realizace od roku 2006 v kompetenci krajů. Výzkum provedený v roce 2010 pod názvem Monitoring příprav na náhradní rodinnou péči v České republice se zabýval otázkou, zda termín „příprava“ je skutečně přípravou na náhradní rodičovství, a zda tedy má smysl přípravu realizovat (Konečná, 2010, s. 15-21).

Ve výzkumné zprávě se vyjadřovali rodiče, kteří kurzy absolvovali již dříve, před rokem 2000 a později. Jejich hodnocení kurzů bylo rozdílné, někteří tvrdili, že jim kurz nic nedal, někteří ho naopak chválili, jiní kurz ocenili až po letech. Rodiče, kteří se ho neúčastnili, by ho ocenili. Pěstounka, která se kurzu účastnila po několika letech znovu, uvedla, že měl vyšší kvalitu než minulý (Konečná, 2010, s. 15-17). K tomuto názoru se přikláním také, srovnám-li obsah a provedení kurzu současného s kurzem, který jsme s manželem absolvovali v roce 2000. Neobsahoval tolik cvičení a setkání s náhradními rodiči se konalo jen jednou, s matkou a jejím tříletým osvojeným synem. V přípravě se využívalo zkušeností znovu-žadatelů o adopci nebo pěstounství, kteří se kurzu účastnili společně s námi. Přednášela nám pouze jedna psychologička, která přípravu také vedla, a účastnila se jí i sociální pracovnice. Návštěva kojeneckého ústavu nebo dětského domova nebyla povinná. Vzpomínám, jak nám sociální pracovnice řekla, že „*není o co stát*“, a spíše nás od návštěvy odrazovala.

Výsledky Monitoringu příprav v roce 2010 (Konečná, s. 21) ukázaly, že nejvíce zmiňovaným přínosem přípravy pro žadatele bylo setkání s lidmi se stejným životním problémem a náhradními rodiči, získání informací a rad odborníků. „*Podle rodičů byla příprava důležitá, protože dává jakýsi rámec - pevný záchytný bod.*“ (Konečná, s. 20). Podobně hodnotili kurz i absolventi přípravy ve FM. Přínosná setkání s ostatními členy skupiny umožnila vzájemnou výměnu názorů a obohatila o zajímavé postřehy ostatních. Návštěvou náhradních rodičů získali cenné zkušenosti z výchovy jejich přijatých dětí.

Objevil se názor účastníka kurzu přípravy ve FM, že příprava nesplnila požadavek, neboť „*nepřipravila na konkrétní dítě*“. Příprava nepřipraví, ani nemůže připravit na konkrétní dítě. Stejně tak nejsou připraveni ani biologičtí rodiče na své vlastní dítě. Mají však představu o pokrevním dítěti a soudí dle své vlastní genetické výbavy a výbavy svých rodičů, co mohou od svého dítěte očekávat. Příprava vyžaduje plnou účast žadatelů. Někteří z nich měli problém

si tento čas zajistit, jako důvod uvedli „*problémy se zaměstnavatelem*“. Myslím si, že je to otázka otevřeného dialogu mezi žadatelem o NRP a zaměstnavatelem. Budoucí náhradní rodiče musí počítat se zvýšeným zájmem o své děti, který předpokládá dostatek času, a jeho lepší organizaci.

Monitoring příprav na NRP (Konečná, 2010, s. 69-70) upozornil na potřeby náhradních rodičů další odborné pomoci, která by neměla končit je přípravou žadatelů o NRP, ale i následnou podporou. „*Rodiče se opakovaně kriticky vyjadřovali o tom, že předáním dítěte zájem státu o situaci končí.*“ (Konečná, 2010, s. 69). Rodiče zmiňovali potřebu doprovázení už v situaci přebírání dítěte, v prvních měsících po přijetí dítěte, potřebu nejen psychické, lékařské nebo pedagogické pomoci, ale také právní rady (Konečná, 2010, s. 69-72). Žadatelům o NRP nabízí službu doprovázení Centrum psychické pomoci ve FM, jehož pomoc jsem před třemi lety využila a velmi nám při zvládnání Martinova chování pomohla.

Podmínkou nezbytnou pro spolupráci rodiče s odborníky je důvěra vůči nim. Monitoring příprav (Konečná, 2010, s. 75) upozornil, že se změnou pojetí ke zprostředkování náhradní rodinné péče a k jejímu obsahu, došlo i ke změně postojů rodičů k odborníkům. „*Často je přestávají vnímat jako kontrolní orgán, ale začínají je vnímat jako partnery.*“ Návštěvu sociální pracovnice jsme tenkrát s manželem brali jako kontrolu, v jakých poměrech Martínek žije. Její přítomnost a otázky ve mně evokovaly obavy. Avšak současné náhradní rodiny, vnímají sociální pracovníci spíše jako pomocnou ruku.

Ve výzkumné zprávě Konečné (2010, s. 96), zazněl názor o potřebě vzdělávat i jiné skupiny osob, např. učitele, soudce, lékaře, aj. Moje vlastní zkušenost potvrzuje tento úsudek. Předpokladem však je, že rodiče spolupracují a včas informují učitele nebo lékaře o skutečnosti, že vychovávají dítě v NRP. Na jedné z kontrol dětská lékařka prozradila svou nevědomost tím, že se mě s úsměvem zeptala, co říká psycholožka na Martinovo „*stigma*“. Měla na mysli jeho specifické projevy a chování. Překvapivé podceňování problémů jsem obdržela i od psycholožky PPP, která neviděla hlubší souvislost Martínkových problémů, vyplývajících z rané psychické deprivace. Skutečnost, že prožil čtyři měsíce v kojeneckém ústavu, označila „*jen jako těžký start do života*“.

Je pochopitelné, že nemohu příliš diskutovat o své vlastní přípravě zájemce o NRP, neboť probíhala před patnácti lety. Vzpomínám však, že jsme měli na jednom ze sezení namalovat dětskýma očima obrázek vlastního domu. Manžel ho zvládl skvěle, já nikoli. Tenkrát jsem byla



zklamaná, neboť jsem si uvědomila, jak daleká cesta za poznáním mě čeká., a jak je důležité, abychom po ní kráčeli společně a byli si vzájemně oporou.

Při studiu literatury, zejména Matějčka (1995, 1999), Vágnerové (2012) a Zezulové (2012) jsem si retrospektivně s plnou váhou uvědomovala své dřívější výchovné omyly a naivitu. Zároveň jsem nabyla potřeby více než jindy seznámit manžela a svou matku, která s námi společně žije, s novými poznatky a více o nich s nimi komunikovat. Za nejobtížnější úkol považuji zvládnout jejich rychlé soudy v otázkách agresivních projevů Martina chování. Matčiny propastně rozdílné zkušenosti s výchovou mně samé a mého bratra jsou občas příčinou konfliktních situací, kterým musíme s manželem čelit. Současně musím potvrdit názory Zezulové (2012, s. 32-34), která připisuje velký význam pozitivnímu přístupu prarodičů k náhradnímu rodičovství. Zejména v takových případech, kdy žijí ve společné domácnosti. Mně i manželovi se pochopení dostalo od všech členů rodiny a všech našich blízkých přátel.

Ze zážitku naší rodiny vím, jak významné je téma přípravy o sdělení dítěti o jeho původu a jaký může mít přesah do života ostatních členů rodiny. Mé sestřenice (14 a 16 let), nevěděly o adopci svého otce, tehdy šestiletého chlapce. Rivalita mezi babičkami, která z nich věnuje více pozornosti svým vnučkám, způsobila prozrazení této skutečnosti v nečekanou chvíli. Při výměně názorů babička v afektu prozradila sestřenici, že matka jejího otce „*není jejich pravá babička*“. Toto poznání vyvolalo v sestřenici psychické trauma, jehož následkem bylo odmítání fyzické přítomnosti „prozrazující babičky“ a po čase, naopak její příklon a empatii ke druhé „odvážné, citlivé a milující babičce“.

Konfliktní situaci uvnitř rodiny sytily i hádky mezi rodiči obou sestřenic, vyvolané rozdílnými názory na otevřenost vůči dcerám. Otec si na rozdíl od jejich matky nikdy nepřál, aby se dcery o jeho osvojení dozvěděly. Vlivem jeho názoru žila celá rodina ve zbytečném napětí. Paradoxně mě a bratrovi tento fakt naši rodiče sdělili velmi srozumitelně a citlivě v mladším školním věku, neboť ho nepokládali za žádné „tabu“. Navíc chtěli zabránit, abychom si špatně nevysvětlili mnohdy nemístné poznámky babičky (maminčiny matky). Byli jsme však poučeni, o respektování mlčenlivosti, neboť toto sdělení přísluší rodičům sestřenic.

Zamyslím-li se nad možnými postoji otce sestřenic, shledávám několik možných vysvětlení. Jejich otec, učitel odborného výcviku, je introvert, nerad obnažuje své prožívání, o svém soukromém životě nikdy příliš nehovoří, velmi si zakládá a ochraňuje dobré jméno své rodiny. Po smrti adoptivního otce žil od svých deseti let pouze s adoptivní matkou, se kterou neměl tak vřelý vztah. Nedostatečná informovanost o biologické rodině, o důvodu svého umístění

v ústavu, odtažitost ostatních členů rodiny a další aspekty jeho života, jsou prameny studu, který provází opuštěné děti. Možná, z potřeby své děti ochraňovat, jim nechtěl touto informací způsobovat bolest a pak, když byly větší, to pokládal za „bezdůvodné“. Třeba své osvojení vnímal čistě jen jako svou záležitost, bez významu ji komukoli sdělovat. Navíc společenská realita 70. - 80. let nepřála velké sdílnosti v tomto směru.

Popsaná rodinná zkušenost posílila mé vlastní rozhodnutí o včasném vyprávění Martinovi o jeho příchodu k nám. Často se mě známí ptají, jestli Martin ví, že je osvojený. Někteří, často starší lidé hodně polemizují, zda je to vůbec správné. Téměř všechny zajímá, jak a kdy jsme ho informovali. Jsou překvapení, když řeknu: „*v jeho čtyřech měsících, kdy jsme si ho přivezli*“. Pohádkou před spaním a později stejně jako Zezulová (2012, s. 112) večerním vyprávěním o naší rodině, jsem Martínka postupně seznamovala s historií jeho příchodu k nám. S přibývajícím časem se vyprávění proměňovala ve zvědavé rozhovory, které vyvolaly jeho otázky: „*Maminko proč nemám taky bratra jako Honza*“, „*Maminko, ale byl jsem u tebe v bříšku...?*“, „*Maminko mám taky někde sourozence?*“, „*Patří babička do naší rodiny?*“ ...

Myslím, že tyto děti nám, náhradním rodičům dávají možnost, abychom sami na sobě pozitivně pracovali. Vděčím svému synovi, že mne naučil větší toleranci, trpělivosti a odvaze stavět se problémům čelem. Naučil mne zvýšené vnímavosti k sobě samé a k ostatním lidem. Ještě nedávno se velmi často bránil mým připomínkám a požadavkům slovy: „*Ty mi nemáš co poroučet, jsi odcizená, nejsi moje*“. Přála bych mu, aby si dokázal přiznat své chyby, neobviňoval za ně všechny kolem sebe, poučil se z nich, a budoval pozitivní vztahy k lidem. Tuto skutečnost vnímáme společně s manželem jako jednu ze zásadních cílů naší výchovy. Martin mne naučil radovat se z maličkostí, z každého jeho pokroku. Například letos v únoru, když se dlouho bránil obléct si na cestu do školy zimní bundu, protože „*venku včera svítilo slunce*“ a jemu „*bude teplo i v mikině*“. Cestou ze školy mi volal: „*Mami měla jsi pravdu s tou zimní bundou. Mohl jsem si vzít i rukavice.*“

## ZÁVĚR

Domnívám se, že se mi podařilo uspokojivě naplnit cíle, které jsem si v úvodu práce stanovila. Pomocí odborných publikací a článků jsem čtenáři poskytla ucelený vhled do problematiky náhradní rodinné péče. V teoretické části práce jsem vymezila jednotlivé formy NRP, zmapovala aktuální legislativní dokumenty, které v této oblasti přinesly mnoho změn vlivem účinku novely 401/2012 Sb., kterou se změnilo znění zákona č. 359/1999 Sb. o sociálně-právní ochraně dětí od 1. ledna 2013, a provedla komparaci nového občanského zákoníku účinného od 1. ledna 2014 s dříve platným zákonem o rodině.

Seznámila jsem čtenáře se základními principy a pravidly zprostředkování pěstounské péče a osvojení. Objasnila jsem význam zvolených témat přípravy. Vyzdvihla jsem témata, která vnímám jako stěžejní pro smysluplnost obsahu přípravy žadatelů k přijetí dítěte do některé z forem NRP. Informovala jsem o specifických potřebách a specifických projevech dětí umístěných v náhradní rodině, protože směřují k uvědomění si skutečnosti, že náhradní rodičovství klade vyšší požadavky na výchovu dítěte, toleranci a trpělivost náhradních rodičů. Uvedla jsem praktické ukázky ze života náhradních rodin, abych čtenáři tuto problematiku přiblížila. Výzkumem Průšové jsem zdokumentovala možné příčiny rodičovského nezvládnutí výchovy svěřeného dítěte.

Teoretické poznatky jsem použila jako východiska pro svou výzkumnou část práce. Ta byla zaměřena na získání subjektivních názorů a pocitů účastníků přípravných kurzů pro pěstouny a osvojitele. Navázala jsem spolupráci s Rodinnou a manželskou poradnou ve Frýdku-Místku, která má mnohaleté zkušenosti s pořádáním přípravných kurzů pro náhradní rodiče. Poskytla mi své vlastní „Hodnotící dotazníky přípravy žadatelů o NRP“, které využívá k získání zpětné vazby od respondentů, k případné aktualizaci přípravných kurzů. Obsahovou analýzou dotazníků jsem prokázala, že obsah přípravných kurzů pomáhá žadatelům vhlédnout do problematiky NRP, a zbavit se tím způsobem obav z neznalosti, a zároveň sejmou „růžové brýle naivitu“. Žadatelé mají dostatek času zvážit své psychické síly a svou motivaci stát se náhradními rodiči. Zájemci o NRP ohodnotili celkově přípravu kladně a uvědomili si „přesah přípravy“ pro svůj další život nejen rodičovský, ale také partnerský.

Diplomovou prací jsem objasnila cíl a smysl procesu přípravy žadatelů o osvojení a pěstounskou péči, který není dán jen skutečností, že příprava je součástí odborného posouzení v rámci rozhodování o zařazení do evidence žadatelů o osvojení nebo pěstounskou péči. Příprava svou koncepcí zprostředkovává zájemcům o NRP organizované setkání a společné

aktivity s lidmi se stejným životním problémem. Poskytuje jim fundamentální informace v jednotlivých psychologických a informačních blocích, jejichž obsahem jsou témata objasněná v teoretické části práce. Témata přípravy reflektují široké spektrum skutečností ze života dětí, umístěných v ústavní výchově, čímž je naplněna jejich smysluplnost.

## Seznam použitých zdrojů

1. BAKALÁŘ, Eduard a Jarmila KLÉGROVÁ. Dětské psychické potřeby. *Spravedlnost dětem: sdružení pro ochranu práv dětí, rodičů a prarodičů* [online]. Časopis Právo a rodina, č. 5/2000 [cit. 2015-01-03]. Dostupné z: <http://www.iustin.cz/art.asp?art=19>
2. BECKER-WEIDMAN, Arthur. Attachment Disorder Therapy: Dyadic Developmental Psychotherapy. *Center for family* [online]. © 2000-2015 Center for Family Development All rights reserved, 2015-1-20 [cit. 2015-03-29]. Dostupné z: <http://www.center4familydevelop.com/developmentalpsych.htm>
3. BOWLBY, John. *Vazba: teorie kvality raných vztahů mezi matkou a dítětem*. Vyd. 1. Praha: Portál, 2010, 356 s. ISBN 978-807-3676-704.
4. BUBLEOVÁ, Věduna, Jana FRANTÍKOVÁ, Filip VYSKOČIL, Alena VÁVROVÁ a Pavla POKORNÁ. *Základní informace o pěstounské péči a péči poručníka* [online]. 3. vyd. Praha: Středisko náhradní rodinné péče, spolek, 2014a, 60 s. [cit. 2015-01-27]. ISBN 978-80-87455-19-7. Dostupné z: [http://www.nahradnirodina.cz/files/File/zakladni\\_info\\_o\\_pestounske\\_peci.pdf](http://www.nahradnirodina.cz/files/File/zakladni_info_o_pestounske_peci.pdf)
5. BUBLEOVÁ, Věduna, Alena VÁVROVÁ, Filip VYSKOČIL a Pavla POKORNÁ. *Základní informace o osvojení (adopci)* [online]. 3. dopl. vydání. Praha: Středisko náhradní rodinné péče, spolek, 2014b, 57 s. [cit. 2015-01-27]. ISBN 978-80-87455-18-0. Dostupné z: <http://www.detipatridomu.cz/wp-content/uploads/snrp-informace-o-osvojeni.pdf>
6. BUBLEOVÁ, Věduna, Alena VÁVROVÁ a Jana FRANTÍKOVÁ. *Základní informace o náhradní rodinné péči* [online]. Praha: Středisko náhradní rodinné péče o. s., 2011 [cit. 2014-10-24]. ISBN 978-80-87455-01-2. Dostupné z: [http://www.nahradnirodina.cz/publikace\\_a\\_texty\\_strediska\\_nrp](http://www.nahradnirodina.cz/publikace_a_texty_strediska_nrp)
7. COHEN, Nancy J., Heidi KIEFER, Mirek LOJKASEK, Zohreh Jaghúba ZADEH a Mirella PUGLIESE. Children adopted from China: a prospective study of their growth and development. *Journal of Child Psychology and Psychiatry* [online]. 2008, vol. 49, no. 4, pp 458-468 [cit. 2014-12-29]. DOI: 10.1111/j.1469-761. Dostupné z: [http://www.readcube.com/articles/10.1111%2Fj.1469-7610.2007.01853.x?r3\\_referer=wol&show\\_checkout=1](http://www.readcube.com/articles/10.1111%2Fj.1469-7610.2007.01853.x?r3_referer=wol&show_checkout=1)
8. GAVORA, Peter. *Úvod do pedagogického výskumu*. 4. dopl. vyd. Bratislava: Univerzita Komenského, 2008, 272 s. ISBN 978-80-223-2391-8.

9. GÓMEZ-SANCHIZ, Manuela, Ramón CAÑETE, Inmaculada RODERO, J. Enrique BAEZA a Octavio ÁVILA. Influence of Breast-Feeding on Mental and Psychomotor Development. *Clinical Pediatrics* [online]. 2003, vol. 42, no. 1, pp 35-42 [cit. 2015-01-01]. DOI: 10.1177/000992280304200106. Dostupné z: <http://cpj.sagepub.com/content/42/1/35.full.pdf+html>
10. GROHOVÁ, Jana, Věduna BUBLEOVÁ, Alena VÁVROVÁ a Jana FRANTÍKOVÁ. *Dítě v náhradní rodině potřebuje i vaši pomoc!: informace a pracovní listy pro pedagogy*. Praha: © Středisko náhradní rodinné péče o. s., 2011, 42 s. ISBN 978-80-87455-06-7. Dostupné z: [http://www.nadacesirius.cz/soubory/ke-stazeni/nrp\\_dite\\_v\\_nahradni\\_rodine\\_potrebuje\\_vasi\\_pomoc.pdf](http://www.nadacesirius.cz/soubory/ke-stazeni/nrp_dite_v_nahradni_rodine_potrebuje_vasi_pomoc.pdf)
11. HAŠTO, Jozef. *Vztáhová väzba: ku koreňom lásky a úzkosti*. Trenčín: Vydavateľstvo F, 2005, 300 s. ISBN 80-88952-28-X.
12. CHRÁSKA, Miroslav. *Metody pedagogického výzkumu: základy kvantitativního výzkumu*. Vydání 1. Praha: Grada Publishing, 2007, 265 s. ISBN 978-80-247-1369-4.
13. KLIMEŠ, Jeroným. *Budování identity dítěte*. Praha: © Občanské sdružení Rozum a Cit, 2008, 48 s. Dostupné z: <http://klimes.mysteria.cz/clanky/knihy/>
14. KOHOUTEK, Rudolf. *Základy užití psychologie*. 1. vyd. Brno: CERM, 2002, 544 s. ISBN 80-214-2203-3.
15. KOLUCHOVÁ, Jarmila. Z výsledků dlouhodobých výzkumů pěstounských rodin. *Pediatr. pro praxi* [online]. Solen, s. r. o., 2003, č. 3, s. 118 [cit. 2015-03-29]. Dostupné z: <http://www.pediatriepropraxi.cz/pdfs/ped/2003/03/02.pdf>
16. KOLUCHOVÁ, Jarmila a Irena SOBOTKOVÁ. Význam uspokojování psychických potřeb dětí v pěstounské péči. *Pediatr. pro praxi* [online]. Solen, s. r. o., 2004, č. 1, s. 13-15 [cit. 2015-03-26]. Dostupné z: <http://www.solen.cz/pdfs/ped/2004/01/04.pdf>
17. KONEČNÁ, Hana a Lucie KOUBOVÁ. *Monitoring příprav na náhradní rodinnou péči v České republice: popis současného stavu*. V Praze: Středisko náhradní rodinné péče, 2010, 115 s. ISBN 978-80-87455-00-5. Dostupné z: [http://www.nadacesirius.cz/soubory/ke-stazeni/nrp\\_monitoring\\_priprav\\_na\\_nahradni\\_rodinnou\\_peci\\_v\\_cr.pdf](http://www.nadacesirius.cz/soubory/ke-stazeni/nrp_monitoring_priprav_na_nahradni_rodinnou_peci_v_cr.pdf)

18. LANDRY, Susan H., Karen E. SMITH a Paul R. SWANK. Responsive Parenting: establishing Early Foundations for Social, Communication, and Independent Problem-Solving Skills. *Developmental Psychology* [online]. 2006, vol. 42, no. 4, pp 627-642 [cit. 2014-10-26]. DOI: 10.1037/0012-1649.42.4.627. Dostupné z: [http://www.psy.miami.edu/faculty/dmessenger/c\\_c/rsrscs/rdgs/intervention/landrysmithswank2006.dp.pdf](http://www.psy.miami.edu/faculty/dmessenger/c_c/rsrscs/rdgs/intervention/landrysmithswank2006.dp.pdf)
19. MATĚJČEK, Zdeněk. *Co děti nejvíc potřebují*. 2. vyd. Praha: Portál, 1995, 108 s. ISBN 80-717-8058-8.
20. MATĚJČEK, Zdeněk a Zdeněk DYTRYCH. *Nevlastní rodiče a nevlastní děti*. 1. vyd. Praha: Grada, 1999, 143 s. ISBN 80-716-9897-0.
21. NELSON, Charles A., Charles H. ZEANAHA, Nathan A. FOX, Peter J. MARSHAL, Anna T. Smyke SMYKE a Donald GUTHRIE. Cognitive recovery in socially deprived young children: the Bucharest Early Intervention Project. *Science* [online]. 2007, vol. 318 [cit. 2014-12-29]. DOI: DOI: 10.1126/science.1143921. Dostupné z: [http://www.bucharestearlyinterventionproject.org/Nelson\\_et\\_al\\_\\_combined\\_\\_2007\\_.pdf](http://www.bucharestearlyinterventionproject.org/Nelson_et_al__combined__2007_.pdf)
22. POKORNÁ, Pavla, Alena VÁVROVÁ, Jana FRANTÍKOVÁ, Martina VANČÁKOVÁ, Karin ŘEHÁKOVÁ a Lada CHALOUPKOVÁ. *Metodika podpůrných aktivit pro náhradní rodinnou péči: podpora pěstounských a osvojitelských rodin s romskými dětmi: arteterapie: klub náhradních rodin: videotrénink interakcí* [online]. Praha: Středisko náhradní rodinné péče, o. s., 2012, 109 s. [cit. 2014-12-12]. ISBN 978-80-87455-13-5. Dostupné z: <http://www.nadacesirius.cz/soubory/ke-stazeni/brozury/SNRP-Metodika-podpurnych-aktivit-pro-nahradni-rodinnou-peci.pdf>
23. PRŮŠOVÁ, Lenka. *Psychosociální limity rodiny, která předčasně ukončila náhradní rodinnou péči: aktuální otázky péče o děti separované od rodičů: sborník z XII. celostátního semináře Brno, 10. – 11. 10. 2012*. Brno: TRIADA - Poradenské centrum, o. s., © 2012, s. 16-30. ISBN 978-80-260-3578-7. Dostupné z: [http://www.triada-centrum.cz/publ/sborniky/sbornik\\_2012.pdf](http://www.triada-centrum.cz/publ/sborniky/sbornik_2012.pdf)
24. PTÁČEK, Radek, Hana KUŽELOVÁ a Libuše ČELEDOVÁ. *Vývoj dětí v náhradních formách péče*. Praha: © Ministerstvo práce a sociálních věcí ČR, 2011a, 56 s. ISBN 978-80-7421-040-2. Dostupné z: [http://www.mpsv.cz/files/clanky/13150/nahradni\\_pece.pdf](http://www.mpsv.cz/files/clanky/13150/nahradni_pece.pdf)

25. PTÁČEK, Radek, Hana KUŽELOVÁ, Marinov ZLATKO, Petra UHLÍKOVÁ, Jeroným KLIMEŠ, Alžběta a Vratislav HLÁSKOVOVI. MINISTERSTVO PRÁCE A SOCIÁLNÍCH VĚCÍ. *Pěstounská péče na přechodnou dobu*. Praha: © Ministerstvo práce a sociálních věcí ČR, 2011b, 84 s. ISBN 978-80-7421-039-6. Dostupné z: [http://www.mpsv.cz/files/clanky/15309/PPPDpro\\_nejmensi\\_deti.pdf](http://www.mpsv.cz/files/clanky/15309/PPPDpro_nejmensi_deti.pdf)
26. SLÁDEKOVÁ, Elena. *Školák v náhradnej rodine: príručka pre učiteľov základných škôl (o deťoch osvojených, v pestúnskej starostlivosti, v profesionálnej výchove)*. Bratislava: Návrat, občianske združenie v spolupráci s Metodicko-pedagogickým centrom, 2005, 20 s. ISBN 80-969446-2-2. Dostupné z: [http://web.changenet.sk/aa/files/4221973d3c28b786b2f06b680c02cab0/publikacie/skolak-navrat\\_ruzova.pdf](http://web.changenet.sk/aa/files/4221973d3c28b786b2f06b680c02cab0/publikacie/skolak-navrat_ruzova.pdf)
27. SOBOTKOVÁ, Daniela a Jaroslava DITTRICHOVÁ. Psychický vývoj kojenců a batolat: vývojové problémy a poruchy v raném věku – I. *Pediatric praxi* [online]. 2013, roč. 14, č. 3, 167–169 [cit. 2015-01-03]. Dostupné z: <http://www.pediatricpropraxi.cz/pdfs/ped/2013/03/05.pdf>
28. THEINER, Pavel. ADHD od dětství do dospělosti. *Psychiatrie pro praxi* [online]. 2012, roč. 13, č. 4, 148–150 [cit. 2015-03-03]. Dostupné z: <http://solen.cz/pdfs/psy/2012/04/02.pdf>
29. VÁGNEROVÁ, Marie. *Psychický vývoj dítěte v náhradní rodinné péči*. Vyd. 1. Praha: Středisko náhradní rodinné péče, 2012, 181 s. ISBN 978-80-87455-14-2.
30. VÁGNEROVÁ, Marie. *Psychologie pro pomáhající profese: variabilita a patologie lidské psychiky*. Praha: Portál, 1999, 448 s. ISBN 80-7178-214-9.
31. VANČÁKOVÁ, Martina. *Dítě jiného etnika v náhradní rodinné péči*. Praha: Středisko náhradní rodinné péče, 2011, 32 s. ISBN 978-80-87455-05-0. Dostupné z: [http://www.nadacesirius.cz/soubory/ke-stazeni/nrp\\_dite\\_jineho\\_etnika\\_v\\_nahradni\\_rodinne-peci.pdf](http://www.nadacesirius.cz/soubory/ke-stazeni/nrp_dite_jineho_etnika_v_nahradni_rodinne-peci.pdf)
32. VÁVROVÁ, Alena, Pavla POKORNÁ, Jana FRANTÍKOVÁ, Halka KORCOVÁ a Karin ŘEHÁKOVÁ. *Přípravy pro budoucí náhradní rodiče: metodika* [online]. Praha: © Středisko náhradní rodinné péče, o. s., 2012, 69 s. [cit. 2015-02-02]. ISBN 978-80-87455-16-6. Dostupné z: [http://www.nadacesirius.cz/soubory/ke-stazeni/brozury/SNRP-pripravy\\_pro\\_budouci\\_nahradni\\_rodice.pdf](http://www.nadacesirius.cz/soubory/ke-stazeni/brozury/SNRP-pripravy_pro_budouci_nahradni_rodice.pdf)



33. VRTBOVSKÁ, Petra. *O ztraceném dítěti & cestě do bezpečí: attachment, poruchy attachmentu a léčení*. Praha: Natama, 2010, 120 s. ISBN 978-80-86620-20-6.
34. VYSKOČIL, Filip. *Právní úprava náhradní rodinné péče v České republice* [online]. Praha: Středisko náhradní rodinné péče, spolek, 2014, 28 s. [cit. 2014-12-28]. Dostupné z: [http://www.nahradnirodina.cz/files/File/Projekty/Pravni\\_uprava\\_NRP\\_v\\_CR\\_2014.pdf](http://www.nahradnirodina.cz/files/File/Projekty/Pravni_uprava_NRP_v_CR_2014.pdf)
35. ZEZULOVÁ, Dagmar. *Pěstounská péče a adopce*. Praha: Portál, 2012, 197 s. ISBN 978-802-6200-659.
36. ZEZULOVÁ, Dagmar. *Zakážeme fyzické tresty – ale bude to stačit?*. *Aktuálně.cz: názory* [online]. 2008 [cit. 2015-03-04]. Dostupné z: <http://blog.aktualne.cz/blogy/dagmar-zezulova.php?itemid=4101>
37. Česká republika. Listina základních práv a svobod: ústavní zákon č. 2/1993 Sb. ve znění ústavního zákona č. 162/1998 Sb. In: *Sbírka zákonů*. Praha, 1992-12-6. Dostupné z: <http://www.psp.cz/docs/laws/listina.html>
38. Česká republika. Zákon 473/2012 Sb.: Vyhláška o provedení některých ustanovení zákona o sociálně-právní ochraně dětí. In: *Sbírka zákonů*. Praha: Ministerstvo práce a sociálních věcí, 2012-12-17, 177, s. 1-6. Dostupné z: [http://www.mpsv.cz/files/clanky/14306/vyhlaska\\_ZSPOD.pdf](http://www.mpsv.cz/files/clanky/14306/vyhlaska_ZSPOD.pdf)
39. *Sborník: praxe novely o sociálně-právní ochraně dětí: s rozumem a citem*. Praha: Rozum a Cit, z. s., 2014, 47 s. Dostupné z: [http://www.rozumacit.cz/zs/file\\_prirucky\\_a\\_publicace/RaC-Sbornik\\_listopad\\_2014.pdf](http://www.rozumacit.cz/zs/file_prirucky_a_publicace/RaC-Sbornik_listopad_2014.pdf)
40. Česká republika. Zákon 117/1995 Sb.: Zákon o státní sociální podpoře. In: *Sbírka zákonů*. 1995. Dostupné z: <http://www.zakonyprolidi.cz/cs/1995-117>
41. Česká republika. Zákon 292/2013 Sb.: zákon o zvláštních řízeních soudních. In: *Sbírka předpisů České republiky*. Praha, 2013-9-12, roč. 2013, 112/2013 Sb. Dostupné z: <http://www.sbirka.cz/POSLATYD/NOVE/13-292.htm>
42. Česká republika. Úmluva o ochraně dětí a spolupráci při mezinárodním osvojení. In: *Sbírka mezinárodních smluv*. Haag: Ministerstvo vnitra ČR, 1993-5-29, roč. 2000, č. 43, 25, s. 930-955. Dostupné z: [http://www.umpod.cz/fileadmin/user\\_upload/Pravni\\_predpisy\\_-\\_PDF/sb025-00m.pdf](http://www.umpod.cz/fileadmin/user_upload/Pravni_predpisy_-_PDF/sb025-00m.pdf)
43. *Kniha života. Ministerstvo práce a sociálních věcí* [online]. 2009-10-19, 2013-1-15 [cit. 2015-02-01]. Dostupné z: <http://www.mpsv.cz/cs/7711>

44. Nástroje pro hodnocení kurzů: nástroje pro hodnocení vzdělávacích aktivit. *Adiktologie* [online]. Praha: Klinika adiktologie, © 2011 [cit. 2015-03-10]. Dostupné z: <http://adiktologie.cz/cz/articles/detail/585/3752/Nastroje-pro-hodnoceni-vzdelavacich-aktivit>
45. Československá socialistická republika. Zákon o rodině. In: *Sbírka zákonů*. Praha: Ministerstvo spravedlnosti, 1963, roč. 1963, č. 94, částka 53, s. 345-347. Dostupné z: <http://www.zakonyprolidi.cz/cs/1963-94/zneni-0>
46. MINISTERSTVO PRÁCE A SOCIÁLNÍCH VĚCÍ, Institut projektového řízení, a.s. *Rodina a ochrana práv dětí: sociálně-právní ochrana dětí: výzkumy, materiály, brožury, studie ke stažení*. 2013, 105 s. Dostupné z: [http://www.mpsv.cz/files/clanky/16437/analyza\\_SNRP.pdf](http://www.mpsv.cz/files/clanky/16437/analyza_SNRP.pdf)
47. Geografické informace: administrativní členění kraje. *Moravskoslezský kraj* [online]. 2014 [cit. 2014-11-30]. Dostupné z: [http://o-kraji.kr-moravskoslezsky.cz/geograficke\\_informace.html](http://o-kraji.kr-moravskoslezsky.cz/geograficke_informace.html)
48. INSTITUT PROJEKTOVÉHO ŘÍZENÍ, a.s. *Analýza náhradní rodinné péče v České republice: závěrečná zpráva*. 2013, 105 s. Dostupné z: [http://www.mpsv.cz/files/clanky/16437/analyza\\_SNRP.pdf](http://www.mpsv.cz/files/clanky/16437/analyza_SNRP.pdf)
49. MINISTERSTVO PRÁCE A SOCIÁLNÍCH VĚCÍ. *Statistická ročenka z oblasti práce a sociálních věcí* [online]. Praha, © 2014, 148 s. [cit. 2015-01-24]. ISBN 978-80-7421-075-4. Dostupné z: [http://www.mpsv.cz/files/clanky/19296/MPSV\\_rocenka2013\\_webb.pdf](http://www.mpsv.cz/files/clanky/19296/MPSV_rocenka2013_webb.pdf)
50. Česká republika. Zákon občanský zákoník: předpis č. 89/2012 Sb. In: *Sbírka zákonů ČR*. Praha: Parlament ČR, 2012-2-3, roč. 2012, částka 33, s. 100-145. Dostupné z: <http://www.zakonyprolidi.cz/cs/2012-89>
51. Česká republika. Zákon o sociálně-právní ochraně dětí: předpis č. 359/1999 Sb. In: *Sbírka zákonů ČR*. 1999-12-9, roč. 1999, částka 111. Dostupné z: <http://www.zakonyprolidi.cz/cs/1999-359#cast3>
52. Česká republika. Zákon 401/2012 Sb.: Zákon ze dne 5. září 2012, kterým se mění zákon č. 359/1999 Sb., o sociálně-právní ochraně dětí, ve znění pozdějších předpisů, a další související zákony. In: *Sbírka zákonů*. Praha, 2012, částka 147. ISSN 1213-189X. Dostupné z: <http://www.epravo.cz/top/zakony/sbirka-zakonu/zakon-ze-dne-5-zari-2012->

kterym-se-meni-zakon-c-3591999-sb-o-socialne-pravni-ochrane-deti-ve-zneni-pozdejsich-predpisu-a-dalsi-souvisejici-zakony-19234.html

53. *Centrum psychologické pomoci* [online]. © 2015 [cit. 2015-01-27]. Dostupné z: <http://www.cepp.cz/>
54. *Manuál k případovým konferencím* [online]. Vyd. 1. Praha: Ministerstvo práce a sociálních věcí, 2011, 44 s. [cit. 2015-01-31]. ISBN 978-807-4210-389. Dostupné z: <http://www.mpsv.cz/files/clanky/13087/manual.pdf>
55. Listina základních práv a svobod EU. In: <http://eur-lex.europa.eu/LexUriServ/LexUriServ.do?uri=OJ:C:2010:083:0389:0403:CS:PDF>. 2010-3-30.
56. Česká a Slovenská federativní republika. Úmluva o právech dítěte. In: *Sbírka zákonů*. Praha: Federální ministerstvo zahraničních věcí, 1991, č. 104, 22, s. 502-512. Dostupné z: [http://www.lidskaprava.cz/uploads/03\\_dokumenty/04\\_uvod/07\\_CRC-.pdf](http://www.lidskaprava.cz/uploads/03_dokumenty/04_uvod/07_CRC-.pdf)
57. MPSV. *Metodické doporučení MPSV č. 7/2009 k odbornému posuzování žadatelů o zprostředkování náhradní rodinné péče*. 2009, 5 s. Dostupné z: [http://www.mpsv.cz/files/clanky/7271/Metodicke\\_doporuceni\\_MPSV\\_c-7.pdf](http://www.mpsv.cz/files/clanky/7271/Metodicke_doporuceni_MPSV_c-7.pdf)

## Seznam zkratk

ADD	Attention Deficit Disorder, porucha pozornosti
ADHD	Attention Deficit Hyperactivity Disorder, hyperkinetická porucha
CEPP, p. o.	Centrum psychologické pomoci, příspěvková organizace
DDP	Dyadic Developmental Psychotherapy, Dyadická vývojová terapie
FM	Frýdek-Místek
IVF	in vitro fertility, mimotělní oplodnění
KÚ	krajský úřad
MPSV	Ministerstvo práce a sociálních věcí
NOZ	nový občanský zákoník
NRP	náhradní rodinná péče
OSPOD	orgán sociálně-právní ochrany dětí
PPP	Pedagogicko-psychologická poradna
PPPP	pěstounská péče na přechodnou dobu
ZOR	zákon o rodině
ZSPOD	zákon o sociálněprávní ochraně dětí

## **Seznam tabulek**

Tabulka 1 Důsledky institucionální péče v raném věku

Tabulka 2 Příprava budoucích osvojitelů a pěstounů

Tabulka 3 Proces odborného posouzení budoucích osvojitelů a pěstounů

Tabulka 4 Vyhodnocení témat přípravy žadateli

Tabulka 5 Míra zapojení mužů do činnosti v kurzu přípravy

Tabulka 6 Míra zapojení žen do činnosti v kurzu přípravy

Graf 1 Míra zapojení účastníků kurzu do činnosti