

Česká zemědělská univerzita v Praze

Provozně ekonomická fakulta

Katedra ekonomiky



Bakalářská práce

Ekonomika zájmového chovu Stafordšírského bulteriéra

Autor práce: Michaela TURSKÁ
Vedoucí práce: doc. Ing. Michal Malý, Ph.D.

© 2022 ČZU v Praze

ČESKÁ ZEMĚDĚLSKÁ UNIVERZITA V PRAZE

Provozně ekonomická fakulta

ZADÁNÍ BAKALÁŘSKÉ PRÁCE

Michaela Turská

Ekonomika a management

Provoz a ekonomika

Název práce

Ekonomika zájmového chovu Staffordšířského bulteriéra

Název anglicky

Economics of Staffordshire Bull Terrier breeding

Cíle práce

Hlavním cílem bakalářské práce je ekonomické zhodnocení efektivity chovu Staffordšířského bulteriéra.

Dílčí cíle:

- rozbor hospodářského výsledku chovné stanice,
- komparace hospodářského výsledku v limitech minimálních a maximálních nákladů pro chov plemene,
- zjištění role socioekonomického statusu při výběru psa dle příjmu,
- návrh optimalizace chovu při udržení plemenného standardu.

Metodika

První část práce se na základě studia odborných pramenů zabývá literární rešerší v oblasti chovu psů s cílem přiblížit podmínky pro chov plemene dle daného standardu a předpoklady k jejich splnění. V navazující části práce je nejprve provedena kalkulace nákladů a současně je stanovena velikost hospodářského výsledku konkrétní chovné stanice. Následně budou koncipovány jeho alternativní hodnoty při zohlednění intervalového rozpětí maximálních a minimálních nákladů. V další části bude zkoumána role socioekonomického statusu při výběru psa za pomoci dotazníkového šetření. Závěrem bude s využitím ukazatelů rentability a SWOT analýzy koncipován návrh optimalizačních opatření.

Dílčí metody:

- kalkulace nákladů
 - metody cenové tvorba
 - ukazatele rentability
 - SWOT analýza
 - dotazníkové šetření
-

Doporučený rozsah práce

60 stran

Klíčová slova

chovatelská stanice, plemenný standard, hospodářský výsledek, zisk, ekonomická efektivnost, stafordšířský bulteriér

Doporučené zdroje informací

BRČÁK, J., SEKERKA, B., SVOBODA, R. Mikroekonomie – teorie a praxe. Plzeň: Vydavatelství a nakladatelství Aleš Čeněk, s.r.o., 2013. ISBN 978-80-7380-453-4.

HOLMAN, R. *Ekonomie*. V Praze: C.H. Beck, 2011. ISBN 978-80-7400-006-5.

KRATOCHVÍLOVÁ, H. *Pes a paragraf*. 1. vyd. Praha: Prospektrum, 1997. ISBN 80-7175-052-2.

LEE, C. *Staffordshire Bull Terrier – Dog Expert*. United Kingdom: First Stone Publishing, 2012. ISBN 9781906305635.

ŘÍHA, M. *Plemena psů : všechna plemena uznaná FCI*. Olomouc: Rubico, 2009. ISBN 978-80-7346-105-8.

ŘÍHA, M. *Stafordšířský bulteriér – Úplný přehled plemene*. Praha: Nakladatelství PLOT, 2013. ISBN 978-80-7428-184-6

Předběžný termín obhajoby

2021/22 LS – PEF

Vedoucí práce

doc. Ing. Michal Malý, Ph.D.

Garantující pracoviště

Katedra ekonomiky

Elektronicky schváleno dne 4. 3. 2022

prof. Ing. Miroslav Svatoš, CSc.

Vedoucí katedry

Elektronicky schváleno dne 4. 3. 2022

doc. Ing. Tomáš Šubrt, Ph.D.

Děkan

V Praze dne 06. 03. 2022

Čestné prohlášení

Prohlašuji, že svou bakalářskou práci "Ekonomika zájmového chovu Stafordšířského bulteriéra" jsem vypracovala samostatně pod vedením vedoucího bakalářské práce a s použitím odborné literatury a dalších informačních zdrojů, které jsou citovány v práci a uvedeny v seznamu použitých zdrojů na konci práce. Jako autorka uvedené bakalářské práce dále prohlašuji, že jsem v souvislosti s jejím vytvořením neporušil autorská práva třetích osob.

V Praze dne 14.03.2022

Poděkování

Ráda bych touto cestou poděkovala vedoucímu práce doc. Ing. Michalovi Malému, Ph.D. za užitečné rady a pomocnou ruku při vypracování této práce. Dále pak panu Martinovi Říhovi, majiteli chovatelské stanice Brenneke za poskytnutí ekonomických dat a cenných znalostí z chovu Stafordšírského bulteriéra.

Ekonomika zájmového chovu Stafordširského bulteriéra

Abstrakt

Bakalářská práce se věnuje ekonomickému zhodnocení zájmového chovu psů a to konkrétně plemene Stafordširský bulteriér. V první části práce jsou přehledně popsány metody práce, které slouží k vysvětlení důležitých ekonomických pojmů a charakteristik. V následné teoretické části práce je přiblížena problematika chovu Stafordširského bulteriéra v České Republice. Vlastní část práce se snaží naplnit několik dílčích cílů, z nichž první rozbor hospodářského výsledku byl vyhodnocen jako efektivní, vzhledem k faktu, že výsledkem chovatelské stanice Brenneke je zisk. Vedle toho byl koncipován následující dílčí cíl, komparace hospodářského výsledku v limitech minimálních a maximálních nákladů za chov. Jako třetí byl definován dílčí cíl, zjištění role socioekonomické statusu při výběru psa dle příjmu. Výsledkem je zjištění, že příjem, jakožto nástroj SES, nehraje roli při výběru psa Stafordširského bulteriéra. Poslední dílčí cíl si klade za cíl navrhnout optimalizaci chovu při udržení plemenného standardu. Naplnění tohoto cíle bylo postaveno na základě SWAT analýzy, jejímž výstupem jsou vhodné strategie pro vylepšení ekonomické efektivity chovatelské stanice. První strategie, a tedy i první část optimalizace navrhuje chovatelské stanici nově stanovit cenu za štěně na základě trendu zvyšování minimální mzdy a trendu inflace. Pro potvrzení této metody byla provedena analýza konkurence a vyhodnoceno postavení chovatelské stanice na trhu. Druhá část optimalizace se zaměřuje na zahraniční prodej štěňat, kdy byly zkoumány podmínky exportu štěňat mimo tuzemsko a kalkulovány nové náklady za štěňata. Jako vhodná země pro expanzi na trhu mimo domácí prostředí se jeví právě Rakousko.

Klíčová slova: chovatelská stanice, plemenný standard, hospodářský výsledek, zisk, ekonomická efektivnost, Stafordširský bulteriér, komparace, optimalizace, štěně, cena

Economics of Staffordshire Bull Terrier breeding

Abstract

The bachelor thesis deals with the economic evaluation of pet breeding, specifically the Staffordshire Bull Terrier breed. The first part of the thesis clearly describes the methodology that explain important economic concepts and characteristics. In the subsequent theoretical part of the work, the issue of Staffordshire Bull Terrier breeding in the Czech Republic is approached. The actual part of the work tries to fulfill several partial objectives. The first partial objective analysis of the economic result was evaluated as effective, due to the fact, that the result of the kennel Brenneke is a profit. The following sub-objective comparing the economic result within the limits of minimum and maximum breeding costs. The third objective was defined, finding out the role of socioeconomic status in choosing a dog according to income. As a result, income as an SES tool does not play a role in the selection of the Staffordshire Bull Terrier dog. The last partial objective aims to propose the optimization of breeding while preserving the breeding standard. This objective was fulfilled based on SWAT analysis, the output of which are suitable strategies for improving the economic efficiency of the kennel. In the optimization part, two of these strategies were formulated in detail. The first strategy and thus the first part of the optimization proposes to the kennel a new price for the puppy based on the trend of increasing the minimum wage and the trend of inflation. To confirm this method, an analysis of the competition was performed and the position of the kennel on the market was evaluated. The second part of the optimization focuses on the foreign sale of puppies, when the conditions of export of puppies outside the country were examined and new costs for puppies were calculated. Austria seems to be a suitable country for expansion in the market outside the domestic environment.

Keywords: kennel, breeding standard, economic result, profit, economic efficiency, Staffordshire Bull Terrier, comparison, optimization, puppy, price

Obsah

1. Úvod.....	12
2. Cíl práce a metodika	14
1.1 Cíl práce.....	14
1.2 Metodika.....	15
1.2.1 Náklady	16
1.2.2 Kalkulace nákladů.....	16
1.2.3 Ukazatele rentability	18
1.2.4 Metody tvorby cen	22
1.2.5 SWOT analýza.....	24
1.2.6 Dotazníkové šetření.....	25
1.2.7 Kontingenční tabulka	26
3. Teoretická východiska	27
3.1 Historický vývoj chovu STB.....	28
3.1.1 Historický vývoj chovu ve světě	28
3.1.2 Historický vývoj chovu v České Republice.....	29
3.2 Chov Stafordšírského bulteriéra.....	29
3.2.1 Plemenný standard a jeho kritéria	30
3.2.2 Chovatelská stanice.....	32
3.2.3 Metody chovu.....	34
3.2.4 Výběr chovné feny a samce	36
3.2.5 Krytí a vrh	36
3.2.6 Průkaz původu psa	37
3.2.7 Štěňata a jejich zapsání do PK.....	38
3.3 Kynologie	38
3.3.1 Kynologické organizace.....	38
3.3.2 Chovatelský klub.....	39
3.3.3 Výstavy	40
3.4 Lovecké zaměření psů	42
3.5 Chovatelská stanice a ekonomika	46
4. Vlastní práce	47
4.1 Charakteristika podniku.....	47
4.2 Náklady, výnosy a hospodářský výsledek chovatelské stanice	48
4.2.1 Náklady chovatelské stanice.....	48
4.2.2 Výnosy chovatelské stanice.....	60

4.2.3	Hospodářský výsledek	61
4.3	Rentabilita chovatelské stanice	63
4.4	Tvorba cen chovatelské stanice.....	66
4.5	SWOT analýza chovatelské stanice	67
4.5.1	Analýza prostředí chovatelské stanice	68
4.5.2	Návrh strategie pro optimalizaci chovatelské stanice	70
4.6	Role socioekonomického statusu při výběru psa	71
4.6.1	Dotazníkové šetření.....	72
5.	Zhodnocení a doporučení.....	81
5.1	Shrnutí výsledků	81
5.2	Návrh optimalizace	82
6.	Závěr.....	92
7.	Seznam použitých zdrojů	95
8.	Citace.....	97

Seznam obrázků

<i>Obrázek 2-1</i>	<i>Faktory ovlivňující rozhodnutí o cenách</i>	<i>23</i>
<i>Obrázek 2-2</i>	<i>Schéma SWOT matice</i>	<i>24</i>
<i>Obrázek č.2-3</i>	<i>Schéma strategií SWOT analýzy.....</i>	<i>25</i>
<i>Obrázek 3-1</i>	<i>Stafordšírský bulteriér Bazooka Brenneke.....</i>	<i>31</i>
<i>Obrázek 3-2</i>	<i>Osvědčení chovatelské stanice Brenneke</i>	<i>33</i>
<i>Obrázek 3-3</i>	<i>Grafické znázornění klubu SBT</i>	<i>39</i>
<i>Obrázek 3-4</i>	<i>Podíl psů v domácnosti v EU v (%)</i>	<i>46</i>
<i>Obrázek 4-1</i>	<i>Výsledky chovných psů stanice Brenneke k 23.12.2021.....</i>	<i>48</i>
<i>Obrázek 4-2</i>	<i>Osa nákladů za pořízení ceny v Kč</i>	<i>50</i>
<i>Obrázek 4-3</i>	<i>Osa nákladů za krmivo a doplňky v Kč</i>	<i>51</i>
<i>Obrázek 4-4</i>	<i>Osa nákladů za veterinární péči v Kč</i>	<i>52</i>
<i>Obrázek 4-5</i>	<i>Osa nákladů za uchovnění feny v Kč.....</i>	<i>55</i>
<i>Obrázek 4-6</i>	<i>Osa nákladů za lovecké zkoušky feny</i>	<i>57</i>
<i>Obrázek 4-7</i>	<i>Osa nákladů za výstavy feny</i>	<i>58</i>
<i>Obrázek 5-1</i>	<i>Matice konkurence.....</i>	<i>85</i>

<i>Obrázek 5-2 Legenda l tabulce 5-3.....</i>	86
<i>Obrázek 5-3 Ceny štěňat ve světě.....</i>	90

Seznam tabulek

<i>Tabulka 3-1 Počet loveckých psů v ČR v (ks).....</i>	43
<i>Tabulka 3-2 Početní stavy psů pro loveckou upotřebitelnost v ČR v (ks)</i>	45
<i>Tabulka 4-1 Náklady spojené s pořízením chovné feny</i>	50
<i>Tabulka 4-2 Náklady za krmivo, doplňky stravy a vybavu během tří let</i>	51
<i>Tabulka 4-3 Náklady za veterinární péči.....</i>	52
<i>Tabulka 4-4 Náklady za uchovnění feny</i>	54
<i>Tabulka 4-5 Přehled povinnosti majitele vynaložit náklad a přehled nákladů na další vrh</i>	55
<i>Tabulka 4-6 Náklady za lovecké zkoušky.....</i>	56
<i>Tabulka 4-7 Náklady za výstavy feny.....</i>	57
<i>Tabulka 4-8 Náklady spojené s odchovem štěňat.....</i>	59
<i>Tabulka 4-9 Souhrn nákladů za dobu tří let</i>	59
<i>Tabulka 4-10 Výnosy chovné stanice</i>	60
<i>Tabulka 4-11 Výsledek hospodaření před zdaněním a po zdanění</i>	61
<i>Tabulka 4-12 Fixní a variabilní náklady</i>	65
<i>Tabulka 4-13 Výpočet bodu zvratu v (ks)</i>	66
<i>Tabulka 4-14 Výpočet ceny s přírůžkou.....</i>	67
<i>Tabulka 4-15 SWOT analýza chovatelské stanice Brenneke.....</i>	69
<i>Tabulka 4-16 Strategie SWOT analýzy pro chovatelskou stanici Brenneke</i>	71
<i>Tabulka 4-17 Četnosti respondentů dle příjmu</i>	73
<i>Tabulka 4-18 Preference respondentů dle příjmu v (%)</i>	75
<i>Tabulka 5-1 Výpočet meziročního růstu minimální mzdy v letech 2014-2021.....</i>	83
<i>Tabulka 5-2 Kalkulace optimální prodejní ceny</i>	84
<i>Tabulka 5-3 Přehled konkurentů chovatelské stanice</i>	85
<i>Tabulka 5-4 Váhy konkurence.....</i>	87
<i>Tabulka 5-5 Srovnání cen konkurence s Brenneke</i>	89
<i>Tabulka 5-6 Náklady za štěně tuzemsko x zahraničí.....</i>	90

Seznam grafů

<i>Graf 4-1 Porovnání nákladů chovné stanice Brenneke s minimálními a maximálními náklady</i>	60
<i>Graf 4-2 Porovnání HV chovné stanice Brenneke s alternativním HV při maximalizaci nebo minimalizaci nákladů</i>	62
<i>Graf 4-3 Složení výnosů v (%)</i>	62
<i>Graf 4-4 Příjem chovatelů SBT</i>	74
<i>Graf 5-1 Meziroční vývoj minimální mzdy v Kč</i>	82
<i>Graf 5-2 Váhy konkurence</i>	87

1. Úvod

Již od pradávna člověka na své cestě životem doprovází pes, známý také jako *Canis familiaris*. Je jen málo zvířat, ke kterým jsme si za tu dobu našli tak silné pouto, jako právě k tomuto tvorovi, který nás bezmála doprovází již 12000 let. Pes se stal součástí lidských životů a je tedy součástí nekonečného koloběhu naší společnosti. Prožívá s námi radosti, tak i utrpení, jak v roli ochránce, lovce či společníka. Pes se postupem času vyvíjel po boku člověka a ten psa domestikoval. K obrovskému množství nárůstu plemen docházelo díky přírodním podmínkám a stále se rozvíjejícím potřebám člověka. Ten začal psy kategorizovat podle vlastností a specializace na danou práci, tak aby co nejvíce vyhovovaly jeho požadavkům využití. Člověk vždy oplýval touhou vyšlechtit spolehlivého a kvalitního psa, který bude loajální, inteligentní, smělý a milující. To se povedlo anglické šlechtě na počátku 19. století a vzniklo tak dnes velice oblíbené plemeno Stafordšířský bulteriér.

Moderní chov psů je dnes velice houževnatá a složitá záležitost, která vyžaduje znalosti a vhodné podmínky. Vzhledem k atraktivitě tohoto plemene vznikají chovné stanice s preferencí zaměření chovu na určité vlohy Stafordšířského bulteriéra. Jedním z těchto zaměření může být také využití k lovu. Přesto, že toto zaměření nikdy nebylo dominantní a stafordšířští bulteriéři byli využíváni především k bojům s jinými zvířaty, je tento pes fyzicky velice zdatný, lehce cvičitelný, nebojácný a disponující velikou silou v čelisti vhodný také k loveckému využití.

Pes hraje důležitou roli ve společnosti a tak i v ekonomice. Lidé prokazatelně utratí ročně nemalé částky spojené s péčí o svého mazlíčka. Největších částek dosahují krmiva, které tak vytvářejí prostor na trhu pro společnosti zabývající se prodejem rostlinných produktů. Hned za krmivem si stojí výdaje spojené s veterinární péčí. Díky čím dál větší oblibě vlastnit psa roste farmaceutický průmysl produkující veterinární léčiva. Ekonomický význam chovu psů tak spočívá především v toku peněz, který je ovlivňován přímými výdaji spojenými s chovem psů. Ve spojení se psem můžeme také hovořit o zaměstnanosti, pes bezpochybně napomáhá vytvářet pracovní místa po celém světě pro odbornosti jako je veterinární lékař nebo profese spojené s péčí o exteriér psa. Nepřímo pak chov psů nese ekonomický význam v duchu pozitivního přínosu na kvalitu života chovatelů.

Bakalářská práce se snaží zhodnotit efektivnost chovu plemene Stafordšířského bulteriéra s loveckým využitím. Pro laickou veřejnost demonstrovat veškeré úskalí chovatelů o udržení

plemenného standardu především z ekonomického hlediska v rámci vysoké nabídky na trhu spotřebitelů. Poukazuje na škálu minimálních a maximálních nákladů, při kterých je možné udržet potřebné atributy chovu.

Obor Ekonomie a management je úzce spjat s tématem bakalářské práce Ekonomika zájmového chovu Stafordširského bulteriéra a poskytuje užitečné znalosti k vypracování této bakalářské práce. Na druhou stranu tato práce obohacuje znalosti studenta nad rámec studijních požadavků a rozšiřuje tak oblast studovaných disciplín.

2. Cíl práce a metodika

1.1 Cíl práce

Hlavním cílem bakalářské práce je ekonomické zhodnocení efektivnosti chovu Stafordšírského bulteriéra.

Dílčí cíle jsou vyjádřeny následujícím způsobem:

- rozbor hospodářského výsledku chovné stanice,
- komparace hospodářského výsledku v limitech minimálních a maximálních nákladů pro chov plemene,
- zjištění role socioekonomického statusu při výběru psa
- návrh optimalizace chovu při udržení plemenného standardu.

Prvním cílem práce je výpočet hospodářského výsledku složeného z nákladů a výnosů chovatele od koupě chovné feny až po prodej štěnat prvního vrhu.

V další části se bude práce zabývat komparací hospodářského výsledku při ekonomicky výhodnějším a méně výhodném chovu v limitech minimálních a maximálních nákladů, které se skládají z několika kategorií definovaných v metodice práce.

Následujícím cílem práce je zjištění role socioekonomického statusu při výběru psa. Role SES bude měřena za pomoci nástroje příjem a to v dotazníkovém šetření, kdy jsou respondenti rozděleni do tří skupin, právě dle výše příjmu.

Jako poslední si práce klade za cíl stanovit návrh ekonomické optimalizace chovu pomocí výsledků SWAT analýzy, zvýšení zisků, snížení nákladů na chov, zlepšení plemenného standardu či zvětšení chovu. Snaha o nalezení optima ceny vs. kvalita, původ a fyziologické předpoklady chovných psů vedoucí spotřebitele k preferenci koupě štěněte z chovné stanice namísto z neregistrovaného chovu.

1.2 Metodika

První část práce se na základě studia odborných pramenů zabývá literární rešerší v oblasti chovu psů s cílem přiblížit podmínky pro chov plemene dle daného standardu a předpoklady k jejich splnění. Současně pak poukazuje na problematiku zákonů spojených s chovem psů v ČR, které musí splňovat každý registrovaný chovatel. Zpracování ekonomických dat se svolením majitele chovné stanice Brenneke poskytuje odrazový můstek pro ekonomickou analýzu daného tématu bakalářské práce. V navazující části práce je za použití zvolených metod nejprve provedena kalkulace nákladů chovné stanice Brenneke a současně je stanovena velikost hospodářského výsledku konkrétní chovné stanice. Následně budou koncipovány jeho alternativní hodnoty při zohlednění intervalového rozpětí maximálních a minimálních nákladů. Díky odborné literatuře, požadavkům a pravidlům FCI¹ lze stanovit minimální a možné maximální náklady pro udržení plemenného standardu v registrovaném chovu. Dále pak, bude s využitím ukazatelů rentability a SWOT analýzy koncipován návrh optimalizačních opatření. Tato optimalizace chovu bude navrhována tak, aby efektivně vedla ke zlepšení ekonomické situace chovné stanice s ohledem na udržení momentální kvality chovu. Posledním pilířem práce je pak dotazníkové šetření, které má za úkol odpovědět na výzkumné otázky spojené s motivací spotřebitelů investovat do koupě psa z registrovaného chovu. Výsledky dotazníků jsou následně koncipovány za pomoci kontingenční tabulky.

Dílní metody:

- kalkulace nákladů
- ukazatele rentability
- metody cenové tvorby
- SWOT² analýza
- dotazníkové šetření
- kontingenční tabulka

¹ Mezinárodní kynologická federace (FCI, francouzsky Fédération Cynologique Internationale) je mezinárodní organizace, která se zabývá plemeny psů a kynologií jako takovou.

² SWOT je zkratka z anglického originálu, kde S = Strengths (Silné stránky), W = Weaknesses (Slabé stránky), O = Opportunities (Příležitosti), T = Threats (Hrozby).

1.2.1 Náklady

Náklady chovné stanice jsou peněžní částky, které chovatelská stanice účelně vynaložila na získání výnosů a zisků v určitém období.

Náklady podle oblasti činnosti se dělí na provozní, finanční a mimořádné. Provozní náklady jsou spojeny s prováděním výkonů (např. spotřeba materiálu a energie), finanční s finančními operacemi (např. úroky) a mimořádné vznikají z mimořádných událostí. (SYNEK, 2000)

- Provozní náklady
- Finanční náklady
- Mimořádné náklady

Při kalkulaci za použití kalkulačního vzorce rozlišujeme přímé a nepřímé náklady:

- Přímé náklady – přiřazují se přímo jednotlivým výkonům
- Nepřímé (režijní) náklady – společně jsou použity na více výkonů najednou, nebo k zajištění celkového chodu chovné stanice

Režijní náklady jsou náklady, u kterých není možné vyjádřit jejich bezprostřední vztah ke konkrétní jednotce výkonu jako nositeli nákladů, jsou to naopak společné náklady druhu výkonu, skupiny výkonů, útvarů atd. (FIBÍROVÁ, 2007)

Jiný pohled nákladů v závislosti na objemu výroby:

- Fixní náklady – jejichž výše není závislá na objemu výroby, např. nájemné, odpisy
- Variabilní náklady – jejichž výše se mění podle výkonů např. spotřeba materiálu, mzdy výrobních dělníků apod. (LÍBAL, 2012).

1.2.2 Kalkulace nákladů

Úkolem kalkulace je stanovit náklady na jednotlivé výrobky. Přehled jednotlivých položek nákladů dává všeobecný kalkulační vzorec. (SYNEK, 2000)

Kalkulační vzorec (SYNEK, 2007) :

- Přímý materiál

- Přímé mzdy
- Ostatní přímé náklady
- Výrobní režie
- Vlastní náklady výroby
- Zásobovací režie
- Správní režie
- Vlastní náklady výkonu
- Odbytové (prodejní) náklady
- Úplné vlastní náklady výkonu
- Zisk
- Prodejní cena bez DPH

Kalkulace uskutečněná před provedením výkonů se označuje jako předběžná. Pokud se uskutečňuje až po uskutečnění výkonů, označuje se jako kalkulace výsledná. Předběžné kalkulace představují ukládání úkolů v oblasti plánovatelných nákladů pro budoucí provádění výkonů. Výsledné kalkulace mají význam především pro následnou kontrolu hospodárnosti výroby jednotlivých výkonů. (SYNEK, 2003)

Dále se pak kalkulace liší z hlediska úplnosti nákladů na kalkulaci úplných a neúplných nákladů. Kalkulace plných nákladů zahrnují (absorbují) veškeré náklady. Díky této vlastnosti jsou nazývány též jako absorpční kalkulace. Naopak kalkulace neúplných (přímých či variabilních) nákladů věnují pozornost pouze kalkulování přímých nákladů a příspěvku, který je využit na úhradu fixních nákladů a zisku. (SYNEK, 2007)

Metody Kalkulace:

Kalkulace dělením

Prostá kalkulace dělením je založena na rozdělení nákladů na kalkulační jednici prostým dělením celkové výše rozvrhovaných nákladů počtem kalkulačních jednic. (LANDA, POLÁK, 2008)

Stupňovitá kalkulace dělením ve své nejjednodušší podobě umožňuje oddělit výrobní, správní a prodejní náklady, což má význam, liší-li se počet vyrobených a prodaných výkonů.

Umožňuje nezatežovat prodejními resp. Správnými náklady výrobky, které nebyly v daném období prodány. (HOLEČKOVÁ, HYRŠLOVÁ, 2018)

Kalkulace dělením s poměrovými čísly se používá u výrob s několika výkony, které se od sebe liší (hmotností, pracností či jakostí). Právě tyto odlišnosti se při sestavení kalkulace zohledňují pomocí poměrových čísel, která určují vzájemný poměr výše nákladů mezi jednotlivými výkony. Základem pro stanovení poměrových čísel jsou objektivně zjistitelné (měřitelné) hodnoty, jako například spotřeba přímého materiálu, spotřebovaný čas, hmotnost jednotlivých výrobků apod. (LANDA, POLÁK, 2008)

Kalkulace přírážková

Přírážková kalkulace je vhodná při výrobě několika nákladově různorodých výrobků s různými technickými postupy. Přímé náklady se na příslušnou kalkulační jednici přičítají v případě předběžné kalkulace zpravidla podle příslušných norem, u výsledné kalkulace se používají údaje o skutečné spotřebě (podle výdeje materiálu, výkazu o spotřebě pracovního času apod.). Nepřímé (režijní) náklady jsou společné pro všechny výkony a na příslušné kalkulační jednice se přičítají nepřímo, pomocí vhodně zvolené rozvrhové základny a vypočtených režijních přírážek. (LANDA, POLÁK, 2008)

Kalkulace ve sdružené výrobě

Ve sdružené (vázané) výrobě, kde vzniká v jednom technologickém postupu více druhů výrobků (např. při výrobě plynu z uhlí vzniká dále koks, dehet, čpavek a benzol), se vzniklé sdružené náklady rozdělují na jednotlivé výrobky kalkulacemi ve sdružené výrobě, k nimž patří **zůstatková (odečítací) kalkulace**. (HOLEČKOVÁ, HYRŠLOVÁ, 2018)

1.2.3 Ukazatele rentability

Rentabilita (výnosnost vloženého kapitálu) je měřítkem schopnosti podniku vytvářet nové zdroje a dosahovat zisku použitím investovaného kapitálu. Vyjadřuje míru zisku, která v tržní ekonomice slouží jako hlavní kritérium pro alokaci kapitálu. Rentabilita je obecně definována jako poměr zisku a vloženého kapitálu. (VALACH, 1999)

Výnos

Výnosy lze charakterizovat jako peněžní vyjádření výsledků plynoucích z provozování podniku. Výnos je protipólem nákladů. (LÍBAL, 2012)

Dle účetnictví jsou výnosy členěny na provozní, finanční a mimořádné. Provozních výnosů podnik dosahuje ze své provozně hospodářské činnosti. Provozní výnosy tvoří tržby za prodej vlastních výrobků a služeb, změna stavu zásob výrobků, zboží a nedokončené výroby, aktivace výkonů vlastní výroby a tržby za prodej zboží a ostatní provozní výnosy. Finanční výnosy jsou výnosy získané z finančních operací (výnosy z cenných papírů) a mimořádné výnosy zahrnují výnosy z neobvyklých operací vzhledem k běžné činnosti podniku a výnosy z mimořádných událostí nahodile se vyskytujících. (SYNEK, 1997)

- provozní výnosy
- finanční výnosy
- mimořádné výnosy

Hospodářský výsledek

Jako výsledek hospodaření označujeme rozdíl mezi celkovými náklady a výnosy. (LÍBAL, 2012). Výsledkem je buď zisk, nebo ztráta. Odečtením daně z příjmu od celkového hospodářského výsledku získáme výsledek hospodaření po zdanění, který označujeme jako čistý zisk nebo čistá ztráta.

Výsledek hospodaření dělíme na provozní výsledek hospodaření, finanční výsledek hospodaření a mimořádný výsledek hospodaření.

Rozdělení výsledku hospodaření podle činností: (LÍBAL, 2012)

- Za běžnou činnost - Provozní výsledek hospodaření – rozdíl mezi provozními výnosy a provozními náklady
- Za běžnou činnost - Finanční výsledek hospodaření - rozdíl mezi finančními výnosy a finančními náklady
- Mimořádný výsledek hospodaření – rozdíl mezi mimořádnými výnosy a mimořádnými náklady (LÍBAL, 2012)

ROA – rentabilita celkového kapitálu

Rentabilita celkového kapitálu je základním měřítkem výnosnosti neboli finanční výkonnosti podniku. (GRÜNWALD & HOLEČKOVÁ, 2007)

$$ROA = \frac{ZISK}{Vlastní kapitál + Cizí kapitál} \quad (2.1)$$

ROCE – rentabilita celkového investovaného kapitálu

K vyjádření rentability se také využívá ukazatel rentability investovaného kapitálu, který vyjadřuje výnosnost dlouhodobých zdrojů. (VALACH, 1999)

$$ROCE = \frac{ZISK}{vlastní kapitál - dlouhodobé dluhy} \quad (2.2)$$

ROE – výnosnost vlastního kapitálu

Tento ukazatel slouží k testování možné účasti vlastního kapitálu na zvyšování kapitálových zdrojů, udržitelné míry růstu podniku odvozené od růstu vlastního kapitálu, k testování šance na udržení reálné hodnoty vlastního kapitálu v podmínkách inflace a k testování úrovně výnosnosti vlastního kapitálu ve srovnání s náklady na cizí kapitál. (GRÜNWALD & HOLEČKOVÁ, 2002)

$$ROE = \frac{\text{čistý zisk}}{vlastní kapitál} \quad (2.3)$$

ROS – rentabilita tržeb

Ukazatel zisku v poměru k tržbám vyjadřuje schopnost podniku dosahovat zisku při dané úrovni tržeb, kolik dokáže podnik vyprodukovat „efektu“ na 1 Kč tržeb. (VALACH, 1999)

$$ROS = \frac{\text{čistý zisk}}{\text{tržby}} \quad (2.4)$$

ROC – rentabilita nákladů

Ukazatel rentability nákladů udává, jaká část zisku (nebo ztráty) připadá na 1 korunu nákladů (<http://www.sfinance.cz>).

$$ROC = \frac{\text{čistý zisk}}{\text{celkové náklady}} \quad (2.5)$$

Ukazatel nákladovosti

Jestliže vzroste hodnota celkové nákladovosti z tržeb, klesne hodnota ziskovosti tržeb, ziskové rozpětí a tím zároveň poklesne i hodnota rentability celkového kapitálu. Snížení ukazatele rentability celkového kapitálu pak povede ke snížení hodnoty čistých peněžních toků a následně i ke snížení tržní hodnoty celého podniku. Platí zde zásada, že čím je hodnota tohoto ukazatele nižší, tím lepší jsou výsledky hospodaření podniku, protože 1 Kč tržeb vytvořil s nižšími náklady. Zároveň také platí, že absolutní částku zisku lze zvyšovat nejen snižováním nákladů, ale i zvyšováním obrátu. (GRÜNWARD & HOLEČKOVÁ, 2002)

$$\frac{\text{náklady}}{\text{tržby}} = 1 - \frac{\text{zisk}}{\text{tržby}} \quad (2.6)$$

Bod zvratu

(STRACHOTOVÁ, 2009) charakterizuje bod zvratu jako množství produkce, při němž firmě nevzniká žádný zisk ani ztráta, tedy tržby se rovnají nákladům.

$$\text{Vzorec pro výpočet bodu zvratu} = \frac{\text{fixní náklady}}{\text{cena (ks)} - \text{variabilní náklady (ks)}} \quad (2.7)$$

1.2.4 Metody tvorby cen

Jedním z velmi častých problémů je, že firmy snižují ceny příliš rychle, aby získaly vyšší objem prodeje místo toho, aby přesvědčily zákazníky, že jejich produkt stojí za vyšší cenu. (KOTLER a kol., 2007)

Faktory ovlivňující tvorbu ceny:

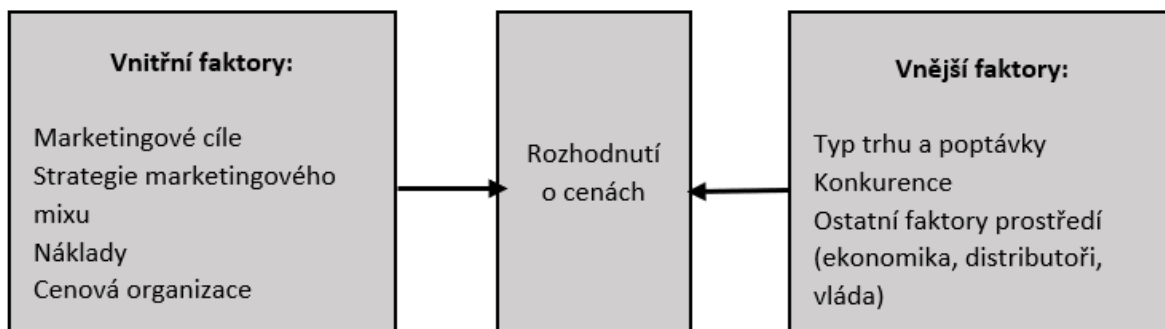
Externí

- Poptávka - Situace na trhu, zákazník
- Konkurence - Ceny, pozice

Interní

- Vlastní podnikání - Zisk vs. náklady, ROI
- Vlastní produkt – Vnímaná hodnota

Obrázek 2-1 Faktory ovlivňující rozhodnutí o cenách



Zdroj: vlastní zpracování dle (KOTLER a kol., 2007), s,750

Cenu můžeme stanovit dvěma metodami:

Marketingovou metodou – vycházíme z nabídky a poptávky trhu. (KLÍNSKÝ, MÜNCHER, 2008)

Nákladovou metodou – zjistíme náklady na výrobu a k nim připočteme zisk, kterého bychom chtěli docílit, je to např. cena s přírůžkou, analýza bodu zvratu, cílová rentabilita

$$\text{Cena s přírůžkou} = \text{variabilní náklady} + \frac{\text{fixní náklady}}{\text{prodej (ks)}} \quad (2.8)$$

Konkurenčně orientovaná metoda - sledovány jsou ceny konkurence a na jejich základu je cena přizpůsobena, je to např. běžná sazba a obálková metoda

Hodnotově neboli poptávkově orientovaná metoda - vychází ze stanovení elektivních cen při kvalitní nabídce a je založena na hodnotě ceny vnímané zákazníkem

Poptávkově orientovaná metoda - ta nevychází z ceny nákladů, ale z chování zákazníků a vlastností výrobků, nutná znalost poptávkové funkce.

1.2.5 SWOT analýza

SWOT analýza je nástroj, který slouží k identifikaci faktorů ovlivňujících postavení podniku. Vymezuje silné a slabé stránky a porovnává je s vlivy okolí podniku, tj. příležitostmi a hrozbami spojenými s podnikatelským záměrem. (BLAŽKOVÁ, 2007)

SWOT analýza je nástroj pro formulaci rozvojových směrů a aktivit. Cílí především na podstatná fakta a jevy, považujeme ji tedy za strategickou. SWOT analýzu můžeme vyjádřit pomocí SWOT matice, ta definuje dva oblasti – interní analýzu a externí analýzu. Ve vnitřním prostředí definujeme silné a slabé stránky, ty spočívají v efektivitě vnitřních faktorů. Ve vnějším prostředí pak segmenty, které jsou samotnou chovnou stanicí neovlivnitelné. Zde rozlišujeme příležitosti a hrozby.

Obrázek 2-2 Schéma SWOT matice



Zdroj: vlastní zpracování dle Blažková (2007, s. 155)

SWOT je zkratka z anglického jazyka, každé počáteční písmeno stojí za určitou oblastí.

S = Strengths (Silné stránky)

W = Weaknesses (Slabé stránky)

O = Opportunities (Příležitosti)

T = Threats (Hrozby)

Cílem SWOT analýzy je maximalizace předností a příležitostí současně s minimalizací nedostatků a hrozeb. Na základě SWOT analýzy lze definovat jasné cíle, ke kterým by měla chovatelská stanice směřovat.

Při neuspokojivém výsledku SWAT analýzy, je možné podstoupit strategické kroky. Tyto kroky by měly směřovat k maximálnímu využití příležitostí pro rozvoj, eliminací hrozeb a slabých stránek.

Důležité je zvolení optimální strategie. Tyto strategie bychom měli hledat mezi kvadranty SWAT analýzy. **Ofenzivní strategie**, známá též jako **SO**, využívá příležitosti za pomoci silných stránek. S využitím silných stránek se snaží eliminovat hrozby **Defensivní strategie ST**. **Strategie úniku**, známá také jako **strategie likvidace WT** pak řeší minimální dopad hrozeb na slabý podnik. Poslední strategie, která se zabývá zmírněním nebo odstraněním slabých stránek za pomoci využití příležitostí, se nazývá **Strategie spojení WO**.

Obrázek č.2-3 Schéma strategií SWOT analýzy

	S – silné stránky	W – slabé stránky
O - příležitosti	Strategie SO	Strategie WO
T - hrozby	Strategie ST	Strategie WT

Zdroj: vlastní zpracování dle Dědina a Cejthamr (2005, s. 42)

1.2.6 Dotazníkové šetření

Dotazník je metoda sběru dat, která se snaží zajistit potřebné informace k výzkumné otázce. Dotazování je pak pokládání otázek dotazovaným, ty označujeme jako respondenty. Odpovědi jsou následně shromážděny a slouží jako podklad k primárním datům.

Výhody v použití metody dotazníkového šetření spočívají především časové a finanční nenáročnosti, určité míře anonymity, vysoké standardizaci dat a opakovaném použití. Přesto dotazníkové šetření disponuje i riziky, jako objektivita či ochota poskytnout veškeré informace sdělovatelů.

Průběh šetření vypadá následovně:

Jako první krok proběhne příprava dotazníkového šetření, následně pak autorka provede zpracování a analýzu dat. Jako výstup se pak bude považovat interpretace a prezentace výsledků šetření.

Typy otázek dotazníkového šetření:

- výzkumné - poskytují potřebné informace a údaje;
- filtrační - dělí respondenty podle toho, jestli se můžou k problému vyjádřit
- grafické - zpestřují dotazování a můžou upřesnit odpověď;
- projekční - neklade otázku přímo respondentovi, ale ptá se respondenta na názor jiných lidí, předpokládá, že do odpovědi promítne názor vlastní;
- kontrolní - jinak formulované již jednou použité otázky, které se následně porovnávají;
- kontaktní - navazují s respondentem určitý vztah;
- nárazníkové - zmírňují podezřívavý pocit z otázky následující.

Způsoby dotazování:

- Osobní
- Písemné
- Telefonické
- Elektronické

1.2.7 Kontingenční tabulka

Pro vyhodnocení dotazníkového šetření budou použity statistické analýzy. Nejprve bude vyhotovena analýza četností. Četnost vyjadřuje zastoupení konkrétní hodnoty na celkovém součtu v procentech.

Pracujeme-li s rozsáhlými statistickými soubory, z jejichž číselného materiálu se těžko vyvozují praktické závěry, je třeba nejprve provést systematizaci získaných údajů, tzn. určitým způsobem utřídit pozorované hodnoty. Při systematizaci uspořádáme pozorované hodnoty podle velikosti a zjistíme, kolikrát se která hodnota vyskytuje. Výsledek pak shrneme do tabulky četností. (KÁBA, 2001)

Četnosti $n_1, n_2 \dots n_k$ (někdy též zvané absolutní četnosti) udávají, kolikrát se která hodnota znaku v souboru vyskytuje. Jejich součet je roven rozsahu souboru n : (KÁBA, 2001)

$$n_1 + n_2 + \dots + n_k = \sum_{i=1}^k n_i \quad 2.9$$

Jednou z tabulek četností je právě kontingenční tabulka. Tato výsledná tabulka zobrazuje vzájemný vztah dvou údajů získaných z dvou různých otázek. Sloupec představuje jeden ze znaků a řádek pak druhému. Znakům rozumíme jako položené otázky.

V praxi se můžeme setkat s několika typy kontingenčních tabulek, přičemž nejpoužívanějším typem je tabulka o velikosti 2×2 , někdy také nazývána čtyřpólová tabulka. Kontingenční tabulky slouží k testování různých statistických hypotéz o nezávislosti struktury, hypotéza o symetrii vztahu. (DE MAURO, 2000)

3. Teoretická východiska

V této části práce budou rozebrány jednotlivé okruhy, které se přímo týkají bakalářské práce. Ačkoliv je k dispozici nespočet zdrojů a odborné literatury, je velice obtížné najít ucelený celek, který by dokázal odpovědět na řešenou problematiku otázky ekonomiky chovu Stafordšírského bulteriéra. Proto bude literární rešerše především spočívat ve vysvětlení spojitosti těchto okruhů a přiblížení tématu bakalářské práce jako celku.

Proč právě „Staford“? Tento pes má vlastnosti, kterých se na řadě jiných psů nedostává. Mimo jiné klid pramenící z vědomí vlastní síly a osobnosti (SPIES, 2005). Podle (LEE, 1998) je nejdůležitější charakteristikou všech předků tohoto plemene kuráž. Tvrdí, že agrese byla nezbytná pro bojové psy, ale zatímco pes může být vycvičen a podmíněn agresivitou, nic ho nenaučí odvaze. Kuráž je u domácího psa nezbytná, protože většina psů kousne ze strachu, než z jakéhokoliv jiného důvodu. (ŘÍHA, 2019) ve svém díle cituje „*Jeho divoká útočnost spolu s poslušností, dobromyslností a inteligencí, převyšuje každé dnes existující plemeno*“ (Thomas Horner o historii plemene bulteriérů). Jeho klidná povaha, pokud není vydrážděn, spolu se statečností a věrností, dělá z něho dokonalého, všestranně využitelného

psa (ŘÍHA, 2019). Můžeme říct, že výše uvedené poznatky autorů se shodují v tom, že je „stabull“ ideálním plemenem k chovu. To vše z něj dělá v dnešní době velice oblíbené plemeno v moderní společnosti.

Velká popularita Stafordšírského bulteriéra vede chovatele k uzpůsobení chovu, tak aby byl pro společnost lukrativní. To znamená, že dnes existují chovatelské stanice, které se zaměřují na chov podle vloh, práce nebo exteriéru. Jedním z těchto zaměření je i myslivost neboli lovecké využití. V dnešní době si lidé stafordšírské bulteriéry pořizují nejčastěji jako společníky, vynikající sportovní psy, ale i jako rodinné mazlíčky. Avšak nadprůměrný fyzický fond, nebojácná povaha, značný kořistnický pud, dostatečná ostrost a ohromná síla v čelistech je předurčuje i k dobrému loveckému využití (ŘÍHA, 2014). Autorovi (ŽDÁRSKÝ, 2020) se jako ideální společník pro práci v lese při lovu černé zvěře jeví Stafordšírský bulteriér. Je malý, skladný, ale zároveň silný, houževnatý, statečný a tvrdý z hlediska kontaktu s černou zvěří. Můžeme tvrdit, že „stabull“ není typickým chovným loveckým psem, ale poznatky autorů nás ujistí, že je k lovu využitelný.

Zálibu v lovu s STB si našel i majitel chovné stanice Brenneke. Protože je nesmírně obtížné hodnotit ekonomiku chovné stanice Stafordšírského bulteriéra z hlediska obecného pohledu, bylo nutné prozkoumat význam tohoto psa v lovu, neboť chov Brenneke se zaměřuje právě na lovecké využití psa. Mluvíme-li o ekonomice chovu, mluvíme tedy o podniku, jehož náplní je zájmový chov psů.

3.1 Historický vývoj chovu STB

3.1.1 Historický vývoj chovu ve světě

Prvním milníkem v historickém vývoji SBT je zákaz zvaný Human Act. V roce 1835 byly kvůli nadměrné surovosti a nehumánnosti zakázány zápasy zvířat se psy (zvláště „bulbiting“). Díky stále velkému počtu příznivců se tyto zápasy přesunuly do ilegality a pořadatelé byli nuceni využívat menších prostor ke konání těchto zápasů. Již nebylo možné uskutečnit zápasy s býky nebo podobně mohutnými zvířaty, a tak začali při zápasech využívat pouze psy. První ilegální zápasy, byly zápasy bulldogů. Pořadatelé brzy zjistili, že boj bulldogu, není pro oko diváka atraktivní. Bulldog totiž svého protivníka zakousne a již nepustí, začali tedy křížit bulldogy s teriéry. Přibližně v této době vznikl pes „bull and terrier“, který je předchůdce dnešního Stafordšírského bulteriéra. V roce 1935 byl založen

svaz chovatelů SBT - The original SBT club v Anglii, toto sdružení bylo následně uznáno Cannel Clubem a v roce 1987 FCI bylo oficiálně uznáno FCI.

3.1.2 Historický vývoj chovu v České Republice

V poválečné době na tom nebyla organizovaná kynologie zrovna v Evropě nejlépe a u nás zrovna tak. Počet u nás chovaných plemen se nikterak valně nezvyšoval, řada plemen zůstávala pro náš svět pouhou exotikou a velkou neznámo. Pro již zavedená plemena bylo značně problematické získání nové krve ze zahraničních chovů. K tomu přispíval velice omezený cestovní ruch, praktická nemožnost cest za „železnou oponu“ a pěstovaná nedůvěra ke všemu západnímu. S postupným uvolňováním přece jen nastal obrat, který se citelně projevil od počátku devadesátých let. Došlo k importům do té doby u nás neznámých plemen, k oživení krve plemen již chovaných a objevila se nová a kvalitní kynologická literatura (SPIES, 2005).

Prvními importéry SBT do Čech byli vesměs zkušené chovatelé anglických bulteriérů. Proto se taky v úplných začátcích plemeno přidružilo do klubu chovatelů anglických bulteriérů (ŘÍHA, 2019).

V roce 1989 byla do země dovezena první fena STB. Brzy však vznikl Staffordshire Bullterrier Club, který se prakticky ihned spojil s Klubem chovatelů málopočetných plemen. Teprve v květnu 2001 došlo k oddělení a začal zcela samostatně fungovat Staffordshire Bull Terrier Czech Club.

Přesto, že chov STB na našem území má nepříliš dlouhou historii, jde o chov kvalitní, pozitivně hodnocený i zahraničními odborníky. V plemenné knize ČMKÚ bylo, od počátku chovu u nás, zapsáno ke konci roku 2003 takřka 1900 narozených štěňat. V klubu SBT je řada psů dosahujících vynikajících úspěchů i na mezinárodním poli, včetně světových šampiónů, vícešampiónů, či interšampiónů (SPIES, 2005).

3.2 Chov Stafordšírského bulteriéra

Chov

Chovem se rozumí cílevědomá plemenitba psů respektující především zásady genetického zdraví jedince i populace (chov nesmí být uskutečňován na úkor zdraví). Čistokrevný pes je

dědičně zdravý tehdy, jestliže zdědil standardní znaky, plemenný typ a povahu, jež jsou pro plemeno typické, a nezdědil dědičné vady, které by mohly nepříznivě ovlivnit zdraví jeho potomků. V tomto ohledu musí chovatelské kluby i chovatelé dbát na to, aby nedocházelo ke zveličování a přehánění plemenných znaků, které by mohly následně nepříznivě ovlivnit funkční zdraví psů.

Detailní podmínky chovnosti určují chovatelské kluby. Tyto podmínky musí být v souladu s předpisy FCI a s právními předpisy upravujícími veterinární péči a ochranu zvířat proti týrání. Chovatelský klub garantuje pouze chov plemen, která zastřešuje a pro která je mezi ním a příslušnou plemennou knihou sepsána smlouva. Vady vylučující z chovu musí být uvedeny v předpisech klubu (ČMKU, 2007).

Chovní jedinci

Chovní jedinci jsou psi a feny, kteří mají platný průkaz původu vystavený nebo registrovaný plemennou knihou uznanou FCI nebo smluvním partnerem FCI a byli zařazeni do chovu po splnění podmínek stanovených příslušným chovatelským klubem (ČMKU, 2007).

Chovatel

Majitel (případně spolumajitel) chovného jedince je fyzická osoba (ve výjimečném případě stanoveném směrnicí ČMKU rovněž právnická), vlastníci daného jedince, uvedená v průkazu původu příslušného jedince. Průkaz původu je nezaměnitelný neprodejný doklad chovného psa nebo feny. 2. Držitelem chovného jedince je buď chovatel, majitel nebo osoba pověřená majitelem péčí o daného jedince a disponování s ním v rámci kynologické činnosti. Pověření musí být doloženo písemnou smlouvou, která se v případě chovných jedinců předkládá klubu a plemenné knize. Chovatelem je osoba vlastníci chráněný název chovatelské stanice ČMKU (ČMKU, 2007).

3.2.1 Plemenný standard a jeho kritéria

Standard plemene je slovní popis charakteristického představitele daného plemene, ve kterém jsou popsány všechny důležité vlastnosti plemene, jeho povaha a jeho exteriér. Cílem

čistokrevného chovu je tyto vlastnosti dodržet a upevnit. U čistokrevného chovu, kde se dbá na dodržování standardu, jehož originál byl stanoven v zemi původu a následně byl převzat mezinárodní kynologickou federací (FCI), je záruka zachování všech důležitých vlastností psa (SPIES, 2005).

Obrázek 3-1 Stafordšírský bulteriér Bazooka Brenneke



Zdroj: Martin ŘÍHA, vlastní zpracování

Standard FCI Č. 76 / 14. 2. 1995

Země původu je Velká Británie a datum zveřejnění původního platného standardu bylo 24. 6. 1987. STB jsou klasifikováni dle FCI do třetí skupiny teriéri, sekce tři typu bull bez pracovní zkoušky.

Celkový vzhled: Hladkosrstý, dobře vyvážený a na svou velikost velmi silný pes. Svalnatý, aktivní a pohyblivý. Charakteristické rysy: Je známý svou bezmeznou odvahou a houževnatostí. Vysoce inteligentní a velmi laskavý zejména k dětem. Chování / Povaha: Statečný, nebojácný a naprosto spolehlivý pes.

Hlava a lebka: Krátká, celkově hluboká hlava s širokou lebkou. Velmi vyvinuté lícní svaly. Stop výrazný, morda krátká, nos černý. Oči: Přednost mají tmavé oči, jejich zbarvení se však může vztahovat k barvě srsti. Kulaté a středně velké. Posazené tak, aby hleděly přímo vpřed. Okraje víček tmavé. Uši: Růžovité nebo polo-vztyčené, ani velké, ani těžké. Klopené nebo vztyčené ucho je nanejvýš nežádoucí. Pysky / čelisti / zuby: Pysky přilehlé a čisté. Čelisti

silné. Zuby velké, s dokonalým pravidelným a úplným nůžkovým skusem, to znamená, že horní zuby těsně překrývají spodní zuby a jsou kolmo vsazené do čelistí.

Krk: Svalnatý, poměrně krátký, s jasnými obrysy, směrem k ramenům se rozšiřující. Hrudní končetiny: Nohy rovné, s dobře vyvinutými kostmi, postavené poměrně daleko od sebe; z nadprstí, které není ochablé, vybíhají mírně ven vytočené tlapy. Ramena jsou uložena patřičně vzad, lokty nejsou volné. Tělo: Bedra krátká, hřbetní linie rovná. Široká přední fronta, hluboký hrudník, správně klenutá žebra. Tělo je svalnaté, s jasnými obrysy. Pánevní končetiny: Dobře osvalené. Hlezna nízko položená, kolenní klouby správně zaúhlené. Nohy jsou při pohledu zezadu souběžné.

Tlapy: Se silnými polštářky, silné a středně velké. Drápy jsou u jednobarevných jedinců černé. Ocas: Středně dlouhý, nízko nasazený ocas se ke špičce zužuje a je nesený poměrně nízko. Neměl by být příliš zatočený – lze jej připodobnit k ramenu starých pump.

Chůze / pohyb: Volný, vydatný a čilý pohyb s racionálním využíváním energie. Končetiny se při pohledu zepředu i zezadu pohybují souběžně. Z pánevních končetin vychází zjevný posun.

Srst: Hladká, krátká a hustá. Barva: Červená, plavá, bílá, černá nebo modrá, nebo kterákoli z těchto barev s bílou. Žíhaná všech odstínů nebo žíhaná s bílou. Černá s pálením nebo játrová barva je vysoce nežádoucí. Hmotnost: psi 12,71 – 17,25 kg, feny 10,89 – 15,43 kg. Velikost: Požadovaná kohoutková výška činí 35,56 – 40,64 cm.

3.2.2 Chovatelská stanice

Evidenci chovatelských stanic vede Rejstřík chovatelských stanic ČMKU. Majitelem chovatelské stanice může být pouze fyzická osoba starší 18 let, která je plně způsobilá k právním úkonům. Název chovatelské stanice je trvalou a nedílnou součástí jména odchovaného jedince. Název chovatelské stanice se uvádí za jménem psa (ČMKU, 2007).

Obrázek 3-2 Osvědčení chovatelské stanice Brenneke



Zdroj: Dostupné z: (http://stafbul.brenneke-kennel.cz/o_nas/)

Každý milovník Stafordšírského bulteriéra si přeje přispět k neustálému zlepšování plemene. Chov psů je fascinující a časově náročný koníček, který se často vyplatí. Produkce čistokrevných psů co nejvíce odpovídajících současnému standardu by měla být cílem každého nadšence. Jen velmi málo majitelů psů buď rozumí genetice, nebo se o ni skutečně zajímá, a rozhodně ne mnoho lidí může tvrdit, že toto téma zná. Ti, kteří ano, se rychle naučí jednu věc - že je prakticky nemožné vydedukovat chovatelský potenciál psa jen z jeho vzhledu. Na druhou stranu je třeba přiznat, že někteří psi překypují typem a působí dojmem latentní mužnosti, vervy a síly. Takoví jsou velmi často dobrými zplozenci v oblasti kvalitního chovu a zaslouží si více než jen obyčejný pohled, když se uvažuje o spojení mezi psem a fenou.

Chovatelé mají ve skutečnosti jen dva jasné faktory, se kterými musí pracovat - jedním je vzhled, druhým rodokmen. Tato dvě specifika, pečlivě vypočítaná a inteligentně analyzovaná, se ukáží jako neocenitelná ve snaze vylepšit jeho původ. Za prvé, musí vědět, jak číst rodokmen. Psi mají chyby; některé z nich jsou závažné a přenosné, jiné mají malý význam a snadno se vyloučí. Ve skutečnosti tím, že si prohlédnete živého psa, zjistíte vzhledovou vadu, kterou měl; studiem rodokmenu objevíte skryté chyby, které v sobě nese. Dosažené vzájemně související objevy vás musí vést při plánování vašeho dalšího šlechtitelského program.

3.2.3 Metody chovu

Druhy chovu jsou (ČMKU, 2007):

1. z hlediska ČMKU:
 - čistokrevná plemenitba,
 - křížení (ve smyslu předpisů FCI),

2. b) z hlediska klubu:
 - kontrolovaný,
 - řízený,
 - evidovaný,
 - volný,
 - výběrový,
 - jiný.

Liniová plemenitba

V liniové plemenitbě chovatel usiluje o získání požadované krve a vlastností přímo nebo nepřímo pářením s potomky psa, jehož body ho přitahují. Aby toho dosáhl úspěšně, bude muset velmi pečlivě vybírat a spojovat psy, kteří mají určité vynikající body, s příbuznými psy, kteří mají podobné dobré body, případně s mírou. Jakmile je tímto systémem vytvořen čistý kmen, nelze mnoho udělat pro jeho zlepšení, zatímco chovatel nadále používá svůj vlastní chov. V této fázi je často rozumné hledat a zavádět novou krev. Zde se skrývá určité nebezpečí, že pes, který má být použit, musí být důkladně prověřen, pokud jde o jeho účinek v chovu. Je moudřejší použít otce, jehož hodnota v chovu je již jasně a nevyvratitelně prokázána, než zaměstnat psa, možná lepšího v chovu a jako exemplář, jen kvůli těmto vlastnostem a hospodárnosti. Žádní dva psi nejsou identičtí, i když mají podobnou konstrukci genů. Je zřejmé, že jak jsou chovatelé stále více posedlí svými objekty, stává se genetika vědou, kterou je třeba studovat, a nepochybně dobré výsledky pocházejí z podrobného studia tohoto poněkud nejasného předmětu.

Pokud jsou zaznamenány mírné odchylky v čistých liniích, mohou být někdy připisovány prostředí. Takové variace jsou proto získané nebo nezděděné na rozdíl od genetiky.

Abychom zmínili jen několik takových jevů, můžeme říci - rýhované kosti, vybočené nohy, uvolněná ramena, kravská hlezna, drobnou stavbu a podobné slabosti, všechny výsledky špatného životního prostředí a případně špatného zacházení.

Příbuzenská plemenitba – IN-BREEDING

To je přísně spojeno s plánovaným pářením příbuzných psů, aby se zachovaly určité vlastnosti, které mohou být žádoucí a které již do určité míry existují. Příklad blízké příbuzenské plemenitby je, když někdo páří spolu otce a dceru, matku a syna, nebo bratra a sestru. Takový způsob chovu je pouze pro znalé a zkušené chovatele. V praxi skrývá mnoho nebezpečí a úskalí – i když může dobře opravit a upevnit dobré stránky, je stejně pravděpodobné, že totéž udělá se špatnými stránkami, z nichž některé mohou být latentní (a pravděpodobně je chovatel nezná) u rodičů a jejich předků. Blízké šlechtění se může ukázat jako zodpovědné za interfertilitu³, nebo kryptochidismus⁴ v budoucích generacích. Je zbytečné doufat v něco jiného než v neúspěch, pokud je chov praktikován s náhodným nebo průměrným plemenem.

Nepříbuzenská plemenitba – OUT-CROSSING

Jedná se o nejvyšší typ plemenitby založené na spojení dvou exteriérově i povahově vynikajících nepříbuzných jedincích. Jde tedy o páření páru zvířat, která nejsou nijak příbuzná a nemají společné předky. Uspořádání je normálně vytvořeno tak, aby zavedlo požadovaný atribut. Systém toho může dobře dosáhnout, ale stejně snadno může přinést řadu dalších méně žádaných bodů získaných od jednoho nebo obou rodičů. Obecně nepříbuzenská plemenitba produkuje nerovnoměrný vrh a dobré body, na které se zaměřujeme u potomstva, se nemusí objevit v první generaci párů, často se projeví až ve druhé generaci.

³ Interfertilita – schopnost vzájemného oplodnění dvou forem živočišných nebo rostlinných organismů

⁴ Kryptochidismus – stav, při němž nejsou obě varlata nebo jedno varle spuštěno do šourku

3.2.4 Výběr chovné feny a samce

Výběr feny

V každém chovném páru je prvořadě důležitá fena. Bez dobrých fen, které by se daly rozmnožit na dobré psy, nelze nikdy dosáhnout skutečného nebo trvalého pokroku k dokonalosti.

Je lepší pořídit si dospělou fenu nebo alespoň dobře rostlé štěně; pokud možno bez chyb na vzhledu a typu. Je důležité dohledat bezpečný rodokmenem, který odpovídá jejímu vzhledu. Při výběru bychom se měli řídit vzorcem „vzhled a rodokmen“ a budete vědět, o co se při nákupu snažit. Nejprve si prostudujte živé zvíře: Musí mít dobrou hlavu, protože to je dominantní rys psa. Je to první část celkového psa, na kterou se někdo dívá, takže musí zapůsobit a musí být dobrý a správný.

Výběr samce

Neměli bychom si myslet, že výhry připisované krycímu psu z něj nutně dělají dobrého otce. Krycí pes by měl být vybírán pouze pro hodnotu svého potomstva, spíše než pro počet prvních cen, které vyhrál. Tajemstvím chovu je najít pro fenu krycího psa, který má ideální atributy, které doplňují chyby feny. Krytím psa vynikajících kvalit, který disponuje potřebnými fyzickými, ale i mentálními vlastnostmi, je chovatel schopen dosáhnout vrhu štěňat, které nejen že nebudou nosit chyby feny, ale dokonce ponесou schopnost tyto chyby odstranit.

3.2.5 Krytí a vrh

Krytí

Ke krytí smí dojít jen mezi dvěma chovnými jedinci řádně zapsanými v PK uznaných FCI nebo smluvních partnerů a na základě platného krycího listu. Chovní psi ČMKU jsou oprávněni krýt pouze chovné feny s průkazem původu ČMKU, zemí FCI a kontraktačních partnerů. Krytí feny může být nahrazeno inseminací. Inseminace smí být použita výhradně mezi jedinci, kteří se již předtím úspěšně reprodukovali přirozeným způsobem. Během jednoho kalendářního dne smí chovný pes krýt jen jednu fenu (ČMKU, 2007).

Vrh

O narození štěňat je chovatel povinen podat v souladu s ustanoveními klubových normativ zprávu příslušnému poradci chovu a majiteli/držiteli krycího psa, která obsahuje:

- základní identifikační údaje,
- datum krytí a vrhu,
- počet celkem narozených, mrtvě narozených štěňat,
- pohlaví,
- informaci o tom, zda štěňata jsou ponechána feně nebo předána kojné feně (v tom případě i
- držitele kojné feny a počet štěňat u ní umístěných).

Chovatel je povinen vést evidenci svých vrhů a nabyvatelů štěňat ze své chovatelské stanice. Evidenci krytí musí vést i majitel krycího psa (ČMKU, 2007).

3.2.6 Průkaz původu psa

Průkaz původu psa je dokladem o původu jedince a je vystaven plemennou knihou na formuláři uznaném FCI, označeném logem FCI a ČMKU. Tento formulář je čtyřgenerační. Průkaz původu musí obsahovat:

a) nutné identifikační údaje o psu/feně:

- plemeno
- jméno a chovatelská stanice
- pohlaví
- číslo zápisu
- datum narození (uvádí se datum prvního narozeného štěněte ve vrhu)
- tetování/čipování
- druh a barvu srsti
- údaje o chovateli včetně adresy
- podpis a razítko plemenné knihy

b) nejméně tři generace předků (neplatí pro Z Reg a N Reg)

c) část určenou k zápisu výsledků výstav, závodů, zkoušek, svodů, bonitací a majitelů

3.2.7 Štěňata a jejich zapsání do PK

Štěňata se zapisují do plemenné knihy té země, ve které je sídlo chovatelské stanice/zákonné bydliště chovatele, který vrh zapisuje a v které se vrh narodil. Zápis štěňat je prováděn na základě vyplněné žádanky o přidělení zápisových čísel, nebo přihlášky vrhu k zápisu zaslaných na příslušné pracoviště plemenné knihy nejpozději do 4 týdnů věku štěňat.

Podkladem pro vydání průkazů původů pro štěňata je výhradně platná přihláška vrhu k zápisu štěňat (PZŠ) s originálním podpisem chovatele. Krycí list nebo přihláška vrhu musí být označeny podpisem/razítkem poradce chovu nebo klubem určené osoby a razítkem chovatelského klubu, který doporučuje zápis vrhu do plemenné knihy. Součástí přihlášky zápisu vrhu je originál krycího listu podepsaný majitelem krycího psa a majitelem (držitelem) feny nebo chovatelem, na jehož CHS bude vrh zapsán. Jména štěňat jednoho vrhu začínají stejným písmenem. V žádosti o přidělení čísel

zápisu/přihlášce vrhu jsou uváděni nejdříve psi a pak feny. Jednotlivé vrhy musí být řazeny abecedně (vzestupně) za sebou. Pro každé plemeno v chovatelské stanici je vedena zvláštní řada začínající písmenem „A“ (ČMKU, 2007).

3.3 Kynologie

3.3.1 Kynologické organizace

Mezinárodní kynologická federace (FCI)

Mezinárodní kynologická organizace, která vznikla v roce 1911. Jejími členy je 93 států, a některé další, např. Velká Británie nebo USA spolupracují s FCI na základě dohody. FCI dává základní pravidla chovu psů a schvaluje standardy jednotlivých plemen. Českou republiku zastupuje v FCI Českomoravská kynologická unie (ČMKU). Průkazy původu (PP) vystavené ČMKU jsou uznávány u všech členských států FCI a je na nich logo, jehož součástí je znak FCI – zeměkoule (ČMKU, 2018).

Českomoravská kynologická unie (ČMKU)

Českomoravská kynologická unie, z. s. (dále jen "ČMKU") je samosprávným a dobrovolným sdružením právnických osob, zabývajících se výhradně kynologickou činností na území České republiky. ČMKU je právnickou osobou s plnou majetkovou odpovědností, která se hlásí k ideám Mezinárodní kynologické federace (dále jen FCI), je řádným členem FCI a řídí se jejími předpisy (ČMKU, 2007).

3.3.2 Chovatelský klub

Chov jednotlivých plemen je řízen chovatelskými kluby. Chovat lze jen prostřednictvím chovatelského klubu, který je garantem za regulérnost chovu vůči ČMKU. Chovatelský klub musí být ze strany ČMKU uznán a musí mít s ČMKU uzavřenou smlouvu o spolupráci (ČMKU, 2007).

Staffordshire Bull Terrier Club CZ

STAFFORDSHIRE BULL TERRIER CLUB CZ, z. s., je český klub chovatelů a majitelů stafordšírských bulteriérů v České Republice.

Účelem klubu SBT je garance čistokrevné plemenitby plemene Stafordšírský bulteriér (dále jen „plemeno SBT“ (standard FCI č. 76) a odborná činnost zaměřená na chov plemene SBT (STAFFORDSHIRE BULL TERRIER CLUB CZ z.s., 2018).

Obrázek 3-3 Grafické znázornění klubu SBT



Zdroj: Stanovy SBT club (<https://staffbullclub.cz/images/normativy/stanovy20170218.pdf>)

3.3.3 Výstavy

Výstava - činnost, která reprezentuje kynologii před veřejností, přispívají k její propagaci a k povzbuzení zájmu o chov a držení jednotlivých plemen psů.

Podle rozsahu a místa pořádání se výstavy dělí dle (ČMKU, 2016) na:

- oblastní a krajské
- oblastní a krajské klubové
- klubové (CAC, CAJC)
- speciální (CAC, CAJC)
- klubové speciální (CAC, CAJC)
- národní (CAC, CAJC, CAC CMKU)
- mezinárodní (CAC, CAC CMKU, CAJC, CACIB - FCI)
- mimořádná výstava (např. evropská či světová pro plemeno, výstava pořádaná mezinárodním klubem plemene nebo plemen apod.) - pořádání výstavy podléhá schválení P ČMKU

Pro uchovnění psa / feny je třeba absolvovat minimálně dvě výstavy vyššího typu (= výstavy, kde se zadávají tituly CAC), z toho alespoň jedna musí být klubová nebo speciální pořádaná klubem SBTC CZ. Druhá výstava může být národní nebo mezinárodní uskutečněná v ČR. Jedinec musí obdržet známku výborná nebo velmi dobrá a musí tyto výstavy absolvovat po dovršení 12 měsíců (STAFFORDSHIRE BULL TERRIER CLUB CZ).

Rozdělení psů do tříd (povinné třídy) dle (ČMKU, 2016):

- **třída mladých** - 9 - 18 měsíců
- **mezitřída** - 15 - 24 měsíců je přístupná pro všechny psy bez ohledu na vykonané zkoušky a získaná ocenění
- **třída otevřená** - od 15 měsíců, je přístupná pro všechny psy bez ohledu na vykonané zkoušky a získaná ocenění
- **třída pracovní** - od 15 měsíců, je na mezinárodních výstavách přístupná pouze pro plemena uvedená v seznamu plemen, která musí pro získání titulu Mezinárodní šampion krásy složit předepsanou zkoušku.

- **třída šampionů** - od 15 měsíců, je otevírána pouze na mezinárodních výstavách a přístupná psům, kteří získali titul Mezinárodní šampion, nebo šampiona některé ze členských zemí FCI.
- **třída veteránů** - od 8 let.
- **třída vítězů** - od 15 měsíců

Rozdělení psů do tříd (nepovinné třídy) dle (ČMKU, 2016):

- **třída štěňat** - 4 – 6 měsíců
- **třída dorostu** - 6 - 9 měsíců
- **třída čestná** – od 15 měsíců, může být otevřena na všech typech výstav a je přístupná pro psy s uznaným mezinárodním či národním titulem šampiona, titulem Národního vítěze, Klubového vítěze, Vítěze speciální výstavy, Evropského vítěze, Světového vítěze, bez nároku na CAC.
- **třída mimo konkurenci** – od 15 měsíců, v této třídě je možné vystavit psy bez nároku na klasifikaci a pořadí.

Psi jsou hodnoceni v příslušné třídě, k hodnocení **štěňat a dorostu** se udělují známky **velmi nadějná** a **nadějná**. Třídy mladých, mezitřída, otevřená, pracovní, šampionů (ev. vítězů), veteránů, čestná jsou hodnoceny známkami:

- výborná
- velmi dobrá
- dobrá
- dostatečná

Tituly zadávané ve výstavním kruhu v rámci plemene dle (ČMKU, 2016):

- Vítěz třídy
- Oblastní a krajský vítěz
- Klubový vítěz
- Vítěz speciální výstavy
- Vítěz speciální výstavy mladých
- Vítěz speciální výstavy veteránů
- Národní vítěz

- Nejlepší mladý plemene – Best of juniors (BOJ)
- Nejlepší veterán plemene – Best of veterans (BOV)
- Vítěz plemene – Best of breed (BOB)
- Nejlepší z opačného pohlaví - Best of Opposite Sex (BOS)
- Nejlepší dospělý pes a fena plemene

Příprava, pomůcky a vybavení na výstavu

Nezbytné doklady na výstavu dle (STAFFORDSHIRE BULL TERRIER CLUB CZ):

- Vstupní list (potvrzení o přijetí na výstavu) – tento vstupní list je současně vstupenkou pro jednu osobu zdarma, v případě většího množství přihlášených psů i pro více osob);
- Doklad o zaplacení výstavního poplatku (nebudete-li platit teprve na místě);
- PET pas (očkovací průkaz);
- Průkaz původu/ výstavní příloha (originál) pro zapsání výstavních ocenění;
- Další doklady podle požadavků pořadatele.

3.4 Lovecké zaměření psů

Loveckého psa si pořizují především myslivci a používají jej jako pomocníka při lovu. Naprostá většina z nich si psa vycvičí sama, sami jej předvedou na příslušné zkoušce lovecké upotřebitelnosti a pak jej používají při práci v honitbě. Mnoho majitelů se z počátku obává toho, že lovecká výchova znamená, že pes se naučí zabíjet vše živé, co se kde pohne. Je tomu ale právě naopak: pes se při ní učí klidu před zvěří, poslušnosti a ovladatelnosti za všech okolností, trpělivosti, spolupráci s člověkem, s nímž tvoří sehraný tým. Člověk řídí, pes spolupracuje a přesně poslouchá jeho pokyny. Podrobuje se jim dobrovolně, uvědoměle a přesně, protože zjistí, že to je nejlepší, nerychlejší a nejnadanější cesta k nalezení „kořisti“ (ZELNÍČEK, 2010).

Stafordšířský bulteriér a lov

Stafordšířský bulteriér nebyl ve své historii nikdy používán jako ryze lovecké plemeno, jeho úkolem bylo kdysi zápasit proti sobě i jiným zvířatům v jamách zvaných pit. Avšak je

poměrně dobře cvičitelný s výbornou povahou, motivací a navíc disponuje nadprůměrným fyzickým fondem. Je odvážný, rychlý s dobrou pamětí. Díky těmto vlastnostem je naprosto ideálním pro nejrůznější druhy aktivit. I když samozřejmě nedosahuje takových výsledků jako specializovaná plemena psů, můžeme s ním i lovit (ŘÍHA, 2014).

Dle ustanovení § 44 odst. 1 zákona č. 449/2001 Sb., o myslivosti se loveckým psem rozumí pes loveckého plemene uznaného Mezinárodní kynologickou federací (FCI) s průkazem původu, který složil příslušnou zkoušku z výkonu. Stafordšířský bulteriér je dle nomenklatury FCI zařazen do 3. skupiny, mezi teriéry, tedy je loveckým plemen uznaným FCI.

Tabulka 3-1 Počet loveckých psů v ČR v (ks)

Skupina plemen (podle FCI)	Počet skutečný
Ohaři	10217
Barváři	2561
Honiči	2082
Slídiči	2975
Teriéři	6104
Jezevčáci	6409
Severští psi	84
Celkem	30432

Zdroj: ČSÚ, vlastní zpracování (Základní údaje o honitbách, stavu a lovu zvěře - od 1. 4. 2020 do 31. 3. 2021)

Stafordšířské bulteriéry používali ve 40. letech 20. století holandští lovci díky jejich silným čelistem a menšímu vzrůstu k lovu jezevců v melioračních propustech a nyní je rádi používají čeští myslivci k lovu černé zvěře. Lovecký výcvik těchto plemen není obtížný. Stafordšířští bulteriéři jsou celkově velmi vnímaví učenliví, inteligentní psi s dobrými vlohami a chutí k práci a dobrými předpoklady pro lovecký výcvik (ŘÍHA, 2014).

Lovecké zkoušky vhodné pro Stafordšírské bulteriéry

Lovecká upotřebitelnost psů je definována v § 14 odst. 1 vyhlášky a prokazuje se splněním disciplín uvedených ve zkušebních řádech pro zkoušky z výkonu loveckých psů (dále jen „ZŘ“), kteří vykonávají činnosti, jež je kvalifikují jako lovecky upotřebitelné pro výkon práva myslivosti (Českomoravská myslivecká jednota, 2019).

Pes, který má potenciál být vhodně využit k lovu, by měl nejdříve úspěšně splnit zkoušky vloh, které odhalí za pomoci zkušené komise, zda má smysl se psem absolvovat složitější zkoušky, pro „stafbully“ vhodné především lesní a barvářské zkoušky.

Dělení zkoušek lovecký psů dle Řádu pro zkoušky loveckých psů z výkonu (Českomoravská myslivecká jednota, 2019):

Zkoušky vloh (ZV) - nejsou zkouškami lovecké upotřebitelnosti, ale prokazují se při nich vrozené vlohy a slouží ke kontrole dědičnosti a je významnou zkouškou pro chovatelské kluby. Tento druh zkoušek mohou absolvovat všechna lovecká plemena; na zkouškách vloh se zkouší přirozený způsob lovu na drobnou zvěř v případě ostatních plemen i na jinou srstnatou zvěř až ojedinělých případech, kdy zde zvěř není, se vypouští zvěř živá pernatá nebo srstnatá z umělého chovu.

Podzimní zkoušky (PZ) - kvalifikují psa jako lovecky upotřebitelného pro vyhledávání, dohledání a přinášení drobné zvěře. PZ se mohou účastnit všechna lovecká plemena. Zde se zkouší přirozený způsob lovu na drobnou zvěř a v ojedinělých případech, kdy zde zvěř není, se vypouští zvěř živá pernatá nebo srstnatá zvěř z umělého chovu.

Lesní zkoušky (LZ) - kvalifikují psa jako lovecky upotřebitelného k vyhledávání, dohledání a přinášení drobné zvěře (mimo plemen jezevčíků a teriérů) hlavně v lesních honitbách a k vyhledávání (dovoluje-li to zákon) a dosledu spárkaté zvěře. Zkoušek se mohou účastnit všechna lovecká plemena.

Zkoušky k vyhledávání, vyhánění a nadhánění spárkaté zvěře u psů s kohoutkovou výškou do 55 cm (ZVVZ) – kvalifikují psa jako lovecky upotřebitelného pro vyhledávání živé spárkaté zvěře. Zkouší se zpravidla v lesním porostu. Zkoušek se mohou účastnit

všechna lovecká plemena mimo plemen ohařů a psů, jejichž kohoutková výška překračuje 55cm.

Barvářské zkoušky (BZ) - kvalifikují psa jako lovecky upotřebitelného pro dosled spárkaté zvěře. Zkouší se v lesním porostu. Zkoušek se mohou účastnit všechna lovecká plemena.

Zkoušky z vodní práce (VP) - kvalifikují psa jako lovecky upotřebitelného k vyhledávání, dohledání a přinášení drobné zvěře. Zkouší se na rozsáhlých vodních plochách. Zkoušek se mohou účastnit všechna lovecká plemena.

Barvářské zkoušky honičů (BZH) - kvalifikují psa k dosledu spárkaté zvěře se zvláštním zaměřením na náročný lov a dosled zvěře černé a vysoké. BZH se konají 1 den a zkoušek se mohou účastnit všechna lovecká plemena mimo plemen ohařů

Všestranné zkoušky (VZ) - kvalifikují psa jako lovecky upotřebitelného k vyhledávání, dohledání a přinášení drobné zvěře a pro vyhledávání (dovoluje-li to zákon) a dosled spárkaté zvěře, a to ve všech přírodních podmínkách. Všestranné zkoušky se konají na poli, v lese a ve vodě. VZ ohařů jsou dvoudenní. Zkoušek se mohou účastnit všechna lovecká plemena.

Honičské zkoušky (HZ) - kvalifikují psa k vyhledávání a dosledu spárkaté zvěře (vysoké a černé). HZ jsou dvoudenní a zkoušek se mohou účastnit všechna lovecká plemena mimo plemen ohařů a psů, jejichž kohoutková výška překračuje 55 cm.

Tabulka 3-2 Početní stavy psů pro loveckou upotřebitelnost v ČR v (ks)

Psi se zkouškami z výkonu pro	Počet psů	
	stanovený	skutečný
Drobnou zvěř	7582	10736
Spárkatou zvěř	8790	10957
Norování	6043	8739
Celkem	22415	30432

Zdroj: ČSÚ, vlastní zpracování (Základní údaje o honitbách, stavu a lovu zvěře - od 1. 4. 2020 do 31. 3. 2021)

3.5 Chovatelská stanice a ekonomika

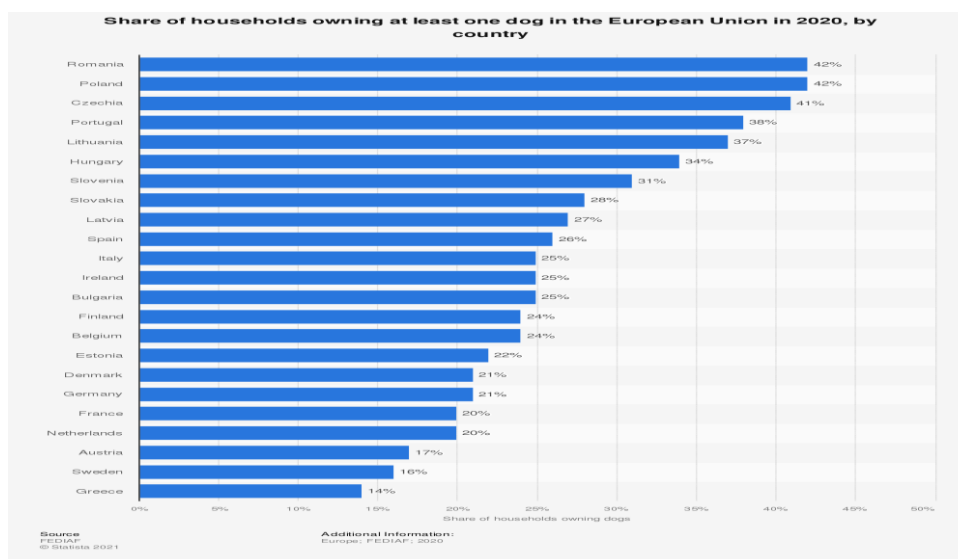
Chov psů patří z pohledu zákona č.455/1991 Sb. o živnostenském podnikání, příloha č. 4 § 25, odst. 2 do oboru Chov zvířat a jeho výcvik a je mu určena živnost volná. Základní podmínkou pro provozování této činnosti je dosažení 18-ti let věku, bezúhonnost a způsobilost k právním úkonům, které zájemce dokládá u místně příslušného Živnostenského úřadu v ČR.

Z údajů ČSÚ vyplývá, že v roce 2015 mělo psa 28 % a kočku 19 % domácností. Za péči o domácí zvířata vynaložíme zhruba dvě miliardy korun ročně. Do těchto výdajů jsou zahrnuty všechny služby, tedy veterinární péče, ale např. i psí kosmetické salóny nebo psí hotely. „Když připočteme i samotné náklady na pořízení zvířete, krmivo a jiné potřeby pro chov, dostaneme se k částce vyšší než 12 miliard korun ročně,“ uvádí Tomáš Harák z oddělení statistiky služeb ČSÚ.

Domácnosti utrácení za domácí zvířata čím dál více. Mezi lety 2009 a 2015 se zvýšily jejich výdaje na veterinární a ostatní služby o 26 %. Nejvyšší objem peněz vydávají na zvířecí miláčky domácnosti bez dětí, kam patří například senioři.

V roce 2015 činily celkové tržby podniků a podnikatelů, jejichž hlavní činností bylo poskytování veterinárních služeb, přibližně 4 miliardy korun (ČSÚ, 2017).

Obrázek 3-4 Podíl psů v domácnosti v EU v (%)



Zdroj: Statista 2021, ([dostupné z https://www.statista.com/statistics/515475/dog-ownership-european-union-eu-by-country/](https://www.statista.com/statistics/515475/dog-ownership-european-union-eu-by-country/))

4. Vlastní práce

4.1 Charakteristika podniku

Subjektem této práce je chovatelská stanice Brenneke, která se nachází v městě Veltrusy ve Středočeském kraji, vlastníkem této chovatelské stanice je pan Martin Říha. Jedná se o chovatelskou stanici založenou v roce 2010, která je registrována u Mezinárodní kynologické organizace (FCI). Pan Martin Říha je fyzickou osobou, zapsán v Živnostenském rejstříku s IČO 04186338 se sídlem ve Veltrusech.

Oborem podnikatelské činnosti je Chov zvířat a jejich výcvik (s výjimkou živočišné výroby), vydavatelské činnosti, polygrafická výroba, knihařské a kopírovací práce a fotografické služby. Chov zvířat se specializuje především na chov plemene Staffordšírský bulteriér. Koncepce chovu sleduje především dosažení cíle vyrovnaných jedinců, kteří pocházejí z bezchybných a vyrovnaných vrhů. Klade důraz na vynikající zdravotní stav, odpovídající standard, sílu a výbornou povahu.

Chov je situován v domácím prostředí, které klade důraz na správnou socializaci již od útlého věku psa. Štěňata jsou odchována ve speciálních prostorách, kde mají k dispozici vysoký nadstandard bezpečí a volného pohybu. Cílem chovatelské stanice je zabezpečit přirozený vývoj a pohodlí psů.

Základním pilířem chovu je krycí pes ICh. Colin Kerkin Bohemia, který splňuje velmi přísné podmínky. Tyto podmínky jsou především právně stanoveny organizacemi jako FCI, ČMKU a SBT CZ, z. s ., nicméně chov pana Říhy uplatňuje také, vlastní neoficiální podmínky chovnosti, stanovené chovatelskou stanicí pro dosažení optimálních, zdravých a povahově excelentních jedinců.

Pro výběr chovného páru jsou voleni plemenci s vysokou prokázanou nebo předpokládanou chovnou hodnotou. Při výběru jsou hodnoceny nejen dosažené tituly z výstav, ale také ostatní aspekty chovu, které jsou důkladně promyšleny a kladou si jasné cíle.

Obrázek 4-1 Výsledky chovných psů stanice Brenneke k 23.12.2021

	Tituly	Lovecké zkoušky	Sportovní zkoušky	Ostatní zkoušky	Zdravotní vyšetření
ICh. Colin Kerkin Bohemia	Interšampion	Zkoušky vloh	Zkouška psa obránáře	Vytrvalostní zkouška	DKK: A/A
	Multišampion	Lesní zkoušky	Zkouška základní ovladatelnosti	Coursingová licence	DKL: 0/0
	Klubový junioršampion		Zkouška obránářská 1. - 3. stupně		PL 0/0
	Klubový šampion		Zkouška doprovodného psa		Doppler: bez nálezu
	Klubový pracovní šampion				L2-Hga: clear by parents
					HC: clear by parents

	Tituly	Lovecké zkoušky	Sportovní zkoušky	Ostatní zkoušky	Zdravotní vyšetření
CWCh. Bazooka Brenneke	Vítěz speciální výstavy pracovní	Zkoušky vloh		Vytrvalostní zkouška	DKK: A/A
	Vítěz rCAC Evropská výstava	Barvářské zkoušky		Všestranná zkouška	DKL: 0/1
	Klubový pracovní šampion	Barvářské zkoušky honičů			PL 0/0
		Lesní zkoušky			Doppler: bez nálezu
		Podzimní zkouška			L2-Hga: clear by parents
	Vyhledávání a vyhán. zvěře				HC: clear by parents

Zdroj: vlastní zpracování dle podnikových dat

4.2 Náklady, výnosy a hospodářský výsledek chovatelské stanice

Jedním z cílů práce je stanovení kalkulace nákladů chovné stanice. Náklady chovné stanice budou definovány na škále intervalového rozpětí minimálních a maximálních nákladů a následně vyhodnoceny. Dalším cílem je výpočet hospodářského výsledku založeném na nákladech a výnosech chovatelské stanice, a jeho komparace v limitech maximálních a minimálních nákladů chovu.

4.2.1 Náklady chovatelské stanice

Náklady chovatelské stanice lze rozdělit do několika částí:

1. Obecné náklady pro fenu
 - Pořízení chovné feny
 - Krmivo a doplňky stravy
 - Výbava

2. Náklady spojené s veterinární péčí o fenu
 - Základní náklady
 - RTG vyšetření pohybového aparátu
 - Sono vyšetření ledvin a srdce
 - Oftalmologické vyšetření

3. Náklady spojené s uchovněním feny

- DNA profil
- Před-registrace – uchovnění
- Registrace chovatelské stanice
- Členství v klubu
- Vystavení krycího listu
- Progesteron – vyšetření hormonu
- Krycí poplatek
- SONO a RTG
- Porod

4. Náklady za lovecké zkoušky

- Zkouška vloh (poplatek, nácviky a cestovné)
- Barvářská zkouška (poplatek, nácviky a cestovné)
- Barvářská zkouška honičů (poplatek, nácviky a cestovné)
- Lesní zkouška (poplatek, nácviky a cestovné)
- Podzimní zkouška (poplatek, nácviky a cestovné)
- Speciální vodní práce (poplatek, nácviky a cestovné)
- Vyhledávání a vyhánění zvěře (poplatek, nácviky a cestovné)
- Všestranná zkouška (poplatek, nácviky a cestovné)
- Vytrvalostní zkouška (poplatek, vystavení certifikátu a cestovné)

5. Náklady za výstavy

- Výstavní seminář
- Vybavení
- Zápisné
- Cestovné

6. Náklady spojené s odchovem štěňat

- Speciální krmivo pro štěňata a fenu
- Odčervení štěňat
- Štěněcí mléko
- Očkování a čipování štěňat
- Výbava
- Ostatní veterinární péče

Obecné náklady pro fenu

Jak jsme již zjistili, z teoretické části práce, je vhodné si pořídit dospělou fenu, nebo dorostlé štěně. Náklady na pořízení chovné feny Stafordšírského bulteriéra se pohybují v rozmezí

mezi 15.000,- až 40.000,- Kč v závislosti na stanovených kvalitách feny a jejímu způsobu využití. Chovatelská stanice Brenneke investovala do pořízení feny Bazooka 30.000,- Kč.

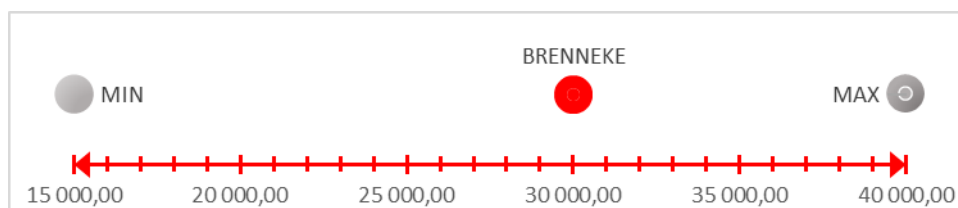
Tabulka 4-1 Náklady spojené s pořízením chovné feny

Pořízení chovné feny	MIN náklady	MAX náklady	Brenneke
Cena	15 000,00 Kč	40 000,00 Kč	30 000,00 Kč

Zdroj: vlastní zpracování dle podnikových dat

V tabulce jsou uvedeny jednorázové finanční alternativní minimální a maximální náklady a také uskutečněné jednorázové finanční náklady chovné stanice Brenneke. Pro lepší vizualizaci, byly tyto hodnoty zaneseny na následující škálu.

Obrázek 4-2 Osa nákladů za pořízení ceny v Kč



Zdroj: vlastní zpracování dle podnikových dat

Z tabulky a osy můžeme říct, že náklady na pořízení chovné feny stanice Brenneke, se mírně odchylují od průměru směrem k maximálním nákladům.

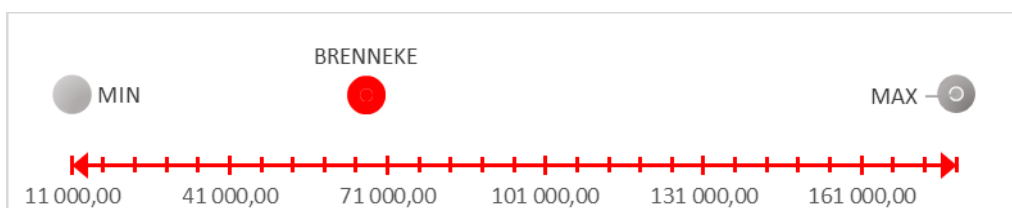
Následující tabulka ukazuje přehled vynaložených částek za krmivo, doplňky stravy a výbavu za jeden kalendářní rok. Chovatelská stanice nechala nakrýt fenu Bazooku až ve třech letech pro první vrh. Veškeré náklady, vynaložené na krmivo a doplňky stravy ročně, jsou tedy vynásobeny třemi.

Tabulka 4-2 Náklady za krmivo, doplňky stravy a vybavu během tří let

	MIN náklady	MAX náklady	Brenneke
Krmivo	9 000,00 Kč	144 000,00 Kč	50 400,00 Kč
Doplňky	0,00 Kč	15 000,00 Kč	5 946,00 Kč
Výbava	2 000,00 Kč	20 000,00 Kč	10 649,00 Kč
Celkem	11 000,00 Kč	179 000,00 Kč	66 995,00 Kč

Zdroj: vlastní zpracování dle podnikových dat

Obrázek 4-3 Osa nákladů za krmivo a doplňky v Kč



Zdroj: vlastní zpracování dle podnikových dat

Chovatelská stanice Brenneke krmí svoji chovnou fenu granulami vysoké kvality s dobrým poměrem cena/kvalita. Náklady za krmivo, doplňky stravy a vybavu se pohybují kolem středu osy a mají mírnou tendenci se blížit k minimu.

Náklady spojené s veterinární péčí o fenu

Veterinární péče spočívá především v pravidelném odčervení a očkování feny. Doporučení provést odčervení je co 3 měsíce, tedy až 4x ročně. Očkování je povinné pro každého majitele psa v ČR, pro dospělého psa je povinné očkování proti vzteklině. Dále se také očkuje například parvoviróza, psinka a infekční hepatitida.

Do základní veterinární péče jsou také zahrnuty pravidelné prohlídky psa a veškeré poplatky spojené s tímto úkonem. Maximální náklady spojené se základní péčí jsou relativní a založeny na osobním rozhodnutí majitele psa. Některé náklady se díky komplikacím jako jsou nemoci, či urgentní chirurgické zákroky mohou vyšplhat až do řádů statisíců.

Chovatelská stanice Brenneke klade velký důraz na prokázané zdraví svých psů, které dokládá speciálními vyšetřeními nad rámec základní veterinární péče. Jedná se především o

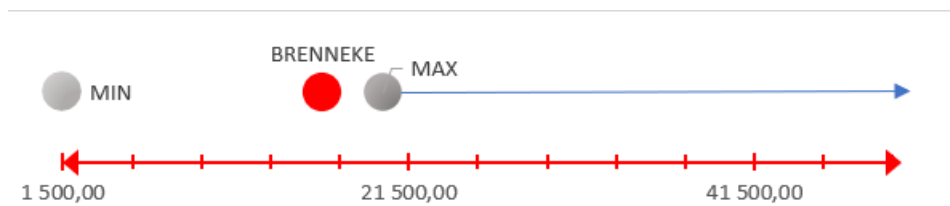
RTG vyšetření pohybového aparátu, SONO vyšetření ledvin a srdce a oftalmologické vyšetření očí.

Tabulka 4-3 Náklady za veterinární péči

	MIN náklady	MAX náklady	Brenneke
Základní vet. péče (očkování, odčervení, prohlídky)	1 500,00 Kč	> 5 000,00 Kč	4 566,00 Kč
RTG vyšetření pohybového aparátu	0,00 Kč	9 000,00 Kč	9 000,00 Kč
Sono vyšetření ledvin a srdce	0,00 Kč	2 000,00 Kč	2 000,00 Kč
Oftalmologické vyšetření	0,00 Kč	1 000,00 Kč	1 000,00 Kč
Celkem	1 500,00 Kč	17 000,00 Kč	16 566,00 Kč

Zdroj: vlastní zpracování dle podnikových dat

Obrázek 4-4 Osa nákladů za veterinární péči v Kč



Zdroj: vlastní zpracování dle podnikových dat

Náklady spojené se zařazením feny do chovu

Aby mohla být fena zařazena do chovu, je nutné splnit určité podmínky. Nejdříve je nutné požádat o před registraci, která je zpoplatněna částkou 1 200,00 Kč. Tato částka je povinná pro všechny majitele chovných psů. Dále má majitel feny na výběr ze dvou možností, a to buď zažádat o registraci chovné stanice v Rejstříku chovatelských stanic ČMKU, kde poplatek za registraci činí 1 000,00 Kč, nebo registrovat fenu u již existující chovatelské stanice. Při registraci feny u již existující chovné stanice, je právní vztah mezi majitelem feny a majitelem chovné stanice ošetřen Smlouvou o pronájmu feny. Všechny chovatelské stanice musí být registrovány mezinárodně. Chovatelská stanice Brenneke je mezinárodně registrována stanice, která zaplatila registrační poplatek.

Členství v chovatelském klubu SBT z.s., je ročně zpoplatněno částkou 1 000,00 Kč. Díky aktivnímu členství získává chovatel slevy, například slevu na zařazení do chovu. Nečlen platí poplatek 1 700,00 Kč za zařazení do chovu, zatímco člen tento poplatek neplatí.

Každý pes přihlášený k zápisu do chovu, musí splnit tyto podmínky:

- absolvovat minimálně dvě výstavy vyššího typu (CAC), z toho musí být alespoň jedna klubová, pořádaná klubem SBT CZ, z. s. a druhá národní, nebo mezinárodní uskutečněná v ČR. Jedinec musí být ohodnocen známkou výborná nebo velmi dobrá.
- absolvovat výše uvedené výstavy ve věku po dovršení 12 měsíců
- zapsané známky z výstav uvedené výše v průkazu původu nebo výstavní příloze
- test genetického profilu DNA, který je prováděn laboratoří Genomia v Plzni a vzorky jsou odebrány veterinárním lékařem, který je smluvním partnerem klubu STB CZ, z. s.
- plně odpovídá požadavkům standardu plemene SBT (standard FCI č. 76),
- má skus nůžkový úplný s korektním postavením špičáků
- nemá anomálii ocasu
- nevykazuje známky agresivity ani bázlivosti

Fena může být poprvé kryta po dosažení věku 18 měsíců a naposledy do dovršení věku 8 let. Chovná fena smí mít maximálně jeden vrh ročně a celkem v období od 18 měsíců do 8 let smí mít fena celkem 5 vrhů. Chovatelská stanice Brenneke nechala nakrýt fenu Bazooka ve třech letech. Tedy jsou všechny náklady zohledněny po dobu tří let.

Pro krytí feny je potřeba podat žádost o vystavení krycího listu. Žádost musí být podána s dostatečným předstihem. Poplatek za vystavení krycího listu činí 700,00 Kč pro členy klubu. Pro nečleny klubu SBT CZ, z.s. je poplatek stanoven na 1500,00 Kč.

Krycí pár musí splňovat tyto podmínky: (alespoň jeden z páru)

- geneticky CLEAR po rodičích
- test na nemoc L-2-HGA (L-2-Hydroxyglutaric Aciduria) s výsledkem CLEAR
- DNA na HC (Hereditary Cataract) s výsledkem CLEAR

Krycí poplatek je částka, kterou zaplatí majitel chovné feny za krytí krycím psem zapsaným v chovu. Částky jsou individuální a stanovovány majitelem chovného psa, nebo po domluvě obou aktérů. Poplatek dosahuje částky až 60 000,00 Kč. Existuje také varianta domluvy, kdy majitel chovného psa nepožaduje za krytí finanční poplatek, ale vezme si naturální náhradu a tou je štěně z vrhu. Chovatelské stanice Brenneke zaplatila za krytí feny Bazooka 15 000,00 Kč.

Některé chovatelské stanice testují své feny na hormon progesteron, který podporuje růst děložní sliznice při ovulaci. (ideální den krytí). Dále je také vhodné SONO dělohy nebo RTG pohlavních orgánů feny. Všechny tyto testy mohou sloužit jako kvalitní ukazatelé plodnosti feny. Při porodu štěňat mohou nastat komplikace, se kterými si zkušený chovatel může nebo nemusí poradit. U feny Bazooky proběhl vrh štěňat bez komplikací.

Tabulka 4-4 Náklady za uchovnění feny

	MIN náklady	MAX náklady	Brenneke
Přeregistrace - uchovnění	1 200,00 Kč	1 200,00 Kč	1 200,00 Kč
Registrace chovatelské stanice	0,00 Kč	1 000,00 Kč	1 000,00 Kč
Členství v klubu	0,00 Kč	3 000,00 Kč	3 000,00 Kč
Vystavení krycího listu	700,00 Kč	1 500,00 Kč	700,00 Kč
Progesteron - vyšetření hormonu	0,00 Kč	3 000,00 Kč	0,00 Kč
Krycí poplatek	0,00 Kč	60 000,00 Kč	15 000,00 Kč
Sono	0,00 Kč	3 000,00 Kč	1 000,00 Kč
RTG	0,00 Kč	2 000,00 Kč	0,00 Kč
Porod	0,00 Kč	10 000,00 Kč	0,00 Kč
DNA profil	1 000,00 Kč	1 000,00 Kč	1 000,00 Kč
Celkem	2 900,00 Kč	85 700,00 Kč	22 900,00 Kč

Zdroj: vlastní zpracování dle podnikových dat

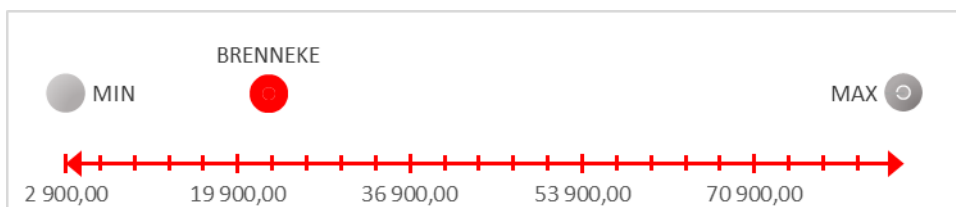
V následující tabulce je vyobrazen přehled povinných a nepovinných nákladů pro chovatele při zapsání feny do chovu. Je zde také druhý sloupec, který udává, zda chovateli vzniknout další náklady na tento úkon při druhém potenciaálním budoucím vrhu.

Tabulka 4-5 Přehled povinnosti majitele vynaložit náklad a přehled nákladů na další vrh

	Povinný náklad		Náklady na další vrh	
	ANO	NE	ANO	NE
Přeregistrace - uchovnění	☑			☑
Registrace chovatelské stanice		☑		☑
Členství v klubu		☑	☑	
Vystavení krčího listu	☑		☑	
Progesteron - vyšetření hormonu		☑	☑	
Krycí poplatek		☑	☑	
Sono		☑	☑	
RTG		☑	☑	
Porod		☑	☑	
DNA profil	☑			☑

Zdroj: vlastní zpracování

Obrázek 4-5 Osa nákladů za uchovnění feny v Kč



Zdroj: vlastní zpracování dle podnikových dat

Náklady za lovecké zkoušky feny

Chovatelská stanice Brenneke se zaměřuje na loveckou upotřebitelnost svých psů. Již jsme si uvedli důvody, proč je dobré mít psa, který splnil lovecké zkoušky, alespoň ty základní. Dobrý výcvik podporuje spolehlivost psa, která je u tohoto plemene více než zásadní.

Následující tabulka zobrazuje přehled nákladů za splněné zkoušky feny Bazooky. Fena celkem absolvovala 6 zkoušek, z nichž 5 je loveckých, zbylá jedna zkouška je vytrvalostní. U vytrvalostní zkoušky je také kromě úhrady poplatku 1 000,00 Kč za absolvování zkoušky třeba také uhradit poplatek za vystavení certifikátu a to v částce 800,00 Kč. Do nákladů je také zahrnuto cestovné a nácviky na zkoušky.

V tabulce můžeme vidět úplný přehled zkoušek, které lze se Stafordšírským bulteriérem absolvovat. Zkoušky nejsou povinné, nicméně pro splnění některých zkoušek musí předcházet úspěšné splnění zkoušky vloh.

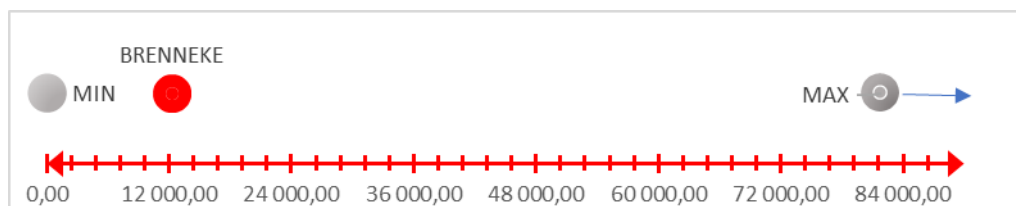
Tabulka 4-6 Náklady za lovecké zkoušky

	MIN náklady	MAX náklady	Brenneke
Zkouška vloh	0,00 Kč	1 500,00 Kč	1 500,00 Kč
Nácviky na vlohy 5x	0,00 Kč	2 500,00 Kč	0,00 Kč
Cestovné	0,00 Kč	5 000,00 Kč	512,00 Kč
Barvářská zkouška	0,00 Kč	1 500,00 Kč	1 500,00 Kč
Nácviky na BZ 5x	0,00 Kč	2 500,00 Kč	0,00 Kč
Cestovné	0,00 Kč	5 000,00 Kč	512,00 Kč
Barvářská zkouška honičů	0,00 Kč	1 500,00 Kč	1 500,00 Kč
Nácviky na BZH 5x	0,00 Kč	2 500,00 Kč	0,00 Kč
Cestovné	0,00 Kč	5 000,00 Kč	512,00 Kč
Lesní zkouška	0,00 Kč	1 500,00 Kč	1 500,00 Kč
Nácviky na lesní zkoušku 5x	0,00 Kč	2 500,00 Kč	0,00 Kč
Cestovné	0,00 Kč	5 000,00 Kč	512,00 Kč
Podzimní zkouška	0,00 Kč	1 500,00 Kč	0,00 Kč
Nácviky na PZ	0,00 Kč	2 500,00 Kč	0,00 Kč
Cestovné	0,00 Kč	5 000,00 Kč	0,00 Kč
Speciální vodní práce	0,00 Kč	1 500,00 Kč	0,00 Kč
Nácviky na SVP	0,00 Kč	2 500,00 Kč	0,00 Kč
Cestovné	0,00 Kč	5 000,00 Kč	0,00 Kč
Zkouška vyhledávání a vyhánění zvěře	0,00 Kč	1 500,00 Kč	1 500,00 Kč
Nácviky na ZVVZ	0,00 Kč	2 500,00 Kč	0,00 Kč
Cestovné	0,00 Kč	5 000,00 Kč	512,00 Kč
Všestranná zkouška	0,00 Kč	2 000,00 Kč	0,00 Kč
Nácviky na VZ	0,00 Kč	5 000,00 Kč	0,00 Kč
Cestovné	0,00 Kč	5 000,00 Kč	0,00 Kč
Vytrvalostní zkouška	0,00 Kč	1 000,00 Kč	1 000,00 Kč
Cestovné	0,00 Kč	5 000,00 Kč	496,00 Kč
Vystavení pracovního certifikátu	0,00 Kč	800,00 Kč	800,00 Kč
Celkem	0,00 Kč	81 800,00 Kč	12 356,00 Kč

Zdroj: vlastní zpracování dle podnikových dat

Osa nákladů nám ukazuje postavení nákladů za zkoušky chovné stanice Brenneke ve škále minima a maxima vynaložených nákladů. Velkou roli zde hraje cestovné a nácvik zkoušek, které ovlivňuje výši vynaložených nákladů. Veškeré zkoušky jsou nepovinné.

Obrázek 4-6 Osa nákladů za lovecké zkoušky feny



Zdroj: vlastní zpracování dle podnikových dat

Náklady za výstavy feny

Výstav se pes účastní dle stanovené kategorie (třídy) ČMKU. Výstavy se rozdělují na klubové, národní a mezinárodní.

Každý pes zařazený do chovu se musí zúčastnit minimálně dvou výstav a to jedné výstavy klubové a jedné národní nebo mezinárodní. Výstavy jsou ohodnoceny známkami, kde nejlepší známkou je výborná. Před výstavou je možné navštívit výstavní seminář, který je zpoplatněn, maximální částka se pohybuje okolo 5 000,00 Kč. Tento seminář je nepovinný.

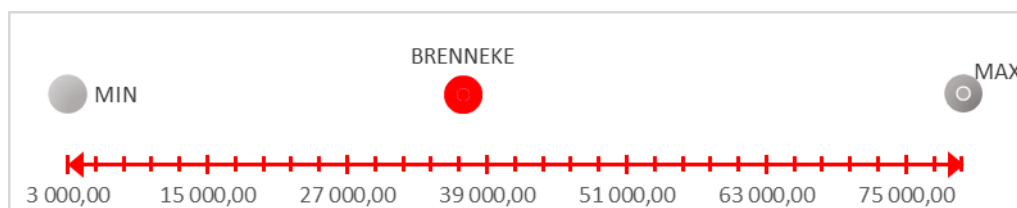
Při výstavě pes potřebuje náležité vybavení, které odpovídá vysokým požadavkům. Například výstavní vodítko a obojek, potřeby pro úpravu srsti, misku na vodu a tak dále. Chovatelská stanice Brenneke vynaložila na tyto potřeby částku 4 982 Kč. Fena chovné stanice, Bazooka, se za tři roky zúčastnila celkem 16 výstav. Zápisné na jednu výstavu činilo 1 000,00 Kč. V nákladech je také započítané cestovné, které je určeno vzdáleností mezi místem uskutečnění výstavy a zázemím chovatelské stanice. Účast na výstavách není omezena, pes se může účastnit, tolika výstav, kolik je majitel schopen absolvovat.

Tabulka 4-7 Náklady za výstavy feny

	MIN náklady	MAX náklady	Brenneke
Výstavní seminář	0,00 Kč	5 000,00 Kč	0,00 Kč
Vybavení	0,00 Kč	15 000,00 Kč	4 982,00 Kč
Zápisné 16x	2 000,00 Kč	20 000,00 Kč	16 000,00 Kč
Cestovné	1 000,00 Kč	40 000,00 Kč	15 584,00 Kč
Celkem	3 000,00 Kč	80 000,00 Kč	36 566,00 Kč

Zdroj: vlastní zpracování dle podnikových dat

Obrázek 4-7 Osa nákladů za výstavy feny



Zdroj: vlastní zpracování dle podnikových dat

Náklady spojené s odchovem štěňat

Štěňata se rodí přibližně po 63 dnech březosti feny. Chovatel má tedy dostatek času, se na vrh připravit. Po narození štěňat informuje majitele krycího psa a poradce chovu, který zodpovídá za podání zprávy o vrhu chovatelskému klubu. Feně Bazooka se narodilo devět štěňat. Prvních pár týdnů se štěňata živí především mateřským mlékem feny, kromě toho je také možné doplňovat stravu sušeným psím mlékem. Chovatelská stanice Brenneke tuto možnost příkrmu využívá a za psí mléko vynaložila výdaje v částce 2 455,00 Kč. Po dobu odchovu, je vhodné, fenu a štěňata krmit speciální stravou, která přinese dostatek živin pro správnou tvorbu mléka feny a správný růst štěňat. Takovým krmivem jsou například speciální granule pro kojící fenu a štěňata. Chovatelská stanice vynaložila na tuto položku celkem 3 600,00 Kč. Před prodejem štěňat musí chovatel zabezpečit příslušné dokumenty a zažádat o zapsání štěňat do plemenné knihy. Tuto žádost dokládá pomocí krycího listu a přihlášky, kde uvede všechna nově narozená štěňata. Mimo jiné je také nezbytné štěňata naočkovat a odčervit. Očkují se přibližně v 6. týdnu života a to komplexní vakcínou, který by měla pokrýt onemocnění jako psinka, parvoviróza, infekční hepatitida, parainfluenze, leptospiróza a vzteklina. Přeočkování je nejčastěji v 9. a pak 12. týdnu života. Dvě dávky očkování jednoho štěněte stálo chovnou stanicí Brenneke 685,00 Kč. Při aplikaci očkování, jsou štěňata také čipována. Za aplikaci čipu pro jedno štěně utratila chovatelská stanice 600,00 Kč. Odčervení se poprvé aplikuje ve věku dvou až třech týdnů, poté v šesti a následně v osmi týdnech. Za dvě odčervení celkem devíti štěňat chovatelská stanice zaplatila 1 632,00 Kč. Minimální náklady se převážně odvíjí od zvoleného krmiva v době odchovu a ceníku veterinárních ordinací, maximální vynaložené náklady pak od ochoty chovatele investovat do odchovu štěňat, například za výbavu.

Následující tabulka zobrazuje alternativní minimální, maximální a reálné náklady chovné stanice za odchov štěňat. Je nutné zdůraznit, že veškeré náklady jsou počítány za devět kusů štěňat.

Tabulka 4-8 Náklady spojené s odchovem štěňat

	MIN náklady	MAX náklady	Brenneke
Krmivo fena a štěňata	1 000,00 Kč	10 000,00 Kč	3 600,00 Kč
Odčervení	800,00 Kč	3 000,00 Kč	1 632,00 Kč
štěněcí mléko	0,00 Kč	2 400,00 Kč	2 455,00 Kč
Očkování, čipování štěňat	11 700,00 Kč	18 000,00 Kč	11 565,00 Kč
Výbava	0,00 Kč	13 500,00 Kč	0,00 Kč
Veterinář	0,00 Kč	9 000,00 Kč	0,00 Kč
Celkem	13 500,00 Kč	55 900,00 Kč	19 252,00 Kč

Zdroj: vlastní zpracování dle podnikových dat

Souhrn nákladů

V tabulce níže jsou vyobrazeny celkové náklady za dobu tří let, tedy od koupě feny až po prodej štěňat prvního vrhu. Také jsou zde vyobrazeny celkové alternativní minimální náklady, které jsou pro chov nutné vynaložit a maximální náklady, které závisí především na rozhodnutí chovatele investovat.

Tabulka 4-9 Souhrn nákladů za dobu tří let

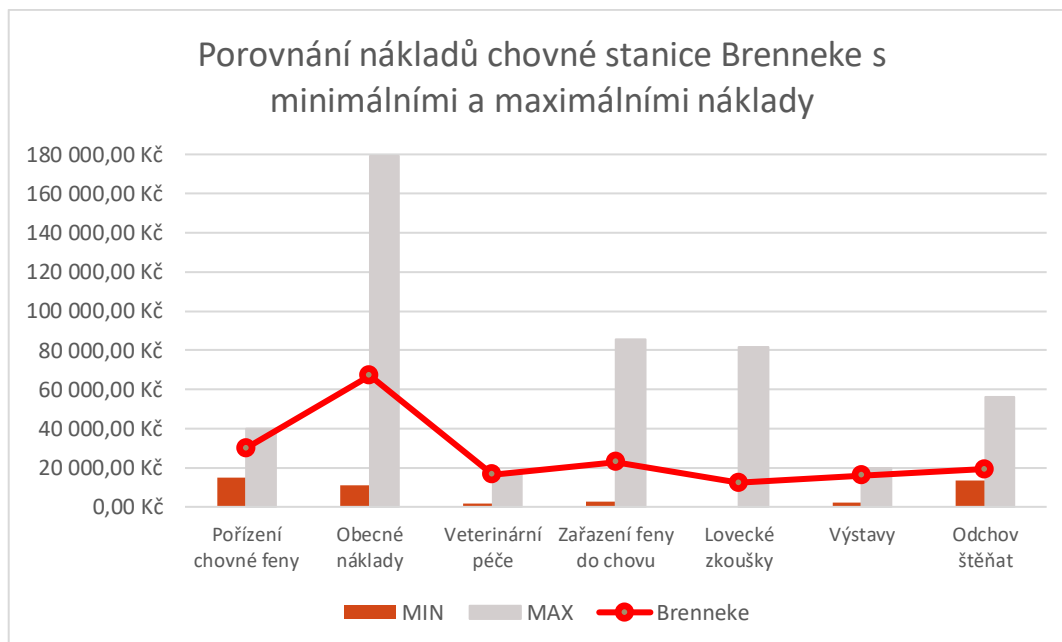
SOUHRN	MIN	MAX	Brenneke
Pořízení chovné feny	15 000,00 Kč	40 000,00 Kč	30 000,00 Kč
Obecné náklady	11 000,00 Kč	179 000,00 Kč	66 995,00 Kč
Veterinární péče	1 500,00 Kč	17 000,00 Kč	16 566,00 Kč
Zařazení feny do chovu	2 900,00 Kč	85 700,00 Kč	22 900,00 Kč
Lovecké zkoušky	0,00 Kč	81 800,00 Kč	12 356,00 Kč
Výstavy	2 000,00 Kč	80 000,00 Kč	16 000,00 Kč
Odchov štěňat	13 500,00 Kč	55 900,00 Kč	19 252,00 Kč
Náklady celkem	45 900,00 Kč	539 400,00 Kč	204 635,00 Kč

Zdroj: vlastní zpracování

Pro lepší přehlednost jsou data z tabulky 4-9 zanesena do grafu, který vizualizuje jednotlivé skupiny nákladů. Z grafu je patrné, že nejvyšší částky vynaložila chovatelská stanice za

obecné náklady, do kterých patří například krmivo, doplňky stravy a výbava pro fenu za období tří let.

Graf 4-1 Porovnání nákladů chovné stanice Brenneke s minimálními a maximálními náklady



Zdroj: Vlastní zpracování

4.2.2 Výnosy chovatelské stanice

Výnosy jsou tržby chovatelské stanice získané za prodej štěňat. Chovatelská stanice Brenneke zařadila do chovu fenu Bazooka, která měla při prvním vrhu devět štěňat.

Tabulka 4-10 Výnosy chovné stanice

SOUHRN	MIN	MAX	Brenneke
Cena za jedno štěně	15 000,00 Kč	50 000,00 Kč	30 000,00 Kč
Počet štěňat	9,00	9,00	9,00
Výnosy	135 000,00 Kč	450 000,00 Kč	270 000,00 Kč

Zdroj: vlastní zpracování dle podnikových dat

Chovatelská stanice Brenneke získala během tří let tržby za prodej štěňat 270 000,00 Kč, přičemž jedno štěně prodávali za 30 000,00 Kč. Cena za jedno štěně Stafordšířského bulteriéra se na trhu pohybuje mezi 15 000,00 Kč až 50 000,00 Kč.

4.2.3 Hospodářský výsledek

Hospodářský výsledek zahrnuje období od pořízení chovné feny do tří let. Tedy do doby prodeje štěňat prvního vrhu. Hospodářský výsledek je rozdílem mezi celkovými náklady a výnosy chovné stanice. Po odečtení daně z příjmu fyzických osob, tj. 15%, získáme hospodářský výsledek po zdanění, který nazýváme zisk nebo ztráta.

Chovatelská stanice Brenneke za dobu tří let dosáhla zisku 34 669,75 Kč. V tabulce je také zahrnut výsledek hospodaření při uplatnění alternativy minimálních nákladů. Potencionální zisk by činil 82 215,00 Kč. Naproti tomu při uplatnění alternativních maximálních nákladů, by chovatel nedosahoval zisku, ale musel by čelit ztrátě, která je vyčíslena na -170 310,00 Kč.

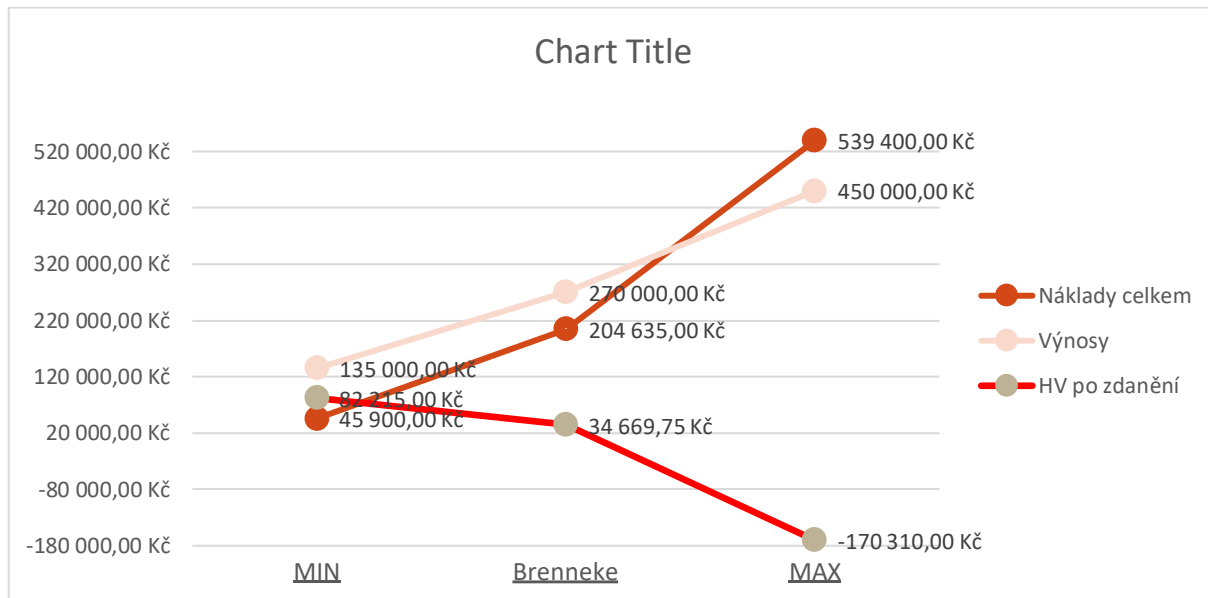
Tabulka 4-11 Výsledek hospodaření před zdaněním a po zdanění

SOUHRN	MIN	MAX	Brenneke
Pořízení chovné feny	15 000,00 Kč	40 000,00 Kč	30 000,00 Kč
Obecné náklady	11 000,00 Kč	179 000,00 Kč	66 995,00 Kč
Veterinární péče	1 500,00 Kč	17 000,00 Kč	16 566,00 Kč
Zařazení feny do chovu	2 900,00 Kč	85 700,00 Kč	22 900,00 Kč
Lovecké zkoušky	0,00 Kč	81 800,00 Kč	12 356,00 Kč
Výstavy	2 000,00 Kč	80 000,00 Kč	36 566,00 Kč
Odchov štěňat	13 500,00 Kč	55 900,00 Kč	19 252,00 Kč
Náklady celkem	45 900,00 Kč	539 400,00 Kč	204 635,00 Kč
Výnosy	135 000,00 Kč	450 000,00 Kč	270 000,00 Kč
HV před zdaněním	89 100,00 Kč	-89 400,00 Kč	65 365,00 Kč
Daň	6 885,00 Kč	80 910,00 Kč	30 695,25 Kč
HV po zdanění	82 215,00 Kč	-170 310,00 Kč	34 669,75 Kč

Zdroj: vlastní zpracování

V následujícím grafu 4-2 je možné vidět porovnání celkových nákladů, výnosů a HV po zdanění chovné stanice Brenneke s alternativními hodnotami při minimalizaci nebo maximalizaci nákladů.

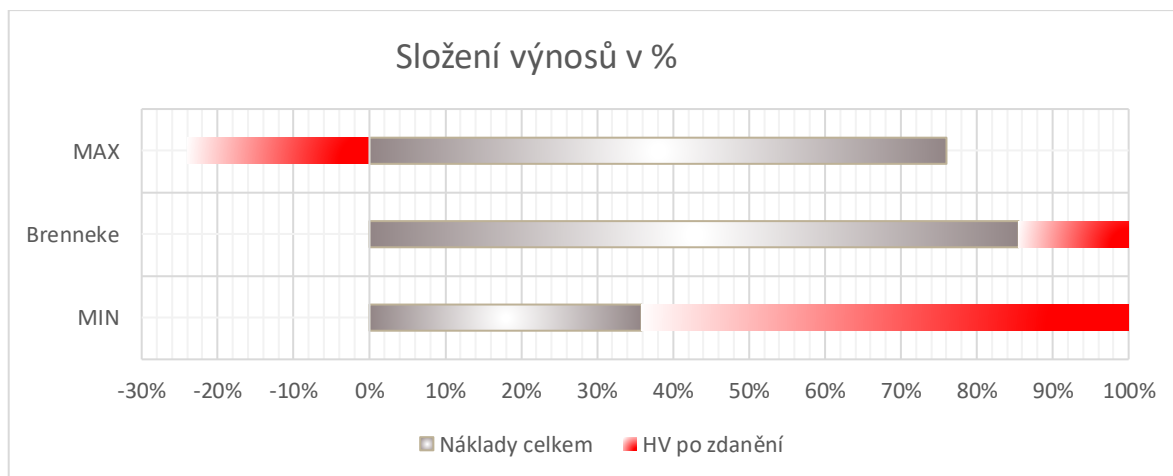
Graf 4-2 Porovnání HV chovné stanice Brenneke s alternativním HV při maximalizaci nebo minimalizaci nákladů



Zdroj: vlastní zpracování

V posledním grafu 4-3 reflektujícím HV po zdanění vidíme procentuální složení výnosů. Pro chovatelskou stanici Brenneke tvoří výnosy zhruba z 85% náklady, ty se v konečném důsledku od výnosů odečítají a zbylých 15% tvoří zisk. Při maximalizaci nákladů tvoří náklady necelých 135%, tím pádem připadá na čistý zisk (v tomto případě ztrátu) okolo – 35%. Naopak je tomu u minimalizace nákladů na chov, kde zisk tvoří zhruba 65% a náklady 35% výnosů.

Graf 4-3 Složení výnosů v (%)



Zdroj: vlastní zpracování

4.3 Rentabilita chovatelské stanice

Rentabilita tržeb

Výpočet rentability tržeb chovatelské stanice Brenneke:

$$ROS_{BRENNEKE}: 34\,669,75 \text{ Kč} / 270\,000,00 \text{ Kč} = \mathbf{0,128}$$

Výpočet rentability tržeb chovatelské stanice při minimalizaci nákladů:

$$ROS_{MIN}: 82\,215,00 / 135\,000,00 \text{ Kč} = \mathbf{0,609}$$

Výpočet rentability tržeb chovatelské stanice při maximalizaci nákladů:

$$ROS_{MAX}: -170\,310,00 \text{ Kč} / 450\,000,00 \text{ Kč} = \mathbf{-0,378}$$

Z výsledků můžeme říct, že rentabilita chovatelská stanice Brenneke dosahuje zisku při dané úrovni tržeb. Čím více se ukazatel rentability blíží k číslu jedna, tím většího zisku je chovatelská stanice schopna dosahovat v poměru k tržbám. Naopak, pokud je rentabilita záporná, jako je to u alternativní maximalizace nákladů, chovatelská stanice nedosahuje zisku při dané úrovni tržeb. To je způsobeno především vysokými investicemi do nákladů.

Rentabilita nákladů

Výpočet rentability nákladů chovatelské stanice Brenneke:

$$ROC: 34\,669,75 \text{ Kč} / 204\,635,00 \text{ Kč} = \mathbf{0,169}$$

Výpočet rentability nákladů chovatelské stanice při minimalizaci nákladů:

$$ROC: 82\,215,00 / 45\,900,00 \text{ Kč} = \mathbf{1,791}$$

Výpočet rentability nákladů chovatelské stanice při maximalizaci nákladů:

$$ROC: -170\,310,00 \text{ Kč} / 539\,400,00 \text{ Kč} = \mathbf{-0,316}$$

Rentabilita nákladů vyjadřuje, kolik přináší jedna koruna vynaložených nákladů čistého zisku. To pro chovatelskou stanici Brenneke dle výsledků znamená, že jim jedna koruna

vynaložených nákladů generuje 0,128 čistého zisku. Poměrový ukazatel rentability nákladů se používá, jako doplňkový k ukazateli rentability tržeb. Hodnotí se nejčastěji v trendu, tzn. ve srovnání více období. Rentabilitu nákladů ovlivňuje především celková výše, či změna nákladů chovatelské stanice a výše či změna prodejní ceny za štěně.

Ukazatel nákladovosti

Výpočet ukazatele nákladovosti chovatelské stanice Brenneke:

$$I - (34\,669,75 \text{ Kč} / 270\,000,00 \text{ Kč}) = (204\,635,00 \text{ Kč} / 270\,000,00 \text{ Kč})$$

$$0,872 = 0,758$$

Výpočet ukazatele nákladovosti chovatelské stanice při minimalizaci nákladů:

$$I - (82\,215,00 / 135\,000,00 \text{ Kč}) = (45\,900,00 \text{ Kč} / 135\,000,00 \text{ Kč})$$

$$0,391 = 0,340$$

Výpočet ukazatele nákladovosti chovatelské stanice při maximalizaci nákladů:

$$I - 170\,310,00 \text{ Kč} / 450\,000,00 \text{ Kč} = (539\,400,00 \text{ Kč} / 450\,000,00 \text{ Kč})$$

$$1,378 = 1,199$$

Ukazatel nákladovosti tržeb chovatelské stanice vyjadřuje odhadované celkové náklady, jako rozdíl tržeb a zisku. Čím větší je index nákladovosti, tím horší je to výsledek pro chovatelskou stanici. Z výpočtů můžeme vidět, že při maximalizaci nákladů, je výsledek ukazatele nákladovosti tržeb opravdu vysoký a to konkrétně 1,99. Naopak chovatelská stanice Brenneke, dosahuje poměrně uspokojivých výsledků ukazatele nákladovosti tržeb 0,758.

Bod zvratu

Bodem zvratu se rozumí takový objem produkce (štěňat), při kterém se rovnají celkové náklady s celkovými výnosy chovatelské stanice.

Pro výpočet bodu zvratu musíme rozdělit náklady na fixní a variabilní. Fixní náklady pro chovatelskou stanici jsou takové náklady, které nejsou závislé na počtu narozených štěňat. Zatímco variabilní náklady, jsou takové náklady, které rostou s počtem narozených štěňat.

V následující tabulce 4-12 je vypracován přehled variabilních a fixních nákladů chovné stanice Brenneke, ale také přehled variabilních a fixních při alternativních hodnotách minimalizace a maximalizace nákladů.

Tabulka 4-12 Fixní a variabilní náklady

	MIN		MAX		BRENNKE	
	Fixní náklady	Variabilní náklady	Fixní náklady	Variabilní náklady	Fixní náklady	Variabilní náklady
Pořízení chovné feny	15 000,00 Kč		40 000,00 Kč		30 000,00 Kč	
Krmivo		9 000,00 Kč		144 000,00 Kč		50 400,00 Kč
Doplňky		-		15 000,00 Kč		5 946,00 Kč
Výbava		2 000,00 Kč		20 000,00 Kč		10 649,00 Kč
Základní vet. péče (očkování, odčervení, prohlídky)		1 500,00 Kč		5 000,00 Kč		4 566,00 Kč
RTG vyšetření pohybového aparátu	-		9 000,00 Kč		9 000,00 Kč	
Sono vyšetření ledvin a srdce	-		2 000,00 Kč		2 000,00 Kč	
Ogtaimologické vyšetření	-		1 000,00 Kč		1 000,00 Kč	
Přeregistrace - uchovnění	1 200,00 Kč		1 200,00 Kč		1 200,00 Kč	
Registrace chovatelské stanice	-		1 000,00 Kč		1 000,00 Kč	
Členství v klubu		-		3 000,00 Kč		3 000,00 Kč
Vystavení krčího listu		700,00 Kč		1 500,00 Kč		700,00 Kč
Progesteron - vyšetření hormonu		-		3 000,00 Kč		-
Krycí poplatek		-		60 000,00 Kč		15 000,00 Kč
Sono				3 000,00 Kč		1 000,00 Kč
RTG				2 000,00 Kč		-
Porod				10 000,00 Kč		-
DNA profil	1 000,00 Kč		1 000,00 Kč		1 000,00 Kč	
Zkoušky	-		81 800,00 Kč		12 356,00 Kč	
Výstavní seminář	-		5 000,00 Kč		-	
Vybavení	-		15 000,00 Kč		4 982,00 Kč	
Zápisné 16x	2 000,00 Kč		20 000,00 Kč		16 000,00 Kč	
Cestovné	-		40 000,00 Kč		15 584,00 Kč	
Krmivo fena a štěňata		1 000,00 Kč		10 000,00 Kč		3 600,00 Kč
Odčervení		800,00 Kč		3 000,00 Kč		1 632,00 Kč
štěněcí mléko		-		2 400,00 Kč		2 455,00 Kč
Očkování, čipování štěňat		11 700,00 Kč		18 000,00 Kč		11 565,00 Kč
Výbava		-		13 500,00 Kč		-
Veterinář		-		9 000,00 Kč		-
SUM	19 200,00 Kč	26 700,00 Kč	217 000,00 Kč	322 400,00 Kč	94 122,00 Kč	110 513,00 Kč

Zdroj: vlastní zpracování

V tabulce 4-13 níže, je vidět přehled výpočtu bodu zvratu, který je též označován jako bod zlomu. Pro výpočet bodu zvratu je nezbytné znát cenu za jedno štěně, dále celkové fixní náklady a variabilní náklady, které jsou taktéž spočítány za jedno štěně.

Tabulka 4-13 Výpočet bodu zvratu v (ks)

	MIN	MAX	BRENNEKE
F (fixní náklady)	19 200,00 Kč	217 000,00 Kč	94 122,00 Kč
VC (variabilní náklady 1 ks)	2 966,67 Kč	35 822,22 Kč	12 279,22 Kč
P (cena 1 ks)	15 000,00 Kč	50 000,00 Kč	30 000,00 Kč
Z (zisk)	30 000,00 Kč	30 000,00 Kč	30 000,00 Kč
Q bod zvratu (množství)	1,60	15,31	5,31

Zdroj: vlastní zpracování

Z výsledků výše je patrné, že bod zvratu chovatelské stanice Brenneke nastává při produkci zhruba pěti až šesti štěňat. Zatímco při minimalizaci nákladů nastává bod zvratu přibližně už při produkci jednoho štěněte. Posledním sledovaným bodem zvratu, je bod zvratu při maximalizaci nákladů, který nastává při produkci zhruba okolo 15 štěňat (to je bohužel technicky neproveditelné).

4.4 Tvorba cen chovatelské stanice

Konkurence na trhu zvířat, především na trhu se psy Stafordšírského bulteriéra je opravdu obrovská. Díky vysoké oblíbenosti plemene konkurence stále přibývá a počet nových chovatelů exponenciálně roste. Při stanovení ceny za štěně se hodnotí především kritéria jako je rodokmen, povaha, tituly z výstav či splněné zkoušky. Všechny tyto kritéria jsou obrazem toho hlavního a tím je zdraví. Ceny za štěně chovatelská stanice stanovila především s ohledem na budoucí předpoklady, které slibují již zmíněné kritéria a také s ohledem na konkurenci. Přesto, že je konkurence markantní, situace na trhu pro chovatele je více než příznivá a o štěňata je stále zájem.

Například jednou z metod stanovení cen je nákladová metoda konkrétně stanovení ceny s přírůžkou. Pro ukázkou je níže provedena kalkulace, která toto řešení tvorby cen demonstruje.

Cena s přírážkou se počítá jako součet fixních nákladů, které jsou vyděleny počtem kusů k prodeji a variabilních nákladů.

Tabulka 4-14 Výpočet ceny s přírážkou

	BRENNEKE
F (fixní náklady)	94 122,00 Kč
VC (variabilní náklady)	110 513,00 Kč
počet štěňat	9
Cena s přírážkou	120 971,00 Kč

Zdroj: vlastní práce

Chovatelská stanice prodává své štěňata za 30 000,00 Kč/ks. Z výpočtu vidíme, že kalkulace ceny s přírážkou je více než 4x vyšší. Taková prodejní cena je pro chovatele nemyslitelná.

Bohužel v zájmovém chovu psů často není dostatek prostoru pro uplatnění veškerých nákladů v prodejní ceně. Omezujícím faktorem jsou především přírodní vlivy, například fena může mít pouze omezený počet štěňat. Chovatelé jsou také omezováni stanovy a předpisy, které se snaží zajistit welfare⁵ zvířete. Roli hraje také čas výcviku psa, například pro určité lovecké nebo sportovní zkoušky. Velice finančně náročná je veškerá péče o psa, jak už tak veterinární, tak i ta, které věnujeme vlastní čas a úsilí. Proto také hovoříme o zájmovém chovu.

V současné době chovatelská stanice Brenneke používá metodu s ohledem na trh. Tedy kombinaci marketingové a konkurenčně orientované metody.

4.5 SWOT analýza chovatelské stanice

SWOT analýza je především nástrojem strategického významu. Jejím cílem je komplexní analýza a zhodnocení prostředí podniku.

⁵ Welfare = „pohoda zvířat“

Hodnotí se externí a interní prostředí. U interního prostředí definujeme silné a slabé stránky. U externího prostředí se stanovují hrozby a příležitosti. SWOT analýza se vyobrazuje jako matice.

SWOT analýza musí být především:

- stručná
- přehledná
- komplexní
- systematická

4.5.1 Analýza prostředí chovatelské stanice

Interní prostředí:

Silné stránky jsou vlastnosti, ve kterých chovatelská stanice vyniká. Z těch je potřeba zmínit především zaměření chovu na loveckou upotřebitelnost. Lovecká upotřebitelnost vede psa k naprosté spolehlivosti a loajlnosti. Chovatelská stanice Brenneke absolvovala s fenou Bazooka několik loveckých zkoušek. Fena Bazooka je velice spolehlivý pes, který má předpoklady tento um předávat dál. Jako další silná stránka je hodnocena Zkouška chovnosti Brenneke, která se zaměřuje především na povahu psa. Tato zkouška je vlastním nápadem chovatelské stanice Brenneke a je tedy inovací v chovu. Dále chovatelská stanice vyniká exteriérovými znaky svých chovných jedinců a minimálními zdravotními problémy.

Slabá stránka tkví především ve výši nákladů, které chovatelská stanice vynaložila na realizaci chovu. Dále je to pak čas, který chovatelská stanice Brenneke strávila výcvikem své chovné feny. Jako slabá stránka jsou také hodnoceny přírodní podmínky, které zasahují do průběhu života psa a chovu, je to například ovulace. Cyklus ovulace se opakuje přibližně jednou za půl roku a pouze v tomto období je možné fenu krýt.

Externí prostředí:

Příležitost, která se momentálně chovné stanici naskytuje, je například Novela zákona č. 246/1992 Sb., na ochranu zvířat proti týrání - tato novela nově zahrnuje pojem množírna, která definuje chov zvířat v nevhodných podmínkách. Potlačením nelegálních množíren vzniká prostor na trhu pro certifikované chovatele, kterým se naskytuje příležitost tržninu po

množárnách zaplnit. S počtem chovatelů se také zpříšňují podmínky chovu. S těmito omezeními může dojít k poklesu konkurence na trhu. Poslední příležitostí je také možnost využití krytí psem, který pochází z chovu mimo Česko Republiku a prodej štěňat zahraničním kupcům.

Z hrozeb je potřeba zmínit především zavlečení genetických vad krycím psem, ty jsou často způsobeny především nedostatečnou selekcí v chovu a nevypočitatelným faktorem genetiky. Dále můžeme zmínit například úhyn psa v důsledku onemocnění, nešťastné události, či komplikacím při porodu. Poslední hrozbou je také změna poptávky na trhu spotřebitelů, kdy klesne zájem o toto plemeno.

Tabulka 4-15 SWOT analýza chovatelské stanice Brenneke

SILNÉ STRÁNKY	SLABÉ STRÁNKY
- lovecká upotřebitelnost jedinců, která vede k spolehlivosti, statečnosti, vytrvalosti a loajálnosti	- vysoké náklady na chov
- Zkouška chovnosti Brenneke - testování povahy psa	- doba výcviku psa
- Vynikající exteriérové znaky jedinců	- přírodní podmínky - cyklus ovulace feny
- minimální zdravotní problémy	-
- Novela zákona č. 246/1992 Sb., na ochranu zvířat proti týrání - definuje pojem množárna a ukládá pokuty -> vzniká trhlina -> prostor pro expanzi na trhu	- zavlečení genetických vad krycím psem
- zpříšňování podmínek chovu	- nedostatečné podmínky chovnosti krycího psa
- zvýšení minimální mzdy	- změna poptávky na trhu
- možnost použití krycích psů ze zahraničních chovů, vývoz štěňat mimo ČR	- úhyn zvířete v důsledku onemocnění
PŘÍLEŽITOSTI	HROZBY

Zdroj: vlastní zpracování

4.5.2 Návrh strategie pro optimalizaci chovatelské stanice

Ofenzivní strategie SO se snaží využívat příležitostí za pomoci silných stránek. Při použití této strategie by chovatelská stanice mohla využít příležitosti, kdy dochází k průběžnému zpříšňování podmínek chovu. Chovatelská stanice zde může využít svou silnou stránku, která je definována především vlastní Zkouškou chovnosti Brenneke. Tato zkouška prověřuje jedince nad rámec stanov ČMKU A FCI. Zkouška byla vytvořena za pomoci zkušených instruktorů výcviku a zohledňuje požadovanou povahu Stafordšířského bulteriéra. Druhou možností strategie SO je aplikace silné stránky vynikajících znaků exteriéru chovných psů stanice Brenneke na příležitost, kdy vzniká na trhu trhlina po množírňách. Psi Brenneke jsou velice atraktivní a velké procento spotřebitelů upřednostňuje právě vzhled. Je tedy docela pravděpodobné, že bude o psy velký zájem.

Defenzivní strategie ST se snaží eliminovat hrozby za použití silných stránek. Zde může chovatelská stanice Brenneke aplikovat silnou stránku minimální zdravotní problémy jejich chovných jedinců a to na hrozbu úhyn zvířete v důsledku onemocnění, či porodu. Pilířem této silné stránky je především kvalitní selekce v chovu, vhodné zázemí pro chov a zdravotní testy, kterými chovatelská stanice ověřuje fyzickou kondici svých psů. Možnou kombinací se zde naskytuje také využití silné stránky lovecké upotřebitelnosti psů chovatelské stanice Brenneke s hrozbou změny poptávky na trhu. V současné době se na trhu vyskytuje pouze málo chovatelů, kteří produkují štěňata Stafordšířského bulteriéra s loveckými vlohy. Chovatelská stanice Brenneke má tedy velkou šanci, že o jejich psy bude zájem i přes pokles poptávky.

Strategie úniku WT se zabývá minimálním dopadem hrozeb na slabé stránky podniku. Například zde by mohla mít hrozba zavlečení genetických vad krycím psem negativní dopad na slabou stránku podniku a to konkrétně na vysoké náklady v chovu. Pokud jsou zavlečeny vady krycím psem, rostou náklady na veterinární péči o štěňata a snižuje se celková kvalita chovu. Řešením by mohla být důsledná selekce krycího psa, u kterého jsou testovány veškeré faktory vstupující do chovnosti.

Poslední **strategie spojení WO** se snaží zmírnit nebo odstranit slabé stránky za pomoci příležitostí. Taková strategie pro chovnou stanici Brenneke by mohla být například eliminace slabé stránky vysokých nákladů v chovu a to za pomoci příležitostí, jako zvyšování minimální mzdy, či prodej štěňat do zahraničí. Pokud se zvyšuje minimální mzda,

spotřebitelé jsou ochotni vynaložit na koupi štěněte vyšší částku. Díky tomu by mohla chovatelská stanice Brenneke mírně navýšit prodejní cenu za štěně a neklesla by poptávka po jejich produktu. Druhou možností snížení nákladů za chov je prodej štěňat do zahraničí. Cena štěňat Stafordšírského teriéra je v zahraničí vyšší než v České Republice. Je zde tedy prostor pro inkasování vyšší částky z prodeje a tedy prostor pro snížení poměru nákladů vůči výnosům.

Tabulka 4-16 Strategie SWOT analýzy pro chovatelskou stanici Brenneke

	S - silné stránky	W - slabé stránky
O - příležitosti	<i>Zpřísnování podmínek chovu / Zkouška chovnosti Brenneke</i>	<i>Vysoké náklady chovu / Zvyšování minimální mzdy</i>
	<i>Trhlina po množárnách / Vynikající exteriérové znaky jedinců</i>	<i>Vysoké náklady chovu / Prodej štěňat mimo ČR</i>
T - hrozby	<i>Minimální zdravotní problémy / Úhyn zvířete v důsledku onemocnění</i>	<i>Vysoké náklady chovu / zavlečení genetických vad krycím psem</i>
	<i>Lovecká upotřebitelnost / Změna poptávky na trhu</i>	

Zdroj: vlastní zpracování

Výsledný návrh optimální strategie pro chovatelskou stanici Brenneke bude koncipován v závěrečné části práce, konkrétně v kapitole Shrnutí výsledků a návrh optimalizace.

4.6 Role socioekonomického statusu při výběru psa

Socioekonomický status též známý jako SES, vyjadřuje roli člověka nebo skupiny lidí ve společnosti. Tedy status společenského a hospodářského postavení. Nástroje, které využíváme pro měření socioekonomického statusu, jsou například příjem, vzdělání, pohlaví atd.

Cílem práce je zjištění role socioekonomického statusu při výběru psa Stafordšírského bulteriéra pomocí hypotetických otázek založených na příjmu chovatelů. Metoda zvolená pro zjištění toho cíle je zastoupena dotazníkovým šetřením.

4.6.1 Dotazníkové šetření

Dotazníkové šetření si klade za cíl najít odpověď na to, jakou roli hraje SES při výběru psa. Množina dotazovaných je omezena pouze na chovatele plemene Stafordšírského bulteriéra a zjišťuje jejich preference při výběru psa.

Nástroj SES, kterým je příjem, zde slouží jako ukazatel preferencí jednotlivých subjektů šetření a jejich odpovědí.

Otázky jsou především výzkumné s daným výčtem odpovědí. Nejdůležitější otázkou, na jejímž základě bude odvozena odpověď na výzkumnou otázku je 7. otázka. Tato otázka byla zvolena strategicky jako poslední.

Přehled otázek k dotazníku:

1. Preferujete psa s průkazem původu?
2. Jaké aspekty jsou pro Vás při výběru psa důležité?
3. Za jakým účelem si psa pořizujete?
4. Preferujete psa nebo fenu?
5. Čím krmíte Vašeho psa?
6. Kde chováte Vašeho psa?
7. Jaký je váš měsíční příjem?

Přehled hypotéz:

Cílem dotazníkového šetření je mimo přímých otázek zodpovědět také hypotézy stanovené na základě příjmu, jakožto nástroje pro zjištění role socioekonomického statusu chovatele. Hypotézy jsou formulovány za pomoci testované hypotézy a nulové hypotézy.

H₁: Respondenti s nižším příjmem preferují psa bez průkazu původu.

H₀: Respondenti s nižším příjmem nepreferují psa bez průkazu původu.

H₂: Lidé ve všech skupinách dle příjmu preferují aspekty při výběru psa v následujícím pořadí: Zdraví, povaha, vzhled, rodokmen, zkoušky a tituly

H₀: Lidé ve všech skupinách dle příjmu nepreferují aspekty při výběru psa v následujícím pořadí: Zdraví, povaha, vzhled, rodokmen, zkoušky a tituly

H₃: Respondenti s nižším příjmem si pořizují psa nejčastěji jako společníka v domácnosti a respondenti s vyšším příjmem si pořizují psa nejčastěji za účelem výstav.

H₀: Respondenti s nižším příjmem si nepořizují psa nejčastěji jako společníka v domácnosti a respondenti s vyšším příjmem si nepořizují psa nejčastěji za účelem výstav.

H₄: Respondenti ve všech třech skupinách dle příjmu preferují psa před fenou.

H₀: Respondenti ve všech třech skupinách dle příjmu nepreferují psa před fenou.

H₅: Lidé s nižším příjmem krmí svého psa nejčastěji granulemi a lidé s vyšším příjmem krmí svého psa nejčastěji BARF⁶.

H₀: Lidé s nižším příjmem nekrmí svého psa nejčastěji granulemi a lidé s vyšším příjmem nekrmí svého psa nejčastěji BARF.

H₆: Respondenti ve všech třech skupinách dle příjmu preferují chov psů doma.

H₀: Respondenti ve všech třech skupinách dle příjmu nepreferují chov psů doma.

V dotazníkovém šetření celkem odpovídalo 606 respondentů. Tito respondenti byli rozděleni do tří skupin dle výše příjmu.

První otázka byla uzavřená s výběrem ze tří možností. Smyslem této otázky, bylo rozdělit respondenty do tří skupin dle příjmu.

Tabulka 4-17 Četnosti respondentů dle příjmu

Příjem	četnost
16 200 Kč - 20 000 Kč	79
20 000 Kč - 30 000 Kč	244
nad 30 000 Kč	283
Σn	606

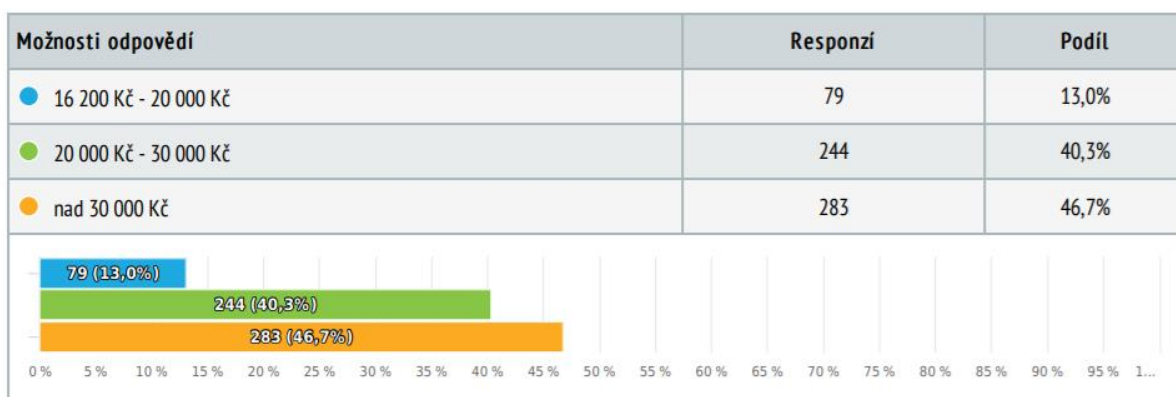
Zdroj: vlastní zpracování

⁶ BARF – Bones and Raw food, Krmení psa přírodními potravinami

Graf 4-4 Příjem chovatelů SBT

7 Jaký je váš měsíční příjem?

Výběr z možností, zodpovězeno 606 x, nezodpovězeno 2 x



Zdroj: vlastní zpracování

Z výsledků můžeme vidět, že 283 respondentů odpovědělo, že mají měsíční příjem vyšší než 30 000,00 Kč. Druhým nejčastějším příjmem respondentů je 20 000,00 – 30 000,00 Kč. V grafu 4-4 vidíme, že takto odpovědělo 244 respondentů. Posledním nejméně častým příjmem je 16 200,00 – 20 000,00 Kč. Tento příjem pobírá 79 respondentů.

V následující části byly za pomoci nástroje příjem, rozděleny odpovědi respondentů dle příslušných otázek.

Je nutné poukázat na to, že dotazník není schopen zachytit veškeré aspekty, které ovlivňují respondenta při výběru odpovědí, je tedy pravděpodobné, že výsledky, které získáme z dotazníkového šetření, nemusejí jednoznačně odpovídat realitě. Výroky vycházející z dotazníkového šetření v této práci jsou, taktéž uplatňovány pouze v měřítku respondentů tzn. na výběrový soubor, nikoliv aplikovány na základní soubor, například soubor všech chovatelů SBT.

Tabulka 4-18 Preference respondentů dle příjmu v (%)

Otázky	Odpovědi	Příjem		
		16 200 Kč - 20 000 Kč	20 000 Kč - 30 000 Kč	nad 30 000 Kč
1. Preferujete psa s průkazem původu?	Ano	91,14%	92,65%	93,29%
	Ne	5,06%	1,63%	3,18%
	Nemám preference	3,80%	5,71%	3,53%
2. Jaké aspekty jsou pro Vás při výběru psa důležité?	Zdraví	35,68%	33,48%	32,84%
	Rodokmen	14,07%	15,26%	16,48%
	Tituly	1,01%	1,04%	0,49%
	Zkoušky	2,01%	2,67%	2,32%
	Vzhled	18,59%	18,07%	19,29%
	Povaha	28,64%	29,48%	28,57%
3. Za jakým účelem si psa pořizujete?	Společník v domácnosti	62,71%	58,44%	60,09%
	Výstavy	10,17%	12,85%	9,98%
	Sportovní kynologie	15,25%	16,37%	16,63%
	Lov zvěře	0,85%	1,76%	2,00%
	Chov	11,02%	10,58%	11,31%
4. Preferujete psa nebo fenu?	Pes	40,45%	38,75%	46,65%
	Fena	59,55%	61,25%	53,35%
5. Čím krmíte Vašeho psa?	Granule	68,89%	68,46%	64,50%
	BARF	23,33%	16,11%	19,82%
	Maso	5,56%	13,42%	13,31%
	Jiné	2,22%	2,01%	2,37%
6. Kde chováte Vašeho psa?	Doma	97,47%	97,98%	97,25%
	Venku	2,53%	1,21%	2,41%
	Jiné	0,00%	0,81%	0,34%

Zdroj: vlastní zpracování

Z tabulky 4-18 můžeme říct, že lidé s příjmem nižším, tedy s příjmem mezi 16 200,00 Kč (což je mimo jiné minimální mzda) preferují z 91,14% psa s průkazem původu. Toto je velké překvapení, očekávané procento preference psa s PP bylo výrazně nižší. Nicméně je z tabulky patrné, že ve srovnání s ostatními příjmy dosahuje nižší příjem (tj. 16 200,00 Kč až 20 000,00 Kč) největšího poměru procent preference psa bez PP. Ze tří skupin lidí odpovědělo, že nemají preference, nejvíce lidí s příjmem mezi 20 000,00 Kč až 30 000,00 Kč. Obecně lze říci, že všechny tři skupiny respondentů dle příjmu preferují psa s průkazem původu.

Druhou sledovanou otázkou, byla otázka: „Za jakým účelem si psa pořizujete?“. Nejvíce respondentů ve všech třech skupinách dle příjmu odpovědělo, že preferují psa jako společníka v domácnosti. Nejvyšší procentuální zastoupení dosáhla tato odpověď u lidí s příjmem mezi 16 200,00 Kč až 20 000,- Kč. Druhá nejčastější odpověď byla ve všech třech skupinách sportovní kynologie. Největšího poměru respondentů dosáhla právě skupina s příjmem nad 30 000,00 Kč. To vypovídá především o finanční náročnosti sportování se psem. Podobně tomu je také u odpovědí Chov a Lov zvěře, největšího poměru dosáhla skupina respondentů s příjmem nad 30 000,00 Kč. Nejméně pak svoje psy používají k lovu zvěře lidé s příjmem mezi 16 200 až 20 000,00 Kč, a k chovu lidí s příjmem mezi 20 000,00 Kč až 30 000, 00 Kč. Výstavy navštěvují nejvíce lidé s příjmem mezi 20 000,00 Kč až 30 000, 00 Kč.

Nejvíce lidí ze všech tří skupin preferuje fenu. Preference feny dosáhla u lidí s příjmem mezi 20 000,00 Kč až 30 000,00 Kč 61,25%. Pes dosáhl nejvyššího poměru oproti ostatním skupinám respondentů u lidí s příjmem nad 30 000,00 Kč.

Nejčastěji a to ve všech třech skupinách respondentů krmí lidé své psy granulemi. Největšího poměru krmení granulemi dosahuje odpověď u respondentů s příjmem 16 200,00 Kč až 20 000,00 Kč a to 68,89%. BARF dosahuje největšího poměru také u respondentů s příjmem 16 200,00 Kč až 20 000,00 Kč. Zatímco masem krmí největší poměr respondentů s příjmem mezi 20 000,00 Kč až 30 000,00 Kč. Nejméně pak krmí své psy masem respondenti s příjmem 16 200,00 Kč až 20 000,00 Kč. Jiným krmivem pak krmí nejvíce krmí v porovnání s nižšími příjmy, respondenti s příjmem nad 30 000,00 Kč.

Naprostá většina chová svého psa doma a to ve všech třech skupinách respondentů dle příjmu. Nejvyššího poměru respondentů, kteří chovají své psy doma, dosahuje skupina

s příjmem mezi 20 000,00 Kč až 30 000,00 Kč. Nejnižšího poměru respondentů s příjmem pak dosahuje skupina, která chová své psy doma s příjmem nad 30 000,00 Kč. Venku chovají v poměru k ostatním skupinám své psy, lidé ze skupiny s příjmem mezi 16 200 až 20 000,00 Kč.

Shrnutí výsledků dle výše příjmů respondentů:

Otázka 1.

Hypotézy:

H₁: Respondenti s nižším příjmem preferují psa bez průkazu původu.

H₀: Respondenti s nižším příjmem nepreferují psa bez průkazu původu.

Rozbor:

Celkově by se dalo říct, že lidé s příjmem mezi 16 200 až 20 000,00 Kč preferují na prvním místě psa s průkazem původu, na druhém místě bez průkazu původu a na třetím místě nemají preference o průkazu původu.

Pro druhou skupinu respondentů s příjmem 20 000,00 Kč až 30 000,00 Kč je patrné, že na prvním místě, preferují psa s průkazem původu, na druhém místě nemají preference o průkazu původu a na třetím místě preferují psa bez průkazu původu.

Lidé s příjmem nad třicet tisíc pak na prvním místě, preferují psa s průkazem původu, na druhém místě nemají preference o průkazu původu a na třetím místě preferují psa bez průkazu původu.

Odpověď:

Respondenti s nižším příjmem nepreferují psa bez průkazu původu.

Otázka 2.

Hypotézy:

H₂: Lidé ve všech skupinách dle příjmu preferují aspekty při výběru psa v následujícím pořadí: Zdraví, povaha, vzhled, rodokmen, zkoušky a tituly

H₀: Lidé ve všech skupinách dle příjmu nepreferují aspekty při výběru psa v následujícím pořadí: Zdraví, povaha, vzhled, rodokmen, zkoušky a tituly

Rozbor:

Z tabulky můžeme říct, že pro lidi s příjmem mezi 16 200 až 20 000,00 Kč jsou důležité sestupně tyto aspekty: Zdraví, povaha, vzhled, rodokmen, zkoušky a tituly.

Lidé s příjmem 20 000,00 Kč až 30 000,00 Kč mají seskupení následovně: Zdraví, povaha, vzhled, rodokmen, zkoušky a tituly. Tedy preferují stejné kritéria, jako lidé s nižším příjmem.

Poslední skupina respondentů s příjmem nad 30 000,00 Kč preferují sestupně: Zdraví, povaha, vzhled, rodokmen, zkoušky a tituly. Preference mají tedy stejné jako dvě výše zmíněné skupiny respondentů.

Odpověď:

Lidé ve všech skupinách dle příjmu nepreferují aspekty při výběru psa v následujícím pořadí: Zdraví, povaha, vzhled, rodokmen, zkoušky a tituly

Otázka 3.

Hypotézy:

H₃: Respondenti s nižším příjmem si pořizují psa nejčastěji jako společníka v domácnosti a respondenti s vyšším příjmem si pořizují psa nejčastěji za účelem výstav.

H₀: Respondenti s nižším příjmem si nepořizují psa nejčastěji jako společníka v domácnosti a respondenti s vyšším příjmem si nepořizují psa nejčastěji za účelem výstav.

Rozbor:

Lidé s příjmem 16 200,00 Kč až 20 000,00 nejčastěji preferují psa jako společníka v domácnosti. Následně pak své psy využívají ve sportovní kynologii, chovu, výstavách a lovu zvěře. Mírná odlišnost se jeví u lidí s příjmem 20 000,00 Kč až 30 000,00 Kč. Ti preferují psa taktéž nejčastěji jako společníka v domácnosti, následně je pak preferují využívat ke sportovní kynologii, výstavám, chovu a jako poslední k lovu zvěře.

Pro poslední sledovanou skupinu s příjmem nad 30 000,00 Kč vyplývá, že také preferují na prvním místě psa jako společníka v domácnosti. Jako další nejčastější odpověď volili tito respondenti taktéž sportovní kynologii. Dále pak chov, výstavy a lov zvěře.

Odpověď:

Respondenti s nižším příjmem si nepořizují psa nejčastěji jako společníka v domácnosti a respondenti s vyšším příjmem si nepořizují psa nejčastěji za účelem výstav.

Otázka 4.

Hypotézy:

H₄: Respondenti ve všech třech skupinách dle příjmu preferují psa před fenou.

H₀: Respondenti ve všech třech skupinách dle příjmu nepreferují psa před fenou.

Rozbor:

Všechny tři skupiny respondentů, nehlédě na výši příjmů preferují fenu před psem.

Odpověď:

Respondenti ve všech třech skupinách dle příjmu nepreferují psa před fenou.

Otázka 5.

Hypotézy:

H₅: Lidé s nižším příjmem krmí svého psa nejčastěji granulemi a lidé s vyšším příjmem krmí svého psa nejčastěji BARF.

H₀: Lidé s nižším příjmem nekrmí svého psa nejčastěji granulemi a lidé s vyšším příjmem nekrmí svého psa nejčastěji BARF.

Rozbor:

V první skupině respondentů s příjmem 16 200,00 Kč až 20 000,00 Kč preferují krmení svých psů s těmito produkty v následujícím pořadí. Na prvním místě granule, na druhém místě BARF, na třetím místě maso a na posledním místě preferují krmení jiným krmivem.

V druhé skupině respondentů s příjmem 20 000,00 Kč až 30 000,00 Kč mají preference při krmení svých psů následovné: Granule, BARF, maso, jiné. Tato skupina lidí má tedy stejné preference jako skupina respondentů s nižším příjmem.

Poslední hodnocená skupina respondentů s příjmem nad 30 000,00 Kč preferuje krmivo takto: Na prvním místě granule, na druhém místě BARF, na třetím místě maso a na posledním místě preferují krmení jiným krmivem. Z výsledků můžeme říct, že jsou pro všechny skupiny pořadí preference stejné neohledně na výši příjmu.

Odpověď:

Lidé s nižším příjmem nekrmí svého psa nejčastěji granulami a lidé s vyšším příjmem nekrmí svého psa nejčastěji BARF.

Otázka 6.

Hypotézy:

H₆: Respondenti ve všech třech skupinách dle příjmu preferují chov psů doma.

H₀: Respondenti ve všech třech skupinách dle příjmu nepreferují chov psů doma.

Rozbor:

Respondenti ze všech tří skupin chovají psa nejčastěji doma, následně pak venku a na posledním místě někde jinde. Měsíční příjem tedy není pro chovatele důležitý při rozhodování, kde bude svého psa chovat.

Odpověď:

Respondenti ve všech třech skupinách dle příjmu preferují chov psů doma.

Shrnutí:

Díky zjištěným výsledkům dotazníkového šetření, koncipování hypotéz a jejich výsledků jsme schopni říct, že u tázaných respondentů příjem nehraje důležitou roli při výběru psa. Výsledky ve všech třech tázaných skupinách dle příjmu jsou obdobné, tedy není možné říct, že socioekonomický status, měřený příjmem, výrazně ovlivňuje chovatele při výběru psa. Nicméně je důležité zmínit, že dotazníkové šetření není schopné zachytit veškeré faktory, ovlivňující rozhodování dotazovaného při vyplňování dotazníku. Proto nelze toto zjištění aplikovat na základní soubor.

5. Zhodnocení a doporučení

5.1 Shrnutí výsledků

Sledované období se jeví jako průměrné. Příčinou průměrnosti je právě dlouhá doba do produkce prvního vrhu, tj. tři roky. To je způsobeno především délkou výcviku chovné feny na jednotlivé zkoušky. Chovatelská stanice má přes všechny své vysoké náklady, převážně obecné náklady za fenu, do kterých patří krmivo, výbava a veterinární péče, pozitivní výsledek hospodaření. To je dosaženo díky stanovené výši ceny (dle poptávky) za štěně. V porovnání s minimálními náklady, které je nutné pro produkci štěně vynaložit, je cena za jedno štěně 2x vyšší. Cena je stanovena především na základě exteriéru, povahy, výstav a zkoušek feny. Oproti tomu v porovnání s maximálními náklady, které můžou být potencionálně vynaloženy v období tří let do uskutečnění prvního vrhu, si stojí chovatelská stanice Brenneke velice dobře. Bod zvratu chovatelské stanice Brenneke nastává zhruba při pěti štěňatech. To je v porovnání s potencionálními vynaloženými maximálními náklady, kde dochází k bodu zvratu při patnácti štěňatech, velice příznivé. Z výsledků lze říci, že je chovatelská stanice rentabilní ve všech měřených ukazatelích a to konkrétně v rentabilitě tržeb a rentabilitě nákladů. Relativně dobře pro chovatelskou stanici Brenneke vyšlo i hodnocení nákladovosti. Díky SWOT analýze byly objeveny z interního prostředí silné a slabé stránky chovatelské stanice. Mezi ty slabé patří například vysoké náklady na chov a doba výcviku psa, zatímco mezi ty silné například minimální zdravotní problémy štěňat a vynikající exteriér. Analýza také objasnila externí část tj. hrozby a příležitosti, kterým může chovatelská stanice čelit. Z hrozeb je to například zavlečení genetických vad krycím psem do chovu, či změna poptávky na trhu. Jako příležitost se jeví například zvyšování minimální mzdy či možnost využití krycích psů ze zahraničních chovů. Na základě SWAT analýzy byly stanoveny možné strategie, které byly chovatelské stanici doporučeny. Výběr té optimální, její odůvodnění a popis je detailněji popsán v následující kapitole Optimalizace. V poslední části se práce zabývá rolí socioekonomického faktoru příjem při výběru psa. Příjem je rozdělen do tří skupin, kde je spodní hranicí pro první skupinu minimální mzda. V návaznosti na příjem bylo konstruováno dotazníkové šetření, jež se snaží najít odpovědi na hypotetické otázky vzhledem k příjmu a preferencím chovatelů Stafordširského bulteriéra. Výsledkem tvrzení respondentů, je zjištění, že socioekonomický status, měřený

příjmem, nehraje roli při výběru psa ve všech třech skupinách respondentů rozdělených dle příjmu.

5.2 Návrh optimalizace

Návrh optimalizace chovatelské stanice vyplývá především z kapitoly 4.5.2 Návrh strategie pro optimalizaci chovatelské stanice, která je výsledkem SWAT analýzy. V této části práce byly navrženy potencionální strategie, kterých je možné využít pro následnou optimalizaci chovatelské stanice. Jako optimální je v této práci zvolena strategie, která vychází ze zmírnění nebo odstranění slabé stránky za pomoci příležitostí. Tato strategie se nazývá strategie spojenectví WO.

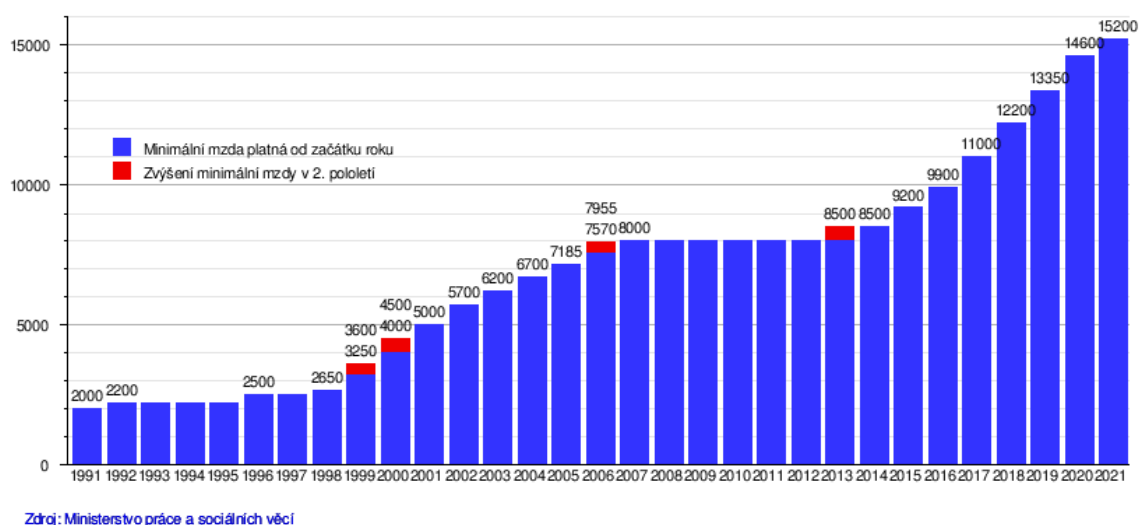
První příležitostí pro snížení poměru nákladů vůči výnosům, se jeví příležitost zvyšování minimální mzdy, a jako druhou příležitostí pro optimalizaci, prodej štěňat do zahraničí. V následující části budou tyto optimalizační návrhy rozebrány detailněji.

Optimalizační část 1 růst minimální mzdy

Pro návrh optimalizace založený na příležitosti, kdy se meziročně zvyšuje minimální mzda, je zapotřebí nejprve provést průzkum trendu zvyšování minimální mzdy.

V následujícím grafu je vyobrazen přehled vývoje minimální mzdy v letech 1991-2021.

Graf 5-1 Meziroční vývoj minimální mzdy v Kč



Zdroj: Ministerstvo práce a sociálních věcí

Z grafu je patrné, že minimální mzda od roku 2014 meziročně vzrůstá. Trend je tedy pozitivní a dá se předpokládat jeho nárůst i v dalším roce.

Pro lepší přehlednost meziročního vývoje je níže vypracována tabulka s jednotlivými růsty minimálních mezd v letech 2014 – 2021.

Tabulka bude sloužit také jako odrazový můstek pro výpočet nové prodejní ceny za štěně.

Tabulka 5-1 Výpočet meziročního růstu minimální mzdy v letech 2014-2021

Rok	Minimální mzda	Meziroční růst
2013	8 000,00 Kč	
2014	8 500,00 Kč	500,00 Kč
2015	9 200,00 Kč	700,00 Kč
2016	9 900,00 Kč	700,00 Kč
2017	11 000,00 Kč	1 100,00 Kč
2018	12 200,00 Kč	1 200,00 Kč
2019	13 350,00 Kč	1 150,00 Kč
2020	14 600,00 Kč	1 250,00 Kč
2021	15 200,00 Kč	600,00 Kč
Ø		900,00 Kč

Zdroj: vlastní zpracování dle Ministerstva práce a sociálních věcí

Z tabulky je patrné, že průměrný meziroční nárůst ceny je v období 2013-2021 900,00 Kč.

Průměrný meziroční nárůst bylo nezbytné stanovit vzhledem k faktu, že v roce 2022 zatím nebyla určena minimální mzda.

V následující tabulce 5-2 je vyobrazen přehled kalkulace cen za jedno štěně v porovnání s původní cenou za štěně stanice Brenneke a navrhovanou optimální prodejní cenou s ohledem na zvyšování minimální mzdy. Je zde také sloupec, který zohledňuje nejenom zvyšování minimální mzdy, ale také růst inflace.

Pro sestavení tabulky bylo potřebné dohledat míru inflace v letech 2013-2021. Tyto informace poskytuje Český statistický úřad.

Kalkulace optimální ceny bez zohlednění inflace byla provedena následovně: K původní ceně za jedno štěně byl připočten meziroční růst minimální mzdy téhož roku. Každý následující rok je k nově vypočítané ceně za štěně (předchozího roku) připočten meziroční

růst minimální mzdy. V roce 2022 byl k ceně za štěně z roku 2021 připočten průměrný meziroční růst za období 2013-2021 vzhledem k prozatímní nedostupnosti informace o zvýšení minimální mzdy v tomto roce.

Kalkulace optimální ceny se zohledněním inflace: : K původní ceně za jedno štěně byl připočten meziroční růst minimální mzdy téhož roku. Z této nové ceny, byla stanovena inflace, zohledňující předchozí rok, která byla následně k ceně přičtena. Každý následující rok je k nově vypočítané ceně za štěně (předchozího roku) připočten meziroční růst minimální mzdy. Z této nové ceny je stanovena inflace, zohledňující předchozí rok, která je následně k ceně přičtena.

Tabulka 5-2 Kalkulace optimální prodejní ceny

Rok	Původní cena	Meziroční růst	Míra inflace	Optimální cena (zohledněna inflace)	Optimální cena
2013	20 000,00 Kč		1,4%	20 000,00 Kč	20 000,00 Kč
2014	20 000,00 Kč	500,00 Kč	0,4%	20 787,00 Kč	20 500,00 Kč
2015	20 000,00 Kč	700,00 Kč	0,3%	21 572,95 Kč	21 200,00 Kč
2016	25 000,00 Kč	700,00 Kč	0,7%	25 777,10 Kč	25 700,00 Kč
2017	25 000,00 Kč	1 100,00 Kč	2,5%	27 065,24 Kč	26 800,00 Kč
2018	25 000,00 Kč	1 200,00 Kč	2,1%	28 971,87 Kč	28 000,00 Kč
2019	30 000,00 Kč	1 150,00 Kč	2,8%	31 804,15 Kč	31 150,00 Kč
2020	30 000,00 Kč	1 250,00 Kč	3,2%	33 979,67 Kč	32 400,00 Kč
2021	30 000,00 Kč	600,00 Kč	3,8%	35 686,22 Kč	33 000,00 Kč
2022	30 000,00 Kč	900,00 Kč	8,5%	37 976,49 Kč	33 900,00 Kč

Zdroj: vlastní zpracování, ČSÚ

Optimální cena za štěně bez ohledu na inflaci byla stanovena v roce 2021 na 33 000,00 Kč a v roce 2022 na 33 900,00 Kč. Oproti tomu optimální cena stanovená s ohledem na inflaci je výrazně vyšší a to v roce 2021 35 686,22 Kč a v roce 2022 37 976,49 Kč.

Vzhledem k poměrně vysokým rozdílům v cenách, které jsou způsobeny inflací, je nutné zohlednit nabídku trhu a konkurenceschopnost. Pro zohlednění ceny za štěně dle aktuální situace na trhu je potřebné provést průzkum trhu, konkrétně tedy analýzu cen konkurence.

Analýza konkurence slouží k především i rozlišení klíčových konkurentů na trhu. K získání cen konkurence byly osloveny konkrétní chovatelské stanice, nebo byly analyzovány inzertní webové stránky s nabídkou SBT s průkazem původu v letech 2020-2021.

Obrázek 5-1 Matice konkurence



Zdroj: vlastní zpracování dle DOOLE, I., LOWE, R.

V následující tabulce je vidět přehled konkurence na trhu. Jsou zde uvedeny pouze registrované chovatelské stanice FCI.

Tabulka 5-3 Přehled konkurentů chovatelské stanice

Chovatelská stanice	Cena za štěně	Rok založení chovatelské stanice	Barva psů	PK	NK	PTK	KVZ
Dark Angel Ambassador Sun	až 35 000,00 Kč	2006	white, blue		+	+	
"Od Kačky"	až 30 000,00 Kč	1993	fawn, brindle		+	+	
STARS OF RED HILL	až 35 000,00 Kč	X	black, white			+	+
Ďábleksé jezero	až 35 000,00 Kč	2017	pied,brindle,black		+	+	
Bohemian Black Hawk	až 35 000,00 Kč	X	white,black,blue,brindle			+	+
Kavaliří Kvarteto	až 35 000,00 Kč	2001(2012)	black,bridle, blue,red, pied,white	+			
Kennel Be-Master	až 30 000,00 Kč	X	black,bridle, blue,red, pied,white	+			
Moravia Lord kennel	až 35 000,00 Kč	2007	black,bridle, blue,red, pied,white	+			
PRETORIAN STAFF	až 45 000,00 Kč	X	blue,red,black	+			
Gentle Bull kennel	až 35 000,00 Kč	2016	black		+	+	
Turbo Mouse Staff	až 30 000,00 Kč	X	black			+	+
Polaris of Heid	až 25 000,00 Kč	X	black			+	+
SwallowStaff	až 32 000,00 Kč	2015	black		+	+	
Bugy ráj	až 30 000,00 Kč	X	black,brindle			+	+
Orange County	až 45 000,00 Kč	X	pied,brindle,red	+			

Zdroj: vlastní zpracování

Obrázek 5-2 Legenda l tabulce 5-3

přímí konkurenti	<i>PK</i>
nepřímí konkurentni	<i>NK</i>
konkurenti v zárodku	<i>KVZ</i>
potencionální konkurenti	<i>PTK</i>

Zdroj: vlastní zpracování

Z tabulky můžeme říci, že se cena u konkurence za jedno štěně Stafordšírského bulteriéra pohybuje zhruba mezi 25 000,00 Kč až 45 000,00 Kč. Výjimkou jsou pak štěňata modré barvy (blue), u kterých je cena vyšší a to až 60 000,00 Kč.

V tabulce byli konkurenti rozděleni dle legendy do čtyř skupin, přičemž mohou zaujímat postavení ve více než jedné skupině. Skupiny byly rozděleny následovně: Přímí konkurenti – jsou konkurenti, kteří chovají štěňata v červené (red) barvě. Nepřímí konkurenti – jsou konkurenti, kteří chovají štěňata a již si stihli vybudovat tradici a jméno na trhu, které se odvíjí od délky působnosti chovatelské stanice. Potencionální konkurenti – jsou konkurenti, kteří zatím nechovají štěňata v červeném (red) zbarvení, ale potencionálně takový vrh můžou vyprodukovat v budoucnu. Konkurenti v zárodku – jsou takoví konkurenti, kteří si ještě plně nevybudovali dobré jméno na trhu a s chovem jsou teprve v začátcích.

Nejdůležitější roli při sestavení konkurenceschopné ceny na trhu hrají především přímí konkurenti, tedy ti, kteří chovají štěňata v červené (red) barvě. Tyto chovatelské stanice prodávají svá štěňata v rozmezí mezi 30 000,00 až 45 000,00 Kč. Cena je individuální u každého štěněte zvlášť vzhledem k posuzovaným atributům zdraví, rodokmene, standardu a barvě.

Pro lepší přehled byla vytvořena následující tabulka vah, která udává váhu konkurence na trhu.

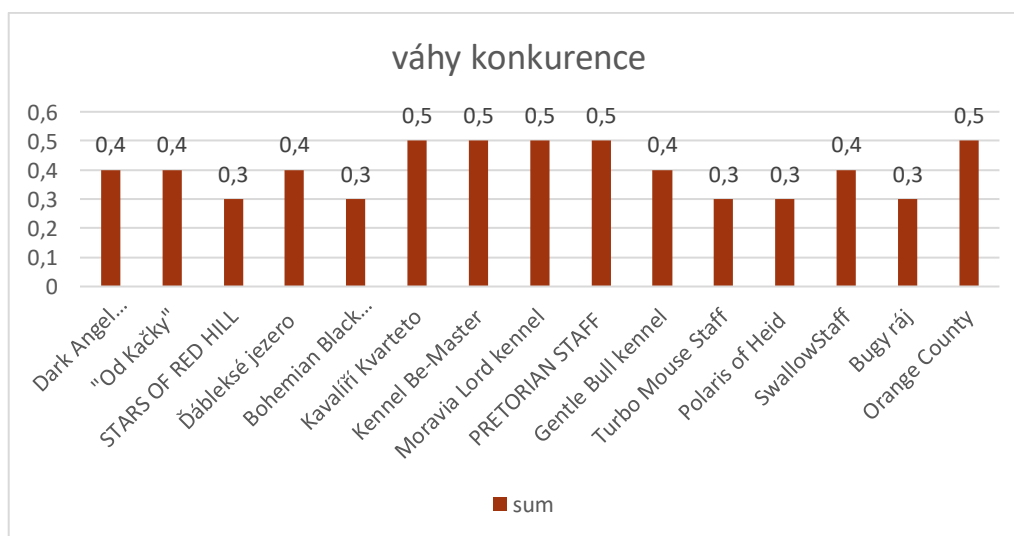
Tabulka 5-4 Váhy konkurence

Chovatelská stanice	PK	NK	PTK	KVZ	sum
Dark Angel Ambassador Sun		0,2	0,2		0,4
"Od Kačky"		0,2	0,2		0,4
STARS OF RED HILL			0,2	0,1	0,3
Ďábleksé jezero		0,2	0,2		0,4
Bohemian Black Hawk			0,2	0,1	0,3
Kavaliří Kvarteto	0,5				0,5
Kennel Be-Master	0,5				0,5
Moravia Lord kennel	0,5				0,5
PRETORIAN STAFF	0,5				0,5
Gentle Bull kennel		0,2	0,2		0,4
Turbo Mouse Staff			0,2	0,1	0,3
Polaris of Heid			0,2	0,1	0,3
SwallowStaff		0,2	0,2		0,4
Bugy ráj			0,2	0,1	0,3
Orange County	0,5				0,5

Zdroj: vlastní zpracování

V tabulce vah konkurence dostali přímí konkurenti váhu 0,5, nepřímí konkurenti byli ohodnoceni váhou 0,2, dále pak také potencionální konkurenti obdrželi váhu 0,2 a nejmenší váhu dostali konkurenti v zárodku a to 0,1. V posledním sloupci tabulky je patrný součet vah jednotlivých chovatelských stanic.

Graf 5-2 Váhy konkurence



Zdroj: vlastní zpracování

Díky váhám byla určena druhá nejdůležitější skupina konkurentů. Chovatelské stanice spadající do druhé středně důležité konkurence mají celkovou váhu 0,4. Jsou to stanice, které nejsou přímými konkurenty, protože nechovají psy červené barvy. Nicméně jsou to také zároveň chovatelské stanice, které si již vybudovaly na trhu jméno a jsou tedy potencionálními konkurenty. Tyto chovatelské stanice prodávají svá štěňata v průměru mezi 30 000,00 Kč až 35 000,00 Kč.

Posledním nejméně zásadním konkurentem na trhu jsou stanice, které získaly v součtu váhu 0,3. Chovatelské stanice s touto váhou jsou potencionální konkurenti, kteří jsou teprve v zárodku, nebo již mají tradici na trhu, ale doposud neprodávají štěňata v červené barvě. Cena štěňat těchto chovatelských stanic se pohybuje v rozmezí mezi 25 000,00 Kč až 35 000,00 Kč.

Shrnutí

Pro lepší přehlednost je níže vypracována tabulka srovnání konkurence rozdělené do tří skupin dle ohodnocení váhami a chovatelské stanice Brenneke. Vestavěná tabulka zobrazuje rozdíly, mezi nově navrhovanou optimální cenou a maximální cenou konkurence ve skupině v roce 2021 a 2022. Vedle těchto rozdílů jsou zde také vyjádřeny rozdíly mezi nově navrhovanou optimální cenou, při které byla zohledněna inflace a maximální cenou konkurence ve skupině v roce 2021 a 2022. Rozdíly, kdy je optimální navrhovaná cena nižší než maximální cena skupiny, je označena zelenou barvou a kladná. Naopak rozdíly, kdy je optimální navrhovaná cena vyšší, než maximální cena skupiny konkurence je označena oranžovou barvou a záporná.

Tabulka 5-5 Srovnání cen konkurence s Brenneke

Skupina	Cena MIN	Cena MAX	Optimální cena 2021	Optimální cena (zohledněna inflace) 2021	Optimální cena 2022	Optimální cena (zohledněna inflace) 2022
Konkurenti s váhou 0,5	30 000,00 Kč	45 000,00 Kč	12 000,00	9 313,78	11 100,00	7 023,51
Konkurenti s váhou 0,4	30 000,00 Kč	35 000,00 Kč	2 000,00	-686,22	1 100,00	-2 976,49
Konkurenti s váhou 0,3	25 000,00 Kč	35 000,00 Kč	2 000,00	-686,22	1 100,00	-2 976,49
Brenneke	30 000,00 Kč	30 000,00 Kč	33 000,00 Kč	35 686,22 Kč	33 900,00 Kč	37 976,49 Kč

Zdroj: vlastní zpracování

Z výsledků je patrné, že ideální optimalizaci, při čemž je brán ohled na trh, a to konkrétně ohled na všechny tři skupiny konkurence dle vah, by byla optimální cena v roce 2021 33 000,00 Kč, a v roce 2022 33 900,00 Kč.

Optimalizační část 2 Prodej štěňat do zahraničí

Druhou příležitostí pro snížení poměru nákladů vůči výnosům se jeví prodej štěňat do zahraničí. Každá země na světě má pro import zvířat své vlastní podmínky. Pro začátek je dobré stanovit si menší cíle, třeba prodej štěňat v rámci Evropské Unie. Štěňata musí mít zavedený mikročip, Pet passport a v něm vyplněny údaje o klinickém vyšetření, straším méně než 48 hodin. Vystavení pasu pro zvíře je zpoplatněno částkou zhruba 250,00 Kč, klinické vyšetření pak stojí okolo 500,00 Kč. Některé země EU vyžadují pro vstup zvířete očkování proti vzteklině, to stojí v průměru 550,00 Kč. Bohužel do některých zemí mohou štěňata vycestovat až po dovršení věku 12ti týdnů. Tyto země jsou například Velká Británie či Německo. Ze zemí v EU, kde můžou štěňata vycestovat před dovršením 12ti týdnů je to například Rakousko, dále pak Švýcarsko, které sice není v EU, ale platí pro něj stejné podmínky importu. Chovatelská stanice Brenneke prodává svá štěňata ve věku 8 týdnů. Při vývozu štěňat do Rakouska nebo Švýcarska by tedy nenastaly další náklady na odchov štěňat. Například k vývozu štěňat mimo EU je potřeba navíc potřeba odčervení na tasemnici.

V následující tabulce je zobrazen přehled změny nákladů při tuzemském prodeji a prodeji štěňat do zahraničí v rámci EU. Uvedeny jsou původní náklady pro 9 štěňat vrhu Brenneke a výsledek rozpočítaný na náklady za jedno štěně.

Tabulka 5-6 Náklady za štěně tuzemsko x zahraničí

	0 - 8 týdnů	0 - 12 týdnů
Krmivo fena a štěňata	3 600,00 Kč	5 400,00 Kč
Odčervení	1 632,00 Kč	1 632,00 Kč
štěněcí mléko	2 455,00 Kč	2 455,00 Kč
Očkování, čipování štěňat	11 565,00 Kč	11 565,00 Kč
Výbava	0,00 Kč	0,00 Kč
Očkování vzteklina	0,00 Kč	4 950,00 Kč
Klinické vyšetření		4 500,00 Kč
Pet Pass		2 250,00 Kč
Celkem	19 252,00 Kč	32 752,00 Kč
Celkem 1 štěně	2 139,11 Kč	3 639,11 Kč

Zdroj: vlastní zpracování

Z výsledků v tabulce je patrné, že při vývozu štěňat do zahraničí chovatelská stanice vynaloží až o 1 500,00 Kč více na jedno štěně.

Průměrná cena štěňat v zemích EU a třetích zemí je vyobrazena níže.

Obrázek 5-3 Ceny štěňat ve světě

Země	cena od	cena do
Německo	26 000,00 Kč	47 000,00 Kč
Rakousko	31 000,00 Kč	42 000,00 Kč
Švýcarsko	35 000,00 Kč	60 000,00 Kč
Velká Británie	32 000,00 Kč	75 000,00 Kč

Zdroj: vlastní zpracování

Jako vhodné země z pohledu zisku k prodeji štěňat se jeví především Velká Británie a Švýcarsko. Nicméně právě Velká Británie je kolébkou zrodu Stafordšířského bulteriéra, a je tedy zde pochopitelně vysoké zastoupení tohoto plemene na trhu. Druhou vhodnou zemí k vývozu je Švýcarsko. Cena štěňat začíná v přepočtu na 35 000,00 Kč což je o něco více než v České republice a plemeno zde nemá tak hojné zastoupení. Výhodou je také možnost exportu štěňat již ve věku 8mi týdnů od narození. Ze zemí EU se jeví jako vhodná země

Rakousko, je zde nízké zastoupení plemene na trhu a cena se pohybuje mezi 31 000,00 Kč až 42 000,00 Kč. Rakouskou je sousední země ČR a export štěňat bude příznivější z pohledu logistiky. Poslední hodnocenou zemí je náš západní souseď Německo. Zde se štěňata v současné době prodávají v rozmezí 26 000,00 Kč až 47 000,00 Kč. Minimální hranice průměrné prodejní ceny je o 1 000,00 Kč nižší a vzhledem k nárůstu nákladů na štěně do dovršení věku 12ti týdnů a k nákladům vynaložených na export se tato země nejeví jako vhodná pro vývoz štěňat.

6. Závěr

Předmětem bakalářské práce bylo zhodnocení ekonomické efektivity chovu Stafordšírského bulteriéra. Práce se zabývala chovatelskou stanicí Brenneke sídlící ve Veltrusech u Kralup nad Vltavou. Subjekt má dlouholetou tradici chovu psů, především Stafordšírského bulteriéra červené barvy. Chovatelská stanice Brenneke klade důraz na perfektní zdraví a povahu svých odchovaných štěňat a mimo jiné se specializuje na loveckou upotřebitelnost svých psů. Pro ekonomické zhodnocení byla použita ekonomická data chovatelské stanice od pořízení chovné feny až po prodej prvního vrhu.

Hlavní cíl práce byl dosažen za pomoci jednotlivých dílčích cílů. První dílčí cíl měl za úkol rozbor hospodářského výsledku chovatelské stanice. To představovalo nejprve provést charakteristiku podniku a kalkulaci nákladů, která rozdělovala náklady chovatelské stanice do šesti skupin. Z výsledků pak byly zjištěny celkové náklady chovatelské stanice, tyto náklady dosahovaly částky 204 635,00 Kč. V návaznosti na kalkulaci nákladů byl proveden výpočet výnosů. Výnosy byly sestaveny z jednoho vrhu štěňat a to konkrétně z devíti štěňat. Celkové výnosy v období od pořízení chovné feny až po odchov prvního vrhu dosahovaly 270 000,00 Kč. Následně byl kalkulován hospodářský výsledek po zdanění, který činil 34 669,75 Kč. Hospodářský výsledek byl analyzován vzhledem k nákladům a výnosům. Jako návaznou složkou, rozboru hospodářského výsledku, byly koncipovány ukazatele rentability. Konkrétně pak rentabilita tržeb, která dosáhla 12,8% a rentabilita nákladů jejímž výsledkem bylo 16,9%. Odhadované celkové náklady byly vyjádřeny jako rozdíl tržeb a zisku tj. ukazatel nákladovosti tržeb, který byl kalkulován na 75,8%. Předposlední krok v tomto dílčím cíli, pak zaujal výpočet bodu zvratu. Pro výpočet bylo nutné náklady rozdělit na fixní a variabilní. Bod zvratu chovatelské stanice Brenneke nastává při 5,31 štěňatech, z toho vyplývá, že chovatelská stanice musí vyprodukovat alespoň 6 štěňat, aby se náklady rovnaly výnosům. Jako poslední část rozboru hospodářského výsledku byla koncipována kalkulace cenové tvorby. V práci byla zvolena metoda kalkulace ceny s přírážkou. Cena s přírážkou dosahovala 120 971,00 Kč, nicméně tato částka je v praxi nerealizovatelná.

Vedle rozboru hospodářského výsledku bylo dalším dílčím cílem provést komparaci výsledků v limitech minimálních a maximálních nákladů pro chov plemene. Tyto minimální a maximální limity byly stanoveny ve všech šesti skupinách nákladů. Minimální celkové náklady dosahovaly částky 45 000,00 Kč a maximální náklady pak 539 400,00 Kč. Náklady

chovatelské stanice Brenneke byly zaneseny na osu nákladů a porovnávány s těmito částkami. Taktéž byly určeny maximální a minimální výnosy chovu při uplatňování obou skupin nákladů. Při minimalizaci nákladů dosahovaly výnosy 135 000,00 Kč a při maximalizaci nákladů dosahovaly výnosy 450 000,00 Kč. Z těchto údajů byl stanoven hospodářský výsledek jak pro minimalizaci nákladů, tak pro maximalizaci nákladů. Hospodářský výsledek po zdanění při maximalizaci nákladů byl stanoven na -170 310,00 Kč. Výsledkem tedy byla ztráta. Naopak tomu, hospodářský výsledek po zdanění při minimalizaci nákladů byl stanoven na 82 215,00 Kč, tedy zisk. Hospodářský výsledek chovatelské stanice Brenneke byl zanesen na škálu hospodářského výsledku a porovnán s výsledky při minimalizaci a maximalizaci nákladů. I zde byly stanoveny ukazatele rentability v limitech maximálních a minimálních nákladů. Při minimalizaci nákladů, činí rentabilita tržeb 60,9% a při maximalizaci nákladů činí -37,8%. Rentabilita nákladů byla stanovena u minimalizace nákladů na 171,9% a u maximalizace nákladů na -31,6%. Dále byl také stanoven ukazatel nákladovosti v již zmíněných kategoriích. Jako poslední část dílčího cíle byl stanoven bod zvratu při uplatnění minimálních a maximálních nákladů v porovnání s chovatelskou stanicí Brenneke. Při minimalizaci nákladů je bod zvratu dosažen při produkci dvou štěňat a při maximalizaci nákladů je bod zvratu dosažen při šestnácti štěňatech. Dosáhnou produkce šestnácti štěňat je v jednom vrhu fyziologicky nemožné, tedy je očividné, že bod zvratu v tomto případě nelze zrealizovat.

Předposlední dílčí cíl práce se zabýval rolí socioekonomického statusu při výběru psa. Role SES byla měřena nástrojem příjem a to konkrétně v dotazníkovém šetření. Dotazníkové šetření obsahovalo celkem šest otázek týkajících se preferencí chovatelů SBT a poslední sedmá otázka měla za úkol respondenty roztrždit do tří skupin dle příjmu. Vedle dotazníkových otázek byly stanoveny hypotetické otázky (hypotézy), které byly v práci potvrzeny nebo vyvráceny. Výsledkem tvrzení respondentů, je zjištění, že socioekonomický status, měřený příjmem, nehraje roli při výběru psa ve všech třech skupinách respondentů rozdělených dle příjmu.

Na závěr, jako poslední dílčí cíl, byl vypracován návrh optimalizace chovu při udržení plemenného standardu. Nejdříve byla stanovena SWOT analýza, která se používá jako strategický nástroj. V rámci SWOT analýzy byly stanoveny silné a slabé stránky z vnitřního prostředí chovatelské stanice a zároveň příležitosti a hrozby z vnějšího prostředí chovatelské stanice. Na základě vypracované SWOT analýzy byl vypracován návrh strategií, které

mohou potencionálně sloužit k optimalizaci chovatelské stanice. Z návrhů byly jako optimální vybrány právě dvě strategie spojení a to konkrétně strategie, která využívá ke snížení poměru náklady x výnosy slabou stránku vysoké náklady a příležitost zvyšování minimální mzdy. Nejprve byl zkoumán vývoj minimální mzdy a na jeho základě kalkulována nová optimální cena za jedno štěně. Mimo cenu, která zohledňuje pouze zvyšování min. mzdy, byla také kalkulována cena reflektující inflaci. Optimální cena za štěně bez ohledu na inflaci byla stanovena v roce 2021 na 33 000,00 Kč a v roce 2022 na 33 900,00 Kč. Oproti tomu optimální cena stanovená s ohledem na inflaci je výrazně vyšší a to v roce 2021 35 686,22 Kč a v roce 2022 37 976,49 Kč. Pro obhajitelnost nově navrhovaných cen byla provedena analýza konkurence, které byly přiřazeny váhy dle působení na trhu. Na základě vah byly stanoveny tři skupiny konkurence dle významnosti. Následně byla koncipována tabulka, která zobrazuje srovnání aktuálních a optimálních cen Brenneke vs. ceny konkurentů. Na tomto základě byla navrhována optimální prodejní cena za štěně s ohledem na trh. Druhá strategie představuje prodej štěňat do zahraničí. Nejprve byla provedena analýza podmínek vývozu zvířat, konkrétně psů v rámci EU a do třetích zemí, následně pak byly vybrány 4 země a proveden průzkum trhu. Byly také stanoveny nové náklady za štěňata, které zohledňují atributy potřebné k vývozu mimo ČR. Závěrem bylo doporučeno Rakousko, jako optimální země pro rozšíření obchodu vzhledem k možné expanzi na tamním trhu a logistické dostupnosti.

7. Seznam použitých zdrojů

1. **BLAŽKOVÁ, M. 2007.** *Marketingové řízení a plánování pro malé a střední firmy.* Praha : Grada Publishing, 2007. str. 280. ISBN 978-80-247-1535-3.
2. **Českomoravská myslivecká jednota, z.s. 2019.** *Řád pro zkoušky loveckých psů zvykonu.* [Online] Českomoravská myslivecká jednota, z.s, 2019. [Citace: 23. 11 2021.] dostupné z: <https://www.cmmj.cz/wp-content/uploads/2019/12/1Zku%C5%A1ebn%C3%AD-%C5%99%C3%A1d-platn%C3%BD-od-1.1.2020.pdf>.
3. **ČMKU. 2007.** *Zápisní Řád ČMKU.* [Online] 2007. [Citace: 10. 12 2021.] dostupné z: <https://www.cmku.cz/data/dokumenty/13-zapisni-rad-cmku-platny-od-28.7.2021.pdf>.
4. **ČMKU. 2016.** *Řády a předpisy ČMKU.* [Online] 2016. [Citace: 22. 12 2021.] dostupné z: <https://www.cmku.cz/data/dokumenty/22-vystavni-rad-fci.pdf>.
5. **ČMKU. 2018.** *CI, UCI, mezinárodní chovatelské kluby aneb kdo se v tom má vyznat?* [Online] 2018. [Citace: 27. 01 2022.] dostupné z: <https://www.cmku.cz/data/clanky/260-fci--uci.pdf>.
6. **ČMKU 2007.** *Stanovy ČMKU.* [Online] 2007. [Citace: 22. 10 2021.] Dostupné z: <https://staffbullclub.cz/chov/uchovneni.html>.
7. **ČSÚ, BÁČOVÁ Petra. 2017.** *Za péči o domácí mazlíčky utratíme dvě miliardy ročně.* [Online] 10. 08 2017. [Citace: 10. 12 2021.] dostupné z: <https://www.czso.cz/csu/czso/za-peci-o-domaci-mazlicky-utratime-dve-miliardy-rocne>.
8. **DE MAURO, T. et alii. 2000.** *De Mauro il dizionario della lingua italiana.* [Online] PARAVIA, 2000. [Citace: 5. 10 2021.] dostupné z: <http://www.demauroparavia.it/>.
9. **FIBÍROVÁ, J., L. ŠOLJAKOVÁ a J. WAGNER. 2007.** *Nákladové a manažerské účetnictví.* Praha : ASPI, 2007. 978-80-7357299-0.
10. **GRÜNWARD & HOLEČKOVÁ. 2007.** *Finanční analýza a plánování podniku 1. vyd.* Praha : Ekopress, 2007.
11. **GRÜNWARD & HOLEČKOVÁ. 2002.** *Finanční analýza a plánování podniku. 1. vyd.* Praha : VŠE, 2002. 80-245-0422-7.
12. **HOLEČKOVÁ, HYRŠLOVÁ. 2018.** *Ekonomika podniku.* Praha : Vysoká škola ekonomie a managementu, 2018. 978-80-87839-90-4.
13. **KÁBA, Bohumil, SVATOŠOVÁ, Libuše. 2001.** *Statistika vyd.3.* Praha : Česká zemědělská univerzita, 2001. 978-80-213-0746-9.
14. **KLÍNSKÝ, MÜNCHÉ. 2008.** *Ekonomika.* Praha : Fortuna, 2008. str. 95. 978-80-7373-033-8.
15. **KOTLER a kol. 2007.** *Moderní marketing.* Praha : Grada, 2007. str. 749. 9788024715452.
16. **LANDA, POLÁK. 2008.** *Ekonomické řízení podniku.* Brno : Computer Press, a. s., 2008. 978-80-251-1996-9.
17. **LEE, C. 1998.** *Staffordshire Bull Terrier.* England : Ringpress Books, 1998. 1 86054 082 1.

18. **LÍBAL, Tomáš. 2012.** *ÚČETNICTVÍ - PRINCIPY A TECHNIKY*. Praha : INSTITUT CERTIFIKACE ÚČETNÍCH, a.s., 2012. EAN 9788086716947.
19. **ŘÍHA. 2014.** Stafbull Brenneke Kennel. *Stafordširský bulteriér jako lovecky upotřebitelný pes*. [Online] 2014. [Citace: 15. 11 2021.] dostupné z: http://stafbul.brenneke-kennel.cz/lov_se_sbt/.
20. **ŘÍHA, M. 2019.** *Bulteréři plemena celého světa*. Praha : Plot, 2019. 978-80-7428-362-8.
21. **SPIES, Z. 2005.** *Stafordširský bulteriér*. Praha : JAN VAŠUT s.r.o., 2005. 80-7236-393-X.
22. **STAFFORDSHIRE BULL TERRIER CLUB CZ.** Chov. *Uchovnění*. [Online] [Citace: 27. 01 2022.] dostupné z: <https://staffbullclub.cz/chov/uchovneni.html>.
23. **STAFFORDSHIRE BULL TERRIER CLUB CZ z.s. 2018.** Stanovy STAFFORDSHIRE BULL TERRIER CLUB CZ z.s. [Online] 18. 07 2018. [Citace: 05. 12 2021.] dostupné z: <https://staffbullclub.cz/images/normativy/stanovy20170218.pdf>.
24. **STAFFORDSHIRE BULL TERRIER CLUB CZ, z. s.** Oficiální stránky klubu V ČR. *Výstavy: základní informace*. [Online] [Citace: 22. 12 2021.] dostupné z: <https://staffbullclub.cz/vystavy/garant.html>.
25. **STRACHOTOVÁ, D. a kol. 2009.** *Sbírka příkladů z podnikové ekonomiky*. Praha : VŠCHT, 2009. str. 142. 978-80-7080-735-4 .
26. **SYNEK, M. 1997.** *Ekonomika a řízení podniku. 2.vyd.* Praha : VŠE, 1997. 80-7079-273-6.
27. **SYNEK, M. 2007.** *Manažerská ekonomika*. Praha : Garda, 2007. 9788024719924.
28. **SYNEK, M. 2003.** *Manažerská ekonomika. 3. vyd.* Praha : Grada Publishing, 2003. 80-2470515-X.
29. **SYNEK, M. 2000.** *Podniková ekonomika. 2.vyd.* Praha : C.H. Beck, 2000. 80-7179-388-4.
30. **VALACH. 1999.** *Finanční řízení podniku 2. vyd.* Praha : Ekopress, 1999.
31. **VALČÍKOVÁ, Terezie. 2020.** *Export štěňat do zahraničí*. [Online] PsInfo, 17. 6 2020. [Citace: 6. 2 2022.] <https://psinfo.cz/export-stenat-do-zahranici/>.
32. **ZELNÍČEK, K. 2010.** *Výcvik psů loveckých plemen*. Praha : Plot, 2010. ISBN 978-80-7428-043-6.
33. **ŽĎÁRSKÝ, D. 2020.** ČASOPIS MYSLIVOST. *REÁLNÁ PRÁCE BULLŮ*. [Online] 1. Listopad 2020. [Citace: 12. 10 2021.] dostupné z: <https://www.myslivosť.cz/Casopis-Myslivosť/MYSLIVOST-Straz-myslivosťi/2020/Listopad-2020/REALNA-PRACE-BULLU>.

8. Citace

1. **BLAŽKOVÁ, M. 2007.** *Marketingové řízení a plánování pro malé a střední firmy.* Praha : Grada Publishing, 2007. str. 280. ISBN 978-80-247-1535-3.
2. **Českomoravská myslivecká jednota, z.s. 2019.** *Řád pro zkoušky loveckých psů zvykonu.* [Online] Českomoravská myslivecká jednota, z.s, 2019. [Citace: 23. 11 2021.] dostupné z: <https://www.cmmj.cz/wp-content/uploads/2019/12/1Zku%C5%A1ebn%C3%AD-%C5%99%C3%A1d-platn%C3%BD-od-1.1.2020.pdf>.
3. **ČMKU. 2007.** *Zápisní Řád ČMKU.* [Online] 2007. [Citace: 10. 12 2021.] dostupné z: <https://www.cmku.cz/data/dokumenty/13-zapisni-rad-cmku-platny-od-28.7.2021.pdf>.
4. **ČMKU. 2016.** *Řády a předpisy ČMKU.* [Online] 2016. [Citace: 22. 12 2021.] dostupné z: <https://www.cmku.cz/data/dokumenty/22-vystavni-rad-fci.pdf>.
5. **ČMKU. 2018.** *CI, UCI, mezinárodní chovatelské kluby aneb kdo se v tom má vyznat?* [Online] 2018. [Citace: 27. 01 2022.] dostupné z: <https://www.cmku.cz/data/clanky/260-fci--uci.pdf>.
6. **ČMKU. 2007.** *Stanovy ČMKU.* [Online] 2007. [Citace: 22. 10 2021.] Dostupné z: <https://staffbullclub.cz/chov/uchovneni.html>.
7. **ČSÚ, BÁČOVÁ Petra. 2017.** *Za péči o domácí mazlíčky utratíme dvě miliardy ročně.* [Online] 10. 08 2017. [Citace: 10. 12 2021.] dostupné z: <https://www.czso.cz/csu/czso/za-peci-o-domaci-mazlicky-utratime-dve-miliardy-rocne>.
8. **DE MAURO, T. et alii. 2000.** *De Mauro il dizionario della lingua italiana.* [Online] PARAVIA, 2000. [Citace: 5. 10 2021.] dostupné z: <http://www.demauroparavia.it/>.
9. **FIBÍROVÁ, J., L. ŠOLJAKOVÁ a J. WAGNER. 2007.** *Nákladové a manažerské účetnictví.* Praha : ASPI, 2007. 978-80-7357299-0.
10. **GRÜNWARD & HOLEČKOVÁ. 2007.** *Finanční analýza a plánování podniku 1. vyd.* Praha : Ekopress, 2007.
11. **GRÜNWARD & HOLEČKOVÁ. 2002.** *Finanční analýza a plánování podniku. 1. vyd.* Praha : VŠE, 2002. 80-245-0422-7.
12. **HOLEČKOVÁ, HYRŠLOVÁ. 2018.** *Ekonomika podniku.* Praha : Vysoká škola ekonomie a managementu, 2018. 978-80-87839-90-4.
13. **KÁBA, Bohumil, SVATOŠOVÁ, Libuše. 2001.** *Statistika vyd.3.* Praha : Česká zemědělská univerzita, 2001. 978-80-213-0746-9.
14. **KLÍNSKÝ, MÜNCHÉ. 2008.** *Ekonomika.* Praha : Fortuna, 2008. str. 95. 978-80-7373-033-8.
15. **KOTLER a kol. 2007.** *Moderní marketing.* Praha : Grada, 2007. str. 749. 9788024715452.
16. **LANDA, POLÁK. 2008.** *Ekonomické řízení podniku.* Brno : Computer Press, a. s., 2008. 978-80-251-1996-9.
17. **LEE, C. 1998.** *Staffordshire Bull Terrier.* England : Ringpress Books, 1998. 1 86054 082 1.

18. **LÍBAL, Tomáš. 2012.** *ÚČETNICTVÍ - PRINCIPY A TECHNIKY*. Praha : INSTITUT CERTIFIKACE ÚČETNÍCH, a.s., 2012. EAN 9788086716947.
19. **ŘÍHA. 2014.** Stafbull Brenneke Kennel. *Stafordširský bulteriér jako lovecky upotřebitelný pes*. [Online] 2014. [Citace: 15. 11 2021.] dostupné z: http://stafbul.brenneke-kennel.cz/lov_se_sbt/.
20. **ŘÍHA, M. 2019.** *Bulteréři plemena celého světa*. Praha : Plot, 2019. 978-80-7428-362-8.
21. **SPIES, Z. 2005.** *Stafordširský bulteriér*. Praha : JAN VAŠUT s.r.o., 2005. 80-7236-393-X.
22. **STAFFORDSHIRE BULL TERRIER CLUB CZ.** Chov. *Uchovnění*. [Online] [Citace: 27. 01 2022.] dostupné z: <https://staffbullclub.cz/chov/uchovneni.html>.
23. **STAFFORDSHIRE BULL TERRIER CLUB CZ z.s. 2018.** Stanovy STAFFORDSHIRE BULL TERRIER CLUB CZ z.s. [Online] 18. 07 2018. [Citace: 05. 12 2021.] dostupné z: <https://staffbullclub.cz/images/normativy/stanovy20170218.pdf>.
24. **STAFFORDSHIRE BULL TERRIER CLUB CZ, z. s.** Oficiální stránky klubu V ČR. *Výstavy: základní informace*. [Online] [Citace: 22. 12 2021.] dostupné z: <https://staffbullclub.cz/vystavy/garant.html>.
25. **STRACHOTOVÁ, D. a kol. 2009.** *Sbírka příkladů z podnikové ekonomiky*. Praha : VŠCHT, 2009. str. 142. 978-80-7080-735-4 .
26. **SYNEK, M. 1997.** *Ekonomika a řízení podniku. 2.vyd.* Praha : VŠE, 1997. 80-7079-273-6.
27. **SYNEK, M. 2007.** *Manažerská ekonomika*. Praha : Garda, 2007. 9788024719924.
28. **SYNEK, M. 2003.** *Manažerská ekonomika. 3. vyd.* Praha : Grada Publishing, 2003. 80-2470515-X.
29. **SYNEK, M. 2000.** *Podniková ekonomika. 2.vyd.* Praha : C.H. Beck, 2000. 80-7179-388-4.
30. **VALACH. 1999.** *Finanční řízení podniku 2. vyd.* Praha : Ekopress, 1999.
31. **VALČÍKOVÁ, Terezie. 2020.** *Export štěňat do zahraničí*. [Online] PsInfo, 17. 6 2020. [Citace: 6. 2 2022.] <https://psinfo.cz/export-stenat-do-zahranici/>.
32. **ZELNÍČEK, K. 2010.** *Výcvik psů loveckých plemen*. Praha : Plot, 2010. ISBN 978-80-7428-043-6.
33. **ŽĎÁRSKÝ, D. 2020.** ČASOPIS MYSLIVOST. *REÁLNÁ PRÁCE BULLŮ*. [Online] 1. Listopad 2020. [Citace: 12. 10 2021.] dostupné z: <https://www.myslivosť.cz/Casopis-Myslivosť/MYSLIVOST-Straz-myslivosťi/2020/Listopad-2020/REALNA-PRACE-BULLU>.