

Česká zemědělská univerzita v Praze
Fakulta agrobiologie, potravinových a přírodních zdrojů
Katedra zahradní a krajinné architektury



Bakalářská práce

Interpretace místního dědictví obce Vlčnov
Interpretation of local heritage in village Vlčnov

Vedoucí práce: Ing. Arch. Iveta Merunková

Autor práce: Jana Slámová

2012

Prohlášení

Prohlašuji, že jsem bakalářskou práci: „Interpretace místního dědictví obce Vlčnov“ vypracovala samostatně a použila pouze pramenů uvedených v bibliografii.

Slámová Jana

Poděkování

Chtěla bych tímto poděkovat vedoucí své bakalářské práce Ing. Arch. Ivetě Merunkové za její ochotu, trpělivost, cenné rady, odborné a pevné vedení. Ještě bych ráda poděkovala starostovi Vlčnova Janu Pijáčjovi a jeho rodině za poskytnuté informace, laskavou pomoc a zapůjčení knih se slováckou tematikou.

Souhrn

Naše krajina začala být osídlována před mnoha tisíci lety. V této práci je popisován historický vývoj osídlování venkova, zabývá se kulturními tradicemi - folklórem slovácké vsi, oděvem - krojem, lidovou písní a přírodními podmínkami okolí Vlčnova. Je zde uveden seznam památek vyskytujících se přímo ve Vlčnově.

Úvodní literární rešerže vymezuje pojem venkov, movitá i nemovitá kulturní památka.

K interpretaci místního dědictví používá metodu vydanou Nadací partnerství pod názvem „Metoda interpretace místního dědictví.“ Podle ní, místním dědictvím není pouze kostel ve středu obce, nebo památný strom, ale i místní tradice, vzpomínky, nebo pověsti.

Tato práce informuje také o způsobech ochrany kulturních památek našim státem i orgány Evropské Únie.

V analytické části se na základě rekognoscace řešeného území snaží najít prvky, které dělají toto místo jedinečné, charakteristické pro tuto oblast. Z tohoto důvodu byla vyzdvižena historická část kolem kostela jako centrum soustředění největšího počtu původních zachovalých vesnických památek. Z kulturních nemovitých památek zejména kostel Sv. Jakuba Staršího, 4 kapličky ležící kolem potoka, protékajícího středem obce, památkově chráněný dům č. 57 – původní rolnická domácnost z r. 1853, též památkově chráněné Vlčnovské vinné budy jako jeden z typů původních vinařských staveb. Z movitých památek hlavně světoznámou Jízdu králů. Z přírodních kulturních památek vyzdvihuje lokality Kovářův žleb jako prvek zemědělsky obdělávané kulturní krajiny, Vlčnovský háj a dálkové pohledy na nedaleké Bílé Karpaty.

V návrhovém opatření je na území Vlčnova a jeho blízkém okolí navržena cyklotrasa – Vlčnovský královský okruh (název odvozen od současné obecní známky Vlčnov-obec králů), která, k zajištění potřeb plynoucích ze zvýšeného

turistického ruchu, využívá místních služeb a zdejších tradičních produktů a tím oživuje místní ekonomiku. Je navržena turistická známka této nové cyklotrasy. Využívá i skutečnosti rodiště Jana Amose Komenského v sousední Nivnici, kterou též prochází, pro vytvoření travnatého bludiště doplněného tabulkami textů z knihy Labyrint světa a ráj srdce.

Klíčová slova: místní dědictví, interpretace, vesnice, krajina, kulturní potenciál.

Summary

Our country has been inhabited thousands of years ago. This summary describes the historical development of the rural settlements, cultural traditions of Slovácko-village, about folklore costumes, folk songs, natural conditions of area Vlčnov. There is a list of sites occurring directly in Vlčnov.

The interpretation of local heritage using the method published by the partnership under the title "Method of local heritage." According to her, the local heritage is not only church in the center of the village, or a memorial tree, as well as local traditions, memories, or reputation.

This work also informs about ways of protecting cultural heritage of our state and institutions of the European Union.

The analytical part is based on reconnaissance of the area in trying to find the elements that make this place unique, characteristic for this area. For this reason, highlighted the historical part of the church as the center of the largest concentration of preserved native village sites. The cultural immovable monuments especially the Church of St. James the Elder, 4 chapels lying around creek flowing through the center of the village, a protected historical building No. 57 - the original peasant households from 1853, also listed Vlčnov wine

sellers as a type of wine the original buildings. The movable heritage especially the world famous Ride of the Kings. The natural highlights of cultural heritage sites Kovářův žleb as agriculturally cultivated cultural landscape, Vlčnovský háj and long distance views of the nearby Bílé Karpaty.

In design measures in the Vlčnov and its surroundings designed trail - Vlčnov royal circle (the name derives from the current municipal signs Vlčnov-village of kings), which, to meet the needs arising from increased tourism, local services and use of local traditional products and thus revitalizing the local economy. It is designed tourist routes of the new way. It uses facts and birthplace of Jan Amos Comenius in neighboring Nivnice which also goes through to create a grass maze tables supplemented by texts from the book *The Labyrinth of the World and Paradise of the Heart*.

Keywords: local heritage, interpretation, village, landscape, cultural potential.

Obsah

1	Úvod	2
2	Cíl práce	3
3	Literární přehled současného stavu	4
3.1	Definice kulturního dědictví.....	4
3.2	Definice venkova	5
3.3	Movité a nemovité lidová kultura	6
3.3.1	Nemovité lidová kultura	6
3.3.1.1	Architektura venkova	6
3.3.1.2	Příroda a krajina	7
3.3.1.3	Sakrální objekty	8
3.3.2	Movité lidová kultura	8
3.4	Interpretace místního dědictví	9
3.5	Teoretické zdroje řešené problematiky	11
3.5.1	Osídlování naší krajiny	12
3.5.2	Český venkov a jeho budoucnost	16
4	Zhodnocení podkladových údajů.....	17
4.1	Popis místa	17
4.2	Vlastní metodika	18
4.3	Struktura práce.....	20
I Vlastní projekt		
5	První kapitola projektu analytická část	21
5.1	Klimatické, pedologické, geografické podmínky.....	21
5.2	Širší vztahy	22
5.3	Historické události ve vývoji Vlčnova.....	22

5.4	Kulturní dědictví Vlčnova.....	25
5.4.1	Přírodní rezervace	25
5.4.2	Kulturní bohatství obce	26
5.4.2.1	Movité památky Vlčnova	26
5.4.2.2	Nemovité památky Vlčnova.....	30
5.4.3	Ochrana památek.....	32
5.4.3.1	Seznam chráněných přírodních lokalit Vlčnova	33
5.4.3.2	Seznam chráněných kult., nemovitých a movitých pam.....	23
5.5	Struktura sídla	34
5.5.1	Funkční analýza sídla	34
5.5.2	Prostorová analýza sídla.....	34
6	Návrhová část.....	35
6.1	Vlastní projekt.....	35
6.1.2	Koncept návrhu budoucích aktivit.....	36
6.1.3	SWOT analýza navrhovaného projektu	37
6.1.4	Hlavní zdroje financování projektu a nacenění cyklostezky.....	38
7	Diskuse	39
8	Závěr.....	40
9	Použitá literatura.....	41
	O autorech	

II Přílohy

10	Přílohy	45
10.1	Obrazová příloha.....	47
10.2	Mapová příloha	48

.

1 Úvod

Dnes, v moderním otevřeném světě, kdy můžeme plynule přecházet kamkoli a odkudkoliv se vracet, je opět důležité znát své místo v tomto rozšířeném, životním prostoru. A co je to, to moje místo v tomto průchozím, zvětšeném, cizím?

Odpověď je třeba hledat v minulosti. Přichází na řadu teorie o tom jak se na nás zapsali věci, obrazy, lidé, místa-domov, naše vesnice, či město, naše zem a všechno co nás v našem dosavadním životě obklopovalo, provázelo a působilo a co se do nás posléze vrylo a my pak, aniž bychom si to uvědomovali se na základě těchto životem nasbíraných otisků a rýh, rozhodujeme a stavíme si, a posléze plníme, své životní cíle. Jestliže má být náš život smysluplný a naplněný, musíme dbát, aby „otisky,“ kterými jsme formováni, byly co nejpravdivější.

Hlavní představitel tvarové psychologie Ebbinghaus na stejném principu vysvětluje uspokojování potřeb člověka. Ten, s důrazem na celistvost a zaměřenost, popisuje jak lidé přejímají již prověřené, okolím schválené způsoby chování-vzory. Už nevymýšlí nové řešení pro zvládnutí úkolu, ale použijí již existující, ověřený způsob jednání jako „dobrý tvar.“

A co nám může být víc vzorem, jako to co je po staleté utvářené? To, co je již vyprofilované do určitého ustáleného systému, či řádu s pevnou strukturou pro kterou je příznačné trvání. K ustálenosti, či řádu neměla čas dozrát moderní, nová, mladá řešení, či formy.

Vezměme si jako příklad krajinu, jaké „otisky,“ „rýhy,“ či „dobré tvary“ se zapsaly v průběhu času na ní. Květ (2003) uvádí, že to byl pravěký člověk, který prošlapával první síť stezek Evropou. My ji dnes známe pod názvem Jantarová stezka. Poblíž Vlčnova také vedla. Na počátku byla orientace těchto stezek dána sítí poruch v zemské kůře. Následně, jako dědictví těch prvních, přírodou

vytvořených sítí, vznikají sítě vodní. Podél vodních toků pravěký člověk začíná prošlapávat první stezky, hledající potravu, úkryt, domov. Tvoří první informační sítě. Zde se předávaly sociokulturní informace od úst k ústům, pak se objevovala na cestách rukou člověka stvořená znamení, později i písemná sdělení. Je pozoruhodné, že tento stav vydržel až do 18. století a v posledních dvou stoletích byl zcela změněn lidskou činností. Posléze vznikaly Poutní cesty a Římské cesty Evropou. Na jižní Moravě se síť stezek stala dispozicí k pozdější uliční síti města Brna, napsal (Květ, 2003). Tyto dopravní sítě jsou dnes předlohou i při zřizování cyklistických stezek.

Záměrně jsem si vybrala toto téma ke své bakalářské práci, chtěla jsem ještě více proniknout do historicky podmíněných skutečností, které ovlivnily dnešní stav venkovského prostoru.

Vlčnov je specifická vesnice, která vešla do podvědomí, hlavně svou každoročně pořádanou Jízdou králů. Tato akce láká, jak laickou veřejnost, tak i experty jimiž jsou národopisci, historici, archeologové, umělci a jiní. Tito „hledáči pramenů“ po sobě zanechali spoustu zajímavých a krásných děl a spisů.

2 Cíl práce

Cílem této práce je identifikovat a interpretovat kulturní dědictví venkovského prostoru.

1. Tato bakalářská práce si vytyčila cíl prozkoumat a nashromáždit informace o řešeném území.
2. Zachytit a porozumět čím je tento prostor jedinečný, unikátní - svůj.
3. Za tímto účelem zvolit správnou metodu interpretace kulturního dědictví movitého i nemovitého.
4. A následně odhalené skutečnosti vyzvednout a dál s nimi pracovat v návrhové části.
5. Směřovat k zvýšení rekreačního potenciálu území.

6. Posílit identitu místních obyvatel a konečně i k posílení ekonomiky místních občanů.

Ekonomická stabilizace obyvatel, kteří se ztotožňují se svým místem vede k živé vesnici odkud její obyvatelé neodchází za prací, ale zde najdou způsob obživy a místo, kde chtějí strávit svůj život, vychovat své děti a realizovat své životní plány.

3 Literární přehled současného stavu problematiky

3.1 Definice kulturního dědictví

Úmluva o zachování kulturního dědictví byla přijata v roce 1972 na zasedání UNESCO Úmluvy o ochraně světového kulturního a přírodního dědictví (v originále Convention on Protection of the World Cultural and Natural Heritage). V tomto dokumentu jsou přesně specifikovány pojmy kulturní dědictví, přírodní dědictví. Text tohoto dokumentu vyšel u nás ve Sbírce zákonů pod č. 159/1991 Sb..

Kulturním dědictvím jsou podle ní:

- **Památky** architektonická díla, díla malířská a sochařská, nápisy v jeskyních a další prvky výjimečné z hlediska dějin, vědy a umění.
- **Skupiny budov** výjimečné svou architekturou či postavením v krajině z hlediska dějin, vědy a umění.
- Dále **lokality** jedinečné z antropologického, dějinného či estetického hlediska.

Přírodním dědictvím jsou podle ní:

- **Přírodní jevy** z estetického, či vědeckého hlediska výjimečné.
- **Přírodní lokality** s původní zachovalou, či krásnou přírodou.
- **Geologické a fyziologické útvary** s přirozeným výskytem ohrožených druhů rostlin a zvířete.

Dalším dokumentem je Úmluva o zachování nemateriálního kulturního dědictví (v originále Convention on Safeguarding of the Intangible Cultural Heritage) podepsanou v roce 2003 v Paříži.

Nemateriálním kulturním dědictvím jsou podle ní:

- **Zkušenosti, znázornění, vyjádření, znalosti, dovednosti,** jakož i nástroje, předměty, artefakty a kulturní prostory s nimi související, které společnosti, skupiny a v některých případech též jednotlivci považují za součást svého kulturního dědictví. Toto nemateriální kulturní dědictví předáváno z pokolení na pokolení je společenstvem a skupinami lidí neustále přetvářeno v závislosti na jejich prostředí na jejich interakci s přírodou a na jejich historii. Dává jim pocit identity a kontinuity, podporuje takto úctu ke kulturní rozmanitosti a lidské tvořivosti. Dostupné z < <http://www.mkcr.cz> >

3.2 Definice venkova

Venkov je charakterizován nižší hustotou zalidnění a tradičně zaměřen na zemědělství. Pojem bývá užíván v porovnání město x venkov. Tyto dva prostory se liší nejen charakterem osídlení a architekturou, ale i převládajícím způsobem obživy, stylem života a kulturou. Liší se i převládající charakter sociálních sítí a organizací společenství. Venkov bývá považován za prostředí méně anonymní, s vyšší sociální kontrolou, ale také s vyšší sociální soudržností a sociální oporou jak uvádí (Zemánek, 2006).

Termín venkov užívá Slepíčka (1989) jako sociálně ekonomický pojem, který obsahuje a vystihuje problémy přetváření venkovského prostoru v našem čase z hlediska prostorového, sídelního i krajinného, podle něj v některých zemích (např. Dánsku), nebo jejich částech „vesnice,, s určitým počtem obyvatel a vymezeným zastavěným územím zanikly (rozvolněním), nebo vůbec nevznikly.

Loudil (1966) že venkov je utvářen lány polí, loukami, sady, chmelnicemi a vinicemi. Je protkán silnicemi a polními cestami. Je v něm mnohé nedořešeno a mnohé si vyžaduje úpravy či ochrany.

3.3 Movitá a nemovitá lidová kultura

Foltýn (2008) uvádí jako kategorie historických forem lidové kultury dochovaných v terénu v písemných či ikonografických pramenech hlavně tyto

typy hmotné kultury:

- Zemědělství a chov hospodářských zvířat, lov a rybolov.
- Tradiční rukodělná výroba, řemeslné nástroje, technologické znalosti a dovednosti.
- Tradiční formy komunikace a transportu, dopravní prostředky, zbytky komunikace.
- Sídlo (tzv. built environment), dům a bydlení.
- Oděvní kultura.
- Tradiční lidová strava.

Jako **typy nemateriální lidové kultury uvádí** duchovní a sociální kulturu. Jde o propojenou skupinu jevů, procesů a norem chování, které uspokojují potřeby člověka. Zde řadí:

- Slovesný taneční a hudební folklór.
- Výroční a rodinná obřadnost, obyčejová tradice, výroční zvyklosti.
- Lidová víra a zbožnost.
- Rodinné a společenské vztahy, kmotrovství, řemeslné cechy.

3.3.1 Nemovitá lidová kultura

3.3.1.1 Architektura venkova

Architektura venkova se řídila pevnými pravidly, které byly dány v historii zpravidla terénem a způsobem prostorového založení. Máčel (1984) uvádí

například tyto formy uspořádání:

- ✓ Formu **shlukovou**, nepravidelnou.
- ✓ Forma okrouhlá - **okrouhlice** s okolním radiálním uspořádání lánů polí.
- ✓ Forma ulicová - **ulicovka**, komunikace či potok probíhá středem.
- ✓ **Návesní** s průběžnou komunikací, místy rozšířenou v pravidelný i nepravidelný prostor - náves, nebo jednu i více návší.

Návsi a hlavní ulice jsou považovány za hlavní venkovský prostor uvádí (Viklický, 1961). Historická stavení byla stavěna z místních dostupných materiálů tradičními technologiemi. Budovy návší se vyznačovaly určitým pravidelným rytmem, nebo stejností fasád. Umístění stavby odráželo sociální strukturu obyvatelstva. Na návsi bydleli majetnější vrstvy obyvatel, směrem ke krajům chudší občané. Na návších bývaly rovněž soustředěny budovy občanské vybavenosti jako jsou radnice, pošta, škola. Dominantní postavení, zpravidla na nevýše položeném místě ve vsi, zaujímaly kostely tvrze a významné průmyslové objekty.

Zájem o venkovské budovy roste. Z architektonického hlediska se dělí podle oblastí na Středočeský dům, Jihočeský dům, Jihomoravský dům a jiné, nebo podle funkce na školy, fary, kovárny, vinné sklípky, stavby potravinářského průmyslu jako jsou sila, mlýny, sušárny plodin. Podle druhu použitého materiálu na zděné, omítnuté.

3.3.1.2 Příroda a krajina

Ve Sbírce zákonů pod č. 114/1992 Sb., o ochraně přírody a krajiny je krajina popsána jako:

„Část zemského povrchu s charakteristickým reliéfem, tvořenou souborem funkčně propojených ekosystémů s civilizačními prvky“.

Lze říct, že krajina ve venkovském prostoru (rurální krajina) odpovídá intenzitě a způsobu obdělávání. Kulturní hodnoty území je možno chápat

především pro jejich výjimečnost, jedinečnost v území, nebo jeho částí. Krajinný ráz uvádí jako:

„Zejména přírodní, kulturní a historickou charakteristiku určitého místa či oblasti a je chráněn před činností snižující jeho estetickou a přírodní hodnotu“.

Do krajiny patří i zříceniny, jako dominanty tvořící typické horizonty dané oblasti. Součástí jsou též kamenolomy, cihelny, pískovny, uhelné a železnorudné doly.

3.3.1.3 Sakrální objekty

Kostel, kaple, kapličky, kříže jsou hmotným důkazem náboženství na venkově. Drobné sakrální objekty se nacházejí jak v intravilánu tak v extravilánu obce. Smírčí kříže, kříže v polích jsou svědky tragických událostí, nebo měly prostě sloužit jako způsob poděkování za úrodu.

3.3.2 Movitá lidová kultura

Nemateriální lidová kultura se vyznačuje dlouhodobou setrvačností, vrstvením různých prvků, jejich vzájemné prolínání a vzájemnou kontaminací, proměnami funkcí a je sociálně a regionálně diferencována tvrdí (Foltýn, 2008).

Zde je třeba se zmínit o lidových obyčejích souvisejících s kalendářními, sezonními akcemi určitých spolků, nebo rodinné zvyklosti a oslavy probíhající po celý lidský - rodinný život od narození do smrti (svatby, křty).

Pouti a procesí jako projev náboženství a zbožnosti venkovských obyvatel. V souvislosti s těmito oslavami je třeba zmínit přítomnost hudebního, tanečního a slovesného folklóru.

3. 4 Interpretace místního dědictví

Slovo interpretace znamená přeložit, posoudit, vyložit. Pro potřeby této práce jsou použity formy interpretace, které uvádí Nadace Partnerství. Jimi navrhované metodické postupy interpretace [online] jsou dostupné z <<http://www.nadacepartnerství.cz>>.

Jsou zde uvedeny tyto metody:

a) **METODA INTERPRETACE MÍSTNÍHO DĚDICTVÍ.** Pod tímto pojmem si lze představit například vytváření naučné stezky přírodou, návrh okruhu, nebo exkurze s živým průvodcem, uspořádání tématické kulturní akce apod. Jaké má interpretace místo v kontextu metod kulturního rozvoje? V dnešní době globalizace, kdy jsou stále zřetelněji stírány rozdíly mezi kulturním a přírodním prostředím? Je velmi žádoucí posilovat identitu místa, která je určena především kulturním a přírodním dědictvím. Tento výklad místa má význam nejen pro návštěvníky, ale především pro místní obyvatele.

Prakticky metoda spočívá v tom, že místní aktivní skupina, interpretuje, identifikuje, místní, historické, kulturní a přírodní zajímavosti. Do kontaktu přicházejí s místními rodáky, pamětníky a institucemi. Za asistence odborného konzultanta zvolí nejvhodnější formy interpretace shromážděných dat, zaměřené na místní obyvatele i návštěvníky území. Je to dlouhodobý proces, který vedle zdravého patriotismu zvyšuje také návštěvnost, popularitu místa a v kombinaci s podporou místních produktů pomáhá místní ekonomice.

b) **METODA PLÁNOVACÍ VÍKEND.** Využití území obce i veřejných prostranství je určeno územním plánem, který je pro běžného občana málo srozumitelný. Metoda slouží k tomu, aby do diskuse o využití a budoucí podobě území byla vtažena laická veřejnost. Metoda by měla předcházet tvorbě projektu území, jehož některé parametry jsou již definovány v územně plánovací dokumentaci, případně by měly takový projekt vhodně doplňovat.

Z názvu vyplývá, že se jedná o intenzivní krátkodobé setkání (jeden dva dny), které je ovšem dlouhodobě naplánováno tak, aby zde bylo maximálně využito informací a návrhů občanů, kteří toto území denně užívají. Během plánovacího víkendu obyvatelé navrhují pod vedením facilitátora a za účasti radních i expertů podobu nejbližšího okolí. Výsledkem takového víkendu je série návrhů, sloužících projektantovi jako podklad pro vypracování projektu, jehož cílem je realizace veřejného prostoru, jehož podoba vychází z názoru jeho přímých uživatelů.

c) **METODA UTVÁŘENÍ MÍSTA.** Veřejné prostory, jako je náměstí, náves, park, hřiště apod. nepatří nikomu a přitom patří všem. Jsou důležitým prvkem identifikace obyvatel s obcí, místem kde žijí. Pokud fungují, výrazně podporují společenský život a zpětnou vazbu obyvatel komunity k jejich okolí.

Metoda utváření místa může napomoci řešení problému, jímž se územní plánování nezabývá. Zaměřuje se na daný prostor z estetického hlediska, ale především se snaží postihnout jeho smysl a podstatu. Učí chápat specifika a jedinečnost daného prostředí, analyzovat je a stanovit zásady jeho kvalitního fungování ve čtyřech kategoriích: Dostupnost spojení, pohodlí a image, sociabilita a aktivity - využití.

d) **METODA TVORBA VIZE KOMUNITY.** Je zaměřena na dlouhodobější cíle rozvoje území (obec, město, městská část, mikroregion). Pro lepší propojení jednotlivých dohodnutých činností využívá vlivu co nejširší veřejnosti (místní obyvatelé, návštěvníky oblasti, samosprávu, odborníky apod.). Metoda vychází z poznatku, že rozvoj komunity není podmíněn pouze dostatkem finančních prostředků. Občané potřebují svou obec znát, vytvořit si společnou představu o tom jak by měla vypadat za deset či patnáct let. Tato dlouhodobá vize je postupně naplňována realizací několika kroků společně vybranými projekty a občané se na ní společně podílejí. Právě oni pak posuzují hlavní aktiva a problémy obce, rozvíjí společnou vizi. První fáze končí určením jednotlivých tematicky zaměřených pracovních skupin, každá z nich pak pracuje na

vybraném konkrétním projektu, kterým se bude v budoucnu zabývat. Může jít například o založení klubu podporujícího kulturní aktivity, sdružení na podporu místních podnikatelů, skupina pro rozvoj a údržbu parků apod.. Přínosem je též to, že se zde obyvatelé setkávají se svými sousedy a dalšími spoluobčany.

3.5 Teoretické zdroje řešené problematiky

Toto téma je řešeno v mnoha publikacích. Některé nahlíží na problematiku z urbanistického hlediska, jiné řeší psychologické, nebo sociologické vztahy v území, jiné utváření a ochranu krajiny.

V této práci jsou použity tyto publikace:

- V knize Míchala, I. a Löwa, J. (2002) jsou obsažena legislativní opatření týkající se ochrany památek, krajinného rázu a archeologických nálezů. Zde byla řešena též problematika udržitelného rozvoje krajiny.
- Velmi zajímavá a přínosná je kniha Norberga, S. Ch. (2002). V ní je popsán širší a hlubší smysl slova někde „bydlet.“ Klade důraz na nutnost vymezeného, jasného, strukturovaného, životního prostředí dnešního mobilního člověka. Učí jak se orientovat v dnešním rozšířeném prostoru, jak si v něm hledat své místo. A o tom jak jsou pojmy „domov,“ „město,“ „země,“ stále platné.
- Zajímavý pohled na strukturu dnešní dopravní sítě přináší ve své knize Květ, R. (2003). Podle něj osnovou dnešních silnic a dopravních tahů, byly sítě stezek, které v historii vyšlapal pravěký člověk.
- Neobvyklý názor na estetiku krajiny přináší kniha Stibrala, K. a Dadejíka, O. (2009). Neobvyklý je v tom, že hodnotitelem je nesourodá

skupina expertů různých vědních oborů. Jejich různá stanoviska k problematice estetiky přírody, vyplývají z úhlu pohledu jejich oborů.

- Lynch, K. (2004) popisuje co znamená forma, obraz určitého místa v pozdějším životě pro jeho obyvatele. Podle něj později ovlivní jejich orientaci v prostoru a hraje roli při jejich rozhodování.
- Často jsou citovány pasáže z autora Jilík, J. (2007; 2010). Jeho knihy o Slovácku jsou psány s velkou láskou, citem a znalostí regionu. Pozoruhodný je jeho výklad místních tradic a mýtů.
- Carter, J. (2001) je odborníkem na interpretaci, popsal jednotlivé kroky. Definoval přesné otázky na něž je třeba najít při interpretaci odpověď.
- Foltýn (2008) definuje formy hmotné a nehmotné lidové kultury.
- Slepíčka (1989) vymezuje venkovský prostor.

3.5.1 Osídlování naší krajiny

Rody prvních zemědělců začínají osídlovat naše území již před 5-6 000 lety. Žily v rodových chatách a okolní půda byla jejich společným vlastnictvím. Na stejném místě se zdržovaly po dobu pokud jim zajišťovalo obživu. Nedovedly obnovovat úrodnost půdy. Za zdrojem potravy se musely stěhovat a cyklicky se navracely zpátky. Chovaly divoké druhy skotu. Později začaly půdu obdělávat a používat přitom jednoduché nářadí. Pěstované plodiny začaly střídát podle trojhonného systému, jehož podstatou je pravidelné střídání jařiny, ozimu a úhoru na pozemcích. Stavebním materiálem jejich sídel byly kůly-kůlová konstrukce a proutěné výplety jak uvádí (Viklický, 1961).

OSÍDLENÍ SLOVANY:

Osídlení našeho území prvními Slovany se datuje do 5.-6. století, způsobem tzv. roztroušených rodových dvorců. Později si vytvářeli rodové vsi. Byl to shluk stavení s centrálním prostorem, který byl ohrazený kůlovým plotem a vstupní bránou z důvodu zajištění bezpečí. Slované měli vyvinutý smysl pro kolektivní život. Vesnice byly zakládány uvážně, podle předem daného schématu, který svědčí o jejich potřebě družnosti a vzájemnosti (náves, kde se konaly trhy, shromažďovali se lidé).

KOLONIZACE:

Sýkora (1998) uvádí, že jako počátek rozšíření osídlení u nás je považováno třinácté století. V této době už nestačí osídlování pouze bezlesích krajin. Nové vesnice, nová města, kláštery a hrady jsou zakládány v řídké zalesněných místech.

Z důvodu rozšíření orné půdy jsou klučeny lesy. Původní domácí Slované si na toto rozměrování–kolonizaci povolali německé kolonizátory. Tito tzv. lokátoři řídili kolonizační výstavbu na základě smlouvy s feudálním pánem, či církví. Půda byla rozměřena na jednotlivé parcely–lány, které jdou kolmo do svahů. Lán jako výměra nebyl všude stejný, činil 5-14 ha. Lokátor za tuto službu dostal rychtářství v založené vsi. Tyto změny opět vyčteme v půdoryse takto založených vsí.

Na prahu 15. století končí první velká kolonizace. Následuje doba husitská. Válkou byly zničeny celé kraje, vypáleny a vylidněny celé vesnice. Vrchnost chtěla podpořit a obnovit poničené vsi, zpřísnila vazbu vesničanů k půdě. Vznikají nové nájemní vztahy tzv. celolánici, půllánici, chalupáři, domkáři, podruzi. Zvýšený zájem světských i církevních feudálů o půdu vede ke scelování pozemků a následné potřebě skladů a manipulačních prostor. V půdoryse vesnic se objevují velké zemědělské dvory, členěné na část obytnou, stájovou a

skladovou část . Někde dochází k přetvoření celé krajiny z důvodu jejího zhodnocení a nového hospodářného využití. Na místech dřívějších opevněných hradů vznikají obytné zámečky s renesančními zahradami.

V půdoryse vesnických sídel byly v 16. století zpočátku zachovány původní čisté urbanistické principy. Nárůst obyvatel způsobil nutnost zaplnění neobydlených usedlostí. V půdoryse vesnice najdeme tzv. chalupy pro chudé (dvoukomorové - síň a jizba). Tato nová stavení přibývala v původním půdoryse podél cest a také uprostřed velkých návší v případě, že byla bez hospodářského příslušenství podle (Viklický, 1961). Velmi důležitými stavbami byly kovárny, mlýny a větrné mlýny.

Součástí vesnice byly i hřbitovy. Později byl hřbitov za zdí v ohrazeném prostoru.

Za vlády Marie Terezie dochází ke zlepšení hospodářství. Na návrh jejího císařského ekonoma Raaba dochází k rozdělení půdy panských velkostatků poddaným jako nájemcům za roční plat. Tímto opatřením bylo dosaženo oživení rolnického stavu. Opatření přineslo pozitivní změny ve využívání krajiny a to zavedením polních píceň, jetelovin a okopanin, tím dochází nepřetržitému využívání orné půdy. Bývalé úhory se proměnily v produkční plochy. Bylo vyrobeno více potřebného, hodnotného krmiva. Vzrostl též počet hospodářských zvířat, která začala být celoročně ustájena. Vyrobeným hnojem se začala hnojit pole. Zavádí se agrotechnické postupy, půda se obdělává rouchadlem, používají se i další jednoduché i složitější zemědělské stroje.

Hospodářské části statků se též mění. Dvouřadé chlěvy bohatších sedláků mají střední krmnou chodbou. Jsou přičleňovány k obytnému stavení (prodloužením do dvora), nebo stojí souběžně za ním. I půdorys obytné části se mění. Jsou přistavovány přístavby, často už zděné a tvoří druhý trakt uvádí (Viklický, 1961).

Nástupce Marie Terezie Josef II vydal nařízení, které, stanovilo minimum rozlohy pozemku orné půdy připadající na jeden statek. Opatření směřovalo

proti drobení pozemků. Dalším nařízením zrušil robotu a osvobodil vesnické obyvatelstvo od robotných povinností. Dochází k rozvoji zemědělství i průmyslu. Na základě nových zemských zákonů mohli sedláci volně nakládat s pozemky. Prospěch selského stavu vede k další majetkové diferenciaci obyvatel vesnice. V půdoryse historické vesnice dochází k zastavění návší. Z urbanistického hlediska to vede k narušení původních čistých tvarů. Později postupuje výstavba dál do krajiny výstavbou sídel na méně vhodných místech pro chudší obyvatele. Vznikají osamocené dvorce a samoty. Těmto dostavbám se říká druhá vnitřní kolonizace.

Tímto je proces osídlování naší krajiny završen jak popisuje ve svých studiích (Viklický, 1961).

HISTORIE, SLUŽBY A ŘEMESLA:

Zajímavý je též vývoj řemeslných dílen. První hospodářské objekty byly malé, postupně byly využívány jako řemeslné dílny. Pouze některá řemesla potřebovala samostatné prostory oddělené od bydlení. Byli to kováři, mlynáři, koželuhové. V té době už stojí na venkově sušárny ovoce a pekárny. Ohňový patent Marie Terezie dal vzniknout zvonicím.

Podél cest vznikají hostince kde je možné se nejenom najíst a přenocovat, ale i povoz opravit a přepřahat. V lesích jsou vysazovány rychle rostoucí monokultury smrkové a borovicové z důvodu potřeby stavebního dřeva.

Roste zájem panstva o estetiku a úpravu krajiny, s přestavbou zámku se realizují i velké krajinářské projekty. Vznikají obory pro zvěř, altány, pavilony a letohrádky, plastiky umístěné v krajině. Přes vodní toky se budují lávky a mosty. Vysazují se aleje.

UTVÁŘENÍ VESNICKÉHO PROSTORU V RENESANCI:

V 19. století dochází na venkově k rozvoji průmyslových odvětvích jako jsou mlékárny, škrobárny, lihovary, cukrovary, pivovary, konzervárny. Následkem

toho roste pracovní příležitost též pro jiné obory činnosti a tím do vesnického, ryze zemědělského obyvatelstva pronikají vrstvy kvozemědělců, stavozemědělců aj.. Budují se železnice. Součástí vsi je škola, kulturní zařízení, existují zájmové spolky a organizace.

3.5.2 Český venkov a jeho budoucnost

Česká republika je dnes součástí evropského teritoria s nastavenou politikou a prognózou. Z tohoto důvodu nemůžeme na budoucnost venkova pohlížet izolovaně bez nadnárodních priorit. Nejprve si musíme ujasnit jaké znaky má náš současný český a moravský venkov a další otázkou jsou evropské tendence v budování vesnického prostoru.

Naše krajina je převážně zemědělská. Je typická velkým úbytkem rozptýlené zeleně v rovinách. Následkem toho se krajina stala v určitých místech neobytnou. Máme nadměrně zvětšené výměry zemědělsky obhospodařované půdy, hrozí eroze. Ekologická stabilita území je též ohrožena. Tato situace se částečně řeší pozemkovou úpravou.

Naše vesnice jsou uspořádány ulicovým, či návesním způsobem řešení historického jádra. To vytváří malebné prostory obsahující objekty lidové architektury typické pro daný region. Obestavením původního historického jádra soudobou moderní výstavbou jsme vytvořili nesourodý celek. Novodobá výstavba nedosahuje takové urbanistické kvality, deformuje siluetu obce jak ve svých studiích uvádí (Viklický, 1961).

Zemědělské stavby v blízkosti sídla jsou v různém technickém stavu, jejich technologické vybavení je též na rozdílné úrovni v návaznosti na době jejich vzniku. U některých staveb se změnila i jejich funkce. Východiskem je regenerace funkce zemědělské usedlosti s přihlédnutím jejího vlivu na okolí v duchu zásad ochrany obytných prostor a ekonomiky daného provozu. Máme hustou dopravní síť, umožňující přesuny za prací, do školy, do zdravotnických

zařízení. Špatný je provoz na polních cestách. Traktory a zemědělská technika nám projíždí vesnicí. Tento stav se musí také změnit. Jaké tendence evropského venkova můžeme podle Máčel (1954) předpokládat?

Z hlediska zachování základních zdrojů považují vyspělé Evropské státy venkovský prostor za nesmírně důležitý pro celé národní hospodářství a vědí, že se o tento zdroj (vody, ovzduší, kulturních tradic) musí někdo starat. A v tom vidí místní obyvatelé a zemědělci. Programy podporuje, usměrňuje a chrání venkovský prostor jako zdravé jádro osídlení. Úloha zemědělce už není jen ve výrobě potravin. V současné době se zemědělec stává správcem a ochráncem kulturní krajiny.

Nebezpečí vidí v zániku a pozvolném rozpadu zemědělských podniků, v neregulované nadvýrobě produktů, ve ztrátě odbytu jak uvádí (Loudil, 1966).

4 Zhodnocení podkladových údajů

4.1 Popis místa

Lokalizace:



Obec Vlčnov (německy Wiltschnau) se nachází na jižní Moravě, v okrese Uherské Hradiště, kraj Zlínský. První zmínka pochází z roku 1264. Název obce pochází z období kdy Vlčnov byl ještě osadou a často se v jejím blízkém okolí ukazovaly smečky vlků. Začalo se tedy obci říkat Vlčice Nové, což bylo později zkráceno na Vlčnov.

Údaje o obci

Identifikační číslo obce	18389
Statut	Obec
Počet částí	1
Katastrální výměra	2130 ha
Počet obyvatel	3079

Podle půdorysu je zřejmé, že obec byla založena jako údolní lánová ves. Doloženo historickou mapou v mapové příloze - **mapa č. 1 pod názvem „Vlčnov r.1833.“**

4.2 Vlastní metodika

Vlastní metodika sestává ze dvou částí - analytické a návrhové.

Analytická část vychází z poznatků získaných četbou a nastudováním potřebné literatury. Dále zajištěním mapových podkladů, část jich poskytl Obecní úřad Vlčnov, historické mapy Moravský zemský archiv v Brně-Bohunicích. Bylo použito také informací a ortofot dostupných z internetových zdrojů.

Tato analytická část sestává z několika fází: **Přípravné** kdy byly nashromáženy a prostudovány všechny již uvedené literární a mapové podklady.

Druhou fází je **terénní průzkum**. Při opakovaných návštěvách se postupně hodnotilo kompozičně-urbanistické řešení prostoru, návaznost významných prvků, osovost, průhledy, výhledy, místní dominanty. Na místě samém se pořizovala fotodokumentace a vše se zakreslovalo do map, které byly podkladem finálních map této práce přiložených v mapové příloze jako: **mapa č. 3** pojmenované „Návrh cyklostezky“. Zde je zakresleno území urbanisticky cenné, území architektonicky cenné s těžištěm soustředění historicky cenných objektů, území katastru obce Vlčnov, trasu stávající vinařské cyklostezky

Uherskohradištské, trasu nově navrhované cyklostezky (Královský okruh) a lokalizace travnatého bludiště - labyrintu s texty J. Á. Komenského. Hranice vyjmenovaných území jsou na této mapě určeny na základě zjištěných, historicky daných skutečností.

V mapové příloze - **mapa č. 2** pojmenované „Objekty kulturního dědictví Vlčnova“ jsou lokalizovány jednotlivé kulturní nemovité památky obce. Na mapě č. 3 je těžiště jejich nejčastějšího výskytu a pro svůj architektonický ráz a dobovou atmosféru je označeno na mapě jako architektonicky hodnotné území. Hranice urbanisticky hodnotného území jsou určeny tak, že je porovnáván současný půdorys obce s půdorysem historické mapy, která je součástí mapové přílohy - **mapa č. 1** pojmenované „Mapa z r. 1833,“ kde je zřetelněji znatelný původní sídelní typ.

Po důkladném rozboru prostoru a na základě zformovaných závěrů bylo možno přistoupit k **návrhové části projektu**. V této části byla použita metoda Jamese Cartera publikované v r. 2004 Nadací Partnerství pod názvem „Metoda interpretace místního dědictví.“ Dostupná z <http://www.nadacepartnerství.cz>.

V mapové příloze - **mapa č. 3** pojmenované „Návrh cyklostezky“ je vyznačeno vedení nově plánované cyklotrasy jako prostoru s novým využitím. V konceptu návrhu jsou vyjmenovány aktivity, které je možno v okolí navrhovaná cyklotrasy vytvořit, aby se využilo místních tradičních výrobků a služeb. Správcem nově využívaného prostoru je Obecní úřad Vlčnov. Z jeho loga [Vlčnov, obec králů] je odvozeno logo plánované cyklostezky [Vlčnov, obec králů, Královský okruh].

Okruh nové cyklotrasy zahrnuje nejen prostor katastru obce Vlčnov a jeho památky, ale prochází i Nivnicí, rodištěm Jana Ámose Komenského a Dolním Němčím kde je komplex budov mlýna z 18. století. Tímto je možno využít historické budovy mlýna v Dolním Němčí, ale hlavně Nivnice a jejího odkazu na dílo Jana Ámose Komenského, konkrétně na jeho [Labyrint světa a ráj

srdce]. Texty z této knihy jsou použity jako osnova pro labyrint - travnaté bludiště. Labyrint jako symbol bloudění, hledání a nalézání. Texty z knihy [Labyrint světa a ráj srdce], grafické vyjádření je součástí mapové přílohy - **mapa č. 4** pojmenované „Labyrint na cyklostezce“

Záměrně se plánovaná cyklostezka tématicky uzavírá a osamostatňuje od již zřízené vinařské cyklostezky Uherskohradištské, se kterou se v některých úsecích potkává. Je to z důvodu zachování architektonického rázu a využití místní originální tematiky.

4.3 Struktura práce:

I Vlastní projekt.

Analytická část.

- 5.1 Historické události ve vývoji Vlčnova. Výňatek z Obecní kroniky Vlčnov.
- 5.2 Kulturní dědictví Vlčnova.
 - 5.2.1 V této kapitole identifikuji Vlčnovké přírodní památky.
 - 5.2.2 V této kapitole identifikuji kulturní památky.
 - 5.2.2.1 - Movité památky.
 - 5.2.2.2 - Nemovité památky.
 - 5.2.3 Pátá kapitola informuje o právní ochraně památek naším státem a o nadnárodní památkové péči.
 - 5.2.3.1 - Chráněné přírodní lokality Vlč. uvedené v sezn. památek.
 - 5.2.3.2 - Chráněné kulturní nemovité a movité památky Vlčnova uvedené v seznamu památek.
- 5.3. Popis funkční a prostorové struktury Vlčnova. Návrhová část
- 6.1 V první kapitole je odůvodněn návrh využití území.
 - 6.1.2 V konceptu návrhu je předložen seznam možných

aktivit zřízených na cyklostezce „Královském okruhu.“

6.1.3 SWOT analýza upozorňuje na silné a slabé stránky budoucích změn.

6.1.4 Financování projektu a nacenění cyklostezky.

I Vlastní projekt.

5 Analytická část.

V této části byla použita metoda Jamese Cartera publikované v r. 2004 Nadací Partnerství pod názvem „Metoda interpretace místního dědictví.“ Dostupná z <http://www.nadacepartnerství.cz>.

Tato metoda je v této fázi postačující, v případě realizace projektu budou využity i další formy interpretace, které Nadace partnerství uvádí.

5.1 Klimatické, pedologické, geografické podmínky území

Vesnice leží v kotlině v nadmořské výšce 226 m. Od severu k jihu protéká obcí Vlčnovský potok, který ústí do řeky Olšavy v sousedních Veletinách.

Nedaleko protékají řeky Morava a Okluka. Průměrná roční teplota se pohybuje kolem 9 stupňů C, průměrné roční srážky činí 590-900 mm.

Půdy, flyše jsou tvořeny střídáním vrstev jílovců, pískovců a slepenců. V nivě řeky Moravy jsou hnědozemě na spraších.

Na území okresu Uherské Hradiště zasahuje šest fytogeografických jednotek (Jihomoravské úvaly, Bílé Karpaty stepní, Jihomoravská pahorkatina, Středomoravské Karpaty, Bílé Karpaty lesní a Zlínské vrch

5.2 Širší vztahy

Sousední obcí je Nivnice. Je uváděna za rodiště Jana Ámose Komenského. Dominantou obce je pozdně barokní kostel z roku 1741 zařazený mezi kulturní památky ČR.

Nedaleká obec Komňa byla v r. 2011 vyhlášena vesnicí roku, i zde žila rodina Jana Amose Komenského a právě od Komni je odvozeno jeho jméno. V sousedním Dolním Němčí je komplex budov mlýna z 18 století.

Střediskem kultury tohoto regionu je Uherské Hradiště. Tudy prochází a také je podle něj pojmenovaná vinařská stezka Uhersko-Hradišťská na které leží i Vlčnov. Je jich deset. Brněnská, Znojemská, Mikulovská, Velkopavlovická, Kyjovská, Podluží, Mutěnická Bzenecká, Strážnická a Uhersko-Hradišťská. Trasa této cyklostezky je vyznačena v mapové příloze - **mapa č. 3** pojmenované Návrh cyklostezky. Jde o projekt vinařských obcí jižní Moravy a Nadace Partnerství. Trasy jsou značeny žlutými tabulkami s logem vinařské oblasti a odpovídajícím číslem. Doprovodné tabule nás svými piktogramy upozorňují na zajímavosti daného místa. Prochází přírodními koridory jihomoravského venkova.

5.3 Historické události ve vývoji Vlčnov

Z Kroniky obce Vlčnova :

Bouřlivý rok 1848 přinesl zrušení roboty. Celková náhrada za vyvázání z robotných povinností činila za obec 4.356 zlatých, 15 krejcarů. Částku rolníci

spláceli těžce a mnozí se značně zadlužili. V důsledku změny samosprávy začal Vlčnov podléhat nově zřízenému okresnímu hejtmanství v Uherském Brodu. To, že Vlčnovští měli radost ze zrušení roboty, dokazuje zápis dobově zpívané písně v obecní kronice:

„Nešťastná robota dostala po fraku, šak už více nebude, co svět světem bude sužovat sedláků. Prej šafářové byli velcí páni, na každé robotě, sedláky bijali. A včil jsou šafářové jako v myších dírách, néni jich k spatření ani k uvidění na panských rolách. Z toho se raduje tá panská kobyla, že sa téj roboty, proklatej zbavila. Z toho se raduje ten starý valach, že nepůjde k Novému Městu na hrach

Text citovaný z: [Vlčnovská kronika. Kniha 1., 5. kapitola].

Obecní zastupitelstvo je ustanoveno až v roce 1849. V čele stojí starosta, sedlák Šimon Pavelčík. Obec vedl až do roku 1861.

Vlčnov byl typicky zemědělskou obcí. Pole bylo obděláváno trojpolním systémem. Toto hospodaření vydrželo až do osmdesátých let, kdy zde začal v r. 1882 působit farář Karel Skopalík, který jako první začal na farských pozemcích hospodařit racionálně. Osobnost vlčnovského faráře Skopalíka Karla:

Narodil se 1831 v Záhlenicích. Působil jako kaplan v Uherském Brodě, zde také vykonával předsedu čtenářsko-pěveckého spolku Občanská beseda. Jeho bratr Skopalík František byl známý sedlák-národohospodář a poslanec.

Karel Skopalík sdílel názory svého bratra, ty hned uváděl do praxe a tím výrazně zasáhl do tehdejších hospodářských poměrů obce. Svou osobností si získal respekt u místních obyvatel. Samozřejmě, ne všichni mu byli nakloněni.

Rozvrstvení obyvatel Vlčnova z hlediska majetkového a politického:

Rozvrstvení obyvatel přesně kopírovala lokace domů a pozemků. Ves byla tvořena 2 km dlouhou ulicí. Na jejím horním konci ležela návěs s obecní půdou. Na ní se umísťovaly obecní budovy-radnice a škola. Zde se odehrával společenský život obce. V těsné blízkosti návsi byly také největší statky. Chudina

obývala dolní konec vesnice, zde už ani pozemky nebyly tak kvalitní. Dnes nese dolní konec obce název „Chalůpky“. Tato stavení neměla žádné pozemky, ani dvory.

Výměra obecního majetku byla před rokem 1868 269 hektarů, 29 arů, a 68 metrů čtverečních. O této půdě však rozhodovali výhradně sedláci, protože jen ti zasedali v obecním zastupitelstvu. Dokázali své zájmy účinně bránit.

DÁLE Z KRONIKY OBCE VLČNOV.

POHROMY:

Dne 25.října 1861 vyhořelo ve Vlčnově úplně od základů 79 domů. Následně dochází k velkému stavebnímu rozmachu, přestavovaly se původní hliněné domy se slaměným dochem i stodoly. Stavebním materiálem již byly pálené cihly a kámen.

V roce 1866 postihla obec vlivem prusko-rakouské války cholera, na kterou zemřelo 95 osob.

Další pohromou bylo krupobití roku 1890. Zničilo téměř 60% úrody.

ŠKOLA:

Obec zbudovala za účelem vzdělávání hliněnou chatrč pokrytou dochem v roce 1771. Předtím se vyučovalo na radnici. Náplní učiva byly jen základy katolické nauky. Docházka byla dobrovolná. Tehdejší učitelé si často museli vydělávat i jinou činností. Tento stav se změnil až politickým nařízením z roku 1804. Učitelé měli ročně nárok na 210 zlatých učitelského platu a 120 zlatých měny podučitelského platu. Dále jim náležel patákový sobutáles (jehož se usedlíci bránili a vyhýbali) a místo 12 sáhů školního dřeva jim každý žák nosil denně polínko.

V roce 1861 za finanční pomoci statkáře hraběte z Kounice byla školní chatrč přestavěna na 2 třídní školu. Vyučování tak mohlo probíhat ve dvou třídách. Od roku 1872-1900 se v nové škole vystřídali tři učitelé.

V roce 1899 dochází k rozšíření školy o 1 patro. Ze dvou tříd se rozšiřuje na čtyři.

SPOLEČENSKÉ ORGANIZACE:

Spolek vojenských vysloužilců ve Vlčnově. V roce 1880 byl založen spolek vysloužilců po pruské válce. V roce 1918 byl rozpuštěn.

Čtenářský spolek Přemysl r. 1892 ovlivňoval kulturní dění obce.

Sbor dobrovolných hasičů r. 1894. Zpočátku měl 26 členů, k dispozici, v případě požáru byla stříkačka a lejta (válcovitý ležatý sud na vožení vody). Podle obecní vyhlášky z 1897 měl občan, který jako první dovedl při požáru koně ke stříkačce nárok na 2 zlatý z obecní poklady a kdo zapřáhl do lejty, dostal stejnou částku.

VÝZNAMNÍ RODÁCI:

- Kapelník a varhaník FRANTIŠEK VOZÁR pocházel z muzikantské rodiny. Zasvětil hudbě život. Založil ve Vlčnově kapelu. Členy souboru naučil sám hrát na dechové nástroje. Vyučoval i kapely v nedalekém Podolí a Popovicích. Byl místním varhaníkem. Ještě dnes jsou jeho skladby hrány. Nejznámější je jeho pochod „Chlapci Vlčnovjané“ z roku 1895.

U kulturně založeného faláře Pospíšila se příležitostně scházela trojice mužů, a to:

- Žurnalista a spisovatel JAN JANČA (1866-1928), který hájil česká práva ve Vídni.
- První Vlčnovský poštovník JOSEF ZEMEK
- Malíř JOŽA UPRKA

Tři posledně jmenovaní významně přispěli k udržení folklórních zvyků

5.4 Kulturní dědictví Vlčnova

5.4.1 Přírodní rezervace

V katastru obce Vlčnov jsou dvě přírodní rezervace.

VLČNOVSKÝ HÁJ:

Jeden kilometr jihovýchodně od obce na ploše 31,97 ha se rozprostírá dubová bučina s bohatým bylinným patrem. Hlavním důvodem ochrany je vzácná ladoňka dvoulistá, z živočichů, vzhledem k poloze rezervace uprostřed polí, je zde běžná fauna bubohabřin.

KOVÁŘŮV ŽLEB:

V severním okraji obce, na rozloze 7,25 ha, ve svažitém terénu se rozprostírá lokalita významná především výskytem silně a kriticky ohrožených rostlin jako je hvězdnice chlumní, zlatovlásek obecný, len chlupatý a jiné.

Je ukázkou historické krajiny vytvořené citlivým hospodařením člověka. Květnaté subxerofilní louky a extenzivní ovocné sady, dřív typické pro stepní zónu Bílých Karpat.

5.4.2 Kulturní bohatství obce

5.4.2.1 Movité památky Vlčnova

JÍZDA KRÁLŮ

Lidová slavnost pořádaná dnes už jen v několika obcích na Slovensku. Ve Vlčnově je však nejokázalejší, nepřetržitě zde pořádaná posledních dvě stě let. Historické zprávy svědčí o existenci slavnosti v Evropě už ve středověku. **V roce 2011 byla Jízda králů zapsána do seznamu světového kulturního dědictví UNESCO.**

Podle Jilík, (2007) nemůže tak dlouhá tradice přetrvat bez vážného úmyslu, či důležitého podnětu. Jaké poselství přiváží na svém bílém koni každoročně král převlečený do dívčích šatů a jeho družina, každé desetiletí, staletí? Vždy znovu a znovu?

Podle něho mohlo jít hned o několik podnětů, či událostí událostí a to:

- 1) Obraz Joži Uprky „Vlčnovská Jízda králů.“ Obraz - obrazová příloha, obr. č. 26.

Je vrcholem jeho tvorby, byl namalovaný v roce 1897 a o pár let později oceněný na výstavě v Paříži. Tato mistrná práce, pokládaná kritiky za kus našeho domácího impresionismu, hýřící barvami, pohybem, slavnostní atmosférou, současně jednotností a čistotou, strhla pozornost vzdělavců a odborníků na dosud v izolaci žijící obec Vlčnov.

A tak jako v minulost byl tento obraz silným impulsem a mohl tehdy zažehnout pochodeň této lidové tradice, mohla ji zažehnout v minulosti i jiná, též mimořádně silná událost.

2) Touto událostí jak uvádí dále Jilík, (2007), podle jedné teorie, mohlo být hledání ztraceného, lidem milovaného velkomoravského krále Svatopluka. Nevrátil se z prohrané bitvy domů, mezi pobitými taky nebyl a soupeř by se tehdy jistě pochlubil že získal tak vzácného válečného zajatce. Podle pověsti žil Svatopluk poustevnický v zapření, sám. Po silné osobnosti, spravedlivém a moudrém panovníkovi, který jako poslední vládce udržel samostatnou Velkomoravskou říši, musel přece prostý lid želeť a hledat ho. Hledat svůj ztracený ráj.

3) Obecně nejrozšířenějším a nejužívanějším výkladem jízdy králů je památka na krále Matyáše, který po prohrané bitvě prchal tudy do Uher. Jednalo se o válku z 11. července 1468 mezi českým králem Jiřím z Poděbrad a uherským králem Matyášem Korvínem, jeho zetěm. Tyto války se odehrávaly na Uherskohradištsku a zanechaly v okolí mnoho stop. Jedna verze tohoto příběhu mluví o zajetí Korvína, syna Jiřího Matyášem. Mezi vojsky českého krále byla i skupina Vlčnovjanů a ti se rozhodli Korvína osvobodit. Lstí se dostali do vězení a odtud v dívčím přestrojení Korvína z vězení vyvedli.

Známější je druhá verze v níž neslavným hrdinou je přímo král Matyáš, který byl po prohrané bitvě nucený přenocovat v lesíku a aby ho nikdo nepoznal převlekl se do selského oděvu. Lesík nese dodnes jméno Králov.

4) Dalším názorem je, že tento zvyk sahá svým původem do předkřesťanských pohanských časů.

V den slavnosti jede královská družina s králem a jeho pobočníky vesnicí a je ohlašovaná vyvolávači:

„Hýlom, hýlom, poslouchajte horní, dolní,
domáci aj přespolní, co vám budu povídati.
Máme krála poctivého, ale velmi chudobného ...“

Dalšími členy družiny jsou výběrčí a děkovníci. Průvod prochází vesnicí dům od domu s těmito rýmy.

„Před týmto domem je višňa,
že táto panenka je pyšná“.

„Před týmto domem koníček hlavěnkú kývá,
že se krásná panenka z okénka dívá“

„Před týmto domem vlaštovka letí,
že tady majú hodné děti“.

„ Před týmto domem větérek fučí,
že tento učitel děti dobře učí“.

„Před týmto domem je járek,
děkujem za váš dárek“.

„Před týmto domem sa nemusíme tlačit,
protože tu bývá výborný hasič“.

„Dnes večer si zatančíme všecí polku,
že Slávek Hanáčků je dobrý jednatel v holubářském spolku“.

„Na krála matičko, na krála....“

Florenc, V a kol. 1990. Jízda králů

Fotografie z oslav jízdy králů a místní kroje jsou přiloženy v obrazové příloze obr. 23 -25.

LIDOVÁ PÍSEŇ

„A díky písním můžeme s těmi, kteří zde žili před námi, i rozmlouvat. Nikdy jsme je neviděli, ani nepoznali, ale když slyšíme zpívat starosvětskou písničku, tu si je dovedeme živě představit, jak stojí na zápraží selského stavení, stařenka šátek do čela, staříček širák furiantsky posazený na stranu, neodmyslitelné viržinko v ústech. Pokynou nám upracovanou rukou a pak si začnou tichounce broukat: o lásce, o milování, o smutku, o rozmarýnku, o modré voděnce, o očkách černých. V těch písních nám sdělují svoji zkušenost o tom co je dobré a co zlé. Co člověka zušlechťuje a co ho strhává do kalných vírů.“ (Jilík, 2010)

KOŘENY

„Zřejmě sem víc než za folklórem jezdíme hledat to, čeho jsme se tak lehkou vzdali, když jsme své kořeny opuslili. Hledáme zde vlastní vinou ztracenou krásnější polovinu své duše.“ (Jilík, 2010)

LIDOVÝ KROJ

„To lidový oděv byl hned na první pohled oním znamením vzájemnosti a pospolitosti. Oznamoval, že patříte do té a té dědiny, nebo městečka. A že když se ztratíte v Hradišti na trhu anebo při slavnosti na náměstí, stačí se rozhlédnout, kdo okolo je v našem, v kunovském kroji. Když se pak chytnete takové tetičky nebo strýca za ruku, ani nemosíte nic říkat, oni vám osuší slzičku zoufalství, jež vám stéká po líci a dovedou vás domů, až k důvěrně známým vratům. „Příště se netúlaj Jurko, drž sa mamy a taty!“, řeknou, pohladí vás a odkřáčí svým ztěžklým

krokem. Takovou moc měl kroj. A takoví byli lidé, kteří jej vytvořili a nosili. To lepší co měli v sobě do něj vtělili.

Nikoliv, kroj není jen o materiálu, není jen o technologii, není jen o zručnosti krejčího a vyšíváčky. Je také o duši svého nositele. Je jejím otiskem v hmotě." (Jilík, 2010).

SPOLEČENSKÉ KROUŽKY

Kromě všech uváděných tradic a folklórních akcí, musím zmínit, existenci více jak 30 různých kroužků a spolků, hudebních, sportovních společenských a jiných.

V roce 1991 byla založena místní „Společnost Jízdy králů“ jako dobrovolná zájmová organizace. Cílem je nejen udržování a rozvíjení Vlčnovské Jízdy králů, podporuje také všechny občanské aktivity směřující k uchování místních lidových tradic, krojů a hudebních a tanečních zvyklostí. Nyní má společnost 170 členů z ČR i ze zahraničí. Každý nový král se stává členem automaticky.

Významnou akcí společnosti byla velká přehlídka krojů pod názvem „Vlčnovské kroje od jara do zimy“. Sešlo se více než sto osmdesát Vlčnovjanů všech věkových skupin a předvedlo osmdesát jedna variant vlčnovského kroje. Ukázkou tohoto bohatství získali **zápis do Guinnessovy knihy rekordů**. Tato akce byla podnětem pro vyslání jízdy králů k reprezentaci na Expo 2000 v Hannoveru.

5.4.2.2 Nemovité památky Vlčnova

Lokalizace níže uvedených památných objektů je graficky vyznačena na mapě v mapové příloze, uvedené jako - **mapa č. 2**.

PAMÁTKOVĚ CHRÁNĚNÝ DŮM ČÍSLO POPISNÉ 57 Z ROKU 1853. Obrazová příloha, obr. č. 3-11.

Při mé terénní obchůzce Vlčnovem jsem měla štěstí. Z domu číslo 57 o kterém jsem věděla z knih pouze to, že je to expozice rolnické domácnosti z roku 1853, vyšla paní. Na můj dotaz, jestli bych se tam nemohla podívat, mi odpověděla, že ano, a že je průvodkyně. A za malou chvíli už jsme vcházely do toho vybíleného domečku s původní doškovou střechou. Paní Kučerová (jak jsem se jméno dočetla za oknem na vývěsce) rychle sundávala přehozy chránící věci před prachem a světlem, které tam před malou chvíli porozprostírala. Sdělila mi, že dům patří Muzeu Jana Ámose Komenského v Uherském Brodě a všechno co je v domě, nábytek, kroje a řemeslné nástroje sem dali Vlčnovští. Byla velmi ochotná a na všechno mě upozorňovala. Byla zde i tak zvaná černá kuchyně.

GOTICKÝ KOSTEL SV. JAKUBA. Obrazová příloha č. 13.

Je pokládán za největší pamětihodnost obce. Nejstarší část spadá až do 13. století. Na vstupní straně je původní gotická rozeta. Obrazová příloha, obr. č. 14. Kostel prošel rekonstrukcí.

OSTATNÍ DOBOVÉ STAVBY: SÝPKA, MUZEUM LIDOVÉHO UMĚNÍ

Hned vedle potoka, jenž dosud protéká středem obce, stojí, pro Vlčnov typicky bílomodrá stavba dobové sýpky. Obrazová příloha, obr. č. 12.

Muzeum lidového umění stojí nedaleko domu 57, též je bílomodře natřené. Obrazová příloha, obr. č. 21.

Bílomodře natřené jsou i ostatní dobové objekty. Obrazová příloha č. 18 a 22.

KŘÍŽ A KAPLIČKY

V intravilánu obce se nacházejí 4 kapličky, jsou místem zastavní v době konání církevního svátku Božího těla. Obrazová příloha, obr. č. 16 a 17.

Na kopci, při příjezdu do vsi v poli, stojí kříž mezi dvěma stromy. Obrazová příloha, obr. č. 15.

Kaple s křížem se nachází i před vstupem do lokality vinných búd. Obrazová příloha č. 19.

VLČNOVSKÉ BÚDY. Obrazová příloha, obr. č.19.

Zajímavým komplexem je vesnická památková rezervace lidové architektury, vinné budy se sklepy. Jejich historie spadá až do roku 1544. Do nedávna měly ještě doškovou střechu. Zde místní vinaři vyrábějí a ochutnávají svá vína.

V roce 2011 proběhl ve Vlčnově na šesti plochách, projekt revitalizace obecní zeleně jehož součástí je i stavba otevřeného anfiteátru.

5.4.3 Ochrana památek

Právní ochranu památek zajišťuje náš stát orgány Státní památkovou péčí, Ministerstvem kultury, krajskými úřady a obecními úřady s rozšířenou působností. Ministerstvo kultury je podřízeno Státní památkové péči. Státní památková péče spolupracuje s ostatními orgány státní správy, vědeckými, uměleckými a dalšími odbornými organizacemi.

Památková péče musí být zajišťovaná komplexně, plánovitě a v souladu s koncepcí rozvoje území.

Mezinárodní památková péče vychází ze dvou zásadních dokumentů: „Benátské charty“ a „Florentské charty.“

Díla pod ochranou Mezinárodní památkové péče zobrazují historický vývoj, jsou poplatná době svého vzniku, odrážejí sloh, ekonomické, společenské a filosofické chápání té doby. V hodnocení významu památky je kladen důraz na autenticitu.

Pro náš obor je významná „Evropská úmluva o krajině.“ Krajina Evropy svou rozmanitostí sestává z typových skupin krajin pro něž platí určité stejné obecné zásady péče. Pro konkrétní změny v krajině je nutné nejprve označit přírodní a kulturní vlastnosti naší země. Dál stanovit možnosti a limity sociálně ekonomického rozvoje krajiny na základě kulturně historických charakteristik. Krajina ovlivňuje nejen místní kulturu, ale vytváří a modeluje

i evropskou identitu. Z tohoto důvodu se členské státy Rady Evropy zavázaly uzavírat takové smlouvy v sociální a ekonomické oblasti, které zaručují trvale udržitelný rozvoj krajiny, přičemž musí být dodržena rovnováha mezi sociálními potřebami, ekonomikou, ekologií a životním prostředím.

Tato úmluva byla členskými státy ratifikována 20.10.2000. Každý má odpovědnost a zároveň právo účastnit se uspořádání krajiny. Je zachována místní autonomie, zároveň stanovena přeshraniční spolupráce.

5.4.3.1 Seznam chráněných přírodních lokalit Vlčnova

V katastru obce Vlčnov jsou zapsány jako Přírodní rezervace dvě lokality **„Kovářův žleb“ a „Vlčnovský háj.“**

Panoráma Vlčnovské kotliny dotvářejí v dálkových pohledech další chráněná území. Jedná se o Chráněnou krajinnou oblast a biosférickou rezervaci Unesco „Bílé Karpaty“ a Přírodní park „Prakštická vrchovina.“

5.4.3.2 Seznam chráněných nemovitých a movitých památek Vlčnova

Na seznamu Kulturních památek je **„Dům č.p. 57.“**

„Vlčnovské budy“ jsou zapsány jako Památková rezervace. Reprezentují jeden z rozhodujících typů vinohradnických staveb a to - přízemní lisovna s komůrkou bez sklepa. Historie této jedinečné památkové rezervace lidové architektury sahá až do 17. století. Všechny objekty (mimo jednu, kterou vlastní Obecní úřad) jsou až dosud v soukromých rukou. Na rekonstrukci staveb se podílí Ústav ochrany památek Národního památkového ústavu. Z celkového počtu 50 staveb je 26 památkově chráněno.

Do seznamu Unesco je byla zapsána v roce 2011 movitá památka **„Vlčnovská Jízda králů.“**

5.5 Struktura sídla, závěr vyplývající z analýz

5.5.1 Funkční analýza sídla

Střed obce slouží k bydlení. Podnikatelská zóna je na okraji vesnice. Část služeb zajišťují drobné řemeslné dílny, umístěné v různých lokalitách obce. Nové domy plní pouze obytnou funkci bez dalšího hospodářského využití. Jsou to výstavby typu vil, které narušují původní urbanistickou hodnotu venkovského prostoru.

5.5.2 Prostorová analýza sídla

Vlčnov leží v kotlině, z tohoto důvodu nedocílíme záběr na celou vesnici z jednoho místa. Stejně tak kompoziční osy v tomto členitém sevřeném údolí nejsou patrné. Krásný je ale pohled od Vlčnovských búd přes protáhlé údolí na protější horizont zobrazující začátky Bílých Karpat.

Kostel leží na vyvýšeném místě v historickém jádru obce spolu s těžištěm nejčastějšího výskytu historických objektů Vlčnova.

Obec je protáhlého tvaru, z největší části tvořena 2 km dlouhou ulicí.

6. Návrhová část

Využívám skutečnosti, že místní obyvatelé dovedou předvést 81 variant svého kroje, mají svou jízdu králů, lidové písně složené přímo tady, mají výrobky vyráběné podle místní receptury - vlčnovské vdolečky a víno, maluje se zde

keramika. V předvečer jízdy králů se vinné sklípky-búdy stávají místem neformálních setkání, na webových stránkách obce najdete program akcí a seznam společenských kroužků, který svědčí o rušném, živém, zdejším životě. Vlčnovští mají konformní vztah ke svým tradicím a to bylo pro mě podnětem navrhovaných změn.

Jedná se o projekt, který by obci řešil částečně ubytování, stravování, ale hlavně program pro jejich návštěvníky. Turisté by tak mohli být místní atmosférou vábeni celoročně.

6. 1 Vlastní projekt

Návrhem nového využití území je zřízení cyklostezky, v jejíž blízkosti by byly aktivity uvedené v níže popsaném návrhu konceptu. Trasa cyklostezky je prodloužena o obec Nivnici z důvodu významné památky a to rodiště Jana Ámose Komenského, jehož muzeum je v tamní knihovně. Dále o trasu procházející Němčím, kde je historický mlýn z 18. století. Graficky je toto vyznačeno v mapové příloze - mapa č. 3.

Vlčnovem prochází stávající vinařská cyklostezka Uherskohradišťská. Na ni není navázáno z důvodu, aby aktivity navrhované v konceptu byly v uzavřeném okruhu spadající pod obec Vlčnov. Z tohoto důvodu je logo trasy odvozeno od loga, které Obecní úřad Vlčnov nyní používá. Převzato z <(http://www.vlcnov.cz)>



Navržené logo cyklostezky:



6.1.2 Koncept návrhu budoucích aktivit

- a) Dobové bydlení - rekonstrukcí malých původních staveb v dobovém duchu ve vybrané čtvrti. Typickou pro daný region.
- b) Lidová gastronomie - místní vdolečky, košty vína a jiných místních produktů.
- c) Osazení dvorků dobových staveb bylinkovou zahrádkou, jako možnou zásobárnou potřebných bylin do kuchyně.
- d) Původní plemena slepic a kohoutů na dvorku.
- e) Malé předzahrádky osázené denivkami, pivoňkami a ty větší i hrušní.
- f) Dobová řemesla, kovárna, hrnčírna, škrobení krojů v určité vyčleněné části. Umožnit návštěvníkům zapracování, ohmatat si danou výrobu.
- g) Podle místních názvosloví „Králov“ se v okolí nacházejí lokality, ke kterým se vážou legendy a pověsti. Toho lze využít jako námět naučné stezky „Hledání krále Svatopluka,“ „Velkomoravská stopa,“ „Příběh prchajícího krále,“ „Zajetí knížete Viktorina,“ jak své kapitoly nazval ve své knize Jilík, J. (2007) a rozšířit tím navrhovaný „Královský okruh“.
- e) Dům číslo 57 a místní Muzeum lidového umění už ve Vlčnově je. Dále doplnit o „Ateliér v humně,“ název přejat od Jilík, J. (2007). Kde ve stodole maloval Joža Uprka krojované místní občany a kde v r. 1894 namaloval i slavný obraz „Jízda králů.“
- f) Vybranou část katastru obce využít pro ekologické zemědělství. Volné ustájení stád vhodných plemen ovcí. Zpracování jejich produktů jako bioprodukty.

6.1.3 SWOT analýza navrhovaného projektu:

<p>SILNÉ STRÁNKY (Strengths)</p> <ul style="list-style-type: none"> ✓ Konformní vztah k tradicím místních obyvatel ✓ Informovanost OÚ Vlčnov je členem „Sdružení místních samospráv“, jehož cílem je hájit společné zájmy a práva obcí a měst. ✓ Mají své tradiční výrobky. ✓ Jsou soutěživí, motivovaní. ✓ Výchova k tradicím - v místě je třicet kroužků a spolků uměleckých i sportovních. ✓ Jsou známí svou Jízdou králů. ✓ Mají a ctí své tradice. ✓ Udržují památky (dům č.p. 57, vinné budy). Místa s atmosférou. 	<p>SLABÉ STRÁNKY (Weaknesses)</p> <ul style="list-style-type: none"> ○ Ekonomika v počátcích. ○ Problémy s vyřešením vlastnických vztahů majitelů objektů. ○ Počáteční velký stres, potřeba podpory, předvídatelnosti a inspirace. ○ Jejich uzavřenost uhájí tradice, ale zde jsou potřeba nové, jiné kontakty. ○ Dlouhodobý projekt.
<p>PŘÍLEŽITOSTI (Opportunities)</p> <ul style="list-style-type: none"> ○ Vytvoření nových pracovních míst. Využití stávajících místních služeb. ○ Vznik nových profesí a služeb. Stabilizace. ○ Větší příliv turistů. ○ Vytvoření místa s dobovým netradičním ubytováním a jídelníčkem. ○ Posílení sociálních vazeb. Akce jako místa setkání. ○ Ekologické zacházení s krajinou. Udržitelný rozvoj. Bioprodukty. 	<p>HROZBY (Threats)</p> <ul style="list-style-type: none"> ✓ Nadměrné posílení ekonomických vazeb. Akce jako místa v první řadě obchodní ne posilující identitu a atmosféru. ✓ Překročení únosnosti krajiny a udržitelného rozvoje. ✓ Bioprodukt jako nákladná i když zdravá výroba a následně jako drahá varianta výrobku - spotřebního zboží.

6.1.4 Hlavní zdroje financování projektu a nacenění cyklostezky

1. Dotační programy na podporu přírody a krajiny mají dva zdroje:
 - a) Evropský zdroj. Pod garancí Ministerstva životního prostředí by bylo možno čerpat finance z Operačního programu Životního prostředí. Pod garancí Ministerstva zemědělství z Programu rozvoje venkova.
 - b) Národní zdroj. Pod garancí Ministerstva životního prostředí z Programu péče o krajinu.
2. Využití sponzorování podnikatelských subjektů, zapojených v projektu.
3. Zdroje Obecního úřadu Vlčnov.

Náklady na jeden km cyklostezky činí v průměru 5 mil. Kč. Navrhovaná trasa měří 22,5 km, ale z části jde po již vybudovaných komunikacích

7 DISKUSE

Tímto bych ráda zhodnotila přínos projektu. Na jedné straně cítím obtížnost realizace, vyplývající ze specifčnosti tohoto záměru, který je možno provést pouze za přičinění a zájmu místních obyvatel. Jak jsem již několikrát uvedla ti mě na něj také přivedli. Na druhé straně cítím stejně silně, že pouze netradiční řešení mají šanci přinést nové věci.

Domnívám se, že z ekonomického hlediska realizace projektu nepovede k nadměrným ziskům, ale jistě zvýší turistický ruch a tím přispěje ke stabilizaci obyvatel a bude také společenským přínosem. Rozhodně výrazně posiluje identitu a atmosféru místa. Ve svém okolí znám dva podobný projekty:

a) „**Kraví hora**“ **Bořetice**.

Bořetice jsou významnou vinařskou obcí s vysázenými 168,8 ha vinic. Nejčastější pěstované odrůdy jsou Ryzlink vlašský, Veltlínské zelené a Neuburgské. Vysokých kvalit dosahují červená vína Modrý portugal, Svotovavřinecké a další. V roce 2000 byla založena recesistická republika Kraví hora, na jejímž území leží více jak 260 vinných sklípků, které místní vinaři otevírají občanům i turistům. Tato upoutávka je dostupná z <http://www.boretice.cz/>.

b) V mé rodné vesnici se už čtvrtým rokem pořádá jednodenní akce „**Putování za vínem - ze sklepa do sklepa**“ kdy jsou v jeden den organizovaně otevřeny místní privátní vinné sklípky a návštěvníkům je umožněno pochutnat odrůdy Velkopavlovické vinařské oblasti. V roce 2011 se akce konala 2. dubna a účastnilo se jí rekordních 5.054 návštěvníků, Otevřeno bylo 47 sklepů.

Oba dva zmíněné realizované projekty obchodují s místním výrobkem -vínem. Četla jsem několik studií o tom jak se výrobou vína začali zabývat i tam kde se dřív v Evropě víno nepěstovalo. Tyto studie poukazují na problém s odbytem. Výše zmíněné dva příklady ukazují, že netradiční řešení mají smysl a jsou cestou, kterou se lze vydat.

8 Závěr

Vlčnov se vyvíjel po staletí izolovaně ve svéráznou specifickou obec a často bývá považován za konzervativní až zaostalý. Hlavním faktorem vývoje v izolaci je jeho poloha mimo dosah hlavních dopravních tahů v minulosti i dnes. Díky této skutečnosti se nám místní folklór a tradice zachovaly jistě méně pozměněné, než by tomu bylo v opačném případě působení více vlivů.

V této práci je identifikováno a interpretováno kulturní dědictví tohoto venkovského prostoru a to:

- Tato práce se nažila získat co nejvíce poznatků o vesnickém prostoru pomocí metod a zde uváděných postupů. V jednotlivých krocích jsou zde zjištěné skutečnosti popsány.
- Vhodným metodickým postupem jak místní dědictví identifikovat a interpretovat postačila metoda „Interpretace místního dědictví“. V případě realizace projektu, by bylo potřeba využít všechny výše uvedené metody, které Nadace Partnerství publikuje, protože pro tento projekt je zájem místních obyvatel přímo klíčový, může se rozvíjet jen tak daleko, pokud oni sami mají svůj program s kterým se identifikují a který oni chtějí realizovat. Metody uváděné Nadací partnerství řeší jak s náměty lidí pracovat a jak je vést.
- Posílení identity a ekonomické stability místních obyvatel. I tento cíl by byl v případě realizace projektu splněn. Jistě by to byla dlouhá cesta, v případě, že se s se svým projektem místní občané ztotožní (sami si ho vybírají) dokáží projít a nevzdát to i v době obtíží, které by jistě přišly. Tak jako v životě jedince nové věci přicházejí a mění ty staré, pokud ke změně dospěly i tento projekt by měl podobný vývoj. Flexibilita a odvaha by zde musely být, ale odměnou místním obyvatelům by bylo, to že zůstanou svoji a budou mít sílu unést vlivy zvenčí a přetvořit si je k obrazu svému a to dělá z běžných míst, místa s atmosférou.
- Tím, že s památkami tento projekt pracuje, je oživuje a jejich rekonstrukcí, vytváří podmínky pro jejich ochranu a zachování.
- Na základě prozkoumání a důkladné rekognoskace byl proveden rozbor území. Jako urbanisticky hodnotnou část obce je označeno zastavěné území. Z architektonického hlediska je hodnotné historické jádro obce, protože je zde soustředěn větší počet udržovaných původních objektů a tím si tato část udržuje svůj ráz a atmosféru.
- Návrhem cyklotrasy - Královského okruhu s labyrintem bude posílen turistický ruch.

9 POUŽITÁ LITERATURA

- Beneš, J. 2003. Rok ve Vlčnově 1945-46. Vlčnov. Společnost Jízdy králů. 263 s. ISBN 80-239-1335-2.
- Carter, J. 2001. A Sense of place - An Interpretive Planning Handbook. Tourism and the Environment Initiative. Inverness. ISBN: neuvedeno
- Floreč, V., Pavelčík, A., Zemek, M. a kol. 1990. Jízda králů. Tisková, ediční a propagační služba. Praha. 175 s. ISBN 80-7065-009-5.
- Foltýn, D. 2008. Prameny paměti - Sedm kapitol o kulturně historickém dědictví pro potřeby výchovné praxe. Universita Karlova. Praha. 303 s. ISBN 80729035228
- Hrabec, J., Šnajdara, P., Krupičková, Z., Jagoš, B. 2002. Chráněná území Uherskohradištska a Uherskobrodsko. Český svaz ochrany přírody, ve spolupráci s Okresním úřadem Uherské Hradiště. 39 s.
- Jilík, J., Holečková, M. 2007. Záhadná jízda králů. 1. vydání. Nakladatelství MH. Brno. 103 s. ISBN 80-86720-29-2.
- Jilík, J. 2010. Jdu Slováckem krásným II. 1. vydání. Nakladatelství JJ Uherské Hradiště. 123 s.
- Knopp, A., Kašparová, L., Kocourová, J., Kučera, B., Matoušek, V., Riedl, D., Viktorinová, D. 1994. Vesnice – stavby a krajina mají svůj řád. Ústav územního rozvoje. Brno. 211 s. ISBN: 80-85124-96-3.
- Kašparová, L., Rozehnalová, E. a kol. 2008. Nové stavby pro venkov. Ústav územního rozvoje. 115 s. ISBN: neuvedeno.
- Květ, R. 2003. Duše krajiny. Academia. Praha. 196 s. ISBN 8020010122
- Loudil, L. 1966. Historický vývoj chovu skotu v českých zemích. ČS historické muzeum.
- Lynch, K. 2004. The Image of the City. Polygon. 224 p. ISBN 80-7273-094-0.
- Madden, K. 2000. How to Turn a Place Around. Project for Public Spaces. ISBN:

neuveдено.

Míchal, I., Löw, J. 2002. Krajinný ráz. 2005. Praha. Lesnická práce.

Kostelec nad Černými lesy. Power Print.

Norberg-Schulz, Ch. 1979. Genius loci. London. Academy Editions.

214 p. ISBN 978-80-7363-303-5.

Pavelčík, P. 2010. Rekonstrukce druhově bohatých lučních

společenstev ve Zlínském kraji. Publikace vznikla v rámci projektu.

„Rekonstrukce bohatých lučních společenstev ve Zlínském kraji.“ CZ

0071, za podpory Finančních mechanismů Evropského hospodářského
prostoru a Norska. 110 s.

Ptáček, L. 2004. Interpretace místního dědictví. Nadace Partnerství. Brno. 88 s.

ISBN: 80-239-2068-5.

Slepička, A. 1986. Proměny venkova: venkov našeho věku. Svoboda.

Praha. 378. s. ISBN 8020500197

Stibral, K., Dadejčík, O. 2009. Krása, krajina, příroda I. 1. vydání.

Dokořán. Praha. 278 s. ISBN 978-80-7363-286-1.

Škabrada, J. 1999. Lidové stavby. Praha. Agro, ISBN 80-7203-082-5.

Vorba, J. Vývoj obce Vlčnova ve druhé polovině 19. století. Masarykova

univerzita. Filosofická fakulta. Brno. Práce k souborné zkoušce.

Viklický, A., Máčel, O., Kadlec, A. 1953. Urbanistické problémy vesnice a

zemědělské krajiny. Brno. Vědecká práce VÚVA.

Zemánek, L. 2006. Lokální kultura v životě našeho venkova. Venkov II – sídla a

krajina. Urbanismus a územní rozvoj. č. 2. 77–90 s.

Zlínský, A. 2010. Vzpomínky z Vlčnova. Vydává Obec Vlčnov 150 s.

Další zdroje:

Evropská úmluva o krajině [on line]. Agentura ochrany přírody a krajiny. 12. dubna 2009 [cit. 2010-10-08]. Dostupná z

<<http://www.ochranaprirody.cz/index.php?cmd=page&id=3262>>.

Geoportál Cenia [on line]. 12. března 2010 [cit. 2010-11-08]. Dostupný z <<http://geiportal.cenia.cz>>.

Interpretace místního dědictví [online]. Dostupné z

<<http://www.nadacepartnerství.cz>>

Kraví hora [online]. Dostupné z <<http://www.boretice.cz/>>

Labyrint světa a ráj srdce [online].

Dostupné z <<http://www.labyrint.cz/cs/>>

Obecní úřad Vlčnov [online]. Dostupné z <<http://www.vlcnov.cz>>

Úmluva o zachování nemateriálního kulturního dědictví [online].

Dostupné z <<http://www.mkcr.cz>>

Vinařská stezka Uherskohradištská [online]. Dostupné z

<<http://www.stezky.cz>>

Zákon č. 114 ze dne 25. března 1992 o ochraně přírody a krajiny. In: Sběrka zákonů České republiky. 1992. částka 28. s. 114-115. Dostupný také z

<[http://aplikace.mvcr.cz/sbirka-](http://aplikace.mvcr.cz/sbirka-zakonu/SearchResult.aspx?q=1992&typeLaw=zakon&What=Rok&stranka=11)

[zakonu/SearchResult.aspx?q=1992&typeLaw=zakon&What=Rok&stranka=11](http://aplikace.mvcr.cz/sbirka-zakonu/SearchResult.aspx?q=1992&typeLaw=zakon&What=Rok&stranka=11)>.

O autorech

Jilík Jiří

Působil dlouhá léta jako šéfredaktor regionálních periodik Malovaný kraj a Slovácké noviny. Je autorem fejetonů a reportáží, z nichž sestavil již dva knižní výběry Rebelové proto všednosti (2003). Jako autor a spoluautor je podepsán pod dvěma desítkami knižních titulů i několika scénáři filmů pro děti a dokumentárními snímky.

Za novinářskou a literární tvorbu získal v letech 2003 a 2006 hlavní cenu PRIX NON PEREANT v prestižní novinářské soutěži Média na pomoc památkám, a v letech 2009 čestné uznání v mezinárodní soutěži E.E.Kische

II Přílohy

10. Přílohy

10.1 Obrazová příloha

10.2 Mapová příloha

10.1 Obrazová příloha

Obrázky č.1 – č. 22 v této obrazové příloze jsou mé vlastní obrázky.

Obrázky č. 23, 24, 25 podle [Kalendář r. 2011]. Vydaného Společností Jízdy králů.

Obrázek č. 26 Převzato z knihy Florec, V., [Jízda králů]

Obrázek č. 27 Dostupné z <<http://www.vlcnov.cz>>

SEZNAM OBRÁZKŮ:

Obr. č. 1 Příjezd do Vlčnova

Obr. č. 2 Pohled na Vlčnov od vinných sklípků

Obr. č. 3 Památkově chráněný dům č. 57

Obr. č. 4 Dvorek domu č. 57

Obr. č. 5 Vstupní prostor domu č. 57

Obr. č. 6 Izba dům č. 57

Obr. č. 7 Izba dům č. 57

Obr. č. 8 Černá kuchyně, dům č. 57

Obr. č. 9 Dům č. 57

Obr. č. 11 Výstavka dobového nářadí, dům č. 57

Obr. č. 12 Sýpka

Obr. č. 13 Gotický kostel sv. Jakuba

Obr. č. 14 Původní gotická rozeta

Obr. č. 15 Kříž v extravilánu obce

Obr. č. 16 Jedna ze čtyř kaplí v obci

Obr. č. 17 Kaple

Obr. č. 18 Dům s modrou obrovňávkou

Obr. č. 19 Kaplička s křížkem před vstupem do lokality – Vlčnovských búd

Obr. č. 20 Vlčnovské budy

Obr. č. 21 Muzeum lidového umění

Obr. č. 22 Dům vedle kostela

Obr. č. 23, 24, 25 Jízda králů, Vlčnovský kroj. Podle [Kalendář r. 2011]

Obr. č. 26 Uprkův slavný obraz Jízda králů

OBRÁZKY



Obr. č. 1 Příjezd do Vlčnova



Obr. č. 2 Pohled na Vlčnov od vinných sklípků



Obr. č. 3 Památkově chráněný dům č. 57



Obr. č. 4 Dvorek domu č. 57



Obr. č. 5 Vstupní prostor domu č. 5



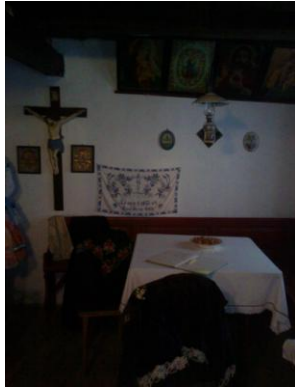
Obr. č. 6 Izba dům č. 57



Obr. č. 7 Izba dům č. 57



Obr. č. 8 Černá kuchyně, dům č. 57



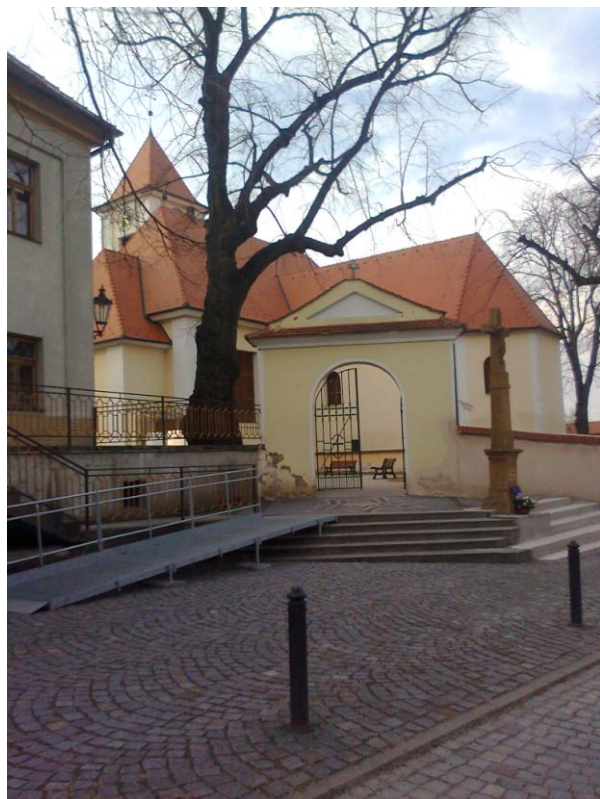
Obr. č. 9 Dům č. 57



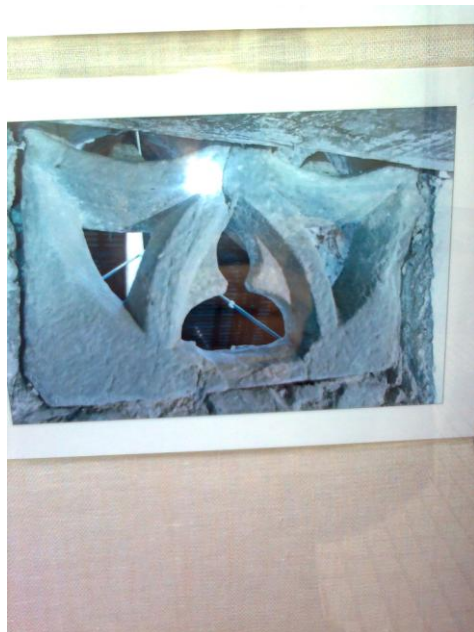
Obr. č. 11 Výstavka dobového nářadí, dům č. 57



Obr. č. 12 Sýpka



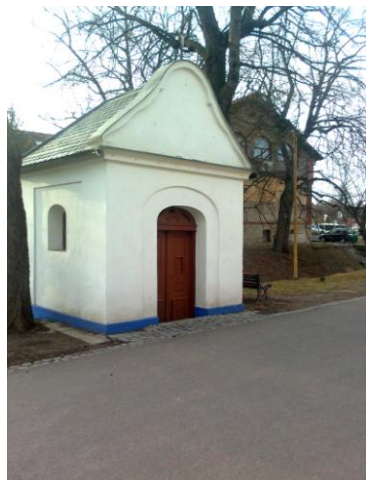
Obr. č. 13 Gotický kostel sv. Jakuba



Obr. č. 14 Původní gotická rozeta



Obr. č. 15 Kříž v extravilánu obce



Obr. č. 16 Jedna ze čtyř kaplí v obci



Obr. č. 17 Kaplička



Obr. č. 18 Dům s modrou obrovnávkou



Obr. č. 19 Kaplička s křížkem před vstupem do lokality – Vlčnovských búd



Obr. č. 20 Vlčnovské budy



Obr. č. 21 Muzeum lidového umění



Obr. č. 22 Dům vedle kostela



Obr. č. 23 Jízda králů, Vlčnovský kroj. Podle [Kalendář r. 2011]



Obr. č. 24, 25 Jízda králů, Vlčnovský kroj. Podle [Kalendář r. 2011]



Obr. č. 26 Uprkův slavný obraz Jízda králů

10.2 Mapová příloha

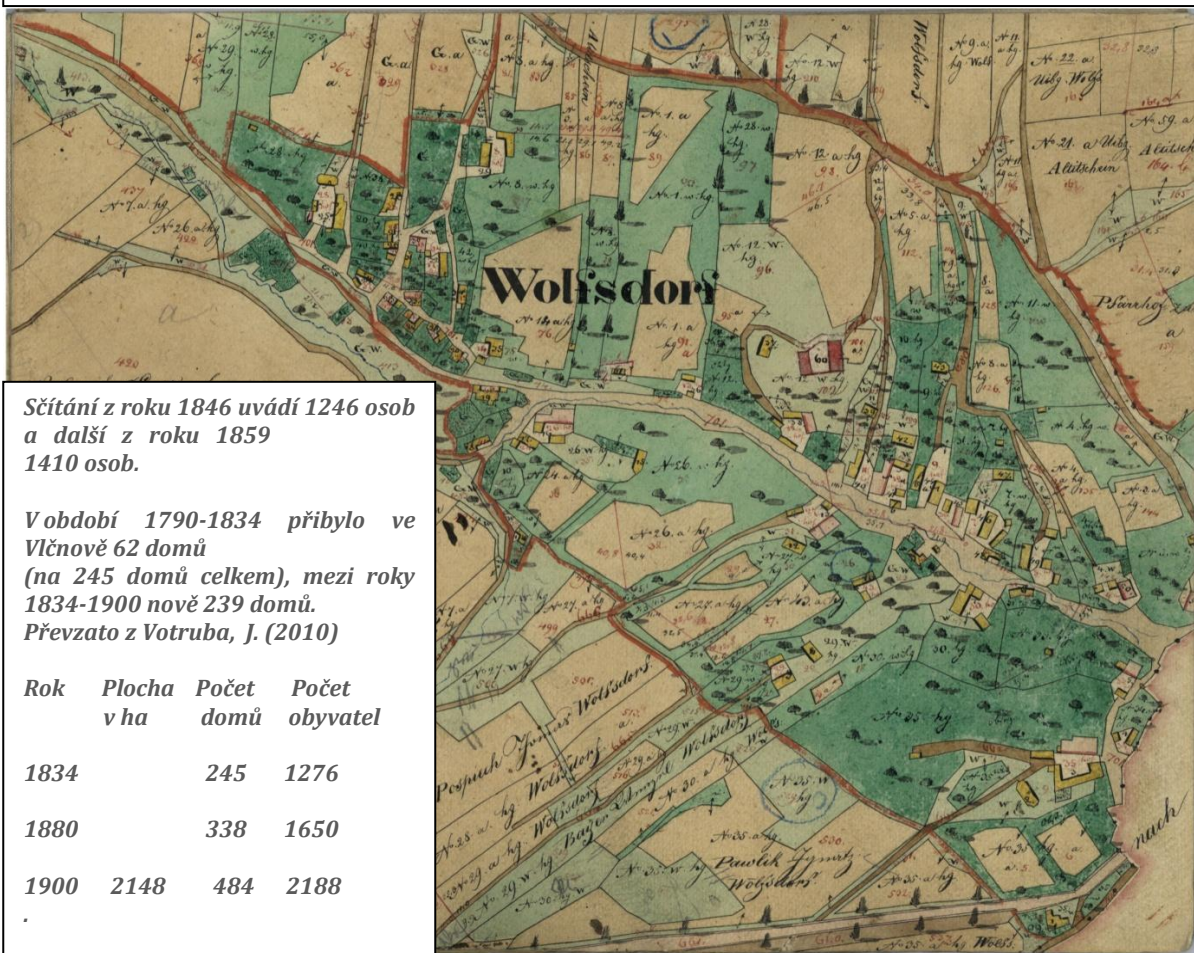
Mapa č. 1 - Vlčnov r. 1833

Mapa č. 2 - Objekty kulturního dědictví Vlčnova

Mapa č. 3 - Návrh cyklostezky

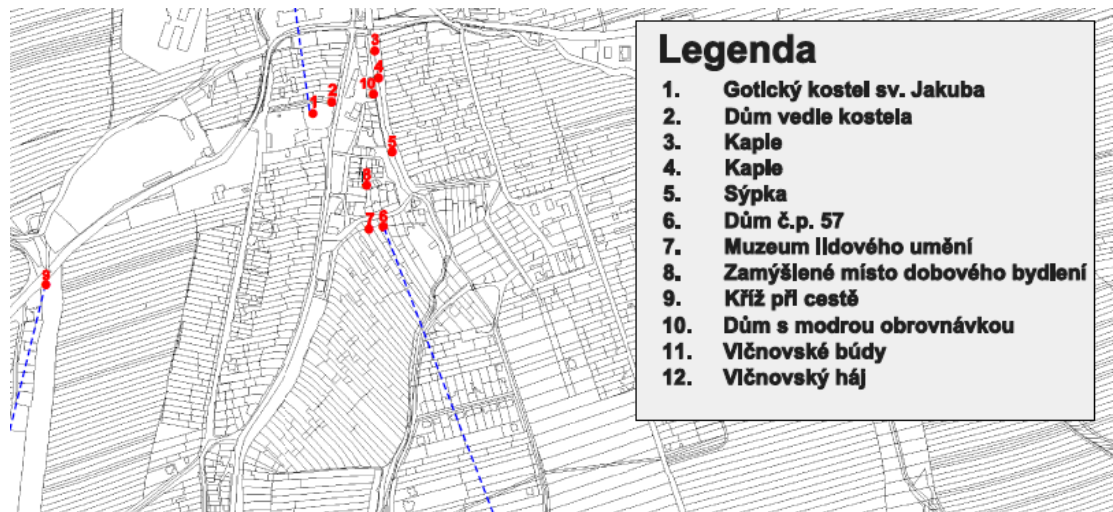
Mapa č. 4 - Labyrint na cyklostezce

Vlčnov r. 1833

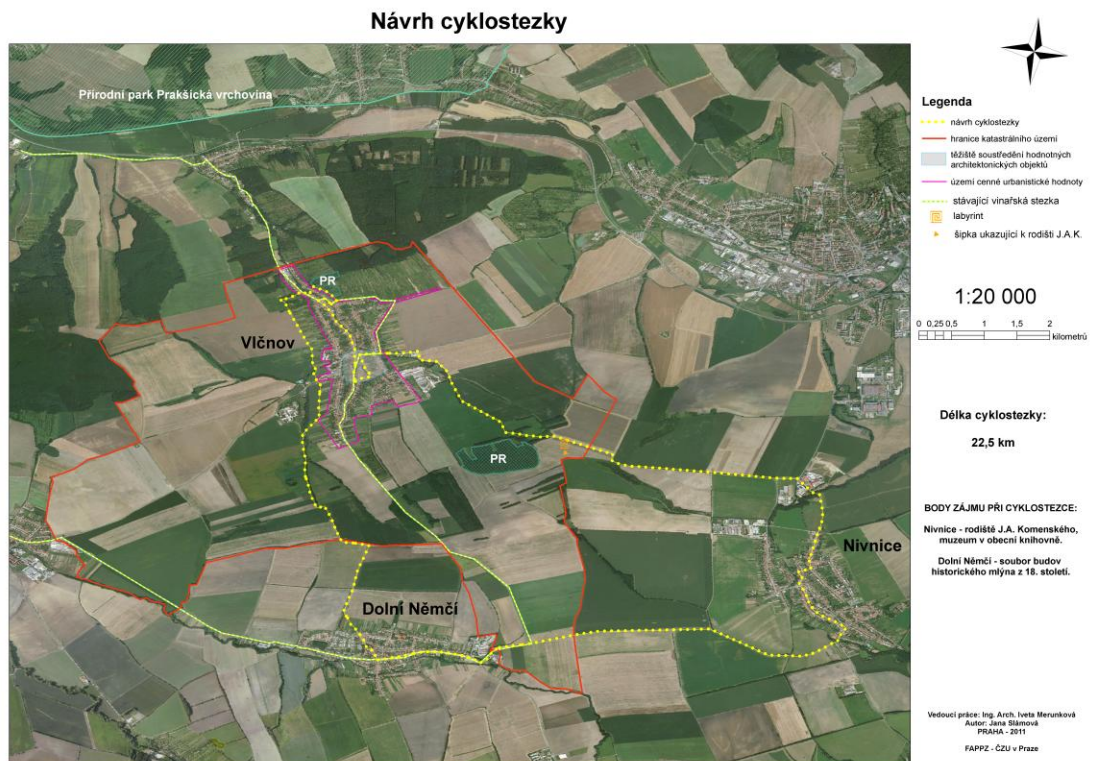


Mapa č. 1 - Vlčnov r. 1833

Těžiště výskytu cenných nemovitých objektů v jádru obce



Mapa č. 2 – Lokace objektů kulturního dědictví Vlčnova v obci



Mapa č. 3 - Návrh cyklostezky

O příčinách v svět putování

Když sem v tom věku byl, v kterémž se lidskému rozumu rozdíl mezi dobrým a zlým ukazovati začíná, vida já rozdílne mezi lidmi , stavy, řády, povolání, práce a předsevzetí, zdála mi se toho nemalá býti potřeba, abych se dobře rozmyslel, ke kterému bych se houfu lidí přiřadil

Labyrint světa a ráj srdce

Poutník sobě zoufati počíná
a se svými vůdci se hádá
lekl sem se, že tak nikdež nic v světě není ,
....Provedli jste mne skrze všecko,
a co mi to platno? Slibovalo mi se "
a ukazovalo, tytýž zboží, umění, potěšení a bezpečnost.
Ale co mám? Nic. Co umím? Nic. Kde sem? Nevím sám.

Ač, přiznám se, jednoho, druhého i třetího tajně chytati sem se počal, ale každé hned zase pustil; proto, že sem při každé věci i nesnadnosti i marnosti zaznamenal.

Poutník z světa utéci chce

Až natrápě a navrtě se dosti sám v sobě, na toto sem přišel, abych nejdříve všechny lidské věci, co jich pod sluncem jest, prohlédl, a teprv sobě stav vyvolil

Poutník domu trefil, hlas po třetí volá:
„Navrať se, odkuds vyšel, do domu srdce svého,
a zavři po sobě dvéře.“

Než tu mi se opět nesnadné zdálo, které a jaké by to takové věci byly a s kým se o tom dostatečně poraditi, neveděl sem;

„Kde pak vůdce jakého máš?“ „Žádného nemám, Bohu a svým očím se důvěřuji, že mne zavedou.“ — „Nezpravíš nic,“



SVĚT

Sebera tedy, jak sem mohl, myšlení svá,
a uzavíraje oči, uši, usta, chřípě
a všechny zevnitřní průduchy, "
vstoupil sem vnitř do srdce svého

„Jméno mé jest Všezevď, přijímím Všudybud,

„Jak pak tobě říkají?“ Odpověděl: „Jméno mé jest *Mámení*“.

„A já tobě tyto oclary daruji, “ skrze něž se na svět dívati budeš.“



Nivnice

znamenám nápisy:
**Opatrnost, Pokora, Spravedlnos
Čistota, Středmost. Uprostřed
pak pokoje rozházené spatřím
žebříky jakési polámané a ztroskotané**

Byly pak brylle ty, jakž sem potom vyrozuměl, z skla *Domnění* vykroužleny; a rámcové, v nichž byly ufasované, byli z rohu, jenž Zvyk slove.

.. divím se, co to za přípravy, a jak to a **od koho porušeno býti muselo: a jak by se to zase spraviti mohlo.** dalších věcech zpraví.
Nebo **mi se to, čehož sem tu začátek viděl, líbiti začalo**

Poutník prohlédá ryňk světa, vidí lidu rozličnost

Stav manželů

způsob boháčů prohlédá

promocí mistrů a doktorů

stav řemeslníků

stav učených

přišel mezi filozofy

Poutník jak proměněn.

To když já mluvím, počne mi se větší ještě světlo dělati, a spatřím obrázky ty, kteréž sem prv ošmoulané a oblámané viděl, celé již a patrné a krásné . . .

Mapa č. 4 -Labyrint na cyklostezce
(Texty na tabulkách v bludišti)