

Univerzita Palackého v Olomouci
Filozofická fakulta
Katedra psychologie

**OSOBNOSTNÍ CHARAKTERISTIKY A ŽIVOTNÍ
SPOKOJENOST ŘÍMSKOKATOLICKÝCH KNĚŽÍ
V ČESKÉ REPUBLICE**

**PERSONALITY TRAITS AND LIFE SATISFACTION OF
ROMAN CATHOLIC PRIESTS IN THE CZECH REPUBLIC**



Magisterská diplomová práce

Autor: Mgr. Michal Kašpar
Vedoucí práce: prof. PhDr. Panajotis Cakirpaloglu, DrSc.

Olomouc
2017

Prohlášení

Místopřísežně prohlašuji, že jsem magisterskou diplomovou práci na téma: „Osobnostní charakteristiky a životní spokojenost římskokatolických kněží v České republice“ vypracoval samostatně pod odborným dohledem vedoucího diplomové práce a uvedl jsem všechny použité podklady a literaturu.

V Praze dne 10. 9. 2017

Podpis

Poděkování

Na tomto místě bych rád poděkoval prof. PhDr. Panajotisu Cakirpaloglu, DrSc. za jeho cenné rady, odborné vedení a ochotný přístup při konzultacích této práce. Velký dík patří všem respondentům, kteří se zúčastnili našeho výzkumu. Dále bych rád vyjádřil poděkování Janu Kabelkovi za jeho pomoc s realizací práce.

V neposlední řadě bych chtěl vyjádřit upřímný dík všem, kteří mě při psaní této práce podporovali. Zvláště bych na tomto místě uvedl mou manželku Moniku, rodiče Aloise a Helenu, tchýni Hanku a tchána Michaela.

OBSAH

ÚVOD	7
I. TEORETICKÁ ČÁST	8
1 OSOBNOST	9
1.1 Definice osobnosti	9
1.2 Metody a přístupy zkoumání osobnosti	10
1.3 Struktura a dynamika osobnosti, osobnostní vývoj	11
1.4 Osobnostní charakteristiky	12
1.4.1 Způsoby vymezení osobnostních charakteristik	13
1.5 Pětifaktorový model osobnosti	14
1.5.1 Charakteristika faktorů (škál) a subškál NEO osobnostních inventářů	16
2 ŽIVOTNÍ SPOKOJENOST	18
2.1 Nejednoznačnost pojmů, synonyma životní spokojenosti	18
2.2 Vymezení pojmu životní spokojenost (osobní pohoda)	18
2.3 Dimenze a zdroje životní spokojenosti	20
2.4 Faktory ovlivňující životní spokojenost	22
2.4.1 Životní spokojenost a pohlaví	23
2.4.2 Životní spokojenost a věk	23
2.4.3 Životní spokojenost, rodinný stav a sociální opora	23
2.4.4 Životní spokojenost, socioekonomický status a povolání	24
2.4.5 Životní spokojenost a zdravotní stav	24
2.4.6 Životní spokojenost a osobnostní charakteristiky	24
2.4.7 Životní spokojenost a víra (religiozita)	24
2.5 Měření životní spokojenosti	25
3 ŘÍMSKOKATOLIČTÍ KNĚŽÍ V ČESKÉ REPUBLICE	26
3.1 Křesťanství, římskokatolická církev a postavení kněží v její struktuře	26

3.1.1	Počet katolických kněží a věřících, specifika v ČR.....	27
3.2	Podmínky pro vysvěcení knězem, kněžská formace	28
3.3	Závazek celibátu	29
3.4	Úkoly a činnosti kněze.....	30
3.5	Vlastnosti a dovednosti kněze.....	33
3.6	Specifika kněžské služby v současnosti.....	33
3.7	Syndrom vyhoření u kněží.....	34
4	VÝZKUMY Z OBLASTI OSOBNOSTI A ŽIVOTNÍ SPOKOJENOSTI ŘÍMSKOKATOLICKÝCH KNĚŽÍ.....	36
4.1	Výzkumy osobnostních charakteristik římskokatolických kněží	36
4.2	Výzkumy životní spokojenosti římskokatolických kněží.....	38
4.3	Výzkumy osobnostních charakteristik ve vztahu k životní spokojenosti	40
II.	VÝZKUMNÁ ČÁST.....	42
5	VÝZKUMNÝ PROBLÉM, VÝZKUMNÉ CÍLE A HYPOTÉZY	43
6	METODOLOGIE VÝZKUMU.....	45
6.1.1	NEO pětifaktorový osobnostní inventář	45
6.1.2	Dotazník životní spokojenosti	46
7	CHARAKTERISTIKA ZKOUMANÉ POPULACE A POPIS VZORKU.....	48
8	ETICKÉ ASPEKTY VÝZKUMU.....	49
9	ANALÝZA DAT, PREZENTACE, POPIS A INTERPRETACE VÝSLEDKŮ ..	50
9.1	Popisné statistiky	50
9.1.1	Popisné charakteristiky vzorku z hlediska počtu a věku	50
9.1.2	Popisné charakteristiky vzorku z hlediska aktuální diecéze.....	51
9.1.3	Popisné charakteristiky vzorku z hlediska absolvované formace.....	52
9.1.4	Výsledky výběrového souboru kněží v pěti dimenzích osobnosti a celkové životní spokojenosti.....	53
9.2	Srovnání dat římskokatolických kněží s normami běžné populace	54

9.3	Výsledky statistických testů.....	55
9.3.1	Testování hypotéz o rozdílu (H1 – H6)	56
9.3.2	Testování hypotéz o souvislosti (H7 – H11)	57
9.4	Vyjádření k výzkumným hypotézám	58
9.4.1	Vyjádření k výzkumné hypotéze H1 ₀	58
9.4.2	Vyjádření k výzkumné hypotéze H2 ₀	58
9.4.3	Vyjádření k výzkumné hypotéze H3 ₀	58
9.4.4	Vyjádření k výzkumné hypotéze H4 _A	59
9.4.5	Vyjádření k výzkumné hypotéze H5 ₀	59
9.4.6	Vyjádření k výzkumné hypotéze H6 _A	59
9.4.7	Vyjádření k výzkumné hypotéze H7 _A	59
9.4.8	Vyjádření k výzkumné hypotéze H8 _A	60
9.4.9	Vyjádření k výzkumné hypotéze H9 ₀	60
9.4.10	Vyjádření k výzkumné hypotéze H10 _A	60
9.4.11	Vyjádření k výzkumné hypotéze H11 _A	61
10	DISKUZE	62
11	ZÁVĚRY.....	67
	SOUHRN	69
	SEZNAM POUŽITÝCH ZDROJŮ A LITERATURY.....	72
	PŘÍLOHY	

ÚVOD

V naší magisterské diplomové práci budeme zkoumat osobnostní charakteristiky a životní spokojenost římskokatolických kněží v ČR. Magisterská práce bude přímo navazovat na námi vyhotovenou bakalářskou práci z roku 2015 s názvem *Osobnostní charakteristiky římskokatolických kněží v ČR*. Z uvedené práce zde bude (s drobnými úpravami) převzata kapitola popisující osobnost, osobnostní charakteristiky a pětifaktorový model osobnosti. Pojednání o katolických kněžích v ČR bude v současné práci doplněno o problematiku syndromu vyhoření u kněží. Zcela nově bude zpracována kapitola věnující se tématu životní spokojenosti, jejím dimenzím, zdrojům a faktorům ovlivňujícím její úroveň. Podstatně rozšířena pak bude kapitola mapující důležité studie z předmětné oblasti, zejména pak o výzkumy životní spokojenosti kněží a studie zkoumající vztah životní spokojenosti a osobnostních charakteristik.

Posléze bude realizována nová výzkumná studie, která bude zjišťovat osobnostní charakteristiky a životní spokojenost kněží v ČR a porovnávat je s příslušnou populační normou, dále pak bude u zmíněné populace zkoumat vztah životní spokojenosti a jednotlivých dimenzí osobnosti. Při výzkumu budeme vycházet z poznatků teoretické části naší práce a ze závěrů dřívějších relevantních studií.

Tématu osobnosti kněží (a jejich spokojenosti) je v České republice věnována spíše okrajová pozornost, což hrálo důležitou roli při našem rozhodování o jeho volbě. Zásadním motivačním činitelem pak byla možnost navázat na námi realizovanou studii, rozšířit ji o vhodné poznatky a ověřit některé její závěry v novém výzkumu. Uvedené skutečnosti měly na volbu tématu nejdůležitější vliv.

I. TEORETICKÁ ČÁST

1 OSOBNOST

Tématem osobnosti se zabývala řada badatelů i myslitelů, krom jiného je i ústředním pojmem psychologie osobnosti. Jak uvádí Říčan (2010), slovo „osobnost“ má v psychologii tři významy. V první řadě je možné jej vnímat jako *hodnotící pojem*, kdy označení osobnost použije laik v hodnotícím významu pro jedince, který je nějakým způsobem pozoruhodný, vynikající, a to především v pozitivním slova smyslu. Dále můžeme chápat osobnost jako *psychickou individualitu jedince*. Osobností se zde rozumí osobitost, odlišnost jedince od jiných jedinců. Psychologie osobnosti se pak v tomto smyslu stává vědou o individuálních rozdílech. Třetí význam můžeme ztotožnit s *architekturou či strukturou (uspořádáním) celku psychiky*. Zde je psychika rozčleněna na relativně samostatné složky, z nichž každá má určité funkce, zásadní je však zejména integrovaná souhra těchto složek (analogie k lidskému organismu a jednotlivým orgánům). Dle Říčana se psychologie osobnosti reálně zabývá druhým a třetím významem (psychickou individualitou jedince a uspořádáním celku psychiky), hodnotící význam osobnosti považuje v psychologii osobnosti za okrajový.

1.1 Definice osobnosti

V psychologii se setkáváme s mnoha různými definicemi osobnosti, jednotliví autoři dávají důraz na různé aspekty. Hartl a Hartlová (2000) např. uvádějí, že osobnost je celek duševního života. Vágnerová (2010, 13) pak jakoby uvedenou definici rozvíjí, neboť osobnost vymezuje „*jako komplexní a relativně stabilní systém, který funguje jako celek, skládá se ze vzájemně propojených somatických a psychických vlastností a projevuje se v reakcích na různé podněty a situace, respektive v interakci s nimi.*“ Obdobně se vyjadřuje k osobnosti Nakonečný, který ve své definici navíc zmiňuje vliv životního prostředí. Osobnost tedy definuje jako „*relativně trvalé (stabilní) vnitřní uspořádání lidské psychiky, které v interakci s tělem subjektu a jeho životním prostředím determinuje jeho prožívání a chování*“ (Nakonečný, 2009, 14).

Z klasických vymezení můžeme jmenovat dvě definice G. Allporta, který nejprve osobnost popsal jako „*dynamickou organizaci těch psychofyzických systémů v jedinci, které determinují jeho jedinečné přizpůsobování v jeho okolí*“ (Allport, 1937, 48). Posléze svou definici upravil a hovořil o „*dynamické organizaci těch psychofyzických systémů*

v jedinci, které determinují jeho charakteristické chování a aktivitu“ (Allport, 1961, 28). Z novějších pak můžeme jmenovat Pervina (1984, 4), který označuje osobnost jako „ty charakteristiky člověka, které jsou podkladem konzistentních vzorců chování“, a dále Atkinson (2003, 436), která ji vymezuje jako „příznačné a charakteristické vzorce myšlení, emocií a chování, které definují individuální osobní styl interakce s fyzickým a sociálním prostředím.“

Kapitolu o definicích osobnosti můžeme uzavřít se Smékalem, jenž ve svém popisu osobnosti zdůrazňuje proces jejího utváření. Osobnost tedy definuje jako „individualizovaný systém (integrace) psychických procesů, stavů a vlastností, které jednak vznikají socializací (působením výchovy a prostředí), jednak přetvářením vrozených vnitřních podmínek organismu, a determinují a řídí předmětné činnosti jedince i jeho sociální styky“ (Smékal, 2009, 41). Dle Cakirpaloglu (2012) se psychologové ve svých definicích osobností shodují, že se jedná o poměrně stabilní, konzistentní a komplementární systém jedinečných vlastností obsahů a projevů. K tomu pak poznamenává, že osobnost vždy zahrnuje člověka jako uvědomělé, socializované jsoucné.

1.2 Metody a přístupy zkoumání osobnosti

K bližšímu poznávání osobnosti využívá psychologie určitých metod. Mezi nejstarší a nejpřirozenější patří **klinická metoda**, při které dochází k autentickému lidskému kontaktu. Tento přístup lze označit jako neformální, bezprostřední, intenzivní rozbor psychických stavů a projevů konkrétního jedince. Poznávací hodnotu zde ve značné míře určuje odborník, jeho osobnost a zkušenost. Dalším přístupem je **experiment**, díky kterému můžeme zkoumat řadu psychických i sociálních jevů ve standardních podmínkách, můžeme odhalit kauzalitu psychiky a chování. V rámci našeho výzkumného projektu pak bude nejdůležitější **metoda statistická**, která zkoumá osobnostní vlastnosti na větším počtu osob. Zkoumanou osobnost je pak možné srovnávat s vybranou lidskou skupinou či celou populací a postupně získávat obecné psychologické principy a zákonitosti (Cakirpaloglu, 2012).

S výše uvedeným souvisí problematika přístupu ke zkoumání osobnosti, přičemž v psychologii rozeznáváme následující přístupy:

- **Idiografický přístup** – osobnost existuje jako čistě individuální fenomén. Psychologie by proto měla zkoumat osobnost konkrétního jedince, neboť cílem je porozumění jedinečnosti dané osobnosti.

- **Nomotetický přístup** – snaží se o nalezení obecných psychických vlastností u větší skupiny osob. Tímto přístupem lze stanovit normy, typy a jiné kategorie pro vzájemné srovnávání individuí. Za zásadní metody tohoto přístupu můžeme označit experiment, faktorovou analýzu a psychometrické testy (Cakirpaloglu, 2012).

1.3 Struktura a dynamika osobnosti, osobnostní vývoj

Při popisu osobnosti se v psychologii typicky setkáváme s rozdělením na strukturu a dynamiku osobnosti. Pojem **struktura osobnosti** vyjadřuje vnitřní uspořádání osobnosti, tedy skladbu jejích prvků, dispozic, které chápeme jako funkční složky. Struktura poukazuje na určitý trvalejší stav, na relativně stále uspořádání. Uvedenou strukturu i chování tohoto uspořádaného celku potom označujeme souhrnným termínem systém (Nakonečný, 2009). Cakirpaloglu (2012) uvádí, že ačkoli můžeme psychickou strukturu označit za relativně stálou, osobnost se neustále vyvíjí (vzájemným ovlivňováním s vlastním fyzickým a sociálním světem), což vede k neustálé přeměně osobnosti a částečné relativizaci stálosti struktury.

Jednotlivé psychologické teorie se liší v názoru, co je strukturou osobnosti, jaké prvky ji tvoří a jak dané prvky ovlivňují osobnost i její chování. Jako příklad můžeme uvést psychoanalytický a faktorově analytický model. První z uvedených vychází z kvalitativního přístupu a klinické metody, klade důraz na nevědomí a chápe osobnost jako systém tří prvků (id, ego, superego). Naproti tomu model faktorově analytický hovoří o objektivně měřitelných dispozicích osobnosti (tzv. faktorech) a využívá statistické postupy. Prakticky všechny teoretické přístupy však vychází z přesvědčení, že struktura osobnosti je relativně stabilní soustavou, jež zajišťuje důslednost individuálního chování a prožívání (Cakirpaloglu, 2012; Nakonečný, 2009).

Vedle struktury můžeme rozlišovat rovněž **dynamiku osobnosti**, tedy osobnostní procesy. Jedná se o různé potřeby, motivy a poznávací činitele (např. ideje, vůle). Dynamické prvky nepůsobí izolovaně, tvoří jednotný funkční systém propojených prvků. Tento dynamický systém je navíc v neustálém procesu vývoje vlivem intrapsychických i interpsychických procesů (Cakirpaloglu, 2012).

Osobnost jako taková nezůstává neměnná, nýbrž prochází neustálým **vývojem**, který lze popsat jako celoživotní přeměnu člověka z biologického v jedinečné lidské bytí. Na toto utváření osobnosti má vliv řada vnitřních i vnějších činitelů. Mezi vnitřní činitele řadíme dědičné a vrozené předpoklady, vlivy získané v prenatálním období vývoje a vlivy

konstituční (fyziologické a tělesné vlastnosti získané po narození). Z vnějších činitelů je možno jmenovat zejména společnost a kulturu jako hlavní zdroje socializace, dále pak geografické, klimatické a civilizační vlivy. Člověka však nelze vnímat jako prostý produkt působení různých činitelů a sil, neboť jedinec samotný je v procesu vývoje vlastní osobnosti aktivní tak, aby vyhovovala jeho vlastním potřebám a charakteristikám (Cakirpaloglu, 2012).

1.4 Osobnostní charakteristiky

Osobnostní charakteristiky chápeme jako psychické vlastnosti osobnosti (respektive rysy osobnosti), které umožňují vyjádřit specifčnost osobnosti jedince, a tím i rozdílnost od ostatních lidí. Jedná se o klíčový aspekt psychologie osobnosti aplikované v praxi, který může přispět k lepšímu pochopení lidské osobnosti, a to jak z obecného hlediska, tak ve vztahu ke konkrétním jedincům, které lze charakterizovat pro ně přílehavou kombinací osobnostních rysů. Osobnostní rysy tvoří hierarchickou strukturu dle míry obecnosti jednotlivých dimenzí. Na nejvyšší úroveň dosazujeme obecnější a široce pojaté rysy (např. extraverte), které zahrnují řadu dílčích vlastností (u extraverte např. sociální otevřenost, aktivitu apod.). Jednotlivé rysy bývají u konkrétního jedince originálně zkombinovány (Nakonečný, 2009; Vágnerová, 2010).

Osobnostní charakteristiky (rysy) můžeme popsat následovně:

- Kromě toho, že pomocí nich můžeme popisovat lidskou osobnost, jsou rovněž i *předpokladem k určitému způsobu reagování*, ovlivňují prožívání i chování člověka na emoční i kognitivní úrovni.
- Jedná se o relativně *stabilní a trvalé vlastnosti*, projevují se tedy podobně za různých okolností a nedochází k jejich zásadním změnám v čase.
- Obvykle jsou *vymezeny v bipolárních dimenzích*, obsahující opačné krajní varianty (např. dominantní – submisivní). Konkrétní jedinec se pak nachází někde mezi těmito krajními póly. V souladu s normálním rozložením vlastností (odpovídajícím Gaussově křivce) se většina lidí nachází přibližně v průměru, menší část lidí zaujímá u dané vlastnosti krajní pozici.
- Soubor základních osobnostních charakteristik (rysů) vytváří *typický osobnostní profil* daného jedince. Relativně nezávislé rysy se zde uplatňují v různé míře a mohou se vzájemně ovlivňovat. Výsledné lidské chování a prožívání tedy nebývá závislé na jednom rysu.

- Osobnostní rysy ovlivňují další aspekty osobnosti – např. postoje, ambice, charakter mezilidských vztahů a plnění sociálních rolí. Jsou tedy komplexem, ze kterého vyrůstá dynamika osobnosti.
- V konkrétní situaci se osobnostní charakteristiky manifestují určitým chováním, přičemž stabilnější a výrazněji rozvinuté vlastnosti se projeví ve většině situací (Vágnerová, 2010).

1.4.1 Způsoby vymezení osobnostních charakteristik

Již minimálně od antiky se datují snahy o vytvoření jakési „mapy vlastností“, pomocí kterých bychom mohli charakterizovat člověka. Jako příklad můžeme zmínit Hippokrata s jeho rozlišením čtyř typů osobnosti (sangvinik, choleric, melancholik a flegmatik). Zájem o vymezení základních osobnostních charakteristik vzrostl (s rozvojem psychologie) zejména ve 20. století, kdy se začaly objevovat první teoretické studie, které se pokoušely osobnostní dimenze vymežit (např. typologie C. G. Junga). Sporná platnost teoreticky odvozených typových kategorií však vedla některé badatele k objektivnějšímu měření a exaktnějšímu odvození základních osobnostních charakteristik. Snahou těchto psychometricky orientovaných teoretiků bylo objektivní zjištění základních rysů osobnosti, tedy skutečných vnitřních determinant chování. Toho se pokoušeli dosáhnout pomocí metody zvané faktorová analýza (Drapela, 2003; Vágnerová, 2010; Nakonečný, 2009).

Ke zjištění základních osobnostních dimenzí používali uvedení badatelé různé strategie, které můžeme rovněž chápat jako fáze celého procesu. V první řadě byly prováděny **psycholexikální studie**, které vycházely z předpokladu, že pokud je určitá vlastnost (případně její projev) pro společnost významná, lidé jí dají nějaký název. Nejpodstatnější individuální rozdíly jsou tedy ukryty v jazyce jako jednotlivá slova. Podstatou psycholexikálních studií je tedy vybrat slova používaná pro popis osobnosti a dle určitých pravidel je uspořádat. Při **psychometrickém hodnocení** se využívá seznamu slov označujících osobnostní vlastnosti (ve formě přídavných jmen či komplexnějších vyjádření), které jsou zapracovány do dotazníků nebo posuzovacích škál. S jejich pomocí bylo možno zjistit intenzitu a četnost vlastnosti v posuzovaném vzorku. Poslední fázi pak představuje **statistické zpracování získaných dat**, při kterém dochází ke stanovení míry podobnosti jednotlivých vlastností a vymezení společné obecnější kategorie. Nejpoužívanější metodou bývá již jednou zmíněná faktorová analýza, která vychází z míry shody (vzájemných korelací) jednotlivých vlastností. Takto odvozené faktory lze chápat

jako základní dimenze osobnosti. Autoři studií někdy rozlišují faktory prvního řádu (konkrétnější) a faktory druhého řádu, jež mají obecnější charakter a zahrnují v sobě několik dílčích vlastností (Vágnerová, 2010; Hřebíčková, 2010).

Výše uvedeným empirickým způsobem pracovalo více vědců. Z nejvýznamnějších můžeme jmenovat *Allporta* a *Odberta*, kteří ze slovníku anglického jazyka vyhledali přibližně 18 000 slov odlišujících chování a prožívání jedince od druhého člověka. Po odstranění synonym a nejasných pojmů jim zbylo 4500 pojmů, které uspořádali do psychologicky smysluplných podmnožin. Dále *Cattel* provedl vlastní sémantickou analýzu Allportova a Odbertova seznamu slov. Po odstranění synonym, nejasných pojmů, provedení korelace, faktorové analýzy a přiřazením dynamických faktorů získal 16 primárních faktorů. *Eysenck* vycházel z výsledků faktorového šetření osobnosti. Dle Eysencka se osobnost skládá z hierarchicky uspořádaných dispozic, nejobecnější dispozice nazval typy. Eysenck vymezil dvě, respektive tři osobnostní dimenze, konkrétně neuroticismus (stabilita-labilita), extraverte-introverze a psychoticismus. Významná skupina badatelů pak vymezuje model osobnosti pomocí pěti faktorů. Jelikož metoda naší výzkumné části vychází právě z pětifaktorového modelu osobnosti, budeme se mu podrobněji věnovat v samostatné podkapitole (Allport & Odbert, 1936, in Atkinson, 2003; Cakirpaloglu, 2012).

1.5 Pětifaktorový model osobnosti

V procesu konstituování pětifaktorového modelu osobnosti lze vysledovat dva základní přístupy – psycholexikální a dotazníkový. V rámci *psycholexikálního přístupu* ke zkoumání osobnostních rysů můžeme zmínit Normana (1963), který faktoroval 20 proměnných vybraných z Cattellova seznamu a získal pět osobnostních faktorů (Surgency, Agreeableness, Conscientiousness, Emotional Stability, Culture). Na Normanovy výzkumy navázal Goldberg (1990), kterému se podařilo strukturu pěti faktorů osobnosti potvrdit – pro pět dimenzí osobnosti se začalo používat označení „Big Five“. Goldberg pečlivým srovnáním vybraných jazyků zjistil, že většina kultur používá shodné výrazy pro jednotlivé osobnostní charakteristiky. Goldbergovým záměrem nebylo poukázat na skutečnost, že všechny individuální rozdíly mohou být redukovány pouze na pět dimenzí. Spíše chtěl zdůraznit, že pět faktorů popisuje osobnost na nejvyšší úrovni abstrakce, každá dimenze

pak obsahuje množinu dalších specifických charakteristik (Cakirpaloglu, 2012; Hřebíčková, 2010).

Dle *dispozičního (dotazníkového) přístupu* je možné pomocí rysů osobnost nejen popsat, ale také vysvětlit. Psycholexikální výzkumy usilují o vytvoření taxonomie, hierarchického systému a zmapování osobnostních rysů, naproti tomu cílem dispozičního přístupu je vytvoření rysové teorie, která by vysvětlila vnitřní dynamiku, motivy a fungování osobnosti jako celku. Psycholexikální přístup využívá slova, zejména přídavná jména, dispoziční přístup je založen na analýze položek (škál) v dotazníku (Hřebíčková & Urbánek, 2001).

Dispoziční přístup reprezentují zejména američtí autoři Costa a McCrae. Tito badatelé provedli analýzu Cattelova dotazníku 16 PF a identifikovali tři skupiny škál, pojmenované *neuroticismus*, *extraverze* a *otevřenost vůči zkušenosti*. Ty se staly základem pro sestavení NEO inventáře nazvaného podle prvních písmen: **N**euroticism, **E**xtraversion, **O**peness. Po seznámení s Goldbergerovými psycholexikálními výzkumy sestavili posuzovací inventář, do něhož zahrnuli 40 škál Goldbergerových a 40 škál původních (vystihujících jejich NEO model). Faktorovou analýzou dospěli k pětifaktorovému řešení, a proto faktory *přívětivost* a *svědomitost*, původně identifikované v psycholexikálních studiích, doplnili do svého NEO modelu (Hřebíčková, 2010).

Autorskou dvojicí Costa a McCrae byly doposud vytvořeny tři verze NEO inventářů – *NEO Personality Inventory (NEO-PI)*, revidovaná verze – *Revised NEO Personality Inventory (NEO-PI-R)*, jehož součástí je i zkrácená verze *NEO Five-Factor Inventory (NEO-FFI)*. V nejnovější verzi *NEO-PI-3* z roku 2005 pak došlo k nahrazení nejasných položek adolescentům. *NEO-PI-R* obsahuje 240 položek, 48 položek pro každou škálu, jež se dále dělí do 6 subškál (viz níže). Po publikování příruček k používání NEO inventářů v USA byla zahájena práce na překladu a validizaci českých verzí metod. Nejdříve byla přeložena a validizována kratší verze NEO inventáře (NEO-FFI), poté také úplná verze NEO-PI-R. Příručky k používání obou metod posléze vydalo Hogrefe Testcentrum (Hřebíčková, 2010).

1.5.1 Charakteristika faktorů (škál) a subškál NEO osobnostních inventářů

Jak jsme již zmínili výše, NEO osobnostní inventáře obsahují 5 faktorů (škál) – neuroticismus, extraverci, otevřenost vůči zkušenosti, přívětivost a svědomitost. Uvedené faktory můžeme charakterizovat následovně:

- **Neuroticismus** – zjišťuje individuální rozdíly v emocionální stabilitě a labilitě. Nelze jej chápat jako diagnózu, nýbrž zjišťuje, jak jsou prožívány negativní emoce, jako je strach, sklíčenost, rozpaky. Lidé s vysokým skórem v této oblasti se obtížněji vyrovnávají s problémy každodenního života, hůře kontrolují své touhy a nutkání, psychická vyrovnanost je snadno narušitelná. Jsou často plni obav, snadno je lze přivést do rozpaků, cítí se zahanbeni, nejistí, nervózní, úzkostní, hůře zvládají stresové situace. Osoby dosahující nízkého skóru jsou emocionálně stabilní, klidné, vyrovnané, lépe odolávají stresovým situacím, druzí je mohou někdy považovat až za necitlivé. Neuroticismus můžeme (podobně jako ostatní škály) rozčlenit na jednotlivé subškály (aspekty) kterými je škála tvořena – těmi jsou *úzkostnost*, *hněvivost (hostilita)*, *depresivnost*, *rozpačitost*, *impulzivnost* a *zranitelnost*.
- **Extraverze** – je součástí řady dotazníků. Jedinci skórující vysoko v této škále (extraverti) jsou společenší, hovorní, přátelští, sebejistí, aktivní, energičtí, veselí a optimističtí. Mají rádi vzrušení, stimulující prostředí, obvykle baví společnost, jsou rádi součástí skupin. Introverzi lze charakterizovat obtížněji, měla by být však spíše nahlížena jako nepřítomnost extraverze než jako její protiklad. Osoba dosahující nízkého skóru (introvert) nemusí být nepřátelská, je spíše zdrženlivá, chová se nezávisle, samostatně. Introverti jsou spíše vyrovnaní než nejistí nebo flegmatictí. Introverti nelze charakterizovat jako nešťastné a pesimistické osoby. Subškálami extraverze je *vřelost*, *družnost*, *asertivita*, *aktivnost*, *vyhledávání vzrušení* a *pozitivní emoce*.
- **Otevřenost vůči zkušenosti** – vyjadřuje ji živá představivost, citlivost k estetickým podnětům, vnímavost k vnitřním pocitům, upřednostňování rozmanitosti, zvědavost a nezávislý úsudek. Udává také míru zaujetí pro nové zkušenosti a prožitky. Osoby s vysokým skórem v této oblasti se popisují jako vědyčtí, intelektuální, obdaření fantazií, ochotní experimentovat, zajímají se o umění, abstraktní témata, nové zkušenosti, berou v úvahu nové myšlenky a nekonvenční hodnoty. Dávají přednost změně, jsou rovněž vnímavější k prožitkům pozitivních i negativních emocí.

Subškálami tohoto faktoru jsou *fantazie, estetické prožívání, prožívání, novátorské činnosti, ideje a hodnoty*.

- **Přívětivost** – charakterizuje interpersonální chování. Vysoce skórující jedinci jsou altruističtí, mají pochopení a porozumění pro druhé, projevují jim přízeň. Jsou ochotni pomáhat a jsou přesvědčeni, že druzí zase budou pomáhat jim. Mají sklon důvěřovat lidem, dávají přednost spolupráci, někdy se mohou chovat až servilně a poníženě. Osoby s nízkým skórem jsou naopak egocentrické, mají tendenci znevažovat záměry druhých lidí. Často se chovají hrubě, neomaleně, rádi s druhými soupeří. Jako subškály této dimenze jmenujeme *důvěru, upřímnost, altruismus, poddajnost, skromnost a jemnocit* (jemnocit měří míru sympatií a starostlivosti o druhé).
- **Svědomitost** – druh sebekontroly vztahující se k aktivnímu procesu plánování, organizování a realizace úkolů. Osoby s vysokým skórem se popisují jako cílevědomé, ctižádostivé, pilné, vytrvalé, systematické, s pevnou vůlí, disciplinované, spolehlivé, přesné a pořádné. Vysoká míra této charakteristiky se pak může projevit jako přehnaná pořádkumilovnost, pedantičnost, případně workoholismus. Jedinci s nízkým skórem se charakterizují jako nedbalí, lhostejní, nestálí, naplňující své cíle s malým zaujetím. Subškály svědomitosti jsou *způsobilost* (např. charakteristiky typu schopný, efektivní, prozíravý), *pořádkumilovnost, zodpovědnost, cílevědomost, disciplinovanost a rozvážnost* (Hřebíčková, 2011).

2 ŽIVOTNÍ SPOKOJENOST

V této kapitole se budeme věnovat tématu životní spokojenosti. Pokusíme se o vymezení její definice, budeme se věnovat jejím složkám, dimenzím a zdrojům. Zamyslíme se nad vlivem různých faktorů na míru životní spokojenosti, krátce se zaměříme rovněž na možnosti měření životní spokojenosti. Z důvodu přehlednosti budeme kapitolu strukturovat do jednotlivých podkapitol, ačkoli jsme si vědomi, že se budou svým obsahem částečně překrývat (budeme představovat koncepty jednotlivých autorů, které svým rozsahem zpravidla přesahují kapitolu, do které budou zařazeny). Jednotlivé podkapitoly tak lze jen stěží vyjmout a číst jako samostatnou část - kapitolu životní spokojenosti je třeba vnímat jako jeden celek.

2.1 Nejednoznačnost pojmů, synonyma životní spokojenosti

Koncept životní spokojenosti není v psychologické literatuře jednoznačně vymezen. Jednotliví autoři používají při jeho vymezení různých názvosloví a definic, které bývají často zaměňovány. U jednotlivých autorů se tedy můžeme setkat s termíny „životní spokojenost“ (life satisfaction), „osobní pohoda“ (well-being), „štěstí“ (happiness), „blaho“ (welfare), „radost“ (pleasure), „prosperita, úspěšnost“ (prosperity), „kvalita života“ (quality of life), „prospívání, vzkvétání“ (flourishing) apod. Ačkoli bývají tyto příbuzné pojmy autory vymezovány a operacionalizovány trochu odlišným způsobem, lze říci, že ve své podstatě reflektují různé aspekty téhož – zejména u pojmů životní spokojenost, osobní pohoda (well-being) a štěstí. Při citaci jednotlivých autorů, jejich teorií a konceptů bude vždy respektována jejich terminologie a výklad uvedených pojmů. Pro účely naší práce však budou termíny životní spokojenost, osobní pohoda (well-being) a štěstí užívány jako *synonyma* (Kebza & Šolcová, 2003; Fahrenberg, Myrtek, Schumacher, & Brähler, 2001; Slezáčková, 2012).

2.2 Vymezení pojmu životní spokojenost (osobní pohoda)

Ačkoli se jednotliví autoři začali pojmem osobní pohody zabývat až od 80. let 20. století, odborníci z oblasti zdravotnictví počítali s pojmem well-being již v roce 1946

v první konstituci Světové zdravotnické organizace, která definovala zdraví jako „stav úplné tělesné, duševní a společenské pohody“ (International Health Conference, 1946).

Blatný (2010, 198) definuje osobní pohodu jako „*dlouhodobý či přetrvávající emoční stav, ve kterém je reflektována celková spokojenost člověka s vlastním životem*“. Dále pak uvádí, že stav osobní pohody je vyjádřen v různých emočních prožitcích a kognitivních obsazích – nejedná se tedy o jednoduchý konstrukt, nýbrž pokládáme jej za širokou kategorii různých psychologických proměnných (Blatný, 2010).

Osobní pohodu tvoří dvě složky, kognitivní a emoční. Kognitivní složka zahrnuje vědomé hodnocení vlastního života, emoční složka pak představuje množství nálad, emocí a afektů. Za kognitivní komponenty považujeme životní spokojenost – vědomé, globální hodnocení vlastního života jako celku, dále pak spokojenost ve významných oblastech života a sebehodnocení. Mezi emoční komponenty řadíme dlouhodobé pozitivní a negativní emoční stavy (afekty, emoce, nálady) a štěstí. Osobní pohoda je pak dána vysokou mírou pozitivních emocí a nízkou mírou negativních emocí (Diener, Suh, Lucas, & Smith, 1999; Blatný, 2010). Obdobně vymezuje osobní pohodu Křivohlavý (2013, 15), který ji definuje jako „*kognitivní a emocionální vyhodnocení vlastního života*“.

Osobní pohodu lze z psychologického hlediska řadit na pomezí mezi afekty, nálady a osobnostní rysy. V rámci utváření osobní pohody rovněž dochází k průběžnému hodnocení vztahů, kromě emotivní a kognitivní složky obsahuje tedy i složku postojovou, kromě individuální úrovně osobní pohody je pak třeba vzít v úvahu i její sociální dimenzi. Osobní pohoda bývá obvykle operacionalizována jako prožitek, který trvá spíše dny či týdny, než okamžiky – to ji řadí spíše ke stabilnějším emočním charakteristikám, náladám. Obsahuje však i některé proměnlivější aspekty, související s aktuálním psychickým stavem, proměnlivostí nálad a řadou vnitřních a vnějších podnětů (Blatný, Dosedlová, Kebza, & Šolcová, 2005). V některých konceptech pak bývá osobní pohoda chápána jako součást kvality života. Jako příklad lze uvést studii Levina a Chattersové (1998), kteří uvádí, že kvalita života má dvě základní dimenze – subjektivní osobní pohodu a objektivní osobní pohodu (k té objektivní pak řadí např. funkční kapacitu organismu, zdravotní stav nebo socioekonomický status).

Křivohlavý (2013) ve své publikaci hojně používá termín „štěstí“, přičemž tento pojem zde dělí dle dvou faktorů, kterými jsou míra vzrušení a subjektivita-objektivita. V této souvislosti pak chápe spokojenost jako druh štěstí charakterizovaný nízkou mírou vzrušení a subjektivním zážitkem dobrého pocitu – jako klid mysli a vnitřní pohodu.

Křivohlavý (2013) dále rozlišuje štěstí v užším a širším slova smyslu. Štěstí v užším slova smyslu, označované v historii studia štěstí jako tzv. hédonické štěstí, popisuje Křivohlavý ve své teorii jako štěstí horizontální. Můžeme jej charakterizovat velkou mírou až přemírou fyziologických – smyslových zážitků, hlavními psychologickými charakteristikami jsou emoce a slast. Pro měření takové veličiny je pak zásadní jediná dimenze – intenzita emocí, intenzita prožívaného štěstí. Dle Křivohlavého se pro toto pojetí používá termín well-being (zde můžeme pozorovat konkrétní příklad pojmové nejednoznačnosti, neboť jiní autoři řadí pod pojem well-being kromě emocionálního štěstí a jeho intenzity také další oblasti).

Štěstí v širším slova smyslu bere v úvahu rozsáhlejší oblast otázek. Křivohlavý se zde hlásí k antickému pojmu eudaimonia, který vysvětluje jako radost z dobrého, moudrého a dobře prožitého života. Toto pojetí štěstí má svůj vertikální rozměr, hloubku. Dominantní zde nejsou emoce a slast, nýbrž kvalita dobrého života a hodnoty. Při měření štěstí zde tedy posuzujeme více dimenzí, získáváme přehled o celkové kvalitě štěstí (Křivohlavý, 2013).

I přes značné rozdíly má většina definic životní spokojenosti, štěstí nebo osobní pohody společné to, že zdůrazňují subjektivitu hodnocení – lidé jsou tedy spokojeni tehdy, pokud se tak cítí, nebo pokud o sobě říkají, že se tak cítí (Hamplová, 2006).

2.3 Dimenze a zdroje životní spokojenosti

V této podkapitole plynule navážeme na předchozí zjištění o vymezení a složkách životní spokojenosti. Dle Fahrenberga a kol. (2001) se v anglosaské jazykové oblasti životní spokojenost často klade naroveň subjektivnímu zdravotnímu stavu (subjective well-being), přičemž jsou rozlišovány čtyři dimenze:

- Životní spokojenost (kongruence) – chápána jako životní spokojenost odvislá od plnění vytoužených životních cílů (kognitivní komponenta subjektivního zdravotního stavu);
- Štěstí – dlouhodobý pozitivní afektivní stav (časově rozšířená afektivní komponenta subjektivního zdravotního stavu);
- Pozitivní afekt – přechodný pocit radosti (pozitivní afektivní komponenta);
- Negativní afekt – přechodný pocit strachu, deprese, starostí apod. (negativní afektivní komponenta).

Zajímavé členění představili Ryffová a Keyes (1995), kteří dělí osobní pohodu do šesti hlavních dimenzí, jež mohou v určitém úhlu pohledu sloužit rovněž jako zdroje osobní pohody:

- Sebe přijetí – pozitivní vztah k sobě, srozumění a přijetí různých aspektů sebe sama (včetně dobrých a špatných vlastností), srozumění s vlastní minulostí;
- Pozitivní vztahy s druhými – vřelé a uspokojující vztahy s druhými, zájem o blaho druhých, schopnost empatie, chápe hodnotu lidského vztahu;
- Autonomie – sebeurčení a nezávislost, schopnost odolat sociálním tlakům a zachovat si vlastní názor, vnitřní regulace chování – hodnotí sám sebe dle vlastních osobních norem;
- Zvládání životního prostředí – kompetence pro zvládání každodenních záležitostí, schopnost vidět příležitosti v okolním prostředí a využít vnější dění pro vlastní cíle a potřeby;
- Smysl života – přítomnost životních cílů a směřování k jejich dosažení, pocit, že minulý i přítomný život dává smysl;
- Osobní rozvoj – pocit trvalého rozvoje, otevřenost novým zkušenostem, schopnost realizovat svůj potenciál, schopnost vidět změny vlastního já a chování.

Výše uvedené členění osobní pohody dle Ryffové a Keyese označuje Křivohlavý (2010) jako dimenze psychické pohody (well-being). K nim ve své publikaci přidává tzv. dimenze sociální pohody (well-being), které popisuje následujícím způsobem:

- Sociální přijetí (akceptace) – uznává druhé lidi a má k nim úctu (respekt);
- Sociální aktualizace – domnívá se, že společnost jako taková má v sobě něco kladného, je schopna růst a roste;
- Spoluúčast na společenském dění – domnívá se, že přispívá do „pokladnice lidstva“ tím, jak žije, oč se snaží a co dělá;
- Sociální soudržnost – život není chaos, je v něm určitá logika a řád;
- Sociální integrace – cítí se článkem společnosti, cítí se společností podporován.

Dle jiné teorie pak subjektivní pocit osobní pohody tvoří čtyři komponenty – psychická osobní pohoda v užším slova smyslu, sebeúcta (self-esteem), sebeuplatnění

(self-efficacy) a osobní zvládnání (personal control, mastery). Psychická osobní pohoda je zde tvořena různými emočními a kognitivními dimenzemi, jakými jsou např. pozitivní a negativní afektivita, štěstí, životní spokojenost, shoda mezi očekávanými a dosaženými životními cíli, psychosomatické symptomy, nálada atd. (Blatný et al., 2005).

2.4 Faktory ovlivňující životní spokojenost

Řada vědců se zabývala otázkou, jakým způsobem je možné životní spokojenost ovlivnit. Teorii štěstí a životní spokojenosti můžeme najít v literatuře velké množství, v naší práci se v tomto ohledu omezíme toliko na dvě vědecké teorie reprezentující tuto oblast. Blíže se poté zaměříme na výsledky studií zkoumajících vlivy různých demografických faktorů (věku, pohlaví, zdravotního stavu, ...) na míru životní spokojenosti.

Se zajímavými závěry ohledně životní spokojenosti přišli Richard Ryan a Edward Deci ve své teorii sebeurčení (Self-Determination Theory). V této teorii rozeznávají dva typy motivace – *vnitřní* (intrinsickou), kdy se chování řídí vlastní volbou a svobodnou vůlí, dále pak *vnější* (extrinsickou), kdy je chování vynucené vnějšími podmínkami a normami. Lidé s vysokou mírou vnitřní intrinsické motivace jsou v životě spokojenější. Podmínkou spokojeného života je pak dle autorů naplnění tří psychologických potřeb: *autonomie*, *kompetence* a tzv. *sociální začleněnosti*, která vyjadřuje míru zapojení do sociálních vztahů (Ryan & Deci, 2000).

Csikszentmihalyi (2015) označuje za podstatu lidského štěstí tzv. flow („plynutí“). Tím označuje stav, ve kterém je člověk zcela ponořen do určité činnosti, že nic jiného se v tu chvíli nezdá důležité. Člověk zapomíná sám na sebe a splývá s tím, k čemu je upřeno jeho vědomí. Často se může jednat o činnosti na hranici našich možností, ve kterých se snažíme dosáhnout něčeho obtížného, co „stojí za to“. Taková činnost, vedoucí k zážitku flow, nám přinese vnitřní uspokojení a stává se sama o sobě cílem.

V roce 1967 publikoval jednu z prvních psychologických studií o štěstí Warner Wilson. Dle tehdejší odborné literatury a jeho zjištění popisuje, že šťastný člověk bývá mladý, zdravý, vzdělaný, dobře placený, extravertní, optimistický, bezstarostný, nábožensky založený, sezdaný, sebevědomý, s vysokou pracovní morálkou, s nevysokými aspiracemi, obojího pohlaví a s širokým rozpětím inteligence (Wilson, 1967).

Od doby publikování Wilsonovy studie byla realizována řada výzkumů, které zkoumaly vliv různých faktorů na míru životní spokojenosti a osobní pohody. Vybraným faktorům se budeme věnovat na následujících řádcích.

2.4.1 Životní spokojenost a pohlaví

Vliv pohlaví na životní spokojenost je nepatrný, ve většině výzkumů se neprokázaly prakticky žádné rozdíly, případně je možné sledovat drobné rozdíly střídavě ve prospěch jednoho či druhého pohlaví (Fahrenberg et al., 2001). Blatný (2010) pak uvádí, že muži a ženy se neliší v celkové úrovni spokojenosti, odlišnosti však spatřuje ve zdrojích osobní pohody a v jejím vyjádření. Pro celkovou spokojenost žen jsou v daleko větší míře důležité sociální vztahy (oproti mužům). Pokud jde o vyjádření osobní pohody, ženy silněji a častěji prožívají jak negativní, tak pozitivní emoce.

2.4.2 Životní spokojenost a věk

Blatný (2010) z vybraných studií dovozuje, že celková úroveň osobní pohody se v průběhu života de facto nemění, liší se však její zdroje – objem pozitivních emocí s přibývajícím věkem klesá, ovšem kognitivní složka osobní pohody s věkem mírně stoupá. Fahrenberg et al. (2001) pak uvádí, že životní spokojenost se s věkem vyvíjí rozdílně. S postupujícím věkem zpravidla klesá spokojenost se zdravotním stavem, obvykle však stoupá spokojenost s finančními poměry. Vybrané studie nedávají zcela jednoznačnou odpověď na vliv věku vzhledem k životní spokojenosti. Patrný je spíše trend k vyšší spokojenosti s přibývajícím věkem, v opozici k tomuto trendu však stojí některé jiné studie ukazující směr opačný – jako příklad lze uvést českou studii Hamplové (2004).

2.4.3 Životní spokojenost, rodinný stav a sociální opora

Srovnáním relevantních výzkumů bylo zjištěno, že v naprosté většině studií byl prokázán jednoznačný vztah mezi životní spokojeností a sociální oporou – osoby více sociálně podporované (rodinnými příslušníky, přáteli apod.) jsou v životě spokojenější než lidé bez sociální opory. Obdobný vztah platí u partnerství – osoby žijící s partnerem vykazují vyšší míru spokojenosti oproti lidem bez partnera (Fahrenberg et al., 2001; Blatný, 2010; Hamplová, 2004).

2.4.4 Životní spokojenost, socioekonomický status a povolání

Fahrenberg et al. (2001) uvádí, že vysoký socioekonomický status, definovaný příjmem, vzděláním a povoláním, má zřetelně pozitivní vliv na životní spokojenost. Z vybraných studií zde vyplývá, že zaměstnané osoby jsou spokojenější než lidé bez zaměstnání, spokojenější jsou dále osoby s vyšším vzděláním a příjmem. Pozitivní souvislost mezi životní spokojeností a vyšším vzděláním potvrzují rovněž dvě české studie (srov. Hamplová, 2004; Šolcová & Kebza, 2005).

2.4.5 Životní spokojenost a zdravotní stav

Jak uvádí Fahrenberg et al. (2001), zdravotní stav patří mezi důležité faktory celkové životní spokojenosti. Při srovnání relevantních studií zde dochází k názoru, že existuje souvislost mezi subjektivními tělesnými obtížemi a nižší mírou životní spokojenosti. Také osoby s objektivním tělesným postižením a funkcionálním omezením jsou ve srovnání se zdravými osobami méně spokojené. Vliv zdravotního stavu na životní spokojenost potvrdila rovněž studie Šolcové a Kebzy (2005).

2.4.6 Životní spokojenost a osobnostní charakteristiky

Dle výzkumných zjištění je vliv demografických faktorů (pohlaví, věk, sociální opora, socioekonomický status, zdravotní stav, víra apod.) na životní spokojenost podstatně menší, než se dříve čekalo – statisticky vysvětlují pouze 5 – 20 % rozptylu osobní pohody. Při zvážení faktu, že životní spokojenost vykazuje u jedince většinou dlouhodobou stabilitu, se pozornost badatelů postupně upřela k osobnostním charakteristikám (Blatný, 2010).

Výzkumy opakovaně prokázaly, že extraverti a emočně stabilní osoby jsou se životem spokojenější než introverti a osoby emočně nevyrovnané (Fahrenberg et al., 2001). Blatný (2010) dále poukazuje na fakt, že na životní spokojenost mají vliv rovněž osobnostní charakteristiky svědomitosti a přívětivosti – obě charakteristiky míru životní spokojenosti zvyšují. Vzhledem k zaměření naší práce se vztahu životní spokojenosti a osobnosti budeme dále věnovat ještě v kapitole o relevantních výzkumech z této oblasti.

2.4.7 Životní spokojenost a víra (religiozita)

Argyle (1999, in Křivohlavý, 2013) ve svém přehledu empirických studií věnovaných tomuto tématu konstatuje, že víra má pozitivní vliv na spokojenost věřících

lidí, poskytuje jim cíl a účel života. Z výzkumů vyplývá, že pozitivní vliv víry je největší u lidí, kteří žijí sami, jsou nemocní a dosáhli již vyššího věku. Rovněž Stríženec (2001) uvádí řadu výzkumů, které popisují rozsáhlé působení religiozity včetně vlivu na vyšší úroveň osobní pohody.

Kebza (2005) konstatuje, že vliv víry (religiozity) na úroveň a kvalitu osobní pohody je hodnocen s různými závěry – někdy jako jednoznačně pozitivní, jindy spíše jako poněkud sporný a nejednoznačný. Z citovaných studií pak dovozuje, že k naplnění pozitivního vlivu religiozity na osobní pohodu je třeba, aby se jednalo o vnitřně založenou (intrinzickou) religiozitu, prožívanou zcela upřímně a opravdově, která povede k prožitku vyšší kontroly nad směřováním vlastního života. Rovněž by mělo docházet k souladu mezi vnitřním prožitkem víry a jejími vnějšími projevy. Významné je též hledisko hloubky religiozity a základní orientace jejího obsahu (pozitivní, posilující, nebo negativní, reprezentující např. potenciální hrozbu).

2.5 Měření životní spokojenosti

Křivohlavý (nedat.) uvádí, že k měření kvality života a životní spokojenosti nalezneme tři skupiny metod:

- Metody měření, kde hodnotí druhá osoba;
- Metody měření, kde hodnotitelem je sama daná osoba;
- Metody smíšené, vzniklé kombinací metod výše uvedených;

Vzhledem k nejasné definici pojmů životní spokojenosti a osobní pohody existuje velký počet dotazníků životní spokojenosti a jejich jednotlivých aspektů. Metodická kvalita jednotlivých měřících nástrojů je velmi rozdílná, jejich popis pak zcela přesahuje záměry naší práce. Pro účely naší výzkumné studie byl zvolen Dotazník životní spokojenosti autorů Fahrenberga, Myrteka, Schumachera a Brählera (Fahrenberg et al., 2001). Bližší informace o výzkumné metodě jsou pak k nalezení ve výzkumné části naší práce.

3 ŘÍMSKOKATOLIČTÍ KNĚŽÍ V ČESKÉ REPUBLICE

V této kapitole bych rád blíže představil skupinu římskokatolických kněží v ČR, která bude předmětem výzkumné části této magisterské práce. Krátce se dotknu širších souvislostí kněžství (křesťanství, katolické církve) a postavení kněze v hierarchii církve. Blíže se pak budu věnovat formaci kněží, některým jejich specifickým aspektům oproti běžné populaci, jejich základním úkolům, činnostem a osobnostním předpokladům. Samostatná podkapitola pak bude věnovaná syndromu vyhoření u kněží.

3.1 Křesťanství, římskokatolická církev a postavení kněží v její struktuře

Termín *křesťanství* se používá pro označení křesťanské víry. Vztahuje se na všechny církve, komunity, denominace a také ideály a pojmy, které vyvolal nebo vyslovil Ježíš Kristus. Jejich společným znakem je vyznání víry v Ježíše Krista jako Syna Božího, vtěleného, zemřelého a zmrtvýchvstalého (Petrosillo, 1998).

Jako katolickou církev (katolická = všeobecná) pak nazýváme jeden z církevních útvarů, do kterých se rozpadlo západní křesťanstvo po reformaci v 16. století. Příslušnost k této církvi se řídí svými pravidly, odlišuje se od příslušnosti k jiné církvi. Příslušníci této církve žijí ve společenství s římským biskupem (papežem) a uznávají jeho zvláštní postavení, z toho důvodu užíváme její označení „římskokatolická církev“¹ (Filipi, 1998).

Římskokatolická církev (máme na mysli všechny její členy, tedy veškerý *Boží lid*) se dělí do dvou stavů, duchovního a laického. Celá církev je organizačně uspořádána, duchovní stav je pak strukturován hierarchicky, což je vyjádřeno hierarchií trojího svěcení. Plnost svěcení je svěřena biskupům, o stupeň nižšího svěcení se dostává kněžím. Ti vykonávají svou službu z pověření daného biskupa a jsou mu podřízeni. Nejnižší stupeň svěcení náleží jáhnům. V oblasti moci řízení je pak všem nadřízený papež (římský biskup), který svoji moc získává Božím právem, jeho rozhodnutí tedy nepodléhají schválení a není proti nim odvolání. Nejobvyklejší formou místní církve je diecéze, v jejímž čele stojí právě biskup. Sousední diecéze se mohou spojit do vyššího útvaru nazývaného církevní

¹ Pro účely této magisterské diplomové práce budou pojmy „římskokatolická církev“ a „katolická církev“ užívána jako synonyma.

provincií. Diecéze se pak dělí na jednotlivé farnosti, v jejíž čele stojí farář, tedy pověřený kněz (Filipi, 1998).

Zvláštní skupinu v katolické církvi tvoří řeholníci, což je skupina věřících, kteří se rozhodli plně odevzdat do služby Bohu, a to skrze sliby chudoby, čistoty a poslušnosti. Řeholních útvarů je mnoho, jejich vznik nebo zrušení podléhá schválení papeže nebo biskupa. Řehole zpravidla podléhají přímo papeži, pokud však řeholníci vykonávají nějaké pastorační úkoly (péči o lidi v oblasti duchovního směřování), jsou podřízeny místnímu biskupovi. Pro účely naší bakalářské práce je důležité zmínit, že někteří kněží nejsou součástí diecézní struktury, nýbrž fungují v rámci řeholní struktury jako řeholní kněží. V rámci řeholní struktury jsou pak jednotliví řeholní kněží přímo podřízeni svému představenému (Filipi, 1998).

3.1.1 Počet katolických kněží a věřících, specifika v ČR

Dle dat z roku 2012 se ke katolické církvi hlásí celkem 1 196 000 000 lidí, tedy asi 17,5 % veškeré světové populace. Oproti roku 2009 se počet katolíků zvýšil o 15 miliónů, a to zejména v Africe a jihovýchodní Asii (Evropa a Jižní Amerika naopak zaznamenaly úbytek). Katolických kněží bylo v roce 2010 evidováno 412 236, z toho 277 009 diecézních a 135 227 řeholních (v porovnání s rokem 2009 jich celkově přibylo o 1 643) (Česká biskupská konference, 2013).

Římskokatolická církev v České republice se dělí na jednotlivé diecéze (pražská, českobudějovická, královéhradecká, litoměřická, plzeňská, olomoucká, brněnská a ostravsko-opavská), které dohromady vytváří dvě církevní provincie (českou a moravskou). V rámci České republiky rovněž působí množství mužských a ženských řeholních řádů a kongregací. Přesný počet lidí hlásících se ke katolické církvi není zřejmý. Dle České biskupské konference (2013) je v ČR celkem 3 887 000 katolíků, v posledním sčítání lidu z roku 2011 se však obecně k náboženskému vyznání přihlásilo pouze 2 168 952 obyvatel (Český statistický úřad, Sčítání lidu, domů a bytů 2011, nedat.). Počet římskokatolických kněží v ČR je 1 847, z toho 1 257 diecézních a 590 řeholních (Česká biskupská konference, 2013).

3.2 Podmínky pro vysvěcení knězem, kněžská formace

Římskokatolickým knězem se může dle Kodexu kanonického práva stát pouze pokřtěný muž starší 25 let, knězem se tedy nemůže stát žena. Kandidáta kněžství světi na kněze biskup, kněžskému svěcení předchází svěcení jáhenské. Požaduje se, aby se kandidát kněžství důkladně připravil vzděláním dle norem práva (blíže viz níže), aby měl náležité vlastnosti dle úsudku biskupa nebo příslušného představeného. Konkrétně jsou ke svěcení doporučení pouze ti, kteří mají neporušenou víru, dobrou pověst, náležité znalosti, vhodné tělesné a duševní vlastnosti, jsou mravně bezúhonní a vedeni správným úmyslem. Konečné rozhodnutí o vysvěcení jednotlivých kandidátů pak závisí na biskupovi (Kodex kanonického práva, 1994).

Jednou z podmínek kněžství je úspěšně zakončené teologické studium. Jako příklad můžeme uvést pětiletý magisterský studijní program Teologie (obor Katolická teologie) vyučovaný na KTF UK v Praze. Toto studium obsahuje teologické disciplíny (Úvod do Písma, Spirituální teologie, Fundamentální teologie atd.), studium jazyků (latina, řečtina), dále některé filozofické, psychologické a pastorační předměty. Celkově je studium spíše teoreticky laděné (Katolická teologická fakulta UK v Praze, nedat.).

Zásadní roli v přípravě budoucích kněží hraje jejich **formace**. Ta by se měla zaměřit na rovinu lidskou, intelektuální, pastorační a duchovní a vést ke svobodnému a opravdovému poznání povolání daného kandidáta (National Conference of Catholic Bishops, 2001; Kodex kanonického práva, 1994). To vše se děje prostřednictvím duchovního vedení, studia, modlitby, společenství a řádu. Budoucí kněží si zde mají osvojit potřebné dovednosti, formace má vést k opravdovému vztahu s Bohem, ke schopnosti osobní modlitby, připravuje kněze k případnému působení ve farnosti, ke slavení mše svaté, ke kázání Božího slova.

Formace budoucích diecézních kněží probíhá paralelně se studiem teologie. Zpočátku je kandidát přijat do tzv. konviktu, který je v současné době umístěn v Olomouci. Jedná se o místo, kde budoucí diecézní kněz stráví přibližně 1 rok. Je zde formován lidsky, duchovně i intelektuálně, spolu s ředitelem, prefektem a spirituálem by měli kandidáti vytvářet otevřené společenství, které rovněž pomáhá vyjasňovat jejich duchovní povolání. Den v konviktu má přesně daný řád a harmonogram, jeho součástí je mše svatá, studium, četba, modlitba, rekreace apod. Již zde je tedy možno zakusit některé prvky kněžského života (Teologický konvikt Olomouc, nedat.).

Po absolvování konviktu odchází kandidáti do tzv. semináře. Ty jsou v České republice dva – jeden v Praze (pro českou provincii) a druhý v Olomouci (pro moravskou provincii). Kněžský seminář je místem, kde se kandidáti kněžství mohou připravit ke kněžství integrální formací své osobnosti spojenou se studiem teologie (Arcibiskupský kněžský seminář Olomouc, nedat.). V semináři jsou kandidáti kněžství zpravidla 5 let. I zde žijí jako společenství (komunita), řídí se dle seminárního řádu a vykonávají obdobné činnosti jako v konviktu. Představenými semináře jsou rektor (zodpovědný za formaci seminaristů a provoz semináře) a spirituál, který seminaristům zajišťuje duchovní vedení (Arcibiskupský seminář UK v Praze, 2009).

Formace budoucích řeholních kněží probíhá u jednotlivých řeholí rozličným způsobem. Pokud bychom však chtěli podat obecnější a zjednodušené pojednání, můžeme ji představit následujícím způsobem. První část (tzv. postulát, případně aspirantát) trvá šest měsíců až rok (někdy i 2 roky). Daný kandidát již žije v řeholním společenství, účastní se většiny programu, ale zatím nesložil žádné sliby. Poté nastupuje do tzv. noviciátu, který trvá 1 rok (mohli bychom jej přirovnat ke konviktu diecézních kandidátů kněžství), na jehož konci skládá první, tzv. časné sliby. Následuje zpravidla minimálně pětiletá formace (někdy zvaná „formace v letech časných slibů“), po které již řeholník skládá tzv. věčné sliby. Paralelně s touto formací probíhá teologické studium, specifická příprava ke kněžství bývá někdy nazývána jako tzv. studentát. Součástí formace většinou také bývá pobyt u řeholníků v zahraničí (bližší informace lze nalézt např. in Ligurská provincie bosých karmelitánů, 2008; Salesiáni Dona Boska – Provincie Sv. Jana Boska Praha, 2013).

3.3 Závazek celibátu

Jednou z důležitých povinností kněze, která jej odlišuje od běžné populace, je celibát. Pojem je odvozen z latinského caelebs („neženatý“) a v podmínkách katolické církve znamená závazek zůstat svobodný (bez manželky nebo partnerky) a sexuální abstinenci (Petrosillo, 1998; Příhoda, 1991). Jak je uvedeno v Kodexu kanonického práva (1994, 119), je to z důvodu, aby se mohli „*snáze a s nerozděleným srdcem svobodněji oddat Kristu a službě Bohu i lidem.*“ Zvěřina (1991) naproti tomu zdůrazňuje trojí smysl celibátu: jako radikální následování Krista „kvůli Božímu království“, jako plnost života (daný člověk nevidí jiný smysl života než v této cestě) a jako svědectví světu o nesobeckosti, zdrženlivosti a věrnosti v povinnosti.

Sexualita patří mezi základní lidské potřeby, s nimiž se i kněz žijící v celibátu musí nějakým způsobem vyrovnat. Vhodným způsobem jistě není potlačení nebo ignorování sexuálního pudu. Jednou z možných zralých cest je tzv. sublimace, která znamená převedení pudové energie do jiného směru. Pudová energie tedy není potlačena, je pouze nově usměrněna (Příhoda, 1991). Dle psychoanalytiků pak podněcuje sublimace u dané osobnosti tvořivost, vědu, umění, literaturu nebo charitativní činnost (Cakirpaloglu, 2012). Zůstává samozřejmě otázkou, zda je možné sublimovat veškerou sexuální energii a zda je tato cesta vhodná pro každého.

Jak uvádí Augustyn (2000), potlačovaná a ignorovaná sexualita může být pro kněze nebezpečná. Pokřivuje jeho pohled na tělo, na mezilidské vztahy, brání rozvoji osobnosti. Narušuje rovněž vztah k Bohu, náboženství pak spojuje více s povinností, trestem a strachem. Dále se může projevat depresivním prožíváním, potřebou dominance, podrážděností, citovým chladem nebo perfekcionismem.

Život v celibátu tak určitě neznamena, že by měl kněz rezignovat na blízké mezilidské vztahy. Jako pro každého člověka je pro něj naopak vhodné vytvářet přátelství a kamarádství, kde může v bezpečí sdílet důležitá osobní témata. Jak uvádí biskup Malý, člověk žijící v celibátu se může lehce stát sobcem, který není schopen navázat srdečný a živý vztah, zvykne si zařizovat vše podle svého. Celibát dle jeho názoru nelze chápat jen jako zákaz intimních vztahů k ženám, spíše je důležité, aby se kněz nestal na nikom citově závislý. Stejně tak ale znamená umění zakládat dobré přátelské vztahy s muži i ženami, ve kterých druzí nejsou chápáni jako nástroje pro využití k jejich cílům (Jandourek & Malý, 1997).

3.4 Úkoly a činnosti kněze

Církevní dokument *Presbyterorum ordinis* (Dekret o službě a životě kněží) stanovuje kněžím tři hlavní úkoly – být služebníkem slova, přísluhovatelem svátostí a vůdcem Božího lidu. Mají tedy hlásat Boží evangelium (radostnou zvěst), sloužit bohoslužby a ostatní svátosti a v neposlední řadě se starat o místní společenství lidí a vést je k Bohu (Dokumenty II. vatikánského koncilu, 1995).

Výše uvedené úkoly se potom promítají do konkrétních činností, které kněz vykonává. Kněz slaví každý den bohoslužbu (tzv. mši svatou), která je připomínkou poslední večeře a zpřítomněním smrti a vzkříšení Ježíše Krista. Součástí této bohoslužby je

rovněž kázání (tzv. homilie), ve které kněz reflektuje čtené texty z Nového i Starého Zákona. Snaží se texty vysvětlit, případně je lidem přiblížit a aktualizovat. Kromě mše svaté vysluhuje rovněž některé další svátosti (např. křest, pomazání nemocných, svátost smíření), je také přítomen při vzájemném udílení svátosti manželství. Dále bývá předsedajícím různých pobožností a obřadů, posledních rozloučení a pohřbů.

Kněz se svým povoláním plně vydává Bohu, zásadní úlohu v jeho životě tedy hraje modlitba (rozhovor s Bohem). Kněz se zavazuje k pravidelné modlitbě tzv. breviáře, tedy denní modlitbě církve. Ta zahrnuje chvalozpěvy (žalmy), prosby, čtení z Písma a myšlenky učitelů církve, kněz se jí modlí během celého dne (ráno, v poledne, večer, před spaním), celkem trvá přibližně 1 – 1,5 hodiny. Kromě toho se kněz zpravidla modlí i sám (vlastními slovy), rovněž se setkává při modlitebních setkáních s farníky nebo ostatními kněžími.

K jakémukoli hlásání Božího slova je potřebná příprava, kněz se může připravovat modlitbou, čtením Bible, komentářů, rozjímáním nad textem. Kromě kázání při mši svaté hlásá evangelium při různých přednáškách nebo osobních setkáních. Tradiční součástí náplně kněžské služby je pak výuka náboženství zejména pro žáky základních škol. Ta probíhá typicky jednou týdně pro každý ročník, v případě nižšího počtu žáků mohou být ročníky spojeny. S výukou náboženství může knězi vypomoci pověřený laik s příslušným vzděláním (tzv. katecheta).

Velmi širokou paletu činností představuje již zmíněná starost o místní společenství lidí, tzv. pastorační péče. Je zaměřena na všechny věkové kategorie a skupiny (děti, mládež, dospělí, rodiny, nemocní, senioři). Může nabývat různých podob. Jedná se například o neformální setkání s farníky, pořádání různých akcí (např. farní den, Noc kostelů), pomoc při setkávání různých věkových skupin (organizace táborů pro děti a mládež, pomoc při setkávání seniorů). Kněz se nemusí omezovat jen na práci pro společenství věřících, může se účastnit akcí pořádaných jinými organizacemi, městem apod.

Úžeji zaměřený pohled na pastorační péči předkládá Krivohlavý (2001). Ten pod tímto termínem rozumí specifický druh duchovní péče, jež lidem pomáhá v duchovní orientaci v kontextu křesťanského pojetí života. Zahrnuje porozumění a pochopení druhým lidem, jejich potřebám, a následnou pomoc ve formě rozhovoru či konkrétního činu. Témata pastoračních rozhovorů pak dělí do tří oblastí:

1. *Problémy (víry), které má člověk se sebou*, konkrétně:

- duchovní život (orientace v hodnotách, otázky smyslu života, vyrovnávání se s filozofií, jinými náboženstvími)

- osobní víra (Co je víra?, Komu mohu důvěřovat?, Jako roli hraje víra v rozvoji osobnosti?)
- morální oblast (vyrovnávání se s etickými názory a problémy, např. ohledně eutanazie, etiky podnikání apod.)
- problematika zdraví a nemoci (postoje k medicíně a alternativním formám léčby, otázky péče o nemocné lidi)
- osobní problémy (sebehodnocení, vztah k penězům, volba profese, vlastní povaha, vina a odpuštění apod.)

2. *Problémy (víry), které má člověk s druhým člověkem*, konkrétně:

- mezilidské vztahy (vztahy v zaměstnání, s přáteli, nepřáteli, jak se chovat ve složitých vztahových situacích apod.)
- manželství a rodina (předmanželské vztahy, manželství lidí odlišné víry, výchova dětí apod.)

3. *Problémy (víry), které má člověk s Bohem*, konkrétně:

- otázky zrodu víry a důvěry v Boha (uvěření, obrácení, porozumění nejasným aspektům křesťanského učení apod.)
- otázky vlastního života víry (modlitba, křesťanský životní styl, účast na životě farnosti apod.)

Kromě výše naznačených činností se kněz také stará o místo, kde bydlí, o kulturní památky (kostely, umělecké předměty), pečuje o administrativní agendu (např. zápisy do matriční knihy, komunikace s úřady), svolává a řídí pastorační a ekonomickou radu farnosti.

Pracovní náplň řeholního kněze zahrnuje podobné činnosti, které byly naznačeny u kněze diecézního. Zásadním způsobem se však může lišit poměr vykonávaných činností u jednotlivých řeholních uskupení. Jednotlivé řehole totiž vznikaly zpravidla z důvodu, že chtěly žít nějakou část křesťanského života aktivněji, více se na ni zaměřit. Proto najdeme řeholní společenství, které více pečuje o mládež, jiné o trpící a nemocné, další věnují více času osobní modlitbě, bohoslužbě apod. Poměr jednotlivých činností se v návaznosti k tomu přirozeně mění.

3.5 Vlastnosti a dovednosti kněze

Kněz je člověk, který se rozhodl jít cestou „křesťanství bez výjimek“. Rozhodl se pro následování Ježíše Krista, pro službu druhým, svým způsobem také Krista reprezentuje (Dolista, 1998). Zcela zásadní místo v jeho životě tedy zaujímá duchovní rozměr. Často se modlí (hovoří s Bohem), předsedá bohoslužbám, jsou mu vlastní otázky smyslu života. Mělo by se tedy jednat o hlubokou osobnost se schopností přemýšlet, meditovat, s určitou mírou pokory a vědomí omezenosti vlastních schopností.

Pro svou práci potřebuje intelektuální schopnosti (rozhovory, kázání), schopnost dobře a srozumitelně komunikovat. V oblasti pastorační péče je zejména nezbytná schopnost naslouchání, která zahrnuje slyšení i pochopení řečeného (Křivohlavý, 2001). Protože se kněz často setkává s novými, neznámými lidmi, jeví se jako praktická dovednost navázání prvního kontaktu.

Kněz často spolupracuje s řadou lidí, vede některé projekty, život mu tedy zpříjemní rozvinuté organizační dovednosti. V různých projektech však zaujímá rozličné role, některé vede a řídí, jinde může být členem podřízeným jinému vedoucímu. Pro zdárný pracovní výkon uplatní tedy nejen vůdčí dovednosti, nýbrž také schopnost spolupracovat s ostatními.

Důležitou roli u kněžského povolání hraje rovněž vztah mezi knězem a lidmi, tímto aspektem bychom mohli kněžství přiřadit k pomáhajícím profesím (Kopřiva, 1997). U určité části osob požívá kněz vysoké autority, nad kterými tak částečně získává moc. Tohoto aspektu své služby by si měl být vědom, aby ji (byť třeba jen nevědomě) nezneužíval. K účinným pomocníkům mu zde může sloužit supervize, která však není u kněží zatím rozšířená.

3.6 Specifika kněžské služby v současnosti

V řadě zemí Evropy se zmenšil počet katolíků, učení a etika katolické církve přestávají být obecně uznávané. Církev ztratila svou privilegovanou pozici, do určité míry zůstala jen jednou z mnoha institucí. Tyto skutečnosti mají samozřejmě vliv na činnost a působení kněží. Prakticky to znamená, že veřejnost u kněze oceňuje jeho lidskou normalitu, blízkost, společenskou užitečnost, rezervovanější postoj zaujímají naopak k jeho hlásání evangelia. Není možné předpokládat, že slova kněží budou přijímána z titulu jejich

„úřední autority“. Účinnost předávání radostné zvěsti závisí na více faktorech, jako stěžejní se pak jeví součinnost hlásání a opravdovost života kazatele (Opatrný, 2011).

Snižující se počet kněží vede často k navyšování jejich úkolů, což může dlouhodobě vést k přetížení, zanedbávání subjektivně nepříjemných aspektů služby, ohrožení vlastního zdraví, případně k pocitu nepostradatelnosti (Česká biskupská konference, 2007). Jak uvádí Cozzens (2003), jedním z důsledků přetížení kněží je jejich intelektuální krize, neboť po celém dni jen těžko hledají energii na četbu literatury, Bible a teologických textů. Tím zpětně trpí jejich služba (zejména hlásání evangelia), bez pravidelného studia a četby mohou navíc snáze upadat do jednoho z protikladů – relativismu, nebo fundamentalismu (Cozzens, 2003).

Ve své práci tak kněží čelí některým novým fenoménům. Jedná se o *ztrátu „absolutního horizontu“* u mnoha křesťanů, kdy jsou otázky po spáse upozaďovány ve prospěch toho, co člověku v životě pomáhá, prospívá, co jeho život usnadňuje. Hodně prostoru je tedy věnováno „funkčnímu“ křesťanství. Dále je možno pozorovat silný trend k *náboženskému subjektivismu*. Konkrétní člověk již nepřijímá křesťanství a učení církve jako jeden celek, spíše si sám vybírá, čemu bude věřit a co již v jeho osobní víře nemá místo. S tím také souvisí *mísení jednotlivých náboženství*, kultur, ale i ezoterických systémů a jiných alternativních směrů. V těchto podmínkách je tedy zásadní, aby kněz dnešní doby dokázal uchovávat i ukazovat to, co je skutečně podstatné, uváděl do tajemství, která v sobě křesťanství nese, a v neposlední řadě byl schopný sloužit druhým bez nároku na jejich ovládnutí (Opatrný, 2011).

3.7 Syndrom vyhoření u kněží

Pod pojmem syndrom vyhoření (burn-out syndrome) se rozumí ztráta profesního nebo osobního zaujetí, která je zpravidla spojena se ztrátou činnosti a pocitu poslání. Projevuje se pocity emocionálního vyčerpání, únavy, zklamání, hořkosti, bezmoci, pracovník se spokojuje se stereotypem a rutinou, nevidí důvod pro další vzdělávání a osobní růst; snaží se spíše přežít a nemít zbytečné problémy, často získává negativní postoj k práci, lidem i životu jako celku (Hartl & Hartlová, 2000; Křivohlavý, 1998).

Syndrom vyhoření obvykle postihuje lidi, kteří vstupují do zaměstnání vysoce motivovaní, s velkou mírou nadšení. Často se může objevit u jedinců, jimž práce poskytuje smysl života, považují ji za své povolání či poslání. Ohroženou skupinou mohou být lidé

velmi výkonní, perfekcionisté, jedinci s vysokými nároky na sebe i na druhé, dále osoby s nedostatečnou sociální oporou a dlouhodobými konfliktními vztahy. Obecně se pak v této souvislosti považují za ohroženější kategorii pracovníci tzv. pomáhajících profesí, mezi které lze zařadit také kněžské povolání (Křivohlavý, 1998).

V literatuře se můžeme setkat s různým členěním procesu vzniku syndromu vyhoření, autoři se však vesměs shodují, že jeho vývoj je pozvolný a plíživý. Na počátku bývá jedinec plný nadšení a motivace, touží po úspěchu, je ochotný věnovat práci hodně času. Konkrétně mladý kněz se snaží aktivizovat různé formy života farnosti, věnuje se mládeži, rodinám s dětmi, seniorům, nemocným. Hodně času dává také přípravě kázání, vzdělává se, svědomitě se věnuje i administrativě, pořádá různé akce apod. Posléze se může dostat do časové tísně, nemusí také cítit dostatečnou satisfakci za svoji práci, může se cítit frustrován. Ve farnosti může docházet ke konfliktům, případně se kněz cítí farníky nepochopen, svým nadřízeným může být také přeřazen do jiného působiště. To vše může mít za následek postupnou ztrátu ideálů, pocity marnosti, únavu a další znaky syndromu vyhoření uvedené výše. Konkrétně kněz pak zpravidla zanedbává své povinnosti a před lidmi se spíše uzavírá (Hartl & Hartlová, 2000; Kašparů, 1995).

Syndromu vyhoření lze poměrně úspěšně předcházet, prevence se pak zaměřuje na všechny oblasti mající vliv na vznik tohoto syndromu. Velmi důležité je budovat dlouhodobé a kvalitní vztahy, neboť sociální opora (ve formě sdílení, uznání, zpětné vazby, spolupráce atd.) se stává zásadním ochranným faktorem. Kromě vztahů s farníky a dalšími kněžími bývají pro kněze důležité kontakty i s lidmi z jiných farností, kteří nejsou zatíženi stejnými starostmi a mohou vidět obtíže kněze z většího odstupu. Kněží by neměli zapomínat na pravidelný odpočinek (minimálně 1,5 dne v týdnu), důležitá je rovněž déletrvajících dovolená na odlišném místě, kde se nebudou věnovat své práci. Velmi nápomocná se ukazuje rovněž dobrá organizace práce a příznivé pracovní podmínky. Kněz by měl mít ujasněno, které jeho činnosti jsou nezbytně nutné (a naopak), určité pracovní úkoly je pak možné delegovat na blízké spolupracovníky. Z dalších protektivních faktorů burn-out syndromu lze ještě jmenovat humor a různé relaxační techniky, které mají na osobní pohodu jedince poměrně rychlý a přímý vliv (Křivohlavý, 1998; Kašparů, 1995).

4 VÝZKUMY Z OBLASTI OSOBNOSTI A ŽIVOTNÍ SPOKOJENOSTI ŘÍMSKOKATOLICKÝCH KNĚŽÍ

V této kapitole se budeme zabývat výzkumy týkající se osobnosti a životní spokojenosti římskokatolických kněží. Tato oblast a skupina osob nejsou prozatím dostatečně výzkumně pokryty. Přesto se pokusíme vybrat vhodné studie, které by mohly přispět k lepšímu porozumění naší výzkumné práci.

4.1 Výzkumy osobnostních charakteristik římskokatolických kněží

V roce 1977 se na Loyolské Univerzitě v Chicagu uskutečnil zajímavý výzkum, kterého se účastnilo 271 římskokatolických kněží z USA. Tito kněží (výzkumný soubor) nejdříve absolvovali dvouhodinový rozhovor s klinickým psychologem, přičemž témata rozhovoru se týkala jejich rodinného života a vztahů, psychosexuálního vývoje, vývoje povolání, sebepojetí, mezilidských vztahů, kněžství, celibátu a budoucnosti. Poté vyplnili baterii čtyř testů, mezi nimiž byly standardizované i speciálně vytvořené dotazníky. Z dat získaných z rozhovoru i testů byla sestavena klinická zpráva na každého z kněží. Nakonec byly vytvořeny čtyři kategorie sociálně psychologického vývoje (vyvinutí, vyvíjející se, málo rozvinutí, nedostatečně vyvinutí), do kterých byly jednotlivé klinické zprávy zařazovány.

Výsledky byly následující. 6% kněží bylo zařazeno do kategorie „vyvinutí“ (tu lze popsat slovy zralost a normalita, jedinci byli charakterizováni jako nezávislí a soběstační, zodpovědní ve své práci, prokazující důvěru a vřelost v blízkých vztazích). 29 % kněží se nacházelo v kategorii „vyvíjející se, rozvíjející se“ (ti, kteří v současné době rostou jako osobnosti, a to zejména poté, kdy v minulosti byl jejich rozvoj narušen; charakterizováni vysokou motivací a vitalitou). 57 % probandů naplňovalo kategorii „málo vyvinutí“ – popisováni jako emočně nezralí, hlavní problém růstu byl nalezen v jejich mezilidských vztazích, které jsou vzdálené a stylizované. A konečně 8% ze zkoumaných spadá do kategorie „nedostatečně vyvinutí“ – vykazovali celoživotní velké psychické potíže, které obvykle souvisely s ranými rodinnými vztahy; tyto potíže zasahovaly do jejich životního přizpůsobování a do pracovní výkonnosti (Kennedy, Heckler, Kobler, & Walker, 1977).

V roce 1999 provedli rozsáhlý výzkum Louden a Francis, kteří zjišťovali osobnostní profil římskokatolických diecézních kněží v Anglii a Walesu. Výzkumu se účastnilo 1168

římskokatolických kněží, kteří vyplňovali Eysenckův osobnostní dotazník, a jejich výsledky byly srovnávány s normami běžné mužské populace ve věku 30 – 69 let. Byly tedy měřeny 3 hlavní dimenze osobnosti dle Eysencka (extraverze-introverze, neuroticismus-stabilita a psychoticismus). Jedinci vysoce skórující na škále extraverze zde mohou být popsáni jako společenší, často vyhledávající stimulaci. Jedinci s vysokým skórem na škále neuroticismu mají tendenci reagovat rychleji a trvaleji na podněty, častěji pociťují úzkost a tenzi. Vysoký skór psychoticismu lze u probanda popsat jako chladnost, neosobnost, necitlivost. Naměřené výsledky byly tyto: římskokatoličtí kněží v Anglii a Walesu v porovnání s běžnou mužskou populací skórovali výše na škále neuroticismu a psychoticismu, níže na škále extraverze (Louden & Francis, 1999).

V roce 2010 pak provedl Pena výzkum v rámci své disertační práce na Univerzitě Illinois v Chicagu, ve kterém srovnával 33 římskokatolických kněží a 19 římskokatolických mužů – laiků. Jako metody využil osobnostní dotazník MMPI-2 a dotazník Úkol života, který sám vytvořil (tento dotazník měřil v souladu s teorií A. Adlera účast a zapojení jednotlivce do třech nevyhnutelných životních úkolů – práce, přátelství a lásky). Analýza dat neprokázala žádné významné rozdíly mezi kněžími a laiky na škále patologie ani na škále zdravějšího psychologického chování / postojů v MMPI-2. Rovněž nebyl prokázán signifikantní rozdíl na škálách životních úkolů Práce a Přátelství měřených dle dotazníku Úkol života. Na škále životního úkolu Láska však dosáhli kněží statisticky významně nižšího skóru než laici. Autor výzkumu nicméně neumí zodpovědět, že ačkoli kněží skórovali níže v účasti a zapojení do životního úkolu Láska, nevykazují vyšší míru patologie. Tento stav ovšem považuje za povzbuzující (Pena, 2010).

V České republice proběhl v roce 2006 výzkum v rámci diplomové práce P. Hálkové. Zkoumala psychologické charakteristiky kandidátů diecézního kněžství, tedy tzv. bohoslovců v seminářích. Výzkumu se zúčastnilo celkem 61 kandidátů kněžství ze seminářů v Praze a Olomouci, respondenti vyplňovali osobnostní dotazník SPARO autora O. Mikšíka. Jedná se o multidimenzionální dotazník zjišťující strukturu a dynamiku osobnosti, její integritu, autoregulaci a psychickou odolnost jedince. Výsledky byly poté porovnávány s normami běžné populace, s výsledky studentů psychologie, byly rovněž srovnávány výsledky bohoslovců v Praze a Olomouci a mezi jedinci v semináři začínajícími a končícími. Bylo tedy získáno velké množství výsledků, pro bližší přehled proto odkazují na uvedenou studii. V následujícím odstavci si ve stručnosti shrneme alespoň některé výsledky.

„Průměrný“ kandidát kněžství má bohatý citový život, projevují se u něj silné tendence k depresivnímu prožívání a reagování. Je podobně spontánní jako běžná populace, obtížněji zpracovává množství vnějších podnětů. Ve svém prožívání je spíše uměřený a klidný, poměrně dobře snáší neměnnost a nudu. Má spíše nižší ambice, je důvěřivý k lidem. V zátěžové situaci reaguje rychle a intenzivně, zažívá úzkost. Ve srovnání s běžnou populací má přibližně stejné porozumění pro potřeby ostatních, je pro něj však obtížnější navazovat kontakty s lidmi, má potřebu povzbuzení od druhých, je částečně závislý na jejich mínění, přesto však vykazuje tendenci zůstat sám sebou. Je stejně zodpovědný jako běžná populace, v podobné míře ovládá své reakce. Ve srovnání se studenty psychologie nalézáme u kandidátů kněžství zřetelně nižší rozdíly než při srovnání s běžnou populací. Pro bližší výsledky pak odkazujeme na uvedený výzkum (Hálková, 2006).

V rámci bakalářské diplomové práce jsme v roce 2015 provedli výzkum, který zkoumal osobnostní charakteristiky římskokatolických kněží v ČR. Výzkumu se zúčastnilo celkem 31 katolických kněží, kteří vyplňovali NEO pětifaktorový osobnostní inventář. Vzorek kněží skóroval (ve srovnání s normami běžné mužské populace) statisticky významně výše na škále přívětivosti. V důsledku toho bylo možno interpretovat, že se římskokatoličtí kněží jeví oproti běžné mužské populaci více altruističtí, s větším pochopením pro druhé. Dávají přednost spolupráci, jsou otevření ke vzájemné pomoci. Projevují druhým přízeň, mají tendenci spíše důvěřovat lidem, což může v krajním případě vést až k servilnosti a poníženosti. V dalších dimenzích (extraverze, neuroticismus, svědomitost a otevřenost vůči zkušenosti) byly při porovnání výsledků rozdíly patrné, na námi stanovené hladině významnosti 0,05 však nebyl mezi výběrovým souborem kněží a mužskou populací zjištěn signifikantní rozdíl (Kašpar, 2015).

4.2 Výzkumy životní spokojenosti římskokatolických kněží

V roce 2012 publikoval Joseph Stewart-Sicking studii zabývající se subjektivní osobní pohodou diecézních kněží v USA. Výzkumu se zúčastnilo celkem 1591 kněží. Subjektivní osobní pohoda byla měřena pomocí Inventáře pozitivních a negativních emocí autorů Watsona, Clarka a Tellegena (tzv. „PANAS“), dále pak pomocí Škály spokojenosti se životem (autoři Diener, Emmons, Larsen a Griffin). Prediktory osobní pohody pak byly zjišťovány pomocí škály dispoziční naděje, dále pak pomocí škál zaměřujících se na

osobní praxi, sociální podporu, dynamiku společenství a ekonomickou spokojenost. Ve srovnání s populačními normami skórovali kněží více v oblasti pozitivních i negativních emocí, rovněž vykazovali vyšší spokojenost se životem. Nejsilnějším prediktorem pozitivních emocí a spokojenosti se životem byla naděje, nejsilnějším prediktorem negativních emocí pak stres (Stewart-Sicking, 2012).

Zajímavé výsledky přinesl sociální průzkum, který zjišťoval pracovní a celkovou spokojenost jednotlivých profesních skupin v USA. Pracovní spokojenost byla zjišťována pomocí dotazu – „Jak jste celkově spokojený se svou prací?“ (velmi spokojený – 4, mírně spokojený – 3, trochu nespokojený – 2, velmi nespokojený – 1). Profesní skupina duchovních (clergy) se umístila na první příčce v oblasti pracovní spokojenosti – 87 % duchovních uvedlo velkou spokojenost se svojí prací, průměrný skór této skupiny činil 3,79. Celkovou spokojenost pak výzkumníci zjišťovali otázkou – „Jak se v poslední době celkově cítíte?“ (velmi šťastný – 3, docela šťastný – 2, ne moc šťastný – 1). Také zde skončila skupina duchovních na nejvyšší pozici – 67 % duchovních se cítilo velmi šťastně, průměrný skór u této skupiny dosáhl hodnoty 2,61 (Smith, 2007).

V této oblasti je možné dále zmínit studii zkoumající vztah mezi psychologickým zdravím (souvisejícím s prací) a typy osobnosti dle jungiánské teorie, a to na vzorku 748 duchovních Presbyteriánské církve v USA. Typologie osobnosti byla měřena pomocí Francisovy škály psychologického typu, která poskytuje klasifikaci z hlediska orientace osobnosti (extraverze x introverze), vnímání (smyslové x intuitivní), posuzování (myšlení x cítění) a postoje k vnějšimu světu (usuzování x vnímání). Psychologické zdraví bylo zjišťováno pomocí Francisova inventáře vyhoření, který měří pozitivní afekty (škála spokojenosti v duchovní službě) i negativní emoce (škála emočního vyčerpání z duchovního úřadu). Naměřená data ukázala, že vzorek duchovních vykazoval vyšší úroveň pozitivních emocí (spokojenosti) i negativních afektů (emočního vyčerpání). Nejsilnější vztah k psychologickému zdraví pak přinášela dimenze orientace – extravertní duchovní vykazovali vyšší úroveň spokojenosti a nižší hladinu emočního vyčerpání oproti introvertním kolegům (Francis, Wulf, & Robbins, 2008).

4.3 Výzkumy osobnostních charakteristik ve vztahu k životní spokojenosti

DeNeveová a Cooper (1998) provedli rozsáhlou metaanalýzu studií zkoumajících vztah osobnostních charakteristik k subjektivní osobní pohodě (do metaanalýzy bylo zahrnuto celkem 148 výzkumů, $N = 42\ 171$). Sledovali celkem 137 charakteristik, které seskupili do pěti rysů, odpovídajících pětifaktorovému modelu osobnosti (extraverze, neuroticismus, přívětivost, svědomitost, otevřenost vůči zkušenosti). Z výsledků je možné dovodit, že k osobní pohodě zde mají nejvýraznější vztah dimenze neuroticismu ($r = -0,22$) a svědomitosti ($r = 0,21$), následované faktory extraverze a přívětivosti (obě $r = 0,17$). Nejslabší vztahy byly naměřeny ve vztahu k otevřenosti vůči zkušenosti ($r = 0,11$). Všechny korelace můžeme označit jako signifikantní ($p < 0,01$).

Z tuzemských studií lze zmínit mezinárodní výzkum zaměřený na osobní pohodu vysokoškolských studentů, jehož českou část provedli Šolcová a Kebza (2009). U českých vysokoškoláků ($N = 535$) zjišťovali mj. souvislost mezi osobní pohodou a osobnostními charakteristikami. Osobní pohoda byla zjišťována pomocí Škály spokojenosti se životem (autoři Meyers a Diener), osobnostní charakteristiky s využitím NEO pětifaktorového osobnostního inventáře. Nejsilnější vztah k osobní pohodě vykazoval faktor neuroticismu ($r = -0,43$), následovaly dimenze svědomitosti ($r = 0,33$) a extraverze ($r = 0,30$). Slabší vztahy pak byly zjištěny u dimenzí přívětivosti ($r = 0,14$) a otevřenosti vůči zkušenosti ($r = 0,10$), všechny korelace bylo možno označit jako statisticky významné ($p < 0,05$).

Poměrně rozsáhlá studie v této oblasti byla v ČR realizována v roce 2010. Výzkumu se účastnily dvě skupiny respondentů: vysokoškoláci ($N = 2317$) a dospělí ve věku 40 – 83 let ($N = 196$). K výzkumu byly využity výše uvedené metody, tedy Škála spokojenosti se životem a NEO pětifaktorový osobnostní inventář. Z výsledků je patrné, že kromě *otevřenosti vůči zkušenosti* korelovala osobní pohoda se zbývajícími čtyřmi osobnostními charakteristikami v souboru vysokoškoláků i dospělých ($p < 0,05$). Pro účely naší výzkumné studie je pak vhodné zmínit, že v korelační analýze provedené pouze pro soubor mužů (v obou věkových kategoriích) nebyla zaznamenána statisticky významná souvislost také u dimenze *přívětivosti* (Hřebíčková, Blatný, & Jelínek, 2010).

V této souvislosti bych rád zmínil ještě dvě studie, využívající při měření Dotazník životní spokojenosti (autorů Fahrenberga, Myrteka, Schumachera a Brählera) a NEO pětifaktorový osobnostní inventář (tedy metody, které jsme rozhodli použít i v našem výzkumu). Jako první bych zmínil slovenskou studii Popelkové, Šiškové a Zatlkové

(2010), v níž byl zjišťován vztah osobnostních charakteristik a životní spokojenosti učitelů. Výzkumný soubor činilo 197 učitelů ZŠ a SŠ na Slovensku. Výsledky ukázaly, že kromě *otevřenosti vůči zkušenosti* korelovaly se životní spokojeností statisticky významně všechny zbývající faktory ($p < 0,001$). Nejsilnější vztah bylo možno nalézt u dimenze neuroticismu ($r = -0,53$), následovala extraverte ($r = 0,46$), přívětivost ($r = 0,33$) a svědomitost ($r = 0,24$). Halešová (2015) pak v rámci magisterské diplomové práce realizovala studii zkoumající obdobnou problematiku u učitelů v České republice (vzorek zde zahrnoval 405 učitelů). Také zde byl potvrzen vztah životní spokojenosti ke všem osobnostním faktorům vyjma *otevřenosti vůči zkušenosti* ($p < 0,001$). Konkrétní korelační koeficienty činily: neuroticismus ($r = -0,51$), extraverte ($r = 0,33$), svědomitost ($r = 0,25$), přívětivost ($r = 0,19$).

II. VÝZKUMNÁ ČÁST

5 VÝZKUMNÝ PROBLÉM, VÝZKUMNÉ CÍLE A HYPOTÉZY

Na základě studia literatury, výzkumů a dalších relevantních zdrojů bylo zjištěno, že v České republice bylo realizováno jen velmi malé množství studií zabývajících se osobnostními charakteristikami římskokatolických kněží. U zmíněné populace jsme dále nenalezli tuzemské studie zabývající se jejich životní spokojeností (v této oblasti byly realizovány některé zmíněné zahraniční výzkumy). **Výzkumný problém** naší studie bychom tedy mohli definovat jako popis osobnostních charakteristik a životní spokojenosti (a jejich vzájemných vztahů) u římskokatolických kněží v České republice.

Cíle našeho výzkumu můžeme charakterizovat jako *deskriptivní* a *prediktivní*. Konkrétně je lze vyjádřit následovně:

- Prozkoumat osobnostní charakteristiky a životní spokojenost výběrového souboru římskokatolických kněží v České republice a porovnat je s odpovídající populační normou;
- Zjistit, zda existuje souvislost mezi jednotlivými osobnostními charakteristikami a životní spokojeností u výběrového souboru římskokatolických kněží.

V souladu s výše uvedenými cíli pak můžeme přejít ke stanovení výzkumných hypotéz. Jak jsme již uvedli, realizovaných studií a relevantních poznatků z této oblasti není mnoho. Přesto se pokusíme při formulaci hypotéz vycházet ze závěrů dříve realizovaných studií a z poznatků uvedených v teoretické části práce – některé hypotézy tedy stanovíme jako tzv. *nulové* (nepředpokládáme rozdíl nebo souvislost), další pak jako tzv. *alternativní* (předpokládáme rozdíl nebo souvislost). Námi stanovené **výzkumné hypotézy** znějí následovně:

H1₀: Neexistuje signifikantní rozdíl mezi výběrovým souborem římskokatolických kněží a běžnou mužskou populací v průměrném hrubém skóru na škále neuroticismu.

H2₀: Neexistuje signifikantní rozdíl mezi výběrovým souborem římskokatolických kněží a běžnou mužskou populací v průměrném hrubém skóru na škále extravertze.

H3₀: Neexistuje signifikantní rozdíl mezi výběrovým souborem římskokatolických kněží a běžnou mužskou populací v průměrném hrubém skóru na škále otevřenosti vůči zkušenosti.

H4_A: Průměrný hrubý skór výběrového souboru římskokatolických kněží na škále přívětivosti je signifikantně vyšší ve srovnání se skórem běžné mužské populace.

H5₀: Neexistuje signifikantní rozdíl mezi výběrovým souborem římskokatolických kněží a běžnou mužskou populací v průměrném hrubém skóru na škále svědomitosti.

H6_A: Průměrný hrubý skór celkové životní spokojenosti u výběrového souboru římskokatolických kněží je signifikantně vyšší ve srovnání se skórem běžné mužské populace.

H7_A: U výběrového souboru římskokatolických kněží existuje signifikantní negativní souvislost mezi jejich celkovou životní spokojeností a mírou neuroticismu.

H8_A: U výběrového souboru římskokatolických kněží existuje signifikantní pozitivní souvislost mezi jejich celkovou životní spokojeností a mírou extraverte.

H9₀: U výběrového souboru římskokatolických kněží neexistuje signifikantní souvislost mezi jejich celkovou životní spokojeností a mírou otevřenosti vůči zkušenostem.

H10_A: U výběrového souboru římskokatolických kněží existuje signifikantní pozitivní souvislost mezi jejich celkovou životní spokojeností a mírou přívětivosti.

H11_A: U výběrového souboru římskokatolických kněží existuje signifikantní pozitivní souvislost mezi jejich celkovou životní spokojeností a mírou svědomitosti.

6 METODOLOGIE VÝZKUMU

Naším výzkumným plánem byla realizace kvantitativního výzkumu zjišťujícího osobnostní charakteristiky a životní spokojenost římskokatolických kněží v ČR a jejich porovnání s normami běžné mužské populace pomocí statistických testů, dále pak zkoumání vztahu osobnostních charakteristik a životní spokojenosti u zmíněné populace. V našem případě se konkrétně jednalo o dotazníkové šetření a korelační studii. Sběr dat probíhal v období od 29. 5. do 31. 7. 2017, a to s využitím námi zvolených metod – NEO pětifaktorového osobnostního inventáře a Dotazníku životní spokojenosti (bližší charakteristiku metod sběru dat uvádíme níže). Uvedené dotazníky byly všem respondentům administrovány ve formě „tužka-papír“.

6.1.1 NEO pětifaktorový osobnostní inventář

Jedná se o českou verzi metody NEO Five-Factor Inventory (NEO-FFI) autorů Costy a McCrae, která vychází z pětifaktorového modelu osobnosti. NEO pětifaktorový osobnostní inventář nám umožňuje získat údaje o pěti škálách (dimenzích) osobnosti, kterými jsou extraverte, neuroticismus, přívětivost, svědomitost a otevřenost vůči zkušenosti (bližší informace o pětifaktorovém modelu osobnosti a charakteristice jednotlivých dimenzí inventáře lze najít v 1. kapitole teoretické části práce). Zvolený inventář zahrnuje 60 položek (výpovědí), každá z uvedených dimenzí je tedy tvořena 12 položkami (příklady položek – *Jsem radostný, dobře naladěný člověk; Pokud něco slíbím, vždy to dodržím*). Na stupnici Likertova typu od 0 do 4 pak proband zaznamenává, do jaké míry jej daná výpověď vystihuje (0 – vůbec nevystihuje, 1 – spíše nevystihuje, 2 – ani výstižná ani nevýstižná odpověď, 3 – spíše vystihuje, 4 – úplně vystihuje). Vyplnění inventáře zabere přibližně 10 – 15 minut. Vyhodnocení se provádí pomocí speciální šablony, díky níž získáme hrubé skóry jednotlivých škál (Hřebíčková & Urbánek, 2001).

NEO pětifaktorový osobnostní inventář je v oblasti výzkumu hojně využívanou a respektovanou metodou, díky čemuž lze srovnat naše výsledky se závěry obdobných výzkumných studií. Inventář je rovněž opatřen normami české populace, což nám umožňuje porovnat naměřené výsledky s běžnou populací v ČR. Výše uvedené skutečnosti jsou (spolu s relativně krátkou dobou administrace) hlavními důvody pro volbu této metody.

6.1.2 Dotazník životní spokojenosti

Dotazník životní spokojenosti autorů Fahrenberga, Myrteka, Schumachera a Brählera byl vytvořen v roce 1986. Tato výzkumná metoda prošla posléze několika změnami, českou verzi dotazníku pak vydalo Testcentrum v roce 2001 (český překlad a úpravy zajistili Kateřina Rodná a Tomáš Rodný). Dotazník sestává ze 70 položek a měří životní spokojenost v následujících deseti dimenzích (v závorce je vždy uveden příklad položky):

- Zdraví (*Se svým tělesným zdravotním stavem jsem...*);
- Práce a zaměstnání (*Se svým postavením na pracovišti jsem...*);
- Finanční situace (*Se svými budoucími možnostmi výdělku jsem...*);
- Volný čas (*S délkou své každoroční dovolené jsem...*);
- Manželství a partnerství (*S upřímností a otevřeností svého partnera / partnerky jsem...*);
- Vztah k vlastním dětem (*S vlivem, který mám na své děti, jsem...*);
- Vlastní osoba (*Se svým sebevědomým a sebejistotou jsem...*);
- Sexualita (*Se svou sexuální výkonností jsem...*);
- Přátelé, známí a příbuzní (*S kontaktem se svými příbuznými jsem...*);
- Bydlení (*S velikostí svého bytu jsem...*).

Respondent zapisuje své odpovědi na položky na stupnici Likertova typu od 1 do 7 (1 – velmi nespokojen, 2 – nespokojen, 3 – spíše nespokojen, 4 – ani spokojen, ani nespokojen, 5 – spíše spokojen, 6 – spokojen, 7 – velmi spokojen). Součtem takto bodovaných odpovědí získáme hrubé skóry životní spokojenosti probanda v jednotlivých oblastech. Vyplnění dotazníku trvá přibližně 5 – 10 minut.

Pro účely našeho výzkumu budeme zjišťovat úroveň **celkové životní spokojenosti**, která se u tohoto dotazníku typicky získává součtem hrubých skóre v sedmi oblastech (zdraví; finanční situace; volný čas; vlastní osoba; sexualita; přátelé, známí a příbuzní; bydlení). Vzhledem k charakteru naší populace došlo v tomto ohledu k drobné změně, neboť dimenze sexuality není svými otázkami uzpůsobena pro osoby žijící v celibátu. Oblast sexuality byla tedy nahrazena dimenzí „práce a zaměstnání“. Pro přehlednost nyní rekapitulujeme oblasti zařazené v naší studii do celkové životní spokojenosti: **zdraví; práce a zaměstnání; finanční situace; volný čas; vlastní osoba; přátelé, známí a příbuzní; bydlení**. Tato změna bude také zohledněna při porovnávání naměřených dat s

normami (námi naměřené výsledky budeme porovnávat se součtem hodnot zde uvedených dimenzí životní spokojenosti u mužské populace).

Dotazník životní spokojenosti je pečlivě psychometricky propracovaný a důkladně ověřený na německé populaci. Dotazník nebyl prozatím standardizován pro Českou republiku, s jistou opatrností však lze použít německé normy, které jsou tvořeny zvlášť pro ženy i pro muže v různých věkových kategoriích (Svoboda, Humpolíček, & Šnorek, 2013). Administrace dotazníku je časově nenáročná, metoda je nezdědka využívána pro obdobné typy výzkumů – to vše hrálo významnou roli při volbě této metody.

7 CHARAKTERISTIKA ZKOUMANÉ POPULACE A POPIS VZORKU

Populace (základní soubor) je množinou všech teoreticky možných jedinců v uvažované problémové situaci (Hendl, 2006). Jedná se o všechny jedince, kteří odpovídají zaměření našeho výzkumu. Těchto lidí se týká náš výzkumný problém a hypotézy (Kolařík et al., 2017). U našeho výzkumu můžeme definovat populaci jako *všechny římskokatolické kněze působící v době konání našeho výzkumu na území České republiky*.

Vzorek (výběr, výběrový soubor) je podmnožinou populace. Tvoří jej jedinci, kteří byli zařazeni do výzkumu. Důležitou charakteristikou vzorku je jeho reprezentativnost, která je nezbytným předpokladem pro možnost zobecnění výsledků na celkovou populaci. (Hendl, 2006; Kolařík et al., 2017; Punch, 2008).

V rámci procesu výběru vzorku jsme kombinovali záměrný a příležitostný výběr, dále jsme využili metodu „sněhové koule“. Zpočátku byli kontaktováni kněží, které jsme znali a na které jsme měli kontakt. Těmito respondenty nám byli posléze doporučováni další jedinci do vzorku. Rovněž jsme se účastnili tří kněžských setkání, kde byli osloveni jedinci splňující kritéria zařazení do vzorku.

Celkem jsme výše popsáním způsobem oslovili 51 kněží. Patnáct z nich vyjádřilo se svou účastí na výzkumné studii nesouhlas. Jako důvod svého nesouhlasu uváděli zejména časovou zaneprázdněnost, někteří pak odmítli účast ve výzkumu z důvodu špatné dřívější zkušenosti s podobnými výzkumy. S účastí ve výzkumu tedy vyjádřilo souhlas 36 kněží, kteří následně vyplnili oba zmíněné dotazníky. Po následné kontrole dat byly dotazníky dvou probandů z výzkumu vyřazeny, a to z důvodu absence relativně většího počtu odpovědí na položky dotazníků. Náš výběrový soubor tedy v konečné fázi zahrnoval 34 římskokatolických kněží.

8 ETICKÉ ASPEKTY VÝZKUMU

Každý respondent byl vždy před zahájením sběru dat seznámen s cíli výzkumu a se skutečností, že je realizován v rámci magisterské diplomové práce. Byli informováni o anonymitě výzkumu (do dotazníku tedy neuváděli své jméno ani další identifikační údaje, každý dotazník byl označen toliko číslem), rovněž byli obeznámeni o následném nakládání s daty. Respondenti do dotazníků zapisovali pouze vybrané demografické údaje, kterými byly věk, typ jejich formace a diecéze, ve které aktuálně působí. Každý z respondentů projevil k účasti na výzkumu informovaný souhlas. Respondentům byla poskytnuta e-mailová adresa autora výzkumu, na kterou mohli probandi posílat své dotazy a připomínky, případně požádat autora o zaslání výsledků studie.

9 ANALÝZA DAT, PREZENTACE, POPIS A INTERPRETACE VÝSLEDKŮ

Po vyhodnocení obou uvedených dotazníků jsme veškerá data a hrubé skóry zanesli do programu Microsoft Excel. Následně jsme získaná data statisticky zpracovávali, k čemuž byl využit software STATISTICA CZ.

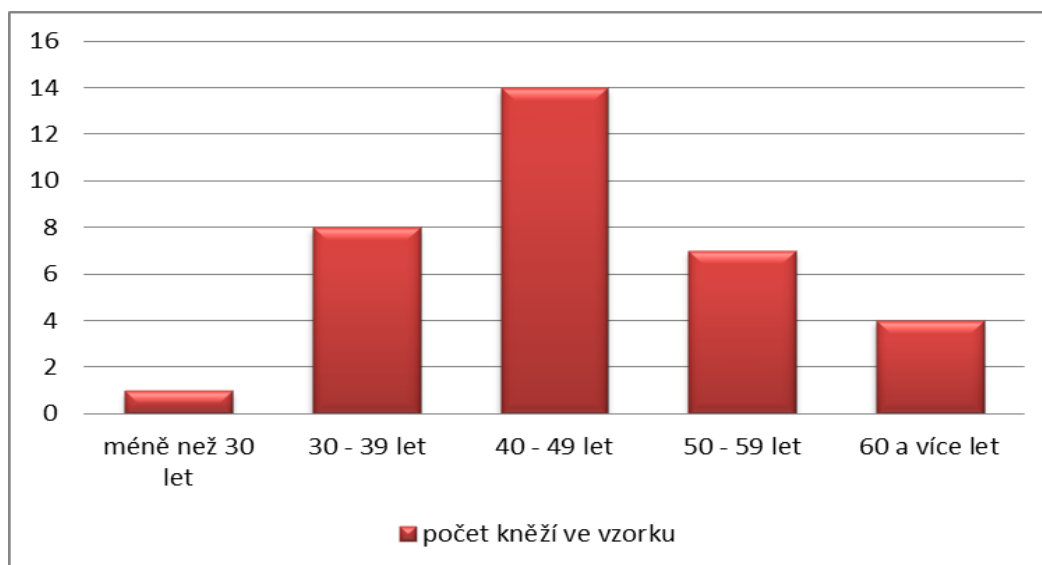
9.1 Popisné statistiky

Z důvodu přehlednosti a systematičnosti budeme nejdříve prezentovat popisné statistiky našeho výběrového souboru. Postupně uvedeme jeho popisné charakteristiky z hlediska věku, aktuální diecéze a absolvované formace. Na závěr pak uvedeme průměrné hrubé skóry našeho vzorku v celkové životní spokojenosti a jednotlivých osobnostních dimenzích.

9.1.1 Popisné charakteristiky vzorku z hlediska počtu a věku

Našeho výzkumu se zúčastnilo **34 respondentů**. Jejich **věkový průměr činil 45,79 let** (se směrodatnou odchylkou 9,99). Nejmladšímu respondentovi bylo 27 let, nejstaršímu 68 let. Pro lepší názornost dále uvádíme graf četnosti zastoupení jednotlivých věkových skupin ve vzorku.

Graf 1: Četnost zastoupení jednotlivých věkových skupin ve vzorku



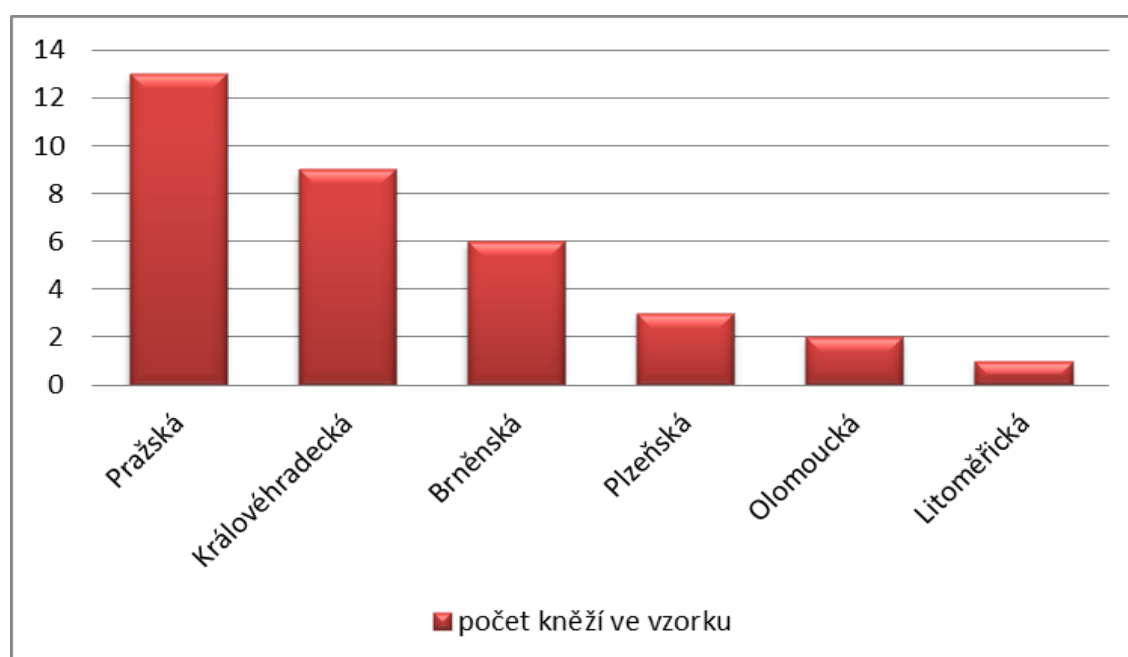
9.1.2 Popisné charakteristiky vzorku z hlediska aktuální diecéze

Každý z respondentů působil v době realizace našeho výzkumu v některé z diecézí na území České republiky. Z důvodu lepšího popisu našeho výběrového souboru a přesnějšího pochopení výsledků výzkumu uvádíme tedy i počet kněží ve vzorku z jednotlivých diecézí. Níže vidíme tabulku s rozdělením kněží ve vzorku, pro lepší názornost rovněž připojujeme graf.

Tabulka 1: Rozdělení kněží ve vzorku dle aktuální diecéze

Diecéze	Počet
Pražská	13
Královéhradecká	9
Brněnská	6
Plzeňská	3
Olomoucká	2
Litoměřická	1
Celkem	34

Graf 2: Rozdělení kněží ve vzorku dle aktuální diecéze



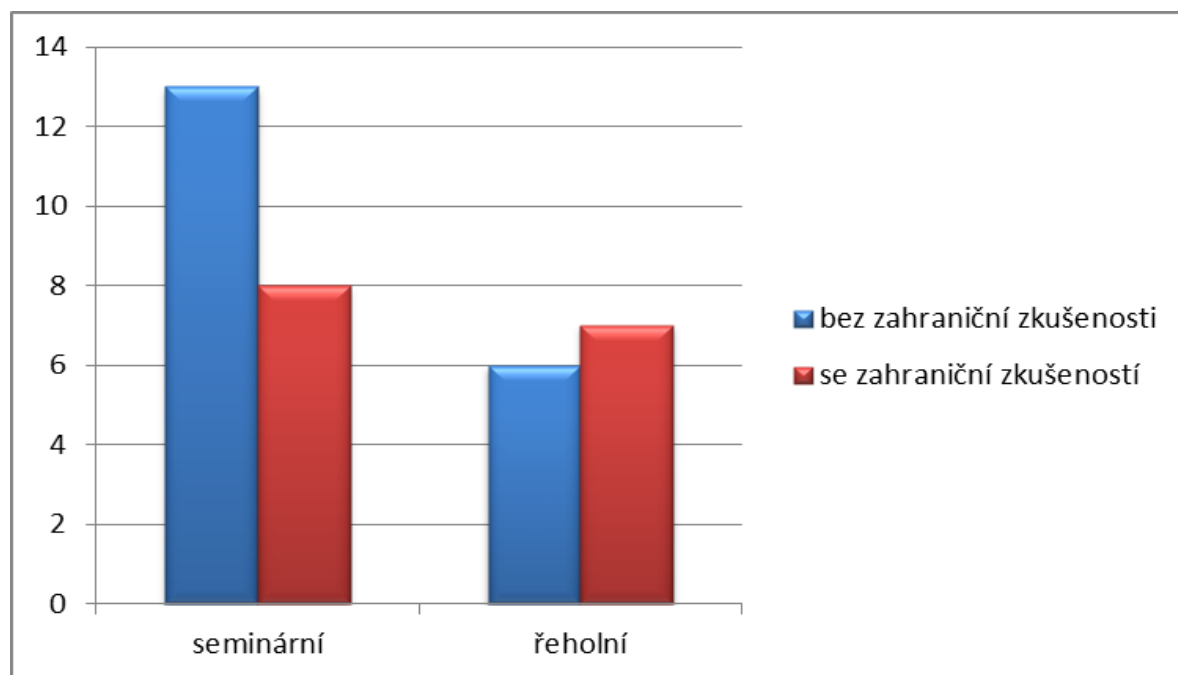
9.1.3 Popisné charakteristiky vzorku z hlediska absolvované formace

Jak jsme již uvedli v teoretické části diplomové práce, každý z kněží musí projít určitou formací (seminární, nebo řeholní). Celá formace pak probíhá v České republice, nebo může být daný kandidát kněžství na určitý čas vyslán k formaci do zahraničí. Níže uvádíme rozdělení kněží v našem vzorku dle typu absolvované formace a případné zkušenosti se zahraniční formací. Pro přehlednost a názornost uvádíme data v tabulce a grafu.

Tabulka 2: Rozdělení kněží ve vzorku dle typu absolvované formace

	Bez zahraniční zkušenosti	Se zahraniční zkušeností	Celkem
Seminární	13	8	21
Řeholní	6	7	13
Celkem	19	15	34

Graf 3: Rozdělení kněží ve vzorku dle typu absolvované formace



9.1.4 Výsledky výběrového souboru kněží v pěti dimenzích osobnosti a celkové životní spokojenosti

Vyhodnocením NEO pětifaktorového osobnostního inventáře a Dotazníku životní spokojenosti jsme získali u každého z respondentů hodnoty hrubých skóre v jednotlivých dimenzích osobnosti, dále pak hrubý skóre celkové životní spokojenosti. Následným statistickým zpracováním jsme u jmenovaných proměnných vypočítali průměrnou hodnotu hrubých skóre celého výběrového souboru. Výsledky prezentujeme níže v tabulce.

Tabulka 3: Výsledky výběrového souboru kněží v pěti dimenzích osobnosti a celkové životní spokojenosti (ŽS)

	Průměr HS	Směrodatná odchylka	Minimum	Maximum
Neuroticismus	18,68	8,12	3	40
Extraverze	30,47	7,65	12	44
Otevřenost vůči zkušenosti	26,74	5,94	15	39
Prívětivost	35,18	4,87	26	45
Svědomitost	30,68	8,55	10	44
Celková ŽS	266,85	25,89	204	343

Pozn.: Průměr HS – průměrná hodnota hrubého skóre; Minimum – nejnižší naměřená hodnota; Maximum – nejvyšší naměřená hodnota

9.2 Srovnání dat římskokatolických kněží s normami běžné populace

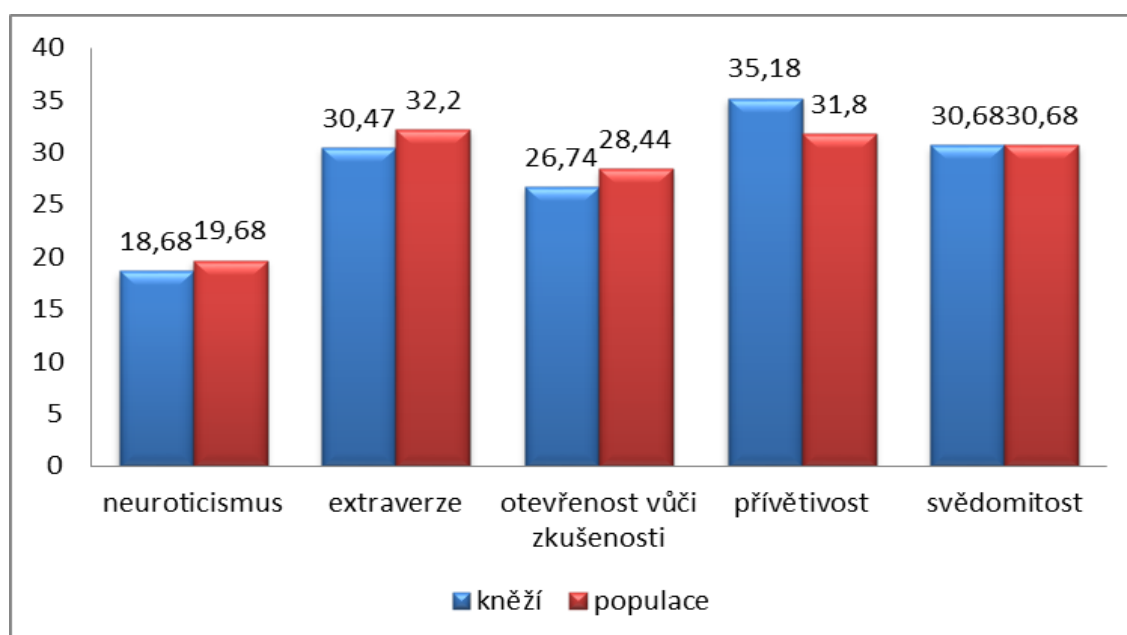
V této fázi budeme srovnávat naměřená data (hrubé skóry) vzorku římskokatolických kněží s populačními normami. Náš výběrový soubor je z povahy věci tvořen pouze muži, u obou dotazníků budeme tedy využívat normy mužské populace (u NEO pětifaktorového osobnostního inventáře pak použijeme normy mužů ve věku 22 – 75 let). Porovnání je k vidění níže v tabulce a grafech.

Tabulka 4: Srovnání dat vzorku římskokatolických kněží s populačními normami

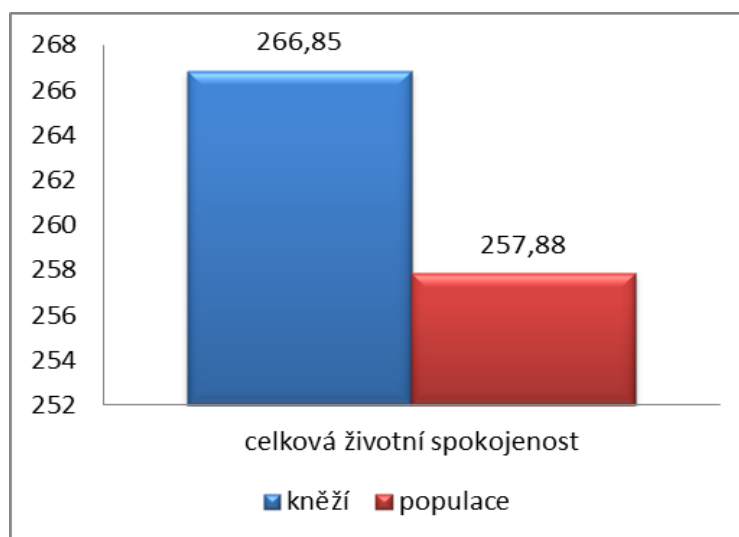
	Průměrný HS kněží	Populační norma	Rozdíl HS
Neuroticismus	18,68	19,68	-1,00
Extraverze	30,47	32,20	-1,73
Otevřenost vůči zkušenosti	26,74	28,44	-1,70
Přívětivost	35,18	31,80	3,38
Svědomitost	30,68	30,68	0,00
Celková životní spokojenost	266,85	257,88	8,97

Pozn.: HS – hrubý skór

Graf 4: Srovnání dat vzorku římskokatolických kněží s populačními normami



Graf 5: Srovnání dat vzorku římskokatolických kněží s populačními normami



Z prezentovaných dat lze vysledovat určité rozdíly mezi výběrovým souborem kněží a běžnou mužskou populací. V průměru skórovali kněží oproti běžné mužské populaci výše na škále přívětivosti, nižšího skóru pak dosáhli v dimenzích neuroticismu, extraverze a otevřenosti vůči zkušenosti. Vzorek kněží také vykázal vyšší hodnoty v oblasti celkové životní spokojenosti.

9.3 Výsledky statistických testů

V úvodu výzkumné části naší práce byly formulovány výzkumné hypotézy. Některé můžeme označit jako tzv. *hypotézy o rozdílu* (v našem případě H1 – H6), další pak lze charakterizovat jako tzv. *hypotézy o souvislosti* (H7 – H11). Pro ověření námi stanovených hypotéz bude stěžejní, zda jsou sledované rozdíly nebo vztahy mezi proměnnými statisticky významné (signifikantní). To zjistíme pomocí statistického testování.

Na základě testu normality rozložení jednotlivých proměnných u našeho vzorku bylo zjištěno, že všechny proměnné (extraverze, neuroticismus, přívětivost, svědomitost, otevřenost vůči zkušenosti a celková životní spokojenost) mají normální (Gaussovo) rozložení četností. K ověření výzkumných hypotéz tedy použijeme parametrické testy.

9.3.1 Testování hypotéz o rozdílu (H1 – H6)

K testování hypotéz o rozdílu využijeme tzv. Studentův t-test. Zpočátku určíme *hladinu významnosti alfa*, kterou v našem výzkumu stanovíme na klasické hodnotě 0,05. Z dat vypočítáme testovací statistiku (t), kterou převedeme do pravděpodobnostní škály na tzv. hodnotu významnosti p (Hendl, 2006).

Pokud je *hypotéza* formulována jako *alternativní (H_A)* a p -hodnota je menší než hladina významnosti alfa, data svědčí pro přijetí hypotézy, v opačném případě se hypotéza zamítá a ponechává se k případnému dalšímu zkoumání (Hendl, 2006).

Pokud je *hypotéza* formulována jako *nulová (H_0)* a p -hodnota je menší než hladina významnosti alfa, data svědčí pro zamítnutí hypotézy. V opačném případě hypotézu „přijímáme“, což však není dokladem její správnosti nebo platnosti – lze pouze konstatovat, že jsme nenašli dostatek důkazů pro její zamítnutí (a ponecháváme ji k dalšímu zkoumání). Nulovou hypotézu takto potvrdit nemůžeme (Hendl, 2006; Kolařík et al., 2017).

Výsledky statistického testování přinášíme níže v tabulce.

Tabulka 5: Výsledky statistických testů

	Průměrný HS kněží	Směrodatná odchylka	Populační norma	t	p
Neuroticismus	18,68	8,12	19,68	-0,72	0,48
Extraverze	30,47	7,65	32,20	-1,32	0,20
Otevřenost vůči zkušenosti	26,74	5,94	28,44	-1,67	0,10
Přívětivost	35,18	4,87	31,80	4,04	0,000299***
Svědomitost	30,68	8,55	30,68	0,00	1,00
Celková životní spokojenost	266,85	25,89	257,88	2,02	0,051

Pozn.: Vzorek je složen z 34 kněží; počet stupňů volnosti je 33.

9.3.2 Testování hypotéz o souvislosti (H7 – H11)

K testování hypotéz o rozdílu využijeme tzv. Pearsonův korelační koeficient. Zpočátku určíme *hladinu významnosti alfa*, kterou i v tomto případě stanovíme na hodnotě 0,05. Z dat vypočítáme korelační koeficient r , který nabývá hodnot z intervalu (-1;1). Korelační koeficient r určuje směr vztahu (kladné znaménko značí přímou úměrnost, záporné nepřímou úměrnost) a sílu vztahu (nulová hodnota značí absenci korelace, hodnoty blízké 1 a -1 pak velmi silnou korelaci). Z dat rovněž vypočteme tzv. hodnotu významnosti p (Hendl, 2006). V problematice přijetí a zamítnutí alternativních a nulových hypotéz pak odkazujeme na pojednání v podkapitole 9.3.1.

Tabulka 6: Výsledky statistických testů (korelace celkové životní spokojenosti s jednotlivými dimenzemi osobnosti)

	r	p
Celková ŽS a neuroticismus	-0,57	0,00043^{***}
Celková ŽS a extraverte	0,62	0,000081^{***}
Celková ŽS a otevřenost vůči zkušenosti	-0,30	0,09
Celková ŽS a přívětivost	0,05	0,78
Celková ŽS a svědomitost	0,14	0,43

Pozn.: Vzorek je složen z 34 kněží; počet stupňů volnosti je 32.

9.4 Vyjádření k výzkumným hypotézám

Na základě uvedené statistické analýzy dat se nyní můžeme vyjádřit k námi stanoveným výzkumným hypotézám.

9.4.1 Vyjádření k výzkumné hypotéze H1₀

H1₀: Neexistuje signifikantní rozdíl mezi výběrovým souborem římskokatolických kněží a běžnou mužskou populací v průměrném hrubém skóru na škále neuroticismu.

Z výsledků statistických testů můžeme vyčíst, že u dimenze neuroticismu činí hodnota $p = 0,48$ ($> 0,05$). **Hypotézu** tedy na hladině významnosti 0,05 **přijímáme**. Nenašli jsme dostatek důkazů pro zamítnutí této nulové hypotézy, ponecháváme ji tedy k případnému dalšímu zkoumání.

9.4.2 Vyjádření k výzkumné hypotéze H2₀

H2₀: Neexistuje signifikantní rozdíl mezi výběrovým souborem římskokatolických kněží a běžnou mužskou populací v průměrném hrubém skóru na škále extraverte.

Z výsledků statistických testů můžeme vyčíst, že u dimenze extraverte činí hodnota $p = 0,20$ ($> 0,05$). **Hypotézu** tedy na hladině významnosti 0,05 **přijímáme**. Nenašli jsme dostatek důkazů pro zamítnutí této nulové hypotézy, ponecháváme ji tedy k případnému dalšímu zkoumání.

9.4.3 Vyjádření k výzkumné hypotéze H3₀

H3₀: Neexistuje signifikantní rozdíl mezi výběrovým souborem římskokatolických kněží a běžnou mužskou populací v průměrném hrubém skóru na škále otevřenosti vůči zkušenosti.

Z výsledků statistických testů můžeme vyčíst, že u dimenze otevřenosti vůči zkušenosti činí hodnota $p = 0,10$ ($> 0,05$). **Hypotézu** tedy na hladině významnosti 0,05 **přijímáme**. Nenašli jsme dostatek důkazů pro zamítnutí této nulové hypotézy, ponecháváme ji tedy k případnému dalšímu zkoumání.

9.4.4 Vyjádření k výzkumné hypotéze H4_A

H4_A: Průměrný hrubý skór výběrového souboru římskokatolických kněží na škále přívětivosti je signifikantně vyšší ve srovnání se skórem běžné mužské populace.

V dimenzi přívětivosti dosáhl výběrový soubor kněží v průměru vyššího hrubého skóru oproti mužské populační normě. Z výsledků statistických testů pak můžeme vyčíst, že u této dimenze činí hodnota $p = 0,000299$ ($< 0,05$). **Hypotézu** tedy na hladině významnosti 0,05 **přijímáme**. Na škále přívětivosti skóroval vzorek kněží statisticky významně výše ve srovnání s běžnou mužskou populací.

9.4.5 Vyjádření k výzkumné hypotéze H5₀

H5₀: Neexistuje signifikantní rozdíl mezi výběrovým souborem římskokatolických kněží a běžnou mužskou populací v průměrném hrubém skóru na škále svědomitosti.

Z výsledků statistických testů můžeme vyčíst, že u dimenze svědomitosti činí hodnota $p = 1,00$ ($> 0,05$). **Hypotézu** tedy na hladině významnosti 0,05 **přijímáme**. Nenašli jsme dostatek důkazů pro zamítnutí této nulové hypotézy, ponecháváme ji tedy k případnému dalšímu zkoumání.

9.4.6 Vyjádření k výzkumné hypotéze H6_A

H6_A: Průměrný hrubý skór celkové životní spokojenosti u výběrového souboru římskokatolických kněží je signifikantně vyšší ve srovnání se skórem běžné mužské populace.

V oblasti celkové životní spokojenosti dosáhl výběrový soubor kněží v průměru vyššího hrubého skóru oproti mužské populační normě. Z výsledků statistických testů pak můžeme vyčíst, že v této oblasti činí hodnota $p = 0,051$ ($> 0,05$). **Hypotézu** tedy na hladině významnosti 0,05 **zamítáme**. Nebyla zjištěna statisticky významná odlišnost mezi vzorkem kněží a běžnou mužskou populací v celkové životní spokojenosti.

9.4.7 Vyjádření k výzkumné hypotéze H7_A

H7_A: U výběrového souboru římskokatolických kněží existuje signifikantní negativní souvislost mezi jejich celkovou životní spokojeností a mírou neuroticismu.

Korelační koeficient r vztahu celkové životní spokojenosti a neuroticismu byl naměřen v záporných hodnotách (jedná se tedy o vztah nepřímé úměrnosti), ve výsledcích

dále najdeme hodnotu $p = 0,00043$ ($< 0,05$). **Hypotézu** tedy na hladině významnosti 0,05 **přijímáme**. U vzorku kněží existuje statisticky významná negativní souvislost mezi jejich životní spokojeností a mírou neuroticismu.

9.4.8 Vyjádření k výzkumné hypotéze H8_A

H8_A: U výběrového souboru římskokatolických kněží existuje signifikantní pozitivní souvislost mezi jejich celkovou životní spokojeností a mírou extraverte.

Korelační koeficient r vztahu celkové životní spokojenosti a extraverte byl naměřen v kladných hodnotách (jedná se tedy o vztah přímé úměrnosti), ve výsledcích dále najdeme hodnotu $p = 0,000081$ ($< 0,05$). **Hypotézu** tedy na hladině významnosti 0,05 **přijímáme**. U vzorku kněží existuje statisticky významná pozitivní souvislost mezi jejich životní spokojeností a mírou extraverte.

9.4.9 Vyjádření k výzkumné hypotéze H9₀

H9₀: U výběrového souboru římskokatolických kněží neexistuje signifikantní souvislost mezi jejich celkovou životní spokojeností a mírou otevřenosti vůči zkušenostem.

Z výsledků statistických testů je patrné, že u vztahu celkové životní spokojenosti a otevřenosti vůči zkušenosti byla naměřena hodnota $p = 0,09$ ($> 0,05$). **Hypotézu** tedy na hladině významnosti 0,05 **přijímáme**. Nenašli jsme dostatek důkazů pro zamítnutí této nulové hypotézy, ponecháváme ji tedy k případnému dalšímu zkoumání.

9.4.10 Vyjádření k výzkumné hypotéze H10_A

H10_A: U výběrového souboru římskokatolických kněží existuje signifikantní pozitivní souvislost mezi jejich celkovou životní spokojeností a mírou přívětivosti.

Z výsledků statistických testů je patrné, že u vztahu celkové životní spokojenosti a přívětivosti byla naměřena hodnota $p = 0,78$ ($> 0,05$). **Hypotézu** tedy na hladině významnosti 0,05 **zamítáme**. U vzorku kněží nebyla zjištěna statisticky významná souvislost mezi jejich celkovou životní spokojeností a mírou přívětivosti.

9.4.11 Vyjádření k výzkumné hypotéze H11_A

H11_A: U výběrového souboru římskokatolických kněží existuje signifikantní pozitivní souvislost mezi jejich celkovou životní spokojeností a mírou svědomitosti.

Z výsledků statistických testů je patrné, že u vztahu celkové životní spokojenosti a svědomitosti byla naměřena hodnota $p = 0,43$ ($> 0,05$). **Hypotézu** tedy na hladině významnosti 0,05 **zamítáme**. U vzorku kněží nebyla zjištěna statisticky významná souvislost mezi jejich celkovou životní spokojeností a mírou svědomitosti.

10 DISKUZE

V této části magisterské práce se více zaměříme na výsledky výzkumu. Hlavní výsledky blíže rozvedeme, zahrneme je do širších souvislostí, provedeme jejich interpretaci a porovnáme je se závěry dřívějších studií. Současně se také zamyslíme nad potenciálními zdroji chyb a nepřesností a přineseme některá doporučení pro případný navazující výzkum.

První cíl naší magisterské diplomové práce spočíval v prozkoumání osobnostních charakteristik římskokatolických kněží v ČR a v jejich porovnání s běžnou mužskou populací. V této oblasti jsme vycházeli zejména ze závěrů naší studie realizované v rámci bakalářské práce (Kašpar, 2015). Předpokládali jsme tedy, že kněží budou (oproti běžné mužské populaci) skórovat signifikantně výše v dimenzi *přívětivosti*. Tato hypotéza byla v našem současném výzkumu potvrzena – konkrétně byla přijata na hladině významnosti 0,05, naměřená p-hodnota však u této škály klesla hluboko pod 0,001 (výsledek tedy můžeme označit jako velmi vysoce signifikantní). S využitím teoretické části práce a zejména popisu dimenzí NEO pětifaktorového osobnostního inventáře lze tedy podat následující interpretaci. Římskokatoličtí kněží se jeví oproti běžné mužské populaci více altruističtí, s větším porozuměním pro druhé. Dávají přednost spolupráci, jsou otevřeni ke vzájemné pomoci. Projevují druhým přízeň, mají tendenci spíše důvěřovat lidem, což může v krajním případě vést až k servilnosti a poníženosti. Lze je charakterizovat pojmy *upřímnost, důvěra, skromnost, poddajnost*. Přívětivost je kněžím užitečná v pastorační činnosti a v běžném kontaktu s lidmi, může usnadnit cestu k dlouhodobé spolupráci, pomáhá při řešení konfliktních situací apod.

V dimenzích *neuroticismu, extraverte* a *svědomitosti* nebyly zjištěny signifikantní rozdíly mezi vzorkem kněží a mužskou populací.

Na škálách *neuroticismu* a *extraverze* se tedy naše výsledky liší od závěrů studie autorů Loudena a Francise (1999) z Anglie a Walesu (blíže viz teoretická část naší práce). Zmíněná studie z Anglie a Walesu se však oproti našemu výzkumu liší v metodě sběru dat, obě dimenze jsou pak také trochu jinak definovány. *Britská studie* využívala Eysenckův osobnostní dotazník. Neuroticismus zde byl vymezen jako tendence reagovat rychleji a trvaleji na podněty, rovněž jako častější pociťování úzkosti a tenze; extraverti byli popisováni jako společenšší jedinci, často vyhledávající stimulaci. *V našem výzkumu* byl

použit NEO pětifaktorový osobnostní dotazník, ve kterém je neuroticismus ve zkratce vymezen subškálami úzkostnost, hněvivost (hostilita), depresivnost, rozpačitost, impulzivnost a zranitelnost. Extraverze pak představuje souhrnné označení pro charakteristiky vřelost, družnost, asertivita, aktivnost, vyhledávání vzrušení a pozitivní emoce.

V naší současné studii jsme naopak dosáhli velmi podobných výsledků jako ve výzkumu realizovaném v naší bakalářské práci, ze kterého jsme při formulaci hypotéz vycházeli. Na uvedených škálách (*neuroticismus*, *extraverze* a *svědomitost*) jsme předpokládali absenci rozdílu mezi kněžskými a mužskou populací (hypotézy byly formulovány jako nulové). Hypotézy byly na hladině významnosti 0,05 přijaty, ovšem běžné statistické testy nedokáží potvrdit platnost (správnost) nulové hypotézy – lze tedy pouze tvrdit, že jsme nenašli dostatek důkazů pro její zamítnutí. Výsledky našeho výzkumu však určitě neodporují našim předpokladům, ukazují tedy určitý směr a mohou vhodně posloužit případným navazujícím studiím v této oblasti.

Mezi skupinou kněží a mužskou populací nebyla zaznamenána statisticky významná odlišnost v dimenzi *otevřenosti vůči zkušenosti*. Výsledný rozdíl mezi zmíněnými skupinami však není zcela zanedbatelný, naměřená p-hodnota (0,10) se zde již znatelně přiblížila naší hladině významnosti ve výši 0,05. To si zaslouží pozornost vzhledem ke skutečnosti, že podobného výsledku bylo dosaženo i v naší studii z roku 2015 (zde byla naměřena p-hodnota 0,09). Také zde se tedy otevírají možnosti dalšího zkoumání osobnostních rysů kněží, zejména pak charakteristik souvisejících s dimenzí otevřenosti vůči zkušenosti, kterými jsou představitivost, vnímavost k vnitřním pocitům, estetické cítění, touha po poznání, nezávislý úsudek, ochota experimentovat apod.

V naší práci jsme dále usilovali o zjištění úrovně celkové životní spokojenosti u římskokatolických kněží, kterou jsme rovněž porovnávali s běžnou mužskou populací. Vzali jsme v úvahu výzkumy uvedené v teoretické části práce (zejména sociální průzkum Smitha z roku 2007 a studii Stewarta-Sickinga z roku 2012) a stanovili jsme hypotézu – kněží budou v oblasti životní spokojenosti skórovat signifikantně výše. Kněží v našem výzkumu skutečně dosáhli v této oblasti vyšší hodnoty, rozdíl však nemůžeme označit za statisticky významný. Naměřená p-hodnota (0,051) se však v tomto případě téměř shoduje s námi stanovenou hladinou významnosti. Zjištěné výsledky tedy nejsou s uvedenými studiemi v přímém rozporu, vykazují určitou tendenci – a snad ještě více než v předcházejících oblastech vybízejí k dalšímu zkoumání. Nabízí se zde porovnání životní

spokojenosti kněží s běžnou mužskou populací na větším vzorku, při využití námi zvolené metody pak lze zkoumat spokojenost kněží v jednotlivých škálách (zdraví, přátelé, vlastní osoba apod.), podnětné by mohlo být také srovnání životní spokojenosti diecézních a řeholních kněží apod.

Další cíl naší práce jsme spatřovali ve zkoumání souvislosti mezi jednotlivými osobnostními charakteristikami a životní spokojeností u římskokatolických kněží. Vycházeli jsme z několika výzkumů uvedených v teoretické části naší práce, které zkoumaly uvedené vztahy (vycházeli jsme mj. také z rozsáhlé metaanalýzy), vzali jsme v úvahu rovněž studie využívající námi zvolené metody sběru dat. Předpokládali jsme zde existenci **negativní souvislosti** mezi **celkovou životní spokojeností a mírou neuroticismu**. Tato hypotéza byla v našem výzkumu **potvrzena** – konkrétně byla přijata na hladině významnosti 0,05, naměřená p-hodnota zde však klesla hluboko pod 0,001. Korelační koeficient r dosáhl hodnoty -0,57, výsledek tedy můžeme označit jako velmi vysoce signifikantní se střední silou vztahu. S využitím teoretické části práce lze tedy podat následující interpretaci. Kněží s vyšší mírou neuroticismu (se sklonem k psychické labilitě, hůře kontrolující své nutkání, nervózní, úzkostní, s pocitem zahanbení, se silnějším prožíváním negativních emocí) se jeví jako méně spokojení. Oproti tomu kněží s nižší mírou neuroticismu (emocionálně stabilní, vyrovnaní, odolnější vůči stresovým podnětům) se zdají být spokojenější. Obecně pak lze shrnout, že u vzorku římskokatolických kněží roste celková životní spokojenost se snižující se mírou neuroticismu (tedy úzkostnosti, hněvivosti, zranitelnosti, rozpačitosti, depresivnosti a impulzivnosti).

Obdobným způsobem jsme zkoumali vztah mezi **celkovou životní spokojeností a mírou extraverte**, kde byla předpokládána **pozitivní souvislost**. Uvedená hypotéza zde byla na naší hladině významnosti přijata, p-hodnota dosáhla hodnot nižších než 0,001. Naměřený korelační koeficient r činil 0,62, dosáhli jsme zde velmi vysoce signifikantního výsledku se střední silou vztahu, hypotéza byla **potvrzena**. Lze tedy interpretovat, že jako spokojenější se jeví kněží s vyšší mírou extraverte (společenší, veselí, energičtí, sebejistí, hovorní, optimističtí, milující vzrušení apod.), introvertnější kněží dosahují v průměru nižší životní spokojenosti. Jinak řečeno, s vyšší životní spokojeností u kněží koreluje vyšší aktivita, vřelost, družnost, pozitivní emoce, vyhledávání vzrušení a asertivita.

V naší studii jsme dále předpokládali existenci **pozitivní souvislosti** mezi **celkovou životní spokojeností a mírou přívětivosti**, stejně tak mezi spokojeností a **mírou svědomitosti**. Zmíněné hypotézy však byly na naší hladině významnosti **zamítnuty**, také

korelační koeficienty r zde dosáhly poměrně nízkých hodnot ($r = 0,05$ pro přívětivost, $r = 0,14$ pro svědomitost) – vztahy mezi životní spokojeností a přívětivostí (respektive svědomitostí) bychom zde mohli označit jako slabé a statisticky nevýznamné. V naší studii tedy nebyly potvrzeny výsledky výzkumů uvedených v naší teoretické části práce, ve kterých korelovala životní spokojenost s oběma zmíněnými dimenzemi téměř vždy statisticky významně.

Oproti všem výše zmíněným osobnostním dimenzím jsme ***nepředpokládali*** existenci ***souvislosti celkové životní spokojenosti a otevřenosti vůči zkušenosti***. Nastíněná hypotéza byla na hladině významnosti 0,05 ***přijata***, nenašli jsme dostatek důkazů pro zamítnutí této nulové hypotézy. Zmíněný výsledek však nebyl zcela přesvědčivý a úplně nekorespondoval se zjištěními výzkumů v naší teoretické části. Naměřená p-hodnota činila pouze 0,09 a korelační koeficient r zde dosáhl poměrně slušné hodnoty 0,30 – uvedená čísla zde přímo vybízí k návaznému výzkumu, který by naše výsledky ověřil, a to ideálně na větším vzorku respondentů.

V další části diskuze se budeme zabývat metodologickými nedostatky naší studie a skutečnostmi, které mohli případně zkreslit námi dosažené výsledky. Naše pojednání začneme výběrovým souborem, který v našem případě sestával z 34 kněží. V souladu s odbornou literaturou (a také vzhledem k normálnímu rozložení četností proměnných) je to již dostatečný počet k využití parametrických metod. Větší vzorek nám však přináší spolehlivější data a lépe popisuje námi sledovanou populaci. Velikost vzorku má rovněž přímý vliv na výsledky statistických testů, což se projevilo zejména při měření souvislosti osobnostních dimenzí s celkovou životní spokojeností. Korelační koeficienty r zde u jednotlivých souvislostí dosahovaly poměrně rozptýlených hodnot, jeví se jako pravděpodobné, že se vzrůstajícím počtem respondentů by se nastíněné rozdíly zmírnily, případně i měnily (lze např. porovnat s výsledky metaanalýzy v teoretické části práce). Vztah otevřenosti vůči zkušenosti a životní spokojenosti nám pak pomocí měření vyšel relativně středně silný ($r = 0,30$), vzhledem k menšímu počtu probandů ve vzorku však nebyl výsledek shledán jako statisticky významný. Velikost výběrového souboru tedy naše výsledky mohla ovlivnit.

Další významnou skutečností je pak složení našeho vzorku. Abychom mohli zobecnovat výsledky na celou naši populaci, měl by jí náš vzorek svými parametry přibližně odpovídat. Oproti našemu prvnímu výzkumu v roce 2015 se nám podařilo zlepšit vyváženost našeho vzorku v geografické oblasti, neboť jsme získali více kněží z různých

diecézí České republiky – přesto však naše rozložení poměrově realitě neodpovídá. K lepšímu rozložení našeho vzorku by mohly pomoci jiné metody výběru vzorku. V naší studii jsme využili záměrný a příležitostný výběr, dále metodu „sněhové koule“, pro naše účely se pak nabízí např. kvótní výběr, který řadíme mezi pravděpodobnostní metody. Ten je však již potenciálně náročnější na časovou dotaci výzkumníka, což v našem zvažování hrálo důležitou roli.

O případných zdrojích nepřesností a chyb lze uvažovat také ve spojitosti se zvolenými metodami sběru dat. NEO pětifaktorový osobnostní inventář byl na jedné straně standardizován v České republice, konkrétně u skupiny mužů ve věku 22 – 75 let však byly normy vytvořeny pouze na skupině čítající 41 respondentů. Dotazník životní spokojenosti má velmi kvalitní psychometrické propracování, pro naše účely jej však snižuje fakt, že byl ověřován na německé populaci (a české normy chybí). Takto stanovené normy představují spíše orientační hodnotu a dosažené výsledky mohou částečně zkreslovat. Podobné je to pak při srovnávání našich výsledků se závěry jiných výzkumů – ve zmiňovaných studiích byly použity různé výzkumné metody, některé pojmy a proměnné byly trochu odlišně definovány, to vše pak může mít na konečné závěry vliv.

11 ZÁVĚRY

Hlavními cíli naší magisterské diplomové práce bylo prozkoumat osobnostní charakteristiky a životní spokojenost římskokatolických kněží v ČR a porovnat je s odpovídající populační normou, dále pak u stejné populace zjistit, zda existuje souvislost mezi jednotlivými osobnostními charakteristikami a životní spokojeností. Na základě naměřených výsledků a pomocí statistického testování jsme došli k následujícím závěrům.

Náš vzorek římskokatolických kněží skóroval statisticky významně výše na škále přívětivosti v porovnání s běžnou mužskou populací, a to na hladině významnosti 0,05. Oproti běžné mužské populaci se tedy jeví římskokatoličtí kněží jako více altruističtí, s větším porozuměním pro druhé. Dávají přednost spolupráci, jsou otevřeni ke vzájemné pomoci. Projevují druhým přízeň, mají tendenci spíše důvěřovat lidem, což může v krajním případě vést až k servilnosti a poníženosti. Lze je charakterizovat pojmy upřímnost, důvěra, skromnost, poddajnost. Potvrdil se tedy závěr, ke kterému jsme došli v našem minulém výzkumu realizovaném v rámci bakalářské práce.

Na hladině významnosti 0,05 byly dále přijaty hypotézy o neexistenci signifikantního rozdílu mezi vzorkem kněží a odpovídající populační normou na škálách neuroticismu, extraverte, otevřenosti vůči zkušenosti a svědomitosti. Nenašli jsme dostatek důkazů pro zamítnutí těchto nulových hypotéz a ponecháváme je k dalšímu zkoumání.

U vzorku římskokatolických kněží byla dále potvrzena negativní souvislost mezi celkovou životní spokojeností a mírou neuroticismu, dále pak pozitivní souvislost mezi celkovou životní spokojeností a mírou extraverte (obě hypotézy byly přijaty na hladině významnosti 0,05). Kněží s vyšší mírou neuroticismu (se sklonem k psychické labilitě, hůře kontrolující své nutkání, nervózní, úzkostní, s pocitem zahanbení, se silnějším prožíváním negativních emocí) se tedy jeví jako méně spokojení, jako spokojenější se oproti tomu jeví kněží s vyšší mírou extraverte (společenštlí, veselí, energičtí, sebejistí, hovorní, optimističtí, milující vzrušení apod.).

V našem výzkumu nebyly u vzorku kněží potvrzeny předpoklady o existenci pozitivní souvislosti mezi celkovou životní spokojeností a mírou přívětivosti, dále pak mezi celkovou životní spokojeností a mírou svědomitosti. Zamítnuta byla rovněž hypotéza předpokládající signifikantně vyšší životní spokojenost kněží ve srovnání s běžnou mužskou populací. V neposlední řadě pak byla na hladině významnosti 0,05 přijata

hypotéza o neexistenci souvislosti mezi celkovou životní spokojeností a mírou otevřenosti vůči zkušenosti – nenašli jsme dostatek důkazů pro zamítnutí této nulové hypotézy a ponecháváme ji k dalšímu zkoumání.

SOUHRN

Tato magisterská diplomová práce se zabývá osobnostními charakteristikami a životní spokojeností římskokatolických kněží v České republice, dále pak vztahem celkové životní spokojenosti k jednotlivým osobnostním dimenzím u zmíněné populace.

První kapitola teoretické části práce popisuje osobnost a různé pohledy na její definici, dále se zde věnujeme struktuře osobnosti, její dynamice a vývoji. Blíže objasnujeme pojem osobnostních charakteristik (dimenzí, rysů, faktorů) a zaměřujeme se speciálně na pětifaktorový model osobnosti včetně charakteristiky jeho dimenzí, neboť z uvedeného modelu vychází námi použitá výzkumná metoda.

Ve druhé kapitole se věnujeme tématu životní spokojenosti. Blíže se zabýváme pojmy životní spokojenosti, osobní pohody (well-being) a štěstí, které pro účely naší práce považujeme za synonyma. Postupně se věnujeme dimenzím a zdrojům životní spokojenosti. V samostatné podkapitole pak popisujeme vliv vybraných faktorů na míru životní spokojenosti – jedná se o faktory pohlaví, věku, rodinného stavu a sociální opory, socioekonomického statusu a povolání, zdravotního stavu, osobnostních charakteristik a víry (religiozity). Krátce se rovněž zamýšlíme nad možnostmi měření životní spokojenosti.

Třetí kapitola se zaměřuje na římskokatolické kněze v České republice. Provádíme jejich zařazení v kontextu křesťanství a římskokatolické církve, popisujeme postavení kněze v církevní hierarchii, zmiňujeme některá specifika celosvětové a české církve. Pojednáváme o kněžské formaci a podmínkách kněžského svěcení, zabýváme se povinností celibátu. Zamýšlíme se nad typickými úkoly kněze, zmiňujeme jeho potřebné charakteristiky a vlastnosti a poukazujeme na některé zvláštnosti kněžské služby v současnosti. Samostatnou podkapitolu pak věnujeme syndromu vyhoření u kněží.

Kapitola 4 představuje relevantní výzkumné studie (a jejich závěry) z námi zkoumané oblasti. Pro lepší přehlednost je kapitola členěna dle předmětu jednotlivých studií – postupně tedy představujeme výzkumy osobnostních charakteristik kněží, studie životní spokojenosti stejné populace a v neposlední řadě výzkumy osobnostních charakteristik ve vztahu k životní spokojenosti.

V návaznosti na relevantní poznatky a výzkumy uvedené v teoretické části naší práce jsme realizovali kvantitativní výzkum, jehož cílem bylo prozkoumat osobnostní charakteristiky a životní spokojenost římskokatolických kněží v ČR a porovnat je

s odpovídající populační normou, dále pak u stejné populace zjistit, zda existuje souvislost mezi jednotlivými osobnostními charakteristikami a životní spokojeností. V našem případě se konkrétně jednalo o dotazníkové šetření a korelační studii. Zvolili jsme dvě metody sběru dat. První výzkumnou metodu představoval NEO pětifaktorový osobnostní inventář autorů Costy a McCrae, který vychází z pětifaktorového modelu osobnosti a popisuje osobnost na škálách extraverte, neuroticismu, přívětivosti, svědomitosti a otevřenosti vůči zkušenosti. Jako druhou metodu jsme zvolili Dotazník životní spokojenost autorů Fahrenberga, Myrteka, Schumachera a Brählera, kterou jsme měřili celkovou životní spokojenost kněží jako součet spokojenosti v sedmi oblastech (zdraví; práce a zaměstnání; finanční situace; volný čas; vlastní osoba; přátelé, známí a příbuzní; bydlení). Náš výběrový soubor (vzorek) zahrnoval celkem 34 římskokatolických kněží, které jsme vybrali záměrným a příležitostným výběrem, dále pak s využitím metody „sněhové koule“.

Na základě naměřených výsledků a pomocí statistického testování jsme došli k následujícím závěrům. Náš vzorek římskokatolických kněží skóroval statisticky významně výše na škále přívětivosti v porovnání s běžnou mužskou populací, a to na hladině významnosti 0,05. Oproti běžné mužské populaci se tedy jeví římskokatoličtí kněží jako více altruističtí, s větším porozuměním pro druhé. Dávají přednost spolupráci, jsou otevřeni ke vzájemné pomoci. Projevují druhým přízeň, mají tendenci spíše důvěřovat lidem, což může v krajním případě vést až k servilnosti a poníženosti. Lze je charakterizovat pojmy upřímnost, důvěra, skromnost, poddajnost. Potvrdil se tedy závěr, ke kterému jsme došli v našem minulém výzkumu realizovaném v rámci bakalářské diplomové práce.

Na hladině významnosti 0,05 byly dále přijaty hypotézy o neexistenci signifikantního rozdílu mezi vzorkem kněží a odpovídající populační normou na škálách neuroticismu, extraverte, otevřenosti vůči zkušenosti a svědomitosti. Nenašli jsme dostatek důkazů pro zamítnutí těchto nulových hypotéz a ponechali jsme je k dalšímu zkoumání.

U vzorku římskokatolických kněží byla dále potvrzena negativní souvislost mezi celkovou životní spokojeností a mírou neuroticismu, dále pak pozitivní souvislost mezi celkovou životní spokojeností a mírou extraverte (obě hypotézy byly přijaty na hladině významnosti 0,05). Kněží s vyšší mírou neuroticismu (se sklonem k psychické labilitě, hůře kontrolující své nutkání, nervózní, úzkostní, s pocitem zahanbení, se silnějším prožíváním negativních emocí) se tedy jeví jako méně spokojení, jako spokojenější se

oproti tomu jeví kněží s vyšší mírou extraverze (společenšší, veselí, energičší, sebejistí, hovorní, optimističší, milující vzrušení apod.).

V našem výzkumu nebyly u vzorku kněží potvrzeny předpoklady o existenci pozitivní souvislosti mezi celkovou životní spokojeností a mírou přívětivosti, dále pak mezi celkovou životní spokojeností a mírou svědomitosti. Zamítnuta byla rovněž hypotéza předpokládající signifikantně vyšší životní spokojenost kněží ve srovnání s běžnou mužskou populací. V neposlední řadě pak byla na hladině významnosti 0,05 přijata hypotéza o neexistenci souvislosti mezi celkovou životní spokojeností a mírou otevřenosti vůči zkušenosti – nenašli jsme dostatek důkazů pro zamítnutí této nulové hypotézy a ponechali jsme ji k dalšímu zkoumání.

Při úvahách o metodologických nedostatcích a případném zkreslení výsledků lze zmínit relativně menší výběrový soubor respondentů (34), dále pak nepravděpodobnostní metody výběru vzorku (záměrný a příležitostný výběr, metoda „sněhové koule). Výsledky kněží v oblasti osobnostních charakteristik byly srovnávány s normami běžné mužské populace ve věku 22 – 75 let, jež byly u NEO pětifaktorového osobnostního dotazníku vytvořeny na skupině zahrnující pouze 41 respondentů. Dotazník životní spokojenosti má velmi kvalitní psychometrické propracování, ovšem byl ověřován na německé populaci (a české normy zde chybí). Zmíněné skutečnosti představují určitá omezení výzkumu a mohou mít vliv na jeho výsledky.

V případném návazném výzkumu lze zkoumat životní spokojenost kněží na větším vzorku respondentů, při využití námi zvolené metody je pak možno zjišťovat spokojenost kněží v jednotlivých škálách (např. zdraví, přátelé, vlastní osoba apod.). Rovněž se nabízí možnost ověřit námi zjištěné korelace životní spokojenosti s jednotlivými osobnostními dimenzemi.

SEZNAM POUŽITÝCH ZDROJŮ A LITERATURY

- 1) Allport, G. W. (1937). *Personality. A Psychological Interpretation*. New York: Henry Holt and Company.
- 2) Allport, G. W. (1961). *Pattern and Growth in Personality*. New York: Holt, Rinehart and Winston.
- 3) Arcibiskupský kněžský seminář Olomouc. (nedat.). *Co je seminář*. Získáno 24. 2. 2015 z <http://www.knezskyseminar.cz/o-seminari/co-je-seminar/>
- 4) Arcibiskupský seminář UK v Praze. (2009). *Co je seminář*. Získáno 24. 2. 2015 z <http://www.arcs.cuni.cz/index.php?id=3&id2=5>
- 5) Atkinson, R. L., Atkinson, R. C., Smith, E. E., Bem, D. J., & Nolen-Hoeksema, S. (2003). *Psychologie*. Praha: Portál.
- 6) Augustyn, J. (2000). *Celibát: Jeho duchovní předpoklady a bohatství a jak k němu správně vychovávat*. Kostelní Vydří: Karmelitánské nakladatelství.
- 7) Blatný, M. (2010). *Psychologie osobnosti*. Praha: Grada Publishing.
- 8) Blatný, M., Dosedlová, J., Kebza, V., & Šolcová, I. (2005). *Psychosociální souvislosti osobní pohody*. Brno: Masarykova univerzita & Nakladatelství MSD.
- 9) Cakirpaloglu, P. (2012). *Úvod do psychologie osobnosti*. Praha: Grada Publishing.
- 10) Cozzens, D. (2003). *Měníci se tvář kněžství: reflexe nad krizí kněžské duše*. Praha: Benediktinské arciepiškopství sv. Vojtěcha a sv. Markéty.
- 11) Csikszentmihalyi, M. (2015). *Flow: o štěstí a smyslu života* (2. vyd.). Praha: Portál.
- 12) Česká biskupská konference. (2007). *Život a poslání křesťanů v církvi a ve světě*. Kostelní Vydří: Karmelitánské nakladatelství.
- 13) Česká biskupská konference. (2013). *Katolická církev v České republice*. Kostelní Vydří: Karmelitánské nakladatelství.
- 14) Český statistický úřad, Sčítání lidu, domů a bytů 2011. (nedat.). *Vybrané základní ukazatele v dlouhodobém vývoji za Českou republiku*. Získáno 23. 2. 2015 z http://vdb.czso.cz/sldbvo/#!stranka=podle-tematu&tu=30628&th=&vseuzemi=null&v=&vo=H4sIAAAAAAAAAAFvzloG1uIhuIhBMCuxLFGvtC88jsTjDN7GAlf3WwcNiCReZGZjcGLhy8hNT3BKTS_KLPK L4SzKKUosz8nNSKgrsHRhAgKecA0gKADF3CQNnaLBrUIBjkKNvcSFDHQC QNnaLBrUIBj__cLCiEgZGvxIGdg9_Fz__EMeCEgY2b38XZ89gIIvLxTHEP8wx

2NEFJM4ZHOIY5u_t7-

MJ1OIP5IdEBkT5OwU5RgH5IUB9fo4ePq4uIDtZSxhYw1yDolzXstJzEvX88wr
wr1PLRJ6tGDJ98Z2CyYGRk8G1rLEnNLUiiIGAYQ6v9LcpNSitjVTZbmnPOhm
Lcp44D8QIDDwAK10C_KF2coe4ugU6uPtWMLA4eni6hcSEAZ0FntUmHOQgb
F5BQD2yB21WwEAAA.&void=

- 15) DeNeve, K. M., & Cooper, H. (1998). The Happy Personality: A Meta-Analysis of 137 Personality Traits and Subjective Well-Being. *Psychological Bulletin*, 124(2), 197 – 229.
- 16) Diener, E., Suh, E. M., Lucas, R. E., & Smith, H. L. (1999). Subjective well-being: Three decades of progress. *Psychological Bulletin*, 125(2), 276 – 302.
- 17) Dolista, J. (1998). *O podstatě kněžské služby*. Kostelní Vydří: Karmelitánské nakladatelství.
- 18) *Dokumenty II. vatikánského koncilu*. (1995). Praha: Zvon.
- 19) Drapela, V. J. (2003). *Přehled teorií osobnosti* (4. vyd.). Praha: Portál.
- 20) Fahrenberg, J., Myrtek, M., Schumacher, J., & Brähler, E. (2001). *Dotazník životní spokojenosti*. Praha: Testcentrum.
- 21) Filipi, P. (1998). *Křesťanstvo: Historie, statistika, charakteristika křesťanských církví* (2. vyd.). Brno: Centrum pro studium demokracie a kultury.
- 22) Francis, L. J., Wulf, K., & Robbins, M. (2008). The Relationship between Work-Related Psychological Health and Psychological Type among Clergy Serving in the Presbyterian Church (USA). *Journal of Empirical Theology*, 21(2), 166 – 182.
- 23) Goldberg, L. R. (1990). An Alternative "Description of Personality": The Big-Five Factor Structure. *Journal of Personality and Social Psychology*, 59, 1216 – 1229.
- 24) Halešová, L. (2015). *Osobnostní charakteristiky a životní spokojenost učitelů ZŠ a SŠ*. (Nepublikovaná magisterská diplomová práce). Univerzita Palackého v Olomouci.
- 25) Hamplová, D. (2004). *Životní spokojenost: rodina, práce a další faktory*. Praha: Sociologický ústav AV České republiky.
- 26) Hamplová, D. (2006). Životní spokojenost, štěstí a rodinný stav v 21 evropských zemích. *Sociologický časopis*, 42(1), 35 – 55.
- 27) Hartl, P., & Hartlová, H. (2000). *Psychologický slovník*. Praha: Portál.

- 28) Hálková, P. (2006). *Některé psychologické charakteristiky kandidátů katolického kněžství* (Diplomová práce). Získáno 24. 2. 2015 z <https://is.cuni.cz/webapps/zzp/detail/27456/>.
- 29) Hendl, J. (2006). *Přehled statistických metod zpracování dat: analýza a metaanalýza dat* (2. vyd.). Praha: Portál.
- 30) Hřebíčková, M. (2010). Nové přístupy ke zkoumání rysů: Pětifaktorový model osobnosti. In M. Blatný (Ed.), *Psychologie osobnosti* (43-70). Praha: Grada Publishing.
- 31) Hřebíčková, M. (2011). *Pětifaktorový model v psychologii osobnosti: Přístupy, diagnostika, uplatnění*. Praha: Grada Publishing.
- 32) Hřebíčková, M., Blatný, M., & Jelínek, M. (2010). Osobnost jako prediktor osobní pohody v dospělosti. *Československá psychologie*, 54(1), 31 – 41.
- 33) Hřebíčková, M., & Urbánek, T. (2001). *NEO pětifaktorový osobnostní inventář* (podle NEO Five-Factor Inventory P. T. Costy a R. R. McCrae). Praha: Testcentrum.
- 34) International Health Conference (1946). *Constitution of the World Health Organization*. Získáno 7. 5. 2017 z <https://www.ncbi.nlm.nih.gov/pmc/articles/PMC2567705/pdf/12571729.pdf>
- 35) Jandourek, J., & Malý, V. (1997). *Václav Malý: cesta za pravdou*. Praha: Portál.
- 36) Kašpar, M. (2015). *Osobnostní charakteristiky římskokatolických kněží v České republice*. (Nepublikovaná bakalářská diplomová práce). Univerzita Palackého v Olomouci.
- 37) Kašparů, M. (1995). Syndrom kněžského vyhoření. *Teologické texty*, 6, 202 – 204.
- 38) Katolická teologická fakulta UK v Praze. (nedat.). *Katolická teologie (Mgr.)*. Získáno 24. 2. 2015 z <http://www.ktf.cuni.cz/KTF-1098.html>
- 39) Kebza, V. (2005). *Psychosociální determinanty zdraví*. Praha: Academia.
- 40) Kebza, V., & Šolcová, I. (2003). Well-being jako psychologický a zároveň mezioborově založený pojem. *Československá psychologie*, 4, 333 – 345.
- 41) Kennedy, E. C., Heckler, V. J., Kobler, F. J., & Walker, R. E. (1977). Clinical assessment of a profesion: Roman Catholic clergymen. *Journal of Clinical Psychology*, 33(1), 120 – 128.

- 42) Kolařík, M., Dolejš, M., Dostál, D., Charvát, M., Pechová, O., Seitlová, K., ... Vtípil, Z. (2017). *Manuál pro psaní diplomových prací na Katedře psychologie FF UP v Olomouci*. Olomouc: Univerzita Palackého v Olomouci.
- 43) Kopřiva, K. (1997). *Lidský vztah jako součást profese*. Praha: Portál.
- 44) Křivohlavý, J. (nedat.). *Psychologická pojetí a způsoby zjišťování kvality života*. Získáno 29. 4. 2017 z http://mujweb.cz/j.krivohlavy/clanky/c_kvalita.html.
- 45) Křivohlavý, J. (1998). *Jak neztratit nadšení*. Praha: Grada Publishing.
- 46) Křivohlavý, J. (2001). Sociální dovednosti v pastorační péči. In R. Komárková, I. Slaměnik, J. Výrost (Eds.), *Aplikovaná psychologie osobnosti III: Sociálně psychologický výcvik* (179-190). Praha: Grada Publishing.
- 47) Křivohlavý, J. (2010). *Pozitivní psychologie* (2. vyd.). Praha: Portál.
- 48) Křivohlavý, J. (2013). *Psychologie pocitů štěstí*. Praha: Grada Publishing.
- 49) *Kodex kanonického práva: Úřední znění textu a překlad do češtiny*. (1994). Praha: Zvon.
- 50) Levin, J. S., & Chatters, L. M. (1998). Religion, health, and psychological well-being in older adults. *Journal of Aging and Health*, 10(4), 504 – 531.
- 51) Ligurská provincie bosých karmelitánů. (2008). *Provinční plán formace pro Provinční delegaturu Řádu bosých karmelitánů v České republice*.
- 52) Louden, S. H., & Francis, L. J. (1999). The personality profile of Roman Catholic Parochial Secular priests in England and Wales. *Review of Religious Research*, 41, 64 – 78.
- 53) Nakonečný, M. (2009). *Psychologie osobnosti* (2. vyd.). Praha: Academia.
- 54) National Conference of Catholic Bishops. (2001). *The basic plan for the ongoing formation of priests*. Washington, D.C: United States Catholic Conference.
- 55) Norman, W. T. (1963). Toward an adequate taxonomy of personality attributes: Replicated factor structure in peer nomination personality ratings. *Journal of Abnormal and Social Psychology*, 66, 574 – 583.
- 56) Opatrný, A. (2011). Kněz v dnešní době. In K. Sládek (Ed.), *Křesťanství a islám v liberálním státu: Výzvy tradice a současnosti* (168-179). Červený Kostelec: Pavel Mervart.
- 57) Pena, X. R. (2010). *MMPI-2 indications of a psychological adjustment and adaption of Adlerian Life tasks in ordained Roman Catholic priests* (Disertační práce). Získáno 15. 2. 2015 z ProQuest (UMI No. 3452692).

- 58) Pervin, L. A. (1984). *Personality: theory and research*. New York: Wiley.
- 59) Petrosillo, P. (1998). *Křesťanství od A do Z*. Kostelní Vydří: Karmelitánské nakladatelství.
- 60) Popelková, M., Šišková, A., & Zaťková, M. (2010). Životná spokojenosť a vybrané osobnostné premenné učiteľov. *Psychologie a její kontexty*, 1(1), 15 – 31.
- 61) Příhoda, P. (1991). O celibátu aneb světlo i kouřová clona vědy. *Teologické texty*, 5, 169-172.
- 62) Punch, K. F. (2008). *Základy kvantitativního šetření*. Praha: Portál.
- 63) Ryan, R. M., & Deci, E. L. (2000). Self-determination theory and the facilitation of intrinsic motivation, social development, and well-being. *American Psychologist*, 55(1), 68 – 78.
- 64) Ryff, C. D., & Keyes, C. L. M. (1995). The Structure of Psychological Well-Being Revisited. *Journal of Personality and Social Psychology*, 69(4), 719 – 727.
- 65) Říčan, P. (2010). *Psychologie osobnosti: Obor v pohybu* (6. vyd.). Praha: Grada Publishing.
- 66) Salesiáni Dona Boska – Provincie Sv. Jana Boska Praha. (2013). *Základní dokumenty provincie*.
- 67) Slezáčková, A. (2012). *Průvodce pozitivní psychologií*. Praha: Grada Publishing.
- 68) Smékal, V. (2009). *Pozvání do psychologie osobnosti: Člověk v zrcadle vědomí a jednání* (3. vyd.). Praha: Barrister & Principal.
- 69) Smith, T. W. (2007). *Job satisfaction in the United States*. Získáno 17. 6. 2017 z https://www.researchgate.net/publication/252482291_Job_Satisfaction_in_the_United_States
- 70) Stewart-Sicking, J. A. (2012). Subjective Well-Being Among Episcopal Priests: Predictors and Comparisons to Non-Clinical Norms. *Journal of Prevention and Intervention in the Community*, 40, 180 – 193.
- 71) Stríženec, M. (2001). *Súčasná psychológia náboženstva*. Bratislava: IRIS.
- 72) Svoboda, M., Humpolíček, P., & Šnorek, V. (2013). *Psychodiagnostika dospělých*. Praha: Portál.
- 73) Šolcová, I., & Kebza, V. (2005). Prediktory osobní pohody (well-being) u reprezentativního souboru české populace. *Československá psychologie*, 49(1), 1-8.
- 74) Šolcová, I., & Kebza, V. (2009). Osobní pohoda vysokoškolských studentů: Česká část studie. *Československá psychologie*, 53(2), 129 – 139.

- 75) Teologický konvikt Olomouc. (nedat.). *Historie*. Získáno 24. 2. 2015 z <http://konvikt.signalny.cz/teolo/historie>
- 76) Vágnerová, M. (2010). *Psychologie osobnosti*. Praha: Nakladatelství Karolinum.
- 77) Wilson, W. (1967). Correlates of avowed happiness. *Psychological Bulletin*, 67(4), 294 – 306.
- 78) Zvěřina, J. (1991). Celibát? – Quaestio disputanda. *Teologické texty*, 5, 167-168.

PŘÍLOHY

Příloha 1: Formulář zadání diplomové práce

Univerzita Palackého v Olomouci
Filozofická fakulta
Akademický rok: 2015/2016

Studijní program: Psychologie
Forma: Kombinovaná
Obor/komb.: Psychologie (PSYN)

Podklad pro zadání DIPLOMOVÉ práce studenta

PŘEDKLÁDÁ:	ADRESA	OSOBNÍ ČÍSLO
Mgr. KAŠPAR Michal	Hasova 1, Praha - Modřany	F150130

TÉMA ČESKY:

Osobnostní charakteristiky a životní spokojenost římskokatolických kněží v České republice

TÉMA ANGLICKY:

Personality traits and life satisfaction of Roman Catholic priests in the Czech Republic

VEDOUCÍ PRÁCE:

doc. PhDr. Panajotis Cakirpaloglu, DrSc. - PCH

ZÁSADY PRO VYPRACOVÁNÍ:

- Studium literatury z dané oblasti (psychologie osobnosti, osobnost kněze, jeho formace, činnosti a úkoly, životní spokojenost)
Zpracování teoretické části práce
Výzkumná část
- formulace výzkumných otázek a hypotéz
 - cíl zjistit osobnostní charakteristiky a životní spokojenost římskokatolických kněží v ČR
 - metoda kvantitativní výzkum s využitím vhodných osobnostních dotazníků
 - sběr dat od cca 30 kněží
 - zpracování dat, jejich interpretace, diskuze, závěr

SEZNAM DOPORUČENÉ LITERATURY:

- Blatný, M., Dosedlová, J., Kebza, V., & Šolcová, I. (2005). Psychosociální souvislosti osobní pohody. Brno: Masarykova univerzita.
- Cakirpaloglu, P. (2012). Úvod do psychologie osobnosti. Praha: Grada Publishing.
- Dolista, J. (1998). O podstatě kněžské služby. Kostelní Vydří: Karmelitánské nakladatelství.
- Hamplová, D. (2004). Životní spokojenost: rodina, práce a další faktory. Praha: Sociologický ústav AV České republiky.
- Hřebíčková, M., Urbánek, T. (2001). NEO pětifaktorový osobnostní inventář (podle NEO Five-Factor Inventory P.T. Costy a R.R. McCrae). Praha: Testcentrum.
- Opatrný, A. (1996). Pastorační situace u nás: analýzy a výhledy. Kostelní Vydří: Karmelitánské nakladatelství.
- Smékal, V. (2009). Pozvání do psychologie osobnosti: Člověk v zrcadle vědomí a jednání. (3. vydání) Brno: Barrister & Principal.

Podpis studenta:

Datum:

Podpis vedoucího práce:

Datum:

ABSTRAKT DIPLOMOVÉ PRÁCE

Název práce: Osobnostní charakteristiky a životní spokojenost římskokatolických kněží v České republice

Autor práce: Mgr. Michal Kašpar

Vedoucí práce: prof. PhDr. Panajotis Cakirpaloglu, DrSc.

Počet stran a znaků: 77 s. (137 564 znaků)

Počet příloh: 2

Počet titulů použité literatury: 78

Abstrakt (800 – 1200 zn.):

Magisterská diplomová práce zkoumá osobnostní charakteristiky a životní spokojenost římskokatolických kněží v České republice. V teoretické části pojednáváme o osobnosti a osobnostních charakteristikách, věnujeme se tématu životní spokojenosti a popisu římskokatolických kněží v ČR, dále přinášíme přehled relevantních studií v předmětné oblasti.

Ve výzkumné části zjišťujeme osobnostní charakteristiky a životní spokojenost katolických kněží v ČR a porovnáváme je s normami běžné mužské populace, dále zkoumáme vztah mezi životní spokojeností a jednotlivými dimenzemi osobnosti. Jedná se o kvantitativní studii, jejíž vzorek zahrnuje 34 probandů vybraných záměrným a příležitostným výběrem, dále pomocí metody „sněhové koule“. Jako výzkumné metody jsme zvolili Dotazník životní spokojenosti a NEO pětifaktorový osobnostní inventář. Výběrový soubor kněží skóroval (ve srovnání s populační normou) signifikantně výše na škále přívětivosti. U zmíněného vzorku byla dále potvrzena negativní souvislost mezi životní spokojeností a mírou neuroticismu a pozitivní souvislost mezi životní spokojeností a mírou extraverte.

Klíčová slova: osobnost, pětifaktorový model osobnosti, životní spokojenost, římskokatolický kněz

ABSTRACT OF THESIS

Title: Personality traits and life satisfaction of Roman Catholic priests in the Czech republic

Author: Mgr. Michal Kašpar

Supervisor: prof. PhDr. Panajotis Cakirpaloglu, DrSc.

Number of pages and characters: 77 p. (137 564 characters)

Number of appendices: 2

Number of references: 78

Abstract (800 – 1200 characters):

Master's thesis examines personality traits and life satisfaction of Roman Catholic priests in the Czech Republic. In the theoretical part we deal with personality and personality traits, we focus on the topic of life satisfaction and a description of Roman Catholic priests in the Czech Republic, we also bring an overview of relevant studies in this area.

In the research part we determine personality traits and life satisfaction of Catholic priests in the Czech Republic and compare them to norms of common male population. We also analyze the relationship between life satisfaction and particular dimensions of personality. It is a quantitative research, its sample contains 34 probands selected by an intended and occasional selection and by a „snowball“ method. As a research method we chose a Life Satisfaction Questionnaire and NEO Five-Factor Inventory. The priest sample scored (compared to the population standard) significantly higher on the scale of Agreeableness. For the sample a negative correlation was found between life satisfaction and a level of Neuroticism and positive correlation was found between life satisfaction and a level of Extraversion.

Keywords: personality, Big Five Personality Model, life satisfaction, Roman Catholic priest