

UNIVERZITA PALACKÉHO V OLMOUCI

PEDAGOGICKÁ FAKULTA

Katedra výtvarné výchovy

Učitelství výtvarné výchovy pro 2. stupeň ZŠ, SŠ a ZUŠ maior
a matematika minor

MAGISTERSKÁ DIPLOMOVÁ PRÁCE

Stopy kávy

Bc. Pavla Wagnerová

Olomouc 2022

Vedoucí práce: PaedDr. Taťána Šteiglová, Ph.D.

Prohlášení

Prohlašuji, že jsem tuto diplomovou práci s názvem *Stopy kávy*, vypracovala samostatně pod vedením PaedDr. Taťány Šteiglové, Ph.D., a všechny v ní použité zdroje a literaturu uvádím v seznamu použitým internetových a knižních zdrojů.

V Olomouci dne:

.....

Podpis

Poděkování

Tímto bych chtěla poděkovat vedoucí své diplomové práce paní PaedDr. Taťáně Šteiglové, Ph.D., za její odborné vedení, konzultace a připomínky. Dále kavárně Pikola, za poskytnutí jutových pytlů od jejich kávy. Romaně Večeřové za možnost vykonání pedagogické praxe v rámci kroužků ve Středisku volného času Doris Šumperk. Fotografovi Christu Kirkelovskému za fotografie mého díla. V neposlední řadě pak také mé rodině a partnerovi, kteří mě po celou dobu studia podporovali a stáli při mně.

Obsah

Úvod	5
TEORETICKÁ ČÁST	6
1. Historie pití kávy a její účinky na lidský organismus	6
2. Umělci	10
2.1. Ibrahim Mahama	10
2.2. Nano Uhero	12
2.3. Magdalena Abakanowicz	14
2.4. Jagoda Buic	17
2.5. Eglé Ganda Bogdaniené	20
2.6. Jannis Kounellis	22
2.7. Colette Justine	25
3. Umělci tvořící monumentální instalace z odpadních materiálů	28
3.1. Serge Attukwei Clottey	28
3.2. El Anatsui	30
3.3. Tejuoso Olanrewaju	34
PRAKTICKÁ ČÁST	37
DIDAKTICKÁ ČÁST	52
Úvod k didaktické části	52
Výtvarná řada – „ <i>Stopy kávy</i> “	52
ZÁVĚR	73
ANOTACE	74
Seznam knižních zdrojů	75
Seznam internetových zdrojů	76
Seznam obrazových příloh	79
Příloha I. – Fotografie instalace	85

Úvod

Myslím, že mluvím za mnohé z nás, když řeknu, že káva pohání naše největší intelektuální úsilí. I přestože mívám nervy z toho, že mi zanechává hnědé kroužky na mém stole, můžu se utěšovat tím, že se s tímto problémem setkávali i někteří z nejpozoruhodnějších filozofů, umělců či myslitelů historie, kteří byli stejnými milovníky tohoto moku jako já. Káva už po staletí dodává sílu a energii učencům i běžným smrtelníkům na celém světě.

Káva mě provází celým mým dosavadním studiem na vysoké škole. Dodává mi energii i sílu na další hodiny strávené nad skripty a knihami. Při pití kávy se také setkávám se svými spolužáky a přáteli. Nad šálkem mezi sebou sdílíme své obavy ze studia, zkoušek, života atd. Káva mi byla na blízku ať už jsem se radovala, či jsem měla zrovna těžkou chvíli. Ona mi pomáhala, se aspoň na 10 minut zastavit i ve dnech, které neměly konce.

K pití kávy mě nejspíše přivedly postavy Rory a Lorelai Gilmoreových z mého oblíbeného seriálu Gilmoreova děvčata. V mé rodině je káva součástí každodenního života. Káva je mým nepostradatelným partákem na cestě studiem i mimo něj. Proto není divu, že i nápad na téma mé diplomové práce vznikl nad šálkem dobré kávy v kavárně, ze které pochází i samotné kávové pytle, které jsem ve svojí práci použila jako dominující materiál.

Tato diplomová práce je doprovodným textem k mému uměleckému dílu. Jako taková se skládá ze tří částí. V první teoretické části se věnuji historii pití kávy. Dále se zaměřuji na představení umělců, kteří mě inspirovali při tvorbě mého díla, či se také zabývali tématem kávy ve svém umění. Nakonec se zabývám současnými umělci, kteří tvoří monumentální instalace z odpadních materiálů, jimiž jsou ve své podstatě i staré použité kávové pytle. V praktické části popisuji své záměry, vývoj mé práce i samotný postup její tvorby. V didaktické části představuji výtvarnou řadu, kterou jsem realizovala s žáky v rámci výtvarných kroužků na téma „*Stopy kávy*“.

TEORETICKÁ ČÁST

1. Historie pití kávy a její účinky na lidský organismus

Lidé pijí kávu již více než tisíc let. První zmínky o pěstování kávy pochází z Jemenu, kde se podle historiků začala káva pěstovat okolo roku 575 n.l. Do konce 16. století byla káva známa pouze v Persii, než ji poutníci arabského světa přinesli do poutních měst Mekky a Mediny. Odtud se pak díky benátským kupcům dostala až do Itálie, a to roku 1615. Z Itálie se pak postupně zvyk pití kávy šířil po celé vyspělé Evropě, hlavně do Francie a Německa.¹

V českých zemích, konkrétně v Praze, je jako první prodejce kávy znám Jiří Theodato z Damašku koncem 18. století. Avšak vůbec prvními zdokumentovanými Čechy, kteří ochutnali kávu, byli na přelomu 16. a 17. století Kryštof Harant z Polžic a Bezdruzic a Herman Černím na své cestě do Cařihradu. První kavárnu v Praze *U Zlatého hada* založil již zmíněný Theodato z Damašku. Od roku 1825 se pak celosvětová produkce kávy díky vysoké poptávce navýšila přibližně devatenáctkrát.²

Dnes káva patří k nejvíce obchodovaným komoditám na mezinárodním trhu. Vpravdě je hned druhým největším artiklem hned za ropou. Lidé po celém světě ročně vypijí až 700 milionů šálků kávy vypražených ze zrnků, které se pěstují na více než 30 milionech plantážích, rostoucích v 75 zemích napříč celým tropickým (kávovým) pásmem (Obrázek 1).³ Každá lokalita, v kombinaci se způsobem zpracování a přípravy, dává kávě jedinečnou chuť. Celý lidský život nestačí, abyste ochutnali všechny existující druhy kávy.⁴

¹ MONTENEGRO, Gloria a Chirouze M., Christina CHIROUZE M., CHRISTINA. *Kávologie: příběhy a pocity*. Přeložil Radomír KUČERA. Praha: Dobrovský, 2018. Knihy Omega. ISBN 978-80-7390-522-4.

² BRZOŇOVÁ, Lenka. *Svět kávy*. 2. přepracované vydání. Praha: Sdružení českých spotřebitelů, z.ú., [2017]. Jak poznáme kvalitu? ISBN 978-80-87719-53-4.

³ ODELLO, Luigi. *Milovník kávy*. Přeložil Kateřina CARDOVÁ. Praha: Dobrovský, 2020. Pangea. ISBN 9788076420533.

⁴ DAVIES VESELÁ, Petra. *Velká kniha o kávě*. Praha: Smart Press, 2018. ISBN 978-80-88244-05-9.



Obrázek 1: Mapa světa pěstitelů kávy. Deset největších pěstitelů je značeno žlutě.

Nejvíce kávy se vypije v severských zemích, kde kávu připravují převážně filtračními metodami. V Německu nedají dopustit na překapávanou kávu. Italové oproti tomu pijí převážně silné espresso. V Asii patří mezi specialisty v pití kávy Japonci, kteří mají pro její konzumaci speciální bary, kde připravují kávu na nejrůznější způsoby např. za pomoci vakua. V Americe se pije nejvíce překapávaná káva. V každé kavárně tam dostanete automaticky nekonečný šálek, který vám obsluha neustále dolévá.⁵ Češi byli v minulosti pod velkým vlivem Německa, ze kterého se do Česka dovážely překapávače na kávu. Dodnes je můžeme najít v mnohých domácnostech. Aktuálně však převažuje vliv italské kávy. Vůbec nejoblíbenějším typem kávy je však dnes s trochou nadsázky „káva s sebou“.⁶

Po celém světě lidé pijí kávu z různých důvodů a při různých příležitostech. Slouží k relaxaci, podává se při pracovních jednáních, konzumuje se v široké společnosti. Hlavním důvodem pití kávy je však povzbuzení unavené mysli i ducha, které šálek kávy přináší.⁷ Mimo skutečnost, že kávu si často vychutnáváme ve společnosti přátel, je na chemické úrovni za vším kofein. Kofein je nejrozšířenějším stimulantem na světě. Obsahuje ho nejen káva, ale také čaj či čokoláda. Díky své chemické struktuře se dokáže navázat na adenosinové receptory našeho mozku a oddálit tak pocit únavy.⁸ Dále způsobuje krátkodobé stažení cév v mozku, které aktivují produkci adrenalinu v endokrinní soustavě (v nadledvinách). Dochází tak ke zvýšení krevního tlaku, většímu

⁵ MONTENEGRO, Gloria a Chirouze M., Christina CHIROUZE M., CHRISTINA. *Kávologie: příběhy a pocity*. Přeložil Radomír KUČERA. Praha: Dobrovský, 2018. Knihy Omega. ISBN 978-80-7390-522-4.

⁶ DAVIES VESELÁ, Petra. *Velká kniha o kávě*. Praha: Smart Press, 2018. ISBN 978-80-88244-05-9.

⁷ MONTENEGRO, Gloria a Chirouze M., Christina CHIROUZE M., CHRISTINA. *Kávologie: příběhy a pocity*. Přeložil Radomír KUČERA. Praha: Dobrovský, 2018. Knihy Omega. ISBN 978-80-7390-522-4.

⁸ Kofein a jeho účinky v lidském těle. *Kávovník* [online]. [cit. 2022-11-26]. Dostupné z: <https://www.kavovnik.cz/clanky/kofein-a-jeho-ucinky-v-lidskem-tele/>

prokrvení svalů, zrychlení srdečního tepu – celé tělo se uvede do pohotovostního stavu.⁹ Dále kofein díky zvýšené produkci dopaminu navozuje pocit štěstí a spokojenosti, a díky zvýšené sekreci žaludečních kyselin celkově zrychluje metabolismus. Nízké až střední dávky kofeinu mohou jednoznačně způsobit velmi pozitivní účinky, jako zvýšenou bdělost, energii, schopnost koncentrace, rychlejší a jasnější myšlení. Nicméně vyšší dávky mohou mít negativní účinky, jako je úzkost, neklid a nervozita. Přemíra kofeinu je nebezpečná pro lidi s vysokým tlakem.¹⁰ Dále platí, že lidské tělo si na kofein zvyká a u častých konzumentů kávy se vliv kofeinu na organismus snižuje.¹¹

Možná právě i díky svým pozitivním účinkům se káva stala oblíbeným nápojem řady významných myslitelů a umělců. Stejně jako pro mě byla káva hnacím motorem např. pro Johana Sebastiana Bacha, Honoé de Balzaca, Ludwiga Van Beethovena, Voltaira či Napoleona Bonaparta.¹² V Česku pak kavárny navštěvovali Franz Kafka, Milena Jesenská, Jan Zrzavý, Adolf Hoffmeister i Václav Havel. V kavárnách se proto zakládala umělecká hnutí, spolky, a někdy i revoluce. Kavárenský život obohatil literaturu, divadlo i politiku. K významným Pražským kavárnám meziválečného období patřili (a některé dodnes patří) např. kavárna *Slavia* (Obrázek 2), *Národní kavárna*, *Louvre* či *U Černé Matky Boží*.¹³

⁹ Kofein a jeho účinky na lidský organismus. *Institut kávy* [online]. [cit. 2022-11-26]. Dostupné z: <http://institut-kavy.cz/cs/horni-menu/kava-a-zdravi/kofein-a-jeho-ucinky-na-lidsky-organismus/>

¹⁰ Kofein a jeho účinky v lidském těle. *Kávovník* [online]. [cit. 2022-11-26]. Dostupné z: <https://www.kavovnik.cz/clanky/kofein-a-jeho-ucinky-v-lidskem-tele/>

¹¹ Kofein a jeho účinky na lidský organismus. *Institut kávy* [online]. [cit. 2022-11-26]. Dostupné z: <http://institut-kavy.cz/cs/horni-menu/kava-a-zdravi/kofein-a-jeho-ucinky-na-lidsky-organismus/>

¹² BRZOŇOVÁ, Lenka. *Svět kávy*. 2. přepracované vydání. Praha: Sdružení českých spotřebitelů, z.ú., [2017]. Jak poznáme kvalitu? ISBN 978-80-87719-53-4.

¹³ BENDOŤOVÁ, Eva. *Pražská kavárna*. V Praze: Verzone, 2017. ISBN 978-80-87971-16-1.



Obrázek 2: Dobová fotografie kavárny Slavia.

2. Umělci

V této kapitole představuji výtvarníky, kteří mi byli při mé tvorbě inspirací. Jedná se jak o světově známé umělce, tak i ty méně známé, jejichž tvorba mě buď inspirovala při realizaci vlastního díla, či měla tematicky blízko k mému zaměření. Nezmiňuji pouze textilní umělce, nýbrž i ty, kteří se ve svých dílech zabývali tématem kávy, kavárenstvím či osobním prostorem. U jiných je to volba příbuzného materiálu – juty, kterou ve svých dílech používali.

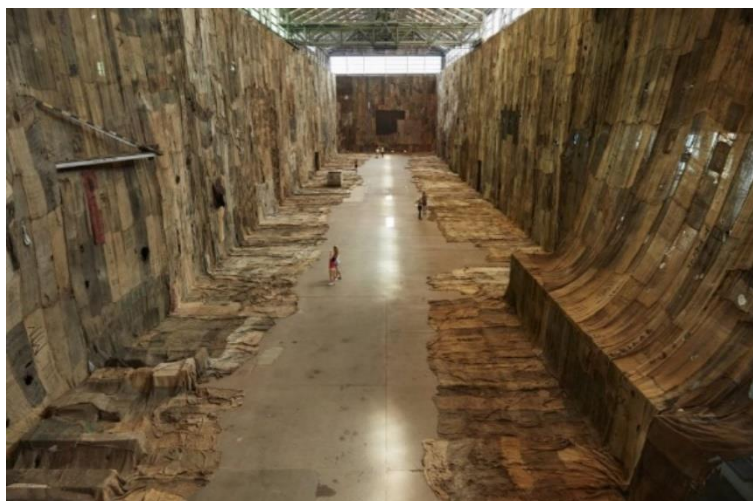
2.1. Ibrahim Mahama

Ibrahim Mahama (nar. 1987) je ghanský umělec vytvářející monumentální instalace. Tohoto umělce jsem do své práce zařadila pro silnou inspiraci, kterou mi poskytl při tvorbě vlastního díla. Inspirovala jsem se zejména používanými materiály a technikou. Jeho práce se objevily na mnoha mezinárodních výstavách, například v rámci bienále v Benátkách v roce 2015 (Obrázek 3) či během 22. ročníku bienále v Sydney v roce 2020 (Obrázek 4). Na bienále v Benátkách v roce 2019 byl nejmladším umělcem vystavujícím v pavilonu Ghany.¹⁴



Obrázek 3: Ibrahim Mahama, *Out of Bounds*, 56. bienále v Benátkách, 2015.

¹⁴ Tyburn gallery: Ibrahim Mahama [online]. [cit. 2022-11-07]. Dostupné z: <http://www.tyburngallery.com/artist/ibrahim-mahama/>



Obrázek 4: Ibrahim Mahama, *No friend but the mountains*, 22. bienále v Sydney, 2020.

Autor je známý především svým zahalováním budov do starých pytlů, které sešívá spolu s týmem spolupracovníků a vytváří tak patchworkové příkrývky. Jejich skromnost a jednoduchost kontrastuje s monumentalitou staveb, které zakrývají. Ve svých instalacích uvažuje o způsobech, jakými jsou bohatství a práce propojeny v běžně dostupných materiálech.¹⁵ Jeho preferovaným médiem je pytlovina. Mahamova volba juty jako uměleckého materiálu, přehozeného přes budovy, navazuje na dlouhou historii jejího využívání jako látky pro okenní závěsy, tradiční kostýmy či dekorace v západní Africe.¹⁶

Umělec vytváří velké závěsné plochy pečlivým sestavením z jednotlivých jutových pytlů. Výslednými díly zahaluje nejrůznější stavby, např. dílo *A friend, Fondazione Trussardi* (Obrázek 5). Používané pytle v minulosti nejprve sloužily pro převoz kaka, poté pro uskladnění dřevěného uhlí. Na konci jejich životního cyklu je vyhledává Ibrahim Mahama a vytváří z nich svá díla. Četné značky, stopy a nejrůznější záplaty na hnědé tkanině juty mapují jejich historii a cestu na palubách obchodních lodí.¹⁷ Jeho díla však vypráví nejen příběh globálního obchodu, ale také příběhy těch, kteří pytle tkají, plní, nakládají a přepravují je. Ti na nich zanechali nejen svůj pot, ale také jména či data sloužící následně pro umělce jako další

¹⁵ Artsy: Ibrahim Mahama [online]. [cit. 2022-11-07]. Dostupné z: <https://www.artsy.net/artist/ibrahim-mahama>

¹⁶ Documenta 14: Ibrahim Mahama [online]. [cit. 2022-11-07]. Dostupné z: <https://www.documenta14.de/en/artists/13704/ibrahim-mahama>

¹⁷ Saatchi Gallery: Ibrahim Mahama [online]. [cit. 2022-11-07]. Dostupné z: https://www.saatchigallery.com/artist/ibrahim_mahama

inspirace.¹⁸ Autor využívá recyklaci materiálů ke zkoumání témat jako je migrace, globalizace či ekonomika.¹⁹



Obrázek 5: Ibrahim Mahama, *A friend*, Fondazione Trussardi, Milan, 2019.

Mahama vystavuje svá díla na ghanských trzích, opuštěných železničních mostech, ale také v galeriích. Snaží se tak své umění zpřístupnit co nejširšímu publiku, a to v souladu s používanými materiály, které jsou sami spojnicí různých světů. Ibrahim Mahama vytváří prostor pro sociální intervence, které zkoumají hranice mezi uměleckým antagonismem a občanskou participací.²⁰

2.2. Nano Uhero

Nano Uhero vlastním jménem Wayan Sudarna je současný balijský umělec, který je známý svými masivními instalacemi rozestými po celém ostrově Bali (Obrázek 6 a Obrázek 7). Při vytváření obřích instalací spolupracuje s týmem profesionálních tkalců bambusu.²¹ Svá díla tvoří převážně z bambusu a z recyklovaných plastových provazů.

¹⁸ *Documenta 14: Ibrahim Mahama* [online]. [cit. 2022-11-07]. Dostupné z: <https://www.documenta14.de/en/artists/13704/ibrahim-mahama>

¹⁹ *White cube: Ibrahim Mahama* [online]. [cit. 2022-11-07]. Dostupné z: https://whitecube.com/artists/artist/ibrahim_mahama

²⁰ *Saatchi Gallery: Ibrahim Mahama* [online]. [cit. 2022-11-07]. Dostupné z: https://www.saatchigallery.com/artist/ibrahim_mahama

²¹ *HONEYCOMBERS* [online]. [cit. 2022-11-07]. Dostupné z: <https://thehoneycombers.com/bali/local-legends/i-wayan-sudarna-putra/>

Pomocí tradičního postupu tkaní tak přeměňuje odpadní materiál v umělecká díla.²² Jeho typickým stylem je tvorba udržitelného umění, které lehce splyne s přírodou.²³



Obrázek 6: Nano Uhero, *Bamboo Womb*, plážový klub *Potato Head*, Bali, 2019i.



Obrázek 7: Nano Uhero, *Bamboo Womb*, 2019.

Tento umělec mě inspiroval svými meditačními křesly, které vytváří ve spolupráci s ekologickým designovým studiem *Space Available*, která tato křesla nabízí. Pohled na jeho meditační křeslo (Obrázek 8) mě motivoval k zakomponování sedací části v rámci mého díla. Jedná se o barevný sochařský kus nábytku vytvořený ze 100% recyklovaného plastového odpadu. Dílo je inspirované jedinečnými, primitivními

²² *Space available* [online]. [cit. 2022-11-07]. Dostupné z: https://spaceavailable.tv/products/artisanal-meditation-chair-1?_pos=7&_sid=f74408fcd&_ss=r

²³ *HONEYCOMBERS* [online]. [cit. 2022-11-07]. Dostupné z: <https://thehoneycombers.com/bali/local-legends/i-wayan-sudarna-putra/>

technikami, tkaní a ctí řemeslnou kulturu. S futuristickým přístupem je tento organický objekt ručně vyroben z recyklovaného plastu na ratanovém rámu. Vzhledem k tvůrčí povaze výrobního procesu žádná dvě křesla nemají stejný tvar ani vzor. Součástí meditačního křesla je ručně šitý polštář barvený indigem.²⁴

Cílem díla je inspirovat pozorovatele a přivést ho na cestu udržitelného života. Nano Uhero se snaží přinášet povědomí o možnostech dlouhodobé změny prostřednictvím designu. Meditační křeslo má umožnit člověku vyčistit si mysl, a vytvořit mu dostatek prostoru pro vlastní blaho.²⁵



Obrázek 8: Nano Uhero, *Meditační křeslo*, 2022.

2.3. Magdalena Abakanowicz

Magda Abakanowicz (1930–2017) byla polská sochařka a textilní umělkyně. Je považována za jednu z nejvýznamnějších a nejvlivnějších umělkyní 20. století. Proslavila se netradičním využitím textilních materiálů a skupinovými sochami s fragmenty lidských postav.²⁶ Autorčino dílo je jednoznačně formováno historickým kontextem rodného Polska v průběhu 20. století a jejími zkušenostmi s válkou. Polsko neopustila ani v době totality. Umělkyně vystudovala Akademii výtvarných umění

²⁴ *Designwanted* [online]. [cit. 2022-11-07]. Dostupné z: <https://designwanted.com/meditation-chair-space-available/>

²⁵ *Ibidem*

²⁶ ABAKANOWICZ, Magdalena. *Magdalena Abakanowicz: [život a dílo = life and work: Muzeum umění Olomouc, 12. května - 28. srpna 2011: výstava*. [Řevnice]: Arbor vitae, c2011. ISBN 978-80-87164-69-3.

ve Varšavě.²⁷ V roce 1960 vynalezla vlastní techniku splétání textilií, kterou roku 1969 prezentovala na bienále v Lausanne. Zde vystavila svůj první *Červený abakan* (Obrázek 9).²⁸



Obrázek 9: Magdalena Abakanowicz, *Abakan red*, 1969.

K tématu mé diplomové práce se vztahuje tvorba autorky vznikajících od 70. letech 20. století. Na původní textilní objekty, Abakany, navázala rozsáhlými sériemi humanoidních soch, sedících, stojících a tančících lidských torz vytvořených z pytlaviny.²⁹ Jutovou látku používala z důvodu nedostatku tradičního sochařského materiálu a jeho vysoké ceny. Autorce se díky pryskyřici a sádře podařilo jutu upravit do pevného tvaru. Výsledkem byla skořápka nebo slupka lidského těla, jako například v dílech *Sedící figury* z roku 1974–1976 (Obrázek 10) či *Třicet stojících* z let 1993–1994 (Obrázek 11). Přestože se sousoší skládají často až z desítky figur, nikdy nebyla vyráběna

²⁷ Magdalena Abakanowicz [online]. [cit. 2022-11-17]. Dostupné z: <https://www.theguardian.com/artanddesign/2022/nov/15/magdalena-abakanowicz-review-so-is-that-a-nose-or-a-testicle>

²⁸ ŠTEIGLOVÁ, Tatána. *Významné osobnosti světové textilní tvorby a bienále v Lausanne*. Olomouc: Univerzita Palackého v Olomouci, 2009. ISBN 978-80-244-2282-4.

²⁹ Magdalena Abakanowicz [online]. [cit. 2022-11-17]. Dostupné z: <http://cead.space/Detail/people/53>

sériově, a každá z nich je originál.³⁰ V Grantově parku v Chicagu je možné se procházet mezi 106 a v Poznani dokonce mezi 112 figurami.³¹ Autorka sousošími demonstruje své stále silnější obavy z nehumánního jednání obecně rozšířeného mezi lidmi. Její díla mají být nejen uměním, ale také výstrahou. Zkušenost z druhé světové války i studium neurologie ji utvrdilo v tom, že davové šílenství není možné vymýtit, ale je třeba před ním varovat. Navzdory tomuto vyzařují její postavy klid, moudrost a důstojnost.³²

V roce 1965 byla jmenována profesorkou na Akademii krásných umění v Poznani, na níž působila až do roku 1990. Ve stejném roce získala cenu na bienále současného umění v Sao Paulu.³³



Obrázek 10: Magdalena Abakanowicz, *Sedící figury*, 1974–76.

³⁰ ABAKANOWICZ, Magdalena. *Magdalena Abakanowicz: [život a dílo = life and work: Muzeum umění Olomouc, 12. května - 28. srpna 2011: výstava*. [Řevnice]: Arbor vitae, c2011. ISBN 978-80-87164-69-3.

³¹ *Magdalena Abakanowicz* [online]. [cit. 2022-11-17]. Dostupné z: <https://www.artantiques.cz/magdalena-abakanowicz>

³² *Ibidem*

³³ *Magdalena Abakanowicz* [online]. [cit. 2022-11-17]. Dostupné z: <http://cead.space/Detail/people/53>



Obrázek 11: Magdalena Abakanowicz, *Třicet stojících*, 1993–1994.

2.4. Jagoda Buic

Jagoda Buic (1930–2022) je chorvatská textilní umělkyně. Ve světě se proslavila svými monumentálními textilními instalacemi a tapisériemi. Buic studovala Akademii výtvarných umění a dějin umění v Záhřebu. Později se věnovala studiu scénografie a kostýmního výtvarnictví na Akademii výtvarných umění ve Vídni. Po absolutoriu pokračovala studiem filmové scénografie v Římě a historie kostýmního výtvarnictví v Centre for Arts and Costume v Benátkách. Jagoda Buic byla spolu s Magdalenou Abakanowicz jednou z předních umělkýň v oblasti textilního umění ve východní Evropě 20. století.³⁴

Tato autorka mě přivedla k nápadu použít jutové provazy pro tvorbu vlastní výšivky v mém díle. Nápad jsem dostala při pohledu na její dílo s názvem *Poeta Pierru Pauli* (Obrázek 12). Jedná se o obrovský strukturální environment utkaný z těžkého sisalu. Vystupující provazovité struktury (Obrázek 13), které se objevují v jejích textilních instalacích, mě motivovaly k začlenění tohoto strukturálního prvku také do mého díla.

³⁴ Jagoda Buic: *Frieze Week Artist* [online]. [cit. 2022-11-17]. Dostupné z: <https://www.anart4life.com/jagoda-buic-frieze-week-artist/>

Dalším dílem, které mě zaujalo je *Černý variabl* (Obrázek 14), který zhotovila v letech 1974–75. Jedná se o tkaný objekt, který navazuje na její předchozí monumentální skulptury.³⁵



Obrázek 12: Jagoda Buic, *Pocta Pierru Pauli*, 1970-71.



Obrázek 13: Jagoda Buic, detail z jednoho z jejích děl.

³⁵ ŠTEIGLOVÁ, Taťána. *Významné osobnosti světové textilní tvorby a bienále v Lausanne*. Olomouc: Univerzita Palackého v Olomouci, 2009. ISBN 978-80-244-2282-4.



Obrázek 14: Jagoda Buic, Černý variabl, 1974-75.

Umělkyně vytvářela gigantická trojrozměrná díla z vlny, sisalu, koňských žíní a hadrů.³⁶ Díla jsou pokryta výraznými reliéfy, které působí jako z dílny kameníka. Její dílo je charakteristické střídmostí barevností pohybující se v odstínech šedé, černé a hnědé. Tato monumentální díla jsou trojrozměrná, zavěšená v prostoru, čímž umožňují divákům je pozorovat ze všech možných úhlů. Vznikají tak „textilní prostředí“, kterými diváci mohou procházet. Svá monumentální textilní díla vystavovala na uměleckých přehlídkách a v muzeích současného umění po celém světě.³⁷

Jagoda Buic se věnovala nejen textilnímu umění, ale také tvorbě scénografií, kostýmnímu výtvarnictví či papírovým kolážím. Buic navrhla scénografii a kostýmy pro více než 120 divadelních a filmových produkcí.³⁸ V roce 1975 získala cenu Grand Prix na bienále v Sao Paulu.³⁹

³⁶ Jagoda Buic: textile artist, scenographer, and costume designer [online]. [cit. 2022-11-17]. Dostupné z: <http://ikonartsfoundation.org/jagoda-buic/>

³⁷ 'Tapestry' Geleneğinden Lif Sanatına Geçiş Sürecinde Jagoda Buic ve Sanatsal Çalışmaları. *YEDİ: SANAT, TASARIM VE BİLİM DERGİSİ* [online]. 22.6.2012, 9 [cit. 2022-11-16]. ISSN 1307-9840. Dostupné z: <https://dergipark.org.tr/tr/download/article-file/203731>

³⁸ Jagoda Buic: Frieze Week Artist [online]. [cit. 2022-11-17]. Dostupné z: <https://www.anart4life.com/jagoda-buic-frieze-week-artist/>

³⁹ Jagoda Buic: textile artist, scenographer, and costume designer [online]. [cit. 2022-11-17]. Dostupné z: <http://ikonartsfoundation.org/jagoda-buic/>

2.5. Eglé Ganda Bogdaniénė

Eglé Ganda Bogdaniénė (nar. 1962) je současná litevská umělkyně. Hlavní zaměření této umělkyně je textilní tvorba, kterou studovala nejprve na Akademii umění ve Vilnisu, později na Helsinské univerzitě umění a designu (*West Dea College of Arts*), v tkalcovském centru *Tasara* v Indii či na *Konstnarern Kollektiv Verkstad* ve Stockholmu.⁴⁰ Za svou dosavadní kariéru uspořádala v Litvě 26 samostatných výstav a dalších 6 v zahraničí. Účastnila se taktéž více než 150 skupinových výstav nejen v Litvě, ale také v různých zemích světa.⁴¹ V současnosti působí jako prorektorka pro studium na Akademii ve Vilniusu a také jako členka *Litevské umělecké asociace*.⁴²

Autorka se věnuje více druhům textilních technik jako je např. výšivka, pletení, šití či plstění. Zabývá se však i akčním uměním. Podle tvrzení Eglé G. Bogdaniénė, je pro ni vždy důležitější proces tvorby než samotná podoba výsledného uměleckého díla.⁴³ Eglé se v rámci rozsáhlých souborů prací zabírá tématy sebeidentifikace, mateřstvím, láskou, ale i ztrátou.⁴⁴ Mě nejvíce oslovil soubor prací s názvem *East-West*. Součástí tohoto souboru je i série děl nazvaných *Coffee Tablecloth*, vytvořených v letech 1996–2005 (Obrázek 15). K realizaci těchto děl ji motivovala práce v kavárně v Centru současného umění ve Vilniusu. Tam sledovala umělce, jak nad šálkem kávy mnohdy bouřlivě diskutují o umění, a hledají jeho možnou podstatu. Tento společenský rituál, jehož byla svědkem, ji inspiroval k tvorbě kávových ubrusů. Poté, co zákazníci dopili svůj šálek kávy, kávovou sedlinu sebrala a usušila. Dle jejího názoru se v sedlině uchovaly vzpomínky ze setkání lidí, kteří kávu popíjeli. Sedlinu následně sypala na bílé ubrusy do obrazců inspirovaných tradičními vzory pestrobarevných kašmírových tkanin. Použitím těchto tradičních vzorů chtěla vyzvednout krásu těchto tkanin. Vznikl tak harmonický objekt z materiálů pocházejících z neharmonického, někdy až konfliktního

⁴⁰ *Egle Ganda Textile Artist: Biography* [online]. [cit. 2022-11-09]. Dostupné z: <https://www.eglegandatextile.com/en/biography/>

⁴¹ *Imago Mundi Collection: Eglé ganda Bogdaniénė* [online]. [cit. 2022-11-09]. Dostupné z: <https://imagomundicollection.org/artworks/egle-ganda-bogdaniene-two-sides/>

⁴² *Egle Ganda Textile Artist: Biography* [online]. [cit. 2022-11-09]. Dostupné z: <https://www.eglegandatextile.com/en/biography/>

⁴³ *Eglé Ganda Bogdaniénė: Contemporary Textiles* [online]. [cit. 2022-11-09]. Dostupné z: <http://193.219.90.59/eglegandatextile/en/home/>

⁴⁴ *Egle ganda Textile Artist: Works* [online]. [cit. 2022-11-09]. Dostupné z: <https://www.eglegandatextile.com/en/works/>

prostředí.⁴⁵ Za povšimnutí stojí i její další díla spjatá s tímto tématem např. *Today and Noow, 2010* (Obrázek 16).



Obrázek 15: Eglė Ganda Bogdaniėnė, *Coffee Tablecloth*, 1996–2005.

⁴⁵ Eglė ganda Textile Artist: *Coffee Tablecloth* [online]. [cit. 2022-11-09]. Dostupné z: <https://www.eglegandatextile.com/en/coffee-tablecloth/>



Obrázek 16: Eglé Ganda Bogdaniéne, *Tuday and Now*, 2010.

2.6. Jannis Kounellis

Jannis Kounellis (1936–2017) byl řecko-italský výtvarný umělec. Svou výtvarnou tvorbou dosáhl celosvětového uznání. Autor hojně vystavoval na samostatných i skupinových výstavách po celém světě. Opakovaně se účastnil *Documenta* i *Benátského bienále*. Studium umění započal v řeckých Athénách. Poté se v roce 1956 přestěhoval do Říma, kde nastoupil na *Accademia di Belle Arti*. Jeho tvorba se začala naplno rozvíjet v průběhu 60. let 20. století. Již jako student uspořádal v roce 1960 v *Galleria la Tartaruga* svoji první samostatnou výstavu s názvem *L'alfabeto di Kounellis*.⁴⁶

Mě osobně zaujaly až jeho pozdější práce vznikající po založení radikálního italského uměleckého hnutí *Arte Povera* (v roce 1967), kde byl klíčovým členem. Pod vlivem skupiny se posunul od práce na rovných plochách k instalacím, kterými se následně proslavil.⁴⁷ Zejména mě oslovilo dílo s názvem *Untitled*, vytvořené v roce 1969 (Obrázek 17).

⁴⁶ *Jannis Kounellis* [online]. [cit. 2022-11-13]. Dostupné z: <https://ocula.com/artists/jannis-kounellis/>

⁴⁷ *Jannis Kounellis* [online]. [cit. 2022-11-13]. Dostupné z: <https://www.artsy.net/artist/jannis-kounellis>



Obrázek 17: Jannis Kounellis, *Untitled*, 1969.

Kounellis vytvořil *Untitled* z potravin nakoupených na místním trhu jako náhradu za jiné dílo, které bylo při přepravě zadrženo na celnici. Toto dílo se skládá ze sedmi jutových pytlů seřazených podél stěny. Každý pytel je naplněný jinou sušenou potravinou, jako např. cizrnou, kávovými zrny, zelenou čočkou, hráškem, fazolemi či kukuřicí. Horní část pytle je vždy ohrnuta tak, aby byl vidět jeho obsah. Vzhledem k tomu, že bylo dílo vyrobeno z materiálů podléhajících zkáze, nevypadalo na žádné z dalších výstav zcela totožně. Použitím těchto potravin Kounellis povzbudil publikum, aby přičichlo, pocítilo a ochutnalo umělecká díla.⁴⁸ Když bylo dílo v roce 1969 původně vystaveno, návštěvníci cítili nejen vůni kávových zrn, ale údajně také nabírali hrsti obilí, a buď je házeli na podlahu galerie, nebo je žvýkali při procházce po expozici.⁴⁹ Tímto nově nalezeným spojením sochařské instalace a performance se autor snažil vymanit z tradičního chápání umění a dát mu tak nový směr. Danému tématu se věnoval nadále po celou svoji uměleckou kariéru a zpracovával ho do podoby nejrůznějších textilních instalací (Obrázek 18).⁵⁰

⁴⁸ *Jannis Kounellis: Untitled* [online]. [cit. 2022-11-13]. Dostupné z: <https://www.tate.org.uk/art/artworks/kounellis-untitled-ar00069>

⁴⁹ *Ibidem*

⁵⁰ *Jannis Kounellis* [online]. [cit. 2022-11-13]. Dostupné z: <https://www.guggenheim.org/artwork/artist/jannis-kounellis>



Obrázek 18: Jannis Kounellis, *Untiled*, 1998.

Kouneliova tvorba se v čase postupně stávala více a více performativní, nabývala divadelního a hudebního rozměru.⁵¹ Kounellis zpochybňoval tradiční představu o malbě i galerijním prostoru, když vytvářel umění z levných či dokonce nalezených materiálů, ba dokonce ze živých zvířat. Snažil se tak navázat konkrétnější komunikaci mezi divákem a uměleckým dílem. Už samotný název skupiny *Arte Povera* znamená doslova chudé umění.⁵² Nejslavnější autorova instalace je *12 koní* z roku 1967 v prostorách *Galleria L'attico* v Římě (Obrázek 19).⁵³ V letech 1993 až 2001 se Kounellis stal profesorem na *Kunstakademii* v Düsseldorfu. Italské hnutí *Arte Povera* mělo široký vliv na následující generace umělců.⁵⁴

⁵¹ *Tornabuoni Art: Kounellis Jannis* [online]. [cit. 2022-11-13]. Dostupné z: <https://www.tornabuoniart.com/en/artisti/kounellis-jannis/>

⁵² *Galleria Continua: Kounellis Jannis* [online]. [cit. 2022-11-13]. Dostupné z: <https://www.galleriacontinua.com/artists/jannis-kounellis-42>

⁵³ *Jannis Kounellis* [online]. [cit. 2022-11-13]. Dostupné z: <https://www.artsy.net/artist/jannis-kounellis>

⁵⁴ *Jannis Kounellis* [online]. [cit. 2022-11-13]. Dostupné z: <https://ocula.com/artists/jannis-kounellis/>



Obrázek 19: Jannis Kounellis, *Cavalli*, Galerie L'Attico, Řím, 1969.

2.7. Colette Justine

Colette Justine (nar. 1952) je americká multimediální umělkyně pocházející z Tunisu, kde před příchodem do Spojených států vyrůstala. Proslavila se svými průkopnickými pracemi v oblasti performance a street art.⁵⁵ V roce 1984 získala grant DAAD díky němuž se na rok vypravila do Berlína. Až do začátku 90. let pak trávila čas mezi dvěma kontinenty. Aktuálně autorka žije v New Yorku.⁵⁶

Umělkyni uvádím, proto, že se po určitou dobu své umělecké kariéry zabývala intimním prostorem, konkrétně svým vlastním domovem, který ji byl inspirací pro její instalace. Colette mě inspirovala k tomu, abych své dílo vytvořila tak, že budu moci být jeho součástí. I ona sama do svých děl vstupovala a přenášela do nich své pocity a sny. Vytvářela tak prostředí zhmotňující její fantazie. Nejvíce mě autorka oslovila svou tvorbou uměleckých prostředí z měkkých tkanin, kterými se mimo jiné proslavila. Tyto díla tvořila převážně v 70. letech a počátkem 80. let 20. století.⁵⁷ Svoji první performance uspořádala v roce 1970, kdy se nechala fotografovat ve své instalaci z bílého padákového

⁵⁵ Colette Justine [online]. [cit. 2022-11-17]. Dostupné z: <https://www.invaluable.com/artist/justine-colette-nam9e491vo/sold-at-auction-prices/>

⁵⁶ Justine Colette [online]. [cit. 2022-11-17]. Dostupné z: <https://performanceartresources.com/performance-artist-colette-justine/>

⁵⁷ *Ibidem*

hedvábí jako *Liberté* inspirované dílem Eugéna Delacroixe *Liberty Leading the People* z roku 1830 (Obrázek 20).⁵⁸



Obrázek 20: Collet Justine, *Liberty Leading the People*, 1970.

V rámci svých monumentálních děl se Justine často objevovala jako jejich ústřední prvek (např. v díle *Let Them Eat Cake*, které je k vidění na Obrázek 21), a někdy je dokonce obývala (např. jako v případě jejího díla s názvem *Living Environment*, Obrázek 22). Collete do svých děl vstupuje oblečena do divadelních kostýmů, a stává se tak jejich součástí. Pro svá vystoupení vytvářela různé masky a persony, do kterých se stylizovala. Na svá představení se často oblékala jako panenka.⁵⁹

K tvorbě textilních instalací ji inspirovaly vzpomínky na raná léta v Tunisu, kde stěny i podlahy pokrývaly barevné arabské koberce, pestrobarevné dlaždice a dřevěné řezby. Její tvorbu ovlivnily také studijní cesty po Itálii, kde se zcela zamilovala do barokní estetiky.⁶⁰ Svá prostředí vyplňovala různými kusy látky hedvábí, saténu či krajkou. Prostory zahalovala do jemných tlumených barev, a vše doplňovala tajuplným

⁵⁸ Colette Justine [online]. [cit. 2022-11-17]. Dostupné z: <https://www.invaluable.com/artist/justine-colette-nam9e491vo/sold-at-auction-prices/>

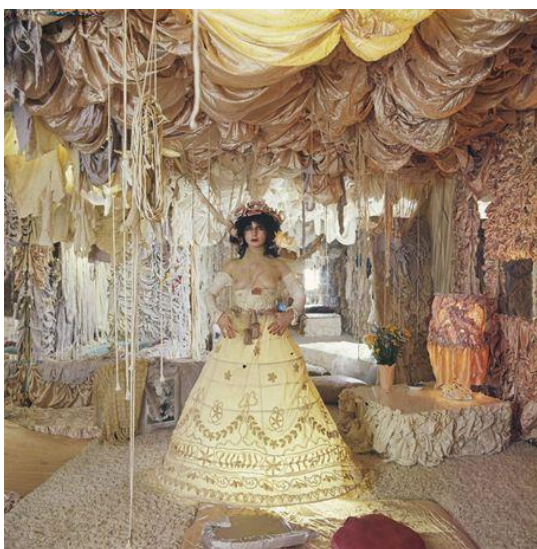
⁵⁹ Colette Lumiere's: "Notes on Baroque Living: Colette and Her Living Environment, 1972-83" [online]. [cit. 2022-11-17]. Dostupné z: <https://www.art-agenda.com/criticism/439353/colette-lumiere-s-notes-on-baroque-living-colette-and-her-living-environment-1972-83>

⁶⁰ Justine Colette: *How I Made This: Reconstructing Colette Lumiere's "Living Environment"* [online]. [cit. 2022-11-17]. Dostupné z: <https://www.artnews.com/art-news/artists/reconstructing-colette-lumieres-living-environment-1234622269/>

nasvícením. Její svět fantazie se díky dílům, která vytvářela, stal skutečností.⁶¹ V autorčiných dílech se prolínají malba, sochařství, performance, interiérový design, hudba i móda. Uměním je její prostředí. Ať už se jedná o její tělo, ulice, výlohy obchodů či loft, ve kterém žila. Všechno jsou to prostředí, kde se její umění odehrává.⁶²



Obrázek 21: Collet Justinne, *Let Them Eat Cake*, 1977.



Obrázek 22: Coltte Justine, *Living Environment*, 1972–1983.

⁶¹ *Colette Justine* [online]. [cit. 2022-11-17]. Dostupné z: <https://www.art-agenda.com/criticism/439353/colette-lumiere-s-notes-on-baroque-living-colette-and-her-living-environment-1972-83>

⁶² *Justine Colette* [online]. [cit. 2022-11-17]. Dostupné z: <https://performanceartresources.com/performance-artist-colette-justine/>

3. Umělci tvořící monumentální instalace z odpadních materiálů

V rámci této kapitoly jsem si dala za cíl, stručně představit některé současné umělce, kteří se zabývají tvorbou monumentálních instalací z různých druhů odpadních materiálů. Jedná se o osobní průzkum, který jsem prováděla před realizací svého vlastního uměleckého díla. Zaměřila jsem se na tvůrce, kteří svá díla vytvářejí technikou sešívání více kusů stejného materiálu. Při průzkumu jsem zjistila, že prací s odpadním materiálem se ve velkém počtu zabývají umělci z méně rozvojových zemí, např. Afriky či z Indie. Svá díla tvoří z odpadních materiálů, které jsou v jejich okolí dostupné. Afričtí umělci se o tento fenomén recyklace začali zajímat z důvodu nedostatku infrastruktury na zpracování domácího odpadu.⁶³

3.1. Serge Attukwei Clottey

Serge Attukwei Clottey (nar. 1985) je ghanský umělec tvořící napříč médii malby, fotografie, sochy, instalace a performance.⁶⁴ Sergeova práce je úzce spjata s otázkami politiky a kultury v Ghaně, a je nedílnou součástí propagace současné umělecké scény v zemi i mimo ni. Své instalace tvoří převážně ze žlutých plastových kanystrů, které původně sloužili k dovozu oleje na vaření. Tyto kanystry obyvatelé Ghany následně používají k přenášení pitné vody, které mají ve svých domovech nedostatek.⁶⁵ Dle UNICEF musí každý desátý člověk cestovat až 30 minut, aby si zaopatřil pitnou vodu.⁶⁶ Kanystry jsou tak symbolem každodenního boje o přežití.

Serge se rozhodl v komunitě šířit osvětu o škodlivých účincích skladování vody v těchto kanystrech. Do vody mohou z kanystrů unikat plastové částice. V kanystrech se navíc při vysokých teplotách rychle množí bakterie, které mohou činit vodu

⁶³ EXPOSITION 'MWEN': Olanrewaju Tejuoso. *La Galerie MAM* [online]. [cit. 2022-11-21]. Dostupné z: <https://nataal.com/serge-attukwei-clottey>

⁶⁴ Serge Attukwei Clottey. *Artsy.net* [online]. [cit. 2022-11-21]. Dostupné z: <https://www.artsy.net/artist/serge-attukwei-clottey>

⁶⁵ Serge Attukwei Clottey. *Nataal* [online]. [cit. 2022-11-21]. Dostupné z: <https://nataal.com/serge-attukwei-clottey>

⁶⁶ Water. *UNICEF Ghana* [online]. [cit. 2022-11-21]. Dostupné z: <https://www.unicef.org/ghana/water>

potencionálně nebezpečnou. K tvorbě svých prací proto přizval i místní obyvatele. Šíří tak osvětu o nevhodnosti skladování vody v těchto nádobách.⁶⁷

Umělec společně se spolupracovníky kanystry rozřezává na malé čtverečky, do kterých poté vrtá otvory. Následně tyto čtverečky sešívá k sobě drátky (Obrázek 23) a tvoří tak velkoplošné instalace připomínající mozaiku.⁶⁸ Svoji doposud nejslavnější a největší veřejnou instalaci s názvem *Yellow Brick Road* vytvořil v roce 2016 (Obrázek 24 a Obrázek 25). Instalace má symbolizovat vynalézavost a houževnatost komunity. Má také upozorňovat na problém vlastnického práva, kdy místní obyvatelé mají problém s dokazováním vlastnictví jejich majetku, z důvodu neexistující dokumentace. Svá díla vystavuje v galeriích po celém světě.⁶⁹



Obrázek 23: Serge Attukwei Clottey, detailní fotografie jednoho z autorových děl.

⁶⁷ Bridging Worlds. *CNN* [online]. [cit. 2022-11-21]. Dostupné z: <https://edition.cnn.com/style/article/serge-attukwei-clottey-yellow-brick-road-ghana-nomad/index.html>

⁶⁸ SergeAttukweiClottey. *Simon Lee* [online]. [cit. 2022-11-21]. Dostupné z: <https://www.simonleegallery.com/artists/283-serge-attukwei-clottey/>

⁶⁹ EXPOSITION 'MWEN': Olanrewaju Tejuoso. *La Galerie MAM* [online]. [cit. 2022-11-21]. Dostupné z: <https://nataal.com/serge-attukwei-clottey>



Obrázek 24: Serge Attukwei Clottey, *Yellow Brick Road*, 2016.



Obrázek 25: Serge Attukwei Clottey, *Yellow Brick Road*, 2016.

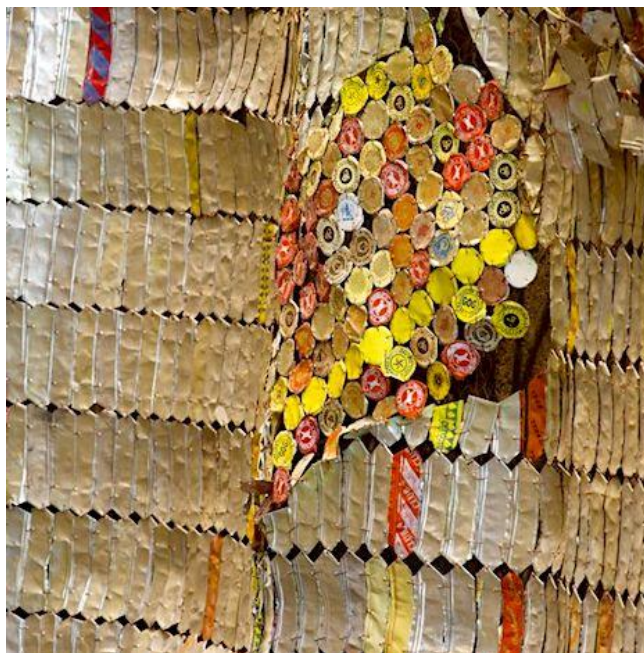
3.2. El Anatsui

El Anatsui (nar. 1944) je ghanský sochař a tvůrce instalací, působící převážně v Nigérii. Prostředí západní Afriky, kde se umělec narodil, výrazně ovlivňuje volbu materiálů, které pro svoji tvorbu využívá.⁷⁰ Podobně jako ostatní umělci v této kapitole přeměňuje nalezený odpad v pozoruhodná umělecká díla. Hlavním materiálem El Anatsuiho jsou hliníková víčka od lahví, ze kterých vytváří třpytivé proměnlivé nástěnné velkoplošné instalace. El Anatsui tento materiál rozdrťí na kolečka, nebo nařeže na proužky, a následně sešívá měděným drátem (Obrázek 26).⁷¹ Díla často

⁷⁰ El Anatsui. *Sotheby's* [online]. [cit. 2022-11-23]. Dostupné z: <https://www.sothebys.com/en/artists/el-anatsui>

⁷¹ El Anatsui. *Art21* [online]. [cit. 2022-11-23]. Dostupné z: <https://art21.org/artist/el-anatsui/>

připomínají tradiční ručně tkanou ghanskou látku jménem *Kente*.⁷² I přesto, že se zdají tyto závěsy tuhé a pevné, jsou ve skutečnosti volné a flexibilní. Díla El Anatsuiho tak na každé výstavě vypadají odlišně.⁷³ Autor věří, že instalování díla v galerii by mělo být součástí tvůrčího procesu. El Anatsui proto posílá své díla do galerií bez instrukcí a pokynů pro jejich instalaci. Je tak na kurátorovi, jak dané dílo nainstaluje.⁷⁴



Obrázek 26: El Anatsui, detailní fotografie jednoho z autorových děl.

Jeden z tříptivých nástěnných závěsů s názvem *Fresh and Fading Memories* (Obrázek 27) vystavil v roce 2007 na *Benátském bienále*. Proměnil tím historický *Palazzo Fortuny*, když přehodil závěs přes jeho fasádu. Jeho díla již zdobila zdi různých muzeí a galerií po celém světě.⁷⁵

⁷² El Anatsui. *Sotheby's* [online]. [cit. 2022-11-23]. Dostupné z: <https://www.sothebys.com/en/artists/el-anatsui>

⁷³ El Anatsui. *October gallery* [online]. [cit. 2022-11-23]. Dostupné z: <https://octobergallery.co.uk/artists/anatsui>

⁷⁴ El Anatsui. *JACK SHAIMAN GALLERY* [online]. [cit. 2022-11-23]. Dostupné z: https://jackshainman.com/artists/el_anatsui

⁷⁵ El Anatsui. *October gallery* [online]. [cit. 2022-11-23]. Dostupné z: <https://octobergallery.co.uk/artists/anatsui>



Obrázek 27: El Anatsui, *Fresh and Fading Memories*, Palazzo Fortuny, Benátské bienále, 2007.

Další z těchto prací je *Bleeding takari II.* (Obrázek 28) z roku 2007. Tato mohutná instalace se vlní jako látka. Dílo je vyrobeno převážně ze zlatých vršků s velkými červenými skvrnami, které se „rozlévají“ na podlahu a připomínají krev.⁷⁶ Některé jeho práce také připomínají krásné barevné tapisérie, např. dílo *TSIATSIA – Searching for Connection* (Obrázek 29) z roku 2013.⁷⁷

⁷⁶ Who is El Anatsui. *TATE* [online]. [cit. 2022-11-23]. Dostupné z: <https://www.tate.org.uk/art/artists/el-anatsui-17306/who-is-el-anatsui>

⁷⁷ El Anatsui. *October gallery* [online]. [cit. 2022-11-23]. Dostupné z: <https://octobergallery.co.uk/artists/anatsui>



Obrázek 28: El Anatsui, *Bleeding takari II.*, 2007.



Obrázek 29: El Anatsui, *TSIATSIA - Searching for Connection*, 2013.

Kromě vršků z lahví El Anatsui používá i další nalezené materiály jako víčka plechovek, železniční pražce, železné hřebíky či tiskařské desky. Recyklací ve svých dílech zdůrazňuje, že na světě existují taková místa, kde lidé materiály znovu používají spíše z nutnosti než jako vlastní volbu. Zajímá se také o širší témata, jako jsou globální konzum nebo otroctví.⁷⁸

⁷⁸ El Anatsui. *Art21* [online]. [cit. 2022-11-23]. Dostupné z: <https://art21.org/artist/el-anatsui/>

Jeho zájem o africká řemesla ho přivedl ke spojení se skupinou *Nsukka*, uměleckého hnutí 70. let. Jeho práce vyvolává otázky o etnické identitě tím, že kombinuje tradiční africké techniky a abstrakci (ta má spíše kořeny v západním umění).⁷⁹ Umělec dosáhl celosvětového uznání a získal prestižní ocenění *Zlatý lev* na *Benátském bienále* 2015 za celoživotní dílo.⁸⁰

3.3. Tejuoso Olanrewaju

Tejuoso Olanrewaju (nar. 1974) je nigerský konceptuální umělec a tvůrce instalací. Svá díla tvoří s cílem upozornit diváky na závažné problémy, se kterými se naše planeta potýká.⁸¹ Upozorňuje zejména na změny klimatu a zhoršování životního prostředí. Některá jeho díla jsou symbolem odporu proti invazi odpadu do našeho života. Jeho vášeň pro ochranu životního prostředí ho motivuje vytvářet umělecká díla právě z odpadních materiálů. Samotný umělec věří, že jeho současná tvorba má velký duchovní rozměr. Svůj postoj nazývá *Waste to Life*.⁸² Při své práci Tejuoso Olanrewaju používá materiály ze svého bezprostředního okolí a pomocí vázání, šití, lepení, skládání a mnoha dalších technik je přeměňuje na rozsáhlá umělecká díla (Obrázek 30). Používané techniky se přizpůsobují nalezeným předmětům.⁸³ Jeho tvorbu a nápady při realizaci uměleckých děl ovlivňují také značně členové komunity, se kterými na tvorbě děl spolupracuje.⁸⁴

⁷⁹ Who is El Anatsui. *TATE* [online]. [cit. 2022-11-23]. Dostupné z:

<https://www.tate.org.uk/art/artists/el-anatsui-17306/who-is-el-anatsui>

⁸⁰ El Anatsui. *Art21* [online]. [cit. 2022-11-23]. Dostupné z: <https://art21.org/artist/el-anatsui/>

⁸¹ Tejuoso Olanrewaju: Olanrewaju Tejuoso. *Kambani arts* [online]. [cit. 2022-11-23].

Dostupné z: <https://www.kambani.com/artisttejuosoolanrewaju/>

⁸² Tejuoso Olanrewaju: Olanrewaju Tejuoso. *Climateaction.africa* [online]. [cit. 2022-11-23].

Dostupné z: <https://climateaction.africa/olanrewaju-tejuoso-transforming-waste-to-art/>

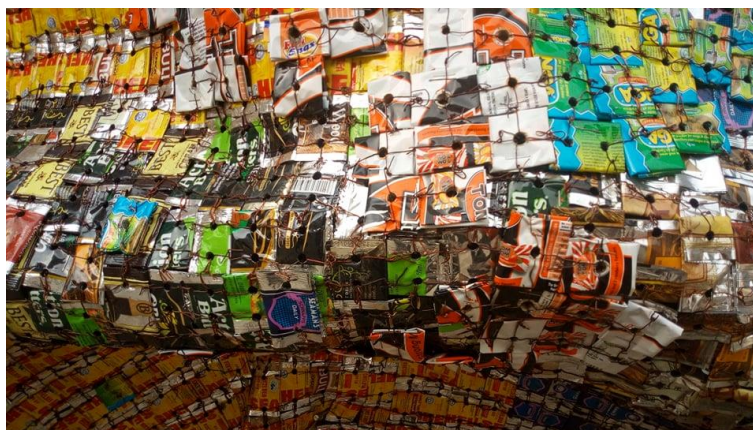
⁸³ Tejuoso Olanrewaju: Olanrewaju Tejuoso. *Spaces* [online]. [cit. 2022-11-23]. Dostupné z:

<http://spaces.villagearts.org/blog/artist/olanrewaju-tejuoso/>

⁸⁴ Tejuoso Olanrewaju: Olanrewaju Tejuoso. *La Galerie MAM* [online]. [cit. 2022-11-23].

Dostupné z:

<https://www.galeriemamdouala.com/blog/2019/6/19/u550rnrtta99nqehrijl79vo69szrja>



Obrázek 30: Tejuoso Olanrewaju, detailní fotografie jednoho z autorových děl.

V roce 2018 získal *Cenu senegalského ministerstva kultury* na 13. ročníku bienále *Dak'art* za své dílo s názvem *Oldies and Goodies* (Obrázek 31).⁸⁵

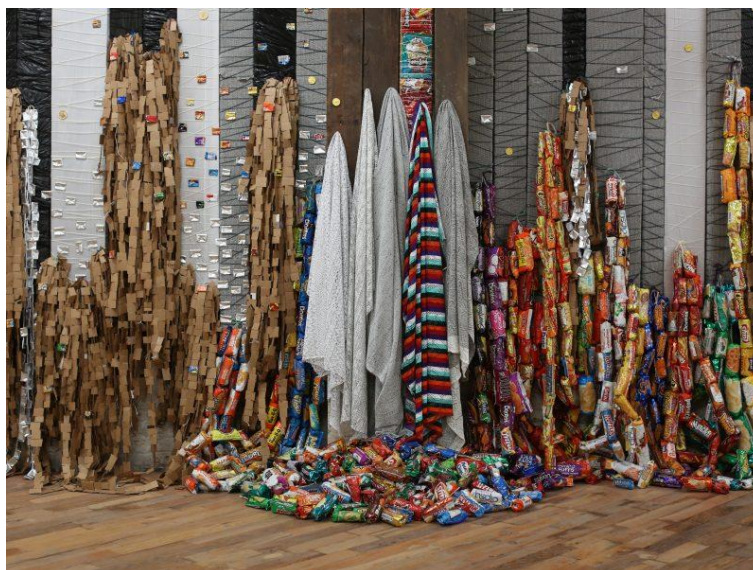


Obrázek 31: Tejuoso Olanrewaju, *Oldies and Goodies*, *Dak'art*, 2018.

Dalším z autorových děl je instalace s názvem *Material Memory*. Toto dílo tvořil v městské čtvrti ve Filadelfii s názvem *North Philly*. V této oblasti je místní komunita tvořena především obyvateli afrického a karibského původu. Při procházkách čtvrtí hledal Tejuoso Olanrewaju materiály a inspiraci pro svou tvorbu. Na ulicích narazil na svíčky či plyšové medvídky. Jednalo se o pozůstatky pomníčků, které vytvořili místní obyvatelé, truchlící nad ztrátou svých přátel. Tyto nálezy ho inspirovali k vytvoření *Material Memory*. Tejuoso Olanrewaju sestavil dvě skupiny pomocníků z řad členů místní

⁸⁵ Ibidem

komunity, kteří spojili své síly k vytvoření ohromující finální instalace. Ta pak zhmotňuje tuto místní tradici pomníčků ve čtvrti *North Philly* do monumentálního díla (Obrázek 32 a Obrázek 33).⁸⁶



Obrázek 32: Tejuoso Olanrewaju, *Material Memory*, 2016–2017.



Obrázek 33: Tejuoso Olanrewaju, *Material Memory*, 2016–2017.

⁸⁶ Tejuoso Olanrewaju: Olanrewaju Tejuoso. *La Galerie MAM* [online]. [cit. 2022-11-23]. Dostupné z: <https://www.galeriemamdouala.com/blog/2019/6/19/u550rnrt99nqehrijl79vo69szrja>

PRAKTICKÁ ČÁST

Co mi dodá sílu

Studium na vysoké škole může být někdy dosti náročné. Co teprve současné studium dvou vysokých škol a odpolední brigáda v podobě doučování žáků základních škol. Avšak člověk nemůže pořád jen pracovat a věnovat se studiu. V rámci svého nabitého harmonogramu jsem se naučila najít si každý den aspoň chvíli pro vlastní odpočinek a relaxaci. K tomuto účelu mi nejlépe slouží konzumace kávy. Každý den si vždy vyhradím svých 20 minut, které věnuji popíjení kávy a s tím spojené relaxaci. U této činnosti dokážu zastavit, zrelaxovat a nabrat sílu pro další část dne. Káva a s ní spojené rituály se staly mým útočištěm a prostředkem pro dodání tolik potřebné psychické síly a energie.

Kávu nejčastěji popíjím v pohodlí svého domova schoulená na měkkém gauči. Na sobě mám pohodlné oblečení a v ruce držím krásný modrobílý hrníček zdobený cibulovými vzory. Ve dnech, kdy se pohybuji převážně mimo domov, piji kávu v mých oblíbených kavárnách. Při příchodu do kavárny mě vždy přivítá usměvavá obsluha, která mi podáním lahodné kávy dokáže zpříjemnit špatný den. Na šálek kávy zvu ráda i své přátele. Nad hrnkem probíráme, jak se nám zrovna v životě daří, a jsme rádi, že mezi sebou můžeme sdílet radosti i různá trápení. V prostředí kavárny s voňavou kávou a chutnými zákusky se člověk snadno uvolní a při odchodu má vždy o něco lepší náladu.

Realizace výtvarného záměru

Tuto atmosféru bezpečí, pohody a proudící energie jsem chtěla přenést i do své diplomové práce – výtvarného díla, pro jehož řešení a realizaci jsem nejzajímavějším shledala textilní instalaci. Rozhodla jsem se vytvořit poměrně velkou instalaci zavěšenou z ochozu atria Uměleckého centra Univerzity Palackého v Olomouci. Výběr místa byl pro mě důležitý, protože jsem potřebovala, aby mi vybrané místo poskytlo dostatečně velký prostor, kterým bych dosáhla zamýšlené monumentality. Vedle atria se navíc nachází kavárna, ve které si mohu koupit šálek kávy. Mou myšlenkou bylo vytvořit umělecké dílo jako místo, kde bych se mohla posadit a v poklidu popíjet šálek kávy. Výtvarné dílo jsem se rozhodla doplnit také o výšivku, která bude představovat proudící energii, kterou mi káva dodává, a která poté čiší i ze mě.

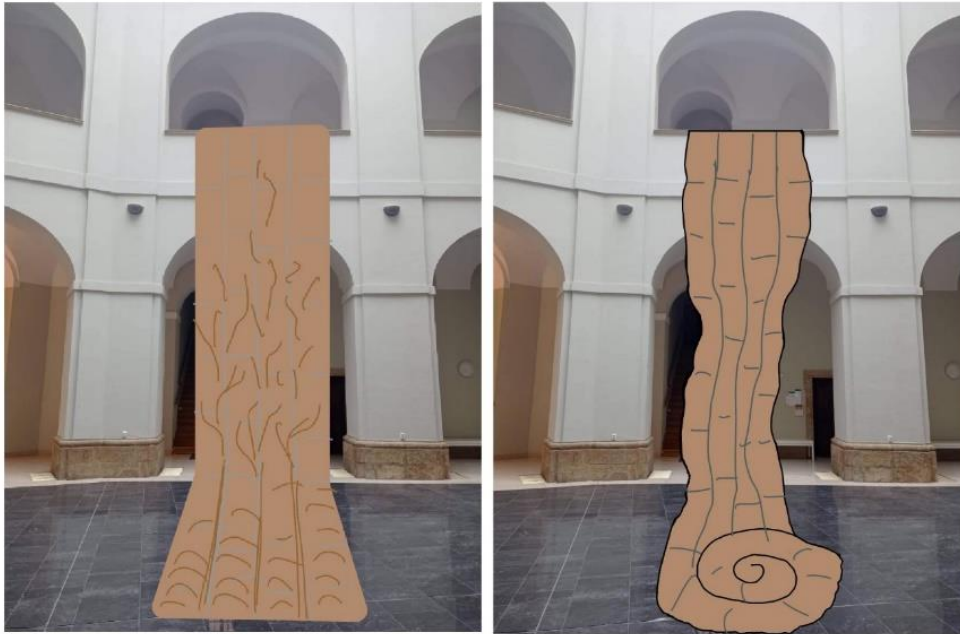
Okna kavárny také nabízí volný výhled na instalaci očím návštěvníků. Pokud by snad měli chuť, mohli by se i oni na chvíli stát také její součástí.

Volba materiálu

Hlavním materiálem pro zhotovení instalace jsem zvolila jutové pytle, které původně sloužily k přepravě kávových zrn. Ty odkazují na velké množství kávy, kterou jsem za poslední roky vypila. Pytle jsou utkány z vláken juty. Juta je lýkové vlákno získané ze stonků rostlin jutovníku. Vlákno juty je velmi hrubé a poměrně drsné, proto se používá právě pro výrobu obalových tkanin, pytlů či provazů. Na tyto pytle jsem narazila při návštěvě jedné z mých oblíbených kaváren. Tamní majitel pro ně neměl dalšího využití, a tak je nabízel návštěvníkům kavárny. Velké množství kávových pytlů jsem poté dostala darem nejen od tohoto majitele, ale i od různých dalších pražírů ze Šumperka a Olomouce, které jsem oslovila. Shánění potřebného množství materiálu mi zabralo několik měsíců.

Zmenšený model

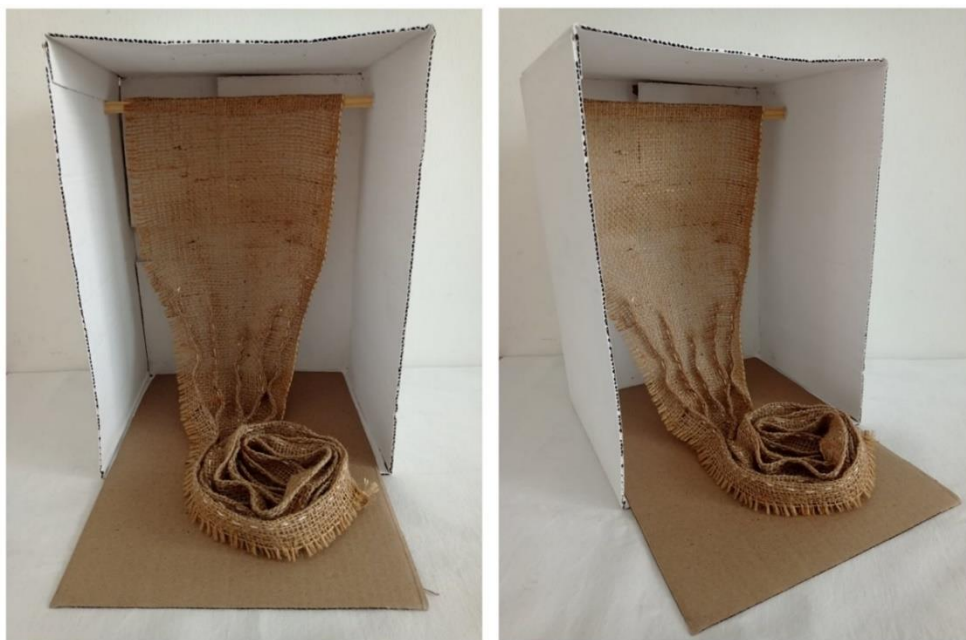
Před realizací finální instalace, jsem si vytvořila několik skic a zmenšených modelů. Skicy jsem zhotovovala pomocí iPadu a Apple Pencil v programu Notability, kde jsem kreslila přímo do fotografie vybraného místa instalace (Obrázek 34). Poté jsem vyrobila zmenšený model z jutové látky. Jutovou látku jsem prvně pomocí kolíčků přichytila na židli a poté ji různě tvarovala (Obrázek 35). Tvar jsem fixovala pomocí špendlíků. Když jsem byla s výsledným řášením spokojená, prošila jsem jednotlivá řasení nití. Model jsem připevnila na dřevěnou tyčku, a tu vlepila do připravené krabice znázorňující prostor (Obrázek 36). Finální model jsem vyfotila a v programu Adobe Photoshop jsem ho pro představu zakomponovala do fotografie místa, ve kterém bude hotová instalace zavěšena (Obrázek 37).



Obrázek 34: Návrh instalace.



Obrázek 35: Tvarování jutové látky pro zmenšený model pomocí špendlíků.



Obrázek 36: Zmenšený model instalace.



Obrázek 37: Model instalace vsazený pomocí grafického programu do prostoru, ve kterém bude nainstalován.

Materiálová zkouška a zkouška textilních technik

Dalším krokem před samotnou realizací byla materiálová zkouška a volba nejvhodnější techniky výšivky. Výšivka pomocí tlustých jutových provazů o průměru 24 mm a 12 mm má znázornit energii kterou získávám z kávy. Jutové provazy jsem zvolila z toho důvodu, že jsou z totožného materiálu jako kávové pytle. Zkoušku výšivky jsem provedla na jeden z jutových pytlů (Obrázek 38). První z variant, kterou jsem nakonec i vybrala pro samotnou realizaci, bylo vložení provazu ze zadní strany pytle, a jeho následné obšívání skrz pytel. Druhou variantou bylo provaz přiznat a nechat ho viditelně obšítý na lícové straně pytle. Při obšívání provazu jsem si také vyzkoušela možnosti jeho rozmotávání a větvení. Dále jsem se u výšivky zaměřila na druh a odstín použitého provázku pro obšívání. Ve finální realizaci jsem pro obšívání zvolila jutový provázek, který na sebe nepřitahuje zbytečně moc pozornosti, zároveň doplňuje celkový vzhled instalace a dodává jí další strukturu.



Obrázek 38: Zkouška výšivky.

Druhým tématem, kterým jsem se při materiálové a technické zkoušce zabývala, byly možnosti vycpání spodní části instalace tak, abych se na ni mohla pohodlně usadit. Pro vycpání jsem použila molitanovou drť. Vycpání jsem nejprve vyzkoušela na malém

jutovém modelu (Obrázek 39). Jelikož se s drtí velice špatně zacházelo, zůstával po jejím použití velký nepořádek a její zpětné odstranění z pytle bylo pomalu nemožné, rozhodla jsem se drť plnit do ustřižených dámských punčoch (Obrázek 40). S výsledným „hadem“ se velice dobře manipulovalo. Punčochy bylo možné natahovat, čímž se jednoduše regulovala potřebná délka punčochy a množství materiálu v jejích jednotlivých částech i po jejím naplnění. V případě potřeby odstranění vycpávky z části pytle stačilo jen punčochu naplněnou materiálem vyjmout.



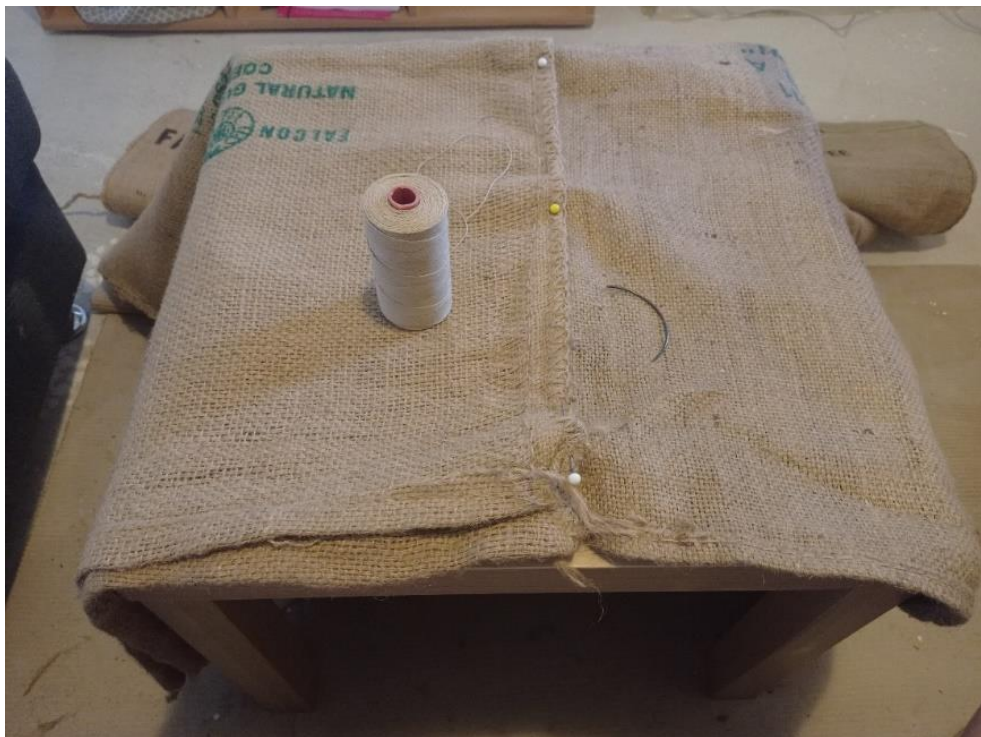
Obrázek 39: Zkouška vycpání pytle pomocí molitanové drti



Obrázek 40: Plnění punčochy molitanovou drtí.

Realizace

Samotná realizace instalace trvala bezmála půl roku. Prvním důležitým krokem bylo postupné sešití jutových pytlů pomocí zahnuté čalounické jehly a hnědé rezné nitě. Jednotlivé pytle jsem vždy prvně spojila velkými čalounickými špendlíky, a poté je ručně sešívala (Obrázek 41). Pytle jsem spojovala do dvojic a následně do větších celků, ze kterých postupně vznikla plocha celé instalace (Obrázek 42). Sešité pytle jsem smotávala do role, abych si uvolnila místo pro další šití. Vždy když jsem došla novou část a připevnila ji ke stávající, pověsila jsem celou dosavadní práci pomocí jutových provazů přišitých k pytlům na místo určení, abych nově ušitou část celku viděla s odstupem (Obrázek 43). Takto jsem postupovala, dokud jsem nesešila celou visící část sahající až k podlaze (Obrázek 44). Čím větší instalace byla, tím obtížnější ji bylo s její narůstající hmotností věšet.



Obrázek 41: Sešívání jednotlivých pytlů reznou nití pomocí zahnuté čalounické jehly.



Obrázek 42: Část sešitých pytlů smotaná do role, a nachystaná k připevnění další části.



Obrázek 43: Postupné zkoušky zavěšení instalace.



Obrázek 44: Zkušební zavěšení celé plochy první ze dvou částí instalace.

Následně jsem se zaměřila na tvorbu druhé části instalace, která měla pokrývat zem. Pytle jsem sešívala obdobně jako v první části instalace, jen s tím rozdílem, že na sebe navazovali dutinami sloužící pro následné vycpání molitanovou drtí. Po sešití všech částí jsem se pustila do vyšívání spodní části instalace. Pod pytle, které budou ležet na zemi, jsem vložila po celé jejich délce jutové provazy s největším ze zvolených průměrů. Provazy jsem z lícové strany pytle obšívala pomocí jutového provázku a rovné čalounické

jehly (Obrázek 45). Výšivkou tak vznikly dlouhé táhnoucí se šlahouny představující proudící energii.



Obrázek 45: Výšivka spodní části instalace.

Práce pokračovala tvorbou poměrně náročnější výšivky na horní části instalace (Obrázek 46). Výšivka začíná v části dotýkající se podlahy, kde je vyšitá nejsilnějšími z provazů. Jak výšivka pokračuje vzhůru, pozvolna se rozvětjuje a mění se i průměr použitého provazu. Tohoto efektu jsem dosáhla postupným rozdělováním tlustého provazu na jednotlivé provázky, ze kterých byl tlustý provaz složen. Jakmile jsem došla k nejtenčímu z provázků napojila jsem na něj provaz o stejném průměru. Napojený provaz byl opět složen z několika dalších tenčích provázků, na které jsem ho postupně rozmotala a vytvořila tak obraz větví se výšivky (Obrázek 47). Aby nepůsobila výšivka symetricky, ukončovala jsem nahodile její větvení v různých částech instalace. Některé šlahouny se tak dostali jen do poloviny délky instalace, a jiné až do její druhé třetiny. Instalaci jsem opět během vyšívání několikrát zavěsila, abych viděla vznikající výšivku v perspektivě (Obrázek 48 a Obrázek 49).



Obrázek 46: Vyšívání horní části instalace.



Obrázek 47: Postupně vznikající rozvětvená výšívka.



Obrázek 48: Kontrolní instalace hotové výšivky.



Obrázek 49: Rozložená část instalace sahající přes téměř celou šíři atria.

Po dokončení výšivky jsem se zaměřila na tvorbu sedací části instalace. V první řadě jsem smotala část pytlů do tvaru spirály (Obrázek 50). Tuto část jsem následně prošla reznou nití. Dále jsem naplnila 6 kusů dámských punčoch drceným molitanem. Naplněné punčochy jsem vložila do části pytlů. Vyplněné pytle jsem smotávala do spirály, dokud nevznikl vycpaný sedák (Obrázek 51). Jakmile jsem byla s tvarem spokojena, vše jsem na několika místech prošla naskrz reznými nitěmi.



Obrázek 50: Spirála tvořící střed sedací části.



Obrázek 51: tvorba sedací části instalace.

V poslední části tvorby díla jsem spojila všechny ušité části v jeden celek (Obrázek 52). Na celou instalaci bylo použito celkem 56 kusů jutových pytlů. Výslednou instalaci jsem zavěsila pomocí tří jutových provazů, které jsou do ní všity v horní části. Provazy jsem zavázala okolo kovové konstrukce laviček, které stojí v patře atria. Kompletní instalace měří na šířku necelé 3 m a na délku 14 m a 40 cm (Obrázek 53). Další fotografie výsledné instalace jsou součástí Přílohy 1 na konci diplomové práce.



Obrázek 52: Finální spojení částí instalace.



Obrázek 53: Fotografie výsledného díla.

DIDAKTICKÁ ČÁST

Úvod k didaktické části

Výtvarnou řadu jsem realizovala v rámci pedagogické praxe ve Středisku volného času Doris Šumperk pod vedením paní Romany Večeřové a Magdaleny Giedlové. Zde jsem vedla sedm setkání v rámci výtvarných kroužků. Jednotlivé výtvarné činnosti byly zaměřeny předně na práci s jutovým materiálem a možnosti jeho využití ve výtvarné tvorbě. V rámci realizace jsem používala i další odpadové materiály jako např. kávovou sedlinu či obalové materiály. Cílem výtvarných činností bylo seznámit děti s jutovým materiálem, představit jim možnosti využití odpadu k další tvorbě a tím rozvíjet jejich představivost a kreativitu. Při realizaci jednotlivých prací se děti seznámily s nejrůznějšími, nejen textilními, technikami. V hodinách nešlo převážně o finální výsledek žáků, ale spíše o proces a zážitek z tvorby.

Předkládané přípravy na hodiny výtvarné výchovy mohou být použity také pro žáky prvního či druhého stupně základních škol. Já si pro realizaci didaktické části vybrala Středisko volného času z důvodu větší časové dotace.

Výtvarná řada – „*Stopy kávy*“

Experimentální tisk – strukturální grafika

Název kroužku: Výtvarný kroužek 1

Věk žáků: 7–12 let

Počet žáků: 12

Výukový cíl: Žák se seznámí s technikou strukturované grafiky a dílem Vladimíra Boudníka. Žák vytvoří textilní matici z odstrižků pytlů a různých jutových provázků inspirovanou tvorbou Vladimíra Boudníka, kterou následně vytiskne na tvrdý papír.

Metody: povídání o autorovi, instruktáž před zahájením činnosti, rozhovor

Pomůcky: jutové pytle od kávy, jutové provázky různých průměrů, nůžky, karton, lepidlo, akrylové barvy, váleček na barvu, tiskařský nástroj Kulísek, tvrdý papír A2, staré noviny, kniha s fotografiemi děl Vladimíra Boudníka

Časová náročnost: 120 minut

Průběh hodiny

Na začátku hodiny bylo žákům oznámeno, jak bude hodina probíhat, a co bude jejich náplní práce. V rámci motivace jsem žákům pomocí obrazové publikace představila umělce Vladimíra Boudníka a seznámila je s jeho autorskou technikou strukturované grafiky. Autor používal různé odpadové materiály, ze kterých vytvářel originální matrice. Společně jsme diskutovali, jak se autor při tvorbě svých prací mohl cítit. Žáky jsem tímto chtěla motivovat k vlastní experimentální tvorbě a vyjádření svých pocitů za pomoci umění. Prvním úkolem žáků bylo vystříhnout z pytle obdélníkovou plochu. Tkaninu následně pomocí válečku natřeli akrylovou barvou a jako matrici otiskli pomocí Kulísku na čtvrtku bílého papíru (Obrázek 54). Postupně natírali látku různými barvami a tiskli soutisky (Obrázek 55). Na tomto jednoduchém zadání si vyzkoušeli a ověřili, jak tato grafická technika funguje. V druhé části setkání si z ústřížků jutových pytlů a různých provázků vytvořili vlastní matrici (Obrázek 56). Při tvorbě matrice nebyli svazováni žádným tématem a dostali tak prostor k vlastní kreativitě. Ústřížky lepili pomocí lepidla Herkules na karton, který jim posloužil jako styčná plocha matrice. Takto vzniklou matrici nechali zaschnout. Na začátku dalšího setkání žáci matrici pomocí válečku natřeli akrylovou barvou a otiskli na tvrdý papír (Obrázek 58). Závěrem setkání jsem si s žáky povídala o pocitech, které zažívali při tvorbě jejich matric. Kladla jsem otázky, např.: Jak se při tvorbě cítili? Jsou spokojeni s výsledkem tisku? Společně jsme zhodnotili výhody a nevýhody této techniky.



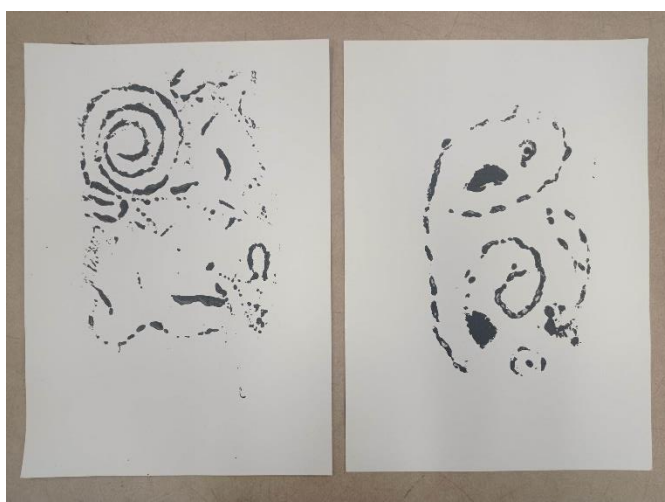
Obrázek 54: Natírání pytloviny akrylovou barvou pomocí válečku a následný tisk barevných soutisků.



Obrázek 55: Ukázka výsledných prací žáků.



Obrázek 56: Matrice připravené na tisk.



Obrázek 57: Finální práce žáků.



Obrázek 58: Finální práce vzniklé tiskem matric.

Sebereflexe

Mile mě překvapily dotazy žáků a zájem o umělce Vladimíra Boudníka. Popravdě jsem se trochu bála, jak na autora žáci zareagují. Někteří žáci si se zájmem prohlédli i obrazovou publikaci a vyptávali se na detaily ze života a tvorby autora. Díky první části, ve které tiskli soutisky pomocí jutové tkaniny, jsem mohla poznat jednotlivé osobnosti žáků. Někteří si pečlivě plánovali rozvržení, jednotlivých tisků či použití barev, jiní se do práce „vrhli po hlavě“ a nechali jí absolutně volný průběh. Dále se mi velice líbilo, jak

se žáci při tvorbě matrice dokázali ve většině případů odpoutat od realistického obrazu a svoji pozornost věnovali převážně experimentování s materiálem, jeho výtvarnými možnostmi a strukturami. Pro některé bylo na začátku těžké bezprostředně tvořit. Vrhout se do experimentu se dařilo spíše starším žákům. Dle odpovědí na mé otázky, byli žáci při tisku matric překvapeni, jak moc se tisky liší od jejich původní představy. Někteří byli z výsledku trochu zklamaní. Ostatní žáci tvrdili, že se při tvorbě díky možnosti experimentovat cítili uvolnění. Nemuseli se zabývat tím, jak bude vypadat jejich finální produkt, a tím si mohli více užívat samotný proces tvoření.

Kávové plantáže

Název kroužku: Výtvarný kroužek 2

Věk žáků: 9–14 let

Počet žáků: 7

Výukový cíl: Žák si vyzkouší techniku výšivky pomocí zadního stehu. Žák se seznámí s původem kávy a jeho pěstováním. Žák pomocí výšivky znázorní kávovou plantáž.

Metody: instruktáž před zahájením činnosti, rozhovor, vyprávění

Pomůcky: jutové pytle naplněné vatelínem, jutový provázek, jehla s velkým okem, nůžky, fix

Časová náročnost: 90 minut

Průběh hodiny

Setkání bylo zahájeno obeznámením žáků s tématem, cílem a organizačními záležitostmi. V rámci motivace, jsem setkání začala krátkým povídáním o pěstování kávy, které jsem doplnila tematickými fotografiemi plantáží (Obrázek 59). S žáky jsme si povídali, v jakých částech planety se káva pěstuje a jak se k nám dováží.



Obrázek 59: Letecké snímky kávových plantáží.

V rámci praktické části jsem žákům vysvětlila princip výšivky. Poté každý žák obdržel vatelínem vycpaný výrez z jutového pytle od kávy. Tyto polotovary jsem žákům dopředu připravila. Následně jsme se přesunuli k hlavní náplni setkání. Žáci dostali za úkol si představit, jak by vypadala jejich vlastní plantáž z letadla. Jejich představu nakreslili pomocí černého fixu na jednu stranu pytle, kterou si vybrali jako rubovou. Kresbu následně převedli do formy výšivky (Obrázek 60 a Obrázek 61). Prošíváním pytle vznikla struktura připomínající letecký pohled na kávové plantáže (Obrázek 62).

Na konci setkání jsme se s žáky setkali ve společném kruhu, ve kterém jsme si prohlédli jejich vyšité plantáže. Po přiložení jednotlivých výšivek k sobě, vznikla jedna velká plocha, obsahující plantáže všech pěstitelů (Obrázek 63), stejně jako jsme viděli na fotografiích na začátku setkání. Jednotlivé práce jsme zkoušeli různě přemísťovat a měnit tak obraz vytvořené „krajiny“.



Obrázek 60: Žáci vyšívající své plantáže.



Obrázek 61: Průběh práce – vyšivka.



Obrázek 62: Fotografie dvou z vytvořených děl.



Obrázek 63: Výsledný pohled na kávové plantáže vyšité žáky.

Sebereflexe

Tuto skupinu žáků jsem si vybrala pro daný výtvarný projekt z důvodu jejich malého počtu. Mohla jsem se jim tak individuálně věnovat a pomáhat jim zvládnout techniku výšivky. Většina z žáků nikdy předtím nevyšívala, takže to pro ně byla úplně nová zkušenost. Některým šla tato technika dobře, jiní s ní trochu bojovali, ale nikdo se nevzdával. Žáci se navzájem podporovali, a i přesto, že se jim mnohdy provázek zamotal a zauzloval, neztráceli motivaci a optimismus. Na konci setkání žáci tuto aktivitu hodnotili velice kladně, a byli hrdí na to, jak se jim výšivka na poprvé podařila. Žákům se velice líbilo, že lze vystavit každou z prací zvlášť, ale také všechny dohromady, jako jedno dílo. Velice je bavilo skládat práce různě vedle sebe a měnit tak podobu výsledného díla dle svých preferencí. Pro příště bych jen pro výšivku radši zvolila zelenou barvu provázku, která by symbolizovala zelené kávové plantáže.

Pytlík z jutové látky s vlastním potiskem

Název kroužku: Výtvarný kroužek 1

Věk žáků: 7–12 let

Počet žáků: 12

Výukový cíl: Žák z jutové látky ušije pytlík, který ozdobí vlastní grafikou.

Metody: instruktáž před zahájením činnosti, rozhovor, demonstrace výtvarného postupu

Pomůcky: jutová látka bez potisku, akrylové barvy, polystyrenový obal od jídla, nůžky, propiska, papír, tužka, váleček na barvu, jehla, jutový provázek, špendlíky, tiskátka písmen, různé potraviny pro inspiraci

Časová náročnost: 120 minut

Průběh hodiny

Na začátku hodiny jsem žákům ukázala různé druhy pytlů od kávy. Společně jsme si prohlíželi, jakými grafikami jsou potištěny (Obrázek 64). Povídali jsme si, za jakým účelem jsou dané grafiky na pytlích umístěny a co nám říkají. Seznámili jsme se také s materiálem, ze kterého jsou pytle utkány a s jeho vlastnostmi. V rámci motivace jsme si s žáky povídali o tom, jaké potraviny se mohou v použitých jutových pytlích dále uchovávat. Tyto potraviny jsem žákům přinesla ukázat.



Obrázek 64: Ukázka různých kávových pytlů.

Každý žák poté dostal ustrížený kus jednobarevné jutové tkaniny, ze které ušil pytlík. Poté žáci měli za úkol navrhnout vlastní design pytle pro svoji potravinu. Na papír si prvně vytvořili kresbu ovoce či zeleniny, kterou následně převedli pomocí špejle na

krabičku od jídla, ze které vytvořili matrici. Hotovou matrici vytiskli černou akrylovou barvou na pytlík (Obrázek 65). Po zaschnutí tisku pytlík naplnili starými novinami a zavázali jutowým provázkem (Obrázek 66). Závěrem hodiny žáci prezentovali své práce před ostatními. Mluvili jsme společně o tom, co vytvořili a jaký z toho mají dojem.



Obrázek 65: Tisk matric na jutové pytlíky.



Obrázek 66: Pytlíčky ozdobené tiskem.

Sebereflexe

Na začátku hodiny žáci působili lehce zmateně. Mohla za to mnou špatně zvolená nevýrazná barva provázku, který jsem použila pro předvádění postupu šití. Příště by pro ukázkou techniky bylo lepší využít výraznější barvu provázku. Většina z žáků navíc nikdy

nešila, takže bylo třeba jim techniku šití vysvětlit po menších skupinkách či individuálně. Zbytek setkání probíhal již bez problému. Žáci se při tvorbě matric převážně inspirovali mnou doneseným ovocem a zeleninou. Někteří mě však mile překvapili vlastními nápady. Na konci setkání jsem dětem nakrájela část ovoce a zeleniny, kterou jsme společně posvačili. Děti měly z našeho závěrečného posezení velkou radost.

Kávový ubrus

Název kroužku: „Jen papír?“ II.

Věk žáků: 8–12 let

Počet žáků: 5

Výukový cíl: Žáci se seznámí s textilní umělkyní jménem Eglé Ganda Bogdanié a její tvorbou. Žáci vytvoří společný obraz pomocí kávové sedliny. Žák se dokáže vyrovnat se zničením svého díla. Žák vytvoří vlastní obraz, který prezentuje spolužákům. Tak je můžeme seznámit s principy moderního umění akce.

Metody: prezentace autorky a jejího díla, sledování videa, instruktáž před zahájením činnosti, rozhovor

Pomůcky: Bílé plátno, papírové kelímky, usušená kávová sedlina, lepidlo, štětce, tvrdý papír A3

Časová náročnost: 90 minut

Průběh hodiny

Na začátku setkání jsem žákům představila výukové cíle a zadané téma. Následně proběhla prezentace, během které jsem žáky seznámila s textilní umělkyní Eglé Ganda Bogdanié a její tvorbou *Coffee tablecloth*. Žáky jsem motivovala také videozáznamem ukazující průběh tvorby tohoto díla. Následně jsem pokryla stůl velkým bílým plátnem. Žáci se rozmístili okolo stolu a poté jsme si povídali o tom, jaký měli dnes den. Cílem první části bylo přimět žáky přenést své pocity ze svého dne pomocí kávy na plátno před nimi. Každý z žáků dostal kelímek naplněný kávovou sedlinou. Pomocí kelímku na ubrus sypali různé stopy kávy dle své vlastní fantazie a aktuální nálady (Obrázek 67). Vznikaly tak nejrůznější obrázky. Vzniklé dílo (Obrázek 68) jsme následně společně zhodnotili. S žáky jsem si povídala o tom, co na ubrus znázornili, a zda se nějakým způsobem změnila jejich nálada a pocit z celého dne. Na konci této části každý z žáků uchopil okraj ubrusu a společně jsme obraz z kávové sedliny na plátně zničili sesypáním na jednu

hromadu. V druhé části setkání žáci tvořili dílo inspirované obrazci, které se objevují v tvorbě Eglé Gandy. Žáci pomocí lepidla kreslili na papír různé obrazce a tvary, které následně posypali kávovou sedlinou (Obrázek 69). Ta se na papír v místě potřeném lepidlem přilepila a z papíru vystoupila kresba. Na konci jsme uspořádali malou výstavu vytvořených děl (Obrázek 70 a Obrázek 71). Společně jsme vedli diskusi o použité technice a jednotlivých dílech.



Obrázek 67: Společná práce žáků na velkém kávovém obrazu.



Obrázek 68: Obrazy vzniklé sypaním kávové sedliny.



Obrázek 69: Proces tvorby kávových obrazů.



Obrázek 70: Kávové obrazy.



Obrázek 71: Fotografie jedné z prací.

Sebereflexe

Vzhledem k tomu, že do kroužku chodí malý počet žáků, bylo setkání z mého pohledu velice přátelské. Z tohoto důvodu jsem se do procesu tvoření také zapojila. Zvolená technika sypání kávy pomocí kelímku byla velice nešikovná. Společně s žáky jsme však přišli na možnost korigovat nasypanou kávovou sedlinu pomocí štětce. Některé děti zkusili kávu sypat rukou, házet, či ji po plátně rozfoukávat. Uprostřed tvorby ve středu plátna vznikla hora kávové sedliny, do které jsme si s žáky otiskli své ruce, a tak podepsali své společné dílo. Jelikož káva voněla napříč celou budovou, stalo se, že se za námi během setkání přišli podívat i další pracovníci centra. Někteří z nich neodolali, a na chvíli se k nám připojili. Malou nevýhodou byl nepořádek, který při tvorbě vznikl. Společně s žáky jsme ho však měli za chvíli uklizený. Z reakcí žáků šlo poznat, že je zadaný úkol velice bavil. Žáci odcházeli usměvaví, a již ve dveřích se rodičům chlubil tím, co dnes zažili.

Ažurování jutové tkaniny a tisk na plátno

Název kroužku: Výtvarný kroužek 2

Věk žáků: 9–14 let

Počet žáků: 9

Výukový cíl: Žák se seznámí s technikou ažurování a prakticky si ji vyzkouší. Žák použije ažurovanou látku jako matrici a provede tisk na plátěnou tašku.

Metody: instruktáž před zahájením činnosti, rozhovor

Pomůcky: plátěná taška, jutový pytel od kávy, nůžky, háček (dá se použít také vidlička či špejle), černá textilní barva, nástroj na tisk Kulisek, měkký bílý papír, žehlička, pečicí papír

Časová náročnost: 45 minut

Průběh hodiny

Žáky jsem na začátku hodiny seznámila s technikou ažurování, kterou později použili v rámci praktické části. Jedná se o typ výšivky, která se také nazývá prolamování. Tato výšivka vzniká tak, že se z tkaniny vytahují nebo vystřihují některé nitě. Výsledkem je dírkovaný efekt (Obrázek 72). Žákům jsem předvedla jak techniku odebírání osnovních, tak útkových nití, včetně kombinace obou z nich. Žáky jsem motivovala tím, že se z nich

dnes stanou návrháři, kteří vytvoří za pomoci představené techniky svoji vlastní tašku, kterou pak budou moci někomu darovat či sami používat.



Obrázek 72: Ukázka ažurované jutové tkaniny.

V rámci praktické části si nejprve každý žák ustříhnul kus z jutového kávového pytle ve tvaru obdélníku. Z tkaniny postupně žáci vytažovali jednotlivé nitě, čímž cíleně narušovali její texturu (Obrázek 73). Jakmile byli se vzhledem tkaniny spokojeni, natřeli ji pomocí válečku textilní barvou. Poté vzniklou matici přiložili na tašku, překryli papírem, a za pomoci ručního lisu na ni otiskli (Obrázek 74). Výslednou grafiku jsme společně s žáky po zaschnutí přežehlili žehličkou přes pečící papír, abychom barvu zafixovali. Na konci setkání jsme uspořádali malou módní přehlídku (Obrázek 75 a Obrázek 76).



Obrázek 73: Průběh ažurování tkaniny.



Obrázek 74: Tisk na látkovou tašku.



Obrázek 75: Hotové látkové tašky.



Obrázek 76: Tašky s potiskem.

Sebereflexe

Vytahování nití z tkaniny žáky bavilo. Některým z nich činnost přišla dokonce uklidňující. Jiní byli nervózní, když se jim provázek nedařil vytáhnout, a látku více zdeformovali či poničili. Tyto žáky jsem však uklidňovala tím, že právě to je naším záměrem, a že vzniklé nerovnosti, a díry, budou ve výsledku vypadat velice dobře.

Při tisku jednu žákyni napadlo, že by šlo tkaninu vytisknout na tvrdý papír a zalaminovat. Vzniklo by tak „látkové“ prostírání z papíru. Tento nápad se mi velice líbil, a jelikož nám zbývalo ještě dosti času, tak jsme ho uskutečnili. Vedoucí kroužku můj nápad zaujal, a tak ho s mým svolením vyzkoušela i s další skupinou žáků v jiném kroužku. Můj nápad ještě obohatili o záměrnou tvorbu velkých děr v látce (Obrázek 77).



Obrázek 77: Tašky vytvořené s další skupinou dětí.

Tkaní – gobelín kávové plantáže v Kolumbii

Název kroužku: Výtvarný kroužek 2

Věk žáků: 9–14 let

Počet žáků: 9

Výukový cíl: Žák se seznámí s krajinným rázem Kolumbie utvářeným kávovými plantážemi. Žák navrhne gobelín inspirovaný fotografiemi plantáží a následně ho utká.

Metody: instruktáž před zahájením činnosti, rozhovor, prezentace

Pomůcky: karton, jutové provázky různých tloušťek, jutové pytle, nůžky, vidlička, tužka, papír

Časová náročnost: 120 minut

Průběh hodiny

Žáky jsem na začátku setkání seznámila s pěstováním kávy v Kolumbii a ukázala jim různé fotografie kolumbijských kávových plantáží (Obrázek 78). Společně jsme si povídali o rázu tamní krajiny. Motivovala jsem je také vyprávěním pověsti, o pastýřovi koz, který při jejich pasení v horách náhodou objevil rostlinu kávovníku, a účinky jejich plodů. Poté jsem jim představila záměr dnešního setkání. Žáci dostali za úkol utkat gobelín inspirovaný kolumbijskou krajinou. Následně jsem jim vysvětlila, co je to gobelín, a jak vzniká. Žákům jsem předvedla, jak si vytvořit malý stav z kartonu a natáhnout osnovní nitě. Dále jsem jim ukázala techniku plátnové vazby, kterou následně používali pro realizaci svých návrhů.



Obrázek 78: Pohled na kolumbijskou kávovou plantáž.

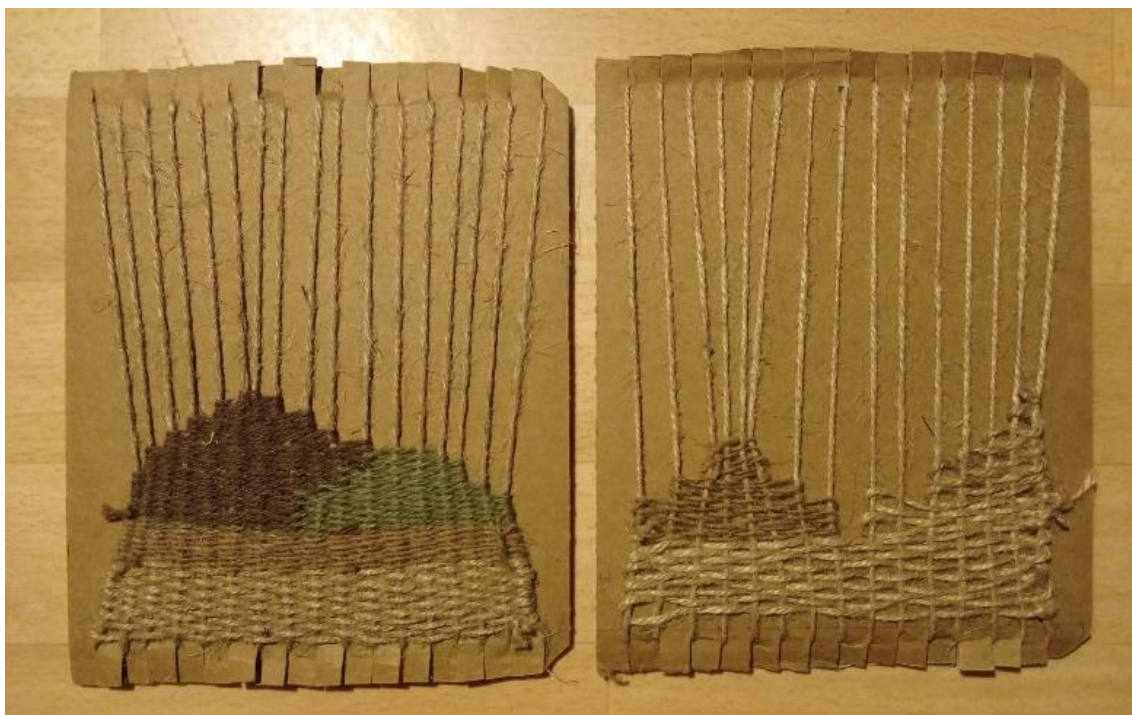
Poté dostal každý žák kus kartonu. Na něj si pomocí pravítka dle zadání vyměřili místa, která prostříhli nůžkami. Vznikli tak škvíry určené pro protažení osnovní nitě. Po navázání osnovní nitě byl malý stav hotov a žáci mohli začít vytvářet své gobelíny (Obrázek 79). Nejprve si všichni utkali rovný kus, na kterém pochopili, jakým způsobem tkanina vzniká. Poté začali experimentovat s možnostmi provlékání provázků pod různým počtem nití a tvořili tak kopce. Závěrem hodiny jsme spolu ohodnotili vzniklé práce žáků a složili je v jednu velkou krajinu (Obrázek 80 a Obrázek 81).



Obrázek 79: Proces tkání gobelinu.



Obrázek 80: Výsledné práce žáků zobrazující pohled na krajinu.



Obrázek 81: Výsledné práce dvou žáků.

Sebereflexe

Vytvořit motivaci k tomuto zadání pro mě bylo dosti obtížné. Mile mě překvapilo, že se žáci zajímali o to, jak se vlastně káva sklízí, a jaké výhody má její ruční sběr. Sami se mě vyptávali na podrobnosti ohledně jejího pěstování. Ze zadaného úkolu měli žáci z počátku strach. Danou techniku neznali, a báli se, že se jim obrazy kopců nepodaří vytvořit. Po zvládnutí základní techniky tkaní se však všichni nakonec pustili do experimentování s možnostmi tkaní. Žáci semnou postupně své práce konzultovali a zajímali se, jak mohou nejlépe dosáhnout svého záměru. Byla jsem na ně velice hrdá, že se i přes počáteční strach tohoto úkolu nezalekli a podařilo se jim vytvořit velice pěkné práce. Pro příště bych pro realizaci zvolila jen delší časovou dotaci.

ZÁVĚR

Předkládaná diplomová práce je doprovodným textem k monumentální ručně vyšité textilní instalaci, kterou jsem na míru navrhla pro prostor atria uměleckého centra Univerzity Palackého. Klíčovým materiálem mi byly jutové pytle, ve kterých se dováží káva z plantáží. Inspirací k vytvoření textilní instalace mi byl můj vztah ke kavárenství a kávě samotné, s níž dokážu v životě na chvíli „zastavit“, a tak si odpočinout. Instalace symbolizuje atmosféru pohody, bezpečí a proudící energie, kterou zažívám při pití kávy. Mým záměrem bylo vytvořit instalaci jejíž součástí se může stát také divák, který se do ní posadí a vychutná si svůj oblíbený šálek kávy, což se mi také podařilo.

V první teoretické části práce seznamuji čtenáře s umělci, kteří mě inspirovali v realizaci mého díla. Tito umělci se mnou mají v rámci svých děl společné použití jutových pytlů, téma kávy nebo také téma relaxace a odpočinku. Dále jsem se zaměřila na současné tvůrce monumentálních instalací, kteří k jejich zhotovení používají nejrůznějších odpadních materiálů, mezi které můžeme řadit i použité pytle od kávy.

Druhá část se zabývá popisem realizace samotného díla. Ze začátku jsem bojovala s finálním návrhem, který bych chtěla realizovat. V původním návrhu nebyla součástí instalace výšivka, dílo tak z části působilo jako velká opona, které neposkytovalo žádnou další výpověď a nedařilo se mi s ním ztotožnit. Finální výšivku jsem přesně dopředu neplánovala, stejně jako to, jak se mi podaří zformovat vycpané kávové pytle sedací části instalace. Tvorba instalace pro mě byla stejně jako pití kávy relaxační záležitostí a většinu času jsem se tak řídila instinktem. Výsledný vzhled se mi tak po celou dobu měnil doslova pod rukama. U tvorby jsem se mohla oprostít od všech starostí a věnovat se jen práci s jutovým materiálem. S finálním výsledným vzhledem svého díla jsem spokojená.

V rámci poslední didaktické části jsem představila výtvarnou řadu „*Stopy kávy*“, která se skládá z šesti samostatných úkolů, ve kterých jsem se zaměřila na použití kávových pytlů, ale i kávy samotné ve výtvarné tvorbě. Výtvarnou řadu jsem realizovala s žáky v rámci výtvarných kroužků pořádaných ve Středisku volného času Doris Šumperk, v rámci praxe k diplomové práci.

ANOTACE

Jméno a příjmení:	Pavla Wagnerová
Katedra:	Katedra výtvarné výchovy PDF UP
Vedoucí práce:	PaedDr. Taťána Šteiglová, Ph.D.
Rok obhajoby:	2023
Název práce:	Stopy kávy
Název v angličtině:	Coffee tracks
Anotace práce:	Předkládaná diplomová práce je doprovodným textem k monumentální ručně vyšité textilní instalaci, navržené pro prostor atria uměleckého centra Univerzity Palackého. Diplomová práce se skládá z části teoretické, praktické a didaktické. V rámci teoretické části práce seznamují čtenáře s umělci, kteří mě inspirovali v realizaci mého díla, současné tvůrce monumentálních instalací, kteří k jejich zhotovení používají nejrůznějších odpadních materiálů. Praktická část dokumentuje tvorbu díla. Klíčovým materiálem jsou jutové pytle, které původně sloužily pro převoz kávových semen. V didaktické části popisují výtvarnou řadu „Stopy kávy“ a její realizaci s žáky během praxe.
Klíčová slova:	Instalace, recyklace, káva, juta, textilní umělci
Anotace v angličtině:	The master thesis represents an accompanying text to the monumental hand-embroidered textile installation, designed especially for the atrium of Palacký University Art Centre. The presented work consists of 3 sections: theoretical, practical and didactic. Within the theoretical part, the reader is introduced to artists who inspired me in the realization of my own art piece and to contemporary creators of monumental installations, who use a wide variety of waste materials for their creations. The practical part documents the realization of my artwork. The key material has been jute bags, which were originally used to transport coffee seeds. In the didactic part, I describe the creation of artistic series "Traces of coffee" that was done with pupils during my practice lessons.
Klíčová slova v angličtině:	Installation, recycling, coffee, jute, textile artists
Počet příloh:	1
Rozsah práce:	92 stran včetně příloh
Jazyk práce:	Český jazyk

Seznam knižních zdrojů

- ABAKANOWICZ, Magdalena. *Magdalena Abakanowicz: [život a dílo = life and work: Muzeum umění Olomouc, 12. května - 28. srpna 2011: výstava.* [Řevnice]: Arbor vitae, c2011. ISBN 978-80-87164-69-3.
- BENDOVIÁ, Eva. *Pražská kavárna.* V Praze: Verzone, 2017. ISBN 978-80-87971-16-1.
- BRZOŇOVÁ, Lenka. *Svět kávy.* 2. přepracované vydání. Praha: Sdružení českých spotřebitelů, z.ú., [2017]. Jak poznáme kvalitu? ISBN 978-80-87719-53-4.
- DAVIES VESELÁ, Petra. *Velká kniha o kávě.* Praha: Smart Press, 2018. ISBN 978-80-88244-05-9.
- MONTENEGRO, Gloria a Chirouze M., Christina CHIROUZE M., CHRISTINA. *Kávologie: příběhy a pocity.* Přeložil Radomír KUČERA. Praha: Dobrovský, 2018. Knihy Omega. ISBN 978-80-7390-522-4.
- ODELLO, Luigi. *Milovník kávy.* Přeložil Kateřina CARDOVÁ. Praha: Dobrovský, 2020. Pangea. ISBN 9788076420533.
- ŠTEIGLOVÁ, Taťána. *Významné osobnosti světové textilní tvorby a bienále v Lausanne.* Olomouc: Univerzita Palackého v Olomouci, 2009. ISBN 978-80-244-2282-4.

Seznam internetových zdrojů

- Kofein a jeho účinky v lidském těle. *Kávovník* [online]. [cit. 2022-11-26]. Dostupné z: <https://www.kavovnik.cz/clanky/kofein-a-jeho-ucinky-v-lidskem-tele/>
- Kofein a jeho účinky na lidský organismus. *Institut kávy* [online]. [cit. 2022-11-26]. Dostupné z: <http://institut-kavy.cz/cs/horni-menu/kava-a-zdravi/kofein-a-jeho-ucinky-na-lidsky-organismus/>
- *Tyburn gallery: Ibrahim Mahama* [online]. [cit. 2022-11-07]. Dostupné z: <http://www.tyburngallery.com/artist/ibrahim-mahama/>
- *Artsy: Ibrahim Mahama* [online]. [cit. 2022-11-07]. Dostupné z: <https://www.artsy.net/artist/ibrahim-mahama>
- *Documenta 14: Ibrahim Mahama* [online]. [cit. 2022-11-07]. Dostupné z: <https://www.documenta14.de/en/artists/13704/ibrahim-mahama>
- *Saatchi Gallery: Ibrahim Mahama* [online]. [cit. 2022-11-07]. Dostupné z: https://www.saatchigallery.com/artist/ibrahim_mahama
- *White cube: Ibrahim Mahama* [online]. [cit. 2022-11-07]. Dostupné z: https://whitecube.com/artists/artist/ibrahim_mahama
- *HONEYCOMBERS* [online]. [cit. 2022-11-07]. Dostupné z: <https://thehoneycombers.com/bali/local-legends/i-wayan-sudarna-putra/>
- *Space available* [online]. [cit. 2022-11-07]. Dostupné z: https://spaceavailable.tv/products/artisanal-meditation-chair-1?_pos=7&_sid=f74408fcd&_ss=r
- *Designwanted* [online]. [cit. 2022-11-07]. Dostupné z: <https://designwanted.com/meditation-chair-space-available/>
- *Magdalena Abakanowicz* [online]. [cit. 2022-11-17]. Dostupné z: <https://www.theguardian.com/artanddesign/2022/nov/15/magdalena-abakanowicz-review-so-is-that-a-nose-or-a-testicle>
- *Magdalena Abakanowicz* [online]. [cit. 2022-11-17]. Dostupné z: <http://cead.space/Detail/people/53>
- *Magdalena Abakanowicz* [online]. [cit. 2022-11-17]. Dostupné z: <https://www.artantiques.cz/magdalena-abakanowicz>
- *Jagoda Buic: Frieze Week Artist* [online]. [cit. 2022-11-17]. Dostupné z: <https://www.anart4life.com/jagoda-buic-frieze-week-artist/>
- *Jagoda Buić: textile artist, scenographer, and costume designer* [online]. [cit. 2022-11-17]. Dostupné z: <http://ikonartsfoundation.org/jagoda-buic/>
- ‘Tapestry’ Geleneğinden Lif Sanatına Geçiş Sürecinde Jagoda Buic ve Sanatsal Çalışmaları. *YEDİ: SANAT, TASARIM VE BİLİM DERGİSİ* [online]. 22.6.2012, 9 [cit. 2022-11-16]. ISSN 1307-9840. Dostupné z: <https://dergipark.org.tr/tr/download/article-file/203731>
- *Egle Ganda Textile Artist: Biography* [online]. [cit. 2022-11-09]. Dostupné z: <https://www.eglegandatextile.com/en/biography/>

- *Imago Mundi Collection: Eglé ganda Bogdaniéné* [online]. [cit. 2022-11-09]. Dostupné z: <https://imagomundicollection.org/artworks/egle-ganda-bogdaniene-two-sides/>
- *Eglé Ganda Bogdaniéné: Contemporary Textiles* [online]. [cit. 2022-11-09]. Dostupné z: <http://193.219.90.59/eglegandatextile/en/home/>
- *Eglé ganda Textile Artist: Works* [online]. [cit. 2022-11-09]. Dostupné z: <https://www.eglegandatextile.com/en/works/>
- *Eglé ganda Textile Artist: Coffee Tablecloth* [online]. [cit. 2022-11-09]. Dostupné z: <https://www.eglegandatextile.com/en/coffee-tablecloth/>
- *Jannis Kounellis* [online]. [cit. 2022-11-13]. Dostupné z: <https://ocula.com/artists/jannis-kounellis/>
- *Jannis Kounellis* [online]. [cit. 2022-11-13]. Dostupné z: <https://www.artsy.net/artist/jannis-kounellis>
- *Jannis Kounellis: Untitled* [online]. [cit. 2022-11-13]. Dostupné z: <https://www.tate.org.uk/art/artworks/kounellis-untitled-ar00069>
- *Jannis Kounellis* [online]. [cit. 2022-11-13]. Dostupné z: <https://www.guggenheim.org/artwork/artist/jannis-kounellis>
- *Tornabuoni Art: Kounellis Jannis* [online]. [cit. 2022-11-13]. Dostupné z: <https://www.tornabuoniart.com/en/artisti/kounellis-jannis/>
- *Galleria Continua: Kounellis Jannis* [online]. [cit. 2022-11-13]. Dostupné z: <https://www.galleriacontinua.com/artists/jannis-kounellis-42>
- *Colette Justine* [online]. [cit. 2022-11-17]. Dostupné z: <https://www.invaluable.com/artist/justine-colette-nam9e491vo/sold-at-auction-prices/>
- *Justine Colette* [online]. [cit. 2022-11-17]. Dostupné z: <https://performanceartresources.com/performance-artist-colette-justine/>
- *Colette Lumiere's: "Notes on Baroque Living: Colette and Her Living Environment, 1972–83"* [online]. [cit. 2022-11-17]. Dostupné z: <https://www.art-agenda.com/criticism/439353/colette-lumiere-s-notes-on-baroque-living-colette-and-her-living-environment-1972-83>
- *Justine Colette: How I Made This: Reconstructing Colette Lumiere's "Living Environment"* [online]. [cit. 2022-11-17]. Dostupné z: <https://www.artnews.com/art-news/artists/reconstructing-colette-lumieres-living-environment-1234622269/>
- EXPOSITION 'MWEN': Olanrewaju Tejuoso. *La Galerie MAM* [online]. [cit. 2022-11-21]. Dostupné z: <https://nataal.com/serge-attukwei-clottey>
- Serge Attukwei Clottey. *Artsy.net* [online]. [cit. 2022-11-21]. Dostupné z: <https://www.artsy.net/artist/serge-attukwei-clottey>
- Serge Attukwei Clottey. *Nataal* [online]. [cit. 2022-11-21]. Dostupné z: <https://nataal.com/serge-attukwei-clottey>
- Water. *UNICEF Ghana* [online]. [cit. 2022-11-21]. Dostupné z: <https://www.unicef.org/ghana/water>

- Bridging Worlds. *CNN* [online]. [cit. 2022-11-21]. Dostupné z: <https://edition.cnn.com/style/article/serge-attukwei-clottey-yellow-brick-road-ghana-nomad/index.html>
- SergeAttukweiClottey. *Simon Lee* [online]. [cit. 2022-11-21]. Dostupné z: <https://www.simonleegallery.com/artists/283-serge-attukwei-clottey/>
- El Anatsui. *Sotheby's* [online]. [cit. 2022-11-23]. Dostupné z: <https://www.sothebys.com/en/artists/el-anatsui>
- El Anatsui. *Art21* [online]. [cit. 2022-11-23]. Dostupné z: <https://art21.org/artist/el-anatsui/>
- El Anatsui. *October gallery* [online]. [cit. 2022-11-23]. Dostupné z: <https://octobergallery.co.uk/artists/anatsui>
- El Anatsui. *JACK SHAIMAN GALLERY* [online]. [cit. 2022-11-23]. Dostupné z: https://jackshainman.com/artists/el_anatsui
- Who is El Anatsui. *TATE* [online]. [cit. 2022-11-23]. Dostupné z: <https://www.tate.org.uk/art/artists/el-anatsui-17306/who-is-el-anatsui>
- Tejuoso Olanrewaju: Olanrewaju Tejuoso. *Kambani arts* [online]. [cit. 2022-11-23]. Dostupné z: <https://www.kambani.com/artistejuosoolanrewaju/>
- Tejuoso Olanrewaju: Olanrewaju Tejuoso. *Climateaction.africa* [online]. [cit. 2022-11-23]. Dostupné z: <https://climateaction.africa/olanrewaju-tejuoso-transforming-waste-to-art/>
- Tejuoso Olanrewaju: Olanrewaju Tejuoso. *Spaces* [online]. [cit. 2022-11-23]. Dostupné z: <http://spaces.villagearts.org/blog/artist/olanrewaju-tejuoso/>
- Tejuoso Olanrewaju: Olanrewaju Tejuoso. *La Galerie MAM* [online]. [cit. 2022-11-23]. Dostupné z: <https://www.galeriemamdouala.com/blog/2019/6/19/u550rnrt99nqehrijl79vo69srrja>

Seznam obrazových příloh

Obrázek 1: Mapa světa pěstitelů kávy. Deset největších pěstitelů je značeno žlutě.

Dostupné z: http://www.svetkavy.cz/info_oblasti_pestovani.php

Obrázek 2: Dobová fotografie kavárny Slavia.

Dostupné z: <https://prazsky.denik.cz/galerie/kavarna-slavia-a-jeji-slavni-hoste.html?photo=4>

Obrázek 3: Ibrahim Mahama, Out of Bounds, 56. bienále v Benátkách, 2015.

Dostupné z: <https://happyhotelier.com/2017/07/27/worlds-futures-bounds-2014-2015/>

Obrázek 4: Ibrahim Maham , No friend but the mountains, 22. bienále v Sydney, 2020.

Dostupné z: <https://blog.google/around-the-globe/google-asia/nirin-exhibit/>

Obrázek 5: Ibrahim Maham, A friend, Fondazione Trussardi, Milan, 2019.

Dostupné z: <https://griotmag.com/en/living-grains-ibrahim-mahamas-first-solo-exhibition-in-rome-2/>

Obrázek 6: Nano Uhero, Bamboo Womb, plážový klub Potato Head, Bali, 2019i.

Dostupné z: <https://www.archigardener.com/2019/12/bamboo-womb.html>

Obrázek 7: Nano Uhero, Bamboo Womb, 2019.

Dostupné z: <https://www.documentjournal.com/2019/06/bali-is-designing-a-sustainable-future-and-we-should-take-notes/>

Obrázek 8: Nano Uhero, Meditační křeslo, 2022.

Dostupné z: <https://designwanted.com/meditation-chair-space-available/>

Obrázek 9: Magdalena Abakanowicz, Abakan red, 1969.

Dostupné z: <https://www.abakanowicz.art.pl/abakans/RedAbakan+Ma.php.html>

Obrázek 10: Magdalena Abakanowicz, Sedící figury, 1974–76.

Dostupné z: ABAKANOWICZ, Magdalena. *Magdalena Abakanowicz: [život a dílo = life and work: Muzeum umění Olomouc, 12. května - 28. srpna 2011: výstava.* [Řevnice]: Arbor vitae, c2011. ISBN 978-80-87164-69-3.

Obrázek 11: Magdalena Abakanowicz, Třicet stojících, 1993–1994.

Dostupné z: ABAKANOWICZ, Magdalena. *Magdalena Abakanowicz: [život a dílo = life and work: Muzeum umění Olomouc, 12. května - 28. srpna 2011: výstava.* [Řevnice]: Arbor vitae, c2011. ISBN 978-80-87164-69-3.

Obrázek 12: Jagoda Buic, Pocta Pierru Pauli, 1970-71.

Dostupné z: ŠTEIGLOVÁ, Taťána. *Významné osobnosti světové textilní tvorby a bienále v Lausanne.* Olomouc: Univerzita Palackého v Olomouci, 2009. ISBN 978-80-244-2282-4.

Obrázek 13: Jagoda Buic, detail z jednoho z jejích děl..

Dostupné z: <http://www.wearitcrochet.com/sunday-visual-diary-19-jagoda-buic/>

Obrázek 14: Jagoda Buic, Černý variabl, 1974-75. Dostupné z: ŠTEIGLOVÁ, Taťána. *Významné osobnosti světové textilní tvorby a bienále v Lausanne*. Olomouc: Univerzita Palackého v Olomouci, 2009. ISBN 978-80-244-2282-4.

Obrázek 15: Eglé Ganda Bogdaniéne, Coffee Tablecloth, 1996–2005.
Dostupné z: <https://www.eglegandatextile.com/en/works/east-west/>

Obrázek 16: Eglé Ganda Bogdaniéne, Today and Now, 2010.
Dostupné z: <https://www.eglegandatextile.com/en/works/east-west/>

Obrázek 17: Jannis Kounellis, Untitled, 1969.
Dostupné z: <https://www.nationalgalleries.org/art-and-artists/artists/jannis-kounellis>

Obrázek 18: Jannis Kounellis, Untitled, 1998.
Dostupné z: <https://art-sheep.com/wp-content/uploads/2014/10/Jannis-Kounellis-Untitled-1998-steel-I-beams-burlap-bags-coal.png>

Obrázek 19: Jannis Kounellis, Cavalli, Galerie L'Attico, Řím, 1969.
Dostupné z: <https://carlovanoni.com/2017/02/jannis-kounellis/>

Obrázek 20: Collet Justine, Liberty Leading the People, 1970.
Dostupné z: <https://maria-antonia.forumactif.com/t6216-marie-antoinette-par-colette-justine>

Obrázek 21: Collet Justine, Let Them Eat Cake, 1977.
Dostupné z: <https://www.ifacarts.com/artist/colette-lumiere>

Obrázek 22: Colte Justine, Living Environment, 1972–1983.
Dostupné z: <https://www.artnews.com/art-news/artists/reconstructing-colette-lumieres-living-environment-1234622269/>

Obrázek 23: Serge Attukwei Clottey, detailní fotografie jednoho z autorových děl.
Dostupné z: <http://thisistomorrow.info/articles/serge-attukwei-clottey-current-affairs>

Obrázek 24: Serge Attukwei Clottey, Yellow Brick Road, 2016.
Dostupné z: <https://edition.cnn.com/style/article/serge-attukwei-clottey-yellow-brick-road-ghana-nomad/index.html>

Obrázek 25: Serge Attukwei Clottey, Yellow Brick Road, 2016.
Dostupné z: <https://www.artbooms.com/blog/serge-attukwei-clottey-mostra-lorenzelli-arte-milano-e-yellow-brick-road-accra>

Obrázek 26: El Anatsui, detailní fotografie jednoho z autorových děl.
Dostupné z: <https://zeitzmocaa.museum/el-anatsuis-incredible-installation-comes-to-zeitz-mocaa-as-cape-town-art-fair-begins/>

Obrázek 27: El Anatsui, Fresh and Fading Memories, Palazzo Fortuny, Benátské bienále, 2007.
Dostupné z: <https://merchantsonlong.wordpress.com/2012/10/09/el-anatsui/>

Obrázek 28: El Anatsui, Bleeding takari II., 2007.
Dostupné z: <https://www.tate.org.uk/art/artists/el-anatsui-17306/who-is-el-anatsui>

- Obrázek 29: El Anatsui, TSIATSIA - Searching for Connection. Dostupné z: <https://www.tate.org.uk/art/artists/el-anatsui-17306/who-is-el-anatsui>
- Obrázek 30: Tejuoso Olanrewaju, detailní fotografie jednoho z autorových děl
Dostupné z: <http://spaces.villagearts.org/blog/projects/material-memory/>
- Obrázek 31: Tejuoso Olanrewaju, Oldies and Goodies, Dak'art, 2018.
Dostupné z: <https://www.contemporary-african-art.com/contemporary-textile-installation-artists.html>
- Obrázek 32: Tejuoso Olanrewaju, Material Memory, 2016–2017.
Dostupné z: <http://spaces.villagearts.org/blog/projects/material-memory/>
- Obrázek 33: Tejuoso Olanrewaju, Material Memory, 2016–2017.
Dostupné z: <http://spaces.villagearts.org/blog/projects/material-memory/>
- Obrázek 34: Návrh instalace.
Soukromý fotoarchiv Pavli Wagnerové
- Obrázek 35: Tvarování jutové látky pro zmenšený model pomocí špendlíků.
Soukromý fotoarchiv Pavli Wagnerové
- Obrázek 36: Zmenšený model instalace.
Soukromý fotoarchiv Pavli Wagnerové
- Obrázek 37: Model instalace vsazený pomocí grafického programu do prostoru, ve kterém bude nainstalován.
Soukromý fotoarchiv Pavli Wagnerové
- Obrázek 38: Zkouška výšivky.
Soukromý fotoarchiv Pavli Wagnerové
- Obrázek 39: Zkouška vycpání pytle pomocí molitanové drti
Soukromý fotoarchiv Pavli Wagnerové
- Obrázek 40: Plnění punčochy molitanovou drtí.
Soukromý fotoarchiv Pavli Wagnerové
- Obrázek 41: Sešívání jednotlivých pytlů režnou nití pomocí zahnuté čalounické jehly.
Soukromý fotoarchiv Pavli Wagnerové
- Obrázek 42: Část sešitých pytlů smotaná do role, a nachystaná k připevnění další části.
Soukromý fotoarchiv Pavli Wagnerové
- Obrázek 43: Postupné zkoušky zavěšení instalace.
Soukromý fotoarchiv Pavli Wagnerové
- Obrázek 44: Zkušební zavěšení celé plochy první ze dvou částí instalace.
Soukromý fotoarchiv Pavli Wagnerové
- Obrázek 45: Výšivka spodní části instalace.
Soukromý fotoarchiv Pavli Wagnerové

- Obrázek 46: Vyšívání horní částí instalace.
Soukromý fotoarchiv Pavli Wagnerové
- Obrázek 47: Postupně vznikající rozvětvená výšivka.
Soukromý fotoarchiv Pavli Wagnerové
- Obrázek 48: Kontrolní instalace hotové výšivky.
Soukromý fotoarchiv Pavli Wagnerové
- Obrázek 49: Rozložená část instalace sahající přes téměř celou šíři atria.
Soukromý fotoarchiv Pavli Wagnerové
- Obrázek 50: Spirála tvořící střed sedací části.
Soukromý fotoarchiv Pavli Wagnerové
- Obrázek 51: tvorba sedací části instalace.
Soukromý fotoarchiv Pavli Wagnerové
- Obrázek 52: Finální spojení částí instalace.
Soukromý fotoarchiv Pavli Wagnerové
- Obrázek 53: Fotografie výsledného díla.
Soukromý fotoarchiv Pavli Wagnerové
- Obrázek 54: Natírání pytloviny akrylovou barvou pomocí válečku a následný tisk barevných soutisků.
Soukromý fotoarchiv Pavli Wagnerové
- Obrázek 55: Ukázka výsledných prací žáků.
Soukromý fotoarchiv Pavli Wagnerové
- Obrázek 56: Matrice připravené na tisk.
Soukromý fotoarchiv Pavli Wagnerové
- Obrázek 57: Finální práce žáků.
Soukromý fotoarchiv Pavli Wagnerové
- Obrázek 58: Finální práce vzniklé tiskem matric.
Soukromý fotoarchiv Pavli Wagnerové
- Obrázek 59: Letecké snímky kávových plantáží.
Dostupné z: <https://www.istockphoto.com/es/fotos/grano-cafe-verde>
- Obrázek 60: Žáci vyšívající své plantáže.
Soukromý fotoarchiv Pavli Wagnerové
- Obrázek 61: Průběh práce – výšivka.
Soukromý fotoarchiv Pavli Wagnerové
- Obrázek 62: Fotografie dvou z vytvořených děl.
Soukromý fotoarchiv Pavli Wagnerové

Obrázek 63: Výsledný pohled na kávové plantáže vyšité žáky.
Soukromý fotoarchiv Pavli Wagnerové

Obrázek 64: Ukázka různých kávových pytlů.

Soukromý fotoarchiv Pavli Wagnerové

Obrázek 65: Tisk matric na jutové pytlíky.
Soukromý fotoarchiv Pavli Wagnerové

Obrázek 66: Pytlíčky ozdobené tiskem.
Soukromý fotoarchiv Pavli Wagnerové

Obrázek 67: Společná práce žáků na velkém kávovém obraze.
Soukromý fotoarchiv Pavli Wagnerové

Obrázek 68: Obrazy vzniklé sypáním kávové sedliny.
Soukromý fotoarchiv Pavli Wagnerové

Obrázek 69: Proces tvorby kávových obrazů.
Soukromý fotoarchiv Pavli Wagnerové

Obrázek 70: Kávové obrazy.
Soukromý fotoarchiv Pavli Wagnerové

Obrázek 71: Fotografie jedné z prací.
Soukromý fotoarchiv Pavli Wagnerové

Obrázek 72: Ukázka ažurované jutové tkaniny.
Soukromý fotoarchiv Pavli Wagnerové

Obrázek 73: Průběh ažurování tkaniny.
Soukromý fotoarchiv Pavli Wagnerové

Obrázek 74: Tisk na látkovou tašku.
Soukromý fotoarchiv Pavli Wagnerové

Obrázek 75: Hotové látkové tašky.
Soukromý fotoarchiv Pavli Wagnerové

Obrázek 76: Tašky s potiskem.
Soukromý fotoarchiv Pavli Wagnerové

Obrázek 77: Tašky vytvořené s další skupinou dětí.
Soukromý fotoarchiv Pavli Wagnerové

Obrázek 78: Pohled na kolumbijskou kávovou plantáž.
Dostupné z: <https://www.mikocoffee.com/private-label-and-export/peru-coffee-plantation/>

Obrázek 79: Proces tkaní gobelínu.
Soukromý fotoarchiv Pavli Wagnerové

Obrázek 80: Výsledné práce žáků zobrazující pohled na krajinu.
Soukromý fotoarchiv Pavli Wagnerové

Obrázek 81: Výsledné práce dvou žáků.
Soukromý fotoarchiv Pavli Wagnerové

Příloha I. – Fotografie instalace











