



TECHNICKÁ UNIVERZITA V LIBERCI  
Fakulta přírodovědně-humanitní  
a pedagogická



# Ženy-sochařky na odborné škole kamenické a sochařské v Hořicích do roku 1939

## Bakalářská práce

*Studijní program:* B7507 – Specializace v pedagogice  
*Studijní obory:* 6107R023 – Humanitní studia se zaměřením na vzdělávání  
7105R056 – Historie se zaměřením na vzdělávání

*Autor práce:* **Markéta Fojtíková**  
*Vedoucí práce:* Anna Habánová, M.A., Ph.D.



## Prohlášení

Byla jsem seznámena s tím, že na mou bakalářskou práci se plně vztahuje zákon č. 121/2000 Sb., o právu autorském, zejména § 60 – školní dílo.

Beru na vědomí, že Technická univerzita v Liberci (TUL) nezasahuje do mých autorských práv užitím mé bakalářské práce pro vnitřní potřebu TUL.

Užiji-li bakalářskou práci nebo poskytnu-li licenci k jejímu využití, jsem si vědoma povinnosti informovat o této skutečnosti TUL; v tomto případě má TUL právo ode mne požadovat úhradu nákladů, které vynaložila na vytvoření díla, až do jejich skutečné výše.

Bakalářskou práci jsem vypracovala samostatně s použitím uvedené literatury a na základě konzultací s vedoucím mé bakalářské práce a konzultantem.

Současně čestně prohlašuji, že tištěná verze práce se shoduje s elektronickou verzí, vloženou do IS STAG.

Datum:

Podpis:

## ZADÁNÍ BAKALÁŘSKÉ PRÁCE

(PROJEKTU, UMĚLECKÉHO DÍLA, UMĚLECKÉHO VÝKONU)

Jméno a příjmení: **Markéta Fojtíková**  
Osobní číslo: **P13000713**  
Studijní program: **B7507 Specializace v pedagogice**  
Studijní obory: **Humanitní studia se zaměřením na vzdělávání  
Historie se zaměřením na vzdělávání**  
Název tématu: **Ženy-sochařky na odborné škole kamenické a sochařské v Hořicích do roku 1939**  
Zadávající katedra: **Katedra historie**

### Z á s a d y p r o v y p r a c o v á n í :

Bakalářská práce si klade za cíl zmapovat ženy-sochařky, které studovaly na odborné škole kamenické a sochařské v Hořicích od dob jejího založení v roce 1883 do roku 1939.

Na základě pramenného studia v archivu školy, uloženém v SOkA Jičín, studentka zpracuje z pohledu ženského uměleckého vzdělávání jasně časově vymezenou skupinu umělkyně, které prošly školením v Hořicích.

Jednou ze základních otázek je postavení ženy v tradičně ryze mužském kamenosochařském prostředí, další budou směřovat k jejich možnému následnému akademickému uplatnění po absolvování jmenované školy.

Rozsah grafických prací:

Rozsah pracovní zprávy:

Forma zpracování bakalářské práce: tištěná/elektronická

Seznam odborné literatury:

**Prameny:**

Archiv Galerie plastik v Hořicích

SOKA Jičín, fond Střední průmyslové školy sochařské a kamenické v Hořicích

**Literatura:**

BARTLOVÁ, Milena - PACHMANOVÁ, Martina: Artemis a Dr. Faust: ženy v českých a slovenských dějinách umění. 1. vyd, Praha, Academia 2008, ISBN 978-80-200-1607-2.

HALÍŘOVÁ, Marie: Portrétní tvorba, 1. vyd. Praha, Odeon 1981.

JILEMNICKÝ, Alois: Kámen jako událost: Kulturně historický a společenský obraz první školy sochařů a kameníků, Praha, Panorama 1984.

PACHMANOVÁ, Martina: Neznámá území českého moderního umění: pod lupou genderu, 1. vyd, Praha, Argo 2004, ISBN 80-7203-613-0.

PACHMANOVÁ, Martina: Zrození umělkyně z pěny limonády: genderové kontexty české moderní teorie a kritiky umění. 1. vyd, Praha, Vysoká škola uměleckoprůmyslová v Praze, Praha 2013, ISBN 978-80-86863-64-1.

Vedoucí bakalářské práce:

**Anna Habánová, M.A., Ph.D.**

Katedra historie

Datum zadání bakalářské práce: **30. dubna 2015**

Termín odevzdání bakalářské práce: **29. dubna 2016**



doc. RNDr. Miroslav Brzezina, CSc.  
děkan

L.S.



PhDr. Jaroslav Pažout, Ph.D.  
vedoucí katedry

V Liberci dne 30. dubna 2015

## **Poděkování**

Touto cestou bych ráda poděkovala všem, kteří mi pomáhali při psaní mé bakalářské práce. Za profesionální přístup, ochotu a povzbuzení děkuji vedoucí práce Anně Habánové, M. A., Ph.D. Dále všem, kteří mi byli nápomocni, zejména kolegyni Janě Masařové a Mgr. Haně Richtermocové za provedené korektury.

Především ale děkuji svým nejbližším za podporu a trpělivost, kterou se mnou při psaní mé bakalářské práce měli.

## **Anotace**

Cílem této bakalářské práce bylo zmapovat ženy – sochařky, které studovaly na sochařsko-kamenické škole v Hořicích od roku 1884 do roku 1939. Bádání bylo zaměřeno na průběh studia na této škole, na následné vzdělání a uplatnění v samostatné tvůrčí činnosti. Ženy – sochařky se svým příchodem do této vzdělávací instituce ocitly v ryze mužském prostředí, proto se tato práce zabývala také vyvstávající genderovou otázkou.

Důležitým a velmi přínosným pramenem se pro psaní této práce staly přímé výpovědi potomků žen – sochařek.

### **Klíčová slova**

Hořice, sochařsko-kamenická škola, ženy, sochařka, gender, umění, sochařství

## **Abstract**

A goal of this bachelor thesis was supposed to make a study of women – sculptors who studied at the School of Stonemasonry and Sculpture in Hořice from 1884 to 1939. Research focused on course of study at this school, further subsequent education and employment in an independent creative activity. Women – sculptors were part of a pure male environment when they entranced this educational institution, that's why this thesis also had to deal with a gender issue.

An important and very beneficial source for writing this thesis was first-hand testimonies of descendants of women – sculptors.

### Key words

Hořice, School of Stonemasonry and Sculpture, women, sculptor, gender, art, sculpture

## Obsah

Úvod.....	5
1. Rozbor pramenů a literatury.....	7
2. Sochařsko-kamenická škola v Hořicích.....	10
2. 1 Úvodem.....	10
2. 2 Vznik .....	11
2. 3 První světová válka a běh školy.....	14
2. 4 Škola v období První Československé republiky.....	14
3. První kroky žen za všeobecným a uměleckým vzděláním.....	16
4. Dveře sochařsko-kamenické školy v Hořicích se otevřely dívkám a ženám .....	18
4. 1 Veřejné kurzy pro ženy a dívky .....	18
4. 2 První studentky přijímané k řádnému studiu.....	19
4. 3 Průkopnice – první dívky přijaté ke studiu na sochařsko-kamenické škole.....	20
4. 4 Školní rok 1911–1912 a nástup hospitující Karly Vobišové .....	21
4. 5 První řádná absolventka školy Gabriela Šeborová .....	26
4. 6 Neznámá Marie Vrátná .....	26
4. 7 Školní rok 1919–1920 a čtyři nové studentky – Hedvika Procházková, Anastázie Nováková, Marta Pecoldová, Iréna Antošová .....	27
4. 8 Školní rok 1921 a nástup Marie Kulhánkové k uměleckému vzdělání .....	30
4. 9 Jeden rok studia Anny Okrouhlecké .....	32
4. 10 Gabriela Poláková .....	32
4. 11 Františka Stupecká .....	34
Závěr .....	38
Literatura.....	40
Internetové zdroje .....	42
Prameny .....	44
Příloha.....	45



# Úvod

Sochařsko-kamenická škola v Hořicích se stala během let své existence vynikajícím zázemím pro celé generace začínajících sochařů, sochařek, kamenosochařů, kamenosochařek, kameníků a odborných technických pracovníků a pracovníc.<sup>1</sup> Během 132 let trvající tradice zde bylo odborně vzděláno několik generací studentů a studentek. Škola byla toho času jedinou takto zaměřenou institucí na území Čech, Moravy a Slezska, a proto se stala vyhledávanou odbornou i laickou veřejností. Z této školy vyšlo mnoho umělecky známých osobností. V první řadě však byli zmiňováni muži, kteří se zde vzdělávali, ženy bohužel zůstávaly opomíjeny. Proto se cílem této bakalářské práce staly právě ženy – sochařky, které studovaly na odborné sochařsko-kamenické škole v Hořicích, od doby jejího založení, tedy od roku 1883 do roku 1939. Snahou bylo popsat nástup dívek k uměleckému vzdělávání na odborné škole v Hořicích.<sup>2</sup> Uceleně zmapovat jejich působení ve škole, následné vzdělání postavené na základech školení v Hořicích a samozřejmě jejich další životní cestu. Z tohoto faktu vyplynulo několik otázek, které byly stěžejní pro bádání. První z nich byla zaměřena na postavení žen v tehdejší společnosti a na všeobecném přístupu k běžnému nebo k odbornému uměleckému vzdělání. Další otázkou bylo, jaké postavení měly nově přijímané ženy v ryze mužském a genderově vymezeném prostředí. V základním rozdělení lidského života bylo pro širokou veřejnost jasné genderové rozlišení jedinců opačného pohlaví. Nejinak tomu zajisté bylo i na této škole a v maloměstské společnosti obyvatel města Hořic v Podkrkonoší.

K tomu aby byly dopátrány dívky, které se oboru studia kamenosochařského řemesla na odborné škole v Hořicích věnovaly, bylo zapotřebí probrat se historií školy do roku 1939, jenž se stal mezníkem pro tuto práci. Pro nástin významu a fungování tohoto školního ústavu bylo nutné historii školy chronologicky uspořádat a poté se soustředit na události týkající se dívek a žen. Prvním okamžikem, kdy se začaly v historii školy objevovat mezi muži i ženy, bylo při zakládání veřejných kreslíren pro ženy a dívky. Nejstěžejnějším se stal rok 1910, kdy bylo zpřístupněno zástupkyním ženského pohlaví řádné studium uměleckého oboru na této škole. Od tohoto roku platily pro ženy i muže stejné podmínky pro studium.

Pro splnění odpovědi na další otázku, jež se týkala dívek, které studovaly v rozsahu let vymezených pro tuto práci, bylo nutné vyhledat informace o nich samotných. Hodnocení jejich

---

<sup>1</sup> V celé práci je vžitě pojmenování sochařsko-kamenická škola psáno pomocí rozdělovníku, jelikož první pojmenování školy znělo C. k. odborná škola Sochařsko-kamenická škola v Hořicích a i v dalších dokumentech jej bylo takto používáno.

<sup>2</sup> Do roku 1910 byli na této škole v řádném studiu vzdělávání pouze muži.

sochařské tvorby, které se některé z nich ve své životní profesi dále věnovaly, náleží spíše historikům umění, a proto jsem se zaměřila na vliv školy a prostředí, ve kterém se prvotně seznámily s uměleckou tvorbou a na jejich osobní život. Otázkami bylo, zda měly stejné možnosti jako muži a mohly se získané profesi věnovat se stejným nasazením, či jak byly omezeny fyzickými silami nebo jestli patřily k ženám věnujícím se mateřství a péči o rodinu. Co očekávaly od studia takto specifické profese a zdali bylo jejich očekávání naplněno?

Jelikož jsem sama absolventkou této školy, téma žen – sochařek na odborné sochařsko-kamenické škole v Hořicích jsem si zvolila především z potřeby dopátrat se k zajisté nelehkým počátkům žen – průkopnic v kamenosochařském řemesle a jejich dalším životním drahám. Spojuje mne s nimi to, že jsem se snažila na této škole, stejně jako ony, vniknout do uměleckého světa, naučit se pracovat s tužkou, hlinou, kamenem. Prostor sochařsko-kamenické školy má pro mne nepopsatelný *genius loci*.

# 1. Rozbor pramenů a literatury

Pro moji práci jsem prvotně čerpala z literatury věnující se přístupu žen ke vzdělání. Tuto problematiku přibližovaly publikace, které se tomuto tématu věnovaly. Mezi ně patřily práce autorek Mileny Lenderové, *Od hříchu k modlitbě*<sup>3</sup> a Jany Malínské, „*My byly, jsme a budeme!*“: české ženské hnutí 1860–1914 a idea českého národa.<sup>4</sup> Za stěžejní pro tematiku uměleckého vzdělání žen na počátku 20. století jsem považovala odborné statě, které napsala historička umění Martina Pachmanová. Tyto genderové studie v oblasti umělecké tvorby, jimiž se autorka zabývala ve své vědecké práci, jsem našla v některých z jejích knih,<sup>5</sup> a to *Zrození umělkyně z pěny limonády*<sup>6</sup>, *Neznámá území českého moderního umění: Pod lupou genderu*<sup>7</sup>, *Z Prahy až do Buenos Aires: „ženské umění“ a mezinárodní reprezentace meziválečného Československa*.<sup>8</sup> Přínosným byl také internetový web spravovaný již výše zmíněnou Martinou Pachmanovou. Byly zde k dispozici články různých autorů vztahující se k otázce genderové problematiky v dějinách umění.

Pro další část práce věnované historii školy jsem měla možnost čerpat z knih, které byly již o této škole napsány. Dějiny sochařsko-kamenické školy zpracoval hořický rodák Alois Jilemnický v knize *Kámen jako událost - kulturně historický a společenský obraz první české školy sochařů a kameníků za sto let její existence 1884–1984*.<sup>9</sup> Kniha byla bohatá na historické fotografie, což hodnotím velmi pozitivně, ale samotný text se jevil chaotický a autor často nesmyslně faktograficky přeskakoval. Alois Jilemnický se věnoval sochařsko-kamenické škole i v některých svých dalších publikacích. Vesměs ale kopíroval to, co napsal ve výše uvedené knize. Dalším autorem, který se ve svých pracích odbornou školou zabýval, byl její bývalý učitel Erik Tichý. Pro potřeby školy uspořádal některé z almanachů vydávané k výročí vzniku školy. Ke 120. výročí napsal publikaci *120 let Hořické školy pro sochaře a kameníky 1884–2004*, z níž

---

<sup>3</sup> LENDEROVÁ, Milena: *Od hříchu k modlitbě*, 1. vyd. Praha, Mladá fronta 1999, ISBN 80-204-0737-5.

<sup>4</sup> MALÍNSKÁ, Jana: „*My byly, jsme a budeme!*“: české ženské hnutí 1860–1914 a idea českého národa, 1. vyd., Praha, Nakladatelství Lidové noviny 2013, ISBN 978-80-7422-219-1.

<sup>5</sup> *Ženy gender & moderní umění* [online]. [cit. 2016-06-15]. Dostupné z: <http://www.zenyvumeni.cz/index.php?id=36>.

<sup>6</sup> PACHMANOVÁ, Martina: *Zrození umělkyně z pěny limonády*, 1. vyd. Praha, Umprum 2013, ISBN 978-80-86863-64 1.

<sup>7</sup> PACHMANOVÁ, Martina: *Neznámá území českého moderního umění: Pod lupou genderu*, 1.vyd. Praha, Argo 2004, ISBN 80-7203-613-0.

<sup>8</sup> *Z Prahy až do Buenos Aires: „ženské umění“ a mezinárodní reprezentace meziválečného Československa* / Martina Pachmanová (ed.) : [texty Martina Pachmanová, Libuše Heczková; fotografie Lucie Mlynářová], 1. vyd. Praha, Vysoká škola uměleckoprůmyslová 2014, ISBN 978-80-86863-79-5.

<sup>9</sup> JILEMNICKÝ, Alois: *Kámen jako událost: Kulturně historický a společenský obraz první školy sochařů a kameníků*, Praha, Panorama 1984.

jsem také čerpala, a to především z důvodu, že obsahovala praktické seznamy studentů, pedagogů a ředitelů školy.

Za stěžejní považuji bádání ve Státním okresním archivu v Jičíně v archivním souboru Střední průmyslová škola sochařská a kamenická a Střední odborné učiliště kamenické v Hořicích. Školní archivní dokumenty byly ve většině přehledně uspořádány a obsahovaly velké množství materiálu k bádání. Pro moji práci jsem považovala za důležité projít dokumentaci z let 1938–1939, ve které bylo možné se seznámit s podklady věnujícími se klasické školní agendě. Mezi ně patřily zápisové knihy pro všechny ročníky, výroční zprávy, zápisné archy pro různé kurzy, veřejné kreslírny, modelovny, zápisy z porad, knihy přestupků a provinění, záznamy z lékařských prohlídek studentů a učitelů, různé novinové články, fotografie, peněžní doklady. Dále to byla německy psaná kronika školy – Fachschulchronik z let 1883–1890 a od roku 1890 česky psaná Kronika odborné školy sochařsko-kamenické v Hořicích.<sup>10</sup>

Další prameny pro tuto práci jsem hledala ve Střední průmyslové škole kamenické a sochařské v Hořicích, kde se nacházel depozitář sádrových modelů a archiv žákovských kresebných prací sloužící v dnešní době jako studijní materiál pro studenty.<sup>11</sup> Mezi sádrovými modely byly kopie různých sochařských děl charakteristických pro různá období historických slohů, ale také odlitky žákovských prací vytvořených v průběhu studia samotnými žáky. V archivu kreseb se uchovaly rovněž práce studentů. Jednalo se o studijní kresby podle modelu a přírody, lineární kresby, technické výkresy a náčrty.

Pátrání v tomto archivu bylo velmi zajímavé, i když nepřineslo žádné zásadní informace ke školní práci studentek. Dohledala jsem zde ale práce otců dvou dívek, kteří stejně jako později jejich dcery na škole studovali.

Hmotné prameny, na které se odkazuji v práci, byly umístěny ve stálé expozici a depozitáři Galerie plastik v Hořicích.<sup>12</sup> V případě pískovcových soch to představovala vesměs veřejná prostranství města Hořice.

Za nejpřínosnější, ale zároveň nejnáročnější pramen pro tuto bakalářskou práci, považuji orální historii. V mém zájmu bylo dohledat co nejvíce potomků uvedených sochařek. Ne vždy to bylo jednoduché, ale při spojení mého zájmu s lidmi, jako byl pan starosta obce Boháňka-Skála Milan Helinger, úřednice Městského úřadu v Hořicích nebo hořičtí pamětníci, se podařilo některé dopátrat. S jejich pomocí jsem našla přímé potomky sochařek Marty Pecoldové,

<sup>10</sup> Státní oblastní archiv v Zámrsku – Státní okresní archiv Jičín, Fond: Střední průmyslová škola sochařská a kamenická a Střední odborné učiliště kamenické v Hořicích (dále jen Soka Jičín, F: SPŠ KS), inventární čísla odpovídají číslování knih.

<sup>11</sup> Střední průmyslová škola Kamenická a sochařská, Husova 675, Hořice.

<sup>12</sup> Galerie plastik, Gothard 1639, Hořice33.

Marie Kulhánkové, Gabriely Polákové a Františky Stupecké. Ti, se kterými jsem se setkala, se ve většině postavili k mému bádání otevřeně, velmi vstřícně a zodpovědně. Byli ochotni ponořit se do svých vzpomínek, zapátrat v paměti a dohledat fotografie týkající se jejich předků a příbuzných. Dostala jsem také jejich svolení reprodukovat práce, které datovali do období týkajících se méj bakalářské práce. Jen v jednom případě byla komunikace obtížnější, a to z důvodů velké pracovní vytíženosti vnuka jedné ze sochařek. Dlouho jsem byla nucena čekat na schůzku a musela jsem být neodbytná v častých prosbách o nějaké informace.

## 2. Sochařsko-kamenická škola v Hořicích

### 2.1 Úvodem

Vznik sochařské tradice na Hořicku předurčily přírodní podmínky tohoto regionu. Nacházel se zde velký počet pískovcových ložisek, která na rozloze několika kilometrů měnila svůj charakter podle chemického složení.

Jako sediment geologických procesů byl pískovec nestejnorodý, a proto je možné se zde setkat s mnoha jeho typy. Velmi tvrdý materiál s obsahem křemičitého tmelu se vyskytoval nad osadami Boháňka - Skála, měkký tvárný pískovec žlutavé barvy se nacházel v západním cípu Chlumů, v okolí Vojic a Podhorního Újezdu. V lokalitě hořického okresu bylo na přelomu devatenáctého a dvacátého století napočítáno až 145 kamenolomů.<sup>13</sup> Tyto lomy měly různou velikost a od toho se odvíjel i počet lidí, kteří v nich pracovali. O kvalitě přírodního materiálu, jenž se zde těžil a nadále zpracovával, nebylo pochyb. Dokládala to stavební a umělecká díla nejen v bezprostředním okolí těžby. Hořický pískovec byl použit také při stavbě budovy Národního divadla nebo při dostavbě Katedrály sv. Víta.<sup>14</sup>

Hořický region tedy nabízel možnost využití jedinečných vlastností přírodního zdroje kamene, jehož vlastnosti se staly jeho předností. Pískovec tak mohl vyniknout v pracích spojených s uměleckou tvorbou, ale i architekturou. Tomuto faktu byla nakloněna také doba, ve které se setkáváme se vznikem školních institucí na místech, kde se rozvíjela určitá tradice, ukotvená do daného prostředí. Tak tomu bylo i v Bechyni, kde vznikla v roce 1890 hrnčářská škola,<sup>15</sup> stejně tak v Novém Boru v roce 1882, kde začala svoji existenci škola sklářská.<sup>16</sup> Město Hořice také využilo specifik regionu a začalo realizovat svůj záměr využití místní tradice založením speciální školy zaměřené na druhotné zpracování kamene.

---

<sup>13</sup> JILEMNICKÝ, Alois: *Kámen jako chleba*, s. 15.

<sup>14</sup> *Kámenrevuekamen.cz: Průmysl kamene a odborné školství v Žulové* [online], [vid. 1.5.2016], dostupné z: <http://www.revuekamen.cz/zulova.htm>.

<sup>15</sup> *Střední průmyslová škola Bechyně: NĚKOLIK POZNÁMEK K ZALOŽENÍ ŠKOLY ANEB CO STOJÍ V MĚSTSKÉ KRONICE* [online], [vid. 3.6.2016], dostupné z: <http://www.supšbechyne.cz/skola/historie-skoly/>.

<sup>16</sup> *Glass school Nový Bor: Historie školy* [online], [vid. 3.6.2016], dostupné z: <http://www.glassschool.cz/historie-sklarska-skola-v-novem-boru/>.

## 2. 2 Vznik

Otevření zcela nové, a ve smyslu kamenosochařské odbornosti, jediné školy na českém území vyústilo z místní tradice, která potřebovala ke svému dalšímu rozvoji zajistit odborné vzdělání. Historie školy se začala psát 1. března 1884, kdy se správa města uvolila, že poskytne potřebné prostory a ujme se správy školního zařízení. Vznikla tedy první odborná sochařsko-kamenická škola pod názvem C. k. odborná škola sochařská a kamenická v Hořicích. Druhá odborná škola se zaměřením na zpracování kamene vznikla o dva roky později, v roce 1886, v české části Slezska pod názvem Zemská odborná škola pro žulový průmysl v Žulové.<sup>17</sup> Zaměření školy ve Slezsku vyplývá z názvu. Její orientace byla spíše na kamenický průmysl a ne na uměleckou činnost, jak tomu bylo v Hořicích.

Prvním iniciátorem, organizátorem a vládou jmenovaným ředitelem školy v Hořicích byl Vilém Dokoupil. Jedním z prvních učitelů se stal také Josef Jiříček. Krok založit takovou školu byl považován za velmi novátorský a důmyslný. Uvědomíme-li si, že pražská Akademie výtvarných umění otevřela první sochařské oddělení v čele s Josefem Václavem Myslbekem až 1. října 1896, tedy plných dvanáct let po otevření hořické školy, vidíme jasně, jak smělým činem bylo založení ústavu v Hořicích.<sup>18</sup>

Městskou správou poskytnuté prostory v prvních letech ještě neodpovídaly klasickému uspořádání školy. Dočasně se studenti vzdělávali v propůjčených prostorách, které byly rozmístěny různě po městě. Podle školního programu bylo zpočátku vyučováno pouze ve dvou odděleních (čtyřleté oddělení pro sochaře a tříleté pro kameníky), ke kterým byla v následujících letech připojena i veřejná kreslárna a modelovna.<sup>19</sup> Studium kamenického oddělení se později stalo čtyřletým. Studenti byli přijímáni pod podmínkou věkové hranice čtrnácti let a řádného absolvování základní školy nebo jiné střední školy.<sup>20</sup> Další, dalo by se říci nadčasovou aktivitou školy, byly nově otevírané zimní kurzy pro kameníky a následně pro štukatéry a fasádníky, které měly posluchače připravit k mistrovským zkouškám.<sup>21</sup> Škola se rozrůstala nejen počtem studentů a pedagogů, ale i další potřebou většího nároku na vyučující a pracovní prostor. Tím, že byla škola umístěna v několika lokalitách po městě, ztrácela kompaktnost a celistvost, čímž byla málo přehlednou pro studenty, učitele, ale hlavně pro vedení školy. Na tomto závěru se shodly

<sup>17</sup> *Kámenrevuekamen.cz, Průmysl kamene a odborné školství v Žulové*, [online]. [vid. 1. 5. 2016], dostupné z: <http://www.revuekamen.cz/zulova.htm>.

<sup>18</sup> *AVU oslavila 215. Výročí od založení: Stručná historie Akademie* [on line], [vid. 2. 5. 2016], dostupné z: <http://www.umeni.cz/clanky-recenze/udalosti/2014-avu-oslavila-215-vyroci-od-zalozeni/>.

<sup>19</sup> Řeč, kterou měl při otevření sochařsko-kamenické školy v Hořicích, dne 1. března 1884. Boh. Hakl, děkan Hořický, in: *Blahosvět. Hlasy katolické, Ročník XXXIV, 1884, č. 8, s. 113-115.*

<sup>20</sup> Školní archiv SPŠ KS v Hořicích (dále jen ŠA), Výroční zpráva školy z roku 1986.

<sup>21</sup> Soukromý archiv (dále jen SA), Programm der k. k. Fachschule für Bildhauer und Steinmetzen in Hořic.

několikeré inspekce, které ve škole vykonávaly svoji kontrolní činnost.<sup>22</sup> Na základě těchto připomínek byl vznesen přímo od ministerstva kultů a vyučování požadavek na novou budovu. Velmi rychle byl v roce 1888 zakoupen pozemek, na němž byla o dva roky později zahájena stavba a 14. září byla zatím ještě jednopatrová budova školy předána ke svému účelu. Budovu školy postavili místní zedničtí mistři podle návrhu Viléma rytíře Doderera.<sup>23</sup> V komplexu školy byl již v té době vybudován trakt sloužící dílenskému vyučování.<sup>24</sup> K dalšímu rozšíření školní budovy o druhé patro došlo v roce 1908 na základě návrhu druhého ředitele školy architekta Václava Weinzettla. Ředitelství mělo zájem na tom, aby vyučování probíhalo ve velkolepých prostorách, což mělo mít vliv na posílení uměleckého projevu žáků. Podle návrhu ředitele školy Václava Weinzettla vytvořil plány architekt František Blažek. Tyto plány byly přesnou kopií pracoven pařížské Akademie krásných umění. Období od nástupu druhého ředitele, tedy od roku 1905 do počátku 1. světové války, bylo pro školu velmi prosperující.<sup>25</sup> Mohlo se chlubit příkladným vedením a velkými osobnostmi sochařské umělecké tvorby, které měly na studenty a posléze i studentky velký vliv. Ten se projevil na výsledcích a hodnotách, které zde zůstaly pro následující generace a staly se přínosem jak pro odborné, tak pro laické kruhy. Největším dílem studentů a profesorů školy nejlépe reprezentujícím její kvalitu z předválečného období se stal dodnes stojící portál Nového hřbitova v Hořicích.<sup>26</sup> S první myšlenkou na stavbu monumentální vstupní brány Nového hřbitova přišel ředitel školy Vilém Dokoupil. Architekty byli Bohuslav Moravec a Antonín Cechner. Na stavbě portálu se s 139 450 kamenosochařskými hodinami podíleli učitelé a žáci sochařsko-kamenické školy. Sochařskou výzdobu provedli na základě modelů sochařů Quida Kociána a Mořice Černila. Portál dosahoval výšky 14,5 metrů.

V pedagogickém sboru působili v tomto období učitelé, kteří se zasloužili o věhlas školy. Umělecky a pedagogicky ceněným byl a stále je sochař Quido Kocián.<sup>27</sup> Přípravě a vedením studentů se v Hořicích věnoval od roku 1906 až do své smrti v roce 1928.<sup>28</sup> Kocián byl absolventem hořické školy, dále studoval v Praze na Akademii výtvarných umění u Josefa Václava Myslbeka. Po čase, kdy jako mladý umělec tvořil a také žil velmi volnomyšlenkářským životem, ho špatná finanční situace rodiny donutila k tomu, aby přijal učitelské místo

---

<sup>22</sup> Soka Jičín, F: SPŠ KS Soka Jičín, Kronika školy.

<sup>23</sup> JILEMNICKÝ, Alois: *Kámen jako událost: Kulturně historický a společenský obraz první školy sochařů a kameníků*, Praha, Panorama 1984, s. 129.

<sup>24</sup> Budova školy se nachází na Husově ulici v dolní části města.

<sup>25</sup> JILEMNICKÝ, Alois: *Kámen jako událost: Kulturně historický a společenský obraz první školy sochařů a kameníků*, Praha, Panorama 1984.

<sup>26</sup> TICHÝ, Erik: *120 let hořické školy pro sochaře a kameníky*, s.43.fotografie portálu viz příloha fotografií, Jičín 2004.

<sup>27</sup> Tamtéž, s. 43.

<sup>28</sup> JILEMNICKÝ, Alois: *Kámen jako událost: Kulturně historický a společenský obraz první školy sochařů a kameníků*, Praha, Panorama 1984, s. 402.



v Hořicích.<sup>29</sup> Jeho život doprovázely časté depresivní stavy střídané euforickými náladami, jak píše Petr Holý, „Quido Kocián byl od dětství značně přecitlivělý a dle dokladů a zpráv i zranitelný.“<sup>30</sup> K tomu nedoslýchal na jedno ucho a trpěl nemocí plic, tak typickou pro lidi pracující s kamenem. V jeho celoživotní tvorbě se zajisté odrazilo jeho duševní rozpoložení. Práci, kterou odvedl v kameni, můžeme vidět na již zmiňovaném portále Nového hřbitova, kde jsou umístěny jeho *Smrt* a *Vzkříšení*. Jeho oblíbeným materiálem byl ale bronz. Hořice se mohly pyšnit jeho plastikou *Mrtvý Ábel* instalovanou před sochařskou školou. Smrtí v roce 1928 skončilo jeho působení ve škole. Závěr jeho učitelské profese přerušovaly četné zdravotní dovolené, které mu ředitelství školy bez námitek umožňovalo.<sup>31</sup>

Mezi další osobnosti učitelského sboru patřil sochař Václav Suchomel, který zde působil mezi lety 1899 až 1930 a vyučoval modelování, plastickou anatomii a dějiny plastiky. Odkaz jeho práce můžeme v Hořicích vidět na *památníku Petra Maixnera*, jenž je umístěn ve Smetanových sadech a který podle jeho modelu zhotovili studenti školy.<sup>32</sup>

Neméně významným umělcem byl i Mořic Černil, který byl členem učitelského sboru na sochařsko-kamenické škole od roku 1885. Do školy přišel jako čerstvý absolvent Vídeňské akademie, kde se sochařskému umění učil v ateliérech Hermanna Helmera a Carla Kundmanna. Mezi ceněné památky, které po sochaři Černilovi v Hořicích zůstaly, patřil *pomník Bedřicha Smetany*, první Smetanův pomník v Čechách, dále pak celá skupina soch významných sochařů, architektů a alegorií sochařství a kamenictví umístěných na balustrádě navazující na průčelí sochařsko-kamenické školy.<sup>33</sup> Podle jeho návrhu byla provedena v hořickém pískovci také socha *Anděl míru*, jenž byl umístěn na již výše zmíněném portálu Nového hřbitova.

Z méně známých jmenuji sochaře Antonína Máru, který prošel školou profesora Stanislava Suchardy na pražské Uměleckoprůmyslové škole. V Hořicích vyučoval od roku 1909 do roku 1930 modelování a kreslení.<sup>34</sup>

---

<sup>29</sup> Tamtéž, s. 143.

<sup>30</sup> HOLÝ, Petr: *Sochař Quido Kocián dílo*, katalog k výstavě konané v Hořicích 2004 a v Praze 2005, Úvodem k výstavě.

<sup>31</sup> Soka Jičín, F: SPŠ KS, Kronika školy.

<sup>32</sup> TOMAN, Prokop: *Slovník výtvarných umělců*, Nakladatelství svazu čs. výtvarných umělců v Praze 1950.

<sup>33</sup> JILEMNICKÝ, Alois: *O krajině, lidech a věcech: Kulturně historický místopis – průvodce pamětihodnostmi města Hořic v Podkrkonoší*, 1. vyd. Příbram, vydal Městský úřad Hořice v Podkrkonoší v roce 1999, ISBN 80-238-4546-2, s. 81.

<sup>34</sup> Tamtéž, s. 406.

## 2. 3 První světová válka a běh školy

Začátek první světové války a následující doba vnesly nejen do chodu všech školských institucí určitá omezení a změny. Toto období líčila svými podrobnými zápisy první kronika školy.<sup>35</sup> Ve škole docházelo k různým krizím plynoucím z důsledků války. Jednalo se zejména o nedostatek finančních prostředků, díky němuž došlo ke snížení počtu učitelů a studentů, nejen z důvodů jejich odvolání na frontu, jak popsal Břetislav Benda. „ Život stále chudší a ve škole nás stále ubývalo, až jsem nakonec z celého sochařského oddělení zůstal sám. Dal jsem se zapsat do Sokola, ač jsme to měli zakázané. Rád jsem ale cvičil, bylo mi mezi ostatními dobře, a pak jsme se tam dozvídali zprávy z bojišť. Všichni jsme byli plni optimismu, že Rakousko brzy válku prohraje. Protirakouský duch byl v Hořicích zakořeněn už dávno předtím...“<sup>36</sup> Škola musela přispět válečnému průmyslu a v rámci svých možností poskytnout něco ze svého vlastnictví. Příkladem za všechny může být odevzdání litého zvonu a měděného kotle pro odlévání sádry do sbírky kovů nebo dynamoelektrického stroje pro válečné účely.<sup>37</sup> Tímto škola pochopitelně začala strádat po stránce své technické vybavenosti, což se samozřejmě projevilo na vnitřním chodu vyučování a poskytování umělecké praxe pro studenty. Vyučovalo se pouze na denní škole, všechny ostatní kurzy v tomto čase odpadly. Válka se samozřejmě odrazila i v počtu přijímaných zájemců o studium. Počet studentů byl nejmenší od jejího vzniku. Konec války byl oslavován i přesto, že se všichni ze sochařsko-kamenické rodiny museli smířit s tím, že jim válka vzala některé z jejich učitelů a studentů.<sup>38</sup>

## 2. 4 Škola v období První Československé republiky

Změny, ke kterým došlo na základě nového státoprávního uspořádání, se samozřejmě dotkly i jedinečného odborného zařízení v Hořicích. Škola byla přejmenovaná na Státní průmyslovou školu sochařskou a kamenickou. Díky žádostem ředitele byla přiřazena ke státním průmyslovým školám a tím ji převzal do správy stát. Součástí se nově stala tříletá Živnostenská škola pokračovací pro obor stavební. Po euforii vyplývající z konce války však přišla krize a s ní i boj o školu v Hořicích, který rozpoutal diskuzi v Národním shromáždění, kterému byl podán

<sup>35</sup> Soka Jičín, F: SPŠ KS, Kronika školy.

<sup>36</sup> JILEMNICKÝ, Alois: *Kámen jako událost: Kulturně historický a společenský obraz první školy sochařů a kameníků*, Praha, Panorama 1984, citace Břetislava Bendy, s. 161.

<sup>37</sup> Tamtéž, s. 167, tato opatření nařizoval Výnos ministerstva školství a národní osvěty z 18. 5. 1919 č. 16 808.

<sup>38</sup> AŠ, Výroční zpráva školy z roku 1919, uvádí jména všech studentů a učitelů odvedených na frontu.

návrh o založení vyšší školy pro průmysl v Brně.<sup>39</sup> Škola se díky svému silnému vedení tomuto aktu ubránila a mohla pokračovat ve své jedinečné tradici. Nadále se také starala o vzdělání válečných veteránů, které započala v průběhu první světové války.<sup>40</sup>

V prvních poválečných letech navštívil kamenicko-sochařskou v Hořicích první prezident Československa Tomáš Garrigue Masaryk v doprovodu svého syna Jana a ministra školství a národní osvěty Jana Krčmáře. Z návštěvy si prezident Masaryk odvezl dar – sochu *Ponocný* reprodukovanou podle modelu Františka Úprky. Tento dar komentoval Masaryk slovy: „Děkuju. Šikovně ji v Jelením příkopu postavíme, bude vám dělat reklamu!“ Socha byla opravdu v Jelením příkopu osazena.<sup>41</sup>

V posledním roce vedení ředitele Weinzettla přišlo krizové období, které se týkalo hlavně výše zmíněného přeložení školy do Brna, pro něž byli i někteří z řad učitelského sboru. Do vyhrocené situace se přidaly i další vnitřní neshody, které mezi sebou řešili vyučující. To se samozřejmě dostalo i na veřejnost. Na školu byla vznesena kritika, která padla hlavně na hlavu toho času již penzionovaného druhého ředitele školy Václava Wienzettla. Kritika řešila osud absolventů, kteří po skončení studia neměli jasnou existenci. Zde by mohla nastat polemika o vnějších i vnitřních tlacích na osobu bývalého ředitele. Na tomto faktu, ale nic neměnilo to, že se škola i nadále mohla pyšnit velkými osobnostmi z řad učitelů, kteří v ústavu působili a zajišťovali tak profesionalitu k vychovávání další generace sochařské a kamenické veřejnosti.

Změnu klimatu a nálad zaznamenala tato škola s nově nastupujícím třetím ředitelem, architektem Josefem Vokounem. Pryč byly osobnosti prvních dvou ředitelů, kteří byli charakterističtí svou pevností, smyslem pro řád a pracovitost, ale zároveň i otevřenou náručí a lidským přístupem ke svým učitelům a žákům. Oba ředitelé vybudovali škole pevný základ a prestiž. Nastupující třetí ředitel Josef Vokoun měl přístup jiný, a tak z této situace samozřejmě vyplynuly jisté rozpaky, hlavně z řad studentů. Josef Vokoun působil v pozici ředitele v letech 1929–1944.<sup>42</sup> Podle textu Aloise Jilemnického to byl bezcitný člověk směřující hlavně za kariérou ve vůdčí pozici. To utvrdil i svojí kolaborací s nacisty za druhé světové války.<sup>43</sup>

---

<sup>39</sup> Poslanci Národního shromáždění podali v roce 1919 návrh na zřízení české vyšší školy pro průmysl kamene v Brně. Jako důvod udali povznesení kamenoprůmyslu na Moravě. Ukázalo se, že podnět k likvidaci hořické školy vzešel od tamních některých profesorů.

<sup>40</sup> Tamtéž, s. 161.

<sup>41</sup> Tamtéž.

<sup>42</sup> TICHÝ, Erik: 120 let hořické školy pro sochaře a kameníky 1984-2004, Jičín 2004.

<sup>43</sup> JILEMNICKÝ, Alois: Kámen jako událost: Kulturně historický a společenský obraz první školy sochařů a kameníků, Praha, Panorama 1984, s. 185.

### 3. První kroky žen za všeobecným a uměleckým vzděláním

Za první kroky v touze žen po emancipaci a osobním rozvoji, se kterým přicházely myšlenky dalšího vzdělávání dívek, můžeme považovat ženské vyrovnávání se s domácími tradicemi a s nimi souvisejícím vlivem katolické církve, a tím vymezenou segregací ženského a mužského světa.<sup>44</sup> V prvních letech 19. století se v českých zemích zpočátku velmi sporadicky začaly objevovat po francouzském vzoru společenské salony. Jejich zakladateli byli v první linii muži. Takovým prvním uskupením se stal 1. český vlastenecký salon – společnost, jejímž patronem byl Karel Slavoj Amerling. Dalšími pak byli Hudební salon Vojtěcha Pecka nebo jazykově český literární salon Štěpána Lešky.<sup>45</sup> Společnost salonu zprvu tvořili pouze muži. Ženy se do pánské společnosti začlenily postupem času. Dostaly se do podvědomí mužů a měly tak skvělou příležitost pro setkávání se s ostatními.<sup>46</sup> Své samostatné uplatnění v salonech nacházely dámy později, a to v období dvacátých let 19. století. Názorným příkladem může být Amerlingův salon s kroužkem žen, který se pod vedením Bohuslavy Rajske změnil v uskupení připravující „Encyklopedii dam“ inspirovanou dílem Carla Herlossohna *Damen Conversationslexikon*, ze kterého bylo právě na těchto setkáních předčítáno.<sup>47</sup> Tento cíl směřující k vydání encyklopedie se ovšem nepodařilo realizovat.

Ženy se nechtěly nadále smířovat se svojí stávající, genderově velmi silně vymezenou úlohou. Chtěly se z těchto předsudků vymanit. V roce 1848 založily Spolek Slovanek. Ten si kladal za úkol vybudovat a provozovat národní dívčí školu. Bohužel ani tuto představu se nepodařilo realizovat a nelze se tomu příliš divit, jelikož ženy neměly s realizací podobných projektů zkušenosti. Další problém tvořilo samozřejmě finanční zabezpečení.<sup>48</sup>

Vývojem společnosti nastal obrat k postavení ženské vzdělanosti a do popředí se dostala otázka sociální. Na to mezi jinými upozornila Sofie Podlipská, která za příklad uvedla materiální nedostatečnost žen, ať už k ní vedly jakékoli důvody. V nedostatku měla manželka být připravena k výživě své rodiny.<sup>49</sup> Problematice žen v umění se v českém prostředí zabývala Martina Pachmanová, která předkládala a rozebírala názory dam, jež se v době své působnosti kriticky vyjadřovaly k postavení žen v tehdejší genderově rozdělené společnosti. Sdělovala, že

<sup>44</sup> LENDEROVÁ, Milena: *Od hříchu k modlitbě*, 1. vyd. Praha, Mladá fronta 1999, ISBN 80-204-0737-5. s. 165.

<sup>45</sup> MALÍNSKÁ, Jana: „*My byly, jsme a budeme!*“: české ženské hnutí 1860-1914 a idea českého národa, 1. vyd. Praha, Nakladatelství Lidové noviny 2013, ISBN 978-80-7422-219-1. s. 12.

<sup>46</sup> Tamtéž, s. 13.

<sup>47</sup> Milena Lenderová, *Úloha osobností a institucí*, s. 344.

<sup>48</sup> MALÍNSKÁ, Jana: „*My byly, jsme a budeme!*“: české ženské hnutí 1860-1914 a idea českého národa, 1. vyd. Praha, Nakladatelství Lidové noviny 2013, ISBN 978-80-7422-219-1, s. 13.

<sup>49</sup> LENDEROVÁ, Milena: *Od hříchu k modlitbě*, 1. vyd. Praha, Mladá fronta 1999, ISBN 80-204-0737-5. s. 252.

jejich hlavní úlohou bylo seznámit se s problematikou jiných žen. Významnou snahou se tedy stalo vymanění z područí mužské svrchovanosti. Každá žena si měla možnost vybrat své povolání a konečně i vzdělání, se kterým se dostane ke své profesi.<sup>50</sup>

Stejně, jako hledaly a našly mladé ženy své uplatnění ve studiu ostatního zaměření na reálných gymnáziích, vyšších reálných školách, vyšších odborných školách a hospodářských školách, tak ke svému cíli chtěly dospět i dívky, které byly obdařeny uměleckými sklony. Byla to náročná cesta ke všeobecnému vzdělání, velmi složitá i cesta ke vzdělání uměleckému. Zatvrzelé názory společnosti o ženách byly hluboko zakořeněny, a jestliže se dosáhlo určité emancipace a osamostatnění žen na jisté úrovni v jiných oborech, cesta k umění byla zpočátku také velmi složitá.

Částečné umělecké vzdělání bylo ženám umožněno nejprve formou kurzů, nikoli ještě v řádném studiu. Jako první byla v českých zemích otevřena roku 1885 Kreslířská a malířská škola pro dámy na Uměleckoprůmyslové škole.<sup>51</sup> Dalším počinem v tomto oboru se stal komitét (výbor pro podporu šíření národního vyšívání při pražských dívčích školách) – založený roku 1886 Soběslavem Pinkasem, předsedou Umělecké besedy a pražskými dámami.<sup>52</sup> Na sochařsko-kamenické škole se kurzy pro ženy otevřely v roce 1892. Zlomovým datem v uměleckém vzdělávání žen byl rok 1919, kdy bylo ženám zpřístupněno vysokoškolské vzdělání ve všech oborech včetně uměleckého.

---

<sup>50</sup> PACHMANOVÁ, Martina: *Od diletantek k profesionálkám*, [online], [vid. 3.3. 2016], dostupné z: <http://www.zenyvumeni.cz/index.php?id=44>.

<sup>51</sup> Z Prahy až do Buenos Aires: „ženské umění“ a mezinárodní reprezentace meziválečného Československa / Martina Pachmanová (ed.) : [texty Martina Pachmanová, Libuše Heczková : fotografie Lucie Mlynářová], 1. vyd. Praha, Vysoká škola uměleckoprůmyslová, 2014, ISBN 978-80-86863-79-5. s. 33.

<sup>52</sup> Tamtéž, s. 32.

## 4. Dveře sochařsko-kamenické školy v Hořicích se otevřely dívkám a ženám

### 4. 1 Veřejné kurzy pro ženy a dívky

Při nově vznikajících uměleckých školách ke konci 19. století se tyto ústavy částečně otevřely ženám a dívkám v podobě kreslířských a malířských kurzů. Nejinak tomu bylo i na hořické odborné škole.

Ve škole fungovaly výše zmíněné kurzy - mistrovské kurzy pro kameníky, kurzy veřejné kreslířny nebo modelovací kurzy pro žáky. Ty se staly podnětem pro rozšíření o veřejné kurzy pro ženy a dívky.<sup>53</sup> I když byl tento krok jakýmsi gestem nastupující tolerantní společnosti vůči ženám, většina odborné veřejnosti zastávala názor, že ženy by se raději měly držet v kuchyni. Jestliže se ženy přesto chtěly nějak umělecky realizovat, byly jim doporučovány obory ryze ženské. Mezi ně patřilo vyšívání a paličkování.

V Hořicích našly ženy své dlouho vysněné místo, v listopadu 1892. Škola poskytla posluchačkám veřejných kurzů cvičení v přenášení vzorů pro bílé i barevné vyšívání, kreslení od ruky, odborné kreslení, detailní studie a malování podle přírody. Mladé ženy se věnovaly v ucelených blocích kreslení ornamentů, malbě na dřevo a hedvábí.<sup>54</sup> Přednost měly žadatelky, které předvedly určité schopnosti a chtěly se věnovat učitelskému povolání. Vyučovalo se 2 krát týdně po dobu 6 měsíců.<sup>55</sup> Tyto mladé dámy využívaly nejen výuku výtvarných technik s možností odborné korektury, ale i ostatní aktivity školy, jako byly různé exkurze a výlety společně s žáky řádného studia, tedy výhradně s muži. Existující fotografie k těmto aktivitám dokládají, že tyto společné zážitky byly trávené v příjemné atmosféře.<sup>56</sup>

Návštěvnost kurzů byla hojná.<sup>57</sup> Tomu možná napomohla i četná propagace v soudobém tisku. Vedení školy tuto možnost představit se široké veřejnosti využívalo hojně i pro ostatní obory.<sup>58</sup> Roli mohl hrát i fakt, že se v těchto kurzech dívky a dámy cítily dobře. Kolegové studenti v nich nemuseli vidět své konkurenty v budoucím zaměstnání nebo vlastní umělecké

<sup>53</sup> SA, Program der k.k. Fachschule für Bildhauer und Steinmetzen in Hořic, 1906.

<sup>54</sup> Soka Jičín, F: SPŠ KS, KRATOCHVÍLOVÁ, Anna, *Záznam o vypracování inventáře*.

<sup>55</sup> Tamtéž.

<sup>56</sup> JILEMNICKÝ, Alois: *Kámen jako událost: Kulturně historický a společenský obraz první školy sochařů a kameníků*, Praha, Panorama 1984, s. 83.

<sup>57</sup> Soka Jičín, F: SPŠ KS, kniha č. 488-496.

<sup>58</sup> Tamtéž, karton č. 45. inv. č. 1057.

tvorbě. Kurzy pro ženy a dívky fungovaly na škole plných čtyřadvacet let.<sup>59</sup> Všechny byly zrušeny na začátku školního roku 1914–1915 v důsledku zavádění všeobecných úspor výnosem C. k. ministerstva veřejných prací.<sup>60</sup>

## 4. 2 První studentky přijímané k řádnému studiu

C. k. odborná škola sochařsko-kamenická v Hořicích začala přijímat studentky se stejnými kritérii jako pro chlapce ve školním roce 1910–1911.<sup>61</sup> Z přijímacího řízení vyšlo devět přijatých do prvního ročníku sochařství. Z těchto devíti studentů bylo šest chlapců a tři dívky - Marie Bártová, Josefa Brožovská a Blažena Podpěrová.<sup>62</sup>

Skutečností, přes které se musely dívky přenést ve své touze po uměleckém vzdělání v Hořicích, bylo zajisté několik. Dívky, které se v kontextu doby a tím spojených samozřejmých obav od svého, ať už úzkého či širšího okolí do školy přihlásily a posléze byly přijaty ke studiu, se hned při vstupu setkaly s nerovnými ženskými a mužskými rolemi. Dívky přicházely do školy, která již ve svém názvu skrytě hlásila genderové postavení školy. V proměnách dob, se kterými souvisí změny v názvu školy, se za celou její činnost až do současnosti genderově nezneutralizovaly. Vždy nesla škola skrytě v názvu „pro muže“. Copak škola pro kameníky, jak se prezentovala, vlastně téměř do dnešních dnů, počítala se ženami?<sup>63</sup> Je velmi složité doložit, jaké bylo opravdu postavení k těmto dívkám. Jistě zde hrály roli rozdíly ve společnosti a složení obyvatelstva v dané lokalitě. Tedy lokalitě, kde dívky dostaly příležitost studovat odborné kamenosochařské řemeslo. Jinak tomu bylo zajisté v Praze a jinak v Hořicích.

Na počátku 20. století charakterizuje malé město v Podkrkonoší maloměstská společnost. I přesto, že ve městě žilo mnoho pokrokových osobností s vazbami na okolní větší města a byla zde vybudována dostatečná síť škol, tak studium děvčat mezi chlapci na sochařsko-kamenické škole vzbuzovalo v občanech většinou záporné reakce.<sup>64</sup> Doložila to ve svých vzpomínkách jedna z prvních dívek Blažena Podpěrová, která na sochařské škole v Hořicích studovala a ve svých vzpomínkách řekla: „Maloměstská společnost se dívala na děvčata z hořické školy sochařsko-kamenické s úšklebkem a leckdo jedovatě a citelně šlehl po dívčí

---

<sup>59</sup> AŠ, Výroční zpráva z 1915–1916, v této výroční zprávě je poslední zmínka o těchto kurzech. V dalších letech již nejsou uvedeny.

<sup>60</sup> Soka Jičín, F: SPŠ KS, Kronika školy, zápis z 15. září 1914.

<sup>61</sup> Tamtéž, karton č. 45, inv. č. 835, Vyhláška o zápisu. C. k. odborná škola Sochařská a kamenická v Hořicích, zápis psaný vlastní rukou ředitele V. Weinzettla.

<sup>62</sup> Tamtéž, kniha č. 488-496.

<sup>63</sup> TICHÝ, Erik, *120 let Hořické školy pro sochaře a kameníky*, Jičín 2004.

<sup>64</sup> Zaznamenáno z rozhovoru s paní Martou Bílkovou (dcerou sochařky Marty Pecoldové).

ctnosti. Vždyť – ó ta hrůza – děvčata tu společně s chlapci kreslí a modelují nahá těla!“<sup>65</sup> Kreslení a modelování podle živých modelů se stalo v této škole opravdu běžné. Mnohé takovéto studie byly uchovány ve školním archivu kreseb.<sup>66</sup> A zajisté se této výuky účastnily i studující dívky, což bylo doloženo dochovanou fotografií pocházející z let 1919–1923.<sup>67</sup>

#### 4. 3 Průkopnice – první dívky přijaté ke studiu na sochařsko-kamenické škole

Psal se rok 1910 a do světa školy přišly již výše zmiňované tři dívky.<sup>68</sup>

Všichni studenti a studentky byli přijati ke studiu 16. září 1910. Pro přijetí a další působení ve škole, platily stejné podmínky a stejná práva pro chlapce i dívky. To bylo dáno vyhláškou tehdejšího ředitele školy V. Weinzetela. Děvčata a chlapci se tedy stali hned na začátku svého soužití ve škole rovnocennými partnery.<sup>69</sup> To ale částečně vyvrací dokument, který ve svých záznamech o vyráběných žákovských pracích zhotovovaných v kameni neuvedl jediné ženské jméno.<sup>70</sup> V dokumentu Dílenské knihy byly pečlivě zaznamenány všechny započaté studentské realizace v kameni s uvedením jména učitele, který práci vedl. Podrobně byl popsán model, podle kterého student kopíroval a spočítány odpracované hodiny.

Marie Bártová narozena v Praze, dcera Ludvíka Bárty – číšníka, bytem: Ripská ul. 1322, Královské Vinohrady, s předešlým vzděláním ve III. třídě měšťanské školy v Praze.

Blažena Podpěrová narozena v Lobečku u Kralup, dcera Anny Podpěrové, majitelky sochařství, vdovy po manželu Podpěrovi, bytem v Lobečku u Kralup, rovněž s předešlým vzděláním ve III. třídě měšťanské školy v Kralupech.

Josefa Brožovská narozena v Roudnici, dcera Antonína Brožovského (jerický polis, jak bylo uvedeno v zápisových listech), bytem Záměstí, Roudnice, také s předešlým vzděláním ve III. třídě měšťanské školy v Roudnici.<sup>71</sup>

---

<sup>65</sup> Svoboda: *politický časopis*. Praha: Josef Barák, 1977, (4.6.). ISSN 18026052.

<sup>66</sup> AŠ, kresby studentů.

<sup>67</sup> Viz obr. č. 1 v příloze.

<sup>68</sup> PACHMANOVÁ, Martina, FRANK BARNOVÁ, Michala: *Vlasta Vostřebalová Fischerová /1898–1963/ Mezi sociálním uměním a magickým realismem . . .* Autorky ve své knize uvádějí, že první přijatou ženou v historii na C. k. odbornou školu sochařsko-kamenickou v Hořicích byla Karla Vobišová. Prvními přijatými studentkami však byly podle zápisových archů Marie Bártová, Blažena Borovičková a Josefa Brožovská.

<sup>69</sup> Soka Jičín, F: SPŠ KS, karton č. 5, inv. č. 835.

<sup>70</sup> Tamtéž, kniha č. 662.

<sup>71</sup> Tamtéž, kniha č. 488-496.



Netrvalo dlouho a objevil se první problém doložený protokolem ze dne 22. listopadu 1910, který dokumentoval vyloučení jedné ze studentek. Ze studia byla za krádež vyloučena Josefa Brožovská.

„Protokol sepsaný dne 22. listopadu 1910. Do ředitelny přišla paní Balážová a žákyně Bártová a ohlašovaly, že žákyně J. Brožovská jim se přiznala, že odcizila 4 kor. z peněženky Bártové dne 21. listop. Peněženka ležela na okně v kabelce. Vyňala 4 kor. před tím nežli šla ráno do školy. Bártová již dopoledne postrádala peněz. Byla vyslychaná doma a peníze večer vrátila. Brožovská tvrdí, že chtěla pouze ztropiti žert. Brožovská neměla prý v úmyslu je vzíti. Bártová jí prý často kárává a prý se jí chtěla žertem vymstít. Chtěla prý jí ukázat, že není dosti opatrná. *J. Brožovská*: Žákyně Blažena Podpěrová vyslychaná míní, že to nebyl žert, nýbrž že chtěla ty peníze vskutku odciziti, že i chtěla uvaliti podezření na žáka Blahomíra. Podpěru, který svoji sestru před tím v neděli byl navštívil. *B. Podpěrová*: Ač velice nerady, ztěžka, připouštíme, že čin J. Brožovské byl zlomyslným žertem a ne zúmyslnou krádeží. *Marie Bártová, Anna Balážová, bytná* - Předneseno o poradě dne 30. listopadu 1910“<sup>72</sup>

Tento mladický přešlap učinil stop mladé dívce v dalším uměleckém vzdělávání na této škole. Vyloučení ze školy doložila tehdejší přísná pravidla a striktní dodržování řádu školy. V dalších záznamech školy se už jméno Josefy Brožovské neobjevovalo.<sup>73</sup> V Hořicích tato rodačka z Roudnice pobyla opravdu jen velice krátkou dobu. Na privátě u Anny Balážové, kde bydlela spolu se svými dalšími dvěma spolužačkami, zůstalo po jejím odchodu prázdné místo.

Od prosince zbyly mezi ostatními muži ve škole Blažena Podpěrová a Marie Bártová.<sup>74</sup> Obě úspěšně zakončily první ročník studia s výborným prospěchem a uspokojivou docházkou.<sup>75</sup>

## 4. 4 Školní rok 1911–1912 a nástup hospitující Karly Vobišové

Ve školním roce 1911–1912 obohatila dívčí zastoupení ve škole hospitantka Karla Vobišová.<sup>76</sup> Narodila 21. ledna 1887 v Kunžaku u Jindřichova Hradce do rodiny se třinácti dětmi.

<sup>72</sup> Tamtéž, Karton č. 5, inv. č. 838.

<sup>73</sup> *Svoboda: politický časopis*. Praha: Josef Barák, 1977, (4.6.). ISSN 18026052. Zde se Blažena Borovičková Podpěrová zmiňuje o jedné spolužačce, která do druhého ročníku společně s ní a Marií Bártovou nenastoupila.

<sup>74</sup> Tamtéž, v tomto článku vzpomíná Blažena Borovičková na svoje spolužačky, hlavně na Marynu Bártovou.

<sup>75</sup> Soka Jičín, F: SPŠ KS, kniha č. 488-496.

<sup>76</sup> Hospitanti byli přijímáni ke studiu, když to bylo kapacitně možné a vzdělávali se pouze v odborných předmětech.

Než přišla na sochařsko-kamenickou školu do Hořic, získala externě diplom industriální učitelky<sup>77</sup> Spolu s děvčaty nastoupila do druhého ročníku, který vedl sochař Quido Kocián.

Podle nalezených materiálů svoje studium brala všechna tři děvčata zpočátku druhého ročníku zodpovědně, dokládaly to zápisy ze 7. října do veřejné kreslírny a modelovny, které při škole fungovaly s již vybudovanou tradicí.<sup>78</sup> V čase tohoto školního roku vedl veřejnou modelovnu sochař Václav Suchomel. To jak si děvčata konkurovala se svou výtvarnou prací nemohlo být hodnoceno, jelikož všechny zápisy, které o nich vedoucí sochař Suchomel napsal, byly totožné a navíc se vůbec netýkaly odvedené práce. Zajímavostí ze spisu bylo, že u studentů se zvlášť hodnotily mravy a zvlášť chování. Všechny studentky byly hodnoceny z mravů chvalitebně a z chování výborně.<sup>79</sup> Jaký rozdíl vidělo vedení školy v těchto dvou kategoriích, se mi nepodařilo dohledat. V dokumentech z veřejné kreslírny pod vedením Karla Jelínka byla uvedena od 10. 9. 1911 hospitantka Karla Vobišová a v závěru hodnocena z mravů jedničkou a dvojkou ze školní návštěvy. Její kolegyně začaly navštěvovat tuto veřejnou kreslírnu až od nového kalendářního roku, ale pro nepatrnou návštěvu nebyly klasifikovány. To, že se obě studentky Bártová i Podpěrová nestaly jen spolužačkami, ale v té době pravděpodobně i přítelkyněmi, bylo patrné z jejich docházky. Obě totiž docházely do veřejné kreslírny ve stejné dny, což asi náhoda nebyla. Jinou možnost návštěvy veřejné kreslírny neměly, protože fungovala pouze ta, kterou vedl zmíněný Karel Jelínek. Z 33 lekcí se zúčastnily 15 z nich. V běhu druhého ročníku přestaly být pro vedení školy tyto dvě řádné studentky bezproblémové. Jejich jména se začala objevovat v zápisech o provinění a trestech, které se staly přílohou hlavních katalogů žáků. U obou dívek se v dokumentech objevovaly stejné zápisy. Dne 1. 3. 1912 to byl zápis sochaře Karla Jelínka o opětovném nepřinesení náčrtníku a ze 17. 6. o nezpůsobilém chování od učitele Stanislava Růžičky. Děvčata asi opravdu táhla za jeden provaz. O Karle Vobišové žádné takovéto záznamy vedeny nebyly. Zde mohl hrát roli fakt, že nebyla řádnou studentkou, nýbrž hospitantkou, která ve škole fungovala s jinými kritérii a zajisté s vlastními určitými cíli. Tomu by odpovídalo i to, že byla od Marie a Blaženy o několik let starší, školu navštěvovala, aby se zde zdokonalila v sochařské přípravě a byla limitována časem. Ve škole strávila pouze dva roky.

V tomto školním roce započala žákovská práce podle modelu profesora druhého ročníku sochařského oddělení Quida Kociána. Jednalo se o plastiku Ptačí studánky, která bývala

---

<sup>77</sup> BOHÁČ, M. Jiří: *Karla Vobišová (1887–1961) Sochařské dílo*.

<sup>78</sup> Soka Jičín, F: SPŠ KS, kniha č. 488-496.

<sup>79</sup> Tamtéž.

také uváděná jako Žabky.<sup>80</sup> Tato plastika byla v rámci kamenosochařské praxe převedena pomocí tečkovacího strojku (odpovídala tomu velikost modelu dochovaného v depozitáři školy) do vojického pískovce a po dokončení, kterému předcházelo 460 pracovních hodin, osazena v roce 1913 do Smetanových sadů v Hořicích.<sup>81</sup> Tato kamenosochařská reprodukce byla zadaná v ročníku, který navštěvovala Karla Vobišová a Blažena Borovičková.<sup>82</sup> Ale to, která dívka opravdu na reprodukci pracovala, se mi bohužel v mém bádání nepodařilo zjistit. V archivu jsem nedohledala žádné další záznamy k tomuto dílu. Zpracované materiály k této práci se lišily. Některé uváděly jméno Karly Vobišové, jiné jméno Blaženy Borovičkové.<sup>83</sup>

S koncem druhého ročníku přišel i konec studia na sochařsko-kamenické škole pro obě řádné studentky. O dívce Marii Bártové zde končily veškeré stopy. Její jméno se již v dalších dokumentech vedených školou neobjevilo a není ani jinde dohledatelné. Jaké byly její životní kroky, zůstalo předmětem dalšího bádání.<sup>84</sup> Blažena Borovičková po dvouletém uměleckém vzdělávání v Hořicích přestoupila k dalšímu studiu do Bechyně na C. k. odbornou školu keramickou (dnes Střední průmyslovou školu keramickou). K rozhodnutí o přestupu přispěly nejvíce asi dva faktory. Jedním z nich byla určitě nedostatečná rodinná finanční situace. Blažena pocházela z mnoha dětí, které byly po smrti otce – mistra kamenického - zcela závislé na matce. Matka v té době vedla kamenickou dílnu, pozůstalost po mistru Podpěrovi. Dalším důvodem byl i Blaženin zdravotní stav, kterému nepřispíval prach zůstávající po kamenické práci. Na doporučení ředitele Václava Weinzettla tedy odešla do zdravotně méně náročného prostředí.<sup>85</sup> Blažena Borovičková po dvouletém studiu v Hořicích přestoupila na Odbornou školu hrnčířskou v Bechyni, kde získala stipendium.<sup>86</sup> V Bechyni nastoupila do třetího ročníku, a v roce 1914 tuto školu absolvovala.<sup>87</sup> O rok později začala externě studovat u profesora Josefa Drahoňovského

---

<sup>80</sup> Viz obr. č. 2 v příloze.

<sup>81</sup> TEPLÝ, Bohumil: *O sochařské reprodukci*, 4.vyd. Státní pedagogické nakladatelství Praha, 1984, ISBN 85-80-32/4, s. 32, Tečkovací strojek je kamenický nástroj pro kopírování modelu 1:1 do požadovaného materiálu. V tomto případě do pískovce.

<sup>82</sup> JILEMNICKÝ, Alois: *O krajině, lidech a věcech*, 1.vyd. Městský úřad Hořice v Podkrkonoší, Příbram, 1999, ISBN 80-238-4546-2 s. 129.

<sup>83</sup> *NELAHOZEVES # 01 - BLAZENA BOROVIČKOVÁ-PODPEROVA* [online]. [vid. 2016-07-12]. Dostupné z: [https://www.geocaching.com/geocache/GC4RVQG\\_nelahozeves-01-blazena-borovickova-podperova?guid=e050c5d4-e779-43bf-91f3-a9d97a153314](https://www.geocaching.com/geocache/GC4RVQG_nelahozeves-01-blazena-borovickova-podperova?guid=e050c5d4-e779-43bf-91f3-a9d97a153314) (na těchto stránkách je uváděna jako autorka Ptačí studánky Blažena Borovičková. *Hořice Smetanovy sady* stručný informátor, tento materiál vydaný městem Hořice uvádí jako autorku Ptačí studánky Karlu Vobišovou. Paradoxně na webových stránkách města Hořice je uváděna jako autorka této práce Blažena Borovičková. *Smetanovy sady: Ptačí studánka / Žabky (1913)* [online]. [vid. 2016-05-04]. Dostupné z: <http://www.horice.org/cz/kultura/dalsi-pametihodnosti/smetanovy-sady/>.

<sup>84</sup> Po studentce Marii Bártové jsem pátrala v matrice jejího rodiště v Roudnici, které je uvedeno v zápisovém listě, ale jelikož v těchto listech není uvedeno přesné datum narození, nebyla jsem úspěšná.

<sup>85</sup> *Svoboda: politický časopis*. Praha: Josef Barák, 1977, (4.6.). ISSN 18026052.

<sup>86</sup> Tamtéž.

<sup>87</sup> Střední průmyslová škola Bechyně: *ABSOLVENTI* [online] [vid. 3. 6. 2016], dostupné z: [www.supšbechyne.cz/www/supsbechyne/fs/201109192119438334417absolventi.pdf](http://www.supšbechyne.cz/www/supsbechyne/fs/201109192119438334417absolventi.pdf).

na Uměleckoprůmyslové škole v Praze. Po skončení první světové války se opět vrátila k uměleckému vzdělávání, tentokrát do ateliéru sochaře Bohumila Kafky, kde studovala v letech 1920–1921. V průběhu studií a krátce po nich absolvovala studijní cesty po Německu, Francii, Dánsku, Švédsku.<sup>88</sup> Od roku 1922 své umělecké dovednosti uplatňovala ve spolupráci se svým manželem Karlem Borovičkou, který byl kamenickým mistrem v Čáslavi. Dalším Blaženiným spolupracovníkem se stal její bratr architekt Blahomír Podpěra, svého času také student sochařsko-kamenické školy v Hořicích.<sup>89</sup>

Se svým mužem žila a pracovala v Čáslavi. V Čáslavi také 27. dubna 1980 zemřela. Blažena Borovičková Podpěrová sochařsky tvořila až do konce svého života. Z množství prací, které vznikly pod jejíma rukama, je možno usuzovat, že byla tvorbě plně oddána.

V Hořické Galerii plastik byla tato umělkyně prezentována sochou *Běžec v cílové pásce*, patinovaná sádra. Velká sbírka jejího díla se nachází v Galerii městského muzea v Čáslavi a ve východočeské galerii v Pardubicích.

Za svého života se prezentovala např. na výstavách:<sup>90</sup>

1980 – *autorská výstava Galerie Nová síň, Praha*

1979 – *autorská výstava Východočeská galerie v Pardubicích*<sup>91</sup>

1973 – *společná výstava Blažena Borovičková Podpěrová: Sochy/ Věra Vovsová: Obrazy, Dům u Jonáše Pardubice*<sup>92</sup>

Karla Vobišová zůstala i v následujícím školním roce 1912–1913 studovat v sochařsko-kamenické škole. Aktivní působení této hospitantky ve škole dokládaly její hojné výpůjčky ze školní knihovny. K jejím nejčastějším výpůjčkám patřil časopis *Zlatá Praha*.<sup>93</sup> Ten byl ostatně velmi oblíbený i u ostatních studentů. Z Hořic odešla do Prahy, kde ve studiu pokračovala na Uměleckoprůmyslové škole u profesora Josefa Drahňovského, poté studovala v ateliéru řezbářství u profesora Štěpána Zálešáka a nakonec ve speciální škole dekorativního sochařství u profesora Bohumila Kafky.<sup>94</sup> Do Hořic se vrátila na čas ještě v roce 1916.<sup>95</sup> Mezi studiem

<sup>88</sup> TOMAN, Prokop: *Slovník Československých výtvarných umělců*, s. 80.

<sup>89</sup> JILEMNICKÝ, Alois: *Kámen jako událost: Kulturně historický a společenský obraz první školy sochařů a kameníků*, Praha, Panorama 1984, s. 409.

<sup>90</sup> *Výtvarné umělkyně: Borovičková - Podpěrová Blažena* [online]. [vid. 2016-04-12]. Dostupné z: <http://www.vytvarneumelkyne.cz/autorka.aspx?aid=55>.

<sup>91</sup> *ABART: Borovičková - Podpěrová Blažena* [online]. [vid. 2016-04-12]. Dostupné z: <http://www.isabart.org/person/9659/exhibitor>.

<sup>92</sup> ŘEŘUCHA, Vladimír: *Blažena Borovičková Podpěrová Sochy*, Východočeská galerie Pardubice – květen 1973.

<sup>93</sup> SA, Výpůjční lístky učitelské knihovny C. k odborné škole v Hořicích.

<sup>94</sup> TOMAN, Prokop: *Slovník Československých výtvarných umělců*, s. 657.

<sup>95</sup> JILEMNICKÝ, Alois: *Kámen jako událost: Kulturně historický a společenský obraz první školy sochařů a kameníků*, Praha, Panorama 1984, s. 419.

v Praze a studiem ve Vídni absolvovala studijní cestu po Německu. Ve Vídni na Uměleckoprůmyslové škole byl jejím učitelem Anton Hanak. Svá studia završila v letech 1923–1925 v Paříži u Emile Antoine Bourdella. V té době už byla matkou prvního syna. Svůj život spojila sňatkem s životem Josefa Žáka. Se svým budoucím manželem se mohla potkat již na škole v Hořicích.<sup>96</sup> Ve svém manželovi Josefu Žákovi měla velkou morální, profesní i praktickou oporu.<sup>97</sup> Karla Vobišová se opět dostala do spojení s Hořicemi v roce 1928, kdy ministerstvo školství a národní osvěty vypsal konkurz na obsazení místa profesora – sochaře po zesnulém Quidu Kociánovi. Ze třinácti dobře doložených žádostí byla sestavena trojice možných kandidátů na toto místo. Mezi muži Jaroslavem Krepčíkem a Josefem Fojtíkem byla také Karla Vobišová Žáková. Ministerstvo, ale nakonec konkurz zrušilo s tím, že do Hořic byla přidělena přebytečná síla z jiného ústavu.<sup>98</sup>

V roce 1928 se stala předsedkyní Kruhu výtvarných umělkyně.<sup>99</sup> Její tvorba byla oceněna již v jejím mladém věku. V roce 1928 dostala cenu od České akademie věd a umění. Rok 1928 byl pro ni velmi významný. Oceněna byla také za její asi nejznámější práci, a to za *Pomník Elišky Krásnohorské* v Praze, realizovaný v roce 1931. Další známou prací byl *náhrobek sv. Vojtěcha* pro chrám sv. Víta v Praze.

Karla Vobišová Žáková tvořila stejně jako Blažena Borovičková Podpěrová až do konce svého života, který se uzavřel v roce 1961.

Hořická Galerie plastik vlastní od této autorky plastiky: z nejranějších děl je to *Zelinářka*, sádra (20.léta), dále *Kohout*, patinovaná sádra, *Portrét syna*, patinovaná sádra, *Jaro*, bronz.<sup>100</sup>

Za výstavy jmenuji alespoň:<sup>101</sup>

1934 – *autorská výstava v Hořicích*

1935 – *autorská výstava v Pardubicích*

1959 – *autorský výstava v Litomyšli*<sup>102</sup>

---

<sup>96</sup> Tamtéž, s. 422.

<sup>97</sup> BOHÁČ, M. Jiří: *Karla Vobišová (1887–1961) Sochařské dílo*.

<sup>98</sup> JILEMNICKÝ, Alois: *Kámen jako událost: Kulturně historický a společenský obraz první školy sochařů a kameníků*,

Praha, Panorama 1984, s.

<sup>99</sup> BOHÁČ, M. Jiří: *Karla Vobišová (1887–1961) Sochařské dílo*.

<sup>100</sup> Sběrka Galerie plastik v Hořicích.

<sup>101</sup> ABART: *Karla Vobišová* [online]. [vid. 2016-04-12]. Dostupné z: <http://www.isabart.org/person/43991/exhibitor>.

<sup>102</sup> BOHÁČ, M. Jiří: *Karla Vobišová (1887-1961) Sochařské dílo*.

## 4. 5 První řádná absolventka školy Gabriela Šeborová

Kněžmost u Mladé Boleslavi se stal rodištěm dívky Gabriely Šeborové narozené 5. srpna 1893. Gabriela byla dcerou Jana Šebora, ředitele měšťanské školy v Mnichově Hradišti. Na sochařsko-kamenickou školu nastoupila v roce 1914 do prvního ročníku sochařského oddělení, které vedl sochař Václav Suchomel, jako jednadvacetiletá.<sup>103</sup> V Hořicích studovala čtyři roky. Studium ukončila v roce 1918. To, co dělala tato studentka po ukončení studií v Hořicích, není známo. V rodišti Gabriely Šeborové se nepodařilo nic dalšího dohledat.<sup>104</sup> Stejný problém, se kterým jsem se setkala i u některých, ostatních studentek, tkví v tom, že v Hořicích figurovaly tyto mladé sochařky pod svým rodným jménem. Mohly se posléze vdát, a proto bylo velmi obtížné je dále dohledat. O to větší bylo mé zklamání, neboť Gabriela Šeborová absolvovala jako první žena C. k. odbornou školu sochařsko-kamenickou v Hořicích.<sup>105</sup> Téměř pro všechny byla zapomenuta a místo Gabriely Šeborové byly jako první absolventky školy uváděny v různých materiálech dívky, které sice na škole působily, ale buď ji nedokončily, jako Blažena Borovičková nebo v ústavu pouze hospitovaly, jako Karla Vobišová. V knize Martiny Pachmanové Z Prahy až do Buenos Aires se přisuzovalo první ženské absolutorium z roku 1918 Karle Vobišové.<sup>106</sup> Karla Vobišová byla uváděna jako první přijatá dívka na sochařsko-kamenickou školu. To že se nestala první přijatou dívkou, bylo vyvráceno na základě důkladného studia archivních materiálů, jelikož prvními přijatými byly výše uvedené dívky. O tom, že jako první absolvovala tuto uměleckou školu, mohla nastat polemika. Byla sice první, která opustila školní ústav, ale nebyla vedena jako řádná studentka, nýbrž jako hospitantka.<sup>107</sup>

Osobnost výše uvedené Gabriely Šeborové zůstala otevřenou výzvou pro další bádání.

## 4. 6 Neznámá Marie Vrátná

Marie Vrátná byla hořickou rodačkou. Narodila se 8. prosince 1897 matce, podle dokumentů asi samoživitelce, Anně Vrátné vedené jako porodní asistentka.<sup>108</sup> Marie Vrátná ukončila školu s vysvědčením na odchodnou v roce 1921 ve třídě profesora Václava Suchomela.

<sup>103</sup> Soka Jičín, F: SPŠ KS, kniha č. 488-496.

<sup>104</sup> Pátrání v rodišti Gabriely Šeborové v Kněžmostu nebylo úspěšné. Marně jsem se dotazovala v mrtvé evidenci na Obecním úřadě v tomto městě. Žádné informace mi neposkytl ani Spolek rodáků Kněžmostu.

<sup>105</sup> TICHÝ, Erik: 120 let hořické školy pro sochaře a kameníky 1984-2004.

<sup>106</sup> PACHMANOVÁ, Martina (ed.): Z Prahy až do Buenos Aires „Ženská umění“ a mezinárodní reprezentace meziválečného Československa ... s. 140.

<sup>107</sup> Soka Jičín, F: SPŠ KS, kniha č. 488-496.

<sup>108</sup> Tamtéž.

U této dívky nebyl v dokumentech uveden rok jejího přijetí do sochařsko-kamenické školy. Fakt, že školu opravdu ukončila v roce 1921, dokládá fotografie absolventského tabla z tohoto roku.<sup>109</sup> Podle Aloise Jilemnického dále pokračovala ve studiu na pražské Akademii výtvarných umění.<sup>110</sup>

Podle evidence mrtvých obyvatel Hořic, která byla vedena na Obecním úřadě v Hořicích, není bohužel k dohledání.

#### **4. 7 Školní rok 1919–1920 a čtyři nové studentky – Hedvika Procházková, Anastázie Nováková, Marta Pecoldová, Iréna Antořová**

V poválečném roce 1919 byly ke studiu přijaty mezi ostatními chlapci čtyři dívky.<sup>111</sup>

První jmenovanou se stala Hedvika Procházková. Ze zápisových archů vyplynulo, že se narodila 14. června roku 1900 a pocházela z Nového Rousínova u Vyškova na Moravě. Vychodila III. třídu měšťanské školy ve Vyškově. Na hořickou školu se přihlásila tedy jako dospělá žena. Byla přijata do prvního ročníku sochařského oddělení. Řádně zaplatila zápisné čtyři koruny a příspěvek na pomůcky taktéž čtyři koruny formou peněžní poukázky. Těmito údaji veškeré informace o této mladé dámě končily. V zápisových arších bylo pouze tužkou přeškrtnuto její jméno.<sup>112</sup> Nikde nebyla nalezena žádná zmínka o jejím odchodu ze školy. Vodítkem mohlo být pouze to, že v zápisovém listě nebyla uvedena žádná adresa bytu v Hořicích. Rovněž nebyly uvedeny čárky v kolonkách pro německý jazyk a tělocvik. U ostatních zapsaných žáků byly tyto kolonky vyplněny. To by mohlo znamenat, že do školy vůbec nenastoupila.

Další mladou ženou byla Anastázie Nováková narozena 5. května 1901 v Makově u Litomyšle. Její předběžné vzdělání ukončila II. třídou (v záznamech zápisových knih byl název školy nečitelný) v Litomyšli. Německý jazyk měla osvojený. Kolonka tělocviku byla proškrtnuta, stejně jako u ostatních zapsaných děvčat.<sup>113</sup> Anastázie bydlela v Hořicích na privatě

---

<sup>109</sup> JILEMNICKÝ, Alois: Kámen jako událost: Kulturně historický a společenský obraz první školy sochařů a kameníků, Praha, Panorama 1984, s. 171.

<sup>110</sup> Tamtéž.

<sup>111</sup> Viz obr. č. 1 v příloze.

<sup>112</sup> Soka Jičín, F: SPŠ KS, kniha č. 353-363.

<sup>113</sup> Všechny dívky, které se na škole vzdělávaly mely kolonku Tělocvik v zápisových listech proškrtnutou.

u paní Kavanové v Gotthardské ulici č. 268. Tento dům již v dnešní době neexistuje. U této dívky také tímto stopy končily. V dalším školním roce již jako studentka zapsaná nebyla.<sup>114</sup>

Marta Pecoldová se narodila 13. října roku 1903 ve Skále nedaleko Hořic do rodiny Bohdana Pecolda, mistra kamenického působícího v tomto místě.<sup>115</sup> To že se narodila do rodiny, ve které bylo provozováno kamenické řemeslo, předurčilo její cestu a Marta měla pokračovat v rodinné tradici společně se svým bratrem, který také následoval svého otce. Po absolvování III. třídy měšťanské školy v Hořicích nastoupila roku 1919 na sochařsko-kamenickou školu do prvního ročníku sochařského oddělení pod vedením architekta Františka Blažka.<sup>116</sup> Z důvodu špatné dostupnosti školy z místa bydliště rodičů bydlela Marta v Hořicích na privátě u Františka Tomeše.<sup>117</sup> Vysvědčením na odchodnou ukončila své umělecké vzdělání v roce 1923.<sup>118</sup>

Hned po škole začala pracovat ve svém oboru v sochařské dílně v Kolíně. Zde se věnovala kamenosochařské reprodukci.<sup>119</sup> Jako absolventka sochařsko-kamenické školy v Hořicích byla vyškolená v tomto řemesle a dokázala vytvářet podle daného modelu přesné kopie originálů. V jejím případě se jednalo o realizace do měkčích materiálů, jako byly různé pískovce, mramory a opuky.<sup>120</sup> V době svého působení v Kolíně se seznámila se svým nastávajícím manželem, za kterého se v roce 1932 provdala. V době jejich sňatku spolu měli již ročního syna. Manžel Marty Ladislav Bílek byl vystudovaným lesním inženýrem, a jelikož v Čechách nemohl najít práci ve svém oboru, přestěhovali se na Slovensko do Spišské Nové Vsi a posléze do Prievidze. Na Slovensku přišlo na svět jejich druhé dítě, dcera Marta.<sup>121</sup> S příchodem II. světové války byli nuceni vrátit se zpět do Čech. Dalším bydlištěm rodiny se stal Rakovník, kde rodina bydlela do roku 1955. V tomto roce přišlo poslední stěhování, kdy se Marta se svojí rodinou vrátila do svého rodiště. Usadili se v Cerekvici nad Bystřicí nedaleko Hořic. Od doby, kdy se Marta Pecoldová vdala, věnovala se naplno svým dětem a manželovi. Po celou dobu byla v domácnosti. Své vystudované profesi se od svého působení v sochařské dílně v Kolíně nevěnovala. Podle výpovědi její dcery se výtvarné tvorbě nevěnovala ani v podobě koníčku. Byla plně oddána péči a starosti o rodinu.<sup>122</sup>

---

<sup>114</sup> Soka Jičín, F: SPŠ KS, kniha č.353-363.

<sup>115</sup> Tamtéž.

<sup>116</sup> JILEMNICKÝ, Alois: *Kámen jako událost: Kulturně historický a společenský obraz první školy sochařů a kameníků*, Praha, Panorama 1984, s. 396.

<sup>117</sup> Rodina Tomešů, podle výpovědi pamětníků, s malými přestávkami poskytovala pro studenty ze sochařsko-kamenické školy ubytování asi osmdesát let.

<sup>118</sup> Práce ze školních let viz obr. č. 3 v příloze.

<sup>119</sup> Zaznamenáno z rozhovoru s paní Martou Bílkovou (dcerou sochařky Marty Pecoldové), 27. 4. 2016.

<sup>120</sup> Tamtéž.

<sup>121</sup> Tamtéž.

<sup>122</sup> Tamtéž.



Marta Bílková, rozená Pecoldová, zemřela 14. května 1992 a byla pochována do rodinné hrobky Turzkých v Cerekvici nad Bystřicí.<sup>123</sup>

Při vzpomínkách na svoji matku si dcera Marty Pecoldové vybavila návštěvy maminciny kamarádky ze školy Ireny Paukertové. Osoba Ireny Paukertové by odpovídala následující Iréně Antošové.<sup>124</sup>

Poslední z dívek, které nastoupily ke studiu ve školním roce 1919–1920, Iréna Antošová se narodila do rodiny kočího Antonína Antoše 24. října 1905 v Hořicích. Po ukončení III. třídy měšťanské školy v Hořicích nastoupila do prvního ročníku sochařského oddělení, které vedl architekt František Blažek. V době studií bydlela na adrese svého otce v Havlíčkově ulici, číslo popisné 407 v Hořicích.<sup>125</sup> Po ukončení studií v Hořicích se jako jediná ze čtveřice děvčat, které se roku 1919 staly spolužačkami, dále věnovala uměleckému vzdělávání. V letech 1923 až 1926 navštěvovala Uměleckoprůmyslovou školu v Praze pod vedením profesora Josefa Mařatky a v roce 1926–1927 speciální sochařskou školu profesora Otto Gutfreunda, následně v letech 1927–1929 speciální školu profesora Josefa Drahoňovského. Umělecké vzdělání ukončila v oboru sochařství absolutoriem Akademie výtvarných umění v Praze v roce 1930 u profesora Kafky.<sup>126</sup>

Další informace o Iréně Antošové se pro tuto práci bohužel nepodařilo dohledat. Pátrání nebylo úspěšné v mrtvé evidenci obyvatel Hořic, ani v místě adresy bydliště uváděném v zápisovém listě. Obyvatelé, kteří obývali dům číslo popisné 407 již padesát let, se se jménem Antoš nesečkali. Rodina Antošových mohla v tomto domku bydlet v podnájmu, jelikož není v souvislosti s tímto místem uváděna v žádném z dostupných dokumentů. V této práci nebylo možné uvést ani datum úmrtí sochařky Irény Antošové. Nepodařilo se mi o ní dohledat žádné další informace. Jak už jsem výše uvedla, na jméno Ireny si ve své výpovědi vzpomněla dcera Marty Pecoldové. Na paní Irenu Paukertovou vzpomínala jako na přítelkyni své maminky, která ji několikrát navštívila. Za války prý žila v Brazílii a po válce se vrátila do Prahy. S maminkou na studentská léta vždy vzpomněly.

---

<sup>123</sup> Tamtéž.

<sup>124</sup> Iréna Antošová je na fotografii spolu s ostatními spolužačkami. Viz obr. č. 1 v příloze.

<sup>125</sup> Soka Jičín, F: SPŠ KS, kniha č. 353-363.

<sup>126</sup> TOMAN, Prokop, Slovník českých a slovenských výtvarných umělců 1950–1997 I. díl A – Č, 1998.

## 4. 8 Školní rok 1921 a nástup Marie Kulhánkové k uměleckému vzdělání

Sochařská rodová tradice se ukázala býti prvořadou v životě Marie Kulhánkové. Marie Kulhánková se narodila 25. 9. 1906 v Hořicích a byla třetím dítětem sochaře a restaurátora Josefa Kulhánka a jeho ženy Anny, rozené Masopustové. To, že se o Marii Kulhánkové mohlo v této práci psát, bylo jistě zásluhou jejího uměleckého talentu a od útlého věku i vlivu prostředí, ve kterém vyrůstala. Její otec Josef Kulhánek se věnoval sochařské a restaurátorské profesi po studiu na pražské Uměleckoprůmyslové škole u profesora Celdy Kloučka po celý život.<sup>127</sup> Mimo svoji tvůrčí a zakázkovou práci vyučoval v letech 1908–1914 na sochařsko-kamenické škole v Hořicích štukatérství a modelování.<sup>128</sup> Toto zázemí mělo jistě vliv na jeho dceru, která šla ve šlépějích svého otce a sochařské práci se naplno začala věnovat po nástupu na sochařsko-kamenickou školu v roce 1920. Zde prošla přípravou v kamenosochařském řemesle a připravila se zde na své další vzdělávání pod vedením sochaře Quida Kociána. Již při studiu v Hořicích se u ní projevilo její nadání a vytrvalá práce. Na sochařsko-kamenické škole podle záznamů prospívala výborně.<sup>129</sup> V roce 1924 při příležitosti sjezdu ke čtyřicátému výročí založení školy vypsal pražské společenstvo mistrů kamenických pro studenty hořické školy soutěž. Marie Kulhánková získala 1. cenu za návrh urnového pomníku.<sup>130</sup> Následovalo studium v Praze, kde prošla v letech 1924–1929 ateliéry sochařů Jana Štursy a Bohumila Kafky. Byla první z dívek hořické školy, která pokračovala ve studiu sochařství na Akademii výtvarných umění. Vysokoškolské studium na všech typech škol bylo ženám zpřístupněno až od roku 1919. Marie Kulhánková využila tedy příležitost ke studiu na Akademii výtvarných umění mezi prvními.

Na svých studiích v Praze se seznámila s Josefem Wagnerem. Josef Wagner byl od Marie o čtyři roky starší a také studoval sochařství u profesora Jana Štursy. Od svého seznámení se tento pár nikdy nerozešel. Navzdory všem, hlavně tedy rodičům Marie Kulhánkové, se mladý pár v roce 1932 stal párem manželským.

Desetileté období před sňatkem bylo vyplněno usilovným studiem a prací. V roce 1926 vyslal otec Josef Kulhánek svoji dceru na soukromou studijní cestu do Francie. V Paříži navštěvovala po dva roky ateliér Františka Kupky na Ecole nationale des Beaux Art. Do Paříže

---

<sup>127</sup> ULRICH, Petr (ed.) a kol.: *Slavné vily Královhradeckého kraje*, 1.vyd. Praha, Foibos 2007, ISBN 978-80-87073-07-0, s. 33.

<sup>128</sup> JILEMNICKÝ, Alois: *Kámen jako událost: Kulturně historický a společenský obraz první školy sochařů a kameníků*, Praha, Panorama 1984, s. 405.

<sup>129</sup> Soka Jičín, F: SPŠ KS, kniha č.386-396.

<sup>130</sup> JILEMNICKÝ, Alois: *Kámen jako událost: Kulturně historický a společenský obraz první školy sochařů a kameníků*, Praha, Panorama 1984, s. 172.

se ještě několikrát za studiem vrátila díky stipendiím, která měla podpořit její výjimečný sochařský talent.<sup>131</sup>

Roku 1928 byla oceněna první cenou Hlávkovy nadace. O dva roky později se na devatenáct let stala členkou SVÚ Mánes (1930–1949). V tomto období přišla, již výše zmíněná, svatba s Josefem Wagnerem. Mladí manželé spolu podnikali poznávací cesty po Evropě, společně si vypomáhali při realizaci svých děl. Zpočátku svého manželství se usadili v chatě nedaleko Kuksu. Chata byla vytvořena v jednoduchém primitivním stylu, jako výraz návratu k přírodě. Vedli tam jednoduchý život zbavený moderních technických vymožeností. Po odžitém kusu života v přírodě se přestěhovali do pražského ateliéru. Do života umělců vstoupili jejich dva synové, kteří se narodili v průběhu druhé světové války. Marie Kulhánková Wagnerová byla výjimečnou sochařkou a také vynikající matkou. Po narození synů se oni stali hlavní náplní jejího života. Vedle péče o děti nadále tvořila a právě děti byly její velkou inspirací.<sup>132</sup> O vztahu svých rodičů vypověděl Josef Wagner: „Sklonila se před jeho genialitou a s pokorou přijala roli ženy v domácnosti. Můj otec jí nesmírně miloval. Obdivoval její ženskost a dokonalou znalost umění. Byla jeho ochránkyní, nejbližším přítelem, múzou, zdrojem inspirace většiny jeho děl a kurátorkou jeho výstav.“<sup>133</sup>

Čas po smrti manžela Marie Kulhánkové Wagnerové byl pro sochařku velmi náročný. O to víc se upnula k jeho dílu. Stala se hlavní kurátorkou a restaurátorkou jeho díla. Vrátila se do vily svých rodičů v Hořicích, kde pobývala až do své smrti. Ze smutných myšlenek jí v tomto období pomáhal častý kontakt s básníkem Jaroslavem Seifertem. Probíhala mezi nimi častá korespondence s platonickým podtextem, vše prý ve vší počestnosti.<sup>134</sup> Až do konce svého života Marie Kulhánková Wagnerová tvořila. Poslední její prací byl vlastní autoportrét. Podle syna, malíře Josefa Wagnera, při práci na něm říkávala „Podívejte, jak si mě ta smrt bere.“ Sochařka Marie Kulhánková Wagnerová zemřela v Hořicích 7. října roku 1983.

V hořické Galerii plastik byla sochařka Marie Kulhánková Wagnerová zastoupena sochou *Sedící hoch*, patinovaná sádra. Socha byla bohužel odcizena.<sup>135</sup>

Z dalších sbírek, ve kterých je Kulhánková Wagnerová zastoupena, jmenuji: Národní galerii v Praze, Galerii moderního umění v Hradci Králové a Galerii výtvarného umění v Náchodě.

---

<sup>131</sup> Český rozhlas: Marie Kulhánková- Wagnerová [online]. [vid. 2016-04-15]. Dostupné z: <http://www.radio.cz/fr/rubrique/celebres/marie-kulhankova-wagnerova>.

<sup>132</sup> Tamtéž.

<sup>133</sup> GREGOROVÁ, Jaroslava. Rod Wagnerů: Marie Kulhánková Wagnerová. *Xantypa: Kulturně-společenský měsíčník*. Praha, 2013, 13(4). ISSN 1211-7587.

<sup>134</sup> Zaznamenáno z rozhovoru s panem Jakubem Wágnerem (vnukem sochařky Marie Kulhánkové Wagnerové) (2. 6. 2016).

<sup>135</sup> Galerie plastik v Hořicích.

Z výstav:

1939 – *Výstava podobizen (Práce členů Mánes za padesát let)*, Mánes, Praha<sup>136</sup>

1951 – *Ausstellung der Tschechoslowakischen Skulptur*, Kunsthalle Wien

2012 – *Česká meziválečná plastika ze sbírek Galerie moderního umění v Hradci Králové*, Galerie moderního umění v Hradci Králové<sup>137</sup>

## 4. 9 Jeden rok studia Anny Okrouhlecké

Anna Okrouhlecká narozena 29. 9. 1907 v Bílsku v okrese Jičín byla na školu přijata po předchozím vzdělání na dívčí škole Vesně v Hořicích, před rokem 1926. V roce 1926–1932 studovala na Uměleckoprůmyslové škole v Praze ve speciální škole vyšívání u profesora Beneše.<sup>138</sup> Další pátrání po této studentce bylo však neúspěšné, i když se podle Aloise Jilemnického dále umělecky vzdělávala.<sup>139</sup> Nebyla vedena ani v mrtvé evidenci obyvatel v Hořicích a ani v místě jejího rodiště o ní nebyly známé žádné informace.

## 4. 10 Gabriela Poláková

Ke jménu Gabriely Polákové narozené 22. 8. 1912 v Hořicích neodmyslitelně patřilo jméno jejího otce Adolfa Poláka. Umělecké vzdělání Gabriely bylo podmíněno jeho vlivem v oblasti kamenosochařské práce a působením na odborné škole v Hořicích.

Adolf Polák se narodil 5. 8. 1880 v Boskovicích v okrese Blansko. Na hořickou školu se dostal po svém působení u sochařsko-kamenických firem v Teplicích a německém Berlíně v roce 1909. Do školy nastoupil jako zastupující učitel za sochaře Karla Legrainu. Posléze byl jmenován jako C. k. učitel X. hodnostní třídy a svou učitelskou praxi vykonával v tomto ústavu do roku 1940, kdy odešel do penze. Adolf Polák se stal mistrem reprodukce v mramoru, zvláště malých plastik.<sup>140</sup> Z jeho práce by mohla být jmenována reprodukce podle díla Ladislava

---

<sup>136</sup> Viz obr. č. 4 v příloze.

<sup>137</sup> PLÁNKÁ, Ivan. *Marie Kulhánková Wagnerová, Josef Wagner: Katalog posmrtně uspořádané společné výstavy manželů-sochařů, žáků J. Štursy*. Gottwaldov: Oblastní galerie výtvarného umění Gottwaldov, 1986.

<sup>138</sup> JILEMNICKÝ, Alois: *Kámen jako událost: Kulturně historický a společenský obraz první školy sochařů a kameníků*, Praha, Panorama 1984, s. 408.

<sup>139</sup> Tamtéž.

<sup>140</sup> Tamtéž, s. 410.

Šalouna *Čert a Káča*. Pod jeho vedením v rámci kamenosochařské praxe ve školních dílnách vzniklo 35 reprodukcí děl pro Galerii plastik v Hořicích.<sup>141</sup>

Gabriela Poláková se tedy narodila do prostředí, které žilo ve velkém souznění s uměním. Jako prvorozená dcera manželů Polákových se s koncem svého dětství dostala do rodiště svého otce, kde nastoupila ke tříletému studiu na brněnské Vesně. Po studiích se vrátila zpět ke svým rodičům do Hořic a v roce 1929 nastoupila na sochařsko-kamenickou školu. Odborná umělecká škola byla v místě jejího bydliště, navíc zde vyučoval její otec, proto rozhodnutí pro studium v tomto ústavu bylo jednoduché. Gabriela strávila v této škole pouze jeden školní rok.<sup>142</sup> Tento rok se stal pro ni významný v tom, že poznala prostředí umělecké školy s vysokými nároky na studující a seznámila se zde s uměleckým prostředím pod vlivem velkých osobností.<sup>143</sup> V té době studovala na škole téměř se samými chlapci. Potkávala se zde pouze s jedinou dívkou, kterou byla Františka Stupecká, o níž bude v práci následovat samostatná kapitola. Na ryze mužské prostředí v sochařsko-kamenické škole v Hořicích vzpomínala v následujících letech velmi pozitivně.<sup>144</sup>

Další kroky za uměleckým vzděláváním Gabriely vedly do Prahy na Uměleckoprůmyslovou školu. Zde studovala v letech 1930–1936 ve speciální škole profesora Beneše<sup>145</sup>. Do vzpomínek na toto období patřilo přátelství, které zde navázala s ostatními studenty mezi jinými s malířem Jiřím Trnkou, malířem Josefem Brožem nebo sochařem Janem Kodetem. Na uměleckoprůmyslové škole se cítila „přímo komfortně.“<sup>146</sup>

Po studiích v Praze vedla opět její cesta do Brna. Nastoupila zde na místo učitelky v Odborné škole pro ženská povolání, která se stala dalším článkem vzdělávacího spolku Vesny, kde Poláková před lety také studovala.<sup>147</sup> Shodou náhod a okolností byla na této škole učitelkou Milady Čáповové. Bývalá studentka Milada se o několik let později provdala za mladšího bratra Gabriely Polákové a stala se tak její švagrovou.<sup>148</sup> V době svého krátkého působení v Brně se mladá umělkyně pedagožka seznámila se svým budoucím manželem Ladislavem Váchou.

---

<sup>141</sup> Tyto práce jsou uloženy v Galerii plastik v Hořicích.

<sup>142</sup> Tvorba z doby působení na sochařsko-kamenické škole viz obr. č. 5 v příloze.

<sup>143</sup> Ukázka její školní práce viz obr. č. 6. v příloze.

<sup>144</sup> Zaznamenáno z rozhovoru s panem Ivanem Váchou (synem sochařky Gabriely Polákové) (25 .5. 2016).

<sup>145</sup> JILEMNICKÝ, Alois: *Kámen jako událost: Kulturně historický a společenský obraz první školy sochařů a kameníků*, Praha, Panorama 1984, s. 410.

<sup>146</sup> Zaznamenáno z rozhovoru s panem Ivanem Váchou (synem sochařky Gabriely Polákové) Ivan Polák přesně citoval svoji matku.

<sup>147</sup> *Brněnský architektonický manuál: Odborná škola pro ženská povolání Vesna* [online]. [vid. 2016-05-25]. Dostupné z: <http://www.bam.brno.cz/objekt?filter=type&type=18>.

<sup>148</sup> Zaznamenáno z rozhovoru s paní Miladou Polákovou (švagrovou sochařky Gabriely Polákové) (22. 5. 2016).

V roce 1939 se Gabriela Poláková provdala za Ladislava Váchu a převzala jeho příjmení. Gabriela, toho času již Váchová, se přestěhovala za svým mužem do Liberce. Netrvalo dlouho a mladý pár se znovu stěhoval. Tentokrát do Prahy, kde manžel Gabriely získal velmi lukrativní pracovní místo ředitele Vodohospodářského podniku. Gabriela, jako žena vysoce postaveného muže, zůstala v domácnosti. V roce 1941 se do tohoto svazku narodil první syn. O dva roky později přišel na svět další syn. Mladá matka se plně věnovala svým dětem a domácnosti. Ve volném čase se vracela ke své profesi a vytvářela malé kresby a malby. Už tak málo volného času, který na svoji tvorbu měla, bylo přerušeno příchodem dalších potomků, tentokrát dvojčat. Výchova a starost o děti zaměstnaly Gabrielu natolik, že se své vlastní tvorbě v průběhu jejich dětství věnovala opravdu jen velmi málo. Svě umělecké zkušenosti spíše svým dětem předávala při hře s nimi, než aby tvořila sama. Jen nárazově pracovala na malých zakázkách, které se týkaly spíše malby na textil a hedvábí.<sup>149</sup> Podle výpovědi syna Ivana jim, na úkor rozvíjení své umělecké dráhy, připravila nádherné dětství. Na svoji maminku vzpomínaly její děti s velkou láskou a úctou.<sup>150</sup> „Byla to skvělá máma.“<sup>151</sup>

Ke své umělecké tvorbě se Gabriela částečně vrátila, když její děti odrostly. Tato práce, ale měla spíše charakter koníčku. Věnovala se tvorbě menších věcí: malbám na hedvábí a textil, akvarelu, kresbě. Svoji sochařskou průpravu uplatnila při tvorbě menších prací - keramických talířů.

Gabriela Váchová rozená Poláková zemřela 21. října 1996 v Praze. Její ostatky byly uloženy do hrobu na hřbitově ve Strašnicích.<sup>152</sup>

## 4. 11 Františka Stupecká

Františka Stupecká, narozena 27. 6. 2013 v Holovousích u Hořic, dcera mistra kamenického Václava Stupeckého byla poslední dívkou, která úspěšně na sochařsko-kamenické škole v Hořicích absolvovala v období, které vymezovala tato práce.

Psal se rok 1927, kdy tehdy velmi mladá, teprve čtrnáctiletá dívka, absolventka III. třídy měšťanské školy v Chodovicích, překročila práh dveří zdejší školní budovy. Měla v sobě lásku k tvoření, odhodlání, touhu po uměleckém vzdělání a velkou oporu a pochopení v zázemí svojí rodiny. Mladá Františka pocházela z kamenické rodiny. Její otec přišel do Hořic za kamenickým vzděláním z Vyšehořovic, kde vlastnila jeho původní rodina lom pro těžbu pískovce. Rod

---

<sup>149</sup> Viz obr. č.7 v příloze.

<sup>150</sup> Zaznamenáno z rozhovoru s panem Ivanem Váchou (synem sochařky Gabriely Polákové) (25. 5. 2016).

<sup>151</sup> Tamtéž.

<sup>152</sup> Tamtéž.

Stupeckých byl v té době zapsán do historie již s třistaletou tradicí, vynikající v kamenickém řemesle. Proto rodiče vyslali také Václava do Hořic ke studiu odborného řemesla. Zde se seznámil se svoji nastávající manželkou a budoucí matkou jejich dvou dětí. Tento mladý pár se usadil nedaleko Hořic v malé vesničce Holovousy. Tady založili svoji mladou rodinu. Mimo rodinné štěstí utvrzené narozením syna Václava a dcery Františky, nabyla rodina i majetku v podobě kamenolomu v místě bydliště. Rodinná tradice sice ze strany Václava přerušila pokračování ve správě kamenolomu ve Vyšehořovicích, ale ve své linii pokračoval o necelých sto kilometrů dál, nedaleko Hořic. Obě děti šly ve stopách svých předků z otcovy strany a začaly svoji rodinnou tradici prohlubovat ve studiu na sochařsko-kamenické škole v Hořicích.

Studium Františky Stupecké na odborné škole v Hořicích trvalo do roku 1931. O jejím působení zde existovaly pouze kusé vzpomínky.<sup>153</sup> Tyto informace se týkaly spíše provozních záležitostí, mezi které patřilo každodenní cestování do školy, jelikož oba sourozenci v době svých studií bydleli doma u rodičů v Holovousích. V zimě se dostávali do školy pěšky, v lepším počasí na kole. S přihlédnutím k tomu, že týdenní výuka byla v letech studií Františky dotována 54 vyučovacími hodinami, které v té době trvaly 50 minut, bylo každodenní dojíždění jistě vyčerpávající.<sup>154</sup>

Z pohledu genderové otázky nebyly ve vzpomínkách připomínány žádné nevyvážené role mezi studenty mužského pohlaví a Františkou Stupeckou. Z rané tvorby týkající se prvního vzdělání v Hořicích se nedochovalo nic, co by se dalo přesně k tomuto období datovat. Její školní léta dokládala pouze jedinou fotografií, na které byla zachycena se svými spolužáky v dílnách u rozdělané práce na kamenosochařské reprodukci.<sup>155</sup>

Úspěchem se jistě pro mladou dívku stalo postoupit až do čtvrtého ročníku a vzdělání v Hořicích řádně ukončit. Obdržela výstupní vysvědčení, jelikož státní maturitní zkoušky se v té době ještě na odborné sochařsko-kamenické škole neskládaly. Mladá absolventka byla po ukončení školy vybavena středním uměleckým vzděláním s průpravou v kamenosochařském řemesle a znalostmi z dějin umění. To bylo výborným předpokladem pro její další cestu v následném uměleckém vzdělávání.

Další kroky nadané mladé dámy vedly na Akademii výtvarných umění do Prahy. Zde se zapsala k datu 13. října 1931 k řádnému studiu do ateliéru Medailérství a sochařství Otakara

---

<sup>153</sup> Zaznamenáno z rozhovoru s paní Vrbatovou a panem Stupeckým (neteří a synovcem sochařky Františky Stupecké), březen 2016.

<sup>154</sup> JILEMNICKÝ, Alois: *Kámen jako událost: Kulturně historický a společenský obraz první školy sochařů a kameníků*, Praha, Panorama 1984, s. 78.

<sup>155</sup> Viz obr. č. 8 v příloze.

Španiela.<sup>156</sup> Okouzlena světem velkého umění se s plným nasazením věnovala svému studiu. V tomto období navazovala v Praze nová přátelství nejen v okruhu spolužáků, ale i s dalšími osobnostmi české kulturní scény. Mezi její přátele z této doby by mohli být mimo jiné jmenováni herci Miloš Kopecký a Petr Haničinec. Ke vzpomínkám na různá setkání s přáteli neodmyslitelně patřilo pro nastávající sochařku místo v Praze, nazývané mezi tehdejšími mladými studenty umělci „Kolonka“ - kolonie na Letné, kde Františka za dob svých studií bydlela.<sup>157</sup> Z její vysokoškolské práce byla ohodnocena zejména účast na Výroční školské výstavě, kde dne 14. 6. 1935 získala 2. cenu.<sup>158</sup>

Na vysokoškolské studium v Čechách navázalo studium v Paříži na Akademii výtvarných umění u Františka Kupky, který zde vyučoval české stipendisty.<sup>159</sup> Aby si Františka Stupecká splnila svůj další sen o studiu v zahraničí, předcházela tomu značným úsilím a už v roce 1935–1936 se nechala zapsat v Praze do kurzu italštiny. Byla tedy jazykově vybavena a zúročila to v roce 1938, kdy jí bylo ministerstvem školství a národní osvěty uděleno stipendium v částce 11 000 lir a určilo místo stipendijního pobytu na Akademii výtvarných umění v Římě.<sup>160</sup> Po druhé světové válce absolvovala Stupecká ještě poznávací cesty do Jugoslávie, Řecka, Egypta, Sýrie a Libanonu. Byla okouzlena a inspirována pro ni tak odlišnou kulturou a čerpala z ní ve své další umělecké tvorbě.

Mladá sochařka se po studiích usadila v Praze. Svůj ateliér měla ve Vodičkově ulici č. p. 36 v šestém patře.<sup>161</sup> Sochařka měla možnost tvořit i ve svých dalších ateliérech v Peci pod Sněžkou a dílně v rodných Holovousích, kde realizovala svá větší díla, neboť manipulace s většími kusy v pražském ateliéru byla omezená.

Františka Stupecká pracovala na žádaných zakázkách i na vlastní umělecké práci. Ze zakázek bylo možné jmenovat sochu *Krakonoše* pro prezidentskou kancelář nebo práce pro Královehradeckou spořitelnu *Studentka z Bretaně* realizovanou v roce 1941.

Umělkyně ve své produktivní části života nejen pracovala, kulturně žila (měla velmi ráda vážnou hudbu), ale také udržovala svá přátelství se spolužáky a spolužačkami i s okruhem dalších osobností, se kterými se postupně seznamovala. Její často vzpomínanou přítelkyní byla

---

<sup>156</sup> Studijní výkaz, soukromý archiv rodiny Stupeckých.

<sup>157</sup> Zaznamenáno z rozhovoru s paní Vrbatovou a panem Stupeckým (neteří a synovcem sochařky Františky Stupecké), březen 2016.

<sup>158</sup> Tento úspěch dokládá dokument psaný tehdejším rektorem Maxe Švabinského, soukromý archiv rodiny Stupeckých.

<sup>159</sup> JILEMNICKÝ, Alois: Kámen jako událost: Kulturně historický a společenský obraz první školy sochařů a kameníků, Praha, Panorama 1984, s. 367.

<sup>160</sup> SA rodiny Stupeckých, Dokument o udělení stipendia z 2. 11. 1938.

<sup>161</sup> Viz obr. č. 9 v příloze.



paní Kim, kritička umění.<sup>162</sup> Kontakty také udržovala se svojí rozvětvenou rodinou v Holovousích.

Františka Stupecká se během svého života veřejnosti představovala na autorských či společných výstavách, kterých bylo napočítáno přibližně kolem čtyřiceti.<sup>163</sup> Z autorských výstav byla z roku 1948 výstava *Plastiky* v Oblastní galerii v Liberci a z roku 1967 výstava *Sochy* v galerii na Karlově náměstí v Praze.<sup>164</sup> Byla tedy velmi produktivní umělkyní. Svě umělecké profesi zasvětila celý svůj život. Nikdy se nevdala a neměla žádné děti.

Čím byla starší, tím více se uchylovala do svého rodiště ve východních Čechách. Zde rávila i podzim svého života ve věčné tvůrčí práci, stále inspirovaná vzpomínkami a přírodou, ale i prací na zahrádce, procházkami a výtvarnou činností se svoji neteří.<sup>165</sup>

Františka Stupecká zemřela v Holovousích 9. července roku 1995.<sup>166</sup>

---

<sup>162</sup> Paní Kim byla manželka korejského vyslance, Zaznamenáno z rozhovoru s paní Vrbatovou a panem Stupeckým (neteří a synovcem sochařky Františky Stupecké), březen 2016.

<sup>163</sup> Mezi nimi sochařská výstava *Hořice českému sochařství 1944*.

<sup>164</sup> *Informační systém abART: Stupecká Františka* [online]. [vid. 2016-05-05]. Dostupné z: <http://abart-full.artarchiv.cz/osoby.php?Fvazba=osobavdokumentech&IDosoby=228>.

<sup>165</sup> Zaznamenáno z rozhovoru s paní Vrbatovou a panem Stupeckým (neteří a synovcem sochařky Františky Stupecké), březen 2016.

<sup>166</sup> Tamtéž.

## Závěr

Cílem mé bakalářské práce bylo zmapovat ženy sochařky, které studovaly na sochařsko-kamenické škole v Hořicích od roku 1883 do roku 1938. Snahou bylo zjistit co nejvíce informací o ženách, které se mezi prvními dostaly ke studiu v ryze mužském prostředí uměleckých škol a směřovaly tak své kroky k dosažení kariéry v pozici profesionálních umělkyně – sochařek.

Otázka vyváženosti či nevyváženosti genderových rolí mezi studenty a nově přicházejícími studentkami na sochařsko-kamenickou školu v Hořicích byla částečně zodpovězena díky výpovědím žijících potomků dam, které zde studovaly. Ve vzpomínkách těchto nepřímých svědků se objevily pouze kladné výpovědi na genderovou otázku týkající se prostředí školy, stejně tak uměleckého prostředí, v němž se tyto ženy pohybovaly.

Dále bylo snahou, dle prvotního záměru, dopátrat se informací o jednotlivých studentkách, o průběhu jejich studia v Hořicích a u některých, i následujícího vzdělávání na dalších uměleckých školách. V mém zájmu bylo nahlédnout také do soukromého a pracovního života těchto žen po ukončení studií. Za největší přínos mé bakalářské práce považuji to, že jsem zmapovala osudy některých žen – sochařek, které se svému prvotnímu uměleckému studiu věnovaly na sochařsko-kamenické škole v Hořicích. K tomu mi pomohlo vypátrání již výše zmíněných přímých potomků, které jsem oslovila. Většina těchto lidí dosahovala již velmi vysokého věku, ale v můj prospěch hovořil fakt, že všichni oslovení byli ve velmi dobré fyzické a hlavně psychické kondici. Díky nim jsem získala informace, které by jinak zůstaly opomenuty. Byly mi předloženy životní osudy zajímavých žen, které musely být ve věm mládí velmi odhodlané dosáhnout nelehkých cílů spojených s jejich profesí. Některé z nich vytrvaly, a zajisté i díky vlivu okolností, prostředí a rodiny, mohly dosáhnout svých vytčených cílů. Jiné našly priority hlavně ve svých nově vzniklých rodinách. Další tvůrčí činnosti se pak věnovaly pouze jako koníčku.

Z bádání vyplynulo, že ze čtrnácti dívek, které se na škole vzdělávaly v době vymezené touto prací, se v profesionální umělecké tvorbě uplatnily pouze čtyři. Tento fakt může být odpovědí na v úvodu položenou otázku - zda měly ženy – sochařky stejné možnosti jako muži a zdali se mohly dané profesi věnovat se stejným nasazením? Zda nebyly omezeny fyzickými silami, mateřstvím a péčí o rodinu? Malá skupina žen, jež se prosadila v uměleckém světě, nasvědčuje tomu, že to zdaleka nebylo jednoduché. Po prostudování materiálů a zpracování výpovědí potomků bylo zjištěno, že se následně umělecké tvorbě věnovaly dámy, které díky svým nejbližším v rodině měly pro svoji práci zázemí a podporu. Tři z nich žily v partnerském

svazku se stejně zaměřenými muži. To, že se mohly věnovat nejen umělecké činnosti, ale i péči o rodinu, nasvědčuje podpoře z řad jejich protějšků. Se svými muži spolupracovaly nejen na úrovni rodiny, ale také ve své profesi. To také vyvrací genderovou rivalitu u těchto umělecky orientovaných párů.

Další ze zmíněných sochařek věnujících se celoživotně sochařskému oboru byla umělkyně, která se plně oddala tvorbě. Své práci věnovala celý život. Nikdy nezaložila vlastní rodinu a mohla se tak výhradně věnovat pouze své práci.

Toto bádání se pro mě stalo další motivací k možnému následnému pátrání po dalších mladších absolventkách, které prošly výchovou a edukací na svou dobu ojedinělého prostředí sochařsko-kamenické školy v Hořicích.

## Literatura

BOHÁČ, M. Jiří: *Karla Vobišová (1887–1961) Sochařské dílo*.

GREGOROVÁ, Jaroslava. Rod Wagnerů: Marie Kulhanková Wagnerová. *Xantypa: Kulturně-společenský měsíčník*. Praha, 2013, 13(4). ISSN 1211–7587.

HOLÝ, Petr: *Sochař Quido Kocián dílo*, katalog k výstavě konané v Hořicích 2004 a v Praze 2005, Úvodem k výstavě.

JILEMNICKÝ, Alois: *Kámen jako událost: Kulturně historický a společenský obraz první školy sochařů a kameníků*, Praha, Panorama 1984.

LENDEROVÁ, Milena: *Od hříchu k modlitbě*, 1.vyd. Praha, Mladá fronta 1999, ISBN 80-204-0737-5. s. 165.

MALÍNSKÁ, Jana: „*My byly, jsme a budeme!*“: české ženské hnutí 1860-1914 a idea českého národa, 1.vyd. Praha, Nakladatelství Lidové noviny 2013, ISBN 978-80-7422-219-1. s. 12.

PACHMANOVÁ, Martina: *Neznámá území českého moderního umění: Pod lupou genderu*, 1.vyd. Praha, Argo 2004, ISBN 80-7203-613-0.

PACHMANOVÁ, Martina, FRANK BARNOVÁ, Michala: *Vlasta Vostřebalová Fischerová / 1898–1963 / Mezi sociálním uměním a magickým realismem . . . Vysoká škola uměleckoprůmyslová* 2014, ISBN 978-80-86863-79-5.

PACHMANOVÁ, Martina: *Zrození umělkyně z pěny limonády*, 1. vyd. Praha, Umprum 2013, ISBN 978-80-86863-64 1.

PLÁNKA, Ivan. *Marie Kulhánková Wagnerová, Josef Wagner: Katalog posmrtně uspořádané společné výstavy manželů-sochařů, žáků J. Štursy*. Gottwaldov: Oblastní galerie výtvarného umění Gottwaldov, 1986.

ŘEŘUCHA, Vladimír: *Blažena Borovičková Podpěrová Sochy*, Východočeská galerie Pardubice, 1973.

*Svobodné slovo*. Praha: Melantrich, 1973, (4.7.). ISSN 0231732x.

TICHÝ, Erik: *120 let hořické školy pro sochaře a kameníky 1984–2004*.

TOMAN, Prokop: *Slovník českých a slovenských výtvarných umělců 1950– 997 I. díl A – Č, 1998*.

ULRICH, Petr (ed.) a kol.: *Slavné vily Královehradeckého kraje*, 1.vyd. Praha, Foibos 2007, ISBN 978-80-87073-07-0, s. 33.

*Z Prahy až do Buenos Aires: „ženské umění“ a mezinárodní reprezentace meziválečného Československa/Martina Pachmanová (ed.): [texty Martina Pachmanová, Libuše Heczková: fotografie Lucie Mlynářová], 1. vyd. Praha.*

## Internetové zdroje

*ABART: Borovičková - Podpěrová Blažena* [online]. [vid. 2016-04-12]. Dostupné z: <http://www.isabart.org/person/9659/exhibitor>.

*ABART: Karla Vobišová* [online]. [vid. 2016-04-12]. Dostupné z: <http://www.isabart.org/person/43991/exhibitor>.

*ABART: Stupecká Františka* [online]. [vid. 2016-05-05]. Dostupné z: <http://abart-full.artarchiv.cz/osoby.php?Fvazba=osobavdokumentech&IDosoby=228>.

*AVU oslavila 215. Výročí od založení: Stručná historie Akademie* [on line], [vid. 2. 5. 2016], dostupné z: <http://www.umeni.cz/clanky-recenze/udalosti/2014-avu-oslavila-215-vyroci-od-zalozeni/>.

*Brněnský architektonický manuál: Odborná škola pro ženská povolání Věsna* [online]. [vid. 2016-05-25]. Dostupné z: <http://www.bam.brno.cz/objekt?filter=type&type=18>.

*Český rozhlas: Marie Kulhanková- Wagnerová* [online]. [vid. 2016-04-15]. Dostupné z: <http://www.radio.cz/fr/rubrique/celebres/marie-kulhankova-wagnerova>.

*Glass school Nový Bor: Historie školy* [online], [vid. 3.6.2016], dostupné z: <http://www.glassschool.cz/historie-sklarska-skola-v-novem-boru/>.

*Kámenrevuekamen.cz, Průmysl kamene a odborné školství v Žulové*, [online]. [vid. 1. 5. 2016], dostupné z: <http://www.revuekamen.cz/zulova.htm>.

*NELAHOZEVES # 01 - BLAZENA BOROVIČKOVÁ-PODPEROVÁ* [online]. [vid. 2016-07-12]. Dostupné z: [https://www.geocaching.com/geocache/GC4RVQG\\_nelahozeves-01-blazena-borovickova-podperova?guid=e050c5d4-e779-43bf-91f3-a9d97a153314](https://www.geocaching.com/geocache/GC4RVQG_nelahozeves-01-blazena-borovickova-podperova?guid=e050c5d4-e779-43bf-91f3-a9d97a153314).

*PACHMANOVÁ, Martina: Od diletantek k profesionálkám*, [online], [vid. 3.3. 2016], dostupné z: <http://www.zenyvumeni.cz/index.php?id=44>.

*Smetanovy sady: Ptačí studánka / Žabky (1913)* [online]. [vid. 2016-05-04]. Dostupné z: <http://www.horice.org/cz/kultura/dalsi-pametihodnosti/smetanovy-sady/>.

*Střední průmyslová škola Bechyně: ABSOLVENTI* [online] [vid. 3. 6. 2016], dostupné z: [www.supšbechyne.cz/www/supsbechyne/fs/201109192119438334417absolventi.pdf](http://www.supšbechyne.cz/www/supsbechyne/fs/201109192119438334417absolventi.pdf).

*Střední průmyslová škola Bechyně: NĚKOLIK POZNÁMEK K ZALOŽENÍ ŠKOLY ANEB CO STOJÍ V MĚSTSKÉ KRONICE* [online], [vid. 3. 6. 2016], dostupné z: <http://www.supšbechyne.cz/skola/historie-skoly/>.

*Výtvarné umělkyně: Borovičková - Podpěrová Blažena* [online]. [vid. 2016-04-12]. Dostupné z: <http://www.vytvarneumelkyne.cz/autorka.aspx?aid=55>.

*Ženy gender & moderní umění* [online]. [vid. 2016-06-15]. Dostupné z <http://www.zenyvumeni.cz/index.php?id=36>.

## Prameny

Školní archiv SPŠ KS Hořice. *Blahosvět*. Hlasy katolické, Ročník XXXIV, 1884, č. 8.

Státní oblastní archiv v Zámrsku – Státní okresní archiv Jičín, Fond: Střední průmyslová škola sochařská a kamenická a Střední odborné učiliště kamenické Hořice: karton č. 5 – Inventární čísla 831-839, karton č. 45 – Inventární čísla 1016-1043, knihy č. 353-363, 386-396, 408-418, 419-429, 488-496, 622, čísla knih odpovídají inventárním číslům.

Státní oblastní archiv v Zámrsku – Státní okresní archiv Jičín, Fond: Střední průmyslová škola sochařská a kamenická a Střední odborné učiliště kamenické Hořice – neuspořádaná část. *Fachschulchronik z let 1883-1890 a od roku 1890, česky psaná Kronika odborné školy sochařsko-kamenické v Hořicích.*

Soukromý archiv Markéty Fojtíkové. *Katalog sochařské výstavy Hořice českému sochařství pořádané k šedesátiletí vyšší průmyslové školy sochařské a kamenické od 13. srpna do 27. srpna 1944.*

Soukromý archiv Markéty Fojtíkové. *Program der k. k. Fachschule für Bildhauer und Steinmetzen in Hořic, 1906.*

Soukromý archiv Markéty Fojtíkové. *Výpůjční lístky učitelské knihovny C. k. odborné školy v Hořicích.*

Školní archiv SPŠ KS Hořice. *Výroční zpráva školy z roku 1986.*

Školní archiv SPŠ KS Hořice. *Výroční zpráva z 1915–1916.*

Školní archiv SPŠ KS Hořice. *Výroční zpráva školy z roku 1919.*

Soukromý archiv rodiny Bílkových.

Soukromý archiv rodiny Stupeckých.

Soukromý archiv rodiny Váchových.

Soukromý archiv rodiny Wagnerových.



## Příloha



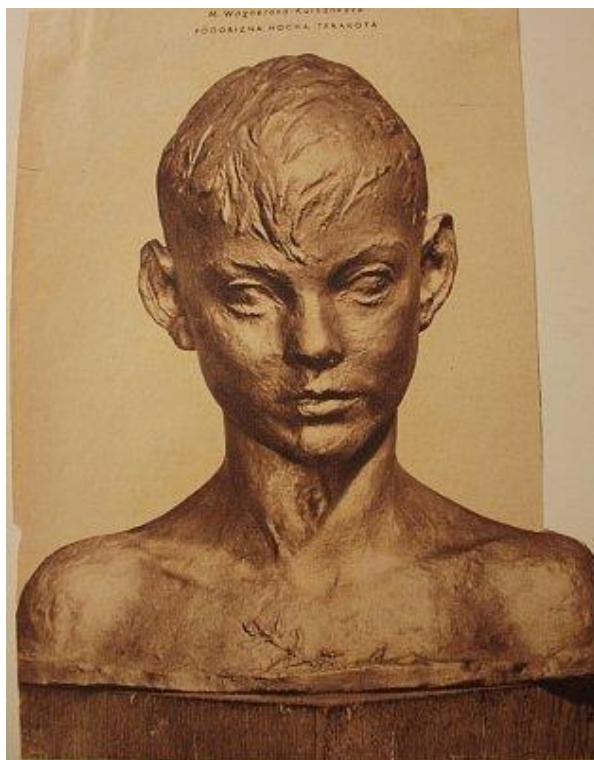
Obrázek 1, Marta Pecoldová (stojící žena v druhé řadě, v první sedící Iréna Antošová) s profesorem Václavem Suchomelem a ostatními spolužáky, mezi lety 1919–1923, SA paní Marty Bílkové.



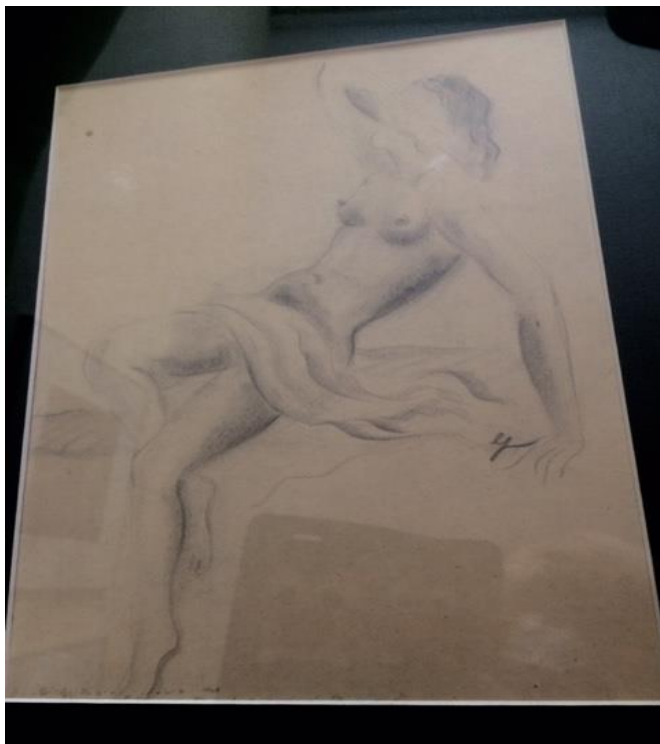
Obrázek 2, Ptačí studánka - žabky, žákovská práce, autorství není jednoznačné - Karla Vobišová, Blažena Borovičková (uvádějí různé materiály), pískovec 1913, 160 x 70 x 60 cm, Smetanovy sady v Hořicích, foto: M. Fojtíková.



Obrázek 1, Marta Pecoldová - Cikánka s děckem, sádra -  
žákovská práce, 1921, 30 cm. SA paní Marty Bílkové, foto:  
M. Fojtíková.



Obrázek 2, Marie Kulhánková-Wagnerová -  
podobizna hochy, terakota (podle vnuka sochařky  
řazena do raného období sochařčiny tvorby), SA  
rodiny Wagnerových.



Obrázek 3, Gabriela Poláková, akt - žákovská práce, kresba uhlem, 120 x 100 cm, 1929, SA rodiny Váchových, foto: I. Vácha.



Obrázek 4, Gabriela Poláková - torzo, žákovská práce, 50 cm, 1929, SA rodiny Váchových, Foto: I. Vácha.



Obrázek 5, Gabriela Poláková - malba na hedvábí, 140 x 100 cm, 1940, SA rodiny Váchových, Foto: I. Vácha.



Obrázek 6 Františka Stupecká (druhá zprava) se svými spolužáky v kamenosochařské dílně, 1929. SA rodiny Stupeckých.



*Obrázek 7, Františka Stupecká ve svém pražském ateliéru. Po roce 1940, SA rodiny Stupeckých.*