



Analýza dopadů pandemie COVID-19 na přeshraniční spolupráci v Euroregionu Nisa

Bakalářská práce

Studijní program:

B1301 Geografie

Studijní obor:

Aplikovaná geografie

Autor práce:

Jakub Wambach

Vedoucí práce:

doc. Mgr. Hynek Böhm, Ph.D.

Katedra geografie





Zadání bakalářské práce

Analýza dopadů pandemie COVID-19 na přeshraniční spolupráci v Euroregionu Nisa

Jméno a příjmení: **Jakub Wambach**
Osobní číslo: P19000291
Studijní program: B1301 Geografie
Studijní obor: Aplikovaná geografie
Zadávací katedra: Katedra geografie
Akademický rok: 2020/2021

Zásady pro vypracování:

Cílem bakalářské práce je provést analýzu dopadů koronavirové pandemie na přeshraniční spolupráci. Konkrétně na přeshraniční spolupráci v Euroregionu Nisa. Práce bude vycházet z článků týkajících se tématu přeshraniční spolupráce a covidu-19 a následné analýzy. Bakalářská práce se bude také věnovat analýze dotazníkového šetření a rozhovorů s lidmi (představitelé obcí/firem a obyvatelé euroregionu), které covid-19 ovlivnil v rámci přeshraniční spolupráce.

Rozsah grafických prací:
Rozsah pracovní zprávy:
Forma zpracování práce:
Jazyk práce:

tištěná/elektronická
Čeština



Seznam odborné literatury:

Branda P., Poštolka V., 2009. Cross-border cooperation, Euroregions and the Neisse-Nisa-Nysa Euroregion, Regionální studia, Prague University of Economics and Business, vol. 2009, pages 2-11.
Strategie 2014-2020 Euroregionu Neisse-Nisa-Nysa
Böhm 2021 Moravian Geographical Reports
Branda, P., 2009. Euroregiony v České republice – komparativní analýza. Současná Evropa, 2009, 71-101

Vedoucí práce: doc. Mgr. Hynek Böhm, Ph.D.
Katedra geografie

Datum zadání práce: 30. dubna 2021
Předpokládaný termín odevzdání: 28. dubna 2022

prof. RNDr. Jan Pícek, CSc.
děkan

L.S.

doc. RNDr. Kamil Zágöršek, Ph.D.
vedoucí katedry

V Liberci dne 30. června 2021

Prohlášení

Prohlašuji, že svou bakalářskou práci jsem vypracoval samostatně jako původní dílo s použitím uvedené literatury a na základě konzultací s vedoucím mé bakalářské práce a konzultantem.

Jsem si vědom toho, že na mou bakalářskou práci se plně vztahuje zákon č. 121/2000 Sb., o právu autorském, zejména § 60 – školní dílo.

Beru na vědomí, že Technická univerzita v Liberci nezasahuje do mých autorských práv užitím mé bakalářské práce pro vnitřní potřebu Technické univerzity v Liberci.

Užiji-li bakalářskou práci nebo poskytnu-li licenci k jejímu využití, jsem si vědom povinnosti informovat o této skutečnosti Technickou univerzitu v Liberci; v tomto případě má Technická univerzita v Liberci právo ode mne požadovat úhradu nákladů, které vynaložila na vytvoření díla, až do jejich skutečné výše.

Současně čestně prohlašuji, že text elektronické podoby práce vložený do IS/STAG se shoduje s textem tištěné podoby práce.

Beru na vědomí, že má bakalářská práce bude zveřejněna Technickou univerzitou v Liberci v souladu s § 47b zákona č. 111/1998 Sb., o vysokých školách a o změně a doplnění dalších zákonů (zákon o vysokých školách), ve znění pozdějších předpisů.

Jsem si vědom následků, které podle zákona o vysokých školách mohou vyplývat z porušení tohoto prohlášení.

14. dubna 2022

Jakub Wambach

Poděkování

V první řadě bych chtěl poděkovat vedoucímu práce doc. Mgr. Hynku Böhmovi, Ph.D. za cenné rady, věcné připomínky, ochotu a vstřícnost při konzultacích a vedení bakalářské práce.

Dále bych chtěl poděkovat své rodině a přítelkyni za podporu při tvorbě práce. V neposlední řadě patří velké díky také aktérům v Euroregionu Nisa, kteří si na rozhovory udělali čas a výrazně napomohli vypracování této práce.

Anotace

Bakalářská práce se zaměřuje na problematiku přeshraniční spolupráce v Euroregionu Neisse-Nisa-Nysa a především na její stav v době pandemie způsobené onemocněním covid-19 v časovém rozmezí od roku 2020 až po první čtvrtletí roku 2022. V práci jsou také shrnuty a analyzovány dopady pandemie na přeshraniční spolupráci v jednotlivých oborech spolupráce a jakým způsobem přeshraniční spolupráce v těchto sférách probíhala v průběhu pandemie.

Klíčová slova

analýza dopadů, covid-19, Euroregion Nisa, hranice, přeshraniční spolupráce

Annotation

This Bachelor's thesis is focusing on the issue of cross-border cooperation in the Euroregion Neisse-Nisa-Nysa and especially on its state during the covid-19 pandemic in the period from 2020 to the first quarter of 2022. The thesis also summarizes and analyze the effects of the pandemic on cross-border cooperation in various expert fields and the state of cross-border cooperation during pandemic in these fields.

Key Words

border, covid-19, crossborder cooperation, Euroregion Nisa, impact analysis

Obsah

Seznam map, obrázků a tabulek.....	10
Seznam použitých zkratk a symbolů	11
1. Úvod.....	12
2. Struktura a cíle práce	13
3. Metody výzkumu.....	14
4. Přeshraniční spolupráce	15
4.1 Definice přeshraniční spolupráce.....	15
4.2 Aktéři přeshraniční spolupráce	16
5. Hranice	17
5.1 Typy hranic	17
5.2 Pohraničí	18
5.2.1 Prostorové kritérium	19
5.2.2 Funkční kritérium	20
5.3 Pohraniční region	21
5.3.1 Uzavřený hraniční region	21
5.3.2 Otevřený hraniční region	22
5.3.3 Systém mostu.....	22
5.3.4 Systém kontaktního území.....	22
5.4 Typy hranic v rámci přeshraniční spolupráce.....	23
6. Definice euroregionu	24
7. Euroregion Nisa.....	26
7.1 Geografické vymezení Euroregionu Nisa	26
7.2 Sociální a administrativní vymezení Euroregionu Nisa.....	27
7.3 Historie Euroregionu Nisa	29
7.4 EUREX	30
7.5 Strategie Euroregionu Nisa	32
7.5.1 Prioritní oblasti strategie Euroregionu Nisa.....	32
8. Historie přeshraniční spolupráce.....	34
8.1 Přeshraniční pracovník – pendler.....	34
9. Finanční zajištění přeshraniční spolupráce	36
9.1 Financování Euroregionu	36
9.2 Financování přeshraniční spolupráce.....	36
10. Covid-19	38

11. Dopady pandemie na přeshraniční spolupráci v Euroregionu Nisa.....	40
11.1 První vlna pandemie	40
11.1.1 Mezdobí první a druhé vlny pandemie	42
11.2 Druhá a třetí vlna pandemie	43
11.2.1 Mezdobí třetí a čtvrté vlny pandemie	45
11.3 Čtvrtá vlna pandemie.....	45
11.4 Dopady na pendlery dojíždějící za vzděláním do zahraničí, dopady na školství	46
11.5 Dopady v oboru dopravy	54
11.6 Dopady v oboru cestovního ruchu	55
11.7 Dopady v oboru kultury	59
11.8 Dopady v oboru zdravotnictví a záchranných služeb	61
12. Dopady na pendlery dojíždějící za prací do zahraničí.....	63
12.1 První vlna a dopady na pendlery	63
12.2 Druhá a třetí vlna a dopady na pendlery	64
12.3 Čtvrtá vlna a dopady na pendlery	66
12.4 Osobní zkušenosti pendlerů.....	66
13. Návrhy do budoucna	70
14. Závěr	75
15. Seznam použité literatury	77

Seznam map, obrázků a tabulek

Mapa 1: Euroregiony v České republice k 31. 12. 2020, Jakub Wambach 2022	25
Mapa 2: Členské subjekty zapojené v Euroregionu Nisa dle ERN k 6. 4. 2021, Jakub Wambach 2022.....	27
Mapa 3: Hustota zalidnění v Euroregionu Nisa, Jakub Wambach 2022.....	29
Mapa 4: Hraniční přechody v ERN, Jakub Wambach 2022	51
Obrázek 1: Zobrazení pohraničních regionů (Strassoldo-Graffenberg, 1974).....	21
Obrázek 2: Uzavřený hraniční region (Jeřábek et al., 2004).....	21
Obrázek 3: Otevřený hraniční region (Jeřábek et al., 2004)	22
Obrázek 4: Hraniční region - systém mostu (Jeřábek et al., 2004)	22
Obrázek 5: Hraniční region - systém kontaktního území (Jeřábek et al., 2004).....	22
Obrázek 6: Organizační schéma Euroregionu Nisa (ERN, 2020a).....	26
Obrázek 7: Zobrazení semaforu MZČR pro Českou republiku (ČT24, 2020d)	39
Obrázek 8: Hraniční přechod Jonsdorf-Krompach 14. 3. 2020	41
Obrázek 9: Cestovní semafor ministerstva zahraničí pro návraty do České republiky (9. 11. 2020) (ČT24, 2020k).....	50
Obrázek 10: Saský semafor vstupu na území dle výskytu varianty onemocnění covid-19 (Sachsen, 2021a)	65
Tabulka 1: Administrativní údaje německé části Euroregionu Nisa k 31. 12. 2020 (ČSÚ, 2021).....	28
Tabulka 2: Administrativní údaje české části Euroregionu Nisa k 31. 12. 2020 (ČSÚ, 2021)	28
Tabulka 3: Administrativní údaje polské části Euroregionu Nisa k 31. 12. 2020 (ČSÚ, 2021).....	28
Tabulka 4: Data ubytovacích zařízení v Euroregionu Nisa (ČSÚ, 2021)	58

Seznam použitých zkratek a symbolů

ČR – Česká republika

ČSÚ – Český statistický úřad

ERN – Euroregion Nisa

EU – Evropská Unie

MPSV – Ministerstvo práce a sociálních věcí

MVČR – Ministerstvo vnitra České republiky

MZČR – Ministerstvo zdravotnictví České republiky

WHO – World Health Organization

1. Úvod

Celosvětová pandemie zapříčiněná nemocí covid-19 zasáhla téměř každého člověka na planetě. Ze dne na den se změnila situace jak v České republice, tak v celém světě.

Tato pandemie měla dopad nejen na psychické a fyzické zdraví obyvatel, ale i na fungování celého světa. Lidé se museli naučit komunikovat prostřednictvím online sféry a nebylo možné se stýkat jak s lidmi v osobním životě, tak ani v rámci pracovních záležitostí, což mělo pochopitelný dopad na fungování celé přeshraniční spolupráce, která je založena právě na setkávání. Lidé se museli přizpůsobit novým věcem a novým praktikám v jejich každodenním životě.

Tyto dopady zaznamenal v uplynulých dvou letech každý jednotlivec, ale pandemie měla dopady i na národní a nadnárodní sféru. Žijeme v moderní době, ve které je celý svět provázaný a globalizace dosahuje svého vrcholu. Tudiž by se dalo očekávat, že řešení této pandemie se bude odehrávat v celosvětovém měřítku, respektive na našem území v celoevropském měřítku. Tento předpoklad se nepotvrdil a místo celosvětové kooperace se v prvních měsících většina států začala uzavírat v rámci svých státních hranic.

Pandemie ještě více prohloubila problémy, se kterými se pohraniční oblasti vypořádávají. Ekonomické ale i sociální problémy nabyly v pohraničních oblastech nového významu. Byl zde rovněž utlumen kulturní a sociální život i rozvoj stejně tak jako ve zbytku celé země, avšak v pohraničních oblastech byl na nízké úrovni už před pandemií. Problémy dopadly i na v této bakalářské práci zkoumaný Euroregion Neisse – Nisa – Nysa (dále jen Euroregion Nisa nebo ERN). Předmětem zkoumání této bakalářské práce jsou právě tyto dopady, především v české části Euroregionu Nisa, tedy Libereckém kraji, z důvodu působení autora práce v této oblasti.

2. Struktura a cíle práce

Cílem výzkumu je provedení analýzy jednotlivých dopadů covid-19 na přeshraniční spolupráci v Euroregionu Nisa pro budoucí řešení situace, kdyby se podobné pandemie nebo jiné krizové situace měly v budoucnu opakovat a jak by měly být řešeny. Speciální důraz je kladen na skupinu přeshraničních pracovníků, takzvaných pendlerů, na jejichž životech se pandemie projevila ve značné míře. Práce si klade za cíl zhodnocení dopadů pandemie na realizaci přeshraniční spolupráce v Euroregionu Nisa. Na základě těchto dopadů budou formulovány návrhy na vylepšení koordinace situace do budoucna.

Práce je rozdělena na dvě části. V teoretické části je vysvětleno, co přeshraniční spolupráce znamená, čím se zabývá, jak vznikla a jaký vliv na hranice a jejich přetváření má. Nachází se zde také, co to hranice je a jaké je její dělení. Dále se práce zabývá historií, ale i současností ERN. Jsou zde i informace o pandemii spojené s onemocněním covid-19.

V práci je také popsán vývoj pandemie ve zkoumaném území a následně líčí jednotlivé dopady právě na tomto území v části praktické.

V druhé, praktické části této práce jsou zkoumány dopady pandemie na přeshraniční spolupráci v ERN. Zabývá se právě tím, jak byla nastalá situace řešena v mezinárodní sféře, jaké dopady pandemie měla na jednotlivé sektory, jak se jednotlivé sektory působnosti proměnily nebo přizpůsobily v průběhu pandemie nebo jak restrikce zaváděné vládami jednotlivých států omezovaly přeshraniční spolupráci.

V poslední části jsou navrženy plány do budoucna, které by mohly být v ERN aplikovány. Jedná se o návrhy vycházející z popsaných dopadů z předchozí části práce. Je zde popsáno, kde skýtá nevyužitý potenciál ERN a na jaké sektory by se měl v budoucnu především zaměřit.

3. Metody výzkumu

První metodou výzkumu bylo dotazování aktérů v ERN formou neformálního polostrukturovaného rozhovoru v délce 30 až 50 minut. Do dotazování se zapojilo 7 aktérů z odlišných oborů. Dotazování bylo mířeno na aktéry, které mohly dopady pandemie přímo ovlivnit jak v aspektu pracovním (nemožnost přeshraniční spolupráce, přeshraniční pracovníci), tak i v ostatních aspektech (např. bydliště na druhé straně hranice). Dotazování bylo dále mířeno na vnímání restrikcí, jestli dotazovaní zastávají názor, že přijatá opatření týkající se uzavírání hranic mohou prospět zabránění šíření covid-19, nebo jestli restrikce výrazně narušují přeshraniční spolupráci. Další otázky se týkaly návrhů do budoucna a jakým způsobem by se měla situace řešit, kdyby se v následujících letech opakovala.

Druhou metodou bylo dotazování jednotlivých pendlerů, opět formou polostrukturovaného rozhovoru v délce 20 až 30 minut. Rozhovor byl mířen především na osobní zkušenosti pendlerů s překračováním hranic a následným pobytem v sousední zemi, čím byli nejvíce omezováni a co považují za největší problém spojený s pandemií z hlediska překračování hranic. Tímto způsobem zodpovědělo otázky 12 pendlerů.

Další metoda představovala dotazování široké veřejnosti. Dotazování probíhalo formou online dotazníku zaslaným jednotlivým respondentům s otázkami, jak danou situaci vnímali a jakým způsobem je zavedené restrikce omezovaly. Tento dotazník vyplnilo 38 respondentů s validními odpověďmi týkajícími se přeshraniční spolupráce.

Jednou z dalších důležitých metod byla rešerše mediálních zdrojů, především článků týkajících se pandemie od samotného začátku pandemie až do února roku 2022. Bylo pracováno především s online zpravodajským portálem ČT24 a informace z tohoto portálu byly následně ověřovány i na portálech Seznam Zprávy, Aktuálně a České noviny.

Dalším důležitým aspektem bylo provedení rešerše zdrojů, které se zaměřují na dopady pandemie v přeshraničních oblastech a jaké dopady pandemie měla na přeshraniční spolupráci. Byly využity i neformální zdroje na sociálních sítích typu facebookových skupin, kde byly získávány přímé výpovědi, názory a nálady jednotlivých občanů, kteří byli ovlivněni dopady pandemie na přeshraniční spolupráci. Především se jednalo o přeshraniční pracovníky neboli pendlery.

4. Přeshraniční spolupráce

Vycházející ze spojení přeshraniční spolupráce je tato forma mezinárodní spolupráce provozována především v pohraničních oblastech. Tyto oblasti jsou ve většině případů ve velké vzdálenosti od centra daného státu, a proto jsou tyto pohraniční regiony nuceny vypomáhat si k prosperitě s aktéry na druhé straně hranice.

4.1 Definice přeshraniční spolupráce

Přeshraniční spolupráce závisí na mnoha faktorech, které se musí protnout, aby spolupráce mohla úspěšně fungovat. Jedná se například o aktéry fungující v euroregionu a jejich množství, míra podpory přeshraniční spolupráce v daném místě a také ochota přeshraniční spolupráci provozovat. Přeshraniční spolupráce je definována mnoha aspekty, ale každý si dává za cíl prosperitu regionu. *„Přeshraniční spolupráce může být definována z hlediska politických projektů, prováděných soukromými, státními a do jisté míry i aktéry ze třetího sektoru, s výslovným cílem získat prospěch ze společných iniciativ v různých hospodářských, sociálních, environmentálních a politických oblastech.“* (Mňuk, 2019)

Společné iniciativy přináší do regionu jak více financí a ekonomického rozvoje, tak i více povědomí o obyvatelstvu na druhé straně hranice, které může vést k další následné spolupráci v jiných sektorech. Pokud přeshraniční spolupráce probíhá na všech zapojených stranách s jasným cílem a jasnou vizí, mohou z přeshraniční spolupráce benefitovat jak aktéři projektu, tak také obyčejní občané.

Samotné spojení přeshraniční spolupráce se dále dělí na tři formy přeshraniční spolupráce. Na spolupráci přeshraniční, interregionální a transnárodní. Práce se zabývá první formou spolupráce, tedy přeshraniční, do které spadají jednotlivé přeshraniční euroregiony a jedná se o nejvíce kontaktní a společensky integrované formy přeshraniční spolupráce.

Přeshraniční spolupráce také spočívá v samotném vyměňování zkušeností s přeshraničními aktéry za účelem rozvoje, modernizace spolupráce v euroregionu a vyvarování se chyb do budoucna. Tato spolupráce funguje na úrovni pracovních skupin EUREX fungujících na území ERN.

4.2 Aktéři přeshraniční spolupráce

Aktéry přeshraniční spolupráce jsou rozuměni všichni členové euroregionu, kteří se podílí na rozvoji daného euroregionu. Území euroregionu vytvořené pro přeshraniční spolupráci je předem vymezené. Jeho hlavními členy jsou města nebo obce, které vytváří geografický územní aspekt euroregionu. Města a obce nejsou však ve většině případů jedinými subjekty tvořící euroregion. *„Většina euroregionů je zájmovým sdružením právnických osob a jejich stanovy zpravidla umožňují členství dalším subjektům, pokud jsou z daného euroregionu a ztotožňují se s cíli euroregionu.“* (Branda, 2009) Součástí euroregionu dle předešlé formulace mohou tedy být také hospodářské komory, vysoké školy, celé kraje, ale také samostatné firmy a jiné subjekty, pokud splňují podmínky dané vymezením euroregionu.

5. Hranice

Přeshraniční spolupráce vychází ze základního uspořádání států, a to tedy z předpokladu, že existují určité hranice. Definovat hranice a z nich vycházející příhraničí a posléze přeshraniční spolupráci je velmi obtížné a nejednoznačné. Neexistuje jednotná definice, která by tyto termíny definovala a mnoho autorů se ve svých definicích často liší. „*Obecně lze definovat hranici jako místo nebo prostor, který rozděluje nebo vymezuje (ohraničuje) nějaký objekt nebo subjekt. V našem případě se jedná o vymezení teritoria.*“ (Branda, 2013) Vymezení teritoria tedy znamená vymezení jednotlivých států. Pro případ zkoumání této bakalářské práce tedy vymezení hranic států: Spolková republika Německo, Polská republika a Česká republika.

Hranice je definována linií, která vymezuje území daného státu. „*Státní hranice je konvenčně (smluvně) stanovená linie na mapách a v terénu, která odděluje území jednoho suverénního státu od území jiného suverénního státu, nebo od oblasti nepodléhající suverénní moci žádného státu (volné moře).*“ (Baar et al., 1996) Linie vymezující státy jsou pouze právním a kartografickým znázorněním daného státu. Hranice odděluje nejen dva suverénní státy, ale odděluje také rozdílné pohledy na fungování státu a charakter na obou stranách hranice. Při překročení hranice se změní například měnový, politický a administrativní systém, ale také fungování justice a jiných systémů spojených s daným státem.

5.1 Typy hranic

Ve fyzickém světě jsou na našem území, v ERN, znázorněny hranice pouze silničním značením, hraničními kameny atd. Hranice jsou v našem regionu pouze orientační a otevřené. Existuje ale mnoho typů hranic, které se od sebe liší.

- Přírodní hranice

Přírodní hranice je tvořena krajinnými prvky a vytyčuje se na základě fyzickogeografických podmínek jako jsou například vodní toky, horské pohoří nebo hřebeny. Přírodní hranice mohou být také hlavním předmětem politických sporů o vymezení

hranic. Například koryta vodních toků se v čase mění a vodoteče se prostorově přesouvají. Dle tohoto faktu by se tedy měla posouvat i hranice dvou států vymezených tímto vodním tokem. (Chorvatsko-srbský hraniční spor)

- Umělé hranice

Umělé hranice jsou hranice vytvořené člověkem a nevážou se na žádný prvek v krajině. Může se jednat o hranice etnické, náboženské, kulturní, anebo geometrické.

- Liniové hranice

Liniové hranice jsou vymezeny linií, která zřetelně odděluje dvě teritoria od sebe. Může se jednat jak o přírodní hranice, tak některé umělé hranice.

- Zonální

Opak liniových hranic jsou hranice zonální, které nejsou vymezeny linií. Tato hranice odděluje například etnická, jazyková nebo náboženská území, která se nedají liniově ohraničit a stále se mohou pohybovat v závislosti na obyvatelstvu žijícím na daném území. Tyto hranice se tedy mění i v závislosti na čase a proměnách daného obyvatelstva.

- Symetrické a asymetrické

„Státy porovnáváme dle ekonomické vyspělosti regionů na obou stranách hranice, hovoříme potom o hranicích symetrických (vyspělost regionů je obdobná) či asymetrických (přeshraniční vztahy slouží mimo jiné i k vyrovnávání této nerovnováhy)“. (Branda, 2013)
Rozdělení na symetrické a asymetrické hranice je významné v porovnávání jednotlivých států sousedících spolu v rámci přeshraniční spolupráce také z toho důvodu, jestli bude spolupráce vůbec proveditelná, jak složité bude se shodnout na společném východisku, anebo jestli budou ze spolupráce benefitovat všichni zapojení aktéři.

5.2 Pohraničí

Slovem pohraničí je míněno území nebo prostor, který se nachází v blízkosti hranice a může být i touto hranicí výrazně ovlivňován. Jako synonymum pro tento prostor je také

18

používáno slovo příhraničí. Jedná se o souvislé území podél hranice, které je tvořeno jednotlivými regiony přilehlými k hranici. Pohraniční oblasti mohou vnímat dělicí hranici jako bariéru, anebo jako perspektivní možnost využití hranice k jejich prospěchu. Pojem pohraničí je velmi složité definovat a v jeho samotném vymezení může hrát roli několik faktorů. „*V podstatě není možné úplně přesně a jednoznačně určit a v geografickém prostoru oddělit příhraniční region od regionu vnitrostátního, protože mezi nimi neexistuje žádná ostrá hranice.*“ (Halás, 2002) Hlavním faktorem je geografické vymezení území, které spadá k hranici a dá se tedy považovat za pohraničí. Druhým faktorem je ale také soudržnost samotného území a jak jsou oba státy rozděleny hranicí propojeny. Důležitým faktorem ve vymezení pohraničí může být také historický vývoj území. Pojem pohraničí může být z geografického hlediska velmi rozsáhlý, jelikož soudržnost území může sahát do značné vzdálenosti od hranice. V tomto případě mohou hrát roli také fyzickogeografické aspekty území nebo vybudovaná infrastruktura, která může propojovat obě pohraniční oblasti. Pohraniční oblasti mohou být definovány na českém území jako „*území výrazně diferencovaná ekonomickým vývojem i národnostním složením obyvatelstva.*“ (Jeřábek, 2000)

V dnešní evropské integraci je tedy předpokladem, že se na pohraničním území složení obyvatelstva různí a na základě dvou rozdílných obyvatelstev mísí. Při úspěšné integraci obyvatel a zdárným výsledkům v rámci přeshraniční spolupráce je cílem pohraničních území forma heterogenity pohraničí a jeho obyvatel, kteří naopak mohou postupně v čase vytvářet úplně nová homogenní uskupení s vlastní identitou nezávislé na předchozí rozdílnosti.

Halás na základě fungování pohraničí rozdělil tuto oblast do dvou kritérií:

5.2.1 Prostorové kritérium

„*Vychází ze vzdálenosti, resp. časové dostupnosti území od hranice, příp. městských sídel z druhé strany hranice*“ (Halás, 2002). V tomto kritériu hrají roli fyzickogeografické prvky, které mohou ovlivňovat vzdálenost a dojížděku obyvatel na druhou stranu hranice a také prvky infrastruktury. V případě dopravní infrastruktury hrají roli přeshraniční dopravní tahy a jejich kvalita a kvantita. V pohraničí se může nacházet velké množství dopravních

komunikací, ale pro naplnění prostorového kritéria pro funkční pohraničí je nutné, aby tyto dopravní komunikace překračovaly hranici a nebyly hranicí nijak ovlivněny nebo byly ovlivněny hranicí minimálně. Prostorové kritérium však nemůže reflektovat pohraničí samo o sobě, protože by se z tohoto hlediska do pohraničí řadily pouze oblasti dotýkající se hranice, anebo oblasti v těsné blízkosti hranice. (Halás, 2002)

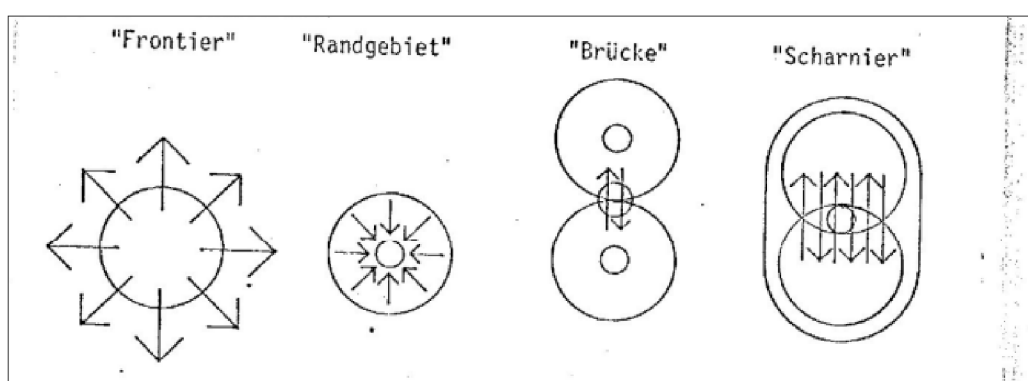
5.2.2 Funkční kritérium

Zde Halás považuje definici příhraničního regionu jako území, které ve své délce podél hranice vykazuje rozdílná politická, společenská, ekonomická a demografická kritéria než ostatní území vymezeného státu. (Halás, 2002) Z tohoto principu vychází závislost na spojitosti regionu, který může z pohraničních vztahů ekonomicky růst, ale zároveň je potřebné se v rámci pohraničí společensky integrovat a minimalizovat dopady rozdílů mezi dvěma či více státy tvořících pohraničí. Z této myšlenky vychází značná část přeshraniční spolupráce, která se snaží tyto rozdíly mezi sousedními státy řešit.

Pohraniční regiony vycházející ze své podstaty jsou často vzdáleny od centra státu a pro svůj ekonomický růst vyhledávají spolupráci v pohraničních oblastech na druhé straně hranice a jsou odkázány na externí vazby regionu. Pohraniční regiony v ČR se vyznačují hojným výskytem fyzickogeografických unikátností a přírodních prvků. Všechny národní parky v ČR se nachází v pohraničí, a proto v rámci pohraničního ekonomického růstu je hlavním zaměřením cestovní ruch. Pro fungování pohraničí je nutné propojení jak prostorových prvků, tak i prvků funkčních, a proto, jak uvádí Chromý, jsou často diskutovány například možnosti regionální identity v managementu cestovního ruchu, kde hraje stěžejní roli vytvoření takzvané destinační identity a definování hlavních symbolů pohraničí. (Chromý, Skála, 2010)

5.3 Pohraniční region

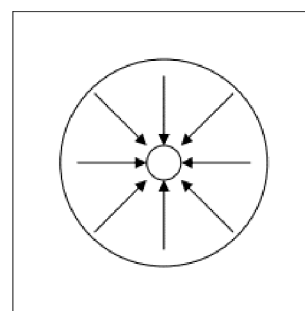
Spojením dvou prvků z předchozích kapitol, tedy hranice a pohraničí, vzniká pohraniční region, který je hlavním výchozím bodem pro vznik euroregionu a přeshraniční spolupráce. Jedná se o vytvoření soudržného regionu například se společnými znaky, minulostí nebo identitou. Soudržnost nebo samotný vznik a propojování tohoto pohraničního regionu závisí na kvalitativním rozdělení daného pohraničního regionu. Pohraniční regiony do čtyř kategorií rozdělil už v roce 1974 Strassoldo-Graffenberg Raimondo ve svém spisu „*Friaul-Julisch Venetien als europäische Außengrenzregionen*“ (obrázek 1). Dokoupil upravil výsledný vzhled zobrazení regionů (obrázek 2-5).



Obrázek 1: Zobrazení pohraničních regionů (Strassoldo-Graffenberg, 1974)

5.3.1 Uzavřený hraniční region

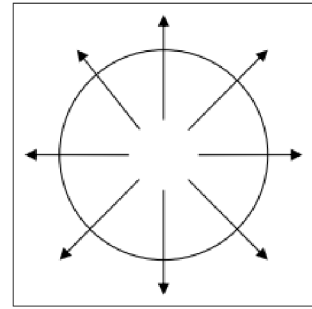
Tento region je příznačný pro centralizované státy s uzavřenou vnější hranicí. (Branda, 2013) Typickým příkladem tohoto hraničního regionu je Korejská lidově demokratická republika, kde je fungování státu situováno a směřováno do centra státu. Hranice jsou uzavřené, a proto výskyt u nich nemá žádný význam. Z tohoto důvodu jsou životní podmínky u hranic v uzavřeném regionu výrazně horší než v centru a rozdíl mezi těmito dvěma oblastmi je markantní.



Obrázek 2: Uzavřený hraniční region (Jeřábek et al., 2004)

5.3.2 Otevřený hraniční region

V tomto případě se jedná o naprostý opak uzavřeného hraničního regionu. Jedná se o naprostou otevřenost hranic.



Obrázek 3: Otevřený hraniční region (Jeřábek et al., 2004)

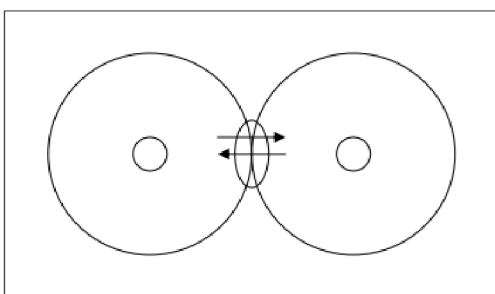
5.3.3 Systém mostu

Základem systému mostu je částečné otevření hranice mezi sousedními státy, které ale nejsou volně prostupné a k interakci obyvatelstva a výměně zboží dochází pouze na předem vymezených místech (hraničních přechodech), v tomto případě znázorňujících funkci mostu (obrázek 4). (Branda, 2013)

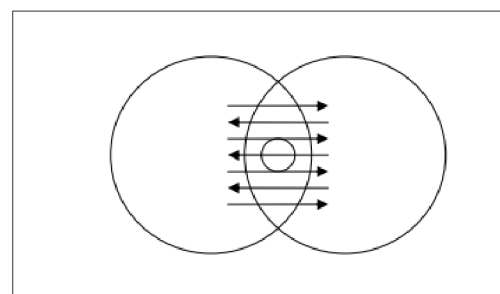
5.3.4 Systém kontaktního území

Na tento systém je aplikována současná situace Euroregionu Nisa. Hranice je otevřena na obou stranách států, nicméně se stále nejedná o jeden smíšený národ s jednou společnou národností a místní identitou. Jedná se o systém kontaktních území, kde se setkávají obyvatelé z obou stran hranice, avšak stále ještě nedošlo k úplnému zbourání sociálních bariér.

V tomto regionu, se narozdíl od uzavřeného hraničního regionu a systému mostu, začínají tvořit místní vazby mezi jednotlivými aktéry, na kterých mohou být čím dál tím více závislí. (obrázek 5)



Obrázek 4: Hraniční region - systém mostu (Jeřábek et al., 2004)



Obrázek 5: Hraniční region - systém kontaktního území (Jeřábek et al., 2004)

5.4 Typy hranic v rámci přeshraniční spolupráce

Vymezení států hranicí mělo od samého začátku znázorňovat oddělení jednotlivých území od druhých. Minulé dekády se však nesly především v Evropě ve znamení bourání těchto hranic, globalizace a navazování vztahů na mezinárodní úrovni. Dle Brandy můžeme na hranici nahlížet dvěma úhly pohledu, které závisí především na propustnosti hranice a ochotě ke spolupráci. (Branda, 2013)

- Rozdělovací faktor
 - Na hranici nahlížíme jako na místo, které odděluje (státy, národnosti, náboženství atd.) Tento případ souvisí s dříve zmíněným uzavřeným hraničním regionem, kdy může rozdělovací roli hrát absence otevřených hranic.
- Kontaktní místo
 - Místo, kde se setkávají dva odlišné národy a využívají hranice k utváření společného prostoru. Cílem je sociální integrace obyvatelstva, která může následně vést až ke zbourání mentálních hranic a vytváření uceleného hraničního regionu. Tato kontaktní místa jsou také využívána pro zmírnění efektu odloučení pohraničních periferních oblastí od centra státu a k budování vlastních vazeb s přeshraničními aktéry nezávazně na centrálně řízeném státu.

Tyto dva úhly pohledu jsou základem přeshraniční spolupráce a daly by se také zahrnout jako hlavní definice přeshraniční spolupráce. Přeshraniční spolupráce je nástroj na přetvoření fungování sousedících států z faktoru rozdělovacího (kde je nahlíženo na hranici jako na oddělovací linii) na funkci kontaktního místa za účelem spolupráce dvou států. Sousedící státy budou na hranici nahlížet jako na kontaktní místo sloužící k setkávání a integraci sousedící populace.

6. Definice euroregionu

Význam slova euroregion se rozděluje do dvou slov, euro, tedy evropský a slova regio. „*Pojem region pochází z latinského slova regio, což znamená směr a je také odvozeno od latinského slova rego tedy řídit nebo vládnout. Následně byl pojem region často používán k označení „hranice“ nebo vymezeného prostoru, „často provincie“.*“ (Farrell et al, 2005)

„Euroregiony lze charakterizovat jako víceméně institucionalizovanou spolupráci mezi sousedícími subnárodními orgány napříč národními hranicemi.“ (Perkmann et al., 2002)

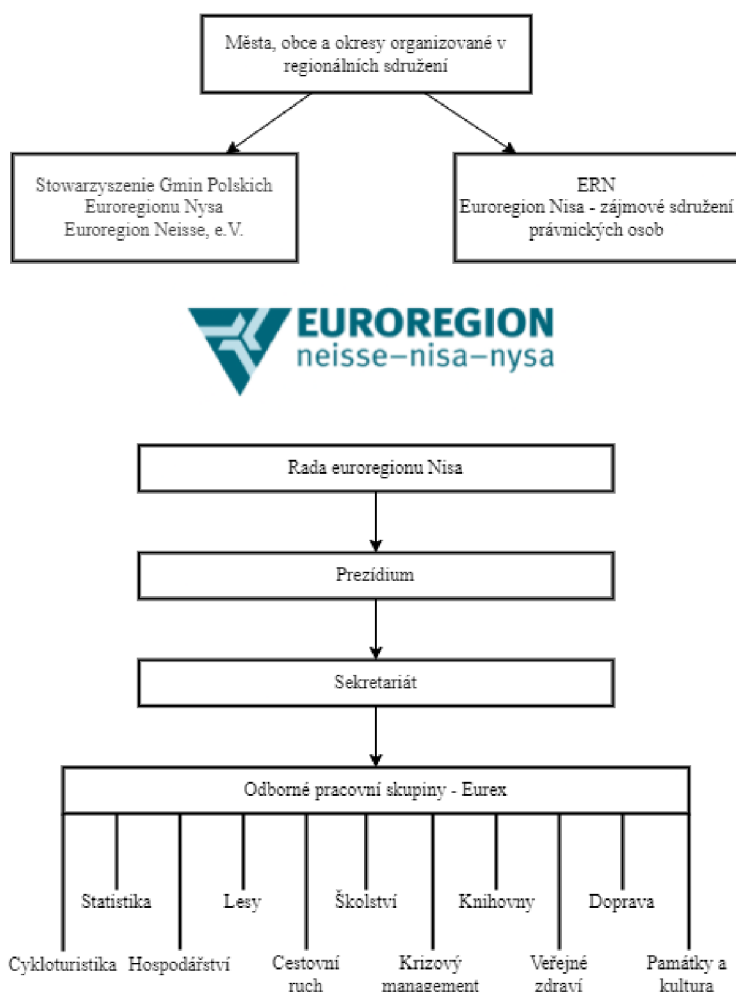
Přičemž z předchozího tvrzení vyplývá, že euroregion může označovat územní jednotku, ale i organizační subjekty.

Euroregiony za účelem přeshraniční spolupráce vznikaly už v minulém století a za první euroregion se považuje sdružování obcí a měst na hranicích Nizozemska a Německa. Tímto sdružováním vznikl v roce 1958 Euroregio Gronau. Po kladných odezvách se tento typ spolupráce rozšiřoval do zbytku Evropy, nicméně na našem území se začal prosazovat až po listopadu 1989, kdy se zde naskytly dobré podmínky pro spolupráci. Prvním euroregionem na našem území se v roce 1991 stal právě Euroregion Nisa ve spolupráci českých, německých a polských obcí.

Funkcí euroregionu je snažit se určit si společné cíle a idey pro dané území, společné územní i sociální plánování své budoucnosti a řešení problémů, které vychází ze samotné polohy regionu. Cílem euroregionu je najít kompromis mezi aktéry na všech stranách hranice, ze kterého budou benefitovat všechny zúčastněné strany. Výsledkem funkce euroregionu je právě přeshraniční spolupráce ve všech odvětvích, které jsou potřeba v rámci euroregionu realizovat za účelem ekonomického rozvoje regionu, který by nebyli jednotliví aktéři samostatně schopni zajistit. Funkce organizačních subjektů euroregionu však spočívá především ve zprostředkování těchto možností pro ostatní aktéry v euroregionu jako územní jednotce. „*Euroregiony se zabývají především administrativními záležitostmi, které vyžadují přeshraniční koordinaci na místní úrovni*“ (Perkmann. M. et al., 2002)

7. Euroregion Nisa

Euroregion Nisa je postaven na dobrovolné bázi spolupráce mezi jednotlivými státy participujícími v něm. Definice euroregionu byla popsána v předchozí kapitole a přesné strukturální složení Euroregionu Nisa je znázorněno na schéma vpravo. Oficiální název euroregionu je Euroregion Neisse – Nisa – Nysa.



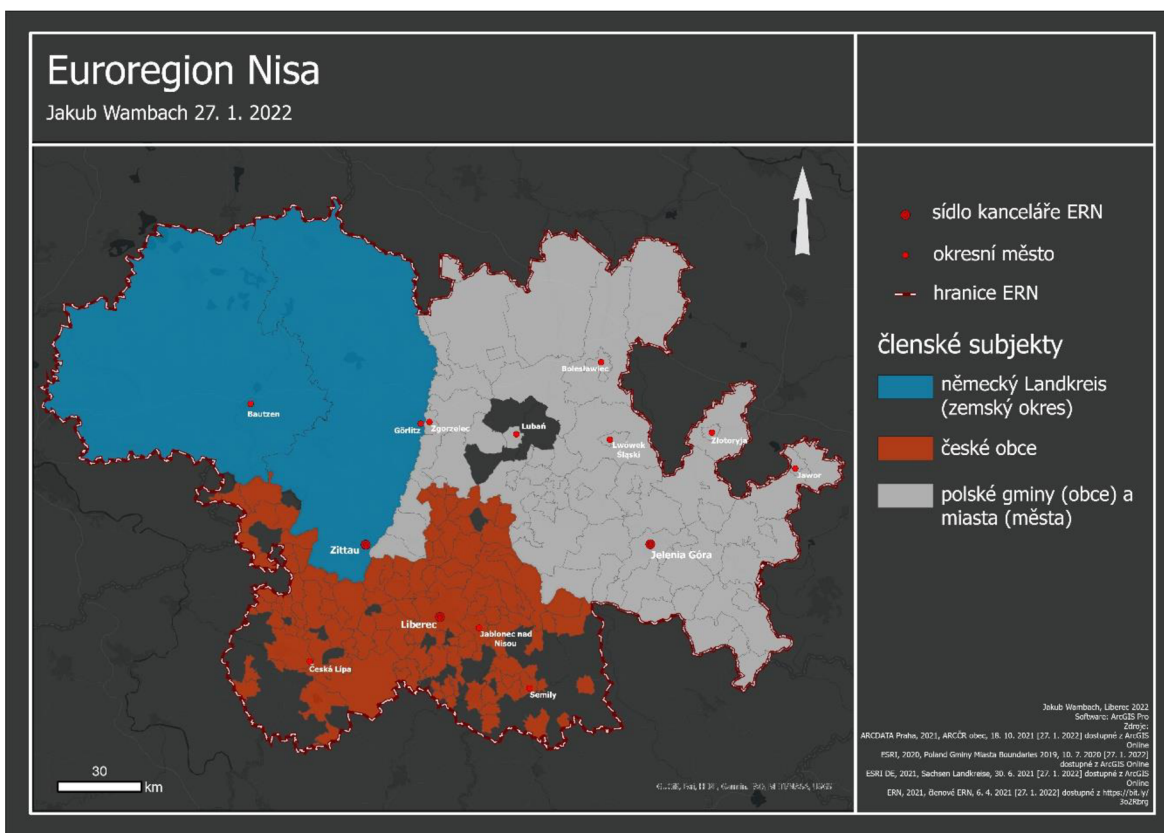
Obrázek 6: Organizační schéma Euroregionu Nisa (ERN, 2020a)

7.1 Geografické vymezení Euroregionu Nisa

Euroregion Nisa se nachází na severu Čech a spadá do něj většina Libereckého kraje a část kraje Ústeckého, především obce ve Šluknovském výběžku. O vstupu a setrvání v euroregionu si v ČR rozhoduje každá obec samostatně, a proto území patřící do ERN není kompaktní. V Německu do euroregionu patří východní část Saska. V tomto případě sem však patří celé zemské okresy Budyšín a Zhořelec, tedy obdoby českých okresů. Do euroregionu jsou zapojeny také obce z polského Dolnoslezského vojvodství.

Velikost euroregionu a počet zapojených obcí v něm může také reflektovat vyspělost regionu a zájem jednotlivých obcí spolupracovat. Obce ale také platí členské příspěvky, proto počet obcí nemusí být jasný ukazatel. Některým obcím se vzhledem k členským příspěvkům nevyplatí například z geografického hlediska v euroregionu participovat.

Například obce v okrese Semily patří do Libereckého kraje, ale vzhledem k jejich geografické poloze a vzdálenosti od hranic by být součástí ERN bylo v některých aspektech nevýhodné.



Mapa 2: Členské subjekty zapojené v Euroregionu Nisa dle ERN k 6. 4. 2021, Jakub Wambach 2022

7.2 Sociální a administrativní vymezení Euroregionu Nisa

Ze samotné vize euroregionu, která spočívá ve spolupráci s přeshraničními aktéry, vychází i další problematika. Jazyková bariéra, rozdílná ekonomická vyspělost země a jiné oblastní zvyklosti jsou jenom základními rozdíly zemí zapojených v euroregionech. Geografické složení euroregionu je důležité pro fungování spolupráce, nicméně dalším ukazatelem je počet obyvatel v jednotlivých pohraničních regionech. Do ERN patřilo k 31. 12. 2020 283 obcí, ve kterých žilo celkem 1 494 642 obyvatel. (ČSÚ, 2021) V porovnání například s hlavním městem České republiky, Prahou, se jedná o více obyvatel a značí to sílu euroregionů, pokud jsou ochotné v daném hraničním území spolupracovat. Geografické vymezení ERN je jednoduše znázornitelné, ale sociální vymezení úzce souvisí s definicí pohraničí a jeho funkčním kritériem. Ačkoliv dané obce mohou do tohoto euroregionu patřit a stávat se jeho součástí, jejich vzdálenost od ostatních států v euroregionu

může ovlivňovat jejich ochotu na odstraňování rozdílů v již dříve zmíněných politických, společenských nebo ekonomických odlišnostech. Přesná data týkající se ERN a jeho rozdělení do jednotlivých tří států jsou znázorněna v tabulkách níže:

	<i>Počet obcí</i>	<i>Počet obyv.</i>	<i>Rozloha (km²)</i>
<i>Členské obce v okrese Bautzen</i>	57	298 010	2 395,6
<i>Členské obce v okrese Görlitz</i>	53	250 558	2 111,4
<i>Celkem</i>	110	548 568	4 507

Tabulka 1: Administrativní údaje německé části Euroregionu Nisa k 31. 12. 2020 (ČSÚ, 2021)

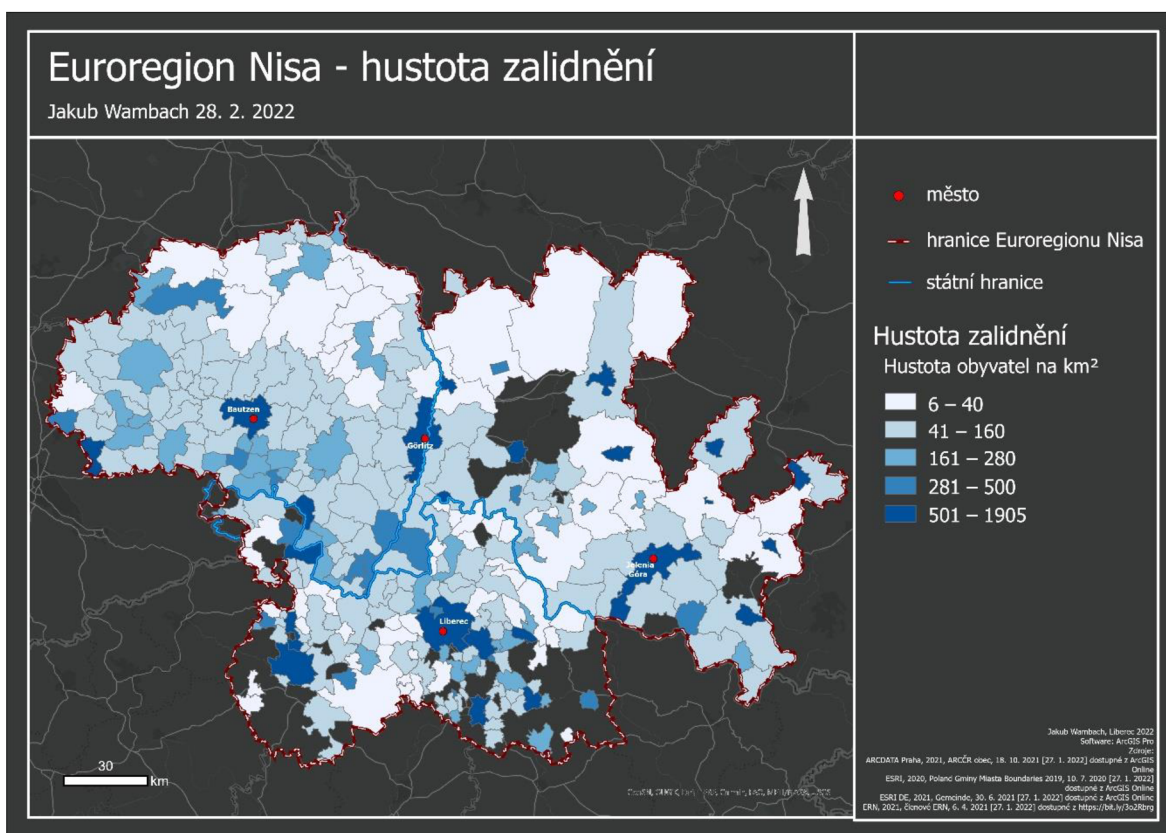
	<i>Počet obcí</i>	<i>Počet obyvatel</i>	<i>Rozloha (km²)</i>
<i>Členské obce v okrese Děčín</i>	14	45 685	283,6
<i>Členské obce v okrese Česká Lípa</i>	29	89 122	704,4
<i>Členské obce v okrese Jablonec n.</i>	21	80 135	325,7
<i>Členské obce v okrese Liberec</i>	52	171 998	932,2
<i>Členské obce v okrese Semily</i>	15	44 215	247,3
<i>Celkem</i>	131	431 155	2 493,1

Tabulka 2: Administrativní údaje české části Euroregionu Nisa k 31. 12. 2020 (ČSÚ, 2021)

	<i>Počet obcí</i>	<i>Počet obyv.</i>	<i>Rozloha (km²)</i>
<i>Členské město Jelenia Góra</i>	1	78 335	109,2
<i>Členské obce v okrese Bolesławiecki</i>	6	89 762	1 303,5
<i>Členské obce v okrese Jeleniogórski</i>	9	63 333	627,1
<i>Členské obce v okrese Kamiennogórski</i>	4	42 824	395,7
<i>Členské obce v okrese Lubański</i>	7	53 852	428,3
<i>Členské obce v okrese Lwówecki</i>	5	45 599	709,7
<i>Členské obce v okrese Zgorzelecki</i>	7	88 386	838,6
<i>Členské obce z okresů mimo Euroreg.</i>	5	52 828	324,8
<i>Celkem</i>	44	514 919	4 737

Tabulka 3: Administrativní údaje polské části Euroregionu Nisa k 31. 12. 2020 (ČSÚ, 2021)

Z tabulek vyplývá, že obyvatelstvo euroregionu je poměrně vyváženě rozděleno do všech tří participujících států. Žádný ze států tedy nehraje dominantní roli v spolupráci v rámci euroregionu z populačního hlediska. V následující mapě je vidět, jak je obyvatelstvo v ERN rozmístěno. Pro účel mapy byly německé Landkreisy rozděleny do správních území Gemeinde, které představují obdoby českých obcí. Na mapě je zřetelné, že obyvatelstvo je nejvíce situováno do větších měst a ve zbytku území je rozmístěno obdobně ve všech třech státech. Jistou odchylkou jsou v porovnání polská města, která působí v Polsku jako samostatný správní prvek. Na tomto příkladu je ale možno o to více poukázat na osídlení obyvatel, kteří se situují především do měst a méně do městských suburbií.



Mapa 3: Hustota zalidnění v Euroregionu Nisa, Jakub Wambach 2022

7.3 Historie Euroregionu Nisa

Vznik ERN se odvíjel od několika faktorů. Hlavním faktorem bylo osamostatnění Československa, respektive České republiky od Sovětského svazu a následná nutnost integrace a spolupráce se zbytkem Evropy. Po otevření hranic bylo nutné navázat spolupráci se sousedními státy a řešit dané problémy v daném území. Vznik a následná spolupráce v rámci ERN mohla čerpat z letitých zkušeností ze západní Evropy, kde už existovalo

několikero euroregionů (například dříve zmíněný Euroregio Gronau), které vznikly v průběhu 20. století.

23. – 25. 5. 1991 se konala „Konference trojzemí“ na které se setkali tehdejší prezidenti jednotlivých států. Výsledkem jednání bylo přijetí memoranda, které nastínilo směr dalšího vývoje. (Branda, 2013) Na základě tohoto jednání byl 21. 12. 1991 v Žitavě uveden v platnost první euroregion v České republice, Euroregion Nisa. Zároveň se jednalo o první euroregion na území bývalého východního bloku, který vycházel z myšlenky euroregionu vytvořeném v západní Evropě.

7.4 EUREX

EUREX jsou pracovní skupiny složené z odborníků v regionu snažící se spolupracovat v jednotlivých odvětvích na území euroregionu. Pracovní skupiny se schází pravidelně nebo jednorázově ve všech třech státech. (ERN, 2017) Jedná se o pracovní skupiny zabývající se:

- Silniční doprava
 - Výměnou informací o přípravě a realizaci silničních staveb a řešení problematiky autobusové dopravy
- Železniční doprava
 - Zřizováním nových železničních přechodů
 - Koordinací jízdních řádů osobní železniční přepravy mezi jednotlivými zeměmi
- Hospodářství
 - Medializací úspěšných projektů a definováním témat společného přeshraničního zájmu
- Cestovní ruch
 - Koordinací účasti jednotlivých stran na veletrzích a výstavách cestovního ruchu.
 - Zpracováváním společných propagačních materiálů

- Diskusí o realizovaných a připravovaných projektech různých subjektů cestovního ruchu včetně výměny informací o pořádaných akcích v jednotlivých zemích
- **Cykloturistika**
 - Vypracováním koncepcí pro vyznačení přeshraničních cyklostezek a vydáváním informačních materiálů
 - Výměnou informací o stavu budování a pro značení cyklostezky Odra-Nisa a Krakonošovy stezky
- **Lesy**
 - Předáváním informací o pěstební problematice
 - Monitoringem škod způsobených zvěří
 - Ochranou přírody
- **Krizový management**
 - Kriminalitou spojenou s nelegálním přecházením hranice
 - Zvýšením informovanosti v krizové situaci
 - Spoluprací policejních, hasičských a záchranných sborů v krizové situaci
- **Veřejné zdraví**
 - Informovaností o epidemiologické situaci
 - Kvalitou pitné vody v regionu
- **Památky**
 - Spoluprací a regenerací městských památkových zón
 - Diskutováním o železničních viaduktech, mizejících nádražích, přehradách, rozhlednách v regionu.
- **Kultura**
 - Propagací jednotlivých kulturních akcí v celém euroregionu
- **Knihovny**
 - Poznáváním a předáváním zkušeností mezi českými, polskými a německými aktéry v segmentu knihovnictví
- **Statistika**
 - Vydáváním a aktualizací srovnávacích statistických materiálů z území ERN
 - Harmonizací statistických dat mezi všemi subjekty a práce na souborné publikaci o euroregionech na hranicích ČR

- Popisováním změn v populačním, ekonomickém a sociálním vývoji euroregionu s využitím statistických ukazatelů
- Historie
 - Zpracováním dějin ERN
- Školství
 - Stanovením strategických cílů rozvoje euroregionu jako fungujícího přeshraničního prostoru vzdělávání
 - Pomáháním jednotlivým školám a vzdělávacím zařízením v uskutečňování projektů
 - Podporou vícejazyčného vzdělávání ve školách a vzdělávacích zařízeních

Vznik těchto pracovních skupin nazývaných EUREX, se odvíjí podle aktuální strategie euroregionu a jeho prioritních oblastí. Pokud se euroregion ve své strategii na některý z těchto oborů nezaměřuje, je možné že žádná taková odborná pracovní skupina ani nevznikne. Na základě strategie je také možné, že vznikne úplně nová pracovní skupina, která se bude zabývat aktuálním tématem.

7.5 Strategie Euroregionu Nisa

Spíše než o klasickou strategii rozvoje přeshraničního území se jedná o strategii rozvoje přeshraniční spolupráce v území, a to v oblastech, kde tato spolupráce má největší přínosy. (ERN, 2014) Na základě této strategie vznikají pracovní skupiny, které se v rámci vytvořené strategie snaží splnit jednotlivé body strategie, které byly určeny pro ERN jako cíle pro dané období. Cílem strategie je stanovení priorit v ERN v rámci jednotlivých oblastí rozvoje. Strategie slouží i k identifikování pilotních programů už na samotném začátku programovacího území, které je shodné s programovacím obdobím EU, a proto je možné tyto pilotní projekty připravit k podpoře ve značném předstihu. (ERN, 2014).

7.5.1 Prioritní oblasti strategie Euroregionu Nisa

Strategie Euroregionu Nisa je rozdělena do šesti prioritních oblastí na základě, kterých jsou následně utvářeny jednotlivé body strategie a jejich tematické okruhy.

- **Doprava**
 - Prioritní oblast zaměřená na dopravu se zabývá silniční dopravou, společným plánováním a rozvojem silniční sítě a investováním do zlepšení stavu stávajících přeshraničních spojení. Zabývá se i železniční a veřejnou hromadnou dopravou, kam spadají opatření pro investice do nových a modernizace stávajících přeshraničních železničních spojení veřejné hromadné dopravy.
- **Hospodářství a cestovní ruch**
 - V této prioritní oblasti je hlavním tématem podpora inovací a hospodářské spolupráce. Důraz je kladen na koordinaci rozvoje cestovního ruchu, investování do infrastruktury, a především propagace ERN jako celku pro turistickou destinaci.
- **Ochrana životního prostředí a klimatu, energetika**
 - V posledních letech je jedním z hlavních témat, na které se EU zaměřuje, ochrana životního prostředí a trvalá udržitelnost. Toto téma je jednou z priorit i ve strategii ERN. Tato oblast se zabývá spoluprací v ochraně životního prostředí a klimatu, udržitelným využíváním zdrojů a výměnou informací mezi jednotlivými státy.
- **Řízení rizik**
 - Tato oblast je zaměřena na krizové řízení a na zjednodušení legislativy a regionálních smluv potřebných k mezinárodnímu krizovému řízení. Řízení rizik bere v potaz spolupráci mezi záchrannými sbory a výměnou informací.
- **Kultura, vzdělávání a věda**
 - Tematickými oblastmi v této prioritní skupině jsou zachování a ochrana kulturního dědictví, spolupráce knihoven a spolupráce v oblasti vzdělávání. Spolupráce v oblasti vzdělávání funguje především formou výměny studentů na určitý časový úsek.
- **Podpora přeshraniční spolupráce**
 - Poslední prioritní oblastí je podpora přeshraniční spolupráce. K této spolupráci je potřeba neustálý kontakt mezi aktéry na všech stranách hranice, vytváření a posilování přeshraničních vazeb a podporování projektů. Posledním tématem v této oblasti je téma statistika, která slouží ke spolupráci jednotlivých statistických služeb. (ERN, 2014)

8. Historie přeshraniční spolupráce

Idea přeshraniční spolupráce na českém území vyvstala až po geopolitických změnách na přelomu 80. a 90. let. *Z hlediska velmoci dochází k periferizaci zájmů o tuto oblast, způsobenou rozpadem sovětského bloku a ustupujícím vlivem Ruska. Návrat střední Evropy je znamením hluboké politické změny. Nová střední Evropa je již územím bez rigidních dělicích linií.* (Jeřábek et al, 1999) Po nastavení nového uspořádání ve střední, potažmo celé Evropě začalo Německo opět nabývat především na své ekonomické síle a z tohoto důvodu byla většina pozornosti směřována na spolupráci přes německé hranice. V návaznosti na typy hranic byla v roce 1990 funkce hranice kvalitativně změněna a její předchozí bariérovost výrazně potlačena. Také zvýšením počtu hraničních přechodů se významně zvýšila propustnost českoněmecké hranice a byla tedy posílena kontaktní funkce hranice z předchozí uzavřené hranice. (Jeřábek et al., 2004) Z této překotné změny mohla vycházet následující přeshraniční spolupráce.

Pohraniční oblasti ČR na styku s Německem těží do určité míry z ekonomické nerovnosti vyvolané sousedstvím dvou rozdílných ekonomických prostředí (Jeřábek et al, 1999). Toto platilo už i v 90. letech 20. století, kdy už v této době existovali přeshraniční pracovníci, tedy pendleři. Po otevření hranic byl možný přeshraniční styk obyvatelstva a v rámci nerovností dvou sousedních států v ekonomické sféře, tedy asymetrické formě hranice, někteří pracovníci tuto možnost začali využívat a začali pracovat v ekonomicky vyspělejším Německu. V následujících letech bylo ve snaze formou právě přeshraniční spolupráce tuto asymetrii mezi dvěma státy odbourávat. Určitá asymetrie zde panuje až dodnes, nicméně efektivní spolupráci je evidentní že se rozdíly daří eliminovat.

8.1 Přeshraniční pracovník – pendler

Dle Jeřábka není pro slovo pendler jiné české pojmenování (Jeřábek et al, 1999). Slovo pendler se převzalo z německého slovesa pendeln, tedy dojíždět a toto slovo má i zakotvení v hovorové češtině kdy nějaký člověk takzvaně „pendluje“, tedy jezdí z jednoho místa na druhé a zase zpět. Pro slovo pendler existuje v českém jazyce synonymum přeshraniční pracovník, ale v české společnosti se slovo pendler už obecně zažilo jako označení pro přeshraniční pracovníky. MPSV označuje pendlery jako přeshraniční

pracovníky, kteří mají trvalé bydliště v jednom státě, zatímco pracovní smlouvu mají v státě sousedním. Z tohoto důvodu musí za práci dojíždět za hranice. MPSV uvádí, že do tohoto přeshraničního styku spadají také děti, žáci i studenti kteří dojíždějí za vzděláním do sousedního státu. (MPSV, 2021) Dle MVČR může být označen jako pendler jakýkoliv člověk, který překračuje hranice do sousedního státu za účelem výkonu práva péče o nezletilé dítě nebo styku s ním. Pro označení pendlera, musí daný přeshraniční pracovník překračovat hranici alespoň jednou týdně, respektive dvakrát týdně, cestou do sousedního státu a zpět. (MVČR, 2020) Označení pro pendlera se však nevztahuje pouze na české občany vyjíždějící za prací do zahraničí, nicméně i pro občany ze sousedních států, kteří dojíždějí za prací do ČR, v případě Libereckého kraje se jedná především o pendlery z Polska.

9. Finanční zajištění přeshraniční spolupráce

Pracovní skupiny a komise v rámci euroregionu společně kooperují na základě aktuálních potřeb v daném území. Z tohoto důvodu je vypracována již zmíněná strategie euroregionu, která slouží jako základní koncept přeshraniční spolupráce. Z této strategie vychází následné projekty, které mohou být dotovány například EU. Finanční stránka záštity přeshraniční spolupráce je ale velmi rozmanitá.

9.1 Financování Euroregionu

Euroregion Neisse-Nisa-Nysa je dobrovolné zájmové sdružení (dále jen Sdružení) německých, českých a polských obcí, měst, okresů a dalších samosprávných subjektů a jiných institucí působících na daném území. Sdružení nemá vlastní právní subjektivitu. Všechny orgány a grémia Sdružení pracují v rámci právních norem svých zemí. (ERN, 2021a) Na základě předchozího prohlášení je nutné zdůraznit, že zakotvení euroregionu a přeshraniční spolupráce je čistě dobrovolná záležitost a není nijak vynucována. Každá obec si může sama zvolit, zda bude v Euroregionu participovat.

Pro kontext finanční sféry, každá obec, která se rozhodne v euroregionu participovat musí platit poplatek, který je placen za jednoho obyvatele z dané obce. Za rok 2010, to byl u ERN členský příspěvek 5 Kč za osobu. Euroregiony jsou zájmovými sdruženími a jejich cílem tedy není generovat zisk, přesto však musí být jejich chod a jejich aktivity podporující přeshraniční spolupráci nějak financovány (ERN, 2012). Jedním z velkých zdrojů financování euroregionů jsou především kraje a velká města, která jsou sama v přeshraniční spolupráci a její podpoře velmi zainteresována. Z členských příspěvků a příspěvků od kraje a měst plyne do euroregionu nejvíce financí, nicméně euroregion může finance získávat rovněž formou příjmů z hospodářské činnosti, z poplatků za administraci projektů, anebo formou jednorázových prostředků poskytnutých na konkrétní akce. (ERN, 2012)

9.2 Financování přeshraniční spolupráce

Rozvoj pohraničních oblastí byl už v minulosti značně podporován ze strany EU. *Počátky systematické podpory přeshraniční spolupráce v České republice jsou spojeny s*

představením předvstupního programu PHARE CBC. (Branda, 2013). Jednalo se o program, který měl pomoci především státům bývalého východního bloku k integraci zpátky do Evropy za pomoci přeshraniční spolupráce. Cílem tohoto programu bylo vyvážení ekonomického ale i sociálního postavení států bývalého východní bloku vzhledem k západní Evropě. Vyvrcholením této podpory byl roku 2004 vstup ČR do EU. Po vstupu ČR do EU byl zaveden program INTERREG IIIA, který navázal na iniciativu PHARE CBC a dále prohloubil spolupráce na všech úrovních. Tento program si bral za úkol procesy, které známe i z dnešní spolupráce jako například podporu rozvoje měst a venkova nebo rozvoj cestovního ruchu a turistiky. Nynější programy spolupráce z programu INTERREG IIIA vycházejí. Programy přeshraniční spolupráce jsou dodnes dotovány programy INTERREG určenými na jednotlivé programové období.

Financování přeshraniční spolupráce také probíhá formou fondu malých projektů. Fond malých projektů podporuje přeshraniční spolupráci na denní bázi. Tento fond podporuje především menší projekty, takzvané měkké neinvestiční projekty, především projekty nazývané „People to people“. (Branda, 2013) Tedy projekty, které jsou založené především na setkávání lidí, na sociálním rozvoji území a integraci.

10. Covid-19

Covid-19 (Corona Virus Disease 2019) je označení pro koronavirové onemocnění, které je infekční a je způsobené virem SARS-CoV-2 (Severe Acute Respiratory Syndrome Coronavirus 2) (WHO, 2020). Covid-19 je onemocnění, které se přenáší pomocí kapének a na jedinci se projevuje především respiračními problémy, ale i horečkou, kašlem a ztrátou čichu a chuti. Projev onemocnění je však rozdílný u každého jedince a věkové skupiny.

První zmínky o onemocnění covid-19 se začaly objevovat na počátku roku 2020. První zpráva o této nemoci na portálu ČT24 byla uveřejněna 3. 1. 2020, kdy titulek nesl název „*Čína hledá příčiny záhadného zápalu plic, nakazilo se jím už 44 osob*“ (ČT24, 2020a). Organizace WHO však tuto nákazu nejdříve nepovažovala za nákazu pandemického rozměru.

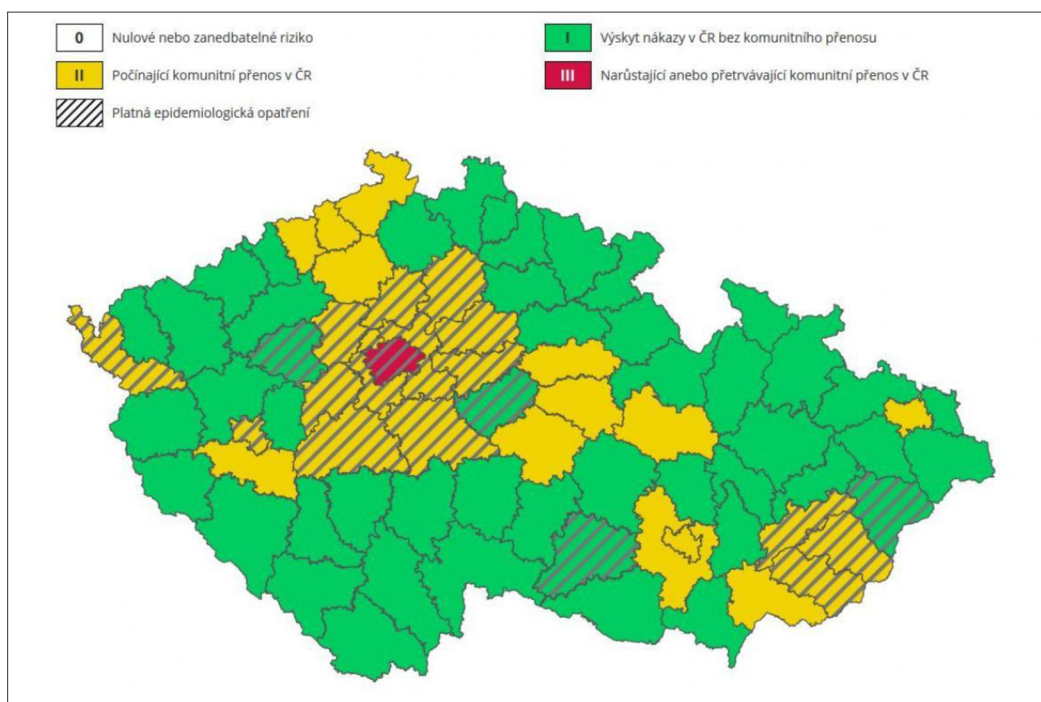
V průběhu prvního čtvrtletí roku 2020 se na celém světě začala zavádět bezpečnostní opatření proti novému koronaviru. Celá města a později i celé státy se začaly uzavírat do karantény. Jako prvotní reakci na šíření covid-19 vyhlásila WHO na konci ledna roku 2020 globální stav zdravotní nouze a v půlce března roku 2020 byla původní epidemie označena jako celosvětová pandemie.

O prvních nakažených v ČR informoval portál ČT24 1. 3. 2020. (ČT24, 2020b) Z bezpečnostních důvodů byla na následující měsíce promptně zaváděna restriktivní opatření, byl vyhlášen nouzový stav a byly omezovány a následně uzavřeny jak hranice států, tak restaurační, kulturní ale také školní zařízení. V ČR se obyvatel v první vlně pandemie týkalo především omezení volného pohybu osob, povinné nošení roušek nebo nařízená karanténa při nakažení covidem-19.

Pandemie paralyzovala českou, ale i světovou společnost na všech úrovních, především v té ekonomické. Pandemie se však odrazila i na psychické stránce populace. Pandemie se také promítla do nezaměstnanosti v ČR, kde především v restauračních zařízeních docházelo k hromadnému propouštění. Pomoc těmto občanům byla částečně řešena formou podpůrných dotačních programů.

Už 24. 4. 2020 bylo uveřejněno, že německá společnost BioNTech začala testovat svou vakcínu proti onemocnění covid-19 na lidech. (ČT24, 2020c) V následujících měsících se přidala k vývoji vakcíny také americká společnost Moderna, a britská AstraZeneca.

S příchodem léta se restriktce uvolňovaly a bylo umožněno cestovat na dovolenou a za prací do zahraničních států, které byly v takzvaném semaforu zemí, vypracovaném MZČR, označeny jako bezpečné. Následující obrázek představuje semafor, který odráží situaci v ČR mezi 12. a 18. 9. roku 2020.



Obrázek 7: Zobrazení semaforu MZČR pro Českou republiku (ČT24, 2020d)

V průběhu druhé vlny pandemie covid-19 byl představen pěti stupňový protiepidemický systém PES. Na základě stupně, v jakém se ČR nacházela, byly uvedeny v platnost daná opatření.

Po očkování proti covidu-19 byl zaveden takzvaný covidový certifikát (covidpass). Jedná se o klasický certifikát o očkování, který je díky nařízení EU celoevropsky uznávaným certifikátem o očkování proti covid-19. Tento doklad byl následně digitalizován a značně usnadnil překračování hranic, návštěvu restaurací nebo kulturních zařízení. Ověřování platnosti certifikátu bylo zajištěno formou QR kódu, který byl vytvořen pro každého jedince s platným očkováním, následně i platným negativním testem nebo potvrzením o prodělání nemoci. Certifikát byl schválen především pro usnadnění volného pohybu osob v Evropě, což pendlerům usnadnilo překračování hranic.

11. Dopady pandemie na přeshraniční spolupráci v Euroregionu Nisa

Česká společnost žila v letech 2020 a 2021 v neustálé přítomnosti různých opatření uvedených v platnost v boji proti onemocnění covid-19. Tato opatření se měnila v jednotlivých vlnách nákazy nicméně byla stále přítomna. O to více jednotlivá opatření zasahovala do fungování ERN a všech přeshraničních spoluprací na česko-německo-polském pohraničí, jelikož musela být brána v potaz zavedená opatření na všech třech státních stranách, která se častokrát od sebe markantně lišila v závislosti na situaci v daném území.

11.1 První vlna pandemie

Pandemie ovlivnila fungování celé přeshraniční spolupráce ve všech odvětvích spolupráce. První marginální omezení pro vzájemný přeshraniční kontakt bylo uvedeno v platnost 9. 3. 2020, kdy bylo na českých hraničních přechodech zavedeno namátkové měření teploty (ČT24, 2020e). Tyto kontroly byly zaváděny především v jižních regionech ČR z důvodu navracejících se cestujících z Alp ze zimní dovolené. Tyto prvotní kontroly neměly na pohraničí ERN velký dopad. 12. 3. 2020 byl vyhlášen první nouzový stav v době pandemie. Celorepublikový dopad už ale měla opatření zavedená 16. 3. 2020, kdy byl zaveden celorepublikový zákaz vycestování z ČR do zahraničí. Výjimku dostali pouze lidé pracující ve vzdálenosti do 100 kilometrů od českých hranic nebo řidiči kamionů. Současně s tímto opatřením začal platit zákaz vstupu všech cizinců na území ČR (ČT24, 2020f). 16. 3. 2020 byl omezen volný pohyb osob. Společně s těmito opatřeními byly zrušeny všechny kulturní akce, sportovní akce a zavřeny všechny restaurační zařízení.

V následujících týdnech se měnily podmínky pro pendlery a jejich přeshraniční pracovní styk byl výrazně omezován.



Obrázek 8: Hraniční přechod Jonsdorf-Krompach 14. 3. 2020

Data nakažených covidem-19 nejsou uváděna pro jednotlivé obce, jak už v ČR, tak ani v Německu a Polsku. Tato opatření byla zaváděna za situace v ERN, kdy 16. 3. 2020, byly v Libereckém kraji hlášeny 3 nakažené osoby (MZČR, 2022a), v Dolnoslezském vojvodství 10 nakažených osob (Koronavirusunas, 2022) a společně pro zemský okres Budyšin a Zhořelec 13 nakažených osob. (RKI, 2022). Zaváděná opatření tedy nebyla uváděna v platnost na základě početného prokázání nákazy, nýbrž jako preventivní reakce proti onemocnění covid-19, které mělo své první ohnisko v Evropě v Itálii. Ve stejný den, tedy 16. 3. 2020 přibylo v Itálii celkem 3 233 pozitivních osob (Protezione civile, 2022), zatímco v celé ČR bylo celkově 380 aktivních případů. (MZČR, 2022b)

Už v této první vlně se tedy prokázalo, že centrální řízení pandemie a opatření s ní spojené, vůbec nebrala v potaz jednotlivé regiony a jaká situace v nich je, zároveň opatření nebyla konzultována ani na evropské úrovni a komunikace se jevila jako jednostranná, kdy jednotlivé regiony apelovaly na vlády bez významné kooperace. Jednotlivé kraje nebo

regiony v ČR ani neměly dostatečné pravomoci, aby mohly uvádět svá vlastní opatření nezávisle na státě, jako tomu bylo například v Německu, kde byla opatření přijímána v jednotlivých spolkových zemích samostatně.

V první vlně pandemie bylo fungování euroregionu a přeshraniční spolupráce značně omezeno, jak už z důvodů jednotlivých restrikcí, tak i z finančních důvodů z nich vyplývajících. Projekty byly pozastaveny a pozornost směřovala na řešení krize a ulehčení situace obyvatel v ERN.

Trvání první vlny v ERN by se dalo určit v časovém rozmezí od 2. 3. 2020, kdy byli zaznamenáni první nakažení v německém zemském okrese Budyšin, do 14. 6. 2020, kdy v polském Dolnoslezském vojvodství bylo poprvé od začátku pandemie hlášeno 0 nakažených. (Koronavirusunas, 2022, RKI, 2022)

11.1.1 Mezidobí první a druhé vlny pandemie

S ústupem pandemie v průběhu května jednotlivé země rozvolňovaly svá pravidla a především země na jihu Evropy se připravovaly na letní turistickou sezónu. V roce 2020 předsedalo radě EU Chorvatsko, a proto bylo řešení letní sezóny v jeho gesci. V návaznosti na ulehčení cestování už po první vlně pandemie přišlo Chorvatsko s nápadem takzvaného společného koronavirového pasu, který měl ulehčit cestu do zahraničí jak turisticky, tak i pracovní. Z tohoto nápadu následně vzešel očkovací celoevropský covidový certifikát, který měl vliv na celý evropský prostor, a tedy i na ERN z hlediska cestovního ruchu, kultury, ale i návštěvy restaurací, a především překračování hranic. S tímto rozvolňováním byl také 17. 5. ukončen nouzový stav.

V průběhu první vlny byla z důvodů výše popsaných zastavena většina projektů v ERN. V letních měsících se začaly některé projekty uskutečňovat, nicméně jejich schvalování se potýkalo s jistou skepsí a nedůvěřivostí k jejich uskutečnění. 22. 10. 2019, tedy před pandemií, bylo schváleno v Žitavě 23 projektů týkajících se česko-německé spolupráce, zatímco 5. 3. 2020 (tedy v průběhu pandemie) byly schváleny pouze 3 projekty. (ERN, 2022a) Stejně tak v rámci česko-polské přeshraniční spolupráce byly schváleny 11. 3. 2020 pouze 4 projekty. (ERN, 2021b) Pandemií ale nebylo překvapivě ovlivněno

schvalování projektů na německo-polské straně, kde bylo schváleno 10. 3. 2020 29 projektů. (ERN, 2022b).

11.2 Druhá a třetí vlna pandemie

Druhá vlna pandemie se začala v ČR projevovat začátkem září 2020. Už 25. 9. 2020 Německo zavedlo povinný negativní test nebo povinnou karanténu s následným testem v Německu pro Čechy cestující do Německa z důvodu zhoršující se situace v ČR, přičemž výjimku z tohoto opatření měli za určitých podmínek řidiči kamionů a pendleři. (ČT24, 2020g). 30. 9. 2020 byl vyhlášen v ČR nouzový stav, který byl následně prodlužován až do 14. 2. 2021 a stal se tak nejdéle trvajícím nouzovým stavem v historii ČR.

Zatímco v první vlně byla většina projektů v ERN úplně zastavena a v rozmezí mezi první a druhou vlnou pandemie přeshraniční spolupráci téměř nic nebránilo, v druhé vlně pandemie se musely jednotlivé projekty dané situaci více přizpůsobit. Některé projekty, které byly schváleny a byly založeny na bázi „People to people“, tedy na setkávání jednotlivých lidí ze všech stran hranice, nemohly být z důvodu pandemie uskutečněny ve své původní zamýšlené formě. Většina těchto projektů se musela uskutečnit například ve virtuální podobě přes softwarové služby vzdálené videokonference. Některé projekty nebylo možné uskutečnit formou videokonference, a proto byl jejich termín konání odložen, byl zmenšen formát akce, anebo byla prodloužena doba realizace projektu. (SNCZ, 2020)

Přestože pandemie ovlivnila většinu projektů plánovaných v letech 2020 a 2021, česko-německý přeshraniční program spolupráce i tak přiřadil veškeré peníze, které byly přiděleny na česko-saskou spolupráci v roce 2020. Přidělené peníze v programu činily 148,5 milionu eur. (SNCZ, 2020)

„Rok 2020 byl nepochybně mezníkem v programech přeshraniční spolupráce, česko-saský program nevyjímaje. Program se musel vypořádat s „uzamčením ekonomiky“ i zavřením hranic a omezením svobodného pohybu občanů ČR. V některých případech jsme vyšli vstříc žadatelům a prodloužili jsme dobu realizace či individuálně jsme posuzovali a hledali řešení u projektů, aby nebyla ohrožena realizace projektu. S touto výzvou, která skutečně neznala hranic, se program se ctí vyrovnal. Česká republika tak v tomto programu

nepřijde o žádné finanční prostředky, které jí byly ze společného rozpočtu EU určeny“ (tehdejší ministryně pro místní rozvoj Klára Dostálová, SNCZ, 2020)

Druhá a následná třetí vlna pandemie byly nejkritičtější z pohledu omezování každodenních činností, což se dotýkalo i obyvatel ERN. Značnou část druhé i třetí vlny byly v ČR uzavřeny restaurace, kulturní zařízení, školy ale především hranice. Podobná nařízení byla zaváděna i v Německu, kde byly od 2. 11. 2020 uzavřeny všechny hospody, bary, restaurace, divadla či kina. Otevřené naopak zůstaly školy a školky (ČT24, 2020i). Situace se však měnila v Německu na základě jednotlivých spolkových zemí. Sasko patřící částečně do ERN školy i školky následně uzavřelo. V Polsku se uzavíraly obchody, muzea, kina či divadla 9. 11. 2020. (ČT24, 2020l) Opatření zaváděná v Německu se také promítla na hrubém domácím produktu Německa. Největší pokles byl zaznamenán v druhém čtvrtletí roku 2020, kdy klesl dle německého statistického úřadu o 11,3 % v porovnání s druhým čtvrtletím roku 2019. (DESTATIS, 2020) V Polsku byl zaznamenán pokles ve stejném období o 8,2 % (GUS, 2020) a v ČR byl pokles 11%. (ČSÚ, 2020)

ČR postupně zaváděla stejné výjimky, u kterých se inspirovala u Saska. Jednalo se o možnost vycestování do zahraničí, pokud se dotyčný vrátí zpět do 12 hodin. Úplnou výjimku z opatření dostali klasičtí pendleři za prací, ale také studenti, kteří byli v první vlně pandemie opomíjeni. (ČT24, 2020j)

Začátek druhé vlny v ERN by se dal označit dnem 14. 9. 2020, kdy od tohoto dne začal prudce stoupat počet nakažených v Libereckém kraji. V německé a polské části přišla vlna se zpožděním a výrazný nárůst nakažených začali zaznamenávat v Polsku až na začátku a v Německu na konci října. Druhá vlna v průběhu zimy postupně přecházela do výrazné vlny třetí a za ukončení těchto vln by se dalo považovat datum 28. 6. kdy klesl počet nakažených v Libereckém kraji pod 300 osob, tedy pod počet nakažených, kteří byli zaznamenáni 14. 9. a odstartovali prudký nárůst rozšíření nemoci. V české části ERN bylo zdaleka nejvíce nakažených. Třetí vlna vyvrcholila v Libereckém kraji 14. 3. 2021, kdy bylo nakaženo 9 431 osob. (MZČR, 2022a)

11.2.1 Mezidobí třetí a čtvrté vlny pandemie

S příchodem letních měsíců byly restriktce opět uvolňovány a díky očkování a následnému uvedení v platnost takzvaných covidových certifikátů bylo zaváděno několikero výjimek pro osoby právě s očkováním. Tato doba se nesla ve všech zemích regionu s masivní kampaní pro očkování, aby byly státy připraveny pro případnou následující pandemickou vlnu v zimním období. Problémem však bylo, že také z důvodu velkého počtu dezinformací o vakcínách nebyl o vakcinaci tak velký zájem, jak se předpokládalo. Samotné očkování bylo častokrát spojováno s omezováním lidských práv, jelikož očkování lidé měli více pravomocí než lidé neočkovaní. Z tohoto důvodu docházelo ve společnosti k jisté bipolarizaci.

11.3 Čtvrtá vlna pandemie

Čtvrtá vlna z hlediska překračování hranic byla opět ovlivňována dříve zmíněným semaforem zemí a podmínky pro návrat nebo vycestování do země byly měněny aktuálně v závislosti na současné situaci v zemi, která byla měřena pomocí reprodukčního čísla, které udává počet nakažených od jednoho pozitivně testovaného. Cestování a jiné aktivity byly značně omezeny pro neočkované osoby. V této vlně se na konci roku 2021 objevila výrazně infekčnější mutace onemocnění covid-19, omikron, která začala převládat nad ostatními mutacemi. Tato mutace způsobovala oproti ostatním mutacím značně menší smrtnost.

V návaznosti na zjištění, že omikron není velkou hrozbou pro zdraví populace a nezpůsobuje velkou smrtnost, byly v polovině prvního čtvrtletí roku 2022 rušeny restriktce především pro neočkované jedince.

Tato vlna pandemie začala v Euroregionu Nisa 17. 10. 2021. Od tohoto data začal prudce narůstat počet nakažených v Libereckém kraji. (MZČR, 2022a). Tato vlna začala vrcholit na přelomu ledna a února 2022 díky příchodu rychle se šířící mutace omikron do Evropy. Trvání této vlny pandemie nemůže být ukončen, jelikož trvá dodnes (16. 3. 2022). Mutace omikron neměla velké zdravotní dopady na člověka jako mutace v předchozích vlnách pandemie, a tak tato vlna není nijak spojována na území ERN s významnými restriktcemi.

V návaznosti na pandemii a nedostatečně koordinované řízení situace v rámci přeshraniční spolupráce se samotný bod přeshraniční spolupráce dostal do programu koalice Piráti a Starostové ve volbách do Parlamentu České republiky uskutečněných v říjnu roku 2021. V tomto prohlášení uvádějí, že je nadále potřeba podporovat pohraniční oblasti a využívat jejich potenciálu. (PIRSTAN, 2021)

11.4 Dopady na pendlery dojíždějící za vzděláním do zahraničí, dopady na školství

Pandemie z racionálních důvodů dopadla i na školský sektor. Ve všech třech částech ERN byla uzavírána z důvodů jednotlivých opatření všechna školská zařízení vyjma mateřských škol.

Tyto dopady však byly ve většině případů v jednotlivých zemích pouze lokálního charakteru a nijak se navzájem neovlivňovaly. Jednotlivé školy naopak pomáhaly řešit situaci spojenou s pandemií a například liberecká Technická univerzita už brzo po počátcích pandemie představila nanoroušku, která nabízela bezpečnější a hygieničtější řešení než obyčejné látkové roušky.

Všechny naplánované projekty v provázaných školách Euroregionu byly zrušeny nebo posunuty, především přeshraniční výlety, exkurze do sousedních států a výměny studentů. Zrušeny nebo přesunuty do virtuální sféry byly také konferenční akce a představení jednotlivých školských zařízení pro zahraniční studenty.

V této kapitole se práce nebude zaměřovat na jednotlivá opatření týkající se samotného uzavírání škol, která neměla nijak velký význam v přeshraniční spolupráci. Spolupráce mezi jednotlivými školami se přesunula do virtuální sféry. Kapitola se věnuje pendlerům cestujících za vzděláním.

Mnoho státních zástupců se po velké nevoli ze strany pracovních pendlerů začalo zabývat touto problematikou, nicméně už nebyli bráni v potaz takzvaní pendleři za vzděláváním, kteří často nemohli využít výjimek karantény, které se na ně nevztahovaly, především z důvodu, že v dané zemi pobývali déle, než byla stanovená pravidla pro prominutí z povinné karantény.

V prvotních dnech propuknutí pandemie nebyla ČR schopna na pandemii reagovat a jednotlivá opatření byla zaváděna velmi unáhleně a neúčelně. Na řízení pandemie nebyla ČR nijak koncepčně připravena.

V následujících odstavcích jsou představeny výpovědi pendlerů za vzděláním, kteří pravidelně dojížděli za vzděláním z ČR do Německa, především v prvních měsících pandemie, kdy byla situace nejvíce kritická. Pravidelnost překračování hranic byla pandemií velice ovlivněna.

Výpovědi pendlerů jsou na jejich vyžádání anonymní, jelikož při pendlování za vzděláním docházelo v určitých případech k obcházení jednotlivých restrikcí a respondenti nechtějí, aby bylo jejich jméno zveřejněno.

Pandemie se pendlerů dotkla už od prvních hodin zavádění opatření, protože se v té době nacházeli zrovna v zahraničí, anebo do zahraničí z důvodu školních povinností právě chtěli vyjet.

„Nejvíce mě štválo to, jak se situace rychle měnila a všechno to bylo hrozně nekoordinované. Z hodiny na hodinu se mohlo stát, že se nedostaneš domů nebo do školy.“

Rozhovor s anonymní pendlerkou Kateřinou

Situace nebyla v počátcích dobře koordinovaná ze strany ministerstva školství ani ministerstva zdravotnictví, u kterých se studenti dožadovali informací spojených s vycestováním do zahraničí za studiem.

„V prvních dnech jsem se snažila volat na ministerstvo školství, linka byla dlouhou dobu obsazena, ale nakonec mi bylo řečeno, že pro studenty neexistuje žádná možnost vycestovat do Německa a máme si své školy zažádat o případný náhradní termín zkoušek.“

Rozhovor s anonymní pendlerkou Valentinou

Z chaosu vytvořeném na jednotlivých ministerstvech a nejednotné koordinaci situace nebyly ani krajské hygienické stanice dobře informované a nevěděly co vše je v jejich pravomocích. Chaotické byly i informace o všech potřebných dokumentech, které jsou

k překročení hranice potřebné. Především si studenti stěžovali na jednotlivé výjimky pro cestování, jelikož v nich cestování za studiem nebylo uvedeno a studenti studující v zahraničí byli opomíjeni.

„Řešila jsem ten problém s hygienou i ministerstvem zahraničí a opatření se měnila úplně náhodně a častokrát nebyla ani aktuálně k sehnání jak na české straně, tak německé. Domutilo mě to číst všechny německé i české zákony s tím spojené. Díky tomu jsem pak zjistila, kdo má pro překročení hranic výjimky a studenti tam nebyli. Jednalo se o diplomatické pracovníky a řidiče kamionů, ale na studenty si nikdo nevzpomněl. Studenti mohli získat výjimku o kterou si museli žádat u krajské hygieny a pracovníci na této hygieně častokrát ani nebyli informováni o nových zákonech. Prakticky pokaždé když jsem žádala o výjimku jsem jim musela sama vysvětlovat co po nich chci.“

Rozhovor s anonymní pendlerkou Kateřinou

Samotní pendleři ať už pracovní nebo dojíždějící za vzděláním si museli hlídat jaké opatření jsou právě uvedené v platnost, a to bylo velice obtížné, protože nebyly informace nikde k dostání, měnily se velmi často a v prvních dnech pandemie byly i velmi těžko ověřitelné. Velmi obtížné bylo shánět informace o opatřeních v daném státě, ve kterém se pendler nacházel, shánět informace ve státě, do kterého pendloval už bylo prakticky v této situaci nereálné.

„Za celkově největší problémy považuji celkovou nejistotu, a hlavně dezinformace na internetu, které ovlivňovaly velký počet lidí cestujících přes hranice, nikdo prostě nic nevěděl a nebylo ani jisté jaká opatření vlastně platí a pro koho a kdo má jaké výjimky. Lidé nevěděli, jestli je přes hranice pustí, ale jeli prostě na blind.“

Rozhovor s anonymní pendlerkou Valentinou

Po uklidnění situace v prvních týdnech začali pendleři kritizovat nastavená pravidla, která je významně ovlivňovala. Pendleři často kritizovali centrální řízení pandemie, které nebralo v potaz danou situaci v jednotlivých regionech. Kritika na českou stranu padala z toho důvodu, že česká vláda vnímala Německo jako jeden celek, na který se opatření vztahovala. Kritika německé strany byla naopak taková, že jednotlivé německé spolkové země řešily krizi samostatně a nijak významně mezi sebou nekooperovaly. Opatření

přicházející z německé centrální vlády měla pouze informační charakter a spolkové země si zaváděly svá vlastní opatření.

„Na konci března (2020) jsem byl v Drážďanech a chtěl se vrátit na víkend domů, ale ikdyž v Sasku nebylo tolik nakažených, na žádné Bundesländer se v té době nehrálo a celé Německo bylo považováno za rizikovou oblast. Kdybych přijel domů a byl doma déle než 24 hodin, museli by moje rodiče do povinné 14denní karantény. Nejvíce mě štválo to, že nikoho nezajímalo, jaká je situace v Zittau nebo v Dortmundu, případů mohlo být rozdílně, ale pravidla platila pro české pendlery všude stejně.“

Rozhovor s anonymním pendlerem Markem

„Nechápu, jaký je rozdíl v cestování přes hranice, když 370 km do Brna mohu bez omezení, je to také jiný region, může mít horší situaci, o znevýhodnění dětí ani nemluví.“

Z dotazníkového šetření

Rozdíly v opatřeních mezi jednotlivými státy byly, jak zmiňuje pendler, už od samého začátku pandemie. Povinné nošení roušek mimo své bydliště platilo v Česku už od 19. 3. 2020, zatímco v celém Německu až od 29. 4. 2020. Rozdíly mezi opatřeními byli hlavním problémem, který pendleři řešili.

„Němci jsou v těchto opatřeních celkem klidní, všechno hrozně dlouho promýšlí a řeší, a pak člověk přijede do Čech a všechno je úplně vzhůru nohama a platí tu úplně jiná opatření. V Česku byla hnedka na začátku povinnost nosit roušky, ale v Německu ještě asi 3 týdny řešili jestli to je vůbec právně možné. Nakonec to bylo v každé spolkové zemi úplně jinak.“

Rozhovor s anonymní pendlerkou Domenicou

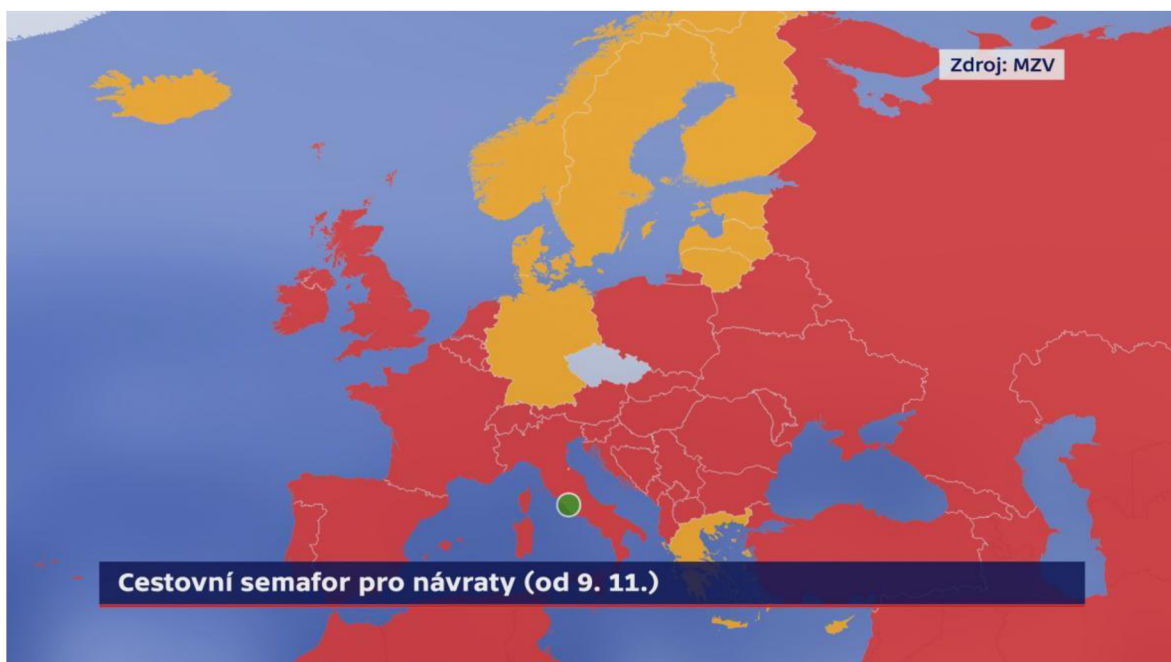
Vlády jednotlivých zemí vyhlášovaly opatření na základě celých států i v dalších týdnech a měsících, tudíž jak zmiňuje pendler, v daném regionu se nemusel nacházet velký počet nakažených, přesto byly hranice uzavřeny plošně s celým státem (jak je zde ilustrováno na příkladu Německa a Česka). V průběhu pandemie také docházelo k případům,

že jedna země hranice otevřené měla, nicméně sousední stát nikoliv, proto byla tato propustnost vyrušena a byla nefunkční.

„Nejvíce úsměvné mi přišlo měnění podmínek, že jednou nemohl Čech do Německa, pak zase Němec do Česka, karanténa byla 14 dní na jedné straně, 10 dní na druhé straně. Takhle nekoordinovanost byla neuvěřitelná. Dlouho jsem se neviděla s rodinou a tyhle opatření jsme obcházeli tak, že jsme se prostě potkávali s rodinou v Polsku, kde platila v ten moment jiná pravidla.

Rozhovor s anonymní pendlerkou Kateřinou

Toto uzavírání hranic na základě celostátního počtu nakažených však přetrvával i do dalších vln pandemie. Jak ilustruje mapa níže, v druhé vlně pandemie byli všechny participující strany v ERN opět zahrnuty do celého jednoho státu. (ČT24, 2020k)



Obrázek 9: Cestovní semafor ministerstva zahraničí pro návraty do České republiky (9. 11. 2020) (ČT24, 2020k)

Absurditu uzavření hranic, také potvrdilo tvrzení některých pendlerů, kteří měli sice díky opatření zakázáno vyjet přes hranice do Německa, nicméně už jim nebylo zakázáno překročení hranic do Polska a následně do Německa. Mnoho pendlerů této možnosti využilo, aby se na poslední chvíli dostali do daného státu, před úplným uzavřením hranic. Toto byl pouhý výsledek opatření jednoho státu, které nebylo při zavádění komunikováno se sousedními státy, natož se samotnými regiony. Euroregiony nehrály v zavádění těchto

dělaly a dělaj se i dodnes (14. 3. 2022), ale řekla bych že už to nikdo neřeší. Celkem se nám snažili jako zahraničním studentům vycházet vstříc.“

Rozhovor s anonymní pendlerkou Valentinou

Mnoho pendlerů toho však stejně nevyužilo. Kvůli nejistotě v daných opatřeních zůstávali raději v místě svého školního zařízení. Domnívali se, že v tomto chaotickém období by se mohla například spustit prezenční výuka pro všechny studenty, ale oni by se z důvodu uzavřených hranic nemohli do školy dostavit.

„Bylo to pro mě velké dilema, nevěděla jsem, jestli vycestovat do školy s vidinou, že dlouhou dobu nemusím vidět svou rodinu, anebo zůstat doma a vědět, že se nedostanu do školy.“

Rozhovor s anonymní pendlerkou Domenicou

Pendleři uvádí, že měli výuku i v Německu už od samého začátku pandemie online. V úvodních dnech pandemie však nikdo z nich netušil, jak se bude situace v následujících hodinách vyvíjet, a proto stáli před složitým rozhodnutím, které ještě před pandemií nemuseli vůbec řešit, a tedy na jaké straně hranice budou v následujících týdnech pobývat.

„V podstatě díky covidu jsem začala bydlet v Německu, kde jsem s přítelem a pokaždé když jedu do Čech tak už to teď vnímám, jak kdybych jela na návštěvu.“

„Dříve jsem pendlovala mezi Českem a Německem sem a tam a ani na jednom místě jsem se necítila, že bych tam patřila. Díky pandemii jsem byla donucena si vybrat stranu. Na jaké straně hranice chci zůstat. Díky pandemii, a především nemožnosti překračovat hranice jsem byla nucena přesunout si většinu aktivit do Německa.“

Rozhovor s anonymní pendlerkou Domenicou

„Do Německa jsem musela jezdit kvůli praxi, v druhé a třetí vlně pandemie jsem prostě přestala jezdit často domů. Něchtely se mi řešit různé výjimky a testování. Díky covidu, jsem se prakticky odnaučila jezdit domů, přijde mi, že už tak nějak žiji v Německu.“

Rozhovor s anonymní pendlerkou Kateřinou

Anonymní pendler Marek by rozdělil pendlování za vzděláním v době pandemie do 3 fází. 1. fáze se odehrávala v časovém rozmezí od března 2020 až do června 2020, kdy byly přísně zavřené hranice a pendlovat bylo prakticky nemožné. 2. fáze trvala od července 2020 do května 2021, kdy měl s překračováním hranic problémy menší a už byla nastavena určitá logická pravidla. 3. fáze trvá od června 2021 až dodnes, (15. 3. 2022), kdy se při cestování do školy nesetkal s žádnými většími problémy. Tyto tři fáze ilustrují jistou paralelu k jednotlivým pandemickým vlnám.

„V březnu začala v Čechách pandemie hrozně eskalovat, ale v Německu bylo ticho po pěšině. Kurzy běžely dál prezenčně a s klidným srdcem jsem tedy vlakem odcestoval do Německa do školy, jelikož nevlastním auto.“

„Prakticky ze dne na den se zavřely hranice a přestaly jezdit mezinárodní vlaky kromě expresů a já vlastně díky tomu uvízl v Německu.“

„Nikdo ale nevěděl, jak to bude se školou a vše stále běželo prezenčně. Doteď si pamatuji, jak pan Prymula vyhrožoval, že hranice můžou být zavřené až dva roky, a proto cestovat pro mě zpátky do Čech bylo nelogické. Týden na to se přesunula výuka v Německu do digitálního prostředí.“

Rozhovor s anonymním pendlerem Markem

Tento pendler se také musel uchýlit v dle něj druhé fázi pandemie k radikálnějším krokům při překračování hranic. Při každém překročení hranic musel pendler vyplnit příjezdový formulář díky kterému si daný stát ověřil, že se nachází v daném státě a že nastupuje do karantény. Karanténa v Německu však mohla být ukončena až teprve negativním testem, který by si musel pendler sám platit, jelikož není pojištěncem v Německu. Povinné testy po karanténě v již pendlerem zmíněné druhé fázi stály 60 euro. Pendler tedy při každé své cestě přes hranice příjezdový formulář nevyplňoval. Jelikož se jedná o studenta, uvádí, že při každotýdenním překračování by nebyl schopný všechny tyto testy zaplatit.

„Když bych se zaregistroval, mohli po mně v Německu vyžadovat ofocení testu a ty byly drahý, na druhou stranu, když jsem jel do Čech, testoval jsem se pravidelně z důvodu ochrany svých blízkých. Pravidelně jsem tak vypotřebovával počet antigenních a PCR testů,

ktelé byly zdarma. V Německu mi však byly k ničemu, abych mohl opustit karanténu musel bych se tam testovat znovu.“

Rozhovor s anonymním pendlerem Markem

Při nezaregistrování a cestě do Německa bez testu ve spolkové zemi Sasko hrozila pokuta minimálně 500 euro, jelikož se jednalo o porušení federálního nařízení. (Sachsen, 2021b)

Pendler dále uvádí, že ve třetí fázi se už většina výuky přesunula do prezenční formy, nicméně výuka stejně probíhala i virtuální formou, aby každý student měl možnost se výuky účastnit, jelikož ve škole stále bylo plno nakažených osob.

11.5 Dopady v oboru dopravy

Jedním z hlavních dopadů v ERN bylo přerušení vlakové přeshraniční dopravy v prvních týdnech pandemie, které značně ovlivnilo cestování některých pendlerů, kteří svou situaci popisují v předchozích i následujících kapitolách. Při uzavření hranic v polovině března přestaly jezdit mezinárodní vlaky trilex, které zabezpečují v ERN cestování z Liberce do Žitavy a následně do Drážďan. Toto omezení mělo značný dopad na přeshraniční spolupráci především pro pendlery za prací i vzděláním.

Vlakové spojení bylo opět obnoveno v červnu roku 2020, kdy začala ustupovat první vlna pandemie. Vlakové spojení se však stalo oblíbeným cestovním prostředkem pro cestující, kteří odmítali dodržovat nastavená opatření.

„Průvodčí mohl člověka vyhodit z vlaku jenom pokud neměl nasazenou roušku, což jsem opravdu viděl, ale neměli pravomoc nám kontrolovat povolení překročení hranic, vyplněné formuláře nebo negativní test. Toto povolení měli jenom celníci, kteří velmi zřídka stály na zastávkách v Žitavě a Hrádku a kontrolovali nastupující a vystupující. Do vlaku nenastupovali, takže cestující z jiných stanic, které nebyly u hranic nemuseli nic řešit.“

Rozhovor s anonymním pendlerem Markem

Přímé vlaky byly opět zrušeny v lednu 2021, kdy vrcholila druhá vlna pandemie. ERN byl opět rozdělen na českou a německou část. Německý vlak končil v Žitavě a český vlak končil v Hrádku.

„Na základě ukončení vlakových spojů u hranic jsem se rozhodl plížit přes hranice. Vystoupil jsem v Žitavě a šel jsem pěšky do Hrádku. Bez auta jsem neměl jinou možnost, chodil jsem za soumraku. Když jsem šel už po třetí dovolil jsem si jít i po cyklostezce, nikdo mě nechytil.“

Rozhovor s anonymním pendlerem Markem

Toto omezení výrazně zasáhlo pendlery a cestující mířící z Liberce do Varnsdorfu, jelikož z Hrádku nad Nisou mířil vlak do Varnsdorfu přes německé území, a tudíž bylo toto spojení pozastaveno. Následně bylo uvedeno v provoz v provizorním řešení, kdy vlak na německém území vůbec nezastavoval. Toto se však ale dotklo například pendlerů pracujících v Německu, kteří se dopravovali za prací vlakem a vlak jim na německém území nezastavoval. Podobné problémy nastávaly i ve směru z Polska tedy ze Szklarske Poręby, kdy byla vytiženost vlaků omezována a tím i obyvatelé, kteří tímto vlakem cestovali každodenně za prací. Podobně byla ovlivněna i autobusová doprava v celém ERN, kdy jednotliví přepravci přecházeli na prázdninový dopravní systém kvůli nedostatečné vytiženosti spojů, finanční nevýhodnosti a nedostatku personálu.

Hromadná doprava byla však omezována na všech úrovních a dotkla se i plánovaných projektů v ERN. Například plánovaný euroregionální projekt česko-německo-polské autobusové linky 691 mířící z Hrádku nad Nisou do Žitavy, Bogatyni, Frýdlantu končící ve městě Świeradów Zdrój v Polsku, musel být odsouvnán v závislosti na daných opatřeních, nakonec byl však uskutečněn. (Idol, 2021)

11.6 Dopady v oboru cestovního ruchu

Jak už bylo zmíněno výše, pandemie měla významný dopad na přeshraniční spolupráci z dopravního hlediska, které ale úzce souvisí i s přeshraniční spoluprací v rámci cestovního ruchu. Přeshraniční cestovní ruch byl díky pozastavení vlakové dopravy velmi

omezen a v návaznosti na úplné uzavření hranic přestal přeshraniční cestovní ruch úplně existovat.

Jednotlivé dílčí regiony ERN musely přeorientovat svou pozornost na jinou cílovou skupinu. Během pandemie se změnil koncept cestovního ruchu a namísto hojně finančně výdělečné zahraniční turistiky se musel trh přeorientovat na domácí turismus.

Zásadním rozdílem v cestovním ruchu v době pandemie oproti předchozím rokům bylo výrazné snížení organizovaných zájezdů. Trh se začal orientovat na individuální rodinnou turistiku.

„Během covidu byla hodně podporována a vítána individuální turistika, která byla na vzestupu. Velké zájezdy a plánované hromadné turistické zájezdy byly rušeny a lidé cestovali na vlastní triko.“

Rozhovor s Pavlem Brandou

Vedoucí oddělení cestovního ruchu na Krajském úřadě Libereckého kraje popisoval situaci cestovního ruchu v období pandemie velmi kriticky.

„Cestovní ruch ten prakticky neexistoval. Nejhorší to bylo letos na jaře (2021), kdy to bylo vyhrocené až tak, že byly uzavřené okresy a cestovat se dalo pouze v území katastru obcí. To považuji za naprostou devastaci tohoto oboru.“

„Podle našich analýz a statistik návštěvnosti došlo u návštěvnosti hotelů nebo například turistických cílů k poklesu až o 90 % oproti návštěvnosti před pandemií.“

Rozhovor s Jakubem Šepsem

Dále také zmiňuje již dříve popsanou změnu oboru, kdy se musel celý Liberecký kraj přeorientovat na tuzemské návštěvníky. Liberecký kraj jako takový se před pandemií orientoval ve značné míře především na zahraniční turisty.

„My jako Liberecký kraj se orientujeme na propagaci v zahraničí, snažíme se sem přitáhnout nejvíce turistů především z Polska a Německa, ale i z Asie, Ameriky nebo z arabských zemí. Tento náš marketigový plán jsme mohli po začátku pandemie vyhodit.“

„V kraji máme turistické regiony Český ráj, Krkonoše, Jizerské hory, Máchův kraj a Lužický hory, které míří na propagaci pro domácí turismus, ale my se orientujeme na propagaci v zahraničí. Toto jsme museli úplně změnit a orientovat se na Českou republiku.“

„Cestovní ruch u nás dlouhodobě neudrží čeští turisté, my tady v regionu ty zahraniční návštěvníky potřebujeme. Ačkoliv tvoří 10 - 15 % podílu turismu u nás, Češi nám letní turistickou sezónu nezachrání a nejsou schopni to sami dlouhodobě utáhnout.“

Rozhovor s Jakubem Šepsem

Stejně jako ve všech jiných oborech se přeshraniční spolupráce přesunula do virtuálního rozhraní. Workshopy byly pořádány v alternativním online formátu. Jedním z těchto workshopů byl například online workshop uskutečněný 8. 2. 2021 zaměřený na trh práce a turismus, kde hlavním tématem byly dopady pandemie na regionální trh práce a cestovní ruch. (ERN, 2022c)

„Často se setkáváme s kolegy v rámci Euroregionu Nisa, tedy Německem a Polskem, ale když se nacházíte v takovéto situaci, tyto setkání online v oboru cestovního ruchu prostě nemají takovou váhu, není to ono.“

Rozhovor s Jakubem Šepsem

I po uvolnění restrikcí na všech stranách hranice byl však cestovní ruch značně ovlivněn, protože následná pravidla byla stále nastavena v jednotlivých zemích odlišně a navzájem se vyvracela.

„My tu ani akce pro zahraniční turisty pořádat nemůžeme, protože teď jsou pravidla nastavená tak, že Německo je červená země a neočkovaní lidé by museli tady v Česku do pětidenní karantény. V Sasku těch lidí moc očkovaných není. Ti, co nejsou očkovaní jsou z cestovního ruchu úplně vyloučeni, to nás taky ovlivňuje. Rodinné cestování je taky složité, v Německu se očkují děti až od 13 let ale u nás v ČR platí výjimky od 12 let. To dost odrazuje od cestování i rodiny s dětmi.“

Rozhovor s Jakubem Šepsem

V době pandemie bylo zrušena většina naplánovaných projektů v ERN i v oboru cestovního ruchu. Jedním z projektů, které byly uskutečněny nebo dokončeny, byl projekt „Česko-polská hřebenovka“ s Polskou stranou euroregionu. Druhým projektem, který Jakub Šeps uvádí, byl projekt nazývaný „Česko-německým příhraničím na kole i pěšky“, který musel být odložen.

Na závěr pan Šeps zmiňuje, že si velmi málo lidí uvědomuje, že samotný cestovní ruch nezávisí pouze na přírodě, architektuře a dominantách kraje, nicméně především na podnikatelích. Pokud byla jejich podnikatelská činnost omezena a restaurace, kulturní zařízení byla uzavřena, cestovní ruch nemůže být provozován, a proto je potřeba podporovat i malé regionální podnikatele a výrobce. Byl vypsán i dotační titul pro podnikatele, kteří jsou zapojeni i nepřímo do cestovního ruchu.

Provozování cestovního ruchu mezi Českem a Německem se značně uvolnilo po třetí vlně pandemie 4. 5. 2021, kdy saská strana dovolila cestovat do České republiky na 24 hodin a česká strana do Saska na 12 hodin bez udání důvodu. Opatření na obou stranách tedy dovozovala po předešlých dvou vlnách pandemie cestu do sousední země i pro nependlery. (ERN, 2022c). Cestovní ruch v ERN byl následně na všech třech stranách hranice pozitivně ovlivněn nástupem očkovaných osob, které měly výjimky po třetí vlně pandemie v letním období z valné většiny zavedených restrikcí.

I z dat ČSÚ je možné vypočítat, že cestovní ruch byl v době pandemie v ERN v úpadku. V tabulce níže jsou znázorněny počty hostů, kteří navštívili Euroregion Nisa v roce 2019 a následně v roce 2020. Nutno podotknout, že počet hostů se drasticky snížil, nicméně průměrná délka pobytu se prodloužila. Data jsou uváděna za celý ERN se všemi členskými obcemi. (ČSÚ, 2021)

	<i>Hosté</i>	<i>Přenocování</i>	<i>Průměrná doba pobytu (dny)</i>
<i>Celkem za rok 2019</i>	3 073 549	8 680 413	3,8
<i>Celkem za rok 2020</i>	2 079 689	6 376 014	4,1

Tabulka 4: Data ubytovacích zařízení v Euroregionu Nisa (ČSÚ, 2021)

11.7 Dopady v oboru kultury

První vlna pandemie na území ERN probíhala v časovém rozmezí mezi březnem a květem roku 2020. Jako první na opatření a omezení v ERN reagoval Česko-německý fond budoucnosti, který 16. 4. 2020 vytvořil zvláštní grant ve výši 373 tisíc euro a tyto částky alokoval klíčovým aktérům, kteří se hrávali výraznou roli v rozvoji česko-německého pohraničí, byli ovlivněni pandemií covid-19, nebo se ocitli v tíživé finanční situaci. Jednalo se především o finance alokované pro umělce, kulturní instituce, spolky provozující kulturní činnost, anebo vydavatele knih. (ERN, 2020b) Tento fond vznikl za účelem zachování vazeb mezi česko-německým obyvatelstvem v pohraničí, které bylo různými opatřeními, a především uzavíráním hranic odloučeno. Hlavní aktéři, kteří byli u vzniku projektu, Petra Ernstberger a Tomáš Jelínek, popisovali fond takto: *„V koronavirové krizi čelí Německo a Česká republika stejným výzvám. Musíme chránit naše spoluobčany, kteří jsou obzvláště ohroženi a zároveň nesmíme ohrozit úspěchy, kterých jsme dosáhli (v Euroregionu Nisa) za posledních 30 let.“*

Obor kultury byl pandemií jedním z nejzasaženějších oborů, z důvodů restrikcí byly uzavírány jak restaurace, bary a jiné podniky spojené s noční a gastronomickou městskou kulturou, tak i divadla, kina nebo například knihovny.

Některé projekty však byly schvalovány i v době pandemie, nicméně byly schvalovány pouze předběžně a nikdo z aktérů nevěděl, jestli se projekt opravdu uskuteční. Jedním z těchto projektů byl například projekt „20 let sdružení měst malý trojúhelník“ iniciovaný městy Hrádek nad Nisou a Žitava, který měl i v době pandemie sloužit k uskutečnění kulturních společenských akcí v těchto městech a bylo na něj alokováno 8 400 euro. (ERN, 2022c). V tomto případě se jednalo ale spíše o výjimku.

„Situace je doteď strašně dramatická. Poslední víkend (2. 10. 2021 – 3. 10. 2021) jsme byli na veletrhu v Drážďanech (CANNALETTO), což byla první zahraniční akce po roce a půl. Měli jsme naplánováno plno veletrhů a akcí ve všech zemích Euroregionu, také prezentační akce, městské slavnosti, a to se až doteď nekonalo.“

Rozhovor s Jakubem Šepsem

Do kulturního prostředí se také propisuje přeshraniční spolupráce knihoven nacházejících se v ERN, která byla v minulosti značná. Knihovny však byly pandemií ze své podstaty ovlivněny do velmi citelné míry.

Knihovny slouží v ERN jako zprostředkovatelé kulturních akcí, konferencí nebo autorských čtení autorů z Euroregionu, které museli být zrušeny. Zrušeny musely být i soutěže pro děti z území Euroregionu, které se týkaly prací vypracovaných dětmi, například na téma Krakonoš a jiná společná témata ERN. Zrušena byla i vzájemná setkávání zástupců knihoven, která se konala před pandemií pravidelně, třikrát až čtyřikrát ročně. Bývalá ředitelka liberecké knihovny a současná předsedkyně pracovní skupiny EUREX Knihovny, Blanka Konvalinková, uvádí, že v roce 2020 se nesešli zástupci ani jednou.

„Ze začátku jsme se potýkali s technickými problémy a v roce 2020 jsme se nesekali vůbec ani online. ... Když jsme něco řešili tak jediné mailem“

Rozhovor s Blankou Konvalinkovou

Knihovny se musely na danou situaci adaptovat a většina provozu knihoven se přesunula do online prostředí, kde bylo komunikováno vše včetně vypůjčování knih formou výdejního okénka. Spolupráce knihoven v ERN spočívá především ve vyměňování zkušeností a pořádání společných kulturních a společenských akcí. Kulturní akce byly zrušeny a komunikace mezi jednotlivými knihovnami byla obnovena až v roce 2021, kdy se jednotlivé knihovny s nastavenými restrikcemi vyrovnaly. Zrušeny byly i praxe a výměny pracovníků knihoven mezi knihovnami ERN. Projekt „Literární vycházka“ pořádaný knihovnami tradičně každý rok byl posunut z roku 2020 na rok 2021

„Určitě jsem nepocítila, že bychom chtěli přerušit naši spolupráci. My v té naší pracovní skupině knihovny udržujeme přátelské vztahy, a i v době pandemie jsme chtěli určitě spolupracovat, jen to bylo obtížné. Určitě nikdo neřekl tak to je konec, pojďme se na to vykašlat. Česko-německý fond budoucnosti vypsál letos na jaře (2021) dotační program, kdy mohly knihovny na české straně žádat o příspěvek na podporu českoněmeckých vztahů a toho jsme využili. Česko-německý fond budoucnosti se bál, že budou tímto tyto vztahy právě narušeny“

Rozhovor s Blankou Konvalinkovou

Tato alokace financí do knihoven následně napomohla k uskutečnění akcí, které musely být v roce 2020 zrušeny nebo přesunuty na pozdější datum, jako například zmíněný projekt „Literární vycházka“, který proběhl 17. 9. 2021, nebo seminář knihoven v Hrádku nad Nisou uskutečněný 5. 11. 2021, kde se fyzicky sešli představitelé knihoven za účelem výměny zkušeností se zvládnutím pandemie.

„Musíme se trochu spoléhat na Euroregion, samostatně jsme si sice předplatili licenci v aplikaci Zoom, ale ta koordinace je jinak složitá, Euroregion nám třeba musí zprostředkovat tlumočníky do všech tří jazyků. Pokud by se opakovala další vlna pandemie, už víme, jak na to reagovat a určitě bychom dělali schůzky online častěji.“

Rozhovor s Blankou Konvalinkovou

Jedním z dopadů bylo také digitalizování knihovních dokumentů a především zpřístupnění online databáze jak studentům, tak určité tituly i veřejnosti.

11.8 Dopady v oboru zdravotnictví a záchranných služeb

Speciální financování z Česko-německého fondu budoucnosti z 16. 4. 2020, který byl zmíněn v kapitole o kultuře, byl mířen především na tyto kulturní záležitosti. Částečně byly tyto finance mířeny i na pomoc lidem spojených s lékařskými a sociálními iniciativami, které pomáhaly snižovat dopady pandemie na místní obyvatelstvo. (ERN, 2020b)

Ve třetí vlně pandemie byla iniciována druhá vlna této pomoci, které mířila především na zmírnění zdravotních a sociálních důsledků pandemie. Česko-německý fond budoucnosti podpořil instituce a iniciativy, které zmírňovaly dopady pandemie a tím tak podporovaly sociální a zdravotní aktivity v česko-německém pohraničí. Pro každou aktivitu nebo projekt si mohli jednotliví aktéři zažádat do 31. 7. 2021 až o 8 tisíc euro. Cílovými skupinami byly neziskové organizace, komunity, poskytovatelé sociálních a zdravotních služeb, nebo dětská zařízení. Stejně jako předešlá iniciativa Česko-německého fondu budoucnosti z první vlny pandemie, měla i tato mezioborový přesah. Žádat o dotaci mohly i vzdělávací a kulturní iniciativy. (ERN, 2021d)

Spolupráce v ERN v oboru zdravotnictví má dlouhodobou tradici. Už v roce 2007 vznikla první expertní skupina složená z odborníků v oblasti zdravotnické záchranné služby. Už před pandemií byly uvedeny v platnost třístranné smlouvy o pomoci záchranných služeb při velkých katastrofách v pohraničí. (ČSÚ, 2011) Tyto smlouvy však nemohly hrát velkou roli při potřebném přesunu nakažených osob mezi nemocnicemi v ERN, jelikož k tomu nebylo svoleno centrálními vládami. Tyto smlouvy jenom potvrzují směrnici EU o přeshraniční zdravotní péči, na kterou mají nárok jednotlivci v pohraničí. Co se týče přeshraniční spolupráce v době zdravotní krize, kdy by měly být tyto složky nejvíce aktivní a spolupracovat nejvíce, neměly dostatečné oprávnění a dostatečnou koordinaci situace v přeshraničí od vyšších správních orgánů.

12. Dopady na pendlery dojíždějící za prací do zahraničí

Znovuzavedením hranic (rebordering) byla přeshraniční spolupráce značně omezena a hranice na místech, kde si je plno lidí nedokázalo znovu představit, opět rozdělávaly ERN na tři oddělené oblasti. Nejvíce se toto rozdělení dotklo již zmíněných pendlerů, kteří do té doby žili svůj život na více stranách hranice a jednalo se u nich o každodenní samozřejmost překračování hranic, která byla ze dne na den zakázána. Pendleři na rozdíl od turistů hranice překračovat mohli, nicméně podmínky pro jejich přechod byly velmi striktní.

12.1 První vlna a dopady na pendlery

ERN nemá žádnou právní moc, kterou by mohl změnit pravidla a omezení pro pendlery, která byla zaváděna v jednotlivých státech. Stejně tak jako bylo problematické pro pendlery překračovat české hranice v ERN, nemělo by být opomíjeno, že stejné problémy se vyskytovaly i při překračování německo-polských hranic v ERN. 24. 4. 2020 se prezidenti čtyř euroregionů (Pomerania, Pro Europa Viadrina, Spree-Neisse-Bober a Neisse), zastupující německé části euroregionů, usnesli na apelu na vládu, aby omezila extrémně restriktivní pravidla vzhledem k překračování hranic. Dle jejich apelu pravidla omezují pendlery jak v práci nebo ve škole, kde jsou dodržována bezpečnostní a hygienická pravidla a nemůže tedy docházet k přenosu nákazy, tak také v jejich osobním životě. Lidé si tedy nemohou ani dojet na nezbytné nákupy, nebo k lékaři na druhé straně hranice, na čemž byli v letech před pandemií závislí. Hlavním apelem bylo zrušení povinné čtrnáctidenní karantény po příjezdu do cizí země.

Předešlý apel na vlády vzešel ze zprávy sdružení euroregionů na polské straně hranice, jichž je ERN součástí. Euroregiony se ve veřejném dopise z 17. 4. 2020 veřejně dožadovaly předsedy polské vlády Mateusze Morawieckého změny restrikcí pro pendlery. V tomto dopise kladou důraz na absurditu omezení, kdy jsou rodiny od sebe vzdáleny například jeden kilometr, ale jsou rozděleny státní hranicí, a tudíž je nemožné jejich setkání (ERN, 2020c)

V ERN může být tato situace ilustrována na souměstí Zhořelec, které bylo v minulosti rozděleno státní hranicí na dvě města - německé Görlitz a polský Zgorzelec.

V této konurbaci by reálnou hranici rozdělující město v sociálním měřítku bylo hledat velmi obtížné. Město bylo rozděleno státní hranicí na základě protékající řeky Lužická Nisa.

Na základě tohoto dopisu polská vláda zrušila s platností od 4. 5. 2020 povinnou karanténu pro přeshraniční pracovníky přijíždějící do Polska.

„Pendleři se stali zdrojem obav z přeshraničního šíření koronaviru, byli předmětem četné ostrakizace, která přetrvávala i později. Nutno dodat, že tyto předsudky a odsudky zaznívaly jak na české, tak často i na německé strany. Fakticky ihned od března 2020 se začaly medializovat některé příklady nakažených pendlerů z pohraničí s Německem, což u nemalé části populace umocňovalo jakousi paniku a obavu z pendlerů.“ (Böhm et al., 2022)

12.2 Druhá a třetí vlna a dopady na pendlery

Už v druhé vlně pandemie byl vidět jistý vývoj a zaměření se na specifická opatření dotýkající se pendlerů. Spolková země Sasko zavedla nové opatření, které dovolovalo vstup lidem z Česka na toto území bez následné karantény, pokud Sasko opustí v následujících 24 hodinách. (ČT24, 2020h) Toto výrazně napomohlo českým pendlerům v provozování jejich pracovní činnosti, pokud se jednalo o denní pendlery, tedy ty, kteří se každý den vrací domů. Co se týče pendlerů, kteří museli v Německu trávit více hodin, museli se, co se týče ERN a tedy Saska, řídit saskými nařízeními připomínající český semafor. V této době se začali pendleři rozdělovat i do skupin, dle země, ze které přijíždějí v návaznosti na výskyt jednotlivých mutací onemocnění covid-19 v dané zemi. (Sachsen, 2021a)

Das gilt bei Einreise nach Deutschland

		Digitale Einreiseanmeldung	Negativer Test	Quarantäne
Kein Risikogebiet	Geimpft/Genesen	nein	nein	nein
	Ungeimpft	nein	ja	nein
	Kinder unter 6	nein	nein	nein
Hochrisikogebiet	Geimpft/Genesen	ja	nein	nein
	Ungeimpft	ja	ja	10 Tage*
	Kinder unter 6	ja	nein	5 Tage
Virus-variantengebiet	Geimpft/Genesen	ja	ja	14 Tage
	Ungeimpft	ja	ja	14 Tage
	Kinder unter 6	ja	nein	14 Tage

*Verkürzung nach 5 Tagen möglich.

Obrázek 10: Saský semafor vstupu na území dle výskytu varianty onemocnění covid-19 (Sachsen, 2021a)

Pendleři cestující za prací však nebyli jediní, kterých se pandemie a uzavírání hranic dotýkalo. Především Německé firmy se musely potýkat s výpadkem personálu, který dojížděl ze zahraničí, a to i s personálem odborným jako jsou například lékaři. Mnoho firem se obávalo, že o tento personál přijde trvale, jelikož si pendleři budou nuceni nalézt jinou práci nezahrnující překračování hranic (ERN, 2021c). V návaznosti na tyto obavy Sasko 17. 3. 2021 uvedlo v platnost změny v nařízeních pro pendlery. Pendler, jehož práce byla sjednána jako nepostradatelná pro Sasko, si mohl zažádat o speciální potvrzení u německých okresních úřadů a mohl nadále překračovat hranice. (ERN, 2022c)

V rámci německo-polské spolupráce v ERN došlo 15. 6. 2021 k setkání zástupců všech euroregionů na německo-polském pohraničí, kde si jednotlivé euroregiony mohly vyměnit zkušenosti z koronavirové pandemie a kde se shodly, že omezení malého pohraničního styku se nesmí opakovat, protože představuje mnoho problémů pro rodiny, studenty nebo pendlery a také se zavázaly k lepšímu řešení situace v budoucnu. (ERN, 2022c)

12.3 Čtvrtá vlna a dopady na pendlery

Čtvrtá vlna pandemie už se jevila jako méně restriktivní pro pendlery. Restrikce se v první části čtvrté vlny pandemie nedotýkaly pendlerů, kteří byli očkovaní proti onemocnění covid-19. Neočkovaných lidí se týkalo vyplnění příjezdového formuláře, ale především podstoupení testu (ČT24, 2021). Toto způsobovalo další štěpení společnosti na dva póly, a proto se tyto restrikce postupně začaly vztahovat i na očkované obyvatelstvo. Opatření se však mohla na všech třech stranách hranice měnit v závislosti na tom, jestli vláda dané země označí sousední zemi za rizikovou.

12.4 Osobní zkušenosti pendlerů

V kapitole školství byla nastíněna situace českých pendlerů, kteří dojížděli za vzděláním do Německa a s jakými problémy se potýkali. V této kapitole se bude práce naopak věnovat polským přeshraničním pracovníkům, kteří dojížděli za prací do ČR. V ERN se tato situace týkala především polských pracovníků dojíždějících do průmyslových zón v Liberci a agenturních pracovníků.

Nutno dodat, že na začátku první vlny pandemie mohli pendleři za prací s výjimkami popsanými výše nadále provozovat svou pracovní činnost v Německu a Česku, ale Polsko bylo ve svých opatřeních striktní.

„Obecně mohli příchozí přeshraniční dojíždějící pracovat v Německu a České republice i během pandemie, ale polské nařízení o povinné karanténě to podstatně zkomplikovalo. Za zmínku stojí, že tyto předpisy byly zavedeny bez dalšího projednávání. V případě Polska (a pokud je nám známo šlo pouze o polské specifikum) však pro přeshraniční dojíždějící nebyly uplatněny žádné výjimky. (Opiola, Böhm, 2022)

Toto rozhodnutí bylo opět přijato polskou centrální vládou bez žádné koordinace se sousedními státy, ale také s veřejnou správou nebo podnikateli, kteří zaměstnávali přeshraniční pracovníky. Ačkoliv v úplných začátcích pandemie měli Poláci vstup na sousední území povolený, uzavíraly se hraniční přechody na polsko-německých a polsko-českých hranicích. (Opiola, Böhm, 2022) Toto donutilo polské pracovníky nedobrovolně zůstat na území druhého státu z důvodu práce, zůstat doma s nemožností dostat se do

práce, anebo podstoupit značně prodlouženou cestu do práce přes hraniční přechod, který zůstal otevřený. Podobný problém nastal pro dojíždějící polské pracovníky i z důvodu již zmíněné nepodmínečné karantény na polském území, kteří se buď rozhodli setrvat v zemi svého pracovního styku, anebo zůstat doma, což způsobovalo značný výpadek personálu ve všech firmách, které jsou závislé na přeshraničních pracovnících.

Z rozhovorů s polskými pendlery bylo setrvání doma v Polsku nejčastějším řešením polských pendlerů. Většina pendlerů uvedla že se nacházela v pracovní neschopnosti a rozhodli se pobírat 60 % svého platu nadále bez překračování hranic. Valná většina polských pendlerů také uvádí, že ani o ubytování v ČR vůbec neuvažovala a chtěla být s rodinou. Pouze jedna dotazovaná pendlerka bydlela v ČR u přítele, a proto nebyla polskou karanténou nijak ovlivněna.

Za účelem propojení polských přeshraničních pracovníků sloužila také facebooková skupina „Głos pracowników transgranicznych (CZECHY)“ [Hlas přeshraničních pracovníků (Česká republika)], která sloužila k propojení jednotlivých pendlerů, kteří si vyměňovali vzájemné zkušenosti, ale především chtěli vytvořit společně nátlak na polskou vládu pro změnění nastavených pravidel pro pendlery. Tato skupina byla vytvořena 29. 3. 2020 polským pendlerem Alanem Hieronim Walenty Szatyłem a jeho první příspěvek v této skupině zněl takto:

„Vítám vás, shromažďujeme zájemce o společnou petici týkající se pendlerů dotčených uzavřením hranic. ... Když vidím eskalaci problému, uvědomuji si, že musíme spojit síly a bojovat společně. ... Lidé hromadně přicházejí o práci, Češi dokázali pro pendlery vymezit určité podmínky, proč my ne?“

Skupina na stejné bázi byla založena ve stejné časovém období i pro české pendlery, nazvaná „Pendleři bez hranic“. Skupina byla vytvořena pro sjednocení pendlerů, kteří 1. 5. 2020 uspořádali protest na hraničním přechodu Folmava-Furth im Wald-schafberg proti zavedeným opatřením omezující pendlery. (Irozhlas, 2020) Síla sociálních sítí v průběhu pandemie je popsána v další kapitole, nicméně sociální síť Facebook je specifická pro své jednoduché vytváření skupin, ve kterých mohou jednotliví aktéři komunikovat o daném tématu, pro které je skupina stvořena. Proto se Facebook stal prostředníkem pro

výměnu informací a názorů právě pro polské pendlery, kteří se zde vzájemně informovali a jejich výpovědi v této skupině jsou interpretovány níže.

V této facebookové skupině jsou k nalezení autentické výpovědi pendlerů v prvních týdnech pandemie. Jedním z problémů bylo, že firmy dávaly polským pracovníkům neplacené volno s odůvodněním, že polská strana zavřela hranice a oni s tím nemohou nic udělat. Ve skupině byl častokrát diskutován nedostatek informací a plno pendlerů vznášelo ve skupině plno otázek. Po částečném otevření hranic byly jedny z nejčastějších otázek, zda si pendleři mohou udělat test pro překročení hranic až ve své firmě v ČR nebo musí už v Polsku, zda stále platí karanténa, pokud se vrátí do Polska, anebo zda potřebné testy pro překročení hranic bude zaměstnavatel proplácet. Často je také zmiňován nedostatek informací a nevědomost, jaké formuláře jsou potřebné pro vstup do ČR.

Neinformovanost se ale nezměnila i ve třetí vlně pandemie, kdy pendlerce stejně úřady nebyly schopné odpovědět na její dotaz.

„Dobrý den, mám dotaz. ... Jak vypadá situace, když bude polský zaměstnanec testován pozitivně. Musí zůstat v karanténě v České republice nebo může přijet domů. Ptám se, protože jsem dnes volal do sanitární kanceláře ve Valbřichu a Kamenné Hoře a dostala jsem dvě úplně rozdílné odpovědi.“

Druhým nejčastějším problémem spojeným s polskými pendlery bylo vypovídání smluv ze strany pracovních agentur, které polské pendlery najímají. Když se pendleři nemohli dostavit do práce, pracovní agentury jim bez předcházející konzultace vypověděly smlouvu a pendleři se z důvodu pandemie octli bez práce. Agentury ani zaměstnavatelé si nemohly dovolit tak velký výpadek personálu, a ještě platit odškodné.

„Dnes se s námi zachází jako s občany té horší třídy. Vítězem po celém tom cirkusu bude ten, kdo si udrží práci. V této době jsou však přeshraniční pracovníci pro své zaměstnavatele poněkud toxičtí. Nejde o koronavirus ale o náchylnost k nepředvídatelným omezením. ... Každý manažer si uvědomuje, že se situace může do budoucna opakovat, proto si nechce přeshraniční pracovníky ve své firmě držet. Je to těžké, ale pro mě pochopitelné, musíme udělat pro udržení své práce vše možné a na pomoc ze strany státu se nespolehat.“

Pandemie výrazně ovlivnila i obyčejné obyvatele, kteří cestovali do zahraničí z pracovních důvodů méně než jednou týdně a nespádají tedy do kategorie pendlerů. Z dotazníkového šetření vyplývá že 71 % respondentů bylo ovlivněno uzavřením hranice do velké míry. Respondenti uvádí, že restrikce nejčastěji ovlivnily dojíždění za prací, rodinná setkání nebo provozování kulturních, vzdělávacích nebo sportovních aktivit na druhé straně hranice. Pouze malá část respondentů byla ovlivněna z hlediska zdravotní péče na druhé straně hranice. Často je uváděn nedostatečný kontakt s rodinnými příslušníky v sousedním státě a omezení cestovního ruchu a volného cestování.

Až 62 % respondentů uvádí, že se do určité míry obávali o ztrátu svého zaměstnání.

„Ve výpovědích často rezonují zmínky o tom, jak stresující situace na hranicích byla s ohledem na to, že bylo jen obtížně predikovatelné, jak velké může být časové zdržení. Především u hůře placených prací (uklízečky, pokojské atd.) se objevovala poměrně často obava z toho, že zaměstnavatel nebude mít pro tyto náhlé situace a pro zpoždění pochopení a že je z práce propustí pro neplnění pracovních povinností. ... Podle Asociace pendlerů v ČR se propuštění nebo i dobrovolné opuštění práce týká asi patnácti tisíc pendlerů z Německa.“ (Böhm et al., 2022)

Z dotazníkového šetření vyplývá, že pouze minimální počet respondentů byl ovlivněn uzavřením hranice vzhledem k využívání zdravotnických služeb (5,3 %) a využívání vzdělávacích služeb (18,4 %), nicméně i při takto malému procentuálnímu ovlivnění je především u využívání zdravotnických služeb velmi obtížné hledat okamžitou alternativu v domácím prostředí.

13. Návrhy do budoucna

Základní změnou do budoucna, pokud by se opět jednalo o krizovou situaci pandemického typu, by mohlo pro ERN být, že by sloužil jako prostředník pro komunikaci mezi zdravotními službami. Mohl by být vytvořen jednotný přeshraniční zdravotnický portál, kde by byly uveřejněny informace o dostupných zdravotnických službách v ERN. Například informace o volných lůžkách, zdravotnickém aparátu, nebo volném personálu. Zároveň uvést na portál kompetence jednotlivých doktorů a zařízení, které by mohly být uvolněny pro přeshraniční spolupráci v rámci zdravotnictví.

V současnosti existuje v ERN společný seznam Euroregionu, ve kterém je uvedeno, jakým materiálem daná část Euroregionu disponuje. Jakými a kolika sanitními vozy, hasičskými vozy daný region disponuje, nicméně tento seznam by bylo potřeba uvést do aktuálního provedení. Existuje i online formulář pro vyžádání pomoci, který však slouží pouze pro zdravotnickou pomoc v rámci jednotlivců nacházejících se v pohraničí, nikoliv pro pomoc v takovémto měřítku. Tyto všechny komponenty by se daly uvést do jednotného online portálu zmíněného výše a vycházet z nich v následující spolupráci. Nicméně EU nemá kompetence ani pravomoce do zdravotnictví jednotlivých států zasahovat a samotné zdravotnictví je v národní kompetenci. V tomto případě je tedy potřeba další diskuze a následné případné ukotvení zdravotnictví do celoevropského formátu zdravotnictví, popřípadě následného celoevropského pojištění apod. Celoevropské pojištění by uvítali především pendleři, kteří setrvávají v zahraničí delší dobu. Jak popisoval anonymní pendler Marek, pro ukončení karantény byl potřeba negativní test, který by si však musel platit sám, jelikož nebyl pojištěncem v Německu. Otázkou do budoucna by tedy bylo pojištění pro pendlery, které by případné potřebné testy proplácelo i v cizí zemi, do které pendlují. Existují jisté evropské směrnice přeshraniční zdravotní péče a směrnice o urgentní péči, ze kterých by následná spolupráce ve zdravotnictví mohla vycházet a dále se prohlubovat, nicméně tato diskuse by byla v gesci národního řízení a ERN by sloužil pouze jako prostředník dané spolupráce.

Pokud by se tato spolupráce dále rozšířila dle online zdravotního portálu zmíněného výše, mohli by i jednotlivý odborní doktoři pendlovat mezi nemocnicemi a sanitárními zařízeními v ERN a prohlubovat spolupráci. S tím také souvisí například případné zdravotní

stáže lékařů mezi nemocnicemi, které by byly potřeba pro proškolení lékařů s danou technikou na druhé straně hranice. I tyto stáže by mohly dále vést ke kooperaci a utvoření nových myšlenek a inovací.

Dalším nezbytným krokem je vypracování krizového plánu, který se bude pravidelně aktualizovat v závislosti na aktuální situaci. Krizový plán v ERN existoval, ale byl zastaralý, nebyl připraven na krizi takového rozsahu a byl zaměřen především na povodně. Nový krizový plán by měl být širšího pojetí, a ne se zaměřovat pouze na předešlou pandemii a jak probíhala. V budoucnu může nastat jiná situace, která bude ovlivňovat území ERN jiným způsobem a je potřeba mít jasně vytyčené mantinely akceschopných mechanismů, které budou zavedeny s okamžitou platností. Zároveň by měl být ustanoven euroregionální krizový štáb, který v momentě krizové situace bude moci být okamžitě akceschopný a reagovat na situaci v kooperaci s centrálním řízením všech tří států.

Hlavním problémem byla nedostupnost informací na všech stranách hranice a jejich provázanost. Do budoucna, což uznali za vhodné i jednotliví dotazovaní pendleři, by bylo vhodné vytvořit euroregionální internetovou platformu, která by jasně definovala jednotlivé přeshraniční cestující a říkala jim, co pro překročení hranice musí splnit. I když by byla opatření v jednotlivých státech rozdílná, byla by důležitá provázanost těchto opatření.

O situaci v průběhu všech vln informoval na svém facebookovém profilu hejtman Libereckého kraje Martin Půta s návazností i na sousední regiony patřící do ERN, nicméně pouze pro českou část ERN. ERN by mohl působit jako zprostředkovatel informací na všech třech stranách hranice. Informování o situaci není povinností Euroregionu jako takového, nicméně se to jeví jako nevyužitý potenciál, který by mohl samotný ERN pozitivně zviditelnit. Spojením pracovních skupin v rámci Euroregionu by mohlo dojít k vytvoření společných sociálních sítí celého Euroregionu, ve kterém by byly informativně uváděny informace za celý Euroregion. Formou jakou sděloval informace hejtman Libereckého kraje Martin Půta byla aktualizována téměř každý den, nicméně pouze pro obyvatele Libereckého kraje.

Jako velmi nedostatečný aspekt ERN je jeho samotná prezentace na sociálních sítích a jeho internetovém prostředí. Každá část ERN, tedy polská, německá i česká má každá svou internetovou stránku, které nemají mezi sebou žádné vazby a jsou velmi málo aktualizovány.

Jako východisko by bylo vytvoření jednotné internetové stránky ve všech třech jazycích, ke které by měla přístup každá členská strana ERN a mohla jednotlivou svou jazykovou sekci aktualizovat ve své gesci. V budoucí krizi by mohla být na tuto stránku sdílena opatření a restrikce z každé strany ERN a zároveň by zde mohlo být zmíněno, jak na sobě jednotlivé opatření závisí a jak jsou provázány. Hlavní důležitá opatření by mohla být psána v anglickém jazyce pro porozumění na všech třech stranách, anebo by v rámci nové internetové stránky mohl být zakomponován například google překladač.

V návaznosti na předchozí odstavec by i v rámci integrace obyvatelstva měly být zřízeny společné sociální sítě (v této době si každá část ERN spravuje své sociální sítě opět každá nezávisle na sobě a velmi sporadicky), které by sloužily k propagaci regionu jako takového (například v kulturním nebo turistickém měřítku z hlediska propagace uskutečněných projektů na území ERN). Především by sloužily v době budoucí krizové situace jako zprostředkovatel informací pro obyvatele celého ERN. Nejjednodušeji by byly informace zprostředkovány formou Facebooku (pro starší obyvatele), Instagramu (pro mladší obyvatele) a formou Twitteru jako obecného zpravodajského média. Tato forma prezentace a sdělování nových informací není v kompetenci ERN povinností, nicméně se jako sdělovací prostředek přímo nabízí a plno sdělení v krizových situacích je přímo cíleno na tyto platformy. Jak už bylo zmíněno výše, Facebook se stal platformou diskusních skupin pendlerů, proto by bylo i do budoucna možné touto formou reflektovat názory pendlerů právě na této platformě a ERN jako takový by mohl sloužit jako prostředník mezi pendlery a vyšší územní správou ve všech třech státech ERN. Zároveň by facebookový profil ERN mohl sloužit jako platforma, na kterou se mohou pendleři obrátit se svými dotazy a potřebami. Tento profil je dobře uzpůsoben pro promptní odpovědi formou chatu, anebo prohlášeními na facebookové zdi. V nastalé krizové situaci by pověřená osoba byla skrze facebook přímým kontaktem pro pendlera a předávala by jejich poznatky dále k řešení.

Respondenti, kteří byli dotazováni napříč všemi obory, si stěžovali na stejnou věc, tedy na neinformovanost a hektické zavádění opatření. V budoucnu by toto bylo řešitelné celkovou lepší organizovaností situace a posouvání jednotlivých pravomocí na daný subjekt, který může problém řešit. Vládní rozhodnutí by mělo být nejdříve konzultováno s regionálními zástupci a zaváděno s časovým odstupem, aby se jednotlivé sektory mohly na rozhodnutí připravit. Zároveň pokud by tato situace byla opět řízena centrálně, měli by mít regionální zástupci možnost rozhodnutí upravit v závislosti na situaci v regionu a jeho

specifikacích. Jednotlivé kraje by také měly zřídit následně samostatné portály, ve kterých by se mohli občané lehce orientovat a najít si, jestli se na ně vztahuje určitá výjimka. Regionální nebo euroregionální portál pro všechny občany euroregionu se základními pravidly by byl jistým posunem v přeshraniční spolupráci, jelikož občané zjišťují informace na své straně hranice, ale velmi obtížně se jim dostává informací ze strany druhé. Tento portál by byl univerzálním řešením pro všechny tři strany.

V návaznosti na potřebu jednotlivých potvrzení a příjezdových formulářů pro překračování hranic by bylo vhodné se zaměřit více na pendlery v ERN a uvažovat o jistém statuatu přeshraničního pracovníka v rámci celého ERN, který by nebyl limitován hranicemi a nemusel by v určitých případech dokládat jednotlivá potvrzení. ERN o zavedení tohoto statuatu již uvažuje. Důležité je i zaměření na dříve zmíněné agentury a agenturní pracovníky pracující pod nimi, aby právě jim byl udělen tento statut, jelikož jsou nejvíce náchylní k pracovním změnám. Možná je i spolupráce s agenturami v samotné organizaci pendlerství.

Důležité je vytvoření turistického prostoru, respektive turistického regionu ERN, který by byl soběstačný v budoucnu i bez možnosti zahraničního turismu v době krizové situace, za předpokladu, že zůstane tento turistický region otevřen pro turisty ze všech tří stran hranice. Krajinné dominanty zůstanou v kraji stejné, proto je potřeba lákat místní turisty na nové akce, konference, veletrhy a jiné kulturní události, které udrží turistický region finančně soběstačný a atraktivní i pro místní obyvatelstvo. Základem je však propojení všech tří oblastí ERN a v rámci jedné turistické oblasti zlepšit turistický destinační management.

Böhm v návaznosti na pandemii spojenou s onemocněním covid-19 považuje za potřebné také aktualizaci pracovních skupin EUREX. V rámci průzkumu bylo zjištěno, že některé pracovní skupiny jsou nefunkční a na dobrovolné bázi se pravidelně nesetkávají. Některé skupiny se v době pandemie nesetkávaly a jenom ve výjimečných případech se setkávaly v online prostředí.

„Pracovní skupiny doporučujeme mírně aktualizovat a přidat některé nové, např. ty zaměřené na pendlery. Nicméně myslím nejdůležitějším doporučením je to, aby Euroregion přešel k vyšší fázi institucionalizace vzájemné spolupráce, konkrétně aby vytvořili tzv. Evropské seskupení územní spolupráce. To se oproti stávajícímu statuatu Euroregionu liší v

tom, že Euroregion je založen na spolupráci tří právních subjektů, českého, polského a německého, kdežto Evropské seskupení územní spolupráce, založené v roce 2006, má jeden právní subjekt. To by prakticky mohlo zajistit lepší a trvalejší spolupráci.“ (Böhm, 2022)

Zmíněnou vyšší fází institucionalizace by mohla být umožněna vyšší úroveň spolupráce a pro pendlery důležitý například již dříve zmíněný statut přeshraničního pracovníka, který by platil na všech stránách ERN bez výjimek.

14. Závěr

Cílem práce bylo zanalyzovat dopady pandemie na přeshraniční spolupráci v jednotlivých sektorech působících v ERN. V práci byly tyto dopady uvedeny v kontextu situace ve všech třech státech ERN a také samotných regionech působících v ERN.

Pandemie značně ovlivnila myšlenku společné Evropy, ve které nebudou jakékoliv bariéry. V teoretické části je nastíněna skutečnost, jak tyto aspekty fungují v teoretickém měřítku bez přírodních nebo neovlivnitelných zásahů. Je zde popsána funkce hranice, která především v době pandemie opět nabyla své podstaty, a tedy se opět stala rozdělovací linií dvou států. Naopak je zde popsán i protiklad hranice ve formě euroregionů, které se tyto hranice snaží bourat. Mezi teoretickou a praktickou částí práce panuje jistý antagonismus. V teoretické části jsou definovány termíny jako pohraniční region, přeshraniční spolupráce nebo samotný euroregion, které jsou však v druhé praktické části z důvodu pandemie negovány. Ve své podstatě se v praktické části prokazuje, že byly častokrát nefunkční ve svém teoretickém smyslu a jak byly původně definovány. Cílem přeshraniční spolupráce je rozvoj regionů, za pomoci kooperace jednotlivých aktérů. Tito aktéři byli však často z důvodu jednotlivých restrikcí omezování a přeshraniční spolupráce ani samotné euroregiony nemohly nadále fungovat ve své původně zamýšlené formě.

V druhé praktické části jsou právě tyto dopady na jednotlivé aktéry popsány. Hlavním problémem, který plnil i hlavní nadpisy článků na zpravodajských webech, byli zmiňovaní pendleři, kterých se pandemie značně dotkla. Z rozhovorů s pendlery i z dotazníkového šetření jasně vyplývá, že největším problémem pendlerů byla chaotická, nekoordinovaná situace na obou stranách hranice v rámci jejich přeshraničního styku. Nastavená pravidla v prvních týdnech pandemie byla pro pendlery značně omezující, ale v průběhu jednotlivých pandemických vln i pendleři uznali, že se řešení krize zlepšovalo. Proto by se dalo předpokládat, že se v budoucí krizi bude situace okolo pendlerů řešit méně chaoticky. Hlavním aspektem práce jsou ale také pendleři za vzděláním, kteří oproti pendlerům za prací byli nadále opomíjeni. Pendleři dávali jasně najevo, že by v budoucnu uvítali řešení krize v přeshraničních regionech na regionální úrovni, kde by byla brána v potaz především situace v pohraničních regionech a ne celostátně, v čemž mohou hrát euroregiony zásadní roli. Důležité je, si však uvědomit, že spolupráci je třeba směřovat i do

svého vlastního státu nikoliv pouze do zahraničí. Z praktické části je jasně patrné, že tato spolupráce v uplynulé krizi byla směřována pouze do vlastního státu za pomoci uzavírání hranic.

Tento směr byl patrný především u oborů spojených s cestovním ruchem a kulturou, které musely hledat, z důvodu uzavření hranic, novou klientelu právě v ČR. Z nemožnosti návštěvy zahraničních návštěvníků se plány jednotlivých aktérů musely přeorientovat na domácí trh. Náhlý výpadek zahraničních návštěvníků měl také za důsledek zhoršení finanční situace v ERN.

V poslední návrhové části jsou proto nastíněny podněty, které by mohly být aplikovány v budoucnu jako kontrast k centrálnímu řízení krize. Podněty jsou mířeny především na lepší ukotvení podniků v samotném přeshraničním styku a ulehčení jejich podnikování v budoucí krizi formou zmíněného statutu podniků. Důležitý je také určitý koncept krizového plánu, který musí být promptně vyhotoven pro celou oblast ERN. Situace ve světě se může měnit velmi nepředvídatelně a určitý krizový model musí být pro území ERN vyhotoven před touto krizí, a nikoliv až v návaznosti na ni.

Na každý sektor přeshraniční spolupráce v ERN dopadla pandemie jiným způsobem, avšak ve všech se jednalo o prakticky úplné omezení této spolupráce, i co se týče zdravotnické přeshraniční spolupráce, u které by se naopak očekávalo, že bude velmi vytížená. V budoucnu se podobná krize může opakovat a je potřeba, aby se vazby, které se budovaly desítky let, za pár dní nepřetrhaly. V průběhu pandemie bylo provozování přeshraniční spolupráce velmi obtížné nicméně s podporou jednotlivých subjektů působících v ERN nebyly vazby přetrhány a postupně se aktéři ke společné spolupráci opět navrací.

Důležitým aspektem do budoucna je, aby se vztahy v případné krizi opět nezhoršily, nýbrž více utužily a bylo možné řešit danou krizi společnými silami.

15. Seznam použité literatury

Literatura

BAAR, V. et al., 1996. Politická geografie. Ostravská univerzita. ISBN: 80-7042-737-X

BÖHM, H., 2022. Přeshraniční spolupráce po pandemii [online]. [vid. 16. 3. 2022]. Dostupné z: <https://www.fp.tul.cz/aktuality/co-se-deje-na-fakulte/s-doc-hynkem-b-hmem-o-preshranicni-spolupraci-po-pandemii>

BÖHM, H. et al., 2022. Báli jsme se jet domů [online]. [vid. 17. 3. 2022]. Dostupné z: <https://www.ern.cz/files2/Analyza-Covid-ERN-CZ-final.pdf>

BRANDA, P., 2013. Regionální politka EU a podpora přeshraniční spolupráce [online]. [vid. 21. 1. 2022]. Dostupné z: <http://ern.cz/ED/kniha-final4.pdf>

BRANDA, P., 2009. Euroregiony v České republice komparativní analýza [online]. [vid. 21. 1. 2022]. Dostupné z: <https://geography.upol.cz/soubory/lide/smolova/GCZ/Euroregiony%20v%20CR.pdf>

ČSÚ, 2021. Základní statistické ukazatele Euroregionu Neisse-Nisa-Nysa [online]. [vid. 28. 1. 2022]. Dostupné z: https://www.czso.cz/csu/xl/zakladni_statisticke_ukazatele_euroregionu_neisse_nisa_nysa

ČSÚ, 2020. Tvorba a užití HDP - 2. čtvrtletí 2020 [online]. [vid. 28. 2. 2022]. Dostupné z: <https://www.czso.cz/csu/czso/cri/tvorba-a-uziti-hdp-2-ctvrtleti-2020>

ČSÚ, 2011. Ročenka Euroregionu Neisse-Nisa-Nysa – 2011 [online]. [vid. 11. 3. 2022]. Dostupné z: <https://www.czso.cz/csu/czso/rocenka-euroregionu-neisse-nisa-nysa-2011-n-13d70t3gn9>

ČT24, 2020a. Čína hledá příčiny záhadného zápalu plic, nakazilo se jím už 44 osob [online]. [vid. 5. 2. 2022]. Dostupné z: <https://ct24.ceskatelevize.cz/veda/3020135-cina-hleda-priciny-zahadneho-zapalu-plic-nakazilo-se-jim-uz-44-osob>

ČT24, 2020b. V Česku jsou tři lidé nakaženi koronavirem. Předtím byli v Itálii [online]. [vid. 5. 2. 2022]. Dostupné z: <https://ct24.ceskatelevize.cz/domaci/3056228-v-cesku-jsou-tri-lide-nakazeni-koronavirem>

ČT24, 2020c. V Británii a Německu začínají na lidech testovat vakcíny proti koronaviru [online]. [vid. 5. 2. 2022]. Dostupné z: <https://ct24.ceskatelevize.cz/veda/3083186-v-britanii-a-nemecku-zacinaji-na-lidech-testovat-vakciny-proti-koronaviru>

ČT24, 2020d. Na „semaforu“ je už oranžových 28 okresů v Česku, počet celkově nakažených koronavirem překročil 50 tisíc [online]. [vid. 5. 2. 2022]. Dostupné z: <https://ct24.ceskatelevize.cz/domaci/3189303-na-semaforu-je-uz-oranzovych-28-okresu-v-cesku-pocet-celkove-nakazenych-koronavirem>

ČT24, 2020e. Kontroly na hranicích začínají v pondělí ráno. Policisté budou měřit teplotu [online]. [vid. 7. 2. 2022]. Dostupné z: <https://ct24.ceskatelevize.cz/domaci/3059766-kontroly-na-hranicich-zacnou-v-pondeli-v-7-hodin-rano-policiste-budou-merit-teplotu>

ČT24, 2020f. Od pondělí nesmí nikdo přes hranice. Vláda zpřísnila zákaz cestování, týká se již všech zemí [online]. [vid. 7. 2. 2022]. Dostupné z: <https://ct24.ceskatelevize.cz/domaci/3061736-v-patek-vecer-restaurace-zavrou-cesko-stupnuje-svou-snahu-zastavit-koronavirus>

ČT24, 2020g. Němci považují za rizikové celé Česko. Do Tuniska lze jet s kanceláří bez testů [online]. [vid. 25. 2. 2022]. Dostupné z: <https://ct24.ceskatelevize.cz/domaci/3192456-cesi-budou-moct-s-cestovnimi-kancelaremi-do-tuniska-nadale-bez-testu-uvvedl-petricek>

ČT24, 2020h. Lidé z Česka budou moci od října do Saska bez karantény, pobyt ale nesmí přesáhnout 24 hodin [online]. [vid. 25. 2. 2022]. Dostupné z: <https://ct24.ceskatelevize.cz/domaci/3194340-pocet-nove-zjistenyx-pripadu-covid-19-v-cesku-byl-treti-den-po-sobe-pod-dvema-tisici>

ČT24, 2020i. Německo od pondělí na měsíc zavádí karanténní uzávěru. Celoplošná opatření vyhlásila také Francie [online]. [vid. 25. 2. 2022] Dostupné z: <https://ct24.ceskatelevize.cz/svet/3216412-francie-pry-tento-tyden-vyhlasil-celostatni-karantenu-slovensko-prodlouzi-zakaz>

ČT24, 2020j. Po příjezdu z většiny zemí bude nutná karanténa nebo test. Ministerstvo zahraničí změní cestovatelský semafor [online]. [vid. 25. 2. 2022] Dostupné z: <https://ct24.ceskatelevize.cz/domaci/3221473-po-prijezdu-z-vetsiny-zemi-bude-nutna-karantena-nebo-test-ministerstvo-zahranici>

ČT24, 2020k. Cesty do zahraničí opět komplikuje covid. Evropský semafor zčervenal [online]. [vid. 25. 2. 2022] Dostupné z: <https://ct24.ceskatelevize.cz/domaci/3223786-cesty-do-zahranici-opet-komplikuje-covid-evropsky-semafor-zcervenal>

ČT24, 2020l. V Polsku zavřely některé obchody, galerie i muzea. Premiér hovoří o hrozbě národní karantény [online]. [vid. 28. 2. 2022] Dostupné z: <https://ct24.ceskatelevize.cz/svet/3223330-v-polsku-zavrely-nektere-obchody-galerie-i-muzea-premier-hovori-o-hrozbe-narodni>

ČT24, 2021. Po návratu ze všech zemí bude nutný test. Výjimku dostanou očkovaní až po druhé dávce, rozhodla vláda [online]. [vid. 14. 3. 2022] Dostupné z: <https://ct24.ceskatelevize.cz/domaci/3335040-zive-tiskova-konference-po-jednani-vlady>

DESTATIS, 2020. Bruttoinlandsprodukt: Ausführliche Ergebnisse zur Wirtschaftsleistung im 2. Quartal 2020 [online]. [vid. 28. 2. 2022] Dostupné z: https://www.destatis.de/DE/Presse/Pressemitteilungen/2020/08/PD20_323_811.html

ERN, 2017. Skupiny expertu (EUREX) Euroregionu Neisse-Nisa-Nysa [online]. [vid. 18. 1. 2022]. Dostupné z: <https://www.ern.cz/index.php?D=10>

ERN, 2014. Strategie Euroregionu Neisse-Nisa-Nysa 2014-2020 [online]. [vid. 22. 1. 2022]. Dostupné z: <https://www.euroregion-neisse.de/fileadmin/documents/euroregion/cz-strategie-2014-2020.pdf>

ERN, 2021a. Základní údaje [online]. [vid. 7. 2. 2022]. Dostupné z: <https://www.ern.cz/index.php?D=245>

ERN, 2012. Benchmarkingová analýza Euroregionu Neisse-Nisa-Nysa a ostatních euroregionů v ČR s důrazem na česko-polskou hranici [online]. [vid. 8. 2. 2022]. Dostupné z: http://www.ern.cz/analyza/ern_cz/cz/?D=11

ERN, 2020a. Struktura [online]. [vid. 10. 2. 2022]. Dostupné z: <https://www.ern.cz/index.php?D=246>

ERN, 2020b. Česko-německý fond budoucnosti: Deutsch-Tschechischer Zukunftsfonds reagiert mit Sonderförderung auf Corona-Krise [online]. [vid. 17. 2. 2022]. Dostupné z: https://www.euroregion-neisse.de/fileadmin/documents/Corona/PM_Deutsch-Tschechischer_Zukunftsfonds_16.4.2020.pdf

ERN, 2020c. Gemeinsame Stellungnahme der deutschen Präsidenten der Euroregionen Pomerania, Pro Europa Viadrina, Spree-Neiße-Bober und Neisse zur aktuellen Lage entlang der deutsch-polnischen Grenze [online]. [vid. 18. 2. 2022]. Dostupné z: <https://bit.ly/3DO8ra8> a <https://bit.ly/3x81ijN> a <https://bit.ly/3NRJkb5>

ERN, 2022a. Sächsisch-tschechisches Programm: Bewilligte Projekte [online]. [vid. 21. 2. 2022]. Dostupné z: <https://www.euroregion-neisse.de/kleinprojektfonds/saechsisch-tschechisches-programm/bewilligte-projekte/>

ERN, 2021b. Fond mikroprojektů v rámci programu přeshraniční spolupráce Interreg V-A Česká republika – Polsko [online]. [vid. 21. 2. 2022]. Dostupné z: <https://www.ern.cz/index.php?D=299>

ERN, 2022b. Polnisch-sächsisches Programm: Bewilligte Projekte [online]. [vid. 22. 2. 2022]. Dostupné z: <https://www.euroregion-nesse.de/kleinprojektfonds/polnisch-saechsisches-programm/bewilligte-projekte/>

ERN, 2021c. Gemeinsame Pressemitteilung [online]. [vid. 1. 3. 2022]. Dostupné z: https://www.euroregion-nesse.de/fileadmin/documents/Corona/21-02-15_PM_DGB_VSW_Grenzpendler.pdf

ERN, 2022c. News [online]. [vid. 8. 3. 2022]. Dostupné z: <https://www.euroregion-nesse.de/news/#c1321>

ERN, 2021d. Česko-německý fond budoucnosti: Deutsch-Tschechischer Zukunftsfonds: Hilfe für das Grenzgebiet II [online]. [vid. 10. 3. 2022]. Dostupné z: <https://web.archive.org/web/20210604152855/http://www.fondbudoucnosti.cz/de/aktuell/aktuell/hilfe-fur-das-grenzgebiet-ii>

FARRELL, M. et al., 2005. Global politics of regionalism: Theory and practice. Londýn: Pluto Press. ISBN: 978-0-7453-2262-9

GUS, 2020. Wstępny szacunek produktu krajowego brutto w drugim kwartale 2020 r. [online]. [vid. 28. 2. 2022]. Dostupné z: <https://stat.gov.pl/obszary-tematyczne/rachunki-narodowe/kwartalne-rachunki-narodowe/wstepny-szacunek-produktu-krajowego-brutto-w-drugim-kwartale-2020-r-,3,72.html>

HALÁS, M., 2002. Hranica a prihraničný región v geografickom priestore (teoretické aspekty) [online]. [vid. 23. 1. 2022]. Dostupné z: <https://geography.upol.cz/soubory/lide/halas/clanky/Halas-GS.pdf>

CHROMÝ, P., J. SKÁLA 2010. Kulturněgeografické aspekty rozvoje příhraničních periferií: analýza vybraných složek územní identity obyvatelstva Sušicka [online]. [vid. 23. 1. 2022]. Dostupné z: https://www.researchgate.net/publication/228425177_Kulturnegeograficke_aspekty_rozvoje_prihranicnich_periferii_analyza_vybranych_slozek_uzemni_identity_obyvatelstva_Susicka

IDOL, 2021. Linka 691 [online]. [vid. 8. 3. 2022]. Dostupné z: <https://www.iidol.cz/stranky/112:691-swieradow-zdroj.html>

IROZHLAS, 2020. Výpalné pro vládu.‘ Pendleři protestovali ve Folmavě proti povinným testům na koronavirus [online]. [vid. 19. 3. 2022]. Dostupné z: https://www.irozhlas.cz/zpravy-domov/pendleri-protest-folmava-domazlicko-nemecko-policie_2005011627_kro

JEŘÁBEK, M. et al., 1999. Geografická analýza pohraničí České republiky [online]. [vid. 6. 2. 2022]. Dostupné z: <https://docplayer.cz/9774088-Geograficka-analyza-pohranici-ceske-republiky.html>

JEŘÁBEK, M., 2000. Pohraničí v regionálním rozvoji a jeho výzkum [online]. [vid 30. 1. 2022]. Dostupné z: https://geografie.cz/media/pdf/geo_2000105010001.pdf

JEŘÁBEK, M. et al., 2004. České pohraničí: bariéra nebo prostor zprostředkování?. Praha: Academia. ISBN: 80-200-1051-3

KORONAVIRUSUNAS, 2022. Koronavirus SARS-CoV-2 województwo dolnośląskie [online]. [vid. 8. 2. 2022]. Dostupné z: <https://koronawirusunas.pl/wojewodztwo-dolnoslaskie>

MŇUK, T., 2019. Komparace aktivit přeshraniční spolupráce v euroregionech Nisa a Maas-Rhein [online]. [vid. 20. 1. 2022]. Dostupné z: <https://dspace.tul.cz/bitstream/handle/15240/153657/BP.tomas.mnuk.pdf>

MPSV, 2021. Pendleři [online]. [vid. 8. 2. 2022]. Dostupné z: <https://www.mpsv.cz/pendleri>

MVČR, 2020. Přeshraniční pracovníci (tzv. pendleři) [online]. [vid. 8. 2. 2022]. Dostupné z: <https://web.archive.org/web/20200620124517/https://www.mvcr.cz/clanek/preshranicni-pracovnici-tzv-pendleri.aspx>

MZČR, 2022a. COVID-19: Přehled aktuální situace pro Liberecký kraj [online]. [vid. 8. 2. 2022]. Dostupné z: <https://onemocneni-aktualne.mzcr.cz/covid-19/kraje/LBK>

MZČR, 2022b. COVID-19: Přehled aktuální situace v ČR [online]. [vid. 8. 2. 2022]. Dostupné z: <https://onemocneni-aktualne.mzcr.cz/covid-19>

OPIOŁA, W., H. BÖHM, 2022. Euroregions as political actors: managing border policies in the time of Covid-19 in Polish borderlands [online]. [vid. 19. 3. 2022]. Dostupné z: <https://www.tandfonline.com/doi/full/10.1080/21622671.2021.2017339>

PERKMANN, M. et al., 2002. Globalization, Regionalization and Cross-Border Regions. Londýn: Palgrave Macmillan. ISBN: 978-0-230-59609-2

PIRSTAN, 2021. Přeshraniční spolupráce [online]. [vid. 12. 3. 2022]. Dostupné z: <https://www.piratiastarostove.cz/program/preshranicni-spoluprace/>

PROTEZIONE CIVILE, 2022. COVID-19 Situazione Italia [online] [vid. 8. 2. 2022]. Dostupné z: <https://opendatadpc.maps.arcgis.com/apps/dashboards/b0c68bce2cce478eaaac82fe38d4138b1>

SACHSEN, 2021a. Einreise nach Sachsen [online]. [vid. 1. 3. 2022]. Dostupné z: <https://www.coronavirus.sachsen.de/informationen-fuer-einreisende-nach-sachsen-7298.html>

SACHSEN, 2021b. Informationsblatt Grenzpendler und Grenzgängerinnen [online]. [vid. 5. 3. 2022]. Dostupné z: <https://web.archive.org/web/20210320085635/https://www.coronavirus.sachsen.de/download/sms-Infoblatt-Grenzpendler-Grenzgaenger.pdf>

SNCZ, 2020. Ani koronavirová pandemie nezabzdila úspěšně realizovaný program spolupráce se Saskem [online]. [vid. 24. 2. 2022]. Dostupné z: https://www.sncz2020.eu/media/de_cs/pressemeldungen/21-01-29_PM_MMR_CZ.pdf

STRASSOLDO-GRAFENBERG, R., 1974. Probleme grenznaher Räume II [online]. [vid. 29. 1. 2022]. Dostupné z: https://www.raimondostrassoldo.it/articoli/3_confini_e_regioni_di_frontiera/1974_friaul_als_aussenegrenzregion/file.PDF

RKI, 2022. Covid-19 [online]. [vid. 8. 2. 2022]. Dostupné z: <https://experience.arcgis.com/experience/478220a4c454480e823b17327b2bf1d4>

WHO, 2020. Coronavirus disease (COVID-19) [online]. [vid. 3. 2. 2022]. Dostupné z: https://www.who.int/health-topics/coronavirus#tab=tab_1