

UNIVERZITA PALACKÉHO V OLOMOUCI
PEDAGOGICKÁ FAKULTA

Katedra antropologie a zdravotní vědy

Bakalářská práce

Leona Hošková

Sociálně zdravotní práce se zaměřením na vzdělávání

**Nezaměstnanost v Olomouckém kraji a její srovnání
s ostatními kraji v České republice**

Olomouc 2014

vedoucí práce: Mgr. Petr Zemánek, Ph.D.

Prohlášení

Prohlašuji, že jsem diplomovou práci na téma „Nezaměstnanost v Olomouckém kraji a její srovnání s ostatními kraji v České republice“ vypracovala samostatně pouze s použitím pramenů a literatury uvedených v seznamu citované literatury.

V Olomouci dne 20. 05. 2014

Podpis.....

Leona Hošková

Děkuji Mgr. Petru Zemánkovi, Ph.D. za odborné vedení bakalářské práce, poskytování rad a materiálových podkladů k práci.

OBSAH

ÚVOD	6
1 CÍL PRÁCE	7
2 TEORETICKÉ POZNATKY	8
2.1 Celková charakteristika Olomouckého kraje	8
2.1.1 Specifikace kraje.....	8
2.1.2 Silné a slabé stránky kraje.....	9
2.2 Trh práce.....	11
2.2.1 Charakteristika trhu práce v Olomouckém kraji	12
2.2.2 Nabídka a poptávka na trhu práce	15
2.2.3 Rovnováha na trhu práce	16
2.3 Nezaměstnanost.....	17
2.3.1 Pojem nezaměstnanost	17
2.3.2 Měření nezaměstnanosti	18
2.3.3 Dlouhodobá nezaměstnanost	19
2.3.4 Typy nezaměstnanosti	21
2.3.5 Dopady nezaměstnanosti.....	23
2.4 Politika zaměstnanosti z celospolečenského hlediska.....	24
2.4.1 Aktivní politika zaměstnanosti.....	25
2.4.2 Pasivní politika zaměstnanosti	28
3 METODIKA	30
3.1 Teoreticko – praktická příprava.....	30
3.2 Výzkumné problémy	30
3.3 Charakteristika výzkumného souboru	31
3.4 Použitá metoda	31

3.5	Organizace výzkumu	31
4	VÝSLEDKY A DISKUSE	33
4.1	Celková analýza nezaměstnanosti v Olomouckém kraji.....	33
4.1.1	Podíl nezaměstnaných osob Olomouckého kraje	33
4.1.2	Počet evidovaných uchazečů o zaměstnání v Olomouckém kraji	34
4.1.3	Vývoj nezaměstnanosti Olomouckého kraje v posledních 9 letech.....	36
4.1.4	Přehled a struktura uchazečů o zaměstnání Olomouckého kraje	36
4.1.5	Přehled a struktura volných pracovních míst Olomouckého kraje.....	40
4.1.6	Porovnání nezaměstnanosti jednotlivých regionů Olomouckého kraje	42
4.1.7	Celkové zhodnocení získaných údajů v rámci Olomouckého kraje	45
4.2	Nezaměstnanost Olomouckého kraje ve srovnání s ostatními kraji ČR	47
4.2.1	Komparace podílu nezaměstnaných osob z hlediska jednotlivých krajů ČR..	47
4.2.2	Počet evidovaných uchazečů o zaměstnání podle jednotlivých krajů ČR.....	48
4.2.3	Nabídka volných pracovních míst dle jednotlivých krajů ČR	50
4.2.4	Celkové zhodnocení získaných údajů a shrnutí zjištěných poznatků o nezaměstnanosti	51
	ZÁVĚR	52
	SOUHRN	54
	SUMMARY	55
	REFERENČNÍ SEZNAM	56
	SEZNAM ZKRATEK.....	58
	SEZNAM TABULEK	59
	SEZNAM GRAFŮ.....	60
	SEZNAM OBRÁZKŮ.....	61

ÚVOD

Nezaměstnanost – v současné době jedno z nejvíce diskutovaných ekonomických, politických a sociálních témat ve všech rozvinutých zemích světa. Z ekonomického hlediska je nezaměstnanost jedním z ukazatelů vyspělosti dané společnosti. Pokud ekonomika dané země prosperuje, nezaměstnanost by měla dosahovat nízkých hodnot. Bohužel tomu tak není v současné České republice. Se ztrátou zaměstnání se setkává stále více lidí, což s sebou přináší mnoho závažných problémů s negativními dopady na životy jednotlivců a jejich rodin i na celou společnost.

S nezaměstnaností, která vzniká jako nesoulad mezi nabídkou práce a poptávkou po práci, se Česká republika setkává až po roce 1989 s přechodem na tržní hospodářství. I přes to, že její hodnoty byly z počátku nízké, začaly se projevovat značné diference mezi jednotlivými částmi republiky vycházející z historických, ekonomických a geografických příčin.

Ve své práci se budu blíže zabývat nezaměstnaností v Olomouckém kraji, který v rámci České republiky dlouhodobě vykazuje podprůměrné hodnoty ukazatelů na trhu práce.

Důvodem výběru tohoto tématu je moje dlouholetá orientace v problematice nezaměstnanosti. Od roku 1992 pracuji na Úřadu práce v Zábřehu a mým zájmem je zjištění stavu a možných příčin nezaměstnanosti v Olomouckém kraji a v jeho jednotlivých regionech. V bakalářské práci se snažím propojit teoretické poznatky získané z odborné literatury s praktickými poznatky získanými na Úřadu práce.

Práce je rozdělena do několika částí. V první části je pozornost věnována charakteristice základních pojmů z oblasti nezaměstnanosti a celkové charakteristice Olomouckého kraje a jeho trhu práce. Druhá část objasňuje metodiku práce, včetně její organizace a použité metody výzkumu. Třetí část je částí stěžejní, ve které jsou prezentovány hlavní výsledky práce formou grafů, tabulek a slovních komentářů. Závěr práce se věnuje celkovému shrnutí situace v Olomouckém kraji a potencionálním příčinám nezaměstnanosti, stávajícím řešením ze strany státu a návrhům na případná opatření.

1 CÍL PRÁCE

Hlavním cílem práce je analýza a zhodnocení vývoje nezaměstnanosti v Olomouckém kraji a jeho jednotlivých regionech s následným srovnáním situace s ostatními kraji v České republice.

Dílčími cíli práce jsou:

1. Charakterizovat Olomoucký kraj, jeho trh práce a vysvětlit základní pojmy z oblasti nezaměstnanosti.
2. Shromáždit a charakterizovat vybrané ukazatele trhu práce (podíl nezaměstnaných osob, počet uchazečů o zaměstnání, struktura uchazečů o zaměstnání, přehled a struktura volných míst), na základě kterých bude možné analyzovat stav a vývoj nezaměstnanosti v Olomouckém kraji.
3. Na základě získaných údajů zhodnotit postavení Olomoucké kraje v rámci ostatních krajů České republiky.

2 TEORETICKÉ POZNATKY

V této kapitole je vymezeno několik základních pojmů z doporučené literatury, která se týká charakteristiky Olomouckého kraje, trhu práce. Je zde vysvětleno, co je nezaměstnanost, její druhy, měření, typy a dopady a politika zaměstnanosti. Charakteristika základních pojmů je významná při návaznosti na další kapitoly bakalářské práce.

2.1 Celková charakteristika Olomouckého kraje

V této části kapitoly je charakterizován Olomoucký kraj a jsou specifikovány jeho silné a slabé stránky.

2.1.1 Specifikace kraje

Olomoucký kraj, který vznikl jako územně správní celek společně s ostatními kraji k 1. 1. 2001, se rozkládá ve střední a severní části Moravy. Vytváří spolu se Zlínským krajem z hlediska územně správního celku oblast Střední Moravy (NUTS 2). Zahrnuje území pěti okresů – Jeseník, Olomouc, Prostějov, Přerov a Šumperk. Olomoucký kraj sousedí s krajem Moravskoslezským, Pardubickým, Zlínským a Jihomoravským. Severní část kraje (okres Jeseník) hraničí s Polskem. Na území Olomouckého kraje bylo vymezeno 13 správních obvodů obcí s rozšířenou samostatnou působností a 20 správních obvodů obcí s pověřeným obecním úřadem. Geograficky se člení Olomoucký kraj na severní, hornatou část Jeseníky a jižní část, kterou se vyznačuje rovinatá Haná. Územím kraje protéká řeka Morava.

K 30. 9. 2013 dosáhla výměra Olomouckého kraje 5 267 km², což činí 6,7 % z celkové rozlohy České republiky. Celkový počet obcí byl 399, z toho 30 obcí má přiznaný statut města.

K 30. 9. 2013 žilo v Olomouckém kraji 636 585 obyvatel. Počtem obyvatel na 1 km² kraj vykazuje průměrnou hodnotu zalidnění v rámci celé České republiky, avšak různé

mikroregiony v kraji se v tomto ukazateli liší. Průměrná hrubá mzda v Olomouckém kraji dosáhla za první až třetí čtvrtletí roku 2013 výše 21 727,- Kč.¹

2.1.2 Silné a slabé stránky kraje

V této kapitole jsou uvedeny silné a slabé stránky Olomouckého kraje, které jsou rozděleny podle životního a kulturního prostředí, zemědělství, infrastruktury, ekonomiky, podnikání, cestovního ruchu, lidských zdrojů a zaměstnanosti.

Silné stránky

- Přírodní a kulturní prostředí, zemědělství a infrastruktura.
- Území kraje má k dispozici suroviny – mramor, žula, vápenec, cihlářská hlína, štěrkopisky a grafit a to zejména v horských okresech.
- Vysoký podíl kvalitní zemědělské půdy a vhodné klimatické podmínky pro zemědělskou výrobu, dobré podmínky pro ekologickou produkci zejména v horských okresech.
- Základ pro turistiku a rekreaci tvoří příznivá úroveň životního prostředí, čistota ovzduší a minerální prameny.
- Výhodná poloha centrální části kraje (železniční uzly Přerov a Olomouc, napojení na dálnici D1).
- Historické a kulturní památky dávají základ pro kulturně poznávací, kongresovou a výstavní turistiku.
- Ekonomika Olomouckého kraje je diverzifikovaná a proporcionalní, všechny sektory ekonomiky se rozvíjejí.
- Centrální část kraje se dostala do povědomí investorů.
- Cestovní ruch a turistika jsou v Olomouckém kraji na slušné úrovni, k prioritám patří rozvoj cykloturistiky.
- Roste komunikace a spolupráce mezi mikroregiony a okresy v kraji.

¹ Dostupné z: http://www.olomouc.cz/so.cz/xm/redakce.nsf/i/charakteristika_kraje

- Rozvoj poradenských institucí
- Potenciál levné pracovní síly.
- Obyvatelé se širokým rejstříkem odborného vzdělání, lidé s nižším vzděláním mají pracovní zkušenosti v oblasti hromadné výroby.
- Růst úrovně vzdělání obyvatel.
- Podstatná část obyvatel má snahu se dále vzdělávat.
- Institucionální základna pro odborné vzdělávání i pro vzdělávání dospělých (Palackého Univerzita v Olomouci, Moravská vysoká škola v Olomouci).

Slabé stránky

- Přírodní a kulturní prostředí, zemědělství a infrastruktura.
- Ochrana zemědělského půdního fondu snižuje nabídku volných ploch pro investory.
- Nedostatečně rozvinutá technická infrastruktura, hlavně v menších obcích.
- V zemědělství stále trvá restrukturalizace. Podnikatelé, kteří pracují v zemědělství, mají stále problémy se změněnými ekonomickými podmínkami, které hodnotí jako velmi náročné.
- Ekonomika, podnikání a cestovní ruch.
- V některých částech okresu se nachází oblasti, které jsou ekonomicky velmi slabé a jsou často závislé na jednom rozhodujícím zaměstnavateli.
- Podnikatelé mnohdy do regionu přinášejí málo stabilní výrobu, požadují jen nízkou kvalifikaci pracovníků, nabízejí špatné finanční ohodnocení.
- Lidské zdroje a zaměstnanost.
- Nízká mzdová úroveň je zajímavá pro zaměstnavatele, ale sociální skupiny vcházejí do pasti chudoby. Jejich příjmy, které dostávají formou sociálních dávek, jsou vyšší než příjmy ze zaměstnání.
- V kraji je velká sezonnost zaměstnanosti. Častou praxí se také stává opakované uzavírání pracovních poměrů na dobu určitou (dle aktuální zakázkové naplně).

- Poptávka po pracovní síle je kolísavá. Vytváření nových pracovních míst není tak rozsáhlé, aby bylo možno nahradit pracovní místa, která v ekonomice zanikají.
- Volba povolání velmi často probíhá bez ohledu na celkovou situaci na trhu práce.
- Mobilitu obyvatel snižují geografické podmínky, i špatná dopravní obslužnost (z odlehlých lokalit není zajištěna doprava do vícesměnných nebo nepřetržitých provozů).²

2.2 Trh práce

Trh práce je trh, který je založen na vztahu dvou subjektů – ten, kdo něco nabízí (svoji práci) a ten, kdo má o tuto nabídku zájem a je ochoten nabízené zboží (práci) koupit. Nabízející má snahu své zboží (práci) prodat za co nejvyšší cenu. Kupující má naopak zájem, aby cena byla co nejnižší a zároveň, aby bylo zboží (práce) co nejkvalitnější. Zásadou chování trhu je svobodné rozhodnutí nabízejícího, že svoje zboží (práci) nabídne na trhu a svobodné rozhodnutí kupujícího o tom, zda zboží (práci) koupí či ne. Trh práce lze vymezit za společenský subsystém, který se specializuje na základě funkcí, které zajišťuje.³

Segmentace trhu práce

Trh práce není stejnorodý. Neexistuje jen jeden trh práce, nýbrž tolik trhů, kolik existuje oblastí, odvětví a profesí. V rámci segmentace trhu je možné rozlišit:

- **Primární a sekundární trh práce**

Primární trh práce se zaměřuje na lepší a výhodnější pracovní příležitost s vyšší prestiží, umožňuje profesionální růst, vyšší výdělky a jistotu v zaměstnání. Sekundární trh práce

² Zpracováno podle interního dokumentu Zpráva o situaci trhu práce v Olomouckém kraji

³ Zpracováno podle Kuchař (2007, s. 7)

se naopak zaměřuje na pracovní místa s nižšími požadavky na kvalifikaci, je zde převažující nejistota v zaměstnání a nižší výdělků.⁴

- **Formální a neformální trh práce**

Ve formálním trhu práce jsou oficiální pracovní příležitosti, je kontrolovaný společenskými institucemi, které slouží k jeho regulaci. Neformální trh je oproti tomu mimo kontrolu společenských institucí, většinou se týká samozásobitelství a domácích prací.⁵

- **Externí a interní trh práce**

Externí (vnější) trh práce představuje trh, kde se pracovníci, kteří nabízejí svou práci, setkávají s firmami, které nabízejí volná pracovní místa. Vnější trh představuje nástroj, který přizpůsobuje pracovní sílu změnám struktury výroby. Na interním trhu práce jsou vytvářeny pracovní příležitosti uvnitř jednotlivých firem. Mezi těmito firmami dochází k rozmístování pracovníků bez jejich propuštění. Tento trh charakterizuje nejen vysoká cena specifického lidského kapitálu, ale také velký význam neformálního výcviku zaměstnanců.⁶

Trh práce má svým fungováním klon k nerovnováze a k nezaměstnanosti se všemi jejími negativními ekonomickými a sociálními dopady.

2.2.1 Charakteristika trhu práce v Olomouckém kraji

Olomoucký kraj je z hlediska ekonomického oblastí průmyslovou, která má rozvinuté služby zejména v místech, kde je vyšší koncentrace obyvatelstva a oblastech rekreačních. Ekonomika v kraji je diverzifikovaná, rozhodující zaměstnanost je ve strojírenství, elektrotechnice, textilní výrobě, potravinářském průmyslu, chemickém průmyslu, dřevozpracujícím průmyslu, zemědělství, lesnictví, stavebnictví a v oblasti služeb, ze kterých jsou nejvíce rozvíjeny osobní služby, služby pro podnikatele, komunikační služby, služby ve školství a zdravotnictví. Kraj není možné popisovat

⁴ Zpracováno podle Jírová (1999, s. 12)

⁵ Zpracováno podle Mareš (1994, s. 62)

⁶ Zpracováno podle Halásková (2001, s. 12)

jako jednotný trh práce, hranice trhu práce jsou určovány především možností dopravní obslužnosti do zaměstnání.⁷

Okres Jeseník

Pro oblast Jesenicka jsou charakteristické sezonní výkyvy zaměstnanosti. Zaměstnanost v tomto okrese se začíná zvyšovat v jarních měsících, kdy začínají práce v lesnictví, stavebnictví, zemědělství, těžbě surovin a ve službách spojených s turistickým ruchem. Také začínají pracovní příležitosti v obcích a to v rámci veřejně prospěšných pracích. Na konci roku se opět zaměstnanost snižuje.⁸

Okres Olomouc

V okrese Olomouc pracuje vysoký podíl obyvatelstva v průmyslu, a to zejména ve strojírenství, elektrotechnice a potravinářství. Je zde také silně zastoupeno stavebnictví. V krajském městě jsou výborné podmínky pro různé služby (školské, zdravotnické). Některé služby jsou poskytovány i obyvatelstvu mimo okres. Většina těchto služeb a výroby jsou soustředěna na Olomoucku a v jeho blízkém okolí (70 % zaměstnanců). I zemědělská výroba má dlouholetou tradici. Svými výsledky patří na přední místo v republice. Ekonomika v okrese je diferencována a poskytuje práci pro obyvatelstvo obou pohlaví a různého vzdělání v průmyslu, zemědělství a službách.

Okres, především krajské Město Olomouc, je střediskem vzdělanosti. Je zde Univerzita Palackého, která nabízí vzdělání na fakultě lékařské, právnické, pedagogické, Cyrilometodějské teologické, filozofické, přírodovědecké, tělesné kultury a zdravotních věd. V roce 2005 zde vznikla také soukromá neuniverzitní Moravská vysoká škola Olomouc, která poskytuje bakalářský studijní program v oblasti ekonomiky a managementu.⁹

Okres Prostějov

Správní obvod Prostějovska má průmyslovo-zemědělský charakter. Mezi nejvýznamnější průmyslové odvětví se řadí stavebnictví, strojírenství, hutnictví

⁷ Dostupné z: http://portal.mpsv.cz/upcr/kp/olk/statistiky/olkraj_rok2013.pdf

⁸ Zpracováno podle interního dokumentu Zpráva o situaci trhu práce v okrese Jeseník

⁹ Zpracováno podle interního dokumentu Zpráva o situaci trhu práce v okrese Olomouc

a zpracování kovů. V případě oděvního průmyslu došlo v roce 2010 k hromadnému propouštění, které pokračovalo i v roce 2011. Zemědělství nemá z hlediska zaměstnanosti důležitou úlohu. Centrem trhu práce je město Prostějov, ve kterém žije přes 40 % všech obyvatel a je zde vytvořena převážná část pracovních míst. Trh práce je z části uzavřený, i když tady dochází k migraci pracovních sil dojížděním obyvatelstva do zaměstnání směrem ke správním obvodům – Olomouc, Blansko, Vyškov, Přerov.¹⁰

Okres Přerov

Tento okres lze charakterizovat jako průmyslovou oblast s podílem v zemědělství především předměstských částech města a venkovských sídlech. Podnikatelské aktivity přerovských firem jsou zaměřené hlavně na export svých výrobků. Vzhledem k vysoké kvalitě půdy patří přerovský region k nejvýznamnějšímu zemědělskému území v České republice. Ke klíčovému průmyslovému odvětví z hlediska zaměstnanosti patří chemický, strojírenský, elektrotechnický a kožedělný průmysl. Průmyslová výroba a administrativa je soustředěna do okresního města a dalších center (Hranice, Lipník nad Bečvou). V průmyslu je z celkového počtu pracujících zaměstnáno necelých 46 %. Také zaměstnanost ve stavebnictví hraje v okrese významnou roli.¹¹

Okres Šumperk

Nezanedbatelnou roli v zaměstnanosti obyvatelstva mělo v okrese zemědělství, které prochází restrukturalizací, způsobující jeho útlum. Také textilní průmysl hrál stěžejní úlohu, v zaměstnanosti obyvatel Šumperska. Ještě dnes je počet osob vzdělaných nebo s dlouholetou praxí v textilním odvětví poměrně veliký. K útlumu tohoto odvětví docházelo během dvaceti let.

Průmysl v okrese byl donucen začít se přizpůsobovat novým potřebám. Přední místa v zaměstnanosti zaujal elektronický a strojírenský průmysl pro automobilový trh, který se soustřeďuje převážně v nových průmyslových zónách.¹²

¹⁰ Zpracováno podle interního dokumentu Zpráva o situaci na trhu práce v okrese Prostějov

¹¹ Zpracováno podle interního dokumentu Zpráva o situaci na trhu práce v okrese Přerov

¹² Zpracováno podle interního dokumentu Zpráva o situaci na trhu práce v okrese Šumperk

2.2.2 Nabídka a poptávka na trhu práce

V této kapitole jsou charakterizovány základní faktory trhu práce – nabídka práce, poptávka po práci.

Nabídka trhu práce

Nabídku práce znázorňují osoby nabízející na trhu práce svou práci za určitou mzdu. Počet osob ekonomicky aktivních na pracovních místech představuje uspokojenou nabídku práce, zatímco neuspokojená nabídka je tvořena osobami, které ačkoli nabízejí pracovní sílu, nemohou zaměstnání získat v důsledku nedostatku pracovních míst.¹³

Nabídka práce je podmínkou pro bohatství společnosti a pro její vysokou životní úroveň. Nabídkou práce je počet pracovníků, které má ekonomika k dispozici, nebo počet odpracovaných hodin při práci v továrnách, na farmách nebo neziskových organizacích. Nabídka představuje volbu spotřebitele. Spotřebitel srovnává užitek z volného času s užitekem, který mu vyplývá z výrobků a služeb, které zaplatí ze mzdy, získané tím, že obětuje čas a nabízí více práce.

Hlavní determinanty nabídky práce jsou:

- reálné mzdy (současná a očekávaná úroveň mzdy)
- majetek (jmění)
- mimopracovní příjmy
- demografický vývoj (počet a věková struktura obyvatel)
- míra ekonomické aktivity obyvatelstva
- úroková míra
- společenská tradice

¹³ Zpracováno podle Tvrđý (2008, s. 22)

¹⁴ Zpracováno podle Jírová (1999, s. 9)

Poptávka na trhu práce

Poptávka po práci vyjadřuje množství práce, kterou požadují zaměstnavatelé a za kterou jsou ochotni zaplatit určitou mzdu. Poptávku lze popsat jako uspokojivou poptávku, kterou představují obsazená pracovní místa a neuspokojivou poptávku, která je tvořena neobsazenými pracovními místy, která by ale zaměstnavatelé obsadit chtěli. Neuspokojená nabídka práce se dále člení na evidovanou, kterou tvoří uchazeči evidovaní na úřadu práce a neevidovanou, do které patří osoby hledající si zaměstnání samostatně, bez pomoci úřadů práce nebo soukromých agentur.¹⁵

Poptávku lze také specifikovat jako poptávku jednotlivých firem po pracovní síle. Důležitými aktéry trhu práce jsou firmy a pracovníci. Je také odvozenou poptávkou závislejší na poptávce spotřebitelů po konečných statcích, které firma za pomoci práce vyrábí a která je závislá na omezeních, v nichž nebo s nimiž firma pracuje. Jde také o to, jaké postavení má firma na trhu práce a jakých technologií při výrobě používá.

Hlavními determinanty poptávky po práci jsou:

- cena práce
- poptávka po produkci
- produktivita práce
- ceny ostatních vstupů (kapitál a půda)
- očekávané budoucí tržby
- disponibilní (přebytečná) pracovní síla

16

2.2.3 Rovnováha na trhu práce

K rovnováze na trhu práce dochází, když se agrární tj. souhrnná nabídka rovná agrární tj. souhrnné poptávce. Jedná se o situaci, kdy domácnosti nabízejí při stanovené reálné mzdě tolik práce, kolik chtějí a podniky najímají tolik pracovních sil, kolik jich při stanovené reálné mzdě chtějí najmout. Ekonomika v průběhu je na úrovni přirozené

¹⁵ Zpracováno podle Tvrď (2008, s. 22, 23)

¹⁶ Zpracováno podle Halásková (2001, s. 7)

míry nezaměstnanosti. V ekonomice existuje krátkodobá strukturální a frikční nezaměstnanost, neexistuje dlouhodobější nedobrovolná nezaměstnanost a to proto, že všichni co chtějí pracovat, pracují. Dojde-li ke zvýšení mzdy, poptávka zaměstnavatelů na to reaguje obvykle snížením počtu pracovníků.¹⁷

Podmínkou dosažení rovnováhy na trhu práce je tedy dokonalá konkurence mezi nabídkou a poptávkou. Ve skutečnosti se ale s dokonalou konkurencí setkáváme jen ojediněle. Existuje totiž hodně překážek zabraňujících tomu stavu nebo tento stav omezující. K nejvýznamnějším překážkám dokonalé konkurence patří heterogennost a omezená mobilita práce, zákony o minimálních mzdách, důsledky dlouhodobé nezaměstnanosti, diskriminace některých složek pracovních sil, instituce odborů.¹⁸

2.3 Nezaměstnanost

V této kapitole jsou vysvětleny pojmy nezaměstnanost, měření nezaměstnanosti, její typy a dopady nezaměstnanosti.

2.3.1 Pojem nezaměstnanost

K nezaměstnanosti lze přistupovat z různých hledisek. Je to výraz toho, jaká je organizace a řízení zaměstnávání lidí, odraz nepersonálních tržních sil, kterými je ovládán lidský faktor, také důsledek určitých dispozic, schopností a postojů jedinců. Nezaměstnanost je tedy komplikovaný jev, který nelze hodnotit pouze globálně. K řešení nezaměstnanosti potřebujeme mít k dispozici celou řadu potřebných dat, např. koho se nezaměstnanost týká, kde se nachází, jak dlouho trvá, jaká je její míra a předpoklady pro její řešení. Nezaměstnaností jsou ohroženy všechny skupiny, ne však stejně.¹⁹

¹⁷ Zpracováno podle Kuchař (2007, s. 14)

¹⁸ Zpracováno podle Kolibová, Kubicová (2005, s. 44)

¹⁹ Zpracováno podle Krebs (2005, s. 286, 287)

Podle Brožové se obyvatelstvo člení do tří skupin:

- Zaměstnaní lidé, kteří vykonávají jakékoliv placené zaměstnání nebo sebezaměstnání. Patří sem také lidé, kteří práci mají, ale právě nepracují, např. jsou na dovolené, nemocní.
- Nezaměstnaní lidé, kteří jsou schopni pracovat, jsou schopni během určité doby nastoupit do zaměstnání, nepracují a práci aktivně hledají. Zaměstnaní a nezaměstnaní vytvářejí společně ekonomicky aktivní obyvatelstvo.
- Ostatní lidé, kteří nespádají ani do jedné z uvedených skupin, např. studenti, ženy v domácnosti, důchodci. Tito lidé tvoří ekonomicky neaktivní obyvatelstvo.²⁰

2.3.2 Měření nezaměstnanosti

Rozsah nezaměstnanosti měříme prostřednictvím ukazatele míry nezaměstnanosti, kterou získáme jako podíl počtu nezaměstnaných k celkovému počtu pracovních sil, tj. součet všech zaměstnaných a nezaměstnaných.

$$u = \frac{U}{L} \cdot 100 (\%)$$

u označuje míru nezaměstnanosti

U je počet nezaměstnaných

L uvádí celkový počet pracovních sil.

Uvedené měření nezaměstnanosti obsahuje jisté nedostatky. Nejsou zde uvedeny osoby pracující na zkrácený úvazek, také zde nejsou zahrnuty osoby, které si nenašly během sledovaného období práci. I stanovení sezonní nezaměstnanosti je v uvedeném měření problémem.²¹

²⁰ Zpracováno podle Brožová (2003, s. 77)

²¹ Zpracováno podle Jírová (1999, s. 18)

V České republice se zabývá výpočtem evidované míry nezaměstnanosti Ministerstvo práce a sociálních věcí, které na základě dat z jednotlivých úřadů práce uvádí měsíční výsledky. Vedle sledování počtu evidovaných osob na úřadu práce je nezaměstnanost měřena pomocí pravidelných výběrových šetření pracovních sil. Tyto výsledky výzkumů, které v ČR provádí Český statistický úřad, se ovšem liší od těch, které uvádí Ministerstvo práce a sociálních věcí.²²

2.3.3 Dlouhodobá nezaměstnanost

V zemích Evropské unie je specifikována dlouhodobá nezaměstnanost jako délka evidence na úřadu práce delší než jeden rok. V současné době se dlouhodobá nezaměstnanost stává sociálně politickým problémem. Dlouhodobá nezaměstnanost má špatné důsledky pro společnost, i pro nezaměstnané jedince. Postihuje zejména nekvalifikovanou pracovní sílu, osoby s nízkým vzděláním, osoby s kumulovanými osobními a sociálními handicapy, zdravotně postižené, mladistvé, osoby se zaostávajících a venkovských oblastí, příslušníky etnických minorit a imigranty, ženy vracející se po rodičovském příspěvku.²³

Dlouhodobá nezaměstnanost je trvale spojena s poklesem příjmu v rodině a může vést i k chudobě. Toto riziko má význam zvláště v dnešní době, kdy se nezaměstnanost dotýká daleko širšího okruhu lidí než dříve.²⁴

Důsledkem dlouhodobé nezaměstnanosti je skutečnost, že nezaměstnanost začne být vnímána jako normální stav, nezaměstnaný se plně adaptoval na nové podmínky, tj. zvykl si na velký prostor volného času a omezené finanční zdroje, také na novou sociální pozici. S postupujícím časem se pro část nezaměstnaných paradoxně stává obtížné, smířit se s tím, že by se tato situace mohla měnit a že by zase mohli začít pracovat. Čím déle jsou lidé nezaměstnaní, tím menší mají šanci práci najít.²⁵

²² Zpracováno podle Kolibová, Kubicová (2005, s. 71)

²³ Zpracováno podle Mareš (2002, s. 46, 47)

²⁴ Zpracováno podle Krebs (2005, s. 112)

²⁵ Zpracováno podle Sirovátka, Mareš (2003, s. 139)

Důsledky dlouhodobé nezaměstnanosti

- **Snížení životní úrovně**

Dlouhodobá nezaměstnanost má za následek snížení objemu financí, kterými může člověk disponovat. Nezaměstnaný si nedokáže udržet předešlou úroveň spotřeby, na kterou byl zvyklý. Toto omezení spotřeby je pro ně nepříjemné ve vztahu k sobě i k okolí.

- **Změna vnímání času**

Čas strávený v zaměstnání tvořil u pracujícího značnou část dne. Den měl svou strukturu, určité zvyklosti. Ztráta zaměstnání směřuje k rozbití této struktury a nezaměstnaný si tak musí utvořit strukturu náhradní. Čas pro nezaměstnaného přestává být důležitý, postrádá smysl, je vyplňován pocitem nudy. Postupně tak ztrácí podněty k činnostem, život se pro něj stává nudným a depresivním, nastává pasivita a mizí motivace k jakékoliv činnosti.

- **Sociální izolace**

Dlouhodobě nezaměstnaní se začínají stydět za to, že si nenašli zaměstnání. Vyhýbají se zaměstnaným lidem, kteří na ně působí depresivně. S prodlužující délkou nezaměstnaností padají do stále pasivnějších životních strategií.

- **Ztráta statusu**

Nezaměstnaný ztrácí status zaměstnaného a je nucen přijmout status nezaměstnaného, který je spojený s nepříjemnými povinnostmi i se společenskými předsudky. Ztrátu zaměstnání bere jako důkaz osobního selhání. Očekává se od něj, že bude schopen svou nepříznivou situaci změnit. Když práci nenachází, je nezaměstnaný často vnímán jako neschopný a líný.

- **Zátěž rodinných vztahů**

Dlouhodobá nezaměstnanost se týká celé rodiny. Snižuje její životní úroveň a sociální status – postavení ve společnosti. Rodina je přinucena zavést úsporná opatření. Nejvíce

je to znát v rodinách, v nichž je nezaměstnaný muž, který tímto ztrácí svoji roli a autoritu, což může vést i k výchovným problémům. Dlouhodobá nezaměstnanost vede k neshodám mezi partnery a ohrožuje tak stabilitu rodiny.

- **Zhoršení zdravotního stavu**

U dlouhodobě nezaměstnaných dochází k příznakům neurotických potíží – úzkost, neklid, podrážděnost, bolest hlavy, nespavost, zvýšená únava, žaludeční potíže. Nezaměstnanost, která je chápána jako stresor, přispívá k různým fyziologickým reakcím vyvolávajícím psychosomatické poruchy. Vliv na zhoršení zdravotního stavu vede také k nadměrnému požívání alkoholu, kouření, případně drog.

- **Ztráta zájmu o život ve společnosti**

Ztrátu zaměstnání jedinec vnímá jako určitou formu vyloučení ze života společnosti. Člověk má pocit, že nikam nepatří, jeho život pro něj ztratil význam a účel.²⁶

2.3.4 Typy nezaměstnanosti

Je možné rozlišovat různé typy nezaměstnanosti, z kterých lze vyvozovat její příčiny, závažnost pro společnost.

- **Frikční nezaměstnanost**

Frikční nezaměstnanost je součástí přirozené míry nezaměstnanosti. Týká se lidí, kteří opustili původní zaměstnání a potřebují nějakou dobu na to, aby si našli nové pracovní místo. Své pracovní místo opustili dobrovolně a hledají práci lépe placenou, nebo přišli o zaměstnání v důsledku zavádění nových technologií, či organizačních změn v podniku. Patří sem také lidé hledající práci v novém bydlišti, či poprvé vstupují na trh práce po ukončení studia a hledající místo, které by jim nejvíce vyhovovalo. Tito lidé jsou po určitou dobu nezaměstnaní, jelikož získávají a prověřují určité informace o pracovních místech a zvažují různé nabídky. Tito lidé často nechtějí přijmout hned první nabídku, mají zájem si vybírat a čekat na lepší příležitost. Snaha pracovníků

²⁶ Zpracováno podle Plesník, Richterová, Quisová (2006, s. 11, 12, 13, 14)

hledat si lepší zaměstnání je závislá také na podporách v nezaměstnanosti. Čím vyšší a delší doba vyplácení je, tím raději bude pracovník v hledání pracovního místa pokračovat. Lze tedy konstatovat, že vysoké podpory v nezaměstnanosti přirozenou míru nezaměstnanosti ještě zvyšují.²⁷

- **Strukturální nezaměstnanost**

Strukturální nezaměstnanost je spojena s nesouladem mezi nabídkou a poptávkou po pracovních silách na trhu práce. Zatímco některá odvětví, profese, regiony se rozvíjí, poptávka po práci roste, jinde dochází k poklesu poptávky po práci a dochází k nezaměstnanosti. V současnosti je tento druh nezaměstnanosti vlivem technického pokroku a změn v obsahu práce průvodním jevem adaptivní ekonomiky.²⁸

- **Cyklická nezaměstnanost**

Příčinou cyklické nezaměstnanosti je nedostatečnost agregátní poptávky (souhrn výdajů všech ekonomických subjektů – domácností, firem, státu), ke které dochází v obdobích hospodářské krize. Při poklesu agregátní poptávky klesá i poptávka po práci. Rozdíl mezi strukturální a cyklickou nezaměstnaností spočívá v tom, že cyklickou doprovází nedostatek pracovních míst. S tím souvisí i nedobrovolnost tohoto typu nezaměstnanosti. Podle některých teoretiků lze cyklickou nezaměstnanost odstranit pomocí pružnosti nominálních cen a cen zboží. Tuto nezaměstnanost způsobují cyklické změny hospodářských aktivit.²⁹

- **Sezonní nezaměstnanost**

Tato nezaměstnanost je krátkodobá a ovlivňuje ji nepravidelnost produkce v odvětvích, která jsou závislá na počasí (např. stavebnictví, zemědělství, lesnictví, povrchová těžba), návaznost na zpracovatelské odvětví (cukrovarnický, konzervářský průmysl).

²⁷ Zpracováno podle Brožová (2003, s. 82, 83)

²⁸ Zpracováno podle Krebs (2005, s. 288)

²⁹ Zpracováno podle Kolibová, Kubicová (2005, s. 74, 75)

Další vliv na nezaměstnanost mají výkyvy ve spotřebě vyvolávané jednak institucionálními příčinami (vánoční nebo velikonoční svátky) anebo střídáním ročních období (obuvnický a konfekční průmysl, služby spojené s turistikou). Sezonní nezaměstnanost má značný vliv na nezaměstnanost celkovou.³⁰

- **Dobrovolná nezaměstnanost**

Dobrovolně nezaměstnaný člověk je ochoten nastoupit do zaměstnání pouze za mzdu vyšší, než je ta, která převažuje v příslušném odvětví na trhu. Protože tito pracující hledají vyšší mzdu, často ji nemohou najít. V případě že neuspějí ve svém hledání, někteří se rekvalifikují, změni profesi a uplatní se v jiném odvětví na trhu práce. Jiní zase nemají zájem pracovat za nižší mzdu, a tak raději nepracují vůbec. Dají tak přednost životu ze sociálních dávek. Doba dobrovolné nezaměstnanosti se zkracuje z důvodu, že dávky jsou časem nižší a doba jejich vyplácení kratší. Lidé pak projeví zájem najít si zaměstnání sami, nebo také často spoléhají na úřady práce, že jim najdou práci za mzdu, kterou si představují.³¹

- **Nedobrovolná nezaměstnanost**

Tento typ nezaměstnanosti vzniká následkem toho, že při daných mzdových sazbách je více pracovníků, kteří mají zájem pracovat, než existuje pracovních míst. Poptávka po práci je tedy nižší než celková nabídka. Část těchto pracovníků při běžné mzdové sazbě nemůže najít práci a stává se nedobrovolně nezaměstnanými.³²

2.3.5 Dopady nezaměstnanosti

Nepříznivé dopady nezaměstnanosti je možno rozdělit na ekonomické a na sociální.

³⁰ Zpracováno podle Šimek (2005, s. 54, 55)

³¹ Zpracováno podle Brožová (2003, s. 85)

³² Zpracováno podle Krebs (2005, s. 288)

- **Ekonomické dopady**

Ekonomické dopady jsou spojovány s tím, že ekonomika nevyrábí tolik produkce, kolik je schopna vyrobit. Dochází tedy k mrhání společenské práce živé i zvěčnělé. Hrubý národní produkt je pod hodnotou potencionálního hrubého národního produktu. Ztráty je možné vyčíslit ekonomicky jako náklady stagnace. Propad hrubého národního produktu ovlivňuje možnosti rozvoje ekonomiky i možnosti sociálních transferů.³³

- **Sociální dopady**

Sociální dopady nezaměstnanosti jsou různé jak svým rozsahem a dosahem, jelikož nezaměstnanost sama o sobě je různého charakteru a jedinec ji různě pociťuje a prožívá. Někdy se nezaměstnanost stává lidskou tragédií, jindy je spojována s většími nebo menšími negativními následky, které se projevují v různých oblastech osobního i společenského života. Mezi nejvýznamnější dopady nezaměstnanosti patří vliv na životní úroveň, na rodinu, vnímání času, na fyzické a psychické zdraví.³⁴

2.4 Politika zaměstnanosti z celospolečenského hlediska

Význam politiky zaměstnanosti vyplývá z jejího poslání, což je přispívat k podpoře rovnováhy na trhu práce a k omezení nezaměstnanosti, která patří k nejdůležitějším problémům současného světa. Politika zaměstnanosti je tedy soubor opatření, upravujících konkrétní situaci na trhu práce vyhlášených vládou. Je středem pozornosti různých vědních oborů a praktických aktivit.³⁵

Politika zaměstnanosti se stala od konce devadesátých let jednou z nejvíce se rozvíjejících politik ve státech Evropské unie. Základním článkem realizujícím politiku zaměstnanosti jsou úřady práce, které jsou orgány státní správy zajišťující služby zaměstnanosti v daném území.

³³ Zpracováno podle Halásková (2001, s. 19)

³⁴ Zpracováno podle Krebs (2005, s. 290, 291)

³⁵ Zpracováno podle Jírové (1999, s. 27)

Cílem státní politiky zaměstnanosti je dosáhnout rovnováhy na trhu práce mezi nabídkou a poptávkou po pracovních silách, produktivně využít zdroje pracovních sil a zabezpečit práva občanů na zaměstnání.³⁶

Podle důrazu na vybrané funkce úřadů práce se politika zaměstnanosti rozlišuje na aktivní politiku zaměstnanosti a pasivní politiku zaměstnanosti.

2.4.1 Aktivní politika zaměstnanosti

Podle Zákona č. 435/2004 Sb., o zaměstnanosti, je aktivní politika zaměstnanosti (dále jen APZ) souhrn opatření vedoucích k maximálně možné úrovni zaměstnanosti. Zabezpečuje ji ministerstvo a úřady práce, kteří podle situace na trhu práce spolupracují při její realizaci s dalšími subjekty. APZ je financována z prostředků státního rozpočtu, hospodaření s těmito prostředky se reguluje zvláštním právním předpisem. Z těchto prostředků lze také financovat programy nebo opatření regionálního a celostátního charakteru, projekty zahraničních subjektů přispívající ke zvýšení zaměstnanosti, ověřování nových nástrojů a opatření APZ.³⁷

Aktivní politika zaměstnanosti podporuje sociální průchodnost ekonomické reformy, snižuje finanční náročnost státního rozpočtu na pasivní politiku, pomáhá rizikovým skupinám obyvatelstva, odstraňuje jejich bariéry na trhu práce, tvoří podmínky pro územní mobilitu pracovních sil, podporuje sociálně ekonomický rozvoj v regionech.³⁸

Aktivní politika zaměstnanosti je politikou, která klade důraz na vytváření nových pracovních příležitostí a také na přípravu pracovních sil pro uplatnění na trhu práce. APZ na trhu práce musí být zaměřena na osoby, které jsou dlouhodobě nezaměstnaní, u nichž jejich problémy v osobním i společenském rámci narůstají. Součástí APZ jsou také poradenské služby, které poskytují úřady práce, jejichž úroveň je však různá.³⁹

³⁶ Zpracováno podle Jírová (1999, s. 27)

³⁷ Zpracováno podle Zákona č. 435/2004 Sb., o zaměstnanosti, ve znění pozdějších předpisů

³⁸ Zpracováno podle Jírová (1999, s. 30)

³⁹ Zpracováno podle Halásková (2001, s. 65)

Nástroje aktivní politiky zaměstnanosti

Nástroje, kterými je realizována APZ jsou zejména:

- rekvalifikace
- investiční pobídky
- veřejně prospěšné práce
- společensky účelná pracovní místa
- překlenovací příspěvek
- příspěvek na zapracování
- aktivizační pracovní příležitost

Rekvalifikace

Rekvalifikací je možno získat novou kvalifikaci, zvýšit, rozšířit nebo také prohloubit stávající kvalifikaci. Za rekvalifikace se také považuje získání kvalifikace fyzické osoby (dále jen FO), která ještě žádnou kvalifikaci neměla. Při stanovení obsahu a rozsahu je potřeba vycházet z dosavadní kvalifikace, zdravotního stavu, schopností a zkušeností FO, která má být rekvalifikována.⁴⁰

Investiční pobídky

Tento nástroj APZ hmotně podporuje zaměstnavatele, kterému bylo vydáno rozhodnutí o příslibu investiční pobídky podle zvláštního právního předpisu. Hmotná podpora spočívá ve vytváření nových pracovních míst, dále ji je možné čerpat na rekvalifikace nebo školení nových zaměstnanců.⁴¹

Veřejně prospěšné práce

Veřejně prospěšné práce (dále jen VPP) jsou označovány jako časově omezené pracovní příležitosti, nejdéle však na dobu dvanácti po sobě jdoucích kalendářních měsíců, sloužící k zaměstnávání zejména dlouhodobě nezaměstnaných osob. Jedná se nejčastěji

⁴⁰ Zpracováno podle Zákona č. 435/2004 Sb., o zaměstnanosti, ve znění pozdějších předpisů

⁴¹ Zpracováno podle Zákona č. 435/2004 Sb., o zaměstnanosti, ve znění pozdějších předpisů

o práce na údržbě veřejného prostranství, veřejných budov, úklidových prací, přinášející prospěch obcím, státním nebo jiným obecně prospěšným institucím.⁴²

Zákon č. 435/2004 Sb., o zaměstnanosti, § 112 uvádí, že příspěvek je možné poskytnout až do výše skutečně vynaložených prostředků na mzdy nebo platy zaměstnanců, umístěných na tyto práce, a to včetně pojistného na sociální zabezpečení, příspěvku na státní politiku zaměstnanosti a pojistného na veřejné zdravotní pojištění, které zaměstnavatel za sebe odvedl z vyměřovacího základu těchto zaměstnanců.⁴³

Společensky účelná pracovní místa

Společensky účelná pracovní místa (dále jen SÚPM) zřizuje zaměstnavatel na základě dohody s úřadem práce. Na tato pracovní místa jsou umísťováni uchazeči o zaměstnání, kteří jsou registrováni na úřadu práce, a nelze jim zajistit jiným způsobem pracovní uplatnění na trhu práce.⁴⁴

Podle Zákona č. 435/2004 Sb., o zaměstnanosti, § 113 je SÚPM i pracovní místo, které zřídil po dohodě s úřadem práce uchazeč o zaměstnání (dále jen UoZ) za účelem výkonu samostatné výdělečné činnosti. Na tato pracovní místa poskytuje úřad práce příspěvek.⁴⁵

Překlenovací příspěvek

Překlenovací příspěvek je dalším nástrojem APZ. Tento příspěvek může úřad práce poskytnout osobě samostatně výdělečně činné, která opustila evidenci UoZ a které byl úřadem práce poskytnut příspěvek podle § 113. Poskytuje se na úhradu provozních nákladů vzniklých a uhrazených v období, na které byl příspěvek poskytnut. Příspěvek se dává nejdéle na 5 měsíců, lze o něj zažádat nejpozději do 30 kalendářních dnů ode dne uzavření dohody podle § 113.⁴⁶

⁴² Zpracováno podle Kolibová, Kubicová (2005, s. 126)

⁴³ Zpracováno podle Zákona č. 435/2004 Sb., o zaměstnanosti, ve znění pozdějších předpisů

⁴⁴ Zpracováno podle Kolibová, Kubicová (2005, s. 126)

⁴⁵ Zpracováno podle Zákona č. 435/2004 Sb., o zaměstnanosti, ve znění pozdějších předpisů

⁴⁶ Zpracováno podle Zákona č. 435/2004 Sb., o zaměstnanosti, ve znění pozdějších předpisů

Příspěvek na zapracování

Příspěvek na zapracování může úřad práce poskytnout zaměstnavateli na UoZ, kterému je úřadem práce věnována zvýšená pozornost. Lze ho poskytnout nejdéle na dobu tří měsíců. Jeho výše na jednu FO, která se zapracovává, může činit maximálně polovinu minimální mzdy.⁴⁷

Aktivizační pracovní příležitost

Na tento nástroj APZ je poskytován příspěvek zaměstnavateli, který vytvoří pracovní místo pro UoZ vedeného na úřadu práce delší dobu než dvanáct měsíců nebo se ocitne v hmotné nouzi podle zákona č. 111/2006 Sb., o pomoci v hmotné nouzi, ve znění pozdějších předpisů. Zaměstnavatelem může být obec, regionální spolek nebo sdružení (např. dobrovolní hasiči, kulturní spolky, rybářské a myslivecké svazy). Příspěvek se může také poskytovat i organizacím přímo řízeným obcemi, jako jsou technické služby, pokud vykonávají činnosti ve prospěch obce a občanů, tedy činnosti sloužící veřejnému účelu.

Zaměstnavatel s UoZ uzavře dohodu o provedení práce s maximálním rozsahem 40 hodin měsíčně s tím, že dohoda o provedení práce mezi UoZ a zaměstnavatelem může být uzavřena maximálně na tři měsíce.⁴⁸

2.4.2 Pasivní politika zaměstnanosti

Z historického hlediska byla nejprve rozvíjena pasivní politika zaměstnanosti a byla uplatňována různými schématy podpor a dávek v nezaměstnanosti. Pasivní politikou v užším pojetí se rozumí vyplácení podpor v nezaměstnanosti, v širším pojetí zahrnuje nejrůznější formy kompenzace za ztrátu výdělku v nezaměstnanosti.⁴⁹

Pasivní politika zaměstnanosti se podílí na vytváření sociálně přijatelných podmínek pro osoby, které jsou dočasně nezaměstnané, vyplácením podpor, dále poskytuje možnost dřívějšího odchodu do důchodu. Vyplácené podpory v nezaměstnanosti by nikdy neměly dosáhnout takové výše, aby přestaly nezaměstnané motivovat k hledání

⁴⁷ Zpracováno podle Zákona č. 435/2004 Sb., o zaměstnanosti, ve znění pozdějších předpisů

⁴⁸ Text byl zpracován podle směrnice generální ředitelky Úřadu práce České republiky

⁴⁹ Zpracováno podle Halásková (2001, s. 41)

nové práce, nebo dokonce aby působily jako stimul k dobrovolné nezaměstnanosti. S nárůstem nezaměstnanosti roste i objem finančních prostředků vynaložených ze státního rozpočtu na politiku zaměstnanosti, zejména tedy na pasivní politiku zaměstnanosti.⁵⁰

Finanční prostředky státní politiky zaměstnanosti je možné použít v rámci pasivní politiky zaměstnanosti na:

- podporu v nezaměstnanosti,
- podporu při rekvalifikaci,
- kompenzaci za nevyplacené odstupné.

⁵⁰ Zpracováno podle Jírová (1999, s. 40)

3 METODIKA

Práce je rozdělena do dvou hlavních částí. První část – teoretická, charakterizuje Olomoucký kraj a popisuje problematiku nezaměstnanosti z pohledu odborné literatury. Druhá část – praktická, ve které probíhá samotný výzkum s prezentací a zhodnocením získaných výsledků.

3.1 Teoreticko – praktická příprava

Teoretickým základem pro zpracování práce byla odborná literatura zabývající se problematikou trhu práce a politiky zaměstnanosti, nezaměstnaností, oblastí dlouhodobé nezaměstnanosti a sociální politiky a zmapováním daných problémů. Pro charakteristiku Olomouckého kraje byla využita data z webových stránek Českého statistického úřadu a portálu Ministerstva práce a sociálních věcí.

Podstatnou částí praktické přípravy bylo zvolení výzkumného problému, vhodné výzkumné metody a vyhledání zdrojů, které poskytnou požadované statistické informace. Neméně důležité bylo vymezení a utřídění dat, které lze analyzovat a následně porovnávat a určení období, ze kterých budou statistické údaje čerpány. To vše bylo konáno s důrazem na validitu získaných informací, protože původ a sběr dat má významný vliv na celkový výsledek výzkumu.

3.2 Výzkumné problémy

Výzkumné problémy byly zaměřeny obecně na nezaměstnanost, konkrétně na analýzu nezaměstnanosti Olomouckého kraje a ostatních krajů České republiky. Ty byly dále rozděleny na dílčí cíle týkající se podílu nezaměstnaných osob, počtu evidovaných osob a jejich struktury, přehledu a struktury nabízených volných míst. Záměrem sběru a analýzy dat bylo posouzení nezaměstnanosti a její struktury, zmapování jejího vývoje a zhodnocení postavení Olomouckého kraje v rámci krajů České republiky.

3.3 Charakteristika výzkumného souboru

Jako výzkumný soubor (výběrový soubor), který byl pro získání dat analyzován, byli vymezeni všichni uchazeči o zaměstnání na úřadech práce v rámci Olomouckého kraje a celé České republiky. Snahou bylo získat všechna dostupná data související s jednotlivými dílčími cíli práce.

3.4 Použitá metoda

Pro studii, jejímž cílem bylo zanalyzovat celkovou nezaměstnanost v Olomouckém kraji a porovnat ji s ostatními kraji České republiky, byla zvolena metoda kvantitativního výzkumu. Jde o metodu standardizovaného vědeckého i nevědeckého výzkumu, která zkoumá skutečnosti a vztahy mezi dvěma či více proměnnými, které lze vyjádřit čísly. Ty jsou následně zpracovány a statisticky vyhodnoceny. Výzkum je založený na předpokladu, že existuje objektivní realita, která je v průběhu času a v různém prostředí neměnná a dá se objektivně zachytit měřením.⁵¹ Jedná se o metodu, která se zaměřuje na velké množství respondentů.

Cílem použitého kvantitativního výzkumu bylo získat objektivně ověřitelné údaje o zkoumané problematice a zachytit zajímavá témata a souvislosti v pořizovaných datech. Kladným přínosem této metody výzkumu bylo získání velkého množství dat, jejich poměrně rychlý sběr a analýza.

Jak již bylo výše uvedeno, potřebná data (proměnné) k praktické části práce byla získána z jednotlivých statistik integrovaného portálu Ministerstva práce a sociálních věcí (dále jen MPSV) a z Českého statistického úřadu (dále jen ČSÚ), dále ze Statistických ročenek trhu práce zveřejněných na webových stránkách MPSV.

3.5 Organizace výzkumu

Výzkum se uskutečnil v dubnu roku 2014. Požadovaná data z let 2005 – 2013 byla vyhledána na integrovaném portále MPSV. Zkoumaný vzorek tvořili všichni uchazeči o zaměstnání, kteří byli nebo dosud jsou evidováni na úřadech práce v Olomouckém

⁵¹ Dostupné z: <<http://www.e-metodologia.fedu.uniba.sk>>

kraji a v České republice v časovém údobí od 2005 – 2013. Získaná data byla zpracována a výzkumné údaje následně porovnány a interpretovány. Pro přehlednost zjištěných skutečností byly vytvořeny slovně okomentované tabulky a grafy (spojnicové, sloupkové a výsečové), které znázorňují rychlý přehled stavu a vývoje zkoumaných jevů. K zobrazení grafů a tabulek byl použit tabulkový procesor Microsoft Excel 2010.

4 VÝSLEDKY A DISKUSE

V praktické části práce je provedena celková analýza (ne)zaměstnanosti Olomouckého kraje (dále jen OLK), jeho pěti okresů a 21 regionů z hlediska počtu evidovaných osob, podílu nezaměstnaných osob, přehledu struktury uchazečů o zaměstnání a přehledu struktury volných míst (dále jen VM) v OLK. Poté následuje porovnání podílu a počtu nezaměstnaných osob OLK z hlediska jednotlivých krajů České republiky (dále jen ČR), vytvoření přehledu nabídky VM dle jednotlivých krajů ČR s celkovým zhodnocením získaných údajů.

4.1 Celková analýza nezaměstnanosti v Olomouckém kraji

V této kapitole jsou pomocí grafů a tabulek prezentována získaná a zpracovaná data dostupná z již výše zmíněných zdrojů. K posouzení nezaměstnanosti v OLK byly převážně použity údaje v rozmezí let 2011 – 2013.

4.1.1 Podíl nezaměstnaných osob Olomouckého kraje

Podíl nezaměstnaných osob (dále jen PNO) je jedním z ukazatelů trhu práce. Obecně vyjadřuje podíl dosažitelných uchazečů o zaměstnání ve věku 15 – 64 let ze všech obyvatel ve stejném věku. Dosažitelným uchazečem se rozumí takový UoZ, který může ihned nastoupit do práce, tedy není ve výkonu trestu, ve vazbě, v pracovní neschopnosti, na rekvalifikačním kurzu, nebo nevykonává krátkodobé zaměstnání. Počínaje lednem 2013 nahradil tento ukazatel původní ukazatel s názvem Míra nezaměstnanosti, který porovnával všechny dosažitelné UoZ k ekonomicky aktivním osobám.

Olomoucký kraj dosáhl PNO k 31. 12. 2013 hodnoty 9,8 %. Jedná se o meziroční zvýšení o 0,9 %. V porovnání s Českou republikou (8,2 %) je hodnota vyšší o 1,6 % (tabulka 1). Při srovnání meziročních rozdílů Olomouckého kraje a České republiky, došlo ke zvýšení PNO téměř o stejné hodnoty.

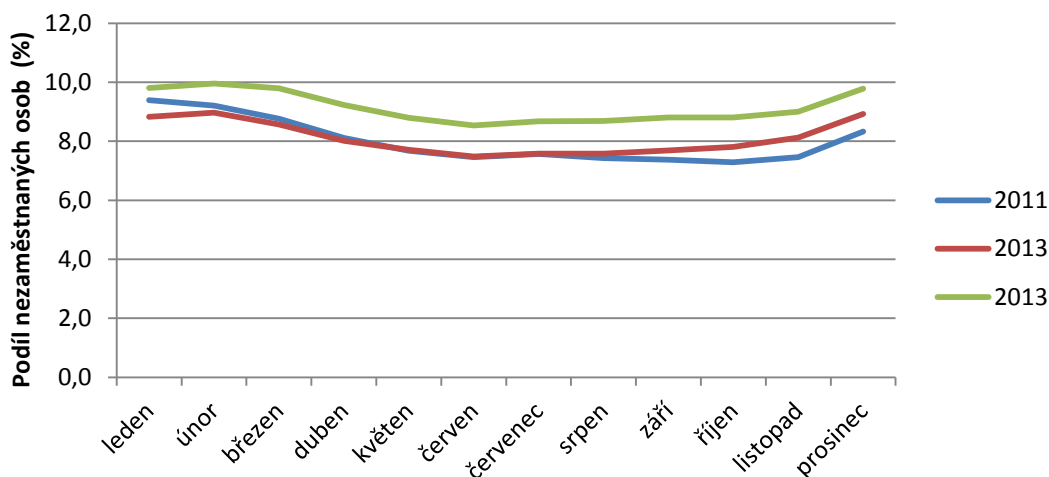
Tabulka 1. Podíl nezaměstnaných osob v Olomouckém kraji v období 2011 – 2013

Podíl nezaměstnaných osob v %	31.12.2011	31.12.2012	meziroční rozdíl	31.12.2013	meziroční rozdíl
Olomoucký kraj	8,3	8,9	0,6	9,8	0,9
Celkem ČR	6,8	7,4	0,6	8,2	0,8

Zdroj: portál MPSV, statistické ročenky trhu práce ČR, vlastní zpracování

Graf 1 zachycuje vývoj PNO v Olomouckém kraji během jednotlivých měsíců ve sledovaném období 2011 – 2013. Je zřejmé, že i přes celkové zvýšení nezaměstnanosti, PNO roste vždy v zimních měsících a naopak se snižuje v měsících letních z důvodu větší nabídky sezonních prací.

Graf 1. Podíl nezaměstnaných osob v Olomouckém kraji v období 2011 – 2013



Zdroj: portál MPSV, statistické ročenky trhu práce ČR, vlastní zpracování

4.1.2 Počet evidovaných uchazečů o zaměstnání v Olomouckém kraji

K 31. 12. 2013 dosáhl počet UoZ v Olomouckém kraji hodnoty 43 364 osob (celkový počet UoZ ke stejnému období v České republice činil 596 833 osob). Nárůst počtu nezaměstnaných oproti stejnému měsíci loňského roku dosahoval více než 3 tisíce osob.

Zobrazení počtu UoZ v jednotlivých měsících ve sledovaném období roku 2011 – 2013 je provedeno v tabulce 2. Z tabulky vyplývá, že v měsících leden – červenec roku 2012 došlo k meziročnímu snížení počtu UoZ. V lednu toto snížení činilo až 2 853 osob. Od srpna pak počet nezaměstnaných začal stoupat a vzestupná tendence pokračovala až do konce roku, kdy dosáhla výše 40 342 osob.

Rok 2013 byl ve znamení výrazného nárůstu počtu nezaměstnaných. Meziroční rozdíly v měsíci březen a duben dosahovaly více jak 4 500 osob za měsíc a do konce roku se jejich počet nadále zvyšoval. K 31. 12. 2013 dosáhl počet UoZ hodnoty 43 364 osob.

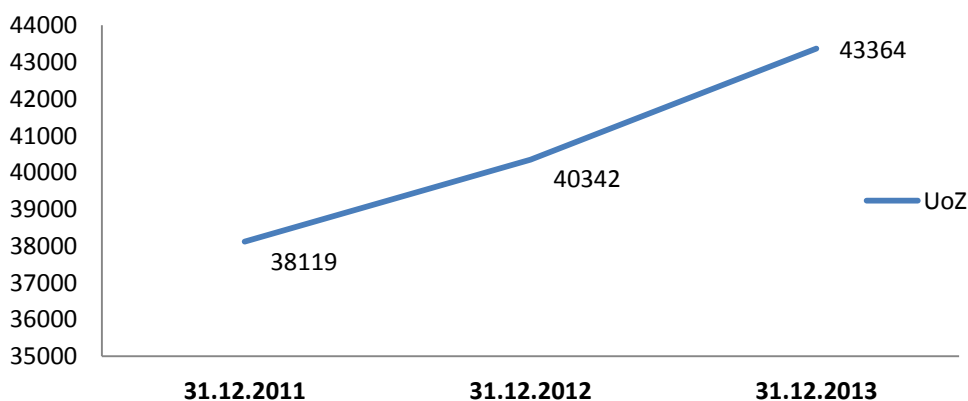
Tabulka 2. Počet uchazečů o zaměstnání v Olomouckém kraji v období 2011 – 2013

	Počet uchazečů k 31.12.2011	Počet uchazečů k 31.12.2012	rozdíl	Počet uchazečů k 31.12.2013	rozdíl	rozdíl 2011 a 2013
leden	43214	40361	-2853	43974	3613	760
únor	42731	40946	-1785	44555	3609	1824
březen	40766	39246	-1517	43809	4560	3043
duben	37707	36724	-983	41231	4507	3524
květen	35599	35288	-311	39265	3977	3666
červen	34359	34197	-162	38323	4126	3964
červenec	34726	34591	-135	38833	4242	4107
srpen	34089	34567	478	38823	4256	4734
září	33946	35036	1090	39313	4277	5367
říjen	33740	35595	1855	39347	3752	5607
listopad	34561	36954	2393	40228	3274	5667
prosinec	38119	40342	2223	43364	3022	5245

Zdroj: portál MPSV, statistické ročenky trhu práce ČR, vlastní zpracování

Křivka vývoje počtu UoZ ve sledovaném období 2011 – 2013 je zobrazena v grafu 2, ze kterého je patrný značný nárůst nezaměstnaných osob, který celkově činil 5 245 osob.

Graf 2. Počet uchazečů o zaměstnání v Olomouckém kraji v období 2011 – 2013

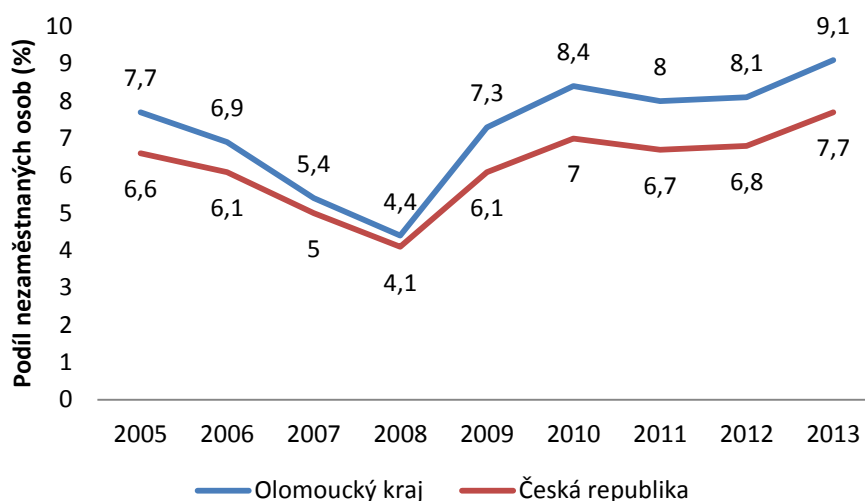


Zdroj: portál MPSV, statistické ročenky trhu práce ČR, vlastní zpracování

4.1.3 Vývoj nezaměstnanosti Olomouckého kraje v posledních 9 letech

Vývoj nezaměstnanosti v posledních 9 letech je znázorněn v grafu 3. Hodnotícím kritériem byl ukazatel PNO v letech 2005 – 2013 (roční průměry). Pro srovnání byly do grafu přidány hodnoty vývoje PNO České republiky za stejná období.

Graf 3. Vývoj nezaměstnanosti v Olomouckém kraji v období 2005 – 2013 (%)



Zdroj: portál MPSV, statistické ročenky trhu práce ČR, vlastní zpracování

Od roku 2005 (7,7 %) měl vývoj PNO v Olomouckém kraji klesající tendenci a v roce 2008 se dostal na svoji nejnižší hodnotu ve sledovaném období – 4,4 %. V roce 2009 se v OLK i v celé České republice začaly projevovat důsledky světové hospodářské krize s poklesem HDP a PNO začal prudce stoupat. Vzestup mezi roky 2008 a 2010 činil 4 %. Během následujících dvou let vývoj stagnoval a v roce 2013 se roční průměr PNO dostal na hodnotu 9,1 %. Ve srovnání s hodnotami PNO České republiky lze konstatovat, že vývojové křivky mají téměř stejný průběh.

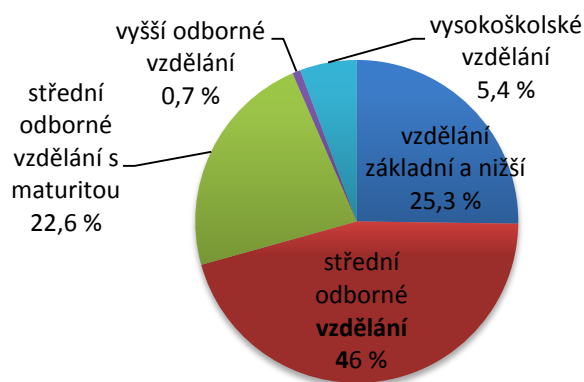
4.1.4 Přehled a struktura uchazečů o zaměstnání Olomouckého kraje

Skupinu uchazečů o zaměstnání lze posuzovat podle různých kritérií. Ta jsou důležitá pro statistické účely i pro aktivní politiku zaměstnanosti (dále jen APZ), která vytváří právě strukturální změny v nezaměstnanosti pomocí nástrojů APZ, jejichž cílem je zaměřit se na vybrané skupiny UoZ. Pro tuto část práce byla vybrána kritéria: stupeň vzdělání, věk a délka evidence.

- **Struktura UoZ dle dosaženého vzdělání**

Struktura UoZ dle nejvyššího dosaženého vzdělání (graf 4) je rozdělena do kategorií: vzdělání základní a nižší, střední odborné vzdělání, střední odborné vzdělání s maturitou, vyšší odborné vzdělání a vysokoškolské vzdělání. Ve sledovaném období roku 2013 jsou v Olomouckém kraji procentuálně nejvíce zastoupeny osoby se středním odborným vzděláním, tedy vyučení, kteří tvoří asi 46 % z celkového počtu UoZ. Osoby se základní školou zaujímají 25,3 % a zhruba stejný podíl tvoří osoby se střední školou s maturitou, a to 22,6 %. Výrazně menší podíl tvoří vysokoškoláci – 5,4 %. I přesto, že se v poslední době stále zvyšuje podíl populace s vysokoškolským vzděláním, na struktuře UoZ se jeho zvýšení nikterak neprojevuje. Nejméně zastoupeny jsou osoby s vyšším odborným vzděláním, ty tvoří 0,7%. Z posledního údaje je zřejmé, že osoby s vyšším odborným vzděláním mají největší uplatnění na trhu práce, ale skutečnost je taková, že tento typ vzdělání je mezi populací nejméně zastoupen.

Graf 4. Struktura uchazečů o zaměstnání dle vzdělání k 31. 12. 2013



Zdroj: portál MPSV, statistické ročenky trhu práce ČR, vlastní zpracování

Z tabulky 3 vyplývá, že přestože se PNO stále výrazně zvyšuje, vzdělanostní struktura UoZ zůstává ve sledovaném období 2011 – 2013 procentuálně stejná.

Tabulka 3. Struktura uchazečů o zaměstnání dle vzdělání v období 2011 – 2013

Stupeň vzdělání	Uchazeči k 31.12.2011 (%)	Uchazeči k 31.12.2012 (%)	Uchazeči k 31.12.2013 (%)
vzdělání základní a nižší	25,3	25,3	25,2
střední odborné vzdělání	46,0	45,8	45,4
střední odborné vzdělání s maturitou	22,6	22,6	22,8
vyšší odborné vzdělání	0,7	0,8	0,8
vysokoškolské vzdělání	5,4	5,6	5,7

Zdroj: portál MPSV, statistické ročenky trhu práce ČR, vlastní zpracování

- **Struktura UoZ dle věku**

Z hlediska věkové struktury se nezaměstnanost ve sledovaném období 2011 – 2013 (tabulka 4) vyvíjela negativně hlavně pro osoby ve věkové kategorii 55 – 59 let, kdy se počet nezaměstnaných zvýšil ve sledovaném období o 951 osob a v kategorii nad 60 let o 902 osob. Tato situace je způsobena jednak aktuálním zvyšováním hranice odchodu do starobního či předčasného starobního důchodu, mnohdy nevyhovujícím zdravotním stavem uchazečů a na druhou stranu nezájmem zaměstnavatelů zaměstnávat lidi této věkové kategorie. Výše zmíněné osoby jsou tak ohroženy dlouhodobou nezaměstnaností, na což reaguje pasivní politika zaměstnanosti prodloužením podpůrné doby při poskytování podpory v nezaměstnanosti na 8 – 11 měsíců dle věku UoZ. Aktivní politika zaměstnanosti zase podporuje další vzdělávání osob vyššího věku formou rekvalifikací a podpory zřizování společensky účelných pracovních míst.

Pozitivní vývoj zaznamenala věková kategorie do devatenácti let, kdy počet UoZ k 31. 12. 2013 klesl o 151 osob oproti stejnému období roku 2012. Nejedná se však o vyšší uplatnění těchto osob na trhu práce, ale pravděpodobně o rozhodnutí mladých lidí pokračovat dále ve studiu na středních odborných školách.

K 31. 12. 2013 spadá nejvíce uchazečů o zaměstnání do kategorie 55 – 59 let (5 728), druhé místo zaujímají kategorie 20 – 24 let (5 605) a 35 – 39 let (5 611), které mají téměř stejný počet osob. Nejméně UoZ je v kategorii do 19 let (1 375) a nad 60 let (1 463).

Tabulka 4. Struktura uchazečů o zaměstnání dle věku v období 2011 – 2013

VĚK	Počet uchazečů k 31.12.2011	Počet uchazečů k 31.12.2012	rozdíl	Počet uchazečů k 31.12.2013	rozdíl
do 19	1456	1526	70	1375	-151
20-24	5107	5485	378	5605	120
25-29	4116	4268	152	4712	444
30-34	4310	4292	-18	4675	383
35-39	4885	5178	293	5611	433
40-44	3971	4280	309	4662	382
45-49	4152	4374	222	4650	276
50-54	4784	4688	-96	4883	195
55-59	4777	5271	494	5728	457
nad 60	561	980	419	1463	483
CELKEM	38119	40342	2223	43364	3022

Zdroj: portál MPSV, statistické ročenky trhu práce ČR, vlastní zpracování

- **Struktura UoZ dle délky evidence**

Délka evidence představuje významné hodnotící kritérium. Vliv na délku evidence má mnoho faktorů, od aktivity samotného UoZ, jeho zdravotního stavu, znalostí a schopností, vzdělání, možnosti dojíždění do zaměstnání po ekonomický vývoj ve společnosti. Důležitým ukazatelem nezaměstnanosti je podíl dlouhodobě nezaměstnaných 1 rok a více na celkové nezaměstnanosti. Dlouhodobá nezaměstnanost, tedy délka evidence nad 1 rok, je „strašákem“ pro samotného UoZ i pro celou ekonomiku. Tabulka 5 znázorňuje počty UoZ v jednotlivých kategoriích v letech 2011 – 2013.

V roce 2012 došlo ke snížení počtu osob v kategorii délky evidence 12 – 24 měsíců o 199 osob. V následujícím roce (2013) však došlo k jejímu opětovnému zvýšení o 1 121 osob a v kategorii nad 24 měsíců o 1 235 osob. Naopak kategorie s dobou evidence 3 – 6 měsíců zaznamenala k 31. 12. 2013 meziroční pokles o 325 osob a počet evidovaných se tak dostal téměř na hodnotu z roku 2011.

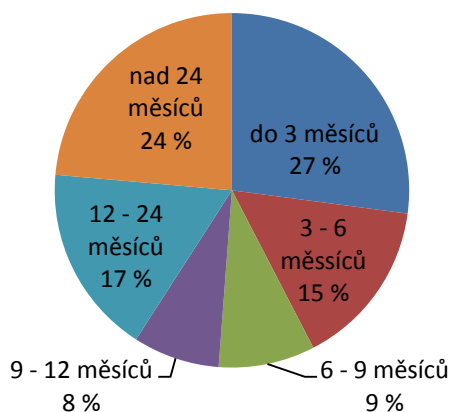
Tabulka 5. Počty uchazečů o zaměstnání dle délky evidence v období 2011 – 2013

Délka evidence	31.12.2011		31.12.2012			31.12.2013			rozdíl 2011-2013
	počet	%	počet	%	rozdíl	počet	%	rozdíl	
do 3 měsíců	11577	30,4	11511	28,5	-66	11742	27,1	231	165
3-6 měsíců	6569	17,2	6946	17,2	377	6621	15,3	-325	52
6-9 měsíců	3082	8,1	3479	8,6	397	3825	8,8	346	743
9-12 měsíců	2314	6,1	3005	7,4	691	3419	7,9	414	1105
12-24 měsíců	6584	17,3	6385	15,8	-199	7506	17,3	1121	922
nad 24 měsíců	7993	21,0	9016	22,3	1023	10251	23,6	1235	2258

Zdroj: portál MPSV, statistické ročenky trhu práce ČR, vlastní zpracování

K 31. 12. 2013 byla nejpočetnější kategorií kategorií s délkou evidence do 3 měsíců (27,1 %) a nad 24 měsíců (23,6 %). Nejméně UoZ spadá do kategorie v délce evidence 9 – 12 měsíců (7,9 %). Od roku 2011 došlo k výraznému zvýšení počtu UoZ v kategoriích délky evidence 9 měsíců a více.

Graf 5. Struktura uchazečů o zaměstnání dle délky evidence k 31. 12. 2013



Zdroj: portál MPSV, statistické ročenky trhu práce ČR, vlastní zpracování

4.1.5 Přehled a struktura volných pracovních míst Olomouckého kraje

K 31. 12. 2013 se lidé v OLK mohli ucházet celkem o 1 103 volných míst (dále jen VM) nabízených úřadem práce, což činilo 39,3 uchazečů na 1 VM. Pro srovnání, v roce 2007 bylo v nabídce 5 224 VM, což bylo o 4 121 více. Výrazný podíl na snížení

nabídky VM měla již zmíněná světová finanční krize, při níž došlo k výraznému zvýšení počtu nezaměstnaných osob a zároveň k velkému snížení nabízených VM na trhu práce. Dalším faktorem, který měl vliv na snížení nabídky a tím zvýšení počtu UoZ připadající na 1 VM, bylo zrušení povinnosti zaměstnavatelů hlásit VM na úřadech práce novelou zákona o zaměstnanosti, která vstoupila v platnost od 1. 1. 2012.

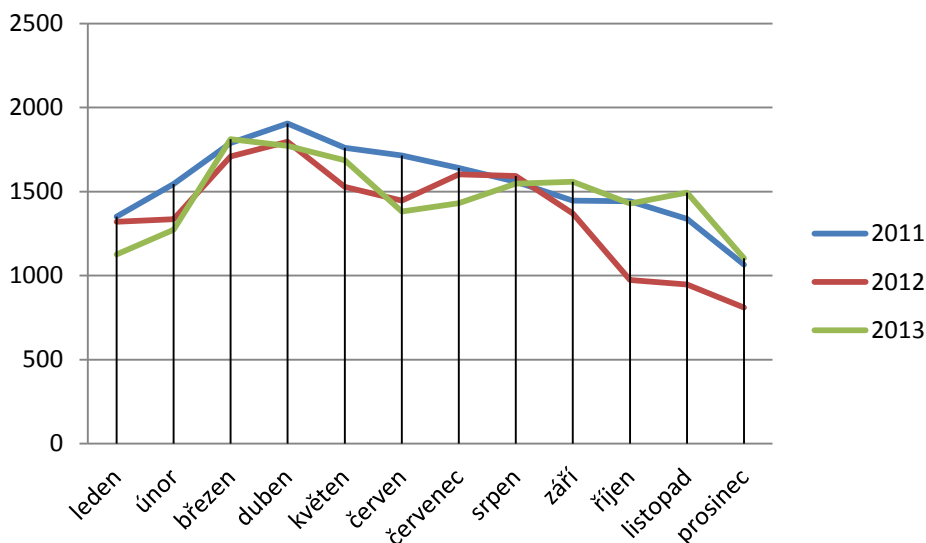
Měsíční vývoj nabízených VM úřadem práce v letech 2011 – 2013 je zobrazen v tabulce 6. Nejvíce VM úřad práce nabízel v dubnu 2011, kdy na 1 VM připadalo 19,8 UoZ, nejméně pak v prosinci 2012, kdy na 1 VM připadalo 49,9 UoZ. Vývoj počtu nabízených VM má každoročně klasický průběh. V zimních obdobích je nabídka práce nejmenší, během jarních měsíců se vlivem sezonních prací zvýší, v letních měsících dochází k mírnému poklesu nabídky, která se dále výrazněji nevyvíjí a v podzimních měsících, vlivem ukončení sezonních prací nabídka VM klesá. Výjimku tvořily měsíce říjen a listopad 2013, kdy počet nabízeným VM setrval na vyšších hodnotách. Křivku vývoje počtu VM v letech 2011 – 2013 nabízí graf 6.

Tabulka 6. Počet nabízených volných míst (VM) v období 2011 – 2013

	2011		2012		2013	
	celkem VM	na 1 VM	celkem VM	na 1 VM	celkem VM	na 1 VM
leden	1350	32,0	1321	30,0	1126	39,1
únor	1545	27,7	1335	30,7	1272	35,0
březen	1788	22,8	1709	23,0	1811	24,2
duben	1905	19,8	1797	20,4	1772	23,3
květen	1760	20,2	1528	23,1	1685	23,3
červen	1715	20,0	1446	23,6	1382	27,7
červenec	1640	21,2	1602	21,6	1431	27,1
srpen	1558	21,9	1593	21,7	1546	25,1
září	1446	23,5	1370	25,6	1558	25,2
říjen	1442	23,7	974	36,5	1428	27,6
listopad	1337	25,8	947	39,0	1494	26,9
prosinec	1065	35,8	809	49,9	1103	39,0

Zdroj: portál MPSV, statistické ročenky trhu práce ČR, vlastní zpracování

Graf 6. Křivka vývoje nabízených volných míst v období 2011 – 2013



Zdroj: portál MPSV, statistické ročenky trhu práce ČR, vlastní zpracování

Nejvíce zastoupeným odvětvím v OLK je strojírenství a elektrotechnický průmysl, oděvní a textilní průmysl, potravinářství a služby. Nejvyšší šanci při uplatnění na trhu práce mají osoby s technickým vzděláním, nejmenší administrativní pracovníci. Co se týká struktury VM v OLK bylo na konci prosince 2013 v databázi volných pracovních míst nejvíce příležitostí pro kvalifikované dělnické strojírenské profese, jako jsou soustružníci, zámečníci, svářeči a nástrojaři, dále pro obchodní zástupce, finanční a pojišťovací poradce, pro strážné a vrátné, řidiče nákladních automobilů (zejména mezinárodní kamionové dopravy), pro pomocné a nekvalifikované profese, zejména úklidové pracovníky, a dále pro zájemce o práci v sektoru služeb jako jsou prodavačky, číšníci a kuchaři.

4.1.6 Porovnání nezaměstnanosti jednotlivých regionů Olomouckého kraje

Jak již bylo zmíněno v teoretické části práce, OLK zahrnuje území pěti okresů, a to Jeseník, Olomouc, Prostějov, Přerov a Šumperk. Pro zjednodušení pak můžeme hovořit o horských okresech (Jeseník a Šumperk) a hanáckých okresech (Olomouc, Prostějov a Přerov). Horské okresy jsou značně ovlivněny sezonností a limitovány dopravní

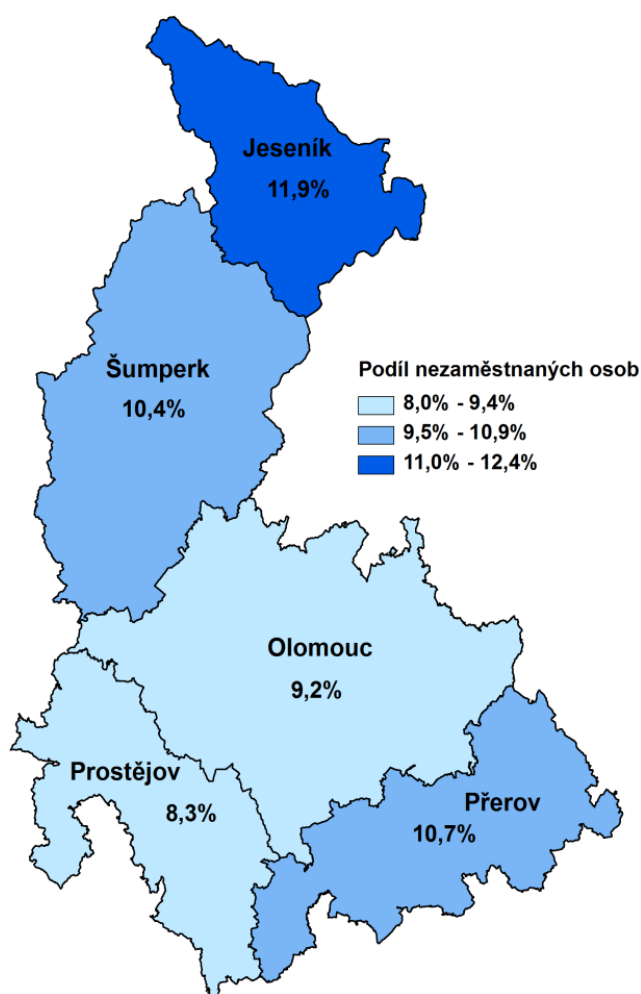
dostupností. Hanácké okresy jsou po stránce ekonomické stabilnější, s propracovanou infrastrukturou.⁵²

Rozmístění okresů a PNO v OLK zachycuje obrázek 1. Jednotlivé okresy pak ve sledovaném období vykazovaly podstatné diference. Z uvedeného obrázku je zřejmé, že nejvyšší PNO má okres Jeseník (11,9 %) a nejnižší okres Prostějov (8,3 %). Tato čísla jen potvrzují rozdíly severní a jižní části kraje, které se promítají nejen v PNO, ale i v nabídce volných míst. Nejvíce VM k 31. 12. 2013 nabízel okres Olomouc (305), dále okres Prostějov (298), Šumperk (218), Přerov (212) a nejméně VM nabízel okres Jeseník (70).

Okres **Jeseník** leží v nejsevernějším výběžku kraje u hranice s Polskem. Jedná se o poměrně hornaté území se špatnou dopravní obslužností při dojíždění do zaměstnání. Vlivem špatné infrastruktury není tento kraj lákavý pro investory, a proto i nabídka práce je pod vlivem sezonních příležitostí, tento okres pravidelně vykazuje nejvyšší nezaměstnanost v zimním období.

Oproti tomu okres **Prostějov**, patřící do hanáckých, okresů leží v jižní části OLK. Má rozvinutý průmysl i zemědělství. Oblast je dobře dopravně dostupná pro celou Českou republiku. I přes přechodné zvýšení nezaměstnanosti v letech 2010 – 2011, způsobené masovým propouštěním jednoho z největších zaměstnavatelů, stabilně vykazuje nejmenší nezaměstnanost v OLK.

⁵² Zpracováno podle interního dokumentu Zpráva o situaci na trhu práce v roce 2013

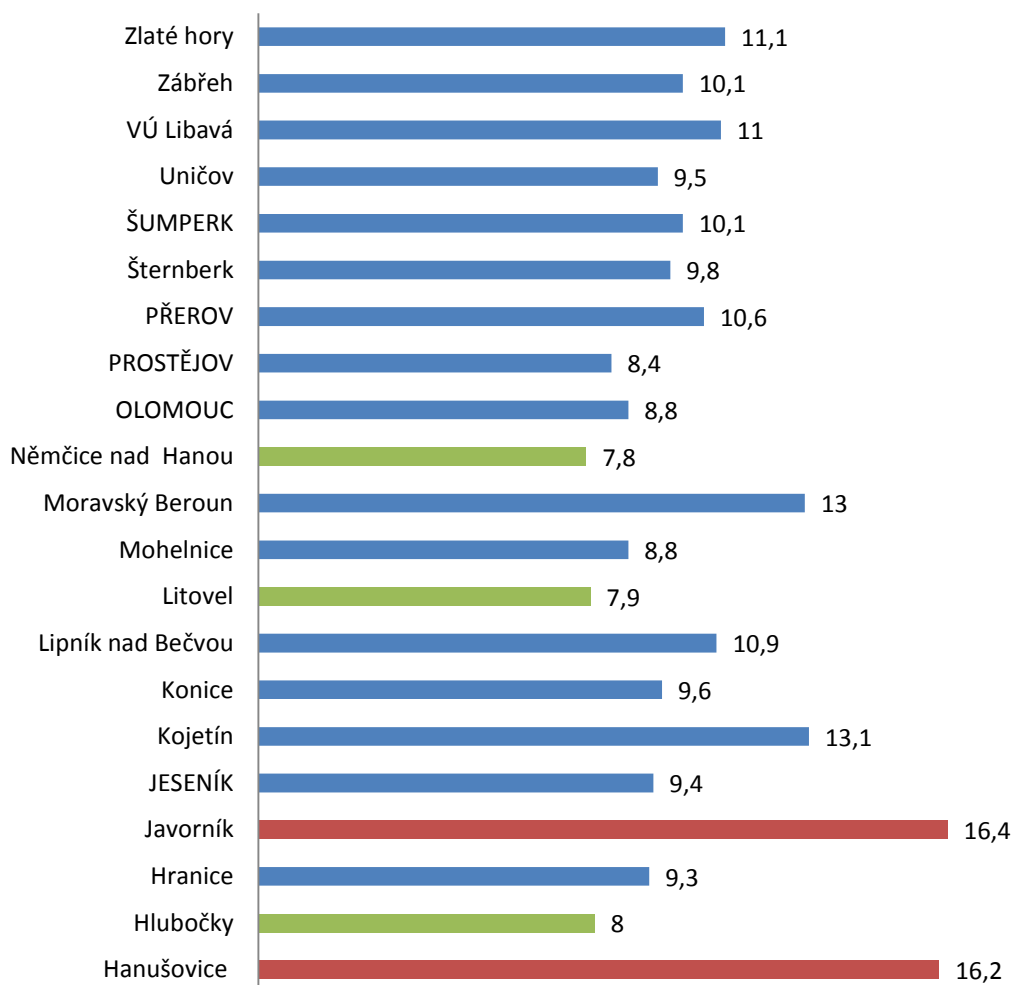


Obrázek 1. Kartogram podílu nezaměstnaných osob na území okresů v OLK k 31. 12. 2013

Zdroj: Zpráva o situaci na trhu práce v Olomouckém kraji v roce 2013, interní dokument

Velkých rozdílů v PNO bylo dosaženo i mezi 21 pověřenými obcemi OLK. PNO se pohyboval v rozmezí 7,8 % – 16,4 %. (Graf 7). Nejvyššího PNO zaznamenaly obce Javorník (16,4 %) a Hanušovice (16,2%) – obce horských okresů. Nejnižších hodnot dosáhly obce Němčice nad Hanou (7,8 %), Litovel (7,9 %) a Hlubočky (8,0 %) – obce hanáckých okresů. Tyto regionální dispartity jsou v zásadě způsobeny vzdáleností od větších měst a s tím spojenou špatnou dopravní obslužností při dojíždění do zaměstnání a odvětvovým zaměřením jednotlivých regionů.

Graf 7. Podíl nezaměstnaných osob k 31. 12. 2013 v regionech Olomoucka (%)



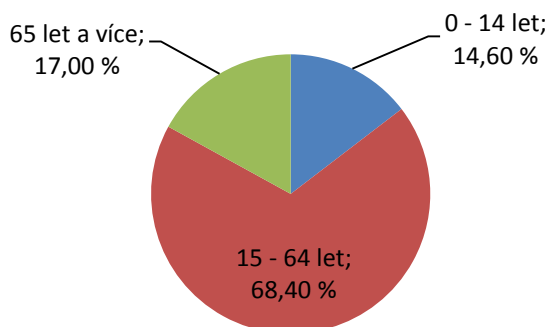
Zdroj: portál MPSV, statistické ročenky trhu práce ČR, vlastní zpracování

4.1.7 Celkové zhodnocení získaných údajů v rámci Olomouckého kraje

K 31. 12. 2013 žilo v Olomouckém kraji 636 356 obyvatel. Z tohoto počtu tvořilo zhruba 14,6 % dětí ve věku 0 – 14 let, 68,4 % osob ve věku 15 – 64 let a 17 % osob ve věku 64 let a více (Graf 8).

Z celkového počtu obyvatel pak bylo 43 364 osob evidovaných na úřadech práce (6,8 %), z toho 42 095 osob dosažitelných, tedy připravených ihned nastoupit do zaměstnání. Podíl nezaměstnaných osob k prosinci 2013 tak dosáhl 9,8 %.

Graf 8. Struktura obyvatel dle věku v Olomouckém kraji k 31. 12. 2013



Zdroj: portál MPSV, statistické ročenky trhu práce ČR, vlastní zpracování

K mírnému meziročnímu zvýšení došlo v nabídce volných pracovních míst. V prosinci 2013 evidoval OLK 1 103 volných míst, přičemž na jedno volné místo připadalo 39,9 uchazečů o zaměstnání. Oproti loňskému roku tak došlo ke zvýšení nabídky o 294 míst. Přitom v prosinci roku 2007 nabízel OLK 5 224 volných pracovních míst.

Vývoj nezaměstnanosti v OLK byl v posledních 9 letech (2005 – 2013) výrazně ovlivněn světovou hospodářskou krizí. Nejnižšího podílu nezaměstnaných osob bylo dosaženo v roce 2008 (4,4 %), kdy ekonomika a vývoj HDP byly na svém vrcholu. V letech 2009 – 2013 došlo k prudkému zvýšení nezaměstnanosti až na aktuální hodnotu 9,8 %. V současné době ekonomika stále nevytváří dostatečný počet volných míst, které by nezaměstnanost snížily.

Co se týká vzdělanostní struktury, nejvyššího podíl uchazečů o zaměstnání zaujímaly osoby se středním odborným vzděláním (45 %), dále se vzděláním základním a nižším (25 %), následovaly osoby s úplným středním vzděláním (23 %) a vysokoškolsky vzdělaní uchazeči (6 %). Nejmenšího podílu dosahovaly osoby s vyšším odborným vzděláním (1 %).

Nejvíce evidovaných uchazečů o zaměstnání bylo ve věkové kategorii 55 – 59 let (5 728), nejméně osob v kategorii do 19 let (1 375). Alarmující je meziroční zvyšování počtu evidovaných osob nad 55 let a více, kteří jsou dále ohroženi dlouhodobou nezaměstnaností. Dle délky evidence byla nejpočetnější kategorie osob s evidencí do 3 měsíců (11 742) a nad 24 měsíců (10 251).

Nezaměstnanost v jednotlivých okresech Olomouckého kraje je značně diferencována. Nejvyššího podílu nezaměstnaných osob dosahuje okres Jeseník (11,9 %), naopak nejnižšího okres Prostějov (8,3 %). Tyto rozdíly jsou způsobeny polohou okresů, geografickými rozdíly a úrovní infrastruktury. Velkých rozdílů bylo dosaženo i mezi 21 pověřenými obcemi v Olomouckém kraji, kdy obce okresu Jeseník vykazovaly trvale vyšší nezaměstnanost než obce okresu Olomouc.

Z údajů Českého statistického úřadu dochází celkově k výraznému snížení počtu obyvatel v Olomouckém kraji. Pravděpodobnou příčinou je stěhování za práci a lepšími platovými podmínkami. Jak již bylo řečeno, OLK se řadí na poslední místo mezi kraje v ČR v nabídce volných pracovních míst. Průměrná mzda činila ve 3. čtvrtletí 2013 21 727 korun, což je o 3 109 korun méně než je průměrná mzda v ČR (24 836 korun).

4.2 Nezaměstnanost Olomouckého kraje ve srovnání s ostatními kraji ČR

V následující kapitole jsou porovnána data týkající se Olomouckého kraje (konkrétně podíl nezaměstnaných osob, počet evidovaných uchazečů o zaměstnání a nabídka volných míst), s ostatními kraji v České republice. Pro srovnání byla použita data z období 2008 – 2013. Následuje celkové zhodnocení postavení Olomouckého kraje v rámci krajů ČR.

4.2.1 Komparace podílu nezaměstnaných osob z hlediska jednotlivých krajů ČR

Podíl nezaměstnaných osob v Olomouckém kraji k 31. 12. 2013 činil 9,8 %. Ve srovnání s ostatními kraji v České republice se umístil jako třetí nejhorší hned po Ústeckém kraji (11,5 %) a Moravskoslezském kraji (10,5 %). Oproti České republice pak dosáhl Olomoucký kraj hodnoty vyšší o 1,6 % (Graf 9).

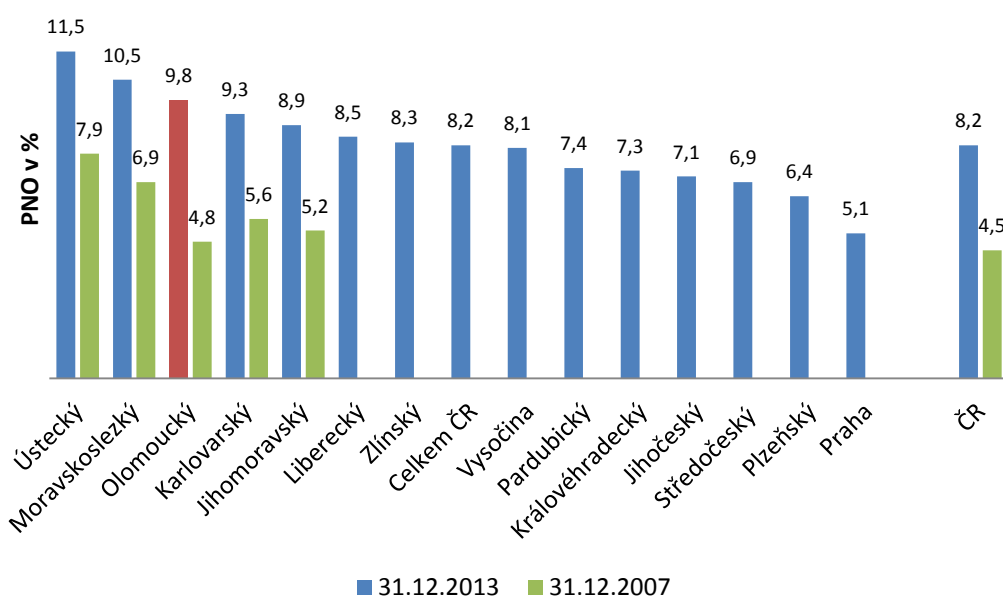
Přitom v období 2005 – 2007 se Olomoucký kraj řadil v pořadí na desáté místo v podílu nezaměstnaných osob mezi kraji v České republice. Za něj se umístil kraj Ústecký, Moravskoslezský a dále i Karlovarský a Jihomoravský. V roce 2008 předstihl i kraj Liberecký a zaujímal tak deváté místo v pořadí krajů. Od roku 2009 – 2013 vykazuje

trvale dvanácté místo, tedy jak již bylo řečeno, třetí nejhorší kraj v rámci krajů České republiky.

Podíváme-li se z opačného konce pořadí, nejmenšího podílu nezaměstnaných osob k 31. 12. 2013 dosáhla Praha (5,1 %) a dále kraj Plzeňský (6,4 %), Středočeský (6,9 %) a Jihočeský (7,1 %). Praha své prvenství v období roku 2005 – 2013 neopustila.

Podíl nezaměstnaných osob v České republice dosáhl k 31. 12. 2013 hodnoty 8,2 %. Jednalo se o meziroční zvýšení o 0,8 % oproti prosinci 2012 (7,4 %). Zajímavé je srovnání s prosincem 2007, kdy podíl nezaměstnaných osob činil 4,5 %, což bylo o 3,7 % méně než v prosinci 2013.

Graf 9. Podíl nezaměstnaných osob v krajích ČR k 31. 12. 2013 a 2007



Zdroj: portál MPSV, statistické ročenky trhu práce ČR, vlastní zpracování

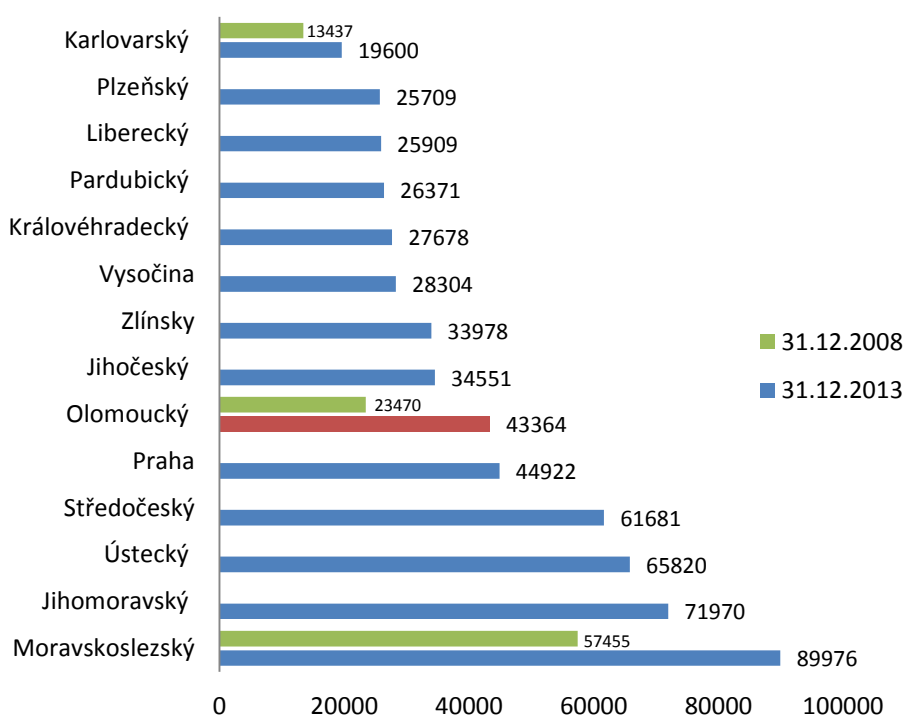
4.2.2 Počet evidovaných uchazečů o zaměstnání podle jednotlivých krajů ČR

V Olomouckém kraji dosáhl počet evidovaných uchazečů k 31. 12. 2013 hodnoty 43 364 osob, čímž se kraj řadí na deváté místo v pořadí krajů České republiky mezi kraj Jihočeský (34 551) a Prahu (44 922), graf 10. Nejvíce uchazečů o zaměstnání bylo

zaevidováno v kraji Moravskoslezském (89 976) a Jihomoravském (71 970), nejméně v kraji Karlovarském (19 600) a Plzeňském (25 709).

Jak je z grafu patrné, ještě v prosinci roku 2008, před projevy světové finanční krize počet uchazečů o zaměstnání činil v Olomouckém kraji 23 470 osob, což je hodnota téměř o polovinu nižší, než byla k 31. 12. 2013. V kraji Moravskoslezském byl počet uchazečů o 31 521 osob nižší a v kraji Karlovarském o 6 163 osob nižší. I přes značný nárůst počtu nezaměstnaných se pořadí krajů během sledovaného období 2008 a 2013 nezměnilo.

Graf 10. Počet uchazečů o zaměstnání v krajích ČR k 31. 12. 2013 a 2007



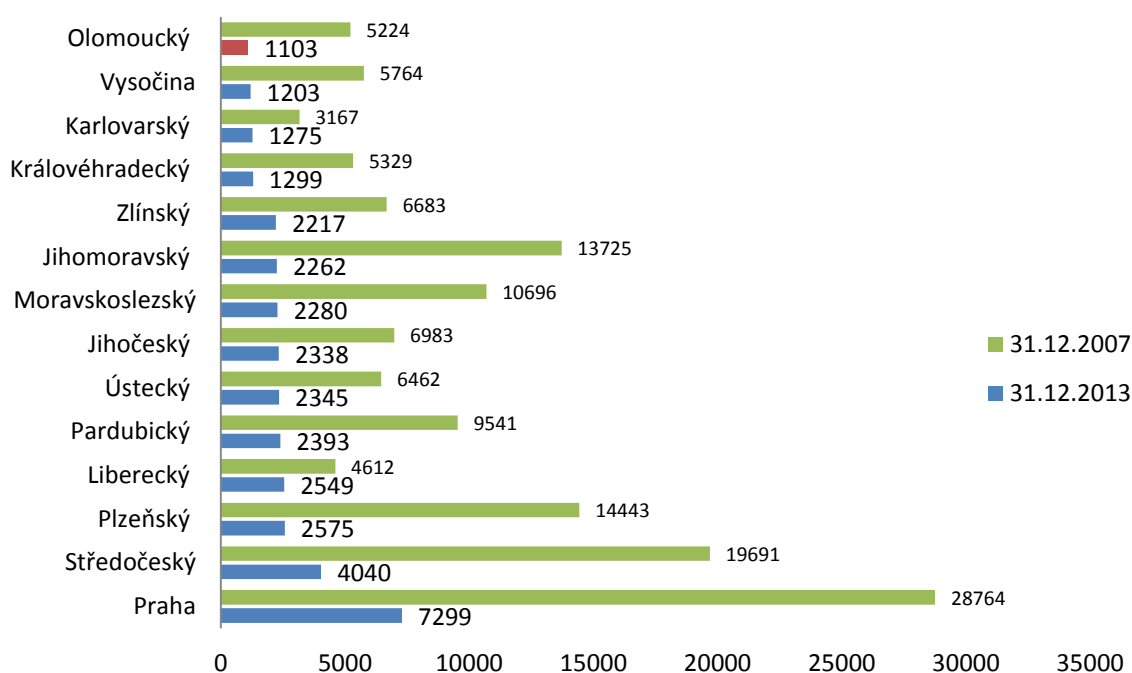
Zdroj: portál MPSV, statistické ročenky trhu práce ČR, vlastní zpracování

Počet evidovaných uchazečů o zaměstnání dosáhl v České republice k 31. 12. 2013 počtu 596 833 osob, což bylo o 51 522 osob více než v prosinci 2012. Pro porovnání s prosincem roku 2008 byl počet uchazečů v ČR na hodnotě 352 250 osob, což bylo téměř o 245 tisíc lidí méně než v prosinci 2013.

4.2.3 Nabídka volných pracovních míst dle jednotlivých krajů ČR

Jak už bylo dříve zmíněno, Olomoucký kraj evidoval k 31. 12. 2013 celkem 1 103 volných míst, čímž se v rámci krajů České republiky zařadil na poslední místo v počtu nabízených volných pracovních míst (Graf 11). Před Olomouckým krajem se umístil kraj Vysočina (1 203) a kraj Karlovarský (1 275). Nejvíce nabízených míst bylo tradičně v Praze (7 299) a ve Středočeském kraji (4 040).

Graf 11. Počty evidovaných volných míst v krajích ČR k 31. 12. 2013 a 2007



Zdroj: portál MPSV, statistické ročenky trhu práce ČR, vlastní zpracování

Pro zajímavost byly v grafu znázorněny počty nabízených míst jednotlivých krajů k 31. 12. 2007. V tomto roce byla největší nabídka práce v Praze, a to 28 764 volných míst, což bylo čtyřikrát více než k prosinci 2013. Za Prahou následoval kraj Středočeský (19 691), Plzeňský (14 443), Jihomoravský (13 725), Moravskoslezský (10 696) a Pardubický (9 541). Olomoucký kraj se počtem volných míst (5 224) řadil v tomto roce na druhé nejhorší místo v rámci krajů ČR hned za krajem Karlovarským (3 167).

4.2.4 Celkové zhodnocení získaných údajů a shrnutí zjištěných poznatků o nezaměstnanosti

Při srovnání podílu nezaměstnaných osob k 31. 12. 2013 mezi čtrnácti kraji České republiky se Olomoucký kraj (9,8 %) řadí ke třetímu nejhoršímu kraji v ČR, hned po kraji Ústeckém (11,5 %) a Moravskoslezském (10,5 %). Podobně je tomu s počtem uchazečů o zaměstnání (43 364), kdy se stal devátým nejhorším v pořadí mezi kraji v ČR. Za Olomoucký kraj se potom zařadila Praha (44 922), kraj Středočeský (61 681), Ústecký (65 820), Jihomoravský (71 970) a Moravskoslezský (89 976). Na posledním místě se pak OLK umístil v počtu nabízených volných míst a to 1 103, což bylo o 6 196 volných míst méně než v Praze (7 299).

ZÁVĚR

Cílem bakalářské práce byla analýza a zhodnocení výsledků vývoje nezaměstnanosti v Olomouckém kraji a jeho jednotlivých regionech s následným srovnáním situace s ostatními kraji v České republice.

Olomoucký kraj patří v rámci České republiky dlouhodobě k ekonomicky slabším regionům. Například hrubý domácí produkt (dále jen HDP) v roce 2012 činil na jednoho obyvatele 284,5 tisíc korun, což byla třetí nejnižší hodnota v České republice, hned za krajem Karlovarským a Libereckým. Přitom průměrná hodnota HDP v České republice byla 366 tisíc korun. Tato ekonomická slabost se pak projevila zejména v krizovém roce 2009, kdy se počet uchazečů o zaměstnání během jednoho roku zvýšil o více než 17 600 osob, což bylo 75% navýšení počtu uchazečů o zaměstnání. Jednalo se o extrémní nárůst nezaměstnanosti i v porovnání s ostatními kraji (Olomoucký kraj vykázal procentuálně nejvyšší nárůst uchazečů). V celé České republice pak došlo ke zvýšení počtu nezaměstnaných o 53 %.

Dlouhodobě Olomoucký kraj vykazuje třetí nejvyšší nezaměstnanost (podíl nezaměstnaných osob) mezi jednotlivými kraji v České republice, hned po kraji Ústeckém a Moravskoslezským. V nabídce volných míst evidovaných na úřadech práce je kraj dokonce nejhorší. Vyšší nezaměstnanost v kraji je způsobena existencí relativně izolovaných území s horší dopravní infrastrukturou a minimem stabilních pracovních příležitostí. Jedná se zejména o příhraniční oblasti Jesenicka, Hanušovicka a o Moravskobrounsko. Po vysídlení německého obyvatelstva ze Sudet přišli na toto území vrstvy obyvatel spíše s nižším vzděláním, které našly pracovní uplatnění převážně v lesnictví, zemědělství a při těžbě a zpracování rud. Zejména v horských oblastech hrál významnou roli textilní, sklářský a dřevozpracující průmysl. Po transformaci ekonomiky zaniklo mnoho pracovních příležitostí v prvovýrobě a v době krize zanikla další řada firem z odvětví s nízkou přidanou hodnotou ohrožených levnou asijskou produkcí (textilnictví, sklářství, částečně i strojírenství).

Poněkud udivující je vysoká nezaměstnanost v okresech Olomouc (který je navíc krajským centrem) a Přerov. Tyto okresy přitom disponují dobrým dopravním spojením s ostatními částmi republiky i do zahraničí. Existuje zde dlouholetá průmyslová tradice

a je zde široká základna pro další vzdělávání obyvatel. Vysoká nezaměstnanost zaráží zejména ve srovnání s blízkým okresem Prostějov, který vykazuje nezaměstnanost (podíl nezaměstnaných osob) na úrovni celorepublikového průměru.

Problémy nezaměstnanosti v České republice jsou řešeny prostřednictvím státu a jeho aktivní politiky zaměstnanosti, jak již bylo zmíněno v teoretických poznatcích. Z daného výzkumu vyplývá, že velkým problémem Olomouckého kraje je celkově malá nabídka práce. Zaměstnavatelé přijímají nové zaměstnance až když je to opravdu nevyhnutelné, protože každý nový zaměstnanec představuje pro firmy velkou ekonomickou zátěž. Jako pozitivní krok státu vidím podporu těchto zaměstnavatelů snížením odvodů na sociálním a zdravotním pojištění, alespoň na přechodnou dobu a přilákáním tak i nových investorů do kraje.

SOUHRN

Prezentovaná bakalářská práce se zabývá nezaměstnaností v Olomouckém kraji a jejím srovnáním s ostatními kraji v České republice. Teoretická část práce je věnována charakteristice Olomouckého kraje, jeho silným a slabým stránkám, trhu práce v Olomouckém kraji a základním pojmům, jako je nezaměstnanost a politika zaměstnanosti. Pro studii byla zvolena metoda kvantitativního výzkumu. Samotný výzkum se uskutečnil v dubnu roku 2014 a požadovaná data byla získána z integrovaného portálu MPSV a ČSÚ v období roků 2005 – 2013. Zkoumaný vzorek tvořili všichni uchazeči o zaměstnání. V praktické části práce byla shromážděna data vybraných ukazatelů trhu práce, na základě kterých byla provedena analýza stavu a vývoje nezaměstnanosti v Olomouckém kraji a jeho jednotlivých okresů a regionů. Následovala komparace nezaměstnanosti Olomouckého kraje s ostatními kraji v České republice. Závěr práce se věnuje celkovému shrnutí situace v Olomouckém kraji, příčinám nezaměstnanosti a návrhu na opatření.

Klíčová slova

Nezaměstnanost, trh práce, podíl nezaměstnaných osob, uchazeč o zaměstnání

SUMMARY

The presented thesis deals with unemployment in the Olomouc region and its comparison with other regions in the Czech Republic. The theoretical part of the thesis is dedicated to the characteristics of the Olomouc region, its strengths and weaknesses, the labour market in the Olomouc region and the basic concepts, such as unemployment and employment policy. For the study the quantitative research method was chosen. The research was carried out in April 2014 and the required data was obtained from the integrated MPSV portal and the ČSÚ in the years 2005 – 2013. Sample consisted of all job seekers. The practical part of the thesis contains collected data for selected indicators of the labour market, on the basis of which the analysis of the status and trends of unemployment in the Olomouc region and its various districts and regions was performed. _The following part contains comparison of unemployment of the Olomouc region with other regions in the Czech Republic. The conclusion of the work is devoted to an overall summary of the situation in the Olomouc region, the causes of unemployment and a proposal on the measures.

Key words

Unemployment, the labour market, the share of unemployed persons, seeking employment

REFERENČNÍ SEZNAM

1. BROŽOVÁ, D. *Společenské souvislosti trhu práce*. 1. vyd. Praha: Sociologické nakladatelství (SLON), 2003. 140 s. ISBN 80-86429-16-4.
2. ČESKO. Zákon č. 435/2004 Sb., o zaměstnanosti, ve znění pozdějších předpisů. Sbírka zákonů České republiky. [online]. 2013. [cit. 2013-12-20]. Dostupné z: <http://www.zakonyprolidi.cz/cs/2004-435>
3. Český statistický úřad [online]. 2014 [cit. 2014-01-02]. Dostupné z: http://www.olomouc.czso.cz/xm/redakce.nsf/i/charakteristika_kraje
4. GAVORA, P. a kolektiv. *Elektronická učebnica pedagogického výskumu*. [online]. 2010 [cit. 2014-04-20] Dostupné z: <http://www.e-metodologia.fedu.uniba.sk>
5. HALÁSKOVÁ, R. *Trh práce a politika zaměstnanosti*. 1. vyd. Ostrava: Ostravská univerzita, Filozofická fakulta, 2001. 93 s. ISBN 80-7042-595-4.
6. Integrovaný portál MPSV [online]. 2014 [cit. 2014-01-08]. Dostupné z: http://portal.mpsv.cz/upcr/kp/olk/statistiky/olkraj_rok2013.pdf
7. JÍROVÁ, H. *Trh práce a politika zaměstnanosti*. 1. vyd. Praha: Vysoká škola ekonomická, Národohospodářská fakulta, 1999. 95 s. ISBN 80-7079-635-9.
8. KOLIBOVÁ, H, KUBICOVÁ, A. *Trh práce a politika zaměstnanosti*. 1. vyd. Karviná: Slezská univerzita v Opavě, Obchodně podnikatelská fakulta v Karviné, 2005. 233 s. ISBN 80-7248-321-8.
9. KREBS, V. a kolektiv. *Sociální politika*. 3. přepracované vyd. Praha: Aspi a.s., 2005. 504 s. ISBN 80-7357-050-5.
10. KUCHAR, P. *Trh práce: sociologická analýza*. 1. vyd. Praha: Nakladatelství Karolinum, 2007. 183 s. ISBN 978-80-246-1383-3.
11. MAREŠ, P. *Nezaměstnanost jako sociální problém*. 3. vyd. Praha: Sociologické nakladatelství, 2002. 155 s. ISBN 80-86429-08-3.
12. PLESNÍK, V, RICHTEROVÁ, B, QUISOVÁ, S. *Problém dlouhodobé nezaměstnanosti: praxe a východiska*. 1. vyd. Krnov: Reintegra, 2006. 100 s. ISBN 80-239-7140-9.
13. SIROVÁTKA, T, MAREŠ, P. *Trh práce, nezaměstnanost, sociální politika*. 1. vyd. Brno: Masarykova univerzita Brno, Fakulta sociálních studií. 2003. 272 s. ISBN 80-210-3048-8.

14. ŠIMEK, M. *Trh práce*. 1. vyd. Ostrava: Vysoká škola podnikání, a.s. v Ostravě, 2005. 75 s. ISBN 80-86764-26-5.
15. TVRDÝ, L. *Změny na trhu práce a perspektivy vzdělanosti*. 1. vyd. Ostrava: Vysoká škola Báňská, Technická univerzita Ostrava, 2008. 160. ISBN 978-80-248-1729-3.
16. Úřad práce České republiky – krajská pobočka v Olomouci. *Zpráva o situaci na trhu práce v Olomouckém kraji*. 2010. Interní dokument.
17. Úřad práce České republiky – krajská pobočka v Olomouci. *Zpráva o situaci na trhu práce v okrese Jeseník*. 2012. Interní dokument.
18. Úřad práce České republiky – krajská pobočka v Olomouci. *Zpráva o situaci na trhu práce v okrese Olomouc*. 2012. Interní dokument.
19. Úřad práce České republiky – krajská pobočka v Olomouci. *Zpráva o situaci na trhu práce v okrese Prostějov*. 2012. Interní dokument.
20. Úřad práce České republiky – krajská pobočka v Olomouci. *Zpráva o situaci na trhu práce v okrese Přerov*. 2012. Interní dokument.
21. Úřad práce České republiky – krajská pobočka v Olomouci. *Zpráva o situaci na trhu práce v okrese Šumperk*. 2012. Interní dokument.
22. Úřad práce České republiky – krajská pobočka v Olomouci. *Zpráva o situaci na trhu práce v Olomouckém kraji*. 2013. Interní dokument.
23. Úřad práce České republiky – krajská pobočka v Olomouci. *Kartogram podílu nezaměstnaných osob na území okresů v Olomouckém kraji*. 2013. Interní dokument.
24. Úřad práce České republiky – krajská pobočka v Olomouci. *Směrnice generální ředitelky č. 19/2013*. 2013. Interní dokument.

SEZNAM ZKRATEK

APZ	Aktivní politika zaměstnanosti
č.	číslo
ČR	Česká republika
ČSÚ	Český statistický úřad
FO	fyzická osoba
HDP	hrubý domácí produkt
Kč	koruna česká
MPSV	Ministerstvo práce a sociálních věcí
NUTS 2	Nomenklatura územních statistických jednotek (Nomenclature d'unités territoriales statistiques)
OLK	Olomoucký kraj
PNO	podíl nezaměstnaných osob
s.	strana
sb.	sbírka
SÚPM	společensky účelné pracovní místo
UoZ	uchazeč o zaměstnání
VM	volné místo
VPP	veřejně prospěšné práce
vyd.	vydání

SEZNAM TABULEK

Tabulka 1. Podíl nezaměstnaných osob v Olomouckém kraji v období 2011 – 2013....	34
Tabulka 2. Počet uchazečů o zaměstnání v Olomouckém kraji v období 2011 – 2013 .	35
Tabulka 3. Struktura uchazečů o zaměstnání dle vzdělání v období 2011 – 2013	38
Tabulka 4. Struktura uchazečů o zaměstnání dle věku v období 2011 – 2013.....	39
Tabulka 5. Počty uchazečů o zaměstnání dle délky evidence v období 2011 – 2013	40
Tabulka 6. Počet nabízených volných míst (VM) v období 2011 – 2013	41

SEZNAM GRAFŮ

Graf 1. Podíl nezaměstnaných osob v Olomouckém kraji v období 2011 – 2013	34
Graf 2. Počet uchazečů o zaměstnání v Olomouckém kraji v období 2011 – 2013	35
Graf 3. Vývoj nezaměstnanosti v Olomouckém kraji v období 2005 – 2013 (%)	36
Graf 4. Struktura uchazečů o zaměstnání dle vzdělání k 31. 12. 2013	37
Graf 5. Struktura uchazečů o zaměstnání dle délky evidence k 31. 12. 2013	40
Graf 6. Křivka vývoje nabízených volných míst v období 2011 – 2013	42
Graf 7. Podíl nezaměstnaných osob k 31. 12. 2013 v regionech Olomoucka (%)	45
Graf 8. Struktura obyvatel dle věku v Olomouckém kraji k 31. 12. 2013.....	46
Graf 9. Podíl nezaměstnaných osob v krajích ČR k 31. 12. 2013 a 2007	48
Graf 10. Počet uchazečů o zaměstnání v krajích ČR k 31. 12. 2013 a 2007	49
Graf 11. Počty evidovaných volných míst v krajích ČR k 31. 12. 2013 a 2007.....	50

SEZNAM OBRÁZKŮ

Obrázek 1. Kartogram podílu nezaměstnaných osob na území okresů v OLK k 31. 12. 2013	44
---	----

ANOTACE

Jméno a příjmení:	Leona Hošková
Katedra:	Antropologie a zdravotní vědy
Vedoucí práce:	Mgr. Petr Zemánek, Ph.D.
Rok obhajoby:	2014

Název práce:	Nezaměstnanost v Olomouckém kraji a její srovnání s ostatními kraji v České republice.
Název v angličtině:	Unemployment in the Olomouc region and its comparison with other regions in the Czech republic.
Anotace práce:	Hlavním cílem bakalářské práce je analýza nezaměstnanosti v Olomouckém kraji a její srovnání s ostatními kraji v České republice. V teoretické části je charakterizován region Olomouckého kraje, jeho trh práce a základní pojmy z oblasti nezaměstnanosti. Praktická část analyzuje stav a vývoj nezaměstnanosti v Olomouckém kraji a jeho jednotlivých regionech s následným srovnáním s ostatními kraji v České republice.
Klíčová slova:	Nezaměstnanost, trh práce, podíl nezaměstnaných osob, uchazeč o zaměstnání
Anotace v angličtině:	The main objective of the Bachelor thesis is the analysis of unemployment in the Olomouc region and its comparison with other regions in the Czech republic. In the theoretical part is characterized by the region of Olomouc region, its labour market, and the basic concepts of unemployment. The practical part analyzes the State and development of unemployment in the Olomouc region and its individual regions and then by comparison with other regions in the Czech republic.
Klíčová slova v angličtině:	Unemployment, the labour market, the share of unemployed persons, seeking employment
Přílohy vázané v práci:	0
Rozsah práce:	61 stran
Jazyk práce:	český