

**Česká zemědělská univerzita v Praze**

**Provozně ekonomická fakulta**

**Katedra práva**



**Diplomová práce**

**Problematika právní jistoty v nemocenském pojištění**

**Bc. Jana Zajícová**

© 2012 **ČZU** v Praze

### Čestné prohlášení

Prohlašuji, že svou diplomovou práci "Problematika právní jistoty v nemocenském pojištění" jsem vypracovala samostatně pod vedením vedoucího diplomové práce a s použitím odborné literatury a dalších informačních zdrojů, které jsou citovány v práci a uvedeny v seznamu použitých zdrojů na konci práce. Jako autorka uvedené diplomové práce dále prohlašuji, že jsem v souvislosti s jejím vytvořením neporušila autorská práva třetích osob.

V Praze dne 30. 3. 2012

---

## Poděkování

Ráda bych touto cestou poděkovala JUDr. Daniele Světlíkové za cenné připomínky, odborné vedení a rady poskytnuté při zpracování této diplomové práce.

# **Problematika právní jistoty v nemocenském pojištění**

## **The issue of legal certainty in the sickness insurance**

### **Souhrn**

Předmětem diplomové práce je právní jistota nemocenského pojištění zaměstnanců a osob samostatně výdělečně činných, nárok na jednotlivé druhy nemocenských dávek.

V práci jsou popsány změny v nemocenském pojištění od 1. 1. 2009, vývoj čerpání nemocenského v souvislosti s legislativními změnami, analýza statistických údajů o počtu dní na jednu pracovní neschopnost a počet celkových pronesaných dnů od roku 2006.

Práce je také zaměřena na konkrétní výrobní podnik s čerpáním dočasné pracovní neschopnosti a výplatou náhrady mzdy v prvních 14 či 21 kalendářních dnech.

Dále je lineární trendovou funkcí u těchto ukazatelů zjištěn vývoj pro rok 2012.

Výrazně negativní dopad na účast dobrovolného nemocenského pojištění osob samostatně výdělečně činných, celkové snížení počtu dočasných pracovních neschopností, ale zároveň prodloužení doby trvání jedné nemoci.

### **Klíčová slova**

Pojištění, zaměstnanec, pracovní neschopnost, ošetřovné, peněžitá pomoc v mateřství, denní vyměřovací základ, podpůrná doba, kontrola, výdělečná činnost.

### **Summary**

The subject of this thesis is the legal certainty of sickness insurance of employees and self-employed, are entitled to various kinds of sickness.

The paper describes the changes in health insurance from 1 First 2009, drawing on the development of health in relation to legislative changes, the analysis of statistical data on the number of days per sick leave and the total number of days since 2006.

Work is also focused on a particular production company with drawing temporary disability compensation and payment of wages in the first 14 od 21 calendar days.

It is also a linear trend function in the development of indicators identified for 2012.

Significant negative impact on the voluntary participation of health insurance for self-employed, the overall reduction in the number of temporary work incapacity, but also extend the duration of one disease.

### **Key words**

The insurance, the employee, work incapacity, the need to care for a family member, financial support in maternity, daily assessment base, support period, check, gainful activity.

## Obsah

1	Úvod .....	9
2	Cíl práce a metodika .....	10
3	Přehled platné právní úpravy .....	11
4	Rozbor platné právní úpravy .....	12
4.1	Pojištění a nepojištěné osoby .....	12
4.1.1	Osoby pojištěné .....	12
4.1.2	Osoby nepojištěné .....	13
4.2	Pojištění zaměstnanců .....	13
4.2.1	Vznik pojištění zaměstnanců .....	13
4.2.2	Přerušování pojištění zaměstnanců .....	13
4.2.3	Zánik pojištění zaměstnanců .....	14
4.2.4	Pojištění zaměstnanců při zaměstnání malého rozsahu .....	14
4.2.5	Pojištění zaměstnanců činných na základě dohody o provedení práce .....	14
4.3	Pojištění osob samostatně výdělečně činných .....	15
4.3.1	Vznik účasti na pojištění osob samostatně výdělečně činných .....	15
4.3.2	Zánik účasti na pojištění osob samostatně výdělečně činných .....	15
4.4	Nárok na nemocenské dávky .....	16
4.4.1	Výplata nemocenského při dočasné pracovní neschopnosti .....	16
4.4.2	Výplata peněžité pomoci v mateřství .....	19
4.4.3	Výplata ošetrovného .....	20
4.4.4	Vyrovňovací příspěvek v těhotenství a mateřství .....	20
4.5	Výpočet nemocenských dávek .....	21
4.5.1	Stanovení denního vyměřovacího základu .....	21
4.5.2	Rozhodné období .....	21
4.5.3	Vyloučené dny .....	22
4.5.4	Úprava denního vyměřovacího základu .....	22
4.5.5	Redukční hranice .....	22
4.5.6	Souběh nároků při výplatě více dávek .....	23
4.6	Vznik a ukončení sociální události .....	23
4.6.1	Vznik a ukončení dočasné pracovní neschopnosti .....	23
4.6.2	Vznik a ukončení potřeby ošetřování .....	24
4.6.3	Vznik peněžité pomoci v mateřství .....	24
4.6.4	Vyrovňovací příspěvek v těhotenství a mateřství .....	24
5	Vlastní práce .....	25
5.1	Vývoj pracovní neschopnosti a dočasné pracovní neschopnosti ČR .....	25
5.1.1	Pracovní neschopnosti roku 2006 a 2007 .....	25
5.1.2	Pracovní neschopnosti roku 2007 a 2008 .....	27
5.1.3	Pracovní neschopnosti a dočasné pracovní neschopnosti roku 2008 a 2009 ..	28
5.1.4	Dočasné pracovní neschopnosti roku 2009 a 2010 .....	31
5.1.5	Dočasné pracovní neschopnosti roku 2010 a 2011 .....	33
5.1.6	Ukončené případy pracovní neschopnosti a dočasné pracovní neschopnosti .	34
5.1.7	Prostředné dny .....	38
5.1.8	Průměrná délka trvání jedné pracovní neschopnosti a dočasné pracovní neschopnosti .....	40
5.2	Vývoj osob samostatně výdělečně činných ČR .....	42
5.3	Analýza výrobního podniku LICHPO a.s. ....	45
5.3.1	Vývoj pracovní neschopnosti a dočasné pracovní neschopnosti ve dnech .....	45

5.3.2	Náhrada mzdy při dočasné pracovní neschopnosti.....	53
5.4	Dotazník – empirický výzkum .....	55
6	Závěr .....	61
7	Seznam zdrojů .....	62
8	Přílohy.....	63

# 1 Úvod

První zákon o pojištění zaměstnanců vznikl v roce 1924, konkrétně zákon č. 221/1924 Sb., o pojištění zaměstnanců pro případ nemoci, invalidity a stáří. Následovaly zákony o dělnickém pojištění, o nemocenském pojištění zaměstnanců a v současné době je platný zákon č. 187/2006 Sb., o nemocenském pojištění. Zákon měl vejít v platnost od 1. 1. 2007, v prosinci 2006 byla jeho účinnost o 2 roky odložena, tj. od 1. 1. 2009.

Od 1. 1. 2009 nastaly zásadní změny v nemocenském pojištění, zejména výplata náhrady mzdy zaměstnancům v pracovním poměru za prvních 14 kalendářních dnů, od 1. 1. 2011 do 31. 12. 2013 za prvních 21 kalendářních dnů dočasné pracovní neschopnosti. Osoby samostatně výdělečně činné, pokud jsou přihlášeny k nemocenskému pojištění, nepobírají za uvedené období nic. Nemocenské je vypláceno až po uplynutí uvedené lhůty. Na období od 1. 1. 2011 do 31. 12. 2013 byl schválen tzv. balíček úsporných opatření, proto byla čtrnáctidenní lhůta prodloužena na 21 dnů.

Od účinnosti zákona o nemocenském pojištění dochází prokazatelně ke snižování počtu dočasných pracovních neschopností, z počátku se však značně prodloužilo trvání jedné dočasné pracovní neschopnosti.

Podnikatelé neboli osoby samostatně výdělečně činné stále méně využívají možnosti přihlásit se k nemocenskému pojištění, které je na rozdíl od důchodového pojištění dobrovolné.

## **2 Cíl práce a metodika**

### **Cíl práce:**

Cílem diplomové práce je analyzovat právní úpravu a právní prostředí nemocenského pojištění zaměstnanců a osob samostatně výdělečně činných, zjištění jejího dosavadního vývoje a trendů do budoucna.

Analýza dopadu zásadní legislativní změny od 1. 1. 2009 z pohledu zaměstnanců, zaměstnavatelů a osob samostatně výdělečně činných, návrh případných opatření. Z tohoto důvodu jsou v práci analyzována data za celou Českou republiku od roku 2006, tedy 3 roky před a 3 roky po účinnosti zákona č. 187/2006 Sb., o nemocenském pojištění.

Za konkrétní výrobní podnik s více než 600 zaměstnanci je analyzován vývoj čerpání dočasné pracovní neschopnosti. Byly poskytnuty údaje o vyplácené náhradě mzdy zaměstnancům při čerpání dočasné pracovní neschopnosti. Tyto údaje jsou porovnány za období od 1. 1. 2009 do 31. 12. 2010, kdy náhrada mzdy náležela za prvních 14 kalendářních dnů, a za období od 1. 1. 2011 do 31. 12. 2011, kdy náhrada mzdy náležela za prvních 21 kalendářních dnů.

Dále byl empirickým výzkumem, konkrétně dotazníkem, zkoumán názor občanů na nemocenské pojištění, za jakých podmínek čerpají nemocenské dávky, tedy kdy si nechávají ošetřujícím lékařem vystavit dočasnou pracovní neschopnost, v jakých věkových kategoriích s odlišným dosaženým vzděláním.

### **Metodika:**

Analýza právních předpisů a porovnání se skutečným stavem o vývoji dočasné pracovní neschopnosti, shromáždění statistických údajů, sumarizace dat včetně použití statistické metody lineární trendové funkce pro zjištění budoucího vývoje.

Výzkumné šetření – empirický výzkum dotazníkovou metodou. Zkušenosti a názory občanů na legislativní změnu od 1. 1. 2009, využívání možnosti čerpání nemocenských dávek.

Konkrétní data jsou ukončená ke dni 31. 12. 2011.



### **3 Přehled platné právní úpravy**

Zákon o nemocenském pojištění č. 187/2006 Sb., v platném znění, je účinný od 1. 1. 2009. Tento zákon nahrazuje zákony a vyhlášky Ústřední rady odborů platné do 31. 12. 2008, a to:

- Zákon č. 54/1956 Sb., o nemocenském pojištění zaměstnanců
- Zákon č. 100/1988 Sb., o sociálním zabezpečení (pojištění osob samostatně výdělečně činných)
- Zákon č. 88/1968 Sb., o prodloužení mateřské dovolené, o dávkách v mateřství a o přídavcích na děti z nemocenského pojištění
- Vyhláška Ústřední rady odborů č. 165/1979 Sb., o nemocenském pojištění některých pracovníků a o poskytování dávek nemocenského pojištění občanům ve zvláštních případech
- Vyhláška Ústřední rady odborů č. 143/1965 Sb., o poskytování peněžitých dávek v nemocenském pojištění.

Uzavírání pracovněprávních vztahů a dohod konaných mimo pracovní poměr dle Zákoníku práce č. 262/2006 Sb., účinném od 1. 1. 2007, kterým byl zrušen Zákoník práce č. 65/1965 Sb., platný do 31. 12. 2006.

## **4 Rozbor platné právní úpravy**

V zákoně o nemocenském pojištění č. 187/2006 Sb., je řešena problematika účasti na pojištění zaměstnanců a osob samostatně výdělečně činných, podmínky nároku na nemocenskou, výše výplaty nemocenského při dočasné pracovní neschopnosti nebo nařízené karantény a podpůrná doba, tj. doba, po kterou dávky náleží. Dále jsou stanoveny podmínky nároku na výplatu peněžité pomoci v mateřství, ošetřovného a vyrovnávacího příspěvku v těhotenství a mateřství.

Posuzování dočasné pracovní neschopnosti lékařem, vymezení ošetřujícího lékaře a jeho povinnosti, povinnosti a oprávnění dočasně práce neschopného pojištěnce, režim dočasně práce neschopného pojištěnce, kontrola dodržování režimu dočasně práce neschopného pojištěnce.

Orgány nemocenského pojištění a jejich příslušnost k provádění pojištění, oprávnění těchto orgánů při porušování povinností lékařů.

Dále jsou zákonem o nemocenském pojištění stanoveny úkoly a oprávnění zaměstnavatelů vůči orgánům nemocenského pojištění a pojištěncům, konkrétně svým zaměstnancům.

### **4.1 Pojištěné a nepojištěné osoby**

#### **4.1.1 Osoby pojištěné**

Pojištěnými osobami se rozumí zaměstnanci v pracovním poměru, zaměstnanci v uzavřeném pracovním vztahu podle cizích právních předpisů, státní zaměstnanci podle služebního zákona, příslušníci, členové družstva, zaměstnanci činní na základě dohody o pracovní činnosti a dohody o provedení práce, soudci, členové zastupitelstev, poslanci a senátoři, členové vlády, dobrovolní pracovníci pečovatelské služby, pěstouni, odsouzení ve výkonu trestu zařazení do práce, osoby samostatně výdělečně činné. Nemocenské pojištění osob samostatně výdělečně činných je dobrovolné.

Od 1. 1. 2012 jsou nově zařazení mezi pojištěné osoby také společníci a jednatele společnosti s ručením omezeným a komanditisté komanditní společnosti, prokuristé, členové kolektivních orgánů právnické osoby, likvidátoři a vedoucí organizačních složek právnické osoby.

#### **4.1.2 Osoby nepojištěné**

Od 1. 1. 2009 nejsou pojištěni studenti a žáci.

Za období od 1. 1. 2009 do 31. 12. 2011 nebyli pojištěni společníci a jednatelé společnosti s ručením omezeným a komanditisté komanditní společnosti, vykonávající činnost mimo pracovněprávní vztah.

### **4.2 Pojištění zaměstnanců**

#### **4.2.1 Vznik pojištění zaměstnanců**

Pojištění vzniká zaměstnanci dnem, ve kterém nastoupil do zaměstnání, k výkonu služby, dnem započetí práce pro družstvo, nástupem do funkce, dnem zvolení, případně dnem zařazení do práce.

Výjimka nastává u zaměstnanců odměňovaných měsíčním platem, kteří mají uzavřenou pracovní smlouvu např. od 1. ledna. Tento den je státním svátkem, a pokud je za něj zaměstnanci vyplacena náhrada i přesto, že do práce nenastoupil, považuje se tento den za den vzniku pojištění. Takto je ošetřen den vzniku pojištění od 1. 1. 2008, změna byla tedy zakomponována již do zákona o nemocenském pojištění zaměstnanců č. 54/1956 Sb., který byl účinný do 31. 12. 2008.

Přede dnem vzniku pracovního vztahu nemůže vzniknout pojištění.

#### **4.2.2 Přerušování pojištění zaměstnanců**

V zákoně č. 187/2006 Sb., byl s účinností od 1. 1. 2009 nově stanoven termín přerušování pojištění. V ustanovení § 10 odstavec 9 zákona č. 187/2006 Sb., je uvedeno: „Pojištění zaměstnance se přerušuje po dobu, po kterou zaměstnanec nevykonává práci z důvodu a) pracovního volna bez náhrady příjmu nebo služebního volna, za které nebyl poskytnut služební příjem nebo plat, jde-li o volno, na které nemá zaměstnanec nárok podle zvláštního právního předpisu a trvalo-li toto volno nepřetržitě po dobu delší než 30 kalendářních dnů po sobě jdoucích... b) rodičovské dovolené, s výjimkou doby, za kterou zaměstnanci náleží peněžité pomoci v mateřství“ (5, s. 14).

Neplacené volno pro přerušování pojištění je takové, se kterým zaměstnavatel předem souhlasí a není na něj zákonný nárok dle zákoníku práce.

Přerušování pojištění zaměstnanců nebylo v praxi příliš často využíváno a na základě výkladu Ministerstva práce a sociálních věcí bylo nahrazováno vykazováním dnů omluvené nepřítomnosti v práci.

Od 1. 1. 2012 je ustanovení § 10 odstavec 9 zákona č. 187/2006 Sb., o přerušení pojištění, zrušeno.

#### **4.2.3 Zánik pojištění zaměstnanců**

Pojištění zaniká zaměstnanci dnem skončení pracovního poměru, dnem skončení služebního poměru, dnem skončení členství v družstvu, dnem skončení výkonu funkce, dnem uplynutí volebního období, případně dnem zániku mandátu.

#### **4.2.4 Pojištění zaměstnanců při zaměstnání malého rozsahu**

Pojištění zaměstnanců při zaměstnání malého rozsahu vzniká např. na základě uzavření pracovněprávního vztahu s menším pracovním úvazkem nebo dohody o pracovní činnosti. Podle ustanovení § 7 odstavec 2 zákona č. 187/2006 Sb. „Při výkonu zaměstnání malého rozsahu je zaměstnanec pojištěn jen v těch kalendářních měsících po dobu trvání takového zaměstnání, v nichž dosáhl částky započitatelného příjmu aspoň ve výši rozhodného příjmu“ (5, s. 12). Rozhodným příjmem pro roky 2009 až 2011 byla částka 2.000,- Kč, od 1. 1. 2012 je částka rozhodného příjmu zvýšena na 2.500,- Kč. Při měsíčním příjmu do 2.499,- Kč tedy pojištění nevzniká.

Do 31. 12. 2008 byla hranice rozhodného příjmu pro vznik pojištění pouze 400,- Kč.

#### **4.2.5 Pojištění zaměstnanců činných na základě dohody o provedení práce**

Od 1. 1. 2012 dochází ke změně zákona č. 187/2006 Sb., kdy se nově vkládá ustanovení § 7a odstavců 1 až 3. „Zaměstnanci činní na základě dohody o provedení práce jsou účastni pojištění, jestliže splňují podmínku uvedenou v § 6 odst. 1 písm. a) a byl jim zúčtován započitatelný příjem v částce vyšší než 10 000 Kč“ (9, s. 37). Pojištění vzniká při příjmu v kalendářním měsíci 10.001,- Kč a více. Pro účast na pojištění není rozhodující sjednaný příjem, ale pouze skutečně zúčtovaný započitatelný příjem.

Při uzavření dohody o provedení práce na období např. 6 měsíců je započitatelný příjem většinou vyplácen až s ukončením této dohody, tedy v posledním měsíci jejího trvání. Lze předpokládat, že započitatelný příjem v takovýchto případech téměř vždy přesáhne příjem pro vznik pojištění. Pokud zaměstnanci vznikne v tomto měsíci dočasná pracovní neschopnost z této činnosti, může čerpat nemocenské dávky po celou dobu podpůrčí doby (380 kalendářních dnů) a zároveň vykonávat práci z jiné činnosti.

„Zaměstnanec činný na základě dohody o provedení práce je účasten pojištění též, jestliže vykonával v kalendářním měsíci u téhož zaměstnavatele více dohod o provedení

práce a úhrn započitatelných příjmů z těchto dohod podle odstavce 2 dosáhl v kalendářním měsíci aspoň částku uvedenou v odstavci 1; zaměstnanec je účasten pojištění nejvýše po dobu trvání takových zaměstnání v tomto kalendářním měsíci.“ (9, s. 37).

### **4.3 Pojištění osob samostatně výdělečně činných**

#### **4.3.1 Vznik účasti na pojištění osob samostatně výdělečně činných**

Osoby samostatně výdělečně činné vykonávající činnost na území České republiky nebo mimo její území, ale na základě oprávnění vyplývajících z právních předpisů České republiky, jsou účastny pojištění pouze dobrovolně, a to na základě podané přihlášky. Do 31. 12. 2010 v případě přihlášky podané do 8 dnů od zahájení činnosti vzniklo nemocenské pojištění od zahájení samostatné výdělečné činnosti. Při pozdějším zpětném přihlášení vzniklo pojištění až po uplynutí tří kalendářních měsíců. Od 1. 1. 2011 byl vznik pojištění sjednocen, kdy nárok na výplatu nemocenského vzniká vždy, pokud účast na pojištění trvala alespoň 3 kalendářní měsíce. Byla zrušena možnost zpětného přihlášení do 8 dnů od zahájení činnosti a nárok na výplatu nemocenského od prvního dne účasti na pojištění.

Počet osob samostatně výdělečně činných, kteří vykonávají činnost, se neustále zvyšuje, oproti tomu však téměř úměrně klesá počet osob samostatně výdělečně činných, kteří jsou přihlášení k dobrovolnému nemocenskému pojištění. Z toho vyplývá, že se podnikatelé, kteří byli dříve přihlášení k nemocenskému pojištění, z tohoto pojištění odhlašují.

#### **4.3.2 Zánik účasti na pojištění osob samostatně výdělečně činných**

Podle ustanovení § 13 odstavce 2 zákona č. 187/2006 Sb. „Osobě samostatně výdělečně činné zaniká pojištění a) dnem uvedeným v odhlášce z pojištění, ne však dříve než dnem, ve kterém byla tato odhláška podána, b) dnem skončení samostatné výdělečné činnosti, c) dnem zániku oprávnění vykonávat samostatnou výdělečnou činnost, d) dnem, od kterého jí byl pozastaven výkon samostatné výdělečné činnosti, e) prvním dnem kalendářního měsíce, za který nebylo ve stanovené lhůtě zapláceno pojistné, nebo sice bylo zapláceno v této lhůtě, avšak v nižší částce, než mělo být zapláceno, nebo f) dnem nástupu výkonu trestu odnětí svobody.“ (5, s. 14). Pojistné je splatné do 20. dne následujícího kalendářního měsíce.

V období do 31. 12. 2008 bylo možné zaplatit pojistné do tří měsíců od vzniku pracovní neschopnosti. Právní úpravou od 1. 1. 2009 byly zpřísněny podmínky. Osobě samostatně výdělečně činné, která např. za únor 2009 zaplatila pojistné až 25. března 2009 (povinnost do 20. března 2009), zaniklo pojištění dnem 31. 1. 2009, tedy obdobím, za které bylo naposledy uhrazeno, a běží pouze ochranná lhůta do 7. února 2009. Nemocenské pojištění opět vznikne na základě nově podané přihlášky, ovšem až po uplynutí 3 kalendářních měsíců.

Jedním z důvodů ukončování nemocenského pojištění je změna sazby pojistného. S účinností od 1. 1. 2011 se změnila sazba pojistného na nemocenské pojištění osob samostatně výdělečně činných z původních 1,4 % na 2,3 %. Z tohoto důvodu se také navýšila minimální platba pojistného na nemocenské pojištění. Minimální platba pojistného na nemocenské pojištění v roce 2010 byla 56,- Kč. Od ledna 2011 byla stanovena platba v minimální výši 92,- Kč. Pokud si osoba samostatně výdělečně činná nezvýšila platbu pojistného nejpozději do 21. 2. 2011, kdy bylo splatné pojistné za měsíc leden 2011 alespoň na uvedenou částku, zanikla účast na nemocenském pojištění ke dni 31. 12. 2010.

## **4.4 Nárok na nemocenské dávky**

### **4.4.1 Výplata nemocenského při dočasné pracovní neschopnosti**

Do 31. 12. 2007 bylo nemocenské při pracovní neschopnosti (od 1. 1. 2009 „dočasná“ pracovní neschopnost) poskytováno po celou dobu jejího trvání, od 1. 1. 2008 do 29. 6. 2008 za první 3 kalendářní dny nenáleželo. Rozhodnutím Ústavního soudu došlo ke změně, a od 30. 6. 2008 do 31. 12. 2008 náleželo opět po celou dobu jejího trvání od prvního kalendářního dne.

Za období od 1. 1. 2009 do 31. 10. 2010 náleželo nemocenské od 15. kalendářního dne při uznání dočasné pracovní neschopnosti ošetřujícím lékařem nebo při nařízené karanténě. Od 1. 1. 2011 do 31. 12. 2013 se nemocenské vyplácí až od 22. kalendářního dne. Tato úprava souvisí s tzv. vládním balíčkem úsporných opatření. V období prvních 14 respektive 21 kalendářních dní náleží zaměstnancům v pracovněprávním vztahu, který zakládá účast na pojištění, náhrada mzdy podle Zákoníku práce. Náhrada je vyplácena při dočasné pracovní neschopnosti od 4. pracovního dne, při nařízené karanténě od 1. pracovního dne, a to pouze za předem naplánované pracovní směny. Zaměstnavatel má

povinnost na 3 měsíce předem stanovit zaměstnanci rozpis pracovních směn. V případě, že má zaměstnanec stanovený rozpis pracovních směn pouze např. 1 den v týdnu, případně za období prvních 21 kalendářních dní počet 3 směn, za které náhrada mzdy nenáleží. Zaměstnanec nemá nárok na žádnou náhradu mzdy a bude mu vypláceno nemocenské od 22. kalendářního dne trvání dočasné pracovní neschopnosti.

Dle ustanovení § 25 zákona č. 187/2006 Sb.: „Nárok na nemocenské nemá pojištěnec, a) který si úmyslně přivodil dočasnou pracovní neschopnost, b) kterému v době dočasné pracovní neschopnosti nebo nařízené karantény vznikl nárok na výplatu starobního důchodu, pokud pojištěná činnost skončila přede dnem, od něhož mu vznikl nárok na výplatu starobního důchodu; nárok na nemocenské v tomto případě zaniká posledním dnem přede dnem, od něhož mu vznikl nárok na výplatu starobního důchodu, c) u něhož vznikla dočasná pracovní neschopnost nebo byla nařízena karanténa v době útěku z místa vazby nebo v době útěku odsouzeného z místa výkonu trestu odnětí svobody.“ (5, s. 19). Při úmyslném přivodění dočasné pracovní neschopnosti má povinnost místně příslušná okresní správa sociálního zabezpečení přešetřit, jak k úrazu došlo. Zpravidla se jedná o úrazy, při sebepoškození. Delší období nebyl zcela jasný výklad citovaného ustanovení, konkrétně bodu a) při pokusu o sebevraždu, která se nezdařila, a pojištěnci vznikla v důsledku toho dočasná pracovní neschopnost. Výkladem Ministerstva práce a sociálních věcí bylo upřesněno, že nemocenské dávky v takovýchto případech náleží, neboť pojištěnec nechtěl být nemocný, ale chtěl zemřít.

Podle ustanovení § 26 zákona č. 187/2006 Sb. „Podpůrčí doba u nemocenského začíná 15. kalendářním dnem trvání dočasné pracovní neschopnosti nebo 15. kalendářním dnem nařízené karantény a končí dnem, jímž končí dočasná pracovní neschopnost nebo nařízená karanténa, pokud nárok na nemocenské trvá až do tohoto dne; podpůrčí doba však trvá nejdéle 380 kalendářních dnů ode dne vzniku dočasné pracovní neschopnosti nebo nařízení karantény, pokud se dále nestanoví jinak. V období od 1. ledna 2011 do 31. prosince 2013 podpůrčí doba začíná 22. kalendářním dnem trvání dočasné pracovní neschopnosti nebo 22. kalendářním dnem nařízené karantény.“ (8, s. 72). Od účinnosti citovaného zákona, tedy od 1. 1. 2009 do 31. 12. 2010 byl počátek podpůrčí doby při dočasné pracovní neschopnosti nebo nařízené karanténě od 15. kalendářního dne.

Podpůrčí doba trvá 380 kalendářních dnů a počítá se od prvního dne vzniku dočasné pracovní neschopnosti. Do podpůrčí doby se načítají dny předchozích neschopností

v případě, že trvaly v období 380 kalendářních dnů před vznikem poslední nemoci. Výjimkou pro započítávání předchozích dočasných pracovní neschopností jsou případy, kdy poslední nemoc byla před více než 190 kalendářními dny a zároveň po celých těchto 190 dní trvalo pojištění. V praxi to znamená, že nesmí být ani na 1 den pojištěnec bez zaměstnání, např. přihlášen na úřadu práce jako uchazeč o zaměstnání. Zaměstnání mohou být u různých zaměstnavatelů, ale musí navazovat ze dne na den. Pak se do podpůrní doby nezapočítávají dočasné pracovní neschopnosti za 380 předchozích kalendářních dnů, ale pouze od vzniku poslední nemoci.

Podpůrní doba 380 kalendářních dnů může být prodloužena na základě žádosti pojištěnce dle ustanovení § 27 zákona č. 187/2006 Sb.: „Po uplynutí podpůrní doby stanovené podle § 26 se nemocenské vyplácí na základě žádosti pojištěnce po dobu stanovenou v rozhodnutí orgánu nemocenského pojištění podle vyjádření lékaře orgánu nemocenského pojištění, který vyplácí nemocenské, pokud lze očekávat, že pojištěnec v krátké době, nejdéle však v době 350 kalendářních dnů od uplynutí podpůrní doby stanovené podle § 26, nabude pracovní schopnost...při jednotlivém prodloužení výplaty nemocenského nesmí být doba tohoto prodloužení delší než 3 měsíce. Nemocenské lze podle věty první vyplácet celkem nejdéle po dobu 350 kalendářních dnů od uplynutí podpůrní doby stanovené podle § 26.“ (5, s. 19). Jedná se o dávku dobrovolnou, na kterou není zákonný nárok. Pojištěnec se po podání žádosti o výplatu po uplynutí podpůrní doby dostaví ke komisi lékařské posudkové služby k místně příslušnému orgánu nemocenského pojištění dle jeho trvalého bydliště. Lékař tohoto orgánu si předem vyžádá zdravotní dokumentaci pojištěnce od jeho ošetřujícího lékaře a na základě této dokumentace a svého lékařského vyšetření určí, zda se podpůrní doba prodlouží či nikoliv. Při posuzování se bere v úvahu předpoklad brzkého nabytí pracovní schopnosti, tedy že se zdravotní stav změní k lepšímu a pojištěnec bude moci vykonávat činnost.

Od 1. 1. 2009 byla zákonem o nemocenském pojištění upravena podpůrní doba v případě, že zaměstnanec má v den vystavení dočasné pracovní neschopnosti již odpracovanou směnu. Podpůrní doba se počítá až od následujícího dne, přičemž o odpracované směně rozhoduje zaměstnavatel, který toto potvrdí na tiskopis rozhodnutí o dočasné pracovní neschopnosti. Ošetřující lékař má zákonnou povinnost vystavit dočasnou pracovní neschopnost ode dne, kdy ji zjistil, případně zpětně, ale nikoliv



dopředu. Do 31. 12. 2008 zákon o nemocenském pojištění zaměstnance toto neřešil a podpůrní doba se započítávala včetně dne, kdy byla celá směna odpracovaná.

Podpůrní doba pro vyplácení nemocenského poživatelům starobního důchodu a důchodu přiznaného pro invaliditu III. stupně činila za období od 1. 1. 2009 do 31. 12. 2010 celkem 70 kalendářních dnů v kalendářním roce a započítává se od 15. kalendářního dne dočasné pracovní neschopnosti. Od 1. 1. 2011 do 31. 12. 2013 náleží poživatelům uvedených důchodů nemocenské při podpůrní době celkem 63 kalendářních dnů, započítává se od 22. kalendářního dne dočasné pracovní neschopnosti. Prvních 14 respektive 21 kalendářních dnů pro výplatu náhrady mzdy zaměstnavatelem není nijak omezeno, počet výše uvedených dnů se týká pouze období, za které se vyplácí nemocenské dávky a načítá se ze všech nemocí v kalendářním roce.

U poživatelů starobního důchodu a důchodu pro invaliditu III. stupně se zastavuje výplata nemocenského za dočasnou pracovní neschopnost dnem, do kdy byla uzavřena pracovní smlouva.

#### **4.4.2 Výplata peněžité pomoci v mateřství**

Peněžítá pomoc v mateřství se vyplácí zaměstnankyni za splnění podmínky, že byla účastna nemocenského pojištění v období posledních dvou let před jejím nástupem alespoň 270 kalendářních dnů. Od 1. 1. 2009 se do této účasti na pojištění nezapočítává doba pobírání nemocenských dávek po skončení pracovního poměru, doba pobírání důchodu a doba evidence uchazečů o zaměstnání na úřadu práce.

Výplata peněžité pomoci náleží vždy od 1. kalendářního dne za dobu 28 týdnů. Den nástupu na peněžitou pomoc v mateřství si určuje pojištěnka sama, a to v období mezi počátkem šestého až osmého týdne před očekávaným porodem. Pojištěnce, která porodila dvě a více dětí, náleží peněžítá pomoc v mateřství 37 týdnů.

Pokud je nástup na peněžitou pomoc v mateřství později než šest týdnů před očekávaným porodem, náleží výplata od určeného dne nástupu, avšak nejpozději 22 týdnů od data skutečného porodu, při porodu dvou a více dětí nejpozději 31 týdnů od skutečného porodu.

Od účinnosti zákona č. 187/2006 Sb., o nemocenském pojištění, se lze střídat o péči dítěte mezi matkou a otcem dítěte nebo jejím manželem, přičemž počet střídání péče není omezen.

#### **4.4.3 Výplata ošetřovného**

Na ošetřovné má nárok zaměstnanec, který z důvodu ošetřování nemocného člena domácnosti nebo péče o dítě mladší 10 let nemůže vykonávat zaměstnání.

Péči o dítě mladší 10 let uplatňuje člen domácnosti při onemocnění osoby, která jinak o dítě pečuje, případně při uzavření školského zařízení.

Ustanovení § 39 odstavec 2 zákona č. 187/2006 Sb.: „Podmínkou nároku na ošetřovné je, že osoba uvedená v odstavci 1 žije se zaměstnancem v domácnosti; to neplatí v případě ošetřování nebo péče o dítě mladší 10 let rodičem. Pro účely tohoto zákona se v případě rozvodu manželství a svěřením dítěte soudem do společné nebo střídavé výchovy obou rodičů za domácnost považuje domácnost každého z těchto rodičů.“ (5, s. 24).

Výplata ošetřovného náleží od 1. kalendářního dne. V ustanovení § 40 odstavce 1 zákona č. 187/2006 Sb. se uvádí: „Podpůrní doba u ošetřovného činí nejdéle a) 9 kalendářních dnů, b) 16 kalendářních dnů, jde-li o osamělého zaměstnance, který má v trvalé péči aspoň jedno dítě ve věku do 16 let, které neukončilo povinnou školní docházku.“ (5, s. 25). Pokud žije osamělá matka společně v domácnosti s dítětem v trvalé péči, jemuž je 14 let a nemá ukončenou povinnou školní docházku, a dále má ve společné domácnosti svou matku, má nárok na výplatu ošetřovného celkem 16 kalendářních dnů i v případě, pokud ošetřuje matku. Zde je dostačující splnění podmínky trvalé péče o dítě mladší 16 let a společná domácnost s osobou, kterou ošetřuje.

Na ošetřovné nemají nárok osoby samostatně výdělečně činné, zaměstnanci činní na základě dohody o pracovní činnosti či dohody o provedení práce, příslušníci, dobrovolní pracovníci pečovatelské služby, domácí zaměstnanci, zahraniční zaměstnanci, zaměstnanci při výkonu zaměstnání malého rozsahu.

#### **4.4.4 Vyrovnávací příspěvek v těhotenství a mateřství**

Dle ustanovení § 42 odstavec 1 zákona č. 187/2006 Sb.: „Nárok na vyrovnávací příspěvek v těhotenství a mateřství má těhotná zaměstnankyně, která je převedena na jinou práci, protože práce, kterou předtím konala, je podle zvláštních právních předpisů zakázána těhotným ženám nebo podle rozhodnutí ošetřujícího lékaře ohrožuje její těhotenství,“ (5, s. 25).

Tato nemocenská dávky se uplatňuje, pokud těhotná zaměstnankyně pracovala v nepřetržitém provozu nebo byla přeřazena na jiné pracoviště a poklesl jí příjem bez jejího zavinění. Podmínkou nároku výplaty vyrovnávacího příspěvku v těhotenství a mateřství je pokles příjmu bez vlastního zavinění. Dopláčí se rozdíl mezi vyměřovacími základy před převedením na jinou práci a po převedení.

## **4.5 Výpočet nemocenských dávek**

### **4.5.1 Stanovení denního vyměřovacího základu**

Dle ustanovení § 18 odstavce 1 zákona č. 187/2006 Sb.: „Denní vyměřovací základ se stanoví tak, že se vyměřovací základ zjištěný z rozhodného období vydělí počtem kalendářních dnů připadajících na rozhodné období, pokud se dále nestanoví jinak; jsou-li v rozhodném období vyloučené dny, snižuje se o ně počet kalendářních dnů připadajících na rozhodné období. Denní vyměřovací základ se stanoví s přesností na 2 platná desetinná místa.“ (5, s. 16)

### **4.5.2 Rozhodné období**

Stanovení rozhodného období je upraveno v § 18 zákona č. 187/2006 Sb.

Pokud pracovní vztah trvá již delší dobu, je rozhodným obdobím 12 kalendářních měsíců před měsícem, ve kterém vznikla sociální událost. Sociální událostí je myšlen den, od kterého vznikla dočasná pracovní neschopnost, potřeba ošetřování, peněžitá pomoc v mateřství a den převedení zaměstnankyně na jinou práci při vyrovnávacím příspěvku v těhotenství a mateřství.

Když nemá zaměstnanec odpracováno 12 kalendářních měsíců, tj. pracovní vztah vznikl v kratším období, je rozhodným obdobím doba od počátku pracovního poměru do měsíce, ve kterém vznikla sociální událost.

Sociální událost může vzniknout v měsíci vzniku pojištění, v tomto případě je rozhodným obdobím doba od nástupu do zaměstnání do konce kalendářního měsíce.

Dle ustanovení § 18 odstavce 6 zákona č. 187/2006 Sb.: „Nemá-li zaměstnanec v rozhodném období stanoveném podle odstavce 3 vyměřovací základ nebo není-li v rozhodném období alespoň 7 kalendářních dnů, jimiž se dělí vyměřovací základ, je rozhodným obdobím první předchozí kalendářní rok, v němž byl dosažen započítatelný

příjem a je v něm alespoň 30 kalendářních dnů, jimiž se dělí vyměřovací základ.“ (9, s. 64).

Za vznik rozhodného období se od 1. 1. 2009 do 31. 12. 2011 považoval den uznání invalidity i při trvání pojistného poměru před tímto dnem. Od 1. 1. 2012 je toto opatření zrušeno.

#### **4.5.3 Vyloučené dny**

Podle ustanovení § 18 odstavce 8 zákona č. 187/2006 Sb. „Vyloučenými dny jsou a) kalendářní dny omluvené nepřítomnosti zaměstnance v práci nebo ve službě, za které zaměstnanci nenáleží náhrada příjmu nebo za které mu nebyl poskytnut služební příjem nebo plat, s výjimkou kalendářních dnů pracovního volna bez náhrady příjmu nebo služebního volna, za které nebyl poskytnut služební příjem nebo plat, poskytnutých zaměstnanci jeho zaměstnavatelem v případech, kdy zaměstnanec nemá na pracovní (služební) volno nárok dle zvláštního právního předpisu...“ (8, s. 55), Vyloučené dny se od dnů rozhodného období odečítají.

#### **4.5.4 Úprava denního vyměřovacího základu**

Podle ustanovení § 21 odstavce 1 zákona č. 187/2006 Sb.: „Denní vyměřovací základ stanovený podle § 18 až 20 se upraví pro výpočet a) nemocenského a ošetřovného tak, že do částky první redukční hranice se počítá 90 %, z částky nad první redukční hranici do druhé redukční hranice se počítá 60 %, z částky nad druhou redukční hranici do třetí redukční hranice se počítá 30 % a k částce nad třetí redukční hranici se nepřihlíží, b) peněžité pomoci v mateřství a vyrovnávacího příspěvku v těhotenství a mateřství tak, že do částky první redukční hranice se počítá 100 %, z částky nad první redukční hranici do druhé redukční hranice se počítá 60 %, z částky nad druhou redukční hranici do třetí redukční hranice se počítá 30 % a k částce nad třetí redukční hranici se nepřihlíží.“ (8, s. 68).

#### **4.5.5 Redukční hranice**

Ustanovení § 22 odstavec 1 zákona č. 187/2006 Sb. říká, že „V kalendářním roce činí a) první redukční hranice jednu třicetinu součinu všeobecného vyměřovacího základu

stanoveného podle zákona o důchodovém pojištění za kalendářní rok, který o dva roky předchází kalendářnímu roku, pro který se výše redukčních hranic stanoví, a přepočítacího koeficientu stanoveného podle zákona o důchodovém pojištění pro úpravu tohoto všeobecného vyměřovacího základu, b) druhá redukční hranice 1,5násobek částky první redukční hranice, c) třetí redukční hranice 3násobek částky první redukční hranice;“ (8, s. 69).

#### **4.5.6 Souběh nároků při výplatě více dávek**

Při každé činnosti, která zakládá účast na nemocenském pojištění, je zaměstnanec pojištěn. Z každé této činnosti má nárok na nemocenské dávky. Podle ustanovení § 48 odstavce 3 zákona č. 187/2006 Sb.: „Vznikne-li v případě souběhu více pojištění nárok na výplatu různých dávek, s výjimkou vyrovnávacího příspěvku v těhotenství a mateřství, nesmí být úhrn dávek za kalendářní den vyšší, než by činila výše nemocenského vypočteného z denního vyměřovacího základu ve výši třetí redukční hranice ... Peněžitá pomoc v mateřství se podle věty první nesnižuje“ (8, s. 113). Za období do 31. 12. 2008 se denní výše nemocenského při souběhu více pojištění neomezovala.

## **4.6 Vznik a ukončení sociální události**

### **4.6.1 Vznik a ukončení dočasné pracovní neschopnosti**

O vzniku a ukončení dočasné pracovní neschopnosti rozhoduje ošetřující lékař.

Ustanovení § 55 odstavce 1 písmeno a) zákona č. 187/2006 Sb. stanoví: „Dočasnou pracovní neschopností se rozumí stav, který pro poruchu zdraví nebo jiné v tomto zákoně uvedené důvody neumožňuje pojištěnci a) vykonávat dosavadní pojištěnou činnost a trvá-li porucha zdraví déle než 180 kalendářních dní, i jinou než dosavadní pojištěnou činnost,“ (8, s. 119).

Dočasnou pracovní neschopnost vystaví zdravotnické zařízení pojištěnci, pokud je přijat do zdravotnického zařízení jako průvodce nezletilého nemocného dítěte.

Dočasná pracovní neschopnost neboli sociální událost vzniká dnem, ve kterém ji ošetřující lékař zjistí, nejdéle však 3 kalendářní dny předem. Za delší období než 3 kalendářní dny zpět může ošetřující lékař vystavit dočasnou pracovní neschopnost pouze po předchozím souhlasu lékaře orgánu nemocenského pojištění.

Ukončení dočasné pracovní neschopnosti podle § 59 odstavce 1 písmeno a) zákona č. 187/2006 Sb.: „Ošetřující lékař rozhodne o ukončení dočasné pracovní neschopnosti pojištěnce, jestliže vyšetřením zjistí, že mu jeho zdravotní stav umožňuje vykonávat dosavadní pojištěnou činnost, a to dnem, kdy tuto skutečnost zjistil, nebo nejpozději třetím kalendářním dnem od tohoto vyšetření,“ (8, s. 127).

#### **4.6.2 Vznik a ukončení potřeby ošetřování**

Vznik a ukončení potřeby ošetřování je stejné jako u dočasné pracovní neschopnosti. Za období do 31. 12. 2008 byla délka potřeby ošetřování stanovena předem na určený počet dní.

#### **4.6.3 Vznik peněžité pomoci v mateřství**

Nástup na peněžitou pomoci v mateřství si pojištěnka určuje sama, a to v rozmezí od šestého týdne do osmého týdne před očekávaným dnem porodu. Ošetřující lékař má povinnost pojištěnce na předepsaném tiskopise určit očekávaný den porodu.

#### **4.6.4 Vyrovnávací příspěvek v těhotenství a mateřství**

Ustanovení § 73 odstavce 1 zákona č. 187/2006 Sb. k vyrovnávacímu příspěvku v těhotenství a mateřství stanoví: „Zařízení závodní preventivní péče rozhodne o tom, že jsou dány důvody uvedené v § 42 odst. 1 pro převedení těhotné pojištěnky...na jinou práci nebo jiné služební místo, jestliže vyšetřením zjistí tyto důvody; rozhodnutí vydá na předepsaném tiskopisu.“ (8, s. 143).

## 5 Vlastní práce

### 5.1 Vývoj pracovní neschopnosti a dočasné pracovní neschopnosti ČR

Za období do 31. 12. 2008 byly vydávány „pracovní neschopnosti“, od 1. 1. 2009 se s účinností nového zákona změnil také název na „dočasnou pracovní neschopnost“. Pro srovnání vývoje pracovních a dočasných pracovních neschopností byly použity statistické údaje od roku 2006, tedy 3 roky před účinností nového zákona a 3 roky od jeho účinnosti. Údaje jsou porovnávány meziročně.

#### 5.1.1 Pracovní neschopnosti roku 2006 a 2007

Statistické údaje ukončených pracovních neschopností  
a prostonaných dnů 2006 a 2007

Kraj	Ukončené případy pracovní neschopnosti (PN)			Prostonané dny		
	rok 2006	rok 2007	rozdíl	rok 2006	rok 2007	rozdíl
Jihočeský	187 179	186 632	-547	6 732 940	6 520 494	-212 446
Jihomoravský	202 979	202 234	-745	7 978 060	7 540 065	-437 995
Karlovarský	85 802	85 491	-311	2 924 532	2 810 439	-114 093
Královéhradecký	165 623	165 880	257	5 885 712	5 712 545	-173 167
Liberecký	136 567	137 007	440	4 906 589	4 723 267	-183 322
Moravskoslezský	332 485	331 744	-741	14 176 697	13 690 599	-486 098
Brno	116 779	118 265	1 486	4 351 999	4 116 094	-235 905
Olomoucký	173 249	172 777	-472	6 853 024	6 577 372	-275 652
Pardubický	149 715	149 330	-385	5 282 630	5 002 414	-280 216
Plzeňský	179 585	179 615	30	6 065 890	5 843 653	-222 237
Praha	310 200	305 528	-4 672	9 647 788	9 372 693	-275 095
Středočeský	308 894	307 987	-907	10 226 357	9 951 072	-275 285
Ústecký	208 790	213 989	5 199	7 749 096	7 498 284	-250 812
Vysočina	146 075	145 425	-650	5 033 935	4 859 096	-174 839
Zlínský	166 339	163 297	-3 042	6 932 283	6 371 032	-561 251
Celkem ČR	2 870 261	2 865 201	-5 060	104 747 532	100 589 119	-4 158 413

Zdroj: [www.cssz.cz/tiskové zprávy](http://www.cssz.cz/tiskove_zpravy)

Zpracovala: Bc. Jana Zajícová

Ke dni 31. prosinci 2007 bylo evidováno celkem 2 865 201 ukončených pracovních neschopností, to je o 5 060 méně oproti roku 2006. Nejvíce nemocných bylo v Moravskoslezském a Středočeském kraji, nejméně pak v kraji Karlovarském a v Brně.

Meziročně se také snížil počet prostonaných dnů. V roce 2006 bylo celkem 104 747 532 prostonaných dnů, za rok 2007 bylo evidováno celkem 100 589 119 prostonaných dnů, to je o 3,9 % méně.

Statistické údaje průměrné délky  
jedné pracovní neschopnosti  
2006 a 2007

Kraj	Průměrná délka 1 PN (dny)		
	rok 2006	rok 2007	rozdíl
Jihočeský	35,97	34,94	-1,03
Jihomoravský	39,30	37,28	-2,02
Karlovarský	34,08	32,87	-1,21
Královéhradecký	35,54	34,44	-1,10
Liberecký	35,93	34,47	-1,45
Moravskoslezský	42,64	41,27	-1,37
Brno	37,27	34,80	-2,46
Olomoucký	39,56	38,07	-1,49
Pardubický	35,28	33,50	-1,79
Plzeňský	33,78	32,53	-1,24
Praha	31,10	30,68	-0,42
Středočeský	33,11	32,31	-0,80
Ústecký	37,11	35,04	-2,07
Vysočina	34,46	33,41	-1,05
Zlínský	41,68	39,01	-2,66
Celkem ČR	36,45	34,98	-1,48

Zdroj: [www.cssz.cz/tiskové zprávy](http://www.cssz.cz/tiskove_zpravy)

Zpracovala: Bc. Jana Zajícová

V průměru se také zkrátila doba trvání jedné pracovní neschopnosti, kdy v roce 2007 trvala 34,98 dne, v roce 2006 to bylo 36,45 dne. Nejdelší pracovní neschopnosti byly u obyvatel Moravskoslezského a Zlínského kraje, nejkratší dobu byli nemocní obyvatelé Prahy a Středočeského kraje.



### 5.1.2 Pracovní neschopnosti roku 2007 a 2008

#### Statistické údaje ukončených pracovních neschopností a prostonaných dnů 2007 a 2008

Kraj	Ukončené případy pracovní neschopnosti (PN)			Prostonané dny		
	rok 2007	rok 2008	rozdíl	rok 2007	rok 2008	rozdíl
Jihočeský	186 632	147 646	-38 986	6 520 494	5 998 071	-522 423
Jihomoravský	202 234	160 099	-42 135	7 540 065	6 765 308	-774 757
Karlovarský	85 491	74 243	-11 248	2 810 439	2 638 449	-171 990
Královéhradecký	165 880	128 646	-37 234	5 712 545	5 058 101	-654 444
Liberecký	137 007	104 387	-32 620	4 723 267	4 133 400	-589 867
Moravskoslezský	331 744	262 229	-69 515	13 690 599	11 806 632	-1 883 967
Brno	118 265	93 956	-24 309	4 116 094	3 622 303	-493 791
Olomoucký	172 777	136 370	-36 407	6 577 372	5 784 345	-793 027
Pardubický	149 330	121 373	-27 957	5 002 414	4 557 723	-444 691
Plzeňský	179 615	141 585	-38 030	5 843 653	5 243 465	-600 188
Praha	305 528	184 503	-121 025	9 372 693	6 091 493	-3 281 200
Středočeský	307 987	252 814	-55 173	9 951 072	9 313 029	-638 043
Ústecký	213 989	172 326	-41 663	7 498 284	6 706 221	-792 063
Vysočina	145 425	111 899	-33 526	4 859 096	4 340 894	-518 202
Zlínský	163 297	131 848	-31 449	6 371 032	5 791 604	-579 428
Celkem ČR	2 865 201	2 223 924	-641 277	100 589 119	87 851 038	-12 738 081

Zdroj: [www.cssz.cz/tiskové zprávy](http://www.cssz.cz/tiskove_zpravy)

Zpracovala: Bc. Jana Zajícová

K 31. prosinci 2008 bylo celkem evidováno 2 223 924 ukončených pracovních neschopností, to je o 641 277 méně ve srovnání s rokem 2007. Největší pokles byl v Praze, nejmenší v Karlovarském kraji. To je však zapříčiněno nejmenším počtem ukončených pracovních neschopností ve srovnání s ostatními kraji.

Meziročně je také nižší počet prostonaných dnů. V roce 2007 bylo celkem 100 589 119 prostonaných dnů, za rok 2008 bylo evidováno celkem 87 851 038 prostonaných dnů, to je více než trojnásobné snížení oproti srovnání roků 2006 a 2007.

### Statistické údaje průměrné délky jedné pracovní neschopnosti 2007 a 2008

Kraj	Průměrná délka 1 PN (dny)		
	rok 2007	rok 2008	rozdíl
Jihočeský	34,94	40,62	5,69
Jihomoravský	37,28	42,26	4,97
Karlovarský	32,87	35,54	2,66
Královéhradecký	34,44	39,32	4,88
Liberecký	34,47	39,60	5,12
Moravskoslezský	41,27	45,02	3,76
Brno	34,80	38,55	3,75
Olomoucký	38,07	42,42	4,35
Pardubický	33,50	37,55	4,05
Plzeňský	32,53	37,03	4,50
Praha	30,68	33,02	2,34
Středočeský	32,31	36,84	4,53
Ústecký	35,04	38,92	3,88
Vysočina	33,41	38,79	5,38
Zlínský	39,01	43,93	4,91
Celkem ČR	34,98	39,29	4,32

Zdroj: [www.cssz.cz/tiskové zprávy](http://www.cssz.cz/tiskove_zpravy)

Zpracovala: Bc. Jana Zajícová

Doba trvání jedné pracovní neschopnosti však vzrostla, kdy v roce 2007 trvala 34,98 dne, v roce 2008 to bylo 39,29 dne. Za rok 2008 byla délka jedné pracovní neschopnosti ještě větší než v roce 2006. Nejvyšší nárůst byl zaznamenán v Jihočeském kraji a v kraji Vysočina.

#### **5.1.3 Pracovní neschopnosti a dočasné pracovní neschopnosti roku 2008 a 2009**

Statistické údaje ukončených pracovních neschopností  
a prostonaných dnů 2008 a 2009

Kraj	Ukončené případy pracovní neschopnosti (PN)			Prostonané dny		
	rok 2008	rok 2009	rozdíl	rok 2008	rok 2009	rozdíl
Jihočeský	147 646	98 744	-48 902	5 998 071	5 027 395	-970 676
Jihomoravský	160 099	102 062	-58 037	6 765 308	5 522 342	-1 242 966
Karlovarský	74 243	46 011	-28 232	2 638 449	2 069 722	-568 727
Královéhradecký	128 636	84 013	-44 623	5 058 101	4 009 010	-1 049 091
Liberecký	104 387	68 605	-35 782	4 133 400	3 510 586	-622 814
Moravskoslezský	262 229	173 377	-88 852	11 806 632	9 760 033	-2 046 599
Brno	93 956	65 369	-28 587	3 622 303	2 886 695	-735 608
Olomoucký	136 370	87 604	-48 766	5 784 345	4 872 428	-911 917
Pardubický	121 373	75 562	-45 811	4 557 723	3 583 699	-974 024
Plzeňský	141 585	94 912	-46 673	5 243 465	4 252 361	-991 104
Praha	184 503	186 242	1 739	6 091 493	6 714 781	623 288
Středočeský	252 814	174 869	-77 945	9 313 029	7 513 012	-1 800 017
Ústecký	172 326	111 199	-61 127	6 706 221	5 547 904	-1 158 317
Vysočina	111 899	72 790	-39 109	4 340 894	3 566 220	-774 674
Zlínský	131 848	84 655	-47 193	5 791 604	5 071 396	-720 208
<b>Celkem ČR</b>	<b>2 223 914</b>	<b>1 526 014</b>	<b>-697 900</b>	<b>87 851 038</b>	<b>73 907 584</b>	<b>-13 943 454</b>

Zdroj: [www.cssz.cz/tiskové zprávy](http://www.cssz.cz/tiskove_zpravy)

Zpracovala: Bc. Jana Zajícová

Od 1. 1. 2009 je účinný zákon č. 187/2006 Sb., o nemocenském pojištění, který přinesl zásadní změny v nemocenském pojištění. Počet dočasných pracovních neschopností klesl o 697 900 oproti roku 2008, to je o 31 % méně. Nejvyšší pokles byl zaznamenán v Moravskoslezském kraji, což bezprostředně souvisí s dosud každoročně nejvyšším počtem pracovních neschopností ze všech krajů. Nejvíce nemocných bylo v Praze a ve středních Čechách, nejméně pak v kraji Karlovarském a Libereckém.

Meziročně také ubylo prostonaných dnů, a to o 15,8 %.

Statistické údaje průměrné délky jedné  
pracovní neschopnosti 2008 a 2009

Kraj	Průměrná délka 1 PN (dny)		
	rok 2008	rok 2009	rozdíl
Jihočeský	40,62	50,91	10,29
Jihomoravský	42,26	54,11	11,85
Karlovarský	35,54	44,98	9,45
Královéhradecký	39,32	47,72	8,40
Liberecký	39,60	51,17	11,57
Moravskoslezský	45,02	56,29	11,27
Brno	38,55	44,16	5,61
Olomoucký	42,42	55,62	13,20
Pardubický	37,55	47,43	9,88
Plzeňský	37,03	44,80	7,77
Praha	33,02	36,05	3,04
Středočeský	36,84	42,96	6,13
Ústecký	38,92	49,89	10,98
Vysočina	38,79	48,99	10,20
Zlínský	43,93	59,91	15,98
Celkem ČR	39,29	49,00	9,71

Zdroj: [www.cssz.cz/tiskové zprávy](http://www.cssz.cz/tiskove_zpravy)  
Zpracovala: Bc. Jana Zajícová

Opět se zvýšila průměrná délka trvání jedné pracovní neschopnosti. V roce 2009 trvala 49,00 dne, zatímco v roce 2008 to bylo 39,29 dne. Nejdéle byli průměrně nemocní obyvatelé Zlínského kraje, nejmenší nárůst byl zaznamenán v Praze.

### 5.1.4 Dočasné pracovní neschopnosti roku 2009 a 2010

#### Statistické údaje ukončených dočasných pracovních neschopností a prostonaných dnů 2009 a 2010

Kraj	Ukončené případy pracovní neschopnosti (PN)			Prostonané dny		
	rok 2009	rok 2010	rozdíl	rok 2009	rok 2010	rozdíl
Jihočeský	98 744	89 964	-8 780	5 027 395	4 334 261	-693 134
Jihomoravský	102 062	86 984	-15 078	5 522 342	4 588 428	-933 914
Karlovarský	46 011	39 391	-6 620	2 069 722	1 639 772	-429 950
Královéhradecký	84 013	73 307	-10 706	4 009 010	3 354 308	-654 702
Liberecký	68 605	60 028	-8 577	3 510 586	2 884 778	-625 808
Moravskoslezský	173 377	154 877	-18 500	9 760 033	8 034 967	-1 725 066
Brno	65 369	56 848	-8 521	2 886 695	2 496 973	-389 722
Olomoucký	87 604	73 385	-14 219	4 872 428	3 890 470	-981 958
Pardubický	75 562	66 101	-9 461	3 583 699	2 933 483	-650 216
Plzeňský	94 912	81 825	-13 087	4 252 361	3 574 381	-677 980
Praha	186 242	168 025	-18 217	6 714 781	6 270 370	-444 411
Středočeský	174 869	151 027	-23 842	7 513 012	6 455 312	-1 057 700
Ústecký	111 199	95 729	-15 470	5 547 904	4 436 517	-1 111 387
Vysočina	72 790	64 217	-8 573	3 566 220	3 038 366	-527 854
Zlínský	84 655	72 344	-12 311	5 071 396	4 146 304	-925 092
Celkem ČR	1 526 014	1 334 052	-191 962	73 907 584	62 078 690	-11 828 894

Zdroj: [www.cssz.cz/tiskové zprávy](http://www.cssz.cz/tiskove_zpravy)

Zpracovala: Bc. Jana Zajícová

V roce 2010 bylo o 12,6 % méně dočasných pracovních neschopností ve srovnání s rokem 2009. Česká správa sociálního zabezpečení evidovala celkem 1 334 052 ukončených dočasných pracovních neschopností za rok 2010, to je o 191 962 méně než v roce předcházejícím. Tehdy bylo evidováno 1 526 014 dočasných pracovních neschopností. Nejvyšší pokles byl ve Středočeském kraji, nejmenší v kraji Karlovarském.

Meziročně ubylo také prostonaných dnů, celkem o 11 828 894 dnů, to je méně o 16 %. Moravskoslezský kraj je na prvním místě v počtu snížení prostonaných dnů.

Statistické údaje průměrné délky jedné  
dočasné pracovní neschopnosti  
2009 a 2010

Kraj	Průměrná délka 1 PN (dny)		
	rok 2009	rok 2010	rozdíl
Jihočeský	50,91	48,18	-2,74
Jihomoravský	54,11	52,75	-1,36
Karlovarský	44,98	41,63	-3,36
Královéhradecký	47,72	45,76	-1,96
Liberecký	51,17	48,06	-3,11
Moravskoslezský	56,29	51,88	-4,41
Brno	44,16	43,92	-0,24
Olomoucký	55,62	53,01	-2,60
Pardubický	47,43	44,38	-3,05
Plzeňský	44,80	43,68	-1,12
Praha	36,05	37,32	1,26
Středočeský	42,96	42,74	-0,22
Ústecký	49,89	46,34	-3,55
Vysočina	48,99	47,31	-1,68
Zlínský	59,91	57,31	-2,59
Celkem ČR	49,00	46,95	-2,05

Zdroj: [www.cssz.cz/tiskové zprávy](http://www.cssz.cz/tiskove_zpravy)

Zpracovala: Bc. Jana Zajícová

Průměrná délka trvání jednoho případu dočasné pracovní neschopnosti se zkrátila, v roce 2010 trval jeden případ průměrně 46,95 dne, v roce 2009 to bylo 49,00 dne. Nejdelší počet dní byl zaznamenán u obyvatel Zlínského a Olomouckého kraje, nejkratší dobu byli průměrně nemocní obyvatelé Prahy a Středočeši.

### 5.1.5 Dočasné pracovní neschopnosti roku 2010 a 2011

#### Statistické údaje ukončených dočasných pracovních neschopností a prostonaných dnů 2010 a 2011

Kraj	Ukončené případy pracovní neschopnosti (PN)			Prostonané dny		
	rok 2010	rok 2011	rozdíl	rok 2010	rok 2011	rozdíl
Jihočeský	89 964	88 956	-1 008	4 334 261	4 303 988	-30 273
Jihomoravský	86 984	85 693	-1 291	4 588 428	4 388 026	-200 402
Karlovarský	39 391	38 678	-713	1 639 772	1 559 129	-80 643
Královéhradecký	73 307	74 202	895	3 354 308	3 256 860	-97 448
Liberecký	60 028	60 363	335	2 884 778	2 705 011	-179 767
Moravskoslezský	154 877	155 704	827	8 034 967	7 824 428	-210 539
Brno	56 848	55 556	-1 292	2 496 973	2 296 572	-200 401
Olomoucký	73 385	72 497	-888	3 890 470	3 658 339	-232 131
Pardubický	66 101	68 668	2 567	2 933 483	2 888 428	-45 055
Plzeňský	81 825	84 530	2 705	3 574 381	3 449 447	-124 934
Praha	168 025	168 044	19	6 270 370	5 993 705	-276 665
Středočeský	151 027	152 052	1 025	6 455 312	6 320 761	-134 551
Ústecký	95 729	96 445	716	4 436 517	4 318 246	-118 271
Vysočina	64 217	64 745	528	3 038 366	2 950 958	-87 408
Zlínský	72 344	71 966	-378	4 146 304	4 024 053	-122 251
Celkem ČR	1 334 052	1 338 099	4 047	62 078 690	59 937 951	-2 140 739

Zdroj: [www.cssz.cz/tiskové zprávy](http://www.cssz.cz/tiskove_zpravy)

Zpracovala: Bc. Jana Zajícová

Počet dnů ukončených pracovních neschopností poprvé v meziročním vývoji neklesl, ale naopak stoupl. Jde však o navýšení velmi mírné, pouze o 4 047 případů, což je o 0,3 % v celorepublikovém měřítku. V roce 2010 bylo ukončeno 1 334 052 případů dočasné pracovní neschopnosti, za rok 2011 bylo ukončeno 1 338 099 případů. Ve většině krajů byl počet navýšen, nejvíce v Pardubickém a Plzeňském kraji. Téměř na stejné úrovni je Praha, kde byl zanedbatelný rozdíl 19 případů.

Počet prostonaných dnů se snížil o 2 140 739, k poklesu došlo ve všech krajích, nejvíce v Praze, celkem o 276 665 dnů.

Statistické údaje průměrné délky  
jedné dočasné pracovní neschopnosti  
2010 a 2011

Kraj	Průměrná délka 1 PN (dny)		
	rok 2010	rok 2011	rozdíl
Jihočeský	48,18	48,38	0,21
Jihomoravský	52,75	51,21	-1,54
Karlovarský	41,63	40,31	-1,32
Královéhradecký	45,76	43,89	-1,87
Liberecký	48,06	44,81	-3,24
Moravskoslezský	51,88	50,25	-1,63
Brno	43,92	41,34	-2,59
Olomoucký	53,01	50,46	-2,55
Pardubický	44,38	42,06	-2,32
Plzeňský	43,68	40,81	-2,88
Praha	37,32	35,67	-1,65
Středočeský	42,74	41,57	-1,17
Ústecký	46,34	44,77	-1,57
Vysočina	47,31	45,58	-1,74
Zlínský	57,31	55,92	-1,40
Celkem ČR	46,95	45,14	-1,82

Zdroj: [www.cssz.cz/tiskové zprávy](http://www.cssz.cz/tiskove_zpravy)

Zpracovala: Bc. Jana Zajícová

V roce 2011 se průměrná délka trvání jednoho případu dočasné pracovní neschopnosti zkrátila, v roce 2010 trval jeden případ průměrně 46,95 dne, v roce 2011 to bylo 45,14 dne. Nejdelší počet dní byl zaznamenán ve Zlínském a Jihomoravském kraji, naopak nejkratší dobu byli průměrně nemocní obyvatelé Prahy a Středočeši. V Jihočeském kraji jako jediném došlo k nárůstu.

#### 5.1.6 Ukončené případy pracovní neschopnosti a dočasné pracovní neschopnosti

Vývoj ukončených případů pracovních neschopností za roky 2006 až 2008 a dočasných pracovních neschopností za roky 2009 až 2011 v souhrnu.



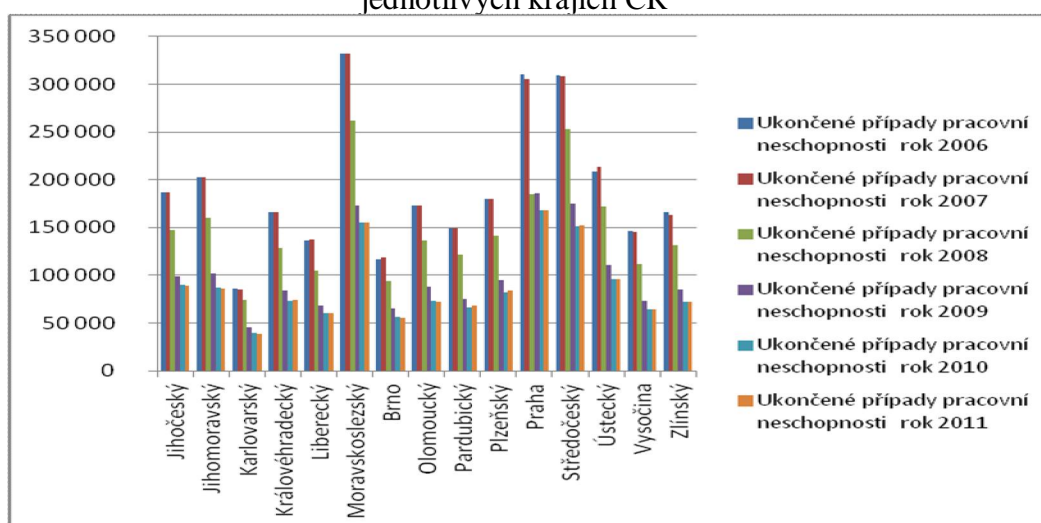
## Vývoj ukončených případů dočasné pracovní neschopnosti

Kraj	Ukončené případy pracovní neschopnosti					
	rok 2006	rok 2007	rok 2008	rok 2009	rok 2010	rok 2011
Jihočeský	187 179	186 632	147 646	98 744	89 964	88 956
Jihomoravský	202 979	202 234	160 099	102 062	86 984	85 693
Karlovarský	85 802	85 491	74 243	46 011	39 391	38 678
Královéhradecký	165 623	165 880	128 636	84 013	73 307	74 202
Liberecký	136 567	137 007	104 387	68 605	60 028	60 363
Moravskoslezský	332 485	331 744	262 229	173 377	154 877	155 704
Brno	116 779	118 265	93 956	65 369	56 848	55 556
Olomoucký	173 249	172 777	136 370	87 604	73 385	72 497
Pardubický	149 715	149 330	121 373	75 562	66 101	68 668
Plzeňský	179 585	179 615	141 585	94 912	81 825	84 530
Praha	310 200	305 528	184 503	186 242	168 025	168 044
Středočeský	308 894	307 987	252 814	174 869	151 027	152 052
Ústecký	208 790	213 989	172 326	111 199	95 729	96 445
Vysočina	146 075	145 425	111 899	72 790	64 217	64 745
Zlínský	166 339	163 297	131 848	84 655	72 344	71 966
<b>Celkem ČR</b>	<b>2 870 261</b>	<b>2 865 201</b>	<b>2 223 914</b>	<b>1 526 014</b>	<b>1 334 052</b>	<b>1 338 099</b>

Zdroj: [www.cssz.cz/tiskové zprávy](http://www.cssz.cz/tiskove_zpravy)

Zpracovala: Bc. Jana Zajícová

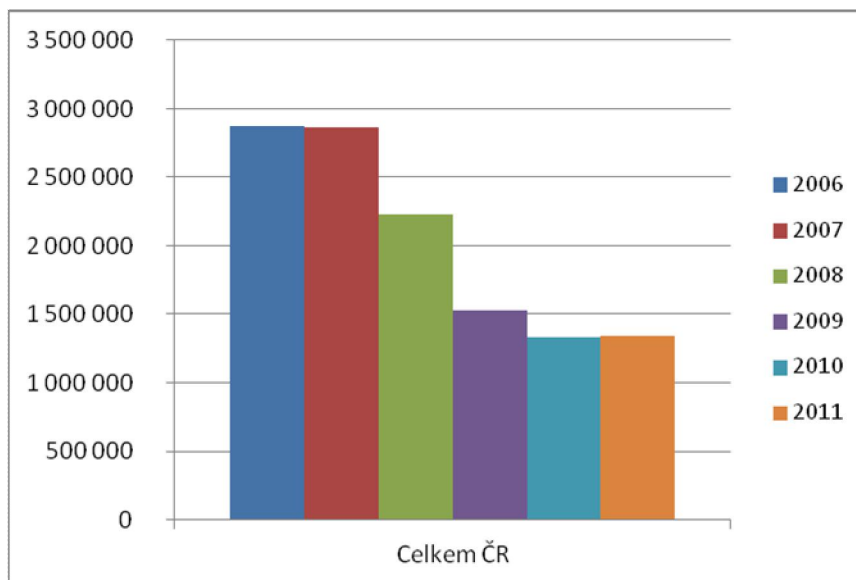
Graf počtu ukončených pracovních neschopností za roky 2006 až 2011 po jednotlivých krajích ČR



Zdroj: [www.cssz.cz/tiskové zprávy](http://www.cssz.cz/tiskove_zpravy)

Zpracovala: Bc. Jana Zajícová

Graf počtu ukončených pracovních neschopností za roky 2006 až 2011 za ČR



Zdroj: [www.cssz.cz/tiskove zpravy](http://www.cssz.cz/tiskove_zpravy)  
Zpracovala: Bc. Jana Zajícová

Ukončené případy pracovních neschopností a dočasných pracovních neschopností se dají rozdělit do 2 skupin dle platné legislativy, tj. do konce roku 2008 a od počátku roku 2009. Přelomem je účinnost zákona o nemocenském pojištění č. 187/2006 Sb., od 1. 1. 2009.

Za roky 2006 a 2007 nedošlo k výrazné změně, avšak v roce 2008 počet ukončených případů klesl. Toto snížení bylo zapříčiněno legislativní změnou za období od 1. 1. 2008 do 29. 6. 2008, kdy se neposkytovalo nemocenské za první tři dny pracovní neschopnosti. Toto opatření bylo od 30. 6. 2008 zrušeno nálezem Ústavního soudu ČR. Za roky 2006 až 2008 se snížil počet pracovních neschopností o 646 347. Nejvyšší rozdíl je mezi roky 2008 a 2009, tj. snížení o 697 900 případů.

Za celé sledované období byl počet ukončených případů snížen o více než polovinu, celkem o 53,38 %. V roce 2006 bylo 2 870 261 případů a v roce 2011 1 338 099 případů.

Meziročně docházelo vždy ke snižování, pouze mezi roky 2010 a 2011 se počet ukončených případů velmi zanedbatelně zvýšil, a to o 4 047 případů. Jde o 0,3 % z celorepublikového měřítka.

Následuje tabulka s údaji pro výpočet předpokládaného počtu ukončených dočasných pracovních neschopností pro rok 2012 pomocí statistické metody lineární trendové funkce.

Ukončené případy pracovních neschopností lineární trendová funkce

Rok	t	$y_t$	$ty_t$	$t^2$
2006	1	2 870 261	2 870 261	1
2007	2	2 865 201	5 730 402	4
2008	3	2 223 914	6 671 742	9
2009	4	1 526 014	6 104 056	16
2010	5	1 334 052	6 670 260	25
2011	6	1 338 099	8 028 594	36
Celkem	21	12 157 541	36 075 315	91

Zpracovala: Bc. Jana Zajícová

Pomocí vzorců:

$$b = \frac{n\sum ty_t - \sum t \sum y_t}{n\sum t^2 - (\sum t)^2} \quad a = \frac{\sum y_t}{n} - b \frac{\sum t}{n}$$

$$y' = a + b(n+1)$$

byl zjištěn předpokládaný počet ukončených dočasných pracovních neschopností 731 041.

Tento předpoklad je však značně zkreslený z důvodu výpočtu od roku 2006. Od roku 2009 došlo k výraznému snížení počtu dočasných pracovních neschopností, proto následuje výpočet pomocí lineární trendové funkce také od roku 2009.

Ukončené případy dočasných pracovních neschopností lineární trendová funkce

Rok	t	$y_t$	$ty_t$	$t^2$
2009	1	1 526 014	1 526 014	1
2010	2	1 334 052	2 668 104	4
2011	3	1 338 099	4 014 297	9
Celkem	6	4 198 165	8 208 415	14

Zpracovala: Bc. Jana Zajícová

Za použití výše uvedených vzorců byl zjištěn předpokládaný počet dočasných pracovních neschopností od roku 2009. Pro rok 2012 to je 1 211 473 případů.

### 5.1.7 Prostonané dny

Vývoj prostonaných dnů za roky 2006 až 2008 za roky 2009 až 2011 v souhrnu.

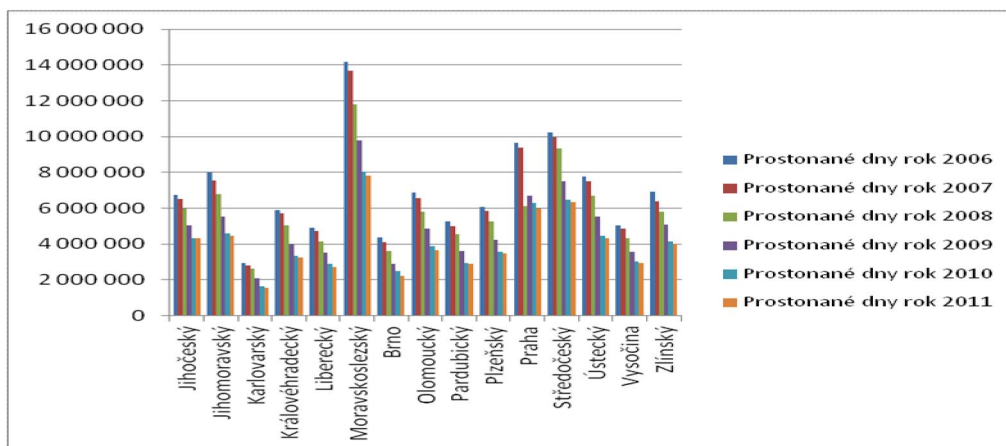
Vývoj prostonaných dnů

Kraj	Prostonané dny					
	rok 2006	rok 2007	rok 2008	rok 2009	rok 2010	rok 2011
Jihočeský	6 732 940	6 520 494	5 998 071	5 027 395	4 334 261	4 303 988
Jihomoravský	7 978 060	7 540 065	6 765 308	5 522 342	4 588 428	4 456 400
Karlovarský	2 924 532	2 810 439	2 638 449	2 069 722	1 639 772	1 559 129
Královéhradecký	5 885 712	5 712 545	5 058 101	4 009 010	3 354 308	3 256 860
Liberecký	4 906 589	4 723 267	4 133 400	3 510 586	2 884 778	2 705 011
Moravskoslezský	14 176 697	13 690 599	11 806 632	9 760 033	8 034 967	7 824 428
Brno	4 351 999	4 116 094	3 622 303	2 886 695	2 496 973	2 228 198
Olomoucký	6 853 024	6 577 372	5 784 345	4 872 428	3 890 470	3 658 339
Pardubický	5 282 630	5 002 414	4 557 723	3 583 699	2 933 483	2 888 428
Plzeňský	6 065 890	5 843 653	5 243 465	4 252 361	3 574 381	3 449 447
Praha	9 647 788	9 372 693	6 091 493	6 714 781	6 270 370	5 993 705
Středočeský	10 226 357	9 951 072	9 313 029	7 513 012	6 455 312	6 320 761
Ústecký	7 749 096	7 498 284	6 706 221	5 547 904	4 436 517	4 318 246
Vysočina	5 033 935	4 859 096	4 340 894	3 566 220	3 038 366	2 950 958
Zlínský	6 932 283	6 371 032	5 791 604	5 071 396	4 146 304	4 024 053
<b>Celkem ČR</b>	<b>104 747 532</b>	<b>100 589 119</b>	<b>87 851 038</b>	<b>73 907 584</b>	<b>62 078 690</b>	<b>59 937 951</b>

Zdroj: [www.cssz.cz/tiskové zprávy](http://www.cssz.cz/tiskove_zpravy)

Zpracovala: Bc. Jana Zajícová

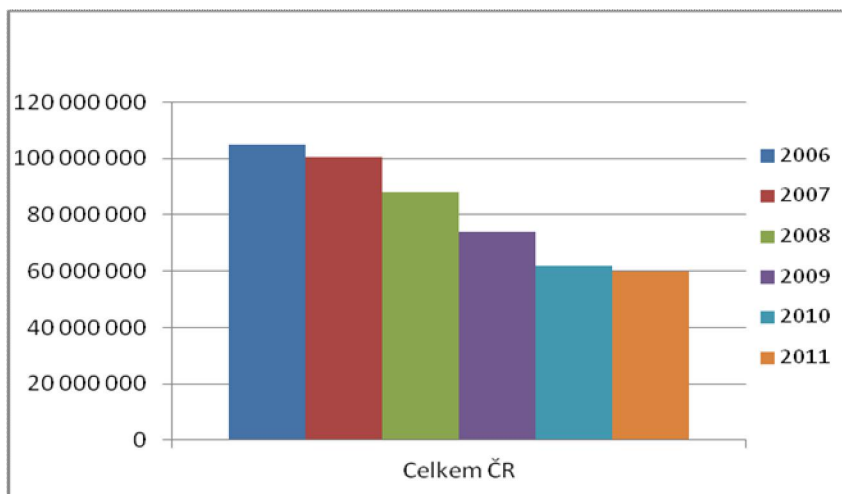
Graf prostonaných dnů za roky 2006 až 2011 po jednotlivých krajích ČR



Zdroj: [www.cssz.cz/tiskové zprávy](http://www.cssz.cz/tiskove_zpravy)

Zpracovala: Bc. Jana Zajícová

Graf počtu prostonaných dnů za roky 2006 až 2011 za ČR



Zdroj: [www.cssz.cz/tiskové zprávy](http://www.cssz.cz/tiskove_zpravy)

Zpracovala: Bc. Jana Zajícová

Za celé sledované období počet prostonaných dnů klesl z 104 747 532 za rok 2006 na 59 937 951 za rok 2011, což je o 42,80 % méně.

Meziročně se ve všech případech počet prostonaných dnů snižoval, největší rozdíl je mezi roky 2007 a 2008, kdy je pokles o 12 738 081 dnů. Nejmenší rozdíl je mezi roky 2010 a 2011, kdy se počet prostonaných dnů snížil o 2 140 739, což je o 3,45 %.

V porovnání krajů docházelo k největším meziročním rozdílům u Moravskoslezského kraje a nejmenší rozdílly jsou u Karlovarského kraje. Toto zjištění odpovídá počtu ukončených pracovních neschopností, kdy v Moravskoslezském kraji jich bylo téměř vždy nejvíce a naopak v Karlovarském kraji nejméně.

V následující tabulce jsou údaje pro výpočet předpokládaného počtu prostonaných dnů pro rok 2012 pomocí statistické metody lineární trendové funkce.

Prostonané dny lineární trendová funkce

Rok	t	$y_t$	$ty_t$	$t^2$
2006	1	104 747 532	104 747 532	1
2007	2	100 589 119	201 178 238	4
2008	3	87 851 038	263 553 114	9
2009	4	73 907 584	295 630 336	16
2010	5	62 078 690	310 393 450	25
2011	6	59 937 951	359 627 706	36
Celkem	21	489 111 914	1 535 130 376	91

Zpracovala: Bc. Jana Zajícová

Výpočtem byl zjištěn počet 46 166 388 prostonaných dnů pro rok 2012.

### 5.1.8 Průměrná délka trvání jedné pracovní neschopnosti a dočasné pracovní neschopnosti

Vývoj průměrné délky trvání jedné pracovní neschopnosti a dočasné pracovní neschopnosti za roky 2006 až 2008 za roky 2009 až 2011 v souhrnu.

#### Vývoj průměrné délky trvání jedné pracovní neschopnosti a dočasné pracovní neschopnosti

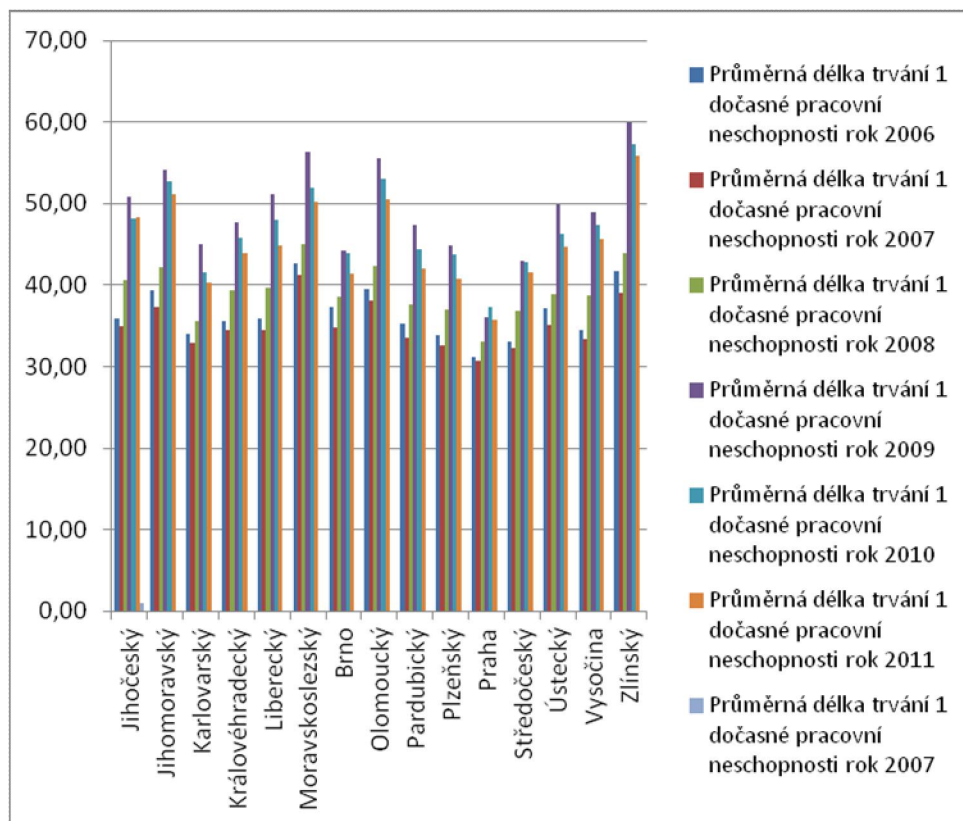
Kraj	Průměrná délka trvání 1 dočasné pracovní neschopnosti					
	rok 2006	rok 2007	rok 2008	rok 2009	rok 2010	rok 2011
Jihočeský	35,97	34,94	40,62	50,91	48,18	48,38
Jihomoravský	39,30	37,28	42,26	54,11	52,75	51,21
Karlovarský	34,08	32,87	35,54	44,98	41,63	40,31
Královéhradecký	35,54	34,44	39,32	47,72	45,76	43,89
Liberecký	35,93	34,47	39,60	51,17	48,06	44,81
Moravskoslezský	42,64	41,27	45,02	56,29	51,88	50,25
Brno	37,27	34,80	38,55	44,16	43,92	41,34
Olomoucký	39,56	38,07	42,42	55,62	53,01	50,46
Pardubický	35,28	33,50	37,55	47,43	44,38	42,06
Plzeňský	33,78	32,53	37,03	44,80	43,68	40,81
Praha	31,10	30,68	33,02	36,05	37,32	35,67
Středočeský	33,11	32,31	36,84	42,96	42,74	41,57
Ústecký	37,11	35,04	38,92	49,89	46,34	44,77
Vysočina	34,46	33,41	38,79	48,99	47,31	45,58
Zlínský	41,68	39,01	43,93	59,91	57,31	55,92

<b>Celkem ČR</b>	36,45	34,98	39,29	49,00	46,95	45,14
------------------	-------	-------	-------	-------	-------	-------

Zdroj: [www.cssz.cz/tiskove zpravy](http://www.cssz.cz/tiskove_zpravy)

Zpracovala: Bc. Jana Zajícová

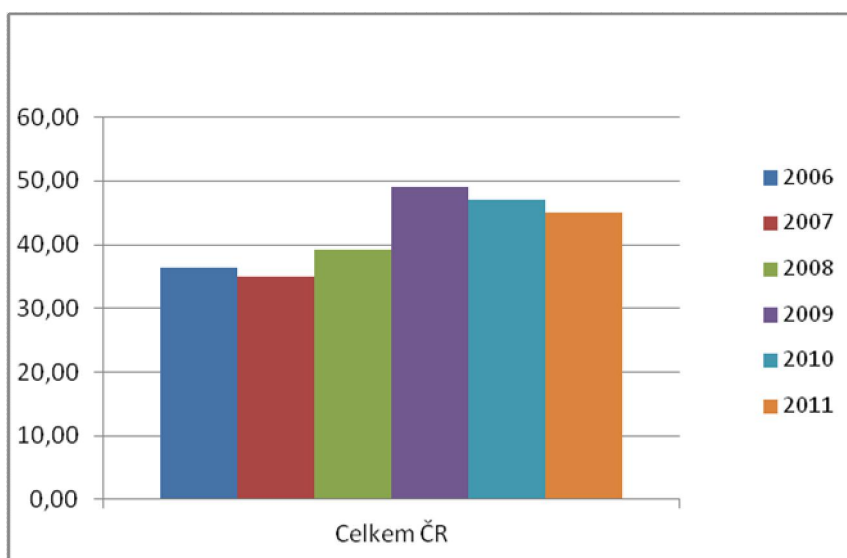
Graf průměrné délky trvání jedné pracovní a dočasné pracovní neschopnosti za roky 2006 až 2011 po jednotlivých krajích ČR



Zdroj: [www.cssz.cz/tiskove zpravy](http://www.cssz.cz/tiskove_zpravy)

Zpracovala: Bc. Jana Zajícová

Graf průměrné délky trvání jedné pracovní a dočasné pracovní neschopnosti za roky 2006 až 2011 za ČR



První nárůst průměrné délky trvání jedné pracovní neschopnosti byl mezi roky 2007 a 2008 z počtu 34,98 dnů na 39,29 dnů, což je na jednu pracovní neschopnost o 4,31 dne. Toto je důsledkem neplacení prvních tří dnů pracovní neschopnosti v prvním pololetí roku 2008, kdy občané byli nemocní méně krátkodobě.

Nejvyšší nárůst byl mezi roky 2008 a 2009, tedy od účinnosti zákona č. 187/2006 Sb., o nemocenském pojištění. Průměrná délka trvání jedné pracovní neschopnosti za rok 2008 byla 39,29 dnů, za rok 2009 trvala jedna dočasná pracovní neschopnost v průměru 49,00 dnů. Došlo k navýšení o 9,71 dne. Zvýšení bylo zapříčiněno výplatou náhrady mzdy za prvních 14 kalendářních dnů dočasné pracovní neschopnosti a neznalost výplaty náhrady mzdy občany, kteří se obávali velmi nízké finanční náhrady za nemoc.

Mezi kraji byl zaznamenán nejvyšší nárůst ve Zlínském kraji a nejmenší nárůst v Praze.

## 5.2 Vývoj osob samostatně výdělečně činných ČR

Vývoj osob samostatně výdělečně činných (OSVČ)

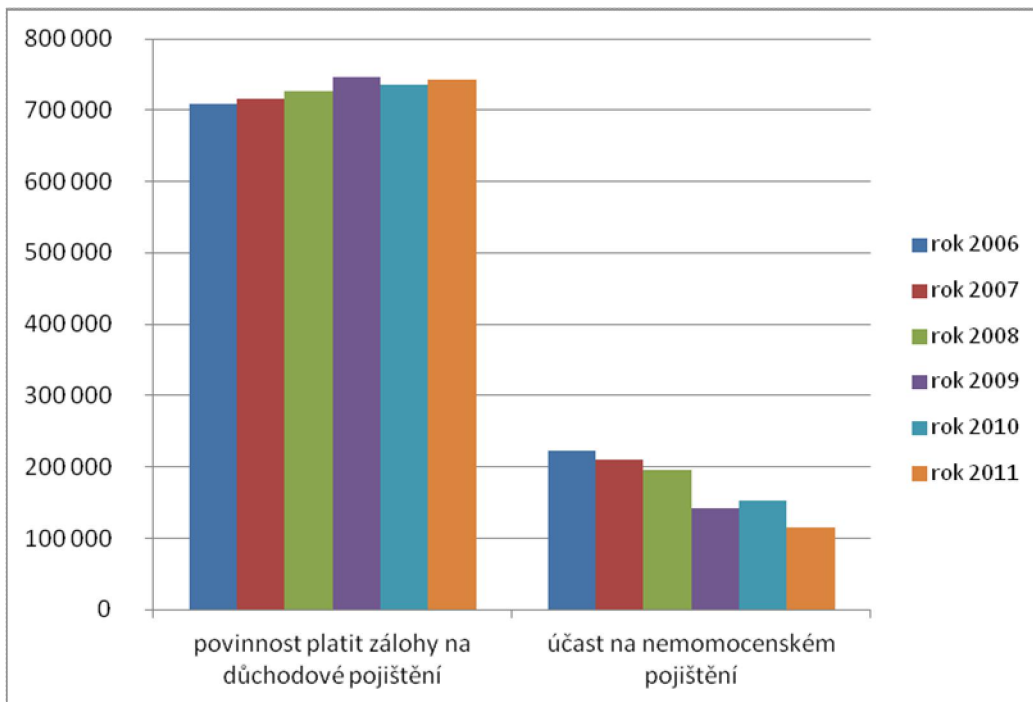
OSVČ	rok 2006	rok 2007	rok 2008	rok 2009	rok 2010	rok 2011
povinnost platit zálohy na důchodové pojištění	709 330	716 303	727 063	746 389	734 711	742 235
účast na nemocenském pojištění	222 074	210 540	196 225	141 289	151 881	115 115
<b>Celkem</b>	<b>903 944</b>	<b>917 984</b>	<b>938 265</b>	<b>955 659</b>	<b>977 069</b>	<b>1 001 764</b>

Zdroj: [www.cssz.cz/tiskové zprávy](http://www.cssz.cz/tiskove_zpravy)

Zpracovala: Bc. Jana Zajícová

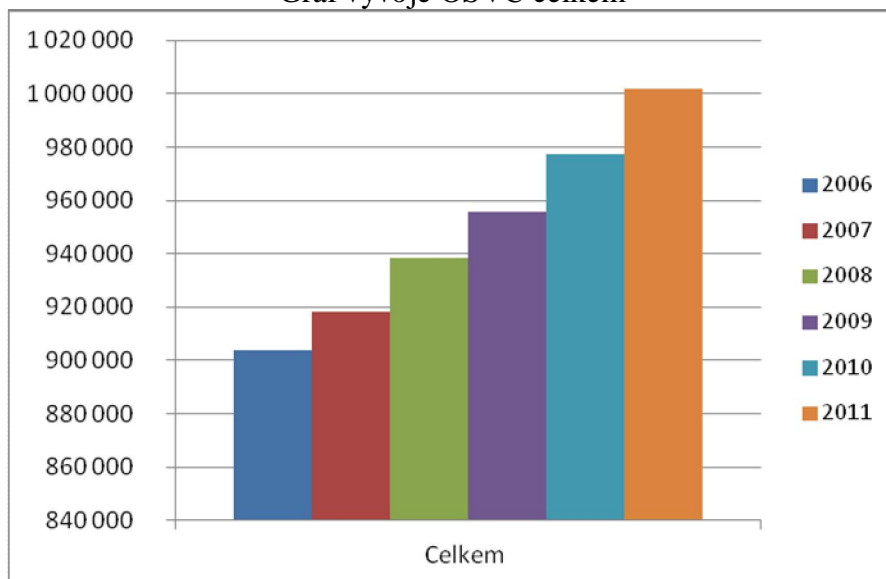


Graf vývoje OSVČ, které mají povinnost platit zálohy na důchodové pojištění a účasti na nemocenském pojištění



Zdroj: [www.cssz.cz/tiskove zpravy](http://www.cssz.cz/tiskove_zpravy)  
Zpracovala: Bc. Jana Zajícová

Graf vývoje OSVČ celkem



Zdroj: [www.cssz.cz/tiskove zpravy](http://www.cssz.cz/tiskove_zpravy)  
Zpracovala: Bc. Jana Zajícová

Celkový počet všech osob samostatně výdělečně činných meziročně roste téměř o pravidelné navýšení, jak je zřejmé z předchozího grafu. V roce 2011 byla ve sledovaném

období poprvé překročena hranice jednoho miliónu, přesně 1 001 764 podnikajících osob. V roce 2006 to bylo 903 944 osob samostatně výdělečně činných, tj. nárůst o 97 820 podnikatelů, což je o 10,82 %.

Na rozdíl od počtu všech osob samostatně výdělečně činných podstatně klesá počet těch osob, které jsou dobrovolně účastny nemocenského pojištění. Za rok 2006 bylo přihlášeno k nemocenskému pojištění 222 074 osob, v roce 2011 se stav snížil na 115 115 osob, tj. o 48,16 % méně. Největší pokles byl opět zaznamenán meziročně za období 2008 a 2009, tedy od účinnosti zákona o nemocenském pojištění. Od 1. 1. 2009 do 31. 12. 2010 náležela výplata nemocenského při dočasné pracovní neschopnosti až od 15. kalendářního dne a osoby samostatně výdělečně činné nemají za prvních 14 kalendářních dnů nárok na nic na rozdíl od zaměstnanců, kterým je zaměstnavatelem vyplácena náhrada mzdy. Od 1. 1. 2011 se změnou legislativy změnil počet dnů bez nároku na nemocenské ze 14 kalendářních dnů na prvních 21 kalendářních dnů při dočasné pracovní neschopnosti.

Poměr nemocensky pojištěných osob a všech osob samostatně výdělečně činných klesá. V roce 2006 bylo přihlášeno k nemocenskému pojištění 24,57 %, v roce 2007 celkem 22,94 %, za rok 2008 celkem 20,91 %, za rok 2009 celkem 14,78 %, v roce 2010 celkem 15,54 % a za rok 2011 celkem 11,49 %. Z uvedeného vyplývá, že velký pokles nemocensky pojištěných osob byl v roce 2009, kdy nastala legislativní změna s výplatou nemocenského od 15. kalendářního dne. Za rok 2011 náleží výplata nemocenského od 22. kalendářního dne, v tomto roce je nemocensky pojištěno nejméně osob samostatně výdělečně činných.

Z následujících tabulek je proveden výpočet vývoje všech osob samostatně výdělečně činných a OSVČ nemocensky pojištěných pro rok 2012.

OSVČ vykonávající činnost lineární trendová funkce

Rok	t	$y_t$	$ty_t$	$t^2$
2006	1	903 944	903 944	1
2007	2	917 984	1 835 968	4
2008	3	938 265	2 814 795	9
2009	4	955 659	3 822 636	16
2010	5	977 069	4 885 345	25
2011	6	1 001 764	6 010 584	36
Celkem	21	5 694 685	20 273 272	91

Zpracovala: Bc. Jana Zajícová

Za použití statistické metody lineární trendové funkce dosáhne počet osob samostatně výdělečně činných v roce 2012 celkem 1 017 490.

OSVČ účastny nemocenského pojištění lineární trendová funkce

Rok	t	$y_t$	$ty_t$	$t^2$
2006	1	222 074	222 074	1
2007	2	210 540	421 080	4
2008	3	196 225	588 675	9
2009	4	141 389	565 556	16
2010	5	151 881	759 405	25
2011	6	115 115	690 690	36
Celkem	21	1 037 224	3 247 480	91

Zpracovala: Bc. Jana Zajícová

Provedeným výpočtem z výše uvedených údajů dosáhne počet nemocensky pojištěných osob ze všech OSVČ v roce 2012 celkem 96 308 podnikatelů.

V roce 2012 by měl poměr nemocensky pojištěných OSVČ poprvé za sledované období klesnout pod 10 %, konkrétně na 9,46 %.

### 5.3 Analýza výrobního podniku LICHPO a.s.

#### 5.3.1 Vývoj pracovní neschopnosti a dočasné pracovní neschopnosti ve dnech

Statistické údaje poskytnuté výrobním podnikem LICHPO a.s. za roky 2008 až 2011 pro zjištění vývoje čerpání nemocenských dávek. Zaměstnavatel LICHPO a.s. se zabývá zpracováním a výrobou chemických produktů, jako jsou např. různé druhy hnojiv. Zaměstnává více než 600 zaměstnanců, proto je vhodný pro zjištění a posouzení vývoje nemocnosti. Statistické podklady byly poskytnuty za období od roku 2008, tedy alespoň 1 rok účinnosti zákona č. 54/1956 Sb., o nemocenském pojištění zaměstnanců – účinnost do 31. 12. 2008. Od 1. 1. 2009 vyplácí zaměstnavatel za prvních 14 respektive 21 kalendářních dnů dočasné pracovní neschopnosti náhradu mzdy, která je také analyzována. Nebyly však poskytnuty údaje o celkovém objemu mezd, nelze vyjádřit poměr k vyplácené náhradě mzdy.

Následují statistická data za jednotlivé kalendářní roky, která jsou dále sumarizována pro zhodnocení jejich vývoje.

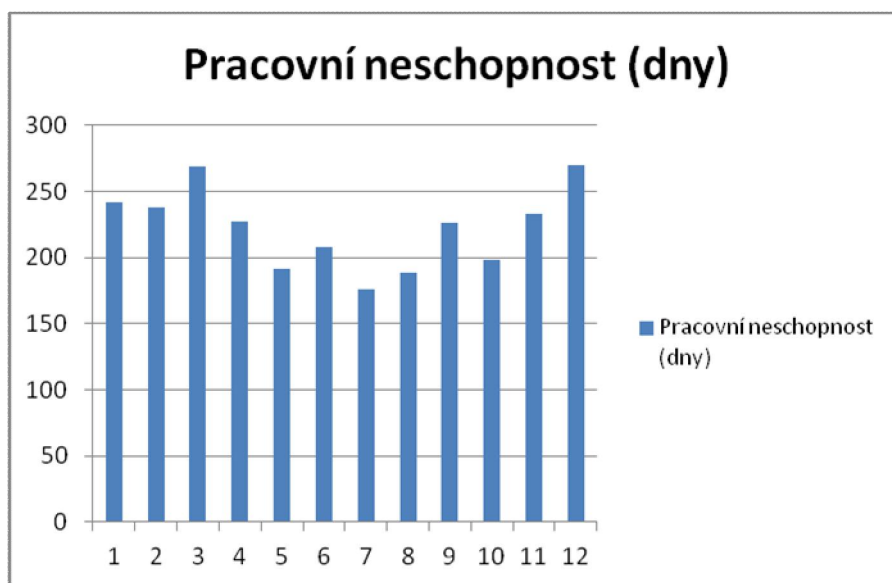
## Statistické údaje dávek nemocenského pojištění za rok 2008 LICHPO a.s.

Rok 2008	leden	únor	březen	duben	kvě- ten	červen	červe- nec	srpen	září	říjen	listo- pad	prosi- nec
Ošetřování člena rodiny (dny)	19	9	5	12	0	19	0	4	5	0	11	15
Peněžitá pomoc v mateřství (dny)	6	39	62	90	93	90	93	70	32	43	30	33
Pracovní neschopnost (dny)	242	238	269	227	192	208	176	189	226	198	233	270
Evidenční stav pracovníků	640	639	644	644	638	640	645	646	638	637	639	639

Zdroj: LICHPO a.s.

Zpracovala: Bc. Jana Zajícová

Graf vývoje pracovní neschopnosti za rok 2008 v jednotlivých měsících



Zpracovala: Bc. Jana Zajícová

Za rok 2008 se nevyplácela náhrada mzdy, z tohoto důvodu je výše uveden pouze graf pracovních neschopností, ze kterého je zřejmá tzv. sezónnost. Nejvíce pracovních neschopností je v zimních měsících a nejméně v měsících letních, konkrétně v červenci a srpnu.

## Statistické údaje nemocenských dávek za rok 2009 LICHPO a.s.

Rok 2009	leden	únor	březen	duben	květen	červen	červenec	srpen	září	říjen	listopad	prosinec
Ošetřovné (dny)	24	33	19	1	5	3	8	14	0	18	17	22
Peněžitá pomoc v mateřství (dny)	62	54	31	30	31	27	29	62	60	78	72	62
Dočasná pracovní neschopnost (dny)	221	226	201	188	169	192	152	144	176	166	177	196
Náhrada mzdy při dočasné pracovní neschopnosti (Kč)	34 815	59 504	41 109	25 477	27 885	42 008	25 098	23 336	29 054	26 994	31 077	38 903
Evidenční stav pracovníků	636	633	633	631	628	628	635	636	625	619	619	618

Zdroj: LICHPO a.s.

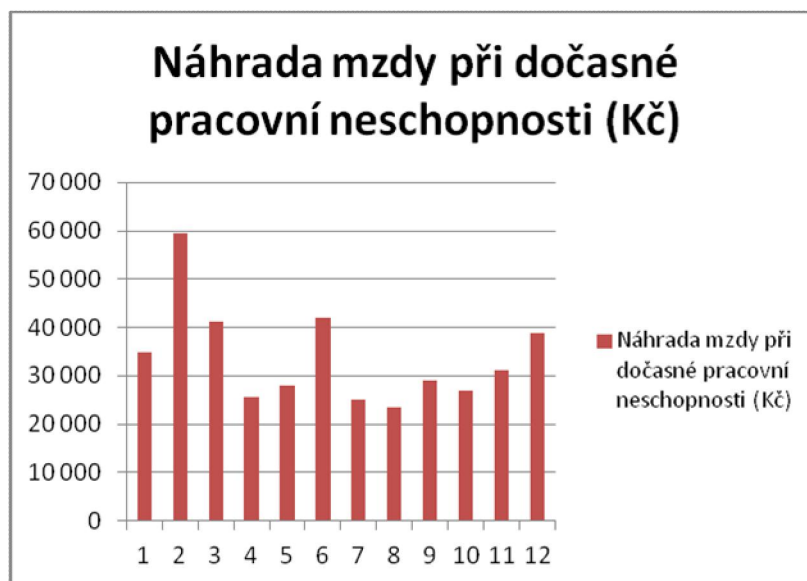
Zpracovala: Bc. Jana Zajícová

Graf vývoje dočasné pracovní neschopnosti za rok 2009 v jednotlivých měsících



Zpracovala: Bc. Jana Zajícová

Graf vývoje náhrady mzdy za rok 2009 v jednotlivých měsících



Zpracovala: Bc. Jana Zajícová

Za rok 2009 již náleží za prvních 14 kalendářních dnů dočasné pracovní neschopnosti náhrada mzdy. V lednu 2009 je poměrně značný rozdíl mezi počtem dnů dočasné pracovní neschopnosti a výplatou náhrady mzdy. Jednalo se nemoci, které vznikly na konci roku 2008 a přecházely do roku 2009, a od prvních dne se poskytovalo nemocenské bez náhrady mzdy.

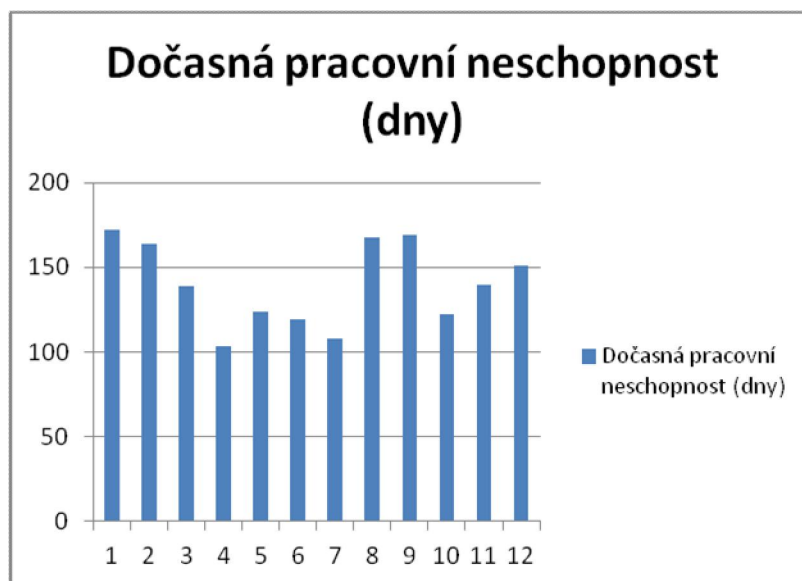
Statistické údaje nemocenských dávek za rok 2010 LICHPO a.s.

Rok 2010	leden	únor	březen	duben	květen	červen	červenec	srpen	září	říjen	listopad	prosinec
Ošetřovné (dny)	5	18	7	8	16	8	5	2	2	4	14	28
Peněžitá pomoc v mateřství (dny)	113	112	129	300	87	59	26	8	30	31	30	31
Dočasná pracovní neschopnost (dny)	172	164	139	103	124	119	108	168	169	122	140	151
Náhrada mzdy při dočasné pracovní neschopnosti (Kč)	45 398	53 425	30 005	21 878	29 001	22 683	19 766	35 024	45 728	22 522	30 857	32 102
Evidenční stav pracovníků	617	620	610	615	616	626	626	622	615	616	620	616

Zdroj: LICHPO a.s.

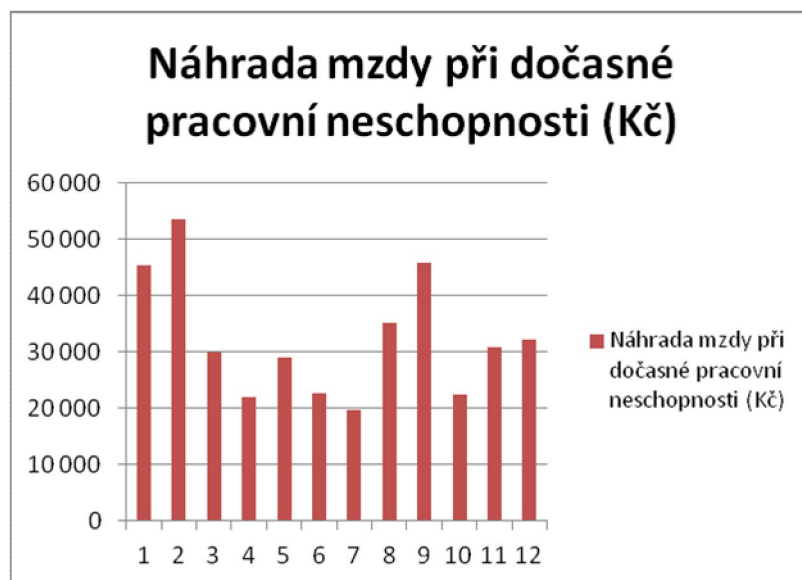
Zpracovala: Bc. Jana Zajícová

Graf vývoje dočasné pracovní neschopnosti za rok 2010 v jednotlivých měsících



Zpracovala: Bc. Jana Zajícová

Graf vývoje náhrady mzdy za rok 2010 v jednotlivých měsících



Zpracovala: Bc. Jana Zajícová

V roce 2010 je již úměrná výplata náhrady mzdy k počtu dnů dočasné pracovní neschopnosti. Opět je zřejmá sezónnost letních a zimních měsíců, pouze za srpen a září vzrostl počet dočasných pracovních neschopností.

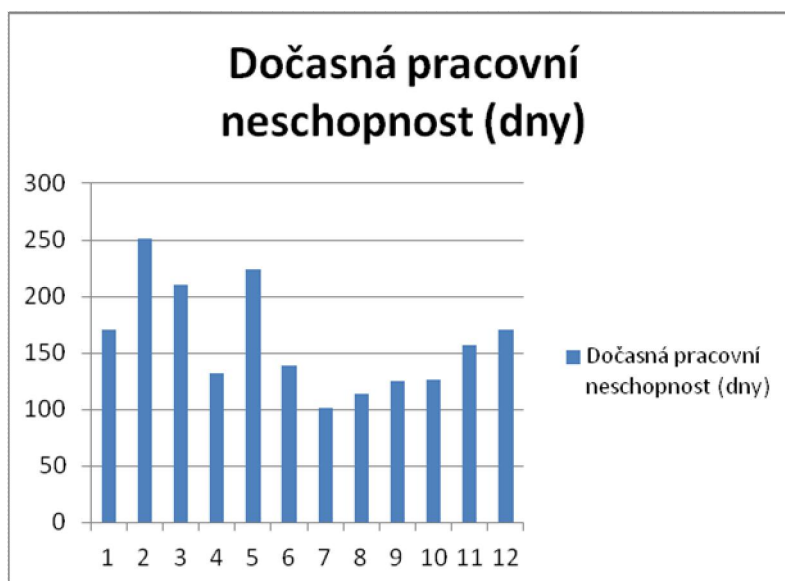
### Statistické údaje nemocenských dávek za rok 2011 LICHPO a.s.

Rok 2011	leden	únor	březen	duben	květen	červen	červenec	srpen	září	říjen	listopad	prosinec
Ošetrovné (dny)	1	17	9	7	0	19	0	8	16	4	19	22
Peněžitá pomoc v mateřství (dny)	31	28	7	0	0	26	31	31	40	62	60	50
Dočasná pracovní neschopnost (dny)	171	251	210	132	224	139	101	114	125	126	157	171
Náhrada mzdy při dočasné pracovní neschopnosti (Kč)	43 519	74 375	51 386	31 846	70 130	26 016	22 015	24 996	26 054	28 166	33 998	39 156
Evidenční stav pracovníků	616	617	616	626	625	629	629	624	619	619	617	616

Zdroj: LICHPO a.s.

Zpracovala: Bc. Jana Zajícová

Graf vývoje dočasné pracovní neschopnosti za rok 2011 v jednotlivých měsících



Zpracovala: Bc. Jana Zajícová



Graf vývoje náhrady mzdy za rok 2011 v jednotlivých měsících



Zpracovala: Bc. Jana Zajícová

Od 1. 1. 2011 se zvýšil počet dnů, za které se vyplácí náhrada mzdy z prvních 14 kalendářních dnů na prvních 21 kalendářních dnů dočasné pracovní neschopnosti. Z grafů dočasné pracovní neschopnosti a náhrady mzdy je zřejmé, že převažovaly krátkodobé nemoci do 21 kalendářních dnů, protože vývoj je téměř shodný.

## SUMARIZACE

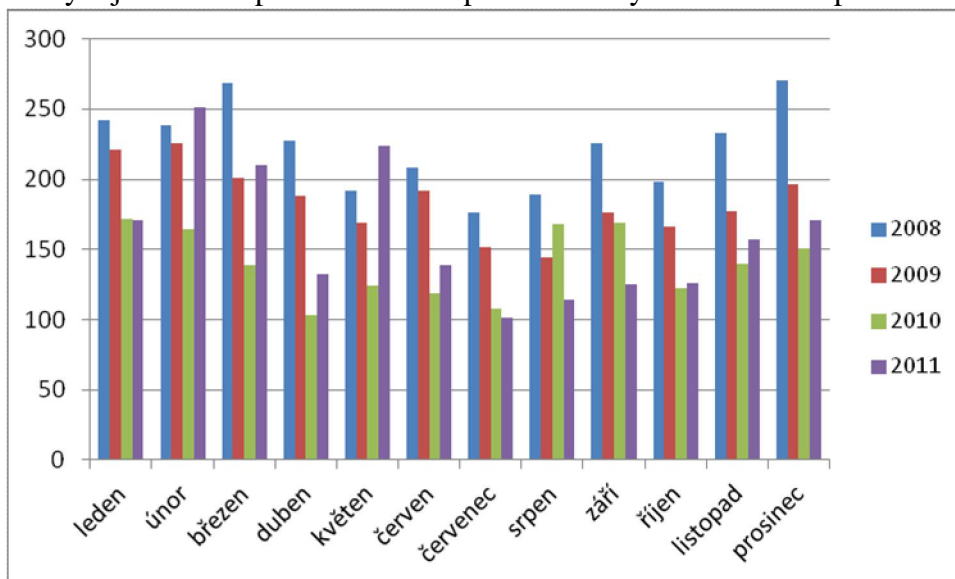
### Statistické údaje dočasné pracovní neschopnosti LICHPO a.s.

Vývoj dočasné pracovní neschopnosti ve dnech	ROK			
	Měsíc	2008	2009	2010
leden	242	221	172	171
únor	238	226	164	251
březen	269	201	139	210
duben	227	188	103	132
květen	192	169	124	224
červen	208	192	119	139
červenec	176	152	108	101
srpen	189	144	168	114
září	226	176	169	125
říjen	198	166	122	126
listopad	233	177	140	157
prosinec	270	196	151	171
Celkem za rok	2668	2208	1679	1921

Zdroj: LICHPO a.s.

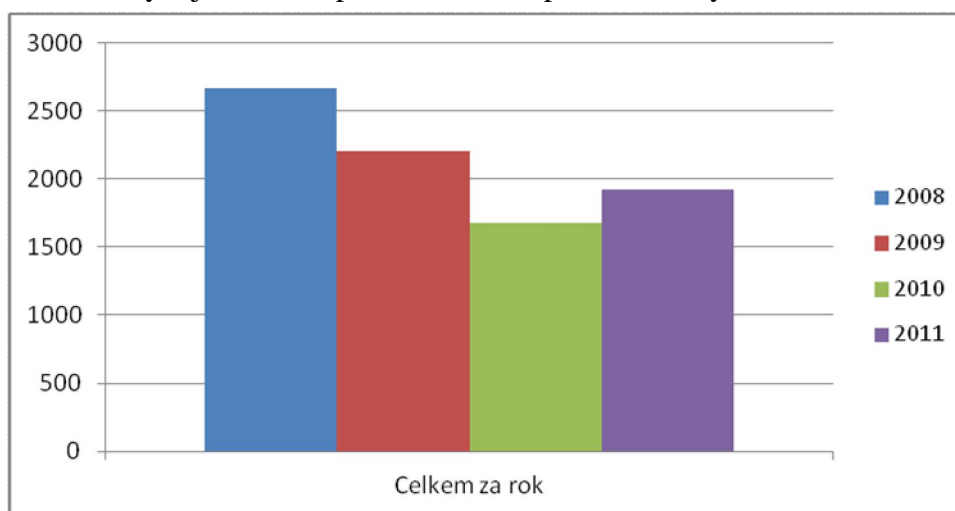
Zpracovala: Bc. Jana Zajícová

Graf vývoje dočasné pracovní neschopnosti za roky 2008 až 2011 po měsících



Zpracovala: Bc. Jana Zajícová

Graf vývoje dočasné pracovní neschopnosti za roky 2008 až 2011



Zpracovala: Bc. Jana Zajícová

Od roku 2008 do 2009 počet dní pracovní respektive dočasné pracovní neschopnosti klesá z počtu 2 668 na počet 1 679, tj. o 37 %. Za rok 2011 došlo k menšímu nárůstu.

Vývoj dočasné pracovní neschopnosti lineární trendová funkce

Rok	t	$y_t$	$ty_t$	$t^2$
2008	1	2 668	2 668	1
2009	2	2 208	4 416	4
2010	3	1 679	5 037	9
2011	4	1 921	7 684	16
Celkem	10	8 476	19 805	30

Zpracovala: Bc. Jana Zajícová

Pomocí výpočtu lineární trendové funkce bude v roce 2011 počet 1 427 dnů dočasné pracovní neschopnosti.

### 5.3.2 Náhrada mzdy při dočasné pracovní neschopnosti

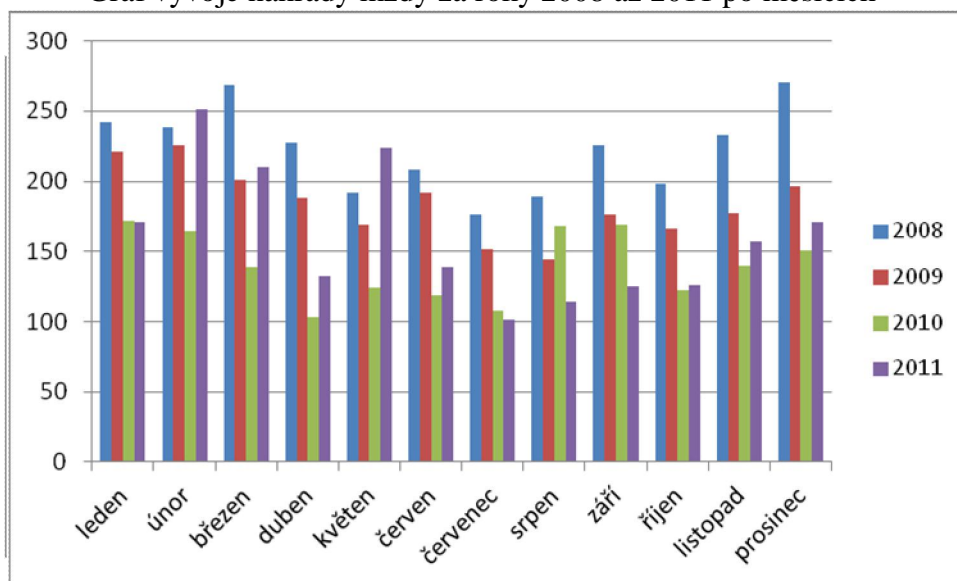
Statistické údaje náhrady mzdy při dočasné pracovní neschopnosti  
LICHPO a.s.

Náhrada mzdy při dočasné pracovní neschopnosti (Kč)	Rok			
	Měsíc	2009	2010	2011
leden		34 815	45 398	43 519
únor		59 504	53 425	74 375
březen		41 109	30 005	51 386
duben		25 477	21 878	31 846
květen		27 885	29 001	70 130
červen		42 008	22 683	26 016
červenec		25 098	19 766	22 015
srpen		23 336	35 024	24 996
září		29 054	45 728	26 054
říjen		26 994	22 522	28 166
listopad		31 077	30 857	33 998
prosinec		38 903	32 102	39 156
Celkem za rok		405 260	388 389	471 657

Zdroj: LICHPO a.s.

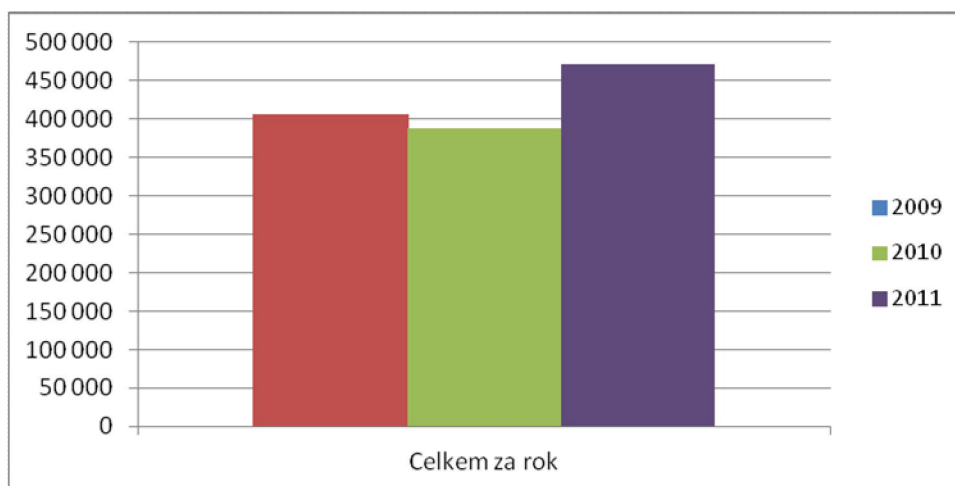
Zpracovala: Bc. Jana Zajícová

Graf vývoje náhrady mzdy za roky 2008 až 2011 po měsících



Zpracovala: Bc. Jana Zajícová

Graf vývoje náhrady mzdy za roky 2008 až 2011



Zpracovala: Bc. Jana Zajícová

Náhrada mzdy je v letech 2009 a 2010 téměř shodná, v roce 2011 se zvýšila. Navýšení je z důvodu legislativní změny, kdy se prodloužil počet kalendářních dnů poskytování náhrady mzdy ze 14 na 21.

#### Náhrada mzdy lineární trendová funkce

Rok	t	$y_t$	$ty_t$	$t^2$
2009	1	405 260	405 260	1
2010	2	388 389	776 778	4
2011	3	471 657	1 414 971	9
Celkem	6	1 265 306	2 597 009	14

Zpracovala: Bc. Jana Zajícová

V roce 2012 bude náhrada mzdy vyplácená zaměstnavatelem ve výši 488 168 Kč.

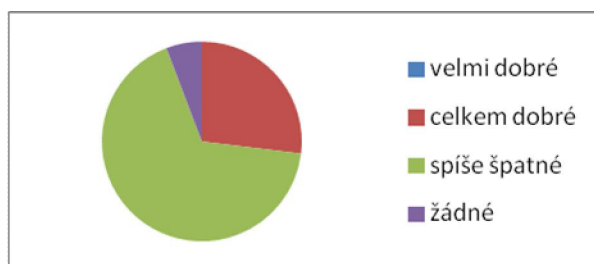
#### 5.4 Dotazník – empirický výzkum

Dotazník je přílohou č. 1 této práce.

Prvních 8 otázek se týká konkrétních údajů o respondentovi – pohlaví, věk, vzdělání, povolání atd.

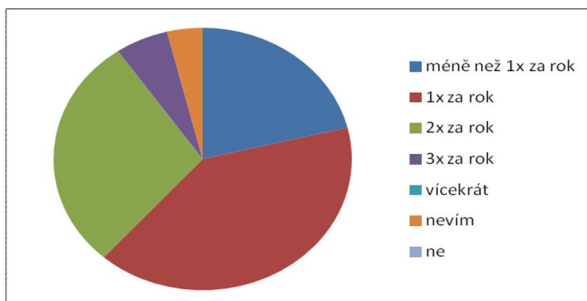
9. Máte znalosti o vyplácení nemocenských dávek?

Celkem dobré znalosti mají všichni vysokoškolsky vzdělaní respondenti a přibližně 1/3 středoškoláků. Žádné znalosti nemají 3 se základním vzděláním. Rozdíl u pohlaví nebyl zjištěn.



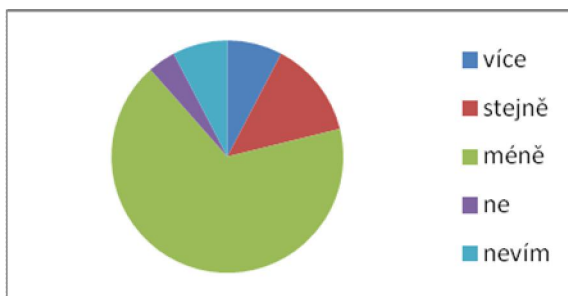
10. V posledních cca 6 letech jste byl/a nemocný/á

Nejvíce odpovědí bylo 1x až 2x za rok, převážně ženy se středoškolským vzděláním zaměstnané (ne osoby samostatně výdělečně činné), ve věku 36 – 55 let.



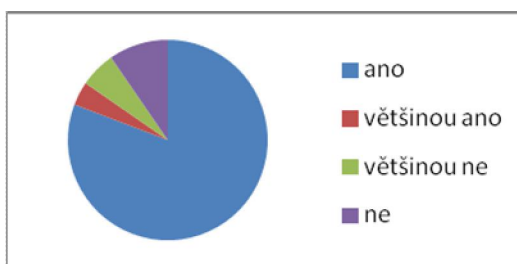
11. Od ledna 2009 jste byl/a nemocný/á

Od účinnosti zákona č. 187/2006 bylo o 67 % méně nemocných, více případů u žen ve věku 56 – 65 let, bez rozdílu pohlaví.



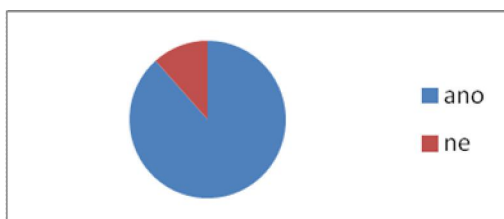
12. Nemoci, při kterých byla vystavena dočasná pracovní neschopnost

V 81 % byly vystaveny dočasné pracovní neschopnosti. Bez vystavení dočasné pracovní neschopnosti odpovídali muži, v převážné většině podnikatelé, kteří nemají žádné zaměstnance.



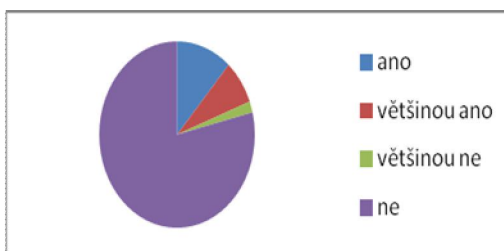
13. Jednalo se o nevyhnutelnou pracovní neschopnost (hospitalizace, nemožnost vykonávání práce)

Na tuto otázku odpovědělo 6 respondentů NE, bez rozdílu pohlaví, ale všichni se základním nebo středoškolským vzděláním. Všichni zaměstnanci bez vedoucí funkce ve věku do 35 let.



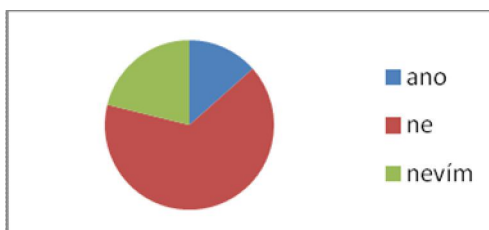
14. Jednalo se o nemoc bez vystavení dočasné pracovní neschopnosti, např. přecházení nachlazení, docházení na rehabilitaci apod.

Tato otázka byla použita jako kontrolní – opak otázky č. 12. U odpovědí ano a ne byl zjištěn rozdíl vždy o jednoho respondenta, stejně tak u odpovědí většinou ano a většinou ne.



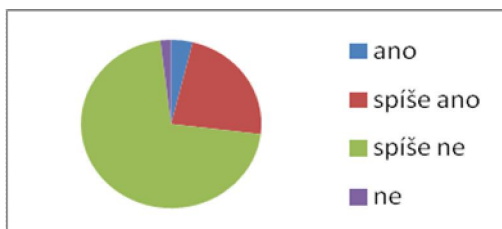
15. Po přecházení nemoci bez domácího léčení se později dostavily horší příznaky již s nutností domácího léčení

V 11 případech respondenti nedokázali určit, zda ano, či ne. 34 dotazovaných odpovědělo, že ano. Převážná část žen se středoškolským vzděláním.



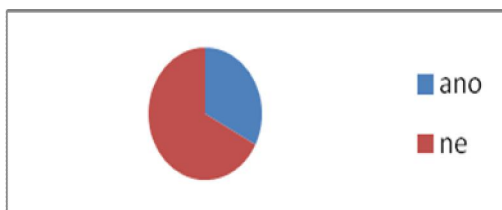
16. Snažíte se dodržovat správnou životosprávu?

Z celkového počtu 52 odpovědí bylo 37 SPÍŠE NE, muži ve věku 46 let a více, všichni podnikatelé.



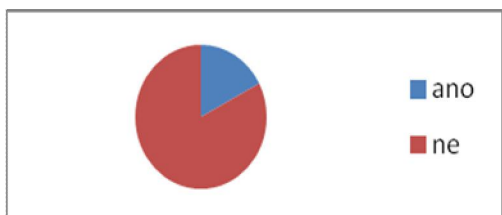
17. Snažíte se pravidelně o prevenci proti nachlazení, např. konzumace vitamínů, otužování?

Dvě třetiny odpovědí NE, převážně s věkovou hranicí 15 – 35 let, téměř všichni muži se základním a středoškolským vzděláním.



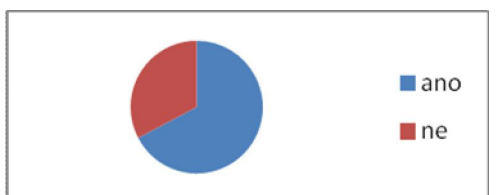
18. Snažíte se o prevenci proti potížím pohybového ústrojí, např. cvičení, masáže, plavání?

9 odpovědí ANO, většinou ženy ve věku 46 let a více, všichni zaměstnanci – žádný podnikatel.



19. Pokud se Vás lékař zeptá, zda chcete vystavit dočasnou pracovní neschopnost, zvažujete, zda ano nebo ne z důvodu snížení finančního příjmu?

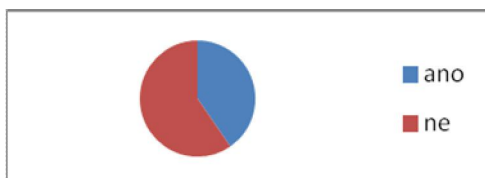
Dvě třetiny odpovědí ANO, všichni muži, převážně ve věku 36 – 55 let, všichni vysokoškolsky vzdělaní a všichni ve vedoucích funkcích.





20. Pokud se Vás lékař zeptá, zda chcete vystavit dočasnou pracovní neschopnost, zvažujete, zda ano nebo ne z důvodu tzv. nepostradatelnosti Vaší osoby v práci?

Mezi 21 odpověďmi ANO byli všichni muži, téměř všichni ve vedoucí funkci, věkové rozmezí 36 – 55 let.

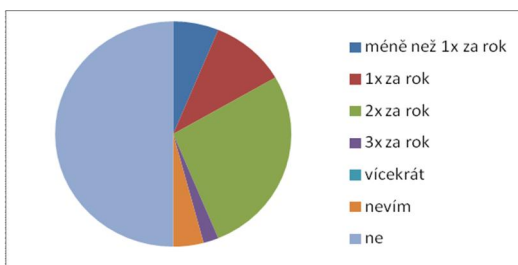


21. Vaše vyjádření k případnému využívání dočasné pracovní neschopnosti:

Téměř všichni, kteří se vyjádřili, nesouhlasí s výplatou náhrady mzdy za první dny dočasné pracovní neschopnosti. Vysokoškolsky vzdělaní respondenti a podnikatelé téměř vůbec nevyužívají dočasnou pracovní neschopnosti při běžném „nachlazení“. Nemocnost klesá. Několik respondentů přiznalo, že využívají často dočasnou pracovní neschopnost, a to velmi brzy poté, co nastoupí do nového zaměstnání.

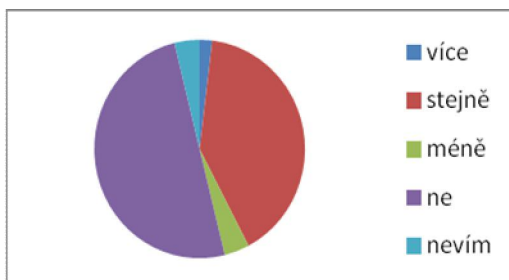
22. V posledních cca 6 letech jste využil/a ošetřovné

Téměř polovina odpovědí byla NE, ve věkových hranicích 15 – 25 let, 46 let a více. Ošetřovné využívají ženy se základním nebo středoškolským vzděláním.



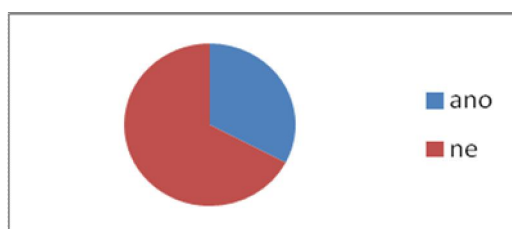
23. Od ledna 2009 jste využil/a ošetřovné (účinnost nového zákona o nemocenském pojištění)

Přesně polovina dotazovaných ošetřovné nevyužila, všichni muži a všichni podnikatelé. 21 respondentů nevidí rozdíl mezi využíváním ošetřovného od ledna 2009.



24. Máte možnost zajistit ošetřování jiným členem domácnosti?

Jedna třetina odpověděla ANO, všichni, kteří nevyužívají ošetřovné.



25. Ošetřovné čerpáte:

39 dotázaných využívá ošetřovné po celou dobu jeho trvání. 5 jen za první dny, ženy ve vedoucích funkcích a 6 respondentů nečerpá ošetřovné vůbec.

26. Vaše vyjádření k případnému využívání ošetřovného:

Většina žen se základním nebo středoškolským vzděláním využívá ošetřovné po celou dobu trvání, ve 2 případech ženy přiznaly, že jdou s dítětem k lékaři, aby si zařídili v klidu předvánoční úklid, případně napekly cukroví. Žádná z nich nepracuje ve vedoucí funkci a ke své práci nevyužívá počítač.

## 6 Závěr

Tématem diplomové práce je problematika právní jistoty v nemocenském pojištění. Byl proveden rozbor právní úpravy nemocenského pojištění zaměstnanců a osob samostatně výdělečně činných, shromáždění statistických údajů, sumarizace zjištěných dat a pomocí statistické metody lineární trendové funkce byly vypočteny pravděpodobné hodnoty pro rok 2012.

Zcela zásadní změnou ve vývoji nemocenských dávek je účinnost zákona č. 187/2006 Sb., tj. od 1. 1. 2009.

Nejvyšší pokles u počtu ukončených dočasných pracovních neschopností za celou ČR byl zaznamenán mezi roky 2008 a 2009, za celé sledované období od roku 2006 se počet v roce 2011 snížil o více než polovinu všech případů. Počet prostonaných dnů se snížil za stejné období o 42,80 %. Oproti tomu se zvýšila průměrná délka trvání jedné dočasné pracovní neschopnosti o 8,69 dne. Z uvedeného vyplývá, že pojištěnci jsou nemocní méně často, ale značně se prodloužila doba trvání jedné nemoci.

Přestože se neustále navyšuje počet osob samostatně výdělečně činných, úměrně tomu klesá počet těchto osob přihlášených k dobrovolnému nemocenskému pojištění. Ve sledovaném období se počet osob samostatně výdělečně činných navýšil o 10,82 %, počet nemocensky pojištěných se snížil o 48,16 %. Znamená to, že se z pojištění odhlašují i ti, kteří již přihlášení byli. V důsledku jde také o snížení odvodů pojistného na nemocenské pojištění.

Zaměstnavatelé jsou zatíženi výplatou náhrady mzdy zaměstnancům při dočasné pracovní neschopnosti, v roce 2011 se prodloužil počet kalendářních dnů poskytování náhrady mzdy ze 14 na 21, čímž došlo k nárůstu vyplacené náhrady mzdy.

Legislativní změny jsou přínosem pouze pro stát v rámci úspor, z hlediska zaměstnanců, zaměstnavatelů a osob samostatně výdělečně činných jsou dopady negativní a právní jistoty nízké. Stát se zbavuje odpovědnosti za své občany při nemoci tím, že přesouvá zaopatření za prvních 14 respektive 21 kalendářních dnů na podnikající fyzické osoby a právnické osoby jako zaměstnavatele.

Návrh na změnu zákona: vyplácet nemocenské již od 4. kalendářního dne trvání dočasné pracovní neschopnosti.

## 7 Seznam zdrojů

1. B. Šubrt, Z. Leiblová, V. Příhodová, A. Daněk, H. Přikrylová, D. Lukešová, J. Dorčáková, E. Kratochvilová, M. Mikyska: ABECEDA mzdové účetní, 17. vydání, nakladatelství ANAG, ISBN 978-80-7262-393-9, 2007
2. ÚZ Sociální pojištění, číslo vydání 644, nakladatelství Sagit a.s., ISBN 978-80-7208-657-3, 2008
3. ÚZ Sociální zabezpečení, číslo vydání 645, nakladatelství Sagit a.s., ISBN 978-80-7208-658-0, 2008
4. Informace z www stránek ČSSZ
5. ÚZ Nemocenské pojištění, číslo 696, nakladatelství Sagit a.s., ISBN 978-80-7208-709-9, 2008
6. Marta Ženíšková, Jan Přib: Zákon o nemocenském pojištění od 1. 1. 2009 s komentářem a příklady, 2. vydání, nakladatelství ANAG, ISBN 978-80-7263-488-0, 2008
7. Marta Ženíšková, Jan Přib: Zákon o nemocenském pojištění od 1. 1. 2010 s komentářem a příklady, 3. vydání, nakladatelství ANAG, ISBN 978-80-7263-566-5, 2009
8. Marta Ženíšková, Jan Přib: Zákon o nemocenském pojištění od 1. 1. 2011 s komentářem a příklady, 4. vydání, nakladatelství ANAG, ISBN 978-80-7263-642-6, 2011
9. Marta Ženíšková, Jan Přib: Zákon o nemocenském pojištění od 1. 1. 2012 s komentářem a příklady, 5. vydání, nakladatelství ANAG, ISBN 978-80-7263-725-6, 2012

## **8 Přílohy**

číslo 1 – Dotazník – empirický výzkum

# Dotazník

pro zpracování diplomové práce při studiu na vysoké škole

Česká zemědělská univerzita

Provozně ekonomická fakulta

obor Veřejná správa a regionální rozvoj

na téma:

Problematika právní jistoty v nemocenském  
pojištění

Bc. Jana Zajícová

Otázky tohoto dotazníku, na které budete odpovídat, se týkají Vás. Prosím o jejich vyplnění přesně a nejlépe dle Vašich možností. Prosím o využití vlastních znalostí a zkušeností. Jde o Váš názor, co si myslíte Vy. Pokud si nebudete jisti svou odpovědí, napište odpověď nejbližší Vašemu názoru v danou chvíli.

Pokud budete mít jakékoliv další poznámky, prosím, vyjádřete je na konci, kde je pro ně dán prostor.

Žádná z otázek není obtížná, většina z nich je lehká a lze na ně stručně odpovědět.

Vyplnění dotazníku Vám nebude trvat příliš dlouho, přibližně 20 minut.

V případě zájmu o výsledky výzkumu uveďte adresu, na kterou Vám budou zaslány:

.....  
.....  
.....

Vaše sdělení jsou důvěrná, odpovědi nebudou nikdy spojovány s Vaším jménem.

Chtěla bych touto cestou poděkovat za Váš čas pro vyplnění dotazníku a Vaše případné doplňující názory a zkušenosti.

Zde zakroužkujte vždy jednu správnou odpověď:

1. Pohlaví:
- muž
  - žena
2. Věk:
- 15 - 25
  - 26 - 35
  - 36 - 45
  - 46 - 55
  - 56 - 65
  - 66 a více
3. Vzdělání:
- základní
  - středoškolské
  - vyšší odborné
  - vysokoškolské
4. Povolání:
- student
  - zaměstnanec
  - nezaměstnaný
  - podnikatel
  - starobní důchodce
5. Zastáváte vedoucí funkci, tj. máte pod sebou podřízené?
- ANO
  - NE
6. Používáte při práci počítač?
- ANO
  - NE



7. Pobíráte důchod pro invaliditu?

- ANO
- NE

8. Pokud pobíráte důchod pro invaliditu, jakého stupně?

- prvního
- druhého
- třetího

## Dočasná pracovní neschopnost

9. Máte znalosti o vyplácení nemocenských dávek?

- |                       |                       |                       |                       |
|-----------------------|-----------------------|-----------------------|-----------------------|
| <input type="radio"/> | <input type="radio"/> | <input type="radio"/> | <input type="radio"/> |
| velmi dobré           | celkem dobré          | spíše špatné          | žádné                 |

10. V posledních cca 6 letech jste byl/a nemocný/á

- |                       |                       |                       |                       |                       |                       |                       |
|-----------------------|-----------------------|-----------------------|-----------------------|-----------------------|-----------------------|-----------------------|
| <input type="radio"/> | <input type="radio"/> | <input type="radio"/> | <input type="radio"/> | <input type="radio"/> | <input type="radio"/> | <input type="radio"/> |
| méně než 1x za rok    | 1x za rok             | 2x za rok             | 3x za rok             | vícekrát              | nevím                 | ne                    |

11. Od ledna 2009 jste byl/a nemocný/á (účinnost nového zákona o nemocenském pojištění)

- |                       |                       |                       |                       |                       |
|-----------------------|-----------------------|-----------------------|-----------------------|-----------------------|
| <input type="radio"/> | <input type="radio"/> | <input type="radio"/> | <input type="radio"/> | <input type="radio"/> |
| více                  | stejně                | méně                  | ne                    | nevím                 |

12. Byly to nemoci, při kterých byla vystavena dočasná pracovní neschopnost?

ano                       většinou ano                       většinou ne                       ne

13. Jednalo se o nevyhnutelnou pracovní neschopnost? (Např. hospitalizace, nemožnost vykonávat práci)

ANO  
 NE

14. Jednalo se o nemoc bez vystavení dočasné pracovní neschopnosti? Např. přecházení nachlazení, docházení na rehabilitaci apod.

ano                       většinou ano                       většinou ne                       ne

15. Po přecházení nemoci bez domácího léčení se později dostavily horší příznaky již s nutností domácího léčení?

ANO  
 NE  
 nevím

16. Snažíte se dodržovat správnou životosprávu?

ano                       spíše ano                       spíše ne                       ne

17. Snažíte se pravidelně o prevenci proti nachlazení, např. konzumace vitamínů, otužování?

ANO

- NE

18. Snažíte se o prevenci proti potížím pohybového ústrojí, např. cvičení, masáže, plavání?

- ANO
- NE

19. Pokud se Vás lékař zeptá, zda chcete vystavit dočasnou pracovní neschopnost, zvažujete zda ano nebo ne z důvodu snížení finančního příjmu?

- ANO, zvažuji
- NE, nezvažuji

20. Pokud se Vás lékař zeptá, zda chcete vystavit dočasnou pracovní neschopnost, zvažujete zda ano nebo ne z důvodu tzv. nepostradatelnosti Vaší osoby v práci?

- ANO, zvažuji
- NE, nezvažuji

21. Vaše vyjádření k případnému využívání dočasné pracovní neschopnosti:

.....

.....

.....

.....

.....

.....

.....

.....

.....

.....

.....

.....

.....

.....

.....

## OŠETŘOVNÉ - ošetřování dítěte do 10 let a péče o jiného člena domácnosti

22. V posledních cca 6 letech jste využil/a ošetřovné

méně než 1x za rok     1x za rok     2x za rok     3x za rok     vícekrát     nevím     ne

23. Od ledna 2009 jste využil/a ošetřovné (účinnost nového zákona o nemocenském pojištění)

více     stejně     méně     ne     nevím

24. Máte možnost zajistit ošetřování jiným členem domácnosti?

- ANO
- NE

25. Ošetřovné čerpáte

- po celou dobu potřeby
- jen první dny, po zlepšení zdravotního stavu ošetřuje jiná osoba
- jen dny, kdy nejsem v práci tzv. nepostradatelný/á
- nečerpám vůbec

26. Vaše vyjádření k případnému využívání ošetřovného:

.....

.....

.....

.....

.....