

Česká zemědělská univerzita v Praze

Fakulta agrobiologie, potravinových a přírodních zdrojů

Katedra Zahradní a krajinné architektury



**Vliv období funkcionalismu na městskou zeleň na příkladu
města Ústí nad Labem**

Bakalářská práce

Autor práce: Ing. Anita Blahušová

Vedoucí práce: doc. Ing. Matouš Jebavý, Ph.D.

© 2015 ČZU v Praze

Čestné prohlášení

Prohlašuji, že svou bakalářskou práci "Vliv období funkcionalismu na městskou zeleň na příkladu města Ústí nad Labem" jsem vypracovala samostatně pod vedením vedoucího bakalářské práce a s použitím odborné literatury a dalších informačních zdrojů, které jsou citovány v práci a uvedeny v seznamu literatury na konci práce. Jako autorka uvedené bakalářské práce dále prohlašuji, že jsem v souvislosti s jejím vytvořením neporušil autorská práva třetích osob.

V Praze dne 16. 4. 2015

Poděkování

Ráda bych touto cestou poděkovala doc. Ing. Matouši Jebavému, Ph.D. za odborné vedení této práce.

Vliv období funkcionalismu na městskou zeleň na příkladu města Ústí nad Labem

Souhrn

Tato bakalářská práce kompilačního charakteru si vytkla za cíl zhodnotit vliv období funkcionalismu na městskou zeleň, s konkrétním příkladem na situaci v severočeském městě Ústí nad Labem. Textový i grafický oddíl se v obou částech práce prolínají.

V první části jsou vymezeny a definovány pojmy z oblasti městské a veřejné zeleně, následují definice principů funkcionalismu jako myšlenkového, architektonického i urbanistického směru, který zejména ve dvacátých a třicátých letech dvacátého století změnil tvář měst v mezinárodním měřítku. Prostor je věnován situaci v České republice, práce se dotkne příkladů urbanistických řešení a řešení městské zeleně například ve Zlíně, Hradci Králové či v Praze.

Ve druhé části práce jsou pak ilustrovány vymezené pojmy na reálné historické a současné situaci v severočeském městě Ústí nad Labem. Krajské město Ústí nad Labem sice nepatří mezi města, která jsou proslulá funkcionalistickým urbanismem či modernistickými objekty, přesto se zde dají nalézt místa, více či méně tímto myšlenkovým proudem počátku dvacátého století ovlivněná.

Město bylo bohužel značně poničeno v posledních dnech 2. světové války. Kromě několika jednotlivých staveb prvorepublikových vil v urbanisticky zdařilé městské čtvrti Klíše, u kterých se nacházejí soukromé zahrady, navržené právě na funkcionalistických principech, a bytového komplexu ze třicátých let S-domy, se v Ústí nad Labem větší plochy zeleně či parky založené v období funkcionalismu nenacházejí. Nicméně funkcionalistické principy a vize z počátku 20. století se svými velkorysími měřítky, rozsáhlými zelenými plochami a rozvolňováním zástavby se staly základním kamenem k poválečné výstavbě panelových sídlišť, která Ústí nad Labem až do 90. let masivně probíhala. Dědictví funkcionalismu je tedy ve městě patrné, ač ve zprostředkované podobě, i dnes.

Klíčová slova: funkcionalismus, městská zeleň, Ústí nad Labem, urbanismus, architektura, park, zahrada.

Influence of functionalism on urban green spaces in Ústí nad Labem

Summary

This Bachelor's thesis consists of literature compilation and research on evaluation of the influence of functionalism on urban green spaces, with particular focus on the situation in Ústí nad Labem, city in Northern Bohemia. The thesis contains both graphic and text parts.

Beginning of the thesis is dedicated to the theoretical part, including determination and definition of principles of functionalism as ideological, architectural and urbanistical movement which changed the face of cities internationally at the beginning of the 20th century. Part of the thesis is dedicated to the situation in the Czech Republic, covering partially urbanistical solutions and solutions connected to urban greenery applied for example in Zlín, Hradec Králové or in Prague.

Second part of the thesis illustrates determined terms on real historical and contemporary situation in Ústí nad Labem. This city does not explicitly belong among the cities famous for their functionalistic urbanism or architecture, nevertheless even there place influenced by this ideological movement of the beginning of the 20th century can be found.

The city itself was unfortunately severely damaged during the very end of the 2nd World War. Except of several particular villas originating from the first half of the past century located in city part Klíše, which were designed based on principles of functionalism and housing project S-domy (S-houses), there could be no functionalistic parks nor larger green spaces found in Ústí nad Labem.

Nevertheless, functionalistic principles and visions with its generous scales, huge green spaces and loose built-up areas became cornerstones for after war housing developments, massively constructed in Ústí nad Labem until 1990. Heritage of functionalism in the city is apparent, although indirectly, to this day.

Keywords: functionalism, green urban space, Ústí nad Labem, urban areas, architecture, park, garden.

Obsah

1 Úvod	7
2 Cíl práce	8
3 Literární rešerše	9
3.1 Městská zeleň	9
3.1.1 Definování pojmu	9
3.1.2 Funkce zeleně ve městech a její nejčastější podoby	9
3.2 Funkcionalismus	61
3.2.1 Historická východiska funkcionalismu	61
3.2.2 Nástup funkcionalismu a Aténská Charta	61
3.2.3 Obecný vliv funkcionalismu na utváření městské zeleně	62
3.2.3 Situace v České republice	64
3.2.3.1 Urbanismus a městská zeleň	14
3.2.3.1 Zahrady funkcionalistických vil	16
3.2.3.1 Ozvy funkcionalismu - zeleň panelových sídlišť	17
3.3 Situace v Ústí nad Labem	18
3.3.1 Základní údaje	18
3.3.2 Historie města v souvislosti s urbanistickým vývojem	18
3.3.2.1 Přelom století	21
3.3.2.2 Období let 1918 - 1938	22
3.3.2.3 Válečné období 1938 - 1945	23
3.3.2.4 Poválečné období 1945 - 1948	23
3.3.2.5 Období let 1948 - 1989	24
3.3.3 Funkcionalismus v Ústí nad Labem	25
3.3.3.1 Atmosféra doby	25
3.3.3.2 Urbanismus	26
3.3.3.3 Místně působící architekti	29
3.3.3.4 Vybrané stavby a okolní zeleň	30
3.3.3.5 Městská zeleň v Ústí nad Labem v období funkcionalismu	41
3.3.3.6 Městská zeleň v Ústí nad Labem - současný stav	42
4 Diskuze	45
5 Závěr	47
6 Seznam literatury	49

1 Úvod

Městská zeleň tvořila vždy nedílnou součást sídel. Jak uvádí Novák (2001), podle historických dokladů se už ve středověku vyskytovaly na náměstích a v širších ulicích stromy, zeleň byla obvyklá také na hřbitovech nebo uvnitř domovních bloků. Šlo o převážně stromy posvátné, ale také o vegetaci, která z praktického hlediska poskytovala stín či ochranu proti úderu blesku a následnému ohni. S postupným střídáním architektonických slohů a rozvojem měst se měnil také přístup k městské zeleni a jejímu uplatnění. Vývoj zahradní a krajinářské architektury reagoval na proměny společnosti a svůj vztah k zeleni v městském prostředí si musela najít v průběhu první poloviny dvacátého století také moderní architektura.

Tato bakalářská práce je prací kompilačního charakteru a zabývá se tématem „Vliv období funkcionalismu na městskou zeleň na příkladu Ústí nad Labem“. V první části jsou vymezeny pojmy z oblasti městské a veřejné zeleně a následně definovány principy funkcionalismu jako myšlenkového, architektonického i urbanistického směru, který zejména ve dvacátých a třicátých letech dvacátého století změnil tvář měst v mezinárodním měřítku. Popsána je také situace v České republice. Ve druhé části práce jsou pak ilustrovány vymezené pojmy na reálné historické a současné situaci v severočeském městě Ústí nad Labem. Textový i grafický oddíl se v obou částech práce prolínají.

Funkcionalismus nastavil nová kritéria moderního bydlení a vytvořil unikátní a nadčasovou hodnotu, která se stala jedním z mezníků v historii architektury (Černoušková a kol., 2008). Na území České republiky se z tohoto období zachovalo mnoho cenných památek, včetně památek zahradních a krajinářských. Ústí nad Labem sice nepatří mezi města, kde by bylo možné nalézt ikonické funkcionalistické objekty, přesto v něm lze objevit zajímavé realizace s prvky funkcionalismu. Mnoho principů, typických právě pro tento směr, bylo následně využito při projektování obytných ploch včetně příslušných sadovnických úprav v meziválečném i poválečném období.

2 Cíl práce

Tato bakalářská práce se snaží dát do souvislosti principy hnutí modernismu a funkcionalismu počátku minulého století s projektováním a využitím městské zeleně. Konkrétní ukázky pak jsou předvedeny v druhé části práce na příkladu severočeského města Ústí nad Labem.

Funkcionalistické principy a vize z počátku 20. století jsou se svými velkorysími měřítky, rozsáhlými zelenými plochami, rozvolňováním zástavby, rovnými liniemi a strohostí stále aktuální. Dědictví funkcionalismu je dnes konfrontováno s novodobými koncepty „živých měst“, které mluví o renesanci tradičních bloků a ulic, pěších zón, o zpětném zahušťování zástavby a o logičtějším využití městské zeleně, včetně jejího lepšího přizpůsobení lidskému měřítku (Gehl, 2012).

Otázky, kterými se tato bakalářská práce zabývá, tedy znějí: „Jakým způsobem ovlivnily teze funkcionalismu a jejich uplatnění plánování, realizaci a využití zeleně v prostředí měst? Jak tomu bylo konkrétně v případě města Ústí nad Labem?“

3 Literární rešerše

V následujících kapitolách bude zpracováno téma o vlivu směru funkcionalismu na vzhled městské zeleně, v první části jde o vymezení obecných pojmů a situaci v České republice, druhá část se zabývá konkrétně stavem v severočeském městě Ústí nad Labem.

3.1 Městská zeleň

3.1.1 Definování pojmu

Pojem „městská zeleň“ má v literatuře nespočet definic. Coles a Grayson (2004) například definují městskou zeleň jako veřejné a soukromé otevřené prostory v městských oblastech pokryté vegetací, které jsou přímo (tzn. aktivní nebo pasivní rekreace) nebo nepřímo (míněno: mají pozitivní vliv na městské prostředí) k dispozici svým uživatelům.

Obecní a městské instituce považují většinou za městskou zeleň jimi vlastněné a spravované plochy, jakými jsou parky, zelená náměstí, historické zahrady a podobně, to je však pojetí značně zúžené. Z rozličných definic je zřejmé, že rozhodujícím faktorem není forma vlastnictví, ani neomezená přístupnost, ale spíše aspekt přítomnosti zeleně v prostoru města. I veřejně nepřístupná zeleň ve městě totiž plní pro obyvatele měst mnoho důležitých funkcí.

3.1.2 Funkce zeleně ve městech a její nejčastější podoby

Vegetace spoluutváří urbanistický prostor a ovlivňuje tvář města. Kromě působení na psychiku člověka a využití k jeho rekreaci plní řadu dalších důležitých funkcí. Pomáhá efektivně využívat energii, snižuje tepelné, emisní a světelné znečištění, zlepšuje mikroklimatický režim, ovlivňuje také podmínky vedoucí k vodní i větrné erozi a zlepšuje hygienické podmínky. Prostor ve městě je díky zástavbě s vysokou akumulací schopností často o 1,5 až 3 stupně Celsia teplejší než okolní krajina, o městech se tedy hovoří jako o teplotních ostrovech. Rostliny ochlazují odpařováním vody vzduch a zvyšují jeho vlhkost, klima je tak vnímáno jako snesitelnější. Zeleň také poskytuje zastínění prostoru, i stromy s poměrně řídkou korunou zachycují 60-80% slunečního záření. Listnaté stromy, které se považují za vhodnější pro městské prostory, navíc na zimu opadají a tak v zimě umožňují ohřívání povrchů. Rostliny pohlcují emise a nečistoty, pomáhají snižovat zatížení hlukem. Zeleň pomáhá zvyšovat retenční schopnost prostoru, pomáhá vsakování srážkové vody. Městská zeleň je také životním prostředím pro mnohé živočichy, kteří zde nacházejí úkryt a

potravu (Kolektiv Nadace Partnerství, 2011). Zeleň ve městě se vyskytuje v soukromém i ve veřejném prostoru. Veřejný prostor má mnoho podob, výzkum Nadace Partnerství (2011) jej definuje následovně:

Ulice: historicky nejčastější forma veřejného prostoru.

Náměstí: prostor, kde se od nepaměti konaly trhy, probíhaly mocenské události, slavnosti atd. Šlo o místa veřejného života. Existují například parková náměstí s převahou zelených ploch využitelné hlavně pro rekreaci, obytné náměstí – polosoukromý prostor, náměstí, jejich dominantní funkcí se stala doprava atd.

Náves: centrální prostor menších obcí, přirozené místo setkávání obyvatel při významných událostech obce.

Parky: u nás zakládány hlavně na přelomu 19. a 20. století. Slouží pro rekreaci a společenské, kulturní a sportovní akce.

Městské zahrady: plochy okrasného charakteru, bývaly hlavně u zámků, vil a reprezentativních budov.

Lesoparky a příměstské lesy: přírodní zázemí města s velkým rekreačním významem. Místa s přírodním charakterem. Města se často snaží vytvořit souvislý pás zeleně obepínající město.

Vnitrobloky: plochy uvnitř blokové zástavby. Mají polosoukromý charakter.

Sídlištní zeleň mezi panelovou zástavbou: Plochy zeleně mezi obytnými domy. Bývají v obecním vlastnictví.

Další specifické prostory, které fungují jako plochy městské zeleně: střechy objektů (využití pro zeleň, vyhlídku atd.), poloveřejná nádvoří a dvory, nábřeží a prostory podél vodních toků, zastřešené pasáže, předprostory významných budov (galerie, divadla atd.) či hřbitovy. Dále sem můžeme zařadit rekultivované plochy a plochy ležící ladem.

Jako zdroj městské zeleně působí kromě veřejných a poloveřejných prostorů samozřejmě také soukromé zahrady.

3.2 Funkcionalismus

3.2.1 Historická východiska funkcionalismu

Překotná industrializace v 19. století s sebou přilákala do měst obrovské množství pracovní síly, která potřebovala ubytování a prostor k životu. Vznikala dělnická městečka s nedostatkem světla a katastrofálními hygienickými podmínkami, která se rychle přelidňovala. Továrny a dílny stály uprostřed obytných oblastí a znečišťovaly prostředí, kanalizace nedostačovala, ulice byly stále ucpané. Řada měst byla v té době nucena přistoupit k asanačním opatřením, likvidují se celé čtvrti, křivolaké uličky se nahrazují širokými bulváry. Bourají se hradby, města se rozšiřují, zavádí se systém osvětlení, rozšiřuje a modernizuje se kanalizace a vodovody. Od počátku 20. století pak začíná tvář měst výrazně ovlivňovat automobilová doprava. Jak uvádí Barlow Rogers (2001), jako cosi, co se dá obyvateli aktivně využívat, byla zeleň a obecně příroda povětšinou vnímána až zhruba od poloviny dvacátého století. Funkcionalistické návrhy tak měly obyvatelům měst umožnit profitovat ze slunce a čerstvého vzduchu a obsahovaly tedy venkovní jídelny, bazény, tenisové kurty a další prvky moderního života orientované na volný čas a odpočinek

3.2.2 Nástup funkcionalismu a Aténská Charta

Městské obytné domy přelomu 19. a 20. století opravdu zdravému životu příliš nevyhovovaly. Zpočátku měly pavlačový charakter s průčelím ve formě historických sluhů. Později ztrácely na vzdušnosti a světlosti, jednotlivé byty měly příliš vysoké stropy, byly neútulné, schodiště byla nepohodlná a šerá a dvorky vnitrobloků byly tmavé a špinavé (Herout, 1981). Urbanistické vize, které měly změnit tvář měst a zmodernizovat ji, jsou známé již od 18. století, ale až funkcionalisté se chopili problému s nebyvalou razancí.

Bartoš (2003) připomíná, že funkcionalismus jako takový byl chápán nejen jako soubor nových funkčních, konstrukčních a estetických zásad tvorby architektury, ale rovněž jako typický způsob myšlení, který v druhé třetině dvacátého století převládl v nazírání na jevy a činnost lidí. Sociální podmínky života společnosti se dramaticky měnily a architekti a urbanisté byli postaveni před nové úkoly. Jejich cílem bylo vytvořit architekturu slučitelnou s obrazem moderního života. Technologický pokrok a nové možnosti stavby a konstrukce

(beton, železobeton, skeletové konstrukce) jim otevřely zcela nové obzory (Lang and Moleski, 2010). Dvacátá léta jsou dobou naplněnou vírou v pokrok, rozvíjí se technicistní, optimistický a racionalistický charakter tehdejší architektury a urbanismu. Právě v tomto období byl položen základ architektury 20. století. Tento základ stojí na funkcionalismu a jeho stěžejní myšlence - co nejvíce respektovat účel stavby (Haas, 1978).

Ryzí funkcionalismus lze v podstatě vymezit léty 1925 – 1935. V roce 1933 byl na lodi směřující do Atén podepsán dokument, ovlivňující urbanismus a plánování na mnoho následných desetiletí: Aténská Charta. Charta kritizuje soudobé podmínky v centrech měst a zároveň nabízí jejich řešení. Obsáhle se zabývá také otázkou zeleně ve městech: v bodech 30. až 40. poukazují architekti na nedostatek volných ploch a jejich špatnou propojenost a požadují zabezpečení dostatku zelených ploch v každé obytné čtvrti, odstranění nezdravých bloků domů a jejich nahrazení zelení, stabilizaci nových zelených ploch a jejich upravení v parky, lesy či koupaliště. Tyto požadavky zní naprosto současně i dnes, téměř sto let po jejich vznesení.

Na zasedání Evropské Rady Urbanistů (ERU) v Aténách v roce 1998 byla přijatá Nová Aténská Charta, která by měla ukázat na problémy měst v novém tisíciletí a navrhnout jejich nápravu. V roce 2003 pak byla v Lisabonu rozšířena o Vizi pro města ve 21. století a tam také schválena. Tento dokument však vlivu původní Aténské Charty z třicátých let nikdy nedosáhl.

3.2.3 Obecný vliv funkcionalismu na utváření městské zeleně

Ideálem první poloviny dvacátého století se staly velké zelené plochy, dostatek vzduchu, slunce a volného prostoru, tedy přesně to, čeho se obyvatelům velkých měst v průběhu průmyslové revoluce nedostávalo. Z těchto snah vychází i vize slavného architekta a urbanisty, samouka švýcarského původu Le Corbusiera (vlastním jménem Charles-Édouard Jeanneret) a po něm dalších funkcionalistů a modernistů druhé poloviny 20. století.

Le Corbusier hodlal stavět města nová a zcela zavrhnout dosavadní půdorys měst. Staré zásady konstrukce považoval za mrtvé. Moderní města bylo podle něho třeba zakládat na pilotech, stavět domy o šedesáti poschodích se zahradami na střeších, vytvářet rozsáhlé plochy zeleně (Daria, 1967). Předpokládal, že vysoké piloty, na kterých budou obytné budovy nového typu stát, zněkolikanásobí plochu a uvolní místo pro dopravu a pro chodce. Jak cituje Le Corbusiera Švácha (1989): *„Přijíždíme anglickým parkem. Rychlý automobil jede po zvýšené dálnici. Velkolepá alej mrakodrapů. Přibližujeme se: čtyřadvacet mrakodrapů se násobuje v prostoru. Napravo i nalevo, v pozadí svých náměstí, veřejné služby. Prostranství*

uzavírají muzea a univerzity. A už jsme pod prvními mrakodrapy. Mezi nimi je široký prostor, kde se rozprostírají parky.“

Do nově plánovaných obytných čtvrtí začleňuje Le Corbusier zeleň visutých zahrad a snaží se dostat základnímu požadavku funkcionalistické vize: každý jednotlivec musí mít k dispozici dostatek prostoru, stromů, vidět celý den slunce a nebe nad hlavou. Jím navrhovaný mrakodrap zabere jen 5 procent plochy, která je původně plánovaná pro zastavění. Zbytek se uvolní pro stromy a zeleň. Na střechách projektoval sportoviště, zahrady, solária, odpočinkové zóny, kde – jak si představoval – se budou lidé scházet ke kolektivnímu odpočinku na čerstvém vzduchu.

Jak uvádí Syrový (1974), Le Corbusier také definoval základní znaky funkcionalistické architektury. Vše je záměrně jednoduché, pravoúhlé, dvory se odmítají z hygienických důvodů, budovy tedy bývají rozevřené. Preferuje se plochá střecha, často se střešní zahradou, pásová okna, hladká, bíle omítnutá zeď. Domy vyrůstají na podporách, zastavěný terén tak zůstane zahradou, která proběhne pod domem. Jak uvádí Bradley - Hole (2005), moderní architekti, jako byl Le Corbusier a Louis Barragán se snažili utvářet zahrady a krajinu tak, aby odrážela design jejich budov.

Na druhém kongresu mezinárodního svazu moderní architektury (C.I.A.M) v roce 1930 vystavil Le Corbusier poprvé principy Zářícího města. *„V celém obvodu zářícího města má chodec všechen prostor pro sebe: je tu velký park, v něm jesle, školy, sportovní hřiště. Vozidla projíždějí v různých rovinách. Ulice jako chodby zde neexistují.“* (Švácha, 1989). Opět pracuje s mrakodrapy ze skla a oceli, které stojí na pilířích a uvolňují tak prostor pod sebou pro chodce. Úlohu náměstí jako místa setkávání podle něho mají sehrát ploché střechy. Jejich ozelenění, další z Le Corbusierových vizí, se příliš neprosadilo, zřejmě vzhledem ke své finanční a údržbové náročnosti. Uskutečnit vizi Zářícího města se Le Corbusierovi podařilo hned několikrát. Ve Francii například v Marseille, v Indii pak dostal obrovskou příležitost vytvořit celé město: indický Čandigarh, nové hlavní město provincií Pandžáb a Haryjana (Mumford, 2000).

S rozvojem nových směrů ve stavebnictví se souběžně rozvíjí rovněž zahradní architektura a krajinářství a vhodně zvolená zeleň moderní architekturu dotváří. Corner (1999) se domnívá, vize architektů a urbanistů, kteří viděli svět funkcionalistickými očima, se často příliš vzdálily potřebám obyvatel měst. Obyvatelé zažívají krajinu ve svém okolí spíše její každodenní užití, než skrze vize jako takové. Během aktivního využívání veřejného prostoru při každodenních činnostech se lidé (obyvatelé, náhodní příchozí, turisté atd.) často na určitých místech víceméně náhodně setkávají, zastavují, procházejí. Jak konstatuje Gehl

(2012), architekt by měl při navrhování města pracovat kromě velkého také s tzv. lidským měřítkem.

Jako příklad modernistického urbanismu nerespektujícího běžné lidské potřeby uvádí Gehl (2012) Brasílii, hlavní město Brazílie. S jeho plánováním se začalo v roce 1956 na základě urbanistického projektu Lúcia de Costy a koncepce legendárního architekta Oscara Niemeyera, hlavním městem se Brasília stala v roce 1960. Ze vzduchu město vypadá jako stylizovaný orel, vládní partie se nacházejí v oblasti hlavy, křídla jsou pak obytnými částmi. Jsou zde prostorná náměstí a velké zelené plochy. V úrovni očí obyvatel je však podle Gehla (2012) situace katastrofální. Vše je příliš rozlehlé a monumentální. Tento „syndrom Brasilia“, tedy ignorování malého měřítka, se jako plánovací princip bohužel v poválečné době velmi rozšířil.

3.2.4 Situace v České republice

Česká moderna ve svých počátcích svádí dlouhé boje s historizujícími a navenek efektními styly, nicméně, jak uvádí Baborsky (2001), ať už skrze odmítnutí či přiznání kontinuity, žádný architektonický směr se nemůže vyhnout vztahu s minulostí. Podle Herouta (1961) se záhy formuje skupina architektů, kteří se radikálně zbavují všech dekorativních přívěsků a detailů a vycházejí z funkce budovy, ze způsobu jejího uspořádání pro účel, jemuž má sloužit, jakož i z estetického zhodnocení její konstrukce.

Naše moderní architektura doby meziválečné měla vysokou úroveň, zcela se vyrovnala nejlepší zahraniční tvorbě a byla také v cizině plně respektována. Pražský Klub architektů ve III. ročníku časopisu Stavba (1924-25) uveřejnil „Náš názor na novou architekturu“, kde byly její základní principy podrobně shrnuty (Pechar a Ulrich, 1981). Naší moderní dobu tak ovládl konstruktivismus, inspirující se myšlenkami, které hlásá Le Corbusier.

3.2.4.1 Urbanismus a městská zeleň

Co se však týká urbanistických řešení, ta se u nás na rozdíl od architektury, jak poznamenávají Pechar a Ulrich (1981), neměla příležitost se uplatnit ve větších celcích. Podobně je to také s plochami veřejné zeleně. Herout (1961) upozorňuje také na fakt, že navíc mnoho vynikajících projektů úpravy městských částí té doby nebylo nikdy provedeno či nedošlo k jejich dokončení. Přesto najdeme významné a architektonicky velmi hodnotné výjimky, které splňují představy modernistů o kvalitním bydlení v zeleni. Patří mezi ně například pražské sídliště Baba, rodinné domky postavené mezi lety 1928 až 1932. Autorem

urbanistického návrhu je Pavel Janák. Janák zpracovával studie na výstavbu v několika pražských čtvrtích, ve svých plánech počítá s širokým podílem zelených ploch a soustředí se na zdravé bydlení, tak to mu ostatně je i v případě osady Baba, ve které si vybral místo i pro vlastní rodinný dům.

Vynikající urbanistická řešení vznikají v Hradci Králové, kde regulační plán města vypracoval v letech 1926 – 27 architekt Josef Gočár, který se pak na úpravě města spolu s dalšími významnými meziválečnými tvůrci (Oldřich Liška či Jan Rejchl) i nadále podílel. Gočárův plán výstavby řešil rovněž dopravní situaci, navrhoval vnější okruh s radiálami, které směřovaly dovnitř do centra města. Obytné prostory kolem nich pak prostřídal zelenými plochami.

V souvislosti s funkcionalistickým urbanismem a městskou zelení nelze opomenout ani Brno, kde našli modernističtí architekti široké uplatnění. Nalezneme zde ikonu funkcionalistické architektury, Vilu Tugendhat Ludwiga Mies van der Rohe, ale také unikátní komplex brněnského výstaviště, který je vystavěn na funkcionalistických principech.

Také urbanistické řešení částí Zlína se dá označit jako funkcionalistické. Pod záštitou rodiny Baťových zde na svažitém terénu vzniká unikátní městský celek, ve kterém jsou ideje funkcionalismu zřejmé. Místo zaujalo samotného Le Corbusiera, který, jak uvádí Frampton (2007), navrhl pro Zlín návrh městské regulace. Francouzský architekt byl vyznavačem kolektivního bydlení, a tak navrhl pásové město s výškovými domy v oddělených obytných zónách. Tento návrh se však nikdy nerealizoval. Bytovou otázku Baťových zaměstnanců pomohla vyřešit až výstavba jednoduchých, účelných domků s malou zahradou, které se inspirovaly teorií zahradních měst. Dodnes ceněné regulační plány předválečného Zlína jsou dílem architekta Františka Lydie Gahury, na podobě města v té době se významně podílel také Vladimír Karfík.

Zmíněné oblasti jsou stále vyhledávanými adresami k bydlení a dokazují tak genialitu modernistických idejí počátku a první poloviny dvacátého století, pokud tyto jsou aplikovány důsledně a promyšleně.

Co se týká používaných rostlin a dřevin - jak uvádí Stejskalová a Řeháčková (2015), výsadby dřevin v období funkcionalismu bývaly tvarově kontrastní (například kombinace sloupovitých a převislých kultivarů). Pro barevný kontrast se zase využívaly sivé jehličnany v kombinaci s červenolistými kultivary. Standardně se vysazovaly okrasné jabloně a třešně v sestavě s břízami. Tehdejší sortiment nabízel kromě běžných stromů a keřů v široké míře domácí i introdukované borovice, jalovce či skalníky. Často používanými prvky v zahradní tvorbě byly stříhané živé ploty (například *Buxus*, *Picea*, *Taxus* či *Ligustrum*) a tvarované keře

a stromy. Na konstrukcích a pergolách se užívaly popínavé rostliny (př. *Hedera*, *Lonicera* nebo *Clematis*) a zejména pnoucí růže. Ty se také vysazovaly jako záhonové nebo jako obruba květinových rabat. Oblíbená byla také zeleň v nádobách (*Hedera*, *Fuchsia*).

3.2.4.2 Zahrady funkcionalistických vil

Mnohem lépe – ačkoliv v malém měřítku - jsou dosud principy funkcionalistické práce se zelení v období mezi dvěma světovými válkami zachovány v zahradách, realizovaných u prvorepublikových vil. Zahrada se stává v pojetí funkcionalistů součástí domu. Společné prvky funkcionalistických zahrad navržených u vil a rodinných domů se dají shrnout zhruba takto:

- Užitná funkce zahrady se v tomto období omezuje a ustupuje ve prospěch vytvoření prostoru k odpočinku.
- Venkovní prostor zahrady se propojuje s obytnými plochami v domě (jak přes velká, pásová okna, tak pomocí teras navazujících přímo na interiér).
- Snaha o rozbití strohosti linií domu pomocí zeleně: použití popínavých rostlin, vysazování převislých kultivarů do předzahrádek.
- Využití travnatých ploch ke sportu a rekreaci
- Terén často dělený kamennými zídками
- Časté využití trvalkových záhonů

Proces vytváření a realizace funkcionalistických zahrad je možné dobře ilustrovat například na případě zahrady Tugendhatovy vily, v Brně Černých Polích. Pozemek leží na jižním svahu a umožňuje pohled na panorama města. Zahrada byla založená podle návrhu zahradní architektky Markéty Roderové - Müllerové. Pacáková - Hošťálková (1999) popisuje: zahrada otevírala před zahradním proskleným průčelím a zahradní terasou se širokým schodištěm svažité palouk, uzavřený po obvodu půlkruhu vysokou stromovou kulisou, s mohutnou solitérní smuteční vrbou v čele. Vila se do zahrady může zcela otevřít spuštěním skleněných stěn obytné haly. Pod domem se nacházejí kamenné květinové zídky.

Mies měl v oblíbě velké travnaté plochy s ojedinělými porosty v duchu tzv. *zdůrazněné prázdnoty (betonte Leere)*. Jak uvádí Černošková a kolektiv (2008), architekt propojil dům se zahradou ve třech aspektech: ve vztahu k panoramatu města, s pohledy a průhledy na jednotlivé dominanty, v použitích rostlin na fasádách, čímž docílil optické „zmizení“ hmoty stavby v zeleni a nakonec ve vlastním uspořádání zahrady s návaznostmi na hlavní obytný prostor, patrný například v ose mezi prostorem jídelny a letním posezením pod smuteční

vrbou. U vstupního vchodu byly umístěny rostliny v nádobách, dům obsahoval zimní zahradu s obdélníkovým jezírkiem a zelení. Daniela Hammer - Tugendhatová v souvislosti se zahradou uvádí: *“Spojení vnitřku a vnějšku, dialog mezi architekturou a přírodou určily podstatně strukturu domu. Zahrada, do značné míry ponechaná jako louka, nabízela malý ráj na hraní pro děti. Mohla tu být, pro tuto malou zámožnou rodinu – uskutečněna představa o svobodě, která byla pro Miese tak důležitá.”* (Černošková a kol., 2008).

3.2.4.3 Ozvy funkcionalismu – zeleň panelových sídlišť

Smělé funkcionalistické architektonické teorie první třetiny dvacátého století se staly jednou z hlavních předloh výstavby panelových sídlištních celků. Dnes tato sídliště obklopují většinu našich městských center, panelákové byty tvoří třetinu celkového bytového fondu, v Praze pak dokonce 40 procent. Celkem tedy zhruba 3 miliony Čechů bydlí v panelových domech (Fendrych, 2009). Ušlechtilé principy Athénské charty, které přicházely s vizí nabídnout lidem v dramaticky rostoucích městech důstojné bydlení v dostatku zeleně, vycházely bohužel zčásti z utopistických vizí. Pro všechny meziválečné avantgardní architekty byla sídliště zhmotněním abstraktních ideologických principů rovnosti: všem je poskytováno standardní bydlení, sounáležitosti ke komunitě, neboť obyvatele spojuje otevřený prostor, pravdy a otevřenosti. Domy vyjadřují svoji funkci, nepředstírají, „nezdobí se“ pro pohledy zvenčí (Maier and Gerbert, 1998).

Jedním ze znaků sídliště je rozvolněná zástavba, dále pak poloha na okraji města a často přírodní zázemí. Urbanistické představy o občanské vybavenosti, sportovištích, rekreačních zónách v mnohých případech zůstaly jen na papíře. Jako součást panelových sídlišť se projektovaly velmi rozsáhlé zelené plochy, které bývaly mnohem větší, než v jiných typech zástavby. Typickými dřevinami tohoto období jsou *Tilia cordata*, *Picea pungens* 'Glauca', *Forsythia x intermedia*, *Symphoricarpos albus* či *Syringa vulgaris* a různé kultivary rodů *Thuja* nebo *Juniperus*, *Betula* či *Populus*, z keřů například *Symphoricarpos albus*. Úpravy zeleně bývají funkční: např. protihlukové clony, zahuštěné záhonové výsadby keřů, zejména stálezelených a jehličnatých (Novák, 2001). Na květinových záhonech dominují letničky: *Begonia semperflorens*, *Tagetes patula* či *Salvia splendens*. Sortiment je v době největší výstavby panelových sídlišť značně omezený.

Vulgarizovaný funkcionalistický realismus sídlištní výstavby v Česku byl brzy podroben tvrdé kritice, která zesílila na konci 80. let a po změně režimu byl v 90. letech tento typ výstavby opuštěn.

3.3 Situace v Ústí nad Labem

3.3.1 Základní údaje

Ústí nad Labem leží na soutoku řek Labe a Bíliny v údolí mezi Českým středohořím a Krušnými horami. Podle údajů oficiálních stránek města zaujímá Ústí nad Labem plochu 94 km², rozloha souvisle zastaveného území činí 42,45 km². Tvoří jej čtyři městské obvody (Ústí nad Labem – město, Ústí nad Labem – Neštětice, Ústí nad Labem – Severní Terasa a Ústí nad Labem - Střekov), v jejich rámci existuje 22 městských obvodů a v nich 89 základních sídelních jednotek.

3.3.2 Historie města v souvislosti s urbanistickým vývojem

Ústí nad Labem, dnes téměř stotisícové město, je centrem Ústeckého kraje a zároveň sedmým největším městem České republiky. Ač královské město, nepatřilo vždy mezi významná sídla. Přeměnu v moderní průmyslové město mu přinesla až druhá polovina devatenáctého století. Obyvatelstvo v důsledku průmyslové revoluce rychle přibývalo a spolu s hospodářským vzestupem přišel také vzestup dopravy, stavebnictví a nezbytný rozvoj urbanistický. Právě v této době byly zbořeny městské hradby a město se začalo rozrůstat mimo svůj středověký půdorys.



Obr. 1.: Ústí nad Labem v roce 1857, olejomalba Fr. Lepié. Zdroj: Ústí nad Labem, rozvoj města 1950-2010



Obr. 2.: Město v roce 1936. Zdroj: Ústí nad Labem, rozvoj města 1950-2010



Obr. 3.: Směrný územní plán města, 1962. Zdroj: Ústí nad Labem, rozvoj města 1950-2010



Obr. 4.: Směrný územní plán města Ústí nad Labem, 1977. Zdroj: Ústí nad Labem, rozvoj města 1950-2010



Obr. 5.: Územní plán města Ústí nad Labem, 1996. Zdroj: Ústí nad Labem, rozvoj města 1950-2010



Obr. 6.: Územní plán města Ústí nad Labem 2011. Zdroj: Ústí nad Labem, rozvoj města 1950-2010

Jak uvádí Kaiserová a Kaiser (1995), průmyslové podniky byly podle dobových kritérií umístěny do historického rámce města. Skokový nárůst obyvatel a průmyslová výroba vedly ke zhoršování životního prostředí a tíživým životním podmínkám u většiny dělnických rodin (dětská úmrtnost byla ohromná: do jednoho roku po narození umíralo kolem 30 % novorozeňat. Pod tuto hranici klesla dětská úmrtnost až po roce 1900). Zároveň si průmyslová výroba vyžadovala likvidaci historických objektů. Rostoucí sociální napětí také hrotilo národnostní spory mezi českými a německými obyvateli města.

Velmi důležitou úlohu hrají v historii města Ústí nad Labem národnostní aspekty jeho obyvatel. Němci osidlovali tuto oblast již ve středověku a v období mezi první a druhou světovou válkou bylo obyvatelstvo v Ústí nad Labem převážně německé. Od poloviny 19. století ve městě žila také významná židovská komunita (velkou roli v rozvoji města sehrály zejména bohaté rodiny průmyslníků Weinmannů a Petschků).

3.3.2.1 Přelom století

Jak uvádí Pavlíček a Bartošová (1997), v oblasti Ústecka byl ve druhé polovině devatenáctého století oblíbený především historizující styl, kolem přelomu století pak nabyla na důležitosti zdobná secese. Dalším specifickým rysem v architektuře této oblasti jsou romantizující tendence. Ústí zažívá v této době čas prosperity, rozloha města se zvětšuje. Po

zrušení hradeb se město rozpíná vně historického půdorysu a vznikají tu okružní ulice po vzoru vídeňského ringu (v Ústí nad Labem je dosud čitelný hradební okruh, zřejmý je i z názvů ulic - Velká Hradební). Tehdejší starosta města Anton Rösler (ve funkci v letech 1859 – 1864) se o rozvoj města velmi zasloužil. Dal vydláždít městské ulice a nechal zpracovat územní plán, který se mezi lety 1857-1865 také realizoval. V následujících letech díky bouřlivému růstu města vzniká řada urbanizačních plánů, které mají dalšímu rozšiřování města dát nezbytný řád. Jedním z nejzdařilejších je urbanizační studie obytné čtvrti Klíše, kterou vypracoval vídeňský architekt Johann Hubatschek. Tato lokalita s individuální vilovou zástavbou je dodnes vyhledávána jako kvalitní a prestižní místo pro bydlení. První světová válka stavební aktivity citelně utlumila.

3.3.2.2 Období let 1918 – 1938

Období dvacátých let znamenalo obecný hospodářský rozkvět, který zažívalo i město Ústí nad Labem. Architektura a urbanismus v této době je v oblasti Ústecka velmi specifický, podle Pavlíčka a Bartošové (1997) se dá říct, že moderní směry architektury se vedle tradičního pojetí prosazují jen pozvolna. Zdejší architekti jsou převážně němečtí, jsou značně konzervativní, sledující klasické proporce. V jejich práci je samozřejmě citelný vliv ze sousedního Německa, zejména německý expresionismus. Nezanedbatelná je také tradiční kulturní a umělecká orientace na blízké Drážďany. Tehdejší architektonické realizace byly kompromisem mezi nově nastupující avantgardou a tradičními přístupy. Jak uvádí Pavlíček (2005), dá se říct, že architektonická tvorba německých architektů v letech 1918-1938 odrážela poměrně složité podmínky, jednak provázející vznik republiky, a jednak i postavení německé menšiny v ní. Vliv zahraničí se projevoval také spoluprací s německými stavebními firmami, sídlícími blízko za hranicemi (např. Lossow & Kühne, která postavila administrativní budovu ústeckého Spolku pro chemickou a hutní výrobu. V roce 1930, kdy byla 44 metrů vysoká stavba dokončena, šlo o nejvyšší budovu v zemi).

Zlom přichází rovněž v architektuře: se silícím modernistickým hnutím se v Ústí nad Labem začínají objevovat funkcionalistické stavby. Jde však pouze o jednotlivé objekty, převážně vilky. O konzervatismu prostředí svědčí i to, že stavebník, kterému navrhl vilu Hans Richter, musel svést boj s městskou radou o její podobu s plochou střechou a odvolat se k Zemské politické správě, která celý projekt schválila, připomíná Pavlíček a Bartošová (2007). Přichází hospodářská krize a s ní stále intenzivnější příklon německého obyvatelstva k nacistickým idejím. Připojení k Německé říši, což bylo nakonec realizováno v roce 1938 v rámci odtržení Sudet.

3.3.2.3 Válečné období 1938 – 1945

Závěr 30. let už je ve vleku nacistických představ o architektuře. Druhá světová válka město Ústí nad Labem z architektonického hlediska významněji nepoškodila. Dle popisu Kaiserové a Kaisera (1995) obsadily jednotky wehrmachtu město bez boje již v říjnu 1938 a v prosincových volbách téhož roku se naprostá většina tehdejšího (převážně německého) obyvatelstva vyjádřila ve prospěch připojení Ústí nad Labem k Říši. Následovala rozsáhlá perzekuce českých a zejména židovských Ústečanů (rodiny Petschků a Weinmannů musely prodat majetky za symbolickou cenu a následně emigrovaly do Velké Británie). Na pracích ve městě, průmyslu a v dopravě se podíleli také vězni z blízkých koncentračních táborů (Terezín a Rabštejn).

Také během válečných let se plánovaly významné stavby. Pro potřeby stále se rozrůstajícího německého aparátu měla být postavena nová budova na Mariánské skále, která tvoří dominantu města nad řekou Labe. Monumentální objekt měl stát na místě kaple, která měla být zbořena. Byly již hotovy plány a model, ale další vývoj tento záměr zcela znemožnil.

Opravdová katastrofa pro tvář města přišla při náletech amerických vojáků v dubnu 1945. Více než 650 domů se zřítilo nebo muselo být kvůli poškození srovnáno se zemí, další byly poničeny. Ústecké předměstí Ostrov bylo zcela vymazáno z mapy. Těžce poškozen byl zejména hlavní cíl náletu – železniční křižovatka. Město Ústí nad Labem se tak stalo vedle Plzně nejvíce válkou poškozeným městem v tehdeším Československu.

Koncem války městem prošlo několik pochodů smrti. Sovětská armáda dorazila do Ústí nad Labem 9. května 1945. Následné období je poznamenáno euforií, ale také chaosem spojeným s nevídanou obměnou obyvatelstva. V červenci 1945 došlo k dosud neobjasněnému výbuchu muničního skladu, po kterém následoval masakr německého obyvatelstva. Tato událost, při které zahynulo několik desítek německých obyvatel, byla dlouhá léta zamlčována. Dle posledních výzkumu však vychází najevo, že akce nebyla provedena ústeckými občany a že ti se naopak snažili svým spoluobčanům pomoci a masakru zabránit.

3.3.2.4 Poválečné období 1945 – 1948

Jak popisují Kaiserová a Kaiser (1995), příklon většiny německého obyvatelstva k Henleinovi a následná válečná příkoří vytvořila mezi Čechy a Němci nepřekonatelnou hranici. Poválečný odsun německého obyvatelstva začal internací zatčených do táborů a pokračoval následným vysídlením. Do konce roku 1945 bylo vysídleno téměř 30 tisíc Němců. Dohromady tak na základě dochovaných materiálů bylo vystěhováno či dobrovolně odešlo v

roce 1945 z města a okresu téměř 51 tisíc Němců. Město Ústí nad Labem a jeho okolí tak obrovskou proměnou. Jestliže v předválečných letech zde žilo 77,5 % (v městě samotném ještě více) německého obyvatelstva, pak v roce 1947, kdy byl proveden první poválečný soupis obyvatel, podíl Němců na celkovém počtu obyvatel představoval již pouze 3,8 %. Noví osídlenci, kteří obsazovali opuštěné objekty, si ke krajině a městu svůj vztah hledali ještě dlouhou dobu po svém příchodu. Tento fakt se také podepsal na způsobu rekonstrukce a budování Ústí v následujících letech.

3.3.2.5 Období let 1948 – 1989

Tvář města Ústí nad Labem se značně změnila také v souvislosti s nástupem komunistického režimu v roce 1948. Urbanistická struktura byla necitelně narušena a s mnohými tehdy provedenými urbanistickými změnami se město vyrovnává ještě dnes. Jako příklad je možné uvést odstřel tehdejší Fučíkovy, dnešní Masarykovy ulice v únoru 1981. Při něm bylo zdemolováno devatenáct historických domů, které musely ustoupit nové zástavbě. Šlo o největší odstřel v tehdejší ČSSR (Kaiserová a Kaiser, 1995). Za hranicemi intravilánu vyrůstala jednodílná panelová sídliště, která se v případě Ústí nad Labem často umísťovala do vyšších poloh také kvůli nižší koncentraci průmyslových exhalací, jimiž město značně prostředí trpělo. Masivně se přestavovalo také historické centrum Ústí nad Labem.

Zásadní představy o tom, jakým způsobem se urbanisticky vypořádat s expandujícím městem, vznikaly v Ústí nad Labem v 60. letech. Objevil se návrh rozšíření o Severní Terasu o sídliště pro 25 tisíc obyvatel. Hlavní osa města měla procházet střekovským předmostím, přes Mírové a Lidické náměstí, Masarykovou ulicí až do čtvrti Bukov a celá tato dlouhá osa pak měla být kompletně přestavěna. Druhá osa měla být vytvořena mezi centry Skřivánek a Kočkov. Stavební úpravy se plánovaly také v centru, kde město mimo jiné přistupovalo k výstavbě obytných panelových domů a výškových budov, které se stávaly novými městskými dominantami.

Jak dále uvádí Kaiserová a Kaiser (1995), v sedmdesátých letech bylo již jasné, že volné plochy v centru města jsou vyčerpány. Obytné zóny se koncentrovaly na místech odtržených od ostatních funkčních složek města (pracovišť, kulturních zařízení, nákupních center) a expandovala také průmyslová zóna.

Od počátku osmdesátých let se v praxi uskutečňuje vítězný návrh komplexní přestavby centra města (architektonická soutěž z roku 1963 - 4). Šlo o totální asanaci, kdy z původní zástavby měly zůstat pouze dva kostely. Plošné asanace ostatně probíhaly po celém městě, včetně rozsáhlých demolice obytných bloků. Vznikají objekty v duchu „reálného socialismu“.

Kritika napříč obyvatelstvem vyvolala vypsání nové soutěže na urbanisticko-architektonickou koncepci městského centra v roce 1985. Přerušovaná kulturní kontinuita v roce 1945 se projevila obzvláště v letech 1952 - 1990 citelně v tvářnosti urbanistického vývoje města. Především v Ústí nad Labem došlo k silnému narušení historické kontinuity násilnou změnou struktury osídlení. Bydlení obyvatel města bylo zdegenerováno na souhrn primitivních funkcí bez pestrosti. Období stavebního vývoje města v letech 1952-1990 je možno charakterizovat jako období masivní monofunkční výstavby panelových sídlišť za hranicemi intravilánu města. Toto období, ignorující estetiku a kulturnost bydlení, skončilo v roce 1990. Zvláště tíživě tento vývoj poznamenal historické městské jádro, především Mírové náměstí, jehož historická podoba byla zničena v 70. a 80. letech. Následně zde byly vytvořeny úpravy, které původní atmosféru náměstí zredukovaly na pompézní předprostor k neméně pompézním veřejným a stranickým budovám (Kaiserová a Kaiser, 1995).

Město samozřejmě procházelo urbanistickým i architektonickým vývojem také po roce 1989, rozbor tohoto období však přesahuje rozsah této práce.

3.3.3 Funkcionalismus v Ústí nad Labem

3.3.3.1 Atmosféra doby

Ve dvacátých letech zažívá Ústí nad Labem čas nebývalého rozkvětu a prosperity. Ve výstavbách se pokračovalo i v letech třicátých, přesto, že město citelně zasáhla hospodářská krize. K prioritám té doby patřila moderní zdravotní a sociální péče pro obyvatele: byla vybudována nová nemocnice či vodárna a vznikala řada veřejně prospěšných zařízení (Kaiserová a Kaiser, 1995). V roce 1927 bylo vybráno místo pro stavbu městského sportovního stadionu: následně bylo vybudováno fotbalové hřiště, běžecká dráha tribuna pro sedící návštěvníky i se zázemím, včetně ošetrovny či místnosti pro tiskové konference. Hřiště se rozrostlo ve třicátých letech ještě o další plochy a kluziště. V roce 1926 bylo slavnostně otevřeno nové české reálné gymnázium (stavba s funkcionalistickými rysy navržená Josefem Gočárem). Ke stávajícím Městským lázním přibýly Termální lázně Klíše (1930), kryté plavecké Schichtovy lázně (1931) a Termální lázně Střekov (1931, rozšířené 1937). V roce 1936 byl slavnostně otevřen druhý most přes řeku Labe. Město pokračovalo ve výstavbě komunálních bytů. V roce 1937 měřila délka tramvajových tras 47 kilometrů a po Praze a Brnu mělo Ústí nad Labem třetí nejrozsáhlejší síť městské kolejové dopravy (Kaiserová a Kaiser, 1995).

3.3.3.2 Urbanismus

Při rozvoji města Ústí nad Labem našla své uplatnění na přelomu 19. a 20. století také myšlenka zahradních měst, zasazující do urbanizovaného prostředí vily se zahradami a parky. V té době vznikla současná podoba vilové čtvrti Klíše (německy Kleische). Regulační plán této čtvrti navrhl v roce 1902 Johann Hubatschek, který zastával v té době pozici ústeckého městského architekta. Stěžejní zástavba byla pak v této oblasti provedena právě v období funkcionalismu: ve 20. a 30. letech dvacátého století. Hubatschek vytvořil plán, který dodnes budí u architektů respekt a čtvrť je i dnes vyhledávanou a prestižní lokalitou k bydlení. Dodnes funkční řešení této městské čtvrti s kruhovým náměstím, ze kterého se rozbíhá pět silnic, bylo inspirováno systémem radiálních os, anglickým zahradním městem. (Pavlíček a Bartošová, 1997). Plán zohledňoval účelová, provozní i estetická hlediska.



Obr. 7.: Regulační plán čtvrti Klíše od autora Johanna Hubatscheka, rok 1902. Původ výkresu: Lodgman Rudolf, Stein Erwin ed.; Die sudetendeutschen Selbstverwaltungskörper Band: 3 Aussig; Berlin, 1929.

Zdroj: <http://www.usti-aussig.net>

Obr. 8.: současný stav čtvrti Klíše. Zdroj: <http://mapy.cz/>

Jak už bylo zmíněno, výstavba vil a obytných domů zde probíhala především ve 20. a 30. letech a pro Klíši se po nějakou dobu vžilo označení čtvrtě "Cottage". Ve čtvrti se nachází několik čistě funkcionalistických staveb a větší množství objektů, které se tímto architektonickým stylem alespoň částečně inspirovaly. Architekti se v zahradách vilek postavených mezi dvěma světovými válkami vypořádali se svažností terénu postavením zídek a vytvořením soustavy teras. Zahrady domů byly koncipované převážně jako lehce udržovatelné a relaxační.

Když byly kolem roku 1927 zastavěny městské pozemky ve čtvrti Klíše, vyhlásilo městské zastupitelstvo veřejnou soutěž na návrh nového plánu zástavby oblasti Ústí sever (jednalo se o části Skřivánek - *Lerchenfeld* a Stříbrníky - *Zieburnik*). Jak uvádí Rydval (2012), úkolem soutěže v první řadě bylo zajistit technicky a hospodářsky bezvadný příjezd do nové oblasti a za druhé umělecky zasadit zástavbu náhorní planiny do celkového obrazu krajiny. Soutěž vyhrál vrchní stavební rada města Hannoveru Otto Meffert se svým návrhem nazvaným „Předjaří“. Pro dokreslení špičkové úrovně tehdejší soutěže vyhlášené v roce 1928 je zajímavé uvést, že se jí účastnilo také studio Bauhaus (Arieh Sharon, Hermann Bunzel a Hannes Meyer). Do začátku druhé světové války se bohužel podařilo zrealizovat jen malou část vítězného projektu. Podle dobových zdrojů se návrh Otto Mefferta se zadáním velmi dobře vyrovnal, poradil si s narůstající dopravou i se svažitém terénem. Architekt neopomenul zpracovat ani rozvržení zeleně: zelené plochy jsou stanoveny za účelem orámování a zužitkování nových zastavovaných ploch, které nejsou pro zástavbu vůbec nebo nijak zvlášť vhodné, ale pro plochy zeleně se dají efektně upravit. Vynikají pruhy zeleně, jež jsou položeny v horní části horského výběžku oblasti a které projekt zdůrazňuje jako dominantu díky vzhůru stoupajícímu stavebnímu pozemku, a od nichž je možno se trvale kochat nádherným panoramatem (Rydval, 2012).



Obr. 9.: Vítězný soutěžní návrh na severní oblast Ústí nad Labem „Předjaří“ (Vorfrühling).

Zdroj: <http://usti-aussig.net/stavby/karta/nazev/167-soutezni-navrh-na-severni-oblast-usti-n-l-vorfruhling-1-cena>

Následná hospodářská krize další aktivity v oblasti urbanismu a potažmo i veřejné zeleně ve druhé polovině 30. let 20. století bohužel citelně utlumila.

Podobný osud potkal také další ambiciózní projekt na předměstí Ústí nad Labem. Nedávný náhodný objev historiků ukazuje, že stačilo jen málo a Ústecko se mohlo ocitnout v učebnicích moderní architektury. V archivech byly nalezeny dokumenty k mezinárodní

architektonické soutěži, vyhlášené pro stavbu hotelu na předměstí Ústí nad Labem, v obci Dolní Zálezly.

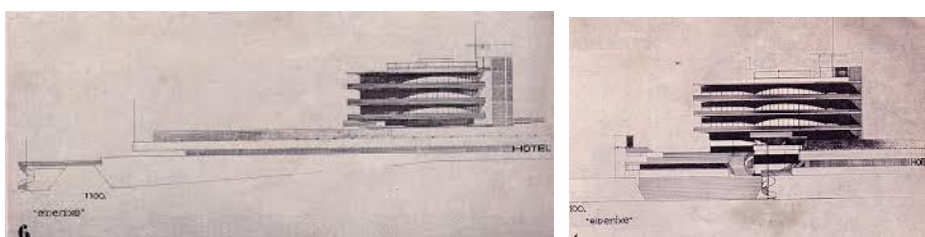
Tato obec se nachází na levém břehu Labe zhruba 7 kilometrů od Ústí nad Labem. Dnes pozapomenutá víska byla na počátku 20. století díky písčítým plážím na březích Labe, krásám Českého Středoohoří, přilehlým vinicím a teplému klimatu vyhledávaným letoviskem nadregionálního významu.



Obr. 10.: Rekreční pláž u Dolních Zálezel, nedatováno. Zdroj: Oficiální stránky obce Dolní Zálezly.

Obr. 11.: Dolní Zálezly dnes, zdroj: <http://www.panoramio.com>, fotograf Yugo Gonzales, výřez fotografie

Několik místních podnikatelů vyhlásilo soutěž na výstavbu přepychového hotelu právě v Zálezlech. Soutěž byla mezinárodní a přihlásilo se do ní 75 architektů. Vítězný návrh libereckých architektů Rudolfa Kupky a Ernsta Plischkeho nebyl prozatím nalezen, hned na druhém místě se umístil proslulý holandský architekt Jan Druiker (1890 - 1935). Tento holandský funkcionalistický architekt se proslavil zejména stavbou na svou dobu odvážně moderního sanatoria Zonnestraal (Sluneční paprsek) v nizozemském Hilversumu.



Obr. 12,13.: Návrh zálezelského hotelu od architekta Jana Duikera. Zdroj: usti-aussig.net

Dnes již Dolní Zálezly svou pozici rekreačního střediska zcela ztratily. V 70. letech vybudovaná silnice, spojující Ústí nad Labem s Lovosicemi znemožnila přístup k řece, kvalita vody v Labi se navíc postupem času výrazně zhoršila. Parcela určená pro hotel leží vedle dětského hřiště a dodnes zůstala nezastavěná.

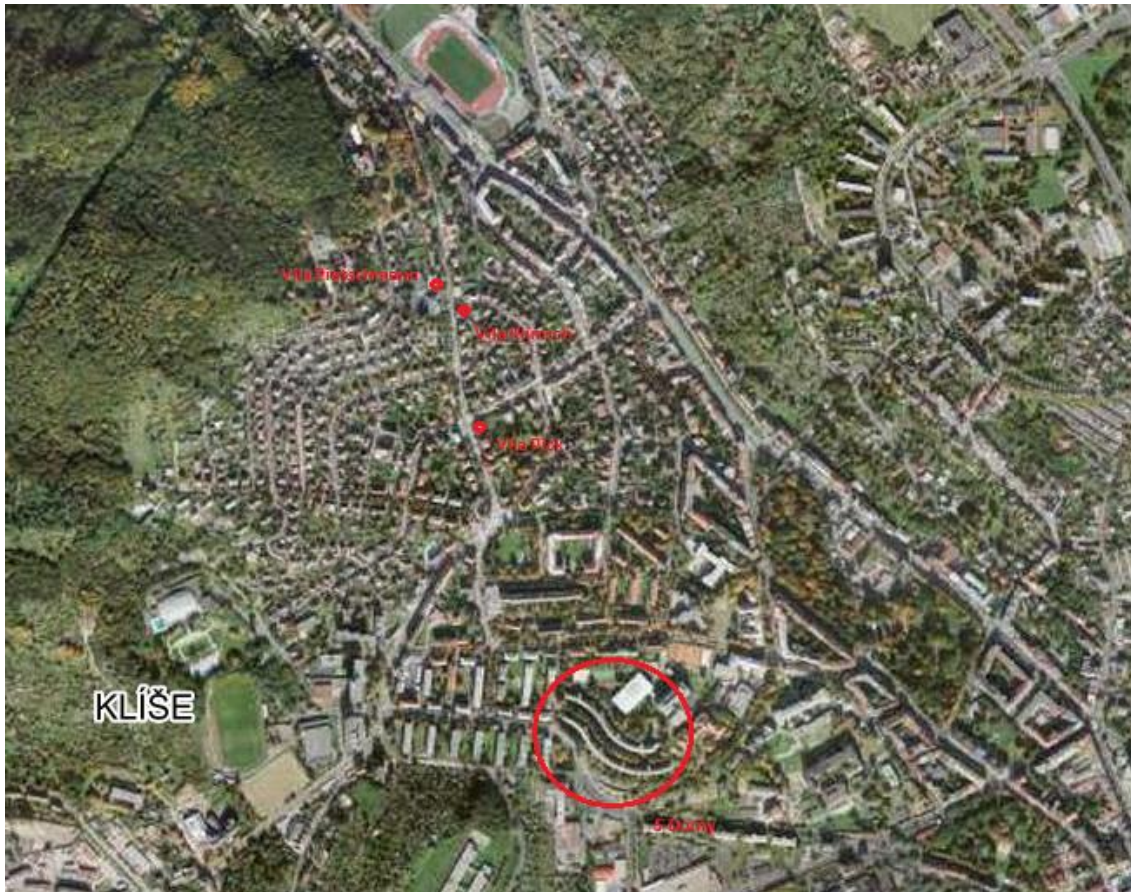
3.3.3.3 Místně působící architekti

Přesto, že se nejednalo o stavební styl převažující, i v Ústí nad Labem je realizovány ve 20. a 30. letech minulého století objekty s funkcionalistickými prvky, včetně jednoho sídliště v pozdně funkcionalistickém duchu, dokončeného v letech šedesátých. Na stavbách s rysy funkcionalismu se v Ústí nad Labem podíleli převážně tito architekti (v abecedním pořadí včetně staveb, které ve městě v tomto duchu vybudovali:

- **Arnold, Franz Josef.** Ústecký městský architekt. Mezi jeho počiny s rysy funkcionalismu a nové věcnosti v Ústí nad Labem patří například: S-domy (1933), Okresní nemocnice (1937) nebo Městské bytové domy Na Popluží (1933) či Bytový dům s Madonou (1930).
- **Fischer, Josef.** Autor nárožního Polyfunkčního domu s kavárnou Savoy (1931)
- **Gočár, Josef.** Tento žák Jana Kotěry navrhl pro Ústí nad Labem Základní školu Palachova (1930).
- **Hauser, Julius.** V Ústí nad Labem patří mezi jeho realizace mj. bytové budovy v Důlcích, tzv. Watzkeho domy.
- **Illing, Franz.** Ústecký architekt, autor Fischerovy vily (1930)
- **Karfík, Vladimír.** V Ústí nad Labem navrhl nárožní Obytný a obchodní dům Baťa (1931-1936)
- **Katona, Erwin.** Tento architekt postavil v Ústí nad Labem tři funkcionalistické vily: vilu Pick (1932), vilu Klimsch (1931) a Pietschmannovu vilu (1934) a obchod firmy ABC (1934).
- **Krob, Ernst.** Ústecký městský architekt, spoluautor tzv. S-domů (1933) a bytových domů Na Popluží (1933) podílel se také na funkcionalistické stavbě Okresní nemocnice (1937)
- **Meffert, Otto.** Architekt a stavební rada z Hannoveru, vítěz soutěže o plán zastavění oblasti Ústí-sever (1928)
- **Müller, Albin Camillo.** Architekt a návrhář nábytku, autor vily Aloise Winnara (1932)
- **Ringel, Josef.** Stavitel a soudní znalec, navrhl vilu Viktora Ratky (1928)
- **Rücker, Ernst.** Autor mj. objektu Dům hedvábí a Baťa (1933)

3.3.3.4 Vybrané stavby a okolní zeleň

Pro účely této práce byly pro podrobnější popis včetně řešení zeleně vybrány tři funkcionalistické vily Ervina Katony a obytný blok S-domů Josefa Arnolda. Jejich rozmístění v městské čtvrti Klíše je patrný na následujícím obrázku:



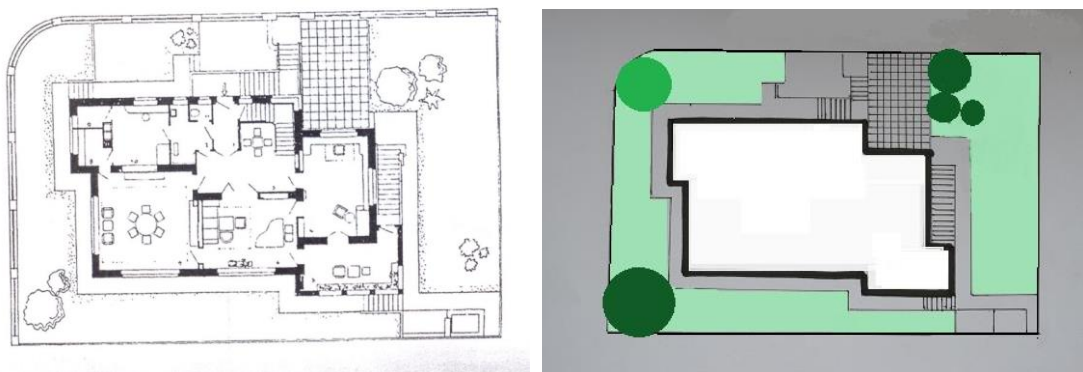
Obr. 14.: Zdroj: <http://mapy.cz/>

Vila Klimsch, Slavičkova 31

První z pozoruhodných funkcionalistických vil v oblasti čtvrti Klíše, navržená architektem Ervinem Katonou. Dům byl dokončen roku 1931. Jak uvádí Páral (2007), vila postavená pro ing. Klimsche a jeho ženu Gretu je nejlépe dochovanou vilou ze tří Katonových vil nalézajících se v Ústí nad Labem.

Pozemek, na kterém vila stojí, je rohový, mírně svažité, zahrada je poměrně malá. Na dobovém výkresu (půdorys přízemí) je vidět terasa, na ni navazující trávník a návrh umístění dřevin v předzahrádce, v okolí terasy i na zahradě. Podle použitých značek jde o dřeviny listnaté a pouze o jeden jehličnan ve skupince dřevin poblíž terasy.

Současný stav zahrady: ani dnes se umístění dřevin od dochovaného návrhu se příliš neliší. V předzahrádce se nachází vzrostlý jehličnan (*Picea*), odhad stáří: 30 - 40 let, a břečťan (*Hedera*), odhad stáří: 20 - 25 let. Na zahradě za domem na terasu navazuje udržovaný trávník a několik keřů (např. *Juniperus*, *Thuja*).



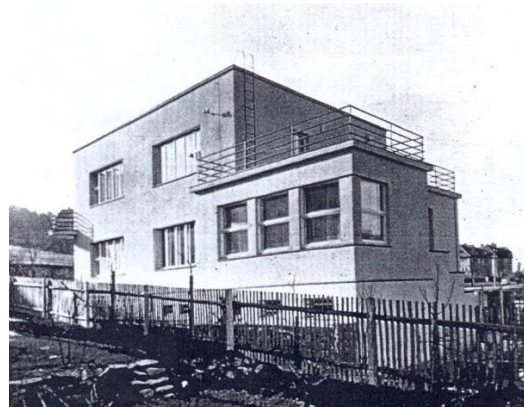
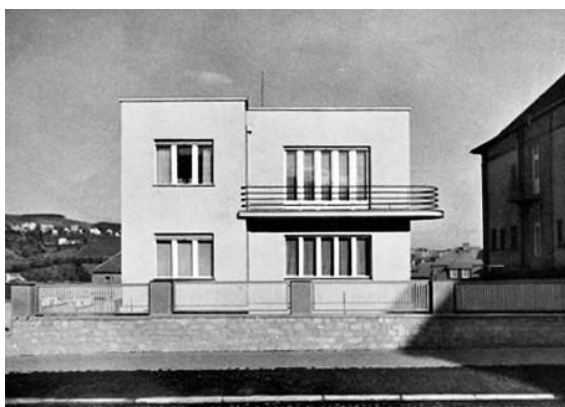
Obr. 15.: Dobový výkres - půdorys přízemí vily Klimsch.

Zdroj: NPÚ: <https://iispp.npu.cz/mis/publicDocumentDetail.htm?id=262515>

Obr. 16.: Současný stav zeleně u vily Klimsch. Zdroj: Anita Blahušová



Obr. 17.: Vila Klimsch, letecký snímek, 2014. Zdroj: <http://mapy.cz/>



Obr. 18.: Vila Klimsch, dobový snímek. Zdroj: <http://usti-aussig.net/stavby/karta/nazev/94-vila-klimsch>

Obr. 19.: Dobová fotografie vily Klimsch, 1932. Zdroj: <http://usti-aussig.net/stavby/karta/nazev/94-vila-klimsch>



Obr. 20.: Vila Klimsch, 2015. Zdroj: Anita Blahušová

Obr. 21.: Vila Klimsch, zahrada za domem, 2015. Zdroj: Anita Blahušová

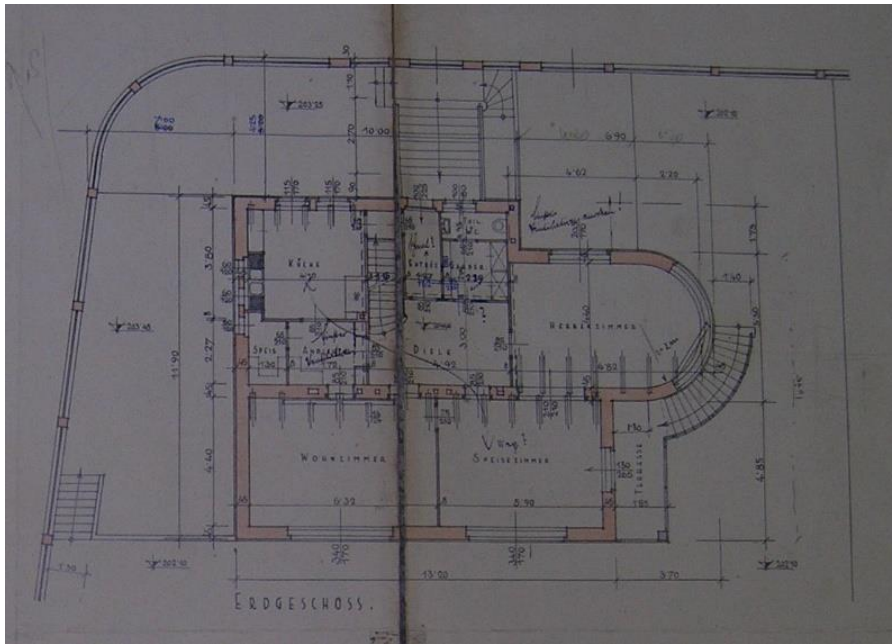
Vila Pick, Beethovenova 31

Druhá ústecká vila navržená architektem Ervinem Katonou byla postavena v roce 1932. Patří mezi nejčistší ukázky funkcionalismu v Ústí nad Labem a vystavět si ji nechal Leo Pick, dědic jednoho z největších obchodů s textilním zbožím ve městě. Dům sloužil po roce 1948 jako jesle, později jako ubytovna podniku Chemopharma. Poté chátral, současní majitelé provedli v 90. letech rekonstrukci, která, jak uvádí Páral (2007), byla sice poměrně citlivá, ale z památkového hlediska nepříliš odborná a dnes je ve vile provozována lékárna.

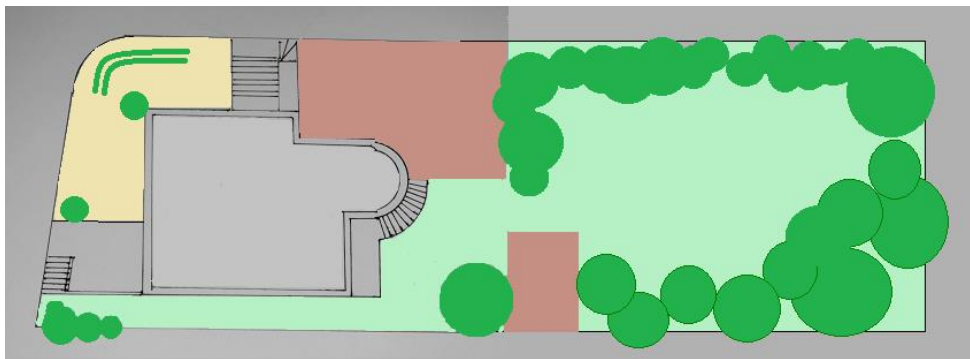
Na půdorysu, který se podařilo získat, bohužel řešení zahrady zcela chybí, na dobovém snímku je však vidět členění zahrady zídkami na terasy, plochy teras jsou pokryty krátce střiženým trávníkem.

Současný stav zahrady: z původního funkcionalistického návrhu se do dnešní doby udrželo terasovité řešení pozemku. Zahrada je udržovaná, v předzahrádce jsou živé ploty stříhané do měkkých vlnovek (*Buxus sempervirens*), odhadované stáří: 10-15 let. Výsadba v zahradě odpovídá zhruba stáří zhruba stejnému, případně mladšímu. Před domem se nachází *Salix integra*. Plot je pokryt břečťanem (*Hedera helix*), roste zde také několik jehličnanů (*Juniperus*, *Picea*, *Thuja*) i listnatých stromů (*Betula*). Po terase se pne vistárie (*Wisteria*). Po fasádě se pne stálezelený břečťan, pravděpodobně jde o břečťan kavkazský (*Hedera colchica*). Předzahrádka je částečně dlážděná, částečně osázená trvalkami. V přední levé části zahrady se nachází několik rododendronů a azalek (*Rhododendron*, *Azalea*).

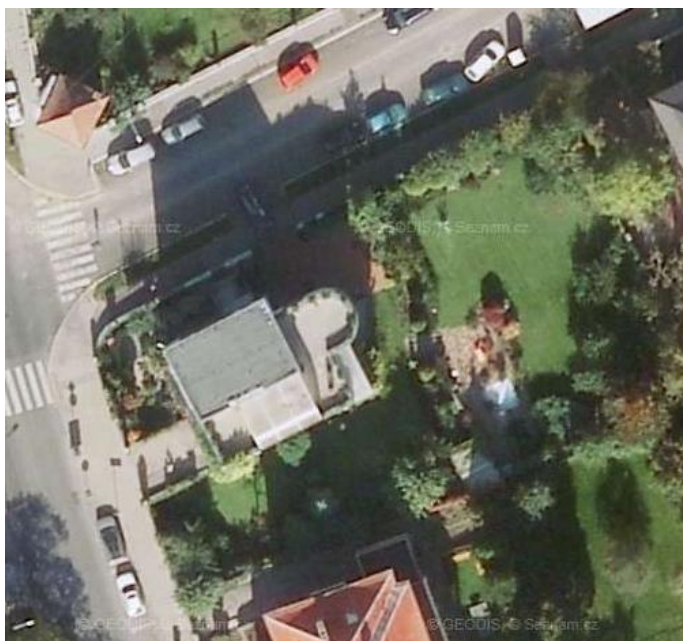
V zadní části zahrady je udržovaný trávník, převážné ovocné listnaté dřeviny jsou vysazeny po obvodu pozemku. Bylo zde vybudováno posezení. Stáří dřevin odhadem 20 – 25 let.



Obr. 22.: Půdorys Vily Pick. Zdroj: NPÚ: <https://iispp.npu.cz/mis/publicDocumentDetail.htm?id=262514>



Obr. 23.: Současný stav zeleně u Vily Pick. Zdroj: Anita Blahušová



Obr. 24.: Vila Pick, letecký snímek, 2014. Zdroj: <http://mapy.cz/>



Obr. 25.: Vila Pick, dobový snímek. Zdroj: časopis Mein Heim 1932, dostupné online na: <http://usti-aussig.net/clanky/cist/nazev/92-vila-klimsch-v-casopise-mein-heim-1932>
 Obr. 26.: Vila Pick 2015. Zdroj: Anita Blahušová



Obr. 27.: Vila Pick, dobový snímek. Zdroj: časopis Mein Heim 1932. <http://usti-aussig.net/clanky/cist/nazev/92-vila-klimsch-v-casopise-mein-heim-1932>
 Obr. 28.: Vila Pick 2015. Zdroj: Anita Blahušová

Pietschmannova vila, Klíše 761

Poslední z čistě funkcionalistických vil navržená Ervinem Katonou je někdy nazývána ústeckou vilou Tugendhat. Postavena byla pro majitele restaurace na ústeckém hlavním nádraží Adolfa Pietschmanna a jeho sestru Gizelu. (Pavlíček, Bartošová, 2007). Vila byla původně vybavena také originálním nábytkem.

Pokus se týká zahradních úprav, pozemek stoupá do mírného svahu. Chodníky a schody jsou vydlážděny kamennou mozaikou, najdeme zde také kamennou terasu s posezením. Nechybí ani zimní zahrada nebo zahradní pavilonek. Na původním půdorysu je patrné členění zahrady na jednoduché travnaté plochy a živý plot v pravé zadní části zahrady, který kopíruje hranici pozemku.

Vila v roce 2010 prošla rekonstrukcí pod vedením architekta Vladimíra Nováka, kterou inicioval Krajský úřad. Celý proces byl konzultován s historiky a rekonstrukce je považována za velmi zdařilou.

Současný stav zahrady: dnes se v objektu nachází mateřská školka, tomu také odpovídá úprava venkovních ploch a zahrady, kde se nachází pouze udržovaný trávník, herní prvky pro děti a dva dominantní jehličnany (*Picea*, *Pinus*), stáří odhadují na 30 – 40 let. Původně navržený živý plot se nedochoval, dobovému plánu neodpovídá ani síť cest.

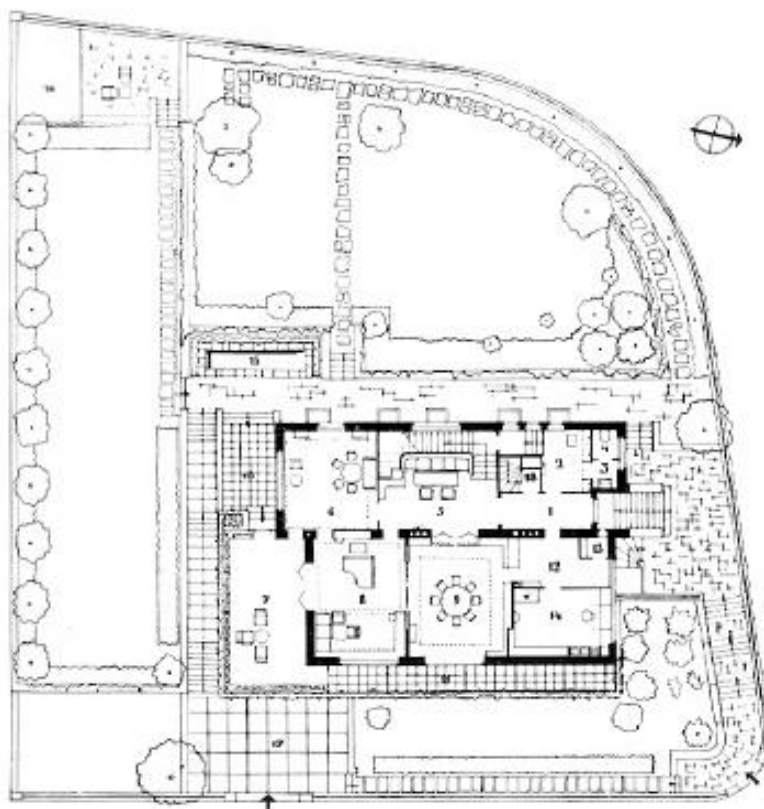


Villa A. P.

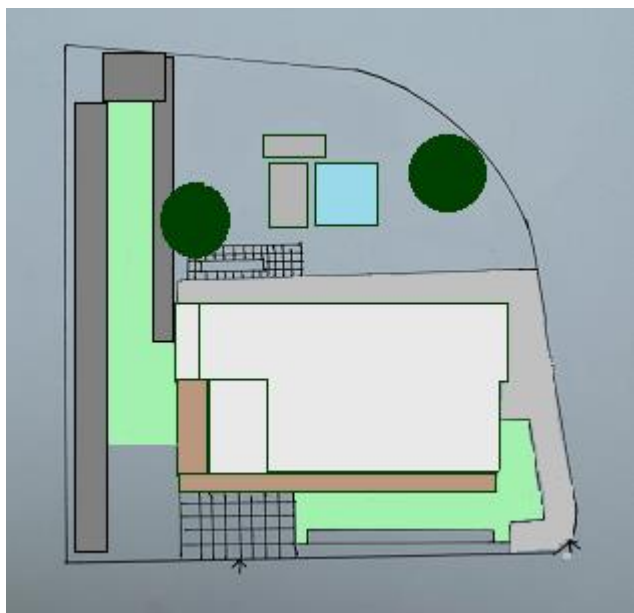
Pohled jihovýchodní - Vue du sud-est - Südost-Ansicht



Obr. 29.: Pietschmannova vila, dobový snímek. Zdroj: Monografie Ervina Katony, Architekt Ervin Katona, Orbis, 1938, <http://www.usti-aussig.net/clanky/cist/nazev/79-architekt-erwin-katona-monografie>
Obr. 30.: Pietschmannova vila, 2015. Zdroj: Anita Blahušová



Obr. 31.: Dobový snímek a půdorys Pietschmannovy vily. Zdroj: Monografie Ervina Katony, Architekt Ervin Katona, Orbis, 1938, <http://www.usti-aussig.net/clanky/cist/nazev/79-architekt-erwin-katona-monografie>



Obr. 32.: Současný stav zeleně u Pietschmannovy vily. Zdroj: Anita Blahušová



Obr. 33.: Pietschmannova vila, letecký snímek, 2014. Zdroj: <http://mapy.cz/>



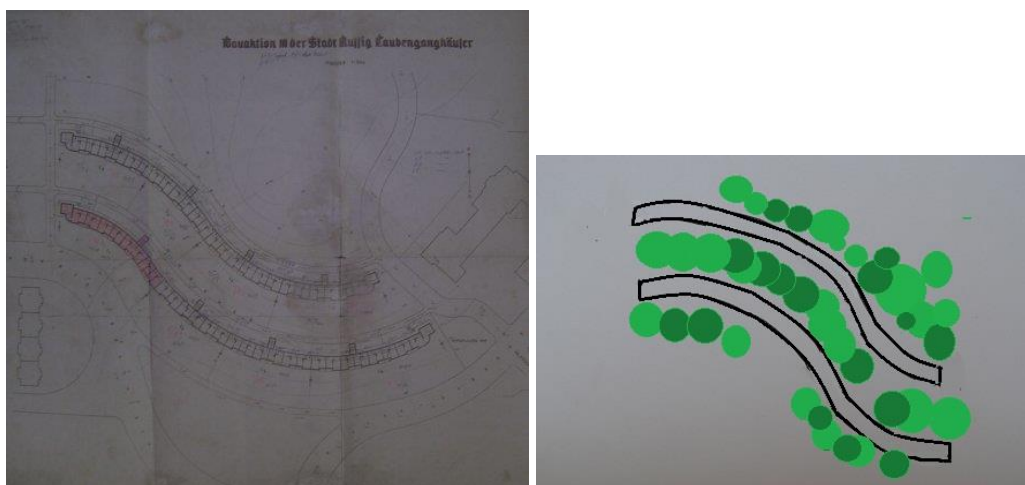
Obr. 34.: Pietschmannova vila, dobový snímek. Zdroj: Monografie Ervina Katony, Architekt Ervin Katona, Orbis, 1938, <http://www.usti-aussig.net/clanky/cist/nazev/79-architekt-ervin-katona-monografie>
Obr. 35.: Pietschmannova vila dnes. Zdroj: Anita Blahušová

Obytný komplex S-domy

Snaha města zlepšit bytovou situaci se projevila v rostoucí výstavbě levných městských bytů. Jak konstatuje Pavlíček (2005), takřka všechny tyto stavby čerpají z funkcionalistického slovníku, uchovávají si nicméně celou řadu svébytných prvků. Jde o jakousi syntézu tradičních přístupů a oprostěnosti moderní architektury.

Obecní byty stavěné v letech 1919-1922 tvoří ještě klasické uliční bloky. Další etapa výstavby probíhající v ulicích Klíšská, Resslerova a na Popluží (1927-1928) ukazuje už jistý posun architektů směrem k funkcionalistickému urbanismu. V letech 1931 – 1932 vznikají podle projektu architekta Franze Josefa Arnolda v městské části Klíše S-domy Na Vlnovce, které představují vrchol této zástavby v Ústí nad Labem. Půdorys pavlačových domů kopíruje zakřivení terénu, domy jsou vystaveny nad sebou, respektují stoupající terén. Obytné místnosti a lodžie jsou směřovány na jih a jihozápad (Pavlíček, 2005). Střecha je plochá, lehce pultová. Domy jsou i dnes v poměrně dobrém stavu.

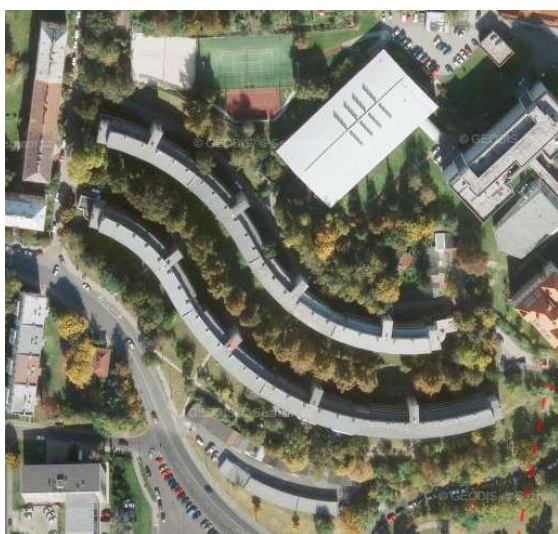
Současný stav zeleně na sídlišti: jednotlivé esovitě zakřivené domy (proto název S-domy) stojí volně v travnaté ploše. Na dobovém snímku sídliště z roku 1938, tedy šest let po dokončení, není patrná žádná parková úprava ani vysazené dřeviny. V současnosti se mezi bloky nachází rada listnatých dřevin zlepšující mikroklima v přilehlých bytech (např. Tilia, Fraxinus), jejich stáří odhadují zhruba na 30 – 40 let. Kromě cílené výsadby se v prostoru nachází také množství náletových dřevin nejrůznějšího stáří.



Obr. 36.: S-domy, dobová dokumentace, půdorys jedné sekce. Zdroj: spisový meziarchiv města Ústí n. L
Obr. 37.: S-domy 2014. Zdroj: Anita Blahušová



Obr. 38.: Dobová fotografie S-domů. Zdroj: Leopold PÖLZL, *Leben und Kraft durch kommunales Schaffen der Stadt Aussig, Ústí n. L.*, 1938



Obr. 39.: S-domy letecký snímek, 2014. Zdroj: <http://mapy.cz/>



Obr. 40, 41.: S-domy 2014. Zdroj: Anita Blahušová

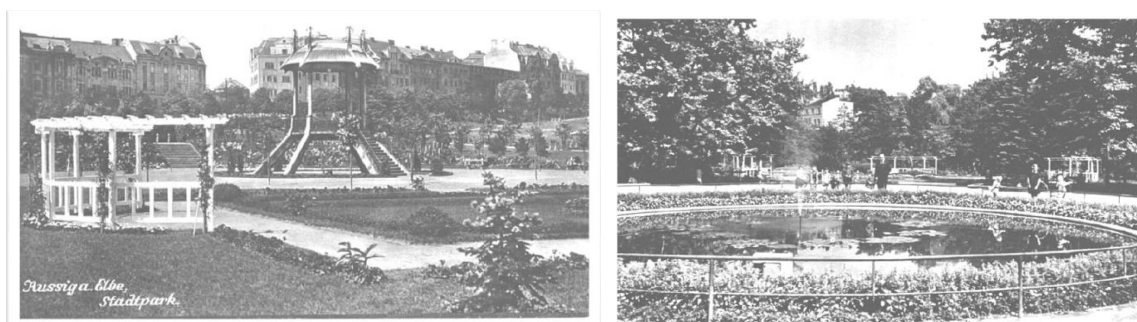
3.3.3.5 Městská zeleň v Ústí nad Labem v období funkcionalismu

Charakteristickým rysem právě pro dvacátá a třicátá léta dvacátého století je snaha rozlišení a vymezení ploch určených k bydlení, službám pro obyvatele či výrobě. V rámci tohoto funkčního dělení se tedy vydělují také plochy rekreační a sportovní. Soudobá věda upozorňovala na to, že slunce, vzduch a volný prostor jsou základní lidskou potřebou. Rovněž v Ústí nad Labem vznikají v té době rozsáhlá sportoviště a lázně.

Do rozvoje veřejných zelených ploch a parků v Ústí nad Labem funkcionalismus příliš nezasáhl, významné městské parky vznikly totiž již na přelomu 19. a 20. století v převážně v historizujícím stylu. Funkcionalistický přístup se ve veřejné zeleni odráží zejména v použití zeleně podél obytných bloků a ve vnitroblocích: zeleň zde měla zlepšovat mikroklima a vnášet do prostoru uklidňující zelenou barvu. Šlo tedy hlavně o praktický přínos pro lidské zdraví.

Mezi dvěma světovými válkami o městské parky a drobnou zeleň v Ústí nad Labem pečovala městská zahradní správa, která disponovala vlastním zahradnictvím s moderně zařízeným skleníkem (Rydval, 2012). Fungovaly zde také tehdy populární okrašľující spolky.

Na území města se nacházelo několik parků, vzniklých převážně na místě zrušených starých hřbitovů (Kaiserová a Kaiser, 1995). Na dobových fotografiích jsou v parcích patrné velké travnaté plochy, besídky obrostlé popínavými rostlinami (zejména růžemi), tvarované živé ploty a upravené vodní plochy s vodními rostlinami.



Obr. 42, 43.: Městský park v Ústí nad Labem, dobové snímky z období do roku 1930.

Zdroj: <http://www.ukp98.cz/fred/ustido1930.pdf>

Pro příklad: před městským divadlem byl založen na konci 19. století na místě bývalého hřbitova kolem kaple sv. Materny park, do kterého v roce 1911 přibyla alegorickými sochami zdobená Labská kašna z bílého mramoru. Park dnes nazvaný Mánesovy sady (dříve Roseggerův park) vznikl v roce 1913 také na místě bývalého hřbitova. Dnešní Městský park byl postaven roce 1919 na místě bývalého výstaviště Hospodářské a průmyslové výstavy

1903, v prostoru parku byl v šedesátých až devadesátých letech 19. stol. nejstarší ústecký židovský hřbitov. Hroby zde podle židovského způsobu zůstaly na místě, náhrobky byly položeny a zahrnuty zeminou (Kaiserová a Kaiser, 1995). Kromě parků a veřejných zahrad uvnitř města se další park táhl podél labského břehu skoro až k obci Vaňov. Dnes už neexistující Labský park dlouhý 1,8 km o šířce 10-35 metrů pocházel z poloviny 19. století.

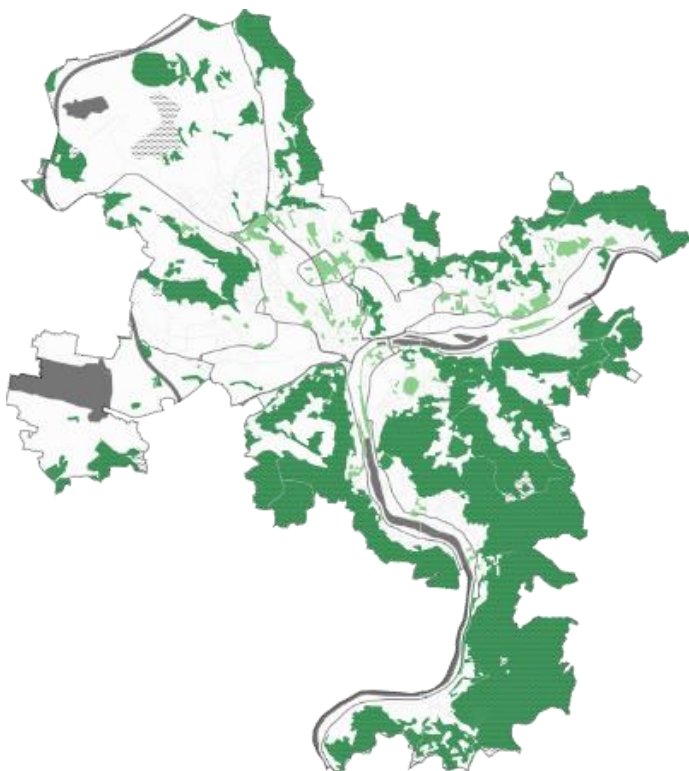
V roce 1908 založil v Ústí nad Labem Přírodní a ptačí ochranný park velkoobchodník Heinrich Lumpe. Pro potřeby hnízdění a ochrany ptactva byly vysazovány desítky druhů dřevin. Dobové materiály, přeložené Rydvašem (2012), zmiňují především *Crataegus monogyna*, *Crataegus coccinea* či *Cotoneaster horizontalis*. Součástí parku byla ve dvacátých a třicátých letech okrasná část, zahrnující arkády porostlé růžemi, na čedičových skalách se pěstovala alpská flóra. Lumpeho přírodní park navštěvovalo ročně zhruba 50 tisíc návštěvníků z celé Evropy. Po druhé světové válce a odsunu jeho zakladatele již park nebyl udržován, posléze vznikla alespoň naučná stezka Dr. Lumpeho v rámci Zoologické zahrady v Ústí nad Labem.

Jak uvádí Krejčí (2013), na půdorysu Ústí nad Labem a tím i na stavu městské zeleně zanechaly hluboké stopy nálety dva týdny před skončením 2. světové války. Pětina obytných budov zůstala v troskách, centrum města bylo těžce poškozeno. Historické jádro v jeho urbanistické skladbě bylo nevratně narušeno, dřívější ucelené průhledy a pohledy byly zpřetrhány, vytratil se specifický půvab místa, který se již nepodařilo v plné míře obnovit.

3.3.3.6 Městská zeleň v Ústí nad Labem – současný stav

Ústí nad Labem není městem, které by jakkoliv strádalo nedostatkem zeleně. Evropská agentura pro životní prostředí (EEA) vytvořila počítačový program na zpracování geografických dat, jehož výstupem se stal tzv. Urban Atlas. V Českém rozhlase doplnili údaje o hranice českých krajských měst a vypočetali, jakou část jejich rozlohy zaujímá městská zeleň. Jako kritérium započítání zelené plochy stanovila EEA podmínku, že zeleň musí být veřejně přístupná a široká alespoň deset metrů.

Ústí nad Labem dopadlo následovně: Podíl parkové zeleně na rozloze města: 2,35 %, což řadí Ústí nad Labem na sedmé místo mezi třinácti krajskými městy v České republice. Podíl zeleně včetně lesů na rozloze města činí 38,83 %. Po započítání tohoto typu zeleně se Ústí nad Labem umístilo na čtvrtém místě.



Obr. 44.: Zelené plochy na území města Ústí nad Labem.

Zdroj: http://www.rozhlas.cz/zpravy/data/_zprava/nejzelenejsi-ceska-mesta-pri-pohledu-z-vesmiru-karlovy-vary-praha-ostava--1469125

Uvnitř intravilánu města jsou dnes největší rekreační zónou Městské sady, Mánesovy sady a park nad Domem kultury. Na dosah od centra se nacházejí volně přístupná místa, jakými jsou Bertino údolí nebo Mariánská skála, hojně obyvateli města využívané k rekreaci. Do soustavy zelených ploch patří také zahrádkářské osady na okrajích čtvrtí Klíše či v Sebusíně.

Velké plochy zeleně se také nacházejí kolem obytných komplexů, v tomto případě panelových sídlišť. Sídlištní parter je však bohužel často již za hranicí své životnosti, vybavení a infrastruktura již nevyhovují. Zeleň bývá špatně udržovaná, nedochází k probírkám dřevin. Z těch pak převažují zejména jehličnany: smrky, jalovce či zeravy.

Výjimkou je ceněné panelové sídliště Severní Terasa (1963 – 1990). Jak konstatuje Krejčí (2013), na rozdíl od samotné výstavby dostali tvůrci v urbanistickém řešení obytných areálů jistou volnost, musela se pouze dodržovat hektarová hustota, tedy počet obyvatel na 1 ha plochy. U pro tehdejší dobu typických sídlišť se sice zvýšila hygiena prostředí, byly odstraněny nehygienické dvory, neosvětlené nebo nevětrané kouty, nicméně o bydlení v parku se nedalo mluvit. Spíše šlo o bydlení se zelení, které vycházelo z podstaty bytových domů a jejich nutných vzdáleností od sebe. Tyto meziprostory byly naplněny kromě komunikací,

parkovišť, stanovišť odpadových nádobí či ploch pro věšení prádla, občas lavičkami pro odpočinek, a zelení různé kvality. Nešlo tedy o park v pravém slova smyslu, ale o multifunkční prostor, lépe nebo hůře organizovaný. Jak konstatuje Krejčí (2013), veřejné parky jako opravdové klidové a odpočinkové zóny nebyly součástí komplexní bytové výstavby.



Obr. 45.: Park na sídlišti Severní Terasa v roce 1985.

Zdroj obrázku: <http://usti-aussig.net/stavby/karta/nazev/357-sidliste-severni-terasa>

Právě u sídliště Severní Terasa se ale veřejný park podařilo prosadit. Projekt komplexu pro patnáct tisíc obyvatel byl v mnoha směrech unikátní. Sídlštěm neprobíhá žádná průjezdná komunikace, hlavní tah sídliště obkružuje, školy, mateřské školky a obchody byly orientovány směrem do parku, (Krejčí, 2013). Původně byly v obytném komplexu navrženy parky dva, realizoval se jen jeden. Tento novodobý park obyvatelům sídliště slouží dodnes.

Ač vysloveně funkcionalistické parky či rozsáhlé zelené plochy ve městě nenajdeme, jistý vliv tohoto období lze nalézt v koncipování zeleně v rámci novodobých sídlišť. Právě na území Ústí nad Labem se dají demonstrovat příklady vysloveně špatné (přehuštěná výstavba na sídlištích Dobětice či Mojžíř), ale zároveň také nadprůměrné (zmíněný bytový komplex Severní Terasa). Městské zeleně tedy není v Ústí nad Labem nedostatek. Problémem je spíše její stav a údržba.

4 Diskuze

Cílem této práce byl rozbor dopadů moderního funkcionalistického směru na utváření měst a městské zeleně s konkrétním příkladem města Ústí nad Labem. Práce si nekladla za cíl kompletně zdokumentovat veškeré prvky funkcionalistické architektury a urbanismu ve městě, spíše šlo o poukázání na ty nejznámější a nejdůležitější objekty a naznačit trendy, které z myšlenek funkcionalismu vycházely a měnily zásadním způsobem tvář města. Ústí nad Labem nepatří mezi města, kde by funkcionalismus našel široké uplatnění, jeho podobu však tento myšlenkový a stavební proud však také významně – i když převážně zprostředkovaně – ovlivnil, a to i na poli veřejné zeleně.

Funkcionalismus (a obecně moderní směry jako takové v architektuře a zároveň v ostatních oblastech lidského života) odrážel soudobé nadšení pro lidský pokrok a humanistické filosofie. Byl odpovědí na důsledky překotné industrializace a hrůz první světové války, reagoval zároveň na historizující slohy a dekorativismus konce 19. století. Funkcionalismus hodlal člověka osvobodit od pout minulosti, stavby i zelené plochy měly akcentovat prostor, umožnit člověku dýchat, vidět stromy a slunce a cítit vítr. Vše, včetně zeleně ve městech a v obytných souborech mělo být velkorysé, oproštěné od zbytečností, jednoduché, funkční. Tyto ušlechtilé a revoluční záměry, pokud se podařilo je uplatnit logicky a smysluplně, umožnily vznik unikátních staveb a urbanistických řešení, zároveň však, velmi paradoxně, vedly k výstavbě odosobněných levných sídlišť, vzdálená původním ideálům funkcionalismu.

Problém se ukazuje zejména v rámci sídlišť, budovaných v období let sedmdesátých až osmdesátých (v některých případech dobíhaly stavby ještě v prvních letech deváté dekády). Zeleně je zde ve většině případů dostatek, je ale pro obyvatele špatně využitelná v každodenním životě. Velkorysé volné prostory „Zářících měst“, široké pásy zeleně pod domy stojícími na sloupech, které měly umožnit městskému člověku kontakt s přírodou, vyvolávají spíše tíseň a úzkost, stejně jako samotná monotónní zástavba. Jak vyjádřil Haas (1978), zelené plochy sídlišť bez dostatečné členitosti, navíc často z nedostatku finančních prostředků nepříliš udržované, nemotivují nikterak obyvatelstvo k jejich využívání. Existuje jen málo výjimek, zařadit mezi ně můžeme promyšleně a cíleně budovanou zeleň v případě parku u sídliště Severní Terasa v Ústí nad Labem.

Ani funkcionalistická teorie o oddělování městských zón v závislosti na jejich účelu se příliš neosvědčila. Podle Norberga-Schultze (1980) dnes většina moderních staveb existuje v jakémsi abstraktním „nikde“. Budovy a jejich bloky nemají vztah ke krajině ani

k městskému celku a fungují v jakémisi svébytném matematicko-technologickém prostoru. Přitom jde paradoxně o následek snah lidské prostředí vylepšit a vytvořit zelené, otevřené město vstřícné svým obyvatelům.

Dnes je zřejmé, že nejdůležitějším krokem ke zkvalitnění fungování městských veřejných prostor je návrat k blokové zástavbě podél ulic a integrování zeleně do tohoto rámce, namísto jejího vyčlenění do zvláštní (rekreační) zóny. Současná řešení nás tedy vedou zpět k tradiční blokové struktuře s ulicemi, náměstími, parky a polosoukromými zelenými vnitrobloky (Kolektiv Nadace Partnerství, 2011). Ukazuje se, že člověk se nejlépe cítí v ulici, která je členitá, s odpočívadly, zelenými plochami, obchody, restauracemi a byty, kde jsou veškeré rozměry přizpůsobeny lidskému měřítku tak, aby se to nejdůležitější odehrávalo právě v úrovni očí (Gehl, 2012). Tradiční, hustě osídlené město přináší kvality, které rozvolněná zástavba neposkytuje.

Kritika funkcionalismu se projevovala prakticky od jeho počátků, na síle však nabírá zhruba od šedesátých let. Požadavky na využívání území vychází podle kritiků z problémů měst, které byly definovány na počátku minulého století. Kritici vyčítají funkcionalismu také chladný výraz a jednostranné respektování hmotných potřeb člověka na úkor jeho nezanedbatelných potřeb psychických. Tyto výtky míří také do oblasti navrhování a vytváření městské zeleně.

Jako vysoce kvalitní architektonické počiny lze hodnotit některé objekty, které vyrůstaly v Ústí nad Labem mezi dvěma světovými válkami. Nesly většinou prvky prolínání několika moderních architektonických směrů. Čitelný a ryzí funkcionalistické linie byly zdokumentovány pouze u tří vil architekta Ervína Kantony (podrobně v této práci zmiňované vila Klimsch-1931, Vila Pick-1932 a vila Pietschmann-1934), jako příklad čistého funkcionalismu ve městě se dále uvádí Základní škola Palachova navržená Josefem Gočárem a postavená v letech 1926-30. Ještě je snad možné v této souvislosti doplnit obchodní dům (Dům hedvábí a Baťa 1929-33) architekta Ernsta Rückera a obchodní dům Baťa 1931-36, jehož autorství není potvrzeno, připisuje se ale Vladimíru Karfíkovi. Tyto objekty vznikly mezi lety 1926 až 1936 a jsou charakteristické elegancí a vysokou kvalitou zpracování. Vily stojí v těsné blízkosti na území městské části Klíše, navržené a částečně také zrealizované jako zahradní čtvrť podle vzoru anglického zahradního města. Tato městská část je obyvateli města dodnes vyhledávána jako prestižní adresa nabízející hodnotné bydlení v zeleni.

5 Závěr

Dnešní architektura i urbanismus z funkcionalismu přímo vychází. V Ústí nad Labem neměla čistý funkcionalistický sloh příliš možností se naplno rozvinout, přesto realizace v jeho duchu patří k tomu nejlepšímu, co se dá ve městě nalézt. Koncept zahradních měst částečně v kombinaci se zástavbou v duchu funkcionalismu tvoří charakter jedné z městských částí (Klíše), v Ústí nad Labem najdeme také pozdně funkcionalistické panelové sídliště navržené a postavené v šedesátých letech minulého století (Na Skřivánku).

Mnohem víc, než samotný funkcionalismus však strukturu Ústí nad Labem poznamenala jeho principy inspirovaná masivní výstavba panelových sídlišť v okrajových částech města. Ačkoliv zde můžeme nalézt inspirativní a zajímavá místa (například unikátní sídliště Severní terasa, kde se autoři v rámci dobových omezení pokusili vytvořit pěkné prostředí s rozlehlým parkem, které bylo vyhlášeno nejkrásnějším sídlištěm roku), u většiny vystavěných panelových sídlišť se stále zvyšovala hustota obyvatel na hektar, domy byly stavěny příliš blízko u sebe a stále se navyšoval počet podlaží. Ani úprava zeleně mezi panelovými domy nedosáhla u ostatních sídlišť kvalit zmíněné Severní terasy.



Obr. 46.: Zdroj: <http://mapy.cz/>

Jednotlivé aspekty prosazované funkcionalisty tak byly vytrženy z kontextu a použity zcela mimo ducha původních idejí. Ušlechtilé ideály v tomto případě nevedly k plánovanému zkvalitnění lidského života. Naopak, nesprávné použití funkcionalisty prosazovaných principů v architektuře a urbanismu – a tím i ve tvorbě městské zeleně - přispělo k odcizení a frustraci, kterou dnes zažívají zejména obyvatelé velkých měst. Zelených míst existuje v zástavbách moderních měst mnoho, nicméně tyto prázdné prostory v rozvolněné zástavbě, často s neudržovanou a přehuštěnou výsadbou, se stávají územím nikoho bez možnosti využití pro své obyvatele (Hnilička, 2012).

Ústí nad Labem není výjimkou. Město stále trpí problematickým odkazem poválečného období a svou novou tvář si obtížně hledá. Některé nesporně cenné stavby jsou likvidovány (například budova staré Masarykovy nemocnice v univerzitním kampusu), jiným není věnovaná patřičná pozornost a péče, o kvalitě mnoha nově vznikajících objektů se vedou odborné i laické diskuse. V poslední době se nejvíce diskutovala přestavba výletní restaurace Větruše, městské dominanty, která byla navíc propojena s centrem města lanovou dráhou. Silné emoce vzbudila rovněž výstavba monumentálního obchodního centra Fórum, které ve svých zdech uzavřelo historický kostel s proslulou šikmou věží. Výzvou do budoucna se pro město jistě stane rekultivace průmyslových areálů, které historicky zasahují téměř do samotného středu města a také obnova zelených ploch v rámci městských panelových sídlišť.

Pyšnit se město Ústí nad Labem naopak může třeba nedávno zbudovaným Mariánským mostem přes řeku Labe či polyfunkčním domem Palác Zdar na Mírovém náměstí. Přes všechny problémy a nedostatky však jde o město inspirativní, navíc položené v krásné krajinné konfiguraci, které bývá z architektonického hlediska mnohdy zbytečně opomíjeno.

6 Seznam literatury

Baborsky, M. XX Century Architecture. Great Britain: Wiley-Academy. 2003. p. 348. ISBN 04708587880.

Barlow Rogers, E. Landscape design: A cultural and architectural history. Harry N. Abrams Inc. Publishers. New York. 2001. p. 544. ISBN 978-0-8109-4253-0.

Bradley-Hole, C. Making the modern garden. The Monacelli Press. 2005. p. 192. ISBN 978-1-58093-152-6.

Corner, J. (ed.). Recovering landscape. Essays in contemporary landscape architecture. Princeton Architectural Press. 1999. p. 288. ISBN 1-56898-179-1.

Černoušková, D., Černá, I., Liška, P. Vila Tugendhat. Brno. 2008. 38 s. ISBN 978-80-86549-48-4.

Daria, S. Le Corbusier, Sociolog urbanismu. Praha: Odeon, 1967. 190 s.

Frampton, K. Modern Architecture: A Critical History. 4th. ed. Thames and Hudson. 2007. p. 424. ISBN 978-0500203958.

Gehl, J. Cities for People. Island Press, 2012. p. 288. ISBN 978-1597265737.

Haas, F. Architektura 20. století. Praha. Státní pedagogické nakladatelství. 1978. 648 s.

Herout, J. Staletí kolem nás: přehled stavebních slohů. 4. dopl. vyd. Praha. Panorama. 1981. 236 s.

Hnilička, P. Sídelní kaše. 2. dopl. vyd. Brno. Host. 2012. 131 s. ISBN 978-80-7294-592-4.

Kaiserová, K., Kaiser, V. [et al.]. Dějiny města Ústí nad Labem. Město Ústí nad Labem. 1995. ISBN 80-901761-5-1. Dostupné také z <<http://www.usti-nad-labem.cz/dejiny/obsah.htm>>.

Krejčí, V. Ústí nad Labem. Rozvoj města 1950-2010. Statutární město Ústí nad Labem. 2013. 339 s. ISBN: 978-80-86646-39-8.

Lang, J., Moleski, W. Functionalism Revisited. Ashgate Publishing Limited. Surrey, 2010. p. 376. ISBN: 978-1-4094-0701-0 >.

Maier, K., Gebert, J. 1998. Sídliště – díl první. Umění a řemesla. 40 (4). s. 2-6.

- Mumford, E. *The CIAM Discourse on Urbanism, 1928-1960*. Massachusetts Institute of Technology. 2000. p. 395. ISBN 0-262-13364-4.
- Norberg-Schulz, C. *Genius loci: towards a phenomenology of architecture*. Rizzoli. University of Michigan. 1980. p. 213. ISBN: 0-847-80287-6.
- Novak, Z. 2001. *Dřeviny na veřejných městských prostranstvích*. Příloha časopisu *Zprávy památkové péče*. Státní ústav památkové péče. Praha. 61.
- Pacáková-Hošťálková, B. *Zahrady a parky v Čechách, na Moravě a ve Slezsku*. 526 s. Praha. Libri, 1999. ISBN: 80-85983-55-9.
- Pavlíček, T. *Architektura 1. poloviny 20. století v západní části Ústeckého kraje: (vývoj, rozbor a výtvarně pedagogické využití)*. Ústí nad Labem. UJEP. Fakulta užitého umění a designu. 2005. ISBN 80-7044-726-5. Dostupné také z <<http://usti-aussig.net/clanky/cist/nazev/112-tomas-pavlicek-architektura-1-poloviny-20-stoleti-v-zapadni-casti-usteckeho-kraje>>.
- Pavlíček, T, Bartošová, V. [et al.]. *Slavné vily Ústeckého kraje*. Praha. Foibos. 2007. 176 s. ISBN 978-80-87073-04-9.
- Pechar, J., Urlich, P. *Programy české architektury*. Praha: Odeon. 1981. 302 s. ISBN 01-528-81.
- Stejskalová, J., Řeháková, I. *Architektura moderních zahrad*. Grada Publishing. 2015. 192 s. ISBN: 978-80-247-4515-2.
- Syrový, B. [et al.]. *Architektura svědectví dob*. Praha. SNTL Praha. 1974. 457 s. ISBN 04-720-74.
- Švácha, R. *Le Corbusier*. Praha. Odeon. 1989. 255 s. ISBN 80-207-0768-9.
- Švácha, R. *Sídlště. Dějiny českého výtvarného umění VI*. Praha. Academia. 2007. ISBN 978-80-200-1487.
- The New Charter of Athens. The European Council of Town Planners' Vision for Cities in the 21st century. 2003 [online]. European Council for Spatial Planners [cit. 2014-07-11]. Available at <http://www.ectpceu.eu/index.php?option=com_content&view=article&id=85&Itemid=118>.

Elektronické zdroje:

Analýza PANELSTORY. Demografický informační portál [online]. 2009 [cit. 2014-08-26]. Dostupné z <http://www.demografie.info/?cz_detail_clanku&artclID=628>.

Bartoš, J. Základní principy funkcionalismu [online]. ČVUT Praha. 2003 [cit. 2014-07-11]. Dostupné z <<http://www.fce.vutbr.cz/veda/dk2003texty/pdf/1-1/rp/bartos.pdf>>.

Boček, J., Kočí, P. Nejzelenější česká města při pohledu z vesmíru [online]. Český rozhlas. [cit. 2015-04-10]. Dostupné z <http://www.rozhlas.cz/zpravy/data/_zprava/nejzelenejsi-ceska-mesta-pri-pohledu-z-vesmiru-karlovy-vary-praha-ostava--1469125>.

Coles, R., Grayson, N. Improving the Quality of Life in Urban Regions Through Urban Greening Initiatives – EU URGE Project. 2004 [online]. University of Central England. Birmingham [cit. 2015-02-11]. Available at <<http://www.openspace.eca.ed.ac.uk/conference/proceedings/PDF/Coles2.pdf>>.

Fendrych, T. Panel scan 2009. CERPAD. Časopis Stavebnictví [online]. 2009 [cit. 2014-11-11]. Dostupné z <http://www.casopisstavebnictvi.cz/panel-scan-2009-studie-stavu-bytoveho-fondu-v-bytovych-panelovych-i-nepanelovych-domech_N3736>.

Kolektiv Nadace Partnerství. Kvalitní veřejné prostory. Metodika tvorby a obnovy veřejných prostranství [online]. Brno. Nadace Partnerství 2011 [cit. 2014-12-4]. Dostupné z <<http://www.urbanspaces.eu/uploads/wp5-outputs-map/pp3-methodology-on-quantity-public-spaces-brno-czr.pdf>>.

Le Corbusier. The Athens Charter. [online]. Grossman Publishers. New York. 1973 [cit. 2014-12-02]. Available at <http://www.planering.org/images/artikelbilder/pdf/ffs_syd_CIAM_4_The_Athens_Charter.pdf>.

Páral, M. Klimschova vila [online]. Metainformační systém Národního památkového ústavu. 2007 [cit. 2014-10-08]. Dostupné z <<https://iispp.npu.cz/mis/publicDocumentDetail.htm?id=262515>>.

Páral, M. Pickova vila [online]. Metainformační systém Národního památkového ústavu. 2007 [cit. 2014-10-08]. Dostupné z <<https://iispp.npu.cz/mis/publicDocumentDetail.htm?id=262514>>.

Páral, M. Pietschmannova vila [online]. Metainformační systém Národního památkového ústavu. 2007 [cit. 2014-10-08]. Dostupné z <<https://iispp.npu.cz/mis/publicDocumentDetail.htm?id=262516>>.

Páral, M. S-domy [online]. Metainformační systém Národního památkového ústavu. 2007. [cit. 2014-10-08] Dostupné z <https://iispp.npu.cz/mis/publicDocumentDetail.htm?id=262519>>.

Rydval, J. „Aussig 1929“ [online]. Překlad vlastivědné publikace. 2012 [cit. 2014-12-02]. Dostupné z <http://www.ukp98.cz/fred/ustido1930.pdf>>.

Statutární město Ústí nad Labem. Koncept územního plánu Ústí nad Labem. Část III [online]. 2009 [cit. 2014-10-08]. Dostupné z <http://www.usti-nl.cz/files/UP-USTI-N.L-III-VVURU.pdf>>.

The New Charter of Athens. The European Council of Town Planners' Vision for Cities in the 21st century. 2003 [online]. European Council for Spatial Planners [cit. 2014-07-11]. Available at http://www.ectpceu.eu/index.php?option=com_content&view=article&id=85&Itemid=118>.

