

Česká zemědělská univerzita v Praze

Provozně ekonomická fakulta

Katedra ekonomie



Bakalářská práce

Ekonomika chovu koček

Silvie Bartáková

© 2020 ČZU v Praze

ZADÁNÍ BAKALÁŘSKÉ PRÁCE

Silvie Bartáková

Ekonomika a management

Provoz a ekonomika

Název práce

Ekonomika chovu koček

Název anglicky

The Economics of cat breeding

Cíle práce

Cílem této bakalářské práce je zhodnotit současný ekonomický stav vybraných chovných stanic koček, a zároveň jej porovnat s ekonomickým stavem kočičího depozita.

Metodika

dotazníkové šetření

studium dokumentů

rozhovor s odborníky

základní statistické metody

Doporučený rozsah práce

40 – 60 stránek

Klíčová slova

chovná stanice, výnosy, náklady, kočičí depozitum

Doporučené zdroje informací

HALL, Sophie, Luke DOLLING, Katie BRISTOW, Ted FULLER a D. S. MILLS. Companion animal economics: the economic impact of companion animals in the UK : research report. Boston, MA: CABI, [2017]. ISBN 9781786391728

Chovatelský a registrační řád FIFe [online]. 2019, 24. Dostupné z: <https://www.schk.cz/schk/dokumenty/BRR2019.pdf>

RICE, Dan. The complete book of cat breeding. Hauppauge, N.Y.: Barron's, c1997. ISBN 0812097645.

ŘÍHOVÁ, Marie. Chov koček. Praha: Grada, 2007. Průvodce chovatele (Grada). ISBN 978-80-247-1804-0.

WELLER, Joel Ira, Economic Aspects of Animal Breeding. Velká Británie: Chapman and Hall, 1994. ISBN 0-412-595750-0.

Předběžný termín obhajoby

2019/20 LS – PEF

Vedoucí práce

Ing. Tomáš Maier, Ph.D.

Garantující pracoviště

Katedra ekonomiky

Elektronicky schváleno dne 5. 11. 2019

prof. Ing. Miroslav Svatoš, CSc.

Vedoucí katedry

Elektronicky schváleno dne 7. 11. 2019

Ing. Martin Pelikán, Ph.D.

Děkan

V Praze dne 19. 03. 2020

Čestné prohlášení

Prohlašuji, že svou bakalářskou práci "Ekonomika chovu koček" jsem vypracovala samostatně pod vedením vedoucího bakalářské práce a s použitím odborné literatury a dalších informačních zdrojů, které jsou citovány v práci a uvedeny v seznamu použitých zdrojů na konci práce. Jako autorka uvedené bakalářské práce dále prohlašuji, že jsem v souvislosti s jejím vytvořením neporušil autorská práva třetích osob.

V Praze dne 23.3.2020

Poděkování

Ráda bych touto cestou poděkovala panu Ing. Tomáši Maierovi, Ph.D. za odborné vedení bakalářské práce a za jeho věcné poznámky k práci.

Ekonomika chovu koček

Abstrakt

Bakalářská práce je zaměřena na analýzu ekonomického stavu chovu koček. V teoretické části jsou shrnuty teoretické poznatky z oboru zoologie i ekonomie včetně poznatků o zakládání chovatelských stanic i kočičích depozit. Na základě výběru dle četnosti a oblíbenosti plemen je vybráno plemeno britské krátkosrsté kočky.

V praktické části práce je vypracováno ekonomické zhodnocení a komparace chovatelské stanice britské krátkosrsté kočky a kočičího depozita. Práce se bude zabývat především náklady a výnosy spojenými se šlechtěným chovem v porovnání s vedeným depozitem. Praktická část zároveň obsahuje krátké dotazníkové šetření, které sleduje náklady kočičího života v běžné domácnosti.

V závěru je uvedeno shrnutí daného tématu a zhodnocení dosažených výsledků.

Klíčová slova: kočka, britská krátkosrstá, chovatelská stanice, kočičí depozitum, výnosy, náklady, finanční analýza

The Economics of cat breeding

Abstract

The thesis focuses on analysis of rentability of cat breeding. In the theoretical part, there is a summary of economical and zoological aspects of cat breeding including founding of cat shelters and catteries. Based on frequency and popularity of various cat breeds, the British shorthair cat was chosen. The practical part focuses on rentability and comparison of a British shorthair cat cattery and a cat shelter. The thesis covers cost-benefit analysis, comparing these two subjects. The analysis is supported by a survey focusing on expenses of a regular household having a cat. The final part summarizes the findings results of the analysis.

Keywords: cat, British shorthair, cattery, cat shelter, cost, benefits, financial analysys

Obsah

1 Úvod.....	10
2 Cíl práce a metodika	11
2.1 Cíl práce	11
2.2 Metodika	11
3 Teoretická východiska	13
3.1 Historie.....	13
3.1.1 Zoologické zařazení britské krátkosrsté kočky.....	13
3.1.2 Základní fyziologické znaky britské krátkosrsté kočky	13
3.1.3 Rozmnožování	14
3.1.4 Charakteristika plemena britské krátkosrsté kočky	14
3.1.5 FIFe.....	15
3.1.6 Základní chovatelské metody	15
3.1.7 Průkaz původu	16
3.1.8 SCHK.....	17
3.1.9 Založení CHS.....	17
3.2 Právní formy podnikání.....	19
3.2.1 Založení depozita	19
3.2.2 Spolek	19
3.2.2.1 Založení spolku	19
3.2.2.2 Obsah stanov	20
3.2.2.3 Zápis do spolkového rejstříku	20
3.2.3 Práva a povinnosti podnikatele	20
3.2.3.1 Cenotvorba	20
3.2.3.2 Daňová evidence	21
3.3 Teorie ekonomické analýzy	22
3.3.1 Teorie finanční analýzy	22
3.3.1.1 Přístupy k finanční analýze	22
3.3.1.2 Fáze finanční analýzy	23
3.3.1.3 Členění finančních ukazatelů	23
3.3.1.4 Analýza absolutních ukazatelů	24
3.3.1.5 Analýza rozdílových ukazatelů	24
3.3.1.6 Analýza poměrových ukazatelů	24
3.3.2 Metody hodnocení investice	29
3.3.2.1 Statické metody	29

3.3.2.2	Dynamické metody.....	29
3.4	Výzkumná metoda dotazníkové šetření	30
4	Vlastní práce	32
4.1	Rozbor vybrané CHS	32
	Teoretický příklad	34
4.1.1	Cenotvorba kotěte v chovatelské stanici XY	37
4.2	Analýza vybraného kočičího depozita	38
4.2.1	Představení spolku	38
4.2.2	SWOT analýza.....	47
4.2.2.1	Silné stránky	47
4.2.2.2	Slabé stránky	48
4.2.2.3	Příležitosti.....	48
4.2.2.4	Hrozby	48
4.3	Rozbor dotazníkového šetření.....	49
4.3.1	Cíl dotazníku.....	49
4.3.2	Pilotáž a zadání dotazníku	49
4.3.3	Vyhodnocení dotazníku	49
4.3.4	Statistické vyhodnocení dat	50
5	Závěr.....	62
6	Seznam použitých zdrojů	64
6.1	Knižní publikace	64
6.2	Internetové zdroje.....	64
7	Seznam tabulek	66
8	Seznam grafů	66
9	Přílohy	67
9.1	Dotazníkový seznam otázek.....	67
9.2	Analýza výsledku hospodaření	70
9.3	Graf – bilance stavu koček sledovaného roku 2018 [14].....	71
9.4	Použité účetní výkazy	72

1 Úvod

V České republice v současnosti operuje přes 758 chovatelských stanic koček a z toho 202 z nich chová britské krátkosrsté kočky. Kočky z registrovaných chovatelských stanic se dělí do několika kategorií, podle toho, „k čemu“ je následně kočka určena. Kočka k následnému chovu či dokonce založení chovatelské stanice je zařazena do vyšší cenové kategorie oproti kočkám určeným „na mazlíčka“. I navzdory velkému množství testovaných bezpečných chovů, jejichž předci jsou testováni a na své potomky nepřenášejí zhoršené genetické dispozice a degenerace, stále se setkáváme s tzv. množírny koček, jejichž majitelé se snaží dosáhnout zisku, aniž by vynaložili náklady na chovnou kočku, kocoura, či na genetické testování.

Díky tomuto problému se setkáváme ještě s dalšími institucemi, které nabízejí kočky, a těmi jsou kočičí depozita a útulky, které se starají o domácí nešlechtěné kočky či kočky z množíren, navzdory jejich nešlechtěným původům. V každém českém okresním městě se nachází minimálně jeden kočičí útulek či depozitum, přesto je jich čítáno do 250 kusů, z toho registrovaných kočičích depozit je v České republice přibližně 15.

Úlohou chovatelských stanic je především zachování genetických znaků daného plemena a vymýcení vad, které by mohly být geneticky předávány, bohužel však založení a udržení chodu stanic je mnohonásobně nákladnější oproti množírnám.

2 Cíl práce a metodika

2.1 Cíl práce

Cílem bakalářské práce je zhodnocení současného ekonomického stavu vybraných chovatelských stanic koček a porovnání s ekonomickým stavem vybraného kočičího depozita, jehož stav bude popsán pomocí finanční analýzy. Bakalářská práce má upozornit na výhody chovatelských stanic z pohledu ekonomické udržitelnosti a popsat finanční stránku kočičího depozita.

2.2 Metodika

Bakalářská práce je rozdělena na dvě části, na teoretickou část a na praktickou část. Teoretická část je zaměřena na základní pojmy a charakteristiky teorie finanční analýzy, která je podrobně popsána v samostatné kapitole a jejíž metody jsou použity následně v praktické části práce. V teoretické části jsou také popsány základní chovatelské metody a metody založení chovatelské stanice a kočičího depozita. Mimo jiné je část věnována i možnostem právních forem podnikání při chovu koček a jejich povinnosti daňové evidence. Následně jsou popsány možnosti stanovení ceny za produkt pro podnikatele. Poslední kapitola první části práce se věnuje metodice dotazníkového šetření. Tato část byla zpracována na základě odborné literatury, která je uvedena v seznamu použitých zdrojů.

Před zahájením praktické části byly nejprve mezi sebou komparovány tři anonymní chovatelské stanice a na základě informací, získaných pomocí rozhovorů s majiteli chovatelských stanic, byla jedna konkrétní stanice vybrána. S použitím získaných údajů byl vypracován teoretický příklad ohledně sestavování cash flow pro začátek podnikání. V této části je charakterizován i druh cenotvorby v chovatelských stanicích.

Další část je věnována kočičímu depozitu Srdcem pro kočky, z.s., které je zhodnoceno pomocí finanční analýzy neziskové organizace. Pro analýzu aktiv, pasiv, nákladů a výnosů byla použita vertikální analýza. Následně byla pro zhodnocení spolku použita analýza rozdílových ukazatelů, ke které patří výpočet pracovního kapitálu. Poté jsou analyzovány poměrové ukazatele. Dále jsou z finanční analýzy použity ukazatele aktivity, likvidity, a především ukazatele zadluženosti. Tato organizace je následně

zhodnocena pomocí SWOT analýzy. Je poukázáno na slabé a silné stránky a jsou vyhodnoceny příležitosti a hrozby této neziskové organizace.

Poslední část je věnována dotazníkovému šetření, které bylo zadáno dostupnému vzorku respondentů. Jednalo se o nehomogenní dotazování. Dotazníkové šetření nemělo předem stanovený výběrový vzorek a základním souborem byli majitelé britské krátkosrsté kočky, žijící v České republice. Výsledky dotazníkového šetření byly vyhodnoceny pomocí základních statistických metod a pomocí nejvyšších četností byl stanoven profil respondenta.

3 Teoretická východiska

3.1 Historie

V lidských dějinách se kočka těšila největší oblibě především ve starověkém Egyptě. Oblíbené byly následně i u římských osadníků v severních částech Evropy, kam byly dovezeny. Také v Asii se chovaly kočky jako strážkyně hedvábnických továren, kde pomáhaly s populací hlodavců. Na rozdíl tomu však ve středověku kočky padly v nemilost a byly považovány za ďábelská stvoření. Ke konci 17. století začala obliba koček znovu stoupat. Kočky získaly na atraktivitě díky svým loveckým schopnostem.

Historie plemena britské krátkosrsté kočky spadá do 19. století, kdy Britové začali dle plemenného standardu, který popisoval perské kočky, šlechtit z domácích koček svoji národní rasu. V současné době je britská krátkosrstá kočka, často označována jako britská modrá kočka, jedním z nejoblíbenějších a nejrozšířenějších plemen. [6]

3.1.1 Zoologické zařazení britské krátkosrsté kočky

Říše: živočichové (Animalia)
Kmen: mnohobuněční (Metazoa)
Podkmen: strunatci (Chordata)
Nadtřída: čelistnatci (Gnathostomata)
Třída: savci (Mammalia)
Podtřída: živorodí (Theria)
Nadřád: placentálové (Placentalia)
Řád: šelmy (Carnivora)
Čeleď: kočkovití (Felidae)
Druh: kočka domácí (Felis catus)
Plemeno: britská krátkosrstá [6]

3.1.2 Základní fyziologické znaky britské krátkosrsté kočky

Britská krátkosrstá kočka je jako ostatní kočky teplokrevný živočich, jehož tělesná teplota se pohybuje okolo 38,00 až 39,50 °C. Neaktivnější je ve večerních a brzkých ranních hodinách. Jedná se o zavalitý typ kočičího plemena, denně prospí přibližně 14 až 16 hodin. Průměrná doba života britské krátkosrsté kočky je 14 až 16 let věku. [6]

3.1.3 Rozmnožování

Kočky dosahují pohlavní dospělosti přibližně okolo 7. až 9. měsíce svého života, kde samice většinou dospívají v pozdějším věku než samci. První nakrytí by však nemělo proběhnout dříve než po prvním roce života samice. Kočky mohou mít dva vrhy ročně, z nichž může vzejít až devět koťat, průměrně však britská krátkosrstá kočka má v jednom vrhu čtyři až pět koťat.

Přesto však v případě chovatelské stanice je dle stanov určeno, že britská kočka může mít maximálně tři vrhy koťat do 24 měsíců. Nakrytí kocourem, v případě, že chovatelská stanice nedisponuje vlastním, stojí přibližně od 1 000 Kč za jedno narozené mládě. [6]

3.1.4 Charakteristika plemena britské krátkosrsté kočky

V současnosti existuje okolo 100 plemen koček domácích. Některá plemena jsou početná a uznávaná dlouhou dobu, oproti jiným, které jsou na počátku přešlechtování. Díky početné kombinaci barevných variant, daných křížením, vznikají další nové barevné variace již existujících plemen. Dle mezinárodní federace FIFe se uznávaná plemena koček rozdělují do čtyř kategorií: I. Kategorie – perské a exotické kočky, II. Kategorie – polodlouhosrsté kočky, III. Kategorie – krátkosrsté a somálské kočky, IV. Kategorie – siamské, orientální kočky, balijské kočky a peterbald.

Britská krátkosrstá kočka patří do III. Kategorie koček dle rozdělení FIFe. Tělesná stavba tohoto plemena koček je zavalitá a mohutná, disponuje krátkými končetinami i ocasem. Tento typ těla se označuje jako „cobby“. Má kulatou hlavu i oči a malé uši. Srst britské krátkosrsté kočky je krátká, na omak plyšová a vyskytuje se ve velkých množstvích barevných kombinací. Britská krátkosrstá kočka váží v dospělém věku okolo 5 až 9 kilogramů. Jak již bylo zmíněno, původ tohoto plemena je ve Velké Británii.

Povaha britské kočky je porovnávána s povahou anglické dámy, protože potřebuje mít svůj klid. Má vyrovnanou a příjemnou povahu. Kočka tohoto plemena je rezervovaná a méně aktivní.

3.1.5 FIFe

Fédération Internationale Féline neboli FIFe je původem francouzská organizace, kterou založila roku 1949 v Paříži Marguerité Ravel. FIFe může být považována za spojení národů kočičích federací.

Jedná se o mezinárodní organizaci v zastoupení 40 zemí a 42 členů. Za Českou republiku je členem České sdružení chovatelů. Organizace FIFe zavazuje své členy k dodržování pravidel chovatelských standardů, registrace chovatelských stanic, názvů chovatelských stanic, výstav a soudců.

V organizaci funguje výkonná rada FIFe, která je koordinačním orgánem na mezinárodní úrovni. Rada je složena ze šesti lidí, z nichž každý je z členských zemí organizace. Rada je volena členy organizace a jejich úkolem je řídit organizace dle jejích stanov. Vedle toho existuje pět podpůrných komisí, jejichž úkolem je vykonávat rozhodnutí valného shromáždění a představenstva. Mezi tyto komise patří soudci a standardní komise, komise pro chov a registraci, výstavní a posuzovatelská komise, komise pro zdraví a sociální péči a disciplinární komise. Každý rok se schází valné shromáždění, na kterém se projednává a hlasuje o návrzích členů a volí se členové noví. Na tomto shromáždění má každý z členů stejná hlasovací práva.

Oficiálním sídlem organizace FIFe je Lucembursko a jeho úředními jazyky jsou francouzština, němčina a angličtina. Sekretariát spravuje generální tajemník FIFe, který zajišťuje každodenní chod organizace, mezi jejíž úkoly patří například koordinace termínů výstav, zpracovávání údajů o jménech chovatelských stanic a administrativa spojená se soudními zkouškami. Generálním tajemníkem je v současné době zástupce z České republiky Eric Reijers. [8]

3.1.6 Základní chovatelské metody

Chovatelské metody slouží k získání a především k udržení a ustálení žádoucích kvalit potomstva chovných zvířat. U jednotlivých druhů zvířat jsou důležitá rozdílná kritéria. Při posuzování koček se hodnotí exteriér, povahové vlastnosti zvířete, například zda kočka není příliš agresivní. Mezi další posuzované vlastnosti patří celková životaschopnost, odolnost, schopnost tvorby mléka a dlouhověkost. V každém případě je žádoucí vyřadit z chovu co nejvíce dědičně založených vad.

Genetické testy – v dnešní době jsou již chovatelům po ruce genetické testy (neboli DNA testy), díky nimž se dají odhalit vlohы zvířete pro některá onemocnění. Při těchto testech se analyzuje úsek DNA, především na nemoci PKD, PRA a HCM (hypertrofickou kardiomyopatii), na kterou jsou náchylné především britské kočky. Tyto testy jsou v České republice prováděny v genetické veterinární laboratoři v Brně, přesto však je většina testů prováděna v zahraničí, kam se posílají sebrané vzorky z českých spolupracujících klinik. Jeden test se může finančně pohybovat okolo 1 000 Kč bez DPH, v závislosti na klinice.

Plemenitba – veškerá plemenitba chovných koček musí probíhat v souladu se standardy FIFe a ČSCH. Především se musí vzít v úvahu, že je potřeba chovat zejména kočky, které budou moci vést normální a plnohodnotný život. Jsou rozeznávány především dvě základní metody plemenitby, a těmi jsou čistokrevná plemenitba a křížení.

Křížení znamená páření příslušníků různých plemen. Tato metoda plemenitby se používá zejména při šlechtění nových plemen.

Čistokrevná plemenitba znamená páření jedinců stejného plemene. Dále páření rozdělujeme na náhodné připařování, které se používá u plemen, kde není příliš jedinců na výběr, nebo jej používají nezkušení chovatelé bez chovatelského záměru. Dále sem spadá rozdělení na příbuzenskou plemenitbu neboli inbreeding, při níž dochází k páření příbuznějších koček, než je průměr v populaci. Příbuzenská plemenitba je dále rozlišována na vzdálenou, blízkou a úzkou příbuzenskou plemenitbu.

Dle Chovatelského řádu Českého sdružení chovatelů, respektive Sdružení chovatelů koček, je k použití k plemenitbě kocourů i koček potřeba splnění podmínek jimi stanovených v souladu s řádem FIFe. V případě splnění těchto podmínek je zvíře způsobilé k odchovu potomstva. Chovnost lze získat na základě posouzení na výstavě koček v souladu s Výstavním řádem a pořádané klubem FIFe dle jejich pravidel. Posuzuje se po dosažení věku minimálně 10 měsíců. [6]

3.1.7 Průkaz původu

Průkaz původu, často označován zkratkou PP, je rodným listem kotěte. Je vystavován Plemennou knihou jednotlivými organizacemi jako je FIFe. Organizace průkazy vydává pro všechna koťata ve vrhu. Průkaz původu zaručuje především rodiče kočky a celý jeho původ. Pro získání PP musí být chovatel registrován v organizaci, která má oprávnění PP vydávat. V případě pořízení kotěte na „mazlíka“, a ne na chov, je

v průkazu původu uveden přetisk s nápisem „bez oprávnění k chovu“. V tomto případě bude zvíře již vykastrované nebo je kupující smluvně zavázán kočku vykastrovat. [2]

3.1.8 SCHK

Sdružení chovatelů koček je chovatelská sekce Českého svazu chovatelů (zkratkou ČSCH) a sdružuje chovatele ušlechtilých a domácích koček v České republice. SCHK je členem mezinárodní organizace chovatelů koček FIFe (zmíněno v kapitole 3.1.2).

Sdružení chovatelů koček se řídí Etickým kodexem, chovatelskými a výstavními předpisy, především předpisy FIFe.

Nejvyšším odborným orgánem pro řízení chovatelství koček tohoto sdružení je Ústřední odborná komise a pracovními orgány jsou odborné komise. Stejně tomu je i u organizace FIFe, jedná se o disciplinární komisi, chovatelskou komisi, komisi pro zdraví a pohodu koček, výstavní a posuzovatelskou komisi a kontrolní komisi.

Sdružení je tvořeno specializovanými organizacemi, jejichž delegáti se schází jednou ročně na Ústřední konferenci.

Sdružení chovatelů koček má v České republice zároveň úlohu uchovávání a zapisování do Plemenné knihy koček. Plemenná kniha koček registruje chovatelské stanice členů ČSH a FIFe, a zároveň registruje kořata těchto CHS a vystavuje jim průkazy původu. Do knihy se registrují importované kočky a vystavují transfery pro exportované kočky. V neposlední řadě Plemenná kniha koček přiznává a registruje dosažené výstavní tituly koček. [2]

3.1.9 Založení CHS

Pro založení chovatelské stanice koček nejsou předem určena žádná striktní pravidla. Dříve platilo, že pokud chce majitel mít chovatelskou stanici, měl by vlastnit chovnou kočku, která se umístí na výstavě pod označením „výborná“, což je již od roku 2015 zrušeno.

V prvním případě založení chovatelské stanice musí majitel ověřit, zda vlastní chovnou kočku, která je určena a byla mu prodána na chov. Tyto kočky mají zpravidla vyšší pořizovací cenu než kočky prodávané s podmínkou následné kastrace.

Následně si majitel vybere dle místní příslušnosti jednu ze Základních organizací, pod kterou chce spadat. Tyto organizace jsou specializovanými organizacemi podřízené

Sdružení chovatelů koček. Následně je odeslána žádost o přijetí do Základní organizace, odkud by měla přijít přihláška k vyplnění. Na základě této přihlášky je majiteli vydán členský průkaz Českého svazu chovatelů. Následně je chovatel povinen registrovat název chovatelské stanice, který nesmí používat žádná další chovatelská stanice. Na základě žádosti o zapsání do plemenné knihy vzniká chovatelská stanice koček.

Majitelem chovatelské stanice se může stát osoba starší 18ti let nebo 15ti let se souhlasem zákonných zástupců.

Cena kotěte britské krátkosrsté kočky, určené k chovu, se pohybuje v České republice od 25 000 Kč. [2]

Tabulka 1 - Ceník služeb plemenné knihy [19]

Registrace CHS	1800 Kč
Obnovení CHS v ochranné lhůtě	500 Kč
Registrace importu ze zemí FIFe	150 Kč
Vystavení PP	150 Kč
Přiznání titulu	50 Kč
Vystavení přílohy k PP – zdravotní testy	50 Kč

V této tabulce jsou sepsány nejpoužívanější poplatky z hlediska chovatelských stanic, jedná se tedy o zkrácenou verzi ceníku služeb.

3.2 Právní formy podnikání

3.2.1 Založení depozita

Domácí depozitum je zpravidla součástí útulku, kam se umísťují kočky z venkovního prostředí. Zajišťuje veškeré základní lékařské ošetření včetně vakcinace a následně se mohou kočky umístit do útulků či rovnou do domácností zájemců.

Zřizovatel depozita může být fyzická i právnická osoba, která musí mít depozitum zřízeno dle zásad ochrany zvířat a veterinární péče. Provozování poté patří mezi volné živnosti podle zákona č. 455/1991 Sb., zákon o živnostenském podnikání. [15] Pro chovatele platí povinnosti vyplývající ze zákonů § 3 písm. k) zákona č. 246/1992 Sb., na ochranu zvířat proti týrání, v platném znění a zároveň je chovatelem podle. § 3 odst. 1 a) zákona č. 166/1999 Sb., o veterinární péči a o změně některých souvisejících zákonů. [17]

Tabulka 2 - Náklady spojené se zřízením depozita

Založení živnostenského listu	1 000 Kč
Kurz pro odchyt zvířat	6 500 Kč

3.2.2 Spolek

Od 1. ledna 2014 se díky novému občanskému zákoníku z občanských sdružení staly spolky. Každý spolek měl povinnost své stanovy přizpůsobit nové právní úpravě, kde musel název nově nést označení spolek, či zkratku z.s. Spolky jsou evidovány ve spolkovém rejstříku vedeném územně příslušnými krajskými soudy.

Spolky se řadí pod neziskové organizace, které bychom dle Jana Rektora [3] dále zařadili pod pojem neziskový soukromý sektor, oproti státnímu neziskovému sektoru s ohledem na financování spolku, které je závislé na soukromých či právnických osobách, které při vkladu neočekávají, že jim přinese zisk. Do neziskových organizací se nadále vedle spolků řadí ještě nadace a nadační fondy (dle novely zákona č. 210/2002 Sb.).

3.2.2.1 Založení spolku

Pokud se zakladatelé shodnou na obsahu stanov spolku, může být následně založen. K založení je zapotřebí tří fyzických osob, které k založení vede společný zájem. Hlavní

činností spolku pak může být pouze uspokojování a ochrana zájmů, k nimž byl založen, tedy nikoliv k podnikání nebo jiné výdělečné činnosti. Tyto činnosti mohou být provozovány pouze jako vedlejší, z nichž je jejich zisk možné použít pouze pro spolkovou činnost a správu spolku.

3.2.2.2 Obsah stanov

Stanovy spolku musí obsahovat název spolku s obsahem slova spolek či jeho zkratky, sídlo spolku, účel spolku, určení statutárního orgánu a práva a povinnosti členů spolku.

3.2.2.3 Zápis do spolkového rejstříku

Zápis do spolkového rejstříku se podává bezodkladně po založení spolku, prostřednictvím inteligentního formuláře na webu Ministerstva spravedlnosti. Zápis není zatížen žádným soudním poplatkem. Při zápisu je však třeba doložit listinu dokládající právní důvod užívání prostor, ve kterých je umístěno sídlo spolku. Dále stanovy s podpisy zakladatelů a souhlas osob, které mají být zapsány jako členové orgánů spolku. [16]

3.2.3 Práva a povinnosti podnikatele

3.2.3.1 Cenotvorba

Jedním z nejdůležitějších témat pro začínajícího podnikatele je stanovení ceny za svůj produkt či službu. Stanovení ceny může proběhnout jedním ze tří způsobů.

3.2.3.1.1 Cena podle nákladů

Cena podle nákladů je jednou z nejčastěji používaných při stanovení ceny za službu či produkt. Jedná se o součet měsíčních nákladů na službu zvýšený o procentuální marži či marži stanovenou pevnou částkou. Prakticky se jedná o součet osobních měsíčních výdajů s výdaji na podnikání měsíčně, do kterých se započítává pronájem prostoru, režie, doprava, pojištění, telefon, odvody státu a další výdaje spojené s podnikatelskou činností za daný měsíc. K těmto výdajům je třeba připočítat výši vstupního vkladu do podnikání, u kterého byla stanovena doba návratnosti a díky tomu je získán náklad na každý měsíc. K tomuto součtu již jen stačí připočítat stanovenou marži a celková suma je částka, která musí být měsíčně pokryta, k naplnění finančního očekávání. Zároveň pokud tuto celkovou sumu vydělíme počtem hodin pro poskytnutí služeb, pak získáme cenu za hodinu práce.

3.2.3.1.2 Cena podle konkurence

Cena stanovená podle konkurence neboli benchmarking je cenotvorba, kdy se cena stanovuje srovnáním cen konkurenčních produktů. V každém případě je při této cenotvorbě důležité, aby cena u srovnávané konkurence byla vyšší než součet podnikatelských nákladů na produkt nebo službu.

3.2.3.1.3 Cena „co trh unese“

Při cenotvorbě tohoto typu musí podnik držet určité monopolní postavení, kdy výrobek nemá žádnou náhradu, kterou by se dal výrobek či služba zaměnit, to znamená, že produkt nemá na trhu dostupný substitut. Proto pak může být na tomto základě stanovena cena a může být udržena do té doby, dokud nás nedostihne nebo nenapodobí konkurence. [12]

3.2.3.2 Daňová evidence

Daňová evidence není účetnictví, daňová evidence nahrazuje dříve používané jednoduché účetnictví. Tato evidence musí být vedena v případě, že objekt realizuje příjmy ze samostatné činnosti a v přiznání k dani chce uplatnit výdaje dle skutečnosti, podle doložených dokladů.

Jedná se o velmi jednoduchou evidenci, postačí sledovat za prvé příjmy a výdaje a za druhé majetek a závazky.

3.2.3.2.1 Daňová evidence příjmů a výdajů

Jak již bylo zmíněno, daňová evidence je velmi jednoduchá, proto při sledování příjmů a výdajů stačí sledovat v jednom sloupci výdaje a v druhém příjmy. Důležité je, aby se jednalo o všechny příjmy a výdaje související s podnikatelskou činností a aby se vztahovaly k danému účetnímu roku od 1.1. do 31.12. K výdajům by měly patřit i daňově uznatelné výdaje, včetně odpisů dlouhodobého majetku, pokud je nějaký v evidenci. Výdaje nemusí být děleny podle svého druhu a nemusí se evidovat chronologicky.

3.2.3.2.2 Daňová evidence majetku a závazků

Při evidenci je volba na subjektu, jakou zvolí, nemusí se řídit striktními účetními předpisy. Důležitá je především inventura majetku k počátku a konci roku, která podepírá naše příjmy a výdaje. [14]

3.3 Teorie ekonomické analýzy

Ekonomickou analýzu lze chápat jako pozorování ekonomického celku, který je rozložen na menší části. Tyto části jsou následně dále zkoumány a hodnoceny za účelem nalezení jednotlivých možností jejich zlepšení.

V ekonomické analýze je důležitý nejenom rozbor, ale i jeho následná syntéza, včetně zmapování poznatků zkoumaného objektu a navržení variant k dosažení lepších výsledků v budoucnosti.

Při této analýze je důležité stanovení, k jakému účelu má sloužit, a především pro koho je sestavována.

3.3.1 Teorie finanční analýzy

Cílem této analýzy je posoudit finanční situaci vybraného objektu a posoudit jeho finanční zdraví. Rozpoznává slabé stránky a stanovuje silné stránky objektu na základě získaných účetních a statistických informací. Slouží k hodnocení ekonomických výsledků v minulosti a současnosti a vede k předpokladu budoucích ekonomických výsledků.

Jako zdroje dat pro finanční analýzu objektu slouží především finanční výkazy (rozvaha, výkaz zisku a ztrát), výkaz o cash flow, výroční zpráva, výroky auditora, údaje získané z finančního účetnictví, údaje z manažerského účetnictví, statistické údaje a šetření.

3.3.1.1 Přístupy k finanční analýze

Základní členění finanční analýzy se dělí na fundamentální finanční analýzu a technickou finanční analýzu. Kde fundamentální finanční analýza vyhodnocuje kvalitativní údaje objektu a jako základní metodu používá odborné odhady opírající se o empirické a teoretické zkušenosti. Technická finanční analýza oproti tomu zpracovává ekonomická data kvantitativně a využívá matematicko-statistické metody a další algoritmizované metody. Výsledky se zpracovávají kvantitativně, ale vyhodnocovány jsou zpravidla i kvalitativně.

Dále dělíme finanční analýzu i vcelku intuitivně na interní a externí finanční analýzu. Externí finanční analýza sbírá data a zdroje zveřejněné a jinak dostupné. Mohou jí zpracovávat ti, kteří nemají přístup k účetním knihám a dalším interním zdrojům. Na druhé straně je interní finanční analýza. Tato finanční analýza využívá veřejnosti běžně

nepřístupné údaje. Tuto analýzu zpracovávají interní účetní či finanční analytici, kteří mají k dispozici interní informace. Jedná se o analýzu přesnější, díky dostupným zdrojům informací.

3.3.1.2 Fáze finanční analýzy

Sestavení finanční analýzy se dá rozdělit do několika kroků. Tyto kroky se mohou lišit dle zpracování finanční analýzy, zda se postupuje pomocí interní či externí finanční analýzy.

Prvním krokem, v případě externího zpracování, je zjišťování informací o samotném objektu, jedná se o sběr informací z výroční zprávy objektu.

Následným krokem externí finanční analýzy a prvním krokem interní finanční analýzy je analýza vývoje odvětví. Tento krok slouží k posouzení stávající situace objektu a výhledu do budoucnosti.

Následuje analýza účetních výkazů, kdy se analyzují základní zdroje, které máme výše popsané, jsou jimi cash flow, rozvaha a výkaz zisku a ztrát.

Pro interní i externí zpracování pokračuje krok zhodnocení složek finanční rovnováhy. Jedná se o hodnocení zadluženosti, likvidity, rentability a aktivity. Důležité je ukazatele nejenom správně vypočítat, ale zároveň je i zhodnotit a posoudit, zda je hodnota těchto ukazatelů pro objekt a jeho finanční analýzy pozitivní či negativní.

Dalším krokem je srovnání jednotlivých skupin ukazatelů. A posledním krokem je zhodnocení výsledků a doporučení. Jedná se o vyvrcholení finanční analýzy a mělo by vést ke zlepšení celkového stavu objektu.

3.3.1.3 Členění finančních ukazatelů

Při interpretaci výsledků finanční analýzy je třeba přihlížet k časovému hledisku, proto je potřeba rozlišovat mezi stavovými a tokovými veličinami. Stavové veličiny jsou sestavená data k určitému okamžiku, jsou to například údaje z rozvahy. Oproti tomu tokové veličiny jsou údaje z výkazu zisku a ztrát.

Dělíme na absolutní ukazatele, které jsou dostupné z účetních výkazů a na rozdílové ukazatele, které jsou zjistitelné z rozdílů aktiv a pasiv. Následují poměrové ukazatele, které se zjišťují podílem položek účetních výkazů.

3.3.1.4 Analýza absolutních ukazatelů

Jak již bylo zmíněno, mezi absolutní ukazatele řadíme jednotlivé položky získané z finančních výkazů objektu. Jsou to jednotlivé položky aktiv a pasiv, výnosů a nákladů, příjmů a výdajů.

Analýzu absolutních ukazatelů dělíme na horizontální a vertikální analýzu. Horizontální analýza zkoumá změny absolutních ukazatelů v čase. Ve výkazech se postupuje po řádcích, tedy horizontálně. Vertikální analýza spočívá v postupu ve výkazech od shora až dolů, neboli vertikálně. Vertikální analýza spočívá v procentním rozboru, kdy jednotlivé položky účetního výkazu vztahujeme k určité hodnotě a vyjádříme je procentuálně. Procentní rozbor je vhodné využít pro porovnání v delším časovém horizontu.

3.3.1.5 Analýza rozdílových ukazatelů

Při této analýze se posuzuje rozdíl dvou ukazatelů. Mezi nejčastěji používané patří:

- Čistý pracovní kapitál

Občas nazýván i pouze pracovní kapitál.

$$PK = \text{oběžná aktiva} - \text{krátkodobé závazky} \quad (1.1)$$

nebo

$$PK = \text{vlastní kapitál} + \text{cizí kapitál} - \text{stálá aktiva} \quad (1.2)$$

Jak je ze vzorce patrné, jedná se o oběžná aktiva, která jsou financována dlouhodobými zdroji. Ukazatel vyjadřuje schopnost podniku dostát svým finančním závazkům. Důležité je, aby výsledek byl kladný, v opačném případě by to znamenalo, že má podnik nekrytý dluh. Velikost ukazatele může být ovlivněna i různými způsoby ocenění majetku.

3.3.1.6 Analýza poměrových ukazatelů

Poměrové ukazatele jsou základními nástroji finanční analýzy. Jak již bylo zmíněno, tyto ukazatele představují podíl dvou položek z finančních výkazů.

3.3.1.6.1 Ukazatele rentability

Při výpočtu rentability se používají různé typy zisků s různými způsoby výpočtů.

Tabulka 3 - Zkratky zisku [25]

Zkratka	Anglická interpretace	Česká interpretace
EAT	Earnings after Taxes	Čistý zisk
EBT	Earnings before Taxes	Zisk před zdaněním
EBIT	Earnings before Interest and Taxes	Zisk před úroky a zdaněním
EBITDA	Earnings before Interest, Taxes and Depreciation	Zisk před úroky, zdaněním a odpisy

Mezi nejznámější a nejčastěji používaný zisk patří EAT neboli čistý zisk. Jedná se o výsledek hospodaření za účetní období po jeho zdanění. Tento zisk následně slouží k rozdělení mezi vlastníky a podnik, typicky se rozděluje mezi rezervní fond, další fondy a následně zaměstnance, častěji mezi společníky podniku. V praxi je EAT rychlým ukazatelem pro případné investory či bankovní instituce k hodnocení finančního stavu objektu.

Tabulka 4 – Výpočet [25]

EAT	Výsledek hospodaření po zdanění
EBT	Výsledek hospodaření po zdanění + daň z příjmu
EBIT	Výsledek hospodaření po zdanění + daň z příjmu + nákladové úroky
EBITDA	Výsledek hospodaření po zdanění + daň z příjmu + nákladové úroky + odpisy

V tabulce jsou rozepsány způsoby výpočtu daných zisků, kdy se k základnímu čistému zisku přičítá daň z příjmu a následují další položky.

Rentabilita poukazuje na schopnost podniku vytvářet nové zdroje a dosahovat zisku za použití investovaného kapitálu. Nejvíce používaným zdrojem je rozvaha a výkaz zisku a ztrát. Při výpočtu se v čitateli zpravidla objevuje výsledek hospodaření a ve jmenovateli tržba nebo kapitál. Rentability by měly mít rostoucí tendenci v časovém měřítku.

zkratka	Anglická interpretace	Česká interpretace
ROA	Return on assets	Rentabilita celkového kapitálu
ROE	Return on equity	Rentabilita vlastního kapitálu
ROS	Return on sales	Rentabilita tržeb

- ROA

$$ROA = \frac{\text{zisk}}{\text{celková aktiva}} \quad (2.1)$$

V případě dosazení EAT do čitatele nám ukazatel charakterizuje schopnost využití celkových aktiv ve prospěch vlastníků. Ukazatel se dá změnit pouze změnou finanční struktury.

- ROE

$$ROE = \frac{\text{zisk po zdanění}}{\text{vlastní kapitál}} \quad (2.2)$$

Ukazatel využívaný především investory, jelikož slouží k hodnocení výnosnosti kapitálu, který byl vložen společníky.

- ROS

$$ROS = \frac{\text{zisk po zdanění}}{\text{tržby}} \quad (2.3)$$

Rentabilita tržeb vykazuje, kolik korun zisku je objekt schopen vyprodukovat z jedné koruny tržeb. V případě použití zisku po zdanění v čitateli je zjišťována čistá zisková marže. V případě použití zisku před úroky a zdaněním se jedná o provozní ziskovou marži. V obecném měřítku platí, že čím vyšší hodnota rentability tržeb, tím lépe, avšak pro podnik může být příznivější nižší hodnota ROS současně s rychlým obratem zásob a vysokým objemem tržeb. [5]

3.3.1.6.2 Ukazatele aktivity

Ukazatele aktivity slouží k měření efektivnosti hospodaření aktiv objektu. V případě přebytku aktiv, vzniká i přebytem nákladů, což vede k nižšímu zisku.

- Obrat aktiv

$$\text{Obrat aktiv} = \frac{\text{roční tržby}}{\text{aktiva}} \quad (3.1)$$

Tento ukazatel udává, kolikrát se aktiva obrátí za daný časový interval.

- Obrat zásob

$$\text{Obrat zásob} = \frac{\text{roční tržby}}{\text{zásoby}} \quad (3.2)$$

Intenzita využití zásob udává, kolikrát jsou položky zásob během roku prodány, spotřebovány a následně znovu uskladněny.

Dále mezi ukazatele aktivity řadíme i doby a rychlosti obrátů. Při výpočtu doby obratu musíme použít průměrné denní tržby a nikoliv roční, proto se přepočítají vydělením počtem dnů (365).

- Doba obratu zásob

$$\text{Doba obratu zásob} = \frac{\text{zásoby}}{\text{tržby}} \times 365 \quad (3.3)$$

Doba obratu zásob nám udává, jak dlouho jsou oběžná aktiva vázaná ve formě zásob.

- Rychlost obratu pohledávek

$$\text{Rychlost obratu pohledávek} = \frac{\text{tržby}}{\text{průměrná stav pohledávek}} \quad (3.4)$$

Udává počet obrátek, tedy transformaci pohledávek v hotové peníze. [21, 22]

3.3.1.6.3 Ukazatele zadluženosti

Ukazatele zadluženosti obecně posuzují stabilitu finanční a majetkové struktury objektu.

- Celková zadluženost

$$\text{Celková zadluženost} = \frac{\text{cizí kapitál}}{\text{celková aktiva}} \quad (4.1)$$

Základním ukazatelem zadluženosti je celková zadluženost objektu. Při jejím hodnocení je potřeba přihlížet také ke schopnosti objektu splácet své dluhy a ke stavu odvětví, ve kterém se sledovaný objekt nachází. Obecně by se měla zadluženost pohybovat kolem 50 %.

- Míra zadlužení

$$\text{Míra zadlužení} = \frac{\text{cizí kapitál}}{\text{vlastní kapitál}} \quad (4.2)$$

- Koeficient samofinancování

$$\text{Koeficient samofinancování} = \frac{\text{vlastní kapitál}}{\text{celková aktiva}} \quad (4.3)$$

Tento koeficient vyjadřuje poměr aktiv financovaných vlastníky společnosti. Doplnjuje celkovou zadluženost, tudíž součet koeficientu samofinancování a celkové zadluženosti se rovná 1 neboli 100 %.

3.3.1.6.4 Ukazatele likvidity

Likvidita poukazuje na schopnost podniku hradit své závazky.

- Hotovostní likvidita

$$\text{Hotovostní likvidita} = \frac{\text{krátkodobý finanční majetek}}{\text{krátkodobé cizí zdroje}} \quad (5.1)$$

Hotovostní likvidita je označována také jako likvidita prvního stupně. Tato likvidita vyjadřuje platební schopnost podniku k určitému dni krytí svých běžných potřeb peněžními prostředky. Její hodnota by se optimálně měla pohybovat okolo 0,2 až 0,6.

- Pohotovostní likvidita

$$\text{Pohotovostní likvidita} = \frac{\text{krátkodobý finanční majetek} + \text{krátkodobé pohledávky}}{\text{krátkodobé cizí zdroje}} \quad (5.2)$$

Likvidita druhého stupně hodnotí platební schopnost objektu z hlediska delšího období. Zjišťuje, zda podnik v delším časovém období pokrývá svými peněžními prostředky a pohledávkami svoje běžné potřeby a krátkodobé závazky. Optimální hodnota se pro pohotovostní likviditu uvádí jako 1 až 1,5.

- Běžná likvidita

$$\text{Běžná likvidita} = \frac{\text{oběžná aktiva}}{\text{krátkodobé závazky}} \quad (5.3)$$

Likvidita třetího stupně ukazuje, jak je podnik kompatibilní v pokrytí krátkodobých závazků oběžnými aktivy. Tato likvidita se používá pro běžnou orientaci o platební schopnosti objektu. [5]

3.3.2 Metody hodnocení investice

Metody hodnocení investic slouží k prognóze a ocenění budoucího prospěchu investice, zároveň slouží k rozhodnutí, zda investovat či nikoliv. V případě stanovování výhodnosti investic se používají statické a dynamické metody investičního propočtu.

3.3.2.1 Statické metody

Tyto metody jsou metodami základními, které slouží především k předvýběru a vyřazení nevhodných investic. Statické metody patří mezi jednodušší a lehce pochopitelné. Nevýhodou u těchto metod je však opomíjení časového hlediska.

3.3.2.1.1 Průměrný roční výnos

Průměrný roční výnos neboli průměrná rentabilita, se počítá jako součet cash flow spojených s danou investicí dělený počtem let životnosti investice.

3.3.2.1.2 Doba návratnosti

Doba návratnosti investice je dána počtem let, která jsou potřeba k vyrovnání, aby se kumulované peněžní toky vyrovnaly počáteční investici.

3.3.2.2 Dynamické metody

Při využití dynamických metod je oproti statickým zohledněna i časová preference. Cílem jejich využití je vyhodnocení účinku během celého období využitelnosti investice. Mezi dynamické metody patří výpočet čisté současné hodnoty, indexu ziskovosti a vnitřního výnosového procenta. [5]

3.4 Výzkumná metoda dotazníkové šetření

Dotazník je jednou z metod získávání dat, společně s pozorováním a rozhovorem je také jednou z nejpoužívanějších metod.

Dotazník má velkou výhodu v časovém hledisku, kdy může být zadáván velké skupině osob najednou, a ne pouze individuálně, jako tomu je u rozhovoru, a tedy jeho realizace zabere kratší dobu. U dotazníkového šetření je důležité formulovat cíl, čeho chceme dotazníkovým šetřením dosáhnout a jaké informace vyhodnocovat, abychom už s touto myšlenkou vytvořili konzistentní dotazník. Je potřeba stylisticky správně formulovat všechny otázky dotazníku.

Často se před aplikací dotazníku plošně provádí takzvaná pilotáž. Pilotáž znamená, že se dotazník zadá před plošným spuštěním pro mikro skupinu respondentů, kteří nám dají zpětnou vazbu, zda je dotazník dostatečně dobře formulovaný a zda jsou zadané otázky dostatečně pochopitelné, zároveň zjistíme, zda respondent všem otázkám rozumí v tom smyslu, ve kterém jsme ji vytvořili.

Dotazníkově šetření spadá do subjektivních metod zkoumání, proto k dosažení upřímnosti v odpovědích by měl být anonymní. [18]

V dotazníkovém šetření této práce jsou subjektem výzkumu obyvatelé České republiky, kteří vlastní britskou krátkosrstou kočku s průkazem původu. Předmětem tohoto výzkumu pak jsou náklady na život této šlechtěné kočky v české domácnosti. Z toho vyplývá, že základním souborem jsou všichni majitelé britské krátkosrsté kočky s průkazem původu, jeho šíře však doposud nebyla předmětem žádného výzkumného šetření. Ze statistik ČSÚ z roku 2015, vyplývá, že kočku v České republice mělo přibližně 19 % domácností. [25] Z toho však nelze jednoznačně určit počet domácností v našem odpovídajícím vzorku, odhadem však dle počtu chovatelských stanic a uživatelů sociálních sítí, kteří jsou členy skupin o chovu těchto koček, by se dalo odhadovat, že minimálně 2 000 domácností by mohlo britskou krátkosrstou kočku vlastnit. Výzkumný vzorek pro toto dotazníkové šetření byl vybrán typem dostupného výběru, kdy je dotazník vyplňován těmi respondenty, kteří byli ochotni dotazník vyplnit a předem neprošli žádným stanoveným výběrem. Velikost výzkumného vzorku pro toto šetření bylo $n = 109$, tento rozsah nebyl předem stanoven, jedná se o skutečný získaný rozsah relevantních odpovědí, protože záviselo na časových možnostech zadání dotazníku, samozřejmě pro tento typ nehomogenního souboru pro plošné použití by bylo třeba mít rozsah alespoň trojnásobný.

V zadaném šetření byly použity polouzavřené typy otázek, kdy respondent mohl vybrat jednu možnost z výběru, či mohl doplnit odpověď vlastní. Zároveň byly použity i uzavřené otázky, kdy respondent musel vybrat buď jednu či více odpovědí, bez možnosti vlastní tvorby odpovědi. V dotazníku byla i jedna otevřená otázka, která však byla pro respondenty nepovinná, proto nebylo potřeba na ni odpovědět k vyplnění dotazníku.

4 Vlastní práce

4.1 Rozbor vybrané CHS

Pro tuto práci byly kontaktovány tři na sobě nezávislé chovatelské stanice, které jsou umístěné každá v jiném kraji České republiky. Dle jejich odpovědí na předem připravené otázky byl získán přibližný obraz o chodu a fungování, včetně založení chovatelských stanic.

Všichni dotázaní chovatelé potvrdili, že každá založená chovatelská stanice je pod správou OSVČ, kterou si pro tuto záležitost majitel musí pořídit. Stanice čítaly do 10 kusů koček včetně kocourů a byly založeny z lásky k britským krátkosrstým kočkám.

Chovatelské stanice vedou základní daňovou evidenci. Z údajů z evidence je zřejmé, že jejich chovatelské stanice jsou prozatím stále ve ztrátě.

Pro příklad si vybereme jednu z tázaných stanic: CHS XY. Jedná se o chovatelskou stanici, která čítá osm chovných koček a dva chovné kocoury. Jako všechny chovatelské stanice je stanice situována v domácím prostředí majitele.

Chovatelská stanice byla založena v roce 2018 z nápadu majitelky chovné kočky, kdy reagovala na poptávku po britských krátkosrstých kočkách ve svém okolí. Majitelka pořizovala každou z koček z vybraných chovatelských stanic v zahraničí v Německu. V roce 2018 každá z chovných koček i kocourů stála 30 000 Kč bez nákladů na dopravu.

Majitelka chovatelské stanice se snaží kočku příliš nezatěžovat, a proto nakrývá každou z koček pouze jednou do 12 měsíců. Kočka má zpravidla 4 až 6 koťat. Náklady na jednu kočku i kotě jsou přibližně 450 Kč za měsíc, v těchto nákladech je započítáno krmivo, stelivo a hračky. K tomu každou z koček musí nechat pravidelně jednou ročně kontrolovat veterinární klinikou, kde roční poplatek činí přibližně 600 Kč za jednu kočku.

Chovatelská stanice je prezentována na webových stránkách, jejichž provoz a údržba činí přibližně 3000 Kč ročně. Zároveň platí členský poplatek FIFe 100 Kč ročně.

Každé narozené kotě v této chovatelské stanici odchází k novým majitelům v 13. týdnu svého života, kdy je dvakrát přeočkováno, třikrát odčerveno, má svůj rodokmen, čip a pas EU. Nový majitel dostane do výbavy hračky, pelíšek a vzorky krmiva na prvních 5 dnech kotěte.

Při dotazování byla položena otázka na cenotvorbu kotěte a jaká je výše ceny v této chovatelské stanici za kočku nebo kocoura, určeného na mazlení. Z odpovědi vyplývá, že se cena pohybuje od 5000 Kč do 12000 Kč za kus. Z dalšího zjišťování vyplynulo, že cena

se určuje ze zabarvení kotěte a vrhu a určuje se individuálně, zároveň pokud má kotě cestovat k novému majiteli do zahraničí je cena zpravidla vyšší. Probírané téma směřovalo na otázku samotné cenotvorby, kdy bylo zjištěno, že se jedná pouze o laický přístup k cenotvorbě, protože majitelka chovatelské stanice do ceny zohledňuje pouze přímé náklady na kotě, tzn. na jeho život v chovatelské stanici a následně si k součtu nákladů připočítá přibližně 25 % na jedno kotě, které mají tvořit jí nazvaný zisk. Do ceny se snaží zohledňovat i pořizovací cenu obou rodičů, avšak při přesnějším dotazování nemá majitelka chovatelské stanice rozpočítaný plán odepisování ani návratnost dané investice, proto se při osvětlení projevilo, že zohlednění ceny rodičů je pouze orientační při dané ceně kotěte.

Majitelka je OSVČ, vede účetnictví v podobě daňové evidence, kam si zapisuje ročně výdaje, kterými jsou náklady na krmivo, stelivo a veterinární výdaje a vedle toho zapisuje příjmy, jimiž jsou příjmy za prodaná koťata.

Je jasné, že tato popsaná cenotvorba je velmi laická, včetně vyhodnocení nákupu chovných koček, protože veškeré zázemí pro chovatelskou stanici je zaštiťováno domácím prostředím majitelky CHS. Při správném výpočtu nákladů by mělo být zahrnuto i nájemné, energie, voda. Tyto položky by se měly správně všechny promítnout do ceny kotěte.

V případě zvážení investic do nákupu nové chovné kočky nebo kocoura by se měla provést analýza návratnosti investice.

Jak majitelka chovatelské stanice zmínila, není to práce na hlavní pracovní poměr a je to především o lásce k britským krátkosrstým kočkám. Mít příjmy vyšší, než výdaje je pouze sen majitele chovatelské stanice.

Tabulka 5 - Shrnutí výdajů chovatelské stanice

Pořizovací cena kočky/kocoura	30 000 Kč
Krmivo a stelivo (ročně) na jednu kočku nebo kocoura	5 400 Kč
Prezentace chovu (ročně)	3 000 Kč
Poplatek FIFe (ročně)	100 Kč
Veterinární náklady (na jednu kočku nebo kocoura)	600 Kč
Prezentace plemena na výstavách	500 Kč za jednu kočku na jedné výstavě

Tabulka 6 - Shrnutí výdajů na jedno narozené kotě před jeho prodejem v 13. týdnu svého života

Očkování Purevax (2x před prodejem)	580 Kč za jedno očkování
Odčervení (3x před prodejem)	150 Kč za jedno odčervení
Vystavení průkazu původu	150 Kč za kus
Čip	500 Kč na jedno kotě
Vystavení pasu EU	300 Kč
Veterinární náklady	600 Kč
Balíček pro nového majitele (pelíšek, hračky a vzorky krmiva)	500 Kč
Krmivo a stelivo od pátého týdne života	900 Kč

(zdroj: vlastní zpracování na základě informací z CHS XY)

Teoretický příklad – cash flow chovatelské stanice (ze získaných a zjištěných údajů spolupracující stanice XY) (v Kč)

V tomto modelovém odhadovaném příkladu zvažujeme nakrytí všech koček za jeden každý rok od pohlavní dospělosti v jednom roce jejich života, jak bylo uvedeno v rozhovoru s majitelkou CHS, která nechce nakrývat kočky v povolené frekvenci třech vrhů v období 24 měsíců. Dále teoretický příklad předpokládá počet 5 narozených mláďat v jednom vrhu. Koťata by se pak prodávala za průměrnou částku 8 500 Kč za kus. Pro jednodušší demonstrativnost nebudeme v příkladu uvažovat působení inflace. Zároveň je příklad pouze teoretický a kalkuluje s cenami koťat, která jsou na mazlení, nikoliv na chov.

Tabulka 7 - Cash flow (v Kč)

výdaje	1.rok	2.rok	3.rok
Pořízení 8 koček a 2 kocourů	300 000	0	0
Založení a registrace CHS	1800	0	0
Veterinární náklady na stálé kočky	6000	6000	6000
Poplatek FIFe	100	100	100
Prezentace chovu	3000	3000	3000
Krmivo a stelivo na stálé kočky	54000	54000	54000
Očkování koťat	0	46400	46400
Odčervení	0	18000	18000
Vystavení průkazu původu	0	6000	6000
Čip	0	20000	20000
Vystavení pasu EU	0	12000	12000
Veterinární náklady	0	24000	24000
Krmivo a stelivo pro koťata před umístěním	0	36000	36000
Balíček pro nového majitele	0	20000	20000
Příjmy	1.rok	2.rok	3.rok
Prodej koťat v jejich 13.týdnu (8500 Kč za ks)	0	340000	340000
Cash flow	-364900	94600	94600

(zdroj: vlastní zpracování na základě informací z CHS XY)

V této modelové tabulce jsou shrnuté příjmy a výdaje chovatelské stanice v prvních třech letech provozu za předpokladů výše zmíněných. U shrnutých výdajů vyplývajících z rozhovoru s majitelkou CHS však vyvstává otázka, zda jsou úplně a zda si majitelka uvědomuje všechny možné náklady. S ohledem na provozování chovatelských stanic jako koníček a vedlejší přivýdělek nejsou do výdajů započítány položky, jakými jsou pronájem prostoru k provozování živnosti, energie a ostatní služby. Nesmíme opomenout ani nárok

na mzdu, s ohledem na množství koček odhadujeme, že by péče na této úrovni vydala přibližně na poloviční úvazek, který v kalkulovaných výdajích cash flow také není.

V novém modelu budeme uvažovat cenu nájemného, včetně energií za plochu 60 m², přibližně 15 000 Kč měsíčně. Dále budeme uvažovat průměrnou měsíční mzdu za poloviční úvazek (1/2 z průměrné mzdy v ČR za rok 2019) by byla 17 063 Kč.

Tabulka Cash flow by se nám v tomto případě změnila následovně.

Tabulka 8 - Cash flow po změně (v Kč)

výdaje	1.rok	2.rok	3.rok
Pořízení 8 koček a 2 kocourů	300 000	0	0
Založení a registrace CHS	1800	0	0
Veterinární náklady na stálé kočky	6000	6000	6000
Poplatek FIFe	100	100	100
Prezentace chovu	3000	3000	3000
Krmivo a stelivo na stálé kočky	54000	54000	54000
Očkování koťat	0	46400	46400
Odčervení	0	18000	18000
Vystavení průkazu původu	0	6000	6000
Čip	0	20000	20000
Vystavení pasu EU	0	12000	12000
Veterinární náklady	0	24000	24000
Krmivo a stelivo pro koťata před umístěním	0	36000	36000
Balíček pro nového majitele	0	20000	20000
Nájemné a energie	180000	180000	180000
Hrubá mzda	204756	204756	204756
Příjmy	1.rok	2.rok	3.rok
Prodej koťat v jejich 13.týdnu (8500 Kč za ks)	0	340000	340000
Cash flow	-749656	-290256	-290256

(zdroj: vlastní zpracování na základě informací z CHS XY)

V příkladu zvážíme ještě úvahu, jak by cash flow vypadal v případě, že by majitelka CHS všechna koťata prodávala za 12 000 Kč. Uvedená je pouze tabulka s příjmy, tabulka s výdaji by zůstala nezměněná.

Tabulka 9 - Změna cash flow při změně ceny kotěte (v Kč)

Příjmy	1.rok	2.rok	3.rok
Prodej koťat (12000 Kč za kus)	0	480000	480000
Cash flow	-749656	-150256	-150256

(zdroj: vlastní zpracování na základě informací z CHS XY)

Je pochopitelné, že cena kotěte se může zároveň i zvýšit, každopádně se tak majitel CHS vystavuje hrozbě, kdy o koťata za vyšší cenu nebude zájem a potenciální zákazníci si kotě koupí od konkurenčních chovatelských stanic.

Doba návratnosti investice

Pokud nákup chovných koček a kocourů považujeme jako investici do našeho podnikání, pak doba návratnosti v případě prvního modelu příkladu vychází za použití vzorce $t=IN/CF$ je 3,17 roku, za které se nám investice vrátí. Bohužel tento vzorec nezahrnuje další náklady, jakými jsou krmivo a podobné záležitosti, které jsou ještě nad rámec dané investice.

Pokud budeme uvažovat průměrný roční výnos investice, který je dán součtem cash flow, spojených s investicí, dělený počtem let investice. I v tomto výpočtu bereme v potaz především první vytvořenou tabulku a zároveň počet let životnosti investice předpokládáme 10, což je přibližná doba plodného života kočky. V tomto případě nám hodnota vychází na 48 650 Kč, přestože musíme brát v úvahu znovu jako v předchozím případě, že se do investice v průběhu jejího života znovu investuje.

4.1.1 Cenotvorba kotěte v chovatelské stanici XY

Přestože majitelka CHS nebyla přesně schopná vysvětlit vlastní cenotvorbu u kotěte, dle dalšího dotazování bylo vyhodnoceno, že cenotvorba vychází ze smíšené konceptů ceny podle nákladů a ceny podle konkurence. Bylo zjištěno, že jsou sečteny náklady na kotě za dobu jeho života v rámci jedné CHS a následně je k těmto nákladům připočítáno okolo 25 %. Při této cenotvorbě je zohledňována přibližná cena koťat u ostatních konkurenčních chovatelských stanic v České republice. V České republice je dalších přibližně 200 chovatelských stanic, které produkují koťata britských krátkosrstých koček na roční bázi. [10]

4.2 Analýza vybraného kočičího depozita

4.2.1 Představení spolku

Název: Srdcem pro kočky z.s.

Právní forma: spolek

Datum zápisu do spolkového rejstříku: 1. ledna 2014

Sídlo: Vrbičany 18

Identifikační číslo: 22821279

Účel: veřejná prospěšnost v oblasti ochrany životního prostředí konkrétně v péči a poskytování materiální pomoci kočkám a dalším zvířatům, organizace a poskytování pomoci opuštěným, toulavým, poraněným a nemocným zvířatům, především kočkám, a to zejména v podobě veterinární péče, poskytnutí azylu a materiální pomoc na dobu nezbytně nutnou.

Předmět vedlejší hospodářské činnosti: obchod, v jehož rámci jsou prodávány umělecké předměty z domácích dílen, konání veřejné sbírky za účelem pokrytí nákladů spojených s péčí o opuštěná a týraná zvířata, zejména nákladů na veterinární ošetření a krmivo.

Statutární orgán: nejvyšším statutárním orgánem je předseda, jímž je Kristýna Kacálková.

Srdcem pro kočky z.s. je kočičí depozitum, které vzniklo v domácím prostředí. V tomto depozitu je umožněn volný pohyb koček a je jim zde poskytován azyl. V depozitu se nachází kolem devadesáti koček. V případě adopce zvířete z depozita je podepsaná smlouva, na jejímž základě se zvíře vrátí do stejného depozita v případě, že se o něj nebude moci nový majitel starat. Spolek vlastní osvědčení o odborné způsobilosti pro odchyt toulavých a opuštěných zvířat, které je pro kočičí depozita a útulky povinné.

Protože se jedná o právní formu spolek, bylo možné ze spolkového rejstříku stáhnout dokumenty sloužící k finanční analýze, jímž jsou rozvaha a výkaz zisku a ztrát za roky 2016, 2017 a 2018. [13]

Pro představu graf představující přijaté a umístěné kočky v depozitu ve sledovaném roce 2018 je umístěn v příloze 9.3.

Výnosy, náklady a výsledek hospodaření po zdanění z hlavní a hospodářské činnosti (v Kč)

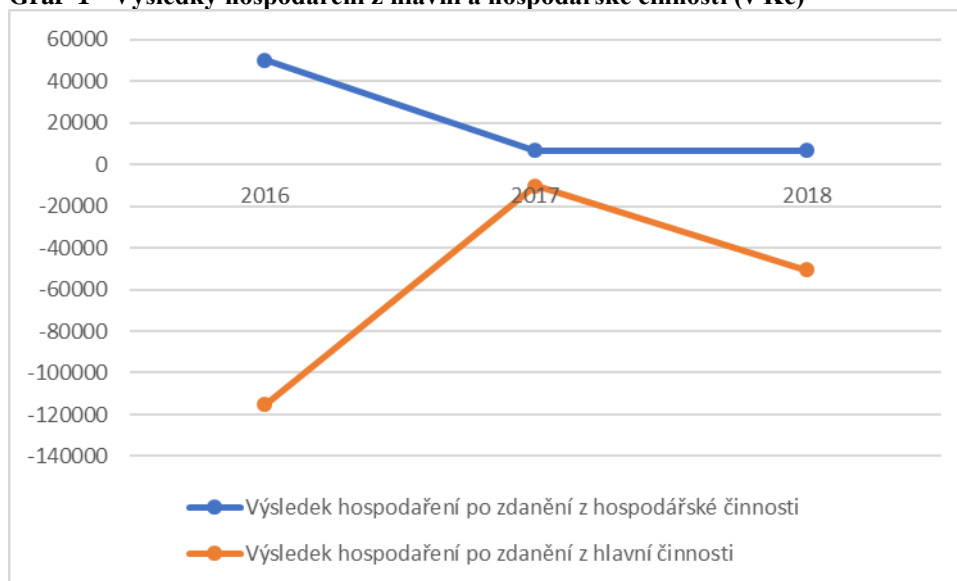
Tabulka 10 - výnosy a náklady hlavní a vedlejší činnosti kočičího depozita (v Kč)

Hlavní činnost	2016	2017	2018
Náklady včetně odpisů	3 516 373,12	3 153 854,91	3 739 298,53
Výnosy	3 401 022,50	3 143 832,55	3 688 785,61
Výsledek hospodaření po zdanění z hlavní činnosti	-115 350,62	-10 022,36	-50 512,92
Hospodářská činnost	2016	2017	2018
Náklady	43 677,00	14 689,00	12 758,00
Výnosy	93 833,50	21 627,00	19 645,00
Výsledek hospodaření po zdanění z hospodářské činnosti	50 156,50	6 938,00	6 887,00

(zdroj: vlastní zpracování na základě účetních výkazů)

Jak lze z vytvořeného porovnání vypožorovat, náklady na hlavní činnost spolku jsou ve všech třech porovnávaných letech na přibližně podobné úrovni oproti ostatním rokům a stejně tomu tak jsou výnosy za hlavní činnost. Náklady a výnosy za vedlejší činnost, ve které může spolek dosahovat zisku, který však musí vložit zpátky do činnosti spolku, je v prvním porovnávaném roce 2016 v nákladech více než trojnásobná a ve výnosech více než čtyřnásobná než v roce následujícím. Jednalo se o rok, ve kterém depozitum vyprodukovalo zisk při hospodářské činnosti prodeje domácích hraček pro kočky. Prodej hraček byl realizován na výstavách, kterých se depozitum účastní.

Graf 1 - Výsledky hospodaření z hlavní a hospodářské činnosti (v Kč)



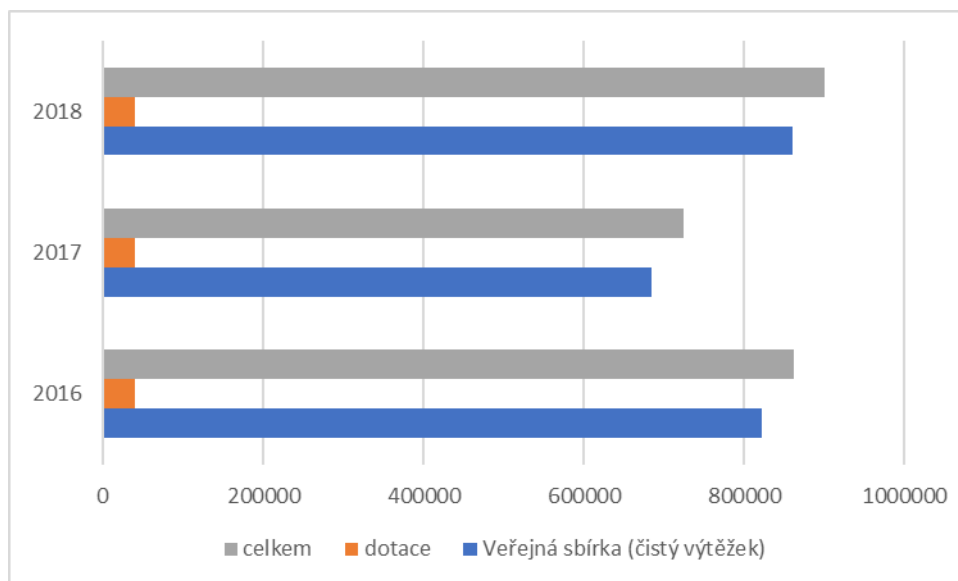
Graf znázorňuje vývoj výsledku hospodaření z hlavní a vedlejší hospodářské činnosti, z něž je patrný největší rozdíl za rok 2016 oproti ostatním rokům, které již vykazují celkem konzistentní a predikovatelné výsledky.

Tabulka 11 - Fondy spolku Srdcem pro kočky (v Kč)

Fondy	2016	2017	2018
Veřejná sbírka (čistý výtěžek)	822 579,54	684 998,71	860 366, 32
Dotace	40 000,00	40 000,00	40 000,00
Celkem	862 579,54	724 998,71	900 366, 32

(zdroj: vlastní zpracování na základě účetních výkazů)

Spolek pobírá příspěvky ze dvou dostupných zdrojů, jedním z nich je město, ve kterém je depozitum umístěno, které poskytuje konstantní dotace ve výši 40 000 Kč. Druhým jsou fyzické či právnické osoby, které posílají finanční prostředky na vypsanou veřejnou sbírku, kterou depozitum pořádá. Spolek má povoleno pořádat jednu veřejnou sbírku na dobu neomezenou. Z následujícího grafu je patrné, že pořádaná veřejná sbírka je hlavním zdrojem finančních prostředků k udržení chodu depozita.



Graf 2 - Porovnání fondů spolku (v Kč)

(zdroj: vlastní zpracování na základě účetních výkazů)

K porovnávání položek účetních výkazů se dá použít i analýza výsledku hospodaření, která je shrnutá v příloze viz 9.2.

Tabulka 12 - analýza aktiv (v Kč)

Název položky aktiv	Absolutní změny 2016-2017	Absolutní změny 2017-2018	Procentuální změna 2016-2017 (%)	Procentuální změna 2017-2018 (%)
Dlouhodobý majetek celkem	-134 458,00	135 431,00	-52,23	110,11
Dlouhodobý hmotný majetek	0	221 275,00	0	19,75
Oprávký k dlouhodobému majetku	134 458,00	85 844,00	15,59	8,61
Odpisy za jedno účetní období	114 782,00	48 614,00	-46,05	-36,16
Krátkodobý majetek celkem	165 707,27	-120833,85	62,38	-28,01
Zásoby	54 328,00	-71 592,00	131,40	-74,83
Krátkodobý finanční majetek	111 379,27	-49 241,85	49,66	-14,67
Aktiva celkem	31 249,27	14 597,15	5,97	2,63

(zdroj: vlastní zpracování na základě účetních výkazů)

Při bližším prozkoumání aktiv spolku Srdcem pro kočky se nedá nevšimnout nárůstu hodnoty dlouhodobého majetku v roce 2018 oproti roku 2017. Po bližším seznámení a prozkoumání zjišťujeme, že v tomto roce spolek nakoupil zubní soupravu a elektrokauter, sloužící k vyšetření koček. Dále je z analýzy vidět, že v roce 2017 byly zásoby na nejvyšší úrovni oproti předchozímu i následujícímu roku, což bylo pravděpodobně způsobeno intenzivnější kampaní na facebookových stránkách spolku, kde lidé mohli před koncem roku obdarovat spolek finančním či hmotným darem, který se zde projevil v zásobách.

Tabulka 13 - Analýza pasiv (v Kč)

Název	Absolutní změny 2016-2017	Absolutní změny 2017-2018	Procentuální změna 2016-2017 (%)	Procentuální změna 2017-2018 (%)
Vlastní zdroje celkem	56 037,27	21 431,15	12,22	4,16
Jmění celkem	59 121,63	65 057,07	280,04	81,08
Výsledek hospodaření celkem	-3 084,36	-43 625,92	-0,71	-10,04
Cizí zdroje celkem	-24 788,00	-6 834,00	-38,50	-17,26
Dlouhodobé závazky celkem	-37 597,00	0	-100,00	-
Krátkodobé závazky celkem	12 809,00	-6 834,00	47,83	-17,26
Pasiva celkem	31 249,27	14 597,15	5,97	2,53

(zdroj: vlastní zpracování na základě účetních výkazů)

Z analýzy pasiv si můžeme všimnout, že jmění tvoří menší část vlastních zdrojů, především v roce 2016, oproti rokům následujícím, kdy došlo k jeho navýšení. Dále je v přehledu patrné, že se spolek v roce 2017 zbavil svých dlouhodobých závazků, což přetrvávalo i v roce 2018.

Tabulka 14 - Analýza nákladů (v Kč)

Název	Absolutní změny 2016-2017	Absolutní změny 2017-2018	Procentuální změna 2016-2017 (%)	Procentuální změna 2017-2018 (%)
Spotřebované nákupy a nakupované služby	-291 500,09	609 517,51	-10,05	23,37
Osobní náklady	35 018,00	40 874,00	10,99	11,55
Daně a poplatky	5 733,00	-6 165,00	69,90	-44,24
Ostatní náklady	-25 974,94	-12 099,89	-30,68	-20,62
Celkem (včetně odpisů a opravných položek)	-391 506,21	583 512,62	-11,00	18,42

(zdroj: vlastní zpracování na základě účetních výkazů)

Z analýzy nákladů se dá vyzorovat, že náklady za sledované roky zůstávají celkem na konzistentní úrovni oproti předchozím rokům. Jde především o fakt, že se kočičí depozitum zvládne starat pouze o maximální kapacitu 90 koček, kterou z prostorového hlediska domácího prostředí nemůže překročit.

Tabulka 15 - Analýza výnosů (v Kč)

Název	Absolutní změny 2016-2017	Absolutní změny 2017-2018	Procentuální změna 2016-2017 (%)	Procentuální změna 2017-2018 (%)
Přijaté příspěvky	-300 485,99	596 700,27	-8,90	19,33
Tržby za vlastní výkony a zboží	-72 206,50	-1982,00	-76,95	-9,16
Ostatní výnosy	43 296,04	-51 747,21	321,19	-91,14
Výnosy celkem	-329 126,45	542 971,06	-9,42	17,15

(zdroj: vlastní zpracování na základě účetních výkazů)

U této analýzy výnosů je potřeba si povšimnout, že tržby za vlastní výkony a zboží jsou v roce 2016 zdaleka nejvyšší v porovnání s dalšími následujícími roky. Jednalo se především o velkou aktivitu a činnost členů spolku na umíst'ovacích výstavách, kde se snažili prodat šantové a kozlíkové pytlíky pro kočky, v čemž jsem jim v roce 2016 dařilo nadmíru. Po konzultaci vyplynulo, že se v tomto roce účastnili zdaleka nejvíce výstav oproti rokům následujícím.

Tabulka 16 - Podíl přijatých příspěvků na výnosech (v Kč)

Období	Výnosy celkem	Přijaté příspěvky	Procentuální podíl přijatých příspěvků (%)
2016	3 494 856,00	3 387 541,72	96,93
2017	3 165 459,55	3 087 055,73	97,52
2018	3 708 430,61	3 683 756	99,33

(zdroj: vlastní zpracování na základě účetních výkazů)

K analýze aktiv a pasiv a nákladů a výnosů byly použity údaje z účetních výkazů v příloze 9.4.

Rentabilita

Při výpočtu rentability u neziskového subjektu je třeba si uvědomit, že pouze vedlejší hospodářská činnost slouží za účelem zisku. Navíc nesmíme opomenout, že veškerý zisk se vrací zpátky do financování spolku.

Tabulka 17 - Rentabilita

	2016	2017	2018
EAT	50 156,50	6 938,00	6 887,00
Tržby	93 833,50	21 627,00	19 645,00
Rentabilita výnosů hospodářské činnosti	53,45 %	32,08 %	35,06 %
ROS	53,45 %	32,08 %	35,06 %
Rentabilita nákladů hospodářské činnosti	114,84 %	47,32 %	53,95 %

(zdroj: vlastní zpracování na základě účetních výkazů)

Jak je patrné z výsledků rentabilit, jejich hodnoty jsou celkem atypické, protože se jedná o neziskovou organizaci, která nemá primární cíl vytvoření zisku. V rámci hlavní činnosti je vytvářen zisk nulový, ve kterém se náklady rovnají výnosům.

Tabulka 18 - Likvidita

	2016	2017	2018
LI.	8,37	8,48	8,74
LII.	8,37	8,48	8,74
LIII.	9,92	16,96	9,48

(zdroj: vlastní zpracování na základě účetních výkazů)

Tabulka zachycuje ukazatele celkové, pohotové a hotovostní likvidity za vybraná období. Celková likvidita ukazuje, kolikrát by spolek uspokojil svoje věřitele, kdyby všechna svá oběžná aktiva přeměnil na hotovost. Výkyv oproti předchozímu a následujícímu období je u sledované celkové likvidity v roce 2017. Výsledek je ovlivněn především nárůstem krátkodobého finančního majetku spolku v tomto roce.

Pohotová likvidita, která hodnotí, zda je spolek schopen uhradit své dluhy, aniž by musel prodat své zásoby, hodnotí spolek z hlediska delšího období. Vyšší hodnota, než optimální značí, že má spolek více volných prostředků.

Běžná likvidita měří, kolikrát oběžná aktiva pokrývají krátkodobé závazky spolku. Likviditu prvního stupně má spolek vysokou proti doporučeným hodnotám.

Všechny vypočítané likvidity spolku jsou mimo hranice doporučených hodnot z finanční analýzy podniku, na druhou stranu je to způsobeno neziskovostí organizace a jejím vysokým krátkodobým finančním majetkem.

Tabulka 19 - Pracovní kapitál

Ukazatel	2016	2017	2018
Oběžná aktiva	265 649,47	431 356,74	310 522,89
Krátkodobé závazky	26 783,00	39 592,00	32 758,00
Pracovní kapitál	238 866,47	391 764,74	277 764,89

(zdroj: vlastní zpracování na základě účetních výkazů)

Pracovní kapitál patří mezi rozdílové ukazatele a v případě stabilního vývoje oběžných aktiv by měla být pozorovatelná úměrnost mezi pracovním kapitálem a celkovou likviditou. V této tabulce byl vypočítán pracovní kapitál, který čím vyšší je, tím je větší

finanční stabilita spolku. Pracovní kapitál byl nejvyšší v roce 2017 ze všech sledovaných let, kdy byla oběžná aktiva nejvyšší, konkrétně se jedná o položku krátkodobého finančního majetku. Při porovnání s celkovou likviditou lze úměrnost vypořádat.

Tabulka 20 - Ukazatele zadluženosti

Ukazatel	2016	2017	2018
Celková zadluženost (%)	12,31	7,14	5,76
Míra zadlužení (%)	304,94	49,35	22,55
Koeficient samofinancování	0,04	0,14	0,26

(zdroj: vlastní zpracování na základě účetních výkazů)

Z tabulky vyplývá, že nejvyšší hodnoty dosáhl koeficient samofinancování v roce 2018. Koeficient vyjadřuje poměr aktiv financovaných vlastníky společnosti, proto jak vyplývá z předchozích tabulek, jedná se o rok, kdy bylo vlastní jmění spolku na nejvyšší dosažené úrovni za sledované a porovnávané roky.

Míra zadlužení byla nejvyšší v roce 2016, kdy spolek nedisponoval jměním v takové výši, jako v ostatních letech. Zároveň v tomto roce vykazoval spolek dlouhodobé závazky, které již v dalších letech neměl.

Celková zadluženost, vyjadřující poměr celkových závazků k celkovým aktivům, se u depozita s postupujícími lety snižuje, jak je potvrzeno v tabulce, díky umořování dlouhodobých i krátkodobých závazků. Nejvyšší hodnotu vykazuje v roce 2016, přesto však se stále jedná o hodnotu velmi nízkou, všechny hodnoty značí nízké riziko pro věřitele. V celkové zadluženosti jsou započítány jak krátkodobé, tak dlouhodobé závazky, kde se dá z účetních výkazů vypořádat, že se spolek v roce 2018 kompletně zbavil svých dlouhodobých závazků a má již jen ty krátkodobé.

Tabulka 21 - Ukazatele aktivity

Ukazatel	2016	2017	2018
Obrat aktiv	0,18	0,04	0,03
Obrat zásob	2,27	0,23	0,82
Doba obratu zásob	160,83	1614,68	447,42

(zdroj: vlastní zpracování na základě účetních výkazů)

Ukazatel obratu aktiv, který udává, kolikrát se aktiva obrátí za časový interval, vychází ve všech sledovaných letech s velice nízkou hodnotou. Tento ukazatel měří efektivnost využití aktiv. Nízká hodnota je dána především vysokými aktivy a nízkými tržbami, které nezisková organizace, kterou tento spolek je, může dosahovat pouze z hospodářské činnosti, proto vychází obrat v roce 2016 nejvyšší, kdy realizované tržby byly vyšší než v následujících letech. Celkově je hodnota tohoto ukazatele velmi nízká, v tržbách se během roku aktiva neotočí ani jednou.

Předchozí vysvětlení souvisí částečně i pro vysvětlení hodnot obratu zásob, kdy nám ukazatel nasvědčuje, kolikrát se zásoby spotřebují a přemění na jinou formu oběžného majetku a znovu naskladní. Ukazatel vyšel s nejvyšší hodnotou v roce 2016, kdežto v dalších dvou letech je na velmi nízké úrovni, což nasvědčuje minimálnímu využívání zásob.

Doba obratu zásob udává, jak dlouho jsou oběžná aktiva ve formě zásob. Jedná se o průměrný počet dnů v podobě zásob, než jsou spotřebovány či prodány. Tento ukazatel u zkoumaného spolku vyšel výrazně nekonstantně ve všech sledovaných letech. Z hodnot tohoto ukazatele se dá vyhodnotit, že doba obratu zásob je, kromě prvního roku 2016, delší než jeden rok.

4.2.2 SWOT analýza

Pro zhodnocení stavu a možností vybraného depozita byla pro přehlednost vybrána SWOT analýza.

4.2.2.1 Silné stránky

Mezi hlavní silné stránky kočičího depozita Srdcem pro kočky je osobnost předsedkyně a jeho zakladatelky Kristýny Klacákové, která se o opuštěné kočky starala ještě před založením spolku. Spolek se skládá především z její osoby a jejího manžela,

jejichž činnost drží spolek v chodu a funkčnosti. Silnou stránkou je navíc pro kočičí depozitum spřízněná veterinární klinika, která je pro depozitum k dispozici. Silnou a příznivou stránkou je právní forma spolku, kde při peněžním příspěvku může být vydáno potvrzení o daru a tím pádem si ho přispěvatel může nechat uznat v daňovém přiznání.

4.2.2.2 Slabé stránky

Mezi slabé stránky kočičího depozita by se dala zařadit internetová komunikace a prezentace spolku. Spolek má vlastní webové stránky a vlastní profil na facebookových stránkách, přesto nepoužívá další komunikační prostředky, jako je například Instagram a Twitter, kde by mohla oslovit potencionální dárce a přesvědčit více lidí k adopci. Mezi další slabou stránku by se dalo zařadit i umístění kočičího depozita v Ústeckém kraji. V případě účasti na umísťovacích výstavách je to dojezdově vzdálená lokalita s ohledem na skutečnost, že se nejvíce umísťovacích výstav koná především v Praze.

4.2.2.3 Příležitosti

Mezi příležitosti se dá zařadit reklama a propagace kočičího depozita, k tomuto by se dala přiřadit i lepší přehlednost webových stránek. Velkou příležitostí pro kočičí depozitum je především vedlejší neboli hospodářská činnost a zisky z ní. Jak již bylo patrné z analýzy a z přehledu, v roce 2016 se to depozitu velice dařilo, ale bohužel již v dalších letech trend nebyl dodržen. Příležitostí jsou i oslovení dárce, kteří by při masovějším marketingu mohli do depozita přispívat na jejich veřejnou sbírku. Příležitostí může být i kapacita kočičího depozita, která by se dala rozšířit, s ohledem na současnou kapacitu 90 koček.

4.2.2.4 Hrozby

Za hrozbu by se dala považovat výše daru od města, který je ve výši 40 000 Kč ročně. Tento dar od města kočičí depozitum získává každoročně, každopádně nejenom že dar město nemusí poskytnout, ale zároveň každým rokem se jeho hodnota snižuje inflací. S tímto souvisí i další hrozba a tou je výše příspěvků ve veřejné sbírce, jelikož je spolek odkázaný na tyto příspěvky, v případě, že by klesly o výraznější částku. Pak by s největší pravděpodobností nebylo možné depozitum udržet.

4.3 Rozbor dotazníkového šetření

V Evropě dle ČSÚ patříme ke špičce chovatelů. Podle průzkumu z roku 2015, měla pětina českých domácností jako zvířecího mazlíčka kočku (přibližně 18,6 %). Za jejich péči bylo vydáno v roce 2015 okolo dvou miliard korun. Ve výdajích jsou zahrnuty veškeré služby pro domácí zvířata. V případě, že jsou k těmto výdajům přičteny i pořizovací náklady zvířete, krmivo a potřeby pro chov, pak částka stoupla až na necelých 12,6 miliard za rok 2015. [25]

Jak je tomu u chovu britských krátkosrstých koček a jaké jsou výdaje s tímto chovem a životem s tímto mazlíčkem doopravdy spojené, byl hlavní důvod zadání dotazníkového šetření.

4.3.1 Cíl dotazníku

Cílem dotazníkového šetření bylo zmapovat běžné náklady (provozní náklady) britských krátkosrstých koček s průkazem původu. Otázky byly zaměřeny na zjištění přibližných průměrných nákladů na život kočky.

4.3.2 Pilotáž a zadání dotazníku

Dotazník proběhl svojí pilotážní neboli zkušební částí rozesláním 6 osobám, kterými jsou správci internetových skupin, zaměřených na chov a běžný život britských krátkosrstých koček s průkazem původu. Na základě jejich doporučení byly některé otázky lépe zformulovány a poupraveny, aby nedošlo k nedorozumění u případných respondentů.

Jak již bylo zmíněno, dotazník byl zadán přes webovou službu survio.cz na internetových skupinách na sociálních sítích, kde tyto skupiny jsou přímo zaměřené na chov britských krátkosrstých koček. Dotazník byl zadán anonymně a byl na sociálních sítích k dispozici po dobu 8 týdnů, kdy za tuto dobu se podařilo získat 109 relevantních odpovědí. Odpovědi, které při první kontrole vykazovaly známky nekonzistence, byly z následného zpracování vyřazeny.

4.3.3 Vyhodnocení dotazníku

Dotazník byl předem vytvořen pro zpracování kvantitativní analýzou, to znamená, že dotazovaní měli na výběr jedné odpovědi, kdy neupřesňovali své názory ani preference.

Po zakončení sběru byly všechny odpovědi zkontrolovány a nekonzistentní vyloučeny, jak je zmíněno v předchozím odstavci. Pro příklad nebyly použity odpovědi, které se výrazně vymykaly standardu ostatních odpovědí, a dotazníky, jejichž vyplnění zabralo nadměrně více času než všem ostatním respondentům.

4.3.4 Statistické vyhodnocení dat

V této kapitole nejprve vyhodnotíme otázky za pomoci relativních a absolutních četností, které jsou uvedeny v přehledných tabulkách.

1. Pohlaví

	Absolutní četnost	Relativní četnost	Absolutní kumulativní četnost	Relativní kumulativní četnost
žena	106	97,2 %	106	97,2 %
muž	3	2,8 %	109	100 %

(zdroj: vlastní zpracování na základě dotazníkového sběru dat)

Dle četností je zřejmé, že kočky jsou oblíbené více u ženského pohlaví, proto byl dotazník vyhodnocen na základě mužských odpovědí. Po vyselektování odpovědí se ukázalo, že mužští respondenti jsou ve věku od 36 let a výš a kočku či kocoura všichni dotázaní muži pořizovali pouze za účelem chovu. Z toho dva ze tří si chovnou kočku pořídili z chovu v zahraničí a pořizovací částka byla v odpovědích „jiné“, a to odpovězena jako částka 18 000 Kč za jednu kočku a v další mužské odpovědi na pořizovací cenu kočky na chov byla vepsána částka dokonce 50 000 Kč ze zahraničí. Co je však zajímavé, muži s chovnými kočkami utrací týdně za krmivo do 150 Kč a za stelivo do 100 Kč. V odpovědích o množství koček v domácnosti bylo, jak se dá odhadnout u koček v chovu, že jich je v jedné domácnosti pět a více.

2. Věk

	Absolutní četnost	Relativní četnost	Absolutní kumulativní četnost	Relativní kumulativní četnost
15 - 18	0	0,00 %	0	0,00 %
19 – 26	21	19,30 %	21	19,30 %
27 – 35	22	20,20 %	43	39,50 %
36 – 45	22	20,20 %	65	59,70 %
46 – 55	32	29,40 %	97	89,10 %
56 a výš	12	11,00 %	109	100,00 %

(zdroj: vlastní zpracování na základě dotazníkového sběru dat)

Věková struktura respondentů byla rozložena do těchto skupin s ohledem i na věkovou skupinu osob 15 až 18 let, kteří mohou být vlastníkem kočky a podle Sdružení chovatelů koček mohou být i majiteli chovatelských stanic za podmínek souhlasu zákonného zástupce, pak se řadí do skupiny nazývané „mladý chovatel“. Proto byla tato věková skupina zařazena, bohužel však se při sběru odpovědí nepodařilo získat žádného respondenta, spadajícího do této skupiny. S největší pravděpodobností lidé v této skupině nevědí o možnosti stát se chovatelem, či nemají dostatek základního kapitálu k zahájení tohoto byznysu, na druhé straně to mohou být i lidé, jejichž rodiče jsou chovatelé, a proto o to sami nejeví zájem.

Poté již byly věkové skupiny rozděleny na základě dalších vývojových mezníků člověka. Z výsledků je překvapivá celkem velká skupina zastoupená 11 % respondentů ve věku 56 a více let, kde bylo před zadáním dotazníku odhadováno, že bude procentuálně zastoupená ve větší šíři, díky nenáročnosti společníka, jakým kočky jsou. Každopádně však musíme vzít v úvahu i velmi malý rozsah respondentů a výběrového vzorku, proto je šetření ovlivněno i pravděpodobně internetovým zadáním, kdy tato věková skupina internetem disponovat nemusí a případně pokud ano, pak nejsou členy sociálních sítí a jejich skupin zaměřujících se na chov koček.

3. Bydliště

	Absolutní četnost	Relativní četnost	Absolutní kumulativní četnost	Relativní kumulativní četnost
Hlavní město Praha	14	12,80 %	14	12,80 %
Olomoucký kraj	6	5,50 %	20	18,30 %
Moravskoslezský kraj	14	12,80 %	34	31,10 %
Zlínský kraj	7	6,40 %	41	37,50 %
Kraj Vysočina	4	3,70 %	45	41,20 %
Jihomoravský kraj	9	8,30 %	54	49,50 %
Středočeský kraj	16	14,70 %	70	64,20 %
Jihočeský kraj	3	2,80 %	73	67,00 %
Plzeňský kraj	5	4,60 %	78	71,60 %
Karlovarský kraj	1	0,90 %	79	72,50 %
Ústecký kraj	15	13,80 %	94	86,30 %
Liberecký kraj	5	4,60 %	99	90,90 %
Královéhradecký kraj	5	4,60 %	104	95,50 %
Pardubický kraj	5	4,60 %	109	100,00 %

(zdroj: vlastní zpracování na základě dotazníkového sběru dat)

Ze sběru odpovědí ohledně bydliště respondentů vyšel velmi smíšený vzorek, což bylo umožněno díky internetovému uveřejnění dotazníku ve skupinách na sociálních sítích. V případě zadávání dotazníku jinou formou by nebyla získána tato diverze odpovědí obyvatelů různých krajů ČR. Odhadováno při zadávání dotazníku bylo, že zde bude v odpovědích zastoupeno velké množství obyvatel hlavního města, s ohledem na nenáročnost chovu kočky, proto byl překvapivý výsledek vzorek respondentů z Ústeckého a Moravskoslezského kraje. Možným vysvětlením jsou proto sousedské země na hranicích těchto krajů, kde mohou lidé testovanou kočku splňující standardy FIFe také pořídit a s ohledem na velkou poptávku může být v těchto zemích rychlejší reakční doba. Často se po rozhodnutí si pořídit kočku nechce novému majiteli čekat na vrh chovatelských stanic v České republice, a proto si kočku pořídí v zahraničí, zejména v Německu.

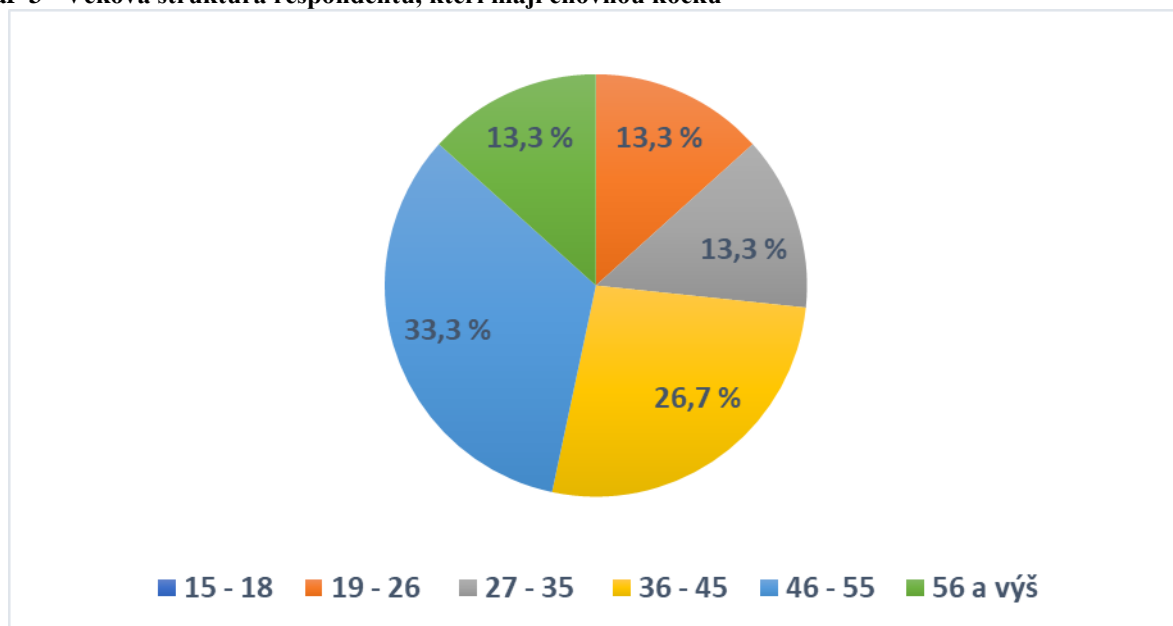
4. Chovná kočka nebo kočka na mazlení

	Absolutní četnost	Relativní četnost	Absolutní kumulativní četnost	Relativní kumulativní četnost
Chov	15	13,80 %	15	13,80 %
Mazlík	94	86,20 %	109	100,00 %

(zdroj: vlastní zpracování na základě dotazníkového sběru dat)

Přestože skupina, která odpověděla, že pořízená kočka byla na chov, byla výrazně menší, i přesto je zajímavé se podívat na věkovou strukturu respondentů, kteří mají chovatelské stanice. Toto věkově rozložení ukazuje graf, ze kterého je patrné, že největší chovatelskou skupinou jsou z největšího podílu respondenti ve věkové skupině mezi 46 až 50 lety.

Graf 3 - Věková struktura respondentů, kteří mají chovnou kočku



(zdroj: vlastní zpracování na základě dotazníkového sběru dat)

5. Je kočka z ČR nebo ze zahraničí

	Absolutní četnost	Relativní četnost	Absolutní kumulativní četnost	Relativní kumulativní četnost
ČR	101	92,70 %	101	92,70 %
zahraničí	8	7,30 %	109	100,00 %

(zdroj: vlastní zpracování na základě dotazníkového sběru dat)

U těchto odpovědí by se zpočátku dalo předpokládat, že respondenti, kteří kočku pořizovali v zahraničí, jí budou mít zejména k chovným účelům, avšak tomu tak není.

Přibližně polovina respondentů má kočku ze zahraničí na chov a polovina respondentů na mazlení i přesto, že v České republice se nachází kolem 200 chovatelských stanic produkujících britské krátkosrsté kočky. [10] Zároveň pořizovací náklady na kočku ze zahraničí jsou pravděpodobně výrazně vyšší než v České republice, kdy 37,50 % odpovědělo, že pořizovací cena kočky ze zahraničí se pohybovala mezi 14 000 až 15 000 Kč. Dalších 50 % z této selekce uvedlo, že se jednalo o jinou částku než v seznamu, z toho zmiňované částky byly 34 000 Kč, 50 000 Kč a 29 000 Kč, posledním zmíněným výdajem za pořízení ze zahraničí bylo 40 000 Kč.

6. Pořizovací náklady na kočku

	Absolutní četnost	Relativní četnost	Absolutní kumulativní četnost	Relativní kumulativní četnost
0 – 5 000 Kč	30	27,50 %	30	27,50 %
5 001 – 6 000 Kč	7	6,40 %	37	33,90 %
6 001 – 7 000 Kč	10	9,20 %	47	43,10 %
7 001 – 8 000 Kč	5	4,60 %	52	47,70 %
8 001 – 9 000 Kč	12	11,00 %	64	58,70 %
9 001 – 10 000 Kč	10	9,20 %	74	67,90 %
10 001 – 11 000 Kč	5	4,60 %	79	72,50 %
11 001 – 12 000 Kč	2	1,80 %	81	74,30 %
12 001 – 13 000 Kč	4	3,70 %	85	78,00 %
13 001 – 14 000 Kč	4	3,70 %	89	81,70 %
14 001 – 15 000 Kč	8	7,30 %	97	89,00 %
Jiná částka	12	11,00 %	109	100 %

(zdroj: vlastní zpracování na základě dotazníkového sběru dat)

Nejvyšší četností nákladů na kočku byla odpověď s částkou do 5 000 Kč, která je celkem standardní cenou britské krátkosrsté kočky z chovatelské stanice v České republice na mazlení, vyplývá to i ze studie a komunikace s majiteli chovatelských stanic. Přesto však jsou v tomto šetření i početně zastoupeny skupiny s pořizovacím nákladem okolo 9 000 Kč a překvapivě i 15 000 Kč. S největší pravděpodobností jsou kočky s pořizovacím nákladem okolo 15 000 Kč pořízené v Německu, což vyplývá z konzultace s majitelkou chovatelské stanice, že se jedná o tamější standardní částku. U nás je však standardem částka okolo 5 000 Kč, což znemožňuje poctivým majitelům chovatelských stanic

vykazovat zisk s ohledem na výši nákladů mláďat, jelikož musí reagovat i na cenu konkurence, aby vlastní vrh koťat prodali. Přesto však pro majitele uvažující nad pořízením si britské krátkosrsté kočky plyne, že jí s pravděpodobností větší než 50 % pořídí do 10 000 Kč.

7. Běžné krmivo kočky

	Absolutní četnost	Relativní četnost	Absolutní kumulativní četnost	Relativní kumulativní četnost
Suché krmivo	20	18,30 %	20	18,30 %
Mokrě krmivo	5	4,60 %	25	22,90 %
Raw maso	1	0,90 %	26	23,80 %
Kombinace předchozích	82	75,20 %	108	99,00 %
Jiné	1	0,90 %	109	100,00 %

(zdroj: vlastní zpracování na základě dotazníkového sběru dat)

Respondenti se shodou v krmení pouze suchým krmivem měli zároveň společné, že jejich domácí kočka byla pouze na mazlení, proto se pravděpodobně snažili redukovat své výdaje za kočku. Zároveň 75 % z těchto respondentů utratí za stelivo do 100 Kč za týden a stejně tomu tak jsou výdaje na pamlsky, které pokud respondenti tohoto profilu kupují, pak 65 % z nich na ně vydá do 100 Kč týdně.

8. Týdenní náklady na krmivo na jednu kočku

	Absolutní četnost	Relativní četnost	Absolutní kumulativní četnost	Relativní kumulativní četnost
0 – 150 Kč	15	13,80 %	15	13,80 %
151 – 200 Kč	34	31,20 %	49	45,00 %
201 – 250 Kč	19	17,40 %	68	62,40 %
251 – 300 Kč	12	11,00 %	80	73,40 %
301 – 350 Kč	7	6,40 %	87	79,80 %
351 – 400 Kč	9	8,30 %	96	88,10 %
401 – 450 Kč	5	4,60 %	101	92,70 %
451 – 500 Kč	4	3,70 %	105	96,40 %
501 – 600 Kč	0	0,00 %	105	96,40 %
601 -700 Kč	3	2,80 %	108	99,20 %
701 – 800 Kč	1	0,90 %	109	100,00 %
Jiná částka	0	0,00 %	-	-

(zdroj: vlastní zpracování na základě dotazníkového sběru dat)

Jak již bylo zmíněno, nadpoloviční většina respondentů má náklady na krmivo na jednu kočku za týden do 250 Kč. Je to dáno především dodržováním nutričních a kalorických hodnot na váhu kočky na den. Mohlo by se zdát, že důsledkem kupní smlouvy kočky s průkazem původu, kde se nový majitel mimo jiné zavazuje kočku krmit prémiovým krmivem, budou náklady na krmivo u většiny respondentů daleko vyšší, avšak tomu tak není s ohledem na malé množství krmiva, které neaktivní kočka v domácnosti pro svoje tělo potřebuje.

9. Typ používaného steliva

	Absolutní četnost	Relativní četnost	Absolutní kumulativní četnost	Relativní kumulativní četnost
Bentonitové hrudkující stelivo	53	48,60 %	53	48,60 %
Dřevěné paletky	8	7,30 %	61	55,90 %
Silikonové stelivo	14	12,80 %	75	68,70 %
Stelivo z recyklovaných materiálů	1	0,90 %	76	69,60 %
Přírodní bio rozložitelné stelivo	19	17,40 %	95	87,00 %
Mix	14	12,80 %	109	100,00 %
Jiné	0	0,00 %	-	-

(zdroj: vlastní zpracování na základě dotazníkového sběru dat)

10. Týdenní výdaje za stelivo

	Absolutní četnost	Relativní četnost	Absolutní kumulativní četnost	Relativní kumulativní četnost
Do 100 Kč	75	68,80 %	75	68,80 %
101 – 200 Kč	27	24,80 %	102	93,60 %
201 – 300 Kč	4	3,70 %	106	97,30 %
301 – 400 Kč	1	0,90 %	107	98,20 %
Jiná částka	2	1,80 %	109	100,00 %

(zdroj: vlastní zpracování na základě dotazníkového sběru dat)

Z dat získaných od respondentů na typ používaného steliva vychází jako nejčastěji používané bentonitové hrudkující stelivo, které je nejběžněji dostupné v každých větších obchodech a jejichž konzistence a kvalita se výběrem rozdílných značek takřka neliší,

proto tomu pak odpovídají i týdenní výdaje za stelivo, jelikož hrudkující stelivo patří na trhu k těm nejlevnějším. Často však respondenti uvedli i silikonové stelivo, které je tvořeno z průzračných krystalků. Toto stelivo má však výhodu, že se nemusí tak často vynášet a měnit jako tomu je u jiných předchozích steliv, výdaje však na toto stelivo jsou pak až dvojnásobně vyšší v porovnání s bentonitovým stelivem.

11. Pravidelný nákup pamlsků

	Absolutní četnost	Relativní četnost	Absolutní kumulativní četnost	Relativní kumulativní četnost
Ano	58	53,20 %	58	53,20 %
Ne	10	9,20 %	68	62,40 %
Ano, ale ne pravidelně	41	37,60 %	109	100,00 %

(zdroj: vlastní zpracování na základě dotazníkového sběru dat)

12. Týdenní náklady na pamlsky na jednu kočku

	Absolutní četnost	Relativní četnost	Absolutní kumulativní četnost	Relativní kumulativní četnost
Do 100 Kč	83	76,10 %	83	76,10 %
101 – 150 Kč	12	11,00 %	95	87,10 %
151 – 200 Kč	4	3,70 %	99	90,80 %
Více než 200 Kč	1	0,90 %	100	91,70 %
Pamlsky nekupuji	9	8,30 %	109	100,00 %

(zdroj: vlastní zpracování na základě dotazníkového sběru dat)

Nákupem pamlsků se zvyšují pravidelné výdaje za kočku v domácnosti, přesto však překvapivých 9,20 % respondentů uvedlo, že pamlsky kočce vůbec nenakupuje.

13. Pravidelné veterinární návštěvy

	Absolutní četnost	Relativní četnost	Absolutní kumulativní četnost	Relativní kumulativní četnost
Ano	96	88,10 %	96	88,10 %
Ne	13	11,90 %	109	100,00 %

(zdroj: vlastní zpracování na základě dotazníkového sběru dat)

Z odpovědí vyplynulo, že 88,10 % respondentů chodí na pravidelné veterinární prohlídky, s ohledem na zdravotní stav britských krátkosrstých koček, které často trpí dědičnými a genetickými nemocemi. Přesto pokud budeme předpokládat, že kočky netrpí zdravotními obtížemi, pravidelné kontroly vychází pro každou kočku průměrně 600 Kč ročně. V případě však, že chodíte s kočkou na pravidelné kontroly, jsou pro vás ve většině klinik určité zákroky a vyšetření levnější než v případě, že k němu chodíte nárazově v případě, že se vyskytne u zvířete zdravotní problém.

14. Pravidelný nákup hraček

	Absolutní četnost	Relativní četnost	Absolutní kumulativní četnost	Relativní kumulativní četnost
Ano	76	69,70 %	76	69,70 %
Ne	33	30,30 %	109	100,00 %

(zdroj: vlastní zpracování na základě dotazníkového sběru dat)

15. Výdaje na nákup hraček měsíčně

	Absolutní četnost	Relativní četnost	Absolutní kumulativní četnost	Relativní kumulativní četnost
Do 100 Kč	60	55,00 %	60	55,00 %
101 – 200 Kč	24	22,00 %	84	77,00 %
201 – 300 Kč	7	6,40 %	91	83,40 %
301 – 400 Kč	2	1,80 %	93	85,20 %
Jiná částka	4	3,70 %	97	88,90 %
Hračky nekupuji	12	11,00 %	109	100,00 %

(zdroj: vlastní zpracování na základě dotazníkového sběru dat)

Hračky jsou důležitým aspektem v životě domácí kočky, která nemá sama dostatek podnětů k využívání vrozených instinktů a lovu, proto je důležité jí hračkami podněcovat. Avšak 30 % respondentů hračky nekupuje, avšak může tomu tak být i z důvodu, že chovatelské stanice při prodeji a předání kotěte majiteli předávají zpravidla i balíček hraček.

16. Počet koček v domácnosti dotázaných

	Absolutní četnost	Relativní četnost	Absolutní kumulativní četnost	Relativní kumulativní četnost
1	48	44,00 %	48	44,00 %
2	29	26,60 %	77	70,60 %
3	16	14,70 %	93	85,30 %
4	3	2,80 %	96	88,10 %
5 a více	13	11,90 %	109	100,00 %

Při analýze odpovědí na tuto otázku se ukázalo, že ne všichni respondenti, kteří mají doma pět a více koček, mají doma chovatelskou stanici či provozují chov. Devět ze třinácti samozřejmě chov má, a proto má doma větší množství koček, avšak překvapivé je, že čtyři respondenti, kteří mají doma pět a více koček, jsou v domácnostech pouze na mazlení. Zároveň téměř 40 % respondentů s více jak pěti kočkami utratí za krmivo za jednu kočku mezi 151 až 200 Kč týdně.

Tabulka 22 - Profil respondenta podle nejvyšší četnosti odpovědí

Pohlaví	Žena
Věk	46 - 55 let
Bydliště	Středočeský kraj
Chovná kočka nebo kočka na mazlení	mazlík
Původ kočky	Česká republika
Pořizovací náklady kočky	do 5 000 Kč
Druh krmiva	Kombinace suchého a mokrého
Týdenní výdaje na krmivo na jednu kočku	151 – 200 Kč
Typ steliva	Bentonitové hrudkující stelivo
Týdenní výdaje na stelivo na jednu kočku	do 100 Kč
Pravidelný nákup pamlsků	ano
Týdenní výdaje na pamlsky	do 100 Kč
Pravidelné kontroly u veterináře	ano
Pravidelný nákup hraček	ano
Měsíční výdaje na nákup hraček	do 100 Kč
Počet koček v domácnosti	1

(zdroj: vlastní zpracování na základě dotazníkového sběru dat)

Díky sběru odpovědí na tento dotazník, přestože s malým vzorkem respondentů, a díky velké specifičnosti dotazníku můžeme sestavit profil kočičího majitele z nejvyšších

četností respondentů, zároveň můžeme sestavit výdajovou tabulku na rok na jednu kočku v domácnosti.

Přibližné výdaje na život kočky v domácnosti dle odpovědí s nejvyššími četnostmi, za předpokladu, že se kočka dožije deseti let. Do předpokladu byla brána v úvahu horní hranice cen.

Tabulka 23 - Výdaje na život britské krátkosrsté kočky na mazlení

	Výdaje za 1 rok	Výdaje za 10 let
Požizovací cena	5 000 Kč	5 000 Kč
Krmivo	9 600 Kč	96 000 Kč
Stelivo	4 800 Kč	48 000 Kč
Pamlsky	4 800 Kč	48 000 Kč
Veterinární prohlídka	600 Kč	6 000 Kč
Hračky	1 200 Kč	12 000 Kč
Celkem	26 000 Kč	215 000 Kč

(zdroj: vlastní zpracování na základě dotazníkového sběru dat)

V tabulce jsou porovnány výdaje za první rok života kočky v domácnosti oproti součtu výdajů za deset let. Samozřejmě se jedná pouze o údaje zjišťované v dotazníkovém šetření a nejsou v nich započítány žádné další výdaje, kterými jsou například poplatky za zákrok u veterináře. Jedná se především o poplatek za kastraci, ke které se nový majitel kočky na mazlení zavazuje ve smlouvě s chovatelskou stanicí při koupi. Zároveň nejsou započteny žádné další poplatky za genetické testy a vyšetření onemocnění srdce, na které britské krátkosrsté kočky trpí. Je potřeba zmínit fakt, že se nejedná o kompletní seznam případných výdajů na život kočky v domácnosti.

Pro srovnání je následující tabulka sestavena z profilu respondentů, kteří mají kočku na chov, pro porovnání s tabulkou v části práce, která se zabývá chovatelskou stanicí XY a jejími odpověďmi na toto téma. Znovu se bere v úvahu horní hranice cen a je čerpáno z odpovědí s nejvyšší četností.

Tabulka 24 - Výdaje na život britské krátkosrsté kočky na chov

	Výdaje za 1 rok	Výdaje za 10 let
Pořizovací cena	30 875 Kč	30 875 Kč
Krmivo	9 600 Kč	96 000 Kč
Stelivo	4 800 Kč	48 000 Kč
Pamlsky	4 800 Kč	48 000 Kč
Veterinární prohlídky	600 Kč	6 000 Kč
Hračky	1 200 Kč	12 000 Kč
Celkem	51 875 Kč	240 875 Kč

(zdroj: vlastní zpracování na základě dotazníkového sběru dat)

Pořizovací cena byla získána zprůměrováním částek v odpovědích „Jiná částka“, protože se jednalo o odpověď s nejvyšší četností.

Z přehledu je patrné, že dotazovaní s chovatelskými stanicemi vykazují podobné odpovědi a výsledky, jako tomu je u přímého dotazování a rozboru s majiteli chovatelských stanic, přestože někteří z nich volí krmení pouze suchým krmivem a pamlsky kočkám v chovatelských stanicích nekupují, aby ponížili své náklady. Zároveň byl dotazník pro majitele chovných britských krátkosrstých koček určen nejen pro majitele chovatelských stanic, proto musíme počítat, že ve vykázaných průměrných výdajích z odpovědí s nejvyšší četností nejsou započítány náklady na prezentaci chovu a další.

Díky tomuto dotazníku se podařilo zmapovat přibližné výdaje na britskou krátkosrstou kočku v české domácnosti včetně pořizovacích nákladů. Avšak s ohledem na specifický profil dotazovaných nelze předpokládat, jak je tomu u ostatních majitelů šlechtěných koček a odpovědi nelze globálně aplikovat například na průzkum z ČSÚ.

5 Závěr

Bakalářská práce byla rozdělena na tři oblasti zkoumání ekonomiky chovu koček, kdy byla vybrána specifická rasa kočky, kterou je britská krátkosrstá kočka a která se v naší zemi těší velké popularitě. V první teoretické části práce byly shrnuty poznatky získané ze studia odborné literatury a příložených zdrojů. Mezi ně patří poznatky z oblasti zoologie koček, způsoby založení chovatelské stanice a kočičího depozita. Byly shrnuty i podmínky daňové evidence pro vybrané subjekty. V neposlední řadě byla v teoretické části popsána metoda finanční analýzy subjektu a popsán systém dotazníkového šetření a sběru dat, aplikovaný na konkrétní případ dotazníkového šetření, použitého v této práci.

Druhá praktická část byla rozdělena do třech hlavních podkapitol, kde se každá věnovala jiné ekonomické stránce chovu koček. V první řadě se jednalo o podkapitolu, týkající se komparaci odpovědí z dotázaných chovatelských stanic a zvolení jedné stanice. Získané informace byly použity pro sestavení modelového příkladu cash flow chodu stanice. Ze získaných odpovědí majitelky chovatelské stanice XY byly sepsány veškeré příjmy a výdaje, které sama započítává do chodu a k tomu následně i ty, které jsou spojeny s vrhem mláďat, dokud nejsou umístěna u nových majitelů. Za tohoto stavu byl sestaven cash flow, který vykazoval kladná čísla již v druhém roce chodu chovatelské stanice, avšak nadále byl modelový teoretický příklad rozšířen o mzdové náklady, náklady na energie a nájemné. Z této sestavy následně vyplynulo, že pokud by majitelé chovatelských stanic žili pouze z chodu a zisků chovatelské stanice, pak by byli dlouhodobě v mínusu za předpokladu zachování stanovené ceny koťat. Příklad měl především poukázat na vyšší výdajů na založení chovatelské stanice a zároveň na problém zdánlivého zisku, který se může jevit při prodeji koťete, jehož cenotvorba byla popsána v další části zmíněné kapitoly.

Další podkapitola praktické části se věnovala zhodnocení neziskové organizace Srdcem pro kočky, z.s., pomocí metod finanční analýzy. Jedná se o kočičí depozitum, které má právní podobu spolku. Jak je několikrát v práci zmíněno, spolek není založen za účelem zisku a veškerý zisk z hospodářské činnosti musí být zpětně vrácen a využit znovu v tomto spolku. V rámci této analýzy byly zjištěny hodnoty zadluženosti, které jsou nízké. Dále se jednalo o zhodnocení likvidit spolku, které jsou vysoké s ohledem na vysoký podíl krátkodobého finančního majetku. Kočičí depozitum bylo následně podrobeno i SWOT analýze, která vyhodnotila silné a slabé stránky a také příležitosti a hrozby depozita. Silnou stránkou byla vyhodnocena předsedkyně a zakladatelka spolku, která se ujímá veškeré

organizace spolku, a zároveň je depozitum umístěné v jejím domově. Za slabou stránku byla označena internetová komunikace a prezentace depozita jako takového. Mezi příležitosti byla označena možnost bezplatné reklamy a možnosti se takto zviditelnit díky sociálním sítím. Naopak za případnou hrozbu se dá označit výše dotace od města, kterou depozitum pravidelně dostává, protože se může stát, že dar od města nezíská či bude v nižší hodnotě než dosud.

Poslední podkapitola praktické části byla věnována zpracování a vyhodnocení dotazníkového šetření, které se zaměřuje na majitele britských krátkosrstých koček. Z odpovědí respondentů s největšími četnostmi byl sestaven profil majitele britské krátkosrsté kočky. Ze získaných odpovědí lze vyhodnotit výdaje na život kočky na chov a na mazlení, kde u kočky na chov byly zjištěny až dvojnásobné výdaje na jeden rok v domácnosti oproti kočkám na mazlení. Bohužel s ohledem na velmi malý vzorek respondentů nelze profil vztáhnout na majitele britských krátkosrstých koček v České republice plošně.

Bakalářská práce hodnotí ekonomiku chovu britských krátkosrstých koček v rámci České republiky. Ze všech výše popsaných a v samotné práci analyzovaných hledisek je patrné, že se nejedná o byznys založený za účelem zisku, minimálně tedy pokud jsou správně sečteny všechny související výdaje. V tomto případě se jedná především o zájmový koníček, podnícený náklonností ke kočkám. V současném stavu poptávané ceny za tyto kočky není možné vykazovat zisk, aniž by nám počet neprodaných koček v chovatelské stanici nenarůstal.

6 Seznam použitých zdrojů

6.1 Knižní publikace

- [1] HALL, Sophie, Luke DOLLING, Katie BRISTOW, Ted FULLER a D. S. MILLS. Companion animal economics: the economic impact of companion animals in the UK: research report. Boston, MA: CABI, [2017]. ISBN 9781786391728
- [2] Chovatelský a registrační řád FIFe [online]. 2019, 24. Dostupné z: <https://www.schk.cz/schk/dokumenty/BRR2019.pdf>
- [3] REKTOŘÍK, Jaroslav. Organizace neziskového sektoru: základy ekonomiky, teorie a řízení. Praha: Ekopress, 2001. ISBN 80-86119-41-6.
- [4] RICE, Dan. The complete book of cat breeding. Hauppauge, N.Y.: Barron's, c1997. ISBN 0812097645.
- [5] ROSOCHATECKÁ, CSC. A KOL., doc. Ing. Eva. Ekonomika podniků. Praha: Reprografické studio PEF ČZU v Praze, 2016. ISBN 978-80-213-2502-9.
- [6] ŘÍHOVÁ, Marie. Chov koček. Praha: Grada, 2007. Průvodce chovatele (Grada). ISBN 978-80-247-1804-0.
- [7] WELLER, Joel Ira, Economic Aspects of Animal Breeding. Velká Británie: Chapman and Hall, 1994. ISBN 0-412-595750-0.

6.2 Internetové zdroje

- [8] 71 Years of Happy, Healthy Cats. *Fédération Internationale Féline* [online]. [13.3.2020]. Dostupné z: http://fifeweb.org/wp/org/org_intro.php
- [9] A BASTA! chovatelská stanice britských stříbřitě stínovaných koček. *A Basta!* [online]. Plzeň. [13.3.2020]. Dostupné z: <http://a-basta.com/>
- [10] Adresář. Modrý kocouř [online]. [13.3.2020]. Dostupné z: <https://www.modrykocour.cz/adresar>
- [11] Britská krátkosrstá kočka. *Kočky* [online]. [13.3.2020]. Dostupné z: <https://kocickyinfo.estranky.cz/clanky/plemena-kocek/britska-kratkosrsta-kocka.html>
- [12] Ceník. *Veterinalenka* [online]. [13.3.2020]. Dostupné z: <https://www.veterinalenkaostrov.cz/cenik/>
- [13] Cenotvorba aneb jak si stanovit cenu za svou práci. *Finance pro radost* [online]. [13.3.2020]. Dostupné z: <http://www.financeproradost.cz/clanek/cenotvorba>

- [14] Co se právě děje ve Vrbičanech. *Srdcem pro kočky* [online]. [13.3.2020].
Dostupné z: <http://www.srdcemprokocky.cz/>
- [15] Daňová evidence není účetnictví. *Jak podnikat, pár slov pro podnikatele a ostatní OSVČ* [online]. [13.3.2020]. Dostupné z: <https://www.jakpodnikat.cz/danova-evidence.php>
- [16] Jak si založit živnost. *Průvodce podnikáním* [online]. [13.3.2020]. Dostupné z: <https://www.pruvodcepodnikanim.cz/jak-si-zalozit-zivnost/>
- [17] Jak založit spolek. *Právníký akademický spolek Juristi* [online]. [13.3.2020].
Dostupné z: <http://www.juristi.cz/jak-zalozit-spolek/>
- [18] Kočky: Jak funguje kočičí depozitum. *Neviditelný pes* [online]. [13.3.2020].
Dostupné z: https://neviditelnypes.lidovky.cz/zviretnik/kocky-jak-funguje-kocici-depozitum.A100127_194718_p_zviretnik_dru
- [19] KOHOUTEK, CSC, Prof. PhDr. Rudolf. Dotazník jako průzkumná a výzkumná metoda. *Psychologie v teorii a praxi* [online]. 2010. [13.3.2020]. Dostupné z: <http://rudolfkohoutek.blog.cz/1002/dotaznik-jako-pruzkumna-metoda>
- [20] Plemenná kniha a ceník služeb. *Sdružení chovatelů koček v České republice* [online]. 2019. [13.3.2020]. Dostupné z: <https://www.schk.cz/plemenna-kniha-cenik.html>
- [21] Podmínky zřízení útulku. *Jak se staví útulek od A až do Z* [online]. [13.3.2020].
Dostupné z: <https://www.jaksestaviutulek.cz/otazky-a-odpovedi/podminky-zrizeni-utulku/>
- [22] Trocha teorie o finanční analýze. *Finanční analýza* [online]. [13.3.2020].
Dostupné z: <https://financni-analyza.webnode.cz/o-financni-analyze/>
- [23] Ukazatele aktivity. *Is.mendelu* [online]. [13.3.2020]. Dostupné z: https://is.mendelu.cz/eknihovna/opory/zobraz_cast.pl?cast=81
- [24] Úplný výpis ze spolkového rejstříku. *Veřejný rejstřík a Sbirka listin* [online]. [13.3.2020]. Dostupné z: <https://or.justice.cz/ias/ui/rejstrik-firma.vysledky?subjektId=757702&typ=UPLNY>
- [25] Za péči o domácí mazlíčky utratím dvě miliardy ročně. *Český statistický úřad* [online]. [13.3.2020]. Dostupné z: <https://www.czso.cz/csu/czso/za-peci-o-domaci-mazlicky-utrati-me-dve-miliardy-rocne>
- [26] Zakládáme CHS. *Catmania* [online]. 2020. [13.3.2020]. Dostupné z: <http://www.catmania.cz/chov/20-chov/66-zakladame-chs>

7 Seznam tabulek

Tabulka 1 - Ceník služeb plemenné knihy [19]	18
Tabulka 2 - Náklady spojené se zřízením depozita	19
Tabulka 3 - Zkratky zisku [25]	25
Tabulka 4 – Výpočet [25]	25
Tabulka 6 - Shrnutí výdajů chovatelské stanice	33
Tabulka 7 - Shrnutí výdajů na jedno narozené kotě před jeho prodejem v 13. týdnu svého života.....	34
Tabulka 8 - Cash flow (v Kč)	35
Tabulka 9 - Cash flow po změně (v Kč)	36
Tabulka 10 - Změna cash flow při změně ceny kotěte (v Kč)	37
Tabulka 11 - výnosy a náklady hlavní a vedlejší činnosti kočičího depozita (v Kč)	39
Tabulka 12 - Fondy spolku Srdcem pro kočky (v Kč)	40
Tabulka 13 - analýza aktiv (v Kč)	41
Tabulka 14 - Analýza pasiv (v Kč).....	42
Tabulka 15 - Analýza nákladů (v Kč).....	43
Tabulka 16 - Analýza výnosů (v Kč).....	43
Tabulka 17 - Podíl přijatých příspěvků na výnosech (v Kč)	44
Tabulka 18 - Rentabilita	44
Tabulka 19 - Likvidita	45
Tabulka 20 - Pracovní kapitál	45
Tabulka 21 - Ukazatele zadluženosti	46
Tabulka 22 - Ukazatele aktivity	47
Tabulka 23 - Profil respondenta podle nejvyšší četnosti odpovědí	59
Tabulka 24 - Výdaje na život britské krátkosrsté kočky na mazlení	60
Tabulka 25 - Výdaje na život britské krátkosrsté kočky na chov	61
Tabulka 27 analýza výsledku hospodaření depozita Srdcem pro kočky, z.s.	70

8 Seznam grafů

Graf 1 - Výsledky hospodaření z hlavní a hospodářské činnosti (v Kč)	40
Graf 2 - Porovnání fondů spolku (v Kč)	41
Graf 3 - Věková struktura respondentů, kteří mají chovnou kočku.....	53

9 Přílohy

9.1 Dotazníkový seznam otázek

1. Pohlaví
 - Muž
 - Žena
2. Věk
 - 15-18
 - 19-26
 - 27-35
 - 36-45
 - 46-55
 - 56 a výš
3. Ve kterém kraji ČR bydlíte?
 - Hlavní město Praha
 - Středočeský kraj
 - Jihočeský kraj
 - Plzeňský kraj
 - Karlovarský kraj
 - Ústecký kraj
 - Liberecký kraj
 - Královéhradecký kraj
 - Pardubický kraj
 - Olomoucký kraj
 - Moravskoslezský kraj
 - Jihomoravský kraj
 - Zlínský kraj
 - Vysočina
4. Pořizovali jste kočičku / kocoura na chov nebo na mazlíka?
 - Chov
 - Mazlík
5. Pořizovali jste kočku / kocoura z CHS v České republice nebo ze zahraničí?
 - ČR
 - Zahraničí
6. (dobrovolná otázka) Uveďte název CHS
7. Jaké byly pořizovací náklady kočky / kocoura? (počítáme cena kočky/ kocoura a náklady na dopravné)
 - 0 – 5 000 Kč
 - 5 001 – 6 000 Kč
 - 6 001 – 7 000 Kč
 - 7 001 – 8 000 Kč
 - 8 001 – 9 000 Kč

- 9 001 – 10 000 Kč
 - 10 001 – 11 000 Kč
 - 11 001 – 12 000 Kč
 - 12 001 – 13 000 Kč
 - 13 001 – 14 000 Kč
 - 14 001 – 15 000 Kč
 - Jiná částka
8. Čím běžně kočku / kocoura krmíte?
- Suché krmivo (granule)
 - Mokrý krmivo (kapsičky)
 - Raw maso (syrové přemražené maso)
 - Kombinace předchozích
 - jiné
9. Jaké jsou přibližné týdenní náklady na krmivo na jednu kočku / kocoura ve Vaší domácnosti?
- 0 – 150 Kč
 - 151 – 200 Kč
 - 201 – 250 Kč
 - 251 – 300 Kč
 - 301 – 350 Kč
 - 351 – 400 Kč
 - 401 – 450 Kč
 - 451 – 500 Kč
 - 501 – 600 Kč
 - 601 – 700 Kč
 - 701 – 800 Kč
 - Jiná částka
10. Jaký typ steliva používáte?
- Bentonitové hrudkující stelivo
 - Dřevěné paletky
 - Silikonové stelivo
 - Stelivo z recyklovaných materiálů
 - Přírodní bio rozložitelné stelivo
 - mix
 - jiné
11. Kolik přibližně korun vydáte za stelivo za jeden týden (dle dosypávání a podob) pro jednu kočku / jednoho kocoura?
- Do 100 Kč
 - 101 – 200 Kč
 - 201 – 300 Kč
 - 301 – 400 Kč
 - Jiná částka
12. Kupujete a dáváte kočce / kocourovi pravidelně pamlsky?
- Ano

- Ne
 - Kupuji ale ne pravidelně
13. Kolik přibližně korun utratíte týdně za pamlsky pro jednoho kocoura či jednu kočku?
- Do 100 Kč
 - 101 – 150 Kč
 - 151 – 200 Kč
 - Více než 200 Kč
 - Pamlsky nekupuji
14. Chodíte s kočkou / kocourem na pravidelné veterinární kontroly a očkování?
- Ano
 - Ne
15. Kupujete pravidelně kočce / kocourovi hračky?
- Ano
 - Ne
16. Kolik korun Vás přibližně stojí nákup hraček pro kočku / kocoura za měsíc?
- Do 100 Kč
 - 101 – 200 Kč
 - 201 – 300 Kč
 - 301 – 400 Kč
 - Jiná částka
 - Hračky nekupuji
17. Kolik koček a kocourů dohromady čítá Vaše domácnost?
- 1
 - 2
 - 3
 - 4
 - 5 a více

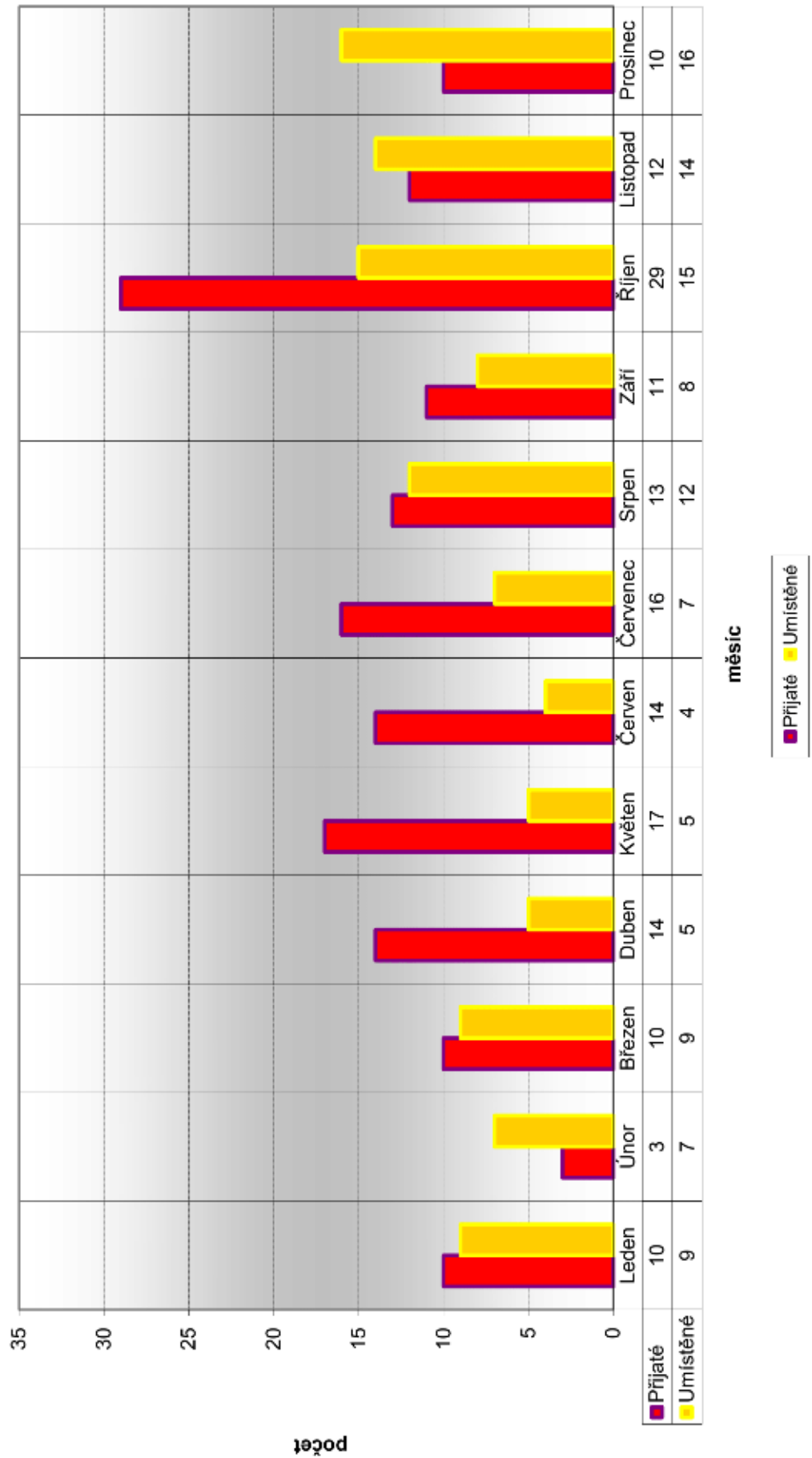
9.2 Analýza výsledku hospodaření

Tabulka 25 analýza výsledku hospodaření depozita Srdcem pro kočky, z.s.

rok	celkem	Hlavní činnost	Vedlejší činnost
2016	-65 194,12	-115 350,62	50 156,50
2017	-3 084,36	-10 022,36	6 398
2018	-43 625,92	-50 512,92	6 887

Název	2016	2017	2018	Absolutní změny 2016-2017	Absolutní změny 2017-2018	Procentuální změna 2016-2017 (%)	Procentuální změna 2017-2018 (%)
Výsledek hospodaření před zdaněním	-65 194,12	-3 084,36	-43 625,92	62109,76	-40541,56	-95,27	-1314,42
Výsledek hospodaření po zdanění	-65 194,12	-3 084,36	-43 625,92	62109,76	-40541,56	-95,27	-1314,42

9.3 Graf – bilance stavu koček sledovaného roku 2018 [14]



9.4 Použité účetní výkazy

Výkaz zisku a ztráty
podle Přílohy č. 2
vyhlášky č. 504/2002 Sb.

VÝKAZ ZISKU A ZTRÁTY
ve zkráceném rozsahu

ke dni 31.12.2016
(v haléřích)

Název a sídlo účetní jednotky
Srdcem pro kočky z.s.
Vrbčičany
Klobuky v Čechách
273 74

Účetní jednotka doručí:
1 x příslušnému finančnímu
orgánu

IČO	
22821279	

Označení	TEXT	Číslo řádku	Činnosti		
			Hlavní	Hospodářská	Celkem
			5	6	7
A.	Náklady	1			
A. I.	Spotřebované nákupy a nakupované služby	2	2 855 523,18	43 677,00	2 899 200,18
A. II.	Změny stavu zásob vlastní činnosti a aktivace	3			
A. III.	Osobní náklady	4	318 742,00		318 742,00
A. IV.	Daně a poplatky	5	8 202,00		8 202,00
A. V.	Ostatní náklady	6	84 665,94		84 665,94
A. VI.	Odpisy, prodaný majetek, tvorba a použití rezerv a opravných položek	7	249 240,00		249 240,00
A. VII.	Poskytnuté příspěvky	8			
A. VIII.	Daň z příjmů	9			
	Náklady celkem	Součet A. I. až A. VIII. 10	3 516 373,12	43 677,00	3 560 050,12
B.	Výnosy	11			
B. I.	Provozní dotace	12			
B. II.	Přijaté příspěvky	13	3 387 541,72		3 387 541,72
B. III.	Tržby za vlastní výkony a za zboží	14		93 833,50	93 833,50
B. IV.	Ostatní výnosy	15	13 480,78		13 480,78
B. V.	Tržby z prodeje majetku	16			
	Výnosy celkem	Součet B. I. až B. V. 17	3 401 022,50	93 833,50	3 494 856,00
C.	Výsledek hospodaření před zdaněním	f. 17 - (f. 10 - f. 9) 18	-115 350,62	50 156,50	-65 194,12
D.	Výsledek hospodaření po zdanění	f. 18 - f. 9 19	-115 350,62	50 156,50	-65 194,12

Sestaveno dne: 06.03.2017	Podpisový záznam statutárního orgánu účetní jednotky nebo podpisový vzor fyzické osoby, která je účetní jednotkou	
Právní forma účetní jednotky z.s.	Předmět podnikání ochrana zvířat a péče o opuštěná zvířata	Pozn. Křestýna Kacáňková Vrbčičany 78, 27374 Klobuky IČO 228 21 279

ROZVAHA
ve zkráceném rozsahu
ke dni 31.12.2016
(v haléřích)

Název, sídlo a právní forma
účetní jednotky
Srdcem pro kočky z.s.
Vrbičany
Klobuky v Čechách
273 74

Účetní jednotka doručí:
1 x příslušnému fin. orgánu

IČO
22821279

Označení	AKTIVA		číslo řádku	Stav k prvnímu dni účetního období	Stav k posled. dni účetního období
a	b		c	1	2
A.	Dlouhodobý majetek celkem	Součet A.I. až A.IV.	1	506 697,00	257 457,00
A. I.	Dlouhodobý nehmotný majetek celkem		2		
A. II.	Dlouhodobý hmotný majetek celkem		3	1 120 186,00	1 120 186,00
A. III.	Dlouhodobý finanční majetek celkem		4		
A. IV.	Oprávký k dlouhodobému majetku celkem		5	-613 489,00	-862 729,00
B.	Krátkodobý majetek celkem	Součet B.I. až B.IV.	6	291 313,75	265 649,47
B. I.	Zásoby celkem		7		41 345,00
B. II.	Pohledávky celkem		8		
B. III.	Krátkodobý finanční majetek celkem		9	291 313,75	224 304,47
B. IV.	Jiná aktiva celkem		10		
	Aktiva celkem	Součet A. až B.	11	798 010,75	523 106,47
Označení	PASIVA		číslo řádku	Stav k prvnímu dni účetního období	Stav k posled. dni účetního období
a	b		c	3	4
A.	Vlastní zdroje celkem	Součet A.I. až A.II.	12	535 262,75	458 726,47
A. I.	Jmění celkem		13	32 454,31	21 112,15
A. II.	Výsledek hospodaření celkem		14	502 808,44	437 614,32
B.	Cizí zdroje celkem	Součet B.I. až B.IV.	15	262 748,00	64 380,00
B. I.	Rezervy celkem		16		
B. II.	Dlouhodobé závazky celkem		17	185 672,00	37 597,00
B. III.	Krátkodobé závazky celkem		18	77 076,00	26 783,00
B. IV.	Jiná pasiva celkem		19		
	Pasiva celkem	Součet A. až B.	20	798 010,75	523 106,47

Sestaveno dne: 06.03.2017	Podpisový záznam statutárního orgánu účetní jednotky nebo podpisový vzor fyzické osoby, která je účetní jednotkou	
Právní forma účetní jednotky z.s.	Předmět podnikání ochrana zvířat a péče o opuštěná zvířata	Pozn.: Srdcem pro kočky z.s. Křistijina Kardáňková Vrbičany 18, 27374 Klobuky ač. 228 21 279

Výkaz zisku a ztráty
podle Přílohy č. 2
vyhlášky č. 604/2002 Sb

VÝKAZ ZISKU A ZTRÁTY ve zkráceném rozsahu

ke dni 31.12.2017
(v haléřích)

Název a sídlo účetní jednotky

Srdcem pro kočky z.s.
Vrbičany 18
Klobuky v Čechách
273 74

Účetní jednotka doručí:
1 x příslušnému finančnímu orgánu

ÍČO
22821279

Označení	TEXT	Číslo řádku	Činnosti		
			Hlavní	Hospodářská	Celkem
			5	6	7
A.	Náklady	1			
A. I.	Spotřebované nákupy a nakupované služby	2	2 593 010,91	14 669,00	2 607 679,91
A. II.	Změny stavu zásob vlastní činnosti a aktivace	3			
A. III.	Osobní náklady	4	353 760,00		353 760,00
A. IV.	Daně a poplatky	5	13 935,00		13 935,00
A. V.	Ostatní náklady	6	58 691,00		58 691,00
A. VI.	Údpsy, prodány majetek, tvorba a použití rezerv a opravných položek	7	134 458,00		134 458,00
A. VII.	Poskytnuté příspěvky	8			
A. VIII.	Daň z příjmů	9			
	Náklady celkem	Součet A I až A VIII	3 153 854,91	14 689,00	3 168 543,91
B.	Výnosy	11			
B. I.	Provozní dotace	12			
B. II.	Přijaté příspěvky	13	3 087 055,73		3 087 055,73
B. III.	Tržby za vlastní výkony a za zboží	14		21 627,00	21 627,00
B. IV.	Ostatní výnosy	15	56 776,82		56 776,82
B. V.	Tržby z prodeje majetku	16			
	Výnosy celkem	Součet B.I. až B.V.	3 143 832,55	21 627,00	3 165 459,55
C.	Výsledek hospodaření před zdaněním	ř. 17 - (ř. 10 - ř.9)	-10 022,36	6 938,00	-3 084,36
D.	Výsledek hospodaření po zdanění	ř. 18 - ř. 9	-10 022,36	6 938,00	-3 084,36

Sestaveno dne: 28.02.2018	Podpisový záznam statutárního orgánu účetní jednotky nebo podpisový vzor fyzické osoby, která je účetní jednotkou
Právní forma účetní jednotky z.s.	Předmět podnikání ochrana zvířat a péče o opuštěná zvířata
	Pozn.:

Kórovana podle Přílohy č. 1
vynášky č. 004/2002 Sb.

ROZVAHA
ve zkráceném rozsahu
ke dni 31.12.2017
(v haléřích)


Název, sídlo a právní forma
účetní jednotky
Srdcem pro kočky z.s.
Vrbíčany 18
Klobuky v Čechách
273 74

Účetní jednotka doručí:
1 x příslušnému fin. orgánu

IČO
22821279

Označení	AKTIVA	číslo řádku	Stav k prvnímu dni účetního období	Stav k posled. dni účetního období
a	b	c	1	2
A.	Dlouhodobý majetek celkem Součet A.I. až A.IV.	1	257 457,00	122 999,00
A. I.	Dlouhodobý nehmotný majetek celkem	2		
A. II.	Dlouhodobý hmotný majetek celkem	3	1 120 186,00	1 120 186,00
A. III.	Dlouhodobý finanční majetek celkem	4		
A. IV.	Oprávy k dlouhodobému majetku celkem	5	-862 729,00	-997 187,00
B.	Krátkodobý majetek celkem Součet B.I. až B.IV.	6	265 649,47	431 356,74
B. I.	Zásoby celkem	7	41 345,00	95 673,00
B. II.	Podlehlavky celkem	8		
B. III.	Krátkodobý finanční majetek celkem	9	224 304,47	335 683,74
B. IV.	Jiná aktiva celkem	10		
	Aktiva celkem Součet A. až B.	11	523 106,47	554 355,74

Označení	PASIVA	číslo řádku	Stav k prvnímu dni účetního období	Stav k posled. dni účetního období
a	b	c	3	4
A.	Vlastní zdroje celkem Součet A.I. až A.II.	12	458 726,47	514 763,74
A. I.	Jméni celkem	13	21 112,15	80 233,78
A. II.	Výsledek hospodaření celkem	14	437 614,32	434 529,96
B.	Cizí zdroje celkem Součet B.I. až B.IV.	15	64 380,00	39 592,00
B. I.	Rezervy celkem	16		
B. II.	Dlouhodobé závazky celkem	17	37 597,00	
B. III.	Krátkodobé závazky celkem	18	26 783,00	39 592,00
B. IV.	Jiná pasiva celkem	19		
	Pasiva celkem Součet A. až B.	20	523 106,47	554 355,74

Sestaveno dne: 28.02.2018		Podpisový záznam statutárního orgánu účetní jednotky nebo podpisový vzor fyzické osoby, která je účetní jednotkou
		
Právní forma účetní jednotky z.s.	Předmět podnikání ochrana zvířat a péče o opuštěná zvířata	Pozn.:

Výkaz zisku a ztráty
podle Přílohy č. 2
vyhlášky č. 504/2002 Sb

VÝKAZ ZISKU A ZTRÁTY ve zkráceném rozsahu

ke dni **31.12.2018**
(v haléřích)

Název a sídlo účetní jednotky

Srdcem pro kočky z.s.
Vrbičany 18
Klobuky v Čechách
273 74

Účetní jednotka doručí:
1 x příslušnému finančnímu orgánu

IČO
22821279

Označení	TEXT	Číslo řádku	Činnosti		
			Hlavní 5	Hospodářská 6	Celkem 7
A.	Náklady	1			
A. I.	Spotřebované nákupy a nakupované služby	2	3 204 459,42	12 758,00	3 217 217,42
A. II.	Změny stavu zásob vlastní činnosti a aktivace	3			
A. III.	Osobní náklady	4	394 634,00		394 634,00
A. IV.	Daně a poplatky	5	7 770,00		7 770,00
A. V.	Ostatní náklady	6	46 591,11		46 591,11
A. VI.	Odpisy, prodaný majetek, tvorba a použití rezerv a opravných položek	7	85 844,00		85 844,00
A. VII.	Poskytnuté příspěvky	8			
A. VIII.	Daň z příjmů	9			
	Náklady celkem	Součet A. I. až A. VIII. 10	3 739 298,53	12 758,00	3 752 056,53
B.	Výnosy	11			
B. I.	Provozní dotace	12			
B. II.	Přijaté příspěvky	13	3 683 756,00		3 683 756,00
B. III.	Tržby za vlastní výkony a za zboží	14		19 645,00	19 645,00
B. IV.	Ostatní výnosy	15	5 029,61		5 029,61
B. V.	Tržby z prodeje majetku	16			
	Výnosy celkem	Součet B. I. až B. V. 17	3 688 785,61	19 645,00	3 708 430,61
C.	Výsledek hospodaření před zdaněním	f. 17 - (f. 10 - f. 9) 18	-50 512,92	6 887,00	-43 625,92
D.	Výsledek hospodaření po zdanění	f. 18 - f. 9 19	-50 512,92	6 887,00	-43 625,92

Sestaveno dne: 06.03.2019	Podpisový záznam statutárního orgánu účetní jednotky nebo podpisový vzor fyzické osoby, která je účetní jednotkou
Právní forma účetní jednotky z.s.	Předmět podnikání ochrana zvířat a péče o opuštěná zvířata
	Pozn.:

ROZVAHA
ve zkráceném rozsahu
ke dni 31.12.2018
(v haléřích)

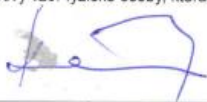
Název, sídlo a právní forma
účetní jednotky
Srdcem pro kočky z.s.
Vrbíčany 18
Klobuky v Čechách
273 74

Účetní jednotka doručí:
1 x příslušnému fin. orgánu

IČO
22821279

Označení	AKTIVA	číslo řádku	Stav k prvnímu dni účetního období	Stav k posled. dni účetního období
a	b	c	1	2
A.	Dlouhodobý majetek celkem Součet A.I. až A.IV.	1	122 999,00	258 430,00
A. I.	Dlouhodobý nehmotný majetek celkem	2		
A. II.	Dlouhodobý hmotný majetek celkem	3	1 120 186,00	1 341 461,00
A. III.	Dlouhodobý finanční majetek celkem	4		
A. IV.	Oprávký k dlouhodobému majetku celkem	5	-997 187,00	-1 083 031,00
B.	Krátkodobý majetek celkem Součet B.I. až B.IV.	6	431 356,74	310 522,89
B. I.	Zásoby celkem	7	95 673,00	24 081,00
B. II.	Pohledávky celkem	8		
B. III.	Krátkodobý finanční majetek celkem	9	335 683,74	286 441,89
B. IV.	Jiná aktiva celkem	10		
	Aktiva celkem Součet A. až B.	11	554 355,74	568 952,89

Označení	PASIVA	číslo řádku	Stav k prvnímu dni účetního období	Stav k posled. dni účetního období
a	b	c	3	4
A.	Vlastní zdroje celkem Součet A.I. až A.II.	12	514 763,74	536 194,89
A. I.	Jmění celkem	13	80 233,78	145 290,85
A. II.	Výsledek hospodaření celkem	14	434 529,96	390 904,04
B.	Cizí zdroje celkem Součet B.I. až B.IV.	15	39 592,00	32 758,00
B. I.	Rezervy celkem	16		
B. II.	Dlouhodobé závazky celkem	17		
B. III.	Krátkodobé závazky celkem	18	39 592,00	32 758,00
B. IV.	Jiná pasiva celkem	19		
	Pasiva celkem Součet A. až B.	20	554 355,74	568 952,89

Sestaveno dne: 06.03.2019		Podpisový záznam statutárního orgánu účetní jednotky nebo podpisový vzor fyzické osoby, která je účetní jednotkou
		
Právní forma účetní jednotky z.s.	Předmět podnikání ochrana zvířat a péče o opuštěná zvířata	Pozn.: