

UNIVERZITA PALACKÉHO V OLOMOUCI

PŘÍRODOVĚDECKÁ FAKULTA

KATEDRA ROZVOJOVÝCH STUDIÍ

RIGORÓZNÍ PRÁCE

Alternativní indikátory kvality života se zaměřením na koncept

„hrubého národního štěstí“

V Olomouci dne: 7. ledna 2016

Mgr. Jiří Teichmann

UNIVERZITA PALACKÉHO V OLOMOUCI

Přírodovědecká fakulta

Akademický rok: 2012/2013

ZADÁNÍ RIGORÓZNÍ PRÁCE

(PROJEKTU, UMĚLECKÉHO DÍLA, UMĚLECKÉHO VÝKONU)

Jméno a příjmení: **Mgr. Jiří TEICHMANN**

Osobní číslo: **R141173**

Studijní program: **N1301 Geografie**

Studijní obor: **Mezinárodní rozvojová studia**

Název tématu: **Alternativní indikátory kvality života se zaměřením na koncept hrubého národního štěstí**

Zadávací katedra: **Katedra rozvojových studií**

Z á s a d y p r o v y p r a c o v á n í :

Cílem rigorózní práce je představit alternativní ukazatele kvality života a stavu společnosti se zaměřením na koncept Hrubého národního štěstí (Gross National Happiness GNH) podle bhútánské předlohy a aktualizovat a přizpůsobit tento koncept na podmínky České republiky a otestovat jej na české populaci.

Rigorózní práce si klade za cíl představit možné alternativní ukazatele kvality života a stavu společnosti, které by vytvořily vhodnou alternativu k nejčastěji a všeobecně používanému "hrubému domácímu produktu". Hrubý domácí produkt sleduje a hodnotí stav ekonomiky, ale již nemá ambice postihnout "lidskou stránku" života, která by se zaměřovala na subjektivní vnímání pocitu spokojenosti, naplnění a štěstí.

Rigorózní práce postupně představuje možné koncepty na doplnění tohoto ekonomického ukazatele. Dnes již všeobecně uznávaným alternativním indikátorem je "index lidského rozvoje" každoročně vyhodnocovaný Rozvojovým programem Organizace spojených národů. Dalším, poněkud méně známým je "indexu stavu budoucnosti", což je zatím jediný používaný indikátor ze skupiny složených indexů, který nesleduje pouze přítomnost a minulost, ale na základě statistických dat se snaží poodhalit možný vývoj trendů do budoucna.

Další možnou alternativou k doplnění HDP je "Future Oriented Thinking Index", jehož výsledky dosud nebyly nikde prezentovány (pouze v teoretické rovině). Rigorózní práce se snaží představit a objasnit vývoj čtyř evropských zemí (České republiky, Švýcarska, Moldavska a Řecka) a poukázat na jejich odlišnosti v rozvoji ve všech sledovaných kategoriích.

Druhá polovina práce se zaměřuje na subjektivní indexy vnímání pocitu štěstí. Jednou takovou alternativou je "index šťastné planety", který se zabývá environmentální stránkou života a jeho rozvojem. Jinými slovy zkoumá, za jakou cenu na životním prostředí dochází k uspokojování potřeb populace.

Největší část práce je věnována indexu štěstí podle bhútánského vzoru "hrubého národního štěstí", který se snaží sledovat kvalitu života podle nematerialistických buddhistických principů a zásad. Tento index je zatím pravděpodobně nejradikálnějším protějškem materialistického pojetí a měření úspěchu společnosti a kvality života podle euro-amerického způsobu. Rigorózní práce se snaží modifikovat tento bhútánský koncept na podmínky české společnosti a otestovat na populaci vybraných měst a studentů středních škol.

Rozsah grafických prací: podle potřeb zadání
Rozsah pracovní zprávy: podle potřeb zadání
Forma zpracování rigorózní práce: tištěná
Seznam odborné literatury:

Ura K., Alkire S., Zangmo T., Wangdi K. (2012): A short guide to gross national happiness index. The centre for Bhutan studies. Thimphu, 2012. p. 96. ISBN: 978-99936-14-66-1.

Ura K. Galay K. (2004): Gross national happiness and development. The centre for Bhutan studies. Thimphu, 2004. p. 755. ISBN: 99936-14-19-x.

Ura K., Alkire S., Zangmo T., Wangdi K. (2012): An extensive analysis of GNH index. The centre for Bhutan studies. Thimphu, 2012. p. 213. ISBN: 978-999-36-14-67-8.

Teichmann J. (2014): Future oriented thinking index vybraných evropských zemí. Geografické informácie, Vol. 18., No. 1/2014, p. 172-180. Nitra, 2014. ISSN: 1337-9453.

Moldan B., Billharz S. (1997): Sustainable indicators: Report of the project an indicators of sustainable development. Science committee on problems of the environment. Chichester, 1997. p. 415. ISBN: 0-471-97352-1.

Teichmann J. (2014): Česká republika - Index stavu budoucnosti. Zborník recenzovaných príspevkov, p. 1505-1509. Prírodovedecká fakulta Univerzity Komenského v Bratislave. Bratislava, 2014. ISBN: 978-80-223-3592-8.

Nováček P. (2011): Udržitelný rozvoj. Univerzita Palackého v Olomouci. Olomouc, 2011. p. 430. ISBN: 978-80-244-2795-9.

Kladivo P., Nováček P., Macháček J., Teichmann J. (2014): The state of the future index for the Czech republic. Moravian geographical reports, Vol. 22, No. 3/2014, p. 42-52. Brno, 2014. ISSN: 1210-8812.


Vedoucí rigorózní práce: prof. RNDr. Mikuláš Huba, CSc.
Katedra rozvojových studií

Datum zadání rigorózní práce: 20. srpna 2013

Termín odevzdání rigorózní práce: 30. srpna 2015

prof. RNDr. Ivo Frébort, CSc., Ph.D.
děkan

L.S.


doc. RNDr. Pavel Nováček, CSc.
vedoucí katedry

dne

Prohlášení:

Prohlašuji, že jsem rigorózní práci vypracoval samostatně a veškeré použité zdroje jsem uvedl v seznamu literatury.

V Olomouci dne: 7. ledna 2016

Mgr. Jiří Teichmann

Poděkování:

Touto cestou bych rád poděkoval vedoucímu rigorózní práce prof. RNDr. Mikuláši Hubovi, CSc. za cenné rady a za odborné vedení práce. Dále bych chtěl poděkovat doc. RNDr. Pavlu Nováčkovi, CSc. za poskytnuté materiály a konzultace. Také bych rád poděkoval prof. RNDr. Vladimíru Irovi, CSc. za možnost vykonání stáže na jeho pracovišti a v neposlední řadě také Mgr. Jitce Kleprlíkové za jazykovou korekturu. Velký dík rovněž patří zástupcům a jednotlivým pracovníkům městských a obecních úřadů a respondentům, bez nichž by výzkum nemohl proběhnout.

Motto:

*„Hrubý domácí produkt měří úplně vše, kromě toho, co činí život
smysluplným.“*

Robert Kennedy, 1968

ABSTRAKT

Rigorózní práce si klade za cíl představit možné alternativní ukazatele kvality života a stavu společnosti, které by vytvořily vhodnou alternativu k nejčastěji a všeobecně používanému „*hrubému domácímu produktu*“. Hrubý domácí produkt sleduje a hodnotí stav ekonomiky, ale již nemá ambice postihnout „lidskou stránku“ života, která by se zaměřovala na subjektivní vnímání pocitu spokojenosti, naplnění a štěstí.

Rigorózní práce postupně představuje možné koncepty na doplnění tohoto ekonomického ukazatele. Dnes již všeobecně uznávaným alternativním indikátorem je „*index lidského rozvoje*“ každoročně vyhodnocovaný Rozvojovým programem Organizace spojených národů. Dalším, poněkud méně známým je „*index stavu budoucnosti*“, což je zatím jediný používaný indikátor ze skupiny složených indexů, který nesleduje pouze přítomnost a minulost, ale na základě statistických dat se snaží poodhalit možný vývoj trendů do budoucna.

Další možnou alternativou k doplnění HDP je „*Future Oriented Thinking Index*“, jehož výsledky dosud nebyly nikde prezentovány (pouze v teoretické rovině). Rigorózní práce se snaží představit a objasnit vývoj čtyř evropských zemí (České republiky, Švýcarska, Moldavska a Řecka) a poukázat na jejich odlišnosti v rozvoji ve všech sledovaných kategoriích.

Druhá polovina práce se zaměřuje na subjektivní indexy vnímání pocitu štěstí. Jednou takovouto alternativou je „*index šťastné planety*“, který se zabývá environmentální stránkou života a jeho rozvojem. Jinými slovy zkoumá, za jakou cenu na životním prostředí dochází k uspokojování potřeb populace.

Největší část práce je věnovaná indexu štěstí podle bhútánského vzoru „*hrubého národního štěstí*“, který se snaží sledovat kvalitu života podle nematerialistických buddhistických principů a zásad. Tento index je zatím pravděpodobně nejradikálnějším protějškem materialistického pojetí a měření úspěchu společnosti a kvality života podle euro-amerického způsobu. Rigorózní práce se snaží modifikovat tento bhútánský koncept na podmínky české společnosti a otestovat na populaci vybraných měst a studentů středních škol.

KLÍČOVÁ SLOVA

Alternativní indikátory, indexy, kvalita života, stav společnosti, štěstí

ABSTRACT

The thesis is aimed at presenting possible alternative quality of life indices and state of society indicators, which would provide a suitable alternative to the most commonly and generally used “*Gross Domestic Product*” Index. Gross Domestic Product monitors and evaluates economic conditions, but is not aimed at capturing the “human aspect” of life, which would focus on the subjective perception of the feeling of contentment, fulfilment, and happiness.

The thesis consecutively presents possible concepts supplementing this economic indicator. Today, the generally used alternative indicator is the “*Human Development Index*”, annually evaluated by the United Nations Development Programme. Another index is the somewhat lesser known “*State of the Future Index*”, which is the only indicator of the group of compound indices used today, that does not monitor only the present and past, but endeavours to reveal possible development of the future trends on the basis of statistical data.

Another possible alternative supplement to GDP is the “*Future Oriented Thinking Index*”, whose results have never been presented as yet (only theoretically). The thesis endeavours to present and elucidate the development of four European countries (the Czech Republic, Switzerland, Moldova, and Greece), and point out their developmental differences with regard to all monitored categories.

The second part of the thesis focuses on the subjective happiness perception indices. One of these alternatives is the “*Happy Planet Index*”, dealing with the environmental aspect of life and its development. In other words, it analyses the price of satisfying the needs of the population with regard to the environment.

The largest part of the thesis is devoted to the happiness index according to Bhutan’s model of “*Gross National Happiness*”, endeavouring to monitor quality of life according to the non-materialistic Buddhist principles. So far, it has probably been the only index to be the exact opposite of the materialistic perception and measurement of success of societies and quality of life using the Euro-American methods. The thesis endeavours to modify this Bhutanese concept according to the conditions of the Czech society, and test it on populations of the selected towns and secondary school students.

KEY WORDS

Alternative Indicators, Indexes, Quality of Life, State of the Society, Happiness

OBSAH

i. Abstrakt	8
ii. Klíčová slova	8
iii. Abstract	9
iv. Key Words	10
1. Úvod, cíle práce a teoretická východiska	13
2. Vybrané alternativní indikátory kvality života, stavu společnosti a udržitelného rozvoje	17
2.1 Index lidského rozvoje	18
2.1.1 Metodika výpočtu HDI	19
2.2 Index stavu budoucnosti	21
2.2.1 Metodika výpočtu SOFI	22
2.2.2 Výsledky pro Českou republiku	25
2.3 Future Oriented Thinking Index	30
2.3.1 Metodika výpočtu FOTI	32
2.3.2 Výsledky FOTI indexu	34
2.3.3 Shrnutí FOTI indexu	36
3. Indexy štěstí	39
3.1 Index šťastné planety	39
3.1.1 Metodika výpočtu HPI	41
3.1.2 Výsledky indexu šťastné planety	42
3.2 Index štěstí podle bhútánského vzoru	44
3.2.1 Metodika výpočtu GNH	45
3.2.2 Velké Meziříčí	49
3.2.3 Broumov	51
3.2.4 Trutnov	55
3.2.5 Ostroměř	59

3.2.6 Shrnutí indexu štěstí ve vybraných obcích	63
3.3 Index štěstí na středních školách	64
3.4 Závěr indexu štěstí	67
4. Závěr	69
5. Shrnutí	72
6. Summary	75
7. Seznam použité literatury a zdrojů	78
8. Přílohy	83
Příloha č. 1: Přehled ukazatelů vstupujících do výpočtu SOFI pro Českou republiku	83
Příloha č. 2: Přehled ukazatelů vstupujících do výpočtu FOTI	85
Příloha č. 3: Dotazník indexu štěstí	86

1. ÚVOD, CÍLE PRÁCE A TEORETICKÁ VÝCHODISKA

Cílem rigorózní práce je představit alternativní ukazatele kvality života a stavu společnosti se zaměřením na koncept hrubého národního štěstí (Gross National Happiness – GNH) podle bhútánské předlohy a aktualizovat a přizpůsobit tento koncept na podmínky České republiky a otestovat jej na české populaci.

V dnešní době se často sledují indikátory ekonomické úspěšnosti. Mezi nejčastěji sledované indikátory ekonomického zaměření patří hrubý domácí produkt (Gross Domestic Product – HDP), dle něž se také nejčastěji státy řadí do statistických žebříčků. Hrubý domácí produkt tedy měří výkonnost ekonomiky daného státu či regionu. Někdy se stává, že je také nesprávně interpretován jako ukazatel kvality života, prosperity, pokroku či blahobytu. Když se výkon ekonomiky zvyšuje, neznamená to, že se automaticky bude také zvyšovat kvalita života obyvatel. Hrubý domácí produkt ve svém výpočtu vůbec nezohledňuje například nadměrné čerpání přírodních zdrojů, devastaci životního prostředí, které se potom podílí na zhoršené kvalitě životního prostředí a které je pro kvalitu života a zdraví obyvatel důležité.

V posledních několika desetiletích se odborníci různých profesí snaží vypracovat alternativní ukazatele, které by ve svém výpočtu zahrnovaly indikátory výkonnosti ekonomiky, ale také lépe vyjadřovaly stav lidské společnosti, životního prostředí, kvality a udržitelnosti způsobu života.

Mezi alternativní indikátory zabývající se udržitelným rozvojem a kvalitou života, kterým se budu v rigorózní práci věnovat, patří index lidského rozvoje (Human Development Index – HDI). Tento složený ukazatel udržitelného způsobu života byl poprvé publikován v roce 1990 ve „*Zprávě o lidském rozvoji*“, kterou pravidelně každý rok vypracovává Rozvojový program Organizace spojených národů (UNDP). Dnes je možná právě díky své poměrně jednoduchosti vyhodnocován v téměř všech rozvojových zemích světa.

Index stavu budoucnosti (State of the Future Index – SOFI), je jeden z mála alternativních ukazatelů, který nesleduje pouze přítomnost, ale na základě historických řad měření proměnných se pokouší nastínit také budoucí vývoj. Znázorňuje, zda se situace bude v budoucnu zlepšovat nebo zhoršovat.

Index šťastné planety (Happy Planet Index – HPI) naopak znázorňuje důležitost kvalitního životního prostředí pro spokojený život člověka. Měří tedy kvalitu života ve vztahu k životnímu prostředí. A pokouší se dokázat, že vyšší spotřeba přírodních zdrojů nemusí automaticky znamenat vyšší spokojenost obyvatelstva se svým životem.

Rigorózní práce se také zabývá konceptem indexu štěstí na základě metody bhútánského indexu hrubého národního štěstí (Gross National Happiness – GNH). Cílem konceptu hrubého národního štěstí je zhodnotit kvalitu života s ohledem na nemateriální aspekty. Koncept štěstí je chápán v bhútánské společnosti poněkud šířeji než v našich podmínkách. Zahrnuje oblasti kvality života, duchovní pojetí a naplnění života, vzdělání, dobré vládnutí, ale i tradiční kulturní hodnoty. Má sloužit udržitelnému rozvoji na základě specifických podmínek bhútánské kultury. Pro výpočet a zhodnocení indexu štěstí v podmínkách České republiky je nutné přepracovat a přizpůsobit tento koncept myšlení a pojetí štěstí pro běžného Středoevropana. Výpočet tohoto indexu se z velké míry opírá o dotazníková šetření, které je nutno rovněž přizpůsobit podmínkám České republiky.

Rigorózní práce se z části opírá o kompilaci tištěné literatury a vědecké časopisy elektronických databází.

Obecně se udržitelnému rozvoji a představení alternativních indikátorů věnuje Pavel Nováček ve své knize *„Udržitelný rozvoj“* a kolektiv autorů společně s mým přispěním pod vedením Lenky Duškové, Jaromíra Harmáčka, Petry Krylové, Zdeňka Opršala, Miroslava Syrovátky a Simony Šafaříkové v publikaci *„Encyklopedie rozvojových studií“*.

Měření udržitelnosti a udržitelného rozvoje také popisuje kniha *„Sustainability Indicators: Report of the project on Indicators of Sustainable Development“* editovaná Bedřichem Moldanem a Suzanne Billharz.

Problematiku a měření indexu lidského rozvoje popisují výroční zprávy *„Human Development Report“* publikované UNDP. Dále se HDI věnuje Michael Desai ve svém článku *„Human development“*, Muhammed Karatas ve článku *„Socio-Economic Development Indicators as Criteria for the Human Development Index“* nebo Allen C. Kelley v příspěvku *„The Human Development Index: Handle with Care“*. Dále problematiku indexu lidského rozvoje studuje Niels C. Lind ve svých článcích *„Some thoughts on the human development index“*, *„Values reflected in the human development index“* či *„A Calibrated Index of Human Development“*. Mezi další autory,

kteří se zabývají HDI patří například Mark McGillivray, Stephen Morse, Ambuj D. Sagar a další.

Metodice měření a výpočtu Indexu stavu budoucnosti se dopodrobna věnují publikace Jerome C. Glenna, Theodora J. Gordona a Elisabeth Florescu „*State of the Future 2011*“, „*State of the Future 2007*“, „*State of the Future 2014*“. Dále článek Theodora J. Gordona, Barryho B. Hughese, Joseho R. Solorzana, Michaela A. Stelznera „*Producing state of the future indexes using the international futures model*“ publikovaný v časopise *Technological Forecasting and Social Change*.

Indexem šťastné planety se zabývají studie a články vydané pod záštitou britské organizace New Economic Foundation.

Problematikou konceptu hrubého národního štěstí se zabývá Centrum bhútánských studií (The Centre for Bhutan Studies), které sídlí v hlavním městě Thimphu. Komplexně se metodice a výpočtu GNH věnuje právě publikace „*An Extensive Analysis of GNH Index*“ spoluautorů Karmi Ury, Sabiny Alkire, Tshoki Zangmo a Karmi Wangdi. Názorně pojednává o výpočtech vícerozměrného indexu GNH knížka stejných autorů s názvem „*A Short Guide to Gross National Happiness Index*“. Dále o definici a pojetí štěstí podle buddhistického způsobu vnímání světa a udržitelném rozvoji společnosti pojednává kniha editorů Karmi Ury a Karmi Galaye „*Gross National Happiness and Development*“, která je složena z článků a příspěvků více autorů.

Vícerozměrnou metodou určování chudoby ve společnosti, která je důležitá v indexu GNH se zabývá příspěvek Sabiny Alkire a Jamese Fostera „*Counting and Multidimensional Poverty Measurement*“ publikovaný v časopise „*Journal of Public Economics*“.

Z části se také rigorózní práce opírá o výzkum a články publikované mnou samotným „*Future Oriented Thinking Index vybraných evropských zemí*“, který byl publikovaný v „*Geografických informacích*“, „*Česká republika – Index stavu budoucnosti*“, otištěný pod záštitou Univerzity Komenského v Bratislavě ve „*Zborníku recenzovaných příspěvků*“, výsledky studie „*Index stavu budoucnosti – SOFI (State of the Future Index)*“ publikované ve sborníku „*Open Space 2013 – růst či nerůst*“ či společná práce s Pavlem Nováčkem „*Index štěstí v podmínkách České republiky – případová studie*“ zveřejněná v „*Životném prostredie*“ – nebo o publikace dohromady s Petrem Kladivem, Pavlem Nováčkem a Janem Macháčkem. V tomto případě se jedná o článek

„*The State of the Future Index for the Czech Republic*“ publikovaný v „*Moravian Geographical Reports*“.

V neposlední řadě je práce sepsána z mých vlastních myšlenek a výpočtů v rámci dosud nepublikovaného výzkumu. Tyto výpočty se týkají hlavně problematiky a případové studie indexu štěstí ve vybraných lokalitách České republiky a na české populaci.

Podkladová data pro dílčí výpočty indexů jsou z větší části čerpána z databáze Světové banky, tzv. „*World Development Indicators 2012, 2014*“ nebo z národních statistických úřadů a ročenek.

2. VYBRANÉ ALTERNATIVNÍ INDIKÁTORY KVALITY ŽIVOTA, STAVU SPOLEČNOSTI A UDRŽITELNÉHO ROZVOJE

V současné době patří mezi nepoužívanější ukazatele vývoj hrubého domácího produktu (HDP).

Hrubý domácí produkt je součet tržní hodnoty všech výrobků a služeb vyprodukovaných v zemi za určité období, nejčastěji za jeden rok. Vypovídá tedy o výkonnosti ekonomiky státu. HDP na obyvatele se tradičně používá k ilustraci materiální úrovně dané země. V současné době čím dál častěji roste jeho kritika. Často je nesprávně prezentován také jako ukazatel blahobytu nebo kvality života v dané zemi. Když HDP roste, neznamena to, že se bude zvyšovat kvalita života obyvatel. Například nadměrné čerpání přírodních zdrojů, devastace životního prostředí či přírodní katastrofy se v HDP neprojeví nebo se projeví jeho růstem. Ovšem z hlediska kvality života se jedná o negativní jev. Aby se zamezilo dvojímu započtení, HDP je založen na principu přidané hodnoty, a proto vynechává hodnotu zboží a služeb, které jsou používány při výrobě jiných výrobků (EC, 2015). HDP také nezahrnuje hodnoty vytvořené domácnostmi. HDP nemůže poskytnout přesnější údaje o skutečné hospodářské, environmentální a sociální situaci v dané zemi. V posledních několika desetiletích se řada odborníků snaží o revizi HDP a o jeho doplnění, které by více postihovalo kvalitu lidského života.

I přes rostoucí kritiku konceptu, se stále HDP používá jako klíčový ukazatel pro posuzování „zdravého stavu“ hospodářství dané země. HDP na obyvatele se také často používá jako měřítko pro obecné blaho lidí, a to i přesto, že k tomuto posuzování nebyl nikdy konstruován ani zamýšlen. Sám jeden z autorů konceptu HDP Simon Kuznetz varoval před přílišným přeceňováním HDP jako ukazatele blahobytu. HDP v přepočtu na obyvatele má sloužit jako prvotní informace o materiálním zajištění populace a výkonu ekonomiky dané země.

Pro lepší celkový přehled o prosperitě či úpadku dané země je vhodné doplnit HDP o další sociální a environmentální ukazatele a také o subjektivní pohled místních občanů a jejich spokojenost se životem v dané oblasti tzv. vnímání štěstí či „well-being“.

Sociální indikátory umožňují nahlédnout do širokého spektra sociálních otázek, obav a trendů, jako je naděje dožití, míra chudoby, míra nezaměstnanosti, míra nezaměstnanosti mladých, a úroveň vzdělání, atd. Při jejich dlouhodobém sledování se dají vysledovat jisté trendy sociálního pokroku či degradace.

Stav životního prostředí má jistě značný, ať pozitivní či negativní, vliv na zdraví obyvatel. Sledování environmentálních indikátorů poskytuje důležité informace o specifických místních záležitostech, jako je např. znečištění vody, ovzduší a půdy, nakládání s odpady atd. Dlouhodobé sledování těchto indikátorů může také poskytnout informace globálnějšího a obecnějšího charakteru, jako je vliv člověka na globální klimatické změny apod.

V poslední době se začínají objevovat různé sady indikátorů, které sledují celkovou životní spokojenost obyvatelstva. Poskytují tak více diverzifikovaný obraz kvality života ve vztahu k práci, rodinnému zázemí a společenským vztahům, zdravotnímu stavu a celkové životní úrovni. Pocit štěstí lze měřit na subjektivní úrovni, ale také na objektivní úrovni. **Subjektivní měření pocitu štěstí** je podle Evropské komise (2015) založeno na subjektivním prožívání a cítění daného stavu či jevu jednotlivci. Je založeno na dotazníkovém šetření a většinou měří celkovou životní spokojenost daného jednotlivce. **Objektivní měření štěstí**, se na druhé straně pokouší zachytit komplexní společenskou proměnu životní spokojenosti při pohledu na měnící se trendy např. v prožívání volného času, společenských vztahů atd.

Některé ukazatele samy o sobě mohou být použity k ilustraci sociálního pokroku. Ovšem často je pokrok zapříčiněn zlepšováním situace v celé řadě oblastí. Proto se konstruuje složené indikátory – indexy, které propojují několik oblastí pro lepší celkovou ilustraci společenského pokroku. Výsledný index představuje nejčastěji jedno bezrozměrné číslo na předem definované stupnici.

2.1 INDEX LIDSKÉHO ROZVOJE

V současné době patří mezi nejpoužívanější ukazatele vývoj hrubého domácího produktu. HDP je celková peněžní hodnota statků a služeb vytvořená za dané období (obvykle za jeden rok) na území daného státu či regionu. Vypovídá tedy o výkonnosti ekonomiky státu. Často je nesprávně prezentován také jako ukazatel blahobytu nebo kvality života v dané zemi. Když HDP roste, neznamená to, že se bude zvyšovat kvalita života obyvatel. Například nadměrné čerpání přírodních zdrojů, devastace životního prostředí či přírodní katastrofy se v HDP neprojeví nebo se projeví jeho růstem. Ovšem z hlediska kvality života se jedná o negativní jev. V posledních několika desetiletích

se řada odborníků snaží o revizi HDP a o jeho doplnění, které by více postihovalo kvalitu lidského života. V souvislosti s kritikou ekonomického pojetí měření kvality života vzniklo několik alternativních ukazatelů humánního zaměření, které se více zaměřují na člověka a jeho kvalitu života. Většina z nich „zapadla“ a prakticky se nepoužívají. (Teichmann J., 2014^b)

Od roku 1990 používá Program OSN pro rozvoj (UNDP) alternativní ukazatel, který by měl více odrážet kvalitu života obyvatel. Jedná se o index lidského rozvoje (HDI). Tento složený index¹ byl poprvé prezentován ve „*Zprávě o lidském rozvoji*“ (Human Development Report) a od roku 1993 vychází pravidelně každý rok. Jeho hlavními autory jsou ekonomové Mahbub ul Haq a Amartya Sen, který získal také Nobelovu cenu za ekonomii. Index vychází z nezbytných předpokladů pro možnost žití kvalitního života. Mezi tyto předpoklady jsou zahrnuty podmínky pro možnost žití dlouhého života v plném zdraví, možnost získávat vědění a poznání a také možnost přístupu k finančním a materiálním zdrojům k zajištění důstojného života.

Index lidského rozvoje navzájem propojuje tři oblasti lidského života, které jsou považovány za nejdůležitější a vedou k naplnění kvalitního a důstojného žití. Tyto oblasti jsou: zdraví, životní úroveň a vzdělání. Tyto základní oblasti jsou neměnné od vzniku indexu v roce 1990, ovšem metodika výpočtu a hodnocení jednotlivých aspektů se vyvíjí a zpřesňuje. Velkou revizí výpočtové metodiky prošel index v roce 2010.

2.1.1 METODIKA VÝPOČTU HDI

Index lidského rozvoje se skládá ze tří dílčích indexů, které zastupují tři nejdůležitější oblasti lidského rozvoje. Každý dílčí index je vyhodnocován na stupnici od nuly do jedné, kde nula znamená minimální hodnotu ukazatele dílčí oblasti a naopak hodnota jedna znamená maximální možnou hodnotu. Celkový index HDI se nakonec vypočte jako geometrický průměr těchto dílčích indikátorů. (Dušková L., et al, 2011) (Srovátka M., 2008)

¹ Složený index je indikátor na vrcholu informační pyramidy. Bývá bezrozměrným číslem a prezentuje seskupení různých dílčích vlastností a jevů do jednoho čísla.

Celkový výpočet HDI probíhá podle následujícího schématu (Moldan B., 1997):

$$\text{HDI} = \sqrt[3]{\text{LEI} \times \text{EI} \times \text{II}}$$

V tomto vztahu LEI znamená index očekávané délky života při narození (Life Expectancy Index), který se vypočítá takto: $\text{LEI} = (\text{očekávaná délka života} - \mathbf{K}) / (83,2 - \mathbf{K}) \dots$ **K** označuje konstantu 20.

EI označuje index vzdělání (Education Index) a odvodí se ze vztahu: $\text{EI} = \text{MYSI} \times \text{EYSI} / \mathbf{K}$, ... kde **K** odpovídá konstantě 0,951. **MYSI** označuje index střední délky edukace, který se vypočte ze vzorce jako **podíl střední délky edukace**, což představuje počet let, který strávil 25 letý člověk ve škole, a **konstanty 13,2**. **EYSI** představuje index očekávané délky edukace a vypočte se **podílem roků očekávané délky edukace 5 letého dítěte a konstanty 20,6**.

II v základním vztahu představuje index příjmů (Income Index) a vypočítá se ze vzorce:

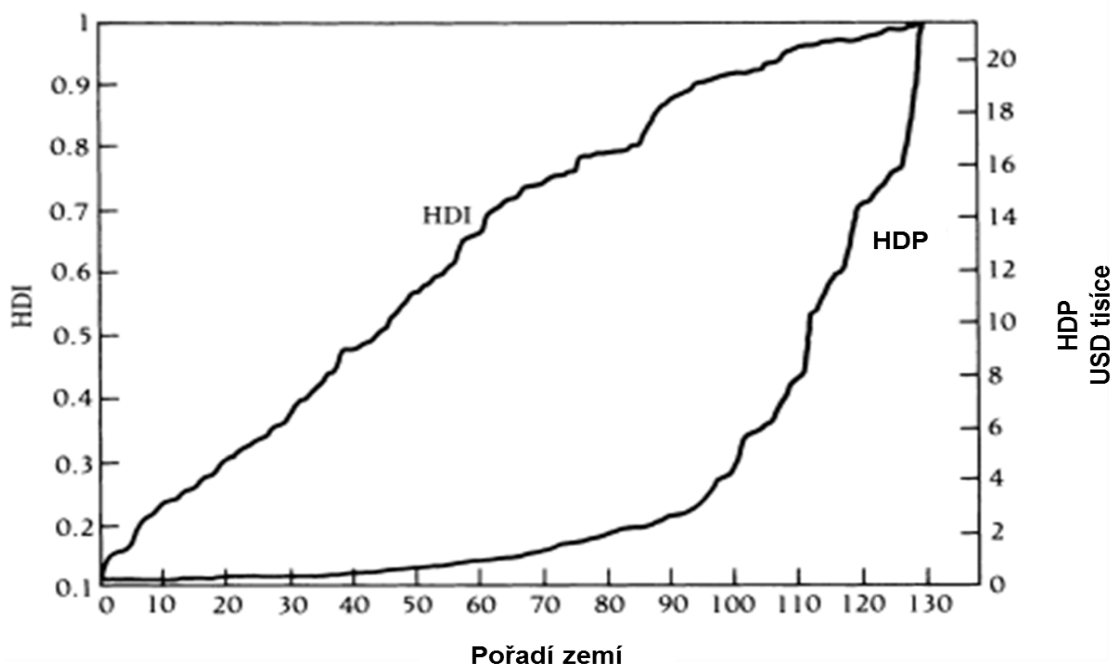
$\text{II} = [\log(\text{GNI}) - \log(163)] / [\log(108\,211) - \log(163)] \dots$ GNI představuje hrubý národní příjem na osobu v paritě kupní síly v amerických dolarech.

Nejčastěji jsou státy řazeny do statistických žebříčků a posuzovány v meziročním posunu. Poté jsou státy roztrženy do čtyř základních kategorií. První skupina reprezentuje země s velmi vysokým indexem lidského rozvoje. Ve druhé skupině jsou umístěny státy s vysokým stupněm lidského rozvoje, ve třetí potom země se středním stavem lidského rozvoje. V poslední čtvrté skupině jsou seřazeny země s nízkým stupněm lidského rozvoje.

Podle M. Syrovátky (2008) a B. Moldana (1997) řada odborníků hlavně z řad ekonomů index lidského rozvoje kritizuje. Většina složených indexů je kritizovaná za přílišnou složitost a množství vstupních dat. Na kvalitě těchto dat poté závisí kvalita celého indexu. Mnohdy bývá složité sehnat relevantní data za jednotlivé, zvláště rozvojové státy. Kritici také mnohdy upozorňují na vážení dílčích ukazatelů. HDI se vážení nevěnuje a všem proměnným stanovuje stejnou váhu (UNDP, 2010).

Srovnáním pořadí zemí podle HDP a HDI lze dojít k některým zajímavým interpretacím. Bývalé socialistické země dosahují dodnes lepšího pořadí podle HDI než podle HDP pro svůj důraz na gramotnost, vzdělání a základní lékařskou péči dostupnou

každému. Z nesocialistických zemí dosahuje výrazně vyššího HDI oproti HDP Kostarika. Naproti tomu výrazně horších hodnot HDI oproti HDP dosahují země vyvážející ropu, především v oblasti Blízkého východu. Zde jsou nepříznivé hodnoty HDI způsobeny nerovnoprávným postavením žen, které se projevuje v jejich nižší gramotnosti a také velkými sociálními rozdíly (vysoce nerovnoměrným rozdělením bohatství). (Kladivo P., et al, 2014) (Nováček P., 2011^a)



Obr. č. 1: Srovnání pořadí zemí podle HDI a HDP; (Zdroj: Světová banka, 2013; Kladivo P., et al, 2014; upraveno autorem)

2.2 INDEX STAVU BUDOUCNOSTI

Jedním z alternativních indikátorů stavu společnosti a života je index stavu budoucnosti (SOFI). Patří mezi několik málo ukazatelů, které se nedívají jenom do přítomnosti, ale snaží se podhalit vývojové trendy vybraných proměnných (indikátorů). Jeho autorem je Theodore J. Gordon, výzkumný pracovník Millennium Project, což je v současné době nejrozsáhlejší prognosticky orientovaný projekt na světě. Globální SOFI je statistickou kombinací 28 klíčových indikátorů důležitých pro stav společnosti (Nováček P., 2011^a). Na základě historických dat je globální index vyhodnocován 20 let do historie, což umožňuje následnou předpověď vývoje pro několik budoucích let.

Index stavu budoucnosti je založený na hodnocení prostřednictvím opakovaných dotazníkových šetření² vybraných expertů v různých oborech, kteří identifikují problémy a trendy podmiňující budoucí rozvoj s časovým horizontem 10 let. Jednotliví oslovení odborníci mají možnost v dotazníkovém šetření vyjádřit svůj odborný názor a odhad váhy jednotlivých proměnných a událostí, které, pokud by nastaly, mohly by výrazně negativně či pozitivně ovlivnit vývoj dané společnosti na několik let. (Glenn J. C., et al, 2014).

Výpočtem jednoho složeného indexu se ztrácí vnímání vývoje v jednotlivých dílčích ukazatelích. Což může vést ke zhoršování některých dílčích indikátorů i přesto, že celkový trend indexu roste. Z tohoto důvodu je zapotřebí sledovat nejen výsledný index, ale také parciální výsledky jednotlivých skupin dílčích indikátorů. Celkový index může být sestavován a prezentován na globální, národní, ale i regionální úrovni. Při konstrukci SOFI je také důležité správně vyhledávat a třídit co nejpřesnější data a věnovat pozornost jejich náhlým změnám, což v případě některých hlavně rozvojových zemích může být značně problematické. (Kladivo P., et al, 2014)

2.2.1 METODIKA VÝPOČTU SOFI

Globální SOFI je sestaven na základě kombinace 28 klíčových indikátorů pro zjištění kvality života obyvatelstva. Indikátory jsou řazeny do skupin podle vývoje v minulých dvaceti letech³, což umožňuje sestavit predikci na zhruba deset let budoucích. (Glenn J. C., Gordon T. J., 2007)

Primárním krokem sestavení indexu stavu budoucnosti je vhodný výběr indikátorů, které vstupují do finálního výpočtu. Česká republika prošla v posledních 25 letech velkými společenskými, environmentálními, ekonomickými a politickými změnami v souvislosti

² Real-Time Delphi Method (RTD) je v tomto případě metoda skupinového předpovídání určitého možného vývoje v dané oblasti a odhad určitého množství působení daného jevu (odhady množství a kvality). Oslovení odborníci vidí průměrné výsledky svých kolegů. Dotazníkové šetření probíhá v několika kolech a dané odhady se zpřesňují. (Gordon T. J., 2009)

³ 1. skupina – neustále zlepšující se trend sledovaných indikátorů – indikátory, které se v minulých 20 letech zlepšovaly a tento trend bude s největší pravděpodobností pokračovat i v příštích 10 letech.

2. skupina – pokles zlepšujícího se trendu sledovaných indikátorů – indikátory, které se v minulých 20 letech zlepšovaly, ale tento trend se pravděpodobně změní.

3. skupina – změna zhoršujícího se trendu sledovaných indikátorů – k této skupině patří indikátory, které se v minulých 20 letech zhoršovaly, ale je reálná šance, že se v příštích 10 letech výrazně zlepší.

4. skupina – neustále se zhoršující trend sledovaných indikátorů – k této skupině patří indikátory, které se v minulých 20 letech neustále zhoršovaly a ani v příštím desetiletí se neočekává změna toho trendu.

s pádem komunistické ideologie a následnou transformací. Pro výpočet SOFI České republiky je vhodné vybrat relevantní dílčí indikátory, které jsou částečně i z tohoto důvodu odlišné od globálního SOFI Miléniového projektu. Řazení indikátorů do tematických skupin následně umožňuje vypočítat a prezentovat parciální SOFI.

Celková kalkulace indexu stavu budoucnosti je pak vypočítána z hodnot všech dílčích indikátorů. Ne všechny indikátory mají stejnou důležitost pro stav a vývoj společnosti, proto se přistupuje k jejich vážení (Teichmann J., 2014^a). Každé proměnné přidělují oslovení odborníci v dotazníkovém šetření RTD váhy 1-10, které jsou v pozdějším výpočtu zohledňovány (1 znamená minimální dopad na stav společnosti, naopak hodnoty blízké se 10 označují největší vliv daného jevu na stav a vývoj společnosti v České republice). Následně se experti vybraní napříč obory mají možnost vyjádřit k odhadu nejpříznivější a naopak nejhorší možné hodnoty u každého indikátoru v koncovém roce⁴. Jednoduchým aritmetickým průměrem se stanovuje průměrná hodnota vah jednotlivých indikátorů a také hodnota předpovídaných údajů pro koncový rok 2020.

Kolektiv pracovníků pod vedením J. C. Glenna a T. J. Gordona (2007) předpovídají globální SOFI pomocí matematických modelů zkonstruovaných na základě dvacetiletých časových řad. V případě České republiky je tato časová řada zkrácena o pět let z důvodu dostupnosti a relevance statistických dat. Na základě metody regresní analýzy je poté možné modelovat data pro roky 2011-2020 a do výpočtu SOFI pak vstupují časové řady 1995-2020 (Kladivo P., et al, 2014).

Studie výpočtu indexu stavu budoucnosti pro Českou republiku zahrnuje 41 indikátorů. Ekonomická kategorie počítá s devíti, environmentální s deseti, demografická s jedenácti a sociální s jedenácti ukazateli⁵. Jejich opodstatněnost a vyváženost v jednotlivých kategoriích dokazují i průměrné váhy jednotlivých skupin, které se vypočítají jako aritmetický průměr vah ukazatelů v jednotlivé kategorii. V první patnáctce nejdůležitějších ukazatelů (podle průměrných vah přidělených experty) se vyskytují čtyři ukazatele ekonomické, environmentální, demografické a tři sociální. Nejvyšší váhu experti přiřkli ukazatelům: nezaměstnanosti, výši hrubého domácího produktu na jednoho obyvatele, výši výdajů na vědu a výzkum, přirozené měně obyvatelstva a emisní zátěži CO₂, NO_x a SO₂. (Kladivo P., et al, 2014)

⁴ V případě České republiky je tento rok 2020.

⁵ viz. Příloha č. 1.

Při odhadech hodnot jednotlivých indikátorů na období 2011-2020 se využívá matematických a modelačních funkcí některých statistických programů⁶. Každé proměnné je spočítán matematický regresní model s maximální možnou spolehlivostí, podle něhož je následně možné modelovat budoucí hodnoty (Kladivo P., et al, 2014).

Vlastní konstrukce matematického výpočtu probíhá (dle Kladivo P., et al, 2014) (Glenn J. C., Gordon T. J., 2007) (Glenn J. C., et al, 2011) (Glenn J. C., et al, 2014) v několika krocích. Při označení každého indikátoru a_i a označení hodnoty indikátoru v daném roce můžeme označit a_i^{rok} . Na začátku tedy pracujeme s maticí A (26 řádků – roky 1995-2020, a obecně k-sloupců, v případě České republiky $k = 41$ – počet proměnných):

$$A: \begin{matrix} a_1^{1995} & a_2^{1995} & \dots & a_k^{1995} \\ a_1^{1996} & a_2^{1996} & \dots & a_k^{1996} \\ \cdot & \cdot & \dots & \cdot \\ \cdot & \cdot & \dots & \cdot \\ \cdot & \cdot & \dots & \cdot \\ a_1^{2020} & a_2^{2020} & \dots & a_k^{2020} \end{matrix}$$

Každému indikátoru je přiřazena vlastní váha: w_i

Aritmetickým průměrem je spočítán jako odhad nejlepší (a_b) a nejhorší (a_w) hodnoty v roce 2020. Výpočet průměrné hodnoty pro každý dílčí indikátor za období let 1995-2020 se řídí vztahem: $\bar{a}_i = \Sigma a_i^{\text{rok}}/26$

Stanovením maximální (a_i^{max}) a minimální (a_i^{min}) hodnoty pro každý indikátor v tomto období se definuje horní pozitivní limit (U_{ai}) a dolní negativní limit (L_{ai}). Tyto limitní hodnoty představují maximální resp. minimální hodnotu z (a_b), (a_w), (a_i^{max}) a (a_i^{min}) podle významu jednotlivé proměnné. Ne vždy nejvyšší hodnota ukazatele představuje kýžený pozitivní výsledek. Záleží na charakteru indikátoru⁷.

Hodnoty z původní matice A standardizujeme a tímto procesem vznikne nová matice B = (b_i^{rok}), pomocí vztahu: $b_i^{\text{rok}} = (a_i^{\text{rok}} - \bar{a}_i) / (U_{ai} - L_{ai})$

$$B: \begin{matrix} b_1^{1995} & b_2^{1995} & \dots & b_k^{1995} \\ b_1^{1996} & b_2^{1996} & \dots & b_k^{1996} \\ \cdot & \cdot & \dots & \cdot \\ \cdot & \cdot & \dots & \cdot \\ \cdot & \cdot & \dots & \cdot \\ b_1^{2020} & b_2^{2020} & \dots & b_k^{2020} \end{matrix}$$

⁶ V případě SOFI České republiky to je Curve Expert Professional, Statistica či MS Excel.

⁷ Např. nejvyšší hodnoty nezaměstnanosti jsou chápány jako negativní pro stav společnosti.

Při vážení jednotlivých indikátorů vynásobením každého sloupce, který zastupuje jednu z k-proměnných příslušnou vahou, dostaneme matici $C = (c_i^{\text{rok}})$

$$\text{kde } c_i^{\text{rok}} = b_i^{\text{rok}} \cdot w_i$$

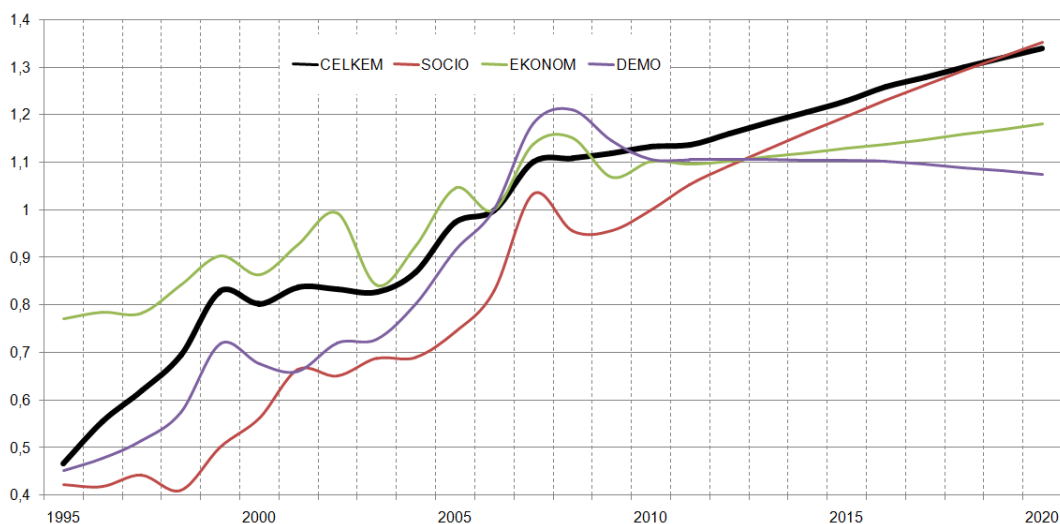
$$C: \begin{matrix} c_1^{1995} & c_2^{1995} & \dots & c_k^{1995} \\ c_1^{1996} & c_2^{1996} & \dots & c_k^{1996} \\ \cdot & \cdot & \dots & \cdot \\ \cdot & \cdot & \dots & \cdot \\ \cdot & \cdot & \dots & \cdot \\ c_1^{2020} & c_2^{2020} & \dots & c_k^{2020} \end{matrix}$$

Dalším krokem je výpočet SOFI pro každý rok podle vztahu $\text{SOFI}^{\text{rok}} = \sum c_i^{\text{rok}}$, index za jeden rok je dán součtem hodnot v jednom příslušném řádku matice C.

2.2.2 VÝSLEDKY PRO ČESKOU REPUBLIKU

Celkový index stavu budoucnosti pro Českou republiku vykazuje rostoucí trend po prakticky celé období. Nejvíce je korelován s ekonomickým, demografickým a sociálním SOFI⁸. Tento shodný trend se liší od indexu environmentálního, který se chová značně nevyrovnaně. Environmentální indikátory determinují celkový SOFI index hlavně v prvních sledovaných letech (1995-1999), a to pozitivně. Je to dáno vysokými investicemi do životního prostředí a prudkým snižováním emisních zátěží v průběhu 90. let 20. století. Díky tomu celkový SOFI poměrně dynamicky roste, přestože parciální sociální nebo demografický SOFI spíše stagnuje. Útlum v letech 2000-2004 souvisí se stagnací nebo mírným poklesem prakticky všech parciálních SOFI. Podobně stagnuje i v periodě 2007-2011, kdy se projevují dopady ekonomické recese ve většině sledovaných ukazatelů, dochází i ke zpomalení pozitivních demografických trendů. (Kladivo P., et al, 2014)

⁸ Měřeno Pearsonovým korelačním koeficientem (hodnoty postupně 0,97; 0,96 a 0,93).



Obr. č. 2: Porovnání SOFI a parciálních SOFI (kromě environmentální křivky); (Zdroj: Kladiivo P., et al, 2014; upraveno autorem)

Ekonomická kategorie indexu stavu budoucnosti ČR

Ekonomická křivka SOFI sleduje v letech 1995-2010 převážně rostoucí trend. Na jeho průběhu a kolísání mají největší vliv⁹ míra nezaměstnanosti (7,4), hrubý domácí produkt (6,8) a výše výdajů na vědu a výzkum (6,8). Vývoj těchto ekonomických ukazatelů je odlišný. Indikátory s vysokou váhou zaznamenávají převážně rostoucí trend, resp. mají poměrně příznivý vývoj a ovlivňují tak trend indexu značně pozitivně, např. hrubý domácí produkt vzrostl z 148,5 tis. Kč/obyv. (1995) na téměř 359 tis. Kč/obyv. (2010). Podíl výdajů na vědu a výzkum nedosahoval v roce 1995 ani 1 % HDP, zatímco v roce 2010 se pohyboval na hranici 1,6 % HDP (Český statistický úřad, 2014).

Vývoj ukazatele nezaměstnanosti vykazuje z počátku sledovaného období nepříznivý trend, tudíž ovlivňuje ekonomické SOFI negativně. Je to dáno jednak transformací ekonomiky, začíná se projevovat přechod státních podniků do soukromých rukou i horší ekonomickou kondicí země na konci 90. let. K zastavení propadu dochází v roce 2000, kdy nezaměstnanost dosahovala 8,8 %. V následujícím období se křivka vývoje nezaměstnanosti chová kolísavě, nicméně v letech 2004-2008 prudce klesá (na 4,4 %) a ovlivňuje index velmi pozitivně. (Český statistický úřad, 2014) Ekonomická recese se na trhu práce v České republice začíná projevovat v roce 2008, nezaměstnanost opět roste, což se v celkovém ekonomickém SOFI projevuje negativně.

⁹ Podle váhy

Demografická kategorie indexu stavu budoucnosti ČR

Průběh demografické křivky indexu stavu budoucnosti nejvíce ovlivňuje pět ukazatelů s nejvyšší vahou. Jsou to indikátory přirozené měny obyvatelstva (váha 6,7), indikátory věkové struktury – index stáří (6,4) a index ekonomické zátěže (6,3), poté naděje na dožití (6,0) a podíl vysokoškolsky vzdělaného obyvatelstva (5,8). Od roku 1995 do 2010 byly u těchto indikátorů zaznamenány poměrně dynamické změny a odlišné chování. Index stáří se od začátku sledovaného období ročně zhoršuje (z hodnoty 0,72 v roce 1995 na 1,11 v roce 2011) (Český statistický úřad, 2014) a negativní trend se podle prognóz očekává i nadále až na předpokládanou hodnotu přibližně 1,39 v roce 2020 (Kladivo P., et al, 2014). Index ekonomické zátěže do roku 2007 klesal z 0,46 (1995) na 0,40, od roku 2008 však roste 0,45 (2011) (Český statistický úřad, 2014) a očekává se nepříznivý trend i do budoucnosti směrem k hodnotě 0,64 v roce 2020 (Kladivo P., et al, 2014).

Dynamicky se vyvíjí přirozená měna obyvatelstva. Na její vývoj má ve sledovaném období vliv hlavně natalita, protože mortalita¹⁰ osciluje jen minimálně. Natalita vyjádřená hrubou mírou porodnosti od počátku 90. let prudce klesala z hodnoty 12,5 (1990) až na 8,8 (1996). Do roku 2001 pak byla prakticky konstantní, k růstu dochází od roku 2002, kdy se do reprodukčního období dostávají početně silnější ročníky ze 70. let a také matky, které odkládaly narození dítěte v průběhu let devadesátých. Do roku 2008 narostla na 11,5 a dosáhla vrcholu, v následujících letech pozvolně klesá a tento trend se s mírnými výkyvy předpokládá až do roku 2020. Vzhledem k tomu, že se hrubá míra úmrtnosti pohybuje lehce nad 10, jsou hodnoty přirozené měny obyvatelstva záporné do roku 2005 a následně se už pohybují v číslech kladných, kde by se měly do roku 2020 udržet (Kladivo P., et al, 2014).

Zbylé dva ukazatele z pěti s nejvyšší vahou mají pozitivní vývoj v celém období 1995-2010 a stejný vývoj se očekává i v nejbližší budoucnosti. Podíl vysokoškolsky vzdělaného obyvatelstva roste (na obyvatelstvu starším 15 let) od devadesátých let z hodnoty přibližně 6,5 % (1991) na 8,9 % (2001) a přesáhl 14 % (2011) (Český statistický úřad, 2014). Naděje na dožití u mužů činila v roce 1995 69,7 roku, v roce 2010 to je již 74,4 (Český statistický úřad, 2014) a prognózovaná hodnota na rok 2020 pak přesahuje 77 let.

¹⁰ Hrubá míra úmrtnosti

Především podle vývoje zmíněných pěti indikátorů se chová křivka demografického SOFI.

Sociální kategorie indexu stavu budoucnosti ČR

Do výpočtu sociálního SOFI vstupuje celkem jedenáct indikátorů. Experti přisoudili nejvyšší význam ukazatelům volební účasti (6,3), průměrné výše důchodů (6,3) a trestné činnosti (6,1). Z počátku sledovaného období se křivka indexu chová vyrovnaně, když mírně osciluje okolo hodnoty 0,4 (vzhledem k roku 2006). Od roku 1998 index roste, s jedinou výjimkou – období mezi lety 2006-2008. Podle předpokladů by měl podobný pozitivní trend zůstat i během prognózované periody do roku 2020. (Kladivo P., et al, 2014)

V období 1995 až 2010 se průběh indikátorů chová značně odlišně. Proměnné sledující počet lékařů, výši důchodů a vybavení domácností počítačem a připojením k internetu neustále rostou a ovlivňují celkové sociální SOFI pozitivně. Násilná trestná činnost naopak zaznamenala klesající trend, což se také projevilo v indexu kladně. Naopak proměnné s klesajícím trendem, které se projevují na celkovém sociálním SOFI negativně, jsou veřejné knihovny a volební účast, která také neustále klesá.

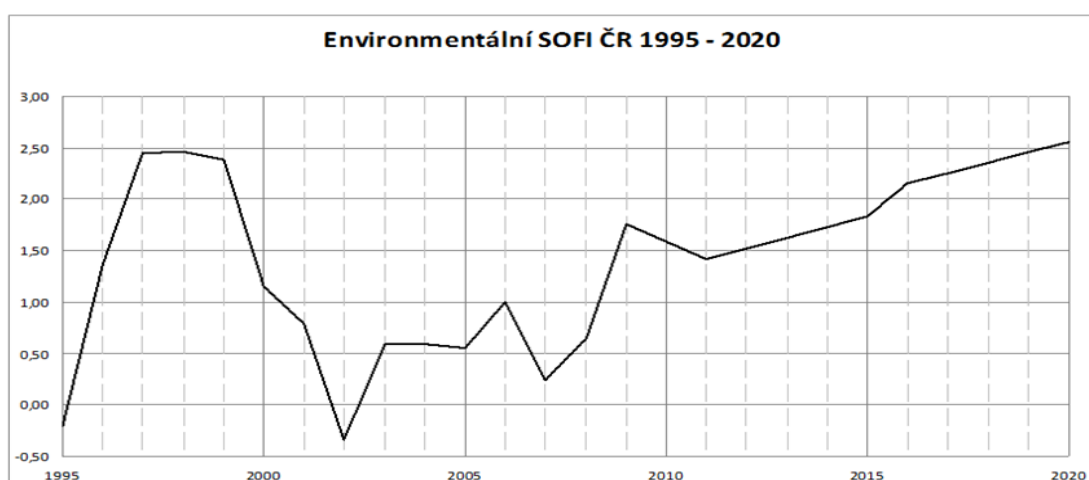
Ostatní indikátory se ve sledovaném období chovají proměnlivě. Trestná činnost do roku 1999 mírně roste až k hodnotě přes 40 trestných činů na tisíc obyvatel (Český statistický úřad, 2014) a ovlivňuje index záporně, poté se začíná snižovat a projevuje se na průběhu sociální křivky pozitivně. Proměnná sledující místa v domovech pro seniory roste až do roku 2007 (kromě let 2004-2006), což se projevuje v SOFI pozitivně. Ovšem po roce 2007 dochází k významné redukci těchto míst (Český statistický úřad, 2014) a v SOFI se to naopak projevuje negativně. Počet kulturních zařízení nejprve mírně klesá, poté zaznamenává toto odvětví opět mírný rozvoj, ovšem tento indikátor má jednu z nejmenších vah, tudíž se v SOFI výrazně neprojevuje.

Výše vyplácených sociálních dávek je nejproblematictější ukazatelem, který vstupuje do výpočtu sociálního SOFI. Problém tohoto ukazatele je v tom, že je velmi problematické stanovit optimální hodnotu vyplácených sociálních příspěvků v nouzi. Zajisté je řada lidí, pro které jsou tyto finance jediným a nutným příjmem k zajištění důstojného života. Na druhou stranu se najdou i takoví občané, kteří aktivně zaměstnání nehledají a tohoto sociálního systému zneužívají ve svůj prospěch. Stanovení optimální výše vyplácených sociálních příspěvků je v tomto případě značně problematické.

Environmentální kategorie indexu stavu budoucnosti ČR

Na vývoj průběhu environmentálního SOFI mají (dle Kládvo P., et al, 2014) největší vliv ukazatele podle váhy – emise CO₂ (váha 6,43), investice na ochranu životního prostředí (6,36), emise NO_x (6,17), poté emise SO₂ (6,04) a nakonec napojení obyvatelstva na veřejnou kanalizaci (5,91).

Objem emisí znečišťujících ovzduší se podle Českého statistického úřadu (2014) od začátku sledovaného období do roku 1999 prudce snižuje. Od roku 2000 do roku 2005 zůstává produkce sledovaných emisí na stejné úrovni. K nárůstu dochází v roce 2007, kdy množství vypuštěných polutantů dosahuje 180 tisíc tun. Následující roky opět následuje snížení, na čemž se podílí i pokles ekonomické výkonnosti a pokles výroby v průmyslových podnicích. Podobný trend jako v případě emisí CO₂ zaznamenávají i ostatní vypouštěné polutanty. Z pohledu expertů druhým ukazatelem s nejvyšší vahou jsou investice na ochranu životního prostředí. V roce 1995 dosahuje jejich objem 32 miliard Kč. V roce 1997 bylo do ochrany životního prostředí investováno 40,5 miliardy Kč, což představuje nejvyšší částku za celé sledované období. Velké finanční prostředky vynaložené v devadesátých letech odrážely tehdejší špatný stav životního prostředí. Hlavním úkolem bylo odsiřování uhelných elektráren a modernizace potrubní infrastruktury. Od roku 1998 tento trend končí a naopak začíná klesat objem finančních prostředků investovaných do životního prostředí, v roce 2002 bylo na ochranu životního prostředí vynaloženo pouhých 14 miliard Kč, v dalších letech se investice ustálily na 20 miliardách. Výhled do roku 2020 (dle Kládvo P., et al, 2014) počítá se zachováním současného trendu výše investic.



Obr. č. 3: Environmentální SOFI; (Zdroj: Teichmann J., 2014^a; upraveno autorem)

Důležitým faktorem stále zůstává ekonomická výkonnost země, od které se odvíjí výše investic na ochranu životního prostředí. Posledním z pěti indikátorů s nejvyšší vahou je počet obyvatel napojených na veřejnou kanalizaci. Od roku 1995 počet obyvatel napojených na veřejnou kanalizaci exponenciálně stoupá. Na začátku sledovaného období bylo na veřejnou kanalizaci napojeno 73,2 % obyvatel České republiky. V roce 2010 dosáhl tento podíl 81,2 % a v budoucích letech bude tento trend s největší pravděpodobností pokračovat. (Český statistický úřad, 2014) Na rostoucí podíl obyvatel napojených na veřejnou kanalizaci mají vliv i finance z evropských fondů. Díky těmto investicím, které jsou z větší části hrazeny Evropskou unií, mohou obce spolufinancovat výstavbu kanalizace, na kterou by za normálních okolností neměly dostatek financí. Dalším důvodem zvyšování podílu napojení obyvatel na kanalizaci a také podílu čištění odpadních vod je „vodní zákon¹¹“ o vodách a o změně některých zákonů, který ukládá povinnost zajistit odkanalizování a čištění odpadních vod obcím nad 2 000 ekvivalentních obyvatel do konce roku 2010.

Tento index je kvůli úpravě výběru dílčích indikátorů a specifickým vnitřním podmínkám České republiky jen stěží porovnatelný s globálním výpočtem SOFI T. J. Gordona, ale je to jedna z prvních snah prognózovat budoucnost na základě této metodiky globálního indexu stavu budoucnosti. A jedná se o jeden z alternativních ukazatelů, který sleduje stav společnosti a jejího možného vývoje v několika budoucích letech.

Podobným, více specifickým ukazatelem, je Future Oriented Thinking Index¹² (FOTI).

2.3 FUTURE ORIENTED THINKING INDEX

Za předpokladu, že myšlení orientované na budoucnost je jedním z předpokladů úspěchu a prosperity je potřebné vyvíjet nástroj jeho měření. Jeden takový nástroj by mohl představovat Future Oriented Thinking Index (FOTI). FOTI je metodologickým přístupem blízký SOFI indexu T. J. Gordona, ale FOTI se více zaměřuje na identifikaci schopnosti lidí vzít v úvahu budoucí výzvy na osobní, komunitní, národní, ale také globální úrovni

¹¹ Zákon č. 254/2001 Sb.

¹² Future Oriented Thinking Index se špatně překládá do češtiny, jeho český ekvivalent by mohl znít jako index orientovaný v myšlení populace na budoucnost.

a chovat se podle nich. SOFI se zaměřuje, jak by mohla vypadat budoucnost, FOTI měří, jak jsou lidé připraveni ke konfrontaci s budoucími výzvami. Autorem myšlenky FOTI je Pavel Nováček a jeho výzkumný tým ve složení Jiří Teichmann (autor práce), Petr Kladivo a Jan Macháček. Výsledky výzkumu a výpočty FOTI pro vybrané země dosud nebyly prezentovány v žádném odborně zaměřeném časopise vyjma „Geografických informací“, proto pokud nebude uvedeno jinak, se jedná vždy o vlastní myšlenky pramenící z předchozího výzkumu.

Myšlení orientované na budoucnost by mohlo být hlavním klíčem k prosperitě a úspěchu. Max Weber (2003) poukázal na protestantskou etiku a její vliv na vývoj kapitalismu v západní Evropě a Severní Americe. Všechny aktivity jako spotřeba, úspory, investice a tvrdá práce byly v minulosti založené na vizi Boží spásy po konci pozemského života. To je typickým příkladem myšlení orientovaného na budoucnost, které určuje současné chování a jednání. Opakem může být postoj člověka nebo celé komunity, která žije jen pro současnost, aniž by se starala o to, co přijde nebo může přijít následkem jejího chování a jednání. Příkladem může být vyhrocený konzumní styl života, kdy pocit bezpečí znamená plná lednice a to bez jakékoliv vize budoucnosti. V případě že počet těchto lidí překročí určitou kritickou mez ať už v rodině, komunitě nebo státě, je jen velmi obtížné si představit zdravě prosperující rozvoj této společnosti. (Nováček P., 2013) FOTI proto může doplnit indexy jako HDP nebo HDI a pomoci identifikovat postoje společnosti, které vedou k dlouhodobě udržitelné prosperitě.

Pro každý nově vznikající index je důležitý výběr vhodných indikátorů (proměnných, které později budou vstupovat do finálního výpočtu). Indikátory FOTI vycházejí z podobně zaměřených indexů hlavně potom z globálního indexu stavu budoucnosti (Glenn J. C., et al, 2011) a případové studie České republiky z výzkumu pod vedením Pavla Nováčka. Proměnné jsou však přizpůsobeny hlavní myšlence FOTI, tj. důrazu na vývojové trendy ve společnosti. Výběr indikátorů je uzpůsoben specifickým charakteristikám vývoje regionů, resp. zemí, pro které byly zpracovány případové studie. Aby bylo možné posoudit dynamiku vývoje v různých oblastech, byly vybrány indikátory z celkem pěti kategorií (vzdělání, zdraví, ekonomika, sociální a environmentální), což následně umožnilo i výpočet parciálních indexů. Do kalkulace celkového FOTI pak vstoupily hodnoty všech proměnných. Klíčové indikátory pomohli identifikovat vybraní experti z oblasti udržitelného rozvoje a regionálního rozvoje.

I když je zřejmé, že všechny indikátory nemají stejnou důležitost, byla jim pro výpočet FOTI přiřazena stejná váha, a to hodnota jedna. To je rozdíl oproti studiím SOFI, kdy indikátorům vstupujícím do výpočtu byly přiřazeny váhy na stupnici 1-10 podle důležitosti ukazatele na vývoj společnosti, a to na základě dotazníkového šetření pomocí metody Real Time Delphi (Glenn J. C., et al, 2009) (Kladivo P., et al, 2014).

Do výpočtu vstupuje celkem 28 indikátorů¹³ vhodných k výpočtu FOTI. Pro sledování dynamiky vývoje byly indikátory utříděny do pěti kategorií, které jsou pro sledování rozvoje společnosti nejdůležitější. Pět z nich se týká ekonomických charakteristik, stejný počet charakterizuje zdraví obyvatelstva, shodně po šesti indikátorech pak reprezentuje environmentální, sociální a vzdělanostní složky indexu. (Teichmann J., 2014^b) Všechny proměnné byly získány z veřejně přístupných zdrojů Světové banky (2014). Studie FOTI se zaměřuje na státy na různé úrovni rozvoje, s odlišným ekonomickým nebo politickým vývojem v nedávné minulosti. Pro srovnání byly vybrány čtyři evropské státy. Švýcarsko reprezentuje stabilní, rozvinutou a bohatou zemi s vysokou kvalitou života obyvatel. Česká republika prošla v devadesátých letech minulého století významnými politickými a ekonomickými změnami, které měly na její vývoj zásadní vliv. Řecko bylo významně ovlivněno hospodářskou recesí minulých let. Moldavsko reprezentuje zemi, která byla dříve součástí Sovětského svazu a od pádu totalitního režimu nadále zůstává nejchudší evropskou zemí.

2.3.1 METODIKA VÝPOČTU FOTI

Vlastní výpočet FOTI probíhá ve dvou krocích. Prvním krokem je výpočet relativního indexu. Metodika je shodná s výpočtem SOTI dle výzkumné skupiny Glenna J. C., et al, (2011) a Kladiva P., et al, (2014) a Teichmanna J., (2014^b), nejprve se vypočítají průměrné hodnoty za časové období 1995-2013. Poté musí být stanoven tzv. horní pozitivní a dolní negativní limitní hodnoty. Než se přistoupí k samotnému výpočtu FOTI, ještě proběhne standardizace dat.

¹³ viz. příloha č. 2

Při označení každého indikátoru (a_i), hodnoty indikátoru v daném roce (a_i^{rok}). Na začátku se tedy pracuje s maticí A (19 řádků – roky 1995-2013; a 28 sloupců – indikátorů):

$$A: \begin{matrix} a_1^{1995} & a_2^{1995} & \dots & a_k^{1995} \\ a_1^{1996} & a_2^{1996} & \dots & a_k^{1996} \\ \cdot & \cdot & \dots & \cdot \\ \cdot & \cdot & \dots & \cdot \\ \cdot & \cdot & \dots & \cdot \\ a_1^{2013} & a_2^{2013} & \dots & a_k^{2013} \end{matrix}$$

Každá logicky nabývá ve sledovaném období 1995-2013 své nejlepší, resp. nejhorší hodnoty v podobě svého minima, resp. maxima. Zda je nejlepší maximální nebo minimální hodnota záleží vždy na povaze proměnné. Například čím vyšší HDP, tím lépe, u nezaměstnanosti je tomu naopak.

Následně se přistoupí k výpočtu průměrné hodnoty pro každou proměnnou za období 1995-2020: $\bar{a}_i = \Sigma a_i^{\text{rok}} / 19$

Stanovením maximální (a_i^{max}) a minimální (a_i^{min}) hodnoty pro každou proměnnou v období 1995-2013, se dostane tzv. horní pozitivní limit (U_{ai}) a dolní negativní limit (L_{ai}). To je oproti metodice SOFI zjednodušení. Tam se tyto limity vybíraly nejen z minima a maxima, ale i z teoretických pozitivních nebo negativních hodnot v budoucnosti. Data z původní matice A se standardizují a vznikne nová matice $B = (b_i^{\text{rok}})$, pomocí vztahu:

$$b_i^{\text{rok}} = (a_i^{\text{rok}} - \bar{a}_i) / (U_{ai} - L_{ai})$$

$$B: \begin{matrix} b_1^{1995} & b_2^{1995} & \dots & b_k^{1995} \\ b_1^{1996} & b_2^{1996} & \dots & b_k^{1996} \\ \cdot & \cdot & \dots & \cdot \\ \cdot & \cdot & \dots & \cdot \\ \cdot & \cdot & \dots & \cdot \\ b_1^{2013} & b_2^{2013} & \dots & b_k^{2013} \end{matrix}$$

Následně se vypočte FOTI pro každý rok: $FOTI^{\text{rok}} = \Sigma b_i^{\text{rok}}$. Index za jeden rok je dán součtem hodnot v jednom příslušném řádku matice B.

Druhým krokem je výpočet absolutního indexu. Tento výpočet probíhá ve čtyřech úrovních. Nejprve se seřadí data za všechny sledované státy, poté se přistoupí ke standardizaci dat a nakonec se vypočte parciální a pak celkový souhrnný FOTI index. K výpočtu celkového indexu se přistupuje z několika důvodů. Hlavním důvodem je ten,

že relativní FOTI sice umožňuje porovnávat pokrok jednotlivých států v čase, ale neříká nic o skutečné úrovni a vyspělosti. V praxi to znamená, že křivka relativního FOTI může dynamicky růst, což ukazuje pozitivní trend, ale proměnné nemusí ani zdaleka dosahovat tak kvalitních hodnot jako v případě zemí, jejichž křivka relativního FOTI stagnuje nebo dokonce klesá. Navíc při výše uvedeném výpočtu FOTI jsou absolutní indexy neporovnatelné, protože při výpočtu za jednotlivé státy se při standardizaci používá pouze maximálních a minimálních hodnot charakteristik daného státu. Proto se přistupuje k výpočtu absolutního indexu. Pro porovnání vývoje v jednotlivých kategoriích indikátorů se uvádí i parciální indexy, tj. ekonomický, sociální, environmentální, zdravotní a vzdělávací.

Výpočet je založen na principu standardizování dat pomocí vzorce:

$$z_i' = (z_i - \tilde{x}_{50})/Q, \text{ kde:}$$

z_i' je standardizovaná hodnota

z_i je původní hodnota proměnné

\tilde{x}_{50} je medián hodnot všech států každé proměnné mezi léty 1995-2013

Q je mezikvartilové rozpětí

Výsledný index pak vznikne sečtením standardizovaných hodnot v jednotlivých letech, parciální indexy pak sečtením standardizovaných hodnot proměnných v jednotlivých kategoriích.

2.3.2 VÝSLEDKY FOTI INDEXU

Vývoj absolutních hodnot FOTI, včetně indexů parciálních, se vypočte jako suma standardizovaných hodnot v jednotlivých letech. Hodnoty parciálních FOTI se dají porovnávat, protože ve všech kategoriích je přibližně stejný počet proměnných. Potvrzují se předpokládané vysoké rozdíly mezi sledovanými zeměmi, a to jak v indexu celkovém, tak i v jeho dílčích složkách. Největší rozdíly jsou mezi Švýcarskem, jako jednou z nejvyspělejších zemí světa a Moldavskem, které se v evropském měřítku nachází na úplně opačném konci. Pozitivním zjištěním u obou zemí je fakt, že hodnoty indexu rostou téměř v celém sledovaném období (kromě poklesu v roce 2008, což má opodstatnění v celosvětové ekonomické recesi). Moldavsko

se v polovině devadesátých let 20. století nacházelo v hluboké krizi, způsobené obdobím nejistoty, válkou o separatistickou oblast Podněstří a hospodářským úpadkem spojeným s absencí tržní ekonomiky po rozpadu Sovětského svazu (Teichmann J., 2010). Hodnoty FOTI se pohybují hluboko v záporných číslech, pod hranicí -30 bodů, protože se proměnné ani zdaleka nepřibližovaly mediánu všech čtyř zemí v letech 1995-2013. Od roku 1999 index roste poměrně dynamicky, kdy se pozitivně vyvíjí téměř všechny sledované ukazatele. Přestože je trend pozitivní, úrovní jednotlivých charakteristik Moldavsko stále velmi výrazně zaostává za ostatními sledovanými zeměmi.

Hodnoty FOTI Švýcarska se pohybují po celé sledované období v kladných číslech s mírně rostoucím trendem. Jen v posledních čtyřech letech křivka stagnuje. Švýcarsko má ze všech sledovaných zemí nejvyšší hodnoty FOTI (13,5 bodu v roce 2011).

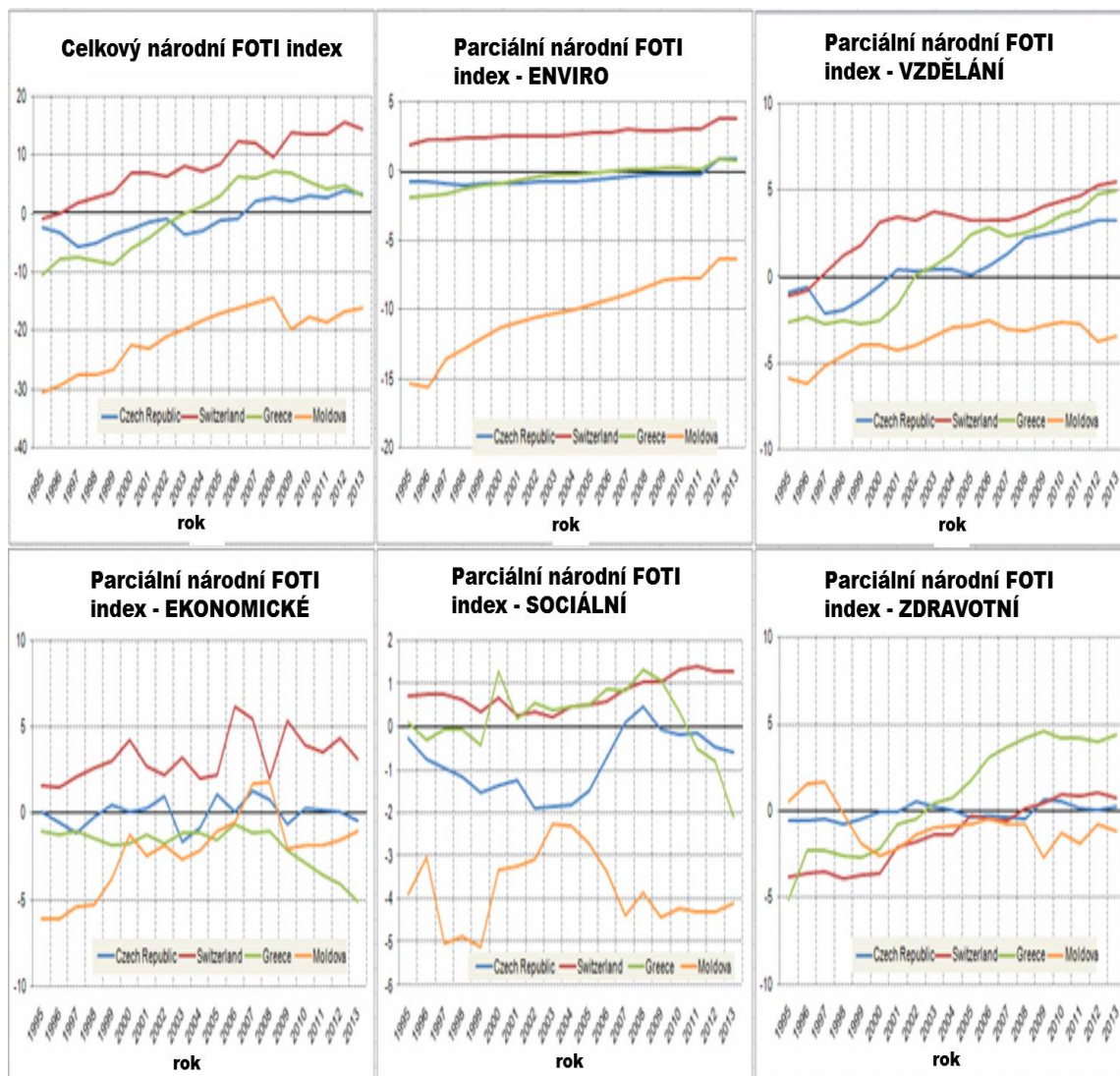
Zajímavý vývoj je zaznamenán v případě Řecka. Po počáteční stagnaci na záporných hodnotách indexu (-10) pak od roku 2000 křivka roste, po dalších třech letech již byly řecké hodnoty lepší než české. Ke zlomu však došlo v letech 2007-2008, kdy se začala výrazně projevat hospodářská krize. To negativně ovlivnilo nejen ukazatele ekonomické, ale také sociální. Protože v případě České republiky k takovému propadu nedošlo, celkový index spíše stagnoval. Díky tomu se hodnoty FOTI dostaly před ty řecké. Vývoj FOTI byl u České republiky jako jediný na začátku sledovaného období klesající a do přelomu tisíciletí stagnoval. K významnější změně trendu došlo až v roce 2003 díky pozitivnímu růstu většiny sledovaných proměnných.

Analýza parciálních výsledků přináší zajímavé srovnání. Ve všech čtyřech sledovaných zemích byl trend ekonomického FOTI až do roku 2008 téměř vyrovnaný, resp. osciloval kolem jedné hodnoty, která však byla pro každou zemi různá. Hodnoty pro Moldavsko se od roku 2000 prakticky neliší od řeckých, Řecko navíc po roce 2008 zaostává stále výrazněji. Dominance Švýcarska není překvapivá. Stejně tak nejsou překvapením hodnoty ekonomických ukazatelů pro Českou republiku, ale zajímavý je výrazný propad Řecka až pod moldavské hodnoty. Spolu s ekonomickými ukazateli sráží absolutní hodnotu celkového FOTI Řecka i výrazný propad proměnných v sociální oblasti. Do této kategorie jsou zařazeny také ukazatele demografického charakteru (např. porodnost) nebo sociálně-ekonomického charakteru (nezaměstnanost obyvatelstva ve věku 15-24 let). Právě negativní vývoj těchto ukazatelů sráží řecké hodnoty v posledních letech dolů. Přitom v sociální oblasti bylo řecké FOTI dříve na srovnatelné úrovni se Švýcarskem.

Díky „baby boomu“ mezi lety 2004-2008 (a s tím spojené vyšší porodnosti) index České republiky rostl a předstihl Řecko. V sociální oblasti výrazně zaostává Moldavsko. To ovlivňuje především nízká hodnota naděje na dožití při narození, která je o 13 let nižší než v případě Švýcarska.

Zřejmě nejméně překvapivé je dílčí FOTI zaměřené na environmentální ukazatele, jehož křivky pro jednotlivé země vykazují lineární vývoj. To je způsobeno konstrukcí environmentálního FOTI, resp. složením jeho indikátorů. Například podíl rozlohy chráněných území z rozlohy státu se v čase příliš nemění. Podobně je to s podílem obyvatelstva, které má přístup k pitné vodě. Naopak ukazatel hodnotící znečištění ovzduší (emise CO₂) nebo HDP na jednotku využití energie se mírně zlepšují, a to prakticky v celém sledovaném období a u všech čtyř zemí. Srovnatelný je environmentální index České republiky a Řecka. Nejlepší je v případě Švýcarska a výrazně nejhorší v případě Moldavska, hlavně díky emisím CO₂.

Velmi zajímavě vychází FOTI sledující zdravotní ukazatele. Této kategorii jako jediné nedominoje Švýcarsko. Naopak Řecko převyšuje ostatní země. To že Řecko je v této oblasti na velmi dobré úrovni lze pravděpodobně vysvětlit středomořským způsobem života spojeným se zdravou stravou, menším stresem, příznivým klimatem. Řecko je na velmi dobré úrovni i co se týká dostupnosti zdravotní péče a nijak nezaostává ani v investicích do zdravotnictví (měřeno podílem z HDP). Právě pozitivní dílčí index zdraví vyvažuje v případě Řecka negativní trendy v ekonomické a sociální oblasti a brání tak výraznému propadu celkové hodnoty FOTI indexu. Poněkud překvapujícím zjištěním jsou pak srovnatelné hodnoty zbývajících tří zemí.



Obr. č. 4: Porovnání parciálních FOTI; (Zdroj: Teichmann J., 2014^b; upraveno autorem)

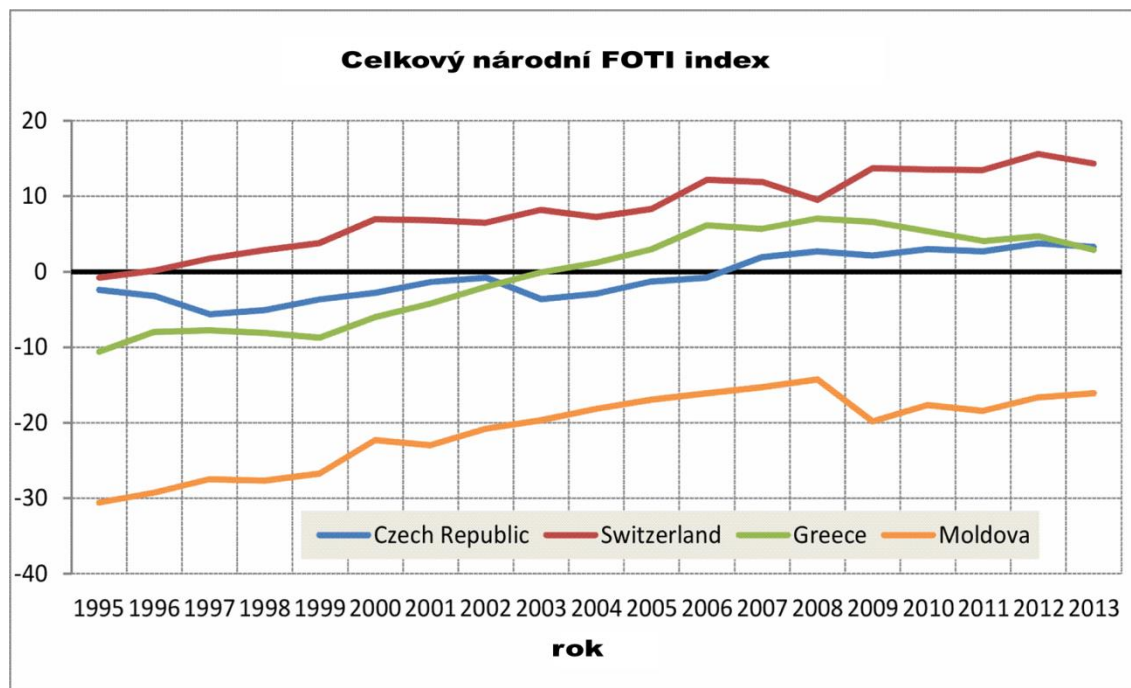
2.3.3 SHRNU TÍ FOTI INDEXU

Cílem Future Oriented Thinkig Index není konkurovat indexům již existujícím a v praxi používaným (HDP, HDI, Ekologická stopa aj.), ale sledovat a hodnotit důležité předpoklady, které podmiňují rozvoj společnosti. Jednou z podstatných součástí udržitelného rozvoje je schopnost člověka a celé společnosti myslet na svoji budoucnost.

FOTI nehodnotí pouze ukazatele vzdělávací, zdravotní a ekonomické (jako Human Development Index), ale společně s oblastí sociální a environmentální se snaží o komplexní hodnocení vývoje společnosti.

Relativní hodnoty FOTI jsou doplněny i absolutními čísly, která jsou získána jako suma standardizovaných, tedy bezrozměrných hodnot. To umožňuje doplnit informaci o pozitivním nebo negativním vývoji zemí o poznatek, na jaké úrovni se skutečně nachází.

Situace je podle tohoto měřítka absolutního FOTI nejlepší ve Švýcarsku. Veliký rozdíl mezi absolutními hodnotami indexu Švýcarska a Moldavska byl předvídatelný, nicméně relativní FOTI naznačuje pozitivní vývoj v Moldavsku. U všech čtyř zemí převažuje u celkového FOTI pozitivní trend. Poměrně velká dynamika proměnných je vidět při analýze parciálních indexů, které hodnotí úroveň rozvoje sledovaných zemí v pěti oblastech (ekonomické, environmentální, sociální, vzdělávací a zdravotní).



Obr. č. 5.: Porovnání celkového FOTI na národní úrovni; (Zdroj: Teichmann J., 2014^b)

3. INDEXY ŠTĚSTÍ

Ve stáří nebo ke konci života člověk často bilancuje a ptá se sám sebe, jaký byl jeho život? Zda prožil všechny předchozí roky smysluplně, co jednou po něm na tomto světě zůstane, co v životě vůbec dokázal, co se mu povedlo a v čem naopak zůstaly rezervy, které by mohl vyřešit jinak a lépe. Zkrátka zda prožil šťastný život či nikoliv. Tyto otázky si nepokládá pouze člověk ve stáří, který hodnotí svůj život, ale stále častěji se ptají na životní štěstí i mladí lidé. Otázky typu, zda jsem v životě šťastný, si člověk může pokládat každý den a hodnotit tak svoje každodenní činnosti.

Při zamyšlení si mnoho lidí může položit otázku, když může každý jedinec hodnotit, jestli je v životě šťastný či nikoli, může se také hodnotit štěstí v globálnějším pojetí? Štěstí je abstraktní a těžko uchopitelný pojem. Každý jedinec vnímá pocit štěstí jinak. Je to tedy subjektivní a individuální prožívání. Magazín „*Psychologie*“ definuje štěstí jako výsledek dlouhodobějšího prožívání nebo smýšlení toho co si pamatujeme a také to co očekáváme do budoucna (Bahbouh R., 2011). Často se v novinách nebo článkách na internetu spekuluje o měření štěstí na globální nebo alespoň lokální či komunitní úrovni. V dnešní době se používají dva nejrozšířenější indikátory štěstí. Jedním je britský index šťastné planety (HPI) a druhým je poněkud detailněji propracovanější a složitější bhútánský index hrubého národního štěstí (GNH). Při podrobnějším zkoumání novinových článků, je zřejmé, že tyto indexy čeští novináři spojují a vydávají je za jeden souhrnný ukazatel štěstí. Tyto indexy však nelze mezi sebou porovnávat, každý sleduje jinou sadu ukazatelů, zatímco do výpočtu indexu šťastné planety vstupují pouze tři proměnné, bhútánský index počítá s větší sadou indikátorů. Zrovna tak každý index zpracovává data z odlišných sad dotazníkových šetření.

V následující kapitole se pokusím přiblížit metodiky výpočtů jednotlivých indexů štěstí.

3.1 INDEX ŠTASTNÉ PLANETY

Mezi indikátory, které se snaží doplnit hrubý domácí produkt (HDP) o lidskou či subjektivní rovinu patří index šťastné planety (HPI). Jedná se o poměrně nový koncept

a jeho cílem je působit jako indikátor lidského blahobytu s ohledem na využívání přírodních zdrojů a zatížení životního prostředí.

Index šťastné planety je indikátorem, který se snaží měřit kvalitu lidského života ve vztahu k životnímu prostředí. Tento koncept ve svém výpočtu kombinuje kvalitu lidského života a efektivitu využívání přírodních zdrojů. Metodu výpočtu indexu šťastné planety představila britská nevládní organizace New Economic Foundation (NEF) a první výsledky byly prezentovány v roce 2006 v publikaci „*The (un)Happy Planet Index: An index of human well-being and environmental impact*“ (Marks N., et al, 2006). Od té doby jsou prezentovány v publikaci „*Happy Planet Index Report*“.

Index šťastné planety se pokouší stanovit a změřit hodnotu štěstí ve společnosti vztaženou k hodnotám životního prostředí. Lze jej tedy také zařadit mezi environmentální ukazatele, protože se snaží kombinovat kvalitu lidského života s ohledem na omezené přírodní zdroje a kvalitu životního prostředí. Jinými slovy index šťastné planety je měřítkem pokroku, který se soustředí na základní věci udržitelného blahobytu všech obyvatel, aniž by docházelo k znehodnocování kvality životního prostředí. Zkoumá, jak se jednotlivé státy či společnosti starají o své obyvatelstvo a zajišťují podmínky pro kvalitní a šťastný život, aniž by omezily toto právo pro budoucí generace, což se shoduje s definicí trvale udržitelného rozvoje ze zprávy Gro Harlem Brundtlandové z roku 1987 s názvem „*Nашe společná budoucnost*“. V této zprávě pro Světovou komisi OSN pro životní prostředí a trvale udržitelný rozvoj definuje trvale udržitelný rozvoj jako takový způsob rozvoje, který uspokojuje potřeby přítomnosti, aniž by oslaboval možnosti budoucích generací naplňovat jejich vlastní potřeby. (World Commission on Environment and Development, 1990) Pokud je blahobyt obyvatelstva zapříčiněn nadměrným čerpáním přírodních zdrojů, v indexu se projeví negativně. Výsledky ukazují, že vysoká spotřeba přírodního bohatství nemusí přímo vést k větší spokojenosti obyvatelstva daného státu. Index poskytuje jasný obraz, jakým směrem by se měla společnost ubírat a pomáhá prosazovat naplňování vize pokroku se zaměřením na pocity lidí (Abdallah S., et al, 2012).

Index šťastné planety byl poprvé představen britskou nadací New Economic Foundation, která se zabývá výzkumem a poradenstvím v otázkách sociální, ekonomické a environmentální spravedlnosti. Cílem nadace je podněcovat transformaci společenského systému a ekonomiky tak, aby jejím cílem nebyla maximalizace zisku, ale aby cílem bylo blaho obyvatel s přihlédnutím na ochranu životního prostředí. Sama sebe nadace považuje za zcela politicky nezávislou a je financována z pomoci a darů svých příznivců

a obdivovatelů. (NEF, 2015) Podle NEF (2015) Velká Británie stejně jako většina světových ekonomik se neubírají udržitelnou, stabilní a společensky spravedlivou cestou, naopak směřují ke katastrofě, která když přijde neřízeně, postihne společnost daleko větším způsobem, než při pomalém snižování nároků konzumního způsobu života a zisků. Svým indexem šťastné planety podkládají tvrzení, že maximalizace zisků a konzumní způsob života nutně nesměruje ke šťastnějšímu nebo pohodovějšímu způsobu života. Hlavním posláním NEF, jak sami proklamují, je přimět lidi k zamyšlení o možnostech přechodu na novou ekonomickou cestu prostřednictvím nového myšlení společnosti, které se bude více zaměřovat na kvalitu života a bude šetrnější k životnímu prostředí a přírodním zdrojům. Tyto myšlenky se snaží šířit prostřednictvím seminářů, kde poukazují na nejnovější a průlomové poznatky a práce, které objektivně hodnotí stav současné ekonomiky, vyzdvihují její klady, ale také její zápory a negativa. Vysvětlují lidem myšlenku individuálního pojetí štěstí a jeho hodnoty v novém ekonomickém směru. V neposlední řadě se také snaží spolupracovat s dalšími organizacemi a vybudovat síť spřízněných nadací po celém světě.

Výsledky na národní úrovni za jednotlivé státy se řadí do statistických žebříčků. Země na čelních pozicích vytvářejí pro své občany dobré podmínky pro zajištění spokojeného života a přitom spotřebovávají nejméně přírodních zdrojů. Tento koncept se snaží poukázat na skutečnost, že vysoká spotřeba přírodních zdrojů nemusí automaticky a zákonitě vést ke zvyšujícímu se štěstí obyvatel (Skalík J., Ptáčková K., 2010). Pokud jsou nároky obyvatel na spotřebu přírodních zdrojů velké, země se ve statistickém žebříčku posouvá dolů (Abdallah S., et al, 2012).

3.1.1 METODIKA VÝPOČTU HPI

Metodika indexu vychází z myšlenky života člověka v blahobytu. Tato základní filozofie HPI se opírá o dvě části. První je důležitost životní spokojenosti a druhá je možnost člověka prožít dlouhý život v plném zdraví (Marks N., 2010). Zdravotní složka vychází z dat národních či regionálních statistických úřadů či z databází Světové banky¹⁴ a představuje ji souhrnný ukazatel očekávané délky života při narození (Abdallah S., et al, 2009). Složka životní spokojenosti je chápána velmi subjektivně a každý člověk potřebuje

¹⁴ Např. World Development Indicators, které Světová banka sleduje a prezentuje každý rok ve svých reportech.

pro pocit štěstí něco jiného, někdo potřebuje uznání či obdiv svého okolí a společenskou prestiž, jiný velkou rodinu a přátele. Proto je pocit životní spokojenosti vyhodnocován na základě sofistikovaného dotazníkového šetření (Marks N., 2010). Respondenti odpovídají na různé otázky ovlivňující jejich životní spokojenost na hodnotící škále 0-10, kde 0 představuje absolutní nespokojenost a 10 naopak znamená nejvyšší pocit štěstí či spokojenosti se svými životními úděly.

Nároky společnosti na životní prostředí se vyjádří pomocí, dnes celosvětově používané, ekologické stopy (Ecological Footprint – EF) (Marks N., 2010). Ta vypovídá o nárocích společnosti na přírodní neobnovitelné zdroje a o zatížení životního prostředí obyvatelstvem daného státu (Brunner K., 1999).

Všechny sledované ukazatele jsou poměrně snadno dostupné i v rozvojových zemích.

Finální index šťastné planety se vypočítá podle vztahu, kde subjektivně vnímaný pocit životní spokojenosti se označuje (w_b), očekávaná délka života při narození (l_e) a hodnota ekologické stopy se značí jako (e_f). Poté platí vzorec:

$HPI = \{[(w_b + \alpha) \cdot l_e] - \Pi / (e_f + \beta)\} \cdot \theta$ $\alpha, \beta, \Pi, \theta$ představují konstanty, kde:

$$\alpha = 2,93$$

$$\beta = 4,38$$

$$\Pi = 73,35$$

$$\theta = 0,60$$

3.1.2 VÝSLEDKY INDEXU ŠŤASTNÉ PLANETY

V případě České republiky dosáhlo subjektivní vnímání pocitu spokojenosti (w_b) 6,2 bodů (HPI, 2015), očekávaná délka života v roce 2010 (l_e) činila dle Českého statistického úřadu (2015^c) 77, 5 let a ekologická stopa 5,9 globálních hektarů na osobu (Ewing B., et al, 2010).

$$HPI_{\text{ČR}} = \{[(w_b + \alpha) \cdot l_e] - \Pi / (e_f + \beta)\} \cdot \theta = [(9,13 \cdot 77,5) - 73,35 / 10,28] \cdot 0,60 = \underline{\underline{37,02}}$$

Dílčí komponenty spolu zdánlivě nijak nesouvisí, používají jiné jednotky, proto výsledný index šťastné planety představuje bezrozměrné číslo, které se pohybuje na stupnici od 0 do 100. Nulová hodnota představuje nejhorší pozici dané země a znamená

nejmenší spokojenost obyvatelstva a vysoké znečištění a devastaci životního prostředí. Česká republika se pohybuje na žebříčku kolem devadesátého místa společně se Slovenskem, Egyptem, Uruguai, Etiopií, Portugalskem. Česká republika má ekologickou stopu, která odpovídá průměru ostatních vyspělých konzumních států. Na rozdíl například od obyvatel Skandinávie jsou ovšem Češi mnohem méně spokojeni a navíc stále ještě mají o něco kratší dobu dožití. Z evropských zemí si nejlépe ve světovém žebříčku stojí Norsko (51,4) a Švýcarsko (50,3) na 29. resp. 34. místě. Vůbec nejlepší zemí ve světovém žebříčku je Kostarika (64,0) a naopak nejhůře jsou na tom dle HPI obyvatelé Botswany (22,6). (Abdallah S., et al, 2012)

V současné době je index šťastné planety vypočítáván pro 151 zemí (HPI, 2015). Každá ze tří sledovaných složek HPI se může rozdělit do tří kategorií podle přepočtených bodů a toho, jak si jednotlivé státy stojí ve světovém žebříčku zemí.

Výzkum New Economic Foundation (2015) ukázal, že na spokojenost obyvatel určitého státu má do jisté míry vliv zdraví a bohatství, určitě to ale nejsou rozhodující faktory štěstí a spokojenosti.

V případě složky pocitu spokojenosti špatné hodnocení znamená, že země v dané kategorii získaly méně než 5,1 bodů. Ve střední skupině jsou umístěny státy, které dosáhly bodového hodnocení 5,1-6,1 bodů. Nejlépe hodnocené státy jsou ty, které mají hodnotu vyšší než 6,1. Do první a nejlépe hodnocené skupiny zemí, kde jsou lidé se svým životem nejspokojenější, patří státy amerického kontinentu s výjimkou andských zemí, skandinávské a alpské země Evropy, původní šestice Evropské Unie, Velká Británie, Kypr, Izrael, Saudská Arábie, Kuvajt, Katar, Spojené arabské emiráty, Turkmenistán, Thajsko, Brunej, Austrálie a Nový Zéland. Naopak nejhůře si v žebříčku stojí státy subsaharské Afriky. (HPI, 2015)

Ve složce očekávané délky života při narození zaujímají přední část světového žebříčku země EU a Severní Ameriky, z Jižní Ameriky to jsou pak Argentina, Chile a Brazílie. Z Asie si nejlepší postavení udržuje Japonsko, Vietnam, Spojené arabské emiráty a Katar. Z Oceánie potom Austrálie a Nový Zéland. Ve všech těchto státech se očekávaná délka života pohybuje nad 75 lety. Nejmenší očekávanou délku života mají rozvojové země subsaharské Afriky. (Abdallah S., et al, 2012)

Nároky na životní prostředí určuje ekologická stopa. V této kategorii si naopak nejlépe stojí průmyslově nerozvinuté země subsaharské Afriky. Nejhůře potom vyspělé

průmyslové země EU, Asie a Severní Ameriky. Nejnižší ekologickou stopu vůbec má podle HPI (2015) Afghánistán, kde EF dosahuje hodnoty 0,5. Největší EF představuje Katar s 11,7 body.

Obecně lze označit za nejšťastnější lidi planety obyvatele latinsko-amerických států a ostrovních zemí jihovýchodní Asie. Na druhou stranu nejméně spokojeni se svým životem jsou obyvatelé subsaharské Afriky, ale nejlépe na tom nejsou ani obyvatelé evropských zemí a Spojených států. Lze říci, že země se střední výší příjmů, jako právě země Latinské Ameriky, ale také některé země jihovýchodní Asie, dosahují nejlepších hodnot udržitelného blahobytu vyjádřeného indexem HPI.

Nejvíce rozvinuté státy (země OECD – Organisation for Economic Co-operation and Development – OECD) výrazně poklesly s úrovní HPI od 60. do konce 70. let 20. století. Od té doby došlo k některým dílčím zlepšením, ale celkově jejich HPI byl v roce 1961 vyšší než v roce 2005. Očekávaná délka života a životní spokojenost se za těchto 45 let zvýšila o 15 %, ovšem za cenu radikálně vyššího čerpání zdrojů – ekologická stopa se za uvedené období zvýšila o 72 %. (Nováček P., 2011^b)

Postupně se index šťastné planety dostává do povědomí odborné veřejnosti i předních světových politiků. Je to jedna z možností jak doplnit kritizovaný hrubý domácí produkt o dimenzi kvality života a stavu životního prostředí. Výhodou je dobrá srozumitelnost a poměrná jednoduchost výpočtu, což umožňuje jeho návaznost na politické cíle. Tento trend dokládá i závazek členských států Organizace pro hospodářskou spolupráci a rozvoj na snížení spotřeby přírodních zdrojů a zvýšení HPI o 40 % do roku 2050 (Skalík J., Ptáčková K., 2010).

3.2 INDEX ŠTĚSTÍ PODLE BHÚTÁNSKÉHO VZORU

Radikálně odlišným ukazatelem měření úspěšnosti země a společnosti je tzv. hrubé národní štěstí (GNH). Hrubé národní štěstí je pokusem definovat kvalitu života více holisticky a s ohledem na nemateriální aspekty života, než to činí HDP. GNH se pomalu dostává do povědomí širší veřejnosti. Na toto téma bylo napsáno již dost článků, ovšem většina z nich je nepřesná nebo popisuje vlastně úplně jiný index. Je vidět, že čeští novináři berou index štěstí jako jeden celek, ale již nerozlišují jejich metody konstrukce a výpočtu. Dobrým příkladem toho je, i server wikipedie.cz, který se stal jedním z nejčastěji

používaných vyhledávačů prvotních informací. Při zadání hesla „hrubé národní štěstí“ se čtenář dozví informaci, že dle tohoto indexu jsou Češi na 92. místě na světě a vedou Kostaričané. Při podrobnějším přečtení tohoto i dalších článků je zřejmé, že autoři těchto textů nerozlišují index šťastné planety a bhútánský koncept štěstí a jejich výsledky a výpočty míchají dohromady. Tyto indexy ale nelze kvůli odlišné metodice sestavení mezi sebou porovnávat ani zaměňovat.

Konvenční rozvojové modely považují ekonomický růst za nejdůležitější cíl. Koncept GNH je založen na předpokladu, že rozvoj lidské společnosti je možný, když materiální a duchovní rozvoj jdou ruku v ruce a navzájem se doplňují (Ura K., Alkire S., Zangmo T., Wangdi K., 2012^a). Koncept se však od počátku potýká s jedním nedostatkem – je velmi těžké definovat štěstí, protože je to velmi subjektivně prožívaný stav (Zurick D., 2006).

Podnět k vytvoření nového indexu Hrubého národního štěstí, který by neměřil pouze materiální spotřebu, dal v sedmdesátých letech bhútánský král Džigme Singye Wangchuck (Ura K., Galay K., 2004). GNH vychází z předpokladu dlouhodobě udržitelného rozvoje, ve kterém by měly být vyrovnány složky materiální s nemateriálními a duchovními. Pojem štěstí je v Bhútánu chápán odlišně než v podmínkách střední Evropy. Proto i GNH byl navržen tak, aby potřeby celé společnosti byly propojeny s politikami státní správy na národní, ale také na lokální úrovni. Bhútánská společnost chápe štěstí jako multidimenzionální pojem zahrnující lidské zdraví a životní úroveň, úroveň zdravotnictví a školství, využití času, tradiční kulturní hodnoty, mezilidské vztahy, dobré vládnutí, kvalitu životního prostředí a další.

3.2.1 METODIKA VÝPOČTU GNH

Bhútánský index hrubého národního štěstí se skládal ještě v roce 2010 z 249 indikátorů resp. otázek, na které respondenti odpovídali v dotazníkovém šetření. Po revizi se skládá ze 124 indikátorů, které jsou rozděleny do devíti skupin, tzv. dimenzí (Ura K., Alkire S., Zangmo T., Wangdi K., 2012^b). Index je konstruován na základě vícerozměrné metody Sabiny Alkire a Jamese Fostera (2011). Tato metoda počítá s různými typy individuální deprivace pocíťované např. z nedostatečné životní úrovně a chudoby, nedostatku vzdělání a poznání, nedostatku pracovních příležitostí. Na základě této metody

dojde k identifikaci nešťastných obyvatel a následnému výpočtu indexu. (Alkire S., Foster J., 2011) Naplnění těchto dimenzí je považováno za naplnění štěstí člověka. Protože jsou dimenze považovány za relativně vyrovnané a sobě rovné v dosažení štěstí, mají v celkovém výpočtu stejnou váhu. V případě jednotlivých indikátorů se může přikročit k vážení a to v případě, když jednotlivé proměnné nemají stejný význam pro štěstí člověka. Aktualizace vah jednotlivých indikátorů při dotazníkových šetřeních přináší problém porovnávání jednotlivých výsledků GNH v čase. Na druhou stranu ponechání stejných hodnot vah nemusí reflektovat vyvíjející se potřeby člověka v časovém období. Určení hodnoty váhy proměnné je jednou z nejdůležitějších částí nastavení metodiky výpočtu. Toto nastavení má poté vliv na celkový výsledek indexu a výsledné pořadí ve statistickém žebříčku. V případě rozhodnutí zohlednit důležitost jednotlivých proměnných se přistupuje k jejich vážení. Na přidělení hodnoty váhy indikátorům se používá několik statistických nástrojů, jako jsou například analýza hlavních komponent (PCA). Jedná se o multivariační metodu, jejímž cílem je redukovat počet popisovaných proměnných a stanovit jim novou uměle vytvořenou hodnotu. Tato hodnota pak shrnuje informace o původních proměnných s minimální ztrátou vypovídající informace. Hlavním komponentám se při interpretaci přiřazuje reálný význam. Tyto faktory zobecňují působící vlivy na daný indikátor a ovlivňují strukturu závislosti proměnných. Při interpretaci se také využívá korelačního koeficientu s původními proměnnými. (Horák J., 2002) Další používanou metodou, která se využívá při vážení jednotlivých proměnných, je regresní analýza. Podle Jiřího Šafra (2014) se jedná o statistickou metodu, podle níž se může odhadnout hodnota určitého indikátoru, pokud jsou známy jiné indikátorové proměnné veličiny. Hodnoty jsou určovány na základě zkušeností z hodnot z minulých šetření. Další možností je použití metody analýzy datových obalů. Tato metoda slouží dle Heleny Brožové (et al, 2003) k hodnocení efektivnosti jednotek. Cílem je rozdělení zkoumaných objektů na efektivní a neefektivní. V případě indexu štěstí na rozdělení proměnných na více a méně důležité pro celkový pocit štěstí člověka.

Nastavení vah jednotlivých indikátorů se také může dít pomocí expertního kvalifikovaného odhadu oslovených odborníků z různých oblastí pomocí Delfské metody. Jedná se o metodu hledání určitého řešení zjišťováním názorů skupiny oslovených odborníků na danou problematiku. Nejčastěji se používá ve futurologii ke stanovení pravděpodobného vývoje v určité oblasti. Odborníci tak stanovují hodnoty určitého vývoje v dané oblasti. Této metody se však dá využít i ke stanovení vah jednotlivých proměnných k výpočtu indexu štěstí, podobně jak tomu bylo použito ve výpočtu indexu stavu

budoucnosti. Váha indikátoru se stanoví jako aritmetický průměr všech jednotlivých hodnot od všech zúčastněných expertů. Váhy jednotlivých proměnných se pohybují od nuly do jedné, přičemž nulová váha znamená, že daný indikátor nemá na výpočet žádný vliv. Hodnota jedna (nebo 100 %) naopak přisuzuje danému indikátoru největší vliv na štěstí člověka (The Centre for Bhutan Studies, 2015^a) (The Centre for Bhutan Studies, 2015^b).

Pro výpočet GNH indexu pracovníci Centra pro bhútánská studia (Centre for Bhutan Studies Under the Patronage of His Majesty the King) přisoudili všem devíti dimenzím stejnou hodnotu. Z toho vyplývá, že všechny dimenze jsou pro štěstí člověka stejně důležité. Dimenze se dále dělí do 33 oblastí, které obsahují dalších 124 proměnných (otázek), které respondenti hodnotí v dotazníkovém šetření. Tyto oblasti již mají váhy různé podle důležitosti vlivu na pocit štěstí. Součet všech hodnot vah oblastí v jedné dimenzi dává hodnotu 100 % (nebo 1). Například dimenze využití času je rozdělena do dvou oblastí – oblast práce a oblast spánku. Každá tato oblast vstupuje do výpočtu s 50% váhou. Po sečtení má celá dimenze potom hodnotu 100 %. (Teichmann J., Nováček P., 2015)

Při podrobnějším prozkoumání přidělených vah, lze vyzorovat trend, že vyšší váhy jsou přidělovány tzv. objektivním oblastem, mezi které patří participace na věcech veřejných, poškození nedotčené přírody a záležitosti měst, dostupnost služeb, rozložení využití času na práci a spánek. Výjimku v oblasti objektivních ukazatelů tvoří oblast životní spokojenosti a duchovna, které jsou hodnoceny 40% vahami a experti jim tak přisoudili téměř největší důležitost pro pocit štěstí.

Naopak lze říci, že subjektivněji zaměřené oblasti jsou hodnoceny nižšími vahami. Jsou to například oblasti vztahy v komunitě a rodině, oblasti hodnotící práci výkonných orgánů či subjektivní vnímání zdravotního stavu.

V případové studii obyvatel České republiky bylo nutno indikátory a dimenze upravit na místní české podmínky. K výběru dimenzí a následně dílčích indikátorů se měli možnost vyjádřit oslovení odborníci z univerzit (hlavně z Přírodovědecké fakulty Univerzity Palackého v Olomouci, Pedagogické fakulty Univerzity Hradec Králové a vybraných pracovišť jako například pracovníci Geografického ústavu Slovenské akademie věd v Bratislavě) a také zástupci města Velkého Meziříčí, kde výzkum probíhal jako první. Pro všechna další města a obce byly zachovány stejné otázky pro možnost porovnávání. (Teichmann J., Nováček P., 2015)

Do dotazníkového šetření,¹⁵ které je základem pro výpočet indexu štěstí, bylo vybráno šest dimenzí se 71 indikátory. Jednotlivé dimenze i proměnné byly nastaveny tak, aby měly stejnou váhu. Respondenti každému indikátoru přiřazovali hodnoty nula až pět, kde nula znamenala nesouhlas s daným tvrzením a naopak hodnota pět znamenala úplný souhlas. Maximálně bylo možné dosáhnout 355 bodů. Dotazníkového šetření se účastnilo sto vybraných respondentů na základě matričních údajů každé obce podle pohlaví, věku a nejvyššího dosaženého vzdělání tak, aby procentuálně odpovídali složení populace dané obce. (Teichmann J., Nováček P., 2015)

V případě porovnávání štěstí mezi studenty středních škol nebylo přikročeno k poměrnému zastoupení obou pohlaví, ale data z dotazníkového šetření byla sbírána na základě možností a vstřícnosti jednotlivých škol.

Dimenze bhútánského indexu		Dimenze českého indexu	
1.	Psychologická pohoda	1.	Zdraví a psychická pohoda
2.	Zdraví	2.	Vzdělání a kultura
3.	Využití času	3.	Životní prostředí
4.	Vzdělání	4.	Životní úroveň a využití času
5.	Kulturní rozmanitost a odolnost	5.	Vitalita komunity
6.	Dobré vládnutí	6.	Dobré vládnutí
7.	Vitalita komunity		
8.	Ekologická rozmanitost a odolnost		
9.	Životní standard		

Tab. č. 1: Dimenze indexu štěstí.

Vlastní výpočet indexu hrubého národního štěstí probíhá ve dvou fázích. Prvním krokem je identifikace skupin obyvatel, které přesáhly mezní hodnotu a považují se za šťastné ve svém životě. Mezní hodnota, která odděluje dosažení štěstí v dané dimenzi, byla stanovena v souladu s bhútánskou metodikou na 66 % (Ura K., Alkire S., Zangmo T., Wangdi K., 2012^b). Dosáhne-li respondent v dané dimenzi této či vyšší hodnoty, je považován za šťastného. Následně pokud respondent dosáhne štěstí ve 2/3 a více dimenzích (tzn. 4 a více), je tento člověk považován za šťastného či spokojeného se svým životem. Druhým krokem je výpočet číselné hodnoty indexu. GNH se pohybuje na stupnici v rozmezí nula až jedna. Nula znamená, že populace je zcela nespokojena se svým životem a lidé se necítí šťastni, naopak hodnoty blíží se číslu jedna znamenají, že lidé jsou šťastni a považují svůj život v daném regionu za pozitivní a naplněný. (Teichmann J., Nováček P., 2015) Index štěstí byl navržený tak, aby zohledňoval pobídky politiky na zvyšování štěstí. Výpočet se zaměřuje na zvyšování

¹⁵ viz. příloha č.3

šťestí u zatím nespokojených lidí se svoji kvalitou života. Kalkulace indexu štěstí se tedy zaměřuje na nedostatky. Tento postup konstrukce znamená, že pokud nedostatky v životě lidí byly odstraněny, index se zvýší. Výsledné hodnoty vypočteme podle vztahu $\mathbf{GNH} = \mathbf{1} - (\mathbf{H} \times \mathbf{A})$. (Ura K., Alkire S., Zangmo T., Wangdi K., 2012^a) \mathbf{H} reprezentuje podíl lidí, kteří se necítí být šťastni ve více než 2/3 dimenzí. \mathbf{A} označuje průměrný podíl domén, ve kterých dosud nešťastní lidé pociťují nedostatek uspokojení. \mathbf{A} tedy označuje šíři nedostatku.

3.2.2 VELKÉ MEZIRÍČÍ

Celkový výpočet indexu štěstí pro město Velké Meziříčí se vypočítá dle J. Teichmanna a P. Nováčka (2015) takto:

Základní vztah: $\mathbf{GNH} = \mathbf{1} - (\mathbf{H} \times \mathbf{A})$

\mathbf{H} ... lidé, kteří se necítí být šťastni ve svém životě

54 prozatím nespokojených lidí se svým životem 54 % **0,540**

46 spokojených lidí se svým životem 46 % 0,460

\mathbf{A} ... dimenze, ve kterých dosud nešťastní lidé cítí nedostatek

celkový počet dimenzí $54 \times 6 = 324$

počet dimenzí, ve kterých dosud nešťastní lidé cítí nedostatek 208

324 dimenzí 100 %

208 dimenzí \mathbf{A} %

$\mathbf{A} = \underline{64,2\%}$ 0,642

$\mathbf{GNH} = \mathbf{1} - (\mathbf{H} \times \mathbf{A})$

$\mathbf{GNH} = \mathbf{1} - (0,540 \times 0,642)$

$\mathbf{GNH} = \underline{\mathbf{0,651}}$

Při rozdělení populace podle pohlaví můžeme ve výsledném indexu štěstí pro město Velké Meziříčí vidět mírné rozdíly. Index štěstí u žen má hodnotu 0,700. Obecně lze říci, že ženy jsou se svým způsobem života spokojenější než muži, protože dosáhly větší hodnoty indexu štěstí. Šťestí, spokojenost a naplnění svého života pociťuje 53 % žen. Na druhou stranu pouze 8 % žen pociťuje štěstí ve všech šesti dimenzích. Jinými slovy 8 % žen dosáhlo v každé dimenzi minimálně 2/3 bodů. Nejlépe respondentky hodnotí dimenzi č. 3 (životní prostředí). 89 % žen je spokojeno se stavem životního prostředí a přírody ve Velkém Meziříčí a blízkém okolí a vyjadřuje tak i svůj kladný vztah k přírodě.

Naopak nejhůře je hodnocena dimenze č. 6 (dobré vládnutí) kde se respondentky vyjadřují k institucím samosprávy i státní správy a jejich fungování. V této dimenzi také měly možnost vyjádřit svůj názor na kvalitu sdělovacích prostředků. Spokojeně tuto dimenzi hodnotí pouze 23 % žen. 72 % žen je spokojeno se svým zdravotním stavem a psychickou pohodou. Dobrý pocit ze vzdělání a kulturních aktivit ve městě pocítují téměř 2/3 žen. Avšak jen 58 % žen je spokojeno s dimenzí (vitalita komunity), která hodnotí vztahy v rodině a sousedské vztahy v okolí bydliště. Jistě by bylo zajímavé sledovat vývoj trendu v této dimenzi v průběhu času. Spokojenost se svou životní úrovní a využitím volného času vyjadřuje 34 % žen. (Teichmann J., Nováček P., 2015)

U mužů je situace odlišná. Celkový index štěstí dosahuje dle J. Teichmanna a P. Nováčka (2015) hodnoty 0,600. Stejně jako ženy jsou i muži (79 %) nejvíce spokojeni s kvalitou životního prostředí ve městě a přírodou ve svém okolí a naopak největší nespokojenost panuje v dimenzi dobré vládnutí, kde je pouze 19 % mužů spokojeno se stavem vládnutí na úrovni samosprávy i státní správy. Druhou dimenzí, kde byli muži nejvíce spokojeni, je vzdělání a kultura (64 %). V dimenzi zdraví a psychické pohody jsou muži (55 %) výrazně méně spokojeni než ženy (72 %). Naopak s životní úrovní a využitím času jsou muži (49 %) výrazně spokojenější oproti ženám (34 %). V hodnocení vitality komunity včetně rodinných a sousedských vztahů, jsou muži skeptičtější a pouze 43 % mužů je v této dimenzi spokojeno.

Ženy	%	Muži	%
Životní prostředí	89	Životní prostředí	79
Zdraví a psychická pohoda	72	Vzdělání a kultura	64
Vzdělání a kultura	70	Zdraví a psychická pohoda	55
Vitalita komunity	58	Životní úroveň a využití času	49
Životní úroveň a využití času	34	Vitalita komunity	43
Dobré vládnutí	23	Dobré vládnutí	19

Tab. č. 2: Spokojenost s jednotlivými dimenzemi ve Velkém Meziříčí

Celkový výsledek indexu štěstí dosáhl hodnoty 0,651. Nejšťastněji (84 %) se populace města Velké Meziříčí cítí v hodnocení kvality životního prostředí. Naopak největší rezervy a nesouhlas panuje s politikou dobrého vládnutí. Pozitivně tuto dimenzi hodnotí pouze 21 % občanů. Druhou a třetí dimenzí, ve které občané dosahují poměrně vysoké hodnoty štěstí 67 %, respektive 64 % jsou dimenze vzdělání a kultury, resp. zdraví a psychické pohody. V dimenzi hodnotící vitalitu komunity se pozitivně vyjádřilo 51 % občanů města. To může vést k zamyšlení, proč si sousedé vzájemně tolik nepomáhají

a z jakého důvodu nejsou vztahy v komunitě na lepší úrovni. Dimenze, která hodnotí životní úroveň a využití volného času, byla druhá nejhůře hodnocená, pozitivně ji vnímá jen 41 % respondentů. (Teichmann J., Nováček P., 2015)

3.2.3 BROUMOV

Dalším městem, kde probíhal výzkum na zjištění indexu štěstí, bylo východočeské město Broumov. Broumov je co do počtu obyvatel srovnatelný s Velkým Meziříčím. Ve městě žije podle Českého statistického úřadu (2015^a) 7 695 obyvatel¹⁶. Zatímco ale Velké Meziříčí leží na jedné z nejdůležitějších dopravních tepen České republiky – dálnici D1 spojující Prahu s Brnem, Broumov je situován v Broumovském výběžku a zcela odříznut od vnitrozemí. Ze severu směrem od Polska obklopují výběžek Javoří hory a Národní park Stolové hory¹⁷ a směrem do českého vnitrozemí tvoří přírodní překážku Broumovské stěny, přes jejichž sedlo vede jediná větší silnice do Police nad Metují. Železnice vede poté údolím řeky Stěnavy přes velké a již jen velmi málo využívané nádraží v Meziměstí.

Stejně jako ve Velkém Meziříčí na Vysočině, tak i v Broumově bylo v dotazníkovém šetření osloveno sto respondentů. Z toho 67 žen a 33 mužů. Celkový výpočet indexu štěstí probíhal podle následujícího vztahu.

Základní vztah: $GNH = 1 - (H \times A)$

H ... lidé, kteří se necítí být šťastni ve svém životě

77 prozatím nespokojených lidí se svým životem 77 % **0,770**

23 spokojených lidí se svým životem 23 % 0,230

A ... dimenze, ve kterých dosud nešťastní lidé cítí nedostatek

celkový počet dimenzí $77 \times 6 = 462$

počet dimenzí, ve kterých dosud nešťastní lidé cítí nedostatek 208

462 dimenzí 100 %

318 dimenzí **A %**

A = 68,8 % 0,688

$GNH = 1 - (H \times A)$

$GNH = 1 - (0,770 \times 0,688)$

¹⁶ údaj k 31. 12. 2014

¹⁷ Park Narodowy Gór Stolowych

GNH = **0,470**

Při rozdělení populace města podle pohlaví, můžeme sledovat mírné rozdíly, stejně jako ve Velkém Meziříčí, ale s tím rozdílem, že ve Velkém Meziříčí byly se svým životem spokojenější ženy oproti mužům. V Broumově tomu je naopak, šťastnější jsou muži. Index štěstí u žen dosáhl hodnoty 0,428, což je nejmenší hodnota ze všech sledovaných obcí. Šťastných nebo spokojených s prožíváním svého života a s jeho naplněním se cítí pouze necelých 18 % žen. 0 % žen se cítí být šťastnými ve všech šesti dimenzích indexu. Štěstí alespoň v pěti dimenzích pociťuje 7,4 % žen ve městě. Všechny 7,4 % žen, které dosáhly uspokojení v pěti dimenzích v dotazníkovém šetření odpověděly, že se necítí být šťastné právě v poslední šesté dimenzi, které hodnotí dobré vládnutí. Mezi nejhůře hodnocené dotazníkové otázky v této dimenzi patří otázky, zda se „vládě daří snižovat rozdíly v příjmech občanů“, otázky týkající se korupce, důvěry v krajskou správu nebo důvěry ve státní instituce jako jsou soudy, policie a další úřady. Dle výsledků se také většina žen necítí být v naší republice svobodnými. Naopak respondentky poměrně kladně hodnotily práci místní samosprávy, která se může těšit značné důvěře. Tato důvěra je dle mého názoru získaná na základě rozhovorů s místními ženami způsobena maloměstským prostředím, kde se většina lidí více či méně zná a v komunálních volbách nevolí dle stranické příslušnosti, ale převážně podle zkušeností a známostí kandidátů. Celkově pociťuje v šesté dimenzi indexu štěstí uspokojení pouze 11,8 % žen.

Nejlépe broumovské ženy hodnotí dimenzi č. 1 (zdraví a psychická pohoda), ve které pociťuje štěstí téměř 2/3 žen. Téměř stejného hodnocení dosáhly dimenze č. 2 a č. 3, které se snaží postihnout možnosti vzdělání a kulturního vyžití ve městě, resp. situaci životního prostředí. Štěstí v dimenzi č. 2 pociťuje téměř 43 % žen a v dimenzi č. 3 41 % žen. Za zamyšlení stojí fakt, že dimenze č. 3, která hodnotí stav životního prostředí, není kladně hodnocena vyšším počtem žen. Broumov se nachází v CHKO¹⁸ Broumovsko a je obklopen ze všech stran mohutnými skalními stěnami pokrytými smíšenými lesy. V oblasti Broumovským stěn a přilehlých Adršpašsko-teplických skal se nacházejí cenná prameniště a vrty pitné vody, což obyvatelům města přináší možnost využívat pitnou vodu, jednu z nejlepších v celé České republice (VAK Náchod, 2015), bez chemických úprav¹⁹. Zdá se, že si tento fakt obyvatelé Broumovska ještě tak dobře neuvědomují.

¹⁸ Chráněná krajinná oblast: Jedná se o velkoplošné chráněné území nižšího stupně, než jsou národní parky. V České republice existuje 25 CHKO, ve kterých se řídí ochrana přírody podle zákona č. 114/1992 Sb. První zákony o chráněných oblastech začaly platit na území českých krajů od roku 1956 dle zákona č. 40/1956 Sb. (chráněné rezervace vyhlášené zákonem existovaly od roku 1933)

¹⁹ Pouze se dle VAK Náchod odstraňuje železo

Také při nedostatečném naplnění jiných dimenzí, které hodnotí základnější potřeby člověka nebo rodinné a komunitní vazby či finanční zabezpečení rodiny, nehraje dostupnost nepoškozené přírody a životního prostředí takovou roli. Pro srovnání 89 % žen z Velkého Meziříčí hodnotilo kladně stav životního prostředí, v Broumově to je pouze 41 %.

S výjimkou poslední dimenze č. 6, která sleduje důvěru v dobré vládnutí, hodnotily respondentky nejhůře dimenzi č. 4, kde se měly možnost vyjádřit k vnímanému stavu a spokojenosti své životní úrovně. Tuto dimenzi hodnotilo kladně jenom necelých 31 % žen. Za špatným hodnocením životní úrovně stojí zřejmě poměrně velká nezaměstnanost, která v lednu 2015 dosahovala dle statistického portálu Ministerstva práce a sociálních věcí v okrese Náchod 6,2 %, ovšem v Broumovském výběžku přesahovala hranici 10 % (MPSV, 2015). Největším zaměstnavatelem v okolí je textilní společnost Veba Broumov, která nabízí většinou manuální práce. V době, kdy probíhalo dotazníkové šetření²⁰ hrozilo právě ve Vebě propouštění zaměstnanců, které později opravdu nastalo. Tento fakt očekávaného propouštění také jistě ovlivnil respondenty při hodnocení jednotlivých otázek. Dalším faktorem, který s vysokou pravděpodobností snižuje celkové hodnocení této dimenze je, že dost obyvatel Broumova a přilehlých vesnic dojíždí denně za prací do jiných měst, jako jsou Police nad Metují (4 201 obyvatel), Teplice nad Metují (1 691 obyvatel), Hronov (6 169 obyvatel) nebo okresní města Náchod (20 408 obyvatel), Trutnov (30 893 obyvatel), či dokonce krajské město Hradec Králové (92 808) (Český statistický úřad, 2015^a)²¹.

O něco lépe hodnotí ženy dimenzi č. 5 (dimenze vitality komunity), kde uspokojení či pocitu štěstí dosáhlo přes 36 % žen.

Průzkum ukázal, že muži v Broumově jsou šťastnější než ženy. Index štěstí dosahuje hodnoty 0,555. Nejvyšší štěstí dosahují muži v dimenzi č. 2 (vzdělání a kultura), kterou pozitivně hodnotí téměř 73 % respondentů. Zřejmě je to dané tím, že ve městě je poměrně dobré kulturní využití. V létě jsou zde pořádány hudební festivaly jak moderní hudby, tak také vážné a populární hudby. O kulturní činnost se stará na jednu stranu hlavně stálá divadelní scéna v městském divadle, ale také správa broumovského kláštera pořádá četná divadelní vystoupení, kde hostují divadelní soubory z celé České republiky. Na území kláštera jsou také pořádány četné kulturní akce po celý rok. Stejně jako ženy

²⁰ Podzim 2015

²¹ Údaje vždy k 31. 12. 2014

také muži hodnotí nejhůře dimenzi č. 6 (dobré vládnutí). V této dimenzi nachází uspokojení pouze 3 % mužů. Rozdílný přístup oproti ženám je v naplňování štěstí v dimenzi č. 4, která sleduje úroveň využití času. Ženy v tomto ohledu nepociťovaly dostatečné uspokojení (31 %), u mužů tomu je naopak. Skoro 58 % respondentů je spokojena s využitím a rozložením pracovního času a času na své koníčky, rodinu, sport atd. Téměř polovina mužů hodnotí pozitivně stav životního prostředí a přírody ve svém okolí, což je také změna oproti pocitu žen. Může být tento rozdíl způsoben pocitem, že práce na vlastní zahrádce a obdělávání kousku půdy naplňuje více muže než ženy? Nebo že muži raději chodí do přírody, kde si odpočinou od každodenních problémů a starostí? Možná je tato skutečnost také zapříčiněna tím, že muži si více uvědomují dar přírody v podobě čistých lesů a pitné vody bez chemických úprav, který jim dává místní skalnaté podloží. Štěstí v dimenzi č. 5, která zkoumá vitalitu komunity, pocítuje 30 % mužů. Podobně tuto dimenzi hodnotí také ženy, což vede k závěru, že sousedské a mezilidské vztahy nejsou ve městě ideální. To může být zapříčiněno odloučenými částmi města,²² kde se situují méně majetní a sociálně slabší obyvatelé města. Na druhou stranu pátá dimenze nezkoumá jenom subjektivní pocit bezpečnost,²³ ale také rodinné soužití a vzájemnou sousedskou výpomoc a sounáležitost. Jak průzkum ukázal, sousedské, rodinné a komunitní vztahy nejsou ve městě ještě zcela vyřešeny a v budoucnu by mohlo toto téma hrát velmi důležitou roli a to nejen v městských zájmových klubech, ale také na politické úrovni.

Ženy	%	Muži	%
Zdraví a psychická pohoda	62	Vzdělání a kultura	73
Vzdělání a kultura	43	Zdraví a psychická pohoda	64
Životní prostředí	41	Životní úroveň a využití času	58
Vitalita komunity	37	Životní prostředí	49
Životní úroveň a využití času	31	Vitalita komunity	30
Dobré vládnutí	12	Dobré vládnutí	3

Tab. č. 3: Spokojenost s jednotlivými dimenzemi v Broumově

Celkový výsledek indexu vnímaného štěstí dosáhl hodnoty 0,470, což je nejnižší výsledek ve všech sledovaných obcích v rámci výzkumu. Obecně lze říci, že pouze 23 % obyvatel Broumova se cítí být šťastnými. Jinými slovy 23 % obyvatel pocítuje štěstí ve čtyřech a více dimenzích. V dílčích výsledcích za jednotlivé dimenze se dá říci,

²² Polákovy domky a Olivětín

²³ bezpečnost v Broumově je na velmi dobré úrovni (pozn. autora)

že jenom ve dvou dimenzích se cítí být šťastno více jak polovina obyvatel města. Nejlépe respondenti hodnotí dimenzi č. 1 (zdraví a psychickou pohodu). V tomto směru se cítí být šťastni 63 % lidí. 53 % obyvatel kladně hodnotí dimenzi č. 2, která sleduje vzdělání a kulturu. Pocit štěstí ve třetí a čtvrté dimenzi pociťuje 44 % resp. 40 % obyvatel. Vztahy v komunitě a mezisousedské vztahy hodnotí kladně 35 % respondentů. Nejhorší spokojenost a pocit štěstí panuje mezi obyvateli Broumova v poslední dimenzi č. 6, ve které respondenti měli možnost vyjádřit svůj postoj k politice dobrého vládnutí, kde hodnotili snahu vlády snižovat rozdíly v platech zaměstnanců, nebo důvěru k orgánům státní správy a místní samosprávy. V této dimenzi našlo uspokojení pouze 9 % obyvatel města.

3.2.4 TRUTNOV

Trutnov je okresním městem ležícím v podhůří Krkonoš a se svými 30 893 obyvateli²⁴ (Český statistický úřad, 2015^a) také největší obcí, kde výzkum index štěstí probíhal. V současné době je Trutnov dynamicky se rozvíjejícím městem. V minulosti průmyslu vévodila textilní výroba s řadou podniků jako Kara nebo Texlen. Po roce 1989 došlo k restrukturalizaci průmyslové výroby a do města začali přicházet zahraniční investoři. V současné době se ve městě rozvíjí lehký elektrotechnický průmysl, který je zastoupený podniky Siemens, Continental, Tyco Electronics, ABB a dalšími většími či menšími továrnami na elektrotechnické výrobky. Pozici druhého největšího a nejdůležitějšího centra Královéhradeckého kraje posiluje také plánovaná dálnice D11 spojující Hradec Králové s polskou Wroclawí, největším slezským městem s více než 634 tisíci obyvateli²⁵ (Główny Urząd Statystyczny, 2015).

Stejně jako v předchozích městech také v Trutnově bylo při výzkumném dotazníkovém šetření osloveno sto respondentů podle věkového a pohlavního složení. Celkem se šetření zúčastnilo 53 žen a 47 mužů.

Celkový výpočet indexu štěstí pro Trutnov odpovídá následujícímu vzorci:

Základní vztah: $GNI = 1 - (H \times A)$

H ... lidé, kteří se necítí být šťastni ve svém životě

²⁴ Údaj k 31. 12. 2014

²⁵ Údaj k 30. 6. 2015

60 prozatím nespokojených lidí se svým životem 60 % **0,600**
 40 spokojených lidí se svým životem 40 % 0,400

A ... dimenze, ve kterých dosud nešťastní lidé cítí nedostatek

celkový počet dimenzí $60 \times 6 = 360$

počet dimenzí, ve kterých dosud nešťastní lidé cítí nedostatek 228

360 dimenzí 100 %

228 dimenzí A %

A = 63,3 % 0,633

$$\text{GNH} = 1 - (\text{H} \times \text{A})$$

$$\text{GNH} = 1 - (0,600 \times 0,633)$$

$$\text{GNH} = \underline{\underline{0,620}}$$

Při pozorování výsledku indexu štěstí se dají vyčíst drobné rozdíly mezi oběma pohlavími. Stejně jako tomu bylo v Broumově, tak i v Trutnově se zdají být muži o trochu šťastnější než ženy. Muži dosáhli hodnoty indexu štěstí 0,667, zatímco ženy 0,579. Dle výsledků výzkumu se 64,2 % žen ve městě necítí být zcela šťastnými nebo spokojenými se svým životem. 64,2 % žen nedosahuje spokojenosti ve čtyřech a více dimenzích indexu štěstí. Při zhodnocení jednotlivých dimenzí je zřejmé, že nejlépe respondentky hodnotily dimenzi č. 3, která se zabývá hodnocením kvality životního prostředí a vztahem k přírodě. Téměř 68 % žen se cítí být v této dimenzi šťastnými. Což je oproti výsledkům z Broumova, kde jenom 41 % žen pocítovaly štěstí, velká změna. Většina obyvatel Trutnova si dobře uvědomuje důležitost čistého životního prostředí pro jejich zdraví a také hodně respondentů a respondentek pamatuje doby, kdy bylo možné najít čistou přírodu v okolí města jen velmi těžko. Před rokem 1989 byly velkým znečišťovatelem životního prostředí textilní továrny, které vypouštěly do řeky Úpy množství chemikálií a také trutnovská elektrárna Poříčí II, která chrlila do ovzduší množství emisí škodlivých plynů, jako jsou oxid siřičitý (SO₂), oxidy dusíku (NO_x) a oxid uhličitý (CO₂) a také značné množství poléťavého popílku. V nedávných letech za pomoci švédských technologií a investic prošla elektrárna v Poříčí rekonstrukcí, při které byly instalovány odsiřovací zařízení a elektrolapače poléťavých pevných částic. (Kenis J, 2015) Ne jenom zlepšení životního prostředí se podílí na faktu, že většina místních obyvatel je spokojena se stavem životního prostředí. Na tomto faktu se rovněž podílí množství zeleně kolem města i v jeho samotném centru (například rozsáhlé parky a lesoparky a upravené běžecké tratě v zimě i v létě), kde obyvatelé mohou trávit volný čas a relaxovat. Kolem města a v okrajových čtvrtích jsou rozsáhlé sadové, zahrádkářské a rekreační osady, kam

se mohou obyvatelé uchýlit a trávit svůj volný čas. Z města jsou v létě vypravovány cyklobusy a v zimě skibusy, které mohou dovézt místní obyvatele přímo do centra nedalekých Krkonoš, což je také velkou výhodou a většina obyvatel tuto nadstandardní dopravu vnímá velmi pozitivně, navíc vrcholky našich nejvyšších hor jsou vidět z každé trutnovské čtvrti a vytváří tak neodmyslitelnou siluetu města.

Druhou nejlépe hodnocenou dimenzí mezi trutnovskými ženami je dimenze č. 2 (vzdělání a kultura). Respondentky často vzpomínaly kulturní činnost města, kde působí městská galerie, muzeum města Trutnova se stálou expozicí prusko-rakouské války z roku 1866, každoročně se ve městě pořádá hudební festival „Open Air“, který od svého vzniku zaštiťoval prezident Václav Havel, ale také se ve městě pořádají jazzové koncerty a koncerty vážné hudby v Koncertní síni Bohuslava Martinů. Na druhou stranu Respondenti a to jak ženy, tak muži často upozorňovali na nedostatečnou divadelní scénu. Situace se sice zlepšila po dostavění a otevření kulturního regionálního centra „Uffo“,²⁶ ovšem jeho kapacita je pro třicetitisícové město nedostatečná a mnoho zájemců o divadlo vůbec lístky nesežene. Negativně se také projevuje v hodnocení této dimenze fakt, že Trutnov nemá svoji vlastní stálou divadelní scénu a všechny soubory musí do města na vystoupení dojíždět ať už z královéhradeckého Klicperova divadla nebo z jiných částí republiky.

Pocit štěstí v dimenzi č. 4, která hodnotí spokojenost s využitím a náplní volného času a životní úrovně, pocítuje necelých 53 % obyvatelek města. Dotazníkové otázky v této dimenzi jsou hodně specifické a lze je rozdělit do dvou skupin. První skupina sleduje uspořádání a využití volného času a druhá pracovní náplň. První skupinu využití volného času většina respondentek hodnotí kladně, což se dá odůvodnit tím, že ve městě působí mnoho zájmových organizací pro obyvatele všech věkových kategorií. Druhá část, která se zabývá pracovní náplní, je hodnocena hůře, dá se to také přičíst faktoru nezaměstnanosti, která dosahovala v okrese Trutnov dle Českého statistického úřadu (2015^b) v lednu tohoto roku 7,6 %, ovšem v září klesla na 5,5 %. Ovšem podle oficiálních internetových stránek města Trutnova (2015) je nezaměstnanost ve městě nejvyšší z celého Královehradeckého kraje a kolísá mezi 11 % a 8 %. Zaměstnanost a nezaměstnanost je v trutnovském regionu poměrně specifická a je hodně ovlivněna počasím a sezónami pracemi hlavně v turistickém ruchu na horách.

²⁶ Kulturní centrum Trutnovska nese jméno po trutnovském rodákovi a básníkovi Uffo Danielu Hornovi.

Pocit štěstí v dimenzi č. 1. (dimenze zdraví a duševní pohody) pociťuje pouze těsná nadpoloviční většina respondentek. Z dotazníkového šetření lze dojít k závěru, že pocit štěstí v této dimenzi snižují otázky týkající se meditace či rozjímání, vztahů na pracovišti, schopnosti odpouštět lidem nebo otázky zkoumající pocit sounáležitosti či schopnosti pomáhat druhým a potřebným. Zdá se, jako by se ze společnosti pomalu vytrácel pocit štědrosti a sounáležitosti a naopak ho nahrazoval pocit sobectví, frustrace a žárlivosti. Tento trend ovšem nenastává jenom v Trutnově, ale lze jej pozorovat ve všech obcích, kde dotazníkové šetření a rozhovory probíhaly.

Dvě dimenze hodnotí negativně více než polovina žen. Jedná se o dimenzi č. 5 a č. 6. Pátá dimenze se zabývá hodnocením vitality komunity a šestá politikou dobrého vládnutí a důvěrou společností v řídicí orgány. V páté dimenzi pociťuje naplnění 41,5 % žen a v šesté pouze 24,5 % respondentek. Tato situace odpovídá i situaci v jiných obcích.

Muži v Trutnově jsou dle výsledků indexu štěstí šťastnější ve svém životě než ženy. Index štěstí dosahuje hodnoty 0,667. 45 % mužů se cítí být ve svém životě šťastnými. Rozdělení jednotlivých dimenzí je obdobné jako u žen pouze s několika drobnými změnami. Nejšťastněji se cítí muži v dimenzi č. 2 (dimenze vzdělání a kultury) a stejně jako ženy tento fakt přičítají bohatým možnostem kulturního vyžití ve městě. Naplnění pocitu štěstí v této dimenzi pociťují 2/3 mužů.

Na druhém místě hodnotí Trutnované dimenzi č. 3. (dimenzi životního prostředí), ve které pociťuje štěstí 70 % mužů. První a čtvrtou dimenzi, dimenzi zdraví a psychické pohody resp. dimenzi životní úrovně a využití času, hodnotí kladně téměř 64 % respondentů. Dimenze č. 5 a č. 6 (vitalita komunity a dobré vládnutí) dosáhla stejně jako u žen nejmenšího počtu bodů. Hodnotí je kladně pouze 44,7 % resp. 29,8 % mužů.

Ženy	%	Muži	%
Životní prostředí	67,9	Vzdělání a kultura	74,5
Vzdělání a kultura	66	Životní prostředí	70,2
Životní úroveň a využití času	52,8	Životní úroveň a využití času	63,8
Zdraví a psychická pohoda	50,9	Zdraví a psychická pohoda	63,8
Vitalita komunity	41,5	Vitalita komunity	44,7
Dobré vládnutí	24,5	Dobré vládnutí	29,8

Tab. č. 4: Spokojenost s jednotlivými dimenzemi v Trutnově

Celkový výsledek indexu štěstí v Trutnově dosáhl hodnoty 0,620, což je o něco nižší hodnota než ve Velkém Meziříčí i než v Ostroměři. 40 % obyvatel Trutnova lze

považovat za šťastné. Výzkum ukázal, že nejlépe obyvatelé města hodnotí dimenzi č. 2, dimenzi vzdělání a kultury. V této dimenzi pocítuje kladné pocity 70 % Trutnováků. Jen o něco hůře hodnotí obyvatelé města dimenzi č. 3, která zkoumá hodnotu a vztah obyvatel k životnímu prostředí a přírodě jako celku. V dotazníkovém šetření se 69 % respondentů vyjádřilo kladně, což znamená, že je naplňuje pocit štěstí, když mohou žít obklopeny relativně čistou přírodou. Téměř stejný počet obyvatel Trutnova pocítuje štěstí či prožívá naplnění života v otázkách týkajících se využití volného času resp. otázkách zdraví a psychické pohody. Jedná se o dimenze č. 4 a 1, které naplňují pocitem štěstí 58 % resp. 57 % všech obyvatel. Na druhou stranu méně než polovina respondentů (43 %) pocítuje štěstí v dimenzi č. 5, která hodnotí vitalitu komunity. Pátá dimenze, je jednou z nejhůře hodnocených i v ostatních městech a obcích. Nabízí se otázka proč tomu tak je? Nalézt odpověď je poměrně složité. Může to být způsobeno faktem, že se obyvatelé ve svém městě necítí příliš bezpečně. Ovšem statistiky dokládají, že kriminalita v těchto regionech nijak výrazně nevybočuje z republikového průměru, spíše naopak je nižší. Také nespokojenost s vitalitou komunity může být způsobena ne zrovna přátelskými sousedskými vztahy. V Trutnově jsou tři velká sídliště, kde žije většina obyvatel města a je těžké vycházet dobře a stýkat se se všemi sousedy. Zřejmě i tento fakt způsobuje nižší hodnocení této dimenze obyvateli Trutnova.

Nejhůře hodnotí Trutnováci stejně jako v ostatních obcích, kde výzkum probíhal poslední dimenzi č. 6, kde se měli možnost vyjádřit s politikou dobrého vládnutí. Spokojených s touto dimenzí je pouze 27 % obyvatel města. Jinými slovy by se dalo říct, že většina obyvatel je nešťastná v poslední dimenzi.

3.2.5 OSTROMĚŘ

Ostroměř je se svými 1 459 obyvateli²⁷ (Český statistický úřad, 2015^a) středně velká obec ležící ve východních Čechách v okrese Jičín. Obcí prochází důležitá silnice první třídy č. 35, která nese mezinárodní označení E442 a spojuje Mladou Boleslav, Jičín a Hradec Králové. Z ekonomického hlediska přináší tato komunikace obci značný rozvoj. V obci prosperuje řada obchodů s potravinami a drogerie a také několik restaurací a cukráren. Pro místní obyvatele je silnice přínosná tím, že v obci staví téměř každý dálkový a také regionální autobus, který jede na trase Liberec – Hradec Králové nebo

²⁷ Údaj k 31. 12. 2015

z Mladé Boleslavi do Hradce Králové. Tudiž dopravní obslužnost obce je velmi dobrá. Ostroměř je také železničním uzlem regionálního významu. Na místním nádraží se křižují vlaky ze směru Stará Paka – Kolín a ze směru Turnov – Hradec Králové.

Ovšem přítomnost silniční tepny východních Čech s sebou pro místní obyvatele přináší také negativa. Jedním z nich je neustálý hluk z automobilové dopravy. Obcí projedou denně (ve dne i v noci) tisíce osobních a stovky nákladních automobilů. Na starších domech přímo u silnice, které nejsou na takovou zátěž stavěny se tento fakt projevuje neustálými ořesy, které způsobují praskání omítek a můžou narušit celou statiku budov. Zrovna tak se negativně na stavbách a především na zdraví obyvatel projevuje zvýšená prašnost z projíždějících aut a jejich výfukové zplodiny.

Na druhou stranu při rozhovorech místní obyvatelé dodávali, že kvalita ovzduší v obci se v posledních desetiletích zlepšila a to hlavně díky zavedení plynu do obce a přechod řady domácností na vytápění plynem místo tuhými palivy, hlavně hnědým uhlím.

Ve všech obcích, kde výzkum probíhal se dotazníkového šetření, podle pilotního projektu ve Velkém Meziříčí, účastnilo 100 respondentů. Nejinak tomu bylo také v Ostroměři. Obyvatelstvo bylo rozděleno podle věkového uspořádání a mezi respondenty bylo zastoupeno 51 žen a 49 mužů. Výsledný index štěstí byl spočítán podle následujícího vzorce:

Základní vztah: $GNH = 1 - (H \times A)$

H ... lidé, kteří se necítí být šťastni ve svém životě

53 prozatím nespokojených lidí se svým životem 53 % **0,530**

47 spokojených lidí se svým životem 47 % 0,470

A ... dimenze, ve kterých dosud nešťastní lidé cítí nedostatek

celkový počet dimenzí $53 \times 6 = 318$

počet dimenzí, ve kterých dosud nešťastní lidé cítí nedostatek 206

318 dimenzí 100 %

206 dimenzí A %

A = 64,8 % 0,648

$GNH = 1 - (H \times A)$

$GNH = 1 - (0,530 \times 0,648)$

$GNH = \underline{\underline{0,657}}$

Také v Ostroměři se dají najít rozdíly v indexu štěstí mezi oběma pohlavími a také mezi jednotlivými dimenzemi u mužů a žen. Zatímco v předchozích dvou městech (v Broumově a Trutnově) se šťastněji cítili muži oproti ženám, v Ostroměři tomu je naopak. Muži se cítí méně šťastněji než ženy. Také celkový index štěstí je poměrně vysoký (0,657) a Ostroměř se tak pohybuje na předních příčkách obcí, kde probíhal stejný výzkum.

Hodnota indexu štěstí u žen je 0,667. Nejvíce štěstí pociťují ženy v Ostroměři v dimenzi č. 2, která sleduje a hodnotí úroveň vzdělání a kultury. Tuto dimenzi kladně hodnotí tři čtvrtiny žen. Je to dáno tím, že z Ostroměře pochází dva resp. tři slavní nositelé české kultury. Jedním z nich je spisovatel a průkopník učitelství dějepisu nejstarších dějin pro základní školy – Eduard Štorch, který se narodil 10. dubna 1878 v místní vodárně. Druhým místním rodákem byl český režisér a filmař Karel Zeman, který se narodil 3. listopadu 1910. Proslavil se zejména pokrokovými triky ve sci-fi filmech „*Cesta do pravěku*“, „*Baron Prášil*“, „*Vynález zkázy*“ nebo „*Ukradená vzducholod*“. Třetím slavným ostroměřským rodákem je podle pracovnice Muzea Eduarda Štorcha a Karla Zemana také Matěj Kopecký, který se zde měl údajně narodit v maríngotce. Ovšem historické prameny tento fakt popírají a za rodiště Matěje Kopeckého, který se proslavil jako herec loutkového divadla v době národního obrození, jsou považovány Libčany, kde se opravdu 24. února 1775 v maríngotce narodil. Libčany leží 36 km jižně od Ostroměře. (Obecní úřad Ostroměř, 2008) (Kakáč B., 1986)

Nicméně podle místních obyvatel je kulturní činnost v obci bohatá. Jak již bylo zmíněno v obci je Muzeum Eduarda Štorcha a Karla Zemana, které pořádá četné kulturní a památkové akce. Ženy se sdružují v Klubu místních žen, který pořádá kulturní programy a turistické výlety. Dále se o bohatou kulturní činnost v obci starají místní sbor dobrovolných hasičů, střelecký klub a Sokol. Základní škola Eduarda Štorcha pořádá a organizuje ochotnické divadlo, hlavně pro děti.

Shodně je 73 % žen spokojeno s dimenzí č. 3 a č. 4, která se zabývá hodnocením životního prostředí resp. hodnocením kvality životní úrovně a využití času. Nadpoloviční většina žen ještě pociťuje štěstí v dimenzi č. 1. Tato dimenze zkoumá naplnění štěstí v oblasti zdraví a psychické pohody.

45 % respondentek pociťuje štěstí v páté dimenzi, která zkoumá vitalitu komunity a sousedské vztahy v obci. Z výzkumu vyplývá závěr, že nelze tvrdit, že v menších

městech a obcích jsou mezisousedské vztahy na lepší úrovni nebo vřelejší než ve větších městech. V Trutnově pociťovalo v této dimenzi štěstí 41,5 % žen. V Ostroměři 45 %, což jsou velmi podobné výsledky.

Nejhůře jsou ostroměřské ženy spokojeny s dimenzí č. 6, která hodnotí spokojenost s úrovní dobrého vládnutí jak na místní, tak na národní úrovni. Tuto dimenzi hodnotí kladně pouze necelých 6 % respondentek.

Muži dosáhli ve výsledku indexu štěstí 0,646. Nejlépe respondenti hodnotí, stejně jako ženy, dimenzi č. 2, dimenzi vzdělání a kultury. Pocit štěstí v této oblasti dosahuje téměř 82 % respondentů, což je jedno z nejlepších hodnocení ze všech dimenzí ve všech obcích²⁸, kde výzkum probíhal. Důvody vysokého pocitu spokojenosti v této dimenzi jsou obdobné jako u žen. Druhou nejlépe hodnocenou dimenzí je dimenze sledující kvalitu a vztah k životnímu prostředí resp. vztah k přírodě. (dimenze č. 3). Pozitivně ji hodnotí necelých 74 % mužů. 65 % mužů pociťuje štěstí v dimenzi č. 4, která se zabývá hodnocením životní úrovně a rozložením svého času. Těsná nadpoloviční většina mužů je také spokojena s vitalitou komunity v rámci obce. Muži v obci jsou o něco méně spokojeni se svým zdravím a psychickou pohodou než ženy. Pocit štěstí v dimenzi č. 1 pociťuje 47 % mužů. A 22 % mužů hodnotí spokojeně také politiku dobrého vládnutí jak v rámci kraje a místní samosprávy, tak na úrovni celonárodní, což je ve srovnání se ženami o dost více.

Ženy	%	Muži	%
Vzdělání a kultura	74,5	Vzdělání a kultura	81,6
Životní prostředí	72,5	Životní prostředí	73,5
Životní úroveň a využití času	72,5	Životní úroveň a využití času	65,3
Zdraví a psychická pohoda	52,9	Vitalita komunity	51
Vitalita komunity	45,1	Zdraví a psychická pohoda	46,9
Dobré vládnutí	5,9	Dobré vládnutí	22,4

Tab. č. 5: Spokojenost s jednotlivými dimenzemi v Ostroměři

Celkový index štěstí dosáhl hodnoty 0,657 a 47 % obyvatel Ostroměře se cítí být šťastnými ve svém životě. Nejvíce štěstí (78 %) pociťují obyvatelé v dimenzi č. 2, která hodnotí vztah ke kultuře a ke vzdělání. Důvodem, jak již bylo uvedeno, je bohatá kulturní činnost obce s množstvím volnočasových aktivit pro muže i ženy všech věkových kategorií. Druhou nejlépe hodnocenou dimenzí je dimenze č. 3, hodnotící vztah k přírodě a kvalitu životního prostředí. Za pozitivní tuto dimenzi považuje 73 % obyvatel Ostroměře. 69 % respondentů je šťastných či spokojených s kvalitou životní úrovně a využitím

²⁸ Lepší byl pouze ve Velkém Meziříčí

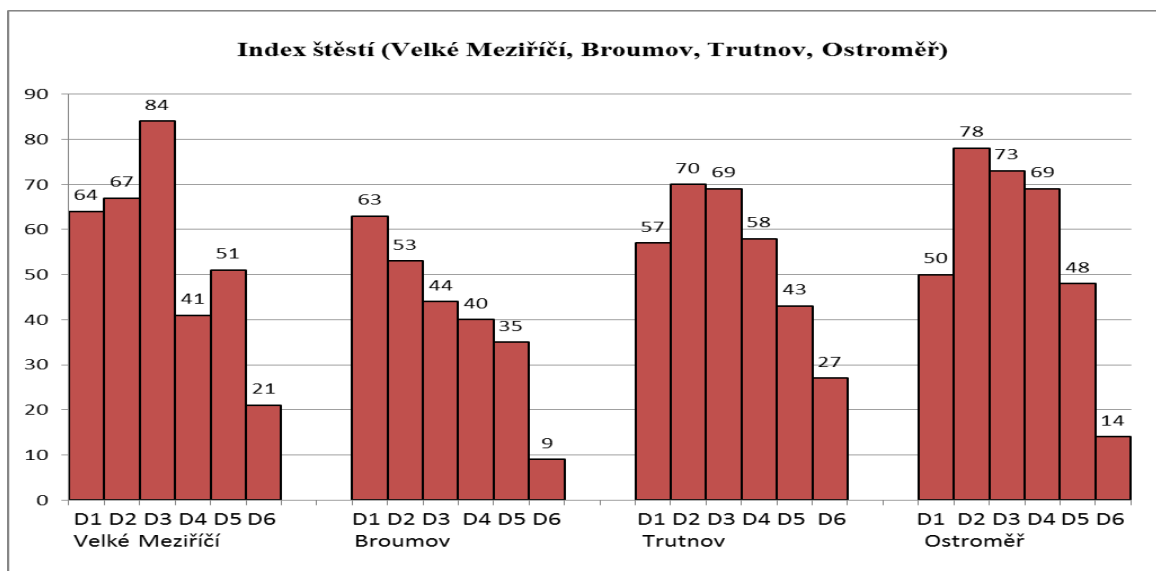
volného času a pracovní náplně. Rovná polovina obyvatel se cítí spokojeně se svým zdravím a psychickou pohodou. Nejhůře jsou hodnoceny poslední dvě dimenze, dimenze č. 5 a dimenze č. 6. 48 % respondentů vyjadřuje souhlas s vitalitou komunity a vnímá ji jako fungující a pouhých 14 % občanů je spokojeno s politikou dobrého vládnutí na všech úrovních státní správy.

3.2.6 SHRNUTÍ INDEXU ŠTĚSTÍ VE VYBRANÝCH OBCÍCH

Výsledky indexu štěstí v této případové studii jsou s bhútánskými hodnotami porovnatelné jen v omezené míře. Princip dotazníkového šetření a metodologie výpočtu byla zachována, ovšem dotazníkové otázky vztahující se k principům udržitelného rozvoje a kvality života jsou odlišné. Dotazník musel být přizpůsoben na podmínky středoevropského způsobu života, které se od těch bhútánských (resp. buddhistických) velmi liší. (Teichmann J., Nováček P., 2015)

Pro vyjádření pevného a přesvědčivého závěru by bylo potřeba provést šetření plošně po celé České republice, na což nemám ani kapacitu, ani finance. Proto bych prezentoval výsledky svého dosavadního výzkumu opatrně. Nicméně jistý trend je vidět.

Na zvyšování celkového indexu štěstí u české populace (co se potvrdilo ve vybraných městech) se nejvíce podílí dimenze č. 2, která hodnotí vztah ke vzdělání a kultuře a dimenze č. 3 zaměřená na životní prostředí a vztah k přírodě. Zatímco dimenze dobrého vládnutí (dimenze č. 6) celkovou hodnotu indexu štěstí naopak snižuje. Dimenze č. 5 zabývající se pocitem vitality komunity a sousedskými vztahy také celkovou hodnotu indexu štěstí ovlivňuje negativně.



Obr. č. 6: Index štěstí (Velké Meziříčí, Broumov, Trutnov, Ostroměř)

Přes metodologické potíže vyplývající z aplikace bhútánského přístupu v jiném (euroamerickém) kulturně civilizačním okruhu jde o zajímavý a inspirativní přístup, využitelný dle mého názoru i ve středoevropských, resp. evropských podmínkách. Využití GNH v České republice je dalším příspěvkem do diskuze týkající se hledání vhodných alternativních indexů k HDP, které by neměřily pouze ekonomickou výkonnost společnosti, ale studovaly a hodnotily by i další dimenze života dané společnosti. Ovšem ambicí GNH (stejně jako dalších alternativních indexů) není HDP nahradit, ale pouze doplnit o širší pohled na stav a vývoj společnosti. (Teichmann J., Nováček P., 2015)

3.3 INDEX ŠTĚSTÍ NA STŘEDNÍCH ŠKOLÁCH

Stejným způsobem, jako ve výše zmíněných městech, probíhal výzkum indexu štěstí u studentů středních škol. Provádět podobný výzkum u mladých ještě nedospělých resp. jen částečně dospělých lidí, kterým bylo osmnáct roků v posledních ročnících středních škol, je o něco těžší než u běžné populace. Názory studentů v některých otázkách a dimenzích jsou mnohdy značně radikální a v některých případech, jako jsou otázky dobrého vládnutí a správa věcí veřejných je zřejmé, že přebírají názory a postoje svých rodičů. Naopak zajímavé výsledky k porovnání s běžnou populací nabízí dimenze zdraví a psychické pohody, dimenze životního prostředí nebo dimenze vztahů v komunitě. Tyto výsledky nabízí pohledy mladých lidí, které se někdy liší od výzkumu popsaného v dřívějších kapitolách.

Výzkum probíhal na dvou typech středních škol – na středních ekonomických školách (obchodních akademiích) a na gymnáziích. Konkrétně to byly gymnázia a školy ekonomického zaměření v Trutnově, Hradci Králové a Broumově. Původně bylo plánováno provést výzkum na více typech škol, ale kvůli velmi špatné domluvě s vedením škol to nebylo možné. Mnozí ředitelé zcela odmítali osobní setkání a jiní argumentovali, že výzkum neodpovídá školním vzdělávacím programům nebo, že jednoduše jednotliví vyučující nemají na takové aktivity čas kvůli nabytému výukovému programu.

Do výzkumu na gymnáziích bylo zahrnuto 500 středoškolských studentů, z toho 300 dívek a 200 chlapců. Výsledek indexu vnímaného štěstí byl téměř úplně stejný, takže se nedá říci, že by mezi oběma pohlavími v této věkové kategorii (15 – 19 roků) panoval nějaký zvláštní rozdíl nebo jiné smýšlení. Dívky dosáhly hodnoty indexu štěstí 0,590 a chlapci 0,603. Celkový index štěstí potom činí 0,595 a vypočítal se podle následujícího vzorce:

Základní vztah: $GNH = 1 - (H \times A)$

H ... lidé, kteří se necítí být šťastni ve svém životě

294 prozatím nespokojených lidí se svým životem 58,8 % **0,588**

206 spokojených lidí se svým životem 41,2 % 0,412

A ... dimenze, ve kterých dosud nešťastní lidé cítí nedostatek

celkový počet dimenzí $294 \times 6 = 1\,764$

počet dimenzí, ve kterých dosud nešťastní lidé cítí nedostatek 1 214

$\frac{1\,764 \text{ dimenzí}}{1\,214 \text{ dimenzí}} \dots\dots\dots 100 \%$

$\frac{1\,214 \text{ dimenzí}}{1\,764 \text{ dimenzí}} \dots\dots\dots A \%$

$A = \underline{68,8 \%} \dots\dots\dots 0,688$

$GNH = 1 - (H \times A)$

$GNH = 1 - (0,588 \times 0,688)$

$GNH = \underline{0,595}$

Jednotlivé dimenze v dosaženém štěstí mezi dívkami a chlapci nepředstavují žádný rozdíl, proto se zaměřím se svým komentářem pouze na celkový hromadný index štěstí. Nejvíce spokojenosti dosáhli studenti gymnázií v dimenzi č. 3 (81,4 %). Jak výzkum ukazuje, tak i v dnešní době moderních technologií a komunikačních zařízení stále mladé lidi naplňuje a svým způsobem uchvacuje kouzlo přírody. Většině respondentů nevadí práce na zahradě nebo je dokonce naplňuje pocitem štěstí. Hodně studentů si také uvědomuje a dokáže ocenit klidné a tiché prostředí na spánek a práci a také kvalitu pitné

vody, která neprochází velkými chemickými úpravami²⁹. Mnozí studenti tak dávají přednost vodě kohoutkové před kupováním balené vody.

Dimenze č. 2, č. 1 a č. 5 hodnotili respondenti velmi podobně. V dimenzi č. 2 dosáhlo pocitu naplněného štěstí 54,2 % respondentů, v dimenzi č. 1 52,4 % a v dimenzi č. 5 to bylo 50 % studentů. V těchto dimenzích se studenti gymnázia víceméně shodují se zbytkem populace. Ovšem rozdíly panují v dimenzích č. 4 a č. 6, které se zabývají hodnocením pocitu štěstí v oblasti životní úrovně a využití času, resp. politikou dobrého vládnutí a důvěrou ve sdělovací prostředky a orgány státní správy na všech úrovních. Výzkum ukázal, že mladí lidé jsou mnohem méně spokojeny s kvalitou životní úrovně a využitím či rozložením volného času a pracovní (školní) náplně. Z této dimenze musela být vyjmuta otázka č. 4, která se zaměřovala na dostatek či nedostatek finančních příjmů pro řešení nenadálých situací, z důvodu, že studenti nejsou ekonomicky aktivními a vlastní nezávislé příjmy nemají. V této dimenzi dosáhlo pocitu spokojenosti pouze necelých 26 % studentů a to hlavně kvůli tomu, že si většina z nich myslí, že jsou ve školách přetěžováni. Kdybychom rozdělili den na 12 hodin spánku a 12 hodin aktivního prožívání, tak zjistíme, že někdy tráví studenti ve škole i 8 hodin (což odpovídá 2/3 pracovního dne). Tím ale jejich učební činnost nekončí a plnění domácích úkolů a přípravy se věnují studenti i po škole doma. Na volnočasové aktivity a aktivní odpočinek jim pak zbývá velmi málo času. S tímto tvrzením se sice neztotožňuji, sám jsem učitel a nemyslím si, že studenti tráví až tolik času učením, dle mého názoru tento čas totiž neumí využít efektivně, a proto jim nezbývá tolik volného času na koníčky, než že by byli učivem nadměrně přetěžováni. Naopak proti obcím zařazeným do výzkumu studenti gymnázia hodnotí velmi kladně dimenzi č. 6, kde pocit štěstí a důvěry pociťuje více než 1/3 mladých lidí.

Dívky	%	Chlapci	%
Životní prostředí	81,3	Životní prostředí	81,4
Vzdělání a kultura	56,0	Vzdělání a kultura	54,2
Zdraví a psychická pohoda	52,3	Zdraví a psychická pohoda	52,4
Vitalita komunity	49,3	Vitalita komunity	50,0
Dobré vládnutí	34,7	Dobré vládnutí	34,0
Životní úroveň a využití času	23	Životní úroveň a využití času	25,8

Tab. č. 6: Spokojenost s jednotlivými dimenzemi u mladých lidí na gymnáziích

²⁹ Kromě Hradce Králové

Do výzkumu na ekonomických typech středních škol v Hradci Králové a Trutnově bylo zapojeno celkem 450 respondentů. Z toho bylo 300 dívek a 150 chlapců. Z výsledků vyplývá, že studenti ekonomických škol patří mezi nejméně šťastné lidi z oblastí, kde byl výzkum prováděn. S celkovou hodnotou indexu štěstí 0,463 se řadí k podobným hodnotám jako v Broumově. Chlapci dosáhli vůbec nejnižší hodnoty (0,424) indexu štěstí. Dívky jsou ve svém životě o něco šťastnější, hodnota jejich indexu štěstí činí 0,482. Dosažený pocit spokojenosti či štěstí v jednotlivých dimenzích jak u chlapců, tak u dívek dosahuje podobného trendu jako u studentů gymnázií. Studenti velmi kladně hodnotí dimenzi č. 3, z čehož vyplývá, že většina z nich je spokojena se stavem životního prostředí a přírody a k přírodě má kladný vztah. Naopak špatně, ale stejně jako u studentů gymnázií, je hodnocena dimenze č. 4 (využití času), kterou pozitivně hodnotí pouze 21,6 studentů. Dimenzi č. 6 (dobré vládnutí) hodnotí kladně o poznání méně studentů než na gymnáziích a to pouhých 17,1 %.

Dívky	%	Chlapci	%
Životní prostředí	77,3	Životní prostředí	64,7
Zdraví a psychická pohoda	48,7	Vzdělání a kultura	44,0
Vzdělání a kultura	42,0	Zdraví a psychická pohoda	40,7
Vitalita komunity	37,7	Vitalita komunity	39,3
Dobré vládnutí	24,3	Životní úroveň a využití času	24,7
Životní úroveň a využití času	20,0	Dobré vládnutí	2,7

Tab. č. 7: Spokojenost s jednotlivými dimenzemi u mladých lidí na ekonomických školách

3.4 ZÁVĚR INDEXU ŠTĚSTÍ

Výsledky indexu štěstí v této případové studii jsou s bhútánskými hodnotami porovnatelné jen v omezené míře. Princip dotazníkového šetření a metodologie výpočtu byla zachována, ovšem dotazníkové otázky vztahující se k principům udržitelného rozvoje a kvality života jsou odlišné. Dotazník musel být přizpůsoben na podmínky středoevropského způsobu života, které se od těch bhútánských (resp. buddhistických) velmi liší.

Na zvyšování celkového indexu štěstí se nejvíce podílí dimenze číslo tři zaměřená na životní prostředí a vztah k přírodě, zatímco dimenze dobrého vládnutí celkovou hodnotu indexu štěstí naopak snižuje. Přes metodologické potíže vyplývající z aplikace

bhútánského přístupu v jiném (euroamerickém) kulturně civilizačním okruhu jde o zajímavý a inspirativní přístup, využitelný dle mého názoru i ve středoevropských, resp. evropských podmínkách. Využití GNH v České republice je dalším příspěvkem do diskuze týkající se hledání vhodných alternativních indexů k HDP, které by neměřily pouze ekonomickou výkonnost společnosti, ale studovaly a hodnotily by i další dimenze života dané společnosti. Musí se však zdůraznit, že ambicí GNH není HDP nahradit, ale pouze doplnit o širší pohled na stav a vývoj společnosti.

4. ZÁVĚR

Již před druhou světovou válkou, kdy Simon Kuznetz představil americkému Kongresu teorii hrubého domácího produktu, zároveň varoval před jeho unáhleným používáním a přisuzováním vypovídajících schopností tohoto ukazatele o kvalitě života. Zrovna tak kandidát na prezidenta Spojených států amerických Robert Kennedy při své předvolební kampani v roce 1968 prohlásil, že „*hrubý domácí produkt měří vše, kromě toho, co činí život smysluplným*“.

V dnešní době se HDP stále mnohdy špatně prezentuje jako ukazatel úspěšnosti a ukazatel blahobytu či kvality života, zatímco HDP je pouze ukazatelem stavu ekonomiky nikoli společnosti. Hrubý domácí produkt ve svém výpočtu vůbec nezohledňuje například nadměrné čerpání přírodních zdrojů, které se potom podílí na zhoršené kvalitě životního prostředí, jež je pro kvalitu života a zdraví obyvatel důležité.

V poslední době se odborníci různých profesí snaží vypracovat alternativní ukazatele, které by ve svém výpočtu zahrnovaly indikátory výkonnosti ekonomiky, ale také by lépe vyjadřovaly stav lidské společnosti, životního prostředí, kvality a udržitelnosti lidského života.

Jedním z alternativních ukazatelů, který se již dnes stal všeobecně používaným doplňkem hrubého národního produktu a lépe vystihuje kvalitu života je index lidského rozvoje. HDI ve svém výpočtu zahrnuje předpoklady pro naplnění dlouhého a kvalitního života mezi které patří možnost vzdělání, přístup k finančním a materiálním prostředkům pro naplnění kvalitního života a v neposlední řadě také dobrý zdravotní stav. Nejčastěji se státy řadí podle hodnoty HDI do statistických žebříčků. Celá stupnice je poté rozdělena na čtyři oblasti podle stupně lidského rozvoje: velmi vysoký stupeň lidského rozvoje, vysoký stupeň lidského rozvoje, střední a nízký stupeň lidského rozvoje.

Poměrnou alternativní novinkou hrubého domácího produktu je index stavu budoucnosti, který v sobě zahrnuje syntézu širokého spektra proměnných. Je to zatím snad jediný index, který nesleduje pouze minulost a přítomnost, ale představuje i možný budoucí vývoj společnosti. Je navržen tak, aby bylo zřejmé, zda můžeme v budoucnosti očekávat příznivý, nebo nepříznivý vývoj.

Novou metodiku hodnocení stavu společnosti a kvality a udržitelného způsobu života přináší výzkum indexu FOTI, který nehodnotí pouze ukazatele vzdělávací, zdravotní

a ekonomické (jako index lidského rozvoje), ale společně s oblastí sociální a environmentální se snaží o komplexní hodnocení vývoje společnosti.

Mezi indikátory, které se snaží doplnit HDP o lidskou či subjektivní rovinu patří index šťastné planety. Index šťastné planety je indikátorem, který se snaží měřit kvalitu lidského života ve vztahu k životnímu prostředí. Tento koncept ve svém výpočtu kombinuje kvalitu lidského života a efektivitu využívání přírodních zdrojů. Proto se také řadí mezi environmentální indikátory, které se snaží kombinovat kvalitu lidského života s ohledem na omezené přírodní zdroje a kvalitu životního prostředí. Obecně lze označit za nejšťastnější lidi planety obyvatele latinsko-amerických států a ostrovních zemí jihovýchodní Asie. Státy se střední výší příjmů, jako právě země Latinské Ameriky, ale také některé země jihovýchodní Asie, dosahují nejlepších hodnot udržitelného blahobytu vyjádřeného indexem HPI. Index šťastné planety se dostává do povědomí odborné veřejnosti i předních světových politiků. Je to jedna z možností jak doplnit kritizovaný hrubý domácí produkt o dimenzi kvality života a stavu životního prostředí. Výhodou je dobrá srozumitelnost a poměrná jednoduchost výpočtu, což umožňuje jeho návaznost na politické cíle.

Mezi další alternativní indikátory měření úspěšnosti státu a společnosti patří hrubé národní štěstí. Tento pojem byl představen v roce 1972 bhútánským králem Jigme Singye Wangchuckem a jedná se o pokus definovat kvalitu života s ohledem na nemateriální aspekty. GNH vychází z předpokladu dlouhodobě udržitelného rozvoje, ve kterém by měly být vyrovnány složky materiální s nemateriálními a duchovními. V případové studii obyvatel České republiky bylo nutno indikátory a dimenze upravit na místní české podmínky.

Ambicí alternativních ukazatelů, které sledují také subjektivní vnímání pocitu štěstí není, nahradit ekonomické indikátory zastoupené hrubým národním produktem. Jejich snahou je tyto ukazatele ekonomické úrovně doplnit o „lidskou stránku“ života o kvalitu života, aby mohl být naplněn či pozměněn výrok prezidentského kandidáta Roberta Kennedyho, že také hrubý domácí produkt měří vše, co činí život smysluplným.

Věřím, že v dohledné době půjdou alternativní indikátory ruku v ruce s těmi klasickými a statistické žebříčky nebudou sledovat pouze ekonomickou výkonnost, ale také smysluplnost života a jeho naplnění štěstím. Vždyť snem každého člověka

je ve stáří se zamyslet a říct si „*měl jsem krásný život, žil jsem šťastně*“. Již o poznání méně lidí touží jednou vyslovit větu „*žil jsem v bohatství*“.

5. SHRNU TÍ

Rigorózní práce se zabývá možnými alternativními ukazateli kvality života, stavu společnosti a udržitelného způsobu života. Cílem těchto složených indexů není zcela nahradit běžně používané ekonomické ukazatele, ale vhodně je doplnit o indikátory, které by lépe postihovaly „lidskou“ stránku života. V dnešní době je nejpoužívanějším ukazatel hrubý domácí produkt (HDP), který měří výkonnost ekonomiky. Podle HDP jsou státy tříděny do statistických žebříčků, které jsou často prezentované jako žebříčky kvality života – čím vyšší ekonomická výkonnost, tím lépe se v daném státě jeho obyvatelům žije, což není zcela pravdivé tvrzení. HDP např. vůbec nepostihuje nadměrné čerpání přírodních zdrojů a degradaci životního prostředí, naopak tyto zhoršující podmínky životního prostředí a nadměrná zátěž přírodních zdrojů se projevuje v celkové kalkulaci HDP kladně. Ovšem vypouštěné polutanty mají na člověka a jeho zdraví zcela jistě neblahý vliv. V posledních několika desetiletích se vědci napříč obory snaží sestavit indexy, které by vhodně doplňovaly hrubý domácí produkt a byly zahrnuty do série globálních ukazatelů.

Rigorózní práce je rozdělena do tří hlavních oblastí. V první části se zabývá alternativními ukazateli kvality života obecně. Dnes již běžně používaným indexem je index lidského rozvoje (HDI), který se snaží doplnit HDP o oblasti, které jsou nutné pro žití dlouhého a kvalitního života. Odborníci z Rozvojového programu OSN (UNDP) předpokládají, že mezi tyto oblasti patří možnost získávat kvalitní vzdělání, možnost žít dlouhý a zdravý život a v neposlední řadě je nutné k takovému naplněnému životu mít přístup k finančním a materiálním zdrojům. Tyto oblasti jsou sledovány pomocí indikátorů gramotnosti, průměrné délky dožití a ekonomické výkonnosti. UNDP každoročně od roku 1993 vydává statistické publikace, kde rozděluje státy podle lidského rozvoje do čtyř kategorií. Při porovnání HDP a HDI se dojde k závěru, že státy s nejvyšší ekonomickou výkonností nepatří mezi země s nejvyšším indexem lidského rozvoje. Například ropné státy Perského zálivu generují vysoké HDP, ovšem HDI je nižší kvůli nerovnoměrnému rozdělení bohatství a horšímu postavení žen ve společnosti či dodržování lidských práv. Naopak bývalé socialistické země nemají tak silnou ekonomiku, ale lidský rozvoj je na velmi vysoké úrovni, který je způsoben kvalitní zdravotní péčí a dobrou gramotností a vzděláním obecně.

Druhým alternativním ukazatelem kvality života a stavu společnosti je index stavu budoucnosti (SOFI). SOFI pro Českou republiku ve svém výpočtu kombinuje 41 klíčových

ukazatelů, které jsou pro sledování stavu společnosti nejdůležitější. Jejich rozdělení do tematických okruhů umožňuje kalkulaci nejen celkového indexu, ale také dílčích, parciálních indexů. Index stavu budoucnosti je také jediným používaným ukazatelem, který nesleduje pouze přítomnost a minulost, ale dokáže určit možné vývojové trendy všech parciálních (a také celkového indexu) indexů.

Future Oriented Thinking Index (FOTI) je indikátor kvality života a stavu společnosti, který se více snaží postihnout myšlení lidí orientované na budoucnost. Princip výpočtu je podobný jako u indexu stavu budoucnosti, ale jednotlivé indikátory, které vstupují do výpočtu celkového indexu, jsou vybírány s ohledem na jeho specifčnost. Do výpočtu vstupuje 28 proměnných, které jsou rozříděny do pěti klíčových oblastí – vzdělání, zdraví, ekonomika, sociální a environmentální oblast. V rigorózní práci jsou potom představeny výsledky za čtyři ekonomicky a kulturně odlišné země. Švýcarsko je jednou z nejrozvinutějších zemí světa s vysokou životní úrovní a vysokým ukazatelem HDP. Moldavsko reprezentuje evropskou zemi na druhém konci žebříčku. Je považováno za nejchudší zemi Evropy, která se ještě zcela nevzpamatovala z ekonomické, politické a sociální transformace po rozpadu Sovětského svazu. Česká republika je naopak považována za zemi, která úspěšně prošla reformací na všech stupních a Řecko zastupuje stát v ekonomické krizi.

Druhá část práce popisuje indexy štěstí, které se na měření kvality života dívají úplně jiným pohledem. Index šťastné planety (HPI) se snaží propojit ekonomický pohled s ohledem na životní prostředí a hodnotí kvalitu života ve vztahu k devastaci přírody a nadměrnému čerpání přírodních zdrojů. V mnohých státech s vysokou životní úrovní je tato kvalita života vykoupena velkým poškozením životního prostředí. Na čele statistických žebříků jsou ty země, které zajišťují kvalitní a spokojený život pro své obyvatelstvo a zároveň při tom čerpají nejméně přírodních zdrojů. Ve svém výpočtu tento složený index kombinuje ukazatel nároků na životní prostředí zastoupený ekologickou stopou, zdravotní stav obyvatelstva reprezentovaný nadějí na dožití a ekonomickou výkonnost, kterou zastupuje příjmový index země.

Třetí část práce se věnuje poněkud subjektivnějšímu pojetí štěstí a je inspirovaná bhútánským indexem hrubého národního štěstí (GNH), který se zcela postavil klasickému či západnímu pojetí měření úspěšnosti člověka či života. V Bhútánu pojem štěstí chápou podle tradičních buddhistických principů, proto je nutné index přepočítat na podmínky použití v České republice resp. v evropském kulturním okruhu. Základem indexu štěstí je

dotazníkové šetření, kde respondenti hodnotí 71 otázek na základě číselné stupnice od nuly do pěti. Nula znamená, že respondent s daným tvrzením zcela nesouhlasí a naopak pětka se přibližuje k ideálnímu stavu a souhlasu respondenta s daným tvrzením. Pro porovnání výsledků probíhal výzkum ve třech východočeských obcích (Broumov, Trutnov a Ostroměř) a jedné obci na Vysočině (Velké Meziříčí), kde výsledky ukazují zajímavé rozdíly v jednotlivých dimenzích. Nejhuře jsou lidé spokojeni se svým životem v Broumově, kde panují specifické ekonomické a sociální podmínky oproti ostatním obcím. Poté ještě výzkum probíhal u studentů středních škol a potvrdila se hypotéza, že mladí lidé jsou ve svých postojích mnohdy radikálnější než běžná populace, což se ukázalo v odlišném pocitu štěstí či naplnění jednotlivých dimenzí, např. mladí lidé vnímají naprosto odlišně pocit štěstí v dimenzi zabývající se využitím a rozložením pracovního času a času na volnočasové aktivity.

Jednou z možností o vhodné doplnění klasických ekonomických indikátorů o „lidskou“ stránku, která by hodnocení doplnila o kvalitu a udržitelný způsob života jsou právě indexy štěstí a zatím nejvíce propracovaným je právě bhútánský index hrubého národního štěstí.

6. SUMMARY

The thesis deals with possible alternative quality of life, state of society and sustainable lifestyle indices. The aim of these compound indices is not to replace the commonly used economic indicators entirely, but supplement them suitably with indicators to better capture the “human” aspect of life. At present, the most commonly used index is Gross Domestic Product (GDP), which measures economic performance. Countries are classified according to GDP on statistical rating scales, which are often presented as quality of life ratings – the higher economic performance, the better is the population’s quality of life in a given country, which is not an entirely true statement. That is, GDP does not capture the excessive use of the natural resources and environmental degradation at all. On the contrary, the deteriorating environmental conditions and an excessive burden on the natural resources manifest themselves positively in total GDP calculation. Of course, pollutant emissions have a totally adverse impact on man and human health. Over the last decades, scientists of various areas of study have been trying to develop indices to suitably supplement Gross Domestic Product, which would be included in a series of global indices.

The thesis is divided into three main parts. The first part deals with alternative quality of life indices in general. Today, the commonly used index is the Human Development Index (HDI), endeavouring to supplement GDP with the aspects, which are essential for living a long and satisfying life. Specialists involved in the United Nations Development Programme (UNDP) believe that these aspects include a chance to receive high-quality education and chance to live a long and healthy life. Last but not least, in order to live a satisfying life, it is necessary to have access to financial and material resources. These aspects of life are monitored by means of literacy, average life expectancy, and economic performance indices. Annually since 1993, UNDP has been releasing statistical reports, where countries are classified into four categories according to their human development. When comparing GDP and HDI, it is possible to come to the conclusion that countries with the highest economic performance do not rank among the countries with the highest human development index. For example, the oil producing countries of the Persian Gulf generate high GDP, but their HDI is lower due to the unequal distribution of wealth and the worse status of women in society, or the observance of human rights. By contrast, the economy of the former socialist countries is not

that strong, but their human development is at a very high level thanks to the high-quality healthcare systems, universal literacy and education in general.

Another alternative quality of life and state of society index is the State of the Future Index (SOFI). SOFI calculated for the Czech Republic combines 41 key indicators, which are of crucial importance for monitoring of the state of society. The division thereof into thematic areas enables calculation of not only the total index, but also of partial indices. Besides, the State of the Future Index is the only index used, which does not monitor only the present and past, but is able to define possible developmental trends of all partial, as well as total indices.

The Future Oriented Thinking Index (FOTI) is a quality of life and state of society index, endeavouring to capture the future oriented thinking of people. It is calculated based on similar principles like the State of the Future Index, but the individual indicators used for the calculation of the total index are selected with regard to its specificity. The calculation uses 28 variables, which are classified into five key areas – education, health, economy, as well as the social and environmental aspects. The thesis also presents the results achieved by four economically and culturally different countries. Switzerland is one of the most developed countries in the world, with a high standard of living and high GDP ranking. Moldova represents a European country on the opposite end of the statistical rating scales. It is considered to be the poorest country in Europe, which has not recovered yet from the economic, political and social transformation following the collapse of the Soviet Union. By contrast, the Czech Republic is considered to be a country, which has undergone successful transformation at all levels, and Greece represents a country in economic crisis.

The second part of the thesis describes the happiness indices, viewing the quality of life measurement from an entirely different perspective. The Happy Planet Index (HPI) endeavours to connect the economic aspect with the environmental aspect, and evaluates quality of life in relation to devastation of nature and the excessive use of natural resources. In many countries with a high standard of living, this standard of living is paid dearly by great devastation of natural resources. The countries, ensuring a high-quality and satisfying life for their population and, at the same time, using the least amount of resources, hold top ranks on the statistical rating scales. The calculation of this compound index combines environmental demands represented by the ecological footprint,

the population's state of health represented by life expectancy, and economic performance represented by the income index of the country.

The third part of the thesis is devoted to a somewhat subjective concept of happiness, and is inspired by the Gross National Happiness Index (GNH), which is in direct opposition to the classical or Western concept of measuring personal or life success. In Bhutan, the concept of happiness is perceived according to the traditional Buddhist principles; therefore, the index must be adjusted to the conditions of use in the Czech Republic, or in the European culture circle respectively. The happiness index is calculated based on a questionnaire, where respondents answer 71 questions, evaluating them on a numerical scale from zero to five. Zero means that the respondent totally disagrees with a given statement, and five indicates an ideal condition, representing the respondent's agreement with a given statement. To compare the results, research was conducted in three towns located in East Bohemia (Broumov, Trutnov, and Ostroměř), and in one town in the Highlands Region (Velké Meziříčí), where the results show interesting differences in individual aspects. Least of all, people are satisfied with their life in Broumov, with a prevalence of specific economic and social conditions in contrast to the other towns. Afterwards, research was conducted among secondary school students, confirming the hypothesis that young people's attitudes are generally more radical than the general population, which became apparent in the different perception of the feeling of happiness or fulfilment of individual aspects, i.e. young people perceive the feeling of happiness in a totally different way in terms of the use and distribution of working time and leisure time for activities.

The happiness indices present another possibility of suitably supplementing the classical economic indicators with the "human" aspect, which would supplement the evaluation in terms of quality of life and sustainable lifestyle and so far, Bhutan's Gross National Happiness Index has been the most elaborate of them.

7. SEZNAM POUŽITÉ LITERATURY A ZDROJŮ

KNIŽNÍ ZDROJE:

ABDALLAH Saamah, MICHAELSON Juliet, SHAH Sagar, STOLL Laura, MARKS Nic. (2012): *The Happy Planet Index: 2012 Report – A Global Index of Sustainable well-being*. New Economics Foundation. London. 2012. p. 25. ISBN: 1-908506-17-7.

ABDALLAH Saamah, THOMPSON Sam, MICHAELSON Juliet, MARKS Nic, STEUER Nicola. (2009): *The (Un)happy Planet Index 2.0: Why good lives don't have to cost the Earth*. New Economics Foundation. London. 2009. p. 62. ISBN: 1-904882-55-8.

DUŠKOVÁ Lenka, HARMÁČEK Jaromír, KRYLOVÁ Petra, OPRŠAL Zdeněk, SYROVÁTKA Miroslav, ŠAFARÍKOVÁ Simona. (2011): *Encyklopedie rozvojových studií*. Univerzita Palackého v Olomouci. Olomouc. 2011. p. 422. ISBN: 978-80-244-2948-9.

EWING Brad, MOORE David, GOLDFINGER Steven, OURSLER Anna, REED Anders, WACKERNAGEL Mathis. (2010): *Ecological Footprint Atlas 2010*. Global Footprint Network. Oakland. 2010. p. 111.

GLENN Jerome C., GORDON Theodore J., FLORESCU Elisabeth. (2014): *State of the Future 2013-2014*. The Millennium Project. Washington D. C. 2014. p. 256. ISBN: 978-0-9882639-1-8.

GLENN Jerome C., GORDON Theodore J., FLORESCU Elisabeth. (2011): *State of the Future 2011*. The Millennium Project. Washington D. C. 2011. p. 117. ISBN: 978-0-9818941-5-7.

GLENN Jerome C., GORDON Theodore J., eds. (2009): *Futures Research Methodology: Version 3.0*. The Millennium Project. Washington D. C. 2009. p. 1 300. ISBN: 978-09818941-1-9. (on CD ROM)

GLENN Jerome C., GORDON Theodore J. (2007): *State of the Future 2007*. The Millennium Project. Washington D. C. 2007. p. 99. ISBN: 0-9722051-6-0.

GORDON Theodore J. (2009): *The Real-Time Delphi Method*. In: GLENN Jerome C., GORDON Theodore J. (2009): *Futures Research Methodology: Version 3.0*. The Millennium Project. Washington D. C. 2009. p. 19. ISBN: 978-09818941-1-9. (on CD ROM).

KAKÁČ Bohumil. (1986): *Kdo byl Eduard Štorch*. Albatros. 1986. Praha. p. 206. ISBN: 13-813-86.

MARKS Nic, ABDALLAH Saamah, SIMMS Andrew, THOMPSON Sam. (2006): *The (Un)happy Planet Index: An index of human well-being and environmental impact*. New Economics Foundation. London. 2006. p. 58. ISBN: 1-904882-11-0.

MOLDAN Bedřich. (1997): *The UNDP Human Development Index*. In: MOLDAN Bedřich, BILLHATZ Suzanne. (1997): *Sustainability Indicators: Report of the Project on Indicators of Sustainable Development*. Scientific Committee on Problems of the Environment. Chichester. 1997. p. 242-252. ISBN: 0-471-97352-1.

NOVÁČEK Pavel. (2011^a): *Udržitelný rozvoj*. Univerzita Palackého v Olomouci. Olomouc. 2011. p. 430. ISBN:978-80-244-2795-9.

NOVÁČEK Pavel. (2011^b): *Sustainable Development*. Palacký University, Olomouc. Olomouc. 2011. p. 426. ISBN: 978-80-244-2884-0.

SKALÍK Jan, PTÁČKOVÁ Kateřina. (2010): *Indikátory blahobytu: Všechno, co jste kdy chtěli vědět o štěstí (ale báli jste se zeptat)*. APEL. Praha. 2010. p. 55. ISBN: 978-80-87417-02-7.

TEICHMANN Jiří. (2010): *Podněstří – zamrzlý konflikt*. Bakalářská práce. Olomouc. 2010. p. 60.

THE WORLD BANK (2013): *World Development Indicators 2012*. World Bank. Washington D. C. 2013. p. 430. ISBN: 978-0-8213-8985-0.

UNDP UNITED NATIONS DEVELOPMENT PROGRAMME. (2010): *Human Development Report 2010: The Real Wealth of Nations: Pathways to Human Development*. United Nations Development Programme. New York. 2010. p. 229. ISBN: 978-0-2302-8445-6901-01.

URA Karma, ALKIRE Sabina, ZANGMO Tshoki, WANGDI Karma. (2012^a): *A Short Guide to Gross National Happiness Index*. The Centre for Bhutan Studies. Thimphu. 2012. p. 96. ISBN: 978-99936-14-66-1.

URA Karma, ALKIRE Sabina, ZANGMO Tshoki, WANGDI Karma. (2012^b): *An Extensive Analysis of GNH Index*. The Centre for Bhutan Studies. Thimphu. 2012. p. 213. ISBN: 978-99936-14-67-8.

URA Karma, GALY Karma. (2004): *Gross National Happiness and Development*. The Centre for Bhutan Studies. Thimphu. 2004. p. 755. ISBN: 99936-14-19-X.

WEBER Max. (2003): *The Protestant Ethic and the Spirit of Capitalism*. Dover Publications. Dover. 2003. p. 320. ISBN: 780-4864-2703-4.

WORLD COMMISSION ON ENVIRONMENT AND DEVELOPMENT. (1990): *Our Common Future*. Oxford University Press. Oxford. 1990. p. 420. ISBN: 978-0192-8208-08.

ODBORNÁ PERIODIKA

ALKIRE Sabina, FOSTER James. (2011): *Counting and multidimensional poverty measurement*. Journal of Public Economics, Vol. 95, No. 7-8, 2011. London. p. 476-487. ISSN: 0047-2727.

BROŽOVÁ Helena, HOUŠKA Milan, ŠUBRT Tomáš. (2003): *Modely pro vícekritériální rozhodování*. Česká zemědělská univerzita v Praze. Praha. 2003.

BRUNNER Karl. (1999): *Our Ecological Footprint: Human Influence on the Environment*. Soziologische Revue, Vol. 22, No. 1, 1999. München. p. 95-96. ISSN: 2196-7024.

HORÁK Jiří. (2002): *Prostorová analýza dat*. Vysoká škola báňská – Technická univerzita Ostrava. Ostrava. 2002.

KLADIVO Petr, NOVÁČEK Pavel, MACHÁČEK Jan, TEICHMANN Jiří. (2014): *The State of the Future Index for the Czech Republic*. Moravian Geographical Reports, Vol. 22, No. 3, 2014. Brno. 2014. p. 42-52. ISSN: 1210-8812.

NOVÁČEK Pavel. (2013): *Thinking Oriented Towards the Future – key to prosperity and sustainable development?* Foresight, Vol. 15, No. 5, 2013. Manchester. p. 354-362. ISSN: 1463-6689.

SYROVÁTKA Miroslav. (2008): *Jak (ne)měřit kvalitu života: Kritické pohledy na index lidského rozvoje*. Mezinárodní vztahy, Vol. 43, No. 1, 2008. Praha. p. 9-37. ISSN: 0323-1844.

ŠAFR Jiří. (2014): *Analýza kvantitativních dat – regresní analýza*. Univerzita Karlova, Fakulta humanitních studií. Praha. 2014.

TEICHMANN Jiří. (2014^a): *Česká republika – Index stavu budoucnosti*. Zborník recenzovaných příspěvků. Univerzita Komenského v Bratislave, Přírodovedecká fakulta. Bratislava. 2014. p. 1505-1509. ISBN: 978-80-223-3592-8.

TEICHMANN Jiří. (2014^b): *Future Oriented Thinking Index vybraných evropských zemí*. Geografické informácie, Vol. 18, No. 1, 2014. Nitra. 2014. p. 172-180. ISSN: 1337-9453.

TEICHMANN Jiří, NOVÁČEK Pavel. (2015): *Index štěstí v podmínkách České republiky – případová studie*. Životné prostredie, Vol. 49, No. 4, 2015. Bratislava. ISSN: 0044-4863.

ZURICK David. (2006): *Gross National Happiness and Environmental Status in Bhutan*. Geographical Review, Vol. 96, No. 4, 2006. New York. p. 657-681. ISSN: 0016-7428.

ELEKTRONICKÉ ZDROJE

BAHBOUH Radvan. (2011): *Definice štěstí*. (pub. 5. 10. 2011). Psychologie.cz. cit. [18. 10. 2015]. Dostupný z: <<http://psychologie.cz/definice-stesti/>>.

ČESKÝ STATISTICKÝ ÚŘAD. (2014): *Časové řady*. cit. [14. 7. 2014]. Dostupný z: <https://www.czso.cz/csu/czso/casove_rady>.

ČESKÝ STATISTICKÝ ÚŘAD. (2015^a): *Počet obyvatel v obcích*. cit. [15. 12. 2015]. Dostupný z: <https://www.czso.cz/csu/xh/pocet_obyvatel_v_obcich>.

ČESKÝ STATISTICKÝ ÚŘAD. (2015^b): *Zaměstnanost, nezaměstnanost*. cit. [10. 12. 2015]. Dostupný z: <https://www.czso.cz/csu/czso/zam_cr>.

ČESKÝ STATISTICKÝ ÚŘAD. (2015^c): *Obyvatelstvo*. cit. [17. 12. 2015]. Dostupný z: <https://www.czso.cz/csu/czso/oby_cr>.

EC EUROPEAN COMMISSION. (2015): *Gross Domestic Product*. (pub. 24. 3. 2015). cit. [2. 7. 2015]. Dostupný z: <http://www.ec.europa.eu/environment/beyond_gdp/indicators_en.html>.

GLÓWNY URZĄD STATYSTYCZNY. (2015). *Rocznik Statystyczny Województw 2014*. cit. [17. 12. 2015]. Dostupný z: <<http://stat.gov.pl/obszary-tematyczne/roczniki-statystyczne/roczniki-statystyczne/rocznik-statystyczny-wojewodztw-2014,4,9.html#>>.

HAPPY PLANET INDEX. (2015): *The Data*. cit. [11. 10. 2015]. Dostupný z: <<http://www.happyplanetindex.org/data/>>.

MINISTERSTVO PRÁCE A SOCIÁLNÍCH VĚCÍ. (2015): *Statistické publikace a vybrané statistické údaje z oblasti práce a sociálních věcí*. cit. [8. 12. 2015]. Dostupný z: <<http://www.mpsv.cz/cs/3878>>.

NEF NEW ECONOMIC FOUNDATION. (2015): *About NEF: What we do?* New Economic Foundation. cit. [8. 8. 2014]. Dostupný z: <<http://www.neweconomics.org/pages/what-we-do>>.

THE CENTRE FOR BHUTAN STUDIES. (2015^a): *Weighting*. cit. [26. 11. 2015]. Dostupný z: <<http://www.grossnationalhappiness.com/docs/GNH/PDFs/Weighting.pdf>>.

THE CENTRE FOR BHUTAN STUDIES. (2015^b): *Bhutan GNH Index*. cit. [26. 11. 2015]. Dostupný z: <<http://www.grossnationalhappiness.com/articles/>>.

THE WORLD BANK (2014): *World Development Indicators*. World Bank. cit. [20. 12. 2014]. Dostupný z: <<http://data.worldbank.org/indicator>>.

TRUTNOV. (2015): *Nezaměstnanost*. cit. [8. 12. 2015]. Dostupný z: <<http://www.trutnov.cz/search.php?action=results&query=nezam%C4%9Bstnanost&x=0&y=>>>.

ÚSTNÍ ROZHOVORY A VIDEA

KENIS Jan. (2015): ČEZ Elektrárny Poříčí. ústní rozhovor 23. 11. 2015.

MARKS Nic. (2010): The Happy Planet Index. Ted.com/talks. cit. [15. 9. 2015]. Dostupný z: <http://www.ted.com/talks/nic_marks_the_happy_planet_index>.

OBECNÍ ÚŘAD OSTROMĚŘ. (2008): *Ostroměř, Domoslavice, Sylvárův Újezd a Nové Smrkovice*. DVD – video. Ostroměř. 2008.

VAK NÁCHOD. (2015): Úpravna pitné vody Broumov. ústní rozhovor 22. 11. 2015.

8. PŘÍLOHY

Příloha č. 1: Přehled ukazatelů vstupujících do výpočtu SOFI pro Českou republiku

EKONOMICKE		ENVIRONMENTÁLNÍ	
1	Nezaměstnanost - hrubá míra nezaměstnanosti (%)	10	Emise CO ₂ - emise v t/rok/1 000 obyvatel
2	Hrubý domácí produkt - HDP na obyvatele (Kč)	11	Investice na ochranu ŽP - vynaložené investice (Kč) na ochranu životního prostředí
3	Výdaje na vědu a výzkum - podíl výdajů na vědu a výzkum z HDP (%)	12	Emise NO _x - emise v t/rok/1 000 obyvatel
4	Hrubá mzda - výše průměrné hrubé mzdy (Kč)	13	Emise SO ₂ - emise v t/rok/1 000 obyvatel
5	Efektivnost využití elektrické energie - HDP (v USD PPP) na jednotku použité energie (v kg ropného ekvivalentu)	14	Napojení na veřejnou kanalizaci - podíl domácností napojených na veřejnou kanalizaci
6	Přímé zahraniční investice - podíl na HDP (%)	15	Emise PM ₁₀ - emise v t/rok/1 000 obyvatel
7	Turisté - zahraniční hosté v ubytovacích zařízeních na 1 000 obyvatel	16	Podíl čištěných odpadních vod - (%)
8	Dálnice - délka rychlostních komunikací na 1 000 obyvatel	17	NPK průmyslová hnojiva - spotřeba průmyslových hnojiv v kg na hektar orné půdy
9	Stupeň automobilizace - počet obyvatel na 1 automobil	18	Podíl rozlohy chráněných území - podíl rozlohy chráněných území na celkové rozloze
		19	Těžba dřeva (nahodilá) - nahodilá těžba dřeva (tis. m ³ /1 000 ha
DEMOGRAFICKÉ		SOCIÁLNÍ	
20	Přirozená měna obyvatelstva - přirozený přírůstek na 1 000 obyvatel	31	Volby - volební účast ve volbách do PS Parlamentu ČR(%)
21	Index stáří - podíl seniorů na počet dětí	32	Důchod - průměrná výše důchodu (Kč)
22	Index ekonomické zátěže - poměr objemu osob ve věku 14 let a mladších spolu s objemem osob ve věku 65 let a starších na počet osob ve věku mezi 15 a 64 lety	33	Trestná činnost - počet trestných činů na 1 000 obyvatel
23	Naděje na dožití - naděje na dožití při narození (v letech)	34	Vybavení internetem - podíl domácností s připojením na internet (%)
24	Vysokoškoláci - podíl vysokoškolsky vzdělaného obyvatelstva	35	Vybavení počítačem - podíl domácností s počítačem (%)
25	Nemoci oběhové soustavy - podíl zemřelých na nemoci oběhové soustavy z celkového počtu zemřelých	36	Lékaři - počet lékařů na 1 000 obyvatel
26	Migrace - migrační saldo na 1 000 obyvatel	37	Násilná trestná činnost - Počet násilných trestných činů (vražd) na 1 000 obyvatel
27	Rozvody - rozvody na 1000 obyvatel	38	Sociální dávky - výdaje na sociální dávky (Kč/ 1 000 obyvatel)
28	Sebevraždy - počet sebevražd na 1 000 obyvatel	39	Domovy pro seniory - počet míst v domovech pro seniory na 1 000 seniorů
29	Potravy - potravy na 1000 obyvatel	40	Kultura - počet kulturních zařízení na 1 000 obyvatel (divadla, kina, památkové objekty, muzea a galerie)
30	Cizinci - cizinci na 1000 obyvatel	41	Knihovny - počet knihoven na 1 000

	<i>(pracovní povolení pro cizince)</i>		<i>obyvatel</i>
--	--	--	-----------------

Příloha č. 2: Přehled ukazatelů vstupujících do výpočtu FOTI

EKONOMICKÁ KATEGORIE		ZDRAVOTNÍ KATEGORIE	
1	Přímé zahraniční investice - PZI podíl na HDP v %	18	Očkování, DPT vakcíny (% očkovaných dětí ve stáří 12-23 měsíců)
2	Snížené úspory: čistý národní příjem (% HND)	19	Očkování, spalničky (% očkovaných dětí ve stáří 12-23 měsíců)
3	Hrubý domácí produkt - HDP na obyvatele (aktuální mezinárodní \$)	20	Lékaři (na 1 000 obyvatel)
4	Využití energie (kg ropného ekvivalentu na \$1 000 HDP (konstantní 2005 PPP)	21	Výdaje na zdravotnictví, veřejné (%HDP)
5	Nezaměstnanost - hrubá míra nezaměstnanosti v %	22	Nadváha (BMI (kg/m ²)) (věkově standardizovaný odhad) (věkové skupiny 20 let a starší – muži)
ENVIRONMENTÁLNÍ KATEGORIE		SOCIÁLNÍ KATEGORIE	
6	HDP na jednotku použité energie (konstantní 2005 PPP \$ na kg ropného ekvivalentu)	23	Nezaměstnanost, mladí celkově (% z celkové pracovní síly ve věku 15-24 let)
7	Přístup k nezávadné pitné vodě, venkovské oblasti (% venkovské populace s přístupem k nezávadné vodě)	24	Hrubá míra plodnosti, mladé ženy (porody na 1 000 žen ve věku 15-19)
8	Přístup k sanitárním zařízením (% populace s přístupem k sanitárním zařízením)	25	Hrubá míra porodnosti (na 1 000 obyvatel)
9	Přístup k sanitárním zařízením venkovské oblasti (% venkovské populace s přístupem k sanitárním zařízením)	26	Očekávaná míra dožití při narození, (roky)
10	Emise CO ₂ (kg na 2 000 \$ HDP)	27	„Rekordy“ dospělých (ve věku starších 15 let 15) přepočten na počet obyvatel) - konzumace alkoholu (v litrech čistého alkoholu)
11	Chráněná území (% z celkové výměry země)	28	Volební účast (%)
VZDĚLANOSTNÍ KATEGORIE			
12	Školní docházka, primární vzdělání (%)		
13	Školní docházka, sekundární vzdělání (%)		
14	Školní docházka, terciální vzdělání (%)		
15	Komunikační technologie počítače atd. (% z importu)		
16	Přístup k internetu (na 100 obyvatel)		
17	Thing thanks organizace (počet)		

Příloha č. 3: Dotazník indexu štěstí

Údaje o respondentovi:

- věk
- muž, žena
- Přibližná velikost obce, ve které respondent žije
- stav – ženatý/vdaná, rozvedený/á, svobodný/á, ovdovělý/á
- počet dětí
- vzdělání (základní, střední, vysokoškolské)
- respondent je: studující, zaměstnanec, podnikatel/živnostník, důchodce, jiná možnost

Možnosti odpovědí:

Všechny otázky se hodnotí na stupnici 0–5, kde nula znamená absolutní nesouhlas s daným tvrzením nebo označuje nejméně frekventovanou možnost. Zatímco 5 označuje absolutní souhlas s tvrzením nebo nejvíce frekventovanou možnost.

Dimenze zdraví a psychické pohody

Ohodnořte na stupnici 0–5, kde 0 znamená ne, nikdy, nespokojen; a naopak 5 označuje ano, velmi často, velmi spokojen, velmi hodně

1. Věnujete se modlitbě nebo meditaci (rozjímání)?
2. Máte ve své blízkosti někoho, koho máte rádi jako sebe sama?
3. Podléháte následujícím emocím? (pokud ano, jak často?)
 - pocit soucítění
 - pocit štědrosti
 - touha pomáhat druhým
4. Daří se Vám vyvarovat následujícím emocím?
 - sobectví
 - žárlivost
 - pocit frustrace
5. Jste vyrovnaný člověk bez pocitu sklíčenosti a sebevražedných myšlenek?
6. Cítíte se zcela zdravý nebo máte nějaký zdravotní handicap, který Vás omezuje v činnosti? (0 – handicap; 5 – zcela zdravý)
7. Jak jste spokojený/á se svým tělem podle body mass index
8. Býváte málokdy nemocný/á (v pracovní neschopnosti, zameškané hodiny ve škole)?
9. Vztahy na pracovišti. Těšíte na své kolegy do práce?
10. Umíte odpouštět lidem, kteří Vám ublížili?

Dimenze vzdělání a kultury

Ohodnořte na stupnici 0–5, kde 0 znamená ne, nikdy, nespokojen; a naopak 5 označuje ano, velmi často, velmi spokojen, velmi hodně

1. Pociťujete nebo pociťoval/a jste ve škole radost z učení a poznání

2. Potkal/a jste v životě učitele a/nebo nadřízené, kteří pro Vás byli velkými osobnostmi a vzorem?
3. Znáte historii, legendy a/nebo lidová vyprávění regionu (země), ve kterém žijete?
4. Dokáže Vás krása umění, ale také přírody učinit šťastným/šťastnou?
5. Je Vám vlastní pocit tvůrčí zvědavosti, elánu a radosti z poznání?
6. Máte touhu a umíte zažívat pocit posvátnosti?
7. Umíte si hrát a pozitivně snít?
8. Máte pocit, že jste tvůrcem svého osudu, nebo že jste spíše ve vleku událostí? (0 – ve vleku událostí; 5 – plně tvůrcem svého vlastního osudu)
9. Máte v životě víru v někoho či v něco, kdo/co Vám pomáhá vyrovnat se s těžkostmi života, včetně vědomí jeho pozemské konečnosti?
10. Máte pocit, že v životě můžete naplňovat své plány a sny, svoje představy o životě?

Dimenze životního prostředí (včetně morální ekologie)

Ohodnoťte na stupnici 0–5, kde 0 znamená ne, nikdy, nespokojen; a naopak 5 označuje ano, velmi často, velmi spokojen, velmi hodně

1. Vyvarujete se krádeži:
 - a) finančních prostředků či majetku?
 - b) nehmotného majetku (např. softwaru, stahování filmů z internetu apod.)?
2. Máte pocit, že je v existenci světa skryt hlubší záměr a smysl?
3. Je v blízkosti Vašeho domu či bytu (do 30 minut pěšky nebo hromadnou dopravou) dostupná relativně neporušená příroda (např. les, větší městský park apod.)?
4. Pokud máte možnost obdělávat a zkrášlovat kousek půdy/zahrady, jak Vás tato práce naplňuje? Máte z ní radost a těšíte se na zahradu nebo ji obděláváte z nutnosti? (0 – zahradu obdělávám z nutnosti a netěší mě to; 5 – zahradu zkrášluji a obdělávám velmi rád/a)
5. Máte neomezený přístup k nezávadné pitné vodě?
6. Dáváte přednost vodě z kohoutku nebo si kupujete balenou? (0 – balená voda; 5 – voda z kohoutku)
7. Líbí se Vám krajina, ve které žijete?
8. Máte pocit, že žijete v prostředí s čistým ovzduším, které nemá výraznější vliv na Vaše zdraví?
9. Máte pocit, že žijete v tichém a klidném prostředí bez vysokého hlukového znečištění, které Vám brání v soustředěné činnosti, ve spánku apod.?
10. Staráte se o nějaké domácí zvíře (hospodářská zvířata, pes, kočka)?

Dimenze životní úrovně a využití času

Ohodnoťte na stupnici 0–5, kde 0 znamená ne, nikdy, nespokojen; a naopak 5 označuje ano, velmi často, velmi spokojen, velmi hodně

1. Jste spokojený/á se svým spánkem (délka spánku, kvalita a nerušenost, ...)?

2. Jste spokojený/á se svou pracovní dobou (délka, denní rozvrh, ...)?
3. Jste spokojený/á s volným časem, který vám zbývá na Vaše koníčky?
4. Máte dostatek příjmů pro vytvoření rezervy a řešení nenadálých událostí?
5. Trávíte podle Vás dostatek času sportem nebo aktivním pohybem?
6. Trávíte podle Vás dostatek času hrou na hudební nástroj nebo jinou kulturní činností?
7. Pociťujete, že máte v domácnosti dostatek příjmů pro uspokojení každodenních potřeb?
8. Cítíte, že máte doma dostatek klidu a prostoru pro relaxaci a Vaše koníčky (sběratelství, výstavy, knihy, klidné čtení a přemýšlení, ...)?
9. Daří se Vám nepodléhat módním trendům?
10. Máte smysl pro humor?

Dimenze vitality komunity

Ohodnoťte na stupnici 0–5, kde 0 znamená ne, nikdy, nespokojen; a naopak 5 označuje ano, velmi často, velmi spokojen, velmi hodně

1. Máte sousedy, kteří Vám v případě potřeby rádi pomohou?
2. Stýkáte se svými sousedy?
3. Věnujete se dobrovolnictví ve svém volném čase?
4. Trávíte podle Vás dostatek volného času se svými:
 - a. dětmi/rodiči?
 - b. se svými kamarády?
 - c. se svým partnerem/partnerkou?
5. Jak hodnotíte vztahy v rodině, je opravdovým zdrojem pohody?
6. Je soužití členů rodiny harmonické?
7. Navštěvujete často své příbuzné (rodiče, prarodiče, děti)?
8. Cítíte se ve své širší komunitě (obec, sídliště, ...) bezpečně?
9. Máte pocit, že můžete ovlivňovat a spoluvytvářet vývoj obce, ve které žijete?
10. Děláte práci, kterou považujete za smysluplnou a užitečnou i pro ostatní?

Dimenze dobrého vládnutí

Ohodnoťte na stupnici 0–5, kde 0 znamená ne, nikdy, nespokojen; a naopak 5 označuje ano, velmi často, velmi spokojen, velmi hodně

1. Daří se vládě podle Vás snižovat rozdíly v příjmech?
2. Máte pocit, že si ve společnosti lidé zjednávají respekt svými osobními kvalitami, nebo spíše korupcí a penězi? (0 – korupcí a penězi, 5 – svými osobními kvalitami)
3. Daří se Vám vyvarovat diskriminace?
4. Cítíte se ve své zemi svobodnými?
5. Máte důvěru v místní samosprávu?
6. Máte důvěru v regionální (krajskou) samosprávu?
7. Máte důvěru ve sdělovací prostředky:

- a. v internet?
 - b. v televizi a rozhlas?
 - c. v noviny?
8. Těšíte se na budoucnost?
9. Můžete ve společnosti, v níž žijete, důvěřovat jejím institucím:
- a. úřady?
 - b. soudy?
 - c. policie?
10. Máte pocit, že se ve společnosti můžete domoci svých práv?