

UNIVERZITA JANA AMOSE KOMENSKÉHO PRAHA

BAKALÁŘSKÉ KOMBINOVANÉ STUDIUM

2019-2021

BAKALÁŘSKÁ PRÁCE

Rostislav Sysel

Založení společnosti s ručením omezeným a založení
podnikatelského subjektu

Praha 2021

Vedoucí bakalářské práce:

Dr. Jindřich Nový, Ph.D.

JAN AMOS KOMENSKY UNIVERSITY PRAGUE

BACHELOR COMBINED STUDIES

2019-2021

BACHELOR THESIS

Rostislav Sysel

Limited Company Foundation and establishing business

Prague 2021

The Bachelor Thesis Work Supervisor:

Dr. Jindřich Nový, Ph.D.

Prohlášení

Prohlašuji, že předložená bakalářská práce je mým původním autorským dílem, které jsem vypracoval samostatně. Veškerou literaturu a další zdroje, z nichž jsem při zpracování čerpal, v práci řádně cituji a jsou uvedeny v seznamu použitých zdrojů.

Souhlasím s prezenčním zpřístupněním své práce v univerzitní knihovně.

V Praze dne

Rostislav Sysel

Poděkování

Chci poděkovat Ing. Štefanu Tothovi, který mi pomáhal s výběrem tématu a pomohl mi tak rozvíjet oblast svého zájmu a působnosti. Dále bych chtěl poděkovat vedoucímu bakalářské práce panu Dr. Jindřichu Novému, Ph.D., který mi pomáhal při jejím dokončení. Rovněž bych chtěl poděkovat vedoucímu práce za shovívavost a trpělivost, kterou prokázal v závěrečné fázi mé práce.

Anotace

Cílem této bakalářské práce je projektové řešení týkající se založení nového podnikatelského subjektu v oblasti povrchových úprav pokovení plastů. Teoretická část práce se zabývá podnikáním a jeho právními formami se zaměřením na konkrétní právní formu podnikání společnosti s ručením omezeným. Praktická část se věnuje založení podnikatelského subjektu společnosti s ručením omezeným, je zde zpracován konkrétní podnikatelský záměr, který se opírá o zakladatelský rozpočet, finanční plán, SWOT analýzu a analýzu trhu.

Klíčová slova

Společnost s ručením omezeným, podnikatelský záměr, finanční plán, zakladatelský rozpočet, SWOT analýza, analýza trhu.

Annotation

The aim of this Bachelor thesis is project solution of Ltd. company foundation in an area of surface treatment - chrome-plating for plastic parts. Theoretical part is devoted to Ltd. business itself and its legal forms. The business is focused on specific legal forms of Ltd. company. Practical part is devoted to Ltd. company foundation - specific business plan is included. It consists of founding budget, financial plan, SWOT analysis and market analysis.

Keywords

Limited Company Foundation, business plan, financial plan, founding budget, SWOT analysis, market analysis

ÚVOD.....	9
TEORETICKÁ ČÁST.....	10
1. OBCHODNÍ KORPORACE	10
1.1 Veřejná obchodní společnost.....	10
1.2 Komanditní společnost	10
1.3 Společnost s ručením omezeným.....	11
1.4 Akciová společnost	11
1.5 Družstvo.....	11
2. SPOLEČNOST S RUČENÍM OMEZENÝM	12
2.1 Charakteristické znaky.....	13
2.2 Orgány společnosti	14
2.3 Založení a vznik společnosti s ručením omezeným.....	17
2.4 Společníci a jejich postavení.....	20
2.5 Účetnictví a daňové souvislosti vzniku společnosti s ručením omezeným	22
2.6 Zrušení a zánik společnosti s ručením omezeným	22
PRAKTICKÁ ČÁST	23
3. PODNIKATELSKÝ ZÁMĚR PRO ZALOŽENÍ SPOLEČNOSTI S RUČENÍM OMEZENÝM.....	23
3.1 Aktéři podnikatelského záměru.....	23
3.2 Představení podnikatelského záměru.....	31
3.3 SWOT analýza projektu	37
3.4 Časový harmonogram projektu.....	38
3.5 Založení společnosti s ručením omezeným	40
3.6 Místo podnikání	42

3.7	Lidské zdroje.....	43
3.8	Zakladatelský rozpočet	45
3.9	Finanční plán	47
3.10	Analýza trhu	48
3.11	Celkové zhodnocení projektu	50
	ZÁVĚR.....	52
	SEZNAM POUŽITÝCH ZDROJŮ	53
	SEZNAM ZKRATEK.....	54
	SEZNAM OBRÁZKŮ, TABULEK A GRAFŮ	55

ÚVOD

Cílem bakalářské práce je projektové řešení založení nové společnosti s ručením omezeným, jejímž předmětem podnikání bude pokovování plastových dílů pro automobilový průmysl.

Bakalářská práce se věnuje založení společnosti s ručením omezeným. Společnost s ručením omezeným je v České republice nejpoužívanější právní formou pro podnikání. Tomu nasvědčuje i skutečnost, že ke konci roku 2019 bylo v České republice registrováno celkem 507 019 firem, z toho 480 451 společností s ručením omezeným a 26 568 akciových společností. (Kurzy.cz, online, cit. 2020-12-23) Právní úpravu společnosti s ručením omezeným řeší občanský zákoník zákonem č. 90/2012 Sb., o obchodních korporacích. K založení společnosti s ručením omezeným je nutná znalost českého práva, především však občanského zákoníku a dalších směrnic, ale i evropských směrnic.

V první teoretické části bakalářské práce jsou popsány všechny obchodní korporace používané v České republice a jejich právní úpravy. Tato bakalářská práce je především zaměřena na jeden konkrétní typ společnosti, a to společnost s ručením omezeným, jelikož, jak bylo výše uvedeno, jedná se o nejčastější formu podnikání v ČR. Jsou zde popsány konkrétní kroky nutné k založení společnosti, společenská smlouva a její povinné právní náležitosti, zápis do obchodního rejstříku. V bakalářské práci je též popsána problematika orgánů společnosti, práva a povinnosti společníka, účetnictví a daňové souvislosti, zrušení a zánik společnosti.

Druhá praktická část bakalářské práce se zabývá podnikatelským záměrem založení společnosti s ručením omezeným, kde je představen podnikatelský záměr, návrh obchodní strategie a založení podnikatelského subjektu.

TEORETICKÁ ČÁST

1. OBCHODNÍ KORPORACE

Korporace je právnická osoba, jež vytváří společenství osob (§210 ZÁKON č. 89/2012 Sb., občanský zákoník). Na právnickou osobu tvořenou jediným členem se hledí jako na korporaci (Josková, Pravdová, & Dvořáková, 2018, s.9)

Druhy obchodních korporací řeší podrobněji občanský zákoník zákonem č. 90/2012 Sb. část první, obchodní korporace, kde je dělí na následující společnosti:

- Veřejná obchodní společnost
- Komanditní společnost
- Společnost s ručením omezeným
- Akciová společnost
- Družstvo (ZÁKON č. 90/2012 Sb., o obchodních společnostech a družstvech (zákon o obchodních korporacích))

1.1 Veřejná obchodní společnost

Veřejná obchodní společnost je osobní obchodní společnost, ve které podnikají nejméně dvě osoby, které se účastní na jejím podnikání a ručí za její dluhy celým svým majetkem společně a nerozdílně. Statutárním orgánem může být jen jeden společník, dva, anebo všichni společníci. (ZÁKON č. 90/2012 Sb., o obchodních společnostech a družstvech (zákon o obchodních korporacích); (Synek, Kislingerová, & kolektiv, 2015, s.81)

Zkratka osobní společnosti je v.o.s. nebo veř. obch. spol. nebo také a spol. (ovšem pouze v případě, že název firmy obsahuje jméno alespoň jednoho ze společníků).

1.2 Komanditní společnost

Komanditní společnost je řazena mezi osobní obchodní společnosti, ale zároveň vykazuje některé rysy kapitálové společnosti. Pro tuto společnost jsou charakteristické dva druhy společníků, kdy jeden z nich ručí za dluhy společnosti neomezeně (komplementář) a jeden omezeně (komandista). (ZÁKON č. 90/2012 Sb., o obchodních

společnostech a družstvech (zákon o obchodních korporacích); Synek, Kislingerová, & kolektiv, 2015, s.82)

Zkratka osobní společnosti je kom. spol. nebo k.s.

1.3 Společnost s ručením omezeným

Společnost s ručením omezeným se řadí mezi obchodních společností, avšak vykazuje i některé rysy společnosti osobní. Statutárním orgánem společnosti je jednatel nebo více jednatelů, kteří jsou oprávněni společnost zastupovat. Za dluhy společnosti ručí společníci společně a nerozdílně jen do výše, v jaké nesplnili vkladové povinnosti podle stavu zapsaného v obchodním rejstříku v době, kdy byli věřitelem vyzváni k plnění. (ZÁKON č. 90/2012 Sb., o obchodních společnostech a družstvech (zákon o obchodních korporacích); Synek, Kislingerová, & kolektiv, 2015, s. 82)

Zkratka obchodní společnosti je s.r.o.

1.4 Akciová společnost

Akciová společnost je druh korporace, jejíž základní kapitál se skládá z akcií, představující podíl. Majitelé akcií (akcionáři) mají právo se podílet na řízení společnosti. Statutárním zástupcem akciové společnosti je volené představenstvo nebo statutární ředitel. Za dluhy společnosti odpovídá akciová společnost celým svým majetkem, přičemž akcionář za tyto dluhy neručí a ani není povinen hradit ztrátu společnosti. (ZÁKON č. 90/2012 Sb., o obchodních společnostech a družstvech (zákon o obchodních korporacích); Synek, Kislingerová, & kolektiv, 2015, s. 82)

Zkratka společnosti je obvykle a.s., případně akc. spol.

1.5 Družstvo

Zákon o obchodních korporacích definuje družstvo jako společenství neuzavřeného počtu osob, které je založeno za účelem vzájemné podpory svých členů nebo třetích osob, případně za účelem podnikání. Družstvo musí mít nejméně 3 členy. Statutárním orgánem družstva je představenstvo, jakož to výkonný orgán s všeobecnou kompetencí. Za dluhy družstva odpovídá družstvo celým svým majetkem, avšak členové neodpovídají ani neručí za dluhy družstva. (ZÁKON č. 90/2012 Sb., o

obchodních společnostech a družstvech (zákon o obchodních korporacích); Synek, Kislingerová, & kolektiv, 2015, s. 85)

Označení obchodní firmy musí obsahovat „družstvo“.

2. SPOLEČNOST S RUČENÍM OMEZENÝM

Společnost s ručením omezeným je jedna z právních forem obchodních společností, kterou je možné v České republice založit za účelem podnikání. Mezi českými podnikateli se jedná o nejrozšířenější formu podnikání, stejně tak i celosvětově se jedná běžnou formu podnikání. Společnost s ručením omezeným se řadí mezi kapitálové společnosti, což také přesně definuje §1 odst. 2 ZOK. Zkratka obchodní společnosti je s.r.o. (ZÁKON č. 90/2012 Sb., o obchodních společnostech a družstvech (zákon o obchodních korporacích))

V České republice ke konci roku 2019 bylo registrováno celkem 507 019 firem, z toho 480 451 společností s ručením omezeným a 26 568 akciových společností, což potvrzuje fakt, že se jedná o nejpopulárnější formu podnikání v ČR. (Kurzy CZ, online, cit. 2020-12-23)

V následující tabulce č. 1 jsou znázorněny počty společností s ručením omezeným a počty akciových společností v období roku 2009–2019. (Kurzy CZ, online, cit. 2020-12-23) Z tabulky je patrné, že počet společností s ručením omezeným je výrazně vyšší než počet akciových společností.

Tabulka 1: Celkový počet firem v ČR v období 2009 - 2019

	2019	2018	2017	2016	2015	2014	2013	2012	2011	2010	2009
s.r.o.	480 451	465 920	449 360	425 744	405 410	385 979	366 432	348 334	332 987	316 429	296 787
a.s.	26 568	26 398	26 258	25 817	25 582	25 372	25 120	24 937	24 714	24 042	23 221
celkem	507 019	492 318	475 618	451 561	430 992	411 351	391 552	373 271	357 701	340 471	320 008

Zdroj: Bisnode (Kurzy CZ, online, cit. 2020-12-23)

2.1 Charakteristické znaky

2.1.1 Omezené ručení společníků

Společnost s ručením omezeným je společnost, za jejíž dluhy ručí společníci společně a nerozdílně do výše, v jaké nesplnili vkladové povinnosti podle stavu zapsaného v obchodním rejstříku v době, kdy byli věřitelem vyzváni k plnění (§132 odst. 1 ZÁKON č. 90/2012 Sb., o obchodních společnostech a družstvech (zákon o obchodních korporacích)). Společníci neručí za dluhy společnosti, jakmile všichni společníci splatí svůj vklad do úplné výše a vše je zapsáno v obchodním rejstříku. V případě, že jakýkoliv ze společníků nesplatí svůj vklad nebo není v obchodním rejstříku zapsán správný rozsah splacení vkladu, může věřitel požadovat úhradu dluhu po jakémkoli ze společníků, i když má daný společník svůj vklad splacen do úplné výše a zapsán v obchodním rejstříku. Věřitel může uplatnit úhradu dluhu po společníkovi pouze v případě, pokud nejdříve písemně vyzval společnost k úhradě dluhu a neuspěl. Výše splacení dluhu je omezena, a to výší nesplacených vkladů všech společníků, přičemž je rozhodující výše splaceného vkladu zapsána v obchodním rejstříku v okamžiku dojití výzvy k úhradě dluhu společníkovi. (Josková, Pravdová, & Dvořáková, 2018, s.11)

2.1.2 Základní kapitál

Podle §142 odst. 1 ZOK je minimální výše vkladu stanovena na 1,- Kč, pokud společenská smlouva nestanoví jinou výši vkladu. Minimální výše vkladu odpovídá počtu společníků, respektive počtu podílů (jeden společník může mít více podílů) vynásobeno jednou korunou. (ZÁKON č. 90/2012 Sb., o obchodních společnostech a družstvech (zákon o obchodních korporacích))

Vklad může být i nepeněžitý, v tom případě musí být nepeněžitý vklad oceněn znalcem vybraným ze seznamu znalců vedeného podle jiného právního předpisu. Za znalecký posudek náleží znalci odměna včetně náhrad za účelně vynaložené náklady spojených s vypracováním posudku, jež platí společnost. Pokud společnost nevznikne, platí odměnu společně a nerozdílně zakladatelé. (Josková, Pravdová, & Dvořáková, 2018, s.11)

2.1.3 Omezený počet společníků

Zákon počet společníků nijak neomezuje, ale z praxe je patrné, že u společností s ručením omezeným je okruh společníků poměrně úzký. Zpravidla společníci jsou i jednateli společností a aktivně se podílejí na řízení společnosti. S tímto omezeným počtem společníků souvisí i omezená převoditelnost podílů na jiné osoby, v některých případech je dokonce úplně vyloučena. (Josková, Pravdová, & Dvořáková, 2018, s.11)

2.1.4 Flexibilita a relativní jednoduché úpravy

Společníci při vlastním formování a uspořádání společnosti, stanovování jejich práv a povinností mají značné možnosti, které jim zákon ponechává. Například úprava o společenské smlouvě, oproti akciové společnosti je mnohem flexibilnější, jednodušší a méně přísná. Tato flexibilita a relativní jednoduchost úprav má i své nevýhody, a to že společníci musí věnovat mnohem větší pozornost přípravě společenské smlouvy. (Josková, Pravdová, & Dvořáková, 2018, s 11)

2.2 Orgány společnosti

Zákon stanovuje tři orgány společnosti:

- valná hromada
- jednatelé
- dozorčí rada

2.2.1 Valná hromada

Valná hromada je nejvyšší orgán společnosti, který je skládá ze všech společníků společnosti. Zasedání valné hromady je nejméně jedenkrát ročně a svolává ji jednatel společnosti. Každý ze společníků má právo účastnit se zasedání valné hromady, i když nemůže v daném případě vykonávat hlasovací právo. Podle §184 odst. 4 ZOK je jednatel povinen účastnit se zasedání valné hromady. V případě jednočlenné společnosti vykonává působnost valné hromady její společník. (Josková, Pravdová, & Dvořáková, 2018, s. 139)

Působnost valné hromady

Působnost valné hromady ve velmi široká. Okruh otázek, o kterých valná hromada rozhoduje, specifikuje §190 odst. 2 ZOK:

- *rozhodování o změně obsahu společenské smlouvy, určí-li tak společenská smlouva nebo zákon, nedochází-li k ní na základě zákona,*
- *rozhodování o změnách výše základního kapitálu nebo o připuštění nepeněžitěho vkladu či o možnosti započtení peněžitě pohledávky vůči společnosti proti pohledávce na splnění vkladové povinnosti,*
- *volba a odvolání jednatele, případně dozorčí rady, byla-li zřízena,*
- *volba a odvolání likvidátora, určí-li tak společenská smlouva,*
- *schvalování udělení a odvolání prokury, ledaže společenská smlouva určí jinak,*
- *rozhodování o zrušení společnosti s likvidací, určí-li tak společenská smlouva,*
- *schvalování řádné, mimořádné, konsolidované účetní závěrky a v případech, kdy její vyhotovení stanoví jiný právní předpis, i mezitímní účetní závěrky, rozdělení zisku nebo jiných vlastních zdrojů a úhrady ztrát,*
- *rozhodnutí o přeměně společnosti, ledaže zákon upravující přeměny obchodních společností a družstev stanoví jinak,*
- *schválení převodu nebo zastavení závodu nebo takové jeho části, která by znamenala podstatnou změnu dosavadní struktury závodu nebo podstatnou změnu v předmětu podnikání nebo činnosti společnosti,*
- *schválení smlouvy o tichém společenství,*
- *schválení finanční asistence,*
- *rozhodnutí o převzetí účinků jednání učiněných za společnost před jejím vznikem,*
- *rozhodnutí o naložení s vkladovým áziem,*
- *rozhodování o změně druhu kmenového listu,*
- *další případy, které do působnosti valné hromady svěruje tento zákon, jiný právní předpis nebo společenská smlouva (ZÁKON č. 90/2012 Sb., o obchodních společnostech a družstvech (zákon o obchodních korporacích))*

2.2.2 Jednatelé

Statutárním a zároveň výkonným orgánem společnosti je jeden jednatel, popřípadě více jednatelů. Jednatel společnosti je fyzická osoba. Všichni jednatelé jsou uvedeni v obchodním rejstříku. Jednatel zastupuje společnost a zajišťuje obchodní vedení společnosti. (Josková, Pravdová, & Dvořáková, 2018, s. 170)

Základní povinností každého jednatele je takzvaná péče řádného hospodáře, podle ustanovení § 159 odst. 1 OZ, kde je vymezena jako povinnost vykonávat funkci s nezbytnou loajalitou i s potřebnými znalostmi a pečlivostí. Tato povinnost je ještě doplněna § 51 odst. 1 ZOK jako takzvané pravidlo podnikatelského úsudku, které říká: *Pečlivě a s potřebnými znalostmi jedná ten, kdo mohl při podnikatelském rozhodování v dobré víře rozumně předpokládat, že jedná informovaně a v obhajitelném zájmu obchodní korporace; to neplatí, pokud takovéto rozhodování nebylo učiněno s nezbytnou loajalitou.* (ZÁKON č. 90/2012 Sb., o obchodních společnostech a družstvech (zákon o obchodních korporacích))

Předpoklady pro výkon funkce jednatele společnosti s ručením omezeným jsou stanoveny v zákoně o obchodních korporacích, v občanském zákoníku tak i v živnostenském zákoně. (Josková, Pravdová, & Dvořáková, 2018, s. 172)

Hlavní předpoklady pro výkon funkce jednatele:

- svéprávnost podle §4 OZ
- absence úpadku podle §153 OZ
- bezúhonnost podle §6 Živnostenský zákon
- absence provozování živnosti podle §8 Živnostenský zákon
- absence diskvalifikace podle §63 - 67 ZOK
- informační povinnost jednatele

Mezi hlavní povinnosti jednatele patří:

- zastupování společnosti navenek
- obchodní vedení společnosti podle §195 ZOK
- zajištění řádného vedení předepsané evidence a účetnictví podle §196 ZOK
- vedení seznamu společníků podle §196 ZOK
- na žádost společníka informovat o věcech společnosti podle §196 ZOK
- podávat návrhy na zápis změn do obchodního rejstříku

- svolávat valnou hromadu podle §181 odst. 1 ZOK
- provádět rozhodnutí valné hromady

2.2.3 Dozorčí rada

Dozorčí rada je nepovinně vytvářený orgán a zřizuje se pouze tehdy, určí-li tak společenská smlouva či jiný právní předpis. Dozorčí rada je kontrolním orgánem společnosti, který má podle §201 odst. 2 ZOK tyto povinnosti: (Josková, Pravdová, & Dvořáková, 2018, s. 200)

- *dohlíží na činnost jednatelů*
- *nahlíží do obchodních a účetních knih, jiných dokladů a účetních závěrek a kontroluje tam obsažené údaje*
- *podává žalobu podle § 187*
- *podává jednou ročně zprávu o své činnosti valné hromadě. (§201 odst. 2 ZOK)*

Členem dozorčí rady nemůže být jednatel společnosti nebo jiná osoba oprávněná podle zápisu v obchodním rejstříku jednat za společnost. (§201 odst. 3 ZOK)

2.3 Založení a vznik společnosti s ručením omezeným

Společnost s ručením omezeným může založit jediný společník nebo více společníků.

Vznik společnosti s ručením omezeným se řídí podle Zákona č.90/2012 Sb. Zákon o obchodních společnostech a družstvech (zákon o obchodních korporacích) a probíhá ve dvou fázích. V první fázi jde o založení společnosti s ručením omezením podle §8 odst. 1 ZOK, ke kterému dojde uzavřením společenské smlouvy. V případě, že je zakladatel jediný, řídí se založení společnosti s ručením omezeným podle §8 odst. 2 ZOK, sepsáním zakladatelské listiny. K uzavření společenské smlouvy nebo sepsání zakladatelské listiny jsou nutné tyto podklady výpisy z rejstříku trestů, souhlas s umístěním sídla společnosti od majitele nemovitosti s jeho ověřeným podpisem. V druhé fázi jde o vznik společnosti s ručením omezeným, ke kterému dojde po zápisu do obchodního rejstříku. (Josková, Pravdová, & Dvořáková, 2018, s. 23)

2.3.1 Společenská smlouva

Založení společnosti s ručením omezeným vzniká písemným uzavřením společenské smlouvy, nebo v případě jednoho společníka sepsáním zakladatelské listiny, která je podepsána všemi společníky, přičemž všechny podpisy musí být úředně ověřeny. Společenská smlouva je uzavřena formou veřejné listiny, kterou je pouze notářský zápis o právním jednání. (Josková, Pravdová, & Dvořáková, 2018, s. 55)

Podle § 146 ZOK musí společenská smlouva splňovat určité podmínky a obsahovat určité náležitosti. (ZÁKON č. 90/2012 Sb., o obchodních společnostech a družstvech (zákon o obchodních korporacích))

§ 146 odst. 1 ZOK - *Společenská smlouva obsahuje:*

- *firmu společnosti*
- *předmět podnikání nebo činnosti společnosti*
- *určení společníků uvedením jména a bydliště nebo sídla*
- *určení druhů podílů každého společníka a práv a povinností s nimi spojených, dovoluje-li společenská smlouva vznik různých druhů podílů*
- *výši vkladu nebo vkladů připadajících na podíl nebo podíly*
- *výši základního kapitálu*
- *počet jednatelů a způsob jejich jednání za společnost. (ZÁKON č. 90/2012 Sb., o obchodních společnostech a družstvech (zákon o obchodních korporacích))*

§ 146 odst. 2 ZOK - *Společenská smlouva při založení společnosti obsahuje také*

- *vkladovou povinnost zakladatelů včetně lhůty pro její splnění*
- *údaj o tom, koho zakladatelé určují jednatelem nebo jednatelemi, popřípadě členy jiných orgánů společnosti, kteří mají být podle tohoto zákona voleni valnou hromadou*
- *určení správce vkladů*
- *u nepeněžitého vkladu jeho popis, jeho ocenění, částku, kterou se započítává na emisní kurs, a určení osoby znalce, který provede ocenění nepeněžitého vkladu. (§146 ZOK)*

Tyto údaje, uvedené v odstavci 2, lze po vzniku společnosti a po splnění vkladové povinnosti ze společenské smlouvy vypustit.

2.3.2 Složení základního kapitálu

Aby mohl být podán návrh na zápis společnosti do obchodního rejstříku, musí jednatelé společnosti založit konto v bance a splatit 100% všech nepeněžitých vkladů a vkladové ážio (rozdíl mezi cenou nepeněžitého vkladu určenou posudkem znalce a vyšší vkladu společníka), a minimálně 30% každého peněžitého vkladu. Nepeněžitý vklad musí být oceněn znalcem podle §143 ZOK, který byl vybrán zakladateli společnosti při jejím založení ze seznamu znalců. Nepeněžitý vklad nesmí být služba nebo práce. (ZÁKON č. 90/2012 Sb., o obchodních společnostech a družstvech (zákon o obchodních korporacích))

Vkladová povinnost musí každý společník splnit ve lhůtě určené společenskou smlouvou, nejpozději však do pěti let ode dne vzniku společnosti nebo od převzetí vkladové povinnosti za trvání společnosti. Společník může být této povinnosti zproštěn, ledaže jde o snížení základního kapitálu. (Josková, Pravdová, & Dvořáková, 2018, s. 30)

Před vznikem společnosti, podle §18 odst. 1 ZOK, přijímá a spravuje vklady správce vkladů, pověřený společenskou smlouvou. Správcem vkladů může být i zakladatel nebo některý ze zakladatelů. (ZÁKON č. 90/2012 Sb., o obchodních společnostech a družstvech (zákon o obchodních korporacích))

2.3.3 Získání živnostenských oprávnění

Aby mohl být podán návrh na zápis společnosti do obchodního rejstříku, musí jednatelé společnosti požádat o vydání živnostenského nebo jiného podnikatelského oprávnění. (Josková, Pravdová, & Dvořáková, 2018, s. 28; Právník online, online, cit. 2020-12-18)

U živnostenského oprávnění musí společnost ustanovit odpovědného zástupce, který splňuje všeobecné podmínky pro provozování živnosti, k nimž patří plnoletost, bezúhonnost, způsobilost k právním úkonům, popřípadě odborná způsobilost. (Právník online, online, cit. 2020-12-18)

2.3.4 Zapsání společnosti do obchodního rejstříku

Ke vzniku společnosti s ručením omezeným dochází při zápisu do obchodního rejstříku. Zápis do obchodního rejstříku provádí na žádost zakladatelů společnosti rejstříkový soud v rejstříkovém řízení nebo na základě notářského zápisu přímým zápisem do obchodního rejstříku. Návrh zápisu společnosti do obchodního rejstříku musí být proveden do šesti měsíců od ode dne jejího založení, pokud společenská smlouva tento termín neupravuje jinak. (Josková, Pravdová, & Dvořáková, 2018, s. 26)

2.3.5 Zaregistrování společnosti u finančního úřadu

Jakmile je nová společnost zapsána v obchodním rejstříku, má tato nově vzniklá společnost s ručením omezeným povinnost zaregistrovat se do patnácti dnů u místně příslušného finančního úřadu. Přihláška k registraci se podává prostřednictvím datové schránky a portálu Finanční správy. (Právník online, online, cit. 2020-12-18)

Přihláška k registraci obsahuje základní povinné údaje a veškeré druhy daní, ke kterým nové společnosti s ručením omezeným vznikne daňová povinnost.

Od této chvíle vzniká nové společnosti s ručením omezeným povinnost podávat daňová přiznání v zákonem stanovených lhůtách a zjištěnou daň uhradit. (Právník online, online, cit. 2020-12-18)

2.4 Společníci a jejich postavení

V postavení společníků se zdůrazňuje kapitálová povaha, nikoli osobní povaha. Rozsah práv a povinností je nerovný a zpravidla se řídí majetkovou účastí společníků na společnosti. Práva a povinnosti společníka společnosti s ručením omezeným vymezuje zákon o obchodních korporacích a jsou spojeny s každým podílem. (Josková, Pravdová, & Dvořáková, 2018, s. 73)

2.4.1 Podíl společníka

Podíl společníka vyjadřuje jeho účast ve společnosti s ručením omezeným, jeho práva a povinnosti, které z této účasti plynou. Společník je vlastníkem příslušného podílu, není však vlastníkem společnosti ani majetku společnosti, to znamená, že společnost

jako subjekt vykazuje majetkovou samostatnost a její majetek je oddělen od majetku společníka. (Josková, Pravdová, & Dvořáková, 2018, s. 73)

Zákon stanovuje, že výše podílu společníka odpovídá poměru vkladu společníka k celkové výši základního kapitálu společnosti.

Společník může svůj podíl ve společnosti s ručením omezeným prodat, darovat, zastavit, směnit, vydržet apod. (ZÁKON č. 90/2012 Sb., o obchodních společnostech a družstvech (zákon o obchodních korporacích))

2.4.2 Práva společníka

Každý společník společnosti s ručením omezeným podle ZOK má právo:

- na podíl ze zisku (§161 ZOK)
- na informace (§155 ZOK)
- podat společnickou žalobu (§157 ZOK)
- na podíl na likvidačním zůstatku (§37 ZOK)
- účastnit se a hlasovat na valné hromadě
- domáhat se neplatnosti usnesení valné hromady (ZÁKON č. 90/2012 Sb., o obchodních společnostech a družstvech (zákon o obchodních korporacích))

2.4.3 Povinnosti společníka

Vlastnictví podílu ve společnosti s ručením omezeným přináší společníkům i určité povinnosti. V zásadě mohou být tři druhy povinnosti, které společníkům ukládá přímo zákon (platí pro všechny společníky všech společností s ručením omezeným bez rozdílu, které ukládá společenská smlouva na základě zákona a povinnosti uložené společenskou smlouvou. (Josková, Pravdová, & Dvořáková, 2018, s. 109)

Povinnosti uložené zákonem:

- povinnost loajality společníka
- vkladová povinnost
- ručení společníků
- povinnost odevzdat kmenový list
- příplatková povinnost

- ruční společníků v postavení vlivné/ovládající osoby (ZÁKON č. 90/2012 Sb., o obchodních společnostech a družstvech (zákon o obchodních korporacích))

2.5 Účetnictví a daňové souvislosti vzniku společnosti s ručením omezeným

K datu vzniku společnosti tedy zápisem do obchodního rejstříku, musí nově vzniklá společnost s ručením omezeným postupovat podle českého účetního standardu ČÚS 012 – Změny vlastního kapitálu a sestavit zahajovací rozvahu. Zahajovací rozvaha obsahuje v aktivech pouze splacené peněžité a vnesené nepeněžité vklady, případně pohledávky z nepeněžitých vkladů. V pasivech je vykázán základní kapitál, maximálně ve výši vkladů. V zahajovací rozvaze jsou pouze údaje ze zakladatelských dokumentů. Ostatní položky jako zřizovací výdaje, pohledávky vůči finančnímu úřadu z titulu DPH a jiné, jsou zaúčtována až po otevření účetních knih jako první účetní případy. (Josková, Pravdová, & Dvořáková, 2018, s. 45; Synek, Kislingerová, & kolektiv, 2015, s. 144; Ministerstvo financí České republiky, online, cit. 2020-12-28)

2.6 Zrušení a zánik společnosti s ručením omezeným

Společnost s ručením omezeným může být zrušena buď na základě rozhodnutí společníků či valné hromady, nebo uplynutím doby, na kterou byla založena, nebo dosažením účelu, pro který byla založena nebo rozhodnutím soudu (§168 odst. 1 OZ). Dobrovolné zrušení společnosti se řídí podle ZOK a o nedobrovolném zrušení společnosti rozhoduje soud. Společnost zaniká dnem výmazu z obchodního rejstříku. (Josková, Pravdová, & Dvořáková, 2018, s. 205; ZÁKON č. 89/2012 Sb., občanský zákoník; ZÁKON č. 90/2012 Sb., o obchodních společnostech a družstvech (zákon o obchodních korporacích))

PRAKTICKÁ ČÁST

3. PODNIKATELSKÝ ZÁMĚR PRO ZALOŽENÍ SPOLEČNOSTI S RUČENÍM OMEZENÝM

Praktická část bakalářské práce se věnuje podnikatelskému záměru založení nové společnosti s ručením omezeným a vybudování výrobního závodu pro povrchové úpravy pokovení plastů. Aktéry podnikatelského záměru jsou společnosti KOVOFINIŠ a.s. a PLASTIKA a.s.

3.1 Aktéři podnikatelského záměru

3.1.1 KOVOFINIŠ a.s.

3.1.1.1 Základní informace o společnosti

Název:	KOVOFINIŠ a.s.
Sídlo:	Mlýnská 137, 584 01 Ledec nad Sázavou
Identifikační číslo:	48154270
Právní forma:	Akciová společnost
Základní kapitál:	500 000 000,- Kč (Veřejný rejstřík a Sbírka listin, online, cit. 2020-11-13)

3.1.1.2 Představení společnosti

KOVOFINIŠ a.s. je ryze česká strojírenská společnost sídlící v Ledči nad Sázavou. Předmětem podnikání je dodávka investičních celků v oblasti povrchových úprav a čistíren odpadních vod na klíč. V současné době zaměstnává okolo 400 zaměstnanců. Společnost má vlastní vývojové, projekční a konstrukční oddělení, stejně jako rozsáhlé výrobní zázemí. (KOVOFINIŠ a.s., online, cit. 2020-11-13)

3.1.1.3 Historie firmy

1949 - založení strojírenské společnosti KOVO-FINIŠ, n.p. se sídlem v Praze

- 1950 - přemístění podnikové vedení do Ledče nad Sázavou
- 1951 – zahájení výroby s vlastním výrobním programem zaměřeným na zařízení pro povrchové úpravy v rozestavěném závodě v Ledči nad Sázavou s 200 zaměstnanci. Postupné dokončování výstavby tovární haly, zahájení výstavby administrativní budovy
- 1952 - dodávka prvního zařízení pro povrchovou úpravu - vanové zařízení, stříkací kabina a eloxovací linka pro n.p. Aero Praha. Byla zahájena výroba acetylenových vyvíječů pro Čínskou lidovou republiku. Byl vyroben jeden z prvních galvanizačních automatů v ČSSR vlastní konstrukce - automat pro elektrolytické zinkování nátrubků v NHKG Kunčice. Byla vystavěna kotelna na tuhá paliva, požární zbrojnice, garáže a další provozní objekty. Kovofiniš se tak stal prvním dodavatelem zařízení pro povrchové úpravy a zároveň monopolním dodavatelem v tehdejší Československu
- 1955 - první účast na Mezinárodním strojírenském veletrhu v Brně
- 1991 - privatizace a přeměna podniku KOVO-FINIŠ n.p. na KOVOFINIŠ a.s.
- 1991 - založení společnosti AQUACOMP HARD s.r.o. bývalými zaměstnanci společnosti KOVOFINIŠ (současnými majiteli společnosti KOVOFINIŠ)
- 1998 - KOVOFINIŠ byl v konkurzu zakoupen novými majiteli firmami RALCO s.r.o. a AQUACOMP HARD s.r.o. a došlo k přeměně na KOVOFINIŠ KF, s.r.o. Pod novým vedením byla zahájena masivní renovace celého podniku. Došlo k opravám výrobních prostor, renovaci strojního zařízení. KOVOFINIŠ zprovoznil vlastní práškovou lakovnu včetně předúprav povrchů. V areálu firmy byla spuštěna nová galvanická linka a došlo k modernizaci neutralizační stanice. V tomto období se KOVOFINIŠ specializoval na dodávku lakoven, hutních úpravárenských linek a díky širokým výrobním možnostem také na kooperaci ve strojní výrobě
- 2008 - jediným majitelem společnosti KOVOFINIŠ se stala společnost AQUACOMP HARD s.r.o.
- 2017 - došlo ke sloučení společností AQUACOMP HARD s.r.o. a KOVOFINIŠ s.r.o.
- 2018 - KOVOFINIŠ odkoupil majoritní podíly ve firmách ENVICOMP s.r.o. a KOVO Antikor spol s r.o.
- 2019 - přeměna podniku na akciovou společnost se základním kapitálem 500 mil. Kč a byla zahájena výstavba nové výrobní haly pro linku pokovení plastů

3.1.1.4 Produkty

KOVOFINIŠ vyvíjí, vyrábí a dodává následující produkty:

- linky povrchových úprav: galvanické, elektrochemické a chemické povrchové úpravy
- čistírny odpadních vod: čištění odpadních vod z průmyslových provozů
- vakuové odparky: zařízení pro zvyšování koncentrace roztoků
- linky pro lakování ponorem: lakování máčením a elektroforézou (ATL a KTL)
- lakovací linky a kabiny: lakování stříkáním vodouředitelných, ředidlových a práškových barev
- zakázková strojní výroba

Od roku 1991 se KOVOFINIŠ zaměřuje na oblast ekologie průmyslových provozů. Galvanické a chemické procesy povrchových úprav jsou velice náročné na kvalitu a množství procesní vody a zároveň zde vzniká velké množství odpadní vody, kterou je nutné vyčistit. KOVOFINIŠ se proto zaměřuje na následující řešení:

- uzavřené Okruhy odpadních vod (ZLD) – úplná recyklace provozní vody
- redukce objemu odpadu
- minimální produkce kalů
- řešení pro regeneraci a znovu získání aktivních látek
- čištění odpadního vzduchu

Ve společnosti je zaveden systém managementu kvality a systém environmentálního managementu. Oba systémy jsou certifikovány.

Společnost KOVOFINIŠ a.s. je certifikována podle EN ISO 9001:2015, EN ISO 14001:2015 a certifikátu WHG. (KOVOFINIŠ a.s., online, cit. 2020-11-13)

3.1.1.5 Odběratelé

KOVOFINIŠ a.s. dodává investiční celky na klíč. Společnost je zaměřena silně proexportně. Poměr exportu ku domácím tržbám je zhruba 80:20. Hlavním exportním směrem je východ Evropy, konkrétně Rusko a další země ze Společenství nezávislých států, dále Spolková republika Německo a Slovenská republika.

Tabulka 2: Odběratelé firmy KOVOFINIŠ a.s.

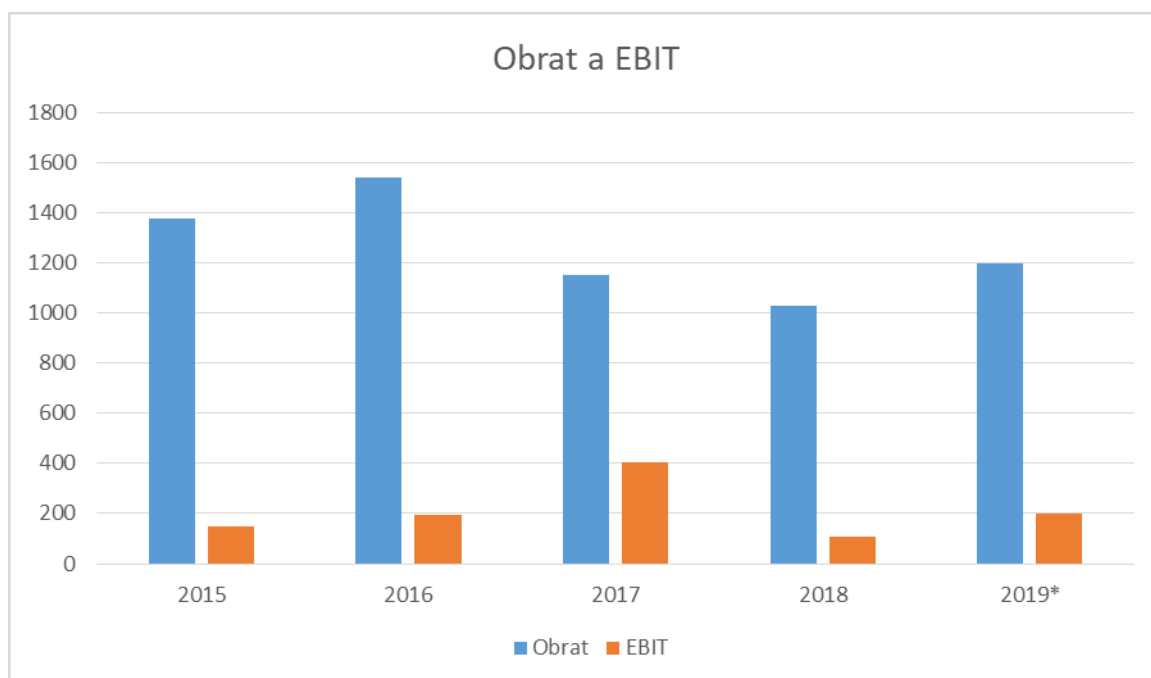
Odběratel	Stát	Sektor
BMW	Německo	Automobilový průmysl
TPCA	ČR	Automobilový průmysl
Škoda Auto	ČR	Automobilový průmysl
Dhollandia	Slovensko	Automobilový průmysl
TRW	Polsko, ČR	Automobilový průmysl
HITACHI	ČR	Automobilový průmysl
MIG	Rusko	Letecký průmysl
Suchoj	Rusko	Letecký průmysl
KVZ	Rusko	Letecký průmysl
Aircraft Industries Kunovice	ČR	Letecký průmysl
CVP Galvanika	ČR	Průmysl povrchových úprav
TESGAL	Slovensko	Průmysl povrchových úprav
ELECTROPOLI Group	ČR	Průmysl povrchových úprav

Zdroj: Rostislav Sysel, 2020 (vlastní zpracování)

3.1.1.6 Výsledky a výhled

Obrat firmy KOVOFINIŠ a.s. činil v roce 2018 CZK 1,033 mld, přičemž tržby mají stoupající trend. Odhad konsolidovaných výsledků za rok 2019 je v úrovni CZK 1,200 mld (viz. graf níže – Obrat a EBIT firmy KOVOFINIŠ a.s.).

Graf 1: Obrat a EBIT firmy KOVOFINIŠ a.s.



Zdroj: Rostislav Sysel, 2020 (vlastní zpracování)

Vyšší rozptyl hospodářských výsledků je dán charakterem výrobního programu a délkou trvání jednotlivých projektů. Projekty jsou velice často brzděny délkou schvalovacího řízení a dalšími okolnostmi, které jsou společností neovlivnitelné.

3.1.2 PLASTIKA a.s.

3.1.2.1 Základní informace o společnosti

Název: PLASTIKA a.s.
Sídlo: Kaplanova 2830/4, 767 01 Kroměříž
Identifikační číslo: 27448550
Právní forma: Akciová společnost
Základní kapitál: 24 584 700,- Kč (Veřejný rejstřík a Sběrka listin, online, cit. 2020-11-17)

3.1.2.2 Historie a současnost skupiny PLASTIKA

Skupina Plastika navazuje na někdejší výrobní družstvo Plastika v.d. založené v Kroměříži v r. 1956. Družstvo bylo konvertováno na akciovou společnost PLASTIKA, a.s., kterou v r. 2003 převzala společnost SPV Int a. s. Tato společnost následně převzala i název PLASTIKA, a.s. a obchodní značku. V roce 2006 odkoupila Plastika Group a.s. 100 % akcií PLASTIKA a.s. (bývalé SPV Int, a.s.). K 1.1.2010 společnosti Plastika Group a.s. a PLASTIKA a.s. fúzovaly.

PLASTIKA a.s. byla vždy orientována na průmyslové zpracování plastů. Během 90. let se společnost začala orientovat na významné zahraniční zákazníky a s touto změnou i na komplexnější plastové moduly a komponenty. Aktuálně výroba a služby Skupiny zahrnují komplexní proces od návrhu forem až po finální povrchovou úpravu, montáž a logistické služby.

Dnes se PLASTIKA a.s. profiluje jako spolehlivý a kompetentní dodavatel komplexních a přesných plastových modulů pro průmyslové zákazníky. Skladba kompetencí a technologií ji do jisté míry předurčuje pro dodávky specifických komponentů a tím se zároveň profiluje proti konkurenci. Skupina PLASTIKA v současné době provádí průmyslové zpracování plastů (vstřikování, vytlačování, ohýbání) a zajišťuje následné operace (montáž, laserový popis, tampoprint, lakování, elektronická kontrola atd.). (PLASTIKA a.s., online, cit. 2020-11-17)

3.1.2.3 Výrobní program a technologické kompetence

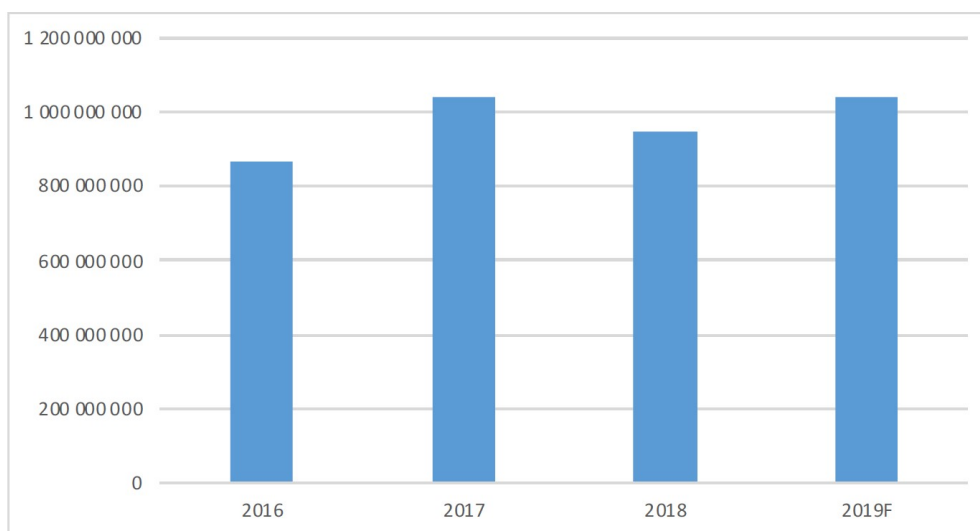
Základem výroby je 40 lisů pro tlakové vstřikování termoplastů s uzavírací silou od 40 do 800 tun částečně vybavených roboty a manipulátory. Na tuto výrobu navazuje řada dalších operací a provozů, např. lakovna a další.

Od r. 2009, kdy proběhla významná obměna výrobního portfolia (přinášející vyšší ziskovost), výrazně zesílila vazba na sektor výroby motorových vozidel, kam Skupina PLASTIKA dodává většinu své produkce (cca 90% podíl na tržbách za vlastní výrobky). Vyrábí zejména interiérové díly a přístrojové desky, zrcátka, světlomety, kapalinové a palivové nádrže a systémy. Konkurenční výhodou Skupiny PLASTIKA je široké spektrum služeb pro zákazníky – od návrhu tvaru výrobku, konstrukce a výroby potřebné formy pro lisování, dále výroby plastového vylisku včetně montáže až po jeho povrchovou úpravu. (PLASTIKA a.s., online, cit. 2020-11-17)

3.1.2.4 Obrat Skupiny PLASTIKA

Obrat Skupiny PLASTIKA činil v roce 2018 CZK 944,5 mio, přičemž tržby mají stoupající trend. Odhad konsolidovaných výsledků za rok 2019 je v úrovni CZK 1,042 mld (viz. graf níže – Obrat skupiny PLASTIKA).

Graf 2: Obrat skupiny PLASTIKA



Zdroj: Rostislav Sysel, 2020 (vlastní zpracování)

Počet zaměstnanců Skupiny díky postupnému budování technických kompetencí a rostoucím tržbám narostl až na 585 ke konci roku 2018.

3.1.2.5 Certifikáty kvality

Díky vysoké kvalitě svých výrobků se PLASTIKA a.s. stala držitelem ocenění Dodavatel pro Auto roku 2017 v České republice.

Skupina má zavedený integrovaný systém řízení, jehož součástí je systém řízení jakosti, environmentální systém řízení (EMS) a systém bezpečnosti a ochrany zdraví při práci.

Systém řízení jakosti zahrnuje certifikace podle ISO 9001, IATF 16949 a UL registraci (pro trh v USA). Vstřikované a lakované díly jsou testovány ve vlastních laboratořích.

Systém environmentálního řízení (EMS) podle požadavků normy ISO 14001 (v březnu 2000 a re-certifikována v červenci 2012). (PLASTIKA a.s., online, cit. 2020-11-17)

3.1.2.6 Odběratelé

Společnosti Skupiny pracují s ustáleným okruhem zákazníků především ze sektoru výroby motorových vozidel.

Společnosti Skupiny jsou nyní zejména tzv. dodavateli v kategorii Tier 2. Konečnými odběrateli jsou automobilky Mercedes, Audi, BMW, VW, Daimler a z menší části Hyundai a KIA. Strategií Skupiny je samozřejmě zvýšit svůj podíl v Tier 1 dodávkách.

Mezi největší přímé odběratele patří Robert Bosch Elektronika Kft s podílem na tržbách 31 % (světlomety), Continental Automotive s podílem na celkových tržbách 23 % (přístrojové panely pro Volkswagen). Dalšími většími odběrateli jsou TI Automotive (15% podíl) a Faurecia (části klimatizací a krytek v interiéru). Tito 4 odběratelé činí cca 80% tržeb z celkové produkce. Ostatní zákazníci mají podíl na tržbách pod 10 %.

Před čtyřmi lety byla zahájena přímá spolupráce se ŠKODA AUTO a Seat.

Okrajová z pohledu objemu tržeb je výroba plastových dílů pro elektrotechnický průmysl a komunikace (cca 5% podíl).

Skupina PLASTIKA je významným exportérem. V roce 2016 bylo zhruba 65% celkové produkce skupiny vyvezeno na zahraniční trhy. Podíl exportovaných výrobků má stoupající tendenci.

Tabulka 3: Odběratelé firmy PLASTIKA a.s.

Odběratel	Stát	Sektor
Continental Automotive	Německo	Automobilový průmysl
Robert Bosch Elektronika	Německo	Automobilový průmysl
TI Automotive	Velká Británie	Výroba elektroniky
Fujitsu	Japonsko	Výroba elektroniky
Faurecia	Francie	Automobilový průmysl
Magna	Kanada	Automobilový průmysl
HP Pelzer Automotive	Německo	Automobilový průmysl
TRW	Německo	Automobilový průmysl
Yapp	Čína	Automobilový průmysl
Škoda Auto	ČR	Automobilový průmysl
SEAT	Španělsko	Automobilový průmysl

Zdroj: Rostislav Sysel, 2020 (vlastní zpracování)

3.2 Představení podnikatelského záměru

Podnikatelským záměrem je vybudovat nový výrobní provoz s galvanickou linkou, který bude primárně využíván pro povrchové úpravy pochromování plastových výrobků v sektoru automobilového průmyslu. Jedná se o strategické rozhodnutí zakladatelů společnosti, jimiž jsou KOVOFINIŠ a.s. a PLASTIKA a.s., v návaznosti na zvyšující se primární poptávku na straně odběratelů, tj. výrobců osobních vozidel. Zakladatelé spatřují perspektivu právě v povrchové úpravě pochromování plastových dílů (plastové interiérové a exteriérové komponenty pro automobily), jejichž podíl se v daném hospodářském segmentu se stále zvyšuje.

Koncem roku 2018 bylo rozhodnuto vedením firmy PLASTIKA a.s. vedením firmy KOVOFINIŠ a.s. založit dceřinou společnost, která by tento podnikatelský záměr realizovala, a zároveň bylo rozhodnuto o lokaci výrobního provozu. Následně bylo dohodnuto, že pro zrealizování tohoto podnikatelského záměru bude založena společnost KP Galvano s.r.o. - ve vlastnictví 50% PLASTIKA a.s. a 50% KOVOFINIŠ a.s.

Pro realizaci tohoto podnikatelského záměru byl vybrán areál společnosti KOVOFINIŠ a.s. v Ledči nad Sázavou.

V první etapě byly vybudovány výrobní a administrativní haly, kde bude instalována galvanická linka a veškeré potřebné zázemí společnosti. Stavební práce byly hrazeny z vlastních prostředků společnosti KOVOFINIŠ a.s.

Pro galvanický provoz byl použit technický návrh galvanické linky zpracovaný firmou KOVOFINIŠ a.s., ve kterém byly zohledněny po kvalitativní požadavky firmy PLASTIKA a.s., jakožto výrobce pokovovaných dílů. Po vyhodnocení konkurenčního prostředí byla navržena maximální výrobní kapacity linky na 270 000 m²/rok.

V konečném důsledku tento scénář, kdy podnikatelský záměr a vybudování nového galvanického provozu v Ledči nad Sázavou se spoluúčastí firmy KOVOFONIŠ a.s., přináší pro novou společnost nesporné výhody:

- výrazné snížení investice
- výrazné snížení budoucí zadluženosti
- rychlejší a flexibilnější "odladění" náběhového provozu galvanické linky
- operativní řešení oprav/poruch/ galvanické linky

- urychlení montáže z důvodu dostupnosti kvalifikovaného personálu
- částečné využití již vybudovaných kapacit v KOVOFINIŠ a.s. (čistírna odpadních vod, výroba demivody apod.)

3.2.1 Důvody pro realizaci Projektu

PLASTIKA a.s.:

- zvýšení profitability výroby
- snížení závislosti na externích dodavatelích povrchových úprav
- posílení konkurenceschopnosti a nové obchodní příležitosti díky širšímu portfoliu služeb
- zvýšení kontroly nad kvalitou finálních výrobků
- diverzifikace produktového portfolia
- zvýšení flexibility vyřizování objednávek a komplexnosti služeb

KOVOFINIŠ a.s.:

- rozšíření současného portfolia kusové výroby do oblasti vysoko sériových služeb – stabilizace rozptylu tržeb
- využití expertízy v oboru povrchových úprav
- vzhledem ke strategickému partnerství se společností PLASTIKA a.s. je zajištěn stálý odběr služeb

Vysoká poptávka po poskytované službě a malý počet konkurentů jak na českém, tak i evropském trhu.

3.2.2 Popis podnikatelského záměru / Projektu

Cílem Projektu je vybudování nových stavebních a inženýrských objektů a pořízení technologického zařízení pro galvanickou povrchovou úpravu plastů.

Výrobním programem nové společnosti bude povrchová úprava plastů s použitím chemických a elektrolytických postupů. Bude se jednat o linku pro galvanické pokovování dílů z ABS, příp. ABS/PC polymerů. Pokovené díly budou využívány

převážně v automobilovém průmyslu. Tento výrobní program navazuje na výrobní programy společností PLASTIKA a.s..

V současné době jsou výrobky firmy PLASTIKA a.s. odváženy k povrchové úpravě z Kroměříže k subdodavatelům v České republice i v zahraničí. Následně jsou poté dováženy zpět do provozovny v Kroměříži k dokončovacím a montážním pracím a teprve poté jsou expedovány ke konečnému zákazníkovi. Problémem je však flexibilita v dodávkách zejména z důvodu nedostatečných kapacit pro chromování/galvanování vzhledem k rostoucí poptávce. Zavedením prezentovaného provozu pokovování dojde k významnému zvýšení ziskovosti, snížení především logistických nákladů a omezení rizika závislosti na externích dodavatelích. Výstavbou tohoto závodu pro povrchové, galvanické úpravy dojde také ke snížení nákladů na kvalitu povrchových ochran na vyráběných dílech v závodě společnosti PLASTIKA a.s.

Celková roční kapacita povrchových úprav galvanováním je plánována na cca 270 000 m²/rok

3.2.3 Výstupní produkt Projektu

Chromování na nové technologii se bude týkat zejména následujících výrobků:

- rámečky interiérové - např. okolo autorádií
- nápisy – jedná se o nápisy v interiéru i exteriéru automobilů
- znaky (loga) - zasmluvněna jsou přední a zadní loga pro Škoda Auto a SEAT
- dekorativní lišty interiérové a exteriérové. Lišty do palubních desek a výplní dveří osobních automobilů

Výrobky se používají pro výrobu automobilů značek Mercedes, Audi, BMW, VW, Daimler, malá část pak pro Hyundai, KIA a již výše zmíněnou Škodu a SEAT.

3.2.4 Investice Projektu – kategorizace

3.2.4.1 Nemovitosti

- Vybudování výrobních objektů:
 - výrobní hala
 - skladovací hala

- provozní budova včetně kotelny
- sklad chemikálií
- expediční plocha, areálové komunikace, parkoviště

3.2.4.2 Technologie

Kompletní výrobní zařízení bude složeno z následujících základních technologických celků:

- automatická linka pro galvanické pokovování plastů (ABS, ABS/PC)
- skladová a manipulační technika
- vybavení laboratoře
- informační, komunikační a bezpečnostní technologie

3.2.4.3 Software

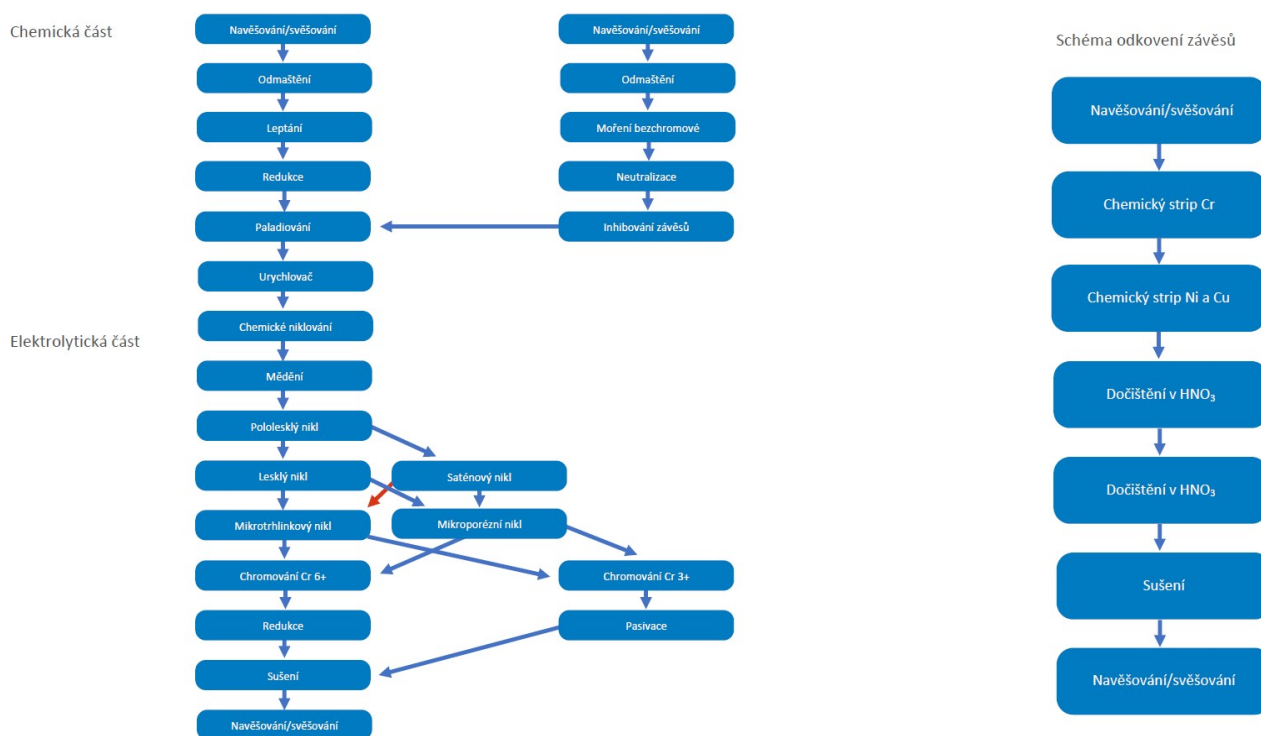
Pro potřeby výroby a související laboratoře bude pořízen nehmotný majetek, zejména software.

3.2.5 Popis technologického postupu výroby

3.2.5.1 Technologie pokovování

Technologie linky pro pokovování plastů z ABS a ABS/PC je navržena ve spolupráci s firmou Enthone. Linka je řešena jako třířadá se dvěma příčnými předsuny. Vstup a výstup z linky je řešen pomocí šesti vstupních/výstupních pracovišť. Linka obsluhuje třináct automatických manipulátorů, které zajišťují přenos zboží linkou. Řízení linky je plně automatické. Linka bude vybavena počítačem, který slouží k archivaci a vizualizaci vybraných provozních parametrů. Obsluha může pomocí vizualizace kontrolovat stav linky.

Obrázek 1: Schéma procesu pokovování



Zdroj: Rostislav Sysel, 2020 (vlastní zpracování)

3.2.5.2 Monitoring procesu

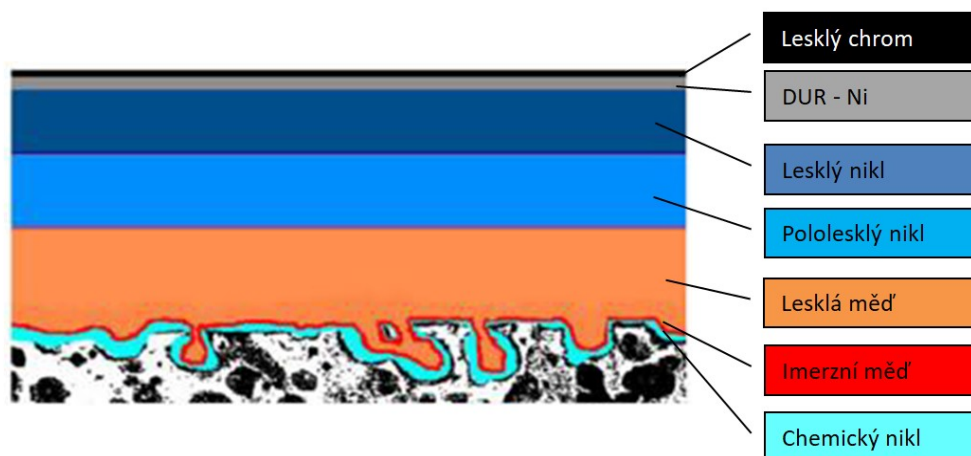
Analýzy galvanických lázní:

- testování parametrů galvanických lázní
- kontrola, monitoring a optimalizace galvanických procesů

Materiálové testování:

- kontrola kvality pochromovaných plastových dílů
- analýza neshod a jejich příčin vzniku na pokovených dílech

Obrázek 2: Struktura povrchové úpravy



Zdroj: Rostislav Sysel, 2020 (vlastní zpracování)

Analýzy galvanických lázní:

- měření povrchového napětí - Metoda Bubble Pressure, Wilhelmy Plate, DuNoüy ring
- atomová emisní spektrometrie
- Hullova komůrka - Testování kvality vyloučeného povlaku
- měření pH, hustoty, vodivosti
- UV/VIS spektrometrie
- analytické stanovení jednotlivých parametrů galvanických lázní – titrační metody

Materiálové testování:

- vizuální vlastnosti
- analýza nakoveného povlaku
mikroskopicky, STEP test, rentgenová fluorescence, Fuhrmann test
- testování přilnavosti Cross-cut test
- teplotní odolnost a cyklické korozní zkoušky v umělých atmosférách
teplotní stabilita, testování odolnosti vůči propadům, PV 1200
- korozní odolnost CASS test, PV1200 následovaná NSS testem

- analýza neshod a jejich příčin vzniku na pokovených dílech
příprava vzorku – výbrus, zapouzdření a mikroskopické vyhodnocení

Galvanická linka:

- plně automatizovaná
- pokovování plastů z ABS a ABS/PC
- maximální rozměr vsázky 2600 × 300 × 1200 mm
- roční pokovená plocha 270 000 m²
- navržena pro možnosti předúpravy s šestimocným Cr i bezchromové
- finální chromování možné v lázních s šestimocným i třímocným Cr: třímocný Cr síranový i chloridový

Možnosti pokovení dle normy TL 528

Dle požadavků na jednotlivé díly linka umožňuje pokovení v lázních:

- mikroporézní nikl
- mikrotrhlinkový nikl
- saténový nikl

3.3 SWOT analýza projektu

SWOT analýza pomůže o projektu zjistit silné stránky, ve kterých má společnost konkurenční výhodu a naopak slabé stránky, na kterých by měla ještě zapracovat. Příležitosti a hrozby se týkají okolí společnosti. Jsou takové situace, kterých když společnost využije, může se její postavení na trhu upevnit. Naopak hrozby jsou situace, které mohou společnost ohrozit a zapříčinit úpadek.

Tabulka 4: SWOT analýza

Silné stránky	Slabé stránky
<ul style="list-style-type: none"> ▪ jistota dílů (zakázek) při spouštění galvanické linky 	<ul style="list-style-type: none"> ▪ vysoká zadluženost ▪ vysoké personální náklady

<ul style="list-style-type: none"> ▪ vysoká poptávka po poskytované službě ▪ malý počet konkurentů na českém i evropském trhu ▪ výrazné snížení investice ▪ operativní řešení oprav/poruch/galvanické linky 	
Příležitosti	Hrozby
<ul style="list-style-type: none"> ▪ rozšíření podnikání na trhu sanity ▪ rozšíření podnikání v elektrotechnickém průmyslu ▪ rozšíření výrobního portfolia 	<ul style="list-style-type: none"> ▪ vysoká závislost na automobilovém průmyslu ▪ legislativní změny

Zdroj: Rostislav Sysel, 2020 (vlastní zpracování)

Silnými stránkami projektu je jistota zakázek při spouštění galvanické linky, stálá technická podpora od firmy KOVOFINIŠ a obchodní podpora od firmy PLASTIKA. Slabá stránka projektu je závislost na automobilovém průmyslu a nutnost procesních auditů od jednotlivých automobilek.

Velkou příležitostí je rozšíření podnikání jiným směrem, než je automobilní průmysl a dále možnost zvýšení výrobní kapacity. Největší hrozbou je vysoká závislost na automobilovém průmyslu.

3.4 Časový harmonogram projektu

Projekt je připravován a realizován od konce roku 2018 a plánované ukončení je stanoveno na září roku 2020, tj. po skončení zkušebního provozu. Vlastní investiční aktivity jsou plánovány na období od září 2019 do konce května 2020, kdy je plánováno zahájení zkušebního provozu galvanizační linky.

Tabulka 5: Časový harmonogram

Popis aktivity	Datum uskutečnění
Založení společnosti KP Galvano s.r.o.	
Příprava podkladů pro založení společnosti	3.12. – 21.12.2018
Založení BÚ a převod peněžitých prostředků	10.12.2018 – 11.1.2019
Odeslání do OR	7.1. – 15.1.2019
Založení společnosti	16.1.2019
Společnost KP Galvano s.r.o	
Zajištění finančních prostředků	21.1. – 29.3.2019
Podpis smlouvy o pronájmu výrobních prostor	do 29.11.2019
Podpis smlouvy na dodávku galvanické linky	do 31.5.2019
Zpracování dokumentace EIA	4.2. – 31.5.2019
Zpracování dokumentace pro integrované povolení IPPC	6.5. – 30.8.2019
Převzetí výrobních prostor	6.1. – 31.1.2020
Montáž galvanické linky	3.2. – 29.5.2020
Nábor zaměstnanců	2.3. – 29.5.2020
Zkušební provoz galvanické linky	1.6. – 31.8.2020
Zahájení výroby	1.9.2020

Zdroj: Rostislav Sysel, 2020 (vlastní zpracování)

3.4.1 Stavební práce

Od začátku roku 2019 probíhá na náklady firmy KOVOFINIŠ a.s. v jejím areálu výstavba nové jednoúčelové výrobní haly, administrativní budovy a skladu chemikálií pro tento projekt.

3.4.2 Technologie

Výroba a montáž výrobních technologií trvá zhruba 12 měsíců a proběhne zhruba v termínu květen 2019 až konec květen 2020. Od června do září 2020 bude galvanická linka v režimu zkušebního provozu.

3.4.3 Spuštění provozu - Výroba

Zkušební provoz bude probíhat od června do září 2020, při kterém bude probíhat odladění technologického procesu, a zároveň budou probíhat přípravy na audit od společnosti ŠKODA AUTO a.s., který bude platný pro celý koncern VW.

3.5 Založení společnosti s ručením omezeným

Založení společnosti s ručením omezeným KP Galvano s.r.o. bylo provedeno podle ZOK notářským zápisem uzavřením společenské smlouvy dne 10.12.2018.

Dne 14.12.2018 byla podepsána smlouva o správě účtu a správa vkladů a dne 7.1.2019 by na tento účet složen základní kapitál před vznikem obchodní korporace.

Byl podán návrh zápisu do obchodního věstníku a dne 16.1.2019 byla společnost KP Galvano s.r.o. zapsána do obchodního rejstříku.

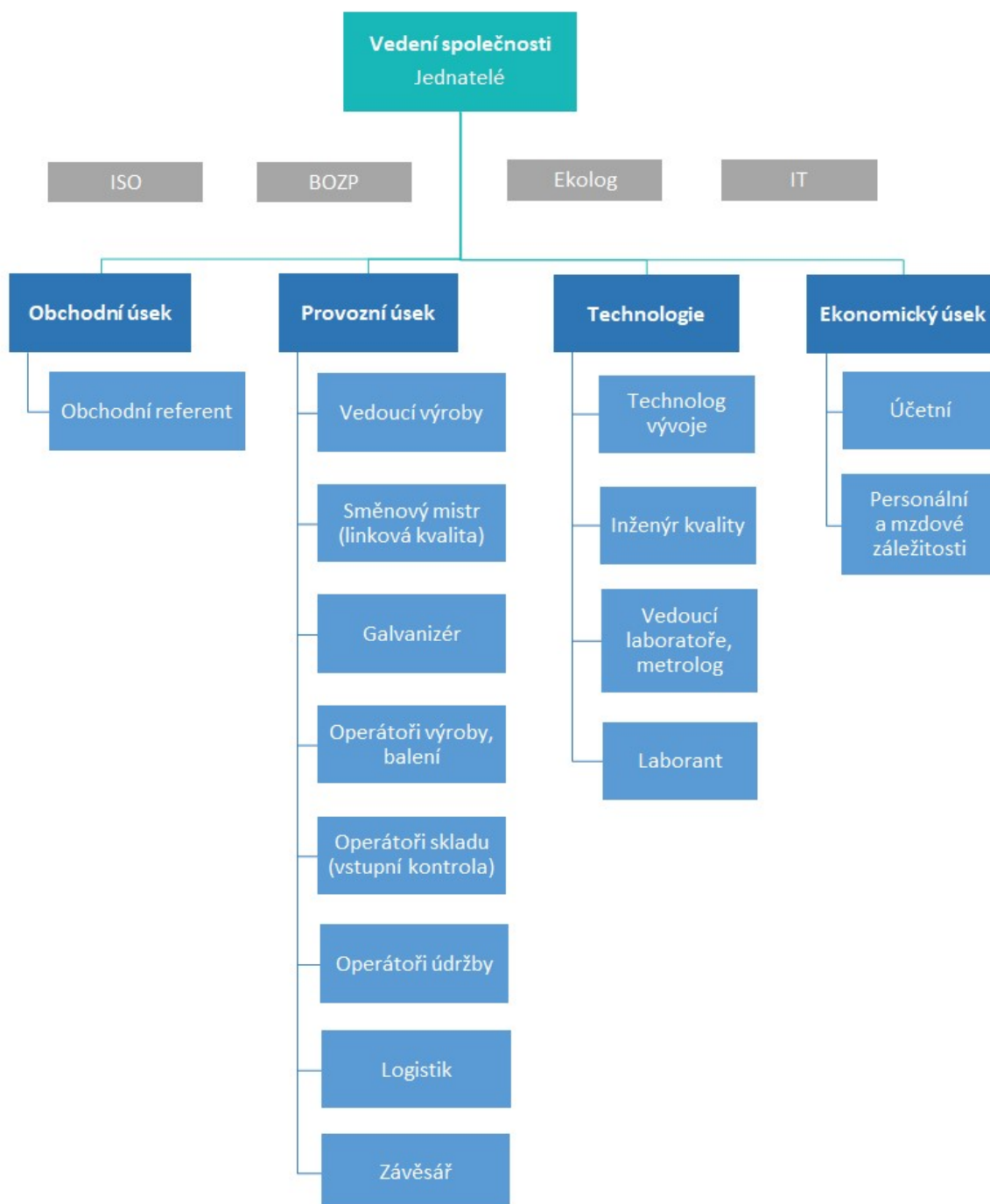
3.5.1 Základní informace o společnosti

Název:	KP Galvano s.r.o.
Sídlo:	Sazovická 455/26, Zličín, 155 21 Praha 5
Identifikační číslo:	07805721
Právní forma:	Společnost s ručením omezeným
Předmět podnikání:	Výroba, obchod a služby neuvedené v přílohách 1 až 3 živnostenského zákona Pronájem nemovitostí, bytů a nebytových prostor
Základní kapitál:	2 000 000,- Kč
Spisová značka:	C 307897 vedená u Městského soudu v Praze
Datum vzniku a zápisu:	16. ledna 2019

3.5.2 Struktura společnosti

Následující obrázek představuje strukturu společnosti KP Galvano s.r.o.

Obrázek 3: Struktura společnosti KP Galvano s.r.o.



Zdroj: Rostislav Sysel, 2020 (vlastní zpracování)

3.6 Místo podnikání

Výrobní prostory se budou nacházet v hlavním výrobním areálu společnosti KOVOFINIŠ a.s. na adrese Podolí 600, Leděč nad Sázavou a budou v jejím majetku. Společnost KP Galvano s.r.o. bude tedy provozovat své výrobní aktivity v pronajatých prostorách.

Obrázek 4: Areál KOVOFINIŠ a.s., Podolí 600, Leděč nad Sázavou



Zdroj: Google, online, cit. 2020-12-23

Pro investiční záměr společnosti KP Galvano s.r.o. byly zpracovány a podány na příslušné úřady vyhodnocení dopadů na životní prostředí EIA a dokumentace na integrovanou prevenci a omezování znečištění IPPC. Předpokládalo se kladné stanovisko k EIA i IPPC, jelikož v daném areálu je již provozováno několik obdobných galvanických linek/provozů a společnost KP Galvano s.r.o. se domnívá, že výše zmíněné vyhodnocení nebude obsahovat negativní závěry, které by prezentovaný Projekt omezily či zastavily, což bylo strategické rozhodnutí pro lokaci Projektu.

Další pozitivum pro výběr lokality umístění nového výrobního závodu byla i strategická poloha v rámci České republiky, která se nachází přímo uprostřed a je vzdálena 18

kilometrů od dálnice D1. To umožňuje přímé spojení s celou Českou republikou a přímé napojení na evropskou dálniční síť.

Mezi strategické výhody umístění nového výrobního závodu v areálu společnosti KOVOFINIŠ a.s. je ta, že firma KOVOFINIŠ a.s. je výrobcem a dodavatelem technologického zařízení, na kterém je celý tento investiční záměr postaven. Tímto je zajištěna nepřetržitá technická a technologická podpora ze strany výrobce pro bezproblémový chod zařízení, jelikož jakékoliv problémy s kvalitou povrchové úpravy, přerušáním výroby nebo odstávkou zařízení znamená velmi vysoké finanční ztráty.

3.7 Lidské zdroje

Město Ledec nad Sázavou je malé město, které má okolo 5000 obyvatel. (Wikipedie, online, cit. 2021-01-15) Ve městě Ledec nad Sázavou je již od 50. let 20. století silně zakořeněn strojírenský průmysl, kdy zde byla založena firma KOVOFINIŠ n.p., která zaměstnávala přes 2500 lidí a to se odráží i v současnosti. Ve městě působí tři větší firmy a desítky malých firem, zaměřené na strojírenskou výrobu, což představuje, že 80% zaměstnanců tvoří muži. To je příčinou toho, že ženy v tomto regionu musí za prací dojíždět do okolních měst jako je Humpolec, Kutná Hora, Kolín nebo Praha. Z této skutečnosti profituje nově založená společnost, která předpokládá zaměstnávat hlavně ženy.

Tabulka 6: Přehled společností v Ledci nad Sázavou

Společnost	Počet zaměstnanců
KOVOFINIŠ a.s.	cca 400
SCHÄFER - SUDEX s.r.o.	cca 370
GALATEK a.s.	cca 120

Zdroj: Rostislav Sysel, 2020 (vlastní zpracování)

Nábor zaměstnanců byl zahájen během 1. kvartálu 2020 a předpokládá se, že bude pokračovat až cca do června 2021. Každý nový zaměstnanec bude neprodleně po nástupu zaškolen a proškolen na danou pozici.

Tabulka 7: Profese a počet zaměstnanců

Profese	1 směna	2 směny		3 směny	
	osob	směnnost	osob	směnnost	osob
operátor navěšování	20	2	40	3	60
operátor kontrola	10	2	20	3	30
vedoucí výroby	1	1	1	1	1
vedoucí kvality	1	1	1	1	1
konstrukce závěsů	1	1	1	1	1
logistik	1	1	1	1	1
provozní účetní	1	1	1	1	1
střídač	1	1	1	1	1
laborant	2	2	4	2	4
kvalita reklamace	1	2	2	2	2
kvalita vstupní	1	2	2	2	2
mistr galvanovny	1	2	2	3	3
závěsář	1	2	2	3	3
technolog	1	2	2	3	3
galvanizér	1	2	2	3	3
IT	1	1	1	1	1
mistr kontroly	1	2	2	3	3
skladník	3	2	6	3	9
Obchodní man. (neautomotive)	1	1	1	1	1
RG	1	1	1	1	1
CELKEM	51	-	93	-	131

Zdroj: Rostislav Sysel, 2020 (vlastní zpracování)

Tabulka 8: Počet zaměstnanců při náběhu výroby

	2021	2022	2023, 2024
	1 směna	2 směny celé	3 směny celé
operátor navěšování	10	40	60
operátor kontrola	5	20	30
vedoucí výroby	1	1	1
vedoucí kvality	1	1	1
konstrukce závěsů	1	1	1
logistik	1	1	1
provozní účetní	1	1	1
střídač	-	1	1
laborant	1	3	4
kvalita reklamace	-	2	2

kvalita vstupní	-	2	2
mistr galvanovny	1	2	3
závěšář	1	2	3
technolog	2	2	3
galvanizér	1	2	3
IT	1	1	1
mistr kontroly	-	2	3
skladník	1	6	9
Obchodní man. (neautomotive)	1	1	1
RG	1	1	1
CELKEM	30	93	131

Zdroj: Rostislav Sysel, 2020 (vlastní zpracování)

3.8 Zakladatelský rozpočet

3.8.1 Rozpočet Projektu a jeho financování

Společnost KP Galvano s.r.o. pro financování tohoto projektu vyjednala bankovní úvěr v EUR, ve výši ekvivalentu CZK 190 000 000 se splatností 9 let od data čerpání. Předpokládané datum čerpání je listopad 2019.

Tabulka 9: Rozpočet projektu

ROZPOČET Projektu	Částka [CZK]
Galv. technologi	150 000 000
Technologie – Sklad	18 000 000
Technologie – Laboratoř	14 000 000
Technologie IT	10 000 000
Projektové náklady	39 000 000
Gravitační regály	500 000
Náklady na testování /školení	8 500 000
CELKEM	240 000 000

Zdroj: Rostislav Sysel, 2020 (vlastní zpracování)

Tabulka 10: Investice v čase

INVESTICE v čase	2019 [CZK]	2020 [CZK]
Galv. linka	112 500 000	37 500 000
Technologie – Sklad	5 000 000	13 000 000
Technologie – Laboratoř	5 000 000	9 000 000
Technologie IT	150 000	9 850 000
Gravitační regály	500 000	
CELKEM	123 150 000	69 350 000

Zdroj: Rostislav Sysel, 2020 (vlastní zpracování)

Tabulka 11: Investice - Odpisy

INVESTICE – Odpisy	Částka [CZK]	Odpisová doba	Počátek odpisů
Galv. linka	150 000 000	15	září 2020
Technologie – Sklad	18 000 000	15	duben 2020
Technologie – Laboratoř	14 000 000	15	duben 2020
Technologie IT	10 000 000	8	duben 2020
Gravitační regály	500 000	15	duben 2020
CELKEM	192 500 000		

Zdroj: Rostislav Sysel, 2020 (vlastní zpracování)

Tabulka 12: Financování projektu

FINANCOVÁNÍ Projektu	Typ financování	Splatnost [roky]	Částka [EUR]	Částka [CZK]
Externí financování	Bankovní úvěr	9	7 431 373	189 500 000
Vlastní zdroje			1 980 392	50 500 000
CELKEM			9 411 765	240 000 000

Zdroj: Rostislav Sysel, 2020 (vlastní zpracování)

3.9 Finanční plán

3.9.1 Projekt – finanční projekce

Finanční projekce vychází z níže uvedených předpokladů:

- projekt začíná generovat tržby od začátku roku 2021
- nárůst/náběh tržeb je kalkulován na základě:
 - již dohodnutých zakázek – k datu tohoto dokumentu jde celkem objemově o cca 10% plné kapacity galvanické linky
 - průběžné akvizice v letech 2019-2021 s náběhem projektů u subdodavatelů galvanování a postupného „in-sourcingu“ do nového provozu
 - současných trendů v daném hospodářském segmentu
 - rozšíření podnikatelských aktivit ve skupině PLASTIKA o vývoj produktů a forem pro Škoda Auto a.s., a tím zajištění tržeb z produkce nových výrobků vyráběných z předmětných forem
 - od roku 2024 jsou tržby indexovány 1% inflačním přírůstkem
- výše zásob je vztažena pouze na tzv. "chemii" nezbytnou pro provoz galvanické linky
- náklady na rozjezd výroby mezi lety 2019 a 2021 na jsou hrazeny ze zdrojů/půjček vlastníků společnosti KP Galvano s.r.o., každý z vlastníků vloží do Společnosti kapitál ve výši cca CZK 35 mio.
- projektové náklady, které byly a jsou realizovány na straně skupiny PLASTIKA a KOVOFINIŠ a.s. předběžně dosáhnou částky cca CZK 39 mio.
- v projekci není zakalkulována sleva na základu daně z příjmu ve výši cca CZK 120 mio, z titulu investiční pobídky.

Tabulka 13: Finanční projekce

[CZK]	2019	2020	2021	2022	2023	2024
Celkové tržby	0	0	95 968 600	187 204 240	387 194 662	414 716 814
Provozní náklady (bez odpisů)	40 259 748	35 843 308	101 597 251	155 404 739	257 685 622	259 562 205
Materiál	0	1 565 000	28 237 191	45 597 178	85 345 048	85 520 643
Energie a rez. Material	0	2 440 840	16 691 461	24 550 262	47 173 969	53 415 770
Osobní náklady	1 259 748	6 159 976	16 924 348	48 983 490	71 154 539	72 560 830
Služby	39 000 000	25 677 492	39 744 250	36 273 809	54 012 065	48 064 961
Ostatní provozní zisk	0	-1 100 000	-2 106 720	-4 366 110	-6 363 047	-6 638 269
Odpisy a amortizace	0	5 895 833	13 416 667	13 416 667	13 416 667	13 416 667
Provozní HV	-40 259 748	-42 839 142	-21 152 037	14 016 725	109 729 325	135 099 674
Zaplacené úroky	538 781	3 025 969	3 191 891	2 976 334	2 420 863	1 757 613
HV před zdaněním	-40 798 529	-45 865 110	-24 343 928	11 040 391	107 308 463	133 342 061
Celková aktiva	123 150 000	186 604 167	190 487 037	198 730 482	273 317 829	346 875 834
Technologie + SW	123 150 000	186 604 167	173 187 500	159 770 833	146 354 167	132 937 500
Pohledávky z OS	0	0	15 775 660	30 773 300	63 648 438	68 172 627
Zásoby	0	0	1 523 877	2 972 599	6 148 228	6 585 250
Základní kapitál	2 000 000	2 000 000	2 000 000	2 000 000	2 000 000	2 000 000
Kapitálové fondy a fondy ze zisku	0	37 000 000	37 000 000	37 000 000	37 000 000	37 000 000
Celkový vlastní kapitál	-38 798 529	-47 663 640	-72 007 567	-63 064 850	23 855 005	131 862 074
Podřízené úvěry společníků	38 746 759	44 514 656	69 942 338	69 942 338	69 942 338	69 942 338
Závazky z OS	0	0	11 831 745	23 079 975	47 736 328	51 129 470
Bankovní úvěry L/T	123 150 000	189 500 000	180 025 000	166 760 000	128 860 000	90 960 000
Bankovní úvěry S/T	0	0	0	0	0	0

Zdroj: Rostislav Sysel, 2020 (vlastní zpracování)

3.9.2 Dodavatelско-odběratelské vztahy

Vzhledem ke skutečnosti, že výrobní program společnosti KP Galvano s.r.o. je v principu součástí výrobního programu PLASTIKA a.s., je tato oblast popsána v kapitole Představení skupiny PLASTIKA.

3.10 Analýza trhu

V současné době působí v Evropě pouze několik desítek subjektů s výrobní kapacitou nad 100 000 m² za rok. Důvodem je, že galvanické pokovení plastů je odvětvím se značnými bariérami pro vstup nových subjektů. Jde zejména o:

- finanční náročnost spojenou s prvotní investicí
- náročnost na odborné zvládnutí procesu
- náročnost vstupu do automobilního dodavatelského řetězce
- legislativa související s povolením daného typu výroby

Zároveň se však ze stejných důvodů jedná o obor s vysoce nadprůměrnou přidanou hodnotou v řádu desítek procent.

Většina firem působících v daném segmentu trhu je etablovaná na německém trhu, což je dáno jednak provázaností oboru na oblast automotive a jednak regionálním potenciálem k realizaci finančně tak náročných investic. V České republice danou službu nabízí v současné době a stojí za zmínku pouze dva subjekty: Galvanoplast Fisher Bohemia, k.s. v Liberci a firma Mayer v Prostějově, přičemž přímou konkurencí je pouze společnost Galvanoplast Fisher Bohemia, protože firma Mayer má dlouhodobě naplněnu galvanovací kapacitu svými výrobky.

Dle v níže uvedené tabulce uvedených kapacit působí na trhu tři stěžejní subjekty (BIA, BOLTA, SARREL), z nichž každý disponuje kapacitami přes 1 mio m² galvanicky pokovené plochy za rok. Ostatní konkurenční subjekty disponují kapacitami cca 100 tis. - 600 tis. m²/rok. Dlouhodobě rostoucí poptávka po galvanicky pokovených plastech, která byla v posledních letech ještě akcelerována díky růstu poptávky ze sektorů automobilového průmyslu, sanitární techniky, elektroprůmyslu a dalších, společně s velkými bariérami pro vznik nových kapacit, vedla k tomu, že současné evropské kapacity i kapacity v České republice, v oblasti galvanického pokovování plastů, dosahují stropu své maximální vytíženosti.

Kapacita výše uvedených konkurentů v Evropě představuje cca 14.8 mio m²/rok, což při průměrné ceně 100 EUR/m² představuje tržby cca 1.48 mld. EUR ročně. S přihlédnutím k údajům z roku 2015, kdy celoevropský trh dosahoval spotřebu cca 30.9 mio m², vyplývá, že zbylé (drobné) galvanovny plastů společně s dovozem této služby ze zemí mimo EU pokryly další 16.1mio m². Dovoz této služby ze zemí mimo EU potom částečně souvisí právě s nedostatkem volných kapacit v Evropě.

Lze tedy konstatovat, že přestože na českém i evropském trhu působí subjekty nabízející srovnatelný produkt jako budoucí provoz KP Galvano, poptávka v této oblasti natolik převyšuje nabídku, že konkurence ostatních firem nepředstavuje vážné ohrožení pro realizaci a udržitelnost popisovaného investičního záměru.

V této souvislosti je nutné a správné zmínit také i galvanické provozy v ČLR, které jsou technologicky a certifikačně plně vybaveny a poskytují své služby i evropským zákazníkům. Nicméně i tyto společnosti nepředstavují vážnou konkurenci, jelikož jejich provozní náklady, výstupní ceny jejich chromovacích služeb jsou ve stejné úrovni jako u evropských společností. K těmto skutečnostem je nutné připočítat náklady na dopravu.

Tabulka 14: Přehled konkurenčních společností

Společnost	Sídlo (stát)	Kapacita [m²/rok]
BIA	Solingen (D)	1 200 000
Bolta	Lienburg/Diepersdorf (D)	1 600 000
Chrom-Schaal	Sigmaringendorf (D)	200 000
Galvanoplast Fischer Bohemia	Liberec (CZ)	800 000
Fischer Oberflächentechnologie	Katzenelnbogen (D)	300 000
Gerhardi	Lüdenscheid (D)	600 000
Heinze Group Linde	Herford (D)	800 000
Keim	Werdohl (D)	400 000
Logo-Chrom	Taunusstein-Wingsbach (D)	300 000
Galvanplastik	Székesfehérvár (H)	N/A
Sarrel	Marolles-Les-Braults (F)	1 300 000
Sarreliber	Arcos De Valdevez (POR)	400 000
Saxonia	Halsbrücke (D)	600 000
Simon	Aichhalden (D)	400 000
SMK	Oberlungwitz (D)	600 000
Wafa	Sarnatech-Augsburg (D)	400 000

Zdroj: Rostislav Sysel, 2020 (vlastní zpracování)

3.11 Celkové zhodnocení projektu

Tržní postavení vlastníků společnosti KP Galvano s.r.o., pro které je produkce zamýšlena - PLASTIKA a.s., umožňuje společnosti vybudovat dlouhodobě udržitelnou strategii založenou na kvalitě výrobních procesů, výrobků a služeb a získat místo mezi

osvědčenými subdodavateli komponent pro automobilový průmysl. Vybudováním galvanovny upevní svoji tržní pozici, jelikož tato technologie přináší:

- konkurenční výhodu – v ČR není integrovaný dodavatel, který by nabízel stejně komplexní škálu plastových výrobků vč. všech povrchových úprav a na evropském trhu je obecně nedostatečná kapacita chromoven/galvanoven
- optimalizaci výroby napříč všemi procesy – od návrhu výrobku až po jeho konečnou realizaci a povrchovou úpravu si bude společnost řešit celý proces vlastními silami – úspora logistických nákladů, času, flexibilita při jakýchkoliv individuálních požadavcích obchodních partnerů (neustále rostou nároky na dekorativnost a častý face-lift jednotlivých modelů)
- zvýšení ziskovosti:
 - nedostatek kapacit galvanoven plastových dílů pro automobilový průmysl vede k vyšším cenám a posílení vyjednávací pozice galvanoven vůči odběratelům
 - snížením nákladů na kvalitu, resp. nákladů na nejakost výstupního produktu

ZÁVĚR

V teoretické části bakalářské práce na téma Založení společnosti s ručením omezeným byla popsána struktura a vymezení společnosti a podmínky, za jakých je možné společnost s ručením omezeným založit.

V projektové části je popsán podnikatelský záměr, který v ČR v takovémto rozsahu nebyl ještě českou firmou realizován, jelikož se jedná o technicky a investičně náročný projekt. Důležitou částí tohoto projektu, která zaručuje jeho úspěšnost, jsou společnosti zakládající novou společnost s ručním omezením. Firma KOVOFINIŠ a.s. zaručuje technické zázemí a bezporuchovost klíčového technologického zařízení a firma PLASTIKA a.s., která zajistí zakázky pro okamžitý náběh výroby a tím snížení finanční ztráty v prvních měsících života nové společnosti. Další částí tohoto projektu bylo vypracování časového harmonogramu, podle kterého se společnost při realizaci podnikatelského záměru řídí a je strategický pro včasné zahájení výroby a zahájení pokovování dílů nasmlouvaných a dodávaných firmou PLASTIKA a.s. do automobilového průmyslu.

V další části byl popsán potřebný majetek pro start nového podniku, dále personální náročnost, které ukázalo celkovou potřebu pracovníků.

Velmi důležitou částí je pak zakladatelský rozpočet, který poukazuje na celkovou potřebu kapitálu pro start nového podniku. V další části je zobrazen finanční plán a v poslední části byla provedena SWOT analýza projektu, která identifikovala silné a slabé stránky podniku a také příležitosti a hrozby z podnikového okolí

V další části byla provedena analýza konkurenčního prostředí, ze které vyplývá, že této služby je na trhu nedostatek.

I takto připravený projekt nedokáže počítat se situací, která nastala počátkem roku 2020, a to pandemie viru COVID-19, která takřka zastavila celosvětovou ekonomiku. V tomto projektu měla tato pandemie za následek nedodržení časového harmonogramu a jeho zpoždění o 8 měsíců. Pandemie měla vliv nejen na termíny dodávek jednotlivých zařízení nutných pro výrobu a montáž technologie, ale i na nedostatek pracovníků, které virus uzavřel v karanténě. COVID-19 ochromil fungování celého světa. S tímto faktorem doposud nebylo počítáno ani zohledňováno v žádné podnikatelské strategii.

SEZNAM POUŽITÝCH ZDROJŮ

Seznam použitých českých zdrojů

JOSKOVÁ L., PRAVDOVÁ M., DVOŘÁKOVÁ E., *Nová společnost s ručením omezeným*. 3. Vydání. Praha: GRADA Publishing, 2018, ISBN 978-80-271-0872-5

SYNEK M., KISLINGEROVÁ E., *Podniková ekonomika*. 6. přepracované a doplněné vydání. Praha: C.H.Beck, 2015, ISBN 978-80-7400-274-8

ZÁKONY II/2018 část A, sborník úplných znění zákonů, občanského práva a ochrany spotřebitele a souvisejících předpisů k 1.1.2018, PORADCE Český Těšín, ISSN 1802-8276

ELIÁŠ K. a kolektiv, *Nový občanský zákoník s aktualizovanou důvodovou zprávou a rejstříkem*. Ostrava: Sagit, 2012, ISBN 978-80-7208-922-2

ZÁKON č. 455/1991 Sb., o živnostenském podnikání (živnostenský zákon)

ZÁKON č. 89/2012 Sb., občanský zákoník

ZÁKON č. 90/2012 Sb., o obchodních společnostech a družstvech (zákon o obchodních korporacích)

Seznam použitých internetových zdrojů

Ministerstvo financí České republiky [online], Dostupné z: <https://www.mfcr.cz>

Ministerstvo průmyslu a obchodu [online], Dostupné z: <https://www.mpo.cz>

Zákony pro lidi [online], Dostupné z: <https://www.zakonyprolidi.cz>

Kurzy CZ [online], Dostupné z: <https://www.kurzy.cz>

Právník online [online], Dostupné z: <https://www.pravnikonline.cz>

KOVOFINIŠ a.s. [online], Dostupné z: <https://www.kovofinis.cz>

PLASTIKA a.s. [online], Dostupné z: <https://www.plastika.cz>

KP Galvano s.r.o. [online], Dostupné z: <https://www.kpgalvano.cz/>

Veřejný rejstřík a Sbírka listin [online], Dostupné z: <https://or.justice.cz/ias/ui/rejstrik>

Google [online], Dostupné z: <https://www.google.com>

Wikipedie [online], Dostupné z: <https://cs.wikipedia.org>

SEZNAM ZKRATEK

ČR	Česká republika
ČÚS	český účetní standard
DPH	daň z přidané hodnoty
OR	Obchodní rejstřík
OZ	Zákon č. 89/2012 Sb. Zákon občanský zákoník
ZOK	Zákon č. 90/1991 Sb. Zákon o obchodních společnostech a družstvech (zákon o obchodních korporacích)
ŽZ	Zákon č. 455/2012 Sb. Zákon o živnostenském podnikání (živnostenský zákon)
s.r.o.	Společnost s ručením omezeným

SEZNAM OBRÁZKŮ, TABULEK A GRAFŮ

Seznam obrázků

Obrázek 1: Schéma procesu pokovování	35
Obrázek 2: Struktura povrchové úpravy	36
Obrázek 4: Struktura společnosti KP Galvano s.r.o.	41
Obrázek 5: Areál KOVOFINIŠ a.s., Podolí 600, Ledec nad Sázavou	42

Seznam tabulek

Tabulka 1: Celkový počet firem v ČR v období 2009 - 2019	12
Tabulka 2: Odběratelé firmy KOVOFINIŠ a.s.	26
Tabulka 3: Odběratelé firmy PLASTIKA a.s.	30
Tabulka 4: SWOT analýza	37
Tabulka 5: Časový harmonogram	39
Tabulka 6: Přehled společností v Ledči nad Sázavou	43
Tabulka 7: Profese a počet zaměstnanců	44
Tabulka 8: Počet zaměstnanců při náběhu výroby	44
Tabulka 9: Rozpočet projektu	45
Tabulka 10: Investice v čase	46
Tabulka 11: Investice - Odpisy	46
Tabulka 12: Financování projektu	46
Tabulka 13: Finanční projekce	48
Tabulka 14: Přehled konkurenčních společností	50

Seznam grafů

Graf 1: Obrat a EBIT firmy KOVOFINIŠ a.s.	27
Graf 2: Obrat skupiny PLASTIKA	29

BIBLIOGRAFICKÉ ÚDAJE

Jméno autora: Rostislav Sysel

Obor: Evropská hospodářskosprávní studia (Bc. EHS)

Forma studia: kombinované studium

**Název práce: Založení společnosti s ručením omezeným a založení
podnikatelského subjektu**

Rok: 2021

Počet stran textu bez příloh: 44

Celkový počet stran příloh: 0

Počet titulů českých použitých zdrojů: 7

Počet titulů zahraničních použitých zdrojů: 0

Počet internetových zdrojů: 11

Vedoucí práce: Dr. Jindřich Nový, Ph.D.